

**JIHOČESKÁ UNIVERZITA V ČESKÝCH
BUDĚJOVICÍCH**

Ekonomická fakulta

Katedra řízení

Studijní program: Ekonomika a management

Studijní obor: Obchodní podnikání

**Analýza pravidelné veřejné přepravy osob ve
zvoleném podniku**

Vedoucí bakalářské práce:
prof. Ing. Drahoš Vaněček, CSc.

Autor:
Michaela Voláková

2009

PROHLÁŠENÍ

Prohlašuji, že jsem bakalářskou prací na téma Analýza pravidelné veřejné přepravy osob ve zvoleném podniku vypracovala samostatně s použitím pramenů a literatury uvedených v seznamu citované literatury.

Prohlašuji, že v souladu s § 47b Zákona č. 111/1998 Sb. v plném znění souhlasím se zveřejněním své bakalářské práce, a to v nezkrácené podobě fakultou elektronickou cestou ve veřejně přístupné části databáze STAG provozované Jihočeskou univerzitou v Českých Budějovicích na jejích internetových stránkách. Dostupné na internetu: http://www.jcu.cz/education/zverej_kvalif_praci. Opatření rektora o zveřejňování disertačních, diplomových, bakalářských a rigorózních prací studentů JU. (R83 z 20.4.2007)

V Tříklasovicích dne 15.8.2009

.....

PODĚKOVÁNÍ

Děkuji panu prof. Ing. Vaněčkovi, CSc. za odborné vedení při zpracování této bakalářské práce. Dále bych chtěla poděkovat za pomoc a vstřícnost vrchním dopravním mistrům panu Filipovi a panu Ing. Šiborovi ze společnosti Comett plus.

Obsah

1. Úvod	7
2. Cíl a metodika práce.....	9
2.1 Cíl.....	9
2.2 Metodika	9
3. Druhy dopravy	10
3.1 Silniční osobní doprava.....	10
3.1.1 Linková osobní doprava.....	10
3.1.2 Kyvadlová doprava	11
3.1.3 Taxislužba.....	11
3.2 Železniční doprava.....	11
3.3 Letecká doprava	12
3.4 Vodní doprava.....	12
4. Povinnosti tuzemského dopravce	14
4.1 Povinnosti podnikatele v silniční dopravě	14
4.2 Finanční způsobilost	15
4.3 Odborná způsobilost	16
4.4 Povolovací řízení	16
5. Linková osobní doprava	18
5.1 Povinnosti dopravce ve veřejné linkové dopravě	20
5.2 Dopravní obslužnost	21
4.2.1 Základní dopravní obslužnost.....	21
5.2.2 Ostatní dopravní obslužnost.....	21
5.3 Závazek veřejné služby.....	22
5.4 Prokazatelná ztráta	22
6. Možnosti hodnocení úrovně dopravy	23
7. Legislativa při přepravě osob	24
7.1 Vznik a splnění přepravní smlouvy o přepravě osob.....	24
7.2 Jízdní doklad	24
7.2.1 Náležitosti jízdního dokladu	25

7.2.2 Posuzování platnosti jízdních dokladů	26
7.3 Jízdní řády	26
7.3.1 Formy uspořádání náležitostí jízdního řádu:	26
7.3.2 Obsah jízdního řádu:	27
7.3.3 Způsob zpracování jízdního řádu a jeho změn	28
7.3.4 Vyhlášení a vyvěšování jízdního řádu a jeho změn.....	30
8. Analýza statistických dat.....	31
8.1 Veřejná autobusová doprava – autobusy registrovanými v zemi (mil.oskm).....	31
8.2 Mezioborové srovnání přepravních výkonů osobní dopravy.....	32
8.3 Autobusová doprava	34
8.4 Dopravní obsluha veřejnou autobusovou dopravou	35
8.5 Přeprava cestujících ve veřejné autobusové dopravě – Jihočeský kraj.....	36
8.6 Dopravní obsluha veřejnou autobusovou dopravou – Jihočeský kraj	37
9. Charakteristika podniku COMETT PLUS, spol. s r.o.....	39
Společnost zajišťuje:	39
9.1 Divize autobusové dopravy.....	40
9.2. Charakteristika obsluhovaného území	40
9.2.1 Seznam linek pravidelné autobusové dopravy zajišťovaných COMETT PLUS, s.r.o.....	41
9.3 Četnost a pravidelnost spojů, ceny.....	44
9.4 Úroveň poskytovaných služeb	45
10. Závěr	46
11. Summary.....	47
12. Seznam použité literatury	48
13. Seznam obrázků, tabulek a grafů.....	49
14. Seznam příloh.....	50
15. Přílohy.....	51

1. Úvod

S problematikou pravidelné přepravy osob se setkáváme v běžném životě každý den. Využíváme ji při cestách do zaměstnání, do škol a v neposlední řadě i za kulturou. Pro většinu z nás je nedílnou součástí života. Někteří ji využívají jen zřídka kdy. Raději využívají individuální způsob dopravy. Stát se snaží podporovat veřejnou dopravu například dotováním ztrátových spojů.

Dopravu lze rozdělit na několik složek. Největší podíl má doprava pevninská, která zahrnuje dopravu železniční, silniční, vnitrozemskou (vodní, potrubní). Dalšími složkami je doprava mořská neboli námořní a letecká.

Při zajišťování veřejné přepravy osob má své postavení i stát a to především vydáváním zákonů a vyhlášek týkajících se oblasti dopravy. Ze zákonů je to zákon číslo 111/1994 sb. o silniční dopravě a zákon číslo 361/2000 Sb. O provozu na pozemních komunikacích. Z vyhlášek je to vyhláška číslo 175/2000 sb. o přepravním řádu pro veřejnou drážní a silniční dopravu. Tato vyhláška upravuje podmínky pro přepravu osob, zavazadel, věcí a živých zvířat. Dále jsou to vyhlášky 388/2000 sb. o jízdním řádu ve veřejné linkové dopravě a 366/1999 sb. o způsobu prokazování finanční způsobilosti dopravcem.

Stát zasahuje do veřejné dopravy také v oblasti ceny. Ministerstvo financí vydává cenový věstník, který by měl dopravce dodržovat, přičemž cenu v něm uvedenou nesmí překročit.

Další oblastí je oblast dotací. Především dotací na pořízení nových autobusů. Výše dotace se odvíjí od typu autobusu, zda se jedná o autobus ekologický či ne. A také od celkového počtu autobusů, který daný podnik vlastní.

Využívání silniční dopravy má také podstatný vliv na životní prostředí. Zejména produkováním škodlivých emisí a značným hlukem. Dále jsou ohroženy i životy lidí jako účastníků dopravy (při dopravních nehodách).

Objem silniční dopravy neustále stoupá a jeho omezení je obtížné. Neustále stoupají nároky současné generace na přepravu. Snahou trvale udržitelného rozvoje je tento nárůst podpořit, a zároveň klade důraz na to, aby budoucí generace nemusely řešit problémy přetrvávající z dnešní doby. Jedná se především o důkladné projednání

výstavěb dálnic, a jiných dopravních cest. Pro společnost je nárůst dopravy žádoucí, například neustále přibývá různých marketů a k jejich zásobování je nutná nákladní doprava. Proto se využívá řada dílčích kroků, kterými se dopady na životní prostředí zmírňují. Budováním hlukových zábran, využití dopravních prostředků na alternativní pohon (CNG, vodík), zvyšování efektivity dopravních systémů, omezení automobilové dopravy ve prospěch železniční, kombinované, vnitrozemské vodní, pěší a cyklistické dopravy, budování vhodné dopravní infrastruktury. Snahou trvale udržitelného rozvoje je i prevence, a to zapojením široké veřejnosti, dětí nebo seniorů do různých prevenčních programů.

Zvláště problematická se může zdát autobusová doprava. S nárůstem individuální automobilové dopravy lidé stále méně využívají veřejnou přepravu. Rozhodla jsem se zaměřit na počty přepravených cestujících a na objem poskytovaných služeb.

2. Cíl a metodika práce

2.1 Cíl

Cílem práce je zaměřit se na analýzu pravidelné veřejné přepravy osob v podniku Comett plus, spol. s r.o. Tábor. Tento podnik zajišťuje přepravu osob v okrese Tábor, jižní části okresu Benešov a některé linky zasahují i do okresů České Budějovice a Prachatice. Rozhodla jsem se sledovat počty cestujících přepravených v letech 2007 a 2008. Zjištěné výsledky porovnávám s daty uvedenými v statistických ročenkách dopravy, které jsou vydávané ministerstvem dopravy. Tuto analýzu zaměřuji na úroveň poskytovaných služeb, konkrétně na počty spojů.

2.2 Metodika

Seznámení se s problémy autobusové dopravy v České republice a uplatnění soukromých subjektů v této oblasti.

V podniku Comett plus budu analyzovat jeho činnost za kalendářní roky 2007 a 2008. K dispozici jsou mi statistické výkazy a roční bilance, které si podnik pravidelně vede. Dále jsem využila též rozhovory s vedoucími pracovníky, zaměstnanci i některými cestujícími.

3. Druhy dopravy

3.1 Silniční osobní doprava

Silniční doprava je souhrn činností, jimiž se zajišťuje přeprava osob (linková osobní doprava, kyvadlová doprava, příležitostná osobní doprava, taxislužba), zvířat a věcí (nákladní doprava) vozidly, přemísťování vozidel samých po dálnicích, silnicích, místních komunikacích a veřejně přístupných účelových komunikacích a volném terénu.

Silniční doprava pro vlastní potřeby je doprava, kterou se zajišťuje podnikatelská činnost, k níž je osoba provozující silniční dopravu oprávněna podle zvláštních právních předpisů a při níž nedochází ke vzniku závazkového vztahu, jehož předmětem je přeprava osob, zvířat nebo věcí.

Silniční doprava pro cizí potřeby je doprava, při níž vzniká mezi provozovatelem silniční dopravy a osobou, jejíž přepravní potřeba se uspokojuje, závazkový vztah, jehož předmětem je přeprava osob, zvířat nebo věcí.

3.1.1 Linková osobní doprava

Linková osobní doprava je pravidelné poskytování přepravních služeb na určené trase dopravní cesty, při kterém cestující vystupují a nastupují na předem určených zastávkách. Linkovou osobní dopravu lze provozovat formou veřejné linkové dopravy nebo formou zvláštní linkové dopravy, a to jako vnitrostátní nebo mezinárodní.

- ≈ veřejná linková doprava, při které jsou přepravní služby nabízeny podle předem vyhlášených podmínek a jsou poskytovány k uspokojování přepravních potřeb; pokud je doprava uskutečňována pro potřeby města a jeho příměstských oblastí, jedná se o městskou autobusovou dopravu
- ≈ zvláštní linková doprava určených vybraných skupin cestujících

3.1.2 Kyvadlová doprava

Kyvadlová doprava je osobní doprava, kterou jsou předem vytvořené skupiny cestujících přepravovány více jízdami tam a zpět ze stejné výchozí oblasti do stejné cílové oblasti. Tyto skupiny cestujících, které byly přepraveny do cílové oblasti, budou při pozdější jízdě přepraveny zpět do výchozí oblasti. První jízda zpět a poslední jízda tam v řadě kyvadlových jízd musí být uskutečněna bez cestujících, zavazadel nebo věcí. Jedná se především o zájezdovou dopravu.

3.1.3 Taxislužba

Taxislužba je veřejná silniční doprava, kterou se zajišťuje přeprava osob a jejich zavazadel osobními vozidly s obsaditelností nejvýše devíti osob včetně řidiče, přepravní služby taxislužbou se nabízejí a objednávky k přepravě se přijímají prostřednictvím řidiče na stanovištích taxislužby, na veřejně přístupných pozemních komunikacích a jiných veřejných prostranstvích nebo prostřednictvím dispečinku taxislužby.[1]

3.2 Železniční doprava

Železniční doprava je kolejová doprava provozovaná na železniční dráze. Obvykle ji vykonává železniční společnost.

Proti silniční dopravě se kolejová doprava vyznačuje relativně nízkou spotřebou energie na tunokilometr. Je to dáno nízkým valivým odporem soustavy kolo – kolejnice.

Železniční dopravu dělíme na nákladní a osobní. Byť s rozvojem silniční a letecké dopravy ve druhé polovině dvacátého století význam upadl, je železnice stále významným a prakticky nenahraditelným přepravcem velkých objemů materiálů (například uhlí).

Spolu s výstavbou vysokorychlostních tratí se železniční doprava osob znovu stává konkurencí pro dopravu silniční i leteckou mezi centry měst na střední vzdálenosti.[6]

3.3 Letecká doprava

Pojem letectví zahrnuje létání letadly a všechny související aktivity. V dnešní době, kdy většina strojů je těžších než vzduch, jde o létání letounů a vrtulníků (anglicky se tento obor nazývá aviation). I v češtině se používá termín „aviatika“.

Na počátku letectví, kdy po prvním vzletu horkovzdušného balónu bratři Montgolfiérů ve Francii, byla známa jen stroje lehčí vzduchu, tj. balóny a vzducholodě, se používalo v češtině termínu „aeronautika“, „vzduchoplavectví“. V dnešní době se v rámci Chicagské dohody o mezinárodní civilní letecké dopravě a po vzniku ICAO používají termíny aviation (pro létání letadel těžších vzduchu) a aeronautics (pro veškerá letadla pohybující se v zemské atmosféře, ať už pomocí aerostatických sil – balóny, vzducholodě – nebo pomocí aerodynamických sil – letouny, vrtulníky, padáky, ultralehká letadla. Český termín „letectví“ zahrnuje také obor aerospace, aerokosmonautiku, který zahrnuje letectví a kosmonautiku, tedy letadla typu raketoplán (v kosmu létá jako kosmická loď, v atmosféře jako letoun), která zčásti nebo zcela létají v kosmickém prostoru.[6]

3.4 Vodní doprava

Vodní doprava je doprava plavbou po vodních tocích (zejména řekách), umělých i přírodních jezerech, mořích, oceánech i umělých plavebních kanálech a průplavech, a to na vodní hladině nebo pod hladinou.

Souhrnný název pro vodní dopravní prostředky a jiné říditelné plovoucí objekty je plavidla. Plavidlem bývá nejčastěji loď, ale je jím například také vor nebo ponorka.

Vodní dopravu dělíme na

- ≈ námořní a vnitrozemskou (vnitrozemskou se rozumí zejména říční a jezerní) - některá plavidla však mohou mezi řekami a moři přejíždět
- ≈ osobní a nákladní
- ≈ linkovou a nepravidelnou

Zvláštním druhem dopravy oproti dálkové dopravě nebo podélné říční dopravě jsou přívozy, které slouží k přepravě napříč vodním tokem. Obdobná (zpravidla námořní) doprava na kratší vzdálenosti například přes průliv, přes řeku v jejím ústí nebo na blízký ostrov se nazývá trajekt.

Voroplavba je efektivní způsob svážení vytěženého dřeva po vodě a má dávnou tradici i v Česku, zejména na Vltavě. Znemožňuje ji však regulace vodních toků a výstavba přehrad.

Místní vodní doprava může být také součástí systému městské dopravy nebo integrovaného dopravního systému.[6]

4. Povinnosti tuzemského dopravce

4.1 Povinnosti podnikatele v silniční dopravě

Před samotným zahájením činnosti je podnikatel povinen zajistit následující:

- ≈ označit vozidla taxislužby, autobusy, tahače a nákladní vozidla o celkové hmotnosti vyšší než 3,5 tuny, které používá k podnikání, svým obchodním jménem
- ≈ stav technické základny pro silniční dopravu odpovídal vybaveností a rozsahem jím provozované silniční dopravě
- ≈ v každém vozidle používaném k podnikání byl při jeho provozu doklad o oprávnění k podnikání (koncesní listina, licence) nebo osvědčení o oprávnění k podnikání v městské autobusové dopravě
- ≈ práce řidiče v silniční dopravě osob, pokud se provozuje autobusem, vykonávala pouze osoba bezúhonná
- ≈ práce řidiče v mezinárodní nákladní dopravě, pokud se provozuje nákladním vozidlem o celkové hmotnosti vyšší než 7,5 tuny, vykonávala pouze osoba starší 21 let, bezúhonná, která před prvním nastoupením výkonu činnosti řidiče pracovala nejméně dva roky jako řidič nákladního vozidla o celkové hmotnosti vyšší než 3,5 tuny nebo jako řidič autobusu

Při provozování činnosti je povinen dodržovat následující podmínky:

- ≈ doprava nesmí být provozována po uplynutí doby uvedené ve stanovisku dopravního úřadu
- ≈ opravy vozidel (s výjimkou drobných oprav) musí být prováděny na plochách k tomu určených; doklad o provádění údržby mimo vlastní prostory musí být archivován po dobu 2 let

- ≈ odstavení a dlouhodobé stání vozidel, jejichž celková hmotnost přesahuje 3,5 tuny, musí být zajištěno mimo veřejně přístupné pozemní komunikace, v prostorách k tomu určených
- ≈ před zahájením provozování dopravy sdělit dopravnímu úřadu, který vydal stanovisko ke koncesi, počet vozidel, se kterými bude provozovat dopravu, jejich státní poznávací značku, typ a užitnou hmotnost a nahlásit do třiceti dnů každou změnu v těchto údajích

Dopravce je povinen zajistit, aby v každém vozidle byly při provozu tyto doklady:

- ≈ záznam o provozu vozidla, viz příloha 1
- ≈ záznam o době řízení vozidla a bezpečnostních přestávkách, viz příloha 2
- ≈ doklad o nákladu a vztahu dopravce k němu[1]

4.2 Finanční způsobilost

Při provozování vnitrostátní nebo mezinárodní silniční dopravy na základě koncese, autobusy a tahači nebo nákladními vozidly o celkové hmotnosti vyšší než 3,5 tuny s výjimkou speciálních vozidel, se musí prokázat finanční způsobilost. Prokazování finanční způsobilosti se nevztahuje na veřejnou linkovou dopravu, kterou se zajišťuje základní dopravní obsluha.

Finanční způsobilostí se rozumí schopnost dopravce finančně zajistit zahájení a řádné provozování silniční dopravy.

Finanční způsobilost se prokazuje obchodním majetkem, objemem dostupných finančních prostředků a provozním kapitálem a rezervami na 12 měsíců provozu, a to ve výši 330 000 Kč pro jedno vozidlo a 180 000 Kč pro každé další vozidlo. Vychází se z evidence nahlášených vozidel u dopravního úřadu. Prokazuje se dopravnímu úřadu v místě sídla nebo trvalého pobytu žadatele. O splnění finanční způsobilosti vydá příslušný dopravní úřad žadateli písemné potvrzení, které je podmínkou vydání koncese k provozování dopravy. Finanční způsobilost musí trvat po celou dobu provozování silniční dopravy. Trvání finanční způsobilosti

prokazuje dopravce příslušnému dopravnímu úřadu za každý kalendářní rok nejpozději do 31. července následujícího roku.[2]

4.3 Odborná způsobilost

Odbornou způsobilost k provozování silniční dopravy pro cizí potřeby prokazuje žadatel osvědčením o odborné způsobilosti pro provozování dopravy, které vydá příslušný dopravní úřad na základě úspěšně složené zkoušky z předmětů stanovených prováděcím předpisem. Odborná způsobilost musí trvat po celou dobu provozování dopravy. Odborná způsobilost se prokazuje zvlášť pro každý druh dopravy.

U právnické osoby musí podmínku odborné způsobilosti splňovat statutární orgán nebo jeho člen nebo odpovědný zástupce.

U fyzické osoby musí podmínku odborné způsobilosti splňovat fyzická osoba sama nebo odpovědný zástupce, je-li ustanoven.

Zkoušky skládá žadatel před příslušným dopravním úřadem v místě trvalého pobytu žadatele. Na zkoušky odborné způsobilosti se nevztahují předpisy o správním řízení.

Odborně způsobilou k provozování mezinárodní silniční dopravy je osoba, která má kromě odborné způsobilosti i tři roky praxe v provozování vnitrostátní silniční dopravy.

Podmínku praxe v provozování silniční dopravy prokazuje žadatel předložením koncesní listiny, viz *příloha 3*, která byla vydána před třemi lety od podání žádosti k provozování tohoto druhu dopravy.[1]

4.4 Povolovací řízení

O povolení k provozování silniční dopravy pro cizí potřeby, která není živností podle živnostenského zákona, rozhoduje dopravní úřad podle místa sídla nebo trvalého pobytu žadatele.

Povolení se uděluje na základě žádosti osoby, která hodlá provozovat silniční dopravu pro cizí potřeby. Slouží jako stanovisko k vydání koncesní listiny.

Ve stanovisku potřebném pro vydání nebo změnu koncese dopravní úřad uvede:

- ≈ zda žadatel o koncesi splňuje podmínku dobré pověsti
- ≈ zda žadatel o koncesi splňuje podmínku finanční způsobilosti, jedná-li se o druh dopravy, u které se splnění této podmínky vyžaduje
- ≈ druh dopravy, pro kterou se stanovisko uděluje
- ≈ u nákladní dopravy údaj o tom, zda doprava bude provozována vozidly, jejichž celková hmotnost přesahuje 3,5 tuny, a dále údaj o celkovém počtu vozidel, se kterými bude nákladní doprava provozována
- ≈ dobu, na kterou se stanovisko vydává
- ≈ zda je pro daný druh dopravy potřebná odborná způsobilost
- ≈ zda je pro druh mezinárodní silniční dopravy dána potřebná doba praxe

Stanovisko vydává:

- ≈ dopravní úřad v místě sídla u právnické osoby nebo trvalého pobytu u fyzické osoby,
- ≈ dopravní úřad určený podle kritérií stanovených ve zvláštním právním předpisu , jde-li o zahraniční osobu

Dopravní úřad vydává stanovisko nejméně na dobu pěti let, nejvýše však na dobu deseti let.[1]

5. Linková osobní doprava

Dopravce, který má koncesi nebo povolení k provozování silniční dopravy pro cizí potřeby a hodlá provozovat linkovou osobní dopravu, může zahájit její provoz pouze na základě licence k provozování linkové osobní dopravy udělené dopravním úřadem nebo Ministerstvem dopravy, jedná-li se o mezinárodní linkovou dopravu.

Dopravní úřad nebo Ministerstvo dopravy rozhodují o licenci na základě žádosti dopravce. *Viz příloha 4*

Žádost o udělení licence musí obsahovat:

- ≈ doklad o vydání koncese nebo povolení
- ≈ formu linkové osobní dopravy, včetně určení, zda jde o městskou, vnitrostátní nebo mezinárodní dopravu
- ≈ u zvláštní formy linkové dopravy kategorie cestujících a údaje o právnické nebo fyzické osobě, pro kterou se má tato doprava provozovat
- ≈ návrh jízdního řádu, jedná-li se o mezinárodní linkovou dopravu
- ≈ trasu linky, včetně zastávek pro nástup a výstup, jejich úplné názvy a určení výchozí a cílové zastávky (dále jen "vedení linky") a informaci o časovém rozložení spojů linky
- ≈ návrh tarifu, jedná-li se o mezinárodní linkovou dopravu
- ≈ návrh smluvních přepravních podmínek, jedná-li se o mezinárodní linkovou dopravu
- ≈ denní dobu řízení, nepřetržitou dobu řízení, dobu odpočinku každého z řidičů, bezpečnostní přestávky; toto ustanovení se nevztahuje na městskou autobusovou dopravu

Dopravní úřad, předloží žádost o udělení licence ke stanovisku dopravním úřadům, v jejichž územním obvodu budou umístěny zastávky

Úřady jsou povinny vydat stanovisko ve lhůtě 30 dnů od doručení žádosti o udělení licence. Stanovisko musí obsahovat věcná zdůvodnění vyplývající z vyjádření obdržených při projednání žádosti dopravce. Příslušný dopravní úřad je vázán stanoviskem dotčeného úřadu o zajištění přepravní potřeby ve vnitrostátní linkové dopravě

Před vydáním stanoviska úřad předloží žádost o udělení licence k vyjádření:

- ≈ obci, v jejímž územním obvodu budou umístěny zastávky
- ≈ příslušnému orgánu Policie České republiky z hlediska bezpečnosti silničního provozu
- ≈ správci pozemní komunikace
- ≈ majiteli označnicku zastávky uvedené v žádosti o udělení licence

Vyjádření musí být provedeno ve lhůtě 15 dnů od doručení žádosti písemnou formou a musí obsahovat věcná zdůvodnění uvedených závěrů.

V rozhodnutí o licenci dopravní úřad uvede:

- ≈ formu linkové osobní dopravy, včetně údaje, zda jde o městskou, vnitrostátní nebo mezinárodní dopravu; u zvláštní linkové dopravy kategorie cestujících
- ≈ označení a vedení linky
- ≈ datum zahájení provozu linkové osobní dopravy, tento termín musí být stanoven v závislosti na dodržení lhůt schválení jízdního řádu, předání schváleného jízdního řádu do celostátního informačního systému o jízdních řádech a jeho uveřejnění v celostátním informačním systému o jízdních řádech
- ≈ dobu, na kterou se licence uděluje
- ≈ případný rozsah bezbariérové přepravy cestujících s omezenou schopností pohybu a orientace

Licence zaniká:

- ≈ uplynutím doby, na kterou byla udělena

- ≈ zánikem koncese nebo povolení
- ≈ dnem zániku právnické osoby, která je držitelem licence
- ≈ uplynutím 30 dnů od smrti fyzické osoby, která je držitelem licence
- ≈ rozhodnutím dopravního úřadu nebo rozhodnutím Ministerstva dopravy, jedná-li se o mezinárodní linkovou osobní dopravu, o odejmutí licence[1]

5.1 Povinnosti dopravce ve veřejné linkové dopravě

Doprovce ve veřejné linkové dopravě je povinen:

- ≈ zahájit provoz na lince ke dni, který je stanoven v licenci, a provoz linky udržovat po dobu platnosti licence
- ≈ vydat a uveřejnit schválený jízdní řád, jeho změny, smluvní přepravní podmínky a tarif
- ≈ provozovat dopravu podle schváleného jízdního řádu, smluvních přepravních podmínek a tarifu
- ≈ spojem uvedeným v jízdním řádu přepravit každého, jsou-li splněny smluvní přepravní podmínky a tarif a nebrání-li tomu okolnosti, které dopravce nemůže odvrátit nebo jim zabránit
- ≈ označit vozidlo příslušné linky názvem výchozí a cílové zastávky spoje, u městské autobusové dopravy pouze názvem cílové zastávky spoje; označení linky, které je stanoveno v rozhodnutí o udělení licence, musí být čitelné i za tmy alespoň na čele vozidla, dále zajistit označení řidiče a průvodčího obchodním jménem dopravce nebo služebním stejnokrojem dopravce, dále označit bezbariérové vozidlo mezinárodním symbolem přístupnosti
- ≈ zřídit označnick zastávky, pokud zastávka nebyla označnickem vybavena, na všech označnicích vyvěsit schválený jízdní řád a název zastávky, v městské autobusové dopravě dále číslo linky, u zastávky městské autobusové dopravy

určené pouze pro výstup cestujících není vyvěšení jízdního řádu a čísla linky povinné

- ≈ zajistit údržbu označnicku zastávky a dalšího zastávkového vybavení (přístřešek, zařízení pro vyvěšení jízdního řádu), pokud je jeho majitelem, nebo přispívat na jeho údržbu majiteli označnicku a dalšího zastávkového vybavení na smluvním základě
- ≈ pečovat o bezpečnost přepravovaných osob a jejich zavazadel a zabezpečit první pomoc a náhradní dopravu v případě, že se stane účastníkem dopravní nehody nebo má technickou závadu, pro kterou nelze spoj dokončit
- ≈ vytvářet podmínky pro přepravu osob s omezenou schopností pohybu a orientace.[1]

5.2 Dopravní obslužnost

4.2.1 Základní dopravní obslužnost

Základní dopravní obslužností území kraje je zajištění přiměřené dopravy po všechny dny v týdnu z důvodu veřejného zájmu, především do škol, do úřadů, k soudům, do zdravotnických zařízení poskytujících základní zdravotní péči a do zaměstnání, včetně dopravy zpět, přispívající k trvale únosnému rozvoji tohoto územního obvodu.

Kraj odpovídá za zajištění vzájemného propojení jednotlivých linek a spojů a jejich propojení s veřejnou drážní osobní dopravou.

Obecní úřad předkládá kraji návrhy na zabezpečení dostupnosti služeb ve veřejné linkové dopravě a informuje kraj o místních přepravních podmínkách a o veřejném zájmu na přepravních potřebách obyvatel obce.[1]

5.2.2 Ostatní dopravní obslužnost

Ostatní dopravní obslužností je zajištění dopravních potřeb územního obvodu obce nad rámec základní dopravní obslužnosti území kraje. Na zajištění ostatní

dopravní obslužnosti uzavírá obec s dopravcem závazek veřejné služby a hradí ze svého rozpočtu prokazatelnou ztrátu vzniklou dopravci plněním závazků veřejné služby.[1]

5.3 Závazek veřejné služby

Závazek veřejné služby vzniká na základě písemné smlouvy mezi dopravcem a krajem, za účelem zajištění dopravní obslužnosti územního obvodu kraje. Kraj dbá, aby dopravní obslužnost byla zajištěna vzájemným propojením veřejné linkové dopravy s veřejnou drážní osobní dopravou.[1]

5.4 Prokazatelná ztráta

Prokazatelnou ztrátu ve veřejné linkové dopravě tvoří rozdíl mezi součtem ekonomicky oprávněných nákladů vynaložených dopravcem na plnění závazků veřejné služby a přiměřeného zisku vztahujícího se k těmto nákladům a mezi tržbami a výnosy dosaženými dopravcem při plnění závazků veřejné služby.

Prokazatelnou ztrátu vzniklou dopravci plněním závazků veřejné služby hradí kraj ze svého rozpočtu, jedná-li se o zajišťování dopravní obslužnosti veřejnou vnitrostátní linkovou dopravou nebo linkami veřejné městské linkové dopravy, které zabezpečují dopravu v rámci závazku veřejné služby mimo území města.

Povinnou součástí smlouvy o závazku veřejné služby je dopravcem předložený předběžný odborný odhad prokazatelné ztráty za celé období, na které se závazek veřejné služby uzavírá. Kraj uhradí prokazatelnou ztrátu nejvýše ve výši tohoto předběžného odborného odhadu zvýšeného pouze o nepředvídatelné prokazatelné náklady.

Dopravní úřad nebo Ministerstvo dopravy jsou oprávněny v rámci výkonu státního odborného dozoru kontrolovat použití finančních prostředků na zajištění dopravní obslužnosti veřejnou linkovou dopravou z rozpočtu kraje nebo ze státního rozpočtu.

Zajišťuje-li dopravce přepravní služby mimo závazky veřejné služby nebo jiné činnosti, je povinen vést oddělené účetnictví závazků veřejných služeb. Finanční prostředky určené k úhradě prokazatelné ztráty nesmí být použity k jiným účelům.[1]

6. Možnosti hodnocení úrovně dopravy

Stejně jako možností jak hodnotit úroveň dopravy, tak i pohledů z jakých lze chápat hodnocení dopravy, je několik.

Prvním pohledem je pohled ze strany samotného podniku. Jehož hlavním cílem je dosažení zisku. To nadále souvisí s možností obnovy vozového parku a přispívá též ke zkvalitnění jednotlivých služeb pro cestující.

To souvisí s druhým úhlem pohledu: Jak úroveň dopravy hodnotí samotní účastníci přepravy tedy cestující. Jedním z ukazatelů je pohodlí. V první řadě záleží na typu autobusu, který je na danou linku nasazován. Může mít různou délku, různý počet náprav a různou obsaditelnost. Největší důraz je ale kladen na celkové pohodlí cestujících. Pro každou dopravní společnost bývají charakteristické určité barvy, které by se měly objevovat na používaných autobusech pro lepší orientaci. Dále by měly být všechny autobusy jednotný vzhled nejen uvnitř vozidel, ale také zvenku. Na cestující též působí vzhled a vystupování samotného řidiče. V neposlední řadě má též vliv na úroveň dopravy chování samotných cestujících a respektování daného přepravního řádu.

Kromě vizuální stránky lze dopravu též hodnotit na základě poskytovaných služeb. Jedná se především o četnost spojů během 24 hodin. Tedy zajišťování základní dopravní obslužnosti území a mimo to i ostatní dopravní obslužnosti, jejímž objednatelům jsou obecní úřady. Cestující dále hodnotí dostupnost informací a množství a kvalitu poskytovaných služeb.

7. Legislativa při přepravě osob

7.1 Vznik a splnění přepravní smlouvy o přepravě osob

Uzavřením přepravní smlouvy o přepravě osob vzniká mezi dopravcem a cestujícím na základě přepravního řádu, tarifu a vyhlášených smluvních přepravních podmínek závazkový právní vztah, jehož obsahem je zejména závazek dopravce přepravit cestujícího ze stanice nástupní do stanice cílové spoji uvedenými v jízdním řádu řádně a včas a závazek cestujícího dodržovat přepravní řád a smluvní přepravní podmínky a zaplatit cenu za přepravu podle tarifu.

Přepravní smlouva je uzavřena, jestliže cestující využije svého práva k přepravě z jízdního dokladu tím, že nastoupí do vozidla nebo vstoupí do označeného prostoru přístupného jen s platným jízdním dokladem.

Přepravní smlouva je též uzavřena, umožní-li dopravce cestujícímu nastoupení do vozidla bez jízdenky a jízdné cestující zaplatí bezodkladně po nástupu do vozidla.

Přepravní smlouva je splněna řádným provedením přepravy ve smluveném rozsahu podle uzavřené přepravní smlouvy.

Za splnění přepravní smlouvy se považuje rovněž provedení přepravy v jiném než ve smluveném rozsahu, došlo-li k oprávněnému vyloučení cestujícího z přepravy řidičem nebo průvodčím vozidla nebo osobou dopravce, která se prokáže kontrolním odznakem, nebo jinou osobou dopravce, která se prokáže průkazem dopravce s oprávněním dávat cestujícím pokyny a příkazy.

7.2 Jízdní doklad

Cestující se pro účely kontroly uzavření přepravní smlouvy po dobu jejího plnění prokazuje platným jízdním dokladem, není-li dále stanoveno jinak.

Jízdním dokladem je

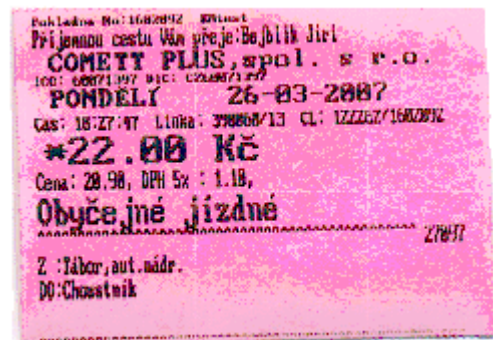
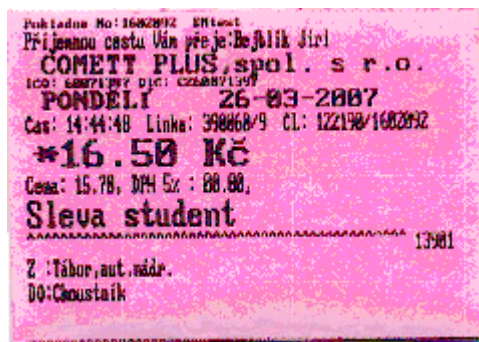
≈ jízdenka pro jednotlivou jízdu

- ≈ jízdenka časová, opravňující k více jednotlivým jízdám po dobu její platnosti ve vymezeném rozsahu
- ≈ průkaz, jehož držitel má podle zvláštního právního předpisu, tarifu nebo smluvních přepravních podmínek právo na přepravu

V dopravcem stanovených spojích se cestující kromě jízdního dokladu prokazují též dokladem o zaplacení ceny

- ≈ ve vlacích na dráze celostátní a regionální
 1. příplatku za použití vlaku vyšší kvality
 2. místenky
 3. příplatku za lůžko nebo za lehátko
- ≈ v autobusech kromě městské autobusové dopravy místenky.

Obrázek 1 Jízdní doklad



7.2.1 Náležitosti jízdního dokladu

Jízdenka pro jednotlivou jízdu obsahuje:

- ≈ obchodní jméno dopravce, který uzavírá přepravní smlouvu
- ≈ nástupní a cílovou stanici nebo přepravní pásmo
- ≈ výši jízdného, druh jízdného, případně výši slevy
- ≈ údaj o platnosti

- ≈ další údaje umožňující kontrolu platnosti a správnosti jejího použití, stanovené ve smluvních přepravních podmínkách

7.2.2 Posuzování platnosti jízdních dokladů

Jízdní doklad je neplatný, jestliže:

- ≈ cestující nedodržel podmínky pro jeho použití stanovené přepravním řádem, tarifem nebo smluvními přepravními podmínkami
- ≈ nejsou vyplněné předepsané údaje
- ≈ je používán bez vyžadované fotografie
- ≈ je poškozen tak, že z něj nejsou patrné údaje potřebné pro kontrolu správnosti jeho použití
- ≈ údaje neodpovídají skutečnosti nebo byly neoprávněně pozměněny
- ≈ je použit neoprávněnou osobou
- ≈ uplynula doba jeho platnosti,
- ≈ nejde o originál

Jízdenka pro jednotlivou jízdu nebo jízdenka časová, kterou lze podle tarifu použít jen ve spojení s dokladem, na jehož základě byla vydána, je neplatná, jestliže se cestující tímto dokladem současně neprokáže.

Neplatnou jízdenku pro jednotlivou jízdu nebo jízdenku časovou je pověřená osoba oprávněna odebrat, odebrání jízdenky cestujícímu písemně potvrdí. Jízdní doklad podle nelze odebrat.[3]

7.3 Jízdní řády

7.3.1 Formy uspořádání náležitostí jízdního řádu:

- ≈ obousměrný jízdní řád; sloupec s názvy zastávek a sloupce pro tarifní vzdálenosti jsou umístěny ve střední části jízdního řádu; vlevo jsou uvedeny

jednotlivé spoje pro směr jízdy z výchozí zastávky linky do cílové zastávky linky a vpravo jsou uvedeny jednotlivé spoje pro opačný směr; každý směr jízdy je označen šipkou podél sloupce s názvy zastávek, viz příloha 5

≈ jednosměrný jízdní řád; náležitosti pro každý směr jízdy jsou uspořádány do samostatných částí, první část obsahuje náležitosti pro směr jízdy z výchozí zastávky linky do cílové zastávky linky a druhá část obsahuje náležitosti pro opačný směr; sloupce s tarifními vzdálenostmi a sloupec s názvy zastávek jsou umístěny v levé části jízdního řádu, podél sloupce s názvy zastávek je označen šipkou směr jízdy, jednotlivé spoje jsou umístěny vpravo; obsahuje-li jízdní řád takové množství spojů, že je nelze zpracovat na jednu stránku, uvedou se jednotlivé směry na další stránku, viz příloha 6

7.3.2 Obsah jízdního řádu:

- ≈ časovým údajem čas příjezdu spoje do jednotlivé zastávky a čas odjezdu spoje z jednotlivé zastávky
- ≈ tarifní vzdáleností mezi zastávkami spoje skutečná vzdálenost jednotlivých zastávek linky od zastávky výchozí zaokrouhlená na celé kilometry
- ≈ údaji o dopravci obchodní jméno dopravce, jeho sídlo nebo trvalý pobyt, číslo telefonu, případně další údaje (např. číslo faxu)
- ≈ označením linky číslo a název linky. Číslo linky je šestimístné, přičemž první trojčíslí označuje u vnitrostátní linky dopravní úřad, který vydal licenci, a u mezinárodní linky Ministerstvo dopravy a spojů, druhé trojčíslí označuje pořadové číslo linky. Název linky se skládá z názvů obcí, kde je umístěna výchozí a cílová zastávka linky, případně z názvů obcí, kde jsou umístěny další zastávky. Jestliže výchozí i cílová zastávka linky je umístěna ve stejné obci, lze použít i název částí obce nebo název výchozí a cílové zastávky linky

Obsah jízdního řádu veřejné vnitrostátní linkové dopravy

- ≈ označení linky

- ≈ údaje o dopravci
- ≈ názvy zastávek stanovené v rozhodnutí o udělení licence, uspořádané do sloupce, u zastávky se uvedou případné bližší podmínky jejího použití, např. bezbariérově přístupná
- ≈ tarifní vzdálenosti uvedené ve sloupcích u názvů zastávek, označené nad sloupcem zkratkou "km"
- ≈ časy odjezdů spojů z každé zastávky a u cílových zastávek spojů časy příjezdů; pokud je v zastávce přestávka mezi příjezdem a odjezdem spoje delší než pět minut, musí být uveden čas příjezdu i čas odjezdu spoje, v případě, že spoj zastávkou projíždí bez zastavení nebo jede po jiné trase, použije se místo časových údajů příslušná informativní značka uvedená v příloze; časové údaje se stanoví ve 24hodinové časomíře v hodinách a minutách; jízdní řád musí obsahovat časové úpravy spojů při zavedení a ukončení letního času, pokud se spojů změna dotýká, spoje musí být řazeny podle časové posloupnosti odjezdů spojů z první společné zastávky
- ≈ číselné označení spojů; pro směr jízdy z výchozí zastávky linky do cílové zastávky linky se použijí lichá čísla a pro opačný směr se použijí sudá čísla
- ≈ časový rozsah provozu pro spoje, které nejedou denně, vyjádřený použitím značek a jejich povolenými kombinacemi uvedenými
- ≈ termín začátku a konce platnosti jízdního řádu
- ≈ údaje o smluvních přepravních podmínkách a o tarifu
- ≈ označení bezbariérových spojů

7.3.3 Způsob zpracování jízdního řádu a jeho změn

Jízdní řád a jeho změny zpracovává dopravce pro každou linku, na kterou mu byla udělena licence. Každou změnu jízdního řádu zpracovává dopravce formou nového jízdního řádu.

Jízdní řád se zpracovává na období od zahájení provozu na lince v případě udělení nové licence nebo od vyhlášeného termínu začátku platnosti jízdních řádů

nebo od platnosti změny jízdního řádu do vyhlášeného termínu konce platnosti jízdních řádů. Doba platnosti jízdního řádu nesmí překročit dobu platnosti příslušné licence.

Musí být zpracován tak, aby zajišťoval pravidelnost a bezpečnost provozu a aby odpovídal podmínkám stanoveným zvláštními předpisy pro doby řízení vozidla, bezpečnostní přestávky a doby odpočinku.

Jízdní řád musí být zpracován v souladu s podmínkami provozování veřejné linkové dopravy, pokud jsou stanoveny v rozhodnutí o udělení licence.

Časové údaje musí:

- ≈ vycházet ze stavebního a dopravně technického stavu pozemních komunikací a z pravidel silničního provozu a jejich místních úprav v úsecích, po kterých je linka vedena
- ≈ respektovat maximální konstrukční rychlost a jízdní vlastnosti vozidel na lince a přepravní podmínky jednotlivých spojů
- ≈ vycházet z prostorových parametrů zastávek jednotlivých spojů linky a z jejich časového využití vozidly jiných linek

Jízdní řád, který tvoří celostátního informačního systému o jízdních řádech, tuzemský dopravce zpracovává také v elektronické podobě.

Doprovce předkládá ke schválení jízdní řád ve lhůtě a způsobem, které stanoví příslušný dopravní úřad, a v případě jízdního řádu veřejné mezinárodní linkové dopravy Ministerstvo dopravy a spojů. Dopravní úřad si může vyžádat jako podklad ke schválení jízdního řádu údaje o denní době řízení a bezpečnostních přestávkách řidičů a další podklady použité pro zpracování jízdního řádu.

V záhlaví jízdního řádu se vlevo uvede označení linky a pod ním údaje o dopravci. Vpravo vedle označení linky se uvede termín začátku a konce platnosti jízdního řádu.

Pod záhlavím jízdního řádu se ve sloupcích uvedou názvy zastávek, tarifní vzdálenosti, jednotlivé spoje s časovými údaji, s číselným označením a s příslušnými značkami časového rozsahu provozu spojů a informativními značkami.

V dolní části jízdního řádu je vysvětlen význam všech použitých značek, jsou uvedeny údaje o smluvních přepravních podmínkách, o tarifu a případně jsou uvedeny další údaje potřebné pro informování cestujících.

7.3.4 Vyhlášení a vyvěšování jízdního řádu a jeho změn

Dopravní úřad vyhlásí informace o platnosti jízdních řádů a termínech jejich změn způsobem v místě obvyklým.

Dopravce uveřejňuje schválený jízdní řád jeho vyvěšením

- ≈ v každém autobusu linky nebo jeho předložením řidičem autobusu na požádání cestujícího; toto ustanovení se nevztahuje na jízdní řád městské autobusové dopravy
- ≈ na označnicku zastávky po celou dobu jeho platnosti.

V jízdním řádu vyvěšeném na označnicku zastávky se graficky zvýrazní název příslušné zastávky. U obousměrného jízdního řádu se graficky zvýrazní i příslušná šipka označující směr jízdy.

Majitel označnicku zastávky umožní dopravci, který má příslušnou zastávku uvedenu v rozhodnutí o udělení licence a přispívá majiteli na údržbu označnicku, vyvěšení schváleného jízdního řádu.

Dopravce zajistí po celou dobu platnosti jízdního řádu pravidelnou kontrolu jízdního řádu vyvěšeného na označnicku zastávky a jeho čitelnost za běžných světelných podmínek. V případě poškození jízdního řádu zajistí dopravce neprodleně jeho výměnu. Neplatný jízdní řád dopravce odstraní z označnicku zastávky nejpozději v den následující po skončení jeho platnosti.[4]

8. Analýza statistických dat

Analýzu jsem provedla na základě dat ze statistických ročenek dopravy, veřejně dostupných na internetových stránkách ministerstva dopravy.

8.1 Veřejná autobusová doprava – autobusy registrovanými v zemi (mil.oskm)

Tabulka 1

Autobusová doprava - autobusy registrovanými v zemi (mil. oskm)

	2000	2002	2003	2004	2005	2006
Rakousko	13 100	*	*	*	*	*
Belgie	12 400	*	*	*	*	*
Česká republika	16 171	16 530	16 425	15 218	15 608	16 015
Německo	69 000	*	*	*	*	*
Dánsko	9 133	8 972	*	*	*	*
Španělsko	50 600	*	*	*	*	*
Finsko	7 700	7 700	7 670	7 605	*	*
Francie	43 000	42 200	42 600	*	*	*
Spojené Království	47 000	47 000	47 000	48 000	*	*
Řecko	21 700	*	*	*	*	*
Maďarsko	18 732	18 691	18 898	17 492	*	*
Irsko	6 100	*	*	*	*	*
Itálie	94 000	*	*	*	*	*
Lucembursko	900	*	*	*	*	*
Nizozemí	12 600	7 200	6 600	*	*	*
Polsko	31 735	29 296	29 996	30 118	*	*
Portugalsko	11 828	9 944	*	*	*	*
Švédsko	9 300	10 100	*	*	*	*
Slovenská republika	10 336	9 706	9 827	9 801	*	*

Pramen: EHK/OSN, Eurostat,
DG TREN

Poznámka: jedná se o autobusovou dopravu, včetně městské a trolejbusů; některé země poskytují zjištěné údaje a některé odborný odhad

V uvedené tabulce jsem uvedla data udávající přepravní výkon v milionech osobokilometrů, která jsou uvedena v rámci Evropy.

Komplexní informace nalezneme pouze u České republiky. Můžeme říci, že přepravní výkon se v posledních letech výrazně nezměnil.

V rámci Evropy má největší přepravní výkon Itálie, zatímco nejnižší Lucembursko. Česká republika je v rámci uvedených zemí přibližně na desáté pozici.

8.2 Mezioborové srovnání přepravních výkonů osobní dopravy

Tabulka 2

Mezioborové srovnání přepravních výkonů osobní dopravy

	2000	2003	2004	2005	2006	2007
Přeprava cestujících celkem (mil.)	4 897,6	4 989,1	5 016,0	4 974,9	4 976,6	5 045,5
Železniční doprava	184,7	174,2	180,9	180,3	183,0	184,2
Veřejná autobusová doprava	438,9	417,0	418,6	388,3	387,7	375,0
Letecká doprava	3,5	4,6	5,8	6,3	6,7	7,0
Vnitrozemská vodní doprava ¹⁾	0,8	1,1	1,1	1,1	1,1	0,9
Městská hromadná doprava	2 289,7	2 302,2	2 309,6	2 268,9	2 238,0	2 258,4
<i>Veřejná doprava celkem</i>	<i>2 917,6</i>	<i>2 899,1</i>	<i>2 916,0</i>	<i>2 844,9</i>	<i>2 816,6</i>	<i>2 825,5</i>
Individuální automobilová přeprava osob ²⁾	1 980,0	2 090,0	2 100,0	2 130,0	2 160,0	2 220,0
Přepravní výkon celkem (mil. oskm)	101 004,7	105 983,8	106 939,9	108 602,8	110 611,6	112 805,7
Železniční doprava	7 299,6	6 517,5	6 590,0	6 666,7	6 921,9	6 899,8
Veřejná autobusová doprava	9 351,3	9 448,6	8 516,2	8 607,6	9 501,1	9 518,8
Letecká doprava	5 864,7	7 096,3	8 814,6	9 735,7	10 233,1	10 477,3
Vnitrozemská vodní doprava ¹⁾	7,7	21,9	21,8	18,1	12,8	17,3
Městská hromadná doprava	14 541,4	15 539,5	15 427,3	14 934,8	14 312,7	14 352,5
<i>Veřejná doprava celkem</i>	<i>37 064,7</i>	<i>38 623,8</i>	<i>39 369,9</i>	<i>39 962,8</i>	<i>40 981,6</i>	<i>41 265,7</i>
Individuální automobilová přeprava osob ²⁾	63 940,0	67 360,0	67 570,0	68 640,0	69 630,0	71 540,0
Průměrná přepravní vzdálenost celkem (km)	20,6	21,2	21,3	21,8	22,2	22,4
Železniční doprava	39,5	37,4	36,4	37,0	37,8	37,5
Veřejná autobusová doprava	21,3	22,7	20,3	22,2	24,5	25,4
Letecká doprava	1 683,6	1 548,1	1 532,9	1 538,1	1 525,1	1 501,7
Vnitrozemská vodní doprava ¹⁾	9,8	19,6	20,1	16,3	11,7	20,0
Městská hromadná doprava	6,4	6,7	6,7	6,6	6,4	6,4
<i>Veřejná doprava celkem</i>	<i>12,7</i>	<i>13,3</i>	<i>13,5</i>	<i>14,0</i>	<i>14,6</i>	<i>14,6</i>
Individuální automobilová přeprava osob ²⁾	32,3	32,2	32,2	32,2	32,2	32,2

1) Jedná se převážně o rekreační přepravu osob

Pramen: MD

2) Jedná se o odborný odhad

Dalším sledovaným ukazatelem je mezioborové srovnání přepravních výkonů osobní dopravy v letech 2000 – 2007. Toto srovnání je rozděleno do tří částí, přepravu cestujících, přepravní výkon a průměrnou přepravní vzdálenost.

Přeprava cestujících má zvyšující se tendenci. Z veřejné dopravy je nejvíce osob přepravováno veřejnou autobusovou dopravou, ovšem zde počet přepravovaných osob klesá. Další dopravou přepravující nejvíce osob je železniční, která má v posledních letech stoupající tendenci. Zvyšující se tendenci má i letecká doprava. Veřejná doprava přepravuje více osob než individuální autobusová doprava.

Tento trend může být způsoben požadavkem cestujících na kvalitní, rychlou a komfortní dopravu. Například stále více cestujících preferuje dopravu leteckou před autobusovou při svých cestách za rekreací.

Přepravní výkon má také zvyšující se tendenci. Z veřejné dopravy má železniční doprava klesající tendenci. Veřejná autobusová doprava má tendenci stoupající stejně jako letecká doprava. Největší přepravní výkon v rámci veřejné dopravy má městská hromadná doprava. Celkově největší přepravní výkon zaujímá individuální automobilová přeprava.

Průměrná přepravní vzdálenost má také stoupající tendenci. Na největší vzdálenost přepravuje doprava letecká, zatímco na nejkratší vzdálenost přepravuje vnitrozemská vodní doprava.

8.3 Autobusová doprava

Tabulka 3

Autobusová doprava						
	2000	2003	2004	2005	2006	2007
Přeprava cestujících celkem (tis.)	438 878	417 012	418 598	388 261	387 708	375 019
nepravidelná	15 150	19 237	16 607	17 726	25 714	24 980
pravidelná	423 728	397 775	401 991	370 535	361 994	350 040
z toho: mezinárodní	1 327	1 555	1 388	1 289	1 582	1 645
vnitrostátní	422 401	396 221	400 603	369 246	360 412	348 395
Přepravní výkony celkem (mil. Oskm)	9 351,3	9 448,6	8 516,2	8 607,6	9 501,1	9 518,8
nepravidelná	2 719,9	2 706,8	1 918,1	1 844,1	2 361,9	2 144,6
pravidelná	6 631,5	6 741,8	6 598,1	6 763,5	7 139,3	7 374,1
z toho: mezinárodní	521,0	474,2	508,0	441,2	792,0	1 052,3
vnitrostátní	6 110,5	6 267,6	6 090,1	6 322,3	6 347,3	6 321,8
Nabízená kapacita místových km (mil.)¹⁾	14 711,8	13 428,5	13 293,9	13 480,1	13 972,6	13 883,0
Využití nabízené místové kapacity autobusů celkem (%)	63,56	70,36	64,06	63,85	68,00	68,56

1) Jedná se o odborný odhad

Pramen: MD

Tato tabulka nám dává přehled o autobusové dopravě celkem. O počtu přepravovaných cestujících a přepravních výkonech.. Dále autobusovou dopravu dělí na pravidelnou a nepravidelnou nebo mezinárodní a vnitrostátní.

Nepravidelná autobusová doprava přepravila v roce 2007 celkem 24 980 000 cestujících a přepravní výkon činil 2 144,6 mil.oskm.

Pravidelnou autobusovou dopravou bylo přepraveno v roce 2007 celkem 350 040 000 cestujících a přepravní výkon činil 7 374,1 mil.oskm.

Podrobněji se zaměříme na údaj u roku 2007 přeprava cestujících celkem, pravidelná, z toho: vnitrostátní. Zde je údaj 348 395 000 přepravených cestujících a z toho 2 544 000 cestujících přepravila společnost Comett plus. V rámci republiky je to 0,73% cestujících.

8.4 Dopravní obsluha veřejnou autobusovou dopravou

Tabulka 4

Dopravní obsluha veřejnou autobusovou dopravou

	2000	2003	2004	2005	2006	2007
Počet spojů v rámci regionu celkem	374 187	405 189	426 159	432 450	444 471	450 956
<i>z toho v:</i>						
pracovní den	259 475	279 086	292 735	295 235	302 531	304 866
Sobotu	53 015	58 705	62 337	63 992	66 453	68 660
neděli a svátek	61 697	67 398	71 087	73 223	75 487	77 430
Počet obcí s dopravní obsluhou v pracovní den celkem	6 169	6 217	6 217	6 217	6 217	6 212
<i>z toho:</i>						
0 spojů	57	43	34	39	29	61
1 - 4 spoje	130	120	105	116	100	113
5 - 6 spojů	128	131	121	118	105	113
6 - 10 spojů	520	497	462	439	432	427
nad 10 spojů	5 334	5 426	5 495	5 505	5 551	5 498
Počet obcí s dopravní obsluhou v sobotu celkem	6 169	6 217	6 217	6 217	6 217	6 212
<i>z toho:</i>						
0 spojů	2 441	2 450	2 385	2 371	2 302	2 292
1 - 4 spoje	1 287	1 253	1 193	1 193	1 157	1 091
5 - 6 spojů	449	462	449	465	486	523
6 - 10 spojů	637	590	631	615	654	669
nad 10 spojů	1 355	1 462	1 559	1 573	1 618	1 637
Počet obcí s dopravní obsluhou v neděli a svátek celkem	6 169	6 217	6 217	6 217	6 217	6 212
<i>z toho:</i>						
0 spojů	1 845	1 819	1 755	1 748	1 700	1 682
1 - 4 spoje	1 475	1 477	1 445	1 432	1 371	1 322
5 - 6 spojů	508	543	517	553	610	602
6 - 10 spojů	737	654	697	668	680	734
nad 10 spojů	1 604	1 724	1 803	1 816	1 856	1 872

Pramen: CIS

Tato statistika nás informuje o počtu spojů v autobusové dopravě, počtu obcí s dopravní obsluhou v pracovní den, v sobotu a v neděli a svátek.

Počet spojů v rámci regionu se v posledních letech zvyšuje. A to jak v pracovních dnech tak v sobotu, neděli a ve svátek.

8.5 Přeprava cestujících ve veřejné autobusové dopravě – Jihočeský kraj

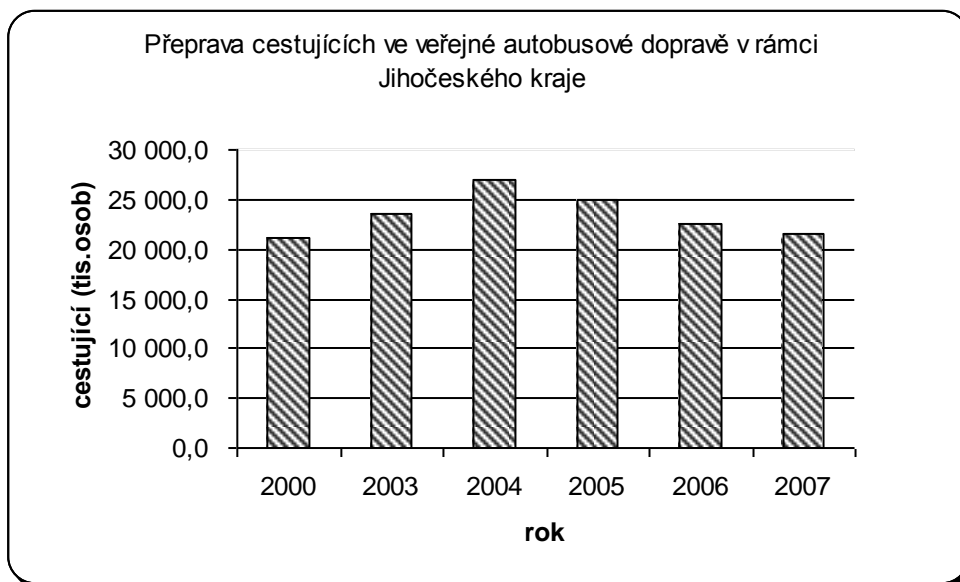
Tabulka 5

Přeprava cestujících ve veřejné autobusové dopravě - Jihočeský kraj (tis. osob)

	2000	2003	2004	2005	2006	2007
Přeprava cestujících ve veřejné autobusové dopravě v rámci Jihočeského kraje	21 051,6	23 573,8	26 990,7	24 915,4	22 485,3	21 595,7

Pramen: MD

Graf 1



Přeprava cestujících ve veřejné autobusové dopravě byla nejvyšší v roce 2004. Nyní má klesající se tendenci.

Zde se zaměříme na údaj v roce 2007, kdy v rámci Jihočeského kraje bylo přepraveno 21 597 700 cestujících. Comett plus v tomto roce přepravil 2 543 900 cestujících, což v rámci kraje činí 11,79%.

8.6 Dopravní obsluha veřejnou autobusovou dopravou – Jihočeský kraj

Tabulka 6

Dopravní obsluha veřejnou autobusovou dopravou - Jihočeský kraj

	2000	2003	2004	2005	2006	2007
Počet spojů v rámci regionu celkem	23 852	28 504	29 748	30 071	30 072	30 158
z toho v:						
pracovní den	18 337	21 095	21 794	22 063	22 032	22 353
sobotu	2 161	3 052	3 354	3 441	3 425	3 310
neděli a svátek	3 354	4 357	4 600	4 567	4 615	4 495

Zdroj: CIS

Počty spojů v rámci regionu se zvyšují, a to převážně v pracovních dnech. Zatímco v sobotu a neděli spojů naopak ubývá.

Comett plus v roce 2007 zajišťoval 671 spojů v pracovní dny (2,98%), v sobotu 27 spojů (0,82%) a v neděli 31 spojů (0,69%). U vybraných obcí, podle počtu obyvatel, jsem zjišťovala počty spojů a linek v pracovní dny, v sobotu, v neděli a ve svátek.

Tabulka 7: Počty spojů ve vybraných obcích

Obec	Počet obyvatel	Počet obyv.na spoj	Pracovní dny	Sobota	Neděle
Psárov	90	7,5	12	0	0
390 060			6	-	-
390 450			6	-	-
Tučapy	791	21,97	34	0	2
390 080			16	-	-
390 200			8	-	-
390 420			10	-	-
Opařany	1 376	21,84	52	5	6
390 020			15	-	-
390 040			22	3	4
390 130			13	-	-
390 210			2	2	2
Jistebnice	2 012	30,49	54	6	6
304 110			2	1	1
390 090			25	5	5
390 100			7	-	-
390 160			14	-	-
390 170			5	-	-
390 190			1	-	-

Dle uvedené tabulky můžeme říci, že počty spojů a počtů linek v jednotlivých obcích se odvíjí od počtu obyvatel. V menších obcích cca do 100 obyvatel nejede žádný spoj o víkendu a se zvyšujícím se počtem obyvatel spoje přibývají. Také můžeme říci, že více spojů jezdí v neděli a to převážně v odpoledních hodinách.

9. Charakteristika podniku COMETT PLUS, spol. s r.o.

Společnost COMETT PLUS, spol. s r. o. byla založena 28. 12. 1993 za účelem privatizace dopravního závodu ČSAD Tábor. Koupě se uskutečnila k datu 1. 1. 1998 a společnost převzala veškeré činnosti bývalého závodu ČSAD včetně všech závazků a pohledávek. Přímo pokračuje ve všech činnostech bývalého ČSAD a dále je úspěšně rozvíjí. Těmi jsou především:

- provozování autobusové dopravy městské, linkové i zájezdové
- provozování nákladní dopravy tuzemské i zahraniční
- opravárenská a servisní činnost
- provozování cestovní kanceláře
- provozování čerpacích stanic
- další činnosti menšího rozsahu

Patří k jedním z největších přepravců Jihočeského kraje. Je firma s dlouholetou tradicí a zkušenostmi v oblasti silniční dopravy a opravárenství, která své dobré jméno staví na solidnosti a osobním přístupu k zákazníkům.

Společnost zajišťuje:

- pravidelnou autobusovou dopravu na 52 linkách, které jsou obsluhovány 64 autobusy z provozů Tábor, Mladá Vožice a Soběslav
- zájezdovou dopravu s 12 autobusy
- chod autobusových nádraží v Táboře, v Bechyni, Soběslavi a Mladé Vožici
- provoz informačních kanceláří na autobusových nádražích v Táboře a v Bechyni
- inzerci v knižním vydání jízdních řádů
- umístění reklamních letáků v busech

9.1 Divize autobusové dopravy

Péči o cestující společnost věnuje vysokou pozornost a to jak při vlastní přepravě, tak i před jejím zahájením. Používané autobusy jsou na kvalitní technické úrovni, vybavené vším potřebným pro pohodlné cestování. Všechny autobusy jsou vybaveny mobilními telefony pro snadnou komunikaci s dispečinkem.

Divize dále zajišťuje dopravu na vnitřokresních a meziokresních linkách, výlety pro školy a kolektivy, poznávací zájezdy pro firmy i školy a dopravu za sportem. Využívá autobusy tuzemské výroby Karosa a SOR s obsaditelností od 19 do 63 sedících cestujících. Vozový park, je průměrného stáří 7,8 roku *viz příloha 7*. Autobusy jsou dále vybaveny elektronickými odbavovacími pokladnami EM TEST a informačními světelnými panely téže značky.

9.2. Charakteristika obsluhovaného území

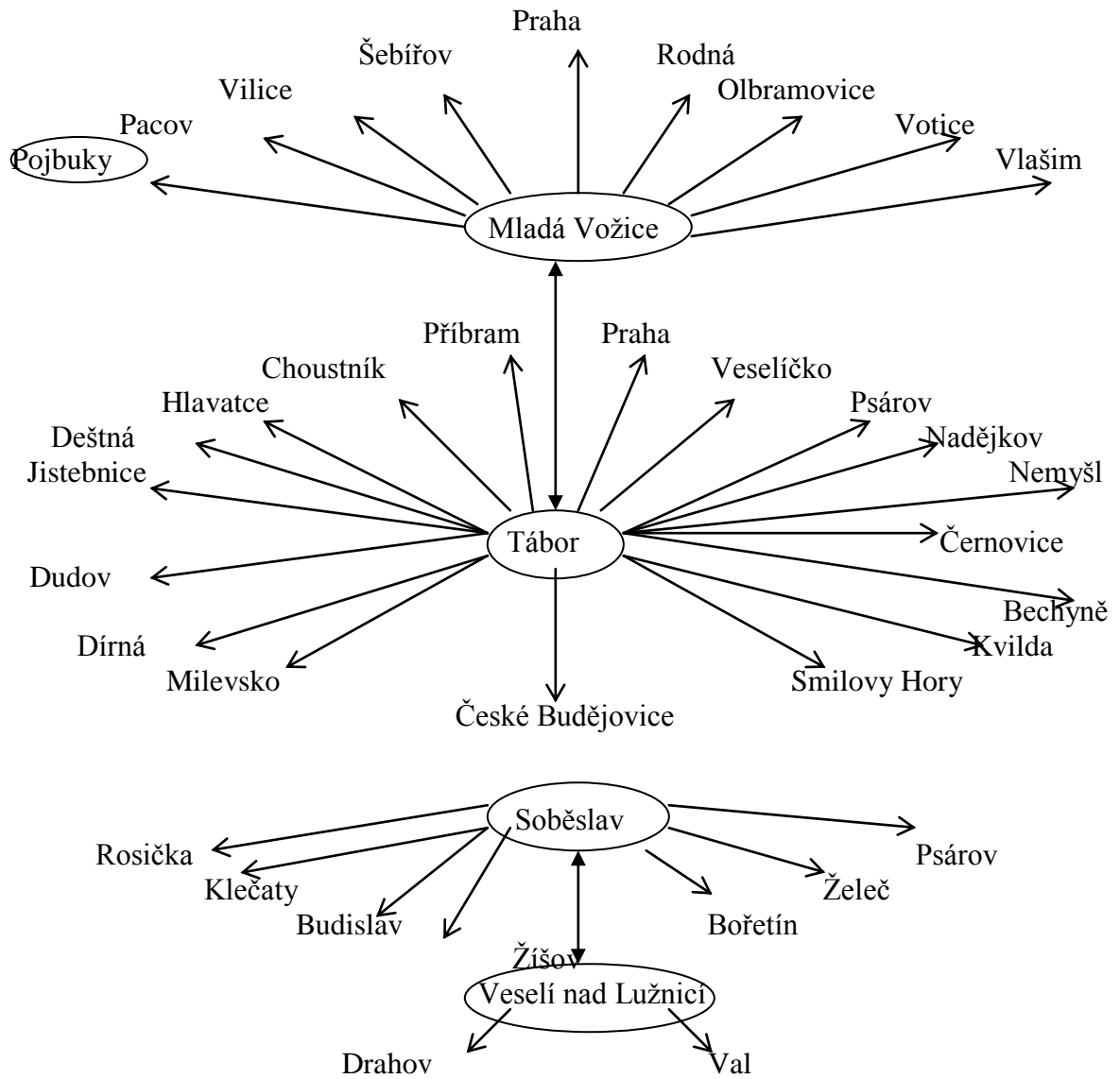
Společnost zajišťuje autobusovou dopravu na 52 pravidelných linkách, a to převážně na území okresu Tábor a v jižní části okresu Benešov. Linky jsou obsluhovány 63 autobusy z provozů v Táboře, Mladé Vožici a v Soběslavi. Skladba autobusů na jednotlivých linkách je různá a je přizpůsobena kapacitou k frekvenci přepravovaných cestujících. Nejmenším autobusem je Iveco A 45-12 s obsaditelností 19 sedících osob, větší pak autobusy zn. SOR s obsaditelností 24 nebo 33 sedících cestujících. Nejčastěji užívané jsou pak Karosy o kapacitě 45 až 49 sedících cestujících. Na nejvíce frekventovaných linkách pak využívá služeb Karos v kloubovém provedení a v poslední době rovněž autobusů zn. IRISBUS CROSSWAY nebo ARES o kapacitě od 51 do 63 sedících cestujících. Divize má 95 pracovníků, kteří krom dopravních služeb zajišťují též chod autobusových nádraží v Táboře a v Bechyni. Na těchto nádražích zajišťuje dispečerskou a informační službu.

9.2.1 Seznam linek pravidelné autobusové dopravy zajišťovaných COMETT PLUS, s.r.o.

- 304110** Příbram – Sedlčany - Tábor
- 390001** Tábor – Votice - Praha
- 390010** Lom – Malšice – Malšice, Dobřejice
- 390020** Bechyně - Opařany
- 390030** Tábor – Planá n. Lužnicí – Turovec – Chýnov - Choustník
- 390040** Tábor – Opařany – Bernartice - Veselíčko
- 390050** Tábor – Lom – Planá n. Lužnicí – Želeč – Hlavatce, Vyhnanice
- 390060** Tábor – Choustník - Psárov
- 390070** Mladá Vožice – Hlasivo - Tábor
- 390080** Tábor – Sezimovo Ústí – Košice – Tučapy – Chotěmice – Deštná
- 390090** Tábor – Radkov – Jistebnice – Nadějkov
- 390100** Tábor – Borotín – Střeziměř – Jistebnice, Křivošín – Jistebnice
- 390110** Tábor – Chotoviny – Nemyšl – Nemyšl, Hoštice
- 390120** Tábor – Černovice
- 390130** Opařany – Jistebnice, Božejovice, žel. st.
- 390140** Tábor – Chýnov – Pohnání – Dolní Hrachovice, Mostek
- 390150** Tábor – Želeč – Skrýchov u Malšic, Dudov
- 390160** Jistebnice – Jistebnice, Božejovice, žel. st.
- 390170** Jistebnice – Jistebnice, Cunkov – Jistebnice
- 390180** Tábor – Bechyně
- 390190** Tábor – Radkov – Borotín - Jistebnice
- 390200** Tábor – Sezimovo Ústí – Košice – Tučapy – Dírná
- 390210** Tábor – Bernartice – Písek – Strakonice – Vimperk – Borová Lada – Kvilda
- 390220** Radětice – Bechyně – Dražič – Bernartice
- 390240** Nadějkov – Chyšky, Květuš
- 390250** Sezimovo Ústí – Tábor – Milevsko
- 390400** Soběslav – Veselí n. Luž. – Žišov
- 390410** Soběslav – Chotěmice – Deštná – Bořetín

- 390420** Soběslav – Tučapy – Budislav
- 390430** Soběslav – Hlavatce, Vyhnanice – Želeč
- 390440** Soběslav – Veselí n. Luž. – Zálší, Klečaty
- 390450** Soběslav – Košice – Choustník – Mlýny – Psárov
- 390460** Soběslav – Želeč
- 390470** Soběslav – Dírná – Chotěmice – Rosička
- 390480** Veselí n. Luž. – Zlukov – Drahov – Drahov, Vřesná
- 390490** Soběslav – Košice – Tábor
- 390520** Veselí n. Luž. – Val, Hamr
- 390700** Mladá Vožice – Ratibořské Hory – Tábor
- 390710** Mladá Vožice – Louňovice p. Blaníkem – Postupice – Benešov – Praha
- 390720** Mladá Vožice – Miličín – Votice – Praha
- 390730** Mladá Vožice – Rodná
- 390740** Mladá Vožice – Šebířov, Vrcholtovice
- 390750** Mladá Vožice – Vilice, Hrnčiče
- 390760** Mladá Vožice – Votice – Olbramovice
- 390770** Mladá Vožice – Sudoměřice u Táb. – Miličín – Votice
- 390780** Mladá Vožice – Smilovy Hory, Františkov – Pacov
- 390790** Mladá Vožice – Vlašim
- 390810** Mladá Vožice – Smilovy Hory, Františkov – Pojbuky
- 390820** Tábor – Soběslav – České Budějovice
- 390830** Bechyně – Sudoměřice u Bech. – Hlavatce – Březnice – Bechyně
- 390840** Smilovy Hory, Velký Ježov – Smilovy Hory – Bradáčov – Chýnov – Tábor

Mapa linek



9.3 Četnost a pravidelnost spojů, ceny

Četnost a pravidelnost spojů se odvíjí od základní dopravní obslužnosti území. Zejména v ranní a odpolední špičce, což je mezi 5:00 – 7:30 a 13:00 – 15:30. Objednatelem této služby je kraj. Smlouva, kterou se společností uzavřel je sjednaná na neomezenou dobu, přičemž každý rok je aktualizována doplňky. Dalším objednatelem dopravy jsou obce, které uzavírají smlouvu se společností každý rok, jedná se o ostatní dopravní obslužnost.

Cena se odvíjí od počtu ujetých kilometrů. Dále se řídí cenovým věstníkem, který je vydávám ministerstvem financí, přičemž cena v něm uvedená se nesmí překročit. Samotné jízdné se dělí na několik kategorií je to obyčejné jízdné, zvláštní jízdné, které zahrnuje děti od 6 do 15 let a cestující se ZTP a ZTP-P a žakovské jízdné pro děti do 15 let a od 15 do 26 let.

Tabulka 8

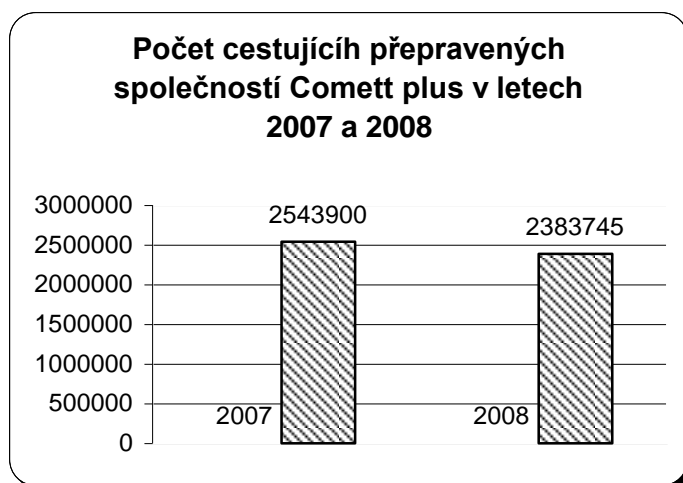
Základní ceník jízdného platný pro COMETT PLUS, spol. s r.o.						
platí od 1.10.2005	zvláštní jízdné	žakovské jízdné				
Tarifní	Obyčejné	děti 6-15 let	25%	37,50%	75%	
vzdálenost jízdné	rodiče, pes	ZTP, ZTP-P	do 15 let	od 15 - 26 let	- zavazadla	
1 – 4	7,00	3,50	1,50	2,50	5,00	5,00
5 – 7	10,00	5,00	2,50	3,50	7,50	5,00
8 – 10	13,00	6,50	3,00	4,50	9,50	5,00
11 – 13	16,00	8,00	4,00	6,00	12,00	5,00
14 – 17	18,00	9,00	4,50	6,50	13,50	5,00
18 – 20	22,00	11,00	5,50	8,00	16,50	5,00
21 – 25	26,00	13,00	6,50	9,50	19,50	5,00
26 – 30	30,00	15,00	7,50	11,00	22,50	10,00
31 – 35	34,00	17,00	8,50	12,50	25,50	10,00
36 – 40	38,00	19,00	9,50	14,00	28,50	10,00
41 – 45	42,00	21,00	10,50	15,50	31,50	10,00
46 – 50	46,00	23,00	11,50	17,00	34,50	10,00
51 – 55	50,00	25,00	12,50	18,50	37,50	10,00
56 – 60	55,00	27,50	13,50	20,50	41,00	10,00
61 – 70	60,00	30,00	15,00	22,50	45,00	10,00
71 – 80	66,00	33,00	16,50	24,50	49,50	10,00

81 – 90	72,00	36,00	18,00	27,00	54,00	10,00
91 – 100	82,00	41,00	20,50	30,00	61,50	10,00
101 – 110	88,00	44,00	22,00	33,00	66,00	10,00
111 – 120	96,00	48,00	24,00	36,00	72,00	10,00
121 – 130	105,00	52,50	26,00	39,00	78,00	10,00

Pramen: www.comettplus.cz

Společnost Comett plus přepravila v letech 2007 celkem 2 543 900 cestujících v rámci pravidelné autobusové dopravy. V roce 2008 se počet cestujících snížil a to na 2 383 745 cestujících opět v rámci pravidelné autobusové dopravy.

Graf 2



9.4 Poskytované služby

Společnost nabízí nejen svým cestujícím celou řadu služeb. V první řadě je to poskytování dopravy mimo jízdní řád například pro různé školní akce. Další službou je provozování budov nádraží v Táboře a Bechyni, kde zároveň pro cestující jsou otevřeny informační kanceláře. Informovat se lze osobně, telefonicky i využitím e-mailu. Bohužel, se v těchto informačních kancelářích nedají zakoupit místenky, protože společnost není napojena na celostátní místenkový systém.

Mimo autobusovou dopravu podnik provozuje též dopravu nákladní, včetně přepravy zvířat a nebezpečných nákladů. Dále jsou to servisní opravy nákladních vozidel a autobusů, prodej náhradních dílů, prodej a servis pneumatik a prodej a servis tachografických přístrojů.

Další služby, které nabízí je provozování čerpací stanice, pronájem skladových i kancelářských ploch.

10. Závěr

Ve své bakalářské práci jsem zhodnotila stávající stav v problematice veřejné přepravy osob a to převážně v linkové osobní dopravě.

Problematiku jsem řešila v podniku Comett plus, spol s.r.o Tábor, který obsluhuje svými linkami okres Tábor, jižní část okresu Benešov, některé linky zasahují do okresů České Budějovice a Prachatice. V roce 2007 společnost přepravila 2 544 000 cestujících, což je v rámci republiky 0,73% a v rámci Jihočeského kraje 11,79% přepravených osob. Společnost provozuje 51 linek s celkem 729 spojů. Převážná část spojů je provozována v pracovní dny a to 671, v sobotu je počet spojů 27 a v neděli 31. Na základě čtyřech vybraných obcí, dle počtu obyvatel, můžeme říci, že počet spojů se zvyšuje s přibývajícím počtem obyvatel, jak v pracovní dny tak i v sobotu, neděli a ve svátek.

V rámci společnosti Comett plus jsem srovnávala počty cestujících v letech 2007 a 2008. Dle zjištěných výsledků můžeme říci, že počet cestujících v roce 2008 mírně klesl. A to z 2 544 000 cestujících přepravených v roce 2007 na 2 383 745 cestujících v roce 2008. Možnými příčinami může být nezaměstnanost v okrese Tábor nebo nárůst individuální dopravy.

11. Summary

My bachelor thesis evaluates the present state in the public passenger transport mainly in the municipal passenger transport. This presented problem was solved in the company Comett plus, ltd. Tábor. I analyzed the number of passengers in years 2007-2008 and then I compared those found results with the statistical transport yearbook. In 2007 Comett plus transported 2,544,000 passengers that is 0,73 % of total number of transported passengers in the whole republic and 11,73% in South Bohemian district. There are some problems at the weekends because of the low number of the bus connection mainly in smaller places.

12. Seznam použité literatury

- [1]. **Zákon číslo 111/1994 Sb.** o silniční dopravě
- [2]. **Vyhláška MDS č. 366/1999 Sb.** o způsobu prokázání finanční způsobilosti dopravcem
- [3]. **Vyhláška MDS č. 175/2000 Sb.**, o přepravním řádu pro veřejnou dráží a silniční osobní dopravu
- [4]. **Vyhláška MDS č. 388/2000 Sb.**, o jízdních řádech veřejné linkové osobní dopravy
- [5]. www.comettplus.cz
- [6]. www.wikipedia.cz
- [7]. http://www.enviwiki.cz/wiki/Port%C3%A1l:Doprava_a_%C5%BEivotn%C3%AD_prost%C5%99ed%C3%AD

13. Seznam obrázků, tabulek a grafů

Seznam obrázků

Obrázek 1	Jízdní doklad	str. 24
-----------	---------------	---------

Seznam tabulek

Tabulka 1	Autobusová doprava – autobusy registrovanými v zemi	str. 30
Tabulka 2	Mezioborové srovnání přepravních výkonů osobní dopravy	str. 31
Tabulka 3	Autobusová doprava	str. 33
Tabulka 4	Dopravní obsluha veřejnou autobusovou dopravou	str. 34
Tabulka 5	Přeprava cestujících autobusovou dopravou – Jihočeský kraj	str. 35
Tabulka 6	Dopravní obsluha veřejnou autobusovou dopravou – Jihoč. kraj	str. 36
Tabulka 7	Počty spojů ve vybraných obcích	str. 37
Tabulka 8	Základní ceník jízdného platný pro Comett plus, spol.s r.o.	str. 43

Seznam grafů

Graf 1	Přeprava cestujících ve veřejné autobusové dopravě – Jihoč. kraj	str. 35
Graf 2	Počet cestujících přepravených společnostmi Comett plus	str. 44

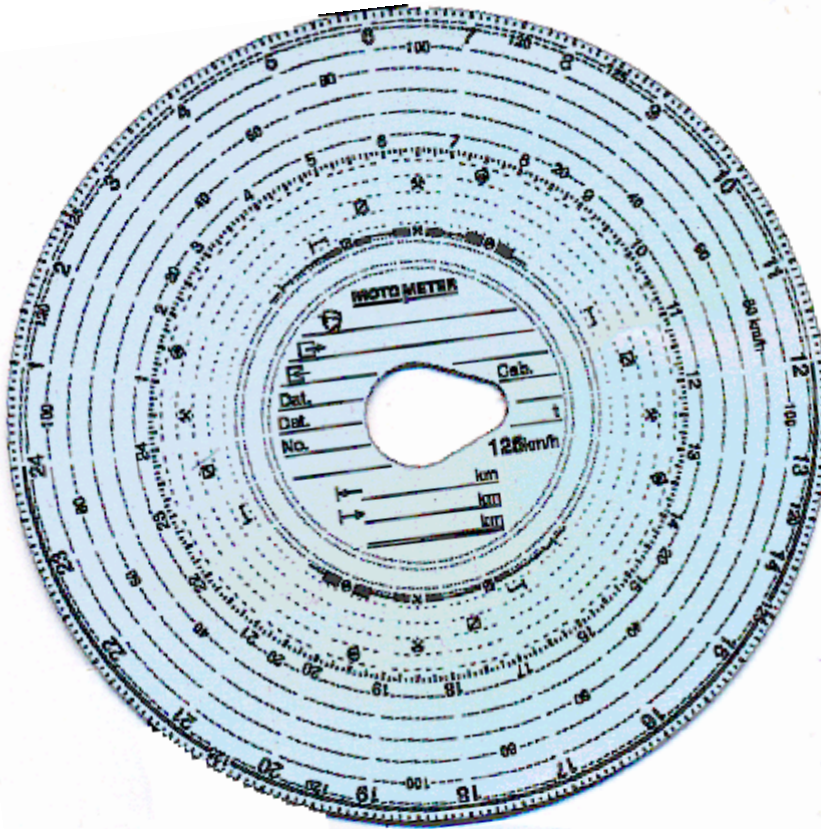
14. Seznam příloh

Příloha 1	Záznam o provozu vozidla
Příloha 2	Záznam o době řízení vozidla a bezpečnostních přestávkách
Příloha 3	Koncesní listina
Příloha 4	Licence
Příloha 5	Obousměrný jízdni řád
Příloha 6	Jednosměrný jízdni řád
Příloha 7	Vozový park společnosti Comett plus

15. Přílohy

Příloha 1 CGMETT PLUS, spol. s r.o. Chýnovská 2115 390 02 Tábor IČO: 60071397, DIČ: CZ60071397 022 022				* 069081		datum 1.11.2006		řidič BEJBLIK JIRI						
SPZ KAROSA TAA 49-69				tachometr konec 356 891		koef.tach.		tank.PH 180		osobní číslo 2131				
				začátek 356 651		km celkem 240		turnus 91.03		koef.mzdy				
										diety				
odchytky od turnusu														
kód	linka	spoj	čas	km	kód	linka	spoj	čas	km	kód	linka	spoj	čas	km
nepřevážní výkony														
kód	placeno	neplaceno	uznal	kód	placeno	neplaceno	uznal	kód	placeno	neplaceno	uznal			
části spoju														
odjezd	příjezd	odkud	kam	odjezd	příjezd	odkud	kam							
kód	jízda	manipul.	noc	km	hod.celkem	kód	jízda	manipul.	noc	km	hod.celkem			
stanoviště vozidla		odjezd povolil		vozidlo převzal		vozidlo odevzdal		vozidlo převzal						
PSÁŘOV														
závady při předání														
odjezdy a příjezdy - garáž														
datum	odjezd	podpis	příjezd	podpis										
1.11.2006	PSÁŘOV 4:55		PSÁŘOV 19:40											
provozní technické údaje - opravy, údržba provedeny v čekání					od	do	neplacené	placené						
tankování														
datum	místo	litry	DZVA uznan											
1.11.2006	TÁBOR - GARÁŽ	180												

Příloha 2



Okresní živnostenský úřad Okresního úřadu Tábor

Číslo jednací: ŽÚ/1339/02/Hazm1-2-K

Evidenční číslo: 330800-32601-00

Koncesní listina

vydaná právnické osobě

dle § 54 odst. 1 a 3 zákona č. 455/1991, Sb., o živnostenském podnikání, v platném znění

Obchodní firma: **COMETT PLUS, spol. s r.o.**

Sídlo: Chýnovská 2115, 390 02 Tábor

Identifikační číslo: 600 71 397

Předmět podnikání: Silniční motorová doprava osobní

Koncesní listina se vydává na dobu neurčitou

Den vzniku živnostenského oprávnění: 20. 1. 1998

V Táboře dne 21. 5. 2002



JUDr. Jaroslav Kubát
(2) vedoucí okresního živnostenského úřadu

VZOR

OKEČ: 602000

Správní poplatek ve výši 0,- Kč dle § 9 odst. 2 písm. b) zákona
č. 368/1992 Sb., o správních poplatcích, v platném znění

COMETT PLUS, spol. s r.o.
Chýnovská 2115
390 02 Tábor
IČO: 60071397, DIČ: 110-60071397

Převzal dne:

statutární orgán

- 5. června 2002

Kopii obdrží: finanční úřad, OSSZ, dopravní úřad
Elektronicky na vědomí: úřad práce, statistika, VZP

Příloha 4

OKRESNÍ ÚŘAD TÁBOR
referát dopravy



č.j.: RD/2662/02/HI

COMETT PLUS, spol. s r.o.
Chýnovská 2115
390 02 T á b o r

ROZHODNUTÍ

Referát dopravy a silničního hospodářství Okresního úřadu Tábor jako věcně příslušný dopravní úřad podle ustanovení § 2, odst. 20 a místně příslušný podle ustanovení § 10, odst.3 zákona č. 111/1994 Sb., o silniční dopravě, ve znění pozdějších předpisů, (dále jen "zákon o silniční dopravě") rozhodl dnešního dne ve věci žádosti dopravce COMETT PLUS, spol. s r.o. o udělení licence k provozování veřejné linkové dopravy takto:

dopravci : COMETT PLUS, spol. s r.o.

IČO : 600 71 397

se sídlem: Chýnovská 2115, 390 02 Tábor

se uděluje podle § 12, zákona o silniční dopravě

L I C E N C E

k provozování veřejné linkové osobní dopravy vnitrostátní

Označení linky: 390060 Tábor-Choustník-Psárov

Zahájení provozu: 22.09.2002

Licence se uděluje na dobu do: 30. 06. 2009

Vedení linky po trase:

- 3) Z Tábora aut.nádr. po MK (Husovo nám.Purkyňova ul.), II/137,II/123, III/4093-Turovec-Dlouhá Lhota- III/1365-Předboř-
- II/136-Mlýny
- II/136, III/12823-Psárov

Názvy zastávek:

Tábor,aut.nádr; Tábor,TAPA; Tábor,Chýnovská ul.; Tábor,Měšice,nám.;
Tábor,Koží Hrádek,rozc.0,5; Turovec; Dlouhá Lhota; Radenín,rozc.1.0; Radenín;
Krtov; Choustník; Choustník,Předboř; Mlýny; Psárov,Tříklasovice; Psárov;

VZOR

Další podmínky provozování:

1. Dodržovat ustanovení zákona o silniční dopravě, vyhlášek č.478/2000 Sb. č.388/2000 Sb., kterými se provádí zákon o silniční dopravě a vyhl. č. 175/2000 Sb. o přepravním řádu pro veřejnou drážní a silniční dopravu.
2. Provoz na lince zahájit v den stanovený licenci. V případě, že na komunikacích, po kterých je linka vedena dojde k uzavírce, či omezení provozu, je dopravce povinen respektovat podmínky rozhodnutí o uzavírce.
3. Schválený jízdní řád vyvěsit na zastávkách nejpozději jeden den před zahájením provozu, po dobu provozu linky udržovat vyvěšený jízdní řád v čitelném a nepoškozeném stavu. Platný jízdní řád, tarif a smluvní přepravní podmínky zveřejnit v autobusech zajišťujících provoz na lince.
4. Před zahájením provozu smluvně dohodnout podmínky užívání autobusových nádraží a označků zastávek s jejich majiteli, pokud sám není majitelem.
5. Seznámit příslušné zaměstnance s právy osob pověřených výkonem státního odborného dozoru. Na předložení průkazu pověřujícího výkonem státního odborného dozoru umožnit těmto osobám bezplatnou přepravu při výkonu státního odborného dozoru.

Odůvodnění:

Na základě žádosti dopravce COMETT PLUS, spol. s r.o. Chýnovská 2115, 390 02 Tábor o udělení licence k provozování veřejné linkové osobní dopravy výše uvedenou linkou. Po projednání podle § 11 a 12 zákona o silniční dopravě, v souladu se stanovisky DI OŘ Policie ČR v Táboře z hlediska zajištění bezpečnosti silničního provozu, ŘSD ČR Správy České Budějovice a SÚS Tábor jako správců pojiždených komunikací a obcí na trase linky z hlediska umístění zastávek v jejich územním obvodu rozhodl dopravní úřad o udělení licence s dalšími podmínkami provozování tak, jak je ve výroku tohoto rozhodnutí uvedeno.

Licence udělená Okresním úřadem Tábor dopravci COMETT PLUS, spol. s r.o. Tábor k provozování veřejné linkové dopravy linkou 390060 rozhodnutím č.j. RD/1241/98/OL, ze dne 04.11.1998 pozbývá platnosti dnem nabytí právní moci tohoto rozhodnutí.

Poučení o odvolání:

Proti tomuto rozhodnutí lze podat do 15 dnů od jeho doručení odvolání ke Krajskému úřadu Jihočeského kraje v Českých Budějovicích podáním učiněným u Okresního úřadu Tábor.

V Táboře dne: 22.8.2002



Ing. Antonín Hlaváček
vedoucí referátu dopravy

obdrží: COMETT PLUS, spol. s r.o. Tábor

Od vybrání správního poplatku bylo upuštěno ve smyslu zákona č. 368/1992 Sb. o správních poplatcích, ve znění pozdějších předpisů, sazebník II., pol.32, zmocnění odst.3.

390060 Tábor-Choustník-Psárov		Platí od 10.12.2006 do 8.12.2007									
Převážu zapsal: COMETT PLUS, spol. s r.o., Tábor, Chymovská 2115, tel:381253898, fax:381253845											
1	3	5	7	9	11	13	km	10	12	14	16
K 6:30	...	K 11:05	...	K 15:05	...	K 19:05	0
...	1
...	2
...	3
...	4
...	5
...	6
...	7
...	8
...	9
...	10
...	11
...	12
...	13
...	14
...	15
...	16
...	17
...	18
...	19
...	20
...	21
...	22
...	23
...	24
...	25
...	26
...	27
...	28
...	29
...	30
...	31
...	32
...	33
...	34
...	35
...	36
...	37
...	38
...	39
...	40
...	41
...	42
...	43
...	44
...	45
...	46
...	47
...	48
...	49
...	50
...	51
...	52
...	53
...	54
...	55
...	56
...	57
...	58
...	59
...	60
...	61
...	62
...	63
...	64
...	65
...	66
...	67
...	68
...	69
...	70
...	71
...	72
...	73
...	74
...	75
...	76
...	77
...	78
...	79
...	80
...	81
...	82
...	83
...	84
...	85
...	86
...	87
...	88
...	89
...	90
...	91
...	92
...	93
...	94
...	95
...	96
...	97
...	98
...	99
...	100

* jede v pracovních dnech
 jede také 1. 8. 4. 1. 5. 8. 5. nejede 24.12.31.12.8.4.
 jede od 23.12. do 2.1.2.2. od 12.3. do 18.3. od 5.4. do 8.4. od 27. do 31.8. od 25.10. do 28.10.
 spoj 12 vyběh v zastávce Choustník příjezdu spoje 15 linky 390060 nevyběh 5 minut
 spoj 9 vyběh v zastávce Choustník příjezdu spoje 11 linky 390160 nevyběh 5 minut
 spoj jede po jiné trase
 IDS integrovaný dopravní systém
 Na lince platí tarif vyhlášený dopravcem. Informace o tarifu jsou zveřejněny ve vozidlech na lince.
 V obvodu MHD platí pouze časové předstíratelství lizenky MHD.
 Prodej lizenek u řidiče po nástupu do vozidla.

spoj příslušnou zastávkou projíždí

390030 Tábor-Planá n. Lužnicí-Turovec-Chýnov-Choustník
 Platí od 10.12.2006 do 8.12.2007

Průpravu zajišťuje : COMETT PLUS, spol. s r.o., Tábor, Chýnovská 2115, tel.381253898, fax.381253645

Km	1	2	3	4	5	6	7	8	9	10	11	12	13	14	15	16	17	18	19	20	21	22	23	24	25																																																																																																																																																																																																																																																																																																																																																																																																																																																																																																																																																																																																																																																																																																																																																																																																																																																																																																																																																																																																																																									
0	Tábor autost. nádr.	0	Tábor, Cermná močiny	0	Tábor, TAPA	0	Tábor, Na Kopečku	0	Tábor, sídliště Nad Lužnicí E 55	0	Sazimovo Ustí, Kovosvit	0	Planá n. Luž. Sílono	0	Planá n. Luž., Trbitov	0	Planá n. Luž., MADETA	0	Planá n. Luž., Masokombinát záv.	0	Planá n. Luž., SVIT	0	Turovec, Kraslaviny	0	Turovec, Zp	0	Tábor, Mládkova nám.	0	Tábor, Kezdí Hrdédek rozc. 0.6	0	Turovec	0	Nové Ves u Chýnova	0	Nové Ves u Chýnova, rozc. 0.6	0	Tábor, Mládkova V průhonu	0	Tábor, Zarybná Lhota	0	Nové Ves u Chýnova, rozc. 2.0	0	Chýnov, rozc. Planá	0	Chýnov, nám.	0	Chýnov, Škola	0	Chýnov, zdrav. střed.	0	Chýnov, Škola	0	Chýnov, nám.	0	Radčín, Lužany	0	Chýnov, Záhřebové	0	Radčín, Blitov, rozc. 1.9	0	Radčín, Lužany	0	Radčín, Blitov, rozc. 2.0	0	Radčín, Blitov	0	Radčín, Blitov, rozc. 2.0	0	Radčín	0	Radčín, Terazín, rozc. 0.8	0	Radčín, Terazín	0	Radčín, Terazín, rozc. 0.8	0	Chrbatín	0	Choustník	0																																																																																																																																																																																																																																																																																																																																																																																																																																																																																																																																																																																																																																																																																																																																																																																																																																																																																																																																																																																		
0	0	5,20	5,22	5,24	5,33	5,35	5,37	5,39	5,41	5,43	5,45	5,47	5,49	5,51	5,53	5,55	5,57	5,59	5,61	5,63	5,65	5,67	5,69	5,71	5,73	5,75	5,77	5,79	5,81	5,83	5,85	5,87	5,89	5,91	5,93	5,95	5,97	5,99	6,01	6,03	6,05	6,07	6,09	6,11	6,13	6,15	6,17	6,19	6,21	6,23	6,25	6,27	6,29	6,31	6,33	6,35	6,37	6,39	6,41	6,43	6,45	6,47	6,49	6,51	6,53	6,55	6,57	6,59	6,61	6,63	6,65	6,67	6,69	6,71	6,73	6,75	6,77	6,79	6,81	6,83	6,85	6,87	6,89	6,91	6,93	6,95	6,97	6,99	7,01	7,03	7,05	7,07	7,09	7,11	7,13	7,15	7,17	7,19	7,21	7,23	7,25	7,27	7,29	7,31	7,33	7,35	7,37	7,39	7,41	7,43	7,45	7,47	7,49	7,51	7,53	7,55	7,57	7,59	7,61	7,63	7,65	7,67	7,69	7,71	7,73	7,75	7,77	7,79	7,81	7,83	7,85	7,87	7,89	7,91	7,93	7,95	7,97	7,99	8,01	8,03	8,05	8,07	8,09	8,11	8,13	8,15	8,17	8,19	8,21	8,23	8,25	8,27	8,29	8,31	8,33	8,35	8,37	8,39	8,41	8,43	8,45	8,47	8,49	8,51	8,53	8,55	8,57	8,59	8,61	8,63	8,65	8,67	8,69	8,71	8,73	8,75	8,77	8,79	8,81	8,83	8,85	8,87	8,89	8,91	8,93	8,95	8,97	8,99	9,01	9,03	9,05	9,07	9,09	9,11	9,13	9,15	9,17	9,19	9,21	9,23	9,25	9,27	9,29	9,31	9,33	9,35	9,37	9,39	9,41	9,43	9,45	9,47	9,49	9,51	9,53	9,55	9,57	9,59	9,61	9,63	9,65	9,67	9,69	9,71	9,73	9,75	9,77	9,79	9,81	9,83	9,85	9,87	9,89	9,91	9,93	9,95	9,97	9,99	10,01	10,03	10,05	10,07	10,09	10,11	10,13	10,15	10,17	10,19	10,21	10,23	10,25	10,27	10,29	10,31	10,33	10,35	10,37	10,39	10,41	10,43	10,45	10,47	10,49	10,51	10,53	10,55	10,57	10,59	10,61	10,63	10,65	10,67	10,69	10,71	10,73	10,75	10,77	10,79	10,81	10,83	10,85	10,87	10,89	10,91	10,93	10,95	10,97	10,99	11,01	11,03	11,05	11,07	11,09	11,11	11,13	11,15	11,17	11,19	11,21	11,23	11,25	11,27	11,29	11,31	11,33	11,35	11,37	11,39	11,41	11,43	11,45	11,47	11,49	11,51	11,53	11,55	11,57	11,59	11,61	11,63	11,65	11,67	11,69	11,71	11,73	11,75	11,77	11,79	11,81	11,83	11,85	11,87	11,89	11,91	11,93	11,95	11,97	11,99	12,01	12,03	12,05	12,07	12,09	12,11	12,13	12,15	12,17	12,19	12,21	12,23	12,25	12,27	12,29	12,31	12,33	12,35	12,37	12,39	12,41	12,43	12,45	12,47	12,49	12,51	12,53	12,55	12,57	12,59	12,61	12,63	12,65	12,67	12,69	12,71	12,73	12,75	12,77	12,79	12,81	12,83	12,85	12,87	12,89	12,91	12,93	12,95	12,97	12,99	13,01	13,03	13,05	13,07	13,09	13,11	13,13	13,15	13,17	13,19	13,21	13,23	13,25	13,27	13,29	13,31	13,33	13,35	13,37	13,39	13,41	13,43	13,45	13,47	13,49	13,51	13,53	13,55	13,57	13,59	13,61	13,63	13,65	13,67	13,69	13,71	13,73	13,75	13,77	13,79	13,81	13,83	13,85	13,87	13,89	13,91	13,93	13,95	13,97	13,99	14,01	14,03	14,05	14,07	14,09	14,11	14,13	14,15	14,17	14,19	14,21	14,23	14,25	14,27	14,29	14,31	14,33	14,35	14,37	14,39	14,41	14,43	14,45	14,47	14,49	14,51	14,53	14,55	14,57	14,59	14,61	14,63	14,65	14,67	14,69	14,71	14,73	14,75	14,77	14,79	14,81	14,83	14,85	14,87	14,89	14,91	14,93	14,95	14,97	14,99	15,01	15,03	15,05	15,07	15,09	15,11	15,13	15,15	15,17	15,19	15,21	15,23	15,25	15,27	15,29	15,31	15,33	15,35	15,37	15,39	15,41	15,43	15,45	15,47	15,49	15,51	15,53	15,55	15,57	15,59	15,61	15,63	15,65	15,67	15,69	15,71	15,73	15,75	15,77	15,79	15,81	15,83	15,85	15,87	15,89	15,91	15,93	15,95	15,97	15,99	16,01	16,03	16,05	16,07	16,09	16,11	16,13	16,15	16,17	16,19	16,21	16,23	16,25	16,27	16,29	16,31	16,33	16,35	16,37	16,39	16,41	16,43	16,45	16,47	16,49	16,51	16,53	16,55	16,57	16,59	16,61	16,63	16,65	16,67	16,69	16,71	16,73	16,75	16,77	16,79	16,81	16,83	16,85	16,87	16,89	16,91	16,93	16,95	16,97	16,99	17,01	17,03	17,05	17,07	17,09	17,11	17,13	17,15	17,17	17,19	17,21	17,23	17,25	17,27	17,29	17,31	17,33	17,35	17,37	17,39	17,41	17,43	17,45	17,47	17,49	17,51	17,53	17,55	17,57	17,59	17,61	17,63	17,65	17,67	17,69	17,71	17,73	17,75	17,77	17,79	17,81	17,83	17,85	17,87	17,89	17,91	17,93	17,95	17,97	17,99	18,01	18,03	18,05	18,07	18,09	18,11	18,13	18,15	18,17	18,19	18,21	18,23	18,25	18,27	18,29	18,31	18,33	18,35	18,37	18,39	18,41	18,43	18,45	18,47	18,49	18,51	18,53	18,55	18,57	18,59	18,61	18,63	18,65	18,67	18,69	18,71	18,73	18,75	18,77	18,79	18,81	18,83	18,85	18,87	18,89	18,91	18,93	18,95	18,97	18,99	19,01	19,03	19,05	19,07	19,09	19,11	19,13	19,15	19,17	19,19	19,21	19,23	19,25	19,27	19,29	19,31	19,33	19,35	19,37	19,39	19,41	19,43	19,45	19,47	19,49	19,51	19,53	19,55	19,57	19,59	19,61	19,63	19,65	19,67	19,69	19,71	19,73	19,75	19,77	19,79	19,81	19,83	19,85	19,87	19,89	19,91	19,93	19,95	19,97	19,99	20,01	20,03	20,05	20,07	20,09	20,11	20,13	20,15	20,17	20,19	20,21	20,23	20,25	20,27	20,29	20,31	20,33	20,35	20,37	20,39	20,41	20,43	20,45	20,47	20,49	20,51	20,53	20,55	20,57	20,59	20,61	20,63	20,65	20,67	20,69	20,71	20,73	20,75	20,77	20,79	20,81	20,83	20,85	20,87	20,89	20,91	20,93	20,95	20,97	20,99	21,01	21,03	21,05	21,07	21,09	21,11	21,13	21,15	21,17	21,19	21,21	21,23	21,25	21,27	21,29	21,31	21,33	21,35	21,37	21,39	21,41	21,43	21,45	21,47	21,49	21,51	21,53	21,55	21,57	21,59	21,61	21,63	21,65	21,67	21,69	21,71	21,73	21,75	21,77	21,79	21,81	21,83	21,85	21,87	21,89	21,91	21,93	21,95	21,97	21,99	22,01	22,03	22,05	22,07	22,09	22,11	22,13	22,15	22,17	22,19	22,21	22,23	22,25	22,27	22,29	22,31	22,33	22,35	22,37	22,39	22,41	22,43	22,45	22,47	22,49	22,51	22,53	22,55	22,57	22,59	22,61	22,63	22,65	22,67	22,69	22,71	22,73	22,75	22,77	22,79	22,81	22,83	22,85	22,87	22,89	22,91	22,93	22,95	22,97	22,99	23,01	23,03	23,05	23,07	23,09	23,11	23,13	23,15	23,17	23,19	23,21	23,23	23,25	23,27	23,29	23,31	23,33	23,35	23,37	23,39	23,41	23,43	23,45	23,47	23,49	23,51	23,53	23,55	23,57	23,59	23,61	23,63	23,65	23,67	23,69	23,71	23,73	23,75	23,77	23,79	23,81	23,83	23,85	23,87	23,89	23,91	23,93	23,95	23,97	23,99	24,01	24,03	24,05	24,07	24,09	24,11	24,13	24,15	24,17	24,19	24,21	24,23	24,25	24,27	24,29	24,31	24,33	24,35	24,37	24,39	24,41	24,43	24,45	24,47	24,49	24,51	24,53	24,55	24,57	24,59	24,61	24,63	24,65	24,67	24,69	24,71	24,73	24,75	24,77	24,79	24,81	24,83	24,85	24,87	24,89	24,91	24,93	24,95	24,97	24,99	25,01	25,03	25,05	25,07	25,09	25,11	25,13	25,15	25,17	25,19	25,21	25,23	25,25	25,27	25,29	25,31	25,33	25,35	25,37	25,39	25,41	25,43	25,45	25,47	25,49	25,51	25,53	25,55	25,57	25,59	25,61	25,63	25,65	25,67	25,69	25,71	25,73	25,75

km	16	4	2	8	10	13	14	16	18	20	22
0	0										
3	41										
3	40										
4	39										
4	38										
5	37										
6	36										
6	35										
7	34										
8	33										
9	32										
10	31										
11	30										
12	29										
13	28										
14	27										
15	26										
16	25										
17	24										
18	23										
19	22										
20	21										
21	20										
22	19										
23	18										
24	17										
25	16										
26	15										
27	14										
28	13										
29	12										
30	11										
31	10										
32	9										
33	8										
34	7										
35	6										

K jede v pracovních dnech
 jede od 23.12. do 2.1.2022, od 12.3. do 18.3., od 5.4. do 6.4., od 2.7. do 31.8., od 25.10. do 26.10.
 jede od 23.12. do 2.1.2022, od 12.3. do 18.3., od 5.4. do 6.4., od 2.7. do 31.8., od 25.10. do 26.10.
 spoj 18 vyběh v zastávce Radenin, Nubžely přijezdu spoje 16 linky 380120 nejvýše 5 minut
 spoj 19 vyběh v zastávce Radenin, Nubžely přijezdu spoje 7 linky 380120 nejvýše 5 minut
 spoj 2 vyběh v zastávce Chynov, nám., přijezdu spoje 2 linky 380140, spoje 1 linky 380840 nejvýše 5 minut
 spoj 2 vyběh v zastávce Radenin, Nubžely přijezdu spoje 2 linky 380120 nejvýše 5 minut
 spoj jede po jiné trase
 IDS integrovaný dopravní systém
 Na lince platí tarif vyššího dopravního obvodu MHD platí pouze časové předplacení jízdenky MHD.
 Prodej jízdenek u řidiče po nástupu do vozidla.

epoj příslušnou zastávkou projíždí

Příloha 7

Iveco A 45 – 12



SOR C 9,5



Karosa C 954



Karosa LC 955



IRISBUS CROSSWAY



SOR C 7,5



Karosa C 934



Karosa LC 935



Karosa C 943



IRISBUS ARES

