

Jihočeská univerzita v Českých Budějovicích

Teologická fakulta

Katedra teologických věd

Bakalářská práce

VOLNOČASOVÉ AKTIVITY – KOSTEL SVATÉHO
PETRA A PAVLA V DOLANECH U HLINCŮ V LETECH 1950 - 2016

Vedoucí práce: Prof. ThLic. PaedDr. Martin Weis, Th.D.

Autor práce: Ivana Šmausová

Studijní obor: Pedagogika volného času

Ročník: třetí

Bakalářská práce v nezkrácené podobě

Prohlašuji, že svoji bakalářskou práci jsem vypracovala samostatně pouze s použitím pramenů, literatury a svědectvím místních obyvatel.

Prohlašuji, že v souladu s § 47b zákona č. 111/1998 Sb. v platném znění, souhlasím se zveřejněním své bakalářské práce, a to v nezkrácené podobě elektronickou cestou ve veřejně přístupné části databáze STAG, provozované Jihočeskou univerzitou v Českých Budějovicích na jejich internetových stránkách, a to se zachováním mého autorského práva k odevzdanému textu této kvalifikační práce. Souhlasím dále s tím, aby toutéž elektronickou cestou byly v souladu s uvedeným ustanovením zákona č. 111/1998 Sb. zveřejněny posudky školitele a oponentů práce i záznam o průběhu a výsledku obhajoby kvalifikační práce. Rovněž souhlasím s porovnáním textu mé kvalifikační práce s databází kvalifikačních prací Theses.cz provozovanou Národním registrem vysokoškolských kvalifikačních prací a systémem na odhalování plagiátů.

4. března 2019

.....

Děkuji vedoucímu své práce prof. ThLic. PaedDr. Martinovi Weisovi, Th.D. za věcné a cenné připomínky a rady včetně metodického vedení mé práce. Děkuji také Mgr. Marii Zettlové a Mgr. Martině Matuškové za laskavou pomoc a inspiraci při bádání v archivu Biskupství plzeňského a Státním okresním archivu Plzeň - sever v Plasích. Nemalý dík patří rovněž Ing. Petru Jiráskovi, starostovi obce Hlince.

OBSAH

1. ÚVOD	6
2. STRUČNÝ PŘEHLED VÝVOJOVÝCH FÁZÍ STAVBY KOSTELA	8
3. DĚJINY KOSTELA OD NEJSTARŠÍCH DOB AŽ DO ROKU 1950	15
4. DEVASTACE KOSTELA PO ROCE 1950	22
5. ČAS, DOBA A VOLNÝ ČAS	24
5.1. VOLNÝ ČAS V PADESÁTÝCH LETECH 20. STOLETÍ	25
5.2. VOLNÝ ČAS NA PŘELOMU 20. A 21. STOLETÍ	26
5.3. VENKOVSKÝ VOLNOČASOVÝ ŽIVOT NA SEVERNÍM PLZEŇSKU	27
6. VOLNOČASOVÉ AKTIVITY PŘI OBNOVĚ KOSTELA PO ROCE 2000	31
6.1. ROK 2003 - HESLO MÍSTNÍCH: „NEVZDÁME TO“	31
6.2. ROK 2004 - VÝZNAMNÝ MEZNÍK PRO ZÁCHRANU KOSTELA	32
6.3. ROK 2005 – ZÁCHRANNÉ PRÁCE POKRAČUJÍ	34
7. ZACHRÁNĚNÝ KOSTEL U ŘEKY	35
7.1. OBNOVENÍ TRADICE POUTÍ	35
7.2. VÝSTAVY, KONCERTY, SVATBY	36
7.3. SVATÝ JAN DO DOLAN	37
7.4. DOLANSKÉ NAVALIS	38

7.5. ZÁJEM O KOSTEL ROSTE	38
8. ZÁVĚR	40
9. SEZNAM POUŽITÝCH ZDROJŮ	42
9.1. ARCHIVNÍ FONDY	42
9.2. TIŠTĚNÉ PRAMENY	42
9.3. MONOGRAFIE, STUDIE	42
9.4. ELEKTRONICKÉ ZDROJE	44
10. ABSTRAKT	45
11. ABSTRACT	46
12. PŘÍLOHY	47

1. ÚVOD

Jako téma bakalářské práce jsem zvolila přehled volnočasových aktivit dnes již obnoveného kostela sv. Petra a Pavla v Dolanech u Hlinců na severním Plzeňsku v letech 1950 – 2016. Námětem pro práci byla dosavadní absence tohoto časoběrného pojetí včetně shrnutí stavebně historického vývoje objektu koncipovaného pro širokou veřejnost, neboť se jedná o neobyčejnou sakrální stavbu, která je od roku 2002 v majetku obce Hlince. Vzhledem k tomu, že uvedená problematika velice úzce souvisí nejen s mým oborem studijním, ale částečně i profesním, bylo pro mne toto téma přímou výzvou ke zpracování. Není zcela jisté, zda budu mít pro práci dostatek dochovaných pramenů, a tudíž i potřebné množství zdrojů, ale vzhledem ke svému povolání, v němž se denně setkávám s historií, jsem se rozhodla ji zaměřit především na volnočasové aktivity, ale trochu víc se zabývat také historií daného místa a jeho okolím.

Cílem práce je přehled volnočasových aktivit u kostela svatého Petra a Pavla v Dolanech u Hlinců, a to již v uvedeném období 1950 – 2016, ale též alespoň částečné ucelené shrnutí historie a stavebního vývoje daného místa. Celý název kostela včetně jeho konkrétního vymezení uvádím zcela záměrně, neboť v okrese Plzeň - sever se nachází ještě další vesnice Dolany, a to nedaleko od Plzně, poblíž Chrástu, další Dolany byly ve stejném okrese zatopeny Hracholuskou přehradou a Dolany i s kostelem zasvěceným totožným světcům, jsou situovány v nedalekém okrese Klatovy.

Získané archivní informace budu zpracovávat zejména přímou metodou, a to citováním z dochovaných pramenů a literatury a rovněž pomocí komparace odborné literatury a svědectví pamětníků. Převážná část zpracování této práce bude shromažďování všech dostupných archivních pramenů, literatury a dalších zdrojů ke zvolenému tématu.

Zamýšlím pracovat s archivními materiály ze Státního okresního archivu Plzeň–sever v Plasích, dostupnými zdroji z Biskupství plzeňského, Arcibiskupství pražského a dochovanými dokumenty a projekty z archivu Národního památkového ústavu, územního odborného pracoviště v Plzni.

Důležitým prvkem mé práce budou vzpomínky a soukromé archivy pamětníků z obce Hlince a okolí.

Práce bude rozdělena do šesti kapitol. Z důvodu lepšího porozumění důvodům devastace, a tím i následné destrukce kostela sv. Petra a Pavla v Dolanech u Hlinců, se budu se nejdříve hlouběji zabývat stavebním vývojem objektu včetně orientačně shrnuté historie od nejstarších dob až do doby zahájení záchranných prací na jeho obnově. Získané poznatky se pokusím detailněji popsat v první a druhé kapitole. Třetí část mé práce bude zaměřena na příčiny a průběh devastace kostela po roce 1950. Vymezení pojmu volný čas včetně jeho stručného vývoje na přelomu 19. a 20. století bude formovat čtvrtou kapitolu pojednávající také o prvotním zájmu o záchranu stavby kostela v rámci volnočasových aktivit zejména místních obyvatel. Závěrečné dvě části představí finální těžiště práce: budou zde prezentovány nejen volnočasové aktivity v obnoveném kostele, ale také práce usedlíků, chalupářů a chatařů či zcela neznámých příznivců kostela.

V uvedených kapitolách chci vycházet zejména z poznatků v odborné literatuře vypsané v seznamu použitých zdrojů. Historický vývoj dané lokality včetně podrobnějšího stavebně historického popisu objektu kostela budou reflexí pro samotné pojetí práce, kterou jsou volnočasové aktivity v kostele sv. Petra a Pavla v Dolanech u Hlinců. Domnívám se, že právě otisk historického vývoje v dochovaných konstrukcích uváděné sakrální stavby se stal velkým mezníkem v odrazu dobrovolného naplňování volnočasových, byť v tomto případě většinou i fyzicky náročných aktivit při záchraně kostela nejen místními obyvateli.

2. STRUČNÝ PŘEHLED VÝVOJOVÝCH FÁZÍ STAVBY KOSTELA

V Plzeňském kraji, v okrese Plzeň-sever, v katastrálním území Hlince, stojí na stavební parcele č. 39 kostel sv. Petra a Pavla v Dolanech. Objekt, vedený v Ústředním seznamu nemovitých kulturních památek pod rejstříkovým číslem 39524/4 - 1269, se tyčí zcela ojediněle uprostřed polí a luk v údolí vymezeném skalnatými svahy protékající řeky Berounky a protilehlými stráněmi se sedlovými střechami v minulosti nově vystavěné vesnice Dolany. Poprvé se součástí obce Hlince staly uváděné Dolany již v roce 1870. Samotný objekt kostela, zasvěcený sv. Petrovi a Pavlovi, se stal majetkem obce Hlince dne 16. května 2002. V tento den byl uskutečněn převod kostela, označeného jako zřícenina, včetně bezprostředně přilehlého pozemku. Stalo se tak podpisem Prohlášení o narovnání majetkoprávních vztahů k nemovitostem mezi Českou republikou, zastoupenou tehdejším Okresním úřadem Plzeň-sever, představitelem Římskokatolické farnosti Chříč, jako zástupcem kostela v Dolanech, a starostou obce Hlince. Tomuto kroku předcházely velké debaty a diskuze místních občanů o budoucnosti ruiny kostela. Velice důležitým dnem se stal 5. říjen 2000, kdy tehdejší zastupitelstvo obce na svém veřejném zasedání schválilo podání žádosti o převod kostela s přilehlými pozemky do vlastnictví obce s cílem záchrany této významné kulturní památky. Teprve poté mohly následovat všechny další záchranné práce, při nichž místní občané i lidé z okolí včetně chalupářů a chatařů odpracovali obrovské množství dobrovolných hodin pod odborným dohledem archeologů, statika i zedníků.

Archeologické nálezy dokládají osídlení toku střední Berounky již z období doby bronzové. V době halštatské zde zřejmě již procházely dálkové stezky vedoucí směrem k dnešnímu Rakovníku či na opačnou stranu do Žatce nebo severozápadních Čech. Nedaleko od uváděného kostela, v místech kolem Berounky, byly nalezeny keltské mince, zvané duhovky, dokazují tak četnost pohybu na těchto cestách a dále jsou zde doloženy také nálezy žárových hrobů

v popelnicích, často uložených v mohylách, patrně knovízského typu.¹ Jedna z nich byla nalezena i severozápadně od kostela v Dolanech. Je pravděpodobné, že i ze středních Čech sem kolem řeky zřejmě vedla jedna ze zmiňovaných stezek, po níž putovali Hedčané směrem od Prahy, kam přišli v roce 1039, neboť jejich osídlení v nedalekém okolí je dosud doloženo názvy obcí Hedčany, Hedecko.² Z pozdějšího archeologického hlediska je k vysvětlení frekvence pohybu v těchto místech ve Stavebně historickém průzkumu kostela uvedeno následující: „*Stezka z pražského centra přemyslovského státu vedla kolem dnešního kostela, míjela vpravo ležící tvrz pánů z Řebříka a stáčela se přes brod pod hájovnou a pokračovala západním směrem k hradu Krašov.*“³

Na základě výše uvedených poznatků je možné kostel v Dolanech u Hlinců zařadit do kategorie nejstarších církevních staveb v Čechách. „*V 10.—11. století mohla pravděpodobně v místě již staršího pohřebiště vzniknout původní svatyně.*“⁴ Archeologickým průzkumem bylo pod základy současného kostela prokázáno starší pohřebiště, nález denáru z doby vlády Soběslava I. (1125 – 1140), prstýnku z točeného drátku a také stříbrných a bronzových záušnic. Románský kostelík byl vystavěn z typického řádkového zdiva z kvádrů až na přelomu 11. a 12. století.⁵

Půdorys kostela se po dobu jeho trvání vyvíjel, zásadní velká změna v poloze však nenastala. Fáze vývoje objektu se postupně upřesňovaly v souladu s dochovanými prameny a prováděným záchranným archeologickým průzkumem v letech 2003 – 2004. Zásadní stavební vývoj objektu lze rozdělit do šesti fází.

V první vývojové fázi došlo v období 11. – 12. století k výstavbě původního románského kostelíku s typickým řádkovým kvádrovým zdivem, na západní

¹ DVOŘÁK, O. *Řeka sedmi jmen. Od pramene Mže po ústí Berounky*, s. 106.

² KAMENICKÁ, E. *Stavebně historický průzkum kostela sv. Petra a Pavla v Dolanech*, s. 3.

³ Tamtéž, s. 5.

⁴ FOUČEK, K., *Lidová architektura, vesnické památkové rezervace a zóny, krajinné památkové zóny v Plzeňském kraji*, s. 71.

⁵ KAMENICKÁ, E. *Stavebně historický průzkum kostela sv. Petra a Pavla v Dolanech*, s. 17.

straně s věží čtvercového půdorysu.⁶ Na ni východně navazovala loď o předpokládané maximální velikosti cca 9m x 7m. Z analogie podobného typu románských venkovských kostelů lze usuzovat, že stavba byla zakončena polokruhovým závěrem s možným zaklenutím, loď byla zřejmě plochostropá, podlaha pak z udusané hlíny, okénka vymezena zřejmě pískovcovými monolity. Technologie konstrukce krovu není zatím známa.

Za druhé vývojové fáze, časově řazené zřejmě ještě do konce 12. století, byla provedena přístavba románského téměř čtvercového presbytáře, přistavěného k původní lodi kostela na východní straně.⁷ Nový závěr stavby byl vystavěn z lomového kamene, nároží jsou místy armována kvádříky. U východní stěny došlo v presbyteriu k výstavbě kamenného oltáře. Jeho masivní základy sahají až pod základovou spáru presbytáře. Nelze zatím doložit ani vyvrátit, zda se nejedná o zbytky základu původního závěru románského kostela. Původní věž i loď v této fázi zůstaly zachovány.⁸

Třetí vývojovou fází lze zařadit do 2. pol. 13. století, kdy dochází k raně gotické přestavbě. Tato etapa byla z dnešního pohledu pro kostel zcela zásadní, neboť došlo k přestavbě a zvětšení jeho lodi. Jak vyplývá z průzkumů, celý objekt po tomto stavebním zásahu obsahuje v souhrnu nejméně tři druhy zdiva. Nejstarší z nich, románské, kvádříkové, se nachází v původní věži, která byla na západní straně nově zakomponována do zdiva lodi kostela. Zachováno zůstalo i zdivo presbyteria. Nová loď je vystavěna z lomového kamene při druhotném použití stavebního materiálu z původního zdiva. Půdorysné rozměry lodi se shodují s dnešním stavem, tj. 12m x 10,5m. Současně s touto částí kostela byl zcela logicky vystavěn i vítězný lomený oblouk ze zlatavého pískovce. Z totožného materiálu byly vyrobeny i nárožní opěráky, pečlivě provázané se zdivem lodi. Základy těchto stavebně staticky nutných prvků jsou tvořeny z

⁶ WIRTH, Z. *Umělecké památky Čech*, s. 136.

⁷ HEROUT, J. *Slabikář návštěvníků památek*, s. 209.

⁸ KAMENICKÁ, E. *Záchranný archeologický průzkum kostela sv. Petra a Pavla v Dolanech*, s. 379—398.

pravidelně opracovaných kvádrů z lomového kamene.⁹ Na jižní straně lodi byly zřízeny dva okenní otvory vymezené ostěním z pískovce. Do dnešních dnů se dochovalo pouze jedno z nich, a to ještě v plně zaslepené, byť vymezením neporušené podobě. „Ve středu jižní stěny kostela byl umístěn původní vchod, z něhož byl nalezen již jen silně opotřebovaný práh z šedavého pískovce v nižší úrovni. Vchod byl zrušen proražením pravoúhlého dveřního otvoru, který je dnes zazděn.“¹⁰ Dle průzkumů profesora Tomáše Durdíka z r. 1975 byla ves situována severně od kostela, tedy šikmo za jeho presbytářem, a tudíž ani vstup do kostela nebyl situován směrem ke vsi, ale k cestě vedoucí stezky, která byla tehdy velmi významným prvkem v životě tehdejších obyvatel.¹¹ „Vyšší úroveň některého z objektů vsi v 15. stol. signalizují i dva zlomky čelních vyhřívaných stěn komorových kachlů (na jednom lze rozeznat spodní část postavy oděné v sukničce) a fragment prolamovaného korunního nástavce.“¹² Dle dochovaných pramenů tvrz a ves zpustly a zůstal zachován pouze dvůr s kostelem.¹³

Jako čtvrtou vývojovou, stavebně velmi důležitou fází je možné označit situaci, kdy došlo ke zbourání věže kostela, jako poslední dochované části původního románské stavby. Toto je vymezeno obdobím renesančních přestaveb objektu, prováděných zřejmě v letech 1530 – 1543 v kontextu s celkovou obnovou stavby po jejím poškození v období husitských válek. Zde nejdůležitější stavební zásah představuje odstranění původní románské věže, stěna na západní straně byla v celém svém rozsahu přezděna ze smíšeného kamenného zdiva. Nově zřízená dřevěná tribuna byla prosvětlena druhotně užitým románským okénkem vymezeným šedavým pískovcem a umístěným v západní stěně s nově vybudovaným vstupem do objektu. Ten zřejmě fungoval souběžně s původním jižním vstupem. Renesanční přestavba kostela měla za následek i výstavbu sakristie na severní straně presbytáře, kde došlo k proražení spojovacího

⁹ Tamtéž.

¹⁰ KAMENICKÁ, E. *Záchranný archeologický průzkum kostela sv. Petra a Pavla v Dolanech*, s. 397.

¹¹ DURDÍK, T. *Povrchový průzkum zaniklé středověké osady Dolany, k. ú. Studená, okr. Plzeň-sever*, s. 211.

¹² Tamtéž, s. 212.

¹³ SEDLÁČEK, A. *Místopisný slovník historický království českého*, s. 150.

vstupního otvoru. Z dosud dochovaných otisků je vidět, že byla zaklenuta valenou klenbou.¹⁴ „...*Domněnka historiků, že tato přístavba byla současně věží, nesoucí zvony, nebyla dosud ničím vyvrácena ani potvrzena.*“¹⁵ Logicky opodstatněnou se však zdá být další vysvětlující verze pro vybudování nové dřevěné zvonice, a to zřejmě i v nově složené krovové konstrukci nad původní kamennou románskou věží. Do té pak byly během let osazeny dva zvony. Případné položení dlažby v kostele v tomto období nelze vyloučit, ale zatím ani doložit.

V páté etapě vývoje popisované sakrální stavby došlo k častým barokním přestavbám, datovaných přelomem 17. a 18. století a souvisejícím zejména se zrušením funkce severní sakristie a jejím nahrazením na straně jižní. Nová výstavba byla realizována kolem roku 1720 po odstranění opěráku v této stěně. Do sakristie, alias prostoru „za Kristem“, což je lidové pojetí tohoto názvu, bylo možné vstoupit z exteriéru i interiéru nově proraženým vstupem. Nad sakristií byla v patře umístěna oratoř.¹⁶ „*Stěnu oratoria tvořila zeď presbytáře, ve které byl proražen otvor pro velké okno - balkón.*“¹⁷ Původní sakristie na severní straně kostela byla zřejmě po zaslepení vstupu z presbytáře využívána po určitou dobu jako márnice. V této páté vymezené etapě však následně došlo rovněž i k jejímu zbourání. Velké gotické okno na východní straně, či v závěru presbytáře bylo rovněž zazděno a v těchto místech došlo k zavěšení velkého oltářního obrazu, připevněného do skob několika vložených dřevěných kulatin.¹⁸ Původní vstup na jižní straně byl v době barokních přestaveb nově nahrazen vchodem vymezeným pravoúhlým kamenným ostěním. U něho byla v interiéru osazena pískovcová kropenka, vzniklá po opracování patky románského sloupu. Postupně během let však došlo, zřejmě z důvodu častých povodní, k zazdění tohoto jižního vstupu a novému rozšíření vchodu západního, rovněž vymezeného pravoúhle osazeným

¹⁴ KAMENICKÁ, E. *Záchranný archeologický průzkum kostela sv. Petra a Pavla v Dolanech*, s. 360.

¹⁵ Tamtéž, s. 362.

¹⁶ HEROUT, J. *Slabikář návštěvníků památek*, s. 190.

¹⁷ Farní kronika chříčská, *Protocollum petitiorum resolutum seu apud reverendissimum Archi-Episcopale pragense consistorium anno 1786*.

¹⁸ KAMENICKÁ, E. *Záchranný archeologický průzkum kostela sv. Petra a Pavla v Dolanech*, s. 378.

kamenným ostěním. K nově zřízenému vstupu byla rovněž přenesena i kropenka. Kostel vynikal dřevěnou věží krytou šindelem se dvěma zvony. V celém interiéru kostela je doloženo navýšení podlahy s následným položením dlažby tvořené šestibokými pálenými dlaždicemi. Také hlavní oltář byl navýšením podlahy zmenšen.¹⁹

Šestá, poslední vývojová stavební fáze, v sobě zahrnuje všechny následující stavební práce a opravy, pomocí kterých dostal kostel podobu současného dochovaného stavu z 30. let 20. stol. a týká se zejména jeho přestavby z konce 19. století, ukončené v roce 1894. V této etapě dochází k demolici sakristie s oratoří u jižní stěny včetně zazdění vstupu do presbyteria. Okenní otvor vytvořený z původního balkonu oratoria je zmenšený a nově vzniklý prvek, prosvětlující prostor krucht na západní straně, je situovaný ve středové linii k vymezenému hlavnímu vstupu do kostela.²⁰ Všechny okenní otvory v budově byly tak rozměrově sjednoceny a osazeny částečně novými nebo repasovanými okny. V místě navázání zdiva po jižní sakristii byl opětovně po letech vyzděn opěrný pilíř, kde byly druhotně využity stavební artefakty z odstraněné sakristie, zejména pískovcové ostění z oken a dveří. Provedeno bylo obnovení venkovní i vnitřní omítky opatřené bílým vápenným nátěrem. Během let v této etapě došlo k opravě krovové konstrukce s částečnou výměnou střešních latí, snesení zchátralé dřevěné věže s následnou výstavbou nové. Staré dřevo druhotně posloužilo ke zhotovení zvonové stolice. Na tuto byl pravděpodobně zavěšen jeden menší zvon ze zámecké kaple z nedaleké Chříče.²¹ Dnes se dle pamětníků nachází ve zvoničce v sousedních Holovousích. Nový střešní plášť kostela tvořily tašky bobrovky, střecha věže, zhotovená z plechu, byla opatřena nátěrem v červeném barevném odstínu. Oplechována byla rovněž hrotnice a

¹⁹ KAMENICKÁ, E. *Stavebně historický průzkum kostela sv. Petra a Pavla v Dolanech*, s. 13.

²⁰ BUKAČOVÁ, I. *Dolanský kostel*. Vlastivědný sborník č. 4/2001, s. 7—11.

²¹ Farní kronika chříčská, *Protocollum petitionum resolutum seu apud reverendissimum Archi-Episcopale pragensis consistorium anno 1786*.

z pozinkovaného plechu zhotovena i nová makovice o průměru 50 cm. Jak dokládá farní kronika chříčská, původní kříž byl osazen zpět.²²

Vývojové stavební fáze kostela zasvěceného sv. Petrovi a Pavlovi byly stanoveny až na základě výsledků podrobných archeologických výzkumů v kontextu s dochovanými archivními prameny a materiály. Moderní technologie archeologických postupů v 21. století umožnila detailně prozkoumat i samovolně destruující části stěn ruinoidního stavu objektu. A tak bylo možné odborníky neustále zpřesňovat výsledky zkoumání, neboť diskutované stavební fáze vývoje kostela mnohdy čekaly na své odhalení pod omítkovými vrstvami i celá staletí.

Důvodem k vystavění svatyně v tomto, ne zcela typickém místě v údolí řeky, v místě již staršího pohřebiště, mohla být pravděpodobně existence zmiňované zemské stezky a s tím související příležitost k odpočinku po zdolání fyzicky náročné cesty lesy a stráněmi včetně překonání brodu, kde se při velké vodě mohla stát tato činnost i osudovou. Malebné údolí, které se unaveným putujícím následně otevřelo po strastiplné cestě, jakoby samo nabádalo k odpočinku nejen pro lidi, ale i zvířata a nabrání nových sil a případnému vykonání modliteb, setkání se s jinými obchodníky a v neposlední řadě bohužel i pochování těch, kteří během cesty zemřeli. Nebylo to mnohdy jen z důvodu stáří, nemoci či únavy, ale na těchto stezkách často docházelo k loupeživým přepadením poutníků i obchodníků. Po vystavění původního kostelíka se v jeho bezprostředním okolí budují další stavby. První, doloženou z nich, je tzv. dolanská tvrz, založená vladyky z Řebříka.²³ Její základy byly nalezeny v rámci archeologických prací v mírném svahu mezi kostelem a opodál situovaným objektem bývalé hájovny. „*Tvrz zanikla v 15. století, zřejmě roku 1467 při vypálení Dolan.*“²⁴

²² Tamtéž.

²³ KOČKA, V. *Dějiny politického okresu Kralovického*, s. 344.

²⁴ Tamtéž, s. 346.

3. DĚJINY KOSTELA OD NEJSTARŠÍCH DOB AŽ DO ROKU 1950

Zřejmě nejstarší písemný doklad o farním kostele v Dolanech pochází z doby vlády Karla IV. z roku 1352. Jedná se o záznam papežských desátků z období, kdy je objekt centrem stabilní farnosti.²⁵ Další doložené prameny uvádějí, že roku 1358 získali tvrz a kostel bratři Habart z Dolan a Markwart z Řebříku. Ještě v roce 1372 jsou Dolany stále v majetku Habarta. Mezi roky 1372 – 1377 kupuje Dolany Slavibor, zvaný Vrš z Modřejovic. K 27. říjnu 1395 vystupují jako patroni kostela Slavibor Vrš a Markwart, bratři z Dolan a s nimi i Póta (Půta) z Dolan, zřejmě syn Vrše. V období let 1412 – 1434 jsou Dolany v držení Jana Vrše z Modřejovic (byl od r. 1412 farářem v Prostiboři, r. 1426 v Kladrubech a od r. 1434 děkanem v Horšovském Týně) a Dobeše Vrše z Modřejovic, synů Slavibora Vrše a Žofky z Modřejovic. Dne 15. října 1450 padl Dobeš Vrš z Modřejovic a dědictví po něm drží společník Bohuslav z Chlumu (nakupovali spolu dvory v Dlouhém Hradišti a Kamýce). Součástí dědictví však byla i pohledávka bratra Jana a zastavené věno matky Žofie. Jan Vrš z Modřejovic umírá roku 1452, jeho pohledávka a matčino věno připadly jako odúmrt' králi. Ten r. 1454 postupuje tvrz a ves Matějovi Zajícovi ze Žatce, který poté prodává svůj podíl zpět Bohuslavovi z Chlumu.²⁶

V letech 1352, 1367, 1369, 1384, 1385, 1399 a 1405 byl kostel dle odvodu desátků uváděn jako farní v pražské diecézi.²⁷ Tvrz a ves Dolany byly vypáleny v r. 1467 s nimi i blízké Dubjany a Ptyč. Požárem byl zřejmě poničen i kostel. Jako další vlastník Dolan je k roku 1475 uváděn Jan Vepřek z Dolan, dříve z Příbor, rychtář v Rakovníku. Tento vlastní ves i v roce 1481, kdy je uváděna jako pustá, kostel však funguje dál.²⁸

Koncem 15. století se pustá ves se zchátralým kostelem dostává do majetku Jindřicha Alberta Krakovského z Kolovrat, mimo jiné také majitele hradu

²⁵ TOMEK, V. V. *Registra decimarum papalium*, s. 24.

²⁶ KOČKA, V. *Dějiny politického okresu kralovického*, s. 344.

²⁷ TOMEK, V. V. *Registra decimarum papalium*, s. 24.

²⁸ KOČKA, V. *Dějiny politického okresu kralovického*, s. 345.

Krakovec. Po jeho smrti dědí v r. 1529 jeho synové Albrecht, Hynek a Jan, kteří si záhy, již roku 1530, majetek rozdělují: „*Libyni, Krakov, Všesulov, Slabce, Šipy, pusté Bělbožice, dva lány v Holovousech, Lejskův mlýn a dvůr v Dolanech bere za svůj díl Albrecht Krakovský z Kolovrat.*“²⁹ Ten umírá v r. 1543. Za jeho života došlo k celkové obnově kostela, z něho pravděpodobně zbylo jen obvodové zdivo. Dolany následně dědí Albrechtův syn, Kryštof Jindřich Krakovský z Kolovrat, který roku 1553 pořídil do kostela první velký zvon pojmenovaný Svatý Petr. Z dochovaných pramenů víme, že jeho autorem byl jeden z neproduktivnějších zvonařských mistrů 16. století: Karel Brikci, později zvaný z Cimperku.³⁰ Zvon nesl typickou Brikciho signaturu s medailonem a nápisem: „*BRICCIUS PRAGENSIS AUXILIO DIVINO FECIT ME 1553.*“³¹

V roce 1591 prodává Kryštof Jindřich Krakovský z Kolovrat Dolany i dvůr, uváděný od r. 1581 jako pustý a chátrající, Janu Týřovskému z Ensidle na Hřebečnickách a Skryjích, který vlastní panství chříčské. Ten roku 1609 umírá a panství dědí jeho strýc Jindřich Jakub Týřovský na Hřebečnickách. Po jeho smrti r. 1618 spravuje chříčské panství jeho sestra pana Dorota Týřovská, která je zároveň poručnicí Jindřichových nezletilých dětí Adama Jindřicha a Doroty Polyxeny. Své poručnictví předává v r. 1621 Bohuslavu Jiřímu Krakovskému na Šipech a Opálce, radovi komorního soudu.³²

V období třicetileté války (1618 – 1648) dochází k vydrancování a opětovnému zpusťování kostela. V letech 1627 – 1652 je vlastníkem chříčského panství již dospělý Adam Jindřich Týřovský, po něm až do r. 1695 Vojtěch Ignác (Hynek) Týřovský. Ten nechává v roce 1676 provést celkovou opravu kostela včetně jeho vybavení. V rámci zmiňovaných oprav dochází ke zřízení nové věže, do níž byl

²⁹ Tamtéž, s. 346.

³⁰ LUNGA, Radek. O čem vypovídají nápisy na zvonech v Čechách? In: *Kuděj. Časopis pro kulturní dějiny*, Plzeň, 1999, roč. 2, s. 10—21.

³¹ PODLAHA, A. *Soupis památek historických a uměleckých v politickém okresu Kralovickém*, s. 21.

³² TINGL, F. A. *Libri confirmationum ad beneficia ecclesiastica Pragensem per archidioecesim, I. – X.*, Praha 1865—1889.

majitelem pořízen roku 1684 druhý zvon, pojmenovaný Svatý Pavel.³³ Je o něco menší než první zvon. „*Po smrti Vojtěcha Ignáce (Hynka) Týřovského r. 1695 přechází panství do rukou vdovy Kateřiny Magdaleny Týřovské, rozené hraběnky z Brandeburka a jejich synů Jana Viléma, Michala Antonína, Františka Pavla a dvou dcer: Anny a Polyxeny Týřovských.*“³⁴

Roku 1701 je chříčské panství pro velké dluhy prodáno Václavu Josefovi, hraběti Lažanskému z Bukové na Manětíně, který je vlastní až do smrti v r. 1715. Následně je do r. 1726 panství v majetku jeho manželky Marie Gabriely Lažanské, rozené hraběnky Černínové z Chudenic, a synů Karla Josefa a Maxmiliána Václava Lažanských. Hrabě Lažanský se svoji chotí věnovali do presbytáře kostela v Dolanech rozměrný obraz: Sv. Petr se loučí se sv. Pavlem, který nesl alianční znak Černínů a Lažanských. Jeho střídme řešený rám se zdobenými rohy byl nesen vyřezanými figurami andělů, typickými pro kostely v manětínském panství.³⁵ Tento obraz vyzdvihují zcela záměrně, neboť v dalších kapitolách, věnovaných současným volnočasovým aktivitám u kostela, mu bude věnován prostor. Do interiéru kostela byly v této době pořízeny rovněž nové lavice, mřížka oddělující prostor presbytáře od lodi kostela, barokní střídma kazatelna, kůr s varhany a v neposlední řadě i cínové svícny.³⁶ V roce 1719, tedy už po smrti Václava Josefa Lažanského, byl interiér kostela obohacen o dva boční oltáře. Levý, s obrazem sv. Jáchyma, a protilehlý s obrazem sv. Isidora s nápisem: „*Svatému Isidoru španělskému, divotvornému sedláku, hospodářů patronu, tento oltář obětoval nehodný sedlák Adam Šubrt 1719.*“³⁷ Zasvěcení obrazu tomuto patronu sedláků je na severním Plzeňsku vzácné.³⁸

Synové hraběte Lažanského se v letech 1726 – 1758 ujímají Manětína a chříčské panství postupují matce. Marie Gabriela Lažanská, rozená hraběnka

³³ BUKAČOVÁ, I. *Dolanský kostel*, Vlastivědný sborník č. 4/2004, s. 7 – 11.

³⁴ KOČKA, V. *Dějiny politického okresu Kralovického*, s. 310.

³⁵ SMOLÍK, S. F. *Památky archeologické a místopisné VI.*, s. 302 – 30.

³⁶ Farní kronika chříčská.

³⁷ KOČKA, V. *Dějiny politického okresu Kralovického*, s. 316.

³⁸ BUKAČOVÁ, I. *Dolanský kostel*, Vlastivědný sborník č. 4/2004, s. 7 - 11.

Černínová z Chudenic, byla v r. 1738 jmenována abatyší Ústavu šlechticů u sv. Andělů v Praze na Novém městě.³⁹ V letech 1758 – 1764 bylo panství odkázáno poslední vůlí hraběnky polovinou ústavu šlechticů a druhou polovinou synovi Maxmiliánu Václavovi (druhý syn Karel Josef byl již po smrti, zemřel r. 1750) a dvěma vdaným dcerám. Novoměstský Ústav šlechticů u sv. Andělů v Praze odkupuje v roce 1764 druhou část dědictví a stává se tak výlučným vlastníkem panství.⁴⁰ „V roce 1767 je u zámku ve Chříči zřízena zámecká kaple, resp. panský kostel sv. Jana Nepomuckého.“⁴¹ Ten tvoří důležitý mezník v historii dolanského kostela.

Za vlády Josefa II. hrozilo kostelu sv. Petra a Pavla v Dolanech u Hlinců jeho zrušení pro nadbytečnost. Snad i příroda se tehdy rozhodla být nápomocna tomuto záměru a malebné údolí postihuje dne 27. února 1784 ničivá povodeň z řeky Berounky, tehdy ještě zvané Mže. Její následky byly katastrofální. Povodeň znamenala celkovou zkázu dřevěných domků osady i velké poškození samotného kostela.⁴² Výše zmiňovaný panský kostel sv. Jana Nepomuckého ve Chříči získal na přelomu let 1785 – 1786 funkci lokálie, což znamenalo ústup dolanské farnosti, od níž byly odňaty vsi Slatina, Chříč, Lhota, Studená, Holovousy, Hlince a dvory Dubjany, Březsko a Ptyč. Historické prameny dokládají, že jedním z nejvážnějších důvodů upřednostnění chříčského kostela byla také skutečnost, že poutníci ze zvíkovecké strany se museli převážet přívozem přes řeku a mnohokrát při tom utonuli.⁴³ V následujících letech patří kostelík v Dolanech k těm, které mají být uzavřeny. Ve farní kronice chříčské je uveden zápis o povolení sloužit v něm mše pouze na svátek apoštolů Petra a Pavla, na neděli v oktávu, na den Nanebevzetí Panny Marie a svátek sv. Jáchyma.⁴⁴ Farní kronika a matriky kožlanské dokládají, že z důvodu řídké sítě kostelů si dolanský

³⁹ LOBKOWICZ, F. *Encyklopedie řádů a vyznamenání*, s. 25 – 26.

⁴⁰ KOČKA, V. *Dějiny politického okresu Kralovického*, s. 346.

⁴¹ BUKAČOVÁ, I. *Dolanský kostel*, Vlastivědný sborník č. 4/2004, s. 11.

⁴² KROLMUS, V. *Kronika čili dějepis všech povodní a jiných pohrom v Království českém*, s. 85 – 86.

⁴³ KOČKA, V. *Dějiny politického okresu Kralovického*, s. 320 – 348.

19. března 1784 na den sv. Josefa utonulo o zvíkovecké pouti 29 osob na poddubjanském přívoze.

⁴⁴ Farní kronika chříčská.

kostelík uchovával svoji funkci jak po zániku tvrze, tak po zániku vesnice. Vedle často neobsluhovaného kostela (nebo pouze s občasnými bohoslužbami) přežívalo ještě dlouho využití vedlejšího hřbitova.⁴⁵

Od únorové povodně r. 1784 uplynulo 53 let. V roce 1837 zakládá ředitel chříčského panství Mikuláš Straka na pustině nad strání nad kostelem novou kolonii o pěti objektech. „*Chtěje nabýti nových sil robotních k panskému dvoru ptičskému. Kolonii bylo ponecháno jméno Dolany.*“⁴⁶ V souvislosti s výstavbou nových domků v Dolanech zaznamenávají historické prameny k r. 1838 také opravu kostela v Dolanech, na území tehdy lokálně nazvaném také Poberov nebo Nouzov, jako upomínku, že *tady voda lidem vše pobrala a do nouze je přivedla.*⁴⁷ V rámci rekonstrukce dostává kostel v r. 1840 nové vybavení od Ústavu šlechtičen u sv. Andělů v Praze, který až do svého zrušení v r. 1918 sídlil v dnešní Revoluční ulici. Jednalo se o obnovu bočních oltářů, pořízení nových mešních rouch, polštářů, bílého prádla v podobě antipendíí, alb, ubrusů atd.⁴⁸ I přes veškerou snahu pražských majitelek kostel, jehož význam poklesl, nadále chátrá. Roku 1842 se Dolany stávají součástí chříčské farnosti a za rok, tedy v r. 1843, je pro špatný stav střechy, římsy a výmalby kostel sv. Petra a Pavla uzavřen. Sice se v něm konají výjimečně mše, ale to jen z důvodu, že kostel ve Chříči prochází opravami.⁴⁹ V roce 1845 zaplavuje kostel další povodeň z vedlejší řeky a dle záznamů měla voda sahat výš než při ničivé povodni v r. 1784. Rozsah škod není znám. Další velká voda postihla kostel také v r. 1872.⁵⁰

Farní kronika chříčská zmiňuje z inventury farního úřadu z r. 1875 špatný, dokonce až havarijní stav dřevěné dolanské zvonice kryté šindelem nacházející se nad kůrem. V ní byly zavěšeny oba původní zvony. Tyto byly v roce 1878 sejmuty a odvezeny do kostela ve Chříči a z něho byly výměnou dány do Dolan

⁴⁵ Farní kroniky a matriky kožlanské.

⁴⁶ KOČKA, V. *Dějiny politického okresu Kralovického*, s. 348.

⁴⁷ KROLMUS, V. *Kronika čili dějepis všech povodní a jiných pohrom v Království Českém*, s. 86 – 87.

⁴⁸ Farní kronika chříčská.

⁴⁹ Tamtéž.

⁵⁰ KROLMUS, V. *Kronika čili dějepis všech povodní a jiných pohrom v Království Českém*, s. 86 – 87.

dva malé zvony.⁵¹ Od r. 1880 je kostel popisován jako velmi zpustlý, a proto byl podán návrh na jeho zrušení. Dne 29. června 1881 na svátek apoštolů sv. Petra a Pavla proběhla pod širým nebem u kostela pouť. Té předcházelo jednání komise c. k. hejtmanství v Kralovicích dne 24. 5. 1881 a na základě jejího zjištění bylo rozhodnuto o zrušení filiálního dolanského kostela k 30. 8. 1881. Následně byla 18. března r. 1882 vyhlášena dražba stavebního materiálu, kostel byl oceněn na 250 zlatých. O čtyři dny později, tedy 22. 3. 1882, došlo u patronátního úřadu k sepsání protokolu, který se stal rozhodujícím momentem v boji za zachování dolanského kostela. Objekt byl uchráněn obyvateli z Hlinců a vedlejší vesnice Studená, tehdy zastoupené Antonínem Helebrantem a Antonínem Albrechtem. Uvedení pánové byli vytrvalí, psali a urgovali všechny nadřízené a zodpovědné orgány církevní, státní i patronátní.

Rok 1882 se stal historickým mezníkem pro další vývoj kostela. V okolních obcích, na základě podnětu k jeho záchraně, probíhaly na různých akcích finanční sbírky. Například učitelský sbor ve Chříči uskutečnil na velikonoční pondělí taneční zábavu se sbírkou.⁵² V březnu následujícího roku došlo k prohlídce a v měsíci květnu k vytvoření plánu opravy kostela včetně rozpočtu civilním inženýrem Johannem Höferem z Plas.⁵³ Na den sv. Petra a Pavla r. 1884 byla u kostela sloužena poslední mše. Tuto vykonal tehdejší farář z Chříče Václav Polívka.⁵⁴ Nařízení k opravě od tehdejší pražské konzistoře přišlo ale až v roce 1889. O rok později přišlo nařízení, aby spolu s opravou kostela byla provedena také stavba velké protipovodňové hráze kolem tohoto objektu. V tento moment se do boje o zachování kostela přidává i příroda, která dosud svými povodněmi jen škodila. V září 1890 se opět vylévá řeka ze svých břehů, do

⁵¹ PODLAHA, A. *Soupis památek historických a uměleckých v politickém okresu Kralovickém*, s. 20 – 23.

⁵² BUKAČOVÁ, I., *Dolanský kostel*, Vlastivědný sborník č. 4/2004, s. 7 - 11.

⁵³ Farní kronika chříčská.

⁵⁴ Pamětní kniha obce Chříč.

P. V. Polívka se ještě v r. 1884 odstěhoval. Po něm nastoupil kaplan z Příbrami Alois Novák, který se oficiálně přistěhoval 19. 8. 1885. Na faře po něm působil P. Alois Novák, jehož zásluhy o opravu kostela byly rovněž nemalé.

kostela, který nechala stát na pomyslném ostrůvku, však nevnikla. A tak ještě v tomto roce došlo ke zmaření nařízení výstavby protipovodňové hráze zejména díky Obecnímu úřadu ve Studené a Hlincích, zastoupeným starosty Janem Smolíkem, Františkem Bílkem a radním z Hlinců (tehdy Hlinče) Vojtěchem Broukem. Tito představitelé obcí žádali o stornování nařízení výstavby protipovodňové hráze u kostela, ale zároveň o provedení regulace a úpravu místního potoka u hájovny, jehož voda po přívalových deštích kostel v minulosti často zaplavovala.⁵⁵ Místní šetření v této věci proběhlo až 3. srpna 1894, a to ještě na základě výzvy Obecního úřadu Studená za přítomnosti místního pamětníka, dokládajícího neúčelnost výstavby protipovodňové bariéry. A tak bylo rozhodnuto, že finance na nerealizovanou hráz byly přiděleny na opravu kostela. 11. července 1895 byla provedena kolaudace opravené sakrální stavby. *„Kostel byl upraven vně i uvnitř, ubourána byla sakristie s oratoří, provedena byla oprava celé střechy, také nová věž byla zbudována, opraven byl oltář a obrazy.“*⁵⁶ A tak provedená oprava kostela završila snahu obyvatel o záchranu kostela sv. Petra a Pavla v Dolanech.⁵⁷

V letech 1918 – 1948 měl římskokatolický kostel v Dolanech právní subjektivitu. Jeho vlastníkem byla římskokatolická církev, a to zřejmě až do roku 1950, kdy se ještě prováděly zápisy do pozemkových knih a kde asi nebyl tento subjekt nikdy zrušen.

⁵⁵ DYK, J. *Popis politického okresu Kralovického*, 18.

⁵⁶ BUKAČOVÁ, I. *Dolanský kostel*, Vlastivědný sborník č. 4/2004, s. 7 - 11.

⁵⁷ KOTYŠKA, V. *Úplný místopisný slovník království českého*, s. 210.

4. DEVASTACE KOSTELA PO ROCE 1950

Význam kostela sv. Petra a Pavla v Dolanech u Hlinců v první polovině 20. století postupně upadá. Ve 40. letech dochází k omezení a následně celkovému ukončení církevních obřadů a bohoslužeb. Kostel byl uzavřen, opuštěn a tím vystaven celkovému chátrání.⁵⁸

Zřejmě od r. 1948 až do 28. července 1975 vlastní kostel organizace Velkovýkrmny o. p. závod 09 Kralovice, které byl objekt převeden na základě hospodářské smlouvy. Tato však byla v roce 2001 tehdejším Okresním úřadem Plzeň - sever shledána jako neplatná a tudíž zápis na listu vlastníka jako nesprávný. Za doby „vlastnictví“ kostela zmiňovanou organizací dochází v 70. letech k destrukci krovu včetně zborcení střechy i s věžičkou. V tomto období drancují interiér samotného kostela brigádníci, pracující na okolních polích pro Státní statky a JZD. Vnitřní vybavení je zničeno, rozebráno a spáleno. Velký obraz nad hlavním oltářem Svatý Petr se loučí se sv. Pavlem, pořízený hrabětem Lažanským a jeho chotí, byl roztrhán a v cárech spálen i s oltářem. Zničena byla také kazatelna, lavice a další zařízení. Uchráněna zůstala snad jen zповědnice, která byla v minulosti převezena do tehdy farního kostela (zámecké kaple) ve Chříči.⁵⁹ Smutný osud postihl také varhany ze dřevěné kruchty. Jejich píšťaly se dle vyprávění pamětníků povalovaly v rákosí na březích řeky Berounky a postupně byly buď zcizeny brigádníky jako suvenýr nebo odneseny vodou poté, co je tam vandalové zřejmě vhodili. Vzhledem k tomu, že na polích se hojně pěstovala zelenina a stráně byly pokryty chmelnicemi, nebylo zde o mladé socialistické brigádníky z měst nouze a opuštěná samostatně stojící ruina bývalého kostela přímo vybízela k aktivitám, kterými by si doma volný čas zcela určitě nezpestřovali (viz Příloha č. 1 a Příloha č. 2).

V období od 28. července 1975 do 16. května 2002 byla vlastníkem kostela bez právního důvodu Česká republika (po zániku Okresních národních výborů to

⁵⁸ Catalogus Cleri Archidioeceseos Pragensis, Anno Domini MCMXLVIII.

⁵⁹ PODLAHA, A. *Soupis památek historických a uměleckých v politickém okresu Kralovickém*, s. 20 – 23.

byl Okresní úřad Plzeň – sever), jako organizační složka státu, které příslušelo s tímto majetkem hospodařit. Jak bylo později potvrzeno, kostel totiž nebyl majetkem, který byl předmětem revize pozemkové reformy podle zákona č. 142/1947 Sb. či zákona č. 46/1948 Sb., nýbrž tento objekt byl použit pouze v tzv. přidělovém řízení.

Propadlou střechou do kostela stále více zatékalo, klimatické vlivy vlhkého počasí v údolí řeky dokázaly svoji sílu a samovolně destruujiícím stěnám mnohdy pomohli i obyvatelé z okolních vesnic, kteří od kostela odváželi levný stavební materiál pro svoji potřebu.

Letitou zkázu kulturní památky románského původu zachránilo v roce 2000 jednání Zastupitelstva obce Hlince, kam po pádu totalitního režimu Dolany opět připadly. Tehdy bylo odsouhlaseno, že obec požádá o převod kostela do svého majetku. Dne 9. 10. 2000 podávají Hlince žádost Okresnímu úřadu Plzeň – sever. O rok později, dne 6. 11. 2001, uzavírá obec směnnou smlouvu s vlastníkem okolních pozemků u kostela p. Františkem Melicharem, a to zejména z důvodu přístupové cesty k ruinooidnímu torzu, vymezenému částečným obvodovým zdívkem s dochovaným vítězným obloukem.

Již v roce 2001, tj. v době, kdy ještě kostel nebyl v majetku obce, byly zahájeny záchranné práce dobrovolně prováděné obyvateli v rámci jejich volného času, týkající se odstraňování silně vzrostlé náletové zeleně a zřízení informační tabule o daném místě, to vše za pomoci finančního grantu Nadace Open Society Fund Praha.

Dne 16. května 2002 byl uskutečněn očekávaný převod kostela v Dolanech, jako zříceniny, včetně přilehlého pozemku po bývalém hřbitovu do vlastnictví obce Hlince. V tento den bylo alespoň na okamžik vráceno a přiznáno vlastnické právo ke kostelu římskokatolické církvi, zastoupené tehdejším farářem z Chříče P. Janem Borysowskim, které ji bylo odejmuto bez právního důvodu ve 2. pol. 20. století. Hned poté se vlastníkem kostela včetně přilehlého pozemku stala obec Hlince. V červnu tohoto roku bylo torzo kostela odhadcem oceněno i s pozemky na 42 640,- Kč a v této hodnotě byl objekt úředně zapsán do majetku obce.

5. ČAS, DOBA A VOLNÝ ČAS

Vzhledem k tomu, že práce je zaměřena na spojení historie a volného času, rozhodla jsem se nejprve pátrat po významu českého termínu „čas“. A zde jsem se velmi rychle dostala k jeho nejtypičtějším rysu – k plynutí, ubíhání, střídání. Vždyť toto je zaznamenáno už v překladu z poloviny 15. století: „*Řeč se mluví a czas otchodí.*“⁶⁰ Synonymem slova čas je doba.

Doba jako časový úsek, kdy se něco odehrálo a případně i zaznamenalo. Také ve slově, jehož význam si lidé dříve dokázali odvodit, je tento termín obsažen. Jedná se o počasí. I zde najdeme pojem čas, a to zároveň i ve tvaru nečas, ve smyslu nepohody, špatného počasí, ale i nebezpečí. A právě zde je potřeba vyzdvihnout spojení s církevním objektem, o němž je pojednáváno a kde procházely dějiny a čas tudy plynul jako voda ve vedle tekoucí řece. A vlastně i nečas nebo nepohoda či nebezpečí zde hojně ovlivnily dějiny dané stavby, jak je uvedeno v předchozích kapitolách.

Na filozofické diskuze v historii o tom, co je vlastně čas, navázal i psychologický diskurs, rozvíjející se od konce 19. století, a tak se od Aristotela staleté dějiny výzkumem posunuly až k osobě Williama Jamese, tj. do doby, kdy se začíná zkoumat lidská zkušenost v termínech „následnost a trvání času.“ Jedná se o období 1890 – 1926. Později se hovoří o životním prostoru, který zahrnuje jedincovo pojetí minulosti, současnosti i budoucnosti.⁶¹

A právě budoucnost v tomto pojetí přináší nový termín: volný čas. „Volný čas existoval v průběhu dějin stále, aniž by byl pocíťován jako problém, aniž by zavdával příležitost k zvláštním úvahám.“⁶² Čas vymezený jako doba, kdy si může jedinec na základě svého uvážení dělat to, co chce, co ho baví, co má rád a co mu přináší radost. Volný čas patří k lidskému životu neodmyslitelně už od pradávna, jen nebyl dostatečně vymezen a definován. Jeho terminologie se

⁶⁰ KAPLÁNEK, M. *Čas volnosti – čas výchovy*, s. 16.

⁶¹ Tamtéž, s. 22.

⁶² SPOUSTA, V. *Teoretické základy výchovy ve volném čase*, s. 10.

rychle, podobně jako sám čas, formovala a upřesňovala zejména ve 2. pol. 20. století.

Tento čas lze využívat k odpočinku, a to aktivnímu či pasivnímu, nebo také k rozvoji vlastní osobnosti. Volný čas lze také vymezit jako prostor, který nám zůstane po splnění pracovních i nepracovních povinností. Lze tak konstatovat, že volný čas je důležitý pro všechny věkové kategorie.⁶³ Doslovně řečeno: „*Volný čas je doba, která zůstane z 24 hodin běžného dne po odečtení času věnovaného práci, péči o rodinu a domácnost, péči o vlastní fyzické potřeby, a to včetně spánku.*“⁶⁴ Historický kontext, vymezující volnočasové aktivity, jejichž dynamický rozvoj nastal až od šedesátých let, definuje ve své publikaci nazvané *Zájmové vzdělávání dospělých* Michal Šerák: „*Volný čas se stal společenskou hodnotou, ale zároveň i předmětem obchodu a součástí masové kultury, která je v jiném slova smyslu pokračováním kultury lidové, na rozdíl od ní však není tvořena zdola. Zatímco původní lidovou kulturu vytvářeli lidé pro sebe, masovou kulturu vytvářejí profesionálové pro pasivní masu. Výsledkem je průmyslové vytváření kulturních produktů, homogenizace kulturních projevů a pokles k nízkému vkusu.*“⁶⁵ Lze také popsat volný čas jako činnost, do níž člověk vstupuje s očekáváním a účastní se jí na základě svého svobodného rozhodnutí, protože tato mu přináší příjemné zážitky a uspokojení, ovšem i s tím, že komerční stránka bývá negativním protipólem k očekávání.⁶⁶ Českému spojení volný čas předcházela německý výraz *die Freizeit*. Na tento výraz je možné pohlížet dvojitým vnímáním ke vztahu k práci, a to z hlediska pozitivního nebo negativního. V pozitivním vnímání má člověk volno pro sebe, v negativním má volno od práce.

5.1. VOLNÝ ČAS V PĚDESÁTÝCH LETECH 20. STOLETÍ

V poválečných letech se volný čas zaměřoval převážně na regeneraci a rekreaci po vykonané práci, ale také na odpočinek před prací budoucí. Jednalo se tedy o

⁶³ HOFBAUER, B. *Děti, mládež a volný čas*, s. 13.

⁶⁴ PRŮCHA, J., WALTEROVÁ, E., MAREŠ, J. *Pedagogický slovník*, Praha, 2008, s. 274.

⁶⁵ ŠERÁK, M. *Zájmové vzdělávání dospělých*, Praha, 2009, s. 42.

⁶⁶ HOFBAUER, B. *Děti, mládež a volný čas*, s. 13.

regeneraci fyzických a psychických sil. „*Ve středu zájmu se ocitla i otázka rozvoje venkova, která již za první republiky představovala výrazný sociálně – ekonomický a po Únoru i ideově – politický problém.*“⁶⁷

Tzv. Soběslavským plánem byly v roce 1950 zrušeny dosud fungující osvětové rady s působností u tehdejších národních výborů a byly zřízeny osvětové besedy a osvětové domy, a to s heslem: „Osvětou do vesnice“.⁶⁸ Tyto osvětové besedy měly statut střediska kulturního a společenského života. Do této doby se většinou pojem osvětové besedy užíval jen pro označení činnosti, ale ne instituce a jednalo se zejména o klubovny pro zájmové kroužky a lidové knihovny. Také osvětové domy sloužily jako školitelská, metodická či poradenská střediska pro osvětové pracovníky.

První poválečná léta lze z hlediska osvěty definovat jako zprostředkování kultury širokým vrstvám včetně možnosti vzdělávání. Postupně se však přecházelo vlivem komunistické ideologie k propagaci vědeckého světónázoru. „*Postupně přibývalo i osvětových zařízení klubového typu v rámci působnosti Revolučního odborového hnutí (ROH) a po vzoru SSSR byly intenzivně budovány parky kultury a oddechu zaměřující se na převážně na divácké akce.*“⁶⁹

5.2. VOLNÝ ČAS NA PŘELOMU 20. A 21. STOLETÍ

V 60. a 70. letech 20. století nastupuje nová kultura trávení volného času. Jedná se o konzumní orientaci, kdy vlivem prosperující společnosti začal volný čas sloužit k utrácení peněz. Aby si člověk mohl něco dopřát ve svém volném čase, musí si na to vydělat a naopak. Dochází k rozvoji cestování vlastními auty, v domácnostech se rozšiřují televizory, v nichž běží reklamy vybízející k dalším nákupům. Po roce 1968 došlo v tehdejší Československu k zavedení pětidenního pracovního týdne. Důsledkem toho byly volné víkendové dny. Transformace nově zavedeného pracovního týdne však neprobíhala hladce. Vláda rozhodla, že jedenkrát za 14 dní se pracovalo šest dnů a tak byla volná jen

⁶⁷ ŠERÁK, M. *Zájmové vzdělávání dospělých*, s. 87.

⁶⁸ Tamtéž, s. 88.

⁶⁹ Tamtéž.

neděle. Vyhláška ministerstva práce a sociálních věcí č. 151/1968 Sb. „O přesunech pracovní doby v souvislosti se svátky v podmínkách pětidenního pracovního týdne v letech 1968 – 1970“ jasně stanovovala, který svátek bude nahrazen pracovní sobotou, a dokonce i nedělí.

V 80. a 90. letech již začíná společnost trávit volný čas uvědoměle s intenzivními prožitky, čímž dochází k přechodu od blahobytného konzumního prožívání volného času ke stupňování a prožívání zážitků. Po pádu totalitního režimu nastává zásadní společenský převrat, projevující se obnovou tržního hospodářství také nabídkou rafinované reklamy, sugestivním vlivem masových komunikačních prostředků včetně podnětů, jak si volný čas užívat.⁷⁰ Rozmach zažívá také televizní vysílání vznikem stále nových, většinou soukromých, televizních stanic. Revolucí prochází i rozvoj počítačové techniky a internetu v domácnostech. Konkurenceschopnost mobilních operátorů se snaží ovlivnit stále větší počet uživatelů bezdrátových aparátů, které jim, stejně jako boom sociálních sítí, nevědomky organizují většinu volného času.

5.3. VENKOVSKÝ VOLNOČASOVÝ ŽIVOT NA SEVERNÍM PLZEŇSKU

Obec Hlince leží 11 km jihovýchodně od města Kralovice, kde do dnešních dnů má sídlo státní správa. Jedná se o jediné větší město severního Plzeňska, neboť krajská Plzeň je vzdálena 50 km.

Hlince se po zrušení patrimoniální (vrchnostenské) správy staly od r. 1850 samostatnou obcí, kam v r. 1870 spadaly i Dolany včetně odlehle stojícího kostela sv. Petra a Pavla. V této době měla spravující vesnice i s osadou a dvorem Ptyč 39 domů s 267 obyvateli české národnosti, školu a vápenku.⁷¹ Samostatnost vsi trvala do r. 1960, kdy připadla pod tehdejší MNV Chříč. Pro srovnání uvádím, že v současné době má obec Hlince, kam patří osady Dolany a Ptyč, 76 trvale žijících obyvatel.

⁷⁰ SPOUSTA, V. *Teoretické základy výchovy ve volném čase*, s. 14 – 15.

⁷¹ Tamtéž.

Zemědělský charakter venkova měl samozřejmě vliv a dopad i na kulturní život místních lidí. Jak uvádí o Hlincích František J. Zetek v roce 1932: „...Pěstuje se zde zelenina, chmel a řípa.“⁷² Průmyslově chudý region nabízel sezónní pracovní příležitosti právě na polích a chmelnicích.

Ve 20. letech se budují nové turistické trasy, staví se noclehárny a útulny na vyhledávaných místech. Řeka Berounka, tehdy ještě Mže, přímo vybízí k rozvoji volnočasových pěších či moderních automobilových aktivit. Nedaleko, proti proudu situovaný hrad Krašov či opačným směrem vystavěný hrad Křivoklát jsou hojně navštěvovanými místy. Chátrající kostelík sv. Petra a Pavla ale lákavou atrakcí není.

V kralovickém soudním okrese docházelo většinou k rozvoji spolků zhruba od 70. let 19. století, a to vlivem tzv. spolkového zákona č. 134 ze dne 15. 11. 1867, konkrétně „O právu spolčovacím“, jenž platil s různými menšími změnami až do roku 1951. V tomto roce byl v červenci nahrazen zákonem č. 68 „O dobrovolných organizacích a shromážděních.“

Zemědělský charakter dané lokality přímo vyzýval k zakládání hospodářských spolků, jejich největší nárůst je doložen na počátku 20. století. V období po 1. světové válce se razantně navýšil také počet odborových odboček politických organizací. I na Plzni - severu jsou doloženy demokratické a republikánské organizace se svými pobočkami, jako např. skupiny maloročníků a domkářů nebo selská jízda.

Ve 30. letech 20. století vznikaly sportovní a atletické kluby, které společně s již fungujícími sokolskými a dělnickými tělovýchovnými jednotami propagovaly sport a cvičení za účelem rozvoje tělesných a duševních sil. Těmto skupinovým aktivitám předcházela ve 2. pol. 20. století rozvoj dobročinných i ochranných spolků a také na severu Plzeňska se staly významným prvkem ve společenském životě obyvatel. Jednalo se o velký mezník nejen v kulturní oblasti, ale tyto spolky se staly i velkou oporou v hospodářském životě. Bylo to dobrovolné sdružení lidí se stejnými zájmy a potřebami. Například se zakládaly

⁷² ZETEK, F. J. *Popis politického okresu kralovického*, s. 231.

hasičské župy, kdy v roce 1887 do ní vstupuje také obec Chříč, téměř sousedící s Dolany.

V roce 1933 si tamní obyvatelé mohli přečíst na stránkách Kralovického obzoru článek se vzpomínkami svého bývalého rodáka Jaroslava Brouka, narozeného 11. května 1884 ve Hlincích. Významného podnikatele, který se svým spolužákem a společníkem Josefem Babkou začínal jako prodejce zasilatelského obchodu s čajem a kávou a později už sám vybudoval za první republiky síť obchodních domů zvaných Brouk a Babka.⁷³ Jeho firma sídlila ve všech větších městech v republice, tj. Praze (Bílá Labuť), Plzni, Liberci, Ostravě, Českých Budějovicích, Brně. Daný článek obsahoval také poselství: „*Svým milým rodákům vzkazují srdečné pozdravy. Dále jim radím, aby svým dětem nechali úplně volně rozhodovati o svém budoucím povolání.... Neplatí to snad jen pro obchodníka, nýbrž pro všechny obory práce. Náš kraj a speciálně náš okres jest sice převážně zemědělský, ale i v tom oboru se dá, jak jsem ostatně na svém otci pozoroval, uvědomělému, pokrokovému a s láskou pracujícímu jednotlivci docíliti výborných výsledků.*“ A touto teorií se zřejmě řídil i sám velký průkopník dnešních supermarketů, neboť mladší z jeho synů, Bohuslav, který zemřel v roce 1978 v Londýně, se stal známým spisovatelem, psychoanalytikem a spoluzakladatelem skupiny surrealistů. Svému rodákovi vzdali lidé z Dolan a Hlinců hold ještě o necelý rok dříve před jeho tištěným poselstvím, a to nákupy často i ze zvědavosti na jeho další, v pořadí čtvrtý, otevřený obchodní dům. Tentokrát jím byl v nedaleké Plzni, v bývalé Fodermayerově, dnes Smetanově ulici, a to dne 7. 9. 1932.⁷⁴ Průčelí přestavěného objektu původní banky podle plánů architekta Václava Neckáře lákalo nové zákazníky reklamními poutači, např. s nápisem: Prosím, prohlédněte si mne. Jméno Jaroslava Brouka vyzdvihují zcela záměrně, a to nejen jako doklad trávení volného času tehdejších obyvatel z malé vísky na Plzni – severu cestou za nákupy do jeho obchodního domu, ale zejména v kontextu s jedinečnou záchranou kostela před stržením z peněz za

⁷³ *Kronika regionu: Kralovicko – Manětínsko – Plasko*, roč. 2, č. 3, s. 16.

⁷⁴ DEBNÁR, Viktor A.. *Bohuslav Brouk – zde trapno existovat* [online]. Dostupné z: <http://bohuslavbrouk.wordpress.com/fotografie/brouk-a-babka-2/> dne 1. 2. 2019.

nerealizovanou protipovodňovou hráz, na které měl velkou zásluhu jeho otec, tehdejší hlinecký radní, Vojtěch Brouk.

V období 2. sv. války se aktivita většiny spolků téměř zastavila a velká část z nich již nebyla po roce 1945 znovu obnovena. Komunistickou mocí vydaný zákon z r. 1951 „O dobrovolných organizacích a shromážděních“ znamenal úplný konec spolků, které byly částečně nahrazeny dobrovolnými organizacemi. V rámci válečných let byl pozastaven nejen kulturní život, ale toto období postihlo také památky, připomínající Československou republiku. Jednalo se zejména o pamětní knihy obcí, škol a spolků. Tyto musely být zapečetěny a odevzdány na základě nařízení Okresního úřadu v Kralovicích, vycházejícího z příkazu Ministerstva školství a národní osvěty čj. 129-247/40-IV/4 odd. ze dne 12. 10. 1940. Obce byly vyzvány k založení nových pamětních knih. Ve výpisu odevzdaných pamětních knih figuruje také obec Hlince.⁷⁵ Požadované pamětihodnosti byly shromažďovány a ukládány v Zemském archivu v Praze.

⁷⁵ BUKAČOVÁ, I. *Škoda lásky, druhá světová válka na severním Plzeňsku*, s. 42, 43.

6. VOLNOČASOVÉ AKTIVITY PŘI OBNOVĚ KOSTELA PO ROCE 2000

Po provedení převodu kostela svatého Petra a Pavla včetně přilehlého pozemku bývalého hřbitova do vlastnictví obce Hlince v květnu roku 2002 začínají místní zastupitelé plánovat provádění dalších nezbytně nutných zabezpečovacích prací vedoucích k zakonzervování dochovaných stavebních konstrukcí. Následně se několik místních nadšenců pouští do vytrhávání náletové zeleně a vyvážení suti z vnitřního i vnějšího prostoru původního objektu kostela. Část těchto prací byla dobrovolnický vykonána už v roce 2001, tj. ještě před převodem nemovitosti. Po vyklízecích pracích přichází na řadu další nezbytný krok, a to oprava a konzervace obvodového zdiva, zejména v nejvíce poškozeném úseku nad vítězným obloukem, jak dokládá statik ve svém posudku. Letní aktivitu místních obyvatel náhle přerušuje dne 13. 8. 2002 jedna z největších povodní v historii kostela. Voda zaplavuje celou loď až do výše cca 50 cm. Vzhledem k torzálnímu stavu zdiva doznává objekt dalších výrazných statických poruch, neboť vlivem vyplavení spojovacího materiálu se uvolňují části lomového kamene ze základů čtyř opěrných pilířů. Řeka Berounka opět ukázala svoji sílu a dosud vykonané práce k záchraně památky přicházejí vniveč. Spodní partie, do té doby ještě dochovaných soudržných omítek, se vlivem zatopení oddělily od zdiva a postupně odpadly. U obou bočních oltářů došlo k destrukci zdiva, a tím i sesunu vrchních kamenných desek. Fragment hlavního oltáře v presbytáři doznává svoji zkázu. Celý interiér kostela byl zanesen suti a naplaveninami. Práce se po povodni zastavují a elán hlineckých občanů bezmocně upadá.

6.1. ROK 2003 - HESLO MÍSTNÍCH: „NEVZDÁME TO“

Téměř po roce, v měsíci červnu a červenci 2003, se vrhá parta místních i přespolních obyvatel znovu do vyklízecích prací. Současně je zahájen i částečný archeologický průzkum pod vedením Mgr. Evy Kamenické z územního odborného pracoviště Národního památkového ústavu v Plzni. Jeho výsledkem je

nález základů bývalé sakristie při jižní zdi presbytáře.⁷⁶ V sutinách uvnitř kostela se našly zlomky původní kropenky, druhotně vyrobené z patky gotického sloupu, dále pak zde místní brigádníci pomáhali vyzdvihovat ze země kříž z věžičky, různé háky, skoby a kování nebo i zbytky trámů z krovu. Archeologickým průzkumem byla také zkoumána různá výšková úroveň podlah a omítkové vrstvy. Pod základovou spárou presbyteria archeologové za hojné pomoci místních brigádníků, zejména z řad studentů a mládeže, objevili další zlomky lidských kostí a odkryli hrob, dokládající existenci staršího pohřebiště ještě před stavbou kostela.⁷⁷ Vzácným nálezem je denár z doby Soběslava I. vykopaný u stěny presbytáře. Provedené sondy v tomto prostoru ukázaly na přítomnost hrobů, stejně je tomu v exteriéru kostela s tím, že některé z nich jsou založeny pod základy stávajícího objektu. Tím byl podán další prokazatelný doklad o dřívějším osídlení této lokality. Toto stvrdil i nález bronzové záušnice z doby cca 10. století.

Velkým poděkováním zastupitelstvu obce Hlince, jako i všem dobrovolným pracovníkům na záchraně rozpadlého objektu, bylo vydání kolaudačního rozhodnutí v závěru roku 2003 Odborem výstavby Městského úřadu v Kralovicích. Tímto dokumentem bylo oficiálně povoleno užívání kostela sv. Petra a Pavla v Dolanech u Hlinců (viz Příloha č. 3).

6.2. ROK 2004 - VÝZNAMNÝ MEZNÍK PRO ZÁCHRANU KOSTELA

Po završení prací týkajících se nutného statického zabezpečení svislých obvodových konstrukcí, opěráků, včetně dozdění zdiva i s korunní římsou, se mění pohled investora a zároveň i vlastníka, tj. zastupitelů obce Hlince na zachraňovanou ruinoidní stavbu a původní plán spočívající pouze v zafixování zdiva zříceniny nabývá dalšího rozsahu. Bylo odsouhlaseno, že se kostel zastřeší na základě dochovaných dobových fotografií z 30. let 20. století. Ministerstvo kultury ČR uvolňuje v červnu 2004 částku 400 000,- Kč na obnovu krovu, stropu

⁷⁶ KAMENICKÁ, E., *Záchranný archeologický průzkum kostela sv. Petra a Pavla v Dolanech PS*, Archeologica historica 30, s. 379.

⁷⁷ Tamtéž.

a střešní krytiny. Téhož roku poskytuje Krajský úřad Plzeňského kraje účelovou finanční dotaci ve výši 90 000,- na zvýšené náklady spojené s obnovou kompletního střešního pláště kostela. Koncem roku následuje další dotace z Havarijního střešního programu Ministerstva kultury ČR na dokončení zamýšlených prací vedoucích k zastřešení objektu ve výši 130 000,- Kč. Obec Hlince žádá o bankovní úvěr ve výši 170 000,- Kč. Uvedené práce byly prováděny firmami z blízkého okolí, pokládka pálené tašky bobrovky je dílem místního pokrývače pana Vlčka, který práce provedl se svým synem. Vydatná pomoc z řad domácích dobrovolníků, chatařů a chalupářů sčítala už několikatisícové položky v počtu odpracovaných hodin. Nová krovová konstrukce nad lodí a presbytářem byla vybudována podle projektu Ing. Jindřicha Rineše z Prahy. Statik vycházel z dochovaných plánů na opravu kostela z roku 1883 od Johanna Höfera z Plas. Zastřešením stavby včetně vybudování záklopového stropu došlo k její výrazné ochraně před povětrnostními podmínkami od sousední řeky. Proces samovolného destruování obvodového zdiva, oltářů a omítek byl statickým zabezpečením objektu zastaven a původně neplánované zastřešení objektu dokázalo vymanit nemovitost z ruinoidního stavu a novým vzhledem ji alespoň částečně připomenout její původní poslání.

Téhož roku je v měsíci červenci zahájen další archeologický průzkum. Jeho výsledkem je odkrytí základů románské věže původní stavby kostela s typickým řádkovým kvádřikovým zdivem před západní stěnou, zabíhající do základů stávajícího objektu. V rámci těchto prací byly nalezeny další hroby a drobné stříbrné záušnice, prstýnek z točeného drátku a mince z doby vlády Jana Lucemburského.⁷⁸

Dne 16. října 2004 se prováděly další úpravy kostela a jeho okolí. Příjezdová cesta byla vymezena výsadbou 25 kusů hrušní a dvou jírovců. Tato akce se konala opět v brigádnickém pojetí za účasti dvaadvaceti dospělých osob a pěti dětí, jak uvádí pamětní kniha kostela. Společné úsilí o záchranu dříve

⁷⁸ KAMENICKÁ, E. Záchraný archeologický průzkum kostela sv. Petra a Pavla v Dolanech Plzeň – Sever. In: *Archeologica historica* 30, s. 379 – 398.

nezachranitelného objektu se brzy stává středem pozornosti médií, zejména tisku a rozhlasu. Široká veřejnost se dozvídá o netradičních volnočasových aktivitách hlineckých lidí, kteří tráví svůj volný čas záchranou památky a ruku k dílu začínají přidávat i zcela neznámí pomocníci. Nečekaná prezentace kostela prostřednictvím médií, ale i pořádání akcí před objektem dokáže pozvednout zájem o danou lokalitu natolik, že dochází k nečekanému nárůstu turistického ruchu. Mnozí z návštěvníků chtějí přispět přiložením rukou k dílu, jiní volí cestu finanční podpory. Počet příznivců zachráněné stavby rychle roste.

6.3. ROK 2005 – ZÁCHRANNÉ PRÁCE POKRAČUJÍ

V průběhu roku 2005 pokračuje archeologický průzkum prováděný archeology ze Západočeské univerzity v Plzni pod vedením Mgr. Libora Janíčka. Sběrovými metodami, sondami, ale i proplachováním bylo zkoumáno okolí kostela s cílem upřesnění polohy původní osady a objasnění způsobu života předků v této lokalitě. Archeologové za vydatné asistence lidí ze Hlinců i okolí doložili známky civilizace z 2. nebo 3. století před Kristem. Dále bylo zachyceno pohřebiště z 2. století po Kristu. Archeologickými pracemi bylo zejména prokázáno středověké osídlení počínající 9. – 10. stoletím a končícím v 15. – 16. století. Zajímavým nálezem univerzitních archeologů bylo též tkalcovské závaží z doby bronzové.

Dne 2. září 2005 byla díky zdařilé veřejné sbírce vyzdvižena ve střešním plášti kostela nová věžička s makovicí a křížem. Čtyřhranná věž osazená na západní straně střechy respektuje svým tvarem poslední dochovaný stav a kříž ve vrcholu byl vyroben podle torza původního kříže nalezeného místními brigádníky při vyklízení suti z lodi kostela. Slavnostní osazení nového zvonu se konalo až o rok později (viz Příloha č. 4).

7. ZACHRÁNĚNÝ KOSTEL U ŘEKY

Zastupitelé obce Hlince se od samého počátku vlastnictví kostela rozhodli obnovit tradici poutí u tohoto posvátného místa. Proto se první novodobá pouť konala 22. června 2002 před tehdy ještě ruinou pouze zbavenou náletové zeleně. V rámci této akce, kam se sjeli místní občané i návštěvníci z okolí, byl vysvěcen farářem římskokatolické církve P. Borysowskim prapor a znak obce Hlince a následně pak slavnostně odhalena informační tabule připevněná na vnější straně kostela. Zvědavost návštěvníků na vyčištěné okolí kostela přinesla své ovoce. Stále více lidí, nejen místních, ale i z různých částí republiky, se hlásilo na dobrovolnické práce na záchranu památky.

7.1. OBNOVENÍ TRADICE POUTÍ

Stav statického narušení konstrukcí kostela po povodních v srpnu 2002 zamezil z bezpečnostních důvodů pořádání dalšího ročníku letní pouti u svatého místa. O to víc byla absence vykompenzována při slavnosti o rok později, 3. července 2004. Po bohoslužbě probíhala prezentace již provedených prací na objektu, vystoupila zde skupina historického šermu Malchus z Plzně a svoje místo zde našli i propagátoři tradičních lidových řemesel. Účast návštěvníků byla i díky příznivému počasí veliká.

Rok 2005 vnesl do pouťového pojetí této slavnosti velký zvrat, neboť se poprvé v novodobé historii bohoslužba konala uvnitř nově zastřešeného kostela. A tak P. Marek Winiarski z kralovické farnosti byl prvním, kdo požehnal novému objektu, který už bylo možné právoplatně po letech devastace a destrukce nazvat opět kostelem. Tento pouťový mezník v bohatých dějinách stavby se stal dne 25. června 2005. Návštěvníci s povděkem uznali, jak velký kus práce zde byl odveden a poté se mohli již tradičně bavit a občerstvovat před kostelem. Tato akce se opět konala za velké pozornosti médií.

Pouťový scénář v následujícím roce vycházel z osazení zvonu do věžičky kostela. Nový zvon nazvaný Petr Pavel byl po vysvěcení slavnostně uchycen ve vížce. Jednalo se velkou a zcela netradiční slavnost, kdy nový zvon byl dovezen ke kostelu koňským povozem za doprovodu živé hudby, kde už čekalo vedení

obce, farář a velké množství návštěvníků pouti. V rámci této akce konané 24. června 2006 následovala uvnitř kostela tradiční bohoslužba a po ní obvyklé veselí. Zájem médií o tuto akci byl obrovský, a proto se zprávy o zachráněném kostele sv. Petra a Pavla v Dolanech u Hlinců roznesly po celé republice.

V roce 2007 byla v rámci pouti zavěšena v presbytáři reprodukce obrazu Panny Marie, kterou věnovala kostelu obyvatelka z Dolan. Vernisáž výstavy sochaře Bartoloměje Štěrbý z Kozojed přilákala velké množství návštěvníků. Tento rok se poprvé interiér kostela prezentoval jako výstavní síň, čímž byly položeny základy budoucí dlouhodobé tradici. Obrovský zájem vodáků plujících po řece Berounce nejen o zachráněnou památku, ale také o výstavu přinesl obci nové finanční prostředky na další obnovovací práce.

7.2. VÝSTAVY, KONCERTY, SVATBY

V roce 2009 tak mohly být do kostela osazeny nové okenní výplně zhotovené truhlářskou firmou z nedalekých Kralovic včetně zabezpečení objektu vstupními dvoukřídlovými dveřmi v místě dosavadních mříží, to vše s finančním přispěním Krajského úřadu Plzeňského kraje v rámci programu Zachování a obnova kulturních památek Plzeňského kraje. Vyrobena byla také nová dřevěná kruchta nad hlavním vstupem. Uvedené práce završily důležitou etapu obnovy kostela, aby tak návštěvníci každoročně konaných poutí mohli být účastníky nejen pravidelných bohoslužeb, ale nově také pořádaných koncertů v interiéru již zcela obnoveného kostela.

Celkové zakrytí všech otvorů objektu přispělo k větší bezpečnosti a tím i možnosti vystavování děl umělců z okolí. Výstavy výtvarníků zahajované většinou v rámci odpoledního pouťového programu se úzce propojily s prodejní výstavkou zdravotně postižených děvčat z Domova Zvíkovecká kytička, která bývají na vernisážích přítomna. Zahájení jejich výstavy se vždy zúčastní mediálně známá osobnost z hudebního světa, s níž si děvčata zazpívají. Expozice výtvarných děl bývá otevřena v prázdninovém měsíci červenci denně a její zajištění a provoz je závislý na dobrovolné ochotě lidí, kterým kostel sv. Petra a Pavla přirostl k srdci. Zástupy vodáků plujících po vedlejší řece Berounce jsou

dokladem toho, že lidově vžitý název „Galerie v polích“ si již nese svoji tradici. Zakoupená díla většího formátu bývají po dohodě novým majitelům dopravována většinou do krajského města Plzně, kde si je po své vodácké dovolené bezpečně převezmou.

Dovolené na řece Berounce získávají mezi občany stále větší oblibu. K jejich komfortu zcela určitě přispívá k celosezónně otevřené mobilní občerstvení u kostela včetně sociálního zařízení. Zde si mohou nejen vodáci, ale i cyklisté či turisté odpočinout pod velkoplošnými stany, občerstvit se a zároveň si vyřídit i virtuální poštu prostřednictvím instalovaného internetového připojení.

Kalendář kulturních akcí v kostele se v roce 2010 obohatil o novinku v podobě velikonočního koncertu konaného dne 4. dubna. Vystoupení akordeonového kvarteta s názvem Pražské barokní harmoniky přilákalo především přespolní návštěvníky. Od tohoto roku se každoročně na velikonoční neděli poprvé otevírá kostel veřejnosti, kterou vždy osloví některý z hudebních žánrů. Následující koncertní vystoupení bývá již tradičně v rámci pouťového odpoledne v letních měsících.

Další poprvé se vepsalo do novodobé historie kostela konáním svatebního obřadu dne 5. června 2010.⁷⁹ V obnoveném objektu se snoubenci starostovi obce Hlince zavázali k manželskému svazku. Jejich společné „ano“ spustilo lavinu civilních i církevních sňatků v následujících letech. Svatební fotografie tak zcela nezištně propagují interiér i exteriér kostela a zvědavost přivádí na místo k Berounce stále nové návštěvníky. Svatby s mezinárodní účastí nejsou v Dolanech už žádnou výjimkou, stejně tak jako utajované obřady známých osobností.

7.3. SVATÝ JAN DO DOLAN

Příliv návštěvníků kostela z řad vodácké veřejnosti byl impulzem k vytvoření sochy jejich patrona sv. Jana Nepomuckého sochařem Bartolomějem Štěrbou z nedalekých Kozojed. Pískovcová skulptura v nadživotní velikosti vznikala

⁷⁹ Matrika Městského úřadu Kralovice.

přímo před zraky návštěvníků v letních měsících roku 2012. Její umístění před kostelem bylo zvoleno zcela záměrně v místě toku původního koryta potoka.

O rok později v rámci Pouťového kulturního týdne se uskutečnilo její slavnostní odhalení a požehnání spojené s bohoslužbou vedenou kardinálem Miloslavem Vlkem za asistence duchovních z kralovické římskokatolické farnosti. Bohatý kulturní program tohoto dne organizátory nazvaného „Svatý Jan do Dolan“ byl zahájen procesím, do kterého se zapojila většina návštěvníků včetně krojovaných osob z Kulturního spolku Kozojedy. Akci přijel podpořit také bývalý generální vikář plzeňské diecéze Mons. Josef Žák, který pouťové akce u kostela navštěvuje pravidelně. O hudební doprovod se postaral pražský pěvecký sbor Hlahol a mladí myslivci z Kozojed. Slavnost byla zakončena večerním ohňostrojem u řeky Berounky. Zprávy o této akci proběhly všemi typy médií a o malé vesničce na severním Plzeňsku se díky svatozáři s pěti hvězdami dozvěděla celá republika (viz Příloha č. 5).

7.4. DOLANSKÉ NAVALIS

Tradice kultu svatého Jana Nepomuckého je v současnosti uctívána novodobě obnovenými svatojánskými slavnostmi Navalis. Obec Hlince uspořádala v roce 2014 první a zkušební ročník plavby po Berounce spojené s procesím k patronovi vodáků před kostelem sv. Petra a Pavla v Dolanech. Nadšení velkého počtu účastníků předčilo očekávání zastupitelů obce a „Dolanské Navalis“ se stává tradicí. Moderní pojetí oslav Jana Nepomuckého motivuje pasažéry lodí nejen plavbou za sochou patrona, ale také sladkou odměnou v cíli. Nocování ve stanech na louce u kostela je dalším z bonusů této akce, neboť večerní zpívání při kytaře v údolní nivě řeky Berounky svoji atmosférou ovlivní každého.

7.5. ZÁJEM O KOSTEL ROSTE

Intenzita zájmu o akce v kostele velice rychle vzrůstala. Návštěvníky zajímala zejména jeho historie prezentovaná také vitrínou v presbytáři s uloženými archeologickými nálezy. Větší části dochovaných artefaktů byly umístěny s patřičnými popiskami pod ní. Neutuchající poptávka po propagačních materiálech o kostele vedla zastupitele obce k vydání informační oboustranné

kartičky, která je volně k dispozici každému příchozímu. Náklady na její výrobu a vydání byly hrazeny finančními prostředky od sponzora. Na tento dobročinný skutek navazuje v roce 2014 další mecenáš a při poutní slavnosti se do interiéru kostela vrací kopie kříže s ukřižovaným Ježíšem. Je zavěšena na původní místo dle dochované fotografie, podle níž byla i vyrobena.

V roce 2015 se objekt poprvé zapojuje do celorepublikové akce Noc kostelů. Fotografickou prezentací postupné záchrany a obnovy kostela zaujme večerní návštěvníky, kteří jsou odměněni netradičním nočním zážitkem úplné tmy v jinak plně elektrifikovaném kostele.

Dalším dobročinným krokem k obnově mobiliáře v kostele je finanční dar od sponzorů na zhotovení fotokopie velkoformátového obrazu do závěru presbytáře s patrony kostela, tj. svatým Petrem a Pavlem, neboť původní obraz se dochoval už jen na historické fotografii. Jeho osud zpečetili mladí brigádníci, kteří v socialistickém Československu přijeli pomáhat při sklizni chmele a paradoxně přitom likvidovat v rámci svého volného času dochované kulturní dědictví. Fotokopie, která rozměrem musí odpovídat původnímu obrazu, bude zhotovena z oltářního obrazu namalovaného na plechu v kostele sv. Petra a Pavla v Milířích na Tachovsku.

Veškeré akce v kostele jsou konány za podpory místních obyvatel i chalupářů, neboť příprava na sezónu spočívá ve stavbě velkoplošných stanů u kostela, zajišťování přísunu užitkové vody do voznice za kostelem, udržování mobilního sociálního zařízení, úklidu kostela včetně sečení trávy a odvozu odpadků. Při akcích členové Sboru dobrovolných hasičů zajišťují parkování a plynulost dopravy na jednosměrné přístupové cestě ke kostelu, jejich požární hlídky tvoří nedílnou součást organizačního týmu pořadatelů.

Ve Hlincích vzhledem k počtu obyvatel působí pouze dva dobrovolnické spolky. Jedním z nich je výše uvedený Sbor dobrovolných hasičů, většina z nich je členy cyklistického oddílu Bajk klubu Hlince.

8. ZÁVĚR

Cílem práce bylo vypracování uceleného přehledu volnočasových aktivit obnoveného kostela svatého Petra a Pavla v Dolanech u Hlinců v letech 1950 – 2016.

Převážná část zpracování této práce spočívala ve shromažďování všech dostupných pramenů a literatury k dějinám a stavebnímu vývoji objektu. Smysl této činnosti byl směřován k alespoň částečnému porozumění důvodu destrukce a devastace unikátní sakrální stavby situované na středověké zemské stezce.

Fotodokumentaci jsem čerpala z archivu obce Hlince, státního oblastního archivu v Plasích, archivu Národního památkového ústavu, územního odborného pracoviště v Plzni a z dostupných internetových zdrojů.

V průběhu bádání jsem využila možnost návštěvy u dosud žijících pamětníků v obci Hlince a okolí. Pan Václav Rob st. mně se zájmem motivoval v rámci dohledávání dokumentů o vlastnících kostela po 50. letech minulého století.

Práci jsem strukturovala do šesti kapitol. V prvních třech kapitolách se věnuji shrnutí stručného přehledu vývojových fází výstavby kostela, jeho dějinám až do roku 1950 a destrukci a devastaci této sakrální stavby. Čtvrtá kapitola vymezuje pojem volný čas v kontextu s venkovským životem severního Plzeňska. Volnočasové aktivity při záchraně kostela jsou rozepsány v páté kapitole. Závěr práce přináší přehled o kulturním životě v kostele u řeky, který svoji dominancí v otevřené krajině poskytuje zázemí svatebčanům i turistům.

Na základě bádání se domnívám, že vedení obce Hlince svým rozhodnutím o záchraně kostela poskytlo jasný doklad o soudržnosti venkovanů, kteří svůj volný čas po několik let vyplňovali dobrovolnou společnou prací při obnově stavby, do níž se jejich předkové chodili modlit. Medializace těchto aktivit je součástí téměř každého rodinného archivu v obci.

I přestože bylo hledání některých archivních dokumentů obtížné, mohu zcela jednoznačně konstatovat, že práce byla pro mne obohacující nejen v souvislosti s bližším poznáním historie daného místa, ale zejména navázáním kontaktů

s dosud žijícími místními pamětníky. Jejich vyprávění o volnočasových aktivitách v dětství i dospělosti bylo velkým přínosem pro doplnění časoběrných informací v jednotlivých kapitolách.

9. SEZNAM POUŽITÝCH ZDROJŮ

9.1. ARCHIVNÍ FONDY

Archiv Biskupství plzeňského, fond Chříč, Catalogus Cleri Archidioeceseos Pragensis, Praha 1948.

Státní okresní archiv Plzeň – sever v Plasích, fond Archiv obce Hlince 1884 – 1945, EL NAD č. 56, AP č. 296.

9.2. TIŠTĚNÉ PRAMENY

Kronika regionu: Kralovicko – Manětínsko – Plasko, roč. 2, č. 3, s. 16.

Farní kronika chříčská, Protocollum petitionum resolutum seu apud reverendissimum Archi-Episcopale pragense consistorium anno 1786.

Farní kroniky a matriky města Kožlany.

KROLMUS, V. *Kronika čili dějepis všech povodní a jiných pohrom v Království českém*, Praha, 1845.

Matrika Městského úřadu Kralovice, Kralovice 2010.

Pamětní kniha obce Chříč.

TINGL, F. *Libri confirmationum ad beneficia ecclesiastica Pragensem per archidioecesim I. – X.*, Praha 1865 – 1889.

9.3. MONOGRAFIE, STUDIE

Vlastivědný sborník č. 4/2001. Muzeum a galerie severního Plzeňska, Kralovice 2001.

Vlastivědný sborník č. 4/2004. Muzeum a galerie severního Plzeňska, Kralovice 2004.

BUKAČOVÁ, Irena. *Škoda lásky. Druhá světová válka na severním Plzeňsku*. Machart, 2016, ISBN 978-80-87185-3.

DVOŘÁK, Otomar. *Řeka sedmi jmen*. Praha: Nakladatelství MH, 2008, ISBN 978-80-86720-37-1.

FOUD, Karel. *Lidová architektura, vesnické památkové rezervace a zóny, krajinné a památkové zóny v Plzeňském kraji*. Plzeň: Plzeňský kraj, 2004, ISBN neuvedeno.

DURDÍK, Tomáš. *Povrchový průzkum zaniklé středověké osady Dolany, k. ú. Studená, okres Plzeň – sever*. Praha: Akademie věd ČR, 1979, ISBN neuvedeno.

DYK, Jan. *Popis politického okresu kralovického*. Rakovník: Agrosience s. r. o, 2011, ISBN 978-80-85081-36-7.

HOFBAUER, Břetislav, *Děti, mládež a volný čas*. Praha: Portál, 2004, ISBN 80-7178-927-3.

HEROUT, Jaroslav. *Slabikář návštěvníků památek*. Praha: KSSPPOP Středočeského kraje, 1980, ISBN neuvedeno.

LUNGA, Radek, *O čem vypovídají nápisy na zvonech v Čechách?* In: *Kuděj. Časopis pro kulturní dějiny*, Plzeň, 1999, roč. 2, s. 10—21.

KAMENICKÁ, Eva. *Stavebně historický průzkum kostela sv. Petra a Pavla v Dolanech*. In: *Vlastivědný sborník: čtvrtletník pro regionální dějiny severního Plzeňska 14*, č. 1, 2004.

KAMENICKÁ, Eva. *Záchranný archeologický průzkum kostela sv. Petra a Pavla v Dolanech*. In: *Archeologia historica*, Brno, 2004.

KAPLÁNEK, Michal. *Čas volnosti – čas výchovy*. Portál, 2012, ISBN 798-80-262-0450-3.

KOČKA, Václav. *Dějiny politického okresu kralovického*. Praha, 1930. ISBN neuvedeno.

KOTYŠKA, Václav. *Úplný místopisný slovník království českého*. Praha: Bursík, Kohout, 1895, ISBN neuvedeno.

LOBKOWICZ, František, *Encyklopedie řádů a vyznání*. Praha: Libri, 1999, ISBN 80-85983-71-0

PODLAHA, Antonín. *Soupis památek historických a uměleckých*. Praha, 1912, ISBN neuvedeno.

PRŮCHA, J., WALTEROVÁ, E., MAREŠ, J. *Pedagogický slovník*, Praha: Portál, 2008, ISBN 978-80-7367-416-8.

SEDLÁČEK, August. *Místopisný slovník království českého*. Praha, Bursík, Kohout, rok vydání a ISBN neuvedeno.

SPOUSTA, Vladimír. *Teoretické základy výchovy ve volném čase*. Brno, 1930, ISBN 80-210-1007-X.

ŠERÁK, M. *Zájmové vzdělávání dospělých*, Praha: Portál, 2009, ISBN 978-80-7367-551-6.

TOMEK, Václav, Vladivoj. *Registra decimarum papalium*. Praha, 1873, ISBN neuvedeno.

WIRTH, Zdeněk. *Umělecké památky Čech*. Praha, 1957, ISBN neuvedeno.

ZETEK, F., J. *Popis politického okresu kralovického*, Kralovice, 1932.

9.4. ELEKTRONICKÉ ZDROJE

www.obechlince.cz

DEBNÁR, Viktor A.. *Bohuslav Brouk – zde trapno existovat* [online]. Dostupné z:<http://bohuslavbrouk.wordpress.com/fotografie/brouk-a-babka-2/>

dne 1. 2. 2019

10. ABSTRAKT

ŠMAUSOVÁ, I. *Volnočasové aktivity – kostel svatého Petra a Pavla v Dolanech u Hlinců v letech 1950 – 2016*. České Budějovice 2019. Bakalářská práce. Jihočeská univerzita v Českých Budějovicích. Teologická fakulta. Katedra pedagogiky. Vedoucí práce Prof. ThLic. PaedDr. Martin Weis, Th.D.

Klíčová slova: Dolany u Hlinců, kostel, historie, stavební vývoj, archiv, památka, samovolná destrukce, devastace, dobrovolníci, zřícenina, volný čas, volnočasové aktivity, archeologický průzkum, pouť, návštěvníci

Práce se zabývá shrnutím volnočasových aktivit při záchraně zříceniny kostela sv. Petra a Pavla v Dolanech u Hlinců. V první a druhé kapitole popisuje vývojové fáze výstavby kostela a jeho dějiny. Třetí kapitola se zaměřuje na devastaci sakrální stavby po roce 1950. Následující dvě kapitoly se zabývají volným časem v souvislosti s volnočasovými aktivitami dobrovolníků při záchraně památky. Poslední kapitola práce pojednává o trávení volného času návštěvníků při kulturních akcích v obnoveném kostele.

11.ABSTRACT

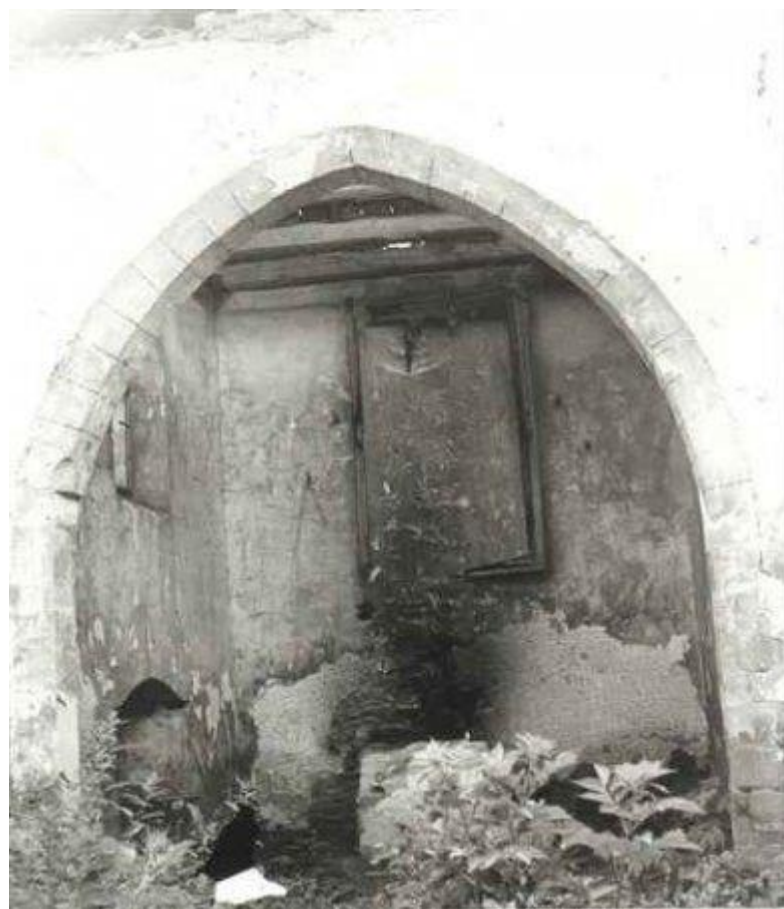
Leisure time activities – the church of St. Peter and Paul in Dolany near Hlince between 1950 – 2016.

Key words: Dolany near Hlince, church, history, building process, archive, historical monument, spontaneous destruction, devastation, volunteers, ruins, leisure time, leisure time activities, archeological excavation, pilgrimage - carnival, visitors.

This work is concerned with the summary of leisure time activities connected with saving and conservation the ruins of the church of St. Peter and Paul in Dolany near Hlince. In the first and second chapters the development of the building stages of the church and its history are described. The third chapter is concerned with devastation of this sacral building after 1950. Following two chapters are engaged in leisure time activities of the volunteers during the process of saving this historical monument. The last chapter of the work deals with the ways of spending the leisure time by the visitors of the cultural events in the renewed church.

12. PŘÍLOHY

Příloha č. 1 – Stav v roce 1968. Zdroj: archiv obce Hlince.



Příloha č. 2 – Zdevastovaný interiér z roku 2000. Zdroj: archiv obce Hlince.



Příloha č. 3 – Článek o kolaudaci kostela. Zdroj: Plzeňský deník 29. 11. 2003

Předali jsme ceny
Nejlepším sázkařům Tip ligy
jsme v tomto týdnu
předali ceny. *Strana 11*

bílý slon
barevné
kopie
od 7,90 Kč

JS **SOBOTA 29. LISTOPADU 2003**

Plzeňsko

Zachránci kostela mají pokračovatele

■ HANKA JOSEFOVÁ

Hlince - Kolaudace svislých zdí torza kostela sv. Petra a Pavla byla především setkáním všech, kdo se na záchraně této významné památky podíleli. Sešli se na ní současní i bývalí představitelé Hlinců, kteří záchranu kostela iniciovali. O nálezech vyprávěla archeoložka, jež prováděla výzkum. Pozvání byli řemeslníci a majitelé firem, kteří se na záchraně podíleli, i úředníci krajského úřadu Plzeňského kraje. Ten na

statické zajištění zdí přispěl půl milionem korun.

"Kostel už byl určen k zániku na konci 19. století, tenkrát za jeho záchranu stejně jako dnes bojovali obyvatelé Hlinců a okolních vesnic," poznamenala Irena Bukačová, ředitelka Muzea a galerie severního Plzeňska, která v archivech vyhledala dokumenty, týkající se historie kostela. "Tenkrát stejně jako dnes doslova vstal z mrtvých, asi nad ním Bůh drží ochrannou ruku," poznamenala.



Včera se všichni, kdo se podíleli na záchraně torza kostela sv. Petra a Pavla v Dolanech (snímek ve výřezu) u obce Hlince, sešli na slavnostní kolaudaci.
Foto Hanka Josefová

Příloha č. 4 – Článek o osazení nové věže. Zdroj: Plzeňský deník 13. 11. 2005.

Kostel u Berounky se chlubí novou věží

■ HANKA JOSEFOVÁ

Dolany u Hlinců - Kostel sv. Petra a Pavla přečká tuto zimu již s věží. Nová věž i krov byly navrženy podle původního historického projektu z roku 1883. "Oproti tomuto projektu je však věž pokryta měděným plechem," upozorňuje Jaromír Perk, místostarosta Hlinců. Obec kostel patří od roku 2000. Hlince několik let usilovaly o získání torza kostela, jedné z nejstarších sakrálních památek v západních Čechách, do svého vlastnictví. Obec tak mohla začít s jeho záchranou. Hlince svého záměru dosáhly, a tak na levém břehu Berounky, v místě, kde byly pouze čtyři polorozbořené obvodové zdi, stojí kostel sv. Petra a Pavla znovu. Projekt rekonstrukce kostela fi-

nančně po celou dobu podporuje ministerstvo kultury, Plzeňský kraj, obec a řada drobných sponzorů.

Na věž kostela byla umístěna hrotnice s pozlacenou makovicí a kovaný kříž, jenž je věrnou kopií původního kříže. "Do makovice jsme vložili text informující budoucí generace o naší obci i opravě kostela. Vložili jsme tam snímek Hlinců i fotografie na CD, kdo ví, zda za nějakých tří sta čtyři sta let si jej naši potomci dokážou otevřít a prohlédnout si snímky," zamýšlí se Jaromír Perk. Věž je připravena na to, aby mohla být osazena zvonem. K tomu dojde o pouti v sobotu 24. června příštího roku, ve kterém budou pokračovat další práce na rekonstrukci kostela.



Věž byla na kostel sv. Petra a Pavla slavnostně osazena. Akce se zúčastnily desítky obyvatel Hlinců i okolních obcí. Foto Petr Jirásek

Příloha č. 5 – Rok 2016 a zachráněný kostel. Zdroj: archiv autora.





Příloha č. 6 – Medializace přispěla k záchraně kostela. Zdroj: Plzeňský deník 2002.

Dobrovolníci v Hlincích pořádají brigádu a zachraňují tamní kostel

■ HANKA JOSEFOVÁ

Hlince - V hospodě se Jaroslav Macák dozvěděl, že kostel sv. Petra a Pavla potřebuje dobrovolníky, a tak tam tento týden tráví svou dovolenou.

"Místní se u piva bavili, že v kostele pořádají brigádu, tak jsem se připojil," krčí s úsměvem rameny muž, který do Hlinců na severním Plzeňsku jezdí na chalupu. Spolu s dalšími deseti lidmi, přidaly se i odrostlé děti z Hlinců a okolí, vyvázají z torza kostela

nedaleko řeky Berounky u obce Hlince naplaveniny z povodní z loňského srpna a zeminu, kterou sem za posledních čtyřicet let navál vítr. Kostel sv. Pavla a Petra je bez střechy, zbyly z něj téměř jen obvodové zdi.

Na práci dobrovolníků dohlíží archeoložka Eva Kamenická z Národního památkového ústavu, územního pracoviště Plzeň. Ta tam dělá se svými mladými spolupracovníky odborný průzkum. "Už několik let nám pomáhají při

vykopávkách studenti středních škol z Prahy a Plzně. Do Hlinců jich se mnou přijelo sedm," uvádí Eva Kamenická. "Zjišťujeme starší úroveň kostela či půdorysy zákristie. Teď jsme se například dostali na úroveň renesanční podlahy," pokračuje archeoložka a dodává, že k jednomu z nejcejnějších nálezů patří kříž. Odкрыli také základy gotického oltáře či kresbičky na gotických omítkách. "První dochovaná zmínka o kostele je z roku 1344. Nálezy a sondy ale

ukazují, že původ kostela je románský," připomíná Eva Kamenická. Možná jde o jeden z nejstarších kostelů v Čechách. Kostel se snaží zachránit obec Hlince, které tato kulturní památka od roku 2000 patří.

"Snažíme se právě teď, od Plzeňského kraje povodňové dotace. Peníze bychom chtěli použít na zabezpečení statiky kostela," uvádí Petr Jirásek, bývalý starosta Hlinců, za jehož působení začaly práce na záchranu kostela.

Příloha č. 7 – Propagační materiál.

TISÍCILETÉ ZASTAVENÍ NA ZEMSKÉ STEZCE

Kostel sv. Petra a Pavla v Dolanech u Hlinců

GPS
N 49°56'52.29"
E 13°39'20.74"

Raně gotický kostel byl postaven pravděpodobně v polovině 13. století. Je považován za jeden z nejstarších v Čechách. Archeologickým průzkumem je pod základy prokázáno starší pohřebiště a také to, že na místě stávala ještě starší svatyně, na jejíž základy byl současný kostel postaven. Některé archaizující prvky zděná a odkryté základy románské věže bývalého kostela s typickým řádkovým ománským ztvárněním kvadrifiku dokládají, že osídlení původních Dolan a vznik kostela s původním pohřebištěm sahají až do doby románské (10. – 12. století n. l.), tedy do doby vlády Přemyslovců (880 – 1306). Dolany jsou vedeny jako součást obce Hlince od roku 1870.

V předválečném období a po 2. světové válce začal kostel prudce chátrat. V osmdesátých letech 20. stol. byl již zříceninou. V ústředním seznamu kulturních památek ČR je veden pod registračním číslem 39524/4-1269. Dne 5. října 2000 schválilo Zastupitelstvo obce Hlince na svém veřejném sezení žádost o převod kostela s přílehlými pozemky do vlastnictví obce s cílem věnovat se obnově této významné kulturní památky.

V roce 2001 byly započaty z iniciativy obce Hlince a s pomocí grantu Nadace Open Society Fund Praha na objektu kostela záchranné práce s cílem zachovat toto kulturní dědictví našeho národa pro příští generace. V roce 2002 byl uskutečněn převod zříceniny kostela včetně přílehlého pozemku do vlastnictví obce Hlince.



2001 - zahájeny záchranné práce

13. srpna roku 2002 je kostel zaplaven největší povodní od řeky Berounky v jeho historii. Práce na opravě se zastavují a obec je postavena před objektu pokračovat. Díky vytvářené a obětavé snaze zastupitelstva a občanů obce Hlince se i po ničivé povodni podařilo postupně získávat finanční prostředky na záchrannu kostela, který přestává být zříceninou. Za přispění Okresního úřadu Plzeň-sever, Programu obnovy venkova MMR ČR, Havarijního programu MK ČR, Plzeňského kraje a dalších subjektů byly provedeny další záchranné práce, završené obnovou kruchty, oken a dveří, střechy avěžíků, dnožiz byl osazen nový zvon.

Během tisícileté historie byl kostel několikrát obětí pustošivých válek a povodní a ponechán napospas ničivým vlivům přírody i rozvrácené společnosti.

V letech 1960 – 70 se zboril krov a střecha s věžičkou. Dochází k destrukci obvodového zdiva, kostel je zavážen a obypávan kamením a odpadní zeminou z okolních polí. Z omeitek zbyly jen fragmenty, došlo k rozpadu téměř celé korunní římsy a rozpadaly se opěrné pilíře.



Krov - 2004

Vydala obec Hlince za přispění:

www.hlince.cz

Kostel byl vydrancován a vnitřní vybavení zničeno. Obraz nad hlavním oltářem byl roztrhan a v čářech spálen i oltářem, zničena byla kazatelna, lavice a další zařízení kostela. Snad jen zvony a zpodobnice se nacházejí v zámecké kapli na Chrástě. Obec Hlince si klade za cíl realizovat poslední etapu záchranných prací spojených s obnovou kostela. Celý objekt se stává dominantou údolní nivy řeky Berounky a dáva předpoklady širokého využití k liturgickým, ale i světským, kulturně-společenským účelům.



1930

2000

Během všech prací na obnově kostela bylo doposud proinvestováno cca 2,5 mil. Kč. Všechny práce provedené při obnově kostela v minulých letech byly prováděny převážně firmami z blízkého okolí, značná část prací byla provedena občany obce Hlince, Dolany, Ptýč, Sludně a dalších, brigádníci se přihlašovali také z řad chalupářů a jiných dobrovolníků. Celkové náklady na obnovu kostela by neměly překročit 4,5 mil. Kč.

V roce 2012, deset let po ničivé povodni, byly zahájeny srušením výtvarníků NEFOSIN práce na soše sv. Jana Nepomuckého, která byla před kostelem slavnostně odhalena v roce 2013.



2013

Všem, kteří přiložili ruku k dílu, obětavali svůj čas, svůj um a nesplattelné úsilí, bez mediálního humbuku a chamtivých požadavků, všem lidem vzdáleným i blízkým, kteří se sklonili před momentem dávných věků. Ke znovuzkříšení památky našich předků, budíž vzdána chvála, čest a díky skrze věčný život, pulsující v této krajině jako nekonečný řítí proud!



NEFOSIN
www.nefosin.cz