

# **Jihočeská univerzita v Českých Budějovicích**

Ekonomická fakulta

Katedra účetnictví a financí

---

Studijní program: B6208 Ekonomika a management

Studijní obor: Účetnictví a finanční řízení podniku

## **Externí zajišťování komunálních služeb**

Vedoucí bakalářské práce:  
doc. Ing. Milan Jílek, Ph.D.

Autor:  
Petra Lukšová

---

2009

## **Prohlášení**

Prohlašuji, že jsem bakalářskou práci na téma „Externí zajišťování komunálních služeb” vypracovala samostatně na základě vlastních zjištění a materiálů, které uvádím v seznamu literatury.

Prohlašuji, že v souladu s § 47b zákona č. 111/1998 Sb. V platném znění souhlasím se zveřejněním své bakalářské práce a to v nezkrácené podobě elektronickou cestou ve veřejně přístupné části databáze STAG provozované Jihočeskou univerzitou v Českých Budějovicích na jejích internetových stránkách.

Ve Velešíně 20. Července 2009

.....

Podpis

## **Poděkování**

Děkuji vedoucímu práce doc. Ing. Milanu Jílkovi, Ph.D. za vedení a pomoc při zpracování bakalářské práce. Ráda bych také poděkovala všem obcím, které byly ochotné vyplnit dotazník. Především děkuji za obec Včelnou starostovi Zdeňku Petrovi a panu Františkovi Marešovi, za obec Velešín panu Jiřímu Růžičkovi, za obec Kaplice panu Ing. Lukášovi Bodnárovi, za obec Hrádek paní Ing. Janě Švecové, za obec Týn nad Vltavou paní Marii Janečkové a paní DiS. Haně Novákové, za obec Brloh starostovi Liborovi Levovi, za obec Bechyně paní Ing. Ladislavě Blažkové, za obec Třešť panu Ing. Stanislavovi Bartošovi, za obec Staré Hodějovice paní Čermákové a především starostovi obce Besednice panu Petru Trajerovi za čas a ochotu odpovědět mi na všechny otázky.

# **ABSTRACT**

This bachelor thesis is concerned with the external provision of local public services. The thesis is divided into a theoretical and practical part. The theoretical part describes public goods and their provision, efficiency and local public goods. Next is describes public procurement and existing researches of external provision of local public services. The practical part describes chosen municipalities and own analysis of selected local public services. This thesis researched these services: communal waste, public lighting, undertaker, upkeeping of local parkway, public green and cleaning of wastewater. The communal waste is most represented by external supplier. The most expenses spend on upkeeping of local parkway. The selection of external supplier is mostly by means of direct purchase. The most public procurement are using with low range and dominant contract is contract on indefinite period.

## **Key words**

Public goods, public procurement, local public service, external supplier

# OBSAH

<b>1 ÚVOD</b> .....	<b>1</b>
<b>2 LITERÁRNÍ PŘEHLED</b> .....	<b>2</b>
2.1 Veřejné statky.....	2
2.2 Zabezpečování veřejných statků .....	4
2.2.1 Efektivní zabezpečení veřejných statků .....	4
2.2.2 Decentralizované zabezpečování veřejných statků .....	6
2.2.3 Způsoby zabezpečování místních veřejných statků .....	6
2.3 Veřejné zakázky .....	9
2.3.1 Vysvětlení pojmů.....	9
2.3.2 Hlavní cíl veřejných zakázek.....	11
2.3.3 Způsoby zadání veřejné zakázky.....	12
2.3.4 Průběh veřejné soutěže .....	14
2.4 Externí zabezpečování komunálních služeb v ČR.....	15
2.4.1 Vysvětlení pojmů.....	15
2.4.2 Existující výzkumy .....	16
<b>3 METODIKA</b> .....	<b>20</b>
Metodický postup .....	20
<b>4 VLASTNÍ PRÁCE</b> .....	<b>21</b>
4.1 Základní informace o vybraných obcích.....	21
Besednice .....	21
Brloh.....	21
Hrádek.....	22
Staré Hodějovice .....	22
Včelná .....	22
Bechyně.....	23
Kaplice .....	24
Třešť .....	24

Týn nad Vltavou.....	25
Velešín .....	25
Stručný přehled vybraných obcí .....	26
4.2 Analýza praxe externího zajišťování komunálních služeb .....	27
4.2.1 Služba nakládání s komunálním odpadem .....	28
4.2.1.1 Shrnutí.....	35
4.2.2 Služba veřejné osvětlení .....	36
4.2.2.1 Shrnutí.....	40
4.2.3 Pohřebnictví, udržování místních komunikací, veřejná zeleň.....	40
Pohřebnictví .....	40
Udržování místních komunikací.....	42
Veřejná zeleň – péče o podobu obce.....	43
4.2.3.1 Shrnutí.....	45
4.2.4 Služba čištění odpadních vod .....	45
4.2.4.1 Shrnutí.....	49
4.2.5 Porovnání vybraných komunálních služeb.....	49
4.2.5.1 Shrnutí.....	54
<b>5 ZÁVĚR .....</b>	<b>545</b>
<b>6 PŘEHLED POUŽITÉ LITERATURY .....</b>	<b>57</b>
Internetové zdroje.....	59
Seznam tabulek.....	60
Seznam grafů .....	61
Grafy v teoretické části .....	61
Grafy pro nakládání s komunálním odpadem .....	61
Grafy pro veřejné osvětlení.....	61
Grafy pro pohřebnictví, místní komunikace a veřejnou zeleň .....	61
Grafy pro čištění odpadních vod .....	62
Grafy pro porovnání vybraných služeb.....	62
Seznam příloh.....	62

# 1 ÚVOD

Bakalářská práce s názvem „Externí zajišťování komunálních služeb“ se zabývá obcemi, které ve své samostatné působnosti odpovídají za zajištění řady veřejných služeb. Cílem obcí by mělo být, aby tyto služby byly pořizovány v dobré kvalitě a za co nejnižší cenu. Jednou z forem zajišťování veřejných služeb je externí zajišťování. Cílem práce je analyzovat praxi externího zajišťování komunálních služeb z hlediska efektivnosti místních veřejných výdajů. Práce je rozdělena na teoretickou a praktickou část.

Teoretická část je zaměřena na veřejné statky a jejich zabezpečování, efektivnost a na místní veřejné statky. Dále pak na veřejné zakázky, na jejich hlavní cíl, způsoby zadání a průběh veřejné soutěže. V poslední řadě na externí zabezpečování komunálních služeb v ČR a na existující výzkumy, ze kterých se naváže na praktickou část.

Praktická část navazuje zejména na poslední úsek teoretické části a je zaměřena na praxi externího zabezpečování komunálních služeb. Bude provedena vlastní analýza ve vybraném vzorku obcí. Nejprve by měla vlastní analýza pojednávat o základních informacích k vybraným obcím. Dále bude zaměřena na analyzování konkrétních vybraných služeb, s největším zaměřením na službu nakládání s komunálním odpadem, jelikož tato služba by měla být nejvíce významná z hlediska externích dodavatelů. A v posledním bodě praktické části bude srovnání vybraných komunálních služeb v rámci veřejných výdajů a důležitosti jednotlivých služeb z hlediska externího zajišťování a veřejných zakázek.

Tato práce by měla zjistit, jak ovlivňuje externí způsob zajišťování efektivnost zajišťování vybraných veřejných služeb. K tomuto zjištění budou vybrány jak služby, které jsou významné z hlediska veřejných výdajů pro obce, tak i co se týče použití externího dodavatele na konkrétní vybranou komunální službu.

## 2 LITERÁRNÍ PŘEHLED

### 2.1 Veřejné statky

Samuelson Paul A. a Nordhaus William D. (1991) uvádějí veřejné statky jako ekonomické aktivity nesoucí společnosti větší nebo menší užitek a které není možné efektivně ponechat soukromému sektoru.

Podle Kolektivu autorů encyklopedického domu (1993) jsou veřejné statky takové statky, které vlastní, provozuje a financuje stát, město nebo obec a jsou nutné pro zachování řádného chodu státu a jeho ekonomiky.

Halásek Dušan (1997) vidí veřejné statky jako komodity, z níž mají všichni lidé stejný prospěch. Prospěch z daného statku je nedělitelný – lidé nemohou být vyloučeni z jeho používání.

Musgrave, Richard A. a Musgraveová, Peggy B. (1994) představují veřejné statky jako statky, jejichž užitek není rivalitní, protože jednotlivci si navzájem při jejich souběžné spotřebě nijak nebrání.

Pařízková Ivana (1998) charakterizuje veřejné statky jako statky, které různou měrou poskytuje veřejný sektor, jsou tedy zajišťovány státem a obcemi a financovány zcela nebo zčásti z finančních prostředků soustředěných v soustavě veřejných rozpočtů.

Hamerníková Bojka, Maaytová Alena a kol. (2007) konstatují, že veřejné statky jsou jedním z klíčových bodů rozhodování o veřejném financování, neboť v důsledku jejich ekonomické charakteristiky vzniká mnoho problémů při alokaci zdrojů na jejich produkci a poskytování.

Peková Jitka (2002) rozděluje veřejné statky z ekonomického hlediska na:

- *Čisté kolektivní statky* – statky, které jsou ve funkci užitku všech spotřebitelů. Jde o kolektivní statky s automatickou spotřebou, jejichž spotřebu si často ani



občan neuvědomuje. Jejich spotřeba je nedělitelná. Nelze vyloučit jednotlivce ze spotřeby.

- *Smíšené kolektivní statky* – statky, jejichž spotřeba je dělitelná mezi jednotlivce. Lze vyloučit jednotlivce ze spotřeby, nechce-li platit uživatelský poplatek a kvalita je mezi jednotlivce nedělitelná.

Buchanan James M. (1998) uvádí čisté kolektivní statky jako statky, které jsou spotřebovávány stejně všemi členy kolektivní skupiny.

Hamerníková, Bojka a Kubátová, Květa (2004) smíšenými kolektivními statky rozumí statky, jejichž spotřebovaná kvantita může být rozdělena mezi individuální spotřebitele a je tedy dělitelná, avšak kvalita zůstává nedělitelná.

Pařízková Ivana (1998) představuje místní veřejné statky jako lokální veřejné statky patřící mezi tu kategorii statků, které jsou místně ohraničeny a slouží především místnímu obyvatelstvu podle jejich zájmů a preferencí.

Peková Jitka (2004) vidí místní veřejné statky jako statky, jejichž zabezpečování slouží především pro občany daného území a také tito občané je nejčastěji poptávají.

Podle Pařízkové Ivany (1998) mohou místní veřejné statky být:

- *Smíšené kolektivní statky* – podíl jednotlivce na spotřebě lze kvantifikovat, ale nesmí se dělit kvalita služby např. odvoz odpadu, zásobování pitnou vodou
- *Čisté veřejné statky* – podíl na spotřebě nelze kvantifikovat např. místní komunikace nebo veřejné osvětlení

## 2.2 Zabezpečování veřejných statků

Podle Pekové Jitky (2004) při rozhodování o konkrétním způsobu zajišťování jednotlivým veřejných statků ekonomická teorie doporučuje zvažovat:

- *hospodárnost při vynakládání finančních prostředků* – z příslušného veřejného rozpočtu
- *užitek občanů* – byť je často nehmotný, a tudíž obtížně kvantifikovatelný v penězích

Měly by být zabezpečovány takové veřejné statky, o které má obyvatelstvo zájem, neboť na jejich financování platí daně, případně uživatelské poplatky. Odpovědnost za zabezpečování některých veřejných statků stát přenáší v některých případech na jednotlivé stupně územní samosprávy.

Musgrave a Musgraveová (1994) konstatují, že nerivalitní povaha spotřeby veřejných statků se významně odráží v tom, jakým způsobem dochází k efektivní alokaci zdrojů (k takové alokaci zdrojů, která umožňuje s minimálními náklady produkovat to, co spotřebitelé nejvíce požadují) a v procesu jejich zajišťování.

### 2.2.1 Efektivní zabezpečení veřejných statků

Podle Hamerníkové, Bojky a Kubátové, Květy (2004) efektivní zabezpečení veřejných statků je jedním z klíčových problémů veřejných financí a veřejné ekonomie. Problém je sice teoretický, ale má významné praktické dopady.

Praktický aspekt efektivního zabezpečení veřejných statků spočívá v tom, jak rozhodnout:

- Mezi veřejným a soukromým zabezpečením statků
- Mezi soukromou a veřejnou produkcí těchto statků

- O jejich optimální nabídce
- O optimální struktuře této nabídky

Peková Jitka (2004) uvádí, že efektivní je takové řešení kvantity a kvality produkovaných veřejných statků, kdy roste užitek alespoň jednomu jedinci a ostatním se užitek nezmění (paretovsky efektivní zabezpečování veřejných statků).

Hamerníková, Bojka a Kubátová, Květa (2004) uvádějí, že ideální v případě optimalizace s veřejnými statky by bylo vyrovnání mezního užítku z veřejných statků s mezní újmou, která vznikne zdaněním. Nabídka veřejných statků by byla efektivní v bodě vyrovnání těchto užítků a újmy. Rovnováha pro veřejný statek je nastolena, když je celková ochota zaplatit za výstup veřejného statku rovná ceně, za kterou je producent ochoten tuto úroveň výstupu dosáhnout.

Podle J. E. Stiglitze jsou čisté veřejné statky poskytovány efektivně, když se součet mezních měr substituce všech spotřebitelů rovná mezní míře transformace.

Podle J. E. Stiglitze: každá změna rozdělení příjmů, která je zapříčiněna změnami v existujícím systému, povede i ke změně v efektivní nabídce veřejných statků.

Ochrana František a kol. (2007) uvádí, že v ČR existuje při poskytování veřejných služeb na úrovni municipalit tzv. nabídkový přístup k veřejným službám. Pro něj je charakteristické, že nebere v dostatečné míře na zřetel poptávku občanů po veřejných službách. To je jedním z faktorů neefektivnosti poskytování veřejných služeb.

Podle Ochrany Františka a kol. (2007) efektivnost poskytování veřejných služeb ovlivňují dvě základní skupiny faktorů:

- Objektivní faktory a to jsou takové faktory, které jsou relativně nezávislé na lidském činiteli (jeho připravenosti, manažerských schopnostech apod.)
- Subjektivní faktory a to jsou takové faktory, které přímo souvisejí s připraveností lidského činitele

### **2.2.2 Decentralizované zabezpečování veřejných statků**

Podle Pekové Jitky (2004) od decentralizovaného zabezpečování veřejných statků se očekává, že v obci mohou občané bezprostředně kontrolovat rozsah a kvalitu veřejných statků a posoudit svůj užitek, což by se mělo pozitivně projevit v úrovni hospodaření s veřejnými prostředky, které jsou na veřejné statky vynakládány. V praxi však tomu může být spíše v malých obcích. Úroveň občanské kontroly je zpravidla nízká.

Pařízková Ivana (1998) uvádí, že decentralizace zabezpečování veřejných statků mezi více vládních úrovní umožňuje vyšší úroveň veřejné kontroly ze strany nejen uživatelů veřejných statků, ale současně i poplatníků daní a poplatků.

### **2.2.3 Způsoby zabezpečování místních veřejných statků**

Hamerníková Bojka a kolektiv katedry veřejných financí VŠE (1996) uvádějí, že místní veřejné statky slouží především místnímu obyvatelstvu podle zájmů a preferencí místních obyvatel.

Pařízková Ivana (1998) říká, že v případě zajišťování místních veřejných statků může být efektivní, jsou-li zabezpečovány pro větší počet uživatelů v rámci několika obcí.

Podle Pekové Jitky (2004) územní samospráva může zajišťovat veřejné statky:

- *Ve veřejném sektoru* – prostřednictvím vlastních neziskových organizací, které k tomu účelu zřídila (v ČR např. prostřednictvím organizačních složek obce)
- *Veřejnou zakázkou* – u soukromého sektoru, např. na základě výběrového řízení s pečlivě vypracovanou smlouvou, je-li možné zajistit veřejné statky hospodárněji v požadovaném množství a kvalitě
- *Partnerstvím* – společnou participací veřejného sektoru a soukromého sektoru, tzn. založením společných podniků zejména na úrovni územní samosprávy.

Územní samospráva si může vybrat provozovatele, který zabezpečí veřejné statky s maximální hospodárností, a přitom bude respektovat požadavky na kvantitu a kvalitu veřejných statků. Volba konkrétního způsobu zajišťování by tedy měla respektovat požadavek maximální hospodárnosti a užitečnosti (efektivnosti).

#### *Zajišťování veřejných statků veřejnou zakázkou*

Tento způsob zabezpečování veřejných statků má smysl pouze tehdy, je-li levnější než předchozí způsob při zachování požadované kvality služeb. Na financování veřejných zakázek se využívají finanční zdroje rozpočtové soustavy. Pro soukromý sektor představuje tento způsob zabezpečování jisté zakázky, jistou výrobu a odbyt. Předpokladem využití tohoto způsobu proto je konkurenční prostředí, ve kterém lze vybrat zájemce-soukromou firmu, která nejlépe splní stanovené požadavky na kvantitu a kvalitu veřejného statku, ale i cenu. Soukromá firma ale bude mít zájem o veřejnou zakázku pouze tehdy, přinese-li zisk. Tato firma se snaží minimalizovat náklady na zabezpečované veřejné statky, aby dosáhla dohodnuté ziskové přírážky. To má pozitivní vliv na výdaje rozpočtu příslušného subjektu územní samosprávy.

Pařízková Ivana (1998) zabezpečování místních veřejných statků rozděluje na:

- Neziskové organizace (příspěvkové organizace a organizační složky)
- Dobrovolné svazky obcí
- Zájmová sdružení právnických osob
- Soukromý sektor (prostřednictvím veřejné zakázky)
- Obchodní společnosti založené obcí

#### *Zajištění místních veřejných statků prostřednictvím soukromého sektoru*

Zabezpečení místních veřejných statků soukromými firmami s využitím výběrového řízení se pozitivně promítne především do snahy minimalizovat náklady a riziko ztrátovosti, což se promítne i do výše výdajů rozpočtu obce. V případě smíšených

statků, kde se na financování podílí občan, je nutné rozhodnout, zda občan bude platit uživatelský poplatek obci nebo firmě.

Pavel Jan (2007) zajištění veřejných statků na obecní úrovni rozdělil na:

Tabulka č. 1: Dělení zajištění veřejných statků

---- interní -----				----- externí -----				
zaměstnanci obecního úřadu	rozpočtová organizace	příspěvková organizace	obchodní společnost vlastněná obcí	obchodní společnost vlastněná společně s jinou obcí/obcemi	obchodní společnost s majoritním vlastnictvím obce	obchodní společnosti s minoritním vlastnictvím obce	klasické zadání soukromému subjektu	PPP projekty – nedochází ke změně vlastnictví
	organizační vydělení v rámci sektoru		organizační vydělení s využitím obchodního práva		<b>externí zajištění se zachovaným majetkovým vlivem</b>		<b>klasické externí zajištění</b>	

Zdroj: Jan Pavel-prezentace (VŠE, TIC) Veřejné služby 2007

Provozničková Romana (2007) rozděluje základní formy zajišťování statků na:

- *Komunální organizace* - zahrnující organizační složky, příspěvkové organizace
- *Obchodní společnosti* – jsou to akciové společnosti, společnosti s ručením omezeným, družstva
- *Neziskové organizace a nadace*
- *Spoluprací mezi obcemi navzájem* – např. dobrovolné svazky obcí

#### *Zajišťování veřejných statků obchodními společnostmi*

Hlavní rozdíl spočívá v majetkové účasti obcí. Statky mohou poskytovat společnosti, ve kterých:

- Územní celek je většinovým vlastníkem majetkových podílů, zbývající část vlastní soukromé organizace
- Územní celek je menšinovým vlastníkem, zbytek vlastní soukromé organizace
- Veškeré majetkové podíly vlastní soukromé subjekty

## 2.3 Veřejné zakázky

### 2.3.1 Vysvětlení pojmů

Ochrana František (2004) definuje veřejnou zakázku jako úplatnou smlouvu uzavřenou mezi zadavatelem a vybraných uchazečem, jejímž předmětem jsou dodávky, provedení prací nebo poskytování služeb. Veřejnou zakázkou se rozumí každá zakázka, která je hrazena z veřejných zdrojů.

Podle Haláska Dušana (1997) se veřejnou zakázkou rozumí každá zakázka, do které vstupují prostředky z veřejných rozpočtů.

Peková Jitka (2004) říká, že veřejnou zakázkou se rozumí zakázka různých zadavatelů, kteří jí financují ze zdrojů rozpočtové soustavy.

Zákon č. 137/2006 Sb., o veřejných zakázkách se zabývá:

- postupy při zadávání veřejných zakázek
- soutěž o návrh
- dohled nad dodržováním tohoto zákona
- podmínky vedení a funkce seznamu kvalifikovaných dodavatelů a systému certifikovaných dodavatelů.

Podle Ochranu Františka (2004) se veřejné zakázky mohou dělit na: (s aktualizací Zákona č. 137/2006 Sb., o veřejných zakázkách)

- *Veřejná zakázka nadlimitní* – je to taková zakázka, u níž předpokládaná cena veřejné zakázky (cena předmětu veřejné zakázky bez DPH) dosáhne nejméně finančního limitu stanoveného prováděcím právním předpisem pro jednotlivé kategorie zadavatelů a druhy veřejných zakázek, případně kategorie dodávek nebo služeb.

- *Veřejná zakázka podlimitní* – je veřejná zakázka, jejíž předpokládaná hodnota činí v případě veřejné zakázky na dodávky nebo veřejné zakázky na služby nejméně 2 000 000 Kč bez daně z přidané hodnoty
- *Veřejná zakázka malého rozsahu* - je veřejná zakázka, jejíž předpokládaná hodnota nedosáhne finančního limitu

Business Center (2008) uvádí, že veřejná zakázka nadlimitní je zakázka, u níž předpokládaná cena předmětu veřejné zakázky dosáhne anebo přesáhne určité finanční limity a naopak u veřejné zakázky podlimitní předpokládaná cena předmětu nedosáhne určitých finančních limitů (uvedených v zákoně).

Podle Pekové Jitky (2004) předmětem veřejné zakázky mohou být:

- *Dodávky na základě smlouvy o dodání zboží*
- *Provedení prací na základě smlouvy o provedení práce*
- *Zabezpečování veřejných statků na základě smlouvy o poskytování služeb*

Ochrana František (2004) říká, že mezi základní subjekty veřejné zakázky patří zadavatel, uchazeč a veřejnost.

Zadavatel – veřejný subjekt, který zadává veřejnou zakázku. Může jím být:

- *Veřejný zadavatel* - Česká republika, státní příspěvková organizace, územní samosprávný celek, státní fondy
- *Jiná právnická nebo fyzická osoba* - kdy jsou zakázky na dodávky služby financovány z více než 50% veřejným zadavatelem
- *Podnikatel* - jestliže je ovládán veřejným subjektem, nebo jehož podnikání je podmíněno udělením oprávnění, které mu poskytuje zvláštní nebo výhradní práva

PPP centrum (2008) charakterizuje zadavatele jako zástupce veřejného sektoru, jímž může být centrální úřad nebo zástupce samosprávných celků. Zadavatel identifikuje své



potřeby, je zodpovědný za přípravu projektu, za vyhlášení veřejné soutěže a výběr nejlepší nabídky, je smluvní stranou ve smluvní dokumentaci projektu, je zodpovědný za monitorování projektu po dobu jeho provozu a je zodpovědný za závazky finančního plnění vyplývajícího ze smluvního vztahu s investorem podle jeho míry plnění zadání projektu.

Ochrana František (2004) definuje veřejnost jako potencionálního uživatele výstupu z veřejné zakázky.

Ochrana František (2004) rozlišuje uchazeče a zájemce o veřejnou zakázku:

- *Zájemcem* se rozumí dodavatel, který podal ve stanovené době žádost o účast v užším řízení nebo v jednacím řízení s uveřejněním, nebo kterého zadavatel vyzval k účasti v jednacím řízení bez uveřejnění.
- *Uchazečem* se rozumí dodavatel, který ve stanovené době podal nabídku v otevřeném řízení, nebo zájemce, který ve stanovené době podal nabídku v užším řízení nebo jednacím řízení s uveřejněním.

### **2.3.2 Hlavní cíl veřejných zakázek**

Podle Pekové Jitky (2004) hlavním cílem veřejných zakázek by mělo být:

- Dosažení maximální hospodárnosti při zabezpečování veřejných potřeb
- Dosažení maximální užitečnosti a efektivnosti
- Zajištění rovných podmínek pro potencionální zájemce o veřejnou zakázku
- Zajištění transparentnosti celého průběhu zadávání veřejné zakázky a výběru zájemce
- Zodpovědnost při výběru zájemce

### 2.3.3 Způsoby zadání veřejné zakázky

Ochrana František (2007) dělí způsoby zadávání veřejných zakázek na: (vyplývající ze Zákona č. 137/2006 Sb., o veřejných zakázkách)

- *Otevřené zadávací řízení* – v tomto řízení zadavatel oznamuje neomezenému počtu dodavatelů svůj úmysl zadat veřejnou zakázku. Oznámení je výzvou k podání nabídek dodavatelů a k prokázání kvalifikace. Dodavatel je povinen prokázat splnění kvalifikace ve lhůtě pro podání nabídek. Nabídky hodnotí hodnotící komise jmenována zadavatelem.
- *Užší zadávací řízení* – v užším řízení oznamuje zadavatel neomezenému počtu dodavatelů svůj úmysl zadat veřejnou zakázku formou užšího zadávacího řízení. Oznámení je výzvou k podání žádosti o účast v tomto řízení a k prokázání splnění kvalifikace. Závěmci podávají písemnou žádost o účast a ve stanovené lhůtě prokazují splnění kvalifikace. Poté zadavatel vyzve závěmce, kteří prokázali splnění kvalifikace, k podání nabídky. Pokud zadavatel omezil počet závěmců, pak provede výběr závěmců na základě tzv. objektivních kritérií.
- *Jednací řízení s uveřejněním* – v tomto řízení zadavatel oznamuje svůj úmysl zadat veřejnou zakázku v tomto zadávacím řízení. Oznámení je výzvou k podání žádostí o účast v tomto řízení a k prokázání splnění kvalifikace. Závěmci podávají písemnou žádost o účast a prokazují splnění kvalifikace ve stanovené lhůtě. Poté zadavatel vyzve závěmce, kteří prokázali splnění kvalifikace, k podání nabídek. Pokud zadavatel omezil počet závěmců pro účast v řízení, vyzve k podání nabídek pouze vybrané závěmce. Zadavatel může stanovit i maximální počet závěmců, jež vyzve k podání nabídek. Zadavatel je povinen vyzvat k podání nabídek nejméně 3 závěmce. Pokud byly zadavateli podány méně než 3 žádosti o účast v tomto řízení nebo méně žádostí o účast, než zadavatel uvedl, může vyzvat k podání nabídek všechny závěmce, kteří podali žádost o účast a prokázali splnění kvalifikace v požadovaném rozsahu. To platí i v případě, pokud splnění kvalifikace prokázali méně než 3 závěmci.

- *Jednací řízení bez uveřejnění* – zadavatel ve výzvě k jednání v tomto řízení oznamuje písemně dodavateli nebo omezenému počtu dodavatelů svůj úmysl zadat veřejnou zakázku v tomto zadávacím řízení. Je-li v tomto řízení jednáno s více zájemci, nesmí zadavatel sdělovat zájemci údaje týkající se podmínek a návrhů uvedených jiným zájemcem bez jeho předchozího souhlasu. V rámci jednání je zadavatel oprávněn dohodnout s vyzvanými zájemci i jiné podmínky plnění veřejné zakázky, než které byly uvedeny ve výzvě k jednání. Jakákoliv změna podmínek plnění veřejné zakázky však musí i nadále splňovat předpoklady pro použití jednacího řízení bez uveřejnění.
- *Soutěžní dialog* - veřejný zadavatel oznamuje neomezenému počtu dodavatelů svůj úmysl zadat veřejnou zakázku v tomto zadávacím řízení. Oznámení je výzvou k podání žádostí o účast v tomto řízení a k prokázání splnění kvalifikace. Veřejný zadavatel je oprávněn specifikovat své potřeby, požadavky a jiné skutečnosti rovněž v dokumentaci soutěžního dialogu. Zájemci podávají písemnou žádost o účast a prokazují splnění kvalifikace ve stanovené lhůtě. Poté veřejný zadavatel vyzve zájemce, kteří prokázali splnění kvalifikace, k účasti v soutěžním dialogu. Veřejný zadavatel může stanovit i maximální počet zájemců, jež vyzve k účasti v soutěžním dialogu. Veřejný zadavatel je povinen vyzvat k účasti v soutěžním dialogu nejméně 3 zájemce. Veřejný zadavatel může účastníkům poskytnout soutěžní ceny za to, že řešení jimi předložené bylo vybráno veřejným zadavatelem jako způsobilé splnit jeho potřeby a požadavky. Veřejný zadavatel může účastníkům soutěžního dialogu poskytnout rovněž jiné platby spojené s jejich účastí v soutěžním dialogu.
- *Zjednodušené podlimitní řízení* – v tomto řízení vyzývá veřejný zadavatel písemnou výzvou nejméně 5 zájemců k podání nabídky a k prokázání kvalifikace. Písemná výzva má stanovené minimální náležitosti, k nimž patří zejména identifikační údaje zadavatele, informace o druhu a předmětu veřejné zakázky, zadávací dokumentace, lhůta a místo podání nabídek, požadavky na prokázání kvalifikace a údaje o hodnotících kritériích.

### 2.3.4 Průběh veřejné soutěže

Podle Ochrany Františka (2004) se průběh veřejné soutěže dělí na tyto body:

1. Prvním krokem je vyhlášení zadávacího řízení, stanovení způsobu zadávání veřejné zakázky vyhlášení a podání nabídky. Zadavatel je ze zákona povinen zabezpečit, aby nabídky byly na obálce správně označeny.
2. Druhým krokem je jmenování hodnotící komise. Komisi jmenuje zadavatel a musí mít minimálně pět členů, přičemž členem musí být zástupce zadavatele. Tato komise otevírá obálky s nabídkami. Všichni členové komise nesmí být ve vztahu k zakázce a ani k uchazeči podjatí.
3. Dalším krokem je posuzování a hodnocení nabídek. Hodnotící komise posuzuje nabídky z hlediska splnění zadávacích podmínek a výši nabídkových cen. Jestliže nabídka nespĺňuje zadávací podmínky, musí být vyřazena.
4. Následujícím krokem je přidělení veřejné zakázky. Zadavatel je povinen přidělit veřejnou zakázku uchazeči, jehož nabídka byla vyhodnocena jako ekonomicky nejvýhodnější, nebo se jedná o nabídku s nejnižší cenou.
5. V posledním bodě zadavatel uzavírá smlouvu s vybraným uchazečem a uveřejňuje výsledky zadávacího řízení.

## 2.4 Externí zabezpečování komunálních služeb v ČR

### 2.4.1 Vysvětlení pojmů

Podle zákona č. 128/2000 Sb., o obcích je obec základním územním samosprávným společenstvím občanů; tvoří územní celek, který je vymezen hranicí území obce.

Peková Jitka (2004) definuje obec jako základní územní jednotkou státu, vyplývající z Ústavy ČR.

Ochrana František (2007) vidí veřejné služby jako takový druh služeb, jejichž uživatelem je veřejnost a jsou zabezpečovány a zpravidla i produkovány orgány veřejné správy, jejichž působnosti jsou stanoveny zákonem.

PPP centrum (2008) charakterizuje veřejnou službu jako službu ve veřejném zájmu. Specifikem je, že smluvní vztah zajišťující výkon veřejné služby se děje za spoluúčasti některého veřejného rozpočtu, čímž se do něj dostává veřejnoprávní prvek.

Provazníková Romana (2007) rozděluje veřejné služby do čtyř kategorií:

- Služby, ze kterých plyne užitek všem bez rozdílu, takže zpoplatnění je nemožné př. pouliční osvětlení, veřejná zeleň
- Služby, které jsou poskytovány jednotlivcům, avšak s širším přínosem pro společnost. Zpravidla jde o nezbytné statky a služby, kdy je nutné zajistit jejich absolutní spolehlivost a daný standard. Obec má odpovědnost nejen za jejich poskytování ale i financování př. kanalizace, odvoz odpadků
- Služby, které jsou nezbytné pro kvalitu života a které vyžadují velké investice, že je pravděpodobné jejich monopolní poskytování, kterého lze zneužít, protože lidé nemají možnost jiného dodavatele. Jde o zabránění zneužití monopolního postavení soukromé firmy, protože by to mohlo vést k vysokým cenám statku

nebo služby, což by způsobilo jejich nedostupnost chudším vrstvám obyvatelstva př. zásobování vodou ve vodovodním systému

- Služby, které jsou nezbytné pro kvalitu života, avšak které by byly příliš nákladné pro skupiny obyvatel s nízkými příjmy, pokud by ponechaly na tržním základě. Zpravidla jde o ztrátové poskytování a proto je nutné financování prostřednictvím obecního rozpočtu. Je zdůrazněno hledisko sociální spravedlnosti př. veřejná doprava, služby pro využití volného času

Podle Ochrany Františka a kol. (2007) volba externího zajištění sebou přináší tyto rizika:

- Nutnost postupovat podle zákona o veřejných zakázkách
- Možnost vzniku monopolního postavení dodavatele
- Správná specifikace výstupů kontraktu

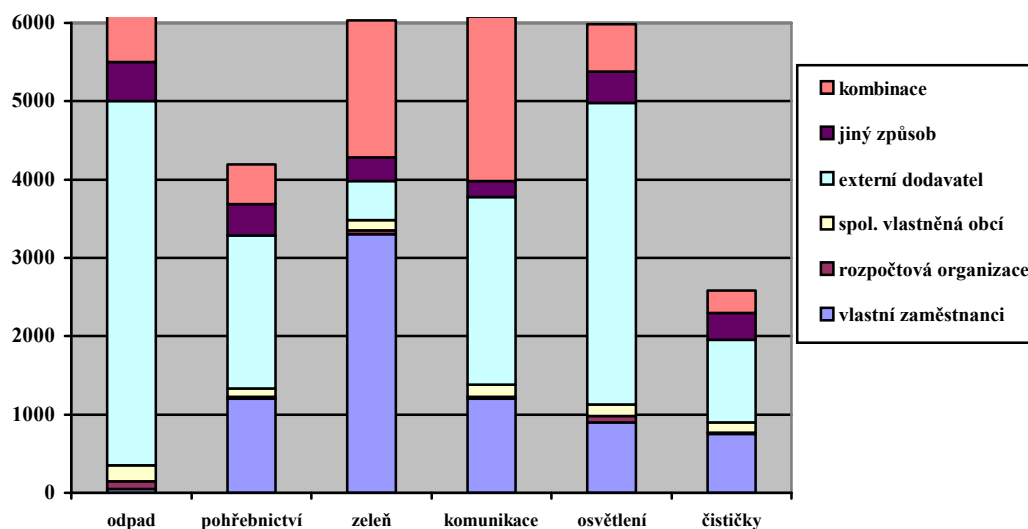
## **2.4.2 Existující výzkumy**

Fantová-Šumpíková M. a Rousek P. (2007) provedli výzkum, na základě kterého zhodnotily, jak obce zajišťují veřejné služby. Na základě dotazníků jim odpovědělo 607 obcí. Ve výzkumu se zaměřili zejména na tyto komunální služby:

- Nakládání s komunálním odpadem (odvoz komunálního odpadu)
- Pohřebnictví
- Péče o podobu obce (veřejná zeleň)
- Udržování místních komunikací
- Veřejné osvětlení
- Čištění odpadních vod- provoz čističek

V České republice na základě dotazníků určených obcím vyplynuly tyto výsledky:

Graf č. 1: Formy zajištění veřejných služeb



Zdroj: Fantová-Šumpíková M., Rousek P., Jak obce zajišťují veřejné služby? 2007

Z grafu vyplynulo, že externí dodavatelé převažují v podstatě u všech sledovaných služeb kromě veřejné zeleně, kde se nejvíce používá přímá produkce.

Pavel Jan (2006) uvedl tyto metody zajištění veřejných služeb. Z komunálních služeb si vybral pouze nakládání s komunálním odpadem, udržování místních komunikací, veřejné osvětlení a zeleň.

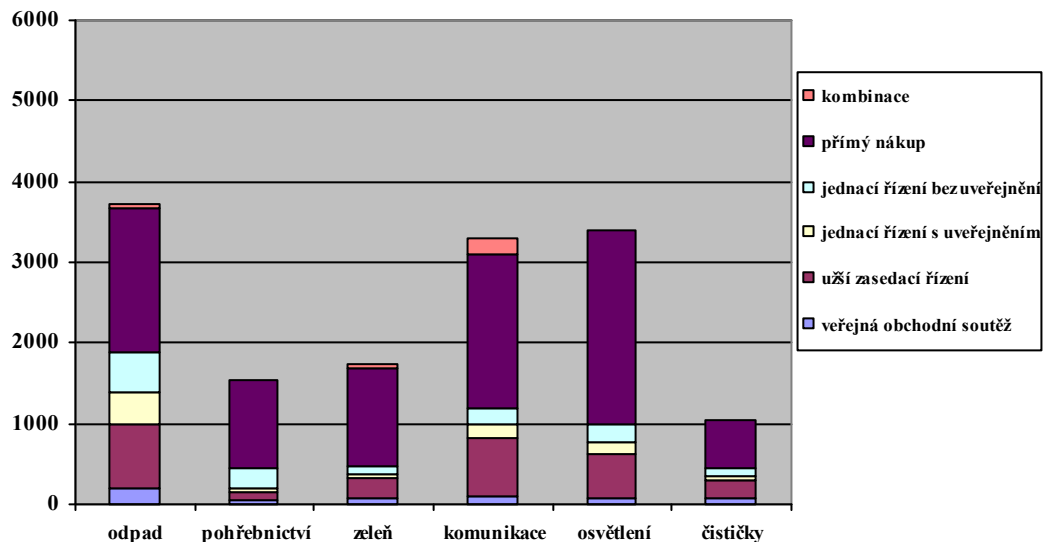
Tabulka č. 2: Metody zajištění veřejných služeb v ČR (údaje v %, rok 2004)

Veřejná služba	komunikace		odpad		osvětlení		zeleň	
	četnost	Objem výdajů	četnost	Objem výdajů	četnost	Objem výdajů	četnost	Objem výdajů
<b>Přímá produkce</b>	50,4	36,4	11,6	12,8	43,4	33,7	76,0	57,4
<b>Obecní firma</b>	12,6	25,9	13,0	29,1	7,5	25,7	9,8	18,1
<b>Obecní firma-soutěž</b>	3,3	11,7	3,0	6,8	3,1	5,8	4,4	8,0
<b>Výzva jednomu zájemci</b>	19,4	11,9	54,8	31,1	28,2	16,5	4,4	4,2
<b>Výzva více zájemcům</b>	14,2	12,5	14,6	15,9	17,6	15,9	5,3	10,1
<b>Veřejná soutěž</b>	0,2	1,7	2,9	4,1	0,2	2,4	0,2	2,2

Zdroj: Pavel Jan, Efektivnost a transparentnost obecních obchodních společností, 2006

Fantová-Šumpíková M. a Rousek P. (2007) dále vyhodnotily, jakými způsoby si obce vybírají externího dodavatele. (způsoby podrobněji popsány na str. 13)

Graf č. 2: Výběr externího dodavatele

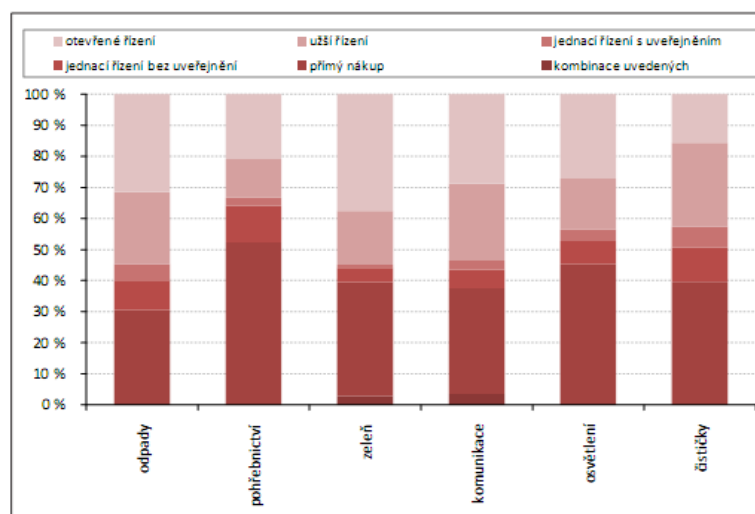


Zdroj: Fantová-Šumpíková M., Rousek P., Jak obce zajišťují veřejné služby? 2007

Graf ukazuje, že převažujícím způsobem výběru dodavatele u všech sledovaných služeb je přímý nákup bez soutěžení. Dalšími významnými způsoby jsou jednací řízení bez uveřejnění a uží zasedací řízení. Menší obce převážně používají přímý nákup.

Podle Ochrany F. a kol. (2007) taktéž většinou převažuje přímý nákup:

Graf č. 3: Výběr dodavatele



Zdroj: Ochrana F., Efektivnost zabezpečování vybraných veřejných služeb na úrovni obcí 2007

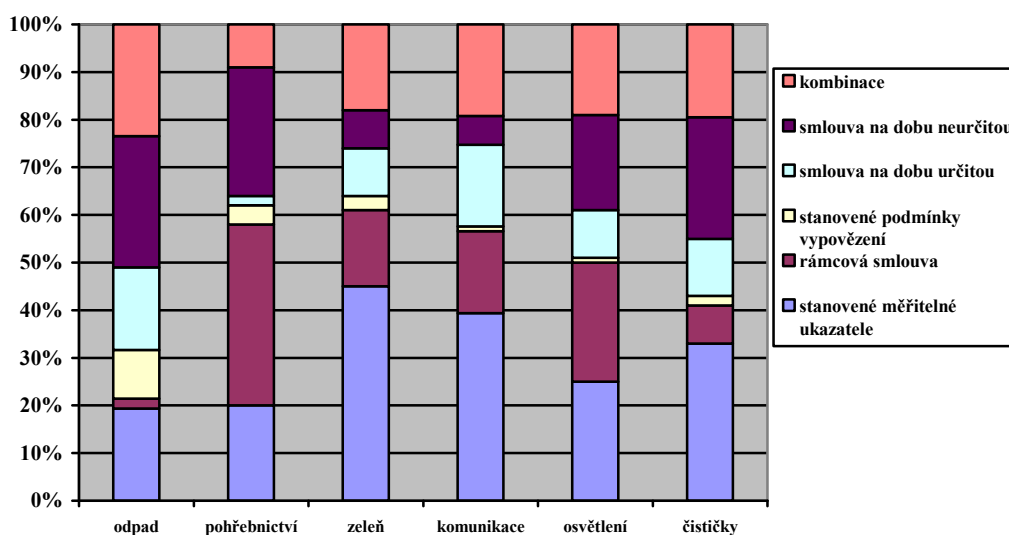


Z grafu vyplývá, že u služby komunální odpad se používá ve velké míře jak přímý nákup tak i otevřené řízení.

Fantová-Šumpíková M. a Rousek P. (2007) rozdělili smlouvy do těchto podob:

- Smlouva na dobu určitou
- Smlouva na dobu neurčitou
- Rámcová smlouva – bez udání podrobných parametrů poskytované služby
- Smlouva se stanovenými podmínkami vypovězení
- Smlouva se stanovenými měřitelnými ukazateli

Graf č. 4: Smlouva s externím dodavatelem



Zdroj: Fantová-Šumpíková M., Rousek P., Jak obce zajišťují veřejné služby? 2007

Z vyhodnocených dat vyplývá, že u většiny služeb je relativně významné procento obcí, které mají ve smlouvách stanovené měřitelné ukazatele (od 20 % obcí u odpadů až po 45 % u péče o zeleň). U odpadů je nejvýznamnější smlouva na dobu neurčitou nebo i kombinace uvedených způsobů. U pohřebnictví je nejčastěji používaných typem rámcová smlouva a u zeleně jsou významné konkrétnější smlouvy, kde jsou stanoveny měřitelné ukazatele. U komunikací jsou nejčastěji stanoveny měřitelné ukazatele. Ukazuje se, že u menších obcí se uzavírají smlouvy s měřitelnými ukazateli.

### 3 METODIKA

Hlavním cílem této práce je analyzovat praxi externího zajišťování komunálních služeb z hlediska efektivnosti místních veřejných výdajů. Úkolem je provést vlastní analýzu externího zabezpečování komunálních služeb ve vybraném vzorku obcí.

#### **Metodický postup:**

- a) provedení situační analýzy – konzultace s pracovníky na obecních úřadech, zpracování interních materiálů od konkrétních obcí
- b) provedení primárního výzkumu – použity metody dotazování, osobní rozhovory, dotazník v elektronické podobě
- c) vyhodnocení získaných výsledků

Ad a) Pro tuto část byly informace získávány konzultacemi s pracovníky obecních úřadů, z internetových stránek každé obce a některé informace z poskytnutých interních materiálů od konkrétních obcí. Ke konkrétní analýze bylo vybráno 10 obcí, z toho 5 obcí s počtem obyvatel do 1600 (dále nazývané pro přehlednost malé obce) a 5 obcí s počtem obyvatel od 4000 do 8600 (dále nazývané pro přehlednost velké obce).

Ad c) Na základě primárního výzkumu bylo provedeno hodnocení. Za externí zabezpečování se v této práci považuje externí dodavatel bez ohledu na právní formu. Interní forma, která není předmětem zkoumání, ale je uvedena jen pro porovnání externího zajišťování, bude zahrnovat ostatní druhy zabezpečování. Služby, které se hodnotí, jsou následující: nakládání s komunálním odpadem, veřejné osvětlení, pohřebnictví, udržování místních komunikací, veřejná zeleň a čištění odpadních vod. Jsou zjišťovány výdaje obce, výdaje na konkrétní služby a konkrétní otázky (viz dotazník v příloze). Výdaje se vyhodnocují v rámci celkových výdajů, na komunální služby a na konkrétní služby, v rámci těchto výdajů se provede srovnání.

## 4 VLASTNÍ PRÁCE

### 4.1 Základní informace o vybraných obcích

#### Besednice



Obec Besednice leží na pomezí okresů České Budějovice a Český Krumlov asi 10 km severovýchodně od města Kaplice na severním úpatí Soběnovské vrchoviny (známé též jako Slepíčí hory). Jejich nejvyšší vrchol Kohout se objevuje také v jejím znaku. První písemná zmínka o obci pochází z roku 1395. Od roku 1910 je považována za městys. Název obce se vyvíjel od Besednicze přes Bessenicze až po současný název Besednice. Besednice se umístila v letech 1996 a 1997 na třetím místě v soutěži Jihočeská vesnice roku a zároveň získala v roce 1996 Modrou stuhu - ocenění za společenský život. Ke dni 31. 12. 2008 zde žilo 867 obyvatel a průměrný věk je 39,4 let. Části obce jsou Besednice a Malče. Katastrální plocha je 1611 ha. Současným starostou je Petr Trajer.

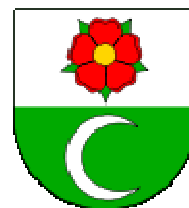
#### Brluh



Obec Brloh se nachází v okrese Český Krumlov přibližně 15 km severozápadně od Českého Krumlova a 19 km od ČB. Leží v Chráněné krajinné oblasti Blanský les. První písemná zmínka o obci je z roku 1310. Brloh byl poddanská ves patřící Rožmberkům. První název obce byl Berloch a od konce 14. století si drží název Brloh. Brloh získal Modrou stuhu za spolkovou činnost a modrý diplom za vzorné vedení obecní knihovny za kraj Jihočeský. Obec patří do Zájmového sdružení obcí PODKLETÍ, které např. podporuje podnikání ve vymezeném území nebo se snaží o zkvalitnění školství, zdravotnictví a služeb. Ke dni 31. 12. 2008 zde žilo 1038 obyvatel a průměrný věk je 40 let. Části obce jsou Brloh, Janské Údolí, Jaronín, Kovářov, Rojšín, Rychtářov a Sedm Chalup. Katastrální plocha 4618 ha. Starostou obce je Libor Lev.

## **Hrádek**

Hrádek se nachází v okrese Klatovy asi 4 km severozápadně od Sušic a jako jedna z mála obcí z vybraného vzorku obcí spadá pod jiný kraj a to kraj Plzeňský. Tato obec leží v předhůří Šumavy. Zdejší oblast byla osídlována Slovany již koncem 5. století. První zmínka o obci Hrádek je z roku 1298. Do roku 1479 obec příslušela k hradu velhartickému. Název obce Hrádek je odvozen ze slova hrádek = malý hrad (tvrz). V roce 1953 byla v obci založena organizace Červeného kříže, která zajišťuje zdravotnickou osvětu, přednáškovou činnost, humanitární akce a zdravotnické služby při různých příležitostech. V současné době má červený kříž 58 členů. Ke dni 31. 12. 2008 zde žilo 1360 obyvatel a průměrný věk je 40 let. Části obce jsou Hrádek, Tedražice, Odolenov, Zbynice, Čejkovy, Čermná, Kašovice. Katastrální plocha 3691 ha. Současným starostou je Ing. Josef Kutil.



## **Staré Hodějovice**

Obec Staré Hodějovice se nachází v okrese České Budějovice, necelých 5 km jihovýchodně od Českých Budějovic. Okolí obce obklopují lesy a pole, v katastru obce leží poměrně velký rybník a jednu část hranice katastru obce tvoří řeka Malše. Nejstarší stopy pravěkého osídlení na katastru Starých Hodějovic pocházejí ze starší doby bronzové (1900-1500 př. n. l.). První písemná zmínka o obci pochází z roku 1407, kdy je uváděna jako majetek pánů z nedalekého Vidova. Doba založení vsi není známa, zřejmě spadá do období první kolonizace v 12. a 13. století. Vývoj názvu obce je od Hodovic přes Hodějovice, Hodowitz až po Staré Hodějovice. Ke dni 31. 12. 2008 zde žilo 1068 obyvatel a průměrný věk je 38,1 let. Obec se skládá pouze z jedné části, která se shoduje s názvem obce. Katastrální plocha je 519 ha. Současným starostou obce je Ing. Zdeněk Blažek.

## Včelná



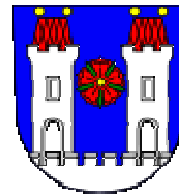
Obec Včelná se nachází v okrese České Budějovice, necelých 6 km jižně od centra Českých Budějovic u Rožnovského lesa. Znak obce je složen ze tří pruhů- modrá symbolizuje oblohu, žlutá císařskou silnici a zelená představuje zeleň přírody. Podkova znamená koněspřežní železnici, která byla spjata s obcí. Počátky osídlení se datují již před 4000 lety, jelikož se v blízkosti obce nacházejí mohyly lidu mohylového, který zde tehdy žil. Ze středověku je zmiňována existence panského dvora v dnešní části obce Čtyři Chalupy. Vznik Včelné je datován rokem 1784. Osada vznikla spontánně při nové císařské silnici z Budějovic do Lince v půli cesty mezi Kamenným Újezdem a Rožnovem. Původní název obce byl Vnitřní ves či Mezives a později Včelí ves. Od počátku 19. století se obec jmenuje Včelná. Ke dni 31. 12. 2008 zde žilo 1573 obyvatel a průměrný věk je 40,2 let. Obec se skládá pouze z jedné části, shodujícím se s názvem obce. Katastrální plocha je 371 ha a současným starostou je Zdeněk Petr.

## Bechyně



Obec Bechyně leží v okrese Tábor, 11 km severovýchodně od Týna nad Vltavou nedaleko přírodního parku Plziny. Nejstarší listinná zmínka o osídlení bechyňského hradiště je z roku 993. V roce 1323 český král Jan Lucemburský povyšuje obec Bechyni na město. Do roku 1776 byla Bechyně krajským městem. Podle pověsti vznikl název města podle slova bohyně a také podle „provincia Bechin“, což znamenalo, že Bechyně je významné správní centrum. Město Bechyně je známo svými lázněmi. Velmi dobře zachovalé historické jádro města představuje od roku 1990 jednu z nejhodnotnějších městských památkových zón v Čechách. V celostátním finále soutěže o nejlepší webové stránky měst a obcí Zlatý erb se město Bechyně umístilo na celkovém třetím místě. Ke dni 31.12. 2008 zde žilo 5541 obyvatel a průměrný věk je 40,8 let. Části obce jsou Bechyně, Hvožd'any, Senožaty. Katastrální plocha je 2122 ha a starostou obce je Mgr. Jaroslav Matějka. Je to obec s pověřeným obecním úřadem pro obce Dobronice, Hodonice, Radětice a Rataje.

## Kaplice



Obec Kaplice se nachází v okrese Český Krumlov, asi 30 km jižně od Českých Budějovic a 12 km od rakouských hranic. Město se rozkládá v malebné krajině při říčce Malši na úpatí Novohradských hor. První písemná zmínka o obci Kaplice je z roku 1257. Vzniklo v raném středověku jako trhovářská ves na důležité obchodní stezce, která spojovala Horní Rakousko s jižními Čechami. 9. července 1936 byla Kaplice povýšena na město. Vývoj názvu byl od Caplicium přes Kaplitz až po dnešní Kaplice. Název Kaplice je obvykle spojován s mariánskou kaplí, která stávala v místech dnešního kostela sv. Floriána. Historické jádro je městskou památkovou zónou. Ke dni 31. 12. 2008 zde žilo 7393 obyvatel a průměrný věk je 38,4 let. Kaplice je jak obec s pověřeným obecním úřadem tak i obec s rozšířenou působností. Části obce jsou Blansko, Dobečov, Hradiště, Hubenov, Kaplice, Květoňov, Mostky, Pořešín, Pořešinec, Rozpoutí, Žďár a Bujanov. Katastrální plocha je 4087 ha. Starostou obce je Mgr. Ferdinand Jiskra.



## Třešť

Obec Třešť leží v okrese Jihlava, asi 12 km severovýchodně od Telče a jako jedna z mála obcí z vybraného vzorku obcí spadá pod jiný kraj a to kraj Vysočina. Toto město se nachází v srdci Českomoravské vrchoviny. Farní ves Třešť byla založena při kolonizaci pomezí hvozdu česko-moravského v průběhu 13. století v průsečíku dvou historických cest - Lovětínské a Humpolecké. První písemná zpráva o Třešti pochází z roku 1349. Ve městě se rozvíjela řemesla a vzkvétaly cechy. Roku 1753 žilo v Třešti 187 řemeslnických mistrů a 19 tovaryšů. Roku 1901 byla Třešť, tehdy největší městy na Moravě, povýšena na město. Třešť je dnes známá především díky svým betlémům. Název Třešť prý město dostalo podle slova třeštění neboli snění podle pověsti o založení. Ke dni 31. 12. 2008 zde žilo 5897 obyvatel a průměrný věk 39,9 let. Třešť je obec s pověřeným obecním úřadem. Části obce jsou Buková, Čenkov, Salavice a Třešť. Katastrální plocha je 4969 ha. Starostou obce Ing. Vladislav Nechvátal.

## Týn nad Vltavou



Obec Týn nad Vltavou se nachází v okrese České Budějovice, asi 23 km jihozápadně od Vodňan. Městem protéká řeka Vltava. Nejstarší dochovaná písemná zpráva, potvrzující existenci Týna a zároveň dokladující zdejší biskupské dominium, je z prosince roku 1229. Toto datum je dnes připomínáno jako počátek Týna nad Vltavou. K prudkému rozvoji Týna došlo v druhé polovině 13. století, kdy bylo založeno na západním okraji osady nové městské centrum, tzv. Nový Týn. Historické jádro města je městskou památkovou zónou. Dne 8. srpna 1609 byl Týn povýšen na město královské. Vývoj názvu města byl od Thein, přes Teyn až po dnešní Týn. Označovalo hrazené, „otýněné“ místo, udávající rytmus svému okolí. V roce 2005 město Týn založilo Spolek pro rozvoj regionu, mezi jehož hlavní činnosti patří např. péče o kulturní a hospodářský rozvoj. Ke dni 31. 12. 2008 zde žilo 8528 obyvatel a průměrný věk je 36,7 let. Týn nad Vltavou je jak obec s pověřeným obecním úřadem tak i obec s rozšířenou působností. Části obce jsou Hněvkovice, Koloděje nad Lužnicí, Malá Strana, Netěchovice, Nuzice, Předčice, Týn nad Vltavou a Vesce. Katastrální plocha je 4303 ha. Starostou obce je Mgr. Karel Hájek.

## Velešín



Obec Velešín leží v okrese Český Krumlov, asi 10 km severně od Kaplice na západním břehu vodní nádrže Římov. Osada Velešín byla založena pravděpodobně ve 13. století v souvislosti s výstavbou hradu na ostrohu nad řekou Malší. Za vlády Rožmberků se Velešín dočkal povýšení na městečko s právem pořádat trhy; zřejmě až v éře této vrchnosti začal také používat vlastní znak. 1. února 1996 se Velešín dočkal povýšení na město. Pojmenování obce původně označovalo dvorec Veleši. Objevovaly se názvy jako Welleschina, Wellessin. Velešín má od roku 1972 Český svaz ochránců přírody. Ke dni 31. 12. 2008 zde žilo 4028 obyvatel a průměrný věk je 38,5 let. Části obce jsou Velešín, Bor, Holkov, Chodeč a Skřidla. Katastrální plocha je 1324 ha. Starostou obce je Mgr. Josef Klíma.

## Stručný přehled vybraných obcí

Tabulka č. 3: Přehled vybraných obcí

Název	Okres	Kraj	Počet obyvatel	Ø věk	Počet částí obce	Katastrální plocha (ha)
Besednice	ČK	Jihočeský	867	39,4	2	1611
Brloh	ČK	Jihočeský	1038	40	7	4618
Hrádek	Klatovy	Plzeňský	1360	40	7	3691
Staré Hod.	ČB	Jihočeský	1068	38,1	1	519
Včelná	ČB	Jihočeský	1573	40,2	1	371
Bechyně	Tábor	Jihočeský	5541	40,8	3	2122
Kaplice	ČK	Jihočeský	7393	38,4	12	4087
Třešť	Jihlava	Vysočina	5897	39,9	4	4969
Týn n. V.	ČB	Jihočeský	8528	36,7	8	4303
Velešín	ČK	Jihočeský	4028	38,5	5	1324

Zdroj: <http://www.czso.cz/>

Nejvíce z vybraných obcí se nalézají v okrese Český Krumlov a to 4 obce. Dále 3 obce se nacházejí v okrese České Budějovice a pouze 3 obce náleží každá jinému okresu a to okresu Klatovy, Tábor a Jihlava. 8 z 10 obcí patří Jihočeskému kraji a jen 2 obce spadají pod jiný kraj a to kraj Vysočina a Plzeňský. Nejméně obyvatel má obec Besednice (867) a nejvíce obec Týn nad Vltavou (8528). Nejnižší průměrný věk je v obci Týn nad Vltavou (36,7) a nejvyšší je v obci Bechyně (40,8). Počet částí obce má nejvíce obec Kaplice (12) a nejméně Staré Hodějovice a Včelná (1). Rozloha obce je nejnižší v obci Včelná a obec Třešť má nejvyšší rozlohu. Obec Včelná má z obcí do 1600 obyvatel nejvyšší počet obyvatel na nejmenší plochu z těchto obcí. Největší plocha patří obci Brloh a má jen 1038 obyvatel. Svoji rozlohou převyšuje mnohé obce s počtem obyvatel 4000 – 8600. Velešín, který patří do této kategorie, má nejmenší plochu (1324 ha).



## 4.2 Analýza praxe externího zajišťování komunálních služeb

Při analýze externího zajišťování vybraných komunálních služeb byly informace získávány od zkoumaných obcí dotazováním. Dotazníkový průzkum probíhal převážně elektronicky, zřídka osobních setkáním, od 1. 2. do 30. 5. 2009 převážně v Jihočeském kraji a celkem se ho zúčastnilo 10 obcí. Výsledky jsou rozděleny podle vybraných komunálních služeb do tabulek a grafů, které jsou zobrazovány vždy pod konkrétní otázkou.

V rámci výzkumu byla shromážděna vybraná data o 6 službách, na něž vybrané obce v roce 2008 vynaložily celkem asi 97,7 mil. Kč z toho malé obce 13,7 mil. Kč a větší obce 84 mil. Kč. Přehled o výši výdajů v rámci jednotlivých obcí přináší následující tabulka.

Tabulka č. 4: Výše výdajů za sledované obce za rok 2008

Obec	1. Celkové výdaje vzorku obcí v Kč	2. Výdaje na komunální služby v Kč	3. Výdaje za sledované služby v Kč	Poměr (2. / 1.) v %	Poměr (3. / 1.) v %
Besednice	15 367 310	3 150 000	2 398 670	20,5	15,6
Brlloh	13 693 000	3 676 375	1 848 228	26,8	13,5
Hrádek	13 072 300	6 032 000	3 650 680	46,1	27,9
Staré Hod.	9 161 847	4 000 000	3 806 210	43,7	41,5
Včelná	8 718 238	3 248 000	2 188 893	37,3	25,1
Bechyně	98 859 300	26 251 400	22 036 190	26,6	22,3
Kaplice	152 109 000	29 815 000	18 783 302	19,6	12,4
Třešť	75 000 000	12 988 000	12 120 000	17,3	16,2
Týn n. V.	156 166 000	26 828 000	21 012 832	17,2	13,5
Velešín	54 000 000	11 531 000	9 820 000	21,4	18,2

Zdroj: vlastní výzkum a výpočty, 2009

Z tabulky vyplývá, že v rámci malých obcí na sledované služby plyne v průměru 25 % z celkových výdajů těchto obcí za rok 2008. Nejvíce na tyto služby přispívá obec Staré Hodějovice svými 41,5 % a naopak nejméně obec Brloh a to 13,5 %. V rámci velkých obcí na sledované služby plyne v průměru pouze 17%, nejvíce na tyto služby jde od obce Bechyně a to 22,3 % a nejméně od obce Kaplice a to 12,4 %. Celkově na sledované služby jde v průměru 23 %.

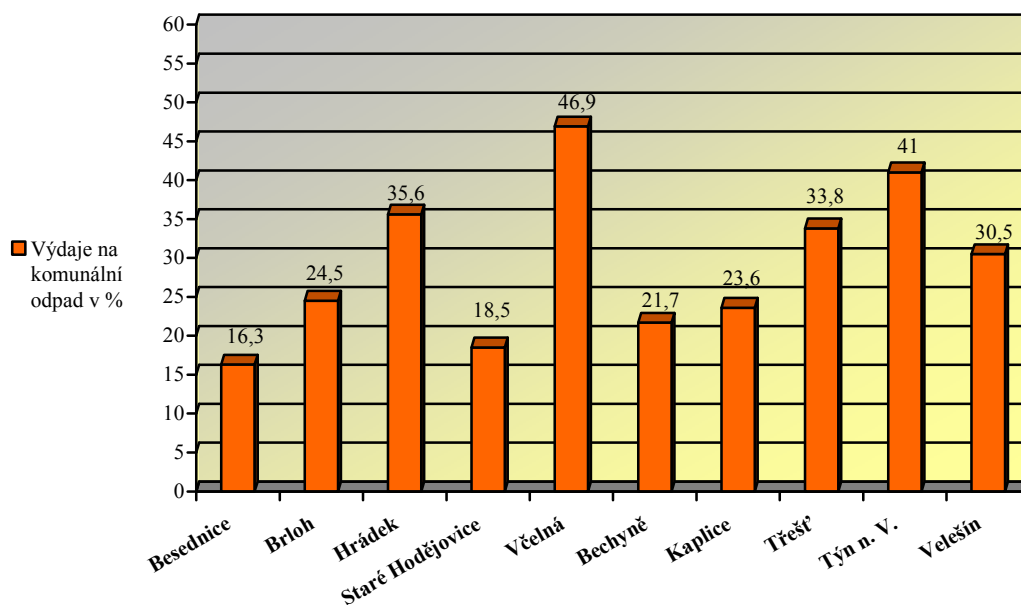
#### 4.2.1 Služba nakládání s komunálním odpadem

Na službu nakládání s komunálním odpadem bylo v roce 2008 vynaloženo od 10 obcí celkem asi 28,8 mil. Kč, z toho 4 mil. Kč od malých obcí a 24,8 mil. Kč od velkých obcí. Odpovědi na otázky v rámci komunálního odpadu jsou následující:

##### ***Otázka č. 1: Jaké jsou výdaje na nakládání s komunálním odpadem za rok 2008?***

Graf ukazuje, kolik % obce vynaložily na službu v rámci ostatních sledovaných služeb.

**Graf č. 5: Výše výdajů na komunální odpad v rámci ostatních sledovaných služeb v %**

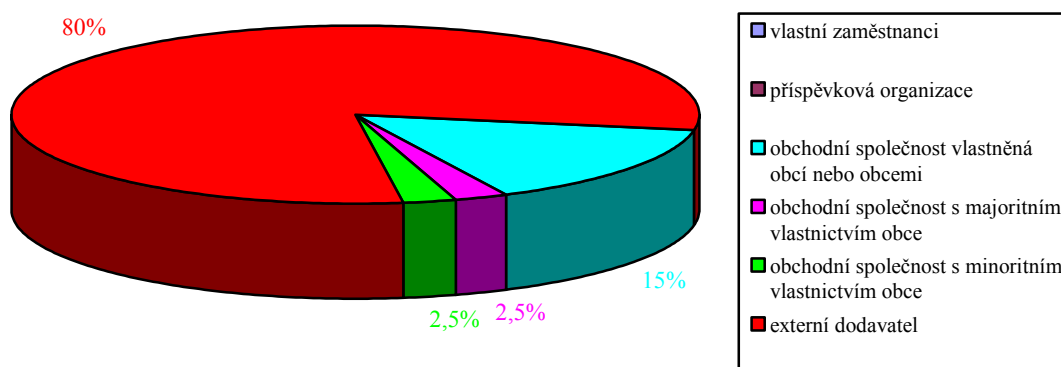


Zdroj: vlastní výzkum a výpočty, 2009

Z grafu je patrné, že nejvíce na komunální odpad přispívá obec Včelná a to 46,9 % a nejméně obec Besednice s 16,3 % v rámci ostatních sledovaných služeb.

## Otázka č. 2: Jak je tato služba zajišťována?

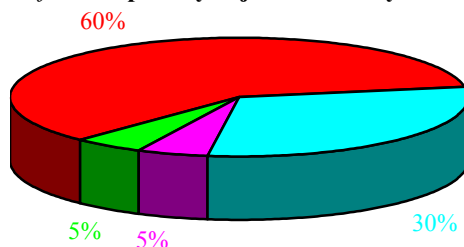
Graf č. 6: Způsoby zajištění komunálního odpadu



Zdroj: vlastní výzkum a výpočty, 2009

Z tohoto grafu je zřejmé, že externí dodavatel u této služby jasně převládá a to celými 80 %. Obchodní společnost vlastněná obcí nebo obcemi je na druhém místě ale jen s 15 %. Malou část zaujímají obchodní společnosti s majoritním a minoritním vlastnictvím obce. Vlastní zaměstnanci a příspěvkové organizace nejsou zastoupené vůbec.

Graf č. 7: Způsoby zajištění u velkých obcí



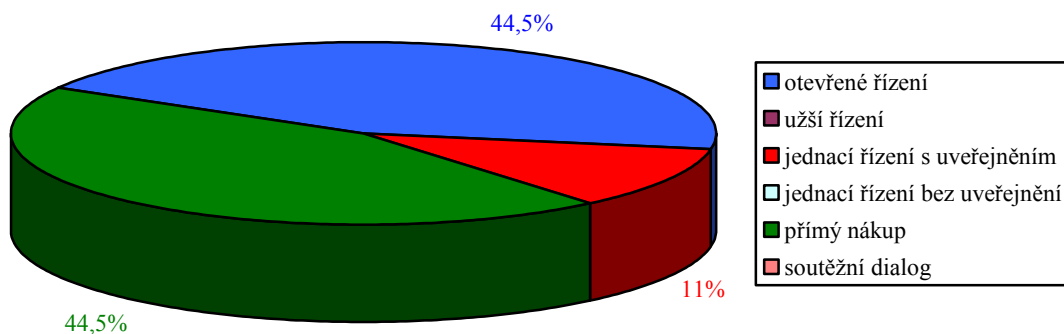
Zdroj: vlastní výzkum a výpočty, 2009

Následující graf ukazuje tuto službu z hlediska velkých obcí. Velké obce často používají obchodní společnost vlastněnou obcí nebo obcemi s 30 % ale stále je 2x více používán externí dodavatel. Také velké obce často využívají více způsobů najednou. Většinou externího dodavatele a obchodní společnost vlastněnou obcí. Pouze obec Kaplice tuto službu neprovozuje vůbec externím dodavatelem ale obchodní společností, kterou vlastní. Malé obce tuto službu provozují pouze s externím dodavatelem.

### Otázka č. 3: Výběr externího dodavatele je většinou?

Pozn. Do této a dalších otázek už nespadá obec Kaplice, která na tuto službu nemá externího dodavatele.

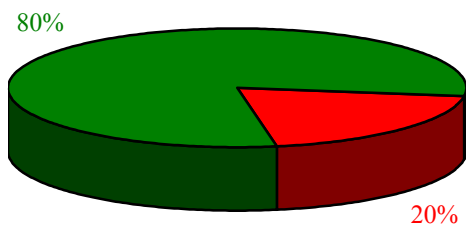
Graf č. 8: Výběr externího dodavatele u komunálního odpadu



Zdroj: vlastní výzkum a výpočty, 2009

Graf ukazuje, že přímý nákup a otevřené řízení mají stejné zastoupení a to 44,5 %. Další způsob, který je používán, je jednací řízení s uveřejněním s 11 %. Ostatní způsoby se ve vybraném vzorku obcí nepoužívají.

Graf č. 9: Výběr externího dodavatele u malých obcí



Zdroj: vlastní výzkum a výpočty, 2009

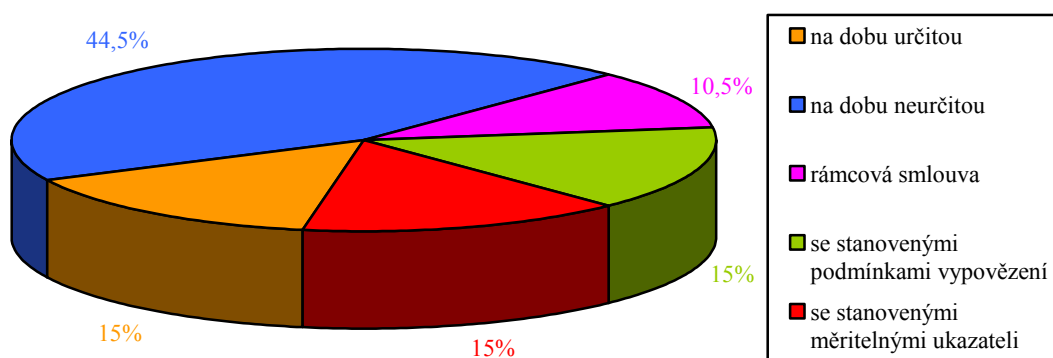
Malé obce využívají hlavně přímý nákup, pouze obec Staré Hodějovice využívá jednací řízení s uveřejněním. Jako zdůvodnění využívání přímého nákupu malé obce uvedly, že se uzavírají roční dodatky ke smlouvám, které byly uzavřeny ještě před rokem, než vstoupil v platnost nový zákon o veřejných zakázkách. U velkých obcí se využívá jen otevřené řízení.

#### Otázka č. 4: Jaké jsou veřejné zakázky?

Z odpovědí na tuto otázku vyplynulo, že se nejvíce uzavírají veřejné zakázky s malým rozsahem do 2 mil. Kč a to pro 7 obcí, kam patří všechny malé obce. Pouze 2 velké obce uzavírají podlimitní veřejné zakázky. Jsou to obce Velešín a Týn nad Vltavou.

#### Otázka č. 5: Které smlouvy s externím dodavatelem převažují?

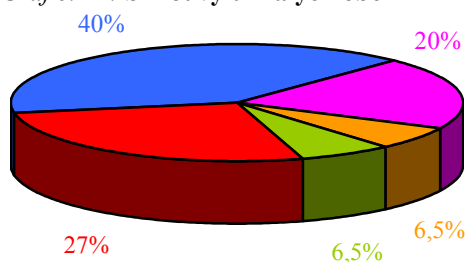
Graf č. 10: Smlouvy u komunálního odpadu



Zdroj: vlastní výzkum a výpočty, 2009

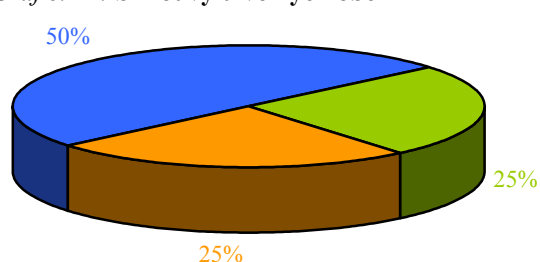
Nejvíce se využívají smlouvy na dobu neurčitou s 44,5 %. Rámcová smlouva se využívá nejméně a to jen s 10,5 %. Ostatní 3 smlouvy mají shodně 15 %.

Graf č. 11: Smlouvy u malých obcí



Zdroj: vlastní výzkum a výpočty, 2009

Graf č. 12: Smlouvy u velkých obcí



Zdroj: vlastní výzkum a výpočty, 2009

Malé obce nejvíce využívají smlouvy na dobu neurčitou. Obec Staré Hodějovice využívá tři smlouvy a to na dobu určitou, se stanovenými měřitelnými ukazateli a se stanovenými podmínkami vypovězení. Velké obce taktéž využívají nejvíce smlouvy na dobu neurčitou.

### **Otázka č. 6: Která kritéria rozhodují pro výběr externího dodavatele?**

Z odpovědí na tuto otázku vyplynulo, že převažují ekonomická a jiná kritéria pro malé obce. Podle ekonomických kritérií se naopak rozhodují spíše velké obce. Podle jiných kritérií se obce nerozhodují vůbec. Obec Velešín, která je výjimka, protože se rozhoduje podle ekonomických i jiných kritérií, odpověděla, že za rozhodující kritéria považuje cenu, kvalitu služeb a ochotu pružně reagovat na nárazové problémy. Ostatní obce se k tomu nevyjádřily.

### **Otázka č. 7: Jak se firmy, které zajišťují komunální odpad, jmenují?**

Pozn. Tato a další otázka spadají pod konkrétní otázky a na některé obce neposkytly odpovědi.

**Tabulka č. 5: Názvy firem v malých obcích pro komunální odpad**

Obec	1. firma	2. firma	3. firma	4. firma
Besednice	S. M. ČK s.r.o.	RETELA s.r.o.	TS Kaplice s.r.o.	Sběrné sur. a.s.
Brloh	S. M. ČK s.r.o.	RETELA s.r.o.		
Hrádek	Rumpold–P s.r.o.			
Staré Hod.	A.S.A. ČB s.r.o.			
Včelná	A.S.A. ČB s.r.o.	ELEKTROWIN a.s		

Zdroj: vlastní výzkum 2009

**Tabulka č. 6: Názvy firem ve velkých obcích pro komunální odpad**

Obec	Bechyně	Kaplice	Třešť	Týn n. V.	Velešín
Firma	COMPAG VOTICE s.r.o.	Nemá exter. dod.	A.S.A. Dačice s.r.o.	Rumpold s.r.o. pobočka Tábor	A.S.A. ČB s.r.o.

Zdroj: vlastní výzkum 2009

Z tabulek je patrné, že většina obcí na tuto službu využívá pouze jednu firmu. Pouze malé obce jako obec Brloh a Včelná využívá dvě firmy. Obec Besednice využívá na tuto službu nejvíce firem a přitom na tuto službu dává jen 23,6 % výdajů (viz. graf č. 5). Jak je vidět nejvíce se využívá firma A.S.A. České Budějovice s.r.o. a to ve 3 obcích, dále je významná firma Služby města Český Krumlov s.r.o. využívána dvěma obcemi. Obec Besednice využívá také firmu TS Kaplice s.r.o., kterou zároveň vlastní obec Kaplice. Také převažující forma společností je spol. s.r.o., jak je vidět z tabulek.

***Otázka č. 8: Co každá firma pro obec zajišťuje?***

Nejvíce využívaná firma v malých obcích A.S.A. České Budějovice s.r.o. zajišťuje odstranění a likvidaci odpadu. Služby města ČK s.r.o. pro obec Besednice odváží plasty a pro obec Brloh likviduje běžný komunální odpad. Firma RETELA s.r.o. zajišťuje pro obec Besednice a Brloh sběr nepotřebných zařízení. Obec Hrádek na svoz odpadu, bioodpadu, separovaného odpadu, nebezpečného a velkoobjemového odpadu, používá firmu Rumpold – P s.r.o. Firma Technické služby Kaplice s.r.o. pro obec Besednici odváží sklo a biologický odpad. Poslední firma Sběrné suroviny a.s. pro obec Besednice provádí sběr papíru.

Velké obce také nejvíce využívají firmu A.S.A. s.r.o. (Dačice, České Budějovice), která také zajišťuje svoz a ukládání odpadu. Pro Velešín navíc třídí komodity odpadu ve městě. COMPAG VOTICE s.r.o. pro Bechyni vyváží směsný a separovaný odpad z domácností a třídí sklo, papír a plast. Bechyně má na komunální odpad ještě jednu firmu, která je ale ve vlastnictví obce. Rumpold s.r.o. (provozovna Tábor) pro Týn nad Vltavou zajišťuje běžné nakládání s komunálním odpadem. Větší část nakládání s odpadem provozuje firma Rumpold – T s.r.o., kterou obec vlastní z 50 %.

***Otázka č. 9: Jak každá firma byla vybrána?***

Tato otázka by měla rozšířit otázku č. 3, ale jelikož většina obcí má pouze jednu firmu, která zajišťuje nakládání s komunálním odpadem, tak je tato otázka v podstatě stejná jako otázka č. 3. Obce, které mají více firem, mají způsoby výběru u všech firem stejné.

***Otázka č. 10: Jaké smlouva je s každou firmou uzavřena?***

Tato otázka stejně jako otázka č. 9 nepřináší nic nového. Je také v podstatě stejná jako otázka č. 5. Jedinou výjimku tvoří obec Staré Hodějovice, která v otázce č. 5 uvedla, že převažují 3 typy smluv a to smlouva na dobu určitou, se stanovenými měřitelnými ukazateli a se stanovenými podmínkami vypovězení. Na tuto otázku odpověděla, že je uzavřena s firmou A.S.A. s.r.o. smlouva na dobu určitou.

**Otázka č. 11: Kolik výdajů bylo vynaloženo pro každou firmu?**

Obcím Hrádek, Staré Hodějovice, Včelná, Třešť a Velešín výdaje na komunální odpad souhlasí s výdaji pro jejich firmy, jelikož má každá obec pouze jednu firmu. Obec Brloh a Hrádek za rok 2008 vložily na tuto službu zhruba 400 000 Kč. U obce Brloh necelé prostředky byly na firmu Služby města ČK s.r.o. (na firmu RETELA s.r.o. nebyly dány žádné výdaje). Pro Besednici tato suma byla rozdělena mezi 4 firmy, nejvíce pro firmu Technické služby Kaplice s.r.o. Obec Týn nad Vltavou rozdělila prostředky mezi dvě firmy, externímu dodavateli zhruba byla přidělena částka 5 mil. Kč a pro firmu obce Bechyně byla dána částka necelých 4 mil. Kč.

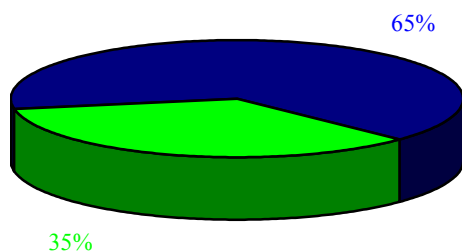
**Otázka č. 12: Jaké veřejné zakázky byly uzavřeny (se stávající nebo novou firmou)?**

Na tuto otázku bohužel ani jedna z vybraných obcí neodpověděla.

**Otázka č. 13: Od jakého roku jsou smlouvy uzavřeny s každou firmou?**

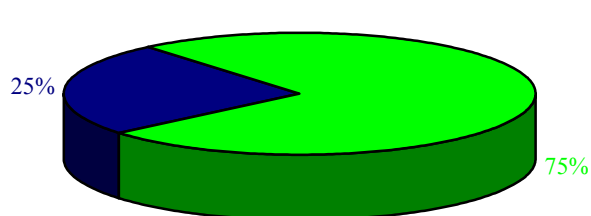
U malých obcí převažuje rok uzavření smlouvy před rokem 2000, naopak u velkých obcí po roce 2000. Z následujících grafů, můžete vidět rozdíly.

Graf č. 13: Uzavření smluv u malých obcí



Zdroj: vlastní výzkum a výpočty, 2009

Graf č. 14: Uzavření smluv u velkých obcí



Zdroj: vlastní výzkum a výpočty, 2009

Z grafů je vidět, že celých 65 % zaujímají smlouvy uzavřené před rokem 2000 pro malé obce. Obec Brloh má smlouvu s firmou Služby města ČK s.r.o. uzavřenou dokonce před rokem 1989. Naproti tomu velké obce spíše uzavírají smlouvy po roce 2000 např. Bechyně má smlouvu z roku 2008, jen Týn n. V. má smlouvu z roku 1995.



***Otázka č. 14: Proč jste si vybrali právě tyto firmy?***

Malé obce nejčastěji uvádějí, že si tyto firmy vybraly proto, že se nacházejí nejbližší obci a mají výhodné ekonomické podmínky. Firmu RETELA s.r.o. si 2 obce vybraly proto, že nabízí odběr celého elektroodpadu.

U velkých obcí převažuje nejvýhodnější a pevná cenová nabídka, dobré technické zázemí. U obce Bechyně rozhodovala cena na 5 let dopředu ze 70 % a optimalizace sběru a svozu z 30 %. Také tato firma (COPMAG VOTICE s.r.o.) dostala nejvyšší ohodnocení a že výměnu popelnic a kontejnerů na základě smlouvy zajišťuje zdarma.

***Otázka č. 15: Jste nespokojeni s některou firmou a proč?***

Skoro všechny obce odpověděly, že jsou spokojené. Pouze obec Besednice odpověděla, že není spokojená s firmou Sběrné suroviny a.s. (tuto firmu si dříve vybrala proto, že je nejbližší) proto, že za zpětný odběr papíru musí vynakládat prostředky.

***Otázka č. 16: Uvažujete o změně některé firmy a proč? (Pokud ano, tak jakou firmu byste chtěli místo ní?)***

Pouze obec Besednice uvažuje o výpovědi Sběrným surovinám a.s. Důvody jsou popsány v otázce č. 15, ale zatím neví, kterou firmu by využila místo stávající firmy.

**4.2.1.1 Shrnutí**

Na službu nakládání s komunálním odpadem bylo v roce 2008 vynaloženo od 10 obcí celkem necelých 28,8 mil Kč. Na tuto službu se v rámci ostatních vybraných služeb vynakládá průměrně 29,5 %. Forma zajištění odpadu, které převládá, je externí dodavatel a to více u malých obcí. Výběr externího dodavatele je u malých obcí nejvíce přes přímý nákup a u velkých obcí rozhodně otevřené řízení. Veřejné zakázky jsou nejvíce s malým rozsahem do 2 mil. Kč, u větších obcí je to nerozhodně mezi malým rozsahem a podlimitními zakázkami. U obou druhů obcí převažují smlouvy na dobu neurčitou. Kritéria pro výběr dodavatele, která nejvíce rozhodují, jsou ekonomická a jiná pro malé obce a ekonomická pro velké obce. Nejvíce je využívána firma A.S.A. České Budějovice s.r.o. a pak Služby města ČK s.r.o. Jen obec Kaplice tuto službu

neprovozuje přes externího dodavatele. Převažující forma společnosti je rozhodně spol. s r.o. Firmy zajišťují hlavně odstranění a likvidaci odpadu. Výdaje na tuto službu se liší v rámci velikosti obce. Malé obce na tuto službu dávají zhruba od 400 000 Kč do 1 500 000 Kč, velké obce od 3 mil. Kč do 8,5 mil. Kč. Smlouvy se uzavírají u malých obcí spíše před rokem 2000 a u velkých obcí spíše po roce 2000. Důvody, pro výběr konkrétních firem, jsou nejvíce přijatelná cenová nabídka a blízkost firmy. Většina obcí je spokojena se svojí firmou a nechtěla by jí změnit, pouze obec Besednice uvažuje o změně jedné firmy.

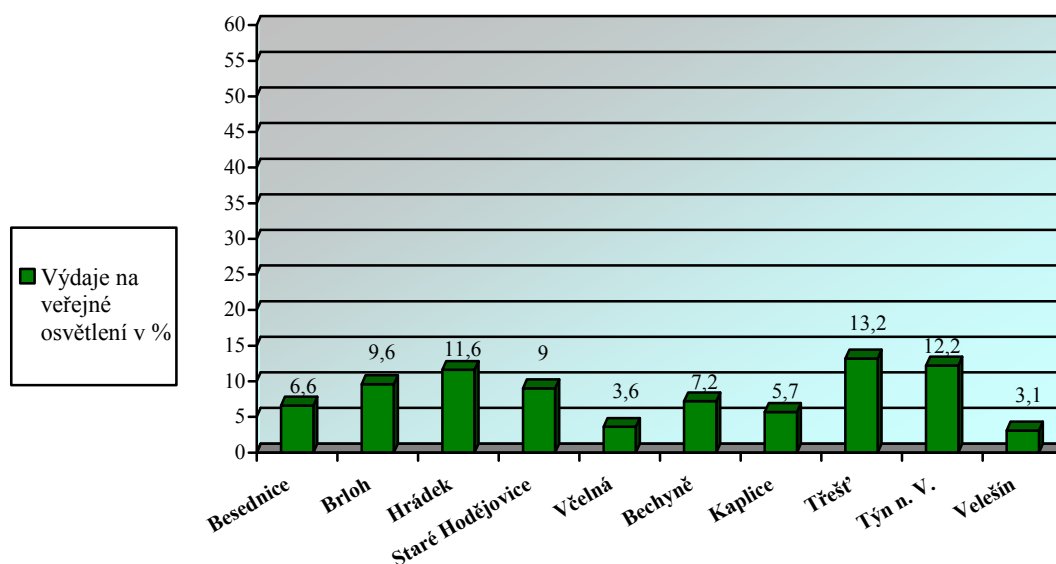
#### 4.2.2 Služba veřejné osvětlení

Na službu veřejné osvětlení bylo v roce 2008 vynaloženo od 10 obcí 8,3 mil. Kč, z toho 1,2 mil. Kč od malých obcí a 7,1 mil. Kč od velkých obcí. Odpovědi na otázky v rámci veřejného osvětlení jsou následující:

##### ***Otázka č. 1: Jaké jsou výdaje na veřejné osvětlení za rok 2008?***

Graf ukazuje, kolik % obce vynaložily na službu v rámci ostatních sledovaných služeb.

**Graf č. 15: Výše výdajů na veřejné osvětlení v rámci ostatních sledovaných služeb v %**

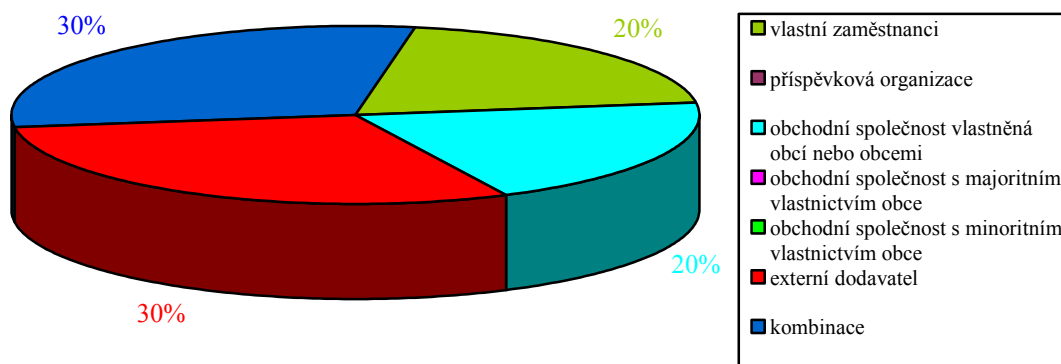


Zdroj: vlastní výzkum a výpočty, 2009

Z grafu je zřejmé, že výdaje na tuto službu nejsou nijak významné v rámci ostatních služeb. Nejvíce výdajů vynaložila obec Třešť a nejméně obce Velešín.

**Otázka č. 2: Jak je tato služba zajišťována?**

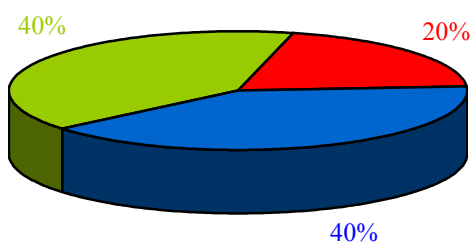
Graf č. 16: Způsoby zajištění veřejného osvětlení



Zdroj: vlastní výzkum a výpočty, 2009

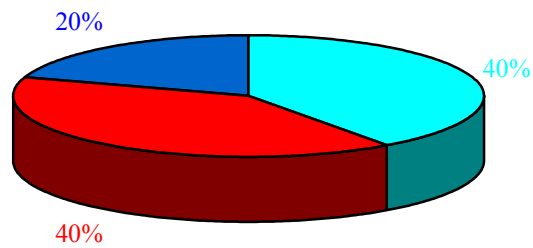
U této služby naproti tomu je externí dodavatel a kombinace na stejném měřítku. Také se zde objevují i vlastní zaměstnanci na stejné úrovni s obchodní společností vlastněnou obcí. Kombinace se převážně skládá z vlastních zaměstnanců a externího dodavatele.

Graf č. 17: Způsoby zajištění u malých obcí



Zdroj: vlastní výzkum a výpočty, 2009

Graf č. 18: Způsoby zajištění u velkých obcí



Zdroj: vlastní výzkum a výpočty, 2009

Malé obce používají hlavně vlastní zaměstnance (Staré Hodějovice, Brloh) nebo kombinaci externího dodavatele s vlastními zaměstnanci, externí dodavatel představuje jen 20 %. Velké obce nejvíce využívají externího dodavatele a společnost vlastněnou obcí. Pro další otázky se bude využívat i kombinace, ale se zaměřením jen na externího dodavatele. Kaplice a Třešť využívají společnost vlastněnou obcí.

### ***Otázka č. 3: Výběr externího dodavatele je většinou?***

Pozn. Do této a dalších otázek už nespádají obce Brloh, Staré Hodějovice, Kaplice a Třešť.

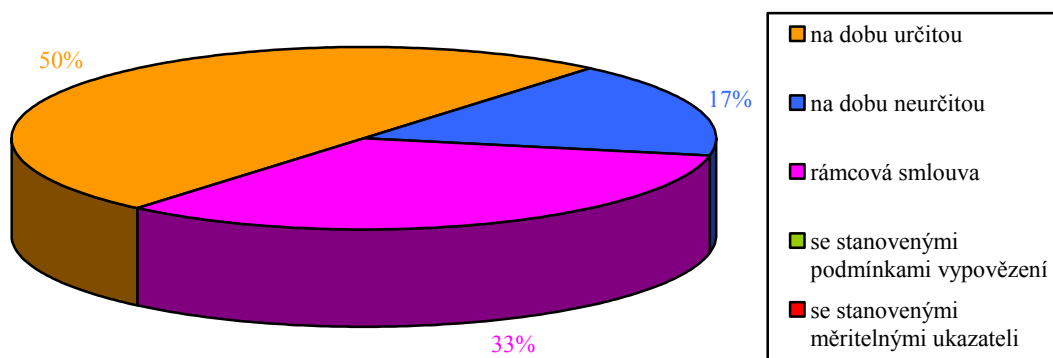
Obce odpověděly, že výhradní zastoupení má přímý nákup a jen obec Týn n. V. využívá užší řízení.

### ***Otázka č. 4: Jaké jsou veřejné zakázky?***

Všechny obce shodně odpověděly, že zakázky jsou s malým rozsahem do 2 mil. Kč.

### ***Otázka č. 5: Které smlouvy s externím dodavatelem převažují?***

Graf č. 19: Smlouvy u veřejného osvětlení



Zdroj: vlastní výzkum a výpočty, 2009

Z grafu je patrné, že převažují smlouvy na dobu určitou s 50 % pro obce Bechyně, Týn n. V. a Hrádek. Obce Velešín a Včelná mají uzavřené rámcové smlouvy a obec Besednice smlouvu neurčitou.

### ***Otázka č. 6: Která kritéria rozhodují pro výběr externího dodavatele?***

Na tuto otázku všichni shodně odpověděli, že rozhodují kritéria ekonomická a jiná. Obec Včelná se vyjádřila, že mezi jiná kritéria řadí včasnost zásahu.

### ***Otázka č. 7: Jak se firmy, které zajišťují veřejné osvětlení, jmenují?***

Pozn. Tato a další otázka spadá pod konkrétní otázky a na některé obce neposkytly odpovědi.

Tabulka č. 7: Názvy firem pro veřejné osvětlení

	Besednice	Hrádek	Včelná	Bechyně	Týn n. V.	Velešín
Firmy	TS Kaplice s.r.o.	F. Vozka, Elektric	Elsa CB s.r.o.	ELEXPRES s.r.o.	Dle aktuální potřeby	Kanděra elektro s.r.o.

Zdroj: vlastní výzkum, 2009

Každá obec na tuto službu využívá pouze jednu firmu, pouze obec Týn n. V. odpověděla, že využívá firmy dle aktuální potřeby a proto je nebude jmenovat. Je také zřejmé, že se využívá nejvíce stále spol. s r.o., ale už i FO.

**Otázka č. 8: Co každá firma pro obec zajišťuje?**

Firmy nejčastěji provádějí opravu, údržbu a instalaci veřejného osvětlení. Pro obec Besednici firma zajišťuje výměnu výbojek na vysokých stožárech a pro Včelnou větší opravy svítidel a stožárů.

**Otázka č. 9: a č. 10 jsou stejné s otázkami č. 3 a 5(pouze jedna firma pro obec)**

**Otázka č. 11: Kolik výdajů bylo vynaloženo pro každou firmu?**

Pro obec Velešín, Včelnou a Hrádek jsou výdaje shodné s celkovými výdaji za tuto službu. Pro obec Besednici byly výdaje minimální, a obec Bechyně pro tuto firmu uvolnila 28 % z celkových výdajů na tuto službu (zbývajících 72% výdajů jde na obchodní společnost vlastněnou obcí). Pouze obec Týn n. V. tyto výdaje nesleduje.

**Otázka č. 12: Jaké veřejné zakázky byly uzavřeny (se stávající nebo novou firmou)?**

Pouze obec Týn n. V. odpověděla, že byly uzavřeny dvě zakázky a to veřejné osvětlení ul. K Jihotvaru a ul. Nádražní.

**Otázka č. 13: Od jakého roku jsou smlouvy uzavřeny s každou firmou?**

Na tuto otázku nejvíce odpovídali, že od žádného konkrétního roku, opravy se řeší na zavolání. Obce Bechyně a Včelná mají smlouvy uzavřeny po roce 2000, jen obec Hrádek od roku 1997.

#### ***Otázka č. 14: Proč jste si vybrali právě tyto firmy?***

Důvody byly nejčastěji nejnižší cena, rychlost zásahu a kvalita. Bechyně klade důraz, aby firma sídlila v obci a Besednice proto, že firma vlastní vysokozdvížnou plošinu.

Na otázku č. 15 a 16 všechny obce odpověděli, že jsou se stávajícími firmami spokojeni a že neuvažují o změně.

#### **4.2.2.1 Shrnutí**

Na službu veřejné osvětlení bylo v roce 2008 vynaloženo od 10 obcí asi 8,3 mil. Kč. Na tuto službu se v rámci ostatních vybraných služeb vynakládá průměrně jen 8,5 %. Formy zajištění této služby jsou shodně vlastní zaměstnanci a kombinace u malých obcí a u velkých obcí shodně externí dodavatel a společnost vlastněná obcí. Čtyři obce vůbec nevyužívají externího dodavatele ani v kombinaci. Výběr externího dodavatele je převážně přes přímý nákup a zakázky jsou malého rozsahu. Převažující typy smluv jsou smlouvy na dobu určitou. Kritéria, která rozhodují, jsou ekonomická a jiná (včasnost zásahu). Každá obec má na tuto službu pouze jednu firmu a žádná z nich nepřevažuje. V této službě se také začínají více využívat F.O., ale pořád se nejvíce využívá forma spol. s r.o. Firmy nejčastěji provádějí opravu, údržbu a instalaci veřejného osvětlení. Nejvíce na tuto službu dává prostředky obec Třešť. Na tuto službu se smlouvy spíše neuzavírají od konkrétního roku ale dle aktuálních potřeb obce. Důvody výběru firem byly nejčastěji nejnižší cena, rychlost zásahu a kvalita.

#### **4.2.3 Pohřebnictví, udržování místních komunikací, veřejná zeleň**

##### **Pohřebnictví**

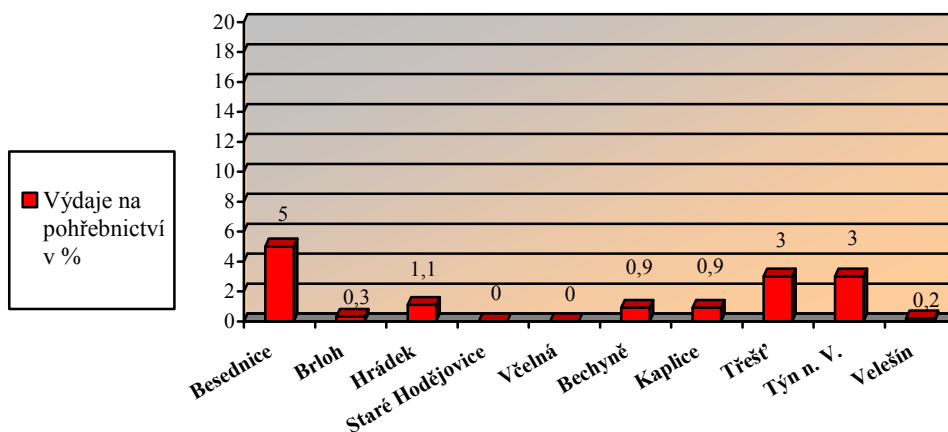
Na službu pohřebnictví bylo v roce 2008 vynaloženo od 10 obcí celkem 1,5 mil. Kč, z toho 160 tis. Kč od malých obcí a 1,34 mil. Kč od velkých obcí. Odpovědi na otázky v rámci pohřebnictví jsou následující:

### Otázka č. 1: Jaké jsou výdaje na pohřebnictví za rok 2008?

Graf ukazuje, kolik % obce vynaložily na službu v rámci ostatních sledovaných služeb.

Pozn. Maximum % je jen 20 %, na rozdíl od ostatních podobných grafů, kde je 60%.

Graf č. 20: Výše výdajů na pohřebnictví v rámci ostatních sledovaných služeb v %

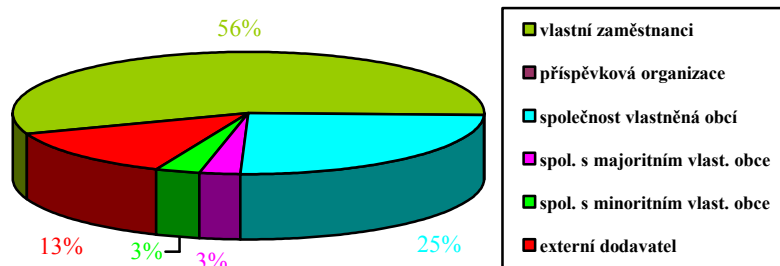


Zdroj: vlastní výzkum a výpočty, 2009

Z grafu je vidět, že tato služba je nejméně významná. Nejvíce výdajů vynakládá obec Besednice. Obec Včelná a Staré Hodějovice službu pohřebnictví nemají.

### Otázka č. 2: Jak je tato služba zajišťována?

Graf č. 21: Způsoby zajištění pohřebnictví



Zdroj: vlastní výzkum a výpočty, 2009

Je vidět, že u této služby převládá zajištění vlastními zaměstnanci. Externího dodavatele má pouze obec Kaplice.

Obec Kaplice využívá F.O., která byla vybrána přímým nákupem. Zakázky jsou s malým rozsahem do 2 mil. Kč, smlouvy se uzavírají na dobu neurčitou a kritéria pro výběr tohoto dodavatele byly ekonomická. Pan Maurenc se stará o vše, co souvisí s hřbitovem a byl vybrán, protože je nejbližší. Pracuje pro obec od roku 2002.

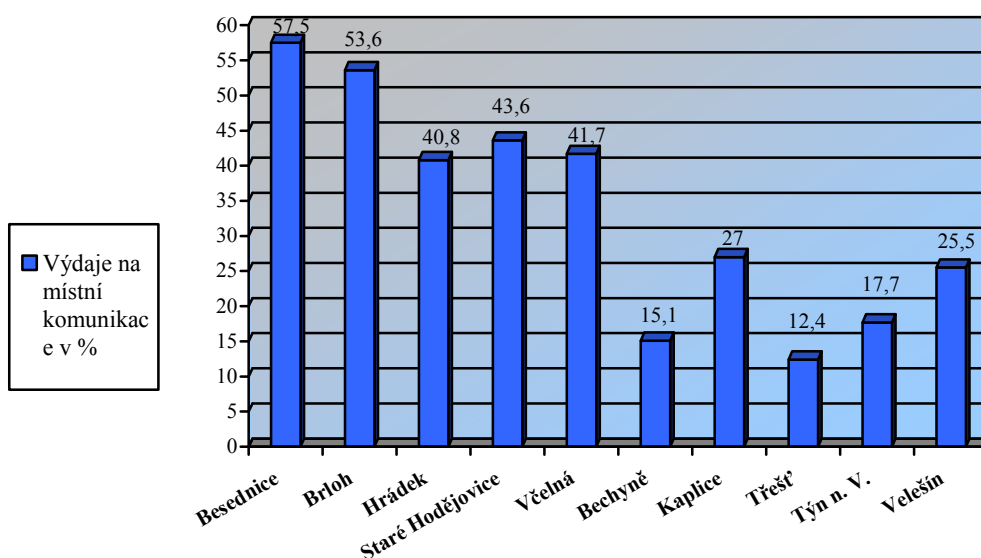
## Udržování místních komunikací

Na tuto službu bylo v roce 2008 vynaloženo od 10 obcí celkem 22,7 mil. Kč, z toho 6,6 mil. Kč od malých obcí a 16,1 mil. Kč od velkých obcí. Odpovědi na otázky v rámci udržování místních komunikací jsou následující:

### Otázka č. 1: Jaké jsou výdaje na udržování místních komunikací za rok 2008?

Graf ukazuje, kolik % obce vynaložily na službu v rámci ostatních sledovaných služeb.

Graf č. 22: Výše výdajů na místní komunikace v rámci ostatních sledovaných služeb v %

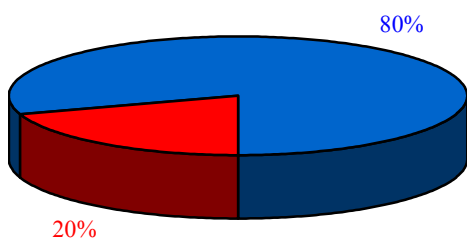


Zdroj: vlastní výzkum a výpočty, 2009

Je vidět, že u malých obcí tato služba tvoří až polovinu výdajů, nejvíce v obci Besednice a nejméně v obci Hrádek. Naproti tomu u velkých obcí tato služba představuje nejvíce 27 % v obci Kaplice a nejméně v obci Třešť s 12,4 %.

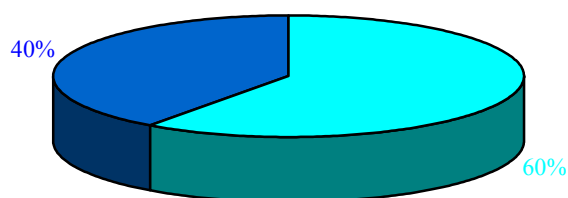
### Otázka č. 2: Jak je tato služba zajišťována? (legenda viz str. 41)

Graf č. 23: Místní komunikace u malých obcí



Zdroj: vlastní výzkum a výpočty, 2009

Graf č. 24: Místní komunikace u velkých obcí



Zdroj: vlastní výzkum a výpočty, 2009



Z grafů je vidět, že malé obce stále využívají externího dodavatele, ale nejčastější je kombinace, která představuje vlastní zaměstnance a externího dodavatele dohromady. Naproti tomu velké obce nejčastěji využívají společnost vlastněnou obcí.

Obec Staré Hodějovice jako jediná využívá pouze externího dodavatele, který byl vybrán na jednacím řízení s uveřejněním. Zakázky jsou s malým rozsahem a smlouvy s ním uzavřené se stanovenými měřitelnými. Název firmy je Glet s.r.o. ČB. Tato firma zajišťuje údržbu a opravy, smlouva je uzavřena od roku 1998.

Obec Hrádek, Včelná, Brloh, Besednice a Velešín využívají kombinaci, vlastní zaměstnance na udržování a externího dodavatele na opravy. Většina dodavatelů byla vybrána přes přímý nákup, pouze v obci Brloh mají na drobnější opravy přímý nákup a na větší práce využívají užší řízení. Zakázky jsou s malým rozsahem do 2 mil. Kč a rozhodují ekonomická kritéria. Firmy se neustále mění, stálého partnera má pouze obec Hrádek (VOD Hrádek s.r.o., Silnice Klatovy a.s.). VOD Hrádek s.r.o. zajišťuje údržbu v zimních měsících, pluhování a posyp. Silnice Klatovy a.s. komunikace opravují. Rozdělení výdajů mezi tyto dvě firmy je v poměru 40:60 (VOD: Silnice Klatovy). Smlouva s VOD Hrádek s.r.o. je uzavřena od roku 1995 a se Silnicemi Klatovy a.s. od roku 1998.

### **Veřejná zeleň – péče o podobu obce**

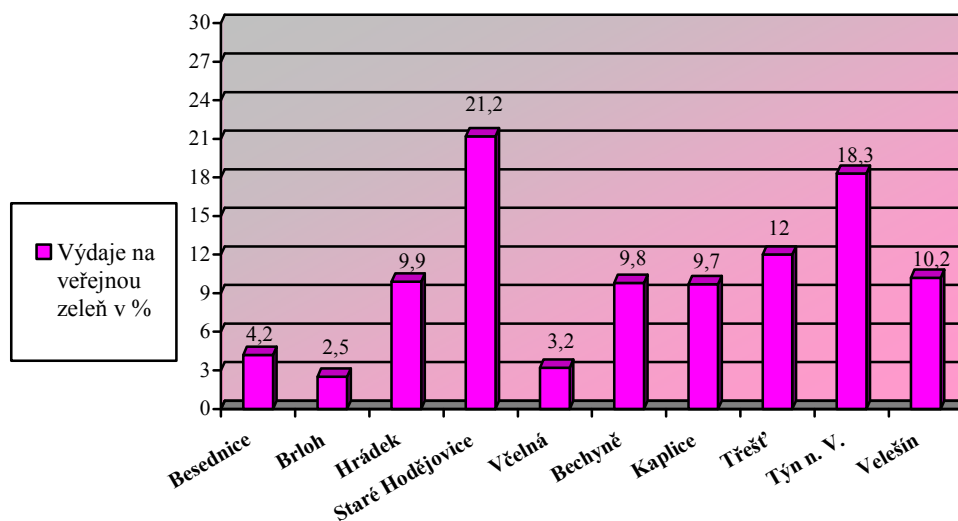
Na tuto službu bylo v roce 2008 vynaloženo od 10 obcí celkem 11,6 mil. Kč, z toho 1,4 mil. Kč od malých obcí a 10,2 mil. Kč od velkých obcí. Odpovědi na otázky v rámci veřejné zeleně jsou následující:

#### ***Otázka č. 1: Jaké jsou výdaje na veřejnou zeleň za rok 2008?***

Graf ukazuje, kolik % obce vynaložily na službu v rámci ostatních sledovaných služeb.

Pozn. Maximum % je jen 30 %, na rozdíl od ostatních podobných grafů, kde je 60%.

Graf č. 25: Výše výdajů na veřejnou zeleň v rámci ostatních sledovaných služeb v %

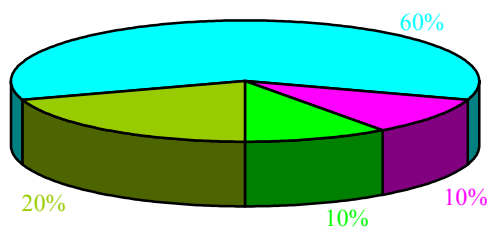


Zdroj: vlastní výzkum a výpočty, 2009

Na péči o podobu obce dává nejvíce obec Staré Hodějovice s 21,2 % a nejméně obec Brloh a to 2,5 %. Je vidět, že větší obce dávají okolo 12 %, menší obce okolo 8 %.

**Otázka č. 2: Jak je tato služba zajišťována?(legenda viz str. 41)**

Graf č. 26: Zajišťování veřejné zeleně pro velké obce



Zdroj: vlastní výzkum a výpočty, 2009

Z grafu je patrné, že u velkých obcí vede obchodní společnost vlastněná obcí a u malých obcí převažují vlastní zaměstnanci. Pouze obec Staré Hodějovice tuto službu provozuje z části externě. Není uvedena konkrétní firma, jelikož se dodavatelé vybírají v důsledku náhlých potřeb, ale všichni dodavatelé bývají vybíráni přes jednací řízení s uveřejněním a s veřejnými zakázkami s malým rozsahem. Smlouvy bývají nejčastěji uzavírané se stanovenými podmínkami vypovězení a rozhodují ekonomická a jiná kritéria.

#### **4.2.3.1 Shrnutí**

Na službu pohřebnictví bylo v roce 2008 vynaloženo celkem 1,5 mil. Kč, na udržování místních komunikací 22,7 mil. Kč a na veřejnou zeleň 11,6 mil Kč. Na pohřebnictví se v rámci ostatních vybraných služeb vynakládá průměrně jen 1,5 %, na komunikace průměrně 23,2 % a na veřejnou zeleň průměrně 11,9 % prostředků. Externího dodavatele u pohřebnictví má pouze obec Kaplice, jinak se nejvíce využívají vlastní zaměstnanci. U služby udržování místních komunikací u malých obcí převládá kombinace vlastních zaměstnanců a externího dodavatele, kteří se využívají hlavně na opravy a mění se podle potřeb obce. Samotného externího dodavatele má pouze obec Staré Hodějovice. Velké obce nejčastěji využívají obchodní společnost vlastněnou obcí nebo obcemi. Veřejná zeleň je u malých obcí zajišťována nejčastěji vlastními zaměstnanci, pouze obec Staré Hodějovice tuto službu provozuje z části externím dodavatelem, který se podle potřeb mění. Velké obce zase nejčastěji využívají obchodní společnost vlastněnou obcí nebo obcemi.

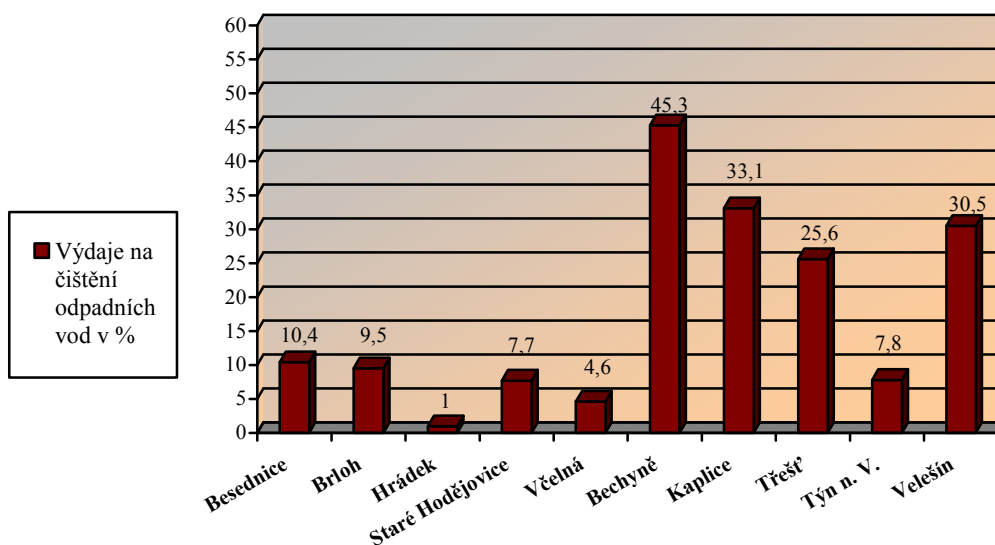
#### **4.2.4 Služba čištění odpadních vod**

Na tuto službu bylo v roce 2008 vynaloženo od 10 obcí celkem 24,8 mil. Kč, z toho 0,9 mil. Kč od malých obcí a 23,9 mil. Kč od velkých obcí. Odpovědi na otázky v rámci této služby jsou následující:

***Otázka č. 1: Jaké jsou výdaje na čištění odpadních vod za rok 2008?***

Graf ukazuje, kolik % obce vynaložily na službu v rámci ostatních sledovaných služeb.

Graf č. 27: Výše výdajů na čištění odpadních vod v rámci ostatních sledovaných služeb v %

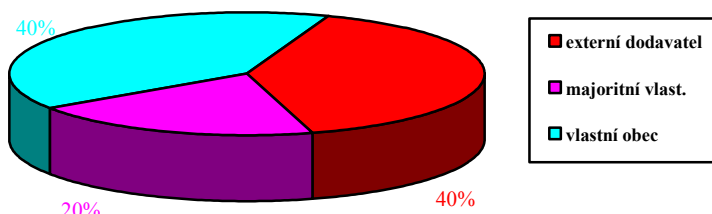


Zdroj: vlastní výzkum a výpočty, 2009

Je vidět, že na tuto službu nejvíce výdajů dává obec Bechyně a to celých 45,3 % a nejméně obec Hrádek s 1 %. Malé obce průměrně vynakládají 6,7 % výdajů a velké obce průměrně 28,5 %.

### Otázka č. 2: Jak je tato služba zajišťována?

Graf č. 28: Zajišťování čištění odpadních vod pro velké obce



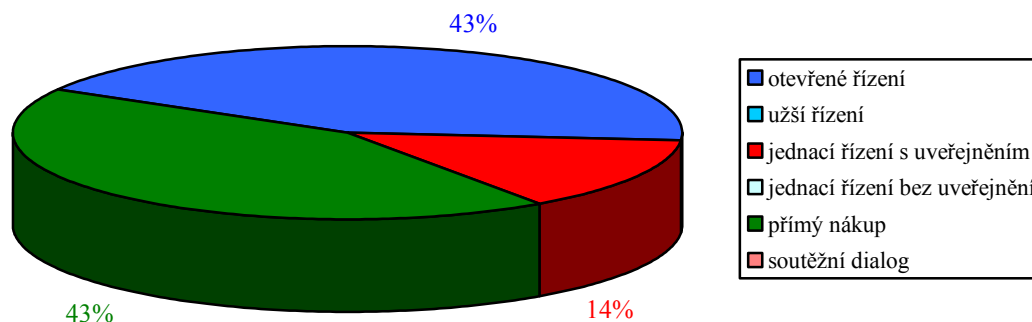
Zdroj: vlastní výzkum a výpočty, 2009

U velkých obcí jsou shodné varianty externí dodavatel a obchodní společnost vlastněná obcí nebo obcemi. Malé obce nejvíce využívají externího dodavatele, jen obec Brloh využívá kombinaci vlastních zaměstnanců a externího dodavatele.

### Otázka č. 3: Výběr externího dodavatele je většinou?

Pozn. Do této a dalších otázek už nespádají obce Bechyně, Třešť a Týn n. V.

Graf č. 29: Výběr externího dodavatele pro čištění odpadních vod

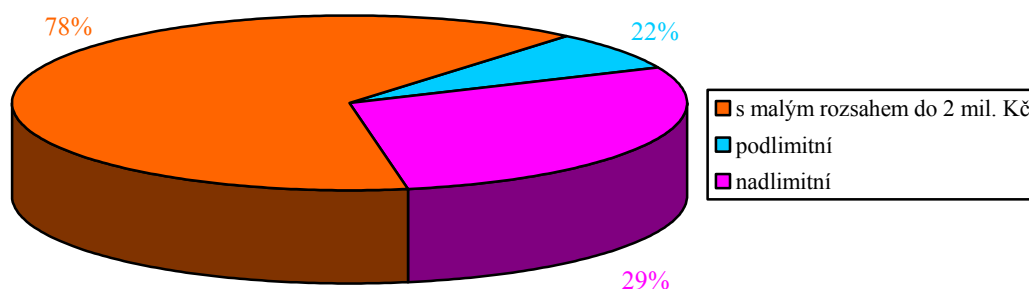


Zdroj: vlastní výzkum a výpočty, 2009

U této služby se shodně využívá přímý nákup a otevřené řízení. Přímý nákup je spíše zastoupen v malých obcích a otevřené řízení ve velkých obcích. Jen obec Staré Hodějovice využívá jednací řízení s uveřejněním.

### Otázka č. 4: Jaké jsou veřejné zakázky?

Graf č. 30: Veřejné zakázky u čištění odpadních vod



Zdroj: vlastní výzkum a výpočty, 2009

Čištění odpadních vod je nejvíce zastoupeno zakázkami s malým rozsahem, ale už se také využívá nadlimitní řízení a to v obcích Kaplice a Velešín.

**Otázka č. 5: Které smlouvy s externím dodavatelem převažují?**

Obce Velešín a Kaplice, které využívají nadlimitní řízení, uzavírají smlouvy na dobu určitou. Obce Staré Hodějovice a Brloh uzavírají smlouvy se stanovenými měřitelnými ukazateli. Ostatní obce mají smlouvy na dobu neurčitou.

**Otázka č. 6: Která kritéria rozhodují pro výběr externího dodavatele?**

Většina obcí uvedla, že rozhodují ekonomická a jiná kritéria. U obce Besednice jsou to jiná kritéria a obce Brloh a Včelná rozhodují podle ekonomických kritérií.

**Otázka č. 7: Jak se firmy, které zajišťují čištění odpadních vod, jmenují?**

Pozn. Tato a další otázka spadají pod konkrétní otázky a na některé obce neposkytly odpovědi.

Tabulka č. 8: Názvy firem pro čištění odpadních vod

	Besednice	Brloh	Hrádek	Staré Hod.	Včelná	Kaplice	Velešín
Firmy	VAK Jižní Čechy a.s.	Dle akt. potřeby	Šumavské vod. kan. a.s.	A.S.A. s.r.o. ČB	VAK Jižní Čechy a.s.	VAK Jižní Čechy a.s.	VAK Jižní Čechy a.s.

Zdroj: vlastní výzkum, 2009

Každá obec na tuto službu využívá pouze jednu firmu. Z tabulky je vidět, že převládá firma Vodovody a kanalizace Jižní Čechy a.s.

**Otázka č. 8: Co každá firma pro obec zajišťuje?**

Firmy nejčastěji provádějí provoz a opravy kanalizační soustavy. Pro obec Besednici firma zajišťuje také opravy přípojek k domům.

**Otázka č. 9: a č. 10 jsou stejné s otázkami č. 3 a 5 (pouze jedna firma pro obec)**

**Otázka č. 11: Kolik výdajů bylo vynaloženo pro každou firmu?**

Výše výdajů pro každou firmu souhlasí s výdaji za tuto službu.

Na otázku č. 12 žádná obec neodpověděla.

***Otázka č. 13: Od jakého roku jsou smlouvy uzavřeny s každou firmou?***

Malé obce mají uzavřeny smlouvy před rokem 2000, kromě obce Hrádek, ta uzavírala smlouvu v roce 2005, a velké obce uzavírají smlouvy až po roce 2000.

***Otázka č. 14: Proč jste si vybrali právě tyto firmy?***

Obce nejčastěji odpovídali, že tyto firmy, které si vybraly, jsou jediné v okolí zajišťující tuto službu. To se zejména týká firmy VAK Jižní Čechy a.s., která má v okolí skoro všech obcí skoro dominantní postavení, proto si obce nemohou moc vybírat.

Na otázku č. 15 a 16 všechny obce odpověděli, že jsou se stávajícími firmami spokojeni a že neuvažují o změně. Hlavně proto, že není firma v okolí, za kterou by jí mohly vyměnit.

**4.2.4.1 Shrnutí**

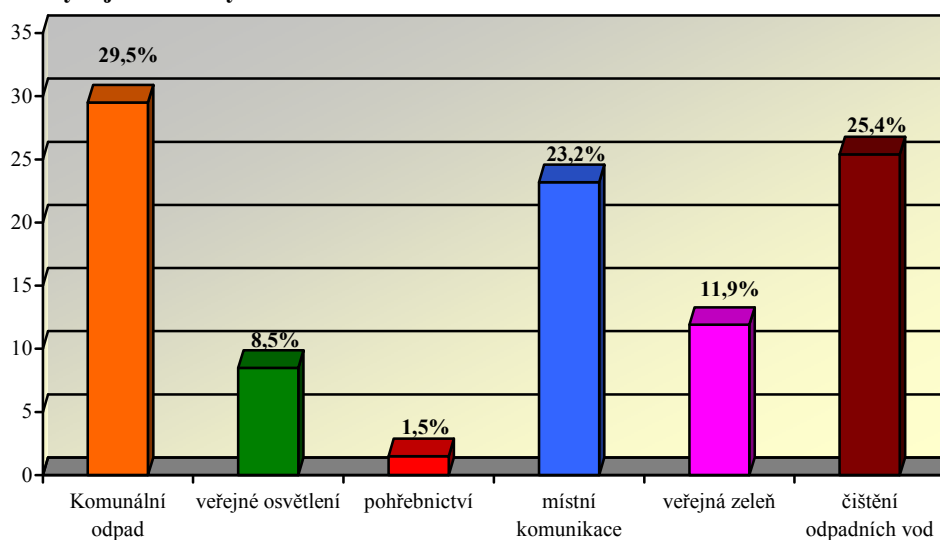
Na čištění odpadních vod bylo v roce 2008 v 10 obcích vynaloženo celkem 24,8 mil. Kč, což tvoří 25,4 % od ostatních sledovaných služeb. Tato služba je zajišťována v malých obcích převážně externím dodavatelem a ve velkých obcích je to shodně externí dodavatel a společnost vlastněná obcí. Externí dodavatel se vybírá shodně přímým nákupem (spíše malé obce) a otevřeným řízením (spíše velké obce). Veřejné zakázky se stále uzavírají nejvíce s malým rozsahem do 2 mil. Kč, ale používá se také nadlimitní řízení. Z konkrétních firem se nejvíce používá firma VAK Jižní Čechy a.s., která je jediná v blízkosti většiny obcí, a proto si obce nemohou vybírat a ani měnit za jiné firmy.

**4.2.5 Porovnání vybraných komunálních služeb**

Nejprve se tyto služby porovnají v rámci celkových výdajů obcí na sledované služby, aby bylo vidět, na které služby obce přispívají nejvíce. Dále se porovná použití externího dodavatele a jeho výběr. Další porovnání bude veřejných zakázek a smluv, které se nejčastěji používají. Další body se budou týkat nejčastějších důvodů pro výběr externího dodavatele a výdajů obcí na sledované služby v přepočtu na 1 obyvatele.

## 1. Porovnání výdajů na konkrétní služby v rámci celkových výdajů na tyto služby

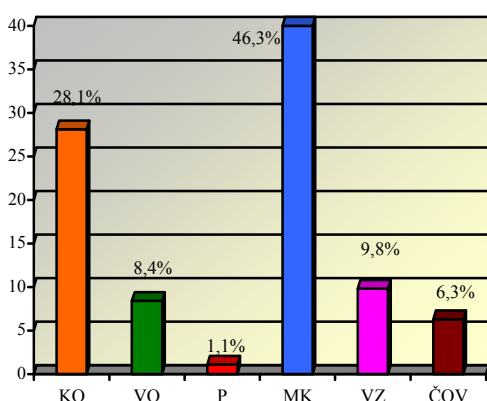
Graf č. 31: Výdaje na služby



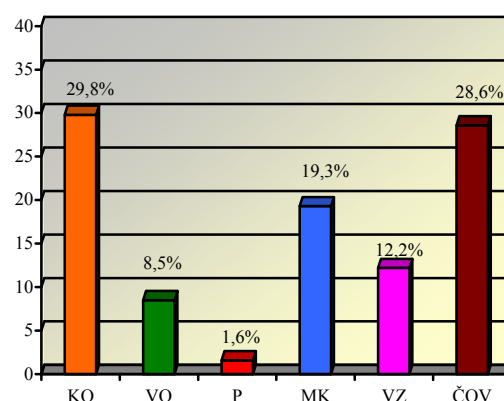
Zdroj: vlastní výzkum a výpočty, 2009

Z grafu je vidět, že nejvíce obce přispívají na komunální odpad a to celých 29,5 % z celkových výdajů na sledované služby. Druhým nejvýznamnějším výdajem je čištění odpadních vod s 25,4 %, dále udržování místních komunikací s 23,2 %. Služby veřejná zeleň a veřejné osvětlení se pohybují okolo 10 %. Nejméně významná služba z hlediska výdajů je služba pohřebnictví.

Graf č. 32: Malé obce



Graf č. 33: Velké obce

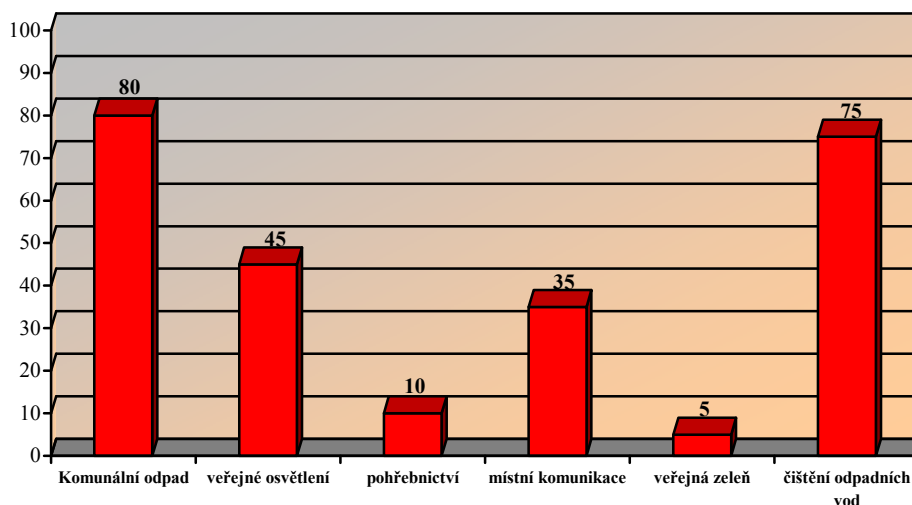


Z grafů je vidět, že malé obce nejvíce přispívají na udržování místních komunikací, zatímco velké obce na komunální odpad. Pro oba druhy obcí nejméně významná služba z hlediska výdajů na tyto služby je pohřebnictví.



## 2. Významnost externího dodavatele v rámci sledovaných služeb

Graf č. 34: Externí dodavatel

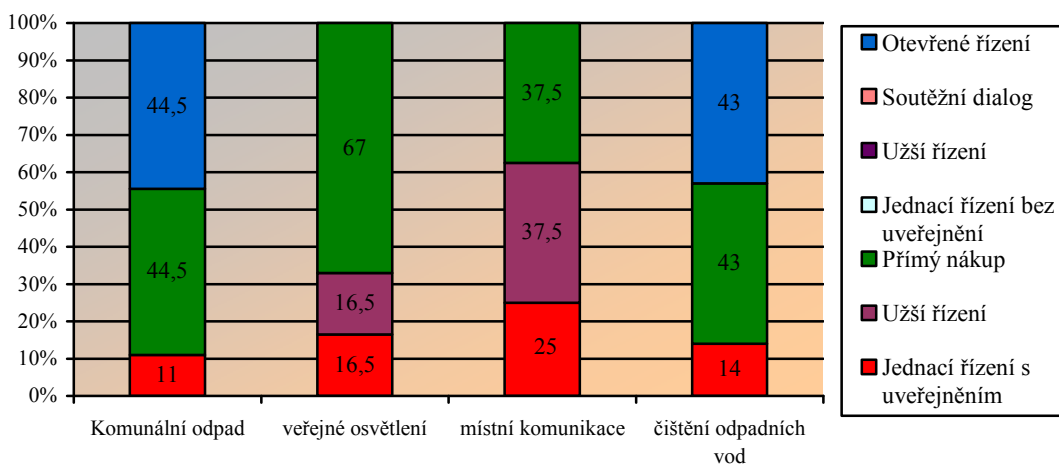


Zdroj: vlastní výzkum a výpočty, 2009

Nejvíce využívaná tato forma zajištění je pro službu komunální odpad, pouze obec Kaplice využívá obchodní společnost vlastněnou obcí a obec Bechyně využívá kombinaci se společnostmi vlastněnou obcí. Druhá významná služba je čištění odpadních vod, kde z malých obcí akorát obec Hrádek využívá kombinaci s vlastními zaměstnanci a u velkých obcí roste obliba obchodní společnosti vlastněnou obcí. Externí dodavatel se nejméně využívá u veřejné zeleně, kde se hlavně používají vlastní zaměstnanci.

## 3. Převládající výběr externího dodavatele

Graf č. 35: Výběr dodavatele

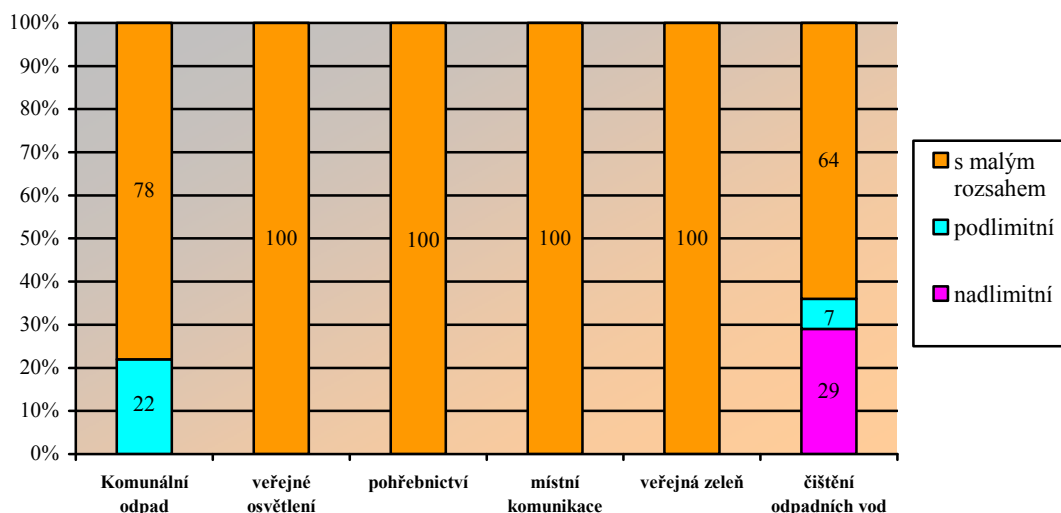


Zdroj: vlastní výzkum a výpočty, 2009

Z grafu je vidět, že pro komunální odpad se shodně využívá otevřené řízení a přímý nákup, otevřené řízení více ve velkých obcích a přímý nákup v malých obcích. U veřejného osvětlení se dodavatel vybírá nejvíce přes přímý nákup. Externí dodavatel u udržování místních komunikací se vybírá shodně přes přímý nákup a užší řízení. U odpadních vod se dodavatel vybírá shodně přes otevřené řízení a přímý nákup, první varianta přes velké obce a druhá u malých obcí. Služby pohřebnictví a veřejná zeleň se externě využívají pouze v jedné obci, proto se do grafu nezahrnuly. Pohřebnictví je externě pouze v obci Kaplice, která využívá přímý nákup. Obec Staré Hodějovice využívá externího dodavatele na veřejnou zeleň a vybírá ho přes jednací řízení s uveřejněním.

#### 4. Nejčastější typ veřejných zakázek

Graf č. 36: Veřejné zakázky

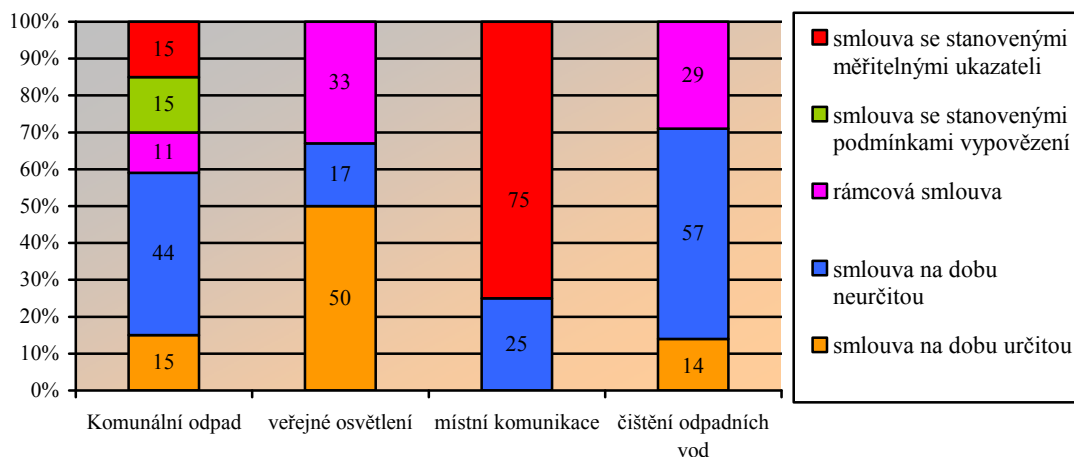


Zdroj: vlastní výzkum a výpočty, 2009

U všech služeb převládají zakázky s malým rozsahem do 2 mil. Kč. U komunálního odpadu se kromě zakázek malého rozsahu také využívá podlimitní řízení s 22 %. Podlimitní řízení pro tuto službu se využívá spíše pro velké obce. Pouze u čištění odpadních vod se využívají všechny typy veřejných zakázek a jako u jediné služby i nadlimitní řízení s 29 %.

## 5. Převažující smlouvy s externím dodavatelem

Graf č. 37: Smlouvy s externím dodavatelem



Zdroj: vlastní výzkum a výpočty, 2009

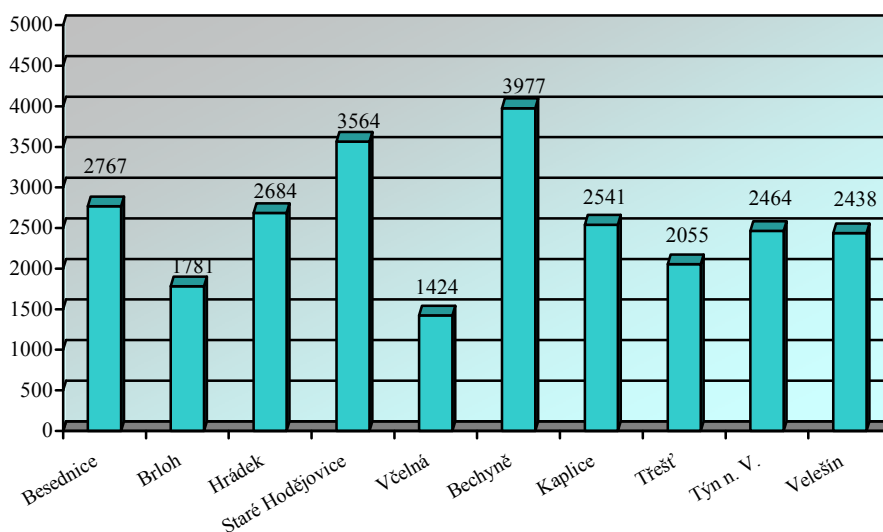
U komunálního odpadu převažují smlouvy na dobu neurčitou, zatímco u veřejného osvětlení smlouvy na dobu určitou. Převládající smlouvy u udržování místních komunikací jsou smlouvy se stanovenými měřitelnými ukazateli. U čištění odpadních vod převládá smlouva na dobu neurčitou. Služby pohřebnictví a veřejná zeleň se externě využívají pouze v jedné obci, proto se do grafu nezahrnuly. Obec Staré Hodějovice má uzavřenou smlouvu se stanovenými podmínkami vypovězení. U pohřebnictví má obec Kaplice smlouvu na dobu neurčitou.

## 6. Nejčastější důvody pro výběr externího dodavatele

Zejména malé obce jako důvody pro výběr externího dodavatele uvedly, že náročnější úkony vlastní zaměstnanci nezvládnou, a proto zejména na služby čištění odpadních vod a komunální odpad využívají externí způsob zajišťování. Dále pak uvedly, že s externím dodavatelem měly vždy dobré zkušenosti a nehodlají proto zaškolovat vlastní zaměstnance, protože by je to stálo hodně času a peněžních prostředků. Z toho se dá vyvodit, že pokud jsou s některou firmou spokojeni, tak se dál o to, že by mohly služby zlepšit výběrem jiného dodavatele, nezajímají.

## 7. Výdaje obcí na sledové služby v přepočtu na 1 obyvatele za rok 2008

Graf č. 38: Výdaje obcí na sledované služby na 1 obyvatele



Zdroj: vlastní výzkum a výpočty, 2009

Za rok 2008 nejvíce vynakládala veřejné výdaje na 1 obyvatele na sledované služby z velkých obcí obec Bechyně a nejméně obec Třešť, z malých obcí nejvíce obec Staré Hodějovice a nejméně obec Včelná.

### 4.2.5.1 Shrnutí

Nejvíce obce vynakládají na komunální odpad (29,5 %) v rámci ostatních sledovaných služeb. Dalšími významnými službami jsou služby čištění odpadních vod a udržování místních komunikací. Nejmenší výdaje jsou na službu pohřebnictví. Pro malé obce je nejvýznamnější výdaj udržování místních komunikací a pro velké obce je to komunální odpad. Zajišťování externím dodavatelem je nejvýznamnější pro službu komunální odpad, kde jí využívají 9 z 10 obcí. Nejméně tuto formu zajištění využívají obce pro službu veřejná zeleň. Nejvíce se externí dodavatel vybírá přes přímý nákup hlavně v malých obcích, ale už přibývá také otevřené řízení u velkých obcí. Nejčastěji se uzavírají veřejné zakázky s malým rozsahem do 2 mil. Kč. Převládající smlouvy s externím dodavatelem jsou smlouvy na dobu neurčitou. Nejčastější důvody pro výběr externího dodavatele jsou odborná zkušenost firem, dobré zkušenosti z minulých let a neochota cokoli měnit. Na 1 obyvatele na sledované služby nejvíce výdajů vynakládala z velkých obcí obec Bechyně a z malých obcí obec Staré Hodějovice.

## 5 ZÁVĚR

Cílem mé bakalářské práce bylo analyzovat praxi externího zajišťování komunálních služeb z hlediska efektivnosti místních veřejných výdajů. Tato práce byla rozdělena na teoretickou a praktickou část. V teoretické části byly popsány veřejné statky a jejich zabezpečování, veřejné zakázky a externí zabezpečování komunálních služeb v ČR, na které se navázalo v praktické části vlastní analýzou ve vybraném vzorku obcí. Tato práce se zaměřila na vybrané komunální služby a to veřejné osvětlení, pohřebnictví, veřejnou zeleň, udržování místních komunikací, čištění odpadních vod a zejména na nakládání s komunálním odpadem.

Jak se ukázalo, služba nakládání s komunálním odpadem je nejvíce zastoupena externím dodavatelem. 9 z 10 obcí využívá tuto formu zajištění (dvě obce v kombinaci s interní formou zajištění). Z hlediska výdajů obcí také skončila tato služba na prvním místě. Druhou významnou službou z hlediska externího dodavatele je čištění odpadních vod (7 z 10 obcí využívá externího dodavatele) a pak následuje veřejné osvětlení. Na služby pohřebnictví a veřejnou zeleň se externí dodavatel využívá nejméně, tady převládají vlastní zaměstnanci, a také se na tyto služby, v porovnání s ostatními, vynakládá nejméně výdajů. Pokud obce mohou, tak chtějí co nejvíce využívat vlastní zaměstnance, aby ušetřily peněžní prostředky.

Externí dodavatel se stále nejvíce vybírá přes přímý nákup. Tato forma se nejvíce využívá v malých obcích, ve velkých obcích se začíná používat otevřené řízení, zejména pro komunální odpad a čištění odpadních vod. S tím souvisí veřejné zakázky, proto stále obce využívají zakázky s malým rozsahem do 2 mil. Kč. Pouze pro komunální odpad a čištění odpadních vod se začínají využívat podlimitní a nadlimitní zakázky. Z hlediska smluv je nejvíce využívána smlouva na dobu neurčitou. Zdá se, že podle obcí je nejefektivnější způsob zajištění služeb přes externího dodavatele, ale toto tvrzení je podloženo pouze názorem, protože porovnání interní a externí formy zajištění nelze. Interní forma nepracuje na základě nákladů, ale příjmů a výdajů.

Nejčastější důvody pro výběr externího dodavatele jsou odborná zkušenost firem, dobré zkušenosti z minulých let a neochota cokoli měnit. Z výsledků práce se nedá říct, že by obce využívaly všechny možnosti, jak dosáhnout maximálně efektivního způsobu zabezpečení veřejných služeb např. nevyužívají všechny možnosti zákona o veřejných zakázkách (Zejména malé obce stále nejvíce využívají přímý nákup, protože je nejméně průhledný a administrativně nejméně náročný. Zatímco v otevřeném řízení by si mohly nejvhodnější firmu vybrat, ale odrazuje je administrativní náročnost.)

Lze tedy shrnout, že jako výhody použití externího zabezpečování vidí obce v tom, že poskytuje kvalitnější služby, má větší znalost problematiky daného oboru a firmy si mohou konkurovat a tak nabízet lepší služby za nižší ceny. Externí zabezpečování ale také nemusí vést k nejefektivnějšímu výsledku. Jako nevýhodu obce spatřují v tom, že vzniká riziko monopolu (což se také potvrdilo v rámci služby čištění odpadních vod, kde jsou obce nuceny vybrat firmu VAK Jižní Čechy, protože je to jediná firma v okolí specializující se na tuto službu). Mezi další nevýhody lze zařadit hrozbu korupce a nutnost postupovat podle zákona o veřejných zakázkách. Obce také nesledují poptávku občanů po veřejných službách a téměř žádné ukazatele, které by ukázaly, že použití externího zabezpečování je efektivní.

## 6 PŘEHLED POUŽITÉ LITERATURY

BUCHANAN, James M. *Veřejné finance v demokratickém systému*. Překl. Nevrlá E., Praha: Computer Press, 1998. 324 s. ISBN 80-7226-116-9.

FANTOVÁ-ŠUMPÍKOVÁ, Markéta, ROUSEK, Pavel. *Jak obce zajišťují veřejné služby? : Teoretické a praktické aspekty veřejných financí*. Praha: Oeconomica, 2007. 10 s. Dostupný z WWW:

<[http://kvf.vse.cz/storage/1181171623\\_sb\\_sumpikova\\_rousek.pdf](http://kvf.vse.cz/storage/1181171623_sb_sumpikova_rousek.pdf)>.

HALÁSEK, Dušan. *Veřejná ekonomika*. Ostrava: VŠB-TU(Ostrava), 1997. 268 s. ISBN 80-7078-425-3.

HAMERNÍKOVÁ, Bojka, et al. *Veřejné finance*. Praha: VICTORIA PUBLISHING, a. s., 1996. 182 s. ISBN 80-7187-050-1.

HAMERNÍKOVÁ, Bojka, KUBÁTOVÁ, Květa. *Veřejné finance: učebnice*. 2. vyd. Praha: EUROLEX BOHEMIA s. r. o., 2004. 355 s. ISBN 80-86432-88-2.

HAMERNÍKOVÁ, Bojka, MAAYTOVÁ, Alena, et al. *Veřejné finance*. 3. vyd. Praha: ASPI Publishing, s. r. o., 2007. 364 s. ISBN 978-80-7357-301-0.

KOLEKTIV AUTORŮ ENCYKLOPEDICKÉHO DOMU. *Encyklopedický slovník*. 1.vyd. Praha: Odeon, 1993. 1253 s. ISBN 80-207-0438-8

MUSGRAVE, Richard A., MUSGRAVEOVÁ, Peggy B. *Veřejné finance v teorii a praxi*. Překl. Kameníčková V., a kolektiv autorů. Praha: MANAGEMENT PRESS, 1994. 581 s. ISBN 80-85603-76-4.

OCHRANA, František. *Veřejné zakázky*. Praha: Ekopress s. r. o., 2004. 173 s. ISBN 80-86119-79-3.

OCHRANA, František. *Veřejné služby - jejich poskytování, zadávání a hodnocení: teorie a metodika poptávkového způsobu poskytování a zadávání veřejných služeb na úrovni municipalit*. 1. vyd. Praha: Ekopress s. r. o., 2007. 167 s. ISBN 978-80-86929-31-6.

OCHRANA, František, et al. *Efektivnost zabezpečování vybraných veřejných služeb na úrovni obcí*. Praha: Oeconomica, 2007. 149 s. Dostupný z WWW: <[http://kvf.vse.cz/storage/1212656291\\_sb\\_kniha\\_ochrana.pdf](http://kvf.vse.cz/storage/1212656291_sb_kniha_ochrana.pdf)>. ISBN 978-80-245-1259-4.

PAŘÍZKOVÁ, Ivana. *Finance územních samosprávných celků*. Brno: Masarykova univerzita, 1998. 178 s. ISBN 80-210-1997-2.

PAVEL, Jan. *Efektivnost a transparentnost obecních obchodních společností*. Praha: [s.n.], 2006. 32 s. Dostupný z WWW: <[www.transparency.cz/pdf/vz\\_obecni\\_firmy\\_pavel.pdf](http://www.transparency.cz/pdf/vz_obecni_firmy_pavel.pdf)>.

PAVEL, Jan. *Jsou obecní obchodní společnosti efektivním a transparentním řešením?* Prezentace (VŠE, TIC), 2007. Dostupný z WWW: <[www.bezkorupce.cz/documents/rozsochatce/pavel\\_tic\\_verejne\\_sluzby\\_2007.ppt](http://www.bezkorupce.cz/documents/rozsochatce/pavel_tic_verejne_sluzby_2007.ppt)>.

PEKOVÁ, Jitka. *Hospodaření a finance územní samosprávy*. Praha: MANAGEMENT PRESS, 2004. 375 s. ISBN 80-7261-086-4.

PEKOVÁ, Jitka. *Veřejné finance: úvod do problematiky*. 2. přeprac. vyd. Praha: ASPI Publishing, s. r. o., 2002. 456 s. ISBN 80-86395-19-7.

PROVAZNÍKOVÁ, Romana. *Financování měst, obcí a regionů: teorie a praxe*. Praha: Grada Publishing, a.s., 2007. 280 s. ISBN 978-80-247-2097.

SAMUELSON, Paul A., NORDHAUS, William D. *Ekonomie*. Praha: Svoboda, 1991. 1011 s. ISBN 80-205-0192-4

STIGLITZ, Joseph E. *Ekonomie veřejného sektoru*. Překlad O. Schneider, T. Jelínek. Praha: Grada Publishing a.s., 1997. 661 s. ISBN 80-7169-454-1.

Zákon č. 137/2006 Sb., o veřejných zakázkách

Zákon č. 128/2000 Sb., o obcích (obecní zřízení), ve znění pozdějších předpisů.



## Internetové zdroje

HAVIT. *Business.center* [online]. c1998-2008 [cit. 2008-12-14]. Dostupný z WWW: <<http://business.center.cz/business/pojmy/>>. ISSN 1213-7235.

*Genealogie Českobudějovicka* [online]. 1. 3. 2002, poslední aktualizace 13. 3. 2009 [cit. 2009-07-19]. Dostupný z WWW: <<http://jihogen.wz.cz/>>.

*Městská a obecní statistika* [online]. c2008 [cit. 2009-07-19]. Dostupný z WWW: <<http://vdb.czso.cz/xml/mos.html>>.

PFI. *Informační servis k zákonu č. 137/2006 Sb., o veřejných zakázkách (ZVZ)* [online]. c2007 [cit. 2008-12-14]. Dostupný z WWW: <<http://www.verejna-zakazka.cz/zakon/>>.

PPP CENTRUM, VIZUS.CZ. *PPP centrum České republiky: Slovníček pojmů* [online]. c2008 [cit. 2008-12-14]. Dostupný z WWW: <<http://www.pppcentrum.cz/index.php?cmd=page□=cs&type=5&id=1190>>.

*Wikipedie: Otevřená encyklopedie* [online]. 2002 [cit. 2008-07-19]. Dostupný z WWW: <[http://cs.wikipedia.org/wiki/Hlavn%C3%AD\\_strana](http://cs.wikipedia.org/wiki/Hlavn%C3%AD_strana)>.

*Besednice: Malče - Bída - Buda* [online]. [2001- ] [cit. 2009-07-19]. Dostupný z WWW: <<http://www.besednice.cz/historie>>.

*Brlloh: oficiální internetové stránky obce* [online]. c2009 [cit. 2009-07-19]. Dostupný z WWW: <<http://www.obecbrloh.cz/index.php?nid=2231&lid=CZ&oid=255521>>.

*Hrádek u Sušice* [online]. c1997-2007 [cit. 2009-07-19]. Dostupný z WWW: <<http://www.sumavanet.cz/hradek/fr.asp?tab=snet&id=5286&burl=&pt=HS>>.

*Staré Hodějovice* [online]. 2008 [cit. 2009-07-19]. Dostupný z WWW: <<http://www.starehodejovice.cz/>>.

*Obec Včelná* [online]. 2001, Datum poslední aktualizace 3. 7. 2009 [cit. 2009-07-19]. Dostupný z WWW: <<http://www.vcelna.cz/historie.htm>>.

*Město Třešť: oficiální internetové stránky* [online]. c2006 [cit. 2009-07-19]. Dostupný z WWW: <<http://www.trest.cz/?ID=1&Lang=cz&kod=historieTreste>>.

*Město Bechyně: oficiální www stránky města Bechyně* [online]. 2005 [cit. 2009-07-19]. Dostupný z WWW: <<http://www.mestobechyne.cz/prakticke-informace/historie/historie-mesta.html>>.

*Kaplice: www.mestokaplice.cz* [online]. c2004-2009 [cit. 2009-07-19]. Dostupný z WWW: <<http://www.mestokaplice.cz/goto.php?id=&site=historie&from=>>>.

*Týn nad Vltavou* [online]. c2005 [cit. 2009-07-19]. Dostupný z WWW: <<http://www.tnv.cz/uzitecne-informace/historie-mesta-1/2006-03-09.html>>.

*Velešín: oficiální stránky Města* [online]. 2003 [cit. 2009-07-19]. Dostupný z WWW: <<http://www.velesin.cz/cz/index.htm>>.

## **Seznam tabulek**

Tabulka č. 1: Dělení zajištění veřejných statků

Tabulka č. 2: Metody zajištění veřejných služeb v ČR (údaje v %, rok 2004)

Tabulka č. 3: Přehled vybraných obcí

Tabulka č. 4: Výše výdajů za sledované obce za rok 2008

Tabulka č. 5: Názvy firem v malých obcích pro komunální odpad

Tabulka č. 6: Názvy firem ve velkých obcích pro komunální odpad

Tabulka č. 7: Názvy firem pro veřejné osvětlení

Tabulka č. 8: Názvy firem pro čištění odpadních vod

## **Seznam grafů**

### **Grafy v teoretické části**

Graf č. 1: Formy zajištění veřejných služeb

Graf č. 2: Výběr externího dodavatele

Graf č. 3: Výběr dodavatele

Graf č. 4: Smlouva s externím dodavatelem

### **Grafy pro nakládání s komunálním odpadem**

Graf č. 5: Výše výdajů na komunální odpad v rámci ostatních sledovaných služeb v %

Graf č. 6: Způsoby zajištění komunálního odpadu

Graf č. 7: Způsoby zajištění u velkých obcí

Graf č. 8: Výběr externího dodavatele u komunálního odpadu

Graf č. 9: Výběr externího dodavatele u malých obcí

Graf č. 10: Smlouvy u komunálního odpadu

Graf č. 11: Smlouvy u malých obcí

Graf č. 12: Smlouvy u velkých obcí

Graf č. 13: Uzavření smluv u malých obcí

Graf č. 14: Uzavření smluv u velkých obcí

### **Grafy pro veřejné osvětlení**

Graf č. 15: Výše výdajů na veřejné osvětlení v rámci ostatních sledovaných služeb v %

Graf č. 16: Způsoby zajištění veřejného osvětlení

Graf č. 17: Způsoby zajištění u malých obcí

Graf č. 18: Způsoby zajištění u velkých obcí

Graf č. 19: Smlouvy u veřejného osvětlení

### **Grafy pro pohřebnictví, udržování místních komunikací a veřejnou zeleň**

Graf č. 20: Výše výdajů na pohřebnictví v rámci ostatních sledovaných služeb v %

Graf č. 21: Způsoby zajištění pohřebnictví

Graf č. 22: Výše výdajů na místní komunikace v rámci ostatních sledovaných služeb v %

Graf č. 23: Místní komunikace u malých obcí

Graf č. 24: Místní komunikace u velkých obcí

Graf č. 25: Výše výdajů na veřejnou zeleň v rámci ostatních sledovaných služeb v %

Graf č. 26: Zajišťování veřejné zeleně pro velké obce

## **Grafy pro čištění odpadních vod**

Graf č. 27: Výše výdajů na čištění odpadních vod v rámci ostatních sledovaných služeb v %

Graf č. 28: Zajišťování čištění odpadních vod pro velké obce

Graf č. 29: Výběr externího dodavatele pro čištění odpadních vod

Graf č. 30: Veřejné zakázky u čištění odpadních vod

## **Grafy pro porovnání vybraných služeb**

Graf č. 31: Výdaje na služby

Graf č. 32: Malé obce

Graf č. 33: Velké obce

Graf č. 34: Externí dodavatel

Graf č. 35: Výběr dodavatele

Graf č. 36: Veřejné zakázky

Graf č. 37: Smlouvy s externím dodavatelem

Graf č. 38: Výdaje obcí na sledované služby na 1 obyvatele

## **Seznam příloh**

Příloha č. 1: Seznam rozhodujících firem působících v Jihočeském kraji

Příloha č. 2: Dotazník

## **Příloha č. 1**

### **Seznam rozhodujících firem působících v Jihočeském kraji**

Nakládání s komunálními a jim podobnými odpady:

- Okres České Budějovice - A.S.A. České Budějovice s.r.o.  
- Marius Pedersen a.s.  
- Technické služby Trhové Sviny s.r.o.
- Okres Český Krumlov - Služby města Český Krumlov s.r.o.  
- Technické služby Kaplice s.r.o.  
- van Gansewinkel, a.s. České Budějovice
- Okres Jindřichův Hradec - TESCO Jindřichův Hradec s.r.o.  
- A.S.A. Dačice s.r.o.  
- Technické služby Třeboň s.r.o.
- Okres Písek - Technické služby města Písku, příspěvková organizace  
- Služby města Milevska spol. s r.o.
- Okres Prachatice - Technické služby Prachatice s.r.o.  
- Radim Kučera, Vimperk
- Okres Strakonice - Technické služby Strakonice s.r.o.  
- Rumpold 01 s.r.o. Vodňany,  
- Technické služby města Blatná s.r.o.
- Okres Tábor - Rumpold s.r.o., provozovna Tábor,  
- Compag Votice s.r.o.  
- Reduso Mareš, Želeč

**Příloha č. 2**

## **Dotazník**

1) Celkové výdaje obce za rok 2008:

2) Výdaje na komunální služby za rok 2008:

### **Komunální odpad**

1) Výdaje na nakládání s komunálním odpadem za rok 2008:

2) Komunální odpad je zajišťován:

- a) vlastní zaměstnanci
- b) příspěvková organizace
- c) obchodní společnost vlastněná obcí nebo více obcemi
- d) společnost s majoritním vlastnictvím obce .....
- e) společnost s minoritním vlastnictvím obce .....
- f) externí dodavatel (+ forma obchodní společnosti) .....

(Pokud výběr odpovědi d nebo e, tak název této společnosti a kolik % vlastní obec)

Slovní komentář
-----------------

*Dále jen odpovědi týkající se f*

3) Výběr externího dodavatele většinou: (možno i více odpovědí)

- a) otevřené řízení
- b) užší řízení
- c) jednací řízení s uveřejněním
- d) jednací řízení bez uveřejnění
- e) přímý nákup
- f) soutěžní dialog

Slovní komentář
-----------------

- 4) Veřejné zakázky jsou většinou:
- a) s malým rozsahem do 2 mil. Kč u služeb
  - b) podlimitní
  - c) nadlimitní

Slovní komentář

- 5) Smlouvy s externím dodavatelem, které převažují:
- a) smlouvy na dobu určitou
  - b) smlouvy na dobu neurčitou
  - c) rámcová smlouva (bez udání podrobných parametrů poskytované služby)
  - d) smlouva se stanovenými podmínkami vypovězení
  - e) smlouva se stanovenými měřitelnými ukazateli

Slovní komentář

- 6) Kritéria, rozhodující pro výběr externího dodavatele:
- a) ekonomická
  - b) ekonomická a jiná
  - c) jiná

Slovní komentář

### **Konkrétní odpovědi**

- 7) Názvy firem, které zajišťují nakládání s komunálním odpadem:
- 8) Popsat přesně co každá firma pro obec zajišťuje:
- 9) Jak každá firma byla vybrána (viz otázka 3)?
- 10) Jaká smlouva je s každou firmou uzavřena (viz otázka 5)?
- 11) Kolik výdajů bylo vynaloženo pro každou firmu za rok 2008?

- 12) Jaké veřejné zakázky byly uzavřeny za rok 2008?
- 13) Od jakého roku jsou smlouvy uzavřeny s každou konkrétní firmou?
- 14) Proč jste si vybrali právě tyto firmy (každou) a důvody výběru:
- 15) Pokud jste nespokojeni s některou firmou, tak s kterou a proč?
- 16) Uvažuje o změně některé firmy a proč (pokud ano, tak o které a kterou byste chtěli místo ní)?

### **Veřejné osvětlení**

- 1) Výdaje na veřejné osvětlení za rok 2008 (zahrnující např. opravy atd.)
- 2) Veřejné osvětlení je zajišťováno:
- a) vlastní zaměstnanci
  - b) příspěvková organizace
  - c) obchodní společnost vlastněná obcí nebo více obcemi
  - d) společnost s majoritním vlastnictvím obce .....
  - e) společnost s minoritním vlastnictvím obce .....
  - f) externí dodavatel (+ forma obchodní společnosti) .....

(Pokud výběr odpovědi d nebo e, tak název této společnosti a kolik % vlastní obec)

Slovní komentář
-----------------

*Dále jen odpovědi týkající se f*

- 3) Výběr externího dodavatele většinou: (možno i více odpovědi)
- a) otevřené řízení
  - b) užší řízení
  - c) jednací řízení s uveřejněním
  - d) jednací řízení bez uveřejnění
  - e) přímý nákup
  - f) soutěžní dialog

Slovní komentář
-----------------



- 4) Veřejné zakázky jsou většinou:
- a) s malým rozsahem do 2 mil. Kč u služeb
  - b) podlimitní
  - c) nadlimitní

Slovní komentář

- 5) Smlouvy s externím dodavatelem, které převažují:
- a) smlouvy na dobu určitou
  - b) smlouvy na dobu neurčitou
  - c) rámcová smlouva (bez udání podrobných parametrů poskytované služby)
  - d) smlouva se stanovenými podmínkami vypovězení
  - e) smlouva se stanovenými měřitelnými ukazateli

Slovní komentář

- 6) Kritéria, rozhodující pro výběr externího dodavatele:
- a) ekonomická
  - b) ekonomická a jiná
  - c) jiná

Slovní komentář

### **Konkrétní odpovědi**

7) Názvy firem, které zajišťují provoz veřejného osvětlení:

8) Popsat přesně co každá firma pro obec zajišťuje:

9) Jak každá firma byla vybrána (viz. otázka 3)?

10) Jaká smlouva je s každou firmou uzavřena (viz. otázka 5)?

11) Kolik výdajů bylo vynaloženo pro každou firmu za rok 2008?

- 12) Jaké veřejné zakázky byly uzavřeny za rok 2008?
- 13) Od jakého roku jsou smlouvy uzavřeny s každou konkrétní firmou?
- 14) Proč jste si vybrali právě tyto firmy (každou) a důvody výběru:
- 15) Pokud jste nespokojeni s některou firmou, tak s kterou a proč?
- 16) Uvažuje o změně některé firmy a proč (pokud ano, tak o které a kterou byste chtěli místo ní)?

### **Pohřebnictví**

- 1) Výdaje na pohřebnictví za rok 2008
- 2) Pohřebnictví je zajišťováno:
- a) vlastní zaměstnanci
  - b) příspěvková organizace
  - c) obchodní společnost vlastněná obcí nebo více obcemi
  - d) společnost s majoritním vlastnictvím obce .....
  - e) společnost s minoritním vlastnictvím obce .....
  - f) externí dodavatel (+ forma obchodní společnosti) .....
- (Pokud výběr odpovědi d nebo e, tak název této společnosti a kolik % vlastní obec)

Slovní komentář

*Dále jen odpovědi týkající se f*

- 3) Výběr externího dodavatele většinou: (možno i více odpovědí)
- a) otevřené řízení
  - b) užší řízení
  - c) jednací řízení s uveřejněním
  - d) jednací řízení bez uveřejnění
  - e) přímý nákup
  - f) soutěžní dialog

Slovní komentář

- 4) Veřejné zakázky jsou většinou:
- a) s malým rozsahem do 2 mil. Kč u služeb
  - b) podlimitní
  - c) nadlimitní

Slovní komentář

- 5) Smlouvy s externím dodavatelem, které převažují:
- a) smlouvy na dobu určitou
  - b) smlouvy na dobu neurčitou
  - c) rámcová smlouva (bez udání podrobných parametrů poskytované služby)
  - d) smlouva se stanovenými podmínkami vypovězení
  - e) smlouva se stanovenými měřitelnými ukazateli

Slovní komentář

- 6) Kritéria, rozhodující pro výběr externího dodavatele:
- a) ekonomická
  - b) ekonomická a jiná
  - c) jiná

Slovní komentář

### **Konkrétní odpovědi**

- 7) Názvy firem, které zajišťují pohřebnictví:
- 8) Popsat přesně co každá firma pro obec zajišťuje:
- 9) Jak každá firma byla vybrána (viz otázka 3)?
- 10) Jaká smlouva je s každou firmou uzavřena (viz otázka 5)?
- 11) Kolik výdajů bylo vynaloženo pro každou firmu za rok 2008?

- 12) Jaké veřejné zakázky byly uzavřeny za rok 2008?
- 13) Od jakého roku jsou smlouvy uzavřeny s každou konkrétní firmou?
- 14) Proč jste si vybrali právě tyto firmy (každou) a důvody výběru:
- 15) Pokud jste nespokojeni s některou firmou, tak s kterou a proč?
- 16) Uvažuje o změně některé firmy a proč (pokud ano, tak o které a kterou byste chtěli místo ní)?

### **Udržování místních komunikací**

- 1) Výdaje na udržování místních komunikací za rok 2008
- 2) Tato služba je zajišťována:
- a) vlastní zaměstnanci
  - b) příspěvková organizace
  - c) obchodní společnost vlastněná obcí nebo více obcemi
  - d) společnost s majoritním vlastnictvím obce .....
  - e) společnost s minoritním vlastnictvím obce .....
  - f) externí dodavatel (+ forma obchodní společnosti) .....
- (Pokud výběr odpovědi d nebo e, tak název této společnosti a kolik % vlastní obec)

Slovní komentář

*Dále jen odpovědi týkající se f*

- 3) Výběr externího dodavatele většinou: (možno i více odpovědí)
- a) otevřené řízení
  - b) užší řízení
  - c) jednací řízení s uveřejněním
  - d) jednací řízení bez uveřejnění
  - e) přímý nákup
  - f) soutěžní dialog

Slovní komentář

- 4) Veřejné zakázky jsou většinou:
- a) s malým rozsahem do 2 mil. Kč u služeb
  - b) podlimitní
  - c) nadlimitní

Slovní komentář

- 5) Smlouvy s externím dodavatelem, které převažují:
- a) smlouvy na dobu určitou
  - b) smlouvy na dobu neurčitou
  - c) rámcová smlouva (bez udání podrobných parametrů poskytované služby)
  - d) smlouva se stanovenými podmínkami vypovězení
  - e) smlouva se stanovenými měřitelnými ukazateli

Slovní komentář

- 6) Kritéria, rozhodující pro výběr externího dodavatele:
- a) ekonomická
  - b) ekonomická a jiná
  - c) jiná

Slovní komentář

### **Konkrétní odpovědi**

- 7) Názvy firem, které zajišťují udržování místních komunikací
- 8) Popsat přesně co každá firma pro obec zajišťuje:
- 9) Jak každá firma byla vybrána (viz. otázka 3):
- 10) Jaká smlouva je s každou firmou uzavřena (viz. otázka 5):
- 11) Kolik výdajů bylo vynaloženo pro každou firmu za rok 2008:

12) Jaké veřejné zakázky byly uzavřeny za rok 2008

13) Od jakého roku jsou smlouvy uzavřeny s každou konkrétní firmou:

14) Proč jste si vybrali právě tyto firmy (každou) a důvody výběru:

15) Pokud jste nespokojeni s některou firmou, tak s kterou a proč

16) Uvažuje o změně některé firmy a proč (pokud ano, tak o které a kterou byste chtěli místo ní)

### **Veřejná zeleň (péče o podobu obce)**

1) Výdaje na péči o podobu obce za rok 2008

2) Tato služba je zajišťována:

- a) vlastní zaměstnanci
- b) příspěvková organizace
- c) obchodní společnost vlastněná obcí nebo více obcemi
- d) společnost s majoritním vlastnictvím obce .....
- e) společnost s minoritním vlastnictvím obce .....
- f) externí dodavatel (+ forma obchodní společnosti) .....

(Pokud výběr odpovědi d nebo e, tak název této společnosti a kolik % vlastní obec)

Slovní komentář
-----------------

*Dále jen odpovědi týkající se f*

3) Výběr externího dodavatele většinou: (možno i více odpovědí)

- a) otevřené řízení
- b) užší řízení
- c) jednací řízení s uveřejněním
- d) jednací řízení bez uveřejnění
- e) přímý nákup
- f) soutěžní dialog

Slovní komentář
-----------------

- 4) Veřejné zakázky jsou většinou:
- a) s malým rozsahem do 2 mil. Kč u služeb
  - b) podlimitní
  - c) nadlimitní

Slovní komentář

- 5) Smlouvy s externím dodavatelem, které převažují:
- a) smlouvy na dobu určitou
  - b) smlouvy na dobu neurčitou
  - c) rámcová smlouva (bez udání podrobných parametrů poskytované služby)
  - d) smlouva se stanovenými podmínkami vypovězení
  - e) smlouva se stanovenými měřitelnými ukazateli

Slovní komentář

- 6) Kritéria, rozhodující pro výběr externího dodavatele:
- a) ekonomická
  - b) ekonomická a jiná
  - c) jiná

Slovní komentář

### **Konkrétní odpovědi**

- 7) Názvy firem, které zajišťují péči o podobu obce (veřejná zeleň):
- 8) Popsat přesně co každá firma pro obec zajišťuje:
- 9) Jak každá firma byla vybrána (viz otázka 3)?
- 10) Jaká smlouva je s každou firmou uzavřena (viz otázka 5):?
- 11) Kolik výdajů bylo vynaloženo pro každou firmu za rok 2008?

- 12) Jaké veřejné zakázky byly uzavřeny za rok 2008?
- 13) Od jakého roku jsou smlouvy uzavřeny s každou konkrétní firmou?
- 14) Proč jste si vybrali právě tyto firmy (každou) a důvody výběru:
- 15) Pokud jste nespokojeni s některou firmou, tak s kterou a proč?
- 16) Uvažuje o změně některé firmy a proč (pokud ano, tak o které a kterou byste chtěli místo ní)?

### **Čištění odpadních vod- provoz čističek**

- 1) Výdaje na tuto službu za rok 2008
- 2) Tato služba je zajišťována:
- a) vlastní zaměstnanci
  - b) příspěvková organizace
  - c) obchodní společnost vlastněná obcí nebo více obcemi
  - d) společnost s majoritním vlastnictvím obce .....
  - e) společnost s minoritním vlastnictvím obce .....
  - f) externí dodavatel (+ forma obchodní společnosti) .....

(Pokud výběr odpovědi d nebo e, tak název této společnosti a kolik % vlastní obec)

Slovní komentář

*Dále jen odpovědi týkající se f*

- 3) Výběr externího dodavatele většinou: (možno i více odpovědí)
- a) otevřené řízení
  - b) užší řízení
  - c) jednací řízení s uveřejněním
  - d) jednací řízení bez uveřejnění
  - e) přímý nákup
  - f) soutěžní dialog

Slovní komentář



- 4) Veřejné zakázky jsou většinou:
- a) s malým rozsahem do 2 mil. Kč u služeb
  - b) podlimitní
  - c) nadlimitní

Slovní komentář

- 5) Smlouvy s externím dodavatelem, které převažují:
- a) smlouvy na dobu určitou
  - b) smlouvy na dobu neurčitou
  - c) rámcová smlouva (bez udání podrobných parametrů poskytované služby)
  - d) smlouva se stanovenými podmínkami vypovězení
  - e) smlouva se stanovenými měřitelnými ukazateli

Slovní komentář

- 6) Kritéria, rozhodující pro výběr externího dodavatele:
- a) ekonomická
  - b) ekonomická a jiná
  - c) jiná

Slovní komentář

### **Konkrétní odpovědi**

- 7) Názvy firem, které zajišťují čištění odpadních vod (provoz čističek)
- 8) Popsat přesně co každá firma pro obec zajišťuje:
- 9) Jak každá firma byla vybrána (viz. otázka 3):
- 10) Jaká smlouva je s každou firmou uzavřena (viz. otázka 5):
- 11) Kolik výdajů bylo vynaloženo pro každou firmu za rok 2008:

- 12) Jaké veřejné zakázky byly uzavřeny za rok 2008 (
- 13) Od jakého roku jsou smlouvy uzavřeny s každou konkrétní firmou:
- 14) Proč jste si vybrali právě tyto firmy (každou) a důvody výběru:
- 15) Pokud jste nespokojeni s některou firmou, tak s kterou a proč
- 16) Uvažuje o změně některé firmy a proč (pokud ano, tak o které a kterou byste chtěli místo ní)