

JIHOČESKÁ UNIVERZITA V ČESKÝCH BUDĚJOVICÍCH
ZEMĚDĚLSKÁ FAKULTA

Studijní program: B4106 Zemědělská specializace

Studijní obor: Pozemkové úpravy a převody nemovitostí

Katedra: Katedra krajinného managementu

Vedoucí katedry: doc. Ing. Pavel Ondr, CSc.

BAKALÁŘSKÁ PRÁCE

Hodnocení a ochrana krajinného rázu ve vybraném území

Vedoucí bakalářské práce: Ing. Monika Koupilová, Ph.D.

Autor bakalářské práce: Karolína Bohuňková

České Budějovice, 2019

JIHOČESKÁ UNIVERZITA V ČESKÝCH BUDĚJOVICÍCH
Fakulta zemědělská
Akademický rok: 2016/2017

ZADÁNÍ BAKALÁŘSKÉ PRÁCE
(PROJEKTU, UMĚLECKÉHO DÍLA, UMĚLECKÉHO VÝKONU)

Jméno a příjmení: **Karolína BOHUŇKOVÁ**
Osobní číslo: **Z15004**
Studijní program: **B4106 Zemědělská specializace**
Studijní obor: **Pozemkové úpravy a převody nemovitostí**
Název tématu: **Hodnocení a ochrana krajinného rázu ve vybraném území**
Zadávající katedra: **Katedra krajinného managementu**

Z á s a d y p r o v y p r a c o v á n í :


Práce se bude skládat z literární rešerše a praktické části.
Literární rešerše bude obsahovat:
Příroda a krajina České republiky.
Krajinný ráz a ochrana krajinného rázu v legislativě České republiky.
Hodnocení krajinného rázu.
Praktická část bude obsahovat:
Výběr území pro posouzení krajinného rázu.
Terénní průzkum území, jeho zmapování a popis.
Stanovení metodického postupu pro hodnocení krajinného rázu.
Zhodnocení krajinného rázu daného území dle stanovené metodiky.
Návrh na možné zvýšení hodnoty krajinného rázu hodnoceného území.

Rozsah grafických prací: **dle potřeby**
Rozsah pracovní zprávy: **30 stran textu**
Forma zpracování bakalářské práce: **tištěná/elektronická**
Seznam odborné literatury:


LOW, J., MÍCHAL, I. Krajinný ráz. Kostelec nad Černými lesy : Lesnická práce. 2003. ISBN 80-86386-27-9.
SKLENIČKA, P. Základy krajinného plánování. Praha: Naděžda Skleničková. 2003. ISBN 80-903206-1-9.
KENDER, J.(ed.). Teoretické a praktické aspekty ekologie krajiny. Praha: Ministerstvo životního prostředí ČR. 2000. ISBN 80-7212-148-0.
INGEGNOLI, V. Landscape Ecology: A Widening Foundation. New York: Springer. 2002. ISBN 3-540-42743-0.
FORMAN, R., GODRON, M. Krajinná ekologie. Praha: Academia. 1993. ISBN 80-200-0464-5.
VOREL, I. Metodický postup posouzení vlivu navrhované stavby, činnosti nebo změny využití území na krajinný ráz: ve smyslu § 12 zákona č. 114/1992 Sb. o ochraně přírody a krajiny (metoda prostorové a charakterové diference území). Praha: Naděžda Skleničková. 2004. ISBN 80-903206-3-5.
VOREL, I., KUPKA, J. Krajinný ráz: identifikace a hodnocení. Praha: České vysoké učení technické v Praze. 2011. ISBN 978-80-01-04766-8.
Zákon 114/1992 Sb. o ochraně přírody a krajiny v platném znění.
Časopisy: Pozemkové úpravy, Urbanismus a územní rozvoj.

Vedoucí bakalářské práce: **Ing. Monika Koupilová, Ph.D.**
Katedra krajinného managementu

Datum zadání bakalářské práce: **13. března 2017**
Termín odevzdání bakalářské práce: **30. dubna 2018**


prof. Ing. Miloslav Šoch, CSc., dr. h. c.
děkan

JIHOČESKÁ UNIVERZITA
V ČESKÝCH BUDĚJOVICÍCH
ZEMĚDĚLSKÁ FAKULTA
studijní oddělení
Studentská 1688, 370 05 České Budějovice


doc. Ing. Pavel Ondr, CSc.
vedoucí katedry

V Českých Budějovicích dne 13. března 2017

Prohlášení

Prohlašuji, že v souladu s § 47b zákona č. 111/1998 Sb. v platném znění souhlasím se zveřejněním své diplomové práce, a to v nezkrácené podobě v úpravě vzniklé vypuštěním vyznačených částí archivovaných Zemědělskou fakultou Jihočeské univerzity v Českých Budějovicích elektronickou cestou ve veřejně přístupné části databáze STAG provozované Jihočeskou univerzitou v Českých Budějovicích na jejich internetových stránkách, a to se zachováním mého autorského práva k odevzdanému textu této kvalifikační práce. Souhlasím dále s tím, aby toutéž elektronickou cestou byly v souladu s uvedeným ustanovením zákona č. 111/1998 Sb. zveřejněny posudky školitele a oponentů práce i záznam o průběhu a výsledku obhajoby kvalifikační práce. Rovněž souhlasím s porovnáním textu mé kvalifikační práce s databází kvalifikačních prací Theses.cz provozovanou Národním registrem vysokoškolských kvalifikačních prací a systémem na odhalování plagiátů.

Ve Stránce dne:

Karolína Bohuňková

Poděkování

Ráda bych zde poděkovala v první řadě vedoucí bakalářské práce Ing. Monice Koupilové, Ph.D. za cenné rady a věcné připomínky při konzultacích a vedení této práce. Dále také svému příteli, rodině a přátelům za velkou podporu a trpělivost během celého studia.

Abstrakt

Bakalářská práce se zabývá hodnocením krajinného rázu katastrálního území Stránka u Mšena, Tajná a Ostrý, které dohromady tvoří jeden celek. Hodnocené území se nachází ve středočeském kraji v okrese Mělník. V první části práce jsou podány informace o krajině, krajinném rázu, jeho ochraně a metodických postupech hodnocení krajinného rázu formou rešerše.

Výzkumná část se zaměřuje na analýzu a zhodnocení území Stránka, na základě identifikovaných přírodních, historických a kulturních znaků krajinného rázu, a jejich následnou klasifikaci dle významu, projevu a cennosti. Na tomto základě byla určena míra dochovalosti krajinného rázu, jeho estetická hodnota a stupeň ochrany. Na podkladech této analýzy bylo pak možné vyhotovit i konkrétní návrhy na zvýšení hodnoty krajinného rázu.

Klíčová slova: krajina, krajinný ráz, hodnocení krajinného rázu, ochrana krajinného rázu, katastrální území Stránka

Abstract

My thesis deals with the evaluation of the landscape in the cadastral territories Stránka u Mšena, Tajná and Ostrý, that together form one landscape unit. The evaluated area is situated in the Central Bohemia region, in the Mělník district. The first part of my thesis gives general information describing the landscape, its protection and methodology of landscape evaluation in the form of a research.

The research part focuses on the analysis and evaluation of the Stránka territory, based on the well-known natural, historical and cultural features of this specific landscape and their consequent classification sorted by importance, visible features and value. In compliance with these facts we have identified the percentage of survival of the landscape, its aesthetical value and the degree of protection. Using the summary of this analysis, I was able to work out specific suggestions to increase the landscape value.

Key words: landscape, landscape character, landscape character assessment, landscape character protection, cadastral area Stránka.

OBSAH

1	ÚVOD	10
2	CÍL PRÁCE	11
3	LITERÁRNÍ REŠERŠE	12
	3.1 Krajina	12
	3.1.1 Definice krajiny	12
	3.1.2 Kategorizace krajiny	13
	3.1.3 Krajina a příroda České republiky.....	14
	3.2 Krajinný ráz	17
	3.2.1 Krajinný ráz a jeho ochrana	17
	3.2.2 Hodnocení krajinného rázu	20
	3.2.3 Metodické postupy hodnocení krajinného rázu.....	21
4	MATERIÁL	24
5	METODIKA	25
	5.1 Stanovení metodického postupu	25
	5.1.1 Identifikace znaků a hodnot určujících krajinný ráz.....	26
	5.1.2 Klasifikace znaků určujících krajinný ráz	27
	5.1.3 Estetická hodnota krajiny	28
	5.1.4 Dochovalost.....	29
	5.1.5 Stupeň ochrany.....	29
	5.2 Podkladové materiály	30
	5.3 Terénní průzkum	30
	5.4 Zpracování podkladů	31
6	VÝSLEDKY A DISKUZE	32
	6.1 Přírodní charakteristika	32
	6.1.1 Klimatické poměry	32
	6.1.2 Hydrologické poměry	32

6.1.3 Geomorfologické poměry.....	33
6.1.4 Geologické poměry	33
6.1.5 Pedologické poměry	34
6.1.6 Biogeografické členění	34
6.1.7 Fytogeografické členění.....	34
6.1.8 Geobiocenologická typizace	34
6.1.9 Potencionální přirozená vegetace	34
6.1.10 Flóra	35
6.1.11 Fauna.....	35
6.1.12 Zvláště chráněná území, památné stromy	36
6.1.13 Přírodní a přírodě blízké ekosystémy	36
6.2 Kulturně – historická charakteristika	37
6.2.1 Kulturně-historický vývoj	37
6.2.2 Současné osídlení	38
6.2.3 Využití území – Land use.....	39
6.2.4 Technická infrastruktura.....	40
6.2.5 Kulturní památky.....	41
6.2.6 Drobná sakrální architektura	43
6.2.7 Jiné objekty místního významu	45
6.2.8 Technické památky.....	45
6.2.9 Stavby lidové architektury.....	46
6.3 Zhodnocení krajinného rázu	47
6.3.1 Zhodnocení z hlediska významu, cennosti a projevu	47
6.3.2 Určení míry dochovalosti krajinného rázu	48
6.3.3 Estetická hodnota krajinného rázu	49
6.3.4 Ochrana krajinného rázu.....	50
6.4 Návrh na možné zvýšení hodnoty krajinného rázu.....	51

7	ZÁVĚR	54
8	SEZNAM POUŽITÉ LITERATURY A ZDROJŮ	56
9	SEZNAM PŘÍLOH.....	61

1 ÚVOD

Téma a obsah své bakalářské práce jsem si vybrala, protože mám k hodnocené krajině osobní, citový vztah, neboť jsem se zde narodila, prožila krásné dětství i celý svůj dosavadní život.

Zdalo se mi zajímavé zhodnotit známou oblast z hlediska krajinného rázu a zároveň navrhnout vhodné změny vyplývající z potenciálu místní krajiny a tím zvýšit hodnotu krajinného rázu dané oblasti.

Při terénním průzkumu jsem zjistila, kolik možností zdejší krajina nabízí ke zvýšení hodnoty krajinného rázu a tím i zvýšení jeho ochrany. Z toho důvodu ve své práci navrhuji změny některých přírodních, historických a kulturních znaků a jevů.

Je však otázkou, zdali mnou navrhované změny mají šanci uspět, když proti nim stojí velmi silný protivník v podobě intenzivního zemědělského hospodaření. Ale mohu doufat, že je reálné některé z mnou navrhovaných změn prosadit.

2 CÍL PRÁCE

Cílem mé bakalářské práce je zpracování literární rešerše na téma „Hodnocení a ochrana krajinného rázu“ a vlastní průzkum a vyhodnocení krajinného rázu v řešeném území katastru Stránka u Mšena. Na závěr pak navržení možného navýšení hodnoty krajinného rázu zkoumané oblasti.

3 LITERÁRNÍ REŠERŠE

3.1 Krajina

Krajinu vnímáme jako nedílnou součást zemského povrchu a to již od jeho vzniku. Od počátku se krajina stále přetváří, a to až do současnosti. Tvář krajiny přetvářely přírodní vlivy a později i člověk. Počátek jeho působení na krajinu je v období neolitu, kdy se začal kromě lovu a sběru věnovat i obdělávání půdy a hospodaření na ni (Ingegnoli, 2002)

Dalšími mezníky ve společné historii lidstva a krajiny byli zajisté i Středověká kolonizace (2. polovina 12. - 14. stol.), Baroko (Barokní mozaika u nás cca 1650-1780), Průmyslová revoluce (u nás cca 1780-1900) a Socialistická krajina (1948-1989) (Lokoč, Lokočová, 2010). Díky těmto zásahům člověka se krajina přírodní mění v tzv. krajinu kulturní. To je taková krajina, kterou člověk přetvářel zemědělstvím, lesnictvím, vodním hospodářstvím, těžbou, urbanizací a dopravou s cílem proměny ke svému prospěchu (Buček, 2005). Tím se začal zásadně měnit i krajinný ráz.

Krajinný ráz je významnou hodnotou dochovaného přírodního a kulturního prostředí. Je dán specifickými znaky, které vytvářejí v krajině rázovitost, tedy jedinečnost a odlišnost. Tyto jednotlivé znaky a zachovalost jsou v rámci jednotlivých území zastoupeny v různé míře, tudíž jim je udělen i různý stupeň ochrany (Vorel, 2004).

3.1.1 Definice krajiny

Pojem krajina je pojmem původně starogermánským. V raném středověku byla krajina definována jako prostor, nebo pozemek obhospodařovaný jedním hospodářem. Jinak to lze vysvětlit jako prostor viditelný z jednoho určitého místa, neboť dále za horizontem se již vyskytovaly krajiny jiné (Sklenička, 2003). V různých vědních oborech je termín krajina používán v různém smyslu, z čehož pak vyplývá mnohoznačný, nestálý a obsahově labilní význam tohoto pojmu. Každý z dotčených oborů definuje krajinu jinak.

Geomorfologie chápe krajinu v rámci vývoje zemského povrchu jako jeho více či méně stejnorodou část. Ta se vyznačuje určitou strukturou jednotlivých složek a jejich přirozenými vzájemnými vztahy (Mezera, 1979).

Z hlediska geografie je krajina vnímána jako část povrchu Země, která je od odlišných krajin oddělena přirozenou geografickou hranicí a uvnitř tohoto ohraničeného prostoru má určitý charakter na základě svých polohových vztahů, vzájemného působení jevů a svého vnějšího obrazu (Troll, 1950).

Jednu z krajině-ekologických definic uvádějí Forman a Godron (1986) a chápou krajinu jako heterogenní část zemského povrchu, skládající se ze souboru vzájemně se ovlivňujících ekosystémů, který se v dané části povrchu v podobných formátech opakuje.

Z pojetí historického je krajina územím, které se po určitou dobu svérázně vyvíjelo geopoliticky, hospodářsky a kulturně v závislosti na přírodních podmínkách daných zeměpisnou polohou (Sklenička, 2003).

Zákon č. 114/1992 Sb. O ochraně přírody a krajiny definuje pojem krajina takto: „Krajina je část zemského povrchu s charakteristickým reliéfem, tvořená souborem funkčně propojených ekosystémů s civilizačními prvky.“

3.1.2 Kategorizace krajiny

Na základě antropogenního ovlivnění krajiny lze rozdělit krajinu na přírodní a kulturní.

A. Krajina přírodní a přirozená

Krajinou přírodní se rozumí taková část zemského povrchu, která byla formována pouze přírodními, abiotickými a biotickými silami a nezasáhl zde člověk nebo jen minimálně. Přirozenou krajinou je pak krajina s přirozenou vegetací, vyjímaje oblasti se zcela nepříznivými podmínkami pro vegetaci (Moravec, 2004). Krajina blízká přirozené je ta, kde převažuje přirozená vegetace, ale je již antropogenně ovlivněna (Sklenička, 2003). Je nutno podotknout, že dnes již těžko budeme hledat část naší krajiny, která by nebyla lidskou činností ovlivněna alespoň

minimálně, například změnami v ovzduší. Willis, Gillson a Brncic (2004) konstatují, že mírné lidské zásahy nalezneme i v odlehlé Papui- Nové Guinei nebo Amazonii.

B. Krajina kulturní

Činnosti člověka ovlivnily přírodní krajinu a její složky natolik, že daly vzniknout krajině kulturní. Vztahy člověka a krajiny jsou složité nejen proto, že člověk je její součástí, ale sám ji i přetváří, tak jako krajina přetváří jeho ve složitých procesech koevoluce (Miko, Hošek, 2009). Svobodová (2011) označuje jako významný mezník ve vývoji vztahů mezi krajinou a člověkem období neolitu, kdy člověk přešel z lovu a sběru k zemědělství a trvalému osidlování. Faktory, které se nejvýznamněji podílely na přeměnách krajiny přírodní v krajinu kulturní, jsou zemědělství a lesnictví.

Například Cílek (2005) se ve své knize *Krajiny vnitřní a vnější* zmiňuje o členění krajiny na vnitřní (inscape) a vnější (landscape). Za vnější krajinu považuje skutečnou, fyzickou krajinu, zatímco za krajinu vnitřní lidskou duši. Cílek hovoří o tom, že člověk vytváří k obrazu svému určitý typ krajiny, která jej zpětně ovlivňuje a dotváří. Dodává: „*Staráme-li se o krajinu, staráme se také o svoji duši.*“

3.1.3 Krajina a příroda České republiky

Krajinu, nacházející se téměř na celém našem území, lze nazvat krajinou kulturní. Odráží se v ní kulturní, technické a ekonomické vlivy, které působily ve všech dobách jejího vývoje. Vývoj krajiny spočívá nejen v dlouhodobém vzájemném ovlivňování přírody a kultury, ale i v nařízeních, která jsou schopna znatelně přeměnit krajinu ve velmi krátkém období (Lokoč, Lokočová, 2010). Je tedy nutné vnímat i takové změny v krajině, které mají souvislost s vývojem společnosti, rozvojem řemesel, stavebnictví a způsoby hospodaření (Vorel, Kupka, 2011).

V krajině jsou patrné stopy člověka, její osidlování a následné záměrné kultivování, již od doby neolitické revoluce. O té se dá hovořit jako o době, kdy si člověk osvojil výrobní hospodářství a místo sběračů a lovců nastoupili zemědělci. Právě zemědělství se stalo až do konce 18. století rozhodující krajinotvornou činností (Löw, Míchal, 2003). Toto období lze tedy také jinak pojmenovat jako období přechodu z prisvojovacího k produktivnímu zemědělství.

Příchod středověké kolonizace přinesl zásadní zvrát ve změnách krajiny. Odlesňováním a celkovou změnou krajinného rázu vznikaly intenzivně využívané, silně mozaikovitě, pastevně polní krajiny parkového rázu (Lokoč, Lokočová, 2010). Vývoj krajiny zaznamenal náhlý zlom, který nastal v různou dobu v různých oblastech Moravy i Čech, zatím co společnost se vyvíjela pozvolně. Šíření osidlování došlo až do podhorských oblastí, což vedlo k dalšímu odlesňování, vysoušení půd, zakládání dalších měst, vesnic, rybníků či dolů (Jelínek, 1999). V období pozdního středověku pak podle Vorla a Kupky (2011) docházelo k osidlování i vyšších podhorských a horských oblastí.

Ke konci 15. století a začátkem 16. století v období renesance docházelo k vrcholnému rozvoji českého rybníkářství, vznikaly významné rybníční soustavy v rámci šlechtických statků a to především v oblastech Třeboňska, Poděbradska a Pardubicka. Zrovna rybníky, i když mnohé z nich postupem času zanikly, daly určitým oblastem České republiky typický ráz (Vorel, Kupka, 2011). Toto období však přineslo i další významné změny do naší krajiny. Kromě rybníků a rybníčních soustav zde vznikaly i mlýny, pivovary, hutě, sklárny a ovčiny, které zanechaly v historii krajiny výraznou stopu až do dnešní doby.

Barokní krajina se stává více organizovanou s mnohými estetickými prvky pod taktovkou jednotlivých panství. V držení panských statků je i většina obhospodařované půdy. Typickými prvky barokní krajiny jsou dle Semotanové (2014) zvlněný terén s mozaikou drobných polí, hustá síť silnic a cest lemovaných stromovými alejemi, sakrální vesnická architektura s dominantami barokních kostelů, drobná architektura ve volné krajině (boží muka, kříže, kapličky) a esteticky motivované úpravy krajiny – barokní zahrady a krajinné parky ve spojení se zámeckými budovami. A právě tyto areály a drobné dílčí úpravy jsou podle Vorla a Kupky významným rysem harmonie české krajiny. V práci s krajinou byly využívány protikladné vztahy, jako např. člověk versus příroda, tvůrce a materiál, řád a chaos (Lokoč, Lokočová, 2010). Přípustná byla pouze upravená krajina, tzv. „divočina“ nikoli.

S příchodem průmyslové revoluce a rychle se rozvíjející dopravy přišla do krajiny i výrazná estetická degradace. Zásahy člověka v průběhu průmyslové revoluce byl měněn ráz krajiny velmi výrazně. Především rozvojem silniční sítě,

progresivní těžbou nerostného bohatství (především hnědého a černého uhlí), procesem urbanizace a v neposlední řadě melioracemi. Toto vše zanechalo v krajině výraznou lidskou stopu. S průmyslovou revolucí souvisí rozvoj železniční dopravy, kde byl přelomových vynález parního stroje. Do krajiny vnáší nové prvky – zářezy, násypy, nádraží, tunely a mosty. Společně s rozvojem měst a průmyslové výroby v továrnách dávají krajině nový a neotřelý ráz, ve své době pozitivně vnímaný. Zároveň ale v krajině začínají působit stresové environmentální prvky – masivní znečišťování vody a ovzduší (Buček, 2005).

Vývoj krajiny a zemědělství, v období čtyřiceti let po skončení druhé světové války, spojený se značnými politickými a demografickými změnami, přinesl i značné změny a zásahy do krajiny, ale málokdy ty, co by krajinu zhodnocovaly. Po nástupu komunistické strany k moci se začala jejich ideologie promítat i do krajiny (Löw, Míchal, 2003). S příchodem centrálního plánování a rušení soukromého vlastnictví se krajina stává pouhým výrobním prostorem. Strana určovala veškeré dění a česká krajina podléhala nařízením, úkolům a plánům (Lokoč, Lokočová, 2010). K závažným, zásahům do krajiny patřila především kolektivizace zemědělství po roce 1949. Vznikaly pozemky s mnohonásobně větší rozlohou (Semotanová, 2014). Zemědělská krajina byla jednotvárná, málo členitá, značně ohrožená erozí, s vysokým zorněním a nedostatkem mezí a polních cest. Dále byly devastovány další krajinné prvky jako louky u pramenů a v nivách řek a potoků, rozptýlená zeleň, remízky či úvozy. Dle Jelínka (1999) desítky let trvající pozemkové úpravy doslova smetly tyto prvky. Plochy zemědělsky nevyužité byly zrekultivovány (Lokoč, Lokočová, 2010). Do krajinného reliéfu začíná značně zasahovat rozvoj automobilismu, který mění cestní síť a vystavuje síť dálnic, a dále pak budování přehradních nádrží a celých vodohospodářských soustav (Semotanová, 2014). Těžba a průmysl zásadně mění ráz především krajiny severomoravské. Socialistická vláda měla na jedné straně za následek zpusťování kulturních a přírodních hodnot, na straně druhé pak vznik desítek chráněných krajinných oblastí a památkových rezervací (Lokoč, Lokočová, 2010).

Vývoj krajiny v dnešní době dospěl do značně problematické fáze, avšak lidstvo si začíná uvědomovat důležitost životního prostředí a zachování krajiny také pro budoucí generace. Sice dochází k rozvoji podnikání a hospodaření v krajině, ale přechodem od centrálně řízeného hospodářství k menším hospodářským celkům

dochází i k obratu ve vývoji krajiny. Těmito změnami v hospodaření se mění i krajinný ráz (Grešlová Kušková, 2013). Probíhají restituční, privatizační, ke slovu se dostávají nové formy pozemkových úprav a územního plánování a nové krajinnotvorné programy. Díky těmto a dalším krajinnotvorným procesům a aktivitám se podle Skleničky (2003) dokázal během 90. let významně změnit vývoj krajiny na počátku 21. století.

V českém zemědělství dochází k čím dál intenzivnějšímu využívání úrodné půdy, kdežto pozemky s méně úrodnou půdou jsou zatravněny a zalesňovány. K zalesňování dochází hlavně v horských oblastech. Toto je tím pozitivním prvkem. Na druhou stranu dochází k častému využívání kvalitní zemědělské půdy k jiným než zemědělským účelům, viz výstavba „na zelené louce“. Také velký rozmach využívání novodobých obnovitelných zdrojů energie (stavby fotovoltaických a větrných elektráren apod.) vzhledu krajiny nepomáhá (Nováková, 2014). Takzvaná energetická krajina oku příliš nelahodí.

3.2 Krajinný ráz

3.2.1 Krajinný ráz a jeho ochrana

Předmětem této práce je především krajinný ráz. Ten je udáván specifickými rysy a znaky krajiny, které společně tvoří její jedinečnost a odlišnost (Vorel et al., 2004). Ráz krajiny je pro nás významnou hodnotou přírodního, kulturního a historického prostředí určitého místa či oblasti, které se dochovalo, a proto je potřeba ho chránit před znehodnocováním činnostmi snižujícími jeho estetickou a přírodní hodnotu. Ochrana krajinného rázu byla zpočátku pracovní náplní okrašlovacích spolků (Zajoncová, 2009). V dnešní době kdy nás ovlivňuje rychlý technický pokrok a zvyšující se lidská aktivita v krajině, muselo dojít k začlenění krajinného rázu do platné legislativy ochrany kulturní krajiny České republiky i celé Evropy (Svobodová, 2011).

V České republice je krajinný ráz legislativně zakotven v stěžejních zákonech, které se týkají problematiky ochrany krajiny a krajinného rázu a to jsou:

- zákon č. 114/1992 Sb., o ochraně přírody a krajiny
- zákon č. 183/2006 Sb., o územním plánování a stavebním řádu

- zákon č. 20/1987 Sb., o státní památkové péči
- zákon č. 139/2002 Sb., o pozemkových úpravách a pozemkových úřadech

Základním pramenem definujícím pojem krajinný ráz je zákon č. 114/92 Sb., o ochraně přírody a krajiny, dále jen „zákon“. Zákon se krajinnému rázu věnuje v části obecné ochrany přírody a krajiny v §12 Ochrana krajinného rázu a přírodní park, a to v následujících odstavcích:

(1) Krajinný ráz, kterým je zejména přírodní, kulturní a historická charakteristika určitého místa či oblasti, je chráněn před činností snižující jeho estetickou a přírodní hodnotu. Zásahy do krajinného rázu, zejména umístování a povolování staveb, mohou být prováděny pouze s ohledem na zachování významných krajinných prvků, zvláště chráněných území, kulturních dominant krajiny, harmonické měřítko a vztahy v krajině.

(2) K umístování a povolování staveb, jakož i jiným činnostem, které by mohly snížit nebo změnit krajinný ráz, je nezbytný souhlas orgánu ochrany přírody. Podrobnosti ochrany krajinného rázu může stanovit ministerstvo životního prostředí obecně závazným právním předpisem.

(3) K ochraně krajinného rázu s významnými soustředěnými estetickými a přírodními hodnotami, který není zvláště chráněn podle části třetí tohoto zákona, může orgán ochrany přírody zřídit obecně závazným předpisem přírodní park a stanovit omezení takového využití území, které by znamenalo zničení, poškození nebo rušení stavu tohoto území.

(4) Krajinný ráz se neposuzuje v zastavěném území a v zastavitelných plochách, pro které je územním plánem nebo regulačním plánem stanoveno plošné a prostorové uspořádání a podmínky ochrany krajinného rázu dohodnuté s orgánem ochrany přírody^{9a)}.

9a) § 43 odst. 1 a § 61 odst. 1 zákona č. 183/2006 Sb., o územním plánování a stavebním řádu (stavební zákon).

Každá krajina si zasluhuje jiný stupeň ochrany. Vyšší mírou by měly být chráněny oblasti, kde je krajinný ráz dobře dochován, nebo kde je zvláště užitečný či

vzácný (Löw, 1999). Zákon se dále zmiňuje o povinnosti zachovávat významné krajinné prvky, zvláště chráněná území, kulturní dominanty krajiny, harmonické měřítko a vztahy v krajině (Zajoncová 2009).

Významné krajinné prvky (dále jen VKP) jsou definovány v §3 zákona jako ekologicky, geomorfologicky nebo esteticky hodnotná část krajiny utvářející její typický vzhled nebo přispívající k udržení její stability. Zákon určuje jako VKP lesy, rašeliniště, vodní toky, rybníky, jezera, údolní nivy nebo tzv. VKP registrované orgánem ochrany přírody dle §6 (mokřady, stepní trávníky, remízy, meze, trvalé travní plochy, naleziště nerostů a zkamenělin, umělé i přirozené skalní útvary, výchozy a odkryvy).

Další ochrana krajinného rázu funguje i skrze územní systémy ekologické stability krajiny a zvláště chráněná území, která jsou rovněž v §3 zákona definována: Územní systém ekologické stability krajiny (dále jen "systém ekologické stability") je vzájemně propojený soubor přirozených i pozměněných, avšak přírodě blízkých ekosystémů, které udržují přírodní rovnováhu. Rozlišuje se místní, regionální a nadregionální systém ekologické stability.

Zvláště chráněná území jsou území přírodovědecky či esteticky velmi významná nebo jedinečná a lze je tak prohlásit za zvláště chráněná a přitom se určují podmínky jejich ochrany. §14 zákona dělí zvláště chráněná území do kategorií a to jsou:

- a) národní parky
- b) chráněné krajinné oblasti,
- c) národní přírodní rezervace,
- d) přírodní rezervace,

Dle Míchala (1999) zákon vyjadřuje záměr, aby orgány ochrany přírody chránily nejen zvláště chráněná území a vyjmenované druhy rostlin a živočichů, ale aktivně přispívaly k péči o celé území beze zbytku, zejména z hlediska zachování bohatosti a pestrosti krajinných typů, jejich estetických a přírodních hodnot.

Každá krajina má svůj ráz (Míchal (1/1997), a každou krajinu lze popsat pomocí přírodních, kulturních a estetických charakteristik (Vorel, Kupka, 2011). Krajinný ráz je ovšem v různých lokalitách různě výrazný a různě čitelný.

Znaky jednotlivých charakteristik krajinného rázu mohou být dobře zřetelné a spoluvytváří jedinečnost vizuálního pohledu do kraje. V takových typech krajiny bývají zastoupeny cenné přírodní a estetické hodnoty a často i již zmíněná zvláště chráněná území, VKP, kulturní dominanty, harmonické měřítko a vztahy (Vorel, Kupka, 2011).

Ne každá krajina má svůj ráz tak výrazný a čitelný. V těchto krajinách nejsou znaky krajinného rázu příliš zřetelné, ty výraznější se objevují zřídka a tak krajina není ničím specifická a ani zajímavá (Vorel, Kupka, 2011).

3.2.2 Hodnocení krajinného rázu

Aby bylo možné krajinný ráz chránit, je potřeba vědět co chránit, tedy vědět, čím je daná krajina typická a charakteristická, jaké jsou její hlavní znaky a hodnoty. A k tomu se v praxi využívají dva typy hodnocení krajinného rázu.

(AOPK, 2016) uvádí jako první způsob preventivní hodnocení dané oblasti krajinného rázu, které se pak dělí na menší jednotky, kde jsou popisovány charakteristiky a hodnoty krajiny. Takový podklad se dá využít nejen jako zhodnocení estetických a přírodních kvalit krajiny, ale i jako zjištění měřítka krajiny a návrh ochrany kladných hodnot tvořících celkovou hodnotu krajinného rázu daného území (Bukáček, Matějka, 2006).

Druhým způsobem je hodnocení kauzální a míní se jím posouzení vlivu konkrétního záměru na kvalitu krajinného rázu daného území a dále se vyhodnocuje akceptovatelnost navrhovaného záměru z hlediska ochrany krajinného rázu. Tato forma ochrany dle Svobodové (2011) mnohdy navazuje a vychází z dříve provedeného preventivního hodnocení.

Bukáček a Matějka ve své verzi metodiky z roku 1999 zmiňují i třetí verzi hodnocení a to tvůrčí, které se zaměřuje na tvorbu v krajině s narušenou kvalitou krajinného rázu a eliminaci negativních projevů v krajině.

3.2.3 Metodické postupy hodnocení krajinného rázu

Z důvodu velmi široké definice a těžko uchopitelného pojetí krajinného rázu v legislativě existuje v České republice rozsáhlá škála odborných názorů, výkladů a stanovisek v oblasti uplatňování krajinného rázu včetně jeho hodnocení a ochrany v praxi. Výsledkem je množství pojednání a metodických postupů, které se zabývají hodnocením krajinného rázu.

Jako jedna z prvních byla vydána metodika z podnětu Správy CHKO České republiky. Vypracována byla kolektivem Bukáček, R., Matějka, P. (1997). Spočívá v biografickém přístupu, který nepracuje tolik s abstraktními pojmy jako estetika, ale zaměřuje se spíše na krajinnou strukturu. Dále následovaly metodiky z let 1999 a 2006 od stejných autorů. Verze z roku 1999 uvádí již zmíněné tři formy ochrany krajinného rázu a to preventivní, kauzální a tvůrčí. Tato metoda hodnocení krajinného rázu vychází z jeho ochrany a tvorby, respektive ochrany takových charakteristik, které jsou výraznými atributy přírodní a estetické kvality krajiny. Eliminuje charakteristiky tuto kvalitu snižující. Metodika spočívá:

- v determinaci jeho základních charakteristik v daném území
- v diferenciaci daného území na specifické územní celky (krajinné celky, krajinné prostory)
- v determinaci a sestavení seznamu charakteristik krajinného rázu tvořených krajinnými složkami, krajinnými prvky nebo jejich soubory
- ve stanovení významu a projevu každé charakteristiky krajinného rázu
- v hodnocení prostorových vztahů charakteristik krajinného rázu – krajinných složek a prvků
- v neposlední řadě ve stanovení návrhu ochrany a ochranných limitů

Zpracování hodnocení lze dělit do dvou úrovní:

- 1) Rámcové hodnocení většího území (oblasti), které přesahuje 50 km² a může dosahovat až okolo 1000 km².

- 2) Hodnocení významného krajinného prostoru představuje sestavení sady výstupních materiálů sloužících pro ochranu krajinného rázu území malého rozsahu. Hodnocení významného krajinného prostoru je vhodným nástrojem pro ochranu (i tvorbu) krajinného rázu malých území se specifickými vlastnostmi (esteticky exponovaná území), kde nebylo provedeno (není reálné, nevyplatí se) hodnocení rámcové. V tomto případě chybí vymezení krajinných celků a vyhodnocení jejich charakteristik (Bukáček, Matějka, 1999).

V poslední verzi metodického postupu z roku 2006 Bukáček předkládá preventivní hodnocení krajinného rázu ve čtyřech základních krocích, které však vznikly sloučením původních, již zmíněných, šesti kroků. Dále se pak tato verze zabývá řešením čistě preventivního hodnocení krajinného rázu a možnostmi jeho využití. Bukáček zde nepracuje s charakteristikami, ale se znaky těchto charakteristik. Jeden znak může být nositelem i několika charakteristik (přírodní, kulturní i historické).

V metodické publikaci „Krajinný ráz“ (Löw, J., Míchal, I., Kostelec nad černými lesy, Lesnická práce, 2003) je uveden metodický postup autorů. Za základní metodický problém autoři považují stanovení míry zachovalosti krajinného rázu a tak se metodika zabývá několika základními otázkami a to kde prioritně a jak přísně chránit krajinný ráz a jakým způsobem v konkrétním místě. V metodice je individuální členění krajiny daleko více vizuálně pojato. Rozlišuje pohledově spojitě krajinné celky, všímá si krajinných ohraničení a horizontů či krajinných os a pólů. Metodické zásady hodnocení krajinného rázu realizují na dvou úrovních:

- Celostátní úroveň má za úkol rychle a operativně vyhodnotit celé území ČR z hlediska krajinného rázu pro potřeby koncepčního plánování ústředních orgánů státní správy.
- Místní úroveň podrobné zhodnocení krajinného rázu v určitém území. Vychází z potřeb ochrany krajinného rázu ve významnějších územích (např. NP, CHKO) nebo v územích dotčených významným zásahem

Patrně nejpoužívanější z metodik hodnocení krajinného rázu je práce autorů řízených Doc. Ing. arch. Ivanem Vorlem, CSc. „Metodický postup posouzení vlivu

navrhované stavby, činnosti nebo změny využití území na krajinný ráz“ (2004). Metoda postupu je založena na charakterové a prostorové odlišnosti území a zavádí kroky využívajících metod, používaných v architektuře a krajinářské kompozici, využívá standardizovaných kroků hodnocení a objektivizovaných, všeobecně přijímaných soudů. Principem je rozložení hodnocení a posuzování na dílčí, samostatně řešitelné kroky, v nichž je transparentním způsobem vyjádřen výsledek a do značné míry se tedy eliminuje subjektivita hodnocení. (Vorel et al. 2004).

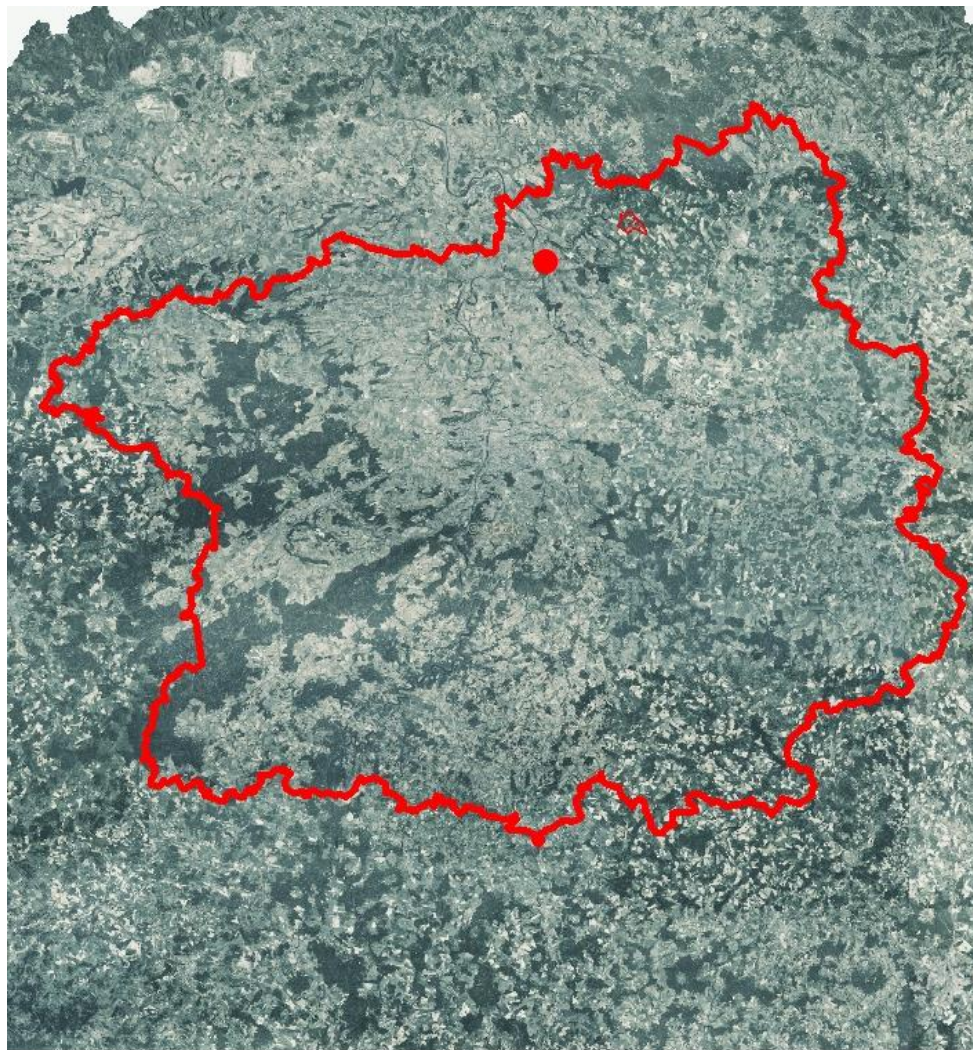
Postup má tři etapy:

- Vymezení hodnoceného území (dotčený krajinný prostor). Vymezení dotčeného krajinného prostoru na základě vlastností posuzovaného záměru (stavby).
- Hodnocení krajinného rázu dané oblasti a místa. Hodnocení slouží k popsání znaků krajinného rázu dané oblasti nebo místa.
- Posouzení zásahu do krajinného rázu. Posuzování hodnotí míru a únosnost změn, které daný záměr může v daném místě způsobit.




4 MATERIÁL

Pro zpracování této bakalářské práce byla vybrána malá obec Stránka, ležící ve Středočeském kraji při severovýchodním okraji okresu Mělník. Řešené území tvoří 3 katastrální území a to Stránka u Mšena, Ostrý a Tajná, která tvoří jeden celek. Obec leží v nadmořské výšce 309 m.n.m. Katastrální území zaujímá plochu 8,78km².

Mapa č. 7: lokalizace území



Legenda

-  Mělník
-  Středočeský kraj
-  Katastrální území Stránka



0 0,2 0,4 0,8 1,2 1,6 Kilometers

Zdroj: vlastní zpracování, 2019

5 METODIKA

5.1 Stanovení metodického postupu

Tato práce byla inspirována vydanými metodickými postupy zaměřujícími se na hodnocení krajinného rázu: Metodický postup posouzení vlivu navrhované stavby, činnosti nebo změny využití území na krajinný ráz (Vorel a kol., 2004) a Krajinný ráz (Míchal, Löw, 2003). Objem jednotlivých prací byl uzpůsoben této bakalářské práci. V souladu s vybranými metodickými postupy bude vypracováno hodnocení přírodních, kulturních a historických charakteristik, následně pak identifikace a klasifikace znaků krajinného rázu. Výsledný postup práce bude doplněn, vzhledem ke stavu krajiny, zejména o návrhy a opatření pro zlepšení typického krajinného rázu míst v zájmovém území. Pro účely této bakalářské práce je použit následující metodický postup:

- Vymezení prostoru pro hodnocení krajinného rázu
- Hodnocení krajinného rázu vymezeného krajinného prostoru
 - obecná charakteristika oblasti krajinného rázu slouží ke zjištění krajinných souvislostí a současně k identifikaci obecných charakteristických rysů vymezené oblasti krajinného rázu jako jsou klimatické podmínky, geomorfologie, biogeografie, současné využití krajiny, potencionální vegetace, fauna a flóra
 - identifikace znaků určujících krajinný ráz, tedy znaků přírodních, kulturních a historických charakteristik (vlastní terénní průzkum)
 - klasifikace nalezených znaků dle jejich projevu (pozitivní, neutrální, negativní), významu (zásadní, spoluurčující, doplňující) a cennosti (jedinečné, význačné, běžné)
 - vyhodnocení a posouzení identifikovaných znaků charakteristik, zhodnocení krajinného rázu vybraného území po stránce estetické hodnoty, stupně ochrany a dochovalosti.
- Návrh na možné zvýšení hodnoty krajinného rázu.

5.1.1 Identifikace znaků a hodnot určujících krajinný ráz

Přírodní, kulturní a historická charakteristika krajinného rázu se projevuje soustavou znaků a jevů, které je možné v krajině identifikovat. Přičemž jde vždy o fyzickou přítomnost těchto znaků. Neméně důležitý je i jejich vizuální projev v krajinné scéně.

Znaky a hodnoty určující rázovitost krajiny katastrálního území Stránka byly v této bakalářské práci identifikovány následně:

Přírodní charakteristiky:

- klimatické podmínky
- hydrologické poměry
- geomorfologické poměry
- geologické poměry
- pedologické poměry
- biogeografické členění
- fyto geografické členění
- geobiocenologická typizace
- potenciální přirozená vegetace
- flóra
- fauna
- zvláště chráněná území a památné stromy
- přírodní a přírodě blízké ekosystémy

Kulturní a historické charakteristiky:

- historický vývoj
- současné osídlení
- využití krajiny (Land use)
- technická infrastruktura
- kulturní památky
- drobná sakrální architektura
- technické památky
- lidová architektura

5.1.2 Klasifikace znaků určujících krajinný ráz

Znaky a jevy krajinného rázu, které byly identifikovány v řešeném území, nemají stejnou váhu, stejný význam ani stejnou cennost v krajinném rázu. Z toho důvodu je nutné jejich cennost a význam v krajinném rázu hodnoceného území klasifikovat. Dle Kupky (2018) znak, který je v rázu řešeného území zásadní (např. rozsáhlý lesní porost na území Českého lesa), může být z hlediska cennosti běžný (druhotná monokultura) a naopak, znak z hlediska významu doplňující (např. trouchnivější kmen na hrázi rybníka), může být cenným přírodním prvkem krajiny.

Výše uvedená metodika nabízí trojí klasifikaci, dle významu v krajinném rázu, dle cennosti a dle projevu znaku.

Klasifikace dle významu znaků

Významem znaku rozumíme určitý podíl znaku v celkovém výrazu krajiny (Vorel a kol, 2004). Význam znaků je stanovován ve třech stupních dle následné stupnice:

- znak zásadní: jev určité charakteristiky krajinného rázu, který je ve vybrané oblasti dominantní a jeho odstranění či porušení by vedlo k celkové změně rázu krajiny
- znak spoluurčující: jev určité charakteristiky krajinného rázu, který v dané oblasti krajinného rázu významně spoluurčuje charakter krajiny. Jeho zastoupení je až dominantní, může tvořit specifický doprovod znakům zásadním a jeho poškozením či odstraněním by došlo ke změně celkového výrazu krajiny
- znak doplňující: jev určité charakteristiky krajinného rázu, který doplňuje zásadní a určující znaky a spoluvytváří ráz krajiny

Klasifikace dle projevu znaku

Kterákoliv z charakteristik, kromě toho, že má jistý podíl na výrazu dané krajiny, se vyznačuje projevem. Pozitivní projev je typický tím, že kladně působí v celkové krajině. Pro neutrální projev je charakteristické, že není možné přesně určit jeho projev na krajinném rázu, nedochází k zesílení negativního či pozitivního

projevu některé z charakteristik, nedochází ani k snižování či posilování hodnoty krajinného rázu. Negativní projev snižuje hodnotu krajinného rázu a vůči ostatním znakům působí ničivě. Stanovení projevu musí být jednoznačné (Vorel a kol, 2004). Projev charakteristiky je zaznamenán pomocí následujících značek:

- [+] znak jednoznačně pozitivní,
- [0] znak neutrální (indiferentní),
- [-] znak jednoznačně negativní.

Klasifikace dle cennosti znaku

Všechny znaky a hodnoty krajinného rázu nemají stejnou cennost. Některé z nich mohou být proto označeny jako jedinečné, jiné jako význačné či běžné. Stupnice určení cennosti znaku je následující:

- jedinečný znak: vyskytuje se pouze ojedinele v rámci oblasti krajinného rázu, regionu nebo státu
- význačný znak: je jev určité charakteristiky krajinného rázu, který je význačný v rámci oblasti krajinného rázu, v rámci regionu nebo v rámci státu (Vorel a kol, 2004)
- běžný znak: ten, který není význačný a ani jedinečný a nespadá tak ani do jedné z předchozích kategorií

5.1.3 Estetická hodnota krajiny

Dalším ze znaků, které určují hodnotu krajinného rázu, je estetické vnímání daného regionu. Estetická hodnota krajinného rázu je jednou ze součástí obecného estetického působení prostředí na člověka, jehož součástí je nejen krása, ale i ošklivost (Míchal, Löw, 2003). Estetická hodnota je tvořena, když můžeme předpokládat objektivní vlastnosti krajiny (konfigurace prvků, skladba a formy prostorů), objektivní okolnosti pozorování a subjektivní vlastnosti pozorovatele. Míchal (1997b) definuje tři základní typy estetických modelů – A, B, C.

Estetický model typu A se týká krajiny zcela přeměněné člověkem, tedy antropogenní. Při hodnocení tohoto typu krajiny je potřeba propojit poznatky z více oborů, a to krajinářství, územního plánování, urbanistiky a architektury. Povětšinou

byla tato krajina přetvořena v minulosti, přitom se neustále vyvíjí a její vnímání z hlediska estetiky je rozporné. Krajina estetického modelu typu B je poměrně harmonická a je v souladu s přírodou i kulturou. Je ale podstatné, aby se nejednalo o krajinu delší dobu beze změn – tzv. krajinu zakonzervovanou. Do estetického modelu typu C řadíme přírodní krajinu. Význačné je pro ni to, že zůstává v čase neměnná a vyžaduje velkou míru ochrany. Všechny ze zmíněných modelů mají ještě zvýšenou, průměrnou a sníženou hodnotu.

5.1.4 Dochovalost

Krajinný ráz oblasti je v jednotlivých místech dochován v různé míře. Dochovalost krajinného rázu byla určena na základě následující stupnice:

- výjimečně dochovalý krajinný ráz: nachází se tam, kde jsou dochovány všechny typické hlavní i vedlejší znaky. Takto dochovalý krajinný ráz je velmi vzácný
- dobře dochovalý krajinný ráz: v tomto případě jsou zachovány všechny hlavní typické znaky a většina doprovodných
- částečně dochovalý krajinný ráz: zde je dochována podstatná část hlavních typických znaků. Možná je oprava znaků chybějících
- málo dochovalý krajinný ráz: typické znaky jsou z větší části setřeny

5.1.5 Stupeň ochrany

Stupeň ochrany krajinného rázu je sloučením míry dochovalosti krajinného rázu a vhodnosti jeho ochrany z hlediska ostatních dlouhodobých zájmů společnosti. Jednotlivé stupně ochrany krajinného rázu jsou definovány v následné stupnici:

- nejvyšší ochrana: NP a CHKO, chráněny jsou všechny typické znaky krajinného rázu – dominantní, hlavní i doplňující; ochrana má výrazně konzervační povahu
- vysoká ochrana: PP, okrajové části NP a CHKO, VKP, památkové zóny, ochranná pásma kulturních památek; znaky dominantní a hlavní musí být přísně chráněny, doplňující lze pominout

- nadprůměrná ochrana: místa s částečně dochovalým krajinným rázem, chráněny jsou jen dominantní znaky a některé hlavní, pokud ale brání rozvoji území lze je pominout; panuje rovnováha mezi tvorbou krajiny a ochranou dochovalých hodnot
- základní ochrana: tento stupeň ochrany je prosazován v působištích krajinného rázu částečně dochovalého (nebyla-li zařazena do stupně zvýšeného) a v místech s málo dochovalým krajinným rázem, jsou-li tato místa součástí dominantních znaků nadřazených krajinářských celků, celkově dochovalejších. Za cíl si tento stupeň ochrany klade uchování alespoň dominantních znaků, které tvoří obraz území v dálkových pohledech z jiných míst (Löw, Michal, 2003).
- bez ochrany: zde se ochrana týká pouze izolovaných a vzácně dochovalých krajinných prvků a ne rázu celé krajiny.

5.2 Podkladové materiály

Podklady a zdroje použité pro potřeby této bakalářské práce pocházely především z literatury se související problematikou. Čerpáno bylo také z internetových zdrojů, například územního plánu či mapových podkladů z geoportálů INSPIRE a ČÚZK. Zpracování obecných, přírodních, kulturních a historických charakteristik krajinného rázu bylo provedeno s využitím tištěných publikací, zejména Atlasu krajiny České republiky (2009), s využitím dodatečných internetových zdrojů, mapových podkladů a rozhovorů se starousedlíky a majiteli nemovitostí.

5.3 Terénní průzkum

Tyto zjištěné informace byly doplněny na základě terénního šetření, které proběhlo v září 2017. Jeho cílem bylo vyhledání a zmapování prvků určujících ráz krajiny. V první řadě jsem se zaměřila na přípravu samotného terénního šetření. Pomocí mapy jsem zjistila polohu veškerých objektů drobné sakrální architektury a zaznamenala si je. Dále jsem díky Národnímu památkovému ústavu a jeho Památkovému katalogu prověřila, zda se v území nenachází nějaká kulturní památka chráněná státem, při čemž jsem zjistila, že se na území obce Stránka nachází dvě

takové památky a v obci Tajná tři. U těchto objektů jsem si určila také polohu díky mapě. Poté jsem s poznámkami a fotoaparátem mohla vyrazit do terénu. Díky dobré orientaci v obcích a jejich širokém okolí jsem si poznamenávala i další objekty ovlivňující ráz zdejší krajiny a při tom je fotografovala. To nenechalo v klidu místní starousedlíky a jejich zájem o mou aktivitu přerostl v milé popovídání o historii obce i jednotlivých staveb.

Dalším krokem bylo rozhlédnout se po zdejší krajině a najít v ní přírodní znaky a jevy krajinného rázu. A jelikož jsem ve zdejší krajině strávila téměř celý svůj dosavadní život, nebylo těžké tyto krajinotvorné prvky najít a vyfotografovat je.

5.4 Zpracování podkladů

Popis řešeného území byl doplněn o vlastní mapy, které byly vyhotoveny pomocí programu ArcMap 10, který využívá geografický informační systém (GIS) programu ArcGIS, a podkladových vrstev v podobě ortografických, katastrálních a jinak tematických map z Geoportálu ČÚZK. Za pomoci těchto map byly vytvořeny následující mapy: lokalizace území, land use – využití území, vymezení katastrálního území, znaky krajinného rázu. Všechny tyto výstupy jsou doplněny o měřítko, směrovou růžici a legendu k mapě.

Na základě získaných podkladů z terénního průzkumu, z rozhovorů se starousedlíky, rozboru knižních publikací a mapových podkladů byla oblast zhodnocena. V závěru práce byl určen možný návrh na zvýšení hodnoty rázu krajiny v zájmovém území Stránka.

6 VÝSLEDKY A DISKUZE

Pro hodnocení krajinného rázu v rámci předkládané práce bylo zvoleno katastrálního území Stránka u Mšena (k.ú. 756172) (viz. mapa č. 1), které leží ve Středočeském kraji na severovýchodním okraji okresu Mělník. Sousedí severovýchodně s Vrátnem, z východu s Ledci u Stránky, z jihu s Chorouškami a Velkým Újezdem u Chorušic a ze západu se Mšenem. Výměra k.ú. činí 878 ha. Nadmořská výška oblasti je 309 m.n.m. a v současné době zde trvale žije 183 obyvatel (Český statistický úřad, 2018).

6.1 Přírodní charakteristika

6.1.1 Klimatické poměry

Klimatické informace byly čerpány z údajů vydaných Národním geoportálem INSPIRE. Letní období je dlouhé a teplé s 40 až 50 letními dny a průměrnou teplotou 15 – 16 °C, přiměřeně vlhké se srážkami okolo 200 – 400 mm. Přechodné období je krátké se 100 až 140 mrazovými dny, mírně teplým jarem s průměrnými teplotami 7 – 8 °C a teplým podzimem s průměrnými teplotami 8 – 9 °C. Zima je průměrně dlouhá, mírně chladná s 50 – 60 ledovými dny a průměrnou teplotou -2°C – -3°C, srážkami < 400 mm, typické je spíše kratší trvání sněhové pokrývky a to 50 – 60 dnů.

Klimatické poměry na území katastru Stránka jsou poměrně příznivé s vyššími průměrnými teplotami a s přiměřeným ročním úhrnem průměrných srážek. V oblasti panuje dlouhé a teplé léto. Zimní období je normálně dlouhé se spíše kratším trváním sněhové pokrývky. A zejména pro tento charakter je tato oblast intenzivně zemědělsky využívána.

6.1.2 Hydrologické poměry

Z hlediska hydrologie spadá Stránka do rozvodí Severního moře a patří do povodí Labe (Český hydrologický ústav, 2018). Oblastí neprotéká žádný vodní tok, jen její severní hranici lemuje Košátecký potok, avšak jeho koryto se zaplňuje vodou pouze při jarním tání nebo vysokých srážkových úhrnech. V místních částech území (Tajná, Ostrý) se nadále vyskytuje několik umělých vodních nádrží sloužící

především jako zásobárna vody pro protipožární ochranu (viz. obr. č 2). Jako největší zásobárna vody se v oblasti vyskytuje nebeský rybník v centru obce Stránka (viz. obr. č. 1), který slouží nejen k retenci vody ale i k rybochovným účelům.

6.1.3 Geomorfologické poměry

Podle geomorfologického členění (Culek et al., 1996) náleží řešené území do Hercynského systému, provincie Česká vysočina, subprovincie Česká tabule, oblasti Středočeská tabule, celku Jizerská tabule, podcelku Středojizerská tabule a okrsku Skalská tabule.

Pro danou oblast jsou charakteristická hluboce zaříznutá údolí (viz. obr. č. 3-4) a pískovcové skály (viz. obr. č. 5-6), střídající se s intenzivně využívanou zemědělskou krajinou (viz. obr. č. 7-8).

6.1.4 Geologické poměry

Z geologického hlediska tvoří podloží geologické útvary převážně kenozoika a mezozoika – v údolních polohách jsou to především nivní sedimenty oblasti kvartér, ve svazích zvedajících se z údolí pak pískovce křemenné, podřízeně štěrčíkovité pískovce kvartéru a pískovce vápnito-jílovité, glaukonitické. V rovinnatějším reliéfu se pak vyskytují spraše a sprašové hlíny oblasti kvartér. Podle geologických map se v oblasti vyskytují, avšak minimálně, i smíšené sedimenty (Česká geologická služba, 2018).

Ve smyslu zákona č. 44/1988 Sb., o ochraně a využití nerostného bohatství (horní zákon) zasahují na území Stránka v podložních karbonských souvrstvích zásoby méně kvalitního černého uhlí (mělnický slojový obzor - jelenické vrstvy, mšenská pánev - nýřanské vrstvy). O těžbě se neuvažuje vzhledem ke zvodnění nadloží a ochraně zdrojů podzemních vod.

6.1.5 Pedologické poměry

Vzhledem k podnebí převládají plošně hnědozemě na spraších (Culek, 1996). Dle Tomáška (2007) je tento typ půd na území České republiky nejrozšířenější.

V katastrálním území převládají, co se půdních typů týče, hnědozem luvická a hnědozem modální. Dále jsou v oblasti zastoupeny kambizem districká, kambizem mesobazická, luvizem arenická, fluvizem modální a pararendzina arenická na vápnatých pískovcích (Česká geologická služba, 2018).

6.1.6 Biogeografické členění

Stránka spadá dle biogeografického členění do hercynské podprovincie a dále pak do Benátského bioregionu (Culek, 1996).

6.1.7 Fytogeografické členění

Dle fytogeografického členění spadá katastrální území Stránka do fytogeografické oblasti termofytikum, obvodu České termofytikum a do fytogeografického okresu Dolní Pojizeří (Culek, 1996).

6.1.8 Geobiocenologická typizace

Dle Zlatníka (1976) patří řešené území do druhého vegetačního stupně bukodubového.

6.1.9 Potencionální přirozená vegetace

Potencionální přirozená vegetace v oblasti Stránka je řazena k černýšovým dubohabřinám (Neuhäslová-Novotná, 1998).

Dubohabřiny se vyznačují převahou habru obecného (*Carpinus betulus*), dubu zimního a letního (*Quercus petraea* a *Quercus robur*) a často tu má i své zastoupení lípa srdčitá (*Tilia cordata*). V keřovém patře se nacházejí nižší dřeviny stromového patra např. svída krvavá (*Cornus sanguinea*), líska obecná (*Corylus avellana*) a zimolez obecný (*Lonicera xylosteum*). V bylinném patře má své zastoupení zejména jaterník podléška (*Hepatica nobilis*) a dále se vyskytují hájové druhy, jako jsou

sasanka hajní (*Anemone nemorosa*), jestřábník zední (*Hieracium murorum*), lecha jarní (*Lathyrus vernus*), strdivka níčí (*Melica nutans*), lipnice hajní (*Poa nemoralis*). Mechové patro téměř chybí.

V současnosti se na území vyskytují lesní, převážně hospodářské celky s pozměněnou druhovou skladbou zejména borovic, smrků, bříz a akátů. V oblasti se nachází vegetace liniová (viz. obr. č. 11) i plošně rozptýlená (viz. obr. č. 12).

Dle map portálu ISPIRE územím vede význačná alej české krajiny v délce 4,7km v lokalitě Mšeno – Stránka – Ledce. Tato alej dotváří krajinný ráz oblasti (viz. obr. č. 9-10). Její skladba je výhradně z ovocných druhů stromů, jako jsou různé druhy hrušní, jabloní, třešní, slivoní švestek, slivoní špendlíků a ořešáků královských (vlašských). Alej vede podél silnice III. tř. vedoucí ze Mšena až do Zamach, ve Stránce však alej ještě odbočuje na polní cestu mezi Stránkou a obcí Velký Újezd.

6.1.10 Flóra

Pro oblast Stránky je typická převaha zemědělské, respektive orné půdy, oproti zastoupení ostatních druhů pozemků. Zemědělské půdy jsou zastoupeny na cca 78% území a z toho činí více jak 80% orná půda. Lesní pozemky jsou zastoupeny přibližně 14% z celkové rozlohy území.

Lesy jsou zde smíšené s převahou listnatých stromů. Zastoupení zde mají dub letní (*Quercus robur*), dub zimní (*Quercus petraea*), buk lesní (*Fagus sylvatica*), bříza bělokorá (*Betula pendula*) či trnovník akát (*Robinia pseudoacacia*). Jehličnany zde zastupuje smrk ztepilý (*Picea abies*), borovice lesní (*Pinus sylvestris*) a modřín opadavý (*Larix decidua*). Další z vegetačních pater jsou zastoupena typickými středoevropskými druhy (Culek et al., 1996). Liniová zeleň kolem cest a sady jsou osazeny převážně ovocnými druhy stromů a keřů, velmi typická je pro zdejší oblast místní odrůda třešně a to Mšenská Jánovka (viz. obr. č. 13).

6.1.11 Fauna

Fauna je v oblasti významně ovlivněna intenzivním zemědělským využíváním krajiny. V řešeném území není zaznamenán výskyt žádného zvláště chráněného druhu. Lesy obývá především spárkatá zvěř a to hlavně srnec obecný (*Capreolus*

capreolus) a prase divoké (*Sus scrofa*). Dále lze na území spatřit např. zajíce polního (*Lepus europaeus*), lišku obecnou (*Vulpes vulpes*), veverku obecnou (*Sciurus vulgaris*), ze zástupců ptactva pak káně lesní (*Buteo buteo*), vlaštovku obecnou (*Hirundo rustica*) či sýkoru koňadru (*Parus major*).

6.1.12 Zvláště chráněná území, památné stromy

Do řešeného území katastru Stránka nezasahují žádná velkoplošná ani maloplošná zvláště chráněná území. V oblasti nejsou evidovány ani žádné lokality výskytu zvláště chráněných druhů mezinárodního významu. Avšak necelý kilometr od katastrální hranice se nachází chráněná krajinná oblast Kokořínsko – Máchův kraj o rozloze 410 km². CHKO byla vyhlášena nařízením vlády ze dne 9. dubna 2014 s účinností od 1. září 2014. Skládá se ze dvou nespojitých územních celků – část Kokořínsko (274 km², původní část, tak jak byla vyhlášena v roce 1976, s rozšířením u Dolanského rybníka) a část Máchův kraj (136 km², zcela nově vymezené dosud nechráněné území Dokeska) (AOPK ČR, resort životního prostředí 2018). Nedaleko se též nachází přírodní rezervace Kokořínský důl, která je součástí CHKO Kokořínsko.

Dle § 46 zákona č. 114/1992 Sb., o ochraně přírody a krajiny, ve znění pozdějších předpisů, lze vyhlásit mimořádně významné stromy, jejich skupiny a stromořadí jako památné stromy. Na území se nevyskytuje žádný památný strom. Po vlastním terénním průzkumu v roce 2017 bych měla vytipovaných pár stromů na území katastru, které by stály za dendrologické posouzení, zda by nebylo vhodné je prohlásit za památné. Byla by to lípa malolistá, též lípa srdčitá, (*Tilia cordata*) u č. p. 3 ve Stránce (viz. obr. č. 14), lípa malolistá (*Tilia cordata*) u autobusové zastávky v Tajné (viz. obr. č. 15) a lípa malolistá na pozemku u č. p. 6 v části Ostrý.

6.1.13 Přírodní a přírodě blízké ekosystémy

Výrazný podíl ekologicky nestabilních ploch v území je původcem nízkého stupně ekologické stability oblasti, kterou zajišťují především převládající plochy orné půdy. Stabilní plochy pak tvoří lesní porost, trvalý travní porost (TTP) a skalnaté prostředí, kterých je v krajině velmi nízké procento. Koefficient ekologické stability (KES), což je podíl výměry ploch relativně stabilních k výměře ploch

relativně nestabilních (Míchal 1985), v řešeném území činí 0,16 a spadá tak do hodnot území nadprůměrně využívaných, se zřetelným narušením přírodních struktur (Lipský, 1999).

Územní systém ekologické stability (ÚSES) je v řešeném území vymezen na regionální úrovni. U nejsevernější hranice k.ú. zasahuje do řešeného území regionální biokoridor Kokořínský důl – Žebický, na jihovýchodě regionální biokoridor Košáteckého potoka a výše k severu se nachází regionální biocentrum Strašín – Žebický. Dále při mapování přírodních biotopů v letech 2001-2005, bylo vyznačeno značné množství naturových biotopů v řešeném území, několik přírodních biotopů, které se řadí do skupiny ostatní přírodních biotopů (nenaturových, ale přírodních), a jeden prioritní naturový biotop (mapový portál Středočeského kraje, 2018). Tyto biotopy se z velké části nachází v lesnatých svazích hluboce zakleslých údolích.

6.2 Kulturně – historická charakteristika

6.2.1 Kulturně-historický vývoj

Obec je pojmenována snad podle strání, na kterých leží, anebo že vesnice byla vždy položena stranou od hlavní cesty. Stránka se rozkládá na obou stranách údolí, které se táhne od Mšena až k Ledcům a dále (viz. obr. č. 18).

Doba vzniku či původ Stránky není znám, ale existuje mnoho nálezů, které dosvědčují, že oblast byla osídlena již v pradávnu. Pravděpodobně již v 5. - 6. století našeho letopočtu přišel Slovanský lid do těchto míst a zakládal svá hradiště. Byly to zejména kultury zemědělského lidu, únětická a kultura popelnicových polí, jejichž pozůstatky v rámci vykopávek můžeme najít v okolí Stránky (Místopisy.cz, 2018).

Již roku 1357 se uvádí jako majitel vsi Stránka pan Berka z Velhartic. Po změnách vlastníků ve 14.-16. století koupil statek Stránka ke svému panství Oldřich Hřán z Harasova, pán na Vidimi. V roce 1609 odkoupil tento statek se vším příslušenstvím král Rudolf II. A poté od císaře Matyáše v roce 1611 Václav st. Berka z Dubé.

Po bitvě na Bílé hoře 1620, kdy byl Berka pro vzpouru odsouzen, prodala česká komora všechny jeho statky Albrechtu z Valdštejna. Po jeho smrti 1634 byl

postoupen roku 1636 statek Stránka generálnímu strážmistrovi Janu Bockovi, který jej svým potomkům dědictvím zanechal. V roce 1700 se panství Bocků rozpadlo a statek obdržel Konrad Matouš hrabě Sparr, od něhož jej roku 1748 získal císařský generál a polní strážmistr Albert František rytíř Beneda z Nečtín. Ten roku 1756 prodal celý statek 1.července za 105.000,- zlatých řádu augustiniánů v Praze.

Správa celého majetku byla řízena ze zdejšího zámku. Zámek byl nejkrásnější a největší budovou ve vsi. Jednopatrová budova s barokní věžičkou dominovala celému okolí. Četné pokoje byly vyzdobeny malbami a soškami z augustiniánského prostředí. Nejvýznamnější byla kaple sv.Jana s barokním oltářem zasvěceným matce Dobré rady. Dominantou dvora byla studna 120 vídeňských loket (téměř 70 m) hluboká. Mimo množství starých knih a spisů byla zde přechovávána i stará vojenská mapa Čech z roku 1720. Správci statku byli vždy samotní řeholníci české národnosti a přičinili se o zachování českého jazyka v tomto kraji.

Obec má od roku 1877 školu, která je postavena v údolí a měla tento nápis: „Cvičená mládež - oblíba Boha, oslava vlasti a chlouba obce“. Škola byla jednotřídní s vlastní knihovnou, založenou společně se školou. V současné době jednotřídka již neexistuje a v budově se nachází jednací místnost a kancelář Obecního úřadu a byt správce.

V roce 1924 proběhla pozemková reforma a řád augustiniánů postupně předal Státnímu pozemkovému úřadu své polnosti. Po roce 1948 a především po vzniku státního statku se sídlem v zámku nastal úpadek a částečné chátrání tohoto objektu. V současné době bychom už marně pátrali po starých malbách na zdech či krásné kapli. Ty nenávratně zmizely a s nimi i časy minulé, pro venkov příznivější než současná hektická doba (OÚ Stránka, 2018). Dřívější podoba obce je vyobrazena na přiložených starých pohlednicích odeslaných v letech 1909 a 1928 (obr. č. 16 a 17).

6.2.2 Současné osídlení

Katastr Stránka leží na území okresu Mělník ve Středočeském kraji. Oblast leží na severozápadě Středočeského kraje, 17 km severovýchodně od Mělníka. Ve sféře regionálního rozvoje zastupuje v systému osídlení Stránka nižší funkci, v oblastech služeb, zaměstnanosti a obchodu jsou významnější vyšší regionální celky jako Mšeno, Mělník, Mladá Boleslav či Praha, a ty pak zastupují hlavní spádové cíle pro

Stránku. Obec nabízí pouze minimální občanskou vybavenost (obecní úřad, hospoda, dětské hřiště) (viz. obr. č. 19-20). Pro obec je charakteristický vesnický ráz se smíšeným venkovským bydlením a zemědělskými výrobními funkcemi. Ze všech tří částí území je nejdominantnější katastrální část Stránka.

6.2.3 Využití území – Land use

Stránka je tradičním vesnickým útvarem, který je zemědělsky zaměřený a typický svou věkovou a profesní skladbou. Struktura obce se rozvíjí od návsi. Obec Tajná se nachází ve východní části k.ú. a je typickým vesnickým útvarem, jehož struktura se soustředí kolem středu obce. Nedaleko na východ od Tajné leží obec Ostrý, která je podobně jako Tajná velmi malým vesnickým útvarem, se strukturou soustředěnou kolem středu obce.

Potenciál Stránecka tedy tkví především v zemědělství. V současné době zastává Stránka, s minimální občanskou vybaveností, funkci bydlení a rekreace ve venkovské formě. V posledních několika letech se několik stávajících trvale obydlených domů a usedlostí změnilo v objekty celoroční rekreace. Malebné, klidné vesničky na okraji CHKO Kokořínsko s dojezdem do hodiny od Prahy, lákají ke koupi chalup. Tyto podmínky by mohly do budoucna více rozšířit potenciál rekreační.

V katastrálním území Stránka převládá zemědělská půda nad nezemědělskou (viz. mapa č. 2). Největší zastoupení zde má orná půda s výměrou 684 ha. Na druhém místě jsou plochy lesů, které zaujímají 123,5 ha, a jejich zastoupení je značně nižší. Zastavěné území Stránky, Tajné a Ostrého, zaujímá plochu 49,4 ha tedy 5,6 % z celkové plochy území., trvale travní porosty (TTP) 5,4 ha. Rozptýlená zeleň 9,3 ha a ostatní plochy 6,4 ha (viz. tab č.1, graf č. 1).

Tab. č. 1: Využití území Stránky

Land use	plocha (ha)	plocha (%)
orná půda	684	77,9
lesy	123,5	14,1
zástavba	49,4	5,6
rozptýlená zeleň	9,3	1,1
cesty	6,2	0,7
TTP	5,4	0,6
vodní plochy	0,2	0,0
celkem	878	100

Zdroj: vlastní zpracování, 2019

6.2.4 Technická infrastruktura

Řešeným katastrálním územím prochází silnice II/259 (Dubá – Mšeno – Katusice - Mladá Boleslav), která odvádí tranzitní dopravu mimo obec. Další dopravní spojení je zajištěno v rámci silnic III. tříd (III/25925, III/25926, III/25927, III/25928), které jsou převážně ve špatném technickém stavu. V zastavěném území se pak nachází několik místních komunikací, které slouží k zpřístupnění jednotlivých objektů. A nelze opomenout lesní a polní cesty, kterými jsou zpřístupněny jednotlivé pozemky.

Územím není vedena žádná železniční trať, nejbližší vlaková stanice se nachází ve 2 km vzdáleném Mšeně na trati 076 Mladá Boleslav hl.n. – Mělník. Od jara do podzimu, každý víkend jezdí na trati i Kokořínský rychlík Praha Vršovice – Mšeno, který láká turisty za krásami Kokořínska.

Obce Stránka, Tajná a Ostrý jsou tak obsluhovány pouze meziměstskou autobusovou dopravou, která je především směřována do Mšena a Mladé Boleslavi, kde se dá dále přesednout na další autobusové či vlakové spoje do Mělníka či Prahy.

Vzhledem k tomu, že se nachází k.ú. v zemědělské oblasti, nevedou zde žádné značené turistické trasy. Pěší doprava je zde hojně využívaná na krátkých vzdálenostech a to především po silnici III. třídy mezi Stránkou a Mšenem, kde není hustý provoz a také lesní cestou vedoucí údolím též mezi Stránkou a Mšenem.

Cyklotrasy vedou řešeným územím dvě a to č. 0009 Mělnické Vtelné - Kadlín - Stránka – Mšeno a č. 0008 V Lukách - Řepínský důl - Stránka - Vrátno – Nosálov, které spojují řešené území se zajímavými místy v okolí. Obec usiluje ještě o třetí cyklostezku, spojující Stránku a Mšeno již zmíněným údolím.

6.2.5 Kulturní památky

Seznam kulturních památek NPÚ eviduje v řešeném území celkem pět objektů, z toho dva ve Stránce a tři v části Tajná. Všechny níže zmíněné KP jsou vyznačeny v příložených mapách č. 3-5.

Zámek

Ve Stránce je kulturní dominantou obce a okolí zámek, barokní venkovské sídlo evidované jako kulturní památka od 3. 5. 1958. Pozdně barokní zámek z 2. pol. 18. st., patrový, dvoukřídlý s arkádami, dvoupatrovou hranolovou věží (viz obr. č. 21), krytý valbovou střechou, je součástí rozlehlého areálu s hospodářskými a správními budovami (viz. obr. č. 23), osmibokým objektem studny a původní selskou barokní branou (viz. obr. č. 22) (památkový katalog, NPÚ, 2018).

Areál zámku se nachází v nejnižším cípu obce. Celý areál se rozprostírá kolem čtvercového dvora, který v minulosti i s přilehlými hospodářskými budovami sloužil jako dvůr poplužní. Součástí areálu je i bývalý park, místní neřeknou jinak než „Panská zahrada“, a historická, hluboká studna. Areál je přístupný ze severozápadu již zmíněnou barokní selskou branou, nebo z jihu od silnice.

V současné době má zámek i bývalý park ve vlastnictví obec a provádí rozsáhlé rekonstrukce chátrající budovy, aby mohla být stavba využívána k bydlení. Areál přiléhající k budově zámku má jiného vlastníka a to Českou provincii Řádu sv. Augustina a v pronájmu ho má zemědělská společnost Stránka s.r.o., která hospodaří téměř na celé výměře orné půdy řešeného katastru.

Socha Sv. Václava

Pískovcová socha sv. Václava (viz. obr. č. 24), památkově chráněna od 3.5. 1958, v podživotní velikosti stojí na čtyřbokém hranolovém podstavci s okosenými hranami. Na podstavci je vyryt zlatý nápis „Svatý Václave, pros za nás u Boha! Následujmež toho, coby k pokoji sloužilo“ a dva letopočty 1862 a 1929 (oprava). Světec ztvárněn v tradičním pojetí (památkový katalog, NPÚ, 2018).

Socha se nachází v jižní části obce Stránka, na křižovatce silnic směr Kadlín a Chorušice. Za podstavcem jsou vysazeny dvě lípy malolisté jako náhrada za poražené vzrostlé jedince stejného druhu.

Venkovská usedlost

Usedlost v místní části Tajná, č. p . 15 (viz. obr. č. 25-26), památkově chráněná od 3. 5. 1958, tvoří torzo zděného přízemního obytného stavení se sýpkou a chlěvy, kryté pultovou střechou, přízemní zděný objekt stájí, krytý sedlovou střechou s polovalbou, zděná stodola a klenutá brána. Usedlost z poč. 19. st., s mladšími úpravami. Cenný hospodářský areál je součástí významného souboru objektů lidové architektury regionu (památkový katalog, NPÚ, 2018). I přes to je celá usedlost, lidově zvaná „Bendův statek“, v dezolátním stavu a špatně přístupná.

Areál nalezneme v jihovýchodní části obce Tajná. Všechny hospodářské objekty včetně obytného domu jsou situovány kolem dvora, který je přístupný dvěma branami. Dle Národního památkového ústavu jsou předmětem ochrany obytný dům se sýpkou a chlěvy, stáje, stodola, brána, ohradní zeď a pozemky vymezeného areálu.

Venkovská usedlost

Usedlost v obci Tajná, č. p . 4 (viz. obr. č. 27-28), památkově chráněná od 3. 5. 1958, tvoří patrové obytné stavení s přístavkem roubené a zděné konstrukce s pavlačí, kryté sedlovou prodlouženou asymetrickou střechou s polovalbou, zděná přízemní stodola a klenutá brána s brankou. Usedlost z poč. 19. st.,s mladšími úpravami (památkový katalog, NPÚ, 2018). Součást významného souboru lidové architektury Mělnicka. Objekty jsou udržované ve výborném stavu a slouží pro rekreaci jejich vlastníka.

Areál se nachází na východě obce Tajná a je přístupný z jihu velkou bránou a brankou. Dle Národního památkového ústavu jsou předmětem ochrany obytná budova, stodola, brána s brankou a pozemky vymezeného areálu.

Kaple Nejsvětější Trojice

Kaple (viz. obr. č. 29) nacházející se též v obci Tajná je předmětem ochrany od 3. 5. 1958. Jedná se o zděnou stavbu čtvercového půdorysu obrácenou vchodem k JZ. Stavba je kryta plechovou stanovou střechou, zakončenou lucernou s bání. Fasády jsou členěny dvojicemi složitě zdobených pilastrů a shora ukončeny bohatě profilovanou římsou. Každé z průčelí je otevřeno v horní části půlkruhovým oknem a v dolní části obdélným výklenkem. Na JZ straně je místo výklenku umístěn obdélný

vchod. Interiér je plochostropý (památkový katalog, NPÚ, 2018). Kaple pochází z 19 st. a je v dobrém technickém stavu.

Kaplička se nachází uprostřed vsi Tajná podél místní komunikace.

6.2.6 Drobná sakrální architektura

Mezi drobnou sakrální architekturu řadíme nejčastěji, kapličky, kříže a boží muka. Takovéto objekty můžeme najít jak v intravilánech obcí, tak i ve volné krajině, kde dle Kupky (2010) v souvislosti s poutními místy vznikaly i ustálené poutní cesty, které byly provázeny kříži, sochami a obrazy světců, kapličkami, božími muky, kaplemi a kostely. Význam těchto míst, spočívá ve vazbě na duchovní dějiny a víru národa. Několik takových objektů se nachází i v řešeném území (viz. mapa č. 3,4 a 5).

Kaplička sv. Jana Nepomuckého

Výklenková kaplička sv. Jana Nepomuckého (viz. obr. č 30) z období baroka (18. století) se nachází ve Stránce u silnice spojující obě horní části obce skrze údolí v jižní části obce. V roce 2017 došlo k celkové rekonstrukci a restaurátorským pracím jak na kapličce, tak i soše světce. Na původní pískovcové kapličce nikdy nebyl arkýř se soškou Panny Marie ani Janova socha nebyla vyvedena v barvách. Podle mého názoru nebylo s památkou při restaurátorských pracích naloženo s úctou k její historii, neboť nyní je kaplička omítnuta a obložena keramickými dlaždicemi sériové výroby a její vzhled nemá s původním skoro nic společného.

Kaplička sv. Panny Marie

Kaplička se soškou Panny Marie není nijak historicky významná, na místo vedle silnice vedoucí směrem na Kadlín a Chorušice ji v roce 2000 umístil majitel pozemku, na kterém se kaplička nachází (viz. obr. č. 31).

Boží muka Stránka

Kovový kříž s plastikou Krista na pískovcovém podstavci z roku 1843 (viz. obr. č. 32) se nachází v jihozápadní části obce u vodojemu, odkud je výchozí polní cesta zvaná místními „Ouvoz“, která spojuje Stránku s nedalekou obcí Velký Újezd.

V roce 2016 došlo u Božích muk k celkové rekonstrukci a byla doplněna o chybějící kovovou tabulku s nápisem, „*Pochválen bud' Ježíš Kristus*“.

Boží muka u Stránky

Kovový kříž s plastikou Ježíše Krista na pískovcovém podstavci (viz. obr. č. 33) je datován do stejného období jako Boží muka ve Stránce. Objekt se nachází na jihovýchodní hranici katastru u silnice vedoucí do Kadlína a nyní je ve špatném technickém stavu.

Socha sv. Václava

Socha svätce ve Stránce v podživotní velikosti je již popsána v kapitole Kulturní památky.

Zvonice

Nová čtyřboká dřevěná zvonice vyrostla v roce 2003 na místě zchátralé kovové konstrukce, která již nebyla funkční. V rámci vysvěcení zvonu, tzv. umíráčku, byla uspořádána v obci i první pouť zasvěcená sv. Janu Nepomuckému. Zvonice se nachází na pískovcové skále nad údolím obce (viz. obr. č. 34). Objekt slouží k oznamování úmrtí obyvatel ve Stránce formou vyzvánění zvonu.

Kaple nejsvětější trojce

Kaple v obci Tajná je popsána již v kapitole Kulturní památky.

Kaple Jména Panny Marie

Kaple byla vystavěna v obci Ostrý v roce 1887. Je to stavba s obdélníkovou základnou a valbovou střechou ozdobenou jednoduchým křížem (viz. obr. č. 35). Vchod s druhotně osazeným fragmentem barokního portálu, nad ním vyhotoven letopočet výstavby. Objekt se nachází v centru obce naproti požární nádrži.

Boží muka Ostrý

Nedatovaná Boží muka s pískovcovým podstavcem a plastikou Krista na kříži ze stejného materiálu (viz. obr. č. 36). Na objektu jsou v současné době prováděny dle mého názoru neodborné restaurátorské práce. Podstavec i kříž jsou natřeny šedou matnou omítkovou barvou. Muka se nachází na okraji obce Ostrý vedle místní

komunikace, která se plynule mění v polní cestu vedoucí od obce do zalesněného, hluboce zaříznutého údolí.

6.2.7 Jiné objekty místního významu

Pomník padlým

Pomník padlým v odboji „Černý lev“ za druhé světové války (viz. obr. č. 37), stojí od roku 2007, kdy byl přesunut ze soukromého pozemku na obecní, nedaleko autobusové zastávky v centru obce (viz. mapa č. 3). V téže době dostal pomník i novou žulovou desku s původním zlatým textem a ohrazení z pískovce a železného plůtku. Každým rokem jsou ve významné dny k pomníku kladeny věnce k uctění památky obyvatelům Stránky padlým v letech 1939-1945, kteří působili v odboji „Černý lev“.

6.2.8 Technické památky

V řešeném území lze najít i několik technických památek, které mají již svou historickou hodnotu a k území neodmyslitelně patří (viz. mapa č. 3).

Historická studna u zámku

Jako technickou památku je jistě nutno zmínit především historickou, osmibokou stavbu studny z 2. pol. 17. století (viz. obr. č. 48), v areálu bývalého poplužního dvora přiléhajícímu k zámku ve Stránce. Studna je hluboká 120 vídeňských loket tedy téměř 70 m. V dnešní době již neslouží dvoru jako zásobárna vody a je zanesena odpadem a zbytky nafty od nájemníků pozemku.

Vodojem Stránka

Je jednokomorový zemní vodojem (viz. obr. č. 49), který byl uveden do chodu 1927. Většina vybavení je původní a je tedy na hranici životnosti. Objekt slouží k zásobování místní části Stránka pitnou vodou. Stavba prošla v průběhu let menšími opravami, avšak dnešní stav volá po celkové rekonstrukci.

Areál zemědělské výroby „Kubáň“

Areál zemědělské výroby z roku 1900, místními nazývaný „Kubáň“ (viz. obr. č. 50), se rozkládá v jihovýchodní části obce Stránka u silnice směr Kadlín. Slouží Zemědělské společnosti Stránka spol. s.r.o. k uskladňování a dosušování obilnin, které svezou při sklizni z polí. Areál disponuje i mechanickou automobilovou váhou pro změření hmotnosti nákladu.

6.2.9 Stavby lidové architektury

Stavby lidové architektury se objevují ve všech třech obcích. Ať už to jsou roubené chalupy či velké hospodářské usedlosti (viz. obr. č. 38-43), dodávají obcím ten správný venkovský ráz. Na stavbu většiny těchto objektů a jejich oplocení byl využit místní pískovec. Pískovcové bloky byly v minulosti i hojně využívány pro zahloubení sklepů, skladovacích prostor ale i pro bydlení. (viz. obr. č. 44-45).

Prvorepubliková vila „Kampelička“

Mezi významnější stavby patří prvorepubliková vila z roku 1937, která v minulosti sloužila i jako peněžní ústav neboli kampelička (viz. obr. č. 46).

Jedná se o cihlovou, patrovou stavbu se sedlovou střechou. Nad hlavním vchodem se nachází dominantní zdobný prvek, plastika ženy držící úl. Vila se nachází podél místní komunikace vedoucí do centra obce (viz. mapa č. 3).

Secesní vila Mařenka

Dalším významnějším objektem je vilka Mařenka (viz. obr. č. 47). Secesní přestavbou roku 1899 vznikla z původní malé venkovské chalupy, ve které se narodil významný stránecký rodák, pozdější obchodní ředitel plzeňské Škodovky pan Josef Šimonek.

Jedná se o cihlový patrový dům s typickou zdobenou, dřevěnou verandou, které dominuje velké kulaté okno. Objekt prochází rozsáhlou rekonstrukcí, ale typické secesní prvky jsou zachovány. Malá vila se nachází podél místní komunikace vedoucí do centra obce (viz. mapa. č. 3).

6.3 Zhodnocení krajinného rázu

6.3.1 Zhodnocení z hlediska významu, cennosti a projevu

Vorel a kol. (2004) ve své publikaci uvádí, že ne každý znak má stejnou hodnotu významu a cennosti. Toto tvrzení se potvrdilo i při mé klasifikaci identifikovaných znaků v řešeném území. Ke každému z přírodních, historických a kulturních znaků charakteristik krajinného rázu byl přidělen stupeň jeho významu, projevu a cennosti.

Tab. č. 2: Význam, projev a cennost znaků charakteristik krajinného rázu

<i>Charakteristika</i>	<i>Význam</i>	<i>Projev</i>	<i>Cennost</i>
Přírodní			
reliéf rozřezaných tabulí a zaříznutých údolí	zásadní	pozitivní +	význačný
příznivé klimatické poměry	doplňující	neutrální 0	běžný
nebeský rybník	spoluurčující	pozitivní +	význačný
hluboce zaříznutá údolí	zásadní	pozitivní +	význačný
pískovcové skalní útvary s náletovým porostem	zásadní	pozitivní +	význačný
pozměněná druhová skladba dřevin	spoluurčující	negativní -	běžný
význačná ovocná alej	doplňující	pozitivní +	význačný
přítomnost rozptýlené a liniové zeleně	spoluurčující	pozitivní +	význačný
výrazná převaha nestabilních ploch (orná půda)	zásadní	negativní -	běžný
přítomnost prvků ÚSES	doplňující	pozitivní +	význačný
Kulturní a historická			
stáří obce více jak 650 let	doplňující	neutrální 0	význačný
dochované architektonicky cenné objekty, stavby lidové architektury (kulturní památky)	zásadní	pozitivní +	význačný
drobné sakrální objekty	spoluurčující	pozitivní +	význačný
nadzemní elektrické vedení	doplňující	negativní -	běžný
areály zemědělské výroby	spoluurčující	negativní -	běžný
technické památky (studna, vodojem)	spoluurčující	pozitivní +	význačný

Zdroj: vlastní zpracování, 2019

Většina dle významu zásadních znaků byla vyhodnocena jako pozitivně se projevující s význačnou cenností, jen jeden ze zásadních znaků byl hodnocen jako negativní (výrazná převaha nestabilních ploch) s hodnotou cennosti běžnou. Znaky významu spoluurčujícího jsou čtyři dle projevu pozitivní a cennosti význačné ku dvěma znakům projevu negativního a cennosti stupně běžného. A v neposlední řadě znaky s významem stupně doplňujícího, které jsou klasifikovány nejrozmanitěji, dva

zástupci jako projevující se pozitivně s cenností stupně význačným (přítomnost prvků ÚSES, ovocná alej), dva s projevem neutrálním, jeden však se stupněm cennosti běžným (klimatické poměry) a druhý s cenností význačnou (stáří obce). Nakonec se v klasifikaci objevuje i znak se stupněm významu doplňujícího, projevu negativního s cenností běžnou (nadměrné elektrické vedení).

Sandra Laštovková (2015) ve své bakalářské práci na téma Hodnocení krajinného rázu vybraných vinařských oblastí ve správním obvodu ORP Hodonín, vyhodnocuje údolní reliéf oblasti krajinného rázu Mutěnice jako přírodní charakteristiku projevu stupně neutrálního. Já naopak reliéf hluboce zařízlých údolí ve své práci hodnotím stupněm projevu pozitivním, protože si myslím, že tato charakteristika působí v mnou řešeném území velmi kladně.

Stejně jako Löw (2014), který ve svém preventivním hodnocení krajinného rázu na území CHKO Český ráj hodnotí areály zemědělské výroby jako negativní, klasifikuji ve svém řešeném území tyto areály také jako negativně se projevující znak.

6.3.2 Určení míry dochovalosti krajinného rázu

Dle metodického postupu určení míry dochovalosti krajinného rázu bylo řešené území přiřazeno k částečně dochovalému krajinnému rázu, kde jsou dle Vorla (2004) dochovány z podstatné části hlavní typické znaky a je možná oprava chybějících.

V katastrálním území Stránka se převážně vyskytují hlavní typické znaky v částečně dochovalém stavu, které by potřebovaly projít rekonstrukcí či opravou. Naopak vedlejší znaky jsou převážně zachovalé a v dobrém stavu až na jediná Boží muka (u Stránky). Při čemž by se mohlo zdát, že by se řešené území mělo zařadit spíše do nižší kategorie málo dochovalého krajinného rázu. S tím si ale dovoluji nesouhlasit, protože definice málo dochovalého krajinného rázu hovoří o tom, že jsou z většiny typické znaky setřeny a to v území Stránky nejsou. Takže dle mého názoru se vlastně řešené území pohybuje někde mezi částečně a málo dochovalým krajinným rázem.

Pro určení míry dochovalosti krajinného rázu bylo zapotřebí klasifikovat jeho typické znaky charakteristik krajinného rázu na znaky hlavní a vedlejší (viz tabulka).

Tab. č. 3: Hlavní a vedlejší typické znaky krajinného rázu

Hlavní	Vedlejší
reliéf rozřezaných tabulí a zaříznutých údolí	nebeský rybník
hluboce zaříznutá údolí	význačná ovocná alej
pískovcové skalní útvary s náletovým porostem	přítomnost rozptýlené a liniové zeleně
výrazná převaha nestabilních ploch (orná půda)	drobné sakrální objekty
dochované architektonicky cenné objekty, stavby lidové architektury (kulturní památky)	
technické památky (studna, vodojem)	

Zdroj: vlastní zpracování, 2019

Při určování míry dochovalosti krajinného rázu jsem dospěla k závěru, že stav dochovalosti v mnou řešeném území se pohybuje někde mezi kategoriemi částečně dochovalý a málo dochovalý krajinný ráz. Stejně dopadlo hodnocení u Křiváčka (2018). Z toho vyplývá, že určení míry dochovalosti krajinného rázu nemusí být vždy jednoznačné.

6.3.3 Estetická hodnota krajinného rázu

Estetická hodnota katastrálního území Stránka byla přiřazena k estetickému modelu typu B-, u něhož Míchalova definice hovoří o oblastech s částečně zachovalým krajinným rázem, který se v řešeném území opravdu promítá.

Charakter oblasti tvoří především hluboce zaříznutá, zalesněná údolí lemovaná pískovcovými skalními útvary (viz. obr. č. 3), zaklesnutá v intenzivně zemědělsky využívaných plošinách (viz. obr. č. 7-8). Z těchto rovin je pak možný okouzlující výhled až daleko za hranice řešeného území, kde na mne vždy působí duch místa – genius loci. Výhledy jsou především na panoramata Krkonoš (viz. obr. č. 52), Jizerských hor s Ještědem, blíže pak na Bezděz (viz. obr. č. 53), Vráteňskou horu a v neposlední řadě i na okolní krajinu. A když se zrak stočí k jihozápadu, naskytne se výhled na bájnou horu Říp. K tomuto pohledu neodmyslitelně patří i komíny Mělnické elektrárny. Zde souhlasím s Kupkou (2010), že na jednu stranu může působit symbolicky, když jsou vedle sebe viděny prastará hora opředena bájnou

historií a dějinami našeho národa a stavba odkazující na technologie přítomnosti, na druhou stranu však jejich význam a „morální“ hodnota nejdou srovnávat.

Takto může působit i pohled od východní hranice katastru Stránka u Mšena k obci Stránka kde lze vidět rozsáhlý areál zemědělské výroby s vysokým telekomunikačním stožárem a vysílačem (viz. obr. č. 51) a za ním pak historickou věž zámku. Ale myslím si, že negativně působící prvky v krajině jako jsou vysílač, nadzemní elektrické vedení nebo pozměněná skladba lesů nepřevažují nad pozitivně esteticky působícími a hodnotnými znaky v řešeném území.

Zuzka (2001) říká „*Krása je závislá na vnímání, což ale neznamená, že je libovolná, že můžeme čemukoli přiřknout status krásného.*“. Já osobně souhlasím jen s první částí zmíněné věty. Protože já, narozená v řešeném území Stránka a milovnice veškeré přírody, vnímám okolní krajinu jako krásnou i přes to, že se skládá převážně z lánů orné půdy. A na tuto stejnou oblast může nahlížet například správce CHKO úplně opačně, pro něj budou místní lány symbolem ošklivosti.

6.3.4 Ochrana krajinného rázu

V území katastru se nenachází žádná velkoplošná ani maloplošná zvláště chráněná území. V oblasti nejsou evidovány ani žádné lokality výskytu zvláště chráněných druhů mezinárodního významu. A nenachází se zde ani žádný památný strom a registrovaný významný krajinný prvek také ne. Nejbližším chráněným územím je CHKO Kokořínsko s PR Kokořínský důl.

Vyskytuje se zde několik kulturních památek chráněných státem. Socha sv. Václava a zámek v obci Stránka a dvě venkovské usedlosti a kaple Nejsvětější Trojice v obci Tajná.

Stupně ochrany krajinného rázu jsou dány spojením míry dochovalosti krajinného rázu a vhodnosti jeho ochrany z hlediska dalších dlouhodobých zájmů společnosti. Katastrálnímu území Stránka náleží stupeň ochrany IV. základní. Tento stupeň ochrany je uplatňován v oblastech s částečně dochovalým a málo dochovalým krajinným rázem, kam spadá i oblast Stránky. Cílem základního stupně ochrany krajinného rázu je ochrana a uchování především dominantních typických znaků krajinného rázu, které tvoří obraz území v dálkových pohledech z jiných míst.

Löw (1999) se zmiňuje i o tom, co je z praxe známo. Že krajinný ráz není pojmem akademickým a jeho ochrana není záležitostí pouze odborníků. Krajinný ráz je tedy nutno chránit i tam, kde si ochranu rázu přejí místní obyvatelé.

S tím mohu jediné souhlasit, neboť ochota obyvatel chránit jedinečnou podobu a rázovitost své krajiny nám všem dává jistou naději do budoucna.

6.4 Návrh na možné zvýšení hodnoty krajinného rázu

Z předešlých výsledků je patrné, že krajinný ráz katastrálního území Stránka u Mšena a pod něj spadajících katastrů Tajná a Ostrý, není z těch nejlépe dochovalých. Na podkladech celkové krajinné analýzy bylo navrženo zvýšení hodnoty krajinného rázu, tedy za předpokladu provedení změn na některých přírodních i kulturně historických znacích a jevech (viz. mapa č. 6).

V první řadě navrhuji, aby charakteristická hluboce zaříznutá údolí střídající se s otevřenou intenzivně využívanou zemědělskou krajinou byla registrována jako významný krajinný prvek (VKP). A to z důvodu, že pro území představují významný ekosystém a zvyšují ekologickou stabilitu oblastí. Určitou ochranu popřípadě také registraci jako VKP by jistě zasloužily pro okrajové části údolí charakteristické pískovcové skalní útvary s náletovou zelení (viz. obr. č. 5-6), aby u nich nedocházelo k postupné degradaci jejich přírodního charakteru.

Jako zásadní problém vidím velké celistvé plochy intenzivně obhospodařované zemědělské půdy (orná půda), které dosahují až k samotným hranicím lesa bez jakýchkoli přechodových zón mezi lesy a ornou půdou. Velké nečlenité plochy orné půdy se vždy mírně svažují k hluboce zaříznutým údolím, a když přijdou intenzivní srážkové úhrny, všechen splach z polí putuje rovnou do údolí a napáchá vysoké škody především v jeho obydlené části. V tomto případě tedy navrhuji v první řadě rozdělit plochy orné půdy na menší části proložené travními pásy a remízky. Dále v nejkritičtějších úsecích navrhuji výměnu orné půdy za TTP a na hranice mezi lesními pozemky a ornou půdou vrátit přechodové travnaté zóny, které by nesloužily pouze jako retenční opatření ale i jako útočiště pro zvěř. Vybudováním nových ploch TTP a rozptýlené zeleně by jistě hodnota krajinného rázu byla o něco vyšší.

Negativně se jeví i pozměněná druhová skladba místních lesů, ač se jich v řešeném území vyskytuje jen velmi malé procento. Navrhují začít současnou druhovou skladbu obohacovat o původní listnaté druhy, např. o duby letní a zimní (*Quercus petraea* a *Quercus robur*). Tím by mohlo dojít i k rozšíření současné druhové diverzity místních lesů a tím i případnému navýšení výskytu přírodě blízkých společenstev.

Estetická hodnota oblasti je rušena elektrickým nadzemním vedením a areálem zemědělské výroby s telekomunikačním vysílačem. Bylo by možné uvažovat o jejich odstranění, ale není to bohužel slučitelné s potřebami místních obyvatel a jejich současným životem.

Zámek, jako kulturní památka (KP) zapsaná ve státním seznamu, v současné době prochází rozsáhlou rekonstrukcí. Stejně péče by bylo zapotřebí i u budov a studny přilehlého poplužního dvora. Další KP a drobné sakrální památky buď rekonstrukcí a opravami prošly nebo jsou v dobrém technickém stavu a již zmíněný zásah nepotřebují. Do této skupiny památek však nepatří venkovská usedlost č.p. 15 v obci Tajná vedená v památkovém katalogu také jako KP. Tento objekt se nachází v nejhorším technickém stavu ze všech kulturních a historických prvků krajinného rázu v řešeném území. Usedlost je trvale neobydlená a to se na jejím stavu projevilo asi nejvíce. Usedlosti by prospěla rozsáhlá rekonstrukce všech budov i s oplocením a vstupní bránou, opravy by však nesměly porušit podmínky, pro které je objekt veden jako KP. Druhým a posledním objektem vyžadující zásah restaurátora jsou Boží muka u Stránky. Kdyby všechny tyto kulturně historické prvky krajinného rázu prošly jistými opravami, které by byly prováděny v úctě k jejich historické a estetické hodnotě, jistě by došlo k dalšímu navýšení celkové hodnoty krajinného rázu k.ú. Stránka.

Posledním mým návrhem je vysazení původních místních druhů třešní, jako je např. Mšenská Jánovka, do ovocné zahrady přiléhající k zámku. Ta v současnosti prochází revitalizací po více jak 70 letech bez jakékoliv úpravy a údržby. Dále bych provedla revitalizaci neudržovaného a díky místním zemědělcům mizícího (z jeho rozlohy se každým rokem kus odorá) ovocného sadu, který se nachází u jihozápadní hranice katastru. V rámci revitalizace bych zbývající původní ovocné stromy doplnila též o místní druhy třešní odolných proti jarním mrazům díky brzkému

kvetení. Tato dřevina je pro oblast typická, tak bych se nebála s ní osadit i větší mezery v původním sponu naší význačné ovocné aleje. Ta by pak působila celistvějším a esteticky hodnotnějším dojmem.

Laštovková (2015) ve své studii dospěla k závěru, že v jí řešeném území v Jihomoravském kraji by bylo vhodné zasáhnout do pozměněné skladby lesů a pomalu do nich vracet spíše původní druhy dřevin. Také AOPK ČR (2019) se zmiňuje o pozměněné skladbě lesů na území Českého ráje a navrhuje návrat k původním dřevinám.

K témuž závěru jsem dospěla i já v mnou řešeném území. Je tedy velmi pravděpodobné, že problém nepůvodních lesních porostů a porostů s pozměněnou druhovou skladbou je problémem více oblastí České republiky.

7 ZÁVĚR

Cílem této bakalářské práce bylo zhodnocení krajinného rázu vybraného území a navržení opatření, která by mohla zvýšit hodnotu tohoto krajinného rázu. Za potřebí bylo analyzovat krajinný ráz katastrálního území Stránka u Mšena a k němu přilehlých k.ú. Tajná a Ostrý. Pro analýzu bylo potřeba identifikovat znaky přírodních, kulturních a historických charakteristik krajinného rázu, pro něž byla stanovena míra projevu, cennosti a významu ve vybraném prostředí. Následně jsem katastrální území zhodnotila z hlediska dochovalosti krajinného rázu, estetické hodnoty a stupně ochrany. Na základě této krajinné analýzy navrhuji možné zvýšení krajinného rázu.

Rešeršní část zmiňuje definici krajiny a podává informace o její kategorizaci na krajiny kulturní a krajiny přírodní. Dále jsou zde uvedeny informace o krajině a přírodě České republiky s průřezem její historií vývoje až po současnou situaci. Tato část obsahuje také informace o krajinném rázu, jeho ochraně a hodnocení. Zde zákonodárství České republiky definuje krajinný ráz především jako přírodní, kulturní a historickou charakteristiku určitého místa či oblasti, který je chráněn před činnostmi snižující jeho estetickou a přírodní hodnotu. Dalším bodem literární rešerše je pojetí metodických postupů v rámci hodnocení krajinného rázu a jeho ochrany.

Část analytická osahuje celkovou analýzu řešeného území, která obsahuje přírodní a kulturně-historickou charakteristiku. Podklady k vypracování této analýzy spočívají především ve vlastním terénním průzkumu, který proběhl na podzim roku 2017. Při terénním průzkumu došlo i k vytvoření vlastní fotodokumentace k jednotlivým identifikovaným přírodním a kulturně-historickým znakům a jevům. Dalším doprovodným materiálem jsou výstupy tematických map vyhotovených a zpracovaných v počítačovém programu ArcMap 10.

V části praktické pak identifikuji a stručně popisuji jednotlivé přírodní a kulturně – historické znaky a jevy krajinného rázu. Ty následně klasifikuji dle stupně jejich významu, projevu a cennosti. V řešeném území se vyskytuje nejvíce znaků a jevů spoluurčujících významem, pozitivních projevem a s cenností význačnou. Následně oblast z hlediska dochovalosti, zařazuji do stupně částečně dochovalého krajinného rázu, z hlediska ochrany do kategorie základní ochrany krajinného rázu a

co se týče estetické hodnoty, tak jí přiřazuji estetický model B- pro oblasti s částečně dochovalým krajinným rázem.

Závěrem této práce je vlastní návrh možného zvýšení hodnoty krajinného rázu v řešeném území Stránka. Z důvodu předešlých zjištění by bylo nutné zasáhnout do některých z přírodních i kulturně – historických znaků a jevů, aby mohlo dojít k navýšení již zmiňované hodnoty. Tyto zásahy a změny by se především týkaly velkých celistvých lánů orné půdy, kde by bylo zapotřebí založení mezí, travnatých pásů a rozšíření rozptýlené zeleně. Dále by se dotkly pozměněné druhové skladby místních lesů, kam by bylo vhodné přivést zpět spíše původní druhy dřevin než zavlékat ty nepůvodní. A v neposlední řadě by se navržené zásahy dotkly technického stavu některých kulturních a technických památek i objektů drobné sakrální architektury.

Atraktivní, leč zemědělstvím ovlivněná příroda v kombinaci s kulturními památkami a dalšími objekty architektury dala v oblasti řešeného území vzniknout významným hodnotám. Jak dokládá tato bakalářská práce, katastrální území Stránka si svou ochranu krajinného rázu i když „jen“ tu základní, jistě zaslouží. Dále je to v rukou naší současné společnosti, jakým směrem se bude vyvíjet hodnota a ochrana krajinného rázu zdejší oblasti a v jakém stavu jej předáme dalším generacím.

8 SEZNAM POUŽITÉ LITERATURY A ZDROJŮ

BUČEK, A., *Krajinný ráz v období globalizace*, In: Krajinný ráz – jeho vnímání a hodnocení v evropském kontextu: příspěvky z konference CZ-IALE, konané ve dnech 4.-5. února 2005 v Brně. Brno: Paido, 2005, s. 19-24.

BUKÁČEK, R., *Preventivní hodnocení krajinného rázu rozsáhlejších území: metodika a možnosti jejího využití*. In Ochrana krajinného rázu: třináct let zkušeností, úspěchů i omylů. Vorel, I., Sklenička, P. (Eds.). Praha: Nakladatelství Naděžda Skleničková, 2006. s. 91 – 98.

BUKÁČEK, R., MATĚJKA, P., *Hodnocení krajinného rázu*. In: Péče o krajinný ráz – cíle a metody. Praha: ČVUT, 1999. s. 159-187.

CÍLEK, V., *Krajiny vnitřní a vnější*. Praha: Dokořán, 2005.

CULEK, M., GRULICH, V., POVOLNÝ, D., *Biogeografické členění České republiky*. Praha: Enigma, 1996.

FORMAN, R., T., T., GORDON, M., *Landscape ecology*, New York: J. Wiley and Sons, 1986.

GREŠLOVÁ KUŠKOVÁ P., *A case study of the Czech agriculture since 1918 in a socio-metabolic perspective From – land reform through nationalisation to privatisation*. Land use policy, 2013 30, p. 592-603.

HRNČIAROVÁ, T., MACKOVČIN, P., ZVARA, I., *Atlas krajiny České republiky = Landscape atlas of the Czech Republic [kartografický dokument]*. Ministerstvo životního prostředí České republiky, Praha: Výzkumný ústav Silva Taroucy pro krajinu a okrasné zahradnictví, Průhonice, 2009.

INGEGNOLI, V., *Landscape ecology: a widening foundation*. New York: Springer, 2002.

JELÍNEK, F., *Nedoceněné bohatství*, Praha: Ministerstvo životního prostředí ČR, 1999.

JELÍNEK, P., KYSUČAN, L., *Venkov a krajina: evropská krajina mezi venkovem a městem, mezi antikou a novověkem*, Brno: Masarykova univerzita, 2014.

KŘIVÁČEK, V., *Hodnocení a ochrana krajinného rázu ve vybraném území*. České Budějovice, 2018. Bakalářská práce. Jihočeská univerzita v Českých Budějovicích, Zemědělská fakulta, Katedra krajinného managementu, 2018.

KUPKA, J., *Krajiny kulturní a historické*, Praha: České vysoké učení technické v Praze, 2010.

LAŠTOVKOVÁ, S., *Hodnocení krajinného rázu vybraných vinařských oblastí ve správním obvodu ORP Hodonín*. Brno, 2015. Bakalářská práce. Mendelova univerzita v Brně, Fakulta regionálního rozvoje a mezinárodních studií, 2015.

LIPSKÝ, Z., *Krajinná ekologie pro studenty geografických oborů*. Dotisk. 1. vyd. Praha: Karolinum, 1999.

LOKOČ, R., LOKOČOVÁ, M., *Vývoj krajiny v České republice*. Brno: Lipka - školské zařízení pro environmentální vzdělávání, 2010

LÖW, J., *Hodnocení a ochrana krajinného rázu*. In: *Péče o krajinný ráz - cíle a metody: sborník přednášek a diskusních příspěvků z kolokvia konaného 17. a 18. února 1999 na Fakultě architektury v Praze*. Praha: ČVUT, 1999, s. 199-203.

LÖW, J., *Preventivní hodnocení krajinného rázu na území CHKO Český ráj*. Brno, 2014.

LÖW, J., MÍCHAL I., *Krajinný ráz*. Kostelec nad Černými lesy: Lesnická práce, 2003.

MANA, V., *Krajinný ráz: poznámky a náměty k jeho hodnocení a k posuzování vlivu záměrů*. 2007.

MEZERA, A., *Tvorba a ochrana krajiny*. Praha: Státní zemědělské nakladatelství, 1979. Lesnictví, myslivost a vodní hospodářství.

MIKO L., HOŠEK M., [eds.]: *Příroda a krajina České republiky: Zpráva o stavu 2009*. 1. vydání. Praha: Agentura ochrany přírody a krajiny ČR, 2009.

MÍCHAL, I., *Ekologický generel ČSR*. Terplan Praha a GgÚ ČSAV Brno, 1985.

MÍCHAL, I., *Praktické rámce hodnocení krajinného rázu. II. Estetické hodnocení.* Ochrana přírody, ročník 52, 2/1997. Praha: Environs, Agentura ochrany přírody a krajiny, 1997. s. 35-41.

MÍCHAL, I., *Hodnocení krajinného rázu a jeho uplatňování ve veřejné správě.* Metodické doporučení. Praha: AOPK ČR, 1999.

MORAVEC, J., *Fytocenologie.* Praha: Academia, 2004. s. 14-22, 93-110.

NEUHÄUSLOVÁ-NOVOTNÁ, Z., *Mapa potenciální přirozené vegetace České republiky: textová část.* Praha: Academia, 1998.

NOVÁKOVÁ, E., *Nová energetická krajina: Vymezení na základě lokalizace vybraných obnovitelných zdrojů (případová studie Česká Republika).* In: *Nová energetická krajina: Vymezení na základě lokalizace vybraných obnovitelných zdrojů (případová studie Česká Republika [online].* 2014, s. 651-659.

SÁDLO, J., *Krajina a revoluce: významné přelomy ve vývoji kulturní krajiny Českých zemí.* Praha: Malá Skála, 2005.

SEMOTANOVÁ, E., *Historická krajina Česka a co po ní zůstalo.* Praha: Historický ústav AV ČR v nakladatelství Academia, 2014. *Věda kolem nás₍₁₎ prostory společné paměti*

SKLENIČKA, P., *Základy krajinného plánování.* Vyd. 2. Praha: Naděžda Skleničková, 2003.

SVOBODOVÁ, K., *Krajina a krajinný ráz ve strategickém plánování.* Praha: Fakulta architektury ČVUT v Praze, 2011.

TOMÁŠEK, M., *Půdy České republiky.* 4. vyd. Praha: Česká geologická služba, 2007.

TROLL, C., *Die geographische Landschaft und ihre Erforschung.* In: *Studium Generale 3.* Heidelberg: Springer, 1950, s. 163-181

VOREL, I., Bukáček, R., Matějka, P., Culek, M., Sklenička P., *Metodický postup posouzení vlivu navrhované stavby, činnosti nebo změny využití území na krajinný ráz.* Praha: Nakladatelství Naděžda Skleničková, 2004.

VOREL, I., KUPKA, J., *Krajinný ráz: identifikace a hodnocení*. Praha: České vysoké učení technické v Praze, 2011.

WILLIS, K.J., GILLSON, L., BRNCIC, T.M., *How “virgin” is virgin rainforest?* Science, 2004. 304: 402-403.

ZAJONCOVÁ, D., *Krajinný ráz a ochrana domoviny*. In Člověk, krajina, krajinný ráz. Brno: Masarykova univerzita, 2009. s. 29-35.

ZLATNÍK, A., *Přehled skupin typů geobiocénů původně lesních a křovinných ČSSR*. Brno: Geogr. úst. Čs. akad. věd., č 13, sv. 3/4, 1976, s. 55–64.

ZUZKA, V., *Estetika - úvod do současnosti tradiční disciplíny*. Praha: Triton, 2001.

Legislativa

Zákon č. 44/1988 Sb., o ochraně a využití nerostného bohatství (horní zákon) ze dne 19. dubna 1988, v platném znění.

Zákon č. 114/1992 Sb., o ochraně přírody a krajiny ze dne 1. června 1992, v platném znění

Internetové zdroje

Agentura ochrany přírody a krajiny České republiky: Správa CHKO Český ráj [online]. 2019 [cit. 6. 1. 2019]. Dostupné z: <http://ceskyraj.ochranaprirody.cz/charakteristika-oblasti/flora/lesy/>

Agentura ochrany přírody a krajiny České republiky: Správa CHKO Kokořínsko – Máchův kraj [online]. 2019 [cit. 6. 1. 2019]. Dostupné z: <http://kokorinsko.ochranaprirody.cz/>

Agentura ochrany přírody a krajiny: Časopis – Ochrana přírody [online]. 2008-2019 [cit. 14. 3. 2018]. Dostupné z: <http://www.casopis.ochranaprirody.cz/>

Česká geologická služba: Mapová aplikace [online]. 2018 [cit. 13. 3. 2018]. Dostupné z: http://www.geology.cz/app/ciselniky/lokalizace/show_map.php?mapa=g50&y=720800&x=1008300&s=1

Český hydrologický ústav: Rozvodnice, mapy [online]. 2018 [cit. 13. 3. 2018]. Dostupné z:

<https://chmi.maps.arcgis.com/apps/webappviewer/index.html?id=a4830145c5304cc0a0089c1cb35ffb6f>

Český statistický úřad: počet obyvatel obcí [online]. 2018 [cit. 14. 3. 2018].
Dostupné z: <https://www.czso.cz/csu/czso/pocet-obyvatel-v-obcich-see2a5tx8j>

Český úřad zeměměřický a katastrální: Geoportál ČÚZK [online]. 2018 [cit. 13. 3. 2018]. Dostupné z:
[http://geoportal.cuzk.cz/\(S\(1sre1rq1wpz2o0ghf3t3v0fk\)\)/Default.aspx?menu=3121&mode=TextMeta&side=wms.verejne&metadataID=CZ-CUZK-WMS-ORTOFOTO-P&metadataXSL=metadata.sluzba](http://geoportal.cuzk.cz/(S(1sre1rq1wpz2o0ghf3t3v0fk))/Default.aspx?menu=3121&mode=TextMeta&side=wms.verejne&metadataID=CZ-CUZK-WMS-ORTOFOTO-P&metadataXSL=metadata.sluzba)

Český úřad zeměměřický a katastrální: nahlížení do katastru nemovitostí [online]. 2018 [cit. 13. 3. 2018]. Dostupné z: <http://sgi-nahlizenidokn.cuzk.cz/marushka/default.aspx?themeid=3&&MarQueryId=6D2BCEB5&MarQParam0=756172&MarQParamCount=1&MarWindowName=Marushka>

Geologická mapa ČR 1:50 000 [WMS]. 2018 [cit. 15. 2. 2018]. Dostupné z:
<http://www.geology.cz/extranet/mapy/mapy-online/wms>

Mapový portál Středočeského kraje: mapa ochrana přírody a krajiny [online]. 2018 [cit. 15. 3. 2018]. Dostupné z: https://gis.kr-stredocesky.cz/js/ozp_opk/

Místopisy.cz: Obec Stránka [online]. 2018 [cit. 13. 3. 2018]. Dostupné z:
<https://www.mistopisy.cz/pruvodce/obec/6942/stranka/>

Národní geoportál INSPIRE: mapy [online]. 2018 [cit. 13. 3. 2018]. Dostupné z:
<https://geoportal.gov.cz/web/guest/map;jsessionid=D9096CDB01B03143FB67365075A10B02/>

Národní památkový ústav: Památkový katalog [online]. 2015 [cit. 16. 1. 2018].
Dostupné z:
<https://www.pamatkovykatalog.cz/?mode=fulltext&keywords=Str%C3%A1nka+u+M%C5%A1ena&order=relevance%3Adesc&presenter=ElementsResults>
<https://www.pamatkovykatalog.cz/?mode=fulltext&keywords=Tajn%C3%A1&order=relevance%3Adesc&presenter=ElementsResults>

Obecní úřad Stránka: Historie obce [online]. 2019 [cit. 6. 1. 2019]. Dostupné z:
http://www.oustranka.cz/index.php?option=com_content&task=view&id=12&Itemid=43

9 SEZNAM PŘÍLOH

FOTODOKUMENTACE ŘEŠENÉHO ÚZEMÍ

Obr. č. 1: nebeský rybník, Stránka



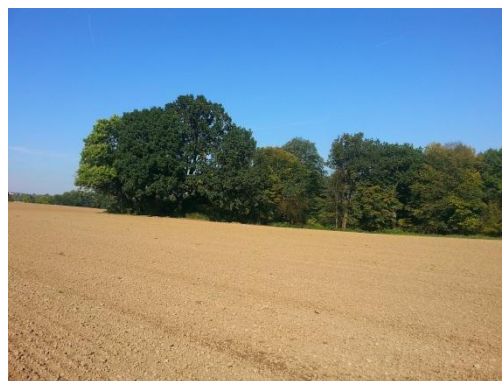
Obr. č. 2: vodní nádrž, Tajná



Obr. č. 3: okraj údolí (pohled z údolí)



Obr. č. 4: okraj údolí (pohled z pole)



Obr. č. 5-6: pískovcové skály s náletovou zelení



Zdroj: vlastní terénní průzkum, 2017

Obr. č. 7-8: intenzivně využívaná zemědělská půda



Obr. č. 9-10: význačná ovocná alej



Obr. č. 11: liniiová zeleň



Obr. č. 12: rozptýlená zeleň



Zdroj: vlastní terénní průzkum, 2017

Obr. č. 13: třešeň, Mšenská Jánovka



Obr. č. 14: lípa, Stránka



Obr. č. 15: lípa, Tajná



Zdroj: vlastní terénní průzkum, 2017

Obr. č. 16: historická pohlednice (1928)



Obr. č. 17: historická pohlednice (1909)



Zdroj: www.oustranka.cz

Obr. č. 18: Stránka v údolí



Obr. č. 19: občanská vybavenost, OÚ



Obr. č. 20: dětské hřiště



Obr. č. 21: zámek, věž



Obr. č. 22: zámek, selská brána



Zdroj: vlastní terénní průzkum, 2017

Obr. č. 23: zámek s poplužním dvorem a studnou



Obr. č. 24: socha sv. Václav



Obr. č. 25-26: venkovská usedlost, Tajná č.p. 15



Zdroj: vlastní terénní průzkum, 2017

Obr. č. 27-28: venkovská usedlost, Tajná č.p. 4



Obr. č. 29: kaple Nejsvětější Trojce, Tajná



Obr. č. 30: kaple sv. Jana Nepomuckého



Zdroj: vlastní terénní průzkum, 2017

Obr. č. 31: kaple sv. Panny Marie



Obr. č. 32: Boží muka, Stránka



Obr. č. 33: Boží muka u Stránky



Zdroj: vlastní terénní průzkum, 2017

Obr. č. 34: zvonice



Obr. č. 35: kaple Jména Panny Marie, Ostrý



Obr. č. 36: Boží muka, Ostrý



Zdroj: vlastní terénní průzkum, 2017

Obr. č. 37: pomník padlým



Obr. č. 38-39: lidová architektura, Tajná



Obr. č. 40-41: lidová architektura, Ostrý

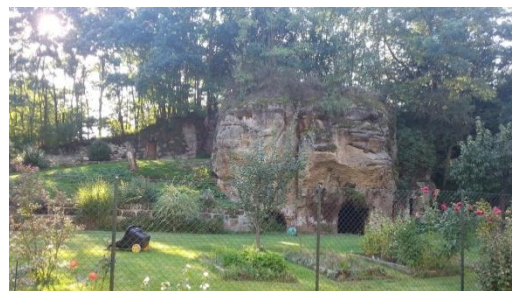


Zdroj: vlastní terénní průzkum, 2017

Obr. č. 42-43: lidová architektura, Stránka



Obr. č. 44 - 45: skalní byt, sklepy, skladovací prostory



Obr. č. 46: prvorepubliková vila „Kampelička“



Obr. č. 47: vila Mařenka



Zdroj: vlastní terénní průzkum, 2017

Obr. č. 48: historická studna



Obr. č. 49: vodojem



Obr. č. 50: areál zemědělské výroby „Kubáň“

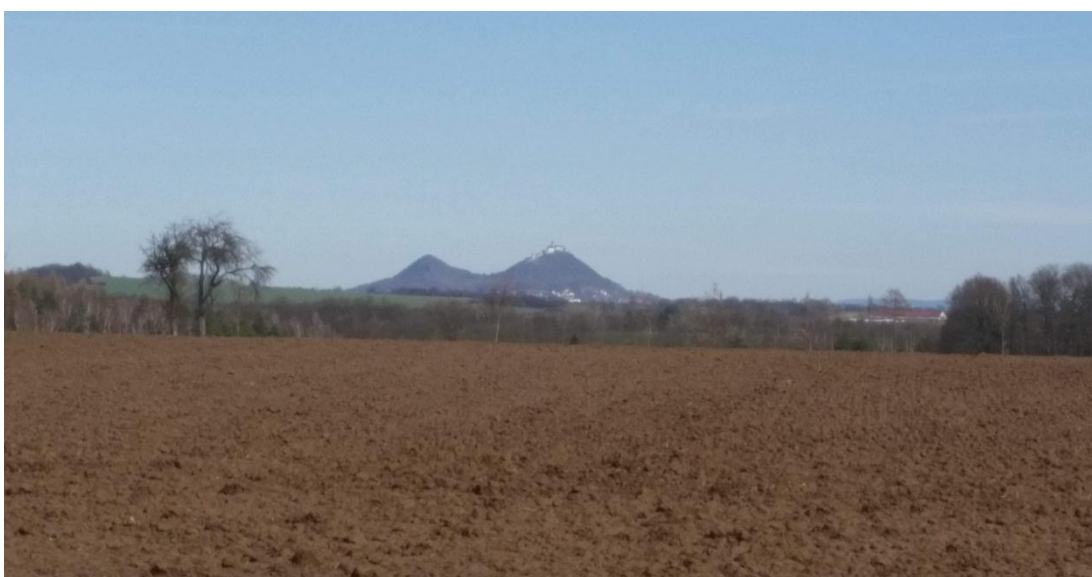


Zdroj: vlastní terénní průzkum, 2017

Obr. č. 51: areál zemědělské výroby se stožárem vysílače



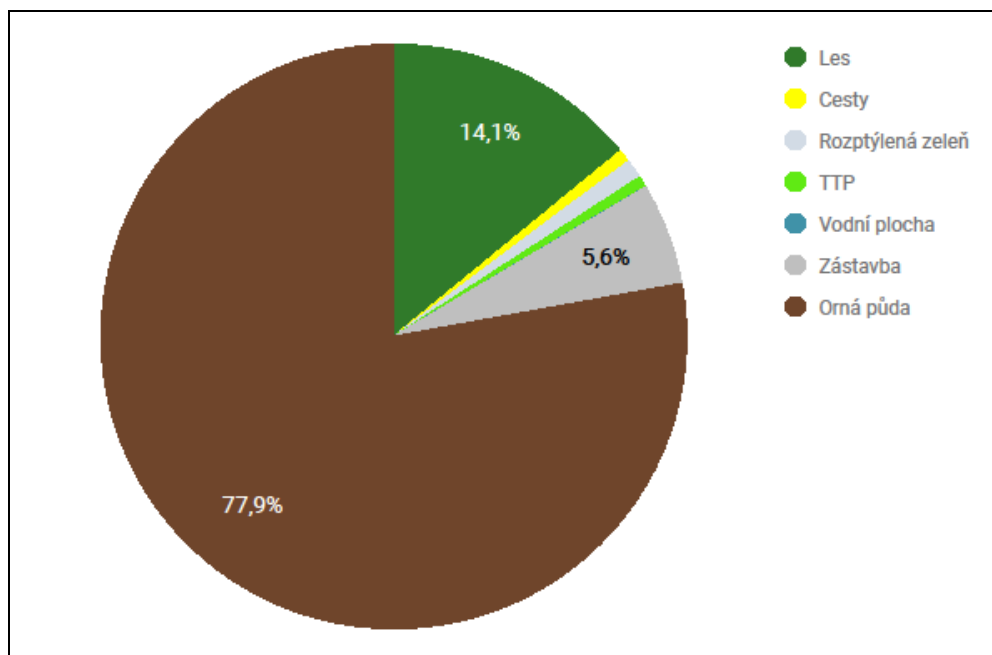
Obr. č. 52-53: panoramata a výhledy, Krkonoše, Bezděz



Zdroj: vlastní terénní průzkum, 2017

SEZNAM GRAFŮ

Graf č. 1: využití území – Land use



Zdroj: vlastní zpracování, 2019

SEZNAM MAPOVÝCH PŘÍLOH

Mapa. č. 1: Vymezení hranice řešeného území



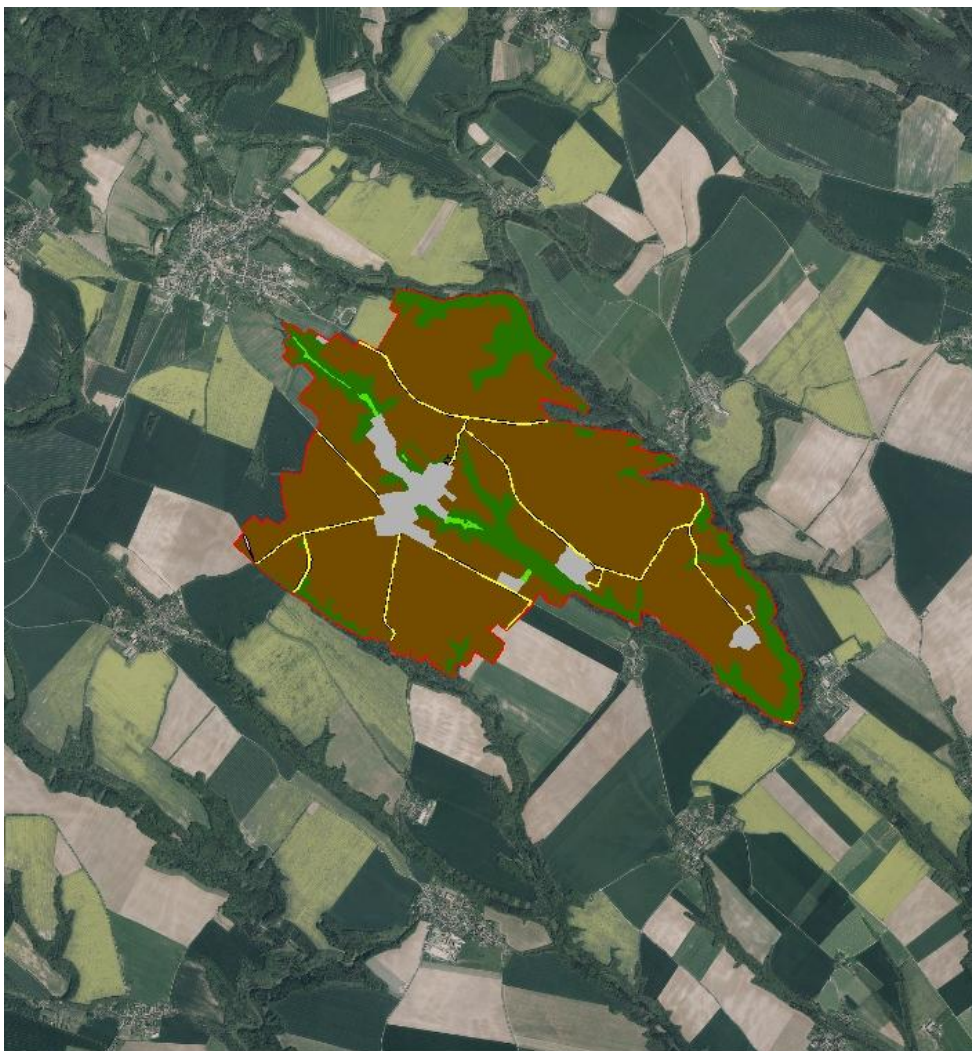
Legenda

 Katastr - 8,78 km²

0 0,5 1 2 3 4 Kilometers

Zroj: vlastní zpracování dle ČÚZK, 2019

Mapa č. 2: Využití území – Land use



Legenda

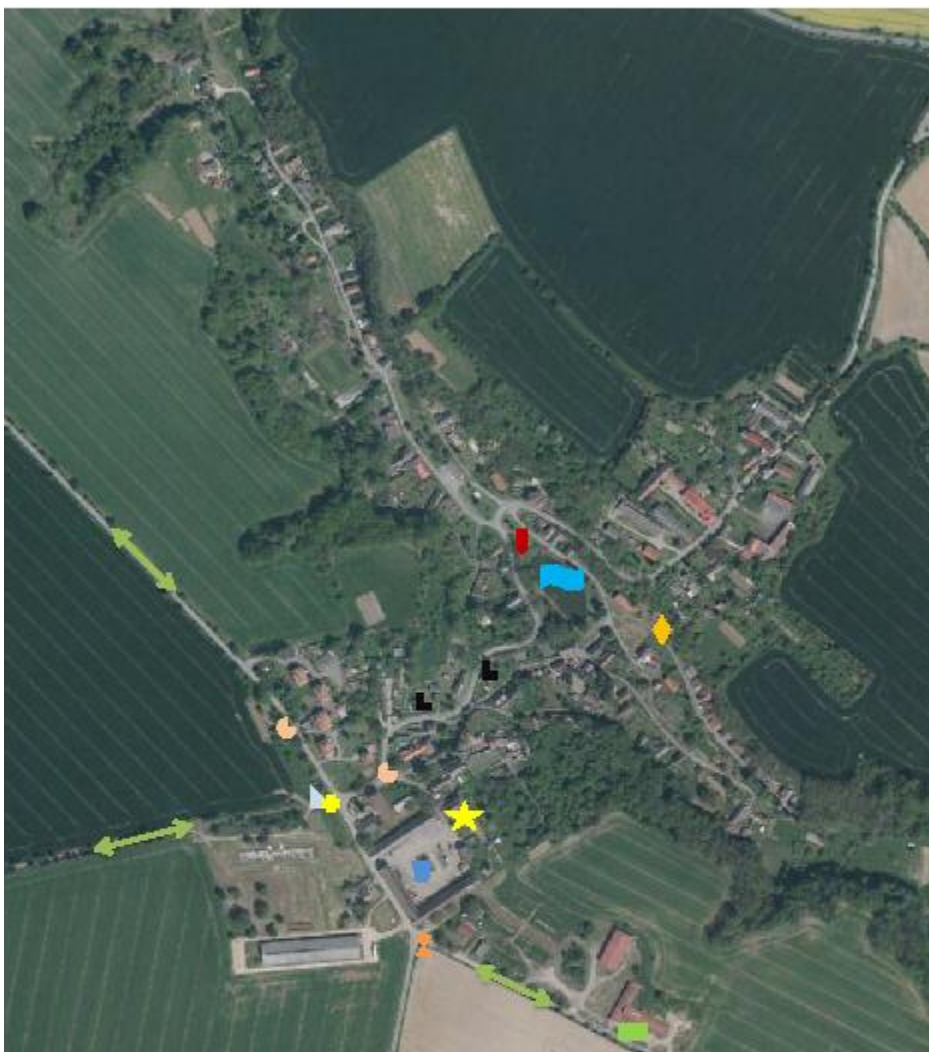
-  cesty
-  les
-  rozptýlená zeleň
-  TTP
-  vodní plocha
-  zástavba
-  orná půda

0 0,2 0,4 0,8 1,2 1,6 Kilometers






Zdroj: vlastní zpracování dle ČÚZK, 2019

Mapa č. 3: Znaky krajinného rázu v k. ú. Stránka



Legenda

- | | | | |
|---|--|---|------------------------------|
|  | - nebeský rybník |  | - význačná alej |
|  | - areál zemědělské výroby, Kubáň |  | - vily, Mařenka a Kampelička |
|  | - vodojem |  | - zámek |
|  | - studna |  | - pomník padlým |
|  | - socha, sv. Václav | | |
|  | - kapličky, sv. Jan Nepomucký, Panna Marie | | |
|  | - zvonice | | |
|  | - Boží muka, Stránka | | |








Zdroj: vlastní zpracování, 2019

Mapa č. 4: Znaky krajinného rázu v k. ú. Tajná



Legenda

-  -areál zemědělské výroby s vysílačem
-  -kaple Nejsvětější trojice
-  -venkovská usedlost
-  -Boží muka u Stránky
-  - význačná alej





Zdroj: vlastní zpracování, 2019

Mapa č. 5: Znaky krajinného rázu v k. ú. Ostrý



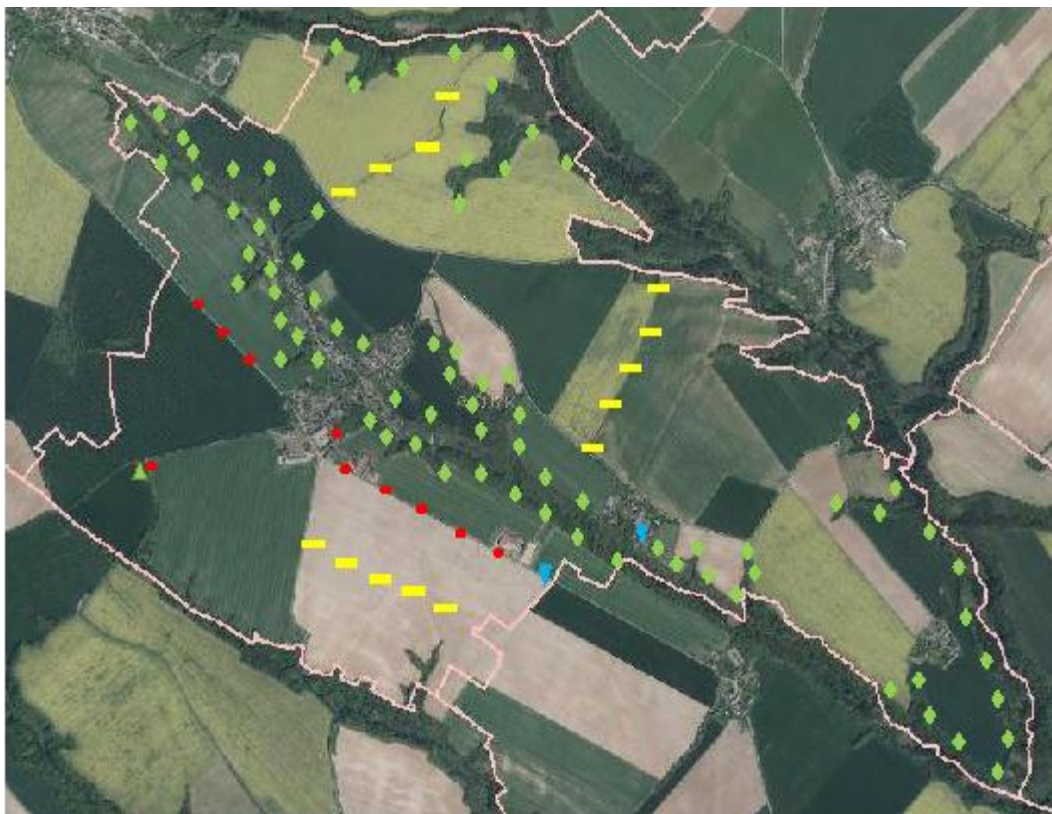
Legenda

-  -kaple Jména Panny Marie
-  - Boží muka, Ostrý








Zdroj: vlastní zpracování, 2019

Mapa č. 6: Návrh možných změn pro zvýšení hodnoty krajinného rázu



Legenda

-  - nové pásy zeleně, travní pásy
-  - rekultivace ovocného sadu
-  - osázení Mšenskou Jánovkou
-  - změna druhové skladby lesa, vytvoření přechodových zón
-  - rekonstrukce objektů, venkovská usedlost, Boží muka u Stránky



Zdroj: vlastní zpracování, 2019