

**JIHOČESKÁ UNIVERZITA V ČESKÝCH
BUDĚJOVICÍCH**

ZEMĚDĚLSKÁ FAKULTA

Studijní program: B4106 Zemědělská specializace

Studijní obor: Pozemkové úpravy a převody nemovitostí

Katedra: Katedra krajinného managementu

Vedoucí katedry: doc. Ing. Pavel Ondr, CSc.

BAKALÁŘSKÁ PRÁCE

Mapování historických objektů malých pivovarů v příhraničním
regionu

Vedoucí bakalářské práce: Ing. Jana Moravcová, Ph.D.

Autor bakalářské práce: Josef Urban

České Budějovice, 2019

JIHOČESKÁ UNIVERZITA V ČESKÝCH BUDĚJOVICÍCH

Zemědělská fakulta

Akademický rok: 2017/2018

ZADÁNÍ BAKALÁŘSKÉ PRÁCE

(PROJEKTU, UMĚLECKÉHO DÍLA, UMĚLECKÉHO VÝKONU)

Jméno a příjmení: Josef URBAN

Osobní číslo: Z16076

Studijní program: B4106 Zemědělská specializace

Studijní obor: Pozemkové úpravy a převody nemovitostí

**Název tématu: Mapování historických objektů malých pivovarů v
příhraničním regionu**

Zadávací katedra: Katedra krajinného managementu

Z á s a d y p r o v y p r a c o v á n í :

- Zpracování relevantní literární rešerše.
- Rozdělení jednotlivých typů malých pivovarů ve venkovském prostoru.
- Přehled historického vývoje pivovarů ve venkovském prostoru.
- Popis vybraného příhraničního regionu.
- Zmapování historických malých pivovarů ve zvolené lokalitě.
- Kategorizace identifikovaných historických malých pivovarů.
- Popis historie identifikovaných historických pivovarů.
- Zdokumentování identifikovaných dochovaných objektů historických pivovarů.

Rozsah grafických prací: **dle potřeby**
Rozsah pracovní zprávy: **30 stran textu**
Forma zpracování bakalářské práce: **tištěná/elektronická**
Seznam odborné literatury:

- CÍLEK, V., DRESLEROVÁ, D., HÁJEK, P., POKORNÝ, P., SÁDLO, J. 2005. Krajina a revoluce: Významné přelomy ve vývoji kulturní krajiny Českých zemí. Malá Skála. 256 s. .**
LAMBIN, E. F., GEIST, H. J. 2006. Land-Use and Land-Cover Change. Berlin: Springer. 176 s. ISBN 978-3-540-32201-6. .
LÖW, J., MÍCHAL, I. 2003. Krajinný ráz. Kostelec nad Černými lesy: Lesnická práce. 551 s. ISBN 80-86386-27-9. .
SKLENIČKA, P. 2003. Základy krajinného plánování. Praha: Naděžda Skleničková. 321 s. ISBN 80-903206-1-9. .
SÝKORA, J. 2002. Územní plánování vesnic a krajiny. Praha: České vysoké učení technické v Praze, Vydavatelství ČVUT. 226 s. ISBN 80-01-02641-8. .
Časopisy Landscape and Urban Planning, Land Use Policy, Landcape Ecology, Urbanismus, Pozemkové úpravy.

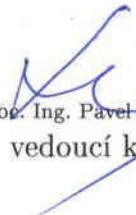
Vedoucí bakalářské práce: **Ing. Jana Moravcová, Ph.D.**
Katedra krajinného managementu

Datum zadání bakalářské práce: **19. března 2018**

Termín odevzdání bakalářské práce: **15. dubna 2019**


prof. Ing. Miloslav Šoch, CSc., dr. h. c.
děkan

JIHOČESKÁ UNIVERZITA 
V ČESKÝCH BUDĚJOVICÍCH
ZEMĚDĚLSKÁ FAKULTA
studijní oddělení
Studentská 1688, 370 05 České Budějovice


doc. Ing. Pavel Ondy, CSc.
vedoucí katedry

V Českých Budějovicích dne 19. března 2018

Prohlášení:

Prohlašuji, že svoji bakalářskou práci jsem vypracoval samostatně pouze s použitím pramenů a literatury uvedených v seznamu citované literatury. Prohlašuji, že v souladu s § 47b zákona č. 111/1998 Sb. v platném znění souhlasím se zveřejněním své bakalářské práce, a to v nezkrácené podobě (v úpravě vzniklé vypuštěním vyznačených částí archivovaných Zemědělskou fakultou JU) elektronickou cestou ve veřejně přístupné části databáze STAG provozované Jihočeskou univerzitou v Českých Budějovicích na jejich internetových stránkách, a to se zachováním mého autorského práva k odevzdanému textu této kvalifikační práce. Souhlasím dále s tím, aby toutéž elektronickou cestou byly v souladu s uvedeným ustanovením zákona č. 111/1998 Sb. zveřejněny posudky školitele a oponentů práce i záznam o průběhu a výsledku obhajoby kvalifikační práce. Rovněž souhlasím s porovnáním textu mé kvalifikační práce s databází kvalifikačních prací Theses.cz provozovanou Národním registrem vysokoškolských kvalifikačních prací a systémem na odhalování plagiátů.

Dne:

.....

Urban Josef

Poděkování

Rád bych vyjádřil své poděkování paní Ing. Janě Moravcové, Ph.D. za profesionální vedení a velkou trpělivost při tvorbě této bakalářské práce. Dále bych chtěl poděkovat své rodině a hlavně své přítelkyni za velkou podporu a pomoc při psaní a při fotodokumentaci pivovarů.

Abstrakt

Historické pivovary byly nedílnou součástí majetku významných rodů a sloužily jako jeden z důležitých finančních zdrojů. Tato práce zpracovává historická fakta od středověku až po současnost týkající se jednotlivých pivovarů v obcích a městech na Českokrumlovsku.

Zabývá se základními i obecnými informacemi týkajícími se roku založení, základní historickou charakteristikou, roční výstavou a rokem, kdy byl provoz pivovaru ukončen. Zpracována je také bodová mapa jednotlivých pivovarů dle majitele a přehledná tabulka s nejdůležitějšími údaji.

Klíčová slova

Dějiny pivovarnictví, pivo, historický pivovar, roční výstava, Českokrumlovsko, Rožmberkové, Jakub Krčín z Jelčan, sládci

Abstract

Historical breweries were a very important part of the properties of the most powerful houses and served as one of the main financial sources. This thesis processes historical facts from the Middle Ages to present, the data is related to individual breweries in villages and cities in the area of Českokrumlovsko.

It is focused on basic and general information concerning the year of establishment, basic historical characteristics, year production and the end of breweries activity. It also presents the point map of the individual breweries divided by the owners and it shows an overview chart with the most significant data.

Key words

History of brewing, beer, historical brewery, year production, Českokrumlovsko, the Rosenberg family, Jakub Krčín z Jelčan, brewers

Obsah

1 Úvod.....	10
2 Cíl práce	11
3 Literární rešerše	12
3.1 Středověké pivovarnictví	12
3.2 Pivovarnictví v novověku	13
3.3 Současný stav pivovarnictví.....	14
4 Charakteristika Českokrumlovska	15
4.1 Geografický a geologický popis.....	15
4.2 Historický vývoj	16
4.3 Mapa historických pivovarů na Českokrumlovsku	17
5 Historické pivovary Českokrumlovska	18
5.1 Benešov nad Černou.....	18
5.1.1 Městský pivovar.....	18
5.1.2 Panský pivovar.....	19
5.2 Cetviny.....	20
5.3 Černá v Pošumaví.....	21
5.3 Český Heršlák	22
5.4 Český Krumlov	23
5.4.1 Městský pivovar.....	23
5.4.2 Pivovar krumlovských klarisek	25
5.4.3 Prelátský (arciděkanský) pivovar.....	26
5.4.4 Panský pivovar.....	27
5.4.5 Knížecí pivovar (Eggenberg).....	28
5.5 Dolní Dvořiště.....	33
5.6 Frymburk.....	34
5.7 Horní Dvořiště.....	34
5.8 Hořice na Šumavě / Skláře.....	35
5.9 Kaplice	36
5.9.1 Městský pivovar.....	36
5.9.2 Panský pivovar.....	38
5.10 Kuří.....	40
5.11 Mostky	41

5.12 Omlenička	41
5.13 Pasovary	42
5.14 Pohoří na Šumavě	43
5.15 Rožmberk	44
5.15.1 Obecní pivovar	44
5.15.2 Panský pivovar	45
5.16 Rožmitál na Šumavě	46
5.17 Rybník	46
5.18 Rychnov nad Malší	47
5.19 Slavkov u Českého Krumlova	48
5.20 Světlík	49
5.21 Tichá	49
5.22 Trojany	50
5.23 Velešín	50
5.24 Vyšší Brod	51
5.24.1 Klášterní pivovar	52
5.24.2 Městský (obecní) pivovar	53
5.25 Zlatá Koruna	55
6 Přehledná tabulka pivovarů	56
7 Závěr	58
8 Přehled použité literatury	59
9 Internetové zdroje	61

1 Úvod

Téma této bakalářské práce má za úkol zmapovat jednotlivé historické pivovary v oblasti, které jsem si sám zvolil. Řešené území se týká Českokrumlovska, neboť v této oblasti se nachází velké množství pivovarů a jsou zde i jedny z nejzajímavějších. Všechny pivovary mají za sebou dlouho, avšak ne vždy příjemnou historii.

Většina pivovarů byla v majetku Rožmberků nebo v majetku obcí, které pod dominium spadaly, a proto se není čemu divit, že se jednalo o nejmocnější rod u nás. Po vymření Rožmberků se k moci dostal rod Buquoyů, taktéž jeden z velkých rodů u nás na jihu Čech, který zde působil až do konfiskace majetku roku 1945. Velkou část rožmberského panství přebírají Eggenberkové, kteří ale v 18. století vymírají, a proto je jejich panství až do roku 1947 v držení Schwarzenbergů.

Pivovary byly stavby, které spolu se sklárnami tvořily jeden z mnoha peněžních příjmů, a to nejenom u šlechty, ale i samotní měšťané vařili své pivo. Tím se začaly pivovary rozdělovat na několik typů. V této bakalářské práci se seznámíte s pivovary klášterními, kterých bylo na jihu Čech jen pár, a sice v České Krumlově, Vyšším Brodě, Zlaté Koruně a za zmínku určitě stojí, že se zde všechny dochovaly. Dalším typem je pivovar církevní, který je zaznamenán pouze jeden a to v Českém Krumlově. Zbylé typy pivovarů tvoří panské a obecní, kterých je největší množství.

Pivovary v průběhu let poznamenaly různé události, od třicetileté války, přes hospodářské krize, první a druhou světovou válku a následně komunistickou éru. Možná to je i jeden z důvodů, proč se z takového množství dochovala jenom třetina pivovarů, která dnes ve větší míře jen chátrá, nebo slouží k jiným účelům. Pouze dva do dnešní doby vyrábějí pivo.

2 Cíl práce

Cílem práce je zmapovat jednotlivé pivovary a popsat základní charakteristiku od středověku až po současnost. Českokrumlovsko bylo zvoleno díky své hustotě pivovarnictví, které zde mělo velmi nevšední historii. Ta bude popsána obecně v úvodních a detailněji v jednotlivých kapitolách věnovaným konkrétním pivovarům. Součástí práce bude i tabulka s informacemi o pivovarech, kde nalezneme údaje o původu, výstavě piva a důležitých časových bodech. Dále bude součástí mapa, kde budou bodově vyznačeny pivovary dle původního majitele, která vznikne v softwarovém programu ArcMap 10.2.

3 Literární rešerše

3.1 Středověké pivovarnictví

Pivo je jeden z nejstarších nápojů (až 9000 let) pocházející z Mezopotámie a vyrábějící se z obilných sladů, chmele a vody za účasti pivovarských kvasinek, což jsou mikroorganismy, díky kterým dochází ke kvašení piva. Slad se vyrábí speciálním klíčením obilí a jeho a jeho následným usušením. (BASAŘOVÁ, 2010)

Vaření piva v Českých zemích má velmi dlouhou tradici, nicméně o této činnosti v nejstarších dobách je dochováno jen malé množství písemných zpráv. Předpokládá se, že pivo si pro vlastní potřebu směl vařit každý svobodný člověk.

Ve 13. století začínají na našem území vznikat města a s jejím vznikem dochází i k úpravě toho, kdo smí vařit pivo. Povolení vařit pivo měl jen ten, kdo vlastnil měšťanský dům a bydlel uvnitř hradeb. Tohoto práva ale nevyužívali všichni, protože ne každý měl dostatek finančních prostředků na to, aby zakoupil nezbytné technické vybavení a suroviny nutné k vaření piva, tj. obilí na slad, chmel, ale i dřevo. Byli ale i tací, kteří směřovali svoji činnost pouze k dílčím úkonům. „Na vaření piva se podíleli sladovníci, kteří připravovali slad, mlynáři, kteří slad mleli, pivovarští mistři z čeledí, kteří pivo vařili a ostatní pomocná čeleď, a ti všichni pracovali na výrobě jednoho varu piva za mzdu pro pravovárečníka, který výrobu financoval, a který prodával hotový výrobek zákazníkům.“ (JANÁČEK, 1959, s. 6) Sladovníci byli zařazeni mezi řemeslníky a sládci k obchodníkům, jelikož se vaření piva považovalo za obchodní činnost. Kvůli tomuto rozdělení docházelo mezi oběma kategoriemi k častým sporům. Sládci směli totiž vyrábět slad pro vlastní potřebu, což znamená tedy i pro vlastní výrobu piva. Toto bylo pochopitelně pro sládky výhodnější, protože sami vyráběli slad z vlastního obilí pouze za cenu nákladů mzdy pro sladovnickou čeleď. Hotový slad od sladovníků byl samozřejmě dražší než takto podomácku připravený slad. Z tohoto důvodu sladovníci nikdy nezískali monopolní právo na městském trhu. Museli se proto orientovat na export mimo město. Slad jakožto polotovar byl vyvážen nejen do blízkého okolí, ale i do vzdálenějších míst (JANÁČEK, 1959).

Panovníci, kteří města zakládali, usilovali o to, aby se z města stalo prosperující místo, ze kterého by jim plynuly zisky, a proto udělovali výsady, které urychlovaly hospodářský rozvoj. Mezi takovéto výsady patří právo mílové. Toto privilegium

zaručovalo městu to, že v okruhu jedné míle od jeho hradeb nebude vykonávána řemeslná činnost a nesměly zde být otevřeny ani žádné krčmy. Města dodržování mílového práva pečlivě vymáhala, což lze pozorovat na příkladu královského města České Budějovice a šlechtického rodu Rožmberků. V roce 1464 přepadli Českobudějovičtí rožmberské vesnice Planá, Homole a Kamenný Újezd a také dvě vesnice patřící klášteru ve Vyšším Brodě. Při tomto přepadení zničili sladovny, pivovarnická zařízení a krčmy. Likvidaci tak podlehly pánve a pivovarnické nádoby, zničeny byly také chmelové stojany.

Vaření piva bylo velmi výdělečnou činností a to i proto, že jeho spotřeba rapidně rostla. Na tomto zisku chtěla mít svůj podíl i samotná města, tedy městská rada. Na konci 15. století došlo například v Českých Budějovicích k tomu, že se měšťané vzdali části svých práv ve prospěch města. Město vařilo pivo bílé (pšeničné) a měšťané pivo červené, které bylo z ječného sladu (JANÁČEK, 1959).

3.2 Pivovarnictví v novověku

Pivovarnictví v novověku neprochází žádnými zásadními změnami. Velké množství pivovarů lze pojmenovat jako regionální, protože jejich pivo bylo spotřebováno rovnou v místě dané lokality. Jen zřídka pivovary exportovaly pivo do jiných oblastí. Důvodů bylo hned několik. Jedním z nich byla vyšší cena kvůli vyšším nákladům na dopravu, dále lpění na středověkém právu mílovém. To bylo zrušeno až v roce 1868. Tím došlo ke změně feudálního hospodářství na kapitalistické. Do pivovarnického odvětví vstupují noví vlastníci, kteří zakládají nové velkopivovary. Těmto velkopivovarům nejsou schopny malé, často i primitivně zařízené pivovary konkurovat, proto dochází k jejich uzavírání. Objekty bývalých pivovarů jsou buď přestavovány, nebo úplně bourány, protože se nedaly využívat k jiným činnostem (JÁKL, 2004).

Na konci 18. století se do pivovarnictví zapojuje i věda, zejména vědecké bádání o mikrobiálních producentech – pivovarské kvasinky. Tyto nové poznatky se uplatnily při přechodu na průmyslovou výrobu. České pivovarnictví bývalo tehdy světovou jedničkou, mnozí zahraniční výrobci se snažili české pivo napodobovat. Tento úspěch je také připisován výborné kvalitě sladovnického ječmene, chmelu a sladu (BASAROVÁ, 2010).

3.3 Současný stav pivovarnictví

V průběhu 20. století si české pivovarnictví prochází těžkým obdobím. Ať to byla hospodářská krize, nebo dvě světové války, které měly negativní dopad na produkci piva u nás i přes tak nadčasový průmyslový vývoj. Po druhé světové válce byla obnova pivní produkce mnohem pomalejší než v jiných vyspělých státech a to především vlivem socialistického režimu. Většina peněz totiž proudila do těžkého průmyslu a na zbylá hospodářská odvětví nezbyly finance v takové míře, aby byla schopná dalšího hospodářského rozvoje. Je třeba zmínit, že pracovníci bývalých pivovarů měli velmi kvalitní základ informací a znalostí potřebných k výrobě piva. Byli schopni vyrábět stejně, mnohdy i kvalitnější pivo než v zahraničních modernizovanějších pivovarech a to jenom za pomoci zastaralých nástrojů (BASAŘOVÁ, 2010).

Velký průlom přichází v roce 1989, kdy padl komunistický režim. Pivovary začínají hospodařit se svými výdělky a díky tomu také dochází k stále častějším rekonstrukcím a modernizacím. Přibližují se tak světové úrovni. Velký důraz je přitom stále kladen na udržení si specifických vlastností českého piva, jako tomu bývalo kdysi. Toho si byli vědomi i zaměstnanci pivovarů a dbali na odborné vzdělávání, zkušenosti a znalosti, které byly nezbytně nutné pro zabezpečení vysoké kvality sladu a piva, což bylo hlavním cílem českých pivovarů již stovky let.

Jak již bylo výše zmíněno, na vzdělávání v oblasti piva se kladl již od středověku a novověku velký důraz. V roce 1798 velmi známý český sládek František Ondřej Poupě zakládá v Brně první sladovnickou školu. Školy podobného typu byly v zahraničí zakládány až o sto let později, což z Česka činí průkopníka v oblasti vzdělávání pivovarníků. O 20 let později se výuka v pivovarnictví rozšiřuje i do hlavního města a především na vysokou školu. Pivovarnictví se vyučovalo na dnešním Českém učení technickém v Praze, což byla současně také nejstarší technická univerzita v Evropě. Od roku 1868 začínají být v oblasti pivovarnictví vzdělávány také středoškoláci, a sice na dvouleté, později čtyřleté sladovnické škole. V současné době se lze věnovat této činnosti na Střední průmyslové škole potravinářské technologie v Praze. Co se týče vysokoškolského studia, je možno studovat na Ústavu kvasné chemie a bioinženýrství Vysoké školy chemicko-technologické v Praze. Vědecká činnost je soustředěna na Výzkumném ústavu

pivovarském a sladařském v Praze a Brně. Rovněž vychází i odborný časopis Kvas, jehož tradice sahá do roku 1873 (BASAROVÁ, 2010).

4 Charakteristika Českokrumlovska

Českokrumlovsko je nejjižněji položeným okresem v České republice. Jeho rozloha je 1 615,03 km², můžeme zde napočítat 46 obcí, přičemž 6 je označováno jako město a 4 jako městys.

4.1 Geografický a geologický popis

Pro Českokrumlovsko jsou typické horské a podhorské oblasti. Můžeme zde nalézt pohoří Šumavy, Novohradských hor a také Českokrumlovskou vrchovinu a Blanský les. Všechny výše zmiňované řadíme do Šumavské subprovincie.

Jako nejvýše položená obec je označen Světlík (798 m) a nejnižše ležící obcí je Zlatá Koruna (473 m). V obou těchto bodech nalézáme také stopy po pivovarnické činnosti.

Českokrumlovsko je tvořeno převážně lesy, nalézáme zde samozřejmě zemědělskou i ornou půdu (CULEK, 1995).

Tato oblast je velmi bohatá na vodstvo, nejdůležitějším vodním tokem zde je Vltava, při které v minulosti vzniklo mnoho osad. Na jejím toku dnes také nalézáme lipenskou přehradu, která je z pohledu historie pivovarnictví jen nevýznamnou součástí. Osady také vznikaly při březích řeky Malše, nebo říčky Černé.

Z hlediska geologického popisu zde na Českokrumlovsku můžeme nalézt sérii svorů a svorových rul kaplických a dva granulitové masívy (křišťanovský a Blasného lesa). Jedná se o velmi pestrou stavbu regionu, která je jedinečná svým složením (www.ckrumlov.cz).

Hraniční území je tvořeno převážně jednotlivými typy žul a granodioritů. Důležité zastoupení zde mají také bazické horniny, které jsou nedílnou součástí krystalických vápenců, erlanů, nebo amfibolitů, jenž dodávají Českokrumlovsku specifický vzhled. Velmi zajímavou a ojedinělou ukázkou nalezneme v Křemžské kotlině, kam se jezdí na granulity, eklogity, opály granáty a mnohem další, nebo v okolí Besednic, kde máme šanci nalézt velmi vzácné vltavíny (CULEK, 1995).

4.2 Historický vývoj

Historie Českokrumlovsko a jeho obyvatel byla dána horským terénem, který zde převažuje. Tyto horské oblasti byly často kolonizovány až ve 12. století. Přicházeli sem obyvatelé Bavorska a Rakouska, kteří na tyto podmínky byli zvyklí ze své domoviny. Proto se není co divit, že zde převládá až do poloviny 20. století německá řeč. V průběhu dějin sem samozřejmě také přichází český element. Obě dvě národnosti zde žijí v relativním poklidu, ke slovním výměnám zde často dochází nad džbánem piva, kdy se rozhodovali, zda pít německé či české.

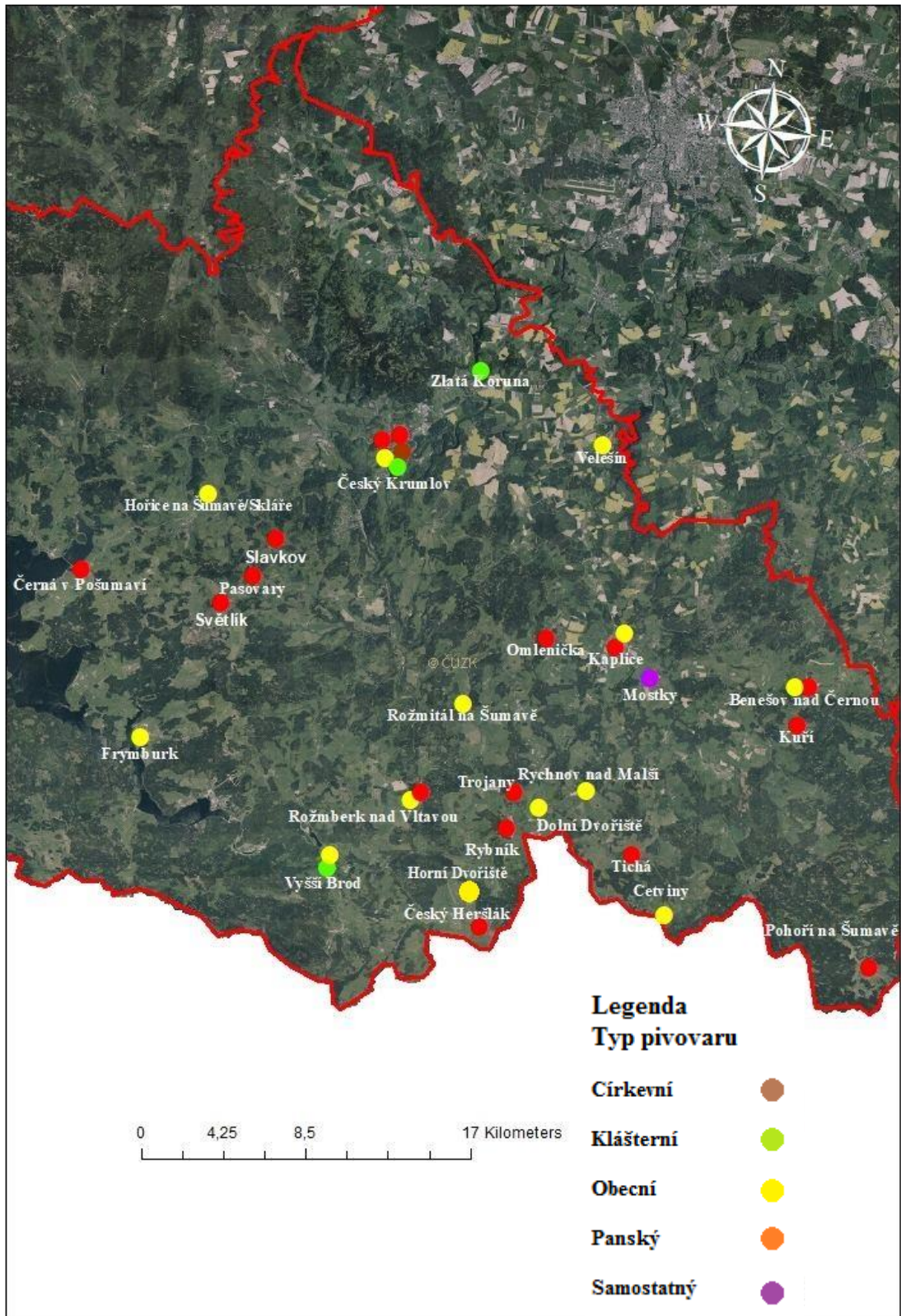
Co se týče pánů kteří zde ve středověku a novověku, vládli tak mezi nejdůležitější patří samozřejmě Rožmberkové, kteří tuto nehostinnou krajinu zvelebovali a zřizovali zde hospodářskou činnost. Jejich vyměněním roku 1611 má panství určitý čas v držení císař, který ho ve 20. letech 17. století přiděluje mezi své podporovatele ve třicetileté válce a těmi byli Eggenberkové a Buquoyové. Když Eggenberkové roku 1717 vymírají, jejich panství zdědí vdova po posledním Eggenberkovi Marie Arnoštka z Eggenberka, která pochází z rodu Schwarzenbergů, na které po její smrti roku 1719 panství přechází (JUŘÍK, 2008).

Vzhledem k tomu, že obyvatelstvo tohoto území bylo z velké části německé, připadá Českokrumlovsko roku 1938 po Mnichovské dohodě Německé říši, která správu nad daným panstvím přebírá. Po skončení druhé světové války bylo panství rodu Schwarzenbergů na krátko vráceno. Komunisté takto rozsáhlé držení území neschvalovali, proto byl vydán roku 1947 Lex Schwarzenberg, na základě kterého byl veškerý majetek zkonfiskován ve prospěch státu. Podobný osud potkal i rod Buquoyů, kteří o své državy přišli už roku 1945 kvůli svému proněmeckému postoji.

V poválečném období se život na Českokrumlovsku téměř vytrácí. Původní německé obyvatelstvo bylo totiž vysídleno a do neobydlených oblastí se život navrácí jen postupně. Není divu, že sem neproudily davy nově příchozích, komunisté zde totiž zřídili ochranné vojenské hraniční pásmo. Další vojenskou oblastí byly i Boletice, kde se nacházel od roku 1950 vojenský újezd (JÁKL, 2010).

Po pádu komunismu začínají krásy Krumlova objevovat turisté, hned v roce 1992 bylo historické jádro města zapsáno na Seznam světového kulturního dědictví UNESCO.

4.3 Mapa historických pivovarů na Českokrumlovsku



Mapa č. 1
Bodové znázornění rozmístění jednotlivých typů pivovarů
Vytvořená v programu ArcMap 10.2

5 Historické pivovary Českokrumlovska

5.1 Benešov nad Černou

Benešov nad Černou je obec na úpatí Novohradský hor. V minulosti byla poměrně významným bodem v této oblasti, proto se zde nacházely hned dva pivovary. Jako první logicky vznikl ten městský, teprve ve chvíli, kdy si i šlechta uvědomila potenciál tohoto podnikání, zde vzniká ten panský.

5.1.1 Městský pivovar

Měšťané si v Benešově vařili pivo již od založení města roku 1423, ale později došlo k založení jednotného pivovaru. Z tohoto pivovaru se dochovalo jedno křídlo, které je ale nyní přeměněno na byty (JÁKL, 2010).

Roku 1555 potvrdil Vilém z Rožmberka varní právo, aby ho vzápětí zrušil a v Benešově založil vlastní, tj. panský pivovar. Rozporuplné chování Rožmberka dále potvrzuje fakt, že za tři roky od založení panského pivovaru nechal na dvoře benešovské radnice vystavět budovu pro nový městský pivovar. Touto stavbou opět pověřil Jakuba Krčina z Jelčan.



Foto autora č. 1
Budova městského pivovaru a její dnešní využití k obytným účelům

Měšťané museli vrchnosti odvádět poplatky z pivních várek, navíc nesměli pivo prodávat jinde než v Benešově. Rozdílnost piv z obou benešovských pivovarů spočívala také v druhu vody. Měšťanský využíval vodu ze Slepických hor, která byla přiváděna do města pomocí vodovodu, panský využíval vodu z řeky Černé. Po zániku panského pivovaru zůstal měšťanský pivovar jediným místem, kde se vařilo pivo. V 18. století produkoval kolem 500 hektolitrů piva ročně. Na počátku 19. století byl pivovar zrekonstruován a rozšířen, v letech 1888-1889 dosáhl rekordní produkce – 12 409 hektolitrů piva.



Foto autora č. 2
Pohled na radnici, kde se nacházely sklepy

Pivovar měli v nájmu také budějovičtí právovárečníci, kteří zde vařili i „budweiser“, což platilo až do začátku druhé světové války. Po jejím ukončení už činnost pivovaru

obnovena nebyla, bylo to dáno také tím, že zde žijící německé obyvatelstvo bylo odsunuto. V druhé polovině 20. století pivovarské budovy chátraly, k jejich definitivnímu zničení přispěla také socialistická armáda, která zde si za použití těžké techniky procvičovala plnění rozkazů. Z původní stavby se dochovalo pouze zázemí, které bylo skryté u staré radnice. Jedná se o původní sladovnu a tři místnosti. Nyní se prostory využívají jako skladiště, do kterého se vstupuje úzkým schodištěm ze dvora radnice, a výše zmíněná jednokřídlová budova, která nyní slouží jako byty (JÁKL, 2010).

5.1.2 Panský pivovar

Tento pivovar je znám již z dob Rožmberků a ač se to může zdát neobvyklé, velkou zásluhu na jeho stavbě má i tehdejší největší odborník přes rybníkářství a jeden z největších stavitelů 16. století Jakub Krčín z Jelčan, a to konkrétně v roce 1567. Hlavní odběratele piva představovaly hlavně krčmy v okolních vesnicích kolem Benešova. Spolu s ostatními pivovary, které se nacházely nedaleko v okolních městech spadajících do vlastnictví rodu Rožmberků, byl i tento benešovský jeden z nejvíce prosperujících a měl velký podíl na rozšiřování bohatství Rožmberků (JÁKL, 2010). Roku 1611 vymírají Rožmberkové po meči, poté velmi krátce Benešov drželi Švamberkové a od roku 1620 se až do konce Rakouska-Uherska stalo toto panství součástí Buquoyových držav (JURÍK, 2008). Během třicetileté války byla výroba v panském pivovaru utlumována. V Kaplici si Buquoyové založili nový pivovar, což vedlo k postupnému utlumování produkce. Definitivní konec nastal v 70. letech 17. století. Roli zde hrálo několik faktorů – konkurence jak městského, tak i kaplického pivovaru, ale především to, že ležel v záplavové zóně a byl několikrát vytopen. Vrchnosti se už dále nevyplatilo ho obnovovat, a proto bylo rozhodnuto o jeho zrušení (JÁKL, 2010)

Pivovar se ovšem překvapivě i přes nepříznivé podmínky tehdejší druhé světové války, kdy se původní obyvatelstvo muselo vystěhovat a následně neobydlené domy plenili noví osidlovatelé, alespoň z části dochoval pod novějším popisným číslem 287. Budova v renesančním stylu vyniká ve svém zastavěném okolí



Obrázek č. 1 (JÁKL, 2010)
Dnes již neexistující budova
panského pivovaru

díky zrekonstruované fasádě a své výšce střechy ve tvaru jehlanu. V současné době se na místě nachází pouze část pivovaru, která slouží k obytným a turistickým účelům (HLUŠIČKOVÁ, 2001).

5.2 Cetviny

Městečko se rozkládalo kousek od Dolního Dvořiště a nedaleko od vsi Tiché, která měla, jak se uvádí níže, také pivovar. Cetviny byly osídleny rakouskými obyvateli na začátku 14. století, kdy se také uvádí pod názvem „doerf Zetbunne“. Tehdy osada patřila pod správu Rožmberka, takže veškeré financování bylo pouze ze strany Rožmberků. Díky tomu se v Cetvinách postavil kostel Narození Panny Marie, který jako jedna z mála staveb stojí dodnes. Všechno pozitivní odstartoval Oldřich z Rožmberka, který povýšil Cetviny na městečko, udělil mu právo trhu. Následovalo samozřejmě povolení pivních várek, které už měl na svědomí Vilém z Rožmberka roku 1577. Tento rok je i rokem založení zdejšího pivovarnictví (JUŘÍK, 2008).

Jak už o Vilému z Rožmberka víme, mnoha městům varní právo také odebral a důvod byl velice prostý. Byla to nedůvěra vůči várečnickům a jiným osobám starající se o pivovar, a tak pivovary přebíral a spravoval sám. Jistá nedůvěra panovala i u pivovaru v Cetvinách, jelikož pivovar s největší pravděpodobností produkoval pivo ještě před tím, než mu Vilém přidělil varní právo.

Následníci po Vilému taktéž potvrdili varní právo a taktéž Buquoyové, kteří si nechali odvádět daň. V roce 1669 je zaznamenána konkrétní částka v tehdejší hodnotě 85 zlatých a 30 krejcarů, což je asi polovina toho, co musel odvádět pivovar v Rožmberku, z čehož usuzujeme, že se nejednalo o žádný velký podnik. Na počátku 18. století vystavoval cetvinský pivovar okolo 300 hektolitrů piva ročně při množství dvaceti várek. V polovině století to bylo už jenom 250 hektolitrů. Na konci 18. století přišla snaha ze strany Jana Buquoye, který nechal zrekonstruovat tvrz v Tiché i s pivovarem za účelem ovládnout zdejší okolí. To se však nedaří, a tak pivovar v Cetvinách ustojí tuto konkurenci a navíc rozšiřuje svoji výrobu díky většímu počtu obyvatel a vývozu piva na rakouskou stranu. Na počátku 70. let 19. století byla roční výstava 1 300 hektolitrů, což je velký skok oproti předchozím letům. Pivovar se pravidelně pronajímal lidem, kteří sami byli sládcí. Počátkem 20. století pivovar už neprodukoval takové množství piva jako dříve, avšak i přesto se stále držel a přežil

první světovou válku. V době vzniku Československa se už pivo nesmělo převážet za rakouské hranice, proto ho roku 1920 mohl odkoupit Český Krumlov, který si z něj udělal skladovací prostory pro krumlovské pivo. To jen do roku 1928, kdy pivovar svoji aktivní činnost definitivně ukončil.

Cetviny se nacházely v hraničním pásmu na rakouských hranicích, proto režim považoval za nutné toto městečko zbourat. Přežil pouze výše zmíněný kostel a pozůstatky kašny. Dále byl zachován jeden objekt, který byl upraven na kasárny pro pohraniční rotu (JÁKL, 2010)

5.3 Černá v Pošumaví

Černá v Pošumaví má velice bohatou historii sahající až do 13. století. Tato ves se jmenovala „oujezda Heršova“ podle královského úředníka Hirzo z Klingenbergu. Dnes nese jméno Černá v Pošumaví podle okolní temné krajiny, která se zde nachází. Během husitských válek si Černou převzali páni z Rožmberka a byla nedílnou součástí panství Český Krumlov. Osada se stala prosperující až v druhé polovině 16. století, kdy opět již několikrát zmiňovaný Jakub Krčín z Jelčan nechal vystavět poměrně velký pivovar, který později ovlivnil pivovarství v okolí. Jako rok založení panského pivovaru se uvádí 1568. Za součást stavby byl považován i mlýn, který souvisel s výrobou piva. Nedaleko Černé se postavila dokonce i chmelnice, což je pozoruhodné, protože až do 18. století se i na Šumavě pěstoval chmel (HLUŠIČKOVÁ, 2001).

Z historických pramenů je doloženo, že v roce 1605 pivovar dodával svůj výrobek minimálně do padesáti hospod v celém širokém okolí. To mělo vliv i na samotný pivovar, protože jeho kapacita nebyla



Foto autora č. 3
Budova pivovaru s typickým komínem



Foto autora č. 4
Rozsáhlý komplex
černopošumavského pivovaru

dostačující, což mělo vést k jeho rozšíření, ke kterému ale bohužel nakonec nedošlo, protože v zemi právě probíhala třicetiletá válka a pivovar tak připadl Eggenberkům (JUŘÍK, 2010). V roce 1715 po vymření posledního mužského potomka Eggenberků, se rozhodla vdova Marie Arnoštka z Eggenberka rozšířit pivovar.

Ten měl aktuálně výstavu piva neuvěřitelných 4260 hektolitrů a svoji výstavou byl srovnatelný s produkcí pivovaru v Českém Krumlově. Tak tomu bylo až konce druhé světové války, tj. přes dvě stě let. Během této doby pivovar připadl Schwarzenbergům, kteří vedli pivovar stejně zodpovědně jako jejich předchůdci. V průběhu těchto let si pivovar prošel různými úpravami a přestavbami. Jeho výstava piva stále rostla a to až na úctyhodných 20 000 hektolitrů ročně. Velký zlom přišel v roce 1945, když jeho výstava klesla na 2007 hektolitrů a následující rok byla výroba piva ukončena definitivně (JÁKL, 2010).



Foto autora č. 5

V současné době rozlohou největší černopošumavský komplex není nijak efektivně využíván (HLUŠIČKOVÁ, 2001). V roce 2006 bývalý pivovar zastihl

požár, který zničil většinu střešní konstrukce, která ale byla opravena, jak můžeme vidět z fotografie. Stále sem ale přitéká voda do letité studny, která také dává tušit pivovarskou tradici (JÁKL, 2010).

5.3 Český Heršlák

Český Heršlák je malá osada nedaleko Horního Dvořiště, která byla ještě donedávna zcela nepřístupná kvůli studené válce. Nachází se totiž na hranicích mezi Rakouskem a Českou republikou. O zdejším pivovaru se toho moc neví. První zmínka o vesnici je dochována z roku 1289, avšak první zmínka o pivovaru samotném pochází až z roku 1710-1712, kdy je uveden poprvé do chodu. Co se kvality a prosperity týče, byl to jeden z nejhorších pivovarů na Českokrumlovsku s roční výstavou 60 hektolitrů. Po druhé světové válce byl pivovar zbořen a jediné, co zbylo, byly zasypané sklepy a studna. Vzhledem k málu doložených informací se dá jen těžko určit přesné datum jeho konce a i přesné období, kdy byl pivovar činný (JÁKL, 2010).

5.4 Český Krumlov

Město Český Krumlov vzniklo v první polovině 13. století na základech starší osady, která byla zastávkou na staré kupecké cestě z Lince. Vznikl zde strážní hrádek, který patřil pánům z Krumlova, kteří roku 1302 vymírají, a hrádek připadá Rožmberkům, kteří v Krumlově založili pivovarnickou, 600 let dlouhou tradici (HLUŠIČKOVÁ, 2001).

5.4.1 Městský pivovar

Počátky pivovarnictví nejsou zcela doloženy, předpokládá se, že po vydání glejtu s mílovým právem roku 1347 se zřejmě ve všech sto domech pivo vařilo. Na konci 14. století směli měšťané pivo vyvážet i za hradby města. I když výroba rostla, várečníci všechny činnosti spojené s výrobou piva vykonávali sami (JÁKL, 2010).

V Českém Krumlově roste počet obyvatelstva, především díky nalezištím stříbra. Do města přicházeli noví osadníci z německých oblastí a brzy zde získávali číselnou převahu (HEBER, 2008). Na počátku 16. století byla výroba v jednotlivých várečných domech nedostačující, proto byl roku 1503 založen obecní pivovar v Dlouhé ulici. To ale neznamená, že by vaření v jednotlivých domech zaniklo, naopak se ale rozvíjelo a pokračovalo (odhaduje se, že existovalo několik desítek pivovarů). Pivovarnickou činnost si velmi střežili měšťané, Vladislav II. Jagelonský jim dokonce vydal práva (roku 1494), která znemožňovala činnost šlechty v pivovarnictví (JÁKL, 2010).

Zlom nastává nástupem Viléma z Rožmberka, který vidí v pivovarnictví potřebný zdroj financí na obnovu požárem zničeného podhradí, ale i jako finanční injekci pro málo prosperující panství. Roku 1560 začíná stavět panský pivovar pod zámek (HLUŠIČKOVÁ, 2001). Postupem času do tohoto hospodářského odvětví vstupují další činitelé a krumlovské pivovarnictví tak můžeme rozdělit do čtyř linií: městská obec, měšťanstvo, vrchnost a církev (řád klarisek a prelatura). Na sklonku rožmberské vlády nepostačoval už ani obecní pivovar v Dlouhé ulici, proto na západním okraji Starého města (pozdější Široká ulice) zahajuje roku 1608 nový městský pivovar svoji činnost. Starý obecní pivovar byl přeměněn na sladovnu (JÁKL, 2010).

Roku 1622 připadá opuštěné jihočeské dominium Janu Oldřichu Eggenberkovi, který obratem postavil nový vrchnostenský pivovar, původní městská práva zcela ignoroval (NEŠPOR, 2006). Třiceti letá válka pro Krumlov neznamenała zásadní potíže (i když přes Krumlov několikrát prošla cizí vojska) a po skončení války je dochováno přibližně 15 činnosti schopných pivovarských provozů. Postupem času provoz měšťanských pivovarů klesá a roku 1696 se várečníci dohodli s obcí na ukončení své činnosti a pivo vaří pouze městský pivovar.



Foto autora č. 5
Pohled na zrekonstruovanou
renesanční fasádu

Na počátku 18. století městský pivovar zdatně konkuruje tomu vrchnostenskému, ročně produkoval 5200 hektolitrů piva, v panském pivovaru to bylo 6600 hektolitrů. Tento rozdíl ale postupem narůstá, ale stále si udržoval svoji kvalitu. Rivalita mezi oběma pivovary se stupňovala i kvůli národnostnímu přiklonění se k české nebo německé straně. Schwarzenberský inklinoval spíše k české, pivo z měšťanského pivovaru preferovalo německé obyvatelstvo (JÁKL, 2010).

Měšťanský pivovar na konci 19. století přechází na přípravu piva pod kvasným způsobem, proto bylo třeba vybudovat ledniční prostor. Na sklonku 19. století byl zaveden strojní pohon, což zvýšilo kapacitu pivovaru na 20 000 hektolitrů ročně (LIKOVSKÝ, 2005). Svého největšího rozkvětu dosáhl pivovar pod vedením sládky Josefa Markse, který upravil dosavadní strojní pohon pivovaru na parostrojní a nechal přistavět i varnu. Z měšťanského pivovaru odešlo rekordních 22 064 hektolitrů piva (SOUKUPOVÁ, FRANTÍK, 2004). První světovou válku pivovar s obtížemi přežil a v nově vzniklé republice se měšťanský pivovar vlastněný Němci postupně probouzí k činnosti, avšak předválečné produkce již nedosahuje. Během protektorátního období se pivovaru poměrně dařilo, německá správa českou produkcí kompenzovala výpadky německých pivovarů, které byly často bez obsluhy, nebo byly vybombardovány. Přesná čísla ale chybějí.

Po druhé světové válce se vše německé stalo nežádoucím, pivovar okamžitě převzalo město a dosadilo tam vlastní správu. Po odsunu Němců se zásadně zmenšil i počet

obyvatel a pro Krumlov, kde byly stále ještě dva funkční pivovary, to znamenalo zásadní problém. V roce 1948 byl pivovar měšťanům odebrán a v lednu 1949 byl definitivně zrušen (LIKOVSKÝ, 2006).

Budova pivovaru byla používána jako různé sklady, prádelna či jako sběrna odpadů. Po pádu režimu se zchátralé budově dostalo díky nadaci jménem Egon Schiele Art Centrum finanční podpory a došlo k její rekonstrukci. Konají se zde výstavy výtvarného umění, setkání umělců, můžeme zde nalézt i muzejní obchod či malou kavárnu (HLUŠIČKOVÁ, 2001).



Foto autora č. 6
Vchod do galerie

V Českém Krumlově se dochovala řada domů, kde měli měšťané právo vařit pivo. Řadu takovýchto domů můžeme nalézt na náměstí, starou pivovarnickou tradici zde připomínají mázhouzy a rozlehlá sklepení. Velmi dobrým příkladem je dům s číslem popisným 54, který se nachází v Široké ulici a je známý jako Krčínův dům. Tento dům má v průčelí vymalovaný sladovnický znak a uvádí se, že pivo se zde mohlo vařit až do 19. století (JÁKL, 2010).



Foto autora č. 7
Krčínův dům v Široké ulici se
sladovnickým znakem nade dveřmi

5.4.2 Pivovar krumlovských klarisek

O tomto pivovaru se dochovalo pouze minimum zpráv, proto nevíme, kdy a za jakých okolností pivovar vznikl, zda to bylo současně se založením kláštera (ve 14. století), nebo až později. Jisté je, že pivovar fungoval i po skončení třicetileté války, protože od roku 1653 probíhala stavba poutního kostela Panny Marie Sněžné, která byla placena výnosem z pivovaru. Klarisky vařily pivo k příležitosti poutě na výše zmíněný kostel, tedy dvakrát do roka. Po zbytek roku bylo pivovarnické zařízení zřejmě využíváno měšťany.

Kláster zřejmě přestal pivo vařit už před jeho uzavřením, které bylo následkem josefinských reforem v roce 1782. Budovy kláštera nebyly poté nijak dobře udržovány.

Umístění vlastního pivovaru není zcela jasné, nacházel se zřejmě v jednopatrové budově. Před potencionálním pivovarem se nachází kamenná nádrž, může se jednat o bývalou kašnu, případně mohla sloužit za máčecí štok na sladovně (JÁKL, 2010).



Foto autora č. 8
Zrekonstruovaná budova pivovaru, kde se zároveň dnes nachází výstava o pivovarnictví

5.4.3 Prelátský (arciděkanský) pivovar

Na konci 16. století je objekt prelatury rekonstruován a zřejmě v této době je také založen pivovar. Uvádí se rok 1576, ale první dochovanou zprávu o činnosti máme až z roku 1596. Přesnější zprávy o jeho provozu také dochovány nejsou, můžeme se domnívat, že pracoval tedy velmi nepravidelně.

Během třicetileté války byl provoz pozastaven kvůli ničivému požáru. Po jeho obnovení na počátku 18. století vařil až 800 hektolitrů piva ročně, poté se roční výstava ustálila okolo 500 hektolitrů. V budově prelatury byl zřízen i vlastní výčep, který po protestech měšťanů, kterým prelátský pivovar snižoval tržby, směl prodávat pivo pouze zaměstnancům a poddaným prelatury. Roku 1768 pivovar přežil další požár a od konce 18. století až do svého zániku byl pivovar propachtován. Na konci 19. století pivovar vařil i 2300 hektolitrů piva, ale do nového století pivovar již nedospěl.



Foto autora č. 9
Budova prelatury, v jejímž přízemí se nacházel pivovar

Budovy prelatury se nacházejí na okraji Starého města a jsou bohatě renesančně zdobeny. Nyní slouží bývalá prelatura jako městská knihovna a sídlo různých úřadů (JÁKL, 2010).

5.4.4 Panský pivovar

Panský pivovar vznikl díky rozsáhlým přístavbám, kterými sídlo Rožmberků procházelo už sto let po jeho založení. Hrad je doložen v první polovině 13. století a roku 1483 je historicky prokazatelné fungování panského pivovaru (TRÍSKA, 1986). Ten byl situován do sklepení a spodních pater druhého palácového sídla, z čehož vyplývá, že pivovar měl sloužit pouze obyvatelům hradu. Šlechtici si v tuto dobu ještě totiž neuvědomovali potenciál pivovarnictví. Pivovar byl proto nevýkonný, komplikovaná byla manipulace se sudy, neměl ani možnost dalšího rozvoje. Proto bylo rozhodnuto, že se pivovar přestěhuje. Nejprve byla přesunuta sladovna (roku 1511), na další postup se čekalo ale téměř půl století (JÁNSKÝ, 1998).



Foto autora č. 10
Budova panského pivovaru na nádvoří
Státního zámku Český Krumlov

Na novou konkurenci reagovali i měšťané, bouřili se, nicméně vůle šlechty byla silnější. Bylo stanoveno, že měšťané smí vařit bílé pivo až ve chvíli, kdy nebude vařit panský pivovar.

Stavbou nových budov byl, sice ne ihned, pověřen Jakub Krčín z Jelčan, který představoval pro celé jihočeské pivovarnictví neuvěřitelný přínos, protože je zde rozeset mnoho jeho staveb. Tento nadaný stavitel okamžitě spatřil, kde se skrývá problém u nově plánované stavby. Krčín byl především vodohospodářem, proto začal řešit nedostatečné zásobování vodou. Navrhl nový vodovod, který za



Foto autora č. 11
„Bílý pivovar“, kde se vařilo pšeničné
pivo, se sladovnou

pomocí gravitace sváděl vodu ze svahů Kletě nejen do pivovaru, ale i do samotného hradu. Tento vodovod byl vskutku geniální, dnešní vodovod ho v podstatě kopíruje, byl jen rozšířen pro větší průtok vody (HLUŠIČKOVÁ, 2001). Pivovar vystavuje svou první várku v roce 1561, k prodeji šlo 240 hektolitřů bílého, tj. pšeničného piva. Na tuto skutečnost reagovali měšťané stavbou svého pivovaru, aby tak sjednotili své várky.

Vzhledem k navyšujícím se dluhům byl nucen poslední z Rožmberků Petr Vok Český Krumlov prodat a ten se na 22 let stal městem císařským a s tím souvisí i povýšení pivovaru panského na císařský. Po vypuknutí třicetileté války se novým vlastníkem Krumlova stal Jan Oldřich z Eggenberka. To byl šlechtic z Německa, velmi dobrý obchodník a věřitel i samotného císaře Ferdinanda II. Habsburského. Eggenberk byl povýšen na knížete s právem razit vlastní mince, Krumlov povýšen z panství na vévodství. Eggenberk měl se svým městem nové, velkolepé plány, hodlal město a zámek zvelebovat a chtěl vařit pivo ve velkém (JURÍK, 2008). Tomuto záměru nevyhovovaly malé prostory pivovaru, navíc byl i nevhodně umístěn, přímo pod okny zámku a to nebylo vzhledem k typickým vůním z pivovaru příliš žádoucí. Jeho činnost byla postupně omezována, až byl ke konci 17. století uzavřen definitivně.

Budovy pivovary byly využívány k rozličným účelům, byla to kolárna, obydlí pro úředníky, truhlářská dílna. Budovy byly také několikrát upravovány, až ztratily svůj pivovarský ráz. Dokonce se také uvažovalo, zda zde neobnovit pivovarskou tradici podle starých receptur a postupů (JÁKL, 2010).

5.4.5 Knížecí pivovar (Eggenberg)

Eggenberkové převzali na počátku 17. století rožmberské panství a s ním i pivovarnictví v Českém Krumlově. Původní panský pivovar, jehož dispozice novým pánům nevyhovovala, zrušili a výrobu přenesli do objektu zbrojnice na levém břehu Vltavy. Z nového knížecího pivovaru vzešla roku 1630 první várka piva. Pivo nebylo nijak valné kvality,



Foto autora č. 12
Knížecí pivovar Eggenberg

protože právě probíhající třicetiletá válka nedovolovala vařit pivo ve vysoké kvalitě kvůli nedostatku surovin. Knížecí pivovar měl tu výhodu oproti měšťanskému, že pivo vařil po celý rok, měšťanský pracoval pouze od dubna do října. Produkce se postupně zvyšovala i díky tomu, že knížecí správa nutila v podřízených obcích a městečkách prodávat panské pivo (JÁKL, 2010). Na počátku 18. století se výstava piva zvýšila na 6 635 hektolitřů, proto se pivovar řadí k nejvýkonnějším v jižních Čechách (po Jindřichově Hradci a budějovickém měšťanstvu). Na konci 17. století se

pivovar rozšiřoval a vařilo se zde nejen klasické pivo z pšeničného sladu, ale i ječné pivo. To získávalo na oblibě a navíc nebylo tak výrobně nákladné (JÁKL, 2010).

Roku 1710 vymírají Eggenberkové po meči a krumlovské panství připadlo vdově Marii Arnoštce, která ho odkazuje své rodině, tj. Schwarzenbergům. Schwarzenbergové krumlovský pivovar velmi podporují, v polovině 18. století vystavovali 9 600 hektolitrů piva ročně, jedná se tedy o velmi vysoké číslo i v rámci celé země. Ve všech schwarzenberských pivovarech se vařilo celkově 40 000 hektolitrů piva, to znamená, že v tom krumlovském byla vystavena celá čtvrtina celkové schwarzenberské produkce. Svě výsadní postavení si Krumlov udržel až do poloviny 19. století, kdy ho překonaly přestavěné pivovary v Třeboni a Protivíně.

Větší oblibu si krumlovské pivo získalo po změně dodávaného chmelu. Dříve se zde vařilo z chmelu, který byl vypěstován v jižních Čechách, ale ten neměl nikterak vysokou kvalitu. Schwarzenbergové postupně získávali další panství, konkrétně na Postoloprtsku a Lounsku a tam také přesunuli chmelovou produkci (NEŠPOR, 2006).



Foto autora č. 13
Ukázka architektury v oblasti
pivovarnictví

Schwarzenbergové až do poloviny 19. století sídlili v Českém Krumlově, nicméně tato nehostinná krajina a v podstatě středověké sídlo se jim postupně přestávaly líbit, a proto přesunuli své sídlo na Hlubokou, která byla přestavěna v neogotickém slohu (JUŘÍK, 2008). Se změnou sídla vrchnosti přichází pro krumlovský pivovar období úpadku. Zdejší pivovar měl několik nevýhod oproti například třeboňskému. Lokace na břehu Vltavy byla nepraktická s ohledem na časté povodně, krumlovské pivo navíc nemělo tak široký okruh odbytu. Zdejší sládci to ale nevzdávají, svůj pivovar začínají postupně modernizovat, přestavují varnu a varní zařízení. Po požáru roku 1869 přistavěna také nová lednice s podsklepením. Toto se může zdát jako dobré znamení, ale Schwarzenbergové investují spíše do třeboňského pivovaru, do krumlovského pouze tehdy, když zbydou peníze. Krumlov vaří úctyhodných 25 000 hektolitrů, ale Třeboň dokáže i dvojnásobek. Na konci 19. století odchází z pivovaru 35 000 hektolitrů piva. Po dalších rekonstrukcích byla kapacita pivovaru 40 - 50 000 hektolitrů, ale své maximální kapacity pivovar nikdy nedosáhl. Bylo to dáno i tím, že

se na přelomu 19 a 20. století zákazníci rozhodovali i podle národnosti majitelů. Knížecí pivovar byl pro německé měšťanstvo příliš český, proto dávali přednost měšťanskému pivu (NEŠPOR, 2006).

Vypuknutí první světové války znamenalo pro pivovar zrekvírování měděné varné soupravy, aby z ní byly vyrobeny nábojnice pro vojsko, a nahrazení železnou soupravou. Toto bylo pouze provizorní řešení, ale tak kvalitně zhotovené, že varna je po několika rekonstrukcích v provozu dodnes. Válečná produkce klesla bohužel až na 2 157 hektolitřů.

Nová Československá republika přinesla změnu názvu na „Schwarzenberský pivovar v Českém Krumlově“. Až roku 1925 se podařilo vystavit přes 20 000 hektolitřů piva, přesto stále nedosahoval své předválečné výrobní produkce. Na konci 30. let přichází nový sládek Julius Tengler, který dokázal vystavit přes 26 000 hektolitřů. Během jeho činnosti byl pivovar elektrifikován, nacházely se zde dva parní kotle a zařízení na sušení mláta. Z pivovaru odcházeli především světlá a tmavá piva, příležitostně se zde vařil dvojsladový ležák (SOUKUPOVÁ, FRANTÍK, 2004).



Foto autora č. 14
Dvůr pivovaru

Pivovar disponoval sedmi hostinci se čtyřmi sklady, pivo do nich bylo přepravováno pomocí koňských potahů, mimo město nákladními automobily a jedním železničním vagónem. Takto zavedený pivovar ročně vydělal Schwarzenbergům 800 000 korun a jeho hodnota činila více jak 6 miliónů (JÁKL, 2010).

Po Mnichovské dohodě Adolf Jan Schwarzenberg opouští republiku a do jeho pivovaru je dosazen nový sládek Rudolf Petschinka, který dokázal vystavit téměř 33 000 hektolitřů piva. Toto úctyhodné číslo souvisí s tím, že Němci pivo dováželi na říšská území, do továren a vojsku, ale také do krajů, kde piva byl nedostatek. S pokračující válkou a tím i zvyšujícím se nedostatkem pohonných hmot, začala produkce postupně klesat na 20 000 hranici. Roku 1944 byla činnost pozastavena, to postihlo i druhý krumlovský pivovar a Krumlov se na krátkou dobu ocitl bez pivovaru (KRATOCHVÍLE, 2005). Po osvobození Krumlova americkou armádou se navrátil Adolf Jan pouští do obnovy pivovaru. Už roku 1945 vystavili necelých

5 000 hektolitrů piva, o dva roky později už dosahovali 20 000 hranice. Doba Schwarzenbergům nepřála, roku 1947 byl schválen „Lex Schwarzenberg“, kvůli kterému Schwarzenbergové přišli o veškerý svůj majetek. Tento zákon byl zdůvodňován tím, že Schwarzenbergové byli příliš proněmečtí, ačkoliv Adolf se v emigraci angažoval pro obnovení Československa. Tato ztráta zřejmě způsobila i jeho brzkou smrt.

Po zestátnění nesl pivovar jména „Zemský, dříve schwarzenberský pivovar v Českém Krumlově“, „Státní pivovar v Českém Krumlově“. Byl to pivovar, který jako jediný v Českém Krumlově i nadále fungoval a byl zařazen pod národní podnik Jihočeské pivovary, které měly sídlo v Českých Budějovicích. Tato skutečnost přetrvala až do pádu režimu (NEŠPOR, 2006).

Na konci 40. let výroba pivovaru skomírá, bylo to dáno tím, že velká část původního obyvatelstva byla vysídlena, nově příchozí neměli žádný vztah k tradicím, tudíž ani k pivovarnictví. Další důvod byl ten, že Krumlov se nacházel v blízkosti hranic s Rakouskem. Tehdejší režim v této oblasti zřídil vojenské pásmo v Boleticích, hranice byly obehnané ostnatým drátem. Záchranu pivovaru přinesla až stavba lipenské přehrady, která se začala realizovat v roce 1950. Dělníkům na stavbu proudily desítky sudů piva. V roce 1951 je proto produkce na úctyhodných 36 697 hektolitrů piva. Nejčastěji se vařilo sedmistupňové pivo, později přichází také desetistupňové. Už o deset let později produkce vyšplhala dokonce až na 51 436 hektolitrů. Odbyt zdejší pivo nacházelo v rekreantech u přehrady, vodáků či rybářů. Na konci 60. let se nízké sedmistupňové pivo postupně vytrácí, v roce 1968 má sedmička v produkovaných 70 198 hektolitrech piva jen malý podíl. Stále více žádaným se stává pivo s vyšším obsahem alkoholu, proto je v roce 1973 uvařeno pivo jedenáctistupňové, které je prodáváno pod názvem „Zámecké“ (JÁKL, 2010).

Tento rychlý nárůst produkce si vyžadoval i technologické úpravy. Na počátku 50. let byla instalována lahvovna, kde se stáčelo 3 200 láhví za hodinu. V 70. letech se postupně vyměňovali dřevěné kvasné kádě za ocelové. V této době je také rozšířena lahvovna s myčkou, vkladačem a vykladačem. Provoz v pivovaru je tedy zcela mechanický. Všechny tyto rekonstrukce vedly k tomu, že roku 1979 bylo vystaveno 101 550 hektolitrů piva (LIKOVSKÝ, 2008). Téhož roku je jedenáctistupňové Zámecké nahrazeno Šumavským ležákem, tedy světlým dvanáctistupňovým pivem. Krumlovskému pivu škodil fakt, že se musel potýkat s nestálým množstvím odběru,

v létě byly požadavky samozřejmě nejvyšší. Sládcí v tuto dobu nestíhali, pivo nebylo dostatečně proleželé, naopak v zimě pivo ve sklepích stárla až moc, což se také negativně projevilo na chuti.

V 80. letech dochází k další modernizaci, kotelná je plně přeměněna na plyn, voda pro pivovar prochází novou úpravnou. Roku 1983 je zrušena sladovna, slad je poté odebírán hlavně z tábořské obchodní sladovny. Roku 1983 bylo vystaveno rekordních, a během režimu nepřekonaných, 118 113 hektolitřů piva. Toto dokázalo vyrobit 75 lidí, z nichž 10 pracovalo v kanceláři (NEŠPOR, 2006).

Po pádu režimu je pivovar v rámci privatizace prodán za 75 000 000 Kčs. Novým vlastníkem se stala společnost Dionex, kterou vlastnili František Mrázek a Jiří Shrbený. Pivovar nadále prochází další rekonstrukcí, zřízena byla i propagační stanice, což pro pivovar představuje vlastní kvasniční kmen, přebytky jsou dokonce prodávány jiným pivovarům. Využilo se také turistického letního potenciálu, proto byla zřízena restaurace s pivnicí a malým muzeem. S novou dobou přichází také nové jméno „Eggenberg“. Pivovar dokáže v polovině 90. let vyprodukovat přes 130 000 hektolitřů piva, proto se zdejší pivo začíná rozšiřovat nejen do všech koutů České republiky, ale také do zahraničí – Německo, Itálie, ale i Finsko. V této době nastává obrovský turistický boom, který mohl pivovaru přinést ještě větší zisky, nicméně noví hoteliéři a restauratéři necítili žádný patriotismus, proto v nově vzniklých restauracích byl čepován Budvar nebo Pilsner Urquell, které turisté znali a vyžadovali. Zde byla zřejmě chyba na straně vedení v pivovaru, které se nepostaralo o dostatečný marketing, proto výstav začíná postupně klesat. V roce 1996 byla naposledy překonána stotisícová hranice produkce, roku 1999 už to bylo pouhých 44 278 hektolitřů. Situaci ještě zhoršil rok 2002, ve kterém byl celý pivovar zaplaven, a na dva měsíce musela být jeho činnost úplně ukončena. Od roku 2008 je Eggenberg provozován česko-finskou společností s rušeným omezením Belton (JÁKL, 2010). O čtyři roky později byl zavražděn František Mrázek a pivovar se ocitl v insolventi.

Nynějším majitelem je firma Centrum Český Krumlov spadající pod investiční skupinu Fortuno Group. Pivo se zde přestalo vařit na jaře roku 2014, ale tato investiční skupina v dané lokalitě vidí velký potenciál, proto obnova varu piva přišla už v červnu 2016. Nevaří se zde ale pivo značky Eggenberg, to je vyráběno v Pardubickém pivovaru Pernštejn, který dříve tento podnik vlastnil. Nyní z pivovaru

odchází nepasterizované pivo značky Krumlov a to jsou jedenácti-, dvanácti i třináctistupňová piva. Můžeme zde během prohlídky zakoupit také tmavý nakuřovaný ležák. Během roku 2016 se zde vyrobilo 700 hektolitřů piva, v roce 2017 to bylo kolem 2000 hektolitřů. Pivo je distribuováno do 25 restaurací ve městě, ale i v okolí (www.tyden.cz).



Foto autora č. 15
Pivovarská restaurace

Celý areál pivovaru je rozsáhlý, budovy byly stavěny v renesančním stylu, varna je ale v novogotickém (HLUŠIČKOVÁ, 2001).

5.5 Dolní Dvořiště

Pivovarství se zde datuje do roku 1555, kdy Vilém z Rožmberka dal měšťanům varní právo a povolení k odebírání piva z místního pivovaru. O několik let později Vilém ale právo vařit pivo městu odejmul a to z důvodu neshod mezi vrchností a várečníky. Až roku 1598 poslední z rodu Petr Vok z Rožmberka vrátil varní právo zpět. Tehdy se stal pivovar součástí radnice a to až do ukončení jeho provozu. Během třicetileté války byl pivovar poničen a zřejmě i nějakou dobu nevyráběl pivo.



Foto autora č. 16
Budova pivovaru spojená
s radnicí v zadním traktu

Na počátku 18. století byla výstava piva 750 hektolitřů, což není zrovna málo. Určitou výhodou bylo, že Dolní Dvořiště byl spoj mezi Rakouskem a Českem, a proto část výroby byla dodávána i do Rakouska. Své odbytiště měl pivovar samozřejmě i v místních hospodách. Až koncem 19. století, kdy docházelo k frekventovanému propojení s vnitrozemím, začal pivovar stagnovat, protože bylo snazší dovážet pivo do oblasti z větších konkurenčních pivovarů. Posledním „hřebíčkem do rakve“ byl konec první světové války a rozpad rakousko-uherské monarchie. Dodnes se dochovala část pivovaru připojená k radnici a jeho sklepení,

keré mělo pivovarnické využití. Objekt je nyní účelově využíván. Je zde obecní úřad, policie a jiné instituce (JÁKL, 2010).

5.6 Frymburk

Frymburk již od roku 1302 patřil do správy Rožmberků, ale co se týče pivovaru, přesný rok vzniku neznáme. Už ale v 15. století se tu velmi pravděpodobně konaly pivní várky. Jistý rok je 1577, kdy Vilím z Rožmberka povolil vařit bílé i ječné pivo. Roku 1620 přebírá pod svá křídla Frymburk spolu s Rožmberkem rod Buquoyů, kteří ho udrželi až do konce feudalismu. V polovině 18. století pivovar vystavoval na 350 hektolitrů zlatého moku za rok a postupem času se produkce ještě zvyšovala. Už roku 1873 pivovar produkuje 2 000 hektolitrů piva ročně díky smíšenému německo-českému obyvatelstvu. Většina výroby se navíc vypila pouze ve Frymburku, který tehdy měl 1 100 obyvatel, takže jejich výkon je opravdu obdivuhodný. Na konci 19. století se Frymburk potýkal s konkurenčním pivovarem v Černé, avšak místní sládci se jen tak nedali a naopak výstavu pivovaru stále navyšovali postupně až ke čtyřem tisícům hektolitrů. Pivovar se tak kvůli vysoké poptávce musel nechat přestavět a rozšířit o sklep a lednici. Pivovarnický rekord padl v letech 1911-1912, kdy dokázal vystavit na 4 000 hektolitrů, ale tento údaj je spíše orientační, nikterak oficiálně ověřený, a tak zapsaný údaj z předchozích let ukazuje spíše 3 600 hektolitrů. Poslední sládek pracující ve zdejším pivovaru byl František Krammer, který nejspíš pivovar i zavíral možná i z důvodu právě probíhající první světové války. V 70 letech 20. století byly poslední stopy po pivovaru zbourány a na místě nyní stojí Jednota s potravinovým zbožím (JÁKL, 2010).

5.7 Horní Dvořiště

První písemné zmínky o této osadě pocházejí z roku 1278, tato osada ale není známa pod svým nynějším názvem ale jako Haid, později Oberhaid. Současně s těmito názvy bylo užíváno české jméno Myšlany a to až do poloviny 19. století, kdy vznikl nynější název Horní Dvořiště. Nicméně Němci, kteří tvořili převážnou část obyvatelstva, stále o své vsi hovořili jako o Oberhaid.

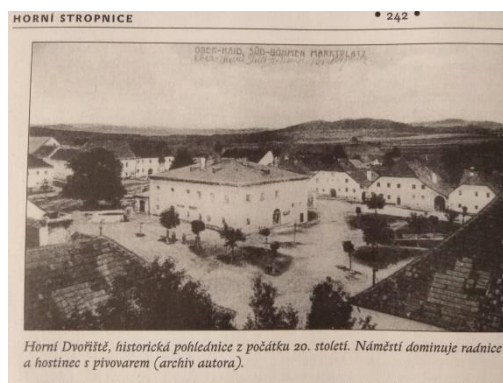
Horní Dvořiště příslušelo k hradu Rožmberk, z něhož přes tuto osadu vedla přímá cesta do Rakouska. V 16. století byla nyní už městečku poskytnuta řada práv, mimo jiné tu roku 1577 vzniká pivovar. Byl to pivovar obecní, ale stále museli odvádět své

vrchnosti oplátky. Po vymření Rožmberků mají toto městečko v držení Buquoyové a to až do konce druhé světové války.

Pivovar se nacházel v jednom z domů na rynku a současně zde bylo prodáváno i pivo. Ročně se zde vystavilo 200-250 hektolitrů piva. I přes dva požáry v 18. století pivovar stále vařil. Na konci 19. století už to bylo 800 hektolitrů piva. Tento nárůst produkce byl způsoben zřízením železnice směřující z Prahy do Lince. Při své cestě do nově vzniklého Československa zde byl uvítán i Tomáš Garrigue Masaryk.

Na konci 19. století pivovar z neznámých důvodů zaniká, mohlo to být způsobeno smrtí místního sládka, po němž už obec nenašla nástupce.

Pivovar téměř sto let neměl valného využití, postupně chátral, až byl roku 1980 kompletně zbořen (JÁKL, 2010).



Obrázek č. 2 (JÁKL, 2010)
Historický pohled na náměstí
s bývalým pivovarem



Foto autora č. 17
Náměstí v Horním Dvořišti,
kde se dříve nacházel pivovar

5.8 Hořice na Šumavě / Skláře

Hořice na rozdíl od těch v Krkonoších se nacházejí na Šumavě na cestě z Českého Krumlova do Černé v Pošumaví a navíc Hořice v Krkonoších měly pivovar, který ještě donedávna vyráběl pivo, na rozdíl od toho šumavského, který svoji činnost ukončil před třemi sty lety. Nicméně historie pivovaru je velmi pestrá. Z názvu je jasně rozpoznatelné, že se jedná o dvě různá jména osad. Skláře se nacházejí nedaleko Hořic a sem byla také pivovarnická činnost přesunuta, proto se jednalo stále o ten samý produkt. To bylo dáno neshodami mezi vrchností a obcí (JÁKL, 2010).

V roce 1248 stál v Hořicích jako první kostel a posléze roku 1272 sloužily Hořice jako sídlo pro Vítkovce Jindřicha z Kosovy Hory, který tu nechal postavit opevněný

dvůr k ochraně cesty. Následně prostory koupil Závěš z Falkenštejna, který Hořice povýšil na městečko (JURŮ, 2008). Městečko později připadlo pod správu vyšebrodského kláštera, kteří udržovali dobré vztahy s Rožmberky, díky čemuž si město udržovalo vliv. Díky tomu se v městě zlegalizovala výroba piva, i přesto, že se tu pivo vařilo už dříve. Vše se změnilo za vlády Viléma z Rožmberka, jenž byl vysoce hospodářky aktivní. Roku 1568 byl postaven pivovar. Na svou dobu velice moderní pivovar, který potřeboval velký odbyt, a tak začaly spory s pivovarem v Hořicích. Začaly se platit daně za každou uvařenou várku, na čemž hořický pivovar velice tratil a až Petr Vok nechal snížit sankce a také odpustil pivovaru platby.

S příchodem Eggenberků, kterým patřil Český Krumlov a okolí, to šlo s pivovarem velmi z kopce. V podstatě napomohli ukončit provoz pivovaru, neboť Eggenberkové odvezli pivní zařízení na Krumlov.

Vyšebrodští, kteří byli ve spolku s hořickou obcí, nechali zbudovat v tichosti jiný pivovar, který se nacházel ve Skelné Huti, později Sklářích. Ten zůstal celá léta bez povšimnutí až do doby, kdy všechen majetek převzal poslední z rodu Eggenberků Jan Kristián, který stejně jako jeho předchůdce nechal zničit sklářský pivovar. Po tomto činu nastává temné období pro pivovarnictví jak ve Sklářích, tak v Hořicích. Dodnes není jasno, zda se pivovary znovuotevřely a jestli vůbec, tak na jak dlouho. Pivovar v Hořicích dnes určitě nenajdeme, to samé se dá říct i o Sklářích s tím rozdílem, že tady budova pivovaru stála ještě v 70. letech minulého století a tehdy byla zdemolována pro údajnou zchátralost (JÁKL, 2010).

5.9 Kaplice

Kaplice leží 15 km od Českého Krumlova, ale měla jednu zásadní výhodu oproti tomuto výstavnímu městu. Nacházela se totiž na obchodní stezce, která propojovala Čechy s Rakouskem. Díky této skutečnosti se Kaplice mohla velmi rozvíjet a mohly zde vzniknout i dva pivovary, které nabízely pivo obchodníkům putujícím právě po této stezce.

5.9.1 Městský pivovar

Rok 1387 je rokem, kdy je v Kaplici dochována první zmínka o pivovarnictví. K tomuto privilegii ještě musíme přičíst právo mílové, které Kaplickým zvyšovalo prestiž a hlavně zisky. Kaplice tehdy patřila Rožmberkům a

v polovině 16. století Vilém z Rožmberka předal měšťanstvu právo várek, což se zdá poněkud nadbytečné, když Kapličtí již dávno pivo vařili. Právo jim udělil, aby ho o dva roky později městu zase odňal (JUŘÍK, 2008). Existuje dochovaná zpráva z roku 1557, která říká, že byl vystavěn nový vrchnostenský pivovar, který se nacházel na dnešním čp. 206. Z některých analů se můžeme také dozvědět, že za stavbou stál nám již známý stavitel rybníků Jakub Krčín z Jelčan, což se ovšem úplně neshoduje s rokem stavby. Krčín totiž vstoupil do rožmberských služeb až v roce 1561, a proto je pravděpodobnější, že se spíše ujal až možného rozšíření kaplického panského pivovaru.

Existence samotného městského pivovaru se odhaduje k roku 1482, již v tuto dobu se nacházel v zadní části radnice. Pivovar zásoboval několik okolních hospod (odhadem deset) a také zásoboval hostince na tzv. Cáhlovské cestě, která vedla z Českých Budějovic, přes Kaplici do Dolního Dvořiště až do rakouského Freistadtu (česky Cáhlov, proto její jméno Cáhlovská). Tato cesta se pak v Kaplici křížila s druhým komunikačním spojením z Českého Krumlova, skrze Benešov nad Černou a Nové Hrady a pokračovala dále na Moravu. Tato křižovatka měla pro Kaplici zásadní obchodní význam. Tyto obchodní cesty byly převážně prostředkem pro přepravu soli, což bylo později velmi výhodné i pro pivní průmysl. Potenciálu si samozřejmě byla vědoma i samotná vrchnost a ta se na zisku chtěla sama podílet. Městský pivovar se velkou měrou zasloužil o rozkvět města až do doby, kdy si Vilém z Rožmberka vyžádal monopol pouze pro svou osobu. To ovšem netrvalo dlouho, protože dva roky po jeho vydání Vilém umírá a jeho místo zaujímá poslední z rodu Petr Vok, který právo vařit měšťanům za menší peněžní daň vrátil zpět (JÁKL, 2010).



Foto autora č. 18
Budova městského pivovaru
s typickým komínem



Foto autora č. 19
Dochované sklepy
městského pivovaru

Bohužel i zde měla třicetiletá válka těžký dopad na chod pivovaru, kdy Kaplice připadla Buquoyům, a neustálé boje a požáry donutily pivovar činnost pozastavit. V roce 1671 nechali Buquoyové obnovit kompletně celý pivovar. Nic to ale neměnilo na tom, že si pivovar nevedl nejlépe. Zpočátku to neměl vůbec jednoduché, co se týče získání své klientely zpět. Vše se začalo obracet během následujících desetiletí. Měšťanský pivovar měl roční výstavu 1350 hektolitrů a předčil tím panský pivovar, který měl pouze 1130 hektolitrů. V průběhu následujících let přišla další rekonstrukce a rozšíření pivovaru, čímž se zvedla i produkce piva a to na 3000 hektolitrů, přesto však v následující době pivovar procházel určitou krizí. Ta byla zapříčiněna častým střídáním sládku a nájemců (JÁKL, 2010). Až v momentě, kdy na scénu přichází sládek František Trs, se situace pomalu ale jistě uklidňuje. Na přelomu 19. a 20. století se stav pivovaru nadále zlepšuje a to díky Františku Gassovi, který přebírá otěže po předchozím sládkovi, a dokázal tak překonat osmitisícovou roční výstavu piva. Tak tomu bylo až do první světové války, kdy Gass kvůli uzavírce pivovaru Kaplici opouští (SOUKUPOVÁ, FRANTÍK, 2004). Dále pivovar postihla hospodářská krize, kdy výstava klesla na 3000 hektolitrů, a to se na obzoru schylovalo k další dějinné události. Ač se to může zdát překvapivé, taková rána to ale pro městský pivovar nebyla. Do pivovaru vstupují dva němečtí sládci Hans Otto Fuhrmann, vysokoškolsky vzdělaný a Adolf Härtl. Za jejich činnosti byl vzestup přímo raketový, a roku 1939 byla produkce piva 10 806 hektolitrů. I přesto o tři roky později se pivovar dočkal svého prozatímního ukončení, předpokládalo se, že po vyhrané válce dojde k jeho obnovení. Ani jedno se ovšem již nestalo. Proto se pivovar stal dočasným skladem pro českobudějovický měšťanský pivovar (JÁKL, 2010).

5.9.2 Panský pivovar

Panský pivovar, jak již bylo výše zmíněno, založil Vilém z Rožmberka a na jeho stavbě se podílel Jakub Krčín. Po smrti posledního Rožmberka Petra Voka Kaplici převzali Švamberkové a po nich Karel Bonaventura Buquoy, jehož potomci byli majitelé kaplického pivovaru až do ukončení pivovarnické činnosti, což



Foto autora č. 20
Průčelí správních budov
V zadním traktu budovy
panského pivovaru

představuje téměř tři sta let (JUŘÍK, 2008).

Destrukce pivovarské budovy během třicetileté války donutila ukončit činnost pivovaru, a tak Buqoyové nechali roku 1648 na jihu pod městem vystavět nový pivovar, hned vedle mlýna, který stál u Malše. Výstavu piva měl pivovar velmi průměrnou, avšak s druhým městským podnikem byla celková výstava ve městě 3500 hektolitřů. Kaplici navíc na počátku 18. století pomohla výstavba císařské silnice, díky které se mohlo pivo dodávat do zájezdních hostinců stojících podél této silnice. Další impuls byl to, že na počátku 19. století za Jiřího Augusta a Jiřího Jana Jindřicha Buquoyů došlo k rekonstrukci a modernizaci pivovaru (JÁKL, 2010).

Naneštěstí pro Kaplici se nepočítalo s tím, že se koněspřežná dráha vedená z Českých Budějovic do Lince vyhne městu obloukem, a tím tak přijdou o další odbytiště piva.

Během rekonstrukce došlo k rozšíření nových sklepních prostorů, jež součástí už tehdy byly i lednice. I to byl jeden z faktorů, proč výstava pivovaru vzrostla v roce 1873 na 6600 hektolitřů. Vrchnost tento pivovar pachtovala, takže se zde vystřídala spousta majitelů a sládků (LIKOVSKÝ, 2005).

S příchodem 20. století si Buquové pomalu uvědomovali, že dva pivovary s obdobnou výbavou a výstavou piva v Kaplici není možné již udržet v chodu, a tak byla výroba v panském pivovaru zastavena.

Podle dostupných informací zde docházelo pouze k příležitostné výrobě piva a během druhé světové války byl pivovar zcela odstaven (JÁKL, 2010).

Velkým úspěchem zůstává, že se oba kaplické pivovary dochovaly do současné doby, dokonce probíhá i postupná rekonstrukce. Budova pivovarské sladovny je jednou z dominantních částí bývalého



Foto autora č. 21
Zchátralé budovy panského pivovaru
Pro Kaplici typické zachování
komínů

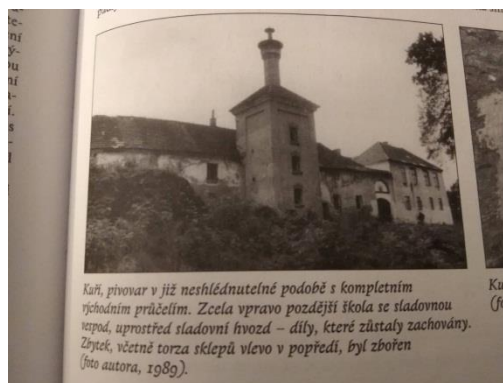
pivovaru, navíc se zde v přízemí nachází hospoda U Sedláčků, která zachovává pivního ducha i nadále. Zmiňované přízemí je tvořeno renesančními sloupky, z nichž vychází křížová klenba, která dokazuje stáří zdejšího pivovaru. Ve zbylých prostorách tehdejších sklepních hospodářství se nyní nacházejí soukromé dílny a

prodejny různého zboží. Oproti druhému nověji zbudovanému panskému pivovaru na výše zmiňovaném jihu Kaplice, který je na tom podstatně hůře, kde část budov sloužící k výrobě byla zbourána a dnes zde stojí garáže. Mimo jiné se kousek od pivovaru nachází sportovní zařízení tělovýchovné jednoty Spartak. To ale nic nemění na tom, že se oba dva pivovary dožily naší současnosti (HLUŠIČKOVÁ, 2002).

5.10 Kuří

Kuří je ves, která se nachází nedaleko Benešova nad Černou. Původně se osada jmenovala Hermannschlang, což dokazuje, že zde byli německy mluvící osadníci. Ve 14. století byla vesnice založena jistým Heřmanem, což byl rožmberský purkrabí na hradě Zrůbek u Sedlčan.

Během třicetileté války tato oblast okolo Benešovska spadala pod rod Eggenberků, díky nimž byla první zmínka o pivovaru zapsána do zemských desek jako dvůr Hermannschlag s pivovarem. Koncem 17. století tento pivovar zaniká, ale díky josefínským reformám byl zrušený pivovar opět obnoven. Ani na podruhé se však pivovar nepodařilo udržet dlouhodobě funkční. Historie ve vsi Kuří měla své světlé i temné stránky, a proto se v roce 1873 do třetice setkáváme s jeho znovuotevřením. V těchto dobách dvůr s pivovarem spravovali Anna a Josef Douchovi, což je poněkud zajímavé vzhledem k německy mluvícímu obyvatelstvu. Ti nechali rozšířit pivovar o ležácký sklep a spilku s lednicí, díky čemuž už dnes víme, že pivo se zde vyrábělo metodou spodního kvašení (JÁNSKÝ, 1988). Po roce 1880 dochází k vystřídání majitele dvora, který následně svůj majetek pronajímá. Nakonec roku 1893 přichází na scénu Josef a Stanislav Havránkové, od kterých se čekalo hodně, protože první zmiňovaný byl vysokoškolsky vzdělaný chemik a zároveň i sládek. Ani oni však místní pivovar už spasit nedokázali, výstava piva ročně klesala. Následně pivovar střídá spoustu majitelů.



Obrázek č. 3 (JÁKL, 2010)
Dnes již nedochované budovy
pivovaru

Poslední zaznamenaná výstava je roku 1904 865 hektolitrů piva ročně. Jistou souvislost s ukončením činnosti pak může mít i fakt, že budějovičtí si roku 1903 propachtovali benešovský pivovar a tím tak měli dohled nad jeho činností, což je podobné období, kdy pivovar Kuří zanikl. Následně v roce 1915 se prostory pivovaru přestavěly na školu, která zde přetrvávala až do 50. let 20. století. S příchodem nového režimu se nový majitel snaží vybudovat rekreační podnik s ubytováním. Bohužel se nedochovalo nic, co by připomínalo pivovar, všechno musela zbourat těžká technika. Jednotlivé strany dvora nyní už také neexistují (JÁKL, 2010).

5.11 Mostky

Mostky, se nacházejí nedaleko Kaplice, která ve 14. století patřila rodu Žibřidů z Mostků. Následujícími majiteli byli Hřebenářové z Hřebene, kteří vystavěli na Mostkách tvrz se statkem a malým pivovarem (ÚLOVEC, 2001). V roce 1627 prodal Jan Hřebenář ves jistému Arnoštu Šrejnarovi z Rozeneku, který objekt provozoval dalších padesát let. Na počátku 18. století byla výstava pivovaru okolo 150 hektolitrů piva ročně. Vlastníci se zde střídali až do roku 1760, kdy Mostky připadly Buquoyům, což znamenalo pro zdejší pivovarnictví zánik. Moc informací o tomto pivovaru dochovano není, každopádně víme, že to žádná velká ztráta nebyla, protože jeho produkci lehce nahradil pivovar v Kaplici vlastněný stejným majitelem. Dnes jsou Mostky pouhou osadou, kterou navíc v době komunismu zhyzdily haly, a dnes tu již žádné známky zámečku nebo dokonce pivovaru bohužel nenajdeme (JÁKL, 2010).

5.12 Omlenička

Zdejší vrchnostenský pivovar se podle jednotlivých pramenů vyskytoval buďto v Omlenici, nebo sousední vsi Omlenička. Pravdou je, že pivo se vařilo odjakživa v Omlečnicce. Vesnice se nachází nedaleko od Kaplice a první zmínky o ní jsou ze 14. století, kdy patřila jako příslušenství na hradě Pořešín. Bezmála jedno století se tak Drochovci z Omleničky starali o místní tvrz se dvorem (ÚLOVEC, 2001). Spekuluje se, že už v této době se zde nalézal pivovar, který je s jistotou uváděn k roku 1631. V tomto roce jej se zámekem a dvorem předal Jan Sudek z Dlouhé kvůli své zadluženosti své manželce Kateřině Slavkovské ze Šonova a na

Skalici. Po její smrti nastává období neustálého střídání majitelů, což bylo vidět i na poklesu panství.

Pivovar i nadále přežívá a v letech 1710-1712 je výstava piva v průměru 140 hektolitrů, což odpovídalo jeho vybavenosti i potřebám. V tomto zmiňovaném období je vlastníkem Omleničky Eva Františka hraběnka Nützen, která v rámci možností sklízí úspěch. Nechala postavit kostel Panny Marie a zámek. Pivovar ale s největší pravděpodobností žádnou změnou neprošel, jak lze pozorovat dle dostupné roční výstavy, která se nikterak výrazně nelišila (JÁKL, 2010).

Pivovar byl poté prodán cisterciáckému klášteru ve Vyšším Brodě. Ti vlastnili i sousední Vracov, který měl také svůj vlastní pivovar, a tak se bylo celkem jasné, že jeden se musí zrušit (KAINDL, 2008). Tomu všemu napomohl požár, který vypukl roku 1829 a zavinil vyhoření místního zámeckého komplexu. Po následné rekonstrukci zámku se však v pivovaru už nevařilo, a tak sem pivo bylo dodáváno z vedlejšího Vracova. V průběhu let si Omlenička polepšila díky zavedení koněspřežní železnice, i přesto se pivovar už znovu neotevřel. V období po druhé světové válce dochází k opuštění a chátrání zámku a nyní je vcelku nemožné nalézt nějaký důkaz, že se zde pivovar opravdu vyskytoval. Spekuluje se i o tom, že pivovar mohl být vestavěný přímo v tvrzi. V současnosti zde najdeme pár kamenných sklepů a rybníček nedaleko osady, které mohou být spojovány s výskytem pivovaru, ale nic víc (JÁKL, 2010).

5.13 Pasovary

Pasovary byly dříve středověkým hrádkem. Dnes zde můžeme najít už jen zříceninu a to mezi obcemi Slavkovem a Světlík, která je v současné době v majetku soukromého vlastníka (ÚLOVEC, 2001).

V polovině 13. století přichází do této oblasti Pasovští (proto i jméno Pasovary), kteří nehostinnou krajinu kultivují a zakládají zde opevněný dvorec, který později přeměňují na gotický hrad. Ze své domoviny byli Bavoři navyklí na rozsáhlé sídelně-hospodářské celky, které pro naši krajinu typické nebyly a jeden z nich byl právě založen i zde. Vzhledem k tomu, že Pasovary byly od dalších osad poměrně dost vzdáleny, je naprosto pochopitelné, že byly soběstačnou a nezávislou jednotkou na svém okolí. Z toho lze vyvodit, že pivovarnictví zde fungovalo možná již od počátku

vzniku osady, písemné doklady ale chybí. První dochovaná zmínka je tak až z roku 1623 (JÁKL, 2010).

Jako první majitelé jsou dochováni Pasovarští z Cipína, kteří v 15. století vymírají, a roku 1437 se stávají novými majiteli Višňové z Větrní. Ti se o hrad vzorně starají, dokonce mu dávají renesanční podobu. Mají také překvapivou erbovní souvislost s pivovarnictvím, v jejich erbu je zlatý soudek se třemi obručemi. Z doby jejich vlády pochází také ta první zmínka o pasovarském pivovaru. Zpočátku se Višňům velmi dařilo, jejich panství bylo velmi rozsáhlé, ale už v 17. století přichází krize, jsou nuceni panství postupně rozprodávat, až jim nakonec zůstaly pouze samotné Pasovary, kterým podléhala jediná ves Mezipotočí. Jan Višně se v průběhu stavovského povstání připojil k protihabsburské opozici, proto mu bylo 1623 jeho malé panství zkonfiskováno a prodáno městu Krumlovu (ÚLOVEC, 2001). To v předchozích prodejích získalo celé původní višňovské panství a mnoho dalších pozemků rodů, které se připojily k opozici. Pro krumlovské nebylo další provozování pivovaru lukrativní, proto byl pivovar uzavřen. Město tento hrad využívalo ke spravování těchto horských oblastí, správci si k původnímu hradu přistavovali různé obytné části, stodoly či chlévy.

Ve středověku se zde pivo připravovalo zřejmě v nepravidelných intervalech a bylo určené pro potřeby hradního osazenstva. Nebylo proto nutné mít speciální prostory přímo pro pivovar. Při goticko-renesanční přestavbě měl mít pivovar svou jasně vymezenou lokaci. Zřejmě se nacházel za původními hradbami nad již nevyužívanými příkopy, které se tak logicky staly sklepy pro skladování piva. Toto sklepení se dochovalo až do dnešních dnů, nicméně je ve velmi zanedbaném stavu, nalézáme zde spadané kameny, suť a odpadky. Z nadzemních staveb se dochovaly pouze obvodní zdi (JÁKL, 2010).

5.14 Pohoří na Šumavě

Bylo zpočátku osídleno pouze dřevaři a drvoštěpy. Až později 17. století zde vzniká osada, jejíž záměr byl čistě pracovní, tj. kvůli budoucímu centru buquoyské moci. Sklářství bylo tehdy jedno z nejvýdělečnějších řemesel, což byl také důvod k založení zdejší dědiny. Roku 1693 zde tak vzniká první sklářská huť a o dva roky později je zaznamenána i první várka. Mohlo by se jednat o místní pivovar, ale rok

jeho založení se zde udává až v roce 1717. Navíc podle údajů to nemohl být žádný velký pivovar, spíše pivovárek, vzhledem k tomu, že v osadě žilo pár desítek lidí. Obec se každým rokem rozrůstala a koncem 18. století se zde nechává vystavět barokní kostel, který Buquoyové darují Panně Marii Dobré Rady. Vzrůstající počet obyvatel měl vliv na přestavbu a zvětšení pivovarského provozu. Dodával do okolních vsí, ale také do vedlejšího Rakouska. Sklářský průmysl začal stagnovat v průběhu 19. století a s ním i vše okolo. Lidé se kvůli krizi začali vystěhovávat a všechny tyto faktory měly dopad i na místní pivovar. Jeho výstava piva rok od roku klesala i přesto, že v dobách největší slávy byla výstava 3000 hektolitrů. Buquoyové následně pivovar pronajímali a posledním zmíněným nájemcem byl Bohumil Blažka. Za dob druhé světové války bylo Pohoří téměř odstřižuté od svého okolí a v dobách silných zim zcela nepřístupné, a tak pomalu vymizelo z povrchu zemského. Dnes je opět možné navštívit Pohoří, ale pouze krásnou krajinu a vrchy, nic jiného zde nenalezneme (JÁKL, 2010).

5.15 Rožmberk

Jeden z nejkrásnějších hradů u nás v jižních Čechách, pod kterým meandrovitě protéká řeka Vltava, spatříme mezi lesními porosty jižně od Českého Krumlova a představuje neodmyslitelně největší chloubu rodu Rožmberků.

5.15.1 Obecní pivovar

Vznikl roku 1362, oficiálně 1488 za vlády Voka II. z Rožmberka. Tehdy bylo město na vzestupu, avšak obecní pivovar musel čelit konkurenci. Čelil úspěšně více jak čtyři století, navíc Vilém z Rožmberka roku 1571 vydal varné i mílové právo, avšak pokaždé trochu více upřednostnil svůj panský pivovar. Například ho zvýhodnil tím, že obecnímu zakázal výrobu ječného piva (JANÁČEK, 1959).



Foto autora č. 22
Průčelí pivovaru s vyvedenou
růží rožmberského rodu

V době devastující třicetileté války roku 1619 došlo k vydrancování města Karlem Bonaventurou Buquoyem de Longueval, který si dosti drzým způsobem za značně nízkou cenu Rožmberk koupil. Rod Buquoyů se zde udržel do konce druhé světové války a ne každému z rodu byl tento

čin Karla lhostejný. Marie Magdaléna, což byla manželka jednoho z Buquoyů, navrátila alespoň roku 1623 stará rožmberská varní práva zpět, včetně práva vařit jak pivo pšeničné, tak ječné (JURÍK, 2008).

V roce 1635 město zasáhl požár, kvůli kterému ubylo domů, obyvatel a to téměř o polovinu. Začátkem 18. století obecní pivovar vystavoval 500 hektolitrů piva, v polovině 18. století to bylo už jenom 320 hektolitrů. Rožmberk, jakožto město, stagnoval a vlastnit dva slabé pivovary, navíc jen pár kroků od sebe, mělo pouze malou perspektivu. Buquoyové rozvíjeli své pivovary v Kaplici a v Údolí Nových Hradů, z čehož jasně vyplývá, že na místní obecní pivovar se vždy tak trochu pozapomnělo. Pivovar byl pravidelně v pronájmu a v posledních letech 19. století byla výstava až 1 500 hektolitrů, což je značný nárůst vzhledem k předchozímu století. Je jasné, že pivovar musel projít rekonstrukcí a rozšířením. Poslední veřejná zdokumentovaná výstava piva byla 1 512 hektolitrů v letech 1897-1898 za sládka Roberta Lilla a o pár let později pivovar zaniká (JÁKL, 2010).

5.15.2 Panský pivovar

Počátky pivovarnictví na rožmberském hradě mohou sahát až k roku 1250, avšak neexistují žádné jasné důkazy. Roku 1522 došlo na hradě k ničivému požáru, který zasáhl i pivovar. Lokace na obnovovaném hradě již nebyla žádoucí, proto byl na konci 16. století pivovar přesunut do města a zde fungoval až do roku 1908. Po vymření Rožmberků se zde vystřídal několik vrchností, od roku 1620 byl Rožmberk v držení Buquoyů (JURÍK, 2008). Panský pivovar prosperoval daleko více než obecní, avšak nikdy nedosahoval takové produkce jako pivovar v Kaplici.



Foto autora č. 23
Budova panského pivovaru
v zchátralém stavu

Pro srovnání Rožmberk vyprodukoval v polovině 18. století za rok 1 150 hektolitrů piva, v Kaplici to bylo ale 4 500. Panský pivovar se proto řadí k lokálním pivovarům, zachovával ovšem vysokou prestiž a dobrou kvalitu piva. V 19. století byl i panský pivovar pronajímán, dařilo se mu poměrně dobře, proto byl i rozšířen o sousední dům. Na konci 19. století dosahoval téměř třítisícové hranice. Už roku 1908 byl ale naposledy panský pivovar v provozu (JÁKL, 2010).

Dnes je budova bývalého panského pivovaru označena číslem popisným 65. Charakteristickým znakem pivovaru, byl vjezd do vnitřního dvora, v přízemí se nacházel výčep s restaurací (HLUŠIČKOVÁ, 2003).

V přízemí panského pivovaru bylo možné nalézt výčep a restauraci, která fungovala ještě donedávna (JÁKL, 2010).

5.16 Rožmitál na Šumavě

Rožmitál se nachází kousek od Vltavy a severně nedaleko Rožmberka nad Vltavou, kde obyvatelé byli převážně německy mluvící, z čehož vyplývá druhotný název Rosenthal. Velkým zlomem byl rok 1945, kdy došlo k znovu osídlení, a spousta věcí byla zbourána včetně pivovaru. S tím jsou také spojeny informace o bývalém pivovaru, kterých také moc není.

Vesnička byla založena roku 1250 Vokem z Rožmberka, díky čemuž má Rožmitál ve znaku rožmberskou růži. Roku 1380 byl Rožmitál povýšen na město a první pivní várky se zde oficiálně mohly konat až o téměř dvě století později, tedy roku 1577. Od roku 1620 se město stalo majetkem Buquoyů a bylo velmi spojováno se sousedním sídlem Rožmberkem. (JÁKL, 2010). Třicetiletá válka ovlivnila negativně výrobu piva a v počátcích byla výroba sotva 200 hektolitrů piva ročně, což je v porovnání s okolními pivovary vcelku zanedbatelné číslo. Toto číslo se nepatrně zvýšilo v závěru 19. století, kdy přibýval počet obyvatel, avšak nijak výrazně. Poslední uváděný záznam o pivovaru je z roku 1899 s výstavou 714 hektolitrů. To byla pravděpodobně jeho poslední várka, neboť poté sloužil jako sklad schwarzenberského piva z podniku v Českém Krumlově a to až do roku 1905 (JÁNSKÝ, 1988).

Jak je možné vyčíst v odstavci výše, pivovar se nedochoval a v místech, kde by měl být, se nyní nachází volnočasový park.

5.17 Rybník

Rybník je spíše znám jako jedna ze zastávek koněspřežné dráhy mezi Českými Budějovicemi a Lincem. Nachází se nedaleko Kaplice a rovněž kousek od rakouských hranic.

Jak je z názvu vsi patrné, rybník se tu opravdu vyskytuje a osada se obtáčí kolem něj. Ještě do nedávných dob se zde nacházel zámek s plně funkčním dvorem a malým pivovarem, dnes je už vše zpustošené minulým režimem. Rybník byl na počátku pouze dvůr a písemné zmínky pocházejí z roku 1379, kdy se stal příslušenstvím hradu Rožmberk.



Foto autora č. 24
Téměř zřícený pivovárek
ve vesnici Rybník

Později v polovině 17. století zde pro správu byla vystavěna tvrz spolu s pivovarem (ÚLOVEC, 2001). V roce 1745 koupil Rybník František Leopold Buquoy, který ho sloučil s Rožmberkem, nyní už podruhé. Tak tomu bylo až do konce druhé světové války. Předtím však pivovar zaniká v polovině 18. století a produkci převzal jiný buquoyovský pivovar. Budova pivovaru prošla částečnou rekonstrukcí a zbytek sloužil jako lesovna se skladem a chlévem. Co se týče výstavy, ta byla 50 hektolitrů za rok, ale dalo se to čekat od takto skromného pivovaru. Dnes se dochovala pouze chátrající budova pivovaru, která bývala napojena na sousední budovy, ale nic víc (JÁKL, 2010).

5.18 Rychnov nad Malší

Už z názvu je patrné, že městečko se vyskytuje v okolí řeky Malše a můžeme ho nalézt jižně od Kaplice. Dříve byla jako součást příslušenství k hradu Rožmberk. V roce 1537 se Rychnov nad Malší stal zásluhou Ferdinanda I. oprávněným vyrábět pivo. Za každou uvařenou várku museli vrchnosti odevzdávat určitý poplatek. V roce 1653 zde byl založen



Foto autora č. 25
Budova, kde se nacházel pivovar a
pro něj typická brána

kostel Panny Marie Sněžné, u kterého se zanedlouho přistavěl hostinec, který tam stojí dodnes. Dříve to ovšem byli vojáci, kdo si zašli na jedno pivo, dnes už to jsou turisté a lidé z blízkého okolí. Mezi lety 1710-1712 byla výstava 337 hektolitrů piva. V průběhu 18. století se pivovar zvětšil a výstava vzrostla na 400 hektolitrů. Koncem

století přebírá Rychnov schwarzenberská správa se sídlem v Českém Krumlově a fungování pivovaru pokračuje následujících sto let, kdy poslední udávaná výstava činí 800 hektolitřů. Zánik se odhaduje na konec 19. století. Pivovar se zde nacházel v zadní části radnice, kde se dnes nachází dům čp. 35 (JÁKL, 2010).

5.19 Slavkov u Českého Krumlova

Slavkov je místo, které bývalo kdysi pojmenováno jako Lukov, v německé podobě Lugau. Vesnice se nachází jihozápadně od Českého Krumlova ležící na náhorní plošině, díky které můžeme v okolí spatřit úchvatná šumavská panoramata. Vesnici na první pohled dominuje vícepatrová strážní věž. V roce 1584 připadá Slavkov do rukou Rožmberků, konkrétně Petrovi Vokovi, po jehož smrti ho převzal Václav Berka z Dubé.



Foto autora č. 26
Strážní věž s průchodem
k bývalým sklepům

V roce 1600 Slavkov získává Melichar Kolichrejtár a odhaduje se, že za pivovarem stojí právě on. Není ovšem žádný řádný ukazatel, který by jednoznačně prokázal přesný rok počátku pivovarské činnosti. Pivovar je popisován jako součást tvrze a dvora. Ten spolu se Slavkovem posléze připadá Českému Krumlovu, a protože Krumlov měl svůj vlastní pivovar, tak rozhodně nepotřeboval žádný jiný, který by narušoval jeho obchodní strategii. Z toho všeho se usuzuje, že pivovar byl aktivní asi patnáct let, proto je i obtížné dohledat podrobnější informace o jeho funkčnosti. Dnes je dochována



Foto autora č. 27
Chátrající sklep
v blízkosti tvrze

pouze tvrz s věží, kostel a sklep, který se nachází mezi věží a tvrzí. Je tvořen valenou klenbou a je celý kamenný. Podle regionálního historika zde pivovar stával při dvoře, naproti tvrzi s kostelem (JÁKL, 2010).

5.20 Světlík

Nacházíme se v Pošumaví ve vyšších nadmořských výškách, kde nalezneme i tuto vesničku. Na první pohled můžeme spatřit zasvěcený kostel sv. Jakuba, jenž se tyčí do výše. První dochovaná zmínka je už z léta 1257, kdy se dnešní Světlík jmenoval Lichtenwerd. V roce 1408 měl zdejší statek Valkoun z Doudleb a v polovině 16. století se uvádí tvrz, která byla jistě postavena mnohem později (ÚLOVEC, 2001).



Foto autora č. 28
Panské hospodářské stavení,
kde se nacházel i pivovar

Doudlebští ve službách Rožmberků zde provozovali pivovar. Jedinou zmínku, kterou můžeme dohledat, pochází z roku 1624, kdy byl prodán spolu s tvrzí a dvorem českokrumlovské obci, z čehož usuzujeme, že posléze zaniká. Jeden z důvodů může být i ten, že se v okolí nacházela spousta větších konkurujících si pivovarů. V současnosti se v místech údajného pivovar nachází pouze obytný dvůr (JÁKL, 2010).

5.21 Tichá

Už z pohledu postavení na mapě bylo jasné, že zdejší vzniklý pivovar, který byl po čase zase zrušen, měl jen velmi malou šanci na nějaký zdánlivý úspěch. Ves se nachází jen kousek od Kaplice, avšak v krajině velmi odlehlé a jen málo obydlené, což byl také důvod krátké pivovarské působnosti. Okolí zde patřilo Buquoyům a založení pivovaru se udává v době vlády Josefa II. (JUŘÍK, 2008). Mezitím se konkurenční pivovary rozvíjely v Rožmberku, Nových Hradech-Údolí a Kaplici.

Důvod založení pivovaru právě v Tiché se předpokládá kvůli mezeře mezi Údolím a většími Malonty, na které se měl pivovar zaměřit (JÁKL, 2010). Koncem 14. století přebírají Tichou Rožmberkové a vystavují zde tvrz, která tvořila základ pro hraběcí pivovar. Roku 1620 tvrz spolu s ostatním příslušenstvím přebírá Karel Bonaventurou Buquoyem de Longqueal až do roku 1945. Během této doby tvrz několikrát vyhořela, kvůli čemuž stála opuštěná až do roku 1789, kdy dochází k opravení pivovaru (ÚLOVEC, 2001). Tomu se na trhu ale moc nedaří a to si vysvětlujeme tak, že správa pivovaru podcenila konkurenční pivovarnictví, neboť snaha obohatit pouze

svoje okolí a Malonty zlatým mokem je nedostačující. I samotná doprava pro delší cesty byla nákladná a nevýhodná, a tak pivovar pomalu, ale jistě zaniká.

Dnes je zde pouze část rozpadlé tvrze, jejíž materiál byl pravděpodobně použit ke stavbě rekreačních chat, kterých se v okolí pár nachází. Během posledního období zde zmizel i rybník, který jako poslední tvořil dominantu Tiché, a tak tato vesnička v současnosti už jen chátrá (JÁKL, 2010).

5.22 Trojany

Ves téměř neexistující s fungujícím pivovarem sotva dvě generace má své kořeny v polovině 14. století v době husitských válek, kdy se zde usadili Ivanové z Trojan a nechali zde postavit tvrz s pivovarem. Tak tomu bylo až do roku 1569, kdy Ivanové pivovar sami zřídili, sami se o něj starali a sami ho i ukončili. Poslední z rodu Petr Ivan zdejší pivovar s dvorem i tvrzí prodal samotnému Vilémovi z Rožmberka. Šance, že by Rožmberkové obnovili činnost pivovaru, byla mizivá, jelikož vlastnili a spravovali spousty jiných, více prosperujících pivovarů. Tvrz je nyní přestavěna na obytný objekt s čp. 12 a to je vše, co mohou Trojani nabídnout k historii pivovarů (JÁKL, 2010).

5.23 Velešín

Velešín, nyní už město, se nachází jižně od krajského města obtékané řekou Malší, na níž dnes spatříme přehradní nádrž zásobující České Budějovice pitnou vodou.

Velešín byl velmi bohatým a reprezentativním městem. Od konce 13. století se zde prostrídaly různé rytířské rody, roku 1387 získávají Velešín do svého držení Rožmberkové a ti zde vládli přes dvě stě let (JUŘÍK, 2008).

Nemůžeme s jistotou říct přesný rok začátku zdejšího pivovarnictví, ale udává se, že první várky byly už na hradě. V roce



Foto autora č. 29
Budova pivovaru s vjezdem do
nádvoří

1476 je zaznamenána informace o tom, že Oldřich z Dvorce ve službách Rožmberků směl pravidelně přebírat dva pšeničné a ječné slady z Netřebic. Netřebice patřily do správy Velešína a je zřejmé, že zde musela být sladovna, která podle všeho zásobovala velešínský pivovar. Plné doložení o tom, že se zde pivo opravdu vařilo, je téměř o sto let později v roce 1577, kdy Vilém z Rožmberka za odvádění menšího poplatku předal pivovaru varní právo (JÁNSKÝ, 1988).

Pivovar ve Velešíně měl spoustu důvodů proč prosperovat. Velešín byl totiž součástí cesty od Budějovic až do Rakouska, která byla vysoce frekventovaná. Počátkem 18. století registrujeme výstavu 400 hektolitrů piva, toto číslo v polovině 18. století bylo ale již poloviční. Jednalo se zřejmě o chvilkovou krizi, jelikož na přelomu 18. a 19. století dochází ke zřízení koněspřežné dráhy kousek od Velešína, a ta napomohla ke krátkodobému ekonomickému vzrůstu a všechna možná řemesla mohla slavit. Samotný pivovar měl v 70. letech 19. století výstavu přes 1 300 hektolitrů (JÁKL, 2010).



Foto autora č. 30
Vnitřní dvůr pivovaru

V průběhu let došlo k rozšíření a úpravám pivovaru, avšak výstava se nadále už nezvyšovala. Za zmínku stojí příchod Jana Švardy v roce 1897, který tu působil jako poslední sládek. V době jeho příchodu vrcholily boje mezi pivovary a budějovický pivovar byl druhý, co se týče produktivity. Jeho zásluhou tak krachovaly všechny ostatní pivovary jeden po druhém. Jediný pivovar právě ve Velešíně se držel nejdéle, přesněji do roku 1933, kdy proběhla během hospodářské krize poslední várka (LIKOVSKÝ, 2006). Pivovar se v současnosti dochoval pouze částečně, jelikož samotná varna chybí. Zbytek objektu patří zemědělskému družstvu a je využíván jen zčásti (HLUŠIČKOVÁ, 2004).

5.24 Vyšší Brod

Klášter ve Vyšším Brodě je prvně doložen roku 1359, k jeho založení se vztahuje ale i legenda. Údajně se zde měl topit Vok Vítkovec, tedy prvotní Rožmberk. K neštěstí ale nedošlo, a tak vděčný šlechtic dal na tomto místě zřídit

cisterciácký klášter, do kterého přišli mniši z rakouského Wilheringu. Jak už název osady napovídá, byl zde přirozený brod přes řeku Vltavu. Panovnický rod Rožmberků ve zdejším klášteře našel i místo posledního odpočinku. Vedle kláštera zde vznikla i osada. V obou částech Vyššího Brodu se vařilo pivo, proto si oba pivovary poměrně dost konkurovaly (KAINDL, 2008).

5.24.1 Klášterní pivovar

Pivo se v klášteře zpočátku vařilo jen pro potřeby bratří, není tedy známé, kdy byla uvařena první várka vůbec. První jasná zmínka o zdejším pivovaru pochází z roku 1380 a pivovar byl v této době již plně funkční. Jedná se proto o jeden z nejstarších a v podstatě o nejdéle fungující pivovar v Jihočeském kraji (JÁKL, 2010).

Během husitských válek byl klášter celkem uchráněn před rabováním husitů, proto nedošlo k takové stagnaci jako u Zlaté Koruny (KAINDL, 2008).



Foto autora č. 31
Dezolátní stav budovy pivovaru,
která se snad brzy dočká rekonstrukce

Od 15. století jsou dochována i konkrétní jména sládků, jimiž se stávali řádoví bratři.

Klášterní pivovar musel čelit konkurenci

nejenom v osadě samotné, ale postupně se dostával do sporů s vlastní vrchností, hlavně s Eggenbergem. Další spory s vyšebrodskými pivovarníky se vyostřovaly od roku 1636, kdy cisterciácký opat koupil ve Vyšším Brodě dům a začal zde prodávat klášterní pivo.

Třicetiletá válka se kláštera nijak významně nedotkla, pivovar byl dále rozšiřován. Na počátku 18. století produkoval už 1 200 hektolitrů piva ročně, což z něj činilo čtvrtý nejproduktivnější pivovar v tehdejším krumlovském okrsku (JÁKL, 2010).

Klášter nebyl zrušen během josefínských reforem, proto se pivovarnictví mohlo nadále rozvíjet. Zlaté časy přišly po roce 1822, kdy se klášter hospodářsky osamostatnil. Schwarzenbergové již nad klášteřem neměli žádnou moc (KAINDL, 2008).

V 19. století byla rozšířena sladovna a přistavěny další budovy. Roku 1873 mohl pivovar vystavit přes 5 000 hektolitrů piva ročně, což bylo dvojnásobné množství,

než co vyprodukoval pivovar v městečku. To ale nemění nic na tom, že kvůli blízké konkurenci museli mniši pivovar na konci 19. století nakrátko propachtovat. Pachtovníci dokázali vystavit i 6 000 hektolitrů piva ročně (JÁKL, 2010). Na počátku 20. století pivovar už opět řídili mniši sami a nechali si registrovat i firemní značku „Pivovar Cisterciáckého konventu Nanebevzetí Panny Marie ve Vyšším Brodě“. Byla vybudována nová varna na strojní provoz, což umožňovalo kapacitu 10 000 hektolitrů piva ročně, které pivovar ale nikdy nedosáhl. Přiblížili se k ní roku 1910 s produkcí 8 306 hektolitrů piva. Během první světové války produkce piva, tak jako v mnoha dalších případech, poklesla, ale ve 20. letech byl zaveden parostrojní pohon. V prvorepublikovém období produkoval kolem 5-6 000 hektolitrů. Během druhé světové války klášter připadl německé říši, která pivovar nechala v běhu, a dokonce atakoval hranici 6 000 hektolitrů piva.

Po ukončení druhé světové války byl pivovar zařazen pod národní správu a pivovar dva roky skomírá. Poslední výstava byla roku 1948 a to jen 926 hektolitrů. (LIKOVSKÝ, 2006). Poté co byl pivovar zrušen, byl zrušen i klášter a mniši, kteří zůstali, byli odvedeni do komunistických lágrů. Objekty pivovaru dále využíval krátce českobudějovický Budvar (JÁKL, 2010). Dále byly budovy využívány místním zemědělským podnikem, jako skladovací prostory. Po pádu režimu byl klášter navrácen mnichům. Budovy byly postupně zrekonstruovány, což se ovšem netýká pivovaru, ten nadále chátrá.

Pivovar byl během své půl tisícileté existence upravován v duchu dané doby. Sladovna byla postavena v renesančním duchu, kde byly současně zachovány i gotické prvky, je tak unikátní památkou v oblasti pivovarnictví (KAINDL, 2008). Dochoval se zde také sladový hvozd, kde byla uplatňována metoda (patent Ječmen). Tato metoda je pojmenována po pivovarském technikovi Ječmenovi. Šetřila sice lidskou prací, ale byla poměrně pomalá. To, že se dochovala ve Vyšším Brodě, můžeme považovat za velký úspěch (JÁKL, 2010).

5.24.2 Městský (obecní) pivovar

Osada je založena ve stejném roce jako klášter, tedy 1259. Ve svých počátcích to byla trhov故事 ves, která nespádala ke klášteru, ale pod Rožmberky. Ti také roku 1528 osadu povýšili na městečko (KAINDL, 2008). V této době jsou doloženy první měšťanské pivní várky. Ty se zřejmě odbývaly pouze v jednotlivých domech, protože opat vyšebrodského kláštera vydává opatření, ve kterém zakazoval ve

vesničkách vzdálených půl míle od kostela prodávat pivo. Mezi pivovarníky, kteří ve městě vařili pivo, patří rodina Mälzerova, která dostala své jméno právě po pivovarnictví (Malz znamená německy slad). V průběhu 16. století se výroba piva z jednotlivých domů přesunula do jediného, ve kterém se pivo vystavovalo následujících 350 let. Třenice mezi klášterním a městským pivovarnictvím byly stále zřetelnější, měšťané nerespektovali půl mílovou hranici, kterou disponoval klášter, a proto mu měšťané museli platit roční poplatek 60 kop míšeňských grošů. Do situace vnesl jasná pravidla Petr Vok, který měšťanům udělil privilegium vařit jak bílé, tak i červené pivo (JÁNSKÝ, 1988).

Ačkoliv během třicetileté války městečko neutrpělo žádné výraznější škody, výkonost pivovaru v 17. století klesala a ani zdaleka nedosahovala na výkon klášterního pivovaru. Ročně vyprodukovali pouhých 270 hektolitrů piva. V polovině 18. století už městský pivovar dodává okolo 750 hektolitrů piva do přibližně deseti místních hostinců. Oproti 2 500 hektolitrům klášterního piva to ale bylo množství poměrně zanedbatelné. V poslední čtvrtině 19. století je pivovar rekonstruován, jeho kapacita se odhaduje na 2 500 hektolitrů, většinou ale dosahoval výstavy okolo 2 000. Tato příznivá situace se mění těsně na sklonku století, kdy se pivovar dostává pod dvoutisícovou hranici a vývoj má stále klesavou tendenci (JÁKL, 2010). Roku 1908 vyprodukoval pouze 870 hektolitrů piva. O rok později ale dokázali uvařit o 1 000 hektolitrů více. Produkce měšťanského pivovaru byla tedy velmi nestabilní.

Během první světové války pivovar zřejmě nějaký čas nefungoval, pokud se zde pivo vařilo, tak pouze v malých várkách (např. v roce 1917 250 hektolitrů) a jeho kvalita nebyla nikterak dobrá. Po první světové válce se v pivovaru zřejmě neuvařilo žádné pivo, provoz byl obnoven příchodem nového sládky Jiřího Schwarze a on na počátku 30. let dokázal vystavit přes 1 000 hektolitrů piva. Bylo to dáno i tím, že pivovar byl rekonstruován a byl zaveden strojní pohon. V nastalé hospodářské krizi se pivovar stále držel při životě, i když nebyl tak úspěšný jako klášterní. Můžeme považovat za raritu, že během první republiky se na tak malém místě udržely dva pivovary. Před vypuknutím druhé světové války měl pivovar výstavu 600 hektolitrů a poté, co se stal součástí Německé říše, zůstala produkce okolo 700 hektolitrů. Roku 1944 zde byla uvařena poslední várka, po válce totiž nikdo neměl chuť pivovar obnovit a na pivovar byla uvalena národní správa. Jelikož byli obyvatelé převážně německé

národnosti, došlo k jejich odsunu a tím byla ukončena i pivovarská tradice (LIKOVSKÝ, 2006).

V 70. letech 20. století byl městský pivovar zdemolován, pamětníci uvádějí, že zde byla ještě dochovaná pivovarská technologie.

V současné době je ve Vyšším Brodě v provozu jeden minipivovar, ve kterém je pivo vařeno pod značkou Jakub. Za touto značkou stojí rodina Fojtlů. Můžeme zde zakoupit tři druhy piv (JÁKL, 2010).

5.25 Zlatá Koruna

Klášter cisterciáků ve Zlaté Koruně založil roku 1263 Přemysl Otakar II. Byla to reakce na založení nedalekého kláštera ve Vyšším Brodě, který založil Vok z Rožmberka. Na jihu Čech se tak setkáváme s dalším příkladem upevňování královské moci, nejznámější příklad jsou České Budějovice.



Foto autora č. 32
Prostory pivovaru
v klášteře Zlatá Koruna

Zlatá Koruna získala své jméno podle daru panovníka a tím byl trn z koruny Ježíše

Krista, který byl následně pozlacen. Novými řeholníky se zde stali mniši z rakouského Heiligenkreuzu. Klášterní území se nadále rozšiřovalo, na konci 14. století spravoval klášter okolo sta vsí a osad, což bylo vhodné pro založení pivovaru.

Přesné datum založení zdejšího pivovaru není jasné, můžeme předpokládat, že se zde pivo vařilo od samého založení kláštera nebo až později (BOUČEK, ŠPINAR, 2013).

Během husitských válek došlo k vyrabování kostela, cisterciáci se rozutekli a je jasné, že i pivo se zde přestalo vařit. Mniši se do kláštera navrátili díky Oldřichovi z Rožmberka. Rožmberkům Zlatá Koruna překážela v ještě větším rozmachu, a proto se snažili ji získat do svého držení, což se jim podařilo roku 1493. Vyhořelý klášter byl obnovován velmi pozvolně, své slávy za králových časů téměř nedosahoval, roku 1553 byl v klášteře pouze jediný mnich. Můžeme se domnívat, že pivo se zde proto nevařilo (JÁKL, 2010).

Od roku 1601 připadla Zlatá Koruna do královského majetku, avšak ani za Rudolfa II. se klášteru nijak valně nedařilo. Další rána přichází o 19 let později, kdy je klášter

vyrabován Uhry, budovy tentokrát zůstaly zachovány. Tak jako mnoho dalších bývalých rožmberských držav se i Zlatá Koruna roku 1622 ocitla v držení Eggenberků (BOUČEK, ŠPINAR, 2013).






Po třicetileté válce je klášter postupně obnovován, rekonstrukce se dočkal i pivovar, který byl přestavěn v barokním stylu. Dále byly založeny tři chmelnice, mlýn a i hostinec. Zlatokorunské pivo mělo vysokou kvalitu a mnichům se dařilo stále navyšovat produkci. Na počátku 18. století to bylo 1 400 hektolitrů ročně.

Roku 1719 přešel klášter do majetku Schwarzenbergů. Produkce pivovaru začala postupně klesat, bylo to dáno tím, že českokrumlovský vrchnostenský pivovar dodával své pivo i do vsí, které příslušely ke klášteru. Nepříznivé situaci se snaží čelit nový opat a pivovarnické provozy z části využívá například jako přádelnu se sušárnou, čímž se zvyšuje hospodářský zisk kláštera, ale snižuje pivovarnická produkce (JÁKL, 2010). Toto ale stejně nemělo dlouhého trvání, kvůli josefínským reformám byl klášter roku 1785 zrušen. Tím došlo také k definitivnímu zrušení pivovaru. Nevyužívaný areál kláštera byl po částech prodán soukromým vlastníkům, kteří zde zřídili například slévárnu.

Klášter roky chátral, nikdo se o církevní památku nestaral, změna přišla až po pádu režimu, kdy je celý zlatokorunský objekt rekonstruován. Budovy bývalého pivovaru dnes slouží ke skladování, můžeme zde nalézt i záchody pro návštěvníky (BOUČEK, ŠPINAR, 2013).

6 Přehledná tabulka pivovarů

Na následující stránce je vytvořena tabulka, kde jsou zaznamenány historické pivovary na Českokrumlovsku. Jsou zde uvedena nejdůležitější data týkající se historie pivovaru, tj. rok založení a ukončení provozu, a data k jeho roční výstavě. Tabulka je barevně rozdělena dle majitele, konkrétního pivovaru:

- | | |
|--------------------------------------------------------------------------------------------------------|-------------------------------------------------------------------------------------------------------|
|  Panský pivovar |  Církevní pivovar |
|  Obecní pivovar |  Klášterní pivovar |
|  Samostatný pivovar | |

Název	Typ pivovaru	Max. výstava (hl)	Rok založení	Rok zániku
Benešov nad Černou	Panský	neuveďeno	1567	70 léta 17. stol.
Benešov nad Černou	Obecní	12 409	1423	1939
Cetviny	Obecní	1 300	1577	1928
Černá v Pošumaví	Panský	20 000	1568	1946
Český Heršlák	Panský	70	1710	neuveďeno
Český Krumlov	Obecní	22 064	1503	1949
Český Krumlov	Klášterní (klaristky)	140	1. polovina 17. stol.	1782
Český Krumlov	Církevní (arciděkanství)	2 300	1596	1899
Český Krumlov	Panský	670	1483	30. léta 17. stol.
Český Krumlov	Panský	130 000	1630	dodnes
Dolní Dvořiště	Obecní	1 700	1555	1921
Frymburk	Obecní	4 000	1577	1916
Horní Dvořiště	Obecní	800	1577	konec 19. stol.
Hořice na Šumavě/Skláře	Obecní	neuveďeno	1549	1714
Kaplice	Obecní	10 806	1387	1942
Kaplice	Panský	6 600	1557	1929
Kuří	Panský	865	1643	1904
Mostky	Samostatný (vlastněn primátorem ČB)	590	polovina 14. stol.	1760
Omlenička	Panský	140	1631	1829
Pasovary	Panský	neuveďeno	1. polovina 16. stol.	neuveďeno
Pohoří na Šumavě	Panský	3 000	1717	2. polovina 19. stol.
Rožmberk	Obecní	1 512	1362	1902
Rožmberk	Panský	2 712	1250	1908
Rožmitál na Šumavě	Obecní	714	1577	1905
Rybník	Panský	50	1656	1. polovina 18. stol.
Rychnov nad Malší	Obecní	800	1537	konec 19. stol.
Slavkov u Českého Krumlova	Panský (vlastněn Kolichrejskými)	neuveďeno	1600	neuveďeno
Světlík	Panský (vlastněn Doudlebskými)	neuveďeno	neuveďeno	neuveďeno
Tichá	Panský	neuveďeno	1789	konec 19. stol.
Trojany	Panský (vlastněn Trojany)	neuveďeno	1. třetina 16. stol.	1569
Velešín	Obecní	1 300	1487	1933
Vyšší Brod	Klášterní	8 306	1380	1948
Vyšší Brod	Obecní	2 500	1524	1944
Zlatá Koruna	Klášterní	1 400	konec 14. stol.	1785

7 Závěr

Každý z pivovarů si prošel nelehkým historickým vývojem v dobách svazované častými válečnými konflikty a hospodářskými krizemi, ale v dobách klidu se pivovary těšily prosperitě s mnoha rekonstrukcemi a rozšiřováními. Všechny tyto faktory ovlivnily pivovary a jejich rozvoj. Většina z nich je zaniklá a těch pár, co mělo to štěstí, je dnes využíváno pro jiné účely.

Pivovary byly nejčastěji součástí majetku rodu Rožmberků, jenž byl na jihu Čech jedním z nejvýznamnějších. Jedná se o oblast Českokrumlovsko, jejíž vývoj a tím i vývoj pivovarnictví zde byl ovlivněn právě tímto rodem, ale i polohou samotnou. Českokrumlovsko je příhraniční oblast, kde se střetávala česká kultura s tou německou, která se mohla rozvíjet díky čilému obchodu s Rakouskem, a později se právě kvůli tomuto faktu jednalo o oblast, která byla veřejnosti v podstatě uzavřena, kde obce byly ničeny, aby zde mohla vzniknout bezpečná zóna hraničního pásma. Nachází se zde ale i mnoho zřícenin, tvrzí, zámků a hradů. Za zmínku stojí Český Krumlov, kde můžeme spatřit stopy největší slávy pivovarnictví, protože se zde dochovaly budovy hned pěti pivovarů, nebo hrad Rožmberk nad Vltavou, který se může pyšnit svojí estetičností a dvěma pivovary.

Na Českokrumlovsku je zaznamenáno mnoho pivovarů, jsou rozesety po celém regionu. Některé se nalézají ve skvělém stavu, jako např. Eggenberg, jiné jsou poničeny, např. ten v obci Rybník, po některých nezůstaly ani základy, např. po pivovaru v Cetvinách.

Podle mého názoru je velice důležité udržovat a mapovat tyto historické budovy a stavby a nemusí to být pouze pivovary, ale i jiné technické budovy. Ukazují nám naši minulost a uchovávají vzpomínky, z kterých se lidé mohou poučit a inspirovat v budoucím vývoji. Je to jediný důkaz historie, který nám pomáhá pochopit dobu již minulou a nezapomenout na ni.

8 Přehled použité literatury

BASAŘOVÁ, Gabriela a Ivo HLAVÁČEK. České pivo. 2. vyd. Praha: Nuga, 1999. 320 s. ISBN 80-85903-08-3.

BASAŘOVÁ, Gabriela. Pivovarství: teorie a praxe výroby piva. Praha: Vydavatelství VŠCHT, 2010. 904 s. ISBN 978-80-7080-734-7.

BOUČEK, Jan a Jindřich ŠPINAR. Dějiny Zlaté Koruny: Zlatá Koruna, Plešovice a Rájov v proměnách staletí. Český Krumlov: Obec Zlatá Koruna, 2013. 539 s. ISBN 978-80-87082-30-0.

CULEK, Martin. Biogeografické členění České republiky. Praha: Enigma, 1995. 347 s. ISBN 80-85368-80-3.

HEBER, Franz Alexander. České hrady, zámky a tvrze. Přeložil Anna NOVÁKOVÁ, přeložil Jindřich BUBEN, přeložil Karel BERÁNEK, přeložil Vlasta TAFELOVÁ. Praha: Argo, 2008. 390 s. ISBN 978-80-7203-895-4.

HLUŠIČKOVÁ, Hana a Hana HLUŠIČKOVÁ. Technické památky v Čechách, na Moravě a ve Slezsku. Praha: Libri, 2001. 618 s. ISBN 80-7277-043-8.

HLUŠIČKOVÁ, Hana a Hana HLUŠIČKOVÁ. Technické památky v Čechách, na Moravě a ve Slezsku. Praha: Libri, 2002. 600 s. ISBN 80-7277-044-6.

HLUŠIČKOVÁ, Hana a Hana HLUŠIČKOVÁ. Technické památky v Čechách, na Moravě a ve Slezsku. Praha: Libri, 2003. 617 s. ISBN 80-7277-045-4.

HLUŠIČKOVÁ, Hana a Hana HLUŠIČKOVÁ. Technické památky v Čechách, na Moravě a ve Slezsku. Praha: Libri, 2004. 560 s. ISBN 80-7277-160-4.

JÁKL, Pavel. Encyklopedie pivovarů Čech, Moravy a Slezska. Praha: Libri, 2010. 780 s. ISBN 978-80-7277-227-8.

JANÁČEK, Josef. Pivovarnictví v českých královských městech v 16. století. Praha: ČSAV, 1959. 76 s.

JÁNSKÝ, Miloslav. Pivovary a pivovárky. Praha: Klub sběratelů kuriozit, 1988. Metodika sběratelství. 90 s.

JANSKÝ, Michal. Pivovary a pivovárky. Díl 2, Seznam pivovarů na území ČSSR. Praha: Ústř. kult. dům železničářů, 1988. Metodika sběratelství. 129 s.

JUŘÍK, Pavel. Jihočeské dominium: Rožmberkové, Eggenbergové, Schwarzenbergové a Buquoyové v jižních Čechách. Praha: Libri, 2008. 443 s. ISBN 978-80-7277-359-6.

KAINDL, Dominik. Dějiny kláštera Vyšší Brod v Čechách = [Orig.: Geschichte des Zisterzienserstiftes Hohenfurt in Böhmen]. Přeložil Dominik KAINDL. Libice nad Cidlinou: Gloriet, 2008. 204 s. ISBN 978-80-87216-06-4.

KRATOCHVÍLE, Antonín. Pivovarství českých zemí v proměnách 20. století. Praha: Výzkumný ústav pivovarský a sladařský, 2005. 265 s. ISBN 80-86576-16-7.

LAMBIN, E. F., GEIST, H. J. 2006. Land-Use and Land-Cover Change. Berlin: Springer. 176 s. ISBN 978-3-540-32201-6.

LIKOVSKÝ, Zbyněk. České pivovary 1869-1900. Praha : Výzkumný ústav pivovarský a sladařský, 2005. 359 s. ISBN:80-86576-14-0.

LIKOVSKÝ, Zbyněk. Pivovary československého území 1900-1948. Praha: Výzkumný ústav pivovarský a sladařský, 2006. 443 s. ISBN 80-86576-21-3.

LIKOVSKÝ, Zbyněk. Pivovary Českých zemí 1948-1989. Praha: Výzkumný ústav pivovarský a sladařský, 2008. 181 s. ISBN 978-80-86576-31-2.

LÖW, Jiří a Igor MÍCHAL. Krajinný ráz. Kostelec nad Černými lesy: Lesnická práce, 2003. 551 s. ISBN 80-86386-27-9.

QUITT, Evžen. Klimatické oblasti Československa = Climatic regions of Czechoslovakia. Brno: Geografický ústav ČSAV, 1971. Studia Geographica. 73 s.

SÁDLO, Jiří. Krajina a revoluce: významné přelomy ve vývoji kulturní krajiny českých zemí. Praha: Malá Skála, 2005. 256 s. ISBN 80-86776-02-6.

SKLENIČKA, Petr. Základy krajinného plánování. Vyd. 2. Praha: Naděžda Skleničková, 2003. 321 s. ISBN 80-903206-1-9.

SOUKUPOVÁ, Ladislava a František FRANTÍK. Pivo - slad - chmel od A do Z: české, moravské a slovenské osobnosti. Praha: Výzkumný ústav pivovarský a sladařský, 2004. 217 s. ISBN 80-86576-10-8.

SÝKORA, Jaroslav. Územní plánování vesnic a krajiny: urbanismus 2. Vyd. 2. přeprac. Praha: Vydavatelství ČVUT, 2002. 226 s. ISBN 80-01-02641-8.

TŘÍSKA, Karel. Hrady, zámky a tvrze v Čechách, na Moravě a ve Slezsku. Ilustrace Jiří LOUDA, ilustrace Ludvík KOPAČKA. Vyd. 1. Praha: Svoboda, 1986. 293 s.

ÚLOVEC, Jiří. Zaniklé hrady, zámky a tvrze Čech. 2. dopl. vyd. Praha: Libri, 2001. 400 s. ISBN 80-7277-037-3.

9 Internetové zdroje

DOLANSKÝ, Václav. Geologické a půdní poměry v regionu Český Krumlov [online]. [cit. 2019-01-04]. Dostupné z:

http://www.ckrumlov.cz/cz1250/region/soucas/i_gepupo.htm

Krumlovský pivovar nově vaří pod značkou Krumlov | Týden.cz. Týden.cz - Aktuální zpravodajství v souvislostech [online]. [cit. 2019-01-04]. Dostupné z:

https://www.tyden.cz/rubriky/relax/apetit/pivo/krumlovsky-pivovar-nove-vari-pod-znackou-krumlov_447835.html