

JIHOČESKÁ UNIVERZITA V ČESKÝCH BUDĚJOVICÍCH

ZEMĚDĚLSKÁ FAKULTA

Katedra krajinného managementu

---

**Studijní program:** N4106 Zemědělská specializace

**Studijní obor:** Pozemkové úpravy a převody nemovitostí

**Vedoucí katedry:** doc. Ing. Pavel Ondr, CSc.

DIPLOMOVÁ PRÁCE

**Historický vývoj venkovských sídel ve zvolené lokalitě**

**Autor diplomové práce:** Bc. Adéla Pflegerová

**Vedoucí diplomové práce:** Ing. Jana Moravcová, Ph.D.

České Budějovice, 2019



Prohlašuji, že svou diplomovou práci jsem vypracovala samostatně pouze s použitím pramenů a literatury uvedených v seznamu citované literatury. Prohlašuji, že v souladu s § 47b zákona č. 111/1998 Sb. v platném znění souhlasím se zveřejněním své diplomové práce, a to v nezkrácené podobě (v úpravě vzniklé vypuštěním vyznačených částí archivovaných Zemědělskou fakultou JU) elektronickou cestou ve veřejně přístupné části databáze STAG provozované Jihočeskou univerzitou v Českých Budějovicích na jejích internetových stránkách a to se zachováním mého autorského práva k odevzdanému textu této kvalifikační práce. Souhlasím dále s tím, aby toutéž elektronickou cestou byly v souladu s uvedeným ustanovením zákona č. 111/1998 Sb. zveřejněny posudky školitele a oponentů práce i záznam o průběhu a výsledku obhajoby kvalifikační práce. Rovněž souhlasím s porovnáním textu mé kvalifikační práce s databází kvalifikačních prací Theses.cz provozovanou Národním registrem vysokoškolských kvalifikačních prací a systémem na odhalování plagiátů.

## **ABSTRAKT**

Název mé diplomové práce zní „Historický vývoj venkovských sídel ve zvolené lokalitě“. Jak už název zmiňuje, v mé práci se zabývám vývojem venkovských sídel. Pro zpracování jsem si vybrala obce Horní Dvořiště a Pištín. Teoretická část pojednává o historickém vývoji venkovských sídel skrze různá období. Dále také popisují faktory, které ovlivňovaly osidlování naší krajiny. V dalších kapitolách jsou vypsány typické stavební prvky lidové architektury. Předposlední část je věnována lidovým stavbám dle regionů a v poslední řadě jsem se věnovala jihočeské lidové architektuře, kterou jsem popisovala podle jednotlivých oblastí. Praktická část obsahuje popis obou obcí, Horního Dvořiště a Pištína. Vývoj je popisován z pohledu katastrálního území, proto se také v kapitole o Horním Dvořišti zmiňuji o Českém Heršláku, který k Hornímu Dvořišti patří. Následně jsou zaznamenány metody popisu a sběru dat, které bylo nutné pro mou práci použít.

### **Klíčová slova:**

lidová architektura, jihočeská lidová architektura, venkovské stavby, Horní Dvořiště, Český Heršlák, Pištín



## **ABSTRACT**

The title of my thesis is „Historical development of rural settlements in the chosen locality“. As the name mentions I deal with the development of rural settlements in my work. I chose the villages Horní Dvořiště and Pištín for processing. The theoretical part deals with the historical development of rural settlements through different periods. Furthermore, I have described the factors that affect the settlement of our landscape. In the other chapters, the typical building elements of folk architecture are described. The penultimate part is dedicated to folk buildings by regions and at the last part, I have devoted to the South Bohemian folk architecture which I have described according to individual areas. The practical part contains description of both villages, Horní Dvořiště and Pištín. The development is described from the perspective of cadastral territory, therefore I have also mentioned Czech Herslak in the chapter about Horni Dvoriste because it belongs to Horni Dvoriste. The methods of description and collection of facts that I have been used for my work are recorded subsequently.

### **Key words:**

vernacular architecture, South Bohemian architecture, country buildings, Horni Dvoriste, Czech Herslak, Pistin

Ráda bych touto formou poděkovala Ing. Janě Moravcové Ph.D. za odborné vedení mé diplomové práce a poskytnutí odborných a cenných rad. Dále bych ráda poděkovala Ing. Karlu Mikešovi za pomoc při získávání materiálů potřebných pro vypracování mé práce. Velké poděkování patří také Ing. Heleně Baudyšové, která mi poskytla veškeré podklady a fotografie k vypracování vývoje obce Horní Dvořiště a další poděkování patří starostovi Jaroslavu Havlovi, který mi byl též velmi nápomocen k získání podkladů o obci Pištín.

## Obsah

1. Úvod.....	11
2. Cíl práce.....	12
3. Literární rešerše .....	13
3.1 Přehled historického vývoje venkovských sídel.....	13
3.1.1 Historie venkovských sídel v různých obdobích.....	13
3.2 Faktory, které ovlivnily vývoj venkovského osídlení.....	18
3.3 Vývoj typických prvků staveb .....	19
3.3.1 Svislé dřevěné konstrukce .....	20
3.3.1.1 Roubení.....	20
3.3.1.2 Rámová konstrukce.....	20
3.3.1.3 Hrázdění.....	21
3.3.2 Vodorovné dřevěné konstrukce .....	21
3.3.2.1 Povalový strop .....	21
3.3.2.2 Trámový strop.....	21
3.3.3 Svislé zděné a kamenné konstrukce.....	21
3.3.3.1 Zdivo kamenné .....	21
3.3.3.2 Zdivo hlíněné a cihelné.....	22
3.3.4 Kamenné a vodorovné zděné konstrukce .....	23
3.3.4.1 Klenby kamenné .....	23
3.3.4.2 Klenby cihelné .....	23
3.3.5 Krovy .....	25
3.3.5.1 Krovy s hřebenovou vaznicí .....	25
3.3.5.2 Krov krokrový.....	26
3.3.6 Podlahy .....	26
3.4 Vývoj osídlení jednotlivých venkovských oblastí.....	26
3.4.1 Stavby dle regionů .....	26

3.4.1.1 Střední Čechy.....	27
3.4.1.2 Jižní Čechy.....	27
3.4.1.3 Západní Čechy .....	28
3.4.1.4 Severozápadní Čechy.....	28
3.4.1.5 Severní Čechy .....	28
3.4.1.6 Severovýchodní Čechy .....	29
3.4.1.7 Východní Čechy .....	29
3.4.1.8 Českomoravská vrchovina.....	30
3.4.1.9 Jižní Morava .....	30
3.4.1.10 Střední Morava .....	30
3.4.1.11 Severní Morava a Slezsko.....	31
3.4.1.12 Východní Morava a Slezsko .....	31
3.5 Jihočeská lidová architektura.....	31
3.5.1 Dům jižních Čech .....	31
3.5.1.1 Doudlebsko .....	32
3.5.1.2 Budějovicko .....	32
3.5.1.3 Volyňsko.....	34
3.5.1.4 Českokrumlovsko .....	34
3.5.1.5 Šumava.....	35
3.5.1.6 Volary .....	36
4. Metodika .....	37
4.1 Materiál.....	37
4.1.1 Volba lokality .....	37
4.1.2 Popis vybrané lokality .....	37
4.2 Metody.....	38
4.2.1 Sběr dat .....	38
4.2.2 Terénní průzkum.....	38

4.2.3 Zpracování a vyhodnocování dat .....	38
5. Výsledky a diskuze .....	39
5.1 Obec Horní Dvořiště .....	39
5.1.1 Popis území .....	39
5.1.2 Vývoj území od historie po současnost .....	39
5.1.2.1 Český Heršlák .....	53
5.1.3 Stav obce ve 30. letech 20. století a v roce 2019 .....	56
5.2 Obec Pištín .....	63
5.2.1 Popis území .....	63
5.2.2 Vývoj území od historie po současnost .....	63
5.2.2.1 Stav v 60. letech 20. století a v roce 2019 .....	73
5.2.2.2 Nejstarší domy v obci Pištín .....	78
5.3 Porovnání vývoje obcí mezi sebou .....	83
8. Závěr .....	85
9. Seznam použité literatury .....	86
10. Elektronické zdroje .....	89
11. Seznam obrázků, příloh a map .....	90
12. Přílohy .....	94

## **Seznam použitých zkratk a pojmů**

č. p. – číslo popisné

ČSR – Československá republika

ČSSR – Československá socialistická republika

ČSAD – Československá státní automobilová doprava

ČSD – Československé dráhy

JZD – Jednotné zemědělské družstvo

Kčs – Koruna československá

MNV – Místní národní výbor

MŠ – Mateřská školka

SS – Schutzstaffel

TGM – Tomáš Garrigue Masaryk

ÚV KSČ – Ústřední výbor komunistické strany Československa

ZDŠ – Základní devítiletá škola

## 1. Úvod

Život na venkově je v různých oblastech odlišný. Jak od počátku osidlování, tak až do současnosti. Během posledních staletí si mnohé vesnice prošly změnami či úplně zanikly. I přes změny si mnohé vesnice dokázaly zachovat své kouzlo. Obzvláště byla zachována zástavba s prvky lidové architektury. Převážná část dochované vesnické zástavby patří mezi hodnotné historické a kulturní památky, kterých si musíme cenit a dávat jim potřebnou péči k zachování pro další generace.

Proto mně téma Historický vývoj venkovských sídel ve zvolené lokalitě zaujal. Za zvolenou lokalitu jsem si určila cíleně příhraniční obec Horní Dvořiště a Obec Pištín. Při popisu vývoje obou obcí bylo znatelné znát jejich situování. Především u obce Horní Dvořiště je znát vliv odsunu německých obyvatel na vývoj obce. Domy, které v obci stály před druhou světovou válkou, se v obci téměř nenachází. Tak se vzhled obce Horní Dvořiště měnil znatelněji, nežli vzhled obce Pištín. Obec Pištín se znatelněji rozrůstala, oproti obci Horní Dvořiště, která se spíš zmenšovala.

Na základě fotografií, které mi byly poskytnuty u obou obcí, byl proveden terénní průzkum, při kterém jsem fotodokumentací zachytila stav obce nyní. A následně jsem pořízené fotografie porovnávala s dostupnými archivními fotografiemi. Výsledky fotodokumentace jsou uvedeny v kapitole 5. Výsledky a diskuze

## **2. Cíl práce**

Cílem mé práce je zaznamenat, jak už název mé diplomové práce vypovídá, historický vývoj venkovských sídel. Pro zpracování jsem si vybrala dvě katastrální území, Horní Dvořiště a Pištín. Vývoj těchto dvou obcí jsem popisovala především z obecních kronik, které jsem měla plně k dispozici. Následně porovnáám vývoj obou obcí mezi sebou.



### **3. Literární rešerše**

#### **3.1 Přehled historického vývoje venkovských sídel**

Sídlo lze definovat jako společensko-hospodářskou jednotku, ve které lidé žijí. Sídla se dělí dle jejich půdorysu a tvaru plužiny (FROLEC, VAŘEKA, 1983).

Situování nejen venkovských sídel, ale i všech usedlostí ovlivňovala nejvíce krajina a její klimatické a geografické podmínky. Velikost sídla se odvíjela od jeho uspořádání sklady a především funkcí sídla. Kulturní krajina byla postupně formulována lidskou činností, která se dotvářela jejím osidlováním, vznikaly sady, zahrady, rybníky, cesty, atd. (DAVID, SOUKUP, 2000). Krajinné prostředí a venkovská sídla jsou navzájem propojeny. A to několika směry. Nejpodstatnější je propojenost s krajinou čili estetické vnímání sídla a jeho prostorové uspořádání (MAREČEK, 2005)

Dnešní podoba krajiny, venkova a sídel se odvíjela v dlouhodobém vývoji. Můžeme využít prameny, které vývoj dnešní krajiny popisují a skládají se z údajů o založení a vývoji našich vesnic. Napříč několika století, od středověku až po současnou dobu, docházelo k utváření obrazu krajiny a k postupnému růstu podílu zemědělských ploch (SLEPIČKA, 1989).

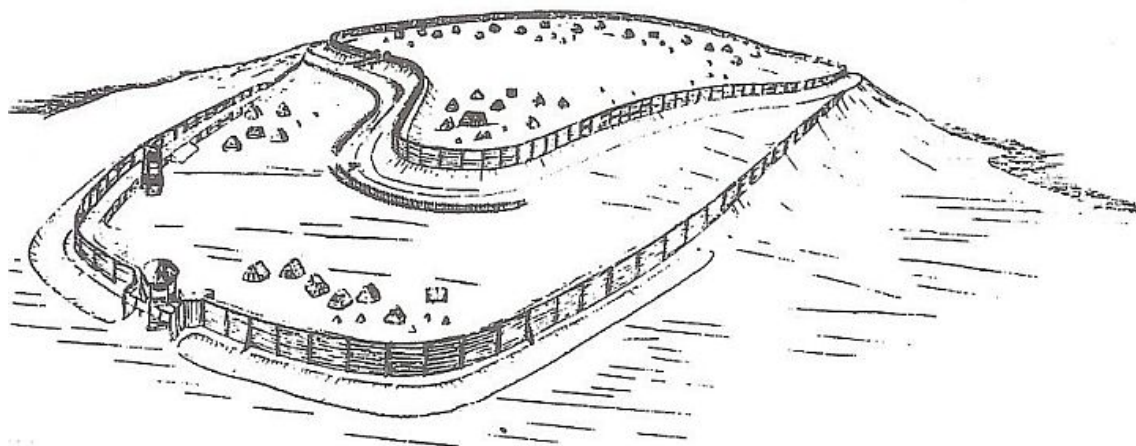
##### **3.1.1 Historie venkovských sídel v různých obdobích**

Vypěstlost obyvatelstva, jak kulturní, hospodářská tak i sociální se odráží ve způsobu osídlení. V prvopočátku člověk vyhledával úkryt ve skalách nebo ve větvích velkých stromů (DOBERSKÝ, 1953). V období, kdy si člověk musel obstarávat potravu lovem, tak si úkryt nacházel především v jeskyních. Ovšem toto se nedá brát jako sídlo s trvalým charakterem. Na našem území bylo nalezeno nejstarší obydlí, staré téměř 700 tisíc let a nachází se v Přeleticích u Prahy. Nejstarší sídliště bylo zase nalezeno u Dolních Věstonic, pochází odhadem z údobí 24 tisíc let před naším letopočtem (VONDRUŠKA, VONDRUŠKOVÁ, 2014). Postupem času byl člověk schopen, za použití primitivních pracovních nástrojů, si postavit jednoduchou chýši či stan. Když se člověk začal živit zemědělstvím, tak jeho obživa závisela na úrodné půdě. A tak si začal stavět chýše pevnějšího charakteru (DOBERSKÝ, 1953). K vybudování svých domů člověk používal kameny či větve. Pro charakter budovaných domovů hrály velkou roli klimatické podmínky. Člověk své opevnění chránil před nepříznivými klimatickými vlivy izolací za použití různých materiálů, jako třeba hlínu, dřevo a proutí

(KOULA, 1973). V době neolitu se pomalu zdokonalovalo zemědělství, a tak osady byly situovány tam, kde se nejvíce dařilo obilninám a hlavně podél vodních toků. V době kamenné se osidlovaly méně příznivé oblasti pro zemědělství. V této době se společnost rozdrobila na menší rodiny, která každá měla vlastní chatrč a toto pozměnilo charakter tzv. sídlišť (VONDRUŠKA, VONDRUŠKOVÁ, 2014). Kolem roku 700 byla zakládána trvalá sídla (LÖW, MÍCHAL, 2003).

Počátek nejstarších staveb lidové architektury na území České republiky, koreluje s trvalým osídlením dnešního území Moravy. Toto území v 6. století osídlily slovanské kmeny. V této době začali Slované poodcházet od svého polokočovného způsobu života, a tak začali budovat první vesnice (MENCL, 1980). Příčinou kolonizace byly vhodné krajinné podmínky (ŠKABRADA, VAJDIŠ, 1984). Slované si budovali zemnice nebo polozemnice. To jsou obydlí čtvercového půdorysu a jsou zahloubená. Konstrukce byla tvořena kůly, které měly houžvové výplety a byly opatřeny mazanicovou omítkou a tím byly vytvořeny stěny obydlí. Obydlí byly budovány poblíž vodotečí a byly rozmístěny přibližně v rozestupu dvouseti metrů (LÖW, MÍCHAL, 2003). Uvnitř obydlí byl otevřený oheň, který sloužil jak na vaření tak jako zdroj tepla. Později se objevila v polozemnici pec (HÁJEK, 2001). Slovanské osady měly rozlohu od 8 – 12 metrů čtverečních, avšak uvnitř jednotlivá obydlí byla rozmístěna zcela náhodně. Od 8. století si Slované začali budovat zemnice, to jsou sídla na povrchu země či malé podezdívce (VONDRUŠKA, VONDRUŠKOVÁ, 2014).

Podle průzkumu hradišť stavby z 8. – 9. století měly kůlovou konstrukci a byly zahloubené, jednoprostorové a byly opatřeny obilnými jámami. V 8. století vznikala i první hradiška, jako příklad lze uvést Klučov u Českého Brodu (viz obr. č. 1). Původně to bylo zemědělské sídliště a v 8. století bylo obeháno dřevěnou hradbou z kůlů. Opevněná hradiště začala vznikat 9. a 10. století. V tomto období se sídla rozlišovala podle jejich funkce a vzhledu. A začaly vznikat tržní osady (SÝKORA, 1998).



Obr. č. 1 - Slovanské hradiště - Klučov, chráněné palisádovou (ANONYMOUS, (c), 2019)

12. století bylo při budování vesnic velkým mezníkem, v této době se měnilo uspořádání celé společnosti. Hradiště nahrazují kamenné hrady, sídla situovaná poblíž významných komunikací přijala městský charakter. Středobodem sídla byl nejčastěji kostel, kolem kterého se situovala, převážně neorganizovaně, sídliště menšího rozložení (KUČA, 2009).

Ve 13. století a polovině 14. století v čele stál král spolu s cisterciánským řádem. Řád své kláštery cíleně zakládal v doposud neosídlených oblastech. Jelikož kláštery byly franckého původu, daly i podobu nově vznikajícím stavbám na vesnici. Lze považovat, že v tomto období vznikla typická gotická usedlost tzv. francký dvůr. Tímto vlivem byla velmi ovlivněna lidová architektura v jižních Čechách (MENCL, 1980).

V období vrcholného středověku se doosídlovaly oblasti, které byly za hranicemi starého sídelního území. Byla to především tzv. vnější německá kolonizace (ROBEK, VAŘEKA, 1987). Uvnitř starého sídelního území docházelo k zahušťování a rozšiřování sídel. V tomto období končí fáze středověkého sídelního rozkvětu, která byla započatá v procesu vnitřní kolonizace. Toto období dalo za vzniknutí trvalé struktury našeho osídlení (ČERŇANSKÝ, 2000). Středověké vesnice ze 13. a 14. století si své uspořádání a polohu uchovaly dodnes (SÝKORA, 2002).

V době husitských válek<sup>1</sup> již existovaly všechny půdorysné formy vesnic, které udávají ráz českých vesnic dodnes. Rozlišujeme základní typy uspořádání vesnic, podle reliéfu krajiny kde se vesnice nachází. U nově založených vesnic ve vhodném terénu rozlišujeme formy půdorysu návesní nebo silniční (ulicový). Nejrozšířenější je návesní

---

<sup>1</sup> 1419 – 1434

typ, který nejvíce vznikl ve 13. a 14. století. Všechny objekty ve vesnici jsou obráceny štítovou stranou do prostoru návsi. U silničních vsí vévodí široká ulice, která tvoří veřejný prostor. Usedlosti jsou otočený štítovou stranou do veřejného prostranství. Tento typ vesnic je typická pro staré usedlosti na jižní Moravě. Další půdorysná forma vesnic je vřetenovka. Takovéto vsi se nacházely v nižších polohách starého sídelního území. Podstata spočívá v tom, že zemědělská půda přímo navazuje na jednotlivé usedlosti. Ve 14. století se značně používaly lánové vsi, vyskytovaly se především v hornatém terénu. Situování lánových vsí je podél vodního toku, který kopírují. Vesnice se mohou táhnout až několik kilometrů. Jednotlivá pole (lány) směřovala směrem vzhůru do strání. Zvláštním typem jsou lesní návěsní vsi, které se situovaly na konci cesty, která už dále nikam nevedla. Vesnice je poměrně uzavřená a usedlosti jsou paprscitě uspořádány (ŠKABRADA, VODĚRA, 1975). V 15. století (po husitských válkách) docházelo k velké redukci venkovských sídel (KUČA, 2009).

Období renesance přineslo extrémní změnu sídelní sítě a krajiny. Zakládaly se velkostatky a společně s tímto byly rušeny tvrze a vsi (VODĚRA, ŠKABRADA, 1986). Redukce venkovských sídel pokračovala i v 16. století (KUČA, 2009). V době baroka, kdy byly velké nepokoje, počínaje bitvou na Bílé hoře 1620 a konče třicetiletou válkou, venkov zpustl vlivem velkých obětí venkovského obyvatelstva. Mnoho obyvatel odcházelo z venkova, zemědělská půda byla ponechána ladem a na naše území přišli šlechtici ze zahraničí. Zabrali si opuštěný majetek a to vedlo k upevnění nevolnictví (SEDLÁKOVÁ, 2004). Převážně v zemědělských oblastech v důsledku nevolnictví došlo k přesnému rozdělení společnosti na venkov a město. V oblastech, kde nebylo zemědělství hlavní zdroj obživy, a obyvatelé se živili domácími pracemi nebylo rozdělení společnosti tak znatelné (VONDRUŠKA, VONDRUŠKOVÁ, 2014).

Velkým zlomem pro český venkov byly reformy Marie Terezie a Josefa II, nejzásadnější reformou bylo zrušení nevolnictví. S uvedením této reformy se vesnice začaly rozšiřovat a byly zakládány i nové vesnice (KAŠPAROVÁ, ROZEHNALOVÁ, 2001). Na venkově, v době vlády Marie Terezie a Josefa II, došlo ke změně venkovské zástavby. Velké usedlosti byly rozdělovány a na návěs byla umístěna drobná zástavba (DOBERSKÝ, 1953). Císař Josef II. mimo jiné také vydal patent, který udával dolní hranici výměry pozemku orné půdy na jeden statek. Tímto patentem chtěl docílit, aby se nedrobily jednotlivé pozemky (SÝKORA, 1998). Z Tereziánského katastru dnes můžeme vidět členění obyvatelstva podle držby a podílu řemeslné a nezemědělské

obživy jaký byl sídelní vývoj. S rozvojem průmyslové a domácí výroby se obce rozrůstaly o drobné usedlosti. Pro zlepšení orientace se v letech 1770 – 1771 zavedlo první číslování domů (ŠKABRADA, VAJDIŠ, 1984). Během 17. a 19. století se do lidového stavitelství dostávají prvky renesančního, barokního a klasicistního slohu. Tyto prvky se navzájem kombinují a vznikají tak nové konstrukční a architektonické detaily (KUČOVÁ, BUREŠ 1999).

Vývoj vesnického osídlení zaznamenávají mapy stabilního katastru, který vznikl na začátku 19. století. Stabilní katastr obsahoval mapové záznamy. Tyto mapové záznamy zachycovaly veškeré objekty ve vesnici včetně jejich půdorysu. Objekty byly vytříděny barevně podle toho, jaký byl použit stavební materiál. Červeně se označovaly objekty zděné, žlutě se vyznačovaly objekty z nepevných materiálů (ŠKABRADA, VAJDIŠ, 1984).

V polovině 19. století byly vesnice budovány především v blízkosti průmyslových center. Velmi často byly centry pohlceny a staly se její součástí. V této době byly nové vesnice zakládány jen zřídka (KAŠPAROVÁ, ROZEHNALOVÁ, 2001). S rozvojem průmyslu v 19. a 20. století došlo k viditelným změnám na venkovských stavbách, kde byl znát vliv městské architektury (KNOPP, 1994). Na venkově se technické stavby začaly vyskytovat postupně na začátku 19. století, kdy bylo naše území industrializováno (BAŠE, 2006). Na přelomu těchto století obyvatelé ve velkém odcházejí za prací do větších měst a vesnice jsou rozšiřovány díky vilovým stavbám na okraji vesnice. (KAŠPAROVÁ, ROZEHNALOVÁ, 2001).

2. světová válka<sup>2</sup> pro český venkov neměla naštěstí tak ničivý dopad jako na jiné. Ale velmi zásadní byl poválečný odsun německých obyvatel, kdy převážně příhraniční oblasti zůstaly zcela neobydlené. Pro český venkov byly události na konci války zásadní. Většina pohraničních oblastí byla vysídlena a byly zde zřízené vojenské prostory. Na našem území probíhala kolektivizace zemědělství po vzoru Sovětského svazu. Vývoji vesnic nebyla věnována pozornost, při výstavbách byly používány nové stavební materiály, které nerespektovaly tradiční lidovou architekturu (KAŠPAROVÁ, ROZEHNALOVÁ, 2001).

Krajina našeho území byla zasažena družstevním zemědělstvím, jak slučování vesnických plužin, tak i výstavbou rozsáhlých zemědělských areálů. A v důsledku

---

<sup>2</sup> 1. 9. 1939 – 2. 9. 1945

tohoto vyprchávalo tradiční zemědělství z vesnic, objekty začaly chátrat, některé usedlosti byly přestavěny a tím ztratily svou hodnotu. V 90. letech 20. století docházelo k nové výstavbě na venkově, převážně poblíž velkých měst, kam lidé dojížděli za prací. Byly budovány tzv. katalogové rodinné domky, které absolutně nebyly v harmonii se stávající venkovskou zástavbou a často tyto rodinné domky měly početní převahu nad původními vesnickými obydlími (KUČA, 2009).

Pro osídlení našeho území je typická rozdrobená sídelní síť. Charakteristickým znakem pro střední a jižní Čechy jsou vesnická sídla malých rozměrů. Na území Moravy jsou sídla většího charakteru a v horských a podhorských oblastech převládá rozptýlená zástavba (MAJEROVÁ, 2009).

### **3.2 Faktory, které ovlivnily vývoj venkovského osídlení**

Největší roli při vývoji osídlení sehrály přírodní podmínky jako je geografie území, členitost terénu, porost a klimatické podmínky. Přírodní podmínky jsou faktory, které člověk nemohl přímo ovlivnit. Měly zásadní vliv na vývoj a uspořádání staveb, ale také celých sídel. (ČERNÁNSKÝ, 2000). Typ krajiny měl značný vliv na náročnost způsobu obživy a vzhledu jeho obydlí. Různorodost krajiny na našem území vytvářela rozdíly v lidové architektuře (CÍLEK, 2005) a také dostupnost stavebního materiálu (ČERNÁNSKÝ, 2000). Převážně se u nás využívalo dřevo, kámen a hlína. Až od 19. století se začala objevovat na vesnici zděná architektura. Na dostupnosti stavebního materiálu záleželo podle toho, kde bylo osídlení založeno. Například velká dostupnost dřeva byla více na Šumavě než na jižní Moravě. Výrazný vliv na výstavbu domů také mělo obyvatelstvo, především jeho složení v dané oblasti. Největší rozdíl byl znát mezi českým a německým obyvatelstvem. (PEŠTA, 2004). Značný vliv měl také rozvoj řemesel, stavební zvyklosti a vyspělost hospodaření. Na základě doby či lokality tyto faktory dodaly stavbám v jednotlivých regionech typický vzhled a zajistily odlišnost každého regionu (ANONYMOUS, (a), 2000).

Území České republiky se nachází na místě křížení různých evropských kultur, na kterém splývají různé formy lidové architektury. Díky tomuto se na našem území vyskytují různé varianty prvků lidové architektury ve všech koutech republiky a navzájem se prolínají (PEŠTA, 2004).

Jako další velký význam měly historicko-společenské souvislosti. Tyto faktory ovlivňovaly život většiny obyvatel ve vesnických sídlech. Mezi významné události patří války, epidemie, reformy, vliv náboženství a vyspělost země. (ŠKABRADA, 1999).

Po první světové válce byl značný vývoj průmyslu a to vedlo k přesunu rozvojových center do vnitrozemí. Na přesun průmyslových oblastí mělo také značný vliv vnější vojenské nebezpečí a i rostoucí cena pracovní síly (LÖW, 2001). Přesun obyvatel do průmyslových center přineslo na vesnici moderní architekturu, která měla vliv na lidové stavitelství. Ve venkovských oblastech klesá počet obyvatel, kteří se živí zemědělskou činností. A vzrůstá počet obyvatel, kteří nepracují v zemědělském sektoru a tím nejsou vázáni na tradiční typ selského domu (KOULA, 1973).

Ve druhé polovině 19. století a počátkem 20. století se průmyslová výroba velmi rychle rozvíjela a tím se i zvětšovaly potřeby na výrobní síly. Zásadní bylo 7. září 1848, kdy byl vydán patent (císařský patent). S tímto patentem došlo k úplnému uvolnění zemědělců. Od konce 18. století narůstalo sociální rozvrstvení vesnic, kde byly jednoznačně vyčleněny vrstvy sedláků a chalupníků. Veškeré tyto změny sice vedly k zapojení venkova do kapitalistických tržních vztahů a k nárůstu potřeby zemědělské výroby, ale již nevedly k rozvoji osídlení venkova. Během konce 19. století a počátkem 20. století byla česká země hustě osídlena (SEDLÁKOVÁ, 2004).

Velkým trendem bylo po druhé světové válce přiblížit svým vzhledem vesnici městu. Následkem trendu byl ideál konzumního života, který měl za následek ztrátu identity vesnického osídlení a vesnice se začaly svou zástavbou podobat spíše městu nežli vesnici. Nyní začínají urbanisté a sociologové opětovně pátrat po prvotních rysech lidové architektury a tím i navrátit materiální i kulturní dědictví do našich regionů (NEPOMUCKÝ, 1996).

### **3.3 Vývoj typických prvků staveb**

Majerová (2009) tvrdí, že „*existence prvních sídelních útvarů se datuje do doby 1. a 2. století našeho letopočtu. Obrovský rozmach venkovského osídlení přichází až s velkou kolonizací.*“



Obr. č. 2 – Rozšíření typů domů v Evropě (Heřmanová, 2008)

### 3.3.1. Svislé dřevěné konstrukce

#### 3.3.1.1 Roubení

Tato stará technika se využívala pro stavbu stěn, nejvíce se využívala na vesnicích. Konstrukce stěn byla z na sebe vodorovně kladených trámů, které byly spojeny v nároží různými druhy tesařských vazeb. Nejdříve se používaly neopracované trámy a až později se přešlo na trámy hraněné. Trámy zabezpečily větší soudržnost stavby (DAVID, SOUKUP, 2000). Nejstarší roubené stavby z doby bronzové byly nalezeny při vykopávkách v Německu a Švýcarsku. Výstavba roubených domů končí v 19. století, kdy byl nařízen zákaz stavět ze spalných materiálů. Důvodem bylo dodržování protipožárních nařízení (VAŘEKA, FROLEC, 2007).

#### 3.3.1.2 Rámová konstrukce

Podstatou konstrukce byly dvě části, nosná a výplňová část. Kostra nosného rámu byla tvořena svislými sloupy a vodorovnými trámy, které byly propojeny do rámu. Většinou ještě byla ztužena šikmými zavětrovacími prvky. Mezi nejčastější výplň patřilo dřevěné bednění, rám byl pobit prkny. Tímto vznikl ochranný kryt. Bednění se přibíjelo z vnější strany – kvůli povětrnostním podmínkám, či z vnitřní strany jako estetický prvek (ŠKABRADA, 1999). Rámové konstrukce byly nejvíce používány na menších stavbách, větrných mlýnech a stodolách (VAŘEKA, FROLEC, 2007).



### **3.3.1.3 Hrázdění**

Až od konce 15. století s příchodem německých kolonistů se na našem území začala používat hrázděná konstrukce, a to především v pohraničí na severozápadě našeho území. Tento typ konstrukce obytných domů se u nás neuchytil tak jako tomu bylo v Německu. U nás se používala jen ve štítu, domu či paře (DAVID, SOUKUP, 2000). Základ konstrukce je obdobný jako u rámové konstrukce. Rozdíl je jen v tom, že jednotlivá pole konstrukce byla vyplněna kameny či výpletem. Až od poloviny 19. století se začala jako výplň používat cihla. Poté se mohla omazat hliněnou mazaninou nebo omítnout (VAŘEKA, FROLEC, 2007).

### **3.3.2 Vodorovné dřevěné konstrukce**

#### **3.3.2.1 Povalový strop**

Patří mezi nejstarší doložený typ konstrukce stropu a vyskytuje se ve středověku, a to ve všech společenských vrstvách (ŠKABRADA, 1999). Základ konstrukce je, že strop je zkomponovaný z oloupaných povalů, které jsou umístěné natěsno vedle sebe a jsou kladeny přes nosné trámy (VAŘEKA, FROLEC, 2007). Mezi škvíry ve stykových plochách povalů byl dán mech s mazanicovým spárováním a hliněná mazanina na rubovou stranu, která měla i protipožární funkci. V některých oblastech, především u méně konstrukčně náročných staveb, se původní konstrukce středověkého povalového stropu dochovala až do poloviny 19. století (ŠKABRADA, 1999).

#### **3.3.2.2 Trámový strop**

Trámový strop se začal na venkově používat zhruba od 19. století. Na nosné trámy byly pokládány dlouhé desky, které se zespoda překládaly kratšími deskami. Kratší desky byly zapuštěny do nosných trámů (DAVID, SOUKUP, 2000). Skladba stropu je obdobná jako u povalového stropu, má jedno nosné hranění nebo jiný profil trámu. Trámový strop se vykytoval především na bohatších vesnických stavbách (ŠKABRADA, 1999).

### **3.3.3 Svislé zděné a kamenné konstrukce**

#### **3.3.3.1 Zdivo kamenné**

Na vesnicích vlivem města docházelo k přestavbám dřevěných usedlostí. Avšak přestavba na kamennou stavbu znamenala nejen změnu v nosné konstrukci, ale i

v navazujících konstrukcích (HÁJEK, 2001). Na výstavbu vesnických domů se používal pískovec, především pro jeho snadnou opracovatelnost. Pískovec byl nejvíce používán na severu Čech v 19. století (ŠKABRADA, 1999).

### 3.3.3.2 Zdivo hliněné a cihelné

Na území jižní Moravy se nejvíce využívala hlína jako stavební materiál, a to hned několika způsoby. Hlína byla nabíjena nebo nakládána do tvaru zdí. Další způsob využití bylo tvarování hlíny do válků a vepřovic. Lepenice byla triviální hliněnou konstrukcí, materiál se skládal z bahna, plev a slámy, kvůli lepší soudržnosti. Lepenice byla zpracovávána přímo na dvoře, kvůli lepší manipulaci. Směs se ještě v mokřém stavu umísťovala přímo na zeď. Zdivo se muselo nechat jeden až dva roky vyschnout. Po vyschnutí se zdivo otesalo do požadovaného tvaru a poté přišla na řadu konstrukce krovu. Obdobná hliněná konstrukce jako lepenice byla nabíjenice. Nabíjenice se lišila od lepenice pouze ve způsobu upevnění hlíny na konstrukci. Hliněno-písková směs se upevňovala do takzvaného „šalování“, to znamená, že se hlína pěchovala do oboustranného prkenného posuvného bednění (MENCL, 1980).

Na Slovácku u nížinných staveb bylo právě hojně využíváno jako základní materiál hlína nabíjená mezi dvě prkna. Časem si stěna sedala a vytvořila tak tuhou kompaktní hmotu (MÁČEL, 1958).

Další variantou využití hlíny bylo zdivo z válků. Ty se vytvářely ze směsi hlíny a slámy. Nejprve se nechaly přirozeně vyschnout a před umístěním do konstrukce se namočily pro lepší přilnavost. Války se kladly šikmo a po každé ukončené řadě se střídal směr kladení a tak vznikla typická klasová struktura (obr. č. 3) (MENCL, 1980).



Obr. č. 3 – Stěna z hliněných válků kladených klasově (Škabrada, 1999)

Od začátku 19. století se začaly pálené cihly hojně využívat. Rozvoj cihel souvisel se zákazem výstavby dřevěných cihel a s vydaným dekretem. Dekret byl vydán v roce 1819 a umožňoval výrobu pálených cihel na vlastním pozemku i za účelem prodeje. Kámen a cihly byly dříve cenově srovnatelné a proto se cihly používaly jen k šetření práce. Postupně cihly vytlačily kamenné části staveb, avšak v místech, kde byl kvalitní kámen, se používal na kamenné zdivo nadále až do 20. století. Spolu se zdivem se vyvíjelo i pojivo. Dříve se zdily zdi na sucho bez použití malty. Hliněná malta se používala především u stěn z hliněných válků a nepálených cihel. S náročností staveb se zvyšovaly nároky na maltu a tak se začala používat čistě vápenná malta, která maltu hliněnou zcela nahradila (ŠKABRADA, 1999).

### **3.3.4 Kamenné a vodorovné zděné konstrukce**

Jsou to zděné stropní konstrukce, které bývají většinou z cihel či kamene. Klenby přenášejí svou vlastní váhu do svislých podpor. Zpravidla v průřezu má klenba tvar oblouku (HÁJEK, 2001)

#### **3.3.4.1 Klenby kamenné**

Tento typ klenby se moc nedochoval, nejčastěji se vykytovala na usedlostech z pozdně gotického a renesančního období. Valné klenby byly tvarovány z kamenného lomového zdiva a loženy do bednění z širokých fošen. Používaly se také valné klenby se styčnými nebo nestyčnými trojbokými výsečemi. U konstrukce bylo možné shora vidět vystupující rubová žebra. Žebra sloužila jako usnadnění při klenutí. Tloušťka klenby v rozponech byla kolem 15 centimetrů, to je vždy na šířku cihly a u žeber byla šířka dvojnásobná (ŠKABRADA, 1999)

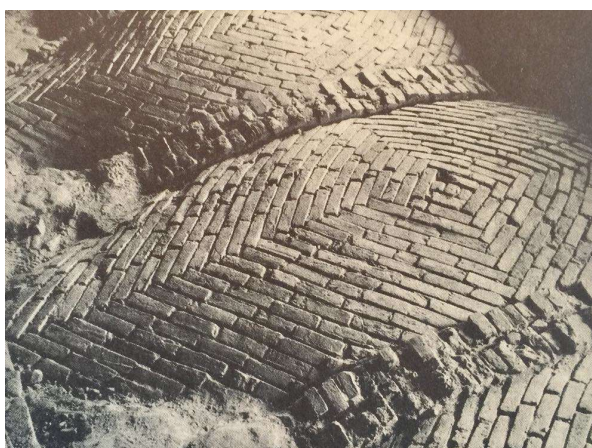
#### **3.3.4.2 Klenby cihelné**

Klenby se nejčastěji používaly ve velkých hospodářských prostorách, nejčastěji ve chlévech (HÁJEK, 2001). V období po třicetileté válce se zděné klenby vykytovaly i v bohatších zděných stavbách. Klenby byly nejčastěji barokní křížové, takzvané lunety.

Zděné klenby se rozdělovaly na pravé a nepravé, záleželo na technice provedení a konstrukci. Typické pro nepravé klenby byly vodorovné spáry, které se nazývaly přečnělkové. U pravých klenb byly spáry kolmé. Tento typ klenb se používal pro většinu klenb nejrůznějších tvarů (VAŘEKA, FROLEC, 2007).

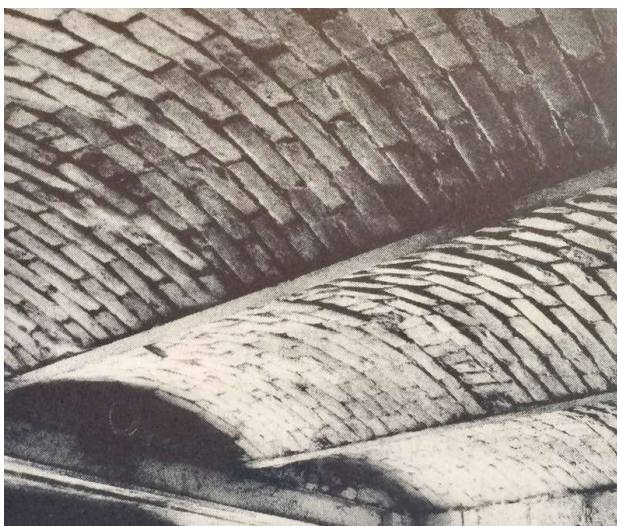
Ve vesnickém stavitelství měly klenby své charakteristické znaky jako, tvary lunet či klenebních čel. Klenba valená se používala u komor, sklepů a černé kuchyně. V 18. století se při klenutí větších chlévů používaly klenby s trojbokými lunetami, které slohově spadají do renesance až do raného baroka (ŠKABRADA, 1999).

Mezi nejužívanější klenby v první polovině 19. století patřily plackové klenby. Tyto klenby se z pravidla používaly v chlévech, budovaly se jako příčné řady položených obdélníkových placek s pásy (obr. č. 4). U větších chlévů bylo zapotřebí náročnější klenutí se středně sloupcovou či piliřovou podporou jako dvojloď (VAŘEKA, FROLEC, 2007).



*Obr. č. 4 – Placková klenba s pásy, kosočtverečná skladba cihel (Škabrada, 1999)*

Při vyzdívání plackové klenby se používal specifický způsob, kdy se ložné spáry skládaly do kosočtverců, zatížení se přenášelo kolmo na spáry a dále se přenášelo do rohů klenby, ze kterých se zdíla. Ve druhé polovině 19. století nahradila plackové klenby klenba plošně valená, klenutá do železných traverv, takzvané stájové klenby či segmentové klenby (VAŘEKA, FROLEC, 2007). Ke konci 19. století segmentové klenby nahrazují ocelové profily (obr. č. 5) užívají se až do první poloviny 20. století (ŠKABRADA, 1999).



Obr. č. 5 – Stájová klenba (Škabrada, 1999)

### 3.3.5 Krovky

Na našem území se používaly především tyto typy krovů; krov s hřebenovou vaznicí a krov krokrový. Krov krokrový se používal později, ale za to byl vyspělejší. Aplikoval se u staveb s pevnou konstrukcí stěn. Za to krov s hřebenovou vaznicí se nejvíce používal v jižních oblastech a uplatňoval se u domů s méně únosnými svislými konstrukcemi (VAŘEKA, FROLEC, 2007).

#### 3.3.5.1 Krovky s hřebenovou vaznicí

Charakteristické pro tyto krovky byly kůlové jamky. Ty byly pozůstatkem po masivních sloupech, které nesly konstrukci krovu. V Čechách se krovky používaly jak u hospodářských staveb, tak i u obytných. U hospodářských staveb sloupky hřebenových vaznic stály přímo na zemi a v obytných byly situovány na příčné stěny. Vaznice u hřebenových krovů byly umísťovány nad sebou a většinou v páru. Krokve se vyráběly nehraněných silných tyčí, které se kladly, aby silnější konec směřoval vzhůru. Krokve se spojovaly v horním bodě, tak, že se zarazilo ploché zatesání jedné krokve do rozštěpu druhé krokve. Pevnost krokví se zajistila, tak, že se kolík zarazil do vydlabaného otvoru skrz spoj. Ve spodní části se krokve upevňovaly přitlučením kolíku nebo se jen opíraly o trám (ŠKABRADA, 1999). Specifické pro tyto krovky je, že v podstatě vysely obkročmo přes hřebenovou vaznici (obr. č. 6) (HÁJEK, 2001)



*Obr. č. 6 – Krov s krokvemi zavěšenými přes hřebenovou vaznici (Škabrada, 1999)*

### **3.3.5.2 Krov krokrový**

Nejjednodušší typ krovu. Nosnou konstrukcí krovu jsou dvojice krokve. V dolní části jsou krokve připevněné k pozednici, která musí být pevně ukotvena, nebo ke stropním trámům. Pokud jsou krokve připevněné ke stropním trámům plní stejnou funkci jako vazný trám u stojatých stolic (ŠKABRADA, 1999).

### **3.3.6 Podlahy**

Ve vesnických stavbách byla původní podlaha z dusané hlíny. V oblasti topenišť byla dlažba z kamenů a později z kamenných desek (HÁJEK, 2001). Do podlah nebyly přidávány pojivé prvky, tak jako tomu bylo u hliněných stěn. Spíše byl používán písek a jíl. U dřevěných podlah byly používány široké fošny či prkna nařezané na mechanických pilách (ŠKABRADA, 2003).

## **3.4 Vývoj osídlení jednotlivých venkovských oblastí**

Již v 80. letech 20. století při zahájení studia lidového domu nabádal veškerý nasbíraný materiál pro klasifikaci architektury podle krajů (VAŘEKA, BAHENSKÁ, 2007). Problémem je, že nejsou určeny přesné hranice typických venkovských staveb a lidových krajů. Proto členění lidové architektury na národopisné oblasti většinou neodpovídají skutečnosti (VONDRUŠKA, VONDRUŠKOVÁ, 2014).

### **3.4.1 Stavby dle regionů**

Tradiční lidová architektura byla vyvíjena společně s ostatní stavební tvorbou, proto nelze na lidovou architekturu nahlížet izolovaně. K posbírání poznatků o lidové architektuře napomohly badatelské práce, které posbíraly informace o městských



domech a vesnických usedlostech ze středověké architektury. Velký význam mají i pro poznatky o lidové architektuře venkovské tradice (ŠKABRADA, 1999).

#### **3.4.1.1 Střední Čechy**

Krajina středních Čech je rázem svého terénu neobyčejně bohatá. V oblasti jsou rovinné plochy, ale i drsné vysoko položené části (ŠKABRADA, VODĚRA, 1975). Kraj byl z větší části osídlen již v raném středověku. Byly zde zakládány vesnice návesního typu, menší vesnice byly nepravidelné a větší byly pravidelné (ŠKABRADA, 1999). Území kraje nebylo typologicky jednotné, setkávaly se zde různé typy domů. Ze severu severočeský dům, ze severozápadu slánský dům, z jihozápadu dům Středočeské pahorkatiny a z východu dům středního Polabí (VAŘEKA, FROLEC, 2007). Ve středních Čechách od středověku až do začátku 19. století, v méně vyvinutých oblastech, byl základním typem domu přízemní trojdílný roubený dům (ŠKABRADA, 1999). Například na Slánsku kvůli nedostatku dřeva byl ke stavbě domu používán kámen. Na severozápadu v pohraniční části byla používání hrázděná konstrukce. Velmi často se zde používala kombinace stavebního materiálu (VAŘEKA, 1979). Ve druhé polovině 19. století se na území začalo častěji používat zdivo jako stavební materiál (ŠKABRADA, 1999).

Dům se skládal ze vstupní síně, která byla dispozičně ve středu. Ze síně se dalo vcházet do komory a do světnice. V zadní části sítě bylo topeniště, to se postupem oddělilo a vznikla malá zděná místnost – černá kuchyň. I s vývojem komplikovanější dispozice zůstává schéma nezměněno (VODĚRA, ŠKABRADA, 1986).

#### **3.4.1.2 Jižní Čechy**

Již hluboko v minulosti můžeme nalézt původ jihočeské lidové architektury. První největší rozmach jihočeského venkova datujeme do pozdního středověku. Území jižních Čech bylo na kulturním pomezí mezi Čechami a rakouským Podunajím (PEŠTA, 2004). Půdorys u většiny vesnic byl definovaný ve středověku a zůstal neměnný. Na území dříve osídlené byly převážně vesnice nepravidelného tvaru, za to v lesnatějších oblastech byly vesnice radiální a obdélné. Starší typ zástavby byl dřevěný a její zbytky můžeme nalézt v horských oblastech Šumavy. Z první poloviny 19. století pochází typická podoba jihočeského domu s branami a bohatými štíty. V každém regionu jižních Čech se zdivo začalo používat v různém časovém úseku, a proto se objekty od sebe liší. Tyto stavby jsou typické svou bohatou štukovou výzdobou průčelí

a tvarem štítů. V dvorcích mezi Českými Budějovicemi a Českým Krumlovem se vyskytuje vysoká koncentrace staveb vzniklých během středověku. (ŠKABRADA, 1999). V okolí Volar se vyskytuje tzv. alpský dům. Pro tyto roubené domy je typické situování celého hospodářství pod velmi nízkou a širokou sedlovou střechou (MENCL, 1980).

#### **3.4.1.3 Západní Čechy**

Území západních Čech bylo nejdříve osidlováno v níže položených středních částech, lesnatá část území byla osídlena ve vrcholném středověku. Jako starší dochovaná zástavba je přízemní roubený dům s polovalbovou střechou a bedněnými štíty. (ŠKABRADA, 1999). V lesnatější východní části území byla používána roubená stavba. Téměř polovina území západních Čech byla používána hrázděná konstrukce. Tato konstrukce se převážně používala v patrových stěnách domů a na štítech. V blízkosti měst se stavěly zděné stavby a od 19. století se již stavěl převážně zděný dům (ŠKABRADA, VODĚRA, 1975). Na Chodsku se stavěl specifický typ domu. Tzv. Chodský dům. Dům byl roubený špýcharového typu, od konce 18. století se stavěl zděný (DAVID, SOUKUP, 2000).

#### **3.4.1.4 Severozápadní Čechy**

Území se nachází na středu západních, severních a středních Čech. V pohraniční části, tedy s německy mluvícím obyvatelstvem, byly stavěny převážně patrové dřevěné stavby. Stavby někdy měly pavlače či hrázdění. Při nedostatku dřeva na území postupně pronikala zděná stavba. V chmelařských oblastech se zděná stavba používala již od druhé poloviny 18. století. Zato v části území s česky mluvícím obyvatelstvem se vyskytoval přízemní dům s bohatě zdobenými štíty. A v 19. století se začal používat jednoduchý zděný patrový dům s polovalbovou střechou (ŠKABRADA, 1999).

#### **3.4.1.5 Severní Čechy**

Vývoj lidové architektury v severní oblasti došel vcelku brzy ke vzniku patrového uspořádání domu, kromě výše položených oblastí (ŠKABRADA, VODĚRA, 1975). Území patří mezi mladší sídelní území, a to má za následek zastoupení zástavby návesního typu a údolní lánové půdorysy. V oblastech s německy mluvícím obyvatelstvem se v 17. a 18. století vyskytoval patrový dřevěný dům. Přízemní roubený dům se nacházel v kopcovitých částech. Na území severních Čech se dochovalo nejvíce dřevěných domů (ŠKABRADA, 1999). Pro roubené stavby na tomto území je typické,



skládaná předsazená lomenice, sedlové střechy byly pokryté šindeli a poté břidlicí. U patrového domu byla součástí pavlač s vyřezávanými sloupky a s podstávkou (FROLEC, VAŘEKA, 1983). Ve druhé polovině 18. století docházelo k přezdívání dřevěných domů. Čisté zděné domy, byly stavěny v první polovině 19. století (ŠKABRADA, 1999).

#### **3.4.1.6 Severovýchodní Čechy**

Na území severovýchodních Čech rozlišujeme krkonošský a podorlický dům. V oblasti podkrkonoší byly stavěny především roubené domy přízemního typu. Roubené domy v podkrkonoší měly velmi neobvyklou povrchovou úpravu domů. Spočívala v tom, že mezery, které vznikly mezi tmavými trámy, se poté vymazaly zářivě bílou mazaninou. Dispoziční řešení domu bylo buď smíšeného typu nebo chlívního typu. Ve vyšších polohách měl vchod uzavřenou předsíň, která sloužila jako ochrana před horským nepříznivým počasím, obdobně tomu bylo u stěn domů. Stěny byly pobity šindeli, prkny či byl celý dům obložen palivovým dřevem a byly ponechány otvory na okna a dveře. Kvůli sněhovým podmínkám měly domy strmé sedlové střechy (VONDRUŠKA, VONDRUŠKOVÁ, 2014). Dům Orlického podhůří mohl vzniknout zhruba ve 13. století. Dům byl roubený přízemní a spáry vyplněny bílou mazaninou, jako tomu bylo u krkonošského domu. Usedlost byla trojstranného či hromadného dvora. Domy měly vysokou střechu, pod kterou se vytvořil velký prostor pro uskladňování sena (KŘIVANOVÁ, ŠTĚPÁN, 2001).

#### **3.4.1.7 Východní Čechy**

Zástavba východních Čech plynule navazuje na zástavbu středních Čech. Díky pozdějšímu přezdívání, až v první polovině 19. století, se zde dochovaly původní dřevěné roubené stavby. Tyto stavby byly velmi často omazány hliněnou omazávkou. U staveb byly používány jako střešní krytiny došky, které později nahradila pálená krytina. Štíty u roubených domů byly předsazené se skládanými lomenicemi. Byl zde používán přechodný typ zástavby mezi patrovým domem a přízemním domem, a to stavba s krátkým kolmým patrovým křídlem či rizalitem. Velmi často byly přistavovány podkrovní přístavby. Na přezdívání roubených staveb se na území přecházelo v první polovině 19. století. Poté byly stavby typu uzavřeného pravidelného čtyřstranného dvora. Velmi typické pro území východních Čech byly dřevěné kostely a dřevěné samostatné zvonice (ŠKABRADA, 1999).

#### **3.4.1.8 Českomoravská vrchovina**

Kvůli hustým lesům, kterými je území porostlé, je vesnická architektura téměř jednotná. Vlivem lesů zde převažovaly přízemní roubené stavby se sedlovou střechou pokrytou šindeli. V období středověku zde žili jak čeští tak i němečtí obyvatelé, a to mělo za následek výskyt všech základních půdorysných variant – komorová, chlěvní a smíšená. Ve štítech domů se nacházely lomenice, které byly skládané z prken klasovým či křížkovým způsobem místy i do několika složitých polí. Ve středu Českomoravské vrchoviny byly štíty bíleny vápnem, a nacházela se zde polovalbová stříška nebo kabřinec. Stěny domů byly bíleny ve spárech či celé (VONDRUŠKA, VONDRUŠKOVÁ, 2014).

#### **3.4.1.9 Jižní Morava**

Jižní Morava měla ke stavbě domů omezené zdroje přírodních materiálů. Nebylo zde moc kamene, ani kvalitního dřeva pro stavbu. Tak byly používány jako stavební materiál hlína, sláma a proutí. Tyto materiály daly za vzniknutí nejucelenější lidové kultury v naší republice (MENCL, 1980). U hliněných staveb bylo velmi často používáno jako doplněk žudro a také vápenné nátěry (ŠKABRADA, 1999). Stavby z hlíny měly výhody, jako například dobré tepelné vlastnosti. Stěny jsou poměrně pevné a stavbu lze libovolně přizpůsobovat terénu. Nejvíce byly dochovány hospodářské či technické stavby (ŠKABRADA, VODĚRA, 1975).

#### **3.4.1.10 Střední Morava**

Střední Moravu můžeme rozdělit na tři části – oblast Hané, okraj Karpat a Dražanská vrchovina. V oblasti Hané byly starší domy stavěny s vysokou roubenou obytnou místností, která byla omazaná mazanicí, patro s komorami bylo hliněné či zděné. Charakteristické pro domy na Hané je mohutný rizalit nad žudrem (vstupem). Na Hané se zděná zástavba s patrovým uspořádáním vyskytovala od 19. století (ŠKABRADA, 1999). V oblasti okraje Karpat byly stavěny roubené stavby, tzv. Karpatský dům. Dům horského typu, přízemní se sedlovou střechou jako krytina byly používány šindele. Štíty byly bedněné s podlomením a kabřincem (VAŘEKA, 1979). Na Dražanské vrchovině byl stavěn hliněný či zděný dům, který navazoval na roubenou zástavbu z nížinných oblastí (ŠKABRADA, 1999).

#### **3.4.1.11 Severní Morava a Slezsko**

Území lze klasifikovat na dva různé horské regiony. Moravskoslezské Beskydy na východě a Jeseníky na západě. Na Beskydsku byl stavěn roubený přízemní dům se sedlovou střechou šindelovou krytinou a s bedněným štítem a kabřincem. (VAŘEKA, 1979). Na Jesenicku byla stavěna roubená stavba se strmou střechou s hraněnými trámy. Typické u těchto domů je situování komína, který se tyčí přímo z hřebene (ŠKABRADA, 1999).

#### **3.4.1.12 Východní Morava a Slezsko**

Základní typem na území byly roubené přízemní domy. Dispozice domu byla především trojdílná komorového typu a místy chlívniho typu (VONDRUŠKA, VONDRUŠKOVÁ, 2014). Charakteristickým je tzv. „valašský dům“. Valaši byli velmi zruční v práci se dřevem. Dokazuje také to, že stavěli nejen obytné domy, ale také technické a veřejné stavby ze dřeva. Valašské domy byly stavěny z mohutných kuláčů, spáry mezi nimi byly vyplněny mechem. Střecha byla sedlová a pokryta šindeli, které si hospodáři vyrobili sami (ŠKABRADA, 1999). Štíty se v čele domu pokrývaly prkny, která byla kladena vertikálně. Na Valašsku používali velmi specifický typ kabřince. Ve vrcholu štítu nad kabřincem byla makovice ve tvaru vyřezávaného sloupku (VONDRUŠKA, VONDRUŠKOVÁ, 2014). Ještě v 18. století byly budovány roubené kostely. Lze považovat za důkaz tradice roubených staveb na tomto území (ŠKABRADA, 1999).

### **3.5 Jihočeská lidová architektura**

Jižní Čechy můžeme právem nazývat pokladnicí lidové architektury. Nejen kvůli počtu dochovaných památek, ale i kvůli historické a architektonické hodnotě. Na území jižních Čech nalezneme nejvyšší počet zachovalých vesnických sídel (ŠKABRADA, VODĚRA, 1975).

V této kapitole jsem se snažila vylíčit prvky lidové architektury, které jsou typické pro oblasti jižních Čech.

#### **3.5.1 Dům jižních Čech**

Nejčastěji to byly přízemní roubené domy komorového nebo chlívniho typu. Domy měly sedlovou střechu pokrytou došky a na vrcholu se nalézal kabřinec. Od první poloviny 18. století bylo dřevo nahrazováno kamenem a později cihlami. A to mělo za následek překrývání starých dřevěných staveb na většině území. Na přelomu 16. a 17.

století se začal používat kámen na stavbu velkých statků a špýcharů (FROLEC, VAŘEKA, 2007). V 19. století se na Českokrumlovsku budoval čtyřboký dvůr. Orientace usedlosti byla štítovou stěnou směrem do obytné části a sýpky směrem do návsi. Brána propojovala průčelí objektu a ohradní zeď. Na zbylém území přetrvala třístranná usedlost (PEŠTA, 2014).

### 3.5.1.1 Doudlebsko

Region je situovaný mezi Novohradským podhůřím a Českými Budějovicemi. Můžeme zde nalézt stavby předbělohorského stáří, které byly ovlivněné středověkou kulturou. Stavby z tohoto období se vyznačují střídou zděnou architekturou (obr. 6). Jsou zde k nalezení prvky z pozdní gotiky a renesance v podobě ozdobných kamenných prvků na domech a hospodářsky využívaných stavbách (PEŠTA, 2014).



Obr. č. 7 – Čertyně, Doudlebsko, výrazově prostá zástavba návsi (Pešta, 2014)

### 3.5.1.2 Budějovicko

Během třicetileté války<sup>3</sup> byly ve střední části jižních Čech původní roubené domy vystřídány za zděné stavby. K úplnému nahrazení zděnými domy došlo na začátku 18. století. Hlavním důvodem na přechod zděných staveb v této části jižních Čech byl nedostatek dřeva na stavbu domů. Lesy pomalu ubývaly na úkor rybníkářské činnosti. Usedlosti byly trojtraktového typu, štít byl orientován směrem na náves. Obytná část byla na jedné straně dvora a na druhé straně se nacházela sýpka, ta byla vyšší než obytná část. Od sýpky byly rozprostřeny hospodářské budovy a mohutná stodola zakončovala dvůr. Plochu mezi obytnou a hospodářskou částí byl uzavřen bránou. Vesnické usedlosti byly koncem 18. a začátkem 19. století přestavěny do barokního stylu. Některé usedlosti přebudovaly jen průčelí, ale většina byla přestavěna

<sup>3</sup> Třicetiletá válka 1618-1648

celá. Vesnické usedlosti v tzv. selském baroku můžeme nalézt v rozsáhlém pásu od Tábora a Písku až na jih od Českých Budějovic. Dále tyto usedlosti můžeme nalézt na východě u Jindřichova Hradce a na západě u Volyně a Blatné. Avšak mezi těmito oblastmi existují značné rozdíly v uspořádání průčelí (VONDRUŠKA, VONDRUŠKOVÁ, 2014).

Blatský dům byl vytvořen přibližně v polovině 19. století. Je to jihočeská forma zděného domu. Domy byly stavěny zednickými mistry a každý z mistrů ponechal na domě svůj znatelný rukopis, a tím vnikly různé řady blatských domů. Charakteristické pro domy byla bohatá štuková výzdoba průčelí statků a bran (PEŠTA, 2014). V minulosti byl štuk barevně tónován a to dodávalo spolu s bohatým zdobením štítů typickou tvář obydlí (VAŘEKA, FROLEC, 2007).

Pojem Jihočeská Blata označují pouze dvě oblasti, první oblastí jsou Zbudovská či Hlubocká Blata. Rozprostírají se od Hluboké nad Vltavou až k Vodňanům. V této oblasti lze nalézt mnoho staveb ze selského baroka (LUNIAČEK, 2009). Druhou oblastí jsou Soběslavská Blata. Ta se nacházejí mezi Veselím nad Lužnicí a Soběslavi. Na jihu se pozvolna mění na Pšeničná blata, která končí před Lišovem (VONDRUŠKA, VONDRUŠKOVÁ, 2014). V této oblasti jihočeských blat byly dochovány desítky statků. Statky svým rozlehlým půdorysem a bohatým zdobením dokazují, jak tato oblast byla bohatá. U jednotlivých statků průčelí dosahuje délky i přes 30 metrů a průčelí spojuje obytnou část, sýpku a bránu pod jeden celek (KOLDA, 1999).

Od první poloviny 19. století docházelo k hojně přestavbě vesnic, stavební úpravy se prováděly v dekadách, a tak lze na domech v detailech rozlišit různé časové vrstvy. To lze rozlišit i u použitého stavebního materiálu. Na Zbudovských blatech byl použit kámen a na Soběslavských blatech byly použity pálené cihly. Typický prvek pro statky jihočeských blat je barokní zakřivení štítů domů a sýpek. Průčelí je zdobeno bohatou štukovou výzdobou s barokními a klasicistními prvky, jako sloupky, lizény, pilastry, atd. (obr. č. 8) (VONDRUŠKA, VONDRUŠKOVÁ, 2014). Od 50. let 19. století se pomalu odcházelo od barokního vzhledu štítu. Z trojklanného štítu se začaly odstraňovat pilastry, místy i zákruty volut, zachoval se jen náznak římsy pod štítem (MENCL, 1980).



Obr. č. 8 – Komárov, okres Tábor – Jihočeská Blata (Pešta, 2014)

### 3.5.1.3 Volyňsko

Další oblast, která se nese v duchu selského baroka, se rozprostírá mezi Volyní a Horažďovicemi. V této oblasti pracoval zednický mistr Jakub Bursa<sup>4</sup>, který dodal místním usedlostem charakteristickou podobu. Používal celou škálu ozdobných prvků, mezi které dodával pestré ornamenty. Nejtypičtější byl zelený smrček a různé nápisy jako požehnání či své jméno (VONDROUŠKA, VONDROUŠKOVÁ, 2014). Bursa ve svém díle nepokračoval tak dlouho, aby se v jeho dílech odrazil trend 60. let 19. století štitý zнову zplošťovat a vypouštět plastické prvky (MENCL, 1980).

### 3.5.1.4 Českokrumlovsko

Na území Českokrumlovska je dochováno mnoho velkých zděných čtyřbokých usedlostí. Původ těchto usedlostí lze brát z franckého typu dvorce. Výstavba těchto usedlostí souvisela s hospodařením na tomto území. Kopcovitá krajina nebyla ideální pro pěstování obilí, ale za to zde jsou dobré podmínky pro chov dobytka. Dobytek přezimoval v usedlosti a i v letních měsících se dobytek na noc vracel zpět do domu, a proto byly nároky na chlévy odlišné než v jiných oblastech. Chlévy tedy zabíraly většinu prostoru usedlosti. I prostor nad chlévy a obytnou částí byl rozsáhlejší pro uložení většího množství sena. Zděné usedlosti z okolí Kaplice pocházejí z 18. století. Kromě zděných usedlostí v okolí Kaplice se na Českokrumlovsku stavěly čtyřtraktové

---

<sup>4</sup> Jakub Bursa (1813-1884), narozen v Dolních Nekvasovicích u Vlachova Březí, působil především na Volyňsko a v 19. století byl tak úspěšný, že zaměstnával až čtyřicet zedníků (Vondrouška, Vondroušková, 2014).

usedlosti, které byly svým půdorysem podobné těm, které z Vysočiny (VONDRUŠKA, VONDRUŠKOVÁ, 2014).

### 3.5.1.5 Šumava

Protikladem nížinné zástavby jižních Čech je horská oblast Šumava (MENCL, 1980). Území, na kterém se vyskytuje tzv. „šumavský dům“, není identické s geografickým vymezeným územím Šumavy. Jedná se pouze o území v centrální části hor, kde jsou zahrnuty hřebeny i údolí. Vzhledem k vysoké lesnatosti území se téměř veškeré stavby stavěly ze dřeva. Dřevné stavby se stavěly v širokém pásu území od Nýrska po západ až po dnešní Lipno. Na západě se roubený dům střetával s domem chodským a u Lipna se zase stýkal se zděným domem Českokrumlovska. Původní roubené domy se stavěly z dřevěných kuláčů. Až v 19. století se začaly používat hranolové trámy. Střechy domů byly strmé a pod štítem byla polovalbová stříška na ochranu průčelí při nepříznivém počasí. Ještě se zde mohla nad stříškou vyskytovat malá zvonice, která byla typická pro tuto oblast. Střecha byla pokryta šindeli, které si do 19. století hospodáři sami stavěli. V německy mluvící části Šumavy se dle vzorů z Bavorska v polovině 19. století zdobily štíty a okenice malbou či nápisy. Většinou se malovali ptáčci, květy se srdíčky v červené a žluté barvě. Pro šumavské domy byla také typická pavlávka. Pavlávka byla zapuštěna ve štítu v patře a byla krytá. Vstupovalo se na ni z půdy (obr. č. 9). Nikde jinde se na vesnicích takovéto pavlávky nevyskytují. Šumavské domy byly přízemní, patrové domy se v Šumavských horách stavěly zřídka. Domy se stavěly jako jednotraktové, v jedné řadě stála vedle sebe obytná část, malá stodola a stáj. Takovéto domy neměly klasický dvůr, a tak se místo toho využíval prostor před zápražím domu. Chlív byl funkčně spojen s domem a z chléva se vstupovalo do světnice. Dva vchody do chléva měly prostý důvod, a to, když v zimním období napadl sníh, tak byl většinou venkovní vchod zasypán, a tak by nebyla možná péče o dobytek v zimě. Také prostor pod střechou domu se v zimě využíval pro skladovací účely a pavlávka sloužila pro manipulaci. Usedlosti nebyly ohrazovány, jen zahrádka před okny byla obehnána nízkým dřevěným plotem. Kolem Železné Rudy nalezneme větší usedlosti, které mají vlastní zvonice či kapličku (VONDRUŠKA, VONDRUŠKOVÁ, 2014). Příčinou dochování je jednoznačně odlehlost domů, vysoká poloha a členitost území a zřejmě také stálost a stáří zdejšího osídlení (MENCL, 1980).



Obr. č. 9 – Šumava, Zvíkov (Vondruška a Vondrušková, 2014)

### 3.5.1.6 Volary

Volarský dům je ojedinělá stavba šumavské architektury a to tím, že se nacházel jen na malém území v okolí Volar. Bohužel se dochovalo jen pár domů, většina shořela při požáru města. Tyto domy se nacházely i v Lenoře, ve Vimperku či Železné Rudě. Rozšíření tohoto typu domu na Šumavu nejspíš souvisí s kolonizací z Bavorska, která probíhala v 16. století. Raritou tohoto domu je jeho rozsáhlost. Celá usedlost – světnice, chlév, stodola, malý dvůr, seník a stodola se nachází pod velkou mírně skloněnou střechou. Ve středu domu vedla velká vrata, na která navazovala dlouhá síň bez oken a vedla na druhý konec domu, kde byla stejná vrata. Po stranách této síně byly situovány jizby s okny, ve velké obytné místnosti bylo otevřené ohniště, které později přešlo na černou kuchyň. Komora a chlévy se nacházely ve středu usedlosti, na konci byla stodola a nezastropená část, která se používala jako seník. Pavlač se nacházela na čelní stěně a vedla napříč celého štítu. Původně byly pavlače ohraničeny pouze dvěma vodorovnými kládami, později, podle vzoru z Tyrolska se pavlač ohraničila bohatě zdobeným zábradlím (VONDRUŠKA, VONDRUŠKOVÁ, 2014).



Obr. č. 10 – Volary, okres Prachatice (David, Soukup, 2000)



## 4. Metodika

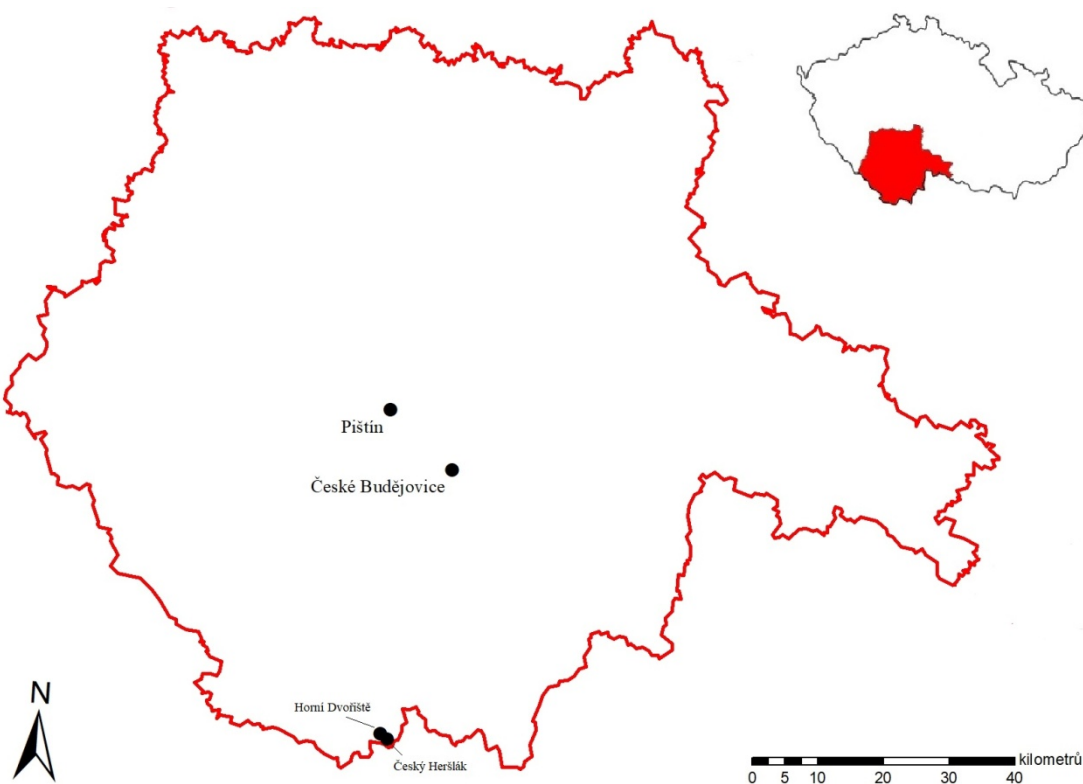
### 4.1 Materiál

#### 4.1.1 Volba lokality

Pro popis historického vývoje byly vybrány obce, tak aby zde byl vidět rozdíl vývoje mezi obcemi. Obec Horní Dvořiště je příhraniční obcí, u které je vidět vliv vývoje druhé světové války, především kvůli odsunu německých obyvatel. Na druhou stranu na změnu vývoje obec Pištín Sudety neměli téměř žádný vliv

#### 4.1.2 Popis vybrané lokality

Aby byl cíl práce splněn, zpracovatelka popsala dvě obce ze dvou různých okresů Jihočeského kraje. Podrobný popis vývoje obou obcí je popsán v kapitole 5. Výsledky a diskuze. Na mapě níže je uvedena poloha obcí vůči okresnímu městu České Budějovice.



Mapa č. 1 – Umístění obcí (autor, 2019)

## **4.2 Metody**

### **4.2.1 Sběr dat**

Pro splnění požadavků na diplomovou práci byl tento krok nejdůležitější. Téměř veškerá data byla přebrána z obecních kronik. Data byla shromážděna, nastudována. Následně z nastudovaných dat byl popsán vývoj zvolených obcí. Data o vývoji obce Horní Dvořiště byla čerpána z těchto čtyř kronik; Albert Schöllhauer-Fridrichst – Chronik des Marktes Oberheid, Gedenkbüch für die Pfarrgemeinde Oberheid 1835 – 1940, Kronika obce Horní Dvořiště, okres Kaplice, 1945 – 1951, Kronika obce Horní Dvořiště 1996 – 2009. U obce Pištín byla data čerpána z knihy Alois Sassmann – Pištín (1261 – 2011) a Pašice (1262 – 2012) 750 let historie blatských vsí a dále z těchto kronik; Pamětní kniha obce Pištín 1919 – 1952 a Kronika obce Pištína 1941 – 1945. Co se týče fotodokumentace, veškeré dobové fotografie mi byly poskytnuty z obecních archivů.

### **4.2.2 Terénní průzkum**

U obce Horní Dvořiště byl terénní průzkum prováděn na základě vyprávění o obci od paní Ing. Heleny Baudyšové. U obce Pištín terénní průzkum následoval stejným způsobem, při popisu obce mi byl velmi nápomocen pan starosta Jaroslav Havel. Terénní průzkum vycházel také z dobových fotografií, které jsem nastudovala. Po nastudování byl zachycen současný stav obou obcí a v příslušných kapitolách je stav obcí porovnán

### **4.2.3 Zpracování a vyhodnocování dat**

Nashromážděné informace z obecních kronik jsou vyhodnoceny takovým způsobem, aby bylo zřejmé, jak obce svým vývojem procházely od jejich založení až po současnost. Pořízené fotografie obcí byly následně vyhodnoceny a porovnány s poskytnutými fotografiemi.

## **5. Výsledky a diskuze**

### **5.1 Obec Horní Dvořiště**

Kraj: Jihočeský kraj

Okres: Český Krumlov

Součást obce: Český Heršlák

Katastrální území: Horní Dvořiště (13,58 km<sup>2</sup>)

Počet obyvatel: 466 (k roku 2018)

#### **5.1.1 Popis území**

Obec Horní Dvořiště leží v Jihočeském kraji v okrese Český Krumlov. Byla založena na návrší, kudy v historii vedla obchodní cesta do Rakouska a může se pyšnit titulem nejjihnější obec v České republice. Je situována do klidného místa s nedotčenou krajinou, poblíž se nachází chráněný přírodní park Vyšebrodsko. Největší dominantou obce je kostel sv. Michaela Archanděla, který byl založen v roce 1252. Další velká zajímavost obce je vlakové nádraží, které bylo založeno ve 20. letech 20. století. Právě zde poprvé T. G. Masaryk překročil Československou hranici při svém návratu do Československé republiky v roce 1918. V obci se nachází pamětní deska věnována T. G. Masarykovi.

#### **5.1.2 Vývoj území od historie po současnost**

Pro úvod pár slov o založení obce Horní Dvořiště.

Osada Horní Dvořiště (něm. Ober-Haid) bylo založeno v roce 1252 Petrem Vokem z Rožmberka. V roce 1278 byl v osadě postaven raně gotický kostel sv. Michaela archanděla. Za vlády Rožmberků byla osada povýšena na městečko, hlavně z důvodu, že se v okolí začalo dolovat stříbro. K panství Rožmberk nad Vltavou patřilo Horní Dvořiště přibližně do roku 1600, poté městečko nabylo samosprávy. V roce 1676 zde vznikla celnice pod záštitou hraběte Ferdinanda Buquoye. První zmínky o farní škole pochází z roku 1504. Roku 1796 byla zde zřízena triviální škola a v roce 1896 byla přestavěna na německou školu (viz. přílohy 1 a 2). Česká třída byla založena v roce 1920 v Českém Heršláku. V obci od roku 1869 byla zřízena pošta a po zrušení

koněspřežky<sup>5</sup> jezdil z nádraží v Heršláku parní vlak. K městečku náležel i pivovar. Pivo se zde vařilo v letech 1562-1894. Poté byl zrušen a v roce 1919 se do zrušeného pivovaru nastěhovala pekárna a v roce 1988 byl objekt zcela zbořen (viz. příloha č. 5). Ze začátku obyvatelstvo bylo smíšené, až od 17. století v obci začali dominovat Němci. V roce 1920 jejich počet činil 812 a Čechů bylo 19 (PODHOLA, 2017).

Kronika farní obce Horní Dvořiště (1835) udává že, k obci patřili ještě tyto vesnice – Klopanov (něm. Kropfetschlag), Horní Kamenná (něm. Obersteindörfel), Dolní Kamenná (něm. Untersteindörfel), Bludov (něm. Bludau), Sejfy (něm. Seiften), Svatomírov (něm. Zwarmetschlag), Kratovice (něm. Kainretschlag) a Český Heršlák (něm. Böhmisch Hörschlag). Všechny tyto vesnice jsou již zaniklé, až na Český Heršlák, který spadá pod obec Horní Dvořiště dodnes. Ve své práci jsem Českému Heršláku věnovala kapitolu.

## **Historie obce**

Z prvních století od založení obce jsou údaje o obci velmi strohé, a tak se budu snažit vývoj obce co nejvíce přiblížit z dostupných informací z pamětní knihy.

Podle doložených písemností v roce 1198 v okolí farní obce Horní Dvořiště přesněji u vesnice Sejfy vedla „soumarská silnice“ označovaná jako stará solní cesta. Cesta vedla z Lince přes Haselgraben přes Leonfelden až po již zmíněné Sejfy. Význam solní cesty upadl po osídlení údolí Vltavy a založení Vyššího Brodu, kam se solní cesta po překročení Vltavy stáčela. Tím se cesta zkrátila. A tak páni z Rožmberka a Krumlova přišli se znovuoživením silnice podél řeky Aist a tím by přivedli zpět obchod do svých nově založených míst. V té době vedla zemská hranice středem hraničního lesa – podél Vltavy až po Sejfský potok. V roce 1251, kdy byl jmenován Přemysl Otakar II. rakouským vévodou, posunul hranici Čech v neprospěch Rakouska dále na jih a tím se hranice lišily od těch v roce 1835. Například v 17. století Althut patřilo pod farnost Horní Dvořiště a tím i do Čech. A Cetviny se nacházely až do 14. v Horních Rakousech. Posunutím hranic hraniční les ztratil svůj smysl a byl tak vykácen.

Za stáří solní cesty mluví nález, který objevil stavitel z domu č. p 21 na jaře roku 1885. Majitel domu chtěl na jižním svahu Mlýnské hory založit zahradu. Na vybraném místě vykopal jámu a při tom narazil na lidské ostatky, střepy z nádob, zrezivělý kus

---

<sup>5</sup> Zrušení koněspřežky 1872

železa, meč a kus zlatého plechu. Když v létě 1835 přišel písař do Horního Dvořiště, tak navštívil onen objev. Nálezce byl písařem vyzpovídan a ten mu uvedl, že lidské kosti a střepy byly opět zakopány. Pro určení stáří však jsou nejdůležitější střepy. Ovšem meč a zlatý plech si nálezce ponechal. Ale stáří nalezených věcí naznačovalo, že muselo být vysoké. Podle písaře by se nalezené věci mohly zařadit do doby před příchodem křesťanů.

Pro vysoký zájem o obchod mezi Freistadtem a Čechy se Rožmberkové rozhodli založit osady při hranicích. Osady byly ve vhodné vzdálenosti od Freistadtu. Pro tyto účely byla nalezená vhodná plocha – vřesoviště, uprostřed lesa, suché místo v dobré poloze, které usnadnilo osídlení. Plocha posloužila k založení Haidu (Dvořiště), později nazývaný Oberhaid (Horní Dvořiště) a brzy následovalo založení Hörschlagu (Heršláku). Heršlák byl založen na místě po vymýceném lese. Pravděpodobně byl založen z rakouské strany. K rozdělení na německý a český Heršlák došlo až později, soudě podle zmínky z roku 1414, kdy je nynější Český Heršlák ještě nazýván jen Heršlák.

Za založení Horního Dvořiště můžeme především vděčit Voku z Rožmberka, který se svou činností zasloužil o kolonizování lesní oblasti Jižních Čech. Vokem byl založen i klášter ve Vyšším Brodě v roce 1259, který byl několik staletí kulturním střediskem.

V roce 1278, kdy byl kostel sv. Michaela dostavěn, se objevuje první písemná zmínka o Horním Dvořišti jako o městyse. A to v prohlášení Jindřicha z Rožmberka. Kdyby se ze svého válečného tažení nevrátil živ, městys Horní Dvořiště daruje klášteru Vyšší Brod. K darování nedošlo, Jindřich se vrátil živ a zdrav.

V roce 1347 je poprvé v písemné zmínce uveden český název Horního Dvořiště. Písemnost pojednává o darování tří liber franků z mýtného v Horním Dvořišti Petrem z Rožmberka. Mýtné bylo darováno nemocnici v Krumlově.

Až do státního převratu 28. října 1918 bylo Horní Dvořiště a Český Heršlák zcela poněmčené. Pouze 2 rodiny se hlásily k české národnosti.

## Škola

První zmínka o farní škole v Horním Dvořišti je z roku 1650, ale pro velký nedostatek žáků musela být škola uzavřena. Nová škola se otevřela až o několik staletí později. S rostoucím počtem dětí nejen v obci, ale i v okolních obcích se uvažovalo o zřízení školy pro děti z obce a z okolních obcí. A tak v září roku 1920 byla v Horním Dvořišti zřízena jednotřídní česká obecná státní škola (obr. č. 11). Ve školním roce 1920/1921 bylo zapsáno 15 žáků (9 chlapců a 6 dívek). Před koncem školního roku 1920/1921 proběhl předběžný zápis žáků na následující rok, ke kterému se přihlásilo 47 dětí. Kvůli nedostačujícím prostorům zažádala správa školy o rozšíření školy o druhou třídu. Podané žádosti bylo vyhověno a tak byla pro druhou třídu uvolněna místnost v bývalé restauraci na starém vlakovém nádraží.



*Obr. č. 11 – Česká státní škola v Českém Heršláku (Školní kronika 1920 – 1939)*

Pro nedostačující prostory školy bylo zahájeno jednání o výstavbě nové školy. Žádost o výstavbě nové školy podal tehdejší správce školy, jeho žádost byla podpořena okresním správcem v Kaplici. Již v květnu 1921 byla do Horního Dvořiště vyslána komise pro výběr nového místa na výstavbu nové školy, které bylo vybráno v Českém Heršláku. Základní kámen nové školy byl položen 9. září 1923 (obr. č. 12). V budově po české státní škole byla zřízená německá škola, ale během školních let děti ubývaly a přestupovaly do české školy v Českém Heršláku. A tak začátkem školního roku 1925/1926 byla na německé základní škole zrušena první třída pro nedostatek žáků. Česká škola v Českém Heršláku musela být s nárůstem počtu žáků rozšířena o další třídu.



*Obr. č. 12 – Pokládání základního kamene nové školy v Českém Heršláku (Školní kronika 1923)*

Postupem školních let děti přibývaly, a tak byl v Českém Heršláku zřízen 1. stupeň a v prostorách bývalé německé školy v Horním Dvořišti byl zřízen 2. stupeň. K roku 1981 navštěvovalo ZDŠ v Českém Heršláku 166 žáků. Žáci do školy dojíždějí z okolních obcí Rybníka, Dolního Dvořiště, Bujanova, Suchdola a Jenína. Pro dojíždějící žáky byla založena autobusová linka, ale většina z nich stále využívala vlak. Pro rodiče v roce 1997 přišla velmi špatná zpráva, druhý stupeň základní školy Horním Dvořišti byl zrušen z ekonomických důvodů. A tak děti, které druhý stupeň navštěvovaly, musely dojíždět do školy v Kaplici.

V květnu 1995 se konalo pochodové cvičení pro žáky ze základní školy v Českém Heršláku. Pochod směřoval do oblasti Černého lesa, ve kterém byla žáky nalezena munice z druhé světové války (obr. č. 13). Po nálezů žáků byla oblast prohledána a bylo nalezeno 117 dělostřeleckých, 63 puškových, 231 tříštivých střel a 32 ručních obranných granátů. Veškerá munice byla německé výroby a munice byla na místě zničena.



*Obr. č. 13 – Munice z 2. světové války (Školní kronika 1995 – 1996)*

## Výstavba v obci

Důležité pro vývoj obce je i její občanská vybavenost a modernizace. Napříč stoletími od vzniku obce uvedu nejzásadnější události a výstavbu v obci. Jako první zmínku o počtu domů v obci lze určit knihu vedenou Rožmberky o počtu objektů na svém území. V knižních záznamech je uvedeno, že k roku 1379 se v Horním Dvořišti nacházelo 49 domů a 2 mlýny. Jedna z prvních modernizací v obci proběhla v roce 1876, kdy tehdejší starosta Franz Dutzendorfer vydal rozhodnutí o vybetonování vodní nádrže. O 30 let později byl vybudován nový vodovod, který vedl z malého obecního lesa. Prameny byly z lesa svedeny kamennými rourami. Bohužel po vypuknutí první světové války práce ustaly. A ani po skončení války se ve výstavbě vodovodu nepokračovalo.

Modernizace obce probíhala i ve 20. a 30. letech 20. století. Na začátku 20. let byla pro obec vybudována elektrárna, která byla poháněná vodní turbínou, a pro případ nouze byl zřízen dieselový motor. Na nově vybudovanou elektrárnu bylo napojeno i vlakové nádraží a byla v provozu necelých 17 let. Poté bylo Horní Dvořiště napojeno na Jihočeské elektrárny a. s. České Budějovice. Farnosti obcí Horní Dvořiště a Dolní Kamenná byly po více jak 600 let spojeni. Farnost Dolní Kamenná se rozhodla vystoupit z farnosti Horní Dvořiště ke dni 1. července 1927 a připojila se k farnosti Dolní Dvořiště. Obec Dolní Kamenná dnes již patří k zaniklým obcím. Na přelomu roku 1939 a 1940 se konalo mimořádné zasedání občanů ohledně jejich majetku a majetku obce. Jednohlasně bylo odsouhlaseno o rozdělení majetku, větší část přešla do vlastnictví obce a tzv. „malá obec“ byla rozdělena mezi 75 občanů.

Z důvodů častých a ničivých požárů byl v obci založen spolek dobrovolných hasičů. O původu vzniku spolku se zmiňuji níže. Spolek byl koncem října v roce 1939 začleněn do hasičského spolku Oberdonau-župy Horní Dunaj.

Stav obce po skončení druhé světové války byl následující - Horní Dvořiště spolu s Českým Heršlákem byly obsazeny od 1. září 1938 až do skončení druhé světové války v květnu 1945. Obec byla obsazena především německými uprchlíky. Při návratu českých usedlíků během května se v obci nacházelo velké množství uprchlíků z celé německé Říše, kteří se zde ukrývali před postupující Rudou armádou. Obec byla od západu při železniční trati obsazena armádou USA a východní strana byla obsazena



vojáky Rudé armády. Po skončení války v obci zůstal tyto objekty 4 obchody, 2 pekaři, 6 hostinců, 1 truhlář, 1, kovář, 1 holič, 1 kolář a 2 krejčí.

Do vývoje obce zásadně zasáhlo rozhodnutí o demolici domů, která proběhla v 50. letech. Rozhodnutí pojednávalo o zbourání domů, které už nebyly v poválečných letech osídleny. Byly zdemolovány domy z Českého Heršláku s č. p. 4, 5, 6, 7, 19, 29, 24, bývalý hostinec Foisner a "Držkárna"(její č. p. není známo) a domy v Horním Dvořišti s č. p. 2, 3, 7, 8, 9, 10, 11, 12, 13, 14, 15, 20, 48, 52, 55, 56, 57, 58, 59, 61, 62, 64, 68, 71, 90, 117, 142 a všechny budovy osady Edelmühle a dále všechny samoty patřící do obce. Domy určené k demolici s č. p. jsou vyobrazeny na mapě v příloze č. 3. Po druhé světové válce (i dlouho před ní) nebyl v obci vybudován žádný nový objekt a obyvatelé žijí v domech po odsunutých Němcích. Domy jsou mnohdy přes sto let staré, a tak nejsou zcela vhodné pro život. V domech je zavedeno elektrické vedení, ale koupelna není zřízena v žádném z domů. Vyjímaje státních budov postavených po první světové válce<sup>6</sup>. V obci neprobíhaly jen demolice, ale pro nově příchozí rodiny byly opuštěné domy renovovány, starousedlíci si své domovy opravovali sami. V posledních deseti letech se v obci nenacházel žádný řemeslník a tak na přání občanů se obec rozhodla, že pro potřebu obyvatel bude v prostorách bývalé radnice zřízeno malířství, sklenářství a obuvnictví. Ale z nedostatku stavebního materiálu nebyly provozovny ihned uvedeny do provozu.

Obec se do své výstavby během 60. a 70. let 20. století opřela. K občanské vybavenosti přispěla nově otevřená prodejna Jednoty, která měla být i v Českém Heršláku, ale kvůli nevyhovujícím prostorům, bylo zřízení Jednoty odloženo. Obec započala i s modernizací silnic První opravy se dočkala silnice vedoucí z Českého Heršláku přes Horní Dvořiště až po křižovatku v obci Jenín. Místa, která vznikla po zdemolovaných domech, obec využila pro výstavbu bytových jednotek. Obec také rekonstruovala domy, které ještě svým stavem odpovídaly k bydlení a rozhodla se pro zdemolování starého železničního přejezdu do obce Klopanov. Na místo starého přejezdu byly položeny základy pro nový betonový most. Rekonstrukce nadjezdového mostu přes železniční trať směrem na obec Klopanov nebyla dokončena v plánovaném termínu a téměř celý rok se jednalo o tom, zda se uložení mostních nosníků bude zvedat o 60 cm a to z důvodu plánové elektrifikace trati. Nakonec se rozhodlo, že nosníky

---

<sup>6</sup> 28. července 1914 – 11. listopadu 1918

budou položeny na původní betonové patky. Za zdržení mohou především projektanti ČSD, kteří mají ve výstavbě mostu hlavní slovo.

Od roku 1963 bylo umožněno vycestovat do sousedního Rakouska a i do celého západního světa. Za poplatek bylo možné obdržet visum k návštěvě země. První listopadové dny navštívili obec Rakouští a Němečtí návštěvníci. Převážně se jednalo o bývalé obyvatele obce či jejich potomky.

Na začátku prosince roku 1964 byl v obci evidován výskyt slintavky. Včasným zákrokem veterinární služby nemoc proběhla bez následků. Slintavkou onemocnělo 35 kusů dobytka. Ani jeden kus dobytka nemusel být poražen. Výskyt slintavky měl ovšem nepříjemné následky pro občany Horního Dvořiště. Jelikož se slintavka v Českém Heršláku neprojevila, byla uzavřena pouze obec Horní Dvořiště a to tak, že nikdo nesměl do obce ani z obce. Mléko a ostatní potraviny byly do Českého Heršláku dováženy vlakem. Do Horního Dvořiště byly dováženy auty. Do začátku ledna roku 1965 byly uzavřeny i všechny výpadečné cesty z obce a byly střeženy hlídkami složené z místních občanů. V důsledku výskytu slintavky museli být izolováni od svého pracoviště obyvatelé Horního Dvořiště pracující mimo obec.

Výstavba v obci velmi pokročila. Bylo opraveno přes 10 opuštěných domů a byly vybudovány další dvě bytové jednotky. Stále se ještě v obci nacházely hodně staré a nevzhledné budovy, které má MNV v plánu zdemolovat a na uvolněném prostoru po budovách budou vybudovány nové byty. S končícími 60. lety probíhaly přípravy železniční tratě na provoz pro moderní diesellovou trakci. Pro provoz byla vypracována odborná studie na přestavbu celého nádraží v rámci plánové budoucí elektrifikace železnice až po státní hranice. Pro nádražní budovy byl vybudován samostatný vodovod na užitkovou vodu, která byla čerpána z rybníka a filtrována pod vlakovým nádražím. Pod tlakem byla voda vedena do nádražních budov v Horním Dvořišti a nádražních budov v Českém Heršláku. Současně byla dána do provozu budova sociálního vybavení pro zaměstnance skladiště ČSD. Budova má čtyři místnosti, které jsou moderně vybavené a sprchy s teplou vodou.

V budování nových bytových jednotek obec pokračovala i přes 70 a 80. léta, kdy bylo vybudováno 18 nových bytových jednotek a v Českém Heršláku byly zdemolovány nevyhovující objekty za účelem výstavby dalších bytových jednotek. V obci se nenachází pamětník, který by mohl říct, že byl zde během desítek let vystavěn

nový rodinný dům. Většina bytovek je zde vystavěna až po r. 1945 a během roku 1988 započala výstavba nových bytových jednotek. Některé starší rodinné domy jsou zmodernizovány především ty domy, které patří místnímu národnímu výboru.

Nedostatek vody a velká sucha trápí obyvatelé již několik desítek let. V 1984 obyvatelé pociťovali velký deficit pitné vody. Dlouhou dobu bylo nutné dovážet vodu v cisternách a to do konce i v zimních měsících. MNV navrhlo jako řešení tohoto problému vybudovat nový vodovod s čistírnou odpadních vod. Realizace by měla proběhnout během několika let.

Od 21. července až do 23. července 1972 probíhala oslava 700. výročí založení obce. Což byla pro obec velmi významná událost.

Kolem obce se ještě do roku 1989 nacházely drátěné zátarasy, které až koncem roku začaly postupně mizet. Přes 40 let byla obec před okolním světem obklopena zátarasy, aby byly občané udržováni v nevědomosti. Jak občané říkali, „Přes 40 let jsme se dívaly přes dráty, cítili jsme se jako ve vězení“. Ale zůstává tzv. „hraniční pásmo“, kam je vstup zakázán a to se občanům velmi nelíbí. Rakousko jako odezvu, na změnu našich politických poměrů, umožnilo občanům návštěvu Rakouska bezdevizovým stykem. Bezdevizový styk je oboustranný. Nejprve toho nejvíce využívali ti, kteří mají pas, ostatní se snažili pas získat co nejdříve, aby také mohli vycestovat. Na hraničním silničním přechodu v Dolním Dvořišti stály denně stovky aut. Většina však byla jen zvědavá, jak to v Rakousku vypadá.

Po zrušení železné opony začínají v roce 1991 navštěvovat Horní Dvořiště a Český Heršlák turisté, zejména z Německa a Rakouska. A proto obec klade důraz na zlepšení vzhledu obce. V roce 1992 se obec potýkala s nedostatkem finančních prostředků a bylo nutno rozhodnout, čemu dát přednost, opravě kostela či údržbě bytového fondu. Nakonec se obec naklonila k opravě kostela, u kterého byla dána zcela nová střecha – původní šindelová, opravena byla i celá fasáda a okolí kostela. Po všech těchto úpravách má nyní kostel krásný vzhled.

K roku 2000 se v obci nachází 56 obydlých budov, 10 neobydlých budov, 13 budov pro rekreaci a 7 provozních budov. Růst obce na přelomu nového století začal stagnovat a dlouhá léta nebyl v obci vybudován žádný nový rodinný dům.

## **Jednotné zemědělské družstvo**

V obci během roku 1989 probíhaly oslavy 40. výročí kolektivizace zemědělství. V tomto odstavci stručně shrnu, jak se měnilo zemědělství v obci. Německá část obyvatel postupně během roku 1945 opouštěla obec buďto útekem v noci spolu u s dobyt看 nebo později odsunem. Nově přicházející osídlenci byly většinou slovenské národnosti, ale i maďarské a rumunské. Do obce přišli bez finančních prostředků, tzv. „s holýma rukama“ s vidinou, že v zemědělství naleznou obživu. Nejvyšší stranické orgány v roce 1949 vydaly usnesení o kolektivizace zemědělství. Tím se veškeré plány soukromých zemědělců rozplynuly. V květnu 1949 se v obci Horní Dvořiště utvořilo Jednotné zemědělské družstvo (JZD), které mělo třináct členů. Nadšení pro společné zemědělství opadlo a tak mnozí z JZD vystoupili. Proti těm, kteří vystoupili, byly použity různé donucovací prostředky pro navrácení zpět. Z nátlaku se někteří navrátili.

JZD nebylo pohromadě nadlouho, v roce 1954 vystoupilo 12 členů a tak JZD zbylo jen 90 ha orné půdy. Hlavním důvodem odchodu členů byla nespokojenost s měnovou reformou. K JZD se v roce 1956 přidalo 7 rodin, které do obce přišli z brněnského kraje. Každá nová rodina, která se přidala k JZD, dostala jednu krávu, ale pouze pod podmínkou, že u JZD zůstanou nejméně 3 roky a dále od JZD dostali jednoho vepře, který ovšem při vystoupení z JZD musel být navrácen zpět. Téhož roku byla zahájena výstavba nového kravína pro 100 kusů dobytka, bohužel z nedostatku materiálu byl kravín dokončen až o rok později. JZD ve výstavbě pokračovalo a během deseti let vystavěli silážní jámu, nový teletník pro 63 telat a garáže pro zaparkování zemědělských strojů. JZD jen nebudovalo, ale také demolovaly zemědělské objekty, které už neplnily svůj účel. V oblasti hospodaření obce v roce 1966 nedošlo k žádným podstatným změnám, pouze k JZD byly přičleněny pozemky z obce Jenín, takže JZD obdělávalo 942 ha. Pohyby členů v JZD se během let měnil. Začátky pro JZD byly svízelné. A není se čemu divit, kamenité pole, neprohnojená půda, nedostatek strojů a lidí.

## **Vliv politické činnosti na obec**

Kronikáři obce Horní Dvořiště věnovali i svou pozornost klíčovým politickým událostem napříč roků od založení obce, které měly dopad, jak již malý nebo velký, na růst obce. Zde jsou popsány ty nejzásadnější politické události.

Roku 1504 Petr Vok z Rožmberka osvobodil městys Horní Dvořiště od placení poplatků při úmrtí. To znamená, že v případě smrti mohou obyvatelé městysy volně naložit se svým majetkem a pokud někdo zemře a neponechá závět' a je bez dětí, mohou si majetek ponechat nejbližší příbuzní. Dále právo připadlo Hornímu Dvořišti konat každou středu trh a bylo městysy povoleno používat jako městskou pečeť růži s věží.

Dne 3. února 1623 byl městys Horní Dvořiště osvobozen z nevolnictví, a tak bylo umožněno obyvatelům mezi sebou směňovat, prodávat i kupovat, pouze pod podmínkou, že kupující musí být bezúhonný, římskokatolické víry a musel se představit panstvu. Ferdinand el Longeval, pán panství Nových Hradů a Rožmberku dal v roce 1681 pochvalu starostovi Horního Dvořiště za dlouhodobou věrnost a za neúčast selského povstání v minulém roce (1680), dále nakazuje všem obyvatelům, aby netrpěli osoby jiné víry – nekatolické.

Karel Kajetán, hrabě Buqoy, udělil 2. ledna 1731 pláteníkům, kteří doposud patřili k hlavnímu cechu Rožmberk, vlastní cechovní pořádek<sup>7</sup>. Originální pergament s pečetí (obr. č. 14) byl ještě do roku 1920 uschován v obecním archivu.



*Obr. č. 14 – Pečeť obce z 16. století (Obecní archiv)*

Před začátkem druhé světové války bylo v dubnu 1938 svoláno tzv. mimořádné vojenské cvičení, na které bylo povoláno mnoho občanů z Horního Dvořiště. Velká část povolaných během měsíce května ze strachu uprchla. Den 21. května 1938 byly hranice našeho území obsazeny Československým vojskem. Během září přišly do obce větší transfery válečného materiálu. Materiál, který přišel do obce dříve, byl uložen v Horním Dvořišti v domě židovského obchodníka a v nádražní budově. 2. listopadu 1938 bylo Horní Dvořiště a Český Heršlák obsazeny německým vojskem, během kterého byly velké nepokoje a některé domy obyvatel obce byly německým vojskem vypleněny. Ale

<sup>7</sup> Dále také označováno jako artikule či statut. Jednalo se o označení pravidel a předpisů, které udávaly organizaci cechů na vyšší úrovni.

většina obyvatel obsazení přivítala s radostí a své domy vyzdobili květinami, vlajkami s hákovým křížem a v některých domácnostech se nacházel i Hitlerův obraz. V září, kdy byla vyhlášena mobilizace, uprchlo mnoho povolaných přes hranice naše státu do sousedního Rakouska, k útěku se přidalo i mnoho civilistů, a tím v obci zůstalo velmi málo občanů.

S končící druhou světovou válkou byl 8. června 1945 vypraven první vlak, který přivezl první zaměstnance ČSD do Horního Dvořiště. Úkolem zaměstnanců bylo převzít vlakové nádraží od okupantů. Zaměstnanci ČSD byli jedni z prvních zaměstnanců, kteří se vrátili na místa, která byla odebrána mnichovskou dohodou<sup>8</sup>. V srpnu 1945 za pomoci okupační armády bylo transportováno nad 300 německých uprchlíků, kteří se v obci nacházeli. Kolem 70 uprchlíků, kteří v obci zůstali, byli zaměstnáni u místních zemědělců jako pomocná síla. V listopadu odešla z celé republiky okupační vojska a po odchodu okupačních vojsk přišla do obce menší vojenská jednotka československé armády, která měla za úkol zastávání pořádku v obci. Československá jednotka zůstala v obci zhruba do poloviny února roku 1946 a ve stejné době byl zde proveden hromadný odsun občanů německé národnosti podle dekretů prezidenta republiky. Ke konci roku 1945 přicházeli do obce čeští zemědělci, kteří doosídlili usedlosti, které byly opuštěny svými majiteli. Majitelé své usedlosti většinou opouštěli ze strachu, tak uprchli přes hranice československého státu.

Rok 1968 byl rokem bouřlivých politických událostí v ČSR. Prvním tajemníkem ústředního výboru komunistické strany Československa byl zvolen Alexander Dubček. V době od ledna do března byla vznesena kritika práce a činnosti presidenta Antonína Novotného, který pak zaslal 22. března Národnímu shromáždění dopis, ve kterém oznámil svoji rezignaci na funkci presidenta ČSSR. Národní shromáždění jednomyslně rezignaci přijalo. Dne 30. března se konala volba nového presidenta ČSSR ve Vladislavském sále na Hradčanech. Poslanci Národního shromáždění zvolili s 282 hlasy pro třiasedmdesátiletého generála Ludvíka Svobodu a byl jmenován šestým presidentem ČSSR. Byla jmenována nová vláda ČSSR. Většina občanů i členů však tuto změnu uvítali. Během krátkého období vláda ovládla veškeré sdělovací prostředky, které šířily protikomunistické a protisovětské názory. Strany a vlády pěti zemí Varšavské smlouvy projevovaly stále větší znepokojení nad vývojem politické situace u nás. Došlo k řadě

---

<sup>8</sup> Jedná se o dohodu mezi Itálií, Německem, Francií a Velkou Británií o postoupení pohraničních území Československa Německu. Byla ujednána 29. 9. 1938.

porad a jednání v Praze, Moskvě, Drážďanech a pak ve Varšavě, jehož se naše stranická delegace odmítla zúčastnit. 20. srpna 1968 byl vydán rozkaz ke vstupu vojsk pěti zemí Varšavské smlouvy do ČSSR. Celý tento složitý politický vývoj probíhal v obci poměrně v klidu. Lidé nerozuměli celé řadě opatření. Občané očekávali, že vystoupí někdo z našich nejvyšších představitelů, vysvětlí a obhájí vývoj našeho státu. Nestalo se tak. Přesto obyvatelé dál žili svým životem. Po 21. srpnu se objevilo přes noc několik hesel napsaných na vratech garáží ČSSS a čekárně ČSAD, byla zamalována pamětní deska a zničena hvězda na pomníku Rudé armády. Spíše než politické pozadí měl vliv na počínání alkohol. Žádná z jednotek sovětské armády v obci nebyla umístěna na delší dobu, přes obec několikrát projel jeden nebo dva obrněné transportéry, které přivázely vojenskou hlídku na vlakové nádraží. Na vlakovém nádraží tříčlenná hlídka konala strážní službu, která trvala asi jeden měsíc. Pak vojska odešla do vojenských prostorů.

Politické události v roce 1969 už probíhaly v obci Horní Dvořiště klidněji. Přispěla k tomu především konsolidace poměrů ve straně i v celé naší socialistické společnosti. Byly vytvořeny první předpoklady k obnovení vedoucí úlohy strany na všech úsecích našeho společenského a veřejného života i obnovení tradičních internacionálních svazků s komunistickými stranami a zeměmi socialistické soustavy. Ke konsolidaci dochází zejména po dubnovém, květnovém a zářijovém zasedání ÚV KSČ, při kterém byla založena a vytvořena Národní fronta. Za předsedu Národní fronty byl zvolen František Kouba. Místní národní výbor v ten samý čas provedlo 6 veřejných zasedání, kde se vyhodnocovala jak politická, tak i hospodářská situace v obci.

### **Pohyb obyvatel v obci**

Obecní kronikáři věnovaly pozornost i pohybu obyvatel v obci, který měl na vývoj obce také jistý vliv. Nyní popíšu jen klíčové události v pohybu obyvatel v obci. Do začínající první světové války byli z obce Horní Dvořiště povoláni všichni mladí boje schopní muži. Pár měsíců po odchodu vojáků přišla špatná zpráva, v září 1914 padlo 16 vojáků z Horního Dvořiště a Českého Heršláku do zajetí. Zajetí vojáci se ze Sibíře vrátili až od 6 let později, bohužel 2 vojáci zajetí nepřežili. Celkem se domů z války nevrátilo 78 občanů obce. V 50. a 60. letech 20. století počet obyvatel značně kolísal. Na začátku 50 let obec sčítala 657 a v průběhu dvou let odešlo z obce 36 rodin. Důvodem poklesu obyvatel bylo vystěhování německých obyvatel, kteří v obci převažovali nad českými obyvateli. Se začínajícími 60. léty počet obyvatel pomalu

vzrůstal, do obce se nastěhovalo 11 nových rodin, které osídlily stavení po bývalých německých občanech. Postupem let se počet obyvatel vyhoupl na 640.

### Požáry

Jako každou obec, tak i Horní Dvořiště v průběhu historie trápily požáry. Z obecních kronik jsem vypsala jen nejničivější požáry. První požár postihl obec v roce 1539, při kterém Horní Dvořiště vyhořelo zcela do základů. O dvě století později roku 1738 postihl Horní Dvořiště opět ničivý požár, při kterém vyhořelo přes 40 stavení. Další devastující požár zachvátil obec 7. dubna 1887 v půl páté odpoledne. Požár vypukl na půdě radnice a příčina požáru nebyla známa. Kvůli silnému větru během několika minut požár zachvátil 7 budov. Poslední velký požár postihl obec 18. ledna 1935. Požár zničil 18 domů (obr. č. 15). Oheň byl tak nevladatelný, že musely na pomoc přijet hasičské sbory z Vyššího Brodu, Reichenthalu, Stiftungu, Zulissenu, Heršláku a Bludova. Kvůli ničivým požárům v 19. století byl založen dobrovolný požární sbor. Byl založen synem starosty Janem Duntzendorferem. Vznik sboru se datuje ke dni 8. května 1888.



*Obr. č. 15 – Část domů, které shořely (Obecní archiv)*



## Počasí

Záznamy z kronik o počasí byly velmi důkladné, počasí v kronikách bylo popsáno téměř den po dni. Do této kapitoly jsem shrnula jen největší výkyvy počasí, které nastaly během let. Zima 20. let 20. století byla pro obyvatelé Horního Dvořiště opravdu nepříznivá. Zprvu se přes obec přehnala ničivá vichřice, která napáchala mnoho škod. Silný vítr poničil vše, co mu do cesty přišlo. O pár let později obec postihla velmi krutá a dlouhotrvající zima. V obci byly naměřeny mrazy, které dosahovaly až  $-36\text{ }^{\circ}\text{C}$ . Silné mrazy přetrvávaly téměř před 3 týdny. Lidem ve stavení vlivem mrazů popraskalo i 1 metr tlusté zdivo a veškeré uschované potraviny lidem přemrzly. Zima polevila až na přelomu měsíce března a dubna. Kronikář se ve svých zápisech obzvláště zaměřil na bouři, která přišla 25. června 1966 v 19 hodin. Obec a její okolí zasáhla téměř 4 hodinová bouře doprovázená velmi silným krupobitím. Kroupy poničili téměř celou úrodu a škoda na úrodě byla vyčíslena na 500 000 Kčs.

### 5.1.2.1 Český Heršlák

Pár slov k Českému Heršláku (něm. Böhmisch-Hörschlag). Přidáním přívlastku Český se Heršlák odlišuje od 2 kilometry vzdáleného Rakouského Heršláku (něm. Deutsch-Hörschlag) (PODHOLA, 2017). První zmínka o Heršláku pochází z 3. února 1289. V listině o darování desátku bratry Čeňkem a Dominem. Desátek darovalo klášteru ve Vyšším Brodě, desátek obnášel dva díly obilného ze dvou dvorů Pasovary a Heršlák (MAREŠ, 2019). Od roku 1357 se uvádí, že se v Heršláku nacházelo sídlo se strážní tvrzí. Tvrz byla při cestě vedoucí z Freistadtu do Rožmberka. Do druhé poloviny 14. století bylo sídlo v držení Řehoře z Heršláku, ve druhé polovině 15. století přebrali sídlo Cinišpánové. V roce 1467 byl Heršlák uchvácen Zdeňkem ze Šternberka. A v roce 1546 byl Heršlák navrácen Cinišpánům. Po zničení tvrze třicetiletou válkou. Jan Vamberský z Rohatce, který se do rodiny Cinišpánů přiženil, přestavěl tvrz na nové sídlo tzv. „Hof“ (dvůr) viz obr. č. 16. Během let se majitelé sídla se velmi střídali (PODHOLA, 2017).



*Obr. č. 16 – Fotografie Hofu v Českém Heršláku (Podhola, 2017)*

Na místě, kde se tvrz nacházela, lze nalézt pozůstatek klenutého sklepení. K tvrzi náležela stará studna, která byla zasypána (MAREŠ, 2019). Tvrz stála na kopci, který se dodnes nazývá Táborské pole. Kdy přesně byla tvrz zdemolována, nikdo neví. Když okolní hrady jako Louzek, Pořešín, Sokolčí a Benešov ztratily svůj význam při ochraně Čech, tvrz v Heršláku byla stálána strategickém místo při ochraně cest do Čech. Okolní krajina byla hustě zalesněná a jiné cesty do naší země nevedly.

Přes území Českého Heršláku vedla trať koněspřežky z Lince do Českých Budějovic. Konešpřežka fungovala v letech 1832 – 1872. Jedno je jisté, že výstavba Koňespřežné dráhy bývalé místo po tvrzi pozměnila. Poté byly koně nahrazeny parními vlaky. K Českému Heršláku a Hornímu Dvořišti přísluší rozsáhlé příhraničí nádraží (viz příloha č. 6 a 7). Na nádraží se stala velmi významná událost. Dne 20. prosince 1918 ve 13:00 přijela lokomotiva prvního československého presidenta T. G. Masaryka. Právě tudy T. G. Masaryk odjížděl před čtyřmi lety z naší země jako politický vyhnanec.

Zprvu lidé, kteří v Českém Heršláku žili, byli především Německé národnosti. První Češi se zde objevili až po roce 1918, jako zaměstnanci železnice. K roku 1930 žilo v Českém Heršláku 226 Čechů a 202 Němců. (PODHOLA, 2017). Více fotografií této školy jsou uvedeny v přílohách.

V roce 1994 byla v Českém Heršláku založena první česká třída (obr č. 17).  
Škola funguje dodnes.



*Obr. č. 17 – Česká škola v Českém Heršláku (Školní kronika 1920 – 1939)*

### 5.1.3 Stav obce ve 30. letech 20. století a v roce 2019

- Fotografie vlakového nádraží v Horním Dvořišti



*Obr. č. 18 – Vlakové nádraží ve 30. letech 20. století (Obecní archiv)*



*Obr. č. 19 – Vlakové nádraží v roce 2019 (autor, 2019)*



- Fotografie německé školy v Horním Dvořišti

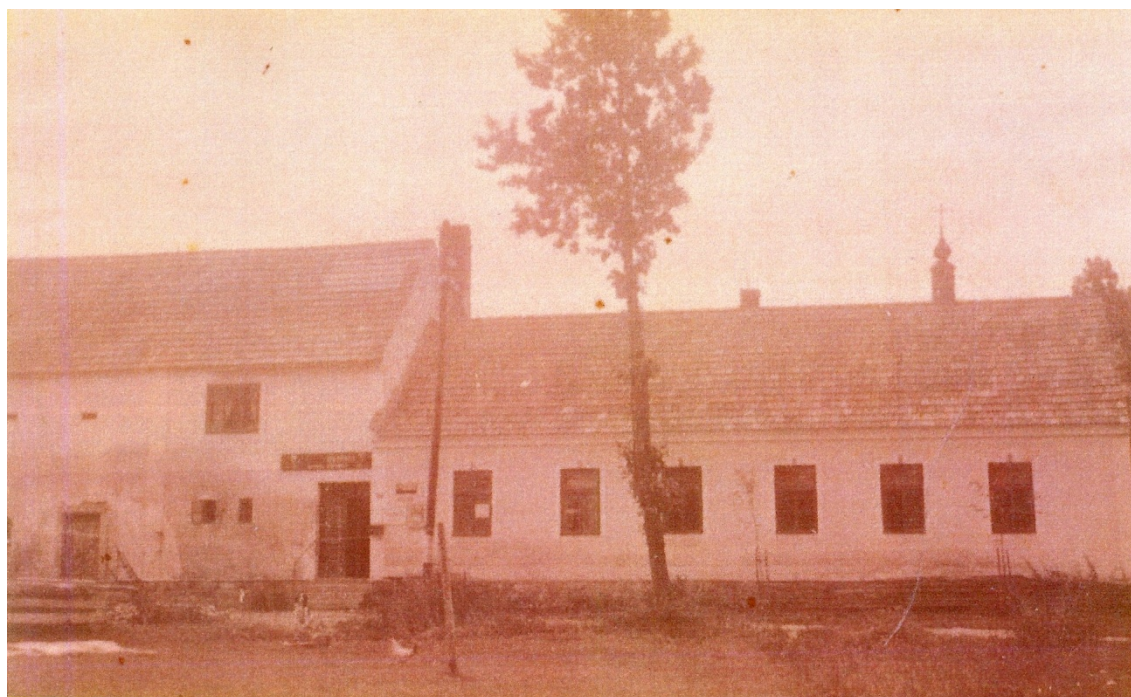


*Obr. č. 20 – Německá škola v Horním Dvořišti ve 30. letech 20. století (Školní kronika, 1941)*



*Obr. č. 21 – Budova německé školy v roce 2019 (autor, 2019)*

- Fotografie návsi, která kompletně vyhořela



*Obr. č. 22 – Náves ve 30. letech 20. století (Obecní archiv)*



*Obr. č. 23 – Náves v roce 2019 (autor, 2019)*



- Fotografie návsi z jiného pohledu



*Obr. č. 24 – Náves ve 30. letech 20. století (Obecní archiv)*



*Obr. č. 25 – Náves v roce 2019 (autor, 2019)*

- Fotografie silnice přiléhající ke škole v Českém Heršláku



*Obr. č. 26 – Silnice v Českém Heršláku ve 30. letech 20. století (Obecní archiv)*



*Obr. č. 27 – Silnice v Českém Heršláku v roce 2019 (autor, 2019)*



- Fotografie cesty v Českém Heršláku



*Obr. č. 28 – cesta v Českém Heršláku ve 30. letech 20. století (Obecní archiv)*



*Obr. č. 29 – cesta v Českém Heršláku v roce 2019 (autor, 2019)*

- Fotografie české základní školy v Českém Heršláku



*Obr. č. 30 – Česká základní škola v Českém Heršláku ve 30 letech 20. století (Školní kronika 1941)*



*Obr. č. 31 – základní škola v Českém Heršláku v roce 2019 (autor, 2019)*

## **5.2 Obec Pištín**

Kraj: Jihočeský kraj

Okres: České Budějovice

Součást obce: Češnovice, Pašice, Zálužice

Katastrální území: Pištín (14,03 km<sup>2</sup>)

Počet obyvatel: 659 (k roku 2018)

### **5.2.1 Popis území**

Obec se nachází v Jihočeském kraji, poblíž jihočeské metropole České Budějovice. Pištín byl vybudován v jihočeské pánvi, obklopen mnoha lesy a rybníky. V současnosti k obci patří další přilehlé obce; Češnovice, Pašice, Zálužice. Ve středu obce se nachází dominanta obce, kostel sv. Vavřince. Byl vystavěn v románském slohu a ve 14. století byl goticky přestavěn. Obec patří mezi tzv. Zbudovská blata

### **5.2.2 Vývoj území od historie po současnost**

Starobylý název obce byl původně Pisezin, patrně odvozeno od slova písek či piscina. Území kolem Pištína vlastnil ve středověku český král (Přemysl Otakar II.) Správním centrem se pro toto území stal hrad Hluboká. Na Hluboké sídlila i pištínská vrchnost. V období, kdy bylo Hlubocko kolonizováno docházelo k zakládání nových vesnic a byly sem dosazováni nejen lidé z kraje, ale i z Německa. Němečtí obyvatelé se postupem času počestili, ale někteří z nich si ponechali svá německá příjmení. Ještě koncem 15. století v Pištíně žily 3 rodiny s německým příjmením (CALETKA, 2010).

### **Historie obce**

Pištínská osada byla společně s kostelem založena v polovině 13. století. První písemná zmínka o Pištíně pochází z roku 1261. Jedná se o listinu svědectví Pištínského faráře Václava proti Vyšebrodskému opatovi. Ves náležela hradu Hluboká a tak jako většina vesnic v okolí byla zastavena. Osadu Pištín zastavil český král Jan Lucemburský. Ovšem osada byla pro Hlubokou velmi důležitá a tak byla navrácena zpět a byla darována Petrovi z Rožmberka. Za husitských válek byl Pištín opět zastaven Mikuláši Popelovi z Lobkovic. Od roku 1437 se v Pištíně nacházela svobodná dědičná rychta. Rychta byla sice malá, ale svým umístěním byla na strategicky válečným místě. Zvláště pro svou blízkost k Hlubockému hradu. Rychtář byl povinen vybírat clo a mýto



(SASSMANN, 2012). Na místě svobodné rychty dnes stojí dům s č. p. 14 (obr. č. 32), kde je zřízena jídelna.



*Obr. č. 32 – místo, kde se v historii nacházela svobodná rychta (autor, 2019)*

Dne 31. 7. 1833 navštívili Pištín císař František I. se svou manželkou. Návštěvu císaře vykresluje kresba, která byla vydána v úředním listu Prácheňského kraje (obr. č. 33) Na uvítanou byla u kostela postavena brána z jedlových větví a na vrcholu byla ozdobená schwarzenberským znakem, jak je vyobrazeno na kresbě níže.



*Obr. č. 33 – Brána na oslavu příjezdu císaře Františka I. (Sassmann, 2012)*

## **Kostel sv. Vavřince**

Ve středu obce se nachází kostel sv. Vavřince, který byl postaven v roce 1261. Během roku 1392 byla ke kostelu přistavěna kaple. Po velkém požáru, který kostel velmi poničil, musela být postavena nová kostelní věž, do které byly přidány i nové zvony. Dne 15. 8. 1908 přijel do Pištína českobudějovický biskup Antonín Hůlka, aby posvětil nově opravený oltář v kostele sv. Vavřince. Při válečných konfliktech byly z věží kostelů sejmuty zvony pro výrobu munice. Odvezení zvonů se nevyhnulo ani kostelu sv. Vavřince v Pištíně. Navrácení dvou zvonů do věže kostela, které byly odvezeny během první světové války, proběhlo 8. dubna 1923. Během vojenských nepokojů vydal okresní úřad v roce 1942 nařízení o sejmutí tří zvonů z kostelní věže. Nejstarší a zároveň největší zvon byl ve věži ponechán. A 18. března 1942 byly zvony z věže sejmuty a 20. března byly odvezeny do Českých Budějovic.

## **Škola**

I v Pištíně, jako v každé farní obci se nacházela škola. Byla zřízena při faře roku 1641. Vrchnost nařizovala všem osadníkům, aby své děti ve věku od 11 – 14 let posílali do školy. Docházka dětí se odvíjela podle potřeby pomoci rodičů při práci. Nejvyšší školní docházka byla v zimním období, kdy nebyly téměř žádné polní práce. V roce 1688 prošla školní budova opravou a roku 1735 byla přistavěná nová zděná budova, která téměř jako jediná neshořela při velkém požáru, o kterém se zmiňují níže. Během 17. století byly k Pištínu přiškolené další vsi Plástovice, Čejkovice, Dasný, Pašice, Zliv, Češnovice, Břehov, Zalužice a Dehtáře. Připojením obcí se počet dětí, které školu navštěvovaly, navýšil na 87 žáků. Škola se ještě v roce 1883 dočkala oprav a museli být rozšířena kvůli rostoucímu počtu žáků.

Během první světové války začal školní rok v Pištíně jako obvykle dne 6. 9. 1914. Z podnětu úřadu byly na škole žákyněmi při ručních pracích zhotovovány zimní oděvy a starší žákyně musely plést teplé prádlo. Veškeré oděvy, které žákyně zhotovily, byly určeny vojákům na frontu. V průběhu války docházelo ke konfiskaci knih na celém našem území. Jinak tomu nebylo ani na Pištínské škole, v které bylo zabaveno 37 učebnic. Všem školám bylo zakázáno používat při vyučování učebnice českého jazyka od Josefa Müllera.

Před začátkem druhé světové války byla v letech 1938 – 1939 zavedena na všech školách branná výchova. Následně ke konci války vydal okresní hejtman nařízení vyklizení školních budov pro německé uprchlíky, kteří utíkali před postupující Rudou armádou. Nařízení nabylo platnost 20. února 1945. Během pár dnů dorazil do pištína autokar, který přivezl přes 100 německých uprchlíků. V nařízení okresního hejtmána stálo, že němečtí uprchlíci museli být nazýváni „Národními hosty“.

Školní rok 1977/1978 byl pro Pištínskou školu posledním rokem. Důvodem zrušení školy byly rozsáhlé opravy školní budovy, které se neuskutečnily, a od původního plánu se opustilo, budova byla přestavěna na mateřskou školku. Po zrušení školy, museli žáci dojíždět do ZDŠ ve Zlivu. Mateřská školka byla slavnostně otevřena v říjnu 1980 a byla uzavřena v roce 1991 z důvodu ekonomických potíží. Bývalá budova školy se stala novým sídlem obecního úřadu Pištín. Fotografie školy a obecního úřadu jsou uvedeny v příloze č. 10 a 11.

### **Výstavba v obci**

V průběhu let se vzhled obce měnil budovy a stavení ubývaly či přibývaly. Záznamy z kronik zmiňují nejdůležitější a nejzásadnější změny v obci. Napříč odstavců shrnu nasbírané informace o výstavbě v obci. První velká změna v občanské vybavenosti obce bylo, kdy obec 16. července 1846 odprodala část z obecního pastviště Leopoldu Jiršovi. Leopold byl povoláním poštovník a na odkoupeném místě vystavěl poštovní budovu pro obec Pištín, kde ve svém povolání pokračoval.

Další výstavba v obci probíhala během 20. a 30. let 20. století. Obec se rozhodla pro výstavbu nového chudobince. Do té doby chudí nacházeli své útočiště v komoře v obecní pastuše. Pro výstavbu nového chudobince bylo vyčleněno místo po bývalé stodole, která přiléhala ke kovárně. Občané pomohli při bourání stodoly, ponechali jen základy, které využili pro nový chudobinec. Po pár letech musel být chudobinec rozšířen pro nedostatečný prostor pro chudé. Po dokončení výstavby chudobince bylo rozhodnuto o elektrifikaci obce. Obec byla napojena z rozvodné linky vedoucí přímo z Mydlovar. Rozvodná síť byla v obci postavena elektrárenským svazem v Českých Budějovicích a pro jednotlivé domy byly rozvodné sítě zařízeny jednotlivými firmami z Českých Budějovic. Poprvé se v celé obci rozsvítilo 15. 8 1924. Ve 30. letech obec investovala mnoho financí do své modernizace. Dále pokračovaly velké stavební změny v obci, po elektrifikaci následovalo vyasfaltování státní silnice, která vedla skrz celou

obec. U této příležitosti byla upravena i náves. A na západní straně silnice byly místo rigolů dány cementové roury a na pár místech byly vybudovány jímky s mřížkou pro zachycení povrchové vody. Jímky lze nazvat jako počátek kanalizace v obci. Při asfaltování byla upravena i silnice, která vedla severní částí obce. Úprava silnice spočívala v posypání silnice zlivským kamenem a kámen byl následně uválcován.

Obec ve své modernizaci nepolevila ani během 40. a 60. let 20. století. Bylo započato s výstavbou silnice z Pištína do Pašic, o které již bylo dlouhá léta diskutováno. Už v prvopočátku byly se stavbou silnice velké problémy, jako například nedostatek pracovníků a stavebního materiálu. Hlavně z těchto dvou problémů byla stavba přerušena a její přerušení způsobilo problémy ve spojení mezi Pištínem a Pašicemi. Vláda vydala v roce 1941 nařízení o omezení výstavby rodinných domů. Směly se stavět objekty pouze nejnuznější potřeby. Důvodem vyhlášení byl velký nedostatek stavebního materiálu, který se používal v právě probíhající druhé světové válce. Z politického důvodu došlo tentýž rok ke sloučení malých obcí pod jednu velkou politickou obec. K obci Pištín byly sloučeny Malé Chrást'any, Pašice a Plástovice. Na území obce proběhlo v 50. letech pod záštitou Státního zeměměřického ústavu z Prahy měření za účelem mapování. V rámci měření proběhla i zkouška půd na celém měřeném území.

Místní národní výbor v průběhu 60. let vydal rozhodnutí o výstavbě zdravotního střediska v obci, které se doposud v obci nenacházelo. Lékaři obec navštěvovali pouze jeden den v týdnu. Na výstavbu střediska byl použit stavební materiál z kovárny, která už dlouhá léta neplnila svůj účel. Kovárna byla bourána pouze o víkendech, a tak výstavba střediska trvala skoro přes rok. Po dokončení výstavby střediska započala výstavba nové prodejny Jednota, jejíž výstavba trvala téměř dva roky (obr. č. 35). O rok Fotografie dnešní podoby Jednoty je uvedena v příloze č. 13



*Obr. č. 35 – prodejna Jednoty (Obecní archiv)*

Na pár let modernizace obce ustala, nová éra započala až ke konci 20. století a přelomu 21. století, kdy byly vybudovány v celé obci zcela nové asphaltové silnice. Po jejím dokončení byla na území Pištína v rámci lokálního systému ekologické stability vysázena alej ovocných stromů, která sčítala 230 stromů a její délka je jeden kilometr. Alej stromů vede od Zálužických pasek po pravé straně silnice až do Zálužic. Obec do nového století vstupovala s novým sídlem obecního úřadu, které bylo otevřeno dne 27. 5. 2000. Nové sídlo obecního úřadu se nachází v budově bývalé školy. Během posledních let došlo na okrajích obce k rozsáhlé výstavbě rodinných domů a starší domy v centru obce si získaly nové vlastníky, kteří jsou jimi rekonstruovány, aby znovu získali svůj původní vzhled.

### **Jednotné zemědělské družstvo**

Začátky vzniku JZD v Pištíně probíhaly v letech 1955 – 1960. I přes velké snažení se nepodařilo JZD založit. Dne 12. července 1955 se konala přesvědčovací akce, která měla přimět zemědělce k sjednocení. Mezi lidmi se začaly šířit zvěsti, o tom že ten kdo vstoupí do JZD, přijde o svůj dům, což nebylo pravdou. Pomluvy o JZD šířili hlavně jejich nepřátelé. Dalším argumentem zemědělců, proč nevstoupit do JZD bylo, že do JZD vstupují sami bezzemci, kteří ničím nepřispějí. Ale z důvodu malé pracovní síly byli bezzemci do družstva vítáni. Ke dni 23. července vstoupilo do JZD 11 bezzemků a 3 zemědělci. Po pár týdnech fungování se rozšířila fáma, že bylo JZD rozpuštěno, a tak proces přesvědčování začal nanovo, jelikož ti, kteří již byli členy, z něj vystoupili. V kronice je zapsáno, že v lednu roku 1958 k JZD patřili všichni velcí, střední i drobní zemědělci z obce Pištín. Dne 25. února 1961 došlo ke sloučení JZD Pištína, Češnovic a Pašic. Během roku 1992 bylo JZD přeměněno na Zemědělské obchodní družstvo (ZOD).



## Vliv politické činnosti na obec

Zásadní politické události naší země v průběhu let měly vliv na vývoj obce. V kapitole se zmiňuji o nejzásadnějších událostech, které ovlivnily nejen vývoj obce, ale i život obyvatel. Během 50. a 60. let 19. století, kdy byla zrušená robota, byla nálada obyvatel Pištína o poznání veselejší. Občané opomíjeli své povinnosti a raději trávili dny i noci po zábavách.

Těsně před začátkem první světové války bylo starousedlíkům povoleno, Hlubockým okresním výborem, odkoupit nemovitosti, které doposud patřily obci. Rozděleno bylo nad 255 ha, které patřili obci. Povolení bylo vydáno okresním výborem dne 14. 7 1914.

Těsně po začátku druhé světové války byla 23. 9. 1939 vyhlášená všeobecná mobilizace. Po vyhlášení museli lidé odevzdat své koně, automobily, rádiové přijímače a všem vlastníkům zbraní bylo nařízeno, aby odevzdali veškeré své zbraně. Se začínající válkou rostl i strach mezi občany Pištína, a tak se někteří občané ze strachu stěhovali hlouběji do vnitrozemí. Z Pištína muselo do války narukovat celkem 39 mužů. V únoru v roce 1943 byla vyhlášená totální mobilizace pracovních sil. Důvodem pro vyhlášení mobilizace pracovních sil byl jejich nedostatek na frontách. K nucenému nasazení sil byli vyzváni všichni muži od 16 do 60 let a všechny ženy od 18 do 45 let. Všichni vyzvaní museli vyplnit povinnou přihlášku, ten kdo přihlášku nevyplnil či neodevzdal, následně neobdržel potravinové lístky.

Sobota 7. června 1924 byla velmi významná pro obec Pištín. Tento den poctil Pištín svou návštěvou první Československý president T. G. Masaryk (obr. č. 34). Do obce T. G. Masaryk přijel kolem šesté hodiny večerní a byl přivítán jihočeskými senátory, poslanci, zástupci obce a obyvateli Pištína. Více fotografií z návštěvy T. G. Masaryka jsou uvedeny v přílohách č. 8 a 9.



*Obr. č. 34 – Návštěva T. G. Masaryka Pištína (Obecní archiv)*

Dne 5. května 1945, byla naše země po šesti letech osvobozena. Z velkého nadšení, lidé vyvěšovali na všech budovách v Pištíně vlajky Československa a prapory spojeneckých států, které měly celou dobu ukryté. Z místních mužů byla utvořena četa, která měla za úkol chránit majetek před ničením prchajících německých vojáků. Téhož dne byli v obci zadrženi dva vojáci SS, kteří byli odzbrojeni a následně propuštěni. Po propuštění jejich kroky vedly dále směrem na obec Sedlec. Propuštění vojáků SS se stalo občanům Pištína osudné. Vojáci se zanedlouho vrátili s oddílem SS, který ihned obsadil četnickou stanici. Kolem obce zaujali místo dělostřelci a vyhrožovali všem, že obec rozstřílí, pokud jim nevydají původce odzbrojení dvou vojáků SS. Jeden z četníků se bleskově schoval na poště a převlékl se do uniformy zaměstnanců pošty a tím se před zraky Němců schoval. Němci mezitím nařídili občanům, aby sundali státní prapory, někteří obyvatelé ze strachu utekli do okolních lesů, kde sečkali až do pozdních večerních hodin a poté se vrátili zpět do svých domovů. Dle záznamu kronikáře Pištín zachránila jedna německá žena, která zde byla ubytována spolu s dalšími uprchlíky. V jednotce SS se prý nacházel její syn, kterého dlouhou dobu neviděla, tak po dlouhém vyjednávání oddíl SS ve večerních hodinách opustil Pištín spolu s německými uprchlíky, které naložili do svých aut. A tím hrozba rozstřílení obce pominula. 7. května byla v obci slavnostně uvítaná Rudá armáda, která byla ubytována ve zdejší škole a zůstala zde až do 10. června 1945.

## **Pohyb obyvatel v obci**

Do 19. století obyvatelé v obci spíše přibývali, nežli ubývali. Zlom přišel během 20. až 50. let 20. století, kdy počet obyvatel začal postupně klesat. Na začátku století měla obec 479 obyvatel a na začátku 50. let žilo v obci 374 obyvatel. Velký vliv na počet obyvatel v obci měly obě světové války, které si vyžádaly nespočet obětí. Po skončení druhé světové války odešlo z obce téměř 70 obyvatel do příhraničních oblastí, kde se živilo jako podruzi a bydleli v podružských chalupách.

Dne 30. května 1937 se v obci konal velký sjezd rodáku z Pištína. Na tento velkolepý sjezd bylo pozváno téměř 300 rodáku, kteří všichni dorazili. Začátek akce začal v 9 hodin ráno na návsi, kde všem na uvítanou zahrála hudba. Poté všichni přítomní pokračovali v průvodu přes celou obec a původ skončil u pomníku padlých, kde si účastníci akce zavzpomínali na padlé rodáky během obou světových válek. Po proslovu tehdejšího starosty se slova ujal tehdejší farář Pištína, který pronesl krátkou řeč o dějinách a významných událostech Pištína. Po skončení farářova proslovu se všichni přítomní zapsali do prezenční listiny.

## **Požáry**

Ani obci Pištín se v historii nevyhnuly ničivé požáry. Největší požár vypukl v roce 1752, při kterém bylo poškozeno přes 40 stavení. Nejvíce byl ohněm zasažen kostel s přílehlou farou. Požáry pištín ještě trápily mezi lety 1861 – 1880, ale jednalo se spíše požáry, které vznikly z neopatrnosti.

## **Počasi**

Jako každý kronikář, tak i kronikáři obce Pištín popisovali ve svých záznamech průběh počasí na území obce. Záznamy byly velmi rozsáhlé, a zde jsem popsala největší přírodní pohromy, které obec postihly. Během 20. let 20. století postihly nejen obec, ale i celé naše území ničivé povodně. S deštivými dny přišlo i silné krupobití, které poničilo téměř veškerou úrodu. Velká voda neponičila pouze pole a louky, ale v obci a jejím okolí voda vyplavila hospodářům jejich stavení.

Na začátku 30. let 20. století v zimních měsících obec postihly nevídané mrazy. Nejnižší naměřená teplota byla zaznamenána v Litvínovicích u Českých Budějovic, kde mráz dosáhl teplot až  $-42,2$  °C. Mrazy byly tak silné, až umrzalo ptactvo a vysoká zvěř

se stahovala z lesů k lidským příbytkům v domnění, že zde naleznou stravu. Kvůli silným mrazům netrpěla jen zvíř, ale i lidé pocíťovali sílu přírody. Dokonce lidem v obydlí zamrzala voda, kterou měly připravenou v hrncích na plotně. Sněhová pokrývka a mrazy, naneštěstí již ne tak silné přetrvaly až do dubna. O několik měsíců později obec opět postihla katastrofa. Přes obec se přehnala vichřice, která v nejvyšší rychlosti dosahovala až 150 km/h. Silný vítr zřetelně poškodil střechy domů, škoda nebyla viditelná pouze na domech obyvatelů, ale vichřice poničila téměř veškerou úrodu obilí.

O 20 let později se do obce vrátila silná zima, která předčila zimu z 30. let. Obec sice nezasáhly tak ukrutné mrazy jako před tím, ale předešlou zimu předčila ve svém dlouhém trvání. Obyvatelé nepočítali s tak dlouhotrvající zimou a velmi rychle došly zásoby uhlí. Kvůli malým zásobám uhlí mezi obyvateli vznikly silné nepokoje o poslední zbytky. Chudší část obyvatel byla nucena ve svých domech topit klestím a šiškami, které posbírali z okolních lesů.

### 5.2.2.1 Stav v 60. letech 20. století a v roce 2019

- Fotografie kostela sv. Vavřince



Obr. č. 36 – kostel sv. Vavřince v 60. letech 20. století (Obecní archiv)



Obr. č. 37 – kostel sv. Vavřince v roce 2019 (autor, 2019)

- Fotografie domů v obci



*Obr. č. 38 a 39 – domy v obci v 60 letech 20. století a v roce 2019 (Obecní archiv, autor, 2019)*

- Fotografie domu, který se již v obci nenachází



*Obr. č. 40 a 41 – dům v obci v 60 letech 20. století a stav v roce 2019 (Obecní archiv, autor, 2019)*



- Fotografie cesta vedoucí do obce Zliv



*Obr. č. 42 – cesta směrem na Zliv v 60. letech 20. století (Obecní archiv)*



*Obr. č. 43 – cesta směrem na Zliv v roce 2019 (autor, 2019)*

- Fotografie domu, který se v obci již nenachází



*Obr. č. 44 – dům v obci v 60. letech 20. století (Obecní archiv)*



*Obr. č. 45 – stav domu v roce 2019, již se zde nenachází (autor, 2019)*



- Fotografie cesty, vedoucí na návěs v obci



*Obr. č. 46 – cesta na návěs v 60. letech 20. století (Obecní archiv)*



*Obr. č. 47 – cesta na návěs v roce 2019 (autor, 2019)*

### 5.2.2.2 Nejstarší domy v obci Pištín

Nejstarší domy v obci Pištín jsou situovány kolem návsi. Dominantou návsi je kostel sv. Vavřince. Do roku 1844 byly v obci Pištín domy pouze do čísla popisného 33. Ostatní domy s č. p. 34 a výš byly postaveny později.

- Dům s č. p. 1 byl založen v roce 1817. Původně na místě domu stála hospoda, která byla založena v roce 1614. Postupem času objekt měnil majitele, tak se i vzhled domu změnil. Poslední přestavba byla v roce 1937, kdy se k tomu přistavěly stáje pro dobytek.



*Obr. č. 48 – Dům s č. p. 1 (autor, 2019)*



*Obr. č. 49 – Přistavěné stáje (autor, 2019)*



• Dům s č. p. 4 byl založen v roce 1874. V roce 1614 zde byla vystavěna hospoda. Jak se majitelé v průběhu let měnili, měnil se i účel užití objektu. Poslední majitelé se do domu přistěhovali v roce 1873, kteří ho přestavěli na obytný dům.



*Obr. č. 50 – Dům s č. p. 4 (autor, 2019)*



*Obr. č. 51 – Další část domu s č. p. 4 (autor, 2019)*

- Dům s č. p. 5 byl založen v roce 1889. Původně zde bydlel hospodář Vávra, který na pozemku v roce 1598 vystavěl usedlost. Usedlost mezi lety 1630 – 1642 pustla, a tak se její vzhled změnil s novými majiteli, podoba byla taková, jaká je dnes.



*Obr. č. 52 – Dům s č. p. 5 (autor, 2019)*

- Dům s č. p. 6 z roku 1863. Původně objekt zde postavil hospodář Matěj Bušta. Od roku 1638 se v domě střídali hospodáři a vzhled objektu se měnil. Poslední majitel byl od roku 1900, který v roce 1907 přistavěl k domu další obytnou část (viz obr. č. 54).



*Obr. č. 53 – Dům s č. p. 6 (autor, 2019)*





*Obr. č. 54 – Přistavěná obytná část k domu s č. p. 6 (autor, 2019)*

- Dům s č. p. 10 z roku 1835. Původně se na místě nacházelo hospodářství Šimona Brychy postavené v roce 1629. Poslední majitelé objektu byli v roce 1885, kteří objektu dali vzhled takový, jaký je dnes.



*Obr. č. 55 – Dům s č. p. 10 (autor, 2019)*

- Dům s č. p. 11 z roku 1835. Podle hospodáře Jakeše se jmenuje i stavení a dalším vlastníkům objektu jeho název udával jejich příjmení. Původní objekt pochází roku 1614. Poslední majitelé se do domu nastěhovali v roce 1835.



*Obr. č. 56 – Dům s č. p 11 (autor, 2019)*

- Dům s č. p. 17 založený v roce 1853. V roce 1598 hospodář Václav Šiman, zde postavil své hospodářství. Poslední majitelé zde byli v roce 1884.



*Obr. č. 57 – Dům s č. p. 17 (autor, 2019)*

- Dům s č. p. 19 z roku 1844. Objekt postavil hospodář Matouš Kokta v roce 1598. Objekt vlastnila rodina Koftů, až do roku 1764, kdy objekt převzal Václav Liška. Rodina Lišků, zde hospodařila až do roku 1883 a byli také posledními majiteli.



*Obr. č. 58 – Dům s č. p. 19 (autor, 2019)*

### **5.3 Porovnání vývoje obcí mezi sebou**

V této kapitole shrnu vývoj obcí a vývoj obou obcí srovnám mezi sebou. Jak Horní Dvořiště, tak Pištín v historii byly na strategickém místě. Horní Dvořiště bylo při obchodní cestě z Lince do Vyššího Brodu a v Pištíně se nacházela dědičná rychta, ve které rychtář musel vybírat mýto a clo. Rychta byla díky své blízkosti k Hlubockému hradu na strategicky válečném místě. Oběma obcím dominuje na návsi kostel, tak jako tomu bylo zvykem u většiny vesnic. Ničivé požáry postihly nejprve obec Pištín, při kterém oheň poničil většinu objektů v obci. Ničivý požár byl v 18. století. Horní Dvořiště postihl požár až o dvě století později. V roce 1935 požár zničil téměř celou návěs. Jak tomu bylo po celém našem území, tak první i druhá světová válka měly vliv na vývoj obcí. Největší vliv měla druhá světová válka na obec Horní Dvořiště, při kterém muselo odejít německé obyvatelstvo. Objekty po odsunutých Němců byly povětšinou po skončení války zdemolovány a některé byly kompletně přestavěny. Zdemolované domy tvořily většinu domů v Horním Dvořišti, a tím se obec zmenšila. Na uvolněném místě po zdemolovaných domech MNV vystavělo bytové jednotky pro nově přicházející rodiny, které se z měst stěhovaly na venkov. Během dalších let MNV vystavělo další bytové jednotky a zrekonstruovalo domy podél návsi. U obce Pištín

druhá světová válka neměla tak fatální dopad, jako u Horního Dvořiště. Během války byli přesunuti do koncentračního tábora jen dva židovští občané. Jeden bohužel zahynul a druhý se navrátil do svého domu. Po skončení války odešlo celkem 64 obyvatel do pohraniční do tzv. podružských chalup. I v obci Pištín byly vystavěny bytové jednotky, ale nebyly stavěny v takové míře jako v Horním Dvořišti. Během období zakládání JZD byly v obcích Pištín a Horní Dvořiště vystavěny ke stávajícím zemědělským objektům objekty nové. Po rozpadu JZD v Horním Dvořišti zemědělské objekty chátraly a mnohé byly zdemolovány. V obci Pištín většina objektů slouží dodnes. Růst obcí během 70. a 80. let 20. století v celku stagnoval. Až od 21. století začaly obce růst. Převážně tedy obec Pištín, do které se stěhují nové rodiny, které si buď to při okraji obce vybudují nový rodinný dům, či zrekonstruují starší objekty. Naopak Horní Dvořiště nepociťuje takový nárůst nových rodinných domů jako Pištín.



## 8. Závěr

Cílem práce bylo zaznamenat historický vývoj mnou zvolených obcí. Práce byla ze začátku zaměřena na historický vývoj sídel napříč různá období. Na to navazuje kapitola, jakými faktory byl historický vývoj ovlivněn. Dále byly v práci popsány typické prvky staveb. Kapitola je spíše obecné seznámení s jednotlivými stavebními prvky. Lidová architektura se v každém kraji vyvíjela různě a má pro každý kraj své charakteristické znaky, lidové architektuře se věnuji v kapitole 3.4.1 Stavby dle regionů. V kapitole jsem se snažila pospat, co je pro každý kraj nejtypičtější.

Během studování kronik jsem si přečetla mnohdy velmi zajímavé informace. Kdy v průběhu let i stoletími bylo vidět, co bylo pro vývoj obce nejdůležitější. V historii byl vývoj zaměřen spíše na zemědělství, ale s postupem času měli občané větší nároky na životní úroveň. A obec musela rozšiřovat občanskou vybavenost. Během průběhu vývoje obě obce postihly velké požáry, kvůli kterým byly některé objekty nadobro ztraceny. I přírodní faktory jako krajinný ráz, měl vliv na vývoj obce. Pištín byl založen v Českobudějovické pánvi, a tak měl větší možnost růstu. Naopak Horní Dvořiště bylo založené na návrší a okolní kopcovitá krajina nebyla zcela vhodná pro růst obce. Na vývoj obcí měly samozřejmě velký vliv také války. Na obec Pištín ani jedna válka neměla takový vliv jako na Horní Dvořiště. Obec utrpěla největší rány při druhé světové válce, hlavně co se týče odsunu německých obyvatel. Domy a statky, které v obci po sobě ponechaly, byly buďto zbourány nebo kompletně přestavěny. Bylo velmi zajímavé a poučné vypracovávat diplomovou práci na mnou zvolené téma, díky dostupným informacím jsem si utvořila představu o vývoji osídlení na našem území a jaké historické mezníky nejvíce ovlivnily vývoj sídel.

## 9. Seznam použité literatury

- BAŠE, Miroslav. *Sídla a stavby na venkově*. Praha: Česká technika – nakladatelství ČVUT, 2006, 80 s. ISBN 80-010-3390-2.
- CALETKA, Jan. *Zliv kdysi a dnes*. Zliv: Město Zliv, 2010, 177s. ISBN 978-80-254-9049-5
- CÍLEK, Václav, 2005. *Krajiny vnitřní a vnější*. 2. vydání. Praha: Dokořán, 272 s. ISBN 80-86569-29-2.
- DAVID, Petr a Vladimír SOUKUP. *555 památek lidové architektury České republiky*. Praha: Kartografie, 2000, 184 s. ISBN 80-7011-674-9.
- DOBERSKÝ, Josef, 1953. Osídlení našich krajů a vývoj měst. Praha: Orbis, 44 s. ISBN 301025960552/III/2577.
- FROLEC, Václav a Josef VAŘEKA. *Lidová architektura: encyklopedie*. 1983. Praha: SNTL - Nakladatelství technické literatury, 1983, 359 s. ISBN 978-80-247-1204-8
- HÁJEK, Václav. *Lidová stavení: opravy a úpravy*. Praha: Grada, 2001. Stavitel, 170 s. ISBN 80-247-9054-8.
- HEŘMANOVÁ, Eva a Pavel CHROMÝ, 2008. *Kulturní regiony a geografie kultury*. Praha: ASPI, 348 s. ISBN 978-80-7357-339-3.
- KAŠPAROVÁ, Ludmila a ROZEHNALOVÁ, Eva. *Nové stavby pro venkov*. 1. vyd. Brno: Ústav územního rozvoje, 2005, 115 s. ISBN 80-239-7752-0
- KNOPP, Alfréd. *Vesnice: Stavby a krajina mají svůj řád*. Brno: Ústav územního rozvoje, 1994. Vesnice (Ústav územního rozvoje), 211 s. ISBN 80-851-2496-3.
- KOLDA, Vlastimil, 1999. *Holašovice: selské baroko*. Jankov: Obecní úřad, 95 s. ISBN 80-2384-077-0.
- KOULA, Jan E. *Poznáváme architekturu*. Praha: Státní pedagogické nakladatelství, 1973. Knižnice všeobecného vzdělání, 250 s.
- KŘIVANOVÁ, Magda a Luděk ŠTĚPÁN, 2001. *Lidové stavitelství východních Čech*. Hradec Králové: Garamon, 120 s. ISBN 80-8647-204-3.

- KUČA, Karel. *Vývoj historických sídel na našem území (vesnice)*. In *Péče o architektonické dědictví. Sborník prací III. díl. 1. vyd.* Praha: Idea servis, 2009, 431 s. ISBN 978-80-85970-67-8.
- KUČOVÁ, Věra a Pavel BUREŠ. *Principy péče o lidové stavby*. Praha: Jalna, 1999. Odborné a metodické publikace (Státní ústav památkové péče), 119 s. ISBN 80-86234-07-X.
- LÖW, Jiří a Igor MÍCHAL. *Krajinný ráz*. Kostelec nad Černými lesy: Lesnická práce, 2003, 552 s. ISBN 80-86386-27-9.
- LUNIACZEK, Petr, 2009. *Putování za jihočeskou lidovou architekturou: 36 výletů*. České Budějovice: vydáno vlastním nákladem, 104s. ISBN 9788026044406.
- MAJEROVÁ, Věra (ed.), *Český venkov 2008: proměny venkova*. Praha: Česká zemědělská univerzita, Provozně ekonomická fakulta, 2009, 209 s. ISBN 978-80-213-1911-0.
- MÁČEL, Otakar, 1958. *Slovácko: architektonický vývoj vesnice*. Praha: Nakladatelství československých výtvarných umělců, 231 s.
- MAREČEK, Jiří. *Krajinářská architektura venkovských sídel*. V Praze: Česká zemědělská univerzita, 2005, 362 s. ISBN 80-213-1324-2.
- MENCL, Václav, 1980. *Lidová architektura v Československu*. Praha: Academia, 630 s.
- NEPOMUCKÝ, P. a SALAŠOVÁ, A. *Krajinné plánování*. Ostrava: VŠB-Technická univerzita, 1996. Phare, 100 s. ISBN 80-7078-371-0
- PEŠTA, Jan, 2004. *Encyklopedie českých vesnic: vesnické památkové rezervace, zóny a ostatní památkově hodnotná vesnická sídla v Čechách*. Praha: Libri, 2004, 592 s. ISBN 80-7277 149-3.
- PEŠTA, Jan, 2014. *Plošný průzkum lidové architektury a venkovských sídel*. Praha: Národní památkový ústav, územní odborné pracoviště středních Čech v Praze. Odborné a metodické publikace (Národní památkový ústav), 170 s. ISBN 9788086516783.
- PODHOLA, Roman, 2017. *Odkaz staré Šumavy*. Praha: R. P., 2017, 380 s. ISBN NE87386

- ROBEK, A. a VAŘEKA, J. *Národopis*. České Budějovice: Jihočeské nakl., 1987, 257 s.
- SASSMANN, Alois, 2012. *Pištín (1261-2011) a Pašice (1262-2012): 750 let historie blatských vsí*. Pištín: Obec Pištín, 307 s. ISBN 978-80-260-2800-0.
- SLEPIČKA, Alois. *Přeměny venkova: venkov našeho věku*. Praha: Svoboda, 1989, 387 s. ISBN 80-205-0019-7.
- SEDLÁKOVÁ, Radomíra. *Stavební slohy v Česku*. Praha: Jan Vašut, 2004. Merian speciál, 100 s. ISBN 80-7236-364-6.
- SÝKORA, Jaroslav. *Venkovský prostor: doplňkové skriptum*. Praha: České vysoké učení technické, 1998, 156 s. ISBN 80-010-1826-1.
- SÝKORA, Jaroslav. *Územní plánování vesnic a krajiny: urbanismus 2. Vyd. 2. přeprac.* Praha: Vydavatelství ČVUT, 2002, 226 s. ISBN 80-01-02641-8.
- ŠKABRADA, Jiří a Jaroslav VAJDIŠ. *Lidová architektura středočeského kraje*. Praha: Středisko státní památkové péče a ochrany přírody středočeského kraje, 1984, 94 s.
- ŠKABRADA, Jiří, 1999. *Lidové stavby: architektura českého venkova*. Praha: Argo, 246 s. ISBN 80-7203-082-5.
- ŠKABRADA, Jiří, 2003. *Konstrukce historických staveb*. Praha: Argo, 395 s. ISBN 80-7203-548-7.
- ŠKABRADA, Jiří a Svatopluk VODĚRA, 1975. *Vesnické stavby a jejich úprava*. Praha: Státní zemědělské nakladatelství. Mechanizace, výstavba a meliorace, 252 s. ISBN 07-073-75
- VAŘEKA, Josef a Václav FROLEC, 2007. *Lidová architektura: encyklopedie. 2., přeprac. vyd., V nakl. Grada 1. vyd. Ilustroval Josef V. SCHEYBAL*. Praha: Grada, 248 s. ISBN 978-80-247-1204-8.
- VAŘEKA, Josef, BAHENSKÁ, Marie a Jiří WOITSCH, ed., 2007. *Josef Vařeka české etnologii: (výbor studií vydaných k 80. narozeninám)*. Praha: Etnologický ústav Akademie věd České republiky, 624 s. ISBN 978-80-85010-98-5.

- VAŘEKA, Josef. *Typy a oblasti lidového domu v Českých zemích*. Český lid. Praha: ÚEF ČSAV, 1979, 155 s.
- VODĚRA, Svatopluk a Jiří ŠKABRADA. *Jihočeská lidová architektura*. České Budějovice: Jihočeské nakladatelství, 1986, 235 s.
- VONDRUŠKA Vlastimil, a VONDRUŠKOVÁ Alena, 2014. *Vesnice*. Praha: Vyšehrad. Průvodce českou historií, 200 s. ISBN 9788074293627.

## 10. Elektronické zdroje

- ANONYMOUS, (a), 2000. Historický vývoj osídlení. *Český Rozhlas: Lidové stavby* [online]. 2000 [cit. 2019-02-07]. Dostupné z: [https://www.rozhlas.cz/lidovestavby/vyvoj\\_osidleni/\\_zprava/177763](https://www.rozhlas.cz/lidovestavby/vyvoj_osidleni/_zprava/177763)
- ČERŇANSKÝ, Martin, 2000. Přírodní podmínky a obce: Vliv polohy a terénu na vesnická sídla. *Lidová architektura* [online]. 2014 [cit. 2019-02-07]. Dostupné z: <http://www.lidova-architektura.cz/architektura-historie/vesnice-osidleni/vesnice-podminky.htm>
- ANONYMOUS, (c), Průvodce Praha: východ: Klučov. In: *Prostor: architektura, interiér a design* [online]. [cit. 2019-03-19]. Dostupné z: <https://prostor-ad.cz/pruvodce/pvychod/klučov/klučov.htm>
- MAREŠ, Jan, 2019. *Kohoutí Kříž: šumavské ozvěny [on-line]*. Jihočeská vědecká knihovna v Českých Budějovicích, c2001-2019, [cit 2019-04-02]. Překlady a české texty Jan Mareš, elektronická verze Ivo Kareš. Dostupné z: <https://www.khoutikriz.org>

## 11. Seznam obrázků, příloh a map

Mapa č. 1 – Umístění obcí (autor, 2019)

Obr. č. 1 - Slovanské hradiště - Klučov, chráněné palisádovou (ANONYMOUS, (c), 2019)

Obr. č. 2 – Rozšíření typů domů v Evropě (Heřmanová, 2008)

Obr. č. 3 – Stěna z hliněných válků kladených klasově (Škabrada, 1999)

Obr. č. 4 – Placková klenba s pásy, kosočtverečná skladba cihel (Škabrada, 1999)

Obr. č. 5 – Stájová klenba (Škabrada, 1999)

Obr. č. 6 – Krov s krokviemi zavěšenými přes hřebenovou vaznici (Škabrada, 1999)

Obr. č. 7 – Čertyně, Doudlebsko, výrazově prostá zástavba návsi (Pešta, 2014)

Obr. č. 8 – Komárov, okres Tábor – Jihočeská Blata (Pešta, 2014)

Obr. č. 9 – Šumava, Zvíkov (Vondruška a Vondrušková, 2014)

Obr. č. 10 – Volary, okres Prachatice (David, Soukup, 2000)

Obr. č. 11 – Česká státní škola v Českém Heršláku (Školní kronika 1920 – 1939)

Obr. č. 12 – Pokládání základního kamene nové školy v Českém Heršláku (Školní kronika 1923)

Obr. č. 13 – Munice z 2. světové války (Školní kronika 1995 – 1996)

Obr. č. 14 – Pečeť obce z 16. století (Obecní archiv)

Obr. č. 15 – Munice z 2. světové války (Školní kronika 1995/1996)

Obr. č. 16 – Fotografie Hofu v Českém Heršláku (Podhola, 2017)

Obr. č. 17 – Česká škola v Českém Heršláku (Školní kronika 1920 – 1939)

Obr. č. 18 – Vlakové nádraží ve 30. letech 20. století (Obecní archiv)

Obr. č. 19 – Vlakové nádraží v roce 2019 (autor, 2019)

- Obr. č. 20 – Německá škola v Horním Dvořišti ve 30. letech 20. století (Školní kronika, 1941)
- Obr. č. 21 – Budova německé školy v roce 2019 (autor, 2019)
- Obr. č. 22 – Náves ve 30. letech 20. století (Obecní archiv)
- Obr. č. 23 – Náves v roce 2019 (autor, 2019)
- Obr. č. 24 – Náves ve 30. letech 20. století (Obecní archiv)
- Obr. č. 25 – Náves v roce 2019 (autor, 2019)
- Obr. č. 26 – Silnice v Českém Heršláku ve 30. letech 20. století (Obecní archiv)
- Obr. č. 27 – Silnice v Českém Heršláku v roce 2019 (autor, 2019)
- Obr. č. 28 – cesta v Českém Heršláku ve 30. letech 20. století (Obecní archiv)
- Obr. č. 29 – cesta v Českém Heršláku v roce 2019 (autor, 2019)
- Obr. č. 30 – Česká základní škola v Českém Heršláku ve 30 letech 20. století (Školní kronika 1941)
- Obr. č. 31 – základní škola v Českém Heršláku v roce 2019 (autor, 2019)
- Obr. č. 32 – místo, kde se v historii nacházela svobodná rychta (autor, 2019)
- Obr. č. 33 – Brána na oslavu příjezdu císaře Františka I. (Sassmann, 2012)
- Obr. č. 34 – Návštěva T. G. Masaryka Pištína (Obecní archiv)
- Obr. č. 35 – prodejna Jednoty (Obecní archiv)
- Obr. č. 36 – kostel sv. Vavřince v 60. letech 20. století (Obecní archiv)
- Obr. č. 37 – kostel sv. Vavřince v roce 2019 (autor, 2019)
- Obr. č. 38 a 39 – domy v obci v 60 letech 20. století a v roce 2019 (Obecní archiv, autor, 2019)
- Obr. č. 40 a 41 – dům v obci v 60 letech 20. století a stav v roce 2019 (Obecní archiv, autor, 2019)



- Obr. č. 42 – cesta směrem na Zliv v 60. letech 20. století (Obecní archiv)
- Obr. č. 43 – cesta směrem na Zliv v roce 2019 (autor, 2019)
- Obr. č. 44 – dům v obci v 60. letech 20. století (Obecní archiv)
- Obr. č. 45 – stav domu v roce 2019, již se zde nenachází (autor, 2019)
- Obr. č. 46 – cesta na náves v 60. letech 20. století (Obecní archiv)
- Obr. č. 47 – cesta na náves v roce 2019 (autor, 2019)
- Obr. č. 48 – Dům s č. p. 1 (autor, 2019)
- Obr. č. 49 – Přistavěné stáje (autor, 2019)
- Obr. č. 50 – Dům s č. p. 4 (autor, 2019)
- Obr. č. 51 – Další část domu s č. p. 4 (autor, 2019)
- Obr. č. 52 – Dům s č. p. 5 (autor, 2019)
- Obr. č. 53 – Dům s č. p. 6 (autor, 2019)
- Obr. č. 54 – Přistavěná obytná část k domu s č. p. 6 (autor, 2019)
- Obr. č. 55 – Dům s č. p. 10 (autor, 2019)
- Obr. č. 56 – Dům s č. p. 11 (autor, 2019)
- Obr. č. 57 – Dům s č. p. 17 (autor, 2019)
- Obr. č. 58 – Dům s č. p. 19 (autor, 2019)
- Příloha č. 1 – německá škola (Školní kronika, 1945-1952)
- Příloha č. 2 – základní kámen bývalé německé školy (autor, 2019)
- Příloha č. 3 – Mapa obce Horní Dvořiště v letech 1945 – 1955 (Obecní archiv)
- Příloha č. 4 – Mapa Horního Dvořiště z roku 1924
- Příloha č. 5 – Městský pivovar (Podhola, 2017)
- Příloha č. 6 – Vlakové nádraží (Školní kronika, 1920 – 1939)

Příloha č. 7 – Masarykova měšťanská škola v Č. Heršláku (Školní kronika 1948)

Příloha č. 8 a 9 – T.G. Masaryk v Pištíně (Obecní archiv)

Příloha č. 10 – Budova školy v Pištíně (Obecní archiv)

Příloha č. 11 – Obecní úřad Pištín (autor, 2019)

Příloha č. 12 – Kovárna (Obecní archiv)

Příloha č. 13 – Jednota (Trefa) v obci Pištín v roce 2019

## 12. Přílohy

Příloha č. 1 – německá škola (Školní kronika, 1945-1952)



Příloha č. 2 – základní kámen bývalé německé školy (autor, 2019)







Příloha č. 4 – Mapa Horního Dvořiště z roku 1924





Příloha č. 5 – Městský pivovar (Podhola, 2017)



Příloha č. 6 – Vlakové nádraží (Školní kronika, 1920 – 1939)



Příloha č. 7 – Masarykova měšťanská škola v Č. Heršláku (Školní kronika 1948)



Příloha č. 8 a 9 – T. G. Masaryk v Pištíně (Obecní archiv)







Příloha č. 10 – Budova školy v Pištině (Obecní archiv)



Příloha č. 11 – Obecní úřad Pištín (autor, 2019)



Příloha č. 12 – Kovárna (Obecní archiv)





Příloha č. 13 – Jednota (Trefa) v obci Pištín v roce 2019

