

Ekonomická
fakulta
Faculty
of Economics

Jihočeská univerzita
v Českých Budějovicích
University of South Bohemia
in České Budějovice

Jihočeská univerzita v Českých Budějovicích

Ekonomická fakulta

Katedra práva

Bakalářská práce

Oddlužení podnikatelů v perspektivě posledních změn

Vypracovala: Kristýna Smutníková

Vedoucí práce: JUDr. Ing. Zdeněk Strnad, PhD., MPA

České Budějovice 2020

JIHOČESKÁ UNIVERZITA V ČESKÝCH BUDĚJOVICÍCH

Ekonomická fakulta

Akademický rok: 2018/2019

ZADÁNÍ BAKALÁŘSKÉ PRÁCE

(projektu, uměleckého díla, uměleckého výkonu)

Jméno a příjmení: **Kristýna SMUTNÍKOVÁ**
Osobní číslo: **E17295**
Studijní program: **B6208 Ekonomika a management**
Studijní obor: **Řízení a ekonomika podniku**
Téma práce: **Oddlužení podnikatelů v perspektivě posledních změn**
Zadávací katedra: **Katedra práva**

Zásady pro vypracování

Cíl práce:

Bakalářská práce se bude zabývat institutem oddlužení z pohledu podnikatele, jimž byl tento způsob řešení úpadku zákonem umožněn od 1. 1. 2014, i když před tím se přípustností oddlužení podnikatele zabývala již judikatura. Zásadní změny přináší tzv. „oddlužovací novela“, která nabude účinnosti od 1. 6. 2019. Cílem práce bude zhodnocení přístupu podnikatelů (OSVČ) k oddlužení, míra uspokojování jejich věřitelů i plnění ostatních podmínek oddlužení, jakož i zhodnocení vývoje přístupu podnikatelů k oddlužení v čase.

Metodický postup:

1. Studium literatury, judikatury a právních předpisů.
2. Analýza dat z veřejně dostupných zdrojů (zejm. insolvenční rejstřík).
3. Zpracování dat, komparace a jejich zhodnocení.
4. Porovnání podmínek a průběhu oddlužení do 1. 1. 2014, po 1. 1. 2014 a 1. 6. 2019.

Rámcová osnova:

1. Úvod.
2. Cíl práce, metodika, hypotézy.
3. Přehled zvolené problematiky – stručné historické ohlednutí, platná právní úprava od 1. 1. 2014 a od 1. 6. 2019 se zohledněním změn.
4. Vlastní práce – charakteristika základních pojmů insolvenčního práva a způsobů řešení úpadku dlužníka.
5. Praktická část – kvantifikace a následné porovnání přístupu podnikatelů k oddlužení v čase, zhodnocení a porovnání plnění v podmínkách změn právních úprav mj. na základě dat z insolvenčního rejstříku.
6. Závěr.
7. Seznam použitých zdrojů.
8. Seznam příloh.

Rozsah pracovní zprávy: **40-50 stran**

Rozsah grafických prací: **dle potřeby**

Forma zpracování bakalářské práce: **tištěná**

Seznam doporučené literatury:

Odborná literatura:

Maršíková, J. (2015). *Insolvenční řízení z pohledu dlužníka a věřitele se vzory a judikaturou* (4. upravené vydání). Plzeň: Vydavatelství a nakladatelství Aleš Čeněk.

Maršíková, J. (2018). *Insolvenční zákon: ve znění zákona č. 64/2017 Sb. s poznámkami, judikaturou, nařízením Evropského parlamentu*

a Rady 2015/848 a prováděcími předpisy (3. aktualizované vydání podle stavu právní úpravy k 1.1.2018). Praha: Leges.

Janků, M. (2016). *Základy práva pro posluchače právnických fakult: ve znění zákona č. 64/2017 Sb. s poznámkami, judikaturou, nařízením Evropského parlamentu a Rady 2015/848 a prováděcími předpisy* (6., přepracované a doplněné vydání). V Praze: C.H. Beck.

Schönfeld, J. (2018). *Transformace a restrukturalizace podniku: ve znění zákona č. 64/2017 Sb. s poznámkami, judikaturou, nařízením Evropského parlamentu a Rady 2015/848 a prováděcími předpisy* (6., přepracované a doplněné vydání). V Praze: C.H. Beck.

Hásová, J. a kol. (2018). *Insolvenční zákon. Komentář*. 3. vydání. Praha: C. H. Beck.

Kotoučová, J. a kol. (2010). *Zákon o úpadku a způsobech jeho řešení (Insolvenční zákon): Komentář*. Praha: Beck.

Kozák, J., Brož, J., Dadam, A., Stanislav, A., Strnad, Z., Zrůst, L. a Žižlavský M. (2018). *Insolvenční zákon. Komentář*. 4. vydání. Praha: Wolters Kluwer.

Richter, T. (2017). *Insolvenční právo*. Praha: Wolters Kluwer.

Smrčka, L., Plaček, J., Schönfeld, J. a Louda, L. (2016). *Insolvenční řízení*. Praha: Professional Publishing.

Právní předpisy:

Zákon č. 182/2006 Sb., o úpadku a způsobech jeho řešení (insolvenční zákon), ve znění pozdějších předpisů.

Zákon č. 312/2006 Sb., o insolvenčních správcích, ve znění pozdějších předpisů.

Zákon č. 64/2017 Sb., kterým se mění zákon č. 182/2006 Sb., o úpadku a způsobech jeho řešení (insolvenční zákon), ve znění pozdějších předpisů, a některé další zákony.

Zákon č. 31/2019 Sb., kterým se mění zákon č. 182/2006 Sb., o úpadku a způsobech jeho řešení (insolvenční zákon), ve znění pozdějších předpisů, zákon č. 120/2001 Sb., o soudních exekutorech a exekuční činnosti (exekuční řád) a o změně dalších zákonů, ve znění pozdějších předpisů, zákon č. 6/2002 Sb., o soudech, soudcích, přísedících a státní správě soudů a o změně některých dalších zákonů (zákon o soudech a soudcích), ve znění pozdějších předpisů, zákon č. 312/2006 Sb., o insolvenčních správcích, ve znění pozdějších předpisů, a zákon č. 296/2017 Sb., kterým se mění zákon č. 99/1963 Sb., občanský soudní řád, ve znění pozdějších předpisů, zákon č. 292/2013 Sb., o zvláštních řízeních soudních, ve znění pozdějších předpisů, a některé další zákony.

Vedoucí bakalářské práce: **JUDr. Ing. Zdeněk Strnad, Ph.D., MPA**
Katedra práva

Datum zadání bakalářské práce: **11. března 2019**

Termín odevzdání bakalářské práce: **13. dubna 2020**

V Českých Budějovicích dne 22. března 2019



doc. Dr. Ing. Dagmar Škodová Parmová
děkanka

JIHOČESKÁ UNIVERZITA
V ČESKÝCH BUDĚJOVICÍCH
EKONOMICKÁ FAKULTA
Studentská 49 (22)
370 05 České Budějovice



JUDr. Rudolf Hrubý
vedoucí katedry

Prohlašuji, že svoji bakalářskou práci jsem vypracovala samostatně pouze s použitím pramenů a literatury uvedených v seznamu citované literatury.

Prohlašuji, že v souladu s § 47 zákona č. 111/1998 Sb. v platném znění souhlasím se zveřejněním své bakalářské práce, a to - v nezkrácené podobě elektronickou cestou ve veřejně přístupné části databáze STAG provozované Jihočeskou univerzitou v Českých Budějovicích na jejích internetových stránkách, a to se zachováním mého autorského práva k odevzdanému textu této kvalifikační práce. Souhlasím dále s tím, aby toutéž elektronickou cestou byly v souladu s uvedeným ustanovením zákona č. 111/1998 Sb. zveřejněny posudky školitele a oponentů práce i záznam o průběhu a výsledku obhajoby kvalifikační práce. Rovněž souhlasím s porovnáním textu mé kvalifikační práce s databází kvalifikačních prací Theses.cz provozovanou Národním registrem vysokoškolských kvalifikačních prací a systémem na odhalování plagiátů.

V Českých Budějovicích dne

.....

Kristýna Smutníková

Poděkování

Děkuji JUDr. Ing. Zdeňkovi Strnadovi, PhD., MPA za odborné vedení mé bakalářské práce, cenné připomínky, rady a trpělivost. Díky také patří za to, čeho máme dnes všichni málo – drahocenný čas.

Ráda bych poděkovala CRIF — Czech Credit Bureau, a. s., a to především paní Věře Kameníčkové, analytičce společnosti, která mi poskytla několik dat potřebných pro zpracování statistické části této práce.

Své obrovské díky také směřuji Ministerstvu Spravedlnosti ČR, a to Mgr. Martině Staškové, která mi ochotně poskytla několik dat z ISIR.

Jméno a příjmení autora: Kristýna Smutníková
Název bakalářské práce: Oddlužení podnikatelů v perspektivě posledních změn
Název práce v angličtině: Discharge of debts of self-employed persons in the perspective of latest changes
Katedra: Katedra práva
Vedoucí bakalářské práce: JUDr. Ing. Zdeněk Strnad, PhD., MPA
Rok obhajoby: 2020
Práce byla sepsána k datu: 20. 03. 2020

Anotace

Bakalářská práce se zabývá institutem oddlužení jako jedním z možných způsobů řešení ekonomický neúspěch fyzických osob podnikatelů. Tento způsob sanace fyzických osob podnikatelů je zákonem povolen od 1. 1. 2014. Text reflektuje změny po novelizaci insolvenčního zákona z 1. 6. 2019 (zákon č. 31/2019 Sb.).

V práci je prováděna analýza trendu v podávání insolvenčních návrhů (dle krajů i jednotlivých ekonomických činností CZ-NACE), uspokojení věřitelů, splněných a zrušených oddlužení. Práce dále zkoumá působení fyzických osob podnikatelů na českou ekonomiku. Zjišťuje důležitost a potřebu těchto osob pro výkonnost země a jejich navrácení zpět do zdravého ekonomického života.

Bakalářská práce je dále doplněna o podrobný algoritmus výpočtu splátek pro plnění oddlužení OSVČ.

Seznam použitých zkratek:

InsZ – zákon č. 182/2006 Sb., zákon o úpadku a způsobech jeho řešení (insolvenční zákon)

FO – fyzická osoba

OSVČ – osoba samostatně výdělečně činná

FOP – fyzická osoba podnikatel

IR – Insolvenční rejstřík

ČSÚ – Český statistický úřad

OSŘ – Občanský soudní řád, zákon č. 99/1963 Sb.

NERV – Národní ekonomická rada vlády

PO – právnická osoba

ISIR – informační systém Insolvenčního rejstříku

HDP – hrubý domácí produkt

ČR – Česká republika

ŽO – živnostenské oprávnění

ŽR – živnostenský rejstřík

xls. – soubor Excelu

CZ-NACE – zkratka pro klasifikaci ekonomických činností

SJM – společné jmění manželů

IN – insolvenční návrh

HPH – hrubá přidaná hodnota

ZMP – zpeněžení majetkové podstaty

MSČR – Ministerstvo Spravedlnosti České republiky

Obsah

1	Úvod	1
2	Cíl a metodika práce	2
2.1	Cíl práce.....	2
2.2	Metodika.....	2
3	Přehled zvolené problematiky	3
3.1	Historický vývoj úpadkového práva v ČR	3
3.2	Platná právní úprava od 1. 1. 2014 a od 1. 6. 2019.....	5
3.2.1	Revizní novela, 1. 1. 2014	5
3.2.2	Oddlužovací novela, 1. 6. 2019	6
4	Základní pojmy insolvenčního práva	8
4.1	Úpadek.....	8
4.1.1	Platební neschopnost.....	8
4.1.2	Předlužení	9
4.1.3	Hrozící úpadek.....	10
4.2	Způsoby řešení úpadku.....	10
4.2.1	Likvidační způsoby řešení úpadku.....	10
4.2.2	Sanační způsoby řešení úpadku	13
4.3	Insolvenční řízení.....	16
4.3.1	Zásady insolvenčního řízení	16
4.4	Procesní subjekty insolvenčního řízení	17
4.4.1	Insolvenční soud	17
4.4.2	Účastníci insolvenčního řízení.....	17
4.4.3	Další procesní subjekty	18
4.5	Další základní pojmy.....	19
5	Oddlužení FO – podnikatelů	20
5.1	Postup soudu při rozhodování o návrhu na povolení oddlužení.....	20
5.1.1	Předpoklady pro přípustnost oddlužení FO – podnikatele	20
5.1.2	Podání návrhu	22
5.1.3	Povolení oddlužení.....	23
5.2	Schválení oddlužení	23
5.3	Způsoby oddlužení	24
5.3.1	Oddlužení zpeněžením majetkové podstaty	24
5.3.2	Oddlužení plněním splátkového kalendáře se zpeněžením majetkové podstaty	25

5.3.3	Splátkový kalendář fyzické osoby – podnikatele.....	25
5.4	Splnění oddlužení.....	29
5.5	Zrušení schváleného oddlužení.....	30
6	Statistická data.....	32
6.1	Metodika získání a zpracování dat.....	32
6.2	Předmět statistické analýzy.....	32
6.3	Statistická data související s insolvenčí.....	33
6.3.1	Insolvenční návrhy.....	33
6.3.2	Oddlužení.....	35
6.3.3	Oddlužení fyzických osob podnikatelů.....	38
6.4	Podnikající fyzické osoby a jejich vliv na ekonomický vývoj v České republice 42	
6.4.1	Podnikající fyzické osoby.....	42
6.4.2	Ekonomický vývoj ČR.....	48
6.5	Shrnutí statistické části.....	50
7	Algoritmus pro výpočet splátek.....	52
7.1	Algoritmus pro výpočet výše splátky.....	53
8	Závěr.....	62
8.1	Návrhy opatření.....	64
9	Summary.....	66
10	Použité zdroje.....	67
I	Seznam tabulek.....	71
II	Seznam schémat.....	71
III	Seznam grafů.....	71
IV	Seznam příloh.....	71

1 Úvod

Dne 1. 6. 2019 došlo k nabytí účinnosti tzv. „oddlužovací novely“ (č. 31/2019 Sb.) zákona č. 182/2006 Sb., o úpadku a způsobech jeho řešení (dále jen „insolvenční zákon“ nebo „InsZ“). Insolvenční zákon je účinný již déle než deset let, proto lze předpokládat, že došlo ke vzniku určitých podnětů, které postupně vedly k potřebné novelizaci. V průběhu času došlo k nasbírání cenných zkušeností, zohlednění ekonomických aspektů a identifikování problematických částí InsZ.

Na základě prováděných výzkumů a analýz Ministerstva spravedlnosti ČR je doloženo, že se fyzické osoby (dále jen „FO“), podnikající či nepodnikající, zadlužují zejména díky jednoduše přístupným (zejména spotřebitelským) úvěrům, díky kterým se postupně dostávají do tzv. „dluhových pastí“ (= závazek řeší závazkem).

Oddlužení jako sanační prostředek řešící úpadek dlužníka se v insolvenčních situacích jeví jako jedno z nejlepších možných východisek zadluženosti. Zpřístupnění institutu oddlužení zprostředkovává možné řešení dlužníkům, kteří na základě svých příjmů či hodnot disponibilního majetku nejsou schopni pokrýt náklady spojené se svými závazky.

Cílem přijatého zákona je umožnění řešení úpadku oddlužením širšímu okruhu subjektů a faktická racionalizace podmínek, za nichž dochází k poskytování zejména spotřebitelských úvěrů, dále vytvoření podmínek pro vyšší uspokojení věřitelů při oddlužení plněním splátkového kalendáře a posílení výchovného efektu oddlužení. Dále se jedná o odstranění indikovaných nedostatků úpravy oddlužení v insolvenčním zákoně, které se projeví v praxi.¹

Novela by měla zjištěné problémy a nedostatky řešit a tím zjednodušit návrat dlužníků zpět do aktivního ekonomického života a ovlivnit tím pozitivní dopad na celkovou ekonomiku, který by měl vést k hospodářskému růstu.

¹ Důvodová zpráva k zákonu č. 31/2019 Sb.

2 Cíl a metodika práce

2.1 Cíl práce

Zpracovaný text se zabývá zařazením institutu oddlužení do systému insolvenčního práva, a to z pohledu podnikající fyzické osoby. Práce reflektuje novelizaci z 1. 6. 2019, provedenou tzv. „oddlužovací novelou“ (č. 31/2019 Sb.), která s sebou přinesla několik zásadních změn, a to nejen pro oddlužení.

Cílem bakalářské práce je zhodnocení přístupu fyzických osob - podnikatelů (OSVČ) k oddlužení v čase, výzkum průměrného uspokojení věřitelů a využití možných způsobů oddlužení. Mezi cíle této práce je také zahrnut výzkum působení FOP na českou ekonomiku, i to, zda jsou živnostníci pro vývoj ekonomiky důležití a zda si proto zaslouží náležitou péči spojenou s jejich navrácením zpět do zdravého ekonomického života za použití instrumentů insolvenčního práva.

2.2 Metodika

K zpracování této práce bylo nutné studium doporučené literatury, judikatury a právních předpisů. Na základě prostudovaných materiálů a porovnání změn jednotlivých novelizací došlo k sepsání teoretické části, která se zabývá historickým vývojem insolvenčního práva, základními pojmy a samotným oddlužením FOP.

K praktické části bylo nutné zjištění a zpracování jednotlivých dat spojených s oddlužením. Data byla analyzována z veřejně dostupných zdrojů, zejména ISIR, ČSÚ a jiné. Na základě výstupů z provedených analýz byly učiněny závěry a zhodnocení přístupu podnikatelů k oddlužení v jednotlivých letech a jejich působení na českou ekonomiku.

Součástí práce je také výpočet měsíčních splátek nutných pro oddlužení podnikatele splátkovým kalendářem se zpeněžením majetkové podstaty. Algoritmus pro tento výpočet byl studován ze stránek Justice.cz, kde byla správnost výsledků vymyšlených příkladů ověřována na dostupné kalkulačce splátek.

Do příloh bakalářské práce jsou zařazeny aktuální formuláře související s institutem oddlužení, mezi kterými je i návrh na povolení oddlužení (aktualizován k 19. 2. 2020). Tyto formuláře jsou rovněž dostupné na stránkách Justice.cz.

3 Přehled zvolené problematiky

Náplní této kapitoly je historické ohlédnutí za vývojem úpadkového práva v České republice a zohlednění změn platných právních úprav týkajících se FOP účinných od 1. 1. 2014 a od 1. 6. 2019.

3.1 Historický vývoj úpadkového práva v ČR

Stejně jako dnes, i v dobách minulých docházelo k ekonomickým růstům, obchodním soutěžím, neplnění závazkových vztahů, ale také k ekonomickým úpadkům jednotlivců.

Řešení ekonomických selhání dlužníků a zajištění jejich jisté míry eliminace na území České republiky můžeme pozorovat již od roku 1627. „*Za první koncepční úpravu úpadkového práva v českých zemích je označován soubor ustanovení Obnovného zřízení zemského pro Čechy, příp. Deklaratoria a Novelly [1640]*“ (Šmolík, s. 27, 2016) Je nutno podotknout, že se tato úprava pohybovala pouze v rámci práva zemského a byla částečně doplněna úpravou práv městských.

Za vlády Josefa II. vznikl v roce 1781 konkursní řád, který můžeme považovat za obecné úpadkové právo. Josefská úprava na českém území přetrvávala přibližně do 2. pol. 19. století. Na základě rozvinutí hospodářství a vzniku zásadních změn, které probíhaly s rozvojem ekonomického cítění tehdejšího obyvatelstva, byly nezbytné další úpravy, které měly více odpovídat potřebám praxe. „*Za hlavní problém josefínského konkursního řádu byla považována jeho nákladnost a zdlouhavost, proto započaly snahy o jeho změnění.*“ (Kozák et al., s. 26, 2018) Provizorním konkursním řádem se roku 1853 pro uherské země stala tzv. Sommarugova osnova [1848].

Po mnoha dalších změnách a úpravách došlo k nabytí účinnosti zákona č. 64/1931 Sb., kterým se vydávají řády konkursní, vyrovnací a odpůrcí. Tento zákon sjednotil podmínky pro délku konkursního řízení v českých zemích a na území bývalých Uher. (Kozák et al., 2019)

V roce 1948 došlo k útlumu vývoje konkursního práva. Důvodem byl komunistický převrat, který zapříčinil ekonomický úpadek státu a značné emigrační vlny. Dne 1. 1. 1951 byl zákon z roku 1931 zrušen zákonem č. 142/1950 Sb. (novým občanským soudním řádem dále jen „OSŘ“). OSŘ zavedl institut tzv. exekuční likvidace jako exekučního prostředku spočívajícího v prodeji veškerého majetku dlužníka.

Konkursní a vyrovnávací řízení (tak, jak ho známe dnes) se v českých zemích opětovně zavedlo až zákonem č. 328/1991 Sb., o konkursu a vyrovnání. Tento zákon nabyl účinnosti dne 1. 10. 1991, což znamenalo více než 40 let předchozích neměnných podmínek úpadkového práva.

Na začátku 21. století se začal diskutovat návrh nového insolvenčního zákona. Byly podány dva návrhy, které se lišily, např. v řešení postavení oddělených věřitelů, pojetí reorganizace a v názoru na využití institutu vyrovnání. Po rozsáhlých diskusích byl přijat kompromis, na základě kterého, byl návrh insolvenčního zákona předložen zákonodárnému sboru. Dne 1. 1. 2008 nabyl účinnosti nový zákon č. 182/2006 Sb., o úpadku a způsobech jeho řešení (insolvenční zákon). Před nabytím účinnosti insolvenčního zákona došlo ještě k několika jeho novelizacím. (Kozák et al., 2018)

S nabytím nových zkušeností spojených s aplikací insolvenčního práva a zjištěním četných nedostatků, které je nutno odstraňovat pro lepší fungování celého mechanismu, docházelo po přijetí zákona č. 182/2006 Sb. k dalším novelizacím.

„Po nabytí účinnosti InsZ, postupně docházelo k dalším úpravám zákona, z nichž je nutno zmínit zejména dvě, které jsou zásadního charakteru.“ (Kozák et al., s. 28, 2018) Jednou z nich je novela publikovaná ve Sbírce zákonů pod č. 217/2009 Sb., která byla připravena vládní skupinou NERV.

Novela provedená tímto zákonem nabyla účinnosti 20. 7. 2009 a jejím stěžejním úkolem bylo připravení úpadkového práva na hospodářskou krizi, která byla v roce 2009 na svém počátku. Druhá zásadní změna je zakotvena v zákoně č. 69/2011 Sb. (tzv. „nálezová novela“), kdy vzniklo přiznání práva věřitele na popření pohledávky jiného věřitele. (Kozák et al., 2018)

Rok 2013 je také významný, a to pro tzv. „revizní novelu“. Revizní novela provedená zákonem č. 294/2013 Sb. (s účinností od 1. 1. 2014) je výsledkem dlouhodobě připravovaných změn insolvenčního zákona. Zákonodárce novelou reagoval na zkušenosti s aplikací insolvenčního práva v prvních letech jeho účinnosti. (Kozák et al., 2018)

Oblasti těchto změn InsZ, které shrnul jeden z tvůrců novely - JUDr. Zdeněk Krčmář, byly např. změny v oddlužení (přístupnost, společné oddlužení manželů, role správce), vyloučení možnosti zamítnout insolvenční návrh pro nedostatek majetku,

změny ve způsobu uplatňování nároků v insolvenčním řízení pro některé skupiny věřitelů nebo změny v reorganizaci (přístupnost) a další.

Důležitá novelizace proběhla i v roce 2017, kdy dne 1. 7. 2017 nabyl účinnosti zákon č. 64/2017 Sb (tzv. „akreditační novela“). Tato novelizace měla za hlavní cíl odejmout od insolvenčních soudů velké množství úkonů a jednání spojených s institutem oddlužení, který je nejvíce žádaným způsobem řešení úpadku.

Nejnovější novelizací zákona je tzv. „oddlužovací novela“, která je účinná ke dni 1. 6. 2019 (zákon č. 31/2019 Sb.). Tato úprava významným způsobem změnila pravidla pro oddlužování, ale také provedla některé změny týkající se zákona o insolvenčních správcích.

Insolvenční zákon je v ČR účinný od 1. ledna 2008, což je více než deset let. Za tu dobu byl zákon změněn celkem 37x. V této kapitole jsem proto zmínila pouze několik zásadních změn, které ovlivnily průběh vývoje insolvenčního práva, a to až do té chvíle, jak ho známe dnes.

3.2 Platná právní úprava od 1. 1. 2014 a od 1. 6. 2019

Den 1. 1. 2014 se stal významným milníkem v podnikatelském životě fyzických osob. Proč? Protože od tohoto dne je umožněno FOP podat insolvenční návrh spojený s návrhem na povolení oddlužení. Do té doby se o to pokoušela pouze judikatura insolvenčních soudů.

Od 1. 6. 2019 pak došlo ke změkčení několika podmínek souvisejících s oddlužením.

V této podkapitole zohledňuji změny spojené pouze s institutem oddlužení související s FOP.

3.2.1 Revizní novela, 1. 1. 2014

Do 31. 12. 2013 platilo, že návrh na povolení oddlužení může podat pouze dlužník, který „není považován za podnikatele“. Po přijetí zákona č. 294/2013 Sb. (dále jen „revizní novela“) se dá říci, že tato podmínka odpadla. V § 389 odst. 1 písm. b) InsZ byla totiž uvedena nově podmínka říkající: „jde-li o fyzickou osobu“. Tzn. není zde striktně stanoveno, zda jde o fyzickou osobu podnikající či nepodnikající. Zásadní

podmínka, která se v zákoně nezměnila byla ta, že se jedná o osobu fyzickou, *“která nemá dluhy z podnikání.”*

Na základě této úpravy se otevřela možnost použití institutu oddlužení pro FOP, které chtějí z příjmů dosahovaných podnikáním uspokojovat pohledávky svých věřitelů.

Povolené oddlužení jako takové šlo plnit těmito způsoby: zpeněžením majetkové podstaty, splátkovým kalendářem, příp. kombinací obou výše uvedených způsobů, ale to jen k návrhu insolvenčního správce a za výslovného souhlasu dlužníka. (Strnad, Komorní listy č. 1/2019, s. 24 – 32)

V éře fungování zákona č. 294/2013 Sb. nebylo žádným předpisem stanoveno, jak vysoké splátky mají být uvažovány pro oddlužení FOP. Každý insolvenční soud si částky pro plnění oddlužení stanovoval podle svého uvážení. Docházelo k různým kolizím, kdy jeden podnikatel zaplatil více než druhý, i když tomu tak být vůbec nemělo.

3.2.2 Oddlužovací novela, 1. 6. 2019

Po znatelném nárůstu vstupů FOP do oddlužení bylo nutné sjednotit jednotlivé podmínky a pravidla pro průběh tohoto institutu.

Po této novelizaci došlo ke stanovení algoritmu pro výpočet zálohových srážek z příjmu podnikatele, což by napříště mělo eliminovat zmíněné rozdílné podmínky a přístupy soudů pro plnění oddlužení.

Další důležitá změna (týkající se ale nejen FOP) byla redukce původně tří možných způsobů plnění oddlužení na dva. Jedním z nich je zpeněžení majetkové podstaty a druhým (preferovaným způsobem) je plnění splátkového kalendáře se zpeněžením majetkové podstaty.

Odpadla také podmínka splacení alespoň 30 % nezajištěných pohledávek v rámci 5 let. Pro oddlužení stačí, aby dlužník splácel po dobu 5 let alespoň minimální stanovenou splátku.

Zákon myslel i na ochranu obydlí dlužníka. Na základě nařízení vlády je stanovený způsob určení hodnoty obydlí, které dlužník není povinen vydat ke zpeněžení při oddlužení plněním splátkového kalendáře a zpeněžením majetkové podstaty (toto nařízení tak učinilo výjimku z pravidla zpeněžování celé majetkové podstaty).

Bliže se oddlužovací novelou zabývám v kapitole páté: Oddlužení FO – podnikatelů.

4 Základní pojmy insolvenčního práva

Na úvod považuji za vhodné stručně osvětlit některé pojmy insolvenčního práva, a to zejména pro lepší orientaci ve zvolené problematice. Je to mj. vhodné ke správnému zařazení institutu oddlužení do insolvenčního práva.

4.1 Úpadek

Základní podmínkou pro zahájení a vedení insolvenčního řízení (a zároveň i základním pojmem insolvenčního práva) je úpadek dlužníka nebo jeho hrozící úpadek. Pojem „úpadek“ je definován v ustanovení § 3 InsZ. Ten rozlišuje dvě základní formy úpadku, a to platební neschopnost a předlužení. Obě formy úpadku se vyznačují mnohostí věřitelů a existencí závazků.

4.1.1 Platební neschopnost

Platební neschopnost dlužníka se vyznačuje splněním tří kumulativních podmínek, které jsou uvedeny v § 3 odst. 1 a také podmínkami uvedenými v odst. 2 InsZ, které zní následovně:

„(1) Dlužník je v úpadku, jestliže má

- a) více věřitelů a*
- b) peněžité závazky po dobu delší 30 dnů po lhůtě splatnosti a*
- c) tyto závazky není schopen plnit (dále jen „platební neschopnost“)*

(2) Má se za to, že dlužník není schopen plnit své peněžité závazky, jestliže

- a) zastavil platby podstatné části svých závazků, nebo*
- b) je neplní po dobu delší 3 měsíců po lhůtě splatnosti, nebo*
- c) není možné dosáhnout uspokojení některé ze splatných peněžitých pohledávek vůči dlužníku výkonem rozhodnutí nebo exekucí, nebo*
- d) nesplnil povinnost předložit seznamy uvedené v § 104 odst. 1², kterou mu uložil insolvenční soud.“ (Maršíková, 2018)*

² V § 104 odst. 1 je zmíněno, co vše je dlužník povinen k insolvenčnímu návrhu připojit. Jde o seznam svého (veškerého) majetku vč. svých pohledávek s uvedením svých dlužníků (tj. „seznam majetku“), seznam svých závazků s uvedením svých věřitelů nespojí-li s insolvenčním návrhem návrh na povolení oddlužení (tj. seznam závazků), seznam svých zaměstnanců; listiny, které dokládají úpadek nebo hrozící úpadek. (Maršíková, 2018)

Pokud není splněna podmínka plurality věřitelů, může jediný věřitel vymáhat svoji pohledávku vůči dlužníkovi mimo insolvenční řízení formou výkonu rozhodnutí (exekucí).

Existence závazků dlužníka, které nejsou plněny ani po více jak 30 dnů po splatnosti, implikuje dlužníkovu platební neschopnost. Platební neschopnost dlužníka musí být důvěryhodně ověřena. Může se stát, že dlužník je objektivně schopen plnit své závazky, nicméně prokazuje neochotu v plnění povinností pokračovat. (Richter, 2018)

Platební neschopnost je dále definována insolvenčním zákonem v § 3 odst. 2 formou tzv. vyvratitelných právních domněnek. Při jejichž naplnění se má za to, že dlužník není schopen plnit své splatné závazky.

4.1.2 Předlužení

Předlužení jako forma úpadku je definována v § 3 odst. 4 insolvenčního zákona. Definice zní následovně: *„Dlužník, který je právnickou nebo fyzickou osobou – podnikatelem, je v úpadku i tehdy, je-li předlužen. O předlužení jde tehdy, má-li dlužník více věřitelů a souhrn jeho závazků převyšuje hodnotu jeho majetku.“*

Při stanovení hodnoty dlužníkovy majetku se přihlíží také k další správě jeho majetku, případně k dalšímu provozování jeho podniku, lze-li se zřetelem ke všem okolnostem důvodně předpokládat, že dlužník bude moci ve správě majetku nebo v provozu podniku pokračovat.

Tato forma úpadku dopadá, jak už vyplývá z definice, pouze na právnické osoby a fyzické osoby – podnikatele. Předlužení se týká subjektů, které povinně vedou účetnictví, bez něhož tato forma úpadku není prakticky zjištělná. (Kozák et al., 2018)

Předlužení musí splňovat podmínku mnohosti věřitelů (tzn. existence nejméně dvou věřitelů dlužníka) a další aspekty spojené s úpadkem v případě insolvence. Další zásadní podmínkou je převýšení souhrnu závazků nad hodnotou disponibilního majetku.

K tomu, aby bylo potvrzené předlužení dlužníka, je nutná znalost jeho aktuální ekonomické situace, která vyplývá ze znalostí jednotlivých údajů získaných v dlužníkově účetnictví.

4.1.3 Hrozící úpadek

Hrozící úpadek je v insolvenčním zákoně (§ 3 odst. 5) definován jako stav, ve kterém lze „*se zřetelem ke všem okolnostem důvodně předpokládat, že dlužník nebude schopen řádně a včas splnit podstatnou část svých peněžitých závazků.*“

Touto cestou dává insolvenční zákon možnost dlužníkovi řešit svou ekonomickou situaci jiným způsobem než úpadkem. K hrozícímu úpadku může dojít např. na základě tzv. „dominového efektu“ (= odběratel na základě svého úpadku přenesl indisponibilitu na dodavatele), který má za následek ohrožení hospodaření ekonomicky zdravého subjektu subjektem, který plní znaky platební neschopnosti nebo předlužení.

Předpokladem hrozícího úpadku je, že dlužník v budoucnu nebude schopen řádně a včas splnit podstatnou část svých peněžitých závazků. (Kozák et al., 2018)

4.2 Způsoby řešení úpadku

Způsoby řešení úpadku dlužníka se zabývají rozhodnutím v insolvenčním řízení o tom, jak má být s dlužníkovým majetkem naloženo, aby byly uspokojeny nároky na něj vznesené.

Obecně rozlišujeme dva způsoby řešení úpadku – likvidační způsoby (konkurs, nepatrný konkurs), sanační způsoby řešení úpadku (reorganizace, oddlužení) a zvláštní způsoby řešení úpadku, které insolvenční zákon stanoví pro určité subjekty nebo pro určité druhy případů.

4.2.1 Likvidační způsoby řešení úpadku

V právním slova smyslu se pojem „likvidace“ týká pouze právnických osob (dále jen „PO“). Likvidace PO znamená, že po dokončení procesu likvidace právnická osoba zaniká bez právního nástupce a k jejímu zániku dojde až výmazem z příslušného veřejného rejstříku. U FO nelze hovořit o likvidaci ve smyslu likvidace PO, nicméně se projevuje likvidační účinek³. (Winterová & Macková, 2018)

Do likvidačních způsobů řešení úpadku zahrnujeme *konkurs* a *nepatrný konkurs*.

³ Likvidační účinek je chápán tak, že neuspokojené pohledávky nebo jejich části (v konkursním řízení) nezanikají, pokud zákon nestanoví jinak (§ 244 InsZ).

Konkurs

Pojem *konkurs* je definován v § 244 insolvenčního zákona. Dle Maršíkové (2018) je podstatou konkursu to, že se z výtěžku zpeněžení majetkové podstaty zpravidla poměrně uspokojí dlužníkovi věřitelé s tím, že neuspokojené pohledávky nebo jejich části zásadně nezanikají a trvají i po skončení insolvenčního řízení.

Z citované definice je patrné, že primární cíl konkursu není zachování provozu závodu⁴ dlužníka, ale částečné uspořádání majetkových vztahů dlužníka k jeho věřitelům. (Hásová & Moravec, 2018)

Dle právní úpravy je konkurs považován za jeden z prvořadých způsobů řešení úpadku dlužníka podnikatele (PO); druhořadou možností je *reorganizace*, avšak tímto způsobem je úpadek PO řešen jen v minimálním počtu případů.

Zajímalo mě, jak minimální počet případů to je. Udělala jsem si analýzu počtu podání insolvenčních návrhů spojených s návrhem na povolení reorganizace a zjistila počet povolených reorganizací dle ISIR:

Tabulka 1: Počet reorganizací

	2015	2016	2017	2018	2019
počet insolvenčních návrhů spojených s návrhem na povolení reorganizace	27	15	12	13	14
počet povolených reorganizací	1	4	3	5	5

Zdroj: ISIR, vlastní zpracování

Dle zmíněného lze lehce odvodit, že ve srovnání s konkursem a oddlužením je reorganizace jako způsob řešení úpadku využita v necelém 1 %. Řešení úpadku oddlužením a konkursem se totiž pohybuje v tisících.

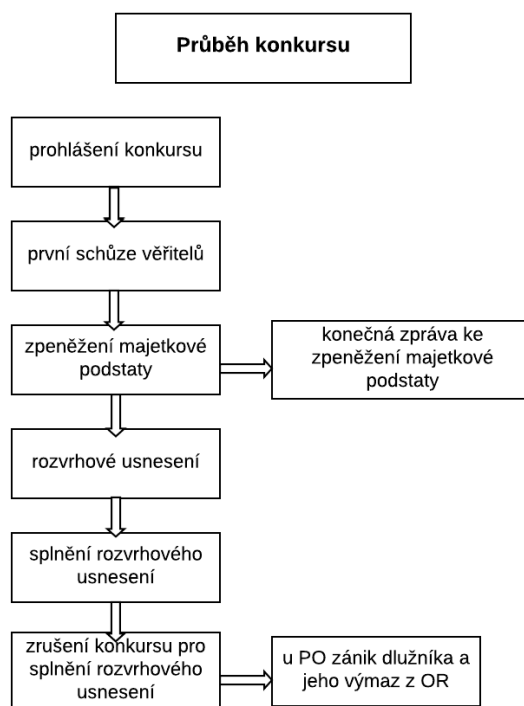
Naopak v případě FO (spotřebitele a podnikatele) je úpadek většinou řešen *oddlužením*; konkursem je úpadek takového dlužníka řešen jen výjimečně. (Maršíková et. al., 2018)

⁴ Dle § 502 NOZ je obchodní závod (dále jen „závod“) definován jako organizovaný soubor jmění, který podnikatel vytvořil a který z jeho vůle slouží k provozování jeho činnosti. Má se za to, že závod tvoří vše, co zpravidla slouží k jeho provozu.

Podle § 245 odst. 1 InsZ „účinky prohlášení konkursu nastávají okamžikem zveřejnění rozhodnutí o prohlášení konkursu v insolvenčním rejstříku.“

Obecný průběh konkursu vyobrazen na následujícím schématu, který je zpracován podle Hásové a Moravce (2018).

Schéma 1: Průběh konkursu



Zdroj: Hásová & Moravec (2018), přepracováno

Nepatrný konkurs

Nepatrný konkurs není dalším způsobem řešení úpadku dlužníka, ale zvláštním případem konkursu.

Nepatrný konkurs může proběhnout

- a) u fyzických osob, které nepodnikají, nebo
- b) u osob, jejichž celkový obrat podle zákona o účetnictví⁵ za poslední účetní období předcházející prohlášení konkursu nepřesahuje 2 000 000 Kč a dlužník nemá více než 50 věřitelů. (Březinová, 2009)

⁵ Zákon č. 563/1991 Sb., o účetnictví, ve znění pozdějších předpisů.

Maršíková & kolektiv (2018) uvádí, že ustanovení o tzv. nepatrném konkursu umožňuje do určité míry zjednodušit vlastní průběh konkursu v majetkově relativně jednoduchých případech.

Rozhodnutí o tom, že se jedná o nepatrný konkurs, vydá insolvenční soud buď na návrh (dlužníka či insolvenčního správce) nebo i bez návrhu (z moci úřední). Rozhodnutí lze vydat kdykoli v průběhu konkursu nebo s prohlášením konkursu⁶.

4.2.2 Sanační způsoby řešení úpadku

Sanace pochází z latinského „*sanare*“, což znamená uzdravit, zhojit. Tento pojem nachází svou využitelnost v mnoha oborech. V ekonomii je pojem „sanace“ považován za jakési ozdravení a zajištění finanční a organizační stabilizace ztrátové firmy.

Za sanační způsoby řešení úpadku považujeme reorganizaci a oddlužení. Oproti konkursu a nepatrnému konkursu se tyto dva způsoby snaží zajistit druhou šanci pro osoby v úpadku a jejich zpětné navrácení do ekonomického života. Nevedou tedy k ekonomické likvidaci subjektu.

Reorganizace

Janků (2013) definuje reorganizaci „...*jako postupné uspokojování pohledávek věřitelů při zachování provozu dlužníkovy majetku, zajištěné opatřeními k ozdravení hospodaření tohoto podniku, podle reorganizačního plánu schváleného soudem, s průběžnou kontrolou ze strany věřitelů.*“

Jako u předešlých způsobů řešení úpadku dlužníka, tak i u institutu reorganizace musí být naplněn účel zákona, aby došlo k co nejvyššímu a poměrnému uspokojení věřitelů.

Dle Hostinského (2009) je pro reorganizaci typická intenzivnější aktivní účast věřitele v porovnání s konkursem nebo oddlužením. Důvodem této účasti je větší participace věřitele, důraz na spolurozhodování a odpovědnosti za výsledek.

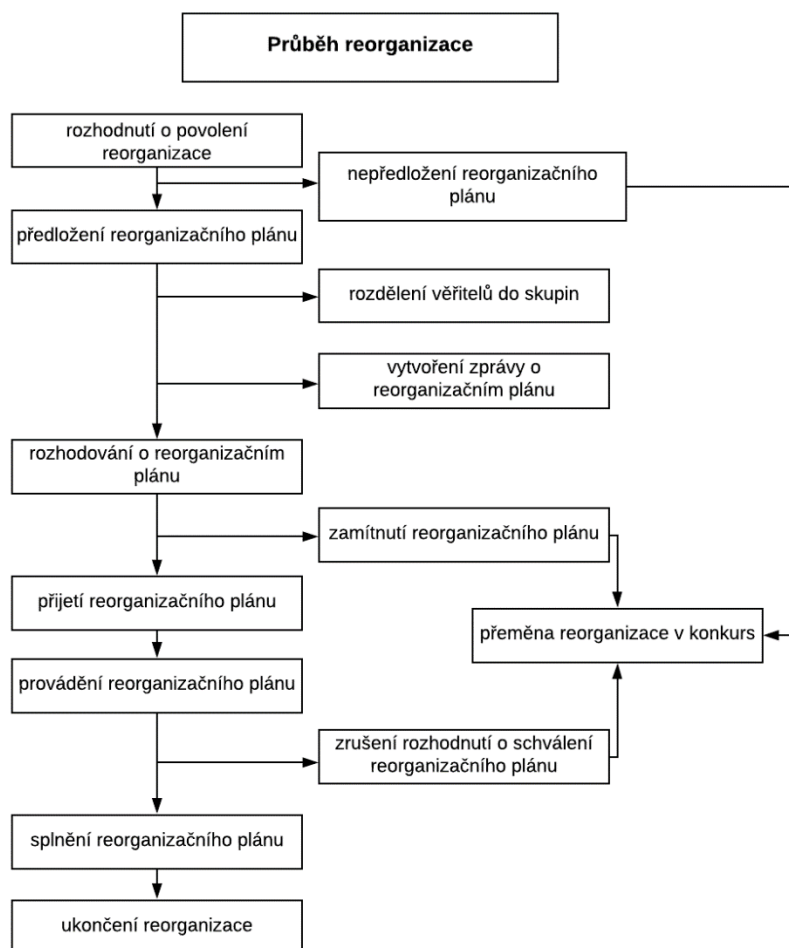
Přístupnost reorganizace je upravena v § 316 InsZ, kde jsou zároveň stanoveny pozitivní, ale i negativní podmínky přípustnosti.

⁶ Insolvenční zákon § 148 odst. 1 nebo § 149 odst. 1.

K tomu, aby byla povolena reorganizace jako způsob řešení podnikatelského neúspěchu je nutno podat návrh na povolení reorganizace.

Hásová a Moravec (2018) zpracovali schéma, které znázorňuje obecný průběh reorganizace a zjednodušuje pochopení reorganizačního procesu.

Schéma 2: Průběh reorganizace



Zdroj: Hásová & Moravec (2018), přepracováno

Oddlužení

Oddlužení je jedním ze způsobů řešení úpadku, kterým lze řešit nejen úpadek, ale též hrozící úpadek dlužníka. (Hásová & Moravec, 2018)

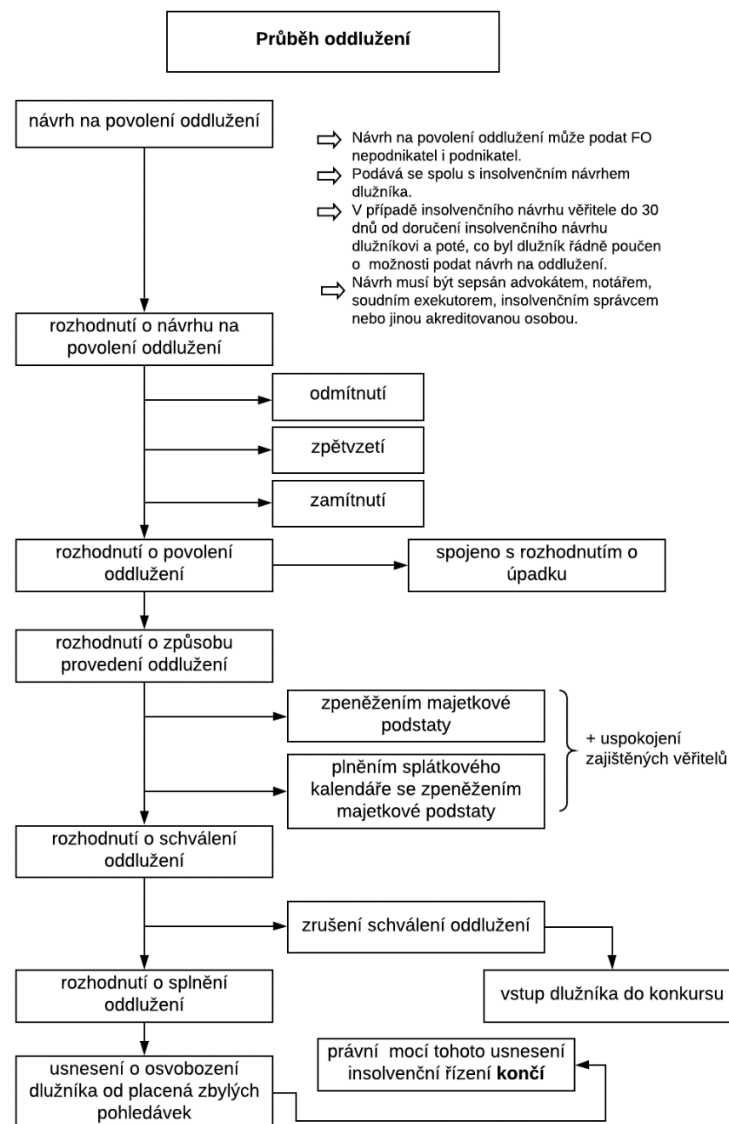
„Při oddlužení není kladen hlavní důraz na maximální uspokojení věřitelů, nýbrž cílem je umožnit dlužníkovi, splňuje-li pro to všechny zákonné předpoklady, aby se oddlužil – osvobodil od dluhů a znovu bez dluhů zapojil do ekonomického života. Jednou

z podmínek přitom je, že dlužník k oddlužení musí přistupovat poctivě.“ (usnesení Nejvyššího soudu, 2012)⁷

Institut oddlužení patří k nejvíce oblíbeným způsobům řešení ekonomického selhání u FO podnikatelů i nepodnikatelů (spotřebitelů). Disponuje totiž nejvýhodnějšími podmínkami pro plnění úkonů vedoucích k jejich ekonomickému ozdravení.

Dalším schématem od Hášové a Moravce (2018) je průběh oddlužení, které přehledně a komplexně zobrazuje řešené téma. Schéma jsem přepracovala dle aktuálních podmínek oddlužení. Téma oddlužení bude dále rozvíjeno v následující kapitole této práce.

Schéma 3: Průběh oddlužení



Zdroj: Hášová & Moravec (2018), přepracováno

⁷ Srov. odůvodnění usnesení Nejvyššího soudu ze dne 28. 3. 2012, sen. zn. 29 NS ČR 32/2011.

V některých případech při zrušení schváleného oddlužení však nemusí docházet ke vstupu dlužníka do konkursního řízení. Dle § 418 InsZ může být řízení „jen“ zastaveno, a to u tzv. nemajetných dlužníků.

4.3 Insolvenční řízení

Dojde-li k situaci, kdy dlužník má více věřitelů, které není po určitý časový úsek schopen uspokojit, nastává stav úpadku, který má být řešen v insolvenčním řízení.

Podle § 1 insolvenčního zákona se insolvenčním řízením rozumí řešení „*úpadku nebo hrozícího úpadku dlužníka soudním řízením některým ze stanovených způsobů za účelem vypořádání majetkových vztahů k osobám dotčeným dlužníkovým úpadkem nebo hrozícím úpadkem a co nejvyššího a zásadně poměrného uspokojení dlužníkových věřitelů*“, vzhledem k jeho zvláštní povaze se jím rozumí i oddlužení dlužníka. (Winterová & Macková, 2018)

4.3.1 Zásady insolvenčního řízení

Insolvenční zákon v § 5 formuluje zásady insolvenčního řízení, které při aplikaci práva musí být dodrženy.

Insolvenční řízení spočívá zejména na těchto zásadách:

- a) *„insolvenční řízení musí být vedeno tak, aby žádný z účastníků nebyl nespravedlivě poškozen nebo nedovoleně zvýhodněn a aby se dosáhlo rychlého, hospodárného a co nejvyššího uspokojení věřitelů;*
- b) *věřitelé, kteří mají podle tohoto zákona zásadně stejné nebo obdobné postavení, mají v insolvenčním řízení rovné možnosti;*
- c) *nestanoví-li zákon jinak, nelze práva věřitele nabytá v dobré víře před zahájením insolvenčního řízení omezit rozhodnutím insolvenčního soudu ani postupem insolvenčního správce;*
- d) *věřitelé jsou povinni zdržet se jednání, směřujícího k uspokojení jejich pohledávek mimo insolvenční řízení, ledaže to dovoluje zákon.“*

4.4 Procesní subjekty insolvenčního řízení

Procesními subjekty jsou obecně takové subjekty, které svou činností právně ovlivňují proces a které jsou k tomu účelu vybaveny procesními právy a procesními povinnostmi. (Winterová, 2004)

V procesněprávním vztahu nacházíme dva vzájemně odlišně postavené subjekty, kterými jsou účastníci řízení a soud.

4.4.1 Insolvenční soud

Pro účely insolvenčního zákona je v § 2 insolvenční soud definován jako „soud, před nímž probíhá insolvenční řízení, jakož i soud, který rozhoduje o opravném prostředku v insolvenčním řízení.“

V prvním stupni insolvenčního řízení a incidenčních sporech (tj. spory vyvolané insolvenčním řízením a vymezené v zákoně)⁸ rozhodují samosoudci krajského soudu. Ve výjimečných případech je oprávněn jednat a rozhodovat vyšší soudní úředník. (Janků, 2013)

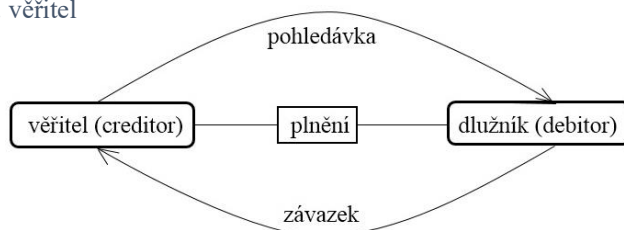
4.4.2 Účastníci insolvenčního řízení

Účastníkem insolvenčního řízení je zásadně jen dlužník a věřitelé, jež vůči němu uplatňují své právo; ostatní procesní subjekty (§ 9) nejsou účastníky insolvenčního řízení. (Maršíková, Czech Republic, & Czech Republic, 2018)

Dlužník

Dlužník je právní subjekt, který je povinen k plnění vůči věřiteli na základě závazkového právního vztahu. Dlužníkem se může stát jak fyzická osoba, tak i osoba právnická.

Schéma 4: Dlužník vs. věřitel



Zdroj: vlastní zpracování

⁸ Druhy incidenčních sporů jsou charakterizovány v § 159 odst. 1 InsZ.

Věřitel

Věřitel, je jako právní subjekt oprávněný ze závazkového právního vztahu požadovat plnění po dlužníkovi.

Winterová & Macková (2018) charakterizují věřitele takto: „*Věřitelé v řízení nejednají jen sami za sebe, ale zejména z důvodu procesní ekonomie jednají prostřednictvím věřitelských orgánů. Těmito orgány jsou schůze věřitelů, věřitelský výbor a zástupce věřitelů.*“ Podrobnější popis nalezneme v § 46 InsZ.

Nejvyšším věřitelským orgánem je schůze věřitelů (§ 47 InsZ).

4.4.3 Další procesní subjekty

Mezi další procesní subjekty zahrnujeme insolvenčního správce a další správce, státní zastupitelství a likvidátora dlužníka.

Insolvenční správce

Dalším procesním subjektem je insolvenční správce. „*Insolvenční správce se ustanovuje ze seznamu insolvenčních správců, který vede Ministerstvo spravedlnosti.*“ (§ 21 odst. 1 InsZ)

Insolvenční správce nesmí být podjatý, v případě podjatosti je z insolvenčního řízení vyloučen. Insolvenční správce je povinen uzavřít pojištění odpovědnosti za výkon své funkce, a to na vlastní náklady. (Winterová & Macková, 2018)

Insolvenčního správce pro insolvenční řízení ustanovuje insolvenční soud.

Státní zastupitelství

Dle § 7c InsZ může státní zastupitelství vstoupit do zahájeného insolvenčního řízení, včetně incidenčních sporů, a moratoria.⁹

⁹ Dle Insolvenční zóna.cz je moratorium definováno jako: „Moratorium je ochrana dlužníka, který je podnikatelem, před jeho věřiteli, o kterou může dlužník požádat insolvenční soud. Moratorium je možno vyhlásit až na 3 měsíce.“

Likvidátor

Likvidátor dlužníka vykonává v insolvenčním řízení svou působnost v rozsahu, v jakém nepřešla na insolvenčního správce; do jeho působnosti patří i součinnost s insolvenčním správcem uložená zákonem dlužníkovi. (Winterová & Macková, 2018)

4.5 Další základní pojmy

- **Insolvenční návrh:** podání k insolvenčnímu soudu, kterým dlužník nebo věřitel dlužníka žádá o zahájení insolvenčního řízení.
- **Insolvenční rejstřík:** Insolvenční zákon definuje insolvenční rejstřík jako informační systém veřejné správy, který je spravován Ministerstvem spravedlnosti. Jedná se o veřejně přístupný seznam.
- **Majetková podstata:** jako majetková podstata se označuje majetek, který je určený k uspokojení dlužníkových věřitelů (*tedy ze kterého se budou platit dlužníkovy dluhy*).
- **Návrh na povolení oddlužení:** návrh na povolení oddlužení je návrhem na konkrétní způsob řešení úpadku a může být podán pouze dlužníkem.
- **Nezajištěný věřitel:** jako nezajištěný věřitel se označuje osoba, jejíž pohledávka vůči insolvenčnímu dlužníkovi není zajištěna (tedy není podpořena např. zástavním právem), jedná se tedy o nezajištěnou pohledávku.
- **Pohledávka nezajištěná:** v zákoně je vysvětlen pouze termín „zajištěná pohledávka,“. Nezajištěná pohledávka představuje její protipól, tedy pohledávku, která není zajištěna majetkem, který náleží do majetkové podstaty dlužníka. V praxi je většina pohledávek nezajištěná.
- **Pohledávka zajištěná:** jedná se o pohledávky, které jsou zajištěny majetkem náležejícím do majetkové podstaty dlužníka.
- **Soupis majetkové podstaty:** soupis majetkové podstaty definuje zákon jako „*listinu, do níž se zapisuje majetek náležející do majetkové podstaty.*“ Jedná se tedy o seznam věcí a majetkových práv, ze kterých budou vypláceni věřitelé.
- **Zpráva pro oddlužení:** zpráva pro oddlužení je dokument, ve kterém insolvenční správce zhodnotí předpokládané plnění věřitelům podle možných způsobů oddlužení.

Zdroj: Justice.cz, dostupnost: <https://insolvency.justice.cz/slovník-insolvenčních-pojmů/>

5 Oddlužení FO – podnikatelů

Podnikatel je v českém právním řádu mj. definován jako ten, „...*kdo samostatně vykonává na vlastní účet a odpovědnost výdělečnou činnost živnostenským nebo obdobným způsobem se záměrem činit tak soustavně za účelem dosažení zisku, je považován se zřetelem k této činnosti za podnikatele*“. (§ 420 odst. 2 ObčZ)

V období účinnosti insolvenčního zákona (od 1. 1.2008) do účinnosti tzv. „revizní novely“ (zákon č. 294/2013 Sb.) bylo původní vymezení aktivní legitimace dlužníka v § 389 insolvenčního zákona jinak, než je tomu dnes. Byla zde totiž zakotvena důležitá podmínka, že dlužník „*není považován za podnikatele*“. FO podnikatelé tak mohou dle InsZ svůj úpadek řešit oddlužením od 1. 1. 2014, kdy tato podmínka odpadla.

Oddlužení podnikatelů probíhá na stejné bázi jako nepodnikatelů, až tedy na několik výjimek, které budou v této kapitole zmíněny. Obecný průběh oddlužení je prezentován v kapitole předchozí.

Nejvíce prostoru této kapitoly je věnován způsobu oddlužení podnikající fyzické osoby.

5.1 Postup soudu při rozhodování o návrhu na povolení oddlužení

Rozhodovací proces o povolení oddlužení sestává ze dvou částí, čímž je velmi podobný v rozhodování o povolení reorganizace.

„Insolvenční soud na základě návrhu na povolení oddlužení nejdříve rozhoduje o tom, zda oddlužení povolí nebo nikoli. Na rozdíl od reorganizace však insolvenční soud zpravidla povolí oddlužení společně s rozhodnutím o úpadku (§ 148 odst. 3). Následně insolvenční soud oddlužení schvaluje zvláštním rozhodnutím, ve kterém současně rozhodne o způsobu řešení oddlužení.“ (Sprinz et al., s. 1002, 2019)

5.1.1 Předpoklady pro přípustnost oddlužení FO – podnikatele

Revizní novela umožnila oddlužení osob fyzických nepodnikajících i podnikajících. OSVČ má tedy možnost vyhlásit osobní bankrot, pokud disponuje dluhy spotřebitelského charakteru, ale i dluhy z podnikání.

V případě využití institutu oddlužení k osvobození mj. od dluhů z podnikání je nutno splnit některé podmínky.

I. souhlas věřitele s pohledávkou z podnikání se předpokládá

K tomu, aby bylo povoleno oddlužení, je důležitý souhlas věřitele, vůči kterému má dlužník dluhy z podnikání (souhlas se ze zákona předpokládá). Věřitelův nesouhlas musí být totiž učiněn nejpozději s podáním přihlášky pohledávky.

Jinak se předpokládá se, že věřitel s oddlužením souhlasí. Pokud ne, musí toto rozhodnutí výslovně sdělit nejpozději při podávání přihlášky k pohledávce.

Stane-li se, že dojde k absenci tvrzení či doložení souhlasu věřitele s oddlužením dluhu z podnikání, neznamená to, že tento krok povede automaticky k závěru, který by znamenal, že je oddlužení nepřípustné. (Sprinz et al., 2019)

II. zajištěná pohledávka nevadí

Sprinz et al. (2019) v jednom ze svých komentářů zmínil následující: *„zákonodárce vycházel z myšlenky, že zajištění věřitelé stojí v oddlužení v zásadě mimo insolvenční řízení (uspokojují se ze zajištění), takže není důvod klást překážky oddlužení ani tam, kde jde o závazek z podnikání, jemuž odpovídá zajištěná pohledávka“* (DZ k Revizní novele s. 98-99)

V případě, že věřitel nepřihlásí tuto pohledávku k uspokojení ze zajištění, má právo nesouhlasit s povolením oddlužení.

III. pohledávka je „pozůstatkem“ předchozího konkursu

O povolení oddlužení může zažádat i podnikající FO, která má závazky k věřiteli po skončení konkursního řízení. V insolvenčním řízení, ve kterém byl úpadek dlužníka řešen konkursem, mohlo dojít k zjištění, že majetek dlužníka je pro uspokojení věřitelových pohledávek zcela nepostačující. (Sprinz et al., 2019)

Nezohlednění tohoto aspektu a nepovolení oddlužení na základě přihlédnutí k tomuto případu by k ničemu nevedlo. Dlužníkovi by totiž po zpeněžení nedostačujícího majetku nezbývaly finanční prostředky na úhradu svých závazků a tím pádem by nemohl být očištěn od dluhů.

Obvykle se totiž stává, že uspokojení z konkursu je o dost menší než uspokojení z oddlužení.

5.1.2 Podání návrhu

V § 390 odst. 1 InsZ je uvedeno, že „*návrh na povolení oddlužení musí dlužník podat spolu s insolvenčním návrhem.*“ Stane-li se, že insolvenční návrh podá jiná osoba, než je osoba dlužníka, „*lze návrh na povolení oddlužení podat nejpozději do 30 dnů od doručení insolvenčního návrhu dlužníku.*“

Dle § 390 odst. a) InsZ musí být (není-li stanoveno jinak) „*návrh podle § 390 odst. 1 sepsán a za dlužníka podán advokátem, notářem, soudním exekutorem, insolvenčním správcem*“ nebo jinou akreditovanou osobou splňující podmínky uvedené v zákoně.

Náležitosti návrhu na povolení oddlužení

Oddlužovací novela s sebou přinesla velmi „změkčené“ podmínky i co se týče náležitostí návrhu na povolení oddlužení.

Upravené obecné náležitosti jsou uvedeny v § 391 InsZ. Podle této části insolvenčního zákona musí podání obsahovat „*označení dlužníka a osob oprávněných za něho jednat, údaje o očekávaných příjmech dlužníka v následujících 12 měsících (před novelizací zákona se jednalo o 5 let), údaje o příjmech za posledních 12 měsíců (dříve za poslední 3 roky) a návrh způsobu oddlužení nebo sdělení, že dlužník takový návrh nevznáší.*“

Další náležitosti návrhu na povolení oddlužení jsou stanoveny na jiných místech InsZ. Pokud by však byl podán návrh na povolení oddlužení plněním splátkového kalendáře se zpeněžením majetkové podstaty, „*může dlužník zároveň podat žádost o stanovení nižších než zákonem určených měsíčních splátek*“ (Smolík, s. 118, 2016)

Náležitosti návrhu na povolení oddlužení jsou do značné míry zohledněny ve formuláři, na kterém musí být návrh pro povolení oddlužení podán (viz. § 391 odst. 3 InsZ).

Tento formulář je dostupný na webových stránkách [Justice.cz](https://justice.cz), na záložce „Formuláře ke stažení“. (Formulář spolu s pokyny k jeho vyplnění je zařazen do příloh této bakalářské práce).

Přílohy k návrhu na povolení oddlužení

K návrhu na povolení oddlužení se zároveň připojují povinné přílohy, které mají za cíl poskytnout dostatečný podklad pro rozhodnutí insolvenčního soudu ve věci povolení oddlužení. Přílohy také poskytují důležité informace pro zvolení způsobu oddlužení (viz § 398 InsZ). Význam mohou mít i při sestavování zprávy pro oddlužení.

Dlužník je povinen připojit seznam majetku; popřípadě prohlášení o změnách, které mohly nastat v časovém intervalu v průběhu insolvenčního řízení, doložení příjmů za posledních 12 měsíců a nově od 1. 6. 2019 čestné prohlášení, že byl sepisovatelem návrhu poučen o svých povinnostech v oddlužení.

5.1.3 Povolení oddlužení

Rozhodovací proces o (návrhu na povolení) oddlužení je dvoufázový, jak již bylo zmíněno v kapitole 4.1.

Dle Sprinze et al. (2019) se v této fázi jednání insolvenčního soudu především zohledňuje, zda byl návrh na povolení oddlužení podán formálně správně a zároveň, zda se jedná o poctivý záměr dlužníka podle § 395 InsZ.

Ve většině případů se zároveň s rozhodnutím o povolení oddlužení pojí i rozhodnutí o úpadku dlužníka.

Oddlužení je insolvenčním soudem povoleno, pouze pokud nerozhodne o odmítnutí návrhu na povolení oddlužení (§ 390 odst. 3 a § 393 odst. 3 InsZ), nebo pokud nedošlo ke zpětvzetí dlužníkem (§ 394 InsZ), případně pokud nedošlo k zamítnutí návrhu na povolení oddlužení (§ 395 InsZ). (Kozák et al. 2019)

5.2 Schválení oddlužení

Dle § 406 InsZ se schválením oddlužení rozumí vydání usnesení, jímž insolvenční soud po posouzení všech okolností a na základě podkladů a dokumentů předložených insolvenčním správcem (zpráva pro oddlužení aj.) aprobejuje (de facto umožňuje skutečně realizovat) oddlužení dlužníka.

Schválení oddlužení jako takové je bráno za jeden z důležitých milníků insolvenčního řízení. Od přípravné fáze, která zahrnovala podání návrhu a povolení oddlužení, se přesouváme do samotného jádra oddlužení, kde insolvenční soud rozhodne o schválení oddlužení a způsobu jeho plnění.

Sprinz et al. (2019) udávají, že „při rozhodování o schválení oddlužení není relevantní hospodářská situace dlužníkůvých věřitelů (Rc 10/2015).“ Dále je důležité zmínit, že ani v situaci, kdy do insolvenčního řízení nejsou přihlášeny žádné pohledávky, insolvenčnímu soudu nebrání nic ve vydání rozhodnutí o schválení oddlužení.

5.3 Způsoby oddlužení

Insolvenční zákon udává od 1. 6. 2019 dva konkrétní způsoby plnění oddlužení, a to zpeněžení majetku dlužníka (§ 398 odst. 2) nebo plnění splátkového kalendáře pomocí měsíčních splátek se zpeněžením majetkové podstaty (§ 398 odst. 3).

Před novelizací z 1. 6. 2019 byly za způsoby oddlužení považovány tyto způsoby: zpeněžení majetkové podstaty dlužníka, plnění splátkového kalendáře po dobu pěti let nebo na základě výslovného prohlášení dlužníka jejich kombinace.

Danou změnou oddlužovací novela výrazně zasáhla do koncepce oddlužení a poměrně podstatně změnila obsah jednotlivých způsobů oddlužení. (Sprinz et al., 2019)

Oddlužení FO podnikatele a FO nepodnikatele probíhá na stejné bázi až na několik odlišností, jak už v tomto textu bylo zmíněno (např. jsou využity stejné způsoby oddlužení, ale u FO – podnikatele jsou stanoveny jiné podmínky pro splátkový kalendář, které budou podrobněji rozebrány v podkapitole 4.3.3).

5.3.1 Oddlužení zpeněžením majetkové podstaty

Při využití způsobu oddlužení zpeněžením majetkové podstaty se postupuje obdobně jako u zpeněžení majetkové podstaty v konkursu. Tento způsob oddlužení lze využít pouze na základě většinového rozhodnutí nezajištěných věřitelů. (Sprinz et al., 2019)

Rozdíl v tomto způsobu uspokojení věřitelových pohledávek mezi oddlužením a konkursem je ten, že „do majetkové podstaty nespadá majetek dlužníka, který dlužník získal po okamžiku zveřejnění rozhodnutí o schválení oddlužení v insolvenčním rejstříku (§ 407 odst. 1.)“. (Sprinz et al., s. 1056, 2019) Z uvedeného vyplývá, že budoucí příjem dlužníka se stává nedotknutelným.

Ustanovení § 398 odst. 2 dále zdůrazňuje, že zajištění věřitelé jsou uspokojováni výhradně z výtěžku zpeněžení zajištění.

Majetek (nezajištěný) je zpeněžován z iniciativy insolvenčního správce.

5.3.2 Oddlužení plněním splátkového kalendáře se zpeněžením majetkové podstaty

Při oddlužení plněním splátkového kalendáře se zpeněžením majetkové podstaty „je dlužník povinen vydat insolvenčnímu správci majetek náležející do majetkové podstaty“, aby byl zpeněžen obdobným způsobem jako tomu je u konkursu a také měsíčně splácet nezajištěným věřitelům část ze svých příjmů do té doby, než dojde k podání zprávy o splnění oddlužení. (ÚZ č. 182/2006, s. 102, 2019)

Plnění splátkového kalendáře se zpeněžením majetkové podstaty je jako způsob oddlužení zákonodárcem upřednostněn (= soud tak musí rozhodnout, pokud věřitelé nevyužijí svého práva volby mezi výše uvedenými dvěma způsoby oddlužení).

5.3.3 Splátkový kalendář fyzické osoby – podnikatele

Před přijetím tzv. „oddlužovací novely“ nebyla praxe jednotná ve způsobu výpočtu srážky z příjmu podnikatele, ačkoliv možnost oddlužení pro podnikající fyzické osoby bylo umožněno již před touto novelizací.

Zmíněná novela zákona se snažila tuto absenci pravidel zregulovat a přinést s sebou právní jistotu pro stranu věřitele, ale i dlužníka. Se stanovováním srážek z příjmu podnikatele a celým mechanismem se nově zabývá § 398b InsZ.

Při tomto způsobu oddlužení je FO podnikatel povinen měsíčně platit tzv. zálohovou splátku.

Zálohová splátka

Zálohová splátka je důležitým pojmem využívaným při řešení oddlužení splátkovým kalendářem u fyzické podnikající osoby.

Tato splátka je v přeneseném významu minimální nevratná částka, kterou je dlužník povinen měsíčně platit. Zaplacená částka putuje k insolvenčnímu správci, který ji (po odečtu zálohy na svoji odměnu a náhradu hotových výdajů) dále distribuuje mezi nezajištěné věřitele.

Dlužník stanovenou zálohovou splátku musí platit nezávisle na svém příjmu. V odůvodněných případech může po ukončení zdaňovacího období dojít ke změně určení zálohové platby (např. její snížení). (Kozák et al. 2019)

Je důležité, aby byl podnikající dlužník žádající o oddlužení řádně poučen o povinnosti splacení minimální zálohové splátky a celkovém mechanismu jejího určení.

Zákon uvádí standardní postup určení zálohové splátky, ale i alternativní řešení pro případ, kdy splátka nelze určit na základě zmíněného 3. odstavce § 398b InsZ.

I. Standardní postup určení zálohové splátky

Dle § 398b) odst. 3 InsZ se zálohová splátka určí z 1/12 zjištěného zisku dlužníka, a to za poslední zdaňovací období podle zákona o daních z příjmů.¹⁰

V potaz se bere období předcházející podání návrhu na povolení oddlužení. S vypočtenou částkou se následně pracuje jako s příjmy ze zaměstnání a strhává se z nich částka ve výši, „v jaké mohou být při výkonu rozhodnutí nebo exekucí uspokojeny přednostní pohledávky.“ (§ 279 odst. 2 občanského soudního řádu)

Pokud podnikatelská činnost nebyla vykonávána po celé zdaňovací období, pak je výše zálohové splátky určena z podílu zjištěného zisku a počtu měsíců, po kterou je činnost podnikatele vykonávána.

Existují dva přístupy/způsoby, jak zjistit zisk dlužníka:

- **Prvním přístupem** je, že se zisk zjistí jako rozdíl mezi reálně dosaženými příjmy.

Ty se zjišťují z přiznání k dani z příjmů a reálně vynaloženými výdaji zahrnujícími úhradu daní a jiných veřejnoprávních výdajů souvisejících s výkonem podnikatelské činnosti.

Tento přístup se nejvíce přibližuje k podobě tzv. čisté mzdy, ze které se počítají splátky u FO nepodnikatelů.

Podnikající dlužník je povinen uchovávat doklady, které jsou obrazem jeho podnikatelské činnosti a na základě nich být schopný svoje příjmy a výdaje prokázat, třebaže mu toto daňové předpisy za povinné neukládají. (Sprinz et al., 2019)

¹⁰ § 16 b zákona č. 586/1992 Sb., o daních z příjmů, ve znění pozdějších předpisů.

- **Druhým přístupem**, kterým se dostaneme k vyčíslení zisku za kalendářní rok, je rozdíl mezi zdanitelnými příjmy a daňově účinnými výdaji, odečtením daně z příjmů poplatníka a platby sociálního a zdravotního pojištění za daný kalendářní rok.

Dle zákona o daních z příjmů lze uplatnit buď skutečně vynaložené výdaje či tzv. paušální výdaje (§ 7 odst. 7 DPřij.).

Tato možnost zkresluje výpočet zálohové srážky, protože mnohdy se může stát, že paušální výdaje jsou nižší než ty reálně vynaložené.

Tato situace by implikovala zvýhodnění – po uplatnění paušálních výdajů by podnikající osobě zbyval vyšší zisk, než by tomu bylo při uplatnění skutečně vynaložených výdajů.

Osobně se přikláním k první zmíněné variantě vyčíslení zisku podnikající fyzické osoby. Jsem zastáncem toho, že v tomto případě by si mělo být postavení zaměstnanců a podnikatelů co nejbližší. Měl by být tedy využíván takový způsob, který by nepřinášel zvýhodnění jen pro jednoho.

Po zjištění celkového zisku za uplynulé období (kalendářní rok) se vyčíslí průměrný měsíční čistý zisk.

II. Alternativní postup určení zálohové splátky

Pokud by nebylo možné určit zálohovou splátku dle § 398b odst. 3, jsou subsidiárně poskytnuty způsoby určení v odstavci 4, popř. 5 (pokud nelze použít ustanovení v odst. 3, použije se odst. 4; pokud nelze použít ani odst. 4, použije se odst. 5).

K tomu, aby se využil způsob vymezený ve čtvrtém odstavci je zapotřebí vyjádření insolvenčního správce. Zálohová splátka se stanovuje z budoucích očekávaných měsíčních příjmů dlužníka vycházejících z rozdílu jeho reálně dosažených příjmů a reálně vynaložených výdajů za dobu jeho podnikání. (ÚZ č. 182/2006, 2019)

Obrazně se může jednat o situaci, kdy v daném kalendářním roce začal dlužník podnikat, ale zároveň podal návrh na povolení oddlužení.

Nastane-li situace, kdy nelze využít stanovený postup v odst. 4, pak přichází chvíle, kdy se zálohová splátka stanoví na základě odst. 5.

Zálohová splátka se určí „z částky odpovídající měsíční průměrné mzdě v národním hospodářství za první až třetí čtvrtletí předchozího kalendářního roku.“ (ÚZ č. 182/2006, s. 103, 2019)

Toto ustanovení by se mělo využívat pouze ve výjimečných situacích, protože takovýto způsob stanovení zálohové splátky nemá přesnou vypovídací hodnotu o reálném zisku konkrétního podnikatele.

Vyúčtování splátek a jejich určení na další kalendářní rok

Dle požadavků zákona je dlužník povinen na konci každého zdaňovacího období předložit insolvenčnímu správci „účetnictví či daňovou evidenci, přiznání k dani z příjmů a výpisy z účtů, popřípadě další listiny osvědčující jeho příjmy a výdaje.“ (ÚZ č. 182/2006, s. 103, 2019)

Z předložených dokumentů bude vypočtena měsíční zabavitelná částka, tzv. referenční srážka. Nedojde-li k dosažení stejných zisků, stanovená referenční částka se v průběhu let v oddlužení bude zásadně měnit.

Při vyúčtování splátek za kalendářní rok může dojít ke dvěma situacím, a to k přeplatku nebo nedoplatku. Potřebné ustanovení je vymezeno v § 398b odst. 7 a 8.

Stane-li se, že součet zálohových srážek dlužníkem zaplacených za dané zdaňovací období je nižší než součin referenční srážky a počtu měsíců, po němž oddlužení trvalo, je dlužník vyzván insolvenčním správcem k uhrazení nedoplatku ve výši rozdílu mezi těmito částkami (referenční srážka*počet měsíců – součet zaplacených zálohových srážek).

„V odůvodněných případech může soud na návrh dlužníka určit jinou výši nedoplatku“ (ÚZ č. 182/2006, s. 104, 2019); odvolání proti tomuto rozhodnutí není přípustné.

Pokud nastane druhá situace, tedy situace, kdy je součet zálohových splátek dlužníka za dané zdaňovací období vyšší než součin referenční srážky a počtu měsíců, pak může insolvenční soud na návrh dlužníka pro následující zdaňovací období stanovit jinou výši zálohové splátky.

Souběh příjmů

Za zmínění rozhodně stojí i odst. 9 § 389b InsZ, ve kterém je řešena problematika souběžných příjmů, tedy příjmů z podnikání a zaměstnání (neboli jiný příjem). Pokud k souběhu příjmů u podnikající fyzické osoby dojde, má dlužník nárok na jednu nezabavitelnou částku, a to z toho příjmu, který určí insolvenční soud. Kritérium pro rozhodnutí je výše příjmů a jejich pravidelnost. Pro osoby nepodnikající toto pravidlo neplatí.

5.4 Splnění oddlužení

Oddlužovací novela s sebou také přinesla významnou změnu podmínek pro splnění oddlužení, a to pro oba způsoby oddlužení (zpeněžení majetkové podstaty a splátkový kalendář se zpeněžením majetkové podstaty).

Podmínky, které jsou uvedené v § 412a InsZ jsou stěžejní pro přiznání osvobození dlužníka od placení dosud neuspokojených pohledávek v insolvenčním řízení podle § 414 InsZ.

I. Splnění oddlužení na základě plnění splátkového kalendáře se zpeněžením majetkové podstaty

- Za nejzákladnější možné splnění oddlužení se považuje dlužníkem splacené pohledávky nezajištěných věřitelů **v plné výši**.
- Po novelizaci došlo k přidání možnosti očistit se od dluhů za 3 roky. Tato možnost splnění oddlužení spočívá v tom, že *„dlužník v době 3 let od schválení oddlužení splatil nezajištěným věřitelům alespoň 60 % jejich pohledávek.“* (ÚZ č. 182/2006, s. 106, 2019)

Tato změna by měla být pro dlužníky motivující a pro věřitele efektivnější. Za kratší dobu a při vyšší míře uspokojení nezajištěných pohledávek dochází ke kýženému osvobození.

Jinak 3letá varianta platí i pro starobní důchodce, osoby invalidní ve druhém a třetím stupni a tzv. dětské dlužníky.

Poslední tři uvedené skupiny dlužníků nemají povinnost dosáhnout uvedené 60 % hranice.

- Třetí podmínkou pro splnění oddlužení je setrvání v oddlužení po dobu **5 let**.

II. Splnění oddlužení na základě zpeněžení majetkové podstaty

V tomto případě je oddlužení splněno, pokud jsou dodrženy dvě podmínky, a to kumulativně.

První podmínka je, že insolvenční soud obdrží od insolvenčního správce zprávu o splnění rozvrhového usnesení. Dále je podmíněno to, aby dlužník splnil všechny své povinnosti, které mu ukládá § 406 InsZ. (Sprinz et al., 2019)

Bez zbytečného odkladu je insolvenční správce po splnění oddlužení povinen předložit insolvenčnímu soudu zprávu o splnění oddlužení. V této zprávě se uvádí, zda dlužník řádně splnil všechny své povinnosti. Součástí zprávy je také doporučení o splnění oddlužení, a to ve smyslu § 413 InsZ.

Insolvenční soud tak na základě zprávy o splnění oddlužení může vydat rozhodnutí o splnění rozhodnutí, nesplnění rozhodnutí nebo rozhodnutí o pokračování oddlužení.

K rozhodnutí o splnění oddlužení může dojít pouze pokud nedojde v mezidobí ke zrušení schváleného oddlužení.

5.5 Zrušení schváleného oddlužení

Jednou z nemilých situací pro dlužníka při využití institutu oddlužení je zrušení schváleného oddlužení. Insolvenční soud sleduje, zda jsou povinnosti uložené dlužníku plněny a nenaskytne se důvod pro zrušení oddlužení.

Insolvenční soud schválené oddlužení může zrušit na základě naplnění několika podmínek, které jsou uvedeny v § 418 InsZ.

Nejobvyklejším důvodem pro zrušení schváleného oddlužení je neplnění podstatných povinností schváleného způsobu oddlužení.

Za další důvody se považuje jednání dlužníka, při kterém mu po schválení oddlužení vznikl peněžitý závazek po dobu delší 30 dnů po lhůtě splatnosti, nebo návrh samotného dlužníka.

Při zrušení schváleného oddlužení insolvenční soud buď řízení zastaví (je-li dlužník bez majetku), nebo zároveň rozhodne o způsobu řešení úpadku dlužníka konkursem.

6 Statistická data

6.1 Metodika získání a zpracování dat

Statistické výstupy jsou zpracovány na základě veřejně dostupných zdrojů. Čerpala jsem především z ČSÚ, portálu Justice.cz, infoData – statistika a výkaznictví. Dále mi některá data pro zpracování této části bakalářské práce poskytla společnost CRIF — Czech Credit Bureau, a. s. a Ministerstvo Spravedlnosti ČR.

Většina dat byla na webových portálech dostupná v souboru xls., kdy jsem potřebná data pro tuto bakalářskou práci vyjmula z jednotlivých dokumentů a dále zpracovávala.

Z portálu Justice.cz jsem získávala data na základě zadaných požadavků do jednotlivých filtrovacích polí a dle mých potřeb dále upravovala.

Data od společnosti CRIF jsem získala po konzultaci s paní Věrou Kameníčkovou, analytičkou této společnosti, která mi je zaslala v xls. souboru a já s nimi mohla dále pracovat.

6.2 Předmět statistické analýzy

Statistický výzkum je zaměřen na fyzické osoby podnikatele. Jedná se především o:

- fyzické osoby podnikající na základě živnostenského oprávnění,
- fyzické osoby podnikající v zemědělství,
- fyzické osoby podnikající dle jiných právních předpisů.

V první části analýzy zkoumám vývoj insolvenčních návrhů v čase, řešení úpadku oddlužením a míru uspokojení věřitelů, a to obecně. Poté se specializuji na fyzické osoby podnikatele.

V druhé části se zabývám vývojem počtu FOP v jednotlivých letech a jejich podílem na hospodaření České republiky. Zhodnocuji jejich přispívání k HDP a zaměstnanosti jako makroekonomických ukazatelů země.

Výsledkem zkoumání těchto částí by mělo být jednak zjištění, jak moc jsou FOP důležité pro ekonomiku a zda je tedy nutné hledat způsoby, jak je co nejefektivněji

(v případě úpadku) navracet zpět do ekonomického života. Dále také zhodnocuji přístup FOP k oddlužení jakožto nejlepšímu možnému způsobu řešení úpadku a efektivnost novelizace InsZ.

6.3 Statistická data související s insolvencí

V první části této podkapitoly zkoumám data spojená s insolvenčí obecně, v druhé části se pak zaměřuji na osoby samostatně výdělečně činné.

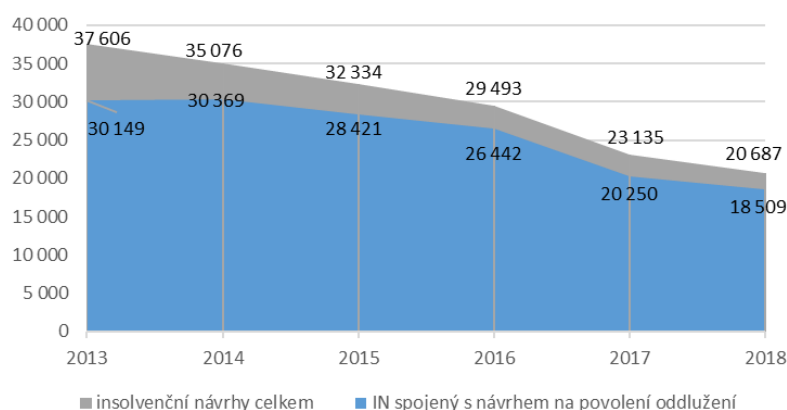
6.3.1 Insolvenční návrhy

Podání insolvenčních návrhů od účinnosti InsZ (1. 6. 2008) dosahovalo svého vrcholu v roce 2013. Jejich počet se vyšplhal až na 37 606 insolvenčních návrhů. Z toho bylo však 30 149 insolvenčních návrhů spojených s návrhem na povolení oddlužení.

Po roce 2014 zaznamenáváme určitý pokles. Konkrétně se jedná o 2 530 návrhů. Důvodem tohoto poklesu je tzv. revizní novela, která zavedla institut oddlužení manželů. Na základě této novinky se do statistiky propisoval pouze jeden návrh místo návrhů dvou.

Určitý propad lze pozorovat také v roce 2017, kdy byla přijata tzv. akreditační novela (1. 7. 2017). Ta zavedla nové pravidlo pro podávání insolvenčních návrhů spojených s návrhem na oddlužení. Tento návrh mohl za dlužníka sepsat pouze advokát, akreditovaná osoba nebo jiný profesionál. Celkem bylo podáno 23 135 insolvenčních návrhů a z toho 20 250 návrhů spojených s návrhem na oddlužení.

Graf 1: Insolvenční návrhy celkem



Zdroj: MSČR, vlastní zpracování

Insolvenční návrhy podle podání

Otázkou je, zda insolvenční situace řeší dlužník především z vlastní iniciativy nebo je do světa insolvence vtažen na základě rozhodnutí a následného jednání věřitele.

Následující tabulka v časovém intervalu <2013; 2018> zobrazuje počet podání insolvenčních návrhů, jak ze strany dlužníka, tak ze strany věřitele.

Tabulka 2: Insolvenční návrhy dle podání

	insolvenční návrhy:	2013	2014	2015	2016	2017	2018
Insolvenční návrhy podané dlužníkem	nespojené s návrhem na způsob řešení úpadku	2145	870	656	546	388	269
	spojené s návrhem na prohlášení konkursu	1518	800	759	691	581	419
	spojené s návrhem na povolení oddlužení	30 149	30 369	28 421	26 442	20 250	18 509
	spojené s návrhem na povolení reorganizace	16	22	28	15	11	11
	dlužnické insolvenční návrhy celkem	33 828	32 061	29 864	27 694	21 230	19 208
Insolvenční návrhy podané věřitelem	nespojené s návrhem na způsob řešení úpadku	2 096	1 977	1 535	1 014	696	505
	spojené s návrhem na prohlášení konkursu	1 619	954	887	745	506	435
	věřitelské insolvenční návrhy celkem	3 715	2 931	2 422	1 759	1 202	940

Zdroj: MSČR, vlastní zpracování

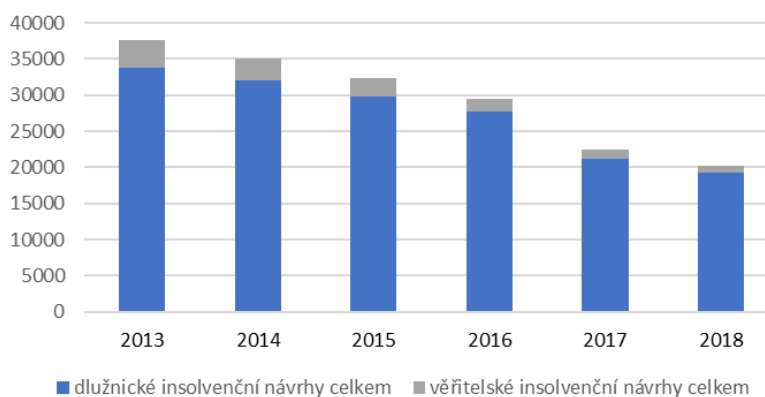
Na první pohled jde vidět, že dlužníci podávají o mnoho více insolvenčních návrhů, než je tomu u věřitelů.

Nejvíce insolvenčních návrhů bylo dlužníkem podáno v roce 2013. Z celkového počtu návrhů pak 30 149 patřilo návrhům spojených s návrhem na povolení oddlužení, což činí 89, 12 %. Nejmenší počet lze pak zaznamenat v roce 2018. Navzdory tomu, že byl počet insolvenčních návrhů nejmenší, tak poměr návrhů spojených s návrhem na povolení oddlužení byl 96, 36 %.

Věřitelské insolvenční návrhy měly v průběhu zmíněných pěti let razantní klesající charakter.

Graficky znázorněná tabulka by potom vypadala takto:

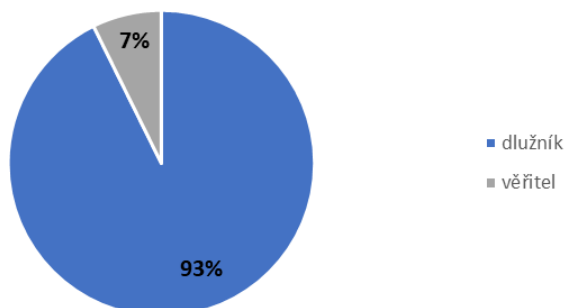
Graf 2: Insolvenční návrhy dle podání



Zdroj: MSČR, vlastní zpracování

Na následujícím grafu je viditelné, jak se na podávání návrhů tyto subjekty podílejí procentuálně. Procenta jsou vypočtena z celkového počtu návrhů od roku 2013 do 2018.

Graf 3: Podíl na podání návrhů (dlužník vs. věřitel)



Zdroj: vlastní zpracování

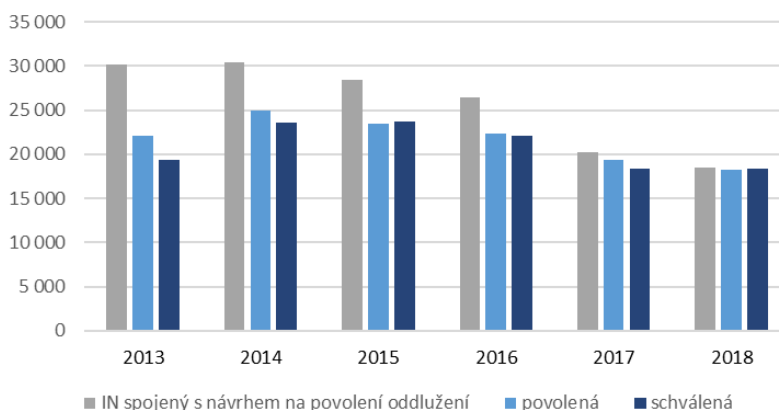
6.3.2 Oddlužení

Úspěšnost podaných insolvenčních návrhů spojených s návrhem na oddlužení

Z následujícího grafu můžeme vidět, že postupem času se počet insolvenčních návrhů spojených s návrhem na oddlužení začal vyrovnávat s počtem povolených a schválených oddlužení.

V roce 2013 bylo povoleno 22 058 oddlužení na základě 30 149 návrhů, schváleno jich pak bylo 87,64 %, což je 19 332 oddlužení. Rok 2018 vypadá jako jeden z nejvyrovnanějších v počtu návrhů, povolení a schválení oddlužení. Návrhů na povolení oddlužení bylo v tomto roce podáno 18 509, z toho jich bylo povoleno 18 189 (což je 98,27 %) a schválení oddlužení se v tomto roce dočkalo 18 332 fyzických osob.

Graf 4: Úspěšnost insolvenčních návrhů



Zdroj: MSCŘ, vlastní zpracování

Splněná a zrušená oddlužení

Splněná oddlužení mají v čase rapidní nárůst. Je to způsobeno tím, že oddlužení jako takové je splněno buď 100 % splacením nebo 5letým poctivým splácením dlužníka. Ve většině případů se jedná o druhou možnost.

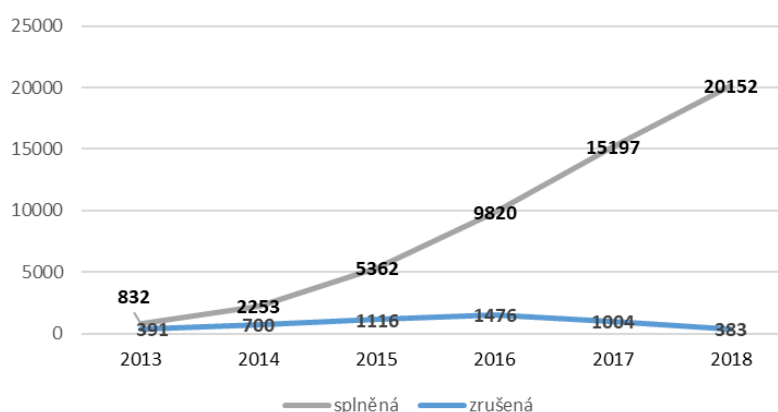
Proto tedy, čím více se podalo insolvenčních návrhů v R-5¹¹, tím větší nárůst se projevuje po absolvování zmíněné pětileté éry.

V roce 2013 bylo splněných oddlužení 832. Za pět let se se toto číslo stihlo zvětšit až 24krát.

Opakem schváleného oddlužení je zrušení oddlužení. V tomto případě můžeme vidět opačný trend – zrušená oddlužení rostou a posléze klesají.

Nejméně zrušených oddlužení je v roce 2018, nejvíce naopak v roce 2016 dosahují čísla 1476.

Graf 5: splněná a zrušená oddlužení



Zdroj: MSČR, vlastní zpracování

Způsoby plnění oddlužení

Do 1. 6. 2019 existoval způsob oddlužení – zpeněžení majetkové podstaty nebo oddlužení splátkovým kalendářem, či jejich kombinace.

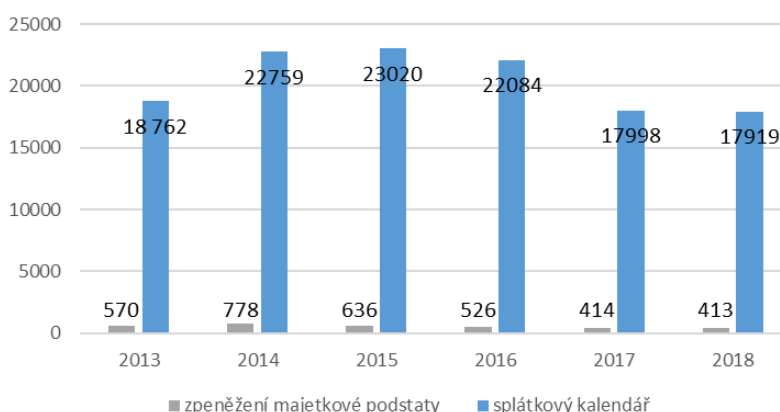
Dle uvedených statistických dat můžeme vidět, že oddlužení bylo v předchozích letech plněno zpeněžením majetkové podstaty pouze minimálně. Nejvíce tomu bylo v roce 2014, kdy se tímto způsobem plnilo 778 oddlužení a nejméně tomu bylo v roce 2018, a to s počtem dosahujícím 413.

¹¹ Daný rok minus 5 let.

Splátkovým kalendářem se oddlužení plnilo ve většině případů. Maximálního počtu bylo dosaženo v roce 2016. V tomto roce bylo řešeno oddlužení splátkovým kalendářem celkem v 23 020 případech. V přepočtu na procenta se jedná o 97,48 %, což značí určité upřednostňování tohoto způsobu.

Není se čemu divit, přeci jen je mnohem efektivnější přijímat od dlužníka měsíční platby na úhradu nákladů spojených s oddlužením než mu prodat majetek, který by byl obvykle nepostačující ke srovnatelnému plnění závazků.

Graf 6: Způsob oddlužení



Zdroj: MSČR, vlastní zpracování

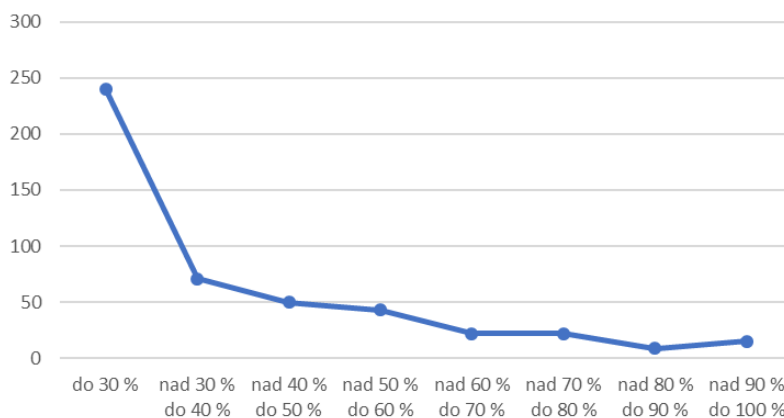
Úspěšnost uspokojení pohledávek

Na vzorku vytvořených z infoDat Insolvenčního rejstříku <2013; 2018> čítajících 470 subjektů, jsem zkoumala úspěšnost uspokojení pohledávek dle jednotlivých % intervalů.

Z grafu je viditelné, že do dříve povinných 30 % pro splnění oddlužení bylo uspokojováno ve většině případů. Ze zkoumaných 470 subjektů jich této hranice dosáhlo 240.

S navyšujícím se procentem uspokojení se pak počet uspokojených věřitelů snižoval na minimum. 100 % uspokojení se dočkalo extrémně malé množství věřitelů. Na <90; 100> % své pohledávky uhradilo pouze 15 subjektů ze zkoumaného vzorku.

Graf 7: Úspěšnost uspokojení pohledávek



Zdroj: infoData Insolvenčního rejstříku, vlastní zpracování

6.3.3 Oddlužení fyzických osob podnikatelů

Insolvenční návrhy FOP

Počet podaných insolvenčních návrhů fyzických osob podnikatelů se v průběhu jednotlivých let měnil. Bylo to především ovlivněno změnami InsZ.

Od ledna 2014 můžeme vidět postupný nárůst insolvenčních návrhů, který byl až na menší výkyvy poměrně stabilní.

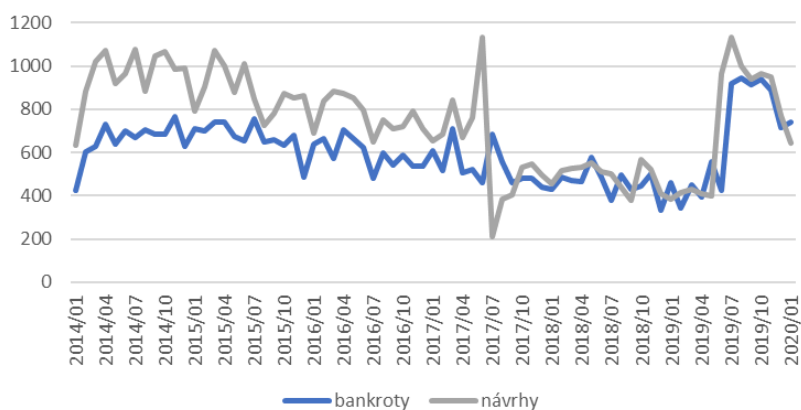
Největší zvrát je pozorován po přijetí tzv. akreditační novely, a to v červenci 2017. Před přijetím této novely proběhl nárůst dosahující 1133 insolvenčních návrhů. Dále následoval největší propad v historii InsZ čítající pouze 212 insolvenčních návrhů.

Z uvedených statistik a zmíněné akreditační novely lze konstatovat, že dlužníci chtěli před změnou zákona stihnout staré podmínky pro řešení jejich úpadku. Po novelizaci pak byl propad vyvolán striktnějšími požadavky na sepsání insolvenčního návrhu.

Dále je naprosto jasně viditelné, jak dlužníci v průběhu roku 2019 čekali na přijetí tzv. oddlužovací novely. Insolvenční návrhy se měsíčně pohybovaly v průměru okolo 400 návrhů. Po 1. 6. 2019 však počet podaných insolvenčních návrhů vystřelil na 1131 návrhů.

Po prvotním boomu novelizace pak návrhy postupně klesají, nicméně se počet stále pohybuje cca kolem 700 návrhů za měsíc.

Graf 8: Insolvenční návrhy FOP



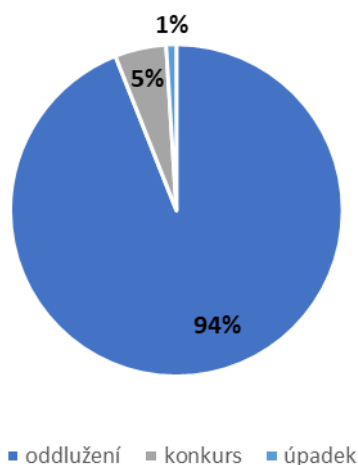
Zdroj: CRIF, vlastní zpracování

Způsoby řešení úpadku

Ke dni 31. 1. 2020 bylo u fyzických osob podnikatelů povoleno oddlužení v 94 % případů, u 5 % došlo k vyhlášení konkursu a v 1 % případů byl vyhlášen úpadek nespojený se způsobem jeho řešení.

V průběhu jednotlivých let podíl FOP v oddlužení postupně narůstal.

Graf 9: Způsoby řešení úpadku FOP



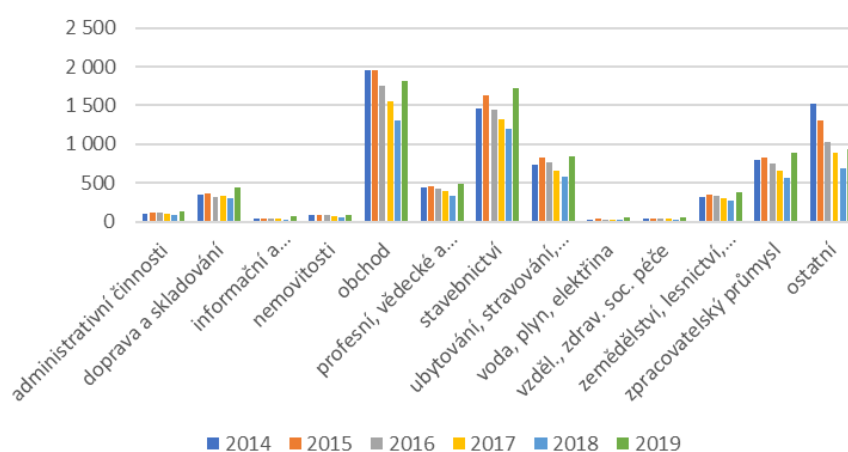
Zdroj: CRIF, vlastní zpracování

Insolvenční návrhy dle ekonomických činností

Nejvíce insolvenčních návrhů je podáváno v ekonomických činnostech jako je velkoobchod a maloobchod a stavebnictví. Za rok 2019 bylo v obchodní činnosti podáno 1 813 insolvenčních návrhů a ve stavebnictví jejich počet dosahoval 1 729 návrhů.

Nejméně insolvenčních návrhů je pak fyzicky podnikajícími osobami podáváno ve vzdělávání, zdravotní a sociální péči.

Graf 10: Insolvenční návrhy dle ekonomické činnosti FOP



Zdroj: CRIF, vlastní zpracování

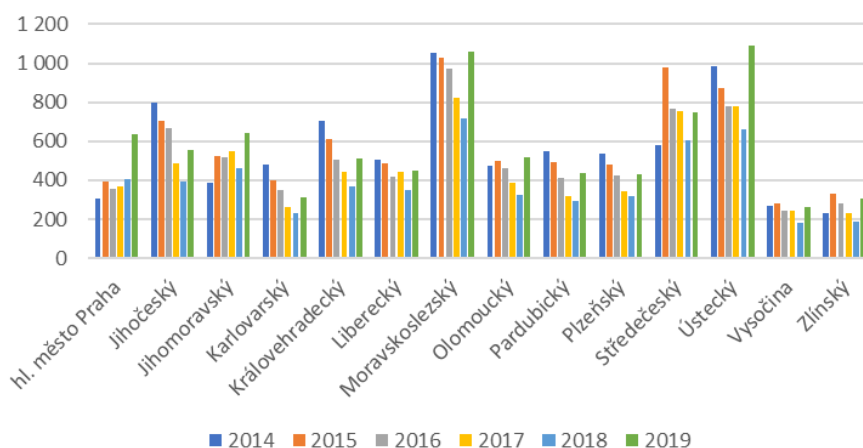
Insolvenční návrhy dle krajů

Dle následujícího grafu jsou insolvenční nejohroženějšími kraj Ústecký a kraj Moravskoslezský.

Od roku 2014 se oba nachází na předních příčkách s počtem podávání insolvenčních návrhů. Roku 2019 bylo v Moravskoslezském kraji podáno 1 060 návrhů, což je 13,3 % z celkového počtu podaných návrhů. V Ústeckém kraji se pak za tento rok podalo návrhů 1 093, to je ještě o 33 návrhů více než v kraji Moravskoslezském.

Nejméně insolvenčních návrhů je pak podáváno v krajích Vysočina (261 návrhů za rok 2019) či kraj Zlínský (305 návrhů za rok 2019).

Graf 11: Insolvenční návrhy dle krajů



Zdroj: CRIF, vlastní zpracování

Predikce % uspokojení věřitelů

Dle IR jsem vyfiltrovala zprávy pro oddlužení a na základě nich jsem náhodně vybrala 20 dlužníků jako vzorek pro zkoumání předpokládané míry uspokojení po novelizaci InsZ z 1. 6. 2019.

Z vytvořené tabulky je na první pohled vidět, že se oddlužení ve velké většině řeší splátkovým kalendářem se zpeněžením majetkové podstaty. Z náhodně vybraných 20 FOP se pak oddlužení ve dvou případech řeší splátkovým kalendářem se zpeněžením majetkové podstaty a zpeněžením majetku v dané výši.

Tabulka 3: Předpokládaná míra uspokojení

	1	2	3	4	5	6	7	8	9	10
předpokládaná míra uspokojení	45,30%	23,09%	16,56%	6,38%	21,40%	37,46%	80,41%	10,95%	98,62%	7,66%
splátkový kalendář se ZMP	1106627	479650	109216	51573,5	451342,5	81985,5	1782572,5	83395	372277,5	227480
ZMP	0	0	0	0	9470	0	0	0	0	0
	11	12	13	14	15	16	17	18	19	20
předpokládaná míra uspokojení	35%	8,62%	15,83%	22,96%	15,22%	100%	78,10%	5,37%	13,14%	10,41%
splátkový kalendář se ZMP	249812,5	157090	92240	394494,5	235310	319482,17	751267,5	539817,5	52003	130955
ZMP	0	0	0	0	0	0	0	0	3267	0

Zdroj: ISIR, vlastní zpracování

Průměrná předpokládaná míra uspokojení vypočítaná z těchto 20 případů je 32,62 %. Není to moc vysoké procento uspokojení. Někteří z uvedených nedosahují ani 10 %. Splnění oddlužení to nebrání, protože novelizace spíše apeluje na poctivý záměr dlužníka a požadovaná 30% hranice byla odstraněna.

Průměrná částka uspokojení se pak pohybuje kolem 383 429 Kč.

Z uvedeného jde vidět, že tzv. oddlužovací novela opravdu nastavila velmi změkčené podmínky pro dlužníky, kterým stačí splatit minimum, aby byli oddluženi.

6.4 Podnikající fyzické osoby a jejich vliv na ekonomický vývoj v České republice

Jsou FOP důležitou součástí ekonomiky nebo je jejich kooperace na ekonomickém vývoji země zanedbatelná?

Zvážení tohoto aspektu je podle mě velmi důležité. Od zjištěného výsledku je pak lehce odvoditelné, zda má smysl se více zabývat tím, jakým způsobem navracet potenciální podnikající dlužníky zpět do ekonomického života, kteří na základě získané tzv. druhé šance mohou přispívat k prosperujícímu vývoji naší země.

Na základě dostupných statistických dat ČSÚ jsem zkoumala, jak velká část ekonomicky aktivních obyvatel je tvořena právě FOP a jakou mírou se podílejí na HDP a vývoji ekonomiky České republiky.

6.4.1 Podnikající fyzické osoby

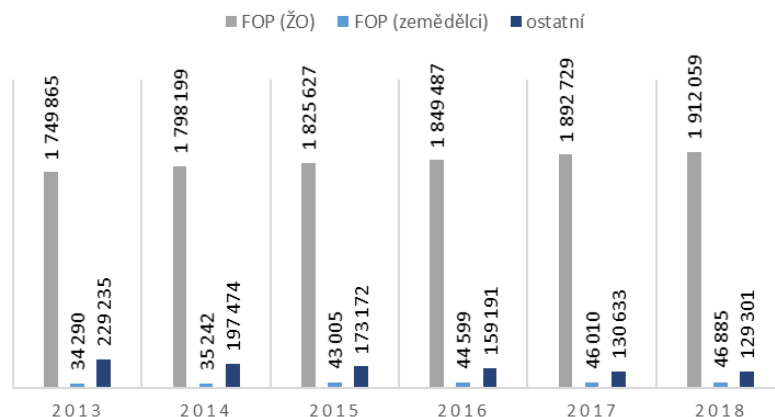
Vývoj počtu FOP v časovém rámci 6 let

Na přiloženém grafu vidíme, kolik FO podnikatelů bylo evidováno v časovém intervalu 6 let. Od roku 2013 můžeme pozorovat nárůst podnikatelů vykonávajících svoji činnost na základě živnostenského oprávnění a soukromých podnikatelů v zemědělství.

Počet podnikatelů dle ŽO v rámci let 2013 – 2018 se zvýšil o 9,27 % a počet podnikatelů zabývajících se zemědělskou činností vzrostl o 12 595 osob, což představuje 36,73 %.

Oproti tomu počet podnikatelů v sekci „ostatní“ má klesající tendenci. Procentuální pokles jsem vyčíslila na 43,6 %. Jedná se především o podnikatele, kteří vykonávají podnikatelskou činnost na základě zvláštního druhu oprávnění.

Graf 12: Vývoj počtu FOP



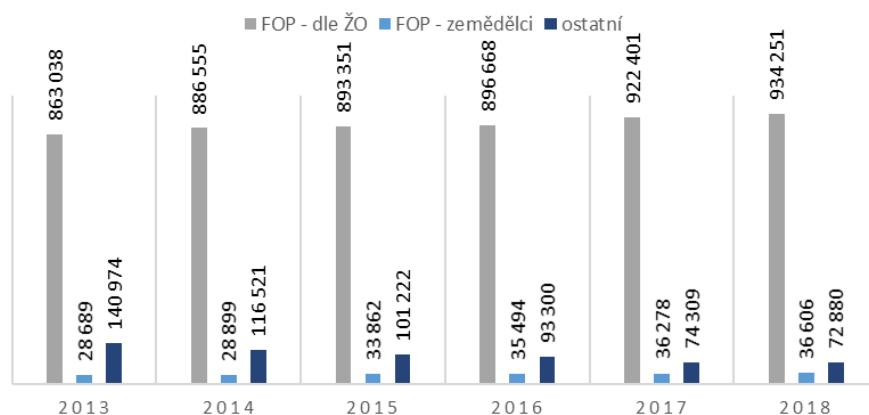
Zdroj: ČSÚ, vlastní zpracování

Ekonomicky aktivní FOP

Ač se na první pohled zdá, že celkový počet obyvatelstva ČR (cca 10 650 000) tvoří necelá 1/5 (19,73 %) fyzických osob podnikatelů, tak tomu tak úplně není. Osoby disponující živnostenským oprávněním (dále jen „ŽO“) nevykonávají vždy podnikatelskou činnost. Mohou být např. součástí tzv. švarc systému¹², kdy na základě ŽO uzavírají kvazi-pracovní poměr. Dále mohou být podnikatelé zapsáni v ŽR a přesto aktivně podnikatelskou činnost nevykonávají.

Z výše vypsanych důvodů jsem celkový počet FOP očistila od neaktivních podnikatelů a vytvořila graf znázorňující ekonomicky aktivní subjekty.

Graf 13: Ekonomicky aktivní FOP



Zdroj: ČSÚ, vlastní zpracování

¹² Švarc systém je v rámci českého právního řádu zakázán a jedná se o nelegální práci („práce na černo“). Na základě švarc systému je rozšiřována šedá ekonomika.

Výsledný počet fyzicky podnikajících osob, které se aktivně věnují svým činnostem, se poměrně velmi snížil.

Aplikujeme-li výpočet % odchylky od původního celkového počtu FOP k očištěnému stavu roku 2018, dostáváme tyto výsledky:

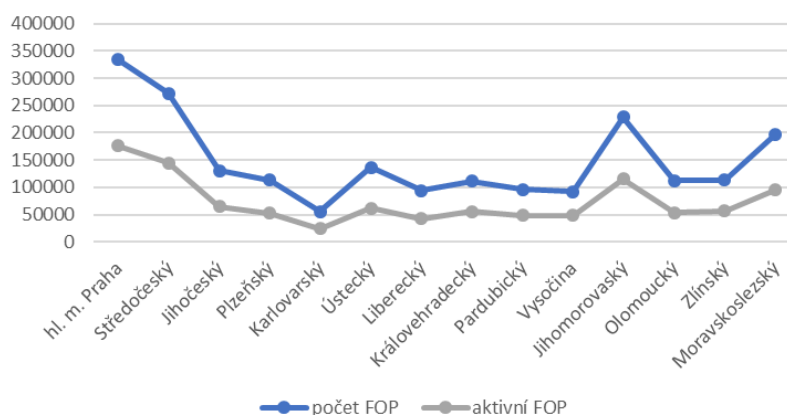
- Rozdíl mezi evidovanými FOP podnikajících na základě ŽO a FOP skutečně vykonávající svoji činnost je v přepočtu 977 808 osob, což je 51,14 %.
- U FOP v zemědělství není tak velký rozdíl jako u osob podnikajících na základě ŽO. Změna vychází 21,92 %.
- U FOP podnikajících na základě jiného oprávnění se změna pohybuje kolem 43,63 % - což je poměrně znatelný rozdíl

Rozdělení FOP dle krajů ČR

Nejvíce fyzických osob podnikatelů se nachází v hl. m. Praze, Středočeském a Jihomoravském kraji. V hl. m. Praze tvoří ekonomicky aktivní FOP 13 %¹³ obyvatelstva, ve Středočeském 11 % a v kraji Jihomoravském 10 %.

Nejméně podnikatelů pak působí v kraji Karlovarském a Libereckém. Navzdory nejnižšímu počtu podnikatelů ze všech krajů ČR, je procentní vyjádření podnikatelů na počet obyvatel v kraji 10 a 8 %.

Graf 14: Počet FOP dle krajů



Zdroj: ČSÚ, vlastní zpracování

¹³ Procenta jsou uvedena na počet obyvatel daného kraje, ne celé ČR.

FOP dle vykonávané činnosti

Dle činností zařazených do sekcí CZ-NACE jsem zanalyzovala, jakou mírou FOP přispívají do hospodářství české ekonomiky.

Pro nepřehlednost grafů na základě dlouhých názvů sekcí CZ-NACE uvádím činnosti dle písmen, která jsou uvedena v následující tabulce:

Tabulka 4: Ekonomické činnosti dle CZ-NACE

Ekonomická činnost dle CZ-NACE	Označení
Zemědělství, lesnictví a rybářství	A
Těžba a dobývání	B
Zpracovatelský průmysl	C
Výroba a rozvod elektřiny, plynu, tepla a klimatizovaného vzduchu	D
Zásobování vodou; činnosti související s odpadními vodami, odpady a sanacemi	E
Stavebnictví	F
Velkoobchod a maloobchod; opravy a údržba motorových vozidel	G
Doprava a skladování	H
Ubytování, stravování a pohostinství	I
Informační a komunikační činnosti	J
Peněžnictví a pojišťovnictví	K
Činnosti v oblasti nemovitostí	L
Profesní, vědecké a technické činnosti	M
Administrativní a podpůrné činnosti	N
Veřejná správa a obrana; povinné sociální zabezpečení	O
Vzdělávání	P
Zdravotní a sociální péče	Q
Kulturní, zábavní a rekreační činnosti	R
Ostatní činnosti	S
Činnosti domácností jako zaměstnavatelů; činnosti domácností produkujících blíže neurčené výrobky a služby pro vlastní potřebu	T
Činnosti exteriitoriálních organizací a orgánů	U
nezařazeno	nezařazeno

Zdroj: ČSÚ, vlastní zpracování

Data k 31. 12. 2018 ukazují, že aktivních FOP bylo 2 088 245 a PO 515 129. Podnikající fyzické osoby zahrnují osoby podnikající na základě ŽO, zemědělce a ostatní. Právnícké osoby zahrnují obchodní společnosti, družstva a státní podniky.

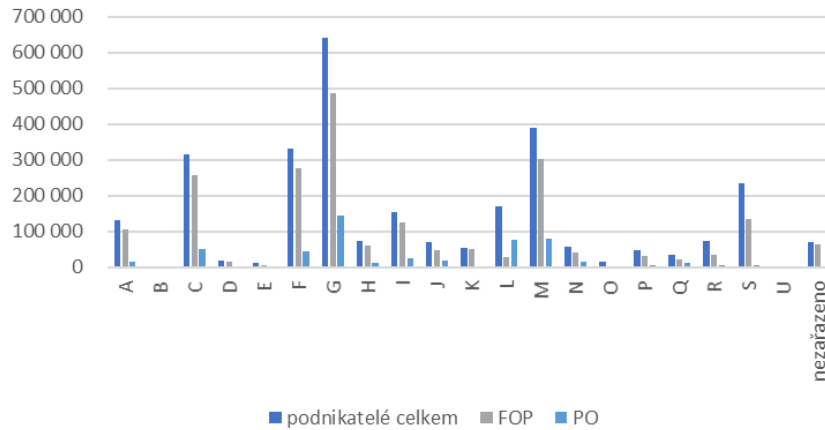
PO zde uvádím pro srovnání s FOP.

Následující graf zobrazuje, že nejvíce podnikatelů se koncentrovalo v písmenku G, což dle předchozí tabulky značí ekonomickou činnost *Velkoobchod a maloobchod; opravy a údržba motorových vozidel*.

V této sekci CZ-NACE podnikalo celkem 641 484 osob, z toho 486 965 fyzických a 143 556 právníckých.

Na druhém místě s nejvyšším počtem podnikatelů se nachází činnost s názvem *Profesní, vědecké a technické činnosti* a na třetím místě pak *Stavebnictví*.

Graf 15: Ekonomická aktivita podnikatelů 2018 dle CZ-NACE

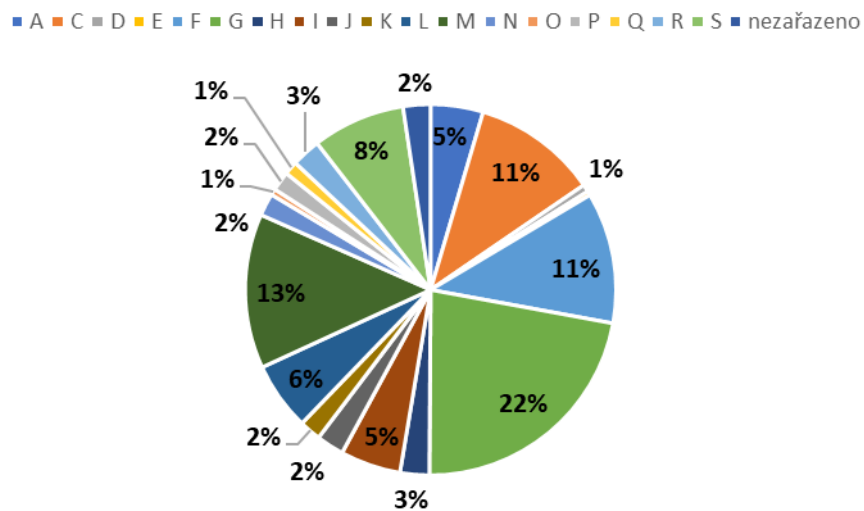


Zdroj: ČSÚ, vlastní zpracování

Ekonomickou činnost subjektů jsem procentuálně vyjádřila do následujícího grafu, kde 22 % je věnováno *Velkoobchodu a maloobchodu; opravám a údržbě motorových vozidel*, dále 13 % *Profesní, vědecké a technické činnosti* a poslední nejvyšší procenta (11,4 %) patří *Stavebnictví* a *Zpracovatelskému průmyslu* (10,9 %).

Do grafu nejsou zařazeny činnosti, které se procentuálně pohybovaly mezi 0 – 1 %. Hodnoty v grafu jsou zaokrouhleny na celá procenta.

Graf 16: % podílu FOP a PO na činnostech CZ-NACE



Zdroj: ČSÚ, vlastní zpracování

Aby bylo znatelné, jak moc se na jednotlivých činnostech podílí fyzické osoby podnikatelé a právnické osoby, vytvořila jsem následující tabulku (v případě vytvoření grafu by se totiž jednalo o nepřehledné vyobrazení):

Tabulka 5: % podíl FOP a PO na ekonomických činnostech dle CZ-NACE

Ekonomická činnost dle CZ-NACE	Označení	% FOP	% PO
Zemědělství, lesnictví a rybařství	A	3,63%	0,50%
Těžba a dobývání	B	0,02%	0,01%
Zpracovatelský průmysl	C	8,86%	1,78%
Výroba a rozvod elektřiny, plynu, tepla a klimatizovaného vzduchu	D	0,57%	0,07%
Zásobování vodou; činnosti související s odpadními vodami, odpady a sanacemi	E	0,22%	0,13%
Stavebnictví	F	9,57%	1,53%
Velkoobchod a maloobchod; opravy a údržba motorových vozidel	G	16,85%	4,97%
Doprava a skladování	H	2,06%	0,45%
Ubytování, stravování a pohostinství	I	4,32%	0,89%
Informační a komunikační činnosti	J	1,67%	0,64%
Peněžnictví a pojišťovnictví	K	1,74%	0,12%
Činnosti v oblasti nemovitostí	L	0,94%	2,59%
Profesní, vědecké a technické činnosti	M	10,49%	2,72%
Administrativní a podpůrné činnosti	N	1,44%	0,47%
Veřejná správa a obrana; povinné sociální zabezpečení	O	0,00%	0,00%
Vzdělávání	P	1,14%	0,15%
Zdravotní a sociální péče	Q	0,73%	0,36%
Kulturní, zábavní a rekreační činnosti	R	1,15%	0,17%
Ostatní činnosti	S	4,65%	0,15%
Činnosti domácností jako zaměstnavatelů; činnosti domácností produkujících blíže neurčené výrobky a služby pro vlastní potřebu	T	0,00%	0,00%
Činnosti exteriorních organizací a orgánů	U	0,00%	0,00%
nezařazeno	nezařazeno	2,23%	0,11%

Zdroj: ČSÚ, vlastní zpracování

Z tabulky je patrné, že u fyzických osob podnikatelů jsou procentuální podíly na vykonávání jednotlivých činností vyšší. To je ovšem ovlivněno jejich několikanásobným počtem oproti PO.

Právnické osoby také obecně zaměstnávají větší počet osob než FOP, takže i když jejich procentuální podíl na určité činnosti není vysoký, podílí se na ní ve skutečnosti více lidí. Nicméně dle článku CRIF z roku 2015¹⁴, který říká: „Živnostníci zaměstnávají přes čtvrt milionu osob. Spolu se svými zaměstnanci tak tvoří živnostníci více než pětinu

¹⁴ Ač není zpráva úplně aktuální, tak určitou výpovědní schopnost má. Za poslední roky nedošlo k žádným razantním změnám.

ekonomicky aktivních obyvatel ČR“ lze usoudit, že i na přepočtení zaměstnanců by procentuální účast FOP na ekonomických činnostech nebyla zanedbatelná.

6.4.2 Ekonomický vývoj ČR

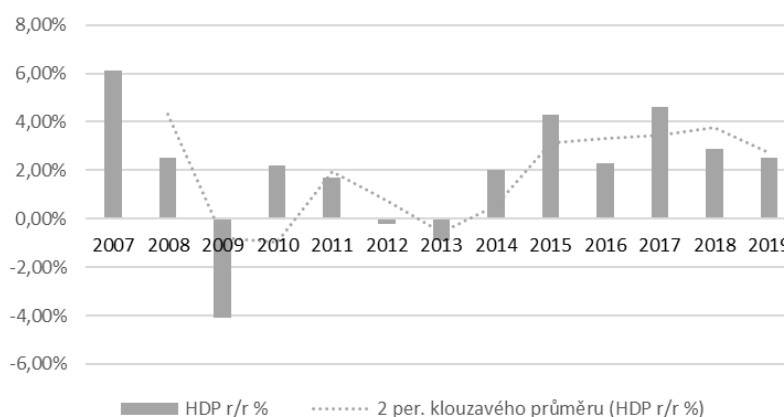
Hrubý domácí produkt

Výkonnost ekonomiky v daném státě se lehce zjistí z makroekonomického ukazatele – HDP (hrubý domácí produkt). Hrubý domácí produkt se obecně definuje jako: „*Suma celkové hodnoty statků a služeb nově vytvořených v daném období (obvykle jeden rok) na určitém území.*“

Vývoj HDP za posledních 12 let je znázorněn v grafu s názvem HDP r/r %¹⁵. Je naprosto viditelné, že od krize v roce 2009 a mírné recese v letech 2012 (- 0,2 %) a 2013 (- 0,9 %) ekonomika v ČR expandovala a v roce 2017 vzrostl hrubý domácí produkt až o 4,6 %. V následujících letech došlo k poklesu, ale nedocházelo k recesím. Co bude následovat nyní, po pandemii COVID-19, lze jen velmi hrubě odhadovat. Co lze s jistotou říci je to, že následující období určitě nebude tak prosperující jako dosavadní vývoj.

Pro lepší viditelnost trendu jsem do grafu přidala klouzavý průměr, který zobrazuje časové změny v číselných řadách.

Graf 17: HDP r/r %



Zdroj: kurzy.cz, vlastní zpracování

¹⁵ Změna HDP oproti stejnému období minulého roku, počítané ze stálých cen roku 1995.

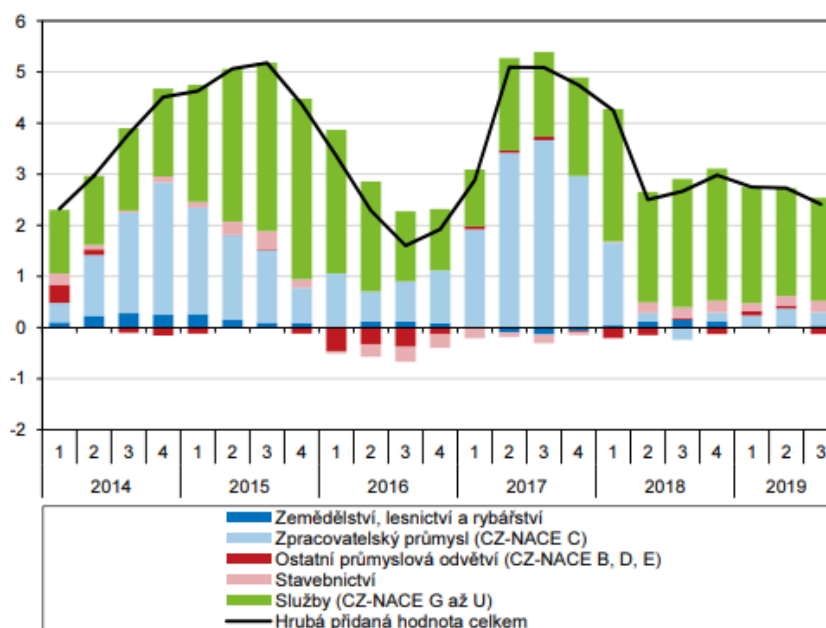
Příspěvky odvětví k reálné změně hrubé přidané hodnotě

Hrubý domácí produkt dle czso.cz je určován „hrubou přidanou hodnotou a saldem daní z produktů a dotací na produkty“ Samotná HPH odráží souhrnnou výkonnost odvětví.

Na následujícím grafu vidíme, že nejvíce k HPH přispívá odvětví služeb. Tyto ekonomické činnosti jsou zahrnuty do sekce G až U. Další ekonomickou činností, která se nejvíce podílí na tvorbě HPH je zpracovatelský průmysl (na tom se nejvíce podílí automobilový průmysl) a určitou měrou i stavebnictví.

Hrubá přidaná hodnota ve 3. kvartálu roku 2019 dosahovala 2,4 %. Při srovnání s předchozími kvartály je viditelný pokles. Tento pokles se samozřejmě propsal do HDP, což můžeme vidět na předchozím grafu.

Graf 18: Hrubá přidaná hodnota



Zdroj: ČSÚ, zpracovalo czso.cz

Zaměstnanost

V České republice je v současné době přibližně 5 421 100 ekonomicky aktivních lidí, z toho je zaměstnáno cca 5 306 200 osob. Z grafu je také viditelné, že se potýkáme s jednou z nejnižších nezaměstnaností za poslední léta, a to pouze s 2,1 %.

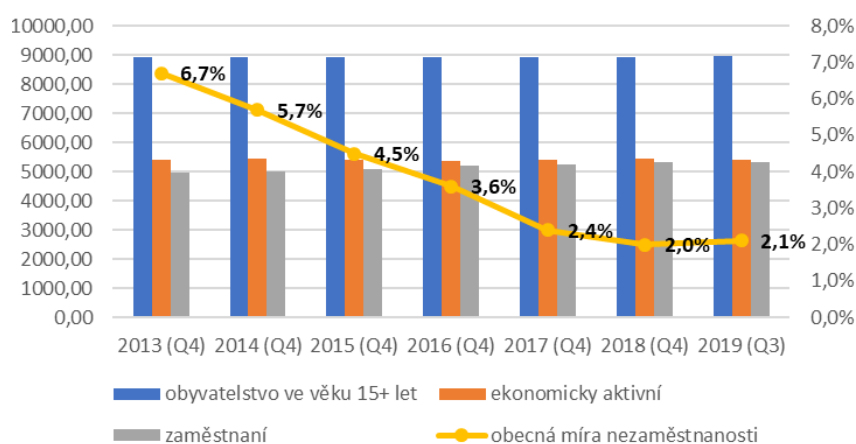
Z výše zmíněných informací víme to, že v ČR působí přibližně 1 mil. aktivních fyzicky podnikajících osob. To činí necelou 1/5 zaměstnaných. Uvedeme si hypotetický

příklad, kdy každá FOP má v průměru dva zaměstnance. Lehkým výpočtem tak zjistíme, že se jedná dohromady (i s FOP) o 3 000 000 zaměstnaných lidí. To už činí více než polovinu zaměstnaných.

Na tomto příkladu je viditelné, jak se fyzicky podnikající osoby nejen podílí na HPH, ale i na zaměstnanosti ČR.

Dále je zřejmé, že míra nezaměstnanosti jde ruku v ruce s vývojem HDP. Pokles HDP zaručí zvýšení míry nezaměstnanosti a naopak.

Graf 19: Zaměstnanost



Zdroj: ČSÚ, vlastní zpracování

6.5 Shrnutí statistické části

Podávání insolvenčních návrhů od účinnosti InsZ (rok 2008) mělo rostoucí charakter. Od roku 2017, kdy byla přijata tzv. akreditační novela, je zaznamenán nejvýznamnější pokles v porovnání s předchozími lety. Je tomu tak nejspíš na základě zavedení ustanovení, které striktně říká, že návrh na povolení oddlužení musí za dlužníka podat advokát nebo jinak akreditovaná osoba kompetentní k tomuto úkonu. Po novelizaci z 1. 6. 2019 proběhl velký nárůst v podávání insolvenčních návrhů, a to díky méně striktním podmínkám pro vstup do oddlužení a jeho následné plnění.

V případě FOP bylo nejvíce insolvenčních návrhů podáno v ekonomických činnostech jako je Velkoobchod a maloobchod a také Stavebnictví. Z hlediska krajů byl největší počet insolvenčních návrhů podán v kraji Ústeckém, Moravskoslezském a Středočeském.

Insolvenční návrhy podávají spíše dlužníci než věřitelé. Pohledávky jsou uspokojovány především splátkovým kalendářem a po 1. 6. 2019 splátkovým kalendářem se zpeněžením majetkové podstaty. Zpeněžením majetkové podstaty se oddlužení řeší v minimu případů. Z analýzy % splacení dluhů v oddlužení je patrné, že většina dlužníků neplatí více než musí, tudíž dodržovala onu magickou 30 % hranici. Trend splněných oddlužení razantně roste a počet zrušených oddlužení klesá.

Z komplexního pohledu na ekonomiku pak je patrné, že OSVČ tvoří necelou 1/5 zaměstnaných a k tomu zaměstnávají určitý počet osob. Nejvíce aktivních FOP je v Praze a ve Středočeském, Jihomoravském a Moravskoslezském kraji. Největší podíl jich je pak v ekonomických činnostech jako např. Velkoobchod a maloobchod; Profesní, vědecké a technické činnosti a Stavebnictví.

HPH (hrubá přidaná hodnota) je pak převážně tvořena činnostmi jako je obchod a jiné služby, zpracovatelský průmysl ale i stavebnictví. HPH pak tvoří HDP, což je stěžejní ukazatel výkonnosti země.

Ze zjištěné analýzy je viditelné, že FOP, které se nejvíce podílí na tvorbě HDP (obchodní činnost) využívají také v nejvyšší míře i podávání insolvenčních návrhů.

Z toho dovozují, že změkčené podmínky pro oddlužení jsou zcela vhodné pro navrácení dlužníků zpět do ekonomického života a přispívají tak k pozitivnímu vývoji ekonomiky země.

7 Algoritmus pro výpočet splátek

V praktické části se dále zabývám výpočtem splátek pro oddlužení plněním splátkového kalendáře (a zpeněžením majetkové podstaty). Výše měsíčních splátek pro oddlužení plněním splátkového kalendáře je definována jako rozdíl mezi příjmem dlužníka a finanční částkou potřebnou k zajištění základních životních potřeb dlužníka a jeho vyživovaných osob (tzv. nezabavitelná částka). Způsob výpočtu výše těchto nezbytných finančních prostředků určených k plnění oddlužení je stanoven právními předpisy.

Po prostudování metodiky výpočtu výše splátek jsem sepsala jednotlivé kroky vedoucí ke zjištění a výpočtu výsledných splátek a připravila si demonstrační příklady, na kterých je ukázán a popsán algoritmus výpočtu.

Výpočet je aplikován k **1. 1. 2020**, neboť částky, se kterými se při postupu počítá (životní minimum a normativní náklady na bydlení) **se mění**, a to na základě vydávání nových nařízení vlády (k 1. 4. 2020, 1. 7. 2020).

Mezi právní předpisy, které upravují výpočet měsíčních splátek při oddlužení splátkovým kalendářem patří:

- **zákon 99/1963 Sb.**, občanský soudní řád, který v hlavě druhé stanovuje výpočet splátky a částku, která nesmí být sražena.
- **nařízení vlády č. 595/2006 Sb.**, o způsobu výpočtu základní částky, která nesmí být sražena povinnému z měsíční mzdy při výkonu rozhodnutí, a o stanovení částky, nad kterou je mzda postižitelná srážkami bez omezení (nařízení o nezabavitelných částkách).
- **zákon č. 110/2006 Sb.**, Zákon o životním a existenčním minimu – stanovuje výši životního minima jednotlivce, které je 3410 Kč (§ 2).
- **nařízení vlády č. 409/2011 Sb.**, o zvýšení částek životního minima a existenčního minima (od 1. 4. 2020 vydáno nové nařízení vlády).
- **zákon č. 117/1995 Sb.**, o státní sociální podpoře. V § 26 odst. 1 jsou vyčísleny normativní náklady na bydlení. Odst. 3 upozorňuje na to, že: *„částky měsíčních normativních nákladů na bydlení uvedené v odstavci 1 jsou platné pro období od 1. ledna 2020 do 31. prosince 2020.“*

- **nařízení vlády č. 349/2019 Sb.**, kterým se pro účely příspěvku na bydlení ze státní sociální podpory pro rok 2020 stanoví výše nákladů srovnatelných s nájemným, částek, které se započítávají za pevná paliva, a částek normativních nákladů na bydlení.

7.1 Algoritmus pro výpočet výše splátky

Splátka pro oddlužení plněním splátkového kalendáře se kalkuluje v takovém rozsahu, v jakém mohou být při výkonu soudního rozhodnutí nebo exekuci uspokojeny přednostní pohledávky.

Postup výpočtu je shrnut v následujících 6 krocích:

1. KROK – zjištění čisté mzdy/zisku za měsíc

Ze všeho nejdříve potřebujeme částku, ze které se splátky budou vypočítávat.

→ U FO nepodnikatelů se pro výpočet používá **čistá mzda**. Čistá mzda představuje částku, která je zaměstnanci skutečně vyplacena a stává se reálným disponibilním příjmem domácnosti.

→ U FO podnikatelů se splátky pro oddlužení vypočítávají z **1/12 zjištěného zisku** dlužníka, a to za poslední zdaňovací období.

- Nevykonával-li dlužník podnikatelskou činnost celé zdaňovací období, pak se počítá se zlomkem daným počtem měsíců, ve kterém činnost vykonávána byla.
- Nelze-li určit tuto částku výše uvedeným způsobem, určí se pak na základě § 398b odst. 4 a odst. 5 InsZ (blíže popsáno v kapitole 4. 3. 3., str. 26, Alternativní postup určení zálohové splátky).

2. KROK – výpočet základní částky

Ve druhém kroku je nutno vypočítat tzv. **základní částku**, která bude od čisté mzdy/poměrné části zjištěného zisku odečtena.

Celková základní částka se vypočítává ze **součtů jednotlivých nezabavitelných částek**. Nezabavitelné částky se vypočítávají jak pro osobu dlužníka, tak i pro jím vyživované osoby (děti, manžel/manželka). Tyto částky jsou získány výpočtem z normativních nákladů na bydlení pro jednu osobu a životního minima.

Je důležité dát si pozor na zaokrouhlování. Výsledná částka se v tomto kroku zaokrouhlí na celé koruny nahoru.

i) Výpočet nezabavitelné částky na osobu dlužníka

Základní částka na osobu dlužníka se vypočte ve výši $\frac{2}{3}$ součtu životního minima a částky normativních nákladů na bydlení pro jednu osobu.

Částka životního minima je uvedena v zákoně č. 110/2006 Sb., § 2, je stanovena na **3 410 Kč/měs.** (od 1. 4. 2020 došlo k navýšení částky životního minima na 3 860, viz nařízení vlády č. 61/2020 Sb.).

Výši normativních nákladů nalezneme také v zákoně, a to přesněji v zákoně č. 117/1995 Sb., § 26. V tomto zákoně jsou stanoveny částky pro osoby bydlící v bytech na základě nájemní smlouvy a osoby bydlící v bytech družstevních či bytech vlastníků. Já budu používat částky uvedené odst. 1 písm. a), protože se domnívám, že počet osob bydlících na základě nájemní smlouvy je převažující.

Tabulka 2: Měsíční náklady na bydlení

Počet osob v rodině podle § 7 odst. 5 zákona	Měsíční náklady na bydlení podle počtu obyvatel obce v Kč				
	Praha	> 100 000	50 000 - 99 999	10 000 - 49 999	<= 9 999
jedna	8 577	6 821	6 502	5 548	5 374
dvě	11 929	9 525	9 089	7 783	7 545
tři	15 953	12 810	1 239	10 531	10 220
čtyři a více	19 617	15 827	15 138	13 079	12 703

Zdroj: www.zakonyprolidi.cz, vlastní zpracování

Částku životního minima známe a dle tabulky zjistíme i výši normativních nákladů na bydlení pro jednu osobu (bere se částka dle obce od 50 000 do 99 999 obyvatel).

Výpočet základní částky na osobu dlužníka pak vypadá následovně:

$$\frac{2}{3} \times (3\,410 + 6\,502) = 6\,608 \text{ Kč}$$

ii) Výpočet nezabavitelné částky na vyživovanou osobu

Základní částka na vyživovanou osobu se vypočítá jako $\frac{1}{4}$ z vypočtené nezabavitelné částky z bodu i), tzn.:

$$\frac{1}{4} \times 6\,608 = 1\,652 \text{ Kč}$$

Je-li vyživovaných osob > 1 , pak se vypočítaná částka v tomto bodě vynásobí počtem osob.

Součtem bodu i) a bodu ii) vynásobeného počtem vyživovaných osob získáme celkovou základní částku.

3. KROK – srážka nad dvojnásobek životního minima jednotlivce

Vypočítanou celkovou základní částku z přechodího kroku odečteme od čisté mzdy/zjištěného zisku za měsíc.

Od výsledného rozdílu „*lze bez omezení srazit vše nad dvojnásobek součtu životního minima jednotlivce a částky normativních nákladů na bydlení pro jednu osobu.*“

(<https://insolvence.justice.cz/kalkulator-splatek/>)

$$2 \times (3\,410 + 6\,502) = 19\,824 \text{ Kč}$$

Aktuální částka, nad jejíž výši může být provedena srážka bez omezení je po odečtu nezabavitelné částky suma 19 824 Kč.

4. KROK – splátka při oddlužení

Po odečtení základní částky a srážky z kroku 3) se zbytek čisté mzdy/zjištěného měsíčního zisku **zaokrouhlí dolů, a to na částku dělitelnou třemi**. Tento krok je důležitý z důvodu dělení výsledné částky na třetiny. Rozdíl v zaokrouhlení se připočte k částce zůstávající dlužníkovi.

- 1/3 ještě navíc dostane dlužník a zbylé 2/3 jsou použity pro splátky při oddlužení.

5. KROK – mzda k výplatě & měsíční splátka pro oddlužení

Dlužníkovi k výplatě zůstane součet částek z kroku 2) a kroku 4), kde mu připadá 1/3 ze zbytku čisté mzdy/zjištěného měsíčního zisku.

Výši měsíční splátky pro oddlužení tvoří krok 3), ve kterém výpočtem získáme srážku nad hranicí dvojnásobku životního minima a krok 4), ze kterého přísluší 2/3 na úhradu přednostních pohledávek.

6. KROK - poplatky insolvenčnímu správci a další výdaje

Je důležité upozornit na to, že vypočtená výše měsíční splátky pro oddlužení není konečná částka.

Od této částky se musí odečíst záloha na odměnu insolvenčního správce a náhradu jeho hotových výdajů (cestovné a jiné výdaje).

- Odměna insolvenčního správce (plátce DPH):
 - pro jednotlivce = 750 Kč + 21 % DPH = **907,5 Kč**,
 - pro manžele = 1 125 Kč + 21 % DPH = **1 361,25 Kč**.
- Náhrada hotových výdajů (plátce DPH):
 - pro jednotlivce = 150 Kč + 21 % DPH = **181,5 Kč**,
 - pro manžele = 225 Kč + 21 % DPH = **272,25 Kč**.

Za každý započatý kalendářní měsíc (od rozhodnutí o povolení oddlužení až do skončení plnění splátkového kalendáře) musí jednotlivec insolvenčnímu správci, který je plátcem DPH (u správce, který není plátcem DPH je částka nižší o DPH) uhradit (ze svých splátek) tedy 1 089 Kč a manželé 1 633,5 Kč.

Dále se insolvenčnímu správci platí za každou přezkoumanou pohledávku, a to ve výši 250 Kč + 21 % DPH = 302,5 Kč.

Po strhnutí těchto částek insolvenčním správcem, dochází k distribuci zbylých finančních prostředků na úhradu pohledávek nezajištěných věřitelů, a to dle poměru jejich pohledávek.

Příklad:

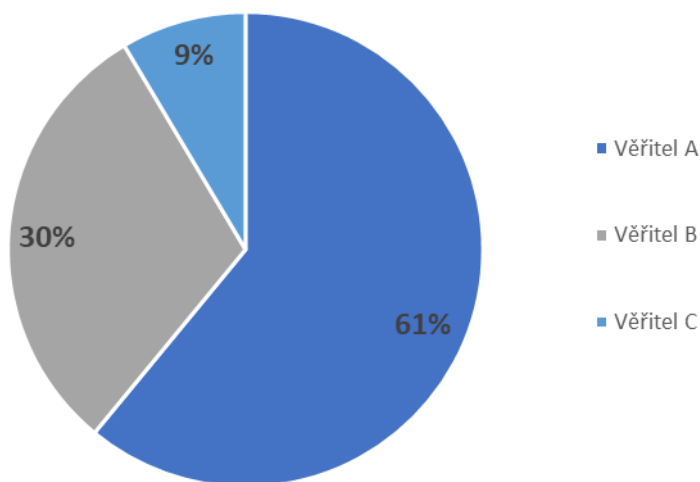
Dlužník má 3 věřitele. Věřitel A má vůči němu pohledávku ve výši 50 000 Kč, věřitel B ve výši 25 000 a věřitel C ve výši 7 000 Kč.

Řešení:

Ze zmíněného si logicky odvodíme, že 100 % = 82 000 Kč a na tomto principu vypočítáme procenta k našim 3 nezajištěným pohledávkám.

$$\text{Tzn: } \frac{50\,000 \times 100}{82\,000}; \frac{25\,000 \times 100}{82\,000}; \frac{7\,000 \times 100}{82\,000}$$

Graf 20: % uspokojení nezajištěných pohledávek (ukázkový příklad)



Zdroj: vlastní zpracování

Dle takto vypočtených % putují zmíněné zbylé finanční prostředky k věřitelům na úhradu dlužných částek.

Pro lepší pochopení a uvedení této problematiky do praxe je dále vytvořen a vypočítán příklad, na kterém je vyobrazena možná nastalá skutečnost.

Příklad:

FO podnikatel za zdaňovací období roku 2019 dosahoval čistého zisku, tzn. zisk po uhrazení povinných odvodů (daně, sociální a zdravotní pojištění atd.) 390 000 Kč. Má vyživovací povinnost ke svým 2 dětem a manželce. Má dva nezajištěné věřitele s pohledávkami ve výši 47 000 Kč a 23 000 Kč. Pohledávky jsou přezkoumány insolvenčním správcem.

Otázky k výpočtu:

- Kolik peněz zůstane dlužníkovi?
- Jaká výše finančních prostředků poputuje insolvenčnímu správci?
- V jakém poměru a výši budou hrazeny pohledávky výše zmíněných věřitelů?

(1. krok): Podnikatel podnikal soustavně celý rok 2019 a dosáhl zisku 390 000 Kč. Vypočteme si poměrnou část zisku na jeden kalendářní měsíc.

$$\frac{1}{12} \times 390\,000 = 32\,500 \text{ Kč}$$

(2. krok): Zjistíme si, kolik činí životní minimum a normativní náklady na bydlení pro jednu osobu (dále jen „normativní náklady“) k 1. 1. 2020 (byt užívaný na základě nájemní smlouvy v obci od 50 000 do 99 999 obyvatel). S využitím těchto částek vypočteme tzv. základní částku.

- životní minimum činí 3 410 Kč
- normativní náklady na bydlení pro jednu osobu činí 6 502 Kč

a) Základní částka na osobu dlužníka:

$$\frac{2}{3} \times (3\,410 + 6\,502) = 6\,608 \text{ Kč}$$

b) Základní částka na vyživované osoby:

$$3 \times \left(\frac{1}{4} \times 6\,608 \right) = 4\,956 \text{ Kč}$$

- c) Základní částky z bodu a) a bodu b) sečteme, abychom získali celkovou základní částku:

$$\text{základní částka} = 6\,608 + 4\,956 = 11\,564 \text{ Kč}$$

(3. krok): Dále je důležité zjistit, zda zbývající část zisku (tedy ta část, která nám vznikne po odečtení základní částky) se pohybuje či nepohybuje nad dvojnásobkem součtu životního minima jednotlivce a částky normativních nákladů. Na základě tohoto zjištění pak lehce odvodíme částku, která se sráží ve prospěch věřitelů.

- a) Dvojnásobek součtu živ. minima a normativních nákladů:

$$2 \times (3\,410 + 6\,502) = 19\,824 \text{ Kč}$$

- b) Výpočet srážky

$$32\,500 - 11\,564 = 20\,936 \text{ Kč}$$

$$\text{srážka} = 20\,936 - 19\,824 = 1\,112 \text{ Kč}$$

(4. krok): Od zjištěného měsíčního zisku odečteme základní částku a zjištěnou srážku. Tu pak budeme rozdělovat na třetiny, kdy 1/3 zůstane dlužníkovi a 2/3 poputují věřitelům.

- a) Očištění měsíčního zisku o základní částku a srážku:

$$\text{Zbýlý zisk k rozdělení} = 32\,500 - 11\,564 - 1\,112 = 19\,824 \text{ Kč}$$

- Částka v tomto kroku musí být zaokrouhlena na číslo dělitelné třemi a zaokrouhlování je prováděno směrem dolů.
- My v tomto případě zaokrouhlovat nemusíme, protože částka, která nám vyšla je číslem 3 dělitelná.

- b) Rozdělení zbylého zisku na třetiny:

$$\frac{1}{3} \times 19\,824 = 6\,608 \text{ Kč}$$

$$\frac{2}{3} \times 19\,824 = 13\,216 \text{ Kč}$$

(5. krok): Nyní nadešel čas k výpočtu disponibilního zisku podnikatele na měsíc a výše měsíční splátky, která poputuje k úhradě nákladů spojených s oddlužením. Dlužníkovi náleží celá základní částka a 1/3 z „očištěného zisku“ z předchozího kroku. Věřitelům pak částka, která je složena z 2/3 z předchozího kroku a srážky, která se provádí nad dvojnásobek součtu životního minima a normativních nákladů na jednotlivce.

a) Disponibilní měsíční zisk:

$$\text{Disponibilní měsíční zisk} = 11\,564 + 6\,608 = 18\,172 \text{ Kč}$$

b) Výše měsíční zálohové splátky:

$$\text{Výše měsíční splátky} = 1\,112 + 13\,216 = 14\,328 \text{ Kč}$$

(6. krok): Již známe výši měsíční splátky, od té však musíme odečíst výdaje, které jsou vyplaceny insolvenčnímu správci. FO podnikatel má manželku, využijeme tedy částky určené pro manžele. Úkolem insolvenčního správce je přezkoumat jednu pohledávku.

<i>výše měsíční splátky</i>	14 328
<i>odměna insolvenčního správce</i>	- 907,5
<i>náhrada hotových výdajů</i>	- 181,5
<i>přezkoumání pohledávky</i>	- 605

12 634,5 Kč

(7. krok): Teď nás čeká rozdělení konečné částky z předchozího kroku mezi nezajištěné pohledávky. Věřitel A má vůči podnikateli pohledávku ve výši 47 000 Kč a věřitel B ve výši 23 000 Kč.

1) Sečteme nezajištěné pohledávky, abychom zjistili, kolik činí 100 %.

$$47\,000 + 23\,000 = 70\,000 \text{ Kč}$$

2) Nyní si vypočítáme, jaká procentuální část připadá na jednotlivé pohledávky.

$$\% \text{ věřitel } A = \frac{47\,000 \times 100}{70\,000} = 67,14 \%$$

$$\% \text{ věřitel } B = \frac{23\,000 \times 100}{70\,000} = 32,86 \%$$

3) Na základě vypočtených procent, rozdělíme částku z kroku 6) – 12 089,5 Kč. Následně vypočtené částky budou použity na úhradu pohledávek.

$$\text{částka na úhradu pohledávky } A = 12\,634 \times \frac{67,14}{100} \doteq \mathbf{8\,483 \text{ Kč}}$$

$$\text{částka na úhradu pohledávky } B = 12\,634 \times \frac{32,86}{100} \doteq \mathbf{4\,152 \text{ Kč}}$$

Odpovědi:

- Dlužníkovi měsíčně zůstane 18 172 Kč.
- Insolvenčnímu správci bude za jeho služby zaplaceno 1 694 Kč.
- Věřiteli A náleží 67,14 %, což je přibližně 8 483 Kč z částky 12 089,5 Kč a věřiteli B náleží 32,86 %, což je přibližně 4 152 Kč.

8 Závěr

V tomto moderním světě konzumní společnosti vznikají závazky každou sekundu. Může se jednat o závazek vůči operátorovi při volání v paušálním režimu nebo dluh vůči dodavatelům elektrické energie při každém rozsvícení žárovky. Zjednodušeně řešeno, je jednoduché se dostat do dluhové pasti, protože své věřitele potkáváme v našich životech na každém kroku.

Počet zadlužených fyzických osob v exekuci se pohybuje kolem 821 000. Z počtu exekuovaných dlužníků je patrné, že se nacházejí v insolvenční a chybí jen jeden krok k jejich úpadku.

Na základě přijetí novely InsZ se však dlužníkům otevřela brána do světa oddlužení, kterým mohou sanovat své neúspěchy v ekonomickém životě ještě s lepšími podmínkami, než tomu bylo dříve.

Nejenže odpadla tzv. 30 % bariéra splnění nezajištěných pohledávek v rámci 5 let, ale fyzická osoba může být oddlužena již za 3 roky při uspokojení 60 % nezajištěných pohledávek svých nezajištěných věřitelů. K úhradě splátek v oddlužení postačuje v zásadě platit tzv. zálohu na odměnu a hotové výdaje insolvenčního správce, což činí v případě jedince 1 089 Kč (v příp. manželů 1 633,5 Kč).

Z tohoto hlediska se tzv. oddlužovací novela zdá spíše pro-dlužnická. Poskytuje totiž „*za méně peněz, hodně muziky*“. Z predikovaných měr uspokojení pohledávek se několik dlužníků nedostalo ani přes 10 %. Potenciálně oddlužených dlužníků bude tedy o mnoho více, ale věřitelé rozhodně více nevytěží.

Oddlužení lze po 1. 6. 2019 plnit pouze dvěma způsoby – zpeněžením majetkové podstaty nebo splátkovým kalendářem se zpeněžením majetkové podstaty. Ve většině případů je volena možnost druhá, což považuji za zcela vhodné řešení. Důvodů je několik. Pokud by se oddlužení řešilo pouze zpeněžením majetkové podstaty (což je obdoba konkursu) pak by například oddlužení nemuselo být splněno pro nedostatek zpeněžitelného majetku. U plnění oddlužení splátkovým kalendářem se zpeněžením majetkové podstaty dochází k plnění měsíčních splátek (i v minimální výši) a zpeněžení pouze majetku nadstandardní hodnoty, který přesahuje základní potřeby člověka. Neměl by se zpeněžovat majetek, který dlužník potřebuje pro vykonávání činností souvisejících s produkcí finančních prostředků na úhradu dluhů (auto, kterým jezdí do práce atd.).

S předchozím též souvisí ochrana obydlí dlužníka. Tzn. dlužník není povinen při plnění splátkového kalendáře se zpeněžením majetkové podstaty vydat ke zpeněžení své obydlí není-li stanoveno jinak. Zde bych si dovolila namítnout, že toto ustanovení se dle mého názoru bude v praxi aplikovat málokdy. Ve většině případů je totiž obydlí předmětem zástavního práva, tzn. v případě dluhu by se jednalo o zajištěnou pohledávku (a v takovém případě není ani obydlí chráněno).

Za velmi přínosné považuji i stanovení postupu při výpočtu splátek pro oddlužení fyzických osob podnikatelů, což v předchozích úpravách zcela chybělo.

Na základě statistických analýz je viditelné, že zájem o oddlužení po novelizaci výrazně vzrostl. Insolvenční návrhy jsou podávány spíše ze strany dlužníků než věřitelů. To poukazuje na poučenost dlužníků a snahu získat druhou šanci.

Nejvíce insolvenčních návrhů FOP bylo podáno v obchodní činnosti. Obchodní činnost tvoří největší část hrubé produkční hodnoty, která tvoří HDP země. Je tedy zcela zřejmé, že je důležité v podnikatelských činnostech provádět finanční stabilitu a navracet dlužníky zpět do ekonomického života. Nejenže fyzické osoby podnikatelé přispívají k výkonnosti ekonomiky ve velké míře, ale také z jejich činností putují do státního rozpočtu nemalé daně a jsou velkou součástí zaměstnaných v ČR. V tomto ohledu je tedy zřejmé, že OSVČ jsou důležitou součástí české ekonomiky a zaslouží si náležitou péči v podobě podání pomocné ruky v momentu jejich úpadku.

Dále uvidíme, jak se trend podávání insolvenčních návrhů bude vyvíjet v budoucnu. V návaznosti na současnou epidemiologickou situaci uvedla mluvčí ČBA Monika Petrásková v tiskové zprávě následující: „*Prezidium České bankovní asociace (ČBA) se shodlo, že vhodným nástrojem je v doložených případech poskytnout klientům možnost tříměsíčního odkladu splátek hypotečních a spotřebitelských úvěrů. Primárně se přitom banky zaměří na klienty z řad zaměstnanců a osob samostatně výdělečně činných, protože lze předpokládat, že právě na ně dopadne epidemie nejtěživěji.*“

Toto rozhodnutí by mohlo alespoň minimálně eliminovat neschopnost splácení závazků dlužníkům, kteří nebudou disponovat velkými obnosy finančních prostředků, v závislosti na současné nepříznivé světové situaci.

Nikdo neví, jak přesně se bude současná pandemická situace vyvíjet a kdy se dočkáme úplného vyléčení. Co, ale můžeme s jistotou odhadnout je to, že svou

podnikatelskou činnost ukončí mnoho fyzických osob. Důvodem může být to, že i když nemají žádné příjmy, tak energie, nájem prostor či leasing musí stále hradit, a to může způsobit zadlužení. Nejvíce jsou ohroženi živnostníci, kteří působí v cestovním ruchu, pohostinství a jiných službách.

Dále OSVČ, které zaměstnávaly nějaké osoby budou z hlediska organizačních potíží své zaměstnance propouštět (tak tomu bude i u PO), aby se ještě více nezadlužovaly. I přesto, že má být dle vlády zaveden kurzarbeit, tak nezaměstnanost jisto jistě poroste a klesne HDP, čímž se výkonnost naší ekonomiky sníží. Očekávat můžeme i finanční krizi, která vznikne na základě nenaplňování státního rozpočtu daněmi ekonomických subjektů.

V těchto případech může pomoci nejnovější novela InsZ, která nabízí změkčené podmínky pro řešení podnikatelského neúspěchu, a to ve formě oddlužení. Je třeba podotknout, že další legislativní změny se již chystají (Lex COVID-19).

Navzdory tomu všemu, je dle mého názoru institut oddlužení nejlepším možným způsobem řešení úpadku dlužníka. Dokáže obnovit to, co vypadá ztraceně a poskytnout naději k překonání ekonomických obtíží, a to bez velké újmy pro všechny zúčastněné.

8.1 Návrhy opatření

Vzhledem k četným změnám InsZ si myslím, že novelizace z roku 2019 nebude poslední. Je pouze otázkou času, kdy v praxi vyplynou na povrch nové problematické části, které budou potřebovat další úpravy. Dle mého názoru se tak může stát v nejbližší době.

V takto neočekávané krizi, která se postupně blíží, bude většina ekonomických subjektů neschopných splácet své závazky natož hradit daně, které jsou podstatným zdrojem pro státní rozpočet, čímž může docházet ke kolizím v ekonomickém vývoji země.

1. Osobně bych navrhla stanovení určité hranice pro splnění oddlužení. V některých případech mi přišlo, že splnění např. na 6 % (ač to byla pouze predikce ze zprávy pro oddlužení) je velmi málo.

Pro dlužníky je to skvělá příležitost, jak se zbavit svých dluhů, ale věřitel získá opravdu minimum.

S tímto se ještě pojí zvýšení nezabavitelné částky. Tato změna by měla nastat v dubnu i červenci 2020. Po navýšení nezabavitelné částky by věřitelé měli dostávat od svých dlužníků ještě méně než dosud.

V nynější nastalé situaci však musím podotknout, že nestanovená hranice pro vstup do oddlužení a jeho splnění bude možná to nejlepší, co může dlužníky potkat.

2. Při psaní této bakalářské práce jsem zjistila, jak těžko lze získat vypovídající a aktuální data. Data ze statistických listů Insolvenčního rejstříku se naprosto lišila od dat, která mi byla poskytnuta Ministerstvem Spravedlnosti ČR. Toto jsem nepředpokládala, protože jsem si myslela, že jsou data vedena stejně.

Dále při snaze získávání dat z Insolvenčního rejstříku jsem vždy do filtrovacích polí musela zadat požadavek, který byl omezen pouze na jeden týden ve vybraném měsíci. Sbíráni dat tak bylo zdlouhavé a málo efektivní (nešel např. vytvořit filtr pro FO s IČ a bez něj).

Snažila bych se tedy tuto dostupnou databázi zmodernizovat a zefektivnit. Bez dostatečně věrohodných dat nelze vytvořit vypovídající analýzu. Zároveň bez vypovídající analýzy se pak složitě určuje dopad na jednotlivé subjekty a predikují možné situace do budoucna.

9 Summary

Bachelor thesis entitled Discharge of debts of entrepreneurs in the perspective of latest changes is focused on the characteristics of debt relief as one of the possible bases of business failure. The institute of debt relief was enshrined in the Czech Legal order by Act No. 182/2006 Coll., on bankruptcy and ways of its solution. This method of bankruptcy is authorised from 1. 1.2014 for self-employed persons. The reason for the formation of bachelor thesis is the amendment of mentioned law, which took place on 1. 6. 2019. This amendment was made by Act No. 31/2019 Coll.

The work offers a historical look back in time from the first mention of bankruptcy law to nowadays. This text provides taking into account of individual changes to the law, which allow debtors to deal with debt relief and cause return to healthy economic life. Based on the collected data from publicly available sources (in particular the Register of insolvency and Czech Statistical Office) and provided data from CRIF and Ministry of Justice of the Czech Republic. Analyses of the functioning of the Insolvency Act and importance of self-employed persons for czech economy are carried out.

Results of the individual analyses are: number of insolvency proposals in general, methods of discharge of debts, satisfaction of creditors, number of insolvency proposals of self-employed persons, number of insolvency proposals according to economic activities and regions, number of economically active self-employed persons and their effects on the czech economy, etc.

Work try to examine the effectiveness of the Insolvency Act and the action of self-employed on the czech economy. Depending on the research determine the importance of debt relief in business life.

Keywords: bankruptcy, discharge of debts, self-employed persons, debtor, Insolvency Act, Czech economy, economic health, CZ-NACE, calculation of repayments

10 Použité zdroje

Knižní zdroje:

- [1] Janků, M. (2013). *Základy práva pro posluchače neprávnických fakult*. Praha: C.H. Beck.
- [2] Šmolík, P. (2016). *Oddlužení v právním řádu ČR*. Praha: C.H. Beck.
- [3] Maršíková, J. (Ed.). (2018). *Insolvenční zákon: ve znění zákona č. 64/2017 Sb. s poznámkami, judikaturou, nařízením Evropského parlamentu a Rady 2015/848 a prováděcími předpisy*. 3. aktualizované vydání. Praha: Leges.
- [4] Sprinz, P., Jirmásek, T., Řeháček, O., Vrba, M. & Zoubek, H., (2019). *Insolvenční zákon: komentář*. Praha: C.H. Beck.
- [5] Kozák, J., Brož, J., Dadam, A., Stanislav, A., Strnad, Z., Zrůst, L., & Žižlavský, M. (2019). *Insolvenční zákon: komentář*. Praha: Woltres Kluwer.
- [6] Hásová, J., & Moravec, T. (2018). *Insolvenční řízení*. Praha: C.H. Beck.
- [7] Winterová, A. (Ed.). (2018). *Civilní právo procesní. Díl druhý: Řízení vykonávací, řízení insolvenční*. 2. aktualizované vydání. Praha: Leges.
- [8] Karel, E., & Svatoš, M. (2017). *Občanský zákoník: tučně zvýrazněné změny provedené zákonem č. 460/2016 Sb.: rejstřík: redakční uzávěrka 1.1.2017*. Praha: Sagit.

Tištěné periodikum:

- [9] *Bulletin advokacie*. Praha: Česká advokátní komora, 1994-. ISSN 1210-6348.

Dostupné z: <https://www.cak.cz/scripts/detail.php?id=20212>

Internetové zdroje

- [10] CRIF o insolvencích 2019: Vzestup (mírný) ve všech parametrech, výrazný u osobních bankrotů | Výzkum insolvence. Restrukturalizace - reorganizace - sanace | Výzkum insolvence [online]. Copyright © Clyde [cit. 27.03.2020].

Dostupné z: <http://vyzkuminsolvence.cz/zpravodajstvi/crif-o-insolvencich-2019-vzestup-mirny-ve-vsech-parametrech-vyrazny-u-osobnich-bankrotu.html>

- [11] Insolvence v roce 2019 v ČR - Informace o firmách. Úvodní stránka - Informace o firmách [online]. Copyright © CRIF [cit. 27.03.2020].

Dostupné z: <https://www.informaceofirmach.cz/insolvence-v-roce-2019-v-cr/>

- [12] Živnostníků je přes 2 miliony, aktivních jen polovina - Franchising.cz - franšiza a vlastní firma. Franchising.cz - franšiza a vlastní firma [online]. [cit. 27.03.2020].

Dostupné z: <https://franchising.cz/moje-firma/3812/zivnostniku-je-pres-2-miliony-aktivnich-jen-polovina/>

[13] 1. DÍL: Podání návrhu na zahájení insolvenčního řízení a na povolení oddlužení – Insolvenční zóna. Insolvenční zóna [online]. Copyright © 2019 [cit. 28.03.2020].

Dostupné z: <https://www.insolvencnizona.cz/clanky/1-dil-podani-navrhu-na-zahajeni-insolvencniho-rizeni-a-na-povoleni-oddluzeni/>

[14] 2. DÍL: Oddlužení podnikatelů – Insolvenční zóna. Insolvenční zóna [online]. Copyright © 2019 [cit. 28.03.2020].

Dostupné z: <https://www.insolvencnizona.cz/clanky/2-dil-oddluzeni-podnikatelu/>

[15] 3. DÍL: Povolení oddlužení – Insolvenční zóna. Insolvenční zóna [online]. Copyright © 2019 [cit. 28.03.2020].

Dostupné z: <https://www.insolvencnizona.cz/clanky/3-dil-povoleni-oddluzeni/>

[16] Do oddlužení se díky novým pravidlům osobních bankrotů hlásí dvakrát víc dlužníků než dřív, soudy nestíhají – Insolvenční zóna. Insolvenční zóna [online]. Copyright © 2019 [cit. 28.03.2020].

Dostupné z: <https://www.insolvencnizona.cz/clanky/do-oddluzeni-se-diky-novym-pravidlum-osobnich-bankrotu-hlasi-dvakrat-vic-dluzniku-nez-driv-soudy-destihaji/>

[17] Banky umožní lidem tříměsíční odklad splátek hypoték a půjček - Novinky.cz. Novinky.cz – nejčtenější zprávy na českém internetu [online]. Copyright © 2003 [cit. 28.03.2020].

Dostupné z: <https://www.novinky.cz/finance/clanek/banky-umozni-lidem-trimesicni-odklad-splatek-hypotek-a-pujcek-40316489>

[18] Formuláře - Portál justice. Aktuality - Portál justice [online]. Copyright ©2017 Ministerstvo spravedlnosti České republiky [cit. 28.03.2020].

Dostupné z: <https://www.justice.cz/web/krajsky-soud-v-ceskych-budejovicich/formulare>

[19] Kalkulátor splátek – Insolvence – Justice.cz. Insolvence – Justice.cz [online]. Copyright © Ministerstvo spravedlnosti ČR 2018 [cit. 28.03.2020].

Dostupné z: <https://insolvence.justice.cz/kalkulator-splatek/>

[20] Slovníček insolvenčních pojmů – Insolvence – Justice.cz. Insolvence – Justice.cz [online]. Copyright © Ministerstvo spravedlnosti ČR 2018 [cit. 28.03.2020].

Dostupné z: <https://insolvence.justice.cz/slovník-insolvencnich-pojmu/>

[21] Exekuce na firmy poškozují ekonomiku. Příliš tvrdě postupuje i stát | BusinessInfo.cz. BusinessInfo.cz - Oficiální portál pro podnikání a export [online]. Copyright © 1997 [cit. 28.03.2020].

Dostupné z: <https://www.businessinfo.cz/clanky/exekuce-na-firmy-poskozuji-ekonomiku-prilis-tvrde-postupuje-i-stat/>

[22] Oddlužení podnikajících fyzických osob po revizní | epravo.cz. EPRAVO.CZ – Váš průvodce právem - Sběrka zákonů, judikatura, právo [online]. Copyright © EPRAVO.CZ, a.s. 1999 [cit. 28.03.2020].

Dostupné z: <https://www.epravo.cz/top/clanky/oddluzeni-podnikajicich-fyzickych-osob-po-revizni-novele-insolvencniho-zakona-94928.html>

[23] Desatero oddlužovací novely (V – X) – Insolvenční zóna. Insolvenční zóna [online]. Copyright © 2019 [cit. 28.03.2020].

Dostupné z: <https://www.insolvencnizona.cz/clanky/desatero-oddruzovaci-novely-v-x/>

[24] Ochrana obydlí dlužníka | Právní prostor. Právní prostor [online]. [cit. 28.03.2020].

Dostupné z: <https://www.pravniprostor.cz/clanky/ostatni-pravo/ochrana-obydli-dluznika>

[25] Živnostníci jsou pro českou ekonomiku významní - Investujeme.cz. Investujeme.cz - odborný server společnosti Fincentrum & Swiss Life Select a.s. [online]. Copyright © 2008 [cit. 28.03.2020].

Dostupné z: <https://www.investujeme.cz/tiskove-zpravy/zivnostnici-jsou-pro-ceskou-ekonomiku-vyznamni/>

[26] Úvěry se selháním a situace v Evropě jako varovný příklad - Česká národní banka. [online]. Copyright © ČNB 2020 [cit. 28.03.2020].

Dostupné z: <https://www.cnb.cz/cs/verejnost/servis-pro-media/autorske-clanky-rozhovory-s-predstaviteli-cnb/Uvery-se-selhanim-a-situace-v-Evrope-jako-varovny-priklad/>

[27] Ministerstvo průmyslu a obchodu [online]. Copyright © Copyright 2005 [cit. 28.03.2020].

Dostupné z: <https://www.mpo.cz/cz/podnikani/zivnostenske-podnikani/statisticke-udaje-o-podnikatelich/>

[28] Oddlužení – Insolvency – Justice.cz. Insolvency – Justice.cz [online]. Copyright © Ministerstvo spravedlnosti ČR 2018 [cit. 28.03.2020].

Dostupné z: <https://insolvency.justice.cz/jak-ven-z-dluhove-pasti/oddluzeni/>

[29] Metodika výpočtu splátek pro rok 2020 – Insolvency – Justice.cz Insolvency – Justice.cz [Online]. Copyright © Ministerstvo spravedlnosti ČR 2018 [cit. 28.03.2020].

Dostupné z: <https://insolvency.justice.cz/wp-content/uploads/2020/01/Methodika-vypoctu-splatek-pro-rok-2020.pdf>

[30] Ročník 2019 | Česká advokátní komora. Úvodní stránka | Česká advokátní komora [online].

Dostupné z: <https://www.cak.cz/scripts/detail.php?id=20212>

Zákony a judikatura

[31] Zákon č. 182/2006 Sb., o úpadku a způsobech jeho řešení (insolvenční zákon), ve znění pozdějších předpisů.

[32] Zákon č. 312/2006 Sb., o insolvenčních správcích, ve znění pozdějších předpisů.

[33] Zákon č. 64/2017 Sb., kterým se mění zákon č. 182/2006 Sb., o úpadku a způsobech jeho řešení (insolvenční zákon), ve znění pozdějších předpisů, a některé další zákony.

[34] Zákon č. 31/2019 Sb., kterým se mění zákon č. 182/2006 Sb., o úpadku a způsobech jeho řešení (insolvenční zákon), ve znění pozdějších předpisů, zákon č. 120/2001 Sb., o soudních exekutorech a exekuční činnosti (exekuční řád) a o změně dalších zákonů, ve znění pozdějších předpisů, zákon č. 6/2002 Sb., o soudech, soudcích, přísedících a státní správě soudů a o změně některých dalších zákonů (zákon o soudech a soudcích), ve znění pozdějších předpisů, zákon č. 312/2006 Sb., o insolvenčních správcích, ve znění pozdějších předpisů, a zákon č. 296/2017 Sb., kterým se mění zákon č. 99/1963 Sb., občanský soudní řád, ve znění pozdějších předpisů, zákon č. 292/2013 Sb., o zvláštních řízeních soudních, ve znění pozdějších předpisů, a některé další zákony.

I Seznam tabulek

Tabulka 1: Počet reorganizací.....	11
Tabulka 2: Insolvenční návrhy dle podání.....	34
Tabulka 3: Předpokládaná míra uspokojení	41
Tabulka 4: Ekonomické činnosti dle CZ-NACE	45
Tabulka 5: % podíl FOP a PO na ekonomických činnostech dle CZ-NACE.....	47

II Seznam schémat

Schéma 1: Průběh konkursu	12
Schéma 2: Průběh reorganizace	14
Schéma 3: Průběh oddlužení.....	15
Schéma 4: Dlužník vs. věřitel	17

III Seznam grafů

Graf 1: Insolvenční návrhy celkem.....	33
Graf 2: Insolvenční návrhy dle podání	34
Graf 3: Podíl na podání návrhů (dlužník vs. věřitel).....	35
Graf 4: Úspěšnost insolvenčních návrhů	35
Graf 5: splněná a zrušená oddlužení	36
Graf 6: Způsob oddlužení	37
Graf 7: Úspěšnost uspokojení pohledávek	38
Graf 8: Insolvenční návrhy FOP	39
Graf 9: Způsoby řešení úpadku FOP.....	39
Graf 10: Insolvenční návrhy dle ekonomické činnosti FOP.....	40
Graf 11: Insolvenční návrhy dle krajů.....	41
Graf 12: Vývoj počtu FOP.....	43
Graf 13: Ekonomicky aktivní FOP.....	43
Graf 14: Počet FOP dle krajů.....	44
Graf 15: Ekonomická aktivita podnikatelů 2018 dle CZ-NACE.....	46
Graf 16: % podílu FOP a PO na činnostech CZ-NACE.....	46
Graf 17: HDP r/r %	48
Graf 18: Hrubá přidaná hodnota	49
Graf 19: Zaměstnanost	50
Graf 20: % uspokojení nezajištěných pohledávek (ukázkový příklad).....	57

IV Seznam příloh

Příloha 1: Návrh na povolení oddlužení.....	72
Příloha 2: Pokyny k vyplnění el. formuláře návrhu na povolení oddlužení	72
Příloha 4: Soupis majetkové podstaty	72
Příloha 5: Zpráva pro oddlužení.....	72

Návrh na povolení oddlužení

I. Označení soudu a spisová značka

Soudu:

Spis. značka: **INS** /

II. Druh návrhu

Návrh na povolení oddlužení dlužník spojuje s insolvenčním návrhem: Ano Ne

Společný návrh manželů na povolení oddlužení: Ano Ne

Manžel / manželka v insolvenčním řízení: Ano Ne

Navrhovaný způsob oddlužení:

III. Identifikace dlužníka

Fyzická osoba Právnícká osoba

IV. Identifikace osoby oprávněné jednat za dlužníka

Osoba oprávněná jednat za dlužníka je: Ano Ne

VI. Podrobný popis okolností, z nichž lze usuzovat na výši hodnoty plnění, které při oddlužení obdrží nezajištění věřitelé dlužníka včetně odůvodnění schopnosti splnit podmínku podle § 395 odst. 1 písm. b) InsZ

Počet dlužníkem vyživovaných osob:

Výživné stanovené soudem (celková výše / počet osob): Kč

Výše dlužného výživného: Kč odhadovaná

Výše odměny sepisovatele návrhu na povolení oddlužení: Kč

VII. Údaje o všech příjmech dlužníka za posledních 12 měsíců

Celková výše příjmů: Kč

VIII. Očekávané příjmy dlužníka v následujících 12 měsících

Celková výše příjmů: Kč

IX. Dřívější insolvenční řízení dlužníka

Dřívější insolvenční řízení dlužníka: Ano Ne

X. Návrh na stanovení jiné než zákonem určené splátky

Navrhují, aby soud stanovil nižší, než zákonem určené splátky: Ano Ne

XI. Zahraniční věřitelé z EU

Dlužník má věřitele se sídlem, bydlištěm nebo obvyklým místem pobytu v jiném členském státě Evropské unie: Ano Ne

XII. Seznam příloh

Přílohy:

č.:	Název přílohy:	Jméno souboru:	Velikost:	
				+

Zde uveďte další přílohy:

č.:	Název přílohy:	
		+

Dlužník prohlašuje, že údaje uvedené v návrhu na povolení oddlužení a v jeho přílohách jsou pravdivé.

XIII. Podpis

Podpisem stvrzuje:

V

Dne

Podpis:

Titul před:

Jméno:

Příjmení:

Titul za:

**Pokyny k vyplnění elektronického formuláře
návrhu na povolení oddlužení**

(platné pro verzi v1.4.0)

Návrh na povolení oddlužení může být podle § 390a zákona č. 182/2006 Sb., o úpadku a způsobech jeho řešení (insolvenční zákon) podán za dlužníka pouze advokátem, notářem, soudním exekutorem a insolvenčním správcem, nebo osobou, které byla ministerstvem udělena akreditace pro poskytování služeb v oblasti oddlužení. Advokátu, notáři, soudnímu exekutoru a insolvenčnímu správci náleží odměna v maximální výši 4 000 Kč bez DPH a v případě společného oddlužení manželů odměna v maximální výši 6 000 Kč bez DPH; akreditované osoby poskytují služby v oblasti oddlužení bezplatně.

Seznam akreditovaných osob je dostupný z webové stránky <https://sako.justice.cz>, dobrovolná evidence subjektů (advokátů, notářů, soudních exekutorů, insolvenčních správců) poskytujících zpracování návrhu na povolení oddlužení je dostupná z webové stránky <https://vesta.justice.cz>.

Dlužník sám může podat návrh na povolení oddlužení toliko v případě, že je fyzickou osobou, která má právnícké nebo ekonomické vzdělání v magisterském studijním programu nebo vykonala zkoušku insolvenčního správce (§ 390a odst. 2 insolvenčního zákona).

Návrh na povolení oddlužení musí být dlužníkem podán spolu s insolvenčním návrhem (platí pro první úkon v insolvenčním řízení), nebo následně po podání insolvenčního návrhu na dlužníka ze strany věřitele, a to nejpozději do 30 dnů od podání věřitelského insolvenčního návrhu.

I. Označení soudu a spisová značka

Soud	Označte krajský soud, ke kterému je návrh podáván. Zpravidla se jedná o krajský soud, v jehož obvodu je obecný soud dlužníka (u fyzických osob zapsaných v obchodním rejstříku se za rozhodný považuje stav 6 měsíců před zahájením insolvenčního řízení). Aktuální adresy a identifikátory datových schránek jednotlivých krajských soudů naleznete na stránkách Ministerstva spravedlnosti www.justice.cz .
Spis. značka	Uveďte spisovou značku insolvenčního řízení, bylo-li již insolvenční řízení zahájeno insolvenčním návrhem věřitele.

II. Druh návrhu

Návrh na povolení oddlužení dlužník spojuje s insolvenčním návrhem	Zaškrtněte v případě, spojuje-li dlužník návrh na povolení oddlužení s insolvenčním návrhem. Interaktivní formulář zobrazí další pole, zejména blok „V. Popis rozhodujících skutečností osvědčujících úpadek dlužníka“.
Společný návrh manželů na povolení oddlužení	Zaškrtněte v případě, že je návrh na povolení oddlužení podáván jako společný návrh manželů na povolení oddlužení. Tato volba ovlivní některá další pole a popisky interaktivního formuláře.
Manžel / manželka v insolvenčním řízení	<i>(zobrazeno při vyplnění hodnoty NE v poli „Společný návrh manželů na povolení oddlužení“)</i> Zaškrtněte v případě, že je proti druhému manželu vedeno insolvenční řízení. Tato skutečnost má význam pro určení stejného insolvenčního správce. V takovém případě uveďte spisovou značku, pod níž je insolvenční řízení druhého manžela vedeno.

Z důvodů zde uvedených navrhuji, aby soud rozhodl o (...)	Zaškrtněte, zda se dlužník nachází buď v úpadku, nebo hrozícím úpadku.
Navrhovaný způsob oddlužení	Vyberte z rolovacího seznamu dlužníkem navrhovaný způsob oddlužení, případně, že dlužník způsob oddlužení nenavrhuje.

III. Identifikace dlužníka

Fyzická osoba	<p>Vyplňte pouze tehdy, pokud je dlužníkem fyzická osoba. Uveďte jméno, případně jména, příjmení, rodné číslo a bydliště. Není-li dlužníku přiděleno rodné číslo, nebo není-li mu rodné číslo známo, uveďte datum narození. Pokud je dlužník fyzickou osobou – podnikatelem, uveďte též identifikační číslo osoby (tento údaj má návaznost na blok V.) a místo bydliště své sídlo. Údaj o státní příslušnosti vyplňte pouze tehdy, pokud je dlužník zahraniční osoba.</p> <p>V případě společného návrhu manželů na povolení oddlužení vyplní opakující se položky druhý z manželů.</p>
Právnícká osoba	<p>Vyplňte pouze tehdy, pokud je dlužníkem právnícká osoba. Vyplní se název, popřípadě obchodní firma, identifikační číslo, případně jiné registrační číslo, je-li dlužníkem zahraniční osoba. Dále se vyplní údaje o sídle právnícké osoby. Právní řád založení se vyplňuje pouze tehdy, pokud je dlužník zahraniční osoba.</p>
Korespondenční adresa	<p>Vyplňte pouze tehdy, pokud si dlužník přeje, aby mu bylo doručováno na jinou adresu, než na adresu sídla či trvalého bydliště.</p>
Jiné kont. údaje	<p>Uveďte nepovinné kontaktní údaje – e-mailovou adresu, identifikátor datové schránky nebo telefon. E-mailový a telefonní kontakt mají význam pro bezproblémové navázání kontaktu insolvenčním správcem.</p> <p>Pouhé uvedení e-mailové adresy nemá účinky volby adresy pro doručování prostřednictvím veřejné datové sítě podle § 46 občanského soudního řádu. Jestliže si dlužník přeje, aby mu bylo doručováno elektronicky na sdělenou e-mailovou adresu, musí o tento způsob doručování výslovně požádat. V případě kvalifikovaného sdělení e-mailové adresy a doručení písemnosti do e-mailové schránky dlužníka následně soud vyzve, aby doručení soudu potvrdil do 3 dnů od odeslání písemnosti e-mailovou zprávou podepsanou adresátem uznávaným elektronickým podpisem.</p>

IV. Identifikace osoby oprávněné jednat za dlužníka

Osoba oprávněná jednat za dlužníka	<p>Vyplňte pouze v případě, že v insolvenčním řízení jsou za dlužníka oprávněny jednat jiné osoby (např. obecný zmocněnec, opatrovník, zástupce na základě plné moci, apod.). U fyzické osoby se vyplní případné tituly, jméno, příjmení, případně identifikační číslo osoby. U právnícké osoby se vyplní název, případně obchodní firma, identifikační číslo osoby, případně jiné registrační číslo, je-li dlužníkem zahraniční osoba.</p> <p>Osobou, která za dlužníka jedná v insolvenčním řízení, nemusí být osoba, které za dlužníka sepsala a podala návrh na povolení oddlužení.</p> <p>Zvolte příslušný typ zástupce z rolovací nabídky, je-li:</p> <ul style="list-style-type: none"> - návrh na povolení oddlužení podáván za dlužníka některou z oprávněných osob podle § 390a insolvenčního zákona (tj.
------------------------------------	--

zástupce pouze pro účely sepisu a podání návrhu - tato osoba není zmocněncem či zástupcem dlužníka i pro jiné úkony v insolvenčním řízení),

- zástupce dlužníka pro celé řízení,
- zástupce dlužníka pro dílčí úkony.

Použijte duplikační tlačítko, je-li v řízení zástupců více (například zastoupení každého z manželů různým zástupcem). Do příloh k návrhu na povolení oddlužení je nutné přiložit listiny dokládající oprávnění jednat za dlužníka (typicky plnou moc).

V. Popis rozhodujících skutečností osvědčujících úpadek dlužníka

Zaškrtnutí Z důvodů zde uvedených navrhuji, aby soud rozhodl o „úpadku“ v bloku II.

Vyplňte důsledně všechna pole tohoto bloku.

Dlužník je v úpadku ve formě	Je-li dlužník nepodnikající fyzickou osobou, je automaticky vyplněno „platební neschopnost“.
Závazky osvědčující úpadek	Je-li dlužník právnickou osobou nebo podnikající fyzickou osobou, může se jednat o jeho úpadek i ve formě předlužení. Tato možnost se proto zpřístupní v rolovacím seznamu, vyplní-li sepisovatel v bloku III. Identifikace dlužníka pole „ICO“.
[platí pro úpadek ve formě „Platební neschopnost“]	Do tabulky doplňte alespoň 2 věřitele, vůči nimž má dlužník peněžité závazky po dobu delší než 30 dnů po lhůtě splatnosti a tyto závazky není schopen plnit.
Případné doplňující údaje	Všechny známé zahraniční věřitele dlužníka primárně označte v sekci „XI. Zahraniční věřitelé z EU“ (pozn. pro účely doručování soudních písemností). Zde uveďte zahraniční věřitele tehdy, jestliže jejich pohledávkami osvědčujete úpadek nebo hrozící úpadek. V rolovacím seznamu uveďte jednu domněnku neschopnosti plnit peněžité závazky popsané v tabulce výše podle § 3 odst. 2 insolvenčního zákona, je-li tvrzen úpadek ve formě platební neschopnosti. To platí i v případě, že dlužník splňuje více možností.
Skutečnosti osvědčující úpadek	(Viditelné v případě zvolení možnosti „Dlužník zastavil platby podstatné části svých peněžitých závazků“ nebo „Dlužník neplní závazky po dobu delší 3 měsíců po lhůtě splatnosti“). V případě nutnosti, nevyplývá-li tato skutečnost zjevně z výše uvedeného přehledu závazků osvědčujících úpadek, popište okolnosti, ze kterých vyplývá zastavení plateb podstatné části svých závazků nebo neplnění závazků po dobu delší než 3 měsíců po lhůtě splatnosti.
[platí pro úpadek ve formě „Předlužení“]	(Viditelné v případě zvolení možnosti „Není možné dosáhnout uspokojení některé ze splatných peněžitých pohledávek vůči dlužníku výkonem rozhodnutí nebo exekucí“.) Popište další důležité okolnosti, ze kterých vyplývá, že dlužník je v úpadku (§ 3 odst. 1, 2 a 4 insolvenčního zákona), případně hrozícím úpadku (§ 3 odst. 5 insolvenčního zákona).
Souhrn závazků a hodnota majetku	Uveďte souhrnnou výši všech závazků a odhadovanou hodnotu majetku.

Skutečnosti
osvědčující
úpadek

Pro vylíčení rozhodných skutečností osvědčujících úpadek dlužníka ve formě předlužení se podmínka mnohosti věřitelů dlužníka neodvozuje pouze od jeho závazků již splatných, ale rozhodné tu je to, zda souhrn dlužnických závazků (splatných i nesplatných) převyšuje reálnou hodnotu jeho majetku. Součástí tvrzení o úpadku tak vedle řádného označení nejméně 2 věřitelů a jejich pohledávkách (včetně údajů o jejich splatnosti) musí být i údaje o majetkových poměrech dlužníka.

Zaškrtnutí Z důvodů zde uvedených navrhuji, aby soud rozhodl o „hrozícím úpadku“ v bloku II.

U insolvenčního návrhu podaného dlužníkem pro hrozící úpadek se rozhodujícími skutečnostmi, které osvědčují hrozící úpadek dlužníka, rozumí vylíčení konkrétních okolností, z nichž insolvenční soud (shledá-li je pravdivými) bude moci se zřetelem ke všem okolnostem případu uzavřít, že lze důvodně předpokládat, že dlužník v budoucnu nebude schopen řádně a včas splnit podstatnou část svých peněžitých závazků. Jinak řečeno, že v budoucnu nastane dlužníková platební neschopnost ve smyslu § 3 odst. 1 insolvenčního zákona, přičemž k podmínce, aby dlužník i v tomto případě měl nejméně dva věřitele (řádně označené) s pohledávkami, jež se v budoucnu stanou splatnými, se v takovém případě poji i požadavek, aby se neschopnost v budoucnu plnit pohledávky věřitelů, týkala „podstatné části“ dlužnických peněžitých závazků.

UPOZORNĚNÍ

Povinnost vylíčit skutečnosti osvědčující úpadek nebo hrozící úpadek dlužníka také nelze mít za splněnou tím, že dlužník ohledně těchto skutečností odkáže na listinný důkaz, který připojí k insolvenčnímu návrhu jako přílohu.

VI. Podrobný popis okolností, z nichž lze usuzovat na vyšší hodnoty plnění, které při oddlužení obdrží nezajištění věřitelé dlužníků včetně odůvodnění schopnosti splnit podmínku podle § 395 odst. 1 písm. b) InsZ

Počet dlužníkem
vyživovaných osob

Uvedte počet dlužníkem vyživovaných osob pro účely stanovení nezabavitelné částky podle nařízení vlády č. 595/2006 Sb. (nařízení o nezabavitelných částkách). Neuvádějte osoby, v jejichž prospěch byl nařízen výkon rozhodnutí pro pohledávky výživného.

V případě společného návrhu manželů na povolení oddlužení vyplní opakující se pole druhý z manželů.

Výživné stanovené
soudem (celková výše /
počet osob)

Uvedte souhrnnou vyšší měsíčního výživného stanoveného rozhodnutím či rozhodnutími soudu v KČ. Do vedlejší kolonky uveďte, kolika osobám je dlužník povinen výživné poskytovat.

Výše dlužného
výživného

Uvedte celkovou vyšší dlužného výživného. Nezná-li dlužník přesnou vyšší, zaškrtněte políčko „odhadovaná“.

Výše odměny
sepisovatele návrhu na
povolení oddlužení

Uvedte výši odměny, která byla sjednána mezi dlužníkem a sepisovatelem tohoto návrhu na povolení oddlužení.

Komentářové pole

Popište okolnosti, z nichž lze usuzovat na vyšší hodnoty plnění, které při oddlužení obdrží nezajištění věřitelé dlužníka. Podstatné přitom je, že dlužníku bude oddlužení povoleno pouze za předpokladu, že bude schopen měsíčně hradit určitou minimální splátku. Ta je stanovena v § 395 odst. 1

písm. b) insolvenčního zákona, dle kterého se vyžaduje, aby byl dlužník schopen měsíčně splácet

- v plné výši hotové výdaje a odměnu insolvenčního správce [§ 168 odst. 2 písm. a) insolvenčního zákona],
- měsíčně minimálně stejnou částku i ostatním věřitelům (vč. věřitelů pohledávek za majetkovou podstatou a pohledávek postavených jim na roveň),
- v plné výši pohledávky věřitelů na výživném ze zákona [§ 169 odst. 1 písm. e) insolvenčního zákona], a
- v plné výši odměnu osobě, která za něj sepsala a podala návrh na povolení oddlužení [§ 390a odst. 5 insolvenčního zákona].

Dlužník může přiložit i písemný souhlas věřitele s nižším plněním [§ 392 odst. 1 písm. c) insolvenčního zákona] než je stanoveno v § 412a odst. 1 písm. b) nebo c) insolvenčního zákona.

VII. Údaje o všech příjmech dlužníka za posledních 12 měsíců

Celková výše příjmů	Uveďte souhrnnou výši příjmů za posledních 12 měsíců v Kč.
Komentářové pole	Popište veškeré příjmy, které dlužník získal v posledních dvanácti měsících. Do příloh návrhu na povolení oddlužení je třeba přiložit listiny, které je dokládají (např. kopie potvrzení o příjmech z pracovního poměru, kopie daňových priznání, výpisy z bankovních účtů). V případě společného návrhu manželů na povolení oddlužení popište veškeré příjmy obou manželů v posledních dvanácti měsících.

VIII. Očekávané příjmy dlužníka v následujících 12 měsících

Celková výše příjmů	Uveďte souhrnnou výši očekávaných příjmů v následujících 12 měsících v Kč.
Komentářové pole	Popište veškeré příjmy, o kterých lze očekávat, že je dlužník v následujících dvanácti měsících získá (uveďte čisté příjmy). V případě společného návrhu manželů na povolení oddlužení popište veškeré příjmy obou manželů, o kterých lze očekávat, že je v následujících dvanácti měsících získají.

IX. Dřívější insolvenční řízení dlužníka

Dřívější insolvenční řízení dlužníka	Zaškrtněte, zda bylo v minulosti vedeno proti dlužníku insolvenční řízení, a to nezávisle na způsobu jeho skončení či způsobu řešení úpadku.
Spisová značka	Uveďte spisovou značku insolvenčního řízení, pod kterou dřívější insolvenční řízení probíhalo. V případě vedení více řízení použijte duplikační tlačítko a vložte více spisových značek.
Zahraniční insolvenční řízení	Zaškrtněte, zda bylo v minulosti vedeno proti dlužníku insolvenční řízení v jiném členském státě Evropské unie. Pokud ano, vyplňte spisovou značku, pod kterou bylo toto řízení vedeno, a označte příslušný soud.
Bylo v posledních 10 letech přiznáno osvobození od placení pohledávek zahrnutých do oddlužení?	Zaškrtněte, zda bylo v posledních 10 letech přiznáno osvobození od placení pohledávek zahrnutých do oddlužení. Tato skutečnost může být důvodem pro zamítnutí návrhu na povolení oddlužení podle § 395 odst. 3 insolvenčního zákona.

Byl v posledních 5 letech zamítnut návrh na povolení oddlužení z důvodu nepoctivého záměru či bylo oddlužení z téhož důvodu neschváleno nebo zrušeno?	Zaškrtněte, zda byl v posledních 5 letech zamítnut návrh na povolení oddlužení z důvodu nepoctivého záměru či bylo oddlužení z téhož důvodu neschváleno nebo zrušeno. Tato skutečnost může být důvodem pro zamítnutí návrhu na povolení oddlužení podle § 395 odst. 4 insolvenčního zákona.
Byl v posledních 3 měsících dlužníkem vzat návrh na povolení oddlužení zpět?	Zaškrtněte, zda byl v posledních 3 měsících dlužníkem vzat návrh na povolení oddlužení zpět. Tato skutečnost může být důvodem pro zamítnutí návrhu na povolení oddlužení podle § 395 odst. 5 insolvenčního zákona.
Důvody zvláštního zřetele hodné pro povolení oddlužení	Důvody zvláštního zřetele hodné pro povolení oddlužení je nutné tvrdit pro každé dřívější insolvenční řízení dlužníka zvlášť.

X. Návrh na stanovení jiné než zákonem určené splátky

Navrhuji, aby soud stanovil nižší, než zákonem určené splátky	Zaškrtněte, pokud dlužník navrhuje stanovení nižších než zákonem určených měsíčních splátek.
Výše navrhovaných měsíčních splátek (Kč) nebo způsob jejich určení	Uvedte navrhovanou výši měsíčních splátek v Kč, nebo jiný způsob jejich určení.
Důvody pro snížení splátek	Uvedte důvody, ke kterým by soud měl přihlídnout při posuzování návrhu na stanovení jiné, než zákonem určené splátky.
Důvody, které vedly dlužníka k úpadku	Uvedte důvody, které vedly dlužníka k úpadku a ke kterým by měl soud přihlídnout při posuzování návrhu na stanovení jiné než zákonem určené splátky.

XI. Zahraniční věřitelé z EU

Dlužník má věřitele se sídlem, bydlištěm nebo obvyklým místem pobytu v jiném členském státě EU	Vždy uveďte všechny dlužníkovi známé zahraniční věřitele z EU a doplňte jejich název, popřípadě obchodní firmu, a ideálně též identifikační číslo, případně jiné registrační číslo a právní řád založení. Vyplňte adresu sídla, bydliště nebo obvyklého místa pobytu pro účely zaslání vyznění o zahájení insolvenčního řízení a o vydání rozhodnutí o úpadku insolvenčním soudem. Doplňte důvod vzniku závazku podobným způsobem, jako v sekci V. Popis rozhodujících skutečností osvědčujících úpadek dlužníka.
--	--

XII. Seznam příloh

Přílohy	Vložte a označte veškeré přílohy, které jsou k návrhu na povolení oddlužení přikládány. Doplňujete-li přílohy návrhu na povolení oddlužení například kvůli omezení velikosti vložených příloh dalším podáním, uveďte je pro přehlednost zde v tabulce „Zde uveďte další přílohy“. V seznamu majetku je dlužník povinen označit jednotlivě svůj majetek včetně svých pohledávek s uvedením svých dlužníků, které je povinen označit jménem, příjmením a bydlištěm (sídlem) jde-li o fyzickou osobu a jde-li o podnikatele, též identifikačním číslem osoby. Právnícká osoba musí být označena obchodní firmou nebo názvem, sídlem a identifikačním číslem osoby. U pohledávek dlužník stručně uvede skutečnosti, na kterých se zakládají, a uvede jejich výši; výslovně se dále vyjádří k jejich dobytosti. U majetku, včetně pohledávek, o kterých probíhá soudní nebo
---------	---

jiné řízení, nebo ohledně nichž již bylo příslušným orgánem rozhodnuto, dlužník tato řízení (rozhodnutí) označí číslem jednací. Nemá-li dlužník žádné své dlužníky, uvede to výslovně. Majetek, který je předmětem zajišťovacích práv sloužících k uspokojení věřitelů se uvádí zvlášť. Seznam majetku musí dlužník datovat, podepsat a výslovně v něm uvést, že je správný a úplný.

V seznamu zaměstnanců je dlužník povinen označit všechny své zaměstnance (jménem, příjmením a bydlištěm). Nemá-li dlužník žádné zaměstnance, musí to uvést v seznamu výslovně. Seznam zaměstnanců musí dlužník datovat, podepsat a výslovně v něm uvést, že je správný a úplný.

Dlužník je povinen doložit listiny dokládající jeho příjmy za posledních 12 měsíců, zejména kopie potvrzení o příjmech z pracovního poměru, kopie daňových přiznání nebo výpisy z bankovních účtů. Jsou-li zde osoby ochotné poskytnout dlužníkovi za účelem splnění oddlužení dar nebo mu po dobu trvání oddlužení platit pravidelné peněžní dávky, může dlužník přiložit i písemnou darovací smlouvu nebo smlouvu o důchodu; podpisy těchto osob nemusí být úředně ověřeny.

Dlužník vždy připojí čestné prohlášení, že byl při sepsu insolvenčního návrhu poučen o svých povinnostech v insolvenčním řízení, že v oddlužení bude řádně platit pohledávky svých věřitelů, že vynaloží veškeré úsilí, které lze po něm spravedlivě požadovat, k jejich plnému uspokojení, že bude plnit všechny povinnosti vyplývající z tohoto zákona a z rozhodnutí o schválení oddlužení a že bude přiznávat veškeré své příjmy v plné výši.

Výpis z rejstříku trestů dlužníka, jeho zákonného zástupce nebo člena jeho statutárního orgánu, ne starší než 3 měsíce. Jestliže dlužník pobýval v posledních 3 letech po dobu delší než 6 měsíců na území jiného členského státu, přikládá výpis z rejstříku trestů tohoto členského státu (ev. čestné prohlášení o bezúhonnosti učiněné před notářem nebo orgánem tohoto státu, nevydává-li tento členský stát žádný výpis nebo rovnocenný doklad).

Dohodl-li se nezajištěný věřitel s dlužníkem na tom, že hodnota plnění, které při oddlužení obdrží, bude nižší než míra uspokojení podle § 412a odst. 1 písm. b) nebo c) insolvenčního zákona, přikládá dlužník písemný souhlas tohoto věřitele.

V případě podání společného návrhu manželů na povolení oddlužení se přikládá prohlášení obou manželů, že souhlasí s tím, aby všechny jejich majetek byl pro účely schválení oddlužení považován za majetek ve společném jmění manželů; podpisy manželů u tohoto prohlášení musí být úředně ověřeny.

Dále dlužník přikládá listiny, kterých se návrh na povolení oddlužení dovolává, listiny, které prokazují v návrhu na povolení oddlužení tvrzené skutečnosti a listiny, z nichž vyplývá spoludlužnictví nebo ručení osob, které spolupodepisují návrh na povolení oddlužení.

Dlužník přiloží plnou moc, pokud je zastoupen na základě plné moci a plná moc není součástí spisu.

XIII. Podpis

Podpisem
stvrzuje

Vyplňte místo a den, kdy je návrh na povolení oddlužení podepsán.

V případě, že návrh na povolení oddlužení podepisuje jiná osoba, je třeba k návrhu na povolení oddlužení připojit listiny dokládající oprávnění jednat za dlužníka (typicky plnou moc, jež musí být při podání návrhu v elektronické podobě řádně konvertována ve smyslu zákona č. 300/2008 Sb.).

Podepisuje-li návrh na povolení oddlužení jiná osoba než dlužník, vyplní se její případné tituly, jméno a příjmení.

SOUPIS MAJETKOVÉ PODSTATY

Insolvenční soud

Spisová značka: INS /

Dlužník Fyzická osoba Právnícká osoba

Insolvenční správce Fyzická osoba Právnícká osoba

Datum vyhotovení soupisu Pořadí vyhotovení soupisu majetkové podstaty v řízení

A. Zjednodušený přehled majetkové podstaty

Identifikace majetku	Ocenění majetku	Zpeněžení ke dni vyhotovení soupisu	Zajištěno	Nezajištěno
Nemovitý majetek				
Movitý majetek				
Finanční prostředky				
Pohledávky				
Ostatní majetek				
Celkem	0 Kč	0 Kč	0 Kč	0 Kč

Komentář:

B. Detailní soupis majetkové podstaty

I. Nemovitý majetek

Identifikace majetku								
Poř.č.	Ocenění majetku	Pořízovací cena	Osoba, která provedla ocenění majetku	Osoba, která uplatňuje právo k majetku	Důvod uplatnění práva	Důvod zapsání Důvod vyloučení/vyňetí	Den zapsání Den vyloučení/vyňetí	Poznámka
<input type="checkbox"/> upuštěno								

Celkem ocenění Celkem pořizovací cena

II. Movitý majetek

Identifikace majetku								
Poř.č.	Ocenění majetku	Pořízovací cena	Osoba, která provedla ocenění majetku	Osoba, která uplatňuje právo k majetku	Důvod uplatnění práva	Důvod zapsání Důvod vyloučení/vyňetí	Den zapsání Den vyloučení/vyňetí	Poznámka
<input type="checkbox"/> upuštěno								

Celkem ocenění Celkem pořizovací cena

III. Finanční prostředky

Umístění peněžních prostředků						
Poř.č.	Číslo účtu	Hodnota	Osoba s právem k majetku či osoba popírající zápis	Důvod zapsání Důvod vyloučení/vyňetí	Den zapsání Den vyloučení/vyňetí	Poznámka

Celkem hodnota

IV. Pohledávky

+ -

Por. č.	Skutečnost, na které se pohledávka zakládá	Hodnota	Osoba s právem k majetku či osoba popírající zápis	Důvod zapsání Důvod vyloučení/vyňetí	Den zapsání Den vyloučení/vyňetí	Poznámka			
Identifikace dlužníka									
Por. č.	Skutečnost, na které se pohledávka zakládá	Hodnota	Osoba s právem k majetku či osoba popírající zápis	Důvod zapsání Důvod vyloučení/vyňetí	Den zapsání Den vyloučení/vyňetí	Poznámka			
<div style="border: 1px solid black; height: 30px; width: 100%;"></div>									
<div style="border: 1px solid black; height: 30px; width: 100%;"></div>									
Celkem hodnota									
				<input style="width: 100px;" type="text"/>					
V. Ostatní majetek									
<input style="width: 40px; height: 20px;" type="button" value="+"/> <input style="width: 40px; height: 20px;" type="button" value="-"/>									
Identifikace majetku									
Por. č.	Ocenění majetku	Pořízovací cena	Osoba, která provedla ocenění majetku	Osoba, která uplatňuje právo k majetku	Důvod uplatnění práva	Důvod zapsání Důvod vyloučení/vyňetí	Den zapsání Den vyloučení/vyňetí	Poznámka	
<div style="border: 1px solid black; height: 30px; width: 100%;"></div>									
<div style="border: 1px solid black; height: 30px; width: 100%;"></div>									
<div style="border: 1px solid black; height: 30px; width: 100%;"></div>									
		<input type="checkbox"/> upuštěno							
Celkem ocenění				Celkem pořizovací cena					

C. Vysvětlení změn oproti předchozímu vyhotovení soupisu

D. Přílohy

Přidat přílohu

Zobrazit přílohu

Odebrat přílohu

E. Podpis

Insolvenční správce (podává)

V

Dne:

Příjmení:

Jméno:

Titul před jm.: Titul za jm.:

Digitální podpis

Podpis

ZPRÁVA PRO ODDLUŽENÍ

Insolvenční soud	<input style="width: 100%;" type="text"/>		
Spisová značka	<input style="width: 20px;" type="text"/>	<input style="width: 20px;" type="text"/>	<input style="width: 20px;" type="text"/>
Dlužník	<input type="radio"/> Fyzická osoba <input type="radio"/> Právnícká osoba		
Insolvenční správce	<input type="radio"/> Fyzická osoba <input type="radio"/> Právnícká osoba		
Datum vyhotovení	<input style="width: 100%;" type="text"/>		
Rozhodnutí o úpadku	<input style="width: 20px;" type="text"/>	<input style="width: 20px;" type="text"/>	<input style="width: 20px;" type="text"/>
Číslo účtu majetkové podstaty	<input style="width: 100%;" type="text"/>		
E-mailová adresa dlužníka nebo datová schránka dlužníka	<input style="width: 100%;" type="text"/>		

A. Hospodářská situace dlužníka

PŘIHLÁŠENÉ POHLEDÁVKY	
Přihlášené pohledávky celkem	
- z toho zajištěné	
- z toho nezajištěné	
Popřené pohledávky celkem	
Zjištěné pohledávky celkem	

VYŽIVOVACÍ POVINNOST	
Vzájemná vyživovací povinnost mezi manžely	<input style="width: 50px;" type="text"/>
Počet dětí ve společné domácnosti	<input style="width: 100%;" type="text"/>
Výživné stanovené soudem (dětí / celková výše)	<input style="width: 50%;" type="text"/> / <input style="width: 50%;" type="text"/>
Jiné osoby	<input style="width: 100%;" type="text"/>
Dlužné výživné	<input style="width: 100%;" type="text"/>

PŘÍJEM DLUŽNÍKA č.1	
Název plátce příjmu	
Adresa	<input style="width: 100%;" type="text"/>
IČO	<input style="width: 100%;" type="text"/>
Typ příjmu	<input style="width: 50px;" type="text"/>
Výše příjmu	<input style="width: 100%;" type="text"/>

FINANČNÍ DAR / DŮCHOD / RENTA DLUŽNÍKA

Jméno a příjmení poskytovatele		
Datum narození		
Adresa bydliště		
Typ příjmu	▼	
Smlouvou ze dne		
Výše příjmu		

Komentář:

CELKOVÝ MĚSÍČNÍ PŘÍJEM DLUŽNÍKA

PŘEHLED SOUPISU MAJETKOVÉ PODSTATY DLUŽNÍKA

Identifikace majetku	Ocenění majetku	Zajištěno	Nezajištěno
Nemovitý majetek			
Movitý majetek			
Finanční prostředky			
Pohledávky			
Ostatní majetek			
Celkem	0 Kč	0 Kč	0 Kč

HOSPODÁŘSKÁ SITUACE DLUŽNÍKA

Popis majetku	
Forma bydlení a životní náklady	
Očekávaná výše výtěžku zpeněžení obydlí	
Hodnota chráněného obydlí podle prov. pr. předpisu	
Dlužník povinen vydat obydlí ke zpeněžení	▼
Návrh na stanovení jiné výše měsíčních splátek	▼
Záloha na odměnu insolvenčního správce od rozhodnutí o úpadku	▼
Potenciálně neplatné nebo neúčinné úkony dlužníka	
Zpracovatel návrhu na povolení oddlužení	

- výše odměny za sepsání a podání

Další sdělení

PŘEDPOKLÁDANÁ MÍRA USPOKOJENÍ VĚŘITELŮ				
	Předpokládaná míra uspokojení nezajištěných věřitelů (míra / výše)		Předpokládaná míra uspokojení zajištěných věřitelů (míra / výše)	
- splátkový kalendář	<input type="text"/>	<input type="text"/>	<input type="text"/>	<input type="text"/>
- zpeněžení majetkové podstaty	<input type="text"/>	<input type="text"/>	<input type="text"/>	<input type="text"/>
- splátkový kalendář se zpeněžením majetkové podstaty	<input type="text"/>	<input type="text"/>	<input type="text"/>	<input type="text"/>
Navrhovaný způsob oddlužení dlužníkem	<input type="text"/>			<input type="text"/>
Okolnosti bránící schválení oddlužení	<input type="text"/>			<input type="text"/>
Insolvenční správce navrhuje provést oddlužení	<input type="text"/>			<input type="text"/>
Insolvenční správce doporučuje uložit dlužníku povinnost využít služeb odborného sociálního poradenství	<input type="text"/>			<input type="text"/>
Odůvodnění	<input type="text"/>			

B. Navrhovaný způsob řešení úpadku

Komentář:

C. Přílohy

- Znalecký posudek, je-li v majetkové podstatě nemovitá věc.
- Vyjádření insolvenčního správce k návrhu dlužníka podle § 398 odst. 4 insolvenčního zákona.

Přidat přílohu

Zobrazit přílohu

Odebrat přílohu

D. Podpis

V

Dne:

Insolvenční správce (podává)

Příjmení:

Jméno:

Digitální podpis

Podpis