

JIHOČESKÁ UNIVERZITA V ČESKÝCH BUDĚJOVICÍCH

**Ekonomická fakulta
Katedra obchodu a cestovního ruchu**

Studijní program: B6208 Ekonomika a management

Studijní obor: Obchodní podnikání – Cestovní ruch

Předpoklady rozvoje cestovního ruchu na Dačicku

Bakalářská práce

Vedoucí bakalářské práce: Mgr. Vladimír Dvořák

Vypracovala: Lenka Hajnová

České Budějovice 2009

Prohlášení

Prohlašuji, že jsem bakalářskou práci na téma „Předpoklady rozvoje cestovního ruchu na Dačicku“ vypracovala samostatně s pomocí pramenů uvedených v přehledu literatury a zároveň souhlasím s uvedením bakalářské práce v databázi STAG, která je provozována Jihočeskou univerzitou v Českých Budějovicích.

V Českých Budějovicích dne 15. 04. 2009

Poděkování

Chtěla bych poděkovat vedoucímu své bakalářské práce Mgr. Vladimíru Dvořákovi za cenné připomínky k textu a čas, který mi věnoval.

Obsah

1. ÚVOD.....	5
2. LITERÁRNÍ REŠERŠE	6
2.1 Cestovní ruch.....	6
2.2 Členění.....	10
2.3 Předpoklady rozvoje cestovního ruchu.....	12
2.4 Rozvoj cestovního ruchu v regionech České republiky	14
2.5 Marketing cestovního ruchu	15
2.6 Marketingový výzkum.....	18
2.7 Destinační management a marketing.....	19
3. CÍLE A METODIKA	21
3.1 Cíl	21
3.2 Studium teoretických východisek.....	21
3.3 Analýza cestovního ruchu.....	21
3.4 Terénní šetření	21
3.5 Návrh produktového balíčku	22
3.6 Marketingový mix	22
4. SITUAČNÍ ANALÝZA MIKROREGIONU DAČICKO.....	23
4.1 Geografické vymezení	23
4.2 Charakteristika obcí.....	24
4.3 Nezaměstnanost	33
4.4 Infrastruktura mikroregionu a její vliv na cestovní ruch	35
4.4.1 Úroveň silniční dopravy.....	35
4.4.2 Cyklodoprava.....	35
4.5 Ubytovací a stravovací zařízení.....	37
4.6 Kulturní a sportovní zařízení	38
4.7 Kulturně historické atraktivity.....	39
5. VYHODNOCENÍ TERÉNNÍHO ŠETŘENÍ.....	42
5.1 Četnost návštěv	42
5.2 Délka pobytu a typ ubytovacího zařízení	42
5.3 Hlavní důvody návštěvy mikroregionu	44
5.4 Hodnocení rozvoje cestovního ruchu	45
5.5 Hodnocení infrastruktury mikroregionu.....	46

5.6	Využité informační zdroje	47
5.7	Co nejvíce návštěvníci v mikroregionu postrádají	47
5.8	Získané údaje o návštěvnících	48
6.	NÁVRH PRODUKTOVÉHO BALÍČKU.....	49
7.	MARKETINGOVÝ MIX	52
7.1	Produkt.....	52
7.2	Cena	52
7.3	Distribuce.....	52
7.4	Propagace.....	52
8.	ZÁVĚR	53
9.	SUMMARY	54
10.	SEZNAM LITERATURY	55
11.	PŘÍLOHY	57

1. ÚVOD

Mikroregion Dačicko nabízí návštěvníkům bezpočet atraktivit, ať už se jedná o historické či přírodní památky nebo kulturní či sportovní akce, proto si zaslouží stejnou pozornost jako kterýkoliv jiný mikroregion České republiky.

Vznikl jako dobrovolný svazek obcí 1. 7. 2004. Mikroregion zahrnuje celkem 23 obcí včetně jejich místních částí: Bářovice, Budeč, Budíškovice, Cizkrajov, Červený Hrádek, Český Rudolec, Dačice, Dobrohošť, Heřmaneč, Horní Meziříčko, Horní Němčice, Horní Slatina, Hříšice, Jilem, Kostelní Vydří, Peč, Písečné, Slavonice, Staré Hobzí, Studená, Třebětice, Volfířov a Županovice. Všechny zmíněné obce společně usilují mimo jiné především o rozvoj v oblasti cestovního ruchu. Mikroregion Dačicko se rozkládá ve východní části okresu Jindřichův Hradec, představuje tak nejvýchodnější část Jihočeského kraje. Jižní hranice mikroregionu je vymezena státní hranicí s Dolním Rakouskem.

Cílem této práce bylo zjistit, zdali v mikroregionu existují předpoklady rozvoje cestovního ruchu. Analyzována nejprve bude celá oblast mikroregionu. Důležitým bodem této bakalářské práce je její praktická část, a sice terénní šetření zaměřené na zjištění úrovně rozvoje cestovního ruchu, infrastruktury, hlavních důvodů návštěvy mikroregionu aj., ale také na to, abychom zjistili, co návštěvníci na Dačicku postrádají a s čím nejsou spokojeni.

Zjištěné údaje napomohou sestavit vhodný produkt pro návštěvníka a následně pak správně utvořit marketingový mix. Mikroregion Dačicko má dostatek předpokladů pro rozvoj cestovního ruchu. O jaké předpoklady se jedná?

2. LITERÁRNÍ REŠERŠE

2.1 Cestovní ruch

Cestovní ruch je významný společensko-ekonomický fenomén jak z pohledu jednotlivce, tak i společnosti. Ve světovém měřítku patří ke třem největším exportním odvětvím společně s obchodem s ropou a automobilovým průmyslem (Hesková a kolektiv, 2006). Cestovní ruch je mnohostranným odvětvím, které zahrnuje především dopravu, turistická zařízení poskytující ubytování a stravování, služby cestovních kanceláří, turistický informační systém. Cestovní ruch má nejen hospodářský přínos, ale také přínos pro oblasti kultury a ochrany životního prostředí (Maryáš & Vystoupil, 2004). Ve vyspělých zemích se v souvislosti s růstem životní úrovně a rozšiřováním fondu volného času stává masovým jevem. Dotýká se i rozvojových zemí, které jsou jako „přijímací“ země stále intenzivněji zapojovány do mezinárodního cestovního ruchu (Hrala, 2002). Každoročně se zvětšuje podíl obyvatel světa, kteří se účastní aktivit cestovního ruchu a pro většinu zemí se cestovní ruch rozvíjí jako jeden z nejdynamičtějších a nejrychleji rostoucích sektorů ekonomiky. Nezpochybnitelně je význam cestovního ruchu v poslední době stále více spojován s přímým rozvojem regionů a v mnoha destinacích představuje nosný prvek rozvoje nebo jeden z jeho významných prvků (Hesková a kolektiv, 2006).

Definice cestovního ruchu zaznamenala vývoj již od počátku minulého století. Prvotní snahou bylo odlišení pojmu cestovní ruch od širšího pojmu cestování. Tuto snahu můžeme sledovat u autorů, jako jsou E. Guyer-Freuler, E. Piccard, J. Guth či W. Morgenroth. Pozdější vývoj přinesl nové postoje, které autoři k definici cestovního ruchu zaujímali.

Již byla více zdůrazňována ekonomická, geografická, dopravní a sociální hlediska cestovního ruchu. Sociální a ekonomické stránky tohoto jevu se projevíly v definicích autorů podle Indrové (2007): R. Glücksmann, F. W. Ogilvie, J. A. Norval, E. Nový a E. Fodor, H. Poser a A. Bormann. Z tohoto období stojí za zmínku názor A. Bormanna z roku 1931, který definoval cestovní ruch jako „Cesty, jež se podnikají za účelem zotavení, zábavy, obchodu a povoláním nebo i z jiných příčin (za zvláštními událostmi), při nichž dochází k dočasné změně místa. Sociologické pojetí cestovního ruchu neboli

cestovní ruch jako „suma vztahů mezi lidmi, kteří se nacházejí v nějakém místě přechodně, a mezi obyvateli tohoto místa“, vyjádřil ve své definici R. Glücksmann.

Odlišného a dosud příliš nezdůrazňovaného pohledu si také ve své definici všímají F. W. Ogilvie a J. A. Norval. Cestovní ruch chápou spíše jako ekonomický jev a součást spotřeby obyvatelstva.

Významným mezníkem ve vývoji a zkoumání je postoj švýcarských autorů K. Krapfa a W. Hunziker, kteří v roce 1942 vydali dílo „Základy všeobecné nauky cestovního ruchu“ (Grundriss der Allgemeine Fremdenverkehrslehre) a zároveň jej definovali jako „souhrnné označení vztahů a jevů, vznikajících na základě cesty a pobytu místně cizích osob, pokud se pobytem nesleduje usídlení a pokud s ním není spojena žádná výdělečná činnost“ (Indrová a kolektiv, 2007). V návaznosti na jejich definici definoval cestovní ruch další švýcarský profesor C. Kaspar jako „souhrn vztahů a jevů, které vyplývají z cestování anebo pobytu osob, přičemž místo pobytu není hlavním ani trvalým místem bydlení nebo zaměstnání“. V 80. letech se tato definice stala oficiální definicí Mezinárodního sdružení vědeckých pracovníků cestovního ruchu (AIEST – Association Internationale d’Experts Scientifique du Tourisme).

Českoslovenští autoři nevěnovali pozornost cestovnímu ruchu zdaleka v takové míře jako autoři zahraniční. Jeden z významných československých autorů Mariot, ve svém díle (1983, 35) charakterizuje cestovní ruch jako „soubor činností zaměřených na uspokojování potřeb souvisejících s cestováním a pobytem osob mimo místa jejich trvalého bydliště a obvykle ve volném čase, za účelem zotavení, poznávání, společenského kontaktu, kulturního a sportovního vyžití, lázeňské léčby a služebních cest.“

Již ze všech uvedených definic je zřejmé to, jak obtížné je definovat cestovní ruch, aby byla plně vyjádřena jeho mnohostrannost. Snaha sjednotit definici cestovního ruchu spojená s úsilím vytvořit podmínky pro jeho statistické sledování a srovnávání se začala formovat již v poválečném období. V roce 1937 Statistická komise Spojených národů formuluje pojem „mezinárodní turista“ a později v roce 1953 přistupuje k zavedení termínu „mezinárodní návštěvník“.

Významným mezníkem v procesu utváření definice cestovního ruchu byl rok 1991, kdy byla Světovou organizací cestovního ruchu (WTO) pořádána Mezinárodní konference o statistice cestovního ruchu v kanadské Ottavě. Přínos této konference byl především v návrhu na unifikaci základních pojmů souvisejících s cestovním ruchem podaný 250 představiteli z celkem 91 zemí světa. Tato unifikace přinesla přesné klasifikace a

vymezení pojmů cestovního ruchu. Zároveň bylo konstatováno, že cestovní ruch je významným faktorem světového obchodu, ale i účinným faktorem ekonomického, kulturního a sociálního rozvoje (Indrová a kolektiv, 2007).

Byl přijat návrh, že cestovním ruchem se rozumí „činnost osoby cestující na přechodnou dobu do místa ležícího mimo její běžné prostředí (místo bydliště), a to na dobu kratší než je stanovená, přičemž hlavní účel cesty je jiný než výkon výdělečné činnosti v navštíveném místě“. Stanovenou dobou se v mezinárodním cestovním ruchu rozumí jeden rok, v domácím cestovním ruchu šest měsíců. Výdělečná činnost není v navštíveném místě založená na trvalém nebo přechodném pracovním poměru, ale to nevylučuje služební, obchodní a podobné cesty s pracovní motivací hrazené z titulu pracovního poměru u zaměstnavatele v místě bydliště anebo firmy. V České verzi evropské normy EN 13809:2003 je cestovní ruch zjednodušeně specifikován v kombinaci s pojmem cestování. Pod pojmem cestování a cestovní ruch rozumí „činnost lidí, kteří cestují na místa mimo.

V současnosti je cestovní ruch považován za otevřený a dynamický systém, který je předmětem zkoumání několika vědních disciplín, např. ekonomie, geografie, sociologie, psychologie, pedagogiky, případně dalších. Cestovní ruch má tak interdisciplinární charakter, kde výsledky jedné vědní disciplíny využívají i jiné vědní disciplíny. Často se používá také účelově-funkční vymezení cestovního ruchu jako „soubor činností zaměřených na uspokojování potřeb souvisejících s cestováním a pobytem osob mimo místo trvalého bydliště a obvykle ve volném čase za účelem odpočinku, poznávání, zdraví, rozptýlení a zábavy, kulturního a sportovního vyžití, služebních cest a získání komplexního zážitku“ (Gúčik, 2000). Je důležité odlišit pojmy jako např. zotavení, rekreace, turistika aj., které nejsou synonymem pojmu cestovní ruch, i když nám tento pojem nastiňují. Synonymem pojmu cestovní ruch je slovo turismus, které je používáno téměř identicky ve více světových jazycích (Hesková a kolektiv, 2006).

Cestovní ruch je tvořen dvěma podsystémy, a to subjektem cestovního ruchu a objektem cestovního ruchu. Tyto podsystémy jsou propojeny vzájemnými vazbami. Subjekt cestovního ruchu reprezentuje účastník cestovního ruchu. Z ekonomického hlediska je jím každý, kdo uspokojuje svoje potřeby spotřebou statků cestovního ruchu v době cestování a pobytu mimo místo trvalého bydliště a obvykle ve volném čase. Je nositelem poptávky a spotřebitelem produktu cestovního ruchu. Objektem cestovního

ruchu je všechno, co se může stát cílem změny místa pobytu účastníka cestovního ruchu. Jde o přírodu, kulturu, hospodářství apod. Objekt cestovního ruchu je nositelem nabídky. Tvoří ho cílové místo, podniky a instituce cestovního ruchu. Charakteristika cestovního ruchu jako otevřeného systému zdůrazňuje význam vlivu okolí (vnějšího prostředí) na jeho strukturu a vývoj. Ekonomické, politické, sociální, technicko-technologické a ekologické prostředí nemá k cestovnímu ruchu výlučný vztah, ale cestovní ruch více nebo méně ovlivňuje (Hesková a kolektiv, 2006).

Dále můžeme členit cestovní ruch na domácí (vnitrozemský) cestovní ruch, který se statisticky obtížně vyhodnocuje, a mezinárodní cestovní ruch (spojený s překročením státní hranice), který je celosvětově relativně přesně evidovaný (Hrala, 2002). Toto rozdělení podle publikace Cestovní ruch (Hesková a kolektiv, 2006) spadá do rozdělení cestovního ruchu podle forem z geografického hlediska. Dále se tyto formy rozdělují podle počtu účastníků na Individuální cestovní ruch, který je založen na individuálním cestování a samostatném organizování pobytu jednotlivcem nebo malou skupinou lidí, Skupinový cestovní ruch, Masový a Ekologický cestovní ruch.

Podle Výkladového slovníku cestovního ruchu (Pásková & Zelenka, 2002) se za skupinový cestovní ruch považuje cestovní ruch, jehož účastníci cestují ve více než tříčlenných skupinách. Domácí cestovní ruch představuje cestování a pobyty občanů mimo místo jejich obvyklého pobytu za účelem využití volného času, rekreace, poznání nebo za jiným nevýdělečným účelem, trvající ne déle než jeden rok a realizované kompletně ve vlastním státě na rozdíl od mezinárodního cestovního ruchu (podle UNWTO). V systému národních účtů (SNA) má tento pojem širší význam, jako domácí cestovní ruch se označuje souhrn domácího cestovního ruchu (vymezeného podle UNWTO) i příjezdového cestovního ruchu, což odpovídá termínu vnitřní cestovní ruch.

Mezinárodní cestovní ruch je nejširším pojmem z hlediska územní realizace cestovního ruchu. Zahrnuje pohyby účastníků cestovního ruchu mezi státy, bez konkrétního teritoriálního určení. Jde tedy o zahraniční cestovní ruch více států či regionů (Indrová a kolektiv, 2007). Je jednou z nejvýnosnějších ekonomických činností, která efektivně přispívá k příznivé platební bilanci příslušných zemí i celkové finanční situaci. Kromě toho je značně odolný proti periodickým výkyvům a dalším ekonomickým problémům (Hrala, 2002).

Mezinárodní cestovní ruch se také vyznačuje vysokou dynamikou růstu, a to největší ze všech sektorů světového hospodářství. Srovnatelné tempo růstu má pouze mezinárodní obchod, mezinárodní turismus bývá také označován jako „skrytý export

(Maryáš & Vystoupil, 2004). K pojmu mezinárodní cestovní ruch se vztahují ještě dva typy cestovního ruchu: cestovní ruch světový a cestovní ruch světa. Cestovní ruch světa zahrnuje veškerý cestovní ruch na světě, při kterém dochází k překračování hranic. Je souhrnem veškerého příjezdového a výjezdového cestovního ruchu všech států světa (souhrn aktivního a pasivního cestovního ruchu světa). Oproti tomu pojem cestovní ruch světa představuje veškerý cestovní ruch, který je na světě realizován, a proto je souhrnem domácího i zahraničního cestovního ruchu všech států světa (Indrová a kolektiv, 2007).

2.2 Členění cestovního ruchu

V odborné literatuře se můžeme setkat s řadou členění cestovního ruchu podle forem a druhů cestovního ruchu. Při určování formy cestovního ruchu přihlížíme především k motivům účasti na cestovním ruchu. Podrobnější určení vlastního průběhu cestovního ruchu pak udává jeho druhové určení, které zachycuje jeho průběh a vlastní realizaci v závislosti na ekonomických, sociálních, geografických či jiných podmínkách, s přihlédnutím k výsledným efektům a účinkům. Členění cestovního ruchu vychází z typologie cestovního ruchu podle Malé (2007), která vymezuje následující kritéria pro určení typu cestovního ruchu (Indrová a kolektiv, 2007):

- „převažující motivace účasti na cestovním ruchu
- místo realizace
- vztah k platební bilanci státu
- délka pobytu
- způsob zabezpečení cesty a pobytu
- počet účastníků
- způsob financování
- věk účastníků
- převažující prostředí pobytu
- ostatní kritéria.“

Typy cestovního ruchu podle převažující motivace účasti na cestovním ruchu:

- rekreační cestovní ruch
- kulturně-poznávací cestovní ruch
- cestovní ruch s náboženskou orientací

- cestovní ruch se vzdělávacími motivy
- cestovní ruch se společenskými motivy
- zdravotně-orientovaný cestovní ruch
- sportovně orientovaný cestovní ruch
- cestovní ruch orientovaný na poznávání přírodního prostředí
- cestovní ruch s dobrodružnými motivy
- cestovní ruch s profesními motivy
- cestovní ruch specificky orientovaný.

Cestovní ruch dle místa realizace

- domácí cestovní ruch
- zahraniční cestovní ruch.

Členění cestovního ruchu dle vztahu k platební bilanci státu

- zahraniční cestovní ruch aktivní
- zahraniční cestovní ruch pasivní.

Cestovní ruch dle délky pobytu

- krátkodobý
- dlouhodobý.

Členění cestovního ruchu podle způsobu zabezpečení cesty a pobytu

- organizovaný
- neorganizovaný.

Typy cestovního ruchu podle počtu účastníků

- individuální
- skupinový.

Cestovní ruch podle způsobu financování

- komerční
- sociální.

Členění cestovního ruchu podle věku účastníků

- cestovní ruch dětí
- cestovní ruch mládeže
- cestovní ruch rodin s dětmi
- cestovní ruch „babyboomers“ (věková skupina lidí mezi 40-50 rokem, kteří mají již odrostlé děti, jsou ekonomicky aktivní se sklonem k cestování)
- cestovní ruch seniorů.

Typy cestovního ruchu podle převažujícího prostředí pobytu

- městský cestovní ruch
- venkovský cestovní ruch
- lázeňský cestovní ruch
- cestovní ruch v horských střediscích cestovního ruchu
- cestovní ruch v přímořských střediscích cestovního ruchu.

Další užívaná kritéria v typologii cestovního ruchu

- roční období
- způsob ubytování
- použitý dopravní prostředek apod.

Cestovní ruch se stal v průběhu vývoje společnosti neodmyslitelnou součástí života lidí a významným faktorem rozvoje ekonomik většiny států. Promyšleně rozvíjený cestovní ruch, založený na těsné spolupráci veřejného a soukromého sektoru, zajišťuje základní předpoklady svého rozvoje: podporuje přátelství mezi lidmi různých států a jejich lepší vzájemné porozumění, vytváří podnikatelské příležitosti a zvyšuje zaměstnanost v dané oblasti, ovlivňuje růst životní úrovně obyvatelstva a zlepšuje využívání volného času, cestou účasti na cestovním ruchu (Kolektiv autorů Katedry cestovního ruchu VŠE, 2008).

2.3 Předpoklady rozvoje cestovního ruchu

Předpoklady cestovního ruchu jsou souhrnem přírodních a antropogenních aspektů včetně jejich mnoho úrovněových vazeb, které vytvářejí předpoklady pro realizaci cestovního ruchu. Podle P. Mariota a jeho funkčně-chorologického členění je lze členit

podle základní klasifikace na lokalizační předpoklady cestovního ruchu, selektivní předpoklady cestovního ruchu a realizační předpoklady cestovního ruchu (Pásková & Zelenka, 2002).

Selektivní (stimulační) faktory jsou činitele, které stimulují vznik cestovního ruchu ve funkci poptávky. Tyto selektivní (stimulační) faktory se projevují geograficky, tj. v územním uspořádání, a proto zaujímají primární postavení především v rozvoji cestovního ruchu. Právě jejich prostřednictvím mohou být využity podmínky (předpoklady) pro cestovní ruch v konkrétních oblastech (střediscích). Představují vesměs společenské reality a dělí se na objektivní a subjektivní faktory (Hrala, 2002).

Lokalizační podmínky mají ve vztahu k rozvoji cestovního ruchu druhotný význam. Do lokalizačních podmínek řadíme činitele, které vytvářejí možnosti pro jeho lokalizaci ve vztahu nabídky teritoria. Rozhodující postavení však zaujímají při konkrétní lokalizaci (umístění) jeho realizace, bez ohledu na to, zda jsou přírodního či společenského charakteru. Rozhodují o funkčním využití konkrétní oblasti (střediska) cestovním ruchem z hlediska přírodních možností a charakteru a kvality společenských podmínek či atraktivit. V souhrnu tvoří „fyzickou“ a objektivní základnu pro uspokojování poptávky a základní schéma pro územní uspořádání realizace cestovního ruchu ve vnitrostátním i mezinárodním měřítku. V zásadě však poskytují jen určité možnosti (předpoklady), o jejich využití z hlediska cestovního ruchu rozhodují selektivní faktory a realizační podmínky.

Realizační podmínky jsou pak činitele, které umožňují jeho faktickou realizaci. Jejich společným jmenovatelem je to, že se vždy projevují v prostorovém, územním uspořádání. Mají dominující postavení pro konečnou fázi uskutečňování různých forem cestovního ruchu: umožňují oblastí (středisek) cestovního ruchu dosáhnout (pomocí dopravy) a využít je (prostřednictvím ubytovacích, stravovacích i jiných zařízení). Svou kapacitou tvoří „nabídkový strop“ pro využití možností lokalizačních podmínek a atraktivit. (Hrala, 2002).

V čem lze spatřovat přínosy cestovního ruchu pro rozvoj území? Cestovní ruch vytváří nové pracovní příležitosti, ať již jde o zajištění vlastních služeb cestovního ruchu, nebo ostatních doplňkových služeb a rozvoj odvětví s cestovním ruchem souvisejících. Hovoříme o tzv. multiplikačním efektu. Příjmy z cestovního ruchu jsou významnou součástí příjmů státních rozpočtů zemí i rozpočtů krajů či jiných územních celků.

Cestovní ruch přispívá k poznání nových míst, přírodního a kulturního dědictví, pomáhá lépe poznat a pochopit mentalitu různých národů, jejich obyčeje a zvyklosti a tím rozvíjí myšlenku mírového soužití.

Naproti tomu mohutný rozvoj cestovního ruchu v určitých lokalitách může postupně devastovat vlastní předpoklady svého rozvoje (Kolektiv autorů Katedry cestovního ruchu VŠE, 2008).

Všechny výše uvedené skutečnosti naznačují, že je nezbytné i v oblasti cestovního ruchu se zabývat otázkou jeho udržitelného rozvoje. Potenciál rozvoje cestovního ruchu je souhrnná hodnota všech předpokladů cestovního ruchu oceněných na základě bodovací škály, snížená o zápornou hodnotu negativních faktorů rozvoje cestovního ruchu – zejména o špatný stav složek životního prostředí (kyselé deště, nízká kvalita vzduchu, znečištění moře, pláží aj.) a konfliktní land-use daného území (Pásková & Zelenka, 2002).

2.4 Rozvoj cestovního ruchu v regionech České republiky

Cestovní ruch sehrává značnou roli při rozvoji regionů, proto je této problematice dlouhodobě věnována mimořádná pozornost ze strany Ministerstva pro místní rozvoj ČR, i agentury Czech Tourism ve strategických materiálech rozvoje této oblasti. V roce 2001 došlo k utvoření krajů a v této souvislosti vznikla také iniciativa tvorby regionálních a krajských programů rozvoje cestovního ruchu. Hlavním cílem těchto aktivit bylo podpořit spolupráci v regionu, celkový rozvoj cestovního ruchu a sdružovat prostředky na řešení zvolených priorit.

Postavení jakéhokoli územního celku v cestovním ruchu je podmíněno především přírodními, kulturně historickými a ostatními aktivitami, jakož i jeho vybaveností materiálně technickou základnou – infrastrukturou poskytující služby účastníkům cestovního ruchu. V řadě míst a oblastí, které nemají výraznější předpoklady pro rozvoj jiných ekonomických činností nebo u kterých jejich přírodní a kulturně historické atraktivity mají vysokou míru kvality či jedinečnosti, se cestovní ruch stává dominantním činitelem jejich rozvoje s významnými ekonomickými dopady. Tím cestovní ruch ekonomicky zhodnocuje přírodní a kulturně historický potenciál daných míst (Indrová a kolektiv, 2007).

Regionem se rozumí územní celek vyznačující se společnou úrovní výskytu určitých znaků (z hlediska zastoupení, rozmístění a reprezentativních jevů), nebo společným procesem (procesy, resp. vazbami). Jedná se o znaky a jevy fyzicko – geografických nebo sociálně-geografických systémů, tedy např. přírodní, kulturně-historické, socio-ekonomické charakteristiky a klíčové regionální procesy a vazby.

Podle struktury regionu a výsledku vzájemné interakce přírodních složek i sociálně-geografických systémů rozlišujeme dvojí základní pojetí regionů. Jednak jsou to homogenní regiony a heterogenní regiony. Homogenní regiony (přírodní, formální) patří mezi tradiční pojetí regionu jako vnitřně stejnorodého územního celku, který je vymezen vnitřní strukturální podobností a odlišností vůči okolnímu prostředí. Tato vnitřní stejnorodost je zpravidla stanovena na základě rovnoměrné intenzity výskytů reprezentativních jevů, na základě homogenity vnějšího vzhledu či jinak podchyitelného (měřitelného znaku). Pojetí heterogenních regionů (též označovaných jako nodální, funkční, spádové či vztahové regiony) je založeno na studiích dílčích sociálně-geografických systémů zdůrazňujících zejména funkční souvislosti a vazby mezi prvky systému, organické sepětí regionálního celku. Jde tedy o vnitřně různorodé celky s funkčně specializovanými dílčími částmi.

Rozlišení homogenních a heterogenních regionů může někdy vést k nesprávnému odtrhování statických od dynamických znaků geografických regionů, tedy k odtrhování formy územního uspořádání geografických jevů od funkčních souvislostí těchto jevů (Pásková & Zelenka, 2002).

Regiony cestovního ruchu jsou jedním z typů regionů. Jsou to oblasti, pro něž je typický určitý druh cestovního ruchu, který jednotlivé prvky dané oblasti sjednocuje a zároveň je odlišuje od ostatních regionů. Základním předpokladem je existence produktů a souboru nabídky služeb cestovního ruchu (Hesková a kolektiv, 2006)

2.5 Marketing cestovního ruchu

Existují četné definice marketingu cestovního ruchu, avšak pro všechny je výchozí základní definice marketingu jako sociálního a manažerského procesu, v němž jednotlivci a skupiny získají, co potřebují (chtějí) prostřednictvím vytváření a výměny produktů a peněz s ostatními, resp. proces dosažení cílů organizace spočívající ve zjištění potřeb cílového trhu a uspokojení těchto potřeb lépe než konkurence (Kotler, 1995).

Většina definic marketingu cestovního ruchu vychází z určení specifík (charakteristických znaků), které vykazuje produkt cestovního ruchu. Specifika produktu cestovního ruchu jsou v zásadě shodná s charakteristikami uvedenými u produktu (Hesková a kolektiv, 2006). V cestovním ruchu je jeho cílem mimo jiné zvýšení návštěvnosti místa, budování image místa. Jeho součástí (nástrojem) může být marketing událostí, využití a rozvíjení místních symbolů, tradic, kulturní diverzity atd. (Pásková & Zelenka, 2002).

Například J. Krippendorff ve své práci Marketing cestovního ruchu definuje marketing cestovního ruchu „jako systematickou a koordinovanou orientaci podnikatelské politiky cestovního ruchu, jakož i soukromé a státní politiky cestovního ruchu na místní, regionální, národní a mezinárodní úrovni na co nejlepší uspokojování potřeb určitých skupin zákazníků při dosažení přiměřeného zisku“. A. M. Morrison (1996) vymezuje marketing cestovního ruchu „jako plynulý proces plánování, zkoumání, naplňování, kontroly a vyhodnocování činností potřebných k zajištění jak zákaznických potřeb a požadavků, tak i cílů organizace. K dosažení největší účinnosti vyžaduje marketing úsilí každého jednotlivce a jeho účinnost se dále může zvýšit či snížit činností dalších komplementárních organizací“ (Hesková a kolektiv, 2006).

Mezi moderní marketingové disciplíny řadíme event marketing a přímý marketing. Pod pojmem „event marketing rozumíme zinscenování zážitků stejně jako jejich plánování a organizaci v rámci firemní komunikace. Tyto zážitky mají za úkol vyvolat psychické a emocionální podněty zprostředkované uspořádáním nejrůznějších akcí, které podpoří image firmy a její produkty“ (P. Šindler, 2003). Event marketing je možné dále členit podle konceptu a místa. Přímý marketing, také označovaný jako marketing přímých vztahů, který umožňuje oslovit cílové skupiny osobněji a rychleji, byl Asociací přímého marketingu (Direkt Marketing Association) definován následovně: „Přímý marketing je interaktivní marketingový systém, který používá jedno nebo více reklamních médií pro vytváření měřitelné odezvy nebo transakce v jakémkoliv místě“ (Hesková a kolektiv, 2006).

V marketingu cestovního ruchu využíváme řady poznatků získaných v oboru marketingu služeb. Marketing služeb představuje výchozí základnu pro rozvoj teorie a praxe cestovního ruchu. Obě sféry aplikace marketingu pracují se shodnými charakteristikami produktu a to především ve formě služby.

Společným znakem je i členitější marketingový mix. Řada autorů se shoduje v názoru na využívání „8P“ v marketingovém mixu cestovního ruchu (Hesková a kolektiv, 2006).

Marketingový mix představuje všechny kontrolovatelné faktory, které byly vybrány, aby uspokojily potřeby zákazníka, resp. Vhodná kombinace součástí marketingového mixu sestavená pro prosazení marketingového cíle a využívaná jako součást marketingové strategie. Mezi součásti Marketingového mixu jsou běžně zařazovány produkt, cena, způsob distribuce a propagace. Pro cestovní ruch je tento marketingový mix rozšířen na 8P. Součásti marketingového mixu mohou být dále děleny na kombinaci prostředků marketingové komunikace, která je označována jako propagační mix. Kombinace produktů firmy se označuje jako výrobní mix a kombinace distribučních kanálů jako distribuční mix (Pásková & Zelenka, 2002).

Každá organizace v oboru cestovní ruch vytváří svůj vlastní produktový mix (výrobní, služeb), tvořící nabídku. Tato nabídka by měla vycházet z analýzy spotřebitelského chování, klasifikace zákazníků a jeho preferencí, analýzy konkurence, možností firmy atd. Pro efektivnější marketingové řízení je nutné provádět marketingový výzkum a segmentaci. Informace marketingového výzkumu jsou nepostradatelným základem pro výběr marketingové strategie firmy (Hesková a kolektiv, 2006).

Marketingové řízení prochází etapami: výzkum – plánování – realizace – kontrola. Uskutečňuje se pomocí nástrojů marketingového mixu a politik. Vytváří marketingový program poskytovatele, což představuje souhrn marketingových plánů všech aktivit potřebných k řízení úspěchu organizace na trhu v měnících se podmínkách. Využitím všech dostupných zdrojů ve firmě na cestě k cíli formulujeme marketingovou strategii, což prakticky znamená ušítí marketingového mixu na míru cílového zákazníka (Vaníček & Křesťan, 2007).

2.6 Marketingový výzkum

Marketingový výzkum vzniká na základě systematického zkoumání a analýzy různých aspektů trhu. Mezi tyto aspekty patří: marketingové aktivity vlastní i aktivity konkurence, chování spotřebitelů, distribuční kanály apod. Podle způsobu provedení se rozděluje na primární výzkum, který vychází z přímo zjištěných dat (např. z dotazníkových šetření a řízených pohovorů) a na sekundární výzkum, který vychází z dat již publikovaných, agregovaných, zpracovaných. Dále jej dělíme podle zaměření a výstupů na kvalitativní výzkum a teoretický výzkum. Často jsou kombinovány různé způsoby a metody marketingového výzkumu (Pásková & Zelenka, 2002).

Je cílevědomou a organizovanou činností, spočívající ve specifikaci, shromažďování, analýze a interpretaci informací. Marketingový výzkum pokud je prováděn, zajišťuje informace, které jsou pro danou společnost důležité a jinak těžko zjistitelné a jeho systematická realizace je jedním ze základních předpokladů uplatňování marketingového přístupu k řízení. Marketingový výzkum můžeme členit podle řady různých kritérií. Uplatňujeme zde aspekt časový, metodologický, věcný a hledisko získávání informací. Každá část výzkumu má své postavení a váže na sebe vlastní metodologický aparát (Humenčák a kolektiv, 2007).

V základním dělení rozlišujeme na dva typy marketingového výzkumu: kvalitativní a kvantitativní výzkum. Kvalitativní výzkum se snaží objevit všechny faktory, které mohou ovlivňovat dílčí předmět výzkumu. Často se používá pro zjištění hlubších poznatků o respondentech. Na základě kvantitativního výzkumu je možné formulovat domněnky a hypotézy, které slouží jako podklad pro kvalitativní výzkum. Tento výzkum musí určit, které z předpokládaných faktorů mohou mít nějaký vliv a jaká je váha toho vlivu. Zabývá se skutečným chováním, ale také postoji a názory, které jsou měřeny vyhodnocovacími škálami. Výzkumníci se snaží analyzovat vzájemně propojené faktory prostřednictvím statistických výpočtů. Oba typy výzkumů nelze stavět proti sobě. Jsou to rovnocenné metody, každá z nich přináší jiný typ poznání (Přibová, 2006).

Také marketingový výzkum má svá etická pravidla. Výzkum trhu je založen na důvěře veřejnosti a tato důvěra předpokládá, že respondentův projev nepřinese pro něj negativní důsledky a že výzkum bude v souladu s veřejnými zájmy. Tyto pravidla jsou součástí tzv. Mezinárodního kodexu.

2.7 Destinační management a marketing

Destinační management a marketing představuje soubor činností na vybraných úrovních řízení a koordinace, strategické plánování, různé formy spolupráce, na úrovni mikroregionů a regionů, využívání podpůrných fondů. Z pohledu destinačního managementu je cestovní ruch společně s dalšími aktivitami součástí jednoho komplexního produktu, tedy produktu, který tvoří a představuje celá destinace (oblast, region).

Je souborem technik, nástrojů a opatření používaných při koordinovaném plánování, organizaci, komunikaci, rozhodovacím procesu a regulaci cestovního ruchu v dané destinaci. Výsledkem takového procesu jsou udržitelné a konkurenceschopné produkty cestovního ruchu, prostřednictvím společně sdíleného loga, značky kvality, společného informačně-rezervačního systému, tvorby cenové politiky, provádění výzkumu a sběru statistických dat z oblasti cestovního ruchu, iniciace partnerství soukromého a veřejného sektoru cestovního ruchu, podpory vzniku profesních spolků, sdružení a organizací. Součástí destinačního managementu je návštěvnický management, který představuje soubor řídicích technik a nástrojů, používaných soukromými i veřejnými subjekty cestovního ruchu za účelem usměrňování toků návštěvníků a preventivně i ovlivňování způsobu jejich chování (Pásková & Zelenka, 2002).

Destinace cestovního ruchu je podle UNWTO definována „jako místo s vhodnými atraktivitami ve spojitosti se zařízeními a službami cestovního ruchu, které si účastník cestovního ruchu nebo skupina zvolil na návštěvu“. Destinaci cestovního ruchu můžeme tedy chápat jako cílové místo cestovního ruchu, tak i jako produkt cestovního ruchu spojený s daným místem (Hesková a kolektiv, 2006).

V užším smyslu je to cílová oblast v daném regionu, typická významnou nabídkou atraktivit cestovního ruchu a infrastruktury cestovního ruchu. V širším smyslu můžeme destinaci chápat jako lidská sídla a další oblasti, které jsou typické velkou koncentrací atraktivit cestovního ruchu, rozvinutými službami cestovního ruchu a další infrastrukturou cestovního ruchu, jejichž výsledkem je velká dlouhodobá koncentrace návštěvníků. Pro mezinárodní návštěvníky je destinací buď celá navštívená země, nebo její některý region, případně město. V některých zemích je území rozděleno do turisticky, historicky nebo administrativně kompaktních destinací s tvorbou a propagací společného turistického produktu regionu a případně i zpracováním statistik cestovního ruchu (Pásková & Zelenka, 2002).

Managementem destinací je označován proces vytváření a řízení silných, tržně orientovaných a systémově řízených jednotek – destinací. Je obvykle řízen samostatnou organizační jednotkou, která je budována z hlediska věcného a prostorového. Ve věcné rovině se jedná o lokální a regionální organizace cestovního ruchu a z prostorového hlediska jde o vymezení funkčních turistických destinací, marketingových turistických regionů a oblastí apod.

V rámci destinačního managementu se můžeme dále setkat s pojmy, jako jsou společnost destinačního managementu, spolupráce v rámci destinace, destinační typ či destinační identita. Destinační identita je druhem kolektivní identity, kdy se skupina rezidentů žijících v určité turistické destinaci identifikuje s její tradicí a kulturně-historickými specifiky, s její základní filosofií, cíli, prostředky a postupem destinačního managementu. Klíčovým faktorem úrovně destinační identity je kvalita komunikace destinačního managementu s rezidenty, míra participace rezidentů na procesu rozvoje cestovního ruchu v destinaci, míra shodnosti kulturní identity obyvatel, vzájemný vztah návštěvníků a rezidentů a míra autenticity v dané destinaci.

Rozhodujícím faktorem rozvoje destinací je skutečnost, zda je možné, aby z jednotlivých participujících subjektů (obcí, měst, podniků apod.) vznikla strategicky řízená konkurenceschopná jednotka.

Marketing se v destinačním řízení začal uplatňovat později. Jeho úspěšná realizace je neodmyslitelně spjata s fungující organizační strukturou představující management. Marketingová strategie destinace je sestavena s ohledem na cílové trhy a tomu odpovídající nástroje marketingového mixu. (Hesková a kolektiv, 2006).

3 CÍLE A METODIKA

3.1 Cíl bakalářské práce

Cílem bakalářské práce bylo analyzovat cestovní ruch na Dačicku. Vedle hlavního cíle bylo nutné stanovit nevyužitý potenciál cestovního ruchu ve zkoumané oblasti. Na základě zjištěných poznatků pak navrhnout produktový balíček a sestavit marketingový mix dané destinace.

3.2 Studium teoretických východisek

Pro úspěšné vypracování bakalářské práce bylo nutné nejprve shromáždit a poté prostudovat potřebné informace. Informace byly čerpány jak z odborných publikací věnujících se cestovnímu ruchu, marketingu či managementu, ale také z informačních brožur a jiných propagačních materiálů dané destinace. Aktuálních informací o mikroregionu bylo získáno pomocí regionálního tisku, internetových stránek a prostřednictvím komunikace s návštěvníky.

3.3 Analýza cestovního ruchu

V rámci analýzy cestovního ruchu bylo nezbytné nejprve vymezit oblast mikroregionu z hlediska demografického, kde jsem využila statistických údajů pro přiblížení rozsahu a velikosti sídelních útvarů, proto bylo také důležité jednotlivé obce charakterizovat. Z oblasti ekonomické jsem se zaměřila na hlavní problematiku mikroregionu a to nezaměstnanost. K této problematice bylo čerpáno ze statistik Úřadu práce v Jindřichově Hradci. Významnou částí analýzy bylo zkoumání úrovně služeb cestovního ruchu, ubytovacích a stravovacích zařízení, dopravy, kultury a sportu. Zhodnocení kulturně historických atraktivit mikroregionu bylo výchozím bodem pro hodnocení předpokladů rozvoje cestovního ruchu.

3.4 Příprava a provedení terénního šetření

K zpracování sekundárních dat prostřednictvím dotazníkového šetření bylo potřebné nejprve sestavit vhodný dotazník (viz. Příloha č. 3). Dotazník byl sestaven z 15 otázek. Aby byly otázky formulovány srozumitelně, byla uzpůsobena jejich odborná úroveň. Z hlediska variant odpovědí byly použity především otázky uzavřené, kdy odpovědi byly předem dány a dotazovaný si pouze vybíral z jejich omezeného počtu. U dvou otázek bylo

umožněno dotazovanému odpovědět formou škály, kterou tvořila pětistupňová hodnotící stupnice. Do dotazníku byly zahrnuty přímé otázky, u kterých byl účel dotazu zřejmý. U pouze jedné z otázek byla odpověď zvolena vypisovací formou. Na závěr dotazníku byly umístěny tzv. identifikační otázky. Po sestavení dotazníku byl uspořádán zkušební vzorek, abych si předem ověřila, že všechny mé otázky jsou srozumitelné. Výběr dotazovaných byl náhodný. Bylo vyhotoveno 120 dotazníků pro návštěvníky mikroregionu. Vlastní výzkum byl prováděn v srpnu 2008. Pouze 100 kusů bylo vhodných k pozdějšímu zpracování dat v programu Excel. K přehlednému zobrazení výsledných dat bylo využito grafů a tabulek.

3.5 Návrh produktového balíčku

Při utváření návrhu produktového balíčku bylo vycházeno z informací získaných prostřednictvím terénního šetření. Nejprve jsem si určila převládající segment návštěvníků, jak dlouho v mikroregionu setrvávají, nejvhodnější formu produktového balíčku, při které jsem využila informací z šetření, a to konkrétně otázky, která se zabývala důvodem, proč návštěvníci do mikroregionu cestují. Na tomto základě jsem vybírala nejvhodnější lokalitu a s tím i formu ubytování, která by uspokojovala jak poznávací tak rekreační potřeby návštěvníků. Při návrhu bylo již od počátku počítáno s tím, že některé poskytované služby bude mít zákazník individuálně na výběr a bude záležet čistě na něm, jak si výsledný produktový balíček sestaví.

3.6 Marketingový mix

Do marketingového mixu byly zahrnuty: produkt, cena, distribuce a propagace. Nejprve bylo stanoveno, o jaký typ produktu se jedná, na co je zaměřen a pro jakou věkovou kategorii návštěvníků je vhodný. Tvorba ceny byla nastíněna na základě teoretických úvah a to z důvodu pouze jedné pevné složky ceny, kterou tvoří ubytování a stravování. Ostatní složky jako doprava či vstupy do historických objektů si zákazník volí individuálně. Využito bylo konkrétních údajů ohledně cen ubytování a stravování vybraného hotelu. V oblasti zabývající se distribucí daného produktu byl využit nejefektivnější způsob, ale zároveň nejběžnější, aby byl produkt dostupný co největšímu počtu potenciálních zákazníků. Propagace byla nastavena tak, aby zaujala nejširší veřejnost a podpořila tak celkový zájem o mikroregion.

4. SITUAČNÍ ANALÝZA MIKROREGIONU DAČICKO

4.1 Geografické vymezení

Mikroregion Dačicko se rozkládá ve východní části okresu Jindřichův Hradec a tvoří tak nejvýchodnější cíp Jihočeského kraje. Do jeho působnosti spadá 23 obcí.

K 31. 12. 2007 žilo na území mikroregionu 20 003 obyvatel, což představuje zhruba pětina podíl na celkovém počtu obyvatel okresu Jindřichův Hradec (92 693 obyvatel). Hustota zalidnění mikroregionu (42 obyvatel na 1 km²) je ve srovnání s celkovou hustotou zalidnění okresu a kraje výrazně nízká (63 obyvatel na 1 km²). Podíl městského obyvatelstva k 1. 1. 2008 činil na Dačicku 52,6 %. To je výrazně nižší hodnota ve srovnání s okresem Jindřichův Hradec (66,2 %), tak i Jihočeským krajem (65 %). Z hlediska správních obvodů obcí s rozšířenou působností nižšího podílu městského obyvatelstva dosahují jen obvody Blatná, Český Krumlov, Milevsko a Vimperk.

Rozloha mikroregionu činí 472 km². Sídlní struktura mikroregionu je tvořena převážně menšími obcemi s počtem obyvatel nižším než 500 (56 % všech obcí). Přirozenými centry osídlení jsou dvě města, města Dačice a Slavonice, které mají více než 2000 obyvatel. Zde je koncentrováno 52 % obyvatel mikroregionu (v Dačicích 39 % a ve Slavonicích 13 %). Na jedné třetině území tak žije více jak polovina celkového počtu obyvatel mikroregionu. Přirozeným střediskem je město Dačice, které je od roku 2002 sídlem pověřeného úřadu s rozšířenou pravomocí, který spravuje celkem 19 menších obcí mikroregionu. Do působnosti pověřeného úřadu Slavonice spadají čtyři obce: Dešná, Písečné, Slavonice a Županovice.

Tabulka č. 1: Velikostní skupiny obcí v mikroregionu Dačicko, počet a podíl obyvatel v nich k 30. 12. 2007

Velikostní kategorie	Počet obcí	Počet obyvatel	Podíl obyvatel (%)
0 – 199	8	812	4
200 – 499	5	1452	7,3
500 – 999	7	3820	24
1000 – 1999	0	0	0
2000 – 4999	2	5071	25,3
5000 a více	1	7848	39,5
Dačicko	23	20003	100

(Zdroj: Městská a obecní statistika, Český statistický úřad, 2008)

Tabulka č. 2: Základní charakteristiky obcí v mikroregionu Dačicko

Obec	Počet obyvatel (k 31. 12. 2007)	Katastrální výměra (ha)	Hustota zalidnění (ob./km ²)	Počet částí	Počet katastrů
Báňovice	104	479	22	1	1
Budeč	232	512	45	2	1
Budíškovice	786	2304	34	4	4
Cizkrajov	554	2583	21	4	4
Červený Hrádek	201	679	30	1	1
Český Rudolec	967	4931	20	10	8
Dačice	7848	6702	117	16	11
Dešná	674	3771	18	7	7
Dobrohošť	45	338	13	1	1
Heřmaneč	94	509	18	1	1
Horní Meziříčko	115	439	26	1	1
Horní Němčice	94	417	22	1	1
Horní Slatina	154	582	26	1	1
Hříšice	323	1168	28	2	2
Kostelní Vydří	156	651	24	1	1
Peč	393	1815	22	3	3
Písečné	552	3353	16	7	7
Slavonice	2671	4579	58	7	8
Staré Hobzí	591	2470	24	5	4
Studená	2400	4494	53	10	10
Třebětice	303	691	44	1	1
Volfířov	696	3279	21	8	6
Županovice	50	448	11	1	1
Dačicko	20003	47194	42	95	85

(Zdroj: Městská a obecní statistika, Český statistický úřad, 2008)

4.2 Charakteristika obcí

Báňovice

Obec leží v oblasti zvané Jemnická kotlina 6,5 km západně od Jemnice v nadmořské výšce 516 m. První zmínka o obci byla zaznamenána již roku 1327. Dominantou obce je novorenesanční kaple z druhé poloviny 19. stol. s hranolovou vížkou a jehlancovou střechou nad štítem. V blízkosti školy stojí žulová boží muka patrně z konce 17. stol. a památník z roku 1946 postavený k padesátiletému výročí školy a vzpomínce na řídícího učitele Zdeňka Papouška (1901-1944), jenž působil v Báňovicích a byl umučen v Kasselu.

Budeč

Budeč se rozprostírá 10,5 km východně od Dačic v údolí řeky Želetavky, v severním výběžku Jemnické kotliny. Její součástí je osada Borová, která leží v jižní části

Brtnické vrchoviny. Významnou památkou obce je raně barokní zámek z druhé poloviny 17. století s kaplí z roku 1672 na místě středověké tvrze, doložené roku 1520. K církevním památkám patří fara datována do 17. století, gotický jednolodní kostel Zvěstování P. Marie ze 14. století se sochou sv. Jana Nepomuckého z roku 1727 a barokní kaplička z roku 1722 na cestě směrem k obci Jemnice. V obci se také nachází pomník padlým v 1. světové válce z roku 1922.

Budíškovice

Leží 7,5 km jihovýchodním směrem od Dačic. Krajinný ráz obce utváří mírně zvlněné dno výběžku Jemnické kotliny a úpatí jihozápadního svahu Slatinských kopců. Dominantu tvoří nejvyšší vrch jižní části Brtnické vrchoviny Bába 665 m n. m. a nižší Zelená hora 619 m n. m. V historických pramenech k roku 1353 jsou spjaty se jménem Ctibor z Budíškovic a Bernard z Budíškovic. V 15. stol. drželi ves páni z Hradce jako zeměpanské léno. Roku 1492 byly Vladislavem II. osvobozeny z manství Jindřichovi z Hradce. V obci se nachází na místě tvrze barokní zámek z konce 17. století se starším renesančním jádrem a dostavbami z konce 19. století. Nádvoří dominuje šestiboká kamenná kašna z roku 1697. V okolí parku byl v 18. století vybudován park a také obora se vzácnými druhy stromů. Pod zámkem socha je umístěna sv. Jana Nepomuckého.

Cizkrajov

Obec se nachází 8 km severně od Slavonic. Do roku 1945 byla struktura obyvatel tvořena německými obyvateli a českou menšinou. Zajímavostí obce je obdélníkový tvar návse patrně z doby kolonizace, gotický dvoulodní kostel sv. Petra a Pavla s věží na severní straně přistavěnou roku 1503 stavitelem J. Estereicherem, barokní budova fary z roku 1731.

Severním směrem od kostela se rozprostírají zbytky tvrziště ve tvaru nepravidelného čtyřúhelníka. Zajímavostí místního hřbitova je velký litinový kříž pocházející z bolíkovských železáren z roku 1835, dále pak nad potokem na skále Socha sv. Jana Nepomuckého z druhé čtvrtiny 18. století, na návsi socha sv. Floriana z roku 1880 a sv. Josefa z roku 1893, kamenný kříž u kostela a na návsi. V rámci integrace byly do roku 1980 sloučeny obce Dolní Bolíkov, Holešice a Mutná.

Dolní Bolíkov

V dolním Bolíkově byly založeny roku 1810 hrabětem Razumovským a jeho společníkem Vincencem Zessnerem ze Spitzenberka železárny, které ve 20. letech 19. století patřili k jednomu z nejvýznamnějších podniků svého druhu na Moravě. V obci se také nacházela od 2. poloviny 16. století papírna, která v polovině 19. století zanikla. V obci byla také zaznamenána před rokem 1848 silná židovská obec, kterou dokládá nedaleký židovský hřbitov.

Mutná

Je spjata s významným místem západně od obce, kde se nachází poutní kostel P. Marie Bolestné, výrazná dominanta krajiny zvaná Montserrat. Kostel byl založen roku 1651 plukovníkem Bartolomějem Tannazollem-Zillem. Dnes je významným poutním místem. Z přírodních zajímavostí kolem nedaleké Moravské Dyje je nutné zmínit Mutenskou oboru, v jejímž lesním porostu se daří lípě, jasanu a další pestré flóře.

Červený Hrádek

Obec byla založena 8,5 km severovýchodně od Dačic v jihozápadní části Brtnické vrchoviny, v zákrutu meandru říčky Vápovky, do kterého ještě ústí zprava říčka Řečice. Její historie je podle pramenů z roku 1233 - 1251 patrně spjata s rodem z Hrádku. Náves má pravidelný obdélníkový tvar a nachází se zde kaple P. Marie z roku 1840 s kamenným křížem z roku 1860. V blízkosti říčky Vdovky stávala tvrz, uváděna ještě roce 1585 jako zámek s dvorem. Ta však zpusťla v 17. století.

Český Rudolec

Patří mezi větší obce mikroregionu. Český Rudolec vznikl na soutoku Bolíkovského potoka s přítékajícím Radíkovským v Javořické vrchovině, přesněji v Rudoleckém prolomu. Až do roku 1849 byla obec sídlem panství. Prameny se odkazují na rok 1343, kdy je první zmínka o farním kostelu. Kostel sv. Jana Křtitele je pozdně gotická dvouloďná stavba s presbytářem z poloviny 15. století. V kostele zasazeny náhrobky vladkyň z Maříže a Hodických z Hodic, majitelů statku. Kostel je obklopen čtyřmi chráněnými lipami srdčitými ve stáří přes 350 let. V místě zámku stávala patrně původně gotická vodní tvrz. Zámek byl po požáru roku 1860 přestavěn ve stylu anglické romantické novogotiky a bývá nazýván "Malá Hluboká". Bohužel již delší dobu je zámek ve velmi špatném stavu a čeká na svou rekonstrukci. Církevní památkou je na návrší barokní hřbitovní kaple sv. Kříže z roku 1761. V obci a okolí se nachází řada zděných a

sloupkových božích muk. Za zmínku také stojí jednopatrová budova bývalého renesančního pivovaru, socha sv. Jana Nepomuckého na návsi z roku 1736 a sloup se sochou P. Marie z roku 1748 při cestě do Valtínova.

Dačice

Dačice jsou jedním z nejstarších měst na Českomoravské vrchovině. První písemná zpráva pochází již z roku 1183. Největšího rozmachu dosáhly Dačice za Krajířů z Krajku, kteří zde měli své sídelní město. Zasadili se o stavbu řady renesančních památek: Nové radnice, Starého a Nového zámku, věže kostela sv. Vavřince či měšťanských renesančních domů. K nejvýznamnějším dochovaným památkám z období baroka patří areál františkánského kláštera s kostelem sv. Antonína Paduánského, sousoší Panny Marie a kostel sv. Vavřince, který s přílehlou renesanční věží tvoří dominantu města. Ostatní renesanční a barokní stavby byly zničeny při řadě velkých požárů v průběhu 17. až 19. století. V 19. století došlo ve státní správě tehdejšího Rakousko-Uherska k velkým změnám a Dačice se staly sídlem okresních úřadů a okresním městem zůstaly s přestávkou v období druhé sv. války až do roku 1960. V roce 1820 zde vznikla první lesnická škola na Moravě. Roku 1843 zde byla vyrobena první kostka cukru, která záhy ovlivnila výrobu a distribuci cukru na celém světě. Dačice jsou přirozeným centrem mikroregionu.

Dobrohošť

Krajinný ráz obce utváří hřbety Slatinských kopců a Dačická sníženina, nad níž se osamoceně zvedá vyvýšenina Stařeček 542 m n. m., poskytující panoramatický výhled na široké údolí. Dobrohošť je poprvé zmiňována v pramenech z roku 1399. Od počátků své historické existence tak Dobrohošť těsně souvisela s vedlejším Bílkovem jako součást bílkovského statku. Od roku 1610 patřila do dačického panství až do zrušení patrimoniální správy v roce 1849. Návsi dominuje kaple sv. Anny z roku 1767 s kamenným křížem z roku 1861. Východně od obce na kopci se nacházejí zbytky hradu Krumvald, zmiňovaného ve 14. století.

Heřmaněč

Obec je vzdálena 12,5 km severozápadně od Dačic. Součástí obce je samota nazývaná Vlkův mlýn. První písemná zmínka o obci pochází z roku 1243. Koncem 14. století patřila větší část obce pánům z Hradce, poté v roce 1638 k Dačickému panství

(Markvarec). Od obce Olšany se osamostatnila v roce 1867, v polovině 20. století k ní připadly osady Maršov, Olšany a Velký Jeníkov. Od roku 2003 spadá pod pověřený Městský úřad v Dačicích.

Horní Meziříčko

Obec leží 6 km od Studené při rybníku Hornomeziříčském, který je tvořen dvěma prudkými potoky Dvoreckým a Studentským. Podle první písemné zprávy ve vlastivědě Moravské mělo Horní Meziříčko svoji tvrz a dvůr a bývalo středem samostatného statečku. Roku 1361 je zmiňováno jako součást panství Hradeckého.

Horní Němčice

Horní Němčice se uvádějí již v roce 1358 jako Nempezio. V roce 1870 žilo v Horních Němčicích 250 obyvatel. Uvádí se, že obec měla katastr o velikosti 414 ha pozemků. V současnosti má obec 94 obyvatel.

Horní Slatina

Významnou památkou obce je kostel sv. Jiljí z 13. století, klenutý pouze v presbytáři a v přistavených kaplích. Do současné podoby byl upraven v roce 1897. Po pozemkové reformě se je Horní Slatina samostatná obec, mimo období 1970 až 1990, kdy patřila pod Budeč a Budíškovice. Od roku 1990 je obec opět samostatná.

Hříšice

První písemná zmínka o obci je z roku 1353, kdy byl majitelem Bohuněk z Volfířova a po něm Martin z Mutic. Koncem 14. století patřila ves k hradu Bílkovu a s ním se pak připadla k panství Dačice.

Kostelní Vydří

Budova kláštera při poutním kostele Panny Marie Karmelské v Kostelním Vydří byla postavena již v polovině 18. století. Až patronem kostela baronem Bedřichem Dalbergem z Dačic byli v roce 1908 pozváni karmelitáni z Rakouska, aby se ujali duchovní správy kostela a farnosti. Od roku 1921 až do druhé světové války zde působili nanejvýš dva čeští kněží karmelitáni.

Peč

K obci Peč patří místní části Liděřovice a Urbaneč, které se nachází jihozápadně od Dačic směrem na Slavonice. První zmínky o vesnicích jsou ze 14. století. V Peči se nacházejí 3 rybníky. Dominantou Liděřovic je kostel sv. Linharta, který je jedním z nejstarších kostelů ve střední Evropě. Urbaneč je malá veska nedaleko řeky Dyje. Její obyvatelé jsou převážně chalupáři.

Písečné

Tato obec se rozkládá v údolí řeky Moravské Dyje v těsné blízkosti státní hranice s Rakouskem. Historie obce je pestrá, protože se zde dříve setkávaly tři kultury, česká, německá a židovská. K vidění je židovský hřbitov a zámek, dokládající dřívější život obce.

Slavonice

Nejstarší písemná zpráva o Slavonicích pochází z roku 1260. Původně se jednalo o osadu, později o trhovou ves, která patřila pánům z Hradce. Od 13. století vznikl ve Slavonicích propracovaný podzemní systém, který sloužil nejen jako odvodňovací, ale zároveň i jako obranný systém města. Město výrazně ovlivnilo 14. století, kdy došlo k rozšíření starší opevněné kruhové osady. Obě slavonická náměstí vytvořila středověká zástavba měšťanských domů postavených na dlouhých parcelách s úzkými dvory, jejichž zadní části zaplňovaly stodoly a hospodářská příslušenství. Prohlášení Slavonic městskou památkovou rezervací umožnilo renovaci historických hodnot města a tím uchování cenného souboru renesančních domů často s ojedinělými sklípkovými klenbami. Po změně politického uspořádání v roce 1990 získali Slavonice statut města. Postupně v rámci regeneračních programů jsou zde rekonstruovány a opravovány všechny historické památky. Ve městě je vybudována potřebná technická a turistická infrastruktura.

Staré Hobzí

Staré Hobzí je jednou z nejstarších vesnic na moravsko-českém pomezí. Z církevních památek se v obci dochoval chrám Páně Nanebevzetí P. Marie a sv. Ondřeje, který je řadí spolu s bílkovským kostelem za nejstarší v celém kraji, také kaple sv. Tomáše je pozoruhodným dílem barokního slohu. Na místech bývalé tvrze se zámkem stojí zámek, ke kterému náleží rozlehlý park. Z dalších památek lze jmenovat sochu sv. Markéty a pamětní kámen u kostela, sochu P. Marie pod zámkem, sochu sv.

J. Nepomuckého na návsi, sochu sv. Josefa u cesty směrem na Veselíčko. Ke Starému Hobzí dále patří bývalý lovecký zámeček, dnes Camping LETNÍ DEN, s.r.o., Janovský dvůr, dnes rekreační středisko Janov, hospodářský dvůr Veselíčko a Hejnice. Místními částmi obce jsou Vronovice, Nové Dvory a Nové Hobzí.

Vnorovice

Tato obec je tvořena statky ve dvou řadách proti sobě. Uprostřed návsi se nachází od roku 1885 kaple se štíhlou věžičkou zasvěcená sv. Andělům Strážným. K obci patří také samota Hadrův mlýn (1369) a chatová oblast u řeky Dyje.

Nové Dvory

Uprostřed vsi stojí kaple Navštívení P. Marie a na konci vsi směrem ke Starému Hobzí je kaplička Svaté rodiny.

Nové Hobzí

Ve vsi se nachází bývalý „zámeček“ - panský dvůr, mlýn, sýpka a kaplička sv. Jana Nepomuckého s lucernovým nástavcem.

Studená

Začátky osidlování Studené se datují do první poloviny 14. století. Studená patřila původně pánům z Hradce, od kterých ji v roce 1365 koupil Dětřich z Obratan a o několik let později tu postavil tvrz. V roce 1558 si koupili městečko s tvrzí, dvorem, sladovnou, pivovarem a mlýnem páni Jáchym a Zachariáš z Hradce, kteří ho připojili ke svému telčskému panství. Studená je rodným městem a působištěm spisovatelky Vlasty Javořické a zakladatelů tradice masného průmyslu v regionu, Františka a Jana Satrapových. Kolem roku 1900 byla v obci zřízena Tomáš Bučekem dílna na výrobu knoflíků z pravé perleti.

V současnosti na tyto tradice navazují další podniky jako například Masna Studená a.s. aj. Obec je hospodářským a společenským centrem mikroregionu „Podjavořicko“.

Třebětice

V Třebeticích se uskutečnila řada archeologických nálezů. Roku 1961 byl při odvodňování pozemků pod silnicí, která spojuje Jemnici s Dačicemi nalezen velmi zachovaný kamenný mlat. Tento pravěký nález pochází z kultury volutové, datované kolem 2500 let před n. l. Nástroj byl uložen do městského muzea v Dačicích. Třebětice se poprvé připomínají v roce 1356. V 15. století drželi Třebětice vladykové z Maříže. Od roku 1547 sdílely Třebětice osudy dačického panství.

Volfířov

Obec Volfířov bývala samostatným zemským statkem. Již ve 14. století byla obec farní vsí. Dle písemné zmínky z roku 1366 byl kostel původně nekatolický. Od roku 1419 patřila obec k panství Jana z Hradce. V roce 1776 celá obec vyhořela. K obci patřila též osada Nové dvory.

Velká Lhota

Původní název obce pocházející z 16. století byl Roseč. Vznikl v době kolonizace výše položených zalesněných krajů žďářením a rozsekáváním lesů. S vesnicemi Radlice a Šach patřila Velká Lhota roku 1386 do nejvzdálenějšího cípu panství u Mrákotína, od roku 1474 splynulého s Telčí. Původní tvar obce tvořila oválná náves, ve středu obce, která byla zakryta stavbami 2 evangelických kostelů, kostel v dolní části byl postaven roku 1784, kostel v horní části roku 1868.

Řečice

Je zmiňována již v roce 1294 v poslední vůli Jindřicha z Hradce. Roku 1569 byla ves prodána Václavu Lipovskému. Památkou na Lipovského jsou Boží muka při silnici do Mysletic a pod osadou Lipová.

Radlice

Od roku 1459 se pokládá za součást panství Dačice. V obecním znaku ve čtyřech polích byly umístěny hrábě, krojidlo, radlice a snop.

Brandlín

Patřil roku 1365 do panství Jindřicha z Hradce. V roce 1700 ves mívala 15 domů a 3 chalupy. Škola byla postavena v roce 1861 nákladem evangelíků augšpurského vyznání.

Županovice

Obec je zmíněna roku 1320 jako osada s lenním statkem olomouckého biskupství. Koncem 17. století spolu s Dešnou připadla pod panství Police. Od r. 1964 byla částí obce Chvalkovice, dále pak od roku 1976 částí obce Dešná. Obec je od roku 1990 samostatná.

4.3 Nezaměstnanost

Patří mezi součást ekonomického prostředí majícího významný vliv na rozvoj cestovního ruchu v regionu. Nezaměstnanost je spojena s poklesem příjmů obyvatelstva a výdajů na méně zbytné potřeby, mezi které se řadí i výdaje na cestovní ruch. (Hesková a kolektiv, 2006). Jihočeský kraj se umístil ve srovnání s celou Evropskou unií v roce 2007 na 60. místě z 856 regionů, oproti roku 2006, kdy se kraj umístil na 189. místě z 948 regionů tak došlo k výraznému zlepšení relativní pozice kraje v oblasti problematiky nezaměstnanosti v rámci EU.

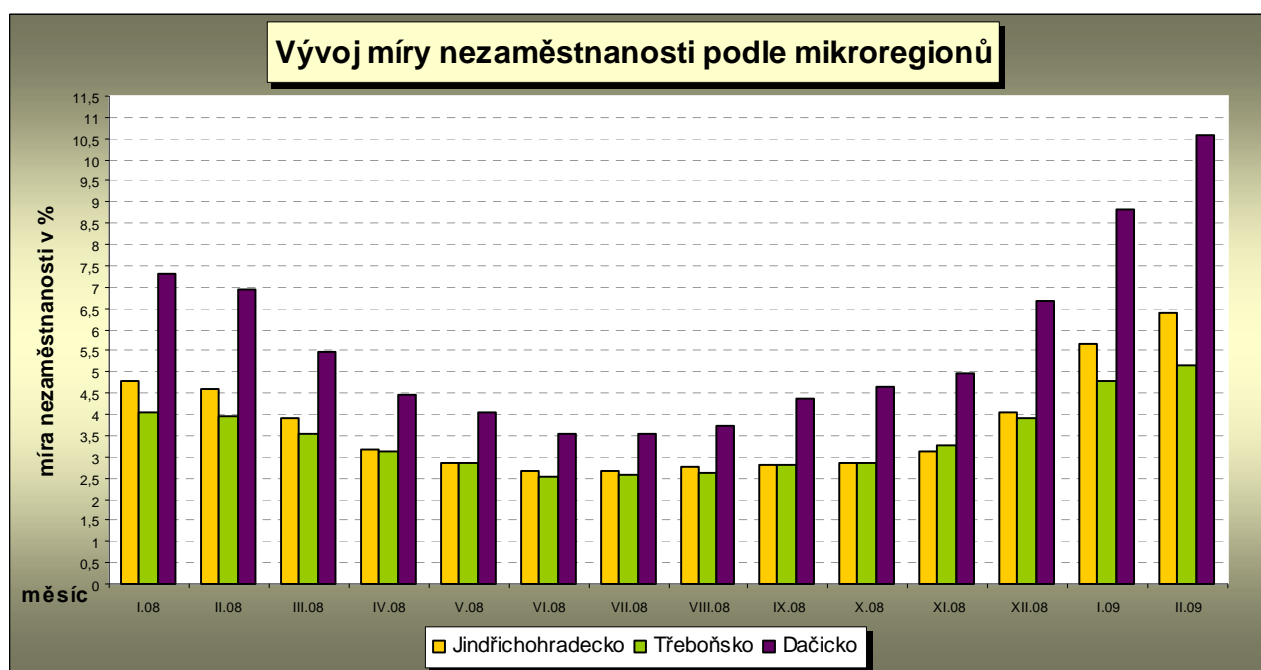
Mikroregion Dačicko se řadí mezi nejproblémovější území Jihočeského kraje. Důsledkem nevýhodné periferní polohy a značné vzdálenosti od hlavních správních a ekonomických center nemůže mikroregion poskytnout potenciálním investorům atraktivní lokalizační podmínky. Jediný potenciál pro zlepšení problematiky nezaměstnanosti skýtá podpora malého a středního podnikání, či využití stávajícího vnitřního potenciálu území s přispěním nástrojů regionální politiky.

Hlavními problémy ovlivňující situaci na trhu práce v mikroregionu jsou:

- velká územní rozlehlost a rozdrobenost sídel do malých obcí,
- málo investic plynoucích do dačického mikroregionu, zpomalení rozvoje infrastruktury,
- malá dopravní obslužnost lokalit mimo hlavní trasy, tím omezené možnosti dojížděky za prací,
- nedostačující finanční motivace podnikatelů při zřizování nových kapacit spojených se vznikem nových pracovních míst.

Mezi obce s nejvyšší mírou nezaměstnanosti v mikroregionu Dačicko patří: Županovice (33,33%), Heřmaněč (27,03%), Horní Němčice (18,75%).

Graf č. 1: Vývoj míry nezaměstnanosti podle mikroregionů



(Zdroj: Úřad práce v Jindřichově Hradci, bulletin 2-2009)

Tabulka č. 3: Míra nezaměstnanosti v jednotlivých mikroregionech okresu

Měsíc	Jindřichohradecko		Třeboňsko		Dačicko	
	míra nezam. v %	Evidovaní uchazeči	míra nezam. v %	Evidovaní uchazeči	míra nezam. v %	Evidovaní uchazeči
Únor 2008	4,58	1102	3,96	503	6,95	697
Březen 2008	3,93	944	3,55	452	5,47	549
Duben 2008	3,18	765	3,12	397	4,45	446
Květen 2008	2,86	689	2,86	364	4,06	407
Červen 2008	2,69	646	2,53	322	3,53	354
Červenec 2008	2,67	643	2,56	325	3,56	357
Srpen 2008	2,74	659	2,60	331	3,72	373
Září 2008	2,79	672	2,79	355	4,39	440
Říjen 2008	2,85	686	2,85	363	4,66	468
Listopad 2008	3,12	751	3,26	414	4,99	501
Prosinec 2008	4,03	968	3,89	495	6,65	667
Leden 2009	5,66	1362	4,77	606	8,82	885
Únor 2009	6,41	1542	5,17	657	10,56	1059

(Zdroj: Úřad práce v Jindřichově Hradci, bulletin 2-2009)

4.4 Infrastruktura mikroregionu a její vliv na cestovní ruch

4.4.1 Úroveň silniční dopravy

Důležitou silnicí je silnice I. třídy č. I/23 ve směru J. Hradec – Studená – Telč – Třebíč – Brno, která mikroregionem prochází pouze okrajově. Jako doplňkový tah dálnice D1 z Jižních Čech na Vysočinu a jižní Moravu je především využívána nákladní dopravou.

Mikroregionem je vedena hustá síť silnic II. a III. tříd, které podléhají Správě a údržbě silnic Jihočeského kraje, se střediskem v Dačicích. Mezi nejvýznamnější silnice II. třídy patří: silnice č. II/151 Kunžak – Dačice – Moravské Budějovice, č. II/152 Nová Bystřice – Slavonice – Staré Hobzí, č. II/406 Telč – Dačice – Slavonice, č. II/409 Studená – Český Rudolec – Slavonice a č. II/408 Dačice – Jemnice – Dešná. V rámci celého Jihočeského kraje je ovšem jejich význam zanedbatelný, což je způsobeno nevýhodnou okrajovou polohou mikroregionu. Komunikace III. třídy a místní komunikace pak dotváří tvář dopravní obslužnosti mikroregionu.

Úroveň silniční dopravy a nepochybně i stav komunikací patří mezi významné faktory, které návštěvníka ovlivňují při jeho cestách po mikroregionu. Silnice I. a II. vykazují relativně dobrý stav, problémem je ovšem situace místních komunikací, které jsou v majetku obcí, na jejichž rekonstrukci chybí v rozpočtu obcí finance.

Mezi připravované projekty, které jistě pozitivně ovlivní rozvoj cestovního ruchu v oblasti, patří: Zlepšení údržby a oprav silnic II. a III. třídy, Oprava a rekonstrukce komunikace a chodníků v Českém Rudolci, Oprava místních komunikací v Budíškovicích, Horní Slatině či Budči a řada dalších projektů.

4.4.2 Cyklodoprava

Díky husté síti pozemních komunikací, relativně atraktivnímu pahorkatému reliéfu, ale především krásné přírodě, má mikroregion Dačicko značný potenciál růstu rozvoje cykloturistiky. Díky své poloze představuje město Dačice přirozené turisticky oblíbené centrum mikroregionu. Mikroregion vyniká vysokou dochovanou hodnotou krajinného rázu. Disponuje zdravým životním prostředím s minimálním emisním zatížením.

Mezi kladné předpoklady rozvoje v oblasti patří:

- 1) nedotčená příroda a zdravé životní prostředí
- 2) vzrůstající zájem o cykloturistiku a zdravý životní styl
- 3) výskyt řady historických a přírodních památek
- 4) existující síť cyklotras a příprava projektů pro jejich rozšiřování

Mezi stálé problémy brzdící rozvoj cykloturistiky patří zejména: již zmiňovaný špatný povrch komunikací či špatné nebo chybějící značení cyklotras. Tyto problémy úzce souvisejí s nedostatkem finančních prostředků na obnovu a údržbu značení a povrchů cyklotras, nedostatkem produktů v oblasti cykloturistiky či chybějící základně doprovodných služeb, kam patří půjčovny a opravy kol, informační tabule nebo také stravování a ubytování v malých obcích. Jako jedno z hlavních řešení je jeví snaha o zajištění především finančních prostředků a to jednak z programů EU, státního rozpočtu, rozpočtů měst a obcí, či za podpory podnikatelů a sponzorů a jiných subjektů.

Příklady atraktivních cyklotras v mikroregionu:

a) Na Zvůli za koupáním v přírodě, (Trasa č. 1, 42 km)

Dačice – Toužín – Liděřovice – Český Rudolec – Matějovec – Zvůli – Radíkov – Český Rudolec – Markvarec - Volfířov – Dačice.

b) Na románský hrad Landštejn přes zapomenutou Maříž, (Trasa č. 2, 46 km)

Dačice – Urbaneč - Peč – Cizkrajov – Mutišov – Slavonice – Maříž – Staré Město pod Landštejnem – Landštejn – Stálkov - Peníkov - Český Rudolec – Liděřovice – Toužín – Dačice

c) Kolem mlýnů na Moravské Dyji do královského města Jemnice,

(Trasa č. 5, 38 km)

Dačice – Staré Hobzí – Jemnice – Chotěbudice – Budiškovice – Dobrohošť – Bílkov – Dačice

d) Za kláštery do Kostelního Vydří a Nové Říše, (Trasa č. 6, 32 km)

Dačice – Hříšice – Červený Hrádek – Nová Říše – Zvolenovice – Radkov – Slaviboř – Myslůvka - Kostelní Vydří - Dačice

4.5 Ubytovací a stravovací zařízení

Rozsah a kvalita ubytovacích služeb umožňují rozvíjet pobytový cestovní ruch. Jejich posláním je poskytnutí základních služeb návštěvníku, potřebných pro jeho pobyt v mikroregionu. Síť ubytovacích a stravovacích zařízení je základním předpokladem pro rozvoj cestovního ruchu.

Pro mikroregion Dačicko je typická síť stravovacích a ubytovacích zařízení především ve Slavonicích, Dačicích a Českém Rudolci. Z hlediska kategorizace ubytovacích zařízení převažují hotely a penziony. Novinkou v oblasti ubytovacích zařízení je nově vybudovaný Motel v Dačicích. Realizaci tohoto objektu podpořila Evropská unie a Jihočeský kraj. Motel nabízí 19 komfortně zařízených pokojů a klidné prostředí v blízkosti zámeckého parku. Kapacitně omezené ubytovací služby jsou také v obcích Staré Hobzí, Studená a Volfířov. Forma ubytování v soukromí je relativně hojně zastoupena, především v sezónním období, kdy je lůžková kapacita mikroregionu navýšena o kempy a tábořiště, jako je rekreační zařízení Janov nebo tábořiště v Českém Rudolci.

Z hotelů v mikroregionu bych zmínila hotel U Koníčka v Dačicích, který provozuje Společnost JSWK s.r.o. Hotel se nachází přímo v centru města a rozsahem služeb uspokojí nároky nejen průměrného návštěvníka. Hotel Dům u Růže*** ve Slavonicích patří již do vyšší cenové kategorie, čemuž odpovídá i rozsah služeb hotelu rozšířený o relax centrum. Tvorba balíčků šitých návštěvníkům na míru je v nabídkách ubytovacích zařízení v mikroregionu velmi málo využívána.

Typická pohostinství se nacházejí téměř ve všech obcích, ale jejich provoz je omezen rozsahem služeb a otevírací dobou. Obecně se dá říci, že stravovací zařízení jsou v mikroregionu dostačující s nabídkou české kuchyně ve více kategoriích.

Mikroregion by se měl zaměřit v rozšiřování ubytovacích kapacit v návaznosti na nové směry v oblasti cestovního ruchu spojené s agroturistikou či venkovskou turistikou, pro které má velký potenciál rozvoje a to především díky alokaci převážně malých obcí, zemědělské tradici a nepochybně také krásné přírodě. Proto renovace a přestavba selských usedlostí či ubytování v soukromí se jeví jako jedno z mnoha variant řešení. Příkladem je ekofarma v Peníkově u Českého Rudolce. Základními problémy mikroregionu v oblasti ubytování jsou převážně krátkodobé, jednodenní pobyty, sezónnost, nedostatečná úroveň služeb souvisejících s cestovním ruchem a často neochota majitelů ubytovacích zařízení o spolupráci s městskými infocentry.

4.6 Kulturní a sportovní zařízení

Středisky hlavních kulturních a sportovních akcí jsou města Dačice a Slavonice. Kulturní zařízení představují především knihovny, jejichž pobočky se nachází téměř ve všech obcích, kromě Dobrohoště, Horních Němčic, Volfířova a Županovic. Možnost návštěvy kina je v obcích: v Dačice, Jemnice, Staré Hobzí a Deštné. Muzea se nachází v Dačicích (Městské muzeum a galerie Dačice, Letecké muzeum Viléma Götha), Jemnici a Slavonicích. V Českém Rudolci je k dispozici galerie. Ke kulturním akcím jsou především využívány prostory Městských kulturních středisek či kulturních domů.

Kulturní a sportovní akce jsou často pořádány pod záštitou místního zájmového spolku či sdružení. Nejvíce sportovních klubů je v Dačicích. Konkrétně se jedná např. o tenisový, střelecký, kuželkářský klub, sportovní klub odbíjené, turistický oddíl či aeroklub a kulturní spolky jako jsou: Spolek přátel muzea, Městský dechový orchestr, Dačický pěvecký sbor, Občanské sdružení Vnorovice pro rozvoj regionu, myslivecká sdružení, jezdecké kluby aj. Kulturní vzdělanost pak prezentují základní umělecké školy, které pořádají řadu koncertů.

Sportovní zařízení jsou v menších obcích reprezentována zejména hřišti a tělocvičnami. Hřiště se nachází zhruba ve dvou třetinách obcí. Jejich dostatečný počet je dobrým předpokladem pro rozvoj volnočasových aktivit dětí. V současnosti je realizován projekt rekonstrukce sportovní haly v Dačicích za finanční podpory Evropského fondu pro regionální rozvoj. Sportovních zařízení v Dačicích jsou: sportovní hala, sportovní stadion, fitness centrum Oáza, veřejná střelnice aj. Vybudováním veřejného koupaliště, které bylo otevřeno v roce 2007, se zvýšila atraktivita a návštěvnost města. Hřiště B. Němcové a hřiště Vápovská, fotbalové hřiště v Dačicích, Černíči či ve Vnorovicích. V Jemnici vznikl návrh na výstavbu sportovního a relaxačního centra, které by podle projektu mohlo nabízet ucelený komplex sportovního vyžití. V budoucnosti se počítá s halou pro tenis, s tělocvičnou, fitness centrem a s krytým bazénem. Celý projekt má zatím podobu studie.

4.7 Kulturně historické atraktivity

Oblast Dačického mikroregionu je bohatá na řadu historických a církevních památek. I řada menších obcí mikroregionu má návštěvníku co nabídnout. Jejich poloha a nedotčená vrchovitá příroda rozprostírající se na území dvou přírodních parků České Kanady a Javořické vrchoviny láká návštěvníka k návštěvě řady přírodních památek, mezi které patří: Dubová stráň, Toužínské stráně, Olšina u Volfřova, Velký Troubný, Dědek u Slavonic nebo přírodní rezervace Mutenská obora.

V obcích: Kostelní Vydří, Písečné, Staré Hobzí, Budíškovice, Budeč jsou k vidění budovy zámků, které však nejsou zpřístupněny a to často z důvodu špatného stavu objektu, či jsou využity jako sídlo úřadů nebo domova důchodců (Budíškovice). Zámek zvaný „Malá Hluboká“ v Českém Rudolci, jehož budova v silně chátrajícím stavu, je již řadu let na prodej.

Mezi církevní památky mikroregionu patří především františkánský klášter v Dačicích a Karmelitánský klášter Marie Karmelské v Kostelním Vydří. Řada kostelů nacházejících se ve 12 obcích mikroregionu. Z významnějších je to: kostel Sv. Vavřince v Dačicích, kostel Božího těla ve Slavonicích a menší kostel Sv. Linharta v Peči. Často bývají navštěvována i poutní místa v Kostelním Vydří a v blízkosti obce Cizkrajov (Montserrat).

Centry kulturně-historického významu jsou nepochybně města Dačice a Slavonice. Město Slavonice se pyšní souborem goticko-renesančních památek, nominovaných na seznam světového dědictví Unesco. Stejně jako Slavonice, které přitahují řadu návštěvníků krásou pestrých renesančních fasád měšťanských domů s řadou biblických výjevů, patří Dačice do často navštěvovaných míst.

Dačice jsou městem se dvěma zámky, Starého a Nového zámku. Budova Starého zámku je využívána pro účely městského úřadu v Dačicích a v Novém zámku se nachází Městské muzeum a galerie. Návštěvníka jistě zaujme tematický okruh věnovaný světovému prvenství města Dačic ve výrobě prvního kostkového cukru v roce 1843. Toto prvenství také potvrzuje památník na počest prvního kostkového cukru na světě umístěný před kostelem Sv. Vavřince. Oba zámky v Dačicích byly postaveny ve druhé polovině 16. století v renesančním slohu, Nový zámek byl však v 19. století přestavěn do slohu empírového. K Novému zámku přiléhá zámecký park. Veřejnosti je pak přístupné jeho severní křídlo, které nabízí reprezentační prostory ve stavu z doby posledních majitelů zámku. I přesto je dominantou města renesanční věž kostela sv. Vavřince, která je 51 m

vysoká a byla postavena v letech 1586-1592. Věž je přístupná pouze v letních měsících. K dalším památkám Dačic patří: renesanční městská radnice využívána městským úřadem, dům č. 4 spjatý se založením první rafinerie cukru na Moravě, tzv. bašta v Krajkově ulici a památník první lesnické školy na Moravě, která byla v roce 1830 pro nedostatek financí zrušena.

Slavonické podzemí je výjimečnou technickou památkou mikroregionu. V minulosti sloužilo jako odvodňovací a obranný systém. Podzemí je v letních měsících přístupné veřejnosti. Prohlídky může návštěvník uskutečnit ve dvou variantách, po trase modré nebo červené, která je delší a fyzicky náročnější. Další technickou památkou je vodní pila z 19. století v Českém Rudolci či částečně dochovaný vodní mlýn ve Starém Hobzí.

Zajímavostí v oblasti průmyslových památek je stezka Mühlviertel – Waldviertel – jižní Čechy, která díky zahraniční spolupráce spojuje okolo 70 průmyslových objektů na území České republiky a Rakouska. Mezi tyto objekty patří například mlýny, sklárny, pily, pivovary, tkalcovny či hamry. Celý projekt realizovala Waldviertel Akademie. Můžeme zmínit: lihovar a olejnu v Heidenreichsteinu (č. 10), procházku okolo mlýnů ve Waidhofenu/Thaya (č. 11), tkalcovskou osadu „Neugebäu“ v Gross-Sieghartsu (č. 12), Gauguschův mlýn v Aigen (č. 13), Winkelův mlýn (Zwickelova pila) v Raabs/Thaya (č. 14), papírnu v Katuzenu (č. 15), poštovní stanici ve Slavonicích (č. 16), Loucký mlýn pod Starým Hobzím (č. 17) a železárný v Dolním Bolíkově (č. 18). Velice zajímavé a cenné lokality může návštěvník poznávat na území tzv. Graselových stezek. V roce 2003 vznikla tematická stezka věnující se Československému opevnění. Zahrnuje 5 vybavených bunkrů v lese, vybudovaných v letech 1936 až 1938 na obranu republiky proti fašismu.

Nejstarší poštovní stanice ve Slavonicích byla zřízena v roce 1526. Mezi další významné památky ve Slavonicích patří farní kostel Nanebevzetí Panny Marie, radnice, která byla roku 1556 zvýšena o druhé patro, renesanční kašna, Kaple sv. Jana Nepomuckého, Jemnická a Dačická brána aj. Zajímavá může být i návštěva muzea v Jemnici, které nabízí historii zpracovávání čaje v jemnické společnosti Jemča a.s. Muzeum je přístupné pouze v červenci a srpnu, v ostatních měsících dle individuální dohody. Místní zámek, kterého využívala v minulosti armáda a je pod správou města, není veřejně přístupný. Pro zvýšení atraktivity z hlediska cestovního ruchu by byla nutná rekonstrukce objektu.

Za zmínku stojí i některé kulturní akce, jež se v mikroregionu každoročně konají. V Dačicích je to např. Dačické kejklování, přehlídka amatérských divadelních souborů, divadelně hudební festival amatérských souborů Za dačickou kostku cukru, festival dechových orchestrů Fest Band či Dačické barokní dny. Ve Slavonicích se pak již tradičně koná Podzimní slavonický jarmark a hudební a divadelní festival Slavnosti trojmezí. Jemnice zase láká třídní historickou slavností zvanou Barchan, kterou doprovází řada kulturních představení.

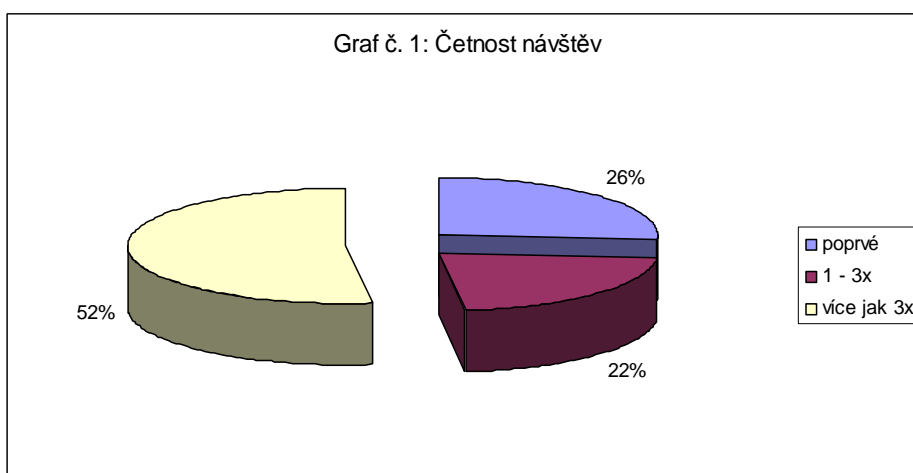
Přírodní park Česká Kanada byl, podle publikace Vlastivědy moravské (2005, 100), vyhlášen obecně závaznou vyhláškou Okresního úřadu Jindřichův Hradec dne 1. 7. 1994. Rozkládá se na území správního obvodu obcí s rozšířenou působností Jindřichův Hradec a Dačice. V mikroregionu zahrnuje převážnou část území obcí Český Rudolec a Slavonice, okrajově zasahuje na území obce Heřmaněč a Studená. Příroda je zde chráněna pro své typické balvanité pastviny s keříčkovitými porosty, luční rašeliniště, častý je také výskyt jalovce obecného.

Dalším přírodním parkem na území mikroregionu je přírodní park Javořická vrchovina, který vznikl v roce 2004 Nařízením Jihočeského kraje č. 15/2004. Oblast přírodního parku zasahuje do území obcí Heřmaněč, Horní Meziříčko, Horní Němčice, Jilem, Studená, Volfřív, Zahradky, částečně pak na území obcí Český Rudolec a Strmilov. Výjimečný je krajinný ráz této oblasti. Lokalita rybníka Zhejrala na území obce Studená a Klatovec, úsek toku Moravské Dyje mezi Dačicemi a státní hranicí s Rakouskem, rašeliniště v obci Volfřív, patří do tzv. národního seznamu evropsky významných lokalit soustavy Natura 2000.

5. VYHODNOCENÍ TERÉNNÍHO ŠETŘENÍ

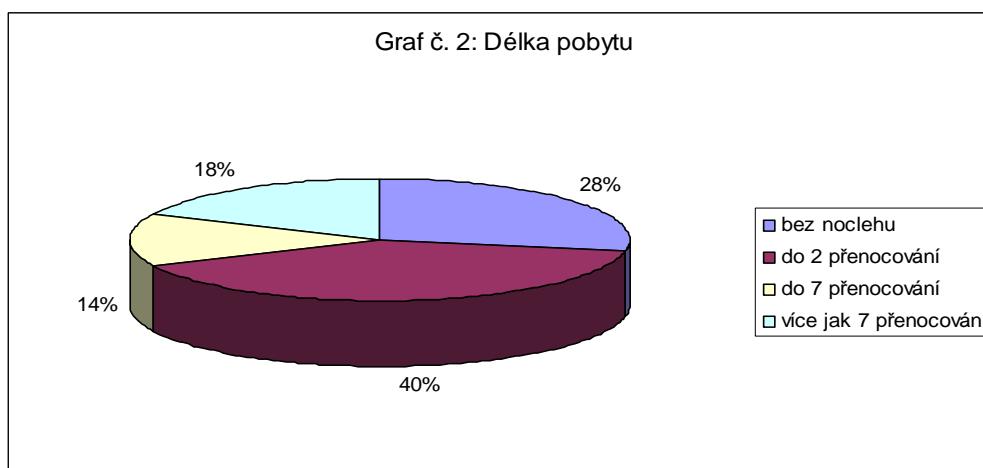
5.1 Četnost návštěv

Návštěvníkům byla položena otázka, zdali navštívili mikroregion Dačicko. 52 % odpovědělo, že mikroregion navštívilo více jak 3x, 26 % poprvé a 22 % 1 až 3x. Z grafu je znatelný pozitivní nárůst nových návštěvníků přijíždějících na Dačicko, je ovšem velice důležité, aby se zde cítili spokojeně a chtěli jej opakovaně navštěvovat.

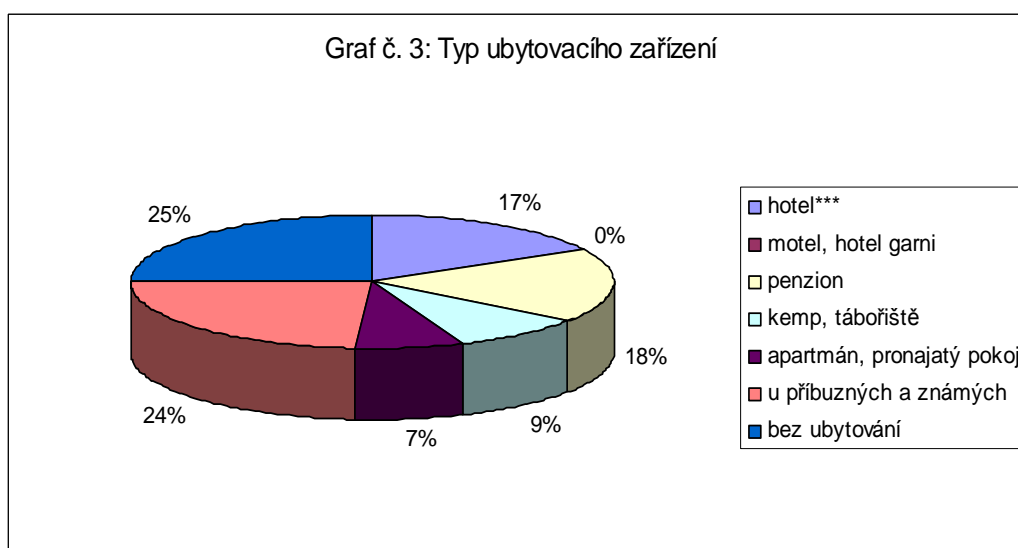


5.2 Délka pobytu a typ ubytovacího zařízení

Zjištěnou převládající délkou pobytu podle grafu č. 2 je pobyt do 2 přenocování (40 %), 28 % návštěvníků plánuje svůj pobyt v mikroregionu bez noclehu, 18 % na více jak 7 dní a zbylých 14 % nejdéle na 7 dní. Tím graf č. 2 potvrdil, že stále přetrvávající problematikou mikroregionu jsou krátkodobé pobyty.



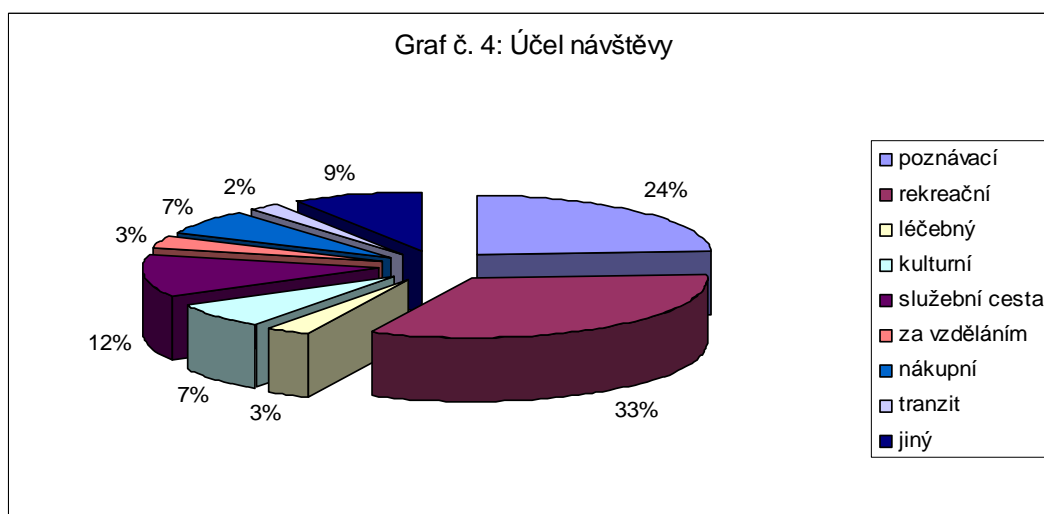
V souvislosti s délkou pobytu jsem se návštěvníků dotazovala, jaký typ ubytovacího zařízení při svém pobytu využívají. 25 % dotázaných odpovědělo, v souvislosti s krátkou délkou pobytu, že se v mikroregionu neubytovávají. Další velkou skupinu zastoupenou 24 % představují návštěvníci, kteří se při svých cestách ubytovávají u příbuzných a známých. Služeb Hotelu*** využívá 17 % dotázaných, ubytování v penzionu 18 %, v kempu či tábořišti 9 % a v apartmánu či pronajatém pokoji 7%. V motelu a hotelu garni se neubytovává žádný z dotázaných.



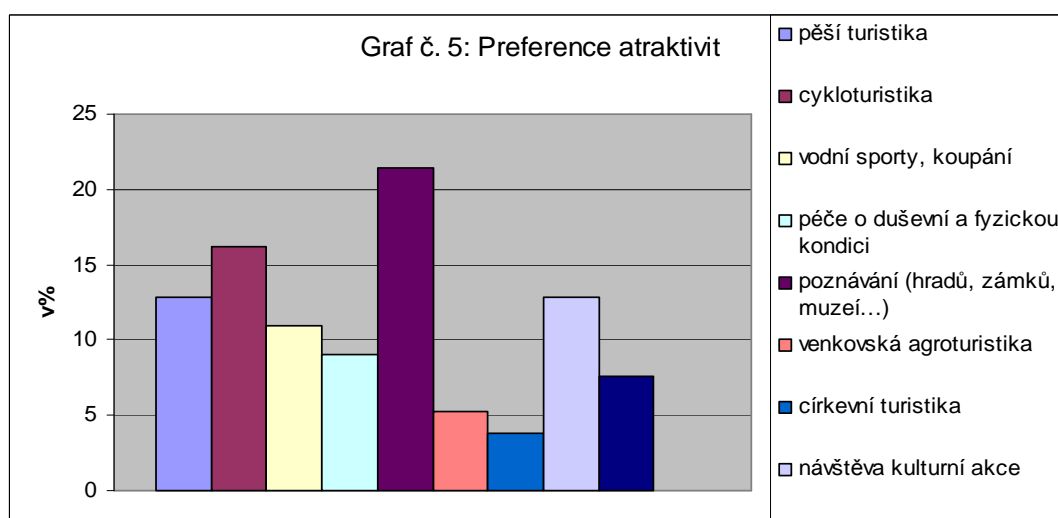
V otázce č. 6 jsem se chtěla dozvědět, jaké návštěvníci vynakládají náklady na pobyt v mikroregionu na 1 osobu/1 den. Náklady jimi vynaložené opět úzce souvisí s problematikou volby typu ubytování. 30 % preferuje náklady do 300 Kč, 29 % v rozmezí 501 - 1000 Kč, 24 % 301 – 500 Kč, 13 % v rozmezí 1001 – 5000 Kč a 4 % nad 5000 Kč.

5.3 Hlavní důvody návštěvy mikroregionu

Bylo nezbytné zjistit, za jakým účelem návštěvníci do mikroregionu přijíždějí. Nejvíce dotazovaných odpovědělo, že Dačicko navštěvují za účelem rekreace (33 %) a za účelem poznávání (24 %). Často také do mikroregionu podnikají své služební cesty (12 %). Jiný účel návštěvy, jako např. účast na oslavách či práce, uvedlo 9 % dotázaných. Stejně procento návštěvníků cestuje na Dačicko za účelem nákupním a kulturním, tj. 7 %. Nejméně dotázaných podniká své cesty za účelem vzdělávacím, léčebným nebo pouze projíždí.



Mezi atraktivity, které jsou pro návštěvníky nepřitažlivější, patří: poznávání historických památek (hradů, zámků, aj.), cykloturistika, pěší turistika a návštěva kulturní akce.



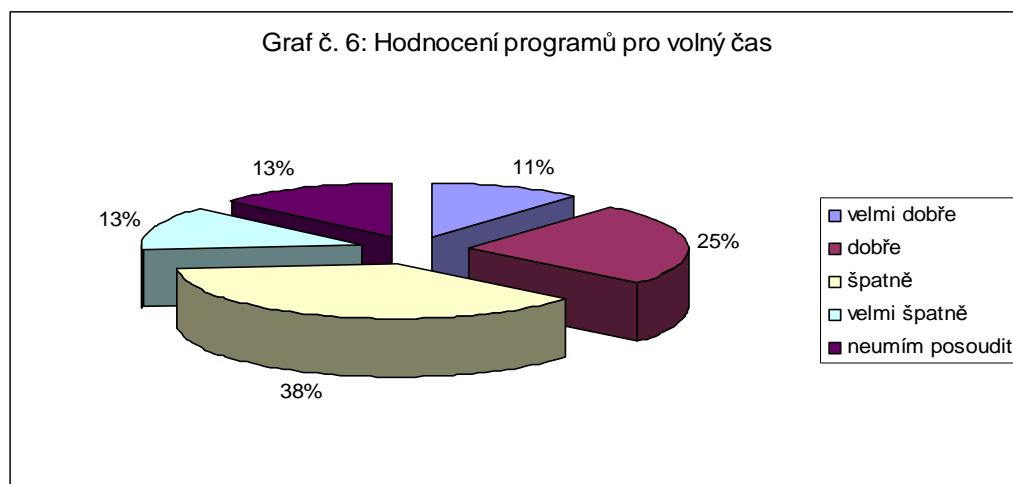
5.4 Hodnocení rozvoje cestovního ruchu

Tabulka č. 1: Hodnocení rozvoje cestovního ruchu v závislosti na hodnoceném okruhu

Hodnocený okruh	velmi dobře	dobře	špatně	velmi špatně	neumím posoudit
Péče o památky	17	56	20	3	4
Informace o regionu	12	53	24	5	6
Orientační značení	20	47	22	9	2
Péče o životní prostředí	24	48	19	2	7
Bezpečnost návštěvníků	21	48	12	3	16
Programy pro volný čas	11	25	38	13	13
Obchodní služby	23	28	38	10	1
Vztah obyvatel k návštěvníkům	34	40	10	6	10

Převážná část okruhů byla hodnocena známkou dobře až na okruh programů pro volný čas a obchodní služby. Okruh informace o regionu získal pozitivní hodnocení od 65 % návštěvníků.

Graf č. 6 názorně ukazuje, jak byly hodnoceny programy pro volný čas, u kterých společně s okruhem obchodních služeb vyjádřili návštěvníci nespokojenost.



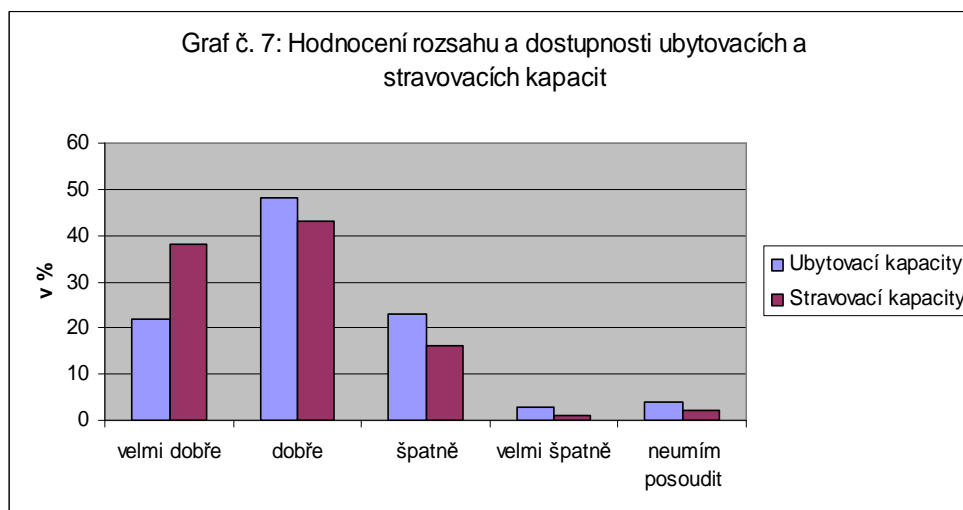
Více jak polovina dotázaných (51 %) byla s programy v mikroregionu nespokojena z důvodu jejich nedostatku mimo sezónu.

5.5 Hodnocení infrastruktury mikroregionu

Tabulka č. 2: Hodnocení infrastruktury v závislosti na typu hodnoceného okruhu

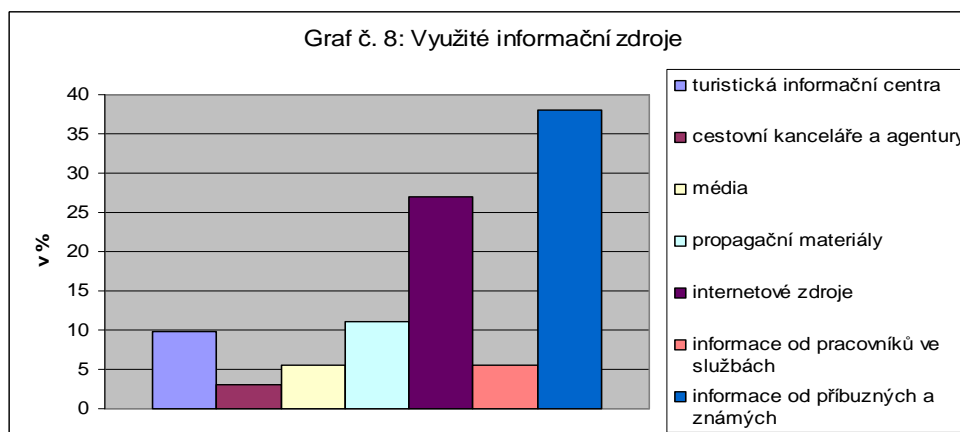
Hodnocený okruh	Velmi dobře	dobře	Špatně	velmi špatně	neumím posoudit
Rozsah a dostupnost ubytovacích kapacit	22	48	23	3	4
Rozsah a dostupnost stravovacích kapacit	38	43	16	1	2
Dopravní infrastruktura	10	43	28	18	1
Úroveň hromadné dopravy	5	27	28	12	28
Vybavenost mikroregionu pro sportovní aktivity	15	30	40	7	8
Úroveň nákupních činností	14	33	31	18	4
Společenské vyžití a zábava	15	38	37	6	4
Vybavenost regionu pro rodiny s dětmi	13	38	25	5	19

Návštěvníci jsou podle výsledků nespokojeni s úrovní nákupních činností, ale především s vybaveností mikroregionu pro sportovní aktivity, kde 40 % dotázaných ji považují za špatnou. Nejlepšímu hodnocení (81 %) získal okruh rozsahu a dostupnosti stravovacích kapacit. Jak byl hodnocen rozsah a dostupnost ubytovacích tak i stravovacích kapacit můžeme vidět v grafu č. 7.



5.6 Využití informační zdroje

Návštěvníci uvedli, že nejvíce informací o mikroregionu získávají prostřednictvím příbuzných a známých. Druhé nejvíce využívané jsou internetové zdroje. To potvrzuje kvalitu internetových stránek mikroregionu Dačicko a stránek jednotlivých obcí a měst.



5.7 Co nejvíce návštěvníci v mikroregionu postrádají

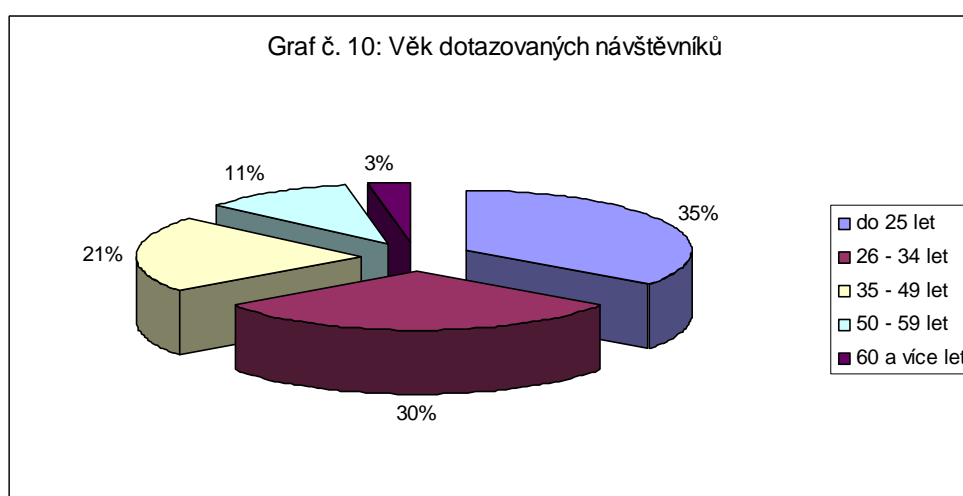
Výsledky otázky č. 12, co nejvíce postrádáte v regionu Dačicko, potvrdily nespokojenost návštěvníků v oblasti sportovního vyžití. Nejvíce postrádají sportovní zařízení, jako jsou krytý bazén, zimní stadión či sportovní centrum. V oblasti infrastruktury byli převážně nespokojeni s dopravními spoji do jiných měst, malým počtem parkovacích míst (např. v Dačicích) či chybějící infrastrukturou pro cykloturistiku. Pár návštěvníků postrádalo v mikroregionu wellnes centrum a odpočinková místa. I když úroveň kulturního vyžití, byla v předchozích otázkách hodnocena kladně, přesto by návštěvníci uvítali vybudování zábavného centra, míst pro společenské akce, či zmodernizovali místní kina aj.

Tabulka č. 3: Některé z požadavků návštěvníků

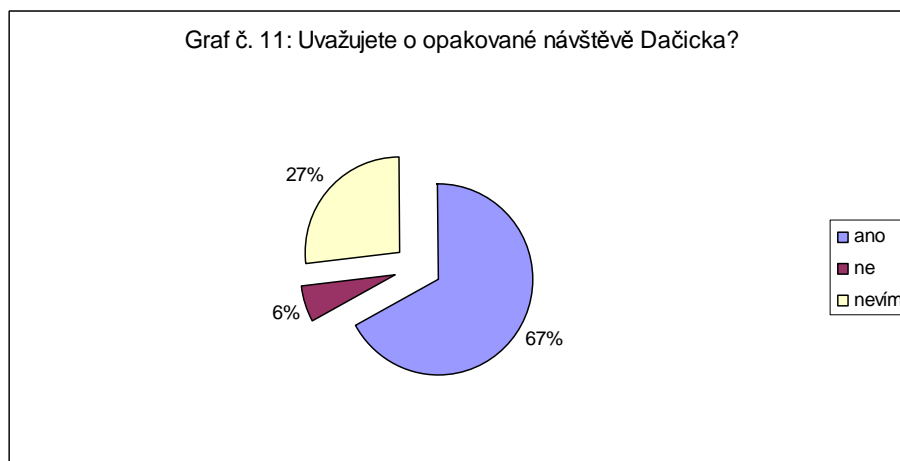
Oblast	1	2	3	4	5
Infrastruktura	dopravní spoje	obchvat města Dačice	parkovací místa	infrastruktura pro cykloturistiku	
Sport	zimní stadion	horolezecká stěna	bowling	uzavřený bazén	sportovní centrum
Kultura	programy pro děti	zábavné centrum	čajovna	moderní kino	místo pro společenské akce
Jiné	nákupní centrum	obchody			

5.8 Získané údaje o návštěvnících

Skupinu dotazovaných tvořilo 54 mužů a 46 žen. Celkově se dá říci, že pro návštěvu mikroregionu se rozhodli hlavně příslušníci mladší generace, jak ukazuje graf č. 10. Nejvíce návštěvníků (29 %) přicestovalo z měst vzdálených více jak 100 km. Vyrovnané pak byly skupiny dotázaných, kteří přicestovali do 100 km (27 %) a do 50 km (26 %). Pouhých 18 % navštívilo mikroregion do vzdálenosti 30 km. Z převažujících měst, odkud návštěvníci přicestovali, bych zmínila například Jindřichův Hradec, Jihlavu, České Budějovice, Třebíč, ale také vzdálenější města jako jsou Praha, Brno, Liberec aj.



Graf č. 11 potvrzuje předpoklady rozvoje cestovního ruchu na Dačicku. 67 % dotázaných se opětovně chystá navštívit mikroregion. 27 % návštěvníků neví, protože nebyly zřejmě maximálně spokojeni a zanedbatelných 6 % neuvažuje o opakované návštěvě.



6. Návrh produktového balíčku

Produktový balíček představuje kombinaci dvou a více služeb, které jsou provázané a zakoupené za jednotnou cenu. Tvorba „balíku“ zohledňuje individuální přání zákazníka, specifických zákaznických segmentů, pomáhá firmám zmírňovat výkyvy v nabídce a poptávce ve službách. (Hesková a kolektiv 2006).

Výchozím bodem pro tvorbu produktového balíčku je stanovení segmentu potencionálních návštěvníků mikroregionu. Z dotazníkového šetření vyplývá, že Dačicko nejvíce navštěvují mladí lidé, dále pak rodiny s dětmi a lidé do 50 let.

Proto bych se ve tvorbě produktového balíčku chtěla zaměřit na formu aktivní dovolené. Délka pobytu se vyznačuje krátkodobým charakterem, kde převažují pobyty do dvou přenocování, jak už bylo uvedeno ve výsledcích z dotazníkového šetření. Z důvodu tohoto trendu jsem zvolila délku pobytu na čtyři přenocování.

Název produktového balíčku

„Za nedotčenou přírodou a památkami Dačicka“

Vybraný segment zákazníků

Vybraný segment zákazníků představují lidé ve věkové kategorii do 50 let.

Délka pobytu

Vzhledem k tomu, že v mikroregionu převládají krátkodobé pobyty, byla délka pobytu stanovena na čtyři dny.

Ubytování a stravování

Renesanční budova Hotelu Arkáda*** se nachází na náměstí Míru v centru města Slavonice. Hotel nabízí příjemnou atmosféru historického města Slavonice. Přímo v hotelu v přízemní části je situována hotelová restaurace. Kapacita této restaurace je 50 míst, součástí je také formanka (50 míst), salónek (20 míst) a letní předzahrádka (100 míst).

Služby obsažené do balíčku

- 1) Ubytování, včetně: venkovní posezení, úschovna a půjčovna kol, uzamykatelné hotelové parkoviště, kompletní vybavení pokoje, průvodce historickou částí města Slavonice (dle možností) aj.
- 2) Stravování: formou polopenze nebo plné penze dle výběru
- 3) Doprava
- 4) Vstupy dle vybraných historických objektů

Atraktivní místa doporučená k návštěvě

V rámci pobytu si účastníci cestovního ruchu mohou vybrat z pestré nabídky míst, které mohou navštívit. Program pobytu si volí každý ze zákazníků individuálně.

Cykloturistika

Pevnostní areál Slavonice

V pevnostním areálu Slavonice se nachází celkem 9 zrekonstruovaných objektů, které byly částí obranné linie Československa v letech 1935 – 1938.

Graselova stezka

Naučná stezka vedoucí ze Slavonic až do Dolního Bolíkova je dlouhá 25 km. Trasa Graselovy stezky: Slavonice – kostel Božího Těla – kaskáda lesních rybníků – rybník Velký Troubný – Graselova sluj – Schillerovy kameny – Penikov – celodřevěná vodní pila – Francouzský kámen – Psí hřbitov – Český Rudolec – Bolíkovské železárně – Dolní Bolíkov.

Montserrat

Poutní kostel Panny Marie z Montserratu na místě původní kaple z roku 1651. Veřejně přístupný je pouze v době mší svatých a poutí.

Český Rudolec

K vidění je zámek „Malá Hluboká“ ve stylu anglické novogotiky podle návrhu Angela Picchioniho bohužel ve špatném stavu, pozdně gotický kostel sv. Jana Křtitele pocházející z druhé poloviny 15. století a na návrší původně barokní kaple sv. Kříže.

Kultura a historie

Slavonice

Město Slavonice je pro ojedinělý soubor goticko-renesančních památek chráněno městskou památkovou rezervací a bylo zároveň nominováno na seznam světového dědictví UNESCO. Kulturní akce zde probíhají v průběhu celého roku ať už koncerty či divadelní představení pro všechny věkové kategorie. Navštívit můžete také slavonické podzemí, místní galerii nebo městské muzeum.

Dačice

V Dačicích nesmíte opomenout návštěvu mnohých kulturních akcí, ale také řadu historických památek, jako jsou: Nový zámek, Městské muzeum a galerie, kostel sv. Vavřince s významnými freskovými oltáři od Josefa Winterhaltera, Františkánský klášter s kostelem sv. Antonína Papuánského aj.

Jemnice

Obec Jemnice má bohatou historii. V bývalém královském horním městě jsou k vidění dvojité hradby s baštami a barbakány, kostel sv. Jakuba, kostel sv. Stanislava nebo zámek z 18. století aj. Přírodní památkou je v Jemnici "Svatovítská lípa", jejíž stáří se odhaduje kolem 800 let.

Přírodní památky

Přírodní památka rybník „Dědek“ u Slavonic

Jedná se o rybník v blízkosti Slavonského potoka. Společně s ním jsou chráněny další 3 rybníky ve spodní a horní části toku.

Přírodní rezervace Mutenská obora

Mutenská obora je přírodní rezervací, kde nacházíme přirozené smíšené a listnaté porosty.

7. Stanovení marketingového mixu

7.1 Produkt

Produktem je zájezd nazvaný „Za nedotčenou přírodou a památkami Dačicka“, zaměřený na poznávání a relaxaci vhodný pro segment návštěvníků do 50 let.

7.2 Cena

Výsledná kalkulace ceny je proces, kam jsou zahrnuty jednotlivé služby, které má možnost si zákazník individuálně zvolit, proto je celková cena za pro každého zákazníka individuální.

Povinnou součástí ceny je cena za ubytování a stravování.

Ubytování

V ceně za ubytování je rozhodující jaký typ pokoje si zákazník vybere.

Tabulka č. 1: Ceny za ubytování dle typu pokoje

Typ pokoje	Délka ubytování	Cena na osobu/noc	Cena za přistýlku
jednolůžkový	tři noci a více	620,- Kč	250,- Kč
dvojlůžkový	tři noci a více	490,- Kč	250,- Kč
trojlůžkový	tři noci a více	430,- Kč	250,- Kč

(Zdroj: www.hotelarkada.cz)

Stravování:

Na výběr je polopenze nebo plná penze.

Polopenze 190,- CZK/Os.

Plná penze 256,- CZK/Os.

7.3 Distribuce

Zájezd „Za nedotčenou přírodou a památkami Dačicka“ by byl distribuován prostřednictvím cestovních kanceláří a agentur.

7.4 Propagace

Daný produkt by bylo vhodné propagovat prostřednictvím tisku, či rozhlasem a prezentovat jej jako formu aktivní dovolené spjaté s krásnou přírodou, klidem, poznáním a relaxací. Tím by zároveň také došlo k zviditelnění celého mikroregionu.

8. Závěr

Oblast Dačicka má předpoklady pro rozvoj cestovního ruchu, avšak existuje řada problémů, které jej v určité míře omezují a tak mu neumožňují se dostatečně rozvíjet. V mikroregionu je často obtížná, díky nízkým rozpočtům obcí, rekonstrukce některých historických památek, které proto nejsou optimálně pro cestovní ruch využity. Příkladem je zámek „Malá Hluboká“ v Českém Rudolci. Předností, která přitahuje návštěvníky, je nedotčená pahorkatinná příroda s řadou přírodních památek, což potvrzuje přítomnost dvou přírodních parků, Javořické vrchoviny a Česká Kanady. Dačicko je tak vhodné pro cykloturistiku, hipoturistiku či pobyt na ekofarmách.

Návštěvníci v mikroregionu pobývají pouze krátkodobě, jak potvrdilo provedené terénní šetření, a to především za účelem poznání a rekreace.

Dačice a Slavonice jsou města, která mají vysoký potenciál pro rozvoj cestovního ruchu, nachází se v nich řada významných památek a kulturních akcí. Význam města Slavonic potvrzuje nominace na seznam světového dědictví UNESCO.

Je důležité, aby došlo k zlepšení vzájemné komunikace subjektů podnikajících v cestovním ruchu, a tak se návštěvníkům dostávalo komplexního souboru informací. Mikroregion Dačicko je poutavou oblastí s řadou krás, o nichž část veřejnosti neví, i přesto že mnohé internetové zdroje poskytují dostatek informací. Program rozvoje mikroregionu usiluje mimo jiné o společné propojení a provázání zájmů a záměrů, akcí a aktivit venkovských obcí. Další snahou programu je využít možnosti finanční pomoci ze strukturálních fondů EU.

Mikroregion Dačicko je na dobré cestě zajišťující v budoucnosti dostatečně využitý potenciál cestovního ruchu na základě jeho již zmiňovaných předpokladů.

9. Summary

The Dačice area has a forecast for tourist trade development, however there are a few problems that impose limitations on it and therefore do not allow the area to develop enough. Reconstruction of some historical landmarks is often difficult due to low cadastral budget which is therefore not optimally used for tourist trade. (Chateau „Malá Hluboká“ in Český Rudolec may be served as an example). An advantage which attracts the attention of tourists is untouched hilly nature with a lot of natural monuments such as natural parks Javořická vrchovina and Česká Kanada. The Dačice area is therefore suitable for cycling, hipotourism or ecofarm stays.

Dačice and Slavonice are towns with many significant landmarks and cultural events and therefore have a high tourist trade development potential. The value of Slavonice town was acknowledged by the UNESCO World Heritage nomination.

It is important to improve the communication between subjects that carry business in tourist trade because only then can visitors receive complex and full information. The Dačice microregion is an interesting area with many beauties, however not all of them are generally well-known although there is enough information available on the internet. The microregion development programme is attempting to connect activities, events, interests and intentions of each small village and also to prosper from the financial effort of EU Structural Funds. The Dačice microregion is on its good way to make the best of its tourist trade potential in the future.

10. Seznam literatury

Odborná literatura

FORET, M., FORETOVÁ, V.: *Jak rozvíjet místní cestovní ruch*, Praha: Grada Publishing, 2001, ISBN 80-247-0207-X.

HESKOVÁ, M. a kol.: *Cestovní ruch pro vyšší odborné školy a vysoké školy*, Praha: Fortuna, 2006, ISBN 80-7168-948-3.

HRABÁNKOVÁ, M., HÁJEK, T. *Management cestovního ruchu*. České Budějovice: Jihočeská univerzita, Zemědělská fakulta, 2002. ISBN 80-7040-580-5.

HRALA, V.: *Geografie cestovního ruchu*, Praha: Idea Servis, 2002, ISBN 80-85970-36-8.

HUMENČÁK, D., BŘOUŠKOVÁ, Š.: *Marketingový výzkum a statistika pro cestovní ruch*, Brno: Laros profi s.r.o., 2007

INDROVÁ, J. a kol.: *Cestovní ruch (základy)*, Praha: Oeconomica, 2007, ISBN 978-80-245-1252-5

JANDOVÁ, M., PŘIBOVÁ M.: *Destinační management a vytváření produktů v cestovním ruchu*, Proximity Prague, Praha, 2006

KOLEKTIV AUTORŮ KATEDRY CESTOVNÍHO RUCHU VŠE: *Cestovní ruch pro všechny*, Praha: Ministerstvo pro místní rozvoj, 2008, ISBN 978-80-7399-407-05

KOTLER, P.: *Marketing. Management*, Praha: Victoria Publishing, a.s., 1995

KŘEŠŤAN V., VANÍČEK I.: *Marketing cestovního ruchu*, Jihlava: Vysoká škola polytechnická Jihlava, 2007

MARIOT, P.: *Geografia cestovného ruchu*, Bratislava: Veda, 1983

MARYÁŠ, J., VYSTOUPIL, J.: *Ekonomická geografie*, Brno: Masarykova univerzita, Ekonomicko – správní fakulta, 2004

PÁSKOVÁ, M., ZELENKA, J.: *Cestovní ruch. Výkladový slovník*, Česká republika: Ministerstvo pro místní rozvoj, 2002

Internetové odkazy

www.m-dacicko.cz

www.dacice-mesto.cz

www.hotelarkada.cz

www.czso.cz

http://portal.mpsv.cz/sz/local/jh_info

www.jccr.cz

www.mesto-jemnice.cz

www.slavonice-mesto.cz

www.graselovy-stezky.cz

www.zamek-dacice.eu

11. PŘÍLOHY

Seznam příloh:

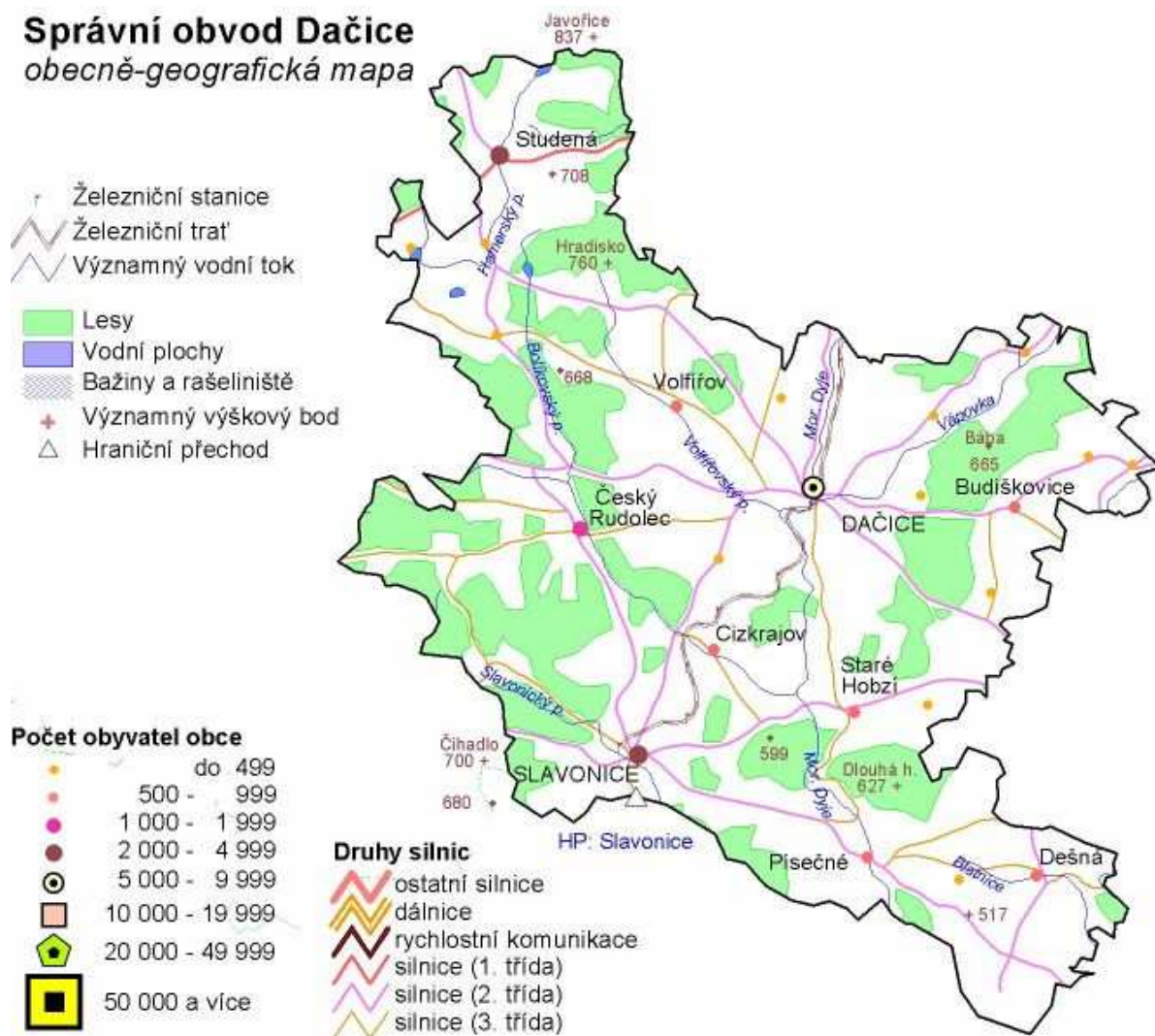
Příloha č. 1: Vymezení správního obvodu Dačicka

Příloha č. 2: Poloha mikroregionu a počet obyvatel sídelních útvarů

Příloha č. 3: Dotazník pro návštěvníky Dačicka

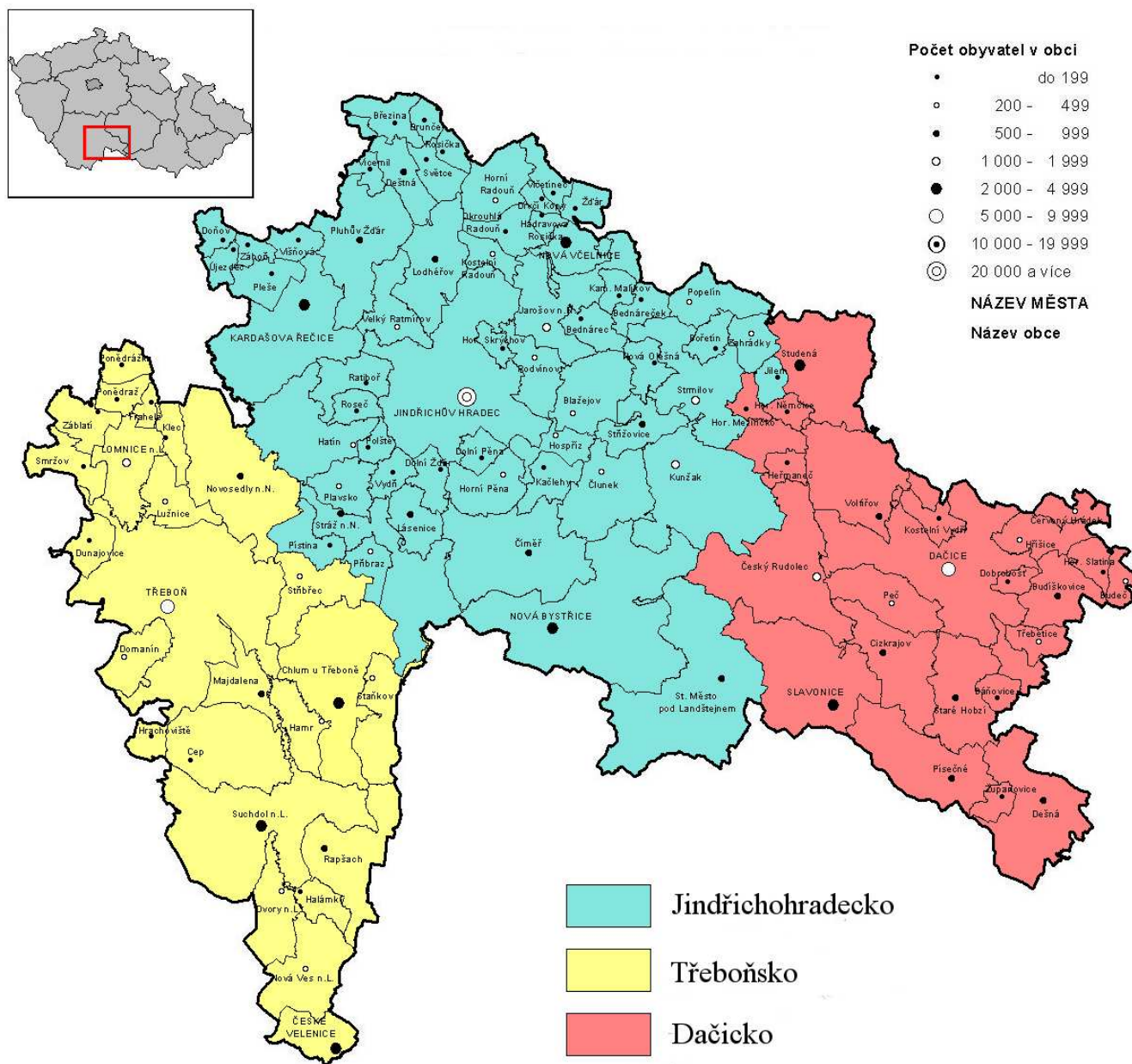
Příloha č. 1: Vymezení správního obvodu Dačicka

Správní obvod Dačice
obecně-geografická mapa



(Zdroj: Úřad práce v Jindřichově Hradci, 2 - 2009)

Příloha č. 2: Poloha mikroregionu a počet obyvatel sídelních útvarů



(Zdroj: Úřad práce v Jindřichově Hradci, bulletin 2 – 2009)

Dotazník pro návštěvníky Dačicka

Dobrý den, jsem studentka provádějící průzkum v oblasti cestovního ruchu v rámci své bakalářské práce nazvané Předpoklady rozvoje cestovního ruchu na Dačicku. Získané informace z dotazníků budou použity výhradně pro vypracování bakalářské práce.

Účelem tohoto dotazníku je zjištění úrovně cestovního ruchu v dané oblasti a zároveň stanovení nevyužitého potenciálu, který by podpořil další rozvoj tohoto regionu v oblasti cestovního ruchu. Proto bych Vám ráda položila několik otázek.

Pokud dotazník vyplníte sami, odpovídejte zakroužkováním té možnosti, která nejlépe vystihuje Vaši situaci nebo Váš názor.

1)

Z jaké části České Republiky (města) přijíždíte?

2)

Kolik km jste cestovali do našeho regionu?

- a) do 30 km
- b) do 50 km
- c) do 100 km
- d) nad 100 km

3)

Navštívili jste už někdy region Dačicko?

- a) poprvé
- b) 1 – 3x
- c) více jak 3x

4)

Jakou formu ubytování využíváte?

- a) hotel * * *
- b) motel, hotel garni
- c) penzion
- d) kemp, tábořiště
- e) apartmán, pronajatý pokoj
- f) u příbuzných a známých

g) bez ubytování

5)

Jak dlouhý pobyt plánujete?

- a) bez noclehu
- b) do 2 přenocování
- c) do 7 přenocování
- d) delší pobyt (více než 7 přenocování)

6)

Náklady na pobyt v regionu na 1 osobu/1 den?

- a) do 300 Kč
- b) 301 – 500 Kč
- c) 501 – 1000 Kč
- d) 1001 – 5000 Kč
- e) nad 5000 Kč

7)

Jaký je účel Vaší cesty?

- a) poznávací
- b) rekreační
- c) léčebný
- d) kulturní
- e) služební cesta
- f) za vzděláním
- g) nákupní
- h) tranzit (projíždíte)
- i) jiný – (Vypište.)

8)

Které atraktivity jsou pro Vás nejlákavější? (*Zaškrtněte max. 3 možnosti*)

- a) pěší turistika
- b) cykloturistika
- c) vodní sporty, koupání
- d) péče o duševní a fyzickou kondici
- e) poznávání (hradů, zámků, aj.)
- f) venkovská agroturistika

- g) církevní turistika
- h) návštěva kulturní akce
- i) společenská zábava
- j) jiné (*Vypište.*)

9)

Jak hodnotíte rozvoj cestovního ruchu v regionu? (*Obodujte*)

- a) péče o památky
- b) poskytované informace o regionu
- c) orientační značení
- d) péče o životní prostředí
- e) bezpečnost návštěvníků
- f) programy pro volný čas
- g) obchodní služby (občerstvení, suvenýry apod.)
- h) vztah místních obyvatel k návštěvníkům

velmi dobře – 1, dobře – 2, špatně – 3, velmi špatně – 4, neumím posoudit - 5

10)

Jak hodnotíte infrastrukturu? (*Obodujte*)

- a) rozsah a dostupnost ubytovacích kapacit
- b) rozsah a dostupnost stravovacích kapacit
- c) dopravní infrastruktura (např. úroveň komunikací a parkovišť)
- d) úroveň hromadné dopravy
- e) vybavenost regionu pro sportovní aktivity
- f) úroveň nákupních činností
- g) společenské vyžití a zábava
- h) vybavenost regionu pro rodiny s dětmi

velmi dobře – 1, dobře – 2, špatně – 3, velmi špatně – 4, neumím posoudit – 5

11)

Prostřednictvím kterých informačních zdrojů jste se o regionu dozvěděli? (*Zaškrtněte max. 3 možnosti.*)

- a) turistická informační centra
- b) cestovní kanceláře, cestovní agentury
- c) média
- d) propagační materiály
- e) internetové zdroje

f) informace od pracovníků ve službách

g) informace od příbuzných a známých

12)

Co nejvíce postrádáte v regionu Dačicko? (*Vypište.*)

13)

Pohlaví

a) muž

b) žena

14)

Věk

a) do 25 let

b) 26 – 34 let

c) 35 – 49 let

d) 50 – 59 let

e) 60 a více let

15)

Uvažujete o opakované návštěvě Dačicka?

a) ano

b) ne

c) nevím

d) v jaké četnosti (do půl roku, do měsíce...)

Děkuji Vám za spolupráci.