

JIHOČESKÁ UNIVERZITA V ČESKÝCH BUDĚJOVICÍCH

Ekonomická fakulta

Katedra obchodu a cestovního ruchu

Studijní program: B6208 Ekonomika a management

Studijní obor: Obchodní podnikání – cestovní ruch

Předpoklady rozvoje komerčních služeb ve vybrané
oblasti - mikroregionu Blanský les - podhůří

Vedoucí práce: Ing. Eva Fellegiová

Autor: Gabriela Havránková

2009

ZADÁNÍ BAKALÁŘSKÉ PRÁCE

(PROJEKTU, UMĚLECKÉHO DÍLA, UMĚLECKÉHO VÝKONU)

Jméno a příjmení: **Gabriela HAVRÁNKOVÁ**

Studijní program: **B6208 Ekonomika a management**

Studijní obor: **Obchodní podnikání**

Název tématu: **Předpoklady rozvoje komerčních služeb ve vybrané oblasti
- mikroregionu Blanský les - podhůří**

Z á s a d y p r o v y p r a c o v á n í :

Cíl práce:

Popsat vybraný mikroregion se zaměřením na danou oblast komerčních služeb. Provést situační analýzu. Vymezit předpoklady rozvoje dané oblasti komerčních služeb. Práce je zahrnuta do řešení výzkumného záměru ZF JU MSM 600766 5806.

Metodický postup:

1. Studium teoretických východisek
2. Sběr dat v terénu - dotazování
3. Sestavení profilu vybraného mikroregionu
4. Situační analýza vybraného mikroregionu
5. Vymezení předpokladů rozvoje dané oblasti komerčních služeb

Rámcová osnova:

1. Úvod. 2. Literární rešerše. 3. Cíle a metodika. 4. Vlastní výzkum a jeho vyhodnocení. 5. Situační analýza. 6. Závěr. 7. Seznam literatury. 8. Přílohy.

Rozsah grafických prací: dle potřeby
Rozsah pracovní zprávy: 30 - 40 stran
Forma zpracování bakalářské práce: tištěná

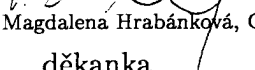
Seznam odborné literatury:

- Čepelka, O. a kol.: Místní partnerství a rozvoj venkova (příprava na iniciativu LEADER). Liberec: Omega, 2004.
Hesková, M. a kol.: Kooperace II. Praha: Profess Consulting, 2006.
Horner, S., Swarbrooke, J.: Cestovní ruch, ubytování a stravování, využití volného času. Praha: Grada Publishing, 2003.
Palatková, M.: Marketingová strategie destinace cestovního ruchu. Praha: Grada Publishing 2006.
Vlk, J. a kol.: Metodická příručka pro zpracování strategických rozvojových dokumentů mikroregionů. Brno: Ústav územního rozvoje, 2004.
Vojtko, V.: Marketingový výzkum v kognitivních mapách. Zeleneč: Profess Consulting, 2008.

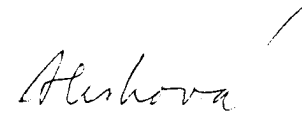
Vedoucí bakalářské práce: Ing. Eva Fellegiová
Katedra obchodu a cestovního ruchu

Datum zadání bakalářské práce: 15. března 2008

Termín odevzdání bakalářské práce: 15. dubna 2009


prof. Ing. Magdalena Hrabánková, CSc.
děkanka

UNIVERSITNÍ KNIŽNICE
V ČESKÝCH BUDĚJOVICÍCH
ERONICAP L.S. KULTA
Starobátová 13 ©
370 05 České Budějovice
IČ 600 76 052, DIČ CZ60076058


doc. Ing. Marie Hesková, CSc.
vedoucí katedry

V Českých Budějovicích dne 26. března 2008

Prohlášení

Prohlašuji, že svoji bakalářskou práci jsem vypracovala samostatně pouze s použitím pramenů a literatury uvedených v seznamu citované literatury.

Prohlašuji, že v souladu s § 47b zákona č. 111/1998 Sb. v platném znění souhlasím se zveřejněním své bakalářské práce, a to v nezkrácené podobě Ekonomickou fakultou elektronickou cestou ve veřejně přístupné části databáze STAG provozované Jihočeskou univerzitou v Českých Budějovicích na jejích internetových stránkách.

Duben, 2009

.....
Gabriela Havránková

Poděkování

Děkuji Ing. Evě Fellegiové za odborné vedení práce, cenné rady a připomínky.

Osnova

1.	ÚVOD.....	6
2.	CÍL PRÁCE, METODIKA	7
2.1.	CÍL PRÁCE.....	7
2.2.	METODIKA	7
2.2.1.	PRACOVNÍ HYPOTÉZY	8
3.	LITERÁRNÍ PŘEHLED.....	9
3.1.	CESTOVNÍ RUCH	9
3.1.1.	VYMEZENÍ SLUŽEB A SLUŽEB CESTOVNÍHO RUCHU.....	10
3.2.	KLASIFIKACE SLUŽEB CESTOVNÍHO RUCHU	11
3.3.	SLUŽBY V CESTOVNÍM RUCHU	12
3.3.1.	SLUŽBY CESTOVNÍHO RUCHU	13
3.3.2.	OSTATNÍ SLUŽBY.....	19
3.4.	KOMERČNÍ SLUŽBY	21
3.5.	POJEM MIKROREGION	21
4.	SITUAČNÍ ANALÝZA	23
4.1.	VYMEZENÍ MIKROREGIONU	23
4.2.	ANALÝZA SLUŽEB V MIKROREGIONU.....	30
4.3.	TERÉNNÍ ŠETŘENÍ.....	33
4.3.1.	DOTAZNÍKOVÉ ŠETŘENÍ.....	33
4.3.2.	ROZHOVORY SE STAROSTY OBCÍ	43
4.4.	NABÍDKA A POPTÁVKA Z OBLASTI CR V JIHOČESKÉM KRAJI	44
4.4.1.	HLAVNÍ OBLASTI NABÍDKY	44
4.4.2.	HLAVNÍ OBLASTI POPTÁVKY.....	46
4.5.	PROFIL MIKROREGIONU	47
5.	PŘEDPOKLADY ROZVOJE	49
6.	ZÁVĚR.....	51
7.	SUMMARY	52
8.	LITERATURA	53
9.	SEZNAM TABULEK A GRAFŮ	
10.	SEZNAM PŘÍLOH	

1. Úvod

Cestovní ruch patří po mnoho desetiletí mezi nejdynamičtější se rozvíjející odvětví světové ekonomiky. Začátek rozvoje moderního cestovního ruchu se obvykle datuje do období přelomu 19. a 20. století, kdy se cestovní ruch začal formovat ve vyspělých krajinách jako odvětví společenské činnosti. Česká republika patří mezi země, kde cestovní ruch zaujímá v ekonomice služeb významný sektor s dlouhodobě příznivými dopady na platební bilanci. V poslední době je význam cestovního ruchu stále více spojován s přímým rozvojem regionů a obcí, které se sdružují do tzv. mikroregionů. (Hesková, 2006)

Ve své bakalářské práci se budu zabývat možným předpokladem rozvoje mikroregionu v oblasti komerčních služeb, se zaměřením na služby cestovního ruchu, na území Blanský les – podhůří. Jde o dobrovolné společenství 20 jihočeských obcí vzájemně si blízkých především geografickou polohou, přírodním prostředím, kulturně historickými tradicemi.

V západní části mikroregionu nalezneme venkovský ráz krajiny, která je převážně zemědělská a leží na hranici CHKO Blanský les. V této části se nachází některé obce s typickou venkovskou architekturou. Nejznámější z nich je osada Holašovice, které vznikla již v průběhu 1. poloviny 13. století a je zapsaná do seznamu památek UNESCO. Jižní průmyslovější část mikroregionu má spíše příměstský charakter města České Budějovice. Nároky na údržbu krajiny v této příměstské části budou převážně rekreační. Obce se snaží financovat zlepšení vzhledu obcí a krajiny ze získaných dotací, zejména z Programu obnovy venkova.

2. Cíl práce, metodika

2.1. Cíl práce

Hlavním cílem bylo popsat vybraný mikroregion se zaměřením na oblast cestovního ruchu a komerčních služeb. Ke splnění daného cíle bylo potřeba provést situační analýzu. Ze získaných informací se vymeziply možné předpoklady rozvoje v oblasti komerčních služeb.

2.2. Metodika

Začátek mé práce mě vedl ke studiu odborné literatury, v rámci své specializace jsem se zaměřila na oblast cestovního ruchu. Primární data jsem získala dotazníkovým šetřením, kdy jsem oslovovala podnikatele z daného mikroregionu, formou tváří v tvář a online přes internet.

Dotazování (dotazníkové šetření) je zřejmě vůbec nejznámější a nejpoužívanější výzkumná metoda. Lze se dotazovat celého základního souboru (vyčerpávající šetření) nebo pouze vzorku (výběrové šetření). Forma může být tváří v tvář, písemně, telefonicky nebo online přes internet. (Vojtko, 2008)

Marketingový výzkum je funkce, která spojuje spotřebitele, zákazníky a veřejnost s firmami skrze informace – informace použité pro identifikaci a určení marketingových příležitostí a problémů, tvorbu, upřesnění a zhodnocení marketingových akcí, monitorování marketingové výkonnosti, a lepšímu porozumění marketingu jako procesu. Marketingový výzkum specifikuje informace potřebné pro řešení těchto úkolů, navrhuje metody sběru informací, řídí a implementuje proces sběru dat, analyzuje výsledky a komunikuje poznatky a jejich důsledky. (AMA, 2006)

Z obecného způsobu nazírání světa vyplývají dva základní přístupy k výzkumu. Kvalitativní a kvantitativní. Každý z nich se hodí pro jiné situace a výzkumné problémy, s čímž také souvisí jejich specifický způsob provedení. Kvalitativní výzkum je vhodnější pro situace, kdy před výzkumem samotným víme velmi málo. Nechává maximálně otevřené možnosti postupu při výzkumu samotném a obvykle staví na schopnosti empatie a intuitivním porozumění. Velkým rizikem je však subjektivita

výzkumu. Zobecnění takového výzkumu se pak může týkat především situací a fenoménů, dobře lze zkoumat extrémny. Kvantitativní výzkum disponuje poměrně striktním metodologickým aparátem, je potřeba vycházet z jasně určené výzkumné otázky. Pracuje obvykle s velkými vzorky (min. 200) a výsledky jsou podrobovány kvantitativní statistické analýze. Zobecnění se provádí na celý základní soubor, hodí se tedy především ke spolehlivému popisu určitého stavu. (Vojtko, 2008)

Dále jsem využívala sekundární data publikovaná na internetu, například údaje ze Statistického úřadu nebo údaje z oficiálních webových stránek mikroregionu. Z primárních a sekundárních dat jsem sestavila situační analýzu mikroregionu včetně jeho profilu. Vyplynuté výsledky pomohli vymezit předpoklad rozvoje daného mikroregionu z oblasti komerčních služeb, respektive cestovního ruchu.

2.2.1. Pracovní hypotézy

„Hypotéza je tvrzení o vztahu dvou a více proměnných, které může být testováno za použití empirických dat.“ (McDaniel – Gates, 2006)

Byly stanoveny tyto pracovní hypotézy:

- Dostatečná dostupnost komerčních služeb pro obyvatele mikroregionu.
- Míra nezaměstnanosti v obcích mikroregionu je vyšší než v JČ.
- V mikroregionu žije více lidí v poproduktivním věku než v předproduktivním.
- Vlastnictví podniků v mikroregionu - místní/cizí.
- V daném mikroregionu mezi poskytovateli komerčních služeb převládají neinstucionalizované formy spolupráce.

3. Literární přehled

3.1. Cestovní ruch

Cestovní ruch je významný společensko-ekonomický fenomén jak z pohledu jednotlivce, tak i společnosti. Každoročně představuje největší pohyb lidské populace nejen za účelem rekreace, ale i poznávání. Je pozoruhodnou součástí spotřeby a způsobu života obyvatel, zejména ekonomicky vyspělých zemí. Cestovní ruch jako otevřený systém zdůrazňuje význam vlivu vnějšího prostředí na jeho strukturu a vývoj. Ekonomické, politické, sociální, technicko-technologické a ekologické prostředí nemá k cestovnímu ruchu výlučný vztah, ale cestovní ruch je těmito faktory ovlivňován. (Hesková, 2006)

Existuje však i další řada definic pojmu cestovní ruch. Za jednu z nejvýstižnějších definic pojmu „cestovní ruch“ lze považovat definici WTO (Světová organizace cestovního ruchu), která charakterizuje cestovní ruch jako „činnosti lidí, spočívající v cestování a pobytu v místech mimo místa jejich obvyklého pobytu po dobu kratší jednoho uceleného roku za účelem využití volného času, obchodu a jinými účely.“ (Čertík, 2000)

Podle výkladového slovníku cestovního ruchu je cestovní ruch komplexní společenský jev jako souhrn aktivit účastníků cestovního ruchu, souhrn procesů budování a provozování zařízení se službami pro účastníky cestovního ruchu včetně souhrnu aktivit osob, které tyto služby nabízejí a zajišťují, aktivit spojených s využíváním, rozvojem a ochranou zdrojů pro cestovní ruch, souhrn politických a veřejně-správních aktivit a reakce místní komunity a ekosystémů na uvedené aktivity. (Pásková a Zelenka, 2002)

Cestovním ruchem se rozumí soubor činností zaměřených na uspokojování potřeb souvisejících s cestou a pobytem osob mimo místo trvalého bydliště, zpravidla ve volném čase, za účelem zotavení, poznání, společenského kontaktu, kulturního a sportovního vyžití, lázeňského léčení a pracovních cest. (Orieška, 1999)

Jiná publikace (Malá, 1999) ukazuje definice dalších autorů. Například definici A. Bormana, který cestovní ruch označil jako cesty, jež se podnikají za účelem zotavení, zábavy, obchodu a povolání nebo z jiných příčin (za zvláštními událostmi), při nichž

dochází k dočasné změně místa bydliště. Nepatří sem však dojíždění za prací. Dále publikace uvádí definici R. Gluckmana, že cestovní ruch je suma vztahů mezi lidmi, kteří se nacházejí v nějakém místě přechodně, a mezi obyvateli tohoto místa. E. Fedor chápe cestovní ruch jako periodický příliv a odliv lidí do určitého místa nebo státu z jiného místa nebo státu. Autor zde v definici zdůrazňuje opět další aspekt cestovního ruchu a to především přemístění a přepravu a vztahy mezi místem bydliště a cílovým místem cestovního ruchu. Také je zde uvedena definice H. Posera, který cestovní ruch definuje jako lokální nebo územní nahromadění cizinců s přechodným pobytem, které podmiňuje vznik vzájemných vztahů mezi cizinci na straně jedné a domácím obyvatelstvem, místem a jeho krajinou na straně druhé.

Na základě shrnutí některých názorů, lze cestovní ruch definovat také jako cestování a přebývání mimo místo trvalého bydliště, zpravidla ve volném čase, a to za účelem rekreace, rozvoje poznání a spojení mezi lidmi. (Petrů, 1999)

3.1.1. Vymezení služeb a služeb cestovního ruchu

Službu obecně lze charakterizovat jako ekonomickou činnost, jejímž výsledkem jsou nemateriální hodnoty, které se projevují jako užitečné efekty pro spotřebitele služeb. Nejčastěji se služba projevuje jako takové vynaložení práce (živé i nehmotné), při níž nevzniká hmotný statek, ale užitečný efekt. (Malá, 1999)

Za *všeobecné znaky* služeb se považuje *nemateriálnost*, která vyjadřuje, že služby na rozdíl od výrobku nemůžeme vidět ani uchopit; *vysoká spotřeba živé práce* při spotřebě služeb souvisí s nemateriálností, protože poskytovat služby musí lidský faktor; *potřeba začlenění vnějšího faktoru do procesu poskytování*, kterou se rozumí účast zákazníka na procesu poskytování služeb - zákazník se může účastnit aktivně (např. návštěva kulturního představení) nebo pasivně (např. absolvování léčebného pobytu); *soulad poskytování se spotřebou* se označuje také jako *simultánnost* tedy, že služby není možné produkovat do zásoby, při produkci se hned spotřebovávají s čímž souvisí *pomíjitelnost* služeb, tedy že služby nelze předem testovat. (Hesková, 2006)

Službami cestovního ruchu rozumíme všechny služby, které zabezpečují potřeby vzniklé v rámci cestovního ruchu. (Malá, 1999) Služby cestovního ruchu lze definovat i jako činnost směřující k uspokojování potřeb účastníků cestovního ruchu (Čech, 1998)

nebo jako činnosti, jejichž výsledkem je užitečný efekt, buď individuální nebo společenský (Orieška, 1999, Hladká, 1997).

Služby cestovního ruchu se vyznačují nehmatatelností, vysokou mírou heterogenosti a subjektivitou vnímání a poskytování stejné služby, neoddělitelností místa, času čerpání a poskytování služby. (Palatková, 2006)

Specifikace služeb cestovního ruchu

Služby cestovního ruchu mají určité všeobecné znaky služeb a speciální znaky charakteristické jen pro služby cestovního ruchu. (Hesková, 2006)

Speciálním znakem služeb cestovního ruchu je fakt, že poskytnutí služby a její spotřeba jsou *prostorově a časově vázány na určitý rekreační prostor*, který zároveň určuje charakter spotřeby služeb; dále mají tyto služby převážně *osobní charakter*; jsou v mnohotvárném provedení, ale vzhledem k různorodosti potřeb účastníků cestovního ruchu vystupují jako komplex různých, vzájemně na sebe navazujících služeb (komplementarita služeb cestovního ruchu); jsou *zastupitelné* a tedy existuje možnost nahrazení jinou službou; rozsah spotřeby služeb je nutné *včas zabezpečit* a to hlavně u hromadné a zároveň krátkodobé účasti na cestovním ruchu; také při poskytování služeb cestovního ruchu vystupuje *spotřebitel neanonymně*. (Orieška, 1999)

Dalšími speciálními znaky služeb cestovního ruchu je, že jsou *výsledkem činnosti mnoha odvětví* a požadavky na rozsah, strukturu a charakter služeb cestovního ruchu jsou *značně diferenciovány* v závislosti na okruhu účastníků, na charakteru místa a i na zastoupení jednotlivých druhů cestovního ruchu. (Malá, 1999) Dalším specifikem je dočasné vlastnění (např. časově omezený pronájem hotelového pokoje) a zánik služby, pokud není poskytnuta v daný moment. (Palatková, 2006)

3.2. Klasifikace služeb cestovního ruchu

Různorodost služeb cestovního ruchu umožňuje jejich klasifikování z více hledisek (Orieška, 1999). Služby cestovního ruchu můžeme rozlišovat na primární služby, které uspokojují cílové potřeby účastníků cestovního ruchu (například sportovní vyžití,

rekreace, poznávání kulturních a historických památek) a služby sekundární, které jsou službami realizačními (ubytování, doprava, stravování). (Orieška, 1999)

Většina autorů (Hesková, 2006, Orieška, 1999, Hladká, 1997, Malá, 1999, Čech, 1998) shodně uvádí klasifikaci služeb na základní a doplňkové.

Za základní služby se obecně považují služby umožňující přemístění účastníků cestovního ruchu z místa jejich bydliště do místa rekreace a služby spojené s pobytem v rekreačním místě (dopravní, ubytovací a stravovací služby) (Orieška, 1999). Lze je definovat také jako služby pro účast na cestovním ruchu nezbytné. (Čech, 1998)

Doplňkovými službami jsou pak ty služby, které souvisí s využíváním atraktivit a vlastností charakteristických pro konkrétní rekreační prostor. (Orieška, 1999) Také jsou chápány jako služby, které jsou bezpodmínečnou podmínkou účasti na cestovním ruchu, ale navazují (doplňují) na služby základní. (Čech, 1998) Doplňkovými službami jsou služby obchodní, sportovně-rekreační, společensko-kulturní, lázeňsko-léčebné, směnářské, komunální, zprostředkovatelské a horská služba. (Hladká, 1997)

Za doplňkové služby se považují i služby informační, kongresové, venkovského cestovního ruchu, průvodcovské, animační a služby cestovních kanceláří a cestovních agentur. (Hesková, 2006)

Kromě této klasifikace lze služby dělit také *podle charakteru* spotřeby na osobní a věcné, *podle ekonomického hlediska* na placené a neplacené, z časového *hlediska* na sezónní a mimosezónní, *podle způsobu zabezpečování služeb* na služby vlastní nebo zprostředkovatelské. (Orieška, 1999)

3.3. Služby v cestovním ruchu

Služby v cestovním ruchu jsme diferencovali na služby cestovního ruchu a ostatní služby. Služby cestovního ruchu (tourism services) jsou výlučně nebo převážně určeny na uspokojování potřeb účastníků cestovního ruchu, ostatní služby jsou určeny převážně místnímu obyvatelstvu s tím, že účastníkům cestovního ruchu je určena část jejich produkce. (Hesková, 2006)

3.3.1. Služby cestovního ruchu

A. Dodavatelské služby

Informační služby

Informační služby umožňují šíření objektivních poznatků o cílových místech cestovního ruchu, objektech cestovního ruchu a službách, čímž napomáhají a usměrňují rozhodování účastníků cestovního ruchu. Jde o informace o přírodních podmínkách, klimatických podmínkách, obyvatelstvu a způsobu jeho života, všeobecné infrastrukturu a suprastrukturu cestovního ruchu, hlavních dopravních trasách a prostředcích na dosažení cílového místa, výše cestovného, možnostech ubytování a stravování, možnostech sportovně-rekreačního a společensko-kulturního vyžití, výletech, prohlídkách měst, možnostech pojištění, celních, vízových, pasových, devizových a zdravotnických předpisech a mnoho dalších. (Hesková, 2006)

Dopravní služby

Dopravní služby umožňují přepravu účastníka cestovního ruchu mezi místem jejich trvalého bydliště a místem cestovního ruchu, mezi místy cestovního ruchu a v místě cestovního ruchu. (Orieška, 1999)

Zahrnují i pohyb v cílovém místě. Jejich poskytování souvisí s rozvojem osobní dopravy. Vztah dopravy a cestovního ruchu je oboustranným vztahem, protože rozvoj jednotlivých druhů a forem cestovního ruchu vyvolává vznik nových forem přepravy, rekonstrukci existující a výstavbu nové dopravní sítě, produkci dopravních prostředků zohledňujících požadavky účastníků cestovního ruchu. (Hesková, 2006)

Dopravními službami se rozumí takové služby, které jsou spojeny se zabezpečením vlastní přepravy účastníků cestovního ruchu a jejich zavazadel, včetně poskytování informací o dopravním spojení, rezervování míst v dopravních prostředcích, prodeje cenin, vyřizování reklamací, apod. V závislosti na druhu dopravního prostředku poskytují tyto služby přímo dopravci nebo je jejich prostřednictvím obstarávají cestovní kanceláře. (Hladká, 1997)

Dopravní služby lze členit podle několika hledisek. Podle *druhu dopravy* na služby železniční, letecké, silniční, vodní a ostatní dopravy. *Z teritoriálního hlediska*

na služby vnitrostátní a mezinárodní dopravy a podle *periodicity* na služby v pravidelné a nepravidelné dopravě. (Orieška, 1999)

Pod ostatní dopravou se rozumí místní doprava v cílových místech cestovního ruchu, a to kolejová (tramvaj) a nekolejová (trolejbus, autobus). (Hesková, 2006)

Ubytovací služby

Ubytovací služby souvisí s pobytovou stránkou cestovního ruchu. Jejich poskytování je předpokladem rozvoje zejména pobytového cestovního ruchu. (Orieška, 1999)

Umožňují přenocování nebo přechodné ubytování v cílovém místě. Jejich součástí jsou i služby, které souvisejí s pobytem hostů v ubytovacím zařízení. Ubytovací služby poskytují veřejnosti přístupné ubytovací zařízení, která pracují na ziskovém principu (tzv. komerční zařízení) nebo na neziskovém principu (zařízení občanských sdružení, podnikové rekreační zařízení atd.) Budují se obvykle spolu s pohostinskými odbytovými středisky nebo jako samostatné ubytovací zařízení. Kromě toho se využívají i možnosti ubytování v soukromí (chaty, rekreační chalupy, pokoje, prázdninové byty) nebo ubytovací prostředky (stany, autopřívěsy-karavany, obytná auta). (Hesková, 2006)

Stravovací služby

Stravovací služby zabezpečují uspokojování základních potřeb výživy, přispívají k zotavení a vytvářejí větší fond volného času využitelný na uspokojování potřeb účastníků cestovního ruchu, které jsou cílem účasti na cestovním ruchu. Jde o služby základního stravování, doplňkového stravování a občerstvení, jakož i o společensko-zábavní služby, spojené s hudební produkcí, kulturním programem, případně další služby. (Hesková, 2006, Orieška, 1999)

Prodej ve stravovacích zařízeních probíhá formou volného prodeje podle jídelního lístku (*a la carte*); volným výběrem menu, které je uvedeno v jídelním lístku; volným výběrem jídel z nabídky prezentované na bufetovém stole při bufetové formě obsluhy nebo dalšími formami prodeje jako například samoobsluha, prodej přes pult, prodej pomocí automatů atd. (Hladká, 1997)

Sportovně-rekreační služby

Sportovně-rekreační služby jsou z hlediska cíle účasti na cestovním ruchu považovány za jednu z nejvýznamnějších služeb. Umožňují aktivně využívat přírodní a uměle vytvořené podmínky pro rozvoj sportu, rekreace a turistiky. Jejich poskytování a spotřeba souvisí se snahou využít volný čas formou aktivního odpočinku včetně určitého stupně fyzické zátěže jako protipól převážně stereotypnímu způsobu života. Poskytují je sportovně-rekreační zařízení budovaná jako součást ubytovacích nebo jako součást vybavenosti cílových míst cestovního ruchu. (Hesková, 2006, Oriška, 1999)

Kulturně-společenské služby

Kulturně-společenské služby uspokojují společenské a kulturní potřeby účastníků cestovního ruchu. Poskytují je kulturní, společensko-zábavní a osvětová zařízení. (Oriška, 1999)

Jejich poskytování je spojené s hlavním motivem kulturního a městského cestovního ruchu. Protože se spojují s poznáváním, zábavou a společenskou komunikací, jsou součástí i jiných druhů cestovního ruchu, např. rekreačního, lázeňského, zdravotního, kongresového. Poptávka po nich do značné míry ovlivňuje délka pobytu v cílovém místě. (Hesková, 2006)

Lázeňské služby

Lázeňské služby tvoří komplex činností souvisejících s lázeňskou léčbou a pobytem v lázních. Lázeňská léčba je zaměřena na prevenci, účastí na ní se předchází onemocnění, u nemocných se má dosáhnout stabilizace nebo zlepšení zdravotního stavu. Poskytování lázeňských služeb vyžaduje existenci přírodních léčivých zdrojů (léčivé vody, vřídelní plyny a emanace, peloidy a klimatické podmínky), balneoterapeutická zařízení a zařízení umožňující pobyt během lázeňské léčby tj. ubytování, stravování, kulturně-společenské a pohybově-sportovní vyžití a doplňkové služby poskytované lázeňským hostům (léčebná kosmetika, manikúra, pedikúra, prodej pohlednic, upomínkových předmětů a literatury, směnárenské služby atd.) (Hesková, 2006, Oriška, 1999)

Lázeňství vychází z poznatku, že zdravotní stav obyvatelstva je jedním z nejdůležitějších indikátorů kvality života. Cílem lázeňské péče je léčit nemoci s využitím přírodních léčivých zdrojů, zabránit zhoršování zdravotního stavu nemocných, napomáhat zmírňování zdravotních problémů a také předcházet vzniku nemocí a dokončovat doléčovací proces. (Dagmar Jakubíková, Aplikace marketingu)

Kongresové služby

Kongresové služby jsou určeny pro uspokojování potřeb účastníků kongresových akcí. Kongresové akce (seminář, školení, kolokvium, kulatý stůl, konference, symposia, kongres, sjezd) mají předem připravený odborný program se specifikovaným cílem jednání, který je kombinovaný s doprovodnými, před – a pokongresovými akcemi. Poskytování kongresových služeb vyžaduje existenci specifických materiálně - technických podmínek, které umožňují jednání, ubytování, stravování a efektivní využití volného času účastníků kongresových akcí. (Hesková, 2006)

Kongresové služby také představují komplex činností, v tomto případě souvisejících s uspokojováním potřeb účastníků kongresového cestovního ruchu. Kromě informačních, ubytovacích, stravovacích, směnářských a dalších obvyklých služeb cestovního ruchu jde hlavně o organizování vlastní kongresové akce a programů před jejím zahájením a po jejím skončení. (Orieška, 1999)

Služby venkovského cestovního ruchu

Služby venkovského cestovního ruchu jsou relativně samostatným souborem služeb poskytovaných účastníkům venkovského cestovního ruchu včetně agroturistiky. Jejich poskytování vyžaduje vhodné zařízení lokalizované ve venkovském prostředí a bezprostřední interakci producenta služeb a hosta. Jde o ubytovací, stravovací a doplňkové služby na venkově. (Hesková, 2006, Orieška, 1999)

Průvodcovské a asistenční služby

Jde o osobní služby spojené s provázením skupin nebo jednotlivých účastníků cestovního ruchu. Jejich obsah je daný dohodnutým programem, standardem služeb a spojený s poskytováním informací. Jsou součástí péče o návštěvníka v cestovním

ruchu, tzv. asistence, kterou zabezpečují vlastní pracovníci cestovní kanceláře (touroperátora), kulturního, osvětového či jiného zařízení služeb nebo jednotlivé fyzické osoby, obvykle živnostníci. (Hesková, 2006)

Průvodcovské služby poskytují průvodci cestovního ruchu, především ve spolupráci s cestovními kanceláři. Předmětem jejich činnosti je opakovaný doprovod skupin účastníků cestovního ruchu, případně i jednotlivců, péče o dodržování dohodnutého programu a sjednaného standardu služeb, poskytování informací za úhradu. (Orieška, 1999)

Animační služby

Animační služby se často spojují s péčí – asistencí o návštěvníka cestovního ruchu. Animace znamená oživení, rozveselení, zabavení se. V cestovním ruchu má význam z hlediska získání komplexních zážitků a vychází z potřeby člověka po oddechu, rozptýlení, společenské komunikaci a zábavě ve volném čase. Poskytování animačních služeb vyžaduje jejich organizačně-institucionální, personální, materiální a ekonomické zabezpečení tak, aby se mohly stát součástí nabídky dodavatelských podniků cestovního ruchu, hlavně ubytovacích zařízení, cestovních kanceláří (touroperátorů), jakož i středisek cestovního ruchu. (Hesková, 2006)

Animační služby v souvislosti s cestovním ruchem se na rozdíl od zahraničí vyskytují v našich podmínkách zatím jenom výjimečně. Animací se rozumí oživení, resp. aktivní využívání volného času nebo organizování a uskutečňování různých aktivit. Animace je podnětem, impulsem ke společné činnosti, jednání a chování. (Orieška, 1999)

B. Zprostředkovatelské služby

Zprostředkovatelské služby souvisí se zprostředkováním, často i organizováním a zabezpečováním činností podmiňujících a umožňujících účast na cestovním ruchu. Jejich poskytování je podmíněné místním a časovým oddělením poptávky od nabídky. Poptávka po účasti na cestovním ruchu vzniká obvykle v místě trvalého bydliště, které je vzdálené od nabídky, od cílových míst. Zprostředkování služeb, které jsou výsledkem činnosti dodavatelských podniků a organizací, zabezpečují hlavně cestovní kanceláře

a cestovní agentury. Jde o rezervování míst v dopravních prostředcích, prodej dopravních cenin, rezervování ubytovacích a stravovacích služeb, zprostředkování lázeňských služeb, pojištění atd. (Orieška, 1999, Hesková, 2006)

Služby cestovní kanceláře

Hlavním předmětem činnosti cestovní kanceláře, označené i jako touroperátor, je organizování, nabídka a prodej zájezdů konečnému spotřebiteli, se kterým musí uzavřít cestovní smlouvu vlastním jménem. Cestovní kancelář musí být smluvně pojištěná pro případ úpadku. Na základě tohoto pojištění vzniká zákazníkovi pojištěné cestovní kanceláře právo na plnění za určitých podmínek. (Hesková, 2006)

Podle výkladového slovníku se pod pojmem cestovní kancelář rozumí organizace, která nabízí, rezervuje a prodává vlastní zájezdy, zájezdy připravené jinými cestovními kancelářemi a další služby cestovního ruchu individuálním zájemcům a jiným cestovními kancelářím. Na rozdíl od cestovní agentury mohou být smlouvy o prodeji zájezdu individuálnímu zákazníkovi uzavřeny jejím jménem u zájezdů, které sama připravila. (Pásková a Zelenka, 2002)

Cestovní kanceláře se často označují za velkoobchody, které v systému cestovního ruchu stojí mezi producentem primárního produktu a maloobchodním prodejcem. Můžeme je však také považovat za producenty, zpracovávající „suroviny“, například místa v hotelích a letadlech, na produkt, který následně prodávají. Cestovní kanceláře představují jediný pravý průmysl cestovního ruchu, který není pouhou podskupinou jiného průmyslu. Mají specifickou funkci v systému cestovního ruchu. (Horner a Swarbrooke, 1996)

Služby cestovní agentury

Cestovní agentura se od cestovní kanceláře liší tím, že při prodeji zájezdů konečným spotřebitelům může plnit jen funkci zprostředkovatele cestovní kanceláře, tj. prodejce zájezdu. (Hesková, 2006)

Cestovní agenturou se rozumí organizace prodávající zájezdy vytvořené cestovními kancelářemi. Individuálnímu zákazníkovi může cestovní agentura prodávat jednotlivé služby cestovního ruchu a zájezdy pouze jako zprostředkovatel cestovní kanceláře. (Pásková a Zelenka, 2002)

Sektor cestovních agentur je maloobchodní distribuční článek v systému marketingu cestovního ruchu. Představuje prostředníka, který spojuje producenty (například cestovní kanceláře, hotely, aerolinie a další dopravce) se zákazníky. (Horner a Swarbrooke, 1996)

3.3.2. Ostatní služby

A. Specializované služby pro cestovní ruch

Pojišťovací služby

Pojišťovací služby umožňují účastníkovi cestovního ruchu obstarat si cestovní pojištění. Cestovní pojištění je druh pojištění proti následkům nepředvídaných událostí během cestování a pobytu v tuzemsku a v zahraničí. Pojištěním se zabezpečuje právo cestujícího na výplatu peněžních prostředků souvisejících s úhradou výdajů, které z náhodných událostí vznikly. (Hesková, 2006, Oriška, 1999)

Směnárenské služby

Směnárenské služby souvisí se zahraničním cestovním ruchem. Jde o činnosti spojené s nákupem, prodejem a výměnou devizových prostředků účastníků příjezdového a výjezdového zahraničního cestovního ruchu. (Hesková, 2006, Oriška, 1999)

Služby pasových orgánů

Účastníkům domácího i zahraničního cestovního ruchu jsou poskytovány i další služby, které uspokojují jejich specifické potřeby, případně souvisejí se zabezpečením zájmu státu, Jde například o pracoviště ministerstva vnitra (pro pasovou službu a cizineckou agendu), která zájemcům na požádání vydávají cestovní doklady k cestám do zahraničí, o pracoviště celní služby na hraničních přechodech nebo ve vnitrozemí (ochrana vnitřního trhu státu), jednotlivé složky policejních orgánů, dbající o pořádek i o bezpečnost účastníků cestovního ruchu, případně další služby. (Oriška, 1999)

Do zemí s vízovou povinností je potřebné prokázat se cestovním pasem včetně platného víza. Vízum je povolení vstupu na území cizího státu s cílem cestovat nebo pobývat na jeho území. (Hesková, 2006)

B. Služby místní infrastruktury v cílovém místě

Obchodní služby

Služby obchodu jsou předpokladem komplexního uspokojení potřeb vyplývajících z účasti na cestovním ruchu. Obchodní síť má zabezpečovat nejen nabídku takového zboží, které vyžadují účastníci cestovního ruchu (potravin, nápoje), ale i specializovaný a luxusní sortiment. Služby obchodních podniků mohou být v mnohých případech i motivem tzv. nákupního „cestovního ruchu.“ (Hesková, 2006, Oriška, 1999)

Komunální služby

Komunální služby představují sortiment různorodých služeb přispívajících k úspěšné realizaci cestovního ruchu. Jde o osobní a věcné služby, které souvisejí s péčí o účastníky cestovního ruchu (kadeřnictví, holičství, manikúra, pedikúra, hygienické služby a další), služby opravy spotřebního zboží (sportovních předmětů, oděvů, obuvi apod.), půjčovny spotřebního zboží (sportovních předmětů, kol, lehátek apod.), služby dopravní infrastruktury (taxi služba, půjčovna aut, autoservis, automyčky, čerpací stanice pohonných hmot, odtahová služba aj.) Patří sem i tzv. veřejně prospěšné služby, zaměřené na ochranu a zvelebování přírodního prostředí (parková úprava apod.). (Oriška, 1999, Hesková, 2006)

Zdravotnické služby, služby policie, záchranné služby, poštovní telekomunikační služby

Jsou součástí komplexní vybavenosti cílových míst. Ze zdravotnických služeb jde hlavně o služby první pomoci a služby lékárnické. Služby policie souvisí s bezpečností návštěvníků, ochranou jejich zdraví, života a majetku. Záchranné služby poskytuje návštěvníkům horských a vysokohorských středisek cestovního ruchu horská služba, která se zaměřuje na zpřístupnění těžko dostupných terénů, realizaci bezpečnostních opatření, poskytování pomoci, značkování turistických cest, ochranu přírody, poskytování služeb horských vůdců, informací o pobytu v horském prostředí, poradenskou a přednáškovou činnost. (Hesková, 2006, Oriška, 1999)

3.4. Komerční služby

Komerční služby, zahrnující maloobchod, stravování, nevýrobní a výrobní opravárenské služby doznaly v nových ekonomických podmínkách nejvýznamnějších změn jak kapacitně, tak zejména ve své struktuře. V celé této oblasti došlo dosud k nejrazantnější transformaci, jež byla spojena s maximální decentralizací odpovědnosti, vysokou a mnohdy úplnou autonomií jednotlivých provozovatelů sledovaných činností, nevidanou diferenciací činností a změnami v jejich lokalizaci.

Další případný razantní rozvoj celé sféry, související úzce s vývojem koupěschopnosti obyvatel a dosaženým stupněm rozvoje cestovního ruchu regionu, lze očekávat a směřovat v rámci koncentrace nabídky služeb (velkokapacitní prodejní jednotky, areály služeb a řemesel atd.) v nejspádovějších místech regionu. Jako specifický lze označit problém zajištění odpovídajících služeb v nástupních místech a centrech cestovního ruchu. Počínaje středně či malokapacitními ubytovacími zařízeními a konče informačními středisky, specializovanou škálou obchodů, služeb, specifických sportovních zařízení atd. se jedná v souhrnu o nezbytnou podmínku rozvoje cestovního ruchu a jeho kladného dopadu na sociálně ekonomické podmínky aglomerace. (Ústav územního rozvoje, Územní plánování)

3.5. Pojem mikroregion

Mikroregionem se rozumí region malého geografického měřítka. V praxi se zpravidla jedná o účelové mikroregiony sdružení obcí. Důvody, které vedou ke vzniku jednotlivých mikroregionů, jsou různé. (Pásková a Zelenka, 2002)

V minulosti vznikaly zejména monotematicky zaměřené mikroregiony, které většinou po splnění účelu, za kterým byl mikroregion vytvořen, nepokračovaly v další spolupráci. (Ústav územního rozvoje, Územní rozvoj)

V ČR jsou často vytvářeny za účelem získání společné podpory pro čerpání prostředků ze státních fondů a z fondů EU. V rámci rozvoje CR umožňují tyto mikroregiony efektivnější koordinaci rozvoje infrastruktury CR, návštěvnického managementu, regulace CR a marketingu CR, do mikroregionů se obce sdružují i pro možnost společného čerpání prostředků na rozvoj CR. (Pásková a Zelenka, 2002)

Program nově vznikajících svazků obcí je stále častěji komplexnější a předpokládá dlouhodobou spolupráci svých členů. (Agentura Czech Tourism)

Předmět činnosti mikroregionu je většinou v souladu se zákonem o obcích a převážná většina mikroregionů vykazuje předmět své činnosti v plném rozsahu s tímto zákonem. Pohyb evidovaný při vzniku a zániku mikroregionů v jednotlivých letech a změny v územním vymezení je stále poměrně značný. Do mikroregionů je rovněž zapojen stále vyšší počet obcí. Vysoké procento mikroregionů má v současné době zpracován aktuální rozvojový dokument pro svoje území, nebo takový dokument pořizuje ve spolupráci se soukromými konzultačními společnostmi nebo regionálními rozvojovými agenturami. (Vzdělávání v cestovním ruchu v regionech ČR)

4. Situační analýza

4.1. Vymezení mikroregionu

Geografické vymezení mikroregionu

Na jihu Čech, v šumavském podhůří, severně od města Český Krumlov, se nachází přírodně velmi zachovalé území, nazývané CHKO Blanský les. Celý masiv je už od 18.století znám jako Blanský les (Blansko sylva) a pod tímto názvem byla vyhláškou Ministerstva kultury ČR zřízena v roce 1989 Chráněná krajinná oblast, která se rozkládá na ploše 212 km². Nejvyšší vrchol tvoří dominanta hory Kletě s nadmořskou výškou 1083 m. Významným, avšak hraničním tokem je řeka Vltava, která odvodňuje téměř celé území CHKO. Středem oblasti protéká Křemžský potok. Na jihu území patří k významným tokům Polečnice a Chvalšinský potok.

Ve své práci se budu zabývat pouze částí této chráněné krajinné oblasti, tedy územím Blanský les – podhůří. Mikroregion Blanský les – podhůří leží v Českobudějovické pánvi o celkové rozloze území 18 000 ha. Společnou hranici CHKO s mikroregionem, tvoří vsi: Dobčice, Lipanovice, Holašovice, Jankov, Čakovec, Kvítkovice, Habří, Slavče a Vrábče. Katastry obcí bezprostředně navazují na mikroregion Podkletí se sídlem v Křemži.

Obce mikroregionu:

Boršov nad Vltavou, Branišov, Břehov, Čakov, Dubné, Habří, Homole, Hradce, Jankov, Kamenný Újezd, Kvítkovice, Lipí, Planá, Radošovice, Strýčice, Včelná, Vrábče, Záboří, Závraty, Žabovřesky.

Důvody vzniku mikroregionu

Mikroregion je společenství 20 jihočeských obcí vzájemně si blízkých především geografickou polohou, přírodním prostředím, kulturně historickými tradicemi a hospodářskou a demografickou skladbou. Svazek obcí je právníkou osobou registrovanou podle zákona o obcích, založen byl v roce 2000. Důvodem vzniku je

spolupráce obcí v oblasti budování infrastruktury, podpoře podnikání, služeb, školství, kultury, cestovního ruchu a výměny zkušeností a informací.

Cíle a projekty mikroregionu

Rozvojový program mikroregionu Blanský les - podhůří konkretizuje strategické cíle a rozvojové aktivity stanovené strategickými dokumenty Jihočeského kraje vyššího řádu (např. Strategie rozvoje města České Budějovice, Program rozvoje územního obvodu Jihočeského kraje a další).

1) Cíle mikroregionu

a. Zlepšit stav technické infrastruktury obcí jako nezbytné podmínky pro jejich další rozvoj

Opatření 1: Zlepšení dopravní infrastruktury a obslužnosti

Aktivita: Rekonstrukce většiny silnic II. a III. třídy (trvalá spolupráce s krajem)

Aktivita: Rekonstrukce místních komunikací v zájmu propojení jednotlivých obcí a jejich částí

Aktivita: Zajistit napojení mikroregionu na komunikaci R3 – zajistit propojení silnice II/603 na R3 jako součást stavby R3

Aktivita: Jednání s dopravci za účelem optimalizace dopravní obslužnosti

Aktivita: Podpořit dopravní propojení turistických center (návaznost na CB, CK, Hlubokou, Klet)

Opatření 2: Zlepšení vodohospodářské infrastruktury

Aktivita: Zajištění čištění odpadních vod (Kamenný Újezd, Holašovice)

Aktivita: Budování kanalizace v malých obcích

Aktivita: Napojení Holašovic na veřejný vodovod

Aktivita: Zavedení veřejného vodovodu do malých obcí (části některých obcí)

Opatření 3: Rozvoj informačních technologií

Aktivita: Rozvoj veřejně přístupného Internetu (knihovny, školy, obecní úřady)

Aktivita: Jednáním s provozovateli zajistit kvalitní pokrytí mikroregionu signálem sítě GSM

Aktivita: Zapojení obcí do informačního systému kraje

b. Zlepšit stav ovzduší, krajiny a životního prostředí

Opatření 1: Zlepšení stavu ovzduší

Aktivita: Rozvoj plynofikace a ekologických způsobu vytápění

Aktivita: Postupná náhrada lokálního vytápění domácností systémy centrálního zásobování teplem

Opatření 2: Obnova a údržba venkovského charakteru krajiny a zlepšení životního prostředí

Aktivita: Revitalizace a odbahňování rybníku

Aktivita: Výsadba melioračních a zpevňujících dřevin kolem cest a vodotečí (liniové výsadby)

Aktivita: Údržba a úprava veřejných prostranství

Aktivita: Úpravy polních cest v katastrech obcí

Opatření 3: Zlepšení nakládání s odpady

Aktivita: Využití separovaných odpadů

Aktivita: Zlepšení spolupráce obcí při nakládání s odpady

c. Zlepšit podmínky pro rozvoj podnikání a cestovního ruchu v obcích

Opatření 1: Vybudování infrastruktury pro rozvoj podnikání a cestovního ruchu

Aktivita: Podpora velkých investičních záměrů (podnikatelská zóna v Boršově, letiště Planá)

Aktivita: Vytvoření předpokladu pro využití ubytovacích kapacit a pro prodloužení pobytu turistu na území mikroregionu

Aktivita: Vytyčování cyklotras a tras pro koně, jednání s provozovateli s cílem snížit rozsah škod

Aktivita: Omezit negativní vlivy turismu

Opatření 2: Zlepšení podmínek pro rozvoj podnikání na území mikroregionu

Aktivita: Vytvoření informační platformy na bázi internetu

Aktivita: Podpora venkovského podnikání – tradiční výroby a řemesla

Aktivita: Zlepšení spolupráce a vzájemné informovanosti obcí a podnikatelů

Opatření 3: Zvýšení návštěvnosti mikroregionu

Aktivita: Zmapování nabídky historických a kulturních památek, zajímavostí

Aktivita: Propojení a využití kulturních akcí pro rozvoj cestovního ruchu

Aktivita: Zlepšení informovanosti návštěvníků v terénu – informační tabule, tur. centra

Aktivita: Propagace mikroregionu

d. Zajistit trvale udržitelné hospodaření na zemědělské a lesní půdě

Opatření 1: Rozvoj alternativních způsobů zemědělského podnikání

Aktivita: Podpora ekologického a přírodě blízkého hospodaření s půdou

Aktivita: Alternativní využití zanedbaných zemědělských areálů v obcích

Aktivita: Podpora agroturistiky

Opatření 2: Udržení zemědělské výroby na území mikroregionu

Aktivita: Podpora odbytových družstev

Aktivita: Provádění komplexních pozemkových úprav

Opatření 3: Trvale udržitelné hospodaření v lesích

Aktivita: Dokončení kategorizace lesu a její optimalizace

Aktivita: Podpora přírodě blízkého hospodaření v lesích

Aktivita: Obnova a údržba lesních cest

e. Zajistit podmínky pro kvalitní život místních obyvatel

Opatření 1: Rozvoj školství a vzdělanosti obyvatel ve vazbě na potřeby trhu práce

Aktivita: Udržení škol v malých obcích

Aktivita: Podpora mladých pedagogů na školách formou sociálních jistot

Aktivita: Přizpůsobení a dostupnost rekvalifikačních kurzů potřebám mikroregionu

Aktivita: Aktivizace nezaměstnaných uchazečů o zaměstnání

Opatření 2: Vytváření podmínek pro bydlení a život na venkove

Aktivita: Podpora využití stávajícího bytového fondu

Aktivita: Zajištění pozemku pro novou bytovou výstavbu v návaznosti na ÚP obcí

Aktivita: Podpora dostupné sítě sociálních služeb a zdravotnictví

Opatření 3: Rozvíjení obecné kultury

Aktivita: Podpora spolkového života v obcích

Aktivita: Podpora místních zvyků, lidových tradic, kultury a řemesel

Aktivita: Podpora sportu, aktivit volného času dětí a mládeže

Aktivita: Podpora místních knihoven

Aktivita: Podpora vydávání publikací a knih o mikroregionu, jeho historii

2) Projekty mikroregionu

a. *Připravované projekty*

- Hromadné pořízení městského mobiliáře s dotační podporou – instalace laviček, odpadkových košů a stojanů na jízdní kola v členských obcích.
- Pořízení geografického informačního systému pro obecní úřady v případě vypsání vhodného grantu. Jedná se o počítačovou aplikaci se zobrazením katastrální mapy a kolmých leteckých snímků, s možností přidávání dalších vrstev informací.
- Centrum Boršov nad Vltavou

Plány počítají se vznikem nadregionálního nákupního centra, několika specializovaných obchodů a podniků služeb, jako jsou čerpací stanice, rychlé občerstvení atd. Toto nákupní centrum by mělo zahrnovat hypermarket, multikino, zábavní park a další prodejní plochy s doplňkovým sortimentem.

Pozemek je situován asi 1,5 km od okraje města České Budějovice u výpadevé silnice E 55 směrem na Linec. Dopravní napojení daného pozemku má být zkvalitněno dálničním přivaděčem, který napojí území na jižní sjezd České Budějovice a podpoří tak další rozvoj budoucí obchodní sítě a podniků poskytujících služby.

b. *Uskutečněné projekty*

- Turisticko - informační tabule v obcích (10.2007)
- Internetové stránky mikroregionu (03.2002)
- Vypracování Programu rozvoje mikroregionu (09.2001)
- Školení pracovníků obecních úřadů „Internet v obci“ (07.2001)
- Vybavení členských obcí výpočetní technikou (04.2001)

Sociodemografická a ekonomická struktura

Sociodemografická struktura

Stav počtu obyvatel v mikroregionu na konci roku 2008 byl 11 145 obyvatel. Na celkovém počtu obyvatel Jihočeského kraje, se mikroregion podílí 1,76 %. Míru nezaměstnanosti v Jihočeském kraji překračují pouze některé obce, nejvyšší míru nezaměstnanosti má obec Záboří (6,3).

Tabulka 1: Vybrané demografické údaje za rok 2008

Název obce	Počet obyvatel	Průměrný věk	Míra nezaměstnanosti
Jihočeský kraj	633 264	40,3	4,0
Boršov nad Vltavou	1 480	36,7	3,8
Braníšov	222	36,4	4,0
Břehov	109	38,8	4,0
Čakov	238	39,9	2,3
Dubné	1 293	37,4	3,0
Habří	93	41,1	2,1
Homole	1 103	37,4	3,6
Hradce	56	44,1	5,0
Jankov	383	39,1	1,5
Kamenný Újezd	2 148	39,4	2,7
Kvítkovice	95	39,9	-
Lipí	563	38,9	4,3
Planá	262	35,7	2,3
Radošovice	183	39,4	2,4
Strýčice	52	42,9	-
Včelná	1 549	40,2	3,2
Vrábče	544	40,4	4,7
Záboří	314	40,0	6,3
Závraty	40	41,8	-
Žabovřesky	418	35,9	2,5

Zdroj: Český statistický úřad

Následující tabulka (Tabulka 2) ukazuje věkovou strukturu obyvatelstva. V mikroregionu je více lidí v předproduktivním věku, tedy 0 – 14 let, než v poproduktivním věku, 65 a více let. Nejvíce obyvatel v produktivním věku žije v obci Kamenný Újezd.

Tabulka 2: Věková struktura mikroregionu za rok 2008

Název obce	Věková struktura obyvatelstva								
	0 - 14			15 - 64			65 a více		
	Muži	Ženy	Celkem	Muži	Ženy	Celkem	Muži	Ženy	Celkem
Boršov nad Vltavou	129	146	275	528	524	1 052	64	89	153
Branišov	21	16	37	82	84	166	8	11	19
Břehov	5	9	14	46	37	83	5	7	12
Čakov	16	27	43	89	63	152	18	25	43
Dubné	123	105	228	486	444	930	59	76	135
Habří	7	6	13	38	30	68	6	6	12
Homole	95	103	198	396	396	792	51	62	113
Hradce	2	2	4	24	19	43	3	6	9
Jankov	34	22	56	143	137	280	19	28	47
Kamenný Újezd	162	163	325	786	749	1 535	115	173	288
Kvítkovice	10	7	17	28	35	63	6	9	15
Lipí	41	51	92	202	202	404	30	37	67
Planá	19	29	48	95	94	189	12	13	25
Radošovice	14	15	29	66	63	129	13	12	25
Strýčice	4	3	7	22	16	38	3	4	7
Včelná	105	105	210	570	571	1 141	87	111	198
Vrábče	34	53	87	195	184	379	31	47	78
Záboří	21	27	48	121	103	224	19	23	42
Závraty	2	2	4	16	15	31	5	0	5
Žabovřesky	47	37	84	150	138	288	21	25	46

Zdroj: Český statistický úřad

Ekonomická struktura

Z hlediska ekonomiky patří Jižní Čechy mezi průměrné regiony. Jihočeský kraj disponuje sice v průměru nižšími mzdami, na druhou stranu je zde poměrně nízká úroveň nezaměstnanosti (4. nejnižší mezi 14 českými kraji ve 4. čtvrtletí 2008).

V mikroregionu Blanský les – podhůří, jsou v jeho jižní části početněji zastoupeny středně velké výrobní a obchodní podniky. Západní venkovská oblast v podhůří Blanského lesa je orientována hlavně zemědělsky. Pro trh práce je rozhodující blízkost a velká závislost na Českých Budějovicích. Více než tři čtvrtiny ekonomicky aktivních obyvatel vyjíždí z bydliště za prací. Asi nejvýznamnějším podnikatelským subjektem s nadregionálním významem je firma Bratři Zátkové, a.s. v obci Březí, zabývající se mlynářstvím a výrobou těstovin.

Spolu s řadou farem na území hospodaří zemědělské podniky, Zemědělská společnost Dubné a.s, ZD Planá, středisko Homole a ZD Skalka. Podmínky a způsob hospodaření stávajících zemědělských podniků a rolníků v mikroregionu jsou si velmi podobné. S ohledem na blízkost Českých Budějovic v živočišné výrobě převládá především specializace na výrobu mléka spojená s odchovem skotu a v menším měřítku doplněná chovem prasat. Z obilovin se nejvíce pěstují konzumní i krmná pšenice, ječmen, kukuřice, z píceňin vojtěška a jetel. Stále větší význam v hospodaření mají olejninu a to řepka.

4.2. Analýza služeb v mikroregionu

V Příloze 1, jsou následující informace zpracované odděleně pro každou obec v mikroregionu.

Téměř ve všech obcích mikroregionu lze nalézt nabídku stravování. Jedná se především o pohostinství, ojediněle jde o restauraci. V rámci sezónních služeb je možnost využití nabídky stravování ve formě bufetu.

V mikroregionu je nabídka ubytování v penzionech. Další možnosti, které jsou nabízeny je ubytování v turistické ubytovně, pro motoristy je v obci Kamenný Újezd zřízen Autokemp Štílec. Přes letní sezónu je možné využít vodáckého kempu „Poslední štace“ na břehu řeky Vltavy. V nabídce ubytovacích služeb převládá v mikroregionu nabídka ubytování v soukromí.

Co se týče aktivního trávení volného času, nabízí mikroregion vyžití ve vodáckém sportu. Tok řeky Vltavy mezi Vyšším Brodem a Boršovem nad Vltavou je vodácky nejfrekventovanějším úsekem v České republice. Splavný úsek dolní Vltavy začíná v kempu ve Vyšším Brodě na 319. km a za cílové místo se obvykle volí Boršov nad Vltavou na 248,5 km. Celková délka tak je 70,5 km.

Dále je možnost rybolovu v řece Vltavě, která je v místech obce Boršova nad Vltavou pstruhovým revírem č. 423058 - Vltava 24. Úsek se táhne v délce 6,5 km od jezu v Českých Budějovicích - Rožnově až k jezu ve Březí. Ve směru proti proudu pak na něj navazuje pstruhový revír č. 423055 -Vltava 25.

Mikroregion disponuje také cyklistickými a turistickými trasami, které obsáhnou skoro celé území se všemi krásami, které nabízí. Žlutá trasa č. 6321 „Cesta za budějická humna.“ Jedná se o čtyřiatřicetikilometrovou, vcelku nenáročnou procházku, případně cykloprojížďku, přímo srdcem jižních Čech. Dále je to žlutá trasa č. 6328 „Úbočím Kluku.“ Značená cesta je nenáročná a poměrně krátká, hodí se tedy i pro děti a starší pochodníky. Slouží jako spojka k napojení dálkových tras na železnici a k vytváření okruhů. Modrá trasa č. 1233 „Podhůřím Blanského lesa.“ Vycházka není sice z nejnáročnějších, ale její délka by mohla netrénované turisty nebo rodiny s dětmi zaskočit.

Zelená trasa č. 3394 „Doudlebskem - I. Etapa,“ tento výšlap je středně náročný, ale především velmi dlouhý, proto ji lze rozdělit na dvě etapy, z nichž ta první je vhodná i pro cykloturisty. Zelená trasa č. 3335 „Na vrchol Blanského lesa - etapa I.“ Trasa patří k těm neklasičtějším, je ale v některých úsecích velmi náročná a především velmi dlouhá. Součástí této trasy je také dnes už zřícenina rožmberského hradu ze 14. století, Dívčí kámen, kde byl Oldřichem z Rožmberka vězněn Václav IV. Zelená trasa č. 3339 „Údolím Némé strouhy.“ Trasa se hodí pro turisty, kteří mají potřebu pustit si v přírodě do svých uší "ticho". Je přitom nenáročná a krátká. Červená trasa č. 0152 „Hřebenem Blanského lesa.“ Tuto stezku můžeme považovat za středně náročnou s charakterem hřebenové túry v srdci jižních Čech.

Mikroregion sportovní vyžití podporuje také tím, že zakládá různé myslivecké spolky, hasičské aj.

Dopravní služby

Pro dopravu v mikroregionu má největší význam silniční doprava. Silniční síť zajišťuje dostatečnou základní dopravní dostupnost sídel a napojení na silnice nadregionálního významu I/3. Do obcí Homole, Včelná a Boršov nad Vltavou jezdí pravidelné linky MHD. Ostatní obce jsou v dosahu linkových autobusů nebo železnice. V jednotlivých obcích je možné nalézt nabídku služeb pro motoristy, jako jsou například automobilové servisy, ve větších obcích čerpací stanice. Významnou roli pro rozvoj cestovního ruchu hraje v současné době také letiště, které se nachází mezi obcemi Planá a Homole.

Původně se jednalo o civilní letiště vystavěné v letech 1932 – 1937 z rozpočtu státu a města České Budějovice na takzvaném „Dlouhém lánu.“ Od počátku bylo vedeno jednání o zařazení letiště do sítě vnitrostátních a zahraničních linek Československých aerolinií. Letiště Planá se díky své poloze i technickému vybavení může ucházet o smíšený vojensko-civilní provoz. Dráhový systém vyhovuje převážně většině soudobých dopravních letadel. Umístění letiště asi 5 km od středu města jej řadí k nejdostupnějším letišťům u nás. Případný smíšený provoz by určitě pomohl celému jihočeskému regionu a zvýšil by jeho dostupnost. (Mikroregion Blanský les - podhůří)

Kulturně – společenské služby

Tyto služby jsou v působnosti jednotlivých obcí mikroregionu a většinou jsou cílené na místní obyvatelstvo. Představitelé obcí chtějí podporovat lidové tradice, kulturu, zvyky, a řemesla vydáváním knih a publikací o mikroregionu. Podporují také místní knihovny, ve kterých se může soustřeďovat společenský život. Pro turisty je možné se zmínit o „Selských slavnostech,“ které se pravidelně realizují v osadě Holašovice. Tento typický staročeský jarmark přináší především ukázky z více než 230 tradičních i netradičních řemesel z Čech, Moravy a Slovenska s bohatým doprovodným kulturním programem.

Informační služby

Mikroregion má zřízené vlastní webové stránky, kde prezentuje své činnosti a členské obce. Turistické informační centrum je pro návštěvníky zřízené v osadě Holašovice.

Obchodní a další služby

V mikroregionu převažují maloobchodní služby, dále osobní služby (např. kadeřnictví, manikúra) a opravárenské služby. Lze také nalézt služby účetních specialistů a daňových poradců. Mikroregionu velice usnadňuje pozici výhodná poloha k městu České Budějovice, kde jsou všechny služby pro místní obyvatelé dostupné.

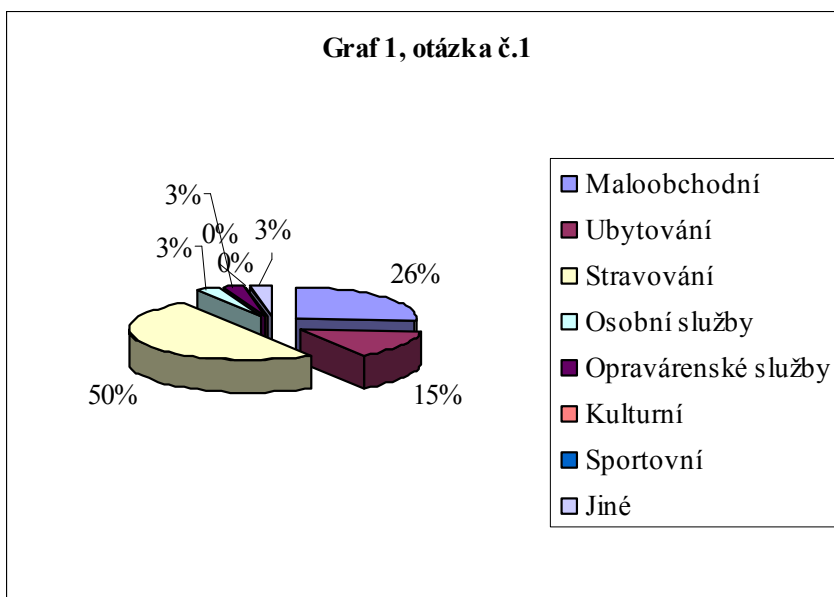
4.3. Terénní šetření

4.3.1. Dotazníkové šetření

Dotazníkové šetření se realizovalo v jednotlivých obcích mikroregionu. Informace poskytlo 30 podnikatelských subjektů.

Vyhodnocení dotazníků

- *Jaké služby svým zákazníkům poskytujete?*



Zdroj: vlastní šetření

Nejčastější odpověď na tuto otázku byly stravovací služby (50 %), dále maloobchodní služby (26 %) a ubytovací služby (15 %). Další služby jako jsou osobní, opravárenské

a jiné služby se podílí na struktuře služeb 3 %. Z dotázaných osob žádná neposkytovala kulturní ani sportovní služby.

- *Jaký typ ubytování nabízíte?*

Z první otázky vyplynulo, že ubytování poskytuje 15 % dotázaných. Většinou poskytovatelé ubytování nabízeli ubytování v penzionu, dále pak v kempu, turistické ubytovně a v soukromí.

- *Kolik lůžek/míst nabízíte?*

V návaznosti na otázku jaký typ ubytování subjekty nabízejí, je i tato otázka. Dotázaní odpovídali od 6 do 32 lůžek/míst.

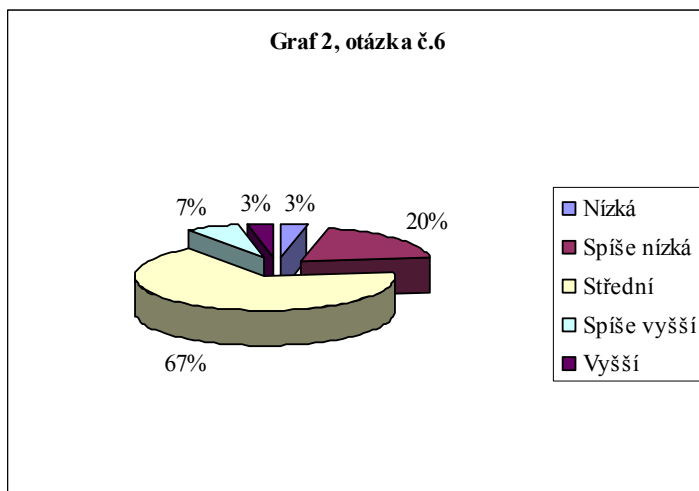
- *Jakou formu stravování nabízíte?*

Stravování poskytuje 50 % dotázaných. Z toho největší nabídka je stravování v pohostinství, dále restaurace a občerstvení, kiosek.

- *Jak byste ohodnotili celkové využití svých kapacit během jednotlivých čtvrtletí?*

Tato otázka navazuje opět na ubytování. Některé odpovědi, uvádějí využití svých kapacit jako dostatečné, především v období duben – červen a červenec – září. U některých typů ubytování se více projevuje sezónnost, proto v období červenec – září jsou jejich kapacity naplněny maximálně, př. kemp.

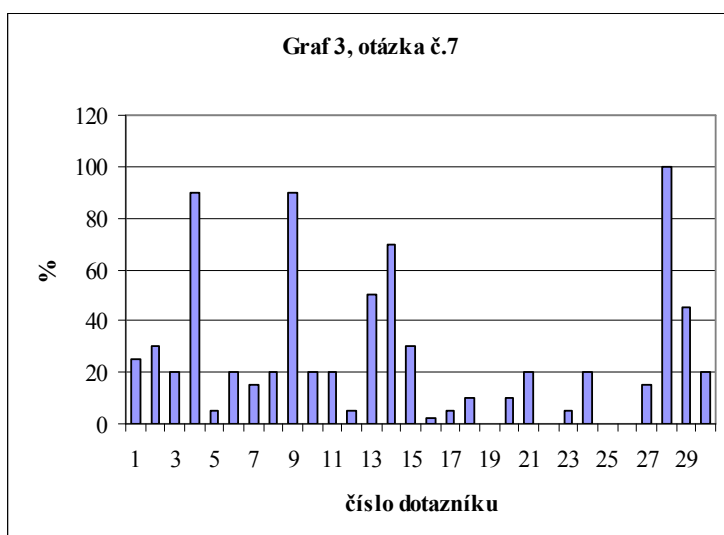
- *Jak byste ohodnotili cenovou úroveň vašich služeb ve srovnání s konkurencí?*



Zdroj: vlastní šetření

V mikroregionu je spíše střední cenová úroveň poskytovaných služeb (67 %), za spíše nízkou cenovou úroveň poskytovaných služeb považuje 20 % dotázaných. Služby se spíše vyšší cenovou úrovní poskytuje 7 % dotázaných. Na stejné procentní stupnici, tedy 3 %, poskytují dotázaní služby na vysoké a nízké cenové úrovni.

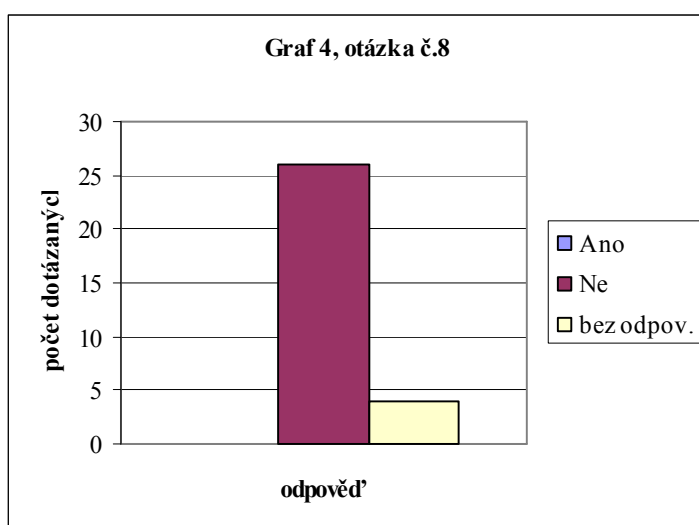
- *Jaký je podíl turistů mezi vašimi zákazníky?*



Zdroj: vlastní šetření

V převážné části mikroregionu nepřekračuje podíl turistů mezi zákazníky místních podnikatelů 50 %. Většina dotázaných odpovídala, že podíl turistů na jimi poskytovaných službách se pohybuje okolo 20 %. Pouze výjimečně je podíl turistů mezi zákazníky nad 80 %.

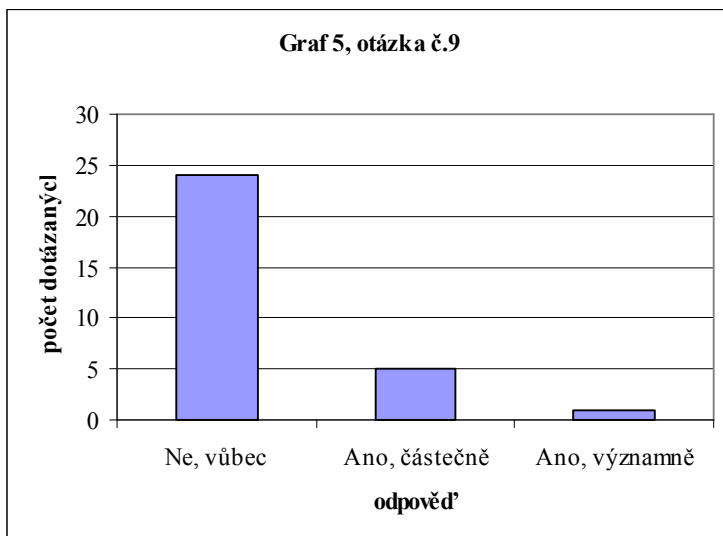
- *Je mezi turisty významný podíl turistů ze zahraničí?*



Zdroj: vlastní šetření

Z počtu dotázaných nebyla ani jedna kladná odpověď. Z toho vyplývá, že zahraniční turisté vyhledávají jiná místa, jako jsou například České Budějovice nebo Český Krumlov, kde se účastní cestovního ruchu. U této otázky jsem se setkala také s „nulovou“ odpovědí, 4 dotazníky.

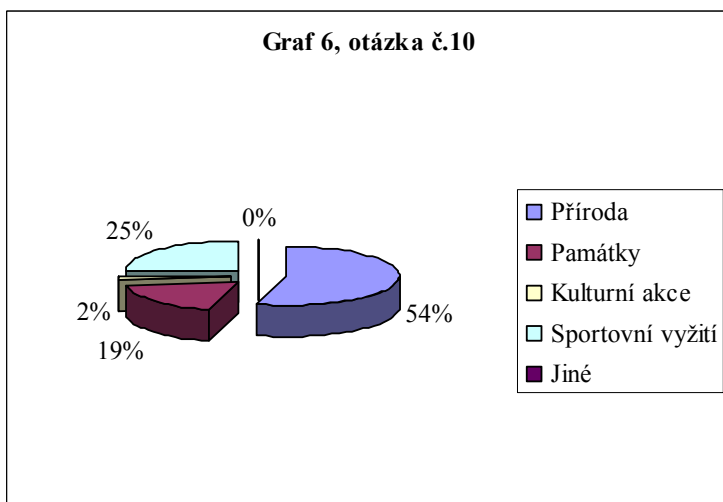
- *Přizpůsobujete svou nabídku turistům?*



Zdroj: vlastní šetření

Většina dotázaných svou nabídku turistům nepřizpůsobuje, částečně přizpůsobuje svou nabídku 5 dotázaných subjektů, významně pak 1 z dotázaných. To, že místní podnikatelé nepřizpůsobují nabídku turistům má za následek také to, že ve většině případů turisté tvoří hlavní skupinu zákazníků.

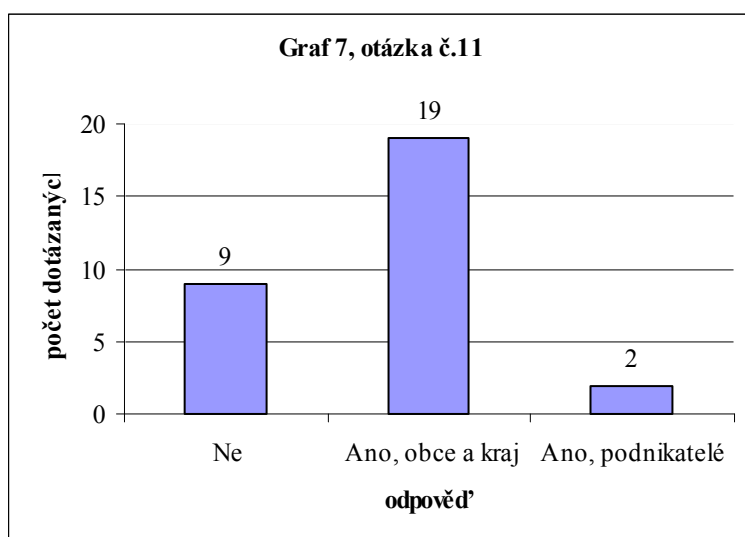
- *Co podle vás nejvíce láká turisty to vaší oblasti?*



Zdroj: vlastní šetření

Turisty nejvíce láká do mikroregionu příroda (54 %), dále sportovní vyžití (25 %) a památky (19 %). Kulturní akce se podílí 2 % z důvodu, že mikroregion mnoho kulturních akcí během roku nenabízí. Jedna z nejznámějších kulturních akcí se koná v létě a jedná se o Holašovické slavnosti.

- *Měl by podle vašeho názoru někdo podporovat další příliv turistů do vaší oblasti?*



Zdroj: vlastní šetření

Většina dotázaných odpověděla, že příliv turistů by měla podporovat především obec a kraj, 19 respondentů. Podnikatelé by se rovněž měli podílet na podpoře dalšího přílivu turistů, 2 odpovědi. To, že by nikdo neměl podporovat příliv turistů si myslí 9 dotázaných.

- *Jste zapojeni do nějaké organizované formy spolupráce, např. destinačního managementu, nákupní aliance, přípravy společných marketingových balíčků apod.?*

Na tuto otázku bohužel všichni dotázaní odpovídali stejně. Tedy, že nejsou zapojeni do žádné organizované formy spolupráce. Myslím si, že někteří nevěděli, co si pod touto otázkou představit. I přes to, že u této otázky je nápověda, co organizovaná

spolupráce vlastně je. Až z rozhovorů se starosty obcí, které následují po této části vyplynulo, že spolupracují s destinačním managementem MAS Blanský les – Netolicko, o. p. s.

- *Jaký je důvod, že se žádné organizované formy spolupráce neúčastníte?*

V návaznosti na předchozí otázku, subjekty nejsou zapojeni do žádné organizované formy spolupráce. Většina dotázaných odpověděla, že neví, zda nějaká spolupráce existuje. Někteří k takové formě spolupráce nemají důvěru nebo nevidí přínos pro svůj podnik.

- *Jak hodnotíte přínosy uvedených forem spolupráce?*

Tato otázka zůstává bez odpovědi z důvodu toho, že nikdo z dotázaných neodpověděl, že je zapojen do nějaké organizované formy spolupráce.

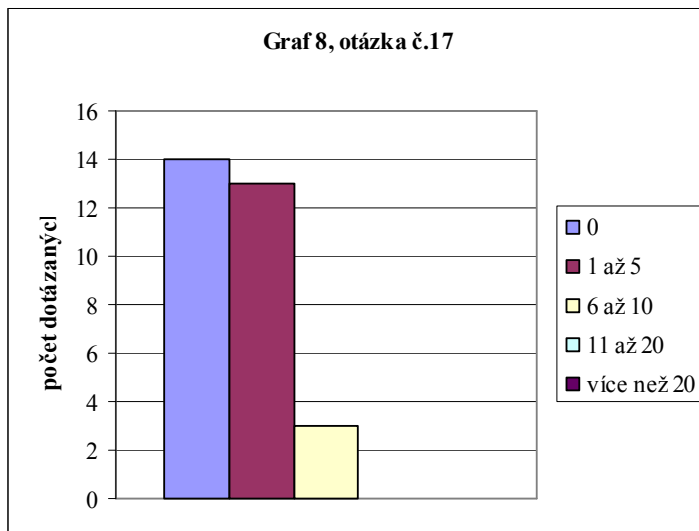
- *Podnikáte pouze v rámci tohoto mikroregionu?*

Na tuto otázku všichni dotázaní odpověděli, že podnikají pouze v rámci mikroregionu, přesněji pouze v obci, ve které působí.

- *Pracují ve vašem podniku i další členové vaší rodiny?*

Odpovědi na tuto otázku byly různé, ale většina dotázaných odpověděla, že v podniku s nimi nepracují další členové rodiny. Někteří zaměstnávají členy své rodiny společně s dalšími zaměstnanci.

- *Kolik máte zaměstnanců?*



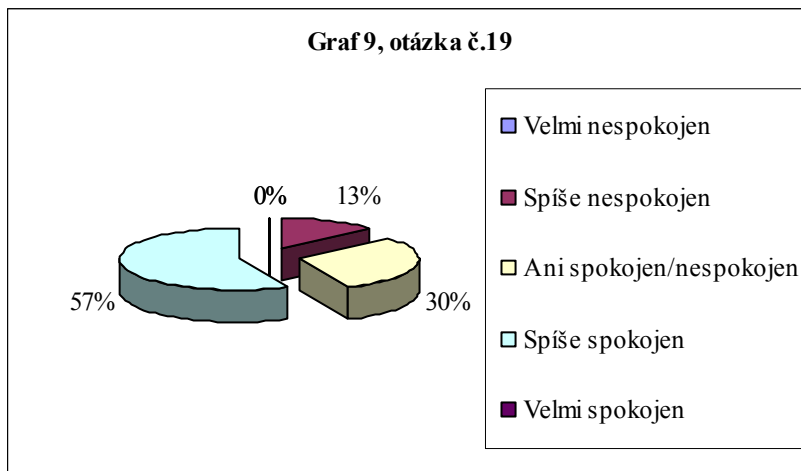
Zdroj: vlastní šetření

Podnikatelé v mikroregionu nemají žádné zaměstnance (14 dotázaných), nebo se pohybují v rozmezí 1 až 5 (13 dotázaných). Tři podnikatelské subjekty zaměstnávají 6 až 10 zaměstnanců. Více než 10 zaměstnanců, nezaměstnává v mikroregionu žádný z dotázaných.

- *Jaká je platová úroveň vašich zaměstnanců oproti běžným platům?*

Tato otázka navazuje na počet zaměstnanců, který je uveden v předchozí otázce. Podnikatelé, kteří zaměstnance mají, odpovídali, že platová úroveň je obdobná oproti běžným platům. Zaměstnavatelé poskytují zaměstnancům také nižší (4 odpovědi).

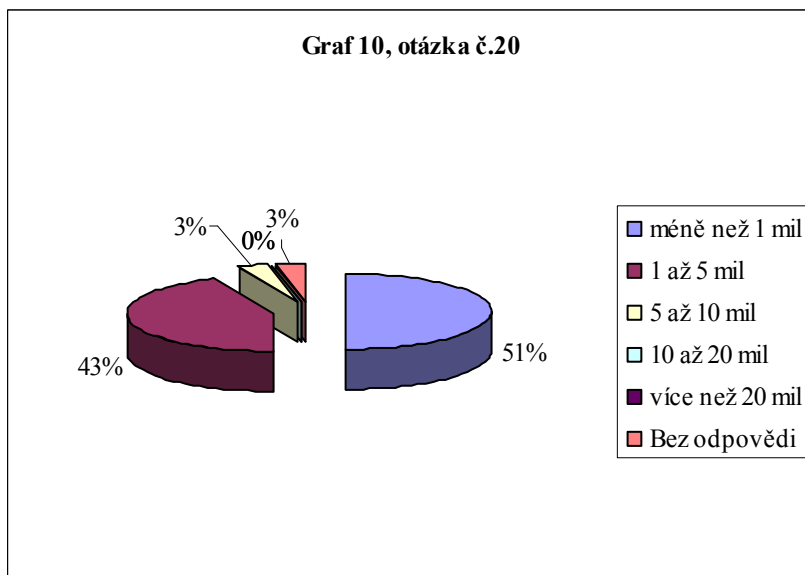
- *Jak jste spokojeni se ziskovostí svého podniku?*



Zdroj: vlastní šetření

Z počtu dotázaných je většina se ziskovostí svého podniku spokojena (57 %). Ani spokojeni/nespokojeni je 30 % dotázaných. Jako spíše nespokojeni se cítí 13 % dotázaných. Nikdo nevedl, že by byl velmi nespokojen nebo velmi spokojen.

- *Vaše tržby za loňský hospodářský rok byly přibližně:*



Zdroj: vlastní šetření

Polovina dotázaných odpověděla, že jejich tržby v loňském roce byly méně než 1 mil. Kč (51%). V rozmezí 1 až 5 mil. Kč mělo tržby 43 % dotázaných. Tři procenta dotázaných uvedla, že jejich tržby za loňský rok byly do 10 mil. Kč. Tři procenta se nechtěla k této otázce vůbec vyjadřovat.

Shrnutí dotazníkového šetření

Mikroregion poskytuje především tyto služby: stravovací služby (50 %), maloobchodní služby (26 %) a ubytovací služby (15 %). Další služby jako jsou osobní, opravárenské a jiné služby se podílí na struktuře služeb 3 %. Z dotázaných osob žádná neposkytovala kulturní ani sportovní služby. Nabídka ubytování se realizuje především v penzionech. V mikroregionu je také možné se ubytovat v kempu, turistické ubytovně nebo lze také nalézt ubytování v soukromí. Maximální využití kapacit bývá v období červenec – září. Co se týká stravování, mikroregion realizuje svou nabídku v pohostinských zařízeních, restauracích, kioscích.

V mikroregionu je spíše střední cenová úroveň poskytovaných služeb (67 %), za spíše nízkou cenovou úroveň služeb považuje 20 % dotázaných. Služby se spíše vyšší cenovou úrovní poskytuje 7 % dotázaných. Na stejné procentní stupnici, tedy 3 %, poskytují dotázaní služby na vysoké a nízké cenové úrovni.

V převážné části mikroregionu nepřekračuje podíl turistů mezi zákazníky místních podnikatelů 50 %. V počtu turistů není významný podíl turistů ze zahraničí. Většina dotázaných svou nabídku turistům nepřizpůsobuje, částečně přizpůsobuje svou nabídku 5 dotázaných subjektů.

Turisty nejvíce láká do mikroregionu příroda (54 %), dále sportovní vyžití (25 %) a památky (19 %). Kulturní akce se podílí 2 %. Většina dotázaných odpověděla, že příliv turistů by měla podporovat především obec a kraj a místní podnikatelé.

Do organizované formy spolupráce nebyl zapojen ani jeden z dotázaných podnikatelů. Většina si nebyla vědoma, zda nějaká organizovaná forma vůbec existuje nebo si nebyla jistá s pozitivním přínosem pro svůj podnik. Dotázaní podnikatelé podnikají pouze v rámci mikroregionu, v polovině případů nemají žádné zaměstnance

nebo zaměstnávají 1 až 5 lidí (13 dotázaných). Ovšem více jak polovina z těch, kteří zaměstnávají, nezaměstnávají svou rodinu. Jejich platová úroveň je obdobná s běžnými platy. Dotázaní podnikatelé jsou v polovině případů (57 %) spokojeni se ziskovostí svého podniku, zisku do 1 mil. Kč dosáhlo v minulém roce 51 % dotázaných, v rozmezí 1 až 5 mil. Kč hospodařilo 43 % dotázaných podnikatelských subjektů.

4.3.2. **Rozhovory se starosty obcí**

Položené otázky:

- 1) V čem vidíte přínos zapojení obce do mikroregionu?
- 2) Jaký potenciál pro obec vidíte v oblasti cestovního ruchu?
- 3) Podporujete příliv turistů do obce?
- 4) Co si myslíte, že láká turisty do obce?
- 5) Co chybí občanům obce v oblasti nabídky komerčních služeb?
- 6) Na jaké problémy narážejí místní podnikatelé?

Při rozhovorech se starosty obcí, se odpovědi na výše položené otázky lišily pouze minimálně, proto nabízím jejich shrnutí.

Shrnutí rozhovorů

Jak již bylo také zmíněno, obce se sdružily do mikroregionu, protože mohou společně spolupracovat v oblasti budování infrastruktury, podpory podnikání, služeb, kultury a cestovního ruchu. Starostové i pracovníci obecních úřadů si vyměňují zkušenosti a informace. Mikroregion může získat dotace z EU a granty, které by jednotlivé obce získat nemohly, zvláště při zapojení svazku obcí do dalšího širšího uskupení, Místní akční skupiny Blanský les - Netolicko. Svazek obcí může také silněji vystupovat při jednání s většími samosprávami – statutárním městem a krajem.

V oblasti potenciálu cestovního ruchu pro obec, je to především propagace obce, možnosti rozšíření služeb. Provoz webových stránek a zřízení propagačních turistických

tabulí v obcích zvyšuje turistickou atraktivitu celé oblasti. Udržování vzhledu obce a zviditelňování doprovází také nový příliv zájemců o výstavbu rodinných domů. Starostové obcí se příliv turistů do jejich obcí snaží podporovat. Jejich podpora spočívá například ve vytváření naučných tabulí, pěších stezek a cyklostezek. Na to, co láká turisty do obcí, se většina shodla na tom, že je to především příroda a malebná krajina, turistické a cyklistické stezky, další sportovní vyžití, jako je třeba vodáctví. Přínos cestovního ruchu je pro některé malé obce v mikroregionu zanedbatelný, z tohoto důvodu podporují příliv turistů do obce minimálně.

Co se týče nabídky komerčních služeb v mikroregionu, opět záleží především na velikosti obce a místních podnikatelích. Nabídka komerčních služeb v obcích není převážně široká. Ve většině obcí se uspokojují základní potřeby obyvatel. Jsou k dispozici pouze podnikatelské aktivity v oblasti restaurační a hostinské činnosti a také maloobchodní služby. Vzhledem k tomu, že mikroregion je v těsné blízkosti města České Budějovice, kde se nachází široká síť komerčních služeb, není problém pro místní obyvatelstvo obstarat si vše potřebné tam. Existence místních podniků, tradičních výrob, služeb a řemesel v obcích přispívá k jejich trvalé obydlivosti, rozvoji a prosperitě. Stále ale vážne komunikace obcí s podnikateli, to má negativní vliv na jejich spolupráci a také informovanosti. Jedním z cílů sdružení obcí je nastolit dobré podmínky pro podnikání a spolupráci s podnikateli na území mikroregionu.

4.4. Nabídka a poptávka z oblasti CR v Jihočeském kraji

4.4.1. Hlavní oblasti nabídky

Primární nabídku tvoří podle odborníků oblasti, které jsou pro Jihočeský kraj typické a jsou v současnosti dobře využívány a rozvíjeny. Patří sem především:

- poznávací turistika (památky, poznávání měst apod.),
- turistika v přírodě, specifickými skupinami jsou pak pěší turistika a cykloturistika,
- lázeňství a ozdravné pobyty (včetně wellness),
- kempink,
- vodáctví,

- koupání.

Primární nabídka odráží především stávající strukturu nabídky. Pro management destinace cestovního ruchu jsou směrodatné oblasti nabídky, který v sobě nesou určitý potenciál pro rozvoj turistiky v Jihočeském kraji.

Sekundární nabídka je především potenciálem rozvoje cestovního ruchu. Oblasti sekundární nabídky jsou již pozvolna využívány, anebo se o jejich využití diskutuje, ale zatím jejich potenciál nebyl dostatečně rozvinut.

Mezi perspektivní oblasti patří zejména:

- sjezdové lyžování (bude-li splněna podmínka vybudování odpovídajícího moderního skiareálu, může se přesunout do oblasti primární nabídky),
- lyžařské běžecké trasy,
- agroturistika a venkovský cestovní ruch,
- kongresový cestovní ruch,
- incentivní cestovní ruch,
- městský a nákupní cestovní ruch,
- gastroturistika,
- specifická poznávací turistika (např. sakrální turistika, historická turistika),
- zábava.

Jihočeský kraj a organizace, které zde působí v cestovním ruchu, vytvářejí také turisticky atraktivní nabídku **organizovaných výletů či turistických balíčků** zahrnujících konkrétní atraktivitu a události. V tomto ohledu se velmi dobře projevuje součinnost soukromého sektoru s institucionalizovanými organizacemi. Tímto se mění potenciální primární i sekundární nabídka cestovního ruchu v aktivní nabídku, která přímo oslovuje potenciální návštěvníky kraje.

4.4.2. Hlavní oblasti poptávky

Specifické charakteristiky českých turistů v Jihočeském kraji – převažující trendy

Změny ve struktuře obyvatelstva

Poznatky oslovených expertů ke struktuře českých turistů v jižních Čechách se potkávají s obecnými trendy ve struktuře české populace.

Z hlediska **věkové struktury** se projevuje všeobecné stárnutí populace a přibývá turistů **seniorů**, kteří chtějí trávit svůj volný čas mimo své bydliště. Do jižních Čech přijíždějí za poznáním (památky, poznávání měst, hrady a zámky) a relaxací (především lázeňské pobyty).

Další specifickou skupinou jsou **mladé rodiny s dětmi**, jedná se v podstatě o silné populační ročníky ze 70. let minulého století, čili dnešní „třicátníky“. Tito turisté mají zvýšené nároky na služby spojené s rodinnou rekreací (dostupné ubytování s možností stravování či přímo vaření, zábavné aktivity pro děti i rodiče, hlídání dětí), vyhledávají možnosti koupání, upřednostňují klidné lokality za účelem relaxace, důležitá je také nabídka krátkodobých výletů do okolí (příroda i památky).

Zajímavou skupinou jsou mladí lidé, převážně **studenti**, které přivádí do jižních Čech poznávací turistika ve městech i v přírodě. Jsou nároční na nabídku turistických atrakтивit (zajímavá místa, noční život), možnosti koupání a naopak vyhledávají spíše nenáročné ubytování a levnější stravování.

Změna ve **struktuře českých domácností** stimuluje individuální turistiku. Současným trendem je snižování počtu **členů domácností**. S tím souvisí také nárůst počtu **domácností nerodinného typu**. Tyto domácnosti mají více disponibilních finančních prostředků, a protože nemusejí věnovat volný čas rodině, obrací svůj zájem k volnočasovým aktivitám. To koresponduje s rostoucím množstvím volného času v české společnosti.

Dalším zajímavým faktorem je měnící se **role menšin** ve společnosti. Nejedná se přitom o etnické vymezení, ale o širší pojetí ve smyslu zájmových skupin (např. skauti, církevní organizace apod.). Tyto skupiny vyjíždějí častěji organizovaně za konkrétními cíli než tomu bylo dříve. (Manuál rozvoje cestovního ruchu v Jihočeském kraji, 2007)

4.5. Profil mikroregionu

Ve své práci jsem se zabývala územím mikroregionu Blanský les – podhůří. Jde o společenství 20 jihočeských obcí vzájemně si blízkých především geografickou polohou, přírodním prostředím, kulturně historickými tradicemi a hospodářskou a demografickou skladbou.

Mikroregion má vzhledem k podílu zemědělské a lesní půdy převážně venkovský charakter, který je nutný zachovat i z důvodu rekreačního zázemí Českobudějovické aglomerace. Cílovým stavem je tedy zajištění trvale udržitelného hospodaření v zemědělství a lesnictví, dále zachování venkovského rázu krajiny a udržení zdravého životního prostředí pro místní obyvatele a návštěvníky.

Infrastruktura pro rozvoj podnikání je dobře vybudována především v jižní části mikroregionu, kde existuje hustá síť prosperujících malých a středních podniků s perspektivnou dalším růstu v návaznosti na rozšíření komunikačního propojení, dobrou obslužnost a zájem podnikatelů. (Výtah z Rozvojového programu mikroregionu Blanský les – podhůří)

Mikroregion poskytuje především stravovací služby (50 %), dále maloobchodní služby (26 %) a ubytovací služby (15 %). Nabídka ubytování se realizuje v penzionech, je rovněž možné se ubytovat ve vodáckém kempu, turistické ubytovně nebo využít ubytování v soukromí. Maximální využití kapacit bývá v období červenec – září, z čehož vyplývá, že ubytovací služby podléhají sezónnosti. V převážné části mikroregionu nepřekračuje podíl turistů mezi zákazníky místních podnikatelů 50 %. V počtu turistů není významný podíl turistů ze zahraničí. Ze zjištěných informací vyplynulo, že turisty nejvíce láká do mikroregionu příroda (54 %), dále sportovní vyžití (25 %) a památky (19 %). Kulturní akce se podílí 2 %.

V porovnání s nabídkou a poptávkou v Jihočeském kraji, která je uveřejněná v dokumentu (Manuál rozvoje cestovního ruchu v Jihočeském kraji, 2007), je v mikroregionu Blanský les – podhůří realizována především primární nabídka z oblasti cestovního ruchu, která odráží stávající strukturu nabídky. A to především poznávací turistika, turistika v přírodě, zvláště pěší turistika a cykloturistika. Mikroregion nabízí také možnost kempinku a vodáctví (Boršov nad Vltavou). Koupání a další aktivity

(například rybaření, rekreace) je možné realizovat například u rybníku Dehtář (obec Žabovřesky) nebo Štilec (obec Kamenný Újezd).

Zodpovězení hypotéz

- Dostatečná dostupnost komerčních služeb pro místní obyvatele mikroregionu. Tato pracovní hypotéza se na základě zjištěných informací potvrdila.

- Míra nezaměstnanosti v obcích mikroregionu je vyšší než v JČ. Míra nezaměstnanosti v obcích mikroregionu za rok 2008 je v porovnání s Jihočeským krajem ve většině případů nižší. (viz Tabulka 1) Z toho vyplývá, že hypotézu nelze potvrdit.

- V mikroregionu žije více lidí v poproduktivním věku než v předproduktivním. V mikroregionu žije více obyvatel v předproduktivním věku, než v poproduktivním věku. (viz Tabulka 2) Hypotéza se nepotvrdila.

- Vlastnictví podniků v mikroregionu - místní/cizí. V mikroregionu bylo zjištěno místní vlastnictví podniků.

- V daném mikroregionu mezi poskytovateli komerčních služeb převládají neinstytucionalizované formy spolupráce. Za základě terénního šetření mohu tuto hypotézu potvrdit.

5. Předpoklady rozvoje

Mikroregion má vhodné podmínky v příležitosti rozvoje podnikání a cestovního ruchu na venkově. Tyto předpoklady má zejména díky rozvinuté infrastruktuře v jižní části a zdravému venkovskému prostředí v západní části. Zemědělsky orientovaná západní část má dobré předpoklady pro rozvoj cestovního ruchu i vzhledem ke své poloze na křižovatce cest mezi turistickými centry Hluboká, Blanský les, Český Krumlov a České Budějovice. Mikroregion disponuje také přirozenými podmínkami pro pěší turistiku a cykloturistiku, z čehož vychází také důraz na propojení území s turistickými centry pomocí stávajících cyklotras, případně pěšími trasami nebo hipotrasami.

Jihočeské vesničky mají své kouzlo, historii a tradice, které turisty láká. Jedná se především o oblast, která je vhodná k individuální turistice. Významné je ale také vodáctví na řece Vltavě, které ročně přivádí do mikroregionu stovky turistů. Tento místy masový rozvoj turistiky má ovšem také negativní důsledky, například znečištění životního prostředí. Na takových problémech obce spolupracují s místními podnikateli a úspěšně je řeší. Masové turistice se nevyhnula ani osada Holašovice, ve které se každoročně pořádají Selské slavnosti opět lákající stovky turistů.

Individuální zájem by se mohl v mikroregionu ještě dále využívat i v oblasti služeb venkovského cestovního ruchu. Tradiční postupy zemědělské výroby je třeba doplnit a rozšířit o nové aktivity, které budou doplňkovými, ale mohou se stát i hlavním zdrojem příjmů pro zemědělce. Patří sem především agroturistika, ekologické pěstování rostlin a s tím související ekoagroturistika atd. Zanedbané hospodářské a zemědělské areály nejvíce hyzdí vzhled obcí. Jejich využití pro potřeby venkovského podnikání by mělo dostat přednost před výstavbou nových výrobních objektů (např. ZD Skalka). Inspiraci mohou podnikatelé a majitelé farem najít v nedaleké farmě v obci Chlum, která nabízí služby agroturistiky. Jedna z hlavních hospodářských činností této farmy je chov koní.

Zájem obcí na rozvoji cestovního ruchu je nutné podpořit především dostatkem ubytovacích kapacit. Výstavba hotelů, či penzionů je ale v některých oblastech mikroregionu problematická z důvodu zřízení památkové zóny lidové architektury. Podpora cestovního ruchu v mikroregionu by se také měla týkat nabídky místních

atraktivit společně se širokou informovaností návštěvníků a propagací území. Jedním z cílů rozvojového programu mikroregionu Blanský les – podhůří, je udržet návštěvníka v mikroregionu co nejdéle, rozšířit stávající nabídku o další tradiční akce a zajímavosti. K tomu je zapotřebí důkladné zmapování historických a kulturních památek a dalších zajímavostí, jejich propojení a využití v kulturních akcích. Dále zlepšení informovanosti návštěvníků v terénu pomocí informačních tabulí a turistických center.

6. Závěr

Hlavním cílem bylo popsat vybraný mikroregion z oblasti komerčních služeb se zaměřením na služby cestovního ruchu. Dále provést situační analýzu a vymezit předpoklady rozvoje těchto služeb. Ve své práci jsem se zabývala územím Blanský les – podhůří. Jde o společenství 20 jihočeských obcí vzájemně si blízkých především geografickou polohou, přírodním prostředím, kulturně historickými tradicemi, hospodářskou a demografickou skladbou.

Situační analýza byla sestavena na základě dostupných informací a terénního šetření, které zahrnovalo dotazníkové šetření a řízené rozhovory se starosty obcí. Následně byla provedena analýza poskytovaných služeb v mikroregionu. Jednalo se především o analýzu stravovacích, ubytovacích, dopravních, sportovně-rekreačních a dalších komerčních služeb. V návaznosti na vyplynuté dílčí výsledky byl sestaven profil mikroregionu. Analýza služeb ukázala, že i když převážná část menších obcí uspokojuje potřeby místních obyvatel pouze na základní úrovni, je nabídka komerčních služeb pro obyvatele mikroregionu dostupná. Především z důvodu dojezdové vzdálenosti Českých Budějovic do 20 km.

Bylo zjištěno, že mikroregion disponuje dobrou nabídkou atraktivit cestovního ruchu (řeka Vltava, CHKO Blanský les, Holašovice, cyklotrasy atd.). Jako předpoklad rozvoje mikroregionu byl zjištěn možný potenciál venkovského cestovního ruchu, především agroturistiky.

7. Summary

The main goal of this bachelors degree work was to describe selected micro region with a view to the tourist district and commercial services. To make situational analysis and to delimitate the possibility of a progress of those tourist services. I addressed my bachelors degree work to the region Blanský les-foothills. It is a community of twenty villages, which are similar by their geographical location, the natural environment, cultural and historical traditions and the economic and demographic structure.

Based on a field research, which also included opinion poll and controlled interviews with chief magistrates of villages and available data, was composed the situational analysis of micro region, along with the analysis of provided services. It was mainly analysis of boarding, accommodation facilities, transportation, sports recreation and other commercial services. On each particular conclusion was build the profile of a micro region. Same time it was discovered, that the selection of services in micro region, is satisfying only the basic needs of the population. Mainly small villages are not meeting even the basic needs of tourist trade, like the boarding or accommodation services. Another discovery was, that a wide range of services are available in the city České Budějovice, which is located approximately 10 - 20 km away from these villages. As a presumption of a development in the set micro region was found under-used potential in opportunity of expansion of services in provincial tourist trade.

8. Literatura

- Čech, J.: *Malá encyklopedie cestovního ruchu*. Praha: Idea servis, 1998. ISBN 80-85970-19-8.
- Čertík, M.: *Cestovní ruch – vývoj, organizace a řízení*. Praha: OFF s.r.o., 2001. ISBN 80-238-6275-8.
- Hesková, M.: *Cestovní ruch pro vyšší odborné školy a vysoké školy*. Praha:Fortuna, 2006. ISBN 80-7168-948-3.
- Horner, S., Swarbrooke, J.: *Cestovní ruch, ubytování a stravování, využití volného času*. Praha: Grada Publishing, 2003. ISBN 80-247-0202-9.
- Hladká, J.: *Technika cestovního ruchu*. Praha: Grada Publishing, 1997. ISBN 80-7169-476-2.
- Oriška, J.: *Technika služeb cestovního ruchu*. Praha:Idea Servis, 1999. ISBN 80-85970-27-9.
- Palatková, M.: *Marketingová strategie destinace cestovního ruchu:jak získat více příjmů z cestovního ruchu*. Praha:Grada Publishing, 2006. ISBN 80-247-1014-5.
- Pásková, M., Zelenka, J.: *Cestovní ruch, výkladový slovník*. Praha:MMR, 2002. ISBN 80-239-0152-4.
- Petřů, Z.: *Základy ekonomiky cestovního ruchu*. Praha: Idea servis, 1999. ISBN 80-85970-29-5.
- Malá, V.: *Cestovní ruch*. Praha:Vysoká škola ekonomická v Praze, 1999. ISBN 80-7079-443-7.
- Vojtko, V.: *Marketingový výzkum v kognitivních mapách*. Zeleneč: Profess Consulting, 2008. ISBN 978-80-7259-060-5.

Internetové zdroje

- Dagmar Jakubíková. Aplikace marketingu – základní podmínka konkurenceschopnosti českých lázeňských subjektů v podmínkách EU. [online].2006 [cit. 15.2.2009]. Dostupné na WWW: <http://www.cestovni-ruch.cz/zdroje/lazne-marketing.php>

- Agentura Czech Tourism. [online] [cit. 15.1.2009]. Dostupné na WWW: <http://www.czechtourism.cz/?show=059003001>
- Český statistický úřad. [online] [cit. 10.1.2009]. Dostupné na WWW: http://www.czso.cz/csu/redakce.nsf/i/regiony_mesta_obce_souhrn
- Informační systém cestovního ruchu. Jihočeský kraj. [online] [cit. 15.3.2009]. Dostupné na WWW: <http://www.jiznicechy.cz/index.php?menu=katalog-produktu#produkt62>
- Manuál rozvoje cestovního ruchu v Jihočeském kraji, 2007. [online] [cit. 20.2.2009]. Dostupné na WWW: <http://www.jccr.cz/pages/dokumenty.php>
- Mikroregion Blanský les-podhůří. [online] [cit. 10.1.2009]. Dostupné na WWW: <http://www.mujkraj.cz>
- Ústav územního rozvoje, organizační složka státu. Územní plánování. [online] [cit. 10.1.2009]. Dostupné na WWW: http://www.uur.cz/default.asp?ID=1221#ODSKOK_42
- Ústav územního rozvoje, organizační složka státu. Územní rozvoj. [online] [cit. 10.1.2009]. Dostupné na WWW: <http://www.uur.cz/images/uzemnirozvoj/regionalnipolitika/Mikroregiony/MethodikaSRDMikroregionu/Methodika.pdf>
- Výtah z Rozvojového programu mikroregionu Blanský les – podhůří. Prioritní oblasti mikroregionu. [online] [cit. 7.4.2009]. Dostupné na WWW: http://www.mas-netolice.cz/files/blanskyles_podhuri_vytah_strategie.pdf
- Vzdělávání v cestovním ruchu v regionech ČR. [online] [cit. 15.2.2009]. Dostupné na WWW: <http://ct.scentrum.cz/eknihovna/preview.php?id=130>

9. Seznam tabulek a grafů

Tabulka 1: Vybrané demografické údaje za rok 2008	str.28
Tabulka 2: Věková struktura mikroregionu za rok 2008	str.29
Graf 1: Jaké služby svým zákazníkům poskytujete?	str.33
Graf 2: Jak byste ohodnotili cenovou úroveň vašich služeb ve srovnání s konkurencí?	str.35
Graf 3: Jaký je podíl turistů mezi vašimi zákazníky?	str.35
Graf 4: Je mezi turisty významný podíl turistů ze zahraničí?	str.36
Graf 5: Přizpůsobujete svou nabídku turistům?	str.37
Graf 6: Co podle vás nejvíce láká turisty to vaší oblasti?	str.37
Graf 7: Měl by někdo podporovat další příliv turistů do vaší oblasti?	str.38
Graf 8: Kolik máte zaměstnanců?	str.40
Graf 9: Jak jste spokojeni se ziskovostí svého podniku?	str.41
Graf 10: Vaše tržby za loňský hospodářský rok byly přibližně?	str.41

10. **Seznam příloh**

Příloha 1: Analýza služeb v mikroregionu

Příloha 2: Dotazník – podnikatelské subjekty poskytující komerční služby

Příloha 3: Mapka mikroregionu

Příloha 1: Analýza služeb v mikroregionu

Obec Boršov nad Vltavou

Vybavenost obce: pošta, škola, školka, sokolovna, fotbalové hřiště, policie, nádraží ČD, MHD č. 7

Stravovací služby

V obci lze nalézt především stravování typu hostinec např. „Hostinec U Brejžků“, hostinec „Pod Skálou“ nebo „Restaurace a Pizzerii Archa.“

Ubytovací služby

Obec nabízí ubytování v penzionech např. „Penzion U Brejžků.“ K dispozici je i vodácký kemp „Poslední štace“ s ubytovnou.

Obchodní a další služby

Obec disponuje širokou škálou obchodních služeb. Nechybí zde prodejna potravinářského zboží, řeznictví, truhlářství, tesařství, jsou k dispozici také kosmetické a kadeřnické služby, šití oděvů nebo směnářská činnost.

Sportovně- rekreační služby

Vodáctví

Tok řeky Vltavy mezi Vyším Brodem a Boršovem nad Vltavou je vodácky nejfrekventovanějším úsekem v České republice. Splavný úsek dolní Vltavy začíná v kempu ve Vyším Brodě na 319. km a za cílové místo se obvykle volí Boršov nad Vltavou na 248,5 km. Celková délka tak je 70,5 km. Stupeň obtížnosti nepřesahuje WW 1.

Rybaření

V Boršově nad Vltavou lze provádět rybářský sport na řece Vltavě, která je v těchto místech pstruhovým revírem č. 423058 - Vltava 24. Úsek se táhne v délce 6,5 km od jezu v Českých Budějovicích - Rožnově až k jezu ve Březí. Ve směru proti proudu pak na něj navazuje pstruhový revír č. 423055 - Vltava 25.

Cyklotrasy

Boršovem nad Vltavou procházejí cyklotrasa České Budějovice - Branišov - Lipí - Boršov nad Vltavou.

Turistická trasa

Za podívanou stojí i turistická stezka, která vede odtud Švehlovými sady přes Dívčí Kámen až do Zlaté Koruny a otevírá další pohledy na krásné Povltaví.

Dopravní služby

Vlakové spojení, v Boršově je nádraží ČD. Autobusové spojení, obec je v dosahu MHD č. 7 České Budějovice. Automobilová spojení, kolem obce prochází silnice č.3 (E55).

Obec Branišov

I přes to, že tato obec nepatří k nejmenším v mikroregionu, nejsou služby v obci rozvinuty. Podařilo se nalézt pouze maloobchodní prodej „použitého zboží.“

Obec Břehov

Stravovací služby

Obec nabízí stravovací služby typu hostinská činnosti př. Božena Kačerová – Pohostinství.

Ubytovací služby

V obci je možné využít ubytování v soukromí. Poskytovatelé jsou Karel Sebera a Alois Krejza.

Obchodní a další služby

Obec nabízí služby jako je zámečnictví, truhlářství a stavebnictví.

Sportovně – rekreační služby

Turistická trasa

Přes obec vede žlutá trasa č. 6321 „Cesta za budějická humna.“ Jedná se o čtyřiatřicetiki lometrovou, vcelku nenáročnou procházku, případně cykloprojížďku, přímo srdcem jižních Čech.

Obec Čakov

Vybavenost obce: mateřská škola

Stravovací služby

V obci nabízí stravovací služby pouze pohostinství „U Sládků.“

Obchodní a další služby

V obci se nachází koloniál Čakov, další poskytované služby jsou truhlářství a tesařství, vodoinstalace, zámečnictví, opravy motorových vozidel, malířské a natěračské práce.

Sportovně – rekreační služby

Turistická trasa

Přes obec vede žlutá trasa č. 6321 „Cesta za budějická humna.“ Jedná se o čtyřiatřicetiki lometrovou, vcelku nenáročnou procházku, případně cykloprojížďku, přímo srdcem jižních Čech.

Obec Dubné

Vybavenost obce: fotbalové hřiště, kulturní dům, mateřská škola, volejbalové a tenisové hřiště, základní škola, pošta, zdravotnické zařízení

Stravovací služby

Obec poskytuje hostinskou činnost. Pohostinství v obci provozuje např. Jiřina Bártová nebo Jaroslav Návara.

Ubytovací služby

Společnost Real Credit Group zařizuje v obci ubytování v soukromí.

Obchodní a další služby

Nabídka obchodních služeb je v obci poměrně široká. Kromě velkoobchodu Flossmann, nabízí obec další maloobchodní prodej smíšeného zboží, zahradnictví. Osobní služby jako je kadeřnictví, masérské služby.

Dopravní služby

Údržba a oprava motorových vozidel, výuka řízení motorových vozidel.

Sportovně – rekreační služby

Množstvím rybníků, hrází, lesů a vyhlídkových míst je tato oblast výhodná zvláště pro pěší turistiku i projížďky na kole.

Turistická trasa

Přes obec vede žlutá trasa č. 6321 „Cesta za budějická humna.“ Jedná se o 41 km vcelku nenáročnou procházku, případně cykloprojížďku, přímo srdcem jižních Čech.

Obec Habří

Zařízení v obci: kulturní sál

Stravovací služby

V obci stravovací služby nabízí pohostinství, Václav Novotný.

Ubytovací služby

Ubytování poskytuje v obci penzion „Haberský vrch“.

Obchodní a další služby

V obci se nachází prodejna potravin, keramiky, provozovatel reklamních a aranžérských služeb.

Dopravní služby

Opravy motorových vozidel a karosérií.

Sportovně – rekreační služby

Turistická trasa

Obcí vede žlutá trasa č. 6328 „Úbočím Kluku.“ Značená cesta je nenáročná a poměrně krátká, hodí se tedy i pro děti a starší pochodníky. Slouží jako spojka k napojení dálkových tras na železnici a k vytváření okruhů.

Obec Homole

Zařízení v obci: mateřská škola, dětský diagnostický ústav, fotbalové hřiště, tenisové hřiště, herna pro stolní tenis

Stravovací služby

Stravovací služby v obci nabízí „Restaurace na Staré kovárně.“

Obchodní a další služby

Maloobchodní služby např. nákup, prodej a skladování paliv a maziv. Dále jsou to osobní služby jako je kadeřnictví, truhlářství, zámečnictví, řezbářství, vedení účetnictví, účetní poradce a další.

Dopravní služby

V obci převažují především služby pro motoristy, tedy služby silniční nákladové dopravy, opravy motorových vozidel. Autobusové spojení, obec je v dosahu MHD

Sportovně – rekreační služby

Turistická trasa

Modrá trasa č. 1233, Podhůřím Blanského lesa. Vycházka není sice z nejnáročnějších, ale její délka by mohla netrérované turisty nebo rodiny s dětmi zaskočit.

Obec Hradce

Jedná se o druhou nejmenší obec v mikroregionu. Obec nenabízí žádné služby z oblasti cestovního ruchu ani komerčních služeb.

Obec Jankov

Zařízení v obci: fotbalové hřiště SK Jankov, kulturní dům

Stravovací služby

Obec nabízí hostinskou činnost, např. „Špejchar u Vojty“ nebo hostinec „Formanka.“

Ubytovací služby

V této obci lze nalézt pouze ubytování v soukromí.

Obchodní a další služby

Obec nabízí maloobchodní prodej smíšeného zboží, pekařství a perníkářství. Textilní výroba, výroba keramiky, malířství a natěračství.

Kulturně – společenské služby

Mezi tyto služby lze zařadit „Selské slavnosti,“ které se pravidelně realizují v obci Holašovice. Tento typický staročeský jarmark přináší především ukázky více než 230 tradičních i netradičních řemesel z Čech, Moravy a Slovenska s bohatým doprovodným kulturním programem.

Dopravní služby

Služby pro motoristy jako jsou opravy motorových a silničních vozidel.

Obec Kamenný Újezd

Zařízení v obci: dům pečovatelské služby, fotbalové hřiště TJ Sokol, autokempink Štílec, lesní správa a pila, mateřská škola, sokolovna, tenisové kurty TJ Sokol, základní škola, železniční stanice, pošta, čerpací stanice, zdravotnické zařízení

Stravovací služby

Místní podnikatelé provozují hostinskou činnost, jedná se například o hospodu „Na Dolech,“ restaurace „Český Mlýn,“ vinárna „Pedross.“

Ubytovací služby

„Autokempink Štílec,“ „Penzion Štílec,“ penzion „U Zemana,“ dále lze nalézt nabídku ubytování v soukromí.

Obchodní a další služby

V obci lze nalézt poměrně širokou nabídku služeb. Podnikatelé nabízejí osobní služby, manikúra, pedikúra, masérské služby, kadeřnictví. Opravárenské služby, autoopravna. Textilní výroba, zámečnictví, kovářství, ale také další služby jako je vedení účetnictví.

Sportovně rekreační služby

Turistická trasa

Obcí vede zelená trasa č. 3394, Doudlebskem - I. Etapa, tento výšlap považovat za středně náročný, ale především velmi dlouhý, proto ji lze rozdělit na dvě etapy, z nichž ta první je vhodná i pro cykloturisty.

Do sportovních služeb můžeme zařadit také pronájem průmyslového zboží na rekreačním rybníku Štílec.

Obec Kvítkovice

Zařízení v obci: kulturní dům, sportovní hřiště, kovárna

Obchodní a další služby

Obec nabízí maloobchodní služby, další služby jako je tesařství, klempířství, truhlářství, chov koní, ale také zemědělská činnost.

Obec Lipí

Zařízení v obci: kulturní dům, fotbalové a volejbalové hřiště, mateřská škola, obecní knihovna

Stravovací služby

Hostinská činnost „Hostinec Lipenka.“

Obchodní a další služby

Obec nabízí maloobchodní služby, zahradnické služby, opravy motorových vozidel.

Dopravní služby

Údržba motorových vozidel, taxi služba, silniční nákladní doprava.

Sportovně-rekreační služby

Turistická trasa

Obcí vede modrá trasa č. 1233, Podhůřím Blanského lesa. Zelená trasa č. 3335 „Na vrchol Blanského lesa - etapa I.“ Trasa patří k těm nejklassičtějším, je ale v některých úsecích velmi náročná a především velmi dlouhá.

Obec Planá

Zařízení v obci: fotbalové hřiště, hokejbalové hřiště, kulturní dům, VÚ 7469 - 1.stíhací letecký pluk, kurty na plážový volejbal

Stravovací služby

Obec nabízí hostinské služby v „Café – Bar“, „Lobogo“, Penzion a restaurace „Na Točně.“

Ubytovací služby

Ubytování v soukromí, penzion pro zvířectvo „Lassie.“

Obchodní a další služby

Služby z oblasti výpočetní techniky, osobní služby, kadeřnictví, holičství. Další služby jako zednictví, zámečnictví.

Dopravní služby

Silniční motorová doprava, provoz pneuservisu. Významnou roli pro rozvoj cestovního ruchu hraje v současné době také letiště, které se nachází mezi obcemi Planá a Homole.

Původně se jednalo o civilní letiště vystavěné v letech 1932 – 1937 z rozpočtu státu a města České Budějovice na takzvaném Dlouhém lánu. Od počátku bylo vedeno jednání o zařazení letiště do sítě vnitrostátních a zahraničních linek Československých aerolinií. Letiště Planá se díky své poloze i technickému vybavení může ucházet o smíšený vojensko-civilní provoz. Dráhový systém vyhovuje převážně většině soudobých dopravních letadel. Umístění letiště asi 5 km od středu města jej řadí k nejdostupnějším letišťům u nás. Případný smíšený provoz by určitě pomohl celému jihočeskému regionu a zvýšil by jeho dostupnost.

Obec Radošovice

Zařízení v obci: kulturní dům, mateřská škola, místní lidová knihovna

Ubytovací služby

V obci ubytování zajišťuje firma ABC com, s.r.o., dále je možné využít ubytování v soukromí.

Obchodní a další služby

Maloobchodní služby, smíšené zboží. Zahradnické služby, truhlářské práce, realitní činnost.

Dopravní služby

Silniční osobní a autobusová doprava.

Obec Strýčice

Zařízení v obci: fotbalové hřiště

Stravovací služby

V obci lze nalézt nabídku pohostinství „U Brašničků.“

Sportovně-rekreační služby

V obci se realizuje chov koní s možností rekreačních vyjížděk.

Obec Včelná

Zařízení v obci: kulturní dům, mateřská škola, železniční stanice, čerpací stanice

Stravovací služby

V obci je nabídka hostinských služeb, restaurace „U Kaštanu,“ hostinec „U Petrů“ a cukrárna.

Ubytovací služby

V obci nabízí ubytování penzion „Victoria.“

Obchodní a další služby

Maloobchodní služby, osobní služby, kadeřnictví. Ostatní služby malířství, truhlářství, zámečnictví. Zeměměřičská činnost.

Společenské a kulturní služby

Sportovní klub Včelná, Sportovní klub - METANÁ CLUB Včelná.

Dopravní služby

Silniční nákladní doprava, oprava motorových vozidel.

Sportovně- rekreační služby

Žlutá trasa č. 6329, Kolem mohyl. Tato trasa není příliš dlouhá a její začátek i konec jsou dobře dostupné po železnici i příměstskou hromadnou dopravou z Českých Budějovic, její průběh se může označit za středně až velmi náročný.

Obec Vrábče

Zařízení v obci: fotbalové a tenisové hřiště, místní lidová knihovna, železniční zastávka

Stravovací služby

Stravovací služby nabízí místní podnikatelé v hospodě „Na Zastávce,“ nebo v motorestu „Chaloupka.“

Obchodní a další služby

V obci je nabídka maloobchodních služeb, koupě a prodej. Osobní služby jako je krejčovství. Další služby jako je zámečnictví, truhlářství, zednictví.

Sportovně-rekreační služby

Zelená trasa č. 3339, Údolím Němé strouhy. Trasa se hodí pro turisty, kteří mají potřebu pustit si v přírodě do svých uší "ticho". Je přitom nenáročná a krátká.

Žlutá trasa č. 6328, Úbočím Kluku. Značená cesta je nenáročná a poměrně krátká, hodí se tedy i pro děti a starší pochodníky. Slouží jako spojka k napojení dálkových tras na železnici a k vytváření okruhů.

Zelená trasa č. 3335, Na vrchol Blanského lesa - etapa I. Trasa patří k těm nejklassičtějším, je ale v některých úsecích velmi náročná a především velmi dlouhá. Součástí této trasy je také dnes už zřícenina rožmberského hradu ze 14. století, Dívčí kámen, kde byl Oldřichem z Rožmberka vězněn Václav IV.

Červená trasa č. 0152, Hřebenem Blanského lesa. Tuto stezku můžeme považovat za středně náročnou s charakterem hřebenové túry v srdci jižních Čech.

Obec Záborej

Zařízení v obci: kulturní sál

Stravovací služby

Nabídka stravování je v „Zábožské hospodě.“

Ubytovací služby

Ubytování je možné pouze v soukromí.

Obchodní a další služby

Maloobchodní prodej, vedení účetnictví.

Obec Závraty

Jedná se o nejméně lidnatou obec v mikroregionu.

Obchodní a další služby

V obci se realizuje nabídka maloobchodního prodeje palivového dříví, veterinární činnost.

Obec Žabovřesky

Zařízení v obci: fotbalové hřiště, místní knihovna, kulturní dům, mateřská škola, zdravotní středisko

Společenské a kulturní služby

V obci se nachází jezdecký klub, spolek Sokol Žabovřesky.

Stravovací služby

V obci stravovací služby nabízejí v hostinci „U Žabáka.“

Ubytovací služby

V obci se ubytovací služby realizují pouze v soukromí.

Obchodní a další služby

V obci je nabídka maloobchodních služeb, osobních služeb jako je kadeřnictví a holičství. Další služby čalounictví, tesařství a zámečnictví.

Dopravní služby

Autodoprava, silniční nákladní doprava, provoz pneuservisu.

Sportovně-rekreační služby

Žlutá trasa č. 6321, Cesta za budějická humna. Čtyřiatřicetikilometrová, ale vcelku nenáročnou procházku, případně cykloprojížďku, přímo srdcem jižních Čech. V blízkosti se nachází vyhledávaný rekreační rybník Dehtář.

Příloha 2: Dotazník – podnikatelské subjekty poskytující komerční služby

1. Jaké služby svým zákazníkům poskytujete? (Ize více možností, není-li uvedeno jinak, pokračujte otázkou 6)

- Maloobchodní (prodej zboží konečným spotřebitelům)
- Ubytování (pokračujte otázkou 2)
- Stravování (pokračujte otázkou 4)
- Osobní služby (např. kadeřnictví, pedikúra), které _____
- Opravářenské služby
- Kulturní
- Sportovní
- Jiné, upřesněte _____

2. Jaký typ ubytování nabízíte?

- Kemp
- Chaty a chalupy, v soukromí
- Turistická ubytovna
- Hotel
- Hotel garni
- Motel
- Botel
- Penzion
- Jiné, upřesněte _____

3. Kolik lůžek/míst nabízíte? (pokračujte otázkou č. 5) _____

4. Jakou formu stravování nabízíte?

- Restaurace
- Pohostinství
- Motorest
- Samoobslužná restaurace
- Bufet
- Bistro (fast-food)
- Občerstvení, kiosek
- Denní bar (gril bar, pizzerie, snack bar)
- Noční bar (noční klub, varieté, dancing)
- Vinárna
- Kavárna a cukrárna
- Hostinec a pivnice
- Jiné, upřesněte _____

5. Jak byste ohodnotili celkové využití svých kapacit během jednotlivých čtvrtletí?

Leden – Březen:	<input type="checkbox"/> Nedostatečné	<input type="checkbox"/> Dostatečné	<input type="checkbox"/> Maximální
Duben – Červen:	<input type="checkbox"/> Nedostatečné	<input type="checkbox"/> Dostatečné	<input type="checkbox"/> Maximální
Červenec – Zář:	<input type="checkbox"/> Nedostatečné	<input type="checkbox"/> Dostatečné	<input type="checkbox"/> Maximální
Říjen – Prosinec:	<input type="checkbox"/> Nedostatečné	<input type="checkbox"/> Dostatečné	<input type="checkbox"/> Maximální

6. Jak byste ohodnotili cenovou úroveň vašich služeb ve srovnání s konkurencí?

- Nízká Spíše nízká Střední Spíše vyšší Vyšší

7. Jaký je podíl turistů mezi vašimi zákazníky? _____ %

8. Je mezi nimi významný podíl turistů ze zahraničí? Ne Ano

9. Přizpůsobujete svou nabídku turistům?

- Ne, vůbec Ano, částečně Ano, významně

10. Co podle vás nejvíce láká turisty do vaší oblasti?

- Příroda
 Památky
 Kulturní akce
 Sportovní vyžití
 Jiné, upřesněte

11. Měl by podle vašeho názoru někdo podporovat další příliv turistů do vaší oblasti?

- Ne Ano, především obce a kraj Ano, především podnikatelé

12. Jste zapojeni do nějaké organizované formy spolupráce, např. destinačního managementu, nákupní aliance, přípravy společných marketingových balíčků apod.?

- Ne, vůbec Ano, uveďte prosím detaily (*pokračujte otázkou 14*)

13. Jaký je důvod, že se žádné organizované formy spolupráce neúčastníte? (*pokračujte otázkou 15*)

- Nevím, zda existuje Nemám k ní důvěru Nevidím přínosy pro svůj podnik

14. Jak hodnotíte přínosy uvedených forem spolupráce?

- Záporné Nulové Pozitivní Velmi pozitivní

15. Podnikáte pouze v rámci tohoto mikroregionu?

- Ano
 Ne, sídlo mám zde, ale podnikám i jinde
 Ne, podnikám zde, ale sídlo mám jinde

16. Pracují ve vašem podniku i další členové vaší rodiny?
 Ne Ano, spolu s dalšími zaměstnanci Ano, pouze členové rodiny
17. Kolik máte zaměstnanců?
 0 (*pokračujte otázkou 19*) 1 až 5 6 až 10 11 až 20 Více jak 20
18. Jaká je platová úroveň vašich zaměstnanců oproti běžným platům?
 Nižší Obdobná Vyšší
19. Jak jste spokojeni se ziskovostí svého podniku?
 Velmi nespokojen/a
 Spíše nespokojen/a
 Ani spokojen/a, ani nespokojen/a
 Spíše spokojen/a
 Velmi spokojen/a
20. Vaše tržby za loňský hospodářský rok byly přibližně:
 méně než 1 milion Kč
 1 až 5 milionů Kč
 5 až 10 milionů Kč
 10 až 20 milionů Kč
 více než 20 milionů Kč

Příloha 3: Mapka mikroregionu



MOTTO: „JSME SI BLÍZCÍ HODNOTAMI PŘESAHUJÍCÍMI RÁMEC JEDNOHO ŽIVOTA“

Zdroj: webové stránky mikroregionu