



Pedagogická
fakulta
Faculty
of Education

Jihočeská univerzita
v Českých Budějovicích
University of South Bohemia
in České Budějovice

Jihočeská univerzita v Českých Budějovicích

Pedagogická fakulta

Katedra aplikované fyziky a techniky

Diplomová práce

**Městské muzeum Sedlčany a možnosti jeho uplatnění
ve výuce na 1. stupni ZŠ**

Vypracovala: Kristýna Pejšová

Vedoucí práce: PhDr. Eva Roučová, Ph. D.

České Budějovice 2020

Prohlášení

Prohlašuji, že svoji diplomovou práci jsem vypracovala samostatně pouze s použitím pramenů a literatury uvedených v seznamu citované literatury. Prohlašuji, že v souladu s § 47b zákona č. 111/1998 Sb. v platném znění souhlasím se zveřejněním své diplomové práce, a to v nezkrácené podobě – v úpravě vzniklé vypuštěním vyznačených částí archivovaných Pedagogickou fakultou elektronickou cestou ve veřejně přístupné části databáze STAG provozované Jihočeskou univerzitou v Českých Budějovicích na jejích internetových stránkách, a to se zachováním mého autorského práva k odevzdanému textu této kvalifikační práce. Souhlasím dále s tím, aby toutéž elektronickou cestou byly v souladu s uvedeným ustanovením zákona č. 111/1998 Sb. zveřejněny posudky školitele a oponentů práce i záznam o průběhu a výsledku obhajoby kvalifikační práce. Rovněž souhlasím s porovnáním textu mé kvalifikační práce s databází kvalifikačních prací Theses.cz provozovanou Národním registrem vysokoškolských kvalifikačních prací a systémem na odhalování plagiátů.

Poděkování

Ráda bych touto cestou vyjádřila poděkování paní PhDr. Evě Roučové, Ph.D. za její cenné rady, odborné vedení, přátelský přístup a trpělivost při zpracovávání mé diplomové práce.

Anotace

Diplomová práce se zabývá exkurzemi s historickou tematikou na Sedlčansku a následným využitím ve výuce na 1. stupni základních škol. V teoretické části práce představuje pojem učení a jeho význam u školních dětí na 1. stupni, popisuje samotný proces učení a následně ho klasifikuje. Zabývá se souvislostmi exkurzí a dané tematiky s Rámcovým vzdělávacím programem základního vzdělávání a následnou implementací do výuky. Dále se zaměřuje na stručnou historii Městského muzea Sedlčany a města Sedlčan a zároveň vysvětluje základy muzejní pedagogiky. V praktické části jsou navrženy náměty na přípravy exkurzí do muzea, z nichž dvě byly autorkou práce již realizovány. K práci je přiložen dotazník, který zjišťuje efektivitu a využitelnost navržených exkurzí a jeho vyhodnocení.

Klíčová slova: Rámcový vzdělávací program, učení, exkurze, žák, muzeum

Abstract

The diploma thesis deals with historical excursions in the surroundings of Sedlcany and their application at primary schools. In the theoretical part it introduces the term (concept) of learning and its importance for primary school pupils. It describes the process of learning and classifies it. It focuses on excursion connections between a given theme and the Framework educational programme of primary school education with following inclusion into teaching. It also briefly depicts the history of Sedlcany's museum and Sedlcany itself. It explains the basic of museum pedagogy as well. In the practical part there are suggestions for preparing excursions into museums. Two of them have already been put into practice by the author. The thesis also includes a questionnaire, which proves efficiency and utilization of the excursions suggested, and its assessment.

Keywords: Framework educational programme of primary school education, learning, excursion, pupils, museum

Obsah

Obsah	5
Úvod.....	8
Cíle diplomové práce	9
Teoretické cíle	9
Praktické cíle	9
1 Teoretická část.....	10
1.1 Proces učení žáka na 1. stupni ZŠ.....	10
1.2 Výzkumy učení	10
1.2.1 Samotný proces učení	11
1.2.2 Klasifikace učení.....	11
1.3 Rámcový vzdělávací program v základním vzdělávání.....	13
1.3.1 Charakteristika vzdělávací oblasti Člověk a jeho svět a její cíle	13
1.3.2 Pět tematických okruhů vzdělávací oblasti Člověk a jeho svět	14
1.3.3 Tematický okruh Lidé a čas.....	15
1.3.4 Charakteristika vzdělávací oblasti Člověk a svět práce a její cíle	16
1.3.5 Čtyři tematické okruhy vzdělávací oblasti Člověk a svět práce	17
1.3.6 Průřezová témata v RVP ZV	19
1.3.7 Charakteristika tematických okruhů z oblasti průřezových témat, související s výukou na 1. stupni	20
1.4 Exkurze	22
1.4.1 Klasifikace exkurze.....	22
1.4.2 Realizace exkurze	23
1.5 Základy muzejní pedagogiky	24
1.5.1 Vzdělávání v muzejní pedagogice	24
1.5.2 Charakteristika muzejní pedagogiky	24
1.5.3 Muzejně pedagogičtí pracovníci	25

1.5.4	Didaktická spolupráce muzea a školy.....	26
1.6	Městské muzeum v Sedlčanech, historie města a popis expozic	27
1.6.1	Historie budovy Městského muzea Sedlčany	27
1.6.2	Historie města Sedlčany.....	28
1.6.3	Popis jednotlivých expozic muzea.....	30
	Expozice Čenka Habarta – chodby	30
	Expozice pravěku.....	31
	Expozice středověku	32
	Expozice cechovní místnosti	34
	Expozice 19. - 20. století	34
	Expozice Národopisné sbírky	36
	Expozice Josefa Suka.....	38
2	Praktická část.....	40
2.1	Úvod.....	40
2.2	Náměty na exkurze do Městského muzea v Sedlčanech rozdělené dle jednotlivých expozic v muzeu.....	41
2.2.1	Námět na exkurzi č. 1 – Pravěk	41
	Práce s drobným materiálem aneb „Cesta do Pravěku“ v hodině vlastivědy	44
	Pracovní list k exkurzi č. 1 – Pravěk	46
2.2.2	Námět na exkurzi č. 2 – Středověk a cechovní místnost	48
	Pracovní list k exkurzi č. 2 – Středověk	51
2.2.3	Námět na exkurzi č. 3 – Národopisná výstava.....	53
	Příprava pokrmů aneb stravujme se jako vesničtí lidé v období na přelomu 18. a 19. století.....	55
	Pracovní list k exkurzi č. 3 – Národopisná výstava.....	58
2.2.4	Námět na exkurzi č. 4 – Období 19. a 20. století.....	60
	Pracovní list k exkurzi č. 4 – Období 19. a 20. století.....	63
2.2.5	Námět na exkurzi č. 5 – Sukova síň.....	65

Pracovní list k exkurzi č. 5 – Sukova síň.....	68
2.3 Ověření efektivity vytvořených námětů na exkurze	70
2.3.1 Shrnutí z realizace navrženého souboru příprav	70
2.3.2 Dotazník určený učitelům.....	73
2.4 Vyhodnocení jednotlivých otázek dotazníku týkajícího se navržených exkurzí.....	75
3 Závěr.....	80
4 Seznam odborné literatury.....	86
5 Seznam obrázků.....	88
6 Zdroje obrázků z pracovních listů	89
7 Seznam příloh.....	90

Úvod

Sedlčanské muzeum patří mezi oblíbené instituce obyvatel města. Jako žákyně základní a střední školy jsem muzeum navštěvovala, ale dodatečně jsem poznala, že lze vymezený čas v muzeu strávit smysluplněji a využít tak veškeré možnosti, které nabízí.

V Městském muzeu Sedlčany jsem pracovala jako průvodkyně více než 5 let, ale teprve až na vysoké škole jsem si uvědomila, že muzeum lze využít v rámci výuky komplexněji a efektivněji.

Z tohoto důvodu bude moje diplomová práce zaměřená na přípravu edukačních programů v muzeu. Výstupem této práce by mohla být specializovaná příprava programů přiměřená věku a znalostem žáků jednotlivých tříd.

V teoretické části se věnuji psychickému procesu učení a vzdělávacím programům základního školství. Seznamuji také s Rámcovým vzdělávacím programem pro základní vzdělávání a zaměřuji se na vzdělávací oblast Člověk a jeho svět, a to na tematický okruh Lidé a čas. Pozornost věnuji exkurzím, což je výuková forma, kterou někteří učitelé podle mého názoru podceňují. Zamýšlím se nad souvislostmi mezi kurikulárním dokumentem a reálnými expozicemi v muzeu.

Kapitola historie muzea podává stručně historii města i samotného muzea, které se v průběhu let často stěhovalo.

V praktické části vytvářím pět návrhů na exkurze určené jednotlivým ročníkům a tematicky zaměřené oblastem, které se v této věkové kategorii ve škole probírají.

Cíle diplomové práce

Hlavním cílem diplomové práce je vytvořit náměty exkurzí a výukových programů pro využití expozic muzea ve výuce na 1. stupni základních škol a seznámit žáky se stručnou historií města Sedlčany, Městského muzea Sedlčany a jeho expozic. Tyto exkurze a výukové programy by měly být ukázány na jednotlivých expozicích prezentovaných v muzeu. Vytvoření zábavné a originální přípravy v rámci exkurzí a prohlídek muzea by mělo ukotvit u žáků znalosti z kulturní výchovy týkající se vzdělávacího oboru Člověk a jeho svět, konkrétně jednoho z pěti tematických okruhů tohoto oboru, nazvaného Lidé a čas.

Teoretické cíle

- Na základě studia odborných zdrojů charakterizovat samotný proces učení žáků na prvním stupni základních škol.
- Didakticky analyzovat exkurze a návrhy s možností jejich uplatnění u žáků mladšího školního věku.
- Charakterizovat kulturní oblast Člověk a jeho svět v Rámcovém vzdělávacím programu pro základní vzdělávání (dále jen RVP ZV).
- Popsat stručnou historii Městského muzea Sedlčany (dále jen muzeum) včetně jeho jednotlivých expozic a historii města Sedlčany související s vystavovanými exponáty v muzeu.
- Na základě studia odborných zdrojů stručně charakterizovat obor zabývající se muzejní pedagogikou.

Praktické cíle

- Vytvořit pět příprav pro muzejní exkurze včetně zhotovení didaktické dokumentace do podoby originálních příprav na výuku.
- Zhotovit dotazník pro učitele prvního stupně a ověřit tím efektivitu souboru příprav v rámci výuky na primární škole.
- Vypracovat a vyhodnotit získaná data a údaje z dotazníků.
- Popsat zkušenosti z realizace exkurzí v muzeu a s ohledem na mezipředmětové vztahy formulovat doporučení pro uplatňování originálních exkurzí do výuky na prvním stupni ZŠ.

1 Teoretická část

1.1 Proces učení žáka na 1. stupni ZŠ

Děti jsou vybaveny potenciálem k úspěšnému rozvoji a zároveň ohroženy rizikem selhání. Právě proto, aby naplnily tento svůj potencial a vyhnuly se kognitivnímu zmatení, je u nich potřeba rozvíjet jejich dovednosti myšlení a učení. „Dítě, které myslí, je dítětem, které se učí.“ [18, str. 25]

1.2 Výzkumy učení

Níže jsou popsány tři výzkumy známých psychologů, kteří se zabývali procesem učení.

Myšlení je činnost (J. Piaget)

Jean Piaget zdůrazňoval pojetí, že myšlení je činnost a tvrdil, že by děti měly mít čas na myšlení. „Potíž s myšlením je v tom, že ho nemůžeme vidět, a proto učitelé často vyžadují důkazy „činnosti“. Abychom děti vedli k vyšším úrovním myšlení, musíme je stavět před situace, kdy se jejich dosavadní pojetí skutečnosti dostává do sporu s novou informací nebo zkušeností a nabízet jim to, co Yeats nazval „fascinace obtížným“. [18, str. 23]

Důraz na roli učitele (J. S. Bruner)

Brunerovy výzkumy zdůrazňovaly roli učitele. Děti potřebují někoho, kdo jim poskytne pro jejich učení návod a povede je k vyšším úrovním. Nestačí je nechat jen přemýšlet, pracovat a hrát si po svém. „Jedním ze způsobů, jak to udělat, je pomáhat dětem, aby se soustředily na klíčové pojmy učební látky, a jak se k těmto pojmům znovu a znovu vracet.“ [18, str. 23]

Klíč k úspěchu v učení je sociální interakce (L. S. Vygotskij)

Ruský psycholog Vygostkij ve svém výzkumu zjistil, že klíčem k úspěchu je spolupráce s druhými – s rodiči, svými vrstevníky, s dospělými. „Odmítl názor, že inteligence je neměnná. Všichni máme to, co nazval, zóna nejbližšího rozvoje. Tímto pojmem Vygotskij odkazuje k našemu potenciálu dosáhnout více, než bychom v daném okamžiku dokázali sami.“ Učitel by se měl pokusit tento potenciál v žácích naplnit, a to nejlépe používáním řeči. [18, str. 23]

1.2.1 Samotný proces učení

Učení je psychický proces umožňující adaptaci měnícím se situacím. Tento proces je v přímém funkčním spojení s pamětí. Milan Nekonečný ve své knize „Úvod do psychologie“ rozlišuje učení v širším slova smyslu a užším slova smyslu, tzn. zkušenost získanou a již uloženou v paměti a zkušenost vědomě vybavitelnou a osvojovanou, kterou uchovává paměť v užším slova smyslu. „Také toto učení v užším slova smyslu je proces zpracovávající informace, směřující k utváření adaptivního chování a prožívání ve formě vědomostí, dovedností a návyků, ale i žádoucích postojů a motivace. „V tomto smyslu proces učení souvisí se způsoby pamětního kódování.“ [13]

Významný psycholog Jan Čáp uvádí, že „termín učení označuje všechno získávání zkušeností a utváření jedince v průběhu jeho života. Naučené je opakem vrozeného.“ Toto chápání navazuje na badatele, kteří vycházeli z obecného biologického pohledu. Fyziolog I. P. Pavlov a psycholog E. L. Thorndike experimentálně rozpracovali koncepci, která říká, že: „živočišné organismy se přizpůsobují k prostředí, a to jednak vrozenými stereotypními instinkty, jednak získanými a proměnlivými reakcemi, podmíněnými reflexy, učením.“ Tato koncepce dokazuje, že organismus je schopen přizpůsobovat se prostředí a jeho změnám. [17, str. 45]

Výsledkem lidského učení může být osvojení vědomostí (soustava představ a pojmů), dovedností (získané dispozice pro užití vědomostí), návyků a postojů (dispozice podněcující k vybavení určitých pohybů a úkonů), ale také změna psychických procesů, stavů a vlastností. [17, str. 46]

1.2.2 Klasifikace učení

J. S. Bruner a jeho spolupracovníci uvádí v knize „A study of thinking“, že se uplatňují kategorie procesu učení. [13, str. 234] Bruner klasifikuje učení podle tzv. modů prezentace, tzn. podle způsobů, jimiž jedinec zpracovává, chápe a uchovává v paměti danou zkušenost [15, str. 76]:

- akční způsob
- ikonický způsob
- symbolický způsob.

Akční způsob je založen na motorice, respektive na senzomotorické koordinaci v utváření účelných vzorců pohybu, např. učení se tenisu. Ikonický způsob představuje proces založený na zpracovávání sensorických dojmů v představách, které umožňují chápání daného materiálu. Symbolický způsob je proces, v němž jsou osvojovány pojmy a symboly, které umožňují myšlení a řešení problémů. „V procesu učení se ovšem jednotlivé způsoby obvykle prolínají a různě propojují.“ [13, str. 234]

V praxi se nejčastěji rozlišují tyto druhy učení:

- senzomotorické učení,
- verbálně kognitivní učení,
- sociální učení.

Senzomotorické učení probíhá u dospělého či dětského jedince při osvojování si různých pohybových činností. Konkrétně u dítěte, když se učí chodit nebo u dospělého, které se učí řídit automobil. Verbálně kognitivní učení je takové učení, jež směřuje k osvojování nejrůznějších poznatků pomocí jazyka, tedy verbálně exponovaných informací (studium textu). Sociální učení je učení, při němž si člověk osvojuje hodnoty, normy, postoje již od raného dětství a pak v průběhu života. Jedinec si osvojuje také dovednosti komunikovat a jednat v rozdílných sociálních skupinách a prostředích (práce, rodina, škola, aj.). [15, str. 76]

Druhy lidského učení podle Jana Čápa:

- učení poznatkům,
- učení senzomotorickým činnostem,
- učení intelektuálním činnostem, popřípadě učení metodám řešení problémů,
- sociální učení.

Učení se poznatkům je forma, která je nejvíce chápána jako školní učení, jejíž výsledkem jsou převážně vědomosti. Výsledkem učení senzomotorickým činnostem je převážně osvojení senzomotorických dovedností, rozvoj vnímání a představ, pohybů a schopností. Výsledkem učení intelektuálním činnostem je osvojení intelektových dovedností, rozvoj myšlenkových procesů a intelektových schopností. Sociální učení je proces, kdy se člověk „učí žít mezi lidmi“, osvojuje si dovednosti a návyky a postoje potřebné

ke styku s lidmi. Během sociálního učení se formují motivy a rysy jedince, ale i žáků během vyučovacího procesu. [17, str. 53]

1.3 Rámcový vzdělávací program v základním vzdělávání

Rámcový vzdělávací program je kurikulární dokument vytvářený v souladu s principy kurikulární politiky, zformulovanými v Národním programu rozvoje vzdělávání v ČR a zakotvenými v zákoně č. 561561/2004 Sb., o předškolním, základním, středním, vyšším odborném a jiném vzdělávání. [12, str. 5] V RVP je zpracováno několik vzdělávacích oblastí, níže jsou popsány vzdělávací oblasti Člověk a jeho svět, Člověk a svět práce, Člověk a společnost, Člověk a příroda a Umění a kultura, které se mé diplomové práce týkají.

1.3.1 Charakteristika vzdělávací oblasti Člověk a jeho svět a její cíle

Vzdělávací oblast Člověk a jeho svět je určena pouze pro 1. stupeň ZŠ a zahrnuje vzdělávací obsah týkající se člověka, rodiny, společnosti, vlasti, přírody, kultury, techniky, zdraví a bezpečí a směřuje k dovednostem potřebným pro praktický život. „Vzdělávání v oblasti Člověk a jeho svět rozvíjí poznatky, dovednosti a prvotní zkušenosti žáků získané ve výchově v rodině a v předškolním vzdělávání.“ [12, str. 42]

Vzdělávací oblast Člověk a jeho svět je rozdělena do tří specializovaných oblastí: *Člověk a společnost*; *Člověk a příroda*; *Člověk a zdraví* a dále je členěna do pěti tematických okruhů: *Místo, kde žijeme*; *Lidé kolem nás*; *Lidé a čas*; *Rozmanitost přírody*; *Člověk a jeho zdraví*. [12, str. 42]

Cílem vzdělávání v dané oblasti je rozvíjet klíčové kompetence tím, že vedeme žáka k utváření pracovních návyků, k orientaci v problematice peněz a hospodaření s nimi, k orientaci ve světě informací, k chápání kulturních rozdílů, k samostatnému vystupování a jednání. Dále pak má žáky vést k ohleduplnému chování k přírodním i kulturním památkám. Má vzbuzovat zájem k objevování a poznávání všeho, co žáka zajímá. Vzdělávací oblast Člověk a jeho svět má žáky informovat o podstatě zdraví i příčin jeho ohrožení, vzniků nemocí, úrazů a jejich předcházení. Má vést k poznávání a upevňování preventivního chování či poskytnout informace o jednání v různých situacích ohrožení vlastního zdraví či zdraví jiných osob. [12, str. 43]

1.3.2 Pět tematických okruhů vzdělávací oblasti Člověk a jeho svět

Místo, kde žijeme

Žáci se učí chápat smysl života v rodině, ve škole, v obci či ve společnosti. „Důraz je kladen na praktické poznávání místních a regionálních skutečností a na utváření přímých zkušeností žáků (např. v dopravní výchově). Různé činnosti a úkoly by měly přirozeným způsobem probudit v žácích kladný vztah k místu jejich bydliště, postupně rozvíjet jejich národní cítění a vztah k naší zemi.“ [12, str. 42]

Lidé kolem nás

V tomto okruhu si žáci osvojují a upevňují vhodné chování a jednání s lidmi, uvědomují si podstatu solidarity a pomoci druhým. „Seznamují se se základními právy a povinnostmi, se světem financí, ale i s problémy, které provázejí soužití lidí, celou společnost nebo i svět (globální problémy).“ [12, str. 42]

Lidé a čas

„Žáci učí orientovat v dějích a v čase. Poznávají, jak a proč se čas měří, jak události postupují v čase a utvářejí historii věcí a dějů. Učí se poznávat, jak se život a věci vyvíjejí a jakým změnám podléhají v čase.“ [12, str. 43] Cílem tohoto okruhu je vyvolat u žáků zájem o historii a kulturní bohatství nejen regionu, ale celé země. Je důležité, aby žáci měli možnost získávat informace z dostupných zdrojů a možnost navštěvovat regionální muzea, knihovny, veřejné sbírky a památky. [12, str. 43]

Rozmanitost přírody

„Žáci poznávají Zemi jako planetu sluneční soustavy, kde vznikl a rozvíjí se život. Poznávají velkou rozmanitost i proměnlivost živé i neživé přírody naší vlasti. Jsou vedeni k tomu, aby si uvědomili, že Země a život na ní tvoří jeden nedílný celek, ve kterém jsou všechny hlavní děje ve vzájemném souladu a rovnováze, kterou může člověk snadno narušit a velmi obtížně obnovovat.“ [12, str. 43] Žáci by se měli naučit hledat možnosti, jak ve svém věku mohou přispět k ochraně přírody a ke zlepšení životního prostředí. [12, str. 43]

Člověk a jeho zdraví

Žáci získávají poznatky o sobě samém, o člověku jako živé bytosti, která má své funkce a potřeby. Seznamují se s tím, jak se člověk vyvíjí, co je pro člověka vhodné a nevhodné z hlediska zdraví. „Získávají základní poučení o zdraví a nemocech, o zdravotní prevenci a poskytování první pomoci. Osvojují si bezpečné chování a vzájemnou pomoc v různých životních situacích, včetně mimořádných událostí, které ohrožují zdraví jedinců i celých skupin obyvatel. Žáci si postupně uvědomují, jakou odpovědnost má každý člověk za své zdraví a bezpečnost i za zdraví jiných lidí. Žáci docházejí k poznání, že zdraví je důležitá hodnota v životě člověka.“ [12, str.43]

1.3.3 Tematický okruh Lidé a čas

V dalším textu se budeme zabývat konkrétní vzdělávací oblastí, protože praktická část se jí přímo týká. Jedná se o tematický okruh Lidé a čas, který spadá do vzdělávací oblasti Člověk a jeho svět. Tento tematický okruh je možno vhodně doplnit kapitolami, které se týkají historie Městského muzea Sedlčany, jeho expozic i celého města Sedlčany.

„Očekávané výstupy – 1. období

- Žák využívá časové údaje při řešení různých situací v denním životě, rozlišuje děj v minulosti, přítomnosti a budoucnosti.
- Žák pojmenuje některé rodáky, kulturní či historické památky, významné události regionu, interpretuje některé pověsti nebo báje spjaté s místem, v němž žije.
- Žák uplatňuje elementární poznatky o sobě, o rodině a činnostech člověka, o lidské společnosti, soužití, zvycích a o práci lidí; na příkladech porovnává minulost a současnost.“ [12, str. 46]

„Očekávané výstupy – 2. období

- Žák pracuje s časovými údaji a využívá zjištěných údajů k pochopení vztahů mezi ději a mezi jevy.
- Žák využívá archivů, knihoven, sbírek muzeí a galerií jako informačních zdrojů pro pochopení minulosti; zdůvodní základní význam chráněných částí přírody, nemovitých i movitých kulturních památek.

- Žák rozeznává současné a minulé a orientuje se v hlavních reáliích minulosti a současnosti naší vlasti s využitím regionálních specifik.
- Žák srovnává a hodnotí na vybraných ukázkách způsob života a práce předků na našem území v minulosti a současnosti s využitím regionálních specifik.
- Žák objasní historické důvody pro zařazení státních svátků a významných dnů.“
[12, str. 47]

Učivo zahrnuje orientaci v čase a časovém řádu. Žák se seznámí se souvislostmi současnosti a minulosti v našem životě. Získá vědomosti o regionálních památkách (péče o památky, lidé a obory zkoumající minulost) a dozví se informace o bájích, mýtech a pověstech. [12, str. 47]

V expozici historie Sedlčan, která obsahuje exponáty od dob pravěku až po novověk, je možno vhodně doplnit výuku těchto tematických okruhů:

- *Místo, kde žijeme* – regionální památka Městské muzeum Sedlčany přispěje žákům, jak poznat své místo, kde žijí a jeho historii.
- *Lidé a čas* – žák získá přehled o tom, jak se historie města Sedlčany vyvíjela od pravěku až po současnost.
- *Lidé kolem nás* – Městské muzeum Sedlčany seznamuje žáky s životem lidí ve městě za 2. světové války, kdy se každý žák může zamyslet nad způsobem chování německých jednotek SS vůči místnímu obyvatelstvu.
- *Rozmanitost přírody* – žákům je představen skromný život pravěkého člověka, ukázán způsob života města ve středověku a popsána národopisná expozice popisující běžný život venkovanů na Sedlčansku v 18. a 19. století.
- *Člověk a jeho zdraví* – muzeum v jednotlivých expozicích vystavuje trepanovanou lebku z období středověku, poukazuje na těžký život lidí během války v Sedlčanech a popisuje postupný rozvoj zdravotnictví na Sedlčansku.

1.3.4 Charakteristika vzdělávací oblasti Člověk a svět práce a její cíle

Vzdělávací oblast Člověk a svět práce obsahuje různorodé spektrum pracovních činností a technologií. Oblast vychází z konkrétních reálných situací, v nichž se žáci setkávají přímo s lidskou činností a technikou. Zaměřuje se na praktické dovednosti a návyky, které

mají přispět k budoucí životní a profesní orientaci žáků. Od ostatních vzdělávacích oblastí se odlišuje tím, že doplňuje celé základní vzdělávání o důležitou složku nezbytnou pro další uplatnění člověka ve společnosti i v životě. [12, str. 103]

Vzdělávací obsah oboru Člověk a svět práce je rozdělen na 1. stupni ZŠ do čtyř tematických okruhů, které jsou pro školu povinné: *Práce s drobným materiálem*, *Konstrukční činnosti*, *Pěstitelské práce*, *Příprava pokrmů*. Na 2. stupni ZŠ je rozdělen do dalších osmi tematických okruhů. Diplomová práce je zaměřena na žáky 1. stupně ZŠ, proto budou níže podrobněji popsány tematické okruhy, které se týkají této cílové skupiny, žáků na 1. stupni ZŠ. Vzdělávací obsah je určen všem žákům bez rozdílu pohlaví.

Cíl vzdělávací oblasti Člověk a svět práce směřuje k utváření a rozvíjení klíčových kompetencí žáků tím, že je vede k pozitivnímu vztahu k práci a odpovědnosti za kvalitu svých i společných výsledků práce. Dále si žáci mají osvojit základní pracovní návyky a dovednosti, zahrnující organizaci a plánování práce. Žáci by měli umět vhodně použít nástroje, nářadí a jiné pomůcky i v běžném životě. Poznají, že technika je důležitá součást lidské kultury a pracovní činnosti člověka. Budou vedeni k vytrvalosti a soustavnosti při plnění úkolů, podporování v tvořivosti a uplatňování vlastních nápadů. Cílem je také to, aby žáci chápali práci a pracovní činnosti jako prostředek k seberealizaci a seberozvíjení. Získají tak nový postoj a hodnoty ve vztahu k práci člověka, technice a životnímu prostředí. [12, str. 103]

1.3.5 Čtyři tematické okruhy vzdělávací oblasti Člověk a svět práce

Níže jsou charakterizovány tematické okruhy *Práce s drobným materiálem*, *Konstrukční činnosti*, *Pěstitelské práce* a *Příprava pokrmů*.

Práce s drobným materiálem

V rámci očekávaných výstupů 1. a 2. období žáci pracují podle předloh a vytvářejí jednoduchými postupy předměty z různých materiálů, například z přírodnin, textilu, papíru a kartonu, drátu, fólie aj. Při vytváření výrobků žáci uplatňují svou představivost a tvořivost, volí vhodné pomůcky a nástroje. Právě při tvořivých činnostech žáci využívají prvků z lidových tradic. Jsou vedeni k dodržování pořádku a čistoty na pracovním místě,

mají dodržovat zásady bezpečnosti a popřípadě poskytnout první pomoc při úrazech. [12, str. 104]

Konstrukční činnosti

Tento tematický okruh rozšiřuje dovednosti při práci se stavebnicemi. Jsou využívány různé typy stavebnic: plošné, prostorové, konstrukční. Žáci provádí jednoduchou montáž a demontáž. Pracují podle návodu, jednoduchého náčrtu či předlohy. Jsou vedeni, tak jako v ostatních tematických okruzích, k bezpečnosti práce, dodržování hygieny a čistoty na pracovním místě. [12, str. 104]

Pěstitelské práce

V rámci pěstitelských prací žáci pozorují přírodu a hodnotí výsledky svého pozorování. Učí se pečovat o nenáročné rostliny, seznámí se se základními podmínkami pro pěstování rostlin a se základními informacemi o rostlinách. Později pak provádí jednoduché pěstitelské činnosti, ošetřují a pěstují pokojové rostliny podle zásad. Naučí se volit správné pomůcky, nástroje a náčiní. Jsou vedeni k tomu, aby dodržovali zásady hygieny, bezpečnost při práci a dokázali poskytnout první pomoc při úrazech. [12, str. 105]

Příprava pokrmů

Tematický okruh příprava pokrmů slouží k tomu, aby žáka naučil vhodnému chování při stolování. Později pak v druhém období očekávaných výstupů se žáci učí orientovat ve vybavení kuchyně a připravují jednoduché pokrmy (např. pomazánky). Jsou informováni o vhodném skladování, výběru a nákupu potravin. Žáci jsou vedeni k dodržování čistoty pracovních ploch, k dodržování hygieny a zásady bezpečnosti při práci v kuchyni. [12, str. 106]

V expozici historie Sedlčan, která obsahuje exponáty od dob pravěku až po novověk, je možno vhodně doplnit výuku těchto tematických okruhů:

- *Práce s drobným materiálem* – žákům je představen pravěký způsob života, výroba zásobnic na potraviny a nástrojů potřebných pro lov. Expozice Národopisné výstavy, která souvisí s tradičními zvyky a řemesly, je důležitá pro doplnění tohoto tematického okruhu.

- *Konstrukční činnosti* – muzeum žákům v expozici 19. a 20. století vystavuje konstruované vory, protože voroplavba byla pro tuto dobu typická.
- *Příprava pokrmů* – Národopisná výstava v muzeu nabízí ukázkou tradičních pecí, mís, ošatek na chleba a dalších.
- *Pěstitelské práce* – expozice Národopisné výstavy představuje dobu, kdy si lidé plodiny a potraviny vyráběli a pěstovali svépomocí ve svých domovech na vesnicích. Využívali k tomu zemědělské stroje a nářadí.

1.3.6 Průřezová témata v RVP ZV

Průřezová témata s diplomovou prací úzce souvisí nejen z morálního hlediska. Žáci během exkurzí pracují samostatně či ve skupinách a jsou vedeni ke spolupráci, což právě průřezová témata zahrnují, konkrétně a podrobněji téma *osobnostní a sociální výchova*. Žáci jsou vedeni k odpovědnosti sami za sebe a k řešení jednotlivých problémů. Během exkurzí se seznamují s historií a globálními problémy lidstva, které nejen v minulosti nastaly. Souvislosti mezi průřezovými tématy a expozicemi muzea jsou jednotlivě popsány níže.

Průřezová témata jsou nedílnou součástí základního vzdělávání. Všechna témata mají jednotné zpracování a obsahují charakteristiku, v níž je zdůrazněn význam a postavení průřezového tématu v základním vzdělávání. „Dále je vyjádřen vztah ke vzdělávacím oblastem a přínos průřezového tématu k rozvoji osobnosti žáka jak v oblasti vědomostí, dovedností a schopností, tak v oblasti postojů a hodnot.“ [12, str. 125] Obsah těchto témat je zpracován do tematických okruhů, kde každý okruh obsahuje nabídku témat (námětů a činností). Průřezová témata mají výchovný aspekt a jsou zaměřena na osobnostní a charakterový rozvoj žáků. Tato témata uvedená v RVP ZV musí školy zařadit do vzdělávání nejen na 1. stupni. Rozsah a způsob realizace průřezových témat stanovuje školní vzdělávací program, kdy jej škola buď integruje v rámci vzdělávacího obsahu vyučovacího předmětu, nebo v podobě samostatného předmětu, projektů, seminářů či kurzů.

„V etapě základního vzdělávání jsou vymezena tato průřezová témata:

- Osobnostní a sociální výchova
- Výchova demokratického občana

- Výchova k myšlení v evropských a globálních souvislostech
- Multikulturní výchova
- Environmentální výchova
- Mediální výchova.“ [12, str. 125]

1.3.7 Charakteristika tematických okruhů z oblasti průřezových témat, související s výukou na 1. stupni

Osobnostní a sociální výchova

Tematický okruh Osobnostní a sociální výchova je založen na utváření dobrých vztahů k sobě samému i k dalším lidem. „Vzdělávací oblast Člověk a jeho svět lze naplňovat prostřednictvím témat směřujících k sebepoznání, zdravému sebepojetí, seberegulaci a k udržení psychického zdraví – psychohygieně, komunikaci, mezilidským vztahům.“ [12, str. 126] Témata jsou rozdělena do tří částí, které jsou zaměřeny na *osobnostní rozvoj, sociální a mravní rozvoj.*

Výchova demokratického občana

Výchova demokratického občana informuje o spravedlnosti, odpovědnosti v konkrétní rovině, rozvíjí kritické myšlení. Dále pojednává o vlastních právech a povinnostech a pomáhá porozumět demokratickému uspořádání společnosti a demokratickým způsobům řešení konfliktů a problémů. Žáci jsou vedeni k vytvoření demokratické atmosféry ve třídách, v níž uplatňují své názory, účastní se diskuzí a podílejí se na jednotlivých rozhodnutích. „Ve vzdělávací oblasti Člověk a jeho svět se uplatňuje v tématech zaměřených na vztah k domovu a vlasti.“ [12, str. 131] Výchova demokratického občana obsahuje konkrétně tato témata: *Občanská společnost a škola; Občan, občanská společnost a stát; Formy participace občanů v politickém životě; Principy demokracie jako formy vlády a způsobu rozhodování.*

Výchova k myšlení v evropských a globálních souvislostech

Jedná se o průřezové téma, které propojuje poznatky z historie a politické geografie. Popisuje historické a geografické události, které ovlivnily vývoj Evropy. Muzeum ve svých expozicích představuje historii obyvatel Sedlčan. Nejen expozice 1. a 2. světové války je spojena i s ostatními státy Evropy. Žáci mají pochopit, že existují sociální

a kulturní odlišnosti mezi národy. Žáci si v tomto okruhu prohloubí znalosti o globálních problémech z hledisek: politických, sociálních, kulturních aj. Výchova k myšlení v evropských a globálních souvislostech zahrnuje tato témata: *Evropa a svět nás zajímá; Objevujeme Evropu a svět; Jsme Evropané*. [12, str. 130]

Multikulturní výchova

Multikulturní výchova je rozmanitá, týká se jednotlivých, odlišných kultur. Žáci se seznamují s tradicemi, zvyky a hodnotami jednotlivých kultur. Učí se tak respektu a tolerance nejen při práci. Dále se však hluboce dotýká mezilidských vztahů ve škole (vztah učitele a žáka, vztah žáků mezi sebou, vztah mezi školou a rodinou žáka, vztah mezi školou a místní komunitou). Muzeum popisuje život židovské národnosti za války, což souvisí právě s tímto tématem. Němci k židům tolerantní nebyli, žáci budou mít možnost negativního příkladu a zamyslet se nad tím, jaké chování je správné. Multikulturní výchova zahrnuje tato témata: *Kulturní difference, Lidské vztahy, Etnický původ, Multikulturalita, Princip sociálního smíru a solidarity*. [12, str. 132]

Enviromentální výchova

Enviromentální výchova souvisí s chováním člověka k životnímu prostředí. Toto průřezové téma umožňuje žákům sledovat vývoj vztahů mezi člověkem a prostředím ve kterém žije. Na realizaci tohoto tématu se podílí několik vzdělávacích oblastí. Především Člověk a jeho svět – poskytuje elementární pohled na okolní přírodu i životní prostředí. Učí vnímat a hodnotit důsledky jednání lidí, co se přírody týče, Člověk a svět práce – realizují se s žáky pracovní aktivity, které prospívají životnímu prostředí, přibližuje význam role některých profesí ve vztahu k životnímu prostředí. Dále pak Člověk a společnost, Člověk a zdraví aj. V muzeu je v expozici 19. a 20. století přiblížený význam vzniku některých továren a průmyslových podniků na Sedlčansku, které přírodě neprospěly. Během 1. i 2. světové války byla příroda také bezohledně člověkem ničená. Enviromentální výchova zahrnuje tato témata: *Ekosystémy; Základní podmínky života; Lidské aktivity a problémy životního prostředí; Vztah člověka k prostředí*. [12, str. 134]

Další témata využitelné v souvislosti s Městským muzeem v Sedlčanech

Výuku lze rozšířit o další témata, které s muzeem úzce souvisí. Další exkurze by mohly být navrženy na tyto náměty:

- Skanzen Vysoký Chlumeč (souvisí s expozicí Národopisné výstavy),
- Keltské oppidum v Hrazanech (samostatná exkurze, souvisí s expozicí Pravěku),
- Návštěva kostela sv. Martina v Sedlčanech (souvisí s expozicí středověku),
- Procházka podél rybníka Musíka (souvisí s expozicí středověku, konkrétně s osobností Jakuba Krčína).

1.4 Exkurze

Exkurzi řadíme mezi vyučovací formy, které probíhají mimo budovu školy. Tato mimoškolní organizační forma umožňuje žákům poznávat předměty, jevy, a procesy v podmínkách reálné praxe, v příslušném prostředí a v typických podmínkách. „Bezprostřední pozorování a poznávání přispívá k vytváření představ a vědomostí.“ [16, str. 104]

Exkurze doplňuje teoretickou i praktickou výuku, motivuje žáky a také upevňuje vztah mezi učitelem a žáky. Na prvním stupni ji lze uplatnit mj. v muzeích, továrnách, technických a kulturních památkách. Učitelé tak mohou podpořit zvědavost žáků, rozšířit jejich kompetence a zájem o práci. Žáci tak v rámci pracovní výchovy, hudební výchovy, vlastivědy, přírodovědy a prvouky poznají skutečný, reálný svět. Učitel může do výuky vnést poutavé náměty a obohatit zajímavě výuku.

1.4.1 Klasifikace exkurze

Honzíková a Bajtoš ve své knize klasifikují exkurzi podle dvou základních ukazatelů, a to podle učiva a didaktického hlediska.

Z hlediska učiva rozeznáváme exkurze:

- tematické,
- komplexní,
- komplexní mezipředmětové.

Tematické exkurze jsou určené pro konkrétní učivo, komplexní exkurze zahrnují jeden nebo více tematických celků a komplexní mezipředmětové exkurze jsou určené pro několik vyučovacích předmětů. [16, str. 104]

Z hlediska didaktického rozlišujeme exkurze:

- úvodní,
- průběžné,
- závěrečné.

Úvodní exkurze slouží pro shromáždění informací a poznatků, které slouží učiteli jako podklad pro další vyučovací proces. Cíl průběžné exkurze spočívá v upevnění, prohloubení a rozšíření dosud získaných vědomostí. Průběžná exkurze má zároveň sloužit k nahromadění informací a poznatků, o které se učitel opře v následujících vyučovacích hodinách, např. při seznamování žáků s novými tematickými celky učiva. Závěrečná exkurze umožňuje potvrdit, upevnit, prohloubit a rozšířit získané vědomosti v reálné praxi.

1.4.2 Realizace exkurze

Chce-li učitel, aby exkurze splňovala výchovný a vzdělávací cíl, musí dodržet správný postup při její realizaci. Při realizaci je doporučován tento postup:

1. příprava exkurze,
2. realizace exkurze,
3. zhodnocení a využití výsledků exkurze.

V přípravné části učitel seznámí žáky s objektem exkurze, s cílem (výchovným i vzdělávacím), s postupem exkurze, určí plán, přidělí žákům úkoly a dá srozumitelné pokyny. Žáci pak budou úkoly v průběhu exkurze řešit, sledovat činnosti a zaznamenávat výsledky. Učitel připomene zásady chování na exkurzi, bezpečnost, vhodné oblečení a obuv.

Při realizaci je nutné, aby učitel na místě připomenul žákům cíl, plán a úkoly exkurze. Dále upozorní na možné nebezpečí a určí systém pohybu. Žáky na exkurzi provází místní průvodce, který vysvětluje a vzbuzuje zvědavost žáků, kteří pozorují a vyptávají se. V závěru přichází rekapitulace.

Aby byla exkurze efektivní, učitel následující vyučovací hodinu využije poznatků, které žáci během realizace získali. „Učitel vyhodnotí průběh exkurze, plnění cílů a úkolů exkurze, ověří si přínos pro žáky, popřípadě ujasní nejasnosti a nepřesnosti.“

Přípravě exkurze je potřeba věnovat důkladnou péči, je totiž náročnější než příprava vyučovací hodiny v učebně. [16, str. 105]

1.5 Základy muzejní pedagogiky

1.5.1 Vzdělávání v muzejní pedagogice

Vzdělávání v muzejní pedagogice vymezuje obecné kurikulum, *Internacional Council of Museums* (ICOM) a dále pak dvě národní komise – *International Committee for the Training of Personnel* (ICTOP) a *Committee for Education and Cultural Action* (CECA). „Aktivity ICOM odpovídají výzvám a potřebám muzejní profese a jsou zaměřeny zejména na profesní kooperaci a výměnu poznatků, šíření znalostí a povědomí veřejnosti o muzeích, výuku pracovníků muzeí, zlepšování profesních standardů vytváření propagací profesní etiky a ochranu kulturního dědictví [20, str. 155].“ ICTOP je tvořena profesionálními muzejními pracovníky a podílí se na přímém vytváření základního kurikula pro vzdělávání muzejních profesí. „CECA je tvořena muzejními pedagogy a ostatními muzejními profesionály, kteří se ve své práci dotýkají pedagogických problémů.“ [20, str. 155]

1.5.2 Charakteristika muzejní pedagogiky

Vědecká disciplína, nazývaná muzejní pedagogika, má své počáteční kořeny již v 16. století. Zkoumá všechny aspekty využívání muzeí a v nich uchovávaných sbírek pro vzdělávací a výchovnou činnost. Věnuje se všem věkovým kategoriím, avšak nejvíce směřuje na muzejně pedagogické problémy spjaté s mladšími návštěvníky. Muzejní pedagogika je relativně mladá vědní disciplína a vychází z podnětů pedagogiky a muzeologie. [19, str. 101]

Jednou ze základních metodologických otázek analýzy muzejní pedagogiky je, zda má či nemá smysl. U. Heillingmannová se domnívá, že odpověď je možné najít v podrobném rozboru muzejně pedagogické praxe. Muzejně pedagogická praxe je pestrá a zahrnuje rozmanité činnosti, mezi něž nejčastěji patří tyto:

- podílení se na tvorbě muzejních expozic a výstav,
- služba pro muzejní publikum (pro děti a mládež v rámci školní výchovy či ve volném čase, pro dospělé),
- tvorba doprovodných muzejně pedagogických programů. [19, str. 109]

Cílem muzejní pedagogiky a její praxe je zprostředkování poznání a pomoc při uchopení konkrétních věcných vztahů. Muzejní expozice s doprovodnými programy mají podporovat nejen získávání vědomostí, ale především posilovat praktické dovednosti v muzeu. Žáci si tak mohou v muzeích rozvíjet tvořivost, využívají originálních zkušeností a podporují tím proces situačního učení. „Esteticky a přitažlivě vybudované expozice a výstavy spolu s dalšími muzejně pedagogickými aktivitami nabízejí řadu impulzů k hodnotové orientaci i rozvoji potřeb a zájmů muzejního publika.“ [19, str. 109]

1.5.3 Muzejně pedagogičtí pracovníci

Muzejní pedagog představuje profesi, která pomáhá muzeím vytvářet edukační programy a naplňovat tento obor v praktické i teoretické rovině. Může to být kdokoliv z muzejního personálu, kdo má v náplni práce za úkol organizování a distribuci vzdělávacích služeb a odpovědnost, aby edukace jako funkce byla součástí diskuzí a plánování. [20, str. 144] Vzhledem k tomu, že se dosud nesetkáváme s jednoznačně vymezenou terminologií a kategorizací muzejně pedagogických pracovníků, v českém prostředí lze charakterizovat tuto profesi čtyřmi obecnými kategoriemi, a to pouze z hlediska pracovní náplně:

- dozorce,
- průvodce,
- lektor,
- muzejní pedagog. [20, str. 145]

V diplomové práci se dále budeme zabývat jen kategorií „muzejní pedagog“, protože se tématu přímo týká. Muzejní pedagog je osoba, která odpovídá za celkovou koncepci edukačních programů daného muzea. Instruuje dozorce, vytváří trasy pro prohlídky s průvodcem nebo dává náměty možné trasy pro lektorské programy. Také připravuje průvodcovské texty, které přizpůsobuje věku žáků. Má mít odborné znalosti z muzeologie

a pedagogiky, ty si v průběhu praxe doplňuje účastí na odborných diskuzích a konferencích. [20, str. 147]

1.5.4 Didaktická spolupráce muzea a školy

Školní instituce a muzejní prostředí spolu úzce souvisí. Žáci všech typů i stupňů škol jsou pro muzea podstatnou cílovou skupinou návštěvníků. I přes velké spektrum didaktických možností, které nabízí muzeum školnímu vzdělávacímu procesu, návštěva muzeí stále nepatří mezi standartní složky výuky a zůstává tak spíše občasnou záležitostí. Muzeum může být pro školu velmi přínosné. Kromě toho, že nabízí možnosti pracovat s autentickými předměty s kulturní hodnotou, zajišťuje i neformálnost edukačního procesu, nerepresivitu vzdělávací situace anebo možnosti věnovat se pouze zvolenému tématu. Spolupráci muzeí a škol ovlivňuje nevelká zkušenost učitelů s muzejní institucí jako místem pro cílenou výuku a náročnost přípravy výuky mimo školní prostředí. [20, str. 236]

Pro zkvalitnění vztahu mezi muzeem a školou je nutno splnit několik nezbytných podmínek. „Škola by měla především rozpoznat možný přínos muzejního obohacení do výuky, v muzeu by se měly odehrávat zejména takové aktivity, které škola nemůže nabídnout a škola by se měla podílet na přípravě edukačních programů, aby edukační programy byly co nejefektivnější. Tato podoba spolupráce může nabývat mnoha podob a být užitečná i v rámci mezipředmětových vztahů, např. výuka v rámci dějin umění, řemesel, přírodovědných oborů až po moderní a badatelsky orientované projekty. Záleží na ochotě personálu muzea a schopnosti učitelů pracovat se žáky mimo školní prostředí. Obecně lze diskutovat o čtyřech typech spolupráce mezi muzeem a školou:

- jednorázová návštěva,
- projekty dlouhodobějšího charakteru,
- cyklicky se opakující aktivity,
- materiály poskytované školám. [20, str. 237]

Jednorázová návštěva zahrnuje většinou návštěvu školy nebo pedagogického pracovníka za účelem komentované prohlídky, interaktivního programu či animace. Má umožnit zážitek žákům a studentům, popřípadě navázat na školní kurikulum. Projekty dlouhodobějšího charakteru vyžadují větší pracovní nasazení pedagogů, muzejních

pracovníků a žáků, avšak díky tomu přináší žákům hlubší poznání tématu. Často i pedagogičtí pracovníci tím získávají nové informace a poznatky.

Cyklicky se opakující aktivity představují různorodé projekty, tematické dny či soutěže na dané téma. Muzea poskytují nejen studijní materiály v podobě pracovních listů, detailních fotografií předmětů, informačních letáků aj.

Zatím velké učitelské zkušenosti nemám, ale ze své průvodcovské práce během studia na střední škole i vysoké škole jsem si uvědomila, že expozice i vystavené historické položky jsou zatím školami, alespoň v našem regionu, málo využívané. Mají větší potenciál pro využití nejen ve výuce.

1.6 Městské muzeum v Sedlčanech, historie města a popis expozic

V následujícím textu čerpá autorka diplomové práce mimo jiné z výpovědí zaměstnanců muzea, z kronik (archiv muzea) a popisků expozic muzea.

1.6.1 Historie budovy Městského muzea Sedlčany

První zprávy o objektu muzea nalzáme v zmínkách z historických pramenů již v 16. století. Uvádí se v nich, že na úpravách radniční budovy, budoucího muzea, deset let pracovali vlašští dělníci. Při několika požárech v 17. a zejména v 18. století vyhořela radnice Sedlčan, byla několikrát přestavěna a ztrácela tak svojí původní tvář. Město v této době trpělo krizí, nebyly peníze na opravy, a proto budova řadu let pustla. Z veduty (ryteckého obrazu) Jana Willenberga lze poznat, že budova budoucího muzea měla renesanční štít a pravděpodobně byla zdobena sgrafity.

Až po roce 1848, když se Sedlčany staly sídlem okresního úřadu, okresního soudu a berního soudu, byla budova radnice přestavěna a rozšířena. Sloužila výhradně okresnímu hejtmánství, a to až do roku 1934. Po postavení nové, moderní budovy pro úřady, byly ve staré radnici v přízemí otevřeny obchody s vývěsnými štíty. Část budovy byla využívána pro živnostenskou školu a ve zbylých místnostech lidé bydleli v bytech. Při vystěhování, během druhé světové války v letech 1943 až 1945, využívala budovu vojenská správa SS. Vojenské jednotky zde měly své kanceláře a byty.

Expozice muzea se stěhovaly v předchozích desetiletích z jedné budovy do druhé (postupně sídlily v budově v Baxově ulici v Sedlčanech, poté v budově hospodářské

záložny poblíž vlakového nádraží a následně v nedaleké vesnici u Sedlčan v Červeném Hrádku). „V listopadu roku 1968 se ve velkém počtu sešli sedlčanští občané na nádvoří Červeného Hrádku, aby se zúčastnili slavnostního znovuotevření městského muzea.“ [4]

Umístění muzea na Červeném Hrádku se postupem času ukázalo jako nevyhovující, proto bylo rozhodnuto zastupitelstvem města Sedlčan sestěhovat všechny exponáty do jedné stálé reprezentativní budovy (jak uvádí zaměstnankyně muzea Bc. Pavla Sůvová), a k tomu účelu byla zvolena budova radnice v Sedlčanech. Od roku 2002 tedy muzeum sídlí na sedlčanském náměstí v budově staré radnice se vchodem z Tyršovy ulice č. 136.

K rekonstrukci nově zvolené budovy na reprezentativní prostory byla zvolena stavební firma Formen, s. r. o. Příbram, která v letech 2001-2002 provedla rozsáhlou rekonstrukci muzea a vznikly tak významu muzea odpovídající ve dvou patrech umístěné prostory, které svému účelu slouží do dnešních dní. Na návrhu se podíleli architekti Miroslav Řepa a Vladimír Pýcha. Náklady na stavbu uhradilo město Sedlčany a vnitřní prostory budovy byly upraveny pro stálou expozici sbírek. Přízemní část muzea, kde se nyní nachází pokladna a muzejní kavárna, slouží pro výstavy, vernisáže či koncerty, a první a druhé patro jsou určeny k umístění stálých expozic.

1.6.2 Historie města Sedlčany

Pravděpodobný začátek města Sedlčan datujeme od 11. století. O dvě století později se objevuje první písemná zmínka o Sedlčanech, kdy Vítkovec Oldřich odkazuje ve smlouvě svůj majetek Václavu II. 13. století bylo významné tím, že Sedlčany byly prodány známému rodu Rožmberků a staly se tak střediskem jejich vltavského panství. V té době byl též přestavěn románský kostel svatého Martina na kostel gotický, jehož zmenšený model si mohou návštěvníci v muzeu prohlédnout. V 15. století se obyvatelé města účastnili poutí, kde kázal Jan Hus a pravděpodobně byl též založen pivovar. V roce 1418 se Sedlčany stávají městem jako takovým a získávají znak pětিলisté červené růže ve stříbrném poli. [1, str. 16]

Obzvlášť významným se stává pro město Sedlčany století 16. V roce 1600 Jan Willenberg, český rytec a grafik, vytvořil tzv. vedutu města Sedlčan, tedy první vyobrazení města. Vytištěná byla v roce 1602. [1, str. 17]



Obrázek 1: Veduta města Sedlčan (1602), Jan Willenberg
Zdroj: archiv Městského muzeum Sedlčany

Na vedutě Jana Willenberga je vyobrazeno také panství Vysoký Chlumeč, dříve nazývané panstvím chlumeckým. „Od 15. století panství patřilo Lobkoviczům. K panství patřilo okolo dvou desítek vesnic.“ [2, str. 44] O vládě Lobkoviczů není dochovaných mnoho zpráv, ale víme, že v této době město kvete, obyvatelé bohatnou a zlepšuje se kulturní život. V této době také Sedlčany vystupují jako středisko kraje Vltavského. [3, str. 14]

V roce 1648 město utrpělo první velký požár a o něco později město postihl mor a vznikají další požáry, které mají za následek jak lidské ztráty, tak významné materiální škody na budovách. Byla zničena úroda a pro obyvatelstvo jsou tyto události těžkou ránou. [1, str. 17]

V 18. století se objevuje první zděná škola, v níž byla pouze jedna učebna a byt učitele Třešňáka. O pár let později byla zřízena první lékárna [1, str. 18]. „21. dubna 1828 vypukl největší požár města, vznikl v domě u vdovy Marie Zrůbkové, zmizely gotické a renesanční domy, město zcela změnilo vzhled, po Čechách byla nařízena sbírka hrabětem Chotkem na pomoc pohořelým Sedlčanům a se stavebním materiálem pomohli Lobkoviczové.“ [1, str. 19]

V 19. století město opět vzkvétalo. Roku 1848 císař František Josef I. zrušil nevolnictví, robotu. Vznikl okresní soud a berní úřad, začal první stavební rozkvět města a ve městě panuje čilý společenský život. Hlavní zásluhu na tomto společenském rozkvětu měly dobrovolné společenské spolky. Byl založen pěvecký sbor Záboj, tělovýchovná organizace Sokol, sbor dobrovolných hasičů, knihovna a městské muzeum. [1, str. 19] V roce 1874 se narodil nadaný hudebník, skladatel a učitel hudby Josef Suk, jemuž je též věnována jedna z kapitol mé diplomové práce.

K významným událostem 20. století patřila návštěva prezidenta T. G. Masaryka v roce 1922. [2, str. 22] Později do osudu města těžce zasáhla nacistická okupace, Sedlčany byly

roku 1943 vystěhovány a celé proměněny ve vojenské cvičiště SS. „Při tzv. „velkém poplachu“, který byl v Sedlčanech častější než v jiných městech, prchaly ženy s dětmi za město.“ [3, str. 142] Němci obsadili město, uzavřeli a zabavili obyvatelům majetek. V historickém domě číslo 33, ve kterém bydlí autorka diplomové práce, měli vojáci SS své dočasné byty, jak je uvedeno na popiscích u jednotlivých expozic. Nynější budova Městského muzea sloužila Němcům jako kancelář. Po osvobození v roce 1945 se díky rozvoji průmyslu mění tvář města a vyrostly v Sedlčanech nové obytné čtvrti a průmyslové závody, jako např. Povltavské mlékárny, Kovodružstvo, Hamiro (výroba hraček) a Sedlčanské strojírný (STROS).

1.6.3 Popis jednotlivých expozic muzea

Jak již bylo zmíněno při charakteristice Městského muzea, budova muzea je dvojpodlažní, v přízemí jsou organizovány vernisáže a výstavy a v prvním a druhém patře se nacházejí stálé expozice, jejichž následující popis chronologicky odpovídá jejich prostorového uspořádání v jednotlivých místnostech a následující názvy podkapitol se shodují s názvy dílčích expozic v muzeu.

Expozice Čenka Habarta – chodby

Chodby muzea lemují fotografie známého kronikáře Čenka Habarta, který žil v letech 1863-1942 a má na vzniku sedlčanského muzea významný podíl. Na Habartových fotografiích lze spatřit krásy krajiny Sedlčanska, Čertova kamene, Husovy kazatelny a dále okolní vesnice s památkami. Jak můžeme v knize o Čenku Habartovi vyčíst. „Narodil se v Předbořicích a chodil do obecné školy v Kovářově. Sbíral a zaznamenával všechny projevy svéráznosti zdejšího lidu: zvyky, obyčeje, zkazky, jadrná rčení pořekadla a popěvky. Právě Čenkovi přátelé ze studentských let ho přivedli k myšlence sbírat a zaznamenávat projevy svéráznosti zdejšího lidu.“ [6, str. 8] Čeněk Habart se věnoval i literární práci. Informace z kronik, z nichž čerpá autorka diplomové práce, jsou čerpány právě z Habartových celoživotních děl. „Vyvrcholením jeho národopisné činnosti je čtyřsvazkové dílo Sedlčansko, Sedlecko a Voticko, které sepsal s pomocí kolegů učitelů a dalších regionálních pracovníků. Povoláním byl Habart učitel. Působil v Petrovicích, Jesenicích, Odlochovicích a ve Voticích.“ [5] V Kovářově založil studentský kroužek, kde pořádal besedy, přednášky a jiné kulturní akce. Velkou zajímavostí je, že

na prknech kovářovského jeviště hrála později proslulá operní pěvkyně Ema Destinová.
[6, str. 9]

„Nebýt Čeňka Habarta, o mnohé poznatky ze života obyvatel, kteří žili mezi stříbropěnnou Vltavou a památným Blaníkem, bychom nenávratně přišli.“ [6, str. 7]



*Obrázek 2: Chodba lemovaná fotografiemi Čeňka Habarta
Zdroj: vlastní archiv autorky*

Expozice pravěku

Době pravěké je věnovaná první místnost v prvním patře muzea. Návštěvníci si zde mohou prohlédnout pravěké nástroje, nádoby, zásobnice z nalezišť u Zvírotic, Křepenic, Krásné Hory aj. K jedné z největších zajímavostí muzea patří nalezená mamutí stolička, který byla nalezena v prostoru Šípkovy Cihelny u Sedlčan.



*Obrázek 3: Mamutí stolička v expozici pravěku
Zdroj: vlastní archiv autorky*

„Jednotlivé předhistorické nálezy svědčí o tom, že Sedlčansko bylo částečně osídleno již v pravěku.“ [3] První doklady o trvalém pobytu pravěkého člověka na území Sedlčanska se nacházejí na kopci Malé kolo u Cholína, a datují se do pozdní doby kamenné „V oblasti současného města Sedlčan a v ústích toků Mastník a Brzina byla objevena většina pravěkých nálezů. Skutečně souvislé osídlení středního Povltaví je doloženo až z mladší doby bronzové. Lid knovízské kultury zde v této době po sobě zanechal rozsáhlá popelníková pohřebiště v obcích Křepenice, Zvírotice, Líchovy a Zrůbek, dále osady. V době železné toto osídlení pokračovalo i východním směrem od Vltavy.“ [7]

„Nejstarším historicky doloženým národem v Čechách byl keltský kmen Bójů. Útoky Germánů mohly být jednou z příčin, proč Keltové začali zakládat opevněné osady městského charakteru, tzv. oppida. Hradiště u Hrazan (2. až 1. st. př. n. l.), zkoumané sedlčanským lékařem Bohušem Karešem v letech 1950–1959, bylo jedním z těchto oppid.“ [7] Oppidum mělo v krajině mocenské, obchodní i výrobní postavení. Z tohoto významného naleziště jsou v muzeu vystaveny železné nástroje, tkalcovské závaží či repliky keltských mincí. Celou expozici pravěku doplňují plánky nalezišť, mapy a dokumentární fotografie.

Expozice středověku

Expozice středověku v muzeu je koncipována jako uvedení do této doby, a především jako představení významné osobnosti Jakuba Krčína.

Středověk je charakteristický především výrobou železných nástrojů a předmětů a je datován do 16. až 18. století. Toto období označujeme tzv. „zlatým věkem“. Lidé bohatli z obchodu, řemesla a zemědělství. Lidé se živili prodejem sukna a vařením piva. V této době byla založena latinská škola, kterou navštěvoval žák Daniel Sedlčanský, jenž se proslavil vydáním prvních českých novin. V roce 1580 se stal novým majitelem města rytíř Jakub Krčín z Jelčan. [7] Rytíř Jakub Krčín z Jelčan je důležitou postavou v historii města, zejména v hospodářských dějinách 16. století, kdy panstvo začalo opět pečovat o výnos svého hospodářství. Krčín proslul jako ředitel ohromných statků a stavitel rybníků.

Narodil se roku 1535 v Kolíně v nezámožné rodině, jeho matka se narodila ve více nedaleko od Sedlčan. Mladý Jakub pracoval nejdříve jako úředník, poté byl povýšen roku 1559 na nejvyššího regenta všech panství rožmberských. Po dobu třiceti let Jakub sloužil jako správce panství u Viléma z Rožmberka. Později se stal pánem Sedlčan, a to v roce 1580. [3, str. 15]

Zakládal nové dvory, rozšiřoval plochu obdělávané půdy, zvyšoval chov skotu a ovcí, zřizoval nové pivovary. Nejvíce však proslul jako stavitel rybníků. Své velkolepé dílo korunoval stavbou největšího rybníka v Čechách a prakticky v celé Evropě, rybníka Rožmberka. Po napuštění Rožmberka v roce 1590 byla jeho vodní plocha 1060 ha (v současné době pouze 490 ha). Na Sedlčansku postavil o něco menší rybník, Musík, rozlévající se na ploše 49 ha.

V rekordním čase Krčín vybudoval své sídlo Nový Hrádek v Křepenicích, kde žil se svojí druhou manželkou Kateřinou Zelendarovou. Dodnes se neví, kde je Jakub Krčín pochován. [7]

Nejvzácnější památku nacházející se v sedlčanském muzeu je Krčínův kancionál ze 16. století. Vystavena je faksimile, originál se nachází v muzejním depozitáři. Ve vitríně muzea je ukázána konkrétní dvojstrana kancionálu, kde je samotný Jakub Krčín vyobrazen. Kouzlo kancionálu spočívá především ve zdobených iniciálech a iluminacích. Dílo bylo nákladnou záležitostí. Největším mecenášem byl právě Jakub Krčín, jehož barevný celostránkový erb je společně s erbem Viléma z Rožmberka vykreslen v úvodu. V kancionálu se objevuje též kresba slavného rodáka a již zmiňovaného tiskaře Daniela Sedlčanského.



Obrázek 4: Krčínův kancionál z 16. století
Zdroj: vlastní archiv autorky

Expozice cechovní místnosti

Cechovní místnost obsahuje soubor 58 štítů z první poloviny 19. století. Pohřební štíty sloužily jako tzv. votivní dary, kterým společenstvo řemeslníků obdarovávalo svého zesnulého člena na cestu posmrtným životem. Štíty byly během smutečního obřadu zavěšovány na katafalk po šesti, pěti nebo po čtyřech kusech po stranách nebo s jedním v čele. Po skončení ceremonie byly štíty sejmuty a pečlivě uschovány. Štíty dle obyvatel měly představovat smrtelnost těla, pomíjivost světa a všeobecnou marnost pozemského bytí. Štíty jsou vyrobeny v obdélníkových a čtvercových tvarech z voskovaného plátna hrubší struktury a jednostranně zdobeny olejovou malbou. Jednotlivé cechy představují různorodá řemesla, nejvíce je však na Sedlčansku zastoupen obuvnický cech, dále však lze spatřit cechy tkalcovské či cechy s biblickými motivy.

Obdobné soubory cechovních pohřebních štítů se nachází ve sbírkách Muzea hlavního města Prahy nebo v Polabském muzeu v Poděbradech. [7]

Expozice 19. - 20. století

V muzeu jsou představeny hlavní události tohoto období, a to především voroplavba a život během válek.

Voroplavba

„Sedlčansko tvoří podstatnou část středního Povltaví, a tak není divu, že život zdejších obyvatel byl s naší největší řekou protékající tímto krajem v mnohém spjat.“ [7] Na úkor řeky byla rozvíjena specializovaná řemesla, například plavectví. Na březích vznikaly plavecké osady, které se staly středisky pro stavbu vorů, a to především v těchto vesnicích: Velké Zvírotice, Županovice, Oboz a další. Voroplavba zanikla v okamžiku, kdy se začaly v 50. a 60. letech budovat přehrady, které narušily splavnost řeky. [7]



Obrázek 5: Vor v expozici 19. a 20. století

Zdroj: http://www.muzeum-sedlcany.cz/wp/?page_id=357, [citováno 9. 9. 2019]

Život během válek

„Po zrušení poddanství se město opět stalo správním střediskem středního Povltaví. Hospodářský vzestup byl pomalý a základem obživy zůstalo drobné podnikání či zemědělství. I tak ve městě panoval společenský život, kdy se zakládali dobrovolné spolky (divadelní, Sokol, sbor dobrovolných hasičů, knihovna a jiné). Po první světové válce zůstávaly Sedlčany střediskem zemědělského kraje s malým průmyslem. K významným událostem této doby patřila návštěva prezidenta T. G. Masaryka, a to v roce 1922 u příležitosti prvních manévřů československé armády.“ [7]

Dne 13. 5. 1943 přijela do Sedlčan komise, z jejíhož jednání se dalo usuzovat, že podobně jako Neveklovsko i Sedlčansko bude vysídleno. Obyvatelé na další zprávy již nečekali a rozjeli se do okolních obcí, směrem k Jesenicím, Sedlci, a Petrovicím, kde si sháněli byty. Němci stanovili vyhlášku, která udávala lhůtu, do kdy se lidé musí vystěhovat.

[10, str. 7–9] „Počet civilního obyvatelstva, které mělo v Sedlčanech zůstat, se na podzim roku 1943 stále měnil. Bylo zajímavé, jak lidé nahlíželi na zřízení vojenského cvičiště. Málokdo věřil, že jde skutečně o cvičiště. Celkový stav byl tedy koncem roku 1943 a začátkem roku 1944 velmi nejistý a neurčitý.“ Zbytek obyvatelstva, který doposud zůstal, se musel koncem května roku 1944 také vystěhovat. [9, str. 3]

Po vystěhování obyvatel přibylo do Sedlčan polní četnictvo SS. Každý z civilistů, kdo byl v území SS cvičiště zaměstnán, musel se prokazovat průkazem s fotografií, tzv. Ausweis. [9, str. 8] Kdo vstoupil na území cvičiště bez průkazu, byl na místě pokutován nebo ještě hůře, fyzicky potrestán. Ve městě zůstal jediný lékař dr. Jindřich David, poštovní úřad byl zrušen, telefonní stanice sloužily pouze vojsku a jediným kulturním podnikem zůstala knihovna.

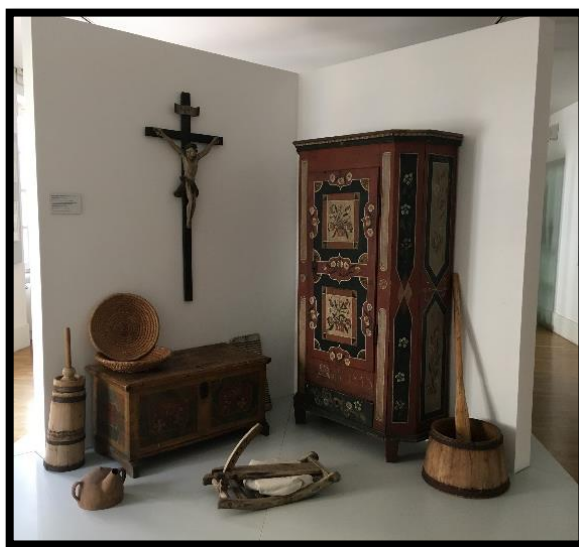
V obytných domech v Sedlčanech bylo ubytováno až na 8000 vojáků, kteří zde měli veškeré možnosti pro zpříjemnění pobytu. Měli svůj biograf, hudební a divadelní představení, kantinu i kasino. Civilisté, muži i ženy, které v Sedlčanech zůstali, se stali zaměstnanci SS podniků. Ženy pracovaly jako uklízečky, škrabačky brambor, na pile a některé ve volném čase vojákům praly a spravovaly oděvy. [9] Můj praděda byl donucen se vrátit z vystěhování a péct pečivo pro německé vojáky.

V prvním čtvrtletí roku 1945 lidé očekávali konec války a zároveň se obávali, že Němci budou na útěku před Rudou armádou vše ničit. V noci z 8. na 9. května Němci zmizeli z města. Pustošivé hospodaření jednotek SS nechalo ve městě následky. Zůstalo zde přes 50 domů neobyvatelných a některé domy byly dokonce i zbořeny či přestavěny [9]. Postupně se do Sedlčan vracelo obyvatelstvo a město čistilo, byly opravovány domy a probouzela se činnost spolků a obecně kulturní život města. Národní umělec Břetislav Benda postavil na Novém městě sousoší „Lidé bez domova“ jako vzpomínku na meziválečné vystěhování města. [9]

Expozice Národopisné sbírky

„O založení národopisné sbírky muzea se nejvíce zasloužil učitel a vlastivědný pracovník Čeněk Habart, rodák z Předbořic, za svého působení v Petrovicích. Koncem 19. století začal sbírat lidový nábytek, ručně psané a zdobené modlitební knížky, výšivky, části lidového kroje, obrázky malované na skle či zemědělské nářadí. Kresbou a dokumentární

fotografií zachytil významné architektonické památky, lidovou architekturu, svérázné osobnosti a přírodní zajímavosti.“ [11]



*Obrázek 6: Lidová architektura, máselnice
Zdroj: vlastní archiv autorky*

Vzhledem k tomu, že se na Sedlčansku v minulosti pěstoval ve velkém množství len, expozice je doplněna předměty s popisky, které souvisí se zpracováním této plodiny. [7]



*Obrázek 7: Nástroje na zpracování lnu
Zdroj: vlastní archiv autorky*

Expozice Josefa Suka

Poslední místnost muzea nacházející se ve druhém patře tzv. Sukova síň, je věnována národnímu umělci Josefu Sukovi, který žil v letech 1874-1935. Narodil se v blízké vesnici u Sedlčan v Křečovicích, kde se dodnes nachází jeho rodný dům využívaný jako muzeum. Josefa Suka k hudbě přiměli jeho rodiče, zvláště otec, který byl jeho učitelem a brzy v něm rozpoznal veliké hudební nadání. „Sukovo dílo je spjata s přírodou a lidem rodného kraje. Otcovo přísné vedení dalo pozdějšímu skladateli spolehlivý základ, na němž pak stavěli renomovaní pedagogové pražské konzervatoře: Antonín Bennewitz, Josef Foerster, Karel Stecker, Antonín Dvořák, Hanuš Wihan a jiní.“ [8, str. 26]

V expozici muzea jsou vystaveny skutečné fotografie Suka a jeho rodiny, Sukovy housličky a noty.



Obrázek 8: Sukovy housličky v Sukově síni
Zdroj: vlastní archiv autorky

Na fotografiích je možnost spatřit skladatele Suka, jeho manželku Otylku, rozenou Dvořákovou, syna Josefa a otce s matkou. O syna skladatele Josefa se starali babička Emilie a dědeček Josef Suk a dále rodiče nadaného umělce. Suk studoval houslovou hru a hudební teorii na pražské konzervatoři. Po skončení studia se stal členem proslaveného Českého kvarteta, mezi jehož členy řadíme Otta Bergera, Karla Hoffmanna, Oskara Nedbala a Josefa Suka. Podněty ke své tvorbě nacházel v krajině středního Povltaví, tedy v okolí Sedlčan. Krajinu Povltaví miloval a do Sedlčan jezdil pravidelně za svými přáteli. Složil mnoho děl a skladeb, například Epilog, Smyčcový kvartet č. 1 B dur a jiné.

2 Praktická část

2.1 Úvod

Praktická část zahrnuje náměty na exkurze do Městského muzea v Sedlčanech včetně originálních příprav a pracovních listů do výuky, které lze využít na 1. stupni ZŠ v rámci vzdělávacích oblastí Člověk a jeho svět, Člověk a svět práce a Průřezová témata. Cílem této práce je přiblížit žákům dění ve společnosti od pravěku až po konec 2. světové války.

Ve výuce na 1. stupni ZŠ ve čtvrté a páté třídě byly ověřeny dvě exkurze (exkurze č. 1 a č. 4), doplněné pracovním listem a navazující činností v hodinách Vlastivědy. Tři exkurze nebyly realizovány a jsou vytvořeny jako návrh k ověření ve výuce. U pěti exkurzí není vymezeno, pro který ročník je určena, jen exkurze č. 4 - Období 19. a 20. století je doporučena pro žáky pátých ročníků.

V praktické části autorka hledala inspiraci týkající se výukových metod a cílů ve zdrojích. [16,18] Informace, obrazové materiály, náměty do pracovních listů a do výuky jsou čerpány v literárních a internetových zdrojích. Některé fotografie z praktické části jsou pořízeny autorkou práce a jejích vlastních zdrojů, není-li uvedeno jinak. Většina fotografií byla pořízena přímo v průběhu realizace a ověřování dvou exkurzí ve výuce.

Samotná didaktická část navrhovaných exkurzí byla zpracována dle materiálů z oblasti technické gramotnosti podle E. Roučové. [21]

Součástí této práce je ověření efektivity navržených exkurzí, a to formou dotazníku pro učitele 1. stupně. Dotazníky (viz. kapitola 2.3.2) jsou zpracovány včetně jejich vyhodnocení a návržení obecnějšího doporučení pro využívání exkurzí do výuky na 1. stupni ZŠ, které navazují v jednotlivých kapitolách.

2.2 Náměty na exkurze do Městského muzea v Sedlčanech rozdělené dle jednotlivých expozic v muzeu

2.2.1 Námět na exkurzi č. 1 – Pravěk

I. Organizace

Datum: 10. 12. 2019

S sebou: vhodné oblečení a obuv, psací potřeby, svačina, 15 Kč na autobus, 15 Kč na vstup do muzea a kapesné.

II. Zajištění exkurze

Přibližně jeden měsíc předem vyučující zarezervuje exkurzi v Městském muzeu Sedlčany, zjistí náklady na vstup a dopravu. Žáci obdrží informační formulář, který si nalepí do svých úkolníků a předají rodičům. Dále pak vyučující podrobně informuje o exkurzi rodiče minimálně 1 týden před realizací. Žáky před exkurzí vyučující poučí o bezpečnosti a vhodném chování během celé akce. Učitel den před absolvováním exkurze přizpůsobí výuku exkurzi a namotivuje děti promítnutím obrázků pravěké doby, popřípadě přečte úryvek z knihy Človíčkova dobrodružství [Teisinger, 2006].

III. Místo konání

Městské muzeum Sedlčany

Tyršova 136

264 01 Sedlčany

tel.: 318 821 240

webová adresa: www.muzeum-sedlcany.cz

IV. Harmonogram

- 7:45 sraz před školou
- 8:00 odjezd od školy (z autobusové zastávky)
- 8:15 příjezd do Městského muzea Sedlčany
- 8:30 komentovaná prohlídka muzea s průvodcem (cca 60 min)

- 9:30 volná prohlídka expozic, vyplnění pracovních listů
- 10:30 svačina
- 10:45 diskuze
- 11:30 odjezd do školy
- 11:45 plánovaný návrat k areálu školy

V. Cíle exkurze

Cíle kognitivní

Žáci získají poznatky z dob pravěku a po absolvování exkurze budou schopni stručně charakterizovat tři po sobě jdoucí doby (kamenná, bronzová, železná doba). Poznají předměty z vybavení pravěkých jeskyní, které používaly ženy k zásobování potravy. Dále nástroje, jež muži využívali k lovu zvěře. Žáci zde uvidí sekery, škrabadla z pazourku, hliněné misky a zásobnice, které byly nalezeny poblíž okolních vesnic u Sedlčan. Žáci také získají znalosti o Keltech a jejich způsobu života. V neposlední řadě uvidí mapy a plánky archeologických nalezišť. Seznámí se s historickou terminologií a názvy jednotlivých dob a předmětů spolu souvisejících.

Cíle psychomotorické

Žáci absolvují prohlídku muzea s průvodkyní a zaměří se na konkrétní expozici Pravěku. Zaznamenají si jednotlivé zajímavosti a získají mentální představu o technologických postupech, týkající se výroby nástrojů pro lov a výroby nádob, ve kterých ženy uchovávaly potravu pro svou rodinu. Dále si zaznamenají zajímavosti týkající se keltů a stavbě jejich opevněných osad, tzv. oppid.

Afektivní cíle

Ekonomické: Žáci si uvědomí, že tato doba byla velmi omezená, neexistovala elektřina či moderní technologie a vše, co lidé potřebovali k životu, si museli ulovit nebo vyrobit. Dále si děti uvědomí, že pravěcí lidé byli nuceni s potravinami šetřit, aby přežili a uživilí své potomky.

Sociální: Během prohlídky muzejních expozic žáci komunikují s průvodcem, jsou zvědaví a dokážou požádat o pomoc či radu. Navzájem si se spolužáky pomáhají

a uvědomují si stáří expozic, čemuž také přizpůsobí své chování. Žáci se pokusí zapamatovat si co nejvíce poznatků z exkurze a zapojí se do pozdější diskuze o způsobu života pravěkého člověka.

Environmentální: Žák ocení důležitost dodržování bezpečnostních a hygienických pravidel.

Použité metody

Motivační (přečtení pohádky O pravěkém človíčkovi), *exkurze*, *pozorování*, *rozhovor* (pedagog a žák, průvodkyně/průvodce a žák, žáci mezi sebou), *demonstrační* (ukázky předmětů a staveb v rámci pravěké expozice), *výklad* (průvodkyně, pedagog) a *instruktáž* (instrukce při plnění úkolů a vypracování pracovních listů).

VI. Hodnocení

Zážitky a poznatky si učitel s žáky sdělí společně po odpočinku, který je plánován v harmonogramu. Učitel na exkurzi naváže v další hodině vlastivědy a žáci budou mít možnost předvést ty znalosti, které během exkurze pochytili. Kontrola pracovních listů a celkové zhodnocení exkurze proběhne také následující den v hodině vlastivědy.

VII. Hodnotící otázky

Jaké předměty z dob pravěku jste dnes viděli v Městském muzeu Sedlčany?

Jak se lišil život lidí v pravěku a dnes?

Vyberte jednu konkrétní informaci, o které jste dnes slyšeli poprvé?

Dokážete charakterizovat život Keltů?

VIII. Zdroje pro učitele

MĚSTSKÉ MUZEUM SEDLČANY. Dostupné na: http://www.muzeum-sedlcany.cz/wp/?page_id=359 [cit. 2019-08-10].

NÁDVORNÍK, J. *Tenkrát v Sedlčanech*. Sedlčany: Městské muzeum, 2015. 415 s. ISBN 978-80-903679-9-9

Práce s drobným materiálem aneb „Cesta do Pravěku“ v hodině vlastivědy

Téma: Pravěk – doba kamenná, bronzová a železná

Motivace: V městském muzeu jsme viděli několik exponátů z pravěké doby, například mamutí stoličku, nástroje pro lov a nádoby pro uchování potravin. Dokážeš tyto předměty zařadit do jedné ze tří dob? Zkus pomocí papíru a kusů látek vytvořit plakát, který co nejpřesněji představí tuto dobu.

Pomůcky: papír, čtvrtka, lepidlo tyčinka, lepidlo Herkules, textil, přírodnina, nůžky, pravítko, tužka, pastelky, fixy, zdroje pro informace (učebnice, internet, encyklopedie)

Organizační formy: skupinová práce (většina hodiny), frontální výuka (spíše na začátku hodiny, předání instrukcí žákům), vyučování ve třídě

Kognitivní cíle

Žák pozná, že papír a čtvrtka se dá dobře stříhat a ohýbat. Pozná také, že látku je nutno nalepit kvalitním lepidlem, například Herkulesem, to samé platí pro přírodniny (listy, jehličí). Uvědomí si, že na papír i textil lze kreslit fixami. Žák také získá bližší představu o pravěkém člověku a jeho životě. Při vytváření plakátu si nenásilnou a hravou formou ukotví informace o jednotlivých dobách.

Psychomotorické cíle

Žák rozvíjí jemnou motoriku. Žák se snaží stříhat a překládat papír co nejpřesněji. Podle materiálu určí typ vhodného lepidla ke spojení. Žák si osvojí správný technologický postup při stříhání a lepení textilu. Žák uplatní poznatky z oblasti geometrie (práce s pravítkem při podtrhávání nadpisů, geometrické tvary a jejich následné vystříhávání).

Afektivní cíle

Žák neplýtvá drobným materiálem a zbytky likviduje ekologicky, tzn. třídí odpad. Žák dodržuje zásady bezpečnosti při práci s nůžkami a lepidlem, neohrožuje své spolužáky ani sám sebe. Pracuje pečlivě, dbá na čistotu práce a své pracovní místo si udržuje v pořádku. Efektivně nakládá s časem. Během činnosti aktivně komunikuje se spolužáky i svým učitelem.

Postup:

1. Nejprve si papír změř a rozděl na tři stejné části (doba kamenná, bronzová, železná), vymezi místo na nadpis, které ponechej volné a vytvoř si představu o rozmístění obrázků z drobného materiálu a textu na čtvrtce, na kterou příslušné obrázky umístíš.
2. Vyhledej informace o jednotlivých dobách v učebnici, encyklopedii nebo na třídním počítači. Některé informace dostaneš vytištěné od paní učitelky, ty na plakát nalep a ostatní originálně napiš.
3. Z drobného materiálu se pokus vyrobít obrázky, které s pravěkem souvisí (zvířata, nástroje, lidé, obydlí, příroda) a umísti je logicky mezi text. Nech pracovat svou fantazii.
4. Jednotlivé díly při tvorbě plastických obrázků slepuj k sobě vhodným lepidlem. Některé náměty můžeš nakreslit fixami nebo pastelkami.
5. Po uschnutí lepidla tebou zvolené náměty domaluj.
6. Až svůj plakát dokončíš, odprezentuj svou „Cestu do Pravěku“ spolužákům.



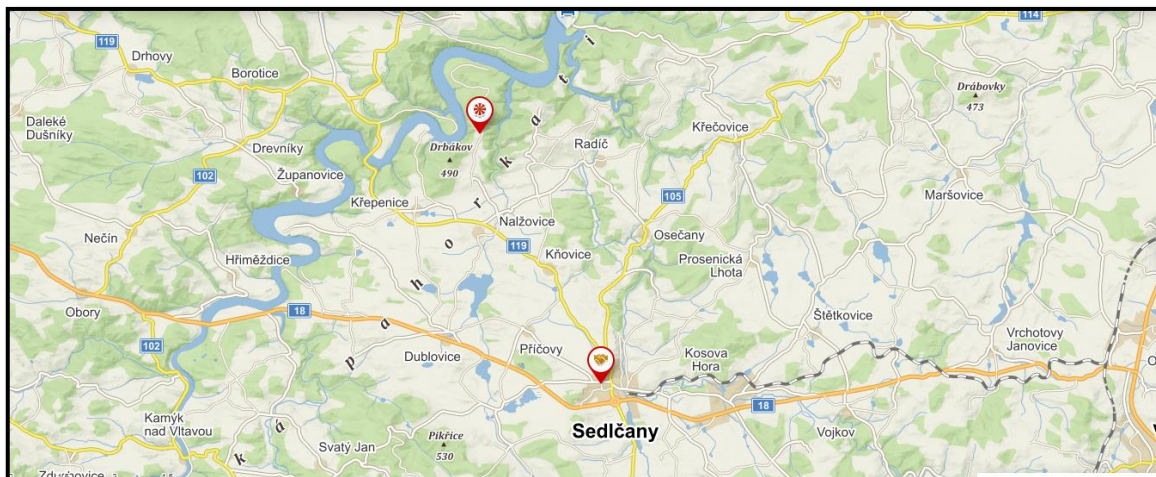
Pracovní list k exkurzi č. 1 – Pravěk

1/ Pamatuješ si, jak se nazývá pravěká nádoba na uchování potravin?

2/ Dokážeš nádobu na potraviny, kterou jsi viděl/a v expozici „Pravěku“, nakreslit?



3/ Vyznač na mapě Sedlčanska alespoň jedno z pravěkých nalezišť.



4/ Dokážeš pojmenovat tyto předměty? Názvy napiš za sebou na řádek zleva doprava.



5/ Jak se nazývá keltská opevněná osada? Jedna z těchto osad byla nalezena poblíž Sedlčan, víš kde?

6/ Jakými řemesly vynikali Keltové?

7/ Jak se říkalo mincím na obrázku, které začali v období 3. – 1. st. př. n. l. razit Keltové? Proč se jim tak říkalo?



8/ Víš, kdo je to archeolog a jaká je jeho náplň práce?

9/ Napiš, co tě v expozici „Pravěku“ nejvíce zaujalo?

10/Chtěl/a bys v této době žít? Proč ano/ne?

Použité fotografie v pracovním listu jsou pořízeny z vlastního archivu autorky. Mapa Sedlčanska je dostupná na internetové online mapě [24].

2.2.2 Námět na exkurzi č. 2 – Středověk a cechovní místnost

I. Organizace

Datum: individuální

S sebou: vhodné oblečení a obuv, psací potřeby, svačina, 15 Kč na autobus, 15 Kč na vstup do muzea a kapesné.

II. Zajištění exkurze

Přibližně jeden měsíc před exkurzí vyučující zarezervuje vhodný termín v Městském muzeu Sedlčany, zjistí náklady na vstup a dopravu. Žáci obdrží informační formulář, který si nalepí do svých úkolníků a předají rodičům. Dále pak vyučující podrobně informuje o exkurzi rodiče minimálně týden před realizací. Žáky před exkurzí vyučující poučí

o bezpečnosti a vhodném chování během celé akce. Učitel den před absolvování exkurze přizpůsobí výuku této exkurzi a namotivuje děti promítnutím obrázků středověké doby a promítne krátké video, které charakterizuje tuto dobu.

III. Místo konání

Městské muzeum Sedlčany

Tyršova 136

264 01 Sedlčany

tel.: 318 821 240

webová adresa: www.muzeum-sedlcany.cz

I. Harmonogram

- 7:45 sraz před školou v Jesenici u Sedlčan
- 8:00 odjezd z autobusové zastávky z Jesenice do Sedlčan
- 8:15 příjezd do Sedlčan
- 8:30 začátek exkurze
komentovaná prohlídka muzea s průvodcem (cca 60 min),
volná prohlídka expozic, vyplnění pracovních listů
- 10:30 - 11:00 vlastní svačina, nákup suvenýrů
- 11:00 společná diskuze

- 11:30 odjezd do školy
- 11:45 plánovaný návrat k areálu školy

IV. Cíle exkurze

Cíle kognitivní

Žáci pochopí, které předměty a situace jsou pro středověk charakteristické. Žáci obohatí své dosavadní znalosti ze školských lavic. Dozvědí se zajímavosti o známém rybníkáři Jakubu Krčínovi z Jelčan a Sedlčan, kterému bude věnována největší pozornost v této expozici. Uvidí také minimalizovanou stavbu gotického kostela sv. Martina ze 13. století, který patří mezi dominanty města Sedlčany. Žáci poznají předměty, které byly nalezeny v kostele sv. Martina, jako jsou například gotické kachle, klíče nebo části ostění z kostela. Dále uvidí lebku s trepanačním otvorem z 15. století nebo nádoby, které dokazují příchod Slovanů na území Povltaví.

Cíle psychomotorické

Žáci si vytvoří mentální představu o působení Jakub Krčina nejen ve městě Sedlčany. Malí školáci jsou seznámeni s rybníky a stavbami, o jejichž existenci se Krčín zasloužil. Při pohledu na zmenšeninu kostela sv. Martina je rozvíjeno prostorové vnímání. Mísy zdobené jemnou vlnkou, dokazující příchod Slovanů, rozvíjejí prostorovou představivost žáků.

Afektivní cíle

Ekonomické: Žák ocení zachování původní stavby gotického kostela sv. Martina. Žák si uvědomuje význam výstavby rybníků na Sedlčansku, zejména jejich přínos pro zaměstnanost místních obyvatel a zásobování toho regionu rybami.

Sociální: Žák získává vztah ke svému regionu a má úctu k práci svých předků. Váží si památek a zajímavostí, které po sobě naši předci zanechali. Žáci si vybudují pozitivní postoj k historii a zapamatují si některé poznatky v souvislosti s ní. Během exkurze žáci spolupracují se svými spolužáky a kladou dotazy průvodkyni na dané téma.

Enviromentální: Žák ocení podnikatelský nápad Jakuba Krčina o chovu ryb, který díky němu nezánkl.

Použité metody

Motivační (promítnutí krátkého videa), *exkurze*, *pozorování*, *rozhovor* (pedagog a žák, průvodkyně/průvodce a žák, žáci mezi sebou), *demonstrační* (ukázky předmětů a staveb v rámci středověké expozice), *výklad* (průvodkyně, pedagog) a *instruktáž* (instrukce při plnění úkolů a vypracování pracovních listů).

V. Hodnocení

Zhodnocení exkurze proběhne následující den ve školních lavicích. Budou vyhodnoceny dotazníky, které si vzájemně žáci opraví. Bude věnován čas zpětné diskuzi, žáci sdělí své pocity a zážitky ostatním spolužákům.

VI. Hodnotící otázky

Kdo to byl Jakub Krčín a čím se zasloužil o náš region?

V jakém stavebním slohu je postaven kostel sv. Martina?

Který exponát vás nejvíce zaujal a proč?

Vyberte jednu konkrétní zajímavost, o které jste dnes slyšeli poprvé?

VII. Zdroje pro učitele

MĚSTSKÉ MUZEUM SEDLČANY. Dostupné na: http://www.muzeum-sedlcany.cz/wp/?page_id=359 [cit. 2019-08-10].

NÁDVORNÍK, J. *Tenkrát v Sedlčanech*. Sedlčany: Městské muzeum, 2015. 415 s. ISBN 978-80-903679-9-9



Pracovní list k exkurzi č. 2 – Středověk

1/ Víš, co je to kancionál?

2/ Znáš jméno představitele, který jako první v roce 1602 vyobrazil město Sedlčany?

3/ Uhodni místa/budovy, o které se zasloužil Jakub Krčín.

- Rybník, který se nachází v Třeboni. Je to největší rybník v České republice. Vybudoval jej Jakub Krčín v 16. století.

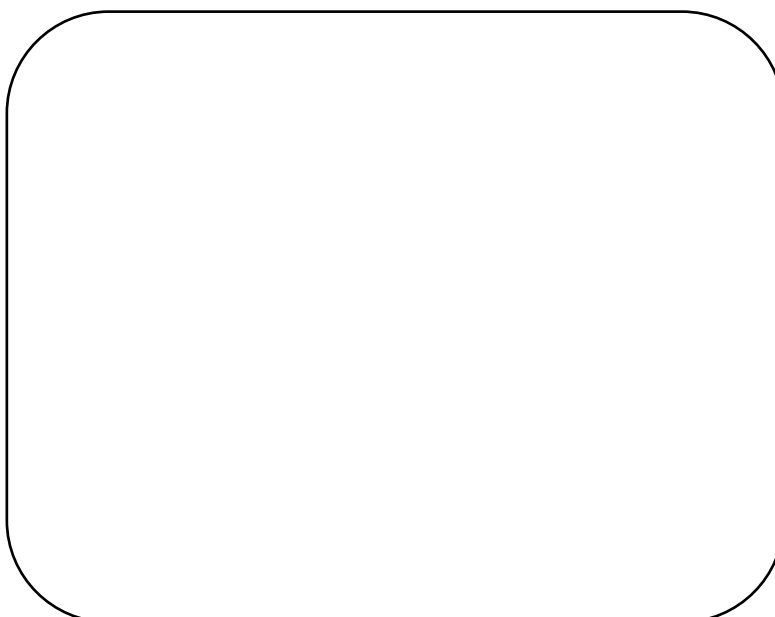
- Panské sídlo, které se nachází v Křepenicích poblíž Sedlčan. Krčín sídlo postavil v renesančním slohu a 7 let zde sídlil.

- Rybník nacházející se poblíž Sedlčan. Je to největší rybník na Sedlčansku.

4/ Proč se majitelem města po Jakubu Krčínovi stal opakovaně rod Lobkoviců?

5/ V jakém slohu je postavený kostel sv. Martina v Sedlčanech?

6/ Načrtni tvar oken, která jsou pro tento sloh typická.



7/ Jaký předmět tě v této expozici nejvíce zaujal?

8/ Napiš jednu informaci, kterou jsi dnes slyšel poprvé?

9/ V přesmyčkách rozlušti předměty, které jste v expozici viděli.

ALECHK _____

EBKAL _____

RĚNÍBN _____

ĚPZÍKYNV _____

RELÁNOP _____

ETLOKS _____

2.2.3 Námět na exkurzi č. 3 – Národopisná výstava

I. Organizace

Datum: individuální

S sebou: vhodné oblečení a obuv, psací potřeby, svačina, 15 Kč na autobus, 15 Kč na vstup do muzea a kapesné.

II. Zajištění exkurze

Přibližně jeden měsíc předem vyučující zarezervuje termín k exkurzi v Městském muzeu Sedlčany, zjistí náklady na vstup a dopravu. Žáci obdrží informační formulář, který si nalepí do svých úkolníků a předají rodičům. Dále pak vyučující podrobně informuje o exkurzi rodiče minimálně 1 týden před realizací. Žáky před exkurzí vyučující poučí o bezpečnosti a vhodném chování během celé akce. Učitel den před absolvováním exkurze přizpůsobí výuku této exkurzi a namotivuje děti přečtením úryvku z knihy Babička, kde je popisován život na vesnici v této době, promítne obrázky a vytvoří společně s žáky myšlenkovou mapu na téma život na vesnici v 18. a 19. století.

III. Místo konání

Městské muzeum Sedlčany

Tyršova 136

264 01 Sedlčany

tel.: 318 821 240

webová adresa: www.muzeum-sedlcany.cz

IV. Harmonogram

- 7:45 sraz před školou
- 8:00 odjezd od školy (z autobusové zastávky)
- 8:15 příjezd do Městského muzea Sedlčany
- 8:30 komentovaná prohlídka muzea s průvodcem (cca 60 min)
- 9:30 volná prohlídka expozic, vyplnění pracovních listů
- 10:30 svačina
- 10:45 diskuze

- 11:30 odjezd do školy
- 11:45 plánovaný návrat k areálu školy

V. Cíle exkurze

Cíle kognitivní

O založení Národopisné sbírky se zasloužil nejvíce Čeněk Habart, a proto budou žáci s jeho jménem a činností seznámeni. Habart sbíral lidový nábytek, písně a vůbec vše, co je s životem v této době spojeno. Žáci se osobně seznámí s tehdejším vybavením kuchyně, uvidí například formy na pečení chleba, máselnice na výrobu másla, formičky na perníčky a jiné pomůcky. Bude jim představen původní malovaný nábytek, který býval ve světnicích umístěn, a nakonec uvidí i malé přístroje, které pomáhaly v zemědělství, jako například kolovrátek nebo soubor nástrojů pro zpracování lnu. Zejména dívky nejspíše zaujme dámský lidový kroj z Táborska, o kterém se v muzeu dozví více.

Cíle psychomotorické

Žáci si na základě výkladu a demonstrací průvodkyně vytvoří mentální představu o typickém hospodaření v tehdejších domácnostech v období 18. a 19. století. Výroba pokrmů, zpracování lnu nebo například výroba másla zlepšuje jemnou motoriku a rozšiřuje prostorovou představivost.

Afektivní cíle

Ekonomické: Uvědomění si, že v této době lidé žili bez elektřiny a využívali především přírodní zdroje. Žák si uvědomí, že život v té době nebyl lehký a pořízení vybavení domácností bylo drahé, proto tehdejší obyvatelé byli nuceni mnohé věci vyrábět svépomocí či sousedskou výměnou. Žák ocení pracovitost prostých lidí, která pro mnohé znamenala jedinou možnost vyrobit či vypěstovat si potraviny pro běžný život.

Sociální: Žák ocení, že má možnost většinu předmětů z této doby vidět naživo a chápe historickou hodnotu těchto expozic. Je zvědavý a ptá se na informace, které ho k tématu zajímají. S ostatními spolužáky ve volné chvíli diskutuje a spolupracuje.

Enviromentální: Žáci dodržují bezpečnostní a hygienická pravidla. Žáci oceňují tehdejší blízkost člověka a přírody.

VI. Použité metody

Motivační (libovolná ukázka z knihy *Babička* od Boženy Němcové), *exkurze*, *pozorování*, *rozhovor* (pedagog a žák, průvodkyně/průvodce a žák, žáci mezi sebou), *demonstrační* (ukázky předmětů z Národopisu), *výklad* (průvodkyně, pedagog) a *instruktáž* (instrukce při plnění úkolů a vypracování pracovních listů).

VII. Hodnocení

Zážitky a poznatky si učitel s žáky sdělí společně po odpočinku, který je plánovaný v harmonogramu. Učitel na exkurzi naváže následující den. Ve třídě proběhne společná kontrola pracovních listů.

VIII. Hodnotící otázky

Který předmět tě nejvíce zaujal?

Dokážeš popsat život lidí na vesnici v období 18. a 19. století?

Chtěl bys v této době žít? Proč ano, proč ne?

Dokážeš popsat průběh zpracování lnu?

VIII. Zdroje pro učitele

MĚSTSKÉ MUZEUM SEDLČANY. Dostupné na: http://www.muzeum-sedlcany.cz/wp/?page_id=359 [cit. 2019-08-11].

Příprava pokrmů aneb stravujme se jako vesničtí lidé v období na přelomu 18. a 19. století

Téma: Tvarohová pomazánka s kozím sýrem

Motivace: Na exkurzi v Městském muzeu v Sedlčanech jsme byli seznámeni s životem vesnických lidí. Dozvěděli jsme se, jaké potraviny lidé jedli nejčastěji, strava byla střidmější. Tvaroh a kozí sýr lidé využívali k vaření často, protože si jej sami vyráběli. Vzpomenete si, jaké další suroviny lidé často konzumovali? Pokuste se umíchat tvarohovou pomazánku z takových surovin, které v době 18. a 19. století byly k dispozici.

Pomůcky: ostrý nůž, příborový nůž na mazání, prkénko na krájení, talíře, utěrka, ubrousky, mísa, lžice na zamíchání, suroviny na pomazánku (kozí sýr, tvaroh, sůl a pepř, pažitka, jarní cibulka, máslo, chléb)

Organizační formy: skupinová práce (4–5 žáků, většina hodiny), frontální výuka (spíše na začátku hodiny, předání instrukcí žákům), vyučování ve třídě

Kognitivní cíle

Žáci poznají, že máslo mění svou konzistenci na základě teploty. Přimícháním másla do tvarohu pomazánka bude držet tvar a nerozteče se. Přisypáním pepře a soli pomazánka bude mít výraznější chuť.

Psychomotorické cíle

Žáci si osvojují technologický postup přípravy pomazánky. Dokážou promíchat suroviny a ochutit.

Afektivní cíle

Žáci spolupracují, střídají se o kuchyňské náčiní a dodržují bezpečnostní pravidla. Oceňují bezpečnou práci s nožem.

Postup:

1. Pro začátek si připrav kuchyňské náčiní, které budeš potřebovat, a to především nůž, prkénko, talířek, utěrku. Připrav si suroviny a odměř množství. Do skupiny budeš potřebovat:

- 1 vanička polotučného tvarohu (250 g)
- 50 g kozího sýru
- 1 vrchovatá lžice změkklého másla
- 2 jarní cibulky
- špetka soli, pepře

2. Máslo vyjmi z chladničky a nech chvíli odstát, aby mělo pokojovou teplotu. V míse smíchej změkklé máslo a tvaroh.

3. Nastrouhej sýr, nakrájej nejemno jarní cibulku a zamíchej dohromady se směsí tvarohu a másla.

4. Celou směs ochuť špetkou soli a pepře. Pomazánku dej na 10 minut odležet do ledničky.
5. Na tenké plátky nakrájej krajíce chleba. Na každý krajíc namaž pomazánku a ozdob kouskem pažitky. Nazdobené chleby s pomazánkou naaranžuj na talíř.
6. Nakonec uklid' svou pracovní plochu, umyj kuchyňské náčiní a můžeš konzumovat.



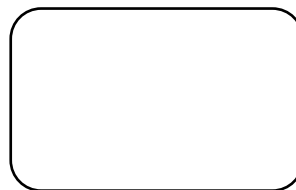
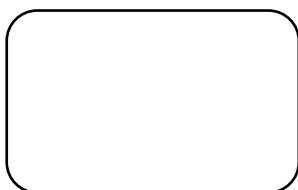
Pracovní list k exkurzi č. 3 – Národopisná výstava

1/ Pojmenuj tyto předměty.

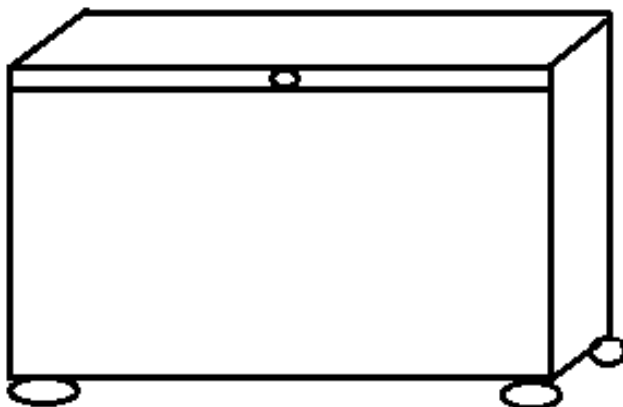


2/ Stručně popiš postup zpracování lnu.

3/ Pamatuješ si náradí, které lidé používali ke zpracování lnu? Namaluj a popiš alespoň 3 nástroje.



4/ Lidé v této době zdobili nábytek originálními, barevnými malbami. Představ si, že žiješ v této době a pomaluj truhlu podle své fantazie. V expozici se inspiruj.



5/ Jak se jmenuje nádoba, ve které lidé vyráběli tloučením máslo?

6/ Který předmět Vás zaujal z expozice nejvíce?

7/ Napiš jednu informaci, kterou jste dnes slyšeli poprvé?

8/ Čím se lišil život vesnických lidí v 18. a 19. století a současný život lidí na vesnicích?
Stručně vypiš alespoň 5 rozdílů.

9/ Doplňte text, který vypráví o významné osobnosti Čenku Habartovi.

Čeněk Habart byl _____, kronikář a sběratel národopisných předmětů. Zasloužil se o _____ výstavu, z níž jsme některé exponáty viděli v expozici. Habart také fotil, na jeho fotografiích můžeme spatřit například Husovu _____ nebo _____ kámen. Čeněk Habart se narodil v _____. Habart kromě kronik napsal čtyřsvazkové dílo _____.

Použité fotografie v pracovním listu jsou pořízeny z vlastního archivu autorky.

2.2.4 Námět na exkurzi č. 4 – Období 19. a 20. století

I. Organizace

Datum: 10. 12. 2019

S sebou: vhodné oblečení a obuv, psací potřeby, svačina, 15 Kč na autobus, 15 Kč na vstup do muzea a kapesné.

II. Zajištění exkurze

Přibližně jeden měsíc předem vyučující zarezervuje termín exkurze v Městském muzeu Sedlčany, zjistí náklady na vstup a dopravu. Žáci obdrží informační formulář, který si nalepí do svých úkolníků a předají rodičům. Dále pak vyučující podrobně informuje o exkurzi rodiče minimálně 1 týden před realizací. Žáky před exkurzí vyučující poučí o bezpečnosti a vhodném chování během celé akce. Učitel den před absolvováním exkurze přizpůsobí výuku exkurzi a namotivuje děti dokumentem o vystěhování obyvatel z města Sedlčan během druhé světové války. Video lze vyhledat na stránkách sedlčanského muzea.

III. Místo konání

Městské muzeum Sedlčany

Tyršova 136

264 01 Sedlčany

tel.: 318 821 240

webová adresa: www.muzeum-sedlcany.cz

II. Harmonogram

- 7:45 sraz před školou
- 8:00 odjezd od školy (z autobusové zastávky)
- 8:15 příjezd do Městského muzea Sedlčany
- 8:30 komentovaná prohlídka muzea s průvodcem (cca 60 min)
- 9:30 volná prohlídka expozic, vyplnění pracovních listů
- 10:30 svačina
- 10:45 diskuze

- 11:30 odjezd do školy
- 11:45 plánovaný návrat k areálu školy

IV. Cíle exkurze

Cíle kognitivní

Žáci pochopí souvislosti týkající se historie Sedlčan v období 19. a 20. století, tzn. období válek. Poznají vystavené předměty, které jsou dochované z této doby a dokládají tak přítomnost vojenských jednotek SS na Sedlčansku. Poznají část historie, která za sebou zanechala razantní změny a otřásla lidstvem nejen tady u nás v okolí Sedlčan. Žáci si obohatí slovní zásobu novými pojmy, kdy většina z nich je převzata z německého jazyka, jako je např. Auswies průkaz. Seznámí se s různými zbraněmi, které byly za války používány. Dále žáci pochopí podstatu stavby vorů a jejich využití.

Cíle psychomotorické

Žáci si zaznamenají zajímavosti týkající se předmětů této doby a jsou schopni udržovat pozornost. Během prohlídky této expozice žáci vyplňují pracovní listy.

Afektivní cíle

Ekonomické: Žáci si uvědomí škodlivost války pro veškerý život lidí, měst a států. Je ničen majetek obyvatelstva, válka způsobuje ohromné ekonomické ztráty lidem na území, kde probíhá. Žáci si uvědomí časovou náročnost při stavbě vorů.

Sociální: Žáci mají kladný postoj k historii prezentovaného období. Žáci si uvědomují historickou hodnotu expozic a tomu přizpůsobí své chování.

Enviromentální: Žáci oceňují důležitost památek, jejich ochrany a péči o ně.

Použité metody

Motivační (dokument o vystěhování), *exkurze*, *pozorování*, *rozhovor* (pedagog a žák, průvodkyně/průvodce a žák, žáci mezi sebou), *demonstrační* (ukázka předmětů dochovaných z 1. i 2. světové války), *výklad* (průvodkyně, pedagog) a *instruktáž* (instrukce při plnění úkolů a vypracování pracovních listů).

V. Hodnocení

Zhodnocení celé exkurze proběhne následující den ve školních lavicích formou otázek, které jsou uvedené níže v pracovním listu. Pracovní listy budou následně vyhodnoceny.

VI. Hodnotící otázky

Dokážeš stručně charakterizovat život lidí na Sedlčansku během vystěhování?

Víš, k čemu sloužily vory? Proč voroplavba zanikla?

Vyberte jeden konkrétní předmět/informaci z expozice, o kterém jste dnes slyšeli poprvé.

Kdo byla rodina Eliášových a jaký byl jejich osud za války?

IX. Zdroje pro učitele

MĚSTSKÉ MUZEUM SEDLČANY. Dostupné na: http://www.muzeum-sedlcany.cz/wp/?page_id=359 [cit. 2019-08-12].

http://www.muzeum-sedlcany.cz/wp/?page_id=185 [cit. 2019-16-11]



Pracovní list k exkurzi č. 4 – Období 19. a 20. století

1/ Proč byli lidé na Sedlčansku za druhé světové války nuceni opustit své domovy a vystěhovat se z města?

2/ Co je to AUSWEIS průkaz a k čemu sloužil?

3/ Pamatuješ si, jak byla využívána dnešní budova muzea v období vystěhování Sedlčan? Kdo ji obýval?

4/ Kolik žilo během 19. a 20. století na Sedlčansku židů?

5/ Jak se jmenovala židovská rodina žijící na Sedlčansku. Který předmět po sobě rodina zanechala (je vystaven v expozici)?

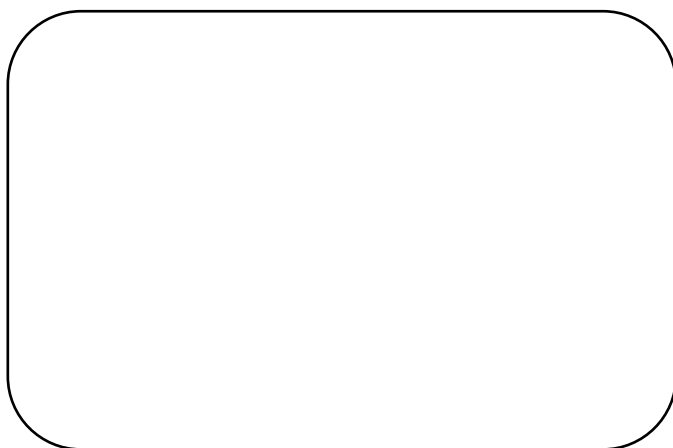
6/ Jak se nazývá židovská modlitebna?

7/ Pojmenuj předměty na obrázku. Názvy napiš za sebou na řádek zleva doprava.



8/ Napiš jednu zajímavost, která tě nejvíce upoutala.

9/ Nakresli předmět, který tě v této expozici zaujal.



10/ Vyhledej v osmisměrce předměty, které jsi viděl v expozici „Období 19. a 20. století“.

Vyhledaná slova napiš do příslušných řádků.



a/ _____ je keramická hmota, která se používala pro výrobu nádobí.

b/ Mezi _____ využívané během 1. a 2. světové války patří například puška nebo samopal.

c/ Legionářská _____, kterou jste viděli v expozici, obsahovala zelené (khaki) kalhoty, sako, nárameníky (pogony), kožený opasek a klobouk s ptačím brkem.

d/ _____ průkazem se prokazovali civilisté, kteří pracovali pro vojenské jednotky SS. Bez tohoto průkazu nebyl vstup v období vystěhování (1943–1945) do Sedlčan možný.

e) /Plynové masky byly využívány už za 1. světové války. Sloužily k ochraně obličeje před jedovatými plyny a byly používány jako _____.

Použité fotografie v pracovním listu jsou pořízeny z vlastního archivu autorky.

2.2.5 Námět na exkurzi č. 5 – Sukova síň

III. Organizace

Datum: individuální

S sebou: vhodné oblečení a obuv, psací potřeby, svačina, 15 Kč na autobus, 15 Kč na vstup do muzea a kapesné.

IV. Zajištění exkurze

Přibližně jeden měsíc předem vyučující zarezervuje termín exkurze v Městském muzeu Sedlčany, zjistí náklady na vstup a dopravu. Žáci obdrží informační formulář, který si nalepí do svých úkolníčků a předají rodičům. Dále pak vyučující podrobně informuje o exkurzi rodiče minimálně 1 týden před jeho realizací. Žáky před exkurzí vyučující poučí o bezpečnosti a vhodném chování během celé akce. Učitel den před absolvováním exkurze přizpůsobí výuku exkurzi. Vyučující dětem nastíní osobu Josefa Suka a pustí na internetu ukázky jeho tvorby.

V. Místo konání

Městské muzeum Sedlčany

Tyršova 136

264 01 Sedlčany

tel.: 318 821 240

webová adresa: www.muzeum-sedlcany.cz

VI. Harmonogram

- 7:45 sraz před školou
- 8:00 odjezd od školy
- 8:15 příjezd do Městského muzea Sedlčany
- 8:30 komentovaná prohlídka muzea s průvodcem (cca 60 min)
- 9:30 volná prohlídka expozic, vyplnění pracovních listů
- 10:30 svačina
- 10:45 diskuze
- 11:30 odjezd do školy

- 11:45 plánovaný návrat k areálu školy

VII. Cíle exkurze

Cíle kognitivní

Žákům bude v rámci prohlídky představen známý hudební skladatel Josef Suk, který pocházel z Křečovic, což je vesnice nedaleko Sedlčan. Žáci zhlédnou video o jeho životu a hudební kariéře. Dozví se zajímavosti o jeho rodině a rodné vesnici. Žáci si ve vitrínách prohlédnou jeho první hudební nástroj – dětské housličky, noty a fotografie z doby, kdy žil. Na stěnách expozice Sukovy síně žáci zhlédnou fotografie jeho rodiny – rodičů, prarodičů a dalších jemu blízkých osob.

Cíle psychomotorické

Žáci získají mentální představu o technice hry na housle a o tom, jak náročný je výcvik ve hře na tento nástroj, aby člověk dosáhl pěkných výsledků. Žáci rozvinou svou představu o pečlivosti, píli a vytrvalosti.

Afektivní cíle

Sociální: Oceňují přínos hudby a hudební tvorby pro vnášení radosti do života lidí, získají pocit sounáležitosti s krajem a jeho významným rodákem

Enviromentální: Žáci si oceňují důležitost ochrany životního prostředí, tedy i krajiny středního Povltaví, protože i příroda je častým a cenným inspiračním zdrojem pro uměleckou tvorbu (J. Suk).

VIII. Použité metody

Motivační (hudební ukázky tvorby Josefa Suka), *exkurze*, *pozorování*, *rozhovor* (pedagog a žák, průvodkyně/průvodce a žák, žáci mezi sebou), *demonstrační* (ukázka housliček, fotografií a dokumentů), *výklad* (průvodkyně, pedagog) a *instruktáž* (instrukce při plnění úkolů a vypracování pracovních listů).

IX. Hodnocení

Zhodnocení exkurze se bude konat společně druhý den ve škole. S žáky proběhne diskuze na téma Josef Suk. Pracovní listy budou zkontrolovány a následně vyhodnoceny.

X. Hodnotící otázky

Čím se proslavil Josef Suk?

Kde se Josef Suk narodil?

Která budova v Sedlčanech nosí Sukovo jméno?

Vyberte jednu konkrétní informaci, o které jste dnes slyšeli poprvé?

X. Zdroje pro učitele

MĚSTSKÉ MUZEUM SEDLČANY. Dostupné na: http://www.muzeum-sedlcany.cz/wp/?page_id=359 [cit. 2019-08-12].

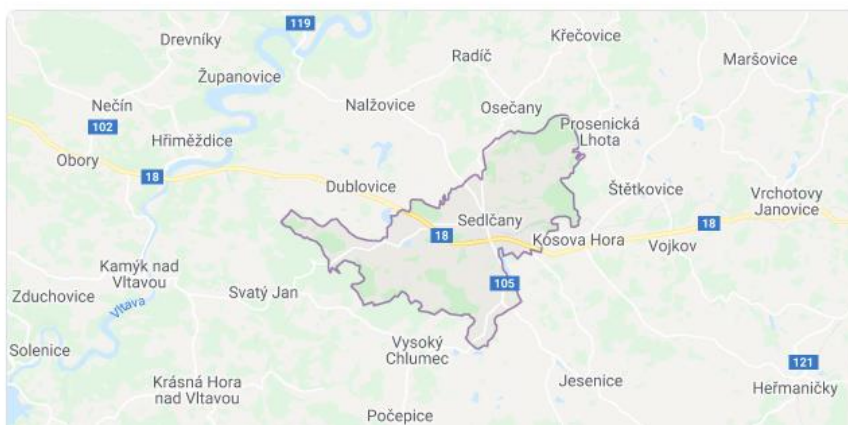


Pracovní list k exkurzi č. 5 – Sukova síň

1/ Nakresli, na jaký nástroj se Josef Suk učil hrát od dětství.



2/ Vzpomeneš si, kde se Josef Suk narodil? Dodnes se v této vesnici nachází Sukovo muzeum. Vesnici vyznač na mapě.



3/ Kdo Suka přiměl, už jako malého chlapce, k hudbě a zároveň byl jeho učitelem?

4/ Suk studoval hudební školu, tzv. konzervatoř. Jmenuje alespoň jednoho jeho učitele.

5/ Jak se jmenovala manželka Josefa Suka?

6/ Kde se inspiroval k hudbě, kterou skládal?

7/ Jmenuje alespoň 2 skladby, které složil. V expozici jsme jich několik slyšeli.

*Nápověda: pomocí chytrého telefonu využij QR kód a pust' si ukázkou Sukovy skladby [23].



8/ Jaký předmět tě v expozici Josefa Suka nejvíce zaujal?

9/ Napiš jednu informaci, kterou jsi dnes slyšel/a poprvé?

2.3 Ověření efektivity vytvořených námětů na exkurze

Pro ověření efektivity navržených exkurzí bylo osloveno 20 pedagogů z oboru Učitelství pro 1. stupeň z následujících základních škol: ZŠ a MŠ Jesenice u Sedlčan, ZŠ Chlum u Sedlčan, Petrovice, 2. ZŠ Propojení Sedlčany, Plzeň a Montessori České Budějovice, kterým byly předány kopie vytvořených námětů na exkurze do sedlčanského muzea. Respondenti byli požádáni o prostudování materiálů k danému tématu a následnému vyplnění přiloženého dotazníku.

Pomocí dotazníku byla zjišťována míra využitelnosti navržených exkurzí ve výuce v rámci vzdělávací oblasti Člověk a jeho svět a Člověk a svět práce. Odpovědi v dotazníku dále vypovídaly o možných faktorech, který by případně vznášely kritiku či bránily realizaci exkurze. Některé otázky do dotazníku byly čerpány z publikace Exkurze s technickou tematikou na Sedlčansku pro výuku na prvním stupni základních škol. [22, str. 84–85]

2.3.1 Shrnutí z realizace navrženého souboru příprav

Z provozních důvodů jsme se s vedením školy dohodli, že mi umožní dvě exkurze ve dvou ročnících v jeden den, aby žáci nezameškali hodiny. Vyjeli jsme tedy ráno, skupinu jsem řídila já a dozorovaly další dvě učitelky.

Exkurze č. 1 – Pravěk a exkurze č. 3 – období 19. a 20. století byly již realizovány s žáky (4. a 5. tříd) ze školy Jesenice u Sedlčan.

Realizace exkurze č. 1

Žáci se na exkurzi velice těšili, protože tento způsob výuky není častý. Exkurzi s žáky absolvovala autorka práce. Týden před realizací obdrželi informační papírky pro rodiče. Den před exkurzí byla přizpůsobena výuka muzeu a proběhla diskuze na téma pravěk.

Vlastní exkurze probíhala nejdříve frontálně. Žáci byli provedeni muzeem autorkou práce. Expozice byla vhodně doplněna informačními tabulemi a mapami archeologických nalezišť u Sedlčan. Žáci se postupně seznamovali s životem lidí v dobách pravěku, s významnými osobami, které se zasloužily o sbírku pravěkých exponátů a dozvěděli se zajímavosti o jednotlivých předmětech, které byly na Sedlčansku nalezeny. Po výkladu měli žáci volný pohyb po muzeu a zároveň čas na vyplnění pracovních listů. Během

plnění úkolů se vraceli k jednotlivým expozicím. Nejvíce však zaujala žáky mamutí stolička, díky níž se rozvinula bohatá diskuze na téma pravěk.

Druhý den ve školních lavicích žáci obdrželi, jako pozornost, dárek od muzea. Jednalo se o záložky s náměty pravěké expozice. Společně jsme vyhodnotili pracovní listy. Většina vyplnila pracovní list správně, nenašla jsem otázku, která by dělala větší problémy.

Během exkurze žáci získali představu o způsobu přežití v dobách pravěku. Získali poznatky o některých nástrojích (např. kleště, sekyra), které pochází z dob Keltů a používáme je dodnes, dále základní informace o pravěkém člověku a o práci archeologa a o pravěkém uchovávání potravin. Své poznatky uplatní v pracovních činnostech, přírodovědě a vlastivědě.



Obrázek 10: Žáci 4. tříd v expozici Pravěku
Zdroj: vlastní archiv autorky

Realizace exkurze č. 3

S žáky pátých tříd jsme absolvovali exkurzi do muzea v Sedlčanech, a to především do expozice 19. a 20. století, která je zaměřená na novodobé dějiny, období válek. Před zahájením exkurze žáci diskutovali o období válek. Proběhl rozhovor o hlavních příčinách válek a důsledcích. Žáci byli překvapeni, že vojenské jednotky SS sídlily, tak blízko jejich domovům. Někteří si dokonce vzpomněli na vyprávění svých prababiček a motivačně se zapojili do diskuze.

Vlastní exkurze nejdříve probíhala frontálně. Žáky jsem provedla celým muzeem, všemi expozicemi. Nejdéle jsem se však zdržela ve zmiňované expozici. Žáci shlédli přímo

v expozici dokumentární video s výpověďmi pamětníků, kteří 2. světovou válku na Sedlčansku zažili. Po výkladu a zhlédnutí videa měli volný pohyb po muzeu a čas na vyplnění pracovních listů.

Druhý den ve škole jsme vyhodnotili pracovní listy. Nejvíce však žákům dělalo potíže pojmenovat židovskou modlitebnu (otázka č. 6 v pracovním listu), jejíž název si nezapamatovali. Ostatní cvičení a otázky týkající se vystěhování Sedlčan děti zodpověděly bez problémů. Nejvíce žáky bavilo pojmenovávat obrázky, které se týkají i vojenské výzbroje. V této třídě převažují chlapci, kteří projeví velký zájem o vojenskou zbraň a uniformy.

Během exkurze žáci získali poznatky o válečné době a uvědomili si, že život za války nebyl lehký. Své poznatky pak uplatní ve vlastivědě a přírodovědě.



Obrázek 11: Žáci 5. tříd v expozici 19. a 20. století
Zdroj: vlastní archiv autorky

2.3.2 Dotazník určený učitelům

Znění dotazníku bylo zformulováno následujícím způsobem:

Vážené kolegyně a vážení kolegové,

obracím se na Vás s prosbou o vyplnění dotazníku k mé diplomové práci, ve které se zabývám exkurzemi s historickou tematikou o Městském muzeu v Sedlčanech. Prosím, abyste předložené náměty prošli a pomocí přiloženého dotazníku zhodnotili. Dotazník je anonymní.

1/ Jsou podle Vás exkurze vhodné do výuky na 1. stupni ZŠ?

- a) určitě ano
- b) spíše ano
- c) spíše ne
- d) ne

2/ Myslíte si, že předložené návrhy mohou být pro žáky do výuky přínosné?

- a) určitě ano
- b) spíše ano
- c) spíše ne
- d) ne

3/ Myslíte si, že dané návrhy exkurzí jsou pro žáky atraktivní?

- a) určitě ano
- b) spíše ano
- c) spíše ne
- d) ne

4/ Myslíte si, že dané návrhy exkurzí jsou vhodné i pro žáky, kteří v daném regionu trvale nežijí?

- a) ano
- b) ne

5/ Jaké faktory by podle Vás mohly být při realizaci překážkou?

- a) nezájem žáků
- b) nezájem učitele
- c) časová náročnost
- d) finance
- e) bezpečnost žáků
- f) jiné – uveďte prosím konkrétní příklad:

6/ Která z navržených exkurzí Vás zaujala nejvíce?

- a) Expozice pravěku
- b) Expozice středověku
- c) Expozice 19. – 20. století
- d) Expozice Národopisné sbírky
- e) Expozice Josefa Suka

7/ Která z navržených exkurzí Vás zaujala nejméně?

- a) Expozice pravěku
- b) Expozice středověku
- c) Expozice 19. – 20. století
- d) Expozice Národopisné sbírky
- e) Expozice Josefa Suka

8/ Vyzkoušel/a byste některou z exkurzí ve své výuce? V případě uvedení odpovědi b) napište prosím důvod.

- a) ano
- b) ne

Exkurzi č. ... bych ve své výuce nevyzkoušel/a protože,

.....
.....

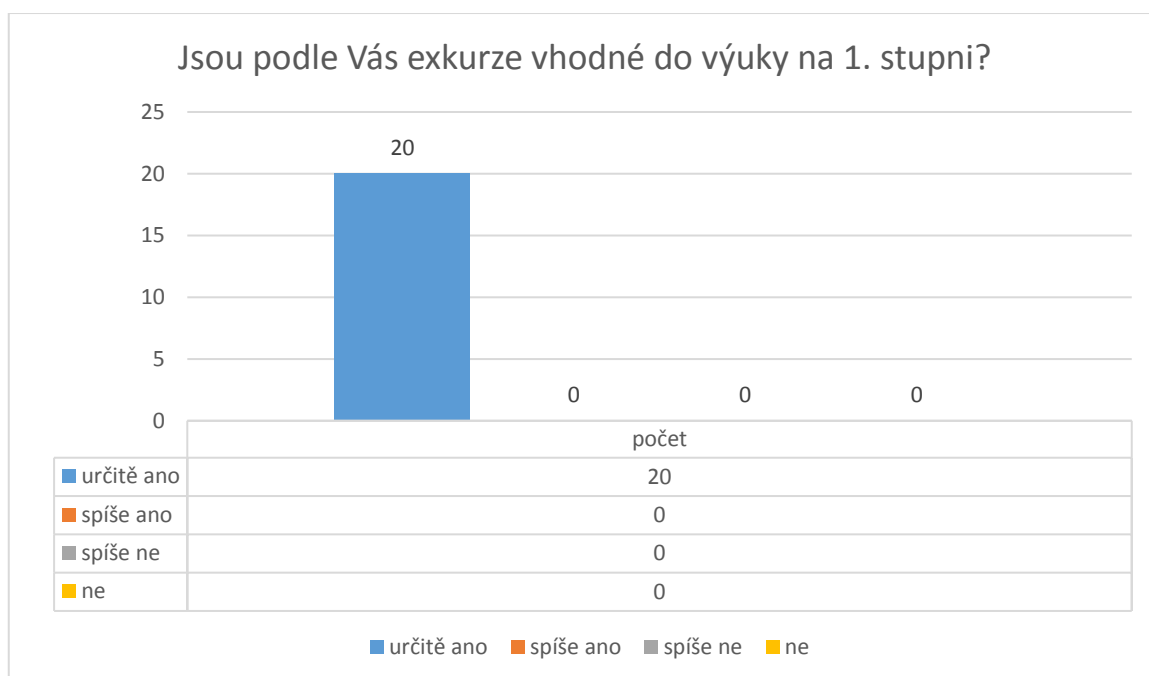
Děkuji Vám za vyplnění dotazníku.

Kristýna Pejšová
studentka 5. ročníku
PF JČU – Učitelství pro 1. stupeň ZŠ

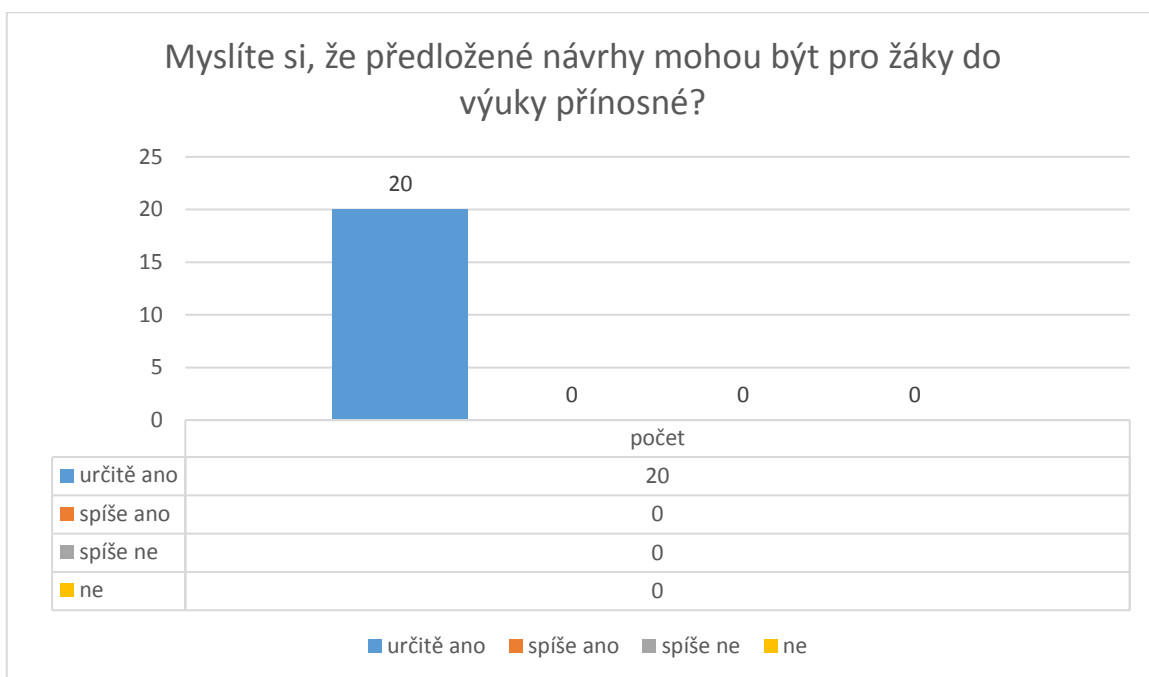
2.4 Vyhodnocení jednotlivých otázek dotazníku týkajícího se navržených exkurzí

Dotazníkové zjišťování autorka vyhodnotila pomocí sloupcových grafů, které jsou vyobrazeny níže. Respondenti odpověděli na většinu otázek až na jednoho pedagoga, který neodpověděl na otázku č. 7.

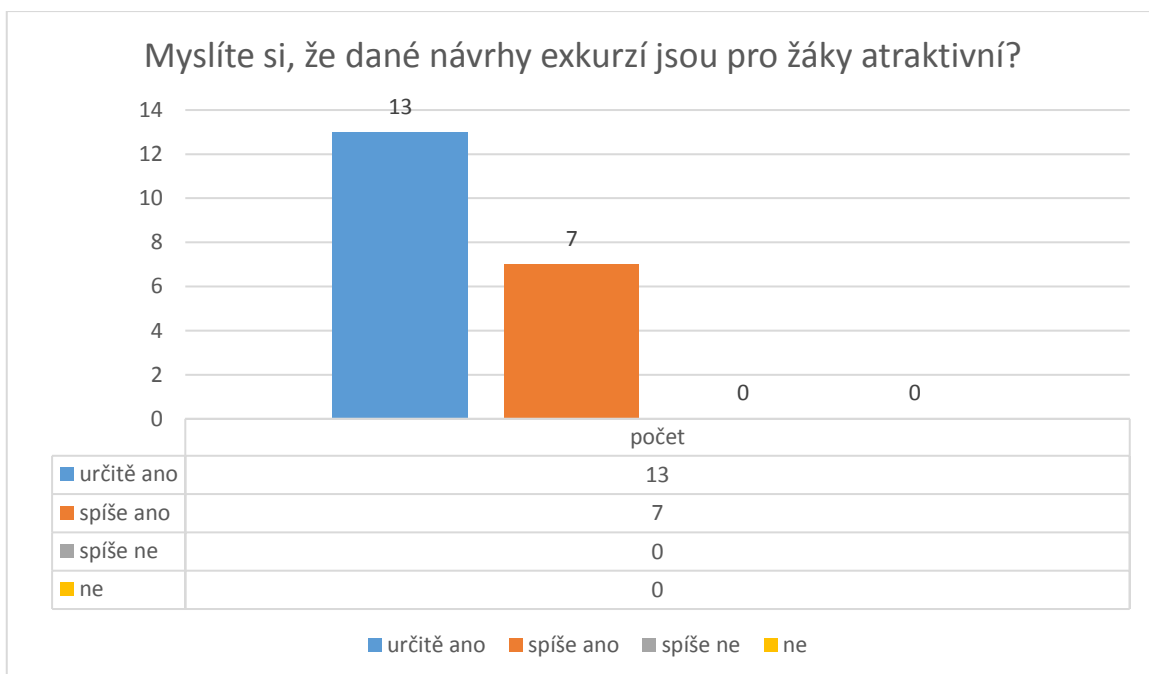
Z výsledku šetření je zřejmé, že všichni vyučující považují exkurze za vhodné pro žáky na 1. stupni ZŠ a že předložené návrhy exkurzí jsou pro žáky do výuky přínosné. Více než polovina pedagogů odpověděla, že navrhované náměty jsou pro žáky určité atraktivní a zbytek, tedy méně než polovina uvedla, že spíše ano. Na otázku č. 4, tedy dotaz, zda jsou náměty vhodné i pro žáky, kteří nežijí trvale v tomto regionu, pouze 2 pedagogové odpověděli, že ne. Za možné faktory, které by mohly být překážkou při realizaci vyučující nejčastěji uváděli nezáměr žáků či učitelů a časovou náročnost. Všichni dotazovaní by na základě svých odpovědí určité alespoň jednu z nich sami vyzkoušeli ve své výuce. Nejvíce však respondenty zaujaly tyto exkurze: do Expozice pravěku, Expozice středověku a Expozice Národopisné sbírky. Nejméně zaujala exkurze do Expozice Josefa Suka.



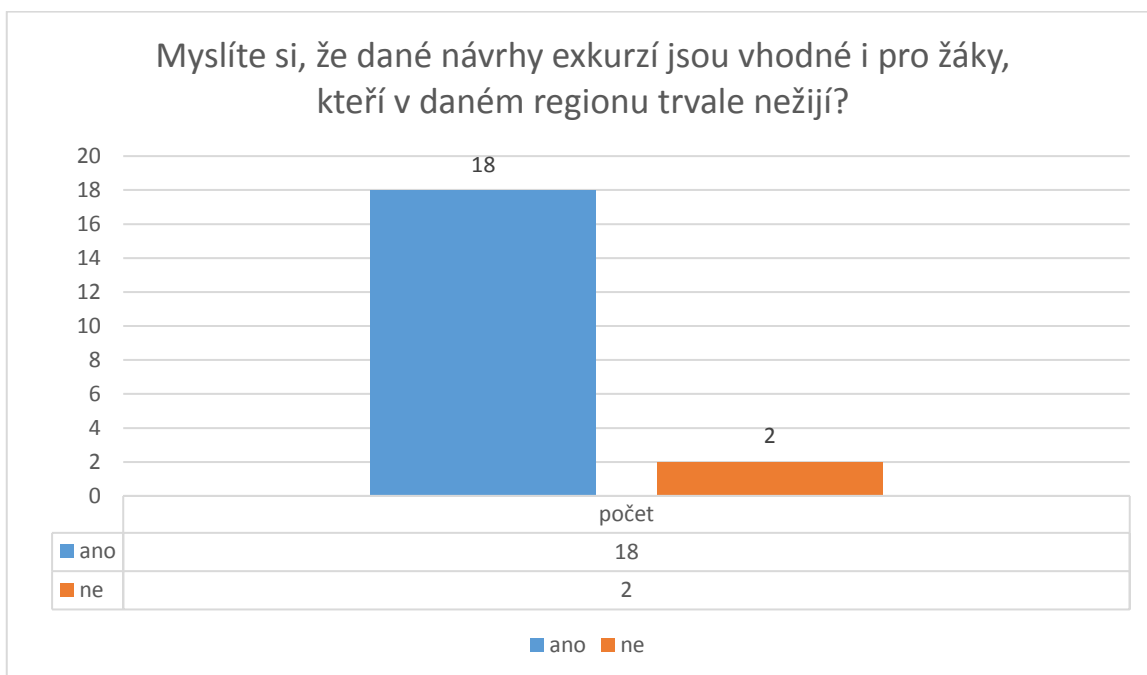
Graf č. 1: Vhodnost exkurzí pro výuku na 1. stupni ZŠ



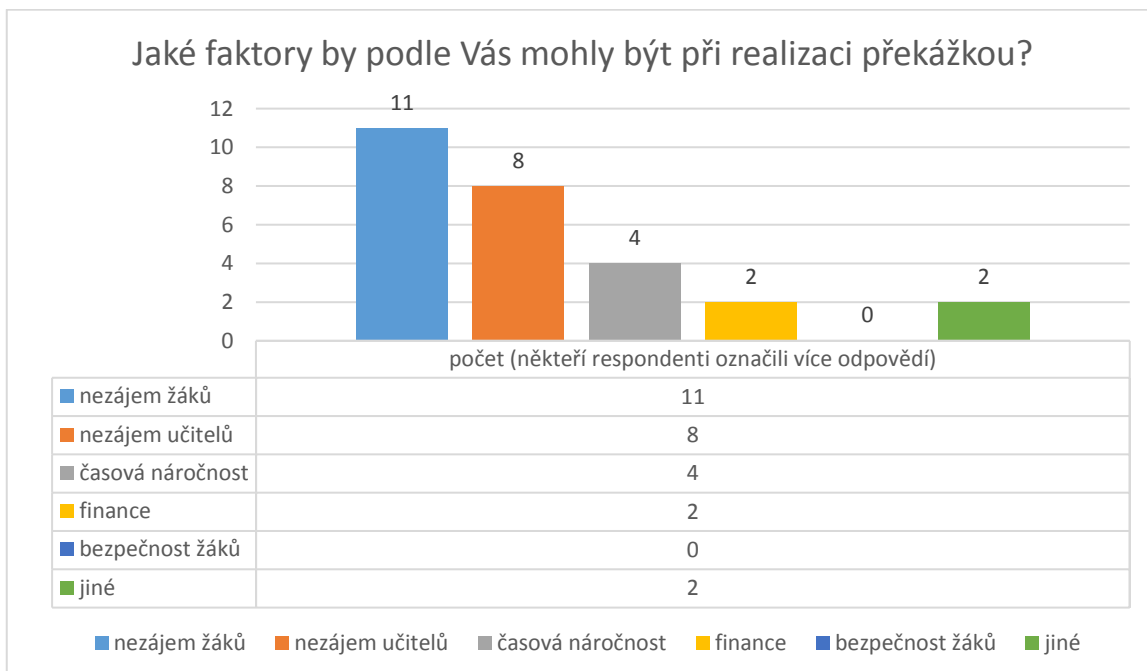
Graf č. 2: Přínosnost exkurzí pro výuku na 1. stupni ZŠ



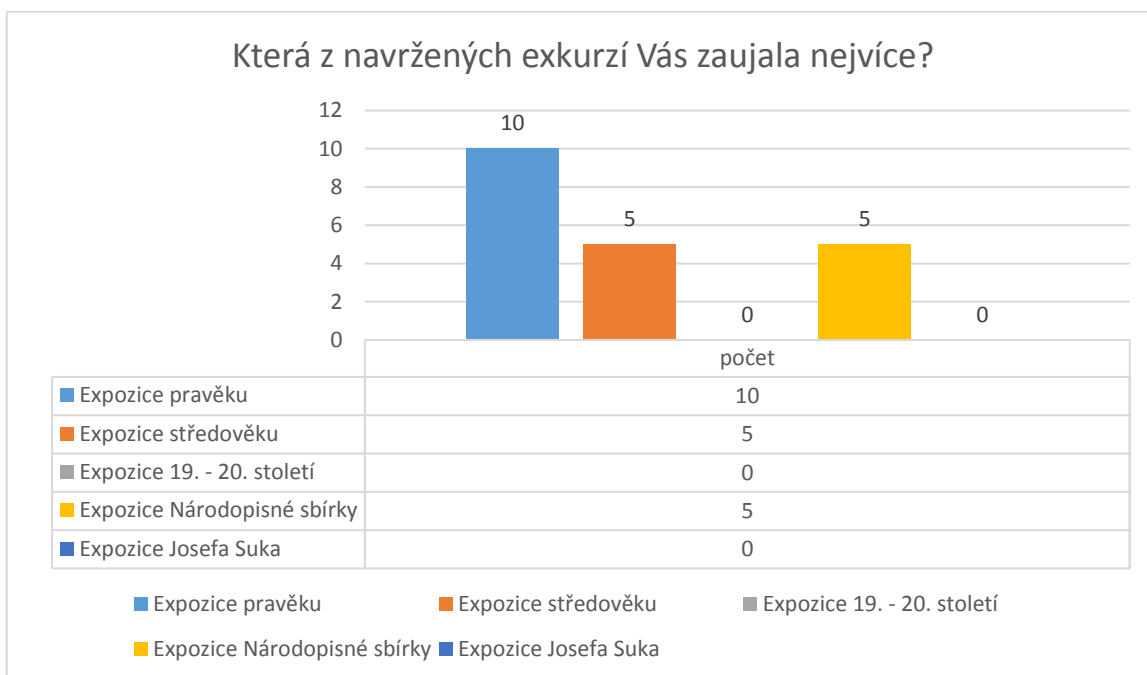
Graf č. 3: Míra atraktivnosti exkurzí pro žáky dle mínění učitelů



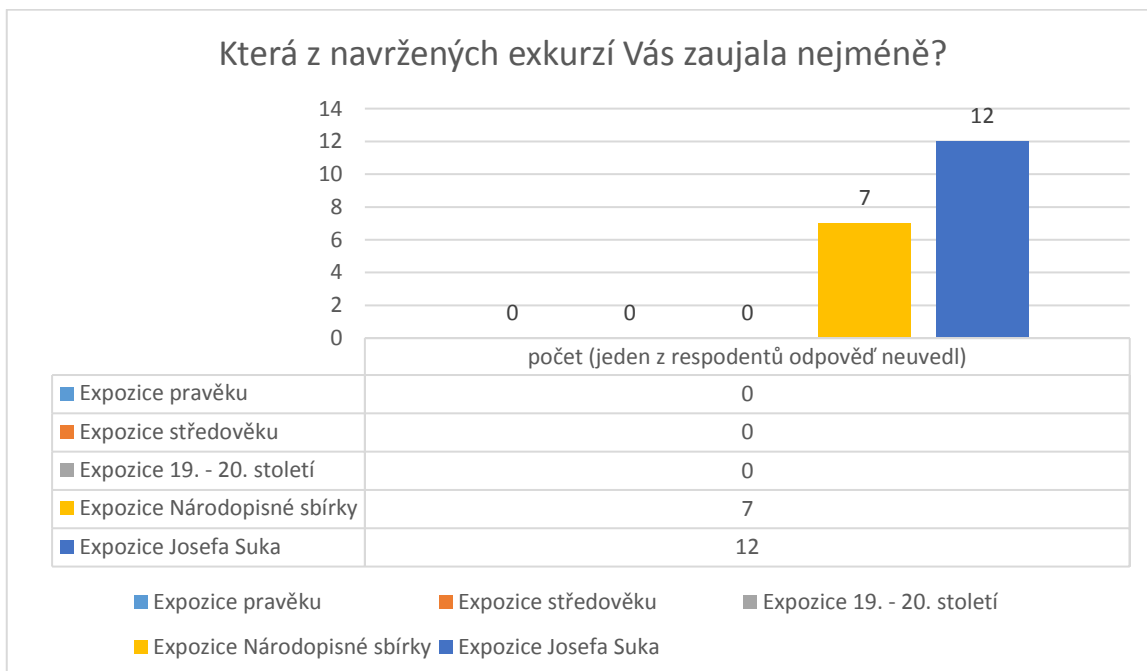
Graf č. 4: Použitelnost exkurze i pro žáky z jiných regionů



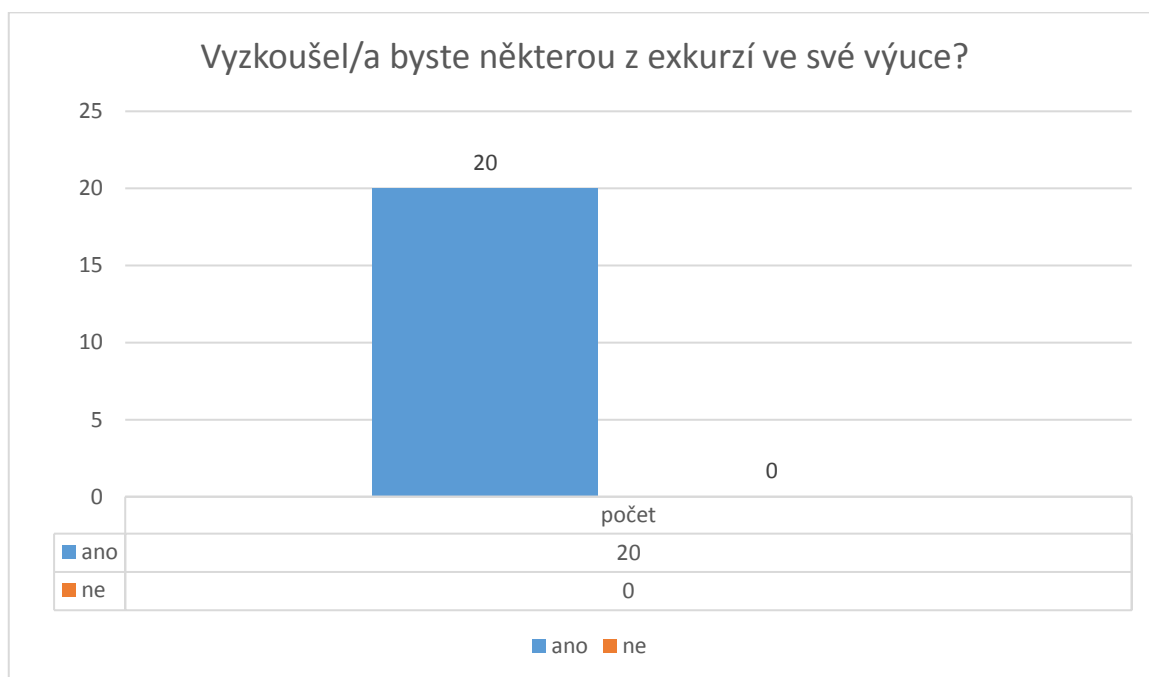
Graf č. 5: Možné překážky při realizaci exkurzí



Graf č. 6: Ukazatel nejvíce zajímavých exkurzí dle učitelů



Graf č. 7: Ukazatel nejméně zajímavých exkurzí dle učitelů



Graf č. 8: Použitelnost exkurzí ve výuce

3 Závěr

Když jsem se rozhodovala pro téma mé diplomové práce, bylo mým cílem vytvořit něco, co by pomohlo učitelům a žákům 1. stupně zpestřit výuku. Proto jsem se rozhodla navrhnout pět exkurzí do Městského muzea Sedlčany, nabízejících odlišná historická témata se zaměřením na náš region. Myslím, že hlavní cíl se podařilo splnit.

V teoretické části se věnuji nejprve samotnému procesu učení a didaktickému přínosu exkurzí. Zaměřila jsem se na Rámcový vzdělávací program základního vzdělávání a vybrala jeho konkrétní části vhodné pro využití mnou navržených exkurzí. Snažila jsem se propojit náměty exkurzí se vzdělávacím programem tak, aby byly co nejvíce využitelné v hodinách různých předmětů. Proto jsem vybrala jeho tři oblasti. První je Člověk a jeho svět, a to jeho tematický okruh Lidé a čas. Druhá je oblast Člověk a svět práce, ta souvisí s exkurzí číslo tři, a tedy s Národopisnou expozicí v muzeu. Oblast Průřezová témata lze propojit s enviromentální výchovou.

Věnovala jsem se také muzejní pedagogice, její hlavní náplni a cílům, protože všechny exkurze proběhly nebo se uskuteční v prostorách muzea. Na základě prostudované literatury o muzejní pedagogice jsem popsala výše zmiňované kapitoly.

V závěru teoretické části jsem představila historii Městského muzea Sedlčany a města, ve kterém žijí žáci našich škol. Při popisu expozic jsem postupovala od přízemí, v němž probíhají pravidelné výstavy. Důležité jsou i chodby s nádhernými historickými fotografiemi učitele Čeňka Habarta vhodnými pro exkurzi číslo dvě až čtyři. Věnovala jsem se prvnímu patru s dobou pravěkou a středověkou, i patru nejvyššímu zabývající se novověkem, tedy životem lidí v období 19. a 20. století a významným umělcem Josefem Sukem.

V praktické části diplomové práce jsem navrhla pět exkurzí do Městského muzea Sedlčany vhodných pro žáky prvního stupně, které jsem nazvala Pravěk, Středověk a cechovní místnost, Národopisná výstava, Období 19. a 20. století a Sukova síň. Tyto cíle jsem plnila až po sepsání teoretických. Dvě z nich pak jsem absolvovala se svými žáky čtvrtých a pátých tříd základní školy Jesenice u Sedlčan v jeden den. Žáci čtvrtých tříd absolvovali exkurzi do Expozice pravěku a žáci pátých tříd do Expozice

19. a 20. století, protože daná období vhodně zapadala do aktuálně probíraných témat ve škole v předmětu vlastivěda. Většina z nich byla v muzeu poprvé, takže jsem se rozhodla využít všech možností, které muzeum nabízí – videa, prospekty, informační tabule. Rozhodla jsem se jim ukázat všechny expozice a do té, která se tematicky hodila, se znovu vrátit.

Jako první byla zpracovaná exkurze do Expozice pravěku. Cílem této exkurze bylo žáky seznámit s životem lidí našeho regionu v době pravěké, poznat předměty z archeologických nalezišť, tedy předměty nalezené z této doby. Žáci rozvíjeli své znalosti z historie, vyhledávali na mapě archeologická naleziště a rozvíjeli prostorovou představivost při zkoumání plánu stavby keltského oppida. Na základě prostudované literatury, internetových zdrojů a vlastních poznatků z dob, kdy jsem ještě pracovala v muzeu, jsem vytvořila hodnotící otázky k exkurzi. Pracovní listy, které žáci vyplnili během exkurze, sloužily jako průzkum toho, co si z exkurze zapamatovali. Do většiny pracovních listů jsem zahrнула fotografie z vlastního archivu. K této exkurzi jsem vytvořila i návrh na výuku jedné hodiny v předmětu vlastivěda, kdy cílem tohoto projektu je podpořit tvořivost u žáků a upevnění znalostí z pravěké doby. Celý námět na exkurzi k pravěku včetně pracovních listů a dalšího námětu do předmětu vlastivědy má sloužit nejen žákům pro obohacení svých znalostí, ale i pedagogům jako návrh do výuky na prvním stupni ZŠ. Exkurze pravěku byla realizována přibližně po 4 měsících, po ukončení teoretické části mé diplomové práce. Byly splněny všechny cíle, žáky exkurze bavila, protože se odpoutali od stereotypního prostředí ve školách. Žáci rozvíjeli klíčové kompetence, jako například řešení problémů, vzájemná spolupráce se spolužákem, získávání nových znalostí, vytváření vlastních kladných kulturních hodnot.

Ve stejný den jako probíhala exkurze pravěku zároveň probíhala exkurze do expozice Období 19. a 20. století. Jejím cílem bylo poznání Sedlčanska té doby. Žáci se dozvěděli mnoho zajímavostí týkajících se 1. a 2. světové války. Byli překvapeni tím, jak město bylo válkou zasaženo a jaké měly tyto události následky pro zdejší obyvatelstvo. V průběhu výkladu si žáci prohlíželi předměty dochované z obou válek, chlapce samozřejmě nejvíce zaujaly zbraně, části uniformy tehdejších legionářů a všichni obdivovali původní jízdní kolo. Porozuměli také novým pojmům, které souvisí s válečnou a poválečnou historií, jako je například ausweiz průkaz, jednotky SS, gestapo,

pogony a další. Žáci diskutovali o životě lidí během válek, pochopili, že válka zasáhla do osudu lidstva a způsobila nenávratné škody. Na základě zhlédnutého dokumentárního videa z 2. světové války si objasnili informace z této doby a zopakovali důležité pojmy, které pak uplatnili při vyplňování pracovních listů. Na těch pracovali po skončení prohlídky. Myslím si, že byly naplněny všechny cíle. Tuto exkurzi vzhledem k válečnému tématu doporučuji spíše starším ročníkům na 1. stupni ZŠ.

Poslední tři exkurze zůstaly neověřené. Jedná se o tyto exkurze: Expozice Středověku, Národopisná výstava, síň Josefa Suka.

Cílem exkurze do expozice Středověku je uvedení žáků do té doby, tedy ukázka předmětů, které byly na Sedlčansku nalezeny, např. mísa dokazující příchod Slovanů na území města, či středověké kachle. Dále představení významné osobnosti nejen na Sedlčansku, tedy rytíře Jakuba Krčína z Jelčan a Sedlčan. Žáci získají zajímavý poznatek o trepanaci lebky, která se na Sedlčansku ve středověku prováděla, protože jedna taková lebka se ve městě u kostela svatého Martina našla. Seznámí se s rodem Rožmberků, jejichž pěticípá růže je znakem Sedlčan. Dále si prohlédnou plastický zmenšený model kostela sv. Martina ze Sedlčanska, na němž budou rozvíjet prostorovou představivost. V závěru této exkurze bude věnován čas Jakubu Krčínovi a předmětům, které souvisí s jeho životem, například Krčínův kancionál, rytířské brnění. Pracovní list bude sloužit pedagogovi k prověření znalostí z exkurze.

Exkurze Národopisné sbírky bude pro žáky zajímavá především tím, že se mentálně vrátí do dob, v nichž žili jejich předci a budou seznámeni s tradičními řemesly a předměty v období 18. a 19. století, což je hlavním cílem tohoto námětu. Žáci uvidí nástroje na zpracování lnu, přičemž získají představu o tomto procesu. Budou si moci prohlédnout typické kuchyňské vybavení, jako jsou např. formy na pečení chleba, perníčků, máselnici. Budou seznámeni s tradičním nábytkem a ostatním vybavením domácností, jako např. malovanými truhlicemi a dřeváky. Znalosti z exkurze ověří vyučující pracovním listem, ve kterém žáci budou vyplňovat nejen otázky, ale i navrhovat malbu truhlice, protože v této době si lidé nábytek malovali svépomocí.

Síň Josefa Suka je poslední exkurzí, která je v této práci zpracovaná. Cílem této exkurze je představení velmi významné hudební osobnosti, která je celosvětově známá. Žáci

získají znalosti o životě tohoto hudebního skladatele, ale i o jeho profesním růstu a proslavení. V expozici si prohlédnou předměty spojené s ním a jeho hudbou, jako například Sukovy housle, noty a fotografie jeho samotného a jeho rodiny. Exkurze bude vhodně doplněna hudební ukázkou a dokumentárním videem o životě Josefa Suka. Získané vědomosti a hudební znalosti z této exkurze vyučující prověří pomocí pracovního listu, který je také doplněn hudební ukázkou. Tu si žáci budou moci vyhledat chytrým telefonem díky QR kódu, který jsem vytvořila.

Příprava námětů exkurzí a následná samotná vlastní realizace dvou z nich byla pro mě poměrně časově náročnou záležitostí. Pro pedagoga je nutné při přípravách exkurzí vždy vše předem důkladně organizačně zajistit, promyslet časový rozvrh, dopravu, náklady a informovat rodiče. Uvědomila jsem si, že má-li exkurze splnit svůj účel, je nutné při její přípravě dostatečně prostudovat příslušnou literaturu nebo alespoň navštívit webové stránky muzea, na základě které vyhotoví pedagog cíle exkurze a stanoví si motivační otázky a navrhne použité metody, připraví si hodnotící pracovní listy. Ano, je to náročné, ale muzeum bude stát desítky let, takže i dobře připravená exkurze může desítky let sloužit. Samozřejmostí je poučení žáků o bezpečnosti a chování během školní akce. Myslím si, že jen důkladnou přípravou na exkurzi může pedagog své žáky dostatečně zaujmout, může podat atraktivní výklad a stát se během exkurze jejich kvalifikovaným průvodcem a při závěrečné diskuzi, kdy žáci s pedagogem shrnují své dojmy a poznatky, může přiměřeně jejich věku prohloubit jejich nabyté zkušenosti. Hodnotící otázky mohou sloužit pro stručnou rekapitulaci již absolvovaných exkurzí. Podle mého názoru jen tak může být cíl exkurze splněn, což jsem si prakticky ověřila a myslím si, že byly u exkurzí, které jsem zrealizovala, jejich cíle splněny. Zároveň jsem si uvědomila, že aby byly cíle splněny, je nutné exkurzi naplánovat do posledního detailu, připravit se na všechny možné eventuality, které mohou v průběhu nastat.

Pro zhodnocení proveditelnosti a přínosnosti jednotlivých exkurzí pro výuku na 1. stupni ZŠ jsem na závěr praktické části vyhotovila dotazník, které jsem nechala vyplnit 20 pedagogům nejen ze škol na Sedlčansku, ale i z širšího okolí. S existencí této práce díky vyplňování dotazníků bylo seznámeno 15 zkušených učitelů z celkového počtu dotazovaných z 1. stupně sedlčanských škol, čímž tato práce vešla do podvědomí místních pedagogů. Ti moji snahu kladně hodnotili a vzali ji jako inspiraci pro vlastní učitelskou profesi.

Dotazník se zajímal o konkrétní názory pedagogů na jednotlivé exkurze. Výsledky dotazníků jsem zpracovala a vyhodnotila do sloupcových grafů, které ukazují, že by zavedení mnou navržených exkurzí dle názoru všech oslovených pedagogů bylo pro jejich výuku přínosné a vhodné. Dalším závěrem mého šetření mezi pedagogy je, že exkurze by mohly být pro žáky atraktivní. Většina (90 %) oslovených pedagogů si myslí, že by tato atraktivnost mohla být i pro žáky, kteří v daném regionu trvale nebydlí. Dále mne v dotazníku zajímalo, jaké faktory by mohly být při realizaci exkurze překážkou. 55 % pedagogů si myslí, že nezájem žáků, 40 % že nezájem pedagogů, 20 % že časová náročnost, 10 % že finance a jeden pedagog zmiňuje, že by případnou překážkou mohlo být nevyhovující autobusové či vlakové spojení. Vyhodnocení jednotlivých otázek dotazníku je součástí výsledků praktické části.

Zhodnotím-li nabyté zkušenosti v souvislosti se zpracováváním exkurzí a jejich praktickou realizací s mými žáky, mým doporučením je vhodnost častějšího zařazování takovýchto typů výuky, které zpestřují výuku ve školních lavicích a motivují žáky k získávání nových informací jiným atraktivnějším způsobem. Doufám, že náměty mých exkurzí či jiné další podobné aktivity by mohly být inspirací pro ostatní pedagogy nejen našeho regionu. Měly by sloužit pro nasměrování výuky ve škole formou zážitků s vyvedením žáků ze stereotypního školního prostředí. Uvědomila jsem si totiž, jak velký mohou mít praktické exkurze výukový potenciál a myslím si, že i dále ve svém profesním životě budu do své výuky nové exkurze ráda zařazovat a efektivně využívat.

Zájem žáků byl překvapivě velký, proto vyslechli navíc i moje povídání o historii města. V prostředí muzea se chovali jinak, dokonce se rozpovídali a vyptávali i ti, kteří v hodinách hovorní nejsou. Velice mě potěšilo, že i pasivní žáci se v nezvyklém prostředí otevřeli, angažovali se a vyptávali. Dokonce by v muzeu vydrželi i déle, ale museli jsme stihnout oběd ve školní jídelně. Další dny v hodinách vlastivědy vyprávěli o zážitcích svých prarodičů. Myslím si, že vztahy mezi generacemi na vesnické škole a vesnici obecně jsou upřímné, vřelé a hluboké. Navrhované exkurze nejsou nákladné, každého žáka naší školy v Jesenici exkurze vyšla na 30 Kč a sedlčanství platili pouze vstup ve výši 15 Kč.

Psaní této práce mě posunulo především v organizačních schopnostech. Naplánovat exkurze je nelehký úkol, ale musím říct, že vše dopadlo podle mých představ. Dále jsem získala ještě víc informací o historii mého rodného města a prohloubila znalosti z psychologie. Protože jsem pečlivě prostudovala Rámcový vzdělávací program, pomohlo mi to při tvorbě tematických plánů do své výuky vlastivědy a přírodovědy – v tomto školním roce pracuji na půl úvazku již na ZŠ Jesenice u Sedlčan. Rozvinula jsem své didaktické, komunikační i předmětové kompetence. Před začátkem psaní diplomové práce mě nenapadlo, jak moc inspirativní a obohacující mohou exkurze pro děti i učitele být. Když opominu starosti s organizačními záležitostmi, byla to velká motivace ke vzdělávání.

Rozhodně toto nebyly poslední exkurze, které jsem plánovala i organizovala. Do budoucna se budu snažit takové formy výuky v hodinách častěji využívat a děti tak více přimět k poznávání přírody, techniky, historie a dalších oborů.

4 Seznam odborné literatury

1. NÁDVORNÍK, J. *Tenkrát v Sedlčanech*. Sedlčany: Městské muzeum, 2015. 415 s. ISBN 978-80-903679-9-9.
2. TYWONIAK, J. *Sedlčanský sborník*. Benešov: Muzeum Podbrdská, Středočeské tiskárny, n. p., 1971. 207 s.
3. TYWONIAK J., POLÁK, S. *Vlastivědný sborník Podbrdská 15*. Benešov: Okresní archiv a okresní muzeum Příbram, 1979. 202 s.
4. HÖLZEL, M. *Kronika, Sedlčanské muzeum v 70. letech*, Sedlčany: 1982.
5. Archiv MM Sedlčany. *Písemné dokumenty. Osobnosti, 110 let muzea*.
6. PROCHÁZKA L., KUTHAN J. *Čeněk Habart, Sedlčansko, fotografie z let 1893-1902*. Sedlčany: Tiskárna Macík, s. r. o., 2013. 162 s.
7. Archiv MM Sedlčany. *Písemné dokumenty. Popis expozic, 1. a 2. patro*.
8. PIČMAN, O. *Lidská tvář Josefa Suka*. Benešov: Vladimír Janovic, 2002. 117 s. ISBN 80-238-9678-4.
9. ČABAJOVÁ, M. *Vystěhování města Sedlčan*, Gymnázium Sedlčany. Archiv MM Sedlčany.
10. PAVELKA, J. *Lidé bez domova*. Sedlčany: Tiskárna Sedlčany.
11. MĚSTSKÉ MUZEUM SEDLČANY. Dostupné na: http://www.muzeum-sedlcany.cz/wp/?page_id=359 [cit. 2019-08-10].
12. RÁMCOVĚ VZDĚLÁVACÍ PROGRAM PRO ZÁKLADNÍ VZDĚLÁVÁNÍ. Dostupné na <http://www.msmt.cz/file/41216/> [cit. 2019-08-12].
13. NAKONEČNÝ, M. *Úvod do psychologie*. Praha: Academia, 2003. 507 s. ISBN 80-200-0993-0.
14. NAKONEČNÝ, M. *PSYCHOLOGIE přehled základních oborů*. Praha: Triton, 2011. 863 s. ISBN 978-80-7387-443-8.

15. PRŮCHA, J. *Moderní pedagogika*. Praha: Portál, s. r. o., 2002. 481 s. ISBN 80-7367-047-X.
16. HONZÍKOVÁ, J., BAJTOŠ J., *Didaktika pracovní výchovy na 1. stupni ZŠ*. Plzeň: Západočeská univerzita, 2004. 120 s.
17. ČÁP, J. *Psychologie pro učitele*. Praha: SPN, 1980. 381 s. ISBN nemá.
18. FISHER, R. *Učíme děti myslet a učit se*. Praha: Portál, 2011. 172 s. ISBN 978-80-262-0043-7.
19. JŮVA, V. *Dětské muzeum, Edukační fenomén pro 21. století*. Brno: Paido, 2004. 264 s. ISBN 80-7315-090-5.
20. JAGOŠOVÁ, L., JŮVA V., MRÁZOVÁ L. *Muzejní pedagogika, Metodologické a didaktické aspekty muzejní edukace*. Brno: Paido, 2010. 298 s. ISBN 978-80-7315-207-9.
21. ROUČOVÁ, E. *Technické práce s didaktikou 1, 2*. Dostupné na <https://moodle.pf.jcu.cz/enrol/index.php?id=226> [cit. 2019-10-26].
22. KADERÁBKOVÁ, B. *Exkurze s technickou tematikou na Sedlčansku pro výuku na prvním stupni základních škol*. České Budějovice, 2018. Nepublikovaná diplomová práce.
23. Bartje Bartmans: Youtube [online]. 2018-06-11. Dostupné na <https://www.youtube.com/watch?v=2KfJ5jwkzXM> [cit. 2020-01-13].

5 Seznam obrázků

Obrázek 1 - Veduta města Sedlčan (1602), Jan Willenberg

Obrázek 2 - Chodba lemovaná fotografiemi Čeňka Habarta

Obrázek 3 - Mamutí stolička v expozici pravěku

Obrázek 4 - Krčínův kancionál z 16. století

Obrázek 5 - Vor v expozici 19. a 20. století

Obrázek 6 - Lidová architektura, máselnice

Obrázek 7 – Nástroje na zpracování lnu

Obrázek 8 - Sukovy housličky v Sukově síni

Obrázek 9 - Fotografie s popiskem v expozici Josefa Suka

Obrázek 10 - Žáci 4. tříd v expozici Pravěku

Obrázek 11 - Žáci 5. tříd v expozici 19. a 20. století

6 Zdroje obrázků z pracovních listů

Obrázek zásobnice: vlastní archiv autorky

Obrázek pravěkých náramků: archiv Městského muzea Sedlčany

Obrázek kamenných sekyrek: archiv Městského muzea Sedlčany

Obrázek mamutí stoličky: vlastní archiv autorky

Obrázek keltských duhovek: vlastní archiv autorky

Obrázek nástroje na zpracování lnu: vlastní archiv autorky

Obrázek dřeváků: vlastní archiv autorky

Obrázek máselnice: vlastní archiv autorky

7 Seznam příloh

Příloha I. – Pracovní list žákyně N. P. k exkurzi č. 1 (4. ročník)

Příloha II. – Pracovní list žáka J. CH. k exkurzi č. 1 (4. ročník)

Příloha III. – Pracovní list žáka J. Č. k exkurzi č. 2 (5. ročník)

Příloha IV. – Pracovní list žáka J. T. k exkurzi č. 2 (5. ročník)

Příloha V. – Kresba největšího zážitku z realizované exkurze (5. ročník)

Příloha VI. – Kresba největšího zážitku z realizované exkurze (4. ročník)

Příloha VII. – Kresba největšího zážitku z realizované exkurze (4. ročník)

Příloha VIII. – Ukázka vyplněného dotazníku zkušeného pedagoga B. K.

Příloha I. – Pracovní list žákyně N. P. k exkurzi č. 1 (4. ročník)

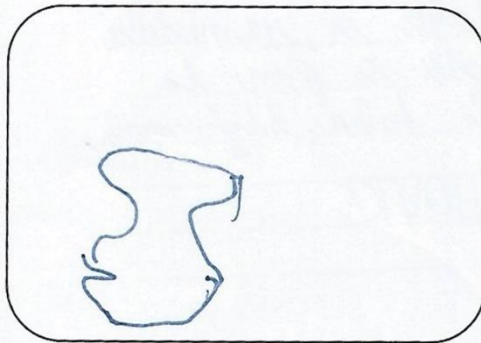
Pracovní list k exkurzi č. 1 – Pravek

1/ Pamatuješ si, jak se nazývá pravěká nádoba na uchování potravin? (ANO)

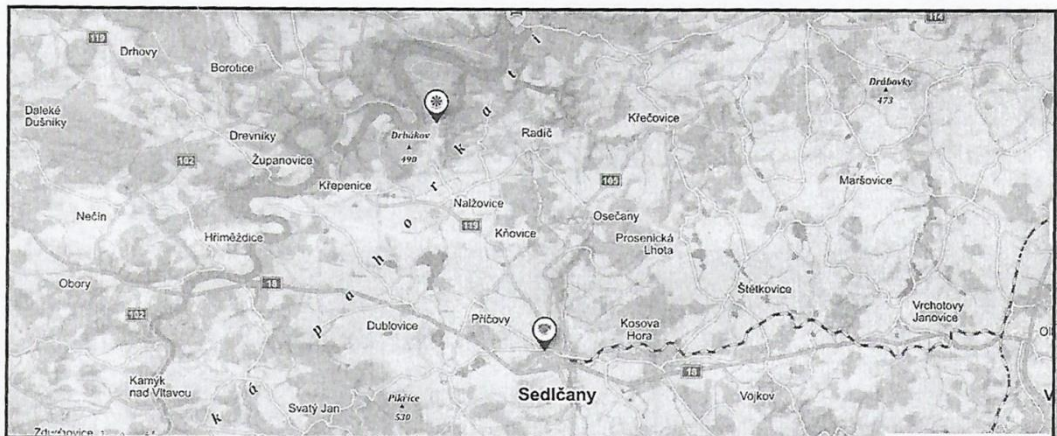
ZASOBNICE

2/ Dokážeš nádoby na potraviny, kterou jsi viděl/a v expozici „Praveku“, nakreslit? (NEVIM)

SKUSIM TO)



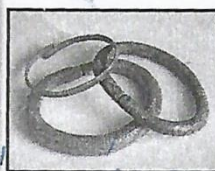
3/ Vyznač na mapě Sedlčanska alespoň jedno z pravěkých nalezišť.



4/ Dokážeš pojmenovat tyto předměty? Názvy napiš za sebou na řádek zleva doprava.



ZASOBNICE



NAKRÁMEK



SEKERA
KLAĐIVO



MAMUTI
STOLIČKA

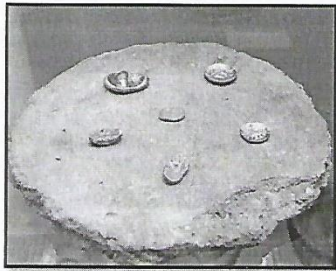
5/ Jak se nazývá keltská opevněná osada? Jedna z těchto osad byla nalezena poblíž Sedlčan, víš kde?

PŘÍČOVI

6/ Jakými řemesly vynikali Keltové?

KLEŠTĚ,

7/ Jak se říkalo mincím na obrázku, které začali v období 3. – 1. st. př. n. l. razit Keltové? Proč se jim tak říkalo?



Protože si kováři
mysleli že jim, to
pěšá, duba, bdyž orali.

DUHOVKA

8/ Víš, kdo je to archeolog a jaká je jeho náplň práce?

rajimá se o mapě: středověk, pravěk,

9/ Napiš, co tě v expozici „Pravěku“ nejvíce zaujalo?

MAMUŤÍ STOLIČKA

10/ Chtěl/a bys v této době žít? Proč ano/ne?

ne protože jedli kořínky.

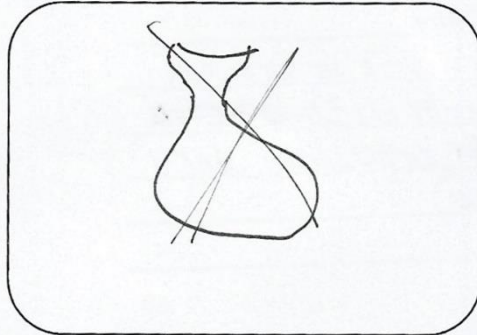
Příloha II. – Pracovní list žáka J. CH. k exkurzi č. 1 (4. ročník)

Pracovní list k exkurzi č. 1 – Pravěk

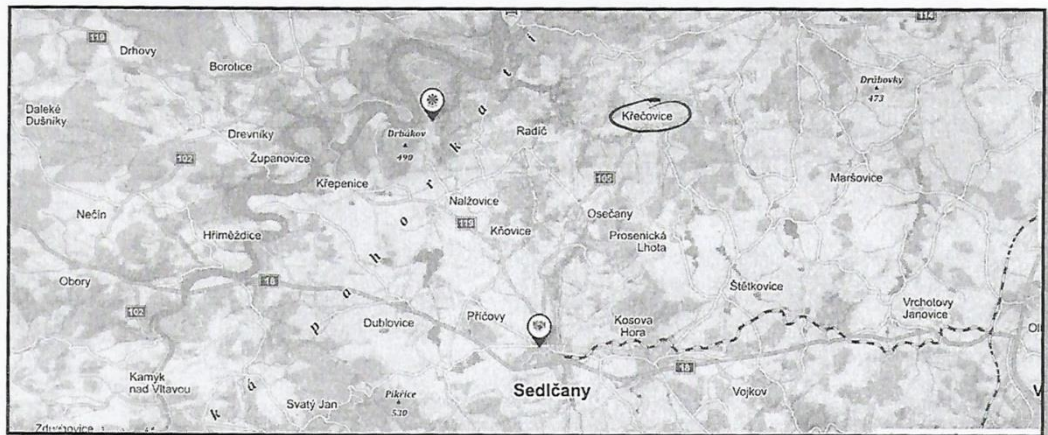
1/ Pamatuješ si, jak se nazývá pravěká nádoba na uchování potravin?

ZÁŠORNICE

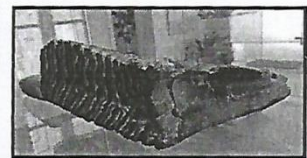
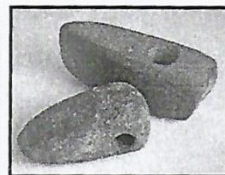
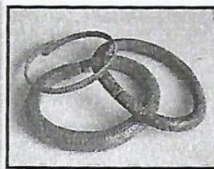
2/ Dokážeš nádobu na potraviny, kterou jsi viděl/a v expozici „Pravěku“, nakreslit?



3/ Vyznač na mapě Sedčanska alespoň jedno z pravěkých nalezišť.



4/ Dokážeš pojmenovat tyto předměty? Názvy napiš za sebou na řádek zleva doprava.



ZÁŠORNICE

NÁRAMEK

KLADIVO (MĀSADA)

STOLIČKA MAMUTA

Příloha III. – Pracovní list žáka J. Č. k exkurzi č. 2 (5. ročník)

Pracovní list k exkurzi č. 4 – Období 19. a 20. století

1/ Proč byli lidé na Sedlčansku za druhé světové války nuceni opustit své domovy a vystěhováni se z města?

NĚMCI

2/ Co je to AUSWEIS průkaz a k čemu sloužil?

PRŮKAZ A SLOUŽIL K TOMU ABY SE DOŠLI
K ID BARAKU

3/ Pamatuješ si, jak byla využívána dnešní budova muzea v období vystěhování Sedlčan? Kdo ji obýval?

VOVÁČI JS

4/ Kolik žilo během 19. a 20. století na Sedlčansku židů?

OKOL 170

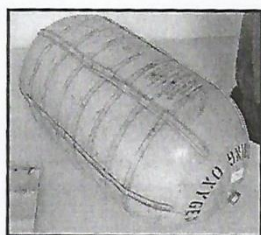
5/ Jak se jmenovala židovská rodina žijící na Sedlčansku. Který předmět po sobě rodina zanechala (je vystaven v expozici)?

ELIAŠOVA, VRATA

6/ Jak se nazývá židovská modlitebna?

SYNA GOGA

7/ Pojmenuj předměty na obrázku. Názvy napiš za sebou na řádek zleva doprava.



BOMBAS
KISLIČKA

POLNÍ
LÁHEV

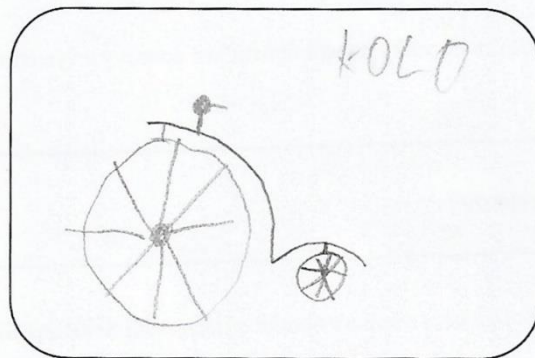
PSACÍ STROJ

KOLO

8/ Napiš jednu zajímavost, která tě nejvíce upoutala.

KOLO

9/ Nakresli předmět, který tě v této expozici zaujal.



10/ Vyhledej v osmisměrice předměty, které jsi viděl v expozici „Období 19. a 20. století“.
Vyhledaná slova napiš do příslušných řádků.

O	E	M	S	X	U	G	N
D	G	I	I	E	N	A	Á
T	S	D	E	Ě	I	K	L
G	W	K	W	N	F	S	E
X	P	A	S	A	O	A	C
A	Z	Y	U	R	R	M	R
I	K	A	A	B	M	S	O
U	R	T	J	Z	A	G	P

- a/ PORCELÁN je keramická hmota, která se používala pro výrobu nádobí.
- b/ Mezi ZBRANĚ využívané během 1. a 2. světové války patří například puška nebo samopal.
- c/ Legionářská UNIFORMA, kterou jste viděli v expozici, obsahovala zelené (khaki) kalhoty, sako, nárameníky (pogony), kožený opasek a klobouk s ptačím brkem.
- d/ AUSWES průkazem se prokazovali civilisté, kteří pracovali pro vojenské jednotky SS. Bez tohoto průkazu nebyl vstup v období vystěhování (1943–1945) do Sedlčan možný.
- e) PLINOVÉ masky byly využívány už za 1. světové války. Sloužily k ochraně obličeje před jedovatými plyny a byly používány jako zbraně.

Příloha IV. – Pracovní list žáka J. T. k exkurzi č. 2 (5. ročník)

Pracovní list k exkurzi č. 4 – Období 19. a 20. století

1/ Proč byli lidé na Sedlčansku za druhé světové války nuceni opustit své domovy a vystěhovat se z města?

~~NAKRAJENI~~ NĚMCI

2/ Co je to AUSWEIS průkaz a k čemu sloužil?

ŽE SE KAMŽE TAVIA NĚCO OSMANLI TAK ASI SE TAVI MOHLI DOSTAT

3/ Pamatuješ si, jak byla využívána dnešní budova muzea v období vystěhování Sedlčan? Kdo ji obýval?

HIVKAL NĚMCI

4/ Kolik žilo během 19. a 20. století na Sedlčansku židů?

~~1000~~ 170

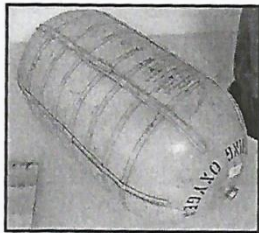
5/ Jak se jmenovala židovská rodina žijící na Sedlčansku. Který předmět po sobě rodina zanechala (je vystaven v expozici)?

ELLEŠOVI, VÁTA

6/ Jak se nazývá židovská modlitebna?

SINAGOGA

7/ Pojmenuj předměty na obrázku. Názvy napiš za sebou na řádek zleva doprava.



PLINOVÉ DŮMBA



POVNÍ LIHEC



NĚSESKÝ STROJ

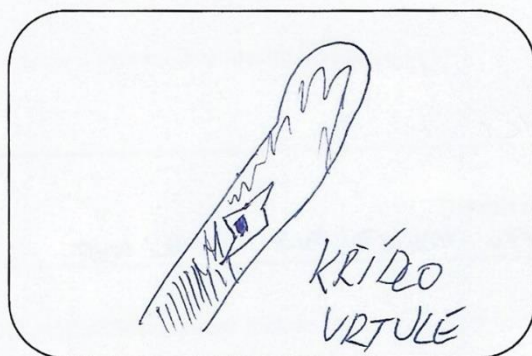


KOLO

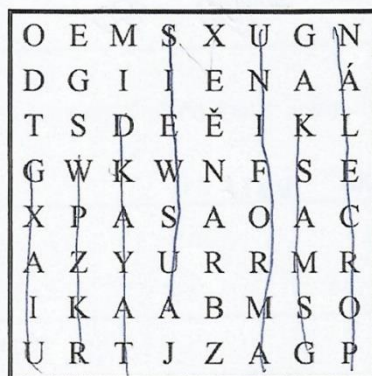
8/ Napiš jednu zajímavost, která tě nejvíce upoutala.

VŠEČYNO

9/ Nakresli předmět, který tě v této expozici zaujal.



10/ Vyhledej v osmisměrce předměty, které jsi viděl v expozici „Období 19. a 20. století“.
Vyhledaná slova napiš do příslušných řádků.



a/ POKELIN je keramická hmota, která se používala pro výrobu nádobí.

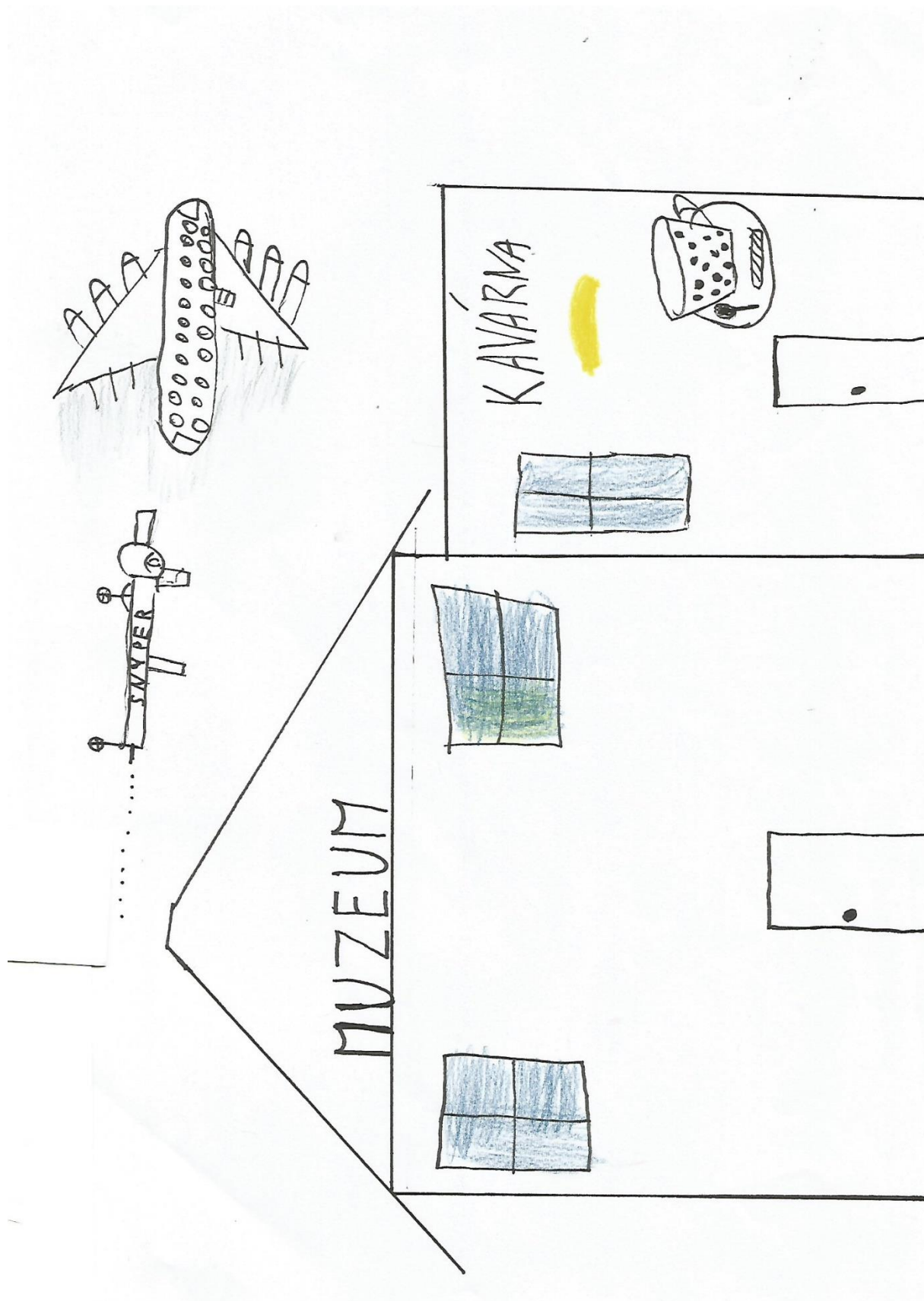
b/ Mezi zbraněmi využívané během 1. a 2. světové války patří například puška nebo samopal.

c/ Legionářská uniforma, kterou jste viděli v expozici, obsahovala zelené (khaki) kalhoty, sako, nárameníky (pogony), kožený opasek a klobouk s ptačím brkem.

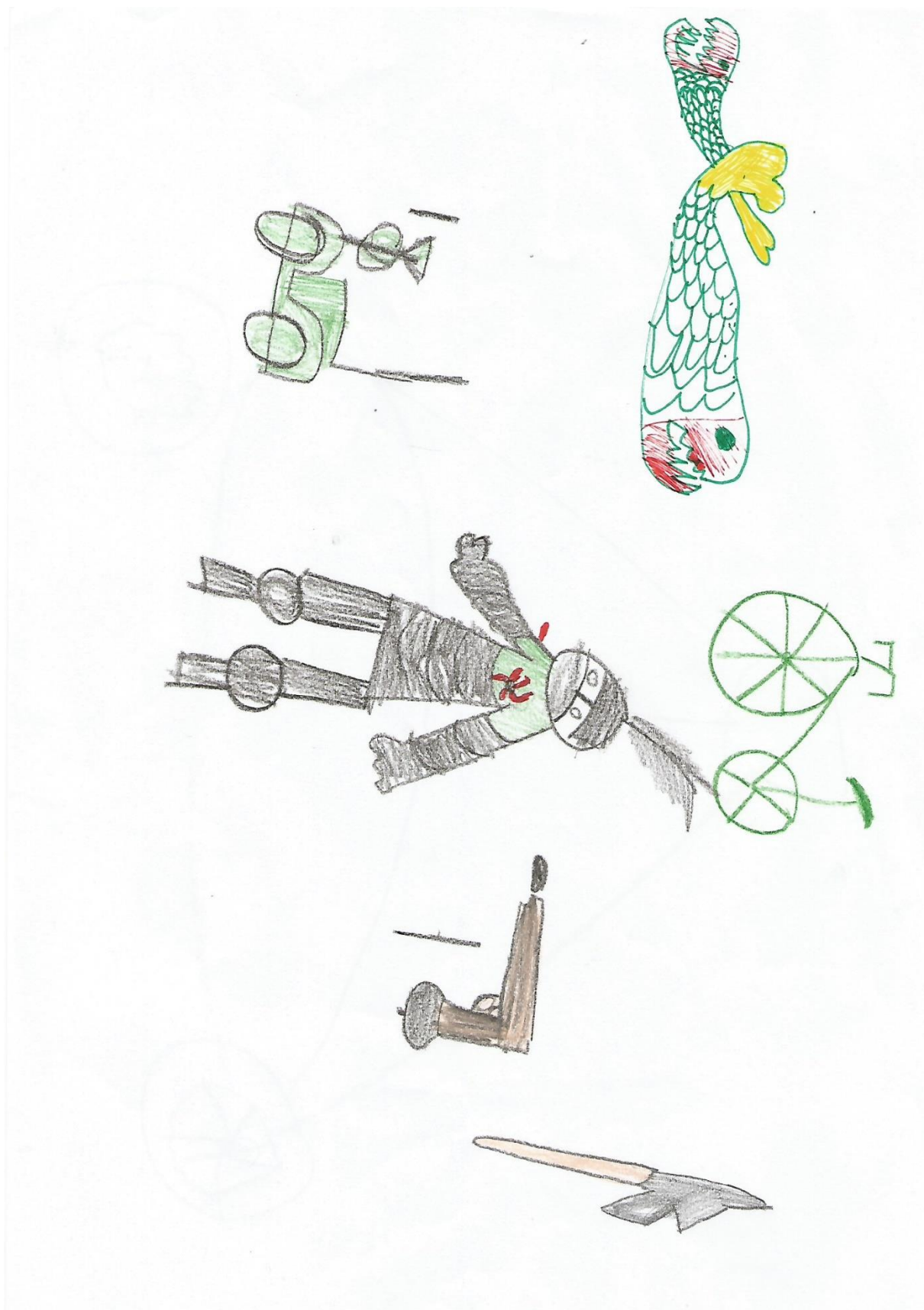
d/ průkazek se prokazovali civilisté, kteří pracovali pro vojenské jednotky SS. Bez tohoto průkazu nebyl vstup v období vystěhování (1943–1945) do Sedlčan možný.

e) Pitlové masky byly využívány už za 1. světové války. Sloužily k ochraně obličeje před jedovatými plyny a byly používány jako zbraně.

Příloha V. – Kresba největšího zážitku z realizované exkurze (5. ročník)



Příloha VI. – Kresba největšího zážitku z realizované exkurze (4. ročník)



Příloha VII. – Kresba největšího zážitku z realizované exkurze (4. ročník)



Příloha VIII. – Ukázka vyplněného dotazníku zkušeného pedagoga B. K.

Vážené kolegyně a vážení kolegové,

obracím se na Vás s prosbou o vyplnění dotazníku k mé diplomové práci, ve které se zabývám exkurzemi s historickou tematikou o Městském muzeu v Sedlčanech. Prosím, abyste předložené náměty prošli a pomocí přiloženého dotazníku zhodnotili. Dotazník je anonymní.

1/ Jsou podle vás exkurze vhodné do výuky na 1. stupni ZŠ?

- a) určitě ano
- b) spíše ano
- c) spíše ne
- d) ne

2/ Myslíte si, že předložené návrhy mohou být pro žáky do výuky přínosné?

- a) určitě ano
- b) spíše ano
- c) spíše ne
- d) ne

3/ Myslíte si, že dané návrhy exkurzí jsou pro žáky atraktivní?

- a) určitě ano
- b) spíše ano
- c) spíše ne
- d) ne

4/ Myslíte si, že dané návrhy exkurzí jsou vhodné i pro žáky, kteří v daném regionu trvale nežijí?

- a) ano
- b) ne

5/ Jaké faktory by podle vás mohly být při realizaci překážkou?

- a) nezájem žáků
- b) nezájem učitele
- c) časová náročnost
- d) finance
- e) bezpečnost žáků
- f) jiné – uveďte prosím konkrétní příklad:

.....např.: autobusové exkurze nebo plavání.....

6/ Která z navržených exkurzí Vás zaujala nejvíce?

- a) Expozice pravěku
- b) Expozice středověku
- c) Expozice 19. – 20. století
- d) Expozice Národopisné sbírky
- e) Expozice Josefa Suka

7/ Která z navržených exkurzí Vás zaujala nejméně?

- a) Expozice pravěku
- b) Expozice středověku
- c) Expozice 19. – 20. století
- d) Expozice Národopisné sbírky.
- e) Expozice Josefa Suka

8/ Vyzkoušel/a byste některou z exkurzí ve své výuce? V případě uvedení odpovědi b) napište prosím důvod.

- a) ano
- b) ne

Exkurzi č. ... bych ve své výuce nevyzkoušel/a protože,

.....

.....

Děkuji Vám za vyplnění dotazníku.

Kristýna Pejšová
studentka 5. ročníku
PF JČU – Učitelství pro 1. stupeň ZŠ