



Pedagogická  
fakulta  
Faculty  
of Education

Jihočeská univerzita  
v Českých Budějovicích  
University of South Bohemia  
in České Budějovice

Jihočeská univerzita v Českých Budějovicích  
Pedagogická fakulta  
Ateliér arteterapie

Bakalářská práce

# Využití rožnovské arteterapie v kariérovém poradenství

Vypracovala: Mgr. Barbora Kreislová  
Vedoucí práce: Mgr. Jana Kouřilová, Ph.D.

České Budějovice 2020

**Zadání práce:**

Práce se bude zabývat využitím prvků rožnovské arteterapie v sociodynamickém přístupu v kariérovém poradenství. Bude věnována hledání vhodných technik a témat pro klienty kariérového poradenství, které by přispěly k jejich lepší orientaci a rozhodování v otázkách vzdělávání, volby povolání či zaměstnání, profesního růstu a osobního rozvoje.

V teoretické části se dotkne specifík rožnovské arteterapie a východisek sociodynamického přístupu v kariérovém poradenství a současně se pokusí najít styčné body.

V praktické části budou popsány jednotlivé techniky a témata využitá při práci s klienty kariérového poradenství s obrazovými výstupy, také jejich průběh, zkušenosti s jejich využitím a zhodnocení jejich přínosu.

Prohlašuji, že svoji bakalářskou práci jsem vypracovala samostatně pouze s použitím pramenů a literatury uvedených v seznamu citované literatury.

Prohlašuji, že v souladu s § 47b zákona č. 111/1998 Sb. v platném znění souhlasím se zveřejněním své bakalářské práce, a to v úpravě vzniklé vypuštěním vyznačených částí archivovaných Pedagogickou fakultou elektronickou cestou ve veřejně přístupné části databáze STAG provozované Jihočeskou univerzitou v Českých Budějovicích na jejích internetových stránkách, a to se zachováním mého autorského práva k odevzdanému textu této kvalifikační práce. Souhlasím dále s tím, aby stejnou elektronickou cestou byly v souladu s uvedeným ustanovením zákona č. 111/1998 Sb. zveřejněny posudky školitele a oponentů práce i záznam o průběhu a výsledku obhajoby kvalifikační práce. Rovněž souhlasím s porovnáním textu mé kvalifikační práce s databází kvalifikačních prací Theses.cz provozovanou Národním registrem vysokoškolských kvalifikačních prací a systémem na odhalování plagiátů.

V Českých Budějovicích dne

Mgr. Barbora Kreislová

### **Abstrakt**

Kreislová, B. Využití rožnovské arteterapie v kariérovém poradenství. Bakalářská práce. České Budějovice: Jihočeská univerzita v Českých Budějovicích, Pedagogická fakulta, Ateliér arteterapie, 2020. Vedoucí práce Jana Kouřilová.

### **Klíčová slova**

Arteterapie; kariérové poradenství; terapie; poradenství; sebepoznání; interpretace;

Bakalářská práce se věnuje komparaci dvou oborů přispívajících k rozvoji sebepoznání člověka a zvyšování kvality jeho života; arteterapie a kariérového poradenství. V první rovině se zabývá teoretickým vymezením těchto oborů, popisuje jejich východiska a specifika rožnovského přístupu v arteterapii a sociodynamického pojetí kariérového poradenství. V další rovině sleduje jejich shodné, a naopak odlišné rysy.

Cílem práce je nalezení zdrojových témat a způsobu jejich interpretace, tak aby arteterapeutické působení bylo obohacující pro proces kariérového poradenství s jednotlivými klienty.

### **Abstract**

The Use of Rožnov Art Therapy in Career Counseling

### **Key words**

Art Therapy; Career Counseling; Therapy; Counseling; Self-knowledge; Interpretation;

The bachelor thesis deals with the comparison of two disciplines contributing to the development of human self-knowledge and increasing the quality of his life; art therapy and career counseling. The first part deals with the theoretical definition of these disciplines, describes their starting points and specifics of the Rožnov approach in art therapy and the sociodynamic concept of career counseling. On the other level, they follow their identical and different features.

The aim of the thesis is to find the source topics and the way of their interpretation so that the art therapy effect is enriching for the process of career counseling with individual clients.

## **Poděkování**

Ráda bych poděkovala všem, za jejichž přispění tato práce vznikla, kolegům z Info Kariéry a Krajského centra vzdělávání a jazykové školy Plzeň, mé rodině, ale především mé vedoucí bakalářské práce Mgr. Janě Kouřilové, Ph.D. za odborné vedení při zpracování této práce, její ochotu, cenné rady a připomínky.

## Obsah

Úvod.....	6
1 Arteterapie.....	7
1.1 Definice, různé přístupy .....	7
1.2 Specifika rožnovského pojetí arteterapie .....	9
2 Kariérové poradenství.....	11
2.1 Definice.....	11
2.2 Vývoj kariérového poradenství .....	12
2.3 Dovednosti pro řízení kariéry .....	16
2.4 Sociodynamické kariérové poradenství.....	17
3 Srovnání arteterapie a kariérového poradenství.....	20
3.1 Rozdíly mezi rožnovskou arteterapií a sociodynamickým kariérovým poradenstvím.....	20
3.2 Terapeutický, arteterapeutický a poradenský vztah.....	22
3.3 Styčné body.....	23
4 Klienti kariérového poradenství .....	25
4.1 Nejčastější klienti kariérového poradenství.....	25
4.2 Charakteristika z hlediska výtvarné ontogeneze .....	26
5 Praktická část .....	28
5.1 Cíl .....	28
5.2 Výběr vzorku .....	28
5.3 Výběr témat.....	29
6 Kazuistiky.....	31
6.1 Karina, 19 let.....	31
6.2 Lucie, 20 let.....	34
6.3 Dan, 19 let .....	38
6.4 Reflexe ostatních artefaktů.....	42
7 Diskuze .....	45
Závěr .....	48
Seznam odborné literatury: .....	49
Přílohy.....	51
Příloha č. 1 - Pohádka o hloupém Honzovi (verze Boženy Němcové).....	51
Příloha č. 2 - O hloupém Honzovi (verze od Hanse Christiana Andersena).....	54
Příloha č. 3 – Obrazové přílohy.....	57
A. Téma Hloupý Honza: .....	57
B. Téma Rozcestí .....	60
C. Téma Já za 10 let.....	64

## Úvod

Tato bakalářská práce vznikla za účelem sblížení dvou oborů, kterými se zabývám, a zajímalo mě, zda by se mohly navzájem obohatit. Arteterapie a kariérové poradenství jsou dva obory, dva pojmy, které spolu na první pohled mají společné jen to, že nejsou široké veřejnosti příliš srozumitelné. Na druhý pohled je zřejmé, že se jedná o dva poměrně mladé obory, jejichž vývoj započal ve dvacátém století a jejichž cílem je velmi obecně řečeno pomoc člověku.

Arteterapie bývá definována jako součást psychoterapie, konkrétně spadá do „podmnožiny“ uměleckých terapií. O arteterapii samotné, o jejích metodách a využití existuje již celkem velké množství odborné literatury, existují vzdělávací programy, včetně samostatného studijního programu arteterapie na JČU, arteterapeuté již roky pracují se svými klienty a sdružují se v asociacích, profese arteterapeuta je zařazena v Katalogu prací pod zdravotnickou kategorií pod číselným označením 2.19.43 od 1. října 2010. Nicméně profese arteterapeuta není definována a zařazena do katalogu profesí ani v rámci národní soustavy povolání (NSP), ani národní soustavy kvalifikací (NSK).

Kariérový poradce oproti tomu existuje jako definované povolání a má v současnosti definovány dokonce tři kvalifikační standardy, ale není zařaditelný pod jeden konkrétní obor, jenž by se dal vystudovat, a odborné literatury na téma kariérové poradenství velké množství nenajdete. Laická veřejnost navíc kariérového poradce stále vnímá jako odborníka na testování, který po vyhodnocení testů jednotlivci poradí nejvhodnější povolání a pomůže mu jej najít. Kariérové poradenství je často zaměňováno za volbu povolání, ačkoli se už dávno posunulo jinam.

Kariérovému poradenství se věnuji již téměř deset let a s arteterapií se seznamuji čtvrtým rokem. Během tohoto období jsem mezi nimi zpozorovala jisté podobnosti, o kterých by měla tato práce blíže pojednávat a zároveň zjišťovat, zda je možné nějaké propojení těchto dvou oborů. Konkrétně mě zajímá, zda rožnovská arteterapie může pomoci nejen obohatit, ale především vylepšit proces kariérového poradenství a jak.

Předkládaná práce se bude v teoretické části snažit definovat ústřední pojmy a mapovat podobnosti a rozdíly obou oborů. Pro praktickou část práce bude nutné zde ještě najít teoretická východiska pro volbu a využití určitých prvků rožnovské arteterapie v kariérovém poradenství.

Praktická část pak popíše jednotlivá témata, zvolená pro klienty kariérového poradenství, také popíše vybraný vzorek a dále přímou práci s klienty, díky které ověříme přínos těchto témat a prvků arteterapie v procesu kariérového poradenství.

# 1 Arteterapie

## 1.1 Definice, různé přístupy

"*Arte*" (slovo indoevropského původu) znamená nadání, později řemeslná profese a dnes umění. "*Therapeia*" (slovo řeckého původu) znamená léčba, léčení. "V širším smyslu arteterapie znamená léčbu uměním, například pomocí hudby, poezie, prózy, tance, divadla a výtvarného umění, v užším slova smyslu znamená arteterapie léčba výtvarným uměním." (Šicková-Fabrice, 2008)

"Arteterapie využívá výtvarné umění jako prostředek k osobnímu vyjádření v rámci komunikace, spíše než aby se snažila o esteticky uspokojujivé výsledné produkty, posuzované vnějšími měřítky. Tento druh činnosti získal název „arteterapie“ zejména proto, že se nejvíce rozvinul v oblasti duševního zdraví a převážně v zařízení pro duševně nemocné." (Liebmann, 2006)

Mezinárodní asociace uměleckých terapií název Art Therapy volně do češtiny překládá jako terapie uměním nebo umělecké terapie. Do nich spadají čtyři hlavní terapeutické obory, které se liší terapeutickým prostředkem. Jedná se o arteterapii, muzikoterapii, dramaterapii a tanečně – pohybovou terapii.

**Arteterapie** je léčebný postup, který využívá výtvarného projevu jako hlavního prostředku poznání a ovlivnění lidské psychiky a mezilidských vztahů. Někdy bývá přiřazována k psychoterapii a jejím jednotlivým směrům, jindy je pojímána jako svébytný obor. Obvykle se rozlišují dva základní proudy, a to terapie uměním, v níž se klade důraz na léčebný potenciál tvůrčí činnosti samotné a art psychoterapie, kde výtvořky a prožitky z procesu tvorby jsou dále psychoterapeuticky zpracovávány. (Stanovy ČAA 2001 in Lhotová, 2010)

Současná oficiální definice arteterapie dle ČAA: „Arteterapie a artepsychoterapie jsou terapeutické obory využívající výtvarnou tvorbu k podpoře zdraví, seberozvoje a růstu. Napomáhají překonat a integrovat psychické a zdravotní obtíže prostřednictvím výtvarného kreativního procesu v terapeutickém vztahu klient-výtvar-arteterapeut. Arteterapie patří ke kreativním neverbálním terapiím a jako mezirezortní obor je využívána ve zdravotním a psychosociálním kontextu. (ČAA, online)

V arteterapii se setkávají a prolínají cíle volnočasových aktivit, vzdělávání, výchovy, léčby, psychoterapie i sociální práce. Na různých úrovních se využívají poznatky z oblasti výtvarné (výtvarná výchova, teorie tvořivosti), z pedagogických oborů a z řady psychologických disciplín. (Lhotová, 2010)

Slavík definuje arteterapii jako „psychoterapeutickou a psychodiagnostickou disciplínu, využívající k léčebným cílům formy a prostředky adekvátní uměleckým formám (v užším pojetí formám výtvarného umění).“ (in Šicková-Fabrice, 2008)

Z uvedeného je patrná úzká vazba arteterapie na psychoterapii. Provázanost a odlišnosti lze pochopit tak, že „zatímco psychoterapie je založená principiálně na verbální komunikaci, arteterapie prohlubuje emoční zaangažovanost klienta přes umělecký zážitek.“ (Giboda, Perout, 2009)

Cílem arteterapie je také zvýšit sebevědomí člověka, navrátit ho nebo najít mu stav harmonie se sebou samým a svým okolím pomocí výtvarného umění. Jako arteterapii můžeme chápat i v podstatě pasivní způsob pouhého vnímání výtvarného umění, kdy je klient divákem, příjemcem, nikoli tvůrcem. Výtvarné dílo má na diváka určitý vliv, nějak na něj působí, většinou v souvislosti s jeho emocionálním naladěním. Takovou arteterapii nazýváme receptivní.

Tam, kde se klient aktivně podílí nebo sám tvoří výtvarný artefakt, mluvíme o arteterapii produktivní. U té lze ještě rozlišovat, podle toho, zda po tvorbě následuje terapeutický rozhovor zahrnující reflexi tvorby a interpretaci vzniklého díla, nebo ne. Pokud jde jen o samotný proces tvorby, který je sám o sobě léčivý, jde o prvoprocесovou arteterapii, tzv. Art for Therapy. Následuje-li reflexe a interpretace, hovoříme o druhoprocесové arteterapii, tzv. Art Psychotherapy. (Koblicová in Slavík, 2000).

V této práci se věnuji užšímu pojetí arteterapie, tedy tomu, který využívá k léčebným účelům právě jen výtvarné umění – především malbu a kresbu, a to arteterapii druhoprocесové. Vzhledem k povaze kariérového poradenství, o kterém budu podrobněji psát v dalších kapitolách a které je založené především na poradenském rozhovoru, je druhoprocесová arteterapie nejvhodnější volbou pro využití v poradenském procesu.

Odborníci i samotní umělci si všimli, že má umění terapeutické účinky mnohem dříve, než arteterapie vznikla jako samostatný obor. Ten se zrodil ve 30. letech 20. století a je spojován se jménem Margaret Naumburgová. Tato americká psycholožka vycházela z poznatků psychoanalýzy, podle ní je proces arteterapie založen na poznání, že nejzákladnější myšlenky a pocity člověka vyvěrající z nevědomí dosáhnou výrazu lépe v obrazech než ve slovech. Každý člověk má latentní kapacitu projektovat svůj vnitřní konflikt do vizuálních tvarů. Ty pak mohou být použity jako iniciační body pro další verbální komunikaci. (Šicková-Fabrici, 2008)

Dominantní součástí terapeutického procesu je artefakt. Ten je považován arteterapeutem za projev komplexní psychické činnosti, za výtvarnou metaforu, která umožňuje klientovi ztvárnit vlastní představy o vnějším světě a o svém místě v něm. (Řezníček, Smitka in Slavík, 2000)

Těsné sepjetí arteterapie s psychoterapií je podle Lhotové představitelné v pojetí výtvarné tvorby jako způsobu komunikace. Toto chápání dovoluje využití arteterapie systematicky v průběhu celého trvání psychoterapeutického procesu a napříč různými psychoterapeutickými směry, kterými může být inspirovaná a kterým může být přizpůsobená v rámci jejich teoretického zázemí. (Lhotová, 2010)

Rubinová popisuje pět základních přístupů v arteterapii – psychodynamický, humanistický, psycho-edukační, systemický a integrativní. Za vhodný a použitelný nástroj v rukách terapeuta považuje ten přístup, se kterým se on sám cítí dobře sladěn. Rubinová se domnívá, že ačkoli jsou všechny lidské bytosti vnitřně puzeny k růstu, nejsou často podmínky, které tvořivost mají podporovat, dostatečné. Pozitivní tendence v člověku bývají blokovány či přetvářeny a namísto nich se objevuje destruktivní nebo poruchové chování. Přiklání se nejvíce k teoriím osobnosti a vývoje odvozeným z Freudovy psychoanalýzy pro pochopení podstaty a vzniku těchto blokáci. Smysl dávají



vysvětlení vycházející z vývojových aspektů psychoanalytické teorie, jak může jedinec „ustrnout“ na ranějších úrovních a nenaplnit tak svůj potenciál. Ústředním tématem je také u Freuda i Junga význam symbolu, které Rubinová považuje v arteterapii za mocnou výrazovou a komunikační formu. Zdůrazňuje, že úlohou umění je činit z nevědomého vědomé. (Rubinová, 2008)

## 1.2 Specifika rožnovského pojetí arteterapie

Pro tuto práci je podstatné popsat směr arteterapie, z jehož úhlu pohledu je celá problematika nahlížena. Jedná se o **projektivní arteterapii**, jak ji nazývá ve své dizertační práci Mazehóová (2007), respektive **projektivně-intervenční arteterapii**, jak je nazvána Lhotovou a Peroutem (Arteterapie v souvislostech, 2018). Tento arteterapeutický směr je vyučován na Pedagogické fakultě Jihočeské univerzity v Českých Budějovicích v Ateliéru arteterapie, kde jsem školena. Zakladatelem Ateliéru a tohoto směru arteterapie je Milan Kyzour starší, který pro něj používal označení „**rožnovská arteterapie**“.<sup>1</sup>

Rožnovské pojetí vychází z teoretických východisek psychodynamického přístupu v psychoterapii, který sdílí určitá klíčová přesvědčení s psychoanalýzou. Termín „dynamický“ odkazuje na dynamiku psychického aparátu, vzájemného vztahu vědomých a nevědomých procesů, mezi kterými dochází ke konfliktům. Tyto konflikty jsou nevědomého charakteru a vyplývají z raných vztahů s důležitými osobami, často z nenasyčenosti potřeby těsné vazby. (Vybíral, Roubal, 2010)

Pod pojmem projekce rozumíme promítání vlastních impulzů (přání, snah, pocitů) do jiných lidí, ale i do vlastních produktů, včetně výtvarných. V projektivní arteterapii je předpokladem, že klient nevědomě promítá obsahy svých duševních procesů do výtvarného díla, že artefakt je paralelou jeho vnitřního světa. Arteterapeut pak svými intervencemi (interpretacemi) tato metaforická zobrazení rozkrývá a snaží se jim společně s klientem porozumět. Zároveň se snaží metodickými vstupy a pokyny způsobit změnu v tvůrčí činnosti klienta.

Projektivní arteterapie považuje výtvarný projev klienta za metaforickou výpověď o jeho osobnosti, „jeho problémech, současných i minulých životních okolnostech, vlivech, které formovaly jeho osobnost, včetně zdravotních obtíží.“ (Mazehóová, 2007)

Projektivně-intervenční arteterapie podle Lhotové a Perouta staví na dynamicky orientované arteterapii s „návčikovými“ prvky, jejichž zvládnutí považuje za paralelní proces zvládnání psychických obtíží. (Lhotová, Perout, 2018) Jinak řečeno, pokud změníme klientův výtvarný projev ve smyslu posunu k harmoničtější tvorbě, dojde i ke změnám v jeho psychice a životě ve smyslu zmírnění obtíží či funkčnější socializace. Rožnovská arteterapie usiluje o přestrukturování nevědomé psychodynamiky, což v konečném důsledku vede ke zmírnění či odeznění symptomů. (Mazehóová, 2007)

---

<sup>1</sup> Rožnov je jedna z městských částí Českých Budějovic, kde se nacházelo první zázemí výuky arteterapie, odtud původ názvu „rožnovská“.

Změny v klientově výtvarném projevu lze docílit pomocí metodických vstupů – **intervencí**, do klientova rozpracovaného artefaktu nebo pomocí metodických doporučení pro jeho další tvorbu a ovlivnit tak jejich konečnou podobu. Tím může právě dojít ke změně náhledu na symptom a jeho významnost. Byla-li zmínka o snaze posunout klienta k harmoničtější tvorbě, pak je namístě popsat, jak by tato tvorba měla vypadat. Cílem by měl být kompozičně a barevně vyvážený artefakt, který obsahuje figurativní prvek a působí poměrně realisticky. Zároveň pracuje s lineární, vzdušnou a barevnou perspektivou. Ačkoliv se může zdát výsledek této snahy někdy jako „průměrná“ tvorba, prokazatelně přispívá k vědomějšímu prožívání.

Kyzour charakterizuje arteterapii jako kulturní aktivitu, která má své kořeny v magických úkonech, rituálech, obřadech, v symbolech a v uměleckém zpodobování. Tím má ve fylogenetickém i ontogenetickém smyslu nejbližší k archetypům a hlubinným vrstvám. Z tohoto důvodu není podle něj arteterapie historicky odvoditelná z psychoterapie, ani z psychologie. Doménou arteterapeutických postupů je obrazová metafora. (Stiburek in Slavík, 2000)

Teoreticky je pro rožnovský přístup významný koncept vývoje dětské kresby a malby, který odpovídá stádiím vývoje myšlení vymezených Jeanem Piagetem v jeho teorii kognitivního vývoje. Tato teorie je aplikovatelná na vývoj výtvarného projevu. (Lhotová, 2010) Více se vývojovými koncepty výtvarného zobrazování budu zabývat v kapitole 4.

Práce arteterapeuta spočívá v rozšiřování klientova náhledu na vlastní chování v interpersonálních interakcích tím, že rozšiřuje úroveň jeho vědomí. Artefakty jsou sdělením, jehož význam sám klient nedokáže přesně dešifrovat. „Terapeutický přínos spočívá v orientaci na komunikaci s klientovým nevědomím prostřednictvím symbolické řeči umožňující na podprahové úrovni korekci ustálených vzorců chování.“ Je možné, že různí arteterapeuté by interpretovali symboly v klientově tvorbě rozdílně, proto je nutné při interpretaci vždy spolupracovat s člověkem, který daný artefakt vytvořil, a hledat spojnicí mezi výrazovým symbolem a klientovou minulou zkušeností, s jeho konkrétními důležitými životními obsahy. (Lhotová, 2010)

## 2 Kariérové poradenství

### 2.1 Definice

Kariérové poradenství je v České republice poměrně mladý obor, který se velmi rychle vyvíjí. Navazuje na dřívější poradenství pro volbu povolání a výběr zaměstnání, profesní orientaci a profesní poradenství. Dnes je tento obor chápán o mnoho širěji, nezabývá se pouze určitými obdobími v životě člověka a nesoustřeďuje se pouze na volbu profesního zaměření a hledání práce. Kariérové poradenství je celoživotní a „podporuje občany v průběhu celého jejich života poznávat a rozvíjet své schopnosti, dovednosti a zájmy. Kariérové poradenství pomáhá rozhodovat se a řídit svou individuální dráhu ve vzdělávání a odborné přípravě, v práci i v jiných oblastech, a využívat tak své schopnosti a dovednosti. Rozvíjí dovednosti pro řízení vlastní kariéry, kariérové kompetence“ (Euroguidance)

Nejčastěji se používá definice kariérového poradenství, které zavedla OECD<sup>2</sup>: „**Kariérové poradenství** je systém poradenských služeb, jejichž cílem je pomáhat jednotlivcům jakéhokoliv věku při rozhodování v otázkách vzdělávání, profesní přípravy, volby zaměstnání a rozvoji kariéry v kterékoliv fázi jejich života. Jsou to mj. aktivity realizované ve školách, které mají pomoci studentům ujasnit si vlastní kariérové cíle a porozumět světu práce. Pod kariérové poradenství zahrnujeme i individuální nebo skupinové poradenství zaměřené na volbu vzdělávací a profesní dráhy, volbu prvního zaměstnání, změnu zaměstnání, návrat do pracovního procesu. Tento komplex představuje služby jak pro jedince, kteří ještě nevstoupili na trh práce, tak pro uchazeče o zaměstnání, kteří si zaměstnání právě hledají, stejně jako pro ty, kteří jsou právě zaměstnání.“ (OECD, 2004)

Aktivity kariérového poradenství mohou probíhat individuálně nebo skupinově, tváří v tvář nebo na dálku (telefonicky nebo prostřednictvím webových služeb). Zahrnují poskytování kariérových informací (v tištěné podobě, na internetu a jiné), hodnotící a sebehodnotící nástroje, poradenské rozhovory, programy kariérového vzdělávání (pomáhající jednotlivcům rozvíjet jejich sebeuvědomění, využívat příležitosti a rozvíjet kompetence pro řízení kariéry), ochutnávkové programy (ukazující možnosti před jejich výběrem), programy hledání práce a služby v přechodových fázích.

Kariérové poradenství dnes velmi úzce souvisí s celoživotním vzděláváním. K tomu, aby si lidé dnes dokázali udržet schopnost uplatnit se na dynamicky se rozvíjícím trhu práce, potřebují se celý život vzdělávat, a proto by také měli mít po celý život přístup ke kariérovému poradenství.

Tím, že pojem kariérové poradenství zahrnuje širokou škálu aktivit, jeho realizaci se věnují poradci s odlišnou délkou a úrovní odborné přípravy z různých odvětví – dobrovolníci z občanských sdružení, zaměstnanci úřadů práce, odborníci z personálních

---

<sup>2</sup> OECD = the Organisation for Economic Co-operation and Development (Organizace pro hospodářskou spolupráci a rozvoj)

agentur, výchovní poradci ve školách, psychologové v pedagogicko-psychologických poradnách a kariéroví poradci působící v dalších organizacích nebo samostatně.

V angloamerické oblasti jsou pro kariérové poradenství používány dva pojmy, ve kterých se koncentrují a vyjadřují problémy, úlohy, formy a cíle poradenské práce. Vhodně ilustrují diferencované vnímání kariérových poradenských služeb.

„Vocational guidance“ je specifickou formou poradenského vedení, výchovy k volbě povolání a vedení v povolání, při jeho volbě, adaptaci na povolání, změně a reorientaci. Jde spíše o pomoc, orientaci při komplexním vývoji vztahů jedince ke světu práce, zaměstnání a povolání před vlastním aktivním vstupem do něj i po něm. Pod pojmem „vocational counselling“ rozumíme poradenství více osobní a osobnostně akcentované. Zaměřuje se zejména na jednotlivce, kteří z nějakých příčin nejsou připraveni nebo zralí vytyčit si životní plány, uvažovat, rozhodovat a volit mezi nimi. Vocational counselling nastupuje tam, kde nepostačuje běžné vedení (vocational guidance), kde si jedinec neumí sám uspokojivě a efektivně vyřešit svoje životní plány a úlohy v povolání, neumí se rozhodnout pro určitý adekvátní směr (Koščo, 1971). K pojetí kariérového poradenství vyjádřeného výrazem „vocational counselling“ více inklinuje i tato práce.

## 2.2 Vývoj kariérového poradenství

*„Propojit člověka s konkrétním pracovním prostředím je totéž, jako pokoušet se trefit motýla bumerangem.“ John Krumboltz*

Protože je tato bakalářská práce předkládána na půdě arteterapeutické, považuji za důležité také bližší seznámení s historickými kořeny kariérového poradenství.

Vznik kariérového poradenství souvisel s obdobím průmyslové revoluce, kdy nastal masivní přesun obyvatel z vesnic, kde do té doby vykonávali rozmanité pracovní činnosti (péče o domácnost, řemeslné práce či zemědělství – v závislosti na sociálním postavení, pohlaví, bydlišti či ročním období), do velkých měst za prací. Charakter práce se průmyslovou revolucí změnil a lidé se začali specializovat na jednotlivé konkrétní pracovní činnosti. Ne každý se v novém systému dovedl zorientovat a najít své místo, proto vznikla zcela nová služba – kariérové poradenství. Jejím cílem bylo umístit člověka na odpovídající pracovní místo např. podle jeho typických fyzických rysů.

Počátkem 20. století zaznamenala velký rozmach diferenciální psychologie, která hlavní myšlenku stavěla na individuálních rozdílech člověka a předpokládala, že je možné tyto rozdíly objektivně měřit. Americký profesor Frank Parsons přišel v roce 1908 s teorií vlastností a faktorů, která se stala historicky prvním rámcem a vodítkem pro kariérové poradce. Šlo o to změřit potenciál člověka a přiřadit jej ke konkrétnímu povolání, které tyto vlastnosti využívá, základním pojetí bylo tzv. přiřazování (matching). Předpokládalo se, že čím lepší shoda mezi vlastnostmi člověka a faktory povolání bude, tím lepší pracovní výkon jedinec podá. Tato teorie v jistém smyslu přetrvává v podobě testových hodnotících nástrojů a popisů jednotlivých povolání (Národní soustava povolání – nsp.cz)

dodnes. Nicméně tato a podobné teorie nezohledňují fakt, že člověk se vyvíjí a je do velké míry ovlivňován prostředím, ve kterém se pohybuje. Také neberou v potaz další prvky rozhodovacího procesu, jako je socioekonomický status, potřeby, hodnoty, zájmy a motivaci.

Na tyto limity reagoval dynamičtější přístup, tzv. Person-Environment Fit, za jehož významného představitele je považován americký psycholog John L. Holland. Ten je autorem typologie povolání, která hledala vztahy mezi profesními charakteristikami a pracovním prostředím. Tato typologie rozděluje člověka do šesti modelových typů (model RIASEC): R = realistický typ, I = investigativní typ, A = umělecký typ, S = sociální (společenský) typ, E = podnikavý typ a C = konformní (konvenční) typ. Holland svou teorii dále rozpracovával a inovoval, aby zahrnovala i celoživotní vývojovou povahu typů, jeho teorie je dodnes oblíbená a jeho test využíváný. Vychází z předpokladu, že každý člověk preferuje práci v prostředí, které je mu osobnostně blízké.

Nicméně i Hollandova teorie má své limity, spočívající v její popisnosti, kdy nezohledňuje kontext, individuální potřeby a priority i vývoj jedince v čase. Schází jí téma pracovních hodnot a vnitřní motivace. Samotná diagnostika pomocí testů nestačí, neměla by nahrazovat osobní kontakt s poradcem. Navíc staví poradce do role experta a tím celý poradenský proces do nerovnováhy. (Košťálová, Cudlínová, 2015)

Standardizované metody jsou dosud v kariérovém poradenství značně rozšířené. Mnohé z nich používají pedagogicko-psychologické poradny. Kariérové poradenství tohoto druhu je založené na jednoduchém principu – profil pozice porovnává s profilem schopností daného člověka, který ukázaly výsledky testů. Jednotlivec může projít několika osobnostními dotazníky, inteligenčním testem, testem na měření krátkodobé paměti, na manuální zručnost nebo prostorovou představivost. Výsledkem je podle Dienera „jednorozměrný neživý profil, zbavený duše a energie jeho snů,“ s čímž někteří kariéroví poradci souhlasí, jiní ne. (Diener, 2008)

Z jiného úhlu pohledu se na volbu kariéry dívají teorie zaměřené na proces, na vzájemnou interakci a životní změny. Reprezentantem tohoto přístupu je další americký psycholog Donald E. Super, který vycházel z vývojové psychologie a teorie sebepojetí. Domníval se, že výběr povolání je z velké části ovlivňován tím, jak vnímáme sami sebe. Vytvořil teorii životních etap a rolí (Life-Span, Life-Space Approach, 1957), kterou zobrazil pomocí „kariérní duhy“ znázorňující jednotlivé životní etapy (růst, prozkoumávání, rozvíjení, udržování a pokles) a životní role (syn/dcera, student, občan, zaměstnanec, rodič) a jednotlivé vlivy (osobnostní charakteristiky, okolní prostředí a aktuální životní situace). Tím zdůraznil, že volba kariéry je celoživotní proces, který se vyvíjí v souvislosti s životními změnami, kterými procházíme, a zkušenostmi, které nabýváme. To byl důležitý zlom pro kariérové poradenství, protože začalo být vnímáno i jako součást vzdělávacího systému, zejména v oblasti dalšího vzdělávání. Dnes už Superovo pojetí jednotlivých věkových kategorií neodpovídá dnešní realitě na trhu práce, navíc nezohledňuje případné změny zaměstnání a nutnosti učit se nové věci. (Košťálová, Cudlínová, 2015)

Od 70. do 90. let minulého století se datují další významné změny, jako je využívání pracovně úsporných technologií, nástup globalizace, v jejímž důsledku se přesouvá výroba do levnějších zemí, také odklon od uniformity směrem k individualizaci a také častější změna zaměstnavatele v průběhu pracovního života. Pokračuje přesun zaměstnanců ze zemědělství do sektoru služeb a vznikají nová povolání v nových odvětvích. Také se objevují nová témata – rovnost příležitostí nebo práce se znevýhodněnými cílovými skupinami. Na to reaguje samozřejmě i kariérové poradenství, stává se méně direktivním a více respektuje individualitu klienta.

Podle teorie Lindy Gottfredson (Circumscription and Compromise Theory – „teorie vymezení a kompromisu“, 1981) si vlivem stereotypů, která nás obklopují, už od dětství vytváříme vlastní mapu povolání, která jsou pro nás vhodná nebo nevhodná. Jaká povolání se hodí pro dívky a jaká pro chlapce, jaká povolání odpovídají naší sociální vrstvě.

Za zmínku stojí určitě psychodynamický model Edwarda Bordina (Psychodynamic Model of Career Choice) vycházející z poznatků klasické psychoanalýzy Sigmunda Freuda. Tato teorie klade důraz na vnitřní motivaci člověka, která pramení z raného dětství, kdy si dítě spontánně hraje a ve hře nachází uspokojení a zaujetí. I dospělí lidé touží po zaměstnání, ve kterém toto vnitřní zaujetí a uspokojení naleznou. (Pattonová, McMahanová, 2015)

Další posun pro kariérové poradenství znamenala hodnotová teorie Browna (Values-Based Theory, 1996), která upozornila na téma kulturně podmíněného přístupu k hodnotám, které jsou pro člověka důležité i v pracovním procesu. Veškeré dosavadní teorie podle ní jsou příliš zaměřené na euro-americké hodnoty a vlivem narůstající mobility obyvatel ztrácí aktuálnost. (Košťálová, Cudlínová, 2015)

Na přelomu století si kariérové poradenství kladlo otázku, zda je ještě jeho cílem pomoci člověku najít povolání, které je pro něj nejvhodnější, nebo mu pomoci zůstat otevřeným a vnímavým k příležitostem, umět zvažovat alternativní cesty a stavět svůj další posun na předchozích zkušenostech. Posilovat důvěru člověka ve vlastní schopnosti. Kariérový poradce v době milénia musí respektovat individuální situaci každého klienta a podpořit ho při zvládnutí proměnlivosti světa práce.

John Krumboltz přichází s teorií nahodilého učení (Happenstance Learning Theory, 2002), podle níž v dnešním proměnlivém světě obstojí lépe člověk, který umí využívat příležitosti a nebojí se změny než ten, kdo striktně lpí na dodržení svého dlouhodobého cíle, aniž by jej průběžně revidoval. Základem Krumboltzova myšlení je Bandurova Teorie sociálního učení a zaměřuje se na výuku klientů o alternativách ve volbě profesní dráhy. Říká, že celoživotní učení má zásadní význam a prospěch z neplánovaných událostí je potřeba maximalizovat. (Krumboltz, Levin, 2010)

Objevují se i další přístupy, spíše než teorie, které chtějí poskytnout podporu člověku hledajícímu pracovní uplatnění na přelomu století – narativní přístup (Narrative Means to Therapeutic Ends, Michael White a David Epston, 1990), sociodynamické poradenství (SocioDynamic Counselling, R. Vance Peavy, 1997) nebo kariérové management (Career management, Bill Law a A. G. Watts 1977; Peter Herriot a Carole Pemberton, 1996).

Narativní přístup vychází z terapeutického směru narativní terapie a předpokládá, že prostřednictvím převyprávění svého příběhu má klient možnost jej změnit, tedy změnit svůj pohled na prožité události, dát jim nový význam a odbourat tak mentální bariéry. Problémem není člověk, ale problém je posuzován jako externí prvek, který lze řešit a změnit. (Košťálová, Cudlínová, 2015)

Sociodynamickému poradenství Vance R. Peavyho se budeme podrobně zabývat v další kapitole. Vychází ze sociálního konstruktivismu a předpokládá, že si člověk utváří svůj svět společně ve vztahu s ostatními lidmi ve svém okolí. Také předpokládá existenci mnohačetné reality (každý člověk si vytváří svou realitu) a jejich kulturní podmíněnost. Peavy využívá techniky mapování životního prostoru a také práci s metaforami, kterou využívá i projektivně-intervenční arteterapie.

Stejně tak jsou dále v této práci podrobněji vysvětleny tzv. kariérové kompetence, se kterými pracuje model kariérového managementu v mnoha zemích světa. Na úrovni Evropské komise je toto téma poslední dobou hodně diskutováno, ale pro Českou republiku zatím není jednotný postup, proto nalézá inspiraci za různých koncepcí v zahraničí (zejména z Kanady, Skotska, Finska nebo Nového Zélandu).

Na počátku 21. století mnoho organizací po hospodářské krizi přehodnotila řadu věcí – potřebnost některých pracovních pozic, formu zaměstnávání, nároky na zaměstnance. Lidé se učí nové formy komunikace, učí se ovládat nové technologie, častěji se stěhují za prací, a hlavně se učí čelit neustálým změnám a s nimi se zvětšující nejistotě. Také jsme svědky měnících se hodnot, kdy měřítkem kvality života přestávají být jen ekonomické ukazatele, do popředí se dostává sociální soudržnost, potřeba rovnováhy mezi osobním a pracovním životem, péče o veřejný prostor nebo rozmach agroturistiky a sportovních aktivit. Stále častěji jsou využíváni v průmyslové výrobě, ale i jinde, roboti a „chytrý“ software. Existují prognózy, které odvětví a profese jsou nejvíce ohrožené robotizací. Kariérové poradenství si toto uvědomuje a přizpůsobuje se, hledá klíčové kompetence pro současnost, mezi které ale stále patří a bude patřit znalost sebe sama a ochota učit se novým věcem. (Košťálová, Cudlínová, 2015)

Mark L. Savickas v roce 2001 představil teorii kariérní konstrukce (Career Construction: A Developmental Theory of Vocational Behaviour), která se zaměřuje na vztahy a subjektivní realitu, navazuje na Hollanda a Supera. Každý člověk podle ní vnímá svět jinak a vytváří si vlastní příběhy na základě vztahů, ve kterých funguje. V poradenství lze příběhy klienta využít jako prostředek k řešení jeho problémů. Dnešní dobu nazývá společností nejistot (tzv. risk society) a upozorňuje, že jediná jistota, kterou dnes můžeme nalézt, je uvnitř nás samotných. (Savickas, 2019)

Pro současné kariérové poradenství je důležité uvědomit si několik faktů, které lze dohledat v britském Rámci pro kariérové vzdělávání pro žáky ve věku 7 až 19 let:

- mladí lidé na školách čelí jiné budoucnosti než jejich rodiče a učitelé,
- kariéra v 21. století bude zcela odlišná od kariéry ve století dvacátém,
- příležitosti ve vzdělávání se rychle mění,
- potřeba dalšího, celoživotního vzdělávání k průběžné aktualizaci dovedností,
- více přesunů z jednoho zaměstnání do druhého,
- prodloužení odchodu do důchodu.

V kariérovém poradenství bude hledání "správného místa" nahrazeno potřebou být vybaven znalostmi, pochopením, dovednostmi a osobními kvalitami pro plánování a řízení svého postupu učení a prací. (ACEG, 2012)

### 2.3 Dovednosti pro řízení kariéry

Výše uvedený historický vývoj kariérového poradenství mimo jiné dokládá, že se požadavky světa práce proměňují. Změny nezasahují pouze jednotlivce, ale odráží se ve fungování celých organizací nebo komunit. Podle Peavyho se přeměna děje směrem od sebeprosazování k sociální integraci, ke spolupráci namísto konkurence, k propojování do sítí a rozhodování shodou namísto hierarchie, dominance a rozhodování odshora dolů. (Peavy, 2013)

Aby byla orientace v měnícím se světě pro klienty snazší, měli by jim kariéroví poradci pomáhat s rozvojem tzv. kariérních kompetencí. Koncept kariérních kompetencí vychází z předpokladu, že kariérní rozvoj jednotlivce není postavený jen na kariérních volbách, ale jde o dlouhodobý učící se proces. (Hooley et al., 2013)

V českém prostředí zdomácněl termín „**career management skills**“ (dále CMS), neboli „dovednosti pro řízení kariéry“. Popis těchto dovedností se liší podle tradic a poradenských přístupů v dané zemi, např. americký rámec je více zaměřen na rozvoj dovedností potřebných pro trh práce, zatímco kanadský a australský model se zaměřují širěji na individuální rozvoj jedince v pracovních i dalších životních rolích. (Hooley et al., 2013)

Evropská síť politik celoživotního poradenství (ELGPN) definovala v roce 2012 career management skills následovně: „Rozsah kompetencí pro jednotlivce (a skupiny), umožňující jednotlivcům i skupinám strukturovaně získávat, analyzovat, syntetizovat a organizovat informace o sobě, informace o vzdělávání a jednotlivých povoláních a dále dovednosti v oblasti rozhodování a přechodů z jedné fáze do druhé. Jsou tedy cenné pro jednotlivce z hlediska vytváření a realizace životního projektu, v němž práce, ať již formou zaměstnání nebo samostatné výdělečné činnosti, zaujímá ústřední místo.“ (ELGPN, 2015)

Hašková a Vaculík (2016) ve své teoretické studii srovnávali šest existujících rámců kariérních kompetencí (z Austrálie, USA, Skotska, Nového Zélandu, Irsko a Portugalska) a hledali styčné body. V této studii identifikovali 8 kompetencí společných pro všechny existující rámce kariérních kompetencí:

1. Sebepoznání a pozitivní sebepojetí
2. Pozitivní interakce s ostatními a networking
3. Reagování na změny a růst v průběhu života
4. Zapojení a pozitivní přístup k celoživotnímu učení
5. Efektivní zpracovávání kariérních informací
6. Kariérní rozhodování
7. Zapojení do řízení vlastní kariéry
8. Porozumění roli jednotlivce ve společnosti a širším souvislostem



V Info Kariéře pracujeme se srozumitelným finským modelem pyramidy, kdy jednotlivé prvky pyramidy na sebe logicky navazují, přičemž klíčovou oblastí je v každém modelu **sebepoznání**.



Obr. 1: Finský model CMS (vlevo český překlad, vpravo originál – University of Helsinki Career Services, Leena Itkonen, 2018, str. 4)

Pro tuto práci je koncept rozvoje dovedností pro řízení kariéry podstatný z toho důvodu, že ukazuje příbuznost kariérového poradenství s psychoterapií, resp. arteterapií. V obou případech jde o rozšíření sebepoznání a rozvoj pozitivního sebepojetí klienta tak, aby byl schopen pozitivní interakce s okolím a schopen řídit svůj život žádoucím směrem.

## 2.4 Sociodynamické kariérové poradenství

Označení sociodynamické poradenství začal používat kanadský poradce a vysokoškolský profesor R. Vance Peavy. Jeho sociodynamická poradenská teorie vychází z konstruktivistických základů, využívá ovšem myšlenky a poznatky i z jiných disciplín. Charakteristickým znakem této teorie je respektující přístup k lidem jako myslícím a aktivně jednajícím bytostem, které mají schopnosti a přání konstruovat svůj život a jeho význam. „Poradenské sezení člověku nabízí možnost promyslet si, jaké důsledky pro něj má jeho způsob žití života a rozvážit si alternativy, jak by ho bylo možné žít v budoucnosti.“ (Peavy, 2013)

Základní tezí sociodynamického poradenství je to, že náš svět, naše realita je konstruována v sociální interakci, není nám dána jako něco objektivního. Jazyk a slova jsou nástrojem k této konstrukci reality, k vytváření významů. Převyprávěním svého příběhu jinými slovy, vytvoříme nový význam, novou perspektivu i nové porozumění tomuto příběhu, což může vést k novým akcím.

V poradenské práci se konstruktivistické myšlení projevuje tím, že zdůrazňuje konstrukci významů a vymýšlení řešení. Podle sociodynamického přístupu musíme brát vždy ohled na celkový kontext klienta. Ačkoli přichází s konkrétním problémem, např. chce si najít práci, vždy musíme do poradenského rozhovoru zahrnout i další aspekty jeho života – rodinné vztahy, zdraví a vzdělání. Peavy hovoří o životním prostoru jednotlivce, ve kterém žije a je utvářen sítí různých názorů, vlivů a vzorů. Tento životní prostor je

rozdělen do pěti vzájemně provázaných sektorů – duchovnost/filozofie života, zdraví/tělo, vzdělání a práce, vztahy/důvěrnost a volný čas. Problém v jednom z těchto sektorů se zákonitě projeví i v ostatních sektorech. V poradenství se proto využívá technika mapování životního prostoru.

Důraz v poradenství je kladen na plánování, poradce s klientem vytváří alternativní mapy jeho budoucího umístění ve společnosti a plánují kroky k dosažení preferované budoucnosti. Poradce a klient jsou partnery, společně v rozhovoru vytváří realitu – konstruují vzájemný vztah a jeho pomocí řeší téma, které je svedlo dohromady. Z metodického hlediska má poradce tři hlavní úkoly:

1. navázat s druhým rozumnou a důvěryhodnou komunikací,
2. vytvořit oboustranné pochopení daného problému, jemuž klient čelí a
3. naplánovat a sestavit projekty činností, které budou navrženy tak, aby:
  - a. zvyšovaly odpovědnost k sobě samému a osobní kontrolu,
  - b. zlepšily smysluplnou účast klienta na životě společnosti a
  - c. pomohly klientovi zvolit si budoucnost, které dává přednost, a pohnout se směrem k ní.

Sociodynamický poradce má sice odborné vědomosti, nicméně odborníkem na svou vlastní životní zkušenost je klient. „Nic takového jako průměrný člověk neexistuje. Průměr je statistický koncept a zamlžuje, co ve skutečnosti znamená být jedinečnou lidskou bytostí.“ (Peavy, 2013)

Poradenský přístup charakterizuje i nevědoucí postoj. Poradce je ten, kdo neví, a nechá klienta, aby ho informoval o své situaci, problémech a potřebách. Nemůže tím pádem vnímat sám sebe jako experta, který bude radit.

Thomas Diener (2008) používá pojem „navigace v životě a při hledání povolání“. Hledá metodu práce, která by stimulovala vnitřní rozvoj a zároveň pozitivně usměřňovala a ulehčovala vnější navigaci ve světě povolání. Poradenství se tak ocitá v mezisvětě – není ani psychoterapií, ani koučinkem.

Podle Dienera se klienty kariérového poradenství stávají často lidé, kteří si začínají uvědomovat, nebo už si uvědomili, že se jejich život začíná zadrhávat. Je pro ně stále těžší se motivovat k práci a myšlenky na budoucnost je stresují. Cítí, že tak, jak to je, už se jim to nelíbí, ale zatím si nedokážou představit, jak to změnit. Pokud sami nedokáží najít východisko, mohou se obrátit na kariérového poradce, který spolu s nimi bude přicházet na nové nápady, bude je spolu s nimi analyzovat a může je také inspirovat. V další fázi pak poradce může pomoci dané nápady realizovat.

Řada lidí prožívá svůj pracovní den jako mírnou chronickou nemoc – člověka nezabije, ale je nepříjemná a bolestivá. Alchymista (=kariérový poradce) vás naučí vyrábět elixír života – tinkturu, která oživuje a „přivádí všechna těla k vlastní důstojnosti“. Podle Dienera se řada výdělečně činných lidí cítí trochu jako hračky v rukou trhu, který sami nemohou ovlivnit. Ve svém pracovním životě opouštějí své sny, vize i pocity, což jim bere energii. V tom spatřuje Diener příčinu vyššího počtu depresí a nemocí z vyčerpání v posledních letech. (Diener, 2008)

Podle mého názoru je možné pomocí arteterapie sny do kariérového poradenství zapojit. Pokud člověk v poradenském rozhovoru není schopen odpovědět na otázky typu: „Co vás vnitřně motivuje? Jaké hodnoty v životě jsou pro vás důležité? V jakém prostředí se cítíte dobře? Co vlastně chcete?“ je na místě nabídnout mu kreativní způsoby, jak odpovědi najít. Koláže a malby na „zdrojová“ témata mohou dát prostor pro vyjádření jeho nevědomých přání a motivů. Sdělení v kolážích a malbách klientů, které se mohou týkat jejich snů a budoucnosti, mohou být symbolická, na první pohled zmatená nebo náhodná. Proto je na místě citlivá arteterapeutická interpretace těchto symbolů, aby pomohla pochopit klientovi, jak k němu promlouvá jeho nevědomí.

Diener tvrdí, že práce může být zábavná, může mít skutečně něco společného s povoláním, může vytvářet společenství a neměla by se redukovat na kritéria fungování. Aby se tento postoj k práci realizoval, potřebujeme odvahu, podporu jiných lidí, smysl pro humor a tvořivé zacházení s existujícími pracovními strukturami. Síť lidí, kteří se věnují podpoře lidí na cestě k „nové“ práci (a sem řadím právě kariérové poradce), by měla působit radost, zprostředkovat poznatky, popsany postoj k práci transportovat a tematizovat, reagovat jednoduše, tvořivě a rychle, s jakousi lehkostí, sama tvořit rezervoár „nové“ práce. (Diener, 2008)

### **3 Srovnání arteterapie a kariérového poradenství**

#### **3.1 Rozdíly mezi rožnovskou arteterapií a sociodynamickým kariérovým poradenstvím**

Pokud bychom vycházeli z nejčastějších definic psychoterapie a arteterapie, pak bychom museli tyto terapie chápat primárně jako léčebné činnosti, které předpokládají, že klient je psychicky nemocný, má nějakou poruchu nebo anomálii, a vstupuje do terapie, aby se uzdravil. Lidé však vyhledávají terapii i z důvodů osobních, vývojových, z důvodu vztahové krize, díky potřebě bilancovat, či hledat jiné životní cesty. Toto jsou zcela normální, běžnému životu odpovídající situace a označovat takové stavy za nemoc nelze. Stiburek tak nabízí jinou definici psychoterapie, která ji označuje za metodu podporující rozvoj pozitivního (sebeaktivačního) potenciálu osobnosti. „Podporuje proces sebepoznávání a sebepřijetí, zrání osobnosti, zvládnání krizí a jejich využití pro osobnostní růst.“ (Stiburek in Slavík, 2000)

Kariérového poradce vyhledávají klienti nejčastěji tehdy, když mají problémy související s jejich profesním životem – volba povolání, hledání práce, volba dalšího vzdělávání, kariérová změna i potřeba rozvoje, osobnostního růstu. Proces kariérového poradenství, které jsem popsala v předchozích kapitolách, by se dal popsat podobnou definicí, ve které jsou jen drobné rozdíly: Kariérové poradenství podporuje osobnostní rozvoj, podporuje proces sebepoznávání, zvládnání profesních krizí a jejich využití pro další profesní i osobnostní růst.

Psychodynamická terapie a projektivně-intervenční arteterapie hledají příčiny současných potíží klienta především v dětství a dospívání. Odkrývají vztahy a konflikty v primární rodině. Je zde předpoklad, že současné symptomy a obtíže klienta mají své nevědomé a neuvědomované významy, které mají kořeny v jeho dětství a v jeho zkušenostech a vztazích s pečujícími osobami.

Kariérový poradce musí svou pozornost zaměřit na dění tady a teď, do minulosti směřuje jen proto, aby zjistil, jakou kariérou dosud klient krácel, jaké jsou jeho zdroje a co se mu osvědčilo nebo neosvědčilo směrem k naplňování jeho kariérových cílů. Kontext rodiny klient zmiňuje pro objasnění toho, z jakého prostředí vychází, kdo a jak jej ovlivnil a ovlivňuje.

Podle Peavyho se oba obory zabývají podobnými procesy mezilidské komunikace a sebezkoumání, vnitřními procesy hodnocení, změny a potvrzení. Poradenství se snaží o zmocňování, aby lidé měli větší kontrolu nad svým životem, dokázali se sami rozhodovat.

Terapie používá jazyk „nedostatečnosti“ – lidé jsou „nemocní“ a potřebují se „léčit“ nebo projeví určitý deficit. Poradenství není léčebným procesem, je určeno pro řešení konkrétních, praktických problémů. Poradenství využívá poznatků z oborů psychologie, sociologie, ekonomiky, filozofie a také využívá to, čemu říkáme „zdravý selský rozum“ a místní znalosti.

<b>Rozdíly mezi poradenskou praxí a psychoterapií</b>	
<b>Poradenství</b> poradenství znamená účast používá kulturní hypotézu pojí se s učením zaměřuje se na normální chování využívá multidisciplinární zdroje	<b>Terapie</b> terapie se zaměřuje na odbornost používá vědeckou hypotézu pojí se s léčením zaměřuje se na deficitní chování jako zdroj používá psychologii a medicínu

Obr. 2: Rozdíly mezi poradenskou praxí a terapií (Peavy, 2013, str. 26)

Odlíšné srovnání poradenství a psychoterapie nabízí Corsini v následující tabulce, ze které vyplývá, že rozlišování psychoterapie a poradenství je sporné. Mimo jiné také proto, že tyto termíny mají v různých zemích a jazycích jiné konotace.

<b>Rozdíly mezi psychoterapií a poradenstvím</b>	
<b>Poradenství</b> Je zaměřené na problém. Poskytuje informace, rady a návody. Je speciálně zaměřené. Poradce je vnímán jako expert.	<b>Psychoterapie</b> Je zaměřená na člověka. Pomáhá lidem objevit, proč myslí, cítí se a jednají tak, že jsou s tím nespokojeni. Většinou je dnes otevřená různým teoriím postupům a jejich kombinacím. Psychoterapeut je detektiv.

Obr. 3: Rozdíly mezi psychoterapií a poradenstvím (Corsini in Vybíral, Roubal, 2010, str. 68)

Peavy srovnává psychoanalytický a konstruktivistický rámeček chápání. Podle něj psychoanalytický rámeček chápání vychází z předpokladu, že příčiny našeho současného prožívání a chování leží v událostech z našeho dětství. V příbězích, které jsme prožili jako děti, leží tajemství našeho „já“.

Oproti tomu konstruktivisté vychází z předpokladu existence mnohočetných realit, protože lidé žijí v sociálním světě konstruovaném z jejich interakcí, komunikace a vzájemných vztahů. I poradenský vztah je konstruován společně s klientem během setkání a poradce si musí uvědomovat vztahové, situační a kulturní aspekty sociální participace daného klienta. Konstruktivistická perspektiva vytváří mapu, kde jsou zakresleny prvky životního prostoru, jako je respekt, rozlišování, význam, uznání, ponechání svobody, péče, odpovědnost, odvaha, výběr, autonomie, věrohodnost a spolupráce.

### 3.2 Terapeutický, arteterapeutický a poradenský vztah

Jakákoli terapie má efekt tam, kde se podaří navázat terapeutovi s klientem kvalitní terapeutický vztah, na tom se shodne většina autorů knih o psychoterapii. Psychoterapeuté s různým vzděláním, výcvikem a využívající různé techniky vždy dbají na vytvoření terapeutického vztahu. Dokonce existuje tzv. hypotéza ptáka Doda (Dodo bird hypothesis), podle které různé psychoterapie dosahují podobných výsledků právě díky tomu, že více záleží na osobě terapeuta a nespécifických faktorech, jako například povzbuzování, dodávání naděje, než na speciálních metodách a technikách. (Vybíral, 2016)

K tomu, aby byl vztah kvalitní, musí obsahovat důvěru, rovnocennost a úctu ke klientovi, snahu prožít nebo alespoň pochopit jeho úhel pohledu. Terapeut by měl být empatický, mít pečující nastavení, být vstřícný, nesoudit klienta, být autentický. Tyto charakteristiky bych viděla jako společné i pro kariérového poradce.

Arteterapeutický vztah by měl být navíc ze strany arteterapeuta charakterizován podporou a podněcováním klientovy kreativity, která může být stimulem k pozitivním změnám v klientově životě. Oba se společně mají snažit o porozumění výtvarné symbolice, myšlenkovým vzorcům a celé osobnosti klienta. K tomu jim slouží především výtvarné artefakty, které klient tvoří. Proto je arteterapeutický vztah obohacen i o artefakt samotný a vztah klienta k artefaktu, stejně tak jako vztah arteterapeuta k artefaktu. To, jak se klient vztahuje k artefaktu, nám napovídá, jak se vztahuje k sobě samému. A i mezi terapeutem a dílem existuje vztah, terapeut jej určitým způsobem vnímá a interpretuje zprávy, které k němu artefakt vysílá.

Arteterapeut by měl být schopen výtvarného vedení klienta, měl by umět navrhnout nejen nové techniky, ale i perspektivy, které klient dosud nevnímal nebo neznal. Tím, že klienta vede k přijetí nových technik a výtvarných postupů, ke změně v jeho výtvarném vyjadřování, k experimentování, vede ho i k nalézání nových řešení v jeho životě.

V poradenském vztahu se poradce zaměřuje na rozhovor, přičemž tématy pro rozhovor jsou: motivace ke vzdělávání, orientace v profesním zaměření, obraz, který má klient o sobě, svých dovednostech, zkušenostech, hodnotách, ale i cílech a přáních. V arteterapeutickém vztahu se arteterapeut s klientem zaměřuje nejprve na tvůrčí proces, na vzniklé dílo a následný rozhovor se opírá především o tento artefakt.

Práci poradce podle Peavyho nejlépe vystihují slova, že „se jedná o praktikování respektu – respektu k tomu, kým druhý člověk je a kým se snaží stát, respektu ke kulturní identitě druhých a respektu k důležitosti dialektického vztahu mezi silou člověka k jednání a propojeností jeho příběhu, která se projevuje různými hlasy, jimiž může daná osoba hovořit.“ (Peavy, 2013)

### 3.3 Styčné body

Kariérové poradenství i psychoterapie podle výše uvedeného mají mnoho společného. Oba obory se zabývají adaptací člověka na změny a pomáhají konstruovat osobně smysluplné „projekty“ a činnosti, díky kterým si jednotlivec utvoří sice provizorní, ale víceméně stabilní identitu. Podle Vosmika (2018) vytváří stabilitu a rovnováhu každého člověka pevné trojí ukotvení: v práci jako smysluplné činnosti, která mě baví a naplňuje, v sebedůvěře (péči o Já) a v kvalitních mezilidských vztazích (péče o druhé). Předpokladem efektivního kariérového poradenství nemůže být jen svět práce, ale také podpora v aktivním sebepoznávání a budování sebepojetí. Zároveň nelze uvažovat o jedinci bez sítě vztahů (s rodiči, sourozenci, příbuznými, přáteli, spolužáky, partnery), které ho spoluvytvářejí. Všechny tři složky by měly být v životě v rovnováze. (Vosmik, 2018)

Poradenství tak obecně slouží k tomu, dodat oporu jedinci zrovna v té oblasti, v níž se vytvořil problém, vyvažovat nerovnováhu, zmocňovat člověka k tomu, aby aktivně pečoval o všechny tři oblasti v každé fázi života. Samozřejmě kariérové poradenství více pečuje o oblast práce, ale nemůže vynechat ani sebepojetí nebo vztahy, protože vše je spolu provázané a má na sebe vliv. Stejně tak psychoterapie se více zaměřuje na sebepojetí a vztahy, ale i ty se utváří v závislosti na seberealizaci v pracovním nebo vzdělávacím procesu.

Poradenství a psychoterapie mají společné i další prvky. Oba obory zdůrazňují důležitost poradenského vztahu a hodnotu mezilidské komunikace. Peavy tvrdí, že většina metod, používaných v poradenské práci – jak v kariérovém poradenství, tak psychologickém poradenství pro klienty, kteří potřebují pomoci se svými problémy v profesním životě, se zdravím, v rodinných vztazích i jinak, se vyznačuje pěti společnými charakteristikami. Ve všech případech se jedná o:

1. Vztah, který nabízí podporu, zájem, důvěru a naději
2. V případě potřeby poradce i terapeut poskytuje relevantní a přesné informace
3. Poradce i terapeut pomáhá klientům vyjasnit nebo vytvořit si představu o svých cílech a budoucnosti
4. Oba pomáhají klientům poznat svůj osobní potenciál i svá omezení
5. Oba pomáhají klientům najít alternativní možnosti, vytvořit si alternativní plány a pustit se do jejich realizace v podobě konkrétních činů. Pomáhají jim zvládat překážky, které se na cestě k cíli mohou vyskytnout. (Peavy, 2013)

Sociodynamické poradenství se zajímá o způsob, jakým klient vypráví svůj příběh. Poradce by měl mít schopnost podnítit klienta k tomu, aby se svým příběhem pracoval a v oblasti, kterou se zabývá, došlo ke zlepšení. Rožnovská arteterapie se zajímá o způsob, jakým klient vytváří svůj artefakt a jakým o něm hovoří. Arteterapeut by měl mít schopnost vést klienta k harmonizaci jeho výtvarného vyjadřování tak, aby následně došlo ke zlepšení i v jeho životě. Vnímám zde určitou podobnost v procesu iniciování změny u klienta.

Pro konstruktivistického, a tím i sociodynamického, poradce je hlavním nástrojem jazyk. „Slova jsou prostředky, které dávají věci do pohybu a tvoří významy.“ (Peavy, 2013) Pro

arteterapeuta je hlavním nástrojem výtvarné vyjádření. Nicméně oba si velmi váží metafor a využívají je při rozhovoru s klientem. „Metafora je velmi účinný nástroj, kterým můžeme formulovat jinými slovy a pomocí symbolů něco, co už známe nebo i mlhavě chápeme.“

Sociodynamické poradenství předpokládá, že se změnou situace se změní i příběh a s ním se měníme i my. Arteterapie vychází z předpokladu, že se změnou výtvarného vyjadřování se začnou dít změny v klientově životě. „Emoce dodávají energii, vášně, potřebnou pro inspiraci, pohání a udržují člověka v jeho snahách rozhodnout se a činit.“ (Peavy, 2013)

Arteterapie stejně jako kariérové poradenství uvolňuje při kreativních aktivitách tvořivé, produktivní mechanismy vedoucí člověka k seberealizaci, osobitosti a možnostem vlastního vývoje a osobního růstu. Shodná oblast obou oborů je tedy určitá kultivace osobnosti, ke které se směřuje díky snahám o seberealizaci a osobní růst.



## 4 Klienti kariérového poradenství

### 4.1 Nejčastější klienti kariérového poradenství

Nejpočetnější skupinou klientů kariérového poradenství nejen v Info Kariéře jsou zcela logicky žáci posledních dvou ročníků základní školy a studenti posledních dvou ročníků střední školy. Služby kariérového poradenství pak vyhledávají další skupiny klientů většinou v obdobích životních změn. Vysokoškoláci hledající jiný obor studia nebo brigádu, absolventi vysokých škol, kteří váhají se vstupem na trh práce nebo se jim dlouhodobě nedaří nalézt odpovídající pracovní uplatnění. Matky na konci mateřské dovolené, které se vyrovnávají se změnou vlastních priorit nebo se zdánlivou ztrátou pracovních návyků. Dalšími klienty jsou dospělí v jakémkoli věku, kteří přišli o zaměstnání, ať už vlastní iniciativou nebo v důsledku rozhodnutí zaměstnavatele. Mezi důvody dočasné nezaměstnanosti stále častěji patří i únava z oboru činnosti, kterému se daný člověk doposud věnoval, a hledání smysluplnějšího využití svého potenciálu.

Žáci osmých a devátých tříd základních škol jsou ve věku 14–16 let, kdy prožívají nelehké období psychického a fyzického dospívání. Poprvé zažívají náročný rozhodovací proces, jakým je volba budoucího oboru studia, potažmo i profese. Část psychologů tvrdí, že většina takto starých dětí není na toto rozhodnutí připravena z nejrůznějších důvodů (špatná informovanost o světě práce, neznalost školského systému, nedostatečná znalost reálného pracovního prostředí a nedostatečný stupeň sebepoznání, tj. přehled o vlastních schopnostech, nadání, fyzických a psychických předpokladech atd.). Jejich rozhodnutí jsou pak impulzivní a intuitivní, nebo dají na rady svých rodičů, bez posouzení objektivních faktorů. (Hlad'o, 2007)

Na konci střední školy, ve věku 18–20 let, stojí adolescenti opět před rozhodováním, zda půjdou dále studovat nebo pracovat a jaké povolání zvolit. Řada adolescentů má pouze mlhavou představu o tom, co jsou schopni vykonávat, co by rádi dělali, jaké požadavky jsou spojeny s určitým povoláním, jaký je trh práce a jaký bude v budoucnu. Ačkoli je zkoumání alternativ povolání během adolescence důležité, je tento proces málokdy systematický nebo pečlivý. (Vendel, 2008)

Období adolescence podle Vágnerové ohraničují dva sociální mezníky. Prvním je ukončení povinné školní docházky, druhým je dovršení přípravného profesního období, následované nástupem do zaměstnání (s výjimkou vysokoškoláků). Adolescence je obdobím psychosociální transformace. Hlavní charakteristikou tohoto období je přechodnost, provizorium, které Erikson označil termínem psychosociální moratorium. To vyjadřuje skutečnost, že mnoha adolescentům se jeví dospělost příliš náročná nebo málo přitažlivá, a proto ji chtějí odložit. „Dospělost, s její zodpovědností, povinnostmi, a z toho vyplývající stereotypy, se snaží oddálit co možná nejdéle. Adolescenti si vytvářejí svou vlastní kulturu, která se projevuje v demonstrování potřebě volnosti a experimentování, nechutí k definitivnímu řešení vlastní situace, k volbě, která by pro ně znamenala omezení a ochuzení“ Přechodné období adolescence má za úkol poskytnout jedinci čas a možnost, aby dosáhl předpokladů stát se dospělým ve všech oblastech, v nichž to současná společnost vyžaduje. (Vágnerová, 2000)

Na konci období adolescence je samostatnost a vytvoření takové identity, která potvrzuje jedinečnost osobnosti. Bohužel řada mladých lidí přijímá takovou identitu, která vyplývá z kontextu jejich rodinného příběhu, nebo takovou, jakou jim nabízí jiní lidé, a vyplývá z kontextu společenského. To je ochuzující varianta, protože samostatně vytvářená identita bývá originálnější, konzistentnější a v budoucnu bude pravděpodobně lépe odolávat různým tlakům. (Vágnerová, 2000)

I z tohoto důvodu je rozvoj kreativity a tvořivosti důležitý nejen pro arteterapii, ale i pro kariérové poradenství. Pokud bude ke své budoucnosti mladý člověk přistupovat tvořivě, je méně pravděpodobné, že ho potká stereotyp a fádnost, nebude volit způsob existence, který vidí ve svém okolí. Prvním krokem a předpokladem při výběru školy, resp. povolání je sebepoznání klienta, jak již bylo řečeno výše v kapitole věnované kariérovým kompetencím.

#### 4.2 Charakteristika z hlediska výtvarné ontogeneze

Vraťme se nyní k bližšímu popisu vývojové koncepce výtvarné ontogeneze, se kterou pracuje projektivně-intervenční arteterapie. Ontogenetický model vychází z kognitivní teorie pěti vývojových etap myšlení Jeana Piageta, na kterou se analogicky váží vývojové etapy dětského výtvarného projevu Victora Löwenfelda. Z těchto teorií vychází model M. Kyzoura, který jej vytvořil na základě mnohaletých terapeutických zkušeností a praxí v léčebných institucích. „Terapeutické využití tohoto modelu předpokládá absolvování všech uvedených stadií se schopností inspirativních návratů, bez nichž ubývá autenticity a tvořivosti. Jako patologický je vnímán opak, kdy dojde k ustrnutí či vynechání některých vývojových etap. Do těchto etap je pak třeba se v rámci terapie vracet.“ (Perout, 2005)

<b>J. Piaget</b>	<b>M. Kyzour</b>	<b>V. Löwenfeld</b>
0-1,5 roku senzoricko-motorické stadium		
1,5-3 roky senzoricko-motorické předoperační		2-4 roky čáranice – bezobsažná, zvládnutá, pojmenovaná
3-6 let předoperační	4-8 let egocentrické období	4-6 let preschematické období 6-8 let období schématu
6-12 let konkrétní operace	8-13 let objektivní období	8-12 let kresebný realismus
12-18 let formální operace	13-18 let reflexivní období	12-15 let pseudo-naturalistické období 15-18 let adolescentní výtvarná tvorba

Obr. 4: Srovnání kognitivního (Piaget) a výtvarného pojetí ontogeneze (Lhotová, Perout, 2018, str. 68)

Adolescent umí formálních operací používat lépe, zafixoval si je a další zdokonalení poznávacích funkcí je možné především jejich cvičením a hromaděním zkušeností. V této době dosahuje svého maxima pružnost myšlení. (Vágnerová, 2000)

Adolescenti jako nejpočetnější a nejčastější skupina klientů kariérového poradenství by se z hlediska uvedeného srovnání v tabulce měli nacházet v reflexivním období (podle Kyzoura) a v období adolescentní výtvarné tvorby (podle Löwenfelda). Pro toto období je ve výtvarné tvorbě charakteristická abstrakce, avšak závisí na míře výtvarného poučení a dovednostech, jaký styl si dospívající zvolí pro svou sebeprojekci. Buď je tvorba spíše imaginativní, s postupy surrealismu, lyrické abstrakce, nebo naopak více racionální, která se podobá geometrické abstrakci, kubismu apod. (Lhotová, Perout, 2018)

Je ovšem nutné podotknout, že popsané podoby výtvarné tvorby tohoto období nedosáhne velká část populace. Většina dětí skončí se snahou o výtvarný rozvoj a zájmem o výtvarné aktivity v období tzv. výtvarné krize v předchozím, pseudo-naturalistickém období (12-15 let). Nedaří-li se jim realisticky znázornit, co vidí kolem sebe, a nemají-li vhodné metodické vedení v osobě pedagoga, pak většinou přesouvají svůj zájem jinam a o výtvarnou tvorbu se dále nepokouší.

Ve výtvarném projevu adolescentů, ale i dospělých najdeme odkazy k ranějším vývojovým etapám, což může odkazovat na hlubší problém, ale i na neškolenost. Problém nastává při přeskočení nebo ustrnutí v nějaké vývojové etapě. Důležité je v artefaktech rozlišit, zda se jedná o absenci ve formálním výtvarném vývoji, nebo o výtvarný symptom.

## 5 Praktická část

### 5.1 Cíl

Hlavním cílem práce je získat odpověď na otázku, zda může rožnovská arteterapie přispět kariérovému poradenství. Zda může pomoci nalézt klientům motivaci, zdroje využitelné směrem do budoucna pro jejich seberealizaci a naplňování dalších potřeb. Praktická část ověřuje využití prvků rožnovské arteterapie a vybraných témat v procesu kariérového poradenství pomocí kazuistik u vybraného vzorku klientů. Otázkou je, zda jsou zvolená témata pro výtvarné zpracování klienty vhodná, přínosná a využitelná pro účely kariérového rozvoje jednotlivců.

Dalším cílem, kterého jsem chtěla touto prací dosáhnout, bylo zjištění, zda vůbec rožnovský přístup lze v kariérovém poradenství uplatnit s ohledem na výše popsané rozdíly mezi těmito disciplínami.

Jako další cíl bychom mohli zmínit i samotné sblížení dvou odlišných oborů.

### 5.2 Výběr vzorku

Možnost propojit kariérové poradenství s arteterapií jsem získala díky Krajskému centru vzdělávání a jazykové škole v Plzni, kde mohu dlouhodobě pracovat se studenty jednoletého pomaturitního studia jazyků. S ostatními běžnými klienty kariérového poradenství tuto možnost většinou nemám. Se žáky 8. a 9. tříd základních škol a žáky středních škol pracuji nejčastěji skupinovou formou a jednorázově a s dospělými klienty kariérového poradenství jednotlivě, někdy i dlouhodobě, ale zatím bez využití arteterapie.

Studenty jazykové školy se stávají většinou absolventi středních škol, kteří z nějakého důvodu neuspěli u přijímacích zkoušek na vysoké školy, vysokoškolské studium odložili nebo ho vůbec neplánují, ale oddalují svůj vstup na trh práce. Často rok strávený studiem jazyka využívají k tomu, aby si ujasnili své další směřování, zjistili, co vlastně chtějí, lépe se připravili na přijímací zkoušky nebo zvýšili své šance na získání zaměstnání. V tomto „mezičase“ nabízíme studentům individuální i skupinové kariérové poradenství.

Pro účely této práce jsem oslovila studenty a studentky čtyř tříd jednoletého pomaturitního studia angličtiny a němčiny, zda by měli zájem se zapojit do mého experimentálního propojení arteterapie s kariérovým poradenstvím. Přihlásilo se několik dobrovolnic jednotlivě a skupina němčinářek hromadně. Všichni účastníci dostali stejné zadání a tvořili buď individuálně doma, nebo ve skupině ve škole. Měla jsem tak u několika studentek možnost sledovat proces tvorby, aniž bych do něj ale metodicky vstupovala.

Dalšími oslovenými byli dva studenti posledních ročníků střední školy, kteří byli v naší organizaci na praxi a vyjádřili zájem o účast v tomto kariérovém poradenství s arteterapeutickými prvky. Jsou to jediní dva muži, kteří se do tvorby artefaktů zapojili. Po skončení tvůrčí části dostali všichni studenti možnost zúčastnit se individuálního setkání, kde jsme o jejich výtvorech více hovořili, ale ne všichni této možnosti využili.

Všichni zúčastnění byli ve věku 18-20 let, tedy na samém konci adolescentního období a přechodu do dospělosti. Jejich výtvarná tvorba by měla odpovídat charakteristice uvedené v kapitole 4.

### 5.3 Výběr témat

Velkou výzvou pro praktickou část práce byla volba témat ke zpracování a to, jakým způsobem ve výsledných artefaktech hledat pozitivní prvky, které klienta mohou motivovat, inspirovat a pohánět, budou-li prostřednictvím interpretace vytaženy z nevědomé roviny do vědomí.

Pro projektivně-intervenční arteterapii je charakteristické využití především techniky akvarelu a koláže. Tyto techniky jsem zvolila i pro praktickou část této práce. Koláž bývá přijímána i klienty, kteří cítí z malování ostych a vyhýbají se mu. Z pohledu rožnovské arteterapie je koláž projekčním plátnem, kam člověk promítá nevědomý materiál v symbolické podobě. Jednotlivé vystříhané obrázky se tu setkávají a vytváří tak nové vztahy, nové souvislosti, které mohou poskytnout jiný pohled na minulé události i aktuální psychický stav. Akvarel bývá pro klienty větší výzvou, nicméně protože dochází díky práci s vodou k rozpíjení barev a tím i k pozměnění autorova původního záměru, představuje pro projektivně-intervenční arteterapii velmi vhodnou techniku.

Každý z dobrovolníků byl navíc požádán o barevnou zkoušku vyvinutou Milanem Kyzourem st. a Ateliérem arteterapie Jihočeské univerzity, tzv. kvinterncolor (dále KTC). Tato nestandardizovaná barvová zkouška, vychází z Lüscherova barvového testu a dále ho upravuje pro terapeutickou praxi, svou povahou se blíží projektivním testům, avšak není validní. Zařadila jsem ji pouze z toho důvodu, že může přinést další informace o klientovi, které by šlo využít i pro kariérové poradenství.

V duchu rožnovského přístupu v arteterapii jsem zadávala konkrétní témata, nikoli abstraktní. Vycházím z teze, „že období konkrétního myšlení ve vývoji člověka (7-12 let) a tvorba tohoto období jsou významné a nezbytné pro možnost uchopení konkrétní reality včetně emocí vztahujících se k této realitě.“ (Lhotová, Perout, 2018). V projektivně-intervenční arteterapii jsou často využívána pohádková témata, proto jsem chtěla také nějakou pohádku využít pro účely kariérového poradenství. Zda to bylo vhodné, ukáže závěrečná diskuze. Hledala jsem pohádkové téma, které ve své symbolické rovině znázorňuje téměř dospělého hrdinu, který pomocí vlastních schopností najde své místo v životě. Jako takový hrdina se mi zdál nejvhodnější hloupý Honza, kterého všichni podceňují, považují za hloupého, a který svým důvtipem získá princeznu a stane se králem. Tento příběh se zdál vhodnou paralelou k osudům studentů jednoletého pomaturitního studia jazyků. Ti jsou často vnímáni svými vrstevníky, rodinnými příslušníky a učiteli jako ti neúspěšní, kteří včas nezvládli buď maturitu nebo přijímací zkoušky na vysokou školu, nebo nejsou dost zralí učinit jiné zásadní rozhodnutí. Řada z nich to také vnímá jako určité stigma. Věřím, že každý z nich má potenciál tento předsudek vyvrátit, stejně jako Honza není skutečně „hloupý“. Ale vnímám, že někdo by mohl být tímto tématem zaskočen, cítit se podceňován nebo dokonce ztotožňován s hloupým hrdinou. Proto je potřeba při zadávání tohoto tématu citlivý komentář. Vybrala jsem dvě nejznámější verze této pohádky, od Boženy Němcové a od Hanse Christiana

Andersena (viz přílohy), a nechala dobrovolníky vybrat si pro výtvarné zpracování tu, která se jim víc líbí. Už samotná volba jedné z těchto dvou verzí může o něčem svědčit. Budeme také sledovat, jakou fázi pohádky si autoři vybrali pro výtvarné zpracování.

Klienti do poradenství často přichází s tématem volby a rozhodnutí, kterou cestou se dát. Někdy je potřeba nejprve přijít na možnosti, mezi kterými si mají vlastně zvolit. Někdy klient není schopný učinit rozhodnutí. K rozhodnutí je zapotřebí doplnit určité informace, doplnit si vědomosti. Ale k samotné volbě je potřeba přistoupit s odpovědností k sobě samému, vyjít z vlastní interpretace dat a z vlastního vnímání, bez ohledu na to, zda je tato volba z „objektivního“ hlediska odborníků nebo expertů správná.

Všichni zúčastnění dobrovolníci se nacházejí v období rozhodování o svém budoucím kariérním směřování, ať už to jsou středoškoláci nebo abiturienti v jednoletém pomaturitním studiu jazyka, proto se mi zdála pro jejich situaci vhodná metafora rozcestí. Za druhý námět pro akvarelové zpracování jsem proto zvolila Rozcestí.

K rozšíření úhlu pohledu klienta na vlastní možnosti může přispět uchopení tohoto tématu arteterapeuticky. Výtvarné zpracování tématu volby mezi více možnostmi a samotné zobrazení těchto možností a následná interpretace vzniklého artefaktu vnáší do setkání velmi osobní rovinu, odhaluje nevědomé nebo neuvědomované motivace a informace klienta, které mohou mít na jeho konečnou volbu vliv. Interpretace může pomoci najít i neuvědomované důvody toho, proč se klient nedokáže rozhodnout.

Námět koláže jsem vybrala tak, aby byl zaměřen na budoucnost, na uvědomění si vlastních cílů. Námět Já za 10 let je dostatečně široký na to, aby člověk mohl zobrazit jak vztahová, tak profesní témata. Navíc v představě vlastní budoucnosti najdeme odraz autorových hodnot, které jsou pro kariérové poradenství velmi důležité.

Koláže i akvarely samozřejmě nesou kromě zjevných obsahů i ty latentní, zachycují neuvědomované motivace, vnitřní konflikty a postoje, se kterými může kariérový poradce vzdělaný v rožnovské projektivně-intervenční arteterapii dále pracovat, ovšem s uvědoměním si hranic mezi terapií a poradenstvím.

## 6 Kazuistiky

### 6.1 Karina, 19 let

Karina měla představu, že po roce studia němčiny na jazykové škole půjde pravděpodobně do práce. Zatím pracovala brigádně jako obsluha v pizzerii, v budoucnu by ráda sehnala administrativní práci v kanceláři, nejlépe na úřadě, který pro ni představuje určitou jistotu. Byla výtvarně vedená, chodila 6 let do základní umělecké školy.

Otec pracuje jako obsluha CNC strojů ve výrobní firmě, moc se nevidí, bližší vztah má s matkou, která vystudovala obchodní akademii, ale kvůli zdravotním potížím nepracuje. Má dva starší bratry.

Karina malovala pečlivě, dopředu si na papír rozvrhla, kde, co bude. Nakonec všemu namalovala černé kontury. V kolektivu i v individuálním rozhovoru působila nesmělým dojmem.



Obr. 5 – Karina – Hloupý Honza

Takto popisovala svůj artefakt: „Honza tolik věci neřeší, bere to jinak než ostatní – přála bych si někdy být jako on, mám tendenci přehnaně řešit všechno.“ Ptala jsem se na druh květin, které se nachází na identifikačním místě v obrázku a je navíc opravované a lehce vydřené. Podle autorky se jedná o nějaké luční květiny.

Honza je umístěný vlevo blízko svého rodného domu a nehýbe se, což bychom mohli interpretovat jako určité uvíznutí v minulosti a neochotu pohnout se směrem k budoucnosti, pryč od své primární rodiny. Pro kariérové poradenství se jedná o podstatnou informaci, se kterou je třeba pracovat.

Můžeme si všimnout několikrát se vyskytující trojice – tři květiny, tři osoby, na které Honza myslí, a tři hvězdicovité obláčky vedoucí k bublině, přičemž prostřední je velmi výrazně přeškrtnut. Toto místo téměř uprostřed artefaktu zaujme na první pohled a je otázkou, co autorka odmítá, co si zakazuje, co nechce vidět, na co nechce myslet. Tři postavy vpravo nahoře mohou znázorňovat Karinu a její rodiče nebo její dva bratry, na

keré nechce hlavní hrdina brát ohled? Nebo nechce poslouchat, co jí radí? Honza má trochu dívčí rysy a je otázkou pro následnou diskuzi vhodnost volby tohoto tématu pro dívky. Škrtanec připomíná také písmeno X, které označuje mimo jiné pohlavní chromozom X, který v kombinaci s dalším chromozomem X nebo Y určuje pohlaví člověka. Leží autorce v hlavě otázka dědičnosti v souvislosti se zdravotními obtížemi matky?

Také bychom mohli uvažovat o zmíněných trojicích jako o znázornění tří složek osobnosti – ega, id a superega, a o možném popření jedné z nich, přičemž v případě Kariny bych uvažovala o hledání identity ega, vzhledem k jejímu věku a také k jejímu nejistému vystupování. Směrem ke kariérovému poradenství bych se mohla zaměřit na zvyšování Karininy sebedůvěry. Samozřejmě tento výklad není jediným možným chápáním výskytu trojic v artefaktu. Tři bývají sudičky, bratři, trojjedinost Boha... Číslo tři je velmi dynamické číslo, symbolizuje vývoj, pohyb kupředu. Znamená také začátek, prostředek a konec, nebo minulost, přítomnost a budoucnost. Karina možná silně vnímá, že se ocitla v období změn.

Je možné, že autorka odmítá celé zadané téma. V poradenském rozhovoru bychom se mohly pokusit tohle zjistit. Do jaké míry je hrdina a jeho postupy v pohádce autorce blízké, sympatické, zda by sama přišla na jiný vhodnější vzor.

Je velmi zajímavé, že stejná trojice květin na identifikačním místě se objevuje i v dalším autorčině artefaktu na téma „Rozcestí“. Můžeme si povšimnout, že jsou domalovány až později a opět je toto místo „problematické“, barvy nejsou čisté, papír je vydřený. Je tu také další výrazná trojice – klády, které tvoří překážku na jedné z cest. Musím zmínit, že mi toto rozcestí na první pohled připomnělo znázornění ženské dělohy a vejcovodů z učebnic biologie člověka. Tato asociace by mohla vést k úvaze o již zmiňovaných zdravotních potížích matky, souvisí-li s pohlavním ústrojím, a jejich dědičnosti na autorku. Pro kariérové poradenství však toto téma není příliš vhodné.



Obr. 6 – Karina – Rozcestí



Na otázku „Po které cestě by sis přála jít?“, Karina odpověděla, že kdyby šla tou pohodlnější, bez překážek, tak bych nezkusila nic nového, nevykročila z komfortní zóny. Zde by při dalším poradenském rozhovoru byl prostor pro hlubší zkoumání. Mluvily jsme o nedořešeném bílém prostoru za rozcestím, kde by podle autorky byla louka a obloha. Navrhla jsem jí, aby toto téma namalovala znovu a zkusila zvolit jinou perspektivu a pokusila se dořešit horizont.



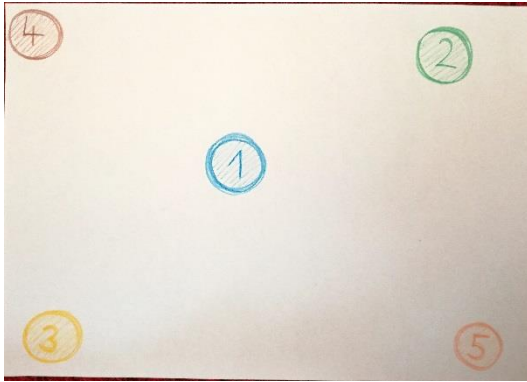
Obr. 7 – Karina – koláž Já za 10 let

Na koláž se autorka umístila do středu – žena v modrém oblečení (stejně jako modrý střed jejích KTC). Okolo jsou lidé a věci, kterými by v budoucnu byla ráda obklopena – partner, děti, pes, dobré bydlení, auto, dobré jídlo a zájmy – fotografování, cestování, sport.

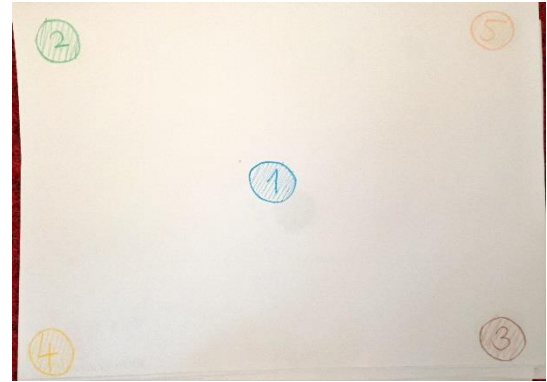
Pokud bychom útulně zařízený pokoj v pravém dolním rohu vzali jako symbol autorčiny osobnosti, je vidět, že potřebuje mít ve věcech, ale i v sobě pořádek. Ten jí lehce narušuje ruské kolo, jako symbol zábavy a vzrušení. Zároveň ho můžeme brát i jako symbol stálého opakování, stereotypu, stálého střídání „nahoru a dolů“, kdy bychom se mohli ptát, zda to chce, nebo z toho má strach a ve svém zaměstnání by to nechtěla? Na pokoj dohlíží největší postava na obrázku – pes, německý ovčák. Toto plemeno je považováno za velmi inteligentní a je nejčastěji využívaným služebním psem zejména u policie. Mohly bychom se s Karinou pobavit nad vlastnostmi tohoto psa, které nejvíce obdivuje, se kterými by se třeba i ztotožnila. Potřebuje mít také vedení a být v podřízené pozici – v profesním uvažování být zaměstnancem, podřízeným, mít jasně daný řád a úkoly?

Nicméně na koláži se několikrát objevuje tvar kruhu – ruské kolo, talíř, mísa, kola na autě, které můžeme vidět jako symboly pohybu, dynamiky, oběhu, koncentrace energie. Možná by autorka stála o to, dát věci ve svém životě do pohybu, možná už vnímá, že se hýbou stejně jako žena uprostřed (s pomocí turistických holí). O co se může ve svém životě opřít, co jí dodává energii? To jsou důležité otázky pro poradenský rozhovor.

Maják (vpravo nahoře) nabízí pro interpretaci širokou symboliku. Jde pro autorku o symbol naděje, osamocení strážce majáku, ochrany před nebezpečím, spolehlivosti a stability nebo autority? Kdo je nebo by mohl být pro ni takovým majákem?



Obr. 8 – Karina – KTC 1



Obr. 9 – Karina – KTC 2

Podle toho, že v artefaktech používá kontury, můžeme uvažovat o tom, že potřebuje mít věci pod kontrolou, sebeovládání, strukturu, možná i nějaké sociální hranice. Následný rozhovor nad jejími artefakty to potvrzuje.

Barvy na obou akvarelech nejsou jasné, působí lehce zašpiněné. Převládá hnědá se zelenou, které se objevují i na obou barvových zkuškách KTC. Barvy na obrázcích i na KTC nejsou syté, naopak na KTC dokonce jen lehce vyšrafované s výraznými konturami. Můžeme se domnívat, že Karině je vlastní spíše emoční rezervovanost a že potřebuje mít věci ohraničené, pod kontrolou. Sama řekla, že se drží zpátky, hlavně pokud někoho nezná. Modrou barvu na středu obou KTC na prvním místě jsem zkusila interpretovat jako touhu po klidu, což Karina potvrdila s tím, že toho má teď hodně, stejně jako to, že nejdřív čeká, co ten druhý, než zareaguje sama (střed posunutý doleva). Na obou KTC je stejných pět barev, jen některé na jiných místech a v jiném pořadí. Na mateřské úhlopříčce se vždy objevuje hnědá barva, což by bylo téma spíše pro terapii než pro kariérové poradenství.

Pro kariérové poradenství vnímám jako vhodná témata již výše zmíněná nechť opustit primární rodinu, zvyšování sebevědomí a uvědomování si vlastní hodnoty, také trénink vykračování ze své komfortní zóny. Další podněty pro poradenský rozhovor byly zmíněné výše – vhodnost pohádkového tématu, vzory, opory pro zvládání změn, dědičnost, podřízenost.

## 6.2 Lucie, 20 let

Lucie studovala střední hotelovou školu, obor cestovní ruch, v pomaturitním studiu angličtinu a chtěla usilovat o přijetí na Filosofickou fakultu na vysoké škole, obor humanistika. Před dokončením střední školy se na přijímací řízení na vysokou školu „vykašlala“, nechtěla to ještě řešit, proto je na jazykové škole. Touží napsat knihu, ale o budoucím povolání představu nemá. Má velmi blízký vztah se sestrou – dvojčetem. Sama sebe charakterizovala jako tu klidnější, sestru jako výbušnější. Jejich rodiče se rozvedli, když bylo sestřím 14 let, z důvodu matčina přiznání k odlišné sexuální orientaci. Lucie to těžce nesla, byla v péči psychiatra. Nyní s matkou vychází dobře, s otcem hůře kvůli jeho nové přítelkyni, které podle Lucie dává většinu financí a pozornosti. Z následného rozhovoru vyplynulo, že by raději studovala v místě bydliště,

protože jí nedávno zemřela babička, kterou označila za svou druhou mámu, a potřebuje teď rodinné zázemí. Je výtvarně neškolená.



Obr. 10 – Lucie – Hloupý Honza

Podle autorky je Honza šťastný, protože mu nezáleží na penězích a může si vzít, koho chce. Jeho výraz ale moc šťastně nepůsobí, naopak. Na obrázku chybí horizont, nevidíme, kde se postavy pohybují. Ženské postavě chybí ruce a spodní polovina těla, z Honzy vidíme jen hlavu a ramena, což jim nedává moc šancí k pohybu.

Způsob zachycení obou postav připomíná dnes velmi populární „selfičko“, typ fotografického autoportrétu pořízeného z ruky pomocí chytrého telefonu, který se pak okamžitě nahrává na sociální síť (Facebook, Instagram apod.). Lidé sdílí většinou lichotivé fotografie, kde vypadají „dobře“ a očekávají kladný ohlas v podobě lajků.<sup>3</sup> Nakolik jsou tyto fotografie hrané, upravované či reálné, je otázka na každého jednotlivého autora. Stejně tak by to mohla být otázka pro Lucii. Je pro ni důležité před okolím vypadat lépe, působit šťastně, usmívat se?

Mohli bychom se ptát, proč si vybrala verzi pohádky od Němcové, kde Honza získá peníze a odmítne princeznu kvůli jiné dívce. Pokud je to tato blondatá velmi nepřírozeně působící ženská postava, pak je možné hovořit s autorkou o míře přetvářky a povrchnosti v jejím okolí.

Na světle modrém nebi je šest černých ptáků znázorněných dvěma oblouky, mohli bychom hledat symboliku čísla šest, nebo uvažovat o pubertálních projevech. Pozornost poutají Honzovy oči, jejichž bělmo je modré a duhovky černé. Pokud by oči byly „okna do duše“, pak by tato duše byla „hluboká“. Tím, že jsou obě oči nakloněné stejně, nepůsobí osově souměrné, ale jako dvě levé nebo dvě pravé oči – jako dvojčata. Honzova ústa působí žensky, mohli bychom uvažovat o projekci autorky spíše do této postavy, i díky umístění do pravého dolního rohu. A znovu bychom mohli v rozhovoru prodiskutovat vhodnost tohoto tématu a ztotožnění s hlavním hrdinou příběhu.

<sup>3</sup> Lajk – z anglického „like“ a jeho použití na tlačítkách počítačových sociálních sítí ve významu „to se mi líbí“.



V poradenském rozhovoru bychom mohli zmínit oddělování racionálního uvažování od emočního prožívání – Honza má velmi výrazný šátek na krku, který odděluje hlavu od trupu. Pro jakékoli další kariérové rozhodování Lucie by mělo smysl tyto dvě složky propojit, aby se kvůli rozhodnutí na základě racionálních argumentů neocitala v emoční krizi. Toto vnímám jako důležité zjištění pro poradenský rozhovor.

Téma Rozcestí namalovala Lucie spíše abstraktně, jsou zde velké barevné plochy, kde zaujme kombinace žluté a černé ve středové části a velký otazník, který se vznáší v bílé horní části obrázku. Kombinace žluté a černé je velmi výstražná, upozorňuje na nebezpečí. Autorka to vnímá tak, že existuje nebezpečí spojené s rozhodováním. Podle ní je pravá cesta spojena s pozitivní náladou, je to příjemná cesta, dobré rozhodnutí, kdy člověk není lhostejný k ostatním. Levá strana plná blesků znamená špatné rozhodnutí, hazard. Sama dělala dříve špatná rozhodnutí, údajně měla „těžkou pubertu“, už na konci základní školy dostala ředitelskou důtku, měla problémy, na střední škole hodně žila mejdany.



*Obr. 11 – Lucie – Rozcestí*

Pokud klient vnímá své další rozhodování jako velké nebezpečí vzhledem k dřívějším zkušenostem, je na místě s tímto tématem v poradenství pracovat. Na základě modelu CMS je k rozhodnutí potřeba prozkoumat nejprve vlastní nitro, poté získat co nejvíce informací z vnějšku, a teprve pak se rozhodovat. Strach z chyb lze v poradenském procesu ošetřit mimo jiné tím, že s klientem hovoříme o tom, co se ze svých „chybných“ rozhodnutí naučil, co získal.

Konkrétně od Lucie jsem se v rozhovoru nad artefakty o jejím velkém strachu z dalšího rozhodování dozvěděla právě díky tomuto obrázku. Než jsem toto téma zmínila právě v souvislosti s tímto artefaktem, prezentovala Lucie své odložené rozhodnutí ohledně vysoké školy jako nepodstatné. Vlastně se snažila působit dojemem, že se na to jen tak vykašlala, je nad věcí, v pohodě (jako se snaží působit někteří autoři selfiček). Oba tematické akvarely mi pomohly vnést do poradenského procesu více autenticity a otevřenosti ze strany Lucie. Na základě mých empatických reakcí poznala, že může mluvit upřímně a sdílet své obavy. To je pro poradenský proces velmi podstatné a

důležité, zejména u adolescentů a, v tomto případě, téměř dospělých klientů, kteří z principu dospělým nedůvěřují.



Obr. 12 – Lucie – koláž Já za 10 let

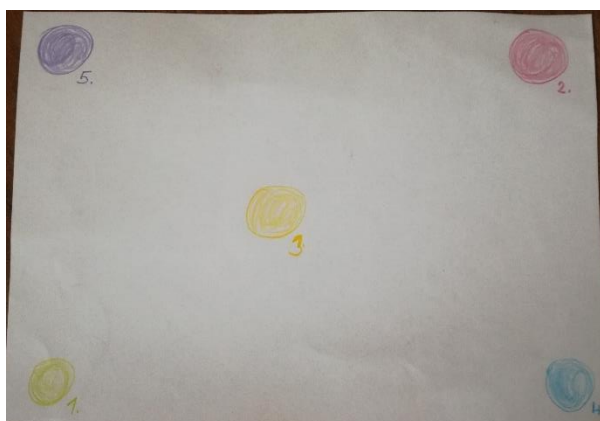
Na koláži je dominantní pes v pruhovaném triku se záchranným kruhem okolo krku. Další pes je také v pravém dolním rohu. Na dotaz, proč jsou tam dva psi, Lucie odpověděla, že je taková „psí máma“ a že by ráda takového psa, který je v pravém dolním rohu, měla. Často se říká: „jaký pán, takový pes“. Zde by stálo za to zjistit od autorky další charakteristiku psího plemene, které umístila na identifikační místo na koláži. Také bychom mohly hledat ještě další obecné psí charakteristiky a rčení typu: pes je nejlepší přítel člověka, život je pes, tam bys ani psa nevyhnal, dělat psí oči, pes, který štěká, nekouše apod. Předpokládáme, že autor artefaktu reaguje na všechny mnohovýznamové interpretace symbolů ve shodě s vlastními zkušenostmi a potřebami.

Také bychom se mohly bavit o pruhovaném námořnickém tričku. Námořnická profese je spojovaná nejvíce s přelétavostí, námořník má buď víc domovů (a vztahů) nebo žádný. Další prvek na koláži je záchranný kruh, který rozehrává další otázky. Kdo potřebuje zachránit? Zda chce autorka někoho zachraňovat, nebo naopak ona potřebuje zachránit? Co je pro ni takovým záchranným kruhem v životě?

Další výstřižky na koláži Lucie komentovala tak, že lyžování miluje, a chtěla by napsat knížku. Když jsme se o tomto vysněném cíli dál bavily, snažila se vymyslet konkrétní plán, jak toho dosáhnout – nejprve se naučit, jak psát, založit si blog a postupně na spisovatelských dovednostech pracovat. Určité pisatelské kompetence už jistě Lucie má, i na koláž umístila deklarativní prohlášení: „Limity jsou jen ve vaší hlavě.“

Uprostřed koláže na místě aktuálního tématu autorky je obrázek domu s velkým rohovým francouzským oknem. Pokud bychom interpretovali symbol domu jako symbol osobnosti autorky, pak by se dalo také v souvislosti s dalším obrázkem otevřené knihy na koláži dole uprostřed, hovořit o tom, že je autorka jako „otevřená kniha“, ve které se dá snadno číst, do které se dá velkým oknem snadno nahlédnout, její prožívání je navenek velmi zřetelné.

V poradenském rozhovoru by stálo za to, pokusit se zaplnit bílá místa na koláži. Zpracovat s Lucií více na tom, jak konkrétně by mohla své sny a cíle naplnit. Jak jednotlivé věci propojit, co přidat. Bílá místa na koláži napovídají, že příliš jasnou a promyšlenou představu o budoucnosti autorka nemá.



*Obr. 13 – Lucie – KTC*

V souvislosti s KTC jsme hovořily o nezralosti, přičemž Lucie tuto vlastnost přisoudila nejlepší kamarádce, se kterou má nyní trochu zablokovanou komunikaci. Tuto kamarádku obsadila i do černobílé postavy na koláži vlevo dole. Také jsem zmínila v souvislosti se světle modrou barvou (na KTC na identifikačním místě, je jí hodně i v akvarelech a na koláži) téma dobré vůle a pomáhání. Lucie vyjádřila touhu pomáhat opuštěným psům, což bychom mohli vykládat i jako projekci vlastních pocitů.

Pro kariérové poradenství zde díky výtvarným artefaktům vyvstalo několik důležitých témat, která by bylo zapotřebí hlouběji prozkoumat – strach z rozhodování a v souvislosti s tím potřeba propojit emoční a rozumovou složku, nezralost zacházení s vlastními emocemi, nepřipravenost oddělit se od primární rodiny, psaní, zachraňování, konkrétnější plánování.

### **6.3 Dan, 19 let**

Dan je studentem posledního ročníku střední školy elektrotechnické, obor informační technologie. Tento obor si zvolil sám, nicméně by se chtěl v budoucnu spíše věnovat nějaké formě poradenství a pomáhat lidem k uskutečnění jejich snů. Nedávno se jako dobrovolník zapojil do mezinárodního online poradenského nástroje 7 Cups, který pracuje na principu krizových linek. Jeho matka pracuje v bance, otec pracoval se stroji, přesnou pozici neví. Z následného rozhovoru nad artefakty vyplynulo, že otec nedávno zemřel. Dan má o 9 let starší sestru a na dálku navázal vztah se starší (23 let) dívkou z Anglie.

Jak je patrné z artefaktů, Danův výtvarný projev je značně nerozvinutý, malování mu údajně nikdy nešlo a maluje nerad. Z obrázku ani nepoznáme, o kterou verzi pohádky se jedná. Téma Hloupého Honzy ztvárnil jen jako dva „smajlíky“ s barevnými skvrnami okolo. Údajně se jedná o konec pohádky, na obrázku je Honza se svojí vyvolenou, mají se rádi, proto jsou tam namalovaná srdce. Barevné plochy okolo nich mají podle autora

vyjadřovat pestrost příběhu. Honza se údajně cítí velmi šťastně a spokojeně. Takto by se Dan cítil, pokud by byl se svou přítelkyní a měli by dostatek financí. Jeho sen je mít čtyři děti, pracovat a mít přátele. Převládá zde hnědá barva, což může souviset buď se zmíněnou touhou být bohatý, nebo i s nedávným úmrtím Danova otce. Nejintenzivnější je hnědá v pravém dolním rohu.



*Obr. 14 – Dan – Hloupý Honza*

Na první pohled ve mně Danův obrázek vzbudil rozpaky. Což je i celkem častý pocit, který v lidech vzbuzuje sám autor. Celý výjev působí roztržštěně, jednotlivé barevné plochy nejsou propojené s dalšími zobrazenými symboly srdcí a obličejů. Artefakt vypadá, jako by jej namalovalo dítě v preschematickém období (4-6 let). Autor sám se vyjadřuje velmi zvláště, používá „velká slova“, jako „pravda, láska, zlo a dobro“, chce „dělat lidi šťastné“. Zároveň často nedokončuje věty, těžce hledá správné vyjádření, opakuje se. Tento obrázek mi pomohl Danovi vysvětlit, že jeho vyjadřování nemusí být jeho okolí srozumitelné, stejně jako divákovi nemusí být srozumitelné jeho výtvarné vyjádření zadaného tématu. Díky tomuto srovnání byl ochoten přijmout doporučení, že by se měl v komunikaci s lidmi dále rozvíjet, hledat způsoby, jak svoje vyjadřování uspořádat, zvláště pokud se chce věnovat nějaké formě poradenství.

Pro kariérové poradenství je také podstatné více se věnovat významu hnědé barvy v souvislosti s vyjádřenou touhou mít dostatek financí. Jakým konkrétním způsobem je chce Dan získat? Dozvěděla jsem se, že hnědá barva souvisí s bohatstvím, ale i s otcem. Otec odkázal synovi malé jmění, které se po konzultaci s finančním poradcem Dan rozhodl investovat. Také má v plánu po škole pracovat v IT oboru, dokud nezlepší své poradenské dovednosti a nezíská zkušenosti.

Obrázku chybí jakékoli znázornění prostoru, perspektivy, což vybízí k interpretaci vidiny vlastní budoucnosti – mám nějakou perspektivu? Artefakt působí, jako by byl autor zaměřený sám na sebe a svůj vztah a příliš nevnímá, co se děje okolo něj. Ani neposlouchá nebo nechce slyšet – hlavám chybí uši. Pro kariérového poradce je důležité získat si Danovu důvěru, aby mu byl ochoten naslouchat.





*Obr. 15 – Dan – Rozcestí*

Téma Rozcestí je namalované zcela bez perspektivy a reálných souvislostí. Je velmi zajímavé, že Dan jako jediný namaloval rozcestí tak, že se dvě cesty spojují v jednu, nikoli naopak. Okolo cest je několik barevných ploch ve tvaru oblouku. Sám obrázek komentoval tak, že on jde zleva rovně nahoru, jen jedna cesta je správná. Cesta je polní, proto hnědá barva. Směr pohybu, který Dan popsal, by zasloužil pozornost vzhledem k topografii artefaktů, kdy vlevo bývá minulost, vpravo budoucnost a nahoře rovina přání, duchovní dimenze.

Takto namalovaná cesta připomíná strom v trávě, který má dlouhé kořeny a není vidět jeho koruna. Za kmenem je schovaná oranžová postava držící v ruce meč. Šlo by se autora zeptat, co říká na takovouto asociaci. Kdo by to mohl být?

Pro kariérové poradenství je podstatné, že autor považuje za správnou jen jednu cestu. Je určitě dobře, že je odhodlán stát se poradcem a je ochoten pro svůj cíl udělat cokoli. Nicméně bychom v poradenském rozhovoru měli opatrně otevřít i téma dalších možností, pokud by se Danovi nedařilo tohoto cíle dosáhnout. Jeho studovaný obor má k humanitním a sociálním oborům velmi daleko a při přijímacím řízení na vysokou školu odlišného charakteru bude mít obtížnou pozici. V poradenství bychom měli společně zjistit, jaký obor by byl k jeho vysněné práci nejvhodnější a jaké vědomosti je třeba doplnit, aby zvýšil své šance na přijetí. Zároveň bychom měli prozkoumat, jaké jiné možnosti má, pokud v přijímacím řízení neuspěje. Pokud bych s Danem měla příležitost pracovat dále s využitím arteterapie, mohla bych mu zadat i jiné výtvarné téma, které by mu mohlo pomoci jeho další možnosti objevit. Nad vhodnými tématy pro kariérové poradenství se budeme zamýšlet v závěrečné diskuzi.





Obr. 16 – Dan – koláž Já za 10 let

Na koláži na první pohled zaujme velký obrázek spokojené rodiny. Dan si dal velmi záležet na tom, aby našel obrázek kompletní rodiny, kde bude i otec. Při bližším zkoumání si všimneme, že je obrázek rodiny rozstřížený a natržený mezi starším dítětem a matkou. Dále zaujme pravá část koláže, která je otočená o 90 stupňů, a také to, že řada obrázků přesahuje okraj formátu. Dalo by se říci, že si autor v podstatě vytváří vlastní realitu, do té naší se nevejde. Zároveň je budoucnost ohrožená, nahnutá, někam ujíždí.

Na identifikačním místě je meditující žena v kanceláři na stole, což neodpovídá běžné představě toho, co se v kanceláři děje. Obrázek je původně rozstřížený, později dolepený, a je na něm nápis, kde přes červený otazník autor dokreslil „smajlík“. O této ženě autor říká, že „ví, co dělá, má to pod kontrolou, nevešla se“. Na dotaz, jak se ta žena cítí, Dan odpověděl, že si umí představit dělat lépe, to, co dělá. Proto vymýšlí, jak to udělat lépe. Opět dost kostrbaté vyjádření.

Vzhledem k tomu, že na identifikačním místě je žena, patrně to nebude postava, do které by se autor promítal. Spíše by to mohl být usmívající se hnědý plyšový medvídek uprostřed koláže, kterého Dan komentoval tak, že je pozitivní a že je snílek. Vypadá to na projekci svých vlastností a pocitů spíše do této hračky. Hlavní je pro autora úsměv i dvou postav v levém spodním rohu, kdyby měl tyto postavy někým ze svého života obsadit, patrně by to byli jeho přátelé.

Nahoře vpravo je poštovní vůz a pošťák s balíčkem pod paží a nápis pod obrázkem „Rozvoz pošty v Hamburku“. Zeptala jsem se autora na důvod výběru tohoto výstřížku a na Německo. Poštovní služby vybral prý proto, že je to něco, co jde hladce. Ohledně Německa mi sdělil, že tam má kamarádku, které je 52 let, které se svěruje, a ona ví, co říct, umí pečovat a jemu se uleví.

K nápisu „jarní probuzení“ se autor vyjádřil takto: „Sází se rostliny, mám ho rád, jsou Velikonoce, slovanský svátek. A podle čínské medicíny je na jaře nejsilnější energie.“ Díky tomu jsme se dostali k tomu, jak velmi důvěřuje alternativním přístupům včetně čínské medicíny nebo esoteriky.

Na koláži jsou opět srdce vykrojená v koláči, který je částečně pocukrovaný. Napadá mě, že na jednoho člověka je těch úsměvů, srdíček a sladkostí až příliš. Snaží se autor působit tak pozitivně, šťastně a chce pomáhat lidem proto, že je ve skutečnosti velmi smutný, nešťastný a sám by potřeboval pomoc?



*Obr. 17 – Dan – KTC*

Nahnuté je i oranžové kolečko v pravém dolním rohu Danova KTC, tedy na identifikačním místě. Při společném hledání významu červené barvy ve středu KTC se Dan nejvíce ztotožnil se symbolikou červené barvy pro lásku a sexualitu. Je to něco, co ho teď hodně zajímá a trápí. Přál by si, aby o něj někdo pečoval, ale zatím to nemá (fialová v levém horním rohu a střed posunutý nahoru). Kombinace světle zelené a oranžové barvy by se dala interpretovat jako nezralá, dětská strategie, což by mi do kontextu okolo autora celkem zapadalo.

Z interpretace artefaktů bychom mohli v kariérovém poradenství zcela jistě vytěžit téma přípravy na přijímací zkoušky a hledání jiných možností. Už bylo zmíněno doporučení ohledně zlepšování komunikačních dovedností. Myslím, že by bylo na místě také zmínit vhodnost terapie, pokud by chtěl Dan řešit svou ztrátu a rozkolísanost, která ho patrně vede k touze pomáhat ostatním.

#### **6.4 Reflexe ostatních artefaktů**

Vzhledem k omezenému rozsahu bakalářské práce se pokusím ostatní vzniklé artefakty reflektovat souhrnně podle jednotlivých témat. I pro následnou diskuzi o vhodnosti jejich využití v kariérovém poradenství bude toto dělení užitečné.

Pohádkové **téma Hloupý Honza** většina účastníků zpracovala figurativně, nejčastěji se objevuje zobrazený hlavní hrdina v kombinaci s ženskou postavou. Můžeme přemýšlet také o tom, jaký rozdíl je mezi dvěma verzemi pohádky, a zda samotná volba jedné nebo druhé verze autora artefaktu nějak vystihuje. Pohádka Boženy Němcové vykresluje Honzu jako výřečného mladíka, odlišného od ostatních, který nerozumí běžné zábavě svých vrstevníků. Díky svému důvtipu získá bohatství a zařídí se podle svého. Na symbolické rovině pohádka hovoří o osamostatnění se, odtržení od primární rodiny,

o tom, že ačkoli se můžeme cítit neschopní a nesamostatní jako malé dítě, máme v sobě schopnosti to zvládnout.

Verze Andersenova je přímočařejší, nevystupuje v ní tolik osob, Honza vítězí nad svými bratry a ostatními princezninými nápadníky opět díky své výřečnosti a také všímavosti a pohotovosti, ačkoli jim byl dříve pro smích. Je tu vyzdvihován zdravý selský rozum nad encyklopedické vědomosti. Symbolický význam toho, že Honza zůstal věrný své přirozené podstatě, díky níž zvítězil, může znamenat, že vědomé vědění odtržené od nevědomých zdrojů svádí na scestí. V pohádce jde především o nutnost seznámit se s nevědomím, naučit se doceňovat jeho sílu a využívat jeho zdrojů. (Bettelheim, 2017)

V artefaktech sledujeme, jakou část pohádky si autoři zvolili pro zobrazení. Tam, kde je Honzův rodný dům, můžeme usuzovat, že autor ještě klade důraz na zázemí primární rodiny a není zcela připraven ji opustit. Ačkoli je důležité sledovat také případný pohyb postav a směr, jakým se vydaly. V dalších artefaktech je zobrazen šťastný konec pohádky, kdy hrdina získal svou vyvolenou – vidíme Honzu s princeznou nebo s dcerou pána, u kterého sloužil. Toto si můžeme vykládat jako důraz na partnerský vztah (jeho hledání, udržení, prohloubení a podobně), který je ve věku autorů okolo 20 let zcela pochopitelný. Další možná interpretace by mohla být ve smyslu jisté naivity autorů, kdy doufají nebo věří ve šťastné konce.

Jen na jednom artefaktu (obrazová příloha, obrázek č. 21) vidíme scénu, kdy Honza diskutuje s princeznou, ještě ji nezískal, a přihlíží tomu král. Možná interpretace by byla, že autorka z nějakého důvodu klade důraz na akci. Další artefakty (č. 19 a 24) zobrazují jednotlivé objekty bez vzájemných vztahů, bez zobrazení prostředí.

Všechny tyto informace, které můžeme z artefaktů získat, jsou pro kariérové poradenství přínosem a pomáhají se poradci lépe zorientovat v klientově situaci. Zároveň se domnívám, že bez pomoci obrázků by se poradce k těmto informacím obtížně dostával.

**Téma Rozcestí** drtivá většina autorů zobrazila jako křižovatku cest, kde je na výběr ze dvou možností – obtížnější, delší cesta s různými nástrahami, překážkami, nejistotou, nebo snadná cesta zalitá sluncem, nabízející jistotu. O jaké možnosti jde, poznáme buď z nápisů na rozcestníku, nebo ze symbolů namalovaných podél cest. Na těchto artefaktech jsem si uvědomila, jak černobíle a radikálně vnímají mladí autoři svůj svět. Rozhodnou se buď dobře, nebo špatně, žádná jiná cesta není. Pro poradenství z toho plyne velká výzva, jak jim tento názor alespoň zrelativizovat. Určitě bych se ptala po zkušenostech s tím, zda nějaké jejich rozhodnutí, které zpočátku vnímali jako špatné, se ukázalo jako přínosné. Existuje vlastně špatné rozhodnutí, nebo se z každého dá něco vzít, naučit, získat?

Můžeme si všimnout, jak na nás jednotlivá rozcestí působí – hrozivě nebo přehledně a příjemně. Pokud je tam zobrazena krajina, pak zda je to travnatá rovina nebo poušť a podobně, jaké barvy převládají, co je napsáno na rozcestníku. Vše lze interpretovat a využít v poradenském rozhovoru jako nabídku pro autora, o které se může rozprávět.

Na **kolážích Já za 10 let** se objevují shodné představy o budoucnosti – domy, auta, rodina a cestování. Liší se dalšími zvolenými výstřižky a způsobem jejich nalepení, jejich umístěním, díky kterým vznikají nové souvislosti. S tvorbou koláží měli všichni zúčastnění nejmenší problém, potvrdilo se, že je tato technika přijatelnější než malování,

ze kterého většina měla obavy. Vystřihování a lepení nepředstavuje pro výtvarně méně zdatné klienty takovou výzvu jako štětec a barvy.

Příliš pravoúhlé koláže vypovídají o racionální konstrukci a velké cenzuře toho, co chce klient o sobě sdělit. Velké množství bílých míst zase o nejasné představě budoucnosti, nepromyšlenosti a nepropojenosti jednotlivých představ. Každá z těchto interpretací vnáší do poradenského procesu zajímavé informace, se kterými je potřeba pracovat a které bychom pouhým poradenským rozhovorem tak rychle nezískali, pokud vůbec.

O symbolice jednotlivých věcí na kolážích je potřeba hovořit v interakci s klientem a dát mu prostor se k různým hypotézám vyjádřit. Je důležité si všimnout nových vztahů, které vznikly nalepením dvou původně nesouvisejících objektů nebo postav vedle sebe.

Ve vytvořených kolážích se objevuje hodně postav a rozehrává se na nich řada vztahových témat, která do kariérového poradenství zasahují jen okrajově. Proto bychom je museli interpretovat s ohledem na to, jakým způsobem lidé, které autor do jednotlivých postav na koláži obsadí, ovlivňují jeho kariérní cestu. Ptali bychom se, jak jsou pro něj důležité, zda jsou pro něj inspirací nebo naopak brzdou, což nám napovídá i jejich umístění na koláži.

Vniklé artefakty nám také prozrazují hodně o povaze svých autorů, o jejich aktuálním stavu a emočním naladění. To jsou věci, které se z poradenského rozhovoru nedozvíme, pokud se klient rozhodne o nich z nějakého důvodu nemluvit, neuvědomuje si je nebo se záměrně staví do jiného světla.

## 7 Diskuze

Závěrečné úvahy jsou ovlivněny výběrem vzorku cvičných klientů a výběrem tří témat k výtvarnému zpracování tímto vzorkem. Proto své závěry neprezentuji jako obecné, objektivní a univerzálně platné, spíše jde o úvahy. Navíc někteří účastníci tvořili společně v mé přítomnosti a někteří sami doma, což také mohlo mít vliv na výsledné artefakty.

Praktická část měla ověřit využití rožnovské arteterapie a vybraných témat v procesu kariérového poradenství u vybraného vzorku klientů. Otázkou bylo, zda jsou zvolená témata pro výtvarné zpracování klienty vhodná, přínosná a využitelná pro účely kariérového rozvoje jednotlivců.

Ukazuje se, že volba témat a také způsob zadání nebyly zcela nejvhodnější. Ve třech popsaných kazuistikách, i u zbytku účastníků, jejichž artefakty jsou v obrazové příloze a souhrnná reflexe těchto artefaktů v kapitole 6.4, vyšlo najevo několik faktů. Jako první zjištění shledávám, že **Hloupý Honza** není z genderového pohledu vhodný identifikační hrdina pro dívky. Musím zmínit, že jsem dlouho přemýšlela o vhodném a známém pohádkovém příběhu, kde by vystupovala ženská hrdinka, která sama zvládne a nějakým způsobem překoná všechny překážky, a archetypálně by příběh napomáhal individuaci (ve smyslu stát se tím, kým jsem), ale žádný mě tehdy nenapadl. Možná by bylo vhodnější využít modernější příběhy, jako například Pán prstenů, kde vystupují silné ženské hrdinky. **Je ale pohádkové téma ještě vůbec vhodné pro téměř dospělé klienty?** Možná by bylo vhodnější využít soudobé „pohádky pro dospělé“ – fantasy a komiks. S jinou skupinou mladších studentů jsem měla několikrát možnost zpracovávat téma Já jako superhrdina, ve kterém je možné nalézat jejich silné stránky a tendence, autoři do superhrdinů promítají své sny a touhy a současně se vypořádávají s vlastními domnělými či skutečnými nedostatky.

Je možné, že při práci s dospělými klienty by ani komiksově téma nebylo vhodné, pak by možná postačovala témata jako například Můj vzor, Moje setkání s oblíbeným hrdinou. Tato témata by však nesplňovala můj záměr, aby klienti **výtvarně zpracovali určitý příběh, což je nutí k výběru určité scény, fáze příběhu a k identifikaci s jednou z postav příběhu. Toto jsou z mého pohledu důležité okamžiky, které mohou jako kariérový poradce využít. Zda si klient vybere pasivní nebo aktivní roli, v jaké fázi svého životního příběhu se vnímá nebo nachází.** Pro kariérové poradenství jsou to klíčové informace, díky kterým mohu zvolit vhodný přístup a postup, na co se při práci s klientem zaměřit v první řadě.

Také u tématu **Rozcestí** výsledné artefakty neodpovídají mé představě, kterou jsem měla, když jsem se pro něj rozhodla. Byla jsem překvapena, jak moc se zpracování tohoto tématu navzájem podobala. Většina artefaktů zobrazuje cestu, která se rozděluje na obtížnější a snazší cestu. To podle mého může být způsobeno (kromě zmiňovaného černobílého vidění na přechodu z adolescence k dospělosti) ještě dvěma věcmi – nedostatečným zadáním nebo nedostatečnou představitelostí autorů. Nemyslím si, že by se mezi autory nevyskytovaly osoby s bohatou fantazií, takže se přikláním k prvnímu zdůvodnění ohledně nedostatečně promyšleného zadání. Téma by si patrně zasloužilo

diskuzi s účastníky před zahájením tvůrčí části například o přeneseném významu slova „rozcestí“. Mohli bychom s autory hovořit více v metaforách, ptát se na okamžiky, kdy si připadali jako na rozcestí a zda mívají obvykle na výběr pouze ze dvou možností. Také by v zadání mohla být instrukce ohledně realistického zobrazení tématu (první, druhý a třetí plán) včetně perspektivy a zobrazení postav, tedy nikoli zobrazení shora, ke kterému téma trochu vybízí. Tato instrukce by mohla ale vyvolat strach nebo nejistotu u méně výtvarně zdatných jedinců. Instrukce by mohla být možná jednodušší. Mohla by obsahovat pouze požadavek na zaplnění pozadí tak, aby výsledný artefakt neobsahoval bílá místa.

**Je ovšem možné uvažovat také o tom, že způsob zobrazení tohoto tématu bez upřesňujících instrukcí vypovídá o aktuální schopnosti autora vnímat vlastní kontext.** Dokáže-li v artefaktu i bez instrukce nějakým způsobem zobrazit kontext, pak patrně vnímá, co se kolem něj děje a tím pádem má lepší předpoklady pro posun na vlastní vzdělávací a profesní cestě. Chybí-li v artefaktu kontext, mohli bychom se domnívat, že má autor zatím ještě dost práce sám se sebou a bylo by vhodné věnovat se důkladnému sebepoznávání a osobnostnímu rozvoji. Jsem si vědoma velkého zjednodušení v tomto tvrzení, ale mohla by to být jedna z interpretačních hypotéz nosných pro kariérové poradenství.

Ze vzniklých artefaktů na téma Rozcestí mám dojem, že by bylo vhodnější přijít s tématem, které by pomáhalo objevit dosud neviděné, neuvažované, které by zrcadlilo očekávání a potřeby klientů. Nabízí se téma Moje vysněná profese, Můj den za 10 let, Co mám rád/a apod.

**Koláž s tématem Já za 10 let je pro kariérové poradenství velmi nosná z toho důvodu, že se na ní odráží hodnoty jejího tvůrce. A hodnoty jsou průvodcem pro rozhodování, jejich uvědomování pomáhá zvyšovat vnitřní motivaci.**

Považuji téma koláže Já za 10 let za to nejprínosnější pro poradenský proces ze tří zpracovávaných témat a techniku koláže zároveň za vhodnější než akvarel, zejména v začátcích arteterapeutické práce s klientem.

Bílá místa napovídají, nakolik má autor koláže svou představu o budoucnosti promyšlenou, jak spolu jednotlivé cíle souvisí. O všech objektech na koláži se dá uvažovat a interpretovat jejich symbolické významy, dávat je do vzájemných souvislostí, které by pouhý poradenský rozhovor neodkryl. Zcela souhlasím s tvrzením, že obrázky na kolážích, jejich velikost, barvy a umístění odkazují na vnitřní obsahy, motivy, přání, emoce, postoje a hodnoty autora, aniž by je mohl racionálně zcela korigovat a koláž tak vynáší na světlo nevědomý materiál. (Lhotová, Perout, 2018)

Při dlouhodobější práci s klienty kariérového poradenství s využitím arteterapie by bylo vhodné jejich metodické vedení. Metodické vstupy by mohly přicházet v průběhu samotné tvorby, i jako doporučení pro zpracování dalších témat.

V teoretické části byly popsány rozdíly i styčné body projektivně-intervenční arteterapie a sociodynamického kariérového poradenství, ze kterých je patrný jejich blízký vztah. Sblížení oborů je dle mého názoru možné jen s vědomím popsaných odlišností a respektem k nim. Využít právě rožnovský přístup v arteterapii pro kariérové poradenství

může z mého pohledu jen arteterapeut, který je v tomto přístupu vzdělán v Ateliéru arteterapie JČU a ovládá jej. Arteterapeut nebo kariérový poradce bez vzdělání a pochopení projektivně-intervenční arteterapie nemůže, nebo by neměl, tímto způsobem s klienty kariérového poradenství pracovat.

Řada kolegů kariérových poradců zařazuje do své práce „prvky“ arteterapie, nechávají klienty tvořit koláže, muchláže, kresby, trojrozměrné objekty a podobně, nicméně je vytěžují odlišným způsobem než rožnovská arteterapie. Co jsem měla možnost některé z těchto kreativních technik zažít, jednalo se vždy o snahu oživit poradenský proces, rozšířit repertoár poradenských technik, které by klienta více otevřely, přiměly ho mluvit i o svých pocitech a o tématech, která by jinak nepřinesl. Poradce přitom klade pouze otevřené otázky typu: Co vám to připomíná? Co byste o tom řekla? Proč jste si vybrala tyto obrázky? Opakuje se tam něco? Jaké to pro vás bylo? Jak by se váš výtvar mohla jmenovat? Poradce v těchto příkladech nepřinášel jakékoli „rožnovské“ interpretace.

Pokud jsem chtěla za pomoci této práce zjistit, zda vůbec rožnovský přístup lze v kariérovém poradenství uplatnit, pak mohu konstatovat, že zcela určitě ano, je však zapotřebí další hledání vhodnějších témat. Nicméně ze získaných zkušeností při tvorbě této bakalářské práce vnímám, že **arteterapie do kariérového poradenství vnáší opravdovou individualizaci**. Díky jednotlivým artefaktům nelze v poradenském procesu s klientem „sklouznout“ do pastí zobecňování a jednat s klientem jako s jedním z mnoha osvědčenými způsoby. K tomu může někdy z různých důvodů docházet a mohlo by to způsobit opominutí důležitého prvku, který zaviní selhání klienta v nějaké fázi realizace jeho záměru.

V úvodu bakalářské práce hovořím mimo jiné o vzájemném obohacení oborů, proto bych se chtěla zamyslet i nad tím, co by si arteterapie mohla vzít ze sociodynamického kariérového poradenství. Napadá mě, že by i arteterapeuté mohli klást důraz na rozvoj dovedností, které jejich klientům pomohou v budoucnu lépe se vyrovnávat se změnami, jež budou přicházet ve vyšší míře.

## Závěr

Využití prvků rožnovské arteterapie v kariérovém poradenství bylo hlavním záměrem této práce. Přes teoretické vymezení obou oborů jsme se snažili o jejich popis a charakteristiku. Na kariérové poradenství jsme se dívali i v kontextu historického vývoje oboru a blíže se zabývali sociodynamickým přístupem, a to z důvodu ujednocení vnímání současného stavu kariérového poradenství „na cizí půdě“ arteterapie.

V další části práce jsme srovnávali na základě odborných zdrojů shodné a odlišné rysy obou oborů a našli jsme podobnosti, které mohou vést k jejich dalšímu sbližování. Pokud kariérové poradenství skutečně chápeme v jeho šíři, kdy se zaměřuje na rozvoj schopností, dovedností a zájmů člověka, pak se oba obory shodnou ve společném cíli, který spatřuji v rozvoji pozitivního sebepojetí klientů tak, aby byli schopni pozitivní interakce s okolím a schopni řídit svůj život žádoucím směrem. Shodné je i využívání metafor v komunikaci s klienty.

Praktická část práce odhalila nedostatky v zadávání i ve volbě témat pro výtvarné zpracování klienty, přinesla řadu otázek, ale i odpovědi. Za podstatné považuji to, že využití arteterapie v kariérovém poradenství vede k získání širokého spektra informací o klientovi a jeho situaci, které kariérový poradce může a nemusí v poradenském procesu využít. Tyto informace by poradce bez projektivně-intervenčního arteterapeutického vstupu nezískal – buď je klient nechce sdělit, protože se domnívá, že pro kariérové poradenství nejsou nosné, nebo si jich sám ani není vědom, nebo je záměrně zkresluje. Kariérový poradce může také díky využití rožnovské arteterapie odhalit bloky, které brání klientovi pokračovat v cestě směrem, který si vybral.

Jako nejvhodnější techniku pro klienty kariérového poradenství bychom na základě zkušeností získané v této práci zvolili koláž, alespoň v začátku spolupráce s klientem, nebo v případě krátkodobého jednorázového poradenství.

Využití arteterapie v kariérovém poradenství má v důsledku přínos nejen pro poradce, ale i pro klienta, protože rozvíjí kreativitu, což je dovednost přenositelná do dalších životních situací klienta, a přispívá k lepšímu porozumění sobě samému.



## Seznam literatury:

- Andersen, H. Ch. (1945) *Hloupý Honza: Červené střevíčky*. Brno: B. Pištělák.
- Beková, L., Grajcár, Š. (2012). *Zručnosti pre riadenie vlastnej vzdelávacej a profesijnej dráhy a ich rozvoj v sektore vzdelávania*. Bratislava: Centrum Euroguidance.
- Bettelheim, B. (2017). *Za tajemstvím pohádek: proč a jak je číst v dnešní době*. Praha: Portál. ISBN 978-80-262-1172-3.
- Career Development Institute (2012). *The ACEG framework for careers and work-related education: A Practical Guide*. Association for Careers Education and Guidance. Dostupné z: <<http://www.cegnet.co.uk/uploads/resources/ACEG-Framework-final.pdf>>
- Česká arteterapeutická asociace [online] (nedat.) [cit. 15. 10. 2019] Dostupné z: <<http://www.arteterapie.cz/arteterapie>>
- Diener, T. (2008). *Esencia práce. Alychýmia navigácie při hľadání povolania*. Epos. ISBN 978-80-8057-756-8.
- Euroguidance – evropská síť pro podporu poradenství [online] (nedat.) [cit. 02. 11. 2019] Dostupné z: <<http://www.euroguidance.cz/poradenstvi-v-cr/celozivotni-poradenstvi.html>>
- Evropská síť politik celoživotního poradenství (ELGPN, 2015). *Důkazy k celoživotnímu poradenství: přehled nejdůležitějších zjištění pro účinnou politiku a praxi*. Praha: Centrum Euroguidance, Dům zahraniční spolupráce. ISBN 978-80-87335-99-4. Dostupné z: <<http://www.euroguidance.cz/publikace/celozivotni-poradenstvi.pdf>>
- Giboda, M., Perout, E. (2009). Arteterapie jako aplikované umění. *Arteterapie*, 17, 4.
- Gikopoulou, N., ed. (2012). *Průvodce kariérou pro školy: zpráva o efektivním kariérovém poradenství*. Praha: Dům zahraničních služeb pro Centrum Euroguidance. ISBN 978-80-87335-40-6.
- Hašková, K., Vaculík, M. (2016). Kariérní kompetence a možnosti jejich využití v kariérovém poradenství v České republice. *Lifelong Learning – celoživotní vzdělávání*, 6 (3), 81-101. ISSN 1804-526X.
- Hooley, T. et al. (2013). The „Blueprint“ Framework for Career Management Skills: A Critical Exporation. *British Journal of Guidance & Counselling*, 41 (2), 117-131. ISSN 0306-9885.
- Itkonen, L. *University of Helsinki Career Services & career management skills*. [online] (nedat.) [cit. 02. 11. 2019] Dostupné z: <<https://pdfslide.net/documents/university-of-helsinki-career-services-career-management-skills.html>>
- Koščo, J. (1971). *Psychologické poradenstvo v školskom a profesionálnom vývine: teoretické a spoločenské predpoklady*. Bratislava: SPN.
- Košťálová, H., Cudlínová, M. (2015). *Praktický průvodce kariérového poradce pro 21. století*. Praha: Evropská kontaktní skupina. ISBN 978-80-87993-01-9.

- Krumboltz, J. D., Levin, S. (2010). *Luck is no accident: Making the most of happenstance in your life and career*. Impact Publishers. ISBN 9781886230033.
- Liebman, M. (2005). *Skupinová arteterapie*. Praha: Portál. ISBN 80-7178-864-3.
- Lhotová, M. (2010). *Proměny výtvarné tvorby v arteterapii*. České Budějovice: Jihočeská univerzita. ISBN 978-80-7394-209-0.
- Lhotová, M., Perout, E. (2018). *Arteterapie v souvislostech*. Praha: Portál. ISBN 978-80-262-1272-0.
- Mazehóová, Y. (2007). *Uplatnění arteterapie v praxi pedagogicko-psychologického poradenství*. (Disertační práce). Univerzita Karlova, Pedagogická fakulta.
- Němcová, B. *O Hloupém Honzovi*. [online] [cit. 16. 12. 2019] Dostupné z: [https://archive.org/details/o\\_hloupem\\_honzovi](https://archive.org/details/o_hloupem_honzovi)
- Pattonová, W., McMahonová, M. (2015). *Kariérový rozvoj a systémová teorie*. Propojení mezi teorií a praxí. Praha: Dům zahraniční spolupráce pro Centrum Euroguidance. ISBN 978-80-88153-04-7
- Peavy, R., V. (2013). *Sociodynamické poradenství*. Konstruktivistická perspektiva. Praha: Dům zahraniční spolupráce pro Centrum Euroguidance. ISBN 978-80-87335-55-0
- Perout, E. (2005). *Arteterapie se zrakově postiženými*. Praha: Okamžik. ISBN 80-903247-9-7.
- Rubin, J., A. (2008). *Přístupy v arteterapii*. Teorie, technika. Triton. ISBN 978-80-7387-093-5.
- Savickas, M. L. (nedat.). *Career Construction Theory*. [online] [cit. 02. 11. 2019] Dostupné z: [http://www.people.ku.edu/~tkrieshok/epsy846/lectures/career\\_construction.htm](http://www.people.ku.edu/~tkrieshok/epsy846/lectures/career_construction.htm)
- Současná arteterapie v České republice a v zahraničí*. (2000). Přeložil Jan SLAVÍK. Praha: Univerzita Karlova. ISBN 80-7290-004-8.
- Šicková - Fabrici, J. (2002). *Základy arteterapie*. Praha: Portál. ISBN 80-7178-616-0.
- Vágnerová, M. (2000). *Vývojová psychologie: dětství, dospělost, stáří*. Praha: Portál. ISBN 80-7178-308-0.
- Vendel, Š. (2008). *Kariévní poradenství*. Praha: Grada. ISBN 978-80-247-1731-9.
- Vosmik, M. (2018). *Inkluze a kariérové poradenství*. Praha: Raabe, Dobrá škola. ISBN 978-80-7496-357-5.
- Vybíral, Z. (2016). *Jak se stát dobrým psychoterapeutem*. Praha: Portál, Spektrum. ISBN 978-80-262-1104-4.
- Vybíral, Z., Roubal, J. (2010). *Současná psychoterapie*. Praha: Portál. ISBN 978-80-7367-682-7.

## Přílohy

### Příloha č. 1 - Pohádka o hloupém Honzovi (verze Boženy Němcové)

Byl jednou jeden táta a ten měl syna Honzu. Jednou mu řekl: "Honzo, ty rosteš jako dříví v lese, ale ještě jsi ani u muziky nebyl. Měl bys trochu poznat život." A tak Honza slezl ze své oblíbené pece a večer šel poprvé k muzice.

Na prahu hospody, kde se hrálo, stál hospodský. V hospodě byl jen jeden houslista a několik párů se točilo v kolečku. Najednou zavřísknou ze síně dudy a dudák vstoupí do místnosti, doprovázen místní omladinou. To jak Honza viděl, vyrazil z hospody, až na prahu hospodského povalil.

"Táto!" křičel, když přišel domů, "víckrát mě tam neposílej, hrozně jsem se tam polekal."  
"Jak to?" ptal se tatík.

"Když jsem tam přišel, skřípal jeden na prkénko a několik bláznů se točilo po místnosti, že se jim hlava div nezatočila. Najednou to kvikne, blázni všichni strachem vykřikli a hrnuli se ke dveřím a do nich vstoupil chlap a mačkal pod paží čerta."

"Vesnice pro tebe není, musíš mezi pány," řekl tatík. „Já znám jednoho, který potřebuje sloužícího, k tomu tě dovedu."

Honza byl spokojený a šel s tátou, aby své štěstí mezi pány zkusil. Přišli k pěknému zámku a tam řekl táta, aby šel Honza prosit o službu. U vrat stál vrátný a ptal se Honzy, jak se jmenuje.

"Co bych povídal, jak se jmenuju, vždyť to není pán," pomyslel si v duchu Honza.  
"Předevčirem se jmenuju," odpověděl vrátnému a šel nahoru k pánovi.

"Jak se jmenuješ?" ptal se ho pán, když ho do služby přijal.

"Honza."

"To není hezké jméno, Honza, budeme ti říkat Johannes!"

"Jak chcete, ale volejte na mě Honzo, jinak vás nebudu slyšet."

Pán se smál, dal mu práci na celý den a Honza odešel. Přišel do kuchyně a kuchařka se hned ptala, jak se jmenuje. Honzu to ptání trochu otravovalo, řekl tedy: "Jmenuju se Dobré víno."

Když přišel nahoru do pokojů, potkala ho paní. "Ach, náš nový lokaj; jak ti říkají?"

"Říkají mi Johannes, a jmenuju se Kočka," odpověděl Honza celý vzteklý, že musí pořád odpovídat, jak se jmenuje. "Ten chlap je blázen," pomyslela si paní a šla dál.

I přišla k Honzovi mladá slečna, dcera jeho pána, a poručila: "Chci polívku!"

"Já jsem Polívka," řekl Honza, kterému se děvče zalíbilo. "To máš divné jméno," řekla slečna, "ale já se neptám, jak se jmenuješ. Chci, abys mi přinesl z kuchyně polívku."

"Na mou věru, tu holku bych si hned vzal, kdyby mě chtěla," myslel si Honza, když odnášel polívku, a myslel na ni celý den. Večer, když bylo po práci a všichni ulehli, šoural se pomalu skrze několik pokojů do toho, kde slečna spala.

"Mamá, mamá, Polívka!" křičela slečna na matku, když ucítila kroky a poznala sloužícího.

"Snad bys nejedla ještě v noci polívku?" ozvala se matka z vedlejšího pokoje.

"Honem, mami, ten nový sloužící je tady."

"Vstávej honem, můj milý, Kočka je u dcery," budila paní pána. "Proč mě budíš, ať ji zažene."

"Jak ho zažene, vždyť to není opravdová kočka; snad mi rozumíš, ten nový sloužící!"

"Ten se jmenuje Johannes, a ne Kočka."

"Jen vstaň, ať se jmenuje jakkoliv, je tam."

Pán vyskočil, vzal bič ze zdi a běžel k slečně do pokoje, ale tam už nikdo nebyl a jen slečna mu povídala, že přišel k její posteli, a když křičela, tak utekl.

I pustil se pán za ním; ale pod schody upadl přes kuchařku. "Kdo vás porazil?" ptal se pán.

"Dobré víno, milostpane!"

"A to se ještě přiznáte?"

I běžel zase za milým Honzou, ale nikde nebyl. Ptal se vrátného, neviděl-li sloužícího.

"Předevčírem?" ptal se vrátný, který Honzovo pravé jméno neznal, stejně, jako nebohá kuchařka.

"Předevčírem tu přece ještě ani nebyl," rozzlobil se pán. Teprve po dlouhém hádání přišel všemu na stopu a ke vši zlosti se musel smát Honzově vtípu.

Zatím přišel Honza domů celý říčný.

"Ty jdeš už ze služby?" ptal se táta.

"Nebyl bych přišel, ale bál jsem se bití. Mají tam dceru, a ta je proklatě hezká; mně se líbila, tak jsem k ní večer zašel a chtěl jsem jí dát hubičku. Ale ona začala křičet, jako by ji na vidle bral, a svolala celý zámek. Musel jsem utíkat, nechtěl-li jsem dostat výprask."

"Já už nevím, co s tebou," rozzlobil se táta.

"Já vím, táto, co udělám," řekl na to Honza; "v zámku jsem slyšel o jednom králi, který prý svolal mnoho učení, aby se s nimi hádal. Ať prý řeknou, co řeknou, on pořád říká: To je pravda! a komu by řekl: Ty lžeš! ten prý vyhraje a tomu dá buď mnoho peněz, anebo svou dceru. Já tam půjdu a budu se s ním hádat, až řekne: Ty lžeš!"

"Nu, možná, že se k tomu hodíš. Tak jdi!"

Honza se tedy sebral a šel k tomu králi. Šťastně se dostal až na místo a byl ke králi puštěn.

"Ty se tedy chceš se mnou hádat?" ptal se král.

"Pokusím se o to," řekl Honza a sedl vedle krále na židli.

"Začni tedy povídat, a jestli ti řeknu, že lžeš, dostaneš mou dceru a mnoho peněz," řekl král a pokynul Honzovi, aby začal.

"Jednou jsem šel do lesa a porazil jsem dub," začal Honza.

"To může být pravda," řekl král.

"Bylo z něho pilin, až tma!"

"Také to může být pravda."

"Z těch pilin jsem upletl provaz."

"I to může být pravda."

"Ten provaz jsem přivázal k nebi a soukal se po něm nahoru."

"To též může být pravda."

"Nahoře se mi ho kousek nedostávalo, uřízl jsem dole kus a nahoře ho nastavil."

"Také to může být pravda."

"Už jsem se chytal trámu, tu se provaz utřhl a já se zaryl sto sáhů pod zem."

"I to může být pravda."

"Vzpomněl jsem si, že máme v kuchyni motyku, a chutě jsem vylezl ven, abych se vykopal."

"To může být pravda."

"Když jsem vyšel, viděl jsem běžet zajíce, a ten měl na krku cedulku."

"To může být skutečná pravda."

"A na té cedulce stálo, že pásl váš táta s mým dědkem prasata."

"To lžeš!" rozkřikl se král a vyskočil ze židle.

"Že lžu? Tedy jste prohrál, a já dostanu peníze."

Teď se krát lekl a vzpomněl si teprve na svou sázku. "Poslouchej, Honzo, já ti dám peněz dost, ale dceru, tu ti přece dát nemohu; ty jsi selský a ona je princezna."

"Jen mi dejte peníze, já se o vaši princeznu neprosím, vím o hezcím děvčeti."

Král byl i tak spokojen, dal Honzovi peněz, co chtěl, a byl rád, že ho má z krku. Když přišel Honza domů, koupil si panství, oženil se s vyhlédnutým děvčetem a žili si krásně až do smrti.

(Němcová, 2019)

## Příloha č. 2 - O hloupém Honzovi (verze od Hanse Christiana Andersena)

Na venkově stál starý dvůr a v něm žil starý zeman. Měl dva syny, tak moudré, že i poloviny té jejich moudrosti by bylo bývalo dost. Chtěli se ucházet o královu dceru, což mohli, protože princezna dala vyhlásit, že si vezme za muže toho, kdo prokáže nejlepší výmluvnost.

Oba zemanovi synové se tedy celý týden připravovali, byla to nejdelší lhůta, kterou k tomu měli, avšak jim stačila, neboť měli již předem veliké vědomosti, a to je vždy užitečné! Jeden uměl nazpaměť celý latinský slovník a tři ročníky místních novin, jak od začátku, tak pozpátku; druhý zase byl obeznámen se všemi paragrafy cechovního zákona a se vším, co má vědět každý představený cechu, takže se domníval, že se může účastnit rozhovorů o státních záležitostech; kromě toho uměl vyšívat, neboť měl vkus a obratné prsty.

„Princeznu dostanu já!“ prohlašovali oba.

Otec jim tedy dal každému krásného koně. Ten, který uměl nazpaměť slovník a noviny, dostal vraníka jako uhel černého, a ten, který byl moudrý jako sám starší cechu a uměl vyšívat, dostal bělouše jako mléko bílého. Namazali si koutky úst rybím tukem, aby jim pusa lépe jela. Všechno služebnictvo se sběhlo na dvoře podívat, jak budou nasedat na koně. Vtom přišel třetí bratr, neboť byli vlastně tři; ale nikdo ho za jejich bratra ani nepovažoval, protože nebyl učený jako druzí dva; říkali mu hloupý Honza.

„Kam se chystáte tak nastrojeni?“ zeptal se.

„Ke královskému dvoru, namluvit si královskou princeznu! Cožpak jsi neslyšel, co vybubnovávali po celé zemi?“ A vypravovali mu to.

„Safraporte, to tam musím taky!“ řekl Honza. Bratři se mu vysmáli a odklusali.

„Tatínku, dejte mi také koně!“ zvolal Honza. „Dostal jsem velikánskou chuť oženit se. Když si mě princezna vezme, tak si mě vezme. A když si mě nevezme, vezmu si já ji!“

„To jsou hloupé řeči!“ prohlásil otec. „Tobě koně nedám, vždyť nedovedeš kloudně promluvit! Tvoji bratři, to je jiná, to jsou chlapíci!“

„Když mi nedáte koně, vezmu si kozla, je můj!“ prohlásil Honza. „Však mě unese!“ Sedl si rozkročmo na kozla, zaryl mu paty do boků a rozjel se na silnici. Holá, to se to jelo!

„Už jedu!“ volal hloupý Honza a dal se do zpěvu, že se to rozléhalo.

Zato jeho bratři jeli zcela tiše. Nepromluvili ani slovo, museli přemýšlet o všech skvělých nápadech, s nimiž chtěli přijít, protože to musí být nějak vyšpekulováno!

„Hali halo!“ provolával Honza. „Už jedu! Podívejte, co jsem našel na silnici!“ A ukázal jim mrtvou vránu, kterou cestou sebral.

„Hlupáku!“ řekli mu. „Co s ní?“

„Dám ji princezně!“

„Jen jí ji dej!“ řekli mu se smíchem a jeli dál.

„Hali halo! Už jedu! Podívejte, co jsem teď našel, to se nenajde na silnici každý den!“

Bratři se znovu obrátili, aby se podívali, co Honza má.

„Hlupáku!“ řekli mu. „Vždyť je to starý dřevák s uraženým vrškem. Ten taky dáš princezně?“

„Taky!“ prohlásil Honza. Bratři se dali do smíchu, rozjeli se a ujeli mu daleko napřed.

„Hali halo! Už jedu!“ volal Honza. „Opravdu, čím dál, tím hůř! Hali halo! Tohle je opravdu jedinečné!“

„Copak jsi zas našel?“ zeptali se ho bratři.

„O!“ řekl Honza. „Ani mluvit se o tom nedá. To bude mít princezna radost!“

„Fuj!“ zvolali oba bratři. „Vždyť je to bláto, jak je zrovna vyházeli z příkopu.“

„To je pravda!“ souhlasil Honza. „Je to nejjemnější druh, ani se udržet nedá!“ A naplnil si jím kapsu.

Ale jeho bratři ujížděli jako o závod, a přijeli proto o celou hodinu dřív; zastavili se až u městské brány. Tam dostávali princeznini nápadníci čísla podle toho, jak dojížděli; seřadili je po šesti do řady a tak blízko k sobě, že nemohli ani rukou hnout. To bylo jen dobře, protože jinak by se byli pobili, jen proto, že jedni stáli blíž než druzí.

Všichni ostatní obyvatelé země stáli kolem zámku, až k samým oknům, aby viděli, jak princezna přijme nápadníky. Jakmile však nápadníci vstoupili do místnosti, každému dar výmluvnosti najednou selhal.

„Není k ničemu!“ prohlásila princezna. „Ven!“

Vstoupil také první z bratří, ten, který uměl nazpaměť latinský slovník. Ale zapomněl všechno, když stál ve frontě; k tomu podlaha vrzala a strop byl zrcadlový, takže se viděl, jak stojí na hlavě, a u každého okna stáli tři písaři a hlavní písař cechu a zapisovali všecičko, co se tam říkalo, aby to ihned šlo do novin a mohlo se to prodávat za dva šilinky na rohu. Bylo to hrozné. A k tomu naložili do kamen, že plotýnka byla celá červená.

„Je tu hrozné vedro!“ řekl ubohý nápadník.

„To proto, že si tatínek dnes peče kuřata!“ odpověděla mu princezna.

„Bů!“ Takovýhle rozhovor neočekával; nevěděl ani zbla, co by řekl, protože by byl chtěl říci něco vtipného. „Bů!“

„Není k ničemu!“ prohlásila princezna. „Ven!“ Musel tedy odejít. Vešel jeho bratr.

„Je tu příšerné vedro!“ stěžoval si.

„Inu, pečeme dnes kuřata,“ odpověděla mu princezna.

„Co pr? cože?“ vykoktal a všichni písaři si zapsali: „Copr? cože!“

„Není k ničemu!“ prohlásila princezna. „Ven!“

Objevil se hloupý Honza; přijel na kozlovi až do sálu.

„Máte tu ale vedro!“ řekl.

„Protože si pečou kuřata!“ odpověděla mu princezna.

„To je náramné!“ prohlásil Honza. „To si jistě budu smět upéct také svou vránu!“

„Jistěže můžete!“ řekla princezna. „Ale máte si ji v čem upéci? Nemám pekáč ani pánev!“

„Ale já mám!“ prohlásil Honza. „Tuhle v tom dřevěném pekáči s cínovým kováním.“

Vytáhl starý dřevák a položil doprostřed na něj vránu.

„To bude panečku oběd!“ řekla princezna. „Ale kde vezmeme omáčku?“

„Tu mám v kapse!“ prohlásil Honza. „Mám jí tolik, že nemusím šetřit.“

A vychrstl z kapsy trochu bláta.

„To se mi líbí!“ řekla princezna. „Umíš pohotově odpovědět a vůbec umíš promluvit. Tebe si vezmu! Víš však, že každé slovo, které si říkáme i které jsme si řekli, je zapsáno a přijde zítra do novin? Podívej, u každého okna stojí tři písaři a jejich starý představený,

a ten je nejhorší, protože ničemu z toho nerozumí!“ Řekla to proto, aby Honzu postrašila. Písaři se rozřehotali a udělali kaňku na podlahu.

„To jsou mi pěkní páni!“ řekl Honza. „Musím tedy dát hlavnímu toho jejich cechu, co mám nejlepšího!“

Obrátil kapsy naruby a pleskl mu bláto do obličeje.

„Skvěle jsi to provedl!“ prohlásila princezna. „Ani já bych to tak nedokázala. Ale uvidíš, naučím se to!“

A tak se stal hloupý Honza králem, získal ženu i korunu a seděl si pěkně na trůně. Máme to přímo z novin onoho staršího písařského cechu a na ty přece není spolehnutí!

(Andersen, 1945)



Příloha č. 3 – Obrazové přílohy

A. Téma Hloupý Honza:



Obr. 18: Katka, 20 let, (dvojče Lucie), Hloupý Honza



Obr. 19: Míša, 20 let, Hloupý Honza



Obr. 20: Natálie, 20 let, Hloupý Honza



Obr. 21: Nora, 20 let, Hloupý Honza





Obr. 22: Simona, 20 let, Hloupý Honza



Obr. 23: Tomáš, 18 let, Hloupý Honza



Obr. 24: Monika, 20 let, Hloupý Honza

**B. Téma Rozcestí**



Obr. 25: Katka, 20 let, Rozcestí





Obr. 26: Míša, 20 let, Rozcestí



Obr. 27: Natálie, 20 let, Rozcestí

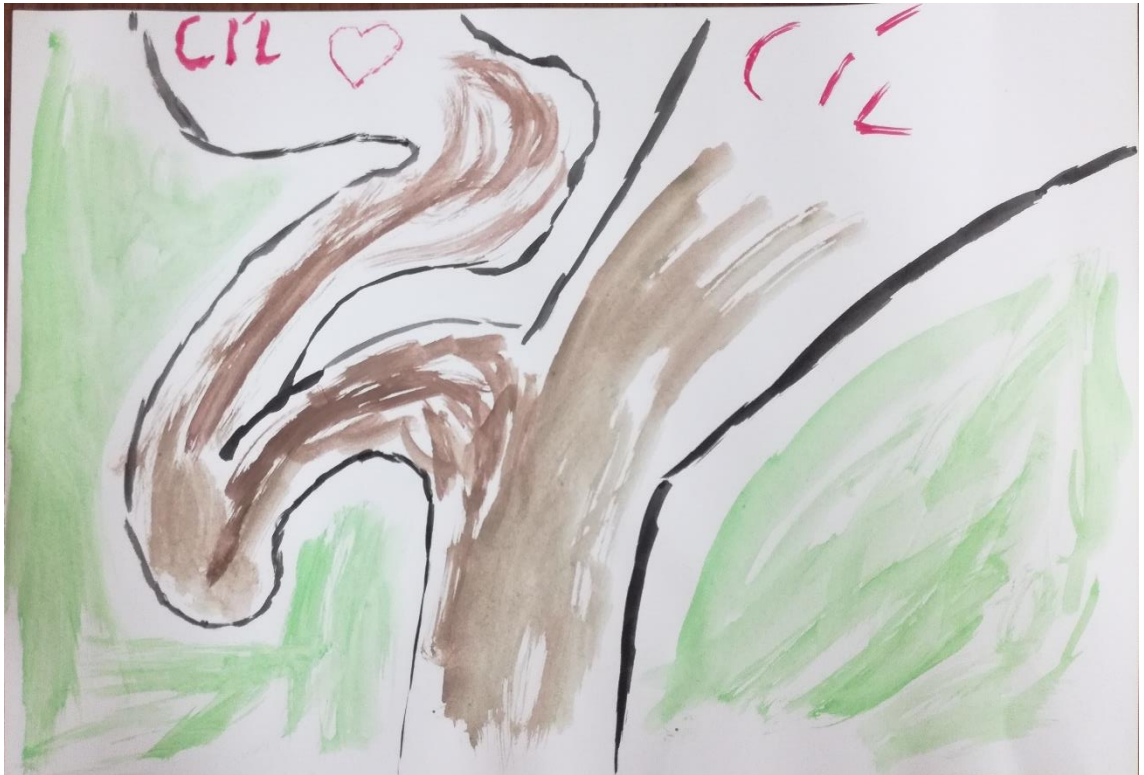


Obr. 28: Nora, 20 let, Rozcestí

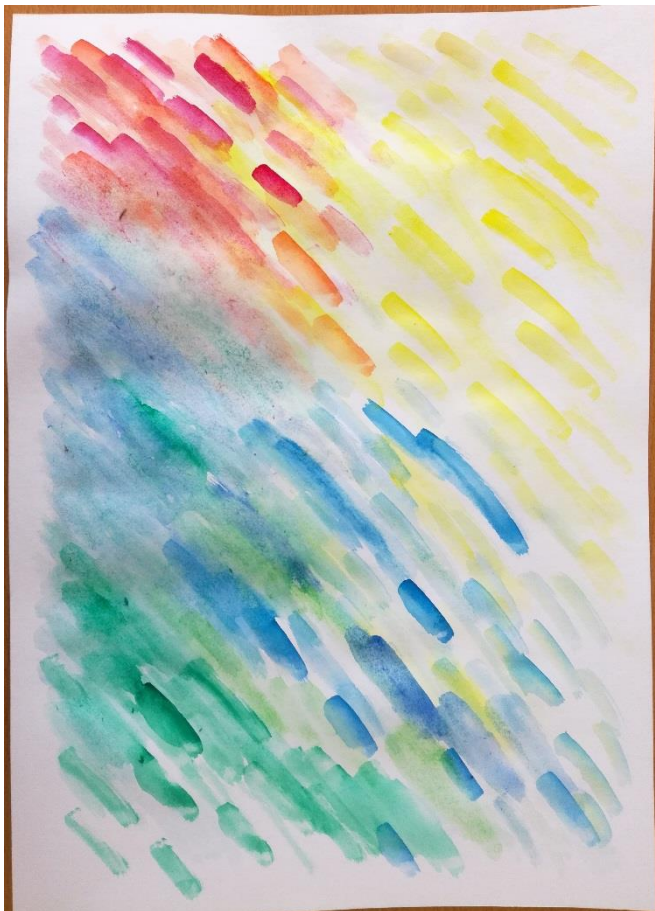


Obr. 29: Simona, 20 let, Rozcestí





Obr. 30: Tomáš, 18 let, Rozcestí



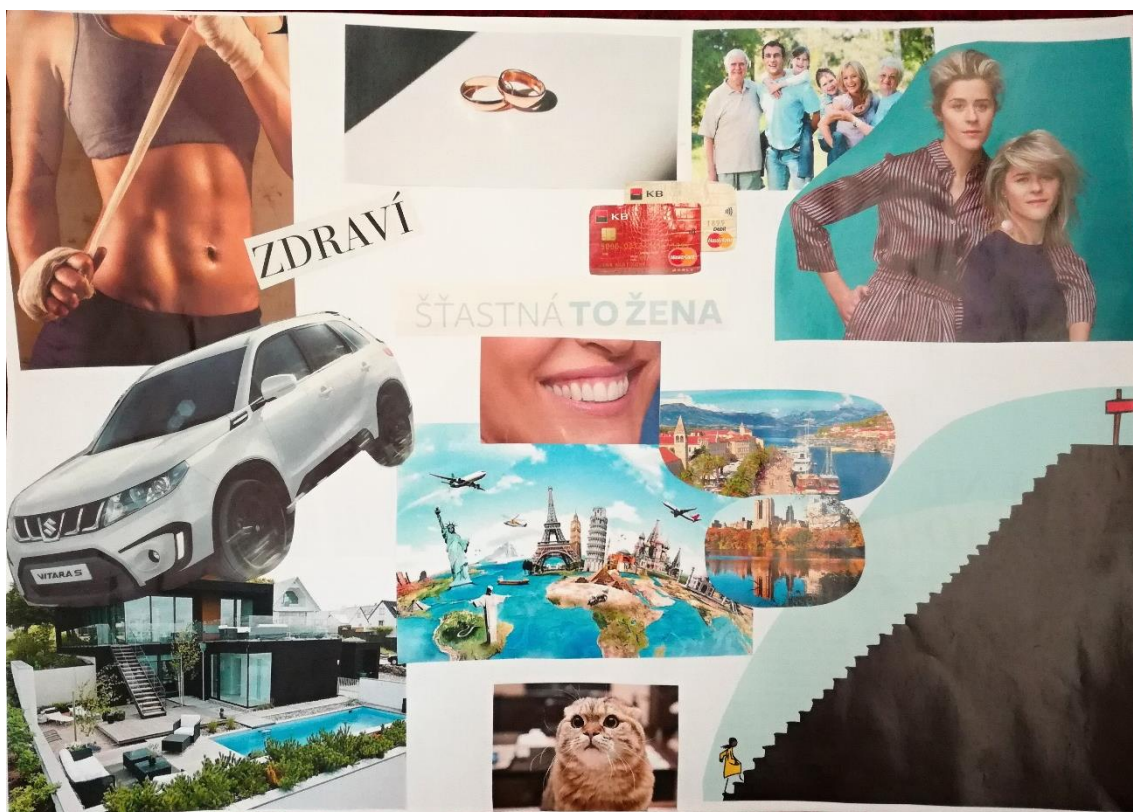
Obr. 31: Monika, 20 let, Rozcestí



C. Téma Já za 10 let



Obr. 32: Katka, 20 let, (dvojče Lucie), Já za 10 let



Obr. 33: Míša, 20 let, Já za 10 let





Obr. 34: Natálie, 20 let, Já za 10 let



Obr. 35: Simona, 20 let, Já za 10 let



Obr. 36: Tomáš, 18 let, Já za 10 let