



Pedagogická  
fakulta  
Faculty  
of Education

Jihočeská univerzita  
v Českých Budějovicích  
University of South Bohemia  
in České Budějovice

Jihočeská univerzita v Českých Budějovicích

Pedagogická fakulta

Katedra pedagogiky a psychologie

Bakalářská práce

# **Rozdíly v rozeznávání emocí u dětí předškolního věku**

*Differences in emotions recognition among preschool children*

Vypracovala: Veronika Káplová

Vedoucí práce: prof. PaedDr. Iva Stuchlíková, CSc.

České Budějovice 2020

## **Prohlášení**

Prohlašuji, že svoji bakalářskou práci jsem vypracovala samostatně pouze s použitím pramenů a literatury uvedených v seznamu citované literatury.

Prohlašuji, že v souladu s § 47b zákona č. 111/1998 Sb. v platném znění souhlasím se zveřejněním své bakalářské práce, a to v nezkrácené podobě elektronickou cestou ve veřejně přístupné části databáze STAG provozované Jihočeskou univerzitou v Českých Budějovicích na jejích internetových stránkách, a to se zachováním mého autorského práva k odevzdanému textu této kvalifikační práce. Souhlasím dále s tím, aby toutéž elektronickou cestou byly v souladu s uvedeným ustanovením zákona č. 111/1998 Sb. zveřejněny posudky školitele a oponentů práce i záznam o průběhu a výsledku obhajoby kvalifikační práce. Rovněž souhlasím s porovnáním textu mé kvalifikační práce s databází kvalifikačních prací Theses.cz provozovanou Národním registrem vysokoškolských kvalifikačních prací a systémem na odhalování plagiátů.

V Českých Budějovicích dne 11. 5. 2020

.....

Veronika Káplová

## **Abstrakt**

Název práce: Rozdíly v rozeznávání emocí u dětí předškolního věku

Autor práce: Veronika Káplová

Vedoucí práce: prof. PaedDr. Iva Stuchlíková, CSc.

Počet stran: 87

Cílem mé bakalářské práce je zmapování dovedností rozeznávání emocí u předškolních dětí. Teoretická část obsahuje vymezení emocí a jejich složek, pozornost je věnována obličejovému výrazu a také databázím obličejových výrazů. Posléze jsou popsány základní emoce a jejich obličejový výraz; jeho rozpoznávání je i obsahem v empirické části bakalářské práce. Dále je vyobrazen vývoj předškolního dítěte a jeho důležité mezníky. Empirická část zahrnuje rozhovory se dvěma učitelkami mateřské školky a vzorek 16 dětí (N = 16). Děti jsou následně rozřazeny do skupin, dle posouzení učitelek, zda mají problémy s uposlechnutím či ne a zda jsou z úplné/neúplné rodiny. Dále jsou mezi sebou porovnávány. Vzorek dětí se pohybuje od 4 do 5/6 let.

**Klíčová slova:** emoce, vývoj předškolního dítěte, emoční inteligence, měření, exprese emocí, předškolní dítě, emoční regulace

## **Abstract**

Title: Differences in recognition of emotions in preschool children

Author of work: Veronika Káplová

Leader: prof. PaedDr. Iva Stuchlikova, CSc.

Number of pages: 87

The aim of my bachelor thesis is to map the emotion recognition skills of pre-school children. The theoretical part initially contains a basic definition of emotion and afterwards also deal with face databases and then the basic emotions, that are also a part of the empirical part of the thesis, are defined. The development of a pre-school child and its important milestones are also presented. Last but not least, the topic of emotion processing is explained, specifically the processing of facial expressions. The empirical part includes interviews with two kindergarten teachers including the headmistress, and a sample of 16 children (N = 16). The children are then divided into groups, based on the teachers' assessment, whether they have a problem with discipline or not and whether they come from a complete/incomplete family. Furthermore, they are compared with each other. The sample of children ranges from 4 to 5/6 years.

**Keywords:** emotions, preschool child development, emotional intelligence, measurement, expression of emotions, preschool child, emotional regulation

## **Poděkování**

Tímto bych chtěla velice poděkovat za trpělivost, ochotu a vstřícný přístup mé vedoucí práce profesorce PaedDr. Ivě Stuchlíkové, CSc. Za to, že si vždy udělala čas na mé dotazy a vždy mi poradila. Dále bych pak ráda poděkovala rodičů a babičce, kteří mě celou dobu ve studiích podporovali naplno. Díky také patří mému příteli, který mě vždy podporoval psychicky i morálně. A v neposlední řadě díky patří bratru Janovi, který mi pomohl zachovat chladnou hlavu.

# Obsah

<b>Úvod</b> .....	<b>7</b>
<b>Teoretická část</b> .....	<b>8</b>
<b>1 Emoce</b> .....	<b>8</b>
1.1 Definice emocí.....	9
1.2 Prototypická definice emocí.....	10
1.3 Funkce emocí.....	11
1.4 Výraz emocí.....	12
1.5 Neurofyziologický pohled.....	13
1.5.1 Význam amygdaly.....	13
1.6 Výzkum a měření emocí.....	14
1.6.1 Facial Action Coding System (FACS).....	15
1.6.2 Facial Expression Recognition (FER).....	15
1.6.3 Warsaw Set of Emotional Facial Expression Pictures (WSEFEP).....	15
<b>2 Výrazy tváře</b> .....	<b>17</b>
2.1 Štěstí.....	17
2.2 Strach.....	18
2.3 Smutek.....	18
2.4 Hněv.....	19
2.5 Rozeznávání emotikonů.....	20
<b>3 Předškolní období</b> .....	<b>22</b>
3.1 Emoční vývoj.....	22
3.2 Emoční regulace.....	24
3.2.1 Emoční regulace předškolního dítěte.....	24
3.3 Emoční inteligence.....	25
3.3.1 Rozvoj emoční inteligence u dítěte.....	25
3.4 Emoční problémy předškolních dětí.....	26
<b>Praktická část</b> .....	<b>28</b>
<b>4 Cíl výzkumu</b> .....	<b>28</b>
4.1 Výzkumné otázky.....	28
4.2 Metodologie výzkumu.....	28

4.3	Výběr respondentů .....	29
4.4	Sběr dat .....	30
4.5	Etika výzkumu .....	31
<b>5</b>	<b>Výsledky výzkumu .....</b>	<b>32</b>
5.1	Charakteristiky jednotlivých respondentů .....	32
5.2	Výsledky rozeznávání emocí .....	49
5.2.1	Skupiny dle úspěšnosti v rozeznávání emocí .....	50
5.2.2	Rozeznávání emocí u dětí z úplných a neúplných rodin .....	53
5.2.3	Rozeznávání emocí dle problémovosti s uposlechnutím autorit .....	56
5.3	Shrnutí výsledků .....	58
<b>6</b>	<b>Limity výzkumu .....</b>	<b>60</b>
<b>7</b>	<b>Diskuze .....</b>	<b>61</b>
	<b>Závěr .....</b>	<b>62</b>
	<b>Použitá literatura .....</b>	<b>63</b>
	<b>Seznam obrázků, tabulek a grafů .....</b>	<b>67</b>
	<b>Seznam příloh .....</b>	<b>68</b>
	<b>Přílohy .....</b>	<b>69</b>

## Úvod

Moderní doba je velmi fascinujícím světem, plným nových možností a zkušeností. V psychologii nám přináší nespočet nových a nových výzkumů, které staré teorie buďto vyvrací, nebo potvrzují. Emoce jsou stále oblast, která nás nepřestává fascinovat, a zdá se, že stále prozkoumaná není kompletně celá. Je přirozené, že nás tato tematika tolik zajímá, neboť každý z nás je pod vlivem emocí. Není to přirozené jen pouze nám, lidem, zvířata též pociťují emoce. Emoce ovlivňují naši behaviorální a kognitivní stránku, a často dle nich vzniká náš úsudek.

Abychom pochopili tento zcela fascinující a složitý systém emočního prožívání a následné exprese, musíme se vydat k jádru jeho zkoumání. To platí pro první etapy lidské ontogeneze. Okamžiky raného dětství nám mohou utvářet emoční ladění spolu s biologickou determinací lidské psychiky. Oblast emocí předškolního dítěte je velice složitá a měli bychom jí věnovat pozornost. Dítě v předškolním věku o emocích neumí mluvit tak jako dospělí jedinci. Neumí je chápat, jelikož první emoční vzorce se teprve vytvářejí. Je důležité pochopit, jak funguje psychika předškolního dítěte, protože hlavním zdrojem informací o jeho prožívání jsou jeho behaviorální projevy.

Práce se skládá ze dvou částí – teoretické a praktické. Teoretická část je rozdělena na tři kapitoly. První kapitola popisuje základní definici emocí, prototypickou definici emocí, funkce emocí, co jsou to afektivní procesy a jaký je výzkum a měření emocí. V kapitole druhé je vyobrazen rámeček výrazů tváře a rozeznávání emotikonů. V poslední kapitole je definováno předškolní období dítěte, jeho emoční vývoj, emoční regulace a emoční inteligence.

Důležitým základem emoční inteligence je skutečnost, že dítě by mělo umět rozpoznávat výrazy emocí a určit, co daný člověk cítí. Jelikož dnešní doba je velice specifická téměř všudypřítomným virtuálním světem, do kterého pouštíme i děti od útlého věku, může být vnímání obličejových výrazů pozměněno. Tím se pak dále zabývá praktická část mé práce. Ta je tvořena základní definicí kvalitativní metodologie, nástinem mého výzkumu, včetně představení vzorku předškolních dětí, u nichž jsem zjišťovala, jak vnímají emoce na fotografiích a obrázcích tzv. emotikonů. Jako doplňující faktor je pak v mé studii sledováno, zda má dítě problém s uposlechnutím autority a zda pochází z úplné či neúplné rodiny.



# Teoretická část

## 1 Emoce

Emoce v našem životě hrají neskutečně významnou roli. Jejich výzkum je tedy velmi žádoucí. Vědci a odborníci jsou dnes schopni většinu psychických jevů srozumitelně vysvětlit. A jedny z nich jsou právě emoce, které nás provázejí nepřetržitě v průběhu celého našeho života. Od narození až po smrt (Plháková, 2007). „*Pochopení emocí je pro nás, jakožto pro lidský druh přirozeně zajímavé. Jednoduše nás to s lidstvím spojuje. Lidé po celém světě zažívají emoce bez ohledu na věk. Liší nás pouze rozdíly mezi kulturami, avšak sdílíme prvky zakořeněné v evoluční historii*“ (Lench, 2018, s. 5).

Stuchlíková (2002) charakterizuje emoce jako velmi složitý komplexní jev, pro který je typická citlivost a proměnlivost. Nakonečný (2000) doplňuje, že komplexnost emoce spočívá ve spolupráci celého organismu, a to od smyslových orgánů, kterými tělo přijímá podnět, až po tělesnou reakci, která se odvíjí na základě vyhodnocení situace v mozku.

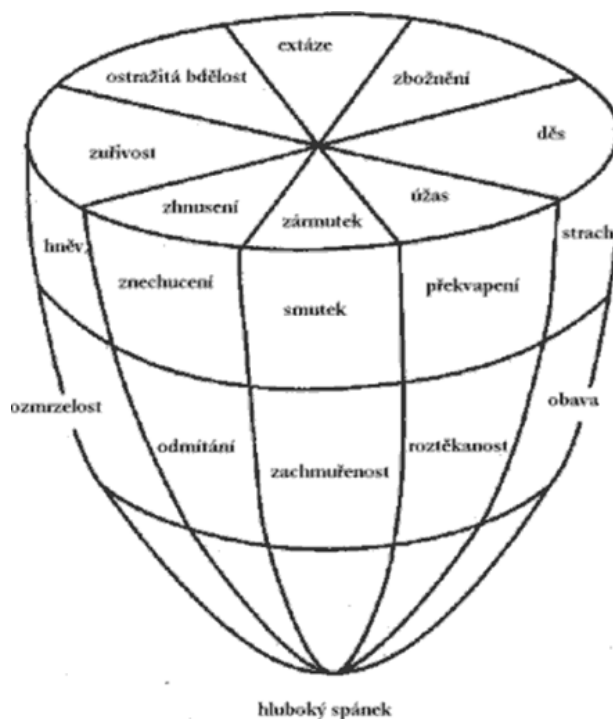
Dle Plhákové (2007) emoce se skládají ze 3 základních složek:

1. Subjektivní fenomenologická komponenta
  - Na rozdíl od jiných psychických jevů se emoce liší svým pozitivním či negativním zabarvením.
2. Expresivní chování
  - S emocemi jsou také spojeny kontrakce obličejových svalů.
3. Tělesná složka
  - Funguje na základě podráždění nervového systému, kdy se projevují fyziologické změny.

Emoce lze také rozdělit na primární a sekundární. Primární emoce jsou: strach, radost, smutek, odpor, hněv, překvapení. Emocemi primárními se zabýval Darwin a předpokládal jejich vrozenost. Jeho teorie poté potvrdili Ekman a Friesen, kdy prováděli studie na kmeni Fori, který byl zcela izolován od okolního světa (Plháková, 2007). Myšlenkou vrozenosti primárních emocí se také zabývali behaviorističtí

psychologové, konkrétně Watson. Ten přišel s myšlenkou, že dítě přijde na svět se základní výbavou emocí. Závěrem tvrdí, že emoci je možné se naučit i odnaučit (Stuchlíková, 2002).

Sekundární emoce jsou ve své podstatě reakce čili uvědomění, že danou emoci prožíváme. Od emocí primárních se liší tím, že nejsou vrozené, ale získané (Stuchlíková, 2002).



Obrázek 1. Plutchikův model emocí (zdroj: Stuchlíková, 2002)

Plutchik nám popisuje emoce jako úkazy, které patří k prožívání všech živých bytostí, ovšem je důležité brát v potaz evoluční vývoj. Pomáhají jim tak s adaptací na prostředí (Šolcová, 2018). Jeho teorie jsou tedy zaměřené psychoevolučním směrem. Navazuje na Darwina tím, že hovoří i o našich znalostech prostředí a představují pro nás soubor řetězce událostí (Stuchlíková, 2002).

## 1.1 Definice emocí

Psychologie nám poskytuje několik různých definicí. Každá z nich může emoce vysvětlovat zcela odlišně. V této kapitole se zaměříme pouze na ty nejdůležitější.

Izochronní společnost je významně přetěžována okolními podněty. Psychologie má právě díky tomu mnohem větší význam a uplatnění než v dřívějších dobách. Vědci

a odborníci jsou dnes schopni většinu psychických jevů srozumitelně vysvětlit. A jedny z nich jsou právě emoce, které nás provázejí nepřetržitě, po celé délce našeho lidského života. Od narození až po smrt. Emoce však není pouze jen abstraktním pojmem, lze je pozorovat i fyzicky.

Základní otázkou na úvod je, jak bychom je vymezili? Přijatelným shrnutím může být, že emoce lze považovat za souhrnný jev, který odráží různé změny situací v životě člověka. Jsou proměnlivé, nemusejí být předvídatelné. Také jsou ve spojení s dalšími psychickými jevy, mezi něž patří například myšlení, paměť, vnímání (Stuchlíková, 2002).

Kromě komplexnosti emoci je velice významná diferencovanost emocionálních reakcí. Již od narození je možné pozorovat určité druhy emocí, které novorozenec vykazuje. Emoce v průběhu vývoje člověka také vyvíjejí do velmi bohatého výběru. I jejich chápání se časem stává pro člověka srozumitelnějším. Podstatným vymezením je jejich polarita. Ta vyjadřuje, že každá emoci vlastní svůj protiklad. Příkladem může být radost oproti smutku (Nakonečný, 2000).

Důkazem skutečnosti, že emoce jsou patrné i ve velmi nízkém věku, je výzkum na žárlivost u kojenců, která je viditelná již od 6. měsíce. Dítě reaguje i v tak raném věku na rozdílné zacházení například mezi sourozenci (Hart, 2015).

## **1.2 Prototypická definice emocí**

Cílem prototypické definice je vyjádření příznačné podstaty. Neoperacionalizuje emoce v komplexním kontextu, nýbrž nám charakterizuje příznačné znaky vybrané emoce. Tyto znaky však nemusejí být vždy přítomné ve vyvolaném stavu. Nicméně přítomnost daného znaku zvyšuje pravděpodobnost, že se jedná právě o emoci (Šolcová, 2018).

Při vyhodnocování dané emoce lze usuzovat z viditelného chování člověka, který nám v tomto momentě vysílá alarmující signály. Nejčastěji je lze pozorovat právě u tváře. Lze si přirozeně všimnout, že člověk, který se mračí, může být rozzlobený (Bowlby, 2010).

### 1.3 Funkce emocí

„Emoce patří k vysoce privátním procesům jedince. To, co prožíváme a cítíme, bývá těžko sdělitelné, intimní a v celé prožitkové hloubce a plnosti přístupné pouze a jedině nám“ (Šolcová, 2018, s. 64). Toto však není jediná charakteristika emocí. Jsou sice součástí našeho vnitřního světa, ale na druhou stranu je důležité, si uvědomit jakou funkci plní v interakci s okolním světem. Stuchlíková (2002) ve své knize nabízí rozdělení funkcionalistického přístupu ze třech různých hledisek:

- Intrapersonální funkce – Levenson zde popisuje dvousystémový funkční model emocí, který obsahuje funkce jako zvládnání výzev v prostředí či formování našeho subjektivního prožívání;
- Sociální funkce – Jedná se o zaměření na fakt, že emoce mají důležitou úlohu v sociální interakci a jsou koordinátorem ve využívání sociálních vztahů;
- Vývojová funkce – Zaměřuje se na ontogenezi jedince, poukazuje na individuální rozdíly mezi jedinci a popisuje vzájemné propojení sociálně-kognitivního a emočního vývoje.

Na funkci emocí navazuje rozdělení dle jejich zákonitostí. Frijda (1988) zmiňuje tyto zákonitosti emocí:

#### 1. Zákonitost situačního významu

- Každá situace má svou konstrukci významu a dle toho se objeví daná emoce. Ta, která má pro situaci momentální význam. Pokud se změní situační kontext, změní se i emoce.

#### 2. Zákonitost zájmu

- Emoce se zde objevuje jako reakce na situace, které mají vztah k našim cílům. Například radujeme se dosažených cílů.

#### 3. Zákonitost zjevné reality

- Emoce se objevuje na základě reálné podmíněnosti. K nereálným událostem, například video, člověk silné emoce mít nebude.

#### 4. Zákonitost změny, přivyknutí a srovnání

- První dvě zákonitosti se vzájemně prolínají. Zákonitost vysvětluje, že záleží na síle situace. Jak moc je situace silná, tak bude silná i emoce.
- Zákonitost změny je popsána jako habituace – časem si na situace přivykneme a emoce je postupně slabší. Poslední zákonitost srovnávání vysvětluje, že emoční reakce záleží na našem vztahu ke konkrétnímu objektu.

#### 5. Zákonitost hédonické asymetrie

- Pozitivní a negativní emoce liší významnou asymetrií. Negativní emoce má delší trvání než pozitivní emoce.

#### 6. Zákonitost konzervace okamžiku

- Některé negativní emoce, na které se snažíme zapomenout, se sice otupují, ale například sny ve spánky či přemýšlení nám situaci mohou znovu připomenout.

#### 7. Zákonitost uzamčení

- Vysvětluje na příkladu člověka, který je zamilovaný. Vnímá svět zkresleně.

### 1.4 Výraz emocí

Emoce nejsou pouze záležitostmi vnitřních stavů člověka, nýbrž i jeho vnějších projevů. Těmi se rozumí kontrakce obličejových svalů, změna barvy obličeje, gestikulace či různá modifikace fonetického vyjádření (Slaměník, 2011).

Darwin se odvolával na fakt, že lidé vyjadřují emoce z hlediska přežití. Dle jeho tvrzení se jedná o vrozenou odezvu, která v člověku stále přetrvává z evoluční minulosti (Nolen-Hoeksema et al., 2012). Na základě vrozenosti emocí je poukázáno na skutečnost, že exprese základních emocí se objevuje i u jedinců, kteří se narodili slepí (Darwin, 1998). Tento Darwinův evoluční přístup dále rozpracoval Allershand, který se zaměřil na studium jednovaječných a dvojevaječných dvojčat a tímto způsobem potvrdil dědičnost projevů a prožívání emocí. Z přístupu behaviorálního Watson přišel s faktem, že člověk se narodí se třemi vrozenými emocemi – strach, zuřivost a potěšení. Tyto emoce vznikají jako reakce na podněty, kterými jsou například hlazení

či nepříjemný zvuk. Projevem pak je dětský úsměv, pláč nebo křik. Dále poukazuje na to, že emoce je možné se jak naučit, tak i odnaučit (Stuchlíková, 2002).

O zkoumání výrazu emocí se zasloužil Ekman. Ten potvrzuje teorii o univerzálnosti a nenaučenosti emocí Charlese Darwina. Přesvědčivě zodpověděl otázku, že emoce například jako: strach, radost, hněv, odpor jsou patrné ve všech kulturách, ovšem s menšími kulturními rozdíly. Na základě svých experimentů dospěl k závěru, že třeba lidé pocházející z Japonska skrývají negativní emoce více než lidé pocházející z Ameriky (Ekman & Friesen, 2015). Svou teorii označil jako neurokulturální neboli dvoufaktorovou, která spočívá v principu sjednocení biologických vzorců a pravidel určených kulturou. Na závěr zdůrazňuje, že pravidla vyjadřování emocí určených kulturou získává dítě v průběhu vývoje (Slaměník, 2011).

## **1.5 Neurofyziologický pohled**

Emoce se projevují v různých částech lidského těla. Fyziologických změn existuje široké spektrum. Nejzřetelnějšími projevy, které lze na člověku pozorovat, jsou pocení či zčervenání obličeje. Vnitřním projevem pak může být sevření žaludku. Vlivem prožívané emoce se může i měnit tepová frekvence či zvyšovat krevní tlak. Na celém spektru těchto projevů se podílí sympatikus a parasympatikus. Část mozku, která je dnes spojována s emocemi, je limbický systém, který tvoří vývojově starší část mozku. Z historického hlediska se tento objev týkal pacienta s poškozeným limbickým systémem. Jeho projevy vykazovaly velmi výrazné změny v emocionální sféře (Nakonečný, 2012).

### **1.5.1 Význam amygdaly**

Amygdala znázorňuje subkortikální souhrn jader, které se nacházejí v přední části temporálního laloku. Vzhledem připomínající dvě malé mandle a hrají velmi významnou roli při studii a zkoumání emocí. Experimenty ze starších dob vykazují, že amygdala zaznamenává podnět povahy zvukové, vizuální či čichové (McDonald, 2014).

Zhruba od 30. let minulého století se amygdala považuje za centrum strachu. Z části je toto tvrzení pravdivé, avšak Barrettová ve své knize popisuje skutečnost, že většina těchto neuronů plní víceúčelovou funkci v centrálním nervovém systému. Tento výrok lze přirovnat k použití mouky a vajec v kuchyni – dvě stejné ingredience používané

v několika různých receptech. Amygdala nehraje důležitou roli jen u strachu, ale podílí se i na ostatních emocích (Barrett, 2017).

Kromě amygdaly je příznačná oblast septa, která zahrnuje bolest a slast. Všechny tyto orgány jsou mezi sebou ve vzájemné komunikaci a jejich úkolem je pohotově hodnotit situaci. Slast je ohodnocena kladně, zatímco bolest je vyhodnocena záporně a následně je řešena behaviorální činností, jako je například útěk. Logicky vzato je pak slast na rozdíl od bolesti vyhledávána (Nakonečný, 2000).

## 1.6 Výzkum a měření emocí

Emoce obecně nejsou přesně změřit. Máme spousty proměnných, které nám zachycení a popis emocí stěžují. Šolcová (2018) udává tyto proměnné:

- Mezikulturní rozdíly, které obnášejí emoce tolerované společností či ty, které nejsou příliš žádoucí. Kultura tak nastavuje tzv. feeling rules, pravidla prožívání, a display rules, pravidla exprese (vyjadřování) emocí.
- Vyjadřování emocí je ovlivňováno i dalšími osobnostními charakteristikami. Příkladem může být extroverze versus introverze.
- Genderové rozdíly – obecně se očekává, že ženy dávají emoce mnohem více najevo než muži a jsou obecně úspěšnější v jejich detekování.
- Vlastní motivace a hodnoty.
- Intervenující proměnné, které ovlivňují emoční pozadí, například i počasí.
- Druh položek v dotazníku, které jsou respondentovi předloženy.

Fyziologických metod máme nespočetně, ale žádná z nich konkrétně emoci neměří, jen fyziologické změny, které v těle vyvolá. Jedna z nich je elektromyografie, zkráceně EMG. Její princip spočívá v umístění elektrod na obličej v místech obličejových svalů. Poté se testující osobě promítají různé emoční situace, filmy či obrázky. Během promítání se měří elektrická aktivita obličejových svalů. Lze použít i techniku kódování obličejového výrazu zvanou *Facial Action Coding System* (FACS), kdy vyškolení odborníci klasifikují jednotlivé svalové pohyby. Bohužel, tato metoda je o něco méně objektivní vzhledem k tomu, že se spoléhá na lidské vnímání (Barrett, 2017). S tím se pojí fakt, že aspektů pro výklad obličejových výrazů je nespočetně. Dle našich

domněnek však daný výraz nemusí vyjadřovat danou emoci. Jelikož jde o velmi složitou interakci obličejových svalů, je nutno také sledovat předchozí zkušenosti s vyjadřováním emocí, věk, etnickou skupinu, pohlaví a mnoho dalších faktorů, které by mohly výklad zkreslit. Kupříkladu žena po plastické operaci obličeje může mít narušenou obličejovou expresi, a to nám může změnit kompletně výklad. Je nutno brát ohled i na tyto faktory (Ekman, 2015).

### **1.6.1 Facial Action Coding System (FACS)**

Systém kódování FACS neboli *Facial Action Coding System* vyhodnocuje svalovou aktivitu obličeje. Ekman (1997) ve svém manuálu popisuje jednotlivé svalové interakce a podává jejich výklad. Tato technika je velmi populární v oblasti vyšetřování trestných činů. Oproti tomu Barrett (2017) nám ukazuje určité rezervy této metody. Popisuje, že vědci Carmas a Oster tuto metodu testovali na malých dětech. Zjistili, že pohyby obličeje jsou u dvou emocí naprosto podobné. A to jest strach a hněv.

Systém kódování FACS, jak již bylo řečeno, vyhodnocuje změny týkající se pohybů svalů obličeje s cílem zachytit tyto svalové kontrakce a zachytit tak emoci. FACS je schopný objektivně porovnat změnu svalové kontrakce obličeje bez ohledu na inherentní proměnlivost zevnější morfologie tváře, tj. tvar lebky či textura kůže (Waller, Julle-Daniere, & Micheletta, 2020).

### **1.6.2 Facial Expression Recognition (FER)**

Jedna z nejmodernějších databází, která figuruje ve vědeckém zkoumání lidských emocí. Jejím hlavním znakem je umělá inteligence, která obsahuje 3D rekonstruované tváře (Ly et al., 2019). V poslední době se proto těší pozornosti. Lze ji aplikovat hned v několika oblastech. Má však i nevýhodu, a to je neúplná přesnost. Metoda selhává v extrakci význačných rysů a struktury obličeje. Pro vylepšení byl pro FER zaveden trend pohybu bodových rysů a variace texturních bloků. Po této aplikaci se metoda těšila nemalému zlepšení (Yi, et al., 2019).

### **1.6.3 Warsaw Set of Emotional Facial Expression Pictures (WSEFEP)**

Metoda, jejíž celý název zní *Warsaw Set of Emotional Facial Expression Pictures* ve zkratce tedy WSEFEP. Její princip je odlišný oproti FACS. Obecně se jedná o sadu, která obsahuje 210 obrázků 30 osob. Tyto obrázky vykazují šest základních emocí.



Respondenti databáze byli polského původu ve věku mezi 20 a 30 lety. Sada je vědecky uznávána a často využívána. Díky nevyškoleným respondentům, kteří zároveň také emoce hodnotili, se mohl využít ukazatel čistoty a intenzity výrazu. Tyto jednotky jiné databáze neobsahují (Olszanowski et al., 2015).

## 2 Výrazy tváře

V následující kapitole jsou popsány vybrané emoce. Je vyobrazena jejich základní charakteristika a znaky obličejové aktivity dle Ekmana.

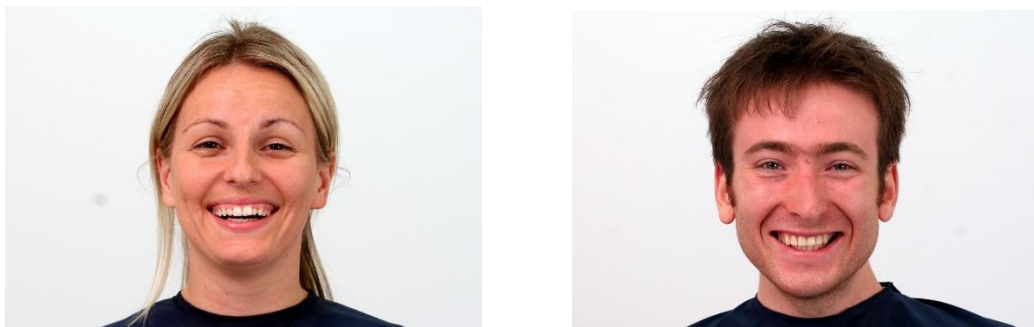
### 2.1 Štěstí

Většina lidí ho považuje za celoživotní cíl. Role štěstí v životě člověka je téma obecně spíše vyhrazené pro filozofickou oblast (Kurtz & Welch, 2016).

Stuchlíková (2002) popisuje štěstí jako hlavní objekt zájmu nás všech. Rozděluje ho dle intervalu trvání, a to na štěstí dlouhodobé a krátkodobé. Ekman (2015) popisuje štěstí jako požitek našich pěti smyslů. Také se zmiňuje o tom, že někteří psychologové ho nepovažují za emoci. Dle něj se však mýlí. Ekman nevidí důvod, proč ho za emoci nepovažovat. Není si však zcela jist, zdali pro něj existuje opravdová exprese. Domnívá se, že by mohlo jít o zcela běžnou relaxaci obličejových svalů. Nakonečný (2000) nahlíží na předmět štěstí jako na nejvyšší formu radost, která nastává při dosažení vysněného cíle a projevuje se i možnou tělesnou aktivitou jako je elace.

Znaky obličejové aktivity dle Ekmana (2015) jsou následující:

- zapojení svalů okolo čí,
- aktivita svalu *musculus zygomaticus major*, který se táhne k jařmové kosti od koutků úst,
- možnost motorické projevu (neklid, poskakování).



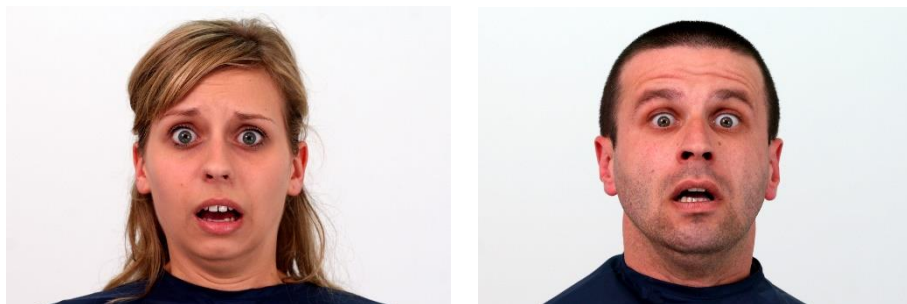
Obrázek 2. Příklad projevu radosti či štěstí (Olszanowski et al., 2015)

## 2.2 Strach

Je základní tendencí a reakcí na stresující podnět. Tato tendence je přítomna i v těch nejjednodušších jednobuněčných organismech bezobratlovců i obratlovců. Mozek vytváří celkový plán útěku či jiné aktivity (LeDoux, 2012). Ve své podstatě jej definujeme jako reakci na blížící se nebezpečí, kterým může být například ohrožení života či blížící se bolest. Může mít však i příjemnou formu, a to u sledování filmové či literární formy (Nakonečný, 2000). Ekman (2015) zmiňuje, že není výjimkou prožívat dvě emoce v rychlém sledu po sobě, např. strach a hněv. V praxi pro to bohužel nemáme mnoho vědeckých důkazů. Ale přecházení z jedné emoce do druhé není neobvyklý jev. V návaznosti na Ekmana, Stuchlíková (2002) popisuje strach jako užitečnou emoci, objevující se jako tužba utéct nebo daný podnět zneškodnit útokem. Strach je naším zdrojem konstruktivní energie.

Znaky obličejové aktivity dle Ekmana (2015) jsou následující:

- horní víčka jsou vytažena nahoru,
- obočí je vyzdvižené,
- rty jsou napjaté vodorovně směrem k uším.



Obrázek 3. Příklad projevu strachu (Olszanowski et al., 2015)

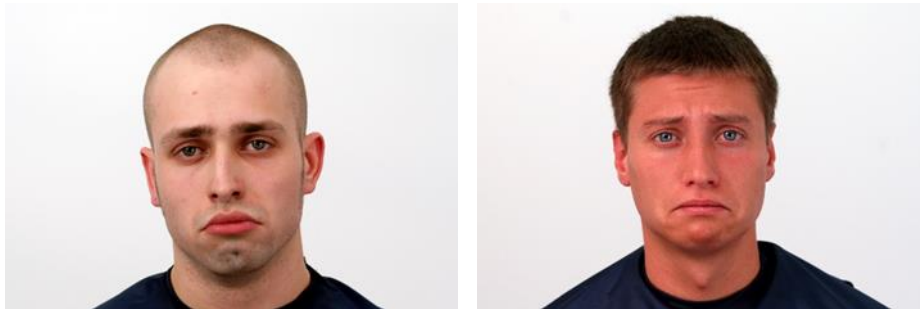
## 2.3 Smutek

Smutek se definuje jako emoce, která může být reakcí na momentální nebo očekávanou ztrátu. Plutchik uvádí, že je spojena se zachmuřeností či zármutkem. Člověk mnohdy přemýšlí nad svým osudem a souží se. Tato emoce patří mezi základní, neboť je univerzální, nezávislá na kultuře. Definovat výraz smutku je nejjednodušší, vidíme ho ve všech věkových kategoriích (Stuchlíková, 2002). Má taky mnoho podob, a to stýskání si po našem domově či se může jednat o projev ublížení od druhých. Smutek vyjadřují

tyto následující pocity a tělesné vyjádření: sklíčenost, omámení až otupělost. Z pocitů tělesných jsou to: prázdno v žaludku, svírání hrdla a hrudníku (Ross in Nakonečný, 2000).

Znaky obličejové aktivity dle Ekmana (2015) jsou následující:

- koutky úst jsou svěšené dolů,
- skleslá horní víčka,
- vytáhlá vnitřní strana obočí.



Obrázek 4. Příklad projevu smutku (Olszanowski et al., 2015)

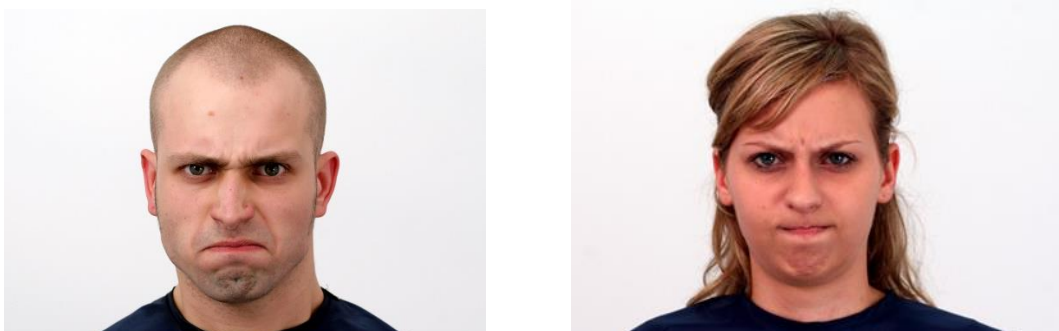
## 2.4 Hněv

Představuje základní lidskou emoci spojenou s nepříjemnými pocity a fyziologickými reakcemi. Je to velmi intenzivní emoce, která s sebou nese pocity jako je například frustrace či podrážděnost (Ekman, 2015). Přítomnost hněvu může vyvolat mnoho podnětů. Například emoce hněv se objeví ve chvíli, kdy nás někdo omezuje. Může nás třeba rozčílit i vlastní nešikovnost či ohrožení od jiného člověka. U ohrožení nastane buďto strach, nebo to může být právě hněv, který může eskalovat do zuřivosti (Ekman, 2015).

Stuchlíková (2002) doplňuje definici hněvu od Ekmana tím, že agresi, která může při hněvu vzniknout, dělí na instrumentální, hněvem motivovanou a nepřátelskou agresi.

Znaky obličejové aktivity dle Ekmana (2015) jsou následující:

- zúžení linie rtů,
- spodní víčka jsou napjatá,
- obočí je stažené k sobě.



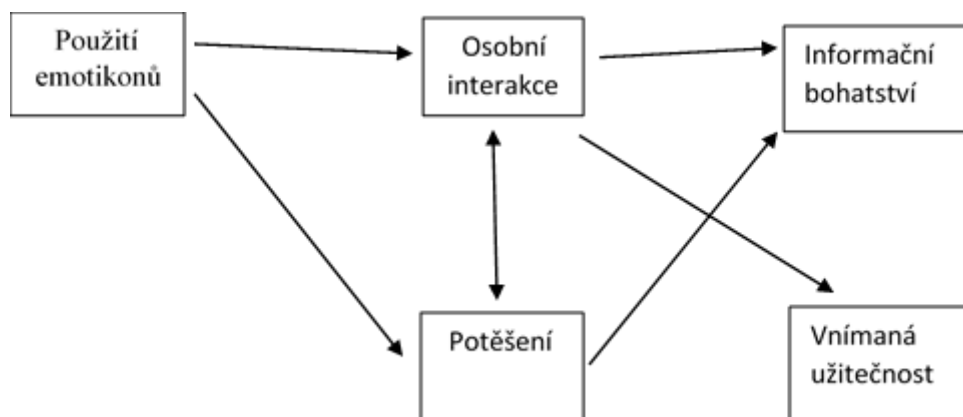
Obrázek 5. Příklad projevu hněvu (Olszanowski et al., 2015)

## 2.5 Rozeznávání emotikonů

Online interakce jsou v dnešní době velmi populární činností, mnohdy i důležitou v udržování vztahů s přáteli či sdělování informací ostatním uživatelům. Přináší nám mnoho nových možností komunikace. Uživatelé se mohou různorodě prezentovat na mnoha typech sociálních stránek. Jedna z činností sociálních interakcí je velmi známá oblast zvaná chatování, při níž lidé využívají tzv. emotikonů. Obecně je známo, že existence těchto kreslených výrazů se datuje již od 17. a 18. století (Wall, Kaye & Malone, 2016). Dnes nalezneme mnohem modernější internetové zprostředkovatele online komunikace s využitím emotikonů, např. Facebook, Twitter, aj. Uživatelé mohou pomocí emotikonů například sdílet svou náladu nebo vyjádřit svou nelibost vůči zakoupenému produktu (Mahajan & Mulay, 2015). Longitudální studie z roku 2012 dokonce upozorňuje, že 4 % SMS zpráv alespoň jeden emotikon obsahuje. Domnívají se, že tak malé procento způsobuje fakt, že SMS zprávy nemají tolik socioemotivní kontext jako jiné prostředky komunikace. Účelem textových zpráv je rychlé předání informace na rozdíl od sociálních sítí. Další aspekt je genderová role. Ženy jsou mnohem více emotivně expresivní než muži a používají v komunikaci více neverbálních projevů (Tossell et al., 2012).

Uživateli dnešních moderních komunikačních technologií jsou i malé děti. Otázka je, jak si děti stojí v rozeznávání emotikonů? Přeci jen jsou ovlivněny z mnoha stran. Sledují kreslené seriály a hrají různé hry, kde se takové kreslené výrazy často objevují. Současné studie poukazují na skutečnost, že v rozeznávání emocí u emotikonů jsou ve věkové oblasti 4–6 let dívky mnohem úspěšnější než chlapci. Nejúspěšněji rozpoznané emoce jsou strach a radost. Vysvětlením, proč jsou děti tak úspěšné v rozeznávání emotikonů a podobných kreslených postaviček, je fakt, že děti tyto kreslené karikatury často sledují. Emotikony jsou mnohem zřetelnější, někdy až

dokonce přehnané než výrazy lidských obličejů, proto děti snadněji rozpoznají jejich význam (Oleszkiewicz et al., 2017). Jedna z dalších studií nám přináší informace, že používání emotikonu ovlivňuje komunikace mezi pracovníky, a to pozitivně. Zejména se ukazuje korelace mezi použitím emotikonů a informačním bohatstvím. Pokud pracovníci budou mít z práce potěšení, zvedne se jejich produktivita (viz níže). Studie má svá omezení, lze ji použít pouze pro určenou věkovou sféru, a to studenty z vysoké školy, na kterých byl experiment uskutečněn (Huang, Yen & Zhang, 2008).



Obrázek 6. Teoretický model dle Huang, Yen & Zhang (2008, dle vlastního překladu)

Dopady na sociální interakci jsou takové, že jedinci používají emotikony častěji v situacích s emocionálním kontextem než v situacích nezahrnujících emocionální kontext. Hypotézou je, že s tím mohou souviset sociální normy společnosti. Je obecně známé, že emoce budeme projevovat spíše vůči svým přátelům než prostým kolegům (Fussel in Derks, Bos & Grumbkow, 2007).

### 3 Předškolní období

Jedná se o období mezi 2. až 5. rokem života dítěte. Jeho typickým znakem je rychlý nárůst slovní zásoby a zlepšení jemné motoriky. Dítě se učí základním sociálním dovednostem k nezbytné funkční autonomii. Díky základům funkčního jazyka a sociálních dovedností získává dítě pochopení pro svět mimo svou rodinu. Kontakt s lidmi mimo rodinné zázemí se ve výše zmíněném období začíná rozvíjet. Dítě navazuje nové vztahy a postupně rozumí emočním reakcím ostatních jedinců (Hamel & Pelphrey, 2009).

Výše zmíněný věk je nutno brát pouze jako orientační. Dostupná literatura zmiňuje rozmezí 3 až 6–7 let. Fáze předškolního období není ukončena věkovou hranicí, ale fyzickou a sociální vyspělostí potřebnou pro další vývojovou fázi dítěte. Dle Piagetova stadia kognitivního vývoje je předškolní období substadiem intuitivního myšlení. Dítě má již získané vědomosti, ale při řešení úloh či různých úkolů stále přemýšlejí intuitivně. Ve výsledku to znamená, že se dítě rozhoduje rychle, bez logického uvažování (Thorová, 2015).

Vágnerová (2012) uvádí také typické znaky zpracovávání informací pro tento věk:

- magičnost – prvek, který se v zpracování informací dítěte objevuje – dítě nepřiliš rozlišuje mezi realitou a fantazií;
- antropomorfismus – dítě přikládá neživé věci lidské vlastnosti;
- artificialismus – chápání, že okolní svět byl stvořen člověkem;
- absolutismus – dítě potřebujeme mít jistotu, proto poznání má definitivní platnost.

Na charakteristiku předškolního období navazuje Thorová (2015), která mluví o předškolní fázi jako o období, kde dochází ke zpomalení a harmonizace vývoje. U dítěte je patrnější jeho osobnost. Začíná zvládat základní sebeobsluhu spojenou s oblékáním a hygienou.

#### 3.1 Emoční vývoj

Dětské emoce obsahují několik odlišných prvků od emocí dospělých jedinců. Již po narození je osobnost dítěte formována dědičností a primární socializací. Lze hovořit

o vzájemné interakci dědičnosti a prostředí. Mezi činiteli vývoje z oblasti prostředí je míra citové saturace neboli naplnění citových potřeb dítětem pečující osobou. To nás odkazuje na fakt, že raná emocionalita je důležitým prvkem vývoje dítěte (Nakonečný, 2000). Čerstvě narozené dítě přichází na svět se základní výbavou emočního spektra. Zároveň s její pomocí vyjadřuje své potřeby a poutá na sebe pozornost pečující osoby. Avšak i zpětná vazba od pečující osoby je značně významná. Upevňuje nejen citové vazby, ale i napomáhá k harmonickému rozvoji jedince. Dítě je pak zvědavé a rádo prozkoumává své okolí (Stuchlíková, 2007).

Již v předchozí kapitole bylo zmíněno, že emoce rozlišujeme na primární a sekundární. Primární, vrozené jsou patrné již od narození. Sekundární se vyvíjejí s růstem člověka. Postupně, jak dochází modifikaci mozkové struktury, konkrétně zrání frontální a prefrontální kůry mozku, se emoční regulace zlepšuje. První komunikace a vyjádření emocí začíná u křiku, pláče apod. Díky uvedeným projevům dítě stále udržuje pozornost pečující osoby (Šolcová, 2018). Předškolní období je velmi pestré na rozvoj různých dovedností a motorických schopností. Dítě je zvědavé, snaží se osamostatnit. Emoční systém začíná být mnohem schopnější a dítě si díky němu uvědomuje vlastní osobnost. Se sebeuvědomováním je spojena potřeba sebeprosazením, která může být dítětem dána najevo vztekem. Pro batole je tato emoce snadno vyjádřitelná. Projevuje tím tak nesouhlas či frustraci. K regulaci těchto negativních emocí připívá i zpětná vazba od dospělé osoby, která pomáhá nežádoucí chování modifikovat. S tím je úzce spojen vývoj pocitu studu (Vágnerová, 2012).

Změny v oblasti vývoje psychiky se projevují také na vztazích. Dítě je vystaveno různým emočním situacím. Příkladem může být separace od matky. Její důležitost netřeba opakovat, význam má v budoucnu v utváření vztahů. Reakcí na odloučení od matky je separační úzkost, která vyjadřuje nejistotu z cizí osoby a porušení komfortní zóny, kterou má dítě v blízkosti matky (Vágnerová, 2012).

V předškolním období je znatelná nevyvinutá emoční regulace, což někdy vede k impulzivnímu chování, jako je vztek či pláč. Velkou roli hrají emoce z úspěchu a selhání, na které jsou děti, zejména v předškolním období, dost citlivé. Emoce jsou velmi intenzivní povahy, mají však krátké trvání. Postupně si dítě rozvíjí strategie regulace emocí. S touto problematikou mohou pomoci rodiče díky výchovným



technikám, jako hraní různých zábavných her či čtení různých knížek (Hamel & Pelphrey, 2009).

## **3.2 Emoční regulace**

Šolcová (2018) ve své knize pojednává o skutečnosti, že koncept emoční regulace není doslovné potlačování, ovládání či kontrola emocí. V dnešní době nejsou emoce pojaty jakožto obtěžující či přebytečné, nýbrž jsou chápány například jako život zachovávající.

Emoční regulace se ve zkratce týká procesů, kterými jedinec disponuje a ovlivňuje to, jaké emoce má nebo jak je prožívá (Stuchlíková, 2002). Regulace emocí také zahrnuje možnost změnit zážitek z emocí a jejich vyjádření. K tomu ale jedinec musí použít své strategie – kognitivní přehodnocení nebo expresivní potlačení. Kvalita a účinnost použité strategie závisí na duševním zdroji, který má jedinec k dispozici (Kim, Bigman & Tamir, 2015).

Tři strategie regulace emocí dle Šolcové (2018):

- behaviorální,
- kognitivní,
- sociální.

### **3.2.1 Emoční regulace předškolního dítěte**

Neustále se po celý svůj život snažíme své emoční projevy ovládat či potlačovat. Regulace emocí je právě patrná již v předškolním období, kdy dítě kupříkladu potlačuje a ovládá hněv vyvolaný někým jiným. Do procesu regulace emocí nám vstupuje temperament jedince. Dále se bere v úvahu věk, zkušenosti a kultura (Thompson, Meyer & Jochem, 2008).

Regulace emocí zahrnuje tyto schopnosti:

- sebekontrola,
- zvládání sociálních situací,
- pochopení emocí u druhých,
- vznikající cíle jak osobní, tak i sociální.

Dítě si již v předškolním věku dobře uvědomuje, že člověk emoci dokáže maskovat odlišným výrazem tak, aby neodpovídala skutečnému vnitřnímu stavu (Langmeier & Krejčířová in Šolcová, 2018).

### **3.3 Emoční inteligence**

Emoční inteligence je pojem, který nemálo souvisí s pojmem sociální inteligence. V některé odborné literatuře se tyto dva pojmy téměř slučují v jeden. Definujeme ji jako schopnost, která napomáhá k dobré orientaci v mezilidských vztazích, uvědomování si emocí druhých lidí či schopnost řídit své vlastní emoce. Zahrnuje velmi široké spektrum dílčích dovedností a schopností (Motlová & Koukolík, 2006).

Prvně tento pojem definoval v roce 1920 Thorndike jako schopnost uvědomovat si své vnitřní stavy a nazval ji sociální psychologií. Později začal argumentovat tím, že mezi emoční, tehdy ještě nazývanou sociální, inteligencí a inteligencí jako takovou je diametrální rozdíl. Podal návrh, že by ji měli měřit specifické testy (Goleman, 1997).

Někteří z prvních průkopníků v oblasti studia inteligence začali uvažovat nad tím, že kognitivní schopnosti člověka, které měří inteligenční kvocient, tak jak ho známe, nejsou jediným klíčem k úspěchu. To odkazuje na výzkum z roku 2003, jehož autorem je Bar-On a spol. Klíčovou skupinou byli pacienti s poškozenými částmi mozku, které souvisejí s emoční inteligencí. Pacienti byli následně porovnání s jinými pacienty, kteří měli různorodá poškození částí mozku. U pacientů s poškozenými částmi mozku souvisejícími s emoční inteligencí byla zaznamenána zaostalost v emociálním fungování. Tímto se utvrzujeme v teorii, že není pouze jeden druh inteligence (Cherniss, 2010).

#### **3.3.1 Rozvoj emoční inteligence u dítěte**

K pochopení pojmu emoční inteligence je důležité vymezit jeho evoluční základ. Z hlediska evoluční psychologie jej lze definovat jako prvek, jenž tvoří základní půdu pro bezpečí a přežití dítěte. Jeho vznik je spjat s raným dětstvím a je definován jako citové pouto k pečující osobě. Konkrétně vzniká v průběhu prvních devíti měsíců života. Jeho důležitost není třeba víc zdůrazňovat, vzorec je přenášen z dětství do pozdějších let života a je aplikován na další mezilidské vztahy (Stuchlíková et al., 2005).

Emoční inteligence není tolik geneticky podmíněna, a proto s ní můžeme flexibilněji zacházet. Jak snadno se bude s emoční inteligencí pracovat, určuje také typ temperamentu. Ten je znatelný hned již po narození v projevech biorytmu dítěte (Stuchlíková et al., 2005). Navzdory výzkumům, ve kterých bylo zjištěno, že temperament dítěte je stálý, dětský mozek vykazuje do značné míry elasticitu. Dítě lze tedy naučit novým emočním dovednostem. Nápomocné k tomu mohou být různé aktivity a hry, jako jsou například relaxační techniky či jiné návyky (Shapiro, 1998).

### **3.4 Emoční problémy předškolních dětí**

Jak se již spekulovalo mnoho let, emoční problémy mají kořeny v raném dětství. Konkrétně bylo toto téma zmíněno a řešeno v oblasti připoutání dítěte k matce. Jeho důležitost netřeba opakovat. Matějček (1994) ve své knize odkazuje na emoční poruchy, které plynou z poruch připoutání se neboli (v anglickém jazyce attachment). Tyto poruchy se projevují jako selhání emoční regulace a vnímání emocí (alexithymie). Tento citový vztah k pečující osobě je velice podstatný a odvíjí se od něj další vztahy v budoucnu. Nejde v něm tolik o uspokojení, ale zejména o to, aby dítěti byl dán pocit bezpečí a jistoty. Později se tento jev projevuje ve vztazích k okolnímu světu (Matějček, 1994). Salkind (2005) souhlasí s tím, že kvalita vazby slouží jako prediktor kvality vztahů s vrstevníky, rodiči, učiteli. Uvádí, že později děti prožívají více pozitivních emocí oproti dětem, u kterých byla kvalita vazby buďto nejistá, nebo nějak jinak narušená.

Emoční problémy předškolních dětí zahrnují zejména separační úzkost, která je obecně pro dítě velmi typická. Dítě pocítuje nadměrnou úzkost z odloučení od osoby, na kterou je velmi silně emočně poutáno. Úzkost může být projevena pláčem či stažením se do ústraní (Orel, 2016).

Emoční problémy lze rozdělit do dvou podskupin, které uvádí Holland, Malmberg & Peacock (2017):

1. Externalizační emoční problémy
  - poruchy pozornosti,
  - porucha chování,
  - porucha opozičního vzdoru.

## 2. Internalizační emoční problémy:

- deprese,
- úzkosti,
- fobie,
- selektivní mutismus a další.

Sociálně emocionální kompetence u předškolních dětí v této oblasti hraje nesmírně významnou roli. Existují nesčetné důkazy o tom, že pokud dítě nedosáhne určité úrovně sociálně-emocionální kompetence, tíhne k značnému riziku rozvoje externalizačních problémů, které jsou zmíněny výše (Salovey & Sluyter, 1997).

## **Praktická část**

### **4 Cíl výzkumu**

Cílem výzkumu je mapování rozeznávání emocí u dětí předškolního věku. Hlavním záměrem je popis rozdílu mezi rozeznáváním lidské tváře a emotikonu. Dále pak je zkoumáno, zdali děti s problémem uposlechnutí autorit reagují úspěšněji na emotikony nebo na výrazy lidské tváře.

Zabývám se úspěšností rozeznávání emocí u jednotlivých fotografií. Pracuji s fotografiemi emocí a s obrázky emotikonů, a to konkrétně radost, strach, smutek a hněv. Mapuji úspěšnost rozeznávání emocí nejen v závislosti na pohlaví zobrazené osoby na fotografii, ale i na emotikonu, který jak je všem zřejmé bezpohlavní.

Děti jsou rozděleny zaprvé na dvě skupiny dle celkové úspěšnosti v rozeznávání použitého souboru emocí. Následně jsou tytéž děti rozděleny na dvě skupiny, a to 1. skupina děti z úplné rodiny a 2. skupina děti z neúplné rodiny. V poslední fázi byly rozděleny opět do dvou skupin, a to na děti s a bez problému uposlechnutí autorit. Důvodem tohoto dělení do jednotlivých skupin je získat relevantní informace, zda je zásadní vliv prostředí, ve kterém děti vyrůstají.

#### **4.1 Výzkumné otázky**

- VO<sub>1</sub>: Ovlivňuje úplnost rodiny vnímání emocí na fotografiích a emotikonech?
- VO<sub>2</sub>: Jak rozpoznávají emoce a emotikony děti s problémem uposlechnutí autorit?
- VO<sub>3</sub>: Jak rozpoznávají emoce děti z úplných a neúplných rodin?

#### **4.2 Metodologie výzkumu**

V této bakalářské práci je použit kvalitativní výzkum. Výzkumník tak provádí delší a hlubší kontakt s jedincem či skupinou. Snaží se tak podat co nejkomplexnější a nepodrobnější výstup daného výzkumného problému (Hendl, 2005). Existuje mnoho metod, jak tyto data získat, zejména rozhovor, pozorování či analýza textů. Zvolila jsem si nejprve zúčastněné pozorování dětí, poté rozhovor polostrukturovaný a následně

promítání předem připravené prezentace s lidskými obličejí a emotikony. Použité lidské obličejí byly převzaty z databáze *Warsaw Set of Emotional Facial Expression Pictures*. Emotikony jsem zvolila z jednotlivých internetových zdrojů, viz seznam použitých obrázků. V poslední fázi byl zvolen také polostrukturovaný rozhovor se dvěma učitelkami v mateřské škole (Švaříček, Šedová et al., 2007).

Vzhledem k tomu, že se bakalářská práce snaží zmapovat chování, reakci a popis dětí, je volba těchto metod zkoumání vhodná.

### 4.3 Výběr respondentů

Hlavními podmínkami výběru byl věk dítěte od 4 do 6 let a navštěvování mateřské školy. Výběr respondentů byl proveden technikou záměrného výběru dle dostupnosti. Výzkumu se účastnilo celkem 16 dětí, které byly nejprve pozorovány a poté byl s nimi veden polostrukturovaný rozhovor s promítáním jednotlivých emocí. Účastníky výzkumu byly také dvě učitelky mateřské školy, se kterými byl též proveden polostrukturovaný rozhovor s podrobným popisem dětí. V následující tabulce je uveden přehled dětí, které se výzkumu účastnily.

Tabulka 1. Celkový počet respondentů

Respondent č.	Věk	Pohlaví	Úplnost rodiny
1	4	Chlapec	Úplná
2	4	Dívka	Úplná
3	5	Dívka	Úplná
4	5	Dívka	Úplná
5	5	Chlapec	Neúplná
6	4	Dívka	Úplná
7	5	Chlapec	Neúplná
8	4	Chlapec	Úplná
9	4	Dívka	Úplná
10	5	Dívka	Úplná
11	4	Dívka	Neúplná
12	5	Chlapec	Úplná
13	6	Chlapec	Úplná
14	5	Chlapec	Neúplná
15	6	Dívka	Neúplná
16	6	Chlapec	Úplná

Zdroj: vlastní zpracování

## 4.4 Sběr dat

Sběr dat probíhal v termínu od začátku ledna 2020 do března 2020. Byl uskutečněn nejprve formou zúčastněného pozorování, kdy jsem se s dětmi poznávala a účastnila se spolu s nimi jejich aktivit jako příkladu kreslení, zpěv, procházka, hraní na dětském hřišti, povídání o jaru a čtení pohádek před spaním.

Po seznámení s dětmi následoval polostrukturovaný rozhovor s oběma učitelkami mateřské školy, které mi poskytly podrobný popis každého dítěte, které se mělo účastnit samotného testování. Po interview s učitelkami následoval rozhovor s dítětem, který zahrnoval promítání jednotlivých lidských obličejů a emotikonů na notebooku. Každé dítě mělo možnost si obrázek samo přepnout a za účast dostalo sladkou odměnu. Výslednou informaci o rozeznávání emocí jsem získávala prostou otázkou například „*co fotografie znázorňuje?*“, jež musela odpovídat úrovni věku respondenta.

Spolupráce s dětmi byla velmi příjemná a zábavná, neboť každé dítě bylo zvědavé a chtělo se účastnit.

Obrázky, které byly dětem prezentovány, jsou rozděleny do následujících kategorií:

- Dle emoce
  - radost,
  - strach,
  - smutek,
  - hněv.
- Dle druhu obrázku
  - lidská tvář,
  - emotikon.
- Dle pohlaví (pouze u lidských tváří)
  - žena,
  - muž.

Obrázky jsou k nahlédnutí v příloze č. 3.

Pořadí dětí bylo voleno náhodně v závislosti na okamžité ochotě dítěte ke komunikaci. Rozhovor s učitelkami trval v rozmezí 45–60 minut. Rozhovor s každým dítětem, v závislosti na momentální dispozici dítěte, trval v rozmezí 10–15 minut. Nebyla použita žádná nápověda. Dle potřeby byla vložena krátká pauza. Otázky rozhovorů s učitelkami a dětmi jsou k nahlédnutí v příloze č. 2 a č. 3.

Celý výzkum se odehrával v klidném prostředí venkovské mateřské školy, tak aby se děti a učitelky cítili komfortně. Byla nám proto vyhrazená jedna třída, kde jsem vždy s každým z dětí uskutečnila rozhovor a testování.

## **4.5 Etika výzkumu**

Pro dodržení a zachování etického hlediska výzkumu byl řádně vypracován a následně předán zákonným zástupcům informovaný souhlas (viz příloha č. 1). V informovaném souhlasu byli zákonní zástupci dítěte seznámeni s průběhem celého výzkumu.

Informovaný souhlas obsahoval:

- název práce;
- jméno řešitele a vedoucího práce;
- cíl práce + metody, kterými budou data sbírána;
- seznámení s riziky výzkumu;
- dobrovolnost respondenta účastnit se výzkumu;
- možnost kdykoliv ukončit výzkum bez udání důvodu;
- zachování anonymity;
- možnost získat volný přístup k vypracované BP;
- prohlášení respondenta;
- kolonky pro vyplnění: místo a dnešní datum + podpis;
- kontaktní údaje řešitele.

Z důvodu zachování anonymity bylo po sebrání dat každému respondentovi přiřazeno číslo, se kterým bylo po celou dobu výzkumu nakládáno.



## 5 Výsledky výzkumu

### 5.1 Charakteristiky jednotlivých respondentů

#### Respondent č. 1

Věk: 4 roky

Pohlaví: chlapec

Rodina: úplná

Problém s uposlechnutím autorit: ano

Moje pozorování:

Tento respondent byl velmi živý. Na procházce často utíkal a na pokárání učitelky vůbec nereagoval. Do společných aktivit např. kreslení se příliš nezapojoval. V průběhu testování byl velmi neklidný a nesoustředěný. Často i poskakoval, nevydržel chvíli sedět.

Chlapec nejúspěšněji rozeznával emoci radost. U této emoce lépe rozeznával lidské obličej než emotikony.

Oproti tomu měl chlapec problém s rozeznáváním strachu, a to konkrétně u lidských obličejů č. 4, 7, 8 a emotikonů č. 5, 8. Ty byly rozeznávány výrazně hůře než emotikony.

Emoci smutek rozeznával s menšími obtížemi. Chybně byl rozeznán lidský obličej č. 9 a emotikon č. 4. Rozdíl v rozeznávání lidských obličejů a emotikonů nebyl zaznamenán.

Emoce hněv byla také velmi úspěšně rozeznávána bez jediné chyby, a to bez rozdílu v rozeznávání lidských obličejů a emotikonů.

Informace učitelky:

Na základě poskytnutých informací od učitelek do mateřské školy nastoupil 1. 2. 2018. Bydlí s rodiči u svých prarodičů, kteří se společně podílejí na jeho výchově. Má mladší sestru, se kterou má dle slov učitelky moc hezký vztah.

Velice pěkně artikuluje, správně hovoří v celých větách. Sám od sebe také po příchodu do mateřské školy a i při odchodu z ní hlasitě zdraví. Do společných aktivit v mateřské

škole se zapojuje podle svého zájmu, a to nepravidelně. Často odmítá uklízet hračky. Učitelce odmlouvá a vyhrožuje jí větami typu „já to na vás řeknu doma.“ Co se týká své samoobsluhy, samostatně stoluje, dodržuje hygienické návyky, ale s oblékáním potřebuje pomoci. Vztahy s ostatními dětmi jsou neutrální, kamaráda nemá.

## **Respondentka č. 2**

Věk: 4 roky

Pohlaví: dívka

Rodina: úplná

Problém s uposlechnutím autorit: ne

Moje pozorování:

Dle pozorování klidná dívka, která se s chutí zapojovala do všech aktivit. Učitelku poslechla na slovo. Hrála si často v hloučku s děvčaty na domácnost. Při testování bez problémů spolupracovala a byla velmi zvědavá.

Oproti většině respondentů, měla tato dívka problémy s rozeznáváním emocí radost. Chybně odpovídala na lidské obličej č. 6, 10 a emotikon č. 3. Z tohoto faktu vyplývá, že dívka hodnotila o něco lépe lidské obličej než emotikony.

S emocí strach neměla příliš velké potíže, chybně byla rozeznávána pouze fotografie č. 4. Ve výsledku rozeznávala pouze o nepatrný rozdíl lépe emotikony než lidské tváře.

Emoci smutek rozeznávala bez sebemenšího zaváhání. Rozdíl v rozeznávání lidských obličejů a emotikonů nebyl zaznamenán.

Velmi dobře také rozeznávala emoci hněv, kde úspěšnost v rozeznávání emotikonů a lidských obličejů byla zcela vyrovnaná. Chybně byl rozeznán pouze obličej č. 11 a emotikon č. 10.

Informace učitelky:

Do mateřské školy nastoupila 1. 9. 2018. Vyrůstá se dvěma mladšími sourozenci. Je hubené postavy, neboť má problémy se stravováním. Často nechce jíst. Do mateřské

školy chodí velmi ráda, ale při neúspěchu nebo neuspokojení často pláče a volá maminku.

Učitelka ji popisuje jako velmi tvořivou dívku, která si ráda kreslí, stříhá a lepí. Je „odbornice“ na skládání puzzle – to by vysvětlovalo její trpělivost. Ráda si také hraje s děvčaty na princezny. V samoobsluze je samostatná, hygienické návyky dodržuje. Je u ní také vidět altruismus, jelikož ráda pomáhá ostatním, zejména učitelce.

### **Respondentka č. 3**

Věk: 5 let

Pohlaví: dívka

Rodina: úplná

Problém s uposlechnutím autorit: ne

Moje pozorování:

Dle pozorování bezproblémová, tichá a klidná dívka. Do kolektivu se zapojovala, ale bylo na ní vidět, že je radši v pozadí. Nebyla příliš aktivní. Testování s ní proběhlo v pořádku.

Dívka byla velmi úspěšná v rozeznávání emoce radost. Tu hodnotila bez sebemenšího zaváhání. Rozdíl v rozeznávání lidských obličejů a emotikonů nebyl zaznamenán.

S rozeznáváním emoce strach měla dívka potíže. Tady shledávám zjištění, že dívka o něco lépe rozeznávala emotikony než lidské tváře. Chybně byly rozeznávány lidské obličejy č. 7, 8 a emotikon č. 8.

Zajímavým zjištěním byla emoce smutek. S touto emocí měla dívka obtíže. Výrazně lépe také rozeznávala emotikony než lidské obličejy. Chybně byly rozeznávány lidské obličejy č. 9, 13 a emotikon č. 1.

Emoce hněv byla rozeznávána bez chyby. Pouze u emotikonu č. 14 dívka delší dobu váhala, ale nakonec ho rozeznala správně. Rozdíl v rozeznávání lidských obličejů a emotikonů nebyl zaznamenán.

Informace učitelky:

Respondentka nastoupila do mateřské školy 1. 9. 2018. Do mateřské školy chodí velmi ráda. Učitelka ji hodnotí jako pečlivou, přemýšlivou, spolehlivou a introvertní dívku. Nevyhledává příliš velký kolektiv dětí.

Je rozumově vyspělá s dobrou pamětí a od 1. 9. 2020 nastupuje do první třídy základní školy. Ráda si kreslí, tvoří a často přináší ukázky svých výtvorů z domova do mateřské školy. Je velice úspěšná v aerobiku (má několik ocenění). Dodržuje hygienické návyky a je samostatná v péči o sebe. Vztahy s dětmi má dobré, akorát kolektiv příliš nevyhledává.

#### **Respondentka č. 4**

Věk: 5 let

Pohlaví: dívka

Rodina: úplná

Problém s uposlechnutím autorit: ne

Moje pozorování:

Dle pozorování veselá dívka, velmi aktivní. Do všech aktivit se bez problémů zapojovala. S ostatními dětmi se bavila. Při testování byla soustředěná, zvědavá a chtěla si sama přepínat promítané fotografie.

Nejúspěšněji dívka rozeznávala emoci radost. Zaváhala pouze u emotikonu č. 3, ale ve výsledku byla odpověď správná. Lidské obličejce byly úspěšněji rozeznávány než emotikony s nepatrným rozdílem.

S emoci strach měla dívka největší obtíže. Konkrétně s fotografiemi č. 4 a č. 8 a s emotikony č. 5 a č. 8. Rozdíl v rozeznávání lidských obličejů a emotikonů nebyl zaznamenán.

Emoci smutek dívka rozeznávala velmi dobře, a to pouze s jedinou chybou u lidského obličejce č. 9. Emotikony byly rozeznávány lépe než lidské tváře s nepatrným rozdílem.

Emoce hněv byla též rozeznávána úspěšně, a to pouze s jedinou chybou u emotikonu č. 12. Lidské tváře byly rozeznávány lépe než emotikony pouze s nepatrným rozdílem.

Informace učitelky:

Má mladšího bratra, který se narodil v lednu. Moc se na něj těšila a mamince s péčí o něj pomáhá. Dle slov učitelky se jí matka hodně věnuje. Mají společné zájmy jako tanec a Sokol. S otcem často sportuje.

Do mateřské školy nastoupila 1. 9. 2019, jelikož se její rodina přistěhovala z Prahy. Ostatním dětem často ráda vypráví o životě v Praze. Je rozumově vyspělá, ale její pozornost často ruší okolní podněty. Učitelka ji popisuje jako kamarádkou, pracovitou, samostatnou a mající přehled v různých oblastech.

## **Respondent č. 5**

Věk: 5 let

Pohlaví: chlapec

Rodina: Neúplná

Problém s uposlechnutím autorit: ano

Moje pozorování:

Dle pozorování byl chlapec neposlušný. Do společných aktivit konkrétně kreslení se zapojit nechtěl, a i přes napomenutí učitelky si šel hrát s auty. S ostatními dětmi se příliš nebavil, spíše se stranil kolektivu. Při samotném testování byl ale soustředěný a poslušně pracoval.

Chlapec byl v rozeznávání emocí radost poměrně úspěšný. Chybně odpověděl pouze na lidský obličej č. 10. Z toho vyplývá, že rozeznával emotikony o nepatrný rozdíl lépe než lidské obličej.

Oproti tomu měl chlapec obtíže s rozeznáváním emocí strach. Chybně odpovídal na lidský obličej č. 4, 8 a emotikon č. 8. Z toho je patrné, že emotikony byly o něco lépe rozeznávány než lidské obličej.

Chlapec byl úspěšný v rozeznávání emoce hněv. Zaváhal pouze u lidského obličejě č. 14, který nakonec rozeznal správně. Chybně byl zodpovězen emotikon č. 6. To nám naznačuje fakt, že chlapec o něco lépe rozeznával lidské obličejě než emotikony.

Informace učitelky:

Mateřskou školu navštěvuje od 11. 2. 2019. Má tři starší sourozence. Na základě informací od učitelky bude mít respondent odklad školní docházky. Jeho všeobecná informovanost je malá – nerozeznává vedlejší barvy atd. Výtvarně se nechce vyjadřovat se slovy „já to neumím.“ Velmi často vzdoruje a špatná nálada mu vydrží po celý den.

Má problém se samostatností v oblékání, stolování – je u něj nutná individuální pomoc.

### **Respondentka č. 6**

Věk: 4 roky

Pohlaví: dívka

Rodina: úplná

Problém s uposlechnutím autorit: ne

Moje pozorování:

Na základě pozorování velmi energická dívka, která se účastnila všech aktivit. Do kolektivu se zapojovala. S dětmi si hrála a učitelku vždy uposlechla. Při testování byla klidná, soustředěná, zvědavá.

Emoce radost byla rozeznávána velmi úspěšně, a to bez jediné chyby. Dívka pouze váhala u emotikonu č. 13, ale nakonec odpověděla správně. Rozdíl v rozeznávání lidských obličejů a emotikonů nebyl zaznamenán.

Překvapujícím zjištěním bylo, že dívka neměla obtíže s rozeznáváním strachu tak, jako předchozí respondenti. Lidské obličejě rozeznala správně všechny a emotikon byl chybně zodpovězen jen jeden a to č. 8.

S emocí smutek oproti strachu a radosti měla dívka větší obtíže. Chybná byla odpověď na lidské obličejě č. 9 a 13. Emotikony rozeznala dívka všechny správně.

Emoce hněv byla rozeznávána bez jediné chyby. Rozdíl v rozeznávání lidských obličejů a emotikonů nebyl zaznamenán.

Informace učitelky:

Respondentka navštěvuje mateřskou školu od 1. 9. 2019. Na základě rozhovoru s učitelkou má 2 sourozence, její bratr je respondent č. 13. Je to temperamentní dívka, velmi aktivní s výrazným zvučným hlasem. Ke všem činnostem v mateřské škole přistupuje zodpovědně se zájmem. Rozumově je na svůj věk velmi vyspělá. Dívka je umělecky založená. Hraje na housle a ráda kreslí (navštěvuje uměleckou základní školu). V kolektivu je oblíbená – některá děvčata k ní vzhlíží. V samoobsluze je samostatná a dodržuje hygienické návyky. Učitelky znají dobře její rodiče a ti se dle jejich slov se dívce hodně věnují. Rodiče často také pro mateřskou školu připravují různé akce a sponzorují je.

### **Respondent č. 7**

Věk: 5 let

Pohlaví: chlapec

Rodina: neúplná

Problém s uposlechnutím autorit: ne

Moje pozorování:

Na základě pozorování energický chlapec. Do společných aktivit se s chutí zapojoval, kolektivu se nestránil. S dětmi si společně hrál. Učitelku po celou dobu mé návštěvy poslechl na slovo. Když jsem se dětí ptala, kdo by chtěl být testován, hlásil se respondent jako první. Při testování byl zvědavý, u některých fotografií mi vyprávěl důvod, proč daná osoba emoci cítí, např. *„pán je smutný, protože se na něj zlobila maminka.“*

Emoci radost rozeznával velmi úspěšně bez jediné chyby. Pouze u emotikonu č. 7 zaváhal, ale nakonec odpověděl správně. Rozdíl v rozeznávání lidských obličejů a emotikonů nebyl zaznamenán.

S emocí strach příliš velké obtíže neměl. Chybně odpověděl pouze na lidský obličej č. 8. Z toho vyplývá, že emotikony byly s nepatrným rozdílem lépe rozeznávány než lidské obličej.

Emoce smutek chlapci dělala menší potíže. Chybně odpověděl na lidský obličej č. 9, 13 a emotikon č. 15. Emotikony byly s nepatrným rozdílem rozeznávány lépe než lidské tváře.

Bez jediné chyby chlapec rozeznával emoci zlost. Rozdíl v rozeznávání lidských obličejů a emotikonů nebyl zaznamenán.

Informace učitelky:

Mateřskou školu navštěvuje od 1. 9. 2018. Dle slov učitelky do mateřské školy chodí velmi rád a stále má dobrou náladu. V mateřské škole si našel i několik kamarádů, které navštěvuje i mimo mateřskou školu. Je u dětí hodně oblíbený. Rád se zapojuje do pohybových aktivit a činností jako vyplňování grafomotorických listů. Má nesprávnou výslovnost sykavek. V oblékání je samostatný, též i u stolování a v hygieně.

Pochází z neúplné rodiny, ale učitelka mě informovala, že chlapcovi rodiče spolu velmi dobře při výchově spolupracují. Chlapec také vzhlíží ke svému otci a vždy je nadšen, když si ho otec přijde do mateřské školy vyzvednout.

## **Respondent č. 8**

Věk: 4 roky

Pohlaví: chlapec

Rodina: úplná

Problém s uposlechnutím autorit: ano

Moje pozorování:

Dle pozorování byl se chlapec se kolektivu nestránil, hrál si s ostatními, ale byl hlučný. Když jsem ho požádala, jestli by si se mnou nezahrál hru, kde bude hádat obličej (emoce), zprvopočátku vůbec nechtěl. Nakonec na testování přistoupil, ale byl velmi nesoustředěný a pořád odbíhal.



Chlapec bez obtíží rozeznával emoci radost. Pouze u emotikonu č. 13 zaváhal, ale odpověděl správně. Rozdíl v rozeznávání lidských obličejů a emotikonů nebyl zaznamenán.

Emoci strach rozeznával pouze s menšími obtížemi. Chybně byl rozeznán emotikon č. 8. U lidského obličeje č. 8 pouze dlouho váhal, ale odpověděl správně. Z výsledků plyne, že chlapec lépe rozeznával lidské obličeje než emotikony.

Emoce smutek byla rozeznávána bez jediné chyby. Rozdíl v rozeznávání lidských obličejů a emotikonů nebyl zaznamenán.

Emoce hněv byla rozeznávána výborně, pouze s jedinou chybnou odpovědí u emotikonu č. 6. Z toho plyne, že lépe byly rozeznávány lidské obličeje než emotikony s nepatrným rozdílem.

Informace učitelky:

Mateřskou školu respondent navštěvuje od 1. 9. 2018. Dle rozhovoru s učitelkou do mateřské školy chlapec chodí rád a snaží se zapojovat do chlapeckých skupin. Přebíhá od hračky ke hračce a ani na pokárání učitelky hračky nechce uklízet a často odmlouvá. Je také velmi živý a temperamentní. Do nabízených činností se zapojuje, avšak vydrží u nich velmi krátce.

Chlapec vyrůstá se třemi dalšími sourozenci. V samoobsluze je samostatný, dodržuje hygienické návyky. Nemá problém s rozeznáváním barev a zvládá početní představy do 5.

### **Respondentka č. 9**

Věk: 4 roky

Pohlaví: dívka

Rodina: úplná

Problém s uposlechnutím autorit: ne

Moje pozorování:

Na první pohled zvidává dívka. Ze začátku se příliš neprojevovala, ale po mé třetí návštěvě mateřské školy si se mnou začala povídat. Dívka byla hodná, neměla problémy s uposlechnutím učitelky. Do kolektivu se zapojovala a plnila všechny zadané úlohy. Při testování projevovala zájem a chtěla si sama přepínat obličej na obrazovce.

Dívka rozeznávala emoci radost velmi dobře, a to pouze s jedinou chybou u lidského obličej č. 6. Z výsledku vyplývá, že rozeznávání emotikonů bylo lepší než lidských obličejů o nepatrný rozdíl.

S emocí strach také dívka neměla potíže. Chybovala pouze u lidského obličej č. 8. Emotikony byly tudíž lépe rozeznávány než lidské emoce pouze o nepatrný rozdíl.

Emoce smutek byla rozeznávána bez jediné chyby. Rozdíl v rozeznávání lidských obličejů a emotikonů nebyl zaznamenán.

S emocí hněv měla dívka menší potíže. U lidské tváře č. 14 poměrně dlouho váhala, ale odpověď v závěru byla správná. Chybně byly zodpovězeny emotikony č. 2 a 12. Závěrem lze říci, že lidské obličej byly výrazně lépe rozeznávány než emotikony.

Informace učitelky:

Do mateřské školy nastoupila 1. 9. 2019. Dle slov učitelky si zvykala poměrně dlouho. Je sestrou respondenta č. 12, kterého po nástupu do mateřské školy dlouho neopouštěla a následovala ho. Kolektivu se dlouho stranila, ale letos si již hraje ve skupinkách jiných dětí. Učitelka ji popisuje jako tvořivou dívku, která si ráda kreslí, navléká korále, dobře stříhá, nalepuje a vždy si po sobě uklidí pomůcky. Má vždy svůj názor, za kterým si stojí, a nepřijímá rady ostatních.

V péči o sebe je dívka samostatná, dodržuje hygienické návyky. Je velkou kamarádkou respondentky č. 11.

## **Respondentka č. 10**

Věk: 5 let

Pohlaví: dívka

Rodina: úplná

Problém s uposlechnutím autorit: ne

Moje pozorování:

Dle pozorování milá a klidná dívka. Do společných aktivit se zapojovala a učitelku pokaždé poslechla na slovo. S dětmi si bez problémů hrála. Všimla jsem si, že dívka často vyhledává společnost respondentky č. 15. Při testování spolupracovala a byla soustředěná.

Emoci radost rozeznávala bez větších obtíží. Chybně byl zodpovězen emotikon č. 16., lidské obličejce byly zodpovězeny všechny správně.

S emocí strach měla dívka větší obtíže. Chybně odpověděla na lidské obličejce č. 4, 8 a emotikony č. 5, 8. Rozdíl v rozeznávání lidských tváří a emotikonů nebyl zaznamenán.

Smutek byl rozeznáván pouze s jedinou chybou u emotikonu č. 4. Z čehož vyplývá, že rozeznávání lidských tváří bylo lepší o nepatrný rozdíl.

Dívka byla v rozeznávání hněvu poměrně úspěšná. Chybovala pouze v lidském obličejci č. 14. Lidské tváře byly rozeznávány o nepatrný rozdíl lépe než emotikony.

Informace učitelky:

Respondentka nastoupila do mateřské školy 1. 9. 2018. V září mateřskou školu opustí, neboť půjde do první třídy základní školy. Na základě rozhovoru s učitelkou je respondentka na svůj věk fyzicky i psychicky vyspělá. Dokáže se přiměřeně dlouho soustředit a zadané úkoly plní správně. S ostatními dětmi vychází velmi dobře, v kolektivu je oblíbená. Ráda zpívá a tancuje a vždy je optimisticky naladěná. Projevuje také velký zájem o získávání nových poznatků.

V samoobsluze je samostatná, hygienické návyky dodržuje. Je velkou kamarádkou respondentky č. 15.

## **Respondentka č. 11**

Věk: 4 roky

Pohlaví: dívka

Rodina: neúplná

Problém s uposlechnutím autorit: ne

Moje pozorování:

Na základě pozorování byla dívka plná energie a poslušně vypracovala všechny zadané úkoly. První den mé návštěvy v mateřské škole si respondentka se mnou chtěla hrát. Nestyděla se a ani ze mě neměla strach. Při samotném testování perfektně spolupracovala a se soustředěním neměla žádný problém.

Emoci radost dívka rozeznávala bez jediné chyby. Rozdíl v rozeznávání lidských obličejů a emotikonů nebyl zaznamenán.

Rozeznávání emoce strach bylo pouze s jedinou chybou, a to u lidské tváře č. 8. Z výsledku nám vyplývá, že emotikony byly rozeznávány lépe pouze o nepatrný rozdíl.

Emoci smutek dívka rozeznávala bez jediné chyby. Rozdíl v rozeznávání lidských obličejů a emotikonů nebyl zaznamenán.

Emoce zlost byla rozeznávána také bez jediné chyby. Dívka pouze delší dobu váhala nad lidskou tváří č. 14. Její odpověď však byla správná. Rozdíl v rozeznávání lidských tváří a emotikonů nebyl zaznamenán.

Informace učitelky:

Mateřskou školu navštěvuje od 1. 9. 2018. Do mateřské školy chodí velmi ráda a zvykla si velice snadno. Na základě informací od učitelky se dívka zapojuje do všech nabízených činností. Je tvořivá v námětových hrách na domácnost, lékaře a na rodinu. Respondentka má dobrou paměť, nemá problém se zapamatováním si říkadel a písni. V kolektivu mezi dětmi je velmi oblíbená, přátelí se respondentkou č. 9. Jediné, s čím má dívka potíže, je výslovnost souhlásek r a ř.

Respondentka je samostatná v sebeobsluze a v dodržování hygienických návyků též.

Dívka pochází z neúplné rodiny a často hovoří o svém otci. Má k němu velmi kladný vztah vždy, když ji otec má vyzvednout z mateřské školy, dívka má velkou radost.

## **Respondent č. 12**

Věk: 5 let

Pohlaví: chlapec

Rodina: úplná

Problém s uposlechnutím autorit: ne

Moje pozorování:

Na základě pozorování byl chlapec velmi zdrženlivý. I přes veškeré mé snahy začal komunikovat až na třetím setkání. Do kolektivu se zapojoval, byť bylo vidět, že ve větší skupině dětí se necítí příjemně. Při testování spolupracoval, ale jeho vyjadřování bylo tiché a opatrné.

Emoci radost respondent rozeznával bez chyb. Rozdíl v rozeznávání lidské tváře a emotikony nebyl zaznamenán.

S emocí strach měl chlapec větší obtíže. Chyboval u lidské tváře č. 4, 7 a u emotikonu č. 16. To nám naznačuje, že rozeznávání emotikony je o nepatrný rozdíl úspěšnější.

Emoci smutek rozeznával o něco lépe než emoci strach. Chyboval u lidského obličejě č. 13. Z toho je patrné, že emotikony byly chlapcem rozeznávány lépe o nepatrný rozdíl než lidské tváře.

Emoce hněv rozeznával s jedinou chybou, a to u emotikony č. 10. Lidské obličejě tedy rozeznával o nepatrný rozdíl lépe než emotikony.

Informace učitelky:

Do mateřské školy respondent nastoupil 1. 9. 2018. Dle vyjádření učitelky si dlouho zvykal a těžko nesl odloučení od rodičů. Je velmi uzavřený do sebe. Do společných aktivit se dlouho nezapojoval, avšak v letošním roce přišel zlom, kdy do stejné mateřské školy přišla jeho mladší sestra – respondentka č. 9. Momentálně se trochu projevuje a snaží se bavit s ostatními dětmi.

Chlapec má školní odklad, jelikož jeho pracovní tempo je velmi pomalé. Navštěvuje také logopedii. Při samoobsluze potřebuje občas individuální pomoc.

Rodiče se chlapci a jeho sestře (respondentka č. 9) opravdu hodně věnují. Na základě získaných informací od učitelky rodiče s dětmi hodně cestují a chodí s nimi do přírody. Na základě této skutečnosti má chlapec obsáhlé znalosti (na svůj věk) v mykologii a v ornitologii.

### **Respondent č. 13**

Věk: 6 let

Pohlaví: chlapec

Rodina: úplná

Problém s uposlechnutím autorit: ne

Moje pozorování:

Na první pohled velmi milý chlapec. Komunikace s ním probíhala bez ostychu. Do aktivit se zapojoval a s dětmi si hrál. Při mé druhé návštěvě mateřské školy mi prezentoval svoje výtvarná díla. Při testování bez problémů spolupracoval a byl zvědavý.

Emoci radost rozeznával bez jediné chyby. Rozdíl v rozeznávání lidských tváří a emotikonů nebyl zaznamenán.

S emocí strach měl chlapec větší potíže. Chyboval u lidských obličejů č. 7, 8 a 5. Z toho je patrné, že emotikony rozeznával výrazně lépe než lidské tváře.

Zajímavým zjištěním byla emoce smutek. S tou měl chlapec také potíže. Chyboval u emotikonu č. 4 a 9. Lidské tváře byly tedy rozeznávány lépe než emotikony.

Emoci hněv rozeznával chlapec bez jediné chyby. Rozdíl v rozeznávání lidských tváří a emotikonů nebyl zaznamenán.

Informace učitelky:

Do mateřské školy respondent chodí od 1. 9. 2017. Při rozhovoru se učitelka zmínila, že chlapec si na prostředí v mateřské škole zvykl poměrně rychle. V kolektivu je

oblíbený, ostatní děti k němu hodně vzhlíží. Je dobrosrdečný, veselý a optimistický. Často si k sobě domů zve ostatní děti z mateřské školy a společně s rodiči pro ně vymýšlí různé hry. Na základě své tělesné a psychické vyspělosti půjde od 1. 9. 2020 do první třídy základní školy.

Chlapec je také hudebně i výtvarně nadaný. Vyhrál dokonce několik výtvarných soutěží.

Je nejstarší ze tří sourozenců a jeho sestrou je respondentka č. 6.

### **Respondent č. 14**

Věk: 5 let

Rodina: neúplná

Problém s uposlechnutím autorit: ano

Moje pozorování:

Na základě pozorování byl respondent velmi energický. Do nabízených aktivit se ale příliš zapojovat nechtěl. Učitelku celkově neposlouchal. Na procházce utíkal a hračky po sobě uklízet nechtěl. Byl hlučný při odpoledním spaní dětí a na ostatní nebral ohled. Při testování nevydržel sedět. Často jsem mu musela opakovat zadání úkolu.

Emoci radost rozeznával bez jediné chyby. Rozdíl v rozeznávání lidských tváří a emotikonů nebyl zaznamenán.

S emocí strach měl chlapec větší potíže. Chyboval u lidského obličejů č. 7, 8 a emotikony č. 8, 16. Rozdíl v rozeznávání lidských tváří a emotikonů nebyl zaznamenán.

Emoci smutek rozeznával jen s menšími obtížemi. Chlapec chyboval u lidského obličejů č. 9. Z toho vyplývá, že emotikony byly o nepatrný rozdíl rozeznávány lépe než lidské obličejů.

S emocí hněv měl také menší obtíže. Chyboval u lidského obličejů č. 14 a u emotikonu č. 12 dlouho váhal. Nakonec však odpověděl správně. Emotikony byly tedy rozeznávány o nepatrný rozdíl lépe než lidské obličejů.

Informace učitelky:

Mateřskou školu navštěvuje od 1. 9. 2018. Učitelka zmiňuje, že chlapec měl nastoupit do první třídy základní školy, ale pro jeho nezralost se školní docházka odkládá. Do společných aktivit se zapojovat příliš nechce. Dle informací chlapec dlouho nemluvil, momentálně komolí slova a má neobratnou výslovnost. Na základě špatné mluvy navštěvuje logopedii.

V samoobsluze je nesamostatný, občas potřebuje individuální pomoc.

Chlapec pochází z neúplné rodiny. Má velmi kladný vztah s otcem, který ho pravidelně bere s sebou rybařit.

### **Respondentka č. 15**

Věk: 6 let

Pohlaví: dívka

Rodina: neúplná

Problém s uposlechnutím autorit: ne

Moje pozorování:

Na základě pozorování tichá a zdrženlivá dívka. Do společných aktivit se zapojovala, ale zůstávala v pozadí. Při rozhovoru na mě dívka působila velmi inteligentním dojmem. S uposlechnutím učitelky neměla problém a vždy plnila zadaný úkol. Na začátku testování se ale příliš vyjadřovat nechtěla.

Emoci radost rozeznávala bez jediné chyby. Pouze dívka váhala u emotikonu č. 14, ale nakonec odpověděla správně. Rozdíl v rozeznávání lidských tváří a emotikonů nebyl zaznamenán.

S emocí radost měla dívka velké obtíže. Chybovala u lidských obličejů č. 4, 7, 8 a emotikonu č. 8. Z toho nám vyplývá, že emotikony byly rozeznávány lépe než lidské tváře.

S emocí smutek také měla obtíže. Chybovala u lidského obličeje č. 9, 13 a emotikonu č. 15. Emotikony byly o nepatrný rozdíl rozeznávány lépe než lidské obličeje.



Emoci hněv rozeznávala dívka bez jediné chyby. Rozdíl v rozeznávání lidských tváří a emotikonů nebyl zaznamenán.

Informace učitelky:

Do mateřské školy nastoupila 1. 9. 2017. Učitelka popisuje dívku jako velmi zdrženlivou, která nevyhledává příliš rušné činnosti. Zhruba před třemi lety prodělala epileptický záchvat. I přes svou zdrženlivost je v kolektivu oblíbená. Je dobrou kamarádkou respondentky č. 10. Dívka si dobře pamatuje písně a říkadla.

V samoobsluze je samostatná, dodržuje hygienické návyky.

Pochází z neúplné rodiny. Rozchod rodičů velmi těžce nesla. Je fixovaná na matku a po příchodu do mateřské školy odloučení od matky špatně nese.

### **Respondent č. 16**

Věk: 6

Pohlaví: chlapec

Rodina: úplná

Problém s uposlechnutím autorit: ano

Moje pozorování:

Dle pozorování byl chlapec poměrně hlučný. Na pokárání učitelky nereagoval. K ostatním dětem se choval trochu hrubě. Do společných aktivit se ale chlapec zapojoval. Občas učitelce odmlouval „já to dělat nebudu.“ Ze začátku testování nechtěl vůbec spolupracovat a stále mi vyprávěl o rybaření. Snažila jsem se mu vysvětlit, že si spolu zahrajeme hru na hádání obličejů. Po nějaké době souhlasil. Celkově byl nesoustředěný a odbíhal od tématu.

Emoci radost rozeznával velmi dobře, pouze s jedinou chybou u emotikonu č. 13. Z toho vyplývá, že lidské tváře rozeznával o nepatrný rozdíl lépe než emotikony.

S emocí strach mě chlapec menší obtíže. Chyboval u lidské tváře č. 8 a u emotikonu č. 5. Rozdíl v rozeznávání lidských tváří a emotikonů nebyl zaznamenán.

Emoci smutek rozeznával pouze s jedinou chybou u lidské tváře č. 9. Z toho vyplývá, že rozeznávání emotikonů bylo o nepatrný rozdíl lepší než lidské tváře.

S emocí hněv měl chlapec menší obtíže, a to u emotikonu č. 6 a 12. Lidské tváře byly rozeznávány lépe než emotikony.

Informace učitelky:

Do mateřské školy chlapec nastoupil 1. 9. 2017. Na základě informací od učitelky se chlapec zapojuje do společných aktivit, ale neustále odbíhá a chce mluvit o rybaření. Jeho velkým vzorem je jeho otec, se kterým právě chodí často rybařit. Chlapec má špatnou výslovnost a komolí slova. Na základě této skutečnosti navštěvuje logopedii. Učitelka hodnotí chlapce celkově jako neposlušného – odmlouvá, nechce si po sobě uklízet hračky.

V samoobsluze je samostatný, hygienické návyky dodržuje.

## 5.2 Výsledky rozeznávání emocí

Tabulka 2. Celkový počet respondentů

Respondent č.	Věk	Pohlaví	Úplnost rodiny
1	4	Chlapec	Úplná
2	4	Dívka	Úplná
3	5	Dívka	Úplná
4	5	Dívka	Úplná
5	5	Chlapec	Neúplná
6	4	Dívka	Úplná
7	5	Chlapec	Neúplná
8	4	Chlapec	Úplná
9	4	Dívka	Úplná
10	5	Dívka	Úplná
11	4	Dívka	Neúplná
12	5	Chlapec	Úplná
13	6	Chlapec	Úplná
14	5	Chlapec	Neúplná
15	6	Dívka	Neúplná
16	6	Chlapec	Úplná

Zdroj: vlastní zpracování

Děti byly nejprve rozděleny do dvou skupin dle úspěšnosti v rozeznávání emocí. Další rozdělení je podle úplnosti neúplnosti rodiny. Další skupiny dětí byly vytvořeny dle problémovosti s uposlechnutím autorit.

### 5.2.1 Skupiny dle úspěšnosti v rozeznávání emocí

#### 1. skupina

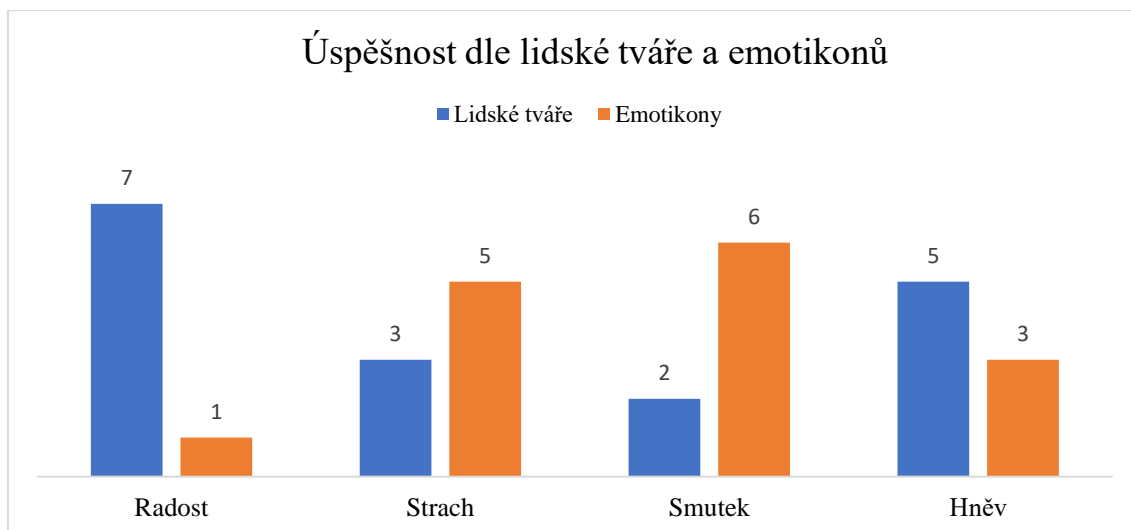
První skupinou tvoří děti s nejlepšími výsledky v rozeznávání emocí. Skupina zahrnovala 8 dotazovaných.

Nejlepší výsledky měla emoce **radost**, 7 respondentů z celkového počtu 8 bez větších obtíží rozeznalo výše zmíněnou emoci. Lépe byly hodnoceny lidské tváře než emotikony. Pouze s nepatrným rozdílem a to u 7 dětí z 8 dotazovaných. Žádný rozdíl nebyl zaznamenán v rozeznávání emoce dle pohlaví osoby na fotografii. Obojí bylo vyrovnané.

Emoce s nejnižší úspěšností byl **strach**, pouze 4 respondenti z celkového počtu 8 dotazovaných bez větších potíží rozeznalo výše zmíněnou emoci. 5 dětí z 8 dotazovaných lépe rozeznávali emotikony než lidské tváře. Děti měli větší problém rozpoznat emoci strach u mužského pohlaví konkrétně u fotografie č. 8 (viz přílohy).

Emoci **smutek** rozeznalo bez větších obtíží 7 dětí z 8 dotazovaných, přičemž u emotikonů byla zaznamenána vyšší úspěšnost oproti lidským tvářím. 6 dětí z 8 dotazovaných rozeznávali emotikony lépe. Žádný rozdíl nebyl zaznamenán v rozeznávání emoce dle pohlaví osoby na fotografii.

Poslední emoci byl **hněv**. Ten správně rozeznalo 6 dětí z 8 dotazovaných. 5 dětí z 8 dotazovaných lépe rozeznávalo lidské obličej v porovnání s emotikony. V lidských obličejích bylo lépe hodnoceno mužské pohlaví pouze s minimálním rozdílem.



Graf 1. Grafické znázornění úspěšnosti dětí první skupiny v rozeznávání lidských obličejů a emotikonů (Zdroj: vlastní zpracování)

## 2. Skupina

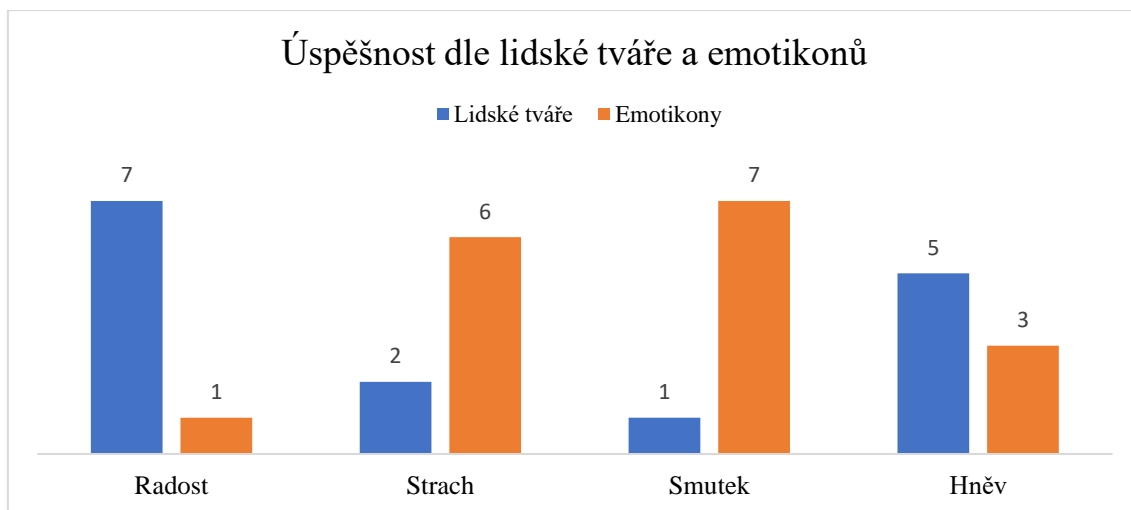
Druhou skupinu tvoří respondenti s horšími výsledky testování. Skupinu zahrnovalo 8 dotazovaných.

Emoce **radost** měla i zde nejúspěšnější hodnocení, 6 respondentů z 8 dotazovaných rozeznávalo výše zmíněnou emoci bez větších obtíží. 7 dětí z 8 dotazovaných lépe hodnotilo lidské tváře než emotikony. Byl nalezen nepatrný rozdíl v rozeznávání mužských obličejů, které byly úspěšněji rozpoznávány než obličejové ženské.

Emoce **strach** byla opět nejhůř rozeznávána, 4 respondentů z 8 dotazovaných rozeznávalo výše zmíněnou emoci bez větších obtíží. Zde 6 dětí z 8 dotazovaných lépe rozeznávalo emotikony než lidské tváře. Ženské obličejové na fotografiích byly výrazně úspěšněji rozpoznávány než obličejové mužské. Opět byl zde problém s rozeznáváním emoce na fotografii č. 8 (viz přílohy).

Emoci **smutek** rozeznávalo 6 dětí z 8 dotazovaných bez větších obtíží. 6 dětí z 8 dotazovaných rozeznávalo emotikony výrazně lépe než lidské tváře. Žádný rozdíl nebyl zaznamenán v rozeznávání emoce dle pohlaví osoby na fotografii. Obojí bylo vyrovnané.

Emoci **hněv** 7 dětí z 8 dotazovaných rozeznávalo bez větších obtíží, přičemž lidské tváře 5 dětí z 8 dotazovaných rozeznávalo výrazně lépe než emotikony. Žádný rozdíl nebyl zaznamenán v rozeznávání emoce dle pohlaví osoby na fotografii. Obojí bylo vyrovnané.



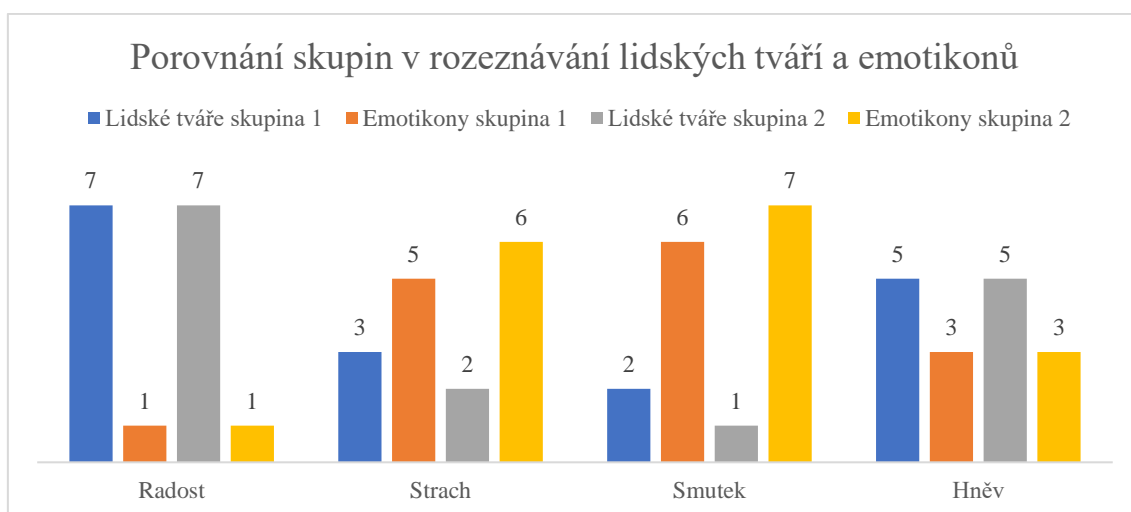
Graf 2. Grafické znázornění úspěšnosti dětí první skupiny v rozeznávání lidských obličejů a emotikonů (Zdroj: vlastní zpracování)

V rozeznávání emoce radost jsou skupiny totožné. Obě skupiny hodnotily lépe lidské obličejy než emotikony.

Emoce strach dělala oběma skupinám největší problém v rozeznávání. Skupiny rozeznávaly lépe emotikony než lidské obličejy, avšak u druhé skupiny je tento rozdíl o něco výraznější.

První skupina o něco lépe rozeznávala emoci smutek. Obě skupiny rozeznávali lépe emotikony než lidské tváře, ale u druhé skupiny je tento rozdíl o něco znatelnější.

Druhá skupina byla v rozeznávání hněvu o nepatrný rozdíl úspěšnější. Obě skupiny rozeznávali lépe lidské tváře než emotikony, a to bez rozdílu.



Graf 3 Grafické znázornění porovnání obou skupin dětí v rozeznávání lidských obličejů a emotikonů (Zdroj: vlastní zpracování)

### 5.2.2 Rozeznávání emocí u dětí z úplných a neúplných rodin

V následující byly děti rozděleny na základě skutečnosti, zda pocházejí z úplné nebo neúplné rodiny. Pak následuje vyhodnocení úspěšnosti jednotlivých emocí s rozdělením na lidské tváře a emotikony.

#### 3. Děti z úplných rodin

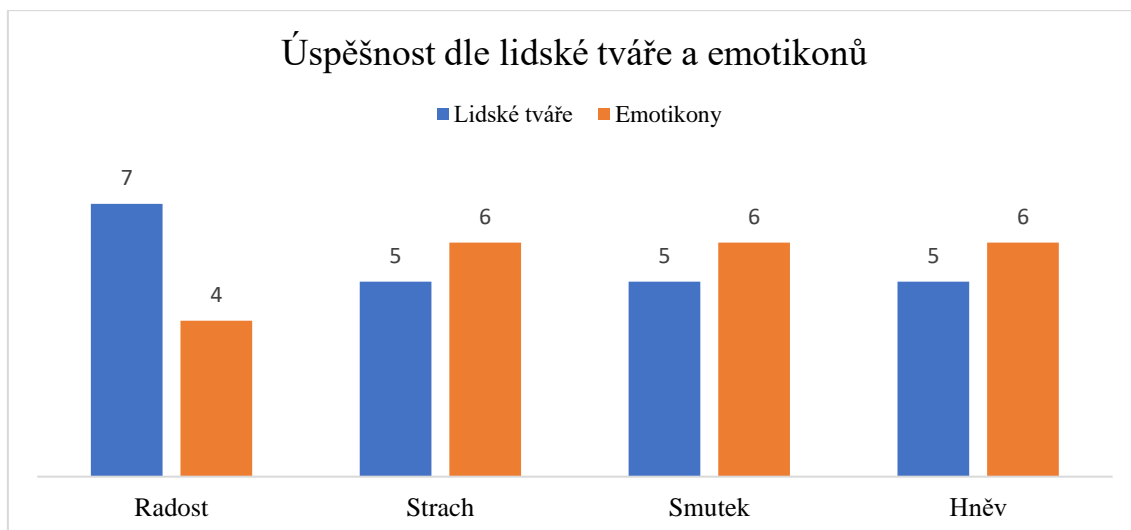
Skupina zahrnovala celkem 11 dotazovaných.

Děti z úplných rodin rozeznávaly emoci radost nejlépe tj. 8 dětí z 11 dotazovaných. 7 dětí z 11 dotazovaných rozeznávalo lépe lidské tváře od emotikonu. Lépe byly rozeznávány lidské tváře než emotikony. S nepatrným rozdílem byly rozeznávány lépe mužské obličejové než ženské.

Nejhůře rozeznávanou emoci byl strach, 6 dětí z 11 dotazovaných rozeznávalo uvedenou emoci bez větších potíží. 6 dětí z 11 dotazovaných rozeznávalo lépe emotikony než lidské tváře. Výrazně lépe byly rozeznávány ženské obličejové oproti mužským.

Emoce **smutek** byla rozeznávána bez větších obtíží u 8 dětí z 11 dotazovaných. 6 dětí z 11 dotazovaných lépe rozeznávalo emotikony než lidské tváře. S nepatrným rozdílem byly lépe rozeznávány mužské obličejové než ženské.

Emoce **hněv** byla rozeznávána bez větších obtíží u 9 dětí z 11 dotazovaných. 6 dětí z 11 dotazovaných rozeznávalo lépe emotikony než lidské tváře. Žádný rozdíl nebyl zaznamenán v rozeznávání emoce dle pohlaví osoby na fotografii. Obojí bylo vyrovnané.



Graf 4 Grafické znázornění úspěšnosti dětí z úplných rodin v rozeznávání lidských obličejů a emotikonů (Zdroj: vlastní zpracování)

#### 4. Děti z neúplných rodin

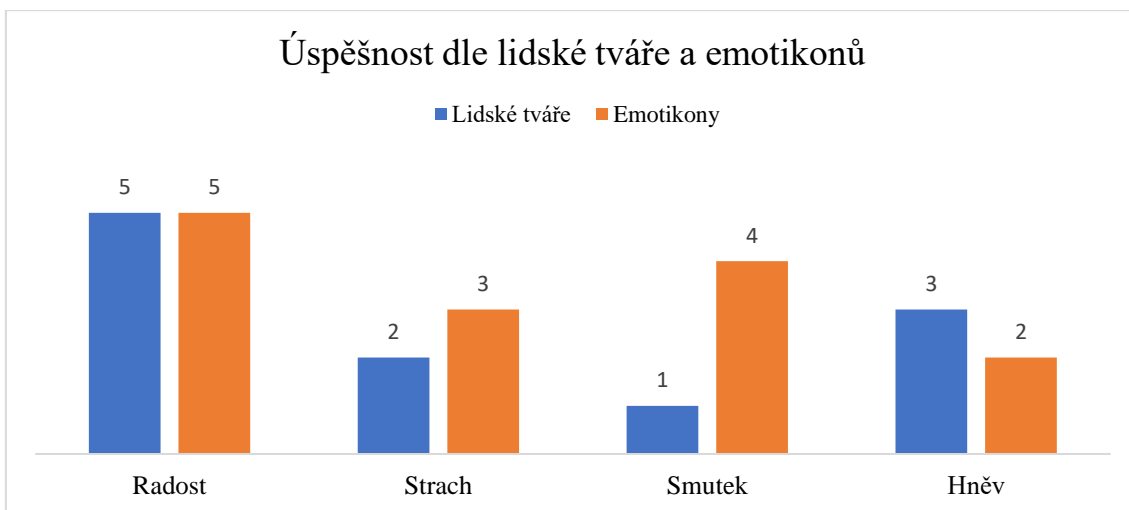
Skupina zahrnovala celkem 5 dotazovaných.

Děti z neúplných rodin nejlépe rozeznávaly emoci **radost**. 4 děti z 5 dotazovaných úspěšně rozeznávalo uvedenou emoci bez větších obtíží. Rozdíl v rozeznávání emotikonů a lidských tváří nebyl zaznamenán. Výrazně lépe byly rozeznávány ženské obličejy než mužské.

Nejhůře rozeznávaná emoce byl **strach**, pouze 3 děti z 5 dotazovaných hodnotilo tuto emoci bez větších obtíží. Výrazně lépe byly rozeznávány emotikony oproti lidským obličejům, 3 děti z 5 dotazovaných emotikony rozeznávalo lépe. I zde byly lépe rozeznávány ženské obličejy než mužské.

Emoce **smutek** byla rozeznávána úspěšně u 4 dětí z 5 dotazovaných. Emotikony byly u 4 dětí z 5 dotazovaných lépe rozeznávány. Ženské obličejy byly úspěšněji rozeznávány než obličejy mužské.

Emoce **hněv** byla rozeznávána bez větších obtíží u 4 dětí z 5 dotazovaných. U 3 dětí z 5 dotazovaných byly lépe rozeznávány lidské obličejy než emotikony. Ženské obličejy byly úspěšněji rozeznávány než obličejy mužské.



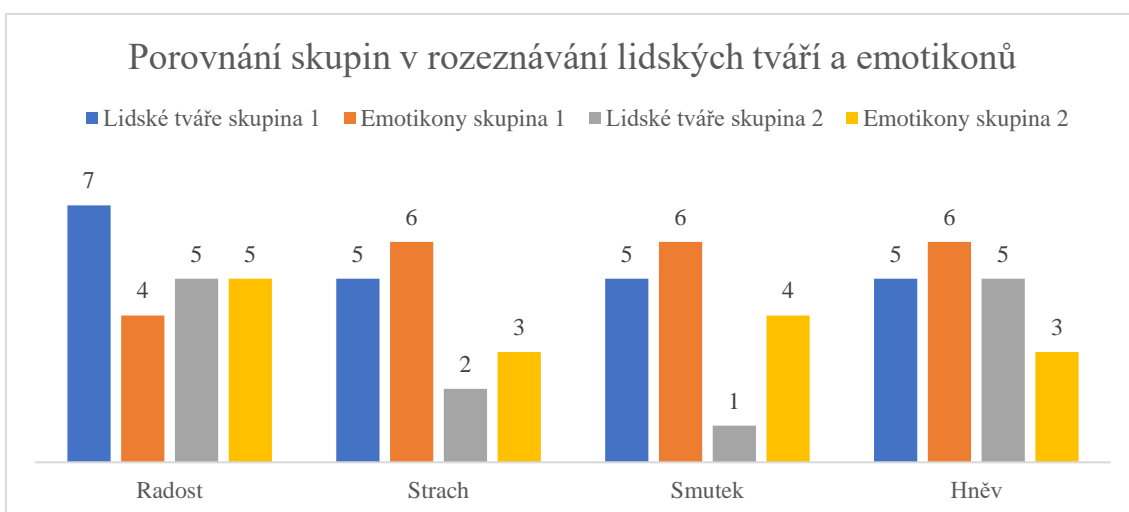
Graf 5 Grafické znázornění úspěšnosti dětí z úplných rodin v rozeznávání lidských obličejů a emotikonů (Zdroj: vlastní zpracování)

U emoce radost byla úspěšnost v rozeznávání téměř totožná. Obě skupiny téměř stejně rozeznávaly lidské obličejy a emotikony.

V rozeznávání strachu jsou výsledky také téměř totožné. Obě skupiny rozeznávaly lépe emotikony než lidské tváře.

U emoce smutek jsou výsledky také totožné. Obě skupiny rozeznávaly lépe emotikony než lidské tváře.

Zajímavým zjištěním je emoce hněv. Děti z neúplné rodiny lépe rozeznávaly lidské tváře než děti z rodiny úplné, kde byla zaznamenána vyšší úspěšnost v rozeznávání emotikonů.



Graf 6 Grafické znázornění porovnání obou skupin dětí v rozeznávání lidských obličejů a emotikonů (Zdroj: vlastní zpracování)



### 5.2.3 Rozeznávání emocí dle problémovosti s uposlechnutím autorit

V této podkapitole jsou děti rozděleny dle skutečnosti, zda mají problémy s uposlechnutím autorit či nikoliv. Děti jsem si do skupin rozřadila dle usuzování z pozorování a na základě rozhovoru s jejich učitelkami.

#### 1. Děti bez problémů s uposlechnutím autorit

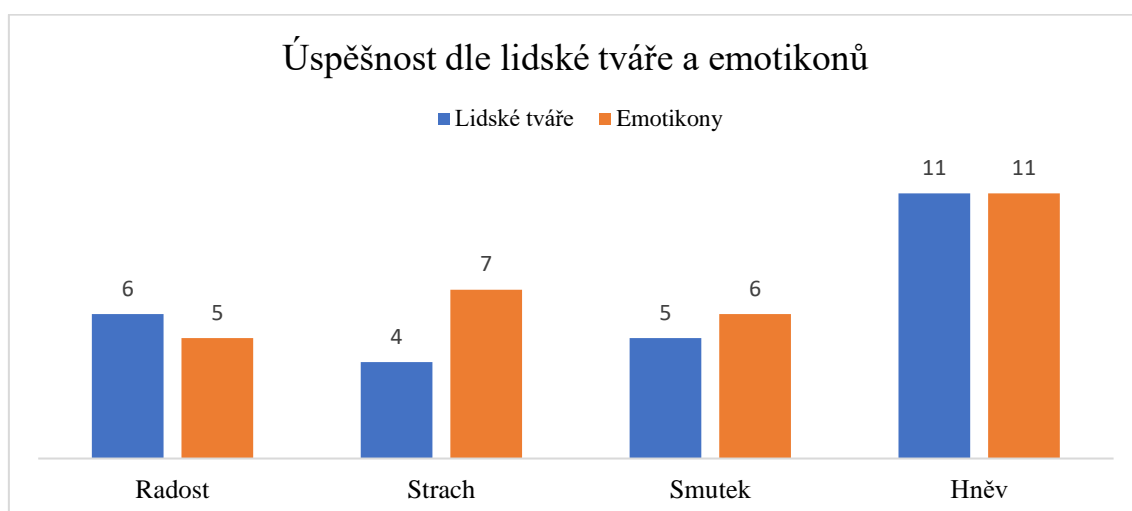
Skupina zahrnovala 11 dotazovaných.

Děti bez problémů s uposlechnutím autorit nejlépe rozeznávaly emoci **radost**. 10 dětí z 11 dotazovaných rozeznávalo zmíněnou emoci bez větších obtíží. 6 dětí z 11 dotazovaných rozeznávalo lépe lidské tváře než emotikony. Lépe byly rozeznávány mužské obličejě oproti ženským.

Nejhůře rozeznávaná emoce byl **strach**, 6 dětí z 11 dotazovaných rozeznávalo zmíněnou emoci bez větších obtíží. 7 dětí z 11 dotazovaných rozeznávalo lépe emotikony než lidské tváře. Úspěšněji byly rozeznávány ženské obličejě než mužské.

Emoce **smutek** byla u 9 dětí z 11 dotazovaných rozeznávána bez správně bez větších obtíží. 6 dětí z 11 dotazovaných lépe rozeznávalo emotikony než lidské tváře. Rozdíl mezi rozeznáváním mužských a ženských obličejů nebyl.

Emoce **hněv** byla rozeznávána bez větších obtíží u 9 dětí z 11 dotazovaných. Rozdíl v rozeznávání lidských obličejů a emotikonů nebyl zaznamenán. Ženské obličejě byly úspěšněji rozeznávány než obličejě mužské.



Graf 7 Grafické znázornění úspěšnosti dětí bez problému uposlechnutí autorit v rozeznávání lidských obličejů a emotikonů (Zdroj: vlastní zpracování)

## 2. Děti s problémem uposlechnutí autorit

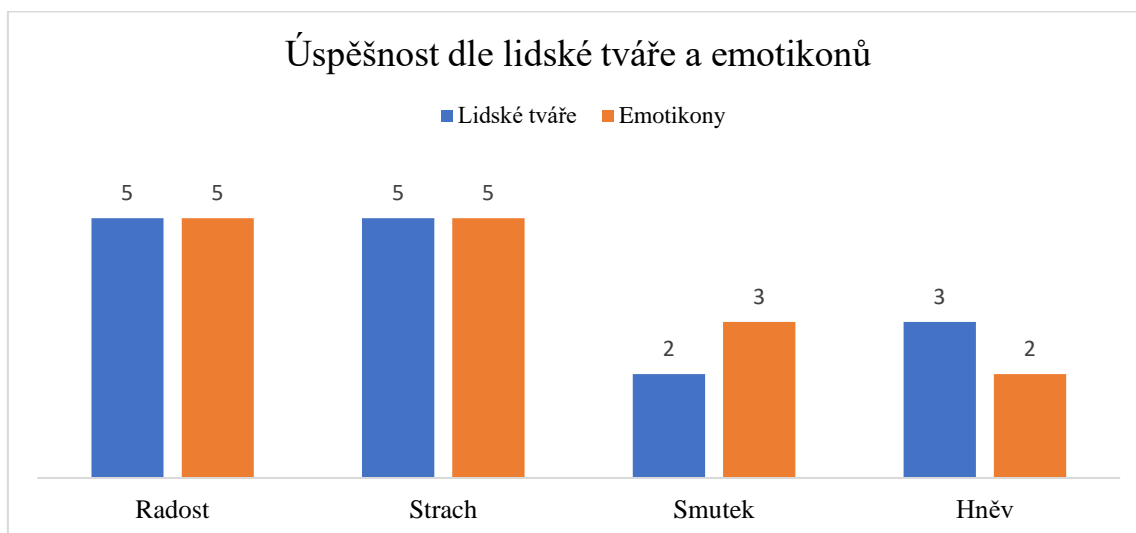
Skupina zahrnovala celkem 5 dotazovaných.

Nejlepší výsledky měla emoce **radost**, 4 děti z 5 dotazovaných tuto emoci rozeznávalo bez větších obtíží. Rozdíl v rozeznávání lidských tváří a emotikonů nebyl zaznamenán. Žádný rozdíl nebyl zaznamenán v rozeznávání emoce dle pohlaví osoby na fotografii. Obojí bylo vyrovnané.

Emoce s nejnižší úspěšností byl **strach**, 3 děti z 5 dotazovaných tuto emoci rozeznávalo bez větších obtíží. U této skupiny nebyl zaznamenán rozdíl v rozeznávání emotikonů a lidských tváří. Ženské tváře byly výrazně lépe hodnoceny než mužské.

Emoci **smutek** 4 děti z 5 dotazovaných rozeznávalo bez větších obtíží, přičemž u emotikonů byla zaznamenána vyšší úspěšnost u 3 dětí z 5 dotazovaných. Mužské tváře byly úspěšněji hodnoceny než ženské.

Poslední emocií byl **hněv**, kde 4 děti z 5 dotazovaných rozeznávalo emoci bez větších obtíží. Zde byly lépe hodnoceny lidské tváře a to u 3 dětí z 5 dotazovaných. Ve fotografiích bylo lépe hodnoceno mužské pohlaví pouze s minimálním rozdílem.



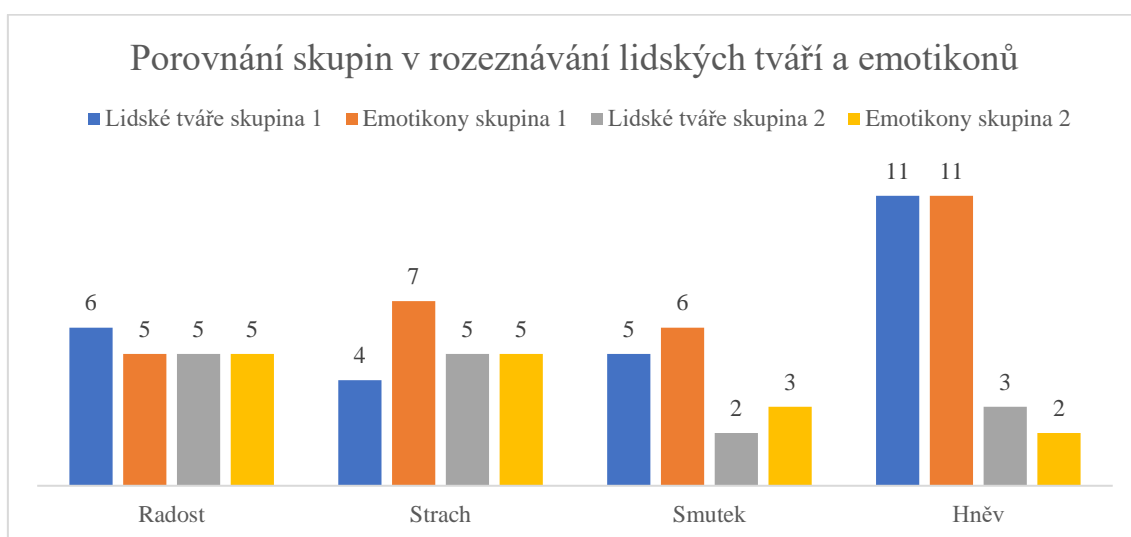
Graf 8 Grafické znázornění úspěšnosti dětí s problémem uposlechnutí autorit v rozeznávání lidských obličejů a emotikonů (Zdroj: vlastní zpracování)

U emoce radost lze pozorovat rozdílnost těchto skupin. Děti s problémem uposlechnutí autorit rozeznávaly lépe lidské tváře než děti z neúplné rodiny, kde bylo rozeznávání lidských tváří a emotikonů vyrovnané.

Emoci strach obě skupiny rozeznávaly téměř podobně. Shoda byla zaznamenána v lepším rozeznávání emotikonů než lidských tvářích.

V rozeznávání emoce smutek byly sobě skupiny téměř totožné. Obě skupiny rozeznávali lépe emotikony než lidské tváře.

Zajímavým rozdílem je rozeznávání emoce hněv, kdy děti s problémem uposlechnutí autorit lépe rozeznávaly lidské tváře než emotikony. U dětí bez problému s uposlechnutí autorit tento rozdíl nebyl zaznamenán.



Graf 9 grafické znázornění porovnání obou skupin dětí v rozeznávání lidských obličejů a emotikonů (Zdroj: vlastní zpracování)

### 5.3 Shrnutí výsledků

Cílem kvalitativního výzkumu je mapování toho, jak předškolní děti rozeznávají emoce. V následujících kapitolách se pokusím shrnout výsledky a odpovědět na stanovené výzkumné otázky.

#### Ovlivňuje úplnost rodiny vnímání emocí na fotografiích a emotikonech?

U emoce radost byla úspěšnost v rozeznávání téměř totožná. Obě skupiny téměř stejně rozeznávaly lidské obličejy a emotikony. V rozeznávání strachu jsou výsledky také téměř totožné. Obě skupiny rozeznávaly lépe emotikony než lidské tváře. U emoce smutek jsou výsledky také totožné. Obě skupiny rozeznávaly lépe emotikony než lidské tváře. Zajímavým zjištěním je emoce hněv. Děti z neúplné rodiny lépe rozeznávaly lidské tváře než děti z rodiny úplné, kde byla zaznamenána vyšší úspěšnost v rozeznávání emotikonů.

### **Jak rozpoznávají emoce a emotikony děti s problémem s uposlechnutím autorit?**

Nejlepší výsledky měla emoce radost. Rozdíl v rozeznávání lidských tváří a emotikonů nebyl zaznamenán. Žádný rozdíl nebyl zaznamenán v rozeznávání emoce dle pohlaví osoby na fotografii. Emoce s nejnižší úspěšností byl strach. U této skupiny nebyl zaznamenán rozdíl v rozeznávání emotikonů a lidských tváří. Ženské tváře byly výrazně lépe hodnoceny než mužské. Emoci smutek rozeznávaly děti bez větších obtíží, přičemž u emotikonů byla zaznamenána vyšší úspěšnost. Mužské tváře byly úspěšněji hodnoceny než ženské. Poslední emoci byl hněv, zde nebyly zaznamenány žádné obtíže v rozeznávání emoce, mírně úspěšněji byly rozeznávány lidské tváře než emotikony.

### **Jak rozpoznávají emoce děti z úplných a neúplných rodin?**

Zajímavým faktem, který ve výsledcích lze pozorovat je ten, že u strachu a smutku byly lépe rozeznávány emotikony. Ženské obličejové děti z neúplných rodin rozeznávají znatelně lépe než obličejové mužské.

Celkově lze konstatovat, že zásadní vliv úplnosti rodiny při rozeznávání emocí zde nebyl pozorován.

## 6 Limity výzkumu

Původně měla bakalářská práce směřovat kvantitativním směrem, bohužel mi kvůli uzavření mateřských škol v důsledku epidemie COVID-19 nebylo umožněno tímto směrem dále pokračovat.

Prvním limitem je nevyváženost jednotlivých skupin dětí. Děti z úplných rodin početně převažují nad dětmi z rodin neúplných. To samé platí i v případě problémovosti s uposlechnutím autorit. Dalším limitem je skutečnost, že mateřská škola se nacházela v malé obci. Neměla jsem možnost testovat děti z většího města. Tímto usuzuji, že výsledky nelze zobecnit na populaci a to také z důvodů velikosti vzorku.

Některé děti začaly po spuštění prezentace jednotlivých emocí popisovat člověka na obrázku, jak vypadá (např. „*ten pán má bebí na obličejí*“), místo toho, aby určily, jakou emoci daný člověk vyjadřuje.

Dále si uvědomuji, že děti se mohly v mé přítomnosti chovat jinak než obvykle. Některé děti se poměrně dlouho styděly a trvalo nějaký čas, než začaly komunikovat. To může platit u dětí, které neposlouchaly učitelku – mohly se tzv. předvádět.

## 7 Diskuze

V zahraničí se můžeme setkat s velkým množstvím výzkumů, které se zabývají rozeznáváním emocí u lidských obličejů a emotikonů u předškolních dětí. Avšak na domácí půdě se tímto tématem zabývá jen velmi malá část vědců.

Mnou zjištěné výsledky potvrzuje Oleszkiewicz et al. (2017), že děti mnohdy rozeznávají lépe emotikony. Vycházíme z faktu, že předškolní děti častěji sledují kreslené obrázky, které mají expresi mnohem zřetelnější, než je lidský obličej. Toto zjištění je nejvíce patrné u emoce smutek, i tady se s výsledkem ztotožňují s Oleszkiewicz et al. (2017). Ten také konstatuje, že nejvyšší úspěšnost byla u emocí radost a smutek. Ve svém výzkumu jsem u emoce radost tento fakt tak markantně nezaznamenala. Je nutno dodat, že vzorek respondentů v mém výzkumu nebyl natolik veliký, abych tento fakt mohla s jistotou potvrdit.

Je důležité brát v potaz i další faktory, které u předškolních dětí ovlivňují rozeznávání emocí. Roli hrají rodiče a míra jejich péče, kterou dětem věnují. Opírám se i o výzkum Alamos & Williford (2020), který nám poukazuje na důležitost dalších osob v celkovém emocionálním rozvoji dítěte, například učitelka v mateřské škole. Ve svém nejnovějším výzkumu ukazují, že samotným diskutováním o emocích může učitelka významně dětem pomoci v jejich celkovém emocionálním rozvoji. Děti pak i více a přirozeněji s takovým člověkem komunikují.

Výsledky nelze zobecnit na populaci, avšak jsem názoru, že rozpracovat jej kvantitativním směrem by mohl být zpřesňující a zajímavé.

## Závěr

Cílem bakalářské práce bylo zmapovat rozeznávání emocí u předškolních dětí. Teoretická část se zaměřila nejprve na základní definice emocí. Poté byly popsány jednotlivé používané techniky měření emočních výrazů. Nezůstaly opomenuty ani obličejové znaky jednotlivých emocí, se kterými jsem pracovala v praktické části bakalářské práce. V poslední řadě jsem se zaměřila na předškolní věk dětí, který byl pro mou práci stěžejní.

Praktická část poskytuje základní informace o dětech, se kterými jsem pracovala. Po získání jednotlivých charakteristik dětí jsem poukázala na jednotlivé rozdíly v rozeznávání emocí, a to u dětí z úplných a neúplných rodin a dětí s problémem uposlechnutí autorit. Výzkum proběhl na základě zúčastněného pozorování, kdy jsem se aktivně zapojovala do každodenních aktivit ve třídě. Pomocí polostrukturovaného rozhovoru jsem o dětech zjišťovala jejich věk, úplnost rodiny a chování ve třídě.

V poslední řadě jsem vytvořila prezentaci vybraných obličejů a emotikonů, kterou jsem promítala dětem. Každému dítěti jsem úkol prezentovala jako hru a dopředu jsem se ujistila, zda úkolu rozumí.

Ve výsledcích můžeme vidět, že úplnost a neúplnost rodiny nepatrně ovlivňuje rozeznávání emocí, nicméně zcela zásadní vliv nemá. Otázkou zůstává, zda rozeznávání emocí ovlivňuje i sledování dětských kreslených seriálů a hraní různých počítačových her. Někteří rodiče se dětem příliš nevěnují a často jim pro svůj klid pouští právě tyto seriály či jim půjčují mobilní telefon, kde se děti dostanou do styku s emotikony. Na tuto otázku nejsem schopna odpovědět, jelikož do takové hloubky můj výzkum nesměřoval. Avšak domnívám se, že rozšíření výzkumu v tomto ohledu by mohlo přinést zajímavá zjištění a to i v případě dětí, které mají problém s uposlechnutím autorit.

## Použitá literatura

- Alamos, P., & Williford, A. P. (2020). Teacher-child emotion talk in preschool children displaying elevated externalizing behaviors. *Journal of Applied Developmental Psychology, 67*, 101107.
- Barrett, L. F. (2017). *How emotions are made: The secret life of the brain*. New York: Houghton Mifflin Harcourt.
- Bowlby, J. (2010). *Vazba: teorie kvality raných vztahů mezi matkou a dítětem*. Praha: Portál.
- Darwin, C., & Prodger, P. (1998). *The expression of the emotions in man and animals*. New York: Oxford University Press.
- Derks, D., Bos, A. E., & Von Grumbkow, J. (2008). Emoticons in computer-mediated communication: Social motives and social context. *Cyberpsychology & behavior, 11*(1), 99-101.
- Ekman, P. (2015). *Odhalené emoce: naučte se rozpoznávat výrazy tváře a pocity druhých*. Brno: Jan Melvil Publishing.
- Ekman, P., & Friesen, W. V. (2015). *Emoce pod maskou: poznám, co si myslíš, podle toho, jak se tváříš*. Praha: BizBooks.
- Ekman, R. (1997). *What the face reveals: Basic and applied studies of spontaneous expression using the Facial Action Coding System (FACS)*. New York: Oxford University Press.
- Frijda, N. H. (1988). The laws of emotion. *American psychologist, 43*(5), 349.
- Goleman, D. (1997). *Emoční inteligence*. Praha: Columbus.
- Hamel, S. C., & Pelphey, A. (2009). Preschool years. In *Developmental-Behavioral Pediatrics* (pp. 39-49). WB Saunders.
- Hart, S. L. (2015). Jealousy in Infants: Defended and Defined. In *Jealousy in Infants* (pp. 7-21). Springer, Cham.
- Hendl, J. (2005). *Kvalitativní výzkum: základní metody a aplikace*. Praha: Portál.



- Holland, M. L., Malmberg, J., & Peacock, G. G. (2017). *Emotional and behavioral problems of young children: Effective interventions in the preschool and kindergarten years*. New York: Guilford Publications.
- Huang, A. H., Yen, D. C., & Zhang, X. (2008). Exploring the potential effects of emoticons. *Information & Management*, 45(7), 466-473.
- Cherniss, C. (2010). Emotional intelligence: New insights and further clarifications. *Industrial and Organizational Psychology*, 3(2), 183-191.
- Ivan, S. (2011). *Emoce a interpersonální vztahy*. Praha: Grada.
- Kim, M Y., Bigman, Y. E., & Tamir, M. (2015). Emotional Regulation. In *International Encyclopedia of the Social & Behavioral Sciences*. Elsevier.
- Kurtz, J. L., & Welch, C. A. (2016). The emotion of happiness. In *Emotion measurement* (pp. 501-511). Woodhead Publishing.
- LeDoux, J. E. (2012). Evolution of human emotion: a view through fear. *Progress in brain research*, 195, 431-442.
- Lench, H. C. & Carpenter Z. K. (2018). What Do Emotions Do for Us? In Lench H. (eds.). *The Function of Emotions*. Springer, Cham.
- Ly, T. S., Do, N. T., Kim, S. H., Yang, H. J., & Lee, G. S. (2019). A novel 2D and 3D multimodal approach for in-the-wild facial expression recognition. *Image and Vision Computing*, 92, 103817.
- Mahajan, C., & Mulay, P. (2015). E3: effective emoticon extractor for behavior analysis from social media. *Procedia Computer Science*, 50, 610-616.
- Matějček, Z. (1994). *Co děti nejvíc potřebují*. Praha. Portál.
- McDonald, A. J. (2014). Amygdala. *Encyclopedia of the Neurological Sciences*, 153-156.
- Motlová, L., & Koukolík, F. (2006). *Citový mozek: neurobiologie, klinický obraz, terapie*. Praha: Galén.
- Nakonečný, M. (2000). *Lidské emoce*. Praha: Academia.
- Nakonečný, M. (2012). *Emoce*. Praha: Triton.

- Nolen-Hoeksama, S., Frederickson, B. L., Loftus, G. R., & Wagenaar, W. A. (2012). *Psychologie Atkinsonové a Hilgarda*. Praha: Portál.
- Oleszkiewicz, A., Frackowiak, T., Sorokowska, A., & Sorokowski, P. (2017). Children can accurately recognize facial emotions from emoticons. *Computers in Human Behavior*, 76, 372–377.
- Olszanowski, M., Pochwatko, G., Kuklinski, K., Scibor-Rylski, M., Lewinski, P., & Ohme, R. K. (2015). Warsaw set of emotional facial expression pictures: a validation study of facial display photographs. *Frontiers in psychology*, 5, 1516.
- Orel, M. (2016). *Psychopatologie: nauka o nemocech duše*. Praha: Grada.
- Plháková, A. (2007). *Učebnice obecné psychologie*. Praha: Academia.
- Salkind, N. J. (2005). Emotional development. In: *Encyclopedia of human development*. Sage Publications.
- Salovey, P. E., & Sluyter, D. J. (1997). *Emotional development and emotional intelligence: Educational implications*. Basic Books.
- Shapiro, L. E. (1998). *Emoční inteligence dítěte a její rozvoj*. Praha: Portál.
- Stuchlíková, I. (2002). *Základy psychologie emocí*. Praha: Portál.
- Stuchlíková, I. et al. (2005). *Zvládání emočních problémů školáků*. Praha: Portál.
- Šolcová, I. P. (2018). *Emoce: regulace a vývoj v průběhu života: funkce a zákonitosti emocí, sociální a kulturní souvislosti, měření emocí*. Praha: Grada.
- Švaříček, R. (2007). *Kvalitativní výzkum v pedagogických vědách*. Praha: Portál.
- Thompson, R. A., Meyer, S., & Jochem, R. (2008). *Emotion Regulation*. In *Encyclopedia of Infant and Early Childhood Development* (pp. 431–441). Elsevier.
- Thorová, K. (2015). *Vývojová psychologie: Proměny lidské psychiky od početí po smrt*. Praha: Portál.
- Tossell, C. C., Kortum, P., Shepard, C., Barg-Walkow, L. H., Rahmati, A., & Zhong, L. (2012). A longitudinal study of emoticon use in text messaging from smartphones. *Computers in Human Behavior*, 28(2), 659-663.
- Vágnerová, M. (2012). *Vývojová psychologie: Dětství a dospívání*. Praha: Karolinum.

Wall, H. J., Kaye, L. K., & Malone, S. A. (2016). An exploration of psychological factors on emoticon usage and implications for judgement accuracy. *Computers in Human Behavior*, 62, 70-78.

Waller, B. M., Julle-Daniere, E., & Micheletta, J. (2020). Measuring the evolution of facial 'expression' using multi-species FACS. *Neuroscience & Biobehavioral Reviews*, 113, 1-11.

Yi, J., Chen, A., Cai, Z., Sima, Y., Zhou, M., & Wu, X. (2019). Facial expression recognition of intercepted video sequences based on feature point movement trend and feature block texture variation. *Applied Soft Computing*, 82, 105540.

# Seznam obrázků, tabulek a grafů

## Seznam obrázků

Obrázek 1. Plutchikův model emocí .....	9
Obrázek 2. Příklad projevu radosti či štěstí (Olszanowski et al., 2015).....	17
Obrázek 3. Příklad projevu strachu (Olszanowski et al., 2015) .....	18
Obrázek 3. Příklad projevu smutku (Olszanowski et al., 2015).....	19
Obrázek 5. Příklad projevu hněvu (Olszanowski et al., 2015).....	20
Obrázek 6. Teoretický model dle Huang, Yen & Zhang (2008, dle vlastního překladu)	21

## Seznam tabulek

Tabulka 1. Celkový počet respondentů .....	29
Tabulka 2. Celkový počet respondentů .....	49

## Seznam grafů

Graf 1. Grafické znázornění úspěšnosti dětí první skupiny v rozeznávání lidských obličejů a emotikonů (Zdroj: vlastní zpracování) .....	51
Graf 2. Grafické znázornění úspěšnosti dětí první skupiny v rozeznávání lidských obličejů a emotikonů (Zdroj: vlastní zpracování) .....	52
Graf 3 Grafické znázornění porovnání obou skupin dětí v rozeznávání lidských obličejů a emotikonů (Zdroj: vlastní zpracování) .....	52
Graf 4 Grafické znázornění úspěšnosti dětí z úplných rodin v rozeznávání lidských obličejů a emotikonů (Zdroj: vlastní zpracování) .....	54
Graf 5 Grafické znázornění úspěšnosti dětí z úplných rodin v rozeznávání lidských obličejů a emotikonů (Zdroj: vlastní zpracování) .....	55
Graf 6 Grafické znázornění porovnání obou skupin dětí v rozeznávání lidských obličejů a emotikonů (Zdroj: vlastní zpracování) .....	55
Graf 7 Grafické znázornění úspěšnosti dětí bez problému uposlechnutí autorit v rozeznávání lidských obličejů a emotikonů (Zdroj: vlastní zpracování).....	56
Graf 8 Grafické znázornění úspěšnosti dětí s problémem uposlechnutí autorit v rozeznávání lidských obličejů a emotikonů (Zdroj: vlastní zpracování).....	57
Graf 9 grafické znázornění porovnání obou skupin dětí v rozeznávání lidských obličejů a emotikonů (Zdroj: vlastní zpracování) .....	58

## Seznam příloh

Příloha 1 Informovaný souhlas.....	69
Příloha 2 Otázky polostrukturovaného rozhovoru s dítětem.....	70
Příloha 3 Otázky polostrukturované rozhovoru s učitelkou.....	71
Příloha 4 Obrázky použité při testování – Lidské obličeje.....	72
Příloha 5 Obrázky použité při testování – Emotikony.....	80

# Přílohy

## Příloha 1 Informovaný souhlas



Pedagogická  
fakulta  
Faculty  
of Education

Jihočeská univerzita  
v Českých Budějovicích  
University of South Bohemia  
in České Budějovice



Katedra  
pedagogiky a psychologie  
Department of Pedagogy  
and Psychology

## INFORMOVANÝ SOUHLAS ÚČASTNÍKA VÝZKUMU

**Název studie:** Rozpoznávání emocí u dětí předškolního věku

**Jméno řešitele:** Veronika Káplová

**Vedoucí práce:** prof. PaedDr. Iva Stuchlíková, CSc.

---

Studie má za cíl zmapovat, zda psychosociální aspekty osobnosti, tj. věk, pohlaví, chování, rodinné prostředí, osobnostní rysy, souvisí se schopností rozpoznávat lidské emoce na fotografiích a emotikonech u dětí předškolního věku. Účastníkům výzkumu budou následně promítány fotografie náhodných lidských obličejů a poté obrázky emotikonů. Účastník bude dotazován na to, jakou emoci člověk na fotografii vyjadřuje. Testování obvykle zabere 15–20 minut.

Studie se řídí platnými etickými pravidly pro psychologický výzkum. Výzkum není spojen s rizikovou činností z hlediska ochrany života, zdraví či majetku. Během výzkumu však účastníci mohou cítit únavu. Účastníci se do výzkumu zapojují zcela dobrovolně a mohou testování kdykoliv v průběhu ukončit bez udání důvodů. Výstupy jsou publikovány pouze v anonymní formě a původní materiály nebudou poskytnuty žádné třetí osobě. Účastníci jsou plně informováni o požadavcích výzkumu, souhlasí s využitím poskytnutých dat a svou účast potvrzují poučeným informovaným souhlasem.

Účastníci mají právo obdržet výsledky výzkumu v podobě volného přístupu k vypracované bakalářské práci. V případě jakýchkoliv dotazů ohledně průběhu či výsledků studie, mají účastníci možnost obrátit se na řešitele výzkumu v níže uvedené kontaktní adrese.

---

*Prohlašuji, že jsem byl/a poučena o požadavcích a specifikách výzkumu a jsem s nimi ztotožněn/a. Jsem si vědom/a toho, že mnou poskytnuté údaje jsou zcela anonymní a budou využity výhradně pro účely této bakalářské práce. V rámci výzkumu se zavazuji k pravdivému a svědomitému vyplnění předložených materiálů a zároveň potvrzuji, že jsem psychicky i fyzicky způsobilý/á se výzkumu zúčastnit.*

*Já, níže podepsaný/ý zástupce svým podpisem stvrzuji svou svobodnou vůli a ochotu nechat své dítě účastnit se ve výzkumu rozpoznávání emocí u dětí předškolního věku, jenž bude součástí bakalářské práce pod záštitou Jihočeské univerzity v Českých Budějovicích.*

### Místo a dnešní datum

### Podpis zákonného zástupce

#### Kontaktní údaje řešitele:

Veronika Káplová  
Tel: + 420 720 311 941  
E-mail: veronika.kaplova@seznam.cz, kaplov01@pf.jcu.cz  
Katedra pedagogiky a psychologie, Pedagogická fakulta  
Jihočeská univerzita v Českých Budějovicích

## Příloha 2 Otázky polostrukturovaného rozhovoru s dítětem

1. Řekneš mi tvé jméno?
2. Kolik ti je let?
3. Líbí se ti ve školce?
4. Máš ve školce nějakého kamaráda?
5. Teď si zahrajeme takovou hru. Budeš hádat, co člověk na obrázku cítí. Jestli má radost, je smutný, má strach nebo je naštvaný. Rozumíme si? (Prezentace lidských obličejů)
6. Teď přijdou kreslené obrázky. Budeš hádat, jestli obličej je smutný, naštvaný, má strach nebo třeba radost. Rozumíme si? (Prezentace emotikonů)

### Příloha 3 Otázky polostrukturované rozhovoru s učitelkou

1. Kdy dítě nastoupilo do mateřské školy?
2. Chodí do mateřské školy rád/a?
3. Popište mi, jak dítě vnímáte?
4. Je samostatné?
5. Vychází s ostatními dětmi? Popřípadě má nějakého kamaráda?
6. Víte něco o jeho rodině? Je úplná nebo neúplná?
7. Má dítě problém uposlechnutím Vás, jakožto autority?



Příloha 4 Obrázky použité při testování – Lidské obličej

Lidský obličej č. 1



Lidský obličej č. 2



Lidský obličej č. 3



Lidský obličej č. 4



Lidský obličej č. 5



Lidský obličej č. 6



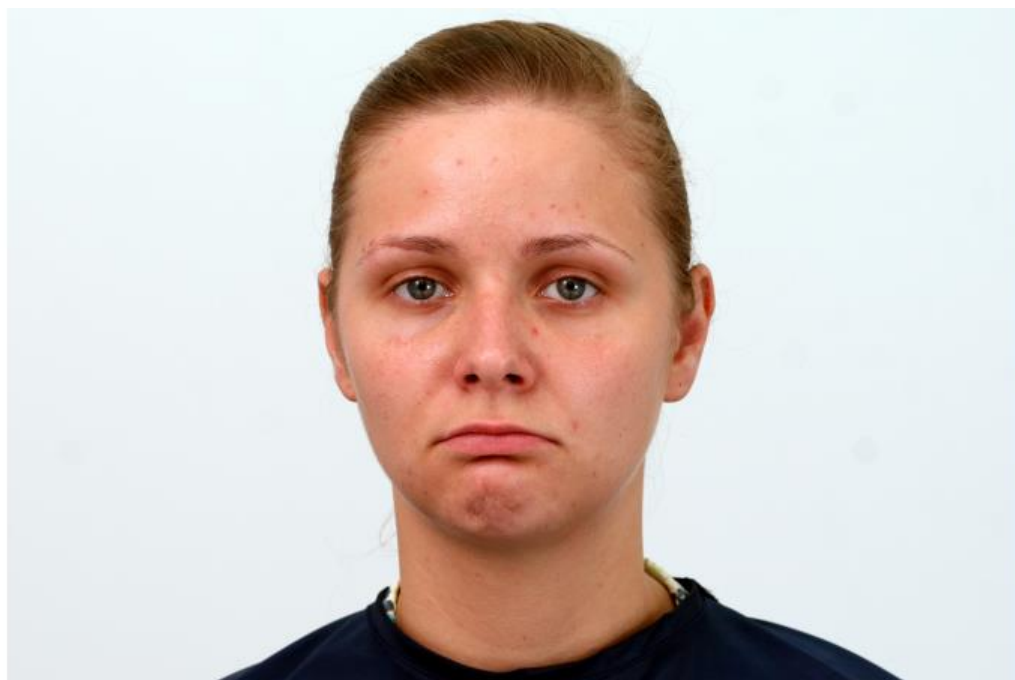
Lidský obličej č. 7



Lidský obličej č. 8



Lidský obličej č. 9



Lidský obličej č. 10



Lidský obličej č. 11



Lidský obličej č. 12



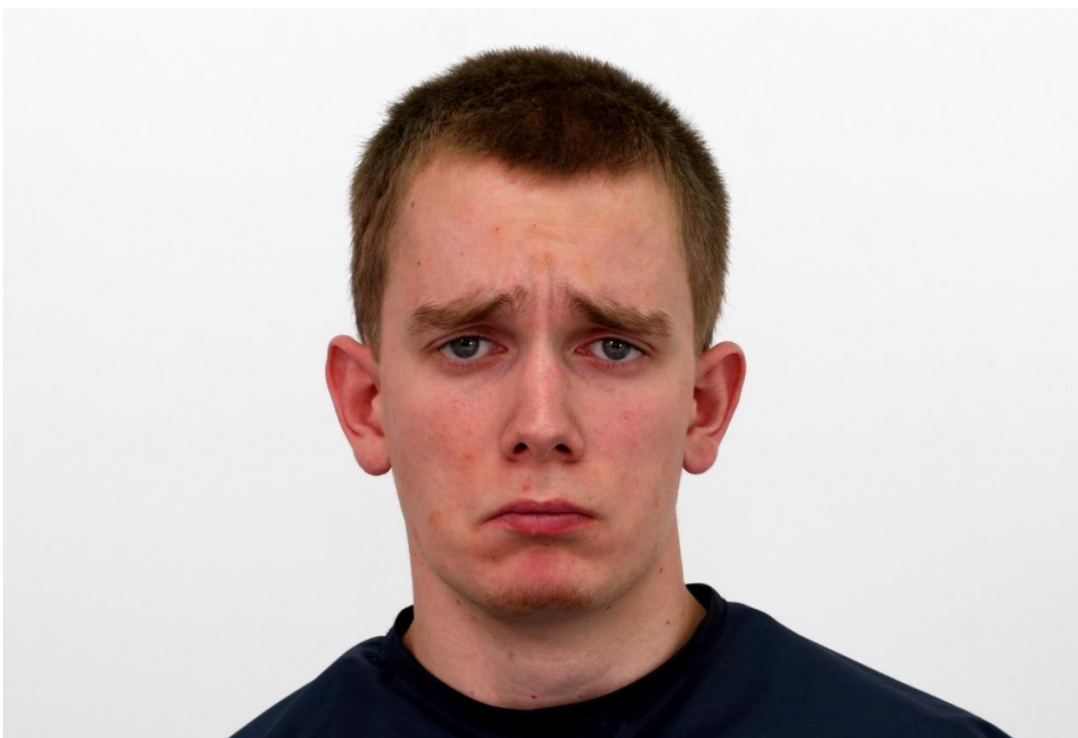
Lidský obličej č. 13



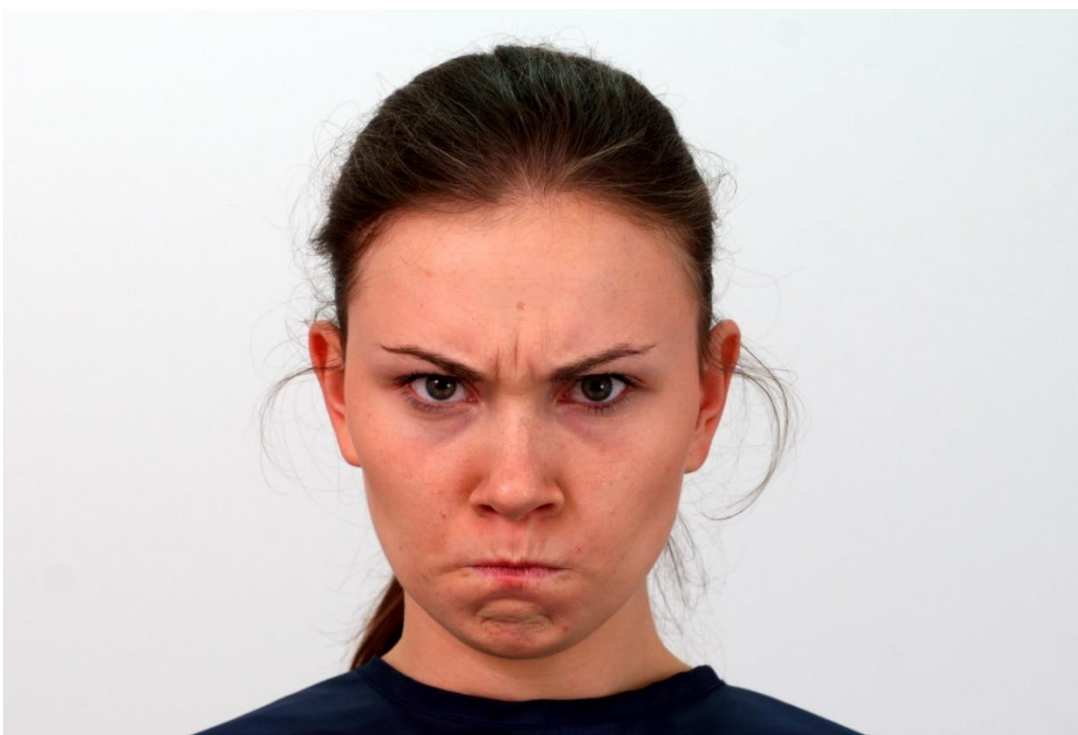
Lidský obličej č. 14



Lidský obličej č. 15



Lidský obličej č. 16



Zdroj lidských tváří: Olszanowski et al., 2015



Příloha 5 Obrázky použité při testování – Emotikony

Emotikon č. 1



Emotikon č. 2



Emotikon č. 3



Emotikon č. 4



Emotikon č. 5



Emotikon č. 6



Emotikon č. 7



Emotikon č. 8



Emotikon č. 9



Emotikon č. 10



Emotikon č. 11



Emotikon č. 12



Emotikon č. 13



Emotikon č. 14

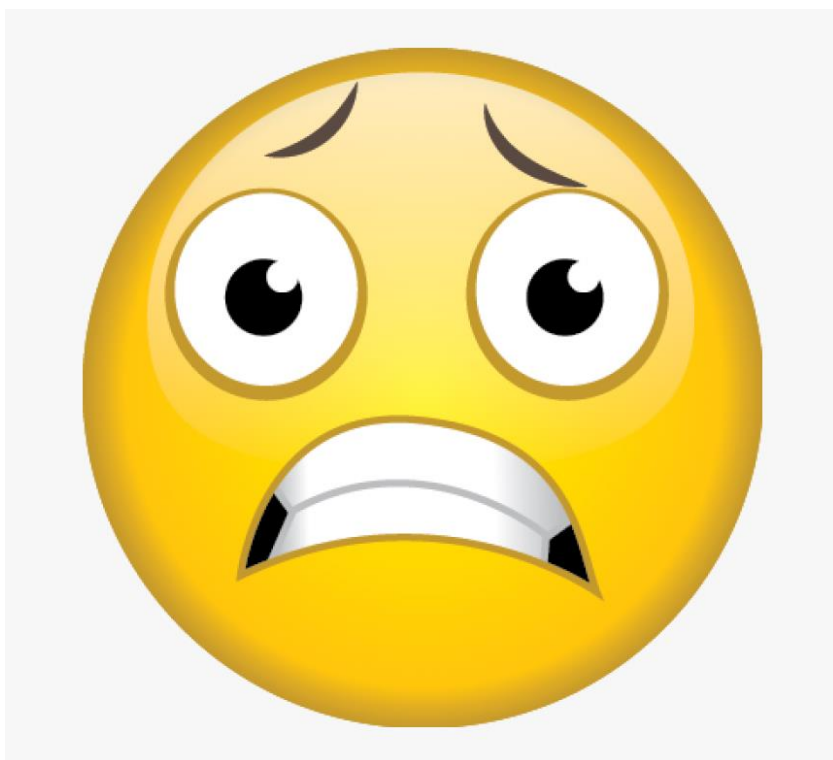


;

Emotikon č. 15



Emotikon č. 16



Zdroj emotikonů: <https://cz.pinterest.com/>, <https://www.iemoji.com/>,  
<https://www.vectorstock.com/>, <https://www.shutterstock.com/>