



Pedagogická  
fakulta  
Faculty  
of Education

Jihočeská univerzita  
v Českých Budějovicích  
University of South Bohemia  
in České Budějovice

Jihočeská univerzita v Českých Budějovicích  
Pedagogická fakulta  
Katedra výtvarné výchovy

Bakalářská práce

**Pes jako námět ve výtvarném umění**  
Dog as a subject in fine arts

Vypracovala: Barbora Moučková  
Vedoucí práce: Mgr. Zuzana Duchková, Ph.D.

České Budějovice 2020

## **Prohlášení**

Prohlašuji, že svoji bakalářskou práci jsem vypracovala samostatně pouze s použitím pramenů a literatury uvedených v seznamu citované literatury.

Prohlašuji, že v souladu s § 47b zákona č. 111/1998 Sb. v platném znění souhlasím se zveřejněním své bakalářské práce, a to v nezkrácené podobě - v úpravě vzniklé vypuštěním vyznačených částí archivovaných Pedagogickou fakultou elektronickou cestou ve veřejně přístupné části databáze STAG provozované Jihočeskou univerzitou v Českých Budějovicích na jejích internetových stránkách, a to se zachováním mého autorského práva k odevzdanému textu této kvalifikační práce. Souhlasím dále s tím, aby toutéž elektronickou cestou byly v souladu s uvedeným ustanovením zákona č. 111/1998 Sb. zveřejněny posudky školitele a oponentů práce i záznam o průběhu a výsledku obhajoby kvalifikační práce. Rovněž souhlasím s porovnáním textu mé kvalifikační práce s databází kvalifikačních prací Theses.cz provozovanou Národním registrem vysokoškolských kvalifikačních prací a systémem na odhalování plagiátů.

V Českých Budějovicích dne .....

.....

Podpis studentky

## **Poděkování**

Ráda bych touto cestou vyjádřila velké poděkování mé vedoucí práce Mgr. Zuzaně Duchkové, Ph.D. za trpělivost, cenné rady a vedení celé mé bakalářské práce. Dále děkuji Mgr. Martinu Benešovi, který mi pomohl s korekturou mé práce. V neposlední řadě bych ráda poděkovala mé rodině a přátelům, za podporu a trpělivost během celého studia.

## **Abstrakt**

První část teoretické práce je věnována vzniku psa a jeho prvním předkům společně s následnou domestikací psa a vztahu vybraných kultur k těmto zvířatům všeobecně. Součástí je i pojednání o archeologických nálezech, které napovídají o tom, jaký panoval vztah mezi psem a člověkem. Druhá část práce zkoumá zobrazování psa v mytologii a historickém kontextu vybraných uměleckých období se zaměřením na konkrétní autory, kteří se psu, jako významnému námětu ve své tvorbě věnovali (např. Tizian, Rembrandt, Hamilton atp.). Těžištěm práce je období starověku, ve kterém se role psa ve společnosti proměňovala, čehož je důkazem i množství dochovaných uměleckých děl.

**Klíčová slova:** pes, domestikace psa, pes v umění, pes v mytologii, lovecké výjevy, psí plemena, vnímání psa kulturami, význam psa

MOUCHOVÁ, Barbora. *Pes jako námět ve výtvarném umění*. České Budějovice, 2020. Jihočeská univerzita v Českých Budějovicích. Pedagogická fakulta. Katedra výtvarné výchovy. Vedoucí práce Mgr. Zuzana Duchková, Ph.D.

## **Abstract**

The first part of the theoretical work is devoted to the occurrence of the dog and its first ancestors along with the subsequent domestication of the dog and the relationship of selected cultures to these animals in general. Constituent part of the work is also a treatise on archaeological finds, which suggest the relationship between the dog and man. The second part of the thesis examines the depiction of the dog in mythology and the historical context of selected artistic periods focusing on specific authors with the attention to the dog as an important topic in their artistic creation (e.g. Titian, Rembrandt, Hamilton, etc.). The main focus of the thesis is the period of antiquity where the role of the dog in society changed which can be proven by the number of preserved artistic masterpieces.

**Key Words:** dog, dog domestication, dog in art, dog in mythology, hunting scenes, dog breeds, perception of dog by cultures, importance of dog

## Obsah

Úvod .....	7
Teoretická část .....	9
1 Domestikace psa a jeho význam .....	9
1.1 Původ psa .....	9
1.2 Předkové psa .....	10
1.3 Seznámení psa s člověkem .....	11
1.4 Archeologické nálezy poukazující na vztah člověka a psa .....	12
2 Pes v mytologii a vybraných kulturách .....	15
2.1 Pes součástí kultury starověkého Egypta .....	15
2.1.1 Námět psa v uměleckých oborech starověkého Egypta .....	16
2.1.2 Vybraní bohové Egypta a jejich mytologické příběhy .....	18
2.2 Pes součástí kultury Mezopotámie .....	22
2.2.1 Námět psa v uměleckých oborech Mezopotámie .....	23
2.2.2 Vybraní bohové Mezopotámie a jejich mytologické příběhy .....	25
2.3 Pes součástí kultury Řecka .....	28
2.3.1 Námět psa v uměleckých oborech Řecka .....	28
2.3.2 Vybraní bohové Řecka a jejich mytologické příběhy .....	31
2.4 Pes součástí kultury Říma .....	34
2.4.1 Námět psa v uměleckých oborech Říma .....	34
2.4.2 Vybraní bohové Říma a jejich mytologické příběhy .....	35
2.5 Námět psa ve středověkém období .....	36
2.6 Pes jako námět vybraných autorů novověku .....	42
2.6.1 Období renesance a manýrismu .....	43
2.6.2 Období baroka a rokoka s přesahem do romantismu .....	47
Závěr .....	55
Seznam použitých zdrojů .....	57
Přílohy .....	61
Zdroje příloh .....	90
Přílohy I. ....	90

## Úvod

Tématem této bakalářské práce je pes jako námět ve výtvarném umění. V dnešní době je pes nedílnou součástí lidského života. Ušel dlouhou cestu od svých dávných předků, přes domestikaci, až po jeho status v dnešní společnosti. Tato práce se zaměřuje na umělecká díla, kterých je pes součástí. Na základě těchto důkazů lze zjistit, jaký vztah měl člověk k těmto zvířatům, jak se psi vyvíjeli nebo co symbolizovali. To vše člověk vyjadřoval prostřednictvím uměleckých děl, která po dlouhou historii vznikala.

První část bakalářské práce se zaměřuje na domestikaci, která popisuje prvotní sblížení člověka se psem a jejich vzájemný vztah. Tato kapitola osvětluje i původ psa a jeho první předky. Nezbytnou částí jsou i archeologické nálezy, které napovídají o vztahu těchto zvířat k lidem už jen tím, že byli mnohdy ukládáni do společného hrobu.

Druhá část bakalářské práce je tou nejrozsáhlejší. Popisuje zobrazování psů ve vybraných historických obdobích tak, jak šly periodicky za sebou. Některá období jsou doplněna i o mytologické příběhy, ve kterých pes hrál významnou roli a svým působením ovlivnil myšlení mnoha kultur. Tato kapitola začíná kulturou starověkého Egypta, která psa užívala jako hlídače obydlí a pomocníka při lovech a bojích. Hrál také velice důležitou roli v egyptské mytologii, jelikož v ní mnohdy vystupovaly bytosti, které si propůjčily podobu psa. Mezi nimiž jsou v práci zmíněni Anup, Sutech, Chentiamenti, Vepvovet a Duamutef. V mezopotámském umění jsou popisováni bohové, jako Gula, Lamaštu a Marduk, s nimiž se mění postavení psa v této kultuře. Některé kultury bakalářská práce nezahrnuje, jelikož se pes nestal jejich významnou součástí. Tomu je, například kultura minojská a mykénská. Avšak převrat nastal v kultuře řecké a římské, ve které se pes vyskytuje hojně, především na vázovém malířství a v podobě volných soch.

Období středověké poskytuje stručný souhrn uměleckých děl, jejichž pes byl součástí a poukazuje na postupný nárůst zájmu o studium přírody, které vedlo k realističtějšímu zobrazování psů. Práce po období středověku navazuje na období novověké, počínající renesancí, ve které nastal obrovský rozmach děl zachycujících psa. Vzhledem k nemalému množství autorů, se práce zaměřuje především na díla Tiziana, Rembrandta Van Rijna, bratry Hamiltonovi a Edwina Landseera.

Cílem bakalářské práce je shromáždění informací o uměleckých dílech, ve kterých vystupuje pes. Záměrem je poukázat na změnu rolí, které pes napříč historií zaujímal, ať už se jednalo o pozici negativní či pozitivní. V umění zastupoval také množství symbolů, které umožní divákovi proniknout hlouběji do autorova díla. V neposlední řadě práce poukazuje na vztah mezi psem a člověkem.

Práce obsahuje informace převzaté z knižních a internetových zdrojů, popřípadě z informačních tabulí navštívených zámků. Knižní zdroje byly autorce zdrojem především obecnějších informací, které byly následně rozvíjeny za pomoci internetových článků. Knihy jako *Pes* od Michala Císařovského nebo edice knih o umění od José Pijoána poskytují řadu fotografických dokumentací, kterých byl pes součástí a staly se tak dobrým vodítkem pro následný rozbor. Během tvorby bakalářské práce se naskytlo velice málo článků, a ještě menší množství knih, zabývajících se stejnou tematikou. I přes to, se podařilo převážně díky cizojazyčné literatuře shromáždit dostatek informací, ve kterých je umění důkazem toho, jak důležitou roli hrál pes v životě člověka.

Nebylo snadné přes veliké množství uměleckých děl, kterých je pes součástí, vybrat pouze ta ústřední. Autorka čerpá především ze zdrojů, jako je *Pes v mytologii, náboženství a folklóru: starověku a středověku* od Petera Bystrického a nadále z řady zmiňovaných edic *Dějiny Umění* od José Pijoána. Vzhledem k rozsáhlému tématu došlo k selekci výtvarných děl autorů a ke zpracování práce do počátku romantismu. Zároveň kultury, ve kterých pes nehrál významnou roli, byly v práci mnohdy jen zmíněny či záměrně vynechány. Součástí studie tohoto tématu byly i návštěvy hradů a zámků, především s loveckou tematikou, jako například lovecký zámek v Hluboké nad Vltavou, Státní zámek Třeboň, hrad Křivoklát či zámek v Opočně, které byly rovněž přínosným zdrojem informací.



## Teoretická část

### 1 Domestikace psa a jeho význam

Člověk a pes jsou jedinečnými druhy, kteří žijí ve velice úzkém vztahu již po mnoho let. Vztah mezi touto dvojicí se projevuje loajalitou a oddaností psa, která pramení především z jeho vrozeného instinktu. Ten se projevuje životem ve smečce, což nám naznačuje, že je pes sociálně žijícím zvířetem, vyžadující společnost. Možná to je jedním z hlavních faktorů, proč si člověk vybral právě psa jako společníka. Před mnoha lety tedy nastala doba, kdy pes vystřídal smečku stejného druhu za tu lidskou. Během zdomácňování se přístup ke psům měnil a člověk si tento druh přizpůsoboval především pro svůj prospěch. Z počátku byl zdrojem potravy a později si člověk začal uvědomovat, že je mu poskytováno bezvýhradné přátelství, které u jiných druhů zvířat nenajde. Později docházelo k hledání nových způsobů, jak psa využít a zapojit ho do lidského dění. Mnoho národů začalo cestovat napříč kontinenty, což souviselo i s vzájemným křížením psů a tím i k značnému rozšíření. Dnes plní funkci především domácích mazlíčků nebo pomocníků.

#### 1.1 Původ psa

Pes domácí (*Canis lupus familiaris*) patří do čeledi psovitých šelem (*Canidae*), do kterých patří také lišky, kojoti, šakali, vlci a psi hyenovití. Společným znakem mnohých z nich je, například silný chrup, který jim napomohl k přežití v rozdílných podmínkách všude po světě. Fylogenetický původ samotného psa vedl k rozporům po tisíc let, zejména v mytologických bájích, kde pes a ostatní psovitě šelmy zastávají převážně významné a lidem přátelské role, anebo se staví mezi svět živých a mrtvých.

Jedna z teorií o vzniku psa pochází z 19. století od britského přírodovědce Charlese Darwina. Pojednává o tom, že předkem psa nebyl pouze jeden živočišný druh, ale více druhů psovitých šelem. Jako první tak vyslovil pochybnosti o jeho monofyletickém<sup>1</sup> původu. Kombinované výsledky studií chování, vokalizací, morfologie a molekulární biologie ukazují na hlavního, ne-li jediného předchůdce psa, a tím je vlk (*Canis lupus*). Důkazem je výzkum amerického vědce Jamese Watsona z roku 1953, který zkoumal DNA a zjistil, že nejméně 75 % všech současných psích plemen má společného předka vlka. Následovaly řady dalších výzkumů, které tuto studii potvrzovaly.<sup>2</sup> V padesátých letech 20. století rakouský zoolog

---

<sup>1</sup> Zahrnující jeden jediný kmen

<sup>2</sup> [Srov.] CÍSAŘOVSKÝ, Michal. *Pes*. Praha: Altercan, 2008, s. 12.

Konrad Lorenz popularizoval myšlenku, že některá moderní plemena psů pocházejí nejen z vlka, ale také ze šakala. Když si ovšem uvědomil komplikovaný repertoár vytí šakalů, který je na rozdíl od psa nebo vlka tichý, tuto myšlenku opustil.<sup>3</sup>

## 1.2 Předkové psa

Původ dnešních plemen, se kterými se setkáváme i v mnohých uměleckých dílech, je odvozován od šesti dávných předků, jejichž kosterní pozůstatky pochází z doby kamenné a bronzové. Neolitickým psem byl pes bažinný (*Canis Familiaris palustris*), který vznikl ochočením šakala v oblasti Severní Afriky. Malým vzrůstem připomínal dnešního špicla. Vyznačoval se svým temperamentem, rychlým pohybem, neúnavností a nebojácností.<sup>4</sup> Jeho hlavním úkolem bylo nejspíše pomáhat střežit políčka proti zvěři a domácí zvířata proti šelmám.

Pes Inostrancevův (*Canis familiaris inostranzewi*) jehož ostatky se našly v usazeninách Ladožského jezera vedle psa bažinného, dostal název po ruském geologovi. Robustní lebka a kostra tohoto psa v mnohém připomínala lebku vlka. Je tedy možné, že původně vznikl ze severoalpského nebo asijského vlka. Další možností je, že vznikl ze psa bažinného, který byl záměrně křížen s vlkem.<sup>5</sup>

Pes žijící i v našich krajích zhruba 18 000 let př. n. l. se nazýval pes bronzový (*Canis familiaris matris optima*). Postavu měl středně velkého vzrůstu a stavbou lebky a těla se značně odlišoval od předešlých dvou skupin. Jeho zbytky se našly ve vykopávkách v okolí Olomouce a později i na jiných sídlišťích z doby bronzové.<sup>6</sup> Odvozovala se od něj všechna plemena ovčáků (německá, belgická, skotská apod.), která se mu velikostí, stavbou kostry a tvarem lebky nejvíce podobala.<sup>7</sup>

Dalším předkem psa byl pes popelištní (*Canis familiaris intermedius*). Jeho ostatky byly nalezeny českým zoologem a paleontologem Janem Voldřichem v době bronzové v hliništích na území Čech, ale i Rakouska. Byl středně velkým psem připomínajícím svou lebku dnešní brakýře. Všeobecně je považován za předka dnešních loveckých psů,

---

<sup>3</sup> [Srov.] SERPELL, James. *The Domestic Dog: Its Evolution, Behaviour and Interactions with People*. Cambridge: Cambridge University Press, 1995, s. 8.

<sup>4</sup> [Srov.] HANZÁK, Jan, Jiří VOLF, Luděk L. DOBRORUKA a Josef MOUCHA. *Světém Zvířat. : Domáci zvířata*. 3. vyd. Praha: Albatros, 1977, s. 239 ; [Srov.] ANDRESKA, Jiří a Erika ANDRESKOVÁ. *Tisíc let myslivosti*. Vimperk: TINA, 1993, s. 144.

<sup>5</sup> [Srov.] HANZÁK, Jan, Jiří VOLF, Luděk L. DOBRORUKA a Josef MOUCHA. *Světém Zvířat. : Domáci zvířata*. 3. vyd. Praha: Albatros, 1977, s. 239.

<sup>6</sup> [Srov.] Tamtéž, s. 239.

<sup>7</sup> [Srov.] NAJMAN, Josef a Josef NOVOTNÝ. *Atlas plemen psů*. 2. vyd. Praha: SZN, 1969, s. 8.

k nimž vedle brakýřů patří i ohaři, křepeláci, španělové a pudlové. Téměř všichni příslušníci této skupiny mají převislé uši a jsou střední nebo malé postavy. Všichni mají vrozený lovecký pud a vysoce vyvinutou chápavost i učenlivost. Tyto psy lze nejednou spatřit, například v barokních obrazech s loveckou tematikou.<sup>8</sup>

„*Canis familiaris leineri* byl představitelem chrtů, které cvičili již egyptští faraoni asi 4000 let př. n. l. a za jejich předky bývá pokládán severoafrický šakal. Charakteristickým znakem chrtů se stala lehká a štíhlá stavba těla, úzký, hluboký hrudník a vtažené břicho. Hlava je dlouhá, úzká a klínovitá. Vyznačují se poměrně špatným čichem, a proto se tyto psi orientují hlavně zrakem.“<sup>9</sup> Mezi poslední probádanou skupinu patří *Canis familiaris decumanus* neboli dogovití psi. Stavbou těla se nejvíce podobali nejen dnešním dogám, ale i starověkým válečným psům, jak je známe například z antických soch.<sup>10</sup>

### 1.3 Seznámení psa s člověkem

Přesnou dobu, kdy došlo k prvnímu zdomácnění a propojení vztahu mezi psem a člověkem, se zřejmě nedovíme. V knize s názvem *Pes*, Michal Císařovský odkazuje na výzkum kynologa Petera Savolainena, který prokázal pomocí mitochondriální DNA, že k definitivnímu oddělení psa od vlka došlo v letech 77 000 př. n. l. Pak tedy k domestikaci psa docházelo mezi lety 40 000 až 35 000 př. n. l. v Evropě, v západní Asii a při Středomořském pobřeží Afriky, kde vznikaly mezolitické kultury.<sup>11</sup> To, že k domestikaci docházelo na více místech současně, naznačuje mnohočetnost plemen, která se liší například barvou srsti, tvarem lebky, stavbou kostry nebo svými vlastnostmi viz. již zmiňovaný pes bronzový, popelištní atd.

Způsob, jakým si člověk psa ochočil, je také předmětem mnoha sporů. Jednou z možností je, že psi sledovali lidské skupiny, které po sobě zanechávaly zbytky své potravy. Na základě toho se pes stal méně ostražitým a na přítomnost člověka si zvykl.<sup>12</sup> Je také možné, že během slídění dospělých jedinců kolem zbytků potravy se mohlo některé z jejich mlád'at zatoulat. To si potom člověk osvojil a vychoval jej. Pokud i nadále mlád'ata zůstala v zajetí, člověk je mohl rozmnožovat, a tím položil základ pro chov řízený lidskou rukou.<sup>13</sup>

<sup>8</sup> [Srov.] HANZÁK, Jan, Jiří VOLF, Luděk L. DOBRORUKA a Josef MOUCHA. Světem Zvířat. : *Domácí zvířata*. 3. vyd. Praha: Albatros, 1977, s. 241.

<sup>9</sup> [Srov.] Tamtéž, s. 241.

<sup>10</sup> [Srov.] NAJMANOVÁ, Diana a Zdeněk HUMPÁL. *Atlas plemen psů*. Praha: SZN, 1981, s. 10.

<sup>11</sup> [Srov.] CÍSAŘOVSKÝ, Michal. *Pes: nekonečný příběh od pravěku do třetího tisíciletí*. Praha: Canis, 2008, s. 32.

<sup>12</sup> [Srov.] Tamtéž, s. 24.

<sup>13</sup> [Srov.] HANZÁK, Jan, Jiří VOLF, Luděk L. DOBRORUKA a Josef MOUCHA. Světem Zvířat. : *Domácí zvířata*. 3. vyd. Praha: Albatros, 1977, s. 238.

Jiní se zas domnívají, že k prvnímu kontaktu došlo díky tomu, že člověk psa lovil pro svůj zdroj potravy. Dospělý jedinec byl zabit a štěňata ponechána a vykrmena opět v dospělého jedince.<sup>14</sup> Člověk také pozorováním psí tlupy při lovu mohl získat nové lovecké strategie, a tím se vztah mezi těmito živočichy mohl prohlubovat.

Psí přítomnost přinesla člověku mnoho benefitů. Pes se stal jeho přítelem a loveckým společníkem. S rozvojem neolitického hospodářství a zemědělství se člověk přestal stěhovat a začal kvůli svým polím sídlit na jednom místě, čímž se i snižovaly možnosti lovu. Začal tedy více chovat domácí dobytek a na základě toho člověk více specializoval psy k lovu. Psí srst byla také zdrojem tepla. Svůj temperament projevoval hlídáním lidských osad a stád a jeho sílu člověk využíval, například při tahání saní. V neposlední řadě byl pes pro člověka i zdrojem potravy.

#### **1.4 Archeologické nálezy poukazující na vztah člověka a psa**

Období domestikace psa mohou nastínit i osteologické nálezy. Některé z nich prozrazují úzce spjatý vztah psa s člověkem společným pohřbíváním. Většina nálezů pochází z období okolo 15 000 př. n. l., kdy se domestikace rozmohla. Dnes existují i důkazy kosterních pozůstatků pocházejících ještě z dob dávnějších.

Jedny z nejstarších paleolitických nálezů pocházejí ze Severní Ameriky z dob, kdy tento kontinent osídlovali lidé z Asie. Ti se sem společně se psy dostali pomocí pevninského mostu zvaným Beringia. Na kanadském území u hranic Aljašky byly nalezeny ostatky psa z dob až 30 000 př. n. l. Naleziště v Old Crow odkrylo pozůstatky z dob 20 000 př. n. l.<sup>15</sup> V Star Carru v Yorkshiru došlo k nálezům ostatků psů z poloviny 8 000 př. n. l. Tito psi sloužili k lovu jelenů, zubrů, losů či srnců. V severoizraelském Ein Mallaha okolo 12 000 př. n. l. našli archeologové psa pohřbeného s člověkem, přičemž pes byl umístěn pod jeho levou ruku. (viz Přílohy I, obr. 1) To naznačovalo silný vztah mezi člověkem a psem, který v izraelských kulturách panoval. V tomto období v iráckých vsích žili s pastevci již vysoce domestikovaní psi.<sup>16</sup> Vedle muže a ženy byly nalezeny kosti psa v německém Bonnu – Oberkasselu z 12 000 let př. n. l. V nalezišti Koster u Illinois došlo k nálezům tří vystouplých

---

<sup>14</sup> [Srov.] TAYLOR, David a Peter SCOTT. *Váš pes*. Vyd. 2. Přeložil Karel FÜRST. Bratislava: Knižní klub, 1998, s. 38.

<sup>15</sup> [Srov.] ANDRESKA, Jiří a Erika ANDRESKOVÁ. *Tisíc let myslivosti*. Vimperk: TINA, 1993, s. 142.

<sup>16</sup> [Srov.] CÍSAŘOVSKÝ, Michal. *Pes: nekonečný příběh od pravěku do třetího tisíciletí*. Praha: Canis, 2008, s. 33.

hrobů, které ukrývaly tři psy z dob 9500 př. n. l. Staly se tak doposud nejstaršími nálezy psů v Severní Americe.<sup>17</sup>

Na našem území v Pravčicích archeologové roku 2007 objevili kostru psa starou 2000 let. (viz Přílohy I., obr. 2) Další nalezená kostra pocházela z pohřebiště Langobardů na Hodonínsku z období 2000 let př. n. l. Z přelomu 4. a 5. tisíciletí došlo k nálezům velkého množství hrobů, do kterých se vkládali lidé společně se psy, což značí kladný vztah k těmto zvířatům i na našem území. V Rajhradě u Brna se našel hrob pěti lidí a psa. V Džbánicích u Moravského Krumlova hrob ukrýval dokonce dvanáct lidí a jednoho psa. V Nitranském Hrádku na Slovensku došlo k nálezům dvou hrobů, přičemž jeden obsahoval 11 lidí a psa a druhý dvacet lidí a psa. Zřejmě šlo o nějakou epidemii nebo hromadnou oběť vzhledem k tak masivnímu pohřbívání.<sup>18</sup>

První kulturní vyobrazení psů se objevilo na jeskynních malbách a rytinách, které sahaly již do dob paleolitu, kdy se člověk začal poprvé výtvarně projevat. Vedle zobrazování ornamentů, makarónských kreseb a stříkané malby, které měly spíše abstraktní charakter, začal člověk zobrazovat i zvířata. S tím souvisely náboženské rituály, které se v té době konaly. Například vírou v to, že každé zvíře či rostlina mělo svého ducha, se stal totemismus. Pokud by tedy, například zvíře nebo člověka postihla nemoc, postihla i toho druhého. Dalším rituálem bylo konání magických lovů. To spočívalo ve víře, že zvíře vyobrazené na skalním převisu nebo jeskyni navyšovalo úspěšnost lovu. Autoři zobrazovali poměrně často motivy zvířat pomocí kroucené perspektivy. Zvířata se obvykle překrývala přes sebe, což dodávalo dynamičnosti. Tyto první výtvarné projevy, související s náboženstvím, zachycovaly člověka při lovu v doprovodu psa.

Jedna z nejstarších neolitických jeskynních rytin nalezená v Shuwaymis a Jubbah v Saudské Arábii datovaná 8000 př. n. l. zobrazovala lovce se psy, kteří měli omotané vodítko kolem pasu, což jim umožňovalo mít volné ruce a vystřelovat šípy z luku.<sup>19</sup> Podobizna odpovídala Kanaánským psům, patřili k jedním z nejstarších plemen světa. Ze stejného období se našlo více než 700 maleb v jeskyni Mugura v Bulharsku,

---

<sup>17</sup> [Srov.] PERRI, Angela, Chris WIDGA, Dennis LAWLER, Terrance MARTIN, Thomas LOEBEL, Kenneth FARNSWORTH, Luci KOHN a Brent BUENGER. *New evidence of the earliest domestic dogs in the Americas* [Online]. Cambridge University: Cambridge University Press, 2018 [cit. 12.10.2019], s. 70. Dostupné z: <https://doi.org/10.1017/aaq.2018.74>

<sup>18</sup> [Srov.] ANDRESKA, Jiří a Erika ANDRESKOVÁ. *Tisíc let myslivosti*. Vimperk: TINA, 1993, s. 144.

<sup>19</sup> [Srov.] GANNON, Megan, *8,000-Year-Old Rock Art Includes the World's Oldest Images of Dogs* [online]. [cit. 18.10.2019]. Dostupné z: [https://www.livescience.com/60982-oldest-images-of-dogs-on-leashes.html?utm\\_source=notification](https://www.livescience.com/60982-oldest-images-of-dogs-on-leashes.html?utm_source=notification)

malovaných netopýřím guánem. Včetně zvířat, loveckých motivů a tanečních rituálů autor zachytil i psy.

Somálský poloostrov ve východoafrické zemi ukrýval malby v jeskynním komplexu Laas Gaal. Jednalo se o jedny z prvních známých děl na africkém kontinentu vůbec. I přes fyzické faktory zvětrávání si tyto malby zachovaly jasné obrysy a neporušené barvy. Jejich stáří se odhadovalo na devět až tři tisíce let př. n. l. Zobrazovaly skot zahalený do ozdobného šatu. Dále žirafy a člověka, který měl po svém pravém boku psa.<sup>20</sup> (viz Přílohy I., obr. 3) Z oblasti severoafrického pohoří Tassili pocházely jeskynní malby z dob neolitických, kdy se na Sahaře rozmohlo pastevectví skotu. Ani zde nechyběl pes, zobrazen při lovecké scéně za doprovodu člověka s luky připravenými k lovu.<sup>21</sup>

Z dokladů jeskynních maleb, kterých byl pes součástí, mohl být nastíněn vztah člověka k těmto tvorům. I přes neveliký počet dochovaných maleb, kdy většina z nich pocházela z oblastí afrických, bylo zřejmé, že pes v období, především mladší doby kamenné, měl funkci loveckou. Během rozvoje zemědělství se stal pomocníkem, například k nahánění lovené zvěře, anebo dohledávání zvěře poraněné při lovu, což by se dalo pokládat za první počátky myslivosti.<sup>22</sup>

---

<sup>20</sup> [Srov.] *10 Prehistoric Cave Paintings* [online]. [cit. 19.10.2019] Dostupné z: <https://www.touropia.com/prehistoric-cave-paintings/>

<sup>21</sup> [Srov.] ANDRESKA, Jiří a Erika ANDRESKOVÁ. *Tisíc let myslivosti*. Vimperk: TINA, 1993, s. 144.

<sup>22</sup> [Srov.] Tamtéž, s. 144.

## 2 Pes v mytologii a vybraných kulturách

Následující kapitola pojednává o psech, vyskytujících se v uměleckých dílech starověkého, středověkého a novověkého období. Starověké období zaujímá nejrozsáhlejší část, jelikož pojetí psa napříč kulturami se velice lišilo i vzhledem k vyznávané ideologii kultur. Období středověké přineslo křesťanství a s ním i mnohdy striktní náboženský diktát, který určoval podobu umění. S motivem psa se lze setkat především v období gotickém, kdy do popředí vstupovaly motivy lovecké. Období novověké zahrnovalo slohy jako renesance a baroko, jejichž součástí byl pes. Vstupoval více do popředí a stal se nepostradatelným společníkem šlechtických rodin. Jeho role se v renesančním a barokním umění ovšem tolik neproměňovala. Z období novověkého byli vzhledem k velkému množství umělců zobrazujících psy vybráni pouze ti nejzajímavější.

Po pravěkých jeskynních malbách přišla doba bronzová, která přinesla vznik lidnatějších měst. Ta se stala centrem řemesel a obchodu. Díky bronzu docházelo k rozvoji hutnictví, kovářství a šperkařství. Také se rozmohla výroba nástrojů každodenní potřeby, jako například dýky, jehly, přilby zdobené ornamentálními motivy. Rozvojem zemědělství vznikaly první tažné vozíky pro dobytek. Během této doby stále probíhala domestikace psa, který měl funkci loveckou a pasteveckou. Z této éry nejsou ovšem doklady o uměleckých dílech, která by psa zobrazovala i přes to, že byl stále oblíbeným lidským společníkem, mnohdy pohřbívaným s člověkem. Stejně tomu bylo i v době železné.

Velké změny nastaly v dobách starověkých egyptských, římských a řeckých kultur, kdy se pes začínal objevovat v mytologických příbězích a stával se součástí posmrtného a podsvětního života.

### 2.1 Pes součástí kultury starověkého Egypta

V umění starověkého Egypta hrála hlavní roli víra v posmrtný život. Po smrti došlo k mumifikaci těla zemřelého, a tím došlo k zachování jeho tělesné schránky, což znamenalo zachování duše zemřelého. Společně s tělem hroby obsahovaly velké množství posmrtných milodarů jako klenoty, šperky nebo zbraně. Veškeré umění sloužilo především panovníkovi a bohům a dary vkládané do hrobů, jako například zbraně, měly zemřelým pomáhat při boji

se zlými silami. Silnou se stala také víra v převtělování bohů ve zvířata nebo věci, zvaná totemismus, a proto byla zvířata v chrámech chována jako posvátná.<sup>23</sup>

Egyptská kultura využívala psa především jako hlídače svých obydlí a stád a jako pomocníka při lovech či bojích. Pes také patřil k posvátným zvířatům, což dokládá antický historik Hérodotos, který zmiňoval, že pokud v některém domě zemřel pes, jeho obyvatelé si museli ostříhat celou hlavu i tělo.<sup>24</sup>

### 2.1.1 Námět psa v uměleckých oborech starověkého Egypta

Umělecká díla, vytvořená egyptskou kulturou, nejčastěji zobrazovala chrty a ovčácké pastevecké psy.<sup>25</sup> Poměrně málo známý, ale v Egyptě oblíbený pes zvaný tesem, připomínal dnešní plemeno basenji. Tento pes se objevil na loveckém reliéfu s antilopou a liškou nebo na stěně hrobky Senedžembi-Intiho znázorňující muže, kterého na křesle nesli otroci a pod ním kráčeli dva psi tohoto plemene. Psa tesem později vystřídal saluki, vyznačující se vyššíma a svěšenýma ušima.<sup>26</sup>

Malby byly nedílnou součástí staroegyptských chrámů, sarkofágů a hrobek. Tématem se stal nejen život faraonů a bohů, ale také výjevy z každodenního života Egyptanů. Na fresce z pohřebiště Beni Hassan autor zachytil několik typů psů, kteří měli různé zbarvení, postavení ocasu, velikost a zaujímali rozličné pozice. Důraz kladl i na pohlaví, čemuž je důkazem fena menšího vzrůstu, která měla přimalované struky. Truhlice nalezená v hrobce faraona Tutanchamona pokrytá malbou vyobrazovala krále mířícího z vozu lukem na pštrosy a gazely. Do již raněných zvířat se zakusovaly dva světlehnědí psi připomínající chrty. Po stranách truhlice stál král útočící lukem na vojáky napadenými opět psy stejného typu.<sup>27</sup> Více než psi samotní, byli vyobrazováni egyptští bohové, kteří si propůjčovali podobu psa nebo šakala, čemuž je dále věnována kapitola s názvem Vybraní bohové Egypta a jejich mytologické příběhy.

Stejně jako malířství, tak i sochařství sloužilo náboženství a panovníkovi. Tvořily se monumentální volné sochy z pískovce, umístované před hrobky a chrámy. Tyto sochy,

---

<sup>23</sup> Více k umění Egypta srov. PIJOAN, José. *Dějiny umění / 1*. Praha: Odeon, 1977. ; CHÂTELET, Albert. *Světové dějiny umění: malířství, sochařství, architektura, užité umění*. Praha: Ottovo nakladatelství v divizi Cesty, 2004.

<sup>24</sup> [Srov.] ZAMAROVSKÝ, Vojtěch. *Bohové a králové starého Egypta*. Praha 1: Mladá fronta, 1979, s. 235.

<sup>25</sup> [Srov.] ANDRESKA, Jiří a Erika ANDRESKOVÁ. *Tisíc let myslivosti*. Vimperk: TINA, 1993, s. 144.

<sup>26</sup> [Srov.] BYTRICKÝ, Peter. *Pes v mytologii, náboženství a folklóru: starověku a středověku*. Bratislava: VEDA, 2015, s. 182.

<sup>27</sup> [Srov.] Tamtéž, s. 174 - 175.



tvořené z hrubě otesávaných kvádrů, poukazovaly na nejvyšší moc státu jako například panovníka. Mimo volné sochy nastal v Egyptě rozmach tvorby reliéfů. Jednalo se především o bas-reliéf, ať už pozitivní či negativní, který zdobil, například komory mastab a pyramid.<sup>28</sup> Jeden z pozitivních reliéfů zachytil Tutanchamona na bojovém vozu při lovu pštrosů z období okolo 1343 př. n. l. Pod vozem běžel pes útočící na již lukem zasaženého pštrosa.<sup>29</sup> Při loveckých scénách docházelo k prodlužování horizontální linie u zobrazovaných zvířat, což podtrhovalo dynamiku scény.<sup>30</sup> Z období okolo 3300 př. n. l. pocházela paleta nalezená v Hierakonopolis. V dolní části stáli dva psi olizující tělo gazely, přičemž horní části dominovaly kočky s protáhlými hadími krky. Ze stejného období se dochovala podobná paleta se čtyřmi psy a africkou zvěří.<sup>31</sup> To, že se jednalo o psy, prozrazovaly svěšené uši, zakroucený ocas a obojek. Palety, tvořené nejčastěji z vápence, měly uprostřed mělkou prohlubeň a sloužily faraonům a vysoce postaveným osobnostem k rozpouštění kohlů a kosmetických přípravků.<sup>32</sup> Na poměrně monumentálním sousoší, které vzniklo okolo roku 2471 př. n. l., se objevil král Menkaure se dvěma bohyněmi. Po jeho levé straně stála bohyně lásky Hathor a po pravé straně personifikace jednoho z nomů, který měl nad svou hlavou znak šakala.<sup>33</sup>

Umělecká řemesla dosáhla v Egyptě vysoké úrovně a jako ostatní druhy umění sloužila také faraonovi a panovníkovi. U hrobek docházelo k vybavování nábytkem, šperky, nádobím nebo toaletními potřebami. Výzdobě předmětů byla leckdy přikládána magická hodnota. Nádoby se vytvářely z pálené hlíny, která se zpracovávala na hrnčířských kruzích.<sup>34</sup> Keramická mísa, uložená v Puškinově muzeu v Moskvě, zachytila čtyři psy na vodítku s předměty kulového tvaru na krku, které připomínaly zvony. Okraje nádoby zdobily trojúhelníkové ornamenty připomínající pyramidy.<sup>35</sup>

Egyptané vytvářeli i psí figurky, které vkládali jako talismany do hrobů či měly funkci hraček. Některé z nich byly vyřezávané ze slonoviny. Většinou tyto sošky vlastnili obyvatelé majetnější vzhledem k tomu, že slonovina patřila k vzácným materiálům. Později

---

<sup>28</sup> Více k umění Egypta srov. PIJOAN, José. *Dějiny umění / 1*. Praha: Odeon, 1977. ; CHÂTELET, Albert. *Světové dějiny umění: malířství, sochařství, architektura, užité umění*. Praha: Ottovo nakladatelství v divizi Cesty, 2004.

<sup>29</sup> [Srov.] BODO, Herenberg. *Kronika lidstva*. 6. dopl. české vyd. Praha: Fortuna Print, 2001, s. 43.

<sup>30</sup> [Srov.] LALOUETTOVÁ, Claire. *Egypt: Králové starověkého Egypta*. Praha: Levné knihy, 2009, s. 306.

<sup>31</sup> [Srov.] FISCHER, Henry G. *A Fragment of Late Predynastic Egyptian Relief from the Eastern Delta* [online]. Artibus Asiae 2019 [cit. 28.10.2019]. Dostupné z: <https://www.jstor.org/stable/3249028>

<sup>32</sup> [Srov.] PIJOAN, José. *Dějiny umění / 1*. Praha: Odeon, 1977, s. 50.

<sup>33</sup> [Srov.] BODO, Herenberg. *Kronika lidstva*. 6. dopl. české vyd. Praha: Fortuna Print, 2001, s. 33.

<sup>34</sup> [Srov.] LALOUETTOVÁ, Claire. *Egypt: Králové starověkého Egypta*. Praha: Levné knihy, 2009, s. 321.

<sup>35</sup> [Srov.] BYTRICKÝ, Peter. *Pes v mytologii, náboženství a folklóru: starověku a středověku*. Bratislava: VEDA, 2015, s. 174.

došlo k tvorbě propracované mechanické hračky. Hrudník psa skrýval malou páčku, která po stlačení na danou stranu otevírala čelist psa. Jedna z těchto hraček vznikla okolo roku 1390 př. n. l. Tato osmnácticentimetrová hračka loveckého psa, vyřezaná ze slonoviny, měla pohyblivou spodní čelist a jazyk.<sup>36</sup> (viz Přílohy I., obr. 4) Lžice s motivem ležícího psa s překříženýma nohama vytvořená z kosti pocházela z období 18. dynastie. Na vnitřní straně lžice v oblasti hrudi měl pes vydlabanou dutinu a jeho hlava sloužila jako držák.<sup>37</sup> (viz Přílohy I., obr. 5)

Některé psí figurky měly spíše primitivní ráz, jako například slonovinový amulet psa z 11. dynastie, jehož hlava, nohy a ocas byly zjednodušeně ztvárněné. O něco lépe na tom byla kosmetická figurka psa, na kterou se autor snažil pomocí malby správně schematicky umístit oči.<sup>38</sup>

### 2.1.2 Vybraní bohové Egypta a jejich mytologické příběhy

„Podle výkladu, který zapsal Plutarchos a Diodoros, egyptští bohové na sebe dočasně vzali podobu ibisů, sokolů, psů a dalších zvířat ze strachu buď před Sutechem nebo před prvními lidmi, protože jich bylo málo a lidí mnoho.“<sup>39</sup>

Pravděpodobně nejznámější egyptský bůh, který si propůjčil podobu psa, přesněji šakala, nesl jméno Anup. Stal se bohem pohřebišť a mumifikací. Tato funkce naznačovala, jak podstatnou roli u Egyptanů hrál vzhledem k silné víře v posmrtný život a snahu o zachování duševní schránky zemřelých. Sám Anup přišel jako první s touto technikou při snaze o zachování těla Usira, který se o něho společně s Eset staral. Včetně vedení celého hlavního procesu mumifikace, doprovázel také mrtvé na cestu do podsvětní říše, podílel se na vážení srdce zemřelých a chránil tato místa posledního odpočinku. Některé písemné texty uvádí, že byl synem boha Rea, ovšem pozdější písemné památky jako Texty rakví<sup>40</sup> naznačují, že byl synem boha Usira a jeho matkou se stala Nebthet. Zrození Anupa je doprovázeno legendou o jeho matce Nebthet, která chtěla svému manželovi Sutechovi dokázat, že není neplodná, a tak opila Usira a počala s ním Anupa.<sup>41</sup> Svou podobu šakala

---

<sup>36</sup> [Srov.] BYTRICKÝ, Peter. *Pes v mytologii, náboženství a folklóru: starověku a středověku*. Bratislava: VEDA, 2015, s. 174.

<sup>37</sup> [Srov.] HASSAAN, Galal Ali. *Mechanical Engineering in Ancient Egypt* [online]. Sryahwa publications 2017 [cit. 28.10.2019] Dostupné z: <http://dx.doi.org/10.22259/ijeert.0502005>

<sup>38</sup> [Srov.] HASSAAN, Galal Ali. *Mechanical Engineering in Ancient Egypt* [online]. Sryahwa publications 2017 [cit. 28.10.2019] Dostupné z: <http://dx.doi.org/10.22259/ijeert.0502005>

<sup>39</sup> BYTRICKÝ, Peter. *Pes v mytologii, náboženství a folklóru: starověku a středověku*. Bratislava: VEDA, 2015, s. 187.

<sup>40</sup> Texty na vnitřní straně rakví z období Střední říše. Zajišťovaly přechod zesnulého do světa mrtvých

<sup>41</sup> [Srov.] ZAMAROVSKÝ, Vojtěch. *Bohové a králové starého Egypta*. Praha 1: Mladá fronta, 1979, s. 56.

získal na základě psů, kteří ho společně s Eset našli pohozeného poté, co se ho Nebthet ze strachu vzdala. Vědecký pracovník Historického ústavu SAV Peter Bystrický odkazuje na dílo Plutarcha s názvem *De Iside et Osiride*, ve kterém zmiňuje, že Anup měl chránit bohy, především Usira a Eset tak, jako psi chrání lidi.<sup>42</sup> Slovenský historik a spisovatel Vojtěch Zamarovský v knize *Bohové a králové starého Egypta* zas přiřazuje podobu boha k velkému výskytu šakalů v okolí pohřebišť. V souladu se smrtí a jejich noční aktivitou docházelo k zobrazování Anupa jako černého ležící šakala, nebo muže se šakalí hlavou.<sup>43</sup>

Oblibu tohoto boha naznačovalo množství uměleckých děl, na kterých hrál hlavní roli. Rozsudek zemřelého Hunefera a jeho pohřební průvod k hrobce přibližovala malba na papyrus z *Knihy mrtvých*<sup>44</sup>, datovaná do roku 1275 př. n. l. Anubis se stal motivem na tomto širokém pásu hned několikrát. V první části vedl Hungera k vahám. Dále zemřelý musel absolvovat zkoušku, která probíhala formou vážení srdce Anubisem po boku Amemaita a pokládáním 42 otázek. Byla-li srdce lehčí než peří, následovalo vkročení do posmrtného života. Pokud ne, Amemait srdce pozřel a zemřelému tím znemožnil krok do posmrtného života. Všechny odpovědi si zapisoval bůh s hlavou ibise zvaný Thovt. Pokud zemřelý uspěl, jeho poslední kroky vedly k Usirovi. Poslední část pásu popisovala mumifikaci opět v čele s Anubisem.<sup>45</sup> Na této malbě se autor snažil realisticky vyjádřit průhlednost oděvu Hunefera, a to aplikací jemně růžové barvy pod bílé šaty.<sup>46</sup>

V *Knize mrtvých* lze najít ze stejného období malbu na papyrus určenou písáři Animu a jeho ženě Tutu.<sup>47</sup> (viz Přílohy I, obr. 6) Tato malba se o moc nelišila od té poslední. Opět zaznamenala scénu vážení srdce, přičemž Anubis tentokrát stál na pravé straně váhy, která zaujímala vodorovnou polohu. Autor zde uplatnil i hieratickou perspektivu, kdy Anubis byl ze všech postav největší, mezitím co u předešlého zobrazení této scény byl jednou z nejmenších postav. Nad hlavním dějovým pásmem se nacházelo detailně zpracované pásmo bohů sedících na trůně.

Společným znakem těchto dvou maleb a současně s tím i většiny maleb egyptských, na kterých se nacházely postavy lidí či zvířata, bylo umístění postav na úzký pás, přičemž

---

<sup>42</sup> [Srov.] BYTRICKÝ, Peter. *Pes v mytologii, náboženství a folklóru: starověku a středověku*. Bratislava: VEDA, 2015, s. 188.

<sup>43</sup> [Srov.] ZAMAROVSKÝ, Vojtěch. *Bohové a králové starého Egypta*. Praha 1: Mladá fronta, 1979, s. 57.

<sup>44</sup> Označení literární a obrazové historie, pojednávající o putování duše záhrobím

<sup>45</sup> [Srov.] JAMES, T. G. H. *Egyptian Painting and Drawing: in the British Museum*. London: British museum publications, 1985, s. 54.

<sup>46</sup> [Srov.] Tamtéž, s. 54.

<sup>47</sup> [Srov.] ZAMAROVSKÝ, Vojtěch. *Bohové a králové starého Egypta*. Praha 1: Mladá fronta, 1979, s. 39.

těchto pásů mohlo být nad sebou několik. Tyto pásy se staly sériemi, které vyprávěly děj a na diváka působily jako plynoucí film. U postav došlo k uplatnění asociace hledisek, kdy hlava a končetiny se zobrazovaly z profilu a tělo a oko zepředu. Později také rostla snaha o realističtější zachycení draperie.<sup>48</sup>

Ani v sochařství nebyl bůh mumifikace opominut. V chrámu královny Hatšepsut míval vlastní kapli vybavenou polychromovanými reliéfy. Nejznámější sochy a sošky se našly v hrobce krále Tutanchamona.<sup>49</sup> Dřevěná soška zachytila Anupa jako ležícího černého šakala se vztyčenými dlouhými ušima, zlatým obojkem a dlouhým ocasem svěřeným ze svatyně dolů.<sup>50</sup> (viz Přílohy I, obr. 7) Z pozdní 25. dynastie se dochovaly dřevěné figurky šakala, které se připevňovaly na víka rakve, čemuž naznačují i otvory sloužící k připevnění.<sup>51</sup>

Dalším z egyptských bohů, který si propůjčil podobu psa, nesl jméno Sutech. Egyptské písmo ho zobrazovalo jako ležícího nebo sedícího štíhlého psa se špičatými ušima a vztyčeným, na konci rozdvojeným ocasem.<sup>52</sup> Stal se bohem pouště, moří, bouří a bratrem Usira, kterého zavraždil. V Egyptě nepatřil k oblíbeným bohům kvůli jeho surovému boji, který vedl s Horem o trůn. V Textech rakví a Knize mrtvých byl označován za vraha a hrubého bojovníka. V pozdní době vlivem nenávisti nebyl obyvateli uctíván, což vedlo k zániku jeho kultu. Důsledkem toho se dochoval malý výskyt uměleckých děl, které tohoto boha zobrazovaly. Jeho sochy a reliéfy Egyptané mnohdy zničili, nebo je předělali na sochy jiných bohů.<sup>53</sup>

Sutech měl podobu štíhlého muže s bederní rouškou. Jeho hlava měla zvířecí podobu, kterou se egyptologům a zoologům nikdy nepodařilo identifikovat. Jednou z navrhovaných možností byla hlava chřta. Ale uváděla se i další zvířata jako antilopa, žirafa, velbloud nebo vepř.<sup>54</sup>

Chentamenti se stal dalším egyptským bohem se šakalí hlavou stejně tak, jako již zmiňovaný Anup. Překlad jeho jména znamenal „ten, který stojí v čele západních

---

<sup>48</sup> [Srov.] LALOUETTOVÁ, Claire. *Egypt: Králové starověkého Egypta*. Praha: Levné knihy, 2009, s. 300.

<sup>49</sup> [Srov.] ZAMAROVSKÝ, Vojtěch. *Bohové a králové starého Egypta*. Praha 1: Mladá fronta, 1979, s. 57.

<sup>50</sup> [Srov.] BYTRICKÝ, Peter. *Pes v mytologii, náboženství a folklóru: starověku a středověku*. Bratislava: VEDA, 2015, s. 191.

<sup>51</sup> [Srov.] Exponáty na stránkách muzea v Liverpoolu <https://www.liverpoolmuseums.org.uk/>

<sup>52</sup> [Srov.] BYTRICKÝ, Peter. *Pes v mytologii, náboženství a folklóru: starověku a středověku*. Bratislava: VEDA, 2015, s. 193.

<sup>53</sup> [Srov.] ZAMAROVSKÝ, Vojtěch. *Bohové a králové starého Egypta*. Praha 1: Mladá fronta, 1979, s. 322.

<sup>54</sup> [Srov.] Tamtéž, s. 324.

(tj. mrtvých)“. Egypťané totiž západ považovali za místo, kam odcházeli mrtví a kde zapadalo také slunce, aby na východě opět vyšlo.<sup>55</sup> Jeho hlavním úkolem bylo chránit Abydské pohřebiště. Egypťští autoři mu přisuzovali podobu černého ležícího šakala a takový znak měl i v hieroglyfech. Často docházelo k záměně jeho podoby s Anupem, nebo s bohem mrtvých a smrti Vepvovetem, což nakonec vedlo k zániku jeho kultu. Jedinou dochovanou památkou na tohoto boha je Usirův chrám objevený roku 1902 britským egyptologem Petrierem, který obyvatelé zasvětili právě Chentimentimu.<sup>56</sup>

Za boha vojny a ochránce králů Egypťané považovali již zmíněného Vepvoveta. Jeho jméno by se dalo přeložit jako „otevřít cest“. Později se stal také bohem smrti, jelikož otevíral mrtvým bojovníkům cestu do podsvětí Duatu.<sup>57</sup> Měl podobu muže s vojenským oděvem a šakalí nebo vlčí hlavou. Že se v tomto případě nejednalo o psa, ale o vlka nebo šakala, nasvědčoval jeho dlouhý ocas svěšený dolů.<sup>58</sup> Na egyptských malbách měl na rozdíl od Anupa luk a kyj, které se staly jeho atributy.

Vzhledem k jeho funkci válečníka se často vyskytoval na standartách. Dokonce jeho hieroglyf znázorňoval vlka nebo šakala ležícího na vlajce. Na Narmerově paletě z roku 3 000 př. n. l. stály čtyři postavy nesoucí standartu na dlouhých tyčích. Ležící Vepvovet se nacházel na vrcholu vlajky třetí postavy. (viz Přílohy I., obr. 8) Jedno z nejmladších a posledních zobrazení datováno z dob kolem 100 př. n. l. pocházelo z katakomb v Kóm eš Šukáfe. Jeho postava ztvárněna na reliéfu měla podobu člověka s vlčí hlavou a byla oděna do vojenské zbroje, která měla představovat římského legionáře.<sup>59</sup>

Bůh východu s černou šakalí hlavou, jehož otcem se stal Hór a matka Eset, se nazýval Duamutef. Jeho jméno znamenalo „Ten, který chválí svoji matku“. Patřil k bohům, jejichž úkolem bylo chránit lidský žaludek po vyjmutí z těla.<sup>60</sup> Duamutef měl čtyři bratry, se kterými se dělil o čtyři světové strany a rovněž i o ochranu uložených orgánů do posmrtných nádob, které se nazývaly kanopy. Jeho vyobrazení se nacházelo na východních rozích sarkofágů.<sup>61</sup>

---

<sup>55</sup> [Srov.] BYTRICKÝ, Peter. *Pes v mytologii, náboženství a folklóre: staroveku a stredoveku*. Bratislava: VEDA, 2015, s. 193.

<sup>56</sup> [Srov.] ZAMAROVSKÝ, Vojtěch. *Bohové a králové starého Egypta*. Praha 1: Mladá fronta, 1979, s. 145.

<sup>57</sup> [Srov.] BYTRICKÝ, Peter. *Pes v mytologii, náboženství a folklóre: staroveku a stredoveku*. Bratislava: VEDA, 2015, s. 194.

<sup>58</sup> [Srov.] Tamtéž, s. 194.

<sup>59</sup> [Srov.] ZAMAROVSKÝ, Vojtěch. *Bohové a králové starého Egypta*. Praha 1: Mladá fronta, 1979, s. 145.

<sup>60</sup> [Srov.] BYTRICKÝ, Peter. *Pes v mytologii, náboženství a folklóre: staroveku a stredoveku*. Bratislava: VEDA, 2015, s. 195.

<sup>61</sup> [Srov.] ZAMAROVSKÝ, Vojtěch. *Bohové a králové starého Egypta*. Praha 1: Mladá fronta, 1979, s. 85.

Královna Satry, považovaná za matku Setiho, ukrývala ve své hrobce na východní zdi podobu Duamutefa. Jeho bratři byli zobrazeni na dalších stěnách, které příslušely jejich stranám. Každého boha doprovázel sloupec s náboženským textem.<sup>62</sup> Některé umělecké artefakty s Duamutefem uložilo do sbírky Britské muzeum. Například figurku z období 600 př. n. l. s klečícím bohem s jednou rukou položenou na srdci a druhou zvednutou vzhůru. (viz Přílohy I., obr. 9) Zajímavou byla kanopa s hlavou boha, která měla na sobě vyrytý dlouhý nápis, netýkající se ochrany uchovaného orgánu, ale prosby o zajištění jídla a pití pro zemřelého v jeho posmrtném životě.<sup>63</sup> (viz Přílohy I., obr. 10)

Další kanopy byly uloženy, například v Národní galerii Viktorie v Melbourne nebo v Metropolitním muzeu v New Yorku. Egypťané vytvořili nemalé množství posmrtných nádob a téměř na všech měl bůh stejnou podobu. Nejčastěji vznikaly z materiálů jako vápenec, alabastr, keramika nebo později bronz.

Na mnoha uměleckých dílech se kromě samotné podoby psa vyskytovalo i jeho jméno. Psí jména se zapisovala i na psí rakve, které se ukládaly do hrodek společně se svými pány, nebo měly samostatnou komoru. Nejčastěji měli psi jména podle jejich vlastností, jako například Udatný, Čistý nebo Spolehlivý. Jiní měli jména lidská, nejčastěji původem z Libye, což dokládá jejich dovoz z této oblasti.<sup>64</sup> Existuje poměrně mnoho dokladů o vztahu psa a člověka v egyptské kultuře. Malby, sochy a užité umění byly důkazem toho, že se pes stal nedílnou součástí života Egypťanů, ať už jako lovec, společník, nebo ochránce v podobě boha.

## 2.2 Pes součástí kultury Mezopotámie

Mezopotámie byla zemí mezi dvěma řekami – Eufrat a Tigris. Díky těmto vodním zdrojům měl tento úrodný kraj rozvinuté zemědělství. Mezitím co Egyptská kultura se stala ucelenou, což umožňovalo samostatný a souvislý vývoj umění, tak v mezopotámském umění tomu tak vzhledem k zeměpisné a etnické různorodosti nebylo. Díky tomu ovšem došlo ke vzniku rozmanitého umění, které mělo různé formy a styly.<sup>65</sup>

---

<sup>62</sup> [Srov.] AGNEW, Neville a Martha DEMAS. *Valley of the Queens Assessment Report*. [online]. The Getty conservation institute Los Angeles, 2012. [cit. 6. 11. 2019]. Dostupné z: [https://www.getty.edu/conservation/publications\\_resources/pdf\\_publications/pdf/qv\\_vol1.pdf](https://www.getty.edu/conservation/publications_resources/pdf_publications/pdf/qv_vol1.pdf)

<sup>63</sup> informace převzaté společně s fotografiemi z: <https://www.britishmuseum.org/>

<sup>64</sup> [Srov.] BYTRICKÝ, Peter. *Pes v mytologii, náboženství a folklóru: starověku a středověku*. Bratislava: VEDA, 2015, s. 179.

<sup>65</sup> [Srov.] PIJOAN, José. *Dějiny umění / 1*. Praha: Odeon, 1977, s. 163.

Veliký pokrok nastal vynálezem sumerského klínového písma. Systém tohoto písma měl až 600 znaků a sloužil úředníkům k zaznamenávání peněžního hospodaření. Znaky se vyráběly do měkkých hliněných tabulek a později doplňovaly pečetní válečky. Díky této kultuře se zachovaly nejstarší literární památky jako oslavné hymny, modlitby a hrdinské eposy.<sup>66</sup>

Díky písemným dokladům se dochovala, například i sumerská přísloví a přirovnání, pojednávající o psech. Mnohá z nich přibližovala vztah člověka k těmto zvířatům. Například „kousal jako pes bitý palicí“ nebo „ztracený pes je zlý, ztracený člověk je hrozný“. Psi se v textech objevovali v očích člověka jako věrní, oddaní, potulní, nenasytí a hraví.<sup>67</sup>

### 2.2.1 Námět psa v uměleckých oborech Mezopotámie

Nedostatek materiálu, jako kámen nebo dřevo, ze kterého vznikaly jak už stavby, tak drobné umělecké předměty, odkazoval tuto kulturu především na jíl. Z něj se tvořily cihly sušené, pálené glazované i reliéfně zdobené. Oblíbenou se stala i tvorba nádob a talířů s okrovou malbou na podkladu. Jedna z nejstarších nádob pocházela z 4. tisíciletí př. n. l. Byla súzského stylu<sup>68</sup> a v horním pásu ji zdobili černí ležící psi.<sup>69</sup>

V mezopotámském umění se velice často zobrazoval mohutný a silný pes, podobný dnešním mastifům. Stal se ochráncem domácnosti a dobytka. Mimo jiné sloužil i k lovu velké zvěře, jako například lvů a býků. Chrti a ostatní druhy psů, které jsme vídali v egyptském umění, se zde neobjevují, což mohlo značit, že se tito psi v Mezopotámii nevyskytovali, nebo jen nebyli výtvarně zpracovávaní.<sup>70</sup>

Tato kultura si psa cenila také jako společníka bohů a léčitele. Často tvořil dvojici společně s léčivou bohyní Gulou.<sup>71</sup>

Ze sochařství se zachovalo uměleckých děl poměrně málo, a to vzhledem k již zmiňovanému nedostatku materiálu. Široce se uplatnil reliéf na stěnách chrámů

---

<sup>66</sup> [Srov.] BODO, Herenberg. *Kronika lidstva*. 6. dopl. české vyd. Praha: Fortuna Print, 2001, s. 27.

<sup>67</sup> [Srov.] BYTRICKÝ, Peter. *Pes v mytologii, náboženství a folklóru: starověku a středověku*. Bratislava: VEDA, 2015, s. 226.

<sup>68</sup> Súzský styl se vyznačuje pohárovitým tvarem nádob, které jsou zdobené stylizovanými zvířecími nebo rostlinnými motivy.

<sup>69</sup> [Srov.] PIJOAN, José. *Dějiny umění / 1*. Praha: Odeon, 1977, s. 164.

<sup>70</sup> [Srov.] BYTRICKÝ, Peter. *Pes v mytologii, náboženství a folklóru: starověku a středověku*. Bratislava: VEDA, 2015, s. 234.

<sup>71</sup> [Srov] MARK, Joshua. *Dogs & Their Collars in Ancient Mesopotamia* [Online]. 2018 [cit. 10.11.2019] Dostupné z: <https://www.ancient.eu/article/1175/dogs--their-collars-in-ancient-mesopotamia/>

v podobě kamenného obkladu stěn nebo na pečetních válečcích či stélách. Docházelo i k tvorbě volných soch. Běžnými motivy se stala zvířata, božstva a panovníci.<sup>72</sup>

Podobu mezopotámského mastifa přibližovala jeho socha, pocházející z druhého tisíciletí před Kristem, kterou uložilo do sbírky Metropolitní muzeum umění v New Yorku. Socha z jílu měla uvnitř dutinu a díky pečlivému zpracování zachytila, jak mohutní a svalnatí tito psi byli.<sup>73</sup> (viz Přílohy I., obr. 11) Reliéf z novoasyrského období popisoval scénu psovodů mířících do města s těmito mohutnými psy na vodítku.

Mezopotámská kultura tvorbou reliéfů přinesla vznik již zmíněných pečetidel. Nejprve v podobě plochých kamenů, které se vytlačovaly do jílu. Později se tvořily pečetní válečky, které otáčením tiskly do měkké hlíny nebo vosku různé scény a vytvářely tak pozitivní reliéf v podobě dlouhého pásu. Nejčastěji se na nich vyskytovaly motivy bohů, panovníků a válečníků.<sup>74</sup> Jeden z válečků z doby 2 000 př. n. l. byl uložen opět v Metropolitním muzeum umění v New Yorku. Váleček zobrazoval postavu muže se psem. Muž měl na sobě dlouhé šaty a zaujímal oddanou pózu, která mohla představovat modlitbu. Vedle něj seděl pes s otevřenou tlamou a obojkem na krku. Na hlavě nesl dlouhou tyč se standartou.<sup>75</sup> (viz Přílohy I., obr. 12)

Samostatné sošky psů se staly poměrně oblíbené vzhledem k jejich početným nálezům. Peter Bystrický se domnívá, že tyto figurky mohly sloužit k ochraně domu nebo jako dar. Pět figurek psů se našlo i v paláci v Ninive. Žádný neměl stejné zbarvení, ale měl stejnou velikost. Na levý bok všech psů vyryl autor výhrušný nápis, jelikož se jednalo o psy hlídačů. Bronzová soška z Babylonu zobrazovala vousatého muže objímajícího jednou rukou velkého psa, který seděl v jeho těsné blízkosti.<sup>76</sup> (viz Přílohy I., obr. 13) Další figurky tvořené z bronzu sloužily jako amulety a ozdoby. Stříbrné figurky psů, pocházející z druhého až třetího tisíciletí před Kristem, měly uprostřed těla otvor. Ten sloužil k navlečení figurky na náhrdelník, nebo připevnění k oděvu pomocí špendlíku.<sup>77</sup> (viz Přílohy I., obr. 14)

---

<sup>72</sup> [Srov.] BODO, Herenberg. *Kronika lidstva*. 6. dopl. české vyd. Praha: Fortuna Print, 2001, s. 25.

<sup>73</sup> [Srov.] Informace převzaté z instituce Metropolitan Museum of Art [Online]. [cit. 8.11.2019] Dostupné z: <https://www.metmuseum.org/toah/works-of-art/1989.233/>

<sup>74</sup> [Srov.] PIJOAN, José. *Dějiny umění / 1*. Praha: Odeon, 1977, s. 178.

<sup>75</sup> [Srov.] Informace převzaté z instituce Metropolitan Museum of Art [Online]. [cit. 8.11.2019] Dostupné z: <https://www.metmuseum.org/art/collection/search/327226>

<sup>76</sup> [Srov.] BYTRICKÝ, Peter. *Pes v mytologii, náboženství a folklóru: starověku a středověku*. Bratislava: VEDA, 2015, s. 234.

<sup>77</sup> [Srov.] MARK, Joshua. *Dogs & Their Collars in Ancient Mesopotamia* [Online]. 2018 [cit. 10.11.2019] Dostupné z: <https://www.ancient.eu/article/1175/dogs--their-collars-in-ancient-mesopotamia/>



Malířství se uplatňovalo především na stěnách paláců, sloupech chrámů nebo užitkových předmětech, jako byly vázy a různé nádoby. Bylo tedy spíše doplňkem sochařství. Mezi nejčastější motivy patřila zvířata, květiny, náboženské motivy a geometrické ornamenty. Většinu volných soch umělci po modelaci následně dozdobili malbou. V asyrském období převažovaly válečné motivy a lovecké výjevy.<sup>78</sup>

Nástěnných maleb se z tohoto období příliš nedochovalo. Většina z nich zobrazovala motivy výše zmíněné. Pokud jde o zvířata, pes jejich součástí nebýval. Jeho funkci zastupovala hospodářská zvířata, v případě loveckých výjevů i lvi, gazely nebo koně.<sup>79</sup>

### 2.2.2 Vybraní bohové Mezopotámie a jejich mytologické příběhy

Především pro sumerskou společnost se stali významní kněží v čele s veleknězem – en. Ten měl náboženské i světské povinnosti a vlastnil mezopotámské chrámy. Kněží představovali prostředníky mezi lidmi a bohy, mezitím co bohové byli chápáni jako ztělesnění přírodních sil, kteří ovlivňovali a určovali život lidí.<sup>80</sup>

Sumerská kultura uctívala v každém městě jiného boha. Své bohy považovali za vládce světa a člověk měl funkci služebníka s povinností vykonávat pravidelné modlitby. Pokud nemohli modlitbu vykonávat osobně, zastoupila je soška prosebníka, která měla velké otevřené oči a sepnuté ruce položené na hrudi, značící akt modlitby.<sup>81</sup>

Bohyně, uctívaná v mnoha oblastech Mezopotámie, nesla jméno Gula neboli „Velká“. Stala se bohyní léčitelství a patronkou lékařů. Obyvatelé jí zasvěcovali mnoho chrámů v Aššuru, Nippuru a Borsippě. Jejím hlavním centrem se stal ovšem chrám v Isinu, podle něhož byla někdy nazývána jako „Paní z Isinu“.<sup>82</sup>

Hlavním atributem Guly se stal pes, který jí doprovázel i na uměleckých předmětech. Mnohdy vyznavači bohyně vytvářeli sošky psů, které ukládali do jejích chrámů. Na místě stojícího chrámu v Isinu se dochovaly hliněné a bronzové figurky psů s děkovnými nápisy, klečící postavy se psem v náručí, a několik psích hrobů. Peter Bystrický ve své knize odkazoval na dílo vědecké výzkumnice Barbary Böck s názvem *The Healing Goddess*, ve které

---

<sup>78</sup> Více k umění Mezopotámie srov. PIJOAN, José. *Dějiny umění / 1*. Praha: Odeon, 1977. ; CHÂTELET, Albert. *Světové dějiny umění: malířství, sochařství, architektura, užité umění*. Praha: Ottovo nakladatelství v divizi Cesty, 2004.

<sup>79</sup> [Srov.] PIJOAN, José. *Dějiny umění / 1*. Praha: Odeon, 1977, s. 189.

<sup>80</sup> [Srov.] BURIAN, Jan. *Cesty starověkých civilizací*. Praha: Práce, 1973, s. 29.

<sup>81</sup> [Srov.] BODO, Herenberg. *Kronika lidstva*. 6. dopl. české vyd. Praha: Fortuna Print, 2001, s. 29.

<sup>82</sup> [Srov.] BLACK, Jeremy a Anthony GREEN. *Bohové, Démoni a symboly starověké Mezopotámie: Ilustrovaný slovník*. Praha: Volvox Globator, 1999, s. 80.

přibližovala silný vztah Guly ke psům. Přísně potrestaný bohyní byl ten, který svého psa zanedbal. Trest neminul ani toho, který odmítl léčbu zraněného psa.<sup>83</sup>

Postavu bohyně zobrazoval pečetní váleček z dob okolo 700 – 500 př. n. l. Gula seděla na trůně po boku se psem uvázaným na vodítku. Na pravé straně stál uctíváč v šatech s třásněmi a mezi postavami se nacházel měsíc. Ten společně s hvězdami byl častým motivem doplňující výjevy s bohyní léčitelství.<sup>84</sup>

Zlou pověst měla obávaná démonka Lamaštu. Její oběti se stali nenarozené děti a novorozenci. Veškeré potraty a úmrtí kojenců lidé připisovali právě jí. Jedinou ochranou byl amulet, který těhotná žena nosila na těle, nebo dary, věnované bohyni ze strachu. Postava bohyně měla hlavu lva, odhalená ňadra a chlupaté tělo.<sup>85</sup> Častokrát ztvárňovaná, jak ze svých ňader kojí prase a psa. Ti měli symbolizovat děti, které chtěla zabít. Antropoložka Veronika Sobotková ve své knize s názvem *Lékařství ve starověké Mezopotámii* uváděla, že démonka ze svých prsou kojila zrovna psa a prase, jelikož to byla zvířata se špatnou pověstí a negativním zbarvením.<sup>86</sup> Funkci zlé démonky získala vyhnáním z nebes vzhledem k touze zabít. Jiná verze pojednává o zlé démonce, která měla za úkol redukovat lidstvo, aby se nepřemnožilo.<sup>87</sup>

Přítomnost démonky ohlašovala zvířata. Jejich výskyt a chování pozorovali mezopotámští léčitelé. Například spatření skvrnitého dobytka značilo přítomnost Lamaštu, jelikož její tělo mělo kůži posetou skvrnami. Díky kožní skvrnitosti byla někdy považovaná i za démonku ohlašující tyfus, který měl stejné projevy.<sup>88</sup>

Metropolitní muzeum v New Yorku uložilo amulet z obsidiánu s touto démonkou. Uprostřed výjevu stála samotná Lamaštu s výraznými svaly, zaujímaví strnulý postoj. Po jejím levém boku seděl pes, proti kterému šlo prase. Výjev obklopoval text pojednávající o vyhnání Lamaštu z nebes bratrem Anem.<sup>89</sup> (viz Přílohy I., obr. 15)

---

<sup>83</sup> [Srov.] BYTRICKÝ, Peter. *Pes v mytologii, náboženství a folklóre: staroveku a stredoveku*. Bratislava: VEDA, 2015, s. 238.

<sup>84</sup> [Srov.] MARK, Joshua. *Gula* [Online]. 2017 [cit. 12.11.2019] Dostupné z: <https://www.ancient.eu/Gula/>

<sup>85</sup> [Srov.] BLACK, Jeremy a Anthony GREEN. *Bohové, Démoni a symboly starověké Mezopotámie: Ilustrovaný slovník*. Praha: Volvox Globator, 1999, s. 111.

<sup>86</sup> [Srov.] SOBOTKOVÁ, Veronika. *Lékařství ve starověké Mezopotámii*. Plzeň: Západočeská univerzita v Plzni, 2014, s. 136.

<sup>87</sup> [Srov.] BYTRICKÝ, Peter. *Pes v mytologii, náboženství a folklóre: staroveku a stredoveku*. Bratislava: VEDA, 2015, s. 245.

<sup>88</sup> [Srov.] SOBOTKOVÁ, Veronika. *Lékařství ve starověké Mezopotámii*. Plzeň: Západočeská univerzita v Plzni, 2014, s. 94 a 108.

<sup>89</sup> [Srov.] Informace převzaté z instituce Metropolitan Museum of Art [Online]. [cit. 12.11.2019] Dostupné z: <https://www.metmuseum.org/art/collection/search/326961>

Amulet z 8. – 7. stol. př. n. l., tentokrát vyrobený z dioritu, zobrazoval démonku s hady v rukou. (viz Přílohy I., obr. 16) Ze svých prsou kojila tentokrát dva psy. Lamaštu byla obklopena scénami, týkající se nemocí a léčitelství. Například po její levici autor umístil symbol ležícího muže na lůžku. Na pravé straně se nacházela osvětlená lampa a váza. Druhá strana amuletu ztvárňovala sedm démonů v podobě lidí se zvířecími postavami, přičemž první démon nesl v rukou obětního ptáka.<sup>90</sup> Hadi, které Lamaštu držela v rukou, symbolizovali nejedovatější zvířata, kterých se obyvatelé Mezopotámie nejvíce obávali. Někdy se pod nohama démonky objevovali i škorpioni, symbolizující totéž.<sup>91</sup>

Amulety fungovaly jako prvky pro zahánění démonky. V tomto období došlo i k tvorbě sošek psů, kteří měli funkci hlídačů. Doplněny byly i o nápisy, pojednávající o pečlivém hlídání.<sup>92</sup>

Patronem Babylonu v době třetí dynastie se stal bůh Marduk. Společně s jeho manželkou mu lidé zasvětili chrám Esagil v Babylonu. Od kassitského období jeho význam rostl, až se stal podle babylonského Eposu o stvoření světa králem všech bohů.<sup>93</sup> Marduk měl podobu muže s dlouhými vousy, oděného do slavnostního šatu. Na hlavě nosil korunu zdobenou péry. Ve své levé ruce držel železo s kruhem a v pravé ruce krátký meč.<sup>94</sup>

Boha někdy doprovázeli čtyři psi, jejichž jména by se dala přeložit jako Chytač, Pojídač, Pronásledovač a Lapač. Ani dle jejich jmen není jasné, o jaká plemena se jednalo.<sup>95</sup>

Pes, zaujímavější polohu sedící nebo stojící, byl symbolem magické ochrany. Tyto figurky vytvářeny v novoasyrském a novobabylonském období nebyly připisovány žádnému konkrétnímu božstvu.<sup>96</sup> Z množství zachovaných uměleckých děl, jako jsou pečetní válečky, sošky, vázy a další umělecké výtvořky, které zachytily toto zvíře, by se dalo usoudit, že i v mezopotámské kultuře hrál pes významnou roli, ať už po boku lidí jako společník, v doprovodu božstev, démonů či samostatně. Díky písemným pramenům

---

<sup>90</sup> [Srov.] Informace převzaté z instituce Californie Museum of Ancient Art [Online]. [cit. 13.11.2019] Dostupné z: <http://www.cmaa-museum.org/meso15.html>

<sup>91</sup> [Srov.] SOBOTKOVÁ, Veronika. Lékařství ve starověké Mezopotámii. Plzeň: Západočeská univerzita v Plzni, 2014, s. 136.

<sup>92</sup> [Srov.] Tamtéž, s. 136.

<sup>93</sup> [Srov.] BLACK, Jeremy a Anthony GREEN. *Bohové, Démoni a symboly starověké Mezopotámie: Ilustrovaný slovník*. Praha: Volvox Globator, 1999, s. 126.

<sup>94</sup> [Srov.] BURIAN, Jan. *Cesty starověkých civilizací*. Praha: Práce, 1973, s. 174.

<sup>95</sup> [Srov.] BYTRICKÝ, Peter. *Pes v mytologii, náboženství a folklóru: starověku a středověku*. Bratislava: VEDA, 2015, s. 243.

<sup>96</sup> [Srov.] BLACK, Jeremy a Anthony GREEN. *Bohové, Démoni a symboly starověké Mezopotámie: Ilustrovaný slovník*. Praha: Volvox Globator, 1999, s. 174.

měl zřejmě jak pozitivní postavení ve společnosti – v případě figurek psů střežících lidi, tak negativní vzhledem ke špatné pověsti a negativnímu zbarvení.

### 2.3 Pes součástí kultury Řecka

Před řeckými kulturami byla minojská kultura, rozkládající se v oblasti Kréty a mykénská kultura, rozkládající se v oblasti řecké pevniny. Minojská kultura se vyznačovala láskou k přírodě, což dokazovalo množství nástěnných maleb s delfíny, koroptvemi či býky. Mykénská kultura se nesla v duchu bojovnějším a vyznačovala se tvorbou zbraní nebo šperků.<sup>97</sup> V obou kulturách pes nehrál zvláště významnou roli vzhledem k umění, které se svými motivy zaměřovalo na jiné scény. Změna nastala u kultury řecké, ve které se motiv psa objevoval mnohem častěji.

Řecké umění čerpalo z Egypta, Mezopotámie, Kréty a Mykén. Svůj svérázný styl dosáhlo především v keramice a plastice. Pes v řeckém umění neměl výrazně odlišnou funkci od ostatních kultur. Opět zastával místo společníka a ochránce. Jeho drobné figurky měly funkci náboženskou a některé sloužily jako votivní dary. Na vázovém malířství se pes stal součástí scén, ve kterých figuroval jako společník při hrách, zábavách, každodenních běžných činnostech a lovech.

#### 2.3.1 Námět psa v uměleckých oborech Řecka

Mezi velice oblíbená plemena patřila lakónská, maltézska a molosská. Jejich existenci doložil i řecký filosof Aristoteles v knize s názvem *Historia Animalium*. Pes lakónský někdy stál po boku bohyně lovu Artemis. Feny tohoto plemene měly mírnou povahu a dožívaly se vyššího věku než psi. Podobu tohoto psa přibližovala socha z 6. století př. n. l.<sup>98</sup> (viz Přílohy I., obr. 17)

Pes molosský, který pocházel ze stejnojmenného kraje, měl mohutnou postavu a vzhledem se podobal dnešním mastifům. Peter Bystrický ve své knize odkazoval na již zmíněné dílo Aristotela, ve kterém dělil psa molosského na loveckého a pastýřského. Pastýřský moloss vynikal vzrůstem a odvahou a křížením s loveckým vznikalo odolné a vytrvalé plemeno, které našlo místo i u posádek a vojsk.<sup>99</sup> Metrová kopie původně

---

<sup>97</sup> [Srov.] ČERNÁ, Marie. *Dějiny výtvarného umění*. Praha: Idea servis, 1996, s. 26.

<sup>98</sup> [Srov.] BYTRICKÝ, Peter. *Pes v mytologii, náboženství a folklóru: starověku a středověku*. Bratislava: VEDA, 2015, s. 14.

<sup>99</sup> [Srov.] Tamtéž, s. 17.

bronzového sochy z období helénistického přibližovala podobu sedícího molosského psa s kupírovaným ocasem.<sup>100</sup> (viz Přílohy I., obr. 18)

Funkci společníka vzhledem k malému vzrůstu plnil pes maltézský. Jeho obliba vzrostla u žen a dětí, čehož byla důkazem mnohá umělecká díla.<sup>101</sup> Na vázu červenofigurového stylu autor ztvárnil chlapce s hudebním nástrojem, po jehož levé straně kráčet pták a napravo běžel maltézský pes. Další váza červenofigurového stylu zachytila scénu s ženou, oděnou do dlouhého šatu. V pravé ruce držela na provázku želvu, pod níž stál pes v hravé pozici.<sup>102</sup> (viz Přílohy I., obr. 19)

Vysoce rozvinutým uměleckým oborem se stalo pro toto období užité umění. Často se tvořily i vázy, na kterých se uplatnilo vázové malířství. Okolo 9. a 8. stol. př. n. l. zdobili umělci předměty geometrickými tvary jako meandry a trojúhelníky. Později, v klasickém období, docházelo k zobrazování lidí, bohů a zvířat.<sup>103</sup>

Keramické nádoby rozmanitých tvarů vznikaly především v 7. stol. př. n. l. v Korintu, odkud je lidé transportovali na západ.<sup>104</sup> V tomto místě došlo i ke vzniku černofigurového a červenofigurového stylu, zařazovaného do protokorintského období. Také vzniklo nového zobrazovací pojetí, kdy umělci kladli důraz na otevřené čelisti zvířat, vyplazené jazyky a vyklenutá žebra s napnutými svaly. Hlavní prostor vyplňovaly abstraktními motivy. Autor často umísťoval zvířata do pásů, ve kterých kráčely v řadě za sebou, nebo je stavěl proti sobě.

Protokorintské olpé<sup>105</sup> z 7. stol. př. n. l. zobrazovalo v jednom z pásů psy, pronásledující zajíce.<sup>106</sup> Nádoba černofigurového stylu z 5. stol. př. n. l. zachytila scénu tančící ženy s mužem hrajícím na hudební nástroj. Pod nimi se na stejném pásu nacházel pes, který svým naznačeným pohybem dodával výjevu živost.<sup>107</sup> To, že pes byl loveckým společníkem i v Řecku, dokazovalo další černofigurové olpé ze 6. stol. př. n. l. Zachytilo muže vracejícího se z úspěšného lovu na zvěř, za doprovodu svého psa. Po jeho obou stranách

<sup>100</sup> [Srov.] Informace byly převzaty společně s fotografiemi z instituce British Museum [Online]. [cit. 24.11.2019] Dostupné z: <https://www.britishmuseum.org/>

<sup>101</sup> [Srov.] BYTRICKÝ, Peter. *Pes v mytologii, náboženství a folklóru: starověku a středověku*. Bratislava: VEDA, 2015, s. 21.

<sup>102</sup> [Srov.] Informace byly převzaty společně s fotografiemi z instituce British Museum [Online]. [cit. 24.11.2019] Dostupné z: <https://www.britishmuseum.org/>

<sup>103</sup> [Srov.] BOARDMAN, John. *Řecké umění*. Praha: Odeon, 1975, s. 20 - 22.

<sup>104</sup> [Srov.] BURIAN, Jan. *Cesty starověkých civilizací*. Praha: Práce, 1973, s. 121.

<sup>105</sup> Džbán s dlouhým uchem, sloužící k rozlévání vína, popř. se pilo víno přímo z něj.

<sup>106</sup> [Srov.] BOARDMAN, John. *Řecké umění*. Praha: Odeon, 1975, s. 40 - 41.

<sup>107</sup> [Srov.] Informace převzaty z instituce Art Institute Chicago [Online]. [cit. 24.11.2019] Dostupné z: <https://www.artic.edu/artworks/158/pelike-storage-jar>

stáli dva muži s dlouhými šaty a holí.<sup>108</sup> Ze stejného období pocházela keramická nádoba s motivem psa, škrábajícím se zadní tlapou za uchem.<sup>109</sup>

Oblíbenou se stala i tvorba rhytonů. Jednalo se o rituální nádoby ve tvaru zvířecí hlavy. Spodní část nádoby měla otvor, kterým teklo tenkým proudem víno.<sup>110</sup> Některým nádobám umělci dávali podobu psí hlavy. To dokládá, například terakotový rhyton v podobě maltézkého psa. Krk nádoby zdobil klečící bůh lásky Erós s vějířem.<sup>111</sup> (viz Přílohy I., obr. 20) Další rhyton měl hlavu v podobě lakónského psa. Horní část zachytila krácejícího satyra nesoucí talíř.<sup>112</sup> Rhyton, od řeckého hrnčíře Brygose, zachytil loveckého psa, jehož krk pokrýval výjev s mladíkem ležícím v křesle a hrajícím na lyru.<sup>113</sup>

Dalším uměleckým oborem s vysokou úrovní bylo sochařství, které se dostalo k osobitému stylu v 6. stol. př. n. l. V tomto období začala výstavba monumentálních chrámů doplněných sochařskou výzdobou, především s mytologickou tematikou. Velkou oblibou se stala tvorba idealizovaných figurálních soch s názvem kúros a koré.<sup>114</sup>

Helénistické období, které se neslo v duchu vlády Alexandra Velikého, vynikalo realistickým a monumentálním sochařstvím s dynamickými scénami. Alexandrův sarkofág nabízel širokou škálu dějů, které se na něm odehrávaly. Jednalo se opět o lovecké scény s jezdci na koních, kteří lovili lvy. Během toho, co se jeden z lvů zakousl do koně, se do jeho zadní tlapy zakousl pes. Celá scéna působila pohyblivým a dramatickým dojmem.<sup>115</sup> Z helénistického období byla nalezena i drobná bronzová figurka psa, který si tlapami přidržoval žvýkající objekt.<sup>116</sup>

Mimo sochařství doplňující architekturu a malířství zdobící vázy a další nádoby běžného užití, se v Řecku rozšířilo mincovnictví a mozaika. Mincovnictví tvořilo mincovní

---

<sup>108</sup> [Srov.] Informace byly převzaty společně s fotografiemi z instituce British Museum [Online]. [cit. 24.11.2019] Dostupné z: <https://www.britishmuseum.org/>

<sup>109</sup> [Srov.] Informace byly převzaty společně s fotografiemi z instituce Museum of art and archeology University of Oxford [Online]. [cit. 24.11.2019] Dostupné z: <https://www.ashmoleanprints.com/>

<sup>110</sup> [Srov.] CLARK, Andrew J., Maya ELSTON a Mary Louise HART. *Understanding Greek Vases - A Guide to Terms, Styles, and Techniques*. Los Angeles: J. Paul Getty Museum, 2002, s. 142.

<sup>111</sup> [Srov.] Informace převzaty z instituce Metropolitan Museum of Art [Online]. [cit. 24.11.2019] Dostupné z: <https://www.metmuseum.org/art/collection/search/247425>

<sup>112</sup> [Srov.] Informace převzaty z instituce J. Paul Getty Museum [Online]. [cit. 24.11.2019] Dostupné z: <http://www.getty.edu/museum/>

<sup>113</sup> [Srov.] KITCHELL, Kenneth F. *Animals in the Ancient World from A to Z* [Online]. New York: Routledge, 2014, [cit. 24.11.2019], s. 48 Dostupné z: <https://doi.org/10.4324/9780203087503>

<sup>114</sup> [Srov.] PIJOAN, José. *Dějiny umění / 1*. Praha: Odeon, 1977, s. 50.

<sup>115</sup> [Srov.] BURIAN, Jan. *Cesty starověkých civilizací*. Praha: Práce, 1973, s. 121.

<sup>116</sup> [Srov.] BOARDMAN, John. *Řecké umění*. Praha: Odeon, 1975, s. 30 ; 115 ; 179 ; 201.

<sup>116</sup> [Srov.] Informace převzaty z instituce Metropolitan Museum of Art [Online]. [cit. 26.11.2019] Dostupné z: <https://www.metmuseum.org/art/collection/search/253516>

razidla především s podobiznami vládců a jejich rodin. Některé mince měly vyražené z jedné strany lidskou podobiznu a z druhé strany psí. Tímto způsobem byla na mince obvykle ražena bohyně lovu Artemis.<sup>117</sup> Další peníz, tentokrát s podobiznou molosského psa, pocházel ze 4. století př. n. l.<sup>118</sup> Mozaiku Řekové tvořili zpočátku skládáním barevných oblázků, které později vystřídal barevné sklo. Na jedné z oblázkových mozaik z řeckého města Pella se účastnil pes lovu na jelena, který dominoval celému výjevu. Po obou stranách stáli nazí muži s rozevlátou drapérií.<sup>119</sup>

### 2.3.2 Vybraní bohové Řecka a jejich mytologické příběhy

Období archaické se stalo důležitým z hlediska vývoje náboženství, které začalo spojovat mýty s kultem v jednotný celek. Obyvatelé Řecka své bohy považovali za jedny z vládců a připisovali jim své úspěchy i nezdary. Náboženskou situaci přibližovaly mytologické příběhy, vyprávějící o životě bohů a dalších nadpřirozených bytostí, se kterými mnohdy vystupoval i pes.<sup>120</sup>

Nejspíše neznámějším psem řeckých bájí se stal Kerberos. Jeho tělo mělo tři hlavy, ocas hada a jeho šíjí obepínaly zmije. Měl funkci strážce podsvětí a v zemřelých vzbuzoval hrůzu, jelikož nikoho ze světa mrtvých již nepustil ven. Ovšem některým se přemoci Kerberose podařilo. Mytologický hudebník Orfeus proslulý tím, že každého svým zpěvem okouznil, přemohl Kerberose svou hrou na lyru. Dále věštce Sibyla strážci podsvětí hodila koláč, jímž ho omámila a trójský hrdina Aineiás tak vnikl do podsvětí. Kerberos se objevil i v příběhu Héraklése, který na základě zavraždění svých dětí musel vykonat dvanáct činů, které by smrtelník nikdy nezvládl. Jeho dvanáctým úkolem bylo vyvést děsivého Kerberose z podsvětí bez užití zbraně.<sup>121</sup> Tento motiv byl ztvárněn na amforu z 6. stol. př. n. l. Skloněný Héraklés se snažil dvojhlavému psovi nasadit obojek, aby ho mohl vyvést z jeskyně. Na tomto výjevu měl Kerberos hřívku až k ocasu. (viz Přílohy I., obr. 21)

Stejná scéna zdobila kylix<sup>122</sup>, opět z 6. století př. n. l. Dvouhlavý Kerberos s řetězem kolem jednoho krku se svými předními tlapami zapíral do země, mezitímco Héraklés se snažil jeho odpor zlomit. Na výjevu se za dvouhlavým psem nacházel i Hermés. Kerberos

<sup>117</sup> [Srov.] BYTRICKÝ, Peter. *Pes v mytologii, náboženství a folklóre: staroveku a stredoveku*. Bratislava: VEDA, 2015, s. 42.

<sup>118</sup> [Srov.] MARKOWITZ, Mike. *Dogs on ancient coins* [online]. Coinweek 2017 [cit. 26.11.2019]. Dostupné z: <https://coinweek.com/ancient-coins/dogs-on-ancient-coins/>

<sup>119</sup> [Srov.] BOARDMAN, John. *Řecké umění*. Praha: Odeon, 1975, s. 217 ; 218.

<sup>120</sup> [Srov.] NEŠKUDLA, Bořek. *Encyklopedie řeckých bohů a mýtů*. Praha: Libri, 2003, s. 7.

<sup>121</sup> [Srov.] RENÉ, Martin. *Slovník řecko-římské mytologie a kultury*. Praha: Ewa, 1993, s. 144.

<sup>122</sup> Mělká číše se dvěma uchy po stranách určené k pití vína. Malba se nejčastěji situovala na dno nádoby.

se tentokrát s Persefonou a Hádem objevil na poškozeném reliéfu náhrobního kamene z 2. stol. př. n. l. Dále se stal součástí mozaiek, figurek nebo mincí.<sup>123</sup> Například ražená stříbrná mince z 4. stol. př. n. l. s tříhlavým Kerberosem, na jejíž druhé straně byl had s delfíny.<sup>124</sup>

Mezi sourozence Kerberose patřila Skylla a Ortros. Ortros měl rovněž hadí ocas, ale jeho tělo mělo psí hlavy pouze dvě. Herakles se stal nepřítelem nejen Kerberose, ale i jeho bratra, který souboj s ním nepřežil. Scéna zabití Ortrose se objevila na kylixu, na kterém již dvouhlavý pes ležel zasažen šípem na zemi. Autor zde zachytil i krev, tekoucí z rány.<sup>125</sup> Skylla měla podobu mladé dívky s lidskou částí horního těla, se šesti psími hlavami rostoucími ze slabín a dvanácti nohama. Každá z hlav měla v tlamě tři řady zubů. Jeden z příběhů vypráví o tom, že tuto podobu dostala díky kouzelnici Kirké, která jí ze žárlivosti vytvořila lektvar a Skylla se tak proměnila v obludu.<sup>126</sup>

Její podobu přibližovala kulatá terakotová váza z helénistického období, ze které vystupovala postava Skyilly se zvednutýma rukama a z jejího pasu vycházeli tentokrát tři psi. Postava mladé dívky z vázy vystupovala po obou stranách, tudíž mohla mít funkci uší. (viz Přílohy I., obr. 22) Zajímavá byla i terakotová plaketa doplněná sklem, která sloužila k ozdobě gaučů – klinai. Zobrazovala Skyllu s pádlem v ruce, jelikož žila v jeskynním průlivu a byla známá tím, že požírala námořníky.<sup>127</sup> (viz Přílohy I., obr. 23)

Psovi nebyl přisuzován v řecké mytologii pouze zastrašující význam, ale často se stal i společníkem božstva. Například již několikrát zmiňovaná bohyně lovu Artemis nebyla pouze patronkou lovců a ochránkyní loveckých psů, ale sama jich několik vlastnila. Šest psů a sedm fen dostala darem od boha lesů Pana. Všichni byli loveckého původu a vynikali svojí rychlostí a schopností stopovat zvěř.<sup>128</sup> Na nádobu z 5. stol. př. n. l. byla namalována Artemis přicházející společně se psem k oltáři. Stříbrný prsten ze stejného období zachycoval rovněž Artemis se psem po boku. Červenofigurová nádoba na víno z helénistického období zobrazovala dva pásové výjevy. V horním pásu stála Artemis

---

<sup>123</sup> [Srov.] BYTRICKÝ, Peter. *Pes v mytologii, náboženství a folklóre: staroveku a stredoveku*. Bratislava: VEDA, 2015, s. 34.

<sup>124</sup> [Srov.] Informace byly převzaty společně s fotografiemi z instituce British Museum [Online]. [cit. 27.11.2019] Dostupné z: <https://www.britishmuseum.org/>

<sup>125</sup> [Srov.] BYTRICKÝ, Peter. *Pes v mytologii, náboženství a folklóre: staroveku a stredoveku*. Bratislava: VEDA, 2015, s. 36.

<sup>126</sup> [Srov.] NEŠKUDLA, Bořek. *Encyklopedie řeckých bohů a mýtů*. Praha: Libri, 2003, s. 202.

<sup>127</sup> [Srov.] Informace převzaty z instituce Metropolitan Museum of Art [Online]. [cit. 27.11.2019] Dostupné z: <https://www.metmuseum.org/art/collection/search/247425>

<sup>128</sup> [Srov.] BYTRICKÝ, Peter. *Pes v mytologii, náboženství a folklóre: staroveku a stredoveku*. Bratislava: VEDA, 2015, s. 40 ; 44.



v bojovém postoji obklopená smečkou psů. V dolním pásu stál Éra se dvěma ženami, přičemž jedna byla Niké.<sup>129</sup> Bohyni lovu ztvárňovali později především římsští umělci, kteří s její podobiznou razili mince nebo tesali mramorové sochy v životní velikosti.

Artemis předala své lovecké poznatky lovkyni Atalantě, která se zúčastnila lovu na kalydonského kance. Jednalo se o mohutného kance, kterého Artemis za trest poslala na Kalydón, jelikož se jejich král nestaral o oběti. Mnoho lidí se pokoušelo kance devastujícího úrodu zabít, což se povedlo pouze královskému synu Melagrosovi, který poté kůži z divočáka věnoval Atalantě. Lovecký příběh často doprovázeli psi, kteří se stali i součástí uměleckých děl s touto scénou. Reliéf na vlysu uložený v Ashmolean Muzeu v Oxfordu znázorňoval lovce, kteří obklopovali již raněného divočáka, do jehož nohy se zakousl pes a další na něj útočili. Římská kopie sochy řeckého originálu ze 4. stol. př. n. l. zobrazovala vítězného Meleagrose s oštěpem, na kterého oddaně hleděl pes, sedící po jeho boku.<sup>130</sup>

Dalším příběhem, v němž hráli psi významnou roli, pojednával o thébském lovcí Aktaiónovi. Ten při své lovecké výpravě přistihl koupající se nahou Artemis v jezírku, která ho za to potrestala přeměnou v jelena. Na základě toho Aktaióna nepoznali vlastní psi a roztrhali ho.<sup>131</sup> Tento výjev zachytila malba na kráteru.<sup>132</sup> Artemis oděná do dlouhých šatů mířila lukem na Aktaióna, který již padal k zemi. Na něj útočili čtyři psi s obojky na krku. Přeměnu lovce v jelena zachytil umělec na kráteru z 5. stol. př. n. l. Aktaion stál uprostřed výjevu a na hlavě měl již jelení parůžky. Okolo něj se nacházeli tři útočící psi, Zeus a Artemis.<sup>133</sup> (viz Přílohy I., obr. 24)

Pes měl v Řecku postavení společníka ať už božstev nebo obyčejných lidí. Římský autor Aelianus napsal, že psí věrnost je nepřekonatelná. Což dokazoval příběh athénské herce Polose, za kterým jeho pes skočil do ohně. Lidé často připisovali mimořádný význam snům, ve kterých se zjevoval pes. Pokud se člověku ve snu objevil maltézský pes, kterému se stalo něco zlého, znamenalo to předzvěst smutku. Pes měl v Řecku i léčiteckou funkci

---

<sup>129</sup> [Srov.] Informace byly převzaty společně s fotografiemi z instituce British Museum [Online]. [cit. 27.11.2019] Dostupné z: <https://www.britishmuseum.org/>

<sup>130</sup> BYTRICKÝ, Peter. *Pes v mytologii, náboženství a folklóru: starověku a středověku*. Bratislava: VEDA, 2015, s. 93.

<sup>131</sup> [Srov.] NEŠKUDLA, Bořek. *Encyklopedie řeckých bohů a mýtů*. Praha: Libri, 2003, s. 202.

<sup>132</sup> Vysoká nádoba s nízkým podstavcem a dvěma uchy po stranách. Sloužila na mísení vody s vínem.

<sup>133</sup> [Srov.] BYTRICKÝ, Peter. *Pes v mytologii, náboženství a folklóru: starověku a středověku*. Bratislava: VEDA, 2015, s. 71.

[Srov.] Tamtéž, s. 24 ; 55.

a byl například chován v chrámu boha lékařství Asklépiose. Sliny psa obsahovaly účinné látky, které lidem hojily rány.<sup>134</sup>

## 2.4 Pes součástí kultury Říma

Stará tradice pojednává o tom, že Řím založili dvojčata Romulus a Remus roku 753 př. n. l., se kterými se pojí bájný příběh o vlčici kapitolské.<sup>135</sup> Dále následovala vláda sedmi králů, z nichž posledním byl Superbus, který byl etruského původu, což napovídá, že v umění se z počátku prolínaly ještě vlivy etruské.<sup>136</sup>

V období 3. stol. př. n. l. se stal Řím významným centrem Itálie, který získával kontakt s Řeckými městy. Vlivem toho se vyšší vrstvy začaly dostávat do styku s řeckým uměním, po kterém rostl obrovský zájem. Na tento popud římstí umělci začali tvořit množství řeckých kopií soch, nábytku a malířských děl. Velice často nechávali povolávat řecké umělce, kteří do uměleckých děl vkládali římské rysy umění. Římské umění bylo jedinečné především tvorbou portrétů patricijů a stavbou architektury a soch, které zachycovaly významné historické události.<sup>137</sup>

### 2.4.1 Námět psa v uměleckých oborech Říma

„Jestli se dalo říci, že Řekové psy měli rádi, tak Římané je milovali. Jejich vztah ke psům se velmi nelišil od našich a psy chovali jako svoje společníky a mazlíčky a častokrát jen pro radost a potěšení.“<sup>138</sup>

Pes se stal častým motivem římského sochařství. Římské sarkofágy bohatě zdobily reliéfy s náměty vycházejícími z řecké plastiky.<sup>139</sup> Socha z 2. stol. př. n. l. ztvárnila dívku ležící na pohovce, vedle níž se nacházel malý pes, kterého hladila. Pes se obvykle vyskytoval na sarkofágu ležící na pohovce nebo pod stolem ve společnosti rodiny zemřelého.<sup>140</sup> Součástí víka mramorového sarkofágu nalezeného v Athénách se stal malý, mohutný pes, ležící na pohovce. Sarkofág zřejmě nepatřil členu rodiny, ale samotnému psovi.<sup>141</sup>

<sup>134</sup> [Srov.] BYTRICKÝ, Peter. *Pes v mytologii, náboženství a folklóre: staroveku a stredoveku*. Bratislava: VEDA, 2015, s. 24.

<sup>135</sup> [Srov.] ČERNÁ, Marie. *Dějiny výtvarného umění*. Praha: Idea servis, 1996, s. 38.

<sup>136</sup> [Srov.] PIJOAN, José. *Dějiny umění / 2*. Praha: Odeon, 1977, s. 228.

<sup>137</sup> [Srov.] STRONG, Donald E. *Antické umění: Umění světa*. Praha: Artia, 1970, s. 137.

<sup>138</sup> BYTRICKÝ, Peter. *Pes v mytologii, náboženství a folklóre: staroveku a stredoveku*. Bratislava: VEDA, 2015, s. 105.

<sup>139</sup> [Srov.] STRONG, Donald E. *Antické umění: Umění světa*. Praha: Artia, 1970, s. 164.

<sup>140</sup> [Srov.] BYTRICKÝ, Peter. *Pes v mytologii, náboženství a folklóre: staroveku a stredoveku*. Bratislava: VEDA, 2015, s. 106.

<sup>141</sup> [Srov.] Informace byly převzaty společně s fotografiemi z instituce National Archeological Museum of Athens [Online]. [cit. 8.12.2019] Dostupné z: <https://www.namuseum.gr/>

(viz Přílohy I., obr. 25) Reliéf s maltézským psem byl doplněn o věnování Heleně. Nebylo ovšem zřejmé, zdali toto jméno patřilo dívce či psovi, který jí patřil.<sup>142</sup> (viz Přílohy I., obr. 26) Sousoší z 2. stol. př. n. l. objevené skotským malířem a archeologem Gavinem Hamiltonem zobrazovalo dva psy plemene saluki nebo chrty. Pes umístěný na prvé straně měl tlapu opřenou o hřbet prvního psa, kterému okusoval či olizoval ucho.<sup>143</sup> (viz Přílohy I., obr. 27)

Pes se stal součástí i římské mozaiky, což dokládá pompejský výjev s černobílým psem na vodítku. Pod psem se dochoval nápis „CAVE CANEM“, což znamenalo „pozor pes“. Tyto výstražné odkazy, upozorňující na strážné psy, doplňovaly domovní vstupy. Výbuchem Vesuvu roku 79 došlo ve městě Pompeje ke zničení mnoha památek. Některé z budov i s interiéry byly naopak zachovány pod nánosem sopečného popela. Kromě mozaiky se psím motivem našli archeologové i těla psů, kteří tyto domy strážili.<sup>144</sup>

#### 2.4.2 Vybraní bohové Říma a jejich mytologické příběhy

Bůh zalesněných hor, zvaný Silvanus, chránil úrodnost polí a lesů, jak už napovídalo jeho jméno, jehož součástí je latinské slovo silva – les. Patřil také k ochráncům rolníků, pastýřů a mnohdy se k němu skláněli i lovci. Římané mu přisuzovali podobu hodného a laskavého starce.<sup>145</sup> Některé sochy ho zachycují po boku se psem, který mohl symbolizovat pastýřskou úlohu.<sup>146</sup>

Larové patřili mezi římská božstva s původem etruským. Nevztahovaly se k nim žádné báje. Pouze ochraňovala římská pole a rodiny. Římané je zobrazovali jako dva mladíky s rohem hojnosti v ruce.<sup>147</sup> U jejich nohou opět stál pes, pomáhající jim zadržovat zloděje. Denár z roku 212 př. n. l. zachytil Lara uprostřed s huňatým psem.<sup>148</sup>

---

<sup>142</sup> [Srov.] Informace byly převzaty společně s fotografiemi z instituce The J. Paul Getty Museum [Online]. [cit. 8.12.2019] Dostupné z: <http://www.getty.edu/museum/>

<sup>143</sup> [Srov.] Informace byly převzaty společně s fotografiemi z instituce British Museum [Online]. [cit. 8.12.2019] Dostupné z: <https://www.britishmuseum.org/>

<sup>144</sup> BYTRICKÝ, Peter. *Pes v mytologii, náboženství a folklóru: starověku a středověku*. Bratislava: VEDA, 2015, s. 108.

<sup>145</sup> [Srov.] RENÉ, Martin. *Slovník řecko-římské mytologie a kultury*. Praha: Ewa, 1993, s. 226.

<sup>146</sup> [Srov.] BYTRICKÝ, Peter. *Pes v mytologii, náboženství a folklóru: starověku a středověku*. Bratislava: VEDA, 2015, s. 116.

<sup>147</sup> [Srov.] RENÉ, Martin. *Slovník řecko-římské mytologie a kultury*. Praha: Ewa, 1993, s. 150.

<sup>148</sup> [Srov.] BYTRICKÝ, Peter. *Pes v mytologii, náboženství a folklóru: starověku a středověku*. Bratislava: VEDA, 2015, s. 117.

Římané obětovali štěňata méně známé římské bohyni, která nesla jméno Mana Genita. Ve svých spisech jí zmiňovali antičtí historikové Plinius a Plutarchos. Obětování štěňat prisuzovali význam odkladu porodu či zmírnění porodních bolestí u žen.<sup>149</sup>

Peter Bystrický odkazoval na dílo *Natura animalium* řeckého spisovatele Aeliana, který ve své knize popisoval chrám ležící ve městě Adranum nedaleko Etny, zasvěcený stejnojmennému bohu ohně Adranovi. V tomto chrámu se údajně potulovali posvátní psi, kteří vítali lidi dobré, ale zločince a lidi zlé roztrhali. Opilcům a ztraceným večer pomáhali najít cestu a smilníky zas pronásledovali. Jednalo se o mohutné molosské psy, kterých byly až stovky. Spojení boha ohně se psy dokládaly i mince z 3. stol. př. n. l. zobrazující Adrana s přílbou. Na druhé straně mince stál pes s hustou srstí.<sup>150</sup>

V řeckém a římském náboženství a bájích hrálo roli nespočet zvířat. Pokud měl bůh lidskou podobu, často ho doprovázelo po boku nějaké zvíře. Umělecká díla pocházející z této doby byla důkazem toho, že jím byl právě pes, ať už jako jeho atribut, charakteristika, přítel či ochránce.

## 2.5 Námět psa ve středověkém období

Doba raného středověku se nesla především v duchu křesťanství, které bylo ve 4. století uzákoněno vládcem římské říše Konstantinem I. Velikým. Jako první zachytily křesťanské umění katakomby a podzemní pohřebiště, které ukrývaly nespočet nástěnných maleb. Nejčastěji se jednalo o zobrazování figurálních a ornamentálních motivů. Kresba působila velice jednoduše, užívala se červená a okrová barva na bílém podkladu. Náměty byly náboženské a pokud v nich vystupovala zvířata, byla čistě symbolem křesťanství, například ptáci nebo ovce.<sup>151</sup> Ze Sýrie, z období raného křesťanství, pocházel sarkofág ze Sidamary, vytvořený ve 3. století, na němž se nacházely lovecké výjevy zobrazující psy, útočící na koně.<sup>152</sup> (viz Přílohy I, obr. 28)

Postoj prvních křesťanů ke psům byl spíše negativní. Slovem psi byli totiž v Novém zákoně nazýváni nevěřící a nekřtění, a tím se stali zvířaty, která společně s hříšníky nemají místo v Království Božím.<sup>153</sup> Tento přístup se začal měnit v pozdějších obdobích, kdy se lidé

---

<sup>149</sup> [Srov.] BYTRICKÝ, Peter. *Pes v mytologii, náboženství a folklóre: staroveku a stredoveku*. Bratislava: VEDA, 2015, s. 132.

<sup>150</sup> [Srov.] Tamtéž, s. 126.

<sup>151</sup> [Srov.] PIJOAN, José. *Dějiny umění / 3*. Praha: Odeon, 1978, s. 7.

<sup>152</sup> [Srov.] Tamtéž, s. 56.

<sup>153</sup> [Srov.] BYTRICKÝ, Peter. *Pes v mytologii, náboženství a folklóre: staroveku a stredoveku*. Bratislava: VEDA, 2015, s. 126.

začali více zajímat o pozemský život a zobrazovali častěji náměty z běžného života. Například od gotického období byl pes častěji součástí loveckých výjevů popisující různé lovecké techniky nebo byl symbolem věrnosti, což byla vlastnost, která se od lidí očekávala.

V druhé polovině 4. století došlo k zobrazování námětů Kristova utrpení. Tato ikonografie se vyskytovala především na sarkofázích. Období raného křesťanství se tedy neslo především v duchu náboženských motivů doplněných o ornamenty. Zvířata zde vystupující měla výhradně křesťanskou symboliku.<sup>154</sup>

Roku 330 došlo k založení Byzance císařem Konstantiem. Byzantští umělci nechali vystavovat množství chrámů, jako například proslulý Hagia Sofia. Ze světských staveb poté paláce, domy a nově cisterny. Chrámy byly mnohdy zdobeny mozaikou. Ta byla typická svou barevností a zobrazovala opět výjevy ze života Krista nebo císaře. Postavy byly strnulé, umístěny do pásů a častokrát doplněné o zlaté pozadí.<sup>155</sup> Na mozaice z 6. století se nacházela matka kojící své dítě a po jejím boku seděl pes, upírající zrak k její hlavě (Přílohy I., obr. 29). Mozaika zdobící podlahu pocházela z Velkého Paláce v Konstantinopoli, jenž nechal vystavět samotný Konstantin Veliký.<sup>156</sup> Ze stejného období i místa pocházela rovněž mozaika se psem, kterého chová v náručí chlapec, nebo mozaika zachycující dva psy, zakusující se do zajíce.<sup>157</sup> Psi v posledním výjevu měli těla velice protáhlá. Také se lišil poměr velikosti psů a zajíců od reality, kdy zajíci byli značně předimenzovaní, což značilo ještě nedostatky v zobrazování zvířat v tomto období.

Byzantské sochařství zdobilo sloupy, oblouky a diptychy a vykazovalo vlivy řecko-římské školy. Mezi materiál, který se s oblibou uplatňoval, patřil bronz a slonovina.<sup>158</sup> Z 10. – 11. stol. se dochovala část řezby do slonoviny, která byla podložena dřevem. Toto dílo zachycovalo loveckou scénu s nahým lovcem držícím v ruce kopí. Po jeho boku se nacházel pes, připraven k útoku na zajíce. Střed pásu zdobili dva psi útočící na jelena a celý pás zakončila scéna geparda bojujícího s vlkem.<sup>159</sup> (viz Přílohy I., obr. 30)

---

<sup>154</sup> [Srov.] PIJOAN, José. *Dějiny umění / 3*. Praha: Odeon, 1978, s. 35.

<sup>155</sup> [Srov.] Tamtéž, s. 71 - 89.

<sup>156</sup> [Srov.] Informace byly převzaty společně s fotografiemi z Ancient History Encyclopedia [Online]. [cit. 15.2.2020] Dostupné z: <https://www.ancient.eu/image/7823/mother--dog-byzantine-mosaic/>

<sup>157</sup> [Srov.] Informace byly převzaty společně s fotografiemi od Hagia Sophia Research Team [Online]. [cit. 15.2.2020] Dostupné z: <https://hagiasophiaturkey.com/great-palace-mosaic-museum/>

<sup>158</sup> [Srov.] PIJOAN, José. *Dějiny umění / 3*. Praha: Odeon, 1978, s. 95.

<sup>159</sup> [Srov.] Informace byly převzaty společně s fotografiemi z instituce British Museum [Online]. [cit. 15.2.2020] Dostupné z: <https://www.britishmuseum.org/>

Na jedné z nástěnných byzantských maleb se nacházel kynocefal<sup>160</sup> představující sv. Kryštofa, patrona poutníků. Na malbě byl zachycen sedící na trůně s křížem v ruce a červeným pláštěm. Sv. Kryštof v 5. století patřil mezi hojně uctívané světce. Některým církevním hodnostářům se ovšem zobrazování jednoho ze světců jako bytosti s psí hlavou nelíbilo.<sup>161</sup>

V 11. století po usazení barbarů vznikl románský sloh, který skončil francouzskou gotikou. Ta se rozšířila po celé Evropě ve 13. století. V tomto období došlo k velkému rozmachu architektury. Ze staveb se dochovaly trojlodní chrámy protnuté jednou příčnou lodí. Stavby byly strohé, ale bohatě byly zdobeny hlavice sloupů, které měly podobu exotických zvířat, zobrazovaly scény ze Starého a Nového zákona nebo vesnického života a byly tak považovány za encyklopedii středověkého života.<sup>162</sup> V katedrále sv. Lazara ve francouzském Autunu, která byla vystavěna ve 12. století, se nacházel sloup s výjevem patrona lovců sv. Eustacha, pod jehož nohama stál pes a po jeho levé straně jelen.<sup>163</sup>

Další velmi zdobnou částí románského chrámu byl portál, zobrazující Krista v mandorle. Nejčastěji seděl na trůně jako Kristus soudce a v jeho blízkosti se nacházeli apoštolové. Střední portál z kostela Sainte Madeleine ve Vézelay znázorňoval Krista žehnajícího apoštolům.<sup>164</sup> Kolem Krista byly ztvárněny postavy představující různé národy, mezi nimiž se nacházel pár postav se psí hlavou a rukou na krku jako znak toho, že nemohly mluvit. (viz Přílohy I., obr. 31) Tyto postavy se staly metaforou pro Židy odmítající Ježíšovo učení. Tato metafora byla rovněž užita v Bibli v žalmu 22:17 „*Obklíčili mě psi, roj zlovolníků mě obklopil, spoutali mi ruce a nohy.*“<sup>165</sup> Na archivoltě byla vyobrazena znamení zvěrokruhu společně s pracemi pro daný měsíc, symbolizující Krista jako pána času a prostoru. Součástí těchto výjevů byl i pes.<sup>166</sup>

Postavení psů v románské společnosti připomíná i proslulá tapisérie z Bayeux zachycující vítězství Viléma Dobyvatele v bitvě u Hastings roku 1066 nad králem Haroldem

---

<sup>160</sup> Kynocefal neboli psohlavec, latinsky cynocephalus je označení pro člověka se psí hlavou a lidským tělem. S tímto jsme se mohli setkat například již v Egyptě – Anup

<sup>161</sup> [Srov.] Informace byly převzaty společně s fotografiemi z Byzantion and Christian virtual museum [Online]. [cit. 15.2.2020] Dostupné z: <http://www.ebyzantinmuseum.gr/?i=bxm.en.exhibit&id=59>

<sup>162</sup> [Srov.] PIJOAN, José. *Dějiny umění* / 3. Praha: Odeon, 1978, s. 229.

<sup>163</sup> [Srov.] Informace byly převzaty společně s fotografiemi z L'Art Roman Bourguignon [Online]. [cit. 15.2.2020] Dostupné z: <http://www.bourgogneromane.com/edifices/autun.htm>

<sup>164</sup> [Srov.] PIJOAN, José. *Dějiny umění* / 3. Praha: Odeon, 1978, s. 242.

<sup>165</sup> [Srov.] Informace byly převzaty společně s fotografiemi od Otulina [Online]. [cit. 15.2.2020] Dostupné z: <https://otulina.blog.pl/en/2019/05/10/tympanum-at-vezelay/>

<sup>166</sup> [Srov.] Informace byly převzaty společně s fotografiemi z The Vézelay basilica [Online]. [cit. 15.2.2020] Dostupné z: <http://thevezelaybasilica.e-monsite.com/>

Godwinsonem. Na tomto díle se nachází hned několik psů v přítomnosti Harolda.<sup>167</sup> Na další části se zachovala scéna s králem Eduardem, jehož tělo bylo nesené do Westminsterského opatství. V pásu pod jeho tělem byl ztvárněn jeho pes smutkem vyjící po svém pánovi. Psi se na této výšivce objevují ve spojení s lidskými činnostmi, jako jsou boje, lov a symbolizují věrnost.<sup>168</sup>

Náměty, které v románském období převládaly, pojednávaly o životě Krista. Šlo především o scény týkající se Nanebevstoupení, Posledního soudu nebo Krista sedícího na trůně. Obvykle docházelo k prolínání scén ze Starého a Nového zákona.<sup>169</sup> Lidé nevěřící byli ve Starém a Novém zákoně také přirovnávání ke smečce psů.<sup>170</sup> Zvířata se v tomto období, stejně jako v přechodném, užívaly jako křesťanské symboly.

Dalším slohem středověku stala gotika, jejíž počátky vzniku spadají do oblasti Francie v polovině 12. stol. Tento sloh se rozšířil do různých koutů Evropy, přičemž v některých přetrvával až do 16. stol.<sup>171</sup>

Gotické sochařství bylo propojeno s monumentální architekturou. V této souvislosti mohl divák spatřit na gotických katedrálách i sochy s motivy psa. Proslulá katedrála Notre Dame v Paříži, postavená v letech 1163 – 1345, se pyšnila průčelím se třemi portály, zdobenými bohatou sochařskou výzdobou. V levém portálu pod sochou Konstantina Velikého se nacházel pes škrábající si ucho. Na jeho zádech stál pták, jednalo se zřejmě o sokola. (viz Přílohy I., obr. 32) Motiv těchto dvou zvířat odkazoval na sokolnictví, o kterém pojednávala kniha vznikající v polovině 13. století, sepsaná císařem Fridrichem II. Kniha s názvem *De arte venandi cum avibus* (o umění lovit s ptáky) popisovala spolupráci při lovu psa i sokola, kdy pes musel překonat své lovecké instinkty, aby mohl spolupracovat se sokolem.<sup>172</sup>

V interiéru francouzského pohřebiště králů v katedrále Saint Denis ve Francii se nacházelo velké množství náhrobků významných králů, princezen a knížat. Náhrobky měly podobu ležícího zemřelého. U nohou žen se vyskytoval pes, jako symbol jejich

---

<sup>167</sup> [Srov.] MARK, J. Joshua. *Dogs & Their Collars in the Middle Ages* [online]. Ancient History Encyclopedia 2019 [cit. 16.2.2020]. Dostupné z: <https://www.ancient.eu/article/1385/>

<sup>168</sup> [Srov.] GELFAND, Laura Deborah. *Our dogs, our selves: dogs in Medieval and early modern art, literature, and society*. Boston: Brill, 2016, s. 106 ; 126.

<sup>169</sup> [Srov.] PIJOAN, José. *Dějiny umění / 3*. Praha: Odeon, 1978, s. 251.

<sup>170</sup> [Srov.] ROYT, Jan a Hana ŠEDINOVÁ.: *Slovník symbolů. Kosmos, příroda a člověk v křesťanské ikonografii*. Praha: Mladá Fronta, 1998, s. 156.

<sup>171</sup> [Srov.] BODO, Herenberg. *Kronika lidstva*. 6. dopl. české vyd. Praha: Fortuna Print, 2001, s. 325.

<sup>172</sup> [Srov.] HINKLE, M. William. *The King and the Pope on The Virgin Portal of Notre-Dame* [online]. CAA 2020 [cit. 21.2.2020]. Dostupné z: <https://www.jstor.org/stable/3048328>

věrnosti.<sup>173</sup> Příkladem toho byl náhrobek francouzské královny Johany Bourbonské, manželky Karla V.

Gotické malířství našlo zálibu v deskových oltářích, knižní malbě, vitrajích a nástěnném malířství. Hlavním tématem tohoto slohu se staly náboženské náměty, které se vyskytovaly ve všech uměleckých oborech. Panna Marie byla zobrazována jako líbezná madona, zatímco Kristus jako kazatel s knihou Písma. Veškeré náboženské výjevy měly funkci vypravěčskou a snažily se seznámit člověka s dějem. Umělci se v období gotiky začali více zajímat o přírodu, čemuž nasvědčoval i náčrtník Villarda de Honnecourta s kresbami zvířat včetně psů.<sup>174</sup>

Freska italského malíře Andrea da Firenze s názvem Triumf církve datovaná okolo roku 1367 a pocházející z baziliky Santa Maria Novella zobrazovala oslavu dominikánského řádu. V dolní části fresky stál pod dómem uprostřed papež obklopený psy, kteří svým strakatým zbarvením symbolizovali dominikány neboli domini canes = psi Páně, jak byli dominikáni nazýváni a mnohdy jako psi ve výtvarných dílech zobrazováni.<sup>175</sup>

Z přelomu 15. a 16. století pocházela tapisérie s názvem Lov na jednorozce vyobrazující scénu s lovci vstupujícími do lesa za doprovodu loveckých psů. Jednalo se o chrty s širokým koženým obojkem.<sup>176</sup> Všichni psi byli vedeni na lanovém vodítku stejným způsobem, kdy lovec držel v ruce přeložený konec vodítka. Někteří měli vypouštěcí vodítko, které bylo psovi navlečeno kolem krku místo obojku, což umožňovalo rychlejší vypuštění při lovu. (viz Přílohy I., obr. 33)

Alegorický výjev lovu na jednorozce se stal v gotickém období poměrně oblíbeným tématem. V této scéně taktéž vystupovali čtyři, nebo tři psi archanděla Gabriela, představující ctnosti, které byly často na obraze i vypsané. Pokud umělecké dílo doplňovali 3 psi, jednalo se o ctnosti jako víra, naděje a láska. 4 psi představovali pravdu, mír, milosrdenství a spravedlnost. Celá tato scéna symbolizovala zvěstování.<sup>177</sup> Takovéto vyobrazení se nacházelo na levém křídle triptychu, uloženého v německém kostele Tondorf. Pokrokovým malířem gotiky se stal vlámský malíř Jan Van Eyck, který se snažil

---

<sup>173</sup> [Srov.] Informace byly převzaty z Saint Denis basilique [Online]. [cit. 21.2.2020] Dostupné z: <http://www.saint-denis-basilique.fr/en/Explore/History-of-the-monument>

<sup>174</sup> [Srov.] PIJOAN, José. *Dějiny umění* / 3. Praha: Odeon, 1978, s. 47.

<sup>175</sup> [Srov.] SUCKALE, Robert, Matthias WENIGER a Manfred WUNDRAM. *Gotika*. Praha: Slovart, 2007, s. 48.

<sup>176</sup> [Srov.] MARK, Joshua. *Dogs & Their Collars in Ancient Mesopotamia* [Online]. 2018 [cit. 21.2.2020] Dostupné z: <https://www.ancient.eu/article/1175/dogs--their-collars-in-ancient-mesopotamia/>

<sup>177</sup> [Srov.] LURKER, Manfred. *Slovník symbolů*. Praha: Universum, 2005, s. 281.



ve svých dílech řešit problémy světla za cílem dosažení lepší modelace. To se mu podařilo nanášením vrstev barvy na bílý podklad, čímž docílil transparentnosti obrazu.<sup>178</sup> Jeho Svatba manželů Arnolfiniových z roku 1434 se stala proslulou díky vypouklému zrcadlu zavěšenému za manželi a velkou symbolikou obrazu. Pes stojící v dolní části symbolizoval věrnost.<sup>179</sup>

Na vysokou úroveň se v období gotiky dostalo knižní malířství. Vznikaly knihy, které měly podobu jako ty dnešní a jejich iluminace zdobily texty. Nejčastěji se tvořily bible, rukopisy, žaltáře či knihy hodinek obsahující kalendář s ilustracemi pro každý měsíc a modlitbou pro každý den.<sup>180</sup> Kniha Přebohaté hodinky vévody z Berry z 15. stol. iluminovaná bratry z Limburka zahrnovala měsíc leden. Na tomto výjevu probíhala novoroční hostina, popisující život šlechty na venkově.<sup>181</sup> Ve spodní části se nacházela scéna se sluhou, krmící chrtu typu vipet. Celý děj se odehrával na francouzském zámku Chantilly.<sup>182</sup>

Kniha s názvem *Livre de chasse* (lovecká kniha) sepsaná v druhé polovině 14. stol. hrabětem z Foixe, nazývaným Phoebus, obsahovala znalosti v lovecké oblasti. Její součástí byly 4 další knihy jako *O povaze a péči o psy* nebo *O pokynech pro lov se psy*. Tato kniha zahrnovala množství iluminací, kde pes hrál hlavní roli. Iluminace z knihy *O povaze a péči o psy* zobrazovala různé způsoby ošetřování psů v tomto období. Autor knihy poukazyval na zdravý stav psa jako nedílnou součást úspěšného lovu. Pokousaní muži museli být ihned ošetřeni. Phoebus v knize odkazoval také na následné ošetřovací postupy po pokousání psem. Raněný si měl pro uzdravení nechat devětkrát přetéci mořskou vlnu přes hlavu či nechat si vyklovat zranění od kohouta, který z rány dostane jed. Pokud kohout zemřel, pes měl vzteklinu. Na iluminaci se nacházela chovatelská stanice vyšetřující ústa psa, obvazování tlapy, vyšetření očí, koupel psích nohou nebo kontrola uší.<sup>183</sup> (viz Přílohy I., obr. 34)

Oblíbenými se v gotickém období stali umělci tvořící umělecké předměty. Díky znalým konstrukčním principům se podíleli i na výzdobě zámků. Vysoce postavení lidé

---

<sup>178</sup> [Srov.] DĚBICKI, Jacek. *Dějiny umění: malířství, sochařství, architektura*. 1998. Praha: Argo, s. 92.

<sup>179</sup> [Srov.] CÍSAŘOVSKÝ, Michal. *Pes: nekonečný příběh od pravěku do třetího tisíciletí*. Praha: Canis, 2008, s. 509.

<sup>180</sup> [Srov.] PIJOAN, José. *Dějiny umění / 3*. Praha: Odeon, 1978, s. 56.

<sup>181</sup> [Srov.] Tamtéž, s. 58.

<sup>182</sup> [Srov.] CÍSAŘOVSKÝ, Michal. *Pes: nekonečný příběh od pravěku do třetího tisíciletí*. Praha: Canis, 2008, s. 200.

<sup>183</sup> [Srov.] Informace byly převzaty společně s fotografiemi z instituce The Morgan Library & Museum [Online]. [cit. 23.2.2020] Dostupné z: <https://www.themorgan.org/collection/livre-de-la-chasse/32>

si nechávali od řemeslníků vytvářet mísy, konvice nebo skříňky.<sup>184</sup> Na schránku na ostatky uloženou v kostele Saint Denis umělec vyobrazil Blanku Kastilskou, babičku prince Jana, který byl synem Ludvíka XI. Francouzského. Pod babičkou Jana stál pes, upřímně na ní hledící jako symbol oddanosti a věrnosti, což byly vlastnosti, které se u žen očekávaly.<sup>185</sup> (viz Přílohy I., obr. 35)

Z období pozdní gotiky z Itálie pocházela keramická nádoba typu albarello<sup>186</sup> se psem, nad nímž stál nápis „nech mě být a nedotýkej se mě“. Není jasné, jestli se toto nařízení týkalo psa, kterého autor na nádobu ztvárnil s rozrušeným výrazem, či obsahu nádoby, která mohla ukrývat nebezpečnou látku.<sup>187</sup>

Způsob, jakým umělci v období gotiky zachycovali zvířata, poukazoval na jejich zájem o přírodu, schopnost soustředit se, vnímat a pozorovat dění a život okolo sebe.<sup>188</sup> Umělci realističtější a detailněji zachycovali různá zvířata jako druhy ptáků anebo rasy psů, se kterými se člověk může setkat i v dnešní době. I přes převahu náboženských námětů a sílu křesťanství se pes i v období gotiky objevoval v nemalém množství. Častěji se stával součástí loveckých výjevů, které se rozmohly především v renesanci a baroku.

## 2.6 Pes jako námět vybraných autorů novověku

Období novověku přineslo velké množství změn. Mezi jednu z hlavních patřilo nové pojetí člověka, který se začal odprošťovat od středověkých zvyků a striktních náboženských pravidel. Začal se považovat za střed světa, vnímat se jako individuum a stávat se sebevědomou bytostí. Velký pokrok zaznamenala také věda, která dostala mimo církve i podporu od ostatních společenských vrstev, jako byla knížata a měšťané. Se zájmem o vědu rostl také zájem o pozorování přírody.<sup>189</sup>

V umění novověkého období se pes vyskytoval ve velkém množství především v malířství. Psi byli opět nepochybnou součástí loveckých výjevů, které tentokrát zachycovaly i konkrétní historické a lovecké události. Dalo by se říci, že se lovy staly jakousi společenskou událostí, kterou byly součástí velké smečky loveckých psů pod vedením

<sup>184</sup> [Srov.] PIJOAN, José. *Dějiny umění / 4*. Praha: Odeon, 1979, s. 58.

<sup>185</sup> [Srov.] Tamtéž, s. 56.

<sup>186</sup> Lékárnická nádoba k uchování léčiv, utěsněná kusem pergamenu nebo kůže a svázaná kusem šňůry. Mnohdy doplněná o text, popisující obsah nádoby

<sup>187</sup> [Srov.] Informace převzaté z instituce Metropolitan Museum of Art [Online]. [cit. 17.2.2020] Dostupné z: <https://www.metmuseum.org/art/collection/search/199728>

<sup>188</sup> [Srov.] PIJOAN, José. *Dějiny umění / 4*. Praha: Odeon, 1979, s. 58.

<sup>189</sup> [Srov.] BODO, Herenberg. *Kronika lidstva*. 6. dopl. české vyd. Praha: Fortuna Print, 2001, s. 363.

šlechty a lovců. Vedle těchto loveckých událostí pes v novověkém umění znázorňoval majetek šlechty. Často byla honosná plemena jako pudli či drobní psi ztvárňováni na portrétech šlechticů a jejich rodin, jako symbol velkého bohatství. Zde tedy nastal rozdíl od dob předešlých, kdy pes zastával funkci mnohdy i negativní. V neposlední řadě byl součástí i výjevů zobrazující každodenní život běžného člověka.

### 2.6.1 Období renesance a manýrismu

Po období gotickém nastoupila renesance, jejíž počátky sahaly do 15. století. Hlavním cílem tohoto období bylo znovuzrození antiky, z čehož vycházel také název, pocházející z italského slova „*rinascimento*“ – znovuzrození. Toto období přineslo velké změny v pojetí člověka, který si začal uvědomovat, že svým děním zasahuje do určitého historického období.<sup>190</sup> Umělci již vystupovali pod svými jmény a nebyli v anonymitě tak, jako tomu bylo do dob středověku.<sup>191</sup> Renesance se projevila nejen v umění, ale také například ve filozofii a literatuře. Renesanční člověk se začal zajímat o vědu, přírodní poznání a začal zkoumat anatomii lidského těla.<sup>192</sup>

Renesanční období přineslo značnou změnu v pojetí psa ve společnosti, a tedy i v umění. Na rozdíl od středověku, kde převažovaly výjevy náboženské a pes pomalu pronikal opět do loveckých scén, v renesanci vlivem zájmu umělců o přírodu vzrostl také zájem o studování psů, kteří se stávali součástí obrazů častěji než doposud.

V renesanci se pes dostával do popředí společenského života lidí. Šlechta vlastnictvím psa vyjadřovala bohatství, pes se stal jakýmsi módním doplňkem dam a rodin, se kterými byl mnohdy vyobrazován na portrétních obrazech. V 15. století došlo k zájmu o samostatné psí portréty, a to zejména ve Florencii nebo Mantově. Bývalý kurátor umění muzea v Houstonu, Edgar Peters Bowron, ve svém článku s názvem *Renaissance Art* pro magazín *Bark* odkazoval na obraz italského malíře Francesca Bonsignori, který namaloval pro vévodu Francesca Gonzagau portrét psa. Ten byl údajně tak realistický a přesvědčivý, že jeden z jeho psů obraz napadl.<sup>193</sup>

---

<sup>190</sup> [Srov.] DĚBICKI, Jacek. *Dějiny umění: malířství, sochařství, architektura*. 1998. Praha: Argo, s. 113.

<sup>191</sup> [Srov.] Tamtéž, s. 111.

<sup>192</sup> [Srov.] MAGRELLI, Shaaron, Angela SANNA a Francesca TADDEI. *Renesance: Obrazová encyklopedie umění*. Praha: Slovart, 2009, s. 5.

<sup>193</sup> [Srov] BOWRON, Edgar Peterson. *Renaissance Art. An artist's best friend—the dog in Renaissance painting* [Online]. 2008 [cit. 29.2.2020] Dostupné z: <https://thebark.com/content/renaissance-art>

Psi nebyli pouze součástí královských a šlechtických portrétů, umělci je zobrazovali opět při sportovních akcích, jako byly lovy. Vlámský malíř Pieter Brueghel starší roku 1565 namaloval obraz s názvem Lovci na sněhu. Levá část obrazu obsahovala smečku psů, společně s lovci. Psi svými sklopenými hlavami značili zklamání z neúspěšného lovu.<sup>194</sup> (viz Přílohy I., obr. 36) Nebylo to naposledy, co se malbě psů věnoval. Roku 1616 vytvořil propracované studie psů, mezi nimiž byly například dogy.<sup>195</sup> (viz Přílohy I., obr. 37)

Jedním z mnoha významných renesančních malířů, zobrazujících psy, byl Tizian. Jeho jedinečnost vycházela z dynamiky, kterou do obrazů vkládal z obrazových kompozic a prací s barvou.<sup>196</sup> Tizian zachycoval psy na svých obrazech především okolo roku 1530 poté, co se přestěhoval do domu se zahradou, kde měl i několik psů. S jeho jménem se dokonce spojovalo plemeno psa papillon, kterému se také říkalo Titian španěl, jelikož se stal umělcovou oblíbenou předlohou. Papillona ztvárnil na obraze roku 1542 ve společnosti s dvouletou dívkou Clarissou Strozzi, pocházející z významné florentské rodiny, která byla v Benátkách ve vyhnanství. Pes a bižuterie, kterou měla dívka na sobě, odkazovali na stav rodiny. Clarissa na obraze podávala psovi pamlssek, mezitím co se k němu tiskla s vystrašeným výrazem. Pohledy obou směřovaly do levé části na něco, co není součástí obrazu. Tizian v obraze odkazoval i na podobnost dívky se psem, co se týče očí a knoflíkového tvaru nosu.<sup>197</sup> (viz Přílohy I., obr. 38)

Tizian do umění vnesl hranice, kterými se umění inspirovalo na další tři staletí. K jeho slávě mu pomohl i vévoda z Mantovy, Federico Gonzaga, pro kterého Tizian tvořil. Na portrétu z roku 1529 se nacházel Federico v ušlechtilém oděvu značící bohatost, stejně tak jako pes, natahující k vévodovi tlapu. Dalším obrazem vytvořeným na přání Frederica byla Madona s králíčkem. Panna Maria jednou rukou držela králíčka, symbolizující plodnost. V pozadí seděla postava pastýře hladící ovčáckého psa. Postava pastýře měla znázorňovat samotného vévodu. Po přezkoumání obrazu bylo odhaleno, že Panna Marie na obraze hledící na Ježíška byla původně malována jako hledící na pastýře.<sup>198</sup>

---

<sup>194</sup> [Srov.] BARNES, Sara. *2,000+ Years of Dogs in Art, From Ancient Mosaics to Instagram Selfies* [Online]. 2017 [cit. 29.2.2020] Dostupné z: <https://mymodernmet.com/dog-art-history/>

<sup>195</sup> [Srov.] Informace byly převzaty ze stránek kunsthistorického muzea ve Vídni [Online]. [cit. 23.3.2020] Dostupné z: <https://www.khm.at/objektdb/detail/336/?offset=8&lv=list>

<sup>196</sup> [Srov.] WUNDRAM, Manfred. *Renaissance*. Praha: Slovart, 2007, s. 66.

<sup>197</sup> [Srov.] UGLOW, Luke. *Painting dogs in Renaissance Venice* [Online]. 2016 [cit. 29.2.2020] Dostupné z: <https://artuk.org/discover/stories/painting-dogs-in-renaissance-venice>

<sup>198</sup> [Srov.] KENNEDY, Ian G. Tizian. Praha: Slovart, 2008, s. 41.

Frederico Gonzaga roku 1529 seznámil Tiziana s císařem Svaté říše římské Karlem V., pro kterého Tizian vytvořil císařský portrét. Ten se stal natolik úspěšným, že umělci byl udělen titul rytíře zlaté ostruhy, což bylo pro malíře velice neobvyklé.<sup>199</sup> Na dalším obraze stál Karel V. se svým loveckým psem. Ten samý obraz pro Karla V. namaloval o rok dříve německý malíř Seisenegger, ale císař s touto podobou obrazu nebyl spokojen, a tak povolal Tiziana k vytvoření přesnějšího vyobrazení tohoto portrétu.<sup>200</sup>

Kromě portrétů se Tizian věnoval i mytologickým námětům, ke kterým se celá renesance vracela. Pro španělského krále Filipa II. vytvořil sérii obrazů popisující příběh Aktaiona, který spatřil nahou koupající se Artemis, která ho následně proměnila v jelena. Aktaion byl poté roztrhán vlastním psem, který ho nepoznal. Jeden obraz ze série zobrazoval Artemis a nymfy po boji. Objevil se zde i pes, který na prvním obraze přišel v doprovodu Aktaiona, ale po přeměně ho lze spatřit na obraze již u Artemis, která si ho ponechala.<sup>201</sup> S tímto příběhem jsme se mohli setkat již v kapitole pojednávající o řeckém umění. Stejná scéna se tvořila na krátech již v 5. stol. př. n. l.

Na některých obrazech zaznamenávajících Poslední večeři, se pes vyskytoval v přítomnosti Jidáše. V tomto případě symbolizoval Jidášovu zradu.<sup>202</sup> Důkazem toho se stal opět obraz od Tiziana z poloviny 30. let 16. stol. Jeho motivem nebyla Poslední večeře, ale Večeře v Emauzích. Na levou stranu obrazu umělec ztvárnil zakloněnou postavu učedníka, která byla ztvárněna po vzoru Jidáše na Leonardově Poslední večeři.<sup>203</sup> Pod nohama učedníka se nacházel malý strakatý pes. (viz Přílohy I., obr. 39)

Olejomalba s názvem Alegorie moudrosti z poloviny 60. let 16. stol. odkazovala na Tizianovo přání o zachování jeho úspěšného rodu. Na obraze malíř ztvárnil sám sebe se svým synem Oraziem a synovcem Marcem. Všichni symbolizovali tři věky. Tizian zahalen do stínu nacházející se v levé části obrazu symbolizoval minulost, pod jeho hlavou byl ztvárněn vlk. Jeho syn nacházející se ve středu obrazu s tváří napůl osvětlenou

---

<sup>199</sup> [Srov.] KENNEDY, Ian G. *Tizian*. Praha: Slovart, 2008, s. 44.

<sup>200</sup> [Srov.] Informace byly převzaty ze stránek Museo del Prado [Online]. [cit. 5.3.2020] Dostupné z: <https://www.museodelprado.es/en/the-collection/art-work/emperor-charles-v-with-a-dog/c6945b08-ded2-4824-9ac1-9a1d042549ce>

<sup>201</sup> [Srov.] UGLOW, Luke. *Painting dogs in Renaissance Venice* [Online]. 2016 [cit. 29.2.2020] Dostupné z: <https://artuk.org/discover/stories/painting-dogs-in-renaissance-venice>

<sup>202</sup> [Srov.] ROYT, Jan a Hana ŠEDINOVÁ.: *Slovník symbolů. Kosmos, příroda a člověk v křesťanské ikonografii*. Praha: Mladá Fronta, 1998, s. 156.

<sup>203</sup> [Srov.] KENNEDY, Ian G. *Tizian*. Praha: Slovart, 2008, s. 42.

symbolizoval přítomnost a pod jeho portrétem se nacházel lev. Synovec v pravé části symbolizoval budoucnost, pod jeho portrétem se nacházel pes.<sup>204</sup> (viz Přílohy I., obr. 40)

Poslední období Tizianovy tvorby začínalo roku 1550 a trvalo do jeho smrti roku 1576. V těchto závěrečných letech se více zaměřoval na náměty poukazující na ženství a mytologii. Vytvořil nespočet Venuší, mezi nimiž byla i Venuše s amorem a psíkem.<sup>205</sup> Tizian maloval drobná plemena psů ve společnosti nahých žen. V tomto spojení psi symbolizovali ženskou svůdnost nebo až promiskuitu. Na obraz s názvem Láska nebeská a láska pozemská umělec do pozadí za hlavní postavy umístil psy honící zajíce, kteří v tomto spojení značili sexuální pronásledování.<sup>206</sup>

Tento benátský malíř svojí tvorbou posunul umění na zcela novou úroveň. V malbě uplatňoval dokonalé znalosti barev a modelace. Svou tvorbou inspiroval pro další období řadu umělců, jako například Rubense nebo Rembrandta.<sup>207</sup> Vzhledem k množství obrazů, kterých byl pes součástí, byl vztah autora k těmto zvířatům zřejmý. Jejich symbolika v umělcových dílech byla velice různorodá. Ať už se jednalo o psy značící zradu, sexuální podtext nebo úroveň bohatství rodiny.

Mezi lety 1520 – 1590 na vrcholnou renesanci navazoval manýrismus, který se už začal prolínat s barokem. Manýrismus se v umění vyznačoval tvorbou protáhlých postav, které zaujímaly serpentinovitě polohy. Kompozice měla volnější charakter a barvy v obrazech vyzařovaly pestřejšími barvami. Mezi významné manýristické malíře patřil, například Parmigianino, proslulý obrazem s názvem Madona s dlouhým krkem.<sup>208</sup> Pod rukama tohoto autora vznikalo včetně maleb i množství kreseb, přičemž součástí některých se stal i pes. Parmigianino roku 1558 vytvořil svůj autoportrét, na kterém sedí na stoličce a zvedá březí fenu psa. (viz Přílohy I., obr. 43) Tyto kresby zřejmě vznikaly pro vlastní potěšení umělce či jako rodinné dary poukazující na psa, coby nejlepšího přítele člověka.<sup>209</sup> Poměrně neočekávaný námět se objevil na perokresbě z roku 1840, kde se pes ukájel na noze muže, který se ho snažil odstrčit. (viz Přílohy I., obr. 44) Historička umění Maria H. Loh ve svém díle *Death, Desire, and the Portrait of the Old* odkazovala

---

<sup>204</sup> [Srov.] KENNEDY, Ian G. *Tizian*. Praha: Slovart, 2008, s. 90.

<sup>205</sup> [Srov.] KRSEK, Ivo. *Tizian*. Praha: Odeon, 1976, s. 62.

<sup>206</sup> [Srov.] COHEN, Simona. *Animals as Disguised Symbols in Renaissance Art*. Boston: Brill, 2008, s. 137.

<sup>207</sup> [Srov.] PIJOAN, José. *Dějiny umění / 6*. Praha: Odeon, 1980, s. 172.

<sup>208</sup> [Srov.] ČERNÁ, Marie. *Dějiny výtvarného umění*. Praha: Idea servis, 1996, s. 26.

<sup>209</sup> [Srov.] Informace byly převzaty společně s fotografiemi z instituce British Museum [Online]. [cit. 13.3.2020] Dostupné z: <https://www.britishmuseum.org/>

na německého historika umění Erwina Panofskyho. Ten poznamenal, že pes byl v obrazech i symbolem dychtivosti a naděje, které jsou nedílnou součástí mládí.<sup>210</sup>

Z období renesančního lze cítit postupné uvolnění a svobodnější projev umělců, kteří se odprošťovali od diktatury církve, která panovala v obdobích předešlých. Tato svoboda se značně projevila i na námětech, které se renesancí vracely k mytologickým příběhům, ale stále častěji se zobrazovaly i scény z každodenního života. Pes se zde poprvé stává hlavním motivem obrazu, kdy je zobrazován i samostatně. Se zájmem renesančního člověka o přírodu rostl zájem i o zkoumání anatomie zvířat, čímž vznikalo i množství studií psů. Malířů, věnující se zobrazování psů v období renesance a manýrismu, bylo stále více. Včetně již zmiňovaných, patří mezi další například Pisanello, tvořící v období rané italské renesance nebo ženská italská malířka Lavinia Fontana, která často malovala šlechtičny společně s jejich psy.

## 2.6.2 Období baroka a rokoka s přesahem do romantismu

Následujícím již zmíněným slohem, který vstoupil do historie, bylo baroko. Původ tohoto označení pochází nejspíše z řeckého „*báros*“ neboli hojnost či portugalského „*barocco*“ označující perly nepravidelných tvarů. Avšak baroko značilo v 18. století něco, co bylo směšné nebo přemrštěné.<sup>211</sup> Barokní sloh vznikl v dobách vrcholného absolutismu, který vrcholil Velkou francouzskou revolucí roku 1789 a byl silně poznamenán i třicetiletou válkou, trvajícím od roku 1618 – 1648. Umění tohoto slohu nebylo sjednocené. V katolických zemích, kterými byla Itálie, jižní Nizozemí, Střední Evropa a Španělsko, se baroko neslo v duchu radikálním. Francie a země nekatolické zastávaly formu klasicizující, která byla umírněná a harmonická.<sup>212</sup>

V 18. století se vlastnictví psa rozšířilo mimo královské rodiny i do středních vrstev, a to zejména v Anglii, kde se s oblibou chovali mopsi a kokršpanělé. Stejně jako v renesanci, tak i v baroku stále platilo, že pes odkazoval na majetek a bohatství rodiny. I nadále byl nedílnou součástí rodinných portrétů. V barokním období také sílil vztah lidí k přírodě.

---

<sup>210</sup> [Srov.] LOH, Maria H. *Still lives: death, desire, and the portrait of the old master*. Princeton: Princeton University Press, 2015, s. 39.

<sup>211</sup> [Srov.] PIJOAN, José. *Dějiny umění / 7*. Praha: Odeon, 1981, s. 7.

<sup>212</sup> [Srov.] ČERNÁ, Marie. *Dějiny výtvarného umění*. Praha: Idea servis, 1996, s. 95.

Došlo k omezování týrání zvířat a k posilování lepších vztahů k nim, čemuž mohl dopomoci názor, že člověk, který je krutý ke zvířatům, bude krutý i k lidem.<sup>213</sup>

Oblibu chovu mopsů v Anglii dokazoval i anglický malíř William Hogarth, který vlastnil psa tohoto plemene, jménem Trump. Roku 1745 vytvořil svůj autoportrét, v jehož popředí seděl Trump. Umělec se ztvárnil v obraze na oválném plátně, které bylo vypořádáno třemi svazky děl od autorů, kteří ho ovlivnili – Shakespeare, Swift a Milton. Vedle psa ležela paleta s nápisem „*Linie krásy a milosti*“, což odkazovalo na teoretickou knihu o umění, kterou Hogarth napsal roku 1753.<sup>214</sup> (viz Přílohy I., obr. 45) Trump se znovu objevil na rytině z roku 1763 na replice téhož autoportrétu. Ovšem místo vlastního portrétu autor umístil do obrazu medvěda s pivem, který byl metaforou Charlese Churchilla. Hogarthův pes zaujímal stejnou polohu jako na obraze předešlém, ale navíc močil na Churchillův dopis adresovaný umělci.<sup>215</sup> (viz Přílohy I., obr. 46) Mezi Churchilllem a Hogarthem panovaly rozpory. Charles Churchill byl známý silným přátelstvím se satirikem Johnem Wilkesem, jehož karikaturu Hogarth ztvárnil. Na základě tohoto zesměšnění Charles Churchill napsal epištol adresovaný Hogarthovi, a ten následně na jeho slova reagoval tvorbou již zmiňovaného obrazu, kde Charlese ztvárnil v podobě medvěda.<sup>216</sup>

Ve dvacátých a třicátých letech 18. století výrazně vzrostl zájem o portrétování loveckých psů. Do popředí se dostávala témata parforsních honů<sup>217</sup>, jejíž nezbytnou součástí byli lovečtí psi. Malbou těchto loveckých aristokratických témat, které dokumentovaly tehdejší období, se značně proslavila dvojice malířů pocházející z umělecké rodiny, kterými byli bratři Hamiltonovi. Johann Georg de Hamilton, který se narodil roku 1672 v německém Mnichově, byl nejmladší z trojice bratrů. Později se Johan z německého Mnichova přemístil do Vídně, kam nastoupil na vídeňskou akademii.<sup>218</sup> Následně od roku 1706 začal žít se svou rodinou v Čechách nejprve na loveckém zámečku Ohrada na Hluboké,

---

<sup>213</sup> [Srov.] Informace byly převzaty z blogu Centra pro studium raného novověku. [Online]. [cit. 17.3.2020] Dostupné z: <https://cemsbrno.org/2018/06/29/blog-psi-mazlicci-na-portretech-z-18-stoleti/>

<sup>214</sup> [Srov.] BARNES, Freire. *William Hogarth's Homage to His Beloved Pug, Trump* [online]. 2018 [cit. 17.3.2020]. Dostupné z: <https://theculturetrip.com/europe/united-kingdom/england/london/articles/william-hogarth-homage-beloved-pug-trump/>

<sup>215</sup> [Srov.] Informace byly převzaty z instituce British Museum [Online]. [cit. 16.3.2020] Dostupné z: <https://www.britishmuseum.org/>

<sup>216</sup> [Srov.] ARMION, Clifford. *William Hogarth - Charles Churchill* [online]. 2013 [cit. 29.3.2020]. Dostupné z: <http://cle.ens-lyon.fr/anglais/arts/peinture/william-hogarth-charles-churchill>

<sup>217</sup> Parforsní hon je označení pro štvanici, při které šlechtická společnost na koních v terénu sledovala zvěř, pronásledovanou smečkou psů

<sup>218</sup> [Srov.] Informační tabule umístěné v prostorech loveckého zámku Ohrada v Hluboké nad Vltavou. Dostupné též online z: [https://www.npu.cz/uop/ceske-budejovice/vystavy/2016\\_Bratri\\_Hamiltonove/hamilton%20panely%20web.pdf](https://www.npu.cz/uop/ceske-budejovice/vystavy/2016_Bratri_Hamiltonove/hamilton%20panely%20web.pdf)



kde žil do roku 1710 a následně se přestěhoval do bytu na zámku v Třeboni. Pobytem v Čechách začala jeho spolupráce s rodem Schwarzenbergů.<sup>219</sup>

Johann Georg de Hamilton se stal malířem Adama Františka ze Schwarzenbergu po dobu deseti let. Maloval pro něj především motivy s loveckými psy, lovecká zátiší a obrazy koní. Mezi jednu z jeho hlavních zakázek zadaných knížetem, patřilo deset obrazů zdobících zámek Ohrada, o které ho kníže sám žádal v dopise z roku 1715. Všechny obrazy zachycovaly štvance na zvěř a rovněž byly tak pojmenovány – *Štvance na divočáky*, *Štvance na leopardy*, *Štvance na vlky nebo Štvance na medvědy*. Plátno zachycující štvanci na medvědy dosahující rozměrů 5 × 3 metrů zhotovil hned několikrát v rozměrech menších. Na zámku Ohrada lze tento obraz vidět dvakrát. Jeho součástí jsou angličtí lovečtí psi zápasící s medvědem. Celá scéna je plná pohybu, dynamiky a dramatickosti.<sup>220</sup>

Předlohy k malování Hamilton získával od knížete, který se ve svých dopisech zmiňoval o zasílání zvěře malířovi. Speciálně pro umělce byly uspořádány štvance, organizované primárně pro tvorbu jeho děl. Pro co nejdůvěryhodnější zachycení a studování zvířat se umělec i sám účastnil vyjížděk do přírody nebo lovy sledoval z balkonu na loveckém zámku Ohrada. Kníže velice dbal na co nejrealističtější zobrazení, například srsti psů, na preciznost malíře, mnohdy do jeho práce zasahoval a kladl na něj vysoké nároky.<sup>221</sup>

7. září 1707 se odehrál parforsní hon, kterého se účastnila i smečka psů. Tuto událost nechal kníže zvěčnit na dva obrazy od Hamiltona s názvem *Začátek parforsního honu na zajíce* a *Konec štvance na zajíce*. *Začátek Parforsního honu na zajíce* zobrazoval 31 loveckých psů, které následovali lovci na koních. Předposlední muž na koni hledící směrem k divákovi, ukazující bičíkem na jezdce za ním, byl sám kníže Adam František Schwarzenberg. (viz Přílohy I., obr. 47) Obraz s názvem *Konec štvance na zajíce* vyobrazoval trpasličí chrt, běžící po stopě zajíce. Kníže byl zde tentokrát vyobrazen na ryzákovi. V pravé části obrazu, nad smečkou chrtů, stál sokolník hledící na diváka. Nejspíše se jednalo o autoportrét malíře.<sup>222</sup> (viz Přílohy I., obr. 48)

---

<sup>219</sup> [Srov.] OURODOVÁ-HRONKOVÁ, Ludmila. *Johann Georg de Hamilton (1672-1737), malíř zvířat a lidí*. České Budějovice: Národní památkový ústav, 2015, s. 82.

<sup>220</sup> [Srov.] Tamtéž, s. 74.

<sup>221</sup> [Srov.] Tamtéž, s. 86.

<sup>222</sup> [Srov.] Informační tabule umístěné v prostorech loveckého zámku Ohrada v Hluboké nad Vltavou. Dostupné též online z: [https://www.npu.cz/uop/ceske-budejovice/vystavy/2016\\_Bratri\\_Hamiltonove/hamilton%20panely%20web.pdf](https://www.npu.cz/uop/ceske-budejovice/vystavy/2016_Bratri_Hamiltonove/hamilton%20panely%20web.pdf)

Filip Ferdinand Hamilton byl nejstarším bratrem z malířské trojice. Od roku 1707 se stal dvorním malířem Josefa I. Habsburského a následně pracoval pro dvůr Karla VI. a Marie Terezie až do konce svého života. Věnoval se malbě psích portrétů, které tvořil pro dvůr Lichtensteinů. Pro Hartmanna z Lichtensteinu vytvořil olejomalbu z roku 1726 zobrazující skvrnitého chrta, pod níž autor zapsal jeho jméno – Zemann. (viz Přílohy I., obr. 49) Na olejomalbě, která byla o rok mladší než malba předešlá, stál lovecký chrt jménem Manillia.<sup>223</sup> (viz Přílohy I., obr. 50)

Stejně tak jako jeho bratr i Filip namaloval konkrétní parforsní hon, který se konal u Marcheggu. Velkoplošný obraz zachycoval hon uspořádaný počátkem 18. století císařem Josefem I. Součástí díla byli trubači, náhončí, vodiči a pikéři<sup>224</sup> s velice početnou smečkou psů. Uprostřed skupiny malíř zachytil i manželku císaře Amelii Vilemínu Brunšvicko-Lüneburskou sedící v kočáře taženým koněm. Za ní jela skupina dvanácti šlechticů jedoucích ve dvoukolovém kočáře.<sup>225</sup> (viz Přílohy I., obr. 51)

Silný vztah malířů Hamiltonových ke zvířatům a zejména ke psům, kteří byli součástí většiny jejich loveckých výjevů, nelze popřít. Jejich historické malby zachycující hony jsou důkazem, že se jednalo o velké společenské události, kterých se aristokratická společnost účastnila a bavila. Psi byli nedílnou součástí loveckých štvanic. Obrazy Hamiltonů psy zobrazovaly velice dynamicky, vroucně, ve velice prudkých pohybech a poukazovaly na jejich loveckou vášeň, která je nedílnou součástí lovů.

Mezi jednoho z největších malířů všech dob lze zařadit nizozemského malíře jménem Rembrandt Van Rijn. Svou jedinečnost prokazoval v malbách, které se vyznačovaly dramatickými scénami, psychologismem, výraznou mimikou postav a citem pro užívání světla. Nejdůležitější motivy Rembrandt osvětloval a ostatní upozadoval do stínu.<sup>226</sup>

Rembrandt byl mimo jiné proslulý velice početnou tvorbou autoportrétů. Včetně samostatných autoportrétů byla malířova podoba součástí některých skupinových portrétů. Kromě běžného autentického zobrazení si propůjčoval i negativní role, například když se vyobrazil mezi těmi, kteří křižovali Krista. V jeho samostatných autoportrétech

---

<sup>223</sup> [Srov.] OURODOVÁ-HRONKOVÁ, Ludmila. *Johann Georg de Hamilton (1672-1737), malíř zvířat a lidí*. České Budějovice: Národní památkový ústav, 2015, s. 36.

<sup>224</sup> Myslivec, který při parforsním honu měl na starosti smečku psů. Tu musel umět bezpečně ovládat. Další jeho povinností bylo umět troubit na lesní trubku a znát jelenářství.

<sup>225</sup> [Srov.] Informační tabule umístěné v prostorech loveckého zámku Ohrada v Hluboké nad Vltavou. Dostupné též online z: [https://www.npu.cz/uop/ceske-budejovice/vystavy/2016\\_Bratri\\_Hamiltonove/hamilton%20panely%20web.pdf](https://www.npu.cz/uop/ceske-budejovice/vystavy/2016_Bratri_Hamiltonove/hamilton%20panely%20web.pdf)

<sup>226</sup> [Srov.] MACKOVÁ, Olga. *Rembrandt*. Praha: Odeon, 1993, s. 14.

se zaměřoval na vyjádření svých psychických stavů, které vystihoval gesty – hněv, údiv, nebo křik.<sup>227</sup> Roku 1631, tedy ve svých 24 letech, namaloval svůj portrét s názvem *Portrait in Oriental Dress*. (viz Přílohy I., obr. 41) Rembrandt byl proslulý tím, že se oblékal do neobvyklých kostýmů, čemuž je důkazem i tento obraz. Dílo je také jedinečné zobrazením celé postavy umělce, jelikož většinou maloval pouze své portréty hlavy. U nohou malíře seděl pes, kterého Rembrandt na obraz domaloval až o dva roky později. Jednalo se o vodního loveckého psa nebo pudla s vyholenou zadní částí těla. V tomto období byl pudl oblíbenou rasou především u šlechticů a znázorňoval bohatství rodin. Mezi Rembrandtem a psem na obraze není žádná komunikace a nevyzařuje z této dvojice ani žádné pouto, což může být způsobeno tím, že byl pes přidán do obrazu až v pozdějších letech. Malířova malba psů v tomto období také nebyla ještě plně dokonalá, čemuž značí strmý postoj předních končetin psa a jeho nadměrně veliké prsty na předních tlapách.<sup>228</sup>

Pes se také objevil na obraze s názvem *Tobiáš, Anna a kozel* z roku 1626. (viz Přílohy I., obr. 42) Rembrandt do svých obrazů mnohdy maloval slepé postavy, které odkazovaly na jeho otce, který slepotou trpěl. Často byly ale také symbolem duchovního zaslepení člověka. Postavy umělec namaloval ve chvíli, kdy slepý Tobit litoval nařčení jeho ženy Anny z krádeže kozla.<sup>229</sup> Rembrandt ve scéně osvětlil opět nejdůležitější části – tedy postavu Tobiáše, Anny a kozla. V dolní části obrazu mezi postavami seděl malý pes, kterého malíř zahalil do stínu. Jako jediný hleděl směrem k divákovi a vtahoval ho tak do děje celého příběhu.

Z roku 1633 pochází lept s názvem *Good Samaritan*<sup>230</sup>, vyobrazující scénu, kdy Samaritán dopravil na koni poutníka do hostince, kde mu poskytl jídlo a spaní. V popředí obrazu, zády k divákovi, umělec ztvárnil psa vykonávající svoji potřebu. Pes propojoval toto biblické téma s tématy každodenní reality, což celé dílo odlehčovalo.<sup>231</sup>

Čistě samostatný motiv psa vznikl na Rembrandtové grafice mezi lety 1638 – 1642. Jednalo se o malé spící štěně, svinuté do klubíčka. Psi byli součástí umělcových grafik, kreseb a maleb především jako účastníci nějaké situace či příběhu. Ať už se jednalo

---

<sup>227</sup> [Srov.] MACKOVÁ, Olga. *Rembrandt*. Praha: Odeon, 1993, s. 24.

<sup>228</sup> [Srov.] HÖRTER, Ria. *Self-Portrait With Dog – A Tradition Among Painters* [Online]. 2015 [cit. 27.3.2020] Dostupné z: <http://caninechronicle.com/?p=92942>

<sup>229</sup> [Srov.] RICKETTS, Melissa. *Rembrandt*. Čestlice: Rebo, 2006, s. 21.

<sup>230</sup> Good Samaritan, neboli podobenství o milosrdném Samaritánovi pochází z Novozákonního Evangelia svatého Lukáše. (10: 25–37) Jedná se o příběh oloupeného poutníka, který je zachráněn Samaritánem, mezitím co například kněží mu pomoc nenabídlí. Z tohoto podobenství pochází rovněž pojmy jako samaritánství, označující milosrdenství.

<sup>231</sup> [Srov.] Informace převzaté z instituce Metropolitan Museum of Art [Online]. [cit. 27.3.2020] Dostupné z: <https://www.metmuseum.org/art/collection/search/371739>

o náboženské scény či scény z každodenního života. Zobrazování těchto zvířat, jako samostatného motivu, se Rembrandt příliš nevěnoval. Nejsou ani doklady o tom, zdali sám nějakého psa vlastnil.<sup>232</sup>

Počátky 18. století přinesly vznik rokoka jakožto reakci na reprezentativní barokní klasicismus. Rokoko se stalo uměním prosazující společenské zábavy a šlechtické salony a vyznačovalo hravostí, citlivostí. V malířství čerpalo především z venkovského života a přírody.<sup>233</sup> Název rokoko vznikl ze dvou francouzských slov - „*rocaille*“, což je hromádka kamení a „*coquille*“ neboli lastura. Tyto tvary byly totiž zaznamenány v prvních kresbách, spadající do tohoto stylu.<sup>234</sup>

V období rokokového umění příroda ještě více vstupovala do popředí. Umělci zobrazovali krajiny, ve kterých zachycovali divoká zvířata, lovenou zvěř nebo společenské příležitosti, jako již mnohokrát zmiňované lovy. Výborným krajinářem a malířem psů pro toto období se stal Jean-Baptiste Oudry.<sup>235</sup> Pro francouzského krále Ludvíka XV. maloval psy pro zámek Louvre. Král mu dokonce vyhranil honosné královské místnosti, ve kterých mohl vykonávat svojí práci. Pro Ludvíka XV. vytvořil sérii tapisérií s názvem *Lovy Ludvíka XV.* Jednalo se o zobrazení lovu ve francouzských lesích, jejíž nedílnou součástí byly i smečky loveckých psů. Oudry během svého života vytvořil až stovky psích obrazů.<sup>236</sup> Pro královský zámek Ludvíka XV. Château de Compiègne umělec ztvárnil řadu portrétů královských loveckých psů jako Misse a Luttime. Součástí portrétů byly i medailonky s jejich jmény.<sup>237</sup> (viz Přílohy I., obr. 52)

Významným malířem zabývajícím se scénami se psy již od útlého dětství, se stal Edwin Landseer. Svou nejstarší kresbu psa pojmenoval *Mezi vodnicemi* a ztvárnil ji roku 1812, tedy již ve svých deseti letech.<sup>238</sup> (viz Přílohy I., obr. 53) Často se na jeho obrazech vyskytovali mohutní psi, zachraňující děti před utonutím. Tyto obrazy se staly natolik slavnými, že rasa těchto psů byla pojmenována po samotném malíři – landseerský pes.<sup>239</sup> Toto plemeno bylo ovšem odvozeno od novofundlandského psa. Díky své velké síle, mohutné postavě

---

<sup>232</sup> [Srov.] Informace převzaté z instituce Rijksmuseum [Online]. [cit. 27.3.2020] Dostupné z: <https://www.rijksmuseum.nl/en/collection/RP-P-OB-240>

<sup>233</sup> [Srov.] ČERNÁ, Marie. *Dějiny výtvarného umění*. Praha: Idea servis, 1996, s. 113.

<sup>234</sup> [Srov.] PIJOAN, José. *Dějiny umění / 8*. Praha: Odeon, 1981, s. 9.

<sup>235</sup> [Srov.] Tamtéž, s. 44.

<sup>236</sup> [Srov.] CUNLIFFE, Juliette. *Encyklopedie psů*. Praha: Slovart, 2004, s. 121.

<sup>237</sup> [Srov.] Informace byly převzaté z instituce National Gallery of Art, Washington D.C. [Online]. [cit. 23.3.2020] Dostupné z: <https://www.nga.gov/collection/artist-info.2670.html>

<sup>238</sup> [Srov.] CUNLIFFE, Juliette. *Encyklopedie psů*. Praha: Slovart, 2004, s. 124.

<sup>239</sup> [Srov.] BUDZIK, Mary Frances. *Život se psem není pod psa: příručka pravověrného pejskaře*. Praha: Knižní klub, 2010, s. 68.

a vytrvalé povaze tito psi sloužili ve Velké Británii jako záchranná síla na moři. Jejich dalším úkolem bylo pomáhat rybářům s natahováním sítí, taháním dřeva nebo přepravováním pošty.<sup>240</sup> Portrét novofundlandského psa s názvem *A Distinguished Member of the Humane Society* ztvárnil malíř roku 1839. (viz Přílohy I., obr. 54) Pes na obraze ležel u moře na betonové římse, což odkazovalo na jeho využití jako pomocníka pro rybáře a záchranáře. Stejně tak, jako obraz namalovaný roku 1859 s názvem *Saved*, kde tento pes zachránil děvče před utonutím.<sup>241</sup> (viz Přílohy I., obr. 55)

Roku 1865 namaloval Landseer autoportrét, kde se ztvárnil při práci. Za ním seděli dva psi, kteří ho pozorovali. Jednalo se o jeho vlastní psy, kterými byla kolie Lassie a retrívr Myrtle. Landseer údajně neměl rád, když mu někdo stál za zády a pozoroval ho při jeho umělecké činnosti. Zato během své práce měl rád přítomnost psů. Obrazu dal název *Znalci*, což byla metafora pro dva psy nacházející se za malířem, kteří jako by posuzovali jeho malující dílo, které před nimi vznikalo. Ze stejného okamžiku byla pořízena fotografie malíře, která nasvědčuje tomu, že autoportrét maloval podle odrazu v zrcadle. Značí to překřížení nohy a poloha rukou při malování, které odpovídají zrcadlovému pohledu, mezitím co jeho zapnutý oblek již zrcadlově převrácený není.<sup>242</sup> (viz Přílohy I., obr. 56)

Malíř pracoval i pro královnu Viktorii a prince Alberta, kterým portrétoval jejich psy, jako například princova chrta Eose. Fena stojící před červeným ubrusem byla na obraze obklopena předměty symbolizující krále Alberta, kterými byly cylindr, hůl a rukavice. (viz Přílohy I., obr. 57) Tyto předměty si umělec bez vědomí prince tajně vypůjčil, aby je mohl do obrazu ztvárnit. Obraz sloužil jako vánoční dar královny Viktorie samotnému princovi. Jeho vztah k Eosovi byl velice silný, zmiňoval se o něm již v dopisech adresovaných královně před jejich sňatkem. Eos ho doprovázel i při příchodu do Anglie za královnou, za účelem sňatku. Landseerův obraz psa sloužil po smrti Eose jako předloha dvou bronzových pamětních soch, které modeloval samotný princ s anglickým sochařem Johanem Francisem.<sup>243</sup>

Docentka Keri Cronin vyučující na Katedře vizuálních umění na Brock University v Kanadě, zabývající se výzkumy týkající se umění a zvířat, ve svém článku

---

<sup>240</sup> [Srov.] BARLOWE, Angela. *Novofundlandský pes*. Praha: Fortuna Libri, 2009, s. 10-12.

<sup>241</sup> [Srov.] Informace byly převzaty z instituce British Museum [Online]. [cit. 21.3.2020] Dostupné z: <https://www.britishmuseum.org/>

<sup>242</sup> [Srov.] Informace byly převzaty společně s fotografiemi z instituce Royal Collection Trust [Online]. [cit. 20.3.2020] <https://www.rct.uk/collection/403220/the-connoisseurs-portrait-of-the-artist-with-two-dogs>

<sup>243</sup> [Srov.] Informace byly převzaty společně s fotografiemi z instituce Royal Collection Trust [Online]. [cit. 20.3.2020] Dostupné z: <https://www.rct.uk/collection/403219/eos>

pro web Our Hen House popisovala obraz *The Old Shepherd's Chief Mourner*. Landseer obraz namaloval roku 1937 a chvíli poté byl uměleckým kritikem Johnem Ruskinem dokonce oceněn jako jeden z nejdokonaljších obrazů, které tehdejší moderní doba viděla. Hlavní postavou díla se stal pes, který truchlil nad rakví svého pána – starého pastýře. Místnost, ve které se scéna odehrávala, napovídá divákovi o životě pastýře a prostředí, ve kterém žil. Malíř neopomíjel ani náboženský odkaz, který symbolizovala bible umístěná na židli. (viz Přílohy I, obr. 58) Malíř v tomto díle poukazyval na velice silné pouto, které může vzniknout mezi psem a člověkem. Obraz se v 19. století stal díky své silné emoční působivosti součástí kampaní na podporu proti týrání zvířat v Massachusetts. Landseer byl známý především tím, že psi v jeho obrazech vykazovali lidské pocity a vlastnosti.<sup>244</sup> Tohoto autora lze zařadit časově i mentalitou již do období romantismu až naturalismu vzhledem k jeho uměleckému pojetí. Ovšem stále u něj v mnohých kompozicích doznívají barokní znaky.

Pes se dostával do popředí v období baroka stejně tak, jako tomu bylo v renesanci. V baroku se opouštělo od mytologických námětů a prosazovala se tvorba portrétů šlechticů a aristokratů, u nichž opět pro vyjádření majetnického stavu nesměl pes chybět. Včetně zobrazení těchto zvířat po boku urozených pánů a v klíně šlechticů se tvořily i samostatné portréty psů. Ti na nich byli zobrazeni z profilu, v reprezentativním postoji, který mohl působit lehce strnule. Především šlo o věrohodné zobrazení psů, zachycení jejich hlavních rysů a předností, které rod reprezentovali. Obrazy byly mnohdy doplněny o medailon se jménem příslušného psa. Kromě loveckých a šlechtických témat se pes objevoval v malbách každodenního života, například tak, jak ho zobrazoval zmiňovaný malíř Landseer.

---

<sup>244</sup> [Srov.] CRONIN, Keri. *More than a Painting: The Old Shepherd's Chief Mourner and the Seeds of Early Animal Advocacy* [Online]. 2013 [cit. 21.3.2020] Dostupné z: <https://www.ourhenhouse.org/2013/07/more-than-a-painting-the-old-shepherds-chief-mourner-and-the-seeds-of-early-animal-advocacy/>

## Závěr

Cílem této bakalářské práce bylo objasnit význam zobrazování psů v uměleckých dílech od prvních výtvarných pravěkých projevů, až po období baroka, rokoka a počátku romantismu.

Počátek práce pojednával o původu psa, což je téma, o kterém se doposud vedou rozpory. Vědecké výzkumy odkazují na hlavního předka, kterým je vlk. Charles Darwin ve svých teoriích pojednával i o dalších psovitých šelmách, jejichž křížením mohl pes vzniknout. Důkazem je toho i další kapitola, ve které byli zmiňováni předkové psa, jako například pes bažinný, který vznikl ze šakala. Důležitou součástí jsou i archeologické nálezy poukazující na šíření psa po celém kontinentu. Archeologické nálezy ostatků psů byly vodítkem k tomu, jaký měl člověk vztah k těmto zvířatům, čemuž dosvědčovalo, například společné pohřbívání. Vědcům pomáhaly kosterní ostatky také k určení období domestikace psů, díky které se stala tato zvířata nezbytnou součástí dnešního života.

Egyptské umění se vyznačovalo tím, že sloužilo faraonovi. Pes byl tedy často zobrazován, například jako doprovod při lovu panovníka. Jeho podobu si propůjčila i řada bohů, kteří byli hlavní součástí egyptské víry v posmrtný život. Jejich motiv Egyptané uplatňovali ve všech uměleckých oborech. Mezopotámské umění mělo na rozdíl od Egypta nedostatek stavebního materiálů, proto se dochovalo málo děl. V tomto období byl oblíbený pes podobný dnešnímu mastifovi. Kromě scén, kterých je pes součástí, došlo nově i k tvorbě samostatných figurek psů, které sloužily jako amulety. V mezopotámské kultuře již bohové neměli podobu psa tak, jako tomu bylo v Egyptě, ale pes je doprovázel po jejich boku. Jeho symbolika nebyla pouze pozitivní, ale již měl i negativní funkci. V řecké a římské kultuře opět nastal převrat, kdy negativní funkce psa šla stranou a pes byl vnímán jako věrný lidský společník, kterého Římané zobrazovali především na sarkofázích a Řekové na vázovém malířství. I v této kultuře tvořili psi doprovod bohů.

Středověká kultura přinesla opět negativní postavení psa vzhledem k jeho přirovnávání k nevěřícím. Toto období se neslo v duchu upevňování křesťanství, proto většina uměleckých děl odkazovala na náboženskou tematiku. Na rozdíl od obdobích předešlých se středověcí umělci více zajímali o přírodu, což vedlo k realističtějšímu zobrazování psů, kteří se v dílech stávali stále častější součástí lovů. Období novověké přineslo zcela nové pojetí psů ve společnosti. Vlastnictví psa předznamenávalo bohatost šlechtických rodin, což bylo důvodem četného zobrazování psů na portrétech urozených

šlechticů a šlechtičen v období renesance, a ještě více v období baroka. Psi doplňovali obrazy loveckých scén, jako byly zátiší a hony, které dokumentovaly konkrétní, mnohdy velice honosnou a reprezentativní událost, takovéto scény byly oblíbenými, například u bratra Hamiltonových. Pes nechyběl ani na scénách vracejících se k náboženským tématům, které ztvárňoval Rembrandt Van Rijn. S příchodem rokoka vzrostl ještě více zájem o zachycování přírody. Pes tak hrál roli v loveckých motivech a výjevech z každodenního života. Velká obliba psů se projevila u romantického anglického malíře Edwina Landseera, jehož psi v obrazech vykazovali vlastnosti a pocity lidí.

Člověk si podmanil psa zhruba před čtyřiceti tisíci lety. Po tuto dobu prošel procesem změn od vzhledu, množství plemen, chování až po jeho funkci, kterou ku prospěchu člověka vykonává. Veškerá umělecká díla, ve kterých je pes od svých počátků existence součástí, jsou důkazem těchto změn. Z těchto děl vyplývá, že pes člověku sloužil především jako lovec. Tuto funkci vykonával již od dob pravěkých až po současnost, kdy pes doprovázel lovce, například na honech. Barokní období pojímalo psa jako materiální symbol bohatství rodin. Také se stal lidským společníkem a součástí rodinných vazeb. Choval se pro lásku ke zvířatům, radost, práci a zábavu.



## Seznam použitých zdrojů

### Tištěné zdroje

1. ANDRESKA, Jiří a Erika ANDRESKOVÁ. *Tisíc let myslivosti*. Vimperk: TINA, 1993. ISBN 80-85618-12-5.
2. BARLOWE, Angela. *Novofundlandský pes*. Praha: Fortuna Libri, 2009. ISBN 978-80-7321-475-3.
3. BLACK, Jeremy a Anthony GREEN. *Bohové, Démoni a symboly starověké Mezopotámie: Ilustrovaný slovník*. Praha: Volvox Globator, 1999, ISBN 80-7207-266-8.
4. BOARDMAN, John. *Řecké umění*. Praha: Odeon, 1975.
5. BODO, Herenberg. *Kronika lidstva*. 6. dopl. české vyd. Praha: Fortuna Print, 2001. ISBN 80-86144-91-7.
6. BUDZIK, Mary Frances. *Život se psem není pod psa: příručka pravověrného pejskaře*. Praha: Knižní klub, 2010. ISBN 978-80-242-2756-6.
7. BURIAN, Jan. *Cesty starověkých civilizací*. Praha: Práce, 1973. ISBN 24-008-73.
8. BYTRICKÝ, Peter. *Pes v mytologii, náboženství a folklóru: staroveku a stredoveku*. Bratislava: VEDA, 2015. ISBN 978-80-224-1477-7.
9. CÍSAŘOVSKÝ, Michal. *Pes*. Praha: Altercan, 2008. ISBN 978-80-9008201-4.
10. CLARK, Andrew J., Maya ELSTON a Mary Louise HART. *Understanding Greek Vases - A Guide to Terms, Styles, and Techniques*. Los Angeles: J. Paul Getty Museum, 2002. ISBN 0-89236-599-4.
11. COHEN, Simona. *Animals as Disguised Symbols in Renaissance Art*. Boston: Brill, 2008. ISBN 978-90-04-17101-5.
12. CUNLIFFE, Juliette. *Encyklopedie psů*. Praha: Slovart, 2004. ISBN 80-7209-620-6.
13. ČERNÁ, Marie. *Dějiny výtvarného umění*. Praha: Idea servis, 1996. ISBN 80-85970-12-0.
14. DEBICKI, Jacek. *Dějiny umění: malířství, sochařství, architektura*. 1998. Praha: Argo, s. 113. ISBN 80-7203-076-0.
15. GELFAND, Laura Deborah. *Our dogs, our selves: dogs in Medieval and early modern art, literature, and society*. Boston: Brill, 2016. ISBN 978-9004269163.
16. HANZÁK, Jan, Jiří VOLF, Luděk L. DOBRORUKA a Josef MOUCHA. *Světlem Zvířat. : Domácí zvířata*. 3. vyd. Praha: Albatros, 1965.
17. CHÂTELET, Albert. *Světové dějiny umění: malířství, sochařství, architektura, užité umění*. Praha: Ottovo nakladatelství v divizi Cesty, 2004. ISBN 80-7181-936-0.
18. JAMES, T. G. H. *Egyptian Painting and Drawing: in the British Museum*. London: British museum publications, 1985. ISBN 9780714120386.
19. KENNEDY, Ian G. Tizian. Praha: Slovart, 2008. ISBN 978-80-7391-047-1.
20. KRSEK, Ivo. *Tizian*. Praha: Odeon, 1976.
21. LALOUETTOVÁ, Claire. *Egypt: Králové starověkého Egypta*. Praha: Levné knihy, 2009. ISBN 978-80-7309-668-7.
22. LOH, Maria H. *Still lives: death, desire, and the portrait of the old master*. Princeton: Princeton University Press, 2015. ISBN 9780691164960.
23. MACKOVÁ, Olga. *Rembrandt*. Praha: Odeon, 1993. ISBN 80-207-0476-0.
24. MAGRELLI, Shaaron, Angela SANNA a Francesca TADDEI. *Renesance: Obrazová encyklopedie umění*. Praha: Slovart, 2009. ISBN 978-80-7391-329-8.
25. NAJMAN, Josef a Josef NOVOTNÝ. *Atlas plemen psů*. 2. vyd. Praha: SZN, 1969.
26. NAJMANOVÁ, Diana a Zdeněk HUMPÁL. *Atlas plemen psů*. Praha: SZN, 1981.
27. NEŠKUDLA, Bořek. *Encyklopedie řeckých bohů a mýtů*. Praha: Libri, 2003. ISBN 80-7277-125-6.
28. OURODOVÁ-HRONKOVÁ, Ludmila. *Johann Georg de Hamilton (1672-1737), malíř zvířat a lidí*. České Budějovice: Národní památkový ústav, 2015. ISBN 978-80-85033-66-3.
29. PIJOAN, José. *Dějiny umění / 1*. Praha: Odeon, 1977.
30. PIJOAN, José. *Dějiny umění / 2*. Praha: Odeon, 1977.
31. PIJOAN, José. *Dějiny umění / 3*. Praha: Odeon, 1978.
32. PIJOAN, José. *Dějiny umění / 4*. Praha: Odeon, 1979. ISBN 80-7176-956-8.
33. PIJOAN, José. *Dějiny umění / 6*. Praha: Odeon, 1980.

34. PIJOAN, José. *Dějiny umění / 7*. Praha: Odeon, 1981. ISBN 80-207-0888-X
35. PIJOAN, José. *Dějiny umění / 8*. Praha: Odeon, 1981.
36. RENÉ, Martin. *Slovník řecko-římské mytologie a kultury*. Praha: Ewa, 1993. ISBN 80-85764-02-4.
37. RICKETTS, Melissa. *Rembrandt*. Čestlice: Rebo, 2006. ISBN 80-7234-493-5.
38. ROYT, Jan a Hana ŠEDINOVÁ.: *Slovník symbolů. Kosmos, příroda a člověk v křesťanské ikonografii*. Praha: Mladá Fronta, 1998. ISBN 80-204-0740-5.
39. SERPELL, James. *The Domestic Dog: Its Evolution, Behaviour and Interactions with People*. Cambridge: Cambridge University Press, 1995. ISBN 978-0521425377.
40. SOBOTKOVÁ, Veronika. *Lékařství ve starověké Mezopotámii*. Plzeň: Západočeská univerzita v Plzni, 2014. ISBN 978-80-261-0280-9.
41. STRONG, Donald E. *Antické umění: Umění světa*. Praha: Artia, 1970.
42. TAYLOR, David a Peter SCOTT. *Váš pes*. Vyd. 2. Přeložil Karel FÜRST. Bratislava: Knižní klub, 1998. ISBN 80-88772-80-X.
43. WUNDRAM, Manfred. *Renesance*. Praha: Slovart, 2007. ISBN 978-80-7209-961-0.
44. ZAMAROVSKÝ, Vojtěch. *Bohové a králové starého Egypta*. Praha 1: Mladá fronta, 1979.

## Elektronické zdroje

1. *10 Prehistoric Cave Paintings* [online]. [cit. 19.10.2019] Dostupné z: <https://www.touropia.com/prehistoric-cave-paintings/>
2. AGNEW, Neville a Martha DEMAS. *Valley of the Queens Assessment Report*. [online]. The getty conservation institute Los Angeles, 2012. [cit. 6. 11. 2019]. Dostupné z: [https://www.getty.edu/conservation/publications\\_resources/pdf\\_publications/pdf/qv\\_vo11.pdf](https://www.getty.edu/conservation/publications_resources/pdf_publications/pdf/qv_vo11.pdf)
3. Ancient History Encyclopedia [Online]. [cit. 15.2.2020] Dostupné z: <https://www.ancient.eu/image/7823/mother--dog-byzantine-mosaic/>
4. ARMION. Clifford. *William Hogarth - Charles Churchill* [online]. 2013 [cit. 29.3.2020]. Dostupné z: <http://cle.ens-lyon.fr/anglais/arts/peinture/william-hogarth-charles-churchill>
5. Art Institute Chicago [Online]. [cit. 24.11.2019] Dostupné z: <https://www.artic.edu/artworks/158/pelike-storage-jar>
6. BARNES, Sara. *2,000+ Years of Dogs in Art, From Ancient Mosaics to Instagram Selfies* [Online]. 2017 [cit. 29.2.2020] Dostupné z: <https://mymodernmet.com/dog-art-history/>
7. BARNES, Freire. *William Hogarth's Homage to His Beloved Pug, Trump* [online]. 2018 [cit. 17.3.2020]. Dostupné z: <https://theculturetrip.com/europe/united-kingdom/england/london/articles/william-hogarth-homage-beloved-pug-trump/>
8. BOWRON, Edgar Peterson. *Renaissance Art. An artist's best friend—the dog in Renaissance painting* [Online]. 2008 [cit. 29.2.2020] Dostupné z: <https://thebark.com/content/renaissance-art>
9. British Museum [Online]. [cit. 24.11.2019] Dostupné z: <https://www.britishmuseum.org/>
10. Byzantion and Christian virtual museum [Online]. [cit. 15.2.2020] Dostupné z: <http://www.ebyzantinemuseum.gr/?i=bxm.en.exhibit&id=59>
11. Californie Museum of Ancient Art [Online]. [cit. 13.11.2019] Dostupné z: <http://www.cmaa-museum.org/meso15.html>
12. Centrum pro studium raného novověku. [Online]. [cit. 17.3.2020] Dostupné z: <https://cemsbrno.org/2018/06/29/blog-psi-mazlicci-na-portretech-z-18-stoleti/>
13. CRONIN, Keri. *More than a Painting: The Old Shepherd's Chief Mourner and the Seeds of Early Animal Advocacy* [Online]. 2013 [cit. 21.3.2020] Dostupné z: <https://www.ourhenhouse.org/2013/07/more-than-a-painting-the-old-shepherds-chief-mourner-and-the-seeds-of-early-animal-advocacy/>
14. Exponáty na stránkách muzea v Liverpoolu <https://www.liverpoolmuseums.org.uk/>

15. FISCHER, Henry G. *A Fragment of Late Predynastic Egyptian Relief from the Eastern Delta* [online]. Artibus Asiae 2019 [cit. 28.10.2019]. Dostupné z: <https://www.jstor.org/stable/3249028>
16. GANNON, Megan. *8,000-Year-Old Rock Art Includes the World's Oldest Images of Dogs* [online]. [cit. 18.10.2019]. Dostupné z: [https://www.livescience.com/60982-oldest-images-of-dogs-on-leashes.html?utm\\_source=notification](https://www.livescience.com/60982-oldest-images-of-dogs-on-leashes.html?utm_source=notification)
17. Hagia Sophia Research Team [Online]. [cit. 15.2.2020] Dostupné z: <https://hagiasophiaturkey.com/great-palace-mosaic-museum/>
18. HASSAAN, Galal Ali. *Mechanical Engineering in Ancient Egypt* [online]. Sryahwa publications 2017 [cit. 28.10.2019] Dostupné z: <http://dx.doi.org/10.22259/ijeert.0502005>
19. HINKLE, M. William. *The King and the Pope on The Virgin Portal of Notre-Dame* [online]. CAA 2020 [cit. 21.2.2020]. Dostupné z: <https://www.jstor.org/stable/3048328>
20. HÖRTER, Ria. *Self-Portrait With Dog – A Tradition Among Painters* [Online]. 2015 [cit. 27.3.2020] Dostupné z: <http://caninechronicle.com/?p=92942>
21. J. Paul Getty Museum [Online]. [cit. 24.11.2019] Dostupné z: <http://www.getty.edu/museum>
22. KITCHELL, Kenneth F. *Animals in the Ancient World from A to Z* [Online]. New York: Routledge, 2014, [cit. 24.11.2019], s. 48 Dostupné z: <https://doi.org/10.4324/9780203087503>
23. KOHN a Brent BUENGER. *New evidence of the earliest domestic dogs in the Americas* [Online]. Cambridge University: Cambridge University Press, 2018 [cit. 12.10.2019], s. 70. Dostupné z: <https://doi.org/10.1017/aaq.2018.74>
24. kunsthistorické muzeum ve Vídni [Online]. [cit. 23.3.2020] Dostupné z: <https://www.khm.at/objektdb/detail/336/?offset=8&lv=list>
25. L'Art Roman Bourguignon [Online]. [cit. 15.2.2020] Dostupné z: <http://www.bourgogneromane.com/edifices/autun.htm>
26. Lovecký zámek Ohrada v Hluboké nad Vltavou. Dostupné též online z: [https://www.npu.cz/uop/ceske-budejovice/vystavy/2016\\_Bratri\\_Hamiltonove/hamilton%20panely%20web.pdf](https://www.npu.cz/uop/ceske-budejovice/vystavy/2016_Bratri_Hamiltonove/hamilton%20panely%20web.pdf)
27. MARK, J. Joshua. *Dogs & Their Collars in the Middle Ages* [online]. Ancient History Encyclopedia 2019 [cit. 16.2.2020] Dostupné z: <https://www.ancient.eu/article/1385/>
28. MARK, Joshua. *Dogs & Their Collars in Ancient Mesopotamia* [Online]. 2018 [cit. 10.11.2019] Dostupné z: <https://www.ancient.eu/article/1175/dogs--their-collars-in-ancient-mesopotamia/>
29. MARK, Joshua. *Gula* [Online]. 2017 [cit. 12.11.2019] Dostupné z: <https://www.ancient.eu/Gula/>
30. MARKOWITZ, Mike. *Dogs on ancient coins* [online]. Coinweek 2017 [cit. 26.11.2019]. Dostupné z: <https://coinweek.com/ancient-coins/dogs-on-ancient-coins/>
31. Metropolitan Museum of Art [Online]. [cit. 12.11.2019] Dostupné z: <https://www.metmuseum.org/>
32. Museo del Prado [Online]. [cit. 5.3.2020] Dostupné z: <https://www.museodelprado.es/en/the-collection/art-work/emperor-charles-v-with-a-dog/c6945b08-ded2-4824-9ac1-9a1d042549ce>
33. Museum of art and archeology University of Oxford [Online]. [cit. 24.11.2019] Dostupné z: <https://www.ashmoleanprints.com/>
34. National Archeological Museum of Athens [Online]. [cit. 8.12.2019] Dostupné z: <https://www.namuseum.gr/>
35. National Gallery of Art, Washington D.C. [Online]. [cit. 23.3.2020] Dostupné z: <https://www.nga.gov/collection/artist-info.2670.html>
36. Otulina [Online]. [cit. 15.2.2020] Dostupné z: <https://otulinablog.pl/en/2019/05/10/tympanum-at-vezelay/>
37. PERRI, Angela, Chris WIDGA, Dennis LAWLER, Terrance MARTIN, Thomas LOEBEL, Kenneth FARNSWORTH, Luci

38. Rijksmuseum [Online]. [cit. 27.3.2020] Dostupné z: <https://www.rijksmuseum.nl/en/collection/RP-P-OB-240>.
39. Royal Collection Trust [Online]. [cit. 20.3.2020] <https://www.rct.uk/collection/403220/the-connoisseurs-portrait-of-the-artist-with-two-dogs>
40. Saint Denis basilique [Online]. [cit. 21.2.2020] Dostupné z: <http://www.saint-denis-basilique.fr/en/Explore/History-of-the-monument>.
41. The J. Paul Getty Museum [Online]. [cit. 8.12.2019] Dostupné z: <http://www.getty.edu/museum/>
42. The Morgan Library & Museum [Online]. [cit. 23.2.2020] Dostupné z: <https://www.themorgan.org/collection/livre-de-la-chasse/32>
43. The Vézelay basilica [Online]. [cit. 15.2.2020] Dostupné z: <http://thevezelaybasilica.e-monsie.com/>
44. UGLOW, Luke. *Painting dogs in Renaissance Venice* [Online]. 2016 [cit. 29.2.2020] Dostupné z: <https://artuk.org/discover/stories/painting-dogs-in-renaissance-venice>

## Přílohy



Obr. 1: Nález z Ein Mallaha



Obr. 2: Pravčická kostra psa



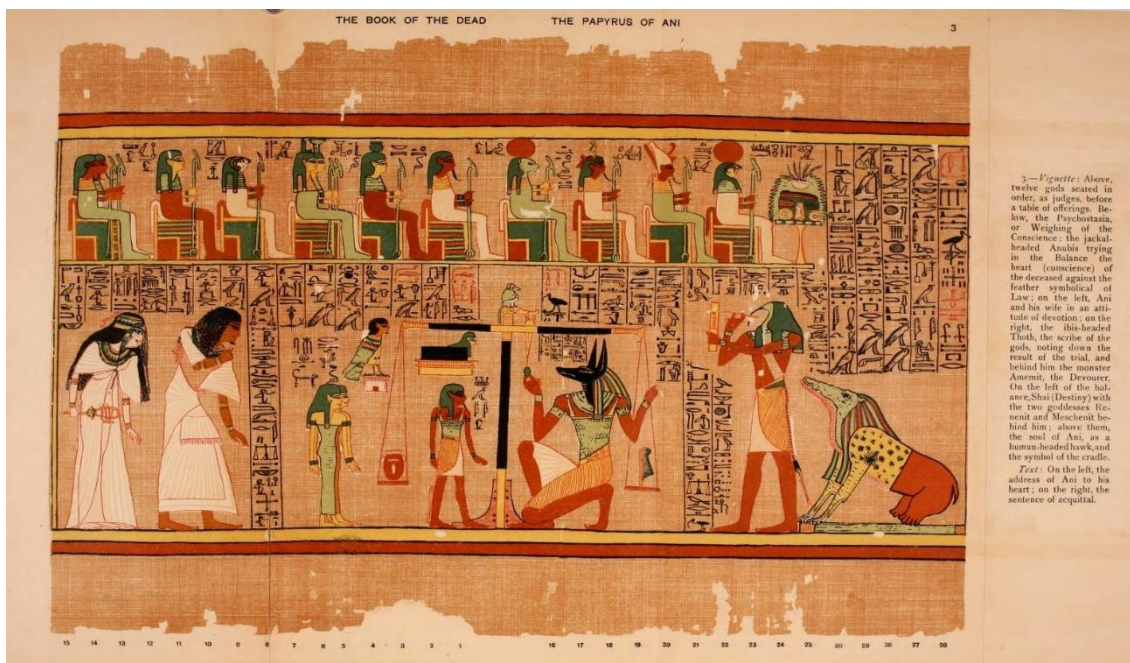
Obr. 3: Jeskynní malby z Las Gaal



Obr. 4: Egyptská hračka loveckého psa



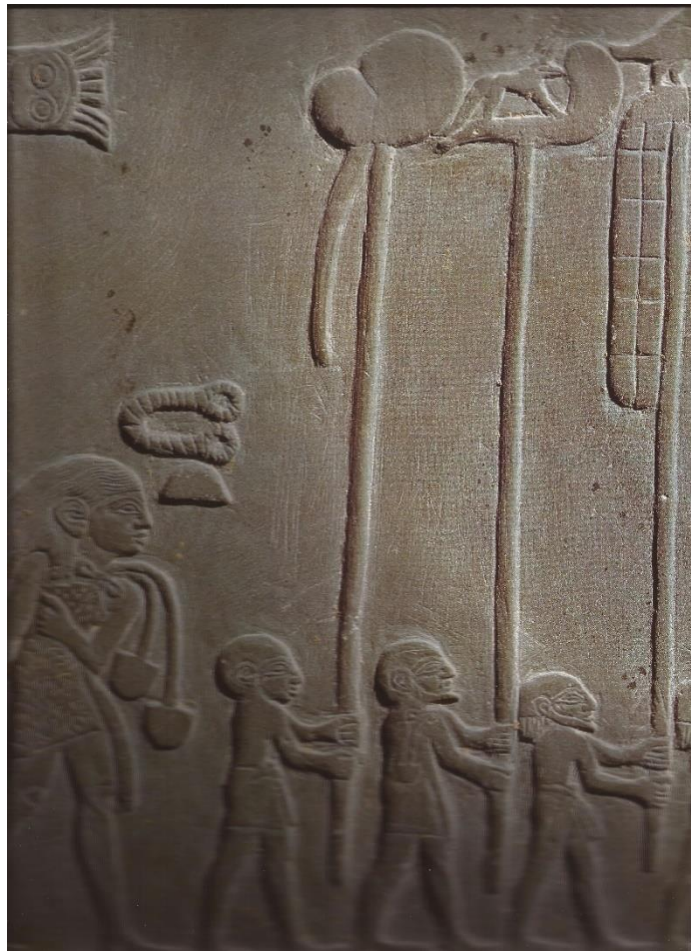
Obr. 5: Egyptská lžice ve tvaru psa



Obr. 6 Papyrus s motivem Anubise



Obr. 7: Dřevěná soška Anupa



Obr. 8: Vepvovet na Narmerově paletě





Obr. 9: Figurka Duamutefa (napravo)



Obr. 10: Kanopa s hlavou Duamutefa



Obr. 11: Mezopotámský mastif



Obr. 12: Pečetní váleček



Obr. 13: Bronzová soška vousatého muže se psem z Babylonu



Obr. 14: Figurky psů na náhrdelník



Obr. 15: Amulet z obsidiánu s démonkyní Lamaštu



Obr. 16: Amulet z dioritu s démkonkyní Lamaštu



Obr. 17: Podoba lakónského psa



Obr. 18: Podoba molosského psa



Obr. 19: Podoba maltézského psa s chlapcem a želvou na provázku



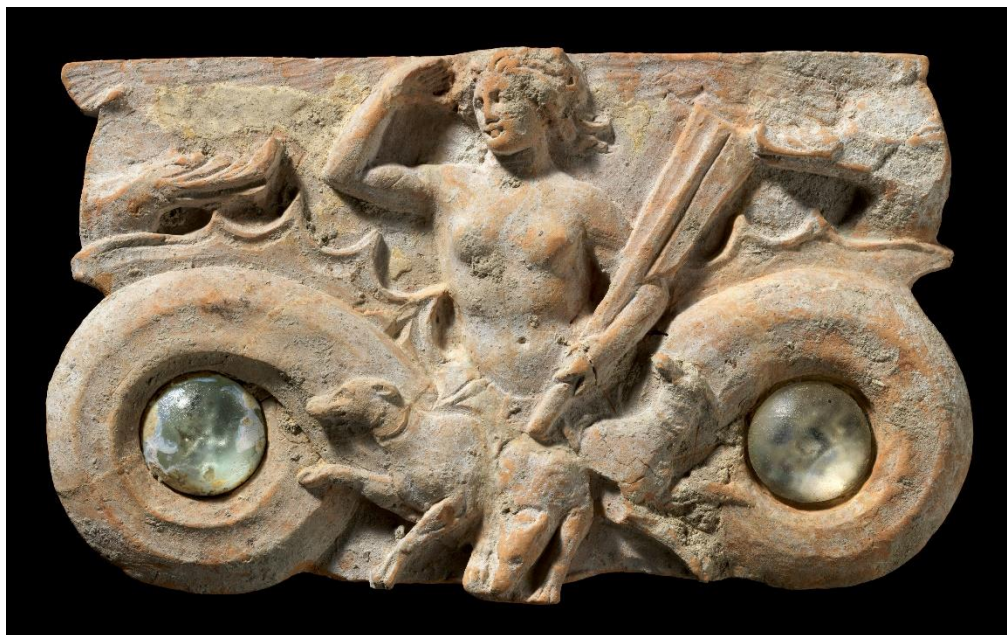
Obr. 20: Rhyton v podobě psí hlavy s motivem Erose



Obr. 21: Váza zobrazující Kerberose



Obr. 22: Terakotová nádoba s podobou Skyly

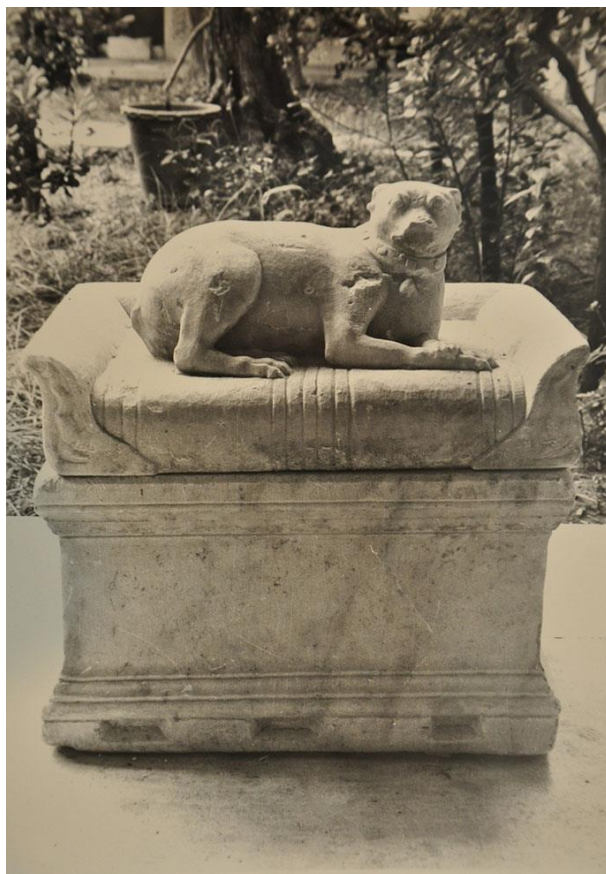


Obr. 23: Terakotová plaketa s podobou Skyilly



Obr. 24: Přeměna Aktaiona





Obr. 25: Víko římského sarkofágu



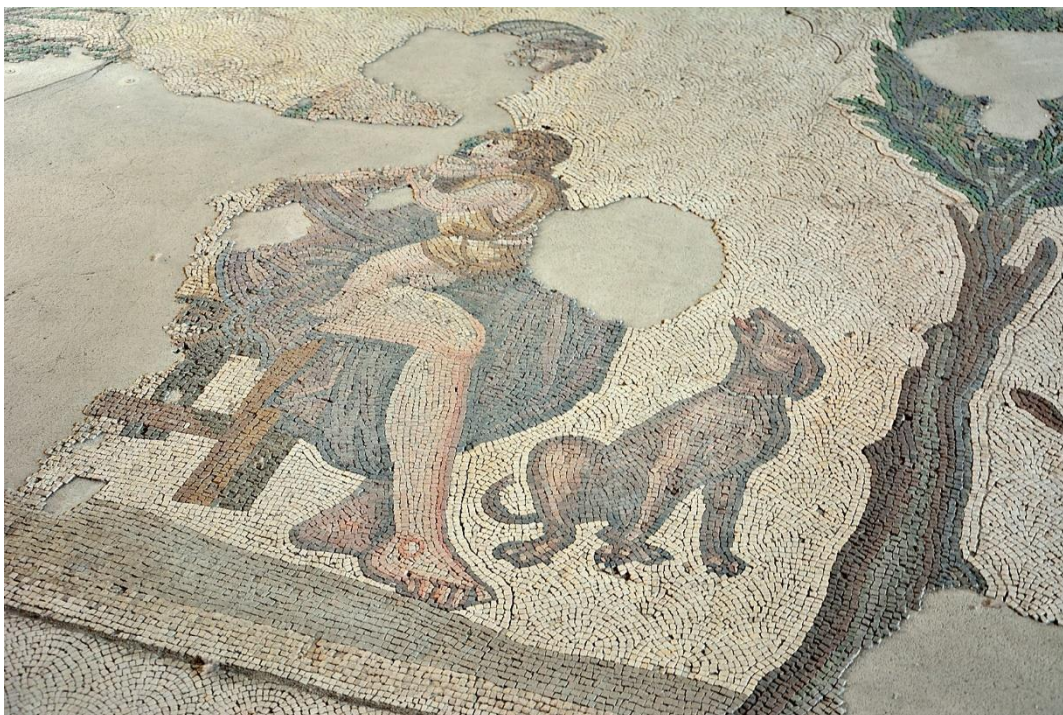
Obr. 26: Reliéf s maltézským psem doplněn o věnování Heleně



Obr. 27: Římské sousoší psů plemene saluki nebo chrt



Obr. 28: Středověký sarkofág ze Sidamary



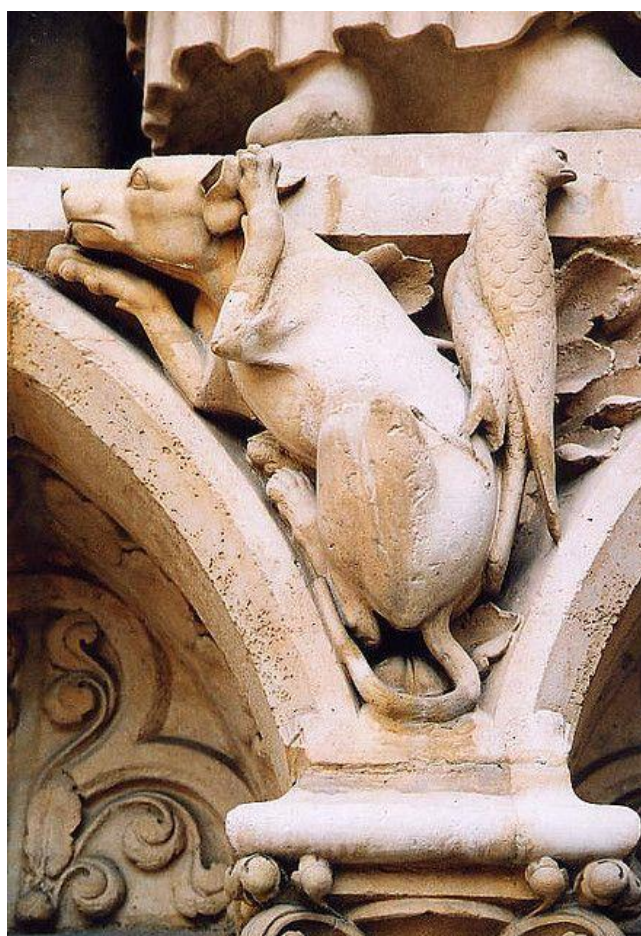
Obr. 29: Mozaika kojící ženy a psa z Velkého Paláce v Konstantinopoli



Obr. 30: Byzantská lovecká scéna



Obr. 31: Postavy se psí hlavou z kostela Sainte Madeleine ve Vézelay



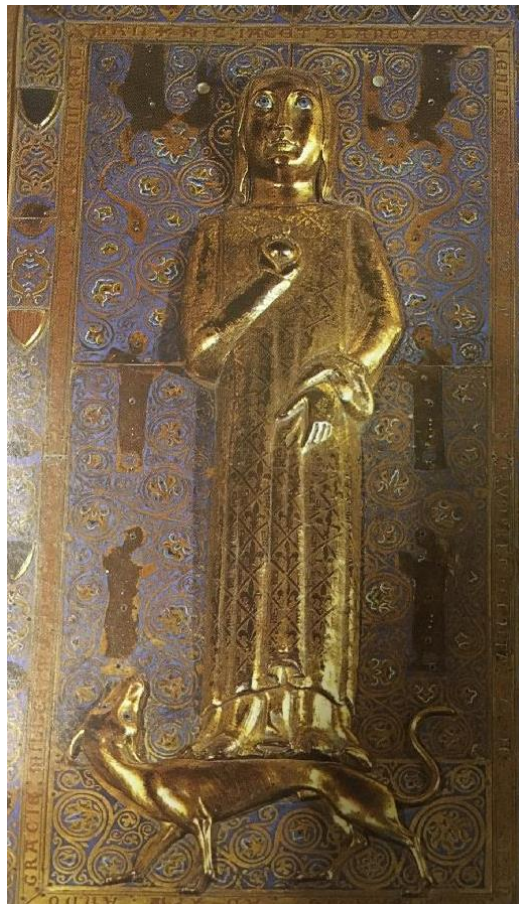
Obr. 32: Pes se sokolem v levém portálu katedrály Notre Dame v Paříži



Obr. 33: Tapisérie Lovu na jednorožce



Obr. 34: Iluminace z knihy O povaze a péči o psy



Obr. 35: Schránka na ostatky ze Saint Denis



Obr. 36: Pieter Brueghel starší – obraz Lovci na sněhu



Obr. 37: Pieter Bruegel starší – studie psů



Obr. 38: Tizian – Titian španěl s dvouletou Clarissou Strozzi



Obr. 39: Tizian – Večeře v Emauzích



Obr. 40: Tizian – Alegorie moudrosti





Obr. 41: Rembrandt Van Rijn – Portrait in oriental dress



Obr. 42: Rembrandt van Rijn – Tobiaš, Anna a kozel



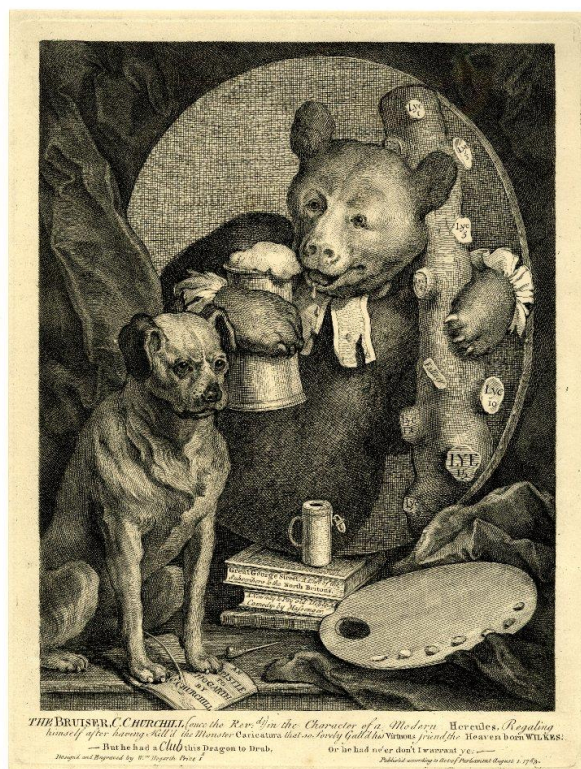
Obr. 43: Parmigianino – autoportrét s fenou



Obr. 44: Parmigianino – mladík se psem



Obr. 45: William Hogarth – autoportrét s Trumpem



Obr. 46: William Hogarth – obraz metaforou Charlese Churchilla



Obr. 47: Johann Georg De Hamilton – Začátek parforsního honu na zajíce



Obr. 48: Johann Georg De Hamilton – Konec štvanice na zajíce



Obr. 49: Filip Ferdinand Hamilton – Zemann



Obr. 50: Filip Ferdinand Hamilton – Manillia



Obr. 51: Filip Ferdinand Hamilton – Parforsní hon



Obr. 52: Jean-Baptiste Oudry – královští psi Misse a Luttine



Obr. 53: Edwin Landseer – Mezi vodnicemi



Obr. 54: Edwin Landseer – A Distinguished Member of the Humane Society



Obr. 55: Edwin Landseer – Saved

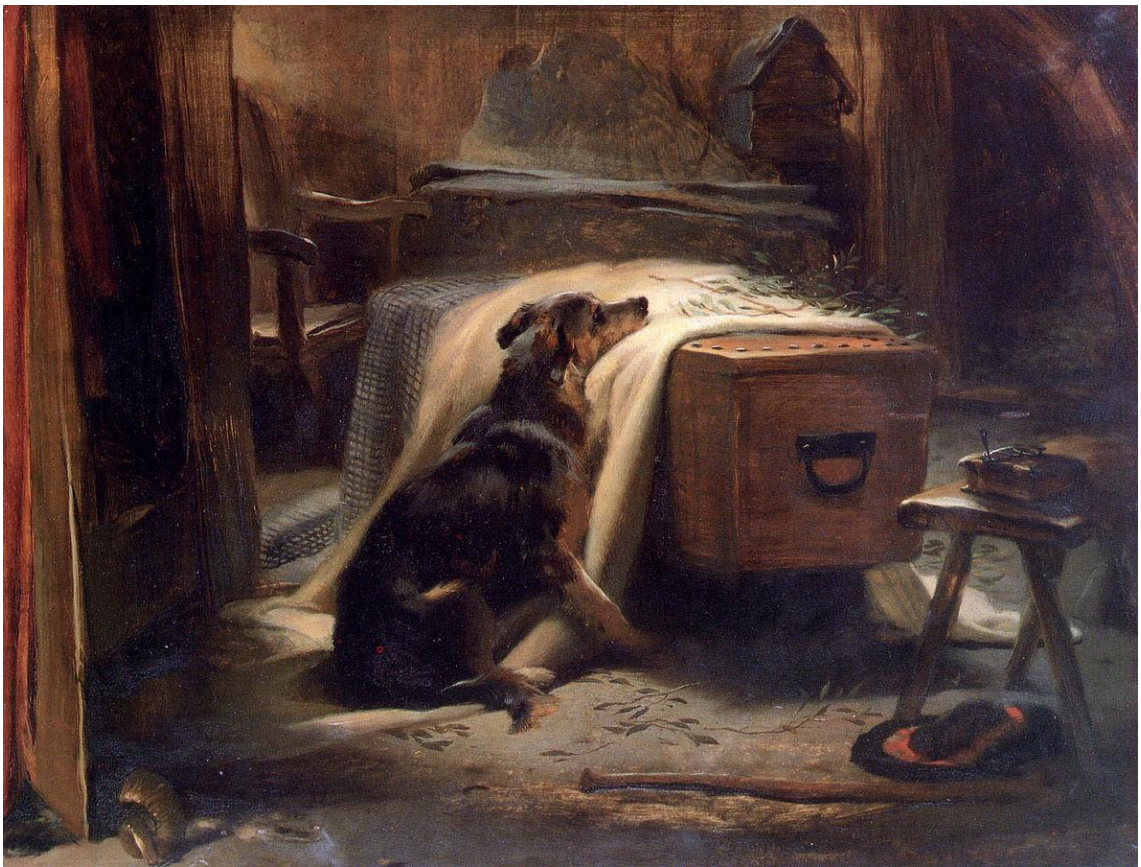


Obr. 56: Edwin Landseer – autoportrét





Obr. 57: Edwin Landseer – Eos



Obr. 58: Edwin Landseer – The Old Shepherd's Chief Mourner

## Zdroje příloh

### Přílohy I.

Obr. 1:

[https://www.researchgate.net/publication/232793024\\_Evidence\\_for\\_domestication\\_of\\_the\\_dog\\_12000\\_years\\_ago\\_in\\_the\\_Natufian\\_of\\_Israel](https://www.researchgate.net/publication/232793024_Evidence_for_domestication_of_the_dog_12000_years_ago_in_the_Natufian_of_Israel)

Obr. 2: <http://www.pravcice.cz/23-4-2007-odborna-archeologicka-komise-v-pravcicich/gs-1006>

Obr. 3: <http://theonearmedcrab.com/las-geel/>

Obr. 4: <https://www.metmuseum.org/art/collection/search/544519>

Obr. 5: <http://www.ijeert.org/papers/v5-i2/5.pdf>

Obr. 6: <https://www.ancient.eu/image/6550/papyrus-of-ani/>

Obr. 7:

[https://en.wikipedia.org/wiki/Anubis\\_Shrine#/media/File:Tutankhamun\\_jackal.jpg](https://en.wikipedia.org/wiki/Anubis_Shrine#/media/File:Tutankhamun_jackal.jpg)

Obr. 8: <https://tamilandvedas.com/2012/10/15/flags-indus-valley-egypt-similarity/>

Obr. 9:

[https://www.britishmuseum.org/research/collection\\_online/collection\\_object\\_details/collection\\_image\\_gallery.aspx?assetId=273331001&objectId=111576&partId=1](https://www.britishmuseum.org/research/collection_online/collection_object_details/collection_image_gallery.aspx?assetId=273331001&objectId=111576&partId=1)

Obr. 10:

[https://www.britishmuseum.org/research/collection\\_online/collection\\_object\\_details/collection\\_image\\_gallery.aspx?assetId=273331001&objectId=111576&partId=1](https://www.britishmuseum.org/research/collection_online/collection_object_details/collection_image_gallery.aspx?assetId=273331001&objectId=111576&partId=1)

Obr. 11: <https://www.metmuseum.org/toah/works-of-art/1989.233/>

Obr. 12: <https://www.metmuseum.org/art/collection/search/327226>

Obr. 13: <https://www.metmuseum.org/art/collection/search/323707>

Obr. 14: <https://www.ancient.eu/image/7924/silver-dogs-from-bactria/>

Obr. 15: <https://www.metmuseum.org/art/collection/search/326961>

Obr. 16: <http://www.cmaa-museum.org/meso15.html>

Obr. 17: <https://www.theacropolismuseum.gr/en/content/other-dedications>

Obr. 18:

[https://research.britishmuseum.org/research/collection\\_online/collection\\_object\\_details/collection\\_image\\_gallery.aspx?assetId=365531001&objectId=467443&partId=1#more-views](https://research.britishmuseum.org/research/collection_online/collection_object_details/collection_image_gallery.aspx?assetId=365531001&objectId=467443&partId=1#more-views)

Obr. 19:

[https://research.britishmuseum.org/research/collection\\_online/collection\\_object\\_details/collection\\_image\\_gallery.aspx?assetId=284745001&objectId=464115&partId=1](https://research.britishmuseum.org/research/collection_online/collection_object_details/collection_image_gallery.aspx?assetId=284745001&objectId=464115&partId=1)

Obr. 20: <https://www.metmuseum.org/art/collection/search/247425>

Obr. 21: <https://www.theoi.com/Gallery/M12.2.html>

Obr. 22: <https://www.metmuseum.org/art/collection/search/248471>

Obr. 23: <https://www.metmuseum.org/art/collection/search/256901>

Obr. 24: <https://www.theoi.com/Gallery/K6.9.html>

Obr. 25: [https://www.namuseum.gr/en/hidden\\_museum/o-exiplomenos-mikros-kyon/](https://www.namuseum.gr/en/hidden_museum/o-exiplomenos-mikros-kyon/)

Obr. 26: <http://www.getty.edu/art/collection/objects/6727/unknown-maker-grave-stele-for-helena-roman-ad-150-200/>

Obr. 27:  
[https://research.britishmuseum.org/research/collection\\_online/collection\\_object\\_details/collection\\_image\\_gallery.aspx?assetId=36518001&objectId=459870&partId=1](https://research.britishmuseum.org/research/collection_online/collection_object_details/collection_image_gallery.aspx?assetId=36518001&objectId=459870&partId=1)

Obr. 28: [https://www.flickr.com/photos/130870\\_040871/with/33412463066/](https://www.flickr.com/photos/130870_040871/with/33412463066/)

Obr. 29: <https://www.ancient.eu/image/7823/mother--dog-byzantine-mosaic/>

Obr. 30:  
[https://research.britishmuseum.org/research/collection\\_online/collection\\_object\\_details/collection\\_image\\_gallery.aspx?partid=1&assetid=116735001&objectid=60450](https://research.britishmuseum.org/research/collection_online/collection_object_details/collection_image_gallery.aspx?partid=1&assetid=116735001&objectid=60450)

Obr. 31: <https://otulinablog.pl/en/2019/05/10/tympanum-at-vezelay/>

Obr. 32: <https://cz.pinterest.com/pin/149252175139646664/>

Obr. 33: <https://www.ancient.eu/image/10619/the-hunters-enter-the-woods-unicorn-tapestries/>

Obr. 34: <https://www.themorgan.org/collection/livre-de-la-chasse/32>

Obr. 35: PIJOAN, José. Dějiny umění / 4. Praha: Odeon, 1979. ISBN 80-7176-956-8 s. 56.

Obr. 36: [https://cs.m.wikipedia.org/wiki/Soubor:Pieter\\_Bruegel\\_the\\_Elder\\_-\\_Hunters\\_in\\_the\\_Snow\\_\(Winter\)\\_-\\_Google\\_Art\\_Project.jpg](https://cs.m.wikipedia.org/wiki/Soubor:Pieter_Bruegel_the_Elder_-_Hunters_in_the_Snow_(Winter)_-_Google_Art_Project.jpg)

Obr. 37: <https://www.khm.at/objektdb/detail/336/>

Obr. 38: [https://en.wikipedia.org/wiki/Portrait\\_of\\_Clarissa\\_Strozzi](https://en.wikipedia.org/wiki/Portrait_of_Clarissa_Strozzi)

Obr. 39: <https://www.slavneobrazy.cz/tizian-vecere-v-emauzich-ido-16632>

Obr. 40: <https://cs.wikipedia.org/wiki/Alegorie>

Obr. 41: [https://commons.wikimedia.org/wiki/File:Self-portrait\\_in\\_oriental\\_attire\\_with\\_poodle,\\_by\\_Rembrandt\\_van\\_Rijn.jpg](https://commons.wikimedia.org/wiki/File:Self-portrait_in_oriental_attire_with_poodle,_by_Rembrandt_van_Rijn.jpg)

Obr. 42: [https://cs.m.wikipedia.org/wiki/Soubor:Rembrandt\\_Harmensz.\\_van\\_Rijn\\_154.jpg](https://cs.m.wikipedia.org/wiki/Soubor:Rembrandt_Harmensz._van_Rijn_154.jpg)

Obr. 43:  
[https://research.britishmuseum.org/research/collection\\_online/collection\\_object\\_details.aspx?objectId=715865&partId=1&searchText=Parmigianino+self+portrait&page=1](https://research.britishmuseum.org/research/collection_online/collection_object_details.aspx?objectId=715865&partId=1&searchText=Parmigianino+self+portrait&page=1)

Obr. 44: LOH, Maria H. Still lives: death, desire, and the portrait of the old master. Princeton: Princeton University Press, 2015, ISBN 9780691164960 s. 40.

Obr. 45: <https://theculturetrip.com/europe/united-kingdom/england/london/articles/william-hogarths-homage-beloved-pug-trump/>

Obr. 46: [https://research.britishmuseum.org/research/collection\\_online/collection\\_object\\_details/collection\\_image\\_gallery.aspx?assetId=337247001&objectId=1442228&partId=1](https://research.britishmuseum.org/research/collection_online/collection_object_details/collection_image_gallery.aspx?assetId=337247001&objectId=1442228&partId=1)

Obr. 47: [https://www.npu.cz/uop/ceske-budejovice/vystavy/2016\\_Bratri\\_Hamiltonove/hamilton%20panely%20web.pdf](https://www.npu.cz/uop/ceske-budejovice/vystavy/2016_Bratri_Hamiltonove/hamilton%20panely%20web.pdf)

Obr. 48: [https://www.npu.cz/uop/ceske-budejovice/vystavy/2016\\_Bratri\\_Hamiltonove/hamilton%20panely%20web.pdf](https://www.npu.cz/uop/ceske-budejovice/vystavy/2016_Bratri_Hamiltonove/hamilton%20panely%20web.pdf)

Obr. 49: OURODOVÁ-HRONKOVÁ, Ludmila. Johann Georg de Hamilton (1672-1737), malíř zvířat a lidí. České Budějovice: Národní památkový ústav, 2015. ISBN 978-80-85033-66-3 s. 70.

Obr. 50: OURODOVÁ-HRONKOVÁ, Ludmila. Johann Georg de Hamilton (1672-1737), malíř zvířat a lidí. České Budějovice: Národní památkový ústav, 2015. ISBN 978-80-85033-66-3 s. 71.

Obr. 51: [https://www.npu.cz/uop/ceske-budejovice/vystavy/2016\\_Bratri\\_Hamiltonove/hamilton%20panely%20web](https://www.npu.cz/uop/ceske-budejovice/vystavy/2016_Bratri_Hamiltonove/hamilton%20panely%20web)

Obr. 52: [https://commons.wikimedia.org/wiki/File:Jean-Baptiste\\_Oudry\\_-\\_Misse\\_et\\_Luttine\\_\(1729\).jpg](https://commons.wikimedia.org/wiki/File:Jean-Baptiste_Oudry_-_Misse_et_Luttine_(1729).jpg)

Obr. 53: <http://www.victorianweb.org/painting/landseer/drawings/73.html>

Obr. 54: <https://www.tate.org.uk/art/artworks/landseer-a-distinguished-member-of-the-humane-society-n01226>

Obr. 55: [https://commons.wikimedia.org/wiki/File:Landseer\\_Saved.jpg](https://commons.wikimedia.org/wiki/File:Landseer_Saved.jpg)

Obr. 56: <https://www.latimes.com/books/la-et-jc-portrait-of-the-artist-20170801-htmlstory.html>

Obr. 57: <https://www.rct.uk/collection/403219/eos>

Obr. 58: [https://commons.wikimedia.org/wiki/File:Landseer\\_Edwin-Old\\_Shepherds\\_Chief\\_Mourner\\_1837.jpg](https://commons.wikimedia.org/wiki/File:Landseer_Edwin-Old_Shepherds_Chief_Mourner_1837.jpg)