

JIHOČESKÁ UNIVERZITA V ČESKÝCH BUDĚJOVICÍCH
Ekonomická fakulta
Katedra obchodu a cestovního ruchu

Studijní program: 6208 B Ekonomika a management
Studijní obor: Obchodně podnikatelský obor

**Předpoklady rozvoje komerčních služeb ve
vybrané oblasti Sdružení Růže Euroregionu Silva
Nortica**

Vedoucí bakalářské práce
RNDr. Blažena Gehinová

Autor
Eliška Machová

2009

Prohlášení

Prohlašuji, že svou bakalářskou práci na téma „Předpoklady rozvoje komerčních služeb ve vybrané oblasti Sdružení Růže Euroregionu Silva Nortica“ jsem vypracovala samostatně pouze s použitím pramenů a literatury uvedených v seznamu citované literatury.

Prohlašuji, že v souladu s § 47b Zákona č. 111/1998 Sb. v platném znění souhlasím se zveřejněním své bakalářské práce, a to v nezkrácené podobě elektronickou cestou ve veřejně přístupné části databáze STAG provozované Jihočeskou univerzitou v Českých Budějovicích na jejích internetových stránkách.

V Českých Budějovicích dne 14. dubna 2009

.....

podpis

Poděkování

Děkuji vedoucí bakalářské práce RNDr. Blaženě Gehinové za odborné vedení a pomoc při zpracování této bakalářské práce.

OBSAH

1. ÚVOD.....	11
2. CÍLE A POUŽITÁ METODIKA.....	13
2.1. Cíle.....	13
2.2. Hypotézy	13
2.3. Metodika	13
3. LITERÁRNÍ PŘEHLED.....	15
3.1. Definice mikroregionu	15
3.2. Definice euroregionu.....	16
3.3. Sídlní struktura.....	16
3.4. Definice a členění komerčních služeb	17
3.5. Služby cestovního ruchu.....	19
3.6. Vztah komerčních služeb k rozvoji mikroregionu	20
3.7. Situační analýza.....	21
3.8. Dotazníkové šetření	23
4. VÝZKUM A VYHODNOCENÍ MIKROREGIONU SDRUŽENÍ RŮŽE	24
4.1. Vymezení mikroregionu	24
4.1.1. Geografické vymezení	24
4.1.2. Důvody vzniku.....	27
4.1.3. Cíle a strategie	28
4.1.4. Sociodemografická a ekonomická struktura	29
4.2. Zpracování primárních dat.....	35
4.2.1. Řízený rozhovor se starosty	35
4.2.2. Dotazníky u podnikatelů.....	39
4.2.3. Vlastní pozorování v mikroregionu	45
4.3. Zodpovězení hypotéz.....	45
5. SITUAČNÍ ANALÝZA MIKROREGIONU SDRUŽENÍ RŮŽE.....	47
5.1. Porovnání mikroregionu s Jihočeským krajem	47

5.2. Nabídka komerčních služeb v mikroregionu.....	47
5.3. Poptávka po komerčních službách v mikroregionu	48
5.4. Profil mikroregionu v oblasti cestovního ruchu	48
5.4.1. Nabídka cestovního ruchu.....	48
5.4.2. Poptávka po cestovním ruchu	50
5.5. SWOT analýza mikroregionu.....	50
6. VYMEZENÍ PŘEDPOKLADŮ ROZVOJE KOMERČNÍCH SLUŽEB V MIKROREGIONU SDRUŽENÍ RŮŽE	54
6.1. Úloha mikroregionu v rozvoji služeb.....	54
6.2. Možnosti rozvoje cestovního ruchu	55
7. ZÁVĚR.....	56
8. SUMMARY.....	57
9. POUŽITÁ LITERATURA A ZDROJE	59
10. PŘÍLOHY	61
Seznam použitých tabulek a grafů	
Seznam příloh	

1. ÚVOD

V minulosti neměly služby takový význam, jaký mají dnes. Dynamický rozvoj služeb začal v první polovině 20. století společně s rozvojem dopravy a spojů. Prostřednictvím služby dochází k uspokojení určité potřeby člověka. Služby jsou tedy významným odvětvím národního hospodářství a nabídka služeb je velmi rozsáhlá.

O stále se zvětšujícím významu služeb svědčí růst tržeb ve službách. Podle Českého statistického úřadu v České republice za rok 2006 tržby ve službách vzrostly o 5 %, což bylo za posledních šest let nejvíce. Za rok 2005 vzrostly tržby ve službách o 3,1 %, za rok 2004 o 3,2 %. Lze tedy předpokládat, že tento trend bude pokračovat (B.).

Služby ovlivňují také nezaměstnanost. Ve službách nachází pracovní uplatnění stále více lidí. Je to dáno tím, že roste počet ekonomických subjektů, které v tomto odvětví podnikají. Podle Českého statistického úřadu bylo ve službách v roce 2005 zaměstnáno přes 1, 5 milionů lidí. V porovnání s rokem 1995 se počet zaměstnanců zvýšil z 27 % na téměř 32 % v roce 2005. Dále podle Českého statistického úřadu počet ekonomických subjektů v roce 2005 přesáhl 175 tisíc a tento počet činil necelých 32 % všech ekonomických subjektů v ČR (B.).

Služby významně přispívají i k tvorbě hrubé přidané hodnoty a zároveň tedy také k tvorbě HDP. Podle Českého statistického úřadu se v roce 2005 celková hrubá přidaná hodnota vytvořená ve službách rovnala 829 mld. Kč a tato částka tvořila 31 % z celého národního hospodářství. Jen pro porovnání v roce 1995 činila celková hrubá přidaná hodnota 386 mld. Kč. Za deset let se tedy hodnota tohoto ukazatele více jak zdvojnásobila (B.).

Cestovní ruch tvoří důležitou část služeb. Podle Českého statistického úřadu jsou příjmy z cestovního ruchu pro platební bilanci České republiky dlouhodobě vyšší oproti výdajům. Podíl cestovního ruchu na HDP činil v roce 2006 3 %, celkem 95 374 mil. Kč. Nejvýznamnější služby v oblasti cestovního ruchu poskytují ubytovací a stravovací zařízení. Podle Českého statistického úřadu v roce 2007 počty příjezdů hostů oproti roku 2006 vzrostly o 1, 9 %. Celkově v roce 2007 bylo více příjezdů, ale méně přenocování (B.).

Bakalářská práce je zaměřena na rozvoj komerčních služeb v Mikroregionu Sdružení Růže. Do vymezené oblasti spadá 11 obcí. Jmenovitě – Nové Hrady, Borovany, Hranice, Jílovice, Ledenice, Mladošovice, Olešnice, Ostrolovský Újezd, Petříkov, Srubec a Žár (blíže viz. příloha č. 1).

Mikroregion Sdružení Růže je součástí Euroregionu Silva Nortica. Euroregion Silva Nortica vznikl v roce 2002. Jeho počátky však sahají až do roku 1989. Vznikl díky spolupráci Europaplattform Pro Waldviertel na rakouské straně a sdružení Jihočeská Silva Nortica na české straně. Podle internetových stránek Euroregionu Silva Nortica jsou základními prioritami této přeshraniční spolupráce trvale udržitelný rozvoj příhraničí, společné struktury a strategie rozvoje, kvalitní projekty, využívání programů EU a cíl, do kterého patří rozvinutý euroregion, dobré sousedství, spokojení občané, všestranná spolupráce, odstranění hranic a rozdílů mezi regiony (E.).

Mikroregion Sdružení Růže vznikl v roce 1999. Jedná se o zájmové sdružení obcí a dalších právnických osob. Čítá celkem 23 obcí. Obce jsou z okresu České Budějovice a částečně z okresu Český Krumlov. V rámci celé České republiky má mikroregion nepříznivou polohu. Důvodem je nedostatečná infrastruktura v nejdlehlších obcích a velká vzdálenost od hlavního města. Nespornou výhodou tohoto území je krásná příroda, dále blízkost regionálních center a také přeshraniční spolupráce. Mikroregion Sdružení Růže zaujímá podle údajů Českého statistického úřadu 79 233 hektarů a průměrná nadmořská výška činí 548,34 m. n. m. Největší část území spravují obce Dolní Dvořiště a Pohorská Ves, a tato obec má zároveň i nejvyšší polohu v celém mikroregionu. Z hlediska rozlohy je nejmenší obcí Ostrolovský Újezd (12.).

2. CÍLE A POUŽITÁ METODIKA

2.1. Cíle

Bakalářská práce má stanoveny tři cíle. Prvním cílem je popsat mikroregion Sdružení Růže se zaměřením na danou oblast komerčních služeb, druhým cílem provést situační analýzu a třetím cílem vymezit předpoklady rozvoje dané oblasti komerčních služeb v mikroregionu Sdružení Růže.

2.2. Hypotézy

1. Pro obyvatele mikroregionu Sdružení Růže jsou dostatečně dostupné komerční služby.
2. Míra nezaměstnanosti v mikroregionu Sdružení Růže je srovnatelná s mírou nezaměstnanosti celého Jihočeské kraje. Převážná většina obyvatel mikroregionu vyjíždí za prací. Malé uplatnění na trhu práce v mikroregionu mají ženy.
3. V mikroregionu Sdružení Růže převažují obyvatelé v produktivním věku. Počet obyvatel v předproduktivním a poproduktivním věku je téměř na stejné úrovni.
4. Vlastnictví podniků v mikroregionu Sdružení Růže je převážně místní.
5. V mikroregionu Sdružení Růže mezi poskytovateli komerčních služeb převládají neinstitucionalizované formy spolupráce.

2.3. Metodika

Metodický postup se skládá z pěti úkolů. Jedná se o studium odborné literatury a zjišťování dat ze sekundárních zdrojů, dále se jedná o sběr dat v terénu, o sestavení profilu vybraného mikroregionu a o vymezení předpokladů rozvoje dané oblasti komerčních služeb.

Prostřednictvím studia odborné literatury a zjišťování dat ze sekundárních zdrojů lze správně charakterizovat region, definovat a rozčlenit komerční služby, zjistit jakým způsobem komerční služby přispívají k rozvoji mikroregionu a zpracovat situační analýzu. Charakteristika mikroregionu by měla obsahovat geografické vymezení, důvody vzniku, cíle a strategie mikroregionu, údaje o sociodemografické, ekonomické a

geografické struktury. Při definování a členění služeb lze využít celou řadu odborných publikací a také klasifikaci Českého statistického úřadu CZ-NACE a metodiku Ústavu územního rozvoje. Sekundárními zdroji jsou strategické dokumenty mikroregionu, Český statistický úřad, úřady práce a internet.

Druhý úkol představuje sběr dat v terénu. Tento sběr se uskutečňuje na základě zjišťování informací formou řízených rozhovorů se starosty obcí a formou dotazníkového šetření u podnikatelských subjektů poskytujících komerční služby.

Sestavení profilu vybraného mikroregionu spočívá v určení nabídky komerčních služeb a stávajících kapacit a dále v určení poptávky po komerčních službách u místních obyvatel a u turistů.

Úkolem situační analýzy vybraného mikroregionu je především porovnat nashromážděné informace s celkovými daty Jihočeského kraje, dále dát do poměru nabídku s poptávkou z hlediska deficitů a přebytků a sestavit SWOT analýzu pro nalezení nejlepší strategie rozvoje komerčních služeb v mikroregionu.

V posledním úkolu dochází k vymezení předpokladů rozvoje dané oblasti komerčních služeb v rámci úlohy mikroregionu, kooperace, cestovního ruchu a jeho využití a v rámci demografických vlivů.

3. LITERÁRNÍ PŘEHLED

3.1. Definice mikroregionu

Podle Výkladového slovníku cestovního ruchu se mikroregionem rozumí region malého geografického měřítká. V praxi se tím zpravidla myslí účelové mikroregiony sdružení obcí. Účelem vytváření mikroregionů je společná podpora pro čerpání prostředků ze státních fondů a fondů EU a dále také možnost společného čerpání prostředků na rozvoj cestovního ruchu (Pásková, Zelenka, 2002). Mikroregion slouží pro společné prosazování zájmů a záměrů venkovských obcí (www.uur.cz).

Mikroregion lze také chápat jako neformální útvar, který v důsledku své existence může vést k intenzivní spolupráci obcí a měst v příslušném území. Mikroregion je však vymezen i formálně a to na základě smlouvy uzavřené podle zákona o obcích, občanského zákoníku či obchodního zákoníku. V České republice se v současné době nachází 491 mikroregionálních sdružení a ty sdružují 4 625 obcí (Kadeřábková, Trhlínová, 2008).

„Úlohou mikroregionů je koncepční a výkonná činnost samosprávných orgánů obcí v oblasti místního rozvoje, jejich iniciační činnost v oblasti řešení mikroregionálních problémů a definování mikroregionálních programů a aktivit a jejich účast na realizaci regionálních programů. Pro identifikaci potřeb, určení směrů rozvoje, rozvojových aktivit a strategické rozhodování zpracovávají mikroregiony rozvojové strategie (Vlk a kol., 2004, str. 2).“

Základním cílem mikroregionů je integrace finančních prostředků za účelem vytváření společných rozvojových projektů. Příjmy mikroregionu tvoří vnitřní a vnější zdroje. Vnitřními zdroji jsou členské příspěvky obcí a příjmy z vlastní činnosti. Vnějšími zdroji jsou příspěvky od sponzorů na jednotlivé sportovní a kulturní aktivity, dotace z rozpočtů krajů, z ministerských programů, z jednotlivých fondů Evropské unie a z mezinárodních organizací. Spolupráce mezi obcemi může nabývat různých forem např. výměna know-how a zkušeností, společné používání zařízení technické i občanské infrastruktury, vypracovávání společných rozvojových programů ad. Mikroregiony však rozšiřují svůj okruh aktivit i mimo účelový rámec. Jedná se například o aktivity typu společné koordinace rozvoje, výměny informací a znalostí o poskytovaných dotacích a možnostech jejich čerpání, společné prezentace mikroregionu v jiných regionech České republiky i v zahraničí, společné hledání řešení problémů nezaměstnanosti apod.

Aktivity mikroregionů se neobejdou bez aktivního zapojení zástupců obce a dalších aktérů (Kadeřábková, Trhlínová, 2008).

3.2. Definice euroregionu

Euroregiony lze nalézt především v příhraničních oblastech. Vznikají z důvodu geografické izolovanosti a z důvodu zřetelných rozdílů v hustotě obyvatel, v hospodářských parametrech, v infrastruktuře a dalších charakteristikách. Ke vzniku euroregionu dávají podněty představitelé měst a obcí v příhraničních oblastech. Euroregionem se rozumí specifická oblast, ve které dochází k propojení a spolupráci obcí, měst a regionů situovaných na různých stranách hranice. Euroregion představuje dobrovolné sdružení obcí a měst v příhraničních regionech. Význam euroregionu tkví v růstu příležitostí pro iniciaci a podporu lokálního a regionálního rozvoje periferních oblastí (Kadeřábková, Trhlínová, 2008).

Mezi nejvýznamnější cíle euroregionálních struktur patří uskutečňování společných zájmů všech subjektů, spolupráce ve všech oblastech života, realizace smluv, dohod a ujednání a jejich zavedení do praxe, poradenství, podpora a koordinace přeshraniční spolupráce zejména v oblastech hospodářského rozvoje, transportu a dopravy, územního plánování, ochrany životního prostředí, kultury, sportu, zdravotnictví, energie, hospodaření s odpady, turistiky, rekreace, agrárního rozvoje, vzdělávání, sociální spolupráce, pomoci při katastrofách, komunikace apod. (Kadeřábková, Trhlínová, 2008)

Místem setkávání, spolupráce a místem integrační komunikace je státní hranice. Převážná většina rozvojových aktivit a projektů euroregionu financují vnější zdroje. Jedná se především o různé evropské fondy (Kadeřábková, Trhlínová, 2008).

3.3. Sídelní struktura

Základní jednotkou osídlení jsou sídla. „Za sídlo považujeme každé obydlené místo včetně příslušných ploch, které jsou jeho obyvatelstvem využívány (Kadeřábková, Trhlínová, 2008, str. 25).“

Dvěmi základními kategoriemi sídel jsou venkovská sídla, které se rozvíjejí na základě zemědělské výroby a městská sídla, které se orientují na funkci nezemědělského charakteru. Vnějšími znaky města jsou soustředěný půdorys a vytvoření uzavřeného a

zřetelného jádra, větší počet neobývaných budov. Vnitřní znaky města zahrnují vysoký stupeň koncentrace obyvatelstva, zaměstnanost obyvatel města v různých ekonomických odvětvích, různorodost hospodářských činností a městských funkcí a plně vyvinutá středisková funkce města. Venkovská sídla se rozdělují na tři různé velikostní kategorie venkovských sídel a to na samoty, vísky a vesnice. Samota je izolovaná a nachází se daleko od ostatních zemědělských usedlostí. Víska představuje seskupení 4 až 5 usedlostí. Vesnice tvoří větší počet zemědělských usedlostí a větší vesnice mají ještě několik domů nezemědělského charakteru (Kol. autorů, 2001).

3.4. Definice a členění komerčních služeb

Každá ekonomika se podle teorie tří sektorů skládá z primárního sektoru, sekundárního sektoru a terciárního sektoru. Primární sektor je sektorem zemědělství, sekundární sektor sektorem průmyslu a konečně terciární sektor sektorem služeb. V současnosti se používá teorie pěti sektorů. Byly tedy přidány dva sektory a to kvartérní a kvintérní sektor z důvodu homogenizování určité části terciárních aktivit a vyjádření jejich osobitého charakteru (Toušek, Kunc, Vystoupil, 2008).

Definice služeb je mnoho. Američtí autoři Kotler a Armstrong je definují takto: „Služba je jakákoliv činnost nebo výhoda, kterou jedna strana může nabídnout druhé straně, je v zásadě nehmotná a jejím výsledkem není vlastnictví (Vašítková, 2008, str. 13).“

Podle A. Payne je služba činnost, která v sobě nosí určitý prvek nehmotnosti a vyžaduje určitou interakci se zákazníkem nebo s jeho majetkem (Payne, 1996).

Největším poskytovatelem služeb je ve všech zemích stát. Jedná se např. o služby v oblasti vzdělávání, zdravotnictví, zákonodárství, obrany státu, bezpečnosti občanů, dále to jsou služby sociální, dopravní, finanční, informační ad. Dále v oblasti služeb vystupují neziskové organizace a podnikatelské subjekty, kteří z poskytování služeb mají zisk. Neziskovými organizacemi se rozumí např. charitativní organizace, občanská sdružení, církve a další. Podnikatelskými subjekty jsou např. banky, pojišťovny, hotely, letecká doprava, poradny, soukromí dopravci, podnikatelé poskytující osobní a opravárenské služby a další (Vašítková, 2008).

Podíl služeb v ekonomice roste z důvodu změn demografických, společenských, ekonomických a politicko-správních. Mezi demografické změny patří např. prodlužování střední délky života, populační růst, zvyšující se podíl vzdělaného

obyvatelstva, urbanizace a rozvoj měst. Mezi společenské změny např. zvyšující se podíl pracujících žen, růst příjmů domácností, růst životní úrovně, rozvoj telekomunikací ad. Mezi ekonomické změny např. dynamický rozvoj techniky a technologií, zvýšení produktivity práce, globalizace světového hospodářského systému ad. A mezi politicko-správní změny např. postupující privatizace, procesy hospodářské integrace ad. Ekonomický význam služeb se nejvíce projevuje v tvorbě HDP, v oblasti zaměstnanosti a v mezinárodním obchodě (Toušek, Kunc, Vystoupil, 2008).

Služby charakterizují určité vlastnosti. Podle M. Vašítkové mezi ně patří nehmotnost, neoddělitelnost, heterogenita, zničitelnost a vlastnictví (Vašítková, 2008). Podle A. Királ'ové jsou to pouze čtyři vlastnosti a to nehmotnost, proměnlivost, nedělitelnost a pomíjivost (Királ'ová, 2003).

Služby se objevují jak v oblasti výroby, tak v oblasti oběhu a spotřeby. V oblasti spotřeby služby uspokojují potřeby celé společnosti (služby veřejnosti) nebo jednotlivců (služby obyvatelstvu). Služby obyvatelstvu se člení na služby věcné a osobní. Služby věcné mají souvislost s hmotnými statky, které se opravují a udržují. Služby osobní nejsou zprostředkované přes hmotné statky, ale člověku slouží bezprostředně. Podle konečného uživatele a spotřebitele služeb rozlišujeme služby spotřební / spotřebitelské, tržní / pro podnikání, výrobní a veřejné. Služby spotřební / spotřebitelské se orientují na konečného zákazníka či spotřebitele a zahrnují mnoho často odlišných aktivit, které jsou zkoumány v rámci jednotlivých subdisciplín (např. geografie cestovního ruchu, geografie maloobchodu) a ty se zabývají vývojem spotřebních preferencí obyvatel. Služby tržní / pro podnikání se dále ještě člení na služby výrobní (služby pro podniky), dopravní a komunikační. Výrobní služby se orientují na potřeby firem a podniků a jsou vázány na ostatní aktivity výrobní a nevýrobní. Veřejné služby pomáhá financovat veřejný sektor. Dále můžeme služby členit podle dosažené úrovně civilizační vyspělosti a to na nové, komplementární a staré. Rozvoj nových služeb nastupuje v souvislosti s masovou spotřebou zboží a některých služeb. Komplementární služby doplňují proces industrializace. Význam starých služeb s hospodářským vývojem klesá. Singelmannova klasifikace služeb zahrnuje 4 skupiny služeb a to služby distribuční (např. obchodní služby), výrobní (např. peněžní služby), sociální (např. vzdělání) a osobní (např. služby čistíren a prádelen) (Toušek, Kunc, Vystoupil, 2008).

M. Vašítková člení služby také podle různých hledisek. Nejzákladnější je odvětvové třídění služeb. Zde se služby člení na terciální, kvartérní a kvintérní. Mezi terciální služby patří restaurace, hotely, holičství, kadeřnictví, kosmetické služby,

prádelny, čistírny, opravy a údržba přístrojů a domácností, řemeslnické práce a další domácí služby. Mezi kvartérní služby se řadí doprava, obchod, komunikace, finance a správa. Kvintérní služby zahrnují zdravotní péči, vzdělávání a rekreaci (Vašítková, 2008).

Jiný pohled na členění služeb přináší tzv. Klasifikace ekonomických činností CZ-NACE. „Klasifikace CZ-NACE byla vypracována podle mezinárodní statistické klasifikace ekonomických činností, v souladu s nařízením Evropského parlamentu a Rady (ES) č. 1893/2006 ze dne 20. prosince 2006 (www.czso.cz).“ Klasifikace ekonomických činností CZ-NACE je uvedena v příloze č. 2.

3.5. Služby cestovního ruchu

„Cestovní ruch je komplexní společenský jev jako souhrn aktivit účastníků cestovního ruchu, souhrn procesů budování a provozování zařízení se službami pro účastníky cestovního ruchu včetně souhrnu aktivit osob, které tyto služby nabízejí a zajišťují, aktivit spojených s využíváním, rozvojem a ochranou zdrojů pro cestovní ruch, souhrn politických a veřejně-správních aktivit a reakce místní komunity a ekosystémů na uvedené aktivity (Pásková, Zelenka, 2002, str. 45).“ Jednodušeji řečeno cestovní ruch znamená krátkodobý přesun lidí na jiná místa, než jsou místa jejich obvyklého pobytu, za účelem pro ně příjemných činností (Horner, Swarbrooke, 2003).“

„Služby cestovního ruchu jsou služby poskytované turistům, návštěvníkům a cestujícím (Pásková, Zelenka, 2002).“

Služby cestovního ruchu tedy uspokojují potřeby účastníků cestovního ruchu. Potřeby jsou dvojího typu. Primární potřeby představují cílové potřeby účastníků cestovního ruchu a sekundární potřeby se nazývají realizační (Orieška, 1999).

Služby cestovního ruchu se člení podle různých hledisek. Podle významu ve spotřebě účastníků cestovního ruchu dělíme služby na základní a doplňkové. Základními službami jsou služby dopravní, ubytovací a stravovací. Doplňkovými např. sportovně-rekreační služby, společensko-kulturní služby, lázeňské apod. (Orieška, 1999)

Další členění je podle charakteru spotřeby na služby osobní a věcné. Dále máme služby placené a neplacené (Orieška, 1999).

Z prostorového hlediska rozeznáváme služby poskytované v místě trvalého bydliště, během přepravy do rekreačního prostoru a zpět a služby v rekreačním prostoru (Orieška, 1999).

Podle způsobu zabezpečování služeb jde o vlastní služby a služby zprostředkované cestovní kanceláří (Orieška, 1999).

Služby se však nejčastěji člení podle jejich funkce a to na služby dopravní, ubytovací, stravovací, zprostředkované, lázeňské, kongresové, průvodcovské, společensko-kulturní, sportovně-rekreační, animační, směnářské, pojišťovací, obchodní, komunální a další (Orieška, 1999).

3.6. Vztah komerčních služeb k rozvoji mikroregionu

Rozvojem se v kontextu regionálních věd rozumí proces změn pozitivně vnímaných obyvateli, soukromým sektorem a dalšími subjekty. „Současné teoretické přístupy vymezují lokální a regionální rozvoj jako komplexní a dynamický proces, který je ve střednědobém i dlouhodobém horizontu založen na schopnosti lokálních a nebo regionálních společenství definovat priority a strategie, jež ovlivní a zabezpečí vyvážený rozvoj území jednotlivých regionů, obcí, popř. mikroregionů (Kadeřábková, Trhlínová, 2008, str. 14).“

Z dlouhodobého hlediska vede lokální a regionální rozvoj k posilování ekonomické výkonnosti území, k podpoře sociální stability a soudržnosti a ke zvyšování životního standardu obyvatel. Regionální rozvoj se vztahuje k opatření a k aktivitám, které realizují instituce na střední úrovni řízení s cílem podpořit celkovou výkonnost české ekonomiky a dále kraje či regiony soudržnosti s cílem podpory rozvoje v administrativně vymezených územích krajů. Lokální rozvoj představuje řízení na úrovni obcí a měst, popř. sdružení obcí (Kadeřábková, Trhlínová, 2008).

Řešení regionálního rozvoje se opírá o techniky, metody, principy, koncepce, hypotézy a teorie. Většina územně správních jednotek se zabývá regionálním rozvojem a regionálním plánováním, které je specifickým případem strategické plánování. Strategické plánování se orientuje na dlouhodobé cíle (Kol. autorů, 2001).

„V České republice je strategické plánování území stanoveno jako nástroj pro plánování a řízení obce v zákonu č. 128/2000 Sb. (zákon o obcích), v zákonu č. 129/2000 Sb. (zákon o krajích), a zejména v zákonu o podpoře regionálního rozvoje, č. 248/2000 Sb. (Kol. autorů, 2001, str. 113).“

Proces strategického plánování prochází několika etapami a to analýzou, strategií, programy a realizací (schvalování, kontrola, realizace). Analýza se provádí prostřednictvím matice SWOT. „Konečným výsledkem tohoto procesu jsou strategické plány, vedoucí pořizovatele k tomu, jak využívat vnitřních i vnějších zdrojů k dosažení specifických cílů při rozhodování o výběru některého z možných budoucích alternativních způsobů realizace různých aktivit (Kol. autorů, 2001, str. 115).“

Strategické rozvojové dokumenty řeší problémy technické infrastruktury, problémy v oblasti sociální, vzdělávání, v ochraně a obnově kulturního dědictví, v rozvoji aktivit spojených s cestovním ruchem ad. (Kadeřábková, Trhlínová, 2008)

Zpracováním strategických rozvojových dokumentů se zabývají odborné firmy, rozvojové agentury a fyzické osoby. První místo ve zpracování náleží odborným firmám, na druhém místě jsou rozvojové agentury (www.uur.cz). Dokumenty se zpracovávají na období 8 – 12 let (Vlk a kol., 2004).

Strategický rozvojový dokument se skládá z úvodu, z analytické části, z návrhové části a dále obsahuje zpracování finančního rámce strategie. Analytická část zahrnuje situační analýzu mikroregionu, SWOT analýzu a problémovou analýzu (Vlk a kol., 2004).

3.7. Situační analýza

„Situační analýza je podkladem a hlavním faktografickým materiálem pro všechny další kroky procesu zpracování strategie rozvoje regionu. Slouží jako hlavní podklad pro další kroky zpracování dokumentu, vytýčení problémových oblastí, cílů a strategických směrů. Fakta a poznatky získané při zpracování situační analýzy mikroregionu jsou východiskem a hlavním podkladem pro zpracování SWOT analýzy (Vlk a kol., 2004, str. 7).“

Strukturu situační analýzy mikroregionu tvoří základní geografická charakteristika mikroregionu a poloha, dále historický vývoj mikroregionu, analýza složek a funkčních systémů mikroregionu, ekonomická situace mikroregionu, ekologická situace a ochrana životního prostředí ve správním území mikroregionu, širší vztahy mikroregionu a závěry situační analýzy (Vlk a kol., 2004).

Analýza složek a funkčních systémů mikroregionu zahrnuje demografickou situaci, sídla a bydlení, komerční služby a maloobchodní sféru, školství, zdravotnictví,

sociální péči a veřejně prospěšné služby, ostatní občanskou vybavenost, rozvojové plochy pro bydlení, těžbu nerostných surovin, průmyslovou výrobu, stavebnictví, zemědělství a lesnictví, řemesla a jiné drobné podnikatelské aktivity, trh práce, dopravu, rozvojové plochy pro podnikání, nevyužívané průmyslové areály a neprůmyslové deprimující zóny, technickou infrastrukturu, kulturu a ochranu kulturních památek, rekreaci a cestovní ruch, společenské a sportovní aktivity (Vlk a kol., 2004).

Do ekonomické situace mikroregionu se řadí struktura ekonomiky mikroregionu, veřejné finance a majetek, rozpočtová situace mikroregionu a jeho jednotlivých obcí, podnikatelské aktivity v mikroregionu, drobné, malé a střední podnikání. V rámci ekologické situace jsou zkoumány ovzduší, voda, půda, péče o krajinu a území narušená lidskou činností. Na širší vztahy mikroregionu je nahlíženo v regionálním kontextu, nadregionálním kontextu a dále si všímají vnější vazby mikroregionu (Vlk a kol., 2004).

Pro zpracování situační analýzy je potřeba hodně informací, které lze získat z různých zdrojů. Nejvýznamnějšími z nich jsou Český statistický úřad, finanční úřady, úřady práce, Česká správa sociálního zabezpečení, městské úřady a obecní úřady, krajské úřady, a jiné. Dále zpracovatelé rozvojových strategických dokumentů provádí také vlastní šetření a dotazníková šetření (Vlk a kol., 2004).

Situační analýza z hlediska podniku v mikroregionu patří do marketingového plánovacího procesu a rozumí se jí systematické a důkladné zkoumání marketingové situace podniku a jeho postavení v daném prostředí. Zkoumá se tedy dosavadní vývoj podniku, současný stav podniku a odhad možného budoucího vývoje podniku. Výsledky pak slouží pro zpracování marketingových cílů, formulování marketingových strategií a sestavení marketingových plánů (Horáková, 1997).

Je třeba znát faktory vnějšího prostředí a vnitřních podmínek každého konkrétního podniku. Podnik obklopuje prostředí, které na něj působí a ovlivňuje jeho reakce. Jedná se o makroprostředí a mikroprostředí. Makroprostředím se rozumí širší okolí podniku, patří sem např. ekonomické činitele, demografické činitele, politická situace, legislativní podmínky, kulturní a sociální podmínky, technologické činitele i přírodní podmínky. Mikroprostředí se nachází v nejbezprostřednějším okolí podniku a podnik sám je jeho základním prvkem. Podnik tedy musí mikroprostředí pochopit a porozumět roli, která mu zde náleží. Pro dobré poznání a porozumění mikroprostředí je třeba posoudit marketingové kvality podniku, výrobní kapacity, technologické postupy,

možnosti obnovy strojního parku, vhodnost dalších investic, úroveň managementu a zaměstnanců, specifické vlastnosti podniku odlišující podnik od ostatních organizací a předpoklady, které má pro dosažení stanovených cílů. Na základě poznání těchto dvou prostředí lze charakterizovat silné a slabé stránky podniku a příležitosti a ohrožení pro podnik (Horáková, 1997).

3.8. Dotazníkové šetření

Dotazníkové šetření je jednou z forem marketingového výzkumu. „Marketingovým výzkumem se rozumí systematické zkoumání a analýza různých aspektů trhu, marketingových aktivit vlastních i aktivit konkurence, chování spotřebitelů, distribučních kanálů apod. (Pásková, Zelenka, 2002, str. 170)“ Podle způsobu provedení se marketingový výzkum člení na primární výzkum, ten vychází z přímo zjištěných dat – např. z dotazníkových šetření a řízených pohovorů, a na sekundární výzkum, který využívá data již publikovaná, agregovaná či zpracovaná. Podle zaměření a výstupů se marketingový výzkum dále člení na kvantitativní výzkum, kvalitativní výzkum a teoretický výzkum (Pásková, Zelenka, 2002).

„Dotazníkové šetření je metoda shromažďování dat o respondentech v rámci primárního výzkumu, založená na využití více či méně sofistikovaných dotazníků (Pásková, Zelenka, 2002, str. 68).“

Mezi dotazníková šetření patří např. řízený rozhovor, jehož výsledek podává nejpřesnější informace, ale zároveň je také nejdražším způsobem dotazníkového šetření. Respondenti odpovídají na otázky, které jsou stejné a kladené ve stejném pořadí stejným způsobem školenými tazateli. Dále sem patří i samotný dotazník. Ten respondenti vyplňují samostatně (Pásková, Zelenka, 2002).

Dotazníková šetření se provádí např. pro zjištění motivace návštěvníků, vztahu rezidentů k cestovnímu ruchu, spokojenosti návštěvníků s kvalitou služeb (Pásková, Zelenka, 2002).

4. VÝZKUM A VYHODNOCENÍ MIKROREGIONU SDRUŽENÍ RŮŽE

4.1. Vymezení mikroregionu

4.1.1. Geografické vymezení

Mikroregion Sdružení Růže se nachází v jižní části Jihočeského kraje. Jeho území tedy sahá až ke státním hranicím s Rakouskem a v rámci Euroregionu Silva Nortica rozvíjí i přeshraniční spolupráci. Členské obce jsou převážně z okresu České Budějovice a částečně z okresu Český Krumlov. Mikroregion má 23 členských obcí – patří sem Benešov nad Černou, Borovany, Čížkrajice, Dolní Dvořiště, Horní Stropnice, Hranice, Jilovice, Kamenná, Ledenice, Ločenice, Malonty, Mladošovice, Nové Hrady, Olešnice, Ostrolovský Újezd, Petřikov, Pohorská Ves, Slavče, Srubec, Strážkovice, Svatý Jan nad Malší, Trhové Sviny a Žár. Bakalářská práce je zaměřena pouze na 11 obcí z mikroregionu Sdružení Růže a to na Borovany, Hranice, Jilovice, Ledenice, Mladošovice, Nové Hrady, Olešnice, Ostrolovský Újezd, Petřikov, Srubec a Žár (bližší viz. příloha č. 1). Obcemi městského typu ve vymezeném území jsou Borovany a Nové Hrady. Obec Srubec je satelitem Českých Budějovic. Ostatní mají ryze venkovský charakter. Ledenice mají status obec, ale podle mého názoru je lze zařadit mezi obce městského typu (12.).

Do území mikroregionu zasahují Novohradské hory, Novohradské podhůří, Třeboňská pánev a částečně také Českobudějovická pánev u obce Srubec. V Novohradských horách lze nalézt mnoho rostlinných druhů, které nebyly nikdy nalezeny jinde v České republice (12.).

Území mikroregionu se přímo dotýkají lokality Natura 2000. Jedná se o evropskou soustavu území se stanoveným stupněm ochrany. Tato ochrana pak umožňuje zachovat přírodní stanoviště a stanoviště druhů v jejich přirozeném areálu. V lokalitách Natura 2000 se ve vymezeném území nachází např. Novohradsko, Červené Blato, Sokolí hnízdo a Bažantnice, Bedřichovský potok, Přesličkový rybník, Veverský potok ad. (12.)

Tabulka č. 1: Správní území členských obcí mikroregionu Sdružení Růže

Název obce	Počet místních částí obce	Počet základních sídelních jednotek	Nadmořská výška (m. n. m.)	Výměra obce (ha)
Borovany	7	9	522	4 233
Hranice	2	6	480	691
Jílovice	8	9	494	4 434
Ledenice	6	6	515	3 455
Mladošovice	3	3	476	1 752
Nové Hradý	8	12	541	7 968
Olešnice	3	3	502	2 354
Ostrolovský Újezd	1	1	471	383
Petřínov	2	2	460	1 936
Srubec	2	3	515	600
Žár	3	5	518	1 508
Celkem	45	59	499,45 (Ø)	29 314

Zdroj: ČSÚ, 12.

V tabulce č. 1 jsou uvedeny počty místních částí obcí, počty základních sídelních jednotek, nadmořská výška a výměra obcí. Celková výměra vymezeného území činí 29 314 ha a průměrná nadmořská výška 499,45 m. n. m. Pro srovnání celková výměra mikroregionu je 79 233 ha a průměrná nadmořská výška 548,34 m. n. m. (12.)

Tabulka č. 2: **Správní území členských obcí mikroregionu Sdružení Růže**

Název obce	Vymezení správního území – místní části obcí
Borovany	(7) Borovany, Dvorec, Hluboká u Borovan, Radostice, Trocnov, Třebeč, Vrcov
Hranice	(2) Hranice, Trpnouze
Jílovice	(8) Jílovice, Jiterní Ves, Kojákovice, Kramolín, Lipnice, Nepomuk, Šalmanovice, Vlachnovice
Ledenice	(6) Ledenice, Ohrazení, Ohrazeníčko, Růžov, Zaliny, Zborov
Mladošovice	(3) Lhota, Mladošovice, Petrovice
Nové Hrady	(8) Byňov, Nakolice, Nové Hrady, Obora, Štíptoš, Údolí, Veverí, Vyšné
Olešnice	(3) Buková, Lhotka, Olešnice
Ostrolovský Újezd	(1) Ostrolovský Újezd
Petříkov	(2) Petříkov, Těšínov
Srubec	(2) Srubec, Stará Pohůrka
Žár	(3) Božejov, Žumberk, Žár

Zdroj: www.statnispava.cz, 12.

Tabulka č. 2 zachycuje přehled obcí a jejich místní části. Nejvíce obcí spravují Borovany, Jílovice, Ledenice a Nové Hrady. U obce Jílovice je velmi zajímavý počet místních částí, protože se jedná o obci venkovského typu a počet obyvatel nepřevyšuje 1 000 osob.

Tabulka č. 3: **Správní úřady pro jednotlivé členské obce mikroregionu Sdružení Růže**

Vybraný správní úřad	Působnost pro obce
Celní úřad České Budějovice	Borovany, Hranice, Jílovice, Ledenice, Mladošovice, Nové Hrady, Olešnice, Ostrolovský Újezd, Petříkov, Srubec, Žár
Finanční úřad České Budějovice	Ledenice, Srubec
Finanční úřad Trhové Sviny	Borovany, Hranice, Jílovice, Mladošovice, Nové Hrady, Olešnice, Ostrolovský Újezd, Petříkov, Žár
Katastrální úřad České Budějovice	Borovany, Hranice, Jílovice, Ledenice, Mladošovice, Nové Hrady, Olešnice, Ostrolovský Újezd, Petříkov, Srubec, Žár
Živnostenský úřad – Magistrát města Č. Budějovic	Ledenice, Srubec
Živnostenský úřad – Městský úřad Borovany	Borovany
Živnostenský úřad – Městský úřad Trhové Sviny	Hranice, Jílovice, Mladošovice, Nové Hrady, Olešnice, Ostrolovský Újezd, Petříkov, Žár
Stavební úřad – Magistrát města Č. Budějovice	Srubec
Stavební úřad – Městský úřad Borovany	Borovany, Mladošovice, Ostrolovský Újezd
Stavební úřad – Obecní úřad Ledenice	Ledenice
Stavební úřad – Městský úřad Nové Hrady	Hranice, Nové Hrady, Žár
Stavební úřad – Městský úřad Trhové Sviny	Jílovice, Olešnice, Petříkov
Úřad práce České Budějovice	Borovany, Hranice, Jílovice, Ledenice, Mladošovice, Nové Hrady, Olešnice, Ostrolovský Újezd, Petříkov, Srubec, Žár

Zdroj: www.statnisprava.cz, 12.

V tabulce č. 3 je zobrazen přehled správních úřadů pro jednotlivé obce vymezeného území. Ostatní obce mikroregionu Sdružení Růže spadají také pod některé z uvedených úřadů.

4.1.2. Důvody vzniku

Mikroregion Sdružení Růže vznikl 13. 4. 1999 jako zájmové sdružení obcí a dalších právnických osob podle § 20f - 20j občanského zákoníku č.42/1992 Sb. a zákona 367/90 Sb. „Sdružení je založeno za účelem společné ochrany práv a zájmů sdružených obcí, společného postupu při územním plánování, rehabilitace historického

rázu obcí, zlepšování kvality života obyvatelů obcí, rozvoje zahraniční spolupráce a propagace území (12., str. 9).“

Mikroregion Sdružení Růže neměl hned od svého vzniku 23 obcí. Začínal s 15 členskými obcemi a postupem času počet členských obcí vzrostl o 8 obcí.

4.1.3. Cíle a strategie

Vize rozvoje mikroregionu zní takto: „Mikroregion Sdružení Růže – silný venkovský mikroregion, který s ohledem na zachování typického krajinného rázu území a kvalitního životního prostředí daných především přítomností Novohradských hor, bohatého kulturního a historického dědictví a aktivitou místních komunit zajistí místním obyvatelům všech věkových kategorií, ale i tuzemským a zahraničním návštěvníkům a turistům, podnikatelským i neziskovým subjektům atraktivní životní, pobytové a ekonomické podmínky, kvalitní služby, dostatečnou občanskou vybavenost a vhodné podmínky pro všestranný rozvoj území s důrazem na udržitelný rozvoj území (12, str. 92).“

Podle Strategie rozvoje mikroregionu Sdružení Růže na období 2007 – 2013 jsou stanoveny tyto čtyři základní cíle:

1. Kvalitní podmínky pro život v mikroregionu,
2. Rozvoj technické a dopravní infrastruktury,
3. Rozvoj ekonomických aktivit,
4. Rozvoj spolupráce a vzájemného dialogu (12.).

V rámci prvního cíle chce mikroregion zajistit kvalitní podmínky pro bydlení v mikroregionu, kvalitní občanskou vybavenost území mikroregionu, posílit sounáležitost obyvatel s územím mikroregionu, zajistit ochranu a využívání zdejší cenné krajiny v souladu s principy trvale udržitelného rozvoje a ochrany prostředí a dále uchovat, chránit a vylepšovat venkovský ráz krajiny, dědictví a hodnoty venkova. Na základě toho je třeba přijmout určitá opatření např. vybavit území mikroregionu vhodnými pozemky a objekty pro bydlení, udržovat a rozvíjet bytový a domovní fond, rozvíjet a zkvalitňovat síť služeb, podporovat využívání obnovitelných zdrojů energie, zajistit ochranu přírodního dědictví a významných území, obnovovat a zlepšovat venkovský vzhled obcí, uchraňovat, uchovávat a rozvíjet kulturní, duchovní a historické dědictví venkova (12.).

Pro dosažení druhého cíle by měl mikroregion zlepšit vodohospodářskou infrastrukturu, snížit rizika povodní, zlepšit informační a komunikační infrastrukturu,

rozdíjet infrastrukturu pro energetiku, nakládání s odpady a ekologicky šetrná řešení, zkvalitňovat a rozvíjet dopravní dostupnost a obslužnost, rozvíjet alternativní a komplementární formy dopravy k dopravě silniční (12.).

Rozvoj ekonomických aktivit zahrnuje zajištění podmínek pro rozvoj podnikání v mikroregionu, pro uchování a rozvoj podnikání s využitím krajiny a pro rozvoj cestovního ruchu. K tomu je potřeba příprava plochy pro rozvoj podnikání, pozemkové úpravy v území, podpora malého a středního podnikání, využití přírodního potenciálu území pro rozvoj řemeslné výroby, využití nevyužívaných a chátrajících budov a areálů v území, podpora inovačního podnikání, vědy a výzkumu v území, podpora činnosti a spolupráce zemědělských producentů v území, diverzifikace zemědělské činnosti a podpora mimoprodukčních funkcí zemědělství v mikroregionu, rozvoj a zkvalitňování služeb a produktů cestovního ruchu, dále ubytovacích a stravovacích kapacit (12.).

K naplnění čtvrtého cíle je třeba rozvíjet a podporovat činnosti společných struktur a organizací v rámci mikroregionu, rozvíjet přeshraniční spolupráci a zvyšovat informovanost obyvatel a zde působících subjektů a rozvíjet veřejný dialog napříč územím mikroregionu (12.).

4.1.4. Sociodemografická a ekonomická struktura

Demografická situace

Tabulka č. 4: Vývoj počtu obyvatel obcí mikroregionu Sdružení Růže

Název obce	Období (stav vždy k 1.1. příslušného roku)						Změna celkem
	2001	2002	2003	2004	2005	2006	
Borovany	3 580	3 627	3 690	3 739	3 740	3 779	199
Hranice	243	239	236	244	241	231	-12
Jílovice	848	846	859	870	883	905	57
Ledenice	2 150	2 162	2 184	2 193	2 220	2 229	79
Mladošovice	295	277	269	263	250	268	-27
Nové Hradky	2 628	2 591	2 584	2 590	2 591	2 582	-46
Olešnice	689	713	727	734	738	739	50
Ostrolovský Újezd	109	110	111	110	114	136	27
Petřkov	268	268	266	274	279	280	12
Srubec	917	960	1 041	1 107	1 193	1 300	383
Žár	339	337	329	335	331	323	-16
Celkem	12 066	12 130	12 296	12 459	12 580	12 772	706

Zdroj: ČSÚ, 12.

Z tabulky č. 4 je vidět, že v letech 2001 – 2006 celkový počet obyvatel postupně rostl. Největší růst zaznamenala obec Srubec, protože je satelitním sídlem Českých Budějovic. Nárůst obyvatel v obci Srubec s sebou však nese i negativní vlivy, např. lidé do obce jezdí pouze přečkat noc, jinak většinu dne tráví v Českých Budějovicích, dalším vlivem je vzájemné odcizení obyvatel, zanikají také místní tradice a zvyky. Počty obyvatel se dále zvyšovaly u obcí Borovany, Jílovice, Ledenice, Olešnice, Ostrolovský Újezd a mírně v Petříkově. Naopak pokles obyvatel se objevil u obcí Hranice, Nové Hrady a Žár. Obec Mladošovice vykazuje podle tabulky č. 4 pokles, avšak podle aktuálnějších údajů nelze o poklesu hovořit, protože k 1. 7. 2006 činí počet obyvatel 333. Celkový počet obyvatel mikroregionu Sdružení Růže v roce 2006 je 25 786 (12.).

Tabulka č. 5: Věková struktura obyvatel mikroregionu Sdružení Růže v roce 2006

Název obce									
	0 - 14			15 - 64			65 a více		
	Muži	Ženy	Celkem	Muži	Ženy	Celkem	Muži	Ženy	Celkem
Borovany	296	306	602	1 338	1 391	2 729	172	276	448
Hranice	21	16	37	92	66	158	9	27	36
Jílovice	55	60	115	338	291	629	65	96	161
Ledenice	192	154	346	792	784	1 576	124	183	307
Mladošovice	20	17	37	108	74	182	17	32	49
Nové Hrady	222	193	415	941	908	1 849	119	199	318
Olešnice	59	54	113	272	225	497	51	78	129
Ostrolovský Újezd	11	9	20	54	42	96	5	15	20
Petřikov	26	18	44	102	93	195	19	22	41
Srubec	122	99	221	492	481	973	43	63	106
Žár	26	25	51	135	107	242	9	21	30
Celkem	1 050	951	2 001	4 664	4 462	9 126	633	1 012	1 645

Zdroj: ČSÚ, 12.

Podle tabulky č. 5 je patrné, že nejvíce obyvatel najdeme ve věkové skupině od 15 do 64 let a to celkem 9 126 osob. Počet obyvatel ve zbylých dvou věkových skupinách je víceméně vyrovnaný. Ve většině obcí je více dětí než lidí v důchodovém věku, akorát v obcích Mladošovice, Jílovice a Olešnice je tomu naopak. V obci Ostrolovský Újezd je počet těchto dvou skupin v roce 2006 vyrovnaný.

Sídla a bydlení

Ve vymezeném území převažují spíše menší sídla. S počtem obyvatel do 500 se jedná o čtyři obce a to o obce Hranice, Mladošovice, Ostrolovský Újezd a Žár. Počet obyvatel od 500 do 1 000 mají pouze dvě obce, jsou to obce Jílovice a Olešnice. Počtu obyvatel 1 000 až 1 500 vyhovuje pouze obec Srubec. Více než 2 000 obyvatel mají obce Borovany, Ledenice a Nové Hrady, přičemž Borovany a Nové Hrady mají charakter rozvojových center v rámci mikroregionu (12.).

Občanská vybavenost

Borovany

Obec Borovany je obcí městského typu, proto zdejšími občanům nechybí nic ze základních služeb občanské vybavenosti (12.).

Funguje zde mateřská, základní a umělecká škola. O zdraví občanů se stará zdravotnické středisko, kde ordinují dva praktičtí lékaři, čtyři zubní lékaři a jeden pediatr. V obci se dále nachází lékárna a zařízení poskytující sociální služby a péči – Dům s pečovatelskou službou, Rehabilitační a regenerační centrum, Borůvka – středisko pro rehabilitaci dětí a mládeže se zdravotním postižením (12.).

V oblasti služeb a maloobchodu obec Borovany disponuje několika obchody s potravinami, několika restauracemi, ubytovacími zařízeními, občerstveními, jídelnami, poštou, řadou dalších obchodů (s textiliemi, drogerií, domácími potřebami ad.), čerpací stanicí, autobusovou a vlakovou dopravou. Z oblasti finančních a bankovních institucí zde působí pobočka České spořitelny včetně bankomatu, pobočka České pojišťovny, Policie a Úřad práce (12.).

V obci nechybí knihovna, přístup k internetu, kino, kulturní dům, obřadní síň a mnoho sportovních zařízení, např. sportovní hala, fitcentrum, plavecký bazén, tenisové kurty, střelnice, tělocvičny, louky pro golf ad. (12.)

Hranice

Obec Hranice patří k obcím vesnického typu. Nachází se zde obchod se smíšeným zbožím, dále obecní hospoda s kulturním domem a penzion s restaurací a tenisovým kurtem. V obci dále najdeme fotbalové hřiště, dráhu na kuželky a knihovnu s přístupem na internet (12.).

Praktický lékař do obce jezdí jednou za čtrnáct dní, jinak obyvatelé musejí dojíždět do Nových Hradů. Obec spadá pod poštu v Trhových Svinech (12.).

Jílovice

Také obec Jílovice je obcí vesnického typu. Funguje zde mateřská a základní škola. V obci se nachází obchod se smíšeným zbožím, dvě restaurace, pošta, knihovna s přístupem na internet, obecní sál, soukromý sál s hospodou a v rámci sportovních zařízení motokrosový areál a dvě fotbalová hřiště. Praktický lékař jezdí jednou týdně, jinak musí obyvatelé dojíždět do Borovan a Trhových Svinů a je zde ještě provozován Dům s pečovatelskou službou (12.).

Ledenice

Obec nabízí svým občanům mateřskou, základní a uměleckou školu, obchody, pohostinství, cukrárnu, kavárnu, poštu, několik dalších drobných obchodů a služeb, knihovnu, internet, divadelní sál, virtuální muzeum, Sokolovnu a sál při pohostinství. Sportovní zařízení reprezentuje Sokolovna, tenisové, volejbalové a fotbalové hřiště, víceúčelové hřiště, atletický ovál a tělocvična (12.).

Zdravotní péči obstarávají praktický, dětský a zubní lékař a dále Dům s pečovatelskou službou a pečovatelská služba (12.).

V obci chybí bankomat, což je velkým nedostatkem, na který upozornil i při řízeném rozhovoru pan starosta.

Mladošovice

Pro malé děti je zde k dispozici mateřská škola. Na základní školu větší děti dojíždí do Českých Budějovic. Mladošovice mají obchod, výčep, knihovnu, obecní sál a fotbalové hřiště. Pošta spadá pod Trhové Sviny. Za zdravotní péči musí obyvatelé jezdit do Borovan (12.).

Nové Hrady

Nové Hrady podobně jako Borovany svým občanům nabízí všechny základní služby občanské vybavenosti. Fungují zde základní, mateřská a umělecká škola. Působí zde hned několik lékařů - praktický, dětský, zubní lékař a veterinář. V oblasti sociálních služeb pak Dům s pečovatelskou službou a Oblastní charita Nové Hrady (12.).

Nechybí zde hned několik obchodů a restaurací, dále pobočka České spořitelny a její bankomat. V Nových Hradech dále působí Akademické univerzitní centrum Nové Hradky a řada dalších obchodů pro základní obslužnost. Obec disponuje autobusovým nádražím a čerpací stanicí. Občané mohou využívat knihovnu a internet. Mezi společenská zařízení patří sál v hotelu Máj, koželužna a prostory novohradského kláštera a mezi sportovní zařízení fitness, tenisové kurty, tělocvičny škol, sportovní hala a hřiště (12.).

Cestovní ruch je pro Nové Hradky významný a proto zde nechybí turistické informační centrum.

Olešnice

Obec Olešnice by se dala přirovnat k obci Jílovice, protože jsou zde poskytovány podobné komerční služby – k dispozici jsou mateřská a základní škola, praktický lékař jedenkrát týdně, Dům s pečovatelskou službou, zařízení Jedličkova ústavu v Bukové, obchod, pošta, pouze výčep, dále knihovna, internet, společenská zařízení - kulturní sál v Bukové, Sokolovna, sportovní zařízení – fotbalové hřiště, volejbalové hřiště (ve vlastnictví TJ Sokol) (12.).

Ostrolovský Újezd

Ostrolovský Újezd je nejmenší obcí mikroregionu, proto zde téměř žádné služby nejsou až na obchod, výčep, knihovnu, obecní kulturní dům a volejbalové hřiště. Za ostatními službami musí občané dojíždět do Trhových Svinů, popř. do Borovan (12.).

Petříkov

V obci Petříkov je zajímavé, že oproti ostatním venkovským obcím zde funguje základní škola a ne mateřská škola, která spadá pod Jílovice a Olešnice. Lékaři v obci nejsou a ani v týdnu nedojíždí, občané musí jet do Trhových Svinů. Sociální služby zde zastupuje pečovatelská služba. Dále zde jsou k dispozici obchod, penziony, hospoda, kulturní sál, volejbalové hřiště a knihovna dvakrát týdně. Pošta spadá pod Trhové Svinov (12.).

Srubec

Občanům obce Srubec jsou poskytovány téměř všechny služby v Českých Budějovicích. Děti v obci mohou chodit do mateřské školy a obec přispívá na činnost

spolku Maltézských Rytířů a na Dětské centrum Arpida. Místní obchod je v majetku obce, která se snaží o jeho udržení. Není zde žádné kulturní a společenské zařízení, pouze knihovna je otevřena jedenkrát týdně s přístupem na internet a je zde také fotbalové hřiště se zázemím (12.).

Žár

V obci Žár lze využívat mateřskou školu. Základní školu musí děti navštěvovat v Nových Hradech či Trhových Svinech. Lékař sem jezdí jednou týdně, jinak občané jezdí za lékařskou péčí do Trhových Svinů (12.).

Samozřejmostí je obchod a možnost stravování v penzionu nacházejícím se přímo v obci a v penzionu nacházejícím se v místní části Žumberk. Knihovna funguje jedenkrát týdně s přístupem na internet. Žár stejně jako Srubec nemá k dispozici žádné kulturní a společenské zařízení. Pro sportovní aktivity jsou vyhrazeny sportovní areál (tenis, fotbal) a hřiště v Žumberku (12.).

Ekonomické a podnikatelské prostředí

Mikroregion je spíše zemědělsko-průmyslového charakteru i přesto, že zde převažují podnikatelské subjekty v sektoru služeb. V území je silně zakořeněná tradice zemědělství a tomu odpovídá i vysoký počet zemědělských subjektů, které zaměstnávají mnoho zaměstnanců. Dalším významným odvětvím v mikroregionu je strojírenství, ale také další odvětví mají své uplatnění, např. nábytkářský průmysl, dřevozpracující průmysl, potravinářský průmysl nebo textilní průmysl (12.).

Největšími zaměstnavateli v Borovanech jsou Lasselsberger, a. s. Plzeň (keramický průmysl), dále Zemědělské družstvo Borovany (rostlinná, živočišná a přidružená výroba), Agropodnik Mydlovary, a. s. , Stempel, s. r. o. (výroba razítek), v Jílovicích je nejvýznamnějším zaměstnavatelem pobočka firmy Novhradtex z Nových Hradů, v Ledenicích jsou to hlavně Výrobní družstvo Ledenický nábytek, Dřevomodelárna, Agro Hochstafl (farma Mysletín), EPIGON (zemědělská výroba), AGROM Zborov (zemědělská výroba), Truhlářství Fencel, Truhlářství Janda a Finesa (reklamní činnost), v Nových Hradech nejvíce obyvatel zaměstnávají BKV Kamenná (opravárenství, prodej plynu), HCS Bohemia, s. r. o. (instalace hydraulických systémů, prodej zemědělské a lesnické techniky, opravárenství), HBSW Dobrá Voda, a. s. (výroba nápojů), Jihočeské lesy, a. s., MOTOR JIKOV Group, a. s. (komponenty pro palivové soustavy), Novhradtex, s. r. o. (textilní výroba), Rybářství Nové Hrady, s. r. o.,

Technické služby města Nové Hradý, ŽPSV Uherský Ostroh (v obci Jakule, výroba betonových prvků), v Olešnici mezi významné podniky patří NEMA (pila), v Žáru působí firma SOHORS spol. s. r. o (zemědělská výroba) a dále firma ASB Grünland spol. s. r. o. (výroba zahradnických substrátů, nákup a prodej hnojiv) (12.).

Ve všech obcích vymezeného území působí dále soukromí zemědělci, drobní živnostníci zabývající se řemesly a poskytováním mnoho druhů služeb, zejména v oblasti cestovního ruchu.

Tabulka č. 6: Přehled ekonomických subjektů v členských obcích mikroregionu Sdružení Růže (k 1.1.2005)

Název obce	Počet ekonomických subjektů	Zemědělství	Průmysl	Stavebnictví	Obchod
	Celkem				
Borovany	678	47	90	104	204
Hranice	62	20	5	3	15
Jílovice	146	35	14	26	28
Ledenice	446	46	89	58	136
Mladošovice	74	13	16	19	10
Nové Hradý	521	66	59	68	139
Olešnice	147	28	32	17	34
Ostrolovský Újezd	25	4	3	3	7
Petříkov	57	17	10	7	12
Srubec	295	20	36	29	101
Žár	53	12	11	12	6
Celkem	2 504	308	365	346	692

Zdroj: ČSÚ, 12.

Tabulka č. 6 udává počty ekonomických subjektů působících ve vymezeném území. Celkem v mikroregionu působí 5 012 ekonomických subjektů, z toho 681 v zemědělství, 742 v průmyslu, 691 ve stavebnictví a 1 430 v obchodě.

4.2. Zpracování primárních dat

4.2.1. Řízený rozhovor se starosty

Řízené rozhovory jsou ve většině případů uskutečněny osobně. V jednom případě paní starostka odepsala emailem. A jeden rozhovor byl uskutečněn telefonicky. Celkem bylo získáno sedm rozhovorů a to z obcí Borovany, Hranice, Ledence, Nové Hradý, Olešnice, Petříkov a Srubec.

Otázek bylo sedm a to:

1. V čem je přínosné zapojení obce do mikroregionu?
2. Je obec ochotna svou spolupráci s ostatními v rámci mikroregionu posílit?
3. Jaké jsou důvody?
4. Jaký potenciál pro sebe obec vidí v oblasti cestovního ruchu?
5. Co obci chybí, aby mohla cestovní ruch více rozvíjet?
6. Na jaké problémy narážejí místní podnikatelé?
7. Co chybí občanům dané obce v oblasti nabídky komerčních služeb?

U menších obcí Hranic a Petříkově byly odpovědi vesměs stejné. Obě obce jsou zapojeny do mikroregionu z důvodu snadnějšího získání dotací a spolupráci. Jsou ochotny svou spolupráci s ostatními posílit pro zlepšení komunikace mezi ostatními obcemi. Cestovní ruch je závislý na přírodě a různých cyklistických stezkách. Pro rozvoj cestovního ruchu by bylo vhodné zkvalitnit ubytovací a stravovací služby. Podnikatelé se zabývají většinou zemědělstvím, nevýhodou je odlehlost od centrálních sídel a za komerčními službami musejí občané dojíždět, protože se v obcích nachází pouze obchod se smíšeným zbožím a výčep.

Ostatní rozhovory jsou konkrétně popsány:

Borovany

1. Přínosy pan starosta vidí ve společném řešení problémů a také z důvodů financí.
2. Obec Borovany je ochotna svou spolupráci s ostatními posílit. Ne však v případě, kdyby všechna práce spočívala pouze na ní.
3. Důvody – spolupráce v oblasti odpadů, sociálních služeb, povinnosti datových schránek.
4. Obec Borovany má dobrou polohu, v blízkosti se nacházejí významná města cestovního ruchu, např. Třeboň, Nové Hrady, a také jsou v blízkosti Novohradské hory. V obci a kolem obce jsou výborné podmínky pro sportovní vyžití a pohybové aktivity. Jsou plánovány prohlídkové trasy zdejšího zámku.
5. Obec se snaží o novou nabídku atraktivit cestovního ruchu – např. prohlídkové trasy zámku. Zapojit by se však měly i soukromé subjekty, ne jen obec.
6. Podnikatelé mají problémy s konkurencí stánkařů, s omezenou kupní silou obyvatel a s narůstající administrativou, co se týče potřebných povolení.

7. K velikosti obce je vybavenost přiměřená a České Budějovice jsou snadno dostupné.

Ledenice

1. Zapojení obce do mikroregionu je přínosné kvůli získání peněz, půjčování a spolupráci.
2. Obec Ledenice je ochotna svou spolupráci s ostatními posílit.
3. Důvody – posílení spolupráce, personální obsazení (pan starosta je členem rady mikroregionu Sdružení Růže).
4. Potenciál obce v oblasti cestovního ruchu je špatný. Nejsou zde žádné kulturní atraktivity (hrady, zámky,...), ale na druhou stranu má obec výbornou polohu mezi Třeboní, Novými Hrady, Borovany a Českými Budějovicemi.
5. Aby mohla obec cestovní ruch rozvíjet, je zapotřebí zkvalitnit ubytovací a stravovací služby a založit turistické informační centrum.
6. Podnikatelé v obci mají problém s nedostatkem stavebního místa v průmyslové zóně na základě územního plánu.
7. Občanům chybí bankomat.

Nové Hrady

1. Přínosy zapojení jsou v oblasti finančních prostředků, spolupráce, vzájemném informování, komunikace, společných projektů (třídění odpadu, prezentace cestovního ruchu,...).
2. Obec Nové Hrady je ochotna svou spolupráci s ostatními posílit.
3. Důvody – posílení spolupráce, ekonomické důvody.
4. V obci se nachází několik kulturních atraktivit, jsou zde cyklistické trasy a naučné stezky, krásná příroda, blízkost Novohradských hor.
5. Obci chybí koupaliště, sportovní vyžití (např. squash), je třeba zlepšit stav cyklistických tras, chybí aktivity pro zimní sezónu a dále chybí kontakt se zahraničím.
6. Podnikatelé jsou málo aktivní, občané raději utrácejí jinde. Na druhou stranu však podnikatelům chybí kvalifikovaná pracovní síla.
7. Chybí zde kvalitní lékárna, v maloobchodě by měla být větší konkurence (zřízení nového obchodu).

Olešnice

1. Zapojení obce do mikroregionu je přínosné pro větší šanci na získání dotace, spolupráci a společné projekty.
2. Obec je ochotna spolupráci s ostatními v rámci mikroregionu posílit.
3. Důvody – zlepšení komunikace mezi členskými obcemi.
4. Potenciál pan starosta vidí v přírodě, turistických trasách a ve zdejším zámku.
5. Pro rozvoj cestovního ruchu jsou potřeba lepší ubytovací a stravovací služby.
6. Problémy podnikatelů tkví ve velké vzdálenosti od Českých Budějovic, je pro ně těžší hledat si klientelu.
7. Občanům chybí kulturní vyžití, např. kino, divadlo, ad.

Srubec

K mikroregionu se přidal bývalý pan starosta, protože obec měla možnost půjčit si štěpkovač.

1. Přínosy jsou v podílů Sdružení Růže na vývozu odpadu a pořizování separačních kontejnerů.
2. Obec je ochotna svou spolupráci s ostatními v rámci mikroregionu posílit, ale bohužel není v čem.
3. Důvody – kulturní a společenský život zcela za poslední roky odumřel, obec je nyní jediná bez hospody a sálu. Lidé moc o probuzení nemají zájem, nezajímají se příliš o okolí, nemají chuť se sdružovat a něco dělat pro druhé. Obec je na okraji mikroregionu a ostatní obce nemají o Srubec příliš zájem.
4. Potenciál cestovního ruchu je špatný. Nejsou zde žádné ubytovací kapacity, není zde hospoda a žádné cenné památky. Obec se rozkládá na velkém kopci, který málokdo zvládne na kole, popř. pěšky. Je zde velký dopravní ruch. Obec Srubec je roztažená a bez centra.
5. Viz otázka č. 4
6. Paní starostka o místních podnikatelích příliš nic neví a ani o jejich problémech.
7. Občané si možná přejí obchodní dům.

Z uvedeného vyplývá, že přínosy většina dotázaných starostů vidí v získání finančních prostředků. Obce jsou ochotné svou spolupráci s ostatními členskými obcemi posílit, protože chtějí zlepšit komunikaci v mikroregionu. Samotný mikroregion má výborný potenciál pro cestovní ruch, který tvoří přírodní a kulturní atraktivitu, turistické

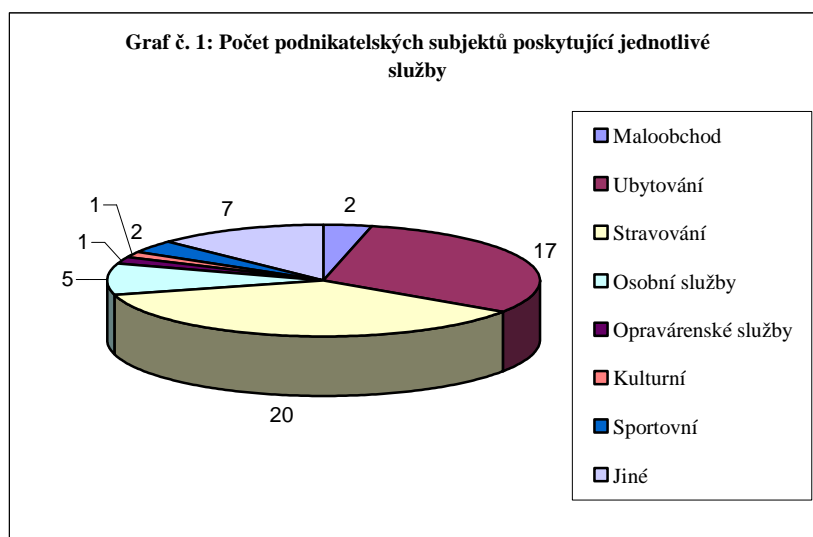
trasy a mnoho dalších zajímavostí. Ale např. Ledenice spíše těží ze své polohy mezi významnými turistickými cíly, protože nemají turistům, co nabídnout. V otázce rozvoje cestovního ruchu se obce snaží o maximální podporu, aby přilákaly turisty. Podnikatelé narážejí na mnoho problémů, např. v Borovanech narážejí na konkurenci místních stánkařů či na malou kupní sílu, v Nových Hradech podnikatelům chybí kvalifikovaná pracovní síla, v Olešnici je problémem velká vzdálenost od Českých Budějovic, v Ledenicích je nedostatek stavebních míst. V Borovanech občanům podle pana starosty nic nechybí, služby jsou přiměřené k velikosti obce. V Ledenicích je velkým nedostatkem absence bankomatu. V Nových Hradech by občany potěšila nová lékárna a v Olešnici chybí pouze kulturní vyžití. Výjimečné postavení mezi těmito obcemi má Srubec, který turisty nemá čím lákat a o místních podnikatelích toho paní starostka moc neví. Přáním občanů Srubce je obchodní dům.

4.2.2. Dotazníky u podnikatelů

Dotazníkové šetření bylo prováděno u 31 podnikatelských subjektů. Šest z nich byly podnikatelské subjekty z Nových Hradů. Osm dotázaných subjektů bylo z Borovan. A ze zbytku dotazníků připadají tři na Hranice, dva na Žár a po jednom na Jílovice a Petřikov.

Některé subjekty odmítly vyplnit údaje o tržbách, některé nechtěly vyplnit dotazník vůbec s tím, že nemají čas.

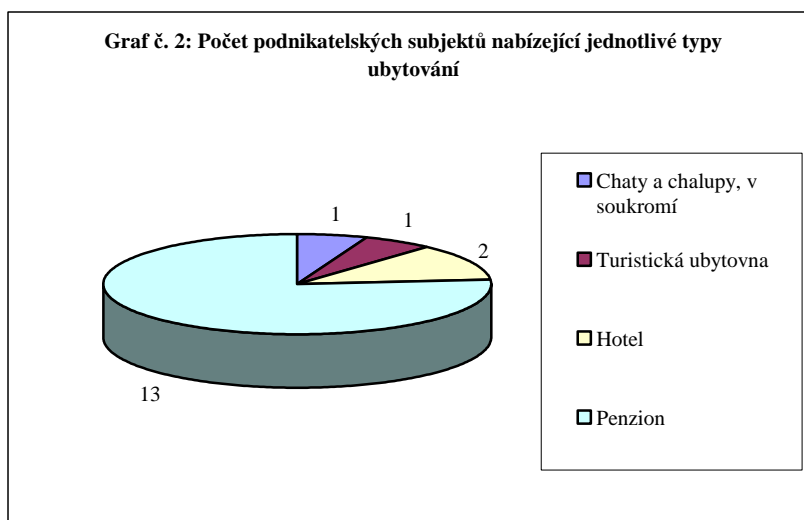
Otázka č. 1: Jaké služby svým zákazníkům poskytujete?



Zdroj: Vlastní dotazníkové šetření

Graf č. 1 znázorňuje počet dotázaných podnikatelských subjektů poskytujících jednotlivé služby. Zde je nutné podotknout, že některé subjekty poskytují i více služeb najednou, zejména se to týká ubytovacích a stravovacích služeb. Osobní služby byly nejčastěji představovány masážemi, kadeřnictvím, wellnes a kosmetickým salonem. Mezi jiné služby podnikatelské subjekty řadily využívání bazénu, pořádání svateb, konferencí a dalších společenských akcí.

Otázka č. 2: Jaký typ ubytování nabízíte?



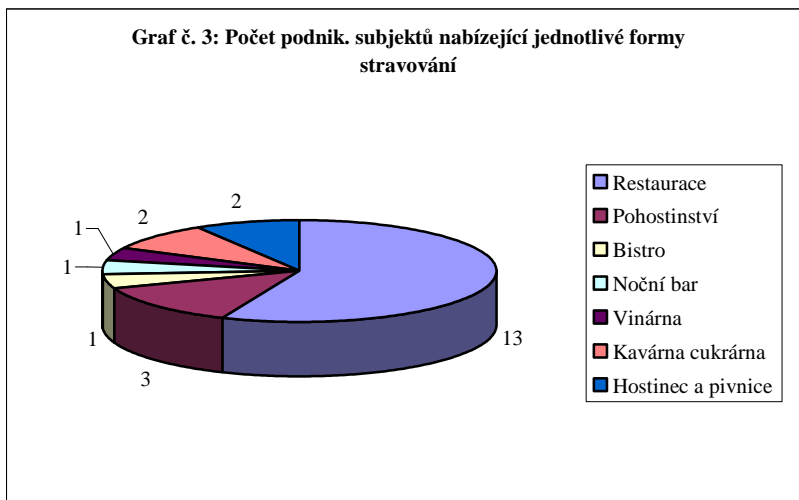
Zdroj: Vlastní dotazníkové šetření

Z dotázaných podnikatelských subjektů, kteří poskytují ubytovací služby, nabízí většina ubytování v penzionu. Ubytování v hotelu jeden subjekt a ubytování na chatě či chalupě také jeden subjekt. Ostatní typy ubytování z dotázaných subjektů nenabízel nikdo. Z výsledků také vyplývá, že zde chybí ubytovací zařízení vyšší kvality pro pohodlnější návštěvníky.

Otázka č. 3: Kolik lůžek / míst nabízíte?

Průměrný počet lůžek se pohybuje okolo 27. Nejvyšší počet lůžek byl 55 a naopak nejmenší počet lůžek 6. Nejméně lůžek poskytuje podnikatelský subjekt, který provozuje ubytování na chatě či chalupě.

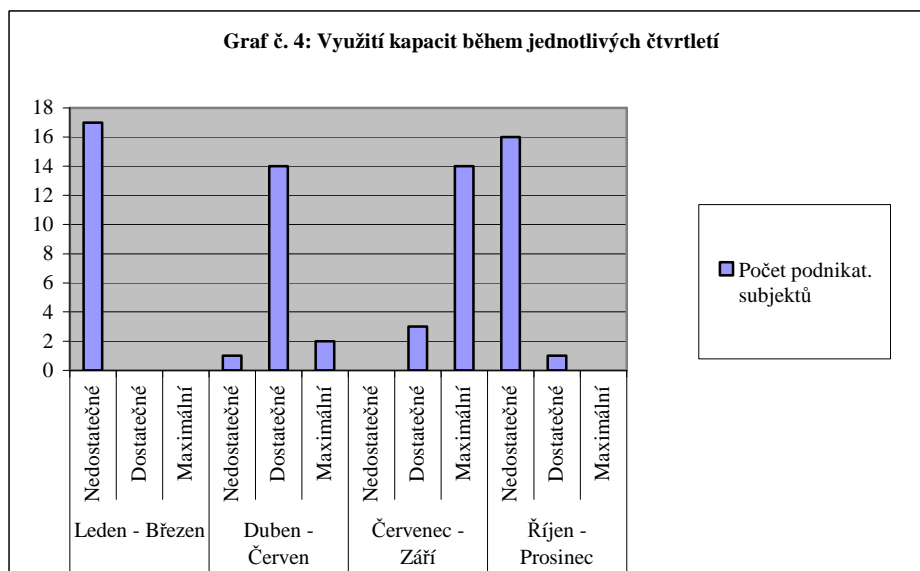
Otázka č. 4: Jakou formu stravování nabízíte?



Zdroj: Vlastní dotazníkové šetření

Z podnikatelských subjektů, které poskytují stravovací služby, jich nejvíce nabízí stravování formou restaurace. Ostatní formy stravování dotázané subjekty nenabízejí. Údaje zkreslují dva hotely, u kterých byla zaškrtnuta navíc vždy jedna forma stravování.

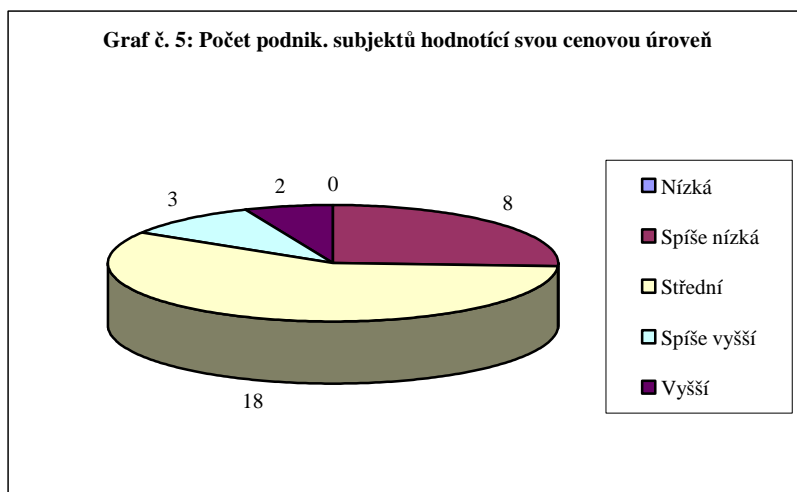
Otázka č. 5: Jak byste ohodnotili celkové využití svých kapacit během jednotlivých čtvrtletí?



Zdroj: Vlastní dotazníkové šetření

Graf č. 4 podává přehled o využití kapacit během jednotlivých čtvrtletí. Na ose y jsou vyneseny počty podnikatelských subjektů, tak jak zaškrtovaly v jednotlivých čtvrtletích údaje o využití kapacity. Na ose x jsou pak vyneseny jednotlivá čtvrtletí s různým využitím kapacit. Výsledky se daly předem očekávat. V zimních měsících je využití kapacity nedostatečné. Je to způsobeno zejména tím, že zde chybí vybavení pro lyžování. K dispozici jsou pouze nově vznikající běžecké trasy.

Otázka č. 6: Jak byste ohodnotili cenovou úroveň vašich služeb ve srovnání s konkurencí?



Zdroj: Vlastní dotazníkové šetření

Nejvíce dotázaných podnikatelských subjektů hodnotí svou cenovou úroveň služeb jako střední, protože ve vymezeném území převažují levnější typy ubytování a méně kvalitní stravovací zařízení. 8 dotázaných podnikatelů hodnotí svou cenovou úroveň služeb jako spíše nízkou. Vyšší cenovou úroveň a spíše vyšší cenovou úroveň služeb mají hotely a komfortnější penziony s celkovým počtem 5 dotázaných subjektů.

Otázka č. 7: Jaký je podíl turistů mezi vašimi zákazníky?

Na tuto otázku jeden dotázaný podnikatelský subjekt neodpověděl. Průměrný podíl turistů mezi zákazníky činí 70,6 %. Největší podíl turistů se objevuje u ubytovacích zařízení. Tam se podíl pohybuje mezi 90 – 100 %. U stravovacích zařízeních se podíl turistů pohybuje až na několik výjimek mezi 50 – 80 %, protože do těchto zařízení samozřejmě chodí také místní obyvatelé.

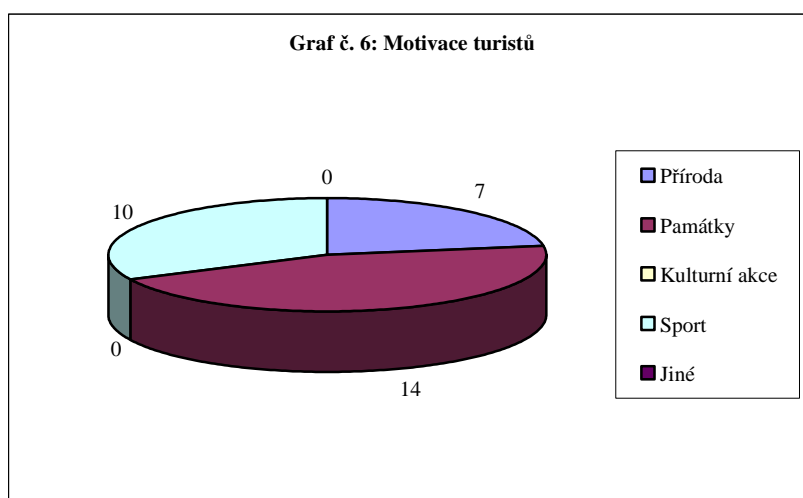
Otázka č. 8: Je mezi nimi významný podíl turistů ze zahraničí?

Pouze u dvou dotázaných podnikatelských subjektů je mezi všemi turisty významný podíl turistů ze zahraničí.

Otázka č. 9: Přizpůsobujete svou nabídku turistům?

Počet dotázaných podnikatelských subjektů, které svou nabídku turistům přizpůsobují a naopak vůbec nepřizpůsobují, je vyrovnaný. Některé dotázané subjekty svou nabídku turistům přizpůsobují dokonce významně.

Otázka č. 10: Co podle vás nejvíce láká turisty do vaší oblasti?



Zdroj: Vlastní dotazníkové šetření

Turisty podle názorů dotázaných podnikatelských subjektů do mikroregionu lákají nejvíce památky. Tak odpovědělo 14 subjektů. Na dalších místech pak sportovní vyžití a příroda. Kulturní akce a jiné motivace u podnikatelských subjektů neuspěly. Mikroregion však pořádá mnoho kulturních akcí, které určitě stojí za povšimnutí.

Otázka č. 11: Měl by podle vašeho názoru někdo podporovat další příliv turistů do vaší oblasti?

Většina dotázaných podnikatelských subjektů je toho názoru, že by měly další příliv turistů do mikroregionu podporovat především obce a kraj. Naopak 9 subjektů si myslí, že by měli příliv turistů podporovat podnikatelé. To vypovídá o tom, že

podnikatelé nejsou moc ochotni vkládat své finanční prostředky na podporu dalšího přílivu turistů do jejich oblasti.

Otázka č. 12: Jste zapojeni do nějaké organizované formy spolupráce?

Většina dotázaných podnikatelských subjektů není zapojena do organizované formy spolupráce. Pouze tři subjekty jsou zapojeny, jedná se o spolupráci dvou ubytovacích zařízení, které vlastní jeden majitel a dále o penzion spolupracující s cestovní kanceláří.

Otázka č. 13: Jaký je důvod, že se žádné organizované formy spolupráce neúčastníte?

Dotázané podnikatelské subjekty, které se neúčastní organizované formy spolupráce, uvedly jako důvod neúčasti nedůvěru a nulové přínosy pro svůj podnik. Podle mého názoru tyto subjekty žádnou spolupráci nezkusily anebo naopak zkusily a mají s ní špatné zkušenosti.

Otázka č. 14: Jak hodnotíte přínosy uvedených forem spolupráce?

Podnikatelské subjekty, které uvedly, že jsou zapojeny do organizované formy spolupráce, přínosy z této spolupráce hodnotí velmi pozitivně.

Otázka č. 15: Podnikáte pouze v rámci tohoto mikroregionu?

Dotázané subjekty podnikají pouze v rámci mikroregionu, až na dva, které v mikroregionu podnikají, ale sídlo mají jinde. Subjekty byly vesměs majitelé či pracovníci penzionů a stravovacích zařízení, které se nacházejí na území mikroregionu.

Otázka č. 16: Pracují ve vašem podniku i další členové vaší rodiny?

U 15 subjektů pracují členové rodiny spolu s dalšími zaměstnanci. U 10 subjektů pracují pouze členové rodiny a u 6 členové rodiny nepracují. Podnikatelské subjekty využívají členy rodiny z důvodů např. menších nákladů na mzdy, důvěry ad.

Otázka č. 17: Kolik máte zaměstnanců?

Počet zaměstnanců se pohybuje ve většině případů mezi 1 – 5. Ubytovací a stravovací zařízení jsou menší podniky, které nevyžadují velký počet zaměstnanců. V těchto zařízeních také pracují členové rodiny, což je také důvodem malého počtu zaměstnanců.

Otázka č. 18: Jaká je platová úroveň vašich zaměstnanců oproti běžným platům?

Na tuto otázku odpovídaly podnikatelské subjekty téměř vyrovnaně. Platová úroveň jejich zaměstnanců oproti běžným platům je nižší a obdobná.

Otázka č. 19: Jak jste spokojeni se ziskovostí svého podniku?

Dvacet dotázaných podnikatelských subjektů jsou se ziskovostí svého podniku spíše spokojeni. 7 podnikatelských subjektů jsou ani nespokojeni a ani spokojeni. A zbylí jsou naopak velmi spokojeni se ziskovostí svého podniku.

Otázka č. 20: Vaše tržby za loňský hospodářský rok byly přibližně kolik?

Protože velký počet dotázaných podnikatelských subjektů provozuje menší zařízení či obchody, nepřesahují tržby za loňský hospodářský rok 1 milion Kč. Akorát u 7 podnikatelských subjektů se pohybovaly mezi 1 až 5 miliony Kč. Některé subjekty tuto otázku nevyplnily.

4.2.3. Vlastní pozorování v mikroregionu

Komerční služby jsou dostupné spíše ve větších obcích – Borovany, Ledenice a Nové Hrady. Obyvatelé menších obcí musí tedy za chybějícími službami dojíždět do větších obcí a do měst.

V každé obci se nachází alespoň jeden obchod s potravinami, výčep či restaurace. Stravovací zařízení je často spojeno s ubytováním. Poštovní služby jsou poskytovány rovnoměrně po celém území mikroregionu. Kulturní zařízení a společenské prostory jsou k dispozici téměř ve všech obcích, stejně tak sportovní zařízení. V mnoha obcích fungují základní a mateřské školy, zde však obce bojují o jejich udržení v důsledku poklesu dětí a existence blízkých spádových škol. Do menších obcí lékaři dojíždějí alespoň jedenkrát týdně, jinak je nutné dojíždět do spádových obcí.

4.3. Zodpovězení hypotéz

Hypotézy zněly takto:

1. Pro obyvatele mikroregionu Sdružení Růže jsou dostatečně dostupné komerční služby.
2. Míra nezaměstnanosti v mikroregionu Sdružení Růže je srovnatelná s mírou nezaměstnanosti celého Jihočeské kraje. Převážná většina obyvatel

Mikroregionu vyjíždí za prací. Malé uplatnění na trhu práce v mikroregionu mají ženy.

3. V mikroregionu Sdružení Růže převažují obyvatelé v produktivním věku. Počet obyvatel v předproduktivním a poproduktivním věku je téměř na stejné úrovni.
4. Vlastnictví podniků v mikroregionu Sdružení Růže je převážně místní.
5. V mikroregionu Sdružení Růže mezi poskytovateli komerčních služeb převládají neinstucionalizované formy spolupráce.

Hypotézy byly sestaveny na celý mikroregion, ne jen na vymezené území. První hypotéza se nepodařila potvrdit, protože občané menších obcí musí za komerčními službami dojíždět do větších sídel. Ostatní hypotézy se podařilo potvrdit.

Podle Strategie rozvoje mikroregionu Sdružení Růže na období 2007 – 2013 je trh práce v mikroregionu výrazně ovlivněn vysokou vyjížděnkou obyvatel za prací a je třeba věnovat zvýšenou pozornost skupinám obyvatelstva se základním vzděláním. Míra nezaměstnanosti se pohybuje mezi 5 – 6 % a celková regionální míra nezaměstnanosti kolem 6 % (12.).

Obyvatel v produktivním věku za celý mikroregion bylo v roce 2007 18 482, obyvatel v předproduktivním věku 4 117 a obyvatel v poproduktivním věku 3 187 (12.).

5. SITUAČNÍ ANALÝZA MIKROREGIONU SDRUŽENÍ RŮŽE

5.1. Porovnání mikroregionu s Jihočeským krajem

Mikroregion Sdružení Růže se nachází v Jihočeském kraji a zabírá významnou část Jihočeského kraje. Některá data o mikroregionu jsou srovnatelná s celým krajem, např. co se týče nezaměstnanosti, která jak v mikroregionu tak celkově za kraj činila okolo 5 - 6 % v roce 2006.

V roce 2007 je v České republice celkem 10 381 130 obyvatel. Z toho v Jihočeském kraji žije ve stejném roce celkem 633 264 obyvatel. V mikroregionu Sdružení Růže bydlí v roce 2006 celkem 25 786 obyvatel. K počtu obyvatel Jihočeského kraje se jedná o malý počet obyvatel. Je to dáno malou hustotou zalidnění. Ta v mikroregionu činí 40,93 obyvatel na 1 km² a v kraji 63 obyvatel na 1 km². Z uvedeného vyplývá, že jak v porovnání s celou Českou republikou tak v porovnání s Jihočeským krajem je hodnota hustoty osídlení podprůměrná (B.).

Jihočeský kraj je hodně navštěvovaným krajem. Podle Českého statistického úřadu mu patří třetí místo v žebříčku návštěvnosti za rok 2007. Turistům kraj nabízí mnoho atraktivit a pamětihodností. Stejně tak také mikroregion má turistům, co nabídnout. Zejména sportovní a pohybové aktivity, protože mikroregion se nachází v oblasti Novohradských hor a přírodních parků. V Jihočeském kraji se v roce 2007 nacházelo celkem 1 022 hromadných ubytovacích zařízení, z toho v mikroregionu podle šetření prováděné zpracovatelem Strategie rozvoje mikroregionu Sdružení Růže na období 2007 – 2013 92 hromadných ubytovacích zařízení a ve vymezeném území pouze 14 hromadných ubytovacích zařízení (B., 12.).

V Jihočeském kraji působí celkem v roce 2005 144 260 ekonomických subjektů, z toho 5 012 v mikroregionu Sdružení Růže a ve vymezeném území 2 504 (B., 12.).

5.2. Nabídka komerčních služeb v mikroregionu

Nabídka komerčních služeb kromě cestovního ruchu není příliš veliká. Většina obcí je vesnického typu, tudíž tam najdeme pouze malý obchod s potravinami a výčep. Pouze ve větších obcích městského typu je zastoupena základní vybavenost a těch je celkově v mikroregionu málo.

Nevýhodou tohoto území je odlehlost od centrálních sídel. Lidé proto musí za komerčními službami dojíždět do větších obcí, příp. do centrálních sídel.

Naopak velkou nabídku služeb a atraktivit najdeme v oblasti cestovního ruchu. Služby v této oblasti představují stravovací a ubytovací zařízení. Těchto zařízení je v mikroregionu celkem hodně, ale přesto kapacity nestačí a je třeba zlepšit jejich kvalitu. Stravovací zařízení se nacházejí ve větších sídlech, v těch menších se orientují na sezónnost. V území převládají levnější formy ubytování, hotelů je zde velmi málo. Jak vyplývá i ze SWOT analýzy v této oblasti, je třeba se zaměřit na zkvalitnění služeb.

5.3. Poptávka po komerčních službách v mikroregionu

Poptávku po komerčních službách v mikroregionu tvoří místní obyvatelé a turisté. Zatímco turisté spíše využívají stravovací a ubytovací zařízení, místní obyvatelé poptávají obchodní služby, zdravotnické služby, vzdělávací služby, kulturní služby a jiné. Nabídka komerčních služeb by se tedy měla přizpůsobit zejména místním obyvatelům, protože zde mohou pak vznikat konflikty právě mezi rezidenty a turisty. Takovéto konflikty by mohly vyústit v nepřátelské vztahy a turisté by do této oblasti jezdili neradi anebo by sem přestali jezdit úplně. Turisté se dále zajímají o atraktivitu území, což je hlavním důvodem jejich příjezdu do mikroregionu. Mikroregion nabízí celou řadu kulturních a církevních památek, turistických tras, nádhernou přírodu, mnoho přírodních parků a další zajímavosti.

5.4. Profil mikroregionu v oblasti cestovního ruchu

5.4.1. Nabídka cestovního ruchu

Nabídku cestovního ruchu tvoří přírodní zajímavosti a nedotčená příroda s mnoha chráněnými stromy, rostlinami a živočichy, dále historické památky, technické památky a církevní památky. Součástí nabídky cestovního ruchu je i mnoho cyklistických tras a naučných stezek.

Přírodními zajímavostmi jsou především různé chráněné rezervace a přírodní parky. V mém vymezeném území najdeme Přírodní park Novohradské hory, zasahují sem také pralesy a to Hojná voda a Žofínský prales, dále Národní přírodní rezervace Červené Blato a Národní přírodní památka Tereziino údolí s umělým vodopádem. Tereziino údolí se nachází u Nových Hradů. Novohradské hory jsou vhodné pro pěší

turistiku a cykloturistiku. V zimě lze využít nově vznikajících běžeckých tras, které však nejsou pravidelně udržovány (12.).

Na památky historické i církevní je nejvíce bohatá obec Nové Hrady. Je zde k vidění hrad, zámek s parkem, klášter, kostel a Buquoyská hrobka.

Další památky nabízí také obec Borovany. Jedná se o zámek, klášterní kostel a škapulířovou kapli. U Borovan se dále nachází pohraniční skanzen: „Muzeum železné opony“ a v blízkém Trocnově Památník J. Žižky. Obec Trocnov byla jeho rodištěm (12.).

V obcích Olešnice a Ostrolovský Újezd turisté mohou navštívit místní zámky. Místní část obce Jílovce nabízí turistům Vesnické muzeum Kojákovice. V Žumberku, který je spravován obcí Žár, se nachází tvrz Žumberk a nedaleko od Žumberku pak tvrze Cuknštejn a Tichá. V tvrzi Žumberk čeká na návštěvníky expozice malovaného nábytku. Virtuální muzeum truhlářské tradice a výroby lze vidět v obci Ledenice (12.).

Tabulka č. 7: Ubytovací kapacity mikroregionu Sdružení Růže v druhovém členění

Typ zařízení	Počet zařízení v mikroregionu	Lůžková kapacita
Hotel	5	231
Penzion	29	480
Turistická ubytovna	9	309
Ubytování v soukromí	29	180
Kemp - chatky a stany	5	56 + 60 stanů
Chaty a rekreační chalupy	16	108
Ubytování na zem.farmách	2	10 + 15 stanů
Celkem	92	1 384

Zdroj: Vlastní šetření prováděné zpracovatelem strategie rozvoje mikroregionu

Dále nabídku cestovního ruchu tvoří ubytovací a stravovací zařízení. V tabulce č. 7 jsou uvedeny počty ubytovacích zařízení v celém mikroregionu Sdružení Růže. Tyto počty byly zjišťované vlastním šetřením, které prováděl zpracovatel strategie rozvoje mikroregionu Sdružení Růže na období 2007 – 2013. Tento počet však není konečný, protože do něj nejsou zahrnuty několik penzionů, ubytování v soukromí a ubytování „načerno“, protože se neprezentují na ubytovacím portálu mikroregionu. Nejvíce se v mikroregionu nachází penzionů a ubytování v soukromí. Nově se také rozvíjí wellness a to konkrétně v Nových Hradech, kde se procedurami wellness zabývá nově vzniklý hotel a několik penzionů (12.).

Podle internetového serveru www.risy.cz se v roce 2007 ve vymezeném území nacházelo celkem 11 ubytovacích zařízení. Podle Českého statistického úřadu a jeho databázi hromadných ubytovacích zařízení v České republice se ve vymezeném území nachází celkem 14 ubytovacích zařízení. U obou je tento počet mnohem vyšší. Opět sem nejsou zahrnuta některá zařízení. Nejvíce ubytovacích zařízení se nachází v Nových Hradech a v blízkém okolí a pak v Borovanech.

5.4.2. Poptávka po cestovním ruchu

Poptávku po cestovním ruchu tvoří především turisté. Mikroregion Sdružení Růže je rájem pro nadšence přírody a sportu, ale i poznávací cestovní ruch má zde své uplatnění. Občané mikroregionu vyjíždějí spíše do jiných obcí, krajů či zahraničních destinací, protože místní pamětihodnosti a terén znají.

Českou republiku navštívilo podle Českého statistického úřadu v roce 2007 celkem 12 960 921 hostů, kteří pobývali v hromadných ubytovacích zařízeních. Z tohoto počtu navštívilo Jihočeský kraj 978 717 hostů pobývajících v hromadných ubytovacích zařízeních. Jihočeský kraj je tak za Prahou a Jihomoravským krajem třetím nejoblíbenějším místem pro strávení dovolené. Stravovacích i ubytovacích zařízení je pro takový počet návštěvníků v mikroregionu nedostatek a nemají požadovanou kvalitu. V menších obcích se většinou nachází pouze výčep a není zde přítomna stálá kuchyně. Aby mohl být cestovní ruch v mikroregionu rozvíjen, je třeba zaměřit se i na zlepšení těchto problémů.

5.5. SWOT analýza mikroregionu

SWOT analýza vyplývá ze Strategie rozvoje mikroregionu Sdružení Růže na období 2007 – 2013. SWOT analýza umožňuje přehledné uspořádání poznatků ze situační analýzy a jejím cílem je určení co nejobektivnější charakteristiky mikroregionu Sdružení Růže (12.).

Zabývá se čtyřmi oblastmi a to slabými a silnými stránkami a příležitostmi a ohroženími. Slabé a silné stránky se nazývají vnitřní analýzou a příležitosti a ohrožení vnější analýzou. Silné stránky představují komparativní a konkurenční výhody pro rozvojové aktivity. Mezi slabé stránky patří faktory, které limitují nebo ohrožují rozvojové aktivity. Příležitosti a ohrožení jsou jakýmsi popisem vztahů regionu a jeho

okolí a hodnotí se při nich faktory, procesy a okolnosti, které nejsou v převážné míře přímo ovlivnitelné subjekty z řešeného území (12.).

Výsledky ze SWOT analýzy se využijí při formulaci cílů, priorit, opatření a rozvojových aktivit a jsou podkladem pro návrhovou část strategického rozvojového dokumentu (12.).

Strategie rozvoje mikroregionu Sdružení Růže na období 2007 – 2013 rozděluje SWOT analýzu pro několik oblastí. Jedná se o demografickou oblast, oblast občanské vybavenosti, oblast cestovního ruchu a rekreace, oblast rozvoje podnikání, oblast životního prostředí a krajiny, oblast základní technické infrastruktury, oblast dopravní infrastruktury a oblast rozvoje spolupráce. Do bakalářské práce byly vybrány pouze některé oblasti (12.).

SWOT analýza pro demografickou oblast

Silné a slabé stránky

Mezi silné stránky patří celkově rostoucí počet obyvatel mikroregionu, celkově živě probíhající bytová výstavba, nízká míra nezaměstnanosti v rozvojových centrech, sounáležitost místního obyvatelstva s regionem. Mezi slabé stránky patří mírně klesající nebo stagnující počet obyvatel v několika obcích, problémy s roztržitou a nepřehlednou strukturou majitelů některých pozemků vhodných pro rozvoj bytové či individuální výstavby, rozdrobená sídelní struktura a nepříznivá poloha území mikroregionu v celostátním a regionálním měřítku (12.).

Příležitosti a ohrožení

Příležitosti jsou spatřovány v dalším zvyšování počtu obyvatel mikroregionu v souvislosti s bytovou či individuální výstavbou, v dalším snižování nezaměstnanosti a ve vytváření podmínek pro další posilování sounáležitosti obyvatel s územím. Ohrožení představují vysídlování z důvodů nedostatku kvalitních a velikostně odpovídajících bytů, pozemků, nedostatku pracovních příležitostí či možného zhoršení vybavenosti regionu pro život rodin, dále nedostatečné množství finančních prostředků obcí na vytváření podmínek pro bydlení a pro podnikání, které nabídne pracovní místa a sníží nezaměstnanost, přetrvávající problémy s majetkovými vztahy u pozemků využitelných pro bytovou výstavbu a přetrvávající či prohlubující se izolovanost příhraničních oblastí území (12.).

SWOT analýza pro oblast cestovního ruchu a rekreace

Silné a slabé stránky

Silnými stránkami v oblasti cestovního ruchu a rekreace jsou celková atraktivita území, potenciál pro rozvoj turismu, rozsáhlá síť značených turistických tras, pestrá nabídka druhů turistického ubytování, rostoucí aktivita a snaha rozvíjet a zkvalitňovat nabídku ubytovacích služeb mezi podnikatelskými a veřejnými subjekty, snaha aktérů v cestovním ruchu o rozvoj atraktivních produktů a forem cestovního ruchu. Slabými stránkami v této oblasti pak jsou rozdílné potřeby pro rozvoj cestovního ruchu v oblasti Českobudějovicka a v oblasti Novohradska, nedostatečná vybavenost památek a atraktivit území doprovodnými službami, nedostatečné vybavení řady turistických tras z hlediska doprovodných služeb a mobiliáře, nedostatek ubytovacích zařízení vyšší kvality v území, absence koordinovaného rozvoje cestovního ruchu v území, absence stálých kvalitních stravovacích zařízení v menších sídlech, poměrně rozlehlé plochy, kde přírodní podmínky omezují případný rozvoj cestovního ruchu (12.).

Příležitosti a ohrožení

Do příležitostí patří rozvoj kvality ubytovacích a stravovacích zařízení, rozvoj turistiky šetrné k životnímu prostředí, pokračující rozvoj turistických tras včetně jejich vybavení a doprovodných služeb, rozvoj doprovodné infrastruktury cestovního ruchu, rozvoj služeb a produktů pro cestovní ruch ve vazbě na přirozenou nabídku území, vytvoření funkčního managementu rozvoje cestovního ruchu, vybudování přímého vlakového spojení s Vídní, Českými Budějovicemi a Plzní a vytváření nabídky specifické turistiky do oblastí Natura 2000. Do ohrožení patří rozvojová stagnace a nedostatek prostředků pro rozvoj kvality ubytovacích a stravovacích zařízení, možné negativní environmentální dopady v souvislosti s rozvojem cestovního ruchu, nedostatečné využití potenciálu přirozené nabídky cestovního ruchu v regionu z důvodů absence či nedostatečného rozsahu a kvality doprovodných služeb, rozvoj služeb a produktů bez vazby na přirozené předpoklady území, nekoordinovaný rozvoj aktivit v cestovním ruchu způsobující neefektivní využití potenciálu oblasti, zhoršení stavu životního prostředí vlivem dopravy a rozvojem nevhodných podnikatelských aktivit (12.).

SWOT analýza pro oblast rozvoje podnikání

Silné a slabé stránky

Do silných stránek se zahrnují tradice řemesel vhodných pro rozvoj malého a středního podnikání, existence ploch pro rozvoj podnikání, pestrost zaměstnavatelů, vhodné podmínky pro rozvoj podnikání v oblasti cestovního ruchu, tradice zemědělského využití krajiny spojená se snahou rozvíjet mimoprodukční funkce zemědělství v území mikroregionu. Do slabých stránek patří náročnost dalšího prosazování nových a rozvoje stávajících programů na podporu rozvoje řemeslných programů, existence limitů pro rozvoj podnikání danými legislativními podmínkami, existence několika významných podnikatelů, přetrvávající nedostatek služeb v terciárním sektoru (12.).

Příležitosti a ohrožení

Příležitostmi v této oblasti jsou příprava ploch pro příchod zajímavých výroby a služeb do regionu, rozvoj řemeslné výroby včetně rekvalifikace pracovní síly, využití potenciálu rozvoje podnikání v cestovním ruchu se zaměřením na kvalitu služeb, rozvoj mimoprodukčních funkcí zemědělství, zachování a další rozvoj zemědělského podnikání v regionu, zvyšování přidané hodnoty a rozvoj značení místních výrobků. Mezi ohrožení lze zařadit příchod příliš velkých zaměstnavatelů, kteří by narušily vyváženost ekonomické struktury území a ohrožovaly environmentální hodnoty území, nedostatečný zájem o řemeslnou výrobu či odbyt pro jeho produkci nebo jeho nedostatečná propagace, nekoordinovaný rozvoj turisticky zaměřeného podnikání bez důrazu na kvalitu nabízených služeb, nedostatečný zájem cílových skupin či nedostatečná propagace nebo kvalita nabízená v rámci mimoprodukčních funkcí, ztráta konkurenceschopnosti zemědělské produkce v souvislosti s nárůstem konkurence, přítomnost velkého zaměstnavatele v dosahu dojížděky, která způsobí odliv levné pracovní síly do Rakouska (12.).

6. VYMEZENÍ PŘEDPOKLADŮ ROZVOJE KOMERČNÍCH SLUŽEB V MIKROREGIONU SDRUŽENÍ RŮŽE

6.1. Úloha mikroregionu v rozvoji služeb

Mikroregion je založen na spolupráci členských obcí v různých projektech. Úloha mikroregionu v rozvoji služeb je proto velmi významná, protože společným úsilím lze dosáhnout úspěchů právě i v této oblasti.

Jak už vyplývá ze SWOT analýz z různých oblastí, mikroregion Sdružení Růže má zájem na řešení problémů, které by zlepšily život obyvatel jednotlivých členských obcí a zabránily úbytku obyvatelstva z tohoto území. Hlavním problémem je, že služby nejsou dostupné všem obyvatelům členských obcí. Důvodem je odlehlost obcí od centrálních sídel. Obyvatelé menších obcí, proto musí dojíždět za většinou služeb do větších obcí, popř. do centrálních sídel. Výhodou je, že ve všech obcích mikroregionu se nachází alespoň jeden obchod s potravinami. Ale např. v oblasti vzdělávání dochází z důvodu úbytku dětí k zavírání mateřských a základních škol pro nedostatek financí a tyto děti pak musejí dojíždět do spádových obcí. Ani v oblasti zdravotnictví nelze mluvit o výborném stavu, např. ve vymezeném území převládají menší obce, kde praktický lékař je přítomen jednou za týden, jinak obyvatelé musí opět dojíždět do spádových obcí. Snahou mikroregionu je tedy podpora činnosti všech školských, předškolních a dalších zařízení, dále podpora rozvoje konceptu činnosti a aktivit Akademického univerzitního centra v Nových Hradech a středních škol v Trhových Svinech, v oblasti zdravotnictví se mikroregion snaží o rozšíření zdravotní péče a o rozvoj systému sociálních služeb v území mikroregionu (12.).

Ve spolupráci s dalšími členskými obcemi mikroregion pořádá pro obyvatele, ale nejen pro ně, spoustu kulturních akcí, např. konkrétně v Nových Hradech se každoročně pořádá Vítání jara, Novohradská Číše, v Borovanech např. Borovanské borůvkobraní a mnoho dalších. Zároveň mikroregion organizuje mnoho vzdělávacích seminářů pro podnikatele i pro občany.

Mikroregion ve spolupráci s dalšími neziskovými organizacemi realizuje řadu kvalitních projektů na podporu zachování a rozvoje spolkového života, tradičních řemesel, cestovního ruchu, veřejného dialogu atd. Na území mikroregionu je také silně zakořeněna poutní tradice, protože se zde nachází několik poutních míst, např. Svatý kámen, Svatá Trojice a zejména Dobrá Voda u Nových Hradů (12.).

6.2. Možnosti rozvoje cestovního ruchu

Mikroregion má výborné podmínky pro cestovní ruch. Nabízí mnoho druhů sportovního vyžití, kulturněhistorických a přírodních atraktivit, to však ale neznamená, že by v oblasti cestovního ruchu nebylo, co zlepšovat.

Velkým problémem je nedostatek kvalitních stravovacích zařízení a ubytovacích zařízení vyšší třídy. Stravovací zařízení se ve většině případů nachází pouze ve větších sídlech. V menších sídlech jsou spíše otevřeny pouze v letní sezóně. V mikroregionu převládají penziony a další ubytovací zařízení nižší kvality. Hotelů je v území mikroregionu málo. V nedávné době však došlo k otevření Wellness hotelu Residence v Nových Hradech, který spolupracuje s Wellness penzionem Tereziiny Lázně. Zde však se objevuje další problém a to nedostatek kvalifikované pracovní síly (12.).

Cestovní ruch by se měl rozvíjet tak, aby zbytečně nezatěžoval životní prostředí. Venkovský charakter většiny obcí v mikroregionu umožňuje rozvoj agroturistiky a hipoturistiky. Někteří zemědělci a chovatelé koní přímo nabízejí jízdy na koních (12.).

Území mikroregionu je protkáno řadou turistických tras, které se nadále rozvíjejí, zejména v oblasti doprovodných služeb a v oblasti vybavení turistických tras. V cyklistické dopravě je snahou mikroregionu budování cyklostezek a využití méně frekventovaných komunikací. Doprovodná infrastruktura cestovního ruchu je bohužel zatím také nedostatečná. Bylo by třeba vybudovat další parkoviště, přístupové komunikace apod. (12.)

Příležitostí mikroregionu pro rozvoj cestovního ruchu je vybudování přímého vlakového spojení s Vídní, Českými Budějovicemi a Plzní. Dále si je mikroregion vědom potřeby rozšíření nabídky produktů cestovního ruchu s ohledem na životní prostředí a na přirozenou nabídku cestovního ruchu v území (12.).

Velký přínos pro cestovní ruch by přineslo vytvoření funkčního managementu rozvoje cestovního ruchu. Bylo by však zapotřebí navázat také další spolupráci s cestovními kancelářemi, touroperátory, Jihočeskou centrálou cestovního ruchu a dalšími aktéry, které by pomohly ke vzniku kvalitního managementu (12.).

Velkou příležitostí pro rozvoj cestovního ruchu mikroregionu by bylo vytvoření nabídky specifické turistiky do oblastí Natura 2000 (12.).

7. ZÁVĚR

Mikroregion Sdružení Růže se nachází v jižní části Jihočeského kraje. Jeho území tedy sahá až ke státním hranicím s Rakouskem a v rámci Euroregionu Silva Nortica rozvíjí i přeshraniční spolupráci. Mikroregion má celkem 23 obcí, které jsou z okresu České Budějovice a částečně z okresu Český Krumlov. Bakalářská práce sleduje 11 obcí z mikroregionu Sdružení Růže. Konkrétně se jedná o Borovany, Hranice, Jílovice, Ledenice, Mladošovice, Nové Hrady, Olešnice, Ostrolovský Újezd, Petřikov, Srubec a Žár. Obcemi městského typu ve vymezeném území jsou Borovany a Nové Hrady. Obec Srubec je satelitem Českých Budějovic. Ostatní mají ryze venkovský charakter. Ledenice mají status obec, ale podle mého názoru je lze zařadit mezi obce městského typu.

Mikroregion, a stejně tak vymezené území, je spíše zemědělsko-průmyslového charakteru i přesto, že zde převažují podnikatelské subjekty v sektoru služeb. V území je silně zakořeněná tradice zemědělství a tomu odpovídá i vysoký počet zemědělských subjektů, které zaměstnávají mnoho zaměstnanců.

Nevýhodou mikroregionu je jeho nepříznivá poloha z celostátního hlediska, protože v nejdlehlších obcích je nedostatečná infrastruktura a problémem je velká vzdálenost od centrálních sídel. Mikroregion však svou nevýhodu využívá ku prospěchu cestovního ruchu. Na území se nachází krásná příroda se spoustou přírodních zajímavostí, cyklistických tras a naučných stezek. Turisty také láká svou nabídkou historických, církevních a technických památek. Aby mohl být cestovní ruch více rozvíjen, je však potřebné zlepšit kvalitu ubytovacích a stravovacích zařízení, zajistit více doprovodných služeb cestovního ruchu, lépe vybavit turistické trasy, vybudovat lepší doprovodnou infrastrukturu a také vytvořit funkční management rozvoje cestovního ruchu.

Co se týče ostatních komerčních služeb, tak ty jsou spíše dostupné ve větších obcích a městech. To samé platí i ve vymezeném území. Občané musí za většinou komerčních služeb tedy dojíždět. V menších obcích se nachází pouze malý obchod s potravinami a výčep s většinou sezónním provozem.

8. SUMMARY

Services are intangible products that allow the satisfaction of one's needs and they do not need to be necessarily connected with the sale of a substantial product or any other service. The most characteristic description of services is insubstantiality, inseparability, no storability and impermanency. The customer is buying the right to receive certain services. For the money paid, he does not own the service nor gains anything physical.

Services, according to EU - NACE, can be divided into trades, the repairs of motor vehicles and home appliances, hospitality, transport, storage and connections, financial services, real estate services, public services and public defense, education, health and social care, other public, social and individual services and finally the services of diplomatic and international organizations.

The services connected with the tourist trade can be basic or supplementary. The basic services are, for example, the transport of customers from the place of their permanent residency to the recreational area and back and also the services involved in accommodating them while they stay at the recreational place. The supplementary services are more less the additional individual services that a customer might require and which are directly connected with the recreational area, such as the use of a spa or a ski slope.

Microregion of Association Roses is located in the southern part of South Bohemia. The territory of microregion extends to the national borders with Austria. Microregion develops within the framework of the Euroregion Silva Nortica cross-border cooperation. Microregion has a total of 23 municipalities, which are from the district Budweis and a part of the district of Cesky Krumlov. Bachelor thesis pursues the 11 municipalities of the microregion. Specifically, it is a Borovany, Hranice, Jílovice, Ledenice, Mladošovice, Nové Hrady, Olešnice, Ostrolovský Újezd, Petříkov, Srubec and Žár. Borovany and Nové Hrady are the type of urban village. Srubec is satellite of Ceske Budejovice. Others are purely rural character. Ledenice have the status of the municipality, but in my opinion it can be classified as urban-type community.

Microregion, as well as the defined territory is more agro-industrial, although the preponderance of businesses in the services sector. In the territory is strongly rooted tradition of farming and to this corresponds also high number of agricultural organizations, which employ many workers.

The disadvantage of the microregion is the unfavorable situation from the national perspective, because in the most remote villages is the insufficient infrastructure and problem is the large distance from the central seats. However, microregion use this disadvantage to the benefit of tourism. In this territory is beautiful countryside with many natural attractions, biking trails and nature trails. Offer of historical, religious and technical monuments attracts tourists too. In order to develop more tourism, it is necessary to improve the quality of accommodation and catering facilities, provide more services of tourism, better equip tourists routes and create a functional management of tourism development.

As far as other commercial services, so they are more available in larger municipalities and cities. The same applies in a specific territory. Citizens must commute for the majority of commercial services. In smaller communities there are only a small grocery and pub with the majority of seasonal operation.

9. POUŽITÁ LITERATURA A ZDROJE

Odborná literatura

1. FORET, M. – FORETOVÁ, V.: *Jak rozvíjet místní cestovní ruch*. Praha: Grada Publishing 2001.
2. HESKOVÁ, M. A KOL.: *Cestovní ruch pro vyšší odborné a vysoké školy*. Praha: Fortuna, 2006.
3. HORÁKOVÁ, H.: *Strategický marketing*. Praha: VŠE, 1997.
4. HORNER, S. – SWARBROOKE, J.: *Cestovní ruch, ubytování a stravování, využití volného času*. Praha: Grada Publishing, 2003.
5. KADEŘÁBKOVÁ, J. – TRHLÍNOVÁ, K. Z.: *Region a regionální vědy*. Praha: Vysoká škola finanční a správní, o. p. s., 2008.
6. KIRÁLOVÁ, A.: *Marketing destinace cestovního ruchu*. Praha: Ekopress 2003.
7. KOL. AUTORŮ: *Úvod do regionálních věd a veřejné správy*. Praha: IFEC, Justis, Zelená řada, 2001.
8. ORIEŠKA, J.: *Technika služeb cestovního ruchu*. Praha: Idea Servis, 1999.
9. PALATKOVÁ, M.: *Marketingová strategie destinace cestovního ruchu*. Praha: Grada Publishing, 2006.
10. PÁSKOVÁ, M. – ZELENKA, J.: *Cestovní ruch*. Výkladový slovník. ČR: MMR, 2002.
11. PAYNE, A.: *Marketing služeb*. Praha: Grada Publishing 1996.
12. Strategie rozvoje mikroregionu Sdružení Růže 2007 – 2013.
13. TOUŠEK, V. – KUNC, J. – VYSTOUPIL, J. A KOL.: *Ekonomická a sociální geografie*. Plzeň: Aleš Čeněk, 2008.
14. VAŠTÍKOVÁ, M.: *Marketing služeb efektivně a moderně*. Praha: Grada Publishing, 2008.
15. VLK, J. A KOL.: *Metodická příručka pro zpracování strategických rozvojových dokumentů mikroregionů*. Brno: Ústav územního rozvoje, 2004.

Internetové zdroje

- A. www.uur.cz/default.asp?ID=1924
- B. www.czso.cz
- C. www.statnisprava.cz
- D. www.sdruzeniruze.cz

- E. www.silvanortica.com/cz/?clanek=1
- F. www.risy.cz
- G. www.borovany-cb.cz
- H. www.ledenice.cz
- I. www.novehrady.cz
- J. www.olesnice-obec.cz/mis
- K. www.srubec.cz

10. PŘÍLOHY

Seznam použitých tabulek a grafů

Tabulka č. 1: Správní území členských obcí mikroregionu Sdružení Růže (str. 25)

Tabulka č. 2: Správní území členských obcí mikroregionu Sdružení Růže (str. 26)

Tabulka č. 3: Správní úřady pro jednotlivé členské obce mikroregionu Sdružení Růže (str. 27)

Tabulka č. 4: Vývoj počtu obyvatel obcí mikroregionu Sdružení Růže (str. 29)

Tabulka č. 5: Věková struktura obyvatel mikroregionu Sdružení Růže v roce 2006 (str. 30)

Tabulka č. 6: Přehled ekonomických subjektů v členských obcích mikroregionu Sdružení Růže (k 1.1.2005) (str. 35)

Tabulka č. 7: Ubytovací kapacity mikroregionu Sdružení Růže v druhovém členění (str. 49)

Graf č. 1: Počet podnikatelských subjektů poskytující jednotlivé služby (str. 39)

Graf č. 2: Počet podnikatelských subjektů nabízející jednotlivé typy ubytování (str. 40)

Graf č. 3: Počet podnik. subjektů nabízející jednotlivé formy stravování (str. 41)

Graf č. 4: Využití kapacit během jednotlivých čtvrtletí (str. 41)

Graf č. 5: Počet podnik. subjektů hodnotící svou cenovou úroveň (str. 42)

Graf č. 6: Motivace turistů (str. 43)

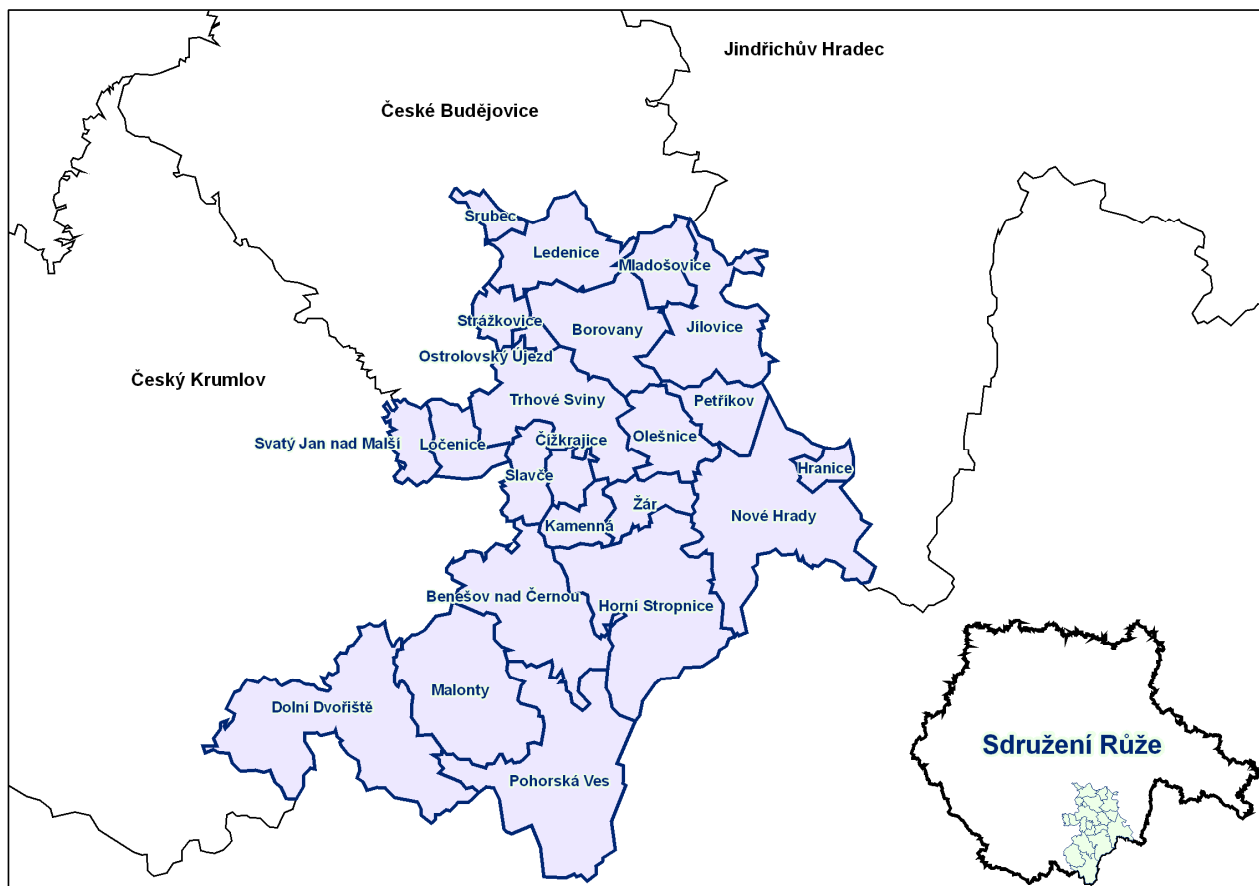
Seznam příloh

Příloha č. 1: Mapka mikroregionu Sdružení Růže

Příloha č. 2: Odvětvová klasifikace ekonomických činností

Příloha č. 3: Vzor dotazníku pro podnikatelské subjekty poskytující komerční služby

Příloha č. 1: Mapka mikroregionu Sdružení Růže



Zdroj: Zpracovatel strategie rozvoje mikroregionu Sdružení Růže

Příloha č. 2

Tabulka č.38 / Table 38

Odvětvová klasifikace ekonomických činností (OKEČ) - třídění podle OECD a Eurostatu
The Branch Classification of Economic Activities (CZ-NACE) - sorting by OECD and Eurostat

1. část / Part 1

Odvětvová klasifikace ekonomických činností (OKEČ) / CZ-NACE	OKEČ/CZ-NACE
1. Zemědělství, lesnictví a rybolov <i>Agriculture, forestry and fishing</i>	01+02+05
2. Dobývání nerostných surovin <i>Mining and quarrying</i>	10 - 14
3. Zpracovatelský průmysl <i>Manufacturing</i>	15 - 37
3.1 Průmysl potravin a pochutin <i>Manufacture of food products, beverages and tobacco</i>	15 +16
3.1.1 Výroba potravin a nápojů <i>Manufacture of food products and beverages</i>	15
3.1.2 Zpracování tabáku <i>Manufacture of tobacco products</i>	16
3.2 Textilní a oděvní průmysl, kožedělný průmysl <i>Manufacture of textiles, wearing apparel, fur and leather</i>	17 - 19
3.2.1 Textilní průmysl <i>Manufacture of textiles</i>	17
3.2.2 Oděvní průmysl, zpracování a barvení kožešin <i>Manufacture of wearing apparel, dressing and dyeing of fur</i>	18
3.2.3 Činění a úprava usní, výroba brašnář. a sedlář.zboží a obuvi <i>Tanning and dressing of leather, manufacture of luggage, handbags and footwear</i>	19
3.3 Dřevozpracující průmysl, papírenský a polygrafický průmysl; vydavatelské činnosti <i>Manufacture of wood, pulp, paper and paper products ; publishing and printing</i>	20 - 22
3.3.1 Průmysl dřevařský a korkařský, výroba proutěného zboží <i>Manufacture of wood and products of wood and cork, articles of straw and plaiting materials</i>	20
3.3.2 Výroba vlákniny, papíru a lepenky <i>Manufacture of pulp, paper and paper products</i>	21
3.3.3 Vydavatelství, tisk a reprodukce zvukových a obrazových nahrávek <i>Publishing, printing and reproduction of recorded media</i>	22
3.4 Koksování, zprac., chemický a farmaceutický průmysl, gumárenský a plastický průmysl <i>Manufacture of coke, chemicals and chemical products, rubber and plastic products</i>	23 - 25
3.4.1 Koksování , rafinérské zpracování ropy, výroba jaderných paliv <i>Manufacture of coke, refined petroleum products and nuclear fuel</i>	23
3.4.2 Výroba chemických výrobků <i>Manufacture of chemicals and chemical products</i>	24
3.4.2.1 Výroba chemických výrobků (kromě léčiv) <i>Manufacture of chemicals and chemical products (less pharmaceuticals)</i>	24 bez/less 244
3.4.2.2 Výroba léčiv aj.prod. <i>Manufacture of pharmaceuticals</i>	244
3.4.3 Výroba pryžových a plastových výrobků <i>Manufacture of rubber and plastic products</i>	25
3.5 Výroba ostatních nekovových minerálních výrobků <i>Manufacture of other non-metallic mineral products</i>	26

Tabulka č.38 / Table 38

Odvětvová klasifikace ekonomických činností (OKEČ) - třídění podle OECD a Eurostatu
The Branch Classification of Economic Activities (CZ-NACE) - sorting by OECD and Eurostat

2. část / Part 2

Odvětvová klasifikace ekonomických činností (OKEČ) / CZ-NACE	OKEČ/CZ-NACE
3.6 Výroba kovů včetně hutního zpracování <i>Manufacture of basic metals</i>	27
3.6.1 Výroba železa, oceli a jejich jiné hut.zprac.a jejich odlévání <i>Manufacture of basic metals, ferrous</i>	271 - 273 + 2751-2752
3.6.2 Výroba neželezných kovů a jejich odlévání <i>Manufacture of basic metals, non-ferrous</i>	274+2750+ 2753-2754
3.7 Výroba kovových konstrukcí a kovodělných výrobků (kromě výroby strojů a zařízení) <i>Manufacture of fabricated metal products, except machinery and equipment</i>	28
3.8 Výroba strojů, zařízení, elektrických a optických přístrojů a dopravních prostředků <i>Manufacture of machinery equipment, instruments and transport equipment</i>	29 - 35
3.8.1 Výroba strojů a zařízení <i>Manufacture of machinery and equipment n.e.c.</i>	29
3.8.2 Výroba kancelářských strojů a počítačů (včetně přístrojů na zpracování dat) <i>Manufacture of office machinery and computers</i>	30
3.8.3 Výroba elektrických strojů a přístrojů jinde neuvedených <i>Manufacture of electrical machinery and apparatus n.e.c.</i>	31
3.8.4 Výroba radiových, televizních a spojových zařízení a přístrojů <i>Manufacture of radio, television and communication equipment and apparatus</i>	32
3.8.4.1 Výroba elektronek a jiných elektronických součástek <i>Manufacture of electronic components (includes semiconductors)</i>	321
3.8.4.2 Výroba rozhlasových a televizních vysílačů a přijímačů <i>Manufacture of television, radio and communications equipment</i>	32 bez/less 321
3.8.5 Výroba zdravotnických, přesných, opt. a časoměrných přístrojů <i>Manufacture of medical, precision and optical instruments, watches and clocks</i>	33
3.8.6 Výroba dvoustopých motorových vozidel, přívěsů a návěsů <i>Manufacture of motor vehicles, trailers and semi-trailers</i>	34
3.8.7 Výroba ostatních dopravních zařízení <i>Manufacture of other transport equipment</i>	35
3.8.7.1 Stavba lodí a člunů (včetně oprav) <i>Manufacture of ships</i>	351
3.8.7.2 Výroba letadel a kosmických lodí (včetně oprav) <i>Manufacture of aerospace</i>	353
3.8.7.3 Výroba lokomotiv, železničních vozů a jiných dopravních zařízení <i>Manufacture of other transport n.e.c.</i>	35 bez/less (351+353)
3.9 Výroba nábytku; ostatní zpracovatelský průmysl <i>Manufacture of furniture, manufacturing n.e.c.</i>	36
3.9.1 Výroba nábytku <i>Manufacturing of furniture</i>	361
3.9.2 Ostatní zpracovatelský průmysl <i>Other manufacturing n.e.c.</i>	36 bez/less 361
3.10 Zpracování druhotných surovin <i>Recycling</i>	37

Tabulka č.38 / Table 38

Odvětvová klasifikace ekonomických činností (OKEČ) - třídění podle OECD a Eurostatu

The Branch Classification of Economic Activities (CZ-NACE) - sorting by OECD and Eurostat

3. část / Part 3

Odvětvová klasifikace ekonomických činností (OKEČ) / CZ-NACE	OKEČ/CZ-NACE
4. Výroba a rozvod elektřiny, plynu a vody <i>Electricity, gas, steam and water supply (utilities)</i>	40+41
5. Stavebnictví <i>Construction</i>	45
6. Služby <i>Services sector</i>	50 - 99
6.1 Obchod, opravy motorových vozidel a spotřebního zboží <i>Wholesale, retail trade and motor vehicles etc. repair</i>	50 - 52
6.2 Pohostinství a ubytování <i>Hotels and restaurants</i>	55
6.3 Doprava, skladování a komunikace <i>Transport, storage and communications</i>	60 - 64
6.3.1 Telekomunikace <i>Telecommunications</i>	642
6.4 Peněžnictví a pojišťovnictví <i>Financial intermediation (including insurance)</i>	65 - 67
6.5 Činn. v obl.nemovitostí, pronaj.movitostí, služby převážně pro podniky, výzkum a vývoj <i>Real estate, renting and business activities</i>	70 - 74
6.5.1 Zpracování dat a související činnosti <i>Computer and related activities</i>	72
6.5.1.1 Dodávky a poradenské služby ohledně softwaru <i>Software consultancy</i>	722
6.5.1.2 Ostatní počítačové služby <i>Other computer services n.e.c.</i>	72 bez/less 722
6.5.2 Výzkum a vývoj <i>Research and development</i>	73
6.5.3 Činnosti v oblasti nemovitostí, pronájmů movitostí a služeb převážně pro podniky <i>Other business activities n.e.c.</i>	70+71+74
6.6 Veřejná správa, obrana, soc.zabezpečení, školství, zdravotnictví a ostatní služby <i>Community, social and personal service activities etc.</i>	75 - 99
Celkem Total	01 - 99

Příloha č. 3: Vzor dotazníku pro podnikatelské subjekty poskytující komerční služby

Dotazník – podnikatelské subjekty poskytující komerční služby

Dobrý den, jmenuji se Eliška Machová, jsem studentkou Ekonomické fakulty Jihočeské univerzity v Českých Budějovicích a zpracovávám svou bakalářskou práci na téma „Předpoklady rozvoje komerčních služeb ve vybrané oblasti Sdružení Růže Euroregionu Silva Nortica“.

V rámci této práce provádím u podnikatelů v této oblasti výzkum jejich stavu, kapacitách a konkurenceschopnosti. Výsledky by měly pomoci při přípravě specifických nástrojů podpory, například ze strany samosprávy a dalších institucí a organizací, především na úrovni mikroregionu.

Všechny Vámi uvedené informace slouží pouze pro statistické účely, budou zpracovány anonymně a nebudou jednotlivě uveřejněny. Celkově bude vyplnění trvat maximálně 15 minut. Jakékoliv dotazy a připomínky můžete směřovat na následující kontaktní osobu: Ing. Viktor Vojtko, katedra obchodu a cestovního ruchu, Ekonomická fakulta, Jihočeská univerzita v Českých Budějovicích, Studentská 13, 370 05 České Budějovice. E-mail vojtko@ef.jcu.cz, tel. 387 772 696, mobil 777 133 485.

1. Jaké služby svým zákazníkům poskytujete? *(lze více možností, není-li uvedeno jinak, pokračujte otázkou 6)*

- Maloobchodní (prodej zboží konečným spotřebitelům)
 - Ubytování *(pokračujte otázkou 2)*
 - Stravování *(pokračujte otázkou 4)*
 - Osobní služby (např. kadeřnictví, pedikúra), které _____
- Opravářenské služby
- Kulturní
- Sportovní
- Jiné, upřesněte _____

2. Jaký typ ubytování nabízíte?

- Kemp
- Chaty a chalupy, v soukromí
- Turistická ubytovna
- Hotel

Hotel garni

Motel

Botel

Penzion

Jiné, upřesněte _____

3. Kolik lůžek/míst nabízíte? *(pokračujte otázkou č. 5)* _____

4. Jakou formu stravování nabízíte?

Restaurace

Pohostinství

Motorest

Samoobslužná restaurace

Bufet

Bistro (fast-food)

Občerstvení, kiosek

Denní bar (gril bar, pizzerie, snack bar)

Noční bar (noční klub, varieté, dancing)

Vinárna

Kavárna a cukrárna

Hostinec a pivnice

Jiné, upřesněte _____

5. Jak byste ohodnotili celkové využití svých kapacit během jednotlivých čtvrtletí?

Leden – Březen: Nedostatečné Dostatečné Maximální

Duben – Červen: Nedostatečné Dostatečné Maximální

Červenec – Září: Nedostatečné Dostatečné Maximální

Říjen – Prosinec: Nedostatečné Dostatečné Maximální

6. Jak byste ohodnotili cenovou úroveň vašich služeb ve srovnání s konkurencí?

Nízká Spíše nízká Střední Spíše vyšší Vyšší

7. Jaký je podíl turistů mezi vašimi zákazníky? _____ %

8. Je mezi nimi významný podíl turistů ze zahraničí? Ne Ano

9. Přizpůsobujete svou nabídku turistům?

- Ne, vůbec Ano, částečně Ano, významně

10. Co podle vás nejvíce láká turisty do vaší oblasti?

- Příroda
 Památky
 Kulturní akce
 Sportovní vyžití
 Jiné, upřesněte _____

11. Měl by podle vašeho názoru někdo podporovat další příliv turistů do vaší oblasti?

- Ne Ano, především obce a kraj Ano, především podnikatelé

12. Jste zapojeni do nějaké organizované formy spolupráce, např. destinačního managementu, nákupní aliance, přípravy společných marketingových balíčků apod.?

- Ne, vůbec Ano, uveďte prosím detaily (*pokračujte otázkou 14*)
- _____
- _____

13. Jaký je důvod, že se žádné organizované formy spolupráce neúčastníte? (*pokračujte otázkou 15*)

- Nevím, zda existuje Nemám k ní důvěru Nevidím přínosy pro svůj podnik

14. Jak hodnotíte přínosy uvedených forem spolupráce?

- Záporné Nulové Pozitivní Velmi pozitivní

15. Podnikáte pouze v rámci tohoto mikroregionu?

- Ano
 Ne, sídlo mám zde, ale podnikám i jinde
 Ne, podnikám zde, ale sídlo mám jinde

16. Pracují ve vašem podniku i další členové vaší rodiny?

- Ne Ano, spolu s dalšími zaměstnanci Ano, pouze členové rodiny

17. Kolik máte zaměstnanců?

- 0 (*pokračujte otázkou 18*) 1 až 5 6 až 10 11 až 20 Více jak 20

18. Jaká je platová úroveň vašich zaměstnanců oproti běžným platům?

- Nižší Obdobná Vyšší

19. Jak jste spokojeni se ziskovostí svého podniku?

- Velmi nespokojen/a
 - Spíše nespokojen/a
 - Ani spokojen/a, ani nespokojen/a
 - Spíše spokojen/a
- Velmi spokojen/a

20. Vaše tržby za loňský hospodářský rok byly přibližně:

- méně než 1 milion Kč
- 1 až 5 milionů Kč
- 5 až 10 milionů Kč
- 10 až 20 milionů Kč
- více než 20 milionů Kč

Děkujeme za vyplnění dotazníku.

21. Umístění provozovny (obec)
