



Pedagogická
fakulta
Faculty
of Education

Jihočeská univerzita
v Českých Budějovicích
University of South Bohemia
in České Budějovice

Jihočeská univerzita v Českých Budějovicích
Pedagogická fakulta
Katedra geografie

Bakalářská práce

Realizační potenciál cestovního ruchu na
území SO ORP Sušice se zaměřením na
kulturně-historické památky

Vypracoval: Martin Orság
Vedoucí práce: Mgr. Jiří Rypl, Ph.D.

České Budějovice 2020

Prohlášení

Prohlašuji, že svoji bakalářskou práci jsem vypracoval samostatně pouze s použitím pramenů a literatury uvedených v seznamu citované literatury.

Prohlašuji, že v souladu s § 47b zákona č. 111/1998 Sb. v platném znění souhlasím se zveřejněním své bakalářské práce, a to v nezkrácené podobě elektronickou cestou ve veřejně přístupné části databáze STAG provozované Jihočeskou univerzitou v Českých Budějovicích na jejích internetových stránkách, a to se zachováním mého autorského práva k odevzdanému textu této kvalifikační práce. Souhlasím dále s tím, aby toutéž elektronickou cestou byly v souladu s uvedeným ustanovením zákona č. 111/1998 Sb. zveřejněny posudky školitele a oponentů práce i záznam o průběhu a výsledku obhajoby kvalifikační práce. Rovněž souhlasím s porovnáním textu mé kvalifikační práce s databází kvalifikačních prací Theses.cz provozovanou Národním registrem vysokoškolských kvalifikačních prací a systémem na odhalování plagiátů.

V Českých Budějovicích dne

.....

Martin Orság

Poděkování

Tímto bych chtěl poděkovat Mgr. Jiřímu Ryplovi, Ph.D. za odborné a vstřícné vedení této bakalářské práce. Zvláštní poděkování patří také mé rodině a přítelkyni za podporu, kterou mi během studia projevily.

ORSÁG, M. (2020): Realizační potenciál cestovního ruchu na území SO ORP Sušice se zaměřením na kulturně-historické památky. Bakalářská práce. Jihočeská univerzita v Českých Budějovicích, Pedagogická fakulta, katedra geografie, České Budějovice, 48 s.

klíčová slova: Kulturně-historické památky, cestovní ruch, SO ORP Sušice

ANOTACE

Bakalářská práce se zabývá vyhodnocením a návrhem využití historických památek v cestovním ruchu na území obce s rozšířenou působností Sušice.

Práce obsahuje geografickou (sociální i fyzikální) charakteristiku území, díky níž je možné se lépe seznámit s podmínkami SO ORP Sušice. Dále jsou v textu uvedeny hrady (Rabí, Kašperk, Velhartice) a zříceniny (kaple Všech svatých, Budětice, Hrnčír a Kašovice) v daném území. U zmíněných hradů je dále rozebrána jejich návštěvnost a vliv ochrany památky na ni.

Jádrem práce je analýza potenciálu cestovního ruchu zaměřená především na lokalizaci turistických tras a hromadných ubytovacích zařízení vůči hradům a zříceninám. Tato praktická část umožní v závěru práce zhodnotit a navrhnout lepší využití daných zájmových bodů.

ORSÁG, M. (2020): Realization potential of tourism in the region of municipality with extended power of Sušice focused on cultural and historical monuments. Bachelor Thesis. University of South Bohemia in České Budějovice, Faculty of education, Department of Geography, České Budějovice, 48 p.

Key words: cultural and historical monuments, tourism, municipality with extended power of Sušice

ANOTACE

The Bachelor thesis deals with evaluation and suggestion of using historical monuments in tourism in the territory of municipality with extended power of Sušice.

The work includes geographic (physical and social) characteristics of the region and due to this it is possible to become familiar with the conditions in the territory of municipality with extended power Sušice. In the text there are also mentioned castles (such as Rabí, Kašperk, Velhartice) and ruins (Chapel of All Saints, Budětice, Hrnčír, Kašovice) in this region.

The core of the work is the analysis of tourism potential focused mainly on localisation of tourist routes and collective accommodation facilities in relation to the castles and ruins. This practical part allows to evaluate and suggest better use of given points at the end of the thesis.

Obsah

1. Úvod a cíl práce	7
2 Rešerše literatury	9
3 Metodika	11
3.1 Rozdělení historických atraktivit	11
3.2 Hodnocení využití realizačního potenciálu hradů a zřícenin	12
4 Geografická charakteristika území	14
5 Historické atraktivity cestovního ruchu	19
5.1 Historické památky	19
5.2 Návštěvnost historických památek	20
6 Hradý a zříceniny v SO ORP Sušice	22
6.1 Rozdělení hradů a zřícenin v SO ORP Sušice podle stupně ochrany	23
6.2 Návštěvnost hradů a zřícenin v SO ORP Sušice	23
7 Analýza využití turistického potenciálu se zaměřením na historické památky	27
7.1 Hromadná ubytovací zařízení	27
7.2 Turistické trasy	30
7.3 Cyklotrasy	33
7.4 Naučné stezky	35
7.4.1 Naučné stezky v SO ORP Sušice	37
8 Závěr	40
9 Zdroje:	42
10 Zdroje HUZ:	46
11 Seznam map, tabulek a grafů	49

1. Úvod a cíl práce

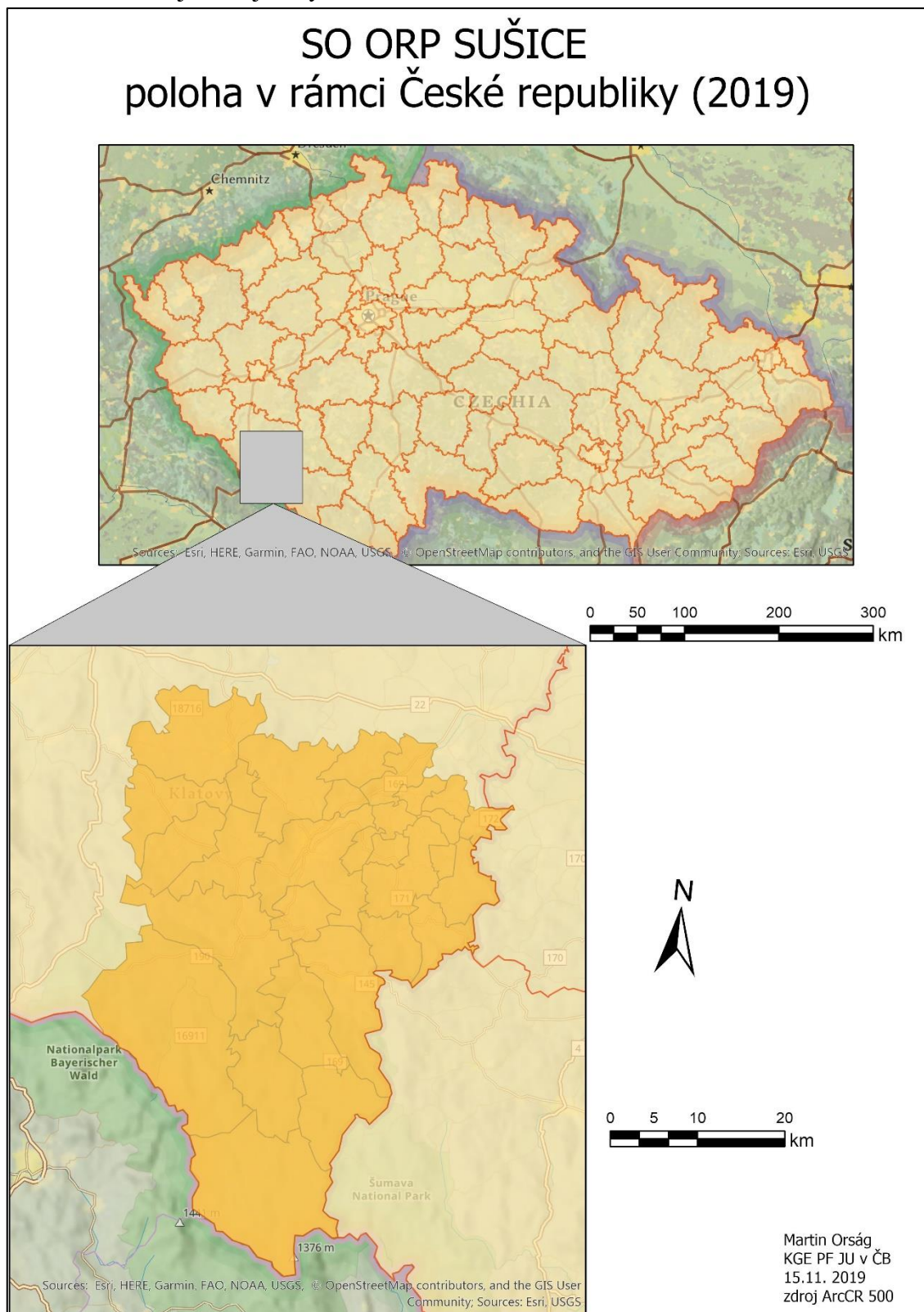
Kulturně-historické památky. Není snad člověka, který by nikdy nenavštívil žádné muzeum, galerii, hrad nebo zámek. Vždyť která země se může pyšnit historií tak bohatou, že nám zanechala takto skvostné památky jako Česká republika. Některých památek, jako jsou třeba zříceniny, si občas člověk ani nevšimne. Jsou totiž i takové, ze kterých se zachovaly pouze zbytky věží nebo podlouhlé díry v zemi jako pozůstatky příkopů. Zpřístupněné hrady a zámky jsou poté jasnou a nezanedbatelnou částí cestovního ruchu. Lze se například podívat, kolik turistů objevuje každý rok historické centrum Prahy nebo Český Krumlov. Kulturně-historické památky předávají vědomosti svým návštěvníkům, kteří skrz ně poznávají svou minulost, která je mnohdy inspirující, nebo přinejmenším zajímavá.

Okolo památek díky své popularitě vzniká jisté turistické zázemí. Toto zázemí v sobě skrývá možnosti ubytování, restaurační zařízení anebo samotnou infrastrukturu. Do této infrastruktury nemusíme řadit pouze dopravní infrastrukturu, ale taktéž cyklostezky nebo turistické a naučné stezky. Trendy ve způsobu využívání volného času se sice stále mění, avšak historické památky se drží stále návštěvnosti za jakékoliv situace. Dochází k poklesům, nebo naopak růstu návštěvnosti, ale vždy se najdou turisté, kteří tento typ cestovního ruchu upřednostňují. Proto je velmi důležité pro tyto turisty vytvořit dobré zázemí, které tento cestovní ruch podpoří.

Zájemové území pro potřeby této bakalářské práce je obec s rozšířenou působností Sušice (SO ORP Sušice). Toto území bylo vybráno kvůli svému možnému potenciálu a také kvůli autorově osobnímu vztahu k tomuto území a tématu (autor působí jako průvodce na hradě Rabí). SO ORP Sušice je atraktivní oblastí, jelikož se na jihozápadě území rozprostírá Národní park Šumava a ve zbytku území lze nalézt několik historických památek.

Hlavním cílem této práce je analyzování využití hromadných ubytovacích zařízení a turistických tras v SO ORP Sušice se zaměřením na hrady a zříceniny. Práce je rozdělena do několika kapitol, jejichž zpracování pomůže k celkovému vyhodnocení. Nejprve autor seznamuje s literaturou, která se týká cestovního ruchu historických památek a cestovního ruchu jako takového. V další kapitole dochází k popsání metodiky bakalářské práce a jejího konkrétního zaměření. Poté již přichází seznámení s obcí s rozšířenou působností Sušice – jak po stránce fyzické geografie, tak po stránce sociální geografie. 5. kapitola je seznámením s problematikou návštěvnosti historických památek, která je poté v 6. kapitole přenesena na konkrétní území SO ORP Sušice. Následně již přichází hlavní část práce, a to zmapování stávajících turistických tras a hromadných ubytovacích zařízení. Díky těmto krokům je

možné v závěru práce vyhodnotit celkovou situaci a navrhnout možné výhodnější využití hradů a zřícenin jako zájmových lokalit.



Mapa č. 1. Poloha SO ORP Sušice v roce 2019

Zdroj: vlastní z ARCDATA 2016

2 Rešerše literatury

Ve světě se cestovnímu ruchu historických památek věnuje několik geografů. Například Towner (1995), který se kromě cestovního ruchu historických památek zabývá i historií turismu. Zeppel a Hall (1991) zase v článku *Selling art and history: cultural heritage and tourism* řeší především návštěvnost muzeí a galerií, i když samozřejmě probírají i problematiku návštěvnosti historických památek. Kulturní a historickou atraktivitou Evropy se zabývá Richards (2001).

Konkrétně turismem historických památek (hradů a zřícenin) se v České republice nikdo nezaobírá, avšak ve svých pracích je zmiňují téměř všichni významní geografové cestovního ruchu.

Za zmínku stojí článek *Návštěvnost památkových objektů v ČR – vývojové tendence po roce 1989* (Szczyrba, Fňukal, Kudrnovský 2005). Ten přibližuje vliv historických památek na turismus a zhodnocuje jejich návštěvnost. Upozorňuje na proměnlivost v tomto odvětví cestovního ruchu a řeší jeho změny po roce 1989.

Důležitým zdrojem této práce je publikace Galvasové (2008) – *Průmysl cestovního ruchu*. Publikace se věnuje komplexně problematice cestovního ruchu. Galvasová zde řeší druhy turistiky a atraktivity cestovního ruchu, mezi které patří i historické památky. Ty rozděluje a zhodnocuje jejich význam podle zákona o státní památkové péči. Dále se zabývá základní infrastrukturou – ubytovací a stravovací zařízení a služby, dopravní infrastruktura a doprovodná turistická infrastruktura.

Podobně jako Galvasová se kompletní problematice cestovního ruchu věnuje Nelson (2013) *An introduction to the geography of tourism*. Práce zkoumá především ekonomickou stránku cestování, ale zmiňuje i historii turismu.

Klíčovým zdrojem informací pro metodiku této práce je článek napsaný kolektivem Bajer, Havlíček Dostál (2014) *Complex assesment of the area's tourist potential with emphasis on geotourism – CHKO Žďárské vrchy*. Tímto článkem bylo inspirováno hodnocení turistického potenciálu historických památek správního obvodu obce s rozšířenou působností Sušice (SO ORP).

Vzhledem k tomu, že geografie cestovního ruchu je multidisciplinární věda, která kdysi byla součástí ekonomické geografie, existuje mnoho prací zaměřených spíše ekonomicky. I v těchto publikacích lze najít důležité a zajímavé informace pro tuto práci. Knihy – Jak rozvíjet místní cestovní ruch (Foret, Foretová 2001), Metodický a faktografický průvodce cestovním ruchem (Zelenka a kol. 1995) nebo Technika cestovního ruchu (Hladká 1997) mohou napomoci k pochopení vztahu mezi primární infrastrukturou cestovního ruchu a kulturně historickými atraktivitami.

Jelikož se téma týká historických památek, bylo potřeba vybrat i historickou literaturu na toto téma. Pro účely této práce byla vybrána kniha Ilustrovaná encyklopedie Českých hradů (Durdík 1999). Tato encyklopedie čtenáře seznámí se základními informacemi týkajícími se vybraných hradů případně zřícenin.

3 Metodika

Třetí kapitola se zabývá popsáním postupů, které vedou k určeným cílům práce. Tato část je rozdělená na dvě části, které popisují rozdělení historických atraktivit a postup hodnocení využití realizačního potenciálu.

3.1 Rozdělení historických atraktivit

Ve vybraném SO ORP Sušice se nachází obrovské množství historických památek – muzea, kostely, hrady, zámky atd. Jelikož by zpracování takového množství památek nebylo možné v rámci bakalářské práce, byly vybrány pouze hrady a zříceniny. Výběr probíhal na stránkách Národního památkového ústavu (NPÚ), přesněji v památkovém katalogu (NPÚ 2020). Z tohoto katalogu byly vybrány objekty: hrad Kašperk, hrad Velhartice, hrad Rabí, zřícenina kaple Všech svatých, zřícenina tvrze Kašovice, zřícenina hradu Budětice a zřícenina hradu Hrnčíř. Je možné se setkat i s označením hradů Kašperk, Velhartice a Rabí jako se zříceninami, ale pro přehlednost této práce budou dále označovány jako hrady. Od ostatních zřícenin se totiž odlišují svou zachovalostí, a navíc je na daných hradech zpoplatněn vstup za účelem prohlídky. Díky tomu je u těchto objektů možné zjistit jejich návštěvnost a určit, jestli stoupá nebo klesá.

Galvasová (2008) rozděluje památky na kulturně-historické památky (hrady, zámky atd.), které plní především funkci poznávací, a na kulturní zařízení (muzea, divadla, hvězdárny atd.). Dále rozčleňuje historické atraktivity podle stupně ochrany na tři základní typy kulturních památek, a navíc ještě UNESCO.

- Nejvyšší stupeň mají památky UNESCO. Těch je v ČR pouze 12 a nálepka památky UNESCO je pro ně výborným turistickým lákadlem.
- Národní kulturní památky tvoří nejdůležitější část kulturního bohatství národa a mají vlastní režim ochrany.
- Památkové rezervace jsou prostředí, kde je soubor nemovitých kulturních památek nebo archeologických nálezů. Jsou buď městského nebo vesnického charakteru.
- Památkové zóny jsou menší části území s malým podílem kulturních památek. Opět se rozdělují na městské nebo vesnické.

Tyto typy jsou vymezeny zákonem č. 20/1987 Sb., o státní památkové péči. (Galvasová, 2008).

3.2 Hodnocení využití realizačního potenciálu cestovního ruchu

Jak již bylo zmíněno v rešerši literatury, metodika práce je založená na článku Bajer, Havlíček a Dostál (2014). Hodnocení se tedy týká hromadných ubytovacích zařízení (HUZ) a turistických tras. To je doplněno o již zmíněné hrady a zříceniny. Bakalářská práce se zabývá územím SO ORP Sušice, tudíž nevznikly žádné potíže s administrativním členěním.

Pro hodnocení ubytovacích zařízení byla zvolena HUZ. Podle definice Českého statistického úřadu (ČSÚ) jsou HUZ „zařízení s minimálně pěti pokoji a zároveň deseti lůžky sloužící pro účely cestovního ruchu, tj. poskytující přechodné ubytování hostům (včetně dětí) za účelem dovolené, zájezdu, lázeňské péče, služební cesty, školení, kursu, kongresu, symposia, pobytu dětí ve škole v přírodě, v letních a zimních táborech apod.“ (ČSÚ 2016).

Samotná data pochází z dostupných informací ČSÚ a zbytek z konkrétních webových stránek daných HUZ. U objektů, kde nejsou zjištěny počty lůžek, jsou odhadnuty autorem práce podle uvedeného počtu pokojů. Při tomto postupu data nejsou úplně přesná, a to jak kvůli odhadům, tak protože stránky jednotlivých HUZ jsou aktualizovány pro rok 2020, zatímco data z ČSÚ jsou z roku 2018. Jiná možnost však není, jelikož ČSÚ uvádí některá data o lůžkách jako „důvěrný údaj“, který nebyl autorovi práce svěřen.

Z těchto dat je vytvořena vlastní prostorová databáze v softwaru ArcGIS. Data slouží ke zjištění počtu HUZ a počtu lůžek v obcích SO ORP Sušice.

Dalším faktorem pro hodnocení byly turistické trasy na daném území. Ty jsou rozděleny do tří kategorií:

- Pěší turistické trasy (obsahující i naučné a cyklistické trasy)
- Cyklistické trasy (započteny jsou i naučné stezky, které jsou zpřístupněny pro cykloturistiku)
- Naučné trasy/stezky

Pro tyto trasy byla taktéž vytvořena prostorová databáze v ArcGIS a díky možnostem tohoto softwaru byla provedena analýza znázorňující hustotu těchto tras na celém sledovaném území. Tato analýza byla provedena v GIS pomocí funkce „line density“ za nastavení těchto parametrů:

- Velikost buňky 25 m
- Kruh hledání okolních linií pro výpočet: 1780 m (okolí o velikosti 10 km²)

Výsledná hodnota díky tomuto nastavení bude představovat přepočtenou hustotu tras na 1 km². Pro lepší viditelnost byl u těchto map použit symbol „stretched“.

Tato turistická infrastruktura byla hodnocena v závislosti na zájmových lokalitách – hradech a zříceninách. Princip hodnocení je podobný jako v bakalářské práci Vozandycha (2017). Je zde hodnocen počet HUZ v kružnicích (se středem v zájmovém bodě) 3 a 6 km, počet lůžek v HUZ – taktéž kružnice 3 a 6 km a vzdálenost od turistických tras (0 m, do 250 m, do 500 m). Vzdálenost od turistických tras je měřena od cesty vedoucí do hradu, ne přímo z bodu hradu, jinak by žádná cesta nemohla dosahovat zmíněné hodnoty 0 m.

4 Geografická charakteristika území

V této kapitole se jedná o seznámení s fyzickogeografickou a sociogeografickou charakteristikou území. Díky zjištění charakteristik území lze lépe pochopit jeho problematiku a tím i podstatu této práce.

Fyzickogeografická charakteristika

Fyzickogeografická charakteristika území SO ORP Sušice je velmi obtížná. Území spadá pod jednu geomorfologickou oblast – Šumavská hornatina, ale zároveň pod dva geomorfologické celky – Šumava a Šumavské podhůří. Šumava má charakter ploché hornatiny s příkrými jihozápadními svahy. Severovýchodní svahy však pozvolna přecházejí do již zmíněného Šumavského podhůří. Pohoří je kryto mocnými čtvrtohorními zvětralinami a četnými tvary periglaciální a glaciální modelace. Šumavské podhůří má charakter členité vrchoviny vrásno-zlomového původu s výraznou modelací selektivní eroze a denudace. Kolmo na oblé strukturní hřbety se směrem severozápad-jihovýchod protéká hlavní tok podhůří – Otava. (Demek, Mackovčín a kol. 2006)

Vnitřní členitost terénu je velmi různorodá – nejvyšší vrchol zvaný Plesná (nebo též Debrník) dosahuje výšky 1337 m n. m., zatímco ve vesnici Bojanovice, kde Otava opouští SO ORP, je nadmořská výška pouhých 440 m n. m. Mezi další významné vrcholy patří Ždánidla (1308 m n. m.), Poledník (1315 m n. m.) nebo Hůrecký vrch (1099 m n. m.) (ČSÚ 2017).

Z geologického pohledu náleží Sušice do Českého masivu, konkrétněji do Moldanubika. Tato oblast představovala nejvíce ztluštělou a hluboce erodovanou část orogénu. Vyskytují se zde nejstarší metamorfované horniny prekambriického stáří (VŠB 2020).

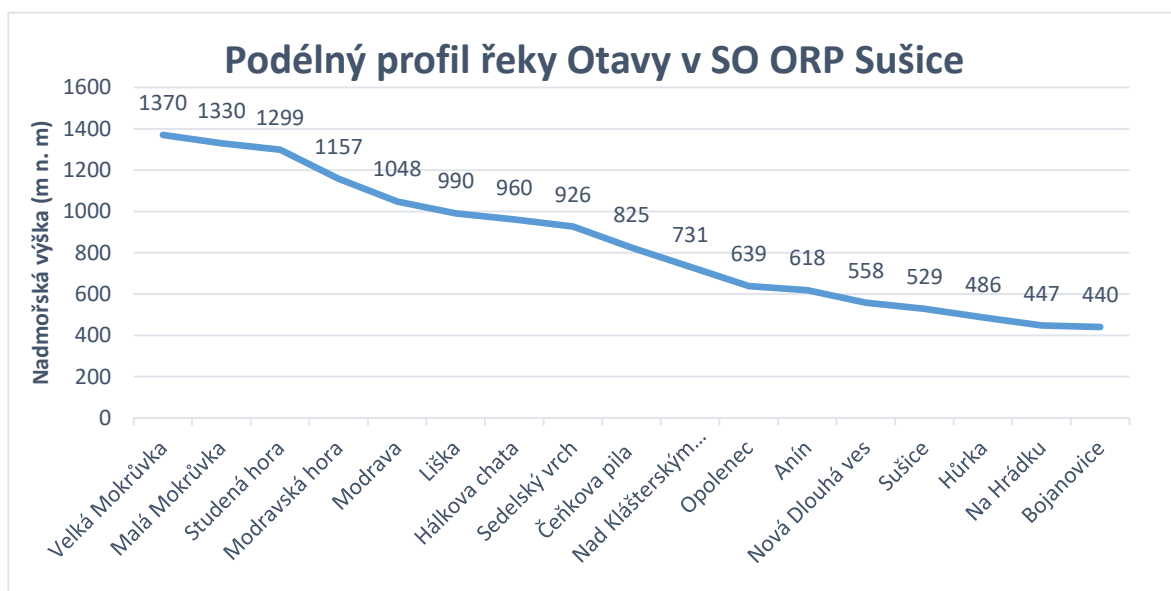
Nejčastěji zastoupená půda v SO ORP je pseudoglejová a po ní kambizemě. V Šumavské části území se objevuje i glejová půda. Ta se nachází i podél řeky Otavy a šumavských potoků. V Sušici a jejím okolí se kvůli Otavě nalézají i fluvizemě. Na samotných rašeliništích jsou nejvíce zastoupeny organozemě (ČGS 2020).

Sušice náleží mírnému podnebnému pásu, ovšem na rozhraní mezi oceánským a kontinentálním typem. Jeden z nejdůležitějších faktorů, který určuje podmínky na daném území je nadmořská výška, která, jak již bylo popsáno, je velmi rozdílná na severovýchodě a na jihozápadě. To se projevuje především v případě srážek, jelikož Šumavské podhůří leží

ve stínu Šumavy. Na hranicích s Německem dosahuje průměrný úhrn srážek i 1200 mm. V podhůří hodnota klesá na 800-1000 mm (Tolasz a kol. 2007).

S nadmořskou výškou také souvisí teplota vzduchu. Za normálních podmínek teplota vzduchu klesá s rostoucí nadmořskou výškou o zhruba 0,65 stupňů celsia na 100 m. Proto nejnižší průměrná roční teplota je na jihozápadě území se 3 °C a nejvyšší na severozápadě s 5 °C.

Území SO ORP Sušice náleží do úmoří Severního moře. Pramení zde řeky (Roklanský potok, Hamerský potok, Popelný potok, Hrádecký potok atd.), které svým soutokem dávají vzniku Vydry. Do té se vlévá Křemelná a tím vzniká Otava. Ta je největším, a tím i nejdůležitějším tokem celého SO ORP. Její podélný profil nám také dává bližší představu o již zmíněné prudce klesající nadmořské výšce (CHMI 2020).



Graf č. 1: Podélný profil řeky Otavy na území SO ORP Sušice roce 2020

Zdroj: Vlastní z mapy.cz 2020

V jihovýchodní části území se nachází významná rašeliniště a bažiny. Ze slatí, jež leží na území této obce s rozšířenou působností, jsou přístupné pouze dvě: Cikánská a Tříjezerní slat'. Obě tyto slatě se nachází v obci Modrava. Existují slatiny, které jsou ještě hlouběji v Národním parku Šumava, ale kvůli ochraně I. zóny nejsou přístupné. Vznikly zhruba před 9 000 – 10 000 lety, mezi poslední dobou ledovou a dobou poledovou. Na Šumavě měly ideální podmínky pro vznik kvůli mělkým pánvím, mírným svahům, velmi

chladnému a vlhkému podnebí, dostatku pramenišť a v neposlední řadě málo propustnému horninovému podkladu pod zvětralinovým pláštěm (ŠumavaNet.cz 2020).

Na Šumavě se také nachází 8 ledovcových jezer a 2 z toho jsou ve sledovaném území. Jsou to jezera Laka a Prášilské, která se nachází u malé obce Prášily. Tyto přírodní vodní plochy vznikly po odtání ledovců vzniklých na konci třetihor. Tyto ledovce zanechaly u jezer i svou další stopu, a to morénové valy (ŠumavaNet.cz 2020a).

SO ORP Sušice leží ve dvou bioregionech, a sice v Šumavském a Sušickém. Květena Šumavy je charakterizována převahou středoevropských montánních a supramontánních druhů. Je zde hojný výskyt endemitů jako např. zvonečníku černého nebo oměje šalamounku. V oblastech s vysokou nadmořskou výškou rostou i rostliny alpského původu jako vrba velkolistá. Z říše fauny mezi významné druhy patří rejsek horský, netopýr pestrý, kuňka žlutobřichá atd. Hranice Šumavy je dána rozsahem 6. lesního vegetačního stupně (Culek, Grulich, Laštůvka, Divíšek 2013).

Sušický bioregion se od šumavského liší vegetačně převahou jedlin nad bučinami a přítomností teplomilných druhů. Dále zde schází většina alpských druhů, které se nachází na Šumavě. Zástupci flóry jsou vlnice chlupatá, trýzel vonný, záraza vyšší atd. Mezi významné druhy zvířat patří vydra říční, hýl rudý, mlok skvrnitý, aksamítka sametová atd. (Culek, Grulich, Laštůvka, Divíšek 2013).

Socioekonomická charakteristika

Správní obvod Sušice sousedí s obvody Horažďovice a Klatovy, na východě s Jihočeským krajem a na západě se Spolkovou republikou Německo. SO ORP zahrnuje 30 obcí – z toho 5 (Hartmanice, Kašperské Hory, Rabí, Rejštejn a Sušice) má status města. Přestože Kašperské Hory patří do SO ORP Sušice, mají vlastní pověřený obecní úřad. Díky své rozloze 78 063 ha je území třetím největším obvodem v Plzeňském kraji. Přesto hustota zalidnění 32 obyv./km² je nejmenší v kraji (ČSÚ 2017).

Počet obyvatel v území neustále klesá, mezi lety 1991 a 2009 klesl o 1830 lidí. K roku 2017 žilo na území 24 199 obyvatel (ČSÚ 2017). Ani do budoucna nelze očekávat žádnou razantní změnu. Naopak se bude zřejmě tento trend dále prohlubovat. Díky malému počtu pracovních míst (v roce 2017 připadalo 1 pracovní místo 2,3 uchazečů) a velkou vzdáleností od ekonomického centra, nebo jiného sídla, nelze nic jiného ani očekávat. Záporný přirozený pohyb obyvatelstva totiž podporuje ještě emigrace přesahující imigraci.

Populace ve správním obvodu stárne a zvyšuje se index staří. Průměrný věk se zvýšil za posledních 10 let u mužů z 40,2 let na 42,6 let a u žen ze 43,3 let na 45,4 let (MĚSTOSUŠICE 2010).

V posledních letech roste počet lidí, kteří dosáhli vyššího vzdělání. Je to zřejmě determinováno společenským trendem, kdy se na vzdělávání klade větší důraz. Obecně lze říci, že vyššího vzdělání dosahují lidé z větších sídel kvůli lepší uplatnitelnosti na trhu práce. Vzdělání obyvatel v SO ORP je podprůměrné a zaostává za celorepublikovým průměrem a taktéž i v krajském srovnání (MĚSTOSUŠICE 2010).

Jelikož území leží na hranicích s Německem nevyhnul se mu ani poválečný odsun. Přesto následná „náhrada“ obyvatelstva příliš nezměnila národnostní strukturu. Nejpočetnější menšinou jsou zde Slováci, kteří zastávají 1,54 % populace a dále Němci s 0,41 %. Přesto, že zde není žádná jiná menšina, značně se obec s rozšířenou působností odlišuje mírou religiozity. Obyvatelé jsou silně věřící a dosahují nadprůměrných výsledků oproti zbytku České republiky (MĚSTOSUŠICE 2010).

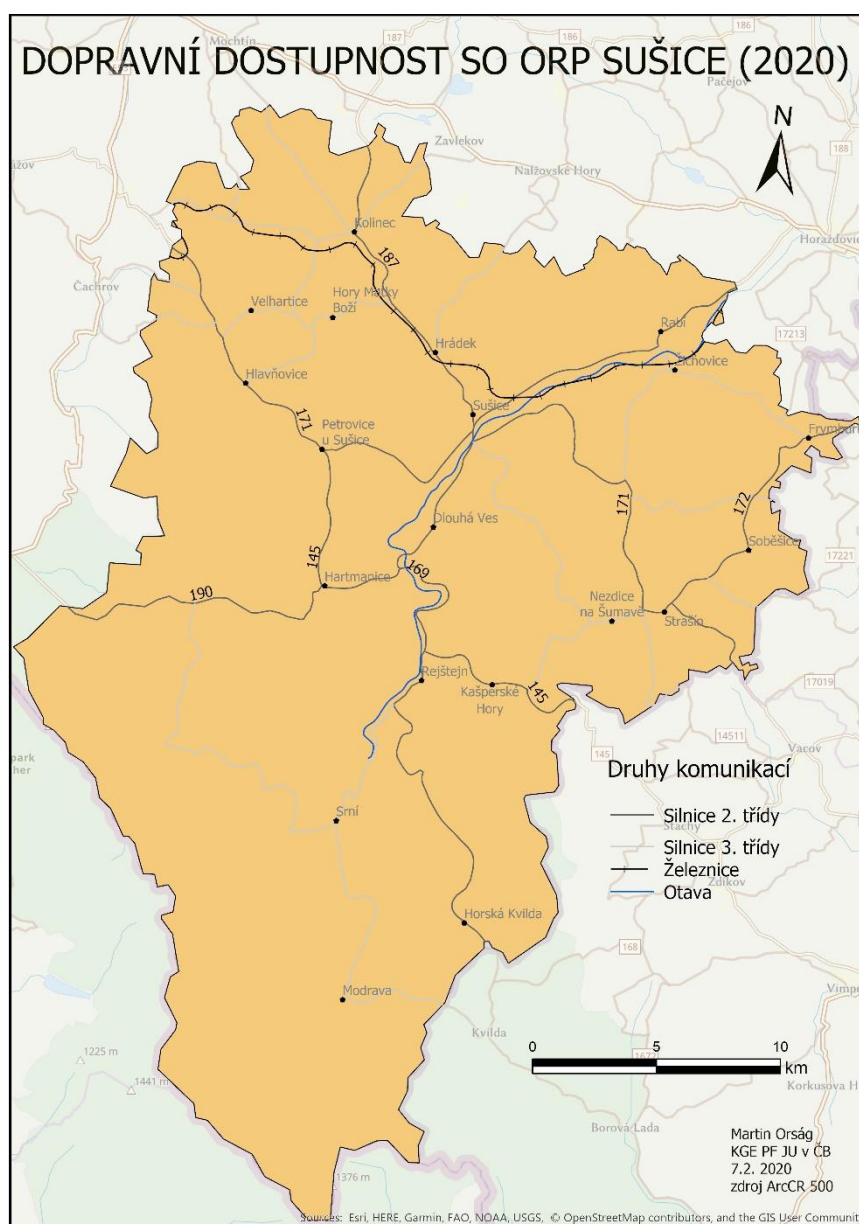
V celém správním obvodu bylo k 31. 12. 2017 registrováno 6000 ekonomických subjektů. Z toho 83,6 % tvořily fyzické osoby. Nejvíce lidí podniká v obchodě, ubytování, stravování a pohostinství (29,5 %). V odvětví zemědělství, lesnictví a rybářství podnikalo 15,7 % subjektů. Vysoký podíl podnikatelů v zemědělství a lesnictví je očekávaný vzhledem k tomu, že 34,4 % celkové výměry území tvoří zemědělská půda a 55 % lesní pozemky. V průmyslu podnikalo 11,8 % a ve stavebnictví 11 %. Největšími zaměstnavateli na území jsou Západočeské konzumní družstvo Sušice, SOLODOOR a.s. (výroba dveří a zárubní), KORAMEX a.s. (zabývající se kovovýrobou), SPAK FOODS s.r.o. (se svou potravinářskou výrobou) nebo DOPLA PAP a.s. (výroba potravinářských obalů) (ČSÚ 2017).

Co se týče cestovního ruchu, má oblast vysoký potenciál. Jak již bylo řečeno, část území pokrývá Národní park Šumava. NP vznikl v roce 1991 a zaujímá rozlohu 69 030 ha, díky čemuž je největším národním parkem v ČR. „*Sít informačních středisek Správy NP a CHKO Šumava se přirozeně stává první zastávkou hostů přijíždějících obdivovat divočinu národního parku či kochat se kulturní, člověkem po staletí modelovanou krajinou šumavského podhůří.*“ (Vimperk.cz 2020). Už toto prohlášení dokazuje vysokou návštěvnost a popularitu parku. Samotná „nálepka“ nebo „značka“ Národní park funguje na turisty stejně jako již zmíněné památky UNESCO (Galvasová 2008).

Krom Šumavy jsou zde i hrady a zříceniny, které jsou předmětem této práce. Dále lze vidět mnoho kostelů (velmi známá je kaple Anděla Strážce nad Sušicí), rozhleden

(Svatobor, Sedlo atd.), muzeí, galerií a populární jsou i samotná historická centra měst (MĚSTOSUŠICE 2010).

Dopravní dostupnost SO ORP je velmi rozdílná na východě a západě území (viz mapa č. 2). Východ je se západem spojen pouze 3 silnicemi 2. třídy. Jsou to silnice č. 190 vedoucí z Hartmanic do Železné Rudy a silnice č. 169, která spojuje Horskou Kvildu, Rejštejn, Sušici, Rabí a vede až do Horažďovic. Dále je zde silnice č. 145 vedoucí z Kašperských Hor do Sušice přes Dlouhou Ves. Západ území je už lépe dostupný, jelikož se zde nachází další 3 silnice 2. třídy (jde o silnice č. 171, č. 172, č. 187). Problematická se zdá ovšem železnice. Jediná železniční trať v daném území je z Horažďovic přes Žichovice, Sušici, Kolínek až do Klatov (ARCDATA 2016).



Mapa č. 2: Dopravní dostupnost SO ORP Sušice v roce 2020 zdroj: vlastní z ARCDATA 2016

5 Historické atraktivity cestovního ruchu

V této kapitole se autor pokusí nastínit situaci okolo návštěvnosti historických památek. Vývoj v posledních letech a strategie daných památkových objektů pro zvýšení, případně i regulaci návštěvnosti. Prozkoumání dané problematiky může pomoci k pochopení hlavních cílů této práce – využití turistického potenciálu hradů a zřícenin v SO ORP Sušice.

5.1 Historické památky

Historické památky jsou vyhlášeny Ministerstvem kultury, podle již zmíněného zákona č. 20/1987 sb. Dále probíhá jejich zařazení, které bylo popsáno v kapitole o metodice. Všechny tyto památky jsou evidovány v katalogu NPÚ ať už je vlastníkem stát, město, nebo soukromá osoba. Národní památkový ústav je příspěvková organizace, která vytváří pro státní památky cílenou propagaci a řídí jejich marketing.

Pokud jsou vlastníkem obce, mají mnohem horší postavení než NPÚ. Většinou vlastní památky, které jsou z hlediska turistického ruchu druhořadé nebo se nachází v nevyhovujícím technickém stavu. Obce samozřejmě mají i omezenější finanční prostředky. Ty jim nedovolují provádět rozsáhlejší opravy a rekonstrukce památek, a tak obce tyto objekty spíše jen udržují. Občas se stávalo, že tyto památky byly používány pouze jako sklady, viz hrad v Branné na Jesenicku, který sloužil jako sklad pro potřeby zdravotnického zásobování do roku 2004 (Provenio.net 2020) (Szczyrba, Fňukal, Kudrnovský 2005).

Po roce 1989 se vytvořila skupina soukromých vlastníků kulturních památek. Byli to restituenti z řad bývalé šlechty – např. Schwarzenbergové nebo Kinští. Ti se se svými památkami brzo dokázali uplatnit na trhu cestovního ruchu používáním zahraničních marketingových metod. Mezi památky, které jsou úspěšné na trhu, a přitom jsou v majetku soukromých vlastníků lze zařadit např. Orlík, Rychnov nad Kněžnou nebo zámek Dětenice. Státní památky nemohou převzít celou marketingovou strategii těchto památek, ale velmi často se zde inspirojí kvůli jejich úspěšnosti (Szczyrba, Fňukal, Kudrnovský 2005).

5.2 Návštěvnost historických památek

Kulturně – historické památky mají zásadní vliv v domácím i mezinárodním cestovním ruchu. Nejpřitažlivější jsou architektonická díla jako hrady a zámky. Tyto památky přitahují určitý okruh návštěvníků, a navíc dál působí jako součást potenciálu krajiny (Galvasová 2008).

Po roce 1989 návštěvnost památkových objektů v ČR klesala. Na frekventovaných hradech došlo k propadu návštěvnosti i o stovky tisíc. Karlštejn v roce 1991 přesahoval návštěvnost 500 tisíc, v roce 2003 nedosahoval ani 250 tisícům. Výroční zpráva NPÚ za rok 2018 uvádí návštěvnost Karlštejnu 223 871. To dokazuje, že se návštěvnost „ustálila“, jelikož již nedochází k tak razantnímu poklesu. Oproti těmto populárním památkám se objevily „nové“ objekty, u kterých se návštěvnost neustále zvyšuje. Je to pochopitelné už jen z pohledu na stránky NPÚ: *„Neobjevené památky. Plánujete výlet a hledáte něco speciálního? Třeba místo, kam jste ještě nezavítali a kde se namísto dlouhých front před pokladnami dočkáte spíše osobního přijetí? Navštivte některou z našich neobjevených památek!“* (NPÚ 2020a). Jedná se o snahu přimět turisty navštěvovat objekty, které vykazují nízkou návštěvnost. Mezi tyto „neobjevené památky“ patří kupříkladu Slatiňany, které vykazují za rok 2018 návštěvnost 15 270 (NPÚ 2019).

Tato marketingová strategie může mít za cíl pomoci populárním objektům od přetěžování. Problém s příliš vysokou návštěvností musí řešit například Český Krumlov, kde si obyvatelé města stěžují na přeplněnost města (TTG 2017). Český Krumlov zaujímá první místo v žebříčku návštěvnosti historických památek pod správou NPÚ.

Propagaci historických památek pomáhá i využívání filmaři při natáčení. Hradu Bouzov zajišťuje tato propagace nadprůměrnou návštěvnost, přestože se mu nevyhnul trend v poklesu návštěvnosti v průběhu 90. let 20. století. Nyní zaujímá 10. místo na žebříčku návštěvnosti památek NPÚ (NPÚ 2019). *„Z výsledků výzkumu návštěvnosti, který byl proveden v roce 2000, vyplývá, že až 25 % návštěvníků se rozhoduje k návštěvě objektu vlivem „filmové reklamy“ (zejména exteriérové záběry v celé řadě oblíbených pohádek).“* (Szczyrba, Fňukal, Kudrnovský 2005).

Jak ukazuje případová studie Bouzov od Szczyrby, Fňukala a Kudrnovského (2005), návštěvník se stal v průběhu 90. let 20. století náročnějším. Bouzov si udržel své přední místo v návštěvnosti díky různým doprovodným programům – zapojení dětí do pohádkových příběhů, šermířská vystoupení atd. Navíc se na hradě konají společenské kulturní akce, které turisté vyhledávají.

Z již zmíněného výzkumu návštěvností vyplývá, že více než polovina návštěvníků byla na jednodenním individuálním výletu. Zbytek návštěvníků však poukazoval na nedostatek služeb v obci Bouzov. Lidé si stěžovali na nedostatek možností stravování a také na nedostatek HUZ (ubytování nabízely pouze dva hotely s kapacitou 80 lůžek) (Szczyrba, Fňukal, Kudrnovský 2005).

Tato studie jen dál poukazuje na důležitost kapitoly číslo 7, ve které se autor věnuje hustotě turistických tras a kapacitě HUZ v okolí hradů a zřícenin v SO ORP Sušice.

6 Hrady a zříceniny v SO ORP Sušice

V této kapitole se autor pokusí přiblížit, o jaké hrady a zříceniny v SO ORP Sušice se jedná prostřednictvím krátkých historických medailonků o daných objektech.

- **Hrad Rabí**

Vznik hradu je obestřený mlčením pramenů. První dochovaná zpráva o hradě je z roku 1380, kdy se stalo majetkem Půty Švihovského. Velmi zajímavá etapa hradu byla v období husitských válek, kdy byl hrad dvakrát dobyt husity – v letech 1420 a 1421. Při druhém dobývání přišel o oko Jan Žižka z Trocnova a tím je tento hrad velmi proslulý. V 17. století ztratil svou rezidenční funkci a dále již nebyl opravován. V roce 1954 přešlo Rabí do správy státu a roku 1978 bylo prohlášeno národní kulturní památkou (Durdík 1999).

- **Hrad Velhartice**

První zmínka o hradu je z roku 1318, kdy zde sídlili páni z Velhartic. Za Menharta z Hradce (1. polovina 15. století) zde byly dočasně uloženy korunovační klenoty. Za třicetileté války hrad získal Martin Huerta, který ho významně přestavěl. S jeho činností je spojen především vznik arkádami opatřeného paláce (Durdík 1999).

- **Hrad Kašperk**

Byl založen Karlem IV. v roce 1356 jako příspěvek k obraně šumavského pohraničí. Již za jeho života byl hrad několikrát zastavován. V roce 1617 ho koupilo město Kašperské Hory. V té době je již ovšem popisován jako pustý. Následně ho ještě postihlo nařízení z roku 1655 o boření hradů (Durdík 1999).

- **Zřícenina hradu Budětice**

Hrad byl postaven v druhé polovině 13. století pány z Budětic. Již v letech 1290-1291 však Bohuslavovi z Budětic nevyhovoval, a tak jej opustil. Dnes jsou na místě hradu vidět akorát pozůstatky okrouhlé věže a příkopu (Durdík 1999).

- **Zřícenina hradu/tvrze Hrnčič**

Datování hradu umožňují jen přibližně archeologické nálezy, jelikož o lokalitě nejsou známy jiné historické údaje. Předpokládá se, že hrad vznikl, když bylo Sušicko odtrženo od Čech v první polovině 13. století. Na místě hradu jsou znát akorát 2 šíjové příkopy a jámy nejasného původu (NPÚ 2020).

- **Zřícenina tvrze Kašovice**

Tvrz postavena asi v 1. pol. 14. století zanikla zřejmě již v 2. pol. 15. století. Od roku 1565 je zmiňována jako pustá. Tvrz tvořila jedna dvoupatrová budova o půdorysu cca 22 x 7,5 metrů, z níž se dochovaly pouze dvě stěny (NPÚ 2020).

- **Zřícenina kaple Všech svatých**

Jedná se o zříceninu gotické obdélné kaple pocházející pravděpodobně ze 16. století. Byla zrušena za Josefa II. Z kaple zbyly obvodové zdi. Dnes je lokalita porostlá vzrostlým borovicovým lesem, který uspíšil chátrání objektu (NPÚ 2020).

6.1 Rozdělení hradů a zřícenin v SO ORP Sušice podle stupně ochrany

V kapitole 3, kde se autor zabýval metodikou, bylo řečeno, že existují 3 stupně ochrany kulturně-historických památek. Podle těchto stupňů rozděluje Galvasová (2008) jejich význam v daném území. V námi sledovaném území se nachází 2 národní kulturní památky (Rabí, Velhartice) a zbylých 5 objektů je pod ochranou kulturní památky.

Pojem kulturní památka Galvasová neuvádí, zřejmě kvůli obrovskému množství movitých i nemovitých památek v tomto stupni ochrany. Nejedná se o nic mimořádného. V ČR se nachází 40 tisíc movitých a 40 tisíc nemovitých památek. Oproti tomu národních kulturních památek je pouze něco přes 300 (NPÚ 2020b).

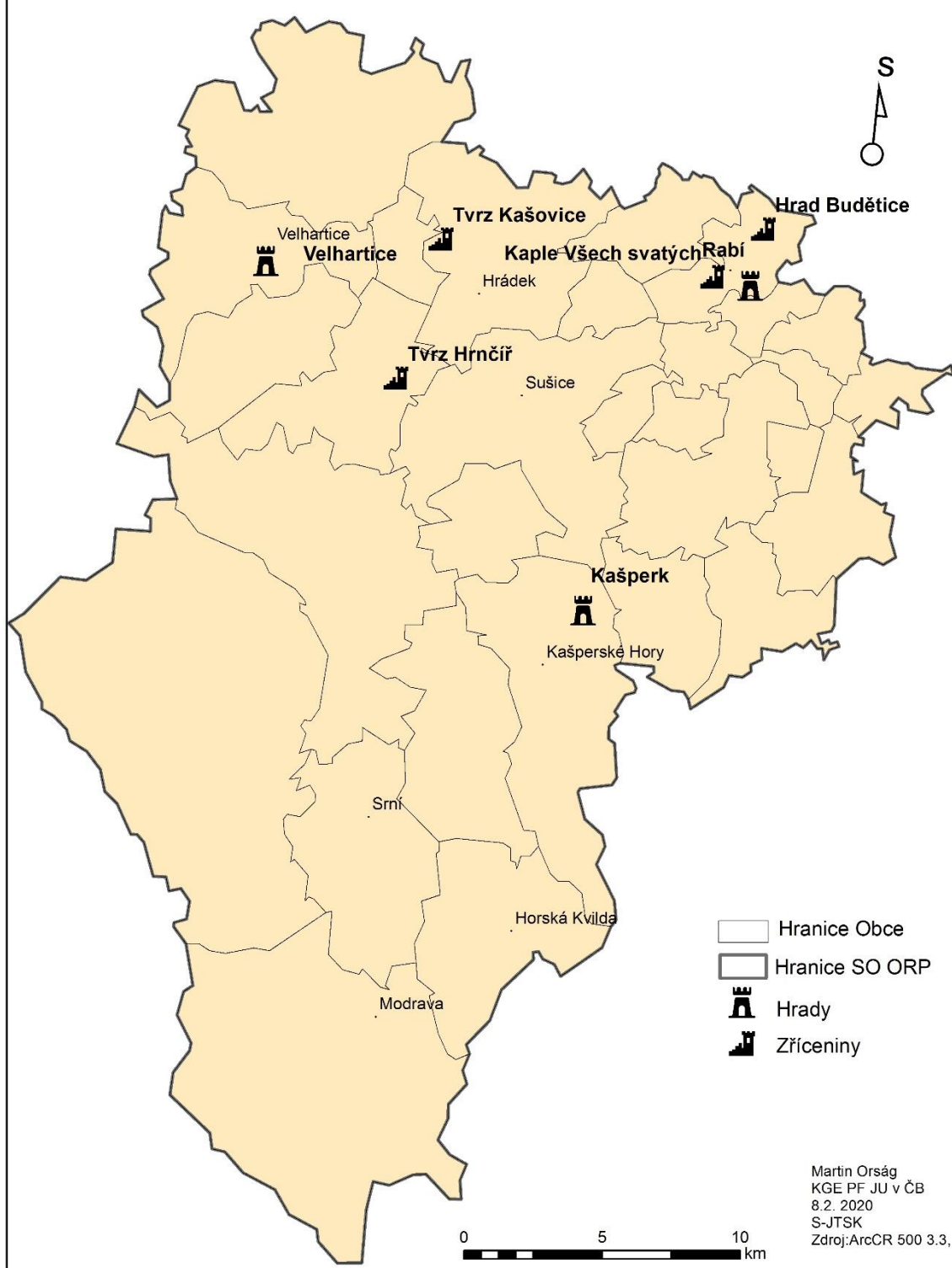
Rabí získalo památkovou ochranu 3.5. 1958 a jak již bylo řečeno, národní kulturní památkou se stalo 6.10. 1978. Velhartice byly prohlášeny kulturní památkou v ten samý den jako Rabí, ale národní kulturní památkou se staly až 1.1. 2002. Překvapivé je, že hrad Kašperk jako jediný z těchto hradů není národní kulturní památkou, nýbrž pouhou kulturní památkou z roku 1958. Všechny 4 zříceniny (Budětice, Hrnčíř, Kašovice a kaple Všech svatých) byly vyhlášeny taktéž kulturními památkami dne 3. 5. 1958 (NPÚ 2020b).

Galvasová (2008) tvrdí, že národní kulturní památky jsou nejvýznamnější památky (kromě památek UNESCO), které představují součást kulturního bohatství národa. Tudíž je možné, že se tato skutečnost promítne i do návštěvnosti.

6.2 Návštěvnost hradů a zřícenin v SO ORP Sušice

Již bylo zmiňováno, že v SO ORP Sušice se nachází 3 hrady, které umožňují prohlídky s průvodci a zpoplatňují vstup do hradu, a čtyři zříceniny, které jsou volně přístupné. Počet návštěvníků proto evidují pouze hrady Rabí, Kašperk a Velhartice. U zříceniny tvrze Kašovice, tvrze Hrnčíř, hradu Budětice a kaple Všech svatých tudíž nelze nijak evidovat návštěvnost.

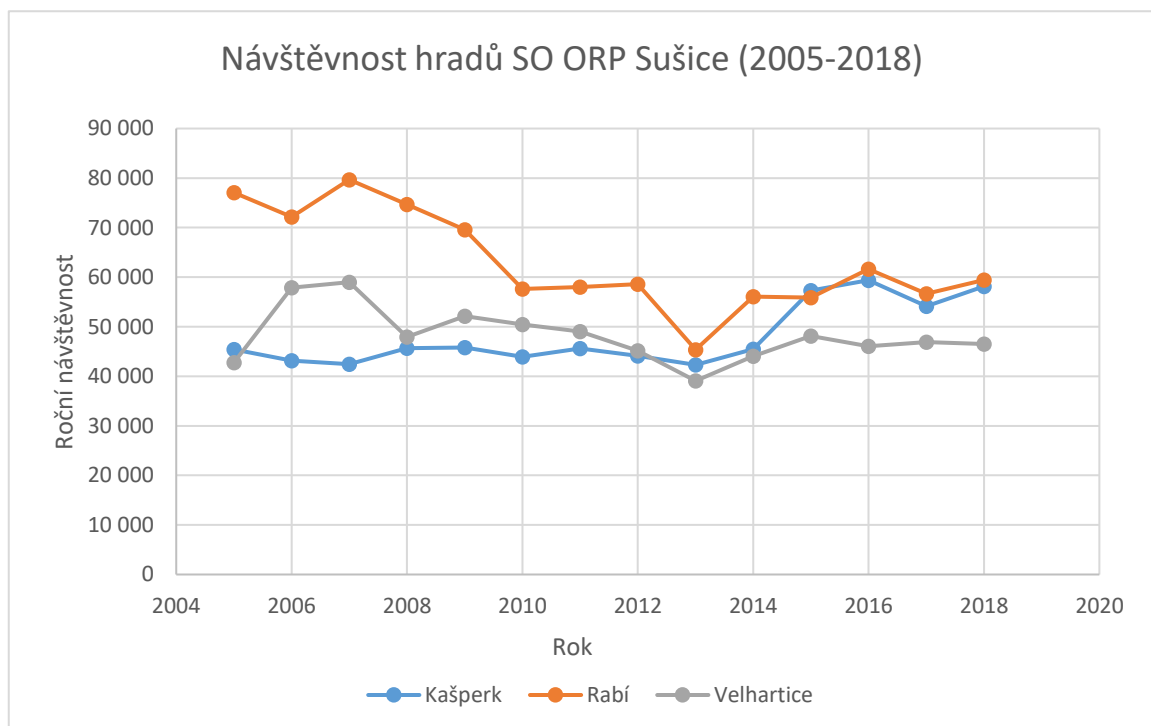
HRADY A ZŘÍCENINY V SO ORP SUŠICE (2020)



Mapa č. 3: Hrady a zříceniny v SO ORP Sušice v roce 2018

Zdroj: vlastní z ARCDATA 2016, Mapy.cz 2019

Hrady Rabí a Velhartice jsou státní a hrad Kašperk patří městu Kašperské Hory. Kvůli tomu by bylo možné předpokládat rozdílné propagační a marketingové strategie, ovšem to by bylo daleko od pravdy. Všechny tyto hrady totiž patří pod tzv. Šumavské trojhradí. „Šumavské trojhradí je volné sdružení tří šumavských hradů Velhartic, Rabí a Kašperku, lokalizovaných v blízkém okolí města Sušice. Cílem jejich spolupráce je pomoci návštěvníkům Šumavy objevit a využít možnosti těchto nádherných středověkých památek a jejich okolí.“ (Trojhradí 2020).



Graf č. 2: Návštěvnost hradů SO ORP Sušice od roku 2005 do roku 2018

Zdroj: vlastní z STATISTIKAKULTURY 2019

Hrady přes rozdílnost majitele spolupracují velmi dobře. Projevuje se to i na výsledcích jejich návštěvnosti.

Hrady si drží konzistentní návštěvnost a můžeme zde hledat trendy zmíněné v předchozí kapitole. Dochází zde kupříkladu ke snížení počtu návštěvníků u Rabí mezi lety 2004 až 2010. Naproti tomu je zde znatelný nárůst návštěvnosti na hradě Velhartice mezi lety 2004 až 2007. Jistý pokles je vidět u Rabí v roce 2013. Ten byl zapříčiněný opravou věže donjonu, která byla v té době nepřístupná (NPÚ 2019).

Každý z těchto hradů se snaží nalákat své návštěvníky na jistá hesla, která jsou pro daný hrad typická. Velhartice působí jako „*Nejromantičtější šumavský hrad Buška z Velhartic, který překvapí rodinnou atmosférou*“, Rabí jako „*Největší zřícenina Čech s monumentální věží a rozsáhlým sklepením*“ a nakonec Kašperk s „*Dochovaným příkladem hradního stavitelství z doby Karla IV., navíc nejvýše položený královský hrad v Čechách (886 m n.m.)*“ (Trojhradí 2020).

Tyto památky také pořádají společenské a kulturní akce, stejně jako již zmíněný Bouzov. Ať jsou to koncerty, divadla, Dny Šumavského Trojhradí nebo tzv. Hradozámecká noc (Rabí; Velhartice; Kašperk 2020).

Fakt, že Rabí a Velhartice jsou národní kulturní památky v počtu návštěvníků nehraje roli. Je tomu tak zřejmě díky vynikající spolupráci všech tří zmíněných objektů. Zvolily si možnost spolupráce před konkurenčním bojem, přestože mají rozdílné majitele.

7 Analýza využití turistického potenciálu se zaměřením na historické památky

Jak již bylo uvedeno, pro splnění hlavního cíle je nutné analyzovat potenciál SO ORP Sušice v závislosti na hradech a zříceninách. Kapitola 6.2 nastínila, že v dané obci s rozšířenou působností jsou památky hojně navštěvovány. Následující kapitoly analyzují využití těchto možností.

7.1 Hromadná ubytovací zařízení

V případové studii Bouzov (SZCZYRBA, FŇUKAL, KUDRNOVSKÝ 2005), si lidé stěžovali na nedostatek HUZ v okolí Bouzova. Platí tedy, že důležitým faktorem k nalákání turistů je možnost ubytovat se poblíž historické památky. Z tohoto důvodu byla vypracována mapa (mapa č. 4), která analyzuje počet a kapacitu HUZ v SO ORP Sušice.

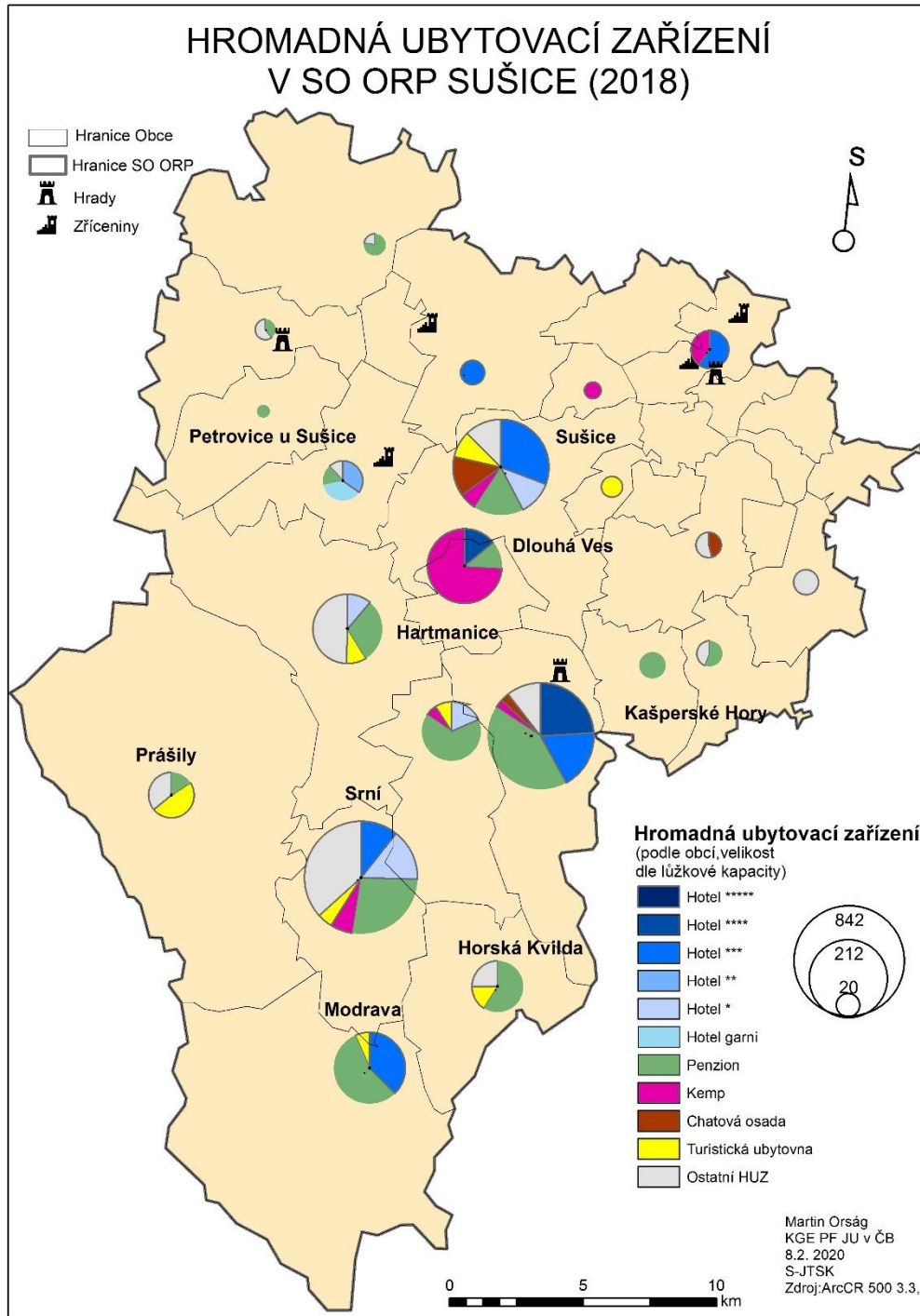
V celé obci s rozšířenou působností bylo v roce 2018 celkem 122 ubytovacích zařízení klasifikovaných podle ČSÚ (2016) jako HUZ. Lůžková kapacita všech zařízení dohromady je 4791 míst. Kompletní přehled je možné si prohlédnout v tabulce č. 1. Nejčastěji zastoupeným druhem HUZ jsou zde penziony, kterých je 58 s celkovou kapacitou 1553 lůžek. Jediný druh zařízení, který zde není, je pětihvězdičkový hotel.

Tabulka č. 1: Počet HUZ a počet lůžek v SO ORP Sušice v roce 2018

Druh zařízení	Počet zařízení	Lůžková kapacita
Hotel *****	0	0
Hotel****	4	239
Hotel***	10	696
Hotel**	1	47
Hotel*	5	288
Hotel garni	1	50
Penzion	58	1553
Kemp	10	510
Chatová osada	3	133
Turistická ubytovna	9	340
Ostatní HUZ	21	935
Celkově	122	4791

Zdroj: vlastní z viz 10 Zdroje HUZ

Rozmístění HUZ v zájmovém území je vcelku nerovnoměrné. Projevuje se zde vliv Národního parku Šumava jako turistické destinace na jihu a západě území. Nejvíce HUZ může nabídnout obec Srní (19) a město Kašperské Hory (22). Na severu a východě území již takové možnosti nejsou. Větší možnost ubytování zde nabízí akorát město Sušice (14), které je ve středu sledovaného území.



Mapa č. 4: Hromadná ubytovací zařízení v SO ORP Sušice v roce 2018

Zdroj: vlastní z ARCDATA 2016, viz 10 Zdroje HUZ

Pro tuto práci je nejdůležitějším úkolem vyhodnocení pozic HUZ vůči hradům a zříceninám. Měříme tedy vzdálenost ubytovacích zařízení od těchto zájmových lokalit, a to v okruhu 3 km a 6 km (tabulka č. 2).

Tabulka č. 2: Počet HUZ a počet lůžek ve vzdálenosti 3 km a 6 km od zájmových lokalit v SO ORP Sušice v roce 2018

Vzdálenost	Počet HUZ		Počet lůžek	
	3 km	6 km	3 km	6 km
Hrad Velhartice	3	8	62	197
Hrad Rabí	2	4	125	202
Hrad Kašperk	20	42	700	1522
Zřícenina kaple Všech svatých	2	4	125	202
Zřícenina hradu Budětice	2	3	125	155
Zřícenina hradu Hrnčír	6	27	160	1252
Zřícenina tvrze Kašovice	1	15	57	691

Zdroj: vlastní z viz 10 Zdroje HUZ

V okruhu 3 km mají všechny památky alespoň 1 HUZ. V počtu HUZ bezkonkurenčně vede hrad Kašperk, který ve vzdálenosti 3 km dosáhne téměř na všechny HUZ, které nabízí město a okolí Kašperských Hor. Hrad Rabí a zřícenina kaple Všech svatých sdílí počet HUZ, jelikož se nachází velmi blízko sebe. Navíc v jejich okruhu nabízí ubytování pouze město Rabí se dvěma HUZ.

Ve vzdálenosti 6 km již většina objektů „dosáhne“ i do větších sídel. To je případ zříceniny hradu Hrnčír, která má v této vzdálenosti již všechny HUZ města Sušice. Stejný případ nastává u tvrze Kašovice a částečně u hradu Velhartice. Kašperk s už tak dost obrovskou základnou HUZ ji ve vzdálenosti 6 km více než zdvojnásobí. V 6 km totiž získá přístup do obce Dlouhá Ves, do města Hartmanice a částečně i do území Sušice. Hrad Rabí a zřícenina kaple však při zvětšení vzdálenosti na 6 km dosáhnou pouze na další kemp – Kemp Dobřín.

Zajímavějším ukazatelem je ovšem počet lůžek v daných okruzích. Ve vzdálenosti 3 km opět působí jako outsider zřícenina Kašovice. Překvapující je počet lůžek u hradu Velhartice, kde, přesto že jsou zde tři HUZ, je k dispozici pouze 62 lůžek. Je to způsobeno přítomností pouze dvou malých penzionů a malého kempu v okolí. Naproti tomu Rabí a kaple Všech svatých při počtu dvou HUZ ve vzdálenosti 3 km dosahují kapacity 125 lůžek. Ve městě Rabí se totiž nachází hotel Atawa, který nabízí 75 lůžek, a dále je v blízkosti kemp s kapacitou dalších 50 lůžek.

Ve vzdálenosti 6 km je situace obdobná jako při sledování počtu poskytovatelů ubytování. Menším překvapením může být jen počet lůžek v okolí zříceniny Hrnčíře, která má „pouze“ o 270 lůžek méně než hrad Kašperk, přestože v okolí je o 15 HUZ méně. V okolí Kašperku se totiž nachází povětšinou penziony (samotné Kašperské Hory disponují 13).

Stále se zde projevuje nízký počet lůžkové kapacity na severu a východě území v blízkosti Rabí, Budětic, kaple Všech svatých a Velhartic.

7.2 Turistické trasy

Dalším sledovaným faktorem pro rozvoj turismu v území je přítomnost turistické infrastruktury. V tomto případě bude cílem práce zpracovat analýzu turistických tras, které jsou určené pro pěší chůzi. Patří sem ale i cyklostezky a naučné stezky. Analýza samotných pěších tras by byla v tomto případě zbytečná, jelikož v SO ORP Sušice se nenachází trasa, po které by nemohli chodit pěší, tudíž by se dané údaje pouze překrývaly.

Turistické trasy jsou rozmístěny nerovnoměrně (viz mapa č. 5), protože na východě území je jen velmi řídká síť těchto cest. Na jihu území pochopitelně žádné turistické trasy nejsou a ani nemůžou být, jelikož se jedná o 1. zónu NP. Na rozdíl od HUZ, kterých je na severu jen velmi málo, jsou na severu území husté sítě těchto tras a dostáváme se přibližně k hodnotě 2 km tras na km². Nej hustší síť turistických cest je v blízkosti Kašperských Hor, Sušice a mezi Modravou a Srním. Zde hodnoty dosahují maxima 3 km tras na km².

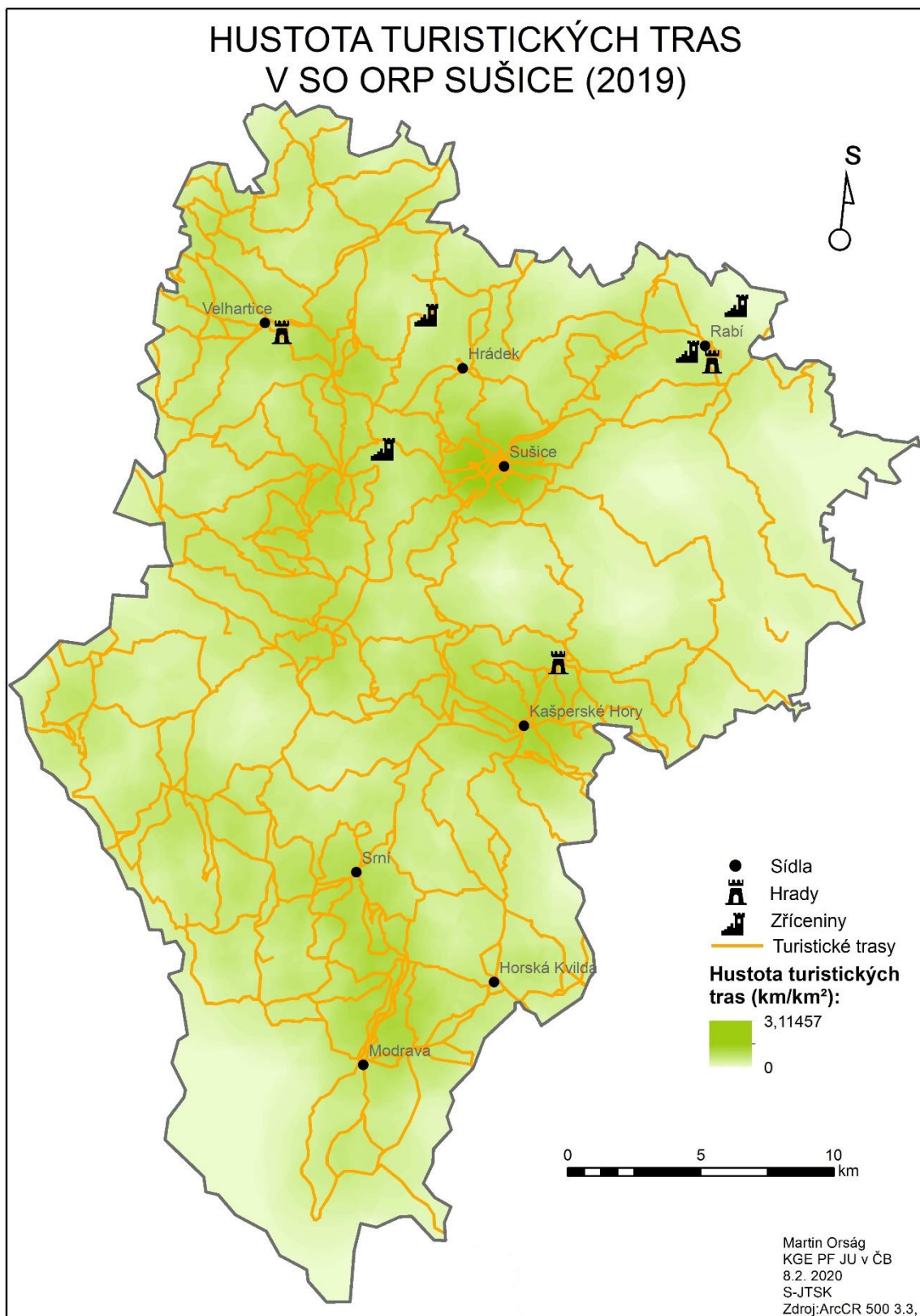
I zde je ovšem hlavní sledovaný úkol lokalizace turistických tras v závislosti na zájmových lokalitách (viz tabulka č. 3).

Tabulka č. 3: Počet Turistických tras v okolí hradů a zřícenin v SO ORP Sušice v roce 2019

Vzdálenost	0 m	do 250 m	do 500 m
Hrad Velhartice	3	3	6
Hrad Rabí	1	2	2
Hrad Kašperk	4	5	6
Zřícenina kaple Věch svatých	0	0	0
Zřícenina hradu Budětice	0	0	0
Zřícenina hradu Hrnčír	0	0	3
Zřícenina tvrze Kašovice	0	1	1

Zdroj: vlastní z Mapy.cz 2019

Lze pozorovat, že všechny hrady ve sledovaném území mají vynikající dostupnost. Ke všem těmto hradům vedou turistické trasy přímo a v blízkosti hradů jsou další turistické trasy. Zříceniny však v tomto ohledu strádají. Ani k jedné přímo nevede žádná turistická trasa. Ve vzdálenosti do 250 metrů se nachází trasa u zříceniny Kašovice a ve vzdálenosti 500 metrů jsou 3 trasy ke zřícenině hradu Hrnčír. Kaple Věch svatých a hrad Budětice ovšem nemají v blízkosti ani jednu značenou turistickou trasu. Do obou těchto objektů se lze dostat pouze lesní cestou. Na zříceninu kaple Věch svatých je cesta značená pouze dřevěným ukazatelem z náměstí města Rabí.

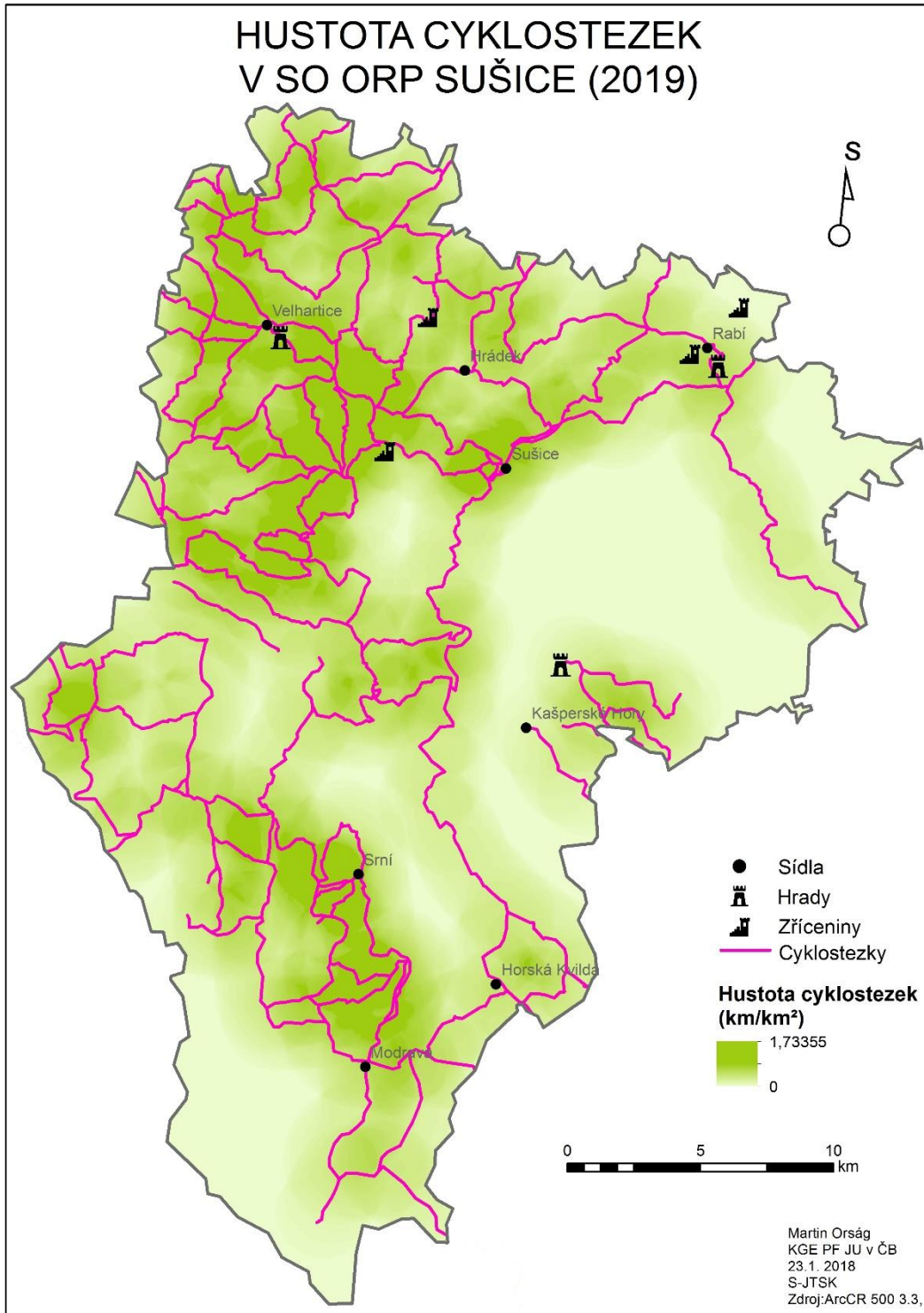


Mapa č. 5: Hustota turistických tras v SO ORP Sušice v roce 2019

Zdroj: vlastní z ARCDATA 2016, Mapy.cz 2019

7.3 Cyklotrasy

Další analýza se věnuje cyklistickým trasám. Ty pochopitelně patří do turistické infrastruktury stejně jako ty pěší.



Mapa č. 6: Hustota cyklistických tras v SO ORP Sušice v roce 2019

Zdroj: vlastní z ARCDATA 2016, Mapy.cz 2019

Oproti turistickým trasám je v případě cyklistických znatelný rozdíl na východě území. Zde hodnoty klesají i k 0. Velmi hustá síť těchto tras je však na severu území. Zde se hodnoty pohybují okolo maxima 1,7 km tras na km². Zvláštním se jeví, že trasy z východu nejsou nijak spojeny se západem a severem. Z Kašperských Hor neexistuje jediná cyklistická trasa, po které by bylo možné se dostat do Sušice. Tato skutečnost je vcelku zarážející, jelikož zde není žádný důvod tohoto chybějícího propojení.

Opět je však nejpodstatnější zjistit, jak cyklotrasy navazují na zájmové body. To popisuje tabulka č. 4.

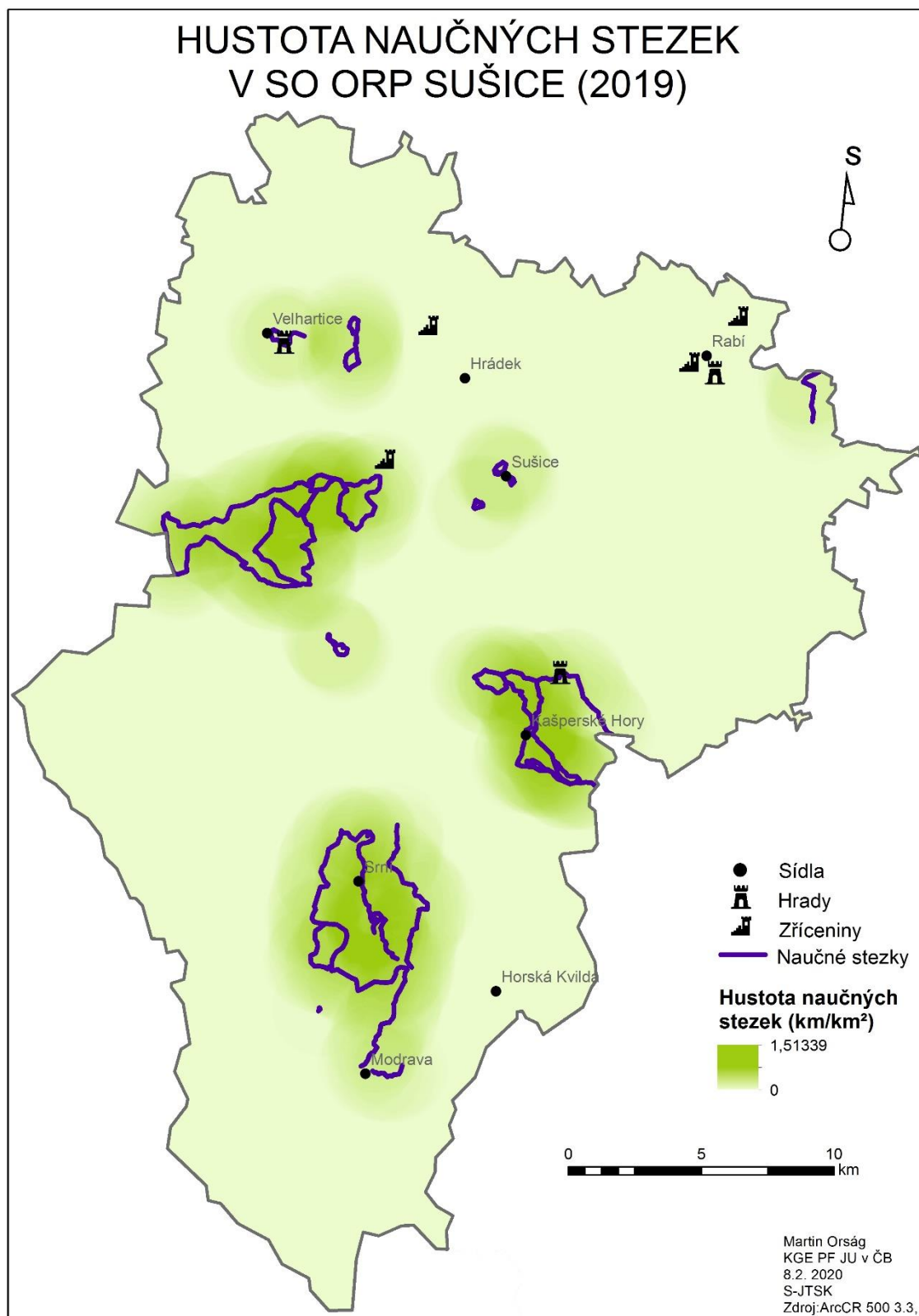
Tabulka č. 4: Počet cyklistických tras v okolí hradů a zřícenin v SO ORP Sušice v roce 2019

Vzdálenost	0 m	do 250 m	do 500 m
Hrad Velhartice	1	1	2
Hrad Rabí	0	1	1
Hrad Kašperk	1	1	1
Zřícenina kaple Všech svatých	0	0	0
Zřícenina hradu Budětice	0	0	0
Zřícenina hradu Hrnčír	0	0	2
Zřícenina tvrze Kašovice	0	1	1

Zdroj: vlastní z Mapy.cz 2019

Cyklotrasy stejně jako turistické trasy zajišťují dobrou dostupnost k hradům. U hradu Velhartice a zříceniny Hrnčír se projevuje již zmíněná hustá síť tras na severu území. Jediný hrad, ke kterému přímo nevede cyklotrasa, je Rabí. Tato trasa ovšem vede velmi blízko hradu, a to do vzdálenosti 250 m. Zříceniny hradu Hrnčír a tvrze Kašovice jsou v blízkosti cyklistických tras také. Ty vedou ve vzdálenosti do 500 metrů.

7.4 Naučné stezky



Mapa č. 7: Hustota naučných tras v SO ORP Sušice v roce 2019

Zdroj: vlastní z ARCDATA 2016, Mapy.cz 2019

Posledním typem analyzovaných turistických tras jsou naučné stezky. Ty doplňují turistické trasy svým zaměřením na informace. Většina těchto tras se soustředí na jeden aspekt, kterému se věnuje. Hustota těchto tras v SO ORP Sušice se jeví vskutku jako katastrofální a naprosto nedostačující (viz mapa č. 7). Vyskytují se ve větší míře v podstatě jen v okolí Sušice, Kašperských hor, mezi Modravou a Srním a mezi Petrovicemi u Sušice a Hartmanicemi. Jejich maximální hustota je 1,5 km na km², ale na většině území se jedná o hodnotu 0.

Jejich návaznost na zájmové body lze vidět v tabulce č. 5. Nejedná se o žádný úspěch. Jediné zájmové body, které jsou v okolí těchto tras jsou hrady Velhartice a Kašperk. Na druhou stranu tyto stezky vedou přímo k těmto památkám – vzdálenost 0 m od hradů. To může do jisté míry působit pozitivně, avšak je třeba si uvědomit, že zbylých 5 zájmových bodů nemá naučnou stezku ani v okruhu do 1 km.

Tabulka č. 5: Počet naučných tras v okolí hradů a zřícenin v SO ORP Sušice v roce 2019

Vzdálenost	0 m	do 250 m	do 500 m
Hrad Velhartice	1	1	1
Hrad Rabí	0	0	0
Hrad Kašperk	1	1	1
Zřícenina kaple Všechných svatých	0	0	0
Zřícenina hradu Budětice	0	0	0
Zřícenina hradu Hrnčír	0	0	0
Zřícenina tvrze Kašovice	0	0	0

Zdroj: vlastní z Mapy.cz 2019

U naučných stezek může být matoucí jejich označení. Pokud se například podíváme na webové stránky města Sušice, narazíme zde na tvrzení, že v okolí Sušice nalezneme 10 těchto stezek (MĚSTOSUŠICE 2020). Tyto stezky ovšem nejsou evidovány ani v mapách (mapy.cz 2019). Proto nejsou uváděny v této práci jako naučné, ale pouze jako turistické stezky, které byly již vyhodnocovány. Je to škoda, jelikož jedna z těchto „neoficiálních“ stezek vede k tvrzi Kašovice.

7.4.1 Naučné stezky v SO ORP Sušice

Tato část textu je vyhrazena stručné charakteristice jednotlivých turistických tras, které se v SO ORP Sušice nacházejí a jsou zobrazeny i v mapy.cz (2019).

- NS Modrava – Filipova Huť

Stezka začíná u autobusové zastávky na Modravě a vede do Filipovy Hutě. Dlouhá je 2 km a na její trase jsou tři informační tabule o vodní fauně, lesní flóře, flóře horských luk a o horském lese. Stezka není určena v žádném případě pro cyklisty (ŠumavaNet.cz (2020b)).

- NS Modrava – Hradlový most

Stezka začínající v Modravě vede přes neupravené lesní a luční porosty. Dokonce se táhne i přes zamokřená místa po povalovém chodníku. Stezka je určena pouze pěším turistům a jsou na ní 4 informační tabule. Ty upozorní turisty na přírodní fenomény, přes které cesta prochází (ŠumavaNet.cz (2020b)).

- NS Vchynicko-Tetovský kanál

Délka celého kanálu je 14,4 km a sloužil k plavení metrového dříví na Čeňkovu Pílu. Stezka kopíruje celý Vchynicko-Tetovský kanál od Rechlí až do Srní. Na křižovatkách cest se nachází 10 informačních tabulí, ze kterých se návštěvník dozví přírodopisné, kulturní, historické i technické údaje o kanálu. Všechny cedule jsou i v němčině a angličtině. Samotná cesta je zpřístupněná i cyklistům a některé části dokonce i vozičkářům (ŠumavaNet.cz 2020b).

- NS Tříjezerní slat'

Jedná se o krátkou stezku vytvořenou z povalového chodníku. Stezka vedená až k samotné Tříjezerní slati seznámí návštěvníky se zajímavostmi šumavských slatin (ŠumavaNet.cz 2020b).

- NS Okolo kostelního vrchu

Stezka začíná u Vchynicko-Tetovského kanálu a pokračuje až k Hauswaldské kapli. Kaple má za sebou pohnutou historii, jelikož byla třikrát zbořena – naposledy v roce 1958, kdy byla odstřelena příslušníky lidové armády. Místo je obnoveno a základy kaple se „zázračnou vodou“ jsou zrestaurovány. Celá NS měří 5 km (ŠumavaNet.cz 2020b).

- Vlčí NS

Návštěvníci Vlčí stezky mají možnost pozorovat chování vlků přímo v jejich teritoriu. Vlci jsou ve výběhu, který měří skoro tři hektary a podél tohoto výběhu vede 300 metrů dlouhá dřevěná lávka, která je základem této NS. Celá vlčí stezka měří 2 km (ŠumavaNet.cz 2020b).

- Klostermannova NS

Stezka měří 4 km a vede z Rokyty. Na cestě se nachází 6 informačních tabulí, které návštěvníka seznámí s osobností Karla Klostermanna (tzv. básník Šumavy) (Kudy z nudy 2020).

- NS Povydří

Stezka měří 7,5 km a táhne se od Antýglu až k Čeňkově pile. Jedná se o jedno z nejnavštěvovanějších míst celé Šumavy. Řeka Vydra je proslulá svým kamenitým korytem a obřími hrnci (ŠumavaNet.cz 2020b).

- NS Cestou zlatokopů

Stezka vedoucí do Amálinu údolí provede návštěvníka jádrem zlatonosného revíru předhusitských Čech. Stezka je opět doplněna informačními cedulemi (Kudy z nudy 2020).

- NS Strážců hranice

Velmi dlouhá cesta měřící 19,5 km vede z Kašperských Hor ke hradu Kašperk a zpět. Stezka je zaměřená na historii ostrahy hranice (Kudy z nudy 2020).

- NS Hamižná hora

1,5 km dlouhá trasa seznamuje návštěvníky s ochranou přírody, historií dolování zlata a historií obce Hartmanice (ŠumavaNet.cz 2020b).

- NS Cestou zlatokopů – po stopách dolování zlata

Stezka, která je určena i pro cyklisty nabízí 17 kilometrové putování po zbytcích místních dolů. Cesta nabízí možnosti poutavých scénérií na Hartmanicko a Petrovicko (Kudy z nudy 2020).

- NS Rýžování zlata

Cesta je podobná předchozí NS. Opět začíná v Petrovicích a jedná se o popis získávání zlata, tentokrát skrz rýžování. Na stezce je 7 informačních cedulí (Kudy z nudy 2020).

- NS Vlčí jámy

Stezka měří 3,5 km a její největší zajímavostí jsou zachovalé jámy na chytání vlků. Stezka prochází okolím Petrovic (Šumava.cz 2020).

- Farmářská NS

Nejdelší trasa u Sušice měřící 20 km provede návštěvníka venkovskou krajinou. Na stezce je rozmístěných 7 tabulí, kde se lidé dozví informace o umrlčích prknech a zachované lidové architektuře (Kudy z nudy 2020).

- NS Sušice město královské

Tzv. první městský okruh nebo též zlatý okruh provede turistu kolem nejstarších a nejcennějších sušických pamětihodností (Turistika.cz 2020).

- NS Velké Hydčice – Hejná – Nezamyslice

Pěší stezka spojující Velké Hydčice a starobylou horu Prácheň. Na cestě jsou 4 informační tabule, kde je popsáno okolí řeky Otavy. Stezka vede pouze částečně přes sledované území SO ORP Sušice (Velké Hydčice 2020).

- NS Důlní činnost

Stezka zaměřená opět na důlní činnost. Vede v okolí Hor Matky Boží a výchozím bodem je místní muzeum (ŠumavaNet.cz 2020b).

- NS Velhartice

Stezka vhodná i pro méně zdatné turisty. Jde o procházku obcí Velhartice a přírodní rezervací Borek. Cesta začíná pod hradem Velhartice (ŠumavaNet.cz 2020b).

8 Závěr

V závěru bakalářské práce je prostor pro zhodnocení splněných cílů práce a vyhodnocení získaných informací. Hlavním cílem práce bylo vyhodnotit na základě dostupných informací využití HUZ a turistických stezek se zaměřením na hrady a zříceniny, aby bylo možné navrhnout zlepšení v rámci cestovního ruchu. Tento cíl byl splněn analyzováním současného stavu (jemuž je věnována celá kapitola 7). Na základě těchto informací lze dojít k následujícím návrhům.

Z prostudovaných webových i literárních zdrojů autor došel k závěru, že potenciál SO ORP Sušice v oblasti cestovního ruchu se zaměřením na kulturně-historické památky je obrovský. Hrady, kterými se tato práce předně zabývala jsou turisticky velmi oblíbené a zříceniny je mohou velmi dobře doplňovat. Je to způsobené vzájemnou spoluprací hradů, které si vzájemně poskytují reklamu, přestože ne všechny jsou majetkem státu. Také bylo dokázáno, že díky této spolupráci se neprojevuje unikátnost hradů, které jsou chráněny jako národní kulturní památky, v návštěvnosti. Toto tvrzení je ovšem jen nejisté a pro jeho potvrzení by bylo potřebné porovnat návštěvnost s jinými hrady, kde taková vzájemná spolupráce nefunguje. Nachází se zde tedy prostor pro další výzkum.

HUZ je v SO ORP Sušice mnoho – konkrétně 122, zřejmě také kvůli blízkosti Národního parku Šumava. Na severu a východě území se setkáváme s nižším počtem HUZ než na zbytku území. Navíc se většina těchto hromadných ubytovacích zařízení nachází v blízkosti sledovaných zájmových bodů. Proto je zde možnost pro vybudování menších HUZ, především v blízkosti hradu Rabí. V okolí tohoto hradu a zříceniny Budětice a kaple Všech svatých jsou totiž především kempy. Nedaleko Velhartic je situace obdobná. Absolutně bezproblémová se jeví ubytovací situace poblíž hradu Kašperk. V jeho okolí je 42 HUZ, takže zde autor nevidí další prostor pro nová ubytovací zařízení.

Pokud se jedná o turistické stezky, situace je podobná. Většinou se nachází v blízkosti hradů pěší, cyklistické i naučné stezky. Problém ovšem nastává u zřícenin. Většina těchto zřícenin je velmi špatně přístupná a k některým dokonce nevede ani žádná cesta (zřícenina kaple Všech svatých a zřícenina Budětice). Jinak jsou však stezky vcelku husté, a to především na severu území.

Návrhů na zlepšení cestovního ruchu s využitím zájmových lokalit je několik. Jednoznačným výsledkem tohoto výzkumu je, že přestože existuje infrastruktura vedoucí na tyto historické památky, je velmi slabá. Nepochopitelný je fakt, že východ a západ území není nijak spojen cyklostezkami. Z Kašperských Hor nevede jediná cyklotrasa, která by

návštěvníka zavedla až do Sušice. Přitom v Kašperských Horách je nejvíc hromadných ubytovacích zařízení v celém SO ORP.

Dále je zarážející, že na již zmíněné zříceniny nevede žádná turistická cesta. Obzvláště překvapivé je to v případě kaple Všech svatých, jelikož je to místo, odkud se většinou fotí samotný hrad Rabí. Kromě toho je zde zřízené turistické posezení, a přitom sem nevede žádná značená cesta. Turisté díky tomu přichází o další možné místo, kde strávit čas. Zřejmě nejlepší možností podle autora je vybudování naučných stezek vedoucích na místo těchto zřícenin. Tyto zříceniny nemají potenciál jako zdejší hrady, avšak informační tabule, kde by se návštěvník dozvěděl o daném místě více, by možná byla dostačující. Tento počín by do území mohl přivést řadu dalších turistů, kteří by podpořili cestovní ruch.

SO ORP Sušice vcelku dobře využívá potenciál místních hradů, ovšem zapojení zřícenin do cestovního ruchu se stále vyhýbá. A využití těchto památek je zřejmě největší možnost pro zlepšení a zefektivnění turismu v daném území.

9 Zdroje:

ARCDATA (2016): ArcCR500 3.3,

<https://www.arcdata.cz/produkty/geografickadata/arccr-500> (7.2. 2020).

BAJER, A., HAVLÍČEK, M., DOSTÁL, I. (2014): Complex assessment of the area's tourist potential with emphasis on geotourism – CHKO Žďárské vrchy. In: FIALOVÁ, J., PERCINOVÁ, D. (ed.): Public recreation and landscape protection – with man hand in hand? Conference proceeding. Vydavatelství Mendelovy univerzity v Brně, Brno, s. 66-74.

CULEK, M., GRULICH, V., LAŠTŮVKA, Z., DIVÍŠEK, J. (2013): Biogeografické regiony České republiky. Masarykova univerzita, Brno, 450 s.

ČSÚ (2016): Metodika – časové řady cestovní ruch,

https://www.czso.cz/csu/czso/metodika_casove_rady_cestovni_ruch (7.2. 2020).

ČSÚ (2017): SO ORP Sušice,

www.czso.cz/csu/xp/so_orp_susice (7.2. 2020).

ČGS (2020): Česká geologická služba – mapa půdy,

<https://mapy.geology.cz/pudy/> (7.2. 2020).

DEMEK, J., MACKOVČIN, P. a kol. (2006): Hory a nížiny – zeměpisný lexikon ČR. 2. upravené vydání. MŽP ČR, Brno, 582 s.

DURDÍK, T. (1999): Ilustrovaná encyklopedie českých hradů. Libri, Praha, 720 s.

FORET, M., FORETOVÁ, V. (2001): Jak rozvíjet místní cestovní ruch. Grada, Praha, 180 s.

GALVASOVÁ, I. a kol. (2008): Průmysl cestovního ruchu. MMR, Praha, 268 s.

HLADKÁ, J. (1997): Technika cestovního ruchu. Grada, Praha, 168 s.

CHMI (2020) Hydrologická situace, <http://portal.chmi.cz/aktualni-situace/hydrologicka-situace/hydrologicka-situace> (7.2. 2020).

KAŠPERK (2020): Královský hrad Kašperk,

<https://www.kasperk.cz/> (8.2. 2020).

KUDY Z NUDY (2020): Aktivity,

<https://www.kudyznudy.cz/co-chcete-delat/priroda/naucne-stezky-a-trasy> (9.2. 2020).

- MAPY.CZ (2019): Základní mapa ČR,
<https://mapy.cz/zakladni?x=13.5411301&y=49.1949364&z=11&l=0> (7.2. 2020).
- MĚSTOSUŠICE (2010): SO ORP Sušice,
https://www.mestosusice.cz/mususice/user/Komunitni_plan/SD_analyza.pdf (7.2. 2020).
- MĚSTOSUŠICE (2020): Naučné stezky,
<https://www.mestosusice.cz/susice/fr.asp?tab=icsusice&id=67> (9.2. 2020).
- NELSON, V. (2013): An introduction to the geography of tourism. 2. vydání. Rowman & Littlefield, London, 309 s.
- NPÚ (2019): Výroční zprávy národního památkového ústavu 1998-2018,
<https://www.npu.cz/vyrocni-zpravy> (9.2. 2020).
- NPÚ (2020): Památkový katalog,
<https://pamatkovykatalog.cz/> (7.2. 2020).
- NPÚ (2020a): Plánujete výlet?,
<https://www.npu.cz/cs/planujete-vylet#pamatky> (9.2. 2020).
- NPÚ (2020b): Nemovité památky,
<https://www.npu.cz/nemovite-pamatky> (9.2. 2020).
- PROVENIO.NET (2020): Zámecká knihovna slezské Rudoltice,
<http://provenio.net/authorities/60297?locale=cs> (9.2. 2020).
- RABÍ (2020): Hrad Rabí,
<https://www.hrad-rabi.eu/cs> (9.2. 2020).
- RICHARDS, G. (2001): Cultural Attractions and European Tourism. CABI, 100 s.
- STATISTIKAKULTURY (2019): Návštěvnost památek v krajích ČR 2005–2018,
<https://statistikakultury.cz/publikace/navstevnost-pamatek/> (9.2. 2020).
- STEJSKAL, V. (2016): Hodnocení geomorfologických lokalit v jižní části Pohořské hornatiny (Novohradské hory) pomocí koncepce geomorphosites. Bakalářská práce. Jihočeská univerzita v Českých Budějovicích, Pedagogická fakulta, katedra geografie, České Budějovice, 66 s.
- STEZKY U NÁS (2020): Databáze naučných stezek,
<http://stezky.unas.cz/index2ns.htm> (9.2. 2020).

SZCZYRBA, Z., FŇUKAL, M., KUDRNOVSKÝ, E. (2005): Návštěvnost památkových objektů v ČR – vývojové tendence po roce 1989. In: FŇUKAL, M., PTÁČEK, P. (ed.): Geografie, Cestovní ruch a rekreace. Sborník referátů ze semináře pořádaného při příležitosti významného životního jubilea doc. JUDr. Stanislavy Šprincové, CSc. Univerzita Palackého v Olomouci, s. 85-92.

ŠUMAVA.CZ (2020): Naučné stezky,
<http://www.sumava.cz/rozcestnik-kategorie/27-pesi-naucne-stezky/> (9.2. 2020).

ŠUMAVANET.CZ (2020): Šumavské slatě,
<https://www.sumavanet.cz/vopin/slate/slate.htm> (7.2.2020).

ŠUMAVANET.CZ (2020a): Jezera na Šumavě,
<https://www.sumavanet.cz/vopin/jezera/jezera.htm> (7.2. 2020).

ŠUMAVANET.CZ (2020b): Turistika: Šumava – výlety
<https://www.sumavanet.cz/sumava/default-vylety.asp> (9.2. 2020).

TOLASZ, R. a kol. (2007): Atlas podnebí Česka. ČHMÚ. Univerzita Palackého v Olomouci, Olomouc, 255 s.

TOWNER, J. (1995): What is tourism's history? *Tourism Management*, 16, č. 5, s 339- 343.

TROJHRADÍ (2020): Šumavské trojhradí,
<http://www.trojhradi.cz/> (9.2. 2020).

TURISTIKA.CZ (2020): Sušická pavučina,
<https://www.turistika.cz/trasy/susicka-pavucina-susice-mesto-kralovske/detail> (9.2. 2020).

TTG (2017): Český Krumlov chce zůstat místem pro život,
<https://www.ttg.cz/cesky-krumlov-chce-zustat-mistem-pro-zivot/> (9.2. 2020).

VELHARTICE (2020): Hrad Velhartice,
<https://www.hrad-velhartice.cz/cs> (8.2. 2020).

VELKÉ HYDČICE (2020): Naučná stezka Velké Hydčice – Prácheň,
<https://www.velkehydcice.cz/naucna-stezka-velke-hydcice--prachen> (9.2. 2020).

VIMPERK.CZ (2020) Národní park Šumava,
<https://www.vimperk.cz/cz/narodni-park-sumava/147/> (7.2. 2020).

VOZANDCH, P. (2017) Využití koncepce geomorphosites v cestovním ruchu (případová studie Novohradské hory). Bakalářská práce. Jihočeská univerzita v Českých Budějovicích, Pedagogická fakulta, katedra geografie, České Budějovice, 49 s.

VŠB (2020): 2.Moldanubická oblast,
http://geologie.vsb.cz/reg_geol_cr/2_kapitola.htm (7.2. 2020).

ZELENKA, J. a kol. (1995): Metodický a faktografický průvodce cestovním ruchem. Gaudeamus, Hradec Králové, 161 s.

ZEPPEL, H., HALL, C. M. (1991): Selling art and history: cultural heritage and tourism. *Journal of Tourism Studies*, 2, č.1, s. 29-45.

10 Zdroje HUZ:

ANTÝGL (2020): Hotel Antýgl,

<http://www.antygl.cz/> (8.2. 2020).

BRANÍČKOV (2020): Apartmány a studia v areálu Braničkov na Šumavě,

<http://branickov.cz/ubytovani/apartmany-a-studia/> (8.2. 2020).

ČSÚ (2018): Hromadná ubytovací zařízení Klatovy,

<https://vdb.czso.cz/huz/okres.jsp?k=CZ0322> (8.2. 2020).

ČSÚ (2018a): Kapacity hromadných ubytovacích zařízení podle kategorie,

<https://vdb.czso.cz/vdbvo2/faces/cs/index.jsf?page=vystup-objekt->

[parametry&pvo=CRU01&f=TABULKA&z=T&sp=A&katalog=31742&str=v133&c=v3~8__RP2018&fbclid=IwAR0oe7xauCnVYr3P1D4aiFY9wasSPjdGQR_b0eatObt2ZRrTVs5](https://vdb.czso.cz/vdbvo2/faces/cs/index.jsf?page=vystup-objekt-parametry&pvo=CRU01&f=TABULKA&z=T&sp=A&katalog=31742&str=v133&c=v3~8__RP2018&fbclid=IwAR0oe7xauCnVYr3P1D4aiFY9wasSPjdGQR_b0eatObt2ZRrTVs5DzyFc2qM)

[DzyFc2qM](https://vdb.czso.cz/vdbvo2/faces/cs/index.jsf?page=vystup-objekt-parametry&pvo=CRU01&f=TABULKA&z=T&sp=A&katalog=31742&str=v133&c=v3~8__RP2018&fbclid=IwAR0oe7xauCnVYr3P1D4aiFY9wasSPjdGQR_b0eatObt2ZRrTVs5DzyFc2qM) (8.2. 2020).

EKOCENTRA (2020): Středisko environmentální výchovy Horská Kvilda,

<http://www.ekocentra.cz/jihocesky-kraj/stredisko-environmentalni-vychovy-horska-kvilda.htm> (8.2. 2020).

HOLIDAY PARK (2020): Seznam pokojů a apartmánů,

<http://www.holidaypark.cz/seznam-pokoju> (8.2. 2020).

HOTEL ATAWA (2020): Ubytování,

<https://www.restauraceatawa.cz/ubytovani.php> (8.2. 2020).

HOTEL JIŘIČNÁ (2020): Ubytování v hotelu,

<https://www.hoteljiricna.cz/ubytovani> (8.2. 2020).

HOTEL VYDRA (2020): Ubytování,

<https://www.hotelvydra-srni.cz/ubytovani.html> (8.2. 2020).

HOTEL.CZ (2020): Chata KČT Prášily,

[https://chata-kct-](https://chata-kct-prasily.hotel.cz/?gclid=CjwKCAiA1fnxBRBBEiwAVUouUgmhtzedIPOehEa0SGK-graiY4HFegF5RR456vEH9GhpIr_ERTG3kxocBYIQAuD_BwE)

[prasily.hotel.cz/?gclid=CjwKCAiA1fnxBRBBEiwAVUouUgmhtzedIPOehEa0SGK-graiY4HFegF5RR456vEH9GhpIr_ERTG3kxocBYIQAuD_BwE](https://chata-kct-prasily.hotel.cz/?gclid=CjwKCAiA1fnxBRBBEiwAVUouUgmhtzedIPOehEa0SGK-graiY4HFegF5RR456vEH9GhpIr_ERTG3kxocBYIQAuD_BwE) (8.2. 2020)

HOTEL.CZ (2020a): Hotel Radešov,

[https://hotel-](https://hotel-radesov.hotel.cz/?gclid=CjwKCAiA1fnxBRBBEiwAVUouUhlUpWNsy3ZBN1VaCTniz1ht494Wk1johIW6YeMZl0PdUq4KgWULZhoCYkcQAvD_BwE)

[radesov.hotel.cz/?gclid=CjwKCAiA1fnxBRBBEiwAVUouUhlUpWNsy3ZBN1VaCTniz1ht494Wk1johIW6YeMZl0PdUq4KgWULZhoCYkcQAvD_BwE](https://hotel-radesov.hotel.cz/?gclid=CjwKCAiA1fnxBRBBEiwAVUouUhlUpWNsy3ZBN1VaCTniz1ht494Wk1johIW6YeMZl0PdUq4KgWULZhoCYkcQAvD_BwE) (8.2. 2020).

HOTEL SOBĚŠICE (2020): O hotelu,

<https://www.hotelsobesice.cz/> (8.2. 2020).

HOTEL-SVATOBOR (2020): Hotel,

<http://www.hotel-svatobor.cz/> (8.2. 2020).

CHATA POVYDRŮ (2020): Základní informace,
<http://www.chatapovydri.cz/> (8.2. 2020).

CHATA YUKON (2020): Ubytování
<https://www.chatayukon.cz/> (8.2. 2020).

KAMSI.CZ (2020): TJ Sušice,
<https://kamsi.cz/tj-susice/detail/3946> (8.2. 2020).

KEMP SUŠICE (2020): Ceník ubytování,
<http://www.kempsusice.cz/kemp-cenik> (8.2. 2020).

KRYSTAL-SUŠICE.COM (2020): Ceník služeb,
<https://www.krystal-susice.com/cecz.html> (8.2. 2020).

MAKROMARKET (2020): Hana Kourová,
http://www.makromarket.cz/index.php?seo_url=firmy&kategorie_id=662&start_line=121
(8.2. 2020).

MOJECHATY.CZ (2020): Podzuklín – chalupa,
<https://www.mojechaty.cz/index.php?id=obj-1195> (8.2. 2020).

OSADA LUH (2020): Ubytování,
<http://www.osadaluh.cz/ubytovani> (8.2. 2020).

PENZION JANA (2020): Ubytování,
https://penzion-jana.cz/penzion_jana_ubytovani_na_sumave.html (8.2. 2020).

PENZION POD LESEM (2020): Ubytování,
<http://www.annin.cz/ubytovani> (8.2. 2020).

PENZION NEMÍLEK (2020): Apartmány penzionu,
<http://www.penzion-nemilek.cz/ubytovani.html> (8.2. 2020)

PENZIONY.CZ (2020): Ubytování Eva Kovaříková,
<https://www.penziony.cz/rejstejn/ubytovani-eva-kovarikova/> (8.2. 2020).

REKREAČNÍ-STŘEDISKA.CZ (2020): Rekreační středisko Koky Šimanov,
<http://www.rekreacni-strediska.cz/dovolena-rekreace/cr/plzensky-kraj/prasily/rekreacni-stredisko-rekreacni-stredisko-koky-simanov-1218/> (8.2. 2020).

ŠUMAVAGO (2020): Penzion Javoříčko, https://www.sumavago.cz/hotel-detail/ubytovani/pensiony/penzion_javoricko/cz (8.2. 2020).

ŠUMAVAGO (2020a): Chata Hrádky,
https://www.sumavago.cz/hotel-detail/ubytovani/chaty_a_chalupy/chata_hradky/cz (8.2. 2020).

ŠUMAVANET.CZ (2020b): Turistická ubytovna Podmokly,
<http://www.sumavanet.cz/ubytovnapodmokly/> (8.2. 2020).

ŠUMAVANET.CZ (2020c): Chata „U Jakuba“ v Prášilech,
<http://www.sumava.net/adamec/prasily.htm> (8.2. 2020).

ŠUMAVANET.CZ (2020d): Autocamping Antýgl,
<https://www.sumava.net/antygl/> (8.2. 2020).

ŠUMAVAROKYTA (2020): Chalupa Rokyta,
<http://www.sumavarokyta.cz/html/home.htm> (8.2. 2020).

TJ.ŽIHOBCE.EU (2020): Rekreační a ubytování,
http://tj.zihobce.eu/rekreace_a_ubytovani (8.2. 2020).

U BOHOUŠE (2020): O penziónu,
<http://www.krusec.cz/> (8.2. 2020).

U LUHANŮ (2020): Ubytování na Šumavě,
<http://www.uluhanu.cz/ubytovani/> (8.2. 2020).

UBYTOVÁNÍ V PODOLÍ (2020): Apartmány,
<https://www.apartmany-podoli.cz/apartmany.php> (8.2. 2020).

WOODCRAFT (2020): Turistická ubytovna Filipova Hut',
https://www.woodcraft.cz/index.php?right=kotaktyodkazy_zakladny_filipka&lan=cs
(8.2. 2020).

ZÁMEK HRÁDEK (2020): Hotel – ceník,
<http://www.zamekhradek.cz/hotel/cenik/> (8.2. 2020).

ZLATÉSTRÁNKY.CZ (2020): Lesní hotel,
<https://www.zlatestranky.cz/profil/T1682408> (8.2. 2020).

ZSMV (2020): Hotel Šumava,
<https://www.zsmv.cz/ubytovani/wellness-sport-hotel-sumava/> (8.2. 2020).

11 Seznam map, tabulek a grafů

Seznam map:

Mapa č. 1. Poloha SO ORP Sušice v roce 2019

Mapa č. 2: Dopravní dostupnost SO ORP Sušice v roce 2020

Mapa č. 3: Hrady a zříceniny v SO ORP Sušice v roce 2018

Mapa č. 4: Hromadná ubytovací zařízení v SO ORP Sušice v roce 2018

Mapa č. 5: Hustota turistických tras v SO ORP Sušice v roce 2019

Mapa č. 6: Hustota cyklistických tras v SO ORP Sušice v roce 2019

Mapa č. 7: Hustota naučných tras v SO ORP Sušice v roce 2019

Seznam tabulek:

Tabulka č. 1: Počet HUZ a počet lůžek v SO ORP Sušice v roce 2018

Tabulka č. 2: Počet HUZ a počet lůžek ve vzdálenosti 3 km a 6 km od zájmových lokalit v SO ORP Sušice v roce 2018

Tabulka č. 3: Počet Turistických tras v okolí hradů a zřícenin v SO ORP Sušice v roce 2019

Tabulka č. 4: Počet cyklistických tras v okolí hradů a zřícenin v SO ORP Sušice v roce 2019

Tabulka č. 5: Počet naučných tras v okolí hradů a zřícenin v SO ORP Sušice v roce 2019

Seznam grafů:

Graf č. 1: Podélný profil řeky Otavy na území SO ORP Sušice roce 2020

Graf č. 2: Návštěvnost hradů SO ORP Sušice od roku 2005 do roku 2018