



Pedagogická
fakulta
Faculty
of Education

Jihočeská univerzita
v Českých Budějovicích
University of South Bohemia
in České Budějovice

Jihočeská univerzita v Českých Budějovicích
Pedagogická fakulta
Katedra

Bakalářská práce

Sourozenecké konstelace ve vztahu k locus of control

Vypracovala: Dominika Spínová
Vedoucí práce: Mgr. Bc. Tomáš Mrhálek, Ph.D.

České Budějovice 2020

Prohlašuji, že svoji bakalářskou práci jsem vypracoval/a samostatně pouze s použitím pramenů a literatury uvedených v seznamu citované literatury.

Prohlašuji, že v souladu s § 47b zákona č. 111/1998 Sb. v platném znění souhlasím se zveřejněním své bakalářské práce, a to v nezkrácené podobě elektronickou cestou ve veřejně přístupné části databáze STAG provozované Jihočeskou univerzitou v Českých Budějovicích na jejích internetových stránkách, a to se zachováním mého autorského práva k odevzdanému textu této kvalifikační práce. Souhlasím dále s tím, aby toutéž elektronickou cestou byly v souladu s uvedeným ustanovením zákona č. 111/1998 Sb. zveřejněny posudky školitele a oponentů práce i záznam o průběhu a výsledku obhajoby kvalifikační práce. Rovněž souhlasím s porovnáním textu mé kvalifikační práce s databází kvalifikačních prací Theses.cz provozovanou Národním registrem vysokoškolských kvalifikačních prací a systémem na odhalování plagiátů.

V Českých Budějovicích dne

.....

Dominika Spínová

Poděkování

Těmito větami bych chtěla poděkovat vedoucímu mojí bakalářské práce Mgr. Bc. Tomášovi Mrhálkovi, Ph.D. v první řadě za jeho vstřícnost a ctěné rady, které mi poskytoval. Také za jeho metodologické postřehy, a za jeho čas, který mi věnoval po dobu konzultací. Dále děkuji všem nejbližším, kteří za mnou v časech psaní bakalářské práce stáli. A nakonec bych chtěla věnovat svůj velký dík všem respondentům, kteří se výzkumu zúčastnili.

ABSTRAKT

Tato bakalářská práce je zaměřená na ověření vztahů mezi sourozeneckými konstelacemi a konceptem locus of control. Teoretická část je tvořena kapitolami, které se kromě rodiny a výchovy věnují podrobnému popisu jednotlivých sourozeneckých pozic a jejich osobnostních charakteristik společně s teorií locus of control z pohledu J. B. Rottera a H. Levenson. Primárním cílem empirické části je ověřit vztah mezi sourozeneckými konstelacemi a locus of control za použití dotazníku IPC škály. Druhotným cílem je poté ověřit spojitost mezi sourozeneckými konstelacemi a rodičovskými výchovnými situacemi. Výzkumný vzorek tvoří 147 respondentů ženského (N =112) a mužského (N = 35) pohlaví. Data jsou sbírána a následně porovnávána jak od jednotlivých respondentů na sobě příbuzensky nezávislých, tak v rámci celých rodin, kde se vyskytují tři sourozenci (N = 36). Při samotném ověřování hypotéz nebyly potvrzeny žádné signifikantní rozdíly mezi sourozeneckými konstelacemi a locus of control v celém výzkumném souboru, ale tyto rozdíly v locus of control byly nalezeny u sourozenců z jednotlivých rodin. Spojitost mezi sourozeneckými konstelacemi a rodičovsky výchovnými situacemi byla prokázána.

Klíčová slova: sourozenecké konstelace, locus of control, výchova, Levensonové IPC škála

ABSTRACT

This bachelor thesis is focused on the search for relationships between birth order and concept of locus of control. The theoretical part consists of a chapters which, except a family and education, also contain detailed description of individual birth order and their personality characteristics together with the theory of locus of control from the point of view of J. B. Rotter and H. Levenson. The primary goal of the empirical part is verify the relationship between birth order and locus of control using the IPC scale questionnaire. The secondary goal is to verify the connection between birth order and parental educational situations. The research sample consists of 147 respondents consists of female (N = 112) and male (N = 35). Data are collected and then compared both from individual respondents which are not related to each other and from respondents within entire families where are three siblings (N = 36). During the verification of hypothesis itself, no significant differences between birth order and locus of control in the whole research group were confirmed, but significant differences were found between locus of control and birth order from individual families. The connection between birth order and parental educational situations has been proven.

Key words: birth order, locus of control, education, Levenson's IPC scale

Obsah

ÚVOD.....	8
I. TEORETICKÁ ČÁST.....	10
1 Rodina a sourozenci.....	10
1.1 Typy rodiny.....	10
1.2 Struktura rodiny.....	11
2 Výchova.....	12
2.1 Výchovné styly.....	12
2.2 Komponenty výchovy.....	14
2.3 Výchova sourozenců.....	14
3 Sourozenecké konstelace.....	15
3.1 Druhy sourozeneckých konstelací.....	16
3.2 Prvorozený a jedináček.....	17
3.3 Druhorozené, prostřední dítě.....	18
3.4 Nejmladší dítě.....	19
3.5 Faktory ovlivňující pořadí narození.....	20
4 Locus of control.....	22
4.1 Koncept locus of control.....	22
4.2 Pojetí locus of control J. B. Rottera.....	23
4.3 Pojetí locus of control H. Levensonové.....	24
4.4 Locusu of control a výchova.....	25
5 Vztah sourozeneckých konstelací a locus of control.....	25

II. EMPIRICKÁ ČÁST.....	27
6 Cíl výzkumu.....	27
7 Metodika.....	28
7.1 Výzkumný vzorek	28
7.2 Metoda sběru dat	29
7.3 Výzkumná etika.....	30
7.4 Analýza dat	30
8 Výsledky.....	30
8.1 Popisné analýzy souboru.....	31
8.2 Popisné analýzy pořadí narození	31
8.3 Ověřování hypotéz.....	35
8.3.1 Vztah mezi sourozeneckými konstelacemi a mírou locus of control	35
8.3.2 Souvislost sourozeneckých konstelací a rodičovských výchovných situací.....	37
8.3.3 Vztah sourozeneckého pořadí a míry locus of control v jednotlivých rodinách.....	39
9 Diskuze.....	43
9.1 Komparace výsledků s literaturou	43
9.2 Limity vlastního výzkumu	45
10 Závěr.....	47
LITERATURA.....	48
SEZNAM TABULEK.....	54
SEZNAM GRAFŮ.....	55

ÚVOD

Provázanost systémů psychologie osobnosti a sociální psychologie je hojně zkoumaným jevem, který se snaží odhalit vzájemné průsečíky v lidském prožívání a chování. Vliv, který na sebe tyto dvě odvětví vyvíjí je nepopíratelný a každým novým zjištěním se poznatky z těchto oblastí vzájemného působení rozšiřují a zdokonalují tak naše chápání psychických procesů. Zvolení tématu sourozeneckých konstelací ve vztahu k locus of control vidím jako užitečné pro prohloubení povědomí o těchto odvětvích a jejich vlivech. Po průzkumu odborné literatury jsem totiž zaznamenala nízký výskyt výzkumů zabývajících se vztahem těchto dvou teorií, a to s naprostou absencí v České republice.

Výběr tématu sourozeneckých konstelací byl podvolen mým hlubokým zájmem o tuto oblast, především o osobnostní charakteristiky, které jsou sourozencům dle pořadí narození připisovány. Moje zainteresovanost je zřejmá, jelikož jsem sama ze dvou sourozenců, a to dokonce s velkým věkovým odstupem. Prošla jsem si tedy dvě sourozenecké pozice, díky kterým jsem byla schopna vnímat některé rozdíly v osobnostních charakteristikách, které popisují teorie sourozeneckých konstelací. Později se moje ohnisko zájmu přesunulo k další osobnostní dispozici a tím byl locus of control, ke kterému mě přivedlo vnímání rozdílů a podobností v přístupu k povinnostem a životu obecně mezi sourozenci narozenými v různém pořadí. A protože se dosavadní studie jednotně neshodli v posouzení souvislostí sourozeneckých konstelací a locus of control, vidím jako přínosné, znovu tyto spojitosti otestovat. Dalším cílem bude prozkoumat pole výchovy, jelikož se toto hledisko, ukazuje jako rozhodující pro ustálení osobnostních charakteristik, tedy ovlivňující i dispozice vyplývající ze sourozeneckých konstelací a míry locus of control.

S přechodem ke struktuře bakalářské práce si nejprve představíme teoretickou část, která zohledňuje oblasti týkající se dané tematiky. Spadá sem rodina a její typy, dále její struktura a výchova pojatá z hlediska výchovných stylů, jejich komponentů a výzkumů z okruhu sourozenců. Dále se zaměříme na samotné sourozenecké konstelace a další faktory, které je mohou ovlivnit. Následně bude pozornost zaměřena na samotný koncept locus of control a jeho pojetí očima J. B. Rottera a H. Levensonové. U teorie locus of control se seznámíme s faktory, které na jeho formování působí – bude jimi opět výchova jako spojující proměnná mezi sourozeneckými konstelacemi. A nakonec

se seznámíme s dosavadními studiemi, které se zabývají vztahem sourozeneckých konstelací k locus of control.

Empirická část této práce využívá kvantitativního výzkumného designu a veškerá data v ní jsou získávána formou dotazníku administrovaného přes internet. Dotazník je složen z IPC škály a dotazníku zaměřujícím se na rodičovské výchovné situace. Takto shromážděná data jsou získána celkem od 147 respondentů.

I. TEORETICKÁ ČÁST

1 Rodina a sourozenci

Rodina je prvním místem socializace – primární skupina, kde dítě přebírá vzory a učí se jednotlivým rolím. Podle Matouška (2003, s. 38) „*Rodina jednotlivci umožňuje, aby v ní nalézal oporu, ztotožňoval se s ní, zároveň mu dává svobodu k tomu, aby si budoval a zachovával svou osobní odlišnost*“. Všechny modely, které jedinec převezme z kruhu rodiny, přenáší jako své zkušenosti do vnějšího okolí – do sekundárních skupin, které si v životě vytváří. Rodina je tedy prvotním místem, kde se jedinec vlivem výchovy rodičů učí, jak fungovat ve společnosti, a jak spolupracovat s okolím.

1.1 Typy rodiny

Pro dítě je důležitá sepnutost rodičů, kteří mu tak můžou poskytnout a zajistit nejen všechno nezbytné k uspokojení jeho potřeb, ale také emoční zátiší pro jeho zdravý vývoj (Vališová & Kasíková, 2007). Tímto se dostávám k tradičnímu pojetí rodiny, která také bývá nazývána jako nukleární či úplná. V **úplném modelu rodiny** figuruje otec, matka a děti. Je to tedy kompletní rodina, která nemusí být nutně zastoupena pouze biologickými či sezdanými rodiči, nýbrž i vychovávajícími rodiči, kteří o dítě pečují mimo manželský svazek, či homosexuálními páry. „*Dítě za své rodiče přijímá ty, kdo se k němu mateřsky a otcovsky chovají – a je pro ně zcela nepodstatné, zdali tihle „jeho“ lidé na to mají či nemají potvrzení z porodnice*“ (Matějček, 1994, s. 16). Dle Winnicotta a jeho výrazu pro psychologickou podporu a emoční přijetí jedince - holding, je pro matku, která nepřetržitě pečuje o dítě, model úplné rodiny prospěšný. Není totiž na povinnosti kolem obstarávání všeho potřebného pro dítě sama, ale dělí se o to i s otcem dítěte. Z toho vyplývá, že tento typ rodiny je pro dobré zázemí v rodině nejvhodnější (Vališová & Kasíková, 2007).

Oproti tomu **rodina neúplná** se vyznačuje rozpadem tradiční rodiny a je ochuzena o jednoho z rodičů nebo dětí. K rozštěpení členů rodiny dochází z důvodu rozvodu, úmrtí a jiných hledisek (Elišková, 2008). Nás, ale více než důvody vzniku neúplných rodin zajímají dopady, které tato situace má na členy rodiny, specificky na děti. Udává se, že počet neúplných rodin připadá v ČR na každou čtvrtou rodinu (Elišková, 2008). Nejtypičtější neúplné rodiny jsou ty, ve kterých zůstává matka s dítětem sama (90 %), ať už z důvodu přidělení dítěte matce soudem při rozvodu, či nezájmem otce o výchovu

dítěte (Elišková, 2008; Matějček, 1994). V takovýchto případech chybí v rodině mužský vzor, který přispívá k utváření identity dítěte (Matějček, 1994). Tato absence otce v rodině se také může projevit na poli sourozeneckých vztahů, kdy nejmladší dítě v rodině zabírá matce nejvíce času a ubírá její pozornosti od nejstaršího sourozence. Ten by v úplné rodině hledal chybějící podporu u otce, zatímco v tomto případě nemůže být matka dostatečně obratná v rovnoměrném uskutečnění potřeb všech sourozenců (Dumonteil - Kremer, 2015). I přes většinu pobuřujících názorů na neúplné rodiny, si ve vztahu k její funkčnosti vedou velice dobře. V 85 % se rodiny, které se skládají z rozvedených matek a jejich dětí, dají považovat za dostatečně fungující (Elišková, 2008). Dokonce se dle studie ČMPS zaměřující se na spokojenost adolescentů v neúplných rodinách ukazuje, že jsou děti žijící v domácnosti pouze s matkou spokojenější než v rodinách úplných. „*Môžeme konštatovať, že na prežívanie životnej spokojnosti má väčší vplyv kvalita rodinných vzťahov, funkčnosť rodiny a celková rodinná atmosféra než úplnosť rodiny*“ (Uhláriková, 2010, s. 16).

1.2 Struktura rodiny

O rodinné struktuře se v literatuře mluví jako o systému, který nahlíží na rodinu jako na vzájemně interagující skupinu lidí. V systému jsou všichni členové propojeni ve vztazích a je na ně potřeba takto pohlížet, nepřístupovat k nim jako k jednotlivcům. Tento rodinný systém se skládá z podsystémů, které tvoří členové rodiny. Matoušek (2003, s. 83) definuje podsystémy jako tzv. „*konfigurace spojenectví*“, které jsou v rodině utvářeny, aby mohli členové uskutečnit svoje cíle. Každý rodinný příslušník je součástí několika různých podsystémů, které předznamenávají jeho postavení, pravomoci a úkoly, které má v rodině plnit.

Funkčnost rodiny je postavena na stanovených hranicích jednotlivých podsystémů. Ty můžeme definovat jako předpisy pro chování členů v podsystémech. Extrémními možnostmi těchto hranic, za kterých jen obtížně může rodina plnit svou funkci, se považuje hranice rigidní a rozptýlená. Rigidní hranice se vyznačuje striktním oddělením podsystémů, kde dochází k omezení ve výměně informací. U rozptýlených hranic dochází k přesnému opaku. Jako ideální a nejběžnější je popisována normální hranice, která se nachází uprostřed těchto dvou typů hranic. Ta umožňuje, aby spolu podsystémy měly možnost komunikovat, ale zároveň uctivě respektovaly stanovená pravidla rodiny. (Matoušek, 2003; Minuchin, 2013)

Mezi hlavní rodinné podsystémy se řadí manželský, rodičovský a sourozenecký podsystém - ten je pro dítě zásadní z hlediska socializace, neboť to, co se naučí skrze

interakci se svým sourozencem/ sourozenci poté přenáší do okolí na vztahy mezi vrstevníky. Tento model funguje oboustranně, kdy dítě při aktualizaci svých strategií chování převzatých od vrstevníků aplikuje svoje poznání zpět na své sourozence (Minuchin, 2013).

2 Výchova

Výchovou rozumíme vliv vychovatelů na chování vychovávaných s cílem tvarování a rozvíjení jejich vlastností, schopností, postojů apod. Chápeme ji jako určitou formu socializace, která úmyslně působí na modelování osobnosti člověka (Kasíková & Vališová, 2007). Ovšem rodiče, kteří zpravidla toto chování aplikují na děti, jsou také v tomto vztahu ovlivňováni. „*Děti a mladiství nejsou pasivním produktem výchovy, jsou ve výchově aktivním činitelem*“ (Čáp & Mareš, 2001, s. 248). Z toho vyplývá, že rodiče pouze nesměřují své požadavky k dítěti, nýbrž se i sami nechávají ovlivnit dětmi a jejich názory, tudíž jsou v tomto dvousměrném procesu výchovy taktéž utvářeni.

Jako nástroj výchovy zde mimo tresty a odměny fungují požadavky kladené na dítě. Podle Čapka a Mareše (2001) by tyto požadavky měly být přiměřeny k vývojové úrovni dítěte. Pokud jsou příliš vysoké, nebo příliš nízké nejsou ve výchově efektivní, ale mají na dítě spíše negativní působení. V rámci efektivnosti výchovy je nutnost, aby bylo plnění těchto požadavků kontrolováno, jinak pro dítě ztratí na důležitosti a nebude je ochotno plnit.

2.1 Výchovné styly

Průkopníkem, který se jako první zabýval výchovnými styly, byl Kurt Lewin. Ten je autorem klasického modelu výchovných způsobů, které rozdělil do třech proudů, a to na autoritativní, liberální a demokratický styl.

Autoritativní styl, též známý jako autokratický, se vyznačuje pevnou výchovou rodičů zakládající se na odměnách, trestech a stanoveném řádu, který dítě musí striktně dodržovat. V případě jeho překročení či nesplnění požadavku kladeného rodiči, je dítě potrestáno. Čapek a Čapková (2010) přirovnávají rodiče, uplatňující tento styl k panovníkovi, který o všem rozhoduje a dítě jej musí poslouchat. V tomto typu výchovy se často vyskytují i manipulace, které v dítěti mají vzbudit výčitky. Vališová a Kasíková (2007, s. 332) ve své knize uvádějí příklad takového citového vyděračství: „*Když budeš zlobit, maminka od tebe odejde a už se víc nevrátí*“. Takové chování může v dítěti vyvolat strach ze zklamání rodičů, který se později přenáší i na ostatní autority vyskytující se v jeho životě.

Jedinci, kteří pociťují autoritativní výchovu, se projevují střídavě, poslouchají a plní zadané úkoly. V druhé variantě se stávají rebelanty, kteří se proti autoritám bouří (Čapek & Čapková, 2010). K podobnému stavu semknutí se proti autoritě, dochází mezi sourozenci v okamžiku, kdy spadají do rodiny s takovou výchovou. Jejich možnost stát se spojenci, dělá situaci přijatelnější. Z tohoto důvodu budou hůře zvládat autoritativní výchovu jedináčci (Jungwirthová, 2009; Vališová & Kasíková, 2007).

Liberální styl, je výchovou téměř bez hranic. Rodiče se zde vzdávají svého výsadního působení a vlivu na dítě. Přístupují k němu spíše přátelsky, bez odstupů a komunikačních tabu, které mezi rodiči a dětmi obvykle bývají. Dítě je vedeno, aby o věcech samo rozhodovalo. Učí se tak samo v životě prosadit a být nezávislým na ostatních názorech. Děti s tímto přístupem obvykle mívají potíže s plněním úkolů během absolvování školní docházky, kdy nejsou ochotni respektovat pravidla (Kasíková & Vališová, 2007). Čapek a Čapková (2010) uvádějí, že si děti mohou vytvářet mylné myšlenky o tom, že se jim přizpůsobí celé okolí. V závislosti na tom, jsou pro život mimo rodinu jen málo připravené, a tak se v kruhu svých vrstevníků mohou setkat s obtížemi.

S demokratickým stylem výchovy se dle Vališové a Kasíkové (2007) setkáváme v rodinách, kde jsou nastavena závazná pravidla a dítěti jsou srozumitelně vysvětleny jejich dopady, a také nabídnuty možné příklady žádoucího chování. Je to přístup podporující spravedlivé jednání s dítětem a zamezení trestů bez vysvětlení. Rodiče respektují jedincovu individualitu a plně ho podporují v jeho vývoji. Společně diskutují nad variantami, které mohou použít k řešení problému. Dítě plní své úkoly kvůli svému pocitu, nikoliv aby se vyhnulo trestu.

O tomto výchovném stylu se mluví jako o obtížně udržitelném, za to nejlépe hodnoceném způsobu vedení dítěte napříč jeho vývojem (Čapek & Čapková, 2010; Vališová & Kasíková, 2007).

Model, který odpovídá klasickému Lewinovu (Laca, 2013), pochází od autorky Baumrindové, která rozlišila výchovné styly na autoritářský, autoritativní a shovívavý styl. **Autoritářský** rodič vede dítě v striktní výchově podle svého přesvědčení, jak by se mělo dítě chovat. Omezuje autonomii dítěte a upevňuje svoji vlastní autoritu. **Autoritativní** styl výchovy také zahrnuje rodiče jako autoritu, avšak s tím rozdílem, že s dítětem sdílí důvody svých rozhodnutí, nesnaží se nad chováním dítěte převzít veškerou kontrolu, naopak respektuje individuální zájmy dítěte. A nakonec **shovívavý** styl, který bychom mohli definovat bipolárně k autoritářskému stylu. Rodič dává dítěti volnost a vyhýbá se výkonu kontroly nad dítětem, akceptuje jeho činy a přání. (Baumrind, 1966)

2.2 Komponenty výchovy

Kromě výchovných stylů, které mohou působit zjednodušeně při přisuzování přístupu k dítěti, je prospěšné zmínit se i o modelu čtyř komponentů výchovy a jejich kombinací (Rotterová & Čáp, 1976). Tyto komponenty dělíme na kladné, záporné, požadavky a volnost. **Kladná a záporná komponenta** tvoří dimenzi emočního vztahu, která vyjadřuje míru citové náklonnosti rodičů k dětem. Zbylé dvě **komponenty požadavků a volnosti** jsou základem pro dimenzi řízení, která pracuje s jejich mírou vyskytující se ve výchově. Tyto dvě zmíněné dimenze se potom vzájemně kombinují a vznikají tak různé typy výchovy (Čáp, 1996).

Z tohoto modelu se vyvinulo schéma dvanácti polí, vzniklého kombinací variant dimenze emočního vztahu a dimenze výchovného řízení, které se později redukovalo na model devíti polí (Čáp & Boschek, 1994).

Můžeme konstatovat, že kladný, záporný vztah a míra požadavků nebo volnosti, které rodiče dítěti poskytují, jsou význačnými složkami výchovy a je vhodné je při posuzování výchovného stylu zohlednit.

2.3 Výchova sourozenců

Ve výzkumech, které se zabývají tématikou rodičovské chování, byly nalezeny rozdíly v přístupu rodičů ke svým dětem, které jsou závislé na pohlaví dětí a jejich pořadí narození. V tomto kontextu byla nalezena shoda mezi větší péčí ze strany matky a otce věnované prvorozeným dětem, které byly upřednostňovány před ostatními po nich narozenými sourozenci (Jacobs & Moss, 1976; Keller & Zach, 2002). Matky věnovaly více pozornosti a projevů náklonnosti prvorozeným dětem v případě, že druhorozené dítě bylo stejného pohlaví. Pokud se ovšem do rodiny narodilo dítě s opačným pohlavím než jeho starší sourozenec, byla mu věnována stejně starostlivá péče jako jeho prvorozenému sourozcovi (Jacobs & Moss, 1976).

U prvorozených dětí se ve výchově prokázal větší prvek rodičovské kontroly než u později narozených sourozenců. Podle předpokladů autora, by za to mohla být odpovědná první zkušenost s výchovou rodičů a s tím spojená jejich opatrnost v péči o dítě (Schaller, 1978). S tím se ovšem trochu rozchází výsledky dalšího výzkumu, ve kterém druhorozené děti vnímají svoji výchovu ze strany matek jako víc kontrolující a přísnější v porovnání se svým starším nebo mladším sourozcem (Sputa & Paulson, 1995). To, že se prostředním – druhorozeným dětem dostává méně rodičovské vřelosti, potvrdil další

výzkum, který předkládá, že se tato sourozenecká skupina nejvíc potýká s psychopatologickým vývojem, který může podporovat právě onen rodičovský přístup (Richter, Richter, Eisemann & Mau, 1997). Dále byla odhalena skutečnost, že rodiče věnují více pozornosti dětem stejného pohlaví, jakého jsou oni sami. To znamená, že matky více pečují o své dcery a otcové tráví více času se svými syny (Keller & Zach, 2002).

3 Sourozenecké konstelace

Sourozenecké konstelace jsou pojmem popisujícím pořadí, ve kterém se děti narodily. Mimo to, ale zahrnují jednotlivé osobnostní charakteristiky, které náleží takto získané pozici dítěte mezi sourozenci. Prvním, kdo prezentoval své myšlenky o sourozeneckých konstelacích na poli psychologie osobnosti, byl Alfred Adler, zakladatel individuální psychologie a výchovný poradce, který důležitost sourozeneckých konstelací zdůrazňoval ve své praxi. Otázky na tato sourozenecká postavení mezi sourozenci, jsou zařazeny i v Individuálně psychologickém dotazníku popisovaném v jeho knize s názvem Smysl života (Adler, 1995). Tento dotazník sloužil k ozřejmění výchovných problémů, Adler byl totiž zastáncem myšlenky, že rodina, ve které sourozenci společně vyrůstají, nepůsobí na všechny stejně. Respektive, že rodinné zázemí společné všem sourozencům ovlivňuje každého jinou měrou.

Kromě výchovy dítě ovlivňuje také společný život s ostatními sourozenci. Ten mu poskytuje důležitý zdroj sociálního učení, který aplikuje i ve společnosti, při výběru partnera a v zaměstnání (Prekop, 2002). Tomu, jaký význam má pro sociální učení soužití dítěte se svými sourozenci, odpovídá také množství času, které spolu sourozenci tráví. Ve volném čase jsou spolu mnohem častěji než s rodiči či vrstevníky. Náplní především starších sourozenců je být mladším sourozencům vzorem, poradcem a předmětem imitace (Eckstein & Kaufman, 2012). To samé podporuje teorie tzv. „rozvětovacího efektu“ (Leman, 2016. s. 145), která popisuje proces vlivu vycházejícího od starších sourozenců a působícího na mladší sourozence. Projevuje se zde posloupnost, při které se bude prostřední dítě inspirovat nejstarším dítětem, nejmladší dítě (v případě rodiny s aspoň třemi dětmi) se bude dívat vzhůru k prostřednímu dítěti atd. Můžeme zde uvažovat, že prvorozené děti a jedináčci budou na základě tohoto principu vyhledávat svůj vzor u rodičů.

Zajímavé je zaměřit se na sourozenecké konstelace z pohledu evoluční psychologie a Darwinovo teorie přirozeného výběru, která dokládá, že sourozenci jsou biologicky hnáni

k boji o pozornost rodičů a jejich lásku. Podle Sulloway (2017) ještě před nedávnem, docházelo k vysoké úmrtnosti dětí v raném stádiu života. Ti, kteří se dožili dospělosti, měli větší pravděpodobnost na brzkou reprodukci a předání genů svých rodičů, víc než ostatní sourozenci. Proto ta pozornost věnovaná nejstarším dětem. Podobnou energii a úsilí vkládají rodiče také do nejmladších dětí, protože představují jejich poslední naději v pokračování rodu prostřednictvím nových potomků (Daly & Salmon, 1998, podle Summers, 1999).

3.1 Druhy sourozeneckých konstelací

Mosak a Shulman (1977) uvádí dle Adlera, že můžeme sourozenecké konstelace rozřadit na jedináčky, prvorozené, druhorozené, prostřední a nejmladší děti. Mezi těmito pěti základními pozicemi ve zkratce probíhají následující mechanismy:

- **Jedináčci** se nemusí bát, že by je někdo připravil o jejich pozornost v rodině, protože nemají sourozence, s kterými by o svou pozici soutěžili.
- **Prvorození** jsou chápáni jako osoby, které si uvědomují, že se narodili jako první a nechtějí se nechat sesadit.
- **Druhorození** se touží prvorozeným vyrovnat, touží je dohnat a zaujmout jejich prvotní postavení.
- **Prostřední** děti jsou ze všech stran obklopeny lidmi, kteří se snaží dosáhnout vyšší pozice v sourozeneckých konstelacích. Cítí se kvůli tomu pod tlakem.
- **Nejmladší** děti jsou ve své pozici neohrožené, jelikož vždy budou držet status nejmladšího dítěte v rodině.

Společné je všem těmto mechanismům, které v jednotlivých sourozeneckých pozicích působí, boj o místo. Všichni sourozenci jsou v tomto zápasu hnáni výhodami, které v pozici staršího sourozence spatřují. Tyto benefity budou úzce sepyaty s projevem rodičovské přízně, rodičovské pozornosti. Také mohou být důsledkem jejich subjektivního úsudku, že se starší sourozenec má lépe. Můžou vnímat nespravedlnosti, které jsou ovšem způsobené rozdílným věkem. Je samozřejmé, že pokud je prvorozený ve věku, ve kterém jsou mu trochu uvolněna některá pravidla, bude ta samá pravidla vyžadovat i jeho sourozenec mladší.

Co se týče vymezení sourozeneckých konstelací, tak se prvorození a jedináčci v literatuře někdy řadí do jedné skupiny, i přes odlišnosti, které mezi nimi panují. Podobně tomu tak je i druhorozených a prostředních dětí, které jsou brány jako jedna a ta samá pozice

v sourozeneckých konstelacích podle Lemana (2011, 2016) a Nováka (2007). Proto je takto budeme řadit i v následujících kapitolách.

3.2 Prvorozený a jedináček

Dítě, které je nejstarší ze všech sourozenců, je v pojetí sourozeneckých konstelací nazýváno prvorozeným dítětem. Jelikož je v rodině prvním dítětem a rodiče v jeho případě uplatňují svoje první zkušenosti s výchovou, chovají se k němu velmi opatrně. Tato opatrnost s věkem pokračuje. Obzvláště v případě jedináčka, který je v mnohém nositelem stejných osobnostních vlastností jako prvorozený.

Obezřetný přístup k dítěti se v případě **jedináčka** odvíjí od dvou situací – a to, jestli je dítě plánované, nebo dle Lemana (2016, s. 130) tzv. „*jedinečná perla*“. Autor dále uvádí, že v případě plánovaného dítěte rodiče uvažovali mít pouze jedno dítě. Tito jedináčci nebývají tak přehnaně hlídáni a kontrolováni jako jedinečné perly, které se narodily rodičům bojujícím s problémy v početí. Tito rodiče se o své jediné děti neustále bojí, opatrují je, a v důsledku toho si o sobě děti můžou vytvořit domněnku, že jsou výjimečnější než ostatní. Můžou působit sebestředně a komplikovat si tak navazování vztahů s vrstevníky.

Tyto problémy s vytvářením kontaktu jsou pro jedináčky obtížné a po většinu života se v tomto ohledu cítí být ochuzeni. Za potížemi stojí fakt, že jedináčci nevyrostali se sourozenci a nepřebírali od nich žádné sociální vzory. Jediný, s kým si hráli, učili se spolupracovat a vyjednávat, byli jejich rodiče. Právě oni jim poskytovali dospělý pohled na svět a na řešení problémů. Proto jedináčci vždy lépe vycházejí se staršími nebo mladšími jedinci a sami se tak vzhledem ke své samostatnosti stávají velmi brzo mladými dospělými. Podle některých výzkumů ale jedináčci nemusí v navazování interpersonálních vztahů tak strádat, jak se často uvádí. Polit, Nuttall a Nuttall (1980) prokázali, že mezi jedináčky a ostatními, kteří vyrůstali se sourozenci, není v tomto ohledu význačný rozdíl. Dokonce si jedináčci v oblastech vzdělání a práce vedli lépe.

Důvodem, proč mají prvorození s jedináčky mnoho společného, může být, že i prvorození vyrůstali určitý úsek života, dokud se jim nenarodil sourozenec, pouze s rodiči. Byl to právě Adler (1999), který zdůraznil, že i prvorozený byl jednou jedináčkem. Avšak jejich rozdílnost spočívá v tom, že jedináčci mají všechnu rodičovskou pozornost po celý život a nikdy o ni na rozdíl od prvorozených nepřijdou (Prekop, 2002).

Prvorození i jedináčci jsou perfekcionisté, kteří na sebe kladou vysoké nároky. Snažili se totiž vždy naplnit očekávání rodičů a autorit. Na to se váže i jejich „*...spolehlivost,*

psaní seznamů, kritičnost, zaměření na studium, konzervatismus, dodržování řádu a pořádku, dbalost zákonů a samostatnost“ (Leman, 2016, s. 79). Tyto vlastnosti, ačkoliv jsou výhodné, jsou pro prvorozené i velkým břemenem. Odpovědnost, kterou v dětství nesli za svoje sourozence, je okrádala o možnost spontaneity. V porovnání s nejmladšími sourozenci měli prvorození v dětství méně volnosti. Museli totiž být nablízku rodičům, kdyby s něčím v domácnosti potřebovali pomoc (Leman, 2011). Tomu odpovídá i Minuchinovo (2013) pojetí tzv. „*rodičovského dítěte*“, které je popisováno jako to odpovědné dítě, starající se o mladší sourozence. Takové dítě je na svůj věk vystaveno větším nárokům, protože jsou mu někdy přenechány i určité pravomoci ve výchově. Můžeme tedy říct, že výchova rodičů a jejich kladení požadavků na prvorozené a jedináčky, má velký dopad na utváření jejich osobnosti. Může za to totiž z velké části očekávání rodičů, které si od prvního dítěte slibují. Prvorozené děti mají být vzorem pro ostatní sourozence, mají být nejúspěšnější, nejchytřejší. Tyhle hodnoty si později děti přivlastní a řídí se jimi i v dospělosti. To odtud pochází jejich potřeba dosáhnout v životě největších úspěchů, jejich perfekcionismus, jejich potřeba kontrolovat to, co si o nich ostatní myslí. Rodiče se skrze své prvorozené a jediné děti často snaží splnit svoje sny. (Leman, 2011)

3.3 Druhorozené, prostřední dítě

Adler (1999, s. 103) uvádí, že: „*Psychologie dalších dětí je dána a určena tím, že se nenarodily jako první*“. Děti, které se do rodiny nenarodily jako první, si ani neuvědomují, jaké to je být v rodině jako jediné dítě. Jsou už např. zvyklé na sdílení věcí se svým sourozencem (Prekop, 2002).

Druhorozené, nebo také prostřední děti jsou narozeny mezi nejstaršího a nejmladšího sourozence. Jsou mezi nimi sevřeny a tím ochuzeni o kus pozornosti, které se dostává nejstaršímu a nejmladšímu dítěti (Leman, 2011). Bývají velmi soutěživé. Vyplyvá to ze snahy předčít svého staršího sourozence a převzít jeho roli a dle Adlera (1999) se jim to i mnohdy povede. K této snaze vyniknout nad svým sourozencem většinou volí jinou cestu než prvorozený. Podle Lemana (2011) se bude prostřední dítě snažit od toho nejstaršího diferencovat. Tento proces se nazývá sourozenecká de – identifikace, během kterého se dítě věnuje rozdílným aktivitám, aby se odlišil od sourozenců a vytvořil si vlastní originální identitu. Snaží se tím zajistit si svou část rodičovské pozornosti a lásky (Adlera, 1928, podle Eckstein & Kaufman, 2012). Isaacson a Radish (2006) popisují, že soutěživost druhorozených podporuje právě strach prvorozeného, který se cítí být ve své sourozenecké

pozici ohrožen. Ten ho projevuje snahou ukázat druhorozenému, že je ve všem napřed. Nepřipomíná to jenom svému mladšímu sourozenci, ale také rodičům, kteří k němu poté opět stáčí svou pozornost. Takto se v druhorozených vytváří pocit, že přes veškeré své úsilí, budou vždycky horší než jejich starší sourozenci. Tento pocit se snaží kompenzovat svojí snahou být ve všem dokonalí, jenže ani z úspěchu, kvůli své sebekritice, nedokáží mít radost. Dohání je myšlenka, že to mohli udělat lépe. Kritiku nesměřují jenom proti své osobě, ale také proti lidem v okolí, což u ostatních může vyvolat nepřátelské chování. Na druhé straně se kvůli tomu, že se narodily uprostřed, učí být skvělými vyjednávači. V situacích, kdy se nejstarší dítě s nejmladším nepohodne, druhorozený pro ně dokáže najít kompromis. Proto jsou tyto osoby skvělými obchodníky a diplomaty (Leman, 2016).

Kvůli výše zmíněnému přehlížení a pocitu nedocení rodinou, vyhledávají svou potřebnou oporu mezi vrstevníky. Přátelé jsou pro ně velmi důležitým zdrojem kontaktu, protože si skrze vztahy s nimi mohou dokázat svoji výjimečnost a hledat pochopení, které se jim od rodiny nedostává. Slouží tedy jako kompenzace příznivého rodinného prostředí (Daly & Salmon, 1998, podle Sulloway, 2017; Leman, 2016).

Tyto charakteristiky se budou dále odvíjet od skutečnosti, jestli se prostřední dítě narodilo jako druhé, třetí, nebo čtvrté (Leman, 2016; Isaacson a Radish, 2006).

3.4 Nejmladší dítě

Nejmladší děti žijí ve výhodě, protože se ze svých sourozenců narodily jako poslední a nemusí se bát, že by je o jejich rodičovskou pozornost připravil ještě mladší přírůstek (Adler, 1999). Další přednost nám rozkrývá teorie přirozeného výběru. Ta popisuje, že mají nejmladší děti takové rysy jako např. roztomilost, aby v dospělých vzbuzovaly potřebu o ně pečovat (Novák, 2007).

Kvůli zkušenostem, kterých rodiče nabyli při výchově starších dětí, jsou si ve svém přístupu k nejmladším už jistější. Navíc se nejmladší děti většinou rodí do rodin, které jsou už lépe majetkově zaopatřené, než byly s prvním dítětem (Novák, 2007). Z toho vyplývá, že tyto děti jsou přijímány do rodin, které jsou na ně opravdu připravené, věnují jim péči a rodiče si s nimi rodičovství užívají, protože už ví, co mají dělat. To s sebou nese i nevýhody, protože úspěchy prvních dětí často překrývají úspěchy těch nejmladších. Když se dítěti něco vydaří, rodiče tomu nepřisuzují tak velkou důležitost, protože to samé už dokázaly i jejich starší děti (Čapek & Čapkova, 2010). Často se cítí nedocené, protože jsou všemi bráni jako ti nejmenší, co ještě nemají rozum, nebo alespoň ne tak vyspělý jako jejich starší sourozenci, a tím se dopracovávají k pocitu, že svým

nejstarším nestačí, proto si zajišťují pozornost jinou cestou (Leman, 2016). A protože jsou popisované jako vitální, hravé a okouzující, často ji takto v rodině i ve společnosti dokáží upoutat. Jako manipulativní jsou popisováni právě proto, že si uvědomují některé ze svých výhod jako např. svoji roztomilost či přívětivost (Čapek & Čapková, 2010). Nejmladší dítě chce na všechny udělat dojem. „Často se předvádí, aby získalo pozornost, mnohdy mu však nic jiného nezbyvá. Jeho sourozenci už všechno dokázali“ (Čapek & Čapková, 2010, s. 46). Leman (2016) popisuje jejich rozkolísanost. Tuhle dynamiku chování, podle něj, může vysvětlovat rodičovský přístup, který je stejně proměnlivý. V jedné chvíli se k němu staví jako k rodinnému „mazlíčkovi“, kterého opečovávají a rozmazlují a vzápětí ho ve všem podceňují a shazují tím jeho sebejistotu.

Jak už bylo zmíněno v kapitole o prvorozených – rodiče často přenechávají péči o své nejmladší děti do určité míry jejich starším sourozencům. Souvislosti můžeme hledat s vysílením rodičů z výchovy a péče o starší sourozence (Čapek & Čapková, 2010; Leman, 2016). Z tohoto důvodu, při výchově svých nejmladších, nemusí rodiče tolik apelovat na stanovení a dodržování pravidel při výchově. Přístupují k dítěti volně, nejsou příliš zásadoví a nekompromisní oproti přístupu k nejstarším dětem (Čapek & Čapková, 2010).

3.5 Faktory ovlivňující pořadí narození

Do schématu sourozeneckého pořadí vstupuje několik proměnných, které mohou ovlivnit konstelace sourozenců, nehledě na posloupnost jejich narození. Nejvíce do popředí zde vystupuje **výchova**, které je ovšem věnována celá kapitola, a proto tady pozornost zaměříme na zbylé faktory, které do procesu zasahují.

K prohození sourozeneckých pozic dochází v rodinách s větším počtem sourozenců. Sourozenecké konstelace se zde budou formovat podle toho, jestli je v rodině přesila **chlapců či dívek**. Jestliže se podle Lemana (2016) sourozenci v rodině skládají např. ze dvou bratrů a jedné sestry, která se narodila jako poslední či prostřední, převezme dívka charakteristiky prvorozeného, protože je mezi sourozenci jediná svého pohlaví. Na stejném principu to funguje i v rodině samých dívek a jednoho chlapce. Dalším důležitým činitelem je **věkový odstup mezi sourozenci**, který může sourozenecké konstelace ovlivnit, pokud bude roven a větší 5 let. V této situaci se u dvou sourozenců, kteří mezi sebou mají tento věkový rozdíl, stane, že prvorozené i nejmladší dítě bude mít osobnostní charakteristiky jedináčka (Isaacson & Radish, 2006; Leman, 2016). Proč dochází ke změnám v případě, kdy mezi sourozenci vznikne tento časový rozestup, vysvětluje Isaacson a Radish (2006) tak, že nejstarší dítě, které dosáhlo pátého věku

a přibyl mu nový sourozenec, nevidí tuto událost negativně. Naopak místo žárlivosti k situaci přistupuje s nadšením a intelektem, protože nevidí nového sourozence jako potencionálního vetřelce, který mu chce sebrat pozornost matky. Dalloz (2002) sice s vyspělostí dítěte souhlasí, ale také tvrdí, že v žárlivosti vůči svému druhému sourozenci to dítěti nezabrání. Pokud by v této situaci, kdy do rodiny vstupuje velký věkový odstup mezi dvěma sourozenci, přibýlo v kratším čase další dítě, pak by nejmladší přebíral pozici prvorozeného a vznikla by dle Lemana (2016, s. 43) tzv. „*druhá rodina*“. Pro zjednodušení zde uvedu příklad (Isaacson & Radish, 2006; Leman, 2016):

- Dívka – 15 let → Dívka se narodila jako prvorozená, ale převezme osobnostní rysy jedináčka, kvůli velkému věkovému rozestupu (6 let) s druhorozeným.
- Chlapec – 9 let → Chlapec se narodil jako druhorozený, ale kvůli velkému věkovému rozestupu se svojí prvorozenou sestrou a novému nejmladšímu sourozenci se sám stává prvorozeným. Vytváří se tzv. druhá rodina.
- Chlapec – 7 let → Chlapec se narodil jako nejmladší a jeho sourozenecká konstelace by měla odpovídat pořadí narození.

Při popisu prvorozených a jedináčků jsme si uvedli, že se ve svých osobnostních vlastnostech zas tak markantně neliší. Proto zde u 15. leté dívky nevidíme takovou změnu. Rozdíl se nejvíce projevuje u druhorozeného, prostředního dítěte, které se bude vyvíjet jako prvorozené – zde se sourozenecká konstelace viditelně změnila.

Dalším faktorem je **tělesné či zdravotní postižení** dítěte, které může hrát roli ve změně sourozeneckých konstelací. Může dojít ke dvěma mezním případům, ve kterých budou rodiče upřednostňovat buď postižené dítě, nebo dítě zdravé. Při velké péči o postižené dítě, rodiče někdy přehlížejí potřeby toho zdravého, a tak může zdravý jedinec na svého sourozence začít žárlit. V druhém případě si rodiče vynahrazují svého postiženého potomka vkládáním energie do svého zdravého dítěte (Vágnerová, 2008). Dále se budou sourozenecké konstelace lišit **ve velkých rodinách**. Zde se budou pravděpodobně sourozenci dělit do menších skupin. K takovému seskupení bude docházet po čtyřech sourozencích (Novák, 2007). Isaacson a Radish (2006) zde sledují jakýsi opakující vzorec, který se nanovo spustí vždy s příchodem pátého sourozence a vytvoří se nová skupina sourozenců.

Mimo vše vypsané zde hraje svoji roli samozřejmě genetika, rozvod v rodině a vytvoření rodiny nové, úmrtí v rodině. Dokonce mají vliv i sourozenecké konstelace rodičů dětí, a to především na výchovu, kterou budou vůči dítěti uplatňovat. U dvojčat a vícčat by

se měly sourozenské konstelace odvíjet dle výše popsaných mechanismů, tudíž by se zde v sourozenských konstelacích neměl objevit žádný rozdíl. (Leman, 2006)

Cílem této kapitoly bylo zdůraznit, že je mnoho proměnných, které do sourozenských konstelací vstupují a nemůžeme pouze na jejich základě s jistotou usuzovat na osobnost člověka. Výstižně to zachycuje tato věta: „*Je třeba poznamenat, že naše předpovědi vlastností založené na pozici dítěte v rodině představují pouhé tendence; nejde o žádná zaručená fakta*“ (Adler, 1999, s. 105). Je tedy určitým přínosem získat informace o sourozenské pozici osoby např. při terapii, ale netvořit si na jejich základě žádné určující závěry.

4 Locus of control

Termín locus of control je volně překládán jako „*středisko*“ (Nakonečný, 2009, s. 114), „*místo*“ (Slaměník & Výrost, 2008, s. 34) či „*lokalizace kontroly*“ (Kebza, 2005, s. 85). Tato teorie vysvětluje vnitřní pojetí jednotlivce o tom, na kolik je schopný učinit v životě vlastní rozhodnutí a přijmout za ně následky (Inoue, 2013). S myšlenkou locus of control se pracuje, jak v oblasti psychologie osobnosti (Nakonečný, 1997, podle Rotter, 1966), tak v studiích zaměřujících se na zvládání stresu, zdraví (Hou, Doer, Johnson & Chen, 2017), ve spojitostech s akademickými úspěchy (Flouri, 2016, podle Nowicki, Ellis, Iles-Caven, Gregory & Golding, 2018) a v mnoha dalších okruzích. Také se prokázalo, že je tento koncept u člověka téměř neměnný v čase a je jedním z faktorů, který působí na prožívání osobní pohody (Kebza, 2005). My se zde zaměříme na pohled sociální psychologie, kde tento koncept vznikl.

4.1 Koncept locus of control

Myšlenka locus of control se vyvinula z **teorie sociálního učení** J. B. Rottera. Pracuje se v ní s důležitými proměnnými, jakými jsou chování, posílení, očekávání a psychologická situace. Tyto proměnné jsou Rotterem (1966) vysvětlovány v následujícím procesu: Chování, které si jedinec zvolí, povede k posílení, pokud v něm člověk vidí očekávání, že díky němu dosáhne žádaného výsledku. Častost posílení chování, ke kterému u člověka v situacích došlo, zvyšuje jeho míru očekávání v ostatních podobných situacích. V tomto procesu závisí také na konkrétní psychologické situaci, jejíž výklad je rozdílný pro každého jednotlivce. My se ve vztahu k teorii locus of control budeme nejvíce zabývat právě pojmem *očekávání*, který můžeme rozlišit jako očekávání specifické a generalizované. **Specifické očekávání** chápeme jako předpoklad dosažení

žádaného výsledku v konkrétní situaci. A **generalizované očekávání** se utváří na základě předchozích zkušeností s podobnou situací. Do nové situace jsou přenesené poznatky z události již prožité a subjektivně zařazované do stejné skupiny jako oné nové. Takto chápeme proces generalizovaného očekávání (Rotter, 1966, 1975).

Locus of control zde právě zastává roli onoho generalizovaného očekávání týkajícího se spojení mezi osobnostními charakteristikami a výsledky. Tohle očekávání dělí lidi na dvě skupiny. V jedné skupině jsou ti, kteří svoje očekávání poměřují s úsilím, které vložili do činnosti. Jejich výsledky jsou tedy závislé na jejich snaze. Druhou skupinu tvoří lidé, kteří nutně nevidí spojitost mezi vynaloženým úsilím k dosažení očekávaných výsledků. Pokud se mezi tyto faktory nestaví nepříznivé prostředí, ve kterém se člověk nachází, a které na něj působí (ekonomické nedostatky, sociální omezení), můžeme tyto vzorce chování přisoudit osobnostním charakteristikám jedince. Předpokládá se tedy, že je to ustálený rys osobnosti. (Lefcourt, 1991)

4.2 Pojetí locus of control J. B. Rottera

Jak je uvedeno výše, zakladatelem této teorie je J. B. Rotter, který rozlišil locus of control na interní a externí. **Interní locus of control** zaznamenává vztah mezi činy a výsledky, kterých se jedinec snaží dosáhnout. A **externí locus of control** udává přesvědčení jedince, že není v jeho úsilí, aby ovlivnil výsledky své činnosti (Lefcourt, 1991). Je to stupeň, který zaznamenává, na kolik dotyčná osoba věří, že její výsledky nebo posílení vychází z jejího vlastního úsilí nebo osobnostních charakteristik oproti stupni přesvědčení, že její výsledky či posílení vznikla z náhody, štěstí, osudu nebo vznikly zásluhou vlivných lidí nebo z jednoduché nepředvídatelnosti (Rotter, 1990). Lidé, kteří vykazují vyšší stupeň interního locus of control, věří, že mají kontrolu nad svým životem. Svoje úspěchy připisují svoji osobnosti (Rotter, 1966), a také jsou mnohem aktivnější při překonávání životních překážek a řešení obtížných životních situací (Kebza, 2005). Oproti tomu ti s vysokým skórem externího locus of control nabývají přesvědčení, že jejich životy jsou v rukou osudu, štěstí nebo vlivných osob (Rotter, 1966).

Rotter k měření locus of control sestrojil unidimenzionální **I-E škálu** (*Internal – external Scale*), která je na svých koncích ohraničená dvěma extrémními hodnotami - interním a externím locus of control (Ang & Chang, 1999). Tato škála obsahuje 29 položek s nuceným výběrem odpovědí a je v ní zahrnuto i 6 otázek, které mají dělat test pro respondenta dvojznačnějším (Rotter, 1966). Položek, které jsou tedy význačné pro zjištění míry locus of control je 23, kdy skór 0 ukazuje na vyhraněnost respondenta

jako internalisty a maximální skóre 23 na externí locus of control (Dixon, 1976). Rotterova I – E škála bývá kritizována pro její unidimenziálnost a nucenou volbu odpovědí (Dixon, 1976; Lefcourt, 1991). Také se dostává kritice, že je tato škála spíše zacílena na měření externího vlivu působení, a to především víru ve štěstí, náhodu (Palenzuela, 1988). To ovšem nepokrývá všechny faktory externího vlivu, a proto se poté začaly vyvíjet nové (tentokrát) multidimenziální škály jako např. škála IPC škála Levensonové. (Brosschot, Gebhardt & Godaert, 1994; Lefcourt, 1991).

4.3 Pojetí locus of control H. Levensonové

Hanna Levensonová je jedna ze zastánců názoru, že locus of control se dá lépe zachytit multidimenziálně, a proto vytvořila **IPC škálu** (*Internal – Power others – Chance Scale*). Tato škála sestává ze tří dimenzí, jak zaznívá v jejím názvu. Jedna dimenze je věnována internímu locus of control, zatímco druhé dvě – kontrola mocnými lidmi a víra v štěstí, náhodu – jsou sestrojeny pro jemnější rozlišení externího locus of control oproti Rotterovo I – E škále (Levenson, 1973a). Potřeba tento externí locus of control rozlišit podrobněji vychází z předpokladu, že lidé, kteří věří v nepředvídatelnost světa, se budou chovat odlišně od těch, kteří věří v jeho uspořádanost, ale také v to, že je ovládán mocnými lidmi. V tomto druhém případě, kdy jsou externalisté přesvědčeni, že jsou pod vlivem druhých mocnějších lidí, je viditelná možnost kontroly. Podle Levensonové je totiž pravděpodobné, že u nich dojde k posílení, když budou věřit, že jejich výsledky budou záviset na vlivných lidech a budou podle toho své chování úmyslně přizpůsobovat na rozdíl od lidí, kteří by to přisuzovali náhodě nebo štěstí (Levenson, 1973a, 1973b).

Multidimenziální IPC škála se tedy skládá ze subškály **internality (I)**, která reprezentuje míru víry ve vlastní kontrolu nad životem. Subškála **kontroly mocnými lidmi (P)** zastupuje víru člověka v to, že jeho život je v moci vlivných lidí. A naposledy subškála **šance, náhody, štěstí (C)** zaznamenávající přesvědčení jedince, že je jeho život v rukou osudu a štěstí (Levenson, 1981). IPC škála Levensonové obsahuje 24 tvrzení, kdy je každé subškále IPC věnováno 8 položek. Odpovědi na výroky respondent zaznamenává na 6 stupňové Likkertově škále a forma tvrzení, na které má jedinec vynést odpověď, je v 1. osobě, takže odpovídá sám za sebe, a ne obecně za ostatní lidi (Levenson, 1981). Tato kritéria Likkertovi škály a formulace výroků tak, aby se vztahovaly přímo k jedinci, jsou také vylepšením Rotterova měřicího nástroje locus of control (Brosschot et al., 1994; Levenson, 1981).

4.4 Locusu of control a výchova

Již jsme se zmiňovali o tom, že na sourozenecké konstelace působí jeden z největších vlivů – výchova. Tento faktor představuje společnou proměnnou, jak pro sourozenecké konstelace, tak pro ustálení míry locus of control. Podle výzkumu Levensonové bylo zjištěno, že interní locus of control navazuje na rodičovské chování měnící se v reakci na pohlaví dítěte. U mužů, kterým se dostávalo vysoké péče od matek, byla zjištěna vyšší míra interního locus of control. To samé se zjistilo u žen v opačném případě, kdy se jim od matek dostávalo jen málo pozornosti. Tyto ženy dosahovaly vyššího skóru locus of control než ty, o které se matky více staraly. Externí hodnoty byly připisovány výchově náročné, používající tresty a vykazující velkou kontrolu (Levenson, 1973a). Další výzkum prokázal vztah mezi locusem of control a výchovnými styly. Adolescenti, kteří měli autoritativní rodiče (podle výše zmíněné teorie výchovných stylů Baumrindové) prokazovali vyšší interní locus of control, než ti, kteří popisovali autoritářský a shovívavý styl výchovy (Keshavarz & Baharudin, 2012; McClun & Merrel, 1998). Dokonce ti, kteří vnímali svou výchovu jako autoritářskou, dosahovali těch nejvyšších hodnot externího locus of control (McClun & Merrel, 1998). Externí locus of control se také projevil u dětí, při jejichž výchově rodiče vykazovali známky nadměrné ochrany dítěte. Toto zjištění je vysvětlováno tak, že rodiče přebírající kontrolu nad dětmi v nich vzbuzují dojem, že za jejich výstupy odpovídá vnější okolí (Spokas & Heimberg, 2008). Z těchto jednotlivých poznatků tedy vyplývá, že osoby, které považovaly své rodiče jako vysoce kontrolující, vykazují vyšší hodnoty externího locus of control. Pozornost, kterou rodiče věnují dítěti, vede k tomu, že se dítě soustředí spíše na schválení svého chování ve společnosti, než na sebe a své rozhodnutí (Spokas & Heimberg, 2008; Walter & Ziegler, 1980). Proto mají tyto děti vyšší externí locus of control než ty, kterým se rodičovské pozornosti tolik nedostává.

5 Vztah sourozeneckých konstelací a locus of control

V předchozích kapitolách bylo řečeno, že se výchova a prvky v ní obsažené promítají jak do sourozeneckých konstelací, tak do roviny locus of control. To, do jaké míry rodiče věnují svoji pozornost svým ratolestem, se zdá rozhodující pro vývoj jejich locus of control. Pokud bychom uvažovali tímto směrem, tak by prvorozené děti, kvůli větší míře péče a pozornosti, kterou od rodičů dostávají, měly mít vyšší externí locus of control, než ostatní sourozenci (Walter & Ziegler, 1980). Toto tvrzení podkládá zjištění,

že prvorozené děti více podléhají sociálnímu tlaku a jsou závislejší na rodičích, než jejich mladší sourozenci (Warren, 1966). Walter a Ziegler (1980) došli ve své studii k závěru, který tvrdí, že prvorození dosáhli vyšších hodnot externího locus of control, než jejich sourozenci, potvrzuje. K podobným výsledkům došli také Eisenman a Platt (1986), kteří ve svém výzkumu zaměřeném na prospěch studentů zjistili, že prvorození muži dosahují vyššího externího locus of control než ostatní. Na druhé straně značná část výzkumů naznačuje opak. Crandall, Katkovsky a Crandall (1965) odhalili, že prvorozené děti za své činy přijímají větší zodpovědnost než jejich sourozenci. Toto zjištění podkládají tím, že nejstarší děti musí být v domácnosti odpovědní za spoustu záležitostí, včetně péče o své mladší sourozence. Díky tomu se mladší děti cítí méně odpovědné za své činy, protože jsou pod kontrolou svého staršího sourozence. Prvorození měli vyšší interní locus of control také ve výzkumu MacDonalda (1971), který zkoumal studenty z rodin se dvěma sourozenci, třemi, čtyřmi i pěti. Odhalil, že ostatní sourozenci prvorozených dosahovali externích hodnot locus of control ve všech těchto typech rodin. Nejextrémnější hodnoty externího locus of control ovšem vykazovali nejmladší z rodin se dvěma sourozenci.

Také jsou zde výzkumy, které nenalézají žádný významný vztah mezi pořadím narození a locus of control (Hughes, 2005; Newhouse, 1974; Roodin, Broughton & Vaught, 1974). Podle zjištění Newhouse (1974) se locus of control liší pouze u jedináčků, kteří se oproti ostatním sourozeneckým pozicím, cítí méně zodpovědní za své výsledky. Důvodem může být, že jedináčci jsou více závislí na rodičích než děti s bratry a sestrami.

Souhrnem těchto výzkumů se tedy dostáváme k rozporujícím se výsledkům. Studie se od sebe totiž liší jak sběrem dat, tak velikostí shromážděného vzorku nebo rozdílností ve velikosti rodiny. I přesto je zde viditelné zaměření na prvorozené děti, a naopak téměř žádné na děti prostřední. S tím souvisí, že sourozenci jsou zde jen málo rozčleněni na skupiny – prvorozených, prostředních a nejmladších. Ve většině těchto studií se sourozenci dělí pouze na prvorozené a později narozené děti. To může být dalším faktorem podporujícím nekonzistentnost výsledků.

II. EMPIRICKÁ ČÁST

6 Cíl výzkumu

Na základě výzkumů, které byly prezentovány v teoretické části, jsme se dobrali závěru, že jsou výsledky z oblasti sourozeneckých konstelací a locus of control rozporuplné. Domníváme se, že zapříčinění můžeme hledat v opomenutí rodinného zázemí, které je pro vývoj sourozeneckých konstelací a osobnosti celkově význačné. Jak ovšem proniknout do rodinného systému v rámci kvantitativního výzkumu, aby byla shromážděna důležitá data, která by podchytila další faktory vstupující mezi sourozenecké konstelace a locus of control? Předpokládáme, že nejlepším způsobem, který nám rozšíří povědomí o prostředí rodiny, bude upření své pozornosti na výchovu jednotlivců. Tento výzkum si tedy dává za primární cíl ověřit existenci vztahu mezi sourozeneckými konstelacemi a locus of control a dále, dle již naznačené významnosti jejich vztahu k výchově, bude dalším cílem otestovat tento vztah, o kterém se v průběhu empirické části budeme zmiňovat jako o rodičovské výchovné situaci. Takto kladené cíle jsou zformulovány do následujících výzkumných otázek, kterým přiřazujeme hypotézy:

VO1: *Jaký je vztah mezi sourozeneckými konstelacemi (osobami narozenými jako prvorozenými, prostředními a nejmladšími) a mírou locus of control (dle IPC)?*

H1: Existuje statisticky významný rozdíl mezi sourozeneckými konstelacemi (osobami narozenými jako prvorozenými, prostředními a nejmladšími) a dimenzí internality.

H2: Existuje statisticky významný rozdíl mezi sourozeneckými konstelacemi (osobami narozenými jako prvorozenými, prostředními a nejmladšími) a dimenzí mocní druhí.

H3: Existuje statisticky významný rozdíl mezi sourozeneckými konstelacemi (osobami narozenými jako prvorozenými, prostředními a nejmladšími) a dimenzí náhody.

VO2: *Jaká je souvislost mezi sourozeneckými konstelacemi (osobami narozenými jako prvorozenými, prostředními a nejmladšími) a hodnocením rodičovských výchovných situací?*

H4: Existuje statisticky významný rozdíl lišící se podle sourozeneckých konstelací v rodičovské výchovné situaci.

VO3: Jaký je vztah sourozeneckého pořadí a míry locus of control (dle IPC) v jednotlivých rodinách?

H5: Existuje statisticky významný rozdíl mezi sourozeneckými konstelacemi (osobami narozenými jako prvorozenými, prostředními a nejmladšími) a dimenzí internality u jednotlivých rodin.

H6: Existuje statisticky významný rozdíl mezi sourozeneckými konstelacemi (osobami narozenými jako prvorozenými, prostředními a nejmladšími) a dimenzí moci druhí u jednotlivých rodin.

H7: Existuje statisticky významný rozdíl mezi sourozeneckými konstelacemi (osobami narozenými jako prvorozenými, prostředními a nejmladšími) a dimenzí náhody u jednotlivých rodin.

7 Metodika

Ke zpracování empirické části byla zvolena kvantitativní výzkumná metoda za zvolení diferenční studie, která cílí na odhalení přítomných rozdílů mezi dvěma a více proměnnými (Ferjenčík, 2000).

7.1 Výzkumný vzorek

Výběr výzkumného vzorku byl cílen na všechny osoby, které jsou starší 14 let včetně. Je tvořen 147 respondenty, se zastoupením 112 žen a 35 mužů. Největší snaha byla zaměřená na osoby, které pocházejí z rodiny se třemi sourozenci, bez horní hranice věkového omezení. Soustředili jsme se tedy, jak na jednotlivce, tak na celé rodiny. V původním výzkumném plánu byla tendence zaměřit se pouze na sourozence z jednotlivých rodin. Těchto rodin mělo být 30 a měly být tvořeny pouze osobami, které jsou ze tří sourozenců, tudíž splňují kritéria pořadí narození: prvorozený – prostřední – nejmladší. Měli jsme tedy dosáhnout nabytí výzkumného vzorku na 90 respondentů, kteří budou reprezentovat skupiny těchto sourozeneckých konstelací a budou porovnávány na míře locus of control. Hlavním záměrem, pro zvolení sourozenců z jedné rodiny, bylo přesvědčení, že výchova a prvky s ní spojené budou hlavní intervenující proměnnou v tomto vztahu. Čistoty tohoto vzorku jsme ovšem nedosáhli kvůli problematickému sběru

dat, jehož popisem se budeme zabývat v následující kapitole. Hlavním problémem bylo, že nešlo zajistit sběr dat od všech sourozenců z rodiny, obzvlášť bylo těžké zaměřit se pouze na rodiny se třemi sourozenci. Proto jsme kritéria výzkumného vzorku upravili a kromě sourozenců z jedné rodiny, jsme cílili na oslovování sourozenců obecně. Odpovědi od kompletně všech příbuzných sourozenců se nám dostalo z 12 rodin. Ještě je třeba dodat, že přestože v celé práci mluvíme o prvorozených, prostředních a nejmladších „dětech“, je to jen ustálené spojení pro označení osob jakéhokoliv věku, které se narodily v určitém pořadí. V tomto výzkumu se tedy jedná především o dospělé s výjimkou pár nezletilých. Nezletilé jsme sem zařadili opět s přihlédnutím k obtížnosti naplnění vzorku.

7.2 Metoda sběru dat

Nástroje, které byly ke sběru dat zvoleny, představují dva dotazníky – IPC škála Levensonové a dotazník na zjištění rodičovských výchovných situací, který byl odvozen z faktorů využívaných v Dotazníku pro zjišťování způsobu výchovy v rodině (Čáp & Boschek, 1994). Tyto dva dotazníky po úpravách, byly spojeny v jeden, který byl administrován internetovou formou. V dotazníku IPC škály byly některé otázky upraveny, protože byl zaměřen i na věkovou skupinu, která ještě nedosáhla 18. let. Dotazník pro zjišťování rodičovských výchovných situací jsme zařadili, abychom suplovali alespoň jeden faktor z prostředí rodiny, který na vývoj sourozeneckých konstelací a locus of control působí.

Ke sběru dat byly využívány sociální sítě – facebook a instagram, kde byl dotazník s potřebnými informacemi třikrát sdílen. Výběr byl tedy zprostředkován formou samovýběru. Uvědomujeme si riziko zkreslení výsledků, které s sebou metoda samovýběru přináší, neviděli jsme ovšem jinou možnost v případech sběru dat od sourozenců pocházejících z jedné rodiny. Tázání se po těchto respondentech ze tří sourozenců jsme ještě několikrát zvlášť inzerovali přes sociální sítě. Respondenti poté mohli formou kopírovatelného odkazu šířit dotazník i mezi své přátele či příbuzné, což bylo naším záměrem. Dotazník také obsahoval pole pro vyplnění kódu rodiny. Tento kód respondenti vyplňovali přímo v dotazníku a představoval univerzální heslo, které si sourozenci společně dohodli, aby bylo dohledatelné, že jsou všichni z jedné rodiny. Data byla shromažďována po dobu měsíce a půl. Jejich sběr byl zastaven z důvodu klesající návratnosti.

7.3 Výzkumná etika

Při oslovování respondentů bylo dbáno na etický úzus jakožto psychologického výzkumu. Při administraci dotazníku byly vysvětleny všechny kroky a kritéria, která byla k dotazníku potřebná. Zahrnovala název výzkumu, orientační časovou náročnost dotazníku a všechny důležité instrukce k jeho úspěšnému vyplnění. Při zveřejnění dotazníku na sociálních sítích byly přidány informace zdůrazňující anonymitu respondentů a možnost obrátit se na nás v případě jakýchkoliv otázek a nejasností. Respondenti tak mohli učinit pomocí chatu, který mají sociální sítě instalovaný nebo přímo v komentářích pod dotazníkem. Také jim bylo nabídnuto zaslání výsledků z šetření po jejich zpracování. Jejich souhlas se zapojením se do výzkumu byl učiněn na základě dobrovolnosti.

7.4 Analýza dat

Nejprve byl podrobně popsán výzkumný vzorek formou deskriptivní statistiky, díky které jsme získali přehled o základních údajích získaných sběrem dat. Dále byla zkoumána normalita souboru, která byla potvrzena Shapiro – Wilkovo testem ($p - \text{value} > 0,05$). K ověření hypotéz v rámci první, druhé i třetí výzkumné otázky byla použita ANOVA, sloužící k potvrzení či vyvrácení rozdílností mezi skupinami proměnných. Veškerá data byla analyzována pomocí statistického nástroje SPSS.

8 Výsledky

V této kapitole budou prezentovány výsledky získané analýzou dat za připojení tabulek i grafů, které zobrazují jednotlivé naměřené hodnoty. Proto zde přikládám krátkou tabulku s legendou zkratk, které se zde budou objevovat.

Tabulka č. 1: Legenda zkratk

N	= počet prvků zastoupených v souboru
Min	= nejmenší hodnota souboru
Max	= největší hodnota v souboru
SD	= směrodatná odchylka
p	= p - value
F	= podíl meziskupinového a vnitroskupinového rozptylu
m	= průměr
rhó	= Spearmanův korelační koeficient

8.1 Popisné analýzy souboru

Výzkumný vzorek je tvořen 147 respondenty, z čehož 76,20 % (N =112) osob tvoří ženy a 23,80 % (N = 35) muži. Tyto údaje jsou zaznamenány v tabulce č. 2.

Tabulka č. 2: Pohlaví

Pohlaví	N	Relativní četnost
Ženy	112	76,20 %
Muži	35	23,80 %
Celkem	147	100,00 %

Zdroj: Vlastní výzkum

Věkově je soubor zastoupen osobami od 14 do 82 let a jejich průměrný věk činí zaokrouhleně 27 let ($m = 27,18$). Nejčastěji v dotazníku odpovídaly osoby s věkem 22 let. Podrobně jsou informace o věkovém rozložení zpracovány v tabulce č. 3.

Tabulka č. 3: Podrobnosti věkového rozložení

	N	Průměr	Modus	Medián	Min	Max	SD
Ženy	112	25,76	22	22	14	75	10,28
Muži	35	31,71	18	27	14	82	15,95
Celkem	147	27,18	22	23	14	82	11,78

Zdroj: Vlastní výzkum

8.2 Popisné analýzy pořadí narození

Respondenti v dotazníku vyplnili počet jejich starších a mladších sourozenců. Jejich odpovědi jsou zaznamenány v tabulkách č. 4 a 5. Důvodem, proč jsme rovnou nenechali na respondentech, aby do dotazníku vyplnili pouze svoje pořadí narození, byla nemožnost určit z těchto údajů celkové množství sourozenců, a poté zjistit velikost rodiny, která je vzhledem k námi stanoveným cílům potřebná.

Tabulka č. 4: Počet starších sourozenců

Počet starších sourozenců	N	Relativní četnost	Kumulativní četnost
0	64	43,54 %	43,54 %
1	54	36,73 %	80,27 %
2	23	15,65 %	95,92 %
3	4	2,72 %	98,64 %
4	2	1,36 %	100,00 %
Celkem	147	100,00 %	

Zdroj: Vlastní výzkum

Tabulka č. 5: Počet mladších sourozenců

Počet mladších sourozenců	N	Relativní četnost	Kumulativní četnost
0	62	42,18 %	42,18 %
1	54	36,73 %	78,91 %
2	25	17,01 %	95,92 %
3	4	2,72 %	98,64 %
4	2	1,36 %	100,00 %
Celkem	147	100,00 %	

Zdroj: Vlastní výzkum

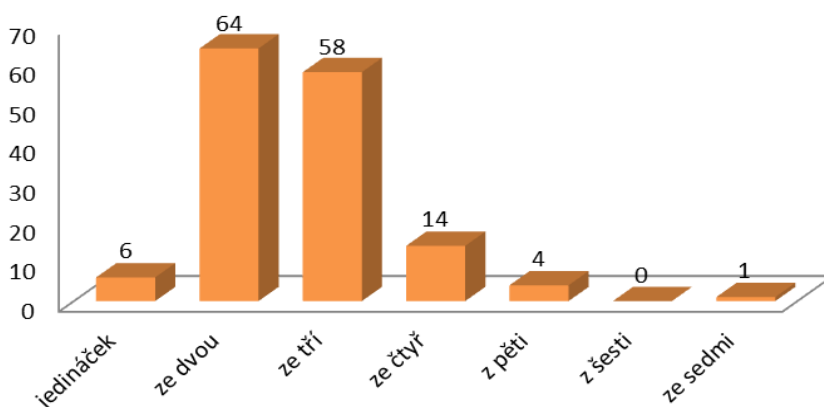
Celkový počet sourozenců popisuje tabulka č. 6. Z poměru počtu sourozenců k počtu respondentů můžeme např. vyčíslit, že 2 a méně sourozenců má 87,07 % souboru.

Tabulka č. 6: Celkový počet sourozenců

Počet sourozenců	N	Relativní četnost	Kumulativní četnost
0	6	4,08 %	4,08 %
1	64	43,54 %	47,62 %
2	58	39,46 %	87,07 %
3	14	9,52 %	96,60 %
4	4	2,72 %	99,32 %
6	1	0,68 %	100,00 %
Celkem	147	100,00 %	

Zdroj: Vlastní výzkum

Z těchto údajů jsme si sestavili přehled o velikostech skupin tvořených sourozenci, které popisuje graf č. 1. Tyto kategorie velikostí skupin jsou znázorněny na spodní ose. Číselné hodnoty nad sloupci zobrazují počet respondentů, kteří z těchto skupin sourozenců pocházejí.

Graf č. 1: Velikostně zastoupené skupiny sourozenců

Zdroj: Vlastní výzkum (N=147)

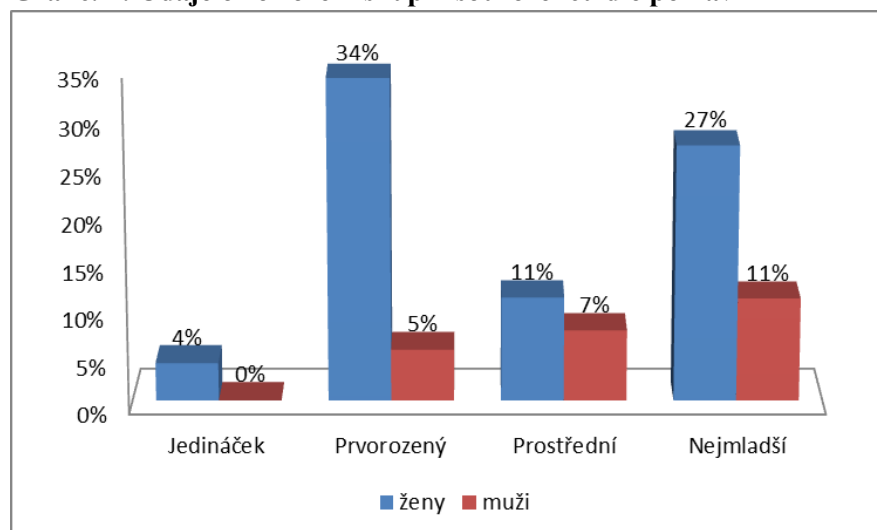
Dále jsme respondenty rozdělili do skupin podle pořadí jejich narození (viz tabulka č. 7). Výzkumný soubor byl nejprve rozdělen na *jedináčky, prvorozené, prostřední a nejmladší děti*, z čehož jsou skupiny prvorozených (N= 58) a nejmladších (N= 56) poměrně rovnoměrně zastoupeni. Rozložení tohoto souboru dle pohlaví je znázorněno v grafu č. 2.

Tabulka č. 7: Rozložení souboru na skupiny podle sourozenců

	Ženy	Muži	N	Relativní četnost
Jedináček	6	0	6	4,08 %
Prvorozený	50	8	58	39,46 %
Prostřední	16	11	27	18,37 %
Nejmladší	40	16	56	38,10 %
Celkem	112	35	147	100,00 %

Zdroj: Vlastní výzkum

Graf č. 2: Údaje o rozložení skupin sourozenců dle pohlaví



Zdroj: Vlastní výzkum

Následně jsme k čtyřem vytvořeným skupinám (*jedináčkům – prvorozeným – prostředním – nejmladším*) přidali další dvě kategorie (*první ze dvou a druhé ze dvou*), jelikož u nich předpokládáme rozdílnosti oproti ostatním skupinám. Shrnutí četností definovaného souboru, který je nyní rozdělen do 6 kategorií popisuje tabulka č. 8. Skupinu prvorozených, kteří mají aspoň dva, sourozence, teď tvoří 17, 69 % (N = 26), prostřední zůstávají na 18, 37 % (N = 27) a nejmladších je 16, 33 % (N = 24).

Tabulka č. 8: Podrobnější kategorizace skupin sourozenců

	N	Relativní četnost	Kumulativní četnost
Prvorození	26	17,69 %	17,69 %
První ze dvou	32	21,77 %	39,46 %
Prostřední	27	18,37 %	57,82 %
Druzí ze dvou	32	21,77 %	79,59 %
Nejmladší	24	16,33 %	95,92 %
Jedináčci	6	4,08 %	100,00 %
Celkem	147	100,00 %	

Zdroj: Vlastní výzkum

Takto charakterizovaný soubor opět porovnáváme ve vztahu k pohlaví, které zachycuje tabulka č. 9. Nejvíce žen je zastoupeno v kategorii *prvních ze dvou* (N = 19) a nejméně v kategorii *jedináčků* (N = 6). Nejvyššího počtu mužů dosahuje kategorie *prostředních* (N=11) a nejnižšího opět *jedináčci* (N = 0).

Tabulka č. 9: Podrobnější kategorizace skupin sourozenců dle pohlaví

Pořadí	Prvorození	První ze dvou	Prostřední	Druzí ze dvou	Nejmladší	Jedináčci	Celkem
Ženy	19	31	16	25	15	6	112
Muži	7	1	11	7	9	0	35
Celkem	26	32	27	32	24	6	147

Zdroj: Vlastní výzkum

S přihlédnutím k malému počtu respondentů zastoupených ve skupině *jedináčků* a také z důvodu, že nepředstavují skupinu sourozeneckých konstelací v souladu se stanovenými hypotézami, už nebudeme s *jedináčky* ve zpracovávání dat pracovat.

Na závěr popisné statistiky si ještě zmíníme pro nás původně nejpodstatnější skupinu, a tou jsou příbuzní sourozenci, kteří po třech pocházejí z 12 rodin. Informace o jejich věkovém rozložení udává tabulka č. 10. Vzorek 36 respondentů je složen z 23 žen a 17 mužů. Jeho celkový věk činí v průměru 31, 54 let. Nejmladšímu respondentovi je 14 let, nejstaršímu 61. Věkově nejrozsáhlejší skupinu tvoří 18. letí.

Tabulka č. 10: Věkové rozložení respondentů z rodin

	N	Průměr	Modus	Medián	Min	Max	SD
Ženy	21	31	21	26	15	61	13,09
Muži	15	30	18	23	14	57	15,49
Celkem	36	32	18	25,5	14	61	14,64

Zdroj: Vlastní výzkum

8.3 Ověřování hypotéz

Deskriptivní statistikou jsme výzkumný soubor rozčlenili na 3 (*prvorození – prostřední – nejmladší*) nebo 5 (*prvorození – první ze dvou – prostřední – druhí ze dvou – nejmladší*) kategorií, jejichž rozbořením získané data uplatníme i v stávajících podkapitolách. Užitečnost předchozích podkapitol v rámci výsledků se zobrazí především ve vztahu locus of control, na základě jeho středních hodnot u jednotlivých sourozeneckých konstelací budeme hypotézy testovat. Pro přehlednost jsme stanovili názvy kapitol na motivy výzkumných otázek, aby byl zřejmý cílový rámec, ke kterému se naše hypotézy vztahují.

8.3.1 Vztah mezi sourozeneckými konstelacemi a mírou locus of control

Respondenti, rozdělení do skupin dle jejich jednotlivých sourozeneckých konstelací v rámci celého souboru, jsou porovnáváni pomocí IPC škály, která byla zvolena pro zjištění míry locus of control. Hypotézy, které v této podkapitole testujeme, mají následující znění:

H1: *Existuje statisticky významný rozdíl mezi sourozeneckými konstelacemi (osobami narozenými jako prvorozeními, prostředními a nejmladšími) a dimenzí internality.*

H2: *Existuje statisticky významný rozdíl mezi sourozeneckými konstelacemi (osobami narozenými jako prvorozeními, prostředními a nejmladšími) a dimenzí mocní druhí.*

H3: *Existuje statisticky významný rozdíl mezi sourozeneckými konstelacemi (osobami narozenými jako prvorozeními, prostředními a nejmladšími) a dimenzí náhody.*

Pro účel jejich ověření jsme použili analýzu rozptylu – ANOVU (tabulka č. 11), kterou jsme porovnali střední hodnoty IPC škály dosažených skupinami prvorozených, prostředních a nejmladších. Tyto znaky byly porovnávány na hladině 5% pravděpodobnosti a to bez odhalení statisticky významného rozdílu, jelikož je p -value $> 0,05$ jak u **internality** ($p = 0,78$), tak v dimenzích **mocných druhých** ($p = 0,09$) a **náhody** ($p = 0,07$), potvrzujeme nulové hypotézy o neexistenci statisticky významných rozdílů sourozeneckých konstelací ve vztahu k jednotlivým dimenzím a alternativní hypotézy **H1, H2, H3 zamítáme**.

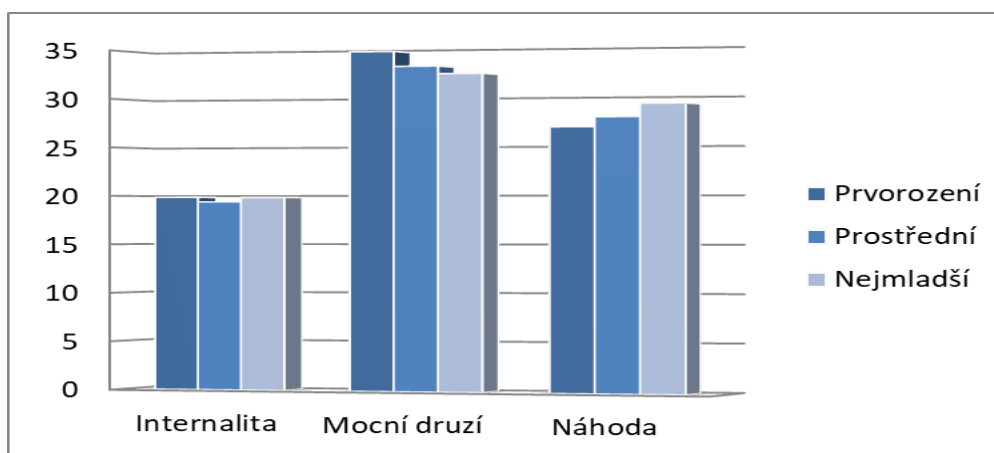
Tabulka č. 11: Rozdíly locus of control podle sourozeneckých konstelací

	Prvorození	Prostřední	Nejmladší	F	p
Internalita	19,84	19,37	19,81	0,44	0,78
Mocní druzí	34,68	33,15	32,37	2,08	0,09
Náhoda	26,90	27,89	29,22	2,24	0,07

Zdroj: Vlastní výzkum

Rozdíly v průměrech, které jsou znázorněné v tabulce č. 11, jsou přeneseny pro vizuální znázornění i do grafu č. 3. K statisticky nevýznamným, leč přítomným drobným rozdílům dochází v dimenzi mocných druhých mezi prvorozenými ($m = 34,68$) a nejmladšími ($m = 32,37$), tudíž zde prvorození dosahují v průměru o 2,31 skóru víc oproti nejmladším. Podobné rozdíly bychom našli i ve vztahu k hypotéze H3, kde v dimenzi náhody mají nejvýraznější rozdílný průměr nejmladší ($m = 29,22$) s prvorozenými ($m = 26,90$) v hodnotě 2,32. Prvorození se v tomto souboru tedy jeví jako ti s větším externím locus of control než ostatní skupiny, hlavně nejmladší, ovšem bez prokázání signifikantní významnosti.

Graf č. 3 Zvýraznění rozdílů mezi průměry



Zdroj: Vlastní výzkum

Přišlo nám zajímavé ověřit vztahy i ve skupinách prvních ze dvou a druhých ze dvou, které jsme spolu s ostatními skupinami prvorozených, prostředních a nejmladších otestovali pomocí analýzu rozptylu (ANOVA). Mezi těmito skupinami také nebyly odhaleny žádné statisticky významné rozdíly (viz tabulka č. 12). $P - \text{value} > 0,05$ ve všech dimenzích oněch 5 kategorií.

Tabulka č. 12: Ověření rozdílů mezi 5 kategoriemi sourozenců

	Prvorození	První ze dvou	Prostřední	Druží ze dvou	Nejmladší	F	p
Internalita	19,84	19,03	19,37	18,45	19,81	0,77	0,58
Mocní druží	34,68	34,94	33,15	33,48	32,37	0,53	0,75
Šance	29,6	29,71	27,89	29,55	29,22	0,46	0,81

Zdroj: Vlastní výzkum

8.3.2 Souvislost sourozeneckých konstelací a rodičovských výchovných situací

Respondenti v dotazníku hodnotili přístupy jejich rodičů ve výchově, které jsme nazvali jako rodičovské výchovné situace a mají toto znění:

1. *Rodiče mi pomáhali provádět životními situacemi.*
2. *Rodiče nebrali vážně moje názory.*
3. *Rodiče očekávali, že je okamžitě poslechnu.*
4. *Rodiče určovali, co mám dělat.*
5. *Rodiče byli ochotní se mnou probrat moje starosti.*
6. *Rodičům jsem musel své rozhodnutí obhajovat.*
7. *Rodiče očekávali, že se budu rozhodovat společně s nimi.*
8. *Rodiče chtěli diskutovat o mých plánech.*
9. *Rodiče mě nechávali dělat, co jsem chtěl.*
10. *Rodiče se mnou neplánovali, co mám dělat.*
11. *Rodiče čekali, že se o sebe postarám.*
12. *Rodiče mi poskytovali volnost v rozhodování.*

Tyto situace jsou složením 4 výchovných komponent (kladný a záporný vztah, požadavky a volnost), které jsou popsány v teoretické části, společně s výchovnými styly dle Lewina. Proč o nich mluvíme jako o rodičovských výchovných situacích? Položky v dotazníku, které jsou volně převzaty a upraveny dle potřeby z Dotazníku pro zjišťování způsobu výchovy v rodině, kvůli jejich úpravě nemůžeme brát jako spolehlivou verifikaci výchovného působení. Proto jsme si pro tento oddíl nestanovili žádné určité hypotézy, které by zjišťovaly konkrétní vztah sourozeneckých konstelací s konkrétní rodičovskou výchovnou situací, pouze jednu, kterou použijeme k volnému průzkumu, zda se některé ze skupin respondentů rozdělených dle sourozeneckých konstelací shodují v určitých odpovědích námi nazývaných rodičovskými výchovnými situacemi. Její znění je:

H4: Existuje statisticky významný rozdíl lišící se podle sourozeneckých konstelací v rodičovské situaci.

Pomocí analýzy rozptylu (ANOVA) jsme nezjistily žádný statisticky významný rozdíl v žádných z 12 uvedených rodičovských situací (viz tabulka č. 13) v závislosti na sourozeneckých konstelacích mezi prvorozenými, prostředními a nejmladšími v celém souboru. Všechny položky, představující jednotlivé rodičovské výchovné situace, přesahují hladinu alfa 5%.

Opět jsme se rozhodli i pro srovnání výsledků s průměry, které jsou taktéž v tabulce č. 13 a zvýraznili rodičovskou výchovnou situaci, ve které došlo k největší variaci průměrů mezi porovnávanými skupinami. Jediný z 12 přístupů, kde se od sebe skupiny mírně liší, zní: *Rodiče nebrali vážně moje názory*. Největšího průměru takto hodnocené výchovné situace dosahují prvorození ($m = 4,32$) oproti prostředním ($m = 2,67$) a nejmladším ($m = 3,56$).

Tabulka č. 13: Rozdíly rodičovských výchovných situací a sourozeneckých konstelací

Rodičovské výchovné situace	Prvorození	Prostřední	Nejmladší	F	p
Rodiče mi pomáhali provádět životními situacemi.	2,48	2,67	2,15	0,78	0,46
<i>Rodiče nebrali vážně moje názory.</i>	<i>4,32</i>	<i>2,67</i>	<i>3,56</i>	<i>2,03</i>	<i>0,14</i>
Rodiče očekávali, že je okamžitě poslechnu.	1,92	1,85	1,81	0,78	0,93
Rodiče určovali, co mám dělat.	2,80	2,81	3,00	0,17	0,85
Rodiče byli ochotní se mnou probrat moje starosti.	2,64	2,74	2,26	0,69	0,51
Rodičům jsem musel své rozhodnutí obhajovat.	2,8	2,81	2,93	0,05	0,95
Rodiče očekávali, že se budu rozhodovat společně s nimi.	3,44	3,44	2,96	0,97	0,38
Rodiče chtěli diskutovat o mých plánech.	3,04	2,85	2,89	0,09	0,91
Rodiče mě nechávali dělat, co jsem chtěl.	3,48	3,41	3,37	0,03	0,97
Rodiče se mnou neplánovali, co mám udělat.	3,72	3,81	3,85	0,05	0,95
Rodiče čekali že se o sebe postarám.	2,64	2,59	2,85	0,21	0,82
Rodiče mi poskytovali volnost v rozhodování.	2,56	2,78	2,78	0,21	0,81

Zdroj: Vlastní výzkum

Dále jsme se rozhodli pro porovnání i všech 5 námi rozdělených kategorií sourozeneckých skupin se zkoumaným jevem výchovných rodičovských situací. Jediná výchovná situace, ve které byla prokázána signifikance ($p < 0,01$) zní: *Rodiče nebrali vážně moje názory* (viz tabulka č. 14). Na základě těchto výsledků zamítáme nulovou hypotézu a alternativní hypotézu **H4 potvrzujeme**.

Tabulka č. 14: Shoda v rozdílu 5 kategorií sourozenců spolu s jednou výchovnou situací

	Prvorození	První ze dvou	Prostřední	Druzí ze dvou	Nejmladší	F	p
Rodiče nebrali vážně moje názory.	4,32	4,97	3,44	4,55	3,56	4,03	0,00

Zdroj: Vlastní výzkum

8.3.3 Vztah sourozeneckého pořadí a míry locus of control v jednotlivých rodinách

Testovat zde budeme tři hypotézy, které se budou týkat výzkumného vzorku o velikosti 36 respondentů ze tří sourozenců. Jedná se tedy o soubor, kde dotazník vyplnili všichni sourozenci z 12 rodin. Pro tento účel jsme si stanovili hypotézy:

H5: Existuje statisticky významný rozdíl mezi sourozeneckými konstelacemi (osobami narozenými jako prvorozeními, prostředními a nejmladšími) a dimenzí internality u jednotlivých rodin.

H6: Existuje statisticky významný rozdíl mezi sourozeneckými konstelacemi (osobami narozenými jako prvorozeními, prostředními a nejmladšími) a dimenzí moci druhých u jednotlivých rodin.

H7: Existuje statisticky významný rozdíl mezi sourozeneckými konstelacemi (osobami narozenými jako prvorozeními, prostředními a nejmladšími) a dimenzí náhody u jednotlivých rodin.

Byla použita analýza rozptylu (ANOVA), na základě které byly **přijaty všechny alternativní hypotézy H5, H6, H7**, protože prvorození, prostřední a nejmladší v rámci jednotlivých rodin dosáhli hodnot $p < 0,01$ (tabulka č. 15).

V tabulce dále vidíme, že prvorození dosáhli nejvyšších průměrných hodnot v dimenzi náhody ($m = 20,73$), prostřední mají největší průměrnou hodnotu v dimenzi moci druhých ($m = 37,18$) a nejmladší v dimenzi internality ($m = 32,00$).

Tabulka č. 15: Rozdíly locus of control v rámci sourozeneckých konstelací

	Prvorození	Prostřední	Nejmladší	Wilksova Lambda	F	p
Internalita	18,45	35,73	32,00	0,23	14,89	0,00
Mocní druzí	16,82	37,18	29,27	0,23	14,89	0,00
Náhoda	20,73	32,18	28,82	0,23	14,89	0,00

Zdroj: Vlastní výzkum (N = 36)

Na základě těchto zjištění jsme se rozhodli pro doplňující testování jednotlivých dimenzí po dvojicích sourozeneckých konstelací, k čemuž jsme zvolili párový t-test (tabulka č. 16). U porovnání **prvorozených s nejmladšími** jsme dosáhli vysokých hodnot signifikace (**p < 0,01**), totéž u **prvorozených s prostředními** (**p < 0,01**). U komparace **prostředních s nejmladšími** ovšem signifikance (**p = 0,12**) zobrazena nebyla.

Tabulka č. 16: Porovnání skupin na dimenzi internality t- testem

	INTERNALITA			
	Prvorození	Nejmladší	t	p
Prvorození X Nejmladší	18,45	32,00	-4,28	0,00
Prvorození X Prostřední	18,45	35,73	-5,75	0,00
Prostřední X Nejmladší	35,73	32,00	1,72	0,12

Zdroj: Vlastní výzkum (N = 36)

V tabulce č. 17 jsou zaznamenány výsledky získané t- testem, které vyšly s vysokou signifikancí u všech porovnávaných skupin, tedy mezi **prvorozenými a nejmladšími** (**p < 0,01**), **prvorozenými a prostředními** (**p < 0,01**) a **prostředními s nejmladšími** (**p < 0,01**).

Jak můžeme v tabulce dále vidět, tak největšího skóru v této dimenzi dosáhli prostřední (m = 37,18) ve srovnání s prvorozenými (m = 16, 82) a nejmladšími (m = 29, 27).

Tabulka č. 17: Porovnání skupin na dimenzi mocní druzí t- testem

	MOCNÍ DRUZÍ			
Prvorození X Nejmladší	Prvorození	Nejmladší	t	p
	16,82	29,27	-3,47	0,01
Prvorození X Prostřední	Prvorození	Prostřední	t	p
	16,82	37,18	-5,86	0,00
Prostřední X Nejmladší	Prostřední	Nejmladší	t	p
	37,18	29,27	3,92	0,00

Zdroj: Vlastní výzkum (N = 36)

V analýze dat v dimenzi náhody za použití t – testu (viz tabulka č. 18), vyšly signifikantní rozdíly mezi **prvorozenými s nejmłodšími (p < 0,05)** a **prvorozenými s prostředními (p < 0,01)**. Žádné statisticky významné rozdíly se neobjevily mezi **prostředními a nejmladšími (p = 0,09)**.

Tabulka č. 18: Porovnávání skupin na dimenzi náhody t- testem

	NÁHODA			
Prvorození X Nejmladší	Prvorození	Nejmladší	t	p
	20,73	28,82	-2,54	0,03
Prvorození X Prostřední	Prvorození	Prostřední	t	p
	20,73	32,18	-4,58	0,00
Prostřední X Nejmladší	Prostřední	Nejmladší	t	p
	32,18	28,82	1,82	0,09

Zdroj: Vlastní výzkum

Na závěr této kapitoly, ve které popisujeme výsledky jednotlivých analýz, vidíme jako přínosné ještě prezentovat zjištění za použití korelace (tabulka č. 19), které odhalují slabou závislost ($\rho = 0,27$) mezi autoritativní výchovnou situací a dimenzí mocných druhých v statisticky významném vztahu ($p < 0,01$). Ta samá významnost ($p < 0,01$) byla prokázána u autoritativní výchovné situace ve vztahu s dimenzí náhody v slabé až střední závislosti ($\rho = 0,28$). Dále byl vztah odhalen mezi demokratickou výchovnou situací s dimenzí náhody ($p < 0,05$) a liberální výchovnou situací s internalitou ($p < 0,05$), a to také se slabou až střední závislostí ($\rho = 0,17; 0,19$). U všech těchto vyjmenovaných společných vztahů je korelační koeficient kladný, tudíž pro tyto vztahy bude platit přímá úměrnost, podle které můžeme předpokládat následující posloupnost:

- 1) Čím víc budou rodiče ve výchově postupovat autoritativněji, tím víc vzroste u dětí míra víry v ovlivnitelnost jejich výsledků mocnými druhými a náhodou.
- 2) Čím víc budou rodiče ve výchově postupovat demokratičtěji, tím více budou děti přisuzovat dosažení svých výsledků náhodě.
- 3) Čím víc budou rodiče ve výchově postupovat liberálněji, tím větší bude víra jejich dětí, že výsledků je možné dosáhnou svým vlastním úsilím (internalita).

Tabulka č. 19: Korelace stylu výchovných situací s IPC škálou

		Internalita	Mocní druzí	Náhoda
Suma autoritativních výchovných situací	Spearmanův korelační koeficient	0,05	0,27	0,27
	p - hodnota	0,56	0,00	0,00
Suma demokratických výchovných situací	Spearmanův korelační koeficient	-0,00	0,02	0,17
	p - hodnota	0,96	0,82	0,04
Suma liberálních výchovných situací	Spearmanův korelační koeficient	0,19	-0,10	-0,07
	p - hodnota	0,03	0,22	0,43

Zdroj: Vlastní výzkum

9 Diskuze

Diskuze bude prostorem, kde se zaměříme na shrnutí poznatků dosažených podrobnou analýzou výzkumného souboru rozděleného dle sourozeneckých konstelací na prvorozené, prostřední a nejmladší, tedy na pořadí ve kterém se osoby narodily. Budeme se o nich zmiňovat zejména ve vztahu k locus of control a v těchto souvislostech budou podrobené srovnání s ostatními výzkumy. Zmiňovat se budeme taktéž o limitech námi provedené studie a o případných pochybeních, kterých jsme se mohli dopustit.

9.1 Komparace výsledků s literaturou

Provedenými analýzami jsme naplnili cíle našeho empirického zkoumání se záměrem odhalit přítomnost vztahů mezi sourozeneckými konstelacemi a locus of control. K tomu, abychom mohli zahájit šetření, bylo zapotřebí stanovit si kritéria potřebné k členění jednotlivých sourozeneckých konstelací. Tyto konstelace jsme posuzovali na základě pořadí, ve kterém se respondenti narodili, což jsme zjistili jejich výpověďmi o počtu starších a mladších sourozenců. S apelem na posuzování především respondentů se dvěma a více sourozenci jsme pro přehled rozčlenili výzkumný soubor ($N = 147$) na 6 kategorií ve znění: *jedináčci*, *prvorození*, *první ze dvou*, *prostřední*, *druzí ze dvou a nejmladší*. S vyřazením jedináčků, pro jejich malé zastoupení ($N = 6$) v celkovém souboru a nesplnění kritéria dvou sourozenců, nám zůstalo 5 kategorií. Pro zodpovězení hypotéz v rámci první a druhé výzkumné otázky jsme vždy porovnali primárně skupiny prvorozených, prostředních a nejmladších, které splňovaly požadavky na dva a více sourozenců, a poté všechny skupiny včetně prvních a druhých ze dvou sourozenců. Důvodem, proč jsme přistoupili k integraci oněch dvou skupin, které nemají prostředního sourozence, zůstává skutečnost, že jsou podle teorií sourozeneckých konstelací popsanych Lemanem (2011, 2016) a Novákem (2007) řazeni klasicky mezi prvorozené a nejmladší děti. Ovšem kdybychom mezi mini odlišnosti nepředpokládali, nečlenili bychom je. Vysvětlením, proč jsme tak konali, bylo očekávání ovlivnění těchto konstelací velikostí rodiny, jakožto jedním z faktorů dle Nováka (2007), Isaacsona a Radishe (2006). Tato odlišnost se potvrdila ve výzkumu McDonalda (1971), kde druzí ze dvou dosahovali vyšších hodnot externality než ostatní sourozenci.

Ověřování vztahů mezi sourozeneckými konstelacemi a locus of control bylo posuzováno na základě průměrných skóre, kterých kategorizované skupiny dosáhly v dimenzi internality, mocných druhých a náhody. Na základě odlišností v těchto skórech bylo

rozhodnuto o přítomnosti či absenci vztahů mezi oněmi koncepty. Co se týče výsledků, tak už v teoretické části bylo nastíněno, že se výstupy jednotlivých studií, zabývajících se touto problematikou, od sebe vzájemně liší. Podle McDonalda (1971) se prvorození jeví jako větší internalisti oproti ostatním sourozencům. Walter a Ziegler (1980) zas uvádí opačné výsledky, kdy prvorození dosahovali vyšší míry externality. My jsme ovšem nezjistili žádné prokazatelné vztahy mezi sourozeneckými konstelacemi celého souboru a míry locus of control, jelikož se průměry odpovědí jednotlivých skupin v dotazníku, od sebe razantně nelišili. Naše zjištění jsou porovnatelné s výsledky Roodina, Broughtona a Vaughta (1974), kteří také žádné vztahy neodhalili, i když respondenty rozčlenili na stejných 5 kategorií jako my, tudíž vzali v potaz i velikost rodiny. Žádné signifikantní vztahy mezi sourozeneckým pořadím nepotvrdil ani Newhouse (1974) s výjimkou jedináčků, kteří vykazovali větší míru externality oproti ostatním. Zajímavé ovšem v našem případě je, že i když se vztahy neprokázaly jako signifikantní u celého výzkumného souboru, tak se vztahovost potvrdila u příbuzných tříčlenných sourozenců z 12 rodin. V této oblasti jsme došli ke třem zjištěním. Za prvé, že prvorození dosahovali nejnižších hodnot jak v dimenzi internality, tak v dimenzi mocných druhých a náhody oproti prostředním a nejmladším. Za druhé se jako signifikantní prokázal vztah mezi prostředními a dimenzí mocných druhých, jelikož prostřední v této oblasti dosahovali nejvyššího skóru ve srovnání s nejmladšími a prvorozenými. A za třetí, v dimenzi náhody, opět ve vztahu k prvorozeným, dosahovali vyšších hodnot prostřední a nejmladší. Tyto výsledky jsou pro nás ovšem nesrovnatelné s žádnými dostupnými výzkumy, které zatím byly provedeny. Jednak, protože jsme jako jediní projevíli snahu o získání dat od tří příbuzných sourozenců z jednotlivých rodin, a také protože jsme použili dotazník IPC škály oproti ostatním autorům. Ti, co zkoumali dospělou populaci, používali Rotterovu I – E škálu (McDonald, 1971; Roodin, Broughton & Vaught, 1974).

To, čemu jsme zde ještě nevěnovali pozornost, jsou výchovné rodičovské situace ve vztahu k sourozeneckým konstelacím. Zde k žádným prokázaným odlišnostem nedošlo, když byly zkoumány pouze tři kategorie (*prvorozených, prostředních a nejmladších*). Ovšem, když byly k těmto třem kategoriím přidány i kategorie *první ze dvou* a *druzí ze dvou*, tak byl signifikantní rozdíl zaznamenán v jedné rodičovské výchovné situaci: *Rodiče nebrali vážně moje názory*. Na základě toho jsme hypotézu o odlišnostech mezi sourozeneckými konstelacemi a rodičovskými výchovnými situacemi přijali. Avšak podle našeho postřehu, byly tyto odlišnosti způsobené velikostí rodiny, neb k signifikanci došlo až po přiřazení skupin *prvních ze dvou* a *druhých ze dvou*.

Protože se nám nepodařilo jednoznačně odpovědět na otázku, jestli mezi sourozeneckými konstelacemi a locus of control panuje vztah, tak se v následující kapitole zamyslíme nad tím, co by mohlo být příčinou těchto rozdílných výsledků.

9.2 Limity vlastního výzkumu

Jasných výsledků bychom se jistě dobrali, kdybychom se rozhodli pouze pro jednu variantu ověření vztahů sourozeneckého pořadí s locus of control, což jsme i původně zamýšleli. Připomeňme si přeci, že v původním výzkumném plánu bylo hlavním cílem testovat vztahy pouze sourozenců z 30 rodin. Protože jsme ovšem nemohli na tento vzorek v takové velikosti dosáhnout, museli jsme ustoupit a zkoumat sourozence jednotlivě. Nechtěli jsme ovšem od zkoumání sourozenců z rodin úplně upustit, jelikož jsme předpokládali, že rodinný faktor zde bude hrát dominující roli pro posouzení námi vytyčených vztahů mezi teoriemi. Rozdílnost výsledků, kterých se nám tímto způsobem dostalo, můžeme připisovat dvěma následujícím činitelům. Prvním z nich je bezesporně malý počet respondentů z rodin ($N = 36$), na jejichž výsledcích v IPC škále stavíme svá rozhodnutí o přijetí alternativních hypotéz. Velikost tohoto výzkumného vzorku je méně než poloviční v poměru vzorku sourozenců, kteří mají alespoň dva sourozence ($N = 78$), a proto mohou být výsledky zkreslené. Druhá okolnost je založena na očekávání správnosti postupu sběru dat pouze od sourozenců z rodin, za předpokladu odlišné výchovy praktikované v jednotlivých rodinách. Proto metodiku výzkumu považujeme za dobře zvolenou a doporučujeme i nadále zkoumat sourozence pouze v okruhu celých rodin, ovšem se zásadně větším zástupem respondentů.

Činitelům, kterým jsme v našem výzkumu nevěnovali pražádnou pozornost, a přesto mohly hrát roli v posuzování sourozeneckých konstelací, jsou faktory, o kterých se zmiňujeme v teoretické průpravě. Jedním z nich je věkový rozestup (Leman, 2016; Isaacson & Radish, 2006), který mohl sourozenecké konstelace změnit, což nás přivádí k dalšímu problému, a tím je naše posuzování sourozeneckých konstelací pouze na základě pořadí narození. Existuje totiž mnoho dalších okolností, na kterých závisí formování osobnostních charakteristik v rámci sourozeneckých konstelací, které v našem dotazníku nebyly podchyceny. Mezi ty nejdůležitější patří také např. tělesné postižení (Vágnerová, 2008), či pohlaví (Leman, 2016), s kterým jsme v analýzách dat podrobně nepracovali. Některé studie totiž právě s přihlédnutím k pohlaví došly k závěru o rozdílném locus of control, a to především u prvorozených sourozenců (Eisman & Platt, 1968; Hughes, 2005) a jedináčků (Falbo, 1981). Také jsme nepodchytili, zda respondenti

pocházejí z rodin úplných či neúplných, jestli počítají ve svých odpovědích i se sourozenci nevlastními, zda jsou všichni sourozenci živi, zkrátka jsme se spíše orientovali na zkoumání výchovy než rodinných okolností, což může být významnou chybou. Ovšem vyvstává otázka, zda není zpracování takového množství dat vhodné spíše pro obsírnější studii. Určitě bychom do budoucna navrhli přidat minimálně otázky, kterými bychom zodpověděli, zda respondenti vyrůstali v jedné domácnosti se sourozenci, o kterých se v dotazníku zmiňují.

10 Závěr

Na základě vytyčených cílů, kterými jsme chtěli zodpovědět otázku, zda existuje vztah mezi sourozeneckými konstelacemi a locusem of control, jsme postupovali výběrem kapitol v teoretické části, kde jsme nejprve upřeli pozornost na zázemí rodiny, jakožto prvního místa socializace. Zaměřili jsme se na činitele výchovy, které jsou hojně rozebíraným tématem diskutovaným ve vztahu k vlivům, které nastupují při utváření osobnosti člověka. Poté jsme největší prostor věnovali popisu sourozeneckých konstelací s nástinem všech faktorů, které mohou tuto posloupnost docela změnit. A nakonec jsme se zabývali pojetími konceptu locus of control dvou autorů odlišných měřících škál, které se pro určení vyhraněnosti onoho locus of control často používají.

V empirické části jsme se soustředili na zpracování námi získaných dat a jejich interpretací. Výsledky, kterých jsme se těmito postupy dobrali, jsou velmi rozporuplné, a proto se možnými důvody zabýváme v kapitole vyhrazené diskuzi. Alternativní hypotézy, očekávající odlišnosti v locus of control mezi sourozeneckými konstelacemi, a to v dimenzi internality, mocných druhých a náhody, se nepotvrdily u celého výzkumného souboru, ovšem potvrdily se u sourozenců v rámci jednotlivých rodin. Bereme v potaz malý vzorek respondentů z jednotlivých rodin, a proto těmto závěrům nemůže přikládat velkou váhu. Myslíme si však, že uvažovat o sourozeneckých konstelacích pouze v rámci rodinných celků je správnou volbou, a proto doporučujeme budoucím výzkumům v tomto postupu pokračovat.

Co se týče hypotézy stanovené pro zjištění odlišností sourozeneckých konstelací a rodičovských výchovných situací, byly potvrzeny rozdíly v odpovědích na jednu rodičovskou výchovnou situaci: *Rodiče nebrali vážně moje názory.*

Přesto, že jsou výsledky nekonzistentní, otvírají tuto problematiku pro nové výzkumy, jelikož studií v této oblasti není mnoho a všechny jsou staršího data. Doufáme, že navržené postupy později podaří odhalit, zda jsou tyto dva koncepty opravdu propojené či nikoliv.

LITERATURA

1. Adler, A. (1995). *Smysl života*. Praha: Práh.
2. Adler, A. (1999). *Porozumění životu: Úvod do individuální psychologie*. Praha: Aurora.
3. Ang, R. P., & Chang, W. C. (1999). Impact of Domain-Specific Locus of Control on Need for Achievement and Affiliation. *The Journal of Social Psychology*, *139*(4), 527–529. doi:10.1080/00224549909598411
4. Baumrind, D. (1966). Effects of Authoritative Parental Control on Child Behavior. *Child Development*, *37*(4), 887 – 97. doi:10.2307/1126611
5. Brosschot, J. F., Gebhardt, W. A., & Godaert, G. L. R. (1994). Internal, powerful others and chance locus of control: Relationships with personality, coping, stress and health. *Personality and Individual Differences*, *16*(6), 839 - 852. doi:10.1016/0191-8869(94)90228-3
6. Crandall, V. C., Katkovsky, W., & Crandall, V. J. (1965). Children's Beliefs in Their Own Control of Reinforcements in Intellectual-Academic Achievement Situations. *Child Development*, *36*(1), 91 – 109. doi:10.2307/1126783
7. Čáp, J. (1996). *Rozvíjení osobnosti a způsob výchovy*. Praha: ISV.
8. Čáp, J., & Mareš, J. (2001). *Psychologie pro učitele*. Praha: Portál.
9. Čáp, J., & Boschek, P. (1994). *Dotazník pro zjišťování způsobu výchovy v rodině*. Brno: Psychodiagnostika.
10. Čapek, J., & Čapková, M. (2010). *Pozitivní výchova sourozenců v rodině*. Praha: Portál.
11. Dalloz, D. (2002). *Žárlivost a rivalita*. Praha: Portál.
12. Dixon, D. N., McKee, C. S., & McRae, B. C. (1976). Dimensionality of Three Adult, Objective Locus of Control Scales. *Journal of Personality Assessment*, *40*(3), 310–319. doi:10.1207/s15327752jpa4003_11

13. Dumonteil-Kremer, C. (2015). *Další dítě v rodině: výchova sourozenců*. Praha: Portál.
14. Eckstein, D., & Kaufman, J. A. (2012). The role of birth order in personality: An enduring intellectual legacy of Alfred Adler. *The Journal of Individual Psychology*, 68(1), 60–74. Dostupné z: <https://www.researchgate.net/publication/282442353>
15. Eisenman, R., & Platt, J. J. (1968). Birth Order and Sex Differences in Academic Achievement and Internal-External Control. *The Journal of General Psychology*, 78(2), 279–285. doi:10.1080/00221309.1968.9710442
16. Elišková, Z. (2008). Funkčnost neúplné - rozvedené rodiny ve vztahu k dítěti. *Prevence Úrazů, Otrav A Násilí*, 4(2), 139-148. Dostupné z: <http://casopis-zsfju.zsf.jcu.cz/prevence-urazu-otrav-anasili/administrace/clanky/20120328112022224363.pdf>
17. Falbo, T. (1981). Relationships between birth category, achievement, and interpersonal orientation. *Journal of Personality and Social Psychology*, 41(1), 121–131. doi:10.1037/0022-3514.41.1.121
18. Ferjenčík, J. (2000). *Úvod do metodologie psychologického výzkumu*. Praha: Portál.
19. Hou, N., Doerr, A., Johnson, B. A., & Chen, P. Y. (2017). Locus of Control. *The Handbook of Stress and Health*, 281–298. doi:10.1002/9781118993811.ch16
20. Hughes, B. M. (2005). Birth Order and Locus of Control Revisited: Sex of Siblings As a Moderating Factor. *Psychological Reports*, 97(6), 419 – 422. doi:10.2466/pr0.97.2.419-422
21. Inoue, N. (2013). Locus of Control. *The Encyclopedia of Cross-Cultural Psychology*, 824–825. doi:10.1002/9781118339893.wbeccp334
22. Isaacson, C., & Radish, K. (2006). *Pořadí narození: Kdo doopravdy jsme*. Bratislava: Eugenika.
23. Jacobs, B. S., & Moss, H. A. (1976). Birth Order and Sex of Sibling as Determinants of Mother-Infant Interaction. *Child Development*, 47(2), 315 – 322. doi:10.2307/1128784

24. Jungwirthová, I. (2009). *Pohodoví rodiče – pohodové děti: Podporujeme vývoj dítěte*. Praha: Portál.
25. Kebza, V. (2005). *Psychosociální determinanty zdraví*. Praha: Academia.
26. Keller, H., & Zach, U. (2002). Gender and birth order as determinants of parental behaviour. *International Journal of Behavioral Development*, 26(2), 177 – 184. doi:10.1080/01650250042000663
27. Keshavarz, S., & Baharudin, R. (2012). The moderating role of gender on the relationships between perceived paternal parenting style, locus of control and self-efficacy. *Procedia - Social and Behavioral Sciences*, 32, 63 - 68. doi:10.1016/j.sbspro.2012.01.011
28. Laca, S. (2013). *Výchova – rodina – hodnoty*. Brno: Institut mezioborových studií.
29. Lefcourt, H. M. (1991). *Locus of Control. Measures of Personality and Social Psychological Attitudes*, 413–499. doi:10.1016/b978-0-12-590241-0.50013-7
30. Leman, K. (2011). *Prvorozený výhoda, či handicap*. Praha: Návrat domů.
31. Leman, K. (2016). *Sourozenecké konstelace*. Praha: Portál.
32. Levenson, H. (1973a). *Perceived parental antecedents of internal powerful others, and chance locus of control orientations*. *Developmental Psychology*, 9(2), 260–265. doi:10.1037/h0035127
33. Levenson, H. (1973b). *Multidimensional locus of control in psychiatric patients*. *Journal of Consulting and Clinical Psychology*, 41(3), 397–404. doi:10.1037/h0035357
34. Levenson, H. (1981). DIFFERENTIATING AMONG INTERNALITY, POWERFUL OTHERS, AND CHANCE. *Research with the Locus of Control Construct*, 15–63. doi:10.1016/b978-0-12-443201-7.50006-3
35. MacDonald, A. P. (1971). Birth order and personality. *Journal of Consulting and Clinical Psychology*, 36(2), 171–176. doi:10.1037/h0030717
36. Matějček, Z. (1994). *O rodině vlastní, nevlastní a náhradní*. Praha: Portál.
37. Matoušek, O. (2003). *Rodina jako instituce a vztahová síť* (3.vyd). Praha: Sociologické nakladatelství.

38. McClun, L. A., & Merrell, K. W. (1998). Relationship of perceived parenting styles, locus of control orientation, and self-concept among junior high age students. *Psychology in the Schools*, 35(4), 381–390. doi:10.1002/(sici)1520-6807(199810)35:4<381::aid-pits9>3.0.co;2-s
39. Minuchin, S. (2013). *Rodina a rodinná terapie*. Praha: Portál.
40. Nakonečný, M. (2009). *Sociální psychologie*. Praha: Academia.
41. Nakonečný, M. (1997). *Psychologie osobnosti*. Praha: Academia.
42. Newhouse, R. C. (1974). Locus of control and birth order in school children. *Journal of Clinical Psychology*, 30(3), 364–365. doi:10.1002/1097-4679(197407)30:3<364::aid-jclp2270300343>3.0.co;2-s
43. Novák, T. (2007). *Sourozenecké vztahy*. Praha: Grada.
44. Nowicki, S., Ellis, G., Iles-Caven, Y., Gregory, S., & Golding, J. (2018). Events associated with stability and change in adult locus of control orientation over a six-year period. *Personality and Individual Differences*, 126(1), 85–92. doi:10.1016/j.paid.2018.01.017
45. Palenzuela, D. L. (1988). Refining the theory and measurement of expectancy of internal vs external control of reinforcement. *Personality and Individual Differences*, 9(3), 607–629. doi:10.1016/0191-8869(88)90159-6
46. Polit, D. F., Nuttall, R. L., & Nuttall, E. V. (1980). The Only Child Grows up: A Look at Some Characteristics of Adult Only Children. *Family Relations*, 29(1), 99 – 106. doi:10.2307/583722
47. Prekop, J. (2002). *Prvorozené dítě: O sourozenecké pozici*. Praha: Grada Publishing.
48. Richter, J., Richter, G., Eisemann, M., & Mau, R. (1997). Sibship Size, Sibship Position, Parental Rearing and Psychopathological Manifestations in Adults: Preliminary Analysis. *Psychopathology*, 30(3), 155–162. doi:10.1159/000285042

49. Roodin, P. A., Broughton, A., & Vaught, G. M. (1974). Effects of Birth order, Sex, and Family Size on Field Dependence and Locus of Control. *Perceptual and Motor Skills*, 39(1), 671–676. doi:10.2466/pms.1974.39.1.671
50. Rotter, J. B. (1966). Generalized expectancies for internal versus external control of reinforcement. *Psychological Monographs: General and Applied*, 80(1), 1–28. doi:10.1037/h0092976
51. Rotter, J. B. (1975). Some problems and misconceptions related to the construct of internal versus external control of reinforcement. *Journal of Consulting and Clinical Psychology*, 43(1), 56–67. doi:10.1037/h0076301
52. Rotter, J. B. (1990). Internal versus external control of reinforcement: A case history of a variable. *American Psychologist*, 45(4), 489–493. doi:10.1037/0003-066x.45.4.489
53. Rotterová, B., & Čáp, J. (1976) *Výchova aktivity mládeže ve volném čase*. Praha: Univerzita Karlova.
54. Shulman, B. H., & Mosak, H. H. (1977). Birth order and ordinal position: Two Adlerian views. *Journal of Individual Psychology*, 33(1), 114–121. Dostupné z: <http://www.carterandevans.com/portal/images/pdf/article11.pdf>
55. Schaller, J. (1978). A Critical Note on the Conventional Use of the Birth Order Variable. *The Journal of Genetic Psychology*, 133(1), 91 – 95. doi:10.1080/00221325.1978.10533360
56. Sulloway, F. J. (2017). Birth order. *Reference Module in Neuroscience and Biobehavioral Psychology*. doi:10.1016/b978-0-12-809324-5.06133-2
57. Summers, K. (1999). Evolutionary psychology, birth order and family dynamics. *Trends in Ecology & Evolution*, 14(3), 86–87. doi:10.1016/s0169-5347(98)01569-9
58. Spokas, M., & Heimberg, R. G. (2008). Overprotective Parenting, Social Anxiety, and External Locus of Control: Cross-sectional and Longitudinal Relationships. *Cognitive Therapy and Research*, 33(6), 543–551. doi:10.1007/s10608-008-9227-5

59. Sputa, C. L., & Paulson, S. E. (1995). Birth order and family size: Influences on adolescents' achievement and related parenting behaviors. *Psychological Reports*, *76*(1), 43 – 51. doi:10.2466/pr0.1995.76.1.43
60. Uhláriková, J. (2010). Analýza životnej spokojnosti adolescentov v kontexte rodiny a rodinného prostredia. *E-psychologie*, *4*(4), 10 – 18. Dostupné z: www.e-psycholog.eu/pdf/uhlarikova.pdf
61. Vágnerová, M. (2008). *Psychopatologie pro pomáhající profese*. Praha: Portál.
62. Vališová, A., & Kasíková, H. (2007). *Pedagogika pro učitele*. Praha: Grada.
63. Výrost, J., & Slaměník, I. (2008). *Sociální psychologie*. Praha: Grada.
64. Walter, D. A., & Ziegler, C. A. (1980). The effects of birth order on locus of control. *Bulletin of the Psychonomic Society*, *15*(5), 293–294. doi:10.3758/bf03334537
65. Warren, J. R. (1966). Birth order and social behavior. *Psychological Bulletin*, *65*(1), 38–49. doi:10.1037/h0022739

SEZNAM TABULEK

Tabulka č. 1: Legenda zkratk.....	30
Tabulka č. 2: Pohlaví.....	31
Tabulka č. 3: Podrobnosti věkového rozložení	31
Tabulka č. 4: Počet starších sourozenců.....	31
Tabulka č. 5: Počet mladších sourozenců.....	32
Tabulka č. 6: Celkový počet sourozenců.....	32
Tabulka č. 7: Rozložení souboru na skupiny podle sourozenců.....	33
Tabulka č. 8: Podrobnější kategorizace skupin sourozenců.....	34
Tabulka č. 9: Podrobnější kategorizace skupin sourozenců dle pohlaví.....	34
Tabulka č. 10: Věkové rozložení respondentů z rodin.....	34
Tabulka č. 11: Rozdíly locus of control podle sourozeneckých konstelací.....	36
Tabulka č. 12: Ověření rozdílů mezi 5 kategoriemi sourozenců.....	37
Tabulka č. 13: Rozdíly rodičovských výchovných situací a sourozeneckých konstelací.....	38
Tabulka č. 14: Shoda v rozdílu 5 kategorií sourozenců spolu s jednou výchovnou situací.....	39
Tabulka č. 15: Rozdíly locus of control v rámci sourozeneckých konstelací.....	40
Tabulka č. 16: Porovnání skupin na dimenzi internality t- testem.....	40
Tabulka č. 17: Porovnávání skupin na dimenzi mocní druzí t- testem.....	41
Tabulka č. 18: Porovnávání skupin na dimenzi náhody t- tesem.....	41
Tabulka č. 19: Korelace stylu výchovných situací s IPC škálou.....	42

SEZNAM GRAFŮ

Graf č. 1: Velikostně zastoupené skupiny sourozenců.....	32
Graf č. 2: Údaje o rozložení skupiny sourozenců dle pohlaví.....	33
Graf č. 3: Zvýrazněn rozdílů mezi průměry.....	36