



Pedagogická  
fakulta  
Faculty  
of Education

Jihočeská univerzita  
v Českých Budějovicích  
University of South Bohemia  
in České Budějovice

Jihočeská univerzita v Českých Budějovicích  
Pedagogická fakulta  
Katedra výtvarné výchovy

Bakalářská práce

Pocta Karlu Malichovi

Tribute to Karel Malich

Vypracovala: Dominika Svobodová  
Vedoucí práce: Mgr. et Mgr., MgA. Petra Vichrová

České Budějovice 2020

Prohlašuji, že svoji bakalářskou práci jsem vypracoval/a samostatně pouze s použitím pramenů a literatury uvedených v seznamu citované literatury.

Prohlašuji, že v souladu s § 47b zákona č. 111/1998 Sb. v platném znění souhlasím se zveřejněním své bakalářské práce, a to v nezkrácené podobě – v úpravě vzniklé vypuštěním vyznačených částí archivovaných pedagogickou fakultou elektronickou cestou ve veřejně přístupné části databáze STAG provozované Jihočeskou univerzitou v Českých Budějovicích na jejích internetových stránkách, a to se zachováním mého autorského práva k odevzdanému textu této kvalifikační práce. Souhlasím dále s tím, aby toutéž elektronickou cestou byly v souladu s uvedeným ustanovením zákona č. 111/1998 Sb. zveřejněny posudky školitele a oponentů práce i záznam o průběhu a výsledku obhajoby kvalifikační práce. Rovněž souhlasím s porovnáním textu mé kvalifikační práce s databází kvalifikačních prací Theses.cz provozovanou Národním registrem vysokoškolských kvalifikačních prací a systémem na odhalování plagiátů.

V Českých Budějovicích dne .....

.....

Podpis studentky

### **Poděkování**

Ráda bych touto cestou poděkovala vedoucí mé bakalářské práce Mgr. et Mgr., MgA. Petře Vichrové za odborné vedení, hodnotné rady, trpělivost, vstřícnost a čas, který mi v průběhu zpracování bakalářské práce věnovala.

## Abstrakt

Bakalářská práce *Pocta Karlu Malichovi* sestává ze dvou částí, teoretické a praktické.

Teoretická část se věnuje především osobnosti, životu a dílu Karla Malicha. Dále nastiňuje historický a společenský kontext Malichovy tvorby a v neposlední řadě se zabývá energií jako inspiračním prvkem v Malichově produkci. Praktická část navazuje na teoretickou část realizací maleb. Také si klade za cíl porozumět Malichovu dílu a jeho podnětným zdrojům.

Klíčová slova:

Karel Malich, energie, krajina, abstrakce

SVOBODOVÁ, Dominika. *Pocta Karlu Malichovi*. České Budějovice, 2020. Bakalářská práce. Jihočeská univerzita v Českých Budějovicích. Pedagogická fakulta. Katedra výtvarné výchovy. Vedoucí práce: Mgr. et Mgr., MgA. Petra Vichrová

## **Abstract**

The bachelor's thesis Tribute to Karel Malich consists of two parts, theoretical and practical.

The theoretical part deals mainly with the personality, life and work of Karel Malich. It also outlines the historical and social context of Malich's work and, last but not least, deals with energy as an inspirational element in Malich's work. The practical part of this thesis extends the theoretical part by realization of paintings. It also aims to understand Malich's work and sources of inspiration.

Key words:

Karel Malich, energy, landscape, abstraction

## Obsah

Úvod .....	7
<b>I. Teoretická část.....</b>	<b>9</b>
1 Historický a kulturní kontext období Malichovy tvorby .....	10
1.1 Situace na zahraniční scéně .....	10
1.2 Umělecké ovzduší po 2. světové válce v Čechách.....	12
2 Život a tvorba Karla Malicha.....	19
2.1 Inspirační východiska Malichovy tvorby.....	20
2.2 Malířská tvorba inspirovaná přírodou.....	24
2.3 Od prostorových konstrukcí k pastelům.....	26
2.4 Zastoupení ve skupinách a na výstavách .....	28
3 Energie – zviditelňování neviditelného .....	32
3.1 Podobné znaky v dílech Malichových současníků .....	34
<b>II. Praktická část .....</b>	<b>39</b>
4 Energie jako inspirační zdroj .....	40
4.1 Realizace a výtvarné pojetí.....	41
4.2 Finální proces tvorby.....	43
Závěr.....	45
Seznam použitých zdrojů .....	47
Tištěné zdroje .....	47
Elektronické zdroje .....	50
Seznam příloh.....	52
Přílohy I. Obrazový materiál k teoretické části .....	52
Přílohy II. Obrazový materiál k praktické části .....	68
Zdroje příloh.....	81
Přílohy I.....	81
Přílohy II.....	81

## Úvod

Předložená bakalářská práce nese název *Pocta Karlu Malichovi* a je členěna do dvou hlavních částí – teoretické a praktické. Nedílnou součástí bakalářské práce je úvod, závěr, použité zdroje a obrazové přílohy k práci.

Stěžejním důvodem výběru osobnosti Karla Malicha je fakt, že je vnímán jako jeden z nejvýraznějších umělců na poli české výtvarné tvorby, bez kterého by tuzemské umění v posledních více než 50 letech ztrácelo svůj lesk a brilanci. Tvorba Karla Malicha zahrnovala široké spektrum výtvarných prostředků. Profiloval se jako malíř, sochař, grafik, a dokonce i jako básník.<sup>1</sup>

Výrazným rysem Malichovy tvorby byla jeho vnitřní konzistence. Ačkoliv Karel Malich používal různé materiály, je přesto možné nalézt jednoznačné propojující souvislosti celé jeho tvorby, a to především ve vnitřním pojetí. Karel Malich nalézal inspiraci v přírodě, která ho vždy fascinovala svým chvěním a proměnlivostí, a své vnitřní prožitky pak promítal do svých děl.<sup>2</sup> „*Já jsem miloval krajinu, protože jsem se narodil ve správné krajině, že? Proto mluvím o té přírodě... měl jsem pocit obrovského bezpečí,*“<sup>3</sup> sdělil sám Karel Malich v dokumentu s názvem *Karel Malich – Vizionář ve věku rozumu*.

Teoretická část této práce se skládá ze třech hlavních kapitol a jednotlivé části užívají komparačního formátu. Úvodní kapitoly této práce čtenáře seznamují nejen s výtvarným historickým kontextem zahraniční tvorby, ale i s obdobím poválečného Československa, ve kterém Karel Malich žil a tvořil. Následně je popsán jeho život. Práce se mimo jiné věnuje Malichovým profesním úspěchům a skupinám, v nichž během svého života působil. Rozebírá inspirační podněty z oblasti výtvarného umění, které měly vliv na formování jeho díla.

V neposlední řadě práce mapuje přímo tvorbu Karla Malicha, a to od konce 50. let až po začátky 90. let, která se především orientovala na přírodu a vycházela z ní. Další část popisuje jeden ze zásadních prvků Malichovy tvorby, kterým je zviditelňování tělesné energie, kterou prožíval a vnímal. Poukazuje na díla spojená s proudící energií a způsob, jakým autor s tímto prvkem pracoval a

---

<sup>1</sup> [Srov.] HAUSER, Jakub. Artlist-databáze současného umění: Artlist-Umělci [online], 2010. Dostupné z: <https://www.artlist.cz/karel-malich-1197/>

<sup>2</sup> [Srov.] Tamtéž

<sup>3</sup> Karel Malich - Vizionář ve věku rozumu — iVysílání — Česká televize. Česká televize [online]. Copyright © [cit. 02.04.2020]. Dostupné z: <https://www.ceskatelevize.cz/ivysilani/10798709786-karel-malich-vizionar-ve-veku-rozumu/>

zároveň je tato část východiskem pro praktickou část práce. Teoretická část okrajově zmiňuje i umělce, kteří měli společné výtvarné vyjadřování nebo ve svých dílech pracovali s určitou formou energie.

Praktická část odkazuje na principy a postupy tvorby Karla Malicha. Zabývá se zejména inspiračními zdroji, které byly důležité pro Malichovu tvorbu. Na základě všech získaných informací o jeho tvorbě tak vznikl nejprve soubor skic vytvořený suchým pastelem a tužkou, jehož zaměření bylo inspirováno rukopisem a zachycením energie přírody, kterou Karel Malich zviditelňoval ve svých dílech. Důležitá byla také vnitřní lidská energie, jež se promítala v procesu tvorby.

Tyto výchozí studie se staly tvůrčím zdrojem k realizaci drátěných plastik představující osobní energii, které posloužily ke zpracování finálních maleb na plátna. V obrazové příloze jsou fotograficky zdokumentovány dílčí a finální práce, v nichž jsou použity pastely a dráty, tedy stejné výrazové prostředky, které využíval Karel Malich.

*„Karel Malich byl vždy dostatečně citlivý a obezřetný, aby se dokázal vymanit z jakéhokoliv područí, metody, výrazu, nebo názoru.“<sup>4</sup>*

---

<sup>4</sup> VLČEK, Tomáš. *Vlček o Malichovi: vzpomínky, dokumenty, interpretace 1969-2014*. Ilustroval Karel MALICH. Praha: Galerie Zdeněk Sklenář, 2014, s. 69



## **I. Teoretická část**

# 1 Historický a kulturní kontext období Malichovy tvorby

Tato kapitola přibližuje dění na zahraniční umělecké scéně, které se dotklo také tehdejšího československého uměleckého prostředí. Historické období 2. poloviny 20. století, o které se opírá tato práce, bylo pro tehdejší Československo dobou nestability a cenzury. Práce si především klade za cíl ohlédnout se za kulturním a historickým vývojem 50. a 60. let a připomenout si zásadní pojmy a osobnosti, které velkou měrou ovlivňovaly jak kulturní, tak společenské a politické dění na území tehdejšího Československa, protože období, v němž žil a tvořil Karel Malich, bylo pro československý stát i kulturu dobou bouřlivých politických i společenských změn.

## 1.1 Situace na zahraniční scéně

Edward Lucie-Smith v publikaci *Artoday: současné světové umění* hovoří o tom, že Evropa v 20. století zaznamenala velkou změnu v umění, které je charakterizováno širší kulturní základnou a dialektikou stylů. V podstatě se stávalo neoficiálním a modernistické skupiny byly rozhodnuty skoncovat s úctou k minulosti, v níž viděly břemeno nově vznikajícího umění.<sup>5</sup>

Už kubismus po roce 1913 přinesl rozkvět a dal vzniknout novým tendencím ve výtvarném umění, jež ovlivnily další směry napříč Evropou.<sup>6</sup> Amy Dempsey v knize *Umělecké styly, školy a hnutí: Encyklopedický průvodce moderním umění* uvádí, že okolo roku 1914 se dostal kubismus do pozadí a ztratil na síle. Tentýž rok přišel Vladimír Tatlin<sup>7</sup> s konstrukcí, která dala základ směru nazývaného konstruktivismus. Ten se částečně inspiroval kubismem a futurismem.<sup>8</sup> Tyto dva směry stejně jako konstruktivismus, měly později vliv i na Malichovu tvorbu. V Evropě se postupně prolínalo mnoho uměleckých směrů, od výše zmíněných stylů přes expresionismus, dadaismus, surrealismus

<sup>5</sup> [Srov.] LUCIE-SMITH, Edward. *Artoday: současné světové umění*. Praha: Slovart, 1996, s.7

<sup>6</sup> [Srov.] COPPLESTONE, Trewin. *Moderní umění*. Trewin Copplestone; [z anglického originálu přeložila Marta Černá]. Vyd. 1. Praha: Státní nakladatelství krásné literatury a umění, 1965. (Světové dějiny;sv. 30) s.20

<sup>7</sup> Vladimír Tatlin (1885-1953) byl ruský sovětský malíř, sochař, architekt. *Vladimir Tatlin - Wikipedie*. [online]. Dostupné z: [https://cs.wikipedia.org/wiki/Vladimir\\_Tatlin](https://cs.wikipedia.org/wiki/Vladimir_Tatlin)

<sup>8</sup> [Srov.] DEMPSEY, Amy. *Umělecké styly, školy a hnutí: encyklopedický průvodce moderním uměním*. Praha: Slovart, 2002, s. 106

až například po nefigurativní tendence. Tato abstraktní poloha byla blízká i Karlu Malichovi. Průkopníci abstrakce byli například umělci Vasilij Kandinskij<sup>9</sup> a Kazimír Malevič nebo František Kupka<sup>10,11</sup>

Roku 1934 byl v Moskvě prohlášen jako oficiální umělecký směr socialistický realismus. Už na začátku 20. let byli ruští umělci nuceni vzdát se abstrahujících a experimentálních tendencí a bylo jim doporučeno věnovat se realistické figurální tvorbě se sociálním obsahem.<sup>12</sup> Po letech 1936–1937, v době po moskevských procesech, ztratili mnozí umělci iluzi o komunismu.<sup>13</sup> Ruské umění bylo odtrženo od západního vývoje a přes více než 20 let se navracelo k neoficiálnímu umění a jiným výtvarným tendencím.<sup>14</sup> V Německu nastala téměř stejná situace v 30. letech 20. století. Stát nechtěl, aby umělci tvořili v duchu moderního umění. Měli oslavovat germánský stát a nepohodlná díla byla ničena a strhnuta, stejně jako galerie, muzea atd.<sup>15</sup> I československá tvorba byla ovlivňována tehdejším oficiálním uměním.

Během druhé světové války spousta mladých umělců z Evropy utekla především do Spojených států amerických. Po roce 1940 se stal New York centrem moderního umění.<sup>16</sup> Umělci se zde začali věnovat novým formám, zejména abstraktní tvorbě.<sup>17</sup> Abstraktní umění mělo mnoho podob a mnoho proudů opírajících se o odlišná východiska, tvůrčí postupy, cíle a vztahy k věcné skutečnosti. Vývojově vycházelo z kubismu, fauvismu a surrealismu a formovalo se přibližně od 20. let 20. století v Evropě i v Americe. Jedním z proudů abstraktního umění byl konstruktivistický princip s přísným řádem a druhým abstraktní expresionismus s názorovými obměnami v podobě akční malby, informelu či tašismu, každý se svými specifickými znaky.<sup>18</sup>

---

<sup>9</sup> Vasilij Kandinskij (1866-1944) byl ruský malíř, grafik a teoretik umění, který později žil a pracoval v Německu a ve Francii. Dostupné z: *Umění: velký obrazový průvodce*. Praha: Knižní klub, 2010,, s.435

<sup>10</sup> František Kupka (1871-1957) byl český malíř, grafik a ilustrátor, převážně žijící ve Francii. Jeho vztah k hudbě se podílel na vzniku a realizaci dalšího nového výtvarného směru – orfismu. Dostupné z MALÝ, Zbyšek a Alena MALÁ, ed. *Slovník českých a slovenských výtvarných umělců 1950-2010*. Ostrava: Výtvarné centrum Chagall, 2010. Prameny a dokumenty (Výtvarné centrum Chagall), díl 6, s. 457

<sup>11</sup> [Srov.] DEMPSEY, Amy. *Umělecké styly, školy a hnutí: encyklopedický průvodce moderním uměním*. Praha: Slovart, 2002,, s. 69-70

<sup>12</sup> [Srov.] LUCIE-SMITH, Edward. *Artoday: současné světové umění*. Praha: Slovart, 1996, s. 388

<sup>13</sup> [Srov.] DEMPSEY, Amy. *Umělecké styly, školy a hnutí: encyklopedický průvodce moderním uměním*. Praha: Slovart, 2002, s. 166

<sup>14</sup> [Srov.] LUCIE-SMITH, Edward. *Artoday: současné světové umění*. Praha: Slovart, 1996, s. 388

<sup>15</sup> [Srov.] LYNTON, Norbert. *Umění 19. a 20. století*. Praha: Artia, 1981. *Umění světa*, s. 120

<sup>16</sup> [Srov.] Tamtéž, s. 151

<sup>17</sup> [Srov.] DEMPSEY, Amy. *Umělecké styly, školy a hnutí: encyklopedický průvodce moderním uměním*. Praha: Slovart, 2002, s. 166

<sup>18</sup> [Srov.] BALEKA, Jan. *Výtvarné umění: výkladový slovník: (malířství, sochařství, grafika)*. Praha: Academia, 1997, s. 8

V kontextu této práce je důležité zmínit především abstraktní expresionismus, silně citový proud abstraktní tvorby, který byl spojován i s vnitřní energií umělce, s níž tvořil svá díla. Tento směr kladl důraz na bezprostřední výrazovost, dynamičnost, harmonii a barevnost výtvarného projevu. V poloze abstraktního expresionismu pracovali umělci s hlubokými emocemi, které vycházely z jejich osobnosti.<sup>19</sup> Gestickou polohu malby bylo možno spatřit například u amerického umělce Jacksona Pollocka. Protikladem byla lyrická abstrakce, která pracovala s klidnými barevnými plochami bez linií. Tato forma abstrakce byla známá ve Francii jako tašismus a jejími představiteli byli např. malíři Georges Mathieu nebo Mark Rothko.<sup>20</sup>

Americké akční umění se do ostatních zemí dostalo po roce 1948. Představitelé tohoto směru byli hrdí na to, že se neopírá o žádnou tradici.<sup>21</sup> Zatímco západní Evropa reagovala na moderní abstrahující tendence, oficiální československé umění se v té době obracelo k socialistickému realismu. Konec druhé světové války ale přinesl opět možnost vycestovat a čeští umělci mohli navštívit především francouzskou metropoli, která nabízela novou inspiraci pro jejich tvorbu. Tato možnost setkat se moderními a progresivními tendencemi v umění však neměla dlouhého trvání.

## 1.2 Umělecké ovzduší po 2. světové válce v Čechách

Skutečnosti po druhé světové válce zásadně ovlivnily kulturní tvorbu a znamenaly přelomové období v celé společnosti. Upevnění komunistické moci po komunistickém státním převratu, ke kterému došlo mezi 17. a 25. únorem 1948, předurčilo domácí kulturní scénu a následný oficiální směr socialistického realismu, který byl prosazen ve veškeré umělecké tvorbě. Jaroslav Suk definoval socialistický realismus jako: *„Druh umění zobrazující skutečnost ve světle socialistických ideálů a v zájmu třídního boje proletariátu.“*<sup>22</sup> V lidovém podání je

---

<sup>19</sup> [Srov.] BALEKA, Jan. *Výtvarné umění: výkladový slovník : (malířství, sochařství, grafika)*. Praha: Academia, 1997, s. 8

<sup>20</sup> [Srov.] ČERNÁ, Marie. *Dějiny výtvarného umění*. 5., rozš. a upr. vyd. Praha: Idea servis, 2008, s. 177

<sup>21</sup> [Srov.] LYNTON, Norbert. *Umění 19. a 20. století*. Praha: Artia, 1981. Umění světa, s. 152

<sup>22</sup> SUK, Jaroslav. Socialistický realismus a entartete Kunst. Jaroslav Suk. *Paměť a dějiny. Revue pro studium totalitních režimů*. 3, č. 1, 2009, s. 122

možné se setkat s definicí, že „*socialistický realismus je druh umění sloužící straně a vládě a zobrazující skutečnost způsobem jim dostupným*“.<sup>23</sup>

V klíčové publikaci *České umění 1938–1989* je možné se dozvědět, že po komunistickém převratu v roce 1948 se slovo „moderní“ téměř vytratilo ze slovníku.<sup>24</sup> Pro všechny oblasti umění tak nastal velký útlum.<sup>25</sup> Modernu, která se prosazovala především v západním umění a v Americe, nahradil v českém umění pojem socialistický realismus, který měl dopad nejen na výtvarnou scénu ale i na domácí kulturu. V téže publikaci je zmiňováno, že pro stát bylo důležité, aby umění zůstalo nadále revoluční silou, ale „*v nekonfliktním vztahu se státem a jeho institucemi, s nimiž bude usilovat o stejné cíle*“.<sup>26</sup> Strana si dala za cíl definitivně potlačit avantgardu, vyloučit odlišné názorové proudy a kodifikovat antimoderní postoje.<sup>27</sup> Socialistický realismus v 50. letech znamenal oficiální státní výtvarnou kulturu. Hlavním cílem bylo produkovat srozumitelné podoby umění pro širší vrstvy lidí.

Země východního bloku, do kterého patřilo i tehdejší Československo, nabyly podobu ideologického přetvoření pravdivé a historické skutečnosti tak, aby působily především výchovně a pozitivně ve smyslu tehdejšího politického smýšlení. Avšak objevily se i obrany moderního umění. Těmi byly texty dvou největších postav tehdejší české meziválečné avantgardy, kterými byli malíř Emil Filla a výtvarný teoretik Karel Teige.<sup>28</sup>

Moderní tendence však stále potlačoval socialistický realismus. Umění bylo poznamenáno dobou nesvobody a izolace. Mnozí umělci byli pronásledováni režimem a měli zakázáno vystavovat svou tvorbu. Někteří se režimu přizpůsobili, avšak jiní na nějakou dobu svou uměleckou činnost pro jistotu přerušili.<sup>29</sup>

---

<sup>23</sup> SUK, Jaroslav. Socialistický realismus a entartete Kunst. Jaroslav Suk. *Paměť a dějiny. Revue pro studium totalitních režimů*. 3, č. 1, 2009 s. 122

<sup>24</sup> [Srov.] MORGANOVÁ, Pavlína a Jiří ŠEVČÍK, ed. *České umění 1938-1989: programy, kritické texty, dokumenty*. Praha: Academia, 2001. s. 105

<sup>25</sup> [Srov.] SLAVICKÁ, Milena a Jiří ŠETLÍK. *UB 12: studie, rozhovory, dokumenty*. Praha: Gallery, 2006 s.19

<sup>26</sup> MORGANOVÁ, Pavlína a Jiří ŠEVČÍK, ed. *České umění 1938-1989: programy, kritické texty, dokumenty*. Praha: Academia, 2001. s. 105

<sup>27</sup> [Srov.] Tamtéž, s. 105

<sup>28</sup> [Srov.] Tamtéž. s. 107

<sup>29</sup> [Srov.] NEUMANN, Ivan, DRURY, Richard. *Soustředěný pohled – Grafika 60. let ze sbírek členských galerií Rady galerií České republiky / Focused View – 1960s Prints from the Collections of Czech Galleries Association Members*, RG ČR Praha 2007, s. 5-17

Československé výtvarné území se rozdělilo na dvě skupiny, a to na oficiální, která byla podporována a reprezentovala národ a na neoficiální, jež nebyla přijata a byla režimem odmítána.<sup>30</sup> Na české scéně působili umělci, kteří se přikláněli k novému politickému režimu, oslavovali ho a podporovali. Mnoho umělců a teoretiků vládnoucí komunistickou stranu podporovalo, i když nesouhlasili s některými praktikami socialistického režimu. Milena Slavická zmiňuje, že situace byla velmi složitá a výtvarníci většinou nezastávali vyhraněné postoje k politickým událostem, dokonce ani s režimem nechtěli bojovat. Byli závislí na zakázkách a stipendiích, a tak se snažili s režimem vycházet.<sup>31</sup> Umělci, kteří se vydali proti režimu a odmítali se podřídit, se vzájemně scházeli a podporovali v soukromých ateliérech.<sup>32</sup> Toto počáteční období se Malicha zatím ještě tolik profesně nedotklo, protože v této době byl vysokoškolským studentem a poté ještě vykonával vojenskou službu.

Přelom 50. a 60. let a samotná 60. léta byla považována za jakousi dobu uvolnění. Je zde patrná možnost více cestovat a navazovat kontakty. Ve společnosti panovala větší svoboda slova, tedy i možnost vést svobodnější diskuze. Tyto aspekty přinesly umělecké sféře smělé experimentování a hledání nových tvůrčích metod.<sup>33</sup> Období mezi lety 1956–1963 nazývá Ševčík a Morganová rehabilitačním v tom smyslu, že byly obnoveny hodnoty moderního umění a umělci tak mohli využívat opět autonomních uměleckých prostředků.<sup>34</sup> Antonín Mokrejš ve své publikaci hovoří o tom, že pro toto období byla typická kombinace svobody a nesvobody, popisuje střet oficiální moci a duchovních tvůrců jako hlavní příznak hluboké vnitřní krize, která do určité míry určovala i společenské klima.<sup>35</sup>

---

<sup>30</sup> [Srov.] PETIŠKOVÁ, Tereza. Oficiální umění sedmdesátých a osmdesátých let In BREGANTOVÁ, Polana, ŠVÁCHA, Rostislav a Marie PLATOVSKÁ, ed. Dějiny českého výtvarného umění VI/1, (1958-2000), Praha: Academia, 2007, s. 447

<sup>31</sup> [Srov.] SLAVICKÁ, Milena a Jiří ŠETLÍK. *UB 12: studie, rozhovory, dokumenty*. Praha: Gallery, 2006 s.19

<sup>32</sup> [Srov.] Tamtéž, s.72

<sup>33</sup> [Srov.] NEUMANN, Ivan, DRURY, Richard. Soustředěný pohled – Grafika 60. let ze sbírek členských galerií Rady galerií České republiky / Focused View – 1960s Prints from the Collections of Czech Galleries Association Members, RG ČR Praha 2007, s. 5-17

<sup>34</sup> [Srov.] MORGANOVÁ, Pavlína a Jiří ŠEVČÍK, ed. České umění 1938-1989: programy, kritické texty, dokumenty. Praha: Academia, 2001. s. 247

<sup>35</sup> [Srov.] HLAVÁČEK, Josef. *Osobitost českého duchovního života šedesátých let*. In BREGANTOVÁ, Polana, ŠVÁCHA, Rostislav a Marie PLATOVSKÁ, ed. Dějiny českého výtvarného umění VI/1. Praha: Academia, 2007, s. 21-29.

Nejsilnější proud těchto volnějších poměrů v první polovině 60. let představovala strukturální abstrakce, někdy též označována termínem informel. „Vyvinul se postupně obnovou fantazijních složek meziválečného avantgardního umění, Devětsilu, surrealismu a širšího proudu později programově označovaného jako imaginativní umění.“<sup>36</sup> Tento přístup spojoval umělce rozdílného věku a především ty, kteří nechtěli jít cestou, jež schvaluje stát. Část umělců se nadchla pro principy strukturální abstrakce, která nepřistupovala na jakékoliv dohody s tehdejší režimem.<sup>37</sup> V tomto duchu tvořili např. Vladimír Boudník<sup>38</sup>, Jan Kotík<sup>39</sup> a Mikuláš Medek<sup>40</sup>.<sup>41</sup> A v počátcích své tvorby i Zdeněk Beran<sup>42</sup>.<sup>43</sup> Ovšem Karel Malich se proti tomuto proudu spíše vymezoval. Ve druhé polovině 50. let také opouštěl svazující realistické tendence, které byly upřednostňovány vládnoucí stranou, a jeho dílo začaly charakterizovat spíše uvolňující linie.<sup>44</sup>

Razantní změnu také představovalo zakládání skupin, které měly nahrazovat zaniklé výtvarné spolky. Vznikla tak naděje pro prostor moderního umění. František Šmejkal v publikaci *České imaginativní umění* uvádí, že hlavním motivem vzniku skupin bylo jednak aspirovat vzájemnou konfrontací, jednak také usilovat o propojování oficiálně neakceptovaných výtvarných názorů.<sup>45</sup> Tyto umělecké skupiny si kladly za cíl spojit umělce všech odvětví, jako byli malíři, sochaři, architekti a průmysloví výtvarníci.

---

<sup>36</sup> MORGANOVÁ, Pavlína a Jiří ŠEVČÍK, ed. *České umění 1938-1989: programy, kritické texty, dokumenty*. Praha: Academia, 2001. s. 189

<sup>37</sup> [Srov.] Tamtéž, s. 192-193

<sup>38</sup> Vladimír Boudník (1924-1968) byl český grafik a malíř, představitel aktivní a strukturální grafiky.

Dostupné z: MALÝ, Zbyšek a Alena MALÁ, ed. *Slovník českých a slovenských výtvarných umělců 1950-2010*. Ostrava: Výtvarné centrum Chagall, 2010. Prameny a dokumenty (Výtvarné centrum Chagall), díl 1, s.202

<sup>39</sup> Jan Kotík (1916-2002) byl český malíř, průmyslový výtvarník, grafik a pedagog, člen Skupiny 42, Umělecké besedy, SČUG Hollar. Dostupné z: Tamtéž, díl 6, s.106

<sup>40</sup> Mikuláš Medek (1926-1974) byl český malíř, který zaujímal u nás jedno z nejpřednějších míst, díky své originalitě a hloubce ve svých děl. Dostupné z: Tamtéž, díl 8, s.183

<sup>41</sup> [Srov.] ČERNÁ, Marie. *Dějiny výtvarného umění*. 5., rozš. a upr. vyd. Praha: Idea servis, 2008, s. 188

<sup>42</sup> Zdeněk Beran (1937-2014) byl český malíř, autor objektů a instalací, vysokoškolský pedagog a prorektor AVU. Dostupné z: MALÝ, Zbyšek a Alena MALÁ, ed. *Slovník českých a slovenských výtvarných umělců 1950-2010*. Ostrava: Výtvarné centrum Chagall, 2010. Prameny a dokumenty (Výtvarné centrum Chagall), díl 1, s.144

<sup>43</sup> [Srov.] BERAN, Zdeněk. *Zdeněk Beran*. V Praze: Národní galerie, 2007, s. 10

<sup>44</sup> [Srov.] MALICH, Karel. *Karel Malich: [vnitřní světlo] : pohledy do sbírek Muzea umění Olomouc : [Muzeum umění Olomouc - Muzeum moderního umění, 16. října 2014 - 11. ledna 2015]*. Olomouc: Muzeum umění Olomouc, 2014, nestránkováno

<sup>45</sup> [Srov.] ŠMEJKAL, František, ŠMEJKALOVÁ, Jana, ed. *České imaginativní umění*. Praha: Galerie Rudolfinum, 1996, s. 372

Skupiny se lišily a dělily podle toho, kteří umělci skupinu zastupovali a na jaký umělecký proud se zaměřovali. Lahoda hovoří o tom, že do výtvarných skupin se sdružovali především umělci navazující na modernismus, kteří si kladli za cíl pokračovat v předválečném skupinovém úsilí. Druhým, zcela praktickým důvodem, byla obvykle jednodušší pozice při přípravách výstav, které musely projít schvalovací procedurou Svazu československých výtvarných umělců<sup>46</sup>.<sup>47</sup> Skupiny vznikaly hojně především v Praze. Ovšem i v jiných městech bylo možno zaznamenat vznik tvůrčích skupin a položení základů ke vzniku významných regionálních institucí. Potůčková uvádí, že mezi nově vzniklé instituce patřil brněnský *Dům umění* pod vedením Adolfa Kroupy, *Alšova jihočeská galerie* na Hluboké nad Vltavou, kde působili Jan Kříž a Věra Linhartová nebo *Muzeum v Písku*.<sup>48</sup>

Jedno z prvních seskupení vytvořili umělci pod názvem *Máj 57*, jehož členové byli např. Jaromír Skřivánek, Vojta Nolč, Zbyněk Sekal a další. Téhož roku veřejně vystavuje i skupina *Trasa 54* (ve složení: Čestmír Kafka, Václav Menčík, Zdeněk Šimek aj.).<sup>49</sup> V roce 1958 vznikla například skupina *UB 12* (dřívější označení Umělecká beseda), jež se oficiálně představila až roku 1962 v *Galerii Československého spisovatele* v Praze, přestože prosbu o první společnou výstavu adresovala výstavní komisi SČSVU již v roce 1959, jak je avizováno v publikaci *České umění 1938–1989*.<sup>50</sup> Umění skupiny *UB 12* ale i jiných nově vzniklých např. *Máj 57*, *Trasa 54* aj., se postupně dokázalo prosadit jako „široký střední proud“.<sup>51</sup>

Zásadní se ukázal rok 1958, jenž byl ve znamení československého úspěchu na *Světové výstavě Expo 58 v Bruselu*. Výstava *Expo 58* je považována nejen za klíčový historický mezník světové poválečné doby, ale také je synonymem mnoha československých úspěchů, které byly završeny řadou ocenění. Československý pavilon získal 13 různých ocenění a mezi ty nejvýznamnější patřila cena *Grand prix*. Pro československou společnost

---

<sup>46</sup> Svaz československých výtvarných umělců (SČSVU) – umělci měli možnost zakládat tvůrčí skupiny v rámci SČSVU. Dostupné z: MORGANOVÁ, Pavlína a Jiří ŠEVČÍK, ed. *České umění 1938–1989: programy, kritické texty, dokumenty*. Praha: Academia, 2001, s.186

<sup>47</sup> [Srov.] ŠMEJKAL, František, ŠMEJKALOVÁ, Jana, ed. *České imaginativní umění*. Praha: Galerie Rudolfinum, 1996,, s. 99

<sup>48</sup> [Srov.] VOBRUBOVÁ, Lenka, Matěj GRULICH a Vladka MAZAČOVÁ. *Umění zrychleného času*. Praha: České muzeum výtvarných umění, 127 s. 1999 s. 15.

<sup>49</sup> [Srov.] TETIVA, Vlastimil. *České umění XX. století*. V Hluboké nad Vltavou: Alšova jihočeská galerie, 2006,

<sup>50</sup> [Srov.] MORGANOVÁ, Pavlína a Jiří ŠEVČÍK, ed. *České umění 1938–1989: programy, kritické texty, dokumenty*. Praha: Academia, 2001. s. 192

<sup>51</sup> [Srov.] Tamtéž, s. 192



znamenal světová výstava zejména možnost setkat se po dlouhé době opět se světovou kulturou, otevřely se možnosti navázání kontaktů a vypořádání se se zahraničními tendencemi v umění.<sup>52</sup> V tomto období „*se po přerušení tradic a po téměř neproniknutelné izolaci probudil zájem o upřímnou reflexi současné skutečnosti, o nezkreslené umělecké vyjádření, oproštění od vnějších vlivů a společensko-politického diktátu*“.<sup>53</sup>

Před polovinou 60. let se na české scéně začaly projevovat tendence některých umělců označované jako konstruktivistické. Charakter těchto uměleckých snah však neměl příliš společného s klasickým konstruktivismem ruským, proto tvorbu těchto umělců nazýval Sekera jako tvorbu s konstruktivními tendencemi.<sup>54</sup> Takto orientována byla skupina *Křížovatka*, jejíž jádro tvořil Karel Malich.

Obecně 60. léta přinesla změnu pohledu na umění. Antonín Mokřejš upozorňuje, že zásadní změnu v duchovním klimatu 60. let představovala proměna vlastního chápání umění. Na umění se již nenahlíželo jako na nástroj ideologie či propagandy, čímž mohly vzrůstat kvantita a kvalita děl moderního umění.<sup>55</sup> Ve výtvarné tvorbě byly spatřovány vnitřní proměny, které vedly ke vzniku různorodých výtvarných orientací, často protikladných, jež si kladly za cíl zkoumat hranice umění a skutečnosti.

V této době se Malich zúčastnil několika výstav v zahraničí. Cestoval do New Yorku, kde byla roku 1967 vystavena jeho plastika na výstavě *Sochařství dvaceti národů*, a při té příležitosti navštívil Chicago a Washington.<sup>56</sup>

V srpnu roku 1968 vstoupila do Československa vojska Varšavské smlouvy, jejímiž cíli bylo zastavit demokratizační proces započatý Pražským jarem téhož roku. Následná okupace se projevila nesouhlasem mnohých občanů, avšak málokdo našel odvahu otevřeně vystoupit. Otáhal v publikaci s názvem *Opozice, moc, společnost* hovoří o tom, že nesouhlas dávaly najevo pouze malé

---

<sup>52</sup> [Srov.] KRAMEROVÁ, Daniela. *Otevírání cesty-světová výstava EXPO 58 v Bruselu* In BREGANTOVÁ, Polana, ŠVÁCHA, Rostislav a Marie PLATOVSKÁ, ed. *Dějiny českého výtvarného umění VI/1*, (1958-2000), Praha: Academia, 2007, s. 72.

<sup>53</sup> MACHALICKÝ, Jiří. *Panorama grafiky šedesátých let*. In BREGANTOVÁ, Polana, ŠVÁCHA, Rostislav a Marie PLATOVSKÁ, ed. *Dějiny českého výtvarného umění VI/1*, (1958-2000), Praha: Academia, 2007, s. 339

<sup>54</sup> [Srov.] HLAVÁČEK, Josef a Jan SEKERA. *Poesie racionality: Konstruktivní tendence v českém výtvarném umění šedesátých let*. Praha: České muzeum výtvarných umění, 1993, s. 6.

<sup>55</sup> [Srov.] HLAVÁČEK, Josef. *Osobitost českého duchovního života šedesátých let*. In BREGANTOVÁ, Polana, ŠVÁCHA, Rostislav a Marie PLATOVSKÁ, ed. *Dějiny českého výtvarného umění VI/1*, (1958-2000), Praha: Academia, 2007, s. 22

<sup>56</sup> Karel Malich – Wikipedie. [online]. Dostupné z: [https://cs.wikipedia.org/wiki/Karel\\_Malich](https://cs.wikipedia.org/wiki/Karel_Malich)

skupiny, jednalo se převážně o studenty.<sup>57</sup> Období, které začalo násilným potlačením Pražského jara a skončilo sametovou revolucí roku 1989, je nazýváno dobou normalizace. Za výrazný rys normalizace je považována paralýza veřejného prostoru, v němž v podstatě zmizela veškerá politicky orientovaná občanská činnost, jež nebyla v souladu s oficiální ideologií.<sup>58</sup>

Normalizace představovala velký krok zpět v rozvoji veškeré umělecké činnosti a tvorby. Téměř všechny snahy o rozvoj tehdejšího Československa ztroskotaly.<sup>59</sup> Umělce, kteří bojovali proti tehdejšímu režimu, vláda omezovala a neposkytovala jim dotace a prostory pro jejich výstavy. To vedlo k tomu, že vedle sebe opět koexistovala oficiální a neoficiální kultura.<sup>60</sup> Zastánci oficiální výtvarné scény prosazovali a rozvíjeli uměleckou kulturu v duchu socialismu. Naopak příslušníci umělecké opozice nesměli pořádat výstavy.<sup>61</sup>

Vedle sebe stál oficiální umělec a neoficiální umělec. Josef Ledvina popisuje oficiálního umělce jako „*stranického odborníka ve věcech výtvarné tvorby systematicky zdolávající příčky svazového, potažmo stranického kariérního řádu*“<sup>62</sup> a jeho opakem byl umělec věrný svému uměleckému poslání i za cenu vlastního materiálního strádání. Klíčovým cílem normalizace tedy bylo uplatnit novou definici umělecké profese, jež byla založena na koncepci „svědomité služby“.<sup>63</sup>

Do skupiny neoficiálních umělců byl zařazován i Karel Malich. Patřil k výtvarníkům, kteří byli v době normalizace odmítáni a nemohli vystavovat v galeriích spravovaných Svazem československých výtvarných umělců. V omezené míře vystavovali pouze v neoficiálních prostorech.

---

<sup>57</sup> [Srov.] OTÁHAL, Milan. *Opozice, moc, společnost 1969-1989: Příspěvek k dějinám "normalizace"*. Praha: Maxdorf, 1994. Historia nova, s. 14.

<sup>58</sup> [Srov.] Tamtéž, s. 33-34

<sup>59</sup> [Srov.] OTÁHAL, Milan, Karel BOLOMSKÝ a Alena NOSKOVÁ. *Svědectví o duchovním útlaku 1969-1970: Dokumenty: "Normalizace" v kultuře, umění, vědě, školství a masových sdělovacích prostředcích*. Praha: Maxdorf, 1993. Historia nova. s.11-12

<sup>60</sup> [Srov.] Tamtéž s. 15-17

<sup>61</sup> [Srov.] PETIŠKOVÁ, Tereza. Oficiální umění sedmdesátých a osmdesátých let In BREGANTOVÁ, Polana, ŠVÁCHA, Rostislav a Marie PLATOVSKÁ, ed. *Dějiny českého výtvarného umění VI/1*. Praha: Academia, 2007, s. 371-375

<sup>62</sup> LEDVINA, Josef. *České umění kolem roku 1980 jako pole kulturní produkce* [online]. Praha, 2010. Diplomová práce. Karlova univerzita, Filozofické fakulta. prof. PhDr. Vojtěch Lahoda, CSc. Dostupné z: <https://is.cuni.cz/webapps/zzp/detail/90672/>, s. 43-44

<sup>63</sup> [Srov.] Tamtéž, s. 43-44

## 2 Život a tvorba Karla Malicha

*„A tak se kruh pomalu uzavírá. Cítím, že jsem jednoznačně určen, to všechno kolem je úplné zoufalství. Čím dál se mi zdá jako bych patřil k něčemu, co již není pravda. Ten zvláštní optimismus-víra v umění, a tím i v etiku jako by se pomalu vytrácela: Všichni chtějí jen žít. Víc nic. Přestávám si s mnoha lidmi rozumět. Smysl se vytrácí. Jde jen o holou existenci. Všichni jako by jen hledali záchranu v banalitě. A jsou šťastni. Nemají ani čas si uvědomit, co se s nimi děje. Je to fořr. Všichni tu zem jenom pohnojíme. Snad takové doby již byly, ale bráním se tomu, že by to snad byl zákon. Padá na mě hrůza. Zdá se mi, že zase přicházím k sobě. Přece jenom ta příroda je podivuhodná.“<sup>64</sup> Tyto myšlenky z roku 1971, jež nelze kvůli autentičnosti nepřímo citovat, nám přibližují Malichův pohled na svět a slouží jako úvod kapitoly o jeho životě a tvorbě.*

Jiří Ševčík v publikaci s názvem *Dráty*, která vznikla v rámci mezioborového projektu *Gravity*, uvádí, že Karel Malich patřil k největším „soliterním postavám umění.“<sup>65</sup> Jeho jméno bylo spojováno především s koloristickými pastely a drátěnými objekty.<sup>66</sup>

Karel Malich se narodil v roce 1924 v Holicích v Čechách. A dost možná právě místo, se kterým byl od narození spjat, určilo, jakým směrem se jeho tvorba bude ubírat. To ostatně i sám Malich potvrzuje: *„Jsem z venkova, mám rád přírodu dodnes. Já nevím, o co bych se opřel. O lidský žvanění? O filozofii?“<sup>67</sup>*

Ve svých vizích a myšlenkách se stále vracel do svého dětství, do přírody rodného místa v Holicích. A v Praze roku 1994 vydal svoji autobiografickou prózu *Od tenkrát do teď tenkrát (1979–1980)*, kde přibližoval vlastní

---

<sup>64</sup> JIRÁČKOVÁ, Blanka. *Ateliér: čtrnáctideník současného výtvarného umění*. Praha: Společnost časopisu Ateliér. Rok vydání 2013, ročník 26, číslo 5, s. 13

<sup>65</sup> [Srov.] MALICH, Karel. *Karel Malich: Wires = Dráty*. Praha: Akademie výtvarných umění, 2005. s. 17

<sup>66</sup> [Srov.] BOŠTÍK, Václav. *Český konstruktivismus: obrazy, sochy, grafika* : Václav Boštík, Hugo Demartini, Milan Dobeš, František Foltýn, Milan Grygar, Jiří Hilmar, Jiří Kolář, Stanislav Kolíbal, Radoslav Kratina, Jan Kubíček, Alena Kučerová, František Kupka, František Kyncl, Karel Malich, Vladislav Mirvald, Karel Novosad, Zdeněk Sýkora, Miloš Urbásek. Praha: Kulturní Jižní město, 2019, nestránkováno

<sup>67</sup> MALICH, Karel-Vizionář ve věku rozumu – iVysílání – Česká televize. Česká televize [online]. Copyright © [cit. 02.04.2020]. Dostupné z: <https://www.ceskatelevize.cz/ivysilani/10798709786-karel-malich-vizionar-ve-veku-rozumu/>, min. 10:11

nadsmyslové zážitky.<sup>68</sup> O výraznějším uznání Malichovy tvorby lze hovořit po jeho první výstavě, která se uskutečnila na Karlově náměstí v roce 1966.<sup>69</sup>

V roce 2007 získal Státní cenu Ministerstva kultury za přínos v oblasti divadla, hudby a výtvarného umění a architektury.<sup>70</sup> S Malichem byly natočeny i dokumenty pro Českou televizi. Jeden z nich byl *Karel Malich – Vizionář ve věku rozumu*, z kterého bakalářská práce čerpá. Dalším byl cyklus dokumentů *Výtvarnické konfese*, umělci zde zachycovali svůj pohled na výtvarné umění. Pořad *Artmix* představil rozhovor s Malichem z výstavy v jízdárně Pražského hradu či debata pro *Studio ČT24*, kde promluvil o svém životě, vzpomenu na dětství a proces své tvorby.

Karel Malich zemřel 24. října 2019 v úctyhodných 95 letech.<sup>71</sup>

## 2.1 Inspirační východiska Malichovy tvorby

V práci je poukazováno na fakt, že tvorba Karla Malicha je často těžko zařaditelná do konkrétního uměleckého směru. Ačkoliv je neoddiskutovatelné, že Malich byl umělec s jedinečným rukopisem, je důležité nastínit některé umělecké směry a proudy, které měly vliv na jeho tvorbu.

Malichův nezaměnitelný rukopis potvrzuje i text v katalogu pro *Galerii Benedikta Rejta-muzeum moderního umění*. „*Již před lety se ukázalo, že Malichovu práci nelze jednoznačně zařadit do převládajících směrů či stylů, ačkoli se tak v šedesátých letech záměrně a programově dělo. Malich se záhy vymanil z dobového tvarosloví.*“<sup>72</sup>

---

<sup>68</sup> [Srov.] HAUSER, Jakub. Artlist-databáze současného umění: Artlist-Umělci [online], 2010. Dostupné z: <https://www.artlist.cz/karel-malich-1197/>

<sup>69</sup> [Srov.] VLČEK, Tomáš. Vlček o Malichovi: vzpomínky, dokumenty, interpretace 1969-2014. Ilustroval Karel MALICH. Praha: Galerie Zdeněk Sklenář, 2014. s. 60

<sup>70</sup> [Srov.] HAUSER, Jakub. Artlist-databáze současného umění: Artlist-Umělci [online], 2010. Dostupné z: <https://www.artlist.cz/karel-malich-1197/>

<sup>71</sup> [Srov.] Karel Malich – Wikipedie. [online]. Dostupné z: [https://cs.wikipedia.org/wiki/Karel\\_Malich](https://cs.wikipedia.org/wiki/Karel_Malich)

<sup>72</sup> MALICH, Karel. *Karel Malich: 19.6.-05.09.2004, Galerie Benedikta Rejta - muzeum moderního umění : [katalog výstavy]*. V Lounech: Galerie Benedikta Rejta, 2004, nestránováno

Úvodem je nutné zmínit, že v Malichově rané tvorbě se v krátkém časovém úseku projevil vliv fauvismu, kubismu, a dokonce v některých momentech byly zachyceny i prožitky expresionismu.

Malich měl rád čisté barvy, byl velký obdivovatel Henriho Matisse, který stál při vzniku fauvismu.<sup>73</sup> Tento fakt zmiňuje i sám Malich v dokument *Vizionář ve věku rozumu*: „*Já měl rád třeba Matisse, takže ten jako kladl na plný pecky fleky vedle sebe, a to jsem pomalu zjišťoval, že to není žádná sranda malovat čistejma barvama. Matisse jsem obdivoval kvůli tý barevnosti čistý.*“<sup>74</sup>

Čisté barvy použil Matisse v obraze *Tanec* (viz Přílohy I, obr. 1). Podobnou oblibu v barvách lze nalézt v Malichových pastelech na obrazech *Světlo* z roku 1985 (viz Přílohy I, obr. 2) a *Poslední večeře I.*, také z roku 1985 (viz Přílohy I, obr. 3).<sup>75</sup> Sám Henri Matisse uváděl, že barvy musí zaujmout a skrze přírodu zaútočit na všechny naše smysly.<sup>76</sup>

Pro Malicha byl v začátcích tvorby inspirací i kubismus<sup>77</sup>, proto ve své tvorbě akcentoval jeho rysy. Miroslav Lamač pro kapitolu o kubismu ve své knize *Myšlenky moderních malířů* cituje Picassa: „*Nepracuji podle přírody, ale před přírodou a s ní.*“<sup>78</sup> I Malich se inspiroval přírodou a neméně důležité bylo pro něj také trojrozměrné zobrazení. A právě u kubistů lze nalézt rozložení předmětu na plochu papíru, čímž zdůrazňovali mnohopohledovost.

O rozvoj kubistického malířství se zasloužili především dva umělci, kterými byli Španěl Pablo Picasso a Francouz Georges Braque. Tito umělci se navzájem inspirovali a spolupracovali. Jejich tvorba je tak podobná, že jen

---

<sup>73</sup> Fauvismus byl proud, který trval mezi lety 1905-1907, umělecký směr, který využíval nadsázku barvy a perspektivy. Umělci zachycovali krajinu, zátiší a lidé při zaměstnání. S názvem „Fauves“ překladem jako „dravé šelmy“, přišel kritik umění Louis Vauxcelles, po výstavě roku 1906.

Dostupné z: [Srov.] COPPLESTONE, Trewin. *Moderní umění. Trewin Copplestone; [z anglického originálu přeložila Marta Černá]. Vyd. 1. Praha: Státní nakladatelství krásné literatury a umění, 1965. (Světové dějiny;sv.30) s. 15*

<sup>74</sup> MALICH, Karel-Vizionář ve věku rozumu – iVysílání – Česká televize. Česká televize [online]. Copyright © [cit. 02.04.2020]. Dostupné z: <https://www.ceskatelevize.cz/ivysilani/10798709786-karel-malich-vizionar-ve-veku-rozumu/> min. 23:25

<sup>75</sup> [Srov.] HAUSER, Jakub. Artlist-databáze současného umění: Artlist-Umělci [online], 2010. Dostupné z: <https://www.artlist.cz/karel-malich-1197/>

<sup>76</sup> [Srov.] LAMAČ, Miroslav. *Myšlenky moderních malířů: (od Cézanna po Dalího)*. 4., přeprac. vyd. Praha: Odeon, 1989. Klub čtenářů (Odeon), s. 66

<sup>77</sup> Kubismus se objevil v Paříži na přelomu 19. a 20. století. S názvem pro tento směr přišel Louis Vauxcelles. Tehdejší kritik umění, jenž se roku 1908 vyjádřil o Braquových obrazech, tvrdil, že: „vypadají jako sestavené z krychlí (cubes), a o rok později je označil za kubistické bizarnosti.“ Ovšem kubisté se s tímto názvem neztotožňovali, jelikož nevystihuje jeho podstatu.

Dostupné z: [Srov.] COPPLESTONE, Trewin. *Moderní umění. Trewin Copplestone; [z anglického originálu přeložila Marta Černá]. Vyd. 1. Praha: Státní nakladatelství krásné literatury a umění, 1965. (Světové dějiny;sv.30) s. 19*

<sup>78</sup> LAMAČ, Miroslav. *Myšlenky moderních malířů: (od Cézanna po Dalího)*. 4., přeprac. vyd. Praha: Odeon, 1989. Klub čtenářů (Odeon). s.103

zkušený odborník dokáže rozpoznat jejich díla jedno od druhého. Uznání v umění dostal kubismus s obrazem *Slečny z Avignonu* (viz Přílohy I, obr. 4) od Pabla Picassa.<sup>79</sup>

Právě Picassa Karel Malich velmi uznával. Jedním z důvodů, proč byl Picasso pro Malicha inspirací, byla složitost jeho děl, přiznává Malich v dokumentu *Vizionář ve věku rozumu*.<sup>80</sup> To potvrzuje i citát Geoga Braqua, který Miroslav Lamač zmiňuje ve své publikaci: „*Není možné chtít věci jen zobrazovat. Je třeba do nich vniknout. Ztělesnit v nich sám sebe.*“<sup>81</sup>

Stejně jako pro kubismus, bylo také pro Malicha důležité nacházet nové perspektivy, jež se projeví dosažením co největší transparentnosti předmětů. Malichova tvorba postupně přecházela od kresby k plastikám z drátků. V dokumentu pro Českou televizi toto mimo jiné potvrzuje a svěčuje se, že je pro něj důležitá mnohorozměrnost a co nejširší pohled. „*Neprůhledný věci jsem nikdy neměl rád... páč jsem vždycky trpěl tím, že nemám oči kolem celé hlavy,*“<sup>82</sup> zmiňoval se Malich.

To potvrzuje Karel Malich i v rozhovoru s Petrem Volfem v publikaci *Příšedší odjinud*. „*Když se na škole dělala hlava z hlíny, říkal jsem si, co je uvnitř. Hlína? To je přece blbost dělat jenom povrch a vevnitř aby bylo bláto, rozčilovalo mě, že se vyráběl obal.*“<sup>83</sup>

Snění, myšlenky a představy bylo to, co provázelo Malicha téměř po celou dobu na jeho umělecké dráze. Tyto aspekty spadají pod inspirační zdroj surrealismu<sup>84</sup>, který patřil minimálně okrajově do inspirace tvorby Karla Malicha. Projevoval se v pracích, které vycházely z jeho myšlenek, snů a vizí. Ve

---

<sup>79</sup> [Srov.] COPPLESTONE, Trewin. *Moderní umění. Trewin Copplestone; [z anglického originálu přeložila Marta Černá]. Vyd. 1. Praha: Státní nakladatelství krásné literatury a umění, 1965. (Světové dějiny;sv. 30) s.20*

<sup>80</sup> [Srov.] MALICH, Karel. - *Vizionář ve věku rozumu — iVysílání — Česká televize. Česká televize [online]. Copyright © [cit. 02.04.2020]. Dostupné z: <https://www.ceskatelevize.cz/ivysilani/10798709786-karel-malich-vizionar-ve-veku-rozumu/>*

<sup>81</sup> LAMAČ, Miroslav. *Myšlenky moderních malířů: (od Cézanna po Dalího)*. 4., přeprac. vyd. Praha: Odeon, 1989. Klub čtenářů (Odeon). s. 104

<sup>82</sup> MALICH, Karel. - *Vizionář ve věku rozumu — iVysílání — Česká televize. Česká televize [online]. Copyright © [cit. 02.04.2020]. Dostupné z: <https://www.ceskatelevize.cz/ivysilani/10798709786-karel-malich-vizionar-ve-veku-rozumu/>, min. 20:56*

<sup>83</sup> VOLF, Petr a Karel MALICH. *Příšedší odjinud: portrét Karla Malicha*. Praha: Galerie Zdeněk Sklenář, 2013, s. 40

<sup>84</sup> Počátky Surrealismu spadají do první poloviny 20. století. Surrealismus si zakládá a čerpá „z mnoha zdrojů, zvláště však z psychoanalýzy.“<sup>84</sup> Představuje umění fantastična, podvědomí, nadreálnosti a snů. Tento styl zasahuje také do literatury, poezie, filmu i hudby.

Dostupné z: [Srov.] COPPLESTONE, Trewin. *Moderní umění. Trewin Copplestone ; [z anglického originálu přeložila Marta Černá]. Vyd. 1. Praha : Státní nakladatelství krásné literatury a umění, 1965. (Světové dějiny ;sv. 30) s.42*

své publikaci *Skicáky* napsal: „Věřím ve svých 51 letech v úžas. Ne optický, ale nabádající ke snění. Meditaci.“<sup>85</sup> Ze surrealismu si tedy Malich vybral jen podstatu a hlavní myšlenku, ale surrealismus nezpracovával ve svých dílech do klasické podoby, jak je známo z tradičních děl surrealistických umělců. O tom napovídá dílo *Hranice vidění* (viz Přílohy I, obr. 5).

Další směr, který hrál velkou roli v tvorbě Karla Malicha, byl konstruktivismus<sup>86</sup>. Publikace *Sbírky Musea Kampa* zmiňuje, že Karel Malich zobrazoval své kresby čistě konstruktivisticky. „*Tou dobou Malich pochopil, jako průkopníci konstruktivismu před ním, že prostor, slovy Gaba a Pevsnera, je jednou z objektivních forem, na nichž je založen život, proto na něm musí také stavět umění.*“<sup>87</sup> Zároveň text v článku *Suterény: vybrané kritické texty* z let 1963–2000 vyvrací, že by šlo o čistý konstruktivismus. Všechny konstrukce jsou „*podrobeny psychickému tlaku. Už v předcházejícím období byla přímka vodičem energie, uhýbala, ohýbala se do oblouku, ale vždy v řádu geometrie. Drát není linie, ale psychická silokřivka, živý proud neuronů.*“<sup>88</sup> Karel Malich v nich předával své prožitky a vnitřní svět za pomoci trojrozměrných plastik z drátků a kovu, do kterých dovoluje nahlédnout.<sup>89</sup> Zkoušel různé druhy materiálů, po roce 1968 se dostal k plexisklu–materiál, který byl pro české umění v kombinaci s výtvarnou produkcí ojedinělý a neznámý. Po roce 1974 se jeho tvorba posunula od plexiskla k drátěným plastikám–k materiálu, který byl v té době dostupnější.<sup>90</sup>

V publikaci *Suterény vybrané kritické texty 1963–2000* je Malichova tvorba přiřazena k umělci Giacomettimu, k jeho sochám a především, k jeho kresbám. Giacomettiho uvolněné kresby s množstvím čar, podobně jako Malichovy drátěné konstrukce, mohou vyvolávat až „psychické vlnění prostoru“.

---

<sup>85</sup> SRP, Karel. *Karel Malich: Skicáky 1964-1980: [Kat. výstavy] : Praha, Galerie hlavního města Prahy, Staroměstská radnice : 8.9-30. 1994.* Praha: Galerie hlavního města Prahy, 1994., nestránkováno

<sup>86</sup> Konstruktivismus: „Pokládá za svou podstatu konstrukci a omezuje své výrazové prostředky jen na ni. Usiluje o vytvoření děl pomocí geometrických, stereometrických nebo technických prvků, základem jsou přímkové, plochy, kružnice, hranoly a křivky v prostoru, používá nové techniky a materiály, např. plexisklo, umělé hmoty, kov, má být co neúčelnější.“

Dostupné z: VÁVRA, Jiří. *Od impresionismu k postmoderně: dějiny vizuálního umění.* Olomouc: Nakladatelství Olomouc, 2001, s. 58

<sup>87</sup> MLÁDKOVÁ, Meda. *Sbírky Musea Kampa: The Museum Kampa collection.* Praha: Museum Kampa - Nadace Jana a Medy Mládkových, c2009 s. 218

<sup>88</sup> KROUTVOR, Josef, SUK, Jan, ed. *Suterény: vybrané kritické texty 1963-2000.* Jinočany: H & H, 2001., s. 211

<sup>89</sup> [Srov.] SÝKORA, Zdeněk. *Zdeněk Sýkora, Karel Malich: linie a dráty - Dialog = lines and wires - a Dialogue.* Praha: Museum Kampa - Nadace Jana a Medy Mládkových, 2009. s.12

<sup>90</sup> [Srov.] MALICH, Karel. - malíř a grafik - životopis. Karel Vysušil český malíř a grafik - novinky, výstavy, aktualita [online]. Copyright © 2012 M.V. [cit. 02.04.2020]. Dostupné z: <https://www.vysusil.eu/explosia/clenove/zakladatele/malich/malich.php>

Malich se setkal s Giacomettiho tvorbou na výstavách v zahraničí a velmi ho ohromila.<sup>91</sup>

Jednou z dalších Malichových tendencí, která se v jeho tvorbě začala projevovat, bylo zjednodušování tvarů, jež se posléze proměnily v pouhý symbol s minimální barevností, kterou byl dříve Malich proslulý. Při tvorbě se soustřeďoval na vyjádření svého prožívání, jakési vnitřní energie, a to především v kontextu toho, jak vnímal krajinu a přírodu.<sup>92</sup>

## 2.2 Malířská tvorba inspirovaná přírodou

*„Mě všechno, co jsem dělal, napadlo z hlavy. U nás v Holíčích jsem měl před očima krásné táhlé kopečky, proto je mám raději než hory, a proto dělám oblouky. Všechno na mě zdravě působilo. Nemusel jsem nic vymýšlet. Byl jsem rád, že mezi tím vším můžu být.“<sup>93</sup>*

Na to, že tvorba Karla Malicha je jedinečná, poukazuje i fakt, že některá jeho díla jsou těžko zařaditelná do mezinárodních měřítek. Nicméně je zřejmé, že v tuzemském prostředí bylo dílo Karla Malicha bezpochyby zakódováno.<sup>94</sup>

I přesto, že Karel Malich vystudoval grafický obor, začal se věnovat malbě. Jeho vztah k realitě se uvolňoval a důležitost dával spíše obrysu. Na obraze *Smíchovský přístav* z roku 1959 (viz Přílohy I, obr. 6) se promítla rytmická plocha a rozvolněná realita s pozadím.<sup>95</sup> V tempeře *Vztahy 7* (viz Přílohy I, obr. 7) se odráží již abstraktní cítění, které stále mělo „konkrétní, někdy dokonce figurální základ. Středem Malichovy tvorby se stával pohyb, vyjádřený náznaky otevřených geometrických útvarů a shluky barevných hmot“.<sup>96</sup>

---

<sup>91</sup> [Srov.] KROUTVOR, Josef, SUK, Jan, ed. *Suterény: vybrané kritické texty 1963-2000*. Jinočany: H & H, 2001., s. 212

<sup>92</sup> [Srov.] MALICH, Karel. malíř a grafik - životopis. Karel Vysušil český malíř a grafik - novinky, výstavy, aktuality [online]. Copyright © 2012 M.V. [cit. 02.04.2020]. Dostupné z: <https://www.vysusil.eu/explosia/clenove/zakladatele/malich/malich.php>

<sup>93</sup> VOLF, Petr a Karel MALICH. *Příšedší odjinud: portrét Karla Malicha*. Praha: Galerie Zdeněk Sklenář, 2013, s. 76

<sup>94</sup> [Srov.] MALICH, Karel. *Karel Malich: Wires = Dráty*. Praha: Akademie výtvarných umění, 2005. s. 8

<sup>95</sup> [Srov.] MALICH, Karel. *Karel Malich: [vnitřní světlo] : pohledy do sbírek Muzea umění Olomouc : [Muzeum umění Olomouc - Muzeum moderního umění, 16. října 2014 - 11. ledna 2015]*. Olomouc: Muzeum umění Olomouc, 2014, nestránkováno.

<sup>96</sup> Tamtéž, nestránkováno



Malich na sebe upozornil na konci 50. let, kdy docházelo v jeho malbách ke kontaktu se zmiňovanou abstrakcí. Zřejmé je to v díle *Bílá krajina* z roku 1960 (viz Přílohy I, obr. 8), protože zde přiblížil vnější skutečnost v podobě abstraktních ploch.<sup>97</sup> V té době začínal tvořit asambláže či koláže, vlepoval různé materiály do obrazů, ze kterých vznikaly geometrické obrazce. Malichovu tvorbu ovlivnila předčasná smrt otce roku 1962, která jej uzavřela do sebe. Tato událost se promítla i do jeho tvorby, ve které se postupně zbavoval popisnosti a vedla až k přechodu k čistě elementárním formám.<sup>98</sup>

V polovině 60. let se Malich vlivem oprošťování se od osobního rukopisu zaměřoval na monochromní reliéfy, jak je vidno na obr. *Krajina (Bílý Reliéf)* (viz Přílohy I., obr. 9). To posunulo jeho tvorbu mimo tehdejší úroveň českého umění. Na stránkách artlist.cz je uveřejněn názor, že „jejich plocha tvořená vlnitým kartónem byla osobitou reflexí krajiny viděné z výšky a stejně jako další autorovy monochromy představovala jakási pocitové pole nevzdávající se emocionálních a psychických obsahů“.<sup>99</sup>

Ve své publikaci *Skicáky*, kde psal o svých pocitech, se zmiňoval v roce 1968 o tom, jak si krajinu přenesl do Prahy, do svého ateliéru mezi čtyři stěny. A najednou si neuměl představit život na vesnici.<sup>100</sup>

Na přelomu 60. a 70. let se ve svých představách vracel do zasněžené, zmrzlé krajiny. Popisoval pohyb a chvění zasněžených větví a listů na stromech, obdivoval aleje. I toto byl zajisté jeden z momentů, který ho vedl k inspiraci kinetickou a konstruktivní tvorbou.<sup>101</sup> Příroda obecně provázela Malichovu tvorbu a v 70. letech se stala pro neoficiální umělce synonymem.<sup>102</sup>

---

<sup>97</sup> [Srov.] HAUSER, Jakub. Artlist-databáze současného umění: Artlist-Umělci [online], 2010. Dostupné z: <https://www.artlist.cz/karel-malich-1197/>

<sup>98</sup> [Srov.] MALICH, Karel. *Karel Malich: [vnitřní světlo] : pohledy do sbírek Muzea umění Olomouc : [Muzeum umění Olomouc - Muzeum moderního umění, 16. října 2014 - 11. ledna 2015]*. Olomouc: Muzeum umění Olomouc, 2014, nestránkováno

<sup>99</sup> Tamtéž, nestránkováno

<sup>100</sup> [Srov.] SRP, Karel. *Karel Malich: Skicáky 1964-1980 : [Kat. výstavy] : Praha, Galerie hlavního města Prahy, Staroměstská radnice : 8.9-30.1994*. Praha: Galerie hlavního města Prahy, 1994, nestránkováno

<sup>101</sup> [Srov.] Tamtéž, nestránkováno

<sup>102</sup> [Srov.] WITTLICH, Petr. *Horizonty umění*. Praha: Karolinum, 2010. s.594

### 2.3 Od prostorových konstrukcí k pastelům

V 70. letech Malichova tvorba směřovala k odlehčeným drátěným artefaktům. Rozvinulo to jeho práci a cestu k uvolněným objektům, které jsou zpevněné pomocí nití a symbolizují energii v přírodě, jak tomu je v díle *Světlo-vzduch (Kosmické vejce)* (viz Přílohy I, obr. 10).<sup>103</sup> To je téma, ve kterém se vracel k oblíbenému námětu meziválečného období.<sup>104</sup> Měnil se jeho pohled na umění, pracoval s vnitřním světlem a duší. Věnoval se událostem, o kterých se v té době nepsalo. Malich byl současně fascinován světelnými zážitky a jeho vztah ke světu a umění dostával nové rozměry.<sup>105</sup>

Vrcholu v dematerializaci dosáhnul Malich v 80. letech, kdy překonal hranici mezi věcí a prostorem.<sup>106</sup> Tomu se nejvíce přiblížil právě ve svých plastikách *Krajina s věčnem* (viz Přílohy I., obr. 11).<sup>107</sup> To bylo jeho mistrovské dílo, které se vyrovnalo zahraničnímu sochařství. Ovšem vrchol v umění v jeho prostorových konstrukcích přišel s drátěnou plastikou s názvem *Lidsko-kosmická soulož* (viz Přílohy I, obr. 12), a jak zmiňuje Petr Wittlich v publikaci *Horizonty umění: „Malich minimalizoval prostředky na dramatické pronikání dynamického elementu černým středem k bílému pozadí drátěného ovoиду.*<sup>108</sup> Tato citace nás může navést k umění Kazimíra Maleviče a jeho proslulému obrazu *Černý čtverec na bílém pozadí* (viz Přílohy I, obr. 13). O vztahu mezi Malichem a Malevičem je více zmíněno v nadcházející kapitole.

*„Začátkem srpna 1977 (bylo to poledne) jsem seděl v novém ateliéru za stolem. Náhle jsem si uvědomil, že se dívám poprvé do svého těla. Vypadalo to jako bych se díval do hrudního koše shora dolů, jak se dívám třeba do sudu, když stojí. Hrozně mě to překvapilo.“*<sup>109</sup> Tento svůj pocit dokázal proměnit v díle

---

<sup>103</sup> [Srov.] HAUSER, Jakub. Artlist-databáze současného umění: Artlist-Umělci [online], 2010. Dostupné z: <https://www.artlist.cz/karel-malich-1197/>

<sup>104</sup> [Srov.] ŠMEJKAL, František, ŠMEJKALOVÁ, Jana, ed. *České imaginativní umění*. Praha: Galerie Rudolfinum, 1996. s. 530

<sup>105</sup> [Srov.] SRP, Karel. *Karel Malich: 1976 - 1985 : [Kat. výstavy] : Národní galerie v Praze, Jízdárna Pražského hradu 28.6. - 21.8.1994*. Praha: Národní galerie, 1994, s. 3

<sup>106</sup> [Srov.] Tamtéž, s. 7

<sup>107</sup> [Srov.] HAUSER, Jakub. Artlist-databáze současného umění: Artlist-Umělci [online], 2010. Dostupné z: <https://www.artlist.cz/karel-malich-1197/>

<sup>108</sup> WITTLICH, Petr. *Horizonty umění*. Praha: Karolinum, 2010. s.595

<sup>109</sup> SRP, Karel. *Karel Malich: 1976-1985: [Kat. výstavy]: Národní galerie v Praze, Jízdárna Pražského hradu 28.6. - 21.8.1994*. Praha: Národní galerie, 1994, s.5

*Vnitřní světlo I.* (viz Přílohy I., obr. 14), ve kterém Karel Malich zhmotnil svůj hrudní koš.<sup>110</sup>

Pro Malicha byly důležité smysly jako zrak, hmat sluch, ale také nahlížení do svého vnitřního já. Jeho objekty vycházely z běžných denních situací, mezi častými je zkoumána Malichova perspektiva, např. i z pohledu kdy sedával za stolem (viz Přílohy I., obr. 15). Tuto perspektivu zmiňuje i v publikaci *Národní galerie v Praze, Jízdárna Pražského hradu: „Vidím bližší hranu stolku, ale dívám se na kolena, kde mám skicák a píši. Nohy při pohledu dolů se rozbíhají. Proč? Víím zákon perspektivy. Co? Renesance? Co s tím? Prostor pod mýma nohama, mezi nimi, kolem nich. Skloněn píši. Za mnou další stůl, život, smích anonymní hluk.“*<sup>111</sup>

Malich se na přelomu 80. let navracel i k dvojrozměrným pracím,<sup>112</sup> jak lze pozorovat na obraze *Vnitřní světlo* (viz Přílohy I, obr. 16). V roce 1977 ve svých již zmiňovaných zápisech, kde zaznamenával své myšlenky, stavy a pocity, popisuje: *„Ráno před probuzením jsem zažil zcela neznámý pocit. Bylo to zachvění se celého těla. Toto zachvění bylo jakýmsi trojchvěním. Tři chvění v jednom toku, každé jiné kvality. Jasně jsem rozeznával, že každé z těchto tří toků v jednom proudu, mělo jinou vibraci, snad vlnovou délku. Něco v tom trojvlění-trojchvění bylo až hmotné. Jako by na sebe něco naráželo. Chuťově to byl pocit trpkosti. Jako by se ve mně něco přeskupilo. Mělo to horizontální průběh. Barevně dominovala bílá-horní vlnění, mezitím světlezelená v temně šedé. To celé vibrovalo. Bílá byla v tom toku nahoře.“*<sup>113</sup>

Malich tyto své vnitřní vize realizoval kresbou pastelem na papír.<sup>114</sup> Často pracoval v místnosti, kde bylo více lidí, aby mohl zaznamenávat energii a sílu, která tam panovala.<sup>115</sup> Karel Malich si oblíbil jako výrazový prostředek pro kresbu barevnou stopu. Několika pastely tvořil nekonečné skici v kombinaci

---

<sup>110</sup> [Srov.] ŠVÁCHA, Rostislav, Taťána PETRASOVÁ, Klára BENEŠOVSKÁ, et al. *Dějiny umění v českých zemích 800-2000*. V Řevnicích: Arbor vitae societas, 2017. s.900

<sup>111</sup> SRP, Karel. Karel Malich: 1976-1985: [Kat. výstavy]: Národní galerie v Praze, Jízdárna Pražského hradu 28.6. - 21.8.1994. Praha: Národní galerie, 1994. s.5

<sup>112</sup> [Srov.] HAUSER, Jakub. Artlist-databáze současného umění: Artlist-Umělci [online], 2010. Dostupné z: <https://www.artlist.cz/karel-malich-1197/>

<sup>113</sup> SRP, Karel. *Karel Malich: Skicáky 1964-1980 : [Kat. výstavy] : Praha, Galerie hlavního města Prahy, Staroměstská radnice : 8.9-30. 1994*. Praha: Galerie hlavního města Prahy, 1994. nestránkováno

<sup>114</sup> [Srov.] HAUSER, Jakub. Artlist-databáze současného umění: Artlist-Umělci [online], 2010. Dostupné z: <https://www.artlist.cz/karel-malich-1197/>

<sup>115</sup> [Srov.] NEUMANNOVÁ, Eva, Jaroslava PÍCHOVÁ a Jan ŠTÍBR. *Pohledy do sbírek Severočeské galerie výtvarného umění v Litoměřicích: české umění 20. století : [(výstava k 50. výročí otevření galerie) : 8. května - 13. července 2008*. [Litoměřice: Severočeská galerie výtvarného umění], 2008. s. 102

různých barev a tvarů.<sup>116</sup> Věnoval se i vesmírným souvztažnostem. Jeho obrazy zabývající se čistě abstraktním zviditelněním energií byly těžko pojmenovatelné. Většina nesla název *Světlo* (viz Přílohy I., obr. 17).<sup>117</sup>

Rozvíjel i cykly kvašů<sup>118</sup>, které nesly název například *Zrození světa* (viz Přílohy I., obr. 18) a *Trhlina v prostoru* (viz Přílohy I., obr. 19). Jednalo se o barevné, někdy až expresivní malby ovoidu.<sup>119</sup>

## 2.4 Zastoupení ve skupinách a na výstavách

Pro následující kapitolu je důležité přiblížit Karla Malicha jako umělce, který byl členem významných skupin, a to již při studiích na vysoké škole. Je předložen také nástin jeho výstav, na kterých působil s kolegy.

Vysokoškolská studia započal Karel Malich na Karlově univerzitě na Pedagogické fakultě, kde se věnoval výtvarné výchově a estetice. Po ukončení Univerzity Karlovy pokračoval na Akademii výtvarných umění v Praze. Na AVU se věnoval grafickému oboru pod vedením prof. Vladimíra Silovského a roku 1953 svá studia úspěšně ukončil. Později, po pádu komunismu, působil na AVU jako vedoucí Ateliéru kresba-objekt.<sup>120</sup>

V roce 1958 se stal členem SČUG Hollar a ve stejné době založil tvůrčí skupinu se svými spolužáky z Pedagogické fakulty, která nesla název *Proměna*. Jejich první výstava se konala v Praze roku 1959 v *Galerii mladých*. Spoluúčastníci výstavy byli Milan Albich, Přemysl Pospíšil a Miroslav Rada.<sup>121</sup> Ovšem skupina *Proměna* byla kritizována z důvodu „neefektivního malování“.

---

<sup>116</sup> [Srov.] WITTLICH, Petr. *Horizonty umění*. Praha: Karolinum, 2010. s.595

<sup>117</sup> [Srov.] MALICH, Karel. *Karel Malich: [vnitřní světlo] : pohledy do sbírek Muzea umění Olomouc : [Muzeum umění Olomouc - Muzeum moderního umění, 16. října 2014 - 11. ledna 2015]*. Olomouc: Muzeum umění Olomouc, 2014, nestránkováno.

<sup>118</sup> Kvaš, krycí vodová barva, v níž bylo barvivo rozptýleno v pojidle rozpouštějícím se ve vodě, pojidlem byla rostlinná arabská guma. Dostupné z: BALEKA, Jan. *Výtvarné umění: výkladový slovník : (malířství, sochařství, grafika)*. Praha: Academia, 1997, s. 196

<sup>119</sup> [Srov.] MALICH, Karel. *Karel Malich: [vnitřní světlo] : pohledy do sbírek Muzea umění Olomouc : [Muzeum umění Olomouc - Muzeum moderního umění, 16. října 2014 - 11. ledna 2015]*. Olomouc: Muzeum umění Olomouc, 2014, nestránkováno.

<sup>120</sup> [Srov.] MALÝ, Zbyšek a Alena MALÁ, ed. *Slovník českých a slovenských výtvarných umělců 1950-2010*. Ostrava: Výtvarné centrum Chagall, 2010. Prameny a dokumenty (Výtvarné centrum Chagall). s.313

<sup>121</sup> [Srov.] MORGANOVÁ, Pavlína a Jiří ŠEVČÍK, ed. *České umění 1938-1989: programy, kritické texty, dokumenty*. Praha: Academia, 2001. s. 439

V publikaci *Dějiny českého výtvarného umění* se autor zmiňuje, že „slova o neefektivnosti a poctivosti tvorby i praktická snaha o ně dostávaly charakter klišé, důraz na tyto kvality totiž obvykle umělce opět přiváděl k pouhému opakování základní modernistické abecedy, k nekonečnému a málo plodnému prozkoumání vztahů prostoru a plochy“.<sup>122</sup> I přes kritiku skupina fungovala dále a připojili se k nim další tvůrčí osobnosti jako např. malíř Ivan Minařík či fotograf Jan Šplíchal.<sup>123</sup>

O pár let později, roku 1963, se Malich stal spoluzakladatelem skupiny *Křížovatka*. Ovšem první výstava plánovaná v Hradci Králové se neuskutečnila a konala se až v následujícím roce po založení Galerie Václava Špály v Praze.<sup>124</sup>

Do okruhu skupiny *Křížovatka* patřili i umělci Zdeněk Sýkora a Jiří Kolář, které s Malichem spojoval podobný pohled na tvorbu, na tehdejší svět a všichni se snažili oprostít od romantických tendencí.<sup>125</sup> V katalogu *Český konstruktivismus* se uvádí: „Skupina prohlašovala, že: *Chce čelit převaze romantického sentimentu a přemíře subjektivity, jako obraz k objektivním tendencím opřeným o důsledné principy konstruktivního pořádku, proporce a čísla.*“<sup>126</sup> Bylo pro ně velmi těžké uspět v krajině s novými přístupy, jako byl konstruktivismus a lyrická abstrakce, kde stále převažovala především romantická tradice.<sup>127</sup> Členové skupiny se zajímali o odlišné výtvarné projevy a otevírali možnosti modernímu světu.<sup>128</sup>

Teoretik Jiří Padrta se v katalogu skupiny *Křížovatka* zmiňuje, že jejich výstava byla jedinečná tím, že neodkazovala na nějaké již existující či tradiční myšlenky moderního umění a autoři neměli přímé předchůdce. To platilo především o tendencích v tehdejší malířství, které se chtěly vyhranit proti nadužívání lyrických metafor, v nichž se tvorba soustředila na zkoumání hlubin

---

<sup>122</sup> LAHODA, Vojtěch. Rozvoj tvůrčích skupin 1958-1970: každodenní modernismus. In BREGANTOVÁ, Polana, ŠVÁCHA, Rostislav a Marie PLATOVSKÁ, ed. *Dějiny českého výtvarného umění VI/1*, (1958-2000), Praha: Academia, 2007, s. 107

<sup>123</sup> [Srov.] Tamtéž, s. 108

<sup>124</sup> [Srov.] MORGANOVÁ, Pavlína a Jiří ŠEVČÍK, ed. *České umění 1938-1989: programy, kritické texty, dokumenty*. Praha: Academia, 2001. s. 306

<sup>125</sup> [Srov.] Tamtéž, 306-307

<sup>126</sup> BOŠTÍK, Václav. *Český konstruktivismus: obrazy, sochy, grafika* : Václav Boštík, Hugo Demartini, Milan Dobeš, František Foltýn, Milan Grygar, Jiří Hilmar, Jiří Kolář, Stanislav Kolíbal, Radoslav Kratina, Jan Kubíček, Alena Kučerová, František Kupka, František Kyncl, Karel Malich, Vladislav Mirvald, Karel Novosad, Zdeněk Sýkora, Miloš Urbásek. Praha: Kulturní Jižní město, 2019, nestránkováno

<sup>127</sup> [Srov.] MORGANOVÁ, Pavlína a Jiří ŠEVČÍK, ed. *České umění 1938-1989: programy, kritické texty, dokumenty*. Praha: Academia, 2001. s. 306-307

<sup>128</sup> [Srov.] BOŠTÍK, Václav. *Český konstruktivismus: obrazy, sochy, grafika* : Václav Boštík, Hugo Demartini, Milan Dobeš, František Foltýn, Milan Grygar, Jiří Hilmar, Jiří Kolář, Stanislav Kolíbal, Radoslav Kratina, Jan Kubíček, Alena Kučerová, František Kupka, František Kyncl, Karel Malich, Vladislav Mirvald, Karel Novosad, Zdeněk Sýkora, Miloš Urbásek. Praha: Kulturní Jižní město, 2019, nestránkováno

lidské psychiky. Skupina *Křižovatka* se chtěla oprostít od romantické senzitivity, která se začala hojně projevovat v minulých letech. „*Takzvané objektivní tendence jsou opačným pólem přemíře subjektivity, obsažené v tomto umění romantického původu, opřené o důsledné principy konstruktivního pořádku, proporce a čísla, zakotvené hluboko v zákonech matematicko-geometrických řad a struktur.*“<sup>129</sup> S tímto názorem se ztotožňovalo mnoho dalších významných umělců například Václav Boštík.<sup>130</sup>

Nešlo jen o stejné formy umění nebo o obdiv k umělcům jako byl třeba „velikán“ Kazimír Malevič, ale i o názory a tehdejší pohled na vývoj umění. V publikaci věnující se porovnání tvorby Karla Malicha a Zdeňka Sýkory jsou zmíněny Malevičovy myšlenky, že „*dnes nemůžeme vynalézat, co bylo vynalezeno včera, protože život se stále vyvíjí, a to znamená tvorbu nových forem, nová forma se liší od té včerejší.*“<sup>131</sup> S touto jeho větou z roku 1919 se ztotožňoval nejen Karel Malich a Zdeněk Sýkora, ale i Jiří Kolář. Uvědomovali si, že dnešní svět je jiný než ten včerejší, a vývoj si tak žádá nové formy. Především Karel Malich i Zdeněk Sýkora se této myšlenky drželi po celou dobu své tvorby.<sup>132</sup>

Karel Malich se zúčastnil mnoha neoficiálních výstav, kterými byly např. výstavy pod názvem *Konfrontace*.<sup>133</sup> Své umění zde v dobách komunistického režimu zveřejňovali tzv. neoficiální umělci, především v 60. letech, v roce 1978 a koncem 80. let. Buď vystavovali pod názvem skupiny, nebo za sebe jako sdružení výtvarníků.<sup>134</sup>

Malich ale mimo jiné vystavoval i na dalších tuzemských výstavách. Například na výstavě s názvem *Obraz a písmo*, jež se uskutečnila roku 1965 v *Galerii Václava Špály*. Umělci v ní reagovali na umělecký směr ve Francii, pro který bylo klíčovým výrazovým prvkem písmo. Výstava kladla důraz na české umění přesahující hranice výtvarného umění a literatury. O rok později společně s Jiřím Kolářem a Zdeňkem Sýkorou vystavoval v Jihlavě v *Galerii Benedikta Rejta*. Výstava byla uvedena pod názvem *Konstruktivní tendence*. Karel Malich

---

<sup>129</sup> ŠMEJKAL, František, ŠMEJKALOVÁ, Jana, ed. *České imaginativní umění*. Praha: Galerie Rudolfinum, 1996, s.460

<sup>130</sup> [Srov.] Tamtéž, s. 461

<sup>131</sup> SÝKORA, Zdeněk. *Zdeněk Sýkora, Karel Malich: linie a dráty - Dialog = lines and wires - a Dialogue*. Praha: Museum Kampa - Nadace Jana a Medy Mládkových, 2009, s.5

<sup>132</sup> [Srov.] Tamtéž, s.5

<sup>133</sup> [Srov.] Konfrontace (umění)-Wikipedie. [online]. Dostupné z: [https://cs.wikipedia.org/wiki/Konfrontace\\_\(um%C4%9Bn%C3%AD\)#Konfrontace\\_I\\_\(1970,\\_Galerie\\_Nova,\\_Praha\)](https://cs.wikipedia.org/wiki/Konfrontace_(um%C4%9Bn%C3%AD)#Konfrontace_I_(1970,_Galerie_Nova,_Praha))

<sup>134</sup> [Srov.] Tamtéž

se také účastnil výstav *Nové cesty* ve Zlíně a *Aktuální tendence českého umění – Obrazy, sochy, grafika* v Praze roku 1966. Jednalo se o první velkou nezkreslenou přehlídku českého výtvarného umění, na které vystavovalo pět generací umělců.<sup>135</sup>

Oficiální výstavy po roce 1988 měl Karel Malich po celé republice, např. v *Státní galerii výtvarného umění v Chebu*, v Karlových Varech v *Galerii umění*, v *Art Galerii* ve Žďáře nad Sázavou anebo roku 1997 v *Galerii 761* v Ostravě. Později se Malichovy výstavy konaly převážně v Praze.<sup>136</sup>

Vystavoval ale i v zahraničí. Roku 1970 v Československém pavilonu, na Benátském bienále, na světové výstavě v japonské Ósace a po roce 1972 se konala výstava ve St. Gallenu ve Švýcarsku.<sup>137</sup>

---

<sup>135</sup> [Srov.] MORGANOVÁ, Pavlína a Jiří ŠEVČÍK, ed. *České umění 1938-1989: programy, kritické texty, dokumenty*. Praha: Academia, 2001. s. 439-450

<sup>136</sup> [Srov.] HAUSER, Jakub. Artlist-databáze současného umění: Artlist-Umělci [online], 2010. Dostupné z: <https://www.artlist.cz/karel-malich-1197/>

<sup>137</sup> [Srov.] Karel Malich – Wikipedie. [online]. Dostupné z: [https://cs.wikipedia.org/wiki/Karel\\_Malich](https://cs.wikipedia.org/wiki/Karel_Malich)

### 3 Energie – zviditelňování neviditelného

*„Pán Bůh připoutal člověka k zemi tím, že mu dal schopnost plodit pokračování sebe sama. Těm několika z mnohých ponechal možnost uvidět a pochopit nicotu všeho. Tuto nicotu změnil v energii, která těm, co ji spatřili a uvědomili si ji, dává možnost tvořit. V tvorbě pak na tuto nicotu chvíli zapomenou a vytvářejí svou představu o světě.“<sup>138</sup>*

Karel Malich

Informace obsažené v této kapitole prostupují tvorbou Karla Malicha a zároveň představují základní myšlenky, jež jsou východiskem pro praktickou část kvalifikační práce. Nejvýraznějším tématem v tvorbě Karla Malicha bylo zachycení a propojení lidské energie s přírodními procesy. Základní konstantou uměleckého vyjádření Malicha byla především skrytá síla neboli energie, proto je věnována pozornost právě tomuto pojmu.

Malich se zároveň zajímal o poznatky z oboru fyziky a kosmologie, z nichž abstrahoval konkrétní jevy a dával je do kontextu se subjektivními stavy. Soustředil se především na napětí, tlaky a turbulence přírody a kosmu. V této souvislosti je jeho dílo spojováno se záznamy pulzací, energií a turbulencí vnímaných či tělesně prožívaných, jak už bylo zřejmé z reakcí na vnímání vlastního těla a nahlížením do svého hrudního koše.<sup>139</sup>

Je na místě zde uvést teze, které uvádí osobní internetové stránky Karla Malicha: *„Všemi tvary a všemi směry proudí energie, která destruuje, vytváří napětí, odvádí pozornost od tvarů a vlastně to, co je dané (stará kompozice, ale v ní jakoby ukrytá energie, která způsobuje vytvoření nových tvarů, nových napětí) v sobě ukrývá novou možnost, nový svět, který je mnohem bohatší a zdá se, že nevyčerpatelný.“*<sup>140</sup> Malich hledal a zachycoval neviditelnou energii, která ho obklopovala, a vkládal ji do svých děl.<sup>141</sup>

---

<sup>138</sup> MALICH, Karel. Karel Malich Cosmic. Karel Malich Cosmic [online]. Dostupné z:

<http://www.karelmalich.cz/cz/hlavni-stranka>

<sup>139</sup> [Srov.] Karel Malich – Wikipedie. [online]. Dostupné z: [https://cs.wikipedia.org/wiki/Karel\\_Malich](https://cs.wikipedia.org/wiki/Karel_Malich)

<sup>140</sup> REIFENSCHIEDOVÁ, Beate, O výstavě. Karel Malich Cosmic [online]. Dostupné

z: <http://www.karelmalich.cz/cz/o-vystave>

<sup>141</sup> [Srov.] HAUSER, Jakub. Artlist-databáze současného umění: Artlist-Umělci [online], 2010. Dostupné z: <https://www.artlist.cz/karel-malich-1197/>



Karel Malich byl nadšen z rychlosti, z proudící energie letu ptáků a letadla. Při jednom letu jej postihla bouře, jež se stala jeho inspirací: „*Čuměl jsem do toho mraku, jak to proudí a úplně mě to fascinovalo.*“<sup>142</sup> Let do Benátek Malicha posunul k cyklu fixových kreseb. Byl to prožitek, který osvobodil umělce od předešlé tvorby, na niž měla dopad smrt otce.<sup>143</sup> A právě tento moment dovedl Malicha ke kovu a drátkům. Snažil se zachytit svoje dojmy na papír, vytvořit plastiku obláček z polystyrenu. „*Až jsem zjistil, že kov na mě takhle nepůsobí, tak jsem chodil do Růžové ulice pro plech a viděl jsem tam dráty, tak jsem si je koupil jednou. A bylo to nejbliž kresbě, žejo. Dají se ohýbat, formulovat, všelijak v prostoru zavěšovat. Není to takový tupý jako kus plechu, nemusí se vyřezávat a je mně při tom blbě. Tohle je takový plynulý všechno,*“<sup>144</sup> svěruje se v dokumentu *Vizionář ve věku rozumu*.

Karel Malich na svět pohlížel jako na neustálé dynamické proudění energetických změn, kdy chápal prostor jako pole, kde se střetávaly síly a kde se vytvářelo a neustále měnilo napětí.<sup>145</sup> „*Jakýkoliv zásah do těchto polí lze provést jedině s konstrukcemi, které byly systematicky promyšleny a procítěny, kde jsou intuice a rozum koordinovány v optimální míře v souladu s vesmírem a živly.*“<sup>146</sup>

A právě konstrukce, jež byly výsledkem Malichovy několikaleté práce, poukazovaly na vztah mezi rozličnými živly – větrem, bouří, vodou a sluncem. Autor se nesnažil vytvářet sochy, ale tvořil architekturu, přesněji architekturu nové společnosti.<sup>147</sup> „*Avšak mezitím, než vznikne tato nová ideální společnost, tvoří sochy pro proudy ve vzduchu a ve vodě, pro větrné bouře a sopečné výbuchy, sochy, které využívají vábení hluku v umělé bouři, rozložení světla a energie pomocí proudění v určitém místě.*“<sup>148</sup>

---

<sup>142</sup> MALICH, Karel-Vizionář ve věku rozumu – iVysílání – Česká televize. Česká televize [online]. Copyright © [cit. 02.04.2020]. Dostupné z: <https://www.ceskatelevize.cz/ivysilani/10798709786-karel-malich-vizionar-ve-veku-rozumu/> min. 16:28

<sup>143</sup> [Srov.] MALICH, Karel. *Karel Malich: [vnitřní světlo] : pohledy do sbírek Muzea umění Olomouc : [Muzeum umění Olomouc - Muzeum moderního umění, 16. října 2014 - 11. ledna 2015]*. Olomouc: Muzeum umění Olomouc, 2014, nestránkováno.

<sup>144</sup> MALICH, Karel-Vizionář ve věku rozumu – iVysílání – Česká televize. Česká televize [online]. Copyright © [cit. 02.04.2020]. Dostupné z: <https://www.ceskatelevize.cz/ivysilani/10798709786-karel-malich-vizionar-ve-veku-rozumu/>, min. 17:08

<sup>145</sup> [Srov.] MLÁDKOVÁ, Meda. *Sbírky Musea Kampa: The Museum Kampa collection*. Praha: Museum Kampa - Nadace Jana a Medy Mládkových, c2009, s. 218

<sup>146</sup> Tamtéž, s. 218

<sup>147</sup> [Srov.] Tamtéž, s. 218

<sup>148</sup> Tamtéž, s. 218

Vyjádření energie konkrétního vnitřního prožívání, která byla pro Malichovu tvorbu typická, bylo skrze abstraktní formy. Právě z abstrakce čerpalo jeho pozorování a soustředění. Do drátěných objektů nebo do pastelů nechal prostupovat energii, která je součástí našich životů a ve svých různých časových obdobích se projevuje různou intenzitou.<sup>149</sup>

Například drátěný objekt *Energie* (viz Přílohy I., obr. 20), kde Malich zachytil „*dvojnásobný pohyb z venku dovnitř a zvnitřku navenek vyjadřující vzepětí a uvolnění*“.<sup>150</sup> Také plastiky s názvem *Koridory* (viz Přílohy I., obr. 21) (viz Přílohy I., obr. 22), v sobě skrývají neviditelné elementy energie, světla a vzduchu. Obecně *Koridory* Malich vnímal jako „*udávání možností válcových nebo věžových toků energií, které ho všude bombardovaly*“.<sup>151</sup>

„*Silokřivky se prorůstají, míjejí a kříží, takže se utvářejí stále nové vztahy. Energie vyzařuje z objektů daleko do prostoru a ovládá ho. Dochází ke vzájemnému ovlivňování myšlenkových rovin, které se prostupují jako matematické množiny, v některých částech se dotýkají, setkávají nebo překrývají.*“<sup>152</sup> Karel Malich pod pojmem energie viděl mnohem více. Jeho zakořeněná citlivost ho přivedla k zviditelňování sil, energií a psychických motivů lidského konání. I takto energii vnímal a ve svém výtvarném projevu usiloval o její vizualizaci.

### 3.1 Podobné znaky v dílech Malichových současníků

Tato kapitola představuje typické znaky charakterizující Malichovu tvorbu, které jsou blízké i dalším autorům. Příbuznost je možné objevit například v práci s energií, ať už vnitřní nebo vnější, o které se sami umělci vyjadřují nebo v malířském výrazu, zvolené tematice či celkovém přístupu k výtvarnému dílu.

---

<sup>149</sup> [Srov.] MACHALICKÝ, Jiří, *Ateliér: čtrnáctideník současného výtvarného umění*. Praha: Společnost časopisu Ateliér. Rok vydání 2007, ročník 20, číslo 3, s. 1

<sup>150</sup> MALICH, Karel. *Karel Malich: [vnitřní světlo] : pohledy do sbírek Muzea umění Olomouc : [Muzeum umění Olomouc - Muzeum moderního umění, 16. října 2014 - 11. ledna 2015]*. Olomouc: Muzeum umění Olomouc, 2014, nestránkováno.

<sup>151</sup> MALICH, Karel. *Karel Malich: obrazy, kresby, sochy, grafika : Dům pánů z Kunštátu Brno, 11. ledna - 12. února 1989 : Státní zámek Pardubice, 16.-23. března 1989*. Brno: Dům umění města Brna, 1989. nestránkováno

<sup>152</sup> MACHALICKÝ, Jiří, *Ateliér: čtrnáctideník současného výtvarného umění*. Praha: Společnost časopisu Ateliér. Rok vydání 2007, ročník 20, číslo 3, s. 1

Ačkoliv byl Malich umělcem s jedinečným rukopisem, u některých jeho současníků lze nalézt podobné tendence, které definují jejich snahy. A to ať v tuzemsku, tak v zahraničí. Anebo naopak upozornit na úplně odlišné znaky a přístupy.

Zajímavým se jeví srovnání tvorby Karla Malicha a Zdeňka Sýkory. Právě jejich tvorba, která je na první pohled podobná, se po bližším zkoumání překvapivě diametrálně liší. Díla rozebírá publikace *Linie a dráty jako dialog*. Je patrné, že na první pohled spojují práce obou umělců společné prvky a inspirace, kterými byla krajina a linie. Jenže za plastikami a obrazy je mnohem víc. O Malichovi je známo, že pracoval se svými pocity, energií a rozhodně nešlo jen o nahodilost. Oproti plátnům Zdeňka Sýkory, která mohla působit nahodile, bez promyšlení a bez pocitů,<sup>153</sup> skrývala v sobě naopak přesně propočítané „tahy“ počítačem.<sup>154</sup>

Ale i tak oba spojovalo více než jen skupina Křižovatka. Narodili se téměř ve stejné době a jejich zapálenost pro umění je spojila pro více jak jednu společnou výstavu. Jejich tvorba nabírala časem ale jiný směr. Zdeněk Sýkora pro svou práci využíval jako jeden z prvních umělců u nás počítač. Pracoval se strukturami, především s liniemi. Umění propojoval se zrakem, náhodou a přiblížil se ke krajině, jež ho fascinovala.<sup>155</sup> I přesto v již avizované publikaci *Linie a dráty-Dialog* Hans-Peter Riese s Jiřím Machalickým nachází dialog mezi díly těchto umělců.<sup>156</sup> Jedno z porovnávaných děl je Malichova plastika *Krajina s věčnem* (viz Přílohy I., obr. 11) a Sýkorovo plátno *Linie č. 137* (viz Přílohy I., obr. 23), kdy při pohledu na díla lze nabýt dojmu, že jsou si svým způsobem hodně blízká.<sup>157</sup>

Dalším již zmiňovaným umělcem je Václav Boštík, který studoval různé vědní obory, a proto si byl vědom i limitů vědy. Pro jeho tvorbu byly podstatné otázky o vesmíru, životě, hmotě a energii podobně jako pro Malicha. V 60. letech se měnil Boštíkův přístup k umění. Tradiční principy v malbě zaměňoval za dominantní myšlenku: „*Existují proudy kosmické energie, které pronikají světem kolem nás i námi, a které představují určitý řád. Malířské plátno pojal*

---

<sup>153</sup> [Srov.] SÝKORA, Zdeněk. *Zdeněk Sýkora, Karel Malich: linie a dráty - Dialog = lines and wires - a Dialogue*. Praha: Museum Kampa - Nadace Jana a Medy Mládkových, 2009. s.8

<sup>154</sup> [Srov.] Tamtéž, s. 17.

<sup>155</sup> [Srov.] ŠVÁCHA, Rostislav, Taťána PETRASOVÁ, Klára BENEŠOVSKÁ, et al. *Dějiny umění v českých zemích 800-2000*. V Řevnicích: Arbor vitae societas, 2017. s.901

<sup>156</sup> [Srov.] SÝKORA, Zdeněk. *Zdeněk Sýkora, Karel Malich: linie a dráty - Dialog = lines and wires - a Dialogue*. Praha: Museum Kampa - Nadace Jana a Medy Mládkových, 2009. s. 8

<sup>157</sup> [Srov.] Tamtéž, s. 19

*jako operativní pole, jímž prochází síť energetických proudů všemi směry.*<sup>158</sup> Jeho primární inspirací nebyla krajina a příroda, ale kosmické děje, které byly blízké v tvorbě Karla Malicha. Což je vidět u obrazu *Rýhování* (viz Přílohy I., obr. 24).

V knize *Od impresionismu k postmoderně* jsou zmiňována Boštíkova slova: „*Malíř musí své barevné či světelné kontrasty řadit na ploše do takových soustav a tvarů, aby mu jednak zajímavě a harmonicky plochu členily a současně aby vyvolávaly představu v prostoru.*“<sup>159</sup> Václav Boštík na rozdíl od Karla Malicha uváděl své výstavy psaným úvodem, a tak přibližoval divákovi postoj k vlastní tvorbě, což sám Karel Malich přiznává v pořadu *Vizionář ve věku rozumu*, kde zazněla otázka „*A když se mě někdo zeptá, co to má znamenat?*“ odpověděl: „*A na to se ptá každý. ty to takhle stráhneš, jo. Něco se v tobě udá a pak to ještě máš ožvanit, znova, jo. To je děs. A každý chce vědět co to znamená no. Asi nic. Je to součást vesmíru nebo něco takového.*“<sup>160</sup>

Posledním představeným umělcem z české scény je Vladimír Kokolia. Věnoval se malířským i grafickým technikám, umění pojímal jako dialog vůči energiím vnitřním i vnějším. Jeho umění se postupně přesunulo od figurální malby po prostupující vrstvy pohybů a kmitající vibrace. Tyto aspekty jsou patrné u obrazu *Krajina* (viz Přílohy I., obr. 25) a *Stébla* (viz Přílohy I., obr. 26). Jeho umění rovněž vychází z meditace a Taiji.<sup>161</sup>

Ze zahraniční tvorby lze zmínit umělce, kteří pracovali s energií, ale s odlišnými přístupy. Amerického abstrakcionistu Jacksona Pollocka provázely při tvorbě momentální emoce. Pracovní rytmus je vidět na obrazech *Convergence* (viz Přílohy I., obr. 27) a *Autumn Rhythm* (viz Přílohy I., obr. 28). Své umění, při kterém rozléval a nechával stékat barvy po plátně, bez použití štětců a stojanu, popisoval jako „*zviditelnění energie a pohybu*“.<sup>162</sup> Obrazy vtahují diváka, působí na něj energie sdružující hudbu nebo tanec. Když Pollock

---

<sup>158</sup> BOŠTÍK, Václav. *Václav Boštík: o sobě a o umění*. [SGVUN - zámecká jízdárna, 2.6.-25.7.1993. V Náchodě: Státní galerie výtvarného umění ve spolupráci s Ministerstvem kultury České republiky a Nadací pro literaturu a výtvarné umění Arbor vitae Praha, 1993. s.10

<sup>159</sup> VÁVRA, Jiří. *Od impresionismu k postmoderně: dějiny vizuálního umění*. Olomouc: Nakladatelství Olomouc, 2001, s. 93

<sup>160</sup> MALICH, Karel. - *Vizionář ve věku rozumu* — iVysílání — Česká televize. Česká televize [online]. Copyright © [cit. 02.04.2020]. Dostupné z: <https://www.ceskatelevize.cz/ivysilani/10798709786-karel-malich-vizionar-ve-veku-rozumu/> min. 8:32

<sup>161</sup> [Srov.] KOKOLIA, Vladimír. *Ateliér: čtrnáctideník současného výtvarného umění*. Praha: Společnost časopisu Ateliér, 2007, ročník 20, číslo 4, s. 6-7

<sup>162</sup> [Srov.] *Umění: velký obrazový průvodce*. Praha: Knižní klub, 2010, s.502

maloval, přenášel se do nevědomého stavu. „*Při malování si nejsem vědom toho, co dělám,*“<sup>163</sup> potvrzoval Pollock.

Georges Mathieu roku 1947 použil pojem lyrická abstrakce pro malby, které měly jedinečný osobní výraz malíře. Mathieu se snažil rozvíjet a zdokonalovat myšlenky za pomoci expresivního a jakoby kaligrafického vyjadřování. Tvořil velká plátna před publikem a přibližoval je lidem formou performance<sup>164</sup>. Do svých obrazů vkládal energii přes duševní prožitky pomocí expresivního výrazu a lyrických forem. Nápomocné mu byly i jednobarevné linie jako na obraze *Všude Kapetovci* (viz Přílohy I., obr. 29).<sup>165</sup>

Určitým protipólem Pollocka v přístupu k tvorbě byl americký umělec Mark Rothko. Ten tvořil velká plátna tzv. barevných polí, která měla diváka ohromit a vtáhnout svým působením. Díla mohou vzbuzovat pocity izolace ve světě bez hranic. Publikace *Umění velký obrazový průvodce* informuje, že Rothko prohlásil, že jeho dílo se týká „*základních lidských emocí-tragédie, extáze a osudu.*“<sup>166</sup> Více než lidské emoce spojovala Rothka a Malicha obliba v barevných plochách. Což napovídá obraz *Compositon* od Rothka (viz Přílohy I., obr. 30) a Malichovo *Světlo* z roku 1985 (viz Přílohy I., obr. 2).

Posledním představeným umělcem je Alexander Calder jako zástupce konstruktivistických tendencí a trojrozměrné tvorby. Umělec tvořil s pomocí drátů a geometrických tvarů tzv. „mobily“. Energií a pohyb tyto „mobily“ dostávaly na základě proudění vzduchu.<sup>167</sup> To je vidět např. v díle *Červený mobil* (viz Přílohy I., obr. 31).

Závěrem této kapitoly je možné říci, že u některých Malichových současníků je možné nelézt podobnosti a vnitřní souvislosti, jak tomu bylo např. u Sýkory nebo objevit analogie v užití technik či zaujetí barvou jako u Boštíka, Rothka nebo Caldera aj.

Na úplný závěr zmiňuje bakalářská práce slova Karla Malicha, která dokládají jeho vztah k rodnému místu. To, jak dokázal vnímat několik věcí najednou, co ho fascinovalo a inspirovalo v jeho tvorbě. „*Ještě jsem natočil tvář, ještě jsem zachytil chvění toho, v čem jsem stál, ještě to chvění mé tělo přijalo*

<sup>163</sup> *Umění: velký obrazový průvodce*. Praha: Knižní klub, s.506

<sup>164</sup> Performance: Akční umění. Dostupně z: BALEKA, Jan. *Výtvarné umění: výkladový slovník : (malířství, sochařství, grafika)*. Praha: Academia, 1997

<sup>165</sup> [Srov.] FARTHING, Stephen, ed. *Umění: od počátku do současnosti*. V Praze: Slovart, 2012, s. 460

<sup>166</sup> *Umění: velký obrazový průvodce*. Praha: Knižní klub, 2010, s.502

<sup>167</sup> [Srov.] VÁVRA, Jiří. *Od impresionismu k postmoderně: dějiny vizuálního umění*. Olomouc: Nakladatelství Olomouc, 2001, s. 64

*jako přitakání, ještě mě objal kraj ve mně, ještě jsem ho taky pozoroval svýma očima v sobě a vzdáleně se vztahovaly ruce mého těla ke krajině z Holic ve mně. Ještě se srazily vůně všeho s vůněmi všeho kolem cesty, na konec ještě vstupovaly mraky nad tím obloukem a byly mraky-kopce v něm a proudila ta cesta na vrcholek a tekla z něho nazpátek, a ještě trnkové keře svou běločerní jara bzučely hmyzem a zužovaly nebo otevíraly příchod nebo návrat toho zázraku splynutí. A šel jsem očima těla nad tou probělenou modří květů trnek a nebe se v nich obráželo a nakukoval jsem do těch květů a jejich trsy mě vedly za ně, pod ně, kolem tam, kde hmyz svými dráhami léta zmateně vytvářel neviditelnou síť. Tam, kde tu síť obalovaly vůně a tam, kam až sahaly a slábly provoněný jinými vůněmi či pachy všeho živoucího do mě, ke mně, mnou a byl jsem se všemi a se vším a šla oblaka za mě zapadala. Za mě plující svobodně, za i znova přede mnou a zastavoval jsem nezastavitelné a motýli tím proletovali a havraní hejna a čern v šedi a saze ty hebké saze, kterými děda odděloval dům od záhrobně, aby vápnem pokračoval až pod krov střechy. A běl s černí prokvétala prostorem střechy s vůněmi sena až k obloze a stavěl se jiný prostor podél prostoru těch místností domu a odevšad se vztahoval k jiným k všeprostorům.<sup>168</sup>*

---

<sup>168</sup> MALICH, Karel. *Karel Malich: obrazy, kresby, sochy, grafika : Dům pánů z Kunštátu Brno, 11. ledna - 12. února 1989 : Státní zámek Pardubice, 16.-23. března 1989.* Brno: Dům umění města Brna, 1989, nestránkováno

## **II. Praktická část**

## 4 Energie jako inspirační zdroj

Stěžejním cílem praktické části předložené bakalářské práce bylo od prvopočátku vytvořit malby, které budou inspirované tvorbou inovátora českého abstraktního umění Karla Malicha. Výrazným prvkem v Malichově tvorbě byla energie. Pozoroval místnosti plné lidí, zajímalo ho, jakou atmosféru a sílu tvořili. Důležitým prvkem byla osobní energie člověka a dalo by se říct, že energetickými změnami byl autor přímo fascinován a často na nich svou tvorbu stavěl. A právě vnitřní lidská energie se stala výchozím bodem pro praktickou část bakalářské práce, jejímž výstupem jsou autorské malby reagující na tvorbu Karla Malicha.

Prvotní myšlenka byla vytvořit skici, které by vycházely z interakcí mezi lidmi. Tyto skici byly vytvořeny v parku při pozorování pohybujících se lidí, při hrách, procházce, konverzaci a jiných událostech všedního dne, ve kterých nezastupitelnou úlohu hraje pohyb a vzájemná komunikace. Klíčové bylo zachytit neviditelnou energii mezi pozorovanými lidmi (viz Přílohy II., obr. 32–34). Jejich pohyby, rozhovory, chování, skryté napětí mezi nimi nebo v nich. Nejdříve bylo nutné najít způsob, kterým by šlo vyjádřit všechnu tu neviditelnou energii, ale zároveň zachytit i lidi a přírodu. Poté následovaly barevné skici, k čemuž posloužily barevné suché pastely. Inspirací byl Karel Malich, který ve svých dílech propojoval lidskou energii s přírodními procesy. Lidská energie zde byla reprezentována interakcemi lidí v parku a příroda byla zastoupena samotným parkem.

Jak uvedl sám Malich: „*Všemi tvary a všemi směry proudí energie, která destruuje, vytváří napětí, odvádí pozornost od tvarů...*“<sup>169</sup> Pro další fázi tvorby bylo proto cílem zjednodušit tyto skici a oprostit se od konkrétních tvarů, tváří a postav skicovaných subjektů. V následující fázi tak vznikaly abstrahované krajiny, které vycházely z předchozích skic. Důležité bylo v této části zanechávat barevné plochy a tvořit nelomenými odstíny po vzoru Karla Malicha.

V další fázi měly být tyto skici převedeny na plátna. Dostavil se ovšem tvůrčí blok spolu s vzniklou situací ve světě, kterou vyvolala koronavirová krize. Přestože mnoho skic vznikalo v předchozím zimním období, největší část byla ponechávána záměrně na jaro, tedy na období, kdy se příroda začíná probouzet.

---

<sup>169</sup> REIFENSCHIEDOVÁ, Beate. Dostupné z: O výstavě. Karel Malich Cosmic [online]. Dostupné z: <http://www.karemalich.cz/cz/o-vystave>



Proto převážná část praktické části této bakalářské práce vznikala v březnu 2020, kdy celý svět zasáhla pandemie koronaviru, a byl vládním nařízením omezen pohyb osob ve volném prostoru. To se promítlo samozřejmě i do realizace praktické části bakalářské práce. Právě tyto okolnosti byly důvodem k prozkoumání dalších výrazných prvků Malichovy tvorby, jakými byla samotná příroda a vnitřní prožívání života jedince.

*„Všichni jako by jen hledali záchranu v banalitě. A jsou šťastní. Nemají ani čas si uvědomit, co se s nimi děje. Je to fofr... Padá na mě hrůza. Zdá se mi, že zase přicházím k sobě. Přece jenom ta příroda je podivuhodná.“*<sup>170</sup> Tyto Malichovy myšlenky se tak v průběhu realizace staly více než aktuálními a umožnily nám nahlédnout i do vnitřního vidění ve svém těle – dojít k prozření či probuzení.

#### 4.1 Realizace a výtvarné pojetí

V tu chvíli se stalo velmi obtížným přeorientovat na jiné ztvárnění energie na papíře, než který byl v úvodu zamýšlen. Po zhotovení několika skic bylo potřeba nejdříve odložit papír a kresebné pomůcky (viz Přílohy II., obr. 37-39) a podívat se na situaci z jiného pohledu. Stejně jako Malich v 70. letech při odlehčení svých pevných artefaktů ze dřeva a uměle hmoty využíval dráty, nitě a zachytával jimi potřebnou energii. Tímto směrem se odvíjela i tato práce a pozměnil se původní plán, který dal zpracování odlišný směr. Díky celospolečenské a poté i osobní tvůrčí krizi tak vznikly dva objekty z drátů, při jejichž realizaci byly použity dvě rozdílné tloušťky. Tyto drátěné instalace dokumentující osobní vnitřní procesy, které vystihují zásadní zlom v životech a v nové situaci, jež moderní společnost nepamatuje. Původní záměr, kterým bylo zachytit přítomnost energie a dialog mezi lidmi, se tak obrátil k nové myšlence. Tou bylo zachycení energie vnitřních impulzů a chvění v sobě samém. Člověk zažíval izolaci, sociální odloučení a byl nucen více než kdy jindy komunikovat sám se sebou.

---

<sup>170</sup> JIRÁČKOVÁ, Blanka. *Ateliér: čtrnáctideník současného výtvarného umění*. Praha: Společnost časopisu Ateliér. Rok vydání 2013, ročník 26, s. 13

Bylo snahou do plastik z drátů zachytit nejen své vnitřní já, ale zároveň do nich přenést inspiraci přírodou, podobně jako tomu bylo u Malicha. Příroda se tak v nelehkých časech stala jakýmsi pomyslným opěrným bodem, místem, kde bylo možné nechat proudit energii jiným způsobem než mezi čtyřmi zdmi. Pro Malicha byla právě krajina působištěm, kde se cítil bezpečně a dobře. Tento Malichův pohled byl během tvůrčího procesu zužitkován a v práci se proloulo vnitřní sebeuvědomění člověka a viditelný zážitek z inspirace krajinou.

První ze dvou drátěných objektů tedy zachycuje přímo osobní stav mysli, kdy byli lidé odkázáni zůstat doma (viz Přílohy II., obr. 44). I tak nebylo možné se přírody vzdát a bylo důležité unikat do lesů, což se odrazilo v druhém artefaktu, který je harmoničtější (viz Přílohy II., obr. 48).

Malich považoval dráty za materiál, který byl velice blízký kresbě, protože se dal tvarovat, ohýbat a formulovat. Také přirovnával přímku k vodiči energie, proměnlivou, ale vždy v řádu geometrie. V dokumentární úvaze o kořenech jeho tvůrčí inspirace mluvil o tom, jak vybíral vhodný materiál. Při práci z drátu měl dobrý pocit, jak vše plynulo, nemusel nic řezat, pilovat a nebylo mu u toho špatně. Spojení mezi tímto materiálem a zviditelněním energií je tak více než zřejmé. Právě při vytváření prostorového objektu bylo možné si uvědomit, jak nic není neměnné – nejen materiál, ale také vnitřní procesy i vnější okolnosti.

Dráty bylo možné proměňovat do tvarů podle aktuálních nálad a prožitků, ale také nasvěcovat nebo otáčet. Energie je v nich všudypřítomná. Hra s dráty byla důležitá pro další kroky realizace praktické části, která se skládá z maleb na plátna. Rozhodující moment následoval při hledání, jak přenést drátěné objekty do dvojrozměrné plochy. Jejich zachycení fotoaparátem se nabízelo jako ideální způsob. Šlo vidět, že fotografie nepotlačuje proudící energii, zakódovanou do drátěných artefaktů.

## 4.2 Finální proces tvorby

Další důležitou cestou v tvorbě byl způsob a provedení malby, jelikož nic nebylo podle představ a nesplňovalo očekávání jako fotografie. Přes experimenty s postupným zkoušením různých malířských technik, jak zachytit pohyb drátů od nahodilých tahů štětcem přes lití barvy, vše doznělo až k promítnutí stínů na plátno. To se nakonec ukázalo jako nejlepší způsob. S dráty se dalo hýbat i v průběhu dnů. I to napomáhalo k adekvátnějším výsledkům a přiblížení se pravému vystihnutí stavu, který vibroval tělem.

Bylo možné postupně nasvěcovat, pootáčet a měnit kompozici. Následovalo zachycení stínů tužkou na plátně a práce s barvou. Pro malbu byla zvolena neutrální barevnost pomocí valérů šedé barvy. I přesto, že se v úvodu objevují barevné skici, a pro Malicha byla barevná pole velmi důležitá, jsou výsledné malby realizovány na světlém podkladě v tónech šedé až černé barvy, které mohou signalizovat i výtvarné inspirace z tvorby Zdeňka Sýkory.

Je možné prohlásit, že tvůrčí vývoj předložených prací měl podobnou trajektorii jako Malichův a že se na něm podepsala intenzivně prožívaná aktuální situace. Snad je možné nalézt i jistou analogii v tvorbě Malicha a jeho uměleckého zrání od maleb inspirovaných přírodou přes drátěné realizace, až k návratu ke dvojrozměrným pracím. Podobně, ač v počátku neplánovaně, prošel všemi fázemi i vývoj praktické části bakalářské práce. Od skic v parku přes drobné realizace z drátků tvořených v nucené izolaci až po zhotovení maleb na plátna.

Finálním výstupem práce s drátěnými modely jsou čtyři plátna (viz Přílohy II., obr. 58–61), která vycházejí z fotografických detailů drátů a jejich stínů. Prostorové objekty jsou završeny malbou. Záměrně byl vybrán formát čtverce.

Vyzařující vnitřní a přírodní energii, která je vtisknuta do skic, představují neznámí lidé v parku a vnitřní neviditelná energie, jež se zrcadlí v drátěných plastikách a posléze ve finálních malbách, má různou intenzitu. Původní skici je možné vnímat jako barevnější a chaotičtější. Díla tvořená již v izolaci jsou naopak umírněnější, tlumenější a klidnější. Jedná se o určité vyjádření vnitřního prožitku prostřednictvím abstraktní formy.

Celý proces praktické realizace se stal poctou nezaměnitelnému českému výtvarnému umělci, kterým Karel Malich bezesporu byl. Jednotlivé kroky proto také vycházely z jeho inspirujících přístupů a osobité tvorby.

## Závěr

Inovátora českého abstraktního umění Karla Malicha jsem si vybrala z toho důvodu, že ho vnímám nejen jako zajímavou osobnost z pohledu uměleckého, ale je zapamatovatelný i pro své myšlenky a názory, kterými se prezentoval. Byl mnohostranným umělcem a inspiroval mě jak svým výtvarným dílem, tak i životem.

Pro práci, která se skládá ze dvou částí, teoretické a praktické, bylo důležité vytvořit nejprve prostor k zasazení kontextu tuzemského, ale i zahraničního a naznačit tím zázemí Malichova uměleckého vývoje. Zmiňovaná teoretická část se tedy zabývá především 2. polovinou 20. století. Problematickým se ukázaly chybějící informace o jeho rodině a dětství, proto se teoretická část věnuje především až Malichovým vysokoškolským létům a jeho účasti v různorodých skupinách. Při studiu odborných pramenů se skládala mozaika jeho tvorby za pomoci více publikací, kde byl popsován Malichův život a doba, ve které tvořil.

Nápomocným zdrojem byla kniha *České umění 1938–1989* od Pavlíný Morganové a Jiřího Ševčíka. Pomohla nejen zorientovat se v historických souvislostech, ale nabídla i podklady pro Malichovy práce. Užitečnou byla i kniha sbírek fotografií a článků *Linie a dráty – Dialog*, kde byla porovnána a zachycena tvorba Karla Malicha a Zdeňka Sýkory. Sám Malich zachycoval svoji tvorbu od roku 1964 až po rok 1980 v publikaci *Skicáky*, kde jsou zaznamenány přímo umělcovy myšlenky i pocity a zároveň poukazuje i na kresby pastelem. Zdokumentoval zde barevné, ale také černobílé skici na papíře. Velmi zásadní a inspirativní bylo video od České televize *Vizionář ve věku rozumu*, kde hovoří přímo Karel Malich o sobě a o tom, co cítil při tvorbě s dráty. Video nastiňuje i to, jak Malich působil jako osobnost.

Největší úskalí při realizaci praktické části se objevilo v průběhu zhotovování skic, které se měly ubírat směrem k energii mezi lidmi a jejich vibracemi spojenými s přírodou. Následovala ale nečekaná izolace od lidí a od ruchu ve městě a koncept práce vlivem těchto vnějších okolností byl pozměněn. Vzniklo tak vlastní „já“– energie, kterou držíme v sobě, když jsme nuceni být mezi čtyřmi stěnami. Přišlo něco neznámého a až s postupem času se do práce zapojila příroda, a tak vznikly dva odlišné objekty. Inspirativní a nápomocnou se

stala tvorba z drátků, kde se dalo lépe vystihnout a poznamenat momentální vibrace v těle a stav mysli.

Primárním cílem této práce bylo vytvořit malby inspirované tvorbou Karla Malicha na základě všech průběžně citovaných pramenů a tím získaných poznatků. Vlastní původní tvorba byla zprvu inspirována skicami a odlehčenými drátěnými formami Karla Malicha a nebylo lehké se od této silné inspirace oprostit. Studium plastik, skic, navštívení výstavy konané v Brně ve *Fait Gallery* a snaha porozumět Malichovým myšlenkám vedla k nalezení vlastní energie a ke schopnosti naučit se chápat své myšlenky, které je možné zpracovat a formulovat výtvarně.

Cíle bylo dosaženo, přestože to byla cesta nelehká a objevovaly se stále nové možnosti, především po výtvarné stránce. Způsobů, jak uchopit a výtvarně zrealizovat vnitřní energii, bylo mnoho. Naše osobní energie se často mění, s tím přicházejí nové nápady a myšlenky, především nabízí často nové ztvárnění a postupy. Naznačený směr ukazuje cestu a pokračování v práci s vlastními inspiračními zdroji, které se mohou dále výtvarně rozvíjet a zpracovávat. Na první pohled mohou výsledné malby po vizuální stránce evokovat blízkost s tvorbou Zdeňka Sýkory, přesto jsou pevně spojeny s přístupem Karla Malicha a vzdávají mu v nich úctu a respekt. S veškerou pokorou je praktická část závěrečné práce individuálním odrazem vlastního tvůrčího pojetí, jež bylo inspirované Malichovým dílem.

## Seznam použitých zdrojů

### Tištěné zdroje

1. *Ateliér: čtrnáctideník současného výtvarného umění. Praha: Společnost časopisu Ateliér. ISSN 1210-5236.*
2. BALEKA, Jan. *Výtvarné umění: výkladový slovník: (malířství, sochařství, grafika).* Praha: Academia, 1997, 429 s. ISBN 978-80-200-1909-7.
3. BAUER, Alois. *Lexikon výtvarného umění.* Olomouc: Fin, 1996, 228 s. ISBN 80-7182-023-7.
4. BERAN, Zdeněk. *Zdeněk Beran.* V Praze: Národní galerie, 2007. ISBN 80-7035-352-x.
5. BOŠTÍK, Václav. *Václav Boštík: o sobě a o umění: [SGVUN-zámecká jízdná, 2.6.-25.7.1993.* V Náchodě: Státní galerie výtvarného umění ve spolupráci s Ministerstvem kultury České republiky a Nadací pro literaturu a výtvarné umění Arbor vitae Praha, 1993, 24 s. ISBN 80-85057-32-8.
6. BOŠTÍK, Václav. *Český konstruktivismus: obrazy, sochy, grafika : Václav Boštík, Hugo Demartini, Milan Dobeš, František Foltýn, Milan Grygar, Jiří Hilmar, Jiří Kolář, Stanislav Kolíbal, Radoslav Kratina, Jan Kubíček, Alena Kučerová, František Kupka, František Kyncl, Karel Malich, Vladislav Mirvald, Karel Novosad, Zdeněk Sýkora, Miloš Urbásek.* Praha: Kulturní Jižní město, 2019, nestránkováno. ISBN 978-80-270-6466-3.
7. BREGANTOVÁ, Polana, ŠVÁCHA, Rostislav a Marie PLATOVSKÁ, ed. *Dějiny českého výtvarného umění V, (1939-1958),* Praha: Academia, 2005, 525 s. ISBN 80-200-1390-3.
8. BREGANTOVÁ, Polana, ŠVÁCHA, Rostislav a Marie PLATOVSKÁ, ed. *Dějiny českého výtvarného umění VI/I, (1958-2000),* Praha: Academia, 2007, 526 s. ISBN 978-80-200-1487-X.
9. COPPLESTONE, Trewin. *Moderní umění.* Trewin Copplestone; [z anglického originálu přeložila Marta Černá]. Vyd. 1. Praha: Státní nakladatelství krásné literatury a umění, 1965, 98 s. (Světové dějiny;sv. 30)
10. FARTHING, Stephen, ed. *Umění: od počátku do současnosti.* V Praze: Slovart, 2012, 576 s. ISBN 978-80-7391-622-0.
11. ČERNÁ, Marie. *Dějiny výtvarného umění.* 5., rozš. a upr. vyd. Praha: Idea servis, 2008, 232 s. ISBN 978-80-85970-63-0.
12. DEMPSEY, Amy. *Umělecké styly, školy a hnutí: encyklopedický průvodce moderním uměním.* Praha: Slovart, 2002, 304 s. ISBN 80-7209-402-5.

13. GOLDING, John. *Cesty k abstraktnímu umění: Mondrian, Malevič, Kandinskij, Pollock, Newman, Rothko a Still*. Brno: Barrister & Principal, 2003. Dějiny a teorie umění, 223 s. ISBN 80-86598-48-9.
14. HLAVÁČEK, Josef a Jan SEKERA. *Poesie racionality: Konstruktivní tendence v českém výtvarném umění šedesátých let*. Praha: České muzeum výtvarných umění, 1993, 120 s. ISBN 8070560193.
15. KROUTVOR, Josef, SUK, Jan, ed. *Suterény: vybrané kritické texty 1963-2000*. Jinočany: H & H, 2001, 466 s. ISBN 80-86022-85-4.
16. LAMAČ, Miroslav. *Myšlenky moderních malířů: (od Cézanna po Dalího)*. 4., přeprac. vyd. Praha: Odeon, 1989, Klub čtenářů (Odeon), 520 s. ISBN 80-207-0087-0.
17. LUCIE-SMITH, Edward. *Artoday: současné světové umění*. Praha: Slovart, 1996, 511 s. ISBN 80-85871-97-1.
18. LUNAČARSKIJ, Anatolij Vasil'jevič, DOSTÁL, Vladimír, ed. *Stati o umění: estetika, kulturní politika, teorie literatury*. Praha: Odeon, 1975, 574 s.
19. LYNTON, Norbert. *Umění 19. a 20. století*. Praha: Artia, 1981. *Umění světa*, 191 s.
20. MALICH, Karel. *Karel Malich: Wires = Dráty*. Praha: Akademie výtvarných umění, 2005, 223 s. ISBN 8023951599.
21. MALICH, Karel. *Karel Malich: 19.6.-05.09.2004, Galerie Benedikta Rejta - muzeum moderního umění : [katalog výstavy*. V Lounech: Galerie Benedikta Rejta, 2004, nestránováno. ISBN 80-85051-05-2.
22. MALICH, Karel. *Karel Malich: [vnitřní světlo] : pohledy do sbírek Muzea umění Olomouc : [Muzeum umění Olomouc - Muzeum moderního umění, 16. října 2014 - 11. ledna 2015*. Olomouc: Muzeum umění Olomouc, 2014, nestránkováno. ISBN 978-80-87149-85-0.
23. MALICH, Karel. *Karel Malich: obrazy, kresby, sochy, grafika : Dům pánů z Kunštátu Brno, 11. ledna - 12. února 1989 : Státní zámek Pardubice, 16.-23. března 1989*. Brno: Dům umění města Brna, 1989.
24. MALICH, Karel. *Od tenkrát do teď tenkrát*. Vyd. 2. Praha: Galerie Zdeněk Sklenář, 2013, 192 s. ISBN 978-80-87430-20-0
25. MALÝ, Zbyšek a Alena MALÁ, ed. *Slovník českých a slovenských výtvarných umělců 1950-2010*. Ostrava: Výtvarné centrum Chagall, 2010. *Prameny a dokumenty (Výtvarné centrum Chagall)*, 392 s. ISBN 80-86171-12-4.
26. MLÁDKOVÁ, Meda. *Sbírký Musea Kampa: The Museum Kampa collection*. Praha: Museum Kampa - Nadace Jana a Medy Mládkových, c2009, 598 s. ISBN 978-80-254-3773-5.



27. MORGANOVÁ, Pavlína a Jiří ŠEVČÍK, ed. *České umění 1938-1989: programy, kritické texty, dokumenty*. Praha: Academia, 2001, 520 s. ISBN 80-200-0930-2.
28. MORGANOVÁ, Pavlína. *České akční umění 60. - 90.let. Historie a problematika dobové reflexe a interpretace*. Disertační práce. 2005
29. NEUMANN, Ivan, DRURY, Richard. *Soustředěný pohled – Grafika 60. let ze sbírek členských galerií Rady galerií České republiky / Focused View – 1960s Prints from the Collections of Czech Galleries Association Members*, RG ČR Praha 2007, 179 s. ISBN: 978-80-903422-2-4
30. NEUMANNOVÁ, Eva, Jaroslava PÍCHOVÁ a Jan ŠTÍBR. *Pohledy do sbírek Severočeské galerie výtvarného umění v Litoměřicích: české umění 20. století: [(výstava k 50. výročí otevření galerie) : 8. května - 13. července 2008*. [Litoměřice: Severočeská galerie výtvarného umění], 2008, 199 s. ISBN 978-80-85090-84-0.
31. OTÁHAL, Milan, Karel BOLOMSKÝ a Alena NOSKOVÁ. *Svědectví o duchovním útlaku 1969-1970: Dokumenty: "Normalizace" v kultuře, umění, vědě, školství a masových sdělovacích prostředcích*. Praha: Maxdorf, 1993. Historia nova. 148 s. ISBN 80-85800-14-4.
32. OTÁHAL, Milan. *Opozice, moc, společnost 1969-1989: Příspěvek k dějinám "normalizace"*. Praha: Maxdorf, 1994. Historia nova, 124 s. ISBN 80-85800-12-8.
33. PETIŠKOVÁ, Tereza. *Československý socialistický realismus 1948-1958*. Praha: Gallery, 2002, 101 s. ISBN 80-86010-61-9.
34. SLAVICKÁ, Milena a Jiří ŠETLÍK. *UB 12: studie, rozhovory, dokumenty*. Praha: Gallery, 2006, 337 s. ISBN 80-86990-07-9.
35. SRP, Karel. *Karel Malich: Skicáky 1964-1980 : [Kat. výstavy] : Praha, Galerie hlavního města Prahy, Staroměstská radnice : 8.9-30.1994*. Praha: Galerie hlavního města Prahy, 1994, Nestránkováno. ISBN 80-7010-033-8.
36. SRP, Karel. *Karel Malich: 1976-1985: [Kat. výstavy]: Národní galerie v Praze, Jízdárna Pražského hradu 28.6. - 21.8.1994*. Praha: Národní galerie, 1994, 47 s. ISBN 80-7035-075-x.
37. SUK, Jaroslav. *Socialistický realismus a entartete Kunst. Jaroslav Suk. Paměť a dějiny. Revue pro studium totalitních režimů*. 3, č. 1, 2009, 122 s. ISSN 1802-8241
38. SÝKORA, Zdeněk, SÝKOROVÁ, Lenka, ed. *Zdeněk Sýkora: grafika*. Praha: Gallery, c2008, 185 s. ISBN 978-80-8699036-1.
39. SÝKORA, Zdeněk. *Zdeněk Sýkora, Karel Malich: linie a dráty - Dialog = lines and wires - a Dialogue*. Praha: Museum Kampa - Nadace Jana a Medy Mládkových, 2009, 64 s. ISBN 978-80-87344-03-3.

40. ŠMEJKAL, František, ŠMEJKALOVÁ, Jana, ed. *České imaginativní umění*. Praha: Galerie Rudolfinum, 1996, 700 s. ISBN 80-902194-1-1.
41. ŠVÁCHA, Rostislav, Taťána PETRASOVÁ, Klára BENEŠOVSKÁ, et al. *Dějiny umění v českých zemích 800-2000*. V Řevnicích: Arbor vitae societas, 2017, 991 s. ISBN 9788090453487.
42. TETIVA, Vlastimil. *České umění XX. století*. V Hluboké nad Vltavou: Alšova jihočeská galerie, 2006, 261s. ISBN 80-86952-01-0.
43. UHLÍŘ, Jan. *Tvoříme ve stylu známých malířů: [inspirace světovými výtvarnými umělci pro děti od 8 let]*. Praha: Portál, 2002. Nápady - hry - tvořivost, 175 s. ISBN 80-7178-670-5.
44. *Umění: velký obrazový průvodce*. Praha: Knižní klub, 2010, 612 s. ISBN 978-80-242-2663-7.
45. Universitas: revue Masarykovy univerzity v Brně. Brno: Masarykova univerzita, 2017, 72 s. ISSN 1211-3387.
46. VÁVRA, Jiří. *Od impresionismu k postmoderně: dějiny vizuálního umění*. Olomouc: Nakladatelství Olomouc, 2001. ISBN 80-7182-120-9.
47. VLČEK, Tomáš. Vlček o Malichovi: vzpomínky, dokumenty, interpretace 1969-2014. Ilustroval Karel MALICH. Praha: Galerie Zdeněk Sklenář, 2014, 78 s. ISBN 978-80-87430-40-8.
48. VOBRUBOVÁ, Lenka, Matěj GRULICH a Vladka MAZAČOVÁ. *Umění zrychleného času*. Praha: České muzeum výtvarných umění, 127 s. 1999, 147 s. ISBN 8070560681.
49. VOLF, Petr a Karel MALICH. *Příšedší odjinud: portrét Karla Malicha*. Praha: Galerie Zdeněk Sklenář, 2013, 153 s., ISBN 978-80-87430-24-8.
50. WITTLICH, Petr. *Horizonty umění*. Praha: Karolinum, 2010, 676 s. ISBN 978-80-246-1607-0.
51. ZHOŘ, Igor, Radek HORÁČEK a Vladimír HAVLÍK. *Akční tvorba*. Olomouc: Vydavatelství Univerzity Palackého, 1991, 84 s. ISBN 80-7067-074-6.

### **Elektronické zdroje**

52. HAUSER, Jakub. Artlist-databáze současného umění: Artlist-Umělci [online], 2010. Dostupné z: <https://www.artlist.cz/karel-malich-1197/>
53. Karel Malich - malíř a grafik - životopis. Karel Vysušil český malíř a grafik - novinky, výstavy, aktuality [online]. Copyright © 2012 M.V. [cit.

02.04.2020]. Dostupné z:  
<https://www.vysusil.eu/explosia/clenove/zakladatele/malich/malich.php>

54. Karel Malich - Vizionář ve věku rozumu — iVysílání — Česká televize. Česká televize [online]. Copyright © [cit. 02.04.2020]. Dostupné z:  
<https://www.ceskatelevize.cz/ivysilani/10798709786-karel-malich-vizionar-ve-veku-rozumu/>
55. Konfrontace (umění)-Wikipedie. [online]. Dostupné z:  
[https://cs.wikipedia.org/wiki/Konfrontace\\_\(um%C4%9Bn%C3%AD\)#Konfrontace\\_I\\_\(1970,\\_Galerie\\_Nova,\\_Praha\)](https://cs.wikipedia.org/wiki/Konfrontace_(um%C4%9Bn%C3%AD)#Konfrontace_I_(1970,_Galerie_Nova,_Praha))
56. LEDVINA, Josef. *České umění kolem roku 1980 jako pole kulturní produkce* [online]. Praha, 2010. Diplomová práce. Karlova univerzita, Filozofické fakulta. prof. PhDr. Vojtěch Lahoda, CSc. Dostupné z:  
<https://is.cuni.cz/webapps/zzp/detail/90672/>
57. Reifenscheidová, Beáta. O výstavě. Karel Malich Cosmic [online]. Dostupné z: <http://www.karelmalich.cz/cz/o-vystave>
58. MALICH, Karel. Karel Malich Cosmic. Karel Malich Cosmic [online]. Dostupné z: <http://www.karelmalich.cz/cz/hlavni-stranka>
59. Karel Malich – Wikipedie. [online]. Dostupné z:  
[https://cs.wikipedia.org/wiki/Karel\\_Malich](https://cs.wikipedia.org/wiki/Karel_Malich)

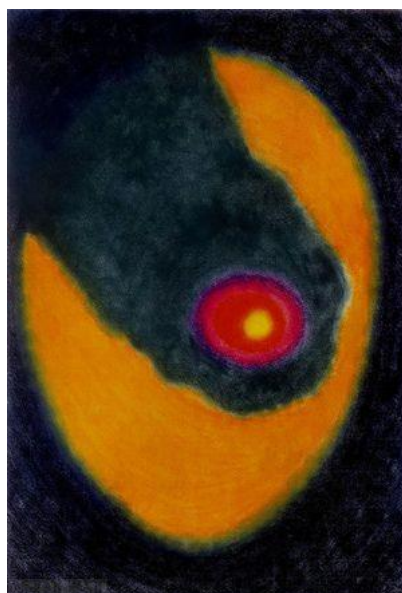
## Seznam příloh

### Přílohy I. Obrazový materiál k teoretické části



Obr. 1: Henri Matisse, Tanec (1909-1910)

Technika: Olej na plátně



Obr. 2: Karel Malich, Světlo (1985)

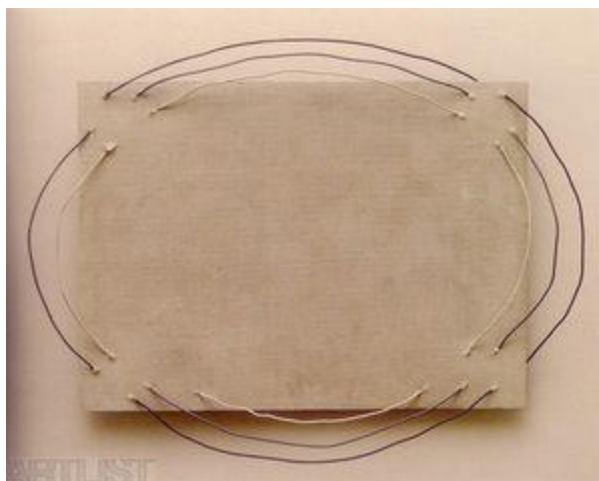
Technika: Pastel, papír



Obr. 3: Karel Malich, Poslední večeře I. (1985)  
Technika: Pastel, papír



Obr. 4: Pablo Picasso, Slečny z Avignonu (1907)  
Materiál: Olej na plátně



Obr. 5: Karel Malich, Hranice vidění (1976)  
Technika: pozinkovaný drát, sololit, barva



Obr. 6: Karel Malich, Smíchovský přístav (1959)  
Technika: tempera, papír



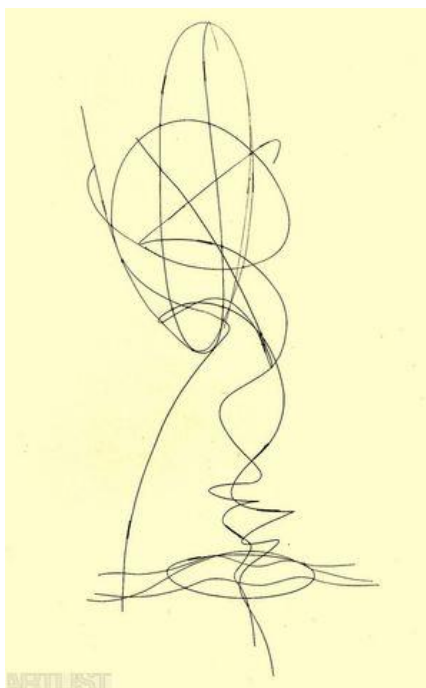
Obr. 7: Karel Malich, Vztahy 7 (1961)  
Technika: tempera, kresba, papír



Obr. 8: Karel Malich, Bílá krajina (1960)  
Technika: tempera, papír

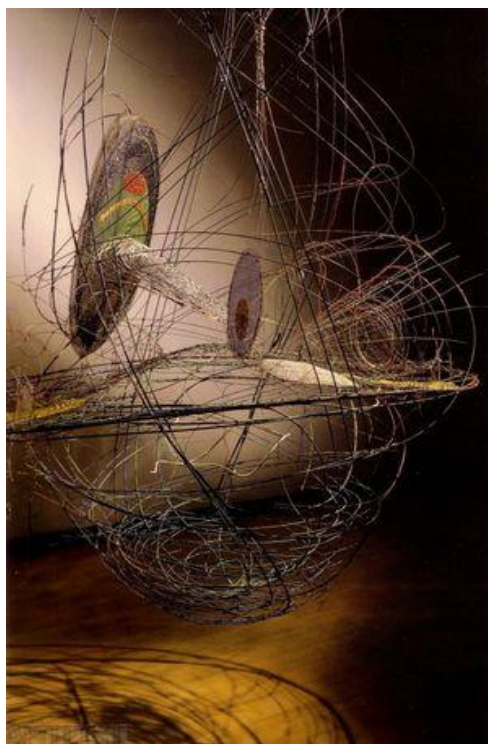


Obr. 9: Karel Malich, Krajina (Bílý reliéf) (1963)  
Technika: tempera, akronex, vlnitý papír, plátno

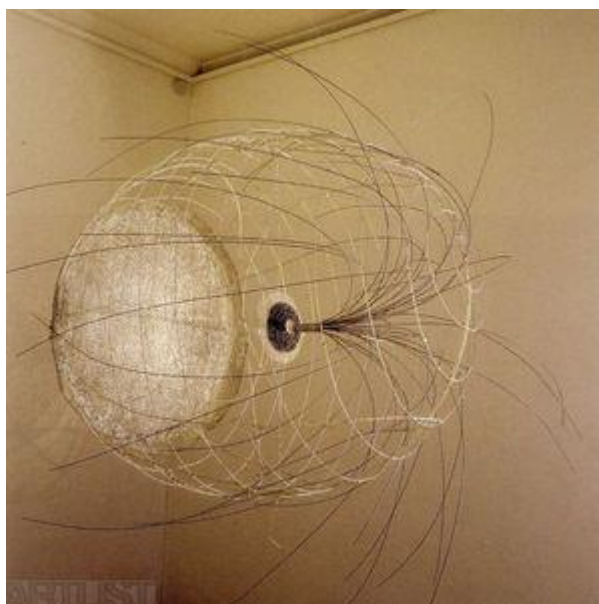


Obr. 10: Karel Malich, Světlo-vzduch (Kosmické vejce) (1973-1974)  
Materiál: nerezocelový drát, barva

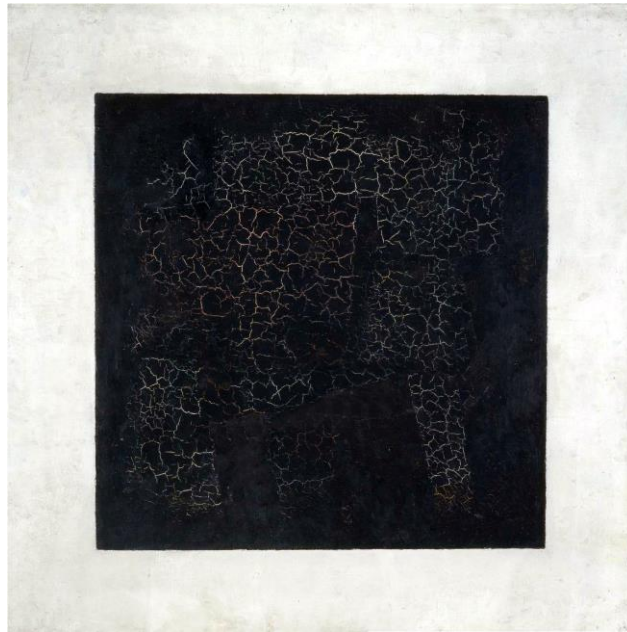




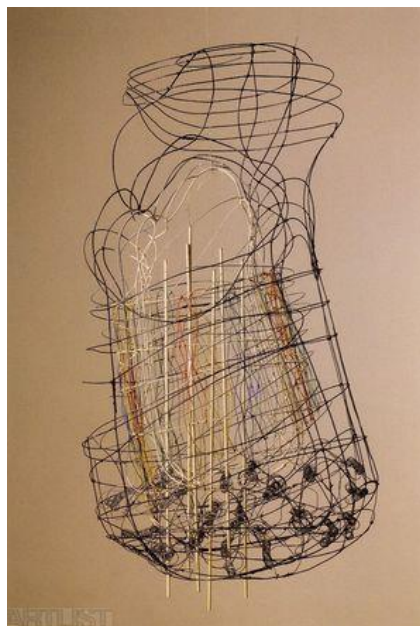
Obr. 11: Karel Malich, Krajina s věčnem (1979-1985)  
Technika: nerezocelový drát, měď, hliník, bronz, barva



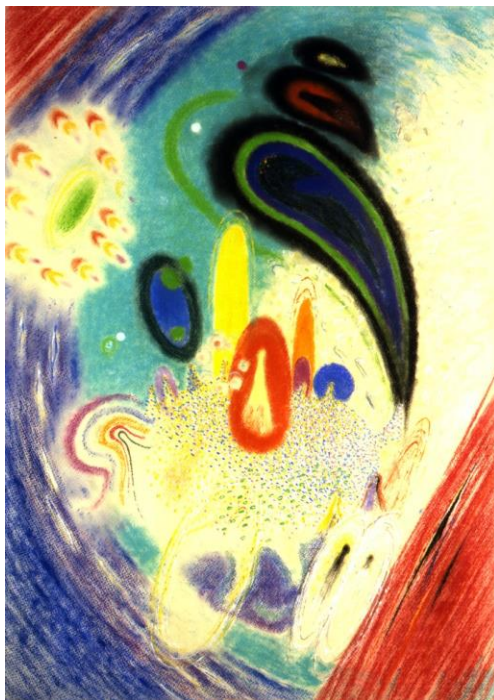
Obr. 12: Karel Malich, Lidsko-kosmická soulož (1984-1988)  
Materiál: drát, barva



Obr. 13: Kazimír Malevič, Černý čtverec na bílém pozadí (1915)  
Technika: Olej na plátně



Obr. 14: Karel Malich, Vnitřní světlo I (1977)  
Technika: drát, barva, hliníkové trubky



Obr. 15: Karel Malich, Za stolem (1983-1984)  
Technika: pastel, papír



Obr. 16: Karel Malich, Vnitřní světlo (1981)  
Materiál: papír, kvaš, pastel



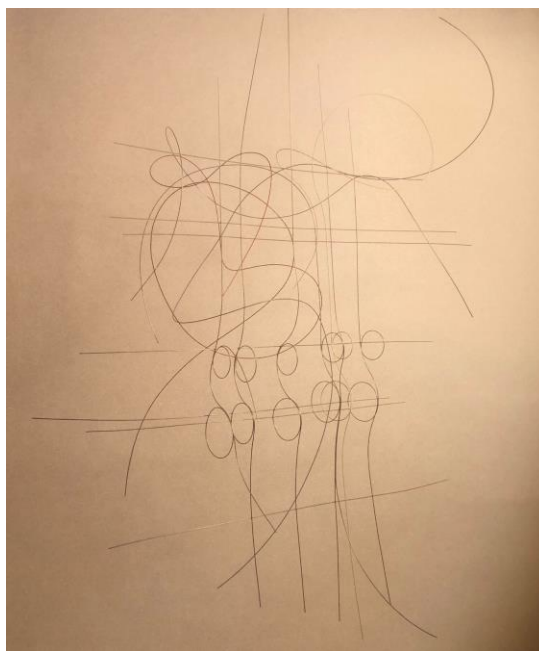
Obr. 17: Karel Malich, Světlo (1991)  
Technika: pastel, papír



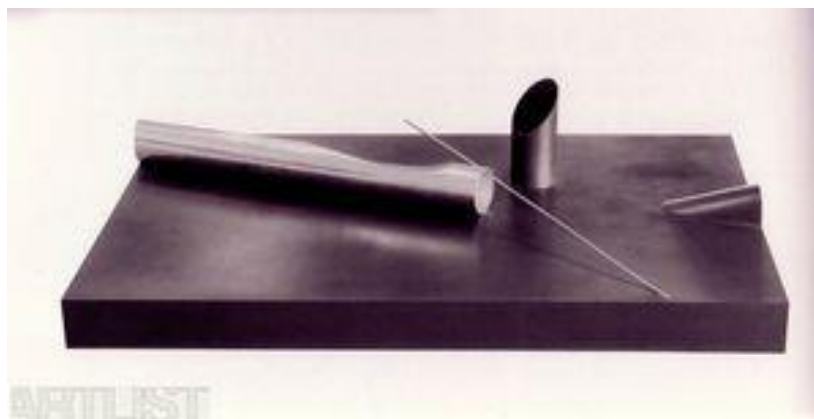
Obr. 18: Karel Malich, Zrození světa (1981)  
Technika: kvaš, akvarelový papír



Obr. 19: Karel Malich, Trhlina v prostoru (1981)  
Technika: kvaš, akvarelový papír



Obr.20: Karel Malich, Energie (1974-1975)  
Technika: hliníkový drát, nit, barvy



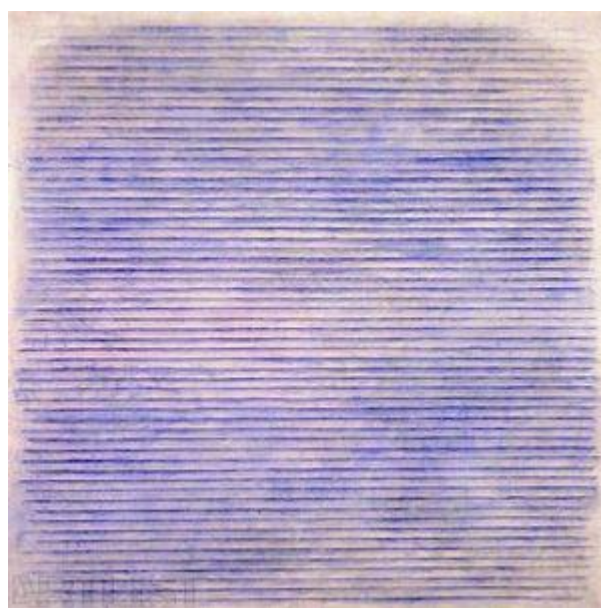
Obr. 21: Karel Malich, Modrý a stříbrný koridor (1967)  
Technika: dřevo, umělá hmota, lak, barva



Obr. 22: Karel Malich, Modrozlatý koridor (1967)  
Technika: dřevo, umělá hmota, barva, kov



Obr. 23: Zdeněk Sýkora, Linie č. 137 (1997)  
Materiál: akryl, plátno



Obr. 24: Václav Boštík, Rýhování (1973)  
Technika: Olej na plátně



Obr. 25: Vladimír Kokolia, Krajina (2002)  
Materiál: Olej na plátně



Obr. 26: Vladimír Kokolia, Stébla (1994)  
Materiál: Olej na plátně





Obr. 27: Jackson Pollock, Convergence (1952)  
Technika: Olej na plátně



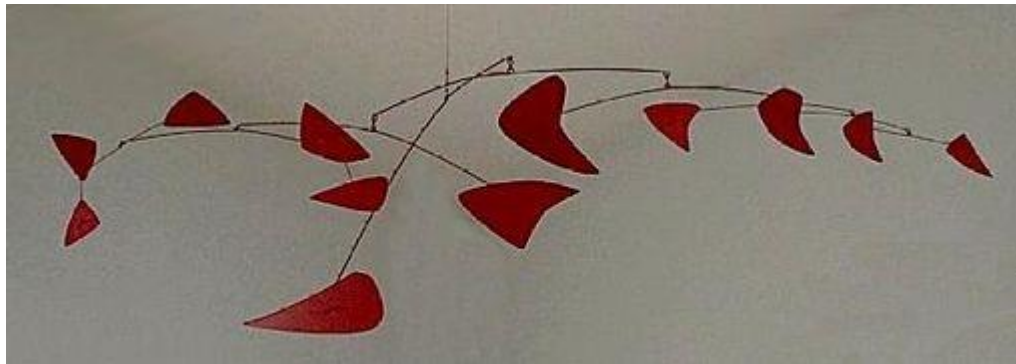
Obr. 28: Jackson Pollock, Autumn Rhythm (1950)  
Technika: Olej na plátně



Obr. 29: Georges Mathieu, Všude Kapetovci (1954)  
Technika: Olej na plátně



Obr. 30: Mark Rothko, Composition (1959)  
Technika: Olej na plátně



Obr. 31: Alexander Calder, *Červený mobil* (1956)  
Technika: ocel

**Přílohy II. Obrazový materiál k praktické části**



Obr. 32: Přípravné skici, pastel



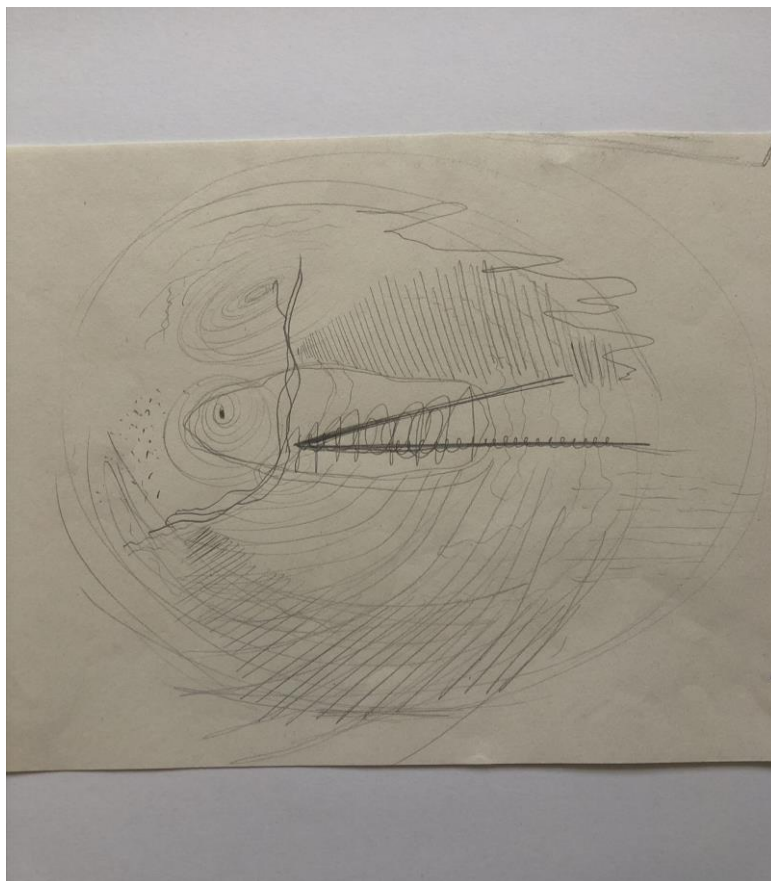
Obr. 33: Přípravné skici, pastel



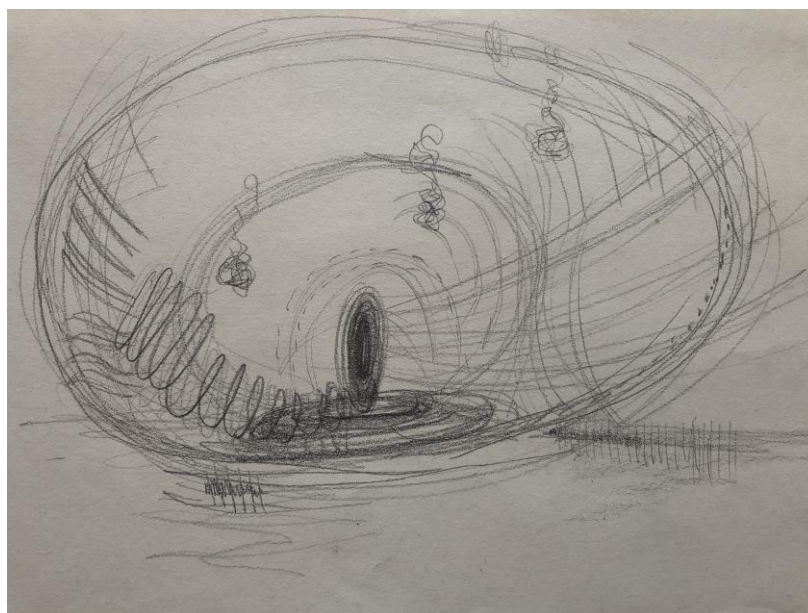
Obr. 34: Přípravné skici, pastel



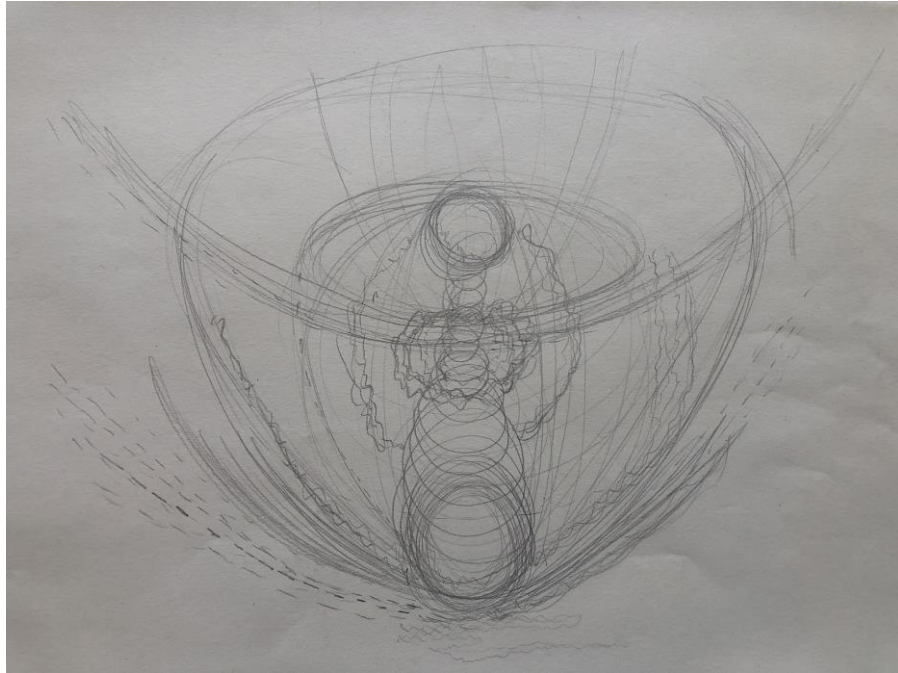
Obr. 35: Přípravné skici, pastel



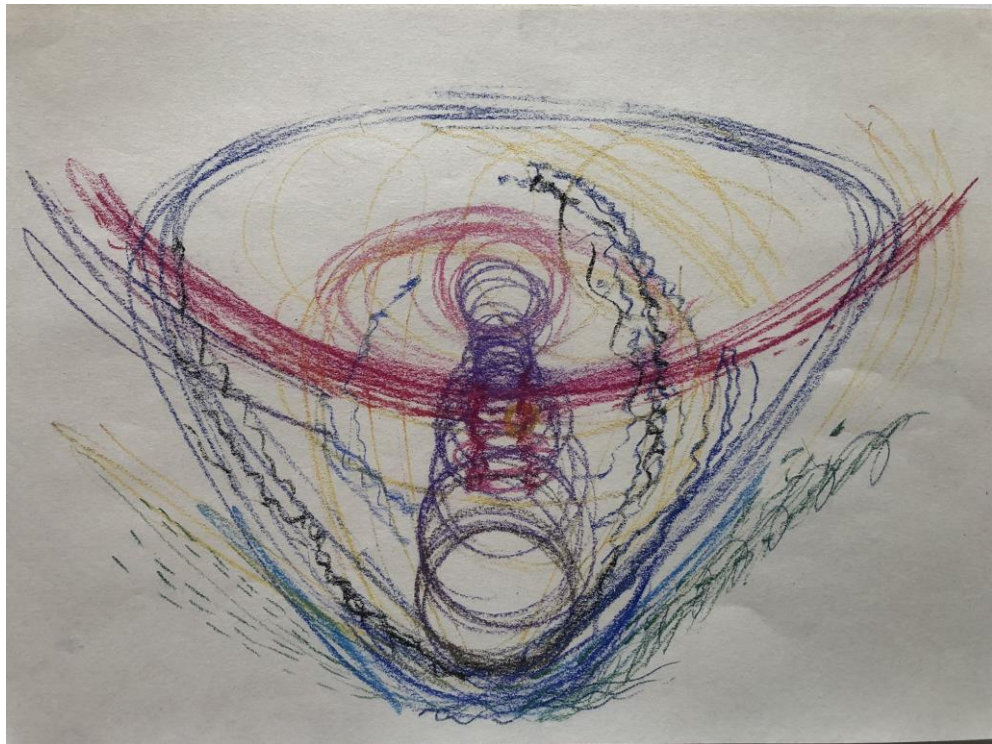
Obr. 36: Přípravné skici, tužka



Obr. 37: Přípravné skici, tužka



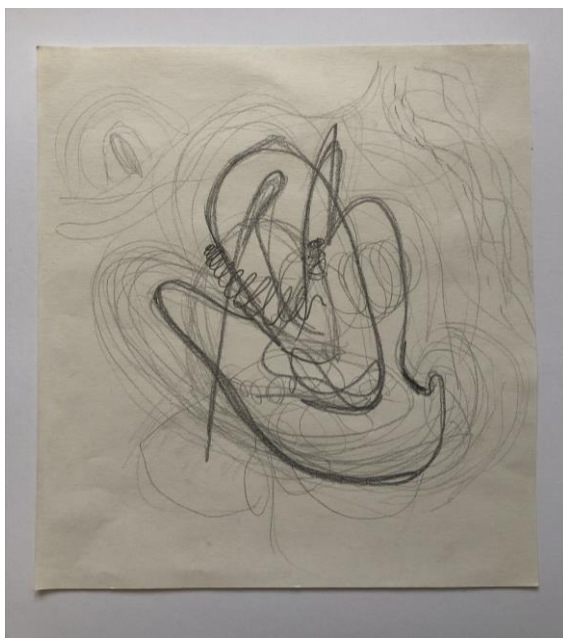
Obr. 38: Přípravné skici, tužka



Obr. 39: Přípravné skici, pastel



Obr. 40: Přípravné skici, tužka

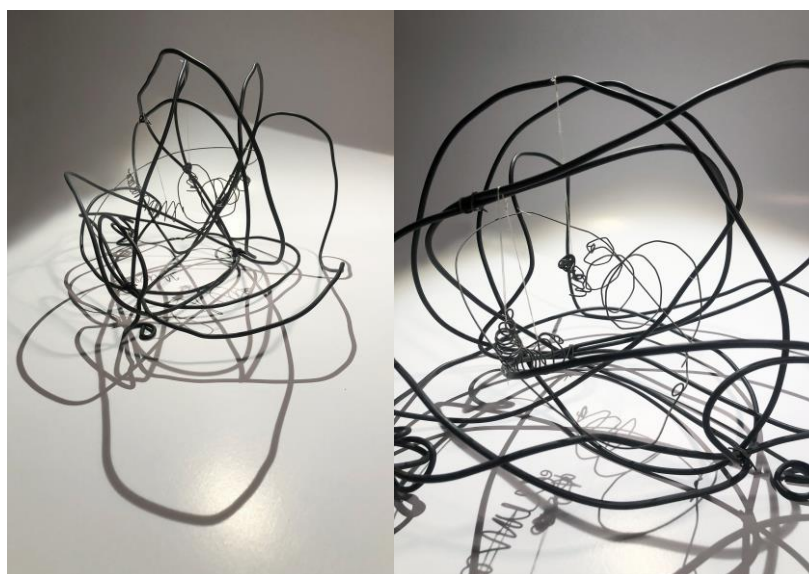


Obr. 41: Přípravné skici, tužka

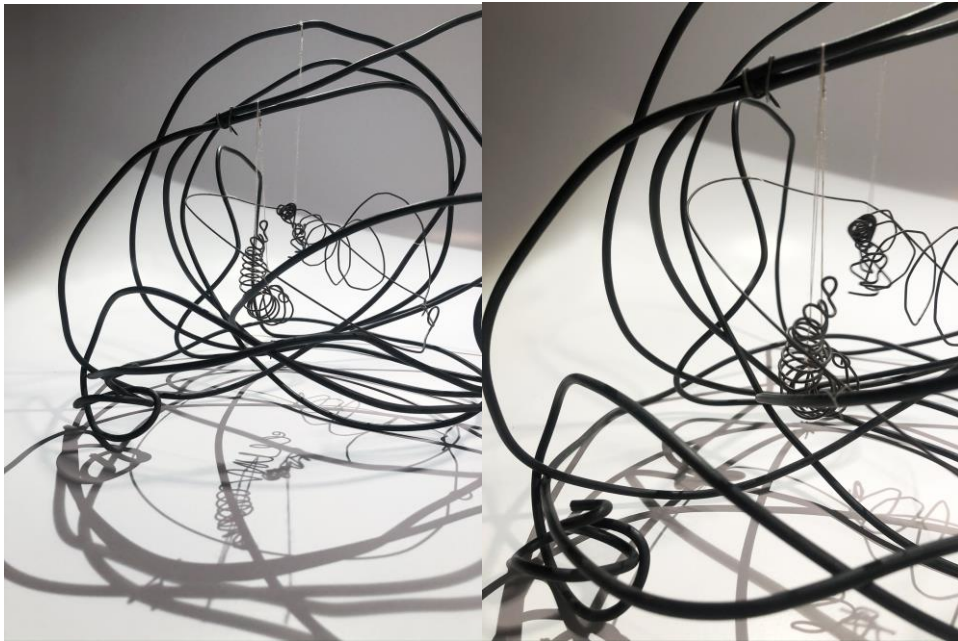




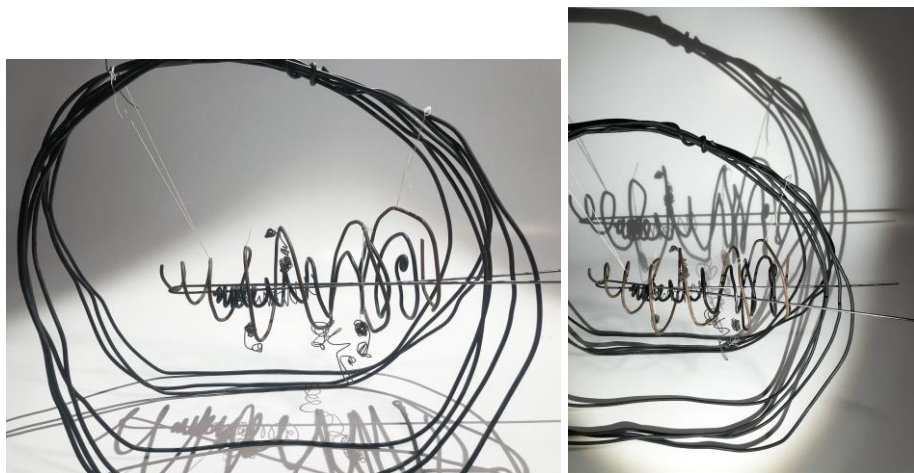
Obr. 42, Obr. 43: Přípravná malba, akryl



Obr. 44, Obr. 45: Drátěné objekty



Obr. 46, Obr. 47: Drátěné objekty



Obr. 48, Obr. 49: Drátěné objekty



Obr. 50, Obr. 51: Realizace malby na plátne



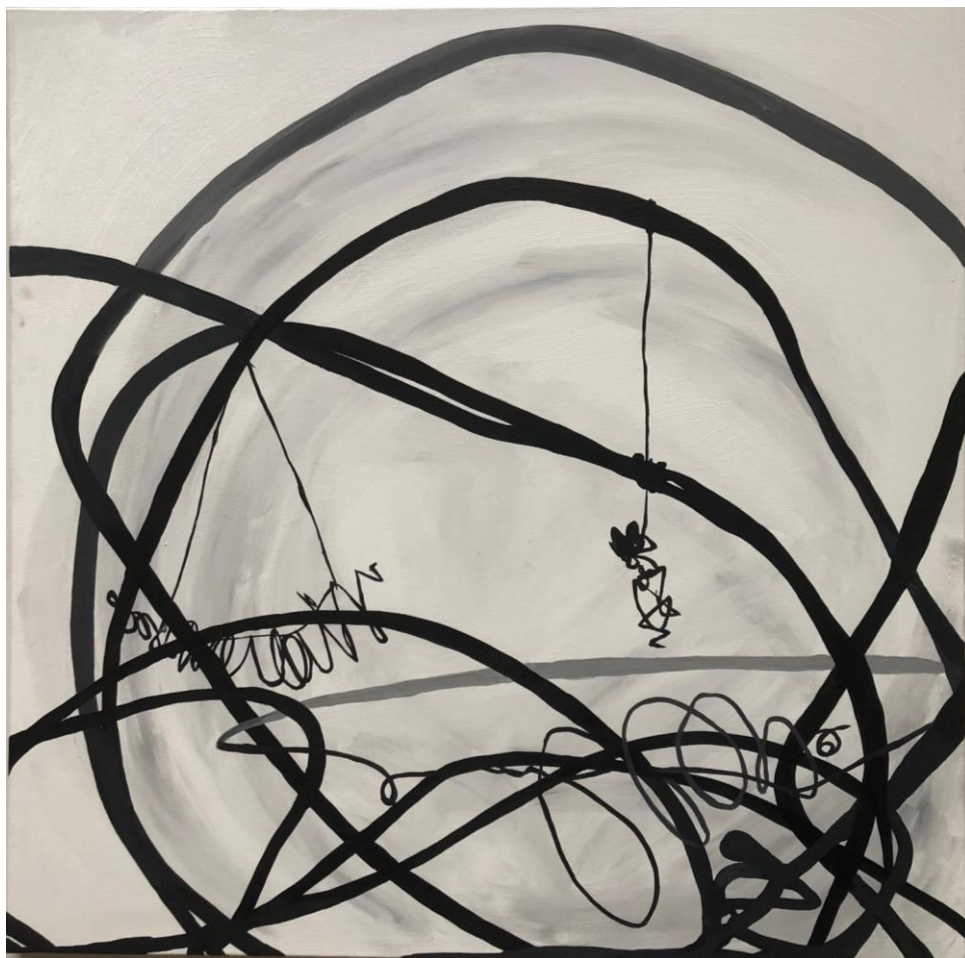
Obr. 52, Obr. 53: Přípravná malba, akryl



Obr. 54, Obr. 55: Přípravná malba, akryl



Obr. 56, Obr. 57: Přípravné malby, akryl, 70x70



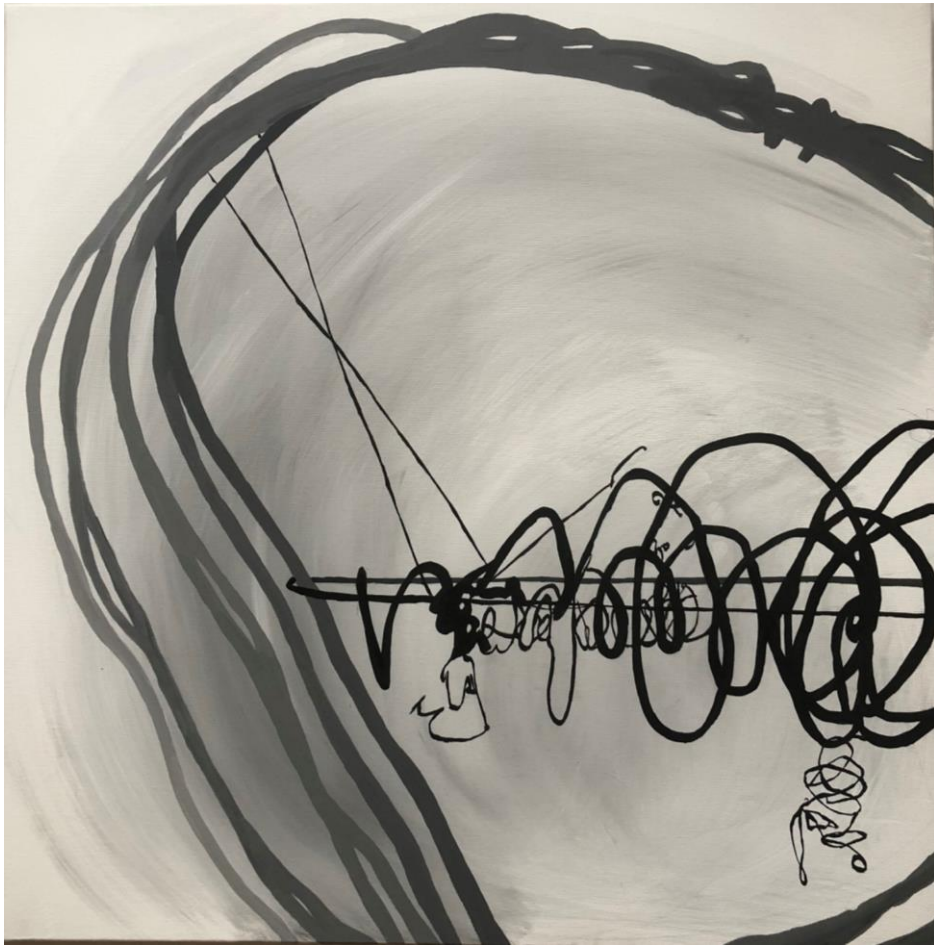
Obr. 58: Vnitřní energie I.  
Malba na plátno, akryl, 70x70



Obr. 59: Vnitřní energie II.  
Malba na plátno, akryl, 70x70



Obr. 60: Vnitřní energie III.  
Malba na plátno, akryl, 70x70



Obr. 61: Vnitřní energie IV.  
Malba na plátno, akryl, 70x70



## Zdroje příloh

### Přílohy I.

Obr.1: Dostupné z: [https://cs.wikipedia.org/wiki/Henri\\_Matisse](https://cs.wikipedia.org/wiki/Henri_Matisse)

Obr.2, Obr.3, Obr.5, Obr.8, Obr.9, Obr.10, Obr.11, Obr.12, Obr.14, Obr.16, Obr.21, Obr. 22: Dostupné z <https://www.artlist.cz/karel-malich-1197/>

Obr.4: Dostupné z: [https://cs.qwe.wiki/wiki/Les\\_Demoiselles\\_d'Avignon](https://cs.qwe.wiki/wiki/Les_Demoiselles_d'Avignon)

Obr.6, Obr.7: Dostupné z:

[http://www.cead.space/index.php/Browse/objects//view/list/key/fdbdcddbfe1843c7329ea31407aa8db/sort/Date/lang/cs\\_CZ](http://www.cead.space/index.php/Browse/objects//view/list/key/fdbdcddbfe1843c7329ea31407aa8db/sort/Date/lang/cs_CZ)

Obr.13: Dostupné z:

[https://cs.wikipedia.org/wiki/%C4%8Cern%C3%BD\\_%C4%8Dtverec](https://cs.wikipedia.org/wiki/%C4%8Cern%C3%BD_%C4%8Dtverec)

Obr.15: Dostupné z: <http://ghmp.cz/online-sbirky/detail/CZK:US.K-2453/?#>

Obr.17, Obr.18, Obr.19: Dostupné z: MALICH, Karel. *Karel Malich: [vnitřní světlo] : pohledy do sbírek Muzea umění Olomouc : [Muzeum umění Olomouc - Muzeum moderního umění, 16. října 2014 - 11. ledna 2015]*. Olomouc: Muzeum umění Olomouc, 2014, nestránkováno.

Obr.20: Dostupné z: SÝKORA, Zdeněk. *Zdeněk Sýkora, Karel Malich: linie a dráty-Dialog = lines and wires-a Dialogue*. Praha: Museum Kampa-Nadace Jana a Medy Mládkových, 2009, s. 27

Obr.23: Dostupné z: [http://www.zdeneksykora.cz/?s=galerie&id\\_galerie=11](http://www.zdeneksykora.cz/?s=galerie&id_galerie=11)

Obr.24: Dostupné z: <https://www.artlist.cz/dila/ryhovani-5089/>

Obr.25, Obr.26: Dostupné z: <https://www.artlist.cz/vladimir-kokolia-537/>

Obr.27: Dostupné z: <https://www.jackson-pollock.org/convergence.jsp>

Obr.28: Dostupné z: <https://www.jackson-pollock.org/autumn-rhythm.jsp#prettyPhoto>

Obr.29: Dostupné z: <https://uloz.to/file/M7vYno8Kw/mathieu-georges-vsudekapetovci-1954-jpg>

Obr.30: Dostupné z <https://www.artsy.net/artwork/mark-rothko-composition-1>

Obr.31: Dostupné z: [https://cs.wikipedia.org/wiki/Alexander\\_Calder](https://cs.wikipedia.org/wiki/Alexander_Calder)

### Přílohy II.

Obr. 32-61: Vlastní archiv