

JIHOČESKÁ UNIVERZITA V ČESKÝCH BUDĚJOVICÍCH
Ekonomická fakulta
Katedra obchodu a cestovního ruchu

Studijní program: B 6208

Studijní obor: Obchodní podnikání

Bakalářská práce

**Předpoklady rozvoje komerčních služeb ve vybrané
oblasti – Svazek měst a obcí Budějovicko-sever**

Vedoucí práce:

Ing. Eva Fellegiová

Autor:

Jakub Beran

2009

ZADÁNÍ BAKALÁŘSKÉ PRÁCE
(PROJEKTU, UMĚLECKÉHO DÍLA, UMĚLECKÉHO VÝKONU)

Jméno a příjmení: **Jakub BERAN**

Studijní program: **B6208 Ekonomika a management**

Studijní obor: **Obchodní podnikání**

Název tématu: **Předpoklady rozvoje komerčních služeb ve vybrané oblasti
- Svazek měst a obcí Budějovicko sever**

Z á s a d y p r o v y p r a c o v á n í :

Cíl práce:

Popsat vybraný svazek obcí se zaměřením na danou oblast komerčních služeb. Provést situační analýzu. Vymezit předpoklady rozvoje dané oblasti komerčních služeb. Práce je zahrnuta do řešení výzkumného záměru ZF JU MSM 600766 5806.

Metodický postup:

1. Studium teoretických východisek
2. Sběr dat v terénu - dotazování
3. Sestavení profilu vybraného svazku měst a obcí
4. Situační analýza vybraného svazku měst a obcí
5. Vymezení předpokladů rozvoje dané oblasti komerčních služeb

Rámcová osnova:

1. Úvod. 2. Literární rešerše. 3. Cíle a metodika. 4. Vlastní výzkum a jeho vyhodnocení. Situační analýza. 6. Závěr. 7. Seznam literatury. 8. Přílohy.

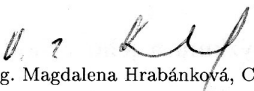
Rozsah grafických prací: **dle potřeby**
Rozsah pracovní zprávy: **30 - 40 stran**
Forma zpracování bakalářské práce: **tištěná**

Seznam odborné literatury:

- Čepelka, O. a kol.: **Místní partnerství a rozvoj venkova (příprava na iniciativu LEADER)**. Liberec: Omega, 2004.
Hesková, M. a kol.: **Kooperace II**. Praha: Profess Consulting, 2006.
Horner, S., Swarbrooke, J.: **Cestovní ruch, ubytování a stravování, využití volného času**. Praha: Grada Publishing, 2003.
Palatková, M.: **Marketingová strategie destinace cestovního ruchu**. Praha: Grada Publishing, 2006.
Vlk, J. a kol.: **Metodická příručka pro zpracování strategických rozvojových dokumentů mikroregionů**. Brno: Ústav územního rozvoje, 2004.
Vojtko, V.: **Marketingový výzkum v kognitivních mapách**. Zeleneč: Profess Consulting, 2008.


Vedoucí bakalářské práce: **Ing. Eva Fellegiová**
Katedra obchodu a cestovního ruchu

Datum zadání bakalářské práce: **15. března 2008**
Termín odevzdání bakalářské práce: **15. dubna 2009**


prof. Ing. Magdalena Hrabánková, CSc.

děkanka

JIHOČESKÁ UNIVERZITA
V ČESKÝCH BUDĚJOVICÍCH
EKONOMICKÁ FAKULTA
Studentská 13
370 05 České Budějovice
IČ 600 76 658, DIČ CZ60076658


Ing. Kamil Pícha, Ph.D.
vedoucí katedry

V Českých Budějovicích dne 6. ledna 2009

Prohlášení

Prohlašuji, že jsem bakalářskou práci na téma „Předpoklady rozvoje komerčních služeb ve vybrané oblasti – Svazek měst a obcí Budějovicko-sever“ vypracoval samostatně na základě vlastních poznatků a zjištění, za použití odborné literatury a materiálů, které uvádím v seznamu použité literatury.

V Českých Budějovicích,

.....

Poděkování

Rád bych poděkoval paní Ing. Evě Fellegiové za ochotu při vedení mé bakalářské práce, za odborné rady a cenné připomínky. Děkuji také všem osloveným podnikatelům a starostům obcí, kteří mi poskytli informace, nezbytné pro mou práci.

Souhlas s uveřejněním

Prohlašuji, že v souladu s §47b zákona č. 111/1998 Sb. v platném znění souhlasím se zveřejněním své bakalářské práce, a to v nezkrácené podobě – v úpravě vzniklé vypuštěním vyznačených částí archivovaných Ekonomickou fakultou elektronickou cestou ve veřejně přístupné části databáze STAG provozované Jihočeskou univerzitou v Českých Budějovicích na jejích internetových stránkách.

V Českých Budějovicích,

.....

Obsah

| | |
|--|-----------|
| 1. Úvod | 1 |
| 2. Metodika práce | 2 |
| 2.1. Cíl práce | 2 |
| 2.2. Pracovní hypotézy | 2 |
| 3. Literární přehled | 3 |
| 3.1. Služby | 3 |
| 3.2. Klasifikace služeb | 3 |
| 3.3. Cestovní ruch | 4 |
| 3.4. Služby v cestovním ruchu..... | 5 |
| 3.4.1 Služby cestovního ruchu | 6 |
| 3.4.1.1 Dodavatelské | 6 |
| 3.4.1.2 Zprostředkovatelské služby..... | 9 |
| 3.4.2 Ostatní služby | 10 |
| 3.5. Komerční služby..... | 13 |
| 3.6. Mikroregion | 14 |
| 4. Situační analýza..... | 15 |
| 4.1. Vymezení regionu | 15 |
| 4.1.1 Geologie..... | 16 |
| 4.1.2 Podnebí | 16 |
| 4.1.3 Vodní plochy | 17 |
| 4.1.4 Dopravní komunikace..... | 17 |
| 4.1.5 Doprava..... | 17 |
| 4.1.6 Cyklodoprava..... | 18 |
| 4.1.7 Ekonomické prostředí..... | 18 |
| 4.1.8 Významné podniky..... | 18 |
| 4.1.9 Nezaměstnanost | 19 |
| 4.1.10 Sociální a zdravotní vybavenost..... | 19 |
| 4.2. Sekundární nabídka cestovního ruchu..... | 20 |

| | | |
|-------------|--|-----------|
| 4.2.1 | Informační služby..... | 20 |
| 4.2.2 | Dopravní služby | 20 |
| 4.2.3 | Ubytovací služby..... | 20 |
| 4.2.4 | Služby venkovského cestovního ruchu | 21 |
| 4.2.5 | Stravovací služby | 21 |
| 4.2.6 | Sportovně-rekreační služby | 21 |
| 4.2.7 | Kulturně-společenské | 22 |
| 4.2.8 | Lázeňské | 22 |
| 4.2.9 | Kongresové..... | 22 |
| 4.2.10 | Průvodcovské a asistenční..... | 22 |
| 4.2.11 | Animační..... | 23 |
| 4.3. | Výsledky šetření..... | 23 |
| 4.3.1 | Řízené rozhovory se starosty obcí..... | 23 |
| 4.3.2 | Dotazníkové šetření..... | 24 |
| 4.4. | Profil mikroregionu | 33 |
| 5. | <i>Předpoklady rozvoje.....</i> | 35 |
| 6. | <i>Závěr.....</i> | 39 |
| 7. | <i>Summary.....</i> | 40 |
| 8. | <i>Seznam použité literatury</i> | 41 |
| 9. | <i>Seznam obrázků, grafů a tabulek.....</i> | 42 |
| 10. | <i>Seznam příloh</i> | 44 |
| 11. | <i>Přílohy.....</i> | 45 |

1. ÚVOD

Mikroregion Budějovicko-sever je v okrese České Budějovice významným územím. Tato oblast má značný potenciál, který není naplňován. Pomocí šetření s místními podnikateli, starosty a občany se práce snaží zjistit, kde jsou rezervy, co by se dalo změnit, aby se zde rozvíjely komerční služby a mikroregion jako celek. Odvětví, ve kterém je na daném území největší možnost rozvoje, je cestovní ruch. Převážně cestovnímu ruchu, který je součástí komerčních služeb, se věnuje tato práce nejvíce.

2. METODIKA PRÁCE

2.1. CÍL PRÁCE

Cílem práce je popsat daný svazek obcí se zaměřením na problematiku komerčních služeb. Tato bakalářská práce se studiem odborné literatury zaměří na analýzu současného stavu komerčních služeb, se zaměřením na cestovní ruch. Bude provedena situační analýza a budou navržena možná řešení. Práce se zaměří na zjištění nedostatků, popřípadě zjištění absence služeb, které by rozvíjely komerční služby. Za zdroje dat budou sloužit strategické dokumenty mikroregionu, statistický úřad, úřad práce, internet a jiné publikace. Další část bude tvořit sběr dat v terénu. K tomu bude sloužit dotazování. Jedno dotazování bude formou dotazníků, které se budou týkat podnikatelských subjektů poskytujících komerční služby. Druhé dotazování se bude týkat řízeného rozhovoru se starosty obcí. Vypracování situační analýzy vybraného regionu ukáže jak je na tom daný region s nabídkou a poptávkou po službách cestovního ruchu.

V závěrečné části práce navrhnu možná řešení, která by mohla přinést rozvoj komerčních služeb v mikroregionu Budějovicko-sever.

2.2. PRACOVNÍ HYPOTÉZY

Mikroregion Budějovicko-sever je pro návštěvníky cestovního ruchu poměrně značně atraktivní. Úroveň nabízených služeb je dostatečná jen na části území. Na zbytku území je malá nabídka hlavně ubytovacích a stravovacích zařízení. Stávající zařízení nejsou přizpůsobeny pro zahraniční turisty. Návštěvníci, kteří přicestují na území mikroregionu, nemají k dispozici potřebné informace. Integrované informace chybí.

3. LITERÁRNÍ PŘEHLED

3.1. SLUŽBY

Populace Evropanů bude podle ekonomů více bohatnout a ze svých příjmů bude více utrácet za služby, čímž poroste sektor služeb. Z náhledu teorie marketingu služby nikdy nevedou k nabytí vlastnictví čehokoliv, díky jejich nehmotné povaze, ale svým zákazníkům poskytují „uspokojení“ či „prospěch“. (Horner, 2003)

Hesková (2006) definuje službu jako: „ekonomický statek, jehož podstatou je činnost a jehož hodnota je určena užitekem, který přináší. Poskytnutí služby se od výrobku liší tím, že jde o nemateriální činnost.“ (Hesková, 2006)

Služba je činnost, kdy jedna strana může nabídnout té druhé, která je nehmotatelná a jejím výsledkem není vlastnictví. Produkce služby nemusí být spjata k fyzickému výrobku. (Francová, 2003; Horner 2003).

Služby jsou různorodé. Není jednoduché službu při její spotřebě provést úplně stejně. Služby jsou také pomíjivé v čase. To znamená, pokud nejsou prodány, konkrétní obchodní případ nelze obnovit. Je to ztracený obchod a tím i ztracený zisk. Služby jsou také sezónní záležitostí, tudíž čelí výkyvům poptávky. (Horner, 2003)

Horner také poukazuje na neexistenci vlastnictví služeb: „Když si zákazník koupí službu, získá pouze přístup k nějaké činnosti nebo zařízení, ale na konci celé transakce nic nového nevlastní. Služby častěji produkují uspokojení než nějakou hmotnou věc, kterou lze ukazovat ostatním.“ Horner (2003)

3.2. KLASIFIKACE SLUŽEB

Nejjednodušší je členění služeb uvádí Vašítková (2008) podle jejich odvětvové příslušnosti. Jedná se o dopravu, telekomunikace, ubytovací a hotelové služby, finanční, pojišťovací a bankovní služby, poradenské a advokátní služby, opravárenské a osobní služby. Další odvětví služeb jsou zaměřena spíše na člověka – zdravotnické, vzdělávací, kulturní a sociální služby.

Vzhledem k obtížnosti začlenění služeb, odděluje Vašítková (2008) služby tržní a netržní, kam začleňuje bezplatné veřejné služby, služby poskytované vládou a místní samosprávou, či neziskovými organizacemi a služby pro spotřebitele a spotřebitelské služby.

Hesková (2006) rozlišuje tři fáze poskytování služeb. Za tu první označuje připravenost na poskytování služby, druhou fází je samotný proces poskytování služby a třetí fáze je výsledek poskytování služeb.

U služeb se vyskytuje vztah mezi poskytováním služeb a jejich spotřebou. Služby nelze produkovat do zásoby, nelze je skladovat. Jsou realizovány jenom, když jejich spotřebitel je v místě spotřeby přítomný. (Hesková, 2006)

Služby jsou také nehmátelné, to znamená, že si službu nemůžeme vyzkoušet. (Francová, 2003)

3.3. CESTOVNÍ RUCH

Hladká (1997) nahlíží na Českou republiku jako na zemi, která svými přírodními a kulturně-historickými předpoklady patří mezi země s vhodnými příležitostmi pro rozvoj v oblasti cestovního ruchu. Česká republika je také země, která vytváří podmínky, které jsou vhodné a potřebné. (Hladká, 1997)

Hladká (1997) charakterizuje cestovní ruch pohybem obyvatel, při kterém účastník cestovního ruchu opouští místo svého trvalého bydliště a dočasně se ubytuje mimo místo svého bydliště. Charakter pobytu mimo místo trvalého bydliště je dočasný. V daném místě účastník vykonává určité činnosti, ale i pasivní odpočinek.

Cestovní ruch pro účastníka je spojován s poznáváním, odpočinkem, různým vyplněním volného času. Cestovní ruch je prostředkem vzdělání, podílí se na rozvoji osobnosti, má relaxační účinky. Pro danou oblast poskytující služby cestovního ruchu je ekonomicky přínosný. (Francová, 2003)

Hesková (2006) podotýká o cestovním ruchu, že zejména v ekonomicky vyspělých zemích je součástí způsobu života obyvatel a jejich spotřeby. Je to fenomén jak pro jednotlivce, tak pro společnosti a je společensky a ekonomicky významný.

Služby cestovního ruchu můžeme klasifikovat podle různých kritérií a účelů. Jde o druhové členění, podle fází realizace cestovního ruchu, z časového hlediska, z hlediska uspokojovaných potřeb, podle charakteru spotřeby a z ekonomického hlediska. (Hesková, 2006)

3.4. SLUŽBY V CESTOVNÍM RUCHU

U služeb nabízí jedna strana činnost té druhé. V rámci cestovního ruchu se jedná o činnosti, které vedou k uspokojování potřeb účastníků na cestovním ruchu. Mezi ty nejdůležitější patří služby informační, ubytovací, stravovací, dopravní, sportovně-rekreační, kulturně-společenské. (Hesková, 2006; Čech, 1998)

Služby v cestovním ruchu autorka Hesková (2006) rozděluje na služby cestovního ruchu a ostatní služby. Služby cestovního ruchu se dále dělí na dodavatelské služby, mezi které patří služby: informační, dopravní, ubytovací, stravovací, sportovně-rekreační, kulturně-společenské, lázeňské, kongresové, venkovského cestovního ruchu, průvodcovské a asistentské a animační. Do zprostředkovatelských služeb náleží služby informačních kanceláří, cestovních kanceláří a cestovních agentur. Ostatní služby se dělí na specializované služby pro cestovní ruch, kam patří služby pojišťovací, směnářské, pasových orgánů a celních orgánů a na služby místní infrastruktury v cílovém místě. Do těch náleží služby obchodní, komunální, zdravotnické, policejní, záchranné, poštovní a telekomunikační.

Hesková (2006) člení služby dle druhu a vyjadřuje jejich vztah k hlavním nositelům, neboli: „ podnikům cestovního ruchu a zároveň jejich strukturu v závislosti na druzích a formách cestovního ruchu. Z tohoto hlediska rozlišujeme informační, dopravní, ubytovací, stravovací sportovně-rekreační, kulturně-společenské, lázeňské, kongresové, průvodcovské, asistenční, animační, organizační a zprostředkovatelské služby“. (Hesková, 2006)

3.4.1 SLUŽBY CESTOVNÍHO RUCHU

3.4.1.1 DODAVATELSKÉ

a) informační

Informační služby pomáhají a usměrňují rozhodování účastníků cestovního ruchu. Informační služby šíří informace, poznatky o cílových místech cestovního ruchu, o službách, o objektech cestovního ruchu. Informace jsou vyžadovány již v místě bydliště, ale i během samotného cestování i v cílovém místě cestovního ruchu. Během cestování po silničních komunikacích využívají účastníci cestovního ruchu informační tabule během trasy upozorňující na cílová místa, na objekty cestovního ruchu, na různé symboly spjaté s daným místem. K získávání informací napomáhají turistické informační kanceláře. Jejichž základním úkolem je poskytovat komplexní informace a lokalitách a atraktivitách daných lokalit, o službách v místě a regionu. Vydávají nebo nabízejí propagační a informační předměty. (Hesková, 2006)

b) dopravní

Přepravu účastníka cestovního ruchu z místa trvalého bydliště do cílového místa a zpět zajišťují dopravní služby. Obsahují také pohyb po cílovém místě. (Hesková, 2006)

Dopravními službami rozumíme přepravu turistů, jejich zavazadel. Zahrnují i vlastní přepravu účastníků a poskytování informací o dopravním spojení, rezervaci míst, prodej dopravních cenin, eventuelní vyřizování reklamací. (Hladká, 1997; Hesková, 2006)

c) ubytovací

Ubytovací služby umožňují přechodné ubytování účastníků cestovního ruchu mimo místo trvalého bydliště. (Čech, 1998)

Umožňují přenocování nebo přechodné ubytování účastníků cestovního ruchu. Jejich součástí jsou také služby, které s pobytem hosta v ubytovacím zařízení souvisejí. Jde o podávání informací, úschovu zavazadel a jejich přeprava v ubytovacím zařízení, buzení hostů, půjčování společenských her, úschovu cenností v hotelovém trezoru, rezervování míst v odbytových střediscích, zprostředkování telefonických hovorů, podávání telegramů, prodej vybraných druhů

zboží, časopisů, literatury, upomínkových předmětů, květin, praní a žehlení prádla, čištění a žehlení oděvů, sekretářské a další služby. (Orieška, 1999)

d) stravovací

Během účasti na cestovním ruchu jsou nezbytné i další základní služby, kterými jsou služby stravovací, které uspokojují základní lidskou potřebu, potřebu výživy. Těchto služeb účastník cestovního ruchu využívá během přemísťování, tak i během pobytu v místě cestovního ruchu v cílové destinaci. (Čech, 1998)

Jedná se o služby základního stravování, doplňkového stravování a občerstvení, jakož i o společensko-zábavní služby, spojené s hudební produkcí, kulturním programem, případně další služby. (Orieška, 1999)

e) sportovně-rekreační

Sportovně-rekreační služby umožňují účastníkům cestovního ruchu využívat aktivně přírodních podmínek i uměle vytvořených předpokladů pro rekreaci, turistiku a rozvoj sportu. Sportovně-rekreační služby se dají rozdělit do tří základních skupin. Do první skupiny patří služby univerzálního charakteru. Tyto služby nejsou vázány na přírodní předpoklady jako jsou hřiště, tělocvičny, fit centra, atd. Druhou skupinou jsou služby podmíněny přírodními podmínkami, kterými jsou zařízení pro vodní turistiku, sjezdovky, apod. Třetí skupinou jsou služby specializované, do kterých lze zařadit vysokohorskou turistiku, rybolov, lov zvěře, motoristiku apod. (Hladká, 1997)

f) kulturně-společenské

Hladká (1997) uvádí: „Kulturně-společenské služby uspokojují společenské a kulturní potřeby účastníků cestovního ruchu. Poskytují je kulturní, společensko-zábavní a osvětová zařízení. V některých případech jsou tyto služby cílem účasti na cestovním ruchu (prohlídka galerií, návštěva divadelních představení, kulturní festivaly, náboženské slavnosti). Poptávku po těchto službách do značné míry ovlivňuje délka pobytu účastníků cestovního ruchu.“

g) lázeňské

Lázeňské služby jsou tvořeny službami základními a doplňkovými službami. Mezi základní lázeňské služby patří lékařské a léčebné, ubytovací, stravovací a společensko-kulturní. Společensko-kulturní akce obohacují a zpříjemňují léčebný pobyt, tak aby u účastníka převládaly pozitivní pocity a zážitky. Z části jsou tyto služby organizovány o pro širší veřejnost (obyvatelstvo) lázeňského místa. Základní služby poskytují pouze zařízení lázeňského podniku. Doplňkové služby jsou poskytovány lázeňským hostům, kteří mají možnost využít léčebnou kosmetiku, manikúru, pedikúru. Lázeňské činnosti tvoří komplex služeb, které souvisejí s pobytem v lázních a s lázeňskou léčbou. Nabídka doplňkových služeb je organizována i jinými dodavateli, nejenom lázeňským podnikem. Zařízení těchto dodavatelů jsou lokalizována v lázeňském místě. (Hladká, 1997; Hesková, 2006)

h) kongresové

Francová (2003) popisuje kongresový cestovní ruch, neboli ruch spojený s kongresovou činností jako: „Specializovaná forma cestovního ruchu zahrnující soubor činností zaměřených na výměnu vědeckých a odborných poznatků a zkušeností spojených s cestováním a pobytem lidí v kongresovém místě. Zároveň jde i o nabídku doprovodných programů v rámci kongresu nebo v rámci využití volného času v kongresovém místě. Kongresová turistika se vyznačuje několika zvláštnostmi, kterými jsou: vysoká úroveň a komplexnost akcí, společenský a reprezentační aspekt, ekonomická výhodnost (účastníci utratí 2 - 3krát více než obyčejní turisté), konají se zpravidla mimo sezónu (rovnoměrné využití kapacit/oslabení výkyvů), bývají realizovány v ubytovacích zařízeních nejvyšší třídy“. (Francová, 2003)

Mezi kongresové akce patří semináře, školení, konference, kongres, sjezd, atd. Na účastníky čeká předem stanovený program, který je odborný a má specifický cíl jednání, který je kombinovaný s doprovodnými akcemi. (Hesková, 2006)

i) služby venkovského cestovního ruchu

V dnešní době zrychlování životního tempa, rozšiřování urbanizace a ostatních jevů civilizace řada lidí chce svůj volný čas trávit ve venkovském prostředí, v přírodě. Ovšem i tady jsou mu poskytovány služby, služby venkovského cestovního ruchu. Venkovská turistika je rekreační forma cestování, která je spojena s pobytem ve venkovském prostředí. Její popularita je zejména v západní Evropě. (Francová, 2003)

Poskytování těchto služeb je podmíněno vhodným zařízením ve venkovském prostředí. Jde tedy o služby ubytovací, stravovací a různé doplňkové služby na venkově. Jedná se o interakci producenta těchto služeb a hosta. (Hesková, 2006)

j) průvodcovské a asistenční služby

V průvodcovských službách uvádí Francová (2003) následující specializace: *technický průvodce, odborný průvodce, delegát, vedoucí zájezdu, tlumočníci-překladaelé, animátoři, místní průvodce, odborný průvodce, průvodce akcí lovecké turistiky, průvodce po jeskyních, průvodce po historických a kulturních památkách.*

Jde o osobní služby spojené s provázením skupin nebo jednotlivých účastníků cestovního ruchu. Jejich obsah je daný dohodnutým programem, standardem služeb a spojený s poskytováním informací. (Hesková, 2006)

k) animační

Pro zpestření programu účasti na cestovním ruchu jsou pro účastníky poskytovány animační služby. Pro význam získání komplexních zážitků jsou animační služby důležité. Vychází z potřeb člověka po oddychu. Slouží k jeho rozptýlení, ke společenské komunikaci a zábavě ve volném čase. Animace znamená pro účastníka cestovního ruchu rozveselení, oživení, zabavení se. Animační činnosti bývají možnou alternativou pro případ nepřízně počasí, když plánovaný program je narušen počasím, či jinými nepředpovídanými událostmi. (Hesková, 2006)

3.4.1.2 ZPROSTŘEDKOVATELSKÉ SLUŽBY

„Zprostředkovatelské služby souvisejí se zprostředkováním, organizováním a zabezpečováním činností podmiňujících a umožňujících účast na cestovním ruchu. Obstarávání služeb, které jsou výsledkem činnosti dodavatelských podniků a organizací, zajišťují hlavně cestovní kanceláře, případně další subjekty“. (Hladká, 1997)

Zájem účastníka cestovního ruchu, jeho poptávka po cestovním ruchu vzniká nejčastěji v místě trvalého bydliště, které je vzdáleno od cílových míst. Zprostředkování služeb zajišťují obvykle cestovní kanceláře a cestovní agentury. Mezi tyto služby patří rezervování míst v dopravních prostředcích, rezervování ubytovacích a stravovacích služeb. (Hesková, 2006)

a) cestovních kanceláří

Cestovní kancelář je základní provozní jednotkou cestovního ruchu, jejímž předmětem činnosti je zprostředkování, organizování a zabezpečování služeb souvisejících s cestovním ruchem. (Hladká, 1997)

Z hlediska předmětu činnosti lze rozlišit cestovní kancelář-organizátora (wholesaler, touroperator) a cestovní kancelář-zprostředkovatele (prodejce, retailer, dealer); z hlediska rozsahu činnosti jde o cestovní kancelář základní, poskytující plný rozsah služeb a o cestovní kancelář specializovanou, zaměřující se pouze na určitý druh služeb, obvykle ve vztahu k určitému segmentu trhu. (Čech, 1998)

Cestovní kanceláře poskytují i vlastní služby (informační a poradenské služby, organizování zájezdů, pobytů, výletů, kongresových akcí, lovecké turistiky apod.). Některé zabezpečují i přepravu vlastními dopravními prostředky, ubytování a stravování v privátních zařízeních, případně v zařízeních patřících do určité organizační struktury. (Hesková, 2006)

b) cestovních agentur

„Cestovní agentura se od cestovní kanceláře liší tím, že při prodeji zájezdů konečným spotřebitelům může plnit jen funkci zprostředkovatele cestovní kanceláře, tj. **prodejce zájezdu**. Činnost cestovních kanceláří a cestovních agentur upravuje v České republice zákon č. 159/1999 Sb., o některých podmínkách podnikání v oblasti“. (Hesková, 2006)

Cestovní agentura vykonává činnosti, které jsou jim povolené vykonávat. Patří mezi ně obstarávání a prodej ubytování a dopravních cenin, prodej lázeňských pobytů, výletů, exkurzí, transferů, vstupenek, směnárna. V cestovních agenturách je také možné zakoupit mapy a průvodce a poskytují informační servis. (Francová, 2003)

3.4.2 OSTATNÍ SLUŽBY

Specializované služby pro cestovní ruch

Ostatní služby jsou poskytovány jednak účastníkům cestovního ruchu, tak místnímu obyvatelstvu, kterým jsou spotřebovávány nejvíce. Jde o specializované služby, kterými jsou peněžní ústavy, pojišťovací, pasové a celní orgány. Dále se jedná o služby místní infrastruktury,

pod které spadají zdravotnická zařízení, policie, pošta. Jsou to i obchodní a komunální podniky. (Hesková, 2006)

a) pojišťovací služby

Během cestování a účasti na cestovním ruchu je důležité se zabezpečit před možnými nahodilými událostmi. Je to služba, která zajišťuje účastníkovi nárok na výplatu peněžních prostředků, které vznikly jako škoda, ať na zdraví, či na majetku během účasti na cestovním ruchu. Slouží k pokrytí těchto výdajů, které vznikly během nahodilé události. Tyto služby jsou placené. Účastník tyto služby poskytují pojišťovny nebo cestovní kanceláře. Pojišťovny je nabízejí jako služby přímé, cestovní kanceláře jako služby zprostředkované. (Hladká, 1997)

Dle subjektů jsou rozdělovány druhy pojištění. Dělí se na pojištění pro účastníky cestovního ruchu a pojištění v profesionálním cestovním ruchu. (Francová, 2003)

b) směnárenské

V zahraničním cestovním ruchu nemusí být v daném státě stejná měna jako měna v domovském státě. Služby směnárenské poskytují účastníkům zahraničního cestovního ruchu činnosti spojené s nákupem a prodejem devizových prostředků. Tyto služby poskytují bankovní a mimobankovní směnární (cestovní kanceláře, hotely, soukromé směnární). (Hladká, 1997)

Hesková (2006) poukazuje na to, že: „kromě hotovosti (bankovky, mince) se manipuluje i s bezhotovostními hodnotami, zejména s cestovními šeky a platebními kartami“.

Provozování směnárenské služby je vázáno vlastnictvím koncesní listiny. (Francová, 2003)

c) pasových orgánů

Se zahraničním cestovním ruchem souvisí i vydávání cestovních dokladů (pasů). Slouží pro cesty do zahraničí a jejich kontrolu na hraničních přechodech za účelem identifikace cestujících. (Hesková, 2006)

Cestovní doklad slouží k prokázání se v hotelu během ubytování nebo slouží k směně cestovních šeků. (Francová, 2003)

d) celních orgánů

Hesková (2006) vymezuje služby celních orgánů jako činnosti: „uskutečňující celní kontrolu zaměřenou na ochranu hospodářství státu, tj. na vývoz a dovoz neobchodního zboží, případně i peněžních prostředků.

Vstupem České republiky do Evropské unie se výrazně omezily tyto služby vůči vztahu s ostatními členskými státy. (Hesková, 2006)

Proclení je předmětem celních služeb. Dochází k němu na základě nařízení celního zákona. (Francová, 2003)

Služby místní infrastruktury v cílovém místě

Při objasňování komunálních služeb cestovního ruchu se autoři (Hladká, 1997; Hesková, 2006) shodují ve stejné interpretaci, a to: „Komunální služby představují sortiment různorodých služeb nejen o místní obyvatelstvo. Patří sem i tzv. veřejně prospěšné služby (odvoz odpadků, údržba)“.

a) zdravotnické, služby policejní, záchranné služby, poštovní a telekomunikační služby

K vybavenosti cílových míst na cestovní ruch je nezbytné, aby v daném místě byly zdravotnické, policejní, záchranné, poštovní a telekomunikační služby. Ty jsou součástí komplexní vybavenosti cílových měst. Nejzákladnější zdravotnické služby jsou první pomoc a lékárnické služby. S bezpečností, ochranou zdraví, života a majetku návštěvníků souvisí policejní služby. Pro návštěvníky horských a vysokohorských středisek cestovního ruchu poskytuje záchranné služby horská služba, která se stará i o zpřístupnění těžko dostupných terénů, označení nebezpečných míst, ochranu přírody, informací o horském prostředí a poradenskou činnost. Pokud se v oblasti cestovního ruchu nacházejí střediska ke koupání, ať již přírodního charakteru nebo uměle vytvořeného, je návštěvníkům zajištěna vodní záchranná služba. (Hesková, 2006)

b) obchodní služby

Ke komplexnímu uspokojení potřeb cestujících jsou předpokladem obchodní služby. Hesková (2006) uvádí, že „obchodní síť má zabezpečovat nabídku takového zboží, které žádají účastníci cestovního ruchu. Služby obchodních podniků mohou být v mnohých případech i motivem rozvoje tzv. nákupního „cestovního ruchu“.

Potřeby, které má účastník cestovního ruchu, nevystupují jednotlivě, ale vystupují zpravidla jako soubor vzájemně se podmiňujících a doplňujících potřeb. I proto jejich uspokojování vyžaduje komplexní služby. Komplex služeb tedy vždy zahrnuje několik služeb základních a několik doplňkových. (Hladká, 1997)

3.5. KOMERČNÍ SLUŽBY

Komerční služby, zahrnující maloobchod, stravování, nevýrobní a výrobní opravárenské služby, doznaly v nových ekonomických podmínkách nejvýznamnějších změn jak kapacitně, tak zejména ve své struktuře.

V celé této oblasti došlo dosud k nejrazantnější transformaci, jež byla spojena s maximální decentralizací odpovědnosti, vysokou - mnohdy úplnou - autonomií jednotlivých provozovatelů sledovaných činností, nevídanou diferenciací činností a změnami v jejich lokalizaci. Tím, že tato sféra tzv. občanské vybavenosti je plně ekonomicky soběstačná, vylučuje i státní legislativa prakticky možnost zásadního ovlivňování jak z hlediska kapacitního, tak z hlediska jednoznačnosti umístění.

S ohledem na neexistující datovou základnu nelze ve srovnání s obdobím do r. 1990 tento trend ani kvantitativně či strukturálně postihnout.

Většina přírůstků kapacit se dosud realizovala v rámci stávajících kapacit stavebního fondu, kde i pro nejbližší období zůstává ještě další rezerva, včetně intenzifikace využití disponibilních ploch. Tyto změny v žádném případě nezasahují do úrovně ÚPN VÚC.

Další případný razantní rozvoj celé sféry, související úzce s vývojem koupěschopnosti obyvatel a dosaženým stupněm rozvoje cestovního ruchu regionu, lze očekávat a směřovat v rámci koncentrace nabídky služeb (velkokapacitní prodejní jednotky, areály služeb a řemesel atd.) v nejspádovějších místech regionu, a to jak získání ploch v rámci rehabilitace centrálních zón, tak v rámci eventuelní výstavby příměstských obchodně-společenských center v okrajových

polohách těchto lokalit. Kapacitní i lokalitní specifikaci je třeba ponechat na reálném stavu "poptávky a nabídky" v daném čase. Při posuzování těchto aktivit bude nezbytné (ze strany investorů) přihlížet ke spádové návaznosti na vyšší typy center.

Jako specifický lze označit problém zajištění odpovídajících služeb v nástupních místech a centrech cestovního ruchu. Počínaje středně či malokapacitními ubytovacími zařízeními a konče informačními středisky, specializovanou škálou obchodů, služeb, specifických sportovních zařízení atd. se jedná v souhrnu o nezbytnou podmínku rozvoje cestovního ruchu a jeho kladného dopadu na sociálně ekonomické podmínky aglomerace.

Celkově lze říci, že se jedná o komplex, řešitelný na samosprávné úrovni sídel a konkrétních podnikatelských subjektů, tedy vesměs mimo úroveň ÚPN VÚC. (<http://www.uur.cz/>)

3.6. MIKROREGION

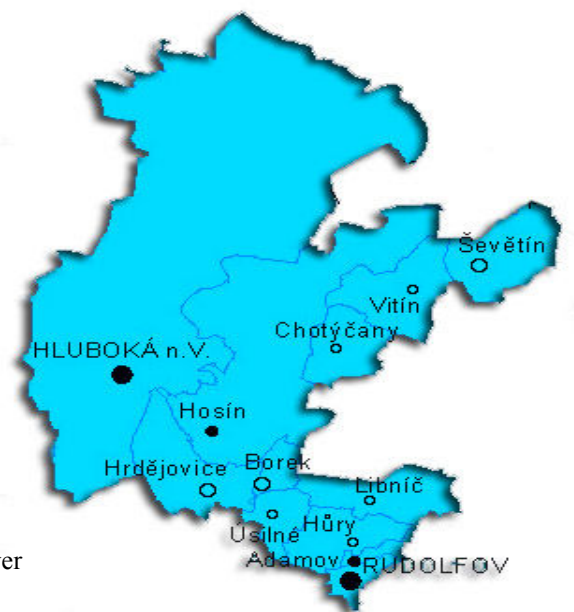
Mikroregionem se rozumí region malého geografického měřítka. V praxi se zpravidla jedná o účelové mikroregiony, sdružení obcí. V ČR jsou často vytvářeny za účelem získání společné podpory pro čerpání prostředků ze státních fondů a z fondů EU. (Pásková, Zelenka, 2002)

Dobrovolné sdružení, které tvoří mikroregion, společně usiluje o ekonomický, kulturní, a sociální rozvoj (<http://slovník-cizich-slov.abz.cz/>)

4. SITUAČNÍ ANALÝZA

4.1. VYMEZENÍ REGIONU

Svazek měst a obcí mikroregionu Budějovicko – sever byl založen dne 25. 6. 2001 (rozšířen byl v roce 2003, po přistoupení obcí Adamov a Libnič a v roce 2004 po vstupu Rudolfova, Ševětína a Vitína) z důvodů nutnosti společného postupu členských obcí při ochraně životního prostředí, koordinaci investičních akcí a územních plánů, sladování zájmů a činností místních samospráv, správě společného majetku svazku a propagaci sdružení a jeho území. Konkrétně se jedná o koordinaci práce obcí v oblasti cestovního ruchu, dopravy, přeshraniční spolupráce, regionálního rozvoje, sociální infrastruktury, správy majetku, vodního hospodářství a životního prostředí a jeho ochrany. Z právního hlediska jde o zájmové sdružení obcí podle zákona č. 128/2000 Sb. o obcích a §20, odst. 2 a 3 zák. č. 40/1964 Sb., občanského zákoníku.



Obrázek č. 1 - Mikroregion Budějovicko-sever

V mikroregionu je bohaté přírodní, historické a kulturní dědictví, které jej předurčuje k rozvoji služeb cestovního ruchu. Mikroregion je rozmanitý. Nacházejí se v něm 2 města, z nichž hlavně Hluboká nad Vltavou hraje roli centra a má nejvýznamnější pozici mezi obcemi mikroregionu. Z památek stojí za zmínku památka lidové architektury (selské baroko přelom 19. a 20. století). Téměř většina obcí mikroregionu se může těmito památkami pochlubit. Dalšími typickými památkami jsou sakrální stavby. Jedná se o kostely, kapličky, kříže, pomníky, sochy svatého Jana Nepomuckého atd. Jejich význam je v oblasti cestovního ruchu spíše nepřímý.

Významnými objekty jsou stavby rodu Schwarzenberků. Nejvýznamnější je novogotický zámek v Hluboké nad Vltavou. Zámek pořádá od roku 2009 i večerní prohlídky, které jsou pro účastníky cestovního ruchu zajímavé. V objektu bývalé koňské jízdárny sídlí Alšova Jihočeská galerie, která rozsahem a obsahem svých sbírek patří mezi nejprestižnější v České republice. Na Hluboké nad Vltavou se nachází Lovecký zámek Ohrada, v jeho těsné blízkosti se vyskytuje Dvůr Vondrov, který je místním centrem jezdeckého sportu. Významným objektem u Munického rybníka je ZOO Ohrada, která je navštěvována téměř celoročně.

Málo jsou navštěvovány památky po důlní činnosti. V okolí města Rudolfov se najde nejvíce historických stop. Důlní činnost vedla k rozkvětu Rudolfova a jeho blízkého okolí (Adamov, Hůry, Úsilné). V Rudolfově je možné navštívit hornické muzeum, které ovšem sídlí v areálu školy. Místní radnice sídlí v domě bývalého královského báňského úřadu. Na Rudolfově se konají hornické slavnosti, je také možné projít si dvě naučné stezky. V Úsilném se nachází štola sv. Eliáše. Bohužel není zpřístupněna, což by byla příležitost pro cestovní ruch. Specifikum hornické činnosti se promítlo i na urbanizaci obcí. Město Rudolfov nemá náměstí. Netradiční je i stavební řešení v obcích Hůry a Adamov.

Mikroregionem prochází hustě vyznačená síť cyklotras. K nejvýznamnějším patří cyklostezka České Budějovice – Hluboká nad Vltavou kolem řeky Vltavy. V letních měsících touto stezkou projede několik tisíc lidí. Další významná stezka je stezka vedoucí z Českých Budějovic do Třeboně.

Severní část území je silně zalesněná. Což je příležitost pro pěší a cykloturistiku. Lesy začínají na Borku a vedou až do Třeboňské pánve.

4.1.1 GEOLOGIE

Mikroregion Budějovicko-sever leží v Českobudějovické pánvi. Výšková členitost není příliš značná. Velká část má ráz roviny. V oblasti Hosína a Hluboké nad Vltavou jsou vyvýšeniny. Jejich panorama zvýrazňuje siluety zámku Hluboká a kostela na Hosíně.

4.1.2 PODNEBÍ

Klimatické poměry mají značný vliv na vegetaci. Podnebí je na území mikroregionu mírné, teplé a středně srážkově zásobené. Panuje zde pravděpodobně nejkontinentálnější klima v České republice.

4.1.3 VODNÍ PLOCHY

Jižní Čechy jsou známé svým rybníkářstvím. Rybníky patří k významným vodním plochám. Jsou využívány pro chov ryb, zavlažování okolí, pro život zvěře v okolí, či v rybníce, pro rekreaci. Ve správním území Hluboké nad Vltavou, Rudolfova, Úsilného, Ševětína se nachází rybníky, které slouží k chovu a prodeji ryb. Rybníky mají také estetický a krajinný význam.

Osou mikroregionu Budějovicko-sever je řeka Vltava. Úsek řeky, který leží na území, se začal splavňovat. Jiné větší toky se v oblasti nenacházejí.

Na severním okraji území se nachází vodní nádrž Hněvkovice. Je využívána převážně pro rybářské a rekreační účely. Potenciál, který představuje, není vyčerpán. Proto zájmem obcí je, aby přehrada byla více propagována a turisticky navštěvována.

4.1.4 DOPRAVNÍ KOMUNIKACE

Stav komunikací se liší obec od obce. Některé jsou napojeny na tahy s celokrajským významem (Borek, Hluboká nad Vltavou, Rudolfov). Obcí Borek projede přes 10 000 aut denně. Je to důležitá tepna na úseku Praha – Dolní Dvořiště. Městem Rudolfov prochází intenzivní nákladní doprava, hlavně směrem na Jindřichův Hradec. Na Hluboké jsou silnice v dobrém stavu a i kvůli vysoké návštěvnosti turistů je třeba je pravidelně udržovat. Místní komunikace ve správních územích jednotlivých členských obcí vyžadují určitý stupeň rekonstrukce.

4.1.5 DOPRAVA

Mikroregionem prochází hlavní železniční tah směrem na dopravní uzel ve Veselí nad Lužnicí. Pokrytí zastávkami je dobré. Navíc mikroregionem bude procházet mezinárodní železniční IV. koridor. Potenciál na napojení na mezinárodní dopravu přinese také výstavba dálnice D3/R3. Velkou výhodou je také mezinárodní letiště v Hosíně. Letiště slouží k turistickým účelům, k obchodním činnostem (Budvar, Bosch). Odbavuje také letadla, která přilétla převážně z Německa a Rakouska. Letiště je otevřeno široké veřejnosti. Je možné z něj létat vyhlídkové lety. Konají se tam srazy pilotů i ze zahraničí. Pro cestovní ruch přináší veliký potenciál. Svou činností napomáhá k hospodářskému rozvoji okolí. Správná propagace letiště by napomohla nejen mikroregionu Budějovicko-sever, ale i celému Jihočeskému kraji, k rozvoji obchodu, turistiky, sportu.

Polovina obcí je díky Integrovanému dopravnímu systému České Budějovice pokryta v síti dopravy Dopravního podniku města České Budějovice. Propojení s krajským městem je pro obce důležité. Převážně z důvodu zaměstnanosti.

4.1.6 CYKLODOPRAVA

Cyklodoprava je v rámci mikroregionu jedna z nejdůležitějších příležitostí k rozvoji cestovního ruchu v dané oblasti. Cykloturistika umožňuje účastníkům cestovního ruchu navštívit více míst, více obcí během jedné cesty. Je to příležitost poznat pamětihodnosti, přírodu různorodost okolí.

4.1.7 EKONOMICKÉ PROSTŘEDÍ

Nejvýznamnějším kulturním a turistickým centrem v mikroregionu je Hluboká nad Vltavou. Ve správním území města se nachází mnoho kulturních památek, sportovních zařízení, rekreačních objektů. Vysoké procento lidí díky cestovnímu ruchu, který je na Hluboké nad Vltavou značný, pracuje v terciální sféře. V ostatních obcích se vyskytují rovněž kulturní zajímavosti, ale Hluboká nad Vltavou je značným kulturním a ekonomickým centrem mikroregionu s největším počtem podnikatelských subjektů.

4.1.8 VÝZNAMNÉ PODNIKY

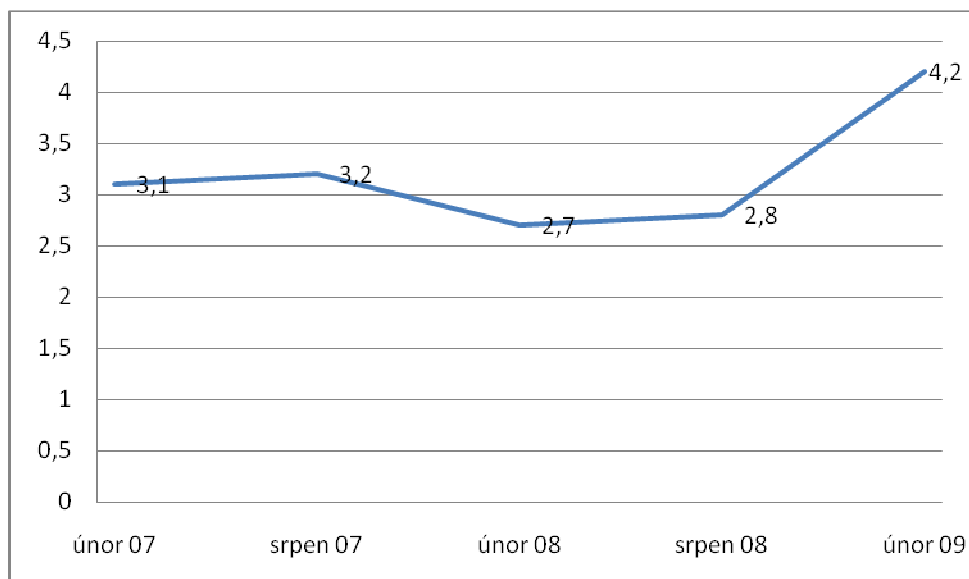
Na Borku podél Pražské třídy se nachází několik autosalónů. Mezi obcemi Borek a Hrdějovice se nachází velkoobchod Makro. Katastrálně náleží Hrdějovicím. Na Borku sídlí společnost Mountfield, Stavebniny Šťastný . Na Hosíně je nejvýznamnějším zaměstnavatelem prodejce pracovních pomůcek Palička, který zaměstnává 10 lidí.

Mnoho lidí dojíždí za prací do města České Budějovice. V obcích jsou spíše drobní živnostníci. Někteří z nich si musí ke svému řemeslu přivydělávat i jinak. Je velice patrný rozvoj Hluboké nad Vltavou. Lidé pracují spíše ve svém městě a nedojíždějí za prací do Českých Budějovic. U ostatních členských obcí mikroregionu je tomu naopak. V obcích jako Hůry, Borek, Úsilné se lidé nechávají zaměstnávat v Českých Budějovicích až z 90 procent. Překvapivě i město jako Rudolfov je pracovně závislé na Českých Budějovicích. I tady většina lidí dojíždí za prací.

4.1.9 NEZAMĚSTNANOST

V únoru 2009 má mikroregion 7155 ekonomicky aktivních obyvatel. Míra nezaměstnanosti činí 4,2 %. Míra nezaměstnanosti se za poslední dva roky vyvíjela v intervalu od 2,7 do 4,2 %, což je zaznamenáno v grafu č. 1. Z výsledků je patrné, že za posledních šest měsíců míra nezaměstnanosti stoupla. Dá se z toho usuzovat, že je to výsledek světové finanční krize. V mikroregionu je velké množství živnostníků, ale většina ekonomicky aktivního obyvatelstva dojíždí za prací do Českých Budějovic. Podrobnější informace o zaměstnanosti jsou uvedeny v tabulkách přílohy č. 1.

Graf č. 1 - Vývoj míry nezaměstnanosti v Budějovicko-sever (únor 2007-únor 2009)



Zdroj: Úřad práce České Budějovice

4.1.10 SOCIÁLNÍ A ZDRAVOTNÍ VYBAVENOST

Ve městech Rudolfov a Hluboká nad Vltavou se nachází škola a střední škola. V obcích Borek, Hrdějovice se nachází první stupeň základní školy.

Na Borku byl vybudován v roce 2005 ve spolupráci obcí mikroregionu Budějovicko-sever dům pro seniory s 29 obytnými bytovými jednotkami.

Na Rudolfově se nenachází zdravotnická služba. Vzhledem k blízkosti krajského města České Budějovice se to nejeví jako větší problém, lidé dojíždějí, ale pro malé děti a starší občany to již problém je a přivítali by místní zdravotní péči.

4.2. SEKUNDÁRNÍ NABÍDKA CESTOVNÍHO RUCHU

4.2.1 INFORMAČNÍ SLUŽBY

Informační služby poskytují informační centra v Českých Budějovicích a v Hluboké nad Vltavou. Jednotlivé obce mají své webové stránky. Mikroregion Budějovicko-sever má také své webové stránky. Co se týká informací, na webových stránkách obcí, či stránce mikroregionu by bylo vhodné umístit více informací o mikroregionu. O jeho přírodních podmínkách, zajímavostech atd. V tomto ohledu jsou informace pro potenciálního účastníka cestovního ruchu nedostatečné. Co se týká značení jednotlivých památek, tak i tady jsou nedostatky. Cyklostezky jsou označeny dobře, ale chybí místní označení, specifické značení oblastních památek v rámci mikroregionu. Daly by se vytvořit naučné stezky. Vytyčit významná místa, aby se zviditelnila, protože nejsou vyznačena a těžko se k nim někdo dostane, když o nich neví.

4.2.2 DOPRAVNÍ SLUŽBY

Přeprava účastníků cestovního ruchu v místě pobytu není téměř zajištěna. Řešením by bylo vytvořit místní půjčovnu kol. Tady by se lidé dozvěděli o možnostech výletů, kterých by se mohli účastnit. Byly by jim poskytnuty informační služby. Bylo by vhodné uvažovat o kyvadlové dopravě, která by lidi dopravovala mezi obcemi. Příležitostí je také vodní doprava, související se splavněním Vltavy. Na Hluboké nad Vltavou bude přístav na řece Vltavě. Je to šance dopravovat lidi do Českých Budějovic a z nich do jiných obcí po silnici.

4.2.3 UBYTOVACÍ SLUŽBY

Ubytovací služby jsou důležité pro přenocování účastníka cestovního ruchu. Pokud účastník přenocuje, znamená to, že se zdrží déle než jenom jeden den. Je to i více příležitostí poznat okolí a pro místní podnikatele nastává možnost poskytnutí služeb. Ubytovacích kapacit má mnoho Hluboká nad Vltavou. Jedná se o penziony, kempy u rybníka a hotely. Pokud by se účastníci cestovního ruchu ubytovali a tím pádem i zdrželi více než jeden den, je možné jim udělat doprovodný program s prohlídkou nejzajímavějších míst mikroregionu. Hluboká nad

Vltavou je svojí návštěvností specifická. Nachází se tam mnoho pamětihodností a turisty je velmi žádaná. Město si uvědomuje, že je ve svazku mikroregionu a snaží se o své účastníky cestovního ruchu podělit i s ostatními obcemi. U obcí je však problém s ubytovacími kapacitami. Ubytovací služby nejsou příliš rozvinuty. Růst ubytovacích kapacit je řešením rozvoje cestovního ruchu. Domů, které by mohly sloužit k ubytování je na území obce značné množství. Případné postavení specializovaných ubytovacích ploch by pomohlo rozvoji. Vhodně umístěné ubytování u vodních ploch, lesů či na vyhlídce by zatraktivnilo pobyt účastníků cestovního ruchu.

4.2.4 SLUŽBY VENKOVSKÉHO CESTOVNÍHO RUCHU

Stále více populární pro obyvatele rušných měst je trávit svůj volný čas mimo hektické prostředí města. Rádi tráví volný čas ve zdravém prostředí na čerstvém vzduchu. V obcích mikroregionu je mnoho historických chalup a domů, které by pro tyto účely byly vhodné. Tyto služby nejsou na vybavení náročné. Přírodní okolí je rozmanité a příroda zachovalá. Podmínky pro rozvoj venkovského cestovního ruchu jsou dobré. Dostatek lesů a vodních ploch v okolí a hlavně klid, jsou pro tento účel jak stvořeny.

4.2.5 STRAVOVACÍ SLUŽBY

Stravovací služby často souvisí s ubytovacími službami. Není tomu tak vždy, ale v hotelech a penzionech je standardní službou poskytování stravování. Pokud účastník cestovního ruchu nemá zájem, není mu tato služba poskytována. Ubytování potřebují uspokojit potřebu stravování. Turista si může vybrat, kde se bude stravovat. V jednotlivých obcích se nachází velké množství stravovacích zařízení. Jejich problémem je necitlivě zvolená otevírací doba. Přes den není otevřeno a je otevřeno až od večerních hodin, tudíž turisté přes den nemůžou využít stravovacích služeb. Také kvalita některých zařízení je nedostačující, prostředí je zastaralé a nevkusné.

4.2.6 SPORTOVNĚ-REKREAČNÍ SLUŽBY

Nabízených sportovně-rekreačních služeb je mnoho. V mikroregionu se nachází množství cyklostezek, rybníků a sportovních hřišť. Různorodost sportovních možností je značná. Od jízdy na koni, na kole, rybaření, hraní golfu až po baseball. V Hluboké nad Vltavou jsou i krytá

sportoviště pro nepříznivé počasí. Lázeňští hosté, kteří se budou léčit na Hluboké nad Vltavou, ocení různorodé příležitosti sportovní rekreace.

4.2.7 KULTURNĚ-SPOLEČENSKÉ

Účastník cestovního ruchu při svém cestování chce poznat místní kulturu, místní tradice a zvyklosti. Navštěvuje místní kulturní a historické památky, historicky vázané objekty a pamětihodnosti.

4.2.8 LÁZEŇSKÉ

Lázeňské služby mají historický původ. V oblasti bylo mnoho pramenů a lázeňských zařízení. Kvalita podzemních vod, která se v lázeňství a léčbě klientů používala, byla značně narušena důlní činností. V současné době se tradice lázeňství obnovuje. V Hluboké nad Vltavou se staví lázeňský komplex za 300 miliónů Kč. Ve většině obcí se v historických pramenech dá dohledat tradice lázeňských služeb.

4.2.9 KONGRESOVÉ

Hotely na Hluboké nad Vltavou mají více než 200 lůžek ve čtyř-hvězdičkových hotelech. I díky těmto předpokladům je možné ve městě pořádat kongresy. Kongresový cestovní ruch je velkou příležitostí ukázat pamětihodnosti místního okolí. Účastníci na kongresovém cestovním ruchu utrácejí v průměru až třikrát více, než běžní návštěvníci.

4.2.10 PRŮVODCOVSKÉ A ASISTENČNÍ

Tyto služby jsou poskytovány pouze v Hluboké nad Vltavou. Je hojně využívána zahraničními turisty. Průvodcovské služby využívají návštěvníci zámku na Hluboké nad Vltavou. Účastníci cestovního ruchu, kteří navštěvují České Budějovice, se ve velké většině vypraví i na návštěvu zámku na Hluboké nad Vltavou. Tito turisté využívají zprostředkovaných průvodcovských služeb.

4.2.11 ANIMAČNÍ

Tyto služby se poskytují jenom v hotelech a příliš využívány nejsou. Jedná se o výstupy v hotelích ve společenských místnostech. Jde o předem připravený program, sloužící k zábavě hotelových hostů.

4.3. VÝSLEDKY ŠETŘENÍ

4.3.1 ŘÍZENÉ ROZHOVORY SE STAROSTY OBCÍ

V této části práce byli dotazováni starostové vybraných obcí. Katastrálně území náleží 24 obcí, dotazování jsem provedl u 7 obcí, které jsou nejzajímavější a mají dle mého názoru největší potenciál rozvoje komerčních služeb. Rozhovory byly zaměřeny na to, zda je zapojení obcí do společného svazku obcí pro obec výhodou. Další téma se týkalo potenciálu obce v cestovním ruchu, jaké jsou předpoklady a jaké jsou nedostatky pro rozvoj v oblasti cestovního ruchu. Další okruh otázek se týkal problémů místních podnikatelů v rozvoji podnikání a absence nabídky komerčních služeb pro občany. (Příloha č. 2)

Celkové výsledky řízených rozhovorů

Starostové jednotlivých obcí považují své členství ve společném svazku obcí za pozitivní. Přínos zapojení obce do mikroregionu spočívá především v získání informací o možnostech spolupráce a nových věcech týkajících se obcí, získání prostředků na projekty týkající se cestovního ruchu. Jako větší subjekt mají větší šanci na čerpání z rozvojových fondů krajských, státních či z Evropské unie, než kdyby vystupovaly jako obce samy za sebe. Svazek obcí je orgán s poradní funkcí, nikoliv výkonnou. Obcím chybí potřebná infrastruktura a informační systém.

Obce nemají problém s nezaměstnaností. Většina ekonomicky aktivních obyvatel dojíždí za prací do Českých Budějovic. Nachází se zde mnoho živnostníků, ale někteří ke svému hlavnímu oboru si přidávají ještě vedlejší činnost, aby se užívali. Problém je nekvalifikovaná pracovní síla.

Občané narážejí v obcích na nedostatek prodejen s potravinami. Blízkost města a fakt, že hodně lidí pracuje v Českých Budějovicích, kde si i nakoupí, stěžuje místním obchodům jejich prosperitu, a proto v některých obcích nejsou ani zastoupeny.

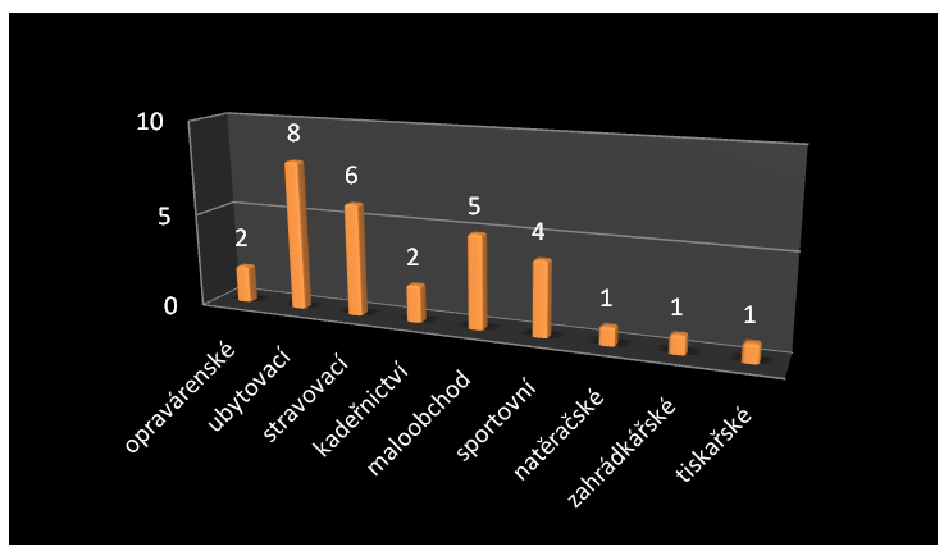
4.3.2 DOTAZNÍKOVÉ ŠETŘENÍ

Dotazníkové šetření slouží k nástupu situace v daném území. Dotazníkovému šetření bylo podrobena 30 podnikatelských subjektů mikroregionu Budějovicko-sever. Oslovených subjektů bylo téměř 3krát tolik. Dotazník byl zaměřen na podnikání v oblasti komerčních služeb. Otázky byly směřovány na služby, které jsou poskytovány konečnému spotřebiteli. Jednalo se o služby, které slouží převážně v cestovním ruchu. Dále byl dotazník zaměřen na to, zda podnikatelské subjekty jsou součástí nějaké organizované formy spolupráce a zda o těchto formách spolupráce vědí a jsou jim užitečné.

Dotazník (viz příloha č. 3) obsahoval 21 otázek, počet otázek pro danou podnikatelskou jednotku závisel na předmětu podnikání a službách, které subjekt poskytuje. Dotazník byl anonymní a podnikatelské subjekty, které se šetření účastnily, byly vybrány náhodně.

Mezi 30 vybranými subjekty byly zastoupeny opravárenské, ubytovací, stravovací, kadeřnické, maloobchodní, sportovní, natěračské, zahrádkářské a tiskařské služby. viz graf č. 2

Graf č. 2 - Druh poskytované služby dotazovaných podnikatelských subjektů

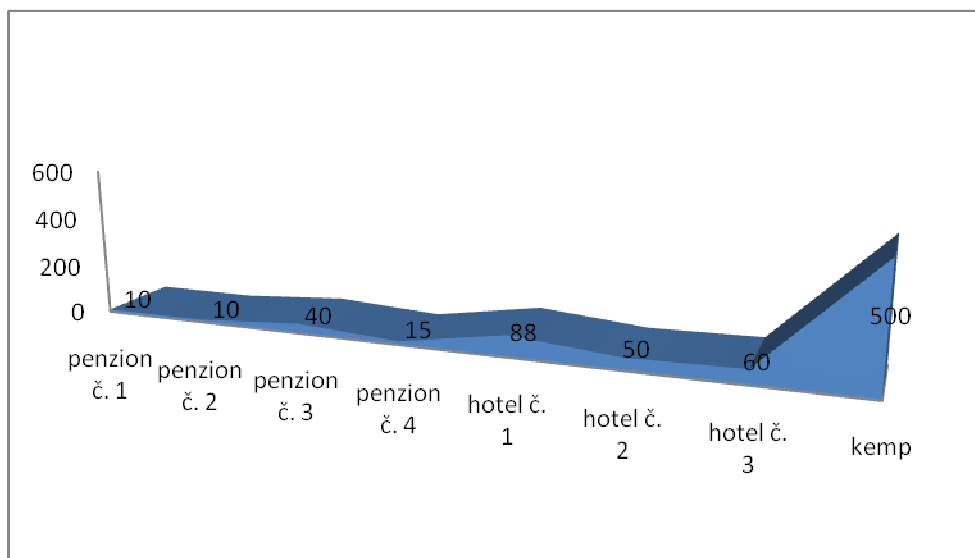


Zdroj: Vlastní dotazování

Ubytovací služby poskytuje 8 oslovených podnikatelských subjektů, jejichž ubytovací kapacity jsou zmíněny v grafu č. 3. Jednalo se o 4 penziony, 3 hotely a 1 kemp. Hotely se nacházejí v Hluboké nad Vltavou, která je jedinou destinací mikroregionu, na jejíž území se nachází

hotely. Dotazované penzióny měly kapacitu 10, 10, 40 a 15 lůžek. Hotelové pokoje měly kapacitu 88, 50 a 60 lůžek. V kempu je možnost přenocovat pro zhruba 500 osob.

Graf č. 3 - Počet lůžek podle typu ubytování ve vybraných ubytovacích subjektech



Zdroj: Vlastní dotazování

Jak vyplývá z tabulky č. 1, s obsazeností kapacit v 1. kvartále roku je nedostatečně spokojeno 5 ubytovacích subjektů a 3 a tři majitelé ubytovacího zařízení jsou spokojeni. Od dubna do června má své kapacity nedostatečně využity 1 subjekt, 6 jich je dostatečně využito a 1 je maximálně využito. V letních měsících, tj. červenec-září 1 subjekt nemá dostatečně využity kapacity. 4 subjekty mají dostatečné využití a 3 mají maximální využití. V posledním čtvrtletí roku mají 2 ubytovací jednotky nedostatečně využity své kapacity a 6 jich má dostatečně využity své ubytovací kapacity. Dá se usuzovat, že v létě a před Vánoci je největší návštěvnost. V létě díky příznivému počasí a před Vánoci, díky vánočním trhům a vánočnímu programu v mikroregionu a v nedalekém městě České Budějovice.

Tabulka č. 1 – Obsazenost kapacit

| Ubytovací zařízení | Leden - Březen | Duben - Červen | Červenec - Září | Říjen - Prosinec |
|--------------------|----------------|----------------|-----------------|------------------|
| Ubytování č. 1 | nedostatečné | nedostatečné | nedostatečné | nedostatečné |
| Ubytování č. 2 | dostatečné | maximální | dostatečné | dostatečné |

| | | | | |
|----------------|--------------|------------|------------|--------------|
| Ubytování č. 3 | nedostatečné | dostatečné | maximální | dostatečné |
| Ubytování č. 4 | nedostatečné | dostatečné | maximální | nedostatečné |
| Ubytování č. 5 | dostatečné | dostatečné | dostatečné | dostatečné |
| Ubytování č. 6 | nedostatečné | dostatečné | dostatečné | dostatečné |
| Ubytování č. 7 | dostatečné | dostatečné | dostatečné | dostatečné |
| Ubytování č. 8 | nedostatečné | dostatečné | maximální | dostatečné |

Zdroj: Vlastní šetření

Stravovací služby jsou jedny z nejdůležitějších služeb poskytované v rámci cestovního ruchu. Stravovací služby uspokojují základní lidské potřeby, do které patří potřeby výživy. Pomáhají k zotavení těla. Jsou důležitou podmínkou pro rozvoj cestovního ruchu. Do stravovacích zařízení, která poskytují během pobytu stravovací služby a jsou zastoupeny v tomto mikroregionu, patří restaurace, pohostinství, samoobslužné restaurace, bufety, bistra, občerstvení, kiosky, hostince, pivnice, atd. K občerstvení a dodržení převážně pitného režimu slouží kavárny, vinárny a pivnice.

V dotazníkovém šetření bylo osloveno 5 restaurací, 1 vinárna a 1 pohostinství. V tabulce č. 2 jsou interpretovány výsledky spokojenosti podnikatelů s využitím svých kapacit v jednotlivých kvartálech roku slovy, nedostatečná, dostatečná a maximální. Ze 7 dotazovaných pohostinských činností jich 6 bylo v období od ledna do března dostatečně spokojeno s využitím svých kapacit. V období od dubna do června byly 4 subjekty dostatečně využity, 2 byly maximálně využity a 1 nedostatečně využito. Od července do září je kapacita zařízení využita maximálně u 1 subjektu, dostatečně u 5 subjektů a u jednoho subjektu nedostatečně. Ve 4. čtvrtletí roku byly u 6 subjektů poskytujících stravovací služby kapacity využity dostatečně, u 1 nedostatečně.

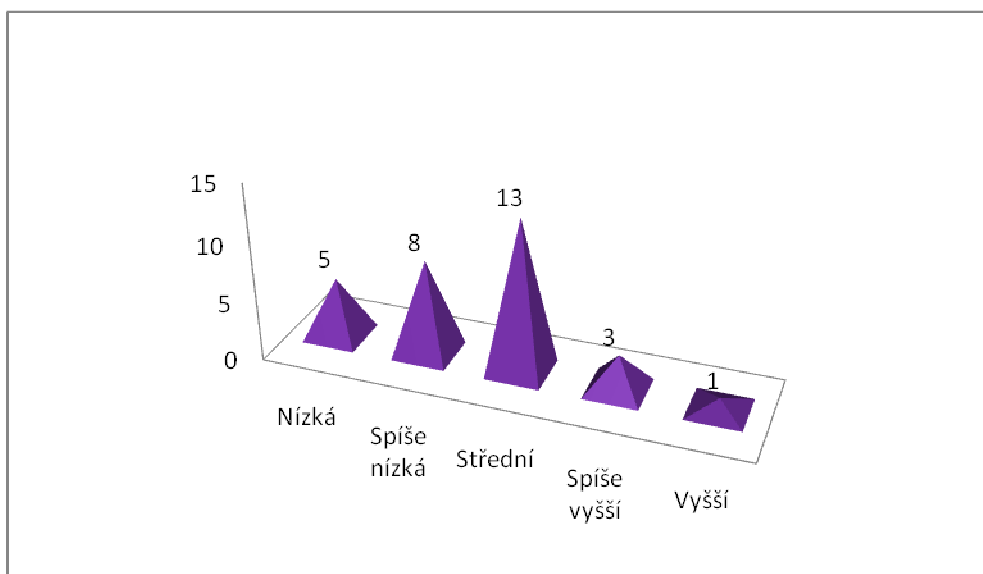
Tabulka č. 2 – Využití kapacit

| Stravovací zařízení | Leden - Březen | Duben - Červen | Červenec - Září | Říjen - Prosinec |
|---------------------|----------------|----------------|-----------------|------------------|
| Stravování č. 1 | nedostatečné | nedostatečné | nedostatečné | nedostatečné |
| Stravování č. 2 | dostatečné | dostatečné | dostatečné | dostatečné |
| Stravování č. 3 | dostatečné | dostatečné | dostatečné | dostatečné |
| Stravování č. 4 | dostatečné | maximální | dostatečné | dostatečné |
| Stravování č. 5 | dostatečné | dostatečné | maximální | dostatečné |
| Stravování č. 6 | dostatečné | dostatečné | dostatečné | dostatečné |
| Stravování č. 7 | dostatečné | maximální | dostatečné | dostatečné |

Zdroj: Vlastní šetření

Cenová úroveň podnikatelských subjektů je podle průzkumu, jehož výsledky jsou zaznamenány v grafu č. 4, oproti konkurenci střední až spíše nízká. Vyšší ceny bývají obvykle ve městech, v blízkosti centra města. Naproti tomu v menších obcích jsou ceny spíše nízké.

Graf č. 4 - Cenová úroveň služeb podniků ve srovnání s konkurencí



Zdroj: Vlastní dotazování

Jaký je podíl turistů mezi zákazníky? Na tuto otázku měli podnikatelé odpovědět odhadem, kolik si myslí, že zhruba procent všech jejich zákazníků jsou účastníci cestovního ruchu. Samozřejmě je to velmi těžké odhadnout. Subjektivní odhady podnikatelů jsou zachyceny v tabulce č. 3. U občanů mluvících cizím jazykem je to patrné, ale u česky mluvících je to problém. To bylo časté konstatování od podnikatelů poskytující komerční služby. Nicméně 6 z 30 dotázaných označila, že jejich služby nevyužívá žádný účastník cestovního ruchu. Bylo to proto, že těchto 6 podnikatelů poskytuje služby jako zahrádkářství, tiskařství nebo natěračství. Tyto profese se s cestovním ruchem prakticky neseťkávají. Tyto služby jsou využívány při rozvoji podmínek k cestovnímu ruchu, ale v cestovním ruchu samotném nefigurují. Pro 5 subjektů jsou účastníci cestovního ruchu naopak nezbytností. Jsou to poskytovatelé ubytovacích zařízení, takže je to logické. Bylo možné vyčíst, že účastníci cestovního ruchu využívají služeb cestovního ruchu, tam, kde je cestovní ruch více rozšířen. Menší obce slouží spíše tranzitně a cestovní ruch se jich příliš nedotýká.

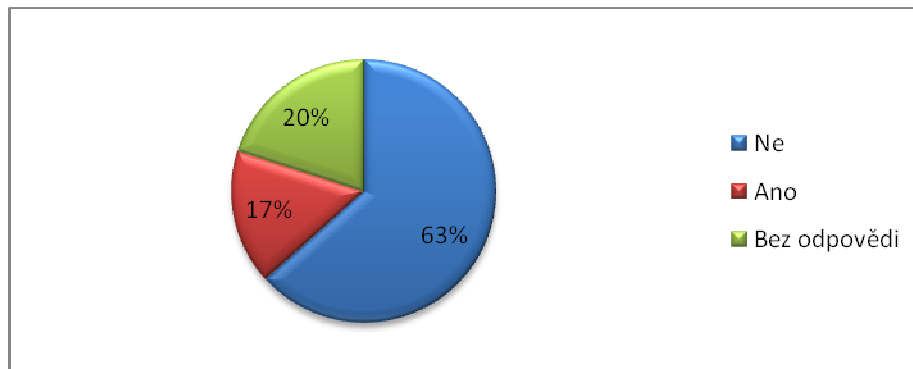
Tabulka č.3 – Podíl turistů mezi zákazníky

| Procentní podíl (%) | 0 | 5 | 10 | 15 | 20 | 75 | 80 | 90 |
|---------------------|---|---|----|----|----|----|----|----|
| Počet podnikatelů | 6 | 6 | 5 | 3 | 2 | 2 | 1 | 2 |

Zdroj: Vlastní dotazování

Odpověď na otázku, jaké je rozložení turistů, zda se jedná o tuzemce, či cizozemce sloužila další dotazníková otázka, viz graf č. 5. Devatenáct subjektů odpovědělo záporně, 5 kladně a 6 bez odpovědi. Opět se jednalo spíše o subjektivní odpovědi.

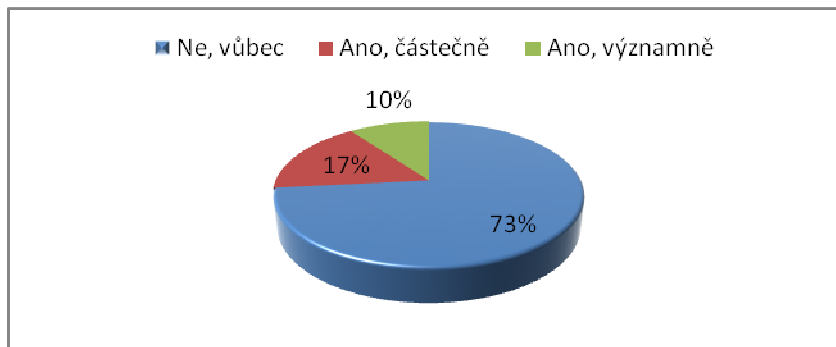
Graf č. 5 - Významný podíl turistů na všech zákaznících



Zdroj: Vlastní dotazování

Svůj vliv na tom, že mezi dotazovanými zákazníky není patrný vliv turistů, může mít fakt, že nabídka jim není příliš přizpůsobena, či upravena. Výsledky otázky: "Přizpůsobujete svou nabídku turistům?" jsou tomu důkazem a jsou zobrazeny v grafu č. 6. O něco více než čtvrtina podnikatelů svou nabídku alespoň částečně upravuje.

Graf č. 6 - Přizpůsobení nabídky podnikatelů turistům



Zdroj: Vlastní dotazování

Podnikatelé si uvědomují, že příliv turistů do oblasti jim může přinést poptávku těchto účastníků cestovního ruchu po jejich službách. Uvědomují si, že jsou to potenciální zákazníci. I proto souhlasí s tím, že je důležité podporovat příliv turistů do oblasti. Třetina z nich má za to,

že by to měli být hlavně místní podnikatelé. U 64 procent dotázaných byl takový názor, že by se o podporu přílivu turistů měly starat obce a kraj, jak je vidět z grafu č. 7.

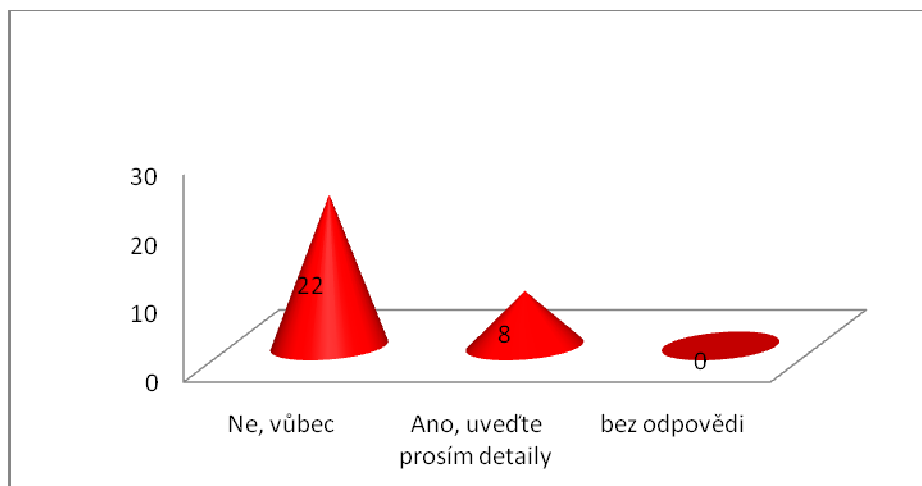
Graf č. 7 - Měl by někdo podporovat další příliv turistů do oblasti?



Zdroj: Vlastní dotazování

Z grafu č. 8 vyplývá, že místní podnikatelé nejsou příliš zapojeni do forem spolupráce. 22 dotazovaných z 30 není zapojených v žádném programu. U 8 dotazovaných byla zjištěna spolupráce. Pět z nich spolupracuje s Infocentrem Hluboká nad Vltavou, 1 s Jihočeskou centrálou cestovního ruchu a 3 s Infocentrem České Budějovice.

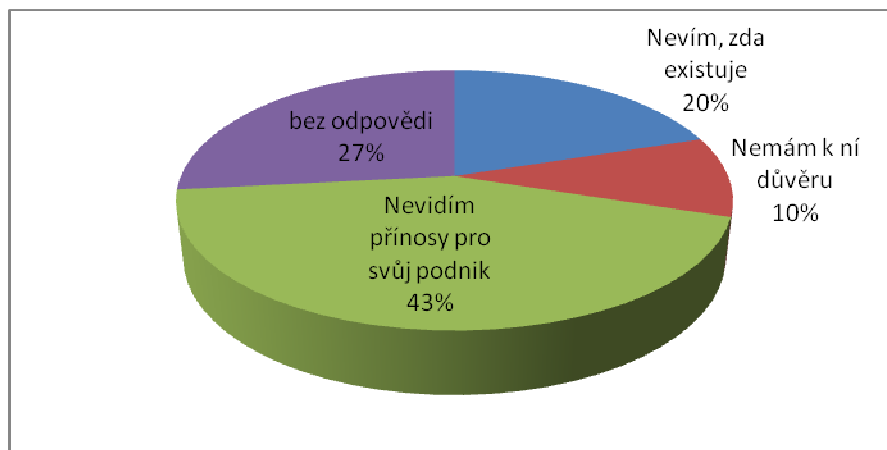
Graf č. 8 - Zapojení podniků do organizované formy spolupráce



Zdroj: Vlastní dotazování

Důvodem, proč se podnikatelé neúčastní žádné s forem spolupráce, je z jedné pětiny neinformovanost o tom, zda existují. Přínos pro svůj podnik nevidí ve spolupráci 43% dotázaných. Každý desátý subjekt nemá k organizované spolupráci důvěru. viz graf č. 9

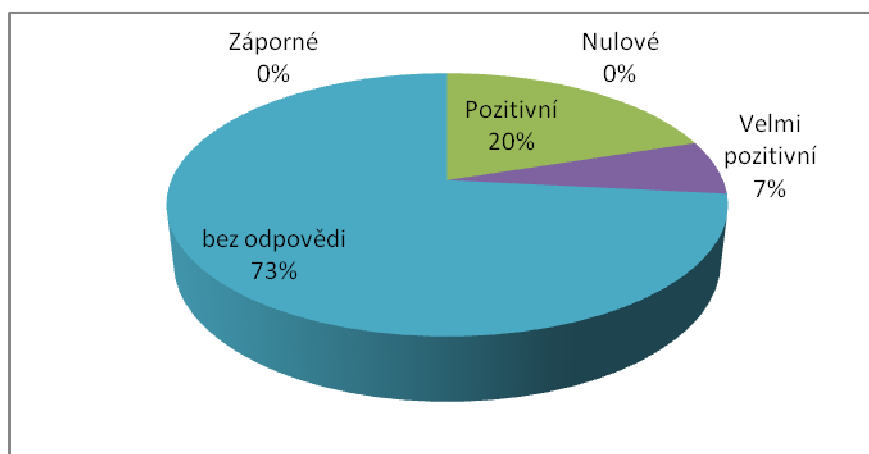
Graf č. 9 - Proč se podnikatelé neúčastní organizované formy spolupráce



Zdroj: Vlastní dotazování

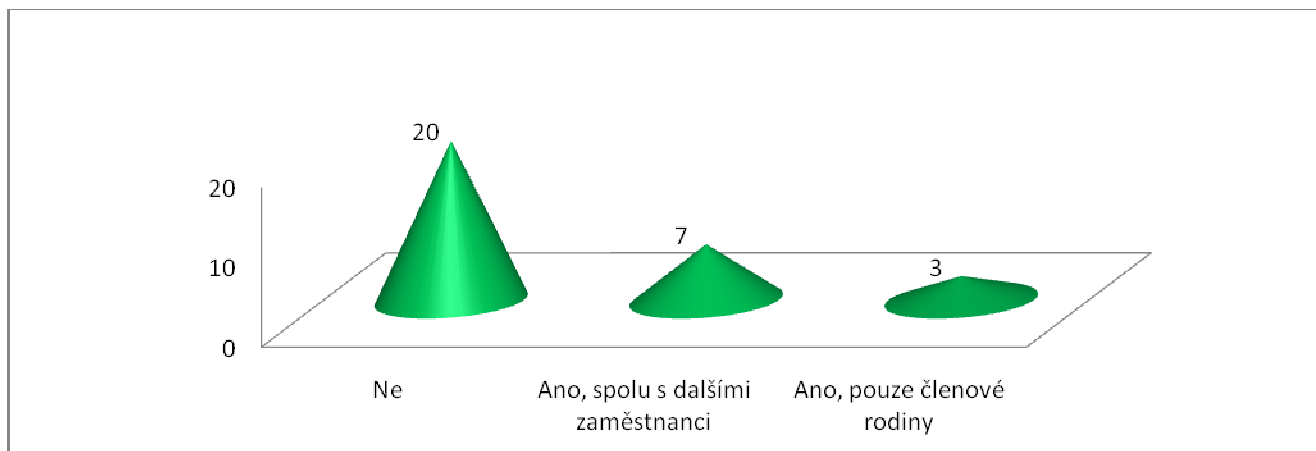
Ti, kteří spolupracují v organizované formě jen z jedné pětiny, vidí přínos ze spolupráce. To, že téměř tři čtvrtiny dotázaných neodpovědělo na otázku, viz graf č. 10, znamená, že neumí vyhodnotit, jestli zájem o jejich služby je vázán na informovanost, kterou poskytují o podnikateli infocentra.

Graf č. 10 - Přínosy podnikatelům pomocí forem spolupráce



Zdroj: Vlastní dotazování

Graf č. 11 - Pracují ve vašem podniku další členové rodiny?

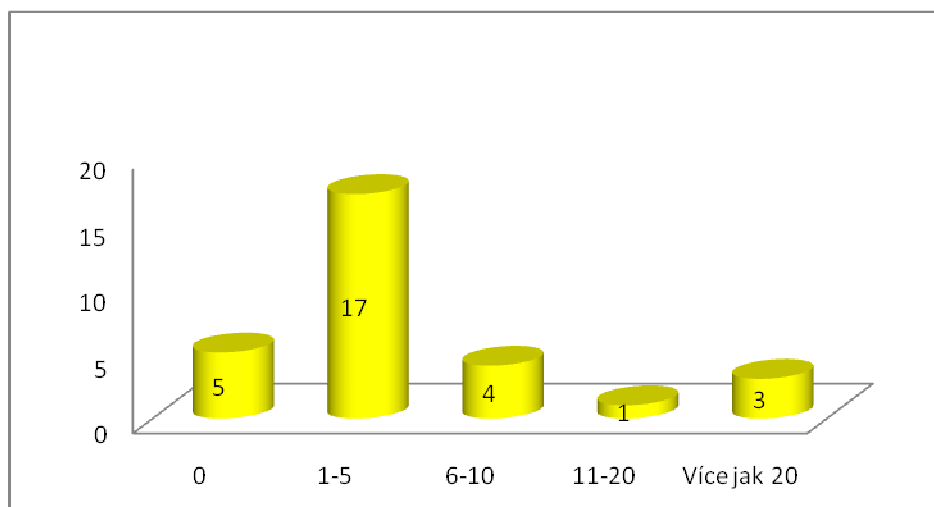


Zdroj: Vlastní dotazování

O tom, jestli podnikání má přínos pro celou rodinu, tím, že zaměstnává i ostatní členy rodiny odpovídá otázka, která se zaměřuje na to, zda pracují v podniku i ostatní členové rodiny. Odpovědi jsou zachyceny v grafu č. 11. U deseti procent dotázaných se jednalo o rodinný podnik. U 20 z 30 podniků nepracuje žádný z členů rodiny, kromě majitele. To může odpovídat tomu, že lidé raději nechávají zaměstnat. Velmi pravděpodobné je zaměstnání v Českých Budějovicích.

Z grafu č. 12 vyplývá, že nejčastějším intervalem počtu zaměstnanců byl interval 1 - 5 zaměstnanců. Následuje 0 zaměstnanců, tedy samozaměstnavatelé a 6 - 10 zaměstnanců. Platová úroveň zaměstnanců je u téměř poloviny podniků obdobná jako u běžných platů. Téměř jedna pětina dostává nižší plat než běžný plat konkurence a stejné množství inkasuje vyšší plat.

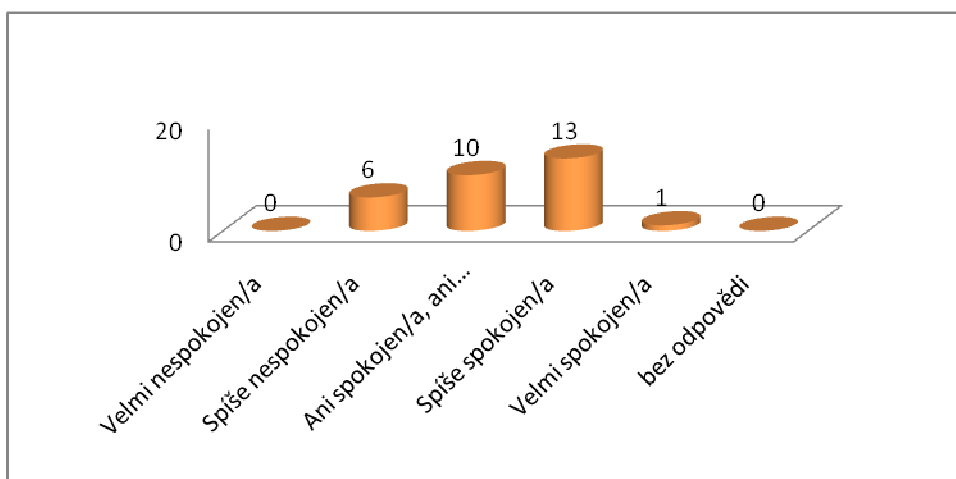
Graf č. 12 - Počet zaměstnanců v podniku



Zdroj: Vlastní dotazování

Mikroregion Budějovicko-sever leží v ekonomicky dobře prosperujícím regionu. I z dotazování se na spokojenost, jakou mají podnikatelé se svojí ziskovostí, je patrné z grafu č. 13, že velmi nespokojen nebyl žádný dotazovaný. Jen 6 subjektů bylo spíše nespokojeno, zbytek byl spokojen v různé intenzitě. Vyplývá z toho, že mikroregion je ekonomicky silný a místní podnikatelé prosperují.

Graf č. 13 - Jak jste spokojeni se ziskovostí svého podniku?



Zdroj: Vlastní dotazování

Celkové hodnocení dotazníkového šetření

Výsledky dotazníkového šetření ovlivnily typy služeb, které jednotliví podnikatelé poskytují. Je jasné, že například zahrádkářské služby účastník cestovního ruchu jen těžko využije. Pro úplný přehled byly tyto subjekty také vybrány, aby se výzkum nezaměřoval jenom na cestovní ruch, ale na komerční služby celkově. Výsledky také ovlivní výběr podnikatelských subjektů a umístění jejich provozovny. V některých částech mikroregionu je cestovní ruch součástí podnikání místních podnikatelů, v jiných částech nejsou služby cestovního ruchu téměř poskytovány. Jako nedobrá způsob dotazování je po zkušenostech označen výzkum pomocí elektronické pošty. Dotazování neměli zájem odpovídat. Z 60 zaslaných dotazníků přes elektronickou poštu jich odpovědělo pouze 10 a z toho jenom 2 poslali vyplněný dotazník zpět. U osobního dotazování byla úspěšnost mnohem větší. Na zbývajících 28 dotazníků bylo zapotřebí oslovit 32 podnikatelů. Zde je tedy úspěšnost 87,5 procenta, oproti 3,33 % elektronickému dotazování.

Místní podnikatelé by uvítali, kdyby se jejich klientela rozšířila o účastníky cestovního ruchu, jak domácí, tak i o cizince. Ale jejich počínání je pasivní. Sami nevytvářejí příležitosti, aby se k nim turisté dostali a využili jejich služeb. Pro cizince nejsou připraveni. Svou nabídku nemají v cizích jazycích. Výjimku tvoří hotely a penziony, ale ty se nacházejí ve městě Hluboká nad Vltavou. V tomto městě cestovní ruch hraje významnou roli a pro podnikatele je nutnost cizincům své služby přizpůsobit. V jiných obcích subjekty cestovnímu ruchu svou nabídku nepřizpůsobují. Cenová úroveň poskytovaných služeb je v průměru příznivá. Okolí disponuje zajímavostmi a má dobré výchozí podmínky pro rozvoj cestovního ruchu. Místní podnikatelé ale nejsou připraveni. Jsou špatně informováni o možných formách spolupráce nebo k nim nemají důvěru. Přílivu turistů se nebrání, ale podmínky pro rozvoj cestovního ruchu nevytvářejí.

4.4. PROFIL MIKROREGIONU

Na návštěvníky, kteří zavítají do oblasti severně od Českých Budějovic do této oblasti, čeká rozmanitá jihočeská krajina. Pro rozvoj cestovního ruchu je důležitá zajímavá krajina, která je svým způsobem odlišná od krajiny, ve které účastníci cestovního ruchu žijí. To je to, co láká turisty, aby navštívili jiné místo, než je jejich bydliště. Aby v dané oblasti mohl být udržován a rozvíjen cestovní ruch, je nezbytné poskytovat účastníkovi cestovního ruchu služby spojené s cestovním ruchem. Nabídka služeb musí být pestrá a obsahovat služby, které jsou nezbytné (ubytovací služby, stravovací služby). Pokud bude nabízet služby, které nejsou bezpodmínečně

nutné (animační služby), bude tato oblast atraktivnější a pro turistu bude při rozhodování, kam vycestovat, zajímavější. Jak ze zpracovaného šetření vyplývá, nabídka služeb cestovního ruchu v mikroregionu Budějovicko-sever není pro cestovní ruch dostatečná. Na špatné úrovni jsou informační služby. V některých obcích chybí ubytovací služby. Místní podnikatelé by turisty uvítali, ale nejsou na ně připraveni. Nepřizpůsobují jim svou nabídku. Podnikatelé se málo účastní řízených forem spolupráce mezi sebou. Narážejí na problém s málo rozvinutou infrastrukturou. Kulturních památek se zde nachází mnoho, ale velké množství z nich je ve špatném stavu, či chátrají. Kulturní akce jako majálesy, různé koncerty a lidové slavnosti se zde pořádají, ale mimo obyvatel dané obce je informovanost o těchto akcích minimální. (Příloha č. 4)

Problémem je absence obchodů s potravinami. V obcích Hůry, Adamov, Úsilné, Libníč nejsou prodejny potravin. Ani ve městě Rudolfovo není obchod s potravinami, nachází se tam jenom pekárna. Obyvatelé těchto obcí využívají blízkosti Českých Budějovic. Lidé jezdí pracovat do Českých Budějovic a rovnou si tam i nakoupí. Jednou týdně udělají větší nákup opět ve městě. Obchody s potravinami se bez podpory obcí těžko uživí. Obce by mohly pomoci snížením nájmu, či dotovat nájem prostor určených k provozování obchodu s potravinami. Aby se obchody uživily, ceny v nich jsou vysoké, což odrazuje potenciální zákazníky. Snížením nákladů ve formě sníženého nájemného by mohlo vést ke snížení cen a k většímu zájmu místních obyvatel. Pro účastníky cestovního ruchu absence občerstvení je nepříjemnou komplikací. A lidé, pokud se nebudou moci občerstvit, těžko se zdrží déle, či zopakují svoji návštěvu v budoucnu.

5. PŘEDPOKLADY ROZVOJE

Největší příležitostí pro rozvoj celého mikroregionu je hlavně cestovní ruch. Na území mikroregionu se nachází mnoho kulturních zajímavostí. Tato skutečnost sama o sobě rozvoj nepřinese. Rozvoj je nutné vhodnými aktivitami podporovat. Například společné propagování mikroregionu na výstavách a veletrzích cestovního ruchu. Je nutné budovat a označit turistické trasy, zrekonstruovat místní památky, propojit a využít kulturní akce. Bylo by také vhodné zavést jednotné označení pamětihodností a stejný systém prezentace. Tím by se lidé dozvěděli více o mikroregionu a mohli by ho více prozkoumat. To vychází ze zlepšení informačních služeb. V některých obcích se informační služby vůbec neposkytují. Potenciál, který obce mohou nabídnout je veliký, ale kvůli špatným, či žádným informačním službám není využit. Když bude mít potenciální návštěvník více kvalitních informací o nabídce zajímavých míst, zvýší se tím celková konkurenceschopnost podniků a institucí, které jsou v dané problematice zainteresovány. Hlavním turistickým centrem mikroregionu je Hluboká nad Vltavou. Ostatní obce by mohly využít turistické návštěvnosti tohoto města a ubytovacích kapacit, které účastníkům cestovního ruchu nabízí. V jednotlivých obcích chybí ubytovací kapacity. V menších obcích by bylo vhodné poskytovat služby venkovského cestovního ruchu. Venkovských stavení, ve kterých by bylo možno tyto služby poskytovat je mnoho. Výhodou je vzdálenost od měst, stejně jako jejich nedaleká vzdálenost pro případ kulturního vyžití. Účastník cestovního ruchu může využít rozmanitosti místní krajiny, vodní plochy a lesy.

Cílem by mělo být udržet účastníka cestovního ruchu co nejdéle na území mikroregionu. Měl by k tomu sloužit integrovaný systém ubytování. Vhodné by bylo udělat mikroregion zajímavým i pro domácí cestovní ruch. Přesvědčit potenciální návštěvníky, aby za cíl svého cestování zvolily právě mikroregion Budějovicko-sever. Jedná se o účastníky domácího cestovního ruchu. To jsou převážně účastníci cestovního ruchu, kteří by se zdrželi na kratší dobu. Tito účastníci cestovního ruchu jsou důležití. Pokud se jim návštěva oblasti bude líbit, doporučí ji ve svém okolí a mohou se i opakovaně vracet.

Pro rozvoj komerčních služeb je nutný rozvoj mikroregionu jako celku. Je nutné rozvíjet infrastrukturu, vylepšovat či neznečišťovat životní prostředí, obnovovat zemědělství, lesnictví, rybářství, podporovat podnikání, cestovní ruch a kvalitu života místních obyvatel. Těžko se může podporovat jen jedna část. Když se bude podporovat rozvoj cestovního ruchu, je k tomu nutný i rozvoj jiných aktivit. Cestovní ruch se nemůže rozvíjet, bez kvalitní infrastruktury, informačních služeb, ubytovacích služeb, stravovacích služeb atd. Pokud bude znečištěné okolí,

nebude to lákat účastníky cestovního ruchu. Jakýkoliv prvek místního rozvoje hraje svoji úlohu a je důležitý. Nesmí se na žádný zapomínat, či ho opomíjet. Synergický efekt je v tomto případě velmi podstatný a důležitý.

V zájmu obcí je, aby jejich infrastruktura byla rozvinutá. Aby komunikace byly řádně označené. Je vhodné využít i místního značení, označení důležitých bodů. Komunikace musí být opravené, aby byl možný příjezd a odjezd z obce. I na území obce, aby byla kvalitní komunikace. To je jedna z prvních věcí, kterých si návštěvníci všimnou a zvláště při jejich špatném stavu zapamatují. Důležité je, aby obce byly mezi sebou propojeny. Což znamená, že i komunikace navazující na další obec musí být rekonstruovány. Bez spolupráce sousední obce daný efekt rozvoje a opravy infrastruktury, nebude efektivní. Mikroregion by měl být napojen na komunikace krajského, republikového či mezinárodního charakteru. Je třeba zajistit návaznost na budoucí rychlostní silnice a dálnici D3. Kvalitnější spojení krajského města České Budějovice pomocí Integrovaného dopravního systému České Budějovice. Týkalo by se to obcí Adamov a Úsilné. Dopravní spojení turistických center by s sebou neslo i problém s parkovacími kapacitami. Proto by bylo vhodné zvýšit parkovací plochy.

Kvalita života v mikroregionu Budějovicko-sever je dobrá. Nezaměstnanost i díky blízkosti krajského města České Budějovice je nízká. Životní prostředí není zničeno. Co se týká kulturního, zdravotního, sociálního vyžití opět blízkost Českých Budějovic nahrazuje případný nedostatek v obcích. Závislost na krajském městě je tedy značná. Obyvatelé se dělí na část, které tento stav vyhovuje, jsou to spíše mladí lidé a na část, která by uvítala, aby se tyto služby pro občany nacházely i v jejich obcích. Bylo by vhodné rozvíjet kulturní vyžití místních obyvatel. Zprostředkovávat jim různé informace a vzdělání. Jednalo by se o podporu knihoven, místních kulturních akcí vycházejících z historie. Měly by se podporovat kulturní programy v létě. Mohly by se konat festivaly na různá témata a různých žánrů, které by měly vycházet z historických a kulturních tradic. Důležitá je i podpora sportovního vyžití. Obce by se měly podílet na sestavování brožur k jednotlivým obcím. Brožury o mikroregionu jako celku, kde by byly popsány jednotlivé obce, jejich zajímavosti, události, které se konají atd. Nemělo by se zapomínat ani na místní řemesla.

Podmínky pro podnikání v mikroregionu Budějovicko-sever jsou dobré. Svoji polohou a faktem, že většina lidí pracuje v terciální sféře je mikroregion předurčen k rozvoji převážně cestovního ruchu a služeb obecně. Základem je začít s informovaností jednotlivých obcí. Jde o to propojit informační kanály a zdroje. Aby všechny obce měly stejné informace a postupovaly

v oblasti podpory podnikání a cestovního ruchu stejnou cestou. Podpora podnikání a rozvoj cestovního ruchu jde ruku v ruce společně. Pokud se nebudou podporovat místní podnikatelé, kteří by mohli rozšířit aktivity, těžko se může pomýšlet o rozvoji cestovního ruchu. Za příklad, který vystihuje základní problém, je obchod s potravinami. V některých obcích není žádný. Účastník cestovního ruchu, který se nebude moci občerstvit, těžko doporučí danou destinaci svým známým a jen těžko se opět vrátí. A z druhého konce, pokud místní podnikatel bude nabízet například výlety na koních s povozem, může to přilákat a ovlivnit účastníky cestovního ruchu například s malými dětmi. Místním podnikatelům chybí kvalitní informace. Řešením by mohlo být konání seminářů, školení, rekvalifikačních kurzů. Podnikatelé by měli být seznámeni s aktivitami mikroregionu v oblasti podpory podnikání. Měli by vědět, jaké jsou podpory podnikání ze strany kraje, státu a měli by vědět o možných fondech, z kterých by bylo možno čerpat. Ať už by se jednalo o fondy místní, tedy krajské, či státní nebo fondy z Evropské unie. Místní malí a střední podnikatelé by měli být informováni o budoucích krocích, které obce či místní region mají v plánu realizovat a popřípadě přizvat podnikatele k jednání.

Příroda je zde velmi rozmanitá. Ráz krajiny v jednotlivých obcích narušuje zaostalý vzhled zemědělských družstev. Zaostalé stavby nepůsobí na vzhled dobře. Tyto stavby by se měly alternativně využít nebo zlikvidovat. Obce by měly podporovat rozvoj ekologického zemědělství. Nevyužité zemědělské pozemky by bylo vhodné využít i jinak. Pokud by se pro ně nenašlo konkrétní využití, bylo by vhodné je alespoň zatravnit a zkulturnit. Nevyužité zemědělské pozemky by bylo možné využívat například jako stavební parcely. Tím by bylo možné přilákat nové obyvatele, mladé rodiny atd. Velký potenciál mají obce v rámci agroturistiky.

Pro reprezentativní vzhled obcí je zapotřebí udržovat historická a venkovská stavení. Zvláště je zapotřebí brát ohled na historické stavby, hlavně selské baroko například v Opatovicích a tyto stavby zrekonstruovat udělat z nich památkovou oblast podobně jako je tomu tak v obci Holašovice (mimo území mikroregionu). Veřejná prostranství musí být také udržována. Návsi, dětská hřiště a parky by měly být upravovány. Městská zeleň příjemní návštěvníkům obcí zážitek a dané obce budou vzhlednější. Na území mikroregionu se nachází mnoho památek, které chátrají, a aby se jejich historická hodnota nezničila zdevastováním, je zapotřebí jejich oprava. Za zmínku stojí například Eliášova štola, kaolínové doly, lázeňské prameny a památky po důlní činnosti.

Místními lesy často procházejí cyklostezky. Některé komunikace jsou ale zastaralé a ve špatném stavu. Jižní Čechy jsou krajem rybníků. Na území mikroregionu Českobudějovicko-sever je mnoho vodních ploch. Rybníky by měly být udržovány, odbahňovány. Rybníky jsou významné svým rybolovem. Nabízí se tu i možnost sportovního rybaření. Turistiku je možné propojit s rybníkářstvím pomocí výlovů. Rybníky ale jsou i velice důležité pro udržení ekosystémů. Je to útočiště mnoha rostlin a živočichů. Pro účastníky cestovního ruchu by bylo vhodné vytvořit biostezky kolem rybníků. Byly by to naučné stezky o místní fauně a flóře.

6. ZÁVĚR

Cílem bakalářské práce bylo zjistit současný stav komerčních služeb na území mikroregionu Budějovicko-sever, analyzovat tyto služby a navrhnout možná řešení pro jejich rozvoj.

Byla provedena analýza primárních a sekundárních dat. Primární data byla získána u 30 podnikatelských subjektů dotazníkem a u starostů obcí řízeným rozhovorem. V práci bylo také použito vlastní pozorování v mikroregionu.

Z vlastního šetření vyplývá, že místní podnikatelé rozvoj cestovního ruchu, na který bylo pozorování zaměřeno nejvíce, vítají, ale vybavenost obcí a jednotlivých podnikatelů zaostává. Přípravena na cestovní ruch je snad jenom Hluboká nad Vltavou, pro kterou je cestovní ruch klíčovým prvkem v příjmech. Místním podnikatelům chybí lepší informace. Většinou nejsou zapojeni do žádné organizované formy spolupráce. U služeb cestovního ruchu je problém s nedostatečnou kapacitou ubytovacích jednotek. Stravovací služby nejsou pro cestovní ruch uzpůsobeny (nevhodná otevírací doba, jídelní lístky nejsou v cizích jazycích). Chybí zde jednotný informační systém, jednotné značení atraktivit regionu.

Potenciál na daném území je dobrý a spoluprací sdružených obcí k rozvoji komerčních služeb lze dosáhnout dobrých úspěchů.

7. SUMMARY

The drift of my work was find out actually status of commercial services at municipal territory microregion Budějovicko-sever and analyze these services and put forward possibly resolutions for their development.

It was implemented analyse of primary a secondary data. Primary data were acquest by 30 entrepreneurial subjects with the help list of questions and by controlled interwiev with mayors. In the work was used self sighting in the microregion.

In the self investigation resulting, that local entrepreneurs tourism development whereupon my sighting localized mostly, salute but facilities of municipality and individual entrepreneurs underdevelop.

For tourism is ready probably only Hluboká nad Vltavou, for which is tourism pivot element in earnings. Vernaculat entrepreneurs fail in better informations. Mostly they are not connected up in any organized form of collaboration. By tourism services is problem with poor capacity of accommodation ones. Catering services are not for tourism tailored to (unsuitable opening hours, menu cards are not in foreign languages). Integral informative system and unit marking of attractions are missing.

Potential for development of commercial services is at existing area sizable big and with collective collaboration associated municipalities for development commercial services it is possible success in development.

8. SEZNAM POUŽITÉ LITERATURY

ČECH, J. *Malá encyklopedie cestovního ruchu: Vybrané pojmy v češtině a angličtině, definice a zkratky*. Praha: Idea servis, 1998. ISBN 80-85970-19-8

FRANCOVÁ, E. *Cestovní ruch. Olomouc: Univerzita Palackého*, 2003. 119 s. ISBN 80-244-0719-1

HESKOVÁ, M. *Cestovní ruch: pro vyšší odborné školy a vysoké školy*. Praha: Fortuna, 2006. 223 s. ISBN 80-7168-948-3

HESKOVÁ, M. *Kooperace II: forma rozvoje regionálního trhu*. Praha: Profess Consulting, 2006. 91 s. ISBN 978-80-7259-054-4

HLADKÁ, J. *Technika cestovního ruchu*. Praha: Grada Publishing, 1997. 161 s. ISBN 80-7169-476-2

HORNER, S., SWARBROOKE, J. *Cestovní ruch, ubytování a stravování, využití volného času*. Praha: GRADA PUBLISHING, 2003. ISBN 80-247-0202-9

INDROVÁ, J. *Cestovní ruch*. Vysoká škola ekonomická (Praha), Fakulta mezinárodních vztahů. Praha: Oeconomica, 2004. 113 s. ISBN 80-245-0799-4

ORIEŠKA, J., *Technika služeb cestovního ruchu*. Praha: Idea Servis, 1999

PÁSKOVÁ, M., ZELENKA, J. *Výkladový slovník cestovního ruchu = Cestovní ruch: výkladový slovník*. Praha: MMR ČR, 2002. 448 s.

PRAŽSKÁ, L., JINDRA, J. A KOL. *Obchodní podnikání - RETAIL MANAGEMENT*. 2. vyd. Praha: MANAGEMENT PRESS, 2002. 874 s. ISBN 80-7261-059-7.

VAŠTIKOVÁ, M. *Marketing služeb: efektivně a moderně*. Praha: Grada Publishing, 2008. 232 s. ISBN 978-80-247-2721-9

Ostatní odborné materiály

RERA a.s.. *Program rozvoje mikroregionu Budějovicko-sever*. České Budějovice. RERA a.s.. 11/2004. 107 s.

Internetové stránky

www.budejovicko-sever.cz (použito dne 22.11.2008)

Ústav územního rozvoje, organizační složka státu, Územní plánování, [online]
[cit. 10.1.2009] Dostupné na WWW:http://www.uur.cz/default.asp?ID=1221#ODSKOK_42

<http://mu.hluboka.cz/apps/cz/index.xsp> (použito dne 22.11.2008)

<http://www.mestorudolfov.cz/> (použito dne 22.11.2008)

<http://www.sevetin.cz/> (použito dne 22.11.2008)

<http://www.libnic.cz/index.php?nid=979&lid=CZ&oid=73086> (použito dne 22.11.2008)

<http://www.usilne.cz/> (použito dne 22.11.2008)

www.risy.cz (použito dne 10.1.2009)

<http://www.adamov-cb.cz/> (použito dne 22.11.2008)

<http://www.hury.cz> (použito dne 22.11.2008)

<http://slovník-cizich-slov.abz.cz/> (použito dne 2.2.2009)

9. SEZNAM OBRÁZKŮ, GRAFŮ A TABULEK

| | |
|--|-----------|
| Obrázek č. 1 - Mikroregion Budějovicko-sever | 15 |
| Graf č. 1 - Vývoj míry nezaměstnanosti v Budějovicko-sever (únor 2007- únor 2009) | 19 |

| | |
|--|-----------|
| Graf č. 2 - Druh poskytované služby dotazovaných podnikatelských subjektů | 24 |
| Graf č. 3 - Počet lůžek podle typu ubytování ve vybraných ubytovacích subjektech..... | 25 |
| Tabulka č. 1 – Obsazenost kapacit..... | 25 |
| Tabulka č. 2 – Využití kapacit..... | 26 |
| Graf č. 4 - Cenová úroveň služeb podniků ve srovnání s konkurencí..... | 27 |
| Tabulka č.3 – Podíl turistů mezi zákazníky..... | 27 |
| Graf č. 5 - Významný podíl turistů na všech zákaznících | 28 |
| Graf č. 6 - Přispůsobení nabídky podnikatelů turistům..... | 28 |
| Graf č. 7 - Měl by někdo podporovat další příliv turistů do oblasti? | 29 |
| Graf č. 8 - Zapojení podniků do organizované formy spolupráce | 29 |
| Graf č. 9 - Proč se podnikatelé neúčastní organizované formy spolupráce | 30 |
| Graf č. 10 - Přínosy podnikatelům pomocí forem spolupráce | 30 |
| Graf č. 11 - Pracují ve vašem podniku další členové rodiny? | 31 |
| Graf č. 12 - Počet zaměstnanců v podniku | 32 |
| Graf č. 13 - Jak jste spokojeni se ziskovostí svého podniku? | 32 |

10. SEZNAM PŘÍLOH

Příloha č. 1 – Nezaměstnanost únor 2007 – únor 2009

Příloha č. 2 – Rozhovory se starosty

Příloha č. 3 – Dotazník

Příloha č. 4 - Vybavenost obcí v mikroregionu

11. PŘÍLOHY

Příloha č. 1 – Nezaměstnanost únor 2007 – únor 2009

| | únor 07 | | | |
|---------------------------|--------------|------------------------------------|-------------------------|----------------|
| | nezaměstnaní | ekonomicky aktivní obyvatelstvo | míra nezaměstnanosti | volná místa |
| Adamov | 6 | 276 | 2,2 | 0 |
| Borek | 16 | 683 | 2,3 | 2 |
| Hluboká nad Vltavou | 74 | 2389 | 3,1 | 33 |
| Hosín | 7 | 340 | 2,1 | 3 |
| Hrdějovice | 32 | 782 | 4,1 | 44 |
| Hůry | 5 | 236 | 2,1 | 0 |
| Chotýčany | 3 | 99 | 3 | 0 |
| Libníč | 4 | 140 | 2,9 | 0 |
| Rudolfov | 48 | 1238 | 3,9 | 8 |
| Ševětín | 18 | 687 | 2,6 | 0 |
| Úsilné | 6 | 173 | 3,5 | 4 |
| Vitín | 6 | 112 | 5,4 | 2 |
| Okres České Budějovice | 3886 | 93770 | 4,1 | 1406 |
| České Budějovice | 2047 | 51156 | 4 | 1068 |
| Mikroregion | 225 | 7155 | 3,1 | 96 |

Zdroj: Úřad práce České Budějovice

| | |
|--|----------|
| | srpen 07 |
|--|----------|

| | nezaměstnaní | ekonomicky aktivní obyvatelstvo | míra nezaměstnanosti | volná místa |
|---------------------------|--------------|------------------------------------|-------------------------|----------------|
| Adamov | 12 | 276 | 4,3 | 0 |
| Borek | 25 | 683 | 3,7 | 12 |
| Hluboká nad Vltavou | 80 | 2389 | 3,3 | 64 |
| Hosín | 12 | 340 | 3,5 | 8 |
| Hrdějovice | 24 | 782 | 3,1 | 49 |
| Hůry | 4 | 236 | 1,7 | 2 |
| Chotýčany | 2 | 99 | 2 | 0 |
| Libníč | 4 | 140 | 2,9 | 0 |
| Rudolfov | 37 | 1238 | 3 | 9 |
| Ševětín | 15 | 687 | 2,2 | 1 |
| Úsilné | 9 | 173 | 5,2 | 2 |
| Vitín | 4 | 112 | 3,6 | 2 |
| okres České Budějovice | 3519 | 93876 | 3,7 | 1937 |
| České Budějovice | 1888 | 51156 | 3,7 | 1444 |
| Mikroregion | 228 | 7155 | 3,2 | 149 |

Zdroj: Úřad práce České Budějovice

| | únor 08 | | | |
|--|--------------|------------------------------------|-------------------------|----------------|
| | nezaměstnaní | ekonomicky aktivní obyvatelstvo | míra nezaměstnanosti | volná místa |
| | | | | |

| | | | | |
|---------------------------|------|-------|-----|------|
| Adamov | 10 | 276 | 3,6 | 0 |
| Borek | 18 | 683 | 2,6 | 4 |
| Hluboká nad Vltavou | 68 | 2389 | 2,8 | 79 |
| Hosín | 12 | 340 | 3,5 | 4 |
| Hrdějovice | 22 | 782 | 2,8 | 34 |
| Hůry | 3 | 236 | 1,3 | 0 |
| Chotýčany | 1 | 99 | 1 | 0 |
| Libníč | 4 | 140 | 2,9 | 1 |
| Rudolfov | 35 | 1238 | 2,8 | 6 |
| Ševětín | 12 | 687 | 1,7 | 2 |
| Úsilné | 9 | 173 | 5,2 | 0 |
| Vitín | 2 | 112 | 1,8 | 2 |
| okres České Budějovice | 3266 | 96675 | 3,4 | 1590 |
| České Budějovice | 1704 | 51156 | 3,3 | 1129 |
| Mikroregion | 196 | 7155 | 2,7 | 132 |

Zdroj: Úřad práce České Budějovice

| | srpen 08 | | | |
|------------------------|--------------|------------------------------------|-------------------------|----------------|
| | nezaměstnaní | ekonomicky aktivní obyvatelstvo | míra nezaměstnanosti | volná místa |
| Adamov | 12 | 276 | 4,3 | 0 |
| Borek | 13 | 683 | 1,9 | 10 |
| Hluboká nad Vltavou | 77 | 2389 | 3,2 | 91 |
| Hosín | 11 | 340 | 3,2 | 3 |
| Hrdějovice | 16 | 782 | 2 | 29 |
| Hůry | 7 | 236 | 3 | 3 |
| Chotýčany | 0 | 99 | 0 | 0 |
| Libníč | 5 | 140 | 3,6 | 0 |

| | | | | |
|---------------------------|------|-------|-----|------|
| Rudolfov | 30 | 1238 | 2,4 | 11 |
| Ševětín | 16 | 687 | 2,3 | 1 |
| Úsilné | 8 | 173 | 4,6 | 1 |
| Vitín | 7 | 112 | 6,3 | 2 |
| okres České Budějovice | 3242 | 98678 | 3,3 | 1739 |
| České Budějovice | 1748 | 51156 | 3,4 | 1251 |
| Mikroregion | 202 | 7155 | 2,8 | 151 |

Zdroj: Úřad práce České Budějovice

| | únor 09 | | | |
|---------------------------|--------------|------------------------------------|-------------------------|----------------|
| | nezaměstnaní | ekonomicky aktivní obyvatelstvo | míra nezaměstnanosti | volná místa |
| Adamov | 9 | 276 | 3,3 | 0 |
| Borek | 30 | 683 | 4,4 | 4 |
| Hluboká nad Vltavou | 104 | 2389 | 4,4 | 26 |
| Hosín | 15 | 340 | 4,4 | 0 |
| Hrdějovice | 32 | 782 | 4,1 | 11 |
| Hůry | 12 | 236 | 5,1 | 1 |
| Choťčany | 7 | 99 | 7,1 | 0 |
| Libníč | 1 | 140 | 0,7 | 0 |
| Rudolfov | 46 | 1238 | 3,7 | 5 |
| Ševětín | 26 | 687 | 3,8 | 3 |
| Úsilné | 13 | 173 | 7,5 | 11 |
| Vitín | 8 | 112 | 7,1 | 2 |
| okres České Budějovice | 4655 | 99501 | 4,7 | 732 |
| České Budějovice | 2377 | 51156 | 4,6 | 503 |
| Mikroregion | 303 | 7155 | 4,2 | 63 |

Zdroj: Úřad práce České Budějovice

Obec Ševětín - Ing. Přemysl Částa

Přínosem zapojení obce do mikroregionu je pro obec výměna zkušeností, informací, možnost společného postupu při řešení problémů. Pouze část problémů je ovšem společných a jdou společně řešit. Mezi obcemi jsou značné rozdíly a každá má své specifikum. Otázkou je spíše, zda další posilování spolupráce přinese očekávaný užitek. Mikroregion jako takový nemá výkonnou moc. Je to spíše orgán s poradní funkcí. V tuto chvíli obce stejného typu nemají dostatek financí (navíc mají většinou podfinancovaný vlastní majetek), stejně tak dostatek pracovníků. Pokud nelze získat další užitek, není třeba spolupráci posilovat.

Potenciál v oblasti cestovního ruchu má soukromý sektor, obec pouze v přeneseném slova smyslu. V tuto chvíli je nereálné, aby obec vystupovala jako aktivní subjekt v cestovním ruchu, tento potenciál je docela značný v oblasti cykloturistiky a pěší turistiky. Problémem je nedostatečná infrastruktura cestovního ruchu v obci. Obci k rozvíjení cestovního ruchu chybí nový územní plán, ten se ale připravuje. Dokončení dopravních staveb v okolí obce (dálnice, IV. železniční koridor) ovlivňuje trasy cyklostezek a dopravní obslužnost obce.

Obci chybí ubytovací kapacity, kvalitnější restaurační služby, dokončení projektu úpravy náměstí včetně klidové zóny s parkovou úpravou a informacemi pro turisty. Pro místní podnikatele je překážkou v první řadě nedostatečná klientela. Vzhledem k počtu obyvatel a k blízkosti krajského města je jakákoli investice velmi riziková. V obci v porovnání s některými příměstskými částmi (Ševětín již ztratil vesnický charakter) chybí mnoho druhů služeb a obchodů, lékárna, pekárna, masna, spotřební zboží. V konkurenci jsou supermarkety, které jsou relativně v krátké dojezdnosti a s jejich nabídkou a cenami se však tomu nelze divit. Pokud by nebyla problémem doprava, což pro zejména starší občany může mít rozhodující vliv na volbu nakoupit v místě/ nakoupit v supermarketu, pak by měla na vše vliv cena, tj. pravděpodobně by se neudržely ani stávající obchody.

Obec Borek – Ing. Václav Fučík

Zapojení obce do mikroregionu vychází z toho, proč se mikroregion zakládal, což je společné řešení problémů týkající se mikroregionu, kterými jsou odpady, cyklostezky,

komunikace, navazující komunikace, výstavba sociálních zařízení, sportovních zařízení. Obec je určitě ochotna posílit spolupráci. Na Borku je i sídlo daného mikroregionu. Společných zájmů momentálně už není tolik. Důležitá pro obec byla stavba pečovatelského domu ve spolupráci s Hrdějovicemi a Úsilným.

Obec Borek má v plánu stavět koupaliště a chce, aby lidé z Hluboké nad Vltavou jezdili i na borecké koupaliště. Aby dojížděli i lidé z lázní, které se na Hluboké staví. Mikroregion jako celek má větší váhu a spolupráce mezi jednotlivými obcemi zvyšuje příležitosti a lepší prosperitu. V okolí obce se nachází lesy, přes obec a kolem obce vedou cyklostezky. Hlavní třída obce je nesmírně rušná, Pražská třída. Tranzitní ruch je veliký, ale lidé tudy jenom projíždějí a nestaví se. Ti, kteří se zastaví, tak navštíví restauraci nebo obchod a masnu.

K rozvoji cestovního ruchu je zapotřebí rozšířit síť cyklostezek, která není příliš hustá a kvalitní. Chybí ubytovací kapacity a zázemí. Vyroste koupaliště, ke kterému by bylo vhodné umístit ubytovací prostory. Do Českých Budějovic dojíždí za prací většina lidí. Místních podnikatelů není mnoho. Problémem je také přetíženost komunikace 1. třídy E55, což vede mimo jiné ke zhoršení životního prostředí. Město se nachází v těsné blízkosti, takže nedostatek komerčních služeb takový problém není, ale na druhou stranu není ani důvod pro komerční služby. Dopravní spojení mezi obcí a městem České Budějovice je zajištěno Městskou hromadnou dopravou České Budějovice. Frekvence těchto spojů je velmi častá. Obchody s potravinami příliš neprosperují. Podniků je dost, z těch větších Mountfield, Stryhal, Linhart. Podnikem místního rozsahu je prodejna potravin, která využívá hustého provozu komunikace 1. třídy E55, obdobně jako restaurace a řeznictví. Místní obyvatelé by tyto obchody pravděpodobně sami neuživil.

Starosta města Rudolfovo

Přínosem mikroregionu je lepší informovanost jednotlivých územních samospráv při realizaci rozvojových projektů, které se na daném území plánují. Dotační možnosti jsou přes MAS Hlubocko-Lišovsko, tam žadatel vystupuje jako obec či město, takže mikroregion nemá přidanou hodnotu k žádosti. Posílení spolupráce se město rozhodně nebrání. Jako mikroregion jsou lepší vyjednávací pozice vůči ostatním subjektům. Žádosti o dotace musí být v souladu s rozvojovými dokumenty, které jsou platné v mikroregionu.

Město by rádo postavilo multifunkční kulturní centrum, mělo by pomoci přilákat lidi z Českých Budějovic na Rudolfovo. Městu chybí prostředky na výstavbu infrastruktury. Bojuje také s nedostatkem ubytovací kapacity. K ubytování slouží místní internátní škola, ale nedisponuje s ním město. Je to příspěvková organizace kraje. Tudíž případné ubytování je pro krajské akce, takže to cestovní ruch na Rudolfovo příliš neovlivňuje. Chybí kulturní dům. Z hlediska cestovního ruchu je podstatná absence informačního centra. Město má hornické muzeum, ale to sídli v mateřské školce. Město má význačné rodáky.

Na Rudolfovo jsou dva typy podnikatelů. Drobných živnostníků se cestovním ruchem příliš nedotýká. Druhou skupinou jsou podnikatelé, kteří by rozvíjeli cestovní ruch a poskytovali služby spojené s cestovním ruchem, ale narážejí na nedostatky v infrastrukturu. Občanům chybí lepší škola, školka, sál na setkávání, klubové místnosti, opravené komunikace, chodníky, obchod s potravinami. Městu chybí samoobsluha, nachází se zde pouze pekárna. Lékárna je vzdálená od centra, tudíž málo dostupná. Velkým nedostatkem je absence obchodního centra (komerčního centra). Většina obyvatel, téměř každý devátý, je zaměstnána v Českých Budějovicích.

Starosta obce Hosín – Josef Matouš

Obec má v rámci mikroregionu jen formální účast. Přispívá informacemi, dostává informace, letáčky. Konkrétní věc je spolupráce na odchyt psů, kotce. Členové obcí se schází zhruba 2x do roka, pokud se o něčem nerozhodne. Především mikroregion jako celek má větší sílu, například při řešení odpadového hospodářství, při spolupráci je řešení více pravděpodobné. Mikroregion má zhruba 10 000 obyvatel, obec mnohem méně. Pro obec je to způsob jak získat informace, jak získat finance. V plánu bylo vypracovat spolupráci škol, odpadové hospodářství, nakonec se rozešli a mají každý jiného odvozce odpadu, každá obec si vybrala svého odvozce.

Jedinou výhodou je letiště, cestovní ruch není příliš rozšířen. Nevýhodou pro cestovní ruch je nedostatek pohostinských místností a nedostatek ubytovací kapacity. Letiště je vhodné i pro turisty z Hluboké nad Vltavou, kteří během svého pobytu mohou využít vyhlídkové lety nad okolím. Obci chybí zázemí pro cestovní ruch. Obec není příliš turisticky atraktivní. Mezi nejvýznamnější pamětihodnosti patří místní kostel a krásná vyhlídka nad obcí. Vyhlídka by chtěla rozšířit, ale chybí k ní příjezdová komunikace a rozhledna. Cyklostezky pro obec nejsou významné, naopak spíše okolí zatěžují

odpadky. Přínos cyklostezek není ani pro pohostinství. To má otevřeno až od 17 hodin, takže cyklisté se ani neobčerství, jediná šance pro ně je místní obchod. Prodejna potravin také moc neprosperuje, obec jí dává příspěvky, aby její provoz nebyl přerušen.

Řemesla jsou v obci poměrně dobře zastoupena. V obci jsou: truhlář, zámečnick, drobná doprava, instalatér, topenář, pokrývač (moc nespolupracuje, přistěhovalec). Část tvoří zemědělské družstvo. Pan Palička, který má prodejnu s pracovními pomůckami, zaměstnává 10 lidí, jinak lidé dojíždí do Českých Budějovic a na Hlubokou nad Vltavou. V obci Hosín není ani autoopravna, v Dobřejovicích je 1 opravna.

Starosta Hluboké nad Vltavou: Ing. Tomáš Jirsa

Hluboká nad Vltavou je největší obcí v mikroregionu. Město má okolo 5 tisíc obyvatel. Uvědomuje si, že je největší a nejsilnější člen, a i proto pomáhá ostatním obcím, které nemají rozvinutý cestovní ruch a dělí se o něj s návštěvníky. V současné době je snaha ze strany Hluboké nad Vltavou zapojit ostatní obce do projektu, týkajícího se založení lázní na Hluboké nad Vltavou. Okolní obce by mohly poskytnout návštěvníkům lázní výlety a poznání okolí. Výhody přináší i Místní akční skupina MAS. Společné působení v obcích pomáhá dosáhnout na dotace, zapojuje se do společné prezentace a reklamy. Hluboká nad Vltavou je sama o sobě relativně silná, ale větší skupina je přeci jenom silnější. Každé partnerství obohacuje, občas může přinést něco nového. Město podporuje posílení spolupráce v mikroregionu.

Hlubokou nad Vltavou navštíví okolo 500 000 návštěvníků ročně. Obec investovala po revoluci 1,2 miliardy Kč do rozvoje města. Hluboká nad Vltavou je výjimečná díky zámku, díky Schwarzenberkům, loveckému zámku a ZOO Ohrada. Na Hluboké nad Vltavou je mnoho hospod, restaurací a pohostinských zařízení, desítky hotelů. Na březnu roku 2009 bylo schváleno zasedání ministrů zahraničních věcí Evropské unie díky splnění požadavku 200 lůžek ve 4 hvězdičkových hotelech. Bylo to i zásluhou místních podnikatelů, ale hlavně zámku, který je z hlediska komerčního a turistického nesmírně důležitý. Ve městě se nachází historické dědictví. Hluboká nad Vltavou musí pomáhat ostatním obcím se podělit o bohatství, které přináší kultura. Město se snaží o to, aby i ostatní obce byly zviditelněny a jde jí o společný rozvoj turistického ruchu.

Hluboká staví lázně za 300 mil. Kč, iniciuje studii možnosti obnovy lázeňské infrastruktury v ostatních obcích. V Libníči byly lázně, jsou zrušeny. Město vede průzkum, zda by bylo možné obnovit lázeňství i v ostatních obcích, což je spolupráce s mikroregionem. Hluboká nad Vltavou vyvíjí výzvy a přináší myšlenky. Lázně se připravují 12 let, teprve se začíná stavět. Město žije z cestovního ruchu. Nabídka služeb v cestovním ruchu se každoročně zvyšuje. Jak ze soukromého, tak městského sektoru. Město dělá investice, které by soukromník nedělal. V přepočtu na obyvatele investuje Hluboká nad Vltavou zřejmě nejvíc peněz v České republice. V roce 2008 investovala 28 milionů Kč. Soukromé investice jsou do sportu, hlavně do golfu. Lázně jsou jeden z největších projektů posílení cestovního ruchu. Existuje plán, jak rozvíjet cestovní ruch. Vylepšuje se kvalita sportovního areálu, golfu, hotelů, projekty cykloturistiky. Zapotřebí je dovybudování sítě cyklostezek a navazujících cyklostezek. Důležité je aby Týn nad Vltavou dokončil cyklostezky a dalo se navazovat na cyklostezky. Obec Hrdějovice se pustila do stavby pravobřežní cyklostezky: ČB – Hrdějovice – Hluboká nad Vltavou. Důležitým projektem je splavnění Vltavy, které financuje stát. Město Hluboké nad Vltavou projektuje přístav. Město se snaží založit vysokou školu.

Problémem, na který narážejí místní podnikatelé, je nedostatek kvalitního personálu (kuchařů, zručných řemeslníků). Pozemky na Hluboké nad Vltavou jsou velmi drahé, což je problém pro výstavbu, která se prodražuje. Občanům chybí obchody. Blízkost velkého města České Budějovice likviduje malé obchody, lidé stejně jezdí nakupovat do supermarketu. Nezaměstnanost je zhruba 2procentní, hlavně díky cestovnímu ruchu. Ve službách cestovního ruchu je zaměstnána většina obyvatel, kteří jsou zaměstnáni v Hluboké nad Vltavou.

Obec Hrdějovice – Ing. Jana Lepičová

Zapojení do většího celku pomůže všem zúčastněným. Pečovatelství dům na Borku byl postaven jako součinnost obcí. Obce musí spolupracovat, nelze udělat stezka na území jedné obce, aby nebyla návaznost na obci druhou. Obec je ochotna posílit spolupráci s ostatními, díky výstavbě bude spolupráce nutná.

V oblasti cestovního ruchu vidí obec minimální potenciál. Za atraktivitu lze považovat místní poutní kaplička, v obci se nacházel pramen dobré vody, v Opatovicích je památková zóna. Přes obec vede cyklostezka. Obci chybí multifunkční zařízení. Chybí

tělocvična (je ve fázi projektu stavby) a kulturní zařízení. V obci není penzion, není hotel. V obci se bojí, že by ubytovací kapacity nebyly celoročně využité, hlavně kvůli blízkosti Českých Budějovic. Hrdějovice budou jen průjezdnou obcí, lidé se moc nezastavují. Velkou výhodou by mělo být hlavně přístaviště. Bude patřit katastrálně Hrdějovicím, ale využívat ho budou i Hluboká nad Vltavou a České Budějovice. Pro Hrdějovice to bude zátěž na údržbu.

V obci se nacházejí jen velmi drobní podnikatelé, tvoří malý okruh lidí. V obci se nachází 1 obchod, do něj chodí minimum lidí. Cykloopravny si musí přivydělávat i jinou činností. Naprostou většinu lidí zaměstnává město České Budějovice. Obci chybí pečovatelský dům, ale ten je na Borku. Dům pro seniory by byl využit. Obec má školu do páté třídy, zdravotní středisko. V obci je velká základna pro Tělovýchovnou jednotu, která zaštiťuje fotbal a hasičský sbor. Místní doprava je dobrá. Lidé využívají Městskou hromadnou dopravu města České Budějovice. Hrdějovice neslouží jako satelitní městečko Českých Budějovic. Obec žije vlastním životem. Na bydlení je jedna z nejlepších. Přes obec povede mezinárodní železniční koridor.

Obec Hůry – Magdaléna Kubínová Šebelková

Zapojení Hůr do mikroregionu není nikterak významné. Větší přínos pro obci bude, až se bude stavět dálnice, tak jako svazek obcí bude možnost dosáhnout větší známosti mikroregionu. Dálnice umožní účastníkům cestovního ruchu dopravu do obcí mikroregionu Budějovicko-sever. Obec je ochotna posílit spolupráci s ostatními členy mikroregionu. Spoluprací vzniká větší šance na úspěch projektů. U žádostí o dotace bude větší šance, když budou vystupovat společně.

Potenciál cestovního ruchu je velký, ale pro služby v cestovním ruchu nejsou vybudovány podmínky. Pro cestovní ruch nejsou vybudovány žádné trasy, jenom jedna cyklotrasa, která není dostačující. Ubytovací služby chybí, v obci nejsou poskytovány vůbec. Obci chybí Informační centrum. Obec se cestovnímu ruchu nevěnuje.

Místních podnikatelů je poměrně dost. Jsou to elektrikáři, instalatéři, pokrývači střech, zámečníci. Na větší problémy nenarážejí, blízkost, sousedství s městem jim prospívá. Momentálně chybí obchod. Pro obchod s potravinami je těžká konkurence v blízkosti Českých Budějovic. Pro lidi je významná dostupnost Městské hromadné dopravy města Českých Budějovic. Lidé dojíždějí do města za prací, či za nákupy. Obci chybí

služby typu sběrný dvůr, kadeřník, lékárna. Obci chybí i lékař. Starých lidí, kteří nechtějí dojíždět do města, je poměrně hodně, takže tyto služby by se v obci využily.

Příloha č. 3 – Dotazník

Dotazník – podnikatelské subjekty poskytující komerční služby

1. Jaké služby svým zákazníkům poskytujete? *(Ize více možností, není-li uvedeno jinak, pokračujte otázkou 6)*

- Maloobchodní (prodej zboží konečným spotřebitelům)
- Ubytování *(pokračujte otázkou 2)*
- Stravování *(pokračujte otázkou 4)*

- Osobní služby (např. kadeřnictví, pedikúra), které _____
- Opravářenské služby
- Kulturní
- Sportovní
- Jiné, upřesněte _____

2. Jaký typ ubytování nabízíte?

- Kemp
- Chaty a chalupy, v soukromí
- Turistická ubytovna
- Hotel
- Hotel garni
- Motel
- Botel
- Penzion
- Jiné, upřesněte _____

3. Kolik lůžek/míst nabízíte? *(pokračujte otázkou č. 5)* _____

4. Jakou formu stravování nabízíte?

- Restaurace
- Pohostinství
- Motořest
- Samoobslužná restaurace
- Bufet
- Bistro (fast-food)
- Občerstvení, kiosek
- Denní bar (gril bar, pizzerie, snack bar)
- Noční bar (noční klub, varieté, dancing)

- Vinárna
- Kavárna a cukrárna
- Hostinec a pivnice
- Jiné, upřesněte _____

5. Jak byste ohodnotili celkové využití svých kapacit během jednotlivých čtvrtletí?

- | | | | |
|-------------------|---------------------------------------|-------------------------------------|------------------------------------|
| Leden – Březen: | <input type="checkbox"/> Nedostatečné | <input type="checkbox"/> Dostatečné | <input type="checkbox"/> Maximální |
| Duben – Červen: | <input type="checkbox"/> Nedostatečné | <input type="checkbox"/> Dostatečné | <input type="checkbox"/> Maximální |
| Červenec – Září: | <input type="checkbox"/> Nedostatečné | <input type="checkbox"/> Dostatečné | <input type="checkbox"/> Maximální |
| Říjen – Prosinec: | <input type="checkbox"/> Nedostatečné | <input type="checkbox"/> Dostatečné | <input type="checkbox"/> Maximální |

6. Jak byste ohodnotili cenovou úroveň vašich služeb ve srovnání s konkurencí?

- Nízká Spíše nízká Střední Spíše vyšší

Vyšší

7. Jaký je podíl turistů mezi vašimi zákazníky? _____ %

8. Je mezi nimi významný podíl turistů ze zahraničí? Ne Ano

9. Přizpůsobujete svou nabídku turistům?

- Ne, vůbec Ano, částečně Ano, významně

10. Co podle vás nejvíce láká turisty do vaší oblasti?

- Příroda
- Památky
- Kulturní akce
- Sportovní vyžití
- Jiné, upřesněte _____

11. Měl by podle vašeho názoru někdo podporovat další příliv turistů do vaší oblasti?

- Ne Ano, především obce a kraj Ano, především podnikatelé

12. Jste zapojeni do nějaké organizované formy spolupráce, např. destinačního managementu, nákupní aliance, přípravy společných marketingových balíčků apod.?

- Ne, vůbec Ano, uveďte prosím detaily (*pokračujte otázkou 14*)

13. Jaký je důvod, že se žádné organizované formy spolupráce neúčastníte?
(*pokračujte otázkou 15*)

- Nevím, zda existuje Nemám k ní důvěru Nevidím přínosy pro svůj podnik

14. Jak hodnotíte přínosy uvedených forem spolupráce?

- Záporné Nulové Pozitivní Velmi pozitivní

15. Podnikáte pouze v rámci tohoto mikroregionu?

- Ano
 Ne, sídlo mám zde, ale podnikám i jinde
 Ne, podnikám zde, ale sídlo mám jinde

16. Pracují ve vašem podniku i další členové vaší rodiny?

- Ne Ano, spolu s dalšími zaměstnanci Ano, pouze členové rodiny

17. Kolik máte zaměstnanců?

- 0 (*pokračujte otázkou 18*) 1 až 5 6 až 10 11 až 20 Více jak 20

18. Jaká je platová úroveň vašich zaměstnanců oproti běžným platům?

Nižší Obdobná Vyšší

19. Jak jste spokojeni se ziskovostí svého podniku?

- Velmi nespokojen/a
- Spíše nespokojen/a
- Ani spokojen/a, ani nespokojen/a
- Spíše spokojen/a
- Velmi spokojen/a

20. Vaše tržby za loňský hospodářský rok byly přibližně:

- méně než 1 milion Kč
- 1 až 5 milionů Kč
- 5 až 10 milionů Kč
- 10 až 20 milionů Kč
- více než 20 milionů Kč

21. Umístění provozovny (obec)

Příloha č. 4 - Vybavenost obcí v mikroregionu

Adamov

Obec leží 5 kilometrů severovýchodně od Českých Budějovic. Obec je v těsné blízkosti s obcí Hůry a městem Rudolfov. Adamov jako mnoho jiných obcí mikroregionu Budějovicko-sever má bohatou hornickou minulost. Poloha obce je velmi výhodná. Obec leží v těsné blízkosti Českých Budějovic, ale i Rudolfova. Leží na ve vyšších polohách na kraji kotliny, takže i čistota ovzduší je lepší než v krajském městě. To je vhodné pro stavbu rodinných domů, která je ve velkém rozmachu. V obci byly zavedeny kanalizace, plyn, voda a dopravní napojení. Podmínky pro výstavbu jsou velmi dobré. A v obci je tento trend, tedy trend výstavby, prioritní pro rozvoj obce. Kulturní památkou jsou sousoší Nejsvětější trojice a socha sv. Jana. Architektonickou památkou je dřívější radnice.

V obci se nachází mateřská škola. S výstavbou nových rodinných domů se dá usuzovat, počet tříd mateřské školy se bude rozšiřovat. Základní škola ovšem chybí. Spádově děti docházejí do Základní školy Rudolfov. Zdravotnické zařízení v obci chybí. Není zde policejní ústředna. Občané policejních služeb využívají v Lišově. Pro místní obyvatele je přínosný obchod s potravinami, díky němuž nemusí jezdit nakupovat jinam.

Borek

Mezi nejzajímavější objekty, které jsou turisticky atraktivní, patří bývalá schwarzenberská zájezdní hospoda z 19. století, pomník padlým v 1. světové válce, dřevěná sloupková zvonice a kaolínové doly „Orty“, které jsou až pět metrů vysoké a jsou zčásti zatopené. Nejvýznamnějšími podniky jsou Autolinhart Borek, Autolinhart Truck, CB Servis Centrum, Druid CZ, Dřevstav, Pm-cb. Tyto podniky zaměstnávají mezi 20 – 25 zaměstnanců.

Hosín

Na Hosíně se nachází jednotřídní mateřská škola, družina a základní škola. V obci se nachází kulturní dům se sálem, kde se konají různé společenské akce. Dominantou obce je letiště. V areálu letiště je možné ubytování pro 26 osob. Ubytovací kapacity

jsou určeny pro návštěvníky letiště, ale i pro návštěvníky obce a jejího okolí. Pro klienty aeroklub na Hosíně nabízí množství alternativ v leteckém sportu. Jedná se o motorové a bezmotorové létání a parašutismus. Jedná se jak o jednorázové služby, tak i o členství v klubu a pravidelné soutěže, kurzy. Místní instruktoři provádějí i výcvik pilotů. Aeroklub nabízí své prostory pro konání různých společenských akcí. Je zde možné uspořádat firemní akce s programem, který si vedení firmy přeje.

Hrdějovice

Místní mateřská škola plně dostačuje potřebám obce Hrdějovice a přilehlé obci Opatovice. Základní škola poskytuje plně organizovaný 1. stupeň, tj. 1. – 5. třída. K dispozici je i školní družina a školní jídelna. V obci působí praktický lékař, který je k dispozici místním obyvatelům. Má svoji ordinaci i v Ševětíně. Je zde i dětská poradna.

Velkou tradici v obci má Sbor dobrovolných hasičů. Místní sbor má několik družstev v kategoriích: ženy, muži a mládež. V červenci je pravidelně konána soutěž v požárním útoku "O pohár starosty obce". Místní dobrovolní hasiči se účastní republikových soutěží.

Dalším tradičním sportovním oddílem je místní TJ Slavoj Hrdějovice. Jedná se o fotbalový klub. Umožňuje pravidelné sportování a aktivní trávení volného času mladým, kteří mají o fotbal zájem. Ve sportovním areálu je možno si pronajmout volejbalový kurt.

Z oblasti cestovního ruchu se zde nachází cestovní kancelář specializující se na zájezdy do Indonésie na ostrov Bali a potápěčské zájezdy. Dále zde působí cestovní agentura s potápěčským centrem, školou potápění i prodejem výstroje.

Mezi další profese, které jsou v obci zastoupeny, patří: tesařské, klempířské, pokrývačské práce, dodávka a montáž střešních oken, stavby inženýrských sítí a zemní práce. Významným ekonomickým členem v obci Hrdějovice je velkoobchod s potravinami a spotřebním zbožím Makro Cash and Carry ČR s. r. o.

Pamětihodností je bývalý kaolínový dům Orty. Jejich vznik inicioval Josef Hardtmuth. Jedná se o velké množství chodeb, které jsou různě vysoké a široké. Pozoruhodná je i

kaple Panny Marie na návsi, která je v barokním stylu. Pod katastr obce spadá i obec Opatovice, která má historickou návés.

Významnými podniky, které působí v Hrdějovicích jsou hlavně hypermarket Makro, Nábytek Kitzberger, s. r. o., Kolář-Stavebniny, s. r. o., Výstavba Plynovodů, s. r. o. České Budějovice a další.

Hůry

Obec má významnou tradici v těžbě stříbra. Hůry dříve patřili pod Rudolfovo, v roce 1990 se osamostatnila. Rozlohou je rozlehlá. Je tu možnost další výstavby. Pro občany je zde funkční knihovna a fitcentrum.

Hluboká nad Vltavou

Město Hluboká je komplexním městem. Služeb, které poskytuje svým občanům, či účastníkům cestovního ruchu je mnoho. Město z cestovního ruchu žije. A i ve své vybavenosti je na cestovní ruch velmi dobře připraveno. K ubytování turistů zde slouží šest 4hvězdičkových hotelů, 3x 3hvězdičkové hotely, 7 penzionů a apartmány, 4 kempy, ubytování je možné ujednat v sporthotelu, v internátu střední školy, lovecké chatě. Dalších 26 privátů slouží k ubytování v soukromí. Stravovací služby jsou na velmi dobré úrovni. Rozsah restauračních zařízení je pestrý. K dispozici je 43 restaurací, různých typů.

Dominantou města je Státní zámek Hluboká nad Vltavou. Důležitým kulturním centrem je Kulturní centrum Panorama. To obsahuje kino, divadlo, pořádají se tam různé výstavy a sídlí tam hudební škola. O kulturní akce není nouze. Pořádá se zde celoročně mnoho kulturních událostí. Jedná se o různé slavnosti, výstavy, koncerty, závody, adventní trhy a mezinárodní dny na různá témata.

V letních měsících zpřijemní teplé dny městské koupaliště, které je vybaveno bazény, tobogánem, skluzavkami a beachvolleyballovým hřištěm. Mezinárodní význam má golfové hřiště. Svojí blízkostí zámku a svým umístěním a 18 jamkami láká hráče i ze zahraničí. Jsou zde pořádány golfové turnaje. Sportovních hřišť je na území města hodně. Pro hráče je možné vybrat si z tenisových kurtů otevřených, či krytých, volejbalových hřišť různých povrchů, baseballového hřiště, fotbalových hřišť,

hokejového stadionu a mnoha dalších. Pro příznivce halového sportu, jsou k dispozici fitcentra, bowling, sportovní areál a relaxační centra.

Existence škol je ve městu typu Hluboká nad Vltavou naprostou nezbytností. Nachází se zde mateřská škola, úplná základní škola s družinou a střední odborná škola elektrotechnická. Specifickou školou je mezinárodní škola Townshend. Je zde nejenom ústředna státní policie, ale město samo zřídilo Městskou policii Hluboká nad Vltavou.

Mezi významné firmy působící v Hluboké nad Vltavou patří Lesy Hluboká nad Vltavou a. s. – lesnické práce. S tímto oborem souvisí další významný podnik, a tím je Budějovická dřevozpracující továrna s. r. o. – dřevovýroba. Dále tam patří stavební firma Stavitelství Karel Vácha a syn, s. r.o. Významným oborem je rybníkářství. Významnou firmou v tomto oboru je Rybníkářství Hluboká, a.s. Velmi prestižní je Hotel Štekl, který sídlí v sousedství zámeckého parku. Firma Agriprod s. r. o. se zabývá zemědělskou výrobou. Firma Montera s. r. o. se zabývá montováním plastových oken a dveří.

Chotýčany

Charakter obce je především zemědělský. Nachází se zde několik zachovaných zemědělských usedlostí. V blízkosti obce se nachází kafilérie Vetas České Budějovice. K místní vybavenosti náleží pošta a knihovna. Každý rok se v obci koná Masopustní průvod a tradiční maškarní bál.

Libnič

V areálu bývalých lázní se nyní nachází ústav sociální péče a domov důchodců. Je zde společenský dům, kde se konají různé kulturní akce.

Mezi nejzajímavější památky patří objekt bývalých lázní. Nyní je tam umístěn ústav sociální péče. Mezi atraktivitu patří kostelík svaté Trojice. Zajímavé jsou i architektonické památky. Jedná se o vily českých průmyslníků z 19. století. Za nejvýznamnější stavbu je považována vila JUDr. Augusta Zátky s parkem a vila Gabriela. Od 16. do 19. století se zde těžilo stříbro. Je zde několik památek, týkajících se těžby. Dříve zde byly vystaveny i lázně. Byly zjištěny léčivé účinky sirnato-železité vody místního pramene. Provoz lázní byl ukončen zánikem tohoto pramenu, což je prisuzováno těžbě stříbra. Dřívější votivní kaple u lázeňské budovy byla přestavěna na

kostel. Obcí prochází cyklostezka Hluboká nad Vltavou – Lišov. Vede tudy i stezka České Budějovice – Třeboň. Mezi Libničí a Borkem se nachází vycházkové okruhy Mojským lesem.

V roce 2008 byl založen místní sportovní klub. Jako byla zahájena cvičení s dětmi a ženami. Jedná se o aerobic, karate, pilatek. V následujících letech se hodlá rozšířit sportovní rejstřík hlavně v oblasti míčových her. Půjde například o volejbal, nohejbal, tenis, hokejbal atd.

Mezi živnostmi, které jsou zde zastoupeny, patří: kovovýroba, výroba betonových podlah, velkoobchod papírenských potřeb, elektromontáže, sportovní zboží, stavebniny a jazyková škola.

V Libničí se nachází hostinec a diskotéka. V obci se nachází mnoho zeleně. Jsou zde značné lesnické plochy.

Rudolfov

Město Rudolfov má bohatou minulost. Je to bývalé hornické město. Město má tři historicky důležité stavby. Dominantou je kostel sv. Víta. Další pamětihodností je budova báňského úřadu, kde v dnešní době sídlí radnice a zámek, který momentálně chátrá a není využit.

Obyvatelé využívají základní školu, mateřskou školu a dům s pečovatelskou službou. Časem může dojít k zániku vyššího stupně ZŠ, oba rodiče dojíždějí do krajského města, škola díky horší vybavenosti nebude konkurenceschopná a lidé bez pocitu sounáležitosti snáze školu opustí. Je zde muzeum, které ale sídlí v Mateřské škole. Dvě naučné stezky, po hornických pamětihodnostech jsou turisticky atraktivní.

Ve městě se dále nachází pošta, stavební úřad, matrika, praktičtí lékaři pro děti a dospělé, zubní lékaři, lékárna, zastávky Městské hromadné dopravy České Budějovice, obchody, sportovní klub.

Ve městě není obchod s plným sortimentem potravin včetně zeleniny a masa.

Veřejné budovy potřebují rozsáhlé opravy. Chybí spolkový dům, kde by bylo možno vytvořit zázemí pro spolky. Chybí koupaliště, zázemí pro zimní sporty. Ve městě je naprostý nedostatek ubytovacích kapacit.

To že Rudolfov je hornické město, je patrné v jeho infrastruktuře. Není zde místo, kde by se denně pohyboval větší počet obyvatel. Chybí zde náměstí. Neexistuje zde prostor, kde by se dařilo živnostem a službám.

Ve městě a okolí je velký potenciál pro individuální a zážitkovou turistiku včetně agroturistiky, který podpořen dobrým marketingem má skvělou šanci na rozvoj.

Jednoznačnou hrozbou je zánik stávajících podniků a živností, díky špatné infrastruktuře a odsunutí spotřeby obyvatel do krajského města.

Ševětín

Ševětín má charakter spádové obce. Nachází se zde 4 prodejny s potravinami. K uspokojování stravovacích služeb souží pivnice, hostinec a nekuřácká kavárna. Nachází se zde banka České spořitelny a pošta. K ostatním veřejným službám patří Policie České republiky, obvodní oddělení Ševětín, sběrna surovin, autoservis, veterinární lékař, truhlářství, řezací, vrtací a zemní práce a kadeřnictví.

Ke kulturnímu vyžití slouží kulturní dům a kino. V obci se nachází Blaťácký soubor. Svůj repertoár čerpá z folklóru, zvyků a obyčejů. V programu má tance, zpěvy, scény, písničky. V souboru účinkuje 45 členů, kteří jsou rozvrstveni do 3 generací. Tento sbor účinkuje doma i v zahraničí. Místní kulturu oživuje kino a knihovna.

O zdravotní péči se v obci starají: obvodní lékař (ordinační hodiny každý všední den), dětský lékař (ordinační hodiny každý všední den) , zubní ambulance (ordinační hodiny 3 dny v týdnu), gynekologická provozovna Ševětín, rehabilitace (ordinační hodiny každý den), lékárna (ordinační hodiny každý den). Nachází se zde mateřská škola, školní družina a úplná základní škola.

Velkou tradici má Sbor dobrovolných hasičů, působí zde zahrádkáři, včelaři a rybáři. Aktivní je sportovní klub SK Ševětín s celou řadou oddílů, které využívají rozsáhlý sportovní areál i tělocvičnu základní školy.

Úsilné

V Úsilném se nachází obecní knihovna. Je otevřena 2 hodiny týdně. Spolupracuje s knihovnou v Českých Budějovicích, půjčuje si od ní knihy, rozšiřuje tím svou sbírku. Obecní úřad investuje ročně 10 000 Kč na nákup nových knih.

Do obce dojíždí jednou za 2 týdny obvodní lékař. V obci se nachází mateřská škola. Obec v historii byla často prodávána a jejich majitelé se často měnili.

Vitín

Jedná se o malou obec, bez většího významu pro cestovní ruch. Každé pondělí na 2 hodiny je otevřena místní knihovna. Poštovní služby spadají pod obec Ševětín. Stejně tak jako pošta, Policie České republiky, sběrný dvůr, praktický lékař, lékař pro děti. V obci funguje obchod s potravinami. Má otevřeno od pondělí do soboty. Místní TJ Sokol pořádá nohejbalové a volejbalové turnaje. Je možné si pronajmout antukové hřiště.