

JIHOČESKÁ UNIVERZITA V ČESKÝCH BUDĚJOVICÍCH

Ekonomická fakulta

BAKALÁŘSKÁ PRÁCE

2009

Stanislav Jirkal

JIHOČESKÁ UNIVERZITA V ČESKÝCH BUDĚJOVICÍCH

Ekonomická fakulta

Katedra obchodu a cestovního ruchu

Studijní program: B6208 Ekonomika a management
Studijní obor: Obchodní podnikání

Předpoklady rozvoje komerčních služeb ve
vybrané oblasti –
Dobrovolné sdružení měst a obcí Pomalší

Vedoucí bakalářské práce
Ing. Alena Srbová

Autor
Stanislav Jirkal

2009

Prohlášení

Prohlašuji, že jsem bakalářskou práci na téma Předpoklady rozvoje komerčních služeb ve vybrané oblasti - Dobrovolné sdružení měst a obcí Pomalší vypracoval samostatně s použitím pramenů a literatury uvedených v seznamu citované literatury.

Prohlašuji, že v souladu s § 47b zákona č. 111/1998 Sb. v platném znění souhlasím se zveřejněním své bakalářské práce, a to v nezkrácené podobě fakultou elektronickou cestou ve veřejně přístupné části databáze STAG provozované Jihočeskou univerzitou v Českých Budějovicích na jejích internetových stránkách.

V Českých Budějovicích 9.4.2009

Stanislav Jirkal

Poděkování

Děkuji vedoucí práce Ing. Aleně Srbové za podnětné připomínky a odborné rady, které mi poskytla v průběhu vypracování mé bakalářské práce. Zároveň bych chtěl poděkovat starostům obcí mikroregionu Pomalší za spolupráci při poskytování informací a poskytovatelům komerčních služeb v tomto mikroregionu za ochotné vyplnění dotazníků.

Obsah

1. ÚVOD.....	9
2. CÍL PRÁCE A METODIKA	11
2.1 Cíl práce.....	11
2.2 Hypotézy	11
2.3 Metodika	11
3. LITERÁRNÍ REŠERŠE.....	13
3.1 Služby.....	13
3.1.1 Klasifikace služeb	13
3.1.1.1 Faktory zohledňované při klasifikaci služeb	13
3.1.1.2 Klasifikace podle ekonomů Foota a Hatta.....	14
3.1.1.3 Klasifikace dle povahy služeb zákazníka (Lovelock)	14
3.1.1.4 Klasifikace dle autorek Cibákové a Strážovské	14
3.1.2 Základní a doplňkové služby	15
3.1.3 Obchod a členění komerčních služeb	15
3.2 Kraj, mikroregion, obec, dobrovolný svazek obcí.....	17
3.2.1 Kraj	17
3.2.2 Mikroregion	17
3.2.3 Obec	17
3.2.4 Dobrovolný svazek obcí	17
3.3 Nezaměstnanost a věková struktura	18
3.3.1 Nezaměstnanost	18
3.3.2 Věková struktura.....	19
3.4 Situační a SWOT analýza	19
3.4.1 Definice situační analýzy.....	19
3.4.2 SWOT analýza	20
3.5. Marketingový výzkum.....	24
3.5.1 Definice marketingového výzkumu.....	24
3.5.2 Kvalitativní výzkum	24
3.5.2.1 Hlubkové rozhovory.....	24
3.5.3 Kvantitativní výzkum	25
3.5.3.1 Dotazování.....	25

3.5.4 Sekundární data.....	25
3.5.5 Primární data.....	25
3.6 Mikroregion Pomalší	25
3.6.1 Svazek měst a obcí regionu Pomalší.....	25
3.6.1.1 Předmět a cíl činnosti svazku	27
3.6.2 Místní akční skupina Pomalší	27
3.6.2.1 Předmět a cíl činnosti místní akční skupiny	28
3.6.3 Základní charakteristiky obcí českobudějovické části mikroregionu.....	29
3.6.3.1 Doudleby	29
3.6.3.2 Heřmaň	29
3.6.3.3 Komařice	29
3.6.3.4 Ločnice	30
3.6.3.5 Mokřý Lom.....	30
3.6.3.6 Nová Ves	30
3.6.3.7 Plav.....	31
3.6.3.8 Roudné.....	31
3.6.3.9 Římov	31
3.6.3.10 Střížov	32
3.6.3.11 Svatý Jan nad Malší.....	32
3.6.3.12 Vidov	32
3.6.4 Finanční podpora mikroregionu.....	33
3.6.4.1 Agenda 21.....	33
3.6.4.2 Fondy Evropské unie.....	35
3.6.4.3 Granty Jihočeského kraje	41
3.6.4.4 Příklady obcemi využitých dotací v mikroregionu Pomalší.....	42
4. VLASTNÍ PRÁCE.....	43
4.1 Metodika výzkumu	43
4.1.1 Získávání kontaktních údajů	43
4.1.2 Provedení výzkumu	43
4.1.3 Zakódování dotazníků.....	43
4.2 Analýza dotazníků pro podnikatelské subjekty	44
4.2.1 Poskytované služby.....	44
4.2.2 Typ ubytování	45
4.2.3 Počet lůžek, míst	46
4.2.4 Forma stravování	46
4.2.5 Využití kapacit během jednotlivých čtvrtletí.....	47
4.2.6 Cenová úroveň služeb ve srovnání s konkurencí.....	49
4.2.7 Podíl turistů mezi zákazníky	50

4.2.8 Významný podíl turistů ze zahraničí	50
4.2.9 Přizpůsobení nabídky služeb turistům	51
4.2.10 Turistické atraktivity oblasti	52
4.2.11 Podpora přílivu turistů	52
4.2.12 Zapojení do organizované formy spolupráce.....	53
4.2.13 Důvody pro nespolečnosti	54
4.2.14 Hodnocení přínosů spolupráce.....	54
4.2.15 Podnikání na území mikroregionu	55
4.2.16 Zaměstnání členů rodiny v podniku.....	56
4.2.17 Počet zaměstnanců	56
4.2.18 Platová úroveň zaměstnanců.....	57
4.2.19 Spokojenost se ziskovostí podniku	58
4.2.20 Výše tržeb	58
4.3 Souhrn dotazníků pro starosty obcí	59
4.3.1 Výtah z dotazníků předkládaných starostům	60
4.4 Hypotézy	61
5. SITUAČNÍ ANALÝZA	63
5.1 Základní geografická charakteristika mikroregionu a poloha.....	63
5.2 Historický vývoj na území mikroregionu	63
5.3 Analýza složek a funkčních systémů mikroregionu.....	65
5.3.1 Demografické údaje	65
5.3.1.1 Demografické údaje mikroregionu.....	65
5.3.1.2 Demografické údaje obcí v českobudějovické části mikroregionu	65
5.3.2 Nerostné suroviny	69
5.3.2.1 Historie těžby surovin na území mikroregionu	69
5.3.2.2 Surovinové zdroje mikroregionu Pomalší.....	70
5.3.3 Infrastruktura a doprava	71
5.3.3.1 Vodohospodářská infrastruktura	71
5.3.3.2 Odpadové hospodářství	72
5.3.3.3 Energetická infrastruktura	72
5.3.3.4 Telekomunikační infrastruktura	72
5.3.3.5 Dopravní infrastruktura	73
5.3.4 Sociální vybavenost	75
5.3.4.1 Zdravotní a sociální vybavenost.....	75
5.3.4.2 Pošty, peněžní ústavy a další služby.....	76
5.3.4.3 Školství a vzdělávání.....	76
5.3.4.4 Kultura, cestovní ruch a sport.....	77

5.3.4.5 Veřejné služby	79
5.3.5 Ekonomické prostředí	80
5.3.5.1 Nezaměstnanost na území mikroregionu.....	81
5.3.5.2 Vybrané podniky na území mikroregionu.....	82
5.3.6 Životní prostředí	83
6. SWOT ANALÝZA MIKROREGIONU POMALŠÍ	84
7. ZÁVĚR	86
8. SUMMARY	89
9. POUŽITÁ LITERATURA.....	90
SEZNAM GRAFŮ, TABULEK A OBRÁZKŮ	
SEZNAM PŘÍLOH, PŘÍLOHY	

1. Úvod

V dnešní době jsou služby velmi významnou součástí ekonomiky. Z hlediska národního hospodářství je lze zařadit do terciární sféry. Nabývají na své důležitosti zejména proto, že obyvatelstvo má stále vyšší potřeby, které jsou právě prostřednictvím služeb uspokojovány. Zákazníci se stávají rok od roku náročnějšími, proto je nutné dbát na poskytování kvalitních služeb. Také je nutné brát v úvahu fakt, že každý člověk má rozdílné potřeby, proto musí poskytovatelé služeb při tvorbě nabídky tuto skutečnost respektovat a snažit se nabídnout zákazníkovi přesně to, co on právě požaduje.

Služby se v posledních desetiletích dynamicky rozvíjí. Podniky zlepšují svou současnou nabídku o doprovodné služby a snaží se získat nejen nové klienty, ale udržet i stávající zákazníky, neboť ti jsou pro podnik klíčoví. Služby ve výrobních odvětvích tvoří zásadní složku v konkurenčním boji a zvyšují hodnotu produktu.

V současné době jsou služby téměř nepostradatelné, zároveň preferované a neustále se rozvíjející v mnoha různých směrech. Organizace poskytující služby jsou však zároveň velmi zranitelné. Zákazník, který kupuje službu, má často určitá očekávání, která však díky zvláštnímu charakteru služby, např. nehmotnosti, nedokáže přesně sdělit prodávajícímu. V průběhu poskytování služby se zákazník přímo stýká s dodavatelem služby, což klade na zaměstnance těchto organizací zvýšené nároky. To vše se děje na trzích, kde spolu často působí mnoho, od sebe obtížně odlišitelných, konkurentů.

Jako téma mé bakalářské práce jsem si vybral „Předpoklady rozvoje komerčních služeb ve vybrané oblasti“. Touto oblastí jsem zvolil území českobudějovické části mikroregionu Pomalší. Tento mikroregion se nachází jižně od Českých Budějovic a zahrnuje především menší obce. Vymezit předpoklady rozvoje komerčních služeb v této oblasti je podle mého názoru velmi prospěšné, neboť obce v mikroregionu nemají v současné době komerční služby příliš rozvinuty a přitom je zde velký potenciál pro jejich další rozvoj. Tento potenciál vychází jak ze zvyšujícího se počtu obyvatel

v jednotlivých obcích, tak zároveň z potenciálu cestovního ruchu, kterým tato oblast disponuje a má mnoho zajímavého, co svým návštěvníkům může nabídnout.

2. Cíl práce a metodika

2.1 Cíl práce

Cílem mé bakalářské práce je prozkoumat a určit předpoklady rozvoje komerčních služeb ve vybrané oblasti, v mé práci se konkrétně budu zabývat českobudějovickou částí mikroregionu Pomalší. Práce je zahrnuta do řešení výzkumného záměru ZF JU MSM 600766 5806.

2.2 Hypotézy

1. Míra nezaměstnanosti v českobudějovické části mikroregionu Pomalší je vyšší než v celém Jihočeském kraji.
2. Průměrný věk obyvatelstva v českobudějovické části mikroregionu Pomalší je nižší než v celém Jihočeském kraji.
3. V českobudějovické části mikroregionu Pomalší převládají poskytovatelé komerčních služeb, jež se neúčastní žádné organizované formy spolupráce.
4. V českobudějovické části mikroregionu Pomalší je více poskytovatelů komerčních služeb, kteří podnikají pouze na území mikroregionu, než těch, kteří podnikají i mimo území mikroregionu.
5. V českobudějovické části mikroregionu Pomalší je více poskytovatelů komerčních služeb s žádným zaměstnancem, než těch, kteří mají alespoň jednoho zaměstnance.

2.3 Metodika

K dosažení tohoto cíle využiji metodiku, podle které budu postupovat.

Nejprve začnu čerpáním informací ze sekundárních zdrojů. Důležitým sekundárním zdrojem pro mě bude odborná literatura vztahující se k mému mikroregionu a k pojmům, které budu při zhotovování práce využívat. Dalším zdrojem informací pro mě jistě budou internetové stránky mikroregionu Pomalší, internetové stránky příslušných obcí, Český statistický úřad, Úřad práce v Českých Budějovicích,

internetová stránka strukturálních fondů apod. Ze získaných dat sestavím literární rešerši.

Dalším krokem, který podniknu, bude získávání dat z primárních zdrojů. Tato data budu získávat marketingovým výzkumem ze dvou různých zdrojů. Jedním informačním zdrojem pro mě budou podnikatelské subjekty působící na území mikroregionu a druhým informačním zdrojem pro mě budou starostové dotčených obcí. Od podnikatelských subjektů budu informace získávat metodou dotazování a to tím způsobem, že jim dotazník předložím osobně nebo jim ho zašlu elektronickou poštou. Dotazník obsahuje 21 otázek otevřeného i uzavřeného typu a za úkol si klade zjistit u podnikatelů jejich stav, kapacity a konkurenceschopnost. Respondenty vyberu metodou nepravděpodobnostního vzorkování - nahodilý výběr. Se starosty obcí mikroregionu provedu buď strukturovaný rozhovor nebo s nimi budu mé otázky řešit telefonicky či přes elektronickou poštu. Celkem mám pro starosty připraveno 6 otázek.

Další postup v mé práci bude zakódování dotazníků, které jsem získal od podnikatelů v oblasti. Zakódované dotazníky začnu vyhodnocovat a tím budu vytvářet praktickou část mé práce. K vyhodnocení jednotlivých odpovědí použiji softwarový program Microsoft Office Excel 2003. Pak provedu analýzu odpovědí jednotlivých starostů.

Dalším krokem při tvorbě bakalářské práce bude sestavení situační analýzy mikroregionu a z ní vycházející SWOT analýzy. Zdroji dat pro mě budou Rozvojový program mikroregionu Pomalší, Pilotní strategie území Místní akční skupiny Pomalší, internetové stránky Českého statistického úřadu, Úřadu práce v Českých Budějovicích apod.

3. Literární rešerše

3.1 Služby

Služba je jakákoliv činnost nebo výhoda, kterou jedna strana může nabídnout druhé straně, je v zásadě nehmotná a jejím výsledkem není vlastnictví. Produkce služby může, ale nemusí být spojena s hmotným produktem. (Kotler, P., 2001)

Autorka Parmová (Parmová, D., 2004) uvádí hned několik definicí pro služby, jež některé z nich se vztahují k oblasti ryzích služeb jako hlavní činnosti podnikání a některé definují oblast služeb zákazníkům, která je úzce provázána s výrobou:

1. Poskytování nehmotných statků k uspokojování potřeb za úplatu. (rozdíl mezi výrobkem a službou)
2. Činnosti, výhody nebo uspokojení nabízené na prodej nebo poskytované v souvislosti s prodejem zboží.
3. Z hlediska výrobního podniku jsou služby doplňkem nabídky jeho výrobků a vytvářejí jeho konkurenční výhodu či jedinečnost nabídky.

3.1.1 Klasifikace služeb

3.1.1.1 Faktory zohledňované při klasifikaci služeb

- typ služby
- typ prodávajícího
- typ kupujícího
- vlastnosti poptávky
- způsob dodávky
- stupeň hmotnosti
- nákupní motivy
- frekvence styku se zákazníkem
- požadavky na dodávku
- stupeň přizpůsobení služby zákazníkovi
- stupeň intenzity práce

3.1.1.2 Klasifikace podle ekonomů Foota a Hatta

- Terciární - restaurace, hotely, holičství, kadeřnictví, kosmetické služby, prádelny, čistírny, opravy a údržba domácích přístrojů a domácnosti, rukodělné a řemeslnické práce dříve prováděné doma, další domácí práce
- Kvartální - doprava, obchody, komunikace, finance a správa, charakteristickým rysem těchto služeb je usnadnění a zefektivnění práce
- Kvintetní - zdravotní péče, vzdělávání a rekreace, kdy hlavním rysem těchto služeb je to, že poskytování služby mění a zdokonaluje určitým způsobem jejich příjemce

3.1.1.3 Klasifikace dle povahy služeb zákazníka (Lovelock)

- Povaha výkonu služeb - hmotný nebo nehmotný charakter služby, co nebo kdo je příjemcem služby
- Vztah se zákazníkem - povaha dodávky služby (nepřetržitá, jednorázová), typ vztahu mezi poskytovatelem služby a zákazníkem (formální, neformální)
- Přizpůsobení služby požadavkům zákazníka a míra rozhodování dodavatele - míra rozhodování styčného pracovníka (vysoká nebo nízká), přizpůsobení služby požadavkům zákazníka
- Povaha poptávky a nabídky služeb - omezenost služby, proměnlivost poptávky (poptávka je uspokojena bez většího prodlení, nebo poptávka pravidelně převyšuje nabídku)
- Způsob dodávky služby - povaha interakce mezi poskytovatelem a dodavatelem, vzájemný styk

3.1.1.4 Klasifikace dle autorek Cibákové a Strážovské

- KDO službu poskytuje - místo produkce a spotřeby (výrobní, nevýrobní), způsob produkce (soukromé, veřejné), rozsah vztahů (komerční, sociální)
- KOMU je služba určena - způsob uspokojení potřeb (osobní, věcné), způsob úhrady (placené, neplacené), frekvence konzumace (základní, občasná, příležitostní)

- CO se poskytuje - vlastnosti služeb (finanční, obchodní, dopravní, stravovací, ubytovací, lázeňské), užitiný efekt služeb (základní, komplementární, substituční), charakter služeb (pro obyvatele, pro podnikatelskou sféru, pro společnosti)¹

3.1.2 Základní a doplňkové služby

Základní (nezbytné) služby - služby, které uspokojují lidské nezbytné potřeby

Doplňkové (zbytné) služby - služby, které uspokojují lidské zbytné potřeby

Potřebou je nejčastěji subjektivně pocíťovaný nedostatek. Některé potřeby jsou stálé a působí velmi intenzivně. Těmto potřebám říkáme potřeby základní, prvotní nebo také nezbytné. Jiné potřeby nejsou tak intenzivní a nepocíťujeme je tak intenzivně, těmto potřebám říkáme druhotné nebo také zbytné. Některé zbytné potřeby je pak možno nazývat luxusní a to vzhledem k jejich výjimečnosti.

Jak lze odvodit z předcházejícího odstavce, nezbytné potřeby ovlivňují chování člověka markantněji. Mezi tyto základní (nezbytné) potřeby se řadí - potřeba vzduchu, potřeba jídla a pití, potřeba ošacení, potřeba odpočinku atd.²

3.1.3 Obchod a členění komerčních služeb

Obchod jako činnost znamená prodejní a obchodní činnost, všeobecněji směna zboží, hodnot, služeb. (Pícha, K., 2007)

Komerční služby dělíme do 3 základních skupin:

- maloobchod
- cestovní ruch
- ostatní (Vojtko, V., 2008)

¹ Blog.zarohem.cz: *Marketing služeb – Definice služeb* [online]. Poslední aktualizace březen 2008 [cit. dne 15.12.2008]. Dostupný z WWW: <<http://blog.zarohem.cz/clanek.asp?cislo=693>>.

² KOLLÁRIK, K., TOMKA, J., BALAGA, J. *Psychologie a společenská výchova*. [online]. Poslední aktualizace prosinec 2002 [cit. dne 18.12.2008]. Dostupný z WWW: <<http://www.maturita.cz/referaty/referat.asp?id=6404>>.

Maloobchod společně s velkoobchodem, opravami a údržbou motorových vozidel spadá dle klasifikace ekonomických činností (CZ-NACE) do sekce G. Maloobchod, kromě motorových vozidel, je řazen do oddílu 47. Tento oddíl se člení do následujících skupin (tyto skupiny se dále člení do tříd):

- Maloobchod v nesespecializovaných prodejnách (47.1)
- Maloobchod s potravinami, nápoji a tabákovými výrobky ve specializovaných prodejnách (47.2)
- Maloobchod s pohonnými hmotami ve specializovaných prodejnách (47.3)
- Maloobchod s počítačovým a komunikačním zařízením ve specializovaných prodejnách (47.4)
- Maloobchod s ostatními výrobky převážně pro domácnost ve specializovaných prodejnách (47.5)
- Maloobchod s výrobky pro kulturní rozhled a rekreaci ve specializovaných prodejnách (47.6)
- Maloobchod s ostatním zbožím ve specializovaných prodejnách (47.7)
- Maloobchod ve stáncích a na trzích (47.8)
- Maloobchod mimo prodejny, stánky a trhy (47.9)³

Cestovní ruch dělíme na několik skupin:

- ubytovací a stravovací služby
- infocentra
- cestovní kanceláře a cestovní agentury
- sportovní a kulturní zařízení (Vojtko, V., 2008)

Ostatní služby dále dělíme do dvou základních skupin:

- osobní služby (např. kadeřnictví, masáže)
- opravárenské služby (např. opravy obuvi) (Vojtko, V., 2008)

³ Český statistický úřad: *Vysvětlivky CZ-NACE* [online]. Poslední aktualizace únor 2008 [cit. dne 11.12.2008]. Dostupný z WWW: <[http://www.czso.cz/csu/klasifik.nsf/i/B76A7EE33C530E95C12573E800505874/\\$File/CZ-NACE_vysvetlivky.pdf](http://www.czso.cz/csu/klasifik.nsf/i/B76A7EE33C530E95C12573E800505874/$File/CZ-NACE_vysvetlivky.pdf)>.

3.2 Kraj, mikroregion, obec, dobrovolný svazek obcí

3.2.1 Kraj

Kraj je územním společenstvím občanů, které má právo na samosprávu. (§ 1 zák. o krajích)

3.2.2 Mikroregion

Region malého geografického měřítka. V praxi se zpravidla jedná o účelové mikroregiony, sdružení obcí. V ČR jsou často vytvářeny za účelem získání společné podpory pro čerpání prostředků ze státních fondů a z fondů EU.⁴

3.2.3 Obec

Obec je základním územním samosprávným společenstvím občanů; tvoří územní celek, který je vymezen hranicí území obce. (§ 1 zák. o obcích)

3.2.4 Dobrovolný svazek obcí

Zájmové sdružení právnických osob, které se řídí zejména těmito právními předpisy:

- Založení svazku - dle § 46 odst. 2 písm. b) a §49 až 53 zákona č. 128/2000 Sb., o obcích, ve znění pozdějších předpisů (dále v textu jen „zákon o obcích“)
- Registrace svazku, zrušení, zánik - dle §20i a §20j zákona č. 40/1964 Sb., občanský zákoník, ve znění pozdějších předpisů
- Hospodaření svazku - dle zákona č. 250/2000 Sb., o rozpočtových pravidlech územních rozpočtů, ve znění pozdějších předpisů⁵

⁴ Regionální Informační servis: *Mikroregiony* [online]. Poslední aktualizace 2007 [cit. dne 18.12.2008].

Dostupný z WWW: <http://www.risy.cz/mikroregiony_jihocesky_kraj>.

⁵ Portál Jihomoravského kraje: *Registr zájmových sdružení právnických osob* [online]. Poslední aktualizace 2008

[cit. dne 18.12.2008]. Dostupný z WWW: <<http://www.kr-jihomoravsky.cz/Default.aspx?PubID=7962&TypeID=2>>.

3.3 Nezaměstnanost a věková struktura

3.3.1 Nezaměstnanost

Nezaměstnanost představuje situaci lidí, kteří jsou bez práce, k dispozici a kteří hledají placené zaměstnání. Přitom činí účinné kroky: zápis na úřadu práce, odpovědi na nabídky zaměstnání apod.⁶

Obyvatelstvo od určité věkové hranice (např. 15 let) je možno rozdělit do tří skupin:

- a) zaměstnaní (obyvatelstvo, které má placené zaměstnání nebo sebezaměstnání)
- b) nezaměstnaní (v zásadě ti, kteří nemají placené zaměstnání ani sebezaměstnání, přitom práci aktivně hledají a jsou ochotní během určité doby (např. 14 dní) nastoupit)
- c) ostatní: studenti, penzisté, invalidé, ženy v domácnosti atd., nazývaní též jako ekonomicky neaktivní obyvatelstvo.

Jde pouze o orientační hrubé vymezení. Mezi zaměstnané jsou většinou zahrnovány např. ženy na mateřské dovolené, mezi nezaměstnané ti, kteří byli z práce dočasně vysazeni a čekají na výzvu k návratu zpět nebo lidé těsně před nástupem do zaměstnání (tedy práci aktivně nehledají).

Odlišné (často nesrovnatelné) údaje o výši nezaměstnanosti jsou způsobeny také různými statistickými postupy, které se v různých zemích (a v čase) liší. Např. údaje o nezaměstnanosti mohou pocházet ze statistických šetření nebo podle evidence nezaměstnaných na úřadech práce. Je nutno také odlišovat údaj o nezaměstnanosti k určitému datu a průměrnou výši za určité období.

Zaměstnaní + nezaměstnaní vytvářejí dohromady tzv. ekonomicky aktivní obyvatelstvo neboli pracovní sílu dané země.

⁶ Česká národní banka: *Metodický list* [online]. Poslední aktualizace únor 2002 [cit. dne 18.12.2008].

Dostupný z WWW: <http://www.cnb.cz/docs/ARADY/MET_LIST/NEZ_CS.PDF>.

Pro určité analytické účely může být důležitý údaj o absolutním počtu nezaměstnaných, ale výstižnější je však vyjádřit nezaměstnanost a její vývoj pomocí míry nezaměstnanosti jako procentního podílu nezaměstnaných na ekonomicky aktivním obyvatelstvu. (Helísek, M., 1996)

3.3.2 Věková struktura

Věková struktura každé populace je výslednicí předcházejícího vývoje úrovně porodnosti, úmrtnosti a migrací zhruba minulých sta let. Většina evropských populací, včetně České republiky, má v současnosti značně nepravidelnou věkovou strukturu, odrážející vliv událostí z průběhu celého 20. století. V důsledku dlouhodobě nízké úrovně plodnosti a rostoucí naděje dožití při narození dochází k demografickému stárnutí populace, při kterém se mění relativní zastoupení hlavních věkových skupin:

- Předproduktivní věk: do 14 let
- Produktivní věk: 15 - 64 let
- Poproduktivní věk: 65 a více let⁷

3.4 Situační a SWOT analýza

3.4.1 Definice situační analýzy

Situační analýza je podkladem a hlavním faktografickým materiálem pro všechny další kroky procesu zpracování strategie rozvoje regionu. Slouží jako hlavní podklad pro další kroky zpracování dokumentu, vytyčení problémových oblastí, cílů a strategických směrů. Fakta a poznatky získané při zpracování situační analýzy mikroregionu jsou východiskem a hlavním podkladem pro zpracování SWOT analýzy. (Vlk a kol., 2004)

Součástí marketingové situační analýzy je:

- identifikace a analýza cílových segmentů a trhu obecně
- analýza konkurence

⁷ Demografie: *Pohlaví, věk* [online]. Poslední aktualizace 2004 [cit. dne 18.12.2008].

Dostupný z WWW: <http://www.demografie.info/?cz_pohlavivek=>.

- analýza makroprostředí a mikroprostředí
- prognózy
- SWOT analýza
 - analýza portfolia a prodejů

V rámci analýzy faktorů vnějšího prostředí se zjišťují ekonomické, demografické, sociální a kulturní, technické a technologické, politicko-legislativní a přírodní faktory (makroprostředí) a charakteristiky dodavatelů, distributorů, zákazníků, konkurence a veřejnosti/zájmových skupin (mikroprostředí).

Analýza konkurence spočívá ve zjišťování charakteristiky a rozměru konkurence, jejich silných a slabých stránek, marketingové strategie a dlouhodobé strategie na trhu a v identifikaci výrobků, se kterými konkurence na trh přichází. Metodou může být i benchmarking.

Analýza trhu je prováděna jako celková i podle jednotlivých tržních segmentů (rozměr, struktura a požadavky trhu, názory, postoje a chování zákazníků, vývojové trendy trhu). Neměl by se opomíjet časový faktor rozvoje trhu (včetně možnosti vytvořit nový trh) a geografický faktor (různé kulturní, demografické, ekonomické aj. charakteristiky v geograficky odlišných místech).

Analýza prodejů hodnotí úspěšnost prodeje vlastních produktů celkem i podle výrobních řad a distribučních cest, faktor času se projeví v analýze vývoje prodejů a zisku. (Horáková, H., 2006)

3.4.2 SWOT analýza

Známým a často používaným nástrojem pro zjištění interních silných a slabých stránek a externích příležitostí i hrozeb v managementu i marketingu je SWOT analýza. SWOT je zkratkou slov z angličtiny: Strengths (přednosti = silné stránky), Weaknesses (nedostatky = slabé stránky), Opportunities (příležitosti), Threats (hrozby). SWOT analýza tedy představuje kombinaci dvou analýz, S - W a O - T. Smysl této metody spočívá v klasifikaci a ohodnocení jednotlivých faktorů, které jsou rozděleny do 4 základních skupin (tj. faktory vyjadřující SILNÉ nebo SLABÉ vnitřní stránky organizace a faktory vyjadřující PŘÍLEŽITOSTI a NEBEZPEČÍ jako vlastnosti

vnějšího prostředí). Analýzou vzájemné interakce jednotlivých faktorů silných a slabých stránek na jedné straně vůči příležitostem a nebezpečím na straně druhé lze získat nové kvalitativní informace, které charakterizují a hodnotí úroveň jejich vzájemného střetu.

Analýza SWOT vychází z předpokladu, že organizace dosáhne strategického úspěchu maximalizací předností a příležitostí a minimalizací nedostatků a hrozeb. Je relativně málo vnímáno nejen to, že silné stránky v jedné firmě mohou být slabými stránkami jiné firmy, ale také že silná stránka se může v dané firmě stát slabou stránkou v průběhu jejího vývoje (a samozřejmě i naopak, slabá stránka se může stát silnou stránkou). Obdobné závěry platí i pro externí příležitosti a hrozby.

Mezi silné stránky organizace může patřit:

- kvalitní výrobky,
- tradice značky,
- vysoká úroveň výzkumu a vývoje,
- nízké výrobní náklady,
- dobrá finanční situace,
- pružná organizační struktura,
- kvalifikovaná pracovní síla,
- kvalitní marketingový management,
- dobré dopravní spojení,
- vysoká úroveň marketingové komunikace – vnitřní i vnější,
- řádně vyškolený prodejní personál,
- dobře zajištěný a fungující servis,
- kvalitní dodavatelé.

Mezi slabé stránky může patřit:

- příliš dlouhá doba potřebná pro výzkum a vývoj,
- konzervativní přístup k inovačnímu procesu,
- nekvalitní výrobky,
- zastaralé výrobní zařízení,

- omezené výrobní kapacity,
- vysoká zadluženost,
- absence motivace v systému odměňování,
- nedostatečná úroveň informačního systému,
- nízký prodejní obrat,
- podnik je nováčkem na zavedeném trhu,
- velká vzdálenost trhu,
- špatná pověst podniku,
- velmi obtížná diferenciacie od konkurenčních výrobků,
- chybná propagační kampaň (není ani nápaditá ani podnětná),
- nízká marketingová síla podniku,
- nekvalitní dodavatelé,
- nedostatečná distribuční síť,
- špatná dopravní dostupnost,
- nekvalitní personál.

Příležitosti a hrozby (ohrožení) pocházejí z externího prostředí a jsou výslednicí různých současných i budoucích vzájemně se ovlivňujících faktorů mikroprostředí i makroprostředí. Příležitosti a hrozby může firma částečně ovlivnit především v mikroprostředí (např. kvalita dodavatelů může být ovlivňována kontrolou dodávek, společným vývojem, nuceným zaváděním ISO 9000+ u dodavatelů; firma si může vybírat a částečně i řídit síť distributorů), makroprostředí může (zejména malá) firma ovlivňovat minimálně nebo vůbec. Míra a intenzita vlivu příležitostí a hrozeb závisí především na typu vnějšího prostředí a na faktorech odvětví, do kterého podnik spadá. Faktory vnějšího prostředí je nutné nejen v rámci jednorázové SWOT analýzy sledovat, vyhodnocovat (především podle jejich míry vlivu, pravděpodobnosti výskytu a dlouhodobosti působení), reagovat na ně a optimálně využívat příležitostí a minimalizovat vlivy hrozeb.

Příležitosti a hrozby závisí především na:

- intenzitě konkurence v odvětví,
- složitosti či jednoduchosti vstupu na trhy,
- existenci a postavení substitutů na trzích,
- síle a koncentraci kupujících a prodávajících.

Mezi příležitosti může patřit:

- neexistence nebo slabost (nevýznamnost) domácí nebo zahraniční konkurence,
- zrušení ochranných opatření pro určité výrobky,
- snadný vstup na nové trhy,
- využití moderních trendů v technologiích,
- nově využitelné možnosti na mezinárodních trzích,
- růst využitelných možností na mezinárodních trzích - např. ekonomický rozvoj v okolních zemích, který zvyšuje potenciál trhu pro odbyt,
- možnost využití programů pro podporu podnikání v daném odvětví,
- zavedení certifikovaných systémů managementu (ISO 9000+, ISO 14000+),
- využití programů pro zaškolení personálu.

Mezi hrozby může patřit:

- volný příchod zahraniční konkurence na domácí trhy,
- silné postavení klíčových konkurentů a zákazníků,
- slabé a zhoršující se konkurenční postavení podniku,
- neschopnost konkurovat na trzích,
- nepříznivé legislativní normy (zvyšování legislativních požadavků),
- ztráta dobrého jména
 - ztráta zákazníků – substituce produktu.

(Horáková, H., 2006)

3.5. Marketingový výzkum

3.5.1 Definice marketingového výzkumu

Marketingový výzkum je funkce, která spojuje spotřebitele, zákazníky a veřejnost s firmami skrze informace - informace použité pro:

- identifikaci a určení marketingových příležitostí a problémů
- tvorbu, upřesnění a zhodnocení marketingových akcí
- monitorování marketingové výkonnosti
- lepšímu porozumění marketingu jako procesu

Marketingový výzkum specifikuje informace potřebné pro řešení těchto úkolů, navrhuje metody sběru informací, řídí a implementuje proces sběru dat, analyzuje výsledky a komunikuje poznatky a jejich důsledky.

Marketingový výzkum je také plánování, sběr a analýza dat relevantních pro marketingové rozhodování a komunikace výsledků těchto analýz managementu. (Vojtko, V., 2008)

3.5.2 Kvalitativní výzkum

Výzkum, jehož výsledky jsou získávány od malého vzorku a nejsou podrobovány kvantifikaci nebo kvantitativní analýze.

Rozeznáváme několik technik kvalitativního výzkumu:

- Focus groups (zaměřené skupiny)
- Hlubkové rozhovory
- Projektivní techniky
- Případové studie
- Etnografický výzkum (Vojtko, V., 2008)

3.5.2.1 Hlubkové rozhovory

Interview jeden na jednoho, kde se hledají detailní odpovědi na dané otázky. Často jsou využívány nepřímé techniky, které mají pomoci odkrýt skryté motivační faktory.

(Vojtko, V., 2008)

3.5.3 Kvantitativní výzkum

Výzkum, který využívá dostatečně velký vzorek a získaná data jsou plně kvantifikována a statisticky analyzována.

Mezi typy kvantitativního výzkumu řadíme:

- Dotazování
- Pozorování
- Experiment (Vojtko, V., 2008)

3.5.3.1 Dotazování

Způsob zjišťování informací, který je charakterizován odpovídáním respondentů na otázky a zaznamenáváním těchto odpovědí. (Vojtko, V., 2008)

3.5.4 Sekundární data

Data , která byla již dříve shromážděna za jiným účelem, než je aktuální výzkum. (Vojtko, V., 2008)

3.5.5 Primární data

Nově shromážděná data za účelem řešení aktuálního výzkumného problému. (Vojtko, V., 2008)

3.6 Mikroregion Pomalší

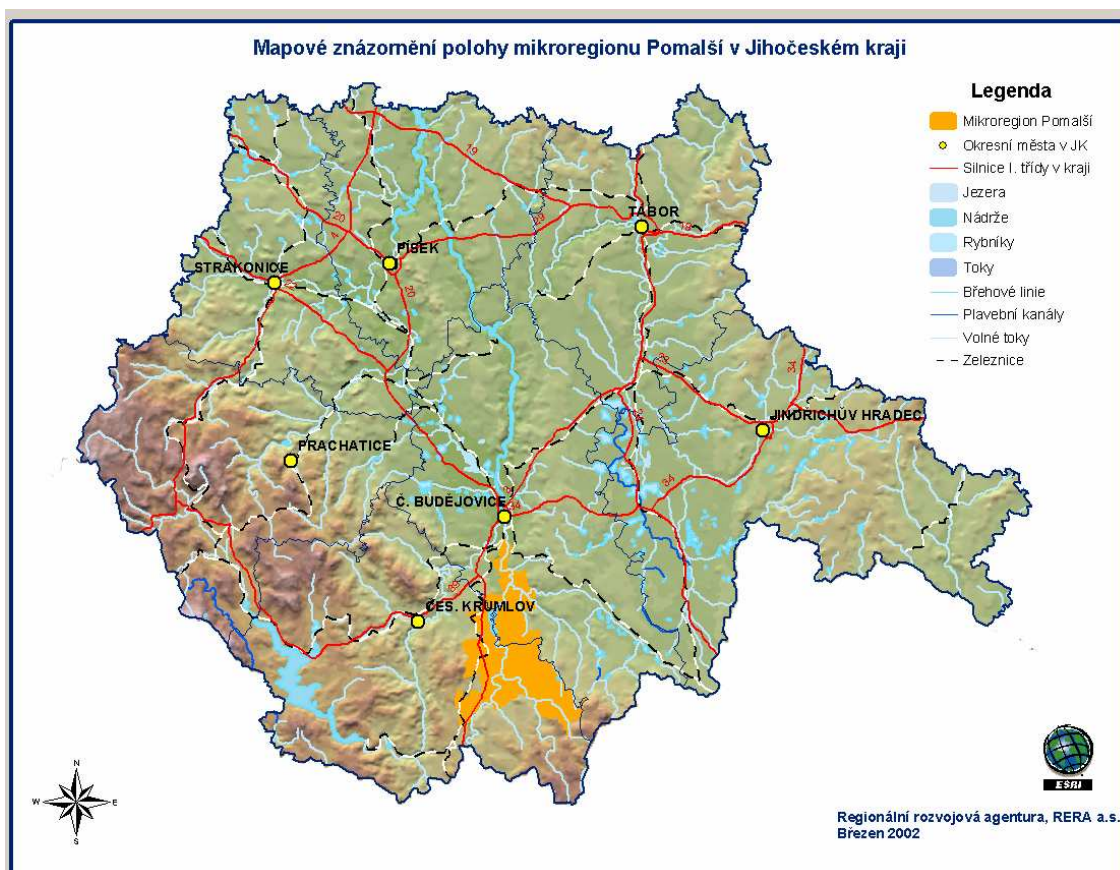
3.6.1 Svazek měst a obcí regionu Pomalší

Svazek měst a obcí regionu Pomalší je dobrovolnou nepolitickou organizací, která sdružuje města a obce, jejichž katastrální území leží v povodí řeky Malše na území okresů Český Krumlov a České Budějovice. Sdružení bylo zaregistrováno referátem vnitřních věcí Okresního úřadu České Budějovice dne 4. února 1993. Sídlem svazku je obecní úřad Římov.

V dnešní době sdružuje mikroregion Pomalší 20 obcí: Besednice, Bujanov, Doudleby, Heřmaň, Kaplice, Komařice, Ločenice, Mokřý Lom, Netřebice, Nová Ves, Omlenice, Plav, Roudné, Římov, Soběnov, Střítež, Střížov, Svätý Jan nad Malší, Velešín a Vidov.

Českobudějovická část mikroregionu Pomalší sdružuje 12 obcí: Doudleby, Heřmaň, Komařice, Ločenice, Mokřý Lom, Nová Ves, Plav, Roudné, Římov, Střížov, Svätý Jan nad Malší a Vidov. Celkový počet obyvatel v této části mikroregionu Pomalší je cca 5 000 a míra nezaměstnanosti se pohybuje kolem 3,5 %.

Obrázek 1: Mapa mikroregionu Pomalší



Pramen: www.pomalsi.cz

3.6.1.1 Předmět a cíl činnosti svazku

Předmětem a cílem činnosti sdružení je řešení dopadů na hospodaření obcí a jejich obyvatel v souvislosti s existencí vodárenského toku Malše a to v oblastech:

1. ochrany životního prostředí a ochrany přírody
 - likvidace a ukládání tuhých domovních odpadů,
 - zásobování vodou,
 - odvádění a čištění odpadních vod,
 - zemědělské prvovýroby, lesního hospodářství a ostatní podnikatelské činnosti,
 - postupného přecházení na ekologicky čistá paliva (plynofikace, elektrifikace),
 - podpory cestovního ruchu v oblasti,
 - propagace regionu v médiích a na nosičích.
2. správy, údržby a provozování zařízení, sloužících k uspokojování potřeb občanů,
3. školství, sociální péče, zdravotnictví a kultury.⁸

3.6.2 Místní akční skupina Pomalší

Místní akční skupina Pomalší o.p.s. je neziskovou organizací, která sdružuje města a obce v povodí řeky Malše s podnikatelskými subjekty působícími v tomto regionu.

MAS Pomalší o.p.s. vznikla 13. prosince 2005 a je zapsána v Rejstříku obecně prospěšných společností, vedeného Krajským soudem v Českých Budějovicích, oddíl O, vložka 119.

Území MAS Pomalší tvoří katastrální území obcí sdružených ve Svazku měst a obcí regionu Pomalší a ve Sdružení vesnických obcí Poluška. Nachází se jižně od krajského města České Budějovice a východně od Českého Krumlova, mezi Chráněnou krajinnou

⁸ Pomalší.cz: *Základní informace* [online]. Poslední aktualizace leden 2008 [cit. dne 20.12.2008].

Dostupný z WWW: <http://www.pomalsi.cz/info/sablona.php?oblast=svazek&strana=zakladni_informace>.

oblastí Blanský les a Chráněnou krajinnou oblastí Novohradské hory. Převážná část území MAS Pomalší leží v povodí řeky Malše.

3.6.2.1 Předmět a cíl činnosti místní akční skupiny

Předmětem a cílem činnosti MAS Pomalší je v rámci přijaté strategie rozvoje podporovat projekty zvláště z následujících oblastí:

- a. péče o kulturní a hospodářský rozvoj oblasti
- b. spoluúčast na projektech evropské spolupráce
- c. péče o životní prostředí a rozvoj ochrany životního prostředí
- d. meziregionální nebo mezinárodní spolupráce na výše uvedené téma
- e. podpora malého a středního podnikání a vzniku a provozu regionálních podnikatelských sítí
- f. péče o rozvoj cestovního ruchu

Tato činnost se v souladu s pravidly pro získávání prostředků ze státního rozpočtu České republiky a rozvojových fondů Evropské unie řídí těmito kroky:

1. Vypisování výzev pro předkládání projektů.
2. Hodnocení předložených projektů dle předem schválených a zveřejněných kritérií, která jsou v souladu se základními přijatými principy strategického rozvoje mikroregionu.
3. Výběr projektů pro přiznání dotace dle pravidel programu LEADER a podobných iniciativ a dotačních programů.
4. Vyhledávání možných finančních zdrojů pro financování rozvojových projektů oblasti působení Pomalší.
5. Evidence a monitorování realizace projektů.
6. Zřízení a provoz organizační struktury, která bude schopna plnit výše uvedené činnosti.⁹

⁹ MAS Pomalší [online]. Poslední aktualizace říjen 2008 [cit. dne 20.12.2008].

Dostupný z WWW: <<http://www.maspomalsi.cz/index.html>>.

3.6.3 Základní charakteristiky obcí českobudějovické části mikroregionu

3.6.3.1 Doudleby

Rozloha: 586 ha

Části obce: Doudleby, Straňany

Počet obyvatel: 384

Průměrný věk: 41,1

Adresa obecního úřadu: Doudleby 6, 370 07 České Budějovice 7

Starosta: František Rytíř¹⁰

3.6.3.2 Heřmaň

Rozloha: 218 ha

Počet obyvatel: 163

Průměrný věk: 42,4

Adresa obecního úřadu: Heřmaň 43, 370 07 České Budějovice 7

Starosta: Ing. Václav Pexa¹¹

3.6.3.3 Komařice

Rozloha: 1 029 ha

Části obce: Komařice, Stradov, Sedlo, Pašínovice

Počet obyvatel: 271

Průměrný věk: 44,3

Adresa obecního úřadu: Komařice 7, 373 14 Komařice

Starostka: Hana Lipanská¹²

¹⁰ Obec Doudleby: *Základní údaje* [online]. Poslední aktualizace leden 2008 [cit. dne 20.12.2008]. Dostupný z WWW: <<http://www.doudleby.com/>>.

¹¹ Obec Heřmaň: *Obecní úřad* [online]. Poslední aktualizace leden 2008 [cit. dne 20.12.2008]. Dostupný z WWW: <<http://obec-herman.cz/cesky/zakladni-udaje/informace.html>>.

¹² Obec Komařice: *Základní informace* [online]. Poslední aktualizace leden 2008 [cit. dne 20.12.2008]. Dostupný z WWW: <<http://www.komarice.cz/index.php?nid=713&lid=CZ&oid=28326>>.

3.6.3.4 Ločnice

Rozloha: 1 588 ha

Části obce: Ločnice, Nesměň

Počet obyvatel: 617

Průměrný věk: 40,6

Adresa obecního úřadu: Ločnice 158, 374 01 Trhové Sviny

Starostka: Miluše Kleinová¹³

3.6.3.5 Mokrý Lom

Rozloha: 355 ha

Části obce: Mokrý Lom, Lahuč, Polžov

Počet obyvatel: 88

Průměrný věk: 44,5

Adresa obecního úřadu: Mokrý Lom, 374 01 Trhové Sviny

Starosta: Ing. Martin Ehrlich¹⁴

3.6.3.6 Nová Ves

Rozloha: 586 ha

Části obce: Nová Ves, Hůrka

Počet obyvatel: 658

Průměrný věk: 38,3

Adresa obecního úřadu: Hůrka 130, 373 15 Nová Ves

Starosta: Ing. Vladimír Skořepa¹⁵

¹³ Obec Ločnice: *Základní informace o obci* [online]. Poslední aktualizace leden 2008 [cit. dne 20.12.2008]. Dostupný z WWW: <<http://www.locnice.cz/index.php?nid=784&lid=CZ&oid=40406>>.

¹⁴ Obec Mokrý Lom: *Základní informace* [online]. Poslední aktualizace leden 2008 [cit. dne 20.12.2008]. Dostupný z WWW: <<http://www.mokrylom.cz/>>.

¹⁵ Obec Nová Ves [online]. Poslední aktualizace leden 2008 [cit. dne 20.12.2008]. Dostupný z WWW: <<http://www.novaves.net/>>.

3.6.3.7 Plav

Rozloha: 510 ha

Počet obyvatel: 377

Průměrný věk: 39,3

Adresa obecního úřadu: Plav 57, 370 07 České Budějovice 7

Starosta: Jaroslav Hlach¹⁶

3.6.3.8 Roudné

Rozloha: 383 ha

Části obce: Roudné, Jakubovo I, Jakubovo II, U Kapličky I, Stará část obce, Zahradní čtvrť, U Kapličky II

Počet obyvatel: 685

Průměrný věk: 37,7

Adresa obecního úřadu: Roudné 120, 370 07 České Budějovice 7

Starosta: Gustav Had¹⁷

3.6.3.9 Římov

Rozloha: 1 528 ha

Části obce: Římov, Branišovice, Dolní Stropnice, Kladiny, Horní Vesce, Dolní Vesce

Počet obyvatel: 734

Průměrný věk: 40,6

Adresa obecního úřadu: Nám. J. Gureho 2, 373 24 Římov

Starosta: Vladimír Koupal¹⁸

¹⁶ Obec Plav: *Základní informace* [online]. Poslední aktualizace leden 2008 [cit. dne 20.12.2008].

Dostupný z WWW: <<http://www.plav.cz/index.php?nid=1805&lid=CZ&oid=190225>>.

¹⁷ Obec Roudné u Českých Budějovic: *O obci* [online]. Poslední aktualizace leden 2008 [cit. dne 20.12.2008].

Dostupný z WWW: <<http://obecroudne.cz/>>.

¹⁸ Obec Římov: *Základní údaje o obci* [online]. Poslední aktualizace leden 2008 [cit. dne 20.12.2008].

Dostupný z WWW: <<http://www.rimov.cz/clanek/oobci/zakladniudaje>>.

3.6.3.10 Střížov

Rozloha: 466 ha

Počet obyvatel: 182

Průměrný věk: 38,7

Adresa obecního úřadu: Střížov 63, 374 01 Trhové Sviny

Starosta: Josef Štětina¹⁹

3.6.3.11 Svatý Jan nad Malší

Rozloha: 1 296 ha

Části obce: Svatý Jan nad Malší, Chlum nad Malší, Sedlce

Počet obyvatel: 488

Průměrný věk: 39,4

Adresa obecního úřadu: Svatý Jan nad Malší 13, 373 23 Svatý Jan nad Malší

Starosta: Ing. Jan Piterka²⁰

3.6.3.12 Vidov

Rozloha: 123 ha

Počet obyvatel: 414

Průměrný věk: 34,2

Adresa obecního úřadu: Vidov 51, 370 07 České Budějovice 7

Starosta: Tomáš Šedivý²¹

¹⁹ Obec Střížov: *Obecní úřad* [online]. Poslední aktualizace leden 2008 [cit. dne 20.12.2008].

Dostupný z WWW: <<http://www.strizov.cz/taxonomy/term/2>>.

²⁰ Obec Svatý Jan nad Malší: *Základní informace* [online]. Poslední aktualizace leden 2008 [cit. dne 20.12.2008].

Dostupný z WWW: <<http://www.svjan.cz/index.php?nid=1555&lid=CZ&oid=160042>>.

²¹ Obec Vidov [online]. Poslední aktualizace leden 2008 [cit. dne 20.12.2008]. Dostupný z WWW: <<http://www.vidov.cz/>>.

3.6.4 Finanční podpora mikroregionu

3.6.4.1 Agenda 21

Agenda 21 je dokumentem OSN, který rozpracovává principy udržitelného rozvoje v globálním měřítku do jednotlivých problémových oblastí. Tento dokument byl přijat v roce 1992 účastníky Konference OSN o životním prostředí a rozvoji (UNCED), která se konala v brazilském Rio de Janeiru a která je nazývána "Summitem Země", protože se na ní sešlo 10 tisíc oficiálních delegátů ze 178 zemí světa, z toho 116 hlav států a 15 tisíc aktivistů na paralelním globálním fóru.

Dobře vedená místní Agenda 21 má následující přínosy:

- větší spokojenost obyvatel
- vyšší efektivitu práce
- předcházení konfliktů a zmenšování rozporů
- zlepšení kvality života obyvatel
- zachování a zlepšení kvality životního prostředí
- nalezení skutečných problémů a optimálních cest jejich řešení
- dosažení společné vize o budoucnosti obce či regionu
- aktivní zapojení lidí do řešení problémů
- spolupráci různých společenských a profesních skupin
- větší pochopení práce úřadů a zastupitelů a zvýšení důvěry v jejich rozhodnutí
- zajištění zpětné vazby v řízení města
- lepší společenskou atmosféru
- pochopení různých názorů a postojů
- posílení a rozvoj demokracie
- posílení pocitu sounáležitosti s obcí, regionem
- zachování místních hodnot - kulturních, společenských i přírodních
- zvýšení schopností a kapacit
- rozšíření finančních a dalších zdrojů pro rozvoj obce, regionu
- větší schopnost obce nebo regionu reagovat na měnící se vnější i vnitřní prostředí

- místní stabilitu, která ovlivňuje stabilitu v mezinárodním měřítku²²

Udržitelný rozvoj

Existuje mnoho definic a na mezinárodní úrovni se k udržitelnému rozvoji vede mnoho diskusí a jednání. Základní aspekt udržitelného rozvoje asi nejlépe vystihuje definice ze Zprávy pro Světovou komisi OSN pro životní prostředí a rozvoj (WCED) nazvané "Naše společná budoucnost", kterou v roce 1987 předložila její tehdejší předsedkyně Gro Harlem Brundtlandová: (Trvale) udržitelný rozvoj je takový způsob rozvoje, který uspokojuje potřeby přítomnosti, aniž by oslaboval možnosti budoucích generací naplňovat jejich vlastní potřeby.

Podle autora Ivana Ryandy je (trvale) udržitelný rozvoj komplexní soubor strategií, které umožňují pomocí ekonomických prostředků a technologií uspokojovat lidské potřeby, materiální, kulturní i duchovní, při plném respektování enviromentálních limitů; aby to bylo v globálním měřítku současného světa možné, je nutné redefinovat na lokální, regionální i globální úrovni jejich sociálně-politické instituce a procesy.²³

Místní Agenda 21

Nástroj pro uplatnění principů udržitelného rozvoje na místní a regionální úrovni v praxi. Je prováděna v konkrétním čase a místě a v obci nebo regionu. Je to proces, který prostřednictvím zkvalitňování správy věcí veřejných, strategického plánování (řízení), zapojování veřejnosti a využívání všech dosažených poznatků o udržitelném rozvoji v jednotlivých oblastech zvyšuje kvalitu života ve všech jeho aspektech a směřuje k zodpovědnosti občanů za jejich životy i životy ostatních bytostí v prostoru a čase.

²² Česká informační agentura životního prostředí: *Kapitola 1.3 Agenda 21* [online]. Poslední aktualizace září 2006 [cit. dne 21.12.2008]. Dostupný z WWW: <[http://www.cenia.cz/web/www/web-pub2.nsf/\\$pid/MZPMSFGSI0KM/\\$FILE/kapitola_1_3_ma21.pdf](http://www.cenia.cz/web/www/web-pub2.nsf/$pid/MZPMSFGSI0KM/$FILE/kapitola_1_3_ma21.pdf)>.

²³ Česká informační agentura životního prostředí: *Udržitelný rozvoj* [online]. Poslední aktualizace září 2006 [cit. dne 21.12.2008]. Dostupný z WWW: <[http://www.cenia.cz/web/www/web-pub2.nsf/\\$pid/MZPMSFHV0HSB](http://www.cenia.cz/web/www/web-pub2.nsf/$pid/MZPMSFHV0HSB)>.

Místní Agenda 21 hledá řešení za účasti různých složek místního společenství, zohledňuje dopady rozhodnutí na všechny oblasti života a v delším časovém horizontu. Propojuje probíhající aktivity. Aktivně zapojuje veřejnost do plánování ve všech jeho fázích i následné realizace, umožňuje tak veřejnou kontrolu.²⁴

3.6.4.2 Fondy Evropské unie

Fondy EU jsou nástrojem pro realizaci politiky hospodářské a sociální soudržnosti Evropské unie, která má za cíl snižování rozdílů mezi úrovní rozvoje regionů a členských států EU a míry zaostávání nejvíce znevýhodněných regionů.

Česká republika se řadí mezi chudší státy Evropské unie a v období 2007 - 2013 může ke zlepšení životní úrovně svých obyvatel čerpat z fondů EU přibližně 26,7 miliard €. Pro srovnání: výše rozpočtu ČR pro rok 2007 je 1.040,8 miliard Kč. Podpora z fondů EU, kterou může Česká republika v období 2007 - 2013 čerpat, tak odpovídá 74 % státního rozpočtu ČR roku 2007.

Projekty mohou předkládat obce, kraje, ministerstva, podnikatelé, vlastníci dopravní infrastruktury, neziskové organizace, školy, výzkumná centra a další.²⁵

Prostředky jsou rozděleny do tří fondů:

- **Evropský fond pro regionální rozvoj (ERDF):** podporovány jsou investiční (infrastrukturní) projekty, jako např. výstavba silnic a železnic, odstraňování ekologických zátěží, budování stokových systémů, výstavby poldrů a úpravy koryt řek, podpora inovačního potenciálu podnikatelů, podpora začínajícím podnikatelům, rozvoj a obnova sportovních areálů využitelných pro cestovní ruch, rekonstrukce kulturních památek, využívání obnovitelných zdrojů energie, výsadba regenerační zeleně, ekologické a energeticky efektivní sanace bytových

²⁴ Česká informační agentura životního prostředí: *O místní Agendě 21* [online]. Poslední aktualizace září 2006 [cit. dne 21.12.2008]. Dostupný z WWW: <[http://www.cenia.cz/_C12571B20041E945.nsf/\\$pid/MZPMSFGSI0KM](http://www.cenia.cz/_C12571B20041E945.nsf/$pid/MZPMSFGSI0KM)>.

²⁵ Fondy Evropské unie [online]. Poslední aktualizace prosinec 2008 [cit. dne 21.12.2008]. Dostupný z WWW: <<http://www.strukturalni-fondy.cz>>.

domů, výstavba či oprava infrastruktury pro poskytování zdravotní péče, investice do dopravní a technické infrastruktury průmyslových zón, zavádění služeb elektronické veřejné správy, posilování spolupráce podnikatelů v příhraničních regionech, modernizace systému krizového managementu apod.

- **Evropský sociální fond (ESF):** podporovány jsou neinvestiční (neinfrastrukturní) projekty, jako např. rekvalifikace nezaměstnaných, speciální programy pro osoby se zdravotním postižením, děti, mládež etnické menšiny a další znevýhodněné skupiny obyvatel, tvorba inovativních vzdělávacích programů pro zaměstnance, podpora začínajícím OSVČ, rozvoj institucí služeb zaměstnanosti, rozvoj vzdělávacích programů včetně distančních forem vzdělávání, zlepšování podmínek pro využívání ICT pro žáky i učitele, zvyšování kompetencí řídicích pracovníků škol a školských zařízení v oblasti řízení a personální politiky, zavádění a modernizace kombinované a distanční formy studia, stáže studentů, pedagogů a vědeckých pracovníků v soukromém a veřejném sektoru apod.
- **Fond soudržnosti (FS)** je na rozdíl od strukturálních fondů určený na podporu rozvoje chudších států, nikoli regionů. Podobně jako u ERDF jsou z něj podporovány investiční (infrastrukturní) projekty, avšak jen se zaměřením na dopravní infrastrukturu většího rozsahu (dálnice a silnice I. třídy, železnice, vodní doprava, řízení silniční, železniční, říční, námořní a letecké dopravy) a ochranu životního prostředí.²⁶

Programy EU 2007 - 2013

Fondy a programy Evropské unie 2007 - 2013 administrované Jihočeským krajem:

- Operační program přeshraniční spolupráce ČR - Rakousko
- Operační program Přeshraniční spolupráce ČR – Svobodný stát Bavorsko
- Operační program Vzdělávání pro konkurenceschopnost

²⁶ Fondy Evropské unie: *Regionální politika EU* [online]. Poslední aktualizace prosinec 2008 [cit. dne 21.12.2008].

Dostupný z WWW: <<http://www.strukturalni-fondy.cz/regionalni-politika>>.

Fondy a programy Evropské unie 2007 - 2013 neadministrované Jihočeským krajem:

- Regionální operační program regionu soudržnosti NUTS II Jihozápad
- Operační program Podnikání a inovace
- Operační program Životní prostředí
- Operační program Doprava
- Integrovaný operační program
- Operační program Výzkum a vývoj pro inovace
- Operační program Lidské zdroje a zaměstnanost
- Operační program Vzdělávání pro konkurenceschopnost
- Program rozvoje venkova
- Operační program Rybářství
- Evropská meziregionální spolupráce
- Evropská nadnárodní spolupráce²⁷

Operační program Podnikání a inovace

Řídícím orgánem Operačního programu Podnikání a inovace (OP PI) je Ministerstvo průmyslu a obchodu ČR, Odbor Strukturálních fondů. Zprostředkujícími subjekty jsou Agentura pro podporu podnikání a investic CzechInvest a Českomoravská záruční a rozvojová banka (ČMZRB).

Operační program Podnikání a inovace je zaměřen na podporu rozvoje podnikatelského prostředí, zvýšení konkurenceschopnosti průmyslu a podnikání, zkvalitnění infrastruktury a služeb pro podnikání, navazování spolupráce mezi podniky a vědeckovýzkumnými institucemi i urychlené zavádění výsledků výzkumu a vývoje do výrobní sféry. Program podporuje vznik nových a rozvoj stávajících firem, zvýšení inovačního potenciálu firem, zavádění nových technologií, výrobků a služeb a využívání obnovitelných zdrojů energie. Cílem je také podpořit malé a střední podniky při vstupu na zahraniční trhy.

²⁷ Jihočeský kraj: *Fondy a programy EU 2007 - 2013* [online]. [cit. dne 21.12.2008].

Dostupný z WWW: <[http://www.kraj-jihocesky.cz/index.php?par\[id_v\]=1273&par\[lang\]=CS](http://www.kraj-jihocesky.cz/index.php?par[id_v]=1273&par[lang]=CS)>.

Celková alokace z fondů EU pro tento program na programovací období 2007 - 2013 činí 3,04 miliard €. Míra spolufinancování z fondů EU je stanovena maximálně na 85 % z celkových veřejných výdajů.

Finanční prostředky jsou alokovány na sedm prioritních os:

1. Vznik firem
2. Rozvoj firem
3. Efektivní energie
4. Inovace
5. Prostředí pro podnikání a inovace
6. Služby pro rozvoj podnikání
7. Technická pomoc (tato podpora je zaměřena pouze na financování aktivit spojených s řízením programu)

Příklady subjektů, které mohou být žadateli:

- podnikatelské subjekty, sdružení podnikatelů, výzkumné instituce, vysoké školy a ostatní vzdělávací instituce, neziskové organizace, fyzické osoby, územní samosprávné celky a jimi zřizované a zakládané organizace, CzechInvest, CzechTrade a další²⁸

Program rozvoje venkova

Oproti období 2000 - 2006 již pod strukturální fondy nespadá podpora konkurenceschopnosti zemědělství, lesnictví a rozvoje venkova. Tyto oblasti jsou financovány prostřednictvím Programu rozvoje venkova financovaného z Evropského zemědělského fondu pro rozvoj venkova (EAFRD).

Program rozvoje venkova pro období 2007 - 2013 je programový dokument připravený Ministerstvem zemědělství ČR ve spolupráci s partnerskými subjekty pro poskytování dotací na zemědělství a rozvoj venkova.

²⁸ Jihočeský kraj: *Operační program Podnikání a inovace* [online]. [cit. dne 21.12.2008].

Dostupný z WWW: <[http://www.kraj-jihocesky.cz/index.php?par\[id_v\]=1294&par\[lang\]=CS](http://www.kraj-jihocesky.cz/index.php?par[id_v]=1294&par[lang]=CS)>.

Řídícím orgánem Programu rozvoje venkova (PRV) je Ministerstvo zemědělství ČR. Administraci a kontrolu žádostí o podporu provádí Státní zemědělský intervenční fond (SZIF).

Cílem PRV je zvýšení konkurenceschopnosti zemědělství a lesnictví, modernizace zemědělských podniků, investice do lesů, zlepšování stavu životního prostředí a krajiny, podpora biodiverzity nebo ochrana přírodních zdrojů. Program je zaměřen také na zvýšení kvality života ve venkovských oblastech a diverzifikaci hospodářství venkova (podpora cestovního ruchu, obnovy a rozvoje vesnic, podpora zakládání podniků a jejich rozvoje, vytváření nových pracovních míst apod.)

Celková alokace z fondů EU pro tento program na programovací období 2007 - 2013 činí 2,82 miliard €.

Finanční prostředky jsou alokovány na pět prioritních os:

1. Zlepšení konkurenceschopnosti zemědělství a lesnictví
2. Zlepšování životního prostředí a krajiny
3. Kvalita života ve venkovských oblastech a diverzifikace hospodářství venkova
4. Leader
5. Technická infrastruktura (tato podpora je zaměřena pouze na financování aktivit spojených s řízením programu)

Příklady subjektů, které mohou být žadateli:

- fyzická a právnická osoba, OSVČ, sdružení, subjekty podnikající v zemědělství, lesnictví a další²⁹

²⁹ Jihočeský kraj: *Program rozvoje venkova* [online]. [cit. dne 21.12.2008].

Dostupný z WWW: <[http://www.kraj-jihocesky.cz/index.php?par\[id_v\]=1301&par\[lang\]=CS](http://www.kraj-jihocesky.cz/index.php?par[id_v]=1301&par[lang]=CS)>.

Leader

Osa IV. Leader je osou metodickou a je uskutečňována prostřednictvím realizace cílů jednotlivých opatření os I. - III. Hlavním přínosem osy IV. Leader je způsob, jakým jsou akce rozvoje venkova realizovány a vzájemně propojeny.

Účelem osy IV. Leader je především zlepšení kvality života ve venkovských oblastech, posílení ekonomického potenciálu a zhodnocení přírodního a kulturního dědictví venkova, spolu s posílením řídicích a administrativních schopností na venkově. Principy Leaderu jsou pro rozvoj venkova zvláště dobrou metodou, neboť vedou k pozitivním efektům, plynoucím ze spojení různých subjektů, které ve venkovském prostoru působí. Místní akční skupiny, využívající principu Leaderu, nejsou protikladem k místní samosprávě, ale vhodněji doplňují v úsilí o obnovu a rozvoj obcí a přispívají k rozvoji zemědělství a péči o přírodu a krajinu.

Opatření IV. 1.1 Místní akční skupina - V rámci tohoto opatření realizují místní akční skupiny svůj Strategický plán Leader. Podpora je poskytována místním akčním skupinám, které splní kritéria přijatelnosti, posuzovaná SZIF, a jsou vybrána Hodnotitelskou komisí, složenou ze jmenovaných expertů. Opatření se realizuje na základě principů Leader.

Opatření IV. 1.2 Realizace místní rozvojové strategie - Podporu lze poskytnout na projekty, které jsou v souladu se schváleným Strategickým plánem Leader místní akční skupiny a příslušnými podmínkami opatření programu rozvoje venkova. Projekty k realizaci vybírá na základě předem stanovených bodovacích kritérií místní akční skupina prostřednictvím své výběrové komise. Do bodovacích kritérií musí být jako kritérium zahrnuto uplatňování inovačních přístupů. Výběr projektů místními akčními skupinami bude probíhat minimálně jednou do roka.

Opatření IV. 2.1 Realizace projektů spolupráce - Podpora bude poskytována na projekty spolupráce mezi územími na národní úrovni nebo nadnárodní spolupráce s cílem povzbudit spolupráci mezi místními akčními skupinami v rámci členských států

a na území třetích zemí. Smyslem tohoto opatření je využití příkladů nejlepší praxe k posílení inovačních postupů a přenosu znalostí.³⁰

3.6.4.3 Granty Jihočeského kraje

Další možností pro získání finančních prostředků je možnost čerpání z grantů a příspěvků jednotlivých krajů, pro mikroregion Pomalší se tedy jedná o Jihočeský kraj.

Přehled grantových programů plánovaných v rámci Akčního plánu Programu rozvoje kraje na rok 2009:

- Opravy a rekonstrukce MŠ
- Rekonstrukce, opravy a obnova vybavení kluboven a základen subjektů z oblasti zájmové činnosti dětí a mládeže (mimo oblast sportu)
- Zavádění nových technologií do středních a vyšších odborných škol
- Podpora služeb nedefinovaných v zákoně č. 108/2006 Sb., o sociálních službách
- Podpora terénních sociálních služeb
- Podpora a rozvoj protidrogové politiky v Jihočeském kraji v roce 2009
- Rekonstrukce stávajících sportovišť
- Podpora výstavby a obnovy vodohospodářské infrastruktury
- Ochrana před povodněmi
- Zážitková turistika
- Rozvoj malých podnikatelů v hospodářsky slabých oblastech
- Podpora firem při přípravě učňů
- Podpora regionálních letišť - rozvoj malých letišť
- Podpora výstavby a modernizace dětských dopravních hřišť a jejich vybavení
- Podpora obnovy dopravního značení na místních komunikacích
- Podpora výstavby a oprav autobusových zastávek

³⁰ Ministerstvo zemědělství: *Osa IV. Leader* [online]. Poslední aktualizace leden 2009 [cit. dne 07.02.2009].

Dostupný z WWW: <<http://www.mze.cz/index.aspx?ch=74&typ=1&val=42530&ids=2982>>.

- EAFRD
- Podpora informačních center a incomingových kanceláří
- Produkty a služby v cestovním ruchu
- Podpora živé kultury
- Webové stránky pro obce³¹

3.6.4.4 Příklady obcemi využitých dotací v mikroregionu Pomalší

Most ev.č. 15532-1 Roudné - investice Jihočeského kraje za téměř 98 milionů Kč. 92,5 % financováno z Regionálního operačního programu NUTS II Jihozápad, 7,5 % přímo z rozpočtu Jihočeského kraje. Alokovaná částka z ROP NUTS II Jihozápad činila 69.492.725,4 Kč. Předložení projektu reagovalo na 2. výzvu vyhlášenou 17.12.2007. Příjem žádostí začal 01.01.2008 a ukončení příjmu žádostí nastalo 14.03.2008. Jednalo se o oblast podpory 1.1 - Modernizace regionální silniční sítě. Prioritní osa 1 - Dostupnost center.

Rekonstrukce místní komunikace Ločenice - příjemcem dotace byla obec Ločenice. Z Regionálního operačního programu NUTS II Jihozápad poskytnuta podpora ve výši 2.942.676,11 Kč a z národní dotace poskytnuto 259.647,89 Kč - celkový podíl na investici je 92,5 %, podíl obce činí 7,5 %. Předložení projektu reagovalo na 2. výzvu vyhlášenou 17.12.2007. Příjem žádostí začal 01.01.2008 a ukončení příjmu žádostí nastalo 14.03.2008. Jednalo se o oblast podpory 1.5 - Rozvoj místních komunikací. Prioritní osa 1 - Dostupnost center.³²

³¹ Jihočeský kraj: *Grantový kalendář 2009* [online]. Poslední aktualizace 2008 [cit. dne 07.02.2009].

Dostupný z WWW: <[http://www.kraj-jihocesky.cz/index.php?par\[id_v\]=1271&par\[lang\]=CS](http://www.kraj-jihocesky.cz/index.php?par[id_v]=1271&par[lang]=CS)>.

³² Regionální rada regionu soudržnosti Jihozápad: *Výsledky druhé výzvy* [online]. Poslední aktualizace červen 2008 [cit. dne 07.02.2009]. Dostupný z WWW: <http://www.rr-jihozapad.cz/vismo/zobraz_dok.asp?id_org=200047&id_ktg=1056&p1=1456>.

4. Vlastní práce

4.1 Metodika výzkumu

4.1.1 Získávání kontaktních údajů

V mé bakalářské práci jsem se zaměřil v oblasti výzkumu na českobudějovickou část mikroregionu Pomalší. V obcích ležících v této části mikroregionu jsem oslovoval osoby poskytující komerční služby a zároveň starosty dotčených obcí.

Kontakty na podnikatelské subjekty a starosty obcí jsem získával ze sekundárních zdrojů a to konkrétně z internetových stránek, jakými jsou internetové vyhledávače (www.seznam.cz), oficiální internetové stránky obcí, internetové stránky mikroregionu Pomalší (www.pomalsi.cz), Český statistický úřad (www.czso.cz) atd.

4.1.2 Provedení výzkumu

Výzkum u podnikatelů jsem prováděl pomocí předem připraveného dotazníku. Jako metodu pro zjištění odpovědí na příslušné otázky jsem používal kvantitativní metodu dotazování. Dotazníky jsem podnikatelům předával dvojitým způsobem - elektronicky a osobně. Cílem bylo získat alespoň 30 vyplněných dotazníků. Elektronickou formou jsem oslovil 73 podnikatelů, tuto výzvu jsem následně ještě jednou zopakoval kvůli nízké míře návratnosti. Výsledkem je 14 navrácených dotazníků elektronickou formou. Při osobním dotazování jsem získal zbylých 16 dotazníků.

Struktura předkládaného dotazníku byla následující: záhlaví dotazníku, ve kterém se respondentovi představuji, sděluji mu účel tohoto dotazníku, čas potřebný k vyplnění, kontakt na odpovědnou osobu atd. Dále následují již příslušné otázky, jejich počet je 20 + 1 identifikační otázka. Otázky v dotazníku jsou otevřeného i uzavřeného typu.

4.1.3 Zakódování dotazníků

Vyplněné dotazníky jsem pomocí kódovacího rámce zakódoval. K jejich zakódování jsem využíval výpočetní software Microsoft Office Excel 2003.

4.2 Analýza dotazníků pro podnikatelské subjekty

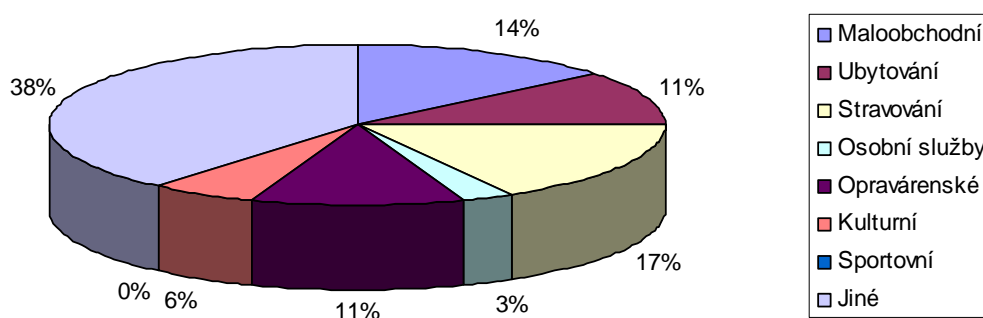
Pomocí zakódovaných dotazníků mohu provést detailní vyhodnocení jednotlivých otázek dotazníku. Pro vyhodnocení použiji popisnou statistiku (procentní vyjádření hodnot, četnosti, tabulky, grafy, atd.). Tuto analýzu provádím taktéž prostřednictvím programu Microsoft Office Excel 2003.

4.2.1 Poskytované služby

První otázkou dotazníku jsem zjišťoval, jaké druhy služeb jejich poskytovatelé nabízejí. Nejrozšířenějšími službami s téměř 40 % jsou služby jiné, za nimi následují stravovací služby se 17 %, maloobchodní služby zaujímají třetí místo se 14% podílem, následují ubytovací a opravárenské služby shodně s 11 %, kulturní služby 6 %, osobní služby s 3% podílem poskytuje jeden respondent a jedná se v tomto případě o kadeřnictví. Žádný dotazovaný poskytovatel nenabízí sportovní služby.

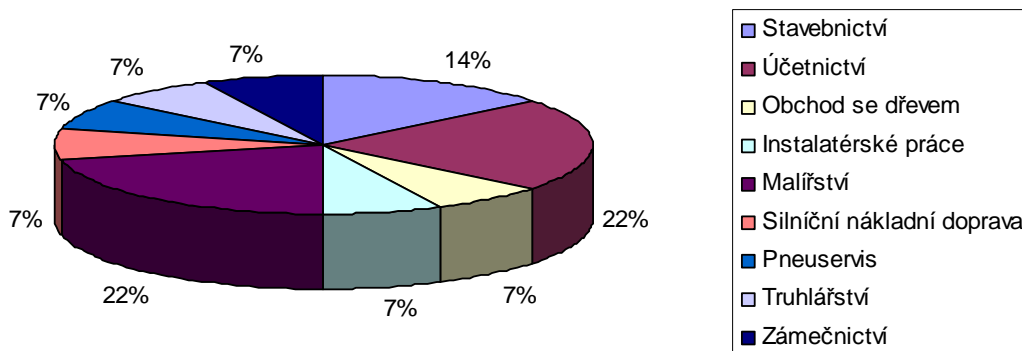
Z jiných služeb poskytovatelé nejčastěji nabízejí služby malířské a účetnické a to se shodným podílem 22 %. 14 % se v jiných službách vyskytuje stavebnictví a se 7% podílem nalezneme služby zámečnické, truhlářské, instalatérské, pneuservis, silniční nákladní dopravu a obchod se dřevem.

Graf 1: Poskytované služby



Pramen: Vlastní výzkum

Graf 2: Jiné služby

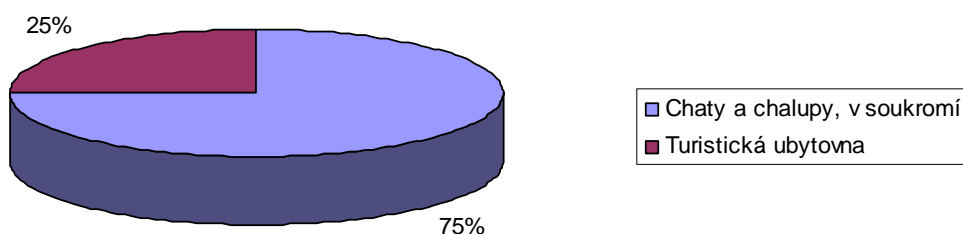


Pramen: Vlastní výzkum

4.2.2 Typ ubytování

Na tuto otázku odpovídali pouze ti respondenti, kteří v první otázce uvedli, že poskytují ubytovací služby. Ubytovací služby poskytují čtyři tázaní, což odpovídá necelým 14 %. Tři z nich (75 %) nabízejí typ ubytování chaty a chalupy, v soukromí a jeden respondent (25 %) poskytuje ubytování v turistické ubytovně. V nabízených odpovědích byly uvedeny i jiné typy ubytování, ale ani jeden poskytovatel je ve své nabídce nenabízí.

Graf 3: Typ ubytování

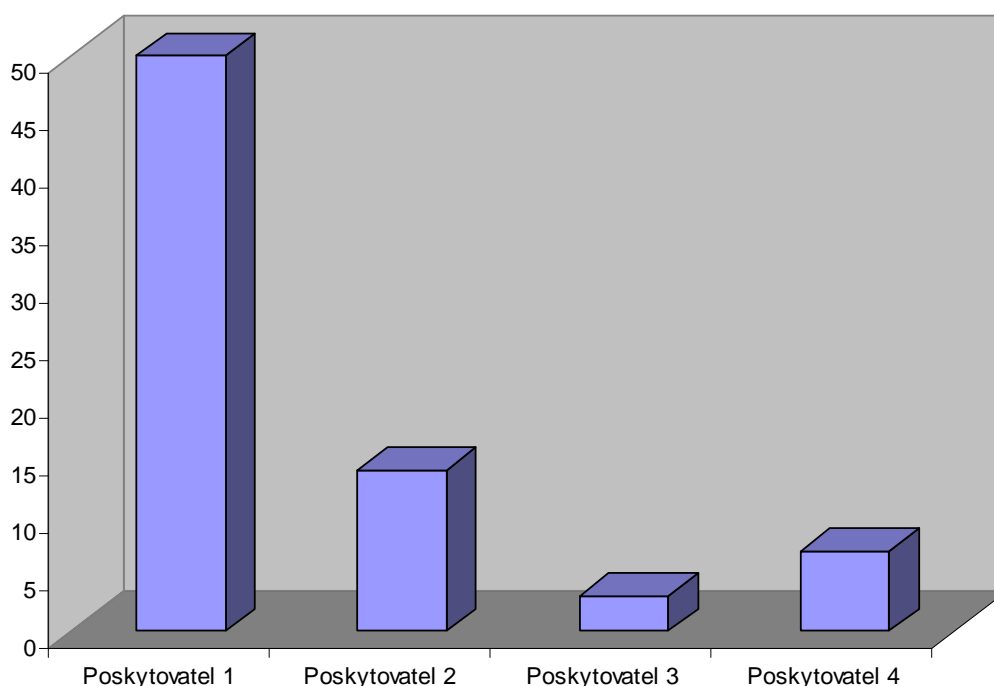


Pramen: Vlastní výzkum

4.2.3 Počet lůžek, míst

Poskytovatelé ubytovacích služeb v této otázce uvedli jejich ubytovací kapacity. Největší počet lůžek o hodnotě 50 nabízí Poskytovatel 1, jedná se v tomto případě o poskytovatele ubytování v turistické ubytovně. Poskytovatel 2 nabízí 14 lůžek, Poskytovatel 3 nabízí 3 lůžka a poslední Poskytovatel 4 nabízí 7 lůžek. V těchto třech případech se jedná o poskytovatele typu ubytování chaty a chalupy, v soukromí.

Graf 4: Počet lůžek, míst

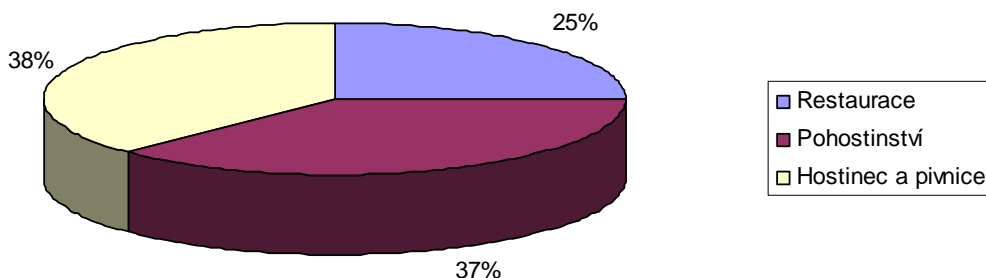


Pramen: Vlastní výzkum

4.2.4 Forma stravování

Na tuto otázku odpovídali pouze ti respondenti, kteří v první otázce uvedli, že poskytují svým zákazníkům stravovací služby. Stravovací služby poskytuje šest respondentů, což odpovídá 20 % ze všech dotazovaných. Tři poskytovatelé (38 %) nabízí formu stravování hostinec a pivnice, tři (37 %) poskytují pohostinství a dva poskytovatelé nabízí restaurační formu stravování, která se na celku podílí 25 %. V možnostech byly uvedeny i jiné formy stravování, které ale ani jeden poskytovatel nenabízel.

Graf 5: Forma stravování

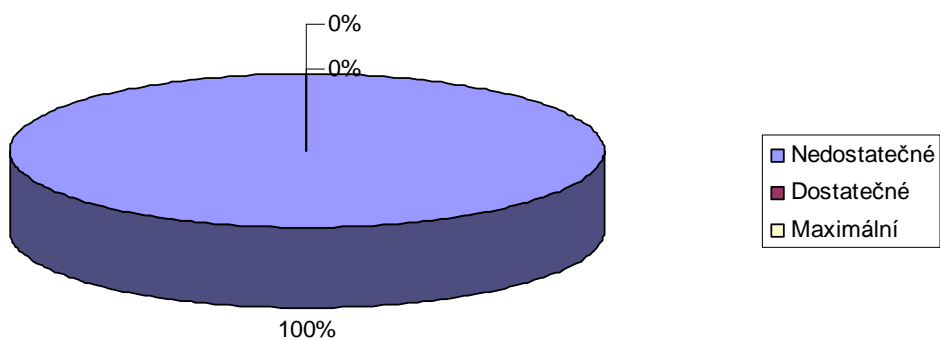


Pramen: Vlastní výzkum

4.2.5 Využití kapacit během jednotlivých čtvrtletí

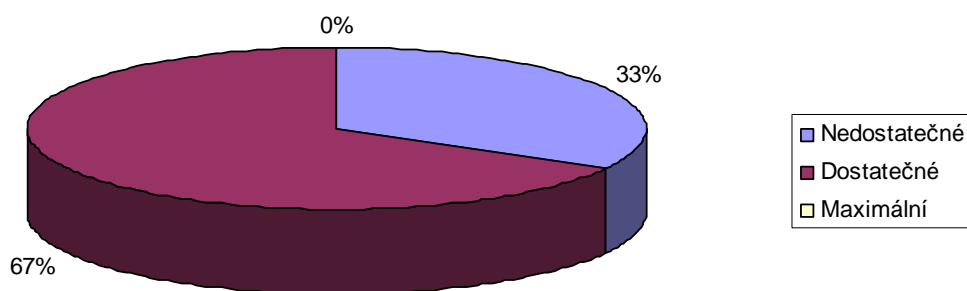
K otázce celkového využití kapacit během jednotlivých čtvrtletí se vyjadřovali pouze respondenti poskytující ubytovací nebo stravovací služby. Z mého vzorku se jednalo o devět poskytovatelů těchto služeb. Všechny těchto devět poskytovatelů se 100 % shodlo na nedostatečném využití kapacit v období leden - březen. V období duben - červen se 67 % respondentů vyjádřilo o dostatečném využití kapacit, 33 % poukazuje na nedostatečné využití kapacit a ani jediný respondent (0 %) neuvádí maximální využití kapacit. V období červenec - září míní 67 % respondentů, že využití svých kapacit je dostatečné a 33 % tvrdí, že využití kapacit je maximální. Ani jeden dotazovaný (0 %) si nemyslí, že by v tomto období měl nedostatečné využití svých kapacit. V období říjen - prosinec 78 % dotazovaných uvedlo nedostatečné využití svých kapacit a 22 % uvedlo dostatečné využití kapacit. Ani jeden poskytovatel (0 %) neuvedl maximální využití svých ubytovacích a stravovacích kapacit.

Graf 6: Využití kapacit: leden – březen



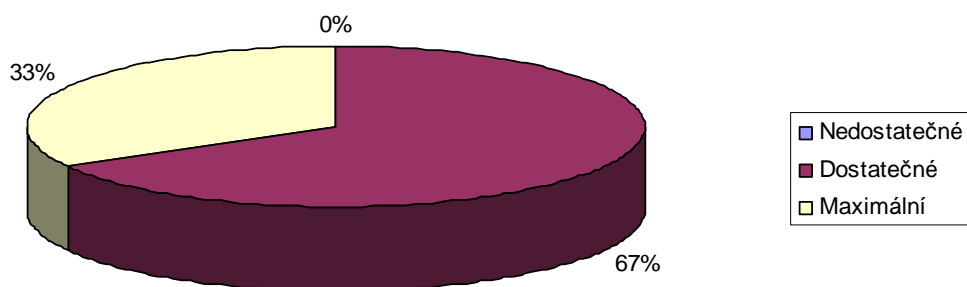
Pramen: Vlastní výzkum

Graf 7: Využití kapacit: duben – červen



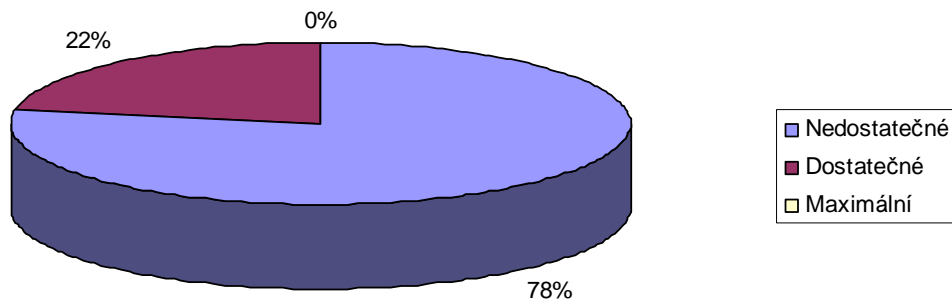
Pramen: Vlastní výzkum

Graf 8: Využití kapacit: červenec – září



Pramen: Vlastní výzkum

Graf 9: Využití kapacit: říjen – prosinec

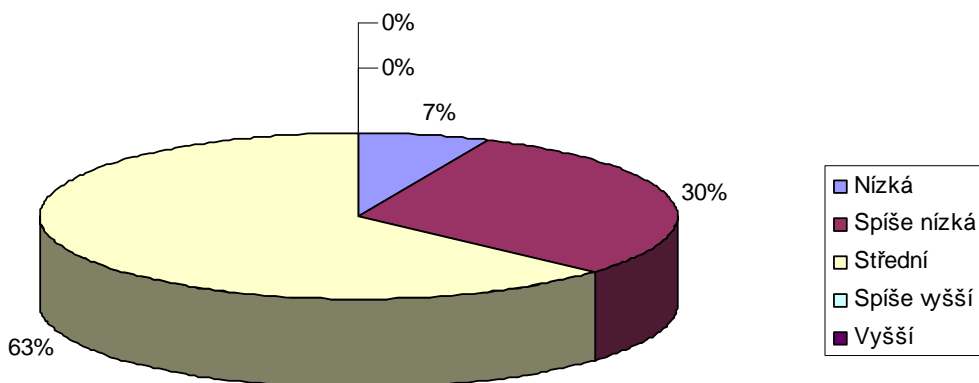


Pramen: Vlastní výzkum

4.2.6 Cenová úroveň služeb ve srovnání s konkurencí

V této otázce jsem po podnikatelských subjektech chtěl, aby ohodnotili cenovou úroveň svých služeb ve srovnání s konkurenční nabídkou. 63 % dotázaných uvedlo, že cenová úroveň jejich služeb je střední, 30 % respondentů cenovou úroveň svých služeb ve srovnání s konkurencí hodnotí jako spíše nízkou a 7 % jako nízkou. Spíše vyšší nebo vyšší cenovou úroveň svých služeb neuvedl žádný z oslovených podnikatelů, tedy v obou případech 0 %.

Graf 10: Cenová úroveň služeb ve srovnání s konkurencí

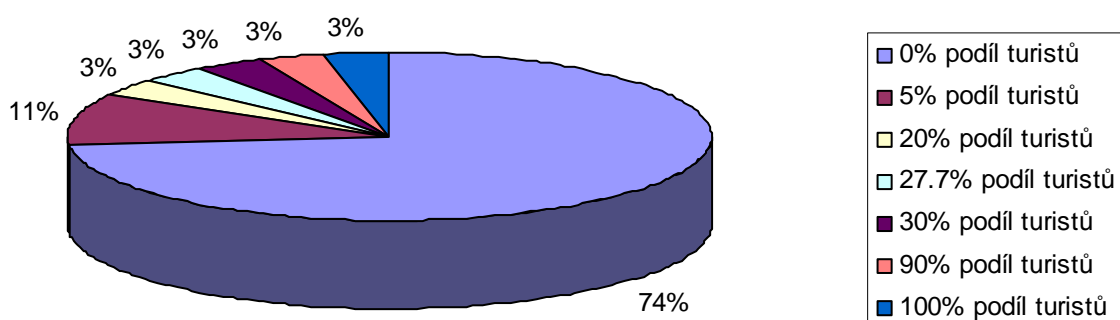


Pramen: Vlastní výzkum

4.2.7 Podíl turistů mezi zákazníky

Další otázkou, kterou jsem podnikatelským subjektům pokládal, jsem zjišťoval, jaký mají procentní podíl turistů mezi svými zákazníky. 74 % dotazovaných uvedlo, že mezi svými zákazníky nemají žádný podíl turistů (0 %), 11 % tázaných má 5% podíl turistů mezi zákazníky a 20%, 27,7%, 30%, 90% a 100% podíl turistů mezi svými zákazníky mají 3 % respondentů.

Graf 11: Podíl turistů mezi zákazníky

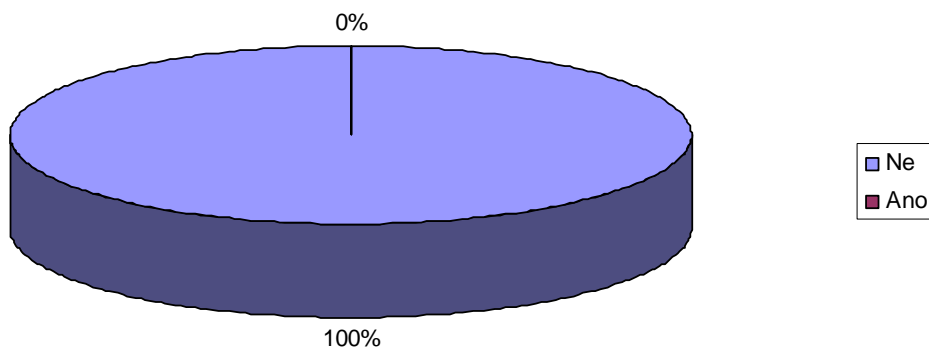


Pramen: Vlastní výzkum

4.2.8 Významný podíl turistů ze zahraničí

Tato otázka měla za cíl zjistit, zdali mezi turisty je významný podíl turistů ze zahraničí a reagovali na ni tedy pouze ti respondenti, kteří na předchozí otázku odpověděli, že mezi svými zákazníky mají určitý procentní podíl turistů. Všechny 8 respondentů, kteří mezi svými zákazníky mají určitý podíl turistů, uvedlo, že mezi turisty však není významný podíl zahraničních turistů.

Graf 12: Významný podíl turistů ze zahraničí

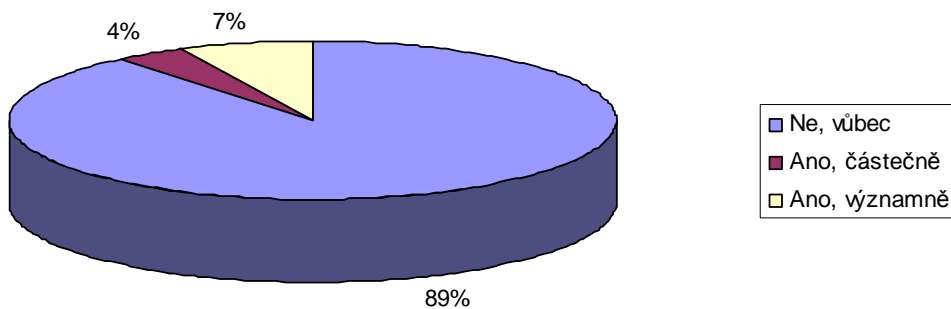


Pramen: Vlastní výzkum

4.2.9 Přizpůsobení nabídky služeb turistům

Na tuto otázku mi odpovídali i ti respondenti, kteří uvedli, že mezi svými zákazníky nemají žádný procentní podíl turistů. Z 30 oslovených mi odpovědělo 28 respondentů. 89 % dotazovaných nepřizpůsobuje svou nabídku turistům, 4 % přizpůsobují svou nabídku pouze částečně a 7 % přizpůsobuje nabídku služeb turistům významně.

Graf 13: Přizpůsobování nabídky služeb turistům

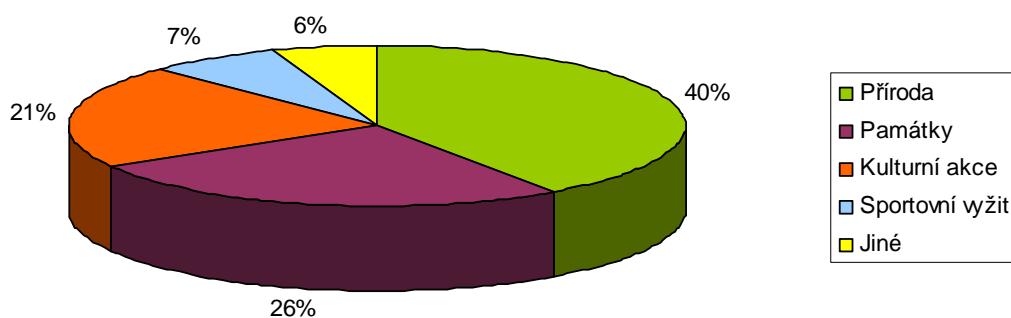


Pramen: Vlastní výzkum

4.2.10 Turistické atraktivity oblasti

V této otázce jsem se respondentů dotazoval, co podle nich nejvíce láká turisty do jejich oblasti. Nabízených odpovědí bylo několik, případně mohli uvést i vlastní odpověď. Na otázku odpověděl každý tázaný a mohl uvést i několik odpovědí současně. Mezi získanými odpověďmi se z největší části 40 % vyskytla jako důvod pro návštěvu oblasti příroda, 26 % zaujímaly památky, 21 % kulturní akce, 7 % sportovní vyžití a 6 % jiné důvody. Tuto poslední možnost zvolili 4 respondenti a v otevřené odpovědi uvedli, že mezi jiné atraktivity, které lákají turisty do jejich oblasti patří např.: cyklistika, klid, přátelé a jeden respondent se domnívá, že turisty k návštěvě oblasti láká přímo jeho vlastní restaurace.

Graf 14: Turistické atraktivity oblasti

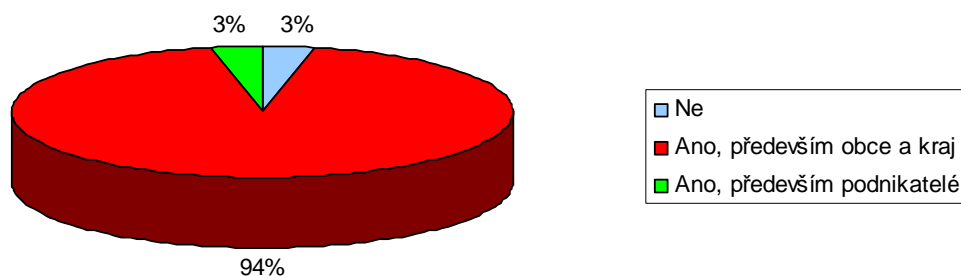


Pramen: Vlastní výzkum

4.2.11 Podpora přílivu turistů

V této otázce jsem se podnikatelských subjektů dotazoval, zdali se domnívají, že by někdo měl podporovat další příliv turistů do jejich oblasti. 94 % oslovených se domnívá, že další příliv turistů do jejich oblasti by měl být podporován především obcemi a krajem, 3 % tvrdí, že příliv dalších turistů do oblasti by měl být podporován především podnikatelskými subjekty a stejné procento respondentů se vyjádřilo, že by další příliv turistů do jejich oblasti nikdo podporovat neměl.

Graf 15: Podpora přílivu turistů

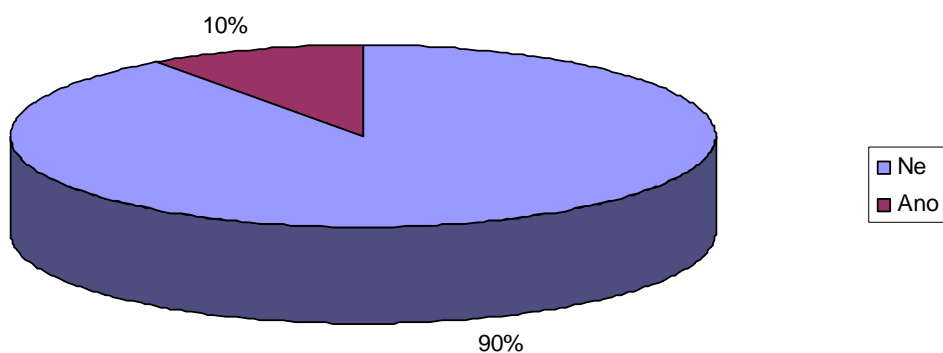


Pramen: Vlastní výzkum

4.2.12 Zapojení do organizované formy spolupráce

Podnikatelům jsem kladl otázku, zdali jsou zapojeni do nějaké organizované formy spolupráce (destinační management, nákupní aliance, přípravy společných marketingových balíčků apod.). 90 % dotázaných odpovědělo, že do žádné organizované formy spolupráce zapojeni nejsou a 10 % respondentů uvedlo, že jsou zapojeni do určité formy spolupráce. Do určité organizované formy spolupráce jsou zapojeni 3 respondenti a jedná se konkrétně o tyto formy: „Cyklisté vítání“, nákupní aliance Flop a spolupráce s cestovními agenturami.

Graf 16: Zapojení do organizované formy spolupráce

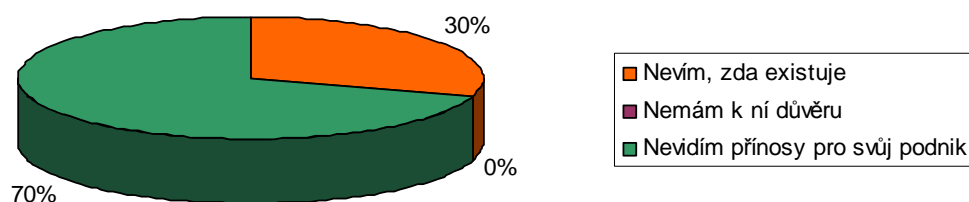


Pramen: Vlastní výzkum

4.2.13 Důvody pro nespolupráci

Tuto otázku jsem pokládal pouze subjektům, kteří v předchozí otázce uvedli, že se neúčastní žádné organizované formy spolupráce. Cílem této otázky bylo zjistit, z jakého důvodu se podnikatelé spolupráce neúčastní. Z výsledků výzkumu vzešlo, že 70 % podnikatelů se neúčastní spolupráce proto, že nevidí přínosy pro svůj podnik. 30 % se neúčastní z toho důvodu, že neví o existenci spolupráce pro jejich obor podnikání. Žádný z dotazovaných neuvedl jako odpověď nedůvěru ke spolupráci.

Graf 17: Důvody pro nespolupráci

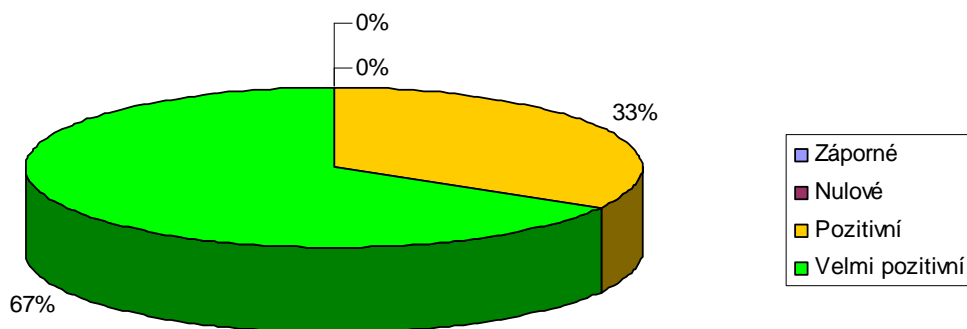


Pramen: Vlastní výzkum

4.2.14 Hodnocení přínosů spolupráce

Tuto otázku jsem pokládal pouze těm subjektům, kteří výše uvedli, že se účastní určité organizované formy spolupráce. V této otázce jsem je požádal o zhodnocení přínosů spolupráce. 67 % dotázaných odpovědělo, že přínosy spolupráce hodnotí velmi pozitivně, 33 % je hodnotí pozitivně. Nikdo přínosy spolupráce nehodnotí nulově či záporně.

Graf 18: Hodnocení přínosů spolupráce

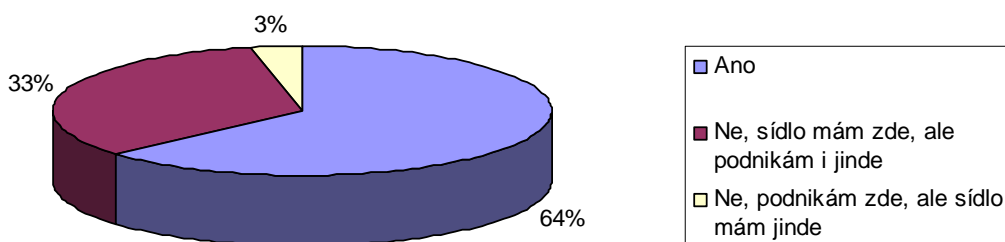


Pramen: Vlastní výzkum

4.2.15 Podnikání na území mikroregionu

V této otázce jsem se podnikatelů ptal, zdali podnikají pouze v rámci mikroregionu. 64 % odpovědělo, že podnikají pouze v rámci mikroregionu, 33 % tázaných má v rámci mikroregionu sídlo, ale podnikají i jinde a 3 % respondentů sice podnikají v rámci mikroregionu, ale sídlo mají jinde.

Graf 19: Podnikání na území mikroregionu

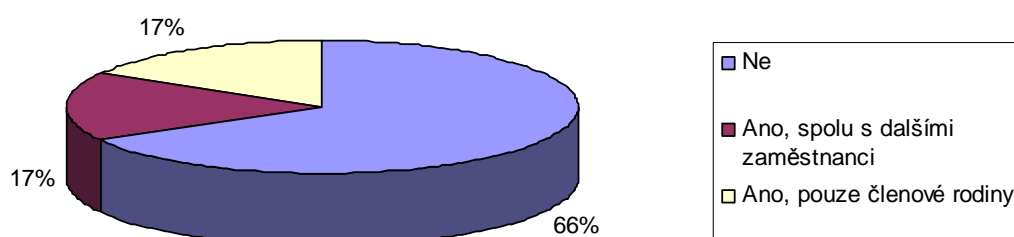


Pramen: Vlastní výzkum

4.2.16 Zaměstnání členů rodiny v podniku

Otázka na podnikatele zněla, zdali v jejich podniku pracují i další členové jejich rodin. 66 % respondentů uvedlo, že v jejich podniku nepracují další členové jejich rodin. 17 % tázaných naopak odpovědělo, že ve svých podnicích pracují další členové rodin spolu s dalšími zaměstnanci a taktéž 17 % tázaných uvedlo, že v jejich podnicích pracují pouze členové jejich rodin.

Graf 20: Zaměstnání členů rodiny v podniku

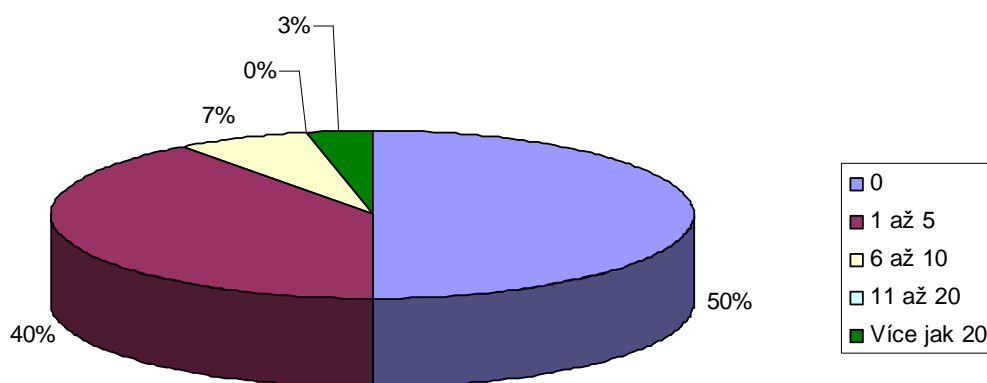


Pramen: Vlastní výzkum

4.2.17 Počet zaměstnanců

V této otázce jsem zjišťoval, kolik má každý podnikatelský subjekt zaměstnanců. 50 % respondentů nemá žádného zaměstnance, 40 % oslovených podnikatelů zaměstnává 1 - 5 zaměstnanců, 7 % podnikatelů má 6 - 10 zaměstnanců, 11 - 12 zaměstnanců nemá žádný subjekt a 3 % tázaných mají více jak 20 zaměstnanců.

Graf 21: Počet zaměstnanců

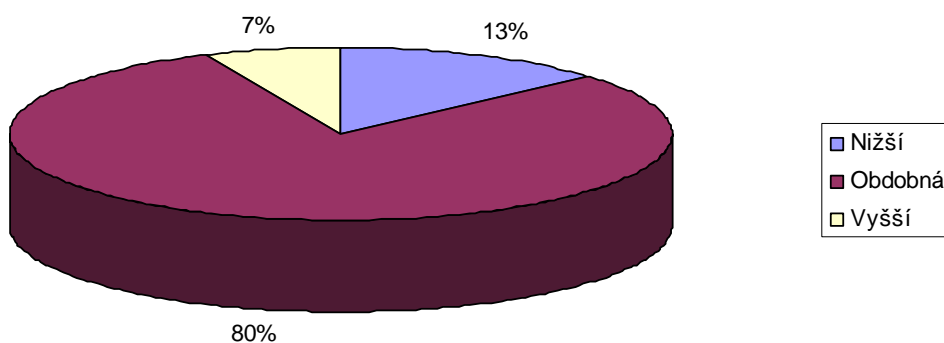


Pramen: Vlastní výzkum

4.2.18 Platová úroveň zaměstnanců

V této otázce jsem se respondentů dotazoval na platovou úroveň svých zaměstnanců oproti běžným platům. Vzorkem ke zkoumání pro mě tedy byli jen ti respondenti, kteří měli alespoň jednoho zaměstnance. 80 % podnikatelských subjektů se domnívá, že platová úroveň jejich zaměstnanců je obdobná oproti běžným platům. 13 % respondentů myslí, že platová úroveň jejich zaměstnanců je nižší oproti běžným platům a 7 % dotázaných shledává platovou úroveň svých zaměstnanců vyšší oproti běžným platům.

Graf 22: Platová úroveň zaměstnanců

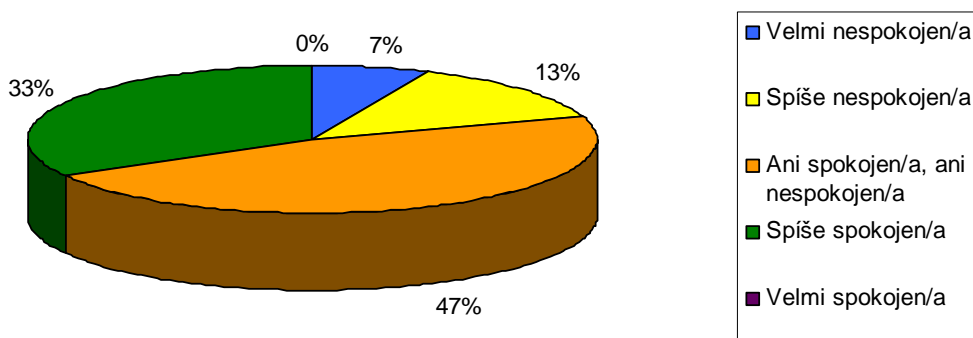


Pramen: Vlastní výzkum

4.2.19 Spokojenost se ziskovostí podniku

V této otázce jsem se podnikatelů tázal, jak jsou spokojeni se ziskovostí svého podniku. Výsledek je takový, že 47 % respondentů není ani spokojeno, ale ani nespokojeno se ziskovostí, 33 % je spíše spokojeno, 13 % je spíše nespokojeno, 7 % dotazovaných je velmi nespokojeno se svou ziskovostí a žádný respondent neuvedl, že by byl velmi spokojen se ziskovostí svého podniku.

Graf 23: Spokojenost se ziskovostí podniku

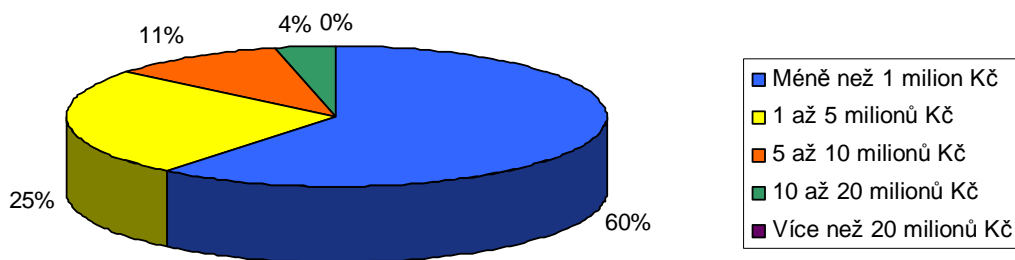


Pramen: Vlastní výzkum

4.2.20 Výše tržeb

V této otázce jsem se podnikatelů dotazoval na přibližnou výši tržeb za loňský hospodářský rok. Uvědomuji si, že je tato otázka pro spoustu respondentů poměrně citlivá, a proto byly odpovědi vytvořeny jako určité intervaly částek s poměrně velkou šíří. Přesto mi dva oslovení podnikatelé odmítli tento přibližný údaj sdělit. Ze zbývajících 28 respondentů mi 60 % z nich odpovědělo, že jejich tržby činily méně než 1 milion Kč, 25 % tazatelů mělo tržby v rozmezí 1 až 5 milionů Kč, 11 % mělo tržby v rozmezí 5 až 10 milionů Kč a 4 % podnikatelů mělo tržby v rozmezí 10 až 20 milionů Kč. Žádný z oslovených podnikatelů neměl roční tržby vyšší než 20 milionů Kč.

Graf 24: Výše tržeb



Pramen: Vlastní výzkum

4.3 Souhrn dotazníků pro starosty obcí

V rámci mé práce jsem pokládal otázky nejen podnikatelským subjektům působícím na území mikroregionu, ale také starostům dotčených obcí. Namísto strukturovaného hloubkového rozhovoru jsem použil metodu dotazování. Starostům jednotlivých obcí jsem elektronickou formou zaslal dotazník obsahující 6 otázek. Tuto metodu jsem zvolil z několika důvodů. Jednak z důvodů časových, neboť v období před koncem roku neměli starostové obcí příliš času se osobně sejt a jednak proto, že zasláním dotazníku jsem starostům poskytl více času na zodpovězení a starostové mohli o otázkách více přemýšlet. Některé starosty jsem elektronicky kontaktoval rovnou, s jinými jsem se předem telefonicky domluvil na zaslání dotazníku.

Vyplněný dotazník mi odevzdalo 7 oslovených starostů. 1 starosta mi sdělil, že jejich obec je tak malá, že nemá význam o čemkoliv diskutovat. Zbývající starostové mi dotazník i po několika urgencích odmítli vyplnit, především z časového důvodu. Získané odpovědi se v některých otázkách téměř shodují, v jiných jsou naopak naprosto odlišné. Pokusím se z nich vybrat určité společné prvky a uvést je níže. Kompletně vyplněné dotazníky uvedu v přílohové části této práce.

4.3.1 Výtah z dotazníků předkládaných starostům

V první otázce „V čem je přínosné zapojení Vaší obce do mikroregionu?“ se obce víceméně v odpovědích shodovaly. Největším přínosem je především možnost snadnějšího přístupu k dotacím a cenné je též vzájemné předávání zkušeností.

Na druhou otázku „Je Vaše obec ochotna svou spolupráci s ostatními v rámci mikroregionu posílit? Pokud ano, tak jaké jsou důvody? Pokud ne, tak jaké jsou důvody?“ se většina obcí vyjádřila souhlasně s posílením spolupráce s ostatními obcemi mikroregionu. Nejčastějšími důvody jsou ekonomické a konkurenční výhody. Ekonomické důvody mají své opodstatnění především kvůli ještě snazšímu přístupu k dotacím a konkurenční důvody zvýhodňují spolupracující obce oproti ostatním obcím, a to jak vůči obcím mimo region, tak i v regionu samotném, pokud spolupracují jen některé obce regionu.

Třetí otázka zněla: „Jaký potenciál pro sebe Vaše obec vidí v oblasti cestovního ruchu?“. Starostové se k ní vyjadřovali rozdílně. Některé obce nevidí v cestovním ruchu žádný potenciál pro svou obec a to buď z důvodu nedostatku atraktivit, které by přilákaly turisty nebo z důvodu nedostatku ubytovacích a stravovacích kapacit. Několik starostů obcí naopak myslí, že obec má poměrně vysoký potenciál pro individuální krátkodobou rekreaci, především pro víkendové pobyty cyklistů. Někteří starostové na tuto otázku nahlíží i z jiného pohledu a to takového, že větší rozšíření cestovního ruchu by přineslo pracovní příležitosti pro občany obce.

Starostové obcí na další otázku „Co Vaší obci chybí, aby mohla cestovní ruch více rozvíjet?“ se nejčastěji shodli na nedostatku ubytovacích a stravovacích kapacit. Zároveň chybí prostory a finanční prostředky. Finanční prostředky by chtěli vložit např. do vybudování sportovních areálů nebo infocenter.

V páté otázce jsem se starostů ptal: „Na jaké problémy narážejí místní podnikatelé?“. Odpovědi byly sice různorodé, ale vyplývá z nich, že jsou to převážně problémy legislativní, případně obce o problémech místních podnikatelů nejsou informovány.

Mezi další problémy podnikatelů patří nedostatek pozemků k rozvoji podnikatelské činnosti, případně jejich špatná dopravní dostupnost.

V poslední otázce „Co chybí občanům Vaší obce v oblasti nabídky komerčních služeb?“ se většina dotázaných starostů vyjádřila k úzké nabídce potravinářského zboží, dále chybějí poskytovatelé zbytných služeb, jako je např. kadeřnictví, autoservis apod. Taktéž některé obce uvádějí špatnou dopravní obslužnost.

4.4 Hypotézy

1. Míra nezaměstnanosti v českobudějovické části mikroregionu Pomalší je vyšší než v celém Jihočeském kraji.
2. Průměrný věk obyvatelstva v českobudějovické části mikroregionu Pomalší je nižší než v celém Jihočeském kraji.
3. V českobudějovické části mikroregionu Pomalší převládají poskytovatelé komerčních služeb, jež se neúčastní žádné organizované formy spolupráce.
4. V českobudějovické části mikroregionu Pomalší je více poskytovatelů komerčních služeb, kteří podnikají pouze na území mikroregionu, než těch, kteří podnikají i mimo území mikroregionu.
5. V českobudějovické části mikroregionu Pomalší je více poskytovatelů komerčních služeb s žádným zaměstnancem, než těch, kteří mají alespoň jednoho zaměstnance.

H 1: Míra nezaměstnanosti v českobudějovické části mikroregionu Pomalší činí 3,7 % a míra nezaměstnanosti v celém Jihočeském kraji činí 4,8 %.

Míra nezaměstnanosti v českobudějovické části mikroregionu Pomalší je tedy nižší než míra nezaměstnanosti v celém Jihočeském kraji.

Hypotéza byla vyvrácena.

H 2: Průměrný věk obyvatelstva v českobudějovické části mikroregionu Pomalší je 40,09 let a průměrný věk obyvatelstva v celém Jihočeském kraji je 40,30 let.

Průměrný věk obyvatelstva v českobudějovické části mikroregionu Pomalší je nižší než průměrný věk obyvatelstva v celém Jihočeském kraji.

Hypotéza byla potvrzena.

H 3: Do organizované formy spolupráce není zapojeno 27 poskytovatelů komerčních služeb, což odpovídá 90 % respondentů. Do organizované formy spolupráce jsou tedy zapojeni jen 3 poskytovatelé komerčních služeb, což odpovídá 10 % respondentů.

Z porovnání je jasně patrné, že výrazně větší počet poskytovatelů komerčních služeb v českobudějovické části mikroregionu Pomalší není zapojen do nějaké organizované formy spolupráce.

Hypotéza byla potvrzena.

H 4: 19 poskytovatelů komerčních služeb podniká pouze v rámci mikroregionu Pomalší, což odpovídá 64 % respondentů. 10 tázaných podnikatelů má v rámci mikroregionu Pomalší sídlo, ale podniká i jinde a tyto podnikatelské subjekty zaujímají 33% podíl na respondentech. 1 dotazovaný sice podniká v rámci mikroregionu, ale sídlo má jinde, na celku se podílí 3 %.

Většina z dotázaných podnikatelů podniká pouze v rámci mikroregionu Pomalší.

Hypotéza byla potvrzena.

H 5: Ze všech oslovených podnikatelských subjektů 15 nemá žádného zaměstnance a na celku se tato skutečnost podílí 50 %. 40 % oslovených podnikatelů zaměstnává 1 - 5 zaměstnanců, 7 % podnikatelů má 6 - 10 zaměstnanců, 11 - 12 zaměstnanců nemá žádný podnikatelský subjekt a 3 % tázaných mají více jak 20 zaměstnanců. Podnikatelských subjektů, jež mají alespoň 1 a více zaměstnanců je celkem také 50 %.

Poskytovatelů komerčních služeb s žádným zaměstnancem je stejně, jako poskytovatelů alespoň s 1 zaměstnancem.

Hypotéza byla vyvrácena.

5. Situační analýza

5.1 Základní geografická charakteristika mikroregionu a poloha

Svazek měst a obcí regionu Pomalší sdružuje města a obce, jejichž katastrální území leží v povodí řeky Malše na území okresů Český Krumlov a České Budějovice.

V dnešní době sdružuje mikroregion Pomalší 20 obcí: Besednice, Bujanov, Doudleby, Heřmaň, Kaplice, Komařice, Ločenice, Mokřý Lom, Netřebice, Nová Ves, Omlenice, Plav, Roudné, Římov, Soběnov, Střítež, Střížov, Svatý Jan nad Malší, Velešín a Vidov.

Českobudějovická část mikroregionu Pomalší sdružuje těchto 12 obcí: Doudleby, Heřmaň, Komařice, Ločenice, Mokřý Lom, Nová Ves, Plav, Roudné, Římov, Střížov, Svatý Jan nad Malší a Vidov.

5.2 Historický vývoj na území mikroregionu

Krajina podél toku řeky Malše byla osídlena již v mladší době kamenné. Svědčí o tom četné archeologické nálezy rozseté po celém území mikroregionu. Do nejstaršího období patří nálezy v lokalitách severovýchodně od Nesměně a jihovýchodně od Svatého Jana nad Malší. Na tyto nejstarší nálezy navazují další z doby bronzové. Ty se vyskytují jižně od Roudného, jižně a východně od Vidova, západně od Plavu a dále pak v lokalitě mezi řekou Malší a Strahovským potokem ve správním území města Velešína. Další nalezené artefakty patří do doby halštatské a do ranného a vrcholného středověku.

Osídlování podél vodních toků mělo již v dávné minulosti několik důvodů. Řeka byla jedna z prvních dopravních cest, když krajinu tvořily převážně těžko propustné souvislé lesní porosty. Podél těchto toků, v našem případě řeky Malše, vznikaly stezky a první sídliště, osady.

Ke slovanskému osídlení oblasti jihozápadních Čech došlo později než v ostatních částech území Čech a Moravy, tj. v 5. a 6. stol. n.l. K nejstaršímu dochovanému důkazu osídlení v území Pomalší patří hradiště v Branišovicích u Říмова, pocházející z 8. stol. n.l. Další důkazem o nejstarším sídlení Slované je hradiště Doudleby z 9. - 10. stol. n.l. Typický pro území jihozápadních Čech byl vliv Keltů na přicházející Slované. Příkladem mohou být Slovánská hradiště, která se velmi podobala Keltským oppidům. Nápadná je i podoba v tvarech zemědělského náčiní.

Řeka Malše již v době vrcholného středověku sloužila mj. k plavení dřeva z Novohradských hor do vnitrozemí. V letech 1971 - 1978 dochází k výstavbě přehradní nádrže Římov na této řece. Z ní je v současné době zásobována většina jižních Čech pitnou vodou.

Období po II. světové válce, zejména období 50-tých let, negativně ovlivnilo život na venkově v celé zemi. Násilná kolektivizace zemědělství ve svých důsledcích znamenala jeho přeměnu na zemědělskou velkovýrobu s velmi negativními dopady na krajinu a půdu. To bylo doprovázeno velkým odlivem obyvatelstva z venkova do měst. Kategorizace sídel s sebou přinesla další vylidnění menších obcí, které byly v podstatě odsouzeny k postupné přeměně na chalupářská sídla bez základní občanské vybavenosti. Rozvíjet se mohli dle hesla: „vyrovnáme rozdíly mezi městem a vesnicí“, hlavně střediskové obce, případně tzv. sídla nestřediskového trvalého významu. Výstavba velkokapacitních zemědělských objektů, architektonicky naprosto nevhodných bytových a kulturních domů negativně poznamenala tvář většiny obcí. Tento vývoj doprovázela ztráta vztahu většiny obyvatel venkova k půdě a rozpad vesnického společenství s jeho zvyky.

V období po listopadu 1989 dochází na venkově k postupné nápravě obrovských škod, které zde v průběhu posledních desetiletí vznikly. Se zrušením kategorizace sídel dochází k postupnému návratu života i do menších vesnic.

5.3 Analýza složek a funkčních systémů mikroregionu

5.3.1 Demografické údaje

5.3.1.1 Demografické údaje mikroregionu

Území mikroregionu má, co se týče rozčlenění dle správních území, poměrně složitou strukturu. Je tvořeno 2 městy, 1 městysem a 17 obcemi. Celkově se mikroregion Pomalší rozkládá na ploše cca 22 000 ha a počet obyvatel je cca 20 000. Osídlení mikroregionu je poměrně nevyrovnané, což je dáno především přítomností města Kaplice, které se svými téměř 7 400 obyvateli tvoří podstatnou část obyvatelstva mikroregionu. Druhým největším sídlem mikroregionu je město Velešín, které má 4 039 obyvatel. Nejmenší obcí mikroregionu je obec Mokřý Lom, která má méně než 90 obyvatel. Počty obyvatel ostatních obcí se pohybují v rozmezí mezi cca 100 až 800 stálými obyvateli. Město Kaplice je určitým způsobem, spíše jen svou pozicí a velikostí, centrem mikroregionu. Při bližším pohledu je však zřejmé, že mikroregion přirozené centrum nemá. Kaplice není spádovou oblastí. Obyvatelé více vyjíždějí do velkých sousedních měst jakými jsou České Budějovice a Český Krumlov jak za prací, tak i za vzděláním a službami.

5.3.1.2 Demografické údaje obcí v českobudějovické části mikroregionu

Doudleby

Nadmořská výška: 425 m n. m.

Rozloha: 586 ha

Části obce: Doudleby, Straňany

Počet obyvatel celkem: 384 (k 01.01.2008)

Počet mužů: 198 (k 01.01.2008)

Počet žen: 186 (k 01.01.2008)

Průměrný věk: 41,1 (k 01.01.2008)

Adresa obecního úřadu: Doudleby 6, 370 07 České Budějovice 7

Starosta: František Rytíř

Heřmaň

Nadmořská výška: 472 m n. m.

Rozloha: 218 ha

Počet obyvatel: 163 (k 01.01.2008)

Počet mužů: 79 (k 01.01.2008)

Počet žen: 84 (k 01.01.2008)

Průměrný věk: 42,4 (k 01.01.2008)

Adresa obecního úřadu: Heřmaň 43, 370 07 České Budějovice 7

Starosta: Ing. Václav Pexa

Komařice

Nadmořská výška: 460 m n. m.

Rozloha: 1 029 ha

Části obce: Komařice, Stradov, Sedlo, Pašínovice

Počet obyvatel: 271 (k 01.01.2008)

Počet mužů: 136 (k 01.01.2008)

Počet žen: 135 (k 01.01.2008)

Průměrný věk: 44,3 (k 01.01.2008)

Adresa obecního úřadu: Komařice 7, 373 14 Komařice

Starostka: Hana Lipanská

Ločnice

Nadmořská výška: 570 m n. m.

Rozloha: 1 588 ha

Části obce: Ločnice, Nesměň

Počet obyvatel: 617 (k 01.01.2008)

Počet mužů: 319 (k 01.01.2008)

Počet žen: 298 (k 01.01.2008)

Průměrný věk: 40,6 (k 01.01.2008)

Adresa obecního úřadu: Ločnice 158, 374 01 Trhové Sviny

Starostka: Miluše Kleinová

Mokrý Lom

Nadmořská výška: 515 m n. m.

Rozloha: 355 ha

Části obce: Mokrý Lom, Lahuť, Polžov

Počet obyvatel: 88 (k 01.01.2008)

Počet mužů: 43 (k 01.01.2008)

Počet žen: 45 (k 01.01.2008)

Průměrný věk: 44,5 (k 01.01.2008)

Adresa obecního úřadu: Mokrý Lom, 374 01 Trhové Sviny

Starosta: Ing. Martin Ehrlich

Nová Ves

Nadmořská výška: 512 m n. m.

Rozloha: 586 ha

Části obce: Nová Ves, Hůrka

Počet obyvatel: 658 (k 01.01.2008)

Počet mužů: 325 (k 01.01.2008)

Počet žen: 333 (k 01.01.2008)

Průměrný věk: 38,3 (k 01.01.2008)

Adresa obecního úřadu: Hůrka 130, 373 15 Nová Ves

Starosta: Ing. Vladimír Skořepa

Plav

Nadmořská výška: 406 m n. m.

Rozloha: 510 ha

Počet obyvatel: 377 (k 01.01.2008)

Počet mužů: 201 (k 01.01.2008)

Počet žen: 176 (k 01.01.2008)

Průměrný věk: 39,3 (k 01.01.2008)

Adresa obecního úřadu: Plav 57, 370 07 České Budějovice 7

Starosta: Jaroslav Hlach

Roudné

Nadmořská výška: 393 m n. m.

Rozloha: 383 ha

Části obce: Roudné, Jakubovo I, Jakubovo II, U Kapličky I, Stará část obce, Zahradní čtvrť, U Kapličky II

Počet obyvatel: 685 (k 01.01.2008)

Počet mužů: 342 (k 01.01.2008)

Počet žen: 343 (k 01.01.2008)

Průměrný věk: 37,7 (k 01.01.2008)

Adresa obecního úřadu: Roudné 120, 370 07 České Budějovice 7

Starosta: Gustav Had

Římov

Nadmořská výška: 471 m n. m.

Rozloha: 1 528 ha

Části obce: Římov, Branišovice, Dolní Stropnice, Kladiny, Horní Vesce, Dolní Vesce

Počet obyvatel: 734 (k 01.01.2008)

Počet mužů: 393 (k 01.01.2008)

Počet žen: 341 (k 01.01.2008)

Průměrný věk: 40,6 (k 01.01.2008)

Adresa obecního úřadu: Nám. J. Gureho 2, 373 24 Římov

Starosta: Vladimír Koupal

Střížov

Nadmořská výška: 494 m n. m.

Rozloha: 466 ha

Počet obyvatel: 182 (k 01.01.2008)

Počet mužů: 90 (k 01.01.2008)

Počet žen: 92 (k 01.01.2008)

Průměrný věk: 38,7 (k 01.01.2008)

Adresa obecního úřadu: Střížov 63, 374 01 Trhové Sviny

Starosta: Josef Štětina

Svatý Jan nad Malší

Nadmořská výška: 614 m n. m.

Rozloha: 1 296 ha

Části obce: Svatý Jan nad Malší, Chlum nad Malší, Sedlce

Počet obyvatel: 488 (k 01.01.2008)

Počet mužů: 244 (k 01.01.2008)

Počet žen: 244 (k 01.01.2008)

Průměrný věk: 39,4 (k 01.01.2008)

Adresa obecního úřadu: Svatý Jan nad Malší 13, 373 23 Svatý Jan nad Malší

Starosta: Ing. Jan Píterka

Vidov

Nadmořská výška: 396 m n. m.

Rozloha: 123 ha

Počet obyvatel: 414 (k 01.01.2008)

Počet mužů: 218 (k 01.01.2008)

Počet žen: 196 (k 01.01.2008)

Průměrný věk: 34,2 (k 01.01.2008)

Adresa obecního úřadu: Vidov 51, 370 07 České Budějovice 7

Starosta: Tomáš Šedivý

Průměrný věk v českobudějovické části mikroregionu Pomalší je 40,09 let a je tedy nižší než průměrný věk v celém Jihočeském kraji, který činí 40,3 let.

5.3.2 Nerostné suroviny

5.3.2.1 Historie těžby surovin na území mikroregionu

V minulosti probíhala těžba většího rozsahu zejména v oblasti Kaplice (paliva, nerudy, rudy), dále Doudleby (paliva), Plav (nerudy), Roudné (rudy), Benešov nad Černou

(rudy), Střítež (rudy), Velešín (rudy). Těžba v těchto lokalitách skončila většinou v 19. stol., případně byla ukončena (Střítež, Kaplice) před rokem 1945.

5.3.2.2 Surovinové zdroje mikroregionu Pomalší

1. Kámen a kamenivo

Tento zdroj je tvořen granitoidy moldanubického pluronu (dvojslidná žula mrákotínského typu, biotický granodiorit frestadtského typu).

- Chlumská hora mezi osadou Chlum a Ločenicemi,
- Besednicko, mezi Besednicemi a Dobrkovskou Lhotkou

2. Stavební písky

Stavební písky se zde vyskytují ve formě eluviálních zvětralin žul a granodioritů (v minulosti využívány na stavební účely) a ve formě písčitých eluvií (dříve se těžilo v lokalitách: jižně od Polžova, jihovýchodně od Ločenic, severozápadně od Malče a jinde). V současné době se příležitostně těží v nově otevřené pískovně jižně od Pořešína, kde se těží silně hlinité a jílovité písky o mocnosti až 7 m pro výrobu omítek.

3. Štěrkopískové sedimenty

Štěrkopískové sedimenty jsou v této lokalitě tvořeny sedimentárními terasami, které se vyskytují v souvislém pruhu od Chlumu nad Malší, přes Ločenice, Nesměň a dále do okolí Svineckého potoka. Z řady v minulosti otevřených pískoven je do dnešní doby v provozu jen jedna pískovna, která slouží k těžbě nerostu vltavínu v Chlumu nad Malší.

4. Vltavíny

Vltavíny jsou pro tuto oblast pravděpodobně nejdůležitější surovinou. V nedávné minulosti byly konány četné pokusy zahájit těžbu na několika lokalitách - v Nesměni, Besednici a Chlumu nad Malší. Z dosavadních průzkumů lze odhadnout, že v regionu je

minimálně 5 - 8 lokalit, kde by byla možná průmyslová těžba vltavínů spolu se štěrkopískem.

5. Cihlářské suroviny

Terciérní jíly představují jediný zdroj suroviny pro cihlářskou výrobu v této oblasti. Jsou využívány již od roku 1925 v činné cihelně jižně od obce Besednice.

Region Pomalší je v zásadě chudý na surovinové zdroje, především z důvodu blokace jejich výskytu přírodními památkami, prameništi a jinými ekologickými zábranami. Jako jediný potenciál se jeví využití některého z výskytů vltavínonosného štěrkopísku k otevření pískovny regionálního významu. Na území regionu byly zjištěny a ověřeny největší zásoby tohoto vyhrazeného nerostu z celého Jihočeského kraje.

5.3.3 Infrastruktura a doprava

Rozvoj technické infrastruktury byl ve sledovaných obcích regionu v minulých desetiletích v souvislosti s rozvojem jen tzv. střediskových obcí značně zanedbáván. Určitý pozitivní rozvoj byl zaznamenán jen u větších sídel, čímž došlo k dalšímu prohloubení rozdílu ve vybavenosti oproti vesnickým lokalitám. Nespornou roli na stagnaci rozvoje inženýrských sítí mělo státní vlastnictví a limitovaný způsob investičních prostředků.

5.3.3.1 Vodohospodářská infrastruktura

Situace v oblasti vodohospodářské infrastruktury je v jednotlivých obcích rozdílná. Z hlediska zásobování pitnou vodou nejsou na území mikroregionu žádné větší potíže. Vodovodní řad se nenachází pouze v obci Komařice. Ostatní obce mají vodovodní řad a zdrojem vody jsou buď vlastní studny nebo Římovský vodovod. Složitější je situace v odkanalizování sídel a čištění odpadních vod a to především vzhledem ke skutečnosti, že řeka Malše je významným zdrojem pitné vody. Vybavení kanalizační sítí a čistírnami odpadních vod je sice poměrně uspokojivé, je ale nutné řešit nevyhovující technický stav a potřebu prodlužování především kanalizačního řadu do místních částí obcí a do nové bytové zástavby. Vzhledem ke zvyšujícím se legislativním nárokům

z hlediska ochrany přírody a zvyšujícím se nárokům obyvatel na základní občanskou vybavenost (zejména pak v souvislosti s novou bytovou výstavbou v řadě obcí) bude nutné v dalších letech zaměřit podporu právě na zlepšení technické vybavenosti obcí.

5.3.3.2 Odpadové hospodářství

Situace v oblasti svozu tuhého domácího odpadu je rozmanitá. To je dáno hned několika faktory, kterými jsou například vzdálenost či výše poplatků za poskytované služby. Komunální odpad je odvážen 1 - 2 x za týden, což závisí na velikosti obce, počtu obyvatel a individuálně zvoleného intervalu svozu. Svoz nebezpečného odpadu (staré televize, ledničky atd.) probíhá jednou či dvakrát za rok. V nepravidelných intervalech dochází ke svozu starého železa. V některých obcích existují též sběrné dvory, kam je možno odpad ukládat - papíry, plasty, sklo, nebezpečný odpad aj.

5.3.3.3 Energetická infrastruktura

Elektrifikace obcí je na dobré úrovni, v řadě případů je vedení NN rekonstruováno a kabelizováno. Současný stav umožňuje další rozvoj obcí včetně omezeného vytápění pomocí elektrické energie. Některé obce mají na svém území provedenu plynofikaci. V obci Svatý Jan nad Malší je část obce vytápěna z obecní kotelny na štěpky. Město Kaplice má vybudovaný centrální zdroj tepla. Ostatní obce včetně místních částí - osad jsou vytápěné klasicky - pevnými palivy, v menší míře pak elektrickou energií, případně dalšími médii. Vzhledem k vývoji cen, zvyšování cen zemního plynu a elektřiny se dá předpokládat klesající zájem občanů o jejich využívání. To při stále ještě opomíjeném větším využívání netradičních obnovitelných zdrojů energií - biomasa, tepelná čerpadla, sluneční a větrná energie apod., hrozí možným návratem k původním zdrojům (uhlí, dřevo). Tento trend by z hlediska ochrany životního prostředí nebyl nejšťastnější.

5.3.3.4 Telekomunikační infrastruktura

Telekomunikační sítě jsou v dané oblasti zavedeny do všech obcí, každá obec, kromě Mokrého Lomu, má také veřejnou telefonní stanici. Přestože je na území mikroregionu dostatečné množství vysílačů (zastoupení mají všichni tři významní mobilní operátoři),

mohou se v některých oblastech mikroregionu objevit problémy s dosahem signálu. Je to především charakterem krajiny v některých částech mikroregionu.

5.3.3.5 Dopravní infrastruktura

Silniční síť, komunikace

Nejvýznamnější komunikací procházející mikroregionem je mezinárodní silnice I/3 E55 (Praha - České Budějovice - Linz).

Propojení jednotlivých částí území silniční sítí je dostatečné. Stav komunikací je však mnohdy nevyhovující a je uváděn jako jeden z problémů území (spolu se stavem místních komunikací v jednotlivých obcích).

Železniční síť

Územím mikroregionu Pomalší vedou dvě plně elektrifikované železniční tratě, které spojují krajské město České Budějovice s hranicemi s Rakouskem:

- železniční trať č. 196 České Budějovice - Kaplice - Horní Dvořiště (dále Summerau - Rakousko), zastávky Velešín, Kaplice, Bujanov a Netřebice
- železniční trať č. 199 České Budějovice - České Velenice (dále Gmünd - Rakousko), zastávka Nová Ves

Dopravní obslužnost

Všechny obce mají na svém území zajištěno dopravní spojení. Většina obcí uvádí stávající časové rozložení spojů za vyhovující. Nedostatečná dopravní obslužnost je zejména v menších obcích mimo důležitější komunikace a bez dostatečné občanské vybavenosti, jejichž obyvatelé musí za prací, vzděláním a dalšími službami denně dojíždět.

Obce Roudné a Vidov mají zajištěno spojení s krajským městem České Budějovice prostřednictvím autobusů městské hromadné dopravy Dopravního podniku města České Budějovice. Město Kaplice má svůj vlastní vnitřní dopravní systém městské hromadné dopravy.

Plánovaná stavba dálnice D3 a železničního koridoru

Dálnice D3 (a na ní navazující rychlostní silnice R3) propojí Prahu a oblast jižních Čech a napojí Tábořsko a Českobudějovicko na republikovou síť dálnic a rychlostních silnic. Na jižním konci naváže na hraničním přechodu Dolní Dvořiště také na silniční a dálniční síť Rakouska. Navržená trasa D3 leží na hlavním mezinárodním silničním tahu E55, vedoucím ze Skandinávie přes naše území do Řecka. Celková délka dálnice D3 se plánuje na 170 km. Území mikroregionu Pomalší se týká výstavba úseku Třebonín - Kaplice (13 km) a Kaplice - státní hranice (11 km).

IV. Tranzitní koridor Praha - České Budějovice - Horní Dvořiště - státní hranice

Evropský parlament zařadil IV. a III. železniční koridor mezi 30 prioritních projektů Evropy.

Již proběhlo:

- elektrifikace úseků tratí a úpravy zabezpečovacích zařízení
- část bude vedena na stávající trati, část bude budována zcela nově
- problém přetížení vlaků na jednokolejných tratích

Délka úseku České Budějovice - Horní Dvořiště je cca 58 km, odhad nákladů 970 milionů Kč.

Dopady výstavby těchto dvou mezinárodních spojnic na mikroregion Pomalší:

PRO:

- zlepšení dopravní situace (napojení ČR na důležité evropské dopravní trasy)
- harmonizace dopravních podmínek mezi jednotlivé druhy dopravy (přesun nákladní dopravy z přetížených komunikací na železnice)
- pracovní příležitosti v jihočeském regionu (a v mikroregionu Pomalší)

PROTI:

- zhoršení stavu životního prostředí v mikroregionu
- zhoršení turistického ruchu (návštěvníci mikroregion zcela minou)
- narušení přírodní a historické rovnováhy mikroregionu Pomalší

Cyklodoprava

Vhodnou a stále více vyhledávanou formou turistiky je cykloturistika využívající stávající již značené trasy či nově vzniklé a v rozvojových plánech mnoha municipalit plánované. Jihočeské trasy jsou součástí mezinárodních cyklistických tras.

V současné době prochází územím mikroregionu tyto cyklotrasy: 1018, 1121, 1126, 1128, 1130, 1131, 1143, 1186, 1187, 1188, 1189, 1197, 1198, 1199, 1200 a 1201.

Tabulka 1: Cyklotrasy na území mikroregionu

1018	Č. Budějovice - Římov - Kaplice - Cetviny - Dolní Dvořiště CLO	69
1121	Borovany - Trocnov - Střížov - Plav - Kamenný Újezd	22
1126	Křížová cesta Římov	4
1128	Sv. Jan n. Malší - Besednice - Slavče - Kamenná - Žumberk	22
1130	Trh. Sviny - Něchov - Ločenice - Mokrý Lom - D. Stropnice	17
1131	Trh. Sviny - Todně - Sedlo - Komařice - Střížov - D. Stropnice	17
1186	Střítež - Obrataň - Bedřichov	13
1187	St. Hutě - Benešov n. Č. - Kaplice	24
1188	Kaplice - Rožmitál n. Š. - Vyšší Brod	27
1189	Cetviny - Malonty - Kaplice	18
1197	Sv. Jan nad Malší - Velešín - Mojně - Černice - Štětkře	16
1198	Římov - Velešín - Rozpoutí - Pořešín - Kaplice	26
1199	Velešín, žst. - Přídolí - Práčov	15
1200	Rozpoutí - Věžovatá Pláně - Vyšší Hodonice - Rožmitál n. Š.	18
Celkem km		312

Pramen: www.pomalsi.cz

5.3.4 Sociální vybavenost

5.3.4.1 Zdravotní a sociální vybavenost

Na území mikroregionu není nemocnice. Nejbližší je v Českém Krumlově a Českých Budějovicích. Zdravotnická péče je zajištěna pouze ve větších centrech - Kaplici a Velešíně, do některých obcí zajíždí lékař pouze v určitých dnech v měsíci. Poněkud

řidší je síť lékárenských služeb, které se nacházejí pouze na území větších obcí. Stejná situace je i v oblasti péče o staré a nemohoucí občany. Domy s pečovatelskou službou jsou také pouze ve Velešíně a Kaplici, soukromá domácí péče je provozována v obci Doudleby. V Kaplici (místní část Blansko) je provozován Dům chráněného bydlení Blansko (s 18 bytovými jednotkami). Za ostatními službami musí obyvatelé dojíždět do Českých Budějovic nebo Českého Krumlova. Ve většině případů některé další základní služby (dovoz obědů, nákupů) zajišťují obce svým občanům svépomocí. Vzhledem k tomu, že bude v příštích letech kladen důraz na transformaci sociálních služeb ústavního charakteru především na služby terénní, které by měly ještě více podpořit udržení obyvatel ve vlastním sociálním prostředí, je proto nutné zaměřit podpory na zlepšení sociální infrastruktury a doprovodných služeb zejména pro starší občany. Zajištění sociálních služeb není v mikroregionu dostačující a nepokrývá současné kapacity i potřeby.

5.3.4.2 Pošty, peněžní ústavy a další služby

Vybavenost v oblasti poštovních služeb v řešeném území je dostačující a odpovídá potřebám obyvatel mikroregionu. Některé menší obce nemají vlastní poštovní pobočku a jsou tedy napojeny na příslušný poštovní obvod. Oblast peněžních služeb je soustředěna do spádových oblastí mikroregionu.

5.3.4.3 Školství a vzdělávání

Z hlediska předškolní docházky a základního školství je situace na území mikroregionu poměrně vyrovnaná. Zařízení středního školství jsou pouze v Kaplici a Velešíně. Na území obcí mikroregionu se nenacházejí žádné instituce nabízející vyšší odborné či vysokoškolské vzdělání. Tato zařízení jsou situována spíše ve větších obcích a městech Jihočeského kraje. Pokrytí území mikroregionu Pomalší vzhledem k počtu dětí zařízeními předškolní a školní docházky je sice dostačující, ve spojení se špatnou dopravní obslužností v některých obcích a nedostatečnými financemi na udržení školských zařízení se ale tyto nepříznivé doprovodné podmínky stávají limitujícím faktorem při rozhodování především rodin s malými dětmi stěhovat se do těchto obcí. Proto ji také 1/3 obcí označila jako jednu z nejvýznamnějších problémových oblastí.

Z hlediska území mikroregionu bude na místě zaměřit se také na podporu dalších aktivit dětí a mládeže, na podporu mimoškolní činnosti, na aktivity směřující k prevenci kriminality.

5.3.4.4 Kultura, cestovní ruch a sport

Mikroregion Pomalší je součástí širšího regionu jižní Čechy, které jsou svým přírodním prostředím, dochovanými památkami, množstvím vodních toků, rybníků a údolních nádrží hojně navštěvovanou oblastí.

Mikroregion Pomalší má všechny předpoklady pro další rozvoj cestovního ruchu. Velký potenciál se skrývá v rozvoji agroturistiky a hipoturistiky. Mikroregion je charakterizován velmi zachovalým životním prostředím násobeným řadou možností pro aktivní odpočinek, kulturní a sportovní vyžití jeho návštěvníků - řada kulturních a sportovních akcí, nemovité kulturní a technické památky, relativní dostatek ubytovacích a stravovacích kapacit. Další předností jsou vazby na blízká okresní města České Budějovice a Český Krumlov a na území přírodního parku Novohradské hory. Většina obcí má volně přístupná hřiště, která lze využít pro základní volnočasové aktivity obyvatel. V regionu působí malé i velké sportovní kluby a většina obcí podporuje místní oddíly, které se zapojují do nižších soutěží (fotbal, hokej, volejbal, hokejbal). Mezi další zájmové činnosti patří např.: myslivost, rybářství, ochrana přírody. Každá obec má svůj vlastní sbor dobrovolných hasičů, často i v místních částech.

Ke kulturnímu vyžití pak slouží kulturní domy, knihovny a klubovny v obcích. Je třeba vyzdvihnout úlohu občanských spolků v obcích a jejich aktivity v oblasti kulturních, společenských, sportovních akcí pro všechny věkové kategorie obyvatel a návštěvníků. K nejvýznamnějším pak patří tradiční poutě v Římově, Svatém Janu nad Malší a Doudlebech, Kaplické slavnosti, závody historických vozidel ve Svatém Janě nad Malší a v neposlední řadě tradiční staročeský masopust, který se koná ve většině obcí regionu.

V obcích mikroregionu je též patrná snaha o zachování místních tradic a zvyků v podobě pořádání malých akcí jako jsou každoroční plesy, pouťové oslavy, setkávání rodáků nebo důchodců, dny dětí. Časté je pořádání různých menších slavností a kulturních akcí místního významu, k nimž patří masopusty, pálení čarodějnic, slavnosti piva atd. (většinou pod záštitou příslušných zájmových spolků a sdružení). Tyto aktivity je potřeba ve vztahu k udržení, obnově a rozvoji místních kulturních tradic, venkovského životního stylu, pospolitosti obyvatel obcí a jejich vědomí odpovědnosti za rozvoj a obnovu obcí udržovat a pečovat o ně.

Cestovní ruch ovlivňuje rozpočty měst a obcí nejen primárním způsobem (ziskem z prodaných vstupenek atd.), ale také druhotným ovlivněním řady odvětví a sektorů, jako jsou zejména doprava, obchod, stavebnictví, bankovníctví, telekomunikace, kultura, sport. Multiplikační efekt cestovního ruchu umožňuje zachovávat, resp. vytvářet nové pracovní příležitosti a finanční zdroje pro rozvoj území. Tento regionální rozměr cestovního ruchu je současně i stabilizačním faktorem nejen ve vztahu k místnímu obyvatelstvu, ale i ve vztahu k sociálně-kulturnímu zázemí, které cestovní ruch zprostředkovává pro další zájemce (turisty), a tak zároveň posiluje místní identitu obyvatelstva z hlediska hrdosti na místní tradice a kulturní specifika.

Nejvýznamnější historické památky

- Zámky - Komařice, Římov, Besednice (zámeček)
- Radnice - Velešín, Kaplice (bývalá radnice)
- Kostely - Doudleby, Římov, Svatý Jan nad Malší., Klení, Besednice, Kaplice, Blansko, Soběnov, Velešín
- Mosty - Doudleby, Římov, Kaplice
- Mlýny - Ježkov, Všeměřice, Kaplice
- Loreta s ambity a Křížová cesta "Římovské pašije" - kaple s 25 zastaveními
- Muzeum "Roubenka" - Římov
- Zemědělské usedlosti - Ločenice, Plav, Svatý Jan nad Malší, Besednice
- Městská architektura - Kaplice, Velešín
- Koněspřežní dráha - Bujanov, Střítež, Netřebice, Velešín, Holkov

Stravovací a ubytovací možnosti

Důležitou podmínkou pro rozvoj cestovního ruchu v mikroregionu je, kromě dobře zajištěné turistické infrastruktury a dostatečného množství kulturních a přírodních atraktivit lákajících návštěvníky, také odpovídající síť stravovacích a ubytovacích zařízení, kde mohou trávit volný čas jak návštěvníci mikroregionu, tak místní obyvatelé. Převážná část ubytovacích zařízení je situována v Kaplici. V ostatních obcích mikroregionu je nabídka těchto služeb spíše menšího charakteru. Kromě typicky venkovských pohostinství, která se nachází v téměř každé obci mikroregionu a jsou omezena jak šíří nabízených služeb, tak otevírací dobou. K rozšiřování nabídky ubytovacích a stravovacích služeb je třeba přistupovat s ohledem na případné přílišné zatěžování životního prostředí, které je v regionu zachovalé a díky němu je zdejší oblast turisticky atraktivní.

Vývoj by měl směřovat spíše k podpoře agroturistiky či hipoturistiky a s ní souvisejících služeb (budování ubytovacích zařízení soukromého typu na selských usedlostech nebo renovace již existujících objektů v menších sídlech mikroregionu, ve kterých jsou proto ideální podmínky).

Dalším předpokladem je návaznost turistických služeb na cyklostezky, pěší naučné stezky apod.

5.3.4.5 Veřejné služby

Ve většině obcí fungují základní služby: obchody s potravinami a hostince, drobní řemeslníci. Vzhledem k tomu, že většinu těchto služeb využívají i návštěvníci regionu je nutné věnovat pozornost podpoře jejich zachování a zkvalitnění. Za ostatními službami musejí obyvatelé obcí mikroregionu dojíždět do větších měst.

5.3.5 Ekonomické prostředí

Vzhledem k charakteru mikroregionu a jeho skladbě podnikatelských subjektů má největší přínos pro zaměstnanost a celkový ekonomický rozvoj oblast drobného podnikání a činnost menších podnikatelských subjektů zejména z oblasti obchodu a služeb.

Nezbytné služby, jakými jsou např. potraviny, jsou zastoupeny téměř ve všech obcích mikroregionu. V obcích, kromě Kaplice a Velešína, je ovšem širší nabízeného sortimentu často velmi omezená. Taktéž cenová úroveň v těchto prodejnách je většinou vyšší, než v obchodech stejného typu umístěných např. v Českých Budějovicích či Českém Krumlově. Rozšíření zbytných služeb je v jednotlivých obcích rozdílné. V některých větších obcích je poměrně dostatečná nabídka těchto služeb, ale v menších obcích je buď velmi malá nebo žádná. Předpokládá se, že za zbytnými službami si obyvatelé jednotlivých obcí dojedou do některého z větších měst, jakými jsou České Budějovice nebo Český Krumlov, případně Kaplice nebo Velešín.

Nezanedbatelné zastoupení podnikatelských odvětví má průmysl. Společně se stavebnictvím zastupují třetinu podnikatelského prostředí. To je možné vysvětlit především existencí větších průmyslových společností (především v Kaplici a Velešíně), které využívají služeb dalších subjektů ze své oblasti. Subjektem s regionálním významem je Jihostroj Velešín, který je rozhodujícím zaměstnavatelem v mikroregionu (672 zaměstnanců). Města Velešín a Kaplice, jakož i blízkost Českých Budějovic a Českého Krumlova se kladně podílí na přijatelné míře nezaměstnanosti v mikroregionu. V menších obcích musí většina aktivního obyvatelstva dojíždět za prací.

Ekonomická struktura mikroregionu je následující - podnikatelské subjekty podnikající ve službách představují 65,78 % z ekonomické základny mikroregionu. Průmysl se na ekonomické základně podílí 15,50 % a stavebnictví 12,22 %. Zemědělské subjekty pak představují 6,50 %.

5.3.5.1 Nezaměstnanost na území mikroregionu

Tabulka 2: Míra nezaměstnanosti v jednotlivých obcích českobudějovické části mikroregionu

Doudleby	4,3 %
Heřmaň	4,6 %
Komařice	5,4 %
Ločenice	2,2 %
Mokrý Lom	0,0 %
Nová Ves	2,4 %
Plav	5,4 %
Roudné	4,2 %
Římov	3,6 %
Střížov	2,6 %
Svatý Jan nad Malší	4,2 %
Vidov	5,4 %

Pramen: Vlastní výzkum

Tabulka 3: Míra nezaměstnanosti v jednotlivých obcích českokrumlovské části mikroregionu

Besednice	5,1 %
Bujanov	11,9 %
Kaplice	6,5 %
Netřebice	4,5 %
Omlenice	8,8 %
Soběnov	6,5 %
Střítež	3,8 %
Velešín	5,1 %

Pramen: Vlastní výzkum

Míra nezaměstnanosti v českobudějovické části mikroregionu Pomalší činí 3,7 %.

Míra nezaměstnanosti v českokrumlovské části mikroregionu Pomalší činí 6,1 %.

Míra nezaměstnanosti v mikroregionu Pomalší činí 5,6 %.

Míra nezaměstnanosti celého Jihočeského kraje je 4,8 %.

5.3.5.2 Vybrané podniky na území mikroregionu

Tabulka 4: Vybrané podniky v mikroregionu Pomalší

Besednice	Karel Císař - CAST
Bujanov	Alex Industries s.r.o.
Doudleby	Kovovýroba Had
	Hotel Klor
Heřmaň	Dřevo UM s.r.o.
Kaplice	Velké množství drobných podnikatelských subjektů ve výrobě i službách
Komařice	Gramon (zemědělství)
	M. Kubík (stavební práce)
Mokrý Lom	ZD Ločnice
	Václav Vacík - zemědělství
Netřebice	AGRA Netřebice s.r.o.
	ZD Netřebice
Nová Ves	Vlastimil Němec - stavební činnost
	Jan Tvaroh - stavební práce
Plav	Jindřich Schaffelhofer - autodoprava
Roudné	Röschenthaler - elektrické rozvaděče
	ZD Malše - rostlinná a živočišná výroba
Římov	Vodní dílo Římov (Povodí Vltavy)
	ZD Ločnice - středisko Římov
Soběnov	Pila Bohumil Matys
	CAST - kovodílna Císař Karel
Střížov	Jan Tripes - kovový odpad
	Dřevonábytek - výroba kuchyňských dílů
Velešín	Jihostroj a.s. - výroba hydraulické a letecké techniky
	Kostečka Invest Group - klimatizace, vzduchotechnika
Vidov	Tesera v.o.s. - kamenická výroba
	Malířství, natěračství L. Mareš

Pramen: www.pomalsi.cz

5.3.6 Životní prostředí

O životním prostředí lze říci, že je velice zachovalé, bez vážnějších negativních vlivů. Výjimkou pak jsou obce Roudné a Vidov, jejichž klima je částečně ovlivňováno Budějovickou kotlinou - inverze v podzimních měsících a část obce Netřebice a Střítež, které se nacházejí na hlavním dopravním tahu - silnice I/3. Velice pozitivním krokem k lepšímu životnímu prostředí jsou pak opatření v oblasti skládkování. Veškerý odpad je centrálně skladován, úplné vyřešení by pak přinesl proces třídění odpadů a jejich recyklace.

Mikroregion má velký podíl zalesněné plochy, zvláště pak v povodí řeky Malše a v jižní části mikroregionu. Reliéf krajiny přechází od rovinaté v oblasti Českobudějovické pánve až po kopcovitý v podhůří Novohradských hor.

Kromě většího počtu výskytu mlh se neprokázal jiný negativnější vliv přítomnosti Římovské přehrady. Zároveň lze konstatovat, v souvislosti s nižším dávkováním umělých hnojiv v zemědělské prvovýrobě, že došlo ke zlepšení kvality povrchových a částečně pak i spodních vod. V lesích oblasti Pomalší je zvýšená hrozba nákazy od infikovaných klíšťat.

Vzhledem k tomu, že Římovská přehrada nemá funkci zadržovací, ale slouží hlavně jako zdroj pitné vody, hrozí stále na přiléhajícím území tohoto toku nebezpečí záplav při dlouhodobých nebo přívalových deštích. Dalším omezením jsou ochranná pásma vodní nádrže, které omezují hospodářskou činnost zemědělských závodů.

6. SWOT analýza mikroregionu Pomalší

Tabulka 5: SWOT analýza

SWOT analýza	
Silné stránky	Slabé stránky
<ul style="list-style-type: none"> ▪ území v povodí turisticky přitažlivé řeky Malše ▪ vysoká lesnatost, atraktivita krajiny ▪ existence významných kulturních a technických památek ▪ zkušenosti s využíváním obnovitelných zdrojů energie ▪ vyhovující systém sběru a svozu komunálního odpadu ▪ vyvážená struktura podnikatelských subjektů ▪ existence významných ekonomických center Kaplice, Velešín ▪ pokrytí terénní zdravotní službou ▪ hustá síť značených pěších a cyklistických tras ▪ rozvinutý spolkový život ▪ bohatá kulturní, společenská a historická tradice ▪ funkční sdružení obcí, dobré čerpání dotací 	<ul style="list-style-type: none"> ▪ existence vodárenské nádrže Římov jako omezujícího faktoru dalšího rozvoje ▪ vysoké náklady obcí na čištění odpadních vod v okolí vodárenské nádrže Římov ▪ nedostatečná plynofikace obcí ▪ velký počet lokálních topenišť jako zdroje znečišťování životního prostředí ▪ nevyhovující stav místních komunikací, silnic II. a III. třídy a mostů ▪ menší počet vyznačených cyklistických tras a terénních informačních tabulí ▪ sociální služby nepokrývají celé území ▪ nedokončená kabelizace telefonních sítí a elektrických sítí NN v obcích ▪ neobdělávané pozemky v některých obcích ▪ slabá podpora a nejasná koncepce v oblasti bytové výstavby ▪ nedostatečná spolupráce obcí s podnikateli v cestovním ruchu ▪ výrazný dopad přetrhaných vazeb a kořenů v soukromém zemědělském podnikání ▪ zhoršení přeshraniční spolupráce v důsledku negativního vztahu představitelů země Horní Rakousko k Temelínu

SWOT analýza	
Příležitosti	Ohrožení
<ul style="list-style-type: none"> ▪ vybudování rychlostní komunikace R3, vliv na bezpečnost silničního provozu a rozvoj podnikání ▪ využití ložisek surovin - štěrkopísky, vltavíny, žula ▪ využití stávajícího bytového fondu k trvalému bydlení a rekreaci ▪ využití nevyužívaných hospodářských objektů ▪ rozvoj obnovitelných zdrojů energie a využití podpor při jejich zavádění ▪ dobudování systému komplexních sociálních služeb - domy s pečovatelskou službou, terénní služba ▪ zvýšení úrovně a nabídky služeb v cestovním ruchu - ubytování, stravování, služby ▪ doznačení sítě cyklotras na Kaplicku, v okolí Velešína ▪ značení tras pro jízdu na koních v místech jejího provozování - v zájmu předcházení konfliktům s majiteli a správci pozemků ▪ zpřístupnění zříceniny hradu Velešín ▪ zlepšení propagace a prezentace mikroregionu - jako celku i jeho jednotlivých částí ▪ podpora rozvoje agrofaremu, welfare při ustájení hospodářských zvířat ▪ využívání vyhlášených programů, fondů a grantů 	<ul style="list-style-type: none"> ▪ ohrožení plynoucí z možného porušení hráze Římov ▪ vyšší ohrožení povodněmi v důsledku malé plochy povodí řeky Malše ▪ nárůst nákladů na udržení současného stavu dopravní obslužnosti ▪ vylidňování a stárnutí malých sídel (osad) ▪ problémy s naplněním kapacity mateřských školek a základních škol v obcích - jejich uzavírání ▪ finanční náročnost údržby značených pěších a cyklistických tras a informačních tabulí ▪ nezákonná těžba v soukromých lesích ▪ nízká podpora státu v oblasti malého a středního podnikání ▪ zdravotní ohrožení obyvatel a návštěvníků v důsledku zvýšeného výskytu infikovaných klíšťat v některých lokalitách ▪ ohrožení životního prostředí severní příměstské části mikroregionu výstavbou silnice R3 a inverzními situacemi v Budějovické kotlině

Pramen: www.pomalsi.cz

7. Závěr

Na závěr mé práce bych si dovolil navrhnout možné předpoklady rozvoje komerčních služeb v českobudějovické části mikroregionu Pomalší. Základní (nezbytné) služby jsou sice ve většině obcí, ale jejich úroveň často neodpovídá požadavkům místních obyvatel. Především je úzká sortimentní nabídka a vyšší ceny. Podle mého názoru by jedním z možných způsobů zlepšení nabídky zboží a snížení cen mohlo být navázání spolupráce s nějakou nákupní aliancí, kde by docházelo k úsporám z rozsahu, což by vedlo ke snížení cen a jistě i k rozšíření sortimentu.

K rozvoji základních a stejně tak i doplňkových služeb by samozřejmě také přispělo zvýšení počtu obyvatel v jednotlivých obcích a zároveň zvýšení přílivu turistů do oblasti. Přírůstek obyvatel je již v několika obcích mikroregionu zaznamenáván, a to především v obcích ležících blíže městu České Budějovice, jako jsou Roudné a Vidov, případně Plav a Doudleby. K slabšímu přírůstku nebo stagnaci obyvatel v ostatních obcích přispívá především větší vzdálenost od krajského nebo většího města, horší dopravní dostupnost, méně pracovních příležitostí a malé rozšíření komerčních služeb.

Avšak největší význam pro rozšíření komerčních služeb má mikroregion především v oblasti cestovního ruchu. Mikroregion Pomalší má všechny předpoklady pro jeho další rozvoj. Jde především o velmi zachovalé životní prostředí, které umožňuje jeho využití pro aktivní odpočinek, kulturní a sportovní vyžití jeho návštěvníků - řada kulturních a sportovních akcí, nemovité kulturní a technické památky, relativní dostatek ubytovacích a stravovacích kapacit. Další předností jsou vazby na blízká velká města České Budějovice a Český Krumlov a na území přírodního parku Novohradské hory.

Mikroregion má předpoklady pro rozvoj koupališť, neboť územím mikroregionu protéká řeka Malše. Oblast může návštěvníkům nabídnout mnoho historických památek, jako jsou zříceniny středověkých hradů (Velesín, Louzek, Pořešín, Sokolčí), pozůstatky po koněspřežné dráze, muzeum koněspřežné dráhy, křížová cesta v Římově, Římovská

přehrada (není určena ke koupání) aj. Mikroregion je taktéž propojen řadou pěších a cyklistických stezek, avšak tyto stezky, hlavně ty pěší, nejsou dostatečně značeny a taktéž chybí odpočinková místa. Je třeba podpořit i projekty týkající se zvyšování bezpečnosti na těchto trasách. V zimních měsících lze pak v některých výše položených částech území Pomalší využít běžecké trasy.

Pro mikroregion má opravdu zásadní význam cyklistika, a tak kromě vybudování a udržování cyklostezek by mělo v oblasti dojít k vytváření ubytovacích, ale především stravovacích kapacit v blízkosti těchto cyklistických tras, aby došlo k plnému uspokojení turistických potřeb. V oblasti je též poměrně velký počet zemědělských družstev, a tak má dobré předpoklady rozvoje i agroturistika. Prostor je tu i pro hipoturistiku, která se poměrně rychle rozvíjí na českém venkově. Územím mikroregionu Pomalší je vyznačena tzv. červená trasa: Dubné - Boršov nad Vltavou - Kamenný Újezd. Územím Pomalší vede tato trasa obcemi Doudleby a Komařice.

Oblast má tedy dostatek atraktivit, které může turistům nabídnout, ale ztrácí především v kvalitě a množství doprovodných služeb. V současné době, kdy trendem turistů jsou převážně lokality s dostatečnými a kvalitními službami, je tedy nutné podporovat takové rozvojové záměry, které povedou ke zvýšení atraktivity území mikroregionu Pomalší i z hlediska dostatečných a odpovídajících ubytovacích a stravovacích kapacit, informačních systémů, sportovního zázemí apod.

Co se týká propagace celého mikroregionu i jednotlivých obcí, tak tu v současné době hodnotím jako nedostatečnou. Jednotlivé obce své území, místní atraktivity a pořádané akce propagují především prostřednictvím webových stránek, místního zpravodaje, informačních tabulí v obci a okolí a pomocí propagačních materiálů o zajímavostech v obci. Soukromé subjekty (penziony, hostince, spolky) propagují své aktivity stejným způsobem, ale tato propagace dle mého názoru také není dostatečná. Jednotlivé turistické atraktivity obcí i celého mikroregionu Pomalší by mohly být propagovány např. cestovními kanceláři a agenturami. Stejně tak by na území některých obcí

mohla vzniknout turistická informační centra, která by informovala turisty o možných turistických zajímavostech v mikroregionu.

Dalším podstatným problémem, který přispívá k omezenému přílivu turistů do oblasti mikroregionu, je absence organizované formy spolupráce podnikatelských subjektů, jak mezi sebou navzájem, tak s ostatními institucemi, jakými jsou např.: jednotlivé obce, Jihočeská hospodářská komora, Jihočeský kraj a jiné. Myslím, že je stále ještě málo rozšířena informovanost o možné finanční podpoře ze strany Evropské unie, tak i o dotacích ze strany Jihočeského kraje. Určitým zlepšením v této problematice by mohla být Místní akční skupina Pomalší, která byla na území mikroregionu v nedávné době založena.

8. Summary

The theme of my bachelor's work is „The Assumptions of Commercial Services Development in A Chosen Area - Voluntary association of towns and villages Pomalší“. The objective of this bachelor's work has been to define assumptions of commercial services development, describe the microregion Pomalší, create situation analyse and SWOT analyse.

The microregion Pomalší is situated south of České Budějovice. There are these villages: Besednice, Bujanov, Doudleby, Heřmaň, Kaplice, Komařice, Ločenice, Mokrý Lom, Netřebice, Nová Ves, Omlenice, Plav, Roudné, Římov, Soběnov, Střítež, Střížov, Svatý Jan nad Malší, Velešín and Vidov. I researched only czechbudweis part of the microregion Pomalší. There are these villages: Heřmaň, Komařice, Ločenice, Mokrý Lom, Nová Ves, Plav, Roudné, Římov, Střížov, Svatý Jan nad Malší and Vidov. The all microregion Pomalší has almost 20 000 inhabitants and an area c. 22 000 ha. There are beautiful nature and much tourist attractions.

In the area are mainly small businessmen. They don't cooperate together or with a some organization. The businessmen in travel movement have problems with a seasonal character. They have little customers except summer-time. In the villages are some basic services, but they should be extended. The complementary services almost are missing. The development of services is very important for this microregion. In the villages of microregion Pomalší is a growth of inhabitants.

The area has the big potential in travel movement. The villages are situated along the river Malše. The bathing establishment should be built. Through the microregion browses a lot of cycle-ways. Accommodation facilities and catering establishment should be expanded. For the area have a big meaning rural tourism, agricultural tourism and hippo tourism. These branches should be developed.

9. Použitá literatura

Odborné publikace

BESI, A.S. *Pilotní strategie území Místní akční skupiny Pomalší o.p.s. na období 2007 - 2013*. 2007. 43 s.

BUNEŠOVÁ, M., VANĚČEK, D. *Technika zpracování bakalářských a diplomových prací*. České Budějovice: EF JCU, 2009. 42 s.

HELÍSEK, M. *Makroekonomie pro bakalářské studium*. Slaný: MELANDRIUM, 1996. 200 s. ISBN 80-901801-5-9.

HORÁKOVÁ, H. *Strategický marketing*. Praha: Grada Publishing, 2003. 200 s. ISBN 80-247-0447-1.

KOTLER, P. *Marketing management: analýza, plánování, využití, kontrola*. Praha: Grada Publishing, 2001. 719 s. ISBN 80-247-0016-6.

PARMOVÁ, D. *Řízení služeb*. České Budějovice: ZF JCU, 2004. 93 s.

PÍCHA, K. *Přednášky z předmětu ZO*. 2007

REGIONÁLNÍ ROZVOJOVÁ AGENTURA JIŽNÍCH ČECH – RERA, A.S. *Rozvojový program mikroregionu Pomalší*. 2002. 135 s.

VLK, J. A KOL. *Metodická příručka pro zpracování strategických rozvojových dokumentů mikroregionů*. Brno: Ústav územního rozvoje, 2004. 13 s.

VOJTKO, V. *Marketingový výzkum v kognitivních mapách*. Zeleneč: Profess Consulting, 2008. 95 s. ISBN 978-80-7259-060-5.

VOJTKO, V. *Metodika*. 2008.

Zákon č. 129/2000 Sb., o krajích (krajské zřízení)

Zákon č. 128/2000 Sb., o obcích (obecní zřízení)

Internetové zdroje

Blog.zarohem.cz: *Marketing služeb – Definice služeb* [online].

Poslední aktualizace březen 2008 [cit. dne 15.12.2008].

Dostupný z WWW: <<http://blog.zarohem.cz/clanek.asp?cislo=693>>.

Česká informační agentura životního prostředí: *Kapitola 1.3 Agenda 21* [online].

Poslední aktualizace září 2006 [cit. dne 21.12.2008].

Dostupný z WWW: <[http://www.cenia.cz/web/www/web-pub2.nsf/\\$pid/MZPMSFGSI0KM/\\$FILE/kapitola_1_3_ma21.pdf](http://www.cenia.cz/web/www/web-pub2.nsf/$pid/MZPMSFGSI0KM/$FILE/kapitola_1_3_ma21.pdf)>.

Česká informační agentura životního prostředí: *O místní Agendě 21* [online].

Poslední aktualizace září 2006 [cit. dne 21.12.2008]. Dostupný z WWW:

<[http://www.cenia.cz/web/www/web-pub2.nsf/\\$pid/MZPMSFHV0HSB](http://www.cenia.cz/web/www/web-pub2.nsf/$pid/MZPMSFHV0HSB)>.

Česká informační agentura životního prostředí: *Udržitelný rozvoj* [online].

Poslední aktualizace září 2006 [cit. dne 21.12.2008]. Dostupný z WWW:

<[http://www.cenia.cz/_C12571B20041E945.nsf/\\$pid/MZPMSFGSI0KM](http://www.cenia.cz/_C12571B20041E945.nsf/$pid/MZPMSFGSI0KM)>.

Česká národní banka: *Metodický list* [online]. Poslední aktualizace únor 2002

[cit. dne 18.12.2008]. Dostupný z WWW:

<http://www.cnb.cz/docs/ARADY/MET_LIST/NEZ_CS.PDF>.

Český statistický úřad: *Vysvětlivky CZ-NACE* [online]. Poslední aktualizace únor 2008

[cit. dne 11.12.2008]. Dostupný z WWW:

<[http://www.czso.cz/csu/klasifik.nsf/i/B76A7EE33C530E95C12573E800505874/\\$File/CZ-NACE_vysvetlivky.pdf](http://www.czso.cz/csu/klasifik.nsf/i/B76A7EE33C530E95C12573E800505874/$File/CZ-NACE_vysvetlivky.pdf)>.

Demografie: *Pohlaví, věk* [online]. Poslední aktualizace 2004 [cit. dne 18.12.2008].

Dostupný z WWW: <http://www.demografie.info/?cz_pohlavivek=>>.

Fondy Evropské unie [online]. Poslední aktualizace prosinec 2008

[cit. dne 21.12.2008]. Dostupný z WWW: <<http://www.strukturalni-fondy.cz>>.

Fondy Evropské unie: *Regionální politika EU* [online]. Poslední aktualizace prosinec

2008 [cit. dne 21.12.2008]. Dostupný z WWW:

<<http://www.strukturalni-fondy.cz/regionalni-politika>>.

<http://mapy.idnes.cz>

http://portal.mpsv.cz/sz/local/cb_info

<http://www.czso.cz>

<http://www.google.cz>

<http://www.hospudkananavsi.cz>

<http://www.mze.cz>

<http://www.pomalsi.cz>

<http://www.risy.cz>

<http://www.seznam.cz>

Jihočeský kraj: *Fondy a programy EU 2007 - 2013* [online]. [cit. dne 21.12.2008]. Dostupný z WWW:

<[http://www.kraj-jihocesky.cz/index.php?par\[id_v\]=1273&par\[lang\]=CS](http://www.kraj-jihocesky.cz/index.php?par[id_v]=1273&par[lang]=CS)>.

Jihočeský kraj: *Grantový kalendář 2009* [online]. Poslední aktualizace 2008 [cit. dne 07.02.2009]. Dostupný z WWW:

<[http://www.kraj-jihocesky.cz/index.php?par\[id_v\]=1271&par\[lang\]=CS](http://www.kraj-jihocesky.cz/index.php?par[id_v]=1271&par[lang]=CS)>.

Jihočeský kraj: *Operační program Podnikání a inovace* [online]. [cit. dne 21.12.2008]. Dostupný z WWW:

<[http://www.kraj-jihocesky.cz/index.php?par\[id_v\]=1294&par\[lang\]=CS](http://www.kraj-jihocesky.cz/index.php?par[id_v]=1294&par[lang]=CS)>.

Jihočeský kraj: *Program rozvoje venkova* [online]. [cit. dne 21.12.2008]. Dostupný z WWW: <[http://www.kraj-jihocesky.cz/index.php?par\[id_v\]=1301&par\[lang\]=CS](http://www.kraj-jihocesky.cz/index.php?par[id_v]=1301&par[lang]=CS)>.

KOLLÁRIK, K., TOMKA, J., BALAGA., J. *Psychologie a společenská výchova*. [online]. Poslední aktualizace prosinec 2002 [cit. dne 18.12.2008].

Dostupný z WWW: <<http://www.maturita.cz/referaty/referat.asp?id=6404>>.

MAS Pomalší [online]. Poslední aktualizace říjen 2008 [cit. dne 20.12.2008].

Dostupný z WWW: <<http://www.maspomalsi.cz/index.html>>.

Ministerstvo zemědělství: *Osa IV. Leader* [online]. Poslední aktualizace leden 2009 [cit. dne 07.02.2009]. Dostupný z WWW:

<<http://www.mze.cz/index.aspx?ch=74&typ=1&val=42530&ids=2982>>.

Obec Doudleby: *Základní údaje* [online]. Poslední aktualizace leden 2008 [cit. dne 20.12.2008]. Dostupný z WWW: <<http://www.doudleby.com/>>.

Obec Heřmaň: *Obecní úřad* [online]. Poslední aktualizace leden 2008 [cit. dne 20.12.2008]. Dostupný z WWW:

<<http://obec-herman.cz/cesky/zakladni-udaje/informace.html>>.

Obec Komařice: *Základní informace* [online]. Poslední aktualizace leden 2008 [cit. dne 20.12.2008]. Dostupný z WWW:

<<http://www.komarice.cz/index.php?nid=713&lid=CZ&oid=28326>>.

Obec Ločnice: *Základní informace o obci* [online]. Poslední aktualizace leden 2008 [cit. dne 20.12.2008]. Dostupný z WWW:

<<http://www.locenice.cz/index.php?nid=784&lid=CZ&oid=40406>>.

Obec Mokřý Lom: *Základní informace* [online]. Poslední aktualizace leden 2008 [cit. dne 20.12.2008]. Dostupný z WWW: <<http://www.mokrylom.cz/>>.

Obec Nová Ves [online]. Poslední aktualizace leden 2008 [cit. dne 20.12.2008]. Dostupný z WWW: <<http://www.novaves.net/>>.

Obec Plav: *Základní informace* [online]. Poslední aktualizace leden 2008 [cit. dne 20.12.2008]. Dostupný z WWW: <<http://www.plav.cz/index.php?nid=1805&lid=CZ&oid=190225>>.

Obec Roudné u Českých Budějovic: *O obci* [online]. Poslední aktualizace leden 2008 [cit. dne 20.12.2008]. Dostupný z WWW: <<http://obecroudne.cz/>>.

Obec Římov: *Základní údaje o obci* [online]. Poslední aktualizace leden 2008 [cit. dne 20.12.2008]. Dostupný z WWW: <<http://www.rimov.cz/clanek/oobci/zakladniudaje>>.

Obec Strážov: *Obecní úřad* [online]. Poslední aktualizace leden 2008 [cit. dne 20.12.2008]. Dostupný z WWW: <<http://www.strizov.cz/taxonomy/term/2>>.

Obec Svatý Jan nad Malší: *Základní informace* [online]. Poslední aktualizace leden 2008 [cit. dne 20.12.2008]. Dostupný z WWW: <<http://www.svjan.cz/index.php?nid=1555&lid=CZ&oid=160042>>.

Obec Vidov [online]. Poslední aktualizace leden 2008 [cit. dne 20.12.2008]. Dostupný z WWW: <<http://www.vidov.cz/>>.

Pomalší.cz: *Základní informace* [online]. Poslední aktualizace leden 2008 [cit. dne 20.12.2008]. Dostupný z WWW: <http://www.pomalsi.cz/info/sablona.php?oblast=svazek&strana=zakladni_informace>.

Portál Jihomoravského kraje: *Registr zájmových sdružení právnických osob* [online]. Poslední aktualizace 2008 [cit. dne 18.12.2008]. Dostupný z WWW: <<http://www.kr-jihomoravsky.cz/Default.aspx?PubID=7962&TypeID=2>>.

Regionální Informační servis: *Mikroregiony* [online]. Poslední aktualizace 2007 [cit. dne 18.12.2008]. Dostupný z WWW: <http://www.risy.cz/mikroregiony_jihocesky_kraj>.

Regionální rada regionu soudržnosti Jihozápad: *Výsledky druhé výzvy* [online]. Poslední aktualizace červen 2008 [cit. dne 07.02.2009]. Dostupný z WWW: <http://www.rr-jihozapad.cz/vismo/zobraz_dok.asp?id_org=200047&id_ktg=1056&p1=1456>.

Seznam grafů, tabulek a obrázků

Seznam grafů	Strana
Graf 1: Poskytované služby	44
Graf 2: Jiné služby	45
Graf 3: Typ ubytování	45
Graf 4: Počet lůžek, míst	46
Graf 5: Forma stravování	47
Graf 6: Využití kapacit: leden - březen	48
Graf 7: Využití kapacit: duben - červen	48
Graf 8: Využití kapacit: červenec - září	48
Graf 9: Využití kapacit: říjen - prosinec	49
Graf 10: Cenová úroveň služeb ve srovnání s konkurencí	49
Graf 11: Podíl turistů mezi zákazníky	50
Graf 12: Významný podíl turistů ze zahraničí	51
Graf 13: Přizpůsobování nabídky služeb turistům	51
Graf 14: Turistické atraktivity oblasti	52
Graf 15: Podpora přílivu turistů	53
Graf 16: Zapojení do organizované formy spolupráce	53
Graf 17: Důvody pro nespolupráci	54
Graf 18: Hodnocení přínosů spolupráce	55
Graf 19: Podnikání na území mikroregionu	55
Graf 20: Zaměstnání členů rodiny v podniku	56
Graf 21: Počet zaměstnanců	57
Graf 22: Platová úroveň zaměstnanců	57
Graf 23: Spokojenost se ziskovostí podniku	58
Graf 24: Výše tržeb	59

Seznam tabulek	Strana
Tabulka 1: Cyklotrasy na území mikroregionu	75
Tabulka 2: Míra nezaměstnanosti v jednotlivých obcích českobudějovické části mikroregionu	81
Tabulka 3: Míra nezaměstnanosti v jednotlivých obcích českokrumlovské části mikroregionu	81
Tabulka 4: Vybrané podniky v mikroregionu Pomalší	82
Tabulka 5: SWOT analýza	84
Seznam obrázků	Strana
Obrázek 1: Mapa mikroregionu Pomalší	26

Seznam příloh, přílohy

Příloha 1: Dotazník pro podnikatelské subjekty

Příloha 2: Dotazníky se starosty obcí

Příloha 3: Mapa cyklostezek vedoucích mikroregionem Pomalší

Příloha 4: Stanovy Svazku měst a obcí regionu Pomalší

Příloha 5: Fotografie z českobudějovické části mikroregionu Pomalší

Příloha 6: Fotografie z českokrumlovské části mikroregionu Pomalší

Příloha 7: Ostatní

Příloha 1: Dotazník pro podnikatelské subjekty

Dotazník – podnikatelské subjekty poskytující komerční služby

Dobrý den, jmenuji se Stanislav Jirkal, jsem studentem Ekonomické fakulty Jihočeské univerzity v Českých Budějovicích a zpracovávám svou bakalářskou práci na téma „Předpoklady rozvoje komerčních služeb ve vybrané oblasti - Dobrovolné sdružení měst a obcí Pomalší“.

V rámci této práce provádím u podnikatelů v této oblasti výzkum jejich stavu, kapacit a konkurenceschopnosti. Výsledky by měly pomoci při přípravě specifických nástrojů podpory, například ze strany samosprávy a dalších institucí a organizací, především na úrovni mikroregionu.

Všechny Vámi uvedené informace slouží pouze pro statistické účely, budou zpracovány anonymně a nebudou jednotlivě uveřejněny. Celkově bude vyplnění trvat maximálně 15 minut. Jakékoliv dotazy a připomínky můžete směřovat na následující kontaktní osobu: Ing. Viktor Vojtko, katedra obchodu a cestovního ruchu, Ekonomická fakulta, Jihočeská univerzita v Českých Budějovicích, Studentská 13, 370 05 České Budějovice. E-mail vojtko@ef.jcu.cz, tel. 387 772 696, mobil 777 133 485.

1. Jaké služby svým zákazníkům poskytujete? *(lze více možností, není-li uvedeno jinak, pokračujte otázkou 6)*

- Maloobchodní (prodej zboží konečným spotřebitelům)
- Ubytování *(pokračujte otázkou 2)*
- Stravování *(pokračujte otázkou 4)*
- Osobní služby (např. kadeřnictví, pedikúra), které _____
- Opravárenské služby
- Kulturní
- Sportovní
- Jiné, upřesněte _____

2. Jaký typ ubytování nabízíte?

- Kemp
- Chaty a chalupy, v soukromí
- Turistická ubytovna
- Hotel
- Hotel garni
- Motel
- Botel
- Penzion
- Jiné, upřesněte _____

3. Kolik lůžek/míst nabízíte? *(pokračujte otázkou č. 5)* _____

4. Jakou formu stravování nabízíte?

- Restaurace
- Pohostinství
- Motorest
- Samoobslužná restaurace
- Bufet
- Bistro (fast-food)
- Občerstvení, kiosek
- Denní bar (gril bar, pizzerie, snack bar)
- Noční bar (noční klub, varieté, dancing)
- Vinárna
- Kavárna a cukrárna
- Hostinec a pivnice
- Jiné, upřesněte _____

5. Jak byste ohodnotili celkové využití svých kapacit během jednotlivých čtvrtletí?

- | | | | |
|-------------------|---------------------------------------|-------------------------------------|------------------------------------|
| Leden – Březen: | <input type="checkbox"/> Nedostatečné | <input type="checkbox"/> Dostatečné | <input type="checkbox"/> Maximální |
| Duben – Červen: | <input type="checkbox"/> Nedostatečné | <input type="checkbox"/> Dostatečné | <input type="checkbox"/> Maximální |
| Červenec – Zářít: | <input type="checkbox"/> Nedostatečné | <input type="checkbox"/> Dostatečné | <input type="checkbox"/> Maximální |
| Říjen – Prosinec: | <input type="checkbox"/> Nedostatečné | <input type="checkbox"/> Dostatečné | <input type="checkbox"/> Maximální |

6. Jak byste ohodnotili cenovou úroveň vašich služeb ve srovnání s konkurencí?

- Nízká Spíše nízká Střední Spíše vyšší Vyšší

7. Jaký je podíl turistů mezi vašimi zákazníky? _____ %

8. Je mezi nimi významný podíl turistů ze zahraničí? Ne Ano

9. Přizpůsobujete svou nabídku turistům?

- Ne, vůbec Ano, částečně Ano, významně

10. Co podle vás nejvíce láká turisty do vaší oblasti?

- Příroda
- Památky
- Kulturní akce
- Sportovní vyžití
- Jiné, upřesněte _____

11. Měl by podle vašeho názoru někdo podporovat další příliv turistů do vaší oblasti?
 Ne Ano, především obce a kraj Ano, především podnikatelé

12. Jste zapojeni do nějaké organizované formy spolupráce, např. destinačního managementu, nákupní aliance, přípravy společných marketingových balíčků apod.?
 Ne, vůbec Ano, uveďte prosím detaily (*pokračujte otázkou 14*)

13. Jaký je důvod, že se žádné organizované formy spolupráce neúčastníte? (*pokračujte otázkou 15*)
 Nevím, zda existuje Nemám k ní důvěru Nevidím přínosy pro svůj podnik

14. Jak hodnotíte přínosy uvedených forem spolupráce?
 Záporné Nulové Pozitivní Velmi pozitivní

15. Podnikáte pouze v rámci tohoto mikroregionu?
 Ano
 Ne, sídlo mám zde, ale podnikám i jinde
 Ne, podnikám zde, ale sídlo mám jinde

16. Pracují ve vašem podniku i další členové vaší rodiny?
 Ne Ano, spolu s dalšími zaměstnanci Ano, pouze členové rodiny

17. Kolik máte zaměstnanců?
 0 (*pokračujte otázkou 19*) 1 až 5 6 až 10 11 až 20 Více jak 20

18. Jaká je platová úroveň vašich zaměstnanců oproti běžným platům?
 Nižší Obdobná Vyšší

19. Jak jste spokojeni se ziskovostí svého podniku?
 Velmi nespokojen/a
 Spíše nespokojen/a
 Ani spokojen/a, ani nespokojen/a
 Spíše spokojen/a
 Velmi spokojen/a

20. Vaše tržby za loňský hospodářský rok byly přibližně:

- méně než 1 milion Kč
- 1 až 5 milionů Kč
- 5 až 10 milionů Kč
- 10 až 20 milionů Kč
- více než 20 milionů Kč

Děkujeme za vyplnění dotazníku.

21. Umístění provozovny (obec)

Příloha 2: Dotazníky se starosty obcí

Komařice - starostka Hana Lipanská

1. V čem je přínosné zapojení Vaší obce do mikroregionu?

Možnost získání dotací.

2. Je Vaše obec ochotna svou spolupráci s ostatními v rámci mikroregionu posílit?

Pokud ano, tak jaké jsou důvody? Pokud ne, tak jaké jsou důvody?

Ano, vytvořením strategie rozvoje území.

3. Jaký potenciál pro sebe Vaše obec vidí v oblasti cestovního ruchu?

Vysoký potenciál individuální rekreace.

4. Co Vaší obci chybí, aby mohla cestovní ruch více rozvíjet?

Kulturní zařízení spojené s restaurací, ubytování apod.

5. Na jaké problémy narážejí místní podnikatelé?

Neznám.

6. Co chybí občanům Vaší obce v oblasti nabídky komerčních služeb?

Lepší dopravní obslužnost.

Ločenice - starostka Miluše Kleinová

1. V čem je přínosné zapojení Vaší obce do mikroregionu?

Získávání informací pro čerpání dotací, větší možnost čerpání dotací, větší propagace obce.

2. Je Vaše obec ochotna svou spolupráci s ostatními v rámci mikroregionu posílit?

Pokud ano, tak jaké jsou důvody? Pokud ne, tak jaké jsou důvody?

Ano, ekonomické, viz. odpověď na otázku 1.

3. Jaký potenciál pro sebe Vaše obec vidí v oblasti cestovního ruchu?

Pracovní příležitost.

4. Co Vaší obci chybí, aby mohla cestovní ruch více rozvíjet?

Ubytovací kapacity, informační tabule, celostátní propagace mikroregionu.

5. Na jaké problémy narážejí místní podnikatelé?

Legislativní, nesnadné získávání úvěrů.

6. Co chybí občanům Vaší obce v oblasti nabídky komerčních služeb?

Dostupnost.

Mokrý Lom - starosta Ing. Martin Ehrlich

Naše obec je tak malá, že úvahy o cestovním ruchu jdou zcela mimo realitu. Nemohu Vám tedy na otázky odpovědět, protože není o čem hovořit.

Nová Ves - starosta Ing. Vladimír Skořepa

1. V čem je přínosné zapojení Vaší obce do mikroregionu?

Předávání zkušeností.

2. Je Vaše obec ochotna svou spolupráci s ostatními v rámci mikroregionu posílit?

Pokud ano, tak jaké jsou důvody? Pokud ne, tak jaké jsou důvody?

Současný stav vyhovuje.

3. Jaký potenciál pro sebe Vaše obec vidí v oblasti cestovního ruchu?

Téměř žádný.

4. Co Vaší obci chybí, aby mohla cestovní ruch více rozvíjet?

Peníze.

5. Na jaké problémy narážejí místní podnikatelé?

Nestěžují si.

6. Co chybí občanům Vaší obce v oblasti nabídky komerčních služeb?

Právě totéž, co předchozí odpověď.

Plav - starosta Jaroslav Hlach

1. V čem je přínosné zapojení Vaší obce do mikroregionu?

Možnost získání finančních prostředků na větší akce.

2. Je Vaše obec ochotna svou spolupráci s ostatními v rámci mikroregionu posílit?

Pokud ano, tak jaké jsou důvody? Pokud ne, tak jaké jsou důvody?

Ano, posílením spolupráce se dosáhne větší úspěšnosti.

3. Jaký potenciál pro sebe Vaše obec vidí v oblasti cestovního ruchu?

Nevelký, neboť zde není velká možnost ubytování a nejsou zde ani památky velkého rozsahu.

4. Co Vaší obci chybí, aby mohla cestovní ruch více rozvíjet?

Ubytovací a stravovací kapacity.

5. Na jaké problémy narážejí místní podnikatelé?

Problémy podnikatelů neznáme, nikdy se o problémech nezmiňují.

6. Co chybí občanům Vaší obce v oblasti nabídky komerčních služeb?
Rozšíření prodejny potravin, stravování, doprava.

Střížov - starosta Josef Štětina

1. V čem je přínosné zapojení Vaší obce do mikroregionu?

Hlavním přínosem je jednodušší možnost dostat se k určitým druhům dotací.

2. Je Vaše obec ochotna svou spolupráci s ostatními v rámci mikroregionu posílit?

Pokud ano, tak jaké jsou důvody? Pokud ne, tak jaké jsou důvody?

Ano, z výše uvedeného důvodu.

3. Jaký potenciál pro sebe Vaše obec vidí v oblasti cestovního ruchu?

V propagaci obce v rámci Pomalší.

4. Co Vaší obci chybí, aby mohla cestovní ruch více rozvíjet?

Stravovací a částečně ubytovací kapacita.

5. Na jaké problémy narážejí místní podnikatelé?

Převážně na legislativní.

6. Co chybí občanům Vaší obce v oblasti nabídky komerčních služeb?

Větší sortiment v prodejně. Za ostatními službami lze dojet do Českých Budějovic.

Svatý Jan nad Malší - Ing. Jan Piterka

1. V čem je přínosné zapojení Vaší obce do mikroregionu?

Většina zastupitelů je názoru, že v ničem. Jinak je naším přínosem pouze finanční příspěvek a získané dotace.

2. Je Vaše obec ochotna svou spolupráci s ostatními v rámci mikroregionu posílit?

Pokud ano, tak jaké jsou důvody? Pokud ne, tak jaké jsou důvody?

Ne, není čas se tomu věnovat. Všichni jsme neuvolnění zastupitelé.

3. Jaký potenciál pro sebe Vaše obec vidí v oblasti cestovního ruchu?

Alespoň udržet provoz hospod.

4. Co Vaší obci chybí, aby mohla cestovní ruch více rozvíjet?

Ubytovací kapacity, možnost sportovní činnosti, koupání, přístup k vodnímu dílu Římov.

5. Na jaké problémy narážejí místní podnikatelé?

Nedostatek turistů, nejsou pozemky k podnikání.

6. Co chybí občanům Vaší obce v oblasti nabídky komerčních služeb?

Přístup k levným nákupům v supermarketech.

Vidov - starosta Tomáš Šedivý

1. V čem je přínosné zapojení Vaší obce do mikroregionu?

Výměna zkušeností, zapojení do společných projektů včetně čerpání dotací, na které by jednotlivé obce nedosáhly - zpracování strategického plánu rozvoje mikroregionu Pomalší, který (pokud bude správně uchopen) otevírá možnosti ke koordinovanému rozvoji mikroregionu jako celku.

2. Je Vaše obec ochotna svou spolupráci s ostatními v rámci mikroregionu posílit?

Pokud ano, tak jaké jsou důvody? Pokud ne, tak jaké jsou důvody?

Ano, ale nejsem si jistý, jestli to chtějí i ostatní obce. Myslím si, že užší spolupráce především menších obcí (třeba i na části území mikroregionu) podstatně zvyšuje jejich šance uspět v konkurenci s ostatními, třeba většími obcemi. Ačkoliv to tak zatím nevypadá, myslím si, že trend budoucnosti v horizontu 15 - 20 let bude slučování obcí do větších celků (rakouský model), ale musí k tomu být připravena legislativa (vyloučení syndromu „středisková obec“). Jak pozoruji mladou nastupující generaci, nezdá se mi, že bude velký zájem o neuvolněné starostování či účast v zastupitelstvu, jak jej známe nyní ve většině obcí do 500 obyvatel. Cestou je právě užší spolupráce například v rámci mikroregionu.

3. Jaký potenciál pro sebe Vaše obec vidí v oblasti cestovního ruchu?

Vidov je svojí polohou na rozhraní příměstského a venkovského prostoru předurčen jako místo pro příměstskou krátkodobou rekreaci, v našem případě vázanou především na cyklisty. Na tomto konceptu dlouhodobě pracujeme (veřejně přístupná sportoviště, naučná stezka, údržba krajiny), právě v rámci mikroregionu Pomalší se nyní rozjíždí projekt „Českobudějovická rekreační zóna“ jako prostor pro víkendové pobyty na kole. Určitou hrozbu pro tyto záměry představuje trasa dálnice D3 (zvláště po dobu její výstavby).

4. Co Vaší obci chybí, aby mohla cestovní ruch více rozvíjet?

Nemáme prostory pro zřízení sezónního infocentra s občerstvením, internetem a malou expozicí o obci a okolí, chybí také prodej místních (i zemědělských) produktů. Také se nedostává investic pro rychlé dobudování sportovního areálu.

5. Na jaké problémy narážejí místní podnikatelé?

Omezené či komplikovaně přístupné rozvojové plochy pro podnikání, vyčleněné územním plánem (cena, chybějící infrastruktura).

6. Co chybí občanům Vaší obce v oblasti nabídky komerčních služeb?

S růstem počtu obyvatel chybí např. kadeřnictví, autoservis, možná by bylo využité i fitness či solárium.

Příloha 3: Mapa cyklostezek vedoucích mikroregionem Pomalší

Cyklostezky v mikroregionu (severní část)



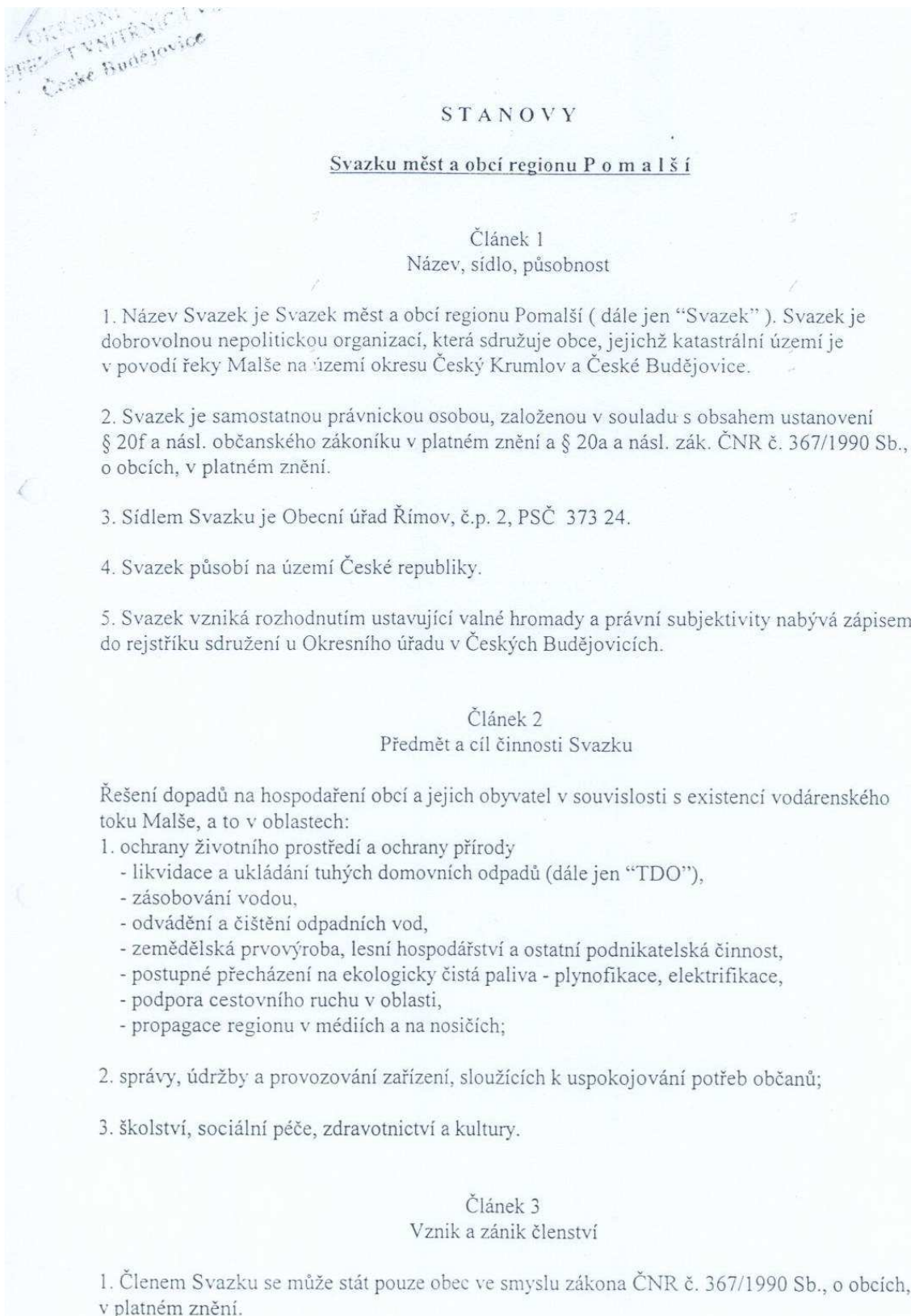
<http://mapy.idnes.cz>

Cyklostezky v mikroregionu (jižní část)



<http://mapy.idnes.cz>

Příloha 4: Stanovy Svazku měst a obcí regionu Pomalší



2. Členství ve Svazku vzniká přistoupením ke Svazku za podmínek uvedených v těchto stanovách.
3. Členství ve Svazku zaniká vystoupením ze Svazku za podmínek uvedených v těchto stanovách nebo vyloučením člena pro porušení členských povinností na základě usnesení valné hromady.
4. Člen může ze Svazku vystoupit kdykoliv, nemá však právo na vrácení svého členského podílu.

Článek 4 Práva a povinnosti členů

1. Člen Svazku je oprávněn volit a být volen do orgánů Svazku.
2. Členové mají právo zúčastnit se všech zasedání valné hromady a mohou se vyjadřovat ke všem projednávaným záležitostem.
3. Člen má právo vyžadovat od výkonných a kontrolních orgánů Svazku informace týkající se předmětu činnosti Svazku a nahlížet do jejich dokladů.
4. Člen má právo svolat valnou hromadu podle č. 6 odst. 2 těchto stanov.
5. Všichni členové jsou povinni chránit zájmy Svazku a vyvíjet aktivitu při rozvoji činnosti Svazku.
6. Všichni členové jsou oprávněni vystupovat jménem Svazku v rámci přijatého statutu a konkrétního zmocnění.

Článek 5 Orgány Svazku

1. Valná hromada.
2. Jednatelé.
3. Odborní poradci.
4. Revizoři.
5. Všechny výše uvedené funkce s výjimkou funkce odborného poradce jsou vykonávány ve prospěch Svazku bezplatně. Náklady nebo škody vzniklé osobám z činnosti ve prospěch Svazku budou podle skutečnosti uhrazeny.
6. Funkční období všech orgánů je dvouleté a nové orgány vzejdou vždy z voleb.

Článek 6 Valná hromada

1. Valná hromada je nejvyšším orgánem Svazku a určuje hlavní směry a oblasti činnosti Svazku.
2. Valná hromada se schází podle potřeby, nejméně však dvakrát za rok nebo požádá-li o to nejméně tolik členů Svazku, kteří představují více než 10 % všech hlasů. Zasedání valné hromady svolává pověřený jednatel, který zasedání zároveň řídí.
3. Valná hromada je schopna se usnášet, je-li přítomno nejméně tolik členů, kteří představují více než 50 % všech hlasů.
4. V případě, že valná hromada není k projednávaným otázkám usnášeníschopná, ukončí pověřený jednatel zasedání valné hromady a do 14-ti dnů svolá náhradní zasedání valné hromady, které je vždy a ve všech případech usnášeníschopné a usnáší se ve všech otázkách prostou většinou přítomných hlasů.
5. Valná hromada hlasuje aklamací nebo tajně. O způsobu hlasování rozhodují účastníci valné hromady prostou většinou přítomných hlasů, a to aklamací.
6. Každý člen Svazku má jeden základní hlas a další hlas na každých 2000 obyvatel příslušné obce Svazku.
7. Valné hromadě přísluší zejména:
 - rozhodovat o zřízení a způsobu vedení společného finančního fondu a o podmínkách jeho využití,
 - schvalovat, rušit a měnit stanovy Svazku,
 - přijímat opatření k celkové činnosti Svazku,
 - volit a odvolávat jednatele a revizory,
 - rozhodovat o přijetí za člena Svazku, rušit členství ve Svazku,
 - schvalovat vnitřní organizaci Svazku, jednací řád a jejich změny,
 - rozhodovat o vstupu Svazku do jiných společností nebo Svazků,
 - projednávat zprávy o činnosti za volební období a vyjadřovat se s konečnou platností ke sporným otázkám,
 - rozhodovat o zániku Svazku a jeho vypořádání,
 - schvalovat jakékoliv spojení Svazku s jiným subjektem a jeho rozdělení na více subjektů,
 - rozhodovat o všech dalších otázkách, které si vyhradí,
 - rozhodovat v otázkách členských příspěvků,
 - v případě zániku Svazku dle č. 9 odst. 3 stanov ustanovuje likvidátora.

Článek 7 Jednatelé

1. Počet jednatelů Svazku se stanoví na tři, pokud valná hromada neurčí jinak.

2. Jednatelé jsou statutárními orgány Svazku. Jednatelé jsou oprávněni jednat jménem Svazku ve všech věcech. Při výkonu své působnosti se jednatelé řídí zásadami a pokyny schválenými valnou hromadou.

3. K platnému jednání jménem Svazku je třeba přítomnosti alespoň jednoho z jednatelů, kromě styku s peněžními ústavami, kde je třeba nejméně dvou jednatelů.

4. Jednatelé jsou povinni vykonávat svou působnost s náležitou péčí a zachovávat mlčenlivost o důvěrných informacích a skutečnostech, jejichž vyjádření třetím osobám by mohlo způsobit Svazku škodu.

5. Na jednatele se vztahuje zákaz konkurenčního jednání tak, jak je upraven v § 196 odst. 1 obchodního zákoníku č. 513/1991 Sb., v platném znění.

6. Jednatelé budou jednat ve věci získání dalších finančních zdrojů pro činnost Svazku (např. sponzorství, státní dotace).

Článek 8 Odborní poradci

1. Odborní poradci ve své práci řeší odborné problémy v rámci jednotlivých činností Svazku a vypracovávají návrhy a doporučení pro valnou hromadu, která je schvaluje, a jejich realizaci dále prosazují.

2. Za tuto činnost přísluší odborným poradcům finanční odměna předem smluvně stanovená.

3. Funkci odborného poradce nemůže vykonávat jednatel.

Článek 9 Revizoři

Vnitřní kontrolu ve Svazku vykonávají 2 revizoři. Jsou voleni valnou hromadou a jí také odpovídají za svoji činnost a předkládají revizní zprávy a zprávy o své činnosti.

Článek 10 Zásady hospodaření

1. K zajištění realizace cílů Svazku bude zřízen jeho účet. Výše členského příspěvku se řídí podle počtu obyvatel obcí, jež jsou členy Svazku. Vstupní členský příspěvek činí 1,- Kč na jednoho obyvatele příslušné obce. O dalších členských příspěvcích rozhodne v případě potřeby valná hromada Svazku.

2. Za hospodaření Svazku je odpovědný valnou hromadou pověřený jednatel.

3. Zprávu o hospodaření Svazku spolu s vyúčtováním předkládá valné hromadě pověřený jednatel na každém jejím zasedání.

4. Společný majetek, tj. finanční hotovost, slouží pro financování administrativní činnosti Svazku, činnosti jednatelů nebo na úhradu odborných prací.

Článek 11 Zánik Svazku

1. Svazek zaniká:

- usnesením valné hromady o rozpuštění nebo sloučení s jiným Svazkem,
- výmazem z registrace (§ 20e obč. zák. v platném znění).

2. Případný majetek Svazku se rozdělí mezi bývalé členy Svazku v poměru, jak byl vytvořen. Toto ustanovení se nevztahuje na účelové dotace, o jejichž vypořádání rozhodne valná hromada Svazku.

3. Zanikne-li Svazek pravomocným rozhodnutím příslušného orgánu, provede majetkové vypořádání ustanovený likvidátor. Obdobně se postupuje i v případě, že o zániku Svazku rozhodne valná hromada a není orgán, který by majetkové vypořádání provedl.

4. O výmaz z rejstříku sdružení vedeného u Okresního úřadu v Českých Budějovicích požádají jednatelé stanoveným způsobem.

Článek 12 Změny a platnost stanov

1. Stanovy mohou být měněny pouze rozhodnutím valné hromady Svazku, když schopnost jejího usnášení je stanovena v čl. 6 stanov.

2. Stanovy vstupují v platnost usnesením valné hromady.

SVAZEK MĚST A OBCÍ
1 REGIONU POMALŠÍ

J a n á k Dalibor

J a n Josef

K o u p a l Vladimír



Z.č. v. 1599

Příloha 5: Fotografie z českobudějovické části mikroregionu Pomalší

Doudleby



Doudleby - kostel



Doudleby - most



Pramen: Mgr. Zdeněk Kubeš

Komařice



Komařice - zámek



Ločenice



Mokrý Lom



Nová Ves - nádraží



Plav



Plav - Svatý Jan z Nepomuku



Plav - náves



Roudné



Římov a Římovská přehrada



Římovský kostel



Střížov - kostel



Svatý Jan nad Malší



Vidov



Příloha 6: Fotografie z českokrumlovské části mikroregionu Pomalší

Besednice



Besednice - Slabošovka



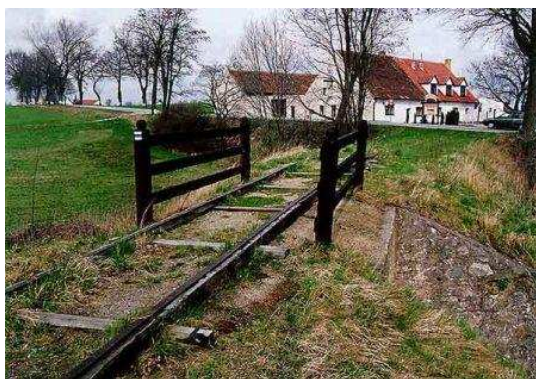
Vltavíny vyskytující se na Besednicku



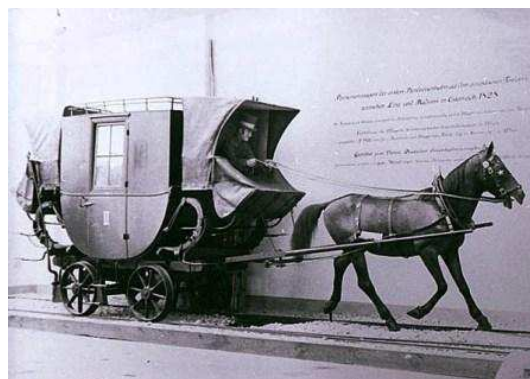
Bujanov - hrad Louzek



Bujanov - zbytky koněspřežné dráhy



Osobní vlak v koněspřežní dráze



Kaplice



Kaplice - kostel



Pramen: Mgr. Zdeněk Kubeš

Kaplice - masopust



Netřebice



Omlenice



Soběnov



Velešín



Příloha 7: Ostatní

Vidov - Hospůdka Na návsi



**NADACE
PARTNERSTVÍ**

*Nadace Partnerství
na základě provedeného hodnocení turistického zařízení*

**Hospůdka Na návsi
Vidov 51, 37007**

*potvrzuje splnění kritérií pro zařízení cestovního ruchu
poskytující zvláštní služby pro cyklisty a cykloturisty,
stanovené pravidly pro udělení známky „Cyklisté vítáni“ a vydává tento*



**CERTIFIKÁT
Cyklisté vítáni®**

Cyclists welcome
Radfreundliche Betriebe/Bett&Bike

No.: 00442006

Užívání chráněné známky „Cyklisté vítáni“ je upraveno Smlouvou o licenci a certifikaci mezi Nadací Partnerství a držitelem certifikátu. Platnost certifikace je kontrolována na základě skutečného stavu služeb jednou za rok. O kompletní nabídku služeb požádejte personál. Platnost všech údajů a seznam certifikovaných objektů je aktualizován na stránkách www.cyklistevitani.cz.

V Brně dne: 18. června 2006



**CERTIFIKOVÁNO
Cyklisté vítáni
No.: 0107**

Akreditovaný hodnotitel



**Juraj Flamik
Nadace Partnerství
Program Zelené stezky Greenways**



Česká republika



MINISTERSTVO
PRO MÍSTNÍ ROZVOJ

2006

www.nadacepartnerstvi.cz



Cyclists Welcome is a certification scheme evaluating the range and quality of services in gastronomy, accommodation, and tourist destinations catering to cycle tourists. The certified establishments guarantee safe parking during overnight stays or lunch breaks, availability of technical equipment for basic repairs and facilities for washing and drying of your bicycle and clothes, and other related services. For details contact the staff. Further information can be found at

www.cyklistevitani.cz



RadfahrerInnen Willkommen ist ein Zertifizierungssystem, welches das Ausmass und die Qualität von Gastbetrieben und touristischen Zielen aus Sicht der RadfahrerInnen bewertet. Die zertifizierten Betriebe garantieren sichere Parkplätze während Ihrer Übernachtung oder Ihrer Mahlzeit, Ausstattung für einfache Radreparaturen, die Möglichkeit, Radfahrerklamotten abzutrocknen und abzuwaschen und eine Reihe von weiteren Dienstleistungen. Sämtliche Information inkl. des Verzeichnisses zertifizierter Betriebe und Ziele finden Sie auf unseren Webseiten.

Certifikace je spolofinancována Evropskou unií.



<http://www.hospudkananavsi.cz>