

Jihočeská univerzita v Českých Budějovicích

Ekonomická fakulta

BAKALÁŘSKÁ PRÁCE

2009

Petr Lamač

Jihočeská univerzita v Českých Budějovicích
Ekonomická fakulta
Katedra obchodu a cestovního ruchu

Studijní program: B6208 Ekonomika a management
Studijní obor: Obchodní podnikání

**Předpoklady rozvoje komerčních služeb
ve vybrané oblasti – mikroregionu Veselsko**

Vedoucí bakalářské práce:
Ing. Viktor Vojtko

Autor:
Petr Lamač

2009

Prohlášení

Prohlašuji, že jsem bakalářskou práci na téma Předpoklady rozvoje komerčních služeb ve vybraném mikroregionu - Veselsko vypracoval samostatně na základě vlastních zjištění a materiálů, které uvádím v seznamu použité literatury.

Prohlašuji, že v souladu s § 47b zákona č. 111/1998 Sb. v platném znění, souhlasím se zveřejněním své bakalářské práce, a to v nezkrácené podobě elektronickou cestou ve veřejně přístupné části databáze STAG provozované Jihočeskou univerzitou v Českých Budějovicích na jejích internetových stránkách.

Ve Srubci 29. 3. 2009

Petr Lamač

Poděkování

Chtěl bych poděkovat Ing. Viktoru Vojtkovi za odborné vedení při psané této bakalářské práci. Můj vděk v neposlední řadě patří i všem, kteří se mnou spolupracovali při sběru primárních dat.

Obsah

1. Úvod	1
2. Cíle a použitá metodika	3
2.1 Cíle	3
2.2 Pracovní hypotézy	3
2.3 Metodika	3
3. Literární rešerše	5
3.1 Definice mikroregionu	5
3.1.1 Mikroregion	5
3.1.2 Agenda 21	5
3.1.3 Místní agenda 21	6
3.1.4 Mikroregiony a Evropská Unie	7
3.1.5 Mikroregiony a centrální úřady ČR	8
3.2 Definice a členění komerčních služeb	9
3.2.1 Služby	9
3.2.2 Maloobchod	10
3.2.3 Cestovní ruch	11
3.2.4 Ubytovací a stravovací služby	12
3.2.5 CZ-NACE	12
3.3 Vztah komerčních služeb k rozvoji mikroregionu	13
3.3.1 Teorie regionálního rozvoje	13
3.3.2 Vliv podniků na rozvoj mikroregionu	13
3.3.3 Strategické dokumenty	14
3.4 Situační analýza	15
3.4.1 Situační analýza	15
3.4.2 SWOT analýza	17
3.4.3 Marketingový výzkum	19
4. Vlastní výzkum a jeho vyhodnocení	20
4.1 Vymezení vybraného mikroregionu	20
4.1.1 Geografické vymezení	20
4.1.2 Důvody vzniku	21
4.1.3 Cíle a strategie	21
4.1.4 Sociodemografická struktura	22
4.1.5 Ekonomická struktura	23
4.2 Řízený rozhovor se starosty	25
4.3 Analýza dotazníků u podnikatel. subjektů	29
4.4 Zodpovězení hypotéz	38
4.5 Profil mikroregionu vzhledem k vybrané oblasti komerčních služeb	39
4.5.1 Nabídka služeb	39
4.5.2 Poptávka	40
4.5.3 Poptávka po službách u místních občanů	40
4.5.4 Poptávka po službách u turistů	40
5. Situační analýza mikroregionu	42
5.1 Slabé stránky	42

5.2	Silné stránky	42
5.3	Ohrožení.....	43
5.4	Příležitosti	44
5.5	Matice SWOT	45
6.	Vymezení předpokladů rozvoje komerčních služeb v mikroregionu	46
7.	Summary.....	48
8.	Použitá literatura	49
8.1	Knižní publikace	49
8.2	Internetové stránky	50
9.	Seznam tabulek a grafů.....	52
9.1	Seznam tabulek	52
9.2	Seznam grafů	52
10.	Seznam příloh.....	53

1. Úvod

Bakalářská práce s názvem "Předpoklady rozvoje komerčních služeb ve vybrané oblasti – mikroregionu Veselsko" mě ihned upoutala svým názvem. Předpokládal jsem totiž, že v této práci využiji znalosti, které jsem načerpal v předmětu Marketing i v jiných odborných předmětech, jež jsem na EF JČU absolvoval. Při studiu literatury jsem dále zjistil, že uplatním i poznatky z Geografie světového hospodářství a Základů obchodu. Mikroregion Veselsko jsem si vybral díky jeho příznivé geografické poloze i mým osobním vztahům k této části jižních Čech.

Nenajde se snad nikdo, kdo by nechápal nutnost dalšího rozvoje našich regionů. Důležitou institucí při tomto rozvoji jsou mikroregiony, které svou existencí tomuto rozvoji velice napomáhají. Fungování obcí v rámci mikroregionů je dnes velkým trendem, a proto je podle mého názoru zajímavé zjistit, jak tyto instituce vnímají zúčastněné osoby - starostové a podnikatelé. Poznatky o spolupráci i funkčnosti mikroregionu mi daly odpovědi na mnohé otázky týkající se této práce.

Takřka klíčovou veličinou je ovšem financování mikroregionů, resp. prostředky, které obce potřebují pro svůj rozvoj. Málokoho asi překvapí, že většina těchto peněz teče od Evropské unie. V průběhu zpracování mé práce jsem tudíž pochopil, že nezbytnou součástí bude alespoň krátký nástin možností čerpání peněz z fondů EU i popis toho, jak obce těchto možností využívají.

Jak vyplývá ze samotného názvu, je má bakalářská práce kromě mikroregionu Veselsko zaměřena i na komerční služby, tedy na terciální sféru. S tím, jak se naše země neustále přibližuje rozvinutým ekonomikám světa, totiž narůstá význam služeb, ať se bavíme o maloobchodu, službách spojených s cestovním ruchem nebo opravárenských či jiných službách. Byl jsem tedy zvědavý, jakou mají služby pozici na Veselsku, jestli se situace významně liší v centru mikroregionu a ve vesnicích či jak podnikatelé prosperují.

Pro tuto bakalářskou práci jsem si samozřejmě stanovil i hypotézy a samotného mě zajímalo, zda se mi je podaří potvrdit či vyvrátit.

Ale jako hlavní přínos z celé práce vnímám to, že se mi podařilo vytvořit doporučení, která by měla splnit cíl této bakalářské práce: přispět k dalšímu rozvoji mikroregionu Veselsko.

2. Cíle a použítá metodika

2.1 Cíle

Má bakalářská práce měla tři základní cíle:

- popsat vybraný mikroregion se zaměřením na danou oblast komerčních služeb
- provést situační analýzu
- vymezit předpoklady rozvoje dané oblasti komerčních služeb

2.2 Pracovní hypotézy

Zvolil jsem si pět základních hypotéz, na které se pokusím odpovědět za pomoci primárních i sekundárních dat. Tyto hypotézy jsou:

- *V obcích mikroregionu jsou do vzdálenosti 15 km dostupné tyto služby - obchod se smíšeným zbožím, autoopravna, výčep nebo bar, kadeřnictví a banka.*
- *V mikroregionu Veselsko je vyšší nezaměstnanost než v jiných mikroregionech Jihočeského kraje.*
- *Podniky poskytující služby jsou v mikroregionu Veselsko vlastněny místními občany.*
- *Věková struktura obyvatel mikroregionu Veselsko je příznivější než v jiných venkovských mikroregionech, tj. mnohé obce mají velké potíže s odlivem mladých lidí, chtěl bych zjistit, zda je tomu tak i na Veselsku.*
- *Ve vybrané oblasti komerčních služeb již existuje neinstitucionalizovaná forma ekonomické spolupráce.*

2.3 Metodika

Tím nejzákladnějším způsobem, jak můžeme rozdělit metodiku této práce, je na získávání primárních a sekundárních dat, na zpracování dotazníků a rozhovorů a na vytvoření analýz společně s doporučeními.

Nejrozsáhlejším zdrojem primárních dat bylo dotazníkové šetření prováděné v terénu. Strukturovaný dotazník mi byl poskytnut mým vedoucím práce a mým úkolem bylo získávat pro tento výzkum relevantní respondenty, kterých se mi nakonec podařilo

oslovit 30. Dalším zdrojem byly poté rozhovory se starosty, kterých jsem vykonal celkem sedm. Také zde jsem otázky získal na katedře, kde bakalářskou práci zpracovávám. Oba dva zdroje primárních dat se nakonec doplňovaly a umožnily mi pochopit mnohé.

Neméně důležitá byla ale pro tuto práci i sekundární data. Číst odborné publikace vztahující se k této práci jsem začal už na začátku a postupně získával nové poznatky a teoretické znalosti nezbytné k napsání mé bakalářské práce. Odborná literatura však nebyla jediným sekundárním pramenem. Pro různé části práce a pro zodpovězení některých hypotéz byla nutná i ekonomická a demografická data získaná např. ze zdrojů Českého statistického úřadu nebo Úřadu práce.

Po získání všech dat jsem se mohl pustit do analyzování. Nejprve byla vypracována Geografická analýza, kde byly použity strategické dokumenty mikroregionu a také ekonomická a demografická data. Pak následovalo vyhodnocení dotazníků, které mi ukázalo, jak svou situaci vidí sami podnikatelé. S tímto úzce souvisí i zpracování dotazníků se starosty.

Pak už nic nebránilo tomu, abych dokázal zodpovědět úvodní hypotézy a vytvořit profil mikroregionu Veselsko. Celá práce ovšem vyvrcholila SWOT analýzou, která odhalila současnou a snad i budoucí situaci mikroregionu. Konečným výstupem mé práce je ale vymezení předpokladů rozvoje komerčních služeb v oblasti.

3. Literární řešerše

3.1 Definice mikroregionu

3.1.1 Mikroregion

Mikroregion je svazkem obcí, který má za úkol zajišťovat rozličné úkoly, které jsou vyjmenovány v Zákoně o obcích č. 128/2000 Sb., konkrétně v paragrafech 49 až 52. Tento právní předpis také vymezuje strukturu, orgány, práva a povinnosti tohoto svazku obcí.

V praxi jsou mikroregiony často vytvářeny proto, aby mohly obce snáze dosáhnout na rozličné granty a podpory jak od státu, tak od Evropské unie. Svým určením i vznikem mikroregiony podle mého názoru přesně zapadají do Místní agendy 21 jako typická „iniciativa zdola“ mající za úkol další rozvoj jejich oblasti.

3.1.2 Agenda 21

Impulsem pro zakládání a organizační směřování mikroregionů je Agenda 21. Na specializovaném serveru se o ní můžeme dočíst následující: „Agenda 21 je dokument OSN, který byl přijat na konferenci o životním prostředí v Rio de Janeiru roku 1992 (na tzv. „Summitu Země“). Je programem pro 21. století, ukazuje cestu k udržitelnému rozvoji na naší planetě. Je komplexním návodem globálních akcí, které mohou poznamenat nebo ovlivnit přechod na udržitelný rozvoj.“ (www.cenia.cz, 2009)

V jiném internetovém zdroji je poté rozepsáno, čím se Agenda 21 přesně zabývá. Přímo se nabízí srovnání se základními cíli a posláním mikroregionů. „Dokument je rozdělen na čtyři sekce:

- společenská a ekonomická sekce - témata: chudoba, zdraví, demografie, lidská sídla
- ochrana a správa přírodních zdrojů - témata: atmosféra, deštné pralesy, oceány, radioaktivní odpad, biodiverzita
- posilování role hlavních skupin - témata: ženská hnutí, ochrana dětí, dělníci a zemědělci v rozvojových zemích

- implementace - témata: financování projektů, právní mechanismy, veřejná informovanost“ (cs.wikipedia.org, 2009)

3.1.3 Místní agenda 21

Pokud se vrátíme na stránky české agentury životního prostředí, můžeme se dozvědět mnohé i o Místní agendě 21, která je více aplikována na tuzemské podmínky než sama Agenda 21. „Místní Agenda 21 (MA21) je programem konkrétních obcí, měst, regionů, který zavádí principy trvale udržitelného rozvoje do praxe při zohledňování místních problémů. Je tvořen za účasti a ve spolupráci s občany a organizacemi a jeho cílem je zajištění dlouhodobě vysoké kvality života a životního prostředí na daném místě. MA21 je časově náročný proces, který prostřednictvím zkvalitňování správy věcí veřejných, strategického plánování (řízení), zapojováním veřejnosti a využíváním všech dosažených poznatků o udržitelném rozvoji zvyšuje kvalitu života ve všech jeho směrech a vede k zodpovědnosti občanů za jejich životy i životy ostatních.

Mnohé z aktivit a programů směřujících ke zlepšení kvality života a životního prostředí ve městech/obcích/regionech by se daly nazvat MA21. Jednotlivé činnosti musí být ovšem součástí dlouhodobé, jasně stanovené a veřejností přijaté strategie udržitelného rozvoje. MA21 může iniciovat kdokoliv (místní správa, neziskové organizace, škola, i jednotlivci). Iniciační skupina by měla zapojit co největší množství obyvatel ke tvorbě akčního plánu, který musí být následně zaštitěn politicky.“ (www.cenia.cz, 2009)

Informačním zdrojem je i specializovaná publikace, kde se můžeme dozvědět i o požadavcích, které jsou jak na Místní Agendu 21, tak i na mikroregiony a v podstatě celou veřejnou správu kladeny. „Místní Agenda 21 zapadá do širšího proudu snahy o kvalitní veřejnou správu, která je zahrnuta pod pojem „good governance“ („řádná správa věcí veřejných“ či „dobré vládnutí“). Kvalitní správa věcí veřejných, musí být (z pohledu OSN i EU) otevřená, transparentní a odpovědná veřejnosti, efektivní, umožňující účast veřejnosti na rozhodování a plánování a založená na partnerské spolupráci s ostatními společenskými sektory a respektující odborný pohled na věc.

Jedině taková veřejná správa může vést k dlouhodobě udržitelnému rozvoji obce či regionu.“ (Kašpar, Petrová; 2006, str. 5)

3.1.4 Mikroregiony a Evropská Unie

Napojení našich mikroregionů na Evropskou unii a zejména její fondy je podle mého názoru životně důležité, jelikož značná část finančních prostředků, kterými tyto územněsprávní celky disponují, pochází právě z tohoto zdroje. Z tohoto důvodu musejí představitelé mikroregionů ovládat techniku projektování a čerpání peněz z EU.

Mikroregionů se samozřejmě nejvíce týkají strukturální fondy, které jsou v současné době dva: Evropský fond pro regionální rozvoj (ERDF) a Evropský sociální fond (ESF). Jak už vyplývá ze samotného názvu, tak na rozvoj mikroregionů je zacílen Evropský fond pro regionální rozvoj. Na dalším odborném serveru se můžeme dozvědět o všech oblastech rozvoje, které tento fond podporuje:

„Evropský fond pro regionální rozvoj (ERDF): podporovány jsou investiční (infrastrukturní) projekty, jako např. výstavba silnic a železnic, odstraňování ekologických zátěží, budování stokových systémů, výstavby poldrů a úpravy koryt řek, podpora inovačního potenciálu podnikatelů, podpora začínajícím podnikatelům, rozvoj a obnova sportovních areálů využitelných pro cestovní ruch, rekonstrukce kulturních památek, využívání obnovitelných zdrojů energie, výsadba regenerační zeleně, ekologické a energeticky efektivní sanace bytových domů, výstavba či oprava infrastruktury pro poskytování zdravotní péče, investice do dopravní a technické infrastruktury průmyslových zón, zavádění služeb elektronické veřejné správy, posilování spolupráce podnikatelů v příhraničních regionech, modernizace systému krizového managementu apod.“ (www.strukturalni-fondy.cz, 2009)

Mnohé příležitosti na čerpání prostředků však skýtá i Evropský sociální fond a v neposlední řadě i tzv. Fond soudržnosti, který se sice týká celé České republiky, ale mohou z něho čerpat i nižší územněsprávní celky. Z tohoto fondu by podle mého názoru pro mikroregiony připadaly v úvahu projekty zaměřené na životní prostředí, projekty na vybudování a zlepšení dopravní infrastruktury už podstatně méně.

3.1.5 Mikroregiony a centrální úřady ČR

Vysoké státní orgány, jejichž práce se nejvíc dotýká mikroregionů, jsou vláda a Ministerstvo pro místní rozvoj.

Důležitým dokumentem v této oblasti, který byl vládou přijat, je Strategie regionálního rozvoje z roku 2000. Tato vládní strategie má zároveň oporu i v legislativě, konkrétně v zákonu č. 248/2000 Sb. O podpoře regionálního rozvoje. V paragrafu 2, odstavci a) je přímo napsáno, že se toto legislativní nařízení týká i mikroregionů, vyjádřeno slovy: „pro účely tohoto zákona se rozumí a) regionem územní celek vymezený pomocí administrativních hranic krajů, okresů, obcí nebo sdružení obcí, jehož rozvoj je podporován podle tohoto zákona.“ (www.mvcr.cz, 2009)

Srozumitelnou definici termínu regionální rozvoj nám poskytují stránky www.businessinfo.cz. „Pojmem regionální rozvoj rozumíme růst socioekonomického a environmentálního potenciálu a konkurenceschopnosti regionů vedoucí ke zvyšování životní úrovně a kvality života jejich obyvatel. V tomto ohledu jde o dynamický a vyvážený rozvoj regionální struktury příslušného územního celku a jeho částí (regionů, mikroregionů) a odstraňování, popřípadě zmírňování regionálních disparit. (www.businessinfo.cz, 2009)

Strategie regionálního rozvoje ČR obsahuje výhled až do roku 2010. Její součástí je i detailní SWOT analýza České republiky. Jedním z hlavních bodů této strategie je snaha o odstranění regionálních disparit (nerovností), protože existuje nebezpečí, že se tento stav bude stále prohlubovat, i když ekonomické rozdíly mezi regiony u nás nejsou tak výrazné jako je tomu v jiných zemích EU.

Mikroregionů se týkají části pojednávající o možnostech čerpání evropských peněz či program obnovy venkova, zahrnující vylepšování infrastruktury či podporu podnikání ve venkovských oblastech. Podle mého názoru jsou důležité postřehy o nutnosti dalšího rozvoje cestovního ruchu v ČR, protože cestovní ruch se pro mnohé mikroregiony může stát dominantním způsobem obživy a velkou devizou.

Ministerstvo pro místní rozvoj bylo zřízeno 1. listopadu 1996 a velká část jeho působnosti se týká právě regionální politiky a rozvoje. Přímou na stránkách této instituce se můžeme dočíst o činnostech, které se regionů a mikroregionů bezprostředně dotýkají: „Kromě toho ministerstvo pro místní rozvoj spravuje finanční prostředky určené

k zabezpečování politiky bydlení a regionální politiky státu, koordinuje činnosti ministerstev a jiných ústředních orgánů státní správy při zabezpečování politiky bydlení a regionální politiky státu včetně koordinace těchto činností (pokud tyto prostředky přímo nespravuje).

Ministerstvo rovněž zabezpečuje informační metodickou pomoc vyšším územním samosprávným celkům, městům, obcím a jejich sdružením a zajišťuje činnosti spojené s procesem zapojování územních samosprávných celků do evropských regionálních struktur.

Velmi významné funkce zabezpečuje MMR ve vztahu k realizaci regionální a strukturální politiky Evropské unie, tzv. politiky hospodářské a sociální soudržnosti. Hlavním úkolem této politiky je zajistit, aby se regiony, jejichž rozvoj zaostává za evropským průměrem, dostaly pomocí investic do infrastruktury a do řady dalších oblastí na stejnou úroveň. Cíle politiky hospodářské a sociální soudržnosti jsou v praxi naplňovány prostřednictvím strukturálních fondů. Finanční prostředky z fondů jsou na úrovni členských států rozdělovány prostřednictvím zvláštních, většinou tematicky zaměřených programů či podobných nástrojů.“ (www.mmr.cz, 2009)

Z výše uvedených řádek je patrné, že Ministerstvo pro místní rozvoj je významným článkem při čerpání evropských peněz. Ale ministerstvo má i vlastní dotační programy, z nichž mnohé se týkají rozvoje infrastruktury, kultury a zlepšení kvality života lidí žijících ve venkovských oblastech (např. program Bezbariérové obce).

3.2 Definice a členění komerčních služeb

3.2.1 Služby

Tento termín je nemožné vysvětlit jednou definicí, a proto jich v každém zdroji bývá více. Několik je jich v publikaci od Parmové:

„Poskytování nehmotných statků k uspokojování potřeb za úplatu (rozdíl mezi výrobkem a službou).

Činnosti, výhody nebo uspokojení nabízené na prodej nebo poskytované v souvislosti s prodejem zboží.

Z hlediska výrobního podniku jsou služby doplňkem nabídky jeho výrobků a vytvářejí jeho konkurenční výhodu či jedinečnost jeho nabídky.“ (Parmová, 2004, str. 6)

Jinou definici můžeme nalézt v publikaci od Maryáše a Vystoupila: „Obecně můžeme říci, že služby jsou nehmotné výsledky práce. Ve většině případů je poměrně lehké odlišit služby od materiálních produktů. (Problematické případy se objevují v oblasti informačních médií - od tisku knih a časopisů, přes tvorbu filmů až ke kódování paměti počítačů.)

Služby zahrnují i aktivity ve výrobních firmách (jako je např. administrativa, marketing nebo výzkum), zvláště v současnosti dochází k významné terciarizaci sekundéru.“ (Maryáš, Vystoupil, 2004, str. 139)

3.2.2 Maloobchod

Maloobchod je důležitou součástí našeho hospodářství. Definice, která se nachází na wikipedii, se zabývá jeho přesným vymezením proti velkoobchodu, jeho vývojem a faktory, které ho ovlivňují. Doslova se v ní říká: „Maloobchod je způsob prodeje zpravidla menšího objemu zboží konečnému uživateli - tedy obchod v malém měřítku. Protikladem maloobchodu je velkoobchod, který představuje prodej a distribuci zboží ve velkém měřítku, často právě do maloobchodní prodejní sítě.

Za počátek maloobchodu lze považovat distribuci zboží prostřednictvím raných trhů, na kterých obchodníci odbývali své produkty řádově již před několika tisíci lety.

Prostředí maloobchodu se vyznačuje vysokým stupněm konkurence a významným tlakem na snižování spotřebitelských cen. Právě spotřebitelské ceny jsou v maloobchodu klíčovým nástrojem. Významnou roli však hrají i ostatní faktory, jako je lokalizace prodejního místa / prodejní jednotky, charakter zboží, jeho selekce a způsob prezentace, atraktivita a reputace prodejce a mnoho dalších. V současné době existuje řada nástrojů na podporu prodeje, jejímž studiem a aplikací se mj. zabývá vědní obor marketing.

V rámci maloobchodu existuje řada nejrůznějších odbytových forem, jako je prodej v pultových prodejnách, supermarketech, hypermarketech apod., podomní

prodej, prodej prostřednictvím prodejních automatů, telefonu, internetu atd. Díky expanzi nových technologií, jako je internet, dochází k nárůstu tlaku na snižování spotřebitelských cen a urychlování distribuce zboží. To ovšem není pravdou ve všech regionech.“ (cs.wikipedia.org, 2009)

Naproti tomu definice Pražské se zabývá hlavně postavením a funkcí maloobchodu v dodavatelském řetězci a také současnými trendy jeho rozvoje. Podle ní „Maloobchod (něm. Einzelhandel, angl. Retail trade, franc. Commerce de détail) je podnik (nebo činnost) zahrnující nákup od velkoobchodu nebo od výrobce a jeho prodej bez dalšího zpracování konečnému spotřebiteli. Maloobchod vytváří vhodné seskupení zboží - prodejní sortiment co do druhů, množství, kvality, cenových poloh - vytváří pohotovou prodejní zásobu, poskytuje informace o zboží, zajišťuje vhodnou formu prodeje a předává marketingové informace dodavatelům (přání spotřebitelů).

Základní tendencí je růst prodejních kapacit při zmenšování počtu jednotek, růst podílu velkých obchodních organizací na úkor individuálních podniků. Velké „maloobchodní“ (lépe retailingové) firmy mají vlastní velkoobchod, často hierarchicky členěný, vlastní dovozní složku případně se skladem (např. firma Metro D), vlastní autodopravu, školicí střediska, reklamní a marketingovou složku a zejména velké prodejní jednotky. Často si ještě zřizují společnou nákupní nadstavbu, která zajišťuje co nejlevnější nákup.“ (Pražská, 2002)

3.2.3 Cestovní ruch

Pro definování této části služeb, která se neustále rozvíjí, můžeme použít například definici WTO: „Cestovní ruch zahrnuje činnosti osob cestujících vně jejich obvyklé prostředí. V těchto místech pobývají po dobu ne delší než jeden rok za účelem trávení volného času, podnikání či jiných aktivit. Obvyklé prostředí osoby zahrnuje určitou oblast kolem jejího místa trvalého pobytu této osoby plus všechna jiná místa, která tato osoba často navštěvuje“. (Hrabánková, Hájek, 2002, str. 4)

V jiné publikaci se ovšem můžeme dočíst, že stanovit účastníky cestovního ruchu není vůbec snadné: „Obecně se cestovní ruch definuje jako krátkodobý přesun lidí na jiná místa, než jsou místa jejich obvyklého pobytu, za účelem pro ně příjemných

činností. Definice zní jednoduše, ale není úplně výstižná. Nezahrnuje například lukrativní oblast služebních cest, kde hlavním smyslem je práce, nikoli zábava. Je také nesnadné určit, jak daleko člověk musí cestovat nebo kolik nocí musí strávit mimo domov, abychom jej mohli považovat za turistu. Mezi cestovním ruchem a cestováním bezpochyby existuje silná spojitost.“ (Horner, Swarbrooke, 2003, str. 53)

S pojmem cestovní ruch bezprostředně souvisí pojmenování turista, které je definováno následovně: „Turista je z pohledu cestovního ruchu člověk, který přespí v oblasti, do které koná cestu, alespoň jednu noc. Turista tedy nemusí být pouze cizinec, který cíleně přijíždí do určité oblasti, ale i běžný chatař či chalupář je též turista. Zcela obecně je tímto slovem označován prakticky každý člověk, jenž cestuje za poznáním, oddechem, sportem či za vlastní rekreací nebo odpočinkem.“ (cs.wikipedia.org, 2009)

3.2.4 Ubytovací a stravovací služby

Cestovní ruch by bez ubytovacích a stravovacích služeb nemohl existovat, tyto termíny jsou velmi silně provázány. Z definice se však dozvídáme, že ubytovací a stravovací služby neslouží pouze v cestovnímu ruchu. Podle Collina jsou poskytovateli ubytovacích a stravovacích služeb „všechny společnosti, zúčastněné v poskytování služeb hostům (hotely, hospody, restaurace a další rekreační nebo zábavné aktivity). Jde tedy hlavně o poskytování noclehu, jídla a nápojů a ne všichni zákazníci jsou turisté, ale jejich určitou část tvoří místní lidé navštěvující například své oblíbené bary nebo restaurace.“ (Horner, Swarbrooke, 2003, str. 54)

3.2.5 CZ-NACE

Klasifikace ekonomických činností (CZ-NACE) byla v ČR zavedena s platností od 1. ledna 2008, ale v zemích EU platí už od roku 1970. Tento systém se shoduje s legislativou předepsanou Evropskou unií a zároveň vyhovuje technickému vývoji v ekonomických aktivitách. Skupiny ekonomických činností jsou podle skupin rozděleny písmeny od A až do T. Další je rozdělení do podskupin od 1 do 99. Na začátku je zemědělství, poté těžba, pak následuje průmysl a nakonec jsou služby.

Značnou část této klasifikace zabírají služby, od písmene G do písmene S. Právě tato část klasifikace je součástí přílohy mé bakalářské práce.

3.3 Vztah komerčních služeb k rozvoji mikroregionu

3.3.1 Teorie regionálního rozvoje

Existuje množství teorií regionálního rozvoje, které vycházejí z různých ekonomických přístupů – klasického, neoklasického, keynesiánského, neoliberálního či institucionálního. Rozdíly mezi přístupy se poté projevují ve velké odlišnosti daných teorií. Známe např. teorii exportní základny, prostorové základny nebo třeba teorii regionálního multiplikátoru. Svou komplexností mě ale zaujala teorie prostorové rovnováhy, která je definována následujícím způsobem: „Teorie prostorové rovnováhy zkoumá regionální ekonomiku z makroekonomické úrovně. Zájmy firmy a zájmy celého národního hospodářství při výběru lokalizace zpravidla nebývají identické. Postupně však dochází k názoru, že volbu umístění neovlivňují jen minimální dopravní náklady, ale že je determinována maximálním ziskem, jenž je dán velikostí trhu. Snahou každé firmy je dosáhnout maximálního zisku. Každá firma má svoji tržní zónu, v níž má monopolní postavení, přičemž celý prostor je plně využitý. Žádná firma nedosahuje mimořádného zisku, cena výrobku je rovna průměrným výrobním nákladům. Rozměry každého trhu jsou co nejmenší (kdyby se tržní zóna jedné firmy neúměrně rozšířila, dosahovala by tato firma mimořádného zisku). Hranice mezi sousedními trhy tvoří čáry indiference (izostanty – spojují místa, kde má dva nebo více podniků stejné možnosti si vzájemně konkurovat). Představitelem této teorie byl především A. Lösch.“ (www.regionalnirozvoj.cz, 2009)

3.3.2 Vliv podniků na rozvoj mikroregionu

Klíčovou kooperací veřejného a soukromého sektoru na rozvoji jednotlivých mikroregionů je tzv. Public private partnership. V naší zemi se v současné době stále rozvíjí. Důležité informace o tomto programu můžeme získat např. na stránkách

Asociace pro podporu projektů spolupráce veřejného a soukromého sektoru. Píše se tam mimo jiné i to, že „Pojem PPP (Public Private Partnership) je obecně užívaný termín, který popisuje širší skupinu projektů, na nichž se společně podílí soukromý a veřejný sektor, a které směřují k uspokojování služeb tradičně zajišťovaných veřejným sektorem. PPP obecně označuje formy spolupráce mezi orgány veřejné správy a podnikatelským sektorem za účelem zajištění financování, výstavby, obnovení, správy či údržby veřejné infrastruktury nebo poskytování veřejné služby.

PPP jsou obvykle charakterizována následujícími prvky:

- Relativně dlouhodobým trváním vztahu týkajícího se spolupráce mezi veřejnoprávním a soukromým partnerem na různých aspektech plánovaného projektu.
- Metodou financování projektu - částečně soukromým sektorem - někdy prostřednictvím složitých dohod mezi různými stranami.
- Významnou úlohou ekonomického provozovatele, který se účastní různých fází projektu (návrh, vyhotovení, provedení, financování). Veřejnoprávní partner se soustředí hlavně na definování cílů, které je nutné z hlediska veřejného zájmu, kvality poskytovaných služeb a cenové politiky dosáhnout, a přebírá odpovědnost za dohled nad jejich dodržením.
- Rozdělením rizik mezi veřejnoprávního partnera a soukromého partnera, na něhož jsou přenesena rizika obvykle nesená veřejným sektorem. PPP však nemusí nutně znamenat, že by soukromý partner nesl veškerá rizika spojená s projektem či jejich podstatnou část. Konkrétní rozdělení rizika se určuje případ od případu podle možnosti zúčastněných stran toto riziko vyhodnotit, kontrolovat jej a vyrovnat se s ním.“ (www.asociaceppp.cz, 2009)

3.3.3 Strategické dokumenty

Mikroregiony mají za povinnost usilovat o další rozvoj jejich svazku obcí, a proto musejí být vybaveny koncepčními plány do budoucna, strategickými dokumenty rozvoje. Takovýto strategický dokument by měl obsahovat úvod do problematiky,

analytickou část (situační analýzu), návrhovou část, která bude vycházet ze situační analýzy, a zpracování finančního rámce strategie.

3.4 Situační analýza

3.4.1 Situační analýza

Situační analýza je součástí snahy o rozvoj regionu či ekonomického subjektu. Vojtko ji definuje následovně: „Zkoumá změny prostředí, které vedou k rozpoznání problému nebo příležitosti. Tyto změny představují buďto příležitosti (zvýšení vlivu dětí na nákupní rozhodování rodiny) nebo hrozby (př. globální oteplování).“ (Vojtko, 2006, str. 24)

Horáková při situační analýze rozlišuje minulost, současnost a budoucnost podniku. Podle ní: „Situační analýza (marketingový audit) je systematické a důkladné zkoumání marketingové situace podniku a jeho postavení v daném prostředí, a to ve třech časových horizontech:

- dosavadní vývoj (kde se podnik nacházel v minulosti)
- současný stav (pozice podniku v současnosti)
- odhad možného budoucího vývoje (kam chce podnik dospět v budoucnosti).“

(Horáková, 1997, str. 23)

Horáková poté také popisuje, co kvalitně provedená situační analýza podniku umožní:

- „1. Pochopit, v jakém je vztahu k prostředí, které ho obklopuje a jaké je jeho postavení v tomto prostředí (makroprostředí i mikroprostředí).
2. Pochopit, rozpoznat a identifikovat vnitřní silné a slabé stránky.
3. Pochopit, rozpoznat a identifikovat vnější příležitosti a ohrožení.
4. Pochopit, rozpoznat a identifikovat vnitřní přednosti a slabiny ve vztahu k vnějším příležitostem a ohrožením a posoudit možnosti jejich využití ve vzájemných souvislostech.“ (Horáková, 1997, str. 23)

Definice Boučkové se sice týká podnikové sféry, ale podle mého názoru je možné nasadit ji i na svazky obcí a jiné územněsprávní celky. Říká se v ní, že „marketingová situační analýza je systematické a důkladné, kritické a nestranné zkoumání a posouzení:

- vnitřní situace podniku s důrazem na jeho marketingovou činnost
- postavení podniku ve vnějším prostředí s důrazem na analýzu trhu a analýzu konkurence“ (Boučková, 2003, str. 17)

Asi nejrozšířenější metodou situační analýzy je SWOT analýza.

Můžeme však také nalézt zdroje, které se týkají přímo situační analýzy mikroregionů.

V metodické příručce pro zpracování strategických rozvojových dokumentů od Vlka je popsána struktura takovéto situační analýzy:

„Analytické informace charakterizující mikroregion je vhodné strukturovat do následujících kapitol.

A. Základní geografická charakteristika mikroregionu a poloha (včetně stručné charakteristiky jednotlivých obcí)

B. Historický vývoj mikroregionu

C. Analýza složek a funkčních systémů mikroregionu

a) demografická situace,

b) sídla a bydlení,

c) komerční služby a maloobchodní sféra,

d) školství,

e) zdravotnictví,

f) sociální péče a veřejně prospěšné služby,

g) ostatní občanská vybavenost,

h) rozvojové plochy pro bydlení,

i) těžba nerostných surovin, průmyslová výroba a stavebnictví,

j) zemědělství a lesnictví,

k) řemesla a jiné drobné podnikatelské aktivity,

l) rozvojové plochy pro podnikání, nevyužívané průmyslové areály a neprůmyslové deprimující zóny,

m) trh práce,

n) doprava,

o) technická infrastruktura (elektroenergetika, plynárenství, teplárenství, dálkovod, telekomunikace, vodovody a kanalizace pro veřejnou potřebu, odpadové hospodářství, vodní hospodářství, ochrana před povodněmi ,

p) kultura a ochrana kulturních památek,

q) rekreace a cestovní ruch,

r) společenské a sportovní aktivity.

D. Ekonomická situace mikroregionu

a) struktura ekonomiky mikroregionu,

b) veřejné finance a majetek,

c) rozpočtová situace mikroregionu a jeho jednotlivých obcí,

d) podnikatelské aktivity v mikroregionu, drobné, malé a střední podnikání.

E. Ekologická situace a ochrana životního prostředí ve správním území mikroregionu

a) ovzduší,

b) voda (vodní plochy, vodoteče, víceúčelové nádrže),

c) půda,

d) péče o krajinu (chráněná území, ÚSES,)

e) území narušená lidskou činností.

F. Širší vztahy mikroregionu

a) regionální kontext,

b) nadregionální kontext,

c) vnější vazby mikroregionu.

G. Závěry situační analýzy – stručné shrnutí všech poznatků analýzy.“ (Vlk, 2004)

3.4.2 SWOT analýza

Oblíbenou metodou situační analýzy je SWOT analýza. Definice od Vlka bere v úvahu analýzu mikroregionu a zní: „SWOT analýza vychází z popisů a výstupů situační analýzy.

Obsahuje souhrnné hodnocení silných stránek (Strong point) a slabých stránek (Weak point), příležitostí (Opportunities) a hrozeb (Threats) pro realizaci rozvojové

politiky mikroregionu (sociální a hospodářská soudržnost mikroregionu). Toto hodnocení je nejlépe přehledné v tabulkách.

SWOT analýza může být zpracována jako souhrnná v řazení podle jednotlivých složek situační analýzy nebo podle jednotlivých skupin zařazených do tématických oblastí (např. hospodářství a trh práce, lidské zdroje, rozvoj venkova a zemědělství, infrastruktura, životní prostředí, rekreace a cestovní ruch, vnitřní a vnější vztahy).

K analýze se k jednotlivým tématickým oblastem připojuje komentář.

SWOT analýza představuje základ pro formulaci strategických cílů, rozvojových směrů a rozvojových aktivit. Při zpracování SWOT analýzy je nezbytná její objektivita.

Její principem je charakteristika silných a slabých stránek mikroregionu a stanovení jeho možných ohrožení a příležitostí rozvoje. SWOT analýza je rovněž nezbytná pro identifikaci kritických okruhů rozvoje a stanovení disparit (nerovností) v území. SWOT analýza slouží rovněž jako základ pro formulaci strategických cílů a následně rozvojových směrů a rozvojových aktivit a opatření.

Při zpracování SWOT analýzy je třeba odlišit vnitřní a vnější analýzu. Z vnitřní analýzy vyplývají silné a slabé stránky mikroregionu a z vnější analýzy příležitosti a hrozby.

Silné a slabé stránky

Pro účely rozvojové strategie mikroregionu jsou jako silné a slabé stránky vybrány vnitřní faktory, které souvisejí s problematikou sociální a hospodářské soudržnosti mikroregionu a je možné je potenciálně ovlivnit rozvojovými aktivitami v této oblasti. Za silné stránky mikroregionu jsou považovány výhodné výchozí pozice území pro jednotlivé formy rozvojových aktivit. Slabé stránky jsou veškeré faktory, které limitují nebo ohrožují tyto aktivity. Jednotlivé slabé a silné stránky jsou shlukovány do skupin podle tématických oblastí.

Příležitosti a ohrožení

Příležitosti a ohrožení se vztahují k procesům a trendům, které se vyskytují mimo oblast sociální a hospodářské soudržnosti mikroregionu. Na příležitosti a ohrožení mají především vliv nástroje strukturální a regionální politiky Evropské unie, České republiky a Regionu soudržnosti (pokud ho tvoří dva a více krajů) a kraje.“ (Vlk, 2004)

Podle jiné definice, která se spíše hodí pro komerční sféru je „SWOT analýza metoda, pomocí které je možno identifikovat silné (angl. Strengths) a slabé (angl. Weaknesses) stránky, příležitosti (angl. Opportunities) a hrozby (angl. Threats), spojené s určitým projektem, typem podnikání, opatřením, politikou apod. Jedná se o metodu analýzy užívanou především v marketingu, ale také např. při analýze a tvorbě politik (*policy analysis*). S její pomocí je možné komplexně vyhodnotit fungování firmy, nalézt problémy nebo nové možnosti růstu. Je součástí strategického (dlouhodobého) plánování společnosti.“ (cs.wikipedia.org, 2009)

3.4.3 Marketingový výzkum

Způsobem, jak získat data pro vyřešení zadaného problému, je marketingový výzkum. Marketingový výzkum využívá primární a sekundární data. Podle Vojtka marketingový výzkum = „funkce, která spojuje spotřebitele, zákazníky a veřejnost s firmami skrze informace – informace použité pro :

- identifikaci a určení marketingových příležitostí a problémů
- tvorbu, upřesnění a zhodnocení marketingových akcí
- monitorování marketingové výkonnosti
- lepší porozumění marketingu jako procesu

Podle AMA (2006) marketingový výzkum specifikuje informace potřebné pro řešení těchto úkolů, navrhuje metody sběru informací, řídí a implementuje proces sběru dat, analyzuje výsledky a komunikuje poznatky a jejich důsledky.

Jinou definici nám poskytují McDaniel a Gates, když tvrdí, že marketingový výzkum je „plánování, sběr a analýza dat relevantních pro marketingové rozhodování a komunikace výsledků těchto analýz managementu.“ (Vojtko, 2006, str. 9)

4. Vlastní výzkum a jeho vyhodnocení

4.1 Vymezení vybraného mikroregionu

4.1.1 Geografické vymezení

Mikroregion Veselsko je dobrovolným svazkem 17 jihočeských obcí a jednoho města - Veselí nad Lužnicí, kde se nachází i sídlo mikroregionu.

Obce mikroregionu Veselsku se nalézají ve třech okresech - Tábor, České Budějovice a Jindřichův Hradec. Přesněji řečeno jich jedenáct náleží k Táboru, šest k Českým Budějovicím a jedna k Jindřichovu Hradci.

Přirozeným centrem mikroregionu je jediné město - Veselí nad Lužnicí. V tomto dopravním uzlu žije přibližně 6 500 obyvatel. Veselí nad Lužnicí leží v okrese Tábor, jeho obcí s rozšířenou pravomocí je Soběslav.

Výhodou města je jeho dobrá dostupnost. V jeho blízkosti leží transevropská silnice E55, spojující severní a jižní Evropu, tj. Švédsko a Řecko.

Dostatečný přístup má Veselí nad Lužnicí i k železnici. Jeho železniční nádraží je křižovatkou na Prahu, České Budějovice, České Velenice, Jindřichův Hradec a dále.

Patrně nejrozšířenějším průmyslem ve městě je průmysl stavebních hmot, reprezentovaný firmou Prefa, vyrábějící prefabrikáty. Celkem 12 podniků ve Veselí nad Lužnicí má mezi 49-249 zaměstnanci.

Město má i potenciál pro turistický ruch. Ve Veselí nad Lužnicí je umístěno Blatské muzeum, které je umístěno v renesančním domě s typickými sgrafity. Za povšimnutí rozhodně stojí i městská radnice a historické sakrální stavby.

Sídlo mikroregionu se však také může stát výchozím bodem pro výlety po okolí. Má pro to velké předpoklady. Nabízí různé druhy ubytování, např. typu penzionu nebo hotelu. Ve městě jsou také bohaté možnosti stravování. Z Veselí nad Lužnicí je možno se rychle dostat i na významné památky České republiky, jako je třeba zámek Červená Lhota, který leží 15 km východně od města.

Obce mikroregionu nabízejí mnohé architektonické i přírodní zajímavosti. Z těch architektonických nemohu nejmenovat hlavně objekty postavené ve stylu

selského baroka. K těmto jedinečným památkám se mohou turisté snadno dostat i na kole, mikroregionem vede cyklistická trasa „Greenway selského baroka“, která navazuje na hlavní trasu „Greenway Praha Vídeň.“

4.1.2 Důvody vzniku

Mikroregion vznikl dne 24. července 2003 ve Veselí nad Lužnicí. Tehdy měl pouze 10 členů, během let se však počet členů značně rozrostl. Důvodem jeho vzniku bylo, aby malé i větší obce mohly lépe čerpat dotace od Evropské unie a vzájemně si pomáhat předáváním zkušeností.

4.1.3 Cíle a strategie

Mikroregion má předměty činnosti, které jsou popsány v zakladatelské smlouvě. Jsou to:

- všeobecná ochrana životního prostředí v zájmovém území
- společný postup při dosahování ekologické stability zájmového území a jeho trvalé obydlivosti
- společný postup při řešení otázek protipovodňové ochrany
- koordinace významných investičních akcí v zájmovém území
- koordinace obecních a územních plánování v regionálním měřítku
- sladování zájmů a činností místních samospráv a společné ovlivňování výkonu státní správy v zájmovém území
- vytváření, zmnožování a správa společného majetku svazku obcí
- zastupování členů svazku při jednání o společných věcech s třetími osobami (orgány státní správy, obchodními partnery, kontrolními orgány apod.)
- zajišťování a vedení předepsané písemné, výkresové, technické a jiné agendy jednotlivých společných akcí
- propagace svazku a jeho zájmového území

4.1.4 Sociodemografická struktura

Z tabulky je patrné, že v mikroregionu Veselsko žije něco přes 10 000 obyvatel a také to, že většina občanů trvale pobývá v sídle mikroregionu, tedy Veselí nad Lužnicí. Zbylé obce mikroregionu jsou poměrně malé, žádná z nich nemá více než 400 obyvatel.

Tabulka 1: Počet obyvatel obcí mikroregionu Veselsko podle věkové skupiny
k 31.12.2007

Obec	Počet obyv. celkem	Věková skupina obyvatelstva		
		0-14	15-64	65+
Borkovice	231	32	167	32
Bošilec	206	34	136	36
Drahotěšice	246	40	175	31
Drahov	150	17	104	29
Dynín	314	54	214	47
Mazelov	198	24	140	34
Mažice	125	12	80	33
Neplachov	348	45	247	56
Řípec	291	48	203	40
Sviny	322	40	239	43
Újezdec	68	10	49	9
Val	236	32	164	40
Veselí n. Luž.	6 598	960	4 737	901
Vlkov	148	12	91	45
Vlkov u Šev.	19	2	12	5
Zálší	249	31	167	51
Zlukov	243	31	179	33
Žišov	179	25	131	23
Celkem	10171	1449	7235	1488

zdroj: Český statistický úřad

14,2 % obyvatel mikroregionu Veselsko je mladších než 14 let, 71,1 % je mezi 15 a 64 lety a 14,7 % je více než 65 let. Venkovské mikroregiony se neustále musejí potýkat s odlivem obyvatel do jiných oblastí, kde je vyšší životní úroveň. V obcích poté zůstávají hlavně starší lidé. Je na tom mikroregion Veselsko hůře než jiné mikroregiony? Odpověď na tuto otázku nám dá srovnání Veselska se sousedními mikroregiony Vitorazsko a Soběslavsko.

Při tomto srovnání zjistíme, že věková skladba Veselska je naprosto stejná, tj. na Vitorazsku je 14,5 % osob mladších 14 let, 71 % lidí mezi 15 a 64 lety a 14,5 % seniorů nad 65 let.

Trochu se ovšem liší mikroregion Soběslavsko, kde je vyšší podíl osob nad 65 let než na Veselsku. Děti do 14 let tam sice přibližně stejně (14,3 %), ale občanů mezi 15 a 64 roky je tam pouze 69,1 % a naopak starších osob nad 65 let je více, 16,6 %.

4.1.5 Ekonomická struktura

Jelikož je má práce zaměřena na analýzu služeb, tak jsem se při popisu ekonomické struktury snažil soustředit hlavně na terciální sektor. Na stránkách www.risy.cz se mi podařilo získat data týkající se podnikatelských subjektů působících na Veselsku. Zaměřil jsem se na podniky poskytující dopravní služby, dále na podniky, jejichž hlavní činností je obchod, prodej a opravy motorových vozidel, spotřebního zboží a pohostinství a nakonec na ostatní obchodní služby.

Díky tabulce můžeme vidět, že tyto služby mají v mikroregionu Veselsko silnou pozici. Zabývá se jimi skoro 47 % podniků.

Tabulka 2: Podíl podniků poskytujících služby na počtu všech podniků v mikroregionu Veselsko k 31.12.2007

Obec	Podniky celkem	z toho doprava	z toho maloobchod atd.	z toho ostat. obchodní sl.
Borkovice	73	2	13	14
Bošilec	32	1	12	0
Drahotěšice	55	3	13	4
Drahov	36	2	14	2
Dynín	64	1	21	6
Mazelov	53	1	13	3
Mažice	32	4	5	0
Neplachov	96	4	36	6
Řípec	53	1	15	5
Sviny	77	1	11	5
Újezdec	16	0	6	1
Val	50	1	10	7
Veselí n. Luž.	1352	51	402	253
Vlkov	28	0	8	3
Vlkov u Šev.	10	0	0	2

Zálší	58	0	10	3
Zlukov	52	0	19	5
Žišov	33	0	15	4
Celkem	2170	72	623	323

zdroj: www.risy.cz

Další veličinou ekonomické analýzy je nezaměstnanost, která často rozhoduje o dalším rozvoji obce, protože nedostatek pracovních míst může přivodit pokles počtu obyvatel. Míra nezaměstnanosti, absolutní počet nezaměstnaných i počet ekonomicky aktivních obyvatel jsou znázorněny v následující tabulce:

Tabulka 3: Míra nezaměstnanosti obcí mikroregionu Veselsko k 31.1.2009

Obec	Míra nezam. (%)	Počet nezam.	Ek. aktivní obyvatelstvo
Borkovice	5,1	6	117
Bošilec	3,7	4	109
Drahotěšice	5,3	5	95
Drahov	9,5	8	84
Dynín	3	5	164
Mazelov	5,9	6	101
Mažice	17,2	11	64
Neplachov	4	8	199
Řípec	6	8	133
Sviny	5,8	9	155
Újezdec	6,3	2	32
Val	13	15	115
Veselí n. Luž.	6,4	223	3501
Vlkov	10,9	6	55
Vlkov u Šev.	7,1	1	14
Zálší	11,9	13	109
Zlukov	7,3	8	110
Žišov	7,7	6	78
Celkem	x	344	5235

Zdroj: Integrovaný portál Ministerstva práce a sociálních věcí

Celková míra nezaměstnanosti v mikroregionu Veselsko je 6,57 %. Jednou z hypotéz mé práce je i to, zda má Veselsko vyšší nezaměstnanost než jiné mikroregiony. Podívejme se tedy opět na mikroregiony Vitorazsko a Soběslavsko.

Nezaměstnanost na Soběslavsku je o něco vyšší, v lednu 2009 dosahovala celých 7,7 %. Oproti tomu na Vitorazsku je nezaměstnanost nižší, je pouze 4,8 %, což může být způsobeno tím, že část osob v produktivním věku z pohraničních obcí pracuje na druhé straně hranice.

4.2 Řízený rozhovor se starosty

Pro účely mé bakalářské práce jsem postupně oslovil 7 starostů - starosty Řípce, Žižova, Valu, Drahoa, Vlkova (okres Tábor), Borkovic a Zálší. Položil jsem jim následující otázky:

1. V čem je přínosné zapojení obce do mikroregionu?
2. Je obec ochotna svou spolupráci s ostatními v rámci mikroregionu posílit?
3. Jaké jsou důvody?
4. Jaký potenciál pro sebe obec vidí v oblasti cestovního ruchu?
5. Co obci chybí, aby mohla cestovní ruch více rozvíjet?
6. Na jaké problémy narážejí místní podnikatelé?
7. Co chybí občanům dané obce v oblasti nabídky komerčních služeb?

Z mých otázek jsem získal následující informace:

1. Z rozhovorů se starosty je patrné, že obce vnímají existenci mikroregionů vcelku pozitivně. Téměř každý dotázaný dokázal vyjmenovat hned několik výhod, které mu ze svazku obcí plynou.

Nejdůležitější výhodou je podle několika starostů pomoc při čerpání různých dotací, na které by obec sama těžko dosáhla. S tímto souvisí i poskytované poradenství, které je také chváleno. Ale ať už je pouze rámcově hovořeno o dotacích či je rovnou vyjmenováno, co nového mohla obec za tyto peníze pořídit, je jasné, jak jsou tyto peníze významné. I když někteří by přivítali rozšíření těchto finančních toků.

Několik dotázaných oceňovalo různá školení ohledně nařízení a vyhlášek, která jim pomáhají zvládat vzrůstající počet administrativních příkazů.

A v neposlední řadě nesmíme zapomínat na přirozené pozitivum vyplývající z existence mikroregionů - starostové si na svých schůzkách vyměňují různé rady a zkušenosti, např. s budováním infrastruktury či žádostmi o dotace. Starosta Řípce, pan Jindřich Jedlinský, se vyjádřil následovně: „Přínos bych viděl hlavně co se týče předávání si zkušeností jak řešit problémy mezi jednotlivými starosty. Starostové se scházejí jednou za 2 měsíce.“

Našly se však i hlasy, které upozorňují i na negativa. Dozvěděl jsem se mimo jiné i to, že spolupráce mezi obcemi vážne, protože některé obce měly na začátku projektu příliš velká očekávání. Jiný názor byl, že obec zatím své zapojení do mikroregionu téměř vůbec nepocítila.

2. Velká většina starostů se vyjádřila pozitivně k možnosti dalšího prohloubení spolupráce obcí, z čehož je patrné, že tato spolupráce funguje a obce z ní mají prospěch. Pouze jediný představitel obce hovořil o tom, že další prohloubení spolupráce zatím není nutné.

3. V odpovědích starostů byla tato otázka propojena s otázkou číslo 1. Dá se tedy ve zkratce říct, že starostové si od hlubšího propojení obcí slibují zachování a zintenzivnění výhod, které již od mikroregionu mají.

Zajímavý byl názor, že rady, které si starostové mezi sebou poskytují, jsou velmi přínosné, ale bylo by dobré, kdyby se starostové scházeli častěji. V souvislosti s tímto další hovořili o nutnosti sjednocení obcí k společným cílům.

Řeč byla samozřejmě i o dotačních titulech. Starostka Drahoва, paní Emilie Marková, řekla toto: „Obec Drahoва se nebrání prohloubení spolupráce v rámci mikroregionu, protože poradenská činnost, které se nám dostává, je velmi prospěšná pro fungování obce. Sledování vyhlášení grantů v kraji obstarává firma BESI a.s., tato firma na základě našich podkladů vypracovává i žádosti o dotace.“ Podobně se vyjadřovali i jiní představitelé obcí.

4. Starostové mikroregionu vidí potenciál v prvním řadě v přírodním prostředí a v druhé řadě v architektonických památkách. Mnohé obce jsou již teď turisticky oblíbené a cestovní ruch živí mnoho tamějších občanů.

Hned několik starostů shodně popsalo, že turisté vyhledávají hlavně neporušenou přírodu - lesy a hlavně rybníky, kde se mohou koupat či rybařit. V mikroregionu je velmi rozvinutá i cykloturistika.

Ale nesmíme zapomínat ani na výtvořiny lidských rukou - v tomto případě se obvykle jedná o proslavené selské baroko, které je reprezentováno hlavně statky a kapličkami.

Celkově se však obce liší v zapojení do cestovního ruchu, které se pohybuje od poměrně malého až po plné. „Naše obec žije z turistického ruchu,“ řekl starosta Vlkova Josef Píha.

Odlišný je i přístup k samotným možnostem, jak přivést do obce turisty. Někteří starostové jsou si vědomi silných stránek, jiní ovšem hovoří o minimálním potenciálu.

5. K této otázce se mnozí starostové stavěli velice opatrně. Někteří samozřejmě hovořili o nedostatku turistických atraktivit. Problémem jsou jistě také nedostačující ubytovací kapacity a možnosti stravování. Ilustrující je odpověď paní Emilie Markové, starostky Dražova: „Obec nemá velký potenciál pro rozvoj cestovního ruchu. V obci chybí ubytovací zařízení a možnost stravování.“

Jiní představitelé obcí opět hovořili o tom, jaký problém pro ně představuje chybějící infrastruktura.

Někteří starostové však viděli další rozvoj cestovního ruchu spíše záporně než kladně. Několik se jich vyjádřilo, že turistů je v jejich obci až dost a další zvýšení by podle nich bylo kontraproduktivní. Podívejme se tedy, jaké k tomuto postoji mají důvody. Zajímavý je názor, že turisté ohrožují samou podstatu jejich potenciálu - životní prostředí. Velkým problémem je odpad, který po návštěvnicích zůstává a také zvýšený provoz na komunikacích, který znečišťuje ovzduší. Podle mého názoru je správné, že představitelé veřejné správy vidí i méně pozitivní aspekty rozvoje cestovního ruchu.

6. Informovanost o problémech místních podnikatelů je velmi variabilní. Několik starostů shodně odpovědělo, že o problémech podnikatelů nemají přehled, a proto by bylo nejlepší zeptat se přímo dotyčných.

Mezi starosty se vyskytl i hlas, který problémy podnikatelů přímo spojoval s akutním problémem obce, tzn. nedostatečnou infrastrukturou, která značně svazuje možnosti dalšího rozvoje obce i podnikání.

Starosta Valu, Jan Průcha, podle mého názoru přesně definoval palčivý problém podnikatelů ve venkovských oblastech: nedostatek kvalifikovaných pracovních sil. „Jejich největším problémem je nedostatek kvalifikovaných pracovníků, ale to je asi všude.“

Další vedoucí představitel obce mi popsal jakýsi začarovaný kruh. Nedostatek podnikatelů podle něho znamená nedostatek pracovních příležitostí a tento stav zase způsobuje nižší poptávku po jejich práci, protože osoby pracující jinde nakupují služby jinde a osoby s nízkým příjmem jich spotřebovávají méně.

7. Zastoupení komerčních služeb a jejich dostupnost pro občany jsou limitovány velikostí sídla a jeho vzdáleností od centra mikroregionu.

Názory starostů na tuto otázku se proto různí. Někteří přesně vyjmenovali služby, jejichž absence občanům nejvíce ztěžuje život, prioritní je v tomto ohledu jednoznačně nedostatek kadeřnictví v menších obcích.

Druhou veličinou je výše jmenovaná vzdálenost obcí od Veselí nad Lužnicí, protože některé obce s městem bezprostředně sousedí. Zcela ilustrativní je odpověď starosty Žišova, pana Dušana Hudlíka: „Některé služby zastoupeny nejsou, ale není to problém. Mezi koncem Žišova a začátkem Veselí nad Lužnicí je 400 metrů, takže je tam velmi blízko.“

Přístup k tomuto deficitu se velmi liší, jelikož někteří starostové jsou s tímto stavem smíření (protože je obvykle daný velikostí obce) a naopak jiní předpokládají, že tento nedostatek bude časem napraven a přistupují k tomuto problému velmi aktivně.

V jiných obcích jsou všechny potřebné služby zastoupeny, alespoň tedy podle starostů.

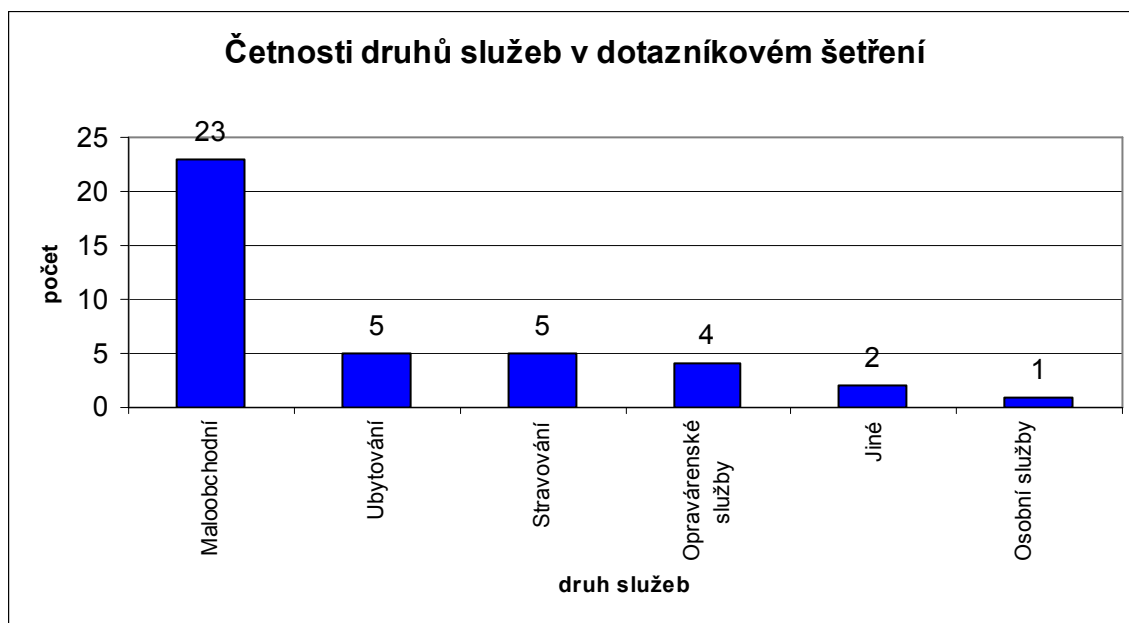
4.3 Analýza dotazníků u podnikatel. subjektů

Dotazníkové šetření mezi podnikateli poskytujícími služby v mikroregionu Veselsko jsem prováděl mezi 30. červencem 2008 a 26. srpnem 2008. Respondenti vyplňovali dotazník, který zahrnoval 21 otázek. Jak odpovídali, se můžete dozvědět z následujících řádků.

1. Jaké služby svým zákazníkům poskytujete? *(lze více možností, není-li uvedeno jinak, pokračujte otázkou 6)*

Většina dotázaných odpověděla, že jejich činností je maloobchod. Těchto bylo celkem 23. Další rozšířenou službou v mikroregionu Veselsko je ubytování spojené se stravováním, takové podniky se v dotazníkovém šetření vyskytly v pěti případech. Silnou pozici v podnikání mají na Veselsku i opravárenské služby, celkem čtyři poskytovatelé těchto služeb mi také vyplnili dotazník. Spíše doplňující úlohu mají osobní služby (v našem případě solárium a sauna umístěné v hotelu). Položka „Jiné“ byla vyplněna dvakrát - v jednom případě se jednalo o účetní služby a v druhém o výrobní činnost podniku vyrábějícího a opravujícího zemědělské stroje.

Graf 1: Četnosti druhů služeb v dotazníkovém šetření



zdroj: vlastní dotazníkový výzkum

2. Jaký typ ubytování nabízíte?

Tuto otázku vyplňovali pouze provozovatelé ubytování. Nejsilnější pozici mezi nimi mají majitelé hotelů, které se v dotazníkovém šetření vyskytly dvakrát (jeden v Řípci a druhý ve Veselí nad Lužnicí). Dotazník mi však vyplnil i majitel penzionu, provozovatel komerčních chat a chalup i vlastník podniku, jehož součástí je i ubytovna pro zaměstnance (ve stavebnictví).

3. Kolik lůžek/míst nabízíte?

Opět vyplňovaly pouze podniky poskytující ubytování. Počet lůžek v těchto zařízeních je velmi variabilní, pohybuje se od 6 (ubytovna pro zaměstnance), přes 16, což je maximální kapacita penzionu, 70 lůžek, která má k dispozici pronajímatel chat a chalup, až po dva hotely, ve kterých se může ubytovat 60, respektive 122 hostů.

4. Jakou formu stravování nabízíte?

Na tuto otázku odpovídali většinou ti, jenž zároveň provozují i ubytování. Pouze pronajímatel chat a chalup stravování nenabízí a byl v konečném počtu pěti dotázaných nahrazen provozovatelem motorestu.

V tomto dotazníkovém šetření jsem zjistil, že převahu mají majitelé restaurací, které se celkem vyskytly třikrát, po jednom případě byl dotazník vyplněn i provozovatelem bistra a motorestu.

5. Jak byste ohodnotili celkové využití svých kapacit během jednotlivých čtvrtletí?

Dotázaní u této otázky prokázali, že cestovní ruch mikroregionu Veselsku se jednoznačně orientuje na letní turistiku, protože v letních měsících může nabídnout nejvíc atraktivit. Proto všech pět dotázaných svorně vyplnilo, že v měsících od ledna do března jsou jejich kapacity využity nedostatečně.

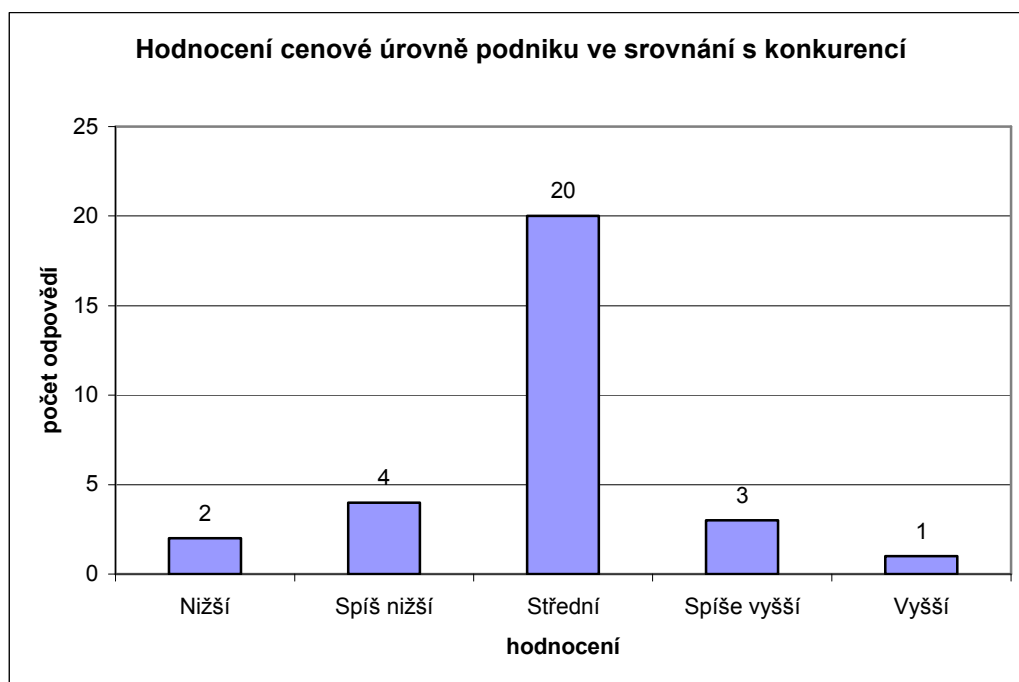
Lepší obraz nám ukazují měsíce duben – červen, kdy svou kapacitu jako nedostatečně využitou označil pouze jeden podnikatel, 3 zaškrtnuli možnost „Dostatečné“ a jeden ji vyhodnotil dokonce jako maximální.

Plná turistická sezóna je tedy v letních měsících, od července do září, kdy naplněnost svých kapacit označili dva poskytovatelé služeb za dostatečnou a tři jako maximální. Do špatných kolejí se však využití kapacit vrací mezi říjnem a prosincem, kdy je 4 provozovatelé služeb popsali jako nedostačující a jeden jako dostačující.

6. Jak byste ohodnotili cenovou úroveň vašich služeb ve srovnání s konkurencí?

Většina dotázaných poskytovatelů služeb odpověděla neutrálně, tzn. že svou cenovou úroveň považují za střední. Takových respondentů bylo celkem 20. Pouze dva podnikatelské subjekty považují své ceny za nižší, než jaké nabízí konkurence. Zdrženlivější byli další čtyři dotázaní, kteří vypověděli, že jejich cenová hladina je spíše nižší než ta konkurenční. Čtyři podnikatelé vyplnili, že jejich ceny převyšují ty konkurenční – podle třech jsou spíše vyšší a podle jednoho vyšší.

Graf 2: Hodnocení cenové úrovně podniků ve srovnání s konkurencí

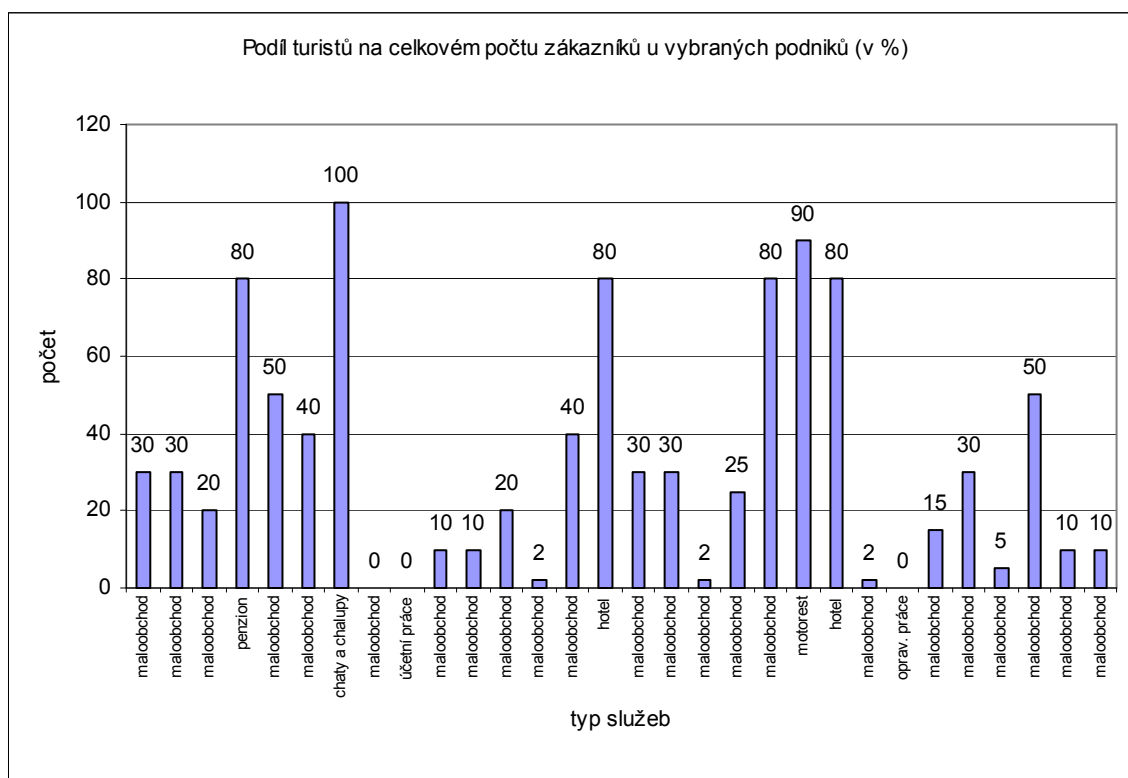


zdroj: vlastní dotazníkový průzkum

7. Jaký je podíl turistů mezi vašimi zákazníky? _____ %

Z odpovědí bylo patrné, že cestovní ruch je pro podniky poskytující služby na Veselsku důležitý, 27 podniků z 30 vypovědělo, že část jejich zákazníků tvoří turisté. Přesné procento je však velice variabilní, pohybuje se od 2 do 100 procent. Lepší představu si můžeme udělat z tohoto grafu:

Graf 3: Podíl turistů na celkovém počtu zákazníků u vybraných podniků v %



zdroj: vlastní dotazníkový výzkum

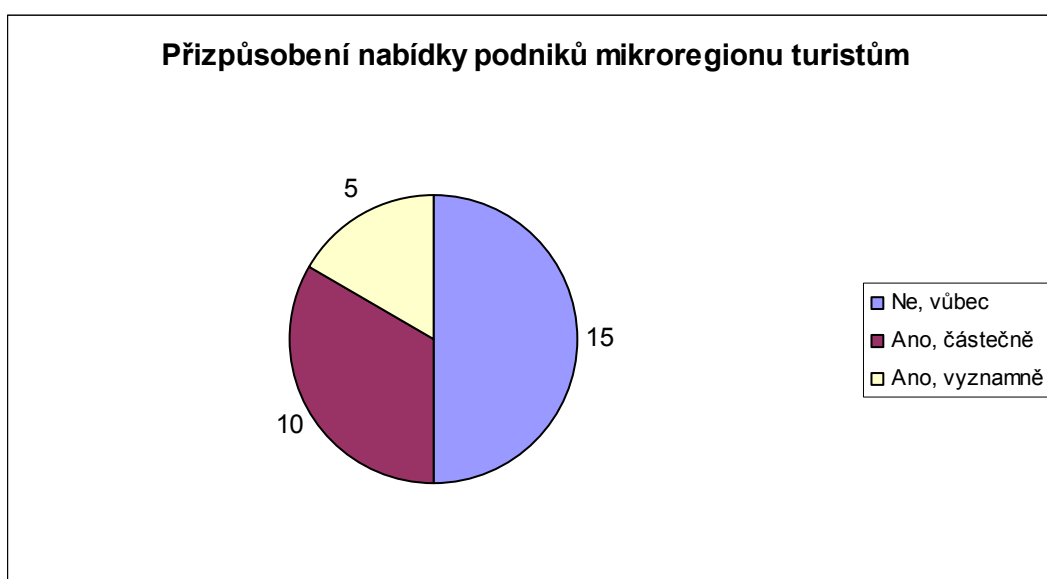
8. Je mezi nimi významný podíl turistů ze zahraničí?

Na tuto otázku samozřejmě odpovídali pouze v subjektech, které mají alespoň určité procento zákazníků, kteří jsou zároveň turisty. Z odpovědí bylo potom patrné, že mikroregion Veselsko vyhledávají spíše tuzemští turisté. 22 subjektů totiž uvedlo, že mezi jejich zákazníky není významný podíl návštěvníků ze zahraničí. Významný podíl turistů ze zahraničí mají pouze v 5 podnicích.

9. Přizpůsobujete svou nabídku turistům?

Z této otázky je jasné, že někteří poskytovatelé služeb se specializují na poskytování služeb místním občanům, pro jiné však představuje významný zdroj tržeb cestovní ruch. 15x bylo proto zaškrtnuto, že subjekt nepřizpůsobuje svou nabídku turistům. Dále záleželo, do jaké míry je podnik na turistech závislý. Ti, kteří jsou na cestovním ruchu závislí méně, zaškrtili „Ano, částečně“. Stalo se to v 10 případech. Ti více závislí zakroužkovali „Ano, významně“, k tomu došlo pětkrát.

Graf 4: Přizpůsobení nabídky podniků mikroregionu turistům



zdroj: vlastní dotazníkový výzkum

10. Co podle vás nejvíce láká turisty do vaší oblasti?

Při tomto dotazu místní podnikatelé prokázali, že znají přednosti svého mikroregionu. 27 z nich vyplnilo možnost, že turisty do oblasti nejvíce láká příroda, která je opravdu atraktivní. S přírodou je velmi úzce provázáno sportovní vyžití, které zvolilo 12 podnikatelů. Zajímavé jsou však i architektonické památky, které se na Veselsku vyskytují, jako turistické lákadlo je označilo 8 poskytovatelů služeb. Již podstatně méně byla oblíbená možnost, že turistickým magnetem jsou kulturní akce. Tento názor zastával pouze jeden dotázaný. Poslední podnikatel chtěl potom

„vypíchnout“ důležitou aktivitu, která je pro turisty skutečným zážitkem, a tou je rybolov.

11. Měl by podle vašeho názoru někdo podporovat další příliv turistů do vaší oblasti?

Většina dotazovaných se shodla na myšlence, že další zvyšování počtu turistů v mikroregionu by někdo podporovat měl. Převážná část podnikatelů (celkem 24 tázaných) uvedla, že toto by měly zajišťovat obce a kraj. Už podstatně menší počet (4 podnikatelé) odpověděl, že touto podporou by se měli zabývat sami podnikatelé. Zcela ojedinělý byl potom hlas, že podporovat příliv turistů do mikroregionu by nikdo neměl, takto odpověděl pouze jeden tázaný.

12. Jste zapojeni do nějaké organizované formy spolupráce, např. destinačního managementu, nákupní aliance, přípravy společných marketingových balíčků apod.?

Ukázalo se, že velká většina poskytovatelů služeb do organizované formy spolupráce zapojená není, tuto možnost zaškrtno 28 podnikatelů. Pouze dva na tuto otázku odpověděli kladně – hotel ve Veselí nad Lužnicí úzce spolupracuje s cestovními kanceláři a opravna motorových vozidel (také ve správním středisku mikroregionu) spolupracuje s Auto Štangel.

13. Jaký je důvod, že se žádné organizované formy spolupráce neúčastníte? *(pokračujte otázkou 15)*

Odpovědi na tuto otázku svědčí o tom, že částečným důvodem, proč není na Veselsku rozvinuta organizovaná forma spolupráce, je i to, že podnikatelé jsou špatně informovaní. 11 z nich odpovědělo, že nevědí o tom, že nějaká takováto forma spolupráce existuje. Stejný počet poskytovatelů služeb vyplnil možnost, že by v této spolupráci neviděli prospěch pro svůj podnik. Zbylí čtyři vypověděli, že k této organizované formě spolupráce nemají důvěru.

14. Jak hodnotíte přínosy uvedených forem spolupráce?

Na tuto otázku mi odpověděli pouze ve dvou subjektech, které provozují nějakou organizovanou formu spolupráce. V obou dvou případech ji dotazovaní hodnotili jako pozitivní.

15. Podnikáte pouze v rámci tohoto mikroregionu?

Odpovědi na tuto otázku mi umožnily vyhodnotit jednu pracovní hypotézu- totiž zda jsou podniky vlastněny místními občany. S převahou se prokázalo, že tomu tak je. 23 subjektů podniká pouze v rámci mikroregionu Veselsko. V třech případech byla vybrána možnost, že sídlo podniku se nachází v mikroregionu, ale podnikatel má ekonomické aktivity i na jiných místech. Hypotéza mi nebyla potvrzena pouze ve 4 případech, kdy dotazovaní uvedli, že sice podnikají na Veselsku, ale jejich sídlo se nachází jinde.

16. Pracují ve vašem podniku i další členové vaší rodiny?

Zde se prokázalo, že část podnikatelských subjektů na Veselsku jsou rodinné firmy. Šest podnikatelů, kteří vyplnili dotazník, má ve své firmě pouze rodinné příslušníky. Stejný počet poskytovatelů služeb se také spoléhá na jejich pracovní schopnosti, ale přitom ještě zaměstnává i jiné pracovníky. Zbýlých 18 subjektů příbuzné pro svou činnost nevyužívá.

17. Kolik máte zaměstnanců?

Stejně jako u otázky 20 se zde prokázalo, že malé podniky mají v mém dotazníkovém šetření jasnou převahu. 10 dotázaných odpovědělo, že nemají žádné zaměstnance, 14 jich má pouze minimální počet – od 1 do 5. Více zaměstnanců mělo pouze málo poskytovatelů služeb, kterým byl předložen tento dotazník. Dva subjekty jich mají 6 až 10 a stejný počet podnikatelů zaměstnává 11 až 20 osob. Větší podniky s více než 20 zaměstnanci se v šetření vyskytly také dva.

18. Jaká je platová úroveň vašich zaměstnanců oproti běžným platům?

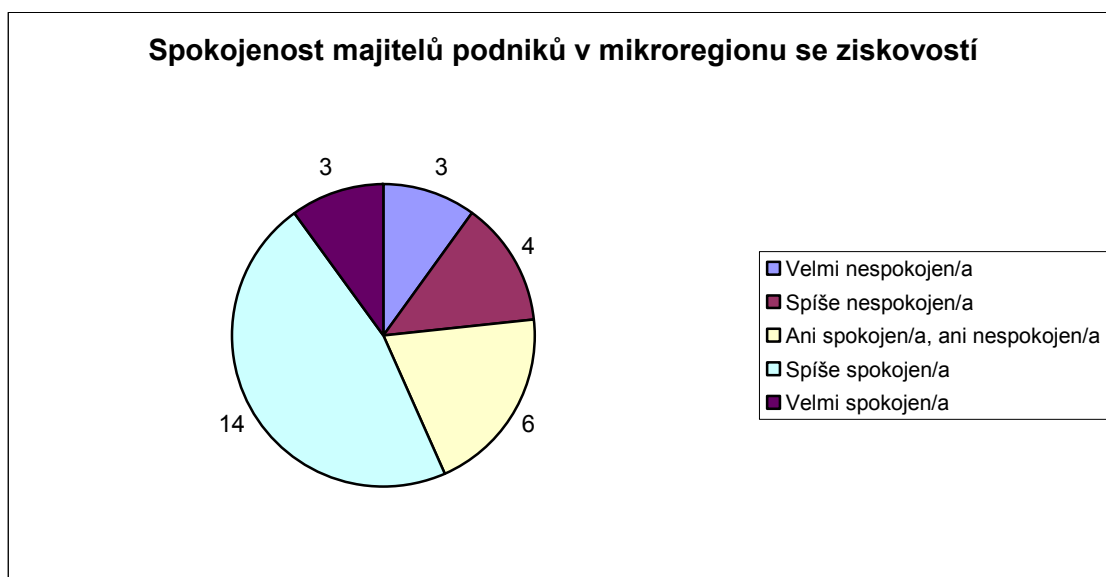
Na tuto otázku odpovídaly pouze subjekty, mající nějaké zaměstnance. Většina podnikatelů volila jakousi „zlatou střední cestu“, když uvedla, že platovou úroveň svých zaměstnanců oproti běžným platům považuje za obdobnou. Těch bylo 14. Jiní uvedli, že platy jejich zaměstnanců jsou nižší než je běžné (4 dotázaní), 2 podnikatelé potom vyplnili, že platy jejich zaměstnanců jsou vyšší než je běžné.

19. Jak jste spokojeni se ziskovostí svého podniku?

Zde se vyskytly velmi variabilní odpovědi, z čehož je patrné, že výnosnost jednotlivých podniků mikroregionu Veselsko je diametrálně odlišná.

Nejvíce respondentů zaškrtnulo možnost „Spíše spokojen/a“, tuto variantu zvolilo 14 osob. Značně neutrální postoj k této otázce vyjádřilo šest osob, kteří svou ziskovost popsali jako „Ani spokojen/a, ani nespokojen/a“. Extrémním způsobem na tuto věc nahlíželo méně osob – tři byli velmi nespokojeni a stejný počet podnikatelů byl spokojen velmi. S další možností, tj. „Spíš nespokojen/a“ se ztotožnili čtyři poskytovatelé služeb.

Graf 5: Spokojenost majitelů podniků v mikroregionu s jejich ziskovostí

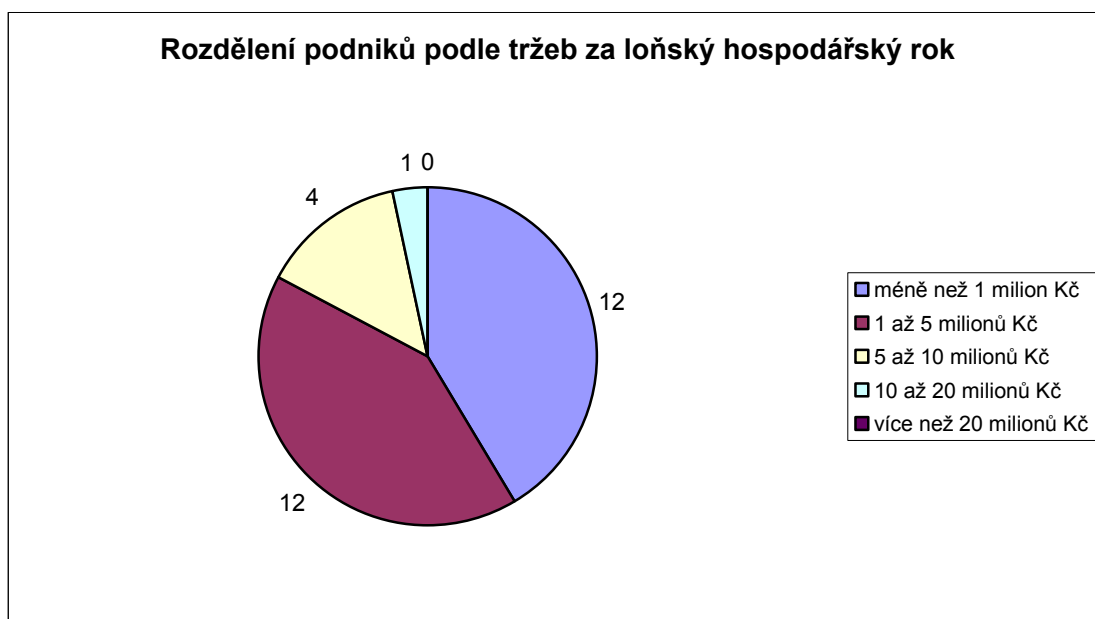


zdroj: vlastní dotazníkový průzkum

20. Vaše tržby za loňský hospodářský rok byly přibližně:

Odpovědi na tuto otázku daly jasně najevo, že v mikroregionu převažují malé a středně malé podniky. 12x bylo totiž zaškrtnuto, že tržby poskytovatele služeb jsou nižší než 1 milion Kč, stejný počet subjektů vybral variantu 1 až 5 milionů. Poskytovatelé služeb s vyššími tržbami byli potom v jasné menšině - 4x se objevila možnost, že podnik má roční tržby 5 až 10 milionů Kč, jedenkrát 10 až 20 milionů Kč. Možnost více než 20 milionů Kč se v dotazníkovém šetření neobjevila vůbec.

Graf 6: Rozdělení podniků podle tržeb za loňský hospodářský rok



zdroj: vlastní dotazníkový výzkum

21. Umístění provozovny (obec)

Dá se říci, že většina podnikatelských subjektů, které vyplnily tento dotazník, má svou provozovnu ve Veselí nad Lužnicí. Bylo to 20 podniků, tedy 2/3 všech dotázaných. Je to dáno vyšší koncentrací podnikatelských subjektů než je tomu ve venkovských obcích. Zbylí podnikatelé, kteří mi tento dotazník laskavě vyplnili, poskytují své služby ve vesnicích mikroregionu – po dvou v Řípci a Zlukově a po jednom v Neplachově, Dyníně, Vlkově, Zálší, Borkovicích a Svinech.

4.4 Zodpovězení hypotéz

- V obcích mikroregionu jsou do vzdálenosti 15 km dostupné tyto služby - obchod se smíšeným zbožím, autoopravna, výčep nebo bar, kadeřnictví a banka.

Tato hypotéza platí. Většina obcí mikroregionu se totiž nalézá do vzdálenosti do 15 kilometrů od Veselí nad Lužnicí. Tomuto se vymykají pouze dvě vesnice - Drahotěšice (16,7 km od Veselí n. Luž.) a Vlkov v okrese České Budějovice (18,2 km). Tyto obce se však nacházejí poblíž Ševětína (přibližně 4 a 5 km), kde se nalézá banka, autoopravna i další instituce občanské vybavenosti.

- V mikroregionu Veselsko je vyšší nezaměstnanost než v jiných mikroregionech Jihočeského kraje.

Tato hypotéza se nepotvrdila. V některých mikroregionech je nezaměstnanost nižší, v jiných vyšší, jak jsem poznal při porovnání s mikroregiony Vitorazsko a Soběslavsko. Na Vitorazsku je totiž nezaměstnanost skoro o dvě procenta nižší, ale naopak na Soběslavsku je více než o procento vyšší.

- Podniky poskytující služby jsou v mikroregionu Veselsko vlastněny místními občany.

Tato hypotéza byla potvrzena. V dotazníkovém šetření jsem oslovil 30 podnikatelských subjektů, z nichž 26 mělo majitele z mikroregionu Veselsko.

- Věková struktura obyvatel mikroregionu Veselsko je příznivější než v jiných venkovských mikroregionech, tj. mnohé obce mají velké potíže s odlivem mladých lidí, chtěl bych zjistit, zda je tomu tak i na Veselsku.

Nebylo potvrzeno. Mikroregion Veselsko byl opět porovnán s mikroregiony Vitorazsko a Soběslavsko. Výsledky byly podobné, s Vitorazskem téměř stejné, Soběslavsko má o dvě procenta vyšší podíl osob nad 65 let než Veselsko.

- Ve vybrané oblasti komerčních služeb již existuje neinstitucionalizovaná forma ekonomické spolupráce.

Také tato hypotéza se neprokázala. Při dotazníkovém průzkumu ani při rozhovorech se starosty se nikdo o takovéto formě ekonomické spolupráce nezmínil.

4.5 Profil mikroregionu vzhledem k vybrané oblasti komerčních služeb

4.5.1 Nabídka služeb

Nabídka služeb je v mikroregionu Veselsko podle mého názoru uspokojivá. Určitým problémem je to, že většina těchto služeb je soustředěna do střediska oblasti, tedy do Veselí nad Lužnicí.

Tam je výběr větších i menších obchodů nabízejících smíšené zboží (Jednota, Tesco atd.) i odborných obchodů, jako je například několik květinářství, obchod s ovocem a zeleninou, železářství nebo třeba prodejna dekorativních předmětů.

Ale služby se samozřejmě neomezují pouze na maloobchod. Na Veselsku můžeme nalézt i širokou paletu různých opravárenských služeb. Jen tak namátkou mohu vyjmenovat opravy obuvi, výpočetní techniky nebo třeba krejčovství.

Nyní se však zaměříme na jiné služby - na poskytování ubytování a stravování. Ve městě Veselí nad Lužnicí je několik hotelů a penzionů, ještě více zařízení však nabízí pokrmy a nápoje. Tyto podniky nejsou soustředěny pouze v centru, jak je tomu v některých jiných sídlech, jsou rozesety po celém městě a jsou tak dostupné např. pro osoby, které k dopravě používají autobusu či vlaku. Samozřejmostí je značné cenové rozpětí těchto podniků.

Dost odlišná je ovšem situace ve venkovských obcích mikroregionu, kde jsou často k dispozici pouze ty nezákladnější služby a někdy ani to ne. Ale i tady můžeme nalézt výjimky. Jsou to obce ležící u důležitých komunikací, jmenoval bych například Řípec, kde se nacházejí hotel, motorest a další zařízení.

V klasické obci můžeme najít obvykle pouze drobnou prodejnu se smíšeným zbožím (samoobsluhu nebo ještě častěji pultový prodej) a hospodu či jiný typ restaurace, který ovšem často neposkytuje pokrmy, ale pouze nápoje. Obchody se smíšeným zbožím mívají otevřeno v poměrně krátké části dne - ráno, poté následuje několikahodinová pauza a pak kratší nebo delší úsek odpoledne. Restaurační zařízení mívají obvykle přes den zavřeno (to se liší místo od místa) a otevírají až v podvečer. Podniky nabízející služby tak přesně reagují na poptávku.

Tuto nabídku ještě doplňují místní občané, kteří jsou zároveň řemeslníky-opraváři. Přesto jsem se od starostů dozvídal, že některé služby v obcích akutně chybějí (v této souvislosti se nejčastěji hovořilo o kadeřnictvích).

4.5.2 Poptávka

Poptávku po službách v mikroregionu Veselsko je třeba rozdělit na poptávku, která směřuje od místních občanů, a poptávku, kterou vytvářejí turisté. Vodítkem pro toto rozlišení nám bude otázka z dotazníku, která se týká podílu turistů na celkovém počtu zákazníků. Nejprve se ale podívejme na místní občany.

4.5.3 Poptávka po službách u místních občanů

Pokud bychom vzali v úvahu pouze maloobchod a speciálně prodej smíšeného zboží, tak bychom zjistili, že ve všech prodejnách sice existuje určité procento zákazníků, kteří jsou zároveň turisty, všude však mezi zákazníky převažují místní obyvatelé. Dost jiná situace je u některých specializovaných maloobchodních prodejen, protože turista stěží nakoupí např. v železářství.

O poznání vyrovnanější je situace u obchodů s nepotravinářským zbožím, které využívají jak místní občané, tak turisté. Tyto obchody jsou často zaměřeny na sortiment, který lidem umožňuje sportovní činnost a vůbec aktivní způsob života. Patří sem třeba rybářské potřeby nebo prodejny jízdních kol. Podle dotazníkového průzkumu mají ale i v těchto druzích obchodů mírnou převahu místní obyvatelé.

Téměř stoprocentní podíl místních obyvatel však nalezneme i u podniků, kde by se to na první pohled mohlo zdát zvláštní. Jsou to některá restaurační zařízení, hlavně ta ležící stranou turistických atrakтивit a vyznačující se nižší cenovou hladinou a s ní související nižší úrovní služeb.

4.5.4 Poptávka po službách u turistů

Mezi podniky poskytujícími služby není problém nalézt takové, u nichž turisté tvoří velké procento zákazníků, někde dokonce i 100 % (např. hotely, penziony). Jinde je však vzájemný podíl mezi místními podnikateli a turisty variabilní, toto můžeme

pozorovat např. u hospod a prodejen smíšeného zboží ve venkovských obcích, protože tam velmi často záleží na tom, zda se podnik nachází např. blízko koupaliště nebo třeba u frekventované cyklostezky.

Poptávku po místních službách tvoří i „lidé odjinud“, které nemůžeme zařadit mezi turisty. V některých podnicích (hlavně ubytovací a stravovací zařízení) tvoří část zákazníků i řidiči kamionů nebo lidé na služební cestě.

Celkově se však dá říct, že většina místních podnikatelských subjektů by se bez turistů v žádném případě neobešla, částečně kvůli jejich počtu a částečně také díky tomu, že mají velkou kupní sílu.

5. Situační analýza mikroregionu

Situační analýza v mé práci bude provedena metodou SWOT. Pro analýzu byly použity poznatky, které jsem získal od podnikatelů a starostů.

5.1 Slabé stránky

Jednoznačnou slabinou mikroregionu Veselsko je nedostatečná komunikace mezi starosty obcí a podnikateli. Typickým stavem bohužel je, že starostové nemají ponětí o problémech místních podnikatelů a podnikatelé naopak neznají cíle a strategie obcí, což se projevuje např. v protichůdném vztahu k turistickému ruchu, který podnikatelé považují za jednoznačně prospěšný (příliv nových zákazníků), ale představitelé obcí vidí tento aspekt o poznání střízlivěji (hluk, znečištění). V některých obcích však cestovní ruch naráží na jiný problém: měl by plný potenciál k rozvoji, ať již díky přírodě nebo architektonickým památkám, ale příliš se nerozvíjí, protože v obcích nejsou dostatečné ubytovací a stravovací kapacity. I když je nutné přiznat, že tento deficit je úspěšně řešen ubytováním v soukromí.

Další slabou stránkou mikroregionu je, že turisté ho navštěvují prakticky pouze v létě, jak jsem se dozvěděl od místních podnikatelů poskytujících ubytování a stravování. Tento stav ovšem půjde napravit pouze těžko, protože zimní turistika je vázána na hory a mikroregion Veselsko má rovinatý charakter.

Brzdou rozvoje podnikání na Veselsku je podle mě i absence organizované formy spolupráce, která je v mikroregionu stále v plenkách, týká se hlavně větších podnikatelských subjektů a nemá v sobě žádný regionální charakter.

5.2 Silné stránky

Zásadním pozitivem, kterým se mikroregion Veselsko může pochlubit, je dopravní obslužnost, která se ještě zlepší po napojení na dálnici a po stavbě železničního koridoru. A to nebereme v potaz pouze centrum mikroregionu, Veselí nad

Lužnicí. Dobře přístupné jsou i jiné obce, ležící nedaleko důležitých železničních i silničních komunikací, jichž je Veselí nad Lužnicí křižovatkou.

Určitě kladně musíme hodnotit i turistickou atraktivitu Veselska. Zajímavým faktem je i to, že se v mikroregionu nacházejí i turistické atraktivity, které bychom jinde stěží našli. Hrad, zámek či přírodní nebo umělou nádrž s dobrými podmínkami pro koupání je možné nalézt leckde, na Veselsku se však vyskytuje tzv. selské baroko, které je možné nalézt pouze v některých oblastech jižních Čech, či třeba naučné stezky na blatech, kde může turista poznat unikátní faunu či flóru a dozvědět se zajímavosti o těžbě rašeliny.

V posledních letech získává na síle i další magnet pro turisty - akce sportovního nebo kulturního charakteru, na Veselsku spíše toho sportovního. Kulturní akce zatím nejsou příliš místními občany vnímány, ale sportovních je v oblasti bohatá nabídka.

A nejedná se pouze o Veselí nad Lužnicí, v tomto směru jsou aktivní i v některých menších obcích mikroregionu, např. v Žíšově.

Významným prvkem dalšího rozvoje Veselska je i to, že většina místních podniků (alespoň podle dotazníkového průzkumu) je vlastněna místními občany. To je podle mého názoru důležité, protože podnikatelé a jejich rodiny představují velkou kupní sílu. Pokud tedy nakupují služby a výrobky v místě svého bydliště, podporují tím další místní podnikatele a tím přispívají k dalšímu rozvoji.

5.3 Ohrožení

Mikroregion Veselsko může být ohrožen stejným způsobem jako celá naše ekonomika. V posledních měsících tam rapidně stoupá nezaměstnanost, což může zásadním způsobem ovlivnit jak životní úroveň občanů, tak i další rozvoj oblasti. V porovnání s republikovým průměrem je však nezaměstnanost stále nižší.

Jednou z hypotéz v mé práci bylo i to, že v mikroregionu žije velké množství starých lidí. Tento fakt úzce souvisí s tím, že mladí lidé všeobecně odcházejí z regionů, kde je málo pracovních příležitostí tam, kde mohou uplatnit svou kvalifikaci. I toto může ohrozit venkovskou oblast, jako je mikroregion Veselsko.

Při shodě nepříznivých náhod se může stát nevýhodou i to, že obce mikroregionu mají převážně agrární charakter. Naše zemědělství v současné době neprožívá právě lehké období, což by ve spojení se špatnými úrodami (např. kvůli suchu nebo naopak dlouhotrvajícím dešťům) mohlo také snížit životní úroveň obyvatelstva na venkově.

S předchozím bodem má mnoho společného i další riziko, které se pro mikroregion Veselsko může stát akutní - je to možnost povodní. Nemusí to být ani taková katastrofální „velká voda“ jako v roce 2002. I podstatně menší povodeň může poničit velké množství majetku a v konečném důsledku i narušit plány podnikatelů a místních samospráv.

5.4 Příležitosti

Důležitou veličinou při odhadu budoucího vývoje mikroregionu je současná neblahá ekonomická situace. Ta může samozřejmě tvrdě postihnout i Veselsko, můžeme však najít i pozitivní aspekty. Někteří lidé by totiž místo zahraničních dovolených mohli více vyhledávat tuzemské pobyty a díky místním atraktivitám jistě i mikroregion Veselsko. Také se nejspíš budou snižovat nároky na ubytování, což nemusí oblasti uškodit, protože pětihvězdičkové hotely v ní nenajdeme.

Největší příležitosti celého mikroregionu jsou ve využívání dotací od Evropské unie. Mikroregion i obce ovšem musejí mít ve svém čele osoby, které se nebojí získat peníze i z jiných zdrojů, než je státní rozpočet. Kouzlo těchto dotací spočívá také v tom, že jich existuje nepřeberné množství. Například Evropský fond pro regionální rozvoj podporuje činnosti a vylepšení, která by velice prospěla celé oblasti, vyzdvihl bych třeba renovace kulturních památek, budování stokových systémů či podpory pro začínající i fungující podnikatele.

Veliké možnosti skýtá Regionální operační program Jihozápad, kde opět najdeme množství titulů. Vybral bych například v březnu 2009 vyhlášenou výzvu, jež se týká „výstavby turistických cest (pouze cyklostezky a cyklotrasy) včetně dopravního značení a doprovodné infrastruktury.“

5.5 Matice SWOT

Přehledným výstupem ze SWOT analýzy je matice, kam jsou zaznamenány její nejdůležitější poznatky.

Při vytváření SWOT jsem si uvědomil, že ne všechny vlivy působí na mikroregion Veselsko stejně. Proto jsem se rozhodl, že vlivy budou „oznámkovány“ na stupnici od 1 do 10, kde 1 bude nejnižší hodnota a 10 naopak nejvyšší. Číselné hodnoty byly zaneseny do matice:

Tabulka č. 4: Matice SWOT analýzy mikroregionu Veselsko

Silné stránky mikroregionu	Slabé stránky mikroregionu
velký potenciál pro turistický ruch - 8 bodů kvalitní infrastruktura - 8 bodů podnikatelé jsou místní - 3 body bohatá nabídka sportovních akcí - 5 bodů	špatná komunikace mezi podn. a obcemi - 7 bodů protichůdné cíle a představy podn. a obcí. - 7 bodů pouze letní turistika - 4 body nedostatek ubytovacích kapacit na venkově - 6 bodů neexistence organizované formy spolupráce - 6 bodů nedostatek kvalifikovaných pracovníků - 5 bodů
Příležitosti mikroregionu	Ohrožení mikroregionu
růst popularity venkovské turistiky - 7 bodů čerpání peněz z evropských fondů - 10 bodů rozvoj cyklostezek - 5 bodů	stoupající nezaměstnanost - 6 bodů závislost na zemědělství - 4 body odchod mladých lidí - 8 bodů povodně - 3 body

Z matice je patrné, že podle mého názoru jsou nejsilnějšími stránkami mikroregionu Veselsko potenciál pro turistický ruch a kvalitní infrastruktura. Nejslabšími jsou špatná komunikace mezi podnikateli a představiteli obcí i protichůdné cíle podnikatelů a představitelů obcí.

Jako největší příležitost mikroregionu vidím čerpání peněz z evropských fondů a naopak jako největší ohrožení vnímám odchod mladých lidí z mikroregionu.

6. Vymezení předpokladů rozvoje komerčních služeb v mikroregionu

Základním kamenem dalšího rozvoje by podle mého názoru měla být užší spolupráce mezi podnikateli a místní samosprávou. Pokud by se schůzky, které se zatím v rámci mikroregionu realizují na úrovni starostů, někdy příležitostně rozšířily i o místní podnikatele, tak by to podle mě prospělo všem.

Mnohým, hlavně drobnějším podnikatelům ve službách, by podle mého mínění pomohla např. nějaká forma destinačního managementu, která by přivedla nejen nové návštěvníky do oblasti Veselska, ale také nějakým způsobem pomohla s propagací mikroregionu, která by potřebovala posílit.

Tato propagace by ovšem neměla existovat pouze v tuzemském měřítku, určitě by měla být zacílena i na zahraničí, protože podle dotazníkového průzkumu počet návštěvníků z ciziny silně pokulhává za počtem návštěvníků z České republiky.

Orgány obcí a mikroregionu by také měly šířit mezi podnikateli osvětu co se týče organizované spolupráce, protože někteří podnikatelé nemají podle dotazníkového šetření k této instituci důvěru.

Když jsem se zabýval ohroženími mikroregionu, tak jsem zmínil i nedostatečné kapacity pro ubytování a stravování ve venkovských sídlech. V některých obcích by podle mého názoru tento problém vyřešilo zakládání menších penzionů, které by byly ideální pro turisty, kterým nevyhovuje ubytování v soukromí. K těmto místům by bylo velice výhodné vázat i základní potřeby a servis pro cyklisty a rybáře.

Určité rezervy má mikroregion i v pořádání kulturních akcí. Tento segment je perspektivní, a proto by mohl významně obohatit turistické atraktivita mikroregionu.

Pro rozvoj služeb v mikroregionu může být určující čerpání peněz evropských fondů. Mnozí starostové si pochvalují spolupráci, která vede k získání peněz z tohoto zdroje. Nevidím důvod, proč by na evropské peníze nemohli dosáhnout i místní podnikatelé. Obzvlášť v dnešní nepříliš dobré ekonomické situaci může být každá konkurenční výhoda klíčová v boji o prosperitu i přežití podniku.

Je samozřejmé, že většina podnikatelů v mikroregionu nemá s podobnými projekty a žádostmi zatím žádnou zkušenost, ale předávání zkušeností v tomto směru by

mělo být dalším úkolem státních i nestátních institucí, ať třeba mikroregionů či Hospodářské komory. Služby jsou totiž bezprostředně závislé na znalostech a dovednostech osob, které je poskytují, a proto je rozvoj lidského potenciálu tím nejtrvalejším a nejbezpečnějším rozvojem.

7. Summary

My bachelor work has a title „Forward development of commercial services in the microregion Veselsko.“ Microregion Veselsko is a district in South Bohemia and it consists of 18 municipalities, the centre is town Veselí nad Lužnicí.

My bachelor work has several parts. The biggest are Literary research and Own work. I needed primary and secondary data. My secondary data originate from scientific books and from databases for example of Czech statistical office or Bureau of Labor in České Budějovice. I surveyed local entrepreneurs and I also interviewed mayors.

The important part of bachelor work is a short description of European funds. This is a source for a lot of money essential for the development of the microregion.

The main product of my work is the situational analysis. I needed the secondary data for the Geographical analysis and the primary data for analysis of questionnaires. With this knowledge I could make the analysis of services in microregion Veselsko and the SWOT analysis. The final outcome of my work is the Recommendations for the development of the microregion Veselsko. I hope, that I will contribute to the development of microregion Veselsko at my bachelor work.

Improvement of the situation consists in better cooperation between entrepreneurs and authorities. Meetings would be very suitable.

Opportunity for development is in building of accommodation capacity in the countryside too. Municipalities can get some money from EU-funds for development. In my opinion the microregion is bound to support acquirement of money from EU. This is an important duty of authorities: educate people and escalate human potential.

8. Použitá literatura

8.1 Knižní publikace

- BOUČKOVÁ, J. a kol. *Marketing*. Praha: C. H. Beck, 2003. 432 s. ISBN 80-7179-577-1
- HORÁKOVÁ, H. *Strategický management*. Praha: Vysoká škola ekonomická v Praze Fakulta podnikohospodářská, 1997. 92 s. ISBN 80-7079-920-8
- HORNER, S., SWARBROOKE, J. *Cestovní ruch, ubytování a stravování, využití volného času*. Praha: Grada Publishing, 2003. 488 s.
- HRABÁNKOVÁ, M., HÁJEK, T. *Management cestovního ruchu*. České Budějovice: Jihočeská univerzita v Českých Budějovicích Zemědělská fakulta, 2002. 82 s. ISBN 80-7040-580-5
- KAŠPAR, J., PETROVÁ, M. *Místní agenda 21: informace, postupy, kritéria*. Praha : Ministerstvo životního prostředí ČR, 2006. 55 s. ISBN 80-7212-435-8
- MARYÁŠ, J., VYSTOUPIL, J. *Ekonomická geografie*. Brno: Masarykova univerzita v Brně Ekonomicko-správní fakulta, 2004. 152 s. ISBN 80-XXX-XXXX-X
- PARMOVÁ, D. *Řízení služeb*. České Budějovice: Jihočeská univerzita v Českých Budějovicích Zemědělská fakulta, 2004. 93 s. ISBN 80-7040-673-9
- PRAŽSKÁ L., JINDRA J. a kol. *Obchodní podnikání: retail management*. Praha: Management Press, 2002. 874 s. ISBN 80-7261-059-7
- VLK J. a kol. *Metodická příručka pro zpracování strategických rozvojových dokumentů mikroregionů*. Brno: Ústav územního rozvoje, 2004. 15 s., ISBN 80-247-0202-9
- VOJTKO, V. *Marketingový výzkum v kognitivních mapách*. Zeleneč: Profess Consulting, 2008. 95 s. ISBN 978-80-7259-060-5

8.2 Internetové stránky

- Businessinfo.cz - Oficiální portál pro podnikání a export, Zásady regionální politiky ČR, [online] [21. 2. 2009] Dostupné na WWW: <http://www.businessinfo.cz/cz/clanek/rozvoj-regionu/zasady-regionalni-politiky-cr/1001179/46053/>
- CENIA, česká informační agentura životního prostředí, O místní agendě 21, [online] [cit. 23. 1. 2009] Dostupné na WWW: [http://www.ma21.cz/___C12571B20041E945.nsf/\\$pid/MZPMSFGSI0KM](http://www.ma21.cz/___C12571B20041E945.nsf/$pid/MZPMSFGSI0KM)
- Český statistický úřad, Databáze demografických údajů za obce ČR, [online] [26. 2. 2009] Dostupné na WWW: http://www.czso.cz/cz/obce_d/index.htm
- Fondy Evropské unie, Regionální politika EU, [online] [13. 2. 2009] Dostupné na WWW: <http://www.strukturalni-fondy.cz/regionalni-politika>
- Integrovaný portál Ministerstva práce a sociálních věcí, Statistiky nezaměstnanosti z územního hlediska, [online] [27. 2. 2009] Dostupné na WWW: http://www.czso.cz/cz/obce_d/index.htm
- Město Veselí nad Lužnicí: mikroregion Veselsko, zakladatelská smlouva svazku obcí Veselsko, [online] [6. 3. 2009] Dostupné na WWW: <http://www.veseli.cz/soubory/18068/zakladatelsk%E1%20smlouva%20svazku%20obce%ED%20veselsko.pdf>
- Ministerstvo pro místní rozvoj, Ministerstvo, [online] [17. 2. 2009] Dostupné na WWW: <http://www.mmr.cz/ministerstvo>
- Ministerstvo vnitra České republiky, Sbírka zákonů Česká republika - Částka 73, [online] [17. 2. 2009] Dostupné na WWW: <http://aplikace.mvcr.cz/archiv2008/sbirka/2000/sb073-00.pdf>
- PPP - Asociace PPP, O PPP, [online] [19. 2. 2009] Dostupné na WWW: <http://www.asociaceppp.cz/cnt/ppp/>
- Regionální rozvoj, Teorie regionálního rozvoje, [online] [18. 2. 2009] Dostupné na WWW: <http://www.regionalnirozvoj.cz/teorie.html>
- Wikipedie, otevřená encyklopedie, Maloobchod, [online] [cit. 14.1. 2009] Dostupné na WWW: <http://cs.wikipedia.org/wiki/Maloobchod>

- Wikipedie, otevřená encyklopedie, Místní agenda 21, [online] [cit. 31.1. 2009]
Dostupné na WWW: http://cs.wikipedia.org/wiki/Agenda_21
- Wikipedie, otevřená encyklopedie, SWOT, [online] [cit. 28.12. 2008] Dostupné
na WWW: <http://cs.wikipedia.org/wiki/SWOT>
- Wikipedie, otevřená encyklopedie, Turista, [online] [cit.18.1. 2009] Dostupné na
WWW: <http://cs.wikipedia.org/wiki/Turista>

9. Seznam tabulek a grafů

9.1 Seznam tabulek

Tabulka 1: Počet obyvatel obcí mikroregionu Veselsko podle věkové skupiny k 31.12.2007 - strana 22

Tabulka 2: Podíl podniků poskytujících služby na počtu všech podniků v mikroregionu Veselsko k 31.12.2007 - strana 23

Tabulka 3 Míra nezaměstnanosti obcí mikroregionu Veselsko k 31.1.2009 - strana 24

Tabulka 4: Matice SWOT analýzy mikroregionu Veselsko

9.2 Seznam grafů

Graf 1: Četnosti druhů služeb v dotazníkovém šetření - strana 29

Graf 2: Hodnocení cenové úrovně podniků ve srovnání s konkurencí - strana 31

Graf 3: Podíl turistů na celkovém počtu zákazníků u vybraných podniků v %
- strana 32

Graf 4: Přizpůsobení nabídky podniků mikroregion turistům - strana 33

Graf 5: Spokojenost majitelů podniků v mikroregionu s jejich ziskovostí - strana 36

Graf 6: Rozdělení podniků podle tržeb za loňský hospodářský rok - strana 37

10. Seznam příloh

Příloha 1: Silniční vzdálenosti obcí mikroregionu od Veselí nad Lužnicí

Příloha 2: Mapa katastrů obcí mikroregionu Veselsko

Příloha 3: Mapa Jihočeského kraje

Příloha 4: Část klasifikace CZ-NACE týkající se služeb, oddíly G až S

Příloha 5: Dotazník pro podnikatelské subjekty

Příloha 1: Silniční vzdálenosti obcí mikroregionu od Veselí nad Lužnicí

Borkovice - 8,9 km

Bošilec - 8,7 km,

Drahotěšice - 16,7 km

Drahov - 4,2 km

Dynín - 10,4 km

Mazelov - 14,5 km

Mažice - 11,3 km

Neplachov - 12,1 km

Řípec - 5,3 km

Sviny - 6,5 km

Újezdec - 8,1 km

Val - 6,9 km

Vlkov - 8 km

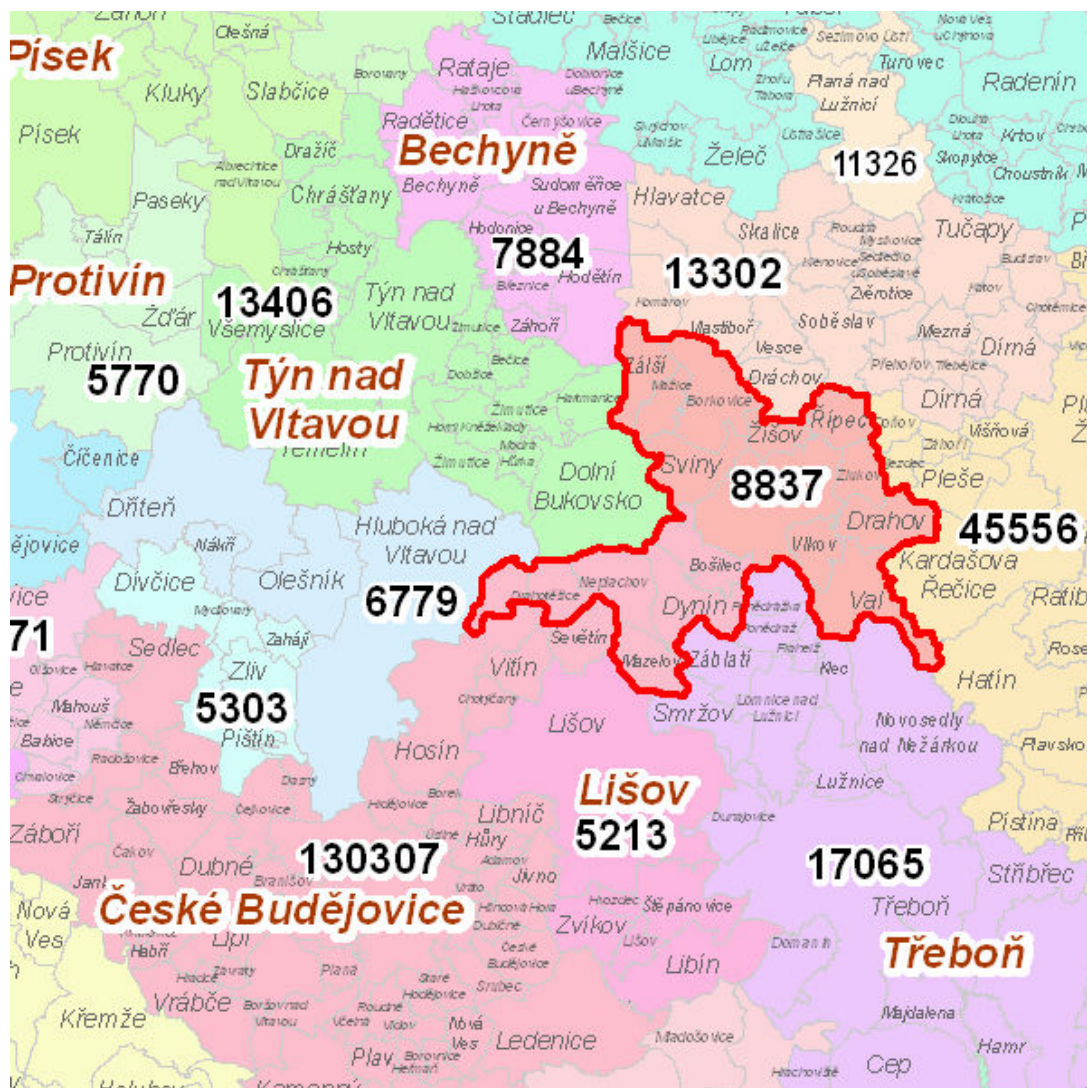
Vlkov u Ševětína - 16,2 km

Zálší - 12,9 km

Zlukov - 3,7 km

Žíšov - 3,6 km

Příloha 2: Mapa katastrů obcí mikroregionu Veselsko



zdroj: <http://gis.kraj-jihocesky.cz>

Katastry obcí mikroregionu Veselsko jsou vyznačeny červenou čarou.

Příloha 3: Mapa Jihočeského kraje



zdroj: spravnimapa.topograf.cz

Město Veselí nad Lužnicí je na mapě vyznačeno červeně.

Příloha 4: Část klasifikace CZ-NACE týkající se služeb, oddíly
G až S

		SEKCE G - VELKOOBCHOD A MALOOBCHOD; OPRAVY A ÚDRŽBA MOTOROVÝCH VOZIDEL
45		Velkoobchod, maloobchod a opravy motorových vozidel
	45.1	Obchod s motorovými vozidly, kromě motocyklů
	45.11	Obchod s automobily a jinými lehkými motorovými vozidly
	45.19	Obchod s ostatními motorovými vozidly, kromě motocyklů
	45.2	Opravy a údržba motorových vozidel, kromě motocyklů
	45.20	Opravy a údržba motorových vozidel, kromě motocyklů
	45.3	Obchod s díly a příslušenstvím pro motorová vozidla, kromě motocyklů
	45.31	Velkoobchod s díly a příslušenstvím pro motorová vozidla, kromě motocyklů
	45.32	Maloobchod s díly a příslušenstvím pro motorová vozidla, kromě motocyklů
	45.4	Obchod, opravy a údržba motocyklů, jejich dílů a příslušenství
	45.40	Obchod, opravy a údržba motocyklů, jejich dílů a příslušenství
46		Velkoobchod, kromě motorových vozidel
	46.1	Zprostředkování velkoobchodu a velkoobchod v zastoupení
	46.11	Zprostředkování velkoobchodu a velkoobchod v zastoupení se základními zemědělskými produkty, živými zvířaty, textilními surovinami a polotovary
	46.12	Zprostředkování velkoobchodu a velkoobchod v zastoupení s palivy, rudami, kovy a průmyslovými chemikáliemi
	46.13	Zprostředkování velkoobchodu a velkoobchod v zastoupení se dřevem a stavebními materiály
	46.14	Zprostředkování velkoobchodu a velkoobchod v zastoupení se stroji, průmyslovým zařízením, loděmi a letadly
	46.15	Zprostředkování velkoobchodu a velkoobchod v zastoupení s nábytkem, železářským zbožím a potřebami převážně pro domácnost
	46.16	Zprostředkování velkoobchodu a velkoobchod v zastoupení s textilem, oděvy, kožšinami, obuví a koženými výrobky
	46.17	Zprostředkování velkoobchodu a velkoobchod v zastoupení s potravinami, nápoji, tabákem a tabákovými výrobky
	46.18	Zprostředkování specializovaného velkoobchodu a specializovaný velkoobchod v zastoupení s ostatními výrobky
	46.18.1	Zprostředkování velkoobchodu a velkoobchod v zastoupení s papírenskými výrobky

	46.18.9	Zprostředkování specializovaného velkoobchodu a velkoobchod v zastoupení s ostatními výrobky j. n.
	46.19	Zprostředkování nesespecializovaného velkoobchodu a nesespecializovaný velkoobchod v zastoupení
46.2		Velkoobchod se základními zemědělskými produkty a živými zvířaty
	46.21	Velkoobchod s obilím, surovým tabákem, osivy a krmivý
	46.22	Velkoobchod s květinami a jinými rostlinami
	46.23	Velkoobchod s živými zvířaty
	46.24	Velkoobchod se surovými kůžemi, kožešinami a usněmi
46.3		Velkoobchod s potravinami, nápoji a tabákovými výrobky
	46.31	Velkoobchod s ovocem a zeleninou
	46.32	Velkoobchod s masem a masnými výrobky
	46.33	Velkoobchod s mléčnými výrobky, vejci, jedlými oleji a tuky
	46.34	Velkoobchod s nápoji
	46.35	Velkoobchod s tabákovými výrobky
	46.36	Velkoobchod s cukrem, čokoládou a cukrovinkami
	46.37	Velkoobchod s kávou, čajem, kakaem a kořením
	46.38	Specializovaný velkoobchod s jinými potravinami, včetně ryb, koryšů a měkkýšů
	46.39	Nesespecializovaný velkoobchod s potravinami, nápoji a tabákovými výrobky
46.4		Velkoobchod s výrobky převážně pro domácnost
	46.41	Velkoobchod s textilem
	46.42	Velkoobchod s oděvy a obuví
	46.42.1	Velkoobchod s oděvy
	46.42.2	Velkoobchod s obuví
	46.43	Velkoobchod s elektrospotřebiči a elektronikou
	46.44	Velkoobchod s porcelánovými, keramickými a skleněnými výrobky a čisticími prostředky
	46.44.1	Velkoobchod s porcelánovými, keramickými a skleněnými výrobky
	46.44.2	Velkoobchod s pracími a čisticími prostředky
	46.45	Velkoobchod s kosmetickými výrobky
	46.46	Velkoobchod s farmaceutickými výrobky
	46.47	Velkoobchod s nábytkem, koberci a svítidly
	46.48	Velkoobchod s hodinami, hodinkami a klenoty
	46.49	Velkoobchod s ostatními výrobky převážně pro domácnost
46.5		Velkoobchod s počítačovým a komunikačním zařízením
	46.51	Velkoobchod s počítači, počítačovým periferním zařízením a softwarem
	46.52	Velkoobchod s elektronickým a telekomunikačním zařízením a jeho díly
46.6		Velkoobchod s ostatními stroji, strojním zařízením a příslušenstvím
	46.61	Velkoobchod se zemědělskými stroji, strojním zařízením a příslušenstvím
	46.62	Velkoobchod s obráběcími stroji
	46.63	Velkoobchod s těžebními a stavebními stroji a zařízením
	46.64	Velkoobchod se strojním zařízením pro textilní průmysl, šicími a pletacími stroji

	46.65	Velkoobchod s kancelářským nábytkem
	46.66	Velkoobchod s ostatními kancelářskými stroji a zařízeními
	46.69	Velkoobchod s ostatními stroji a zařízeními
	46.7	Ostatní specializovaný velkoobchod
	46.71	Velkoobchod s pevnými, kapalnými a plynými palivy a příbuznými výrobky
	46.71.1	Velkoobchod s pevnými palivy a příbuznými výrobky
	46.71.2	Velkoobchod s kapalnými palivy a příbuznými výrobky
	46.71.3	Velkoobchod s plynými palivy a příbuznými výrobky
	46.72	Velkoobchod s rudami, kovy a hutními výrobky
	46.73	Velkoobchod se dřevem, stavebními materiály a sanitárním vybavením
	46.74	Velkoobchod s železářským zbožím, instalatérskými a topenářskými potřebami
	46.75	Velkoobchod s chemickými výrobky
	46.76	Velkoobchod s ostatními meziprodukty
	46.76.1	Velkoobchod s papírenskými meziprodukty
	46.76.9	Velkoobchod s ostatními meziprodukty j. n.
	46.77	Velkoobchod s odpadem a šrotem
	46.9	Nespecializovaný velkoobchod
	46.90	Nespecializovaný velkoobchod
47		Maloobchod, kromě motorových vozidel
	47.1	Maloobchod v nespecializovaných prodejnách
	47.11	Maloobchod s převahou potravin, nápojů a tabákových výrobků v nespecializovaných prodejnách
	47.19	Ostatní maloobchod v nespecializovaných prodejnách
	47.2	Maloobchod s potravinami, nápoji a tabákovými výrobky ve specializovaných prodejnách
	47.21	Maloobchod s ovocem a zeleninou
	47.22	Maloobchod s masem a masnými výrobky
	47.23	Maloobchod s rybami, koryši a měkkýši
	47.24	Maloobchod s chlebem, pečivem, cukrářskými výrobky a cukrovinkami
	47.25	Maloobchod s nápoji
	47.26	Maloobchod s tabákovými výrobky
	47.29	Ostatní maloobchod s potravinami ve specializovaných prodejnách
	47.3	Maloobchod s pohonnými hmotami ve specializovaných prodejnách
	47.30	Maloobchod s pohonnými hmotami ve specializovaných prodejnách
	47.4	Maloobchod s počítačovým a komunikačním zařízením ve specializovaných prodejnách
	47.41	Maloobchod s počítači, počítačovým periferním zařízením a softwarem
	47.42	Maloobchod s telekomunikačním zařízením
	47.43	Maloobchod s audio- a videozařízením

47.5		Maloobchod s ostatními výrobky převážně pro domácnost ve specializovaných prodejnách
	47.51	Maloobchod s textilem
	47.52	Maloobchod s železářským zbožím, barvami, sklem a potřebami pro kutily
	47.53	Maloobchod s koberci, podlahovými krytinami a nástěnnými obklady
	47.54	Maloobchod s elektrospotřebiči a elektronikou
	47.59	Maloobchod s nábytkem, svítilny a ostatními výrobky převážně pro domácnost ve specializovaných prodejnách
47.6		Maloobchod s výrobky pro kulturní rozhled a rekreaci ve specializovaných prodejnách
	47.61	Maloobchod s knihami
	47.62	Maloobchod s novinami, časopisy a papírnickým zbožím
	47.63	Maloobchod s audio- a videozáznamy
	47.64	Maloobchod se sportovním vybavením
	47.65	Maloobchod s hrami a hračkami
47.7		Maloobchod s ostatním zbožím ve specializovaných prodejnách
	47.71	Maloobchod s oděvy
	47.72	Maloobchod s obuví a koženými výrobky
	47.73	Maloobchod s farmaceutickými přípravky
	47.74	Maloobchod se zdravotnickými a ortopedickými výrobky
	47.75	Maloobchod s kosmetickými a toaletními výrobky
	47.76	Maloobchod s květinami, rostlinami, osivy, hnojivy, zvířaty pro zájmový chov a krmivy pro ně
	47.77	Maloobchod s hodinami, hodinkami a klenoty
	47.78	Ostatní maloobchod s novým zbožím ve specializovaných prodejnách
	47.78.1	Maloobchod s fotografickým a optickým zařízením a potřebami
	47.78.2	Maloobchod s pevnými palivy
	47.78.3	Maloobchod s kapalnými palivy (kromě pohonných hmot)
	47.78.4	Maloobchod s plynými palivy (kromě pohonných hmot)
	47.78.9	Ostatní maloobchod s novým zbožím ve specializovaných prodejnách j. n.
	47.79	Maloobchod s použitým zbožím v prodejnách
47.8		Maloobchod ve stáncích a na trzích
	47.81	Maloobchod s potravinami, nápoji a tabákovými výrobky ve stáncích a na trzích
	47.82	Maloobchod s textilem, oděvy a obuví ve stáncích a na trzích
	47.89	Maloobchod s ostatním zbožím ve stáncích a na trzích
47.9		Maloobchod mimo prodejny, stánky a trhy
	47.91	Maloobchod prostřednictvím internetu nebo zásilkové služby
	47.91.1	Maloobchod prostřednictvím internetu
	47.91.2	Maloobchod prostřednictvím zásilkové služby (jiný než prostřednictvím internetu)
	47.99	Ostatní maloobchod mimo prodejny, stánky a trhy

SEKCE H - DOPRAVA A SKLADOVÁNÍ

49		Pozemní a potrubní doprava
	49.1	Železniční osobní doprava meziměstská
	49.10	Železniční osobní doprava meziměstská
	49.2	Železniční nákladní doprava
	49.20	Železniční nákladní doprava
	49.3	Ostatní pozemní osobní doprava
	49.31	Městská a příměstská pozemní osobní doprava
	49.32	Taxislužba a pronájem osobních vozů s řidičem
	49.39	Ostatní pozemní osobní doprava j. n.
	49.39.1	Meziměstská pravidelná pozemní osobní doprava
	49.39.2	Osobní doprava lanovkou nebo vlekem
	49.39.3	Nepřavidelná pozemní osobní doprava
	49.39.9	Jiná pozemní osobní doprava j. n.
	49.4	Silniční nákladní doprava a stěhovací služby
	49.41	Silniční nákladní doprava
	49.42	Stěhovací služby
	49.5	Potrubní doprava
	49.50	Potrubní doprava
	49.50.1	Potrubní doprava ropovodem
	49.50.2	Potrubní doprava plynovodem
	49.50.9	Potrubní doprava ostatní
50		Vodní doprava
	50.1	Námořní a pobřežní osobní doprava
	50.10	Námořní a pobřežní osobní doprava
	50.2	Námořní a pobřežní nákladní doprava
	50.20	Námořní a pobřežní nákladní doprava
	50.3	Vnitrozemská vodní osobní doprava
	50.30	Vnitrozemská vodní osobní doprava
	50.4	Vnitrozemská vodní nákladní doprava
	50.40	Vnitrozemská vodní nákladní doprava
51		Letecká doprava
	51.1	Letecká osobní doprava
	51.10	Letecká osobní doprava
	51.10.1	Vnitrostátní pravidelná letecká osobní doprava
	51.10.2	Vnitrostátní nepravidelná letecká osobní doprava
	51.10.3	Mezinárodní pravidelná letecká osobní doprava

	51.10.4	Mezinárodní nepravidelná letecká osobní doprava
	51.10.9	Ostatní letecká osobní doprava
52	51.2	Letecká nákladní doprava a kosmická doprava
	51.21	Letecká nákladní doprava
	51.22	Kosmická doprava
		Skladování a vedlejší činnosti v dopravě
	52.1	Skladování
	52.10	Skladování
	52.2	Vedlejší činnosti v dopravě
	52.21	Činnosti související s pozemní dopravou
	52.22	Činnosti související s vodní dopravou
	52.23	Činnosti související s leteckou dopravou
	52.24	Manipulace s nákladem
	52.29	Ostatní vedlejší činnosti v dopravě
53		Poštovní a kurýrní činnosti
	53.1	Základní poštovní služby poskytované na základě poštovní licence
	53.10	Základní poštovní služby poskytované na základě poštovní licence
	53.2	Ostatní poštovní a kurýrní činnosti
	53.20	Ostatní poštovní a kurýrní činnosti
		SEKCE I - UBYTOVÁNÍ, STRAVOVÁNÍ A POHOSTINSTVÍ
55		Ubytování
	55.1	Ubytování v hotelích a podobných ubytovacích zařízeních
	55.10	Ubytování v hotelích a podobných ubytovacích zařízeních
	55.10.1	Hotely
	55.10.2	Motely, botely
	55.10.9	Ostatní podobná ubytovací zařízení
	55.2	Rekreační a ostatní krátkodobé ubytování
	55.20	Rekreační a ostatní krátkodobé ubytování
	55.3	Kempy a tábořiště
	55.30	Kempy a tábořiště
	55.9	Ostatní ubytování
	55.90	Ostatní ubytování
	55.90.1	Ubytování v zařízených pronájmech
	55.90.2	Ubytování ve vysokoškolských kolejích, domovech mládeže
	55.90.9	Ostatní ubytování j. n.

56		Stravování a pohostinství
	56.1	Stravování v restauracích, u stánků a v mobilních zařízeních Stravování v restauracích, u stánků a v mobilních zařízeních
		56.10
	56.2	Poskytování cateringových a ostatních stravovacích služeb
		56.21
		56.29
		56.29.1
		56.29.2
		56.29.9
	56.3	Pohostinství
		56.30
		Pohostinství
		SEKCE J - INFORMAČNÍ A KOMUNIKAČNÍ ČINNOSTI
58		Vydavatelské činnosti
	58.1	Vydávání knih, periodických publikací a ostatní vydavatelské činnosti
		58.11
		58.12
		58.13
		58.14
		58.19
	58.2	Vydávání softwaru
		58.21
		58.29
59		Činnosti v oblasti filmů, videozáznamů a televizních programů, pořizování zvukových nahrávek a hudební vydavatelské činnosti
	59.1	Činnosti v oblasti filmů, videozáznamů a televizních programů
		59.11
		59.12
		59.13
		59.14
	59.2	Požizování zvukových nahrávek a hudební vydavatelské činnosti
		59.20
60		Tvorba programů a vysílání
	60.1	Rozhlasové vysílání
		60.10
		Rozhlasové vysílání
	60.2	Tvorba televizních programů a televizní vysílání

	60.20	Tvorba televizních programů a televizní vysílání
61		Telekomunikační činnosti
	61.1	Činnosti související s pevnou telekomunikační sítí
	61.10	Činnosti související s pevnou telekomunikační sítí
	61.10.1	Poskytování hlasových služeb přes pevnou telekomunikační síť
	61.10.2	Pronájem pevné telekomunikační sítě
	61.10.3	Přenos dat přes pevnou telekomunikační síť
	61.10.4	Poskytování přístupu k internetu přes pevnou telekomunikační síť
	61.10.9	Ostatní činnosti související s pevnou telekomunikační sítí
	61.2	Činnosti související s bezdrátovou telekomunikační sítí
	61.20	Činnosti související s bezdrátovou telekomunikační sítí
	61.20.1	Poskytování hlasových služeb přes bezdrátovou telekomunikační síť
	61.20.2	Pronájem bezdrátové telekomunikační sítě
	61.20.3	Přenos dat přes bezdrátovou telekomunikační síť
	61.20.4	Poskytování přístupu k internetu přes bezdrátovou telekomunikační síť
	61.20.9	Ostatní činnosti související s bezdrátovou telekomunikační sítí
	61.3	Činnosti související se satelitní telekomunikační sítí
	61.30	Činnosti související se satelitní telekomunikační sítí
	61.9	Ostatní telekomunikační činnosti
	61.90	Ostatní telekomunikační činnosti
62		Činnosti v oblasti informačních technologií
	62.0	Činnosti v oblasti informačních technologií
	62.01	Programování
	62.02	Poradenství v oblasti informačních technologií
	62.03	Správa počítačového vybavení
	62.09	Ostatní činnosti v oblasti informačních technologií
63		Informační činnosti
	63.1	Činnosti související se zpracováním dat a hostingem; činnosti související s webovými portály
	63.11	Činnosti související se zpracováním dat a hostingem
	63.12	Činnosti související s webovými portály
	63.9	Ostatní informační činnosti
	63.91	Činnosti zpravodajských tiskových kanceláří a agentur
	63.99	Ostatní informační činnosti j. n.

		SEKCE K - PENĚŽNICTVÍ A POJIŠŤOVNICTVÍ
64		Finanční zprostředkování, kromě pojišťovnictví a penzijního financování
	64.1	Peněžní zprostředkování
	64.11	Centrální bankovníctví
	64.19	Ostatní peněžní zprostředkování
	64.2	Činnosti holdingových společností
	64.20	Činnosti holdingových společností
	64.3	Činnosti trustů, fondů a podobných finančních subjektů
	64.30	Činnosti trustů, fondů a podobných finančních subjektů
	64.9	Ostatní finanční zprostředkování
	64.91	Finanční leasing
	64.92	Ostatní poskytování úvěrů
	64.92.1	Poskytování úvěrů společnostmi, které nepřijímají vklady
	64.92.2	Poskytování obchodních úvěrů
	64.92.3	Činnosti zastaváren
	64.92.9	Ostatní poskytování úvěrů j. n.
	64.99	Ostatní finanční zprostředkování j. n.
	64.99.1	Faktoringové činnosti
	64.99.2	Obchodování s cennými papíry na vlastní účet
	64.99.9	Jiné finanční zprostředkování j. n.
65		Pojištění, zajištění a penzijní financování, kromě povinného sociálního zabezpečení
	65.1	Pojištění
	65.11	Životní pojištění
	65.12	Neživotní pojištění
	65.2	Zajištění
	65.20	Zajištění
	65.3	Penzijní financování
	65.30	Penzijní financování
66		Ostatní finanční činnosti
	66.1	Pomocné činnosti související s finančním zprostředkováním, kromě pojišťovnictví a penzijního financování
	66.11	Řízení a správa finančních trhů
	66.12	Obchodování s cennými papíry a komoditami na burzách
	66.19	Ostatní pomocné činnosti související s finančním zprostředkováním
	66.2	Pomocné činnosti související s pojišťovnictvím a penzijním financováním

	66.21	Vyhodnocování rizik a škod
	66.22	Činnosti zástupců pojišťovny a makléřů
	66.29	Ostatní pomocné činnosti související s pojišťovnictvím a penzijním financováním
	66.3	Správa fondů
	66.30	Správa fondů
		SEKCE L - ČINNOSTI V OBLASTI NEMOVITOSTÍ
68		Činnosti v oblasti nemovitostí
	68.1	Nákup a následný prodej vlastních nemovitostí
	68.10	Nákup a následný prodej vlastních nemovitostí
	68.2	Pronájem a správa vlastních nebo pronajatých nemovitostí
	68.20	Pronájem a správa vlastních nebo pronajatých nemovitostí
	68.20.1	Pronájem vlastních nebo pronajatých nemovitostí s bytovými prostory
	68.20.2	Pronájem vlastních nebo pronajatých nemovitostí s nebytovými prostory
	68.20.3	Správa vlastních nebo pronajatých nemovitostí s bytovými prostory
	68.20.4	Správa vlastních nebo pronajatých nemovitostí s nebytovými prostory
	68.3	Činnosti v oblasti nemovitostí na základě smlouvy nebo dohody
	68.31	Zprostředkovatelské činnosti realitních agentur
	68.32	Správa nemovitostí na základě smlouvy
		SEKCE M - PROFESNÍ, VĚDECKÉ A TECHNICKÉ ČINNOSTI
69		Právní a účetnické činnosti
	69.1	Právní činnosti
	69.10	Právní činnosti
	69.2	Účetnické a auditorské činnosti; daňové poradenství
	69.20	Účetnické a auditorské činnosti; daňové poradenství
70		Činnosti vedení podniků; poradenství v oblasti řízení
	70.1	Činnosti vedení podniků
	70.10	Činnosti vedení podniků
	70.2	Poradenství v oblasti řízení
	70.21	Poradenství v oblasti vztahů s veřejností a komunikace
	70.22	Ostatní poradenství v oblasti podnikání a řízení
71		Architektonické a inženýrské činnosti; technické zkoušky a analýzy

	71.1	Architektonické a inženýrské činnosti a související technické poradenství
	71.11	Architektonické činnosti
	71.12	Inženýrské činnosti a související technické poradenství
	71.12.1	Geologický průzkum
	71.12.2	Zeměměřické a kartografické činnosti
	71.12.3	Hydrometeorologické a meteorologické činnosti
	71.12.9	Ostatní inženýrské činnosti a související technické poradenství j. n.
	71.2	Technické zkoušky a analýzy
	71.20	Technické zkoušky a analýzy
	71.20.1	Zkoušky a analýzy vyhrazených technických zařízení
	71.20.9	Ostatní technické zkoušky a analýzy
72		Výzkum a vývoj
	72.1	Výzkum a vývoj v oblasti přírodních a technických věd
	72.11	Výzkum a vývoj v oblasti biotechnologie
	72.19	Ostatní výzkum a vývoj v oblasti přírodních a technických věd
	72.19.1	Výzkum a vývoj v oblasti lékařských věd
	72.19.2	Výzkum a vývoj v oblasti technických věd
	72.19.9	Výzkum a vývoj v oblasti jiných přírodních věd
	72.2	Výzkum a vývoj v oblasti společenských a humanitních věd
	72.20	Výzkum a vývoj v oblasti společenských a humanitních věd
73		Reklama a průzkum trhu
	73.1	Reklamní činnosti
	73.11	Činnosti reklamních agentur
	73.12	Zastupování médií při prodeji reklamního času a prostoru
	73.2	Průzkum trhu a veřejného mínění
	73.20	Průzkum trhu a veřejného mínění
74		Ostatní profesní, vědecké a technické činnosti
	74.1	Specializované návrhářské činnosti
	74.10	Specializované návrhářské činnosti
	74.2	Fotografické činnosti
	74.20	Fotografické činnosti
	74.3	Překladatelské a tlumočnické činnosti
	74.30	Překladatelské a tlumočnické činnosti
	74.9	Ostatní profesní, vědecké a technické činnosti j. n.
	74.90	Ostatní profesní, vědecké a technické činnosti j. n.
	74.90.1	Poradenství v oblasti bezpečnosti a ochrany zdraví při práci

		74.90.2	Poradenství v oblasti požární ochrany
		74.90.9	Jiné profesní, vědecké a technické činnosti j. n.
75			Veterinární činnosti
	75.0		Veterinární činnosti
		75.00	Veterinární činnosti
			SEKCE N - ADMINISTRATIVNÍ A PODPŮRNÉ ČINNOSTI
77			Činnosti v oblasti pronájmu a operativního leasingu
	77.1		Pronájem a leasing motorových vozidel, kromě motocyklů
		77.11	Pronájem a leasing automobilů a jiných lehkých motorových vozidel, kromě motocyklů
		77.12	Pronájem a leasing nákladních automobilů
	77.2		Pronájem a leasing výrobků pro osobní potřebu a převážně pro domácnost
		77.21	Pronájem a leasing rekreačních a sportovních potřeb
		77.22	Pronájem videokazet a disků
		77.29	Pronájem a leasing ostatních výrobků pro osobní potřebu a převážně pro domácnost
	77.3		Pronájem a leasing ostatních strojů, zařízení a výrobků
		77.31	Pronájem a leasing zemědělských strojů a zařízení
		77.32	Pronájem a leasing stavebních strojů a zařízení
		77.33	Pronájem a leasing kancelářských strojů a zařízení, včetně počítačů
		77.34	Pronájem a leasing vodních dopravních prostředků
		77.35	Pronájem a leasing leteckých dopravních prostředků
		77.39	Pronájem a leasing ostatních strojů, zařízení a výrobků j. n.
	77.4		Leasing duševního vlastnictví a podobných produktů, kromě děl chráněných autorským právem
		77.40	Leasing duševního vlastnictví a podobných produktů, kromě děl chráněných autorským právem
78			Činnosti související se zaměstnáním
	78.1		Činnosti agentur zprostředkujících zaměstnání
		78.10	Činnosti agentur zprostředkujících zaměstnání
	78.2		Činnosti agentur zprostředkujících práci na přechodnou dobu
		78.20	Činnosti agentur zprostředkujících práci na přechodnou dobu
	78.3		Ostatní poskytování lidských zdrojů
		78.30	Ostatní poskytování lidských zdrojů

79		Činnosti cestovních agentur, kancelářů a jiné rezervační a související činnosti
	79.1	Činnosti cestovních agentur a cestovních kancelářů
	79.11	Činnosti cestovních agentur
	79.12	Činnosti cestovních kancelářů
	79.9	Ostatní rezervační a související činnosti
	79.90	Ostatní rezervační a související činnosti
	79.90.1	Průvodcovské činnosti
	79.90.9	Ostatní rezervační a související činnosti j. n.
80		Bezpečnostní a pátrací činnosti
	80.1	Činnosti soukromých bezpečnostních agentur
	80.10	Činnosti soukromých bezpečnostních agentur
	80.2	Činnosti související s provozem bezpečnostních systémů
	80.20	Činnosti související s provozem bezpečnostních systémů
	80.3	Pátrací činnosti
	80.30	Pátrací činnosti
81		Činnosti související se stavbami a úpravou krajiny
	81.1	Kombinované pomocné činnosti
	81.10	Kombinované pomocné činnosti
	81.2	Úklidové činnosti
	81.21	Všeobecný úklid budov
	81.22	Specializované čištění a úklid budov a průmyslových zařízení
	81.29	Ostatní úklidové činnosti
	81.3	Činnosti související s úpravou krajiny
	81.30	Činnosti související s úpravou krajiny
82		Administrativní, kancelářské a jiné podpůrné činnosti pro podnikání
	82.1	Administrativní a kancelářské činnosti
	82.11	Univerzální administrativní činnosti
	82.19	Kopírování, příprava dokumentů a ostatní specializované kancelářské podpůrné činnosti
	82.2	Činnosti zprostředkovatelských středisek po telefonu
	82.20	Činnosti zprostředkovatelských středisek po telefonu
	82.3	Pořádání konferencí a hospodářských výstav
	82.30	Pořádání konferencí a hospodářských výstav

	82.9	Podpůrné činnosti pro podnikání j. n.
	82.91	Inkasní činnosti, ověřování solventnosti zákazníka
	82.92	Balicí činnosti
	82.99	Ostatní podpůrné činnosti pro podnikání j. n.
		SEKCE O - VEŘEJNÁ SPRÁVA A OBRANA; POVINNÉ SOCIÁLNÍ ZABEZPEČENÍ
84		Veřejná správa a obrana; povinné sociální zabezpečení
	84.1	Veřejná správa a hospodářská a sociální politika
	84.11	Všeobecné činnosti veřejné správy
	84.12	Regulace činností souvisejících s poskytováním zdravotní péče, vzděláváním, kulturou a sociální péčí, kromě sociálního zabezpečení
	84.13	Regulace a podpora podnikatelského prostředí
	84.2	Činnosti pro společnost jako celek
	84.21	Činnosti v oblasti zahraničních věcí
	84.21.1	Pomoc cizím zemím při katastrofách nebo v nouzových situacích přímo nebo prostřednictvím mezinárodních organizací
	84.21.2	Rozvíjení vzájemného přátelství a porozumění mezi národy
	84.21.9	Ostatní činnosti v oblasti zahraničních věcí
	84.22	Činnosti v oblasti obrany
	84.23	Činnosti v oblasti spravedlnosti a soudnictví
	84.24	Činnosti v oblasti veřejného pořádku a bezpečnosti
	84.25	Činnosti v oblasti protipožární ochrany
	84.3	Činnosti v oblasti povinného sociálního zabezpečení
	84.30	Činnosti v oblasti povinného sociálního zabezpečení
		SEKCE P – VZDĚLÁVÁNÍ
85		Vzdělávání
	85.1	Předškolní vzdělávání
	85.10	Předškolní vzdělávání
	85.2	Primární vzdělávání
	85.20	Primární vzdělávání
	85.3	Sekundární vzdělávání
	85.31	Sekundární všeobecné vzdělávání
	85.31.1	Základní vzdělávání na druhém stupni základních škol
	85.31.2	Střední všeobecné vzdělávání
	85.32	Sekundární odborné vzdělávání
	85.32.1	Střední odborné vzdělávání na učilištích

	85.32.2	Střední odborné vzdělávání na středních odborných školách
	85.4	Postsekundární vzdělávání
	85.41	Postsekundární nikoli terciární vzdělávání
	85.42	Terciární vzdělávání
	85.5	Ostatní vzdělávání
	85.51	Sportovní a rekreační vzdělávání
	85.52	Umělecké vzdělávání
	85.53	Činnosti autoškol a jiných škol řízení
	85.53.1	Činnosti autoškol
	85.53.2	Činnosti leteckých škol
	85.53.9	Činnosti ostatních škol řízení
	85.59	Ostatní vzdělávání j. n.
	85.59.1	Vzdělávání v jazykových školách
	85.59.2	Environmentální vzdělávání
	85.59.3	Inovační vzdělávání
	85.59.9	Jiné vzdělávání j. n.
	85.6	Podpůrné činnosti ve vzdělávání
	85.60	Podpůrné činnosti ve vzdělávání
		SEKCE Q - ZDRAVOTNÍ A SOCIÁLNÍ PÉČE
86		Zdravotní péče
	86.1	Ústavní zdravotní péče
	86.10	Ústavní zdravotní péče
	86.2	Ambulantní a zubní zdravotní péče
	86.21	Všeobecná ambulantní zdravotní péče
	86.22	Specializovaná ambulantní zdravotní péče
	86.23	Zubní péče
	86.9	Ostatní činnosti související se zdravotní péčí
	86.90	Ostatní činnosti související se zdravotní péčí
	86.90.1	Činnosti související s ochranou veřejného zdraví
	86.90.9	Ostatní činnosti související se zdravotní péčí j. n.
87		Pobytové služby sociální péče
	87.1	Sociální péče ve zdravotnických zařízeních ústavní péče
	87.10	Sociální péče ve zdravotnických zařízeních ústavní péče
	87.2	Sociální péče v zařízeních pro osoby s chronickým duševním onemocněním a osoby závislé na návykových látkách
	87.20	Sociální péče v zařízeních pro osoby s chronickým duševním onemocněním a osoby závislé na návykových látkách

	87.20.1	Sociální péče v zařízeních pro osoby s chronickým duševním onemocněním
	87.20.2	Sociální péče v zařízeních pro osoby závislé na návykových látkách
	87.3	Sociální péče v domovech pro seniory a osoby se zdravotním postižením
	87.30	Sociální péče v domovech pro seniory a osoby se zdravotním postižením
	87.30.1	Sociální péče v domovech pro seniory
	87.30.2	Sociální péče v domovech pro osoby se zdravotním postižením
	87.9	Ostatní pobytové služby sociální péče
	87.90	Ostatní pobytové služby sociální péče
88		Ambulantní nebo terénní sociální služby
	88.1	Ambulantní nebo terénní sociální služby pro seniory a osoby se zdravotním postižením
	88.10	Ambulantní nebo terénní sociální služby pro seniory a osoby se zdravotním postižením
	88.10.1	Ambulantní nebo terénní sociální služby pro seniory
	88.10.2	Ambulantní nebo terénní sociální služby pro osoby se zdravotním postižením
	88.9	Ostatní ambulantní nebo terénní sociální služby
	88.91	Sociální služby poskytované dětem
	88.99	Ostatní ambulantní nebo terénní sociální služby j. n.
	88.99.1	Sociální služby pro uprchlíky, oběti katastrof
	88.99.2	Sociální prevence
	88.99.3	Sociální rehabilitace
	88.99.9	Jiné ambulantní nebo terénní sociální služby j. n.
		SEKCE R - KULTURNÍ, ZÁBAVNÍ A REKREAČNÍ ČINNOSTI
90		Tvůrčí, umělecké a zábavní činnosti
	90.0	Tvůrčí, umělecké a zábavní činnosti
	90.01	Scénická umění
	90.02	Podpůrné činnosti pro scénická umění
	90.03	Umělecká tvorba
	90.04	Provozování kulturních zařízení
91		Činnosti knihoven, archivů, muzeí a jiných kulturních zařízení
	91.0	Činnosti knihoven, archivů, muzeí a jiných kulturních zařízení
	91.01	Činnosti knihoven a archivů
	91.02	Činnosti muzeí
	91.03	Provozování kulturních památek, historických staveb a obdobných turistických zajímavostí
	91.04	Činnosti botanických a zoologických zahrad, přírodních rezervací a národních parků

	91.04.1	Činnosti botanických a zoologických zahrad
	91.04.2	Činnosti přírodních rezervací a národních parků
92		Činnosti heren, kasin a sázkových kanceláří
	92.0	Činnosti heren, kasin a sázkových kanceláří
	92.00	Činnosti heren, kasin a sázkových kanceláří
93		Sportovní, zábavní a rekreační činnosti
	93.1	Sportovní činnosti
	93.11	Provozování sportovních zařízení
	93.12	Činnosti sportovních klubů
	93.13	Činnosti fitcenter
	93.19	Ostatní sportovní činnosti
	93.2	Ostatní zábavní a rekreační činnosti
	93.21	Činnosti lunaparků a zábavních parků
	93.29	Ostatní zábavní a rekreační činnosti j. n.
		SEKCE S - OSTATNÍ ČINNOSTI
94		Činnosti organizací sdružujících osoby za účelem prosazování společných zájmů
	94.1	Činnosti podnikatelských, zaměstnavatelských a profesních organizací
	94.11	Činnosti podnikatelských a zaměstnavatelských organizací
	94.12	Činnosti profesních organizací
	94.2	Činnosti odborových svazů
	94.20	Činnosti odborových svazů
	94.9	Činnosti ostatních organizací sdružujících osoby za účelem prosazování společných zájmů
	94.91	Činnosti náboženských organizací
	94.92	Činnosti politických stran a organizací
	94.99	Činnosti ostatních organizací sdružujících osoby za účelem prosazování společných zájmů j. n.
	94.99.1	Činnosti organizací dětí a mládeže
	94.99.2	Činnosti organizací na podporu kulturní činnosti
	94.99.3	Činnosti organizací na podporu rekreační a zájmové činnosti
	94.99.4	Činnosti spotřebitelských organizací
	94.99.5	Činnosti environmentálních a ekologických hnutí
	94.99.6	Činnosti organizací na ochranu a zlepšení postavení etnických, menšinových a jiných speciálních skupin
	94.99.7	Činnosti občanských iniciativ, protestních hnutí
	94.99.9	Činnosti ostatních organizací j. n.

95		Opravy počítačů a výrobků pro osobní potřebu a převážně pro domácnost
	95.1	Opravy počítačů a komunikačních zařízení
	95.11	Opravy počítačů a periferních zařízení
	95.12	Opravy komunikačních zařízení
	95.2	Opravy výrobků pro osobní potřebu a převážně pro domácnost
	95.21	Opravy spotřební elektroniky
	95.22	Opravy přístrojů a zařízení převážně pro domácnost, dům a zahradu
	95.23	Opravy obuvi a kožených výrobků
	95.24	Opravy nábytku a bytového zařízení
	95.25	Opravy hodin, hodinek a klenotnických výrobků
	95.29	Opravy ostatních výrobků pro osobní potřebu a převážně pro domácnost
96		Poskytování ostatních osobních služeb
	96.0	Poskytování ostatních osobních služeb
	96.01	Praní a chemické čištění textilních a kožešinových výrobků
	96.02	Kadeřnické, kosmetické a podobné činnosti
	96.03	Pohřební a související činnosti
	96.04	Činnosti pro osobní a fyzickou pohodu
	96.09	Poskytování ostatních osobních služeb j. n.

Příloha 5: Dotazník pro podnikatelské subjekty

Dotazník – podnikatelské subjekty poskytující komerční služby

Dobrý den, jmenuji se Petr Lamač, jsem studentem Ekonomické fakulty Jihočeské univerzity v Českých Budějovicích a zpracovávám svou bakalářskou práci na téma „Předpoklady rozvoje komerčních služeb ve vybrané oblasti – „Mikroregion Veselsko“.

V rámci této práce provádím u podnikatelů v této oblasti výzkum jejich stavu, kapacitách a konkurenceschopnosti. Výsledky by měly pomoci při přípravě specifických nástrojů podpory, například ze strany samosprávy a dalších institucí a organizací, především na úrovni mikroregionu.

Všechny Vámi uvedené informace slouží pouze pro statistické účely, budou zpracovány anonymně a nebudou jednotlivě uveřejněny. Celkově bude vyplnění trvat maximálně 15 minut. Jakékoliv dotazy a připomínky můžete směřovat na následující kontaktní osobu: Ing. Viktor Vojtko, katedra obchodu a cestovního ruchu, Ekonomická fakulta, Jihočeská univerzita v Českých Budějovicích, Studentská 13, 370 05 České Budějovice. E-mail vojtko@ef.jcu.cz, tel. 387 772 696, mobil 777 133 485.

1. Jaké služby svým zákazníkům poskytujete? *(lze více možností, není-li uvedeno jinak, pokračujte otázkou 6)*

- Maloobchodní (prodej zboží konečným spotřebitelům)
- Ubytování *(pokračujte otázkou 2)*
- Stravování *(pokračujte otázkou 4)*
- Osobní služby (např. kadeřnictví, pedikúra), které _____
- Opravárenské služby
- Kulturní
- Sportovní
- Jiné, upřesněte _____

2. Jaký typ ubytování nabízíte?

- Kemp
- Chaty a chalupy, v soukromí
- Turistická ubytovna
- Hotel
- Hotel garni
- Motel
- Botel
- Penzion
- Jiné, upřesněte _____

3. Kolik lůžek/míst nabízíte? *(pokračujte otázkou č. 5)* _____

4. Jakou formu stravování nabízíte?

- Restaurace
- Pohostinství
- Motorest
- Samoobslužná restaurace
- Bufet
- Bistro (fast-food)
- Občerstvení, kiosek
- Denní bar (gril bar, pizzerie, snack bar)
- Noční bar (noční klub, varieté, dancing)
- Vinárna
- Kavárna a cukrárna
- Hostinec a pivnice
- Jiné, upřesněte _____

5. Jak byste ohodnotili celkové využití svých kapacit během jednotlivých čtvrtletí?

- | | | | |
|-------------------|---------------------------------------|-------------------------------------|------------------------------------|
| Leden – Březen: | <input type="checkbox"/> Nedostatečné | <input type="checkbox"/> Dostatečné | <input type="checkbox"/> Maximální |
| Duben – Červen: | <input type="checkbox"/> Nedostatečné | <input type="checkbox"/> Dostatečné | <input type="checkbox"/> Maximální |
| Červenec – Září: | <input type="checkbox"/> Nedostatečné | <input type="checkbox"/> Dostatečné | <input type="checkbox"/> Maximální |
| Říjen – Prosinec: | <input type="checkbox"/> Nedostatečné | <input type="checkbox"/> Dostatečné | <input type="checkbox"/> Maximální |

6. Jak byste ohodnotili cenovou úroveň vašich služeb ve srovnání s konkurencí?

- Nízká Spíše nízká Střední Spíše vyšší Vyšší

7. Jaký je podíl turistů mezi vašimi zákazníky? _____ %

8. Je mezi nimi významný podíl turistů ze zahraničí? Ne Ano

9. Přizpůsobujete svou nabídku turistům?

- Ne, vůbec Ano, částečně Ano, významně

10. Co podle vás nejvíce láká turisty do vaší oblasti?

- Příroda
- Památky
- Kulturní akce
- Sportovní vyžití
- Jiné, upřesněte _____

11. Měl by podle vašeho názoru někdo podporovat další příliv turistů do vaší oblasti?
 Ne Ano, především obce a kraj Ano, především podnikatelé

12. Jste zapojeni do nějaké organizované formy spolupráce, např. destinačního managementu, nákupní aliance, přípravy společných marketingových balíčků apod.?
 Ne, vůbec Ano, uveďte prosím detaily *(pokračujte otázkou 14)*

13. Jaký je důvod, že se žádné organizované formy spolupráce neúčastníte?
(pokračujte otázkou 15)
 Nevím, zda existuje Nemám k ní důvěru Nevidím přínosy pro svůj podnik

14. Jak hodnotíte přínosy uvedených forem spolupráce?
 Záporné Nulové Pozitivní Velmi pozitivní

15. Podnikáte pouze v rámci tohoto mikroregionu?
 Ano
 Ne, sídlo mám zde, ale podnikám i jinde
 Ne, podnikám zde, ale sídlo mám jinde

16. Pracují ve vašem podniku i další členové vaší rodiny?
 Ne Ano, spolu s dalšími zaměstnanci Ano, pouze členové rodiny

17. Kolik máte zaměstnanců?
 0 *(pokračujte otázkou 18)* 1 až 5 6 až 10 11 až 20 Více jak 20

18. Jaká je platová úroveň vašich zaměstnanců oproti běžným platům?
 Nižší Obdobná Vyšší

19. Jak jste spokojeni se ziskovostí svého podniku?
 Velmi nespokojen/a
 Spíše nespokojen/a
 Ani spokojen/a, ani nespokojen/a
 Spíše spokojen/a

Velmi spokojen/a

20. Vaše tržby za loňský hospodářský rok byly přibližně:

- méně než 1 milion Kč
- 1 až 5 milionů Kč
- 5 až 10 milionů Kč
- 10 až 20 milionů Kč
- více než 20 milionů Kč

Děkujeme za vyplnění dotazníku.

21. Umístění provozovny (obec)
