

Jihočeská univerzita v Českých Budějovicích

Ekonomická fakulta

Katedra práva

Studijní program: 6208 B Ekonomika a management

Studijní obor: Obchodně podnikatelský obor

Podnik jako sociální systém

Vedoucí bakalářské práce

PhDr. Danuše Nichtburgerová

Autorka

Eva Plášilová

Konzultantka práce

Doc. Ing. Lucie Kozlová, Phd.

2009

Prohlášení

Prohlašuji, že jsem bakalářskou práci na téma Podnik jako sociální systém vypracovala samostatně na základě kontaktu se společnostmi a za pomoci literárních a internetových podkladů, které uvádím v seznamu použité literatury.

Prohlašuji, že v souladu s § 47b zákona č. 111/1998 Sb. o vysokých školách a o změně a doplnění dalších zákonů, ve znění pozdějších předpisů souhlasím se zveřejněním své bakalářské práce, a to v nezkrácené podobě elektronickou cestou ve veřejně přístupné části databáze STAG provozované Jihočeskou univerzitou v Českých Budějovicích na jejích internetových stránkách.

Ve Vimperku, 31.3.2009

Eva Plášilová

Poděkování

Za pomoc při zpracování práce děkuji doc. Ing. Lucii Kozlové, Phd. a vedoucí práce PhDr. Danuši Nichtburgerové. Dále děkuji za spolupráci společností KONÍČEK, o.s., Dětskému stacionáři Světluška, o.p.s. a Krizovému centru pro děti a rodinu v Jihočeském kraji, občanské sdružení.

Obsah

1. Úvod	7
2. Nestátní neziskové organizace v České republice a Evropské unii	8
2.1 Pojem nezisková organizace	8
2.2 Historie neziskových organizací v Čechách	9
2.3 Členění neziskových organizací	10
2.3.1 Občanské sdružení	10
2.3.2 Obecně prospěšná společnost	13
2.3.3 Nadace a nadační fondy	16
2.3.4 Zájmové sdružení právnických osob	17
2.3.5 Politické strany	18
2.3.6 Círky a náboženské společnosti	20
2.3.7 Vysoké školy	21
2.3.8 Obchodní společnost založená za jiným než podnikatelským účelem	22
2.3.9 Společenství vlastníků jednotek	23
2.3.10 Profesní komora	23
2.4 Neziskové organizace v Evropské unii	24
3. Služby poskytované nestátními neziskovými organizacemi	25
4. Financování nestátních neziskových organizací	27
4.1 Prostředky z veřejných rozpočtů a fondů	27
4.2 Prostředky ze soukromého sektoru	29
4.3 Prostředky z příspěvků a činností neziskových organizací	29
4.4 Prostředky z evropských fondů	30
5. Nestátní neziskové organizace v systému Ministerstva práce a sociálních věcí ČR	32
6. Metodický postup	33

6.1 Poskytované služby v Českých Budějovicích	33
6.2 KONÍČEK, občanské sdružení	34
6.3 Krizové centrum pro děti a rodinu v Jihočeském kraji, o.s.	34
6.4 Dětský stacionář Světluška, o.s.	35
7. Výsledky	36
8. Návrhy služeb (řešení)	46
9. Diskuse	48
10. Závěr	49
11. Summary	50
12. Seznam grafů a zkratk	51
13. Seznam použitých zdrojů	52
14. Přílohy	54

1. Úvod

Bakalářská práce Podnik jako sociální systém se zaměřuje na nestátní neziskové organizace. Je jakýmsi exkursem do historie neziskových organizací v České republice, dále vytváří pohled na současný stav v ČR a v Evropské unii. Jejím cílem a významem je zaměřit se na společnosti v Českých Budějovicích, které fungují jinak než běžné podniky. Hlavní odlišností je, že zde nejsou proto, aby tvořily zisk a její členové tak bohatli, ale proto, aby pomáhali lidem, kteří tuto pomoc potřebují.

Dílčím cílem je zmapovat nabídku služeb neziskových organizací v Českých Budějovicích a u třech vybraných subjektů provést analýzu hospodaření s finančními prostředky, zjistit, zda čerpají dotace z evropských fondů a navrhnout rozšíření služeb. K těmto účelům bude využito dotazníků, které obdržely vybrané organizace, a znalostí získaných při studiu dané problematiky.

Za hlavní cíl a přínos své práce považuji navržení rozšíření služeb u vybraných organizací. Významný přínos je to především proto, že dané služby byly navrženy tak, aby vyhovovaly samotným uživatelům služeb a zároveň byly finančně dosažitelné.

2. Nestátní neziskové organizace v České republice a Evropské unii

2.1 Pojem nezisková organizace

Konkrétní definice stejně jako zákon, který by neziskové organizace (obecně) vymezovaly, v České republice chybí. Nutno podotknout, že se na nich autoři poměrně shodují, neboť nejdůležitější principy a zásady fungování organizací jsou jednoznačné.

Frič s Goullim¹ uvádějí různorodé názvy pro nestátní neziskové organizace, které danou problematiku dobře objasňují, a tedy že nestátní neziskové organizace jsou označovány též pojmem nevládní, neboť se jedná o sektor, který je nezávislý na vládě. Dalším označením je občanský. Tento pojem ukazuje na zájem společností. Při studiu neziskových organizací či sledování jejich činnosti se tedy nesetkáme s pojmy zisk, co největší výnosy, dividendy a dalšími pojmy, které běžně od podnikajících subjektů očekáváme, ale právě s pojmem občanský. Evokuje tedy zaměření na společnost, na lidi, kteří služby neziskových organizací potřebují.

Od pana Kočího a kolektivu² se dozvídáme, že za nestátní neziskovou organizaci považujeme takovou organizaci, která nebyla zřízena státem nebo územními samosprávnými celky, ale organizaci vzniknuvší na základě zvláštních zákonů. Charakteristické pro ni je, že hlavní činností není podnikání.

Marková³ vystihuje definici nejlépe ze všech: „Nezisková organizace (z angl. non-profit organization) je ve světě chápána jako veřejně prospěšná organizace, která není orientována podnikatelsky. Není zřízena za účelem dosahování zisku soukromých osob.“⁴ Dále uvádí, že organizace sice vykazuje vyšší příjmy, ty jsou však využity ve prospěch uživatelů (veřejnosti). Jako jediná z uvedených autorů uvádí, že tyto organizace tvoří zisk, ale využívají ho k uspokojení cílů, kvůli kterým byly založeny.

V Dubenových⁵ skriptech nalezneme podstatné znaky neziskových organizací, a tedy, že se jedná o organizaci, která má převážně soukromý charakter, je oddělená od státní moci, nerozděluje zisk, vyznačuje se samosprávným charakterem a prvkem dobrovolnosti a je veřejně prospěšná.

2.2 Historie neziskových organizací v Čechách

Tak jako se vyvíjí stát, vyvíjí se i podmínky pro organizace v něm vznikající. Nejinak tomu bylo na našem území. Tuto problematiku probírají ve své publikaci Frič a Goulli¹. Můžeme se zde dozvědět, že znaky NNO nalézáme už v samotných začátcích českých dějin, konkrétně humanitární pomoc, dobročinnost a milosrdenství. Tyto kořeny jsou jednoznačně spjaty s křesťanstvím. Jednalo se především o pomoc chudým, sirotkům a starým lidem. V dobách husitských a dále habsburského státu byly aktivity takovýchto seskupení vytlačovány, obnoveny byly až za vlády Josefa II., již však v područí státu. Jakýsi impuls pro opětovný rozvoj přineslo období Národního obrození. Organizace podporovaly i kulturu, umění, vědu a vzdělávání. V sedmdesátých letech devatenáctého století existovalo takových spolků přes 3000. Za zlatý věk pro neziskový sektor je označováno období první republiky. Zakladatelé organizací měli svůj vzor v zahraničí, především v USA, jako příklad lze uvést Skaut. Blahodárný vývoj byl ale zhasen počátkem druhé světové války. Po jejím skončení a s nástupem další významné etapy českého státu, komunismu, nebyla situace lepší. Majetek byl zkonfiskován, vše bylo v rukou státní moci. Služby, které dříve poskytovaly neziskové organizace, plně nahradil stát, který vytvořil neziskový sektor složený z rozpočtových a příspěvkových organizací. K opětovnému rozvoji došlo teprve v osmdesátých letech minulého století. Za úmyslem státu podporovat rozvoj organizací a rozsah jimi poskytovaných služeb vidí autoři především záměr jakési kompenzace nedostačujících nabídek sociálních služeb ze strany státu.

V současnosti vedle klasických NNO existují i tzv. hybridní organizace, jež vykazují rysy neziskovosti, ale neplní všechna kritéria strukturálně operacionální definice NNO, tedy znak autonomní organizace se soukromou povahou netvořící zisk, které v sobě nesou prvek dobrovolnosti.

2.3 Členění neziskových organizací

Jak již bylo zmíněno, NNO jsou soukromé podnikatelské subjekty, které jsou vytvořeny za účelem pomoci určité sociální skupině nebo celé společnosti. Na základě této teze rozdělujeme NNO do dvou skupin¹:

- a) **organizace vzájemně prospěšné**, jejichž hlavním cílem je plnit přání a potřeby svých členů. Mohou sloužit i veřejnému sektoru, není to však jejich prioritní cíl.
- b) **organizace veřejně prospěšné**, které se jeví jako záslužnější, neboť slouží širokému segmentu osob, který danou službu potřebuje.

Dalším členěním NNO je rozlišení na **servisní** a **advokační**¹. Servisní se soustředí na poskytování služeb, které svou podstatou nemohou přinášet zisk. Jednoznačným příkladem může být poskytování služeb handicapovaným. Oproti tomu advokační NNO se orientují na zajišťování práv a poradenství pro své členy a veřejné vyjadřování jejich názorů.

Toto je pouze základní členění neziskových organizací. Pro plné pochopení dané problematiky je potřeba znát jejich konkrétní podoby, právní úpravu, daňová zatížení ad. Forem neziskových organizací je osm a budeme se jim věnovat v následujících podkapitolách. Teoretické podklady pro jejich studium skvěle zpracovali Kočí a kol.²

Všechny formy upravuje zákon č. 40/1964 Sb., občanský zákoník, ve znění pozdějších předpisů, proto jej u jednotlivých forem nebudu dále zmiňovat.

2.3.1 Občanské sdružení

Občanské sdružení je právnickou osobou, která nejčastěji vzniká za účelem provozování činnosti sportovního klubu, ekologického hnutí či zájmového sdružení. Je upraveno zákonem č. 83/1990 Sb., o sdružování občanů, ve znění pozdějších předpisů, zákonem č. 89/1995 Sb., o státní statistické službě, ve znění pozdějších předpisů, a zákonem č. 500/2004 Sb., správního řádu.

Vznik občanského sdružení usnadňuje skutečnost, že není zapotřebí majetkových vkladů společníků a návrh na registraci není zpoplatněn. Návrh na registraci je podáván Ministerstvu vnitra České republiky a to nejméně třemi občany.

Minimálně jeden z nich musí dosáhnout plnoletosti. Do návrhu se uvádí jména, rodná čísla, bydliště členů přípravného výboru a zmocněná osoba oprávněná jednat jménem tohoto výboru. Zakladatelé jsou povinni přiložit stanovy, které jsou základním dokumentem občanského sdružení.

Obsah stanov je legislativně vymezen. Musí zahrnovat **název sdružení** (ten nesmí být totožný s názvem existující právnické osoby a nesmí vyvolávat dojem, že jde o obchodní společnost, např. zkratkou s.r.o.), dále **sídlo sdružení** (musí být faktickým místem, kde se bude sdružení nalézat, musí doložit užívací titul, tedy výpis z katastru nemovitostí o vlastnictví bytu/domu, nájemní či podnájemní smlouvu). Velmi důležitým prvkem stanov je **cíl činnosti sdružení** (není legislativně přesně vymezen, musí však být přinejmenším stručně popsán). Další skutečnost, která je předmětem stanov, je **určení orgánů společnosti**. I v tomto případě mají občanská sdružení „volné pole působnosti“, neboť si mohou orgány stanovit libovolně. Dochází k napodobování obchodních společností, nejčastěji společností s ručením omezeným. Ve stanovách však musí být uvedeno, jakým způsobem budou orgány ustanovovány a jaká bude délka funkčních období. Předposlední náležitostí, která je součástí stanov, je **ustanovení o organizačních jednotkách**, zda budou mít *vlastní právní subjektivitu* (vlastní práva a povinnosti a tedy působení jako samostatná právnická osoba, určení osob oprávněných k jednání, obdrží vlastní identifikační číslo od správy registru ekonomických subjektů Českého statistického úřadu) nebo budou *bez vlastní právní subjektivity* (nemohou pak jednat vlastním jménem, není povinnost tuto skutečnost uvádět do stanov) a nebo bude zakládat *oddíly či kluby* (vyznačují se vlastní právní subjektivitou, vlastními stanovami, v podstatě jsou „dcerou“ občanského sdružení). Konečnou součástí stanov jsou **zásady hospodaření sdružení** (jak bude získávat prostředky a jakým způsobem je bude vynakládat).

Návrh na registraci spolu se stanovami zašle nově vznikající společnost Ministerstvu vnitra. V případě shledání nedostatků, např. ve stanovách, vrátí Ministerstvo vnitra návrh do pěti dnů. Zmocněnec má možnost vady odstranit. Poté je do 10 dnů provedena registrace. Registrace může být také odmítnuta, a to především z těchto důvodů: někdo ze společníků je nucen ke sdružování, ze sdružení nesmí nikdo svobodně vystoupit, společnost by omezovala osobní, politická nebo jiná práva občanů,

vyvolává nenávisť nebo nesnášenlivost. Proti tomuto rozhodnutí se mohou členi odvolat k Nejvyššímu soudu České republiky do 60 dnů. Pokud soud uzná, že nebyly dány dostatečné důvody k odmítnutí registrace, pak rozhodnutí Ministerstva vnitra zruší a občanské sdružení je tímto registrováno.

Činnost občanského sdružení je vymezeno stanovami. Může dojít ke změnám, které jsou dvojího typu. První jsou změny bez nutnosti úprav stanov (tj. změna členů statutárního orgánu, změna funkčního období, schvalování výročních zpráv, způsob ustanovení). Tyto změny lze provádět jen v případě, že ve stanovách nebyly striktně vymezeny. Druhým typem jsou změny s nutností úprav stanov. Tato povinnost vyplývá ze společnosti při změně činnosti (údajů), které jsou přímo uvedené ve stanovách.

Oprávnění jednat za společnost je vymezena zákonem, poté stanovami. Toto právo mají statutární orgány, pověření pracovníci nebo členové, osoba oprávněná k jednání na základě plné moci a ve výjimečných případech opatrovník, který může být stanoven soudem.

V případě předlužení společnosti je postup totožný jako u jakékoli obchodní společnosti, tedy prohlášení konkurzu. Návrh na jeho prohlášení předkládá sdružení nebo statutární orgán.

Zánik občanského sdružení upravuje zákon č. 83/1990 Sb., o sdružování občanů, ve znění pozdějších předpisů, zákon č. 328/1991 Sb., o konkursu a vyrovnání, ve znění pozdějších předpisů, a zákon č. 337/1992 Sb., o správě daní a poplatků, ve znění pozdějších předpisů. Zániku předchází zrušení právnické osoby z důvodu rozhodnutí orgánu společnosti, dohodou, uplynutím doby, pro kterou byla společnost založena ad. Poté společnost zaniká bez likvidace v případě, že dochází ke sloučení s jinou společností, nebo s likvidací (§ 20a odst. 3 zákona č. 40/1964 Sb., občanský zákoník, ve znění pozdějších předpisů; § 13 odst. 2 zákona č. 83/1990 Sb., o sdružování občanů, ve znění pozdějších předpisů, a Ustanovení o likvidaci obchodních společností zákona č. 513/1991 Sb., obchodní zákoník, ve znění pozdějších předpisů), pokud nemá právního nástupce. Společnost je zrušena výmazem z příslušného rejstříku.

2.3.2 Obecně prospěšná společnost

Obecně prospěšná společnost (dále jen o.p.s.) poskytuje lidem veřejně prospěšné služby, má právní subjektivitu a tudíž způsobilost k právním úkonům. Je upravena zákonem č. 248/1995 Sb., o obecně prospěšných společnostech, ve znění pozdějších předpisů. Zisk o.p.s. není rozdělován mezi členy, ale je použit na poskytování služeb uživatelům.

„Obecně prospěšnými službami lze rozumět takové služby, jenž směřují k dosažení obecného blaha zejména na poli humanitárním, kulturním, ekologickém, sociální péče, sportu, tělovýchovy, vědy, vzdělávání, zdravotnictví, ochrany života, zdraví osob a ochrany zvířat.“⁶ Tyto služby jsou poskytovány za stanovených podmínek, které jsou předem známé a stejné pro všechny uživatele a jsou součástí zakladací listiny či zakladací smlouvy.

Stejně jako občanské sdružení nesmí o.p.s. zisk dělit mezi členy. Rozdílem však je, že je povinna ho reinvestovat do hlavní činnosti.

Založení o.p.s. je upraveno obchodním a občanským zákoníkem a zákonem o o.p.s. (paragrafové znění viz výše), dále zákonem č. 36/1967 Sb., o znalcích a tlumočnících, ve znění pozdějších předpisů, a konečně zákonem č. 219/2000 Sb., o majetku České republiky a jejím vystupování v právních vztazích, ve znění pozdějších předpisů. Jak je patrné z posledního zákona, zakladatelem může být i stát. V ostatních případech je zakladatelem právnická nebo fyzická osoba. Podle počtu zakladatelů rozlišujeme zakladatelskou listinu (jeden zakladatel, listina musí mít formu notářského zápisu) nebo zakladatelskou smlouvu (více zakladatelů, jejichž podpisy musí být úředně ověřeny). Náležitosti zakladatelského dokumentu jsou název obsahující označení obecně prospěšná společnost nebo zkratku o.p.s., sídlo a identifikační číslo (pokud je zakladatelem právnická osoba) nebo adresa trvalého bydliště (v případě založení fyzickou osobou), název a sídlo společnosti, druh služeb, které bude společnost poskytovat a podmínky jejich poskytování, v případě, že není o.p.s. založena na dobu neurčitou, pak délku její existence, identifikaci členů správní rady, způsob jejich jednání, identifikaci členů dozorčí rady, hodnotu vkladů společníků a způsob uveřejňování výročních zpráv.

Jediným orgánem, který musí být vždy zřízen, je správní rada. Musí být složena nejméně ze třech a nejvýše z patnácti členů (počet členů musí být dělitelný třemi). Její formální úprava je však v kompetenci o.p.s. Funkcionáři nejsou za tuto činnost placeni, mají nárok pouze na úhradu výdajů. Délka funkčního období jsou tři roky a členem lze být dvakrát po sobě. Členové si zvolí předsedu, který správní radu svolává a řídí její jednání. Členství ve správní radě není nedotknutelné, její člen může být odvolán, pokud v průběhu členství přestane naplňovat podmínky pro členství nebo porušil podmínky zakládací smlouvy (listiny). Členství zaniká z logických důvodů – zánik společnosti, smrt člena, odvoláním či odstoupením. Jeho místo musí být maximálně do 60 dnů obsazeno novým členem. Činnost správní rady umožňuje obecně prospěšné společnosti fungovat. Schvaluje změny v zakládací smlouvě (listině), jmenuje a odvolává ředitele a kontroluje jeho činnost, dbá, aby byl naplňován účel, pro který byla o.p.s. založena, schvaluje či odmítá rozpočet a jeho změny, rozhoduje o dalších činnostech, které nejsou součástí stanov, ale které by o.p.s. mohla vykonávat, a rozhoduje o zrušení o.p.s.

Druhým orgánem, který je zřizován v případech, které stanoví zákon, nebo pokud to stanoví zakládací smlouva (listina), je dozorčí rada, která je kontrolním orgánem. Zákonný důvod pro zřízení dozorčí rady je podíl státu či obce na majetku o.p.s. nebo užívání majetku státu společností nebo v případě vedení podvojného účetnictví (to vede v případě provozování doplňkové činnosti nebo v případě, že v předchozím roce přesáhly příjmy tři miliony korun). Počet členů je oproti správní radě poměrně redukován, a to od tří do sedmi. Dozorčí rada kontroluje hospodaření a činnosti o.p.s., předává zprávy o dosažených výsledcích správní radě, kontroluje zákonnost všech činností o.p.s. a jejich soulad se zakládacím dokumentem a přezkoumává roční účetní uzávěrky a výroční zprávy.

Poslední funkcí v o.p.s. je pozice ředitele. Ve stanovách by měly být jeho pravomoce přesně vymezeny, aby nedocházelo k pozdějším konfliktům.

Po uvedení všech těchto skutečností do stanov se podá žádost Ministerstvu spravedlnosti. Podpisy na žádosti musí být úředně ověřené. Po založení je společnost povinna do 90 dnů podat návrh na zápis do rejstříku o.p.s., který vede rejstříkový soud. Do návrhu se zapisuje název, sídlo a identifikační číslo o.p.s., které je přiděleno

rejstříkovým soudem ve spolupráci s příslušnými orgány státní správy. Dále uvádí název, sídlo a IČ zakladatele, právnické osoby, nebo identifikační údaje fyzické osoby - zakladatele. Povinností je vyjmenovat členy správní rady a dozorčí rady, je-li zřízena, a uvést jejich bydliště, jakým způsobem bude správní rada jednat, údaje o doplňkové činnosti a druh služeb, které budou poskytovány. „Zákonnou skulinou“ se jeví zapisování doplňkové činnosti (která může být podnikáním) do rejstříku o.p.s., které není povinné. Do rejstříku jsou společníci povinni uvést změny orgánů společnosti, změny názvu, sídla, jmen společníků, služeb či doplňkových činností aj.

Zásady hospodaření obecně prospěšné společnosti

Důležitou skutečností je rozlišení činností na hlavní a doplňkovou. Za hlavní považujeme poskytování veřejně prospěšných služeb. Doplňková je provozována jen v případě, že to zefektivní využití majetku a neohrozí hlavní činnost.

Hospodářský výsledek je zdaněn a poté převeden do rezervního fondu a prvotně slouží ke krytí ztráty minulých let. O.p.s. se smí ucházet o dotace ze státního rozpočtu, z rozpočtu krajů a měst i státního fondu.

Účetnictví je specifické v povinnosti oddělit hlavní a doplňkovou činnost. Pokud je příjemcem dotací, příp. dalších prostředků ze státního rozpočtu, vyšší než 1 mil. Kč a nebo čistý obrat přesáhl 10 mil. Kč, je povinna účetní závěrku nechat ověřit auditorem.

Zákon o obecně prospěšných společnostech ukládá povinnost zpracování a uveřejnění výroční zprávy vypovídající o hospodaření společnosti, zdrojích příjmů a struktuře výdajů. První výroční zpráva musí být uveřejněna do 18 měsíců od počátku činnosti a další do 6 měsíců po rozhodném období (nejčastěji kalendářní rok). Způsob jejího zveřejňování je uveden v zakládacím dokumentu. Jsou ukládány do sbírky listin u rejstříkového soudu.

Zrušení a zánik obecně prospěšné společnosti

Stejně jako u předcházejícího druhu NNO zániku o.p.s. předchází její zrušení z důvodu uplynutí doby, pro kterou byla společnost založena, dosažením účelu založení, rozhodnutím o zrušení ze strany správní rady nebo soudu, sloučením, splynutím a nebo

prohlášením konkurzu. Rozhodnutí o likvidaci či zrušení bez likvidace je stejné jako u občanského sdružení. Zajímavostí je, že likvidační zůstatek může být převeden na obec, kde o.p.s. sídlí. Ta ho může bezúplatně přijmout jen v případě, že se zaváže využít prostředky na obecně prospěšné služby. Po provedení likvidace je do 30 dnů podán návrh na výmaz z rejstříku.

2.3.3 Nadace a nadační fondy

Nadace a nadační fondy jsou sdruženími majetku, právnickou osobou, které jsou upraveny zákonem č. 227/1997 Sb., o nadacích a nadačních fondech, ve znění pozdějších předpisů, zřízených za účelem dosahování obecně prospěšných cílů. Pod těmito aktivitami si představujeme ochranu lidských práv, přírodního prostředí, historických památek, rozvoj duchovních hodnot, vědy, sportu, vzdělání ad. Jejich majetek je tvořen nadačním jměním a ostatním majetkem nadace. Pro nakládání s ním platí odlišná pravidla (viz dále).

Vznik nadace a nadačního fondu

Nadace a nadační fond se zakládá písemnou listinou (zakládací smlouvou, pokud je zakladatelů více, podpisy zakladatelů musí být úředně ověřeny, nebo zakládací listinou, pokud je zakladatel jeden a v tomto případě musí být ve formě notářského zápisu) nebo závětí (nadační listina musí být provedena notářským zápisem).

Povinným obsahem nadační listiny jsou název, sídlo nadace (nadačního fondu) vč. označení, že jde o nadaci (nadační fond), identifikaci zřizovatelů, určení účelu, pro který se organizace zřizuje (musí být obecně prospěšný), přesně určené výše majetku, který jednotliví společníci vkládají do společnosti, identifikaci a počet členů správní a dozorcí rady a vymezení způsobu jednání, pokud není zřízena dozorcí rada (tato povinnost vzniká přesáhnutím hodnoty 5 mil. Kč nadačního fondu), pak údaje o revizorovi, dále určení pravidel pro poskytování nadačních příspěvků, pravidel pro omezení výdajů a konečně stanovení osoby, která bude spravovat vklady společníků do vzniku nadace (nadačního fondu).

Nadační jmění je určeno minimální hodnotou 500 000 Kč, přičemž se skládá z majetku, který neztrácí na hodnotě (peníze, cenné papíry, nemovitosti, movitý majetek a další majetková práva či hodnoty).

Pravidla pro jednání orgánů nadace jsou stanoveny statutem, který je vydán do 30 dnů od vzniku nadace (nadačního fondu). Nově vzniklá organizace se zapisuje do nadačního rejstříku, který vede soud k tomu určený. Návrh na zápis podává zřizovatel nebo vykonavatel závěti nebo osoba zmocněná. Přikládá se k němu nadační listina, doklad o zaplacení peněžitých vkladů (u nadací musí být zřízen účet, na který budou vklady uloženy, je potřeba i dokladu o zřízení tohoto účtu), pokud jsou součástí nadačního jmění cenné papíry a je určen jejich správce, pak smlouva o správě cenných papírů, a výpisy z rejstříku trestů členů společnosti, ne starší šesti měsíců.

Nadace a nadační fondy vedou účetnictví, přičemž závěrka musí být ověřena auditorem, pokud majetek nadačního fondu, výnosy nebo náklady převýšily 3 mil. Kč. Majetek nadace (nadačního fondu) je spravován podle podmínek nadační listiny. Nadační příspěvky jsou určeny pro účely, pro které byla organizace zřízena. V případě, že jejich nabyvatel je použije jiným způsobem, je povinen příspěvky vrátit. Organizace může zažádat o doložení dokumentů prokazujících jejich využití. Tyto příspěvky, stejně jako další skutečnosti, je organizace povinna uvést do výroční zprávy. Hodnoceným obdobím je stejně jako u o.p.s. kalendářní rok. Termín vypracování výroční zprávy je určen statutem nebo správní radou, nejpozději však do 6 měsíců po konci hodnoceného období.

Zrušení a zánik nadace (nadačního fondu) je stejný jako u obecně prospěšných společností.

2.3.4 Zájmové sdružení právnických osob

Zájmová sdružení právnických osob jsou upraveny občanským zákoníkem, dále nařízením vlády 258/1995 Sb., kterým se provádí občanský zákoník. Umožňují právnickým osobám založit sdružení za účelem ochrany vlastních zájmů nebo dosažení jiného účelu. Zájmové sdružení odpovídá za plnění svých povinností celým svým majetkem, který je tvořen mj. vklady členů.

Základním dokumentem je zakladatelská smlouva obsahující názvy a sídla právnických osob, jména, bydliště a podpisy členů. K zakladatelské smlouvě se přikládají stanovy a seznam osob oprávněných jednat za společnost. Obsah stanov je rovněž přesně vymezen. Musí zahrnovat název a sídlo sdružení, předmět jeho činnosti, soupis majetkových vkladů, vznik a zánik členství, jaké orgány budou zřízeny, práva a povinnosti členů sdružení, jakým způsobem lze stanovy měnit, způsob zrušení a zániku sdružení. I v případě této formy neziskové organizace se rozhoduje o zrušení bez likvidace nebo s likvidací.

Možnost fungovat jako plnoprávná právnická osoba nabývá zájmové sdružení až dnem zápisu do registru sdružení u příslušného krajského úřadu. K návrhu na zápis se přiloží zakladatelská smlouva a stanovy a podává jí osoba zmocněná jednat jménem společnosti.

Stejná pravidla jako u předcházejících neziskových organizací platí pro zrušení a zánik zájmových sdružení. Při zrušení společnosti s likvidací navrhne likvidátor po ukončení likvidace výmaz společnosti z registru sdružení a tím sdružení zaniká.

2.3.5 Politické strany

Politické strany a politická hnutí naplňují lidskou potřebu sdružování, práva na vlastní názor a svobodnou vůli. Jsou upraveny zákonem č. 424/1991 Sb., o sdružování v politických stranách a v politických hnutích, ve znění pozdějších předpisů, a vyhláškou 273/2005 Sb., formulář pro předkládání výroční finanční zprávy politickými stranami. Politické strany a hnutí vystupují jako právnická osoba a stát do nich může zasahovat pouze v rámci zákonných mezí. Členství je zásadně dobrovolné, je možné z něj kdykoli vystoupit, je určeno pouze fyzickým osobám a je omezeno možností být členem pouze jedné strany nebo hnutí. Strany a hnutí nesmějí omezovat lidská práva, vykonávat funkce státních orgánů ani je nahrazovat, nesmějí být ozbrojeny, být v rozporu s ústavou a zákony, vést k nedemokracii, potlačovat rovnoprávnost občanů aj.

Vzniku politické strany předchází návrh na registraci, který podává minimálně tříčlenný přípravný výbor (všichni členové musí být starší 18 let) a podává se

Ministerstvu vnitra. K návrhu se připojí petice s minimálně tisícem podpisů občanů, kteří mají zájem na vzniku strany (uvedou jména, adresu trvalého bydliště a rodné číslo), a stanov ve dvojitým vyhotovení. Do stanov se uvádějí tyto informace: název, zkratka strany či hnutí (nesmějí být shodné s názvem, zkratkou již existujícího subjektu), sídlo (musí být na území České republiky), cíle strany/hnutí, práva a povinnosti členů, popis organizačních jednotek a jejich pravomoce, pokud budou zřizovány, vymezení statutárních, revizních a rozhodčích orgánů, zásady hospodaření s majetkem strany či hnutí, stanovení výše členských příspěvků a rozložení likvidačního zůstatku v případě zrušení strany. Pokud Ministerstvo vnitra shledá v návrhu nějaké nepřesnosti, zašle přípravnému výboru do 5 dnů upozornění, aby byly tyto nedostatky odstraněny. Pokud s upozorněním výbor nesouhlasí, má nárok do 15 dnů od doručení podat žalobu u správního soudu. Po vyřešení tohoto problému je strana (hnutí) registrována. Ministerstvo zašle zmocněnci jedny stanov, do kterých zapíše den registrace. Registrace může být odmítnuta pouze v případě rozporu stanov se zákonem, a to do 30 dnů od zahájení řízení o registraci. Rejstřík stran a hnutí vede Ministerstvo vnitra.

Změny stanov, údajů o členech statutárního orgánu, vstupu strany do likvidace či určení likvidátora je strana povinna do 15 dnů oznámit Ministerstvu vnitra.

Za závazky odpovídá strana a hnutí celým svým majetkem, jednotliví členové neručí. Jménem strany nebo hnutí není možné podnikat, členové se však mohou účastnit podnikání jiných nebo si založit obchodní společnost. Pokud se chtějí účastnit podnikání jiných, pak to musí být jedině podnikání v oblasti vydavatelství, tiskáren, nakladatelství, publikační či propagační činnost, rozhlasového či TV vysílání, pořádání kulturně vzdělávacích, sportovních či rekreačních akcí a nebo výroba a prodej propagačních předmětů strany.

Také politické strany a hnutí jsou povinny vydávat výroční zprávy. Předkládají je do 1.dubna Poslanecké sněmovně.

Zrušení politické strany je možné z důvodu rozhodnutí členů (rozpuštění, sloučení, přeměnou na občanské sdružení), rozhodnutím soudu o rozpuštění (pokud je jejich činnost v rozporu se zákonem, v tomto případě je stanoven likvidátor – nesmí to

být člen strany/hnutí) nebo pokud nepředložili výroční zprávu v termínu. Zanikají dnem výmazu z Rejstříku stran a hnutí.

2.3.6 Církvě a náboženské společnosti

„Církví a náboženskou společností se rozumí dobrovolné společenství osob s vlastní strukturou, orgány, vnitřními předpisy, náboženskými obřady a projevy víry, založené za účelem vyznávání určité náboženské víry, ať veřejně nebo soukromě, a zejména s tím spojeného shromažďování, bohoslužby, vyučování a duchovní služby. Zákon nedělá rozdíly v postavení mezi církvemi a náboženskými společnostmi. Záleží tedy pouze na vůli zakládajících subjektů, zda založí církev či náboženskou společnost.“⁷

Církvě a náboženské společnosti jsou upraveny zákonem č. 3/2002 Sb., o církvích a náboženských společnostech, ve znění pozdějších předpisů, zákonem č. 218/1949 Sb., o hospodářském zabezpečení církví a náboženských společností, nařízením vlády 566/2006 Sb., o úhradě osobních požitků duchovních církví a náboženských společností, jež upravuje platy duchovních, zákonem č. 298/1990 Sb., o úpravě některých majetkových vztahů a řeholních řádů a kongregací a arcibiskupství olomouckého, a zákonem č. 561/2004 Sb., o předškolním, základním, středním, vyšším odborném a jiném vzdělávání (školský zákon).

Církvě a náboženské společnosti jsou registrovány na Ministerstvu kultury České republiky. Návrh na registraci je podáván nejméně třemi osobami starších 18 let způsobilých k právům a povinnostem. Jsou považováni za přípravný výbor a jsou povinni určit zmocněnce. Návrh musí obsahovat popis církve či náboženské společnosti, její cíl a učení, zápis o založení na území České republiky, podpisy min. 300 občanů, kteří se k církvi (náb. společnosti) hlásí. Základní dokument obsahuje název (nesmí být stejný jako název existující právnické osoby), poslání, sídlo na území ČR, orgán jednající s orgány veřejné správy vč. určení délky funkčních období členů, způsob jednání, identifikaci členů, pokud jsou v den podání návrhu známi, organizační strukturu, princip ustanovení a odvolání duchovních, způsob prosazování změn základního dokumentu, zásady hospodaření, případné naložení s likvidačním zůstatkem,

práva a povinnosti členů. Pokud základní dokument neobsahuje všechny náležitosti, vrátí ho Ministerstvo kultury pro doplnění. Na to má přípravný výbor stanovenou lhůtu, při nejmenším jednoho měsíce. V případě, že tak neučiní, řízení je zastaveno.

Církev a náboženské společnosti mohou zakládat právnické osoby dle zákonných podmínek. Jedná se o *evidované právnické osoby*. Návrh na založení podává orgán existující církve či náboženské společnosti Ministerstvu vnitra, které provede zápis do 5 dnů od doručení návrhu do Rejstříku evidovaných právnických osob.

Zrušení a zánik plně podléhají obchodnímu zákoníku. Probíhá na základě žádosti, zrušením konkurzu pro nedostatek majetku, při rozporu s právem, v případě neustanovení orgánů více než dva roky. Vždy musí být provedena likvidace. Po nabytí právní moci zrušení církev či náboženské hnutí zaniká, a to dnem výmazu z Rejstříku registrovaných církví a náboženských společností.

2.3.7 Vysoké školy

Vysoké školy jsou právnické osoby, které jsou oprávněny udělovat akademické tituly, konat habilitační řízení, akademické obřady ad. Jejich nejdůležitější úlohou je poskytování vzdělání. Představují nejvyšší stupeň vzdělávací soustavy České republiky. Jsou upraveny zákonem č. 111/1998 Sb., o vysokých školách, ve znění pozdějších předpisů.

Rozlišujeme vysoké školy univerzitního a neuniverzitního typu (nečlení se na fakulty), dále veřejné, soukromé a státní.

Veřejné vysoké školy jsou právnické osoby zřizované na základě zákona, který stanoví i jejich název a sídlo. Mohou být sloučeny s jinými veřejnými vysokými školami a naopak jedna veřejná vysoká škola může být rozdělena na více škol, opět veřejných. Fungování je upraveno vnitřními předpisy, státní orgány do nich zasahují jen v mezích zákona a způsobem v něm určeným. Jsou v ní tvořeny samosprávné orgány, např. vědecká rada, akademický senát, disciplinární komise ad.

Soukromé vysoké školy jsou právnické osoby, jež jsou označeny sídlem, názvem, mají ústřední správu nebo hlavní místo podnikání na území členského státu

Evropské unie. K možnosti podnikat na území České republiky je zapotřebí státního souhlasu, který obsahuje název, sídlo a typ školy, právní formu, statutární orgán, členění jednotlivých činností a jejich dlouhodobý záměr, údaje o dostatečných zdrojích (materiálních, ale i osobních), návrh studijních programů, návrh vnitřních předpisů a práva a povinnosti členů akademické obce. Žádost je zaslána Ministerstvu školství, mládeže a tělovýchovy. To je povinno se do 150 dnů vyjádřit. V případě, že soukromé vysoké školy mají formu o.p.s., mají možnost získat dotaci na akreditované studijní programy.

Státní vysoké školy jsou vojenské nebo policejní.

2.3.8 Obchodní společnost založená za jiným než podnikatelským účelem

Obchodní společnosti založené za jiným než podnikatelským účelem jsou upraveny Obchodním zákoníkem. Tato možnost se týká pouze kapitálových obchodních společností, tedy akciových a společností s ručením omezeným, a družstev. Byť zákon tuto formu umožňuje, není v praxi moc využívána. Legislativní vymezení je zde daleko širší než např. u občanského sdružení a nároky na počáteční kapitál jsou také silně omezující. Navíc jsou jako podnikatelské osoby zapisovány do obchodního rejstříku.

Společnost je založena zakladatelskou listinou, pokud má jediného zakladatele, nebo zakladatelskou smlouvou, pokud je zakladatelů více. V obou případech však musí mít formu notářského zápisu. Po založení je do 90 dnů podán návrh na zapsání do obchodního rejstříku. Pokud nejsou podány podněty k přepracování žádosti, společnost může vzniknout.

Zániku jako v předešlých případech předchází zrušení s likvidací nebo bez likvidace.

2.3.9 Společenství vlastníků jednotek

Společenství vlastníků jednotek je organizace, se kterou jsou spojená práva a povinnosti vztahující se ke správě a provozu společných částí domu a pozemků. Jejich cílem je zajištění těchto práv a povinností. Jedná se tedy o vlastníky bytů.

Společenství jsou upravena zákonem č. 72/1994 Sb., o vlastnictví bytů, nařízením vlády 371/2004 Sb., kterým se vydávají vzorové stanovy společenství vlastníků jednotek.

2.3.10 Profesní komora

Profesní komora představuje sdružení lidí stejné profese, kteří se v ní účastní dobrovolně nebo na základě nároku. Členství v komoře přináší konkurenční výhodu, neboť vyjadřuje jakousi „známku kvality.“

Zákonné vymezení profesních komor je rozděleno dle předmětu činnosti jednotlivých komor. Mluvíme tedy o zákonech č. 523/1992 Sb., o daňovém poradenství a Komoře daňových poradců ČR; č. 254/2000 Sb., o auditorech a komoře auditorů ČR, č. 220/1991 Sb.; o České lékařské komoře, České stomatologické komoře, České lékárnické komoře; č. 85/1996 Sb., o advokacii; č. 360/1992 Sb., o výkonu povolání autorizovaných architektů a o výkonu povolání autorizovaných inženýrů a techniků činných ve výstavbě; č. 120/2001 Sb., o soudních exekutorech a exekuční činnosti; č.360/1992 Sb., o výkonu povolání autorizovaných architektů a o výkonu povolání autorizovaných inženýrů a techniků činných ve výstavbě; a konečně č. 358/1992 Sb., o notářích a jejich činnosti.

Profesní komory jsou vytvářeny v nejrůznějších oblastech, jako např. zemědělství, zdravotnictví, vzdělávání, právníci, průmysl, obchod, notáři a poskytování služeb.

2.4 Neziskové organizace v Evropské unii

Nestátní neziskové organizace jsou v Evropské unii považovány za důležitý sektor⁸. Jsou označovány zkratkou NPOs nebo-li Nonprofit organizations (z angl. neziskové organizace), názvem asociace, místní rozvojové agentury nebo dobrovolné organizace. Byť právní formy v jednotlivých zemích nejsou totožné, zájmy organizací jsou společné – svůj zisk vidí v sociálních a společenských cílech, mají vzájemný charakter (případný přebytek finančních prostředků reinvestují do své činnosti) a poskytují služby veřejného zájmu.

Koncem osmdesátých let 20. století se rozhodlo o založení útvaru v generálním direktorátu Komise na podporu podnikání a na podporu malých a středních podniků, který by poskytoval informace a podporu NNO. Rokem 1998 byl tento program ukončen a podniky byly zařazeny do programu podpory malých a středních podnikatelů. Přesto měl svůj význam – NNO se dostaly do povědomí vlád i veřejnosti a získaly cenné zkušenosti.

Podle zaměření byly organizace rozčleněny mezi generální direktoráty (dále GD) Evropské komise, které napomáhají v jejich činnosti a také stanovují pravidla fungování. GD Podniky – byť neziskové organizace netvoří zisk, za účelem dosažení svých cílů se účastní ekonomické činnosti, jsou tedy považovány za podnik. GD Podniky má podporovat podnikání takových organizací, zlepšovat informovanost a zviditelnění, shromažďovat údaje ad. Pro lepší zviditelnění se v roce 2004 členské státy dohodly o vytvoření satelitních účtů, které v sobě nesou statistické údaje o NNO. GD pro sociální záležitosti se zabývá problematikou nezaměstnanosti, služeb pro děti a seniory, pomoc chudým či invalidním lidem. K tomu využívá Programu iniciativy společenství EQUAL, který byl vytvořen Ministerstvem práce a sociálních věcí a patří do Evropského sociálního fondu. Hlavním cílem je podpora zaměstnanosti a tvorba pracovních míst. GD Konkurenceschopnost schválil roku 2005 balíček, ve kterém určili pravidla pro možnosti financování sociálních služeb. GD Zaměstnanost se soustředí na vymezení sociálních a zdravotních služeb veřejného zájmu a respektování jejich odlišností.

3. Služby poskytované nestátními neziskovými organizacemi

Služby poskytované neziskovými organizacemi jsou velmi rozsáhlé. U jednotlivých autorů se mírně liší jejich specifikace. Přehledné členění ve své publikaci uvádějí Salamon a Anheier⁹. Neziskové organizace poskytují služby v oblastech:

1. Kultura a umění – sem řadíme rozsáhlou skupinu poskytovatelů těchto služeb, např. divadla, muzea, knihovny, umělecká představení

Sport a rekreace – tělovýchovné organizace, sportovní a společenské kluby ad.

2. Vzdělání a výzkum – všechny stupně vzdělávání, vzdělávání dospělých, výzkumné ústavy

3. Zdraví – nemocnice, rehabilitační zařízení, preventivní zdravotní péče ad.

4. Sociální služby – péče o děti a mládež, denní péče o jednotlivce, služby pro handicapované, služby pro starší občany a rodiny, dále útulky a jídelny.

5. Ekologie – jedná se jak o pomoc již postižené přírody, tak i o snahy prevence rozšiřováním informací veřejnosti

6. Rozvoj obce (komunity) a bydlení – NNO takto zaměřené se specializují na činnosti, které slouží k rozvoji obcí a jejich aktivit. Řadíme sem rozvoj obecných, sídlištních a sousedských aktivit, zemědělské a chovatelské aktivity (např. včelařské spolky), bytové pomoci ad.

7. Ochrana práv a obhajoba zájmů – advokační organizace, které hájí práva svých členů, ale i menšin, sdružení obcí a dalších sdružení a slouží též k boji s kriminalitou, ochraně spotřebitele apod.

Politika – zakládání politických uskupení a služby poskytované na podporu stran a hnutí

8. Organizování dobročinnosti – jsou volně tvořená uskupení, jejichž cílem je překonání nebo pomoc v nepříznivé situaci, jedná se o charitativní a dobročinné organizace, nadace a různá centra pro dobrovolníky

9. Náboženství – organizace poskytující duchovní služby, místa pro bohoslužby, kultovní obřady. Řadíme sem i kostely, synagogy a mešity.

10. Mezinárodní aktivity – NNO zabývající se nadnárodními problémy, ale i organizování přátelských a kulturních programů, poskytování pomoci v občanských válkách ...

11. Profesní a pracovní vztahy – profesní komory, odborové organizace založené jako NNO

12. Jiná oblast – NNO se zaměřením výše neuvedeným.

4. Financování nestátních neziskových organizací

Ze zkušeností a znalostí, které jsem při studiu dané problematiky získala, považuji financování neziskových organizací za poměrně složitější, než je tomu u běžných podniků. Mohou získávat finance z různých zdrojů:

- 1) prostředky z veřejných rozpočtů a fondů,
- 2) ze soukromého sektoru,
- 3) z příspěvků a činností neziskových organizací,
- 4) z evropských fondů.

4.1 Prostředky z veřejných rozpočtů a fondů

Ze státního a obecních rozpočtů čerpají organizace prostředky formou grantů a smluv, mandatorních transferů, dotací a plateb zprostředkovaných třetí stranou.

Státní dotace jsou rozdělovány na základě programů. Pokud nezisková organizace splňuje kritéria konkrétního programu, je oprávněna o dotaci požádat. Poté je zařazena do „volné soutěže“. Často se vyskytující skutečností je nutnost spolufinancování. Organizace tedy nedostává prostředky na pokrytí všech nákladů souvisejících s projektem, ale pouze na jeho část. Zbytek musí hradit vlastními prostředky. Rozsah a náležitosti poskytnutí dotace jsou vždy přesně vymezeny. Dotace jsou poskytovány tak, aby naplňovaly cíle Hlavních oblastí státní dotační politiky vůči nestátním neziskovým organizacím. Cíle si stanovují jednotlivá ministerstva a poté se shrnou do Hlavních oblastí.

Co se týče fiskální podpory, musíme si uvědomit, že pro řadu společností je bytostně důležitá. Ve většině případů je sice příjem společnosti tvořen z méně než jedné poloviny prostředky ze státního rozpočtu, jsou však pro subjekty neziskového sektoru významnými položkami v rozpočtu. Konkrétně se tedy jedná o tyto tři podoby státní podpory:

1. dotace od státu a z rozpočtu měst a obcí
2. daňová podpora dárců
3. další daňové výhody oproti běžným podnikům

ad.3. Zákon č. 586/1992 Sb., o daních z příjmů mj. určuje daňová zvýhodnění či vynětí z předmětu daně pro neziskové organizace. Stanovuje příjmy, které nejsou předmětem zdanění, ale pouze za předpokladu, že náklady na jejich dosažení dané příjmy převyšují. Jmenovitě se jedná o¹⁰:

- a) *příjmy z činností vyplývajících z jejich poslání za podmínky, že náklady (výdaje) vynaložené podle tohoto zákona v souvislosti s prováděním těchto činností jsou vyšší; činnosti, které jsou posláním těchto poplatníků, jsou stanoveny zvláštními předpisy, statutem, stanovami, zřizovacími a zakladatelskými listinami,*
- b) *příjmy z dotací a z jiných forem státní podpory a podpory z rozpočtů obcí, jsou-li poskytnuty podle zvláštního předpisu,*
- c) *příjmy z úroků z vkladů na běžném účtu,*
- d) *příjmy z pronájmů státního majetku, které jsou podle zvláštního předpisu příjmem státního rozpočtu.*

Vzhledem k tomu, že podnik má několik druhů činností, jsou, případně mohou být, některé ziskové a jiné ztrátové. V případě, že by podnik chtěl ztrátové kryt ziskovými, pak se dostává do rozporu se zákonem, neboť ten to jednoznačně zakazuje. Dále není povoleno, aby se daňová ztráta z hlavní činnosti uplatňovala v dalším zdaňovacím období.

U jednotlivých druhů NNO se liší možnost osvobození od daně z příjmů. Občanská sdružení jsou osvobozena od daně ze členských příspěvků. U nadací jsou to příjmy z pronájmu nemovitostí, uměleckých děl, úroky a dividendy z cenných papírů, úroky z finančních prostředků, příjmy z autorských a patentových práv (poslední dvě položky však musí být součástí nadačního jmění, jak bylo zmíněno dříve). Tato osvobození se však nevztahují na nadační fondy.

Další důležitou skutečností je možnost snížení zjištěného daňového základu o 30% (vyjma o.p.s., které tuto možnost nemají). Maximální částka, kterou je takto možné odečíst, jsou 3 000 000 Kč a minimální 100 000 Kč. Pokud je daňový základ nižší než 100 000 Kč, lze odečíst celých 100 000 Kč, nesmí však dojít k daňové ztrátě. Takto získané prostředky musí společnost použít na krytí nákladů u činností, jejichž

výsledkem jsou příjmy nepodléhající zdanění (zákon č. 586/1992 Sb., o daních z příjmů, § 20, odstavec 7).

Vždy se daní příjmy z reklam, z nájemného (vyjma nájemného z majetku v nadačním jmění) a z podnikání.

Aby byla společnost schopna podat daňové přiznání, je povinna vést účetnictví, ve kterém od sebe odděluje příjmy, které jsou předmětem daně, a příjmy, jež předmětem daně nejsou nebo jsou od ní osvobozeny. Podle toho je i povinna rozdělit náklady. Ty, které jsou vynaloženy na činnosti, z nichž plynou příjmy, které jsou předmětem daně, musí být svázány pouze s těmito činnostmi, nikoli s těmi, jejichž následné příjmy předmětem daně nejsou nebo jsou od daně osvobozeny¹¹. Daňové přiznání organizace podávat nemusí, pokud má pouze příjmy od daně osvobozené nebo příjmy zdaněné srážkou.

4.2 Prostředky ze soukromého sektoru

Příjmy ze soukromého sektoru pocházejí od nadací, z darů a činnosti podnikatelské sféry, individuálních darů a sponzorství, sdružených forem získávání finančních prostředků, z příspěvků a činností neziskových organizací, poplatků a příspěvků za služby, členských příspěvků, příjmů z prodeje činností, investičních výnosů.

Tyto prostředky je těžké sehnat. Podnikatelé (soukromá sféra osob) o organizacích často neví. Nemají samozřejmě ani tendenci takové organizace sami vyhledávat. Nejlepším způsobem, jak se k těmto prostředkům dostat, je reklama. Ta je ovšem velmi nákladná a pro většinu společností nemožná. Dochází tedy k situacím, kdy organizace samy vyhledávají „sponzory“.

Existuje zde i další důležitý problém, a to, že takové financování může být pouze jednorázové a neřeší tak nedostatek prostředků dlouhodobě.

4.3 Prostředky z příspěvků a činností neziskových organizací

Některé činnosti, jež jsou poskytovány neziskovými organizacemi, jsou pro uživatele zpoplatněny. U mnou vybraných organizací tyto služby jmenovitě uvedu.

4.4 Prostředky z evropských fondů

Čerpání prostředků z evropských fondů je dosti složité a pro společnosti mnohdy nepřehledné. Dotace jsou rozděleny do dotačních programů. Ty jsou vyhlašovány pro jednotlivá období. V současnosti je to programové období 2007 – 2013. Pro názornost je zde uvádím. Bohužel musím konstatovat, že nalezení konkrétního programu je ztíženo jejich stručným a nejednoznačným popisem na internetových stránkách a je tedy nutno, aby jednotlivé organizace dohledávaly další informace. Domnívám se, že při dnešním stavu informačních technologií by situace měla být lepší.

Pro dané dotační období 2007 – 2013 jsou stanoveny tři dotační cíle politiky hospodářské a sociální soudržnosti, které jsou uspořádány do 26 operačních programů.¹²

1. cíl: **Konvergence**

Tento program slouží na podporu rozvoje méně vyspělých regionů a států, kam řadíme všechny regiony mimo Prahy. Bylo vytvořeno 7 regionálních operačních programů (ROP) na dané úrovni soudržnosti NUTS II. Pro mou práci jsou nejdůležitější ROP NUTS II. Jihovýchod a ROP NUTS II. Jihozápad. Dále vznikly programy ROP NUTS II. Moravsko - slezský kraj, ROP NUTS II. Severozápad, ROP NUTS II. Severovýchod, ROP NUTS II. Střední Morava, ROP NUTS II. Střední Čechy.

V rámci daného cíle Konvergence vzniklo ještě osm tématických operačních programů (OP), a to: OP Doprava, OP Životní prostředí, OP Podnikání a inovace, OP Výzkum a vývoj pro inovace, OP Lidské zdroje a zaměstnanost, OP Vzdělávání pro konkurenceschopnost, Integrovaný operační program a OP Technická pomoc.

2. cíl: **Regionální konkurenceschopnost a zaměstnanost**

Tento cíl je určen pro oblasti, které nespádají pod cíl Konvergence, tedy pro hlavní město Prahu. Řadíme sem dva operační programy: OP Praha konkurenceschopnost a OP Praha adaptibilita.

3. cíl: **Evropská územní spolupráce**

Evropská územní spolupráce je program zaměřený na spolupráci regionů na zahraniční, mezinárodní a národní úrovni. V tomto případě neplatí žádná omezení, v ČR se mohou do programů zapojit jakékoli regiony. Řadíme sem devět operačních programů: OP Zahraniční spolupráce ČR – Bavorsko, OP Zahraniční spolupráce ČR – Polsko, OP Zahraniční spolupráce ČR – Rakousko, OP Zahraniční spolupráce ČR – Sasko, OP Zahraniční spolupráce ČR – Slovensko, OP Mezinárodní spolupráce, OP Nadnárodní spolupráce, Síťový operační program ESPON 2013 a Síťový operační program INTERACT II.

5. Nestátní neziskové organizace v systému

Ministerstva práce a sociálních věcí ČR

Ministerstvo práce a sociálních věcí považuje NNO za velmi důležité poskytovatele sociálních služeb. Mezi další poskytovatele řadí už pouze dvě skupiny, a to obce a kraje, které nejprve zmapují potřebu sociálních služeb a poté zřizují organizace takové služby poskytující, a Ministerstvo práce a sociálních věcí, které v současné době provozuje pět specializovaných ústavů sociální péče.

Ministerstvo práce a sociálních věcí s NNO spolupracuje, poskytuje jim informace, ale také upravuje jejich činnost. Vychází ze zákona č. 108/2006 Sb., o sociálních službách, který nabyl účinnosti prvním dnem roku 2007. Sociální službou chápeme činnost, která je provozována poskytovateli sociálních služeb na základě zákona o sociálních službách a je poskytována osobám, které jsou ve společnosti určitým způsobem znevýhodněné. Poskytovatelem může být výhradně osoba registrovaná jako poskytovatel sociálních služeb, jejímž cílem je udržení nebo zlepšení soběstačnosti uživatele, zlepšení životního stylu, rozvíjení schopností uživatelů, vedení k samostatnosti a snížení rizik, která mohou nastat v životě uživatelů.

Ministerstvo se snaží o zajištění vysoké kvality poskytovaných služeb, proto podporuje vzdělávání pracovníků, rozvoj svépomocných a občanských aktivit (tím chápeme neziskové organizace), uděluje dotace ad. Od 1.1.2007 jsou poskytovatelé povinni dodržovat Standardy kvality sociálních služeb, které jsou obsahem přílohy č. 2 vyhlášky Ministerstva práce a sociálních věcí č. 505/2006 Sb., prováděcího předpisu k zákonu č. 108/2006 Sb., o sociálních službách, v platném znění. Co se týká dotačního řízení, je vyhlášováno každoročně a podmínky pro udělení dotace se různí stejně jako přidělované částky.

Další velmi důležitou úlohou ministerstva je zajišťování čerpání finančních prostředků z Evropského sociálního fondu. Tyto prostředky slouží k vzdělávání zaměstnanců a k podpoře sociálního začlenění znevýhodněných skupin.

6. Metodický postup

6.1 Poskytované služby v Českých Budějovicích

Pro zmapování poskytovatelů služeb v Českých Budějovicích jsem využila brožuru Průvodce sociálními službami města České Budějovice¹³. U většiny společností jsem použila internetové odkazy, na nichž jsem zjistila, jakou mají právní formu. U těch, kteří internetové stránky nemají, jsem využila telefonického kontaktu.

U třech společností bylo provedeno dotazníkové šetření. Vybrány byly tyto společnosti (výběr byl čistě náhodný):

- 1) KONÍČEK, občanské sdružení

Na Zlaté stoce 14

370 05 České Budějovice

- 2) Krizové centrum pro děti a rodinu v Jihočeském kraji, o.s.

Nerudova 53

370 04 České Budějovice

- 3) Dětský stacionář Světluška, o.p.s.

U Jeslí 198/13

370 11 České Budějovice

Dotazníky byly trojího typu – pro poskytovatele (k rukám vedoucích společností), pro pracovníky a pro uživatele (viz příloha). Byly koncipovány pro jednotlivé společnosti podle toho, jaké poskytují služby, které ze služeb jsou zpoplatněny, podle cílové skupiny (zda jsou uživateli důchodci, dospělí či děti), rozsahu služeb, umístění společností ad. Samotnému vytvoření dotazníků předcházelo prostudování společností z internetových zdrojů a prostudování výročních zpráv (dostupné jen do roku 2007, 2008 nebyly zveřejněny).

Grafické znázornění výsledků je provedeno pouze u společnosti KONÍČEK, občanské sdružení z důvodu rozsahu práce. U dalších společností je zhodnocení pouze slovní s uvedením výsledků.

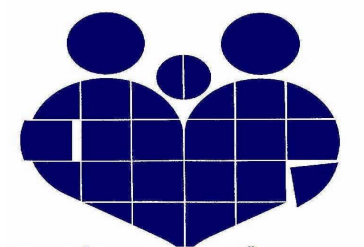
6.2 KONÍČEK, občanské sdružení



KONÍČEK, občanské sdružení - registrovanými službami u Ministerstva práce a sociálních věcí jsou odborné sociální poradenství a sociálně aktivizační služba pro seniory a osoby zdravotně postižené. Mezi služby sdružení KONÍČEK patří pomoc pro zvládání činností denního života (obsluha domácích zařízení, péče o domácnost a její úklid), učení pomoci lidem s postižením, orientace ve městě (práce s mapami, jízdními řády atp.), informování o oblastech působnosti jednotlivých úřadů, komunikace ve skupině, sociální dovednosti, vzdělávací programy, poradenství v možnostech uplatňování práv, terapeutická cvičení - hipoterapie (rehabilitační metoda za pomoci koně), péče o koně, cannisterapie (terapie s pomocí psa), program „Máme rádi zvířata,“ manuální práce (malování, batika, výroba drobných předmětů), navazující programy u spolupracujících společností, sociálně aktivizační služby (pomáhají k začlenění uživatele do běžného života, řešení nepříjemné životní situace, rozvoji osobnosti). Poskytované služby slouží k resocializaci, dále pro osoby se zdravotním handicapem, rodiny s dětmi a seniory (Klub seniorů Čtyři Dvory).

Mezi zpoplatněné služby patří jízdy na koni, volnočasové aktivity pro děti, volnočasové prázdninové aktivity pro děti a program „Máme rádi zvířata.“

6.3 Krizové centrum pro děti a rodinu v Jihočeském kraji, o.s.



KRIZOVÉ CENTRUM PRO DĚTI A RODINU

Krizové centrum pro děti a rodinu v Jihočeském kraji, o.s. vzniklo 1.1.2004 a má registrovanou službu krizová pomoc. Nabízí služby právního, sociálního a psychologického poradenství a pomoc v těžkých životních situacích (rozvod, setkávání s druhým rodičem po rozvodu, domácí násilí, výchovné problémy ad.). Odbornou pomoc poskytuje sociální pracovník, psycholog, pedagog, terapeut, psychiatr a právník. Další službou je program Preventík, který se zaměřuje na děti ve věku 6 – 11 let. Jeho náplní je informovat o problematice drog, předcházení návykům a agresi,

posilování kolektivních vztahů, předcházení šikaně a dalším sociálně patologickým jevům. Byť prostředí společnosti je velmi hezké, musím konstatovat, že atmosféra je napjatá, což je způsobeno charakterem poskytovaných služeb. Okolí centra je vhodně esteticky řešeno a působí dobrým dojmem. Mezi zpoplatněné služby patří Preventík (v současné době 100 Kč/hod, pokud je sezení prováděno jen pro některé třídy základní školy, pak 200 Kč/hod).

6.4 Dětský stacionář Světluška, o.p.s.



Registrovanou službou **Dětský stacionář Světluška, o.p.s.** u MPSV je týdenní stacionář a denní stacionář. Cílovou skupinou jsou lidé od jednoho roku do 26 let s těžkým zdravotním postižením (fyzickým či psychickým). Mezi léčebné metody patří ošetrovatelská péče, rehabilitace, rozvíjení sociálních dovedností v kolektivu, vytvoření individuálních léčebných plánů, kulturní a zájmové aktivity, zprostředkování cannisterapie, hipoterapie, ergoterapie (návčik denních činností, slouží k rozvoji motoriky a soběstačnosti), orofaciální stimulace (cvičení, které posiluje obličejové svalstvo, jeho cílem je zlepšení logopedie a lepší příjem potravy), bazální stimulace (ucelené cvičení, které podporuje komunikační a pohybové schopnosti, důležitý je individuální přístup a zapojení rodiny do cvičení), různé druhy masáží, padákování (metoda, kdy děti cvičí pod padákem, vede ke komunikativnosti, uvolňuje tělesné i duševní napětí a zlepšuje soustředění) ad.

Ceník poskytovaných služeb se u pobytu ve Stacionáři a za stravu různí podle věku uživatele a stupně závislosti na péči jiné osoby (I. – IV. stupeň závislosti, přičemž IV. je nejvyšší), další hrazenou službou je doprava automobilem (do/ze Stacionáře, na výlety atp.)

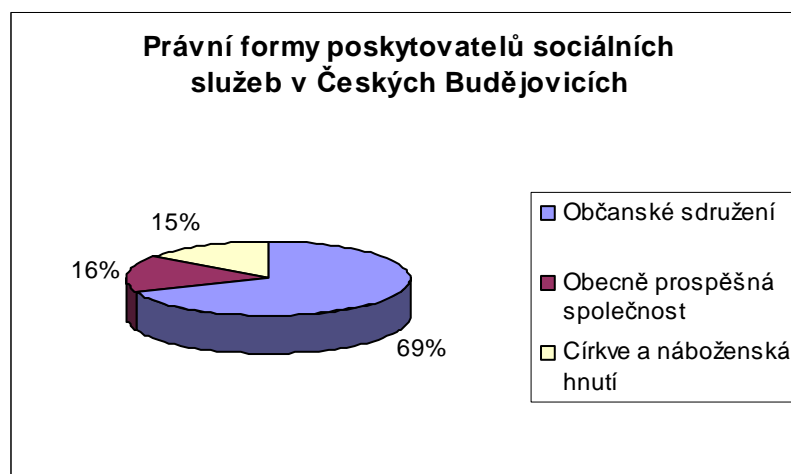
7. Výsledky

Nabídka sociálních služeb je v Českých Budějovicích dosti bohatá. Poskytovatele můžeme rozdělit do sedmi hlavních skupin podle cílového segmentu lidí:

1. Péče o bezdomovce, uprchlíky a migranty – zde nalézáme devět poskytovatelů, z nichž šest má formu nestátní neziskové organizace
2. Péče o nemocné a zdravotně postižené – čtyřiačtyřicet poskytovatelů, z nichž dvaatřicet je NNO
3. Péče o seniory – dvacet čtyři společností, statut NNO z nich náleží dvanácti společnostem
4. Poradenství – ze dvaceti společností je třináct neziskovou organizací
5. Protidrogová prevence a prevence kriminality – pět společností z jedenácti je NNO
6. Práce s dětmi a mládeží – v této oblasti v Českých Budějovicích působí šestnáct společností, NNO je z nich deset
7. Práce a nezaměstnanost – šest poskytovatelů služeb a čtyři z nich jsou NNO.

Jak vidíme, poskytovatelů je zde poměrně mnoho. Abychom zjistili celkový počet subjektů, kteří jsou NNO, nestačí jednotlivá čísla z předcházejících skupin sečíst, neboť jedna organizace může poskytovat více druhů služeb. Byť právních forem NNO existuje deset, v Českých Budějovicích jsou zastoupeny pouze tři (viz následující graf č. 1).

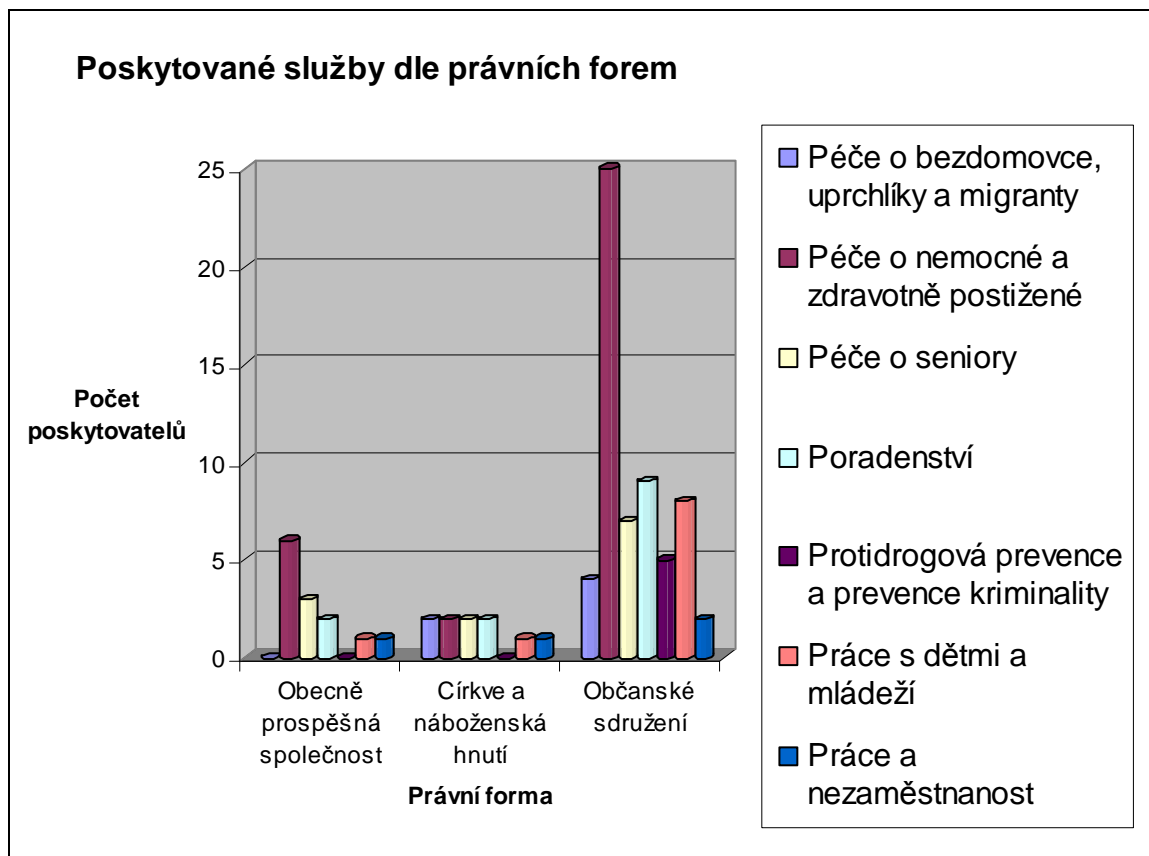
Graf č. 1: Právní formy poskytovatelů sociálních služeb v Českých Budějovicích



Zdroj: autorka

Přestože se v lokalitě Českých Budějovic vyskytují pouze tři právní formy, nemění to nic na skutečnosti, že rozsah jimi poskytovaných služeb je velmi široký (viz graf č. 2 na následující straně). Opět zde ale dochází k duplicitám, neboť jedna organizace může být poskytovatelem více služeb.

Graf č. 2: Přehled poskytovaných služeb podle právních forem NNO



Zdroj: autorka

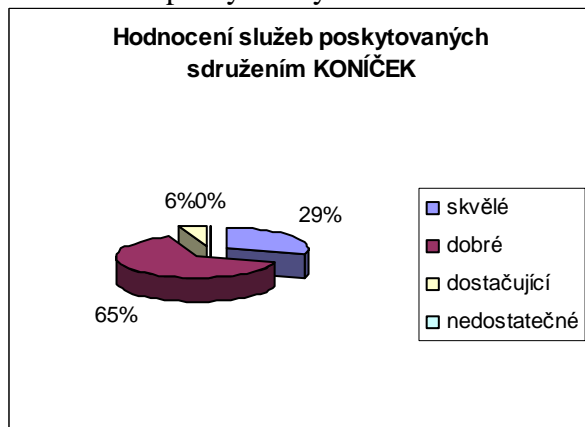
Nalezení organizace, která poskytuje konkrétní službu je jednoduché. Již zmíněná brožura obsahuje stručný popis organizace, registrované služby u Ministerstva práce a sociálních věcí a rozsah jí poskytovaných služeb, dále je možné informování se na internetu. Je nutné si uvědomit cílové skupiny, a to sociálně slabší obyvatele nebo lidi s handicapem, kteří nemají přístup k internetu nebo je pro ně problém s ním pracovat. I na toto je myšleno, a proto jsou pracovníci informačních center a pracovníci odboru sociálních věcí o problematice informováni a jsou tedy schopni danou organizaci dohledat.

KONÍČEK, občanské sdružení zahájilo svou činnost v srpnu 2005, do provozu bylo však uvedeno až v prosinci. Toto prodlení zapříčinilo jednání se spolupracujícími osobami a se sponzory. Příjmy a výdaje tohoto roku jsou tedy minimální – příjmy tvoří 43 409 Kč a výdaje 37 033 Kč. Od tohoto roku však tyto ukazatele rapidně narůstají. V roce 2006 tvořily výdaje 1 055 096 Kč a příjmy 1 116 434 Kč. Zajímavým ukazatelem je v tomto případě meziroční nárůst – u výdajů 2 149 % a příjmů 2 472 %. Toto je samozřejmě neobjektivní číslo, neboť v roce 2005 nebyla uskutečněna téměř žádná činnost. Reálnější je srovnání let 2006 a 2007. V roce 2007 byly služby posíleny o sociální poradenství, jehož součástí je i zastupování uživatele služby, a tím pádem i vysoká finanční náročnost. Dalšími realizovanými projekty byly Integrace handicapovaných do společnosti a na trh práce, rozšíření počtu zvířat v programu „Máme rádi zvířata“ a rozšíření znalostí finančního řízení organizace. Výdaje tedy byly 3 158 408 Kč (nárůst oproti roku 2006 o 199 %) a příjmy 3 501 101 Kč (meziroční nárůst o 214 %). Projekt integrace handicapovaných do společnosti a na trh práce byl podpořen Společným regionálním operačním programem a rozšíření znalostí finančního řízení podniku dalším evropským fondem, konkrétně z operačního programu Rozvoj lidských zdrojů.

Grafické vyhodnocení dotazníkového šetření

Typy a podtypy grafů jsou voleny podle druhu otázky, a to tak, aby byly přehledné a dostatečně názorné. K jednotlivým grafům jsou přiřazeny komentáře a závěry vyplývající z šetření.

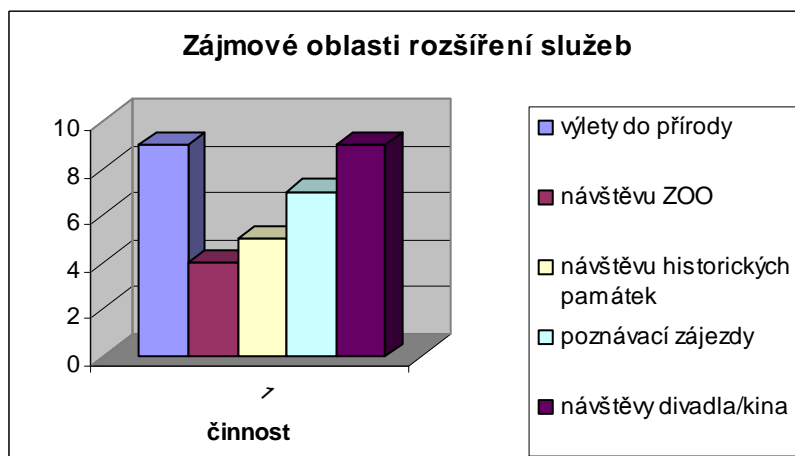
Graf č.3: Hodnocení služeb poskytovaných sdružením KONÍČEK uživateli



Zdroj: autorka

Žádný z respondentů služby nehodnotil jako nedostatečné. Uživatelé jsou tedy se službami spokojeni. Pokud by to bylo možné (z důvodu finančních a časové vytíženosti), pak by ocenili rozšíření služeb o (graf č. 4):

Graf č. 4: Zájem o rozšíření služeb uživatelů

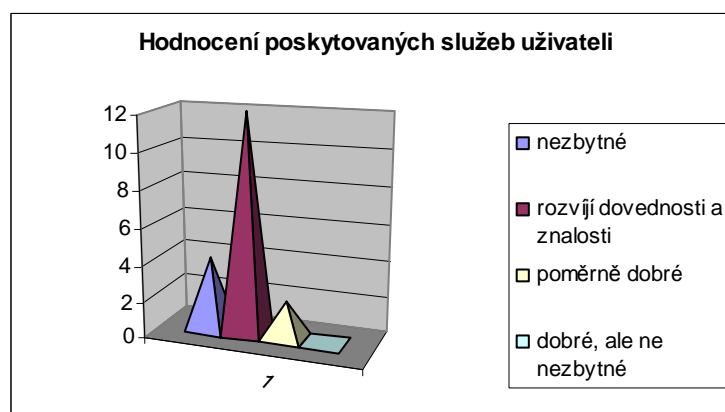


Zdroj: autorka

Stejný zájem je o výlety do přírody a návštěvy divadla či kina. Poznávací zájezdy by byly pro uživatele také zajímavé. Návštěvu ZOO a historických památek by ocenilo méně než polovina uživatelů.

Současný rozsah služeb a jejich nabídku hodnotili takto (graf č. 5):

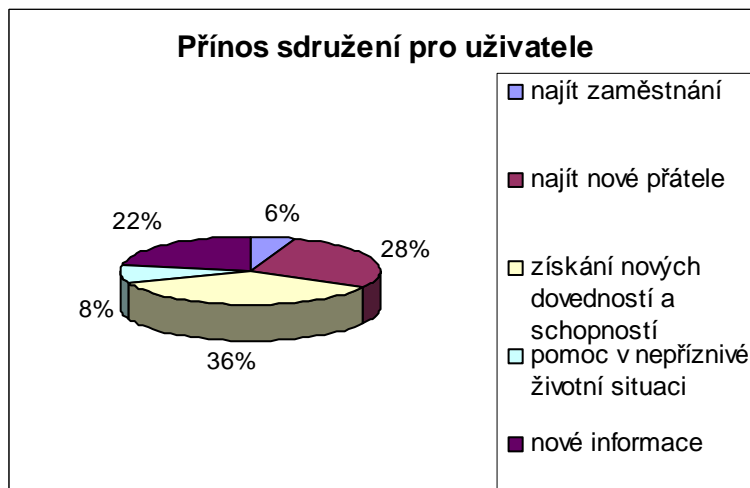
Graf č. 5: Hodnocení poskytovaných služeb



Zdroj: autorka

Všichni dotázaní služby poskytované KONÍČKEM oceňují, žádný z nich nevedl, že pro něj nejsou služby nezbytné. Důležité je najít význam centra, zda uživatelům přináší užitek a jeho provoz má tedy smysl (graf č. 6).

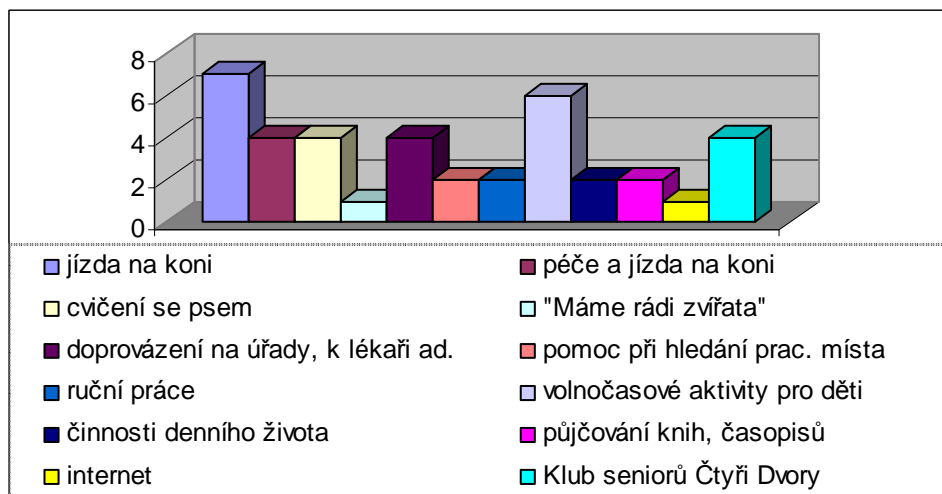
Graf č. 6: Přínos sdružení KONÍČEK pro uživatele



Zdroj: autorka

Z grafu je čitelné, že KONÍČEK, občanské sdružení má své opodstatnění. Jako nejdůležitější složky vystupují získání nových dovedností a schopností (36 %) a přínos nových informací (22 %). Z hlediska socializace jsou důležité složky nalezení nových přátel (28 %) a pomoc v nepříznivé životní situaci (8 %). Využití možnosti nalezení nového zaměstnání prostřednictvím sdružení je sice malé, pouhých 6 %, ale předpokládá se, že se bude i nadále zvyšovat díky spolupracujícím společnostem. Příčinou nejvíce zastoupeného přínosu, tedy získání nových dovedností a schopností, je mj. struktura poskytovaných služeb (terapie se zvířaty, doprovázení na úřady, nácvik činností denního života atd.). Jejich struktura je velmi široká, přičemž nejvíce respondenti využívají (graf č. 7):

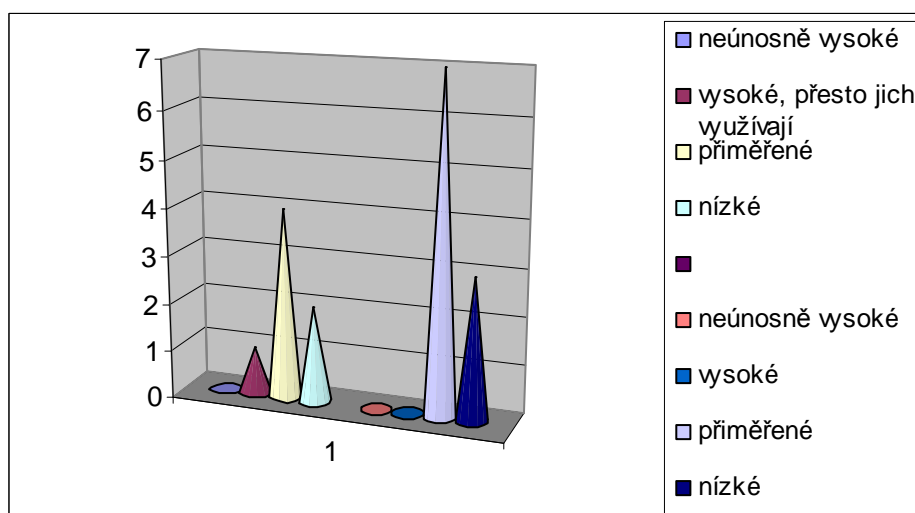
Graf č. 7: Využívané služby KONÍČKA



Zdroj: autorka

Vzhledem k tomu, že jízdy na koni a volnočasové aktivity jsou zpoplatněny, byly položeny otázky, jak uživatelé vnímají jejich cenu (graf č. 8).

Graf č. 8: Vnímání výše poplatků za jízdy na koni a za volnočasové aktivity pro děti



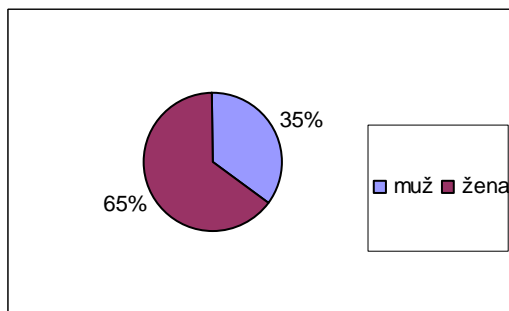
Zdroj: autorka

V levé části grafického znázornění vidíme ohodnocení výše poplatků za jízdy na koni a v pravé volnočasových aktivit pro děti.

Ze všech dotázaných 53 % respondentů využívá volnočasové aktivity pro děti každý týden, 41 % využívá prázdninové aktivity a pouze 6 % dotázaných je nevyužívá.

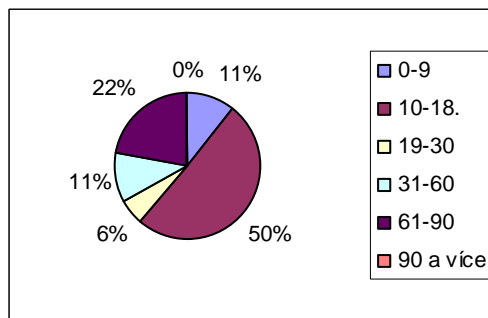
Informace o respondentech:

Graf č. 9: Pohlaví respondentů



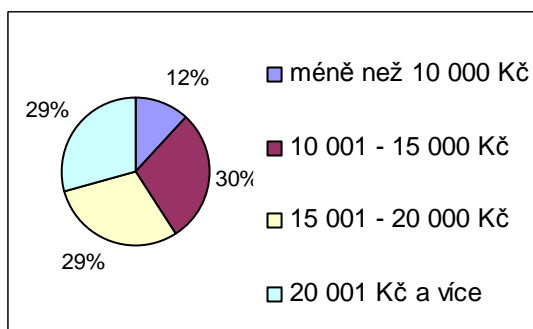
Zdroj: autorka

Graf č. 10: Věk respondentů



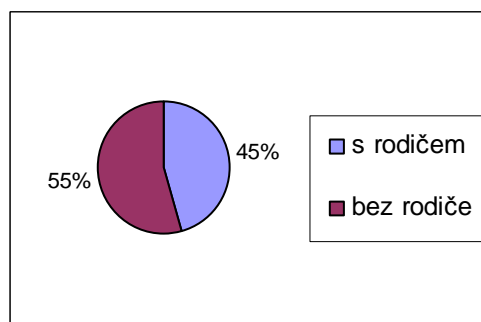
Zdroj: autorka

Graf č. 11: Čistý měsíční příjem uživatelů



Zdroj: autorka

Graf č. 12: Návštěvnost dětí



Zdroj: autorka

KONÍČEK, občanské sdružení navštěvují převážně ženy (dívky). Polovina dotázaných bylo ve věku 10 až 18 let, druhou nejpočetnější skupinou byli senioři ve věku 61 až 90 let. Z dotazovaných nebyl nikdo starší 91 let. Výsledky věkové kategorizace jsou logické. Převažující většina (10 – 18 let) jsou uživatelé, kteří se zajímají o volnočasové aktivity nebo jsou to osoby se zdravotním postižením, u nichž jsou využívány terapie – jejich přínos je v tomto věku nejvyšší. Druhou nejpočetnější skupinou jsou senioři, což jsou členi Klubu seniorů Čtyři Dvory.

Krizové centrum pro děti a rodinu v Jihočeském kraji, o.s.

Z výročních zpráv za léta 2006 a 2007 jsem získala tyto informace: příjmy za rok 2006 činily 2 951 270 Kč a náklady 2 916 073 Kč, přičemž byly čerpány dotace ze Společného regionálního operačního programu. V roce 2007 byly tyto finanční ukazatelé značně nižší. Příjmy tvořily 1 972 420 Kč, což představuje meziroční pokles o 49,6 %, a náklady tvořily 1 932 030 Kč, což tvoří meziroční pokles o 50,9 %. Pozitivním ukazatelem je, že oba roky končila společnost s kladným hospodářským výsledkem.

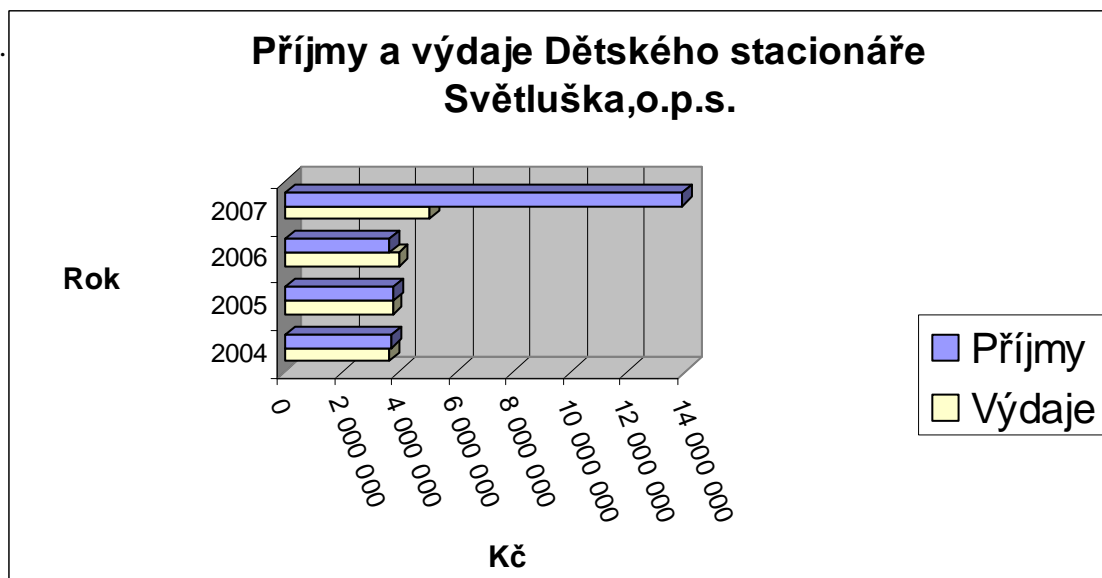
Závěry dotazníkového šetření: pro uživatele jsou služby poskytované Krizovým centrem důležité, pomáhají jim řešit tíživou životní situaci, vybavení místností a okolí je pro ně příjemné. Atmosféru vzhledem k řešení nepříjemných problémů nevnímají příliš pozitivně, nicméně to není způsobeno personálem ani prostředím. 82 % dotázaných využívá pomoc při řešení rodinných situací a setkávání s rodičem, zbylí využívají poradenství a kurzu Preventík. 62 % dotázaných bylo žen. Co se týče věkového rozvrstvení uživatelů, 14 % bylo z věkové skupiny 0 – 12 let, 24 % ze skupiny 13 – 18, 16 % v rozmezí 19 – 30 let a 46 % ve věku 31 – 60 let. Osoba starší 60 let se v průzkumu nevyskytla. Z šetření mezi poskytovateli a pracovníky vyplynuly tyto výsledky: své služby považují jednoznačně za komplexní, počet uživatelů hodnotí jako poměrně velký, kapacita Krizového centra jim přijde z 86 % dostatečná a 14 % jednoznačně nedostatečná, umístění společnosti hodnotí kladně (29 % perfektní a 71 % dobré umístění). Důležitou otázkou bylo, jaké spatřují výhody a nevýhody neziskové organizace. Za klady považují samostatnost organizace, svobodu rozhodování o portfoliu poskytovaných služeb a tedy flexibilitu. Jednoznačným záporem jsou nejisté finanční prostředky a jejich neustálé shánění. Vedoucí organizace PhDr. Iva Kundrátová poskytla informace o peněžních prostředcích organizace. Získání finančních prostředků od soukromých subjektů je sice obtížné, ale organizaci pomáhá její známé jméno, prostředky z evropských fondů nejsou čerpány, zdroje z rozpočtu města České Budějovice tvoří převážnou část příjmů a s Ministerstvem práce a sociálních věcí mají velmi dobrou a bezproblémovou spolupráci.

Co se týče prostředků z evropských fondů, byly čerpány pouze v roce 2006, a to ze Společného regionálního operačního programu. V roce 2007 pouze spolupracovali na projektu se Zdravotně sociální fakultou Jihočeské univerzity v Českých Budějovicích, jež nebyl naplněn.

Dětský stacionář Světluška, o.p.s.

Z výročních zpráv organizace jsem získala informace o příjmech a výdajích. Z grafu č. 12 vidíme, že v roce 2004 a 2005 příjmy převyšují výdaje. To je ideální situace, kdy jejich kladný rozdíl je využit na další financování aktivit společnosti, jak již bylo zmíněno dříve. V roce 2006 však dochází k opačné situaci. Neustále se zvyšující mzdové náklady a tím i odvody zdravotního a sociálního pojištění organizaci také velmi zatěžují. Další nepříznivým faktem byly nižší příjmy od Města České Budějovice a Úřadu práce České Budějovice. Zadluženost vlastních zdrojů organizace je 56,4 %, což není zanedbatelné, ale pro podnik ještě únosné. Vysoké příjmy v roce 2007 jsou způsobeny dotací z Evropské unie ze Společného regionálního operačního programu na rozšíření kapacity a z Evropského sociálního fondu na zlepšení finančního řízení podniku a rozvoj psychosociálních dovedností zaměstnanců.

Graf č. 13: Přehled příjmů a výdajů Dětského stacionáře Světluška, o.p.s.



Zdroj: autorka

Z dotazníkového šetření vyplynuly tyto výsledky: 58 % z dotázaných uživatelů byli chlapci, 42 % dívky, stáří uživatelů - 38 % děti mladší 10 let, 34 % děti staré 10 – 12 let, 16 % uživatelů bylo ve věku 13 – 17 let, 10 % v rozmezí 18 – 25 let a 2 % starší 25 let. 90 % dotázaných navštěvují Stacionář denně a zbylých 10 % pouze příležitostně, přičemž uvedli, že je to z důvodu velké vzdálenosti od místa bydliště. Do Stacionáře děti doprovází především ženy, a to ze 68 % z dotázaných respondentů. Měsíční příjem rodiny je spíše vyšší – 20 % mezi 15 001 Kč a 20 000 Kč a zbylých 80 % má příjem vyšší než 20 001 Kč. Rodiče (případně rodinní známí) hodnotí Dětský stacionář a jím poskytované služby velmi dobře. 85 % z nich je hodnotí jako skvělé a 15 % jako dobré. Pro 90 % jsou služby poskytované Světluškou nezbytně důležité a pomáhají v denním životě, 10 % respondentů považuje služby za důležité a zlepšující schopnosti dítěte. Okolí Světlušky a vybavení pokojů byly na 100 % oceněny jako krásné, příjemné a pohodlné. Z navrženého rozšíření služeb by ocenili návštěvy divadla či kina, historických památek a nejvíce návštěvu ZOO (42 %) a výlety do přírody (38 %).

Z šetření mezi poskytovateli a pracovníky vyplynulo, že počet uživatelů Světlušky je spíše malý (80 %, zbývajících 20 % ho považuje za poměrně velký). Pomoc dobrovolníků je pro organizaci velmi nápomocná. Kapacitu hodnotí z 80 % jako dostatečnou a z 20 % jako velkou s dostatkem prostorů a volných míst pro nové uživatele. Výhody neziskové organizace vidí v osobní zainteresovanosti, nezávislosti, prospěšné práci, jejíž cílem není zisk; nevýhody spatřují v nejistém financování. Z hlediska financování považují evropské fondy za důležité, sloužící na podporu projektů, jejich uspořádání jim přijde přehledné. Finanční prostředky od města České Budějovice nepatří mezi důležité zdroje příjmů a spolupráce s Ministerstvem práce a sociálních věcí hodnotí jako dobrou, ale s drobnými problémy.

8. Návrhy služeb (řešení)

Návrh služeb je koncipován tak, aby byl pro společnosti možný. Vzhledem k tomu, že hospodaří s „napjatým“ rozpočtem, je nutné brát v úvahu ekonomickou stránku.

Služby jsou navrženy podle poptávky uživatelů a předešlého kritéria.

KONÍČEK, občanské sdružení

U sdružení KONÍČEK navrhuji **rozšířit práci s koňmi**. Tato terapie se totiž jeví jako velice účinná a její další rozšíření vidím jako účelné. Doporučuji kontakt s odborníkem, který se zabývá výcvikem koní a domluvení schůzky pro předvedení praktik cvičení s koněm.

Další návrh se týká rozšíření teoretických znalostí uživatelů. Doporučuji kontaktovat další neziskové organizace, které by služby poskytovaly zdarma nebo za malý poplatek. Tento návrh se týká **informací o závislostech** (doporučuji kontaktování občanského sdružení HÁJEČEK – kontaktní a doléčovací centrum pro drogovou závislost nebo Jihočeský streetwork či Poradnu pro problematiku drog a závislostí – PREVENT o.s., Centrum následné péče), dále **přednášky o dětských nemocech** (kontaktovat ADRA o.s., Dobrovolnické centrum České Budějovice – jedná se o mezinárodní organizaci a proto lze usuzovat jejich vysokou kvalifikovanost; nebo společnost Arpida, centrum pro rehabilitaci osob se zdravotním postižením, o.s.), dalšími užitečnými informacemi by byly **přednášky o ochraně spotřebitele** (zde se nabízí kontaktovat organizace na ochranu spotřebitele nebo Českou obchodní inspekci) a poslední navrhovanou službou je **právní poradenství** (tato oblast bude nejvíce problematická, neboť bude nutné vyhledat právníka, který by toto poradenství poskytoval zdarma, což je nepravděpodobné, nebo vyhledat nějakého přednášejícího z vysoké školy v Českých Budějovicích).

Krizové centrum pro děti a rodinu v Jihočeském kraji, o.s.

U Krizového centra je rozšíření služeb složitější. Poskytované služby jsou pro klienty stresující, proto jednoznačnou službu, o kterou by chtěli centrum rozšířit

neuvědli. Zájem je o rozšíření čekárny s možností občerstvení. Vzhledem k malým prostorům je to ale problematické a nutností by bylo rozšíření budovy. Na to je možné jediné žádat prostředky od Evropské unie. Spektrum služeb navrhuji rozšířit o krizovou pomoc dospělým s následnou krátkodobou pomocí, tedy možnost krátkodobého ubytování. K tomu je také zapotřebí nových prostor nebo nalezení vhodného ubytovacího zařízení, které by Krizovému centru nabídlo výhodnou spolupráci (muselo by však splňovat takové podmínky, aby pro uživatele prostředí ubytovny nebylo stresující).

Dětský stacionář Světluška, o.p.s.

Služby navržené u Dětského stacionáře Světluška jsou **společné aktivity rodičů s dětmi** za doprovodu pracovníků Světlušky – pořádání výletů do přírody, návštěva ZOO v Hluboké nad Vltavou (po předcházející domluvě s vedením ZOO za zvýhodněné vstupné). Uživatelé projeví zájem o návštěvy kina a divadla. Vzhledem k fyzickému nebo psychickému handicapu uživatelů bych doporučila kontaktovat **dobrovolnický spolek umělců**, kteří by pravidelně Světlušku navštěvovali se svými vystoupeními. Poslední navrhovanou službou je návštěvy plaveckého bazénu pro uživatele, u nichž je to možné. Doporučuji kontaktování plaveckých bazénů v Českých Budějovicích, případně okolí, a domluvení podmínek a termínů pro poskytnutí této služby.

9. Diskuse

Vzhledem k tomu, že autoři, ze kterých jsem čerpala, uvedli pouze teoretické podklady k dané problematice, zaměřím se v diskusi na srovnání těchto podkladů a mých názorů.

Fričova a Goulliho publikace¹ přináší dobrý náhled do problematiky neziskových organizací. Členění NNO i rozsah jejich služeb je dostatečně vymezen. Velmi se podobá členění služeb poskytovaných v Českých Budějovicích. Vysvětlení neziskových organizací pojmy nevládní a občanský přesně odráží jejich činnost a shoduje se se skutečností.

Pan Kočí a kolektiv² se zaměřují dosti na ekonomickou stránku problematiky a perfektně zobrazují právní základ jednotlivých druhů organizací. Jediným nedostatkem je nezmínění zákona č. 108/2006 Sb., o sociálních službách, který je pro neziskové organizace stěžejní. Propracování účetní a daňové problematiky je taktéž perfektní.

Paní Marková³ vymezuje NNO originální definicí, a to především názorem, že NNO jsou orientovány podnikatelsky. Z jednoho úhlu pohledu se zdá, že je to podnikatelský subjekt, neboť jeho snahou je hospodařit bezeztrátově. Z druhé strany vidím jako prioritní tvorbu prospěšné sociální služby. NNO je založena, aby sloužila lidem, musí přitom myslet na ekonomickou stranu věci.

Důležitým faktem, který jsem získala z publikace Kočího a kol.² je, že občanská sdružení nemusí při zakládání povinně tvořit základní jmění a návrh na registraci není zpoplatněn. Domnívám se, že je to jedna z příčin, proč občanská sdružení v Českých Budějovicích převládají. Druhým důvodem je legislativní vymezení, které je přesné a jednoduché.

Přesvědčení, že teorie je s praxí pevně svázána, ukazuje fakt, že o.p.s. jsou povinny nechat ověřit účetní závěrku auditorem, pokud dotace (nebo jiné příjmy) ze státního rozpočtu přesáhnou 1 mil. Kč. Tuto skutečnost potvrzují výroční zprávy Dětského stacionáře Světluška, o.p.s.

10. Závěr

Nestátní neziskové organizace tvoří významnou součást ekonomiky. Jimi poskytované služby jsou velmi rozsáhlé a tedy schopné nabídnout služby nejrůznějším skupinám.

Neziskový sektor je velmi důležitý, vyplňuje mezery mezi službami, které poskytují běžné podniky a které by pro zájemce nebyly dosažitelné z finančních důvodů.

Služby poskytované nestátními neziskovými organizacemi v Českých Budějovicích jsou obsáhlé. Možnosti potenciálních uživatelů k nalezení vhodné organizace, která by poskytla služby, jež potřebuje, jsou nadmíru dobré. Perfektní je propracování internetových stránek jednotlivých organizací, které přináší rozsáhlé informace o fungování společností, jejich službách a případně ceníku služeb.

Přestože stát tyto organizace finančně podporuje a tak odčerpávají část veřejného rozpočtu, je nutné si uvědomit, že by v konečném důsledku vynaložil daleko větší finanční prostředky, pokud by služby poskytované neziskovým sektorem musel poskytovat sám. Další výhodou pro národní ekonomiku je vytváření pracovních míst, tím pádem i snížení nezaměstnanosti, ušetření sociálních výdajů a zvýšením odvodů sociálního a zdravotního pojištění.

U všech vybraných organizací bylo zjištěno, že čerpají dotace z EU. Je to známka propojení neziskového sektoru s nadnárodními organizacemi a schopnost využít dostupných zdrojů financování.

Návrhy na rozšíření služeb jsou navrženy dle poptávky a předpokladů pro možnost jejich realizace. Vzhledem k tomu, že mě problematika neziskových organizací zaujala, hodlám pokračovat v kontaktu s nimi a zjistit, zda byla navržená řešení realizována.

11. Summary

The bachelor thesis „ Enterprise as a Social system“ is focused on non-governmental non-profit organizations. It is a kind of excursion into the history of non-profit organizations in the Czech Republic and furthermore it creates the view of the contemporary condition in the Czech Republic and European Union. Its aim and point are to focus on the associations in České Budějovice which work in different way from common enterprises. The main difference is that they are not here to make a profit so that their members grow rich, but to help people who need this help.

The gist of the work is to map out the non-governmental non-profit organizations in České Budějovice, to detect the range of services provided and to focus on select associations where opinion polls were conducted.

Among them are:

- 1/ KONÍČEK, civic association, Na Zlaté stoce 14, 370 05 České Budějovice
- 2/ Crisis center for children and family in the region of South Bohemia, civic association, Nerudova 53, 370 04 České Budějovice
- 3/ Children's welfare institution Světluška, o.p.s., U jeslí 198/13, 370 11 České Budějovice

On the basis of the opinion poll results the provided services and the fabric of users were analysed and suggestions of service extension in accordance with the users' demands were made. The suggestions were designed to be financially obtainable.

It was found out that all the select organizations get grants from European Union. It is a sign of the link of non-profit sector with international organizations, and the ability to use all financial resources available.

I consider non-governmental and non-profit organizations a significant part of economy. The services, which they provide, are very wide-ranging and they are able to offer services to diverse groups of people.

Key words:

Civic association, European funds, Ministry of Labour and Social Affairs, Non-governmental non-profit organizations, , Social service, Sociality beneficial association

12. Seznam grafů a zkratk

Graf č. 1: Právní formy poskytovatelů sociálních služeb v Českých Budějovicích	36
Graf č. 2: Přehled poskytovaných služeb podle právních forem NNO	37
Graf č. 3: Hodnocení služeb poskytovaných sdružením KONÍČEK uživateli	38
Graf č. 4: Zájem o rozšíření služeb uživatelů	39
Graf č. 5: Hodnocení poskytovaných služeb	39
Graf č. 6: Přínos sdružení KONÍČEK pro uživatele	40
Graf č. 7: Využívané služby KONÍČKA	41
Graf č. 8: Vnímání výše poplatků za jízdy na koni a za volnočasové aktivity pro děti	41
Graf č. 9: Pohlaví respondentů	42
Graf č. 10: Věk respondentů	42
Graf č. 11: Čistý měsíční příjem uživatelů	42
Graf č. 12: Návštěvnost dětí	42
Graf č. 13: Přehled příjmů a výdajů Dětského stacionáře Světluška, o.p.s.	44

NNO – nestátní neziskové organizace

EU – Evropská unie

MPSV – Ministerstvo práce a sociálních věcí

ČR – Česká republika

o.s. – občanské sdružení

o.p.s. – obecně prospěšná společnost

GD – Generální direktorát

OP – Operační program

ROP – Regionální operační program

13. Seznam použitých zdrojů

Literatura

¹ Frič, Pavol, Goulli, Rochdí a kol. *Neziskový sektor v České republice*. 1.vyd. Praha: EUROLEX BOHEMIA, 2001. ISBN 80-86432-04-1.

² Kočí, P. a kol. *Nevýdělečné organizace 2006*. Praha: ASPI, 2006. 268 s. ISBN 80-7357-169-2.

³ Marková, H. *Fundraising '96. Finanční zdroje pro neziskové organizace*. Praha: Pražské regionální centrum Asociace Brontosaura, 1996. 224 s. ISBN 80-900189-7-1.

⁴ Marková, H. *Fundraising '96. Finanční zdroje pro neziskové organizace*. Praha: Pražské regionální centrum Asociace Brontosaura, 1996. s 4-5. ISBN 80-900189-7-1.

⁵ Duben, R. *Neziskové organizace, část I. Charakteristika, poslání a řízení*. Jindřichův Hradec, 1996. 222 s. ISBN 80-7040-195-8.

⁶ Kočí, P. a kol. *Nevýdělečné organizace 2006*. Praha: ASPI, 2006. s 31. ISBN 80-7357-169-2.

⁷ Kočí, P. a kol. *Nevýdělečné organizace 2006*. Praha: ASPI, 2006. s 74. ISBN 80-7357-169-2.

⁸ Apostolos, I. *Úloha sociální ekonomie a neziskových organizací v EU*. [online].2006, [cit.2009-03-21].

Dostupné na www.dacr.cz/_dokumenty/doc/s/socialni_ekonomie_v_eu.doc

⁹ Salamon, L.M., Anheier, H.K., *The International Clasification of Nonprofit Organizations*. Revision 1: ICNPO, 1996. ISBN 1-886333-23-8.

¹⁰ Zákon č. 586/1992 Sb., o daních z příjmů, §18, odstavec 4

¹¹ Zákon č. 586/1992 Sb., o daních z příjmů, § 23, odstavec 5

¹² Andryšek, P. *Operační programy a cíle regionální politiky*. [online]. 2007, [cit. 2009-03-21]. Dostupné na www.strukturalni-fondy.cz/operacni-programy-2007-2013

¹³ *Průvodce sociálními službami města České Budějovice*. České Budějovice: Odbor sociálních věcí Magistrátu města České Budějovice, 2009. 56 s.

Internetové stránky

www.ditevkrizi.cz

www.konicekcb.cz

www.svetluska-cb.cz

14. Přílohy

Příloha 13.1: Dotazník pro uživatele sociálních služeb společnosti KONÍČEK, občanské sdružení

Příloha 13.2: Dotazník pro poskytovatele sociálních služeb společnosti KONÍČEK, občanské sdružení

Příloha 13.3: Dotazník pro pracovníky v sociálních službách společnosti KONÍČEK, občanské sdružení

Příloha 13.4: Dotazník pro uživatele sociálních služeb Krizového centra pro děti a rodinu v Jihočeském kraji, o.s.

Příloha 13.5: Dotazník pro poskytovatele sociálních služeb Krizového centra pro děti a rodinu v Jihočeském kraji, o.s.

Příloha 13.6: Dotazník pro pracovníky v sociálních službách Krizového centra pro děti a rodinu v Jihočeském kraji, o.s.

Příloha 13.7: Dotazník pro uživatele sociálních služeb Dětského stacionáře Světluška, o.p.s.

Příloha 13.8: Dotazník pro poskytovatele sociálních služeb Dětského stacionáře Světluška, o.p.s.

Příloha 13.9: Dotazník pro pracovníky v sociálních službách Dětského stacionáře Světluška, o.p.s.

Dotazník pro uživatele sociálních služeb

Výsledky dotazníkového šetření budou využity v bakalářské práci Podnik jako sociální systém, se zaměřením na nestátní neziskové organizace. Děkuji za vypracování. Eva Plášilová, studentka Jihočeské univerzity v Českých Budějovicích.

1. Jak hodnotíte služby poskytované sdružením KONÍČEK? (vyberte 1 odpověď)

- skvělé
- dobré
- dostačující
- nedostatečné

2. Jaké další služby byste uvítal(a)?

.....
.....
.....

3. V případě, že by to bylo možné, pak byste ocenil(a): (více možných odpovědí)

- společné výlety do přírody
- návštěvu ZOO
- návštěvu historických památek
- poznávací zájezdy
- návštěvy divadla, kina

4. Jak hodnotíte okolí centra KONÍČEK a míst, kde poskytují služby? (více možných odpovědí)

- krásné
- poměrně hlučné
- neúnosně hlučné
- nevhodné
- nevím, není to pro mě důležité

5. Jaká služba je pro Vás (Vaše dítě) nejdůležitější?

.....
.....

6. O co byste ji chtěl(a) dále rozšířit?

.....
.....
.....
.....

7. Služby poskytované sdružením KONÍČEK jsou pro Vás (Vaše dítě): (1 odpověď)

- nezbytně důležité
- pomáhají rozvíjet dovednosti a znalosti
- poměrně dobré
- dobré, ale mohu se bez nich obejít

8. Sdružení KONÍČEK Vám (Vašemu dítěti) pomohlo (pomáhá):

- najít zaměstnání
- najít nové přátele
- nové dovednosti a schopnosti
- v nepříznivé životní situaci
- k získání důležitých informací

9. Jaké služby využíváte?

- cvičení s koněm – jízda
- cvičení s koněm – péče o něj a jízda
- cvičení se psem
- program Máme rádi zvířata (králíci, morčata, kozy ad.)
- doprovázení na úřady, k lékaři apod.
- pomoc při hledání pracovního místa
- ruční práce (šití, malování apod.)
- volnočasové aktivity pro děti
- nácvik činností pro běžný život
- půjčování knih a časopisů
- internet
- Klub seniorů
- jiné

10. Poplatky za jízdy na koni Vám připadají:

- neúměrně vysoké, nemohu si je dovolit
- vysoké, přesto jízd využívám
- přiměřené
- nízké, zaplatil(a) bych i více

11. Využíváte volnočasové aktivity pro děti?

- ano každý týden
 prázdninové aktivity
- ne *Pokud jste odpověděli ne, přejděte na otázku č. 13.*

12. Poplatky za volnočasové aktivity Vám připadají:

- hodně vysoké, je pro mě problém je zaplatit
- vysoké
- přiměřené
- nízké

13. Pohlaví (uživatele služeb)

- muž
- žena

14. Věk (uživatele služeb)

- méně než 10
- 10 – 18
- 19 – 30
- 31 – 60
- 60 – 90
- více než 91

15. Jaký je Váš čistý měsíční příjem (v případě, že uživatelem je dítě, pak příjem rodiče)?

- méně než 10 000 Kč
- 10 001 – 15 000 Kč
- 15 001 – 20 000 Kč
- 20 001 Kč a více

16. Pouze pro osoby mladší 18 let: Sdružení navštěvujete:

- s rodičem
- bez rodiče

17. Ve vybavení KONÍČKA Vám schází: (více možných odpovědí)

- více hracích prostorů
- více odkládacích prostorů
- květiny
- více světla
- další

.....

.....

18. Doplnující informace, která Vás k dané problematice napadá:

.....

.....

.....

.....

Dotazník pro poskytovatele sociálních služeb

Dobrý den, žádám Vás o vyplnění dotazníku, jehož výsledky budou využity v bakalářské práci na téma Podnik jako sociální systém, se zaměřením na nestátní neziskové organizace. Prosím Vás tedy o co nejširší odpovědi.

Děkuji, Eva Plášilová, studentka Jihočeské univerzity v Českých Budějovicích.

1. Myslíte si, že Vámi poskytované služby jsou dostatečně komplexní?

- ano *Přejděte na otázku č. 3.*
 ne

2. O jaké služby byste chtěli občanské sdružení KONÍČEK rozšířit?

.....
.....
.....

3. Postrádáte nějaké cvičební pomůcky pro Vaše klienty?

- ano Jaké
- ne

4. Jak hodnotíte umístění sdružení KONÍČEK?

- perfektní
 dobré
 dostačující
 příliš rušné
 nevhodné, volil(a) bych jinou lokalitu

5. Kapacita budovy a míst, kde poskytujete služby Vám připadá:

- velká *Přejděte na otázku č. 7.*
 dostačující *Přejděte na otázku č. 7.*
 malá
 silně nedostačující

6. V čem vidíte hlavní problém nedostatečné kapacity nebo možnosti jejího rozšíření?

.....
.....
.....

7. Počet uživatelů služeb KONÍČKA vnímáte jako

- hodně vysoký
 poměrně velký
 spíše malý
 velmi malý, chci aby se nadále rozšiřoval

8. V čem vidíte výhody a nevýhody neziskové organizace?

.....
.....
.....
.....
.....

9. Prosím, uveďte hlavní „sponzory“ a přiřaďte k nim přibližné procento, jakým se podílí na rozpočtu Vaší organizace.

.....
.....
.....
.....
.....

10. Kteří z nich jsou pro Vaší organizaci bytostně důležití?

.....
.....
.....

11. Čerpáte dotace z Evropských fondů?

- ano
- ne

Pokud ano, jak jste se o nich dozvěděli?

.....
.....

12. Dostačují příjmy organizace na pokrytí všech cílů?

- ano
- ne Které byste chtěli ještě naplnit?

.....
.....
.....

13. Doplnující informace k dané problematice, která Vás dále napadá:

.....
.....
.....
.....
.....

Dotazník pro pracovníky v sociálních službách

Dobrý den, žádám Vás o vyplnění dotazníku, jehož výsledky budou využity v bakalářské práci na téma Podnik jako sociální systém, se zaměřením na nestátní neziskové organizace. Prosím Vás tedy o co nejširší odpovědi.

Děkuji, Eva Plášilová, studentka Jihočeské univerzity v Českých Budějovicích.

1. Myslíte si, že Vámi poskytované služby jsou dostatečně komplexní?

- ano *Přejděte na otázku č. 3.*
 ne

2. O jaké služby byste chtěli občanské sdružení KONÍČEK rozšířit?

.....
.....
.....

3. Postrádáte nějaké cvičební pomůcky pro Vaše klienty?

- ano Jaké
- ne

4. Jak hodnotíte umístění sdružení KONÍČEK?

- perfektní
 dobré
 dostačující
 příliš rušné
 nevhodné, volil(a) bych jinou lokalitu

5. Kapacita budovy a míst, kde poskytujete služby Vám připadá:

- velká *Přejděte na otázku č. 7.*
 dostačující *Přejděte na otázku č. 7.*
 malá
 silně nedostačující

6. V čem vidíte hlavní problém nedostatečné kapacity nebo možnosti jejího rozšíření?

.....
.....

7. Počet uživatelů služeb KONÍČKA vnímáte jako

- hodně vysoký
 poměrně velký
 spíše malý
 velmi malý, chci aby se nadále rozšiřoval

8. Doplnující informace k dané problematice, která Vás dále napadá:

.....

.....

.....

.....

.....

Příloha 13.4: Dotazník pro uživatele sociálních služeb Krizového centra pro děti a rodinu v Jihočeském kraji, o.s.

Dotazník pro uživatele sociálních služeb

Výsledky dotazníkového šetření budou využity v bakalářské práci Podnik jako sociální systém, se zaměřením na nestátní neziskové organizace. Děkuji za vypracování. Eva Plášilová, studentka Jihočeské univerzity v Českých Budějovicích.

1. Služby poskytované Krizovým centrem pro děti a rodinu jsou pro Vás:

- nezbytně důležité, neobešel (neobešla) bych se bez nich
- řeší mojí tíživou situaci
- pomáhají mi v každodenní činnosti
- učí mě, jak obstát v dnešním světě

2. Jak hodnotíte služby poskytované Krizovým centrem? (*vyberte 1 odpověď*)

- skvělé
- dobré
- dostačující
- nedostatečné

3. Jaké další služby byste uvítal(a)?

.....

.....

4. Vybavení místností a celková atmosféra Krizového centra pro děti a rodinu Vám připadá:

- příjemná *Přejděte na otázku číslo 6.*
- nepříjemná

5. Ve vybavení Vám schází: (*více možných odpovědí*)

- příjemnější atmosféra
- více odkládacích prostorů
- květiny
- více světla
- více barevných věcí, které by atmosféru zpříjemnily
- další

6. Jak hodnotíte okolí Krizového centra? (*více možných odpovědí*)

- krásné
- poměrně hlučné
- neúnosně hlučné
- nevhodné
- nevím, není to pro mě důležité

7. Jaké služby využíváte?

- poradenství při řešení různých situací
- pomoc při řešení rodinných situací
- setkávání s rodičem
- návštěvu kurzu Preventik pro základní školy
- jiné:

8. Jaká služba je pro Vás (Vaše dítě) nejdůležitější?

.....
.....

9. O co byste ji chtěl(a) dále rozšířit nebo ji změnit?

.....
.....
.....

8. Centrum Vám (Vašemu dítěti) pomohlo (pomáhá):

- v nepříznivé životní situaci
- k získání důležitých informací
- při řešení rodinné situace
- najít nové přátele
- získat nové dovednosti a schopnosti

11. Pohlaví

- muž
- žena

16. *Pouze pro osoby mladší 18 let:* Sdružení navštěvujete:

- s rodičem
- bez rodiče

12. Věk

- méně než 12
- 13 – 18
- 19 – 30
- 31 – 60
- 61 a více

13. Jaký je Váš měsíční příjem?

- méně než 10 000 Kč
- 10 001 – 15 000 Kč
- 15 001 – 20 000 Kč
- 20 001 Kč a více

Dotazník pro poskytovatele sociálních služeb

Dobrý den, žádám Vás o vyplnění dotazníku, jehož výsledky budou využity v bakalářské práci na téma Podnik jako sociální systém, se zaměřením na nestátní neziskové organizace. Prosím Vás tedy o co nejširší odpovědi.

Děkuji, Eva Plášilová, studentka Jihočeské univerzity v Českých Budějovicích.

1. Myslíte si, že Vámi poskytované služby jsou dostatečně komplexní?

- ano *Přejděte na otázku č. 3.*
- ne

2. O jaké služby byste chtěli Krizové centrum pro děti a rodinu rozšířit?

.....
.....
.....

3. Počet uživatelů služeb Krizového centra vnímáte jako

- hodně vysoký
- poměrně velký
- spíše malý
- velmi malý

4. Kapacita Krizového centra pro děti a rodinu Vám připadá

- velká, máme dostatek prostorů i volná místa pro nové uživatele *Přejděte na otázku č.6.*
- dostatečná *Přejděte na otázku č.6.*
- malá
- jednoznačně nedostatečná

5. V čem vidíte hlavní problém nedostatečné kapacity nebo možnosti jejího rozšíření?

.....
.....
.....

6. Jak hodnotíte umístění sdružení?

- perfektní
- dobré
- dostačující
- příliš rušné
- nevhodné, volil(a) bych jinou lokalitu

.....

7. V čem vidíte výhody a nevýhody neziskové organizace?

.....
.....
.....
.....

8. Získání finanční podpory od soukromých subjektů (podnikatelů, fyzických osob) je pro Vás:

- nesmírně obtížné
- obtížné, ale pomáhá nám jméno organizace
- dobré, subjekty mají snahu společnost podpořit
- bezproblémové

9. V čem vidíte hlavní problém při získávání této finanční podpory?

.....
.....
.....

10. Čerpáte dotace z evropských fondů?

- ano
- ne *Přejděte na otázku č. 14.*

11. Dotace z evropských fondů jsou pro Vaší organizaci: *Vyberte 1 odpověď.*

- existenčně důležité
- důležité, slouží na rozšíření služeb
- dobré, ale dokázali bychom se bez nich obejít
- pouze okrajovým příjmem peněz

12. Kde jste získali informace o evropských fondech a možnosti čerpat z nich peníze?

.....
.....
.....

13. Uspořádání evropských fondů, respektive nalezení odpovídajícího fondu, ze kterého můžete (byste mohli) čerpat hodnotíte jako:

- přehledné
- nepřehledné

14. Finanční prostředky od města České Budějovice a Jihočeského kraje tvoří

- převážnou část našeho příjmu
- velkou část příjmu
- malou část příjmu
- nepatří mezi důležité zdroje příjmů

15. Spolupráci s Ministerstvem práce a sociálních věcí hodnotíte jako

- velmi dobrou a bezproblémovou
- dobrou, ale dochází k drobným problémům
- problémovou, je obtížné jednat s někým konkrétním
- problémovou, po nalezení shody trvá řešení dlouhou dobu

16. Doplnující informace k dané problematice, která Vás dále napadá:

.....

.....

.....

.....

Příloha 13.6: Dotazník pro pracovníky v sociálních službách Krizového centra pro děti a rodinu v Jihočeském kraji, o.s.

Dotazník pro pracovníky v sociálních službách

Dobrý den, žádám Vás o vyplnění dotazníku, jehož výsledky budou využity v bakalářské práci na téma Podnik jako sociální systém, se zaměřením na nestátní neziskové organizace. Prosím Vás tedy o co nejširší odpovědi.

Děkuji, Eva Plášilová, studentka Jihočeské univerzity v Českých Budějovicích.

1. Myslíte si, že Vámi poskytované služby jsou dostatečně komplexní?

- ano *Přejděte na otázku č. 3.*
- ne

2. O jaké služby byste chtěli Krizové centrum pro děti a rodinu rozšířit?

.....
.....
.....

3. Počet uživatelů služeb Krizového centra vnímáte jako

- hodně vysoký
- poměrně velký
- spíše malý
- velmi malý

4. Kapacita Krizového centra pro děti a rodinu Vám připadá

- velká, máme dostatek prostorů i volná místa pro nové uživatele *Přejděte na otázku č.6.*
- dostatečná *Přejděte na otázku č.6.*
- malá
- jednoznačně nedostatečná

5. V čem vidíte hlavní problém nedostatečné kapacity nebo možnosti jejího rozšíření?

.....
.....
.....

6. Jak hodnotíte umístění sdružení?

- perfektní
- dobré
- dostačující
- příliš rušné
- nevhodné, volil(a) bych jinou lokalitu

7. V čem vidíte výhody a nevýhody neziskové organizace?

.....
.....
.....
.....

8. Doplnující informace, která Vás k dané problematice napadá:

.....
.....
.....
.....

Dotazník pro uživatele sociálních služeb

Výsledky dotazníkového šetření budou využity v bakalářské práci Podnik jako sociální systém, se zaměřením na nestátní neziskové organizace. Děkuji za vypracování. Eva Plášilová, studentka Jihočeské univerzity v Českých Budějovicích.

1. Jak hodnotíte služby poskytované Dětským stacionářem Světluška? (vyberte 1 odpověď)

- skvělé
- dobré
- dostačující
- nedostatečné

2. Využívané služby jsou pro Vaše dítě:

- € nezbytně důležité, pomáhají v denním životě
- € důležité, zlepšují jeho schopnosti
- € dobré
- € nedostačující, potřeboval(a) by více individuálního přístupu

3. Jaké další služby byste uvítal(a)?

.....

.....

4. V případě, že by to bylo možné, pak byste za účasti pracovníků společnosti ocenil(a): (více možných odpovědí)

- výlety do přírody
- návštěvu ZOO
- návštěvu historických památek
- poznávací zájezdy v ČR
- návštěvy divadla, kina

5. Jak hodnotíte okolí Světlušky? (více možných odpovědí)

- krásné
- poměrně hlučné
- neúnosně hlučné
- nevhodné
- nevím, není to pro mě důležité

6. Vybavení pokojů Vám připadá:

- příjemné a pohodlné
- nedostatečné

Pokud jste odpověděl(a) příjemné a pohodlné, přejděte na otázku číslo 8.

7. Ve vybavení Vám schází: (více možných odpovědí)

- více hraček pro děti
- více odkládacích prostorů
- květiny
- více světla
- další

8. Možnost společenského kontaktu pro Vaše dítě se Vám jeví jako: (1 odpověď)

- ideální
- dostatečná
- dobrá
- malá

9. Jaké další akce (činnosti) byste uvítal(a)?

.....

.....

9. Jak často Dětský stacionář navštěvujete?

- € denně
- € 2x - 5x týdně
- € 1x týdně
- € méně než 4x v měsíci
- € pouze příležitostně

11. Pohlaví dítěte

- chlapec
- dívka

11. Pohlaví rodiče (případně člověka, který dítě do sdružení doprovází)

- € muž
- € žena

12. Věk dítěte

- méně než 10
- 10 – 12
- 13– 17
- 18 – 25
- více než 25

13. Jaký je Váš měsíční příjem?

- méně než 10 000 Kč
- 10 001 – 15 000 Kč
- 15 001 – 20 000 Kč
- 20 001 Kč a více

Dotazník pro poskytovatele sociálních služeb

Dobrý den, žádám Vás o vyplnění dotazníku, jehož výsledky budou využity v bakalářské práci na téma Podnik jako sociální systém, se zaměřením na nestátní neziskové organizace. Prosím Vás tedy o co nejširší odpovědi.

Děkuji, Eva Plášilová, studentka Jihočeské univerzity v Českých Budějovicích.

1. Pomoc dobrovolníků a praktikantů je pro Vaše zařízení:

- nezbytně důležitá
- velmi nápomocná
- spíše přítěží
- zbytečná

2. Získání finanční podpory od soukromých subjektů (podnikatelů, fyzických osob) je pro Vás:

- nesmírně obtížné
- obtížné, ale pomáhá nám jméno organizace
- dobré, subjekty mají snahu společnost podpořit
- bezproblémové

3. V čem vidíte hlavní problém při získávání této finanční podpory?

.....
.....
.....

4. Počet uživatelů služeb Světlušky vnímáte jako

- hodně vysoký
- poměrně velký
- spíše malý
- velmi malý, chci aby se nadále rozšiřoval

5. Kapacita Dětského stacionáře Světluška Vám připadá

- velká, máme dostatek prostorů i volná místa pro nové uživatele *Přejděte na otázku č.7.*
- dostatečná *Přejděte na otázku č.7.*
- malá
- jednoznačně nedostatečná

6. V čem vidíte hlavní problém nedostatečné kapacity nebo možnosti jejího rozšíření?

.....
.....
.....
.....

7. V čem vidíte výhody a nevýhody neziskové organizace?

.....
.....
.....

8. Dotace z evropských fondů jsou pro Vaší organizaci: *Vyberte 1 odpověď.*

- existenčně důležité
- důležité, slouží na podporu projektů
- dobré, ale dokázali bychom se bez nich obejít
- pouze okrajovým příjmem peněz

9. Kde jste získali informace o evropských fondech a možnosti čerpat z nich peníze?

.....
.....
.....

10. Uspořádání evropských fondů, respektive nalezení odpovídajícího fondu, ze kterého můžete (byste mohli) čerpat hodnotíte jako:

- přehledné
- nepřehledné

11. Finanční prostředky od města České Budějovice tvoří

- převážnou část našeho příjmu
- velkou část příjmu
- malou část příjmu
- nepatří mezi důležité zdroje příjmů

12. Spolupráci s Ministerstvem práce a sociálních věcí hodnotíte jako

- velmi dobrou a bezproblémovou
- dobrou, ale dochází k drobným problémům
- problémovou, je obtížné jednat s někým konkrétním
- problémovou, po nalezení shody trvá řešení dlouhou dobu

13. Jaké další služby byste pro uživatele navrhoval(a)?

.....
.....
.....

14. Jakým způsobem byste na ně chtěl(a) získat prostředky?

.....
.....

15. Doplňující informace k dané problematice, která Vás dále napadá:

.....

Dotazník pro pracovníky v sociálních službách

Dobrý den, žádám Vás o vyplnění dotazníku, jehož výsledky budou využity v bakalářské práci na téma Podnik jako sociální systém, se zaměřením na nestátní neziskové organizace. Prosím Vás tedy o co nejširší odpovědi.

Děkuji, Eva Plášilová, studentka Jihočeské univerzity v Českých Budějovicích.

1. Pomoc dobrovolníků a praktikantů je pro Vaše zařízení

- nezbytně důležitá
- velmi nápomocná
- spíše přítěž
- zbytečná

2. Počet uživatelů služeb Světlušky vnímáte jako

- hodně vysoký
- poměrně velký
- spíše malý
- velmi malý, chci aby se nadále rozšiřoval

3. Kapacita Dětského stacionáře Světluška Vám připadá

- velká, máme dostatek prostorů i volná místa pro nové uživatele *Přejděte na otázku č.5.*
- dostatečná *Přejděte na otázku č.5.*
- malá
- jednoznačně nedostatečná

4. V čem vidíte hlavní problém nedostatečné kapacity nebo možnosti jejího rozšíření?

.....

.....

.....

5. Jaké další služby byste pro uživatele navrhoval(a)?

.....

.....

6. Jakým způsobem byste na ně chtěl(a) získat prostředky?

.....

.....

7. Doplnující informace k dané problematice, která Vás dále napadá:

.....

.....

.....