

**JIHOČESKÁ UNIVERZITA V ČESKÝCH
BUDĚJOVICÍCH**

Ekonomická fakulta

**Katedra strukturální politiky EU a rozvoje
venkova**

Studijní program: Ekonomika a management

Studijní obor: Účetnictví a finanční řízení podniku

**Česká republika a intrakomunitární
obchod EU**

**Vedoucí bakalářské práce
Ing. Jana Žlábková**

**Autor
Michaela Müllerová**

2009

Prohlášení

Prohlašuji, že jsem bakalářskou práci na téma Česká republika a intrakomunitární obchod EU vypracovala samostatně na základě vlastních zjištění a materiálů, které uvádím v seznamu použité literatury.

Prohlašuji, že v souladu s § 47b zákona č. 111/1998 Sb. v platném znění souhlasím se zveřejněním své bakalářské práce, a to v nezkrácené podobě elektronickou cestou ve veřejně přístupné části databáze STAG provozované Jihočeskou univerzitou v Českých Budějovicích na jejích internetových stránkách.

V Českých Budějovicích dne 8. dubna 2009

Michaela Müllerová

Poděkování

Děkuji vedoucí mé práce Ing. Janě Žlábkové za odborné vedení a pomoc při zpracování této bakalářské práce. Současně chci poděkovat informačnímu centru Europe Direct v Českých Budějovicích a Eurocentru Praha za poskytnutí informací a materiálů potřebných k vypracování této bakalářské práce.

Obsah

1	Úvod	5
1.1	Vymezení cíle.....	5
1.2	Metodika práce.....	6
2	Vnitřní trh EU	7
2.1	Evropská ekonomická integrace.....	7
2.1.1	Zóna volného obchodu.....	7
2.1.2	Celní unie.....	8
2.1.3	Společný vnitřní jednotný trh.....	8
2.1.4	Hospodářská a měnová unie.....	9
2.1.5	Politická unie.....	9
2.2	Hlavní mezníky procesu ekonomické integrace.....	9
2.3	Jednotný vnitřní trh.....	11
2.3.1	Volný pohyb zboží.....	12
2.3.2	Volný pohyb osob.....	14
2.3.3	Volný pohyb služeb.....	15
2.3.4	Volný pohyb kapitálu.....	16
2.4	Institucionální zajištění fungování vnitřního trhu.....	16
3	Podmínky obchodování v rámci EU	18
3.1	Vstup do EU a jeho dopad na českého podnikatele.....	18
3.1.1	Nový právní řád.....	18
3.1.2	Působení politik EU.....	19
3.2	Podnikatelské prostředí v EU.....	19
3.2.1	Malé a střední podniky (MSP).....	20
3.2.2	Co dělá EU pro MSP?.....	20
4	Zahraniční obchod ČR s Evropskou unií	25
4.1	Sběr dat a zpracování statistiky o zahraničním obchodu.....	25
4.2	Zahraniční obchod ČR s EU v letech 2000 – 2007.....	26
4.3	Zahraniční obchod ČR s EU 27 podle tříd SITC v letech 2000 – 2007.....	29
4.4	Hlavní obchodní partneři České republiky v EU 27.....	35
4.4.1	Nejvýznamnější obchodní partneři ČR.....	36
5	Podpora konkurenceschopnosti podnikání z operačního programu EU	41
5.1	Operační program Průmysl a podnikání 2004 –2006 (OPPP).....	41
5.1.1	Úspěšně realizované projekty v rámci vybraných programů podpory.....	42
5.2	Operační program Podnikání a inovace 2007 – 2013 (OPPI).....	49
6	Závěr	50
7	Summary	52
8	Přehled použité literatury	53
9	Přílohy	55

1 Úvod

Intrakomunitární obchod je vzájemný obchod mezi členskými státy EU v rámci jednotného vnitřního trhu. Jednotný vnitřní trh můžeme charakterizovat jako prostor bez vnitřních hranic, který byl vytvořen za účelem volného pohybu zboží, služeb, osob a kapitálu, tedy i jednoduššího obchodování mezi státy EU. Evropská unie i jednotlivé státy se snaží o odstraňování nejrůznějších překážek a omezení, které brání správnému fungování vnitřního trhu.

Česká republika vstoupila do Evropské Unie 1. května 2004. Vstup naší země do EU měl velký dopad na všechny občany ČR i české podnikatelské subjekty. Přijetím legislativy EU začíná u nás platit nový právní řád, který podstatně mění podmínky obchodování pro české podniky uvnitř i vně Evropského společenství. České firmy mohou jednodušeji vstupovat na trhy ostatních členských států a nabízet své výrobky za stejných podmínek jako jejich domácí výrobci. Na druhou stranu to samé platí pro podniky z ostatních států EU, což způsobuje významný růst konkurence na českém trhu. Většinu českých podniků i podniků v Unii tvoří malé a střední podniky. Evropská unie se snaží vytvářet různé programy na jejich podporu a tím posílit jejich rozvoj a zvýšit konkurenceschopnost těchto podniků.

1.1 Vymezení cíle

Jako téma mé bakalářské práce jsem si vybrala Českou republiku a intrakomunitární obchod EU. Brzy to bude pět let, co naše země vstoupila do Evropské unie a proto cílem mé práce bylo zjistit:

- ⇒ Co je to Jednotný vnitřní trh EU a na jakých svobodách a principech se zakládá?
- ⇒ Jak se změnilly podmínky obchodování pro české podniky po vstupu ČR do EU a co Evropská unie nabízí českým podnikatelům?
- ⇒ Jak si Česká republika vede v rámci intrakomunitárního obchodu EU, zda vykazuje pozitivní či negativní obchodní bilanci v obchodování se státy Evropského společenství?
- ⇒ Jaké komodity nejčastěji dovážíme a vyvážíme z/do EU a kdo jsou naši nejvýznamnější obchodní partneři?

- ⇒ Jakou podporu a finanční pomoc ze strukturálních fondů EU mohou české podnikatelské subjekty získat v rámci vybraného programu podpory?

1.2 Metodika práce

Informace k vypracování mé bakalářské práce jsem čerpala z informačních materiálů a odborných publikací vypůjčených v Eurocentru Praha a informačním centru Europe Direct v Českých Budějovicích. Dále jsem k získání potřebných informací navštívila internetové stránky s tematikou Evropské unie a zahraničního obchodu. Některé informace byly čerpány ze závěrečných a výročních zpráv dostupných na internetových stránkách Ministerstva průmyslu a obchodu a Ministerstva zahraničních věcí ČR.

Data k vypracování praktické části mé práce byly čerpány z internetových stránek Eurostatu a Českého statistického úřadu. Dále jsem čerpala aktuální údaje ze stránek agentury CzechInvest. Některé tabulky a výsečové grafy byly vytvořeny za pomoci programu Excel.

Náplní sestavení vlastní práce bylo studium vypůjčené literatury, posouzení a vybrání vhodných informací, sběr a shromažďování dat, jejich následné třídění, výběr, popř.zpracování, úprava a interpretace.

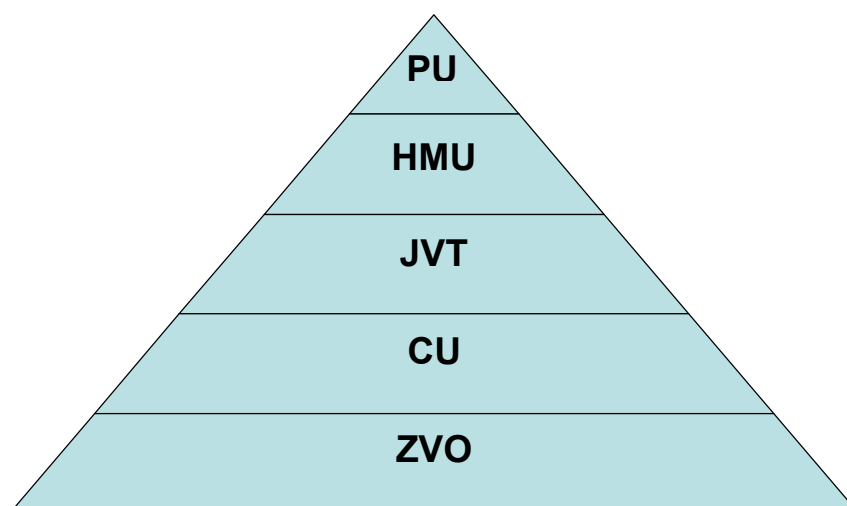
2 Vnitřní trh EU

Vnitřní trh patří k největším projektům Společenství. Je vytvářen již od počátku evropské integrace a v současné době se řadí s přibližně 490 milióny spotřebiteli k největším světovým trhům. Pro správné pochopení procesu tvorby vnitřního trhu a jeho fungování se nejprve seznámíme blíže s jednotlivými stádii ekonomické integrace Evropského společenství.

2.1 Evropská ekonomická integrace

Podle ekonomické teorie můžeme ekonomickou integraci rozdělit do několika fází.

Obrázek 1: Stádia ekonomické integrace



Legenda: PU – politická unie, HMU – hospodářská a měnová unie, JVT – jednotný vnitřní trh, CU – celní unie, ZVO – zóna volného obchodu

Autor: Alain Boulaz (2005)

2.1.1 Zóna volného obchodu

Za nejjednodušší stupeň ekonomické integrace můžeme považovat zónu volného obchodu (ZVO). Členské státy se dohodly na odstranění nejrůznějších bariér, cel, kvót a jiných překážek, které bránily volnému pohybu zboží mezi nimi. Jednotlivé země si

však ponechaly svoji suverenitu v oblasti rozhodování o obchodní politice vůči zemím vně Společenství.

Příkladem fungující ZVO je Evropská zóna volného obchodu (EZVO). Vznikla v roce 1958 jejími členy se postupně stávaly státy západní Evropy, které se z různých důvodů nemohly účastnit procesu integrace v rámci Společenství. Zakládajícími zeměmi společně se Spojeným královstvím byly Dánsko, Norsko, Portugalsko, Rakousko, Švédsko a Švýcarsko, později se přidalo Finsko, Island a Lichtenštejnsko. Jednotlivé státy EZVO postupně opouštěly podle toho jak se stávaly členy Evropského hospodářského společenství (EHS). V roce 2007 v EZVO byly členy pouze 4 státy (Norsko, Švýcarsko, Lichtenštejnsko a Island).

Druhým příkladem ZVO může být Středoevropská zóna volného obchodu CEFTA (Central European Free Trade Area). Zakládajícími státy CEFTA se v roce 1993 staly Polsko, Maďarsko, Česká republika a Slovensko, v roce 1995 přistoupilo Slovinsko a Rumunsko, následně Bulharsko a Chorvatsko¹. Po vstupu do EU obchodní vztahy mezi zmíněnými státy podléhají v současné době režimu jednotného vnitřního trhu (výjimku tvoří Chorvatsko).

2.1.2 Celní unie

Druhým stupněm ekonomické integrace je celní unie (CU). Členské země se nejprve snaží o odstranění jednotlivých překážek obchodu na vnitřních hranicích a v druhé fázi se snaží dohodnout na společné obchodní politice vůči zemím mimo unii. Z pohledu vývozců ze třetích zemí se veškerá ochrana trhu celní unie týká její vnější hranice. Jakmile zboží přejde přes tuto hranici může se mezi členskými zeměmi volně pohybovat.

2.1.3 Společný vnitřní jednotný trh

Třetí fází ekonomické integrace je společný trh. Společný trh má za cíl rozšířit volný pohyb zboží o další tři svobody pohybu, o volný pohyb služeb, osob a kapitálu. V případě volného pohybu zboží už se nejedná pouze o odstranění různých kvantitativních a kvalitativních bariér společného obchodu, ale o zamezení diskriminace zahraničních dodavatelů a výrobců, zejména poskytováním různých státních dotací domácím podnikatelům.

¹ Zdroj: CEFTA (1993)

2.1.4 Hospodářská a měnová unie

Hospodářská a měnová unie (HMU) patří do čtvrtého stupně ekonomické integrace. Hospodářská unie v sobě má všechny již známé charakteristiky jednotného vnitřního trhu a navíc usiluje o společnou koordinaci a sjednocení nejvýznamnějších hospodářských politik ke vztahu k nečlenským zemím.

Měnová unie také rozšiřuje dosažené cíle v rámci vytváření jednotného trhu o další aspekty, snaží se o vytvoření společné monetární a měnové politiky. Některé členské státy nahradily svoji národní měnu společnou měnou Euro, mluvíme o tzv. Eurozóně² (16 zemí Evropské unie: Belgie, Finsko, Francie, Irsko, Itálie, Kypr, Lucembursko, Malta, Německo, Nizozemsko, Portugalsko, Rakousko, Řecko, Slovensko, Slovinsko a Španělsko).

2.1.5 Politická unie

Nejvyšší stupeň evropské integrace a formální ukončení ekonomické integrace. Dnes ji charakterizuje jednotnost členských zemí zejména v otázkách společné zahraniční a bezpečnostní politiky ve vztahu k zemím mimo EU.³

2.2 Hlavní mezníky procesu ekonomické integrace

Schumanova deklarace (1950)

Robert Schuman, francouzský ministr zahraničí představil návrh vytvoření jednotného společenství výroby uhlí a oceli mezi Francií a Německem.

Evropské společenství uhlí a oceli (1951)

Podepsáním tzv. Pařížské smlouvy Belgie, Francie, Itálie, Lucembursko, Nizozemí a Německo založily Evropské společenství uhlí a oceli (ESUO).

Evropské hospodářské společenství (1957)

Stejných šest zemí podepsalo v Římských smlouvách vytvoření Evropského hospodářského společenství (EHS) a Evropského společenství pro atomovou energii (EURATOM).

² Wikipedia.org – Eurozóna [cit. 18. února 2009] Dostupné z <http://cs.wikipedia.org/Eurozóna>

³ KÖNIG, P. a kol. *Učebnice evropské integrace*. Brno: Barrister & Principal, 2007., s. 91 – 115

Celní unie (1968)

V roce 1968 byla dokončena celní unie. Na hranicích mezi členskými zeměmi EHS byly zrušeny celní bariéry a stanovily se společné celní sazebníky pro dovoz ze zemí mimo Společenství.⁴

Bílá kniha (1985)

Rok 1985 znamenal určitý posun pro budování vnitřního trhu. Tento rok byl počátkem funkčního období Evropské komise v čele s předsedou Jacquesem Delorssem. Ten si stanovil za cíl vnitřní trh dobudovat. S pomocí Lorda Cockfielda, místopředsedy komise zodpovědného za oblast vnitřního trhu, byla vydána Bílá kniha věnovaná dokončení vnitřního trhu. Navrhla 282 směrnic, za jejichž pomoci měl být vnitřní trh dobudován. Bílá kniha byla rozdělena do tří částí dle tří překážek vnitřního trhu: fyzické, technické a daňové překážky.⁵

Jednotný evropský akt (1987)

Vstoupil v platnost 1. července 1987. Snažil se o odstranění zbývajících překážek obchodu tak, aby do konce roku 1992 mohl vzniknout společný trh Evropských společenství, tedy volný pohyb zboží, osob, služeb a kapitálu. Představoval snahu o prohloubení ekonomické a sociální soudržnosti v EU.

Maastrichtské smlouvy (1993)

V roce 1993 se stala účinnou Smlouva o založení Evropské unie, která novelizuje předchozí smlouvy o Evropských společenstvích a zavádí tzv. systém tří pilířů (tzv. Maastrichtský chrám). Tento rok také oficiálně začíná fungovat jednotný vnitřní trh.

Zavedení společné evropské měny (1999)

Společná měna euro byla zavedena 1. ledna 1999 v jedenácti státech Evropské unie (Belgie, Finsko, Francie, Irsko, Itálie, Lucembursko, Německo, Nizozemí, Portugalsko, Rakousko, a Španělsko) o dva roky později také v Řecku. Od 1. ledna 2007 se euro stalo národní měnou ve Slovinsku, od 1. ledna 2008 rovněž na Kypru a na Maltě. Dne 1.1. 2009 se k Eurozóně připojilo také Slovensko.

⁴ Historický vývoj - informační materiál dostupný v Eurocentru Praha

⁵ KUBEČKOVÁ, M. *Bariéry podnikání na vnitřním trhu EU – aneb Jak zdolat všechny překážky*. Ostrava: Euroskop, 2008. s. 6

Při vzniku tzv. Eurozóny euro existovalo pouze v bezhotovostní formě a po tři roky obíhalo společně s národními měnami. V podobě bankovek a mincí je v oběhu od 1. ledna 2002.⁶

2.3 Jednotný vnitřní trh

Na začátku této kapitoly jsme si uvedli, že vnitřní trh patří k největším projektům Unie. Je vytvářen již od počátku evropské integrace a v současné době patří k největším světovým trhům.

První právní úpravy se objevují již v Římské smlouvě. Členské státy ES si ve Smlouvě o založení Evropského společenství (dále též „SES“), tedy základním smluvním dokumentu evropské integrace, jako jeden z hlavních úkolů zakotvily vytvoření společného trhu a dosažení hospodářské a měnové unie.

Vnitřní trh SES obecně definuje v čl. 14 odst. 2 jako trh, který *„zahrnuje prostor bez vnitřních hranic, ve kterém je v souladu s ustanoveními této smlouvy zajištěn volný pohyb zboží, osob, služeb a kapitálu.“*⁷

Jednotný vnitřní trh (JVT) je založen na čtyřech základních svobodách, kterými jsou:

- Volný pohyb zboží
- Volný pohyb osob
- Volný pohyb služeb
- Volný pohyb kapitálu a plateb

Mezi základní principy fungování vnitřního trhu patří:

- **Nediskriminace**

Čl. 12 SES *„je zakázána jakákoliv diskriminace na základě státní příslušnosti“*

Na základě principu nediskriminace zboží, služby, osoby a kapitál z jiných členských zemí EU by měly mít stejná práva jako tuzemské.

⁶ *Podnikání bez bariér*. Praha: Hospodářská komora, 2008. s. 2

⁷ *Evropská unie blíže podnikatelům*. Praha: Centrum pro evropskou integraci při Hospodářské komoře ČR, 2005. s. 4

- **Harmonizace**

Např. Technická harmonizace sladí základní požadavky na výrobky.

Podrobné technické požadavky stanovují orgány technické normalizace CEN⁸, CENELEC⁹ a ETSI¹⁰. Úřady jsou pak povinny uznat výrobky vyrobené v souladu s harmonizovanými pravidly. Výrobek, který splňuje základní požadavky, je označen značkou CE umístěnou na samotném výrobku, obalu či štítku. V databázi TRIS¹¹ je možno nalézt technické normy platné v konkrétním členském státě.

- **Přístup na trh**

Jednotlivé země by neměly bránit přístup na trh těm, kteří by mohli být prospěšní pro jejich trh. Vnitřní trh by měl fungovat tak, aby umožnil přístup na trh přínosným hráčům.

- **Přeshraniční prvek**

Pokud nedojde k překročení hranice, pravidla pro fungování vnitřního trhu se neuplatní.¹²

2.3.1 Volný pohyb zboží

Volný pohyb zboží je základní svobodou vnitřního trhu. Tato svoboda umožňuje prodej výrobků na vnitřním trhu určité členské země, tak jako by to byly výrobky domácí. Technická harmonizace hraje v této oblasti významnou roli. Nejprve je, ale nezbytné si vymezit pojem „zboží“.

2.3.1.1 Definice pojmu „zboží“

Definici pojmu „zboží“ lze vyčíst z rozsudku Evropského soudního dvora (ESD), což je nejvyšší soudní instance Evropské unie, ve věci Komise ES v. Itálie – „Vývozní daň z uměleckých předmětů“ (7/68). Dle tohoto rozsudku se „zbožím“ rozumí „... **cokoliv, co má hodnotu vyjádřitelnou v penězích, a tak může být předmětem obchodní transakce**“.

⁸ Evropský výbor pro standardizaci. Dostupné z <http://www.cen.eu/cenorm/homepage.htm>

⁹ Evropský výbor pro elektrotechnickou standardizaci. Dostupné z <http://www.cenelec.eu/Cenelec/Homepage.htm>

¹⁰ Evropský ústav pro telekomunikační normy. Dostupné z <http://www.etsi.org/WebSite/homepage.aspx>

¹¹ Databáze TRIS. Dostupné z <http://ec.europa.eu/enterprise/tris/>

¹² KUBEČKOVÁ, M. *Bariéry podnikání na vnitřním trhu EU – aneb Jak zdolat všechny překážky*. Ostrava: Euroskop, 2008. s. 7 - 9

Z dalších rozhodnutí ESD pak vyplývá, že z hlediska druhů se za zboží mimo jiné považuje:

- zboží obchodní povahy
- elektřina a jiné druhy energie
- umělecké předměty (včetně např. neplatných mincí se sběratelskou hodnotou, historických a archeologických předmětů)
- výrobky dodávané v rámci poskytované služby (např. plyn, voda)
- recyklovatelné a nerecyklovatelné odpady (předmětem volného pohybu může být i zboží s „negativní hodnotou“, tj. zboží, které na straně podniku může vyvolat náklady)
- nosiče zvuku (disky, kazety), počítačové programy
- zboží určené k osobní spotřebě jednotlivce (např. léky).

Zbožím jsou i zemědělské výrobky. Za zemědělské výrobky se považují produkty rostlinné výroby, chovu zvířectva a rybolovu, jakož i výrobky po prvotním zpracování, které mají s těmito produkty přímou souvislost (čl. 32 Smlouvy ES). Pro volný pohyb zemědělských výrobků však platí zvláštní režim upravený v čl. 33 – 38 SES. Zemědělské výrobky podléhají pravidlům společné zemědělské politiky.¹³

V režimu volného pohybu zboží je každé zboží vyrobené na území Evropské unie (tzv. komunitární zboží) a také zboží ze zemí mimo EU, které splnilo veškeré celní formalities a na území Společenství volně obíhá. Zboží, jehož prodej a distribuce je proti právním předpisům daného státu nemůže být chráněno právem Společenství. Jedná se o drogy, některé zbraně, vojenský materiál a další předměty, které by mohly nějak narušit veřejný pořádek, bezpečnost, zdraví a život lidí a zvířat apod.

2.3.1.2 Bariéry volného pohybu zboží

Překážky, které omezují volný pohyb zboží, lze rozdělit na tři základní typy¹⁴:

- 1) **Fyzické bariéry**, které plynuly z existence hraničních kontrol. Clo se sice od roku 1968 neplatilo, ale na hranicích byly stále prováděny kontroly pro potřebu výběru DPH, statistické kontroly a jiné kontroly v souladu s různými vnitrostátními předpisy. Toto všechno bylo časově a administrativně a někdy i finančně velmi náročné. Tyto překážky vedly k položení základu tzv.

¹³ *Evropská unie blíže podnikatelům*. Praha: Centrum pro evropskou integraci při Hospodářské komoře ČR, 2005. s.4-5

¹⁴ Pozn.: Dopadaly též na volný pohyb služeb, osob a kapitálu.

Schengenských dohod, které jsou dnes právním základem pro zrušení fyzických kontrol na hranicích.

- 2) **Technické překážky** pramení z odlišných standardů stanovující technické požadavky na bezpečnost výrobků, ochranu spotřebitelů a životní prostředí. S rostoucím propojením trhů způsobují tyto rozdíly překážky intrakomunitárního obchodu. Proto státy EU přistoupily k vzájemnému uznávání výrobků, které musí splňovat jen základní minimální technické parametry dohodnuté na úrovni Společenství.
- 3) **Daňové překážky** vznikly z odlišných daňových systémů v jednotlivých členských zemích. Největší negativní dopad na obchod se zbožím mají nepřímé daně, jako jsou daně spotřební a daň z přidané hodnoty. U těchto daní Evropská unie určila maximální a minimální limity, v rámci kterých si členské země mohou stanovit vlastní sazby. Dále se členské země zavázaly, že nepodrobí přímo ani nepřímo výrobky jiných členských států vyššímu vnitrostátnímu zdanění než je tomu u výrobků domácích. Mluvíme o tzv. diskriminačním zdanění.

2.3.2 Volný pohyb osob

Římská smlouva z roku 1957 vytvořila Evropské hospodářské společenství, které přiznávalo právo volného pohybu pouze osobám ekonomicky činným: pracovníkům, podnikatelům, živnostníkům nebo svobodným povoláním a jejich rodinných příslušníkům. Projekt dokončení vnitřního trhu, přijatý v roce 1987 jednotným evropským aktem, ale vedl na rozšíření tohoto práva na všechny osoby, tj. i studenty, důchodce a další ekonomicky neaktivní obyvatele.

Zavedení občanství EU v roce 1993 tento proces završilo, neboť výslovně přiznává každému občanu Evropské unie právo volně se pohybovat a usazovat na území kteréhokoli členského státu.¹⁵

Svobodu podnikání můžeme považovat za součást svobody volného pohybu osob a jejich usazování.

Čl. 43 SES zakazuje omezení svobody usazování pro státní příslušníky jednoho členského státu na území státu druhého. Dále pak zakazuje omezení při zřizování

¹⁵ Pozn.: Právní akt upravující volný pohyb osob: Směrnice 2004/38/ES o právu občanů EU na svobodný pohyb.

zastoupení, poboček nebo dceřiných společností státními příslušníky jednoho členského státu na území druhého státu.

Podle pravidel vnitřního trhu je možné založit v jiném členském státě obchodní společnost, pobočku či dceřinou společnost stávající společností nebo začít podnikat za stejných podmínek jako jeho státní příslušníci.

Pravidlo se však nevztahuje na společnosti, které nejsou založeny za účelem zisku jako např. nadace a nadační fondy nebo obecně prospěšné společnosti.¹⁶

2.3.3 Volný pohyb služeb

Volný pohyb služeb je doplňkem ke svobodě podnikání, neboť služba je jen přechodnou výdělečnou činností na území druhého státu (hranice přitom může překračovat poskytovatel, spotřebitel či služba samotná). Volný pohyb služeb znamená možnost poskytovat službu z jednoho členského státu do druhého bez nutnosti zřizování provozovny.

2.3.3.1 Vymezení pojmu „služba“

Čl. 50 SES

Za službu se považuje výkon poskytovaný zpravidla za úplaty a to zejména v rámci činnosti průmyslové povahy, obchodní povahy, řemeslné činnosti či při výkonu činnosti v oblasti svobodných povolání.

2.3.3.2 Bariéry v oblasti volného pohybu služeb

Odstraňování bariér v sektoru služeb v rámci jednotného vnitřního trhu je nejdůležitějším a stále aktuálním procesem. I když smlouva jasně zakazuje diskriminaci v oblasti služeb, můžeme zde najít stále spoustu překážek. Důvodem je nehmotná podoba služeb, která v případě nevhodně stanovených národních standardů vyžaduje přítomnost domácího pracovníka. Odstranění bariér v sektoru služeb je prioritou Komise v období 2000 – 2010.

¹⁶ KUBEČKOVÁ, M. *Bariéry podnikání na vnitřním trhu EU – aneb Jak zvládnout všechny překážky*. Ostrava: Euroskop, 2008. s. 19 - 24

2.3.4 Volný pohyb kapitálu

V oblasti volného pohybu kapitálu se podařilo takřka všechny překážky odstranit. V současné době jak volný pohyb kapitálu, tak plateb není nijak významně omezen. Přesto v případě výjimečných okolností, na návrh Komise a po konzultaci s Evropskou centrální bankou, může Rada učinit ochranná opatření a to zejména vůči třetím zemím¹⁷.

Pozn.: Souhrnná tabulka rozsahu a omezení základních svobod jednotného trhu EU viz příloha 1.

2.4 Institucionální zajištění fungování vnitřního trhu

Nejvýznamnějším výkonným orgánem zodpovědným za fungování vnitřního trhu je **Evropská komise**. Komise se člení na direktoráty a pro oblast podnikání jsou nejzajímavější:

- **Vnitřní trh** (DG MARKT) – zodpovědný za fungování vnitřního trhu a za práva duševního vlastnictví.
- **Podnikání a průmysl** (DG ENTR) – zodpovědný za podnikání, malé a střední podniky.
- **Hospodářská soutěž** (DG COMP) – zodpovědné za hospodářskou soutěž.
- **Zemědělství** (DG AGRI) – zodpovědné za zemědělství.
- **Zaměstnanost** (DG EMPL) – zodpovědné za zaměstnanost.
- **Regionální politika** (DG REGIO) – zodpovědné za regionální politiku.

Právní akty pak přijímá **Rada EU** ve spolupráci s **Evropským parlamentem**. V Evropském parlamentu se legislativou vnitřního trhu zabývá výbor Vnitřní trh a ochrana spotřebitelů.

Evropský hospodářský a sociální výbor hraje spíše poradní roli. Jsou v něm zastoupeny zájmy podnikatelů, zaměstnanců a spotřebitelů¹⁸.

Spory z porušení pravidel vnitřního trhu může ve většině případů řešit vnitrostátní soud. Pokud je druhá strana sporu z jiného členského státu můžete najít místně

¹⁷ KÖNIG, P. a kol. *Učebnice evropské integrace*. Brno: Barrister & Principal, 2007., s. 221 – 223
nebo KUBEČKOVÁ, M. *Bariéry podnikání na vnitřním trhu EU – aneb Jak zdat všechny překážky*. Ostrava: Euroskop, 2008. s. 26 - 32

¹⁸ Portál Evropského parlamentu. Dostupné z <http://www.europarl.europa.eu>

příslušný soud ve veřejně přístupné databázi European Judicial Network in Civil and Commercial Matters¹⁹.

Pokud stát nebo orgány veřejné správy porušily pravidla fungování vnitřního trhu, můžeme se obrátit na **sít' SOLVIT center**²⁰, která takováto porušení mimosoudně řeší. Rovněž v případě pochybení státu je možné podat stížnost k Evropské komisi²¹.

V současné době Komise uveřejnila dokument směřující k revizi pravidel fungování vnitřního trhu. Komise navrhuje, aby se hlavní účel jednotného trhu přesunul z původního změřením na odstraňování překážek přeshraničnímu obchodu na zajištění řádného fungování trhu ve prospěch občanů a podniků²².

¹⁹ Portál Evropské soudní sítě pro občanské a obchodní věci. Dostupné z http://ec.europa.eu/civiljustice/index_cs.htm

²⁰ Portál Solvit. Dostupné z <http://ec.europa.eu/solvit/>

²¹ Portál Evropské komise. Dostupné z <http://ec.europa.eu/>

²² KUBEČKOVÁ, M. *Bariéry podnikání na vnitřním trhu EU – aneb Jak zdolat všechny překážky*. Ostrava: Euroskop, 2008. s. 9 - 11

3 Podmínky obchodování v rámci EU

Podmínky obchodování mezi členskými státy jsou upraveny legislativou EU. Všechny subjekty, které chtějí na jednotném vnitřním trhu podnikat, mají povinnost se seznámit s jednotlivými právními předpisy, které upravují oblast obchodování v rámci Unie.

3.1 Vstup do EU a jeho dopad na českého podnikatele

Česká republika vstoupila do Evropské unie 1. května 2004. Od tohoto dne u nás začíná platit právní řád EU s praktickými dopady na všechny subjekty českého trhu.

3.1.1 Nový právní řád

Členstvím v Evropské unii převzala Česká republika právo Evropských společenství, tzv. *acquis communautaire* (komunitární právo), které je nadřazeno českému právu. Vedle směrnic ES prakticky účinných až prostřednictvím domácích právních norem, začala v ČR platit smlouva o EU a ES a také všechna platná nařízení Rady ministrů Evropské unie a Evropské komise a také rozhodnutí Evropského soudního dvora.

V přeshraničním podnikání zajistí právo ES jistotu rovného standardu pro všechny firmy a pracovníky původem z EU. Ani orgány EU, ani konkurenti z ostatních členských zemí nebudou v ČR trpět nic, co by mohlo narušovat fungování jednotného trhu a rovnou soutěž mezi evropskými podnikatelskými subjekty. České subjekty, které využívají finanční zdroje Unie, tzn. zdroje evropských daňových poplatníků jsou podrobeny přísné kontrole ze strany orgánů Unie, zejména Evropské komise a Evropského účetního dvora, které ověřují zda jsou řádně využívány k určeným úkolům.

Budoucí členství ČR v Hospodářské a měnové unii (HMU) a zavedení jednotné měny euro bude znamenat přenesení pravomocí státu v oblasti měnové a kursové politiky na Evropskou centrální banku a Evropský systém centrálních bank.

Zajímavé pro podnikatele jsou Evropskou komisí přímo spravované programy podpory, případně celoevropsky vyhlašovaná výběrová řízení. Úřední věstník EU by se měl dostat mezi pravidelnou četbu manažerů a právníků.

3.1.2 Působení politik EU

Podnikatelé by měli věnovat pozornost zejména politikám řízeným přímo orgány EU. Od 1. května 2004 se na ČR vztahuje také společná obchodní politika Evropské unie včetně společného celního sazebníku. Evropská komise zastupuje obchodní zájmy ČR ve světové obchodní organizaci a vůči třetím zemím.

Skončila platnost bilaterálních dohod mezi ČR a třetími zeměmi, které nejsou slučitelné s členstvím v EU. Byla ukončena platnost Evropské asociační dohody mezi ČR a Evropskými společenstvími, platnost smlouvy o vytvoření celní unie se Slovenskem, Středoevropské dohody o volném obchodu (CEFTA), dohody o volném obchodu s Evropským sdružením volného obchodu (ESVO), dohody o volném obchodu s pobaltskými státy, Tureckem, Izraelem a Chorvatskem.

ČR se připojila ke všem dohodám, které s třetími státy uzavřela EU. Získala tak přístup na trhy, které byly dříve buď obtížně přístupné nebo zcela nedostupné²³.

3.2 Podnikatelské prostředí v EU

Podnikatelské prostředí Evropské unie je tvořeno 27 různorodými ekonomikami s odlišnými ekonomickými a sociálními charakteristikami. Budování jednotného vnitřního trhu Unie, rozšiřování o nové členské státy a zavádění jednotné měny euro, jsou aktivity, kterými se EU snaží přispět k růstu podnikatelského sektoru v rámci Společenství.

Nejvyšší měrou se na ekonomickém růstu a vytváření nových pracovních míst v EU podílejí malé a střední podniky.

²³HAD, M a kol. *Česká republika v Evropské unii – členství, přínosy, výzvy*. Praha: Linde Praha, a. s., 2006. s. 61 – 66
anebo JANATKA, F. a kol. *Obchod v rámci Evropské unie a obchodní operace mimo členské země EU*. Praha: ASPI Publishing, 2004

3.2.1 Malé a střední podniky (MSP)

Společnosti klasifikované jako malé a střední podniky (MSP) jsou oficiálně definovány v EU jako podniky s méně než 250 zaměstnanci, nezávislé na velkých firmách. Jejich roční obrat nepřesahuje 50 miliónů EUR anebo konečná rozvaha není vyšší než 43 miliónů EUR.

Evropské MSP:

- 23 miliónů podniků
- více než 100 miliónů pracovních míst
- 99% všech evropských firem
- více než 75% pracovních míst v některých průmyslových odvětvích, například textilním, stavebním, nábytkářském

zdroj: Eurostat a Evropská observatoř MSP

3.2.2 Co dělá EU pro MSP?

A. Zlepšuje přístup k financím.

Pomocí finančních nástrojů, které Evropská komise vyvinula a financovala, usnadňuje MSP získávat úvěry od bank, jimž poskytuje určité záruky. Zjednodušuje také investice také rizikového a rozvojového kapitálu do MSP. Tyto finanční nástroje spravuje jménem Komise Evropský investiční fond (EIF). Tyto finance jsou přerozdělovány prostřednictvím finančních institucí, například bank²⁴.

B. Poskytuje podporu a poradenství v řízení podniku v souladu s ochranou životního prostředí.

Poptávka po ekologicky přijatelných produktech a službách poskytovaných firmami se zodpovědným přístupem ke společnosti roste a otevírá tak cestu novým podnikatelským příležitostem. Ale legislativa týkající se životního prostředí je stále složitější a cena za její nedodržování vyšší.

²⁴ Evropský investiční fond. Dostupné z <http://www.eif.europa.eu>



Systém řízení podniků a auditu z hlediska ochrany životního prostředí (EMAS)²⁵ - podniky, které se dobrovolně registrovaly v systému řízení podniků a auditu z hlediska životního prostředí, mohou používat logo EMAS. Nejenže mohou využívat nových systémů pro ochranu životního prostředí, ale jsou zviditelněny a zlepšují to i tvář jejich firmy. Výhodami systému jsou také efektivnost nákladů a lepší přístup k finančním zdrojům, otevření nových obchodních možností na trzích, kde jsou důležité výrobní postupy šetrné k životnímu prostředí.



Podniky mohou umožnit svým klientům rozpoznat jejich produkty šetrné vůči životnímu prostředí tím, že získají **eko značku EU²⁶**. Na rozdíl od programu EMAS nehodnotí eko značka EU veškerou produkci firmy, ale vyzdvihuje ekologický charakter specifického produktu a bere v úvahu celý jeho životní cyklus až po likvidaci. Tento systém je dobrovolný a pro MSP, které o značku požádají, jsou k dispozici snížené poplatky.

C. Snaží se zajistit zdravé konkurenceschopné prostředí.

Prioritou Evropské unie je udržení svobodného konkurenčního prostředí v Evropě, protože správné fungování vnitřního trhu nelze zabezpečit bez dodržování pravidel hospodářské soutěže na úrovni Společenství. Hospodářská soutěž je upravena v čl. 81 a následujících SES. Kontrolním orgánem je Evropská komise, která má oprávnění vstupovat do provozoven a provádět kontroly.

EU zabráňuje velkým firmám zneužívat dominantní postavení k tomu, aby svou tržní silou likvidovaly malé konkurenční podniky. Nekalé soutěžní praktiky jsou zákonem EU zakázány. Snaží se také zamezit uzavírání tzv. kartelových dohod, dohod o cenách, kdy firmy stanoví ceny společně, takže zákazníci nemohou využívat konkurenci mezi dodavateli, aby získali lepší cenu.

Na druhou stranu orgány státní správy mohou poskytnout v méně rozvinutých a ekonomicky slabších oblastech finanční pomoc (ve výši až 2 milióny EUR v nejchudších oblastech) na zakládání nových firem.

Společenství se také snaží chránit evropské podniky před konkurencí z oblastí mimo EU. Cílem Nástrojů na ochranu obchodu (TDI) je chránit společnosti před

²⁵ Portál EMAS. Dostupné z http://ec.europa.eu/environment/emas/index_en.htm

²⁶ Portál eko značky EU. Dostupné z http://ec.europa.eu/environment/ecolabel/index_en.htm

nekalými obchodními praktikami třetích zemí, jako například dumpingem nebo podporami, které ovlivňují trh. Komise také pečlivě sleduje, zda třetí země používají nástroje na ochranu obchodu proti EU legálně a poctivě. Zasahuje, když je to nutné, aby zjistila, že evropské podniky mají přístup na trhy třetích zemí (což je často pro MSP obtížné)²⁷.

D. Podporuje vzdělání v oblasti podnikání.

Komise spolupracuje s národními vládami na tom, aby se vzdělání v oblasti podnikání stalo nedílnou součástí školních osnov na všech stupních. Podporuje také programy celoživotního vzdělávání²⁸. Rychlé ekonomické a sociální změny, kterými Evropa prochází a přechod ke společnosti založené na znalostech znamenají, že všichni občané EU musí průběžně obnovovat své dovednosti a profesionální schopnosti. Nedostatek kvalifikovaných pracovníků brzdí rozvoj mnoha evropských firem.

E. Podporuje obchodování v rámci EU i mimo Společenství.

Unie se snaží pomoci MSP při přeshraničním obchodování. Skutečnost je taková, že 63 % MSP je aktivní jen ve své domovské zemi. MSP potřebují podporu a poradenství, aby byly schopny vytěžít z jednotného trhu co nejvíc. Komise podporuje střediska, která tuto pomoc poskytují.

Nová směrnice o službách zjednoduší firmám poskytování služeb v jiných zemí EU. Sníží se tím byrokracie spojená s prodejem služeb a podpoří se expanze evropských podniků do zahraničí.

Hlavními důvody, proč MSP nerozšiřují své aktivity do ciziny, jsou jazykové bariéry, stará legislativa a regulační rozdíly, neadekvátní přístup k cizím zdrojům a nedostatek znalostí jiných trhů. V EU bylo založeno na 300 evropských informačních středisek (EIC) a informačních center pro výzkum (IRC). Střediska poskytují přesné tržní informace o příležitostech v rámci EU i vzdálenějších zemí. Komise také zřídila databáze, které poskytují informace firmám, jež mají zájem na rozšíření své podnikatelské činnosti do dalších zemí²⁹.

²⁷ Další informace o nástrojích obchodu naleznete na:
http://ec.europa.eu/trade/issues/respectrules/tdi_sme/index_en.html

²⁸ Celý seznam programů a další informace:
http://ec.europa.eu/education/programmes/programmes_en.html

²⁹ Více informací na: <http://ec.europa.eu/youreurope/nav/cs/business/index.html>

F. Poskytuje podporu pro výzkum a inovace.

Inovační strategie EU je zaměřena na vytvoření lepších podmínek pro obchodování a odstraňování obchodních bariér, které brání rozvoji podniků v Evropě.

Program pro konkurenceschopnost a inovace poskytuje podporu pro investice do inovačních aktivit zejména pro MSP. Zaměřuje se na přístup k finančním prostředkům, propagaci ekoinovací a nadále financuje služby EU v jejich podpoře obchodu a inovací. Na léta 2007 – 2013 má program rozpočet ve výši 3,6 miliardy EUR. V minulosti byl proces žádání o podporu pro výzkum složitý a zdlouhavý. Komise zjednodušila postupy pro získávání financí například tím, že zavedla zjednodušené postupy posuzování a používání on-line žádostí³⁰.

G. Chrání práva duševního vlastnictví.

Spousta obchodních příležitostí je založena na novém nápadu, chytrém vynálezu nebo inovativním způsobu prodeje produktu či služby. Uvedení vynálezu na trh nějakou dobu trvá a často vyžaduje nemalé investice. A není-li inovátorská myšlenka chráněna zákonem, je těžké získat dlouhodobý úvěr nebo investice.

Od roku 2006 odměňuje Evropský patentový úřad a Evropská komise inovativní podniky a jednotlivce titulem „Evropský vynálezce roku“³¹. Komise úzce spolupracuje s průmyslem na identifikaci bariér pro efektivní využití práv duševního vlastnictví a poukazuje na oblasti, kde mají podniky problémy. Vytváří pak seznam doporučení pro tvůrce politik o tom, jaká vládní opatření by měla být zlepšena.

Komise také poskytuje školení o právech na duševní vlastnictví pro organizace MSP spolu s Evropským patentovým úřadem, aby mohla poskytovat lepší poradenství pro malé podniky³².

³⁰Více pro žádost o finanční podporu na výzkum: <http://cordis.europa.eu/sme>

³¹Více na: <http://www.european-patent-office.org/>

³²Další informace naleznete na: <http://www.proinno-europe.eu/>

H. Podporuje MSP na regionální úrovni

Finanční podpora pro regionální rozvoj je nezbytně nutná pro dosažení cílů konkurenceschopnosti, které si EU stanovila. Strukturální fondy poskytnou v letech 2007 – 2013 více než 300 miliard EUR finanční podpory pro regionální rozvoj³³. Více než dvě třetiny těchto fondů jsou určeny pro opatření na podporu podnikání, zaměstnanosti a růstu. Výdaje se zaměřují na problémy a opatření, které napomohou rozvoji MSP, např. inovace a podpora financování a obchodu. V méně ekonomicky rozvinutých oblastech mohou MSP dostávat za určitých podmínek podporu přímo, zatímco ve zbytku EU bude podpora k dispozici obchodním asociacím, podpůrným agenturám, místním úřadům a dalším prostředníkům. Výběr projektů pro financování se probíhá na regionální úrovni. MSP a další organizace zajímající se o strukturální fondy by proto měly kontaktovat své místní orgány, aby se o skutečných možnostech financování dozvěděli více.³⁴

³³ Informace o strukturálních fondech naleznete na: http://ec.europa.eu/regional_polisy/country/gateway/index_en.cfm

³⁴ Informace k této kapitole převzaty z podrobného informačního materiálu *MSP na prvním místě*, který vydala Evropská komise a GŘ pro podnikání a průmysl v roce 2007

4 Zahraniční obchod ČR s Evropskou unií

Zahraniční obchod České republiky je po vstupu do Evropské unie tvořen obchodem s členskými státy EU a obchodem se zeměmi mimo EU. V této kapitole bych se chtěla zaměřit na vývoj zahraničního obchodu České republiky s Evropskou unií a jejími jednotlivými státy v letech 2000 – 2007³⁵. V tomto období se budu též zabývat údaji o dovozu a vývozu z/do EU dle zbožových klasifikací a představím hlavní dovozní a vývozní partnery naší země. Veškerá data, statistiky a grafy jsem čerpala z oficiálních internetových stránek a dostupných online publikací vydaných Eurostatem a Českým statistickým úřadem, proto se nejdříve seznámíme se způsobem sběru dat a zpracováním statistik o zahraničním obchodu.

4.1 Sběr dat a zpracování statistiky o zahraničním obchodu

Statistiky zahraničního obchodu jsou upraveny v legislativě ČR a právními předpisy Evropské unie³⁶.

Sběr dat pro statistiky zahraničního obchodu se provádí pomocí dvou systémů. V rámci Intrastatu se sledují zejména data o výměně zboží mezi členskými státy EU. *Za zboží Společenství se v souladu s ustanovením čl. 4 nařízení Rady (EHS) č. 2913/92 (Celní kodex) považuje zboží úplně získané nebo vyrobené na území Společenství, zboží propuštěné do volného oběhu ze zemí a území, které nejsou součástí celního území a zboží vyrobené z takového zboží.*

Eurostat zaznamenává data týkající se dovozu a vývozu zboží v rámci obchodu se státy mimo EU.

Pro jednodušší srovnání statistik zahraničního obchodu byla v EU zavedena Jednotná celní deklarace (od 1. května 2004 Jednotný správní doklad – JSD), Kombinovaná nomenklatura a výše zmíněný statistický systém Intrastat.

Sběr dat a primární kontrolu z výkazu Intrastatu zajišťuje Generální ředitelství cel (GŘC), sekundární kontrolu, zpracování a následné zveřejnění zajišťuje Český statistický úřad (ČSÚ).

³⁵ V literatuře je možno se dočíst, že se pomalu ustupuje od označení „zahraniční obchod“ a stále častěji se mluví o tzv. „výměně zboží“ mezi státy EU. Termín „přijetí zboží“ označuje dovoz a „odesláním zboží“ je myšlen vývoz. Já jsem se rozhodla držet standardní terminologie, kterou používá Český statistický úřad.

³⁶ Jednotlivé právní předpisy jsou vyjmenovány na adrese <http://www.czso.cz/csu/redakce.nsf/i/zo>

Získaná data o zahraničním obchodu se mohou uspořádat buď podle zbožíových klasifikací³⁷ nebo Geonomenklatury³⁸.

Matematicko-statistické dopočty jsou nezbytnou součástí zpracování dat, protože relativně kompenzují ztrátu dat a další úniky informací o zahraničním obchodu.

Hodnota zahraničního obchodu se zpracovává v národní měně³⁹. Data zahraničního obchodu uváděné v cizí měně (EUR, USD) jsou přepočteny z korunových hodnot na základě průměrného měsíčního devizového kurzu vyhlášeného ČNB⁴⁰.

4.2 Zahraniční obchod ČR s EU v letech 2000 – 2007

Zahraniční obchod ČR se státy Evropské unie tvoří podstatnou část celkového zahraničního obchodu naší země. Na grafu 1 vidíme, že dvě třetiny celkového objemu obchodu EU 27 tvoří výměna zboží mezi členskými státy, tedy intrakomunitární obchod. V případě naší země obchod v rámci Unie tvoří více jak 80 % z celkového obchodu ČR se zahraničím. Intrakomunitární obchod velmi ovlivňuje výsledky zahraničního obchodu naší země. Graf 1 ukazuje, že Česká republika se řadí na první místo podle podílu vnitrounijního obchodu na celkovém zahraničním obchodu, je následovaná Slovenskem a Lucemburskem.

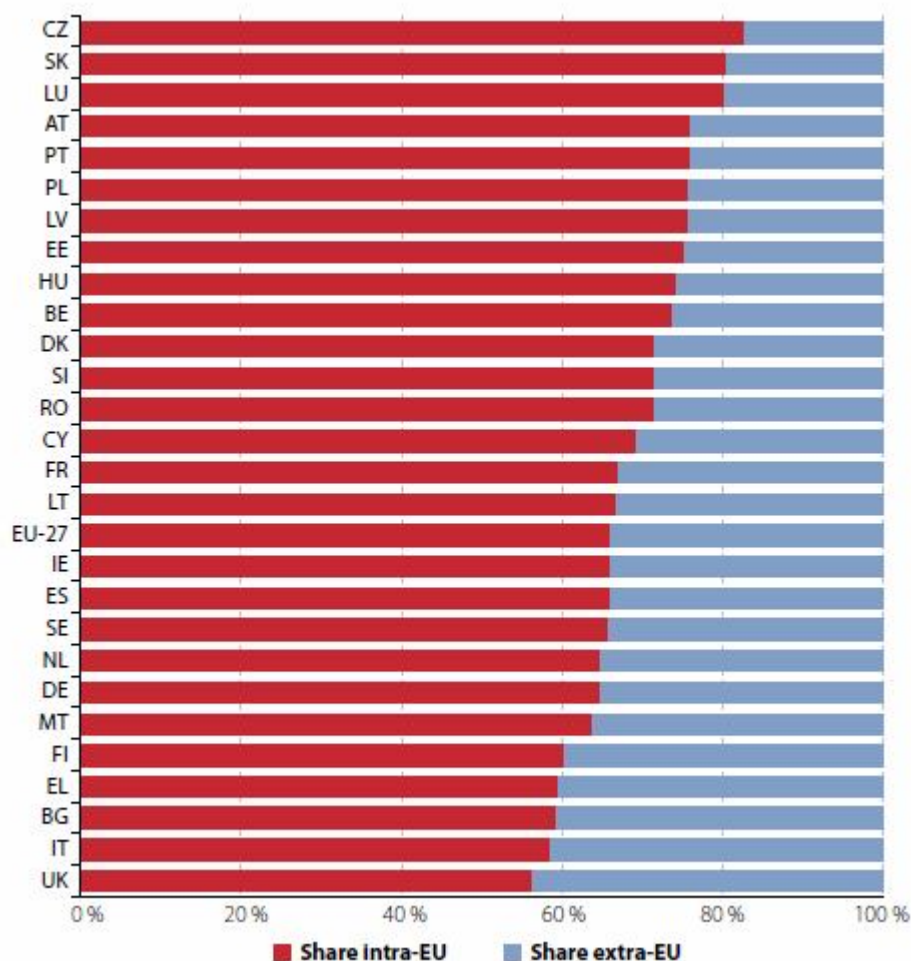
³⁷ Pozn.: Kombinovaná nomenklatura, Harmonizovaný systém, Standardní mezinárodní klasifikace zboží (SITC), rev. 4, klasifikace produkce (CZ-CPA)

³⁸ Pozn.: klasifikace zemí s 2-místnými alfabetskými kódy podle ISO 3166

³⁹ Pro přepočet hodnot v cizí měně na koruny české se používá kurz určený v souladu s ustanovením článků 169-171 nařízení Komise (EHS) č. 2454/1993, který je zveřejňován na internetových stránkách GŘC (www.cs.mfcr.cz)

⁴⁰ Více informací o zpracování statistických dostupné na <http://www.czso.cz/>

Graf 1: Obchod uvnitř a mimo EU jako procento na celkovém obchodu země 2007



Zdroj : Eurostat

Obchod v letech 2000 – 2007 mezi státy EU 27 a Českou republikou měl velmi příznivý vývoj. Vývoz i dovoz do/z EU 27 měl rostoucí tendenci (viz tabulka 1).

V roce 2004 došlo k výraznému nárůstu objemu vývozu i dovozu. Vývoz se zvýšil o 303,9 mld. Kč a dovoz posílil o 230 mld. Kč. Pozitivní vývoj zahraničního obchodu s EU v tomto roce určitě souvisí se vstupem České republiky do Evropské unie. Českým podnikům se otevřel vnitřní trh EU, změnil se podmínky obchodování a byly odstraněny celní bariéry a tím se snížily i některé náklady na vývoz a dovoz zboží do/z EU.

Mezi faktory, které ovlivnily pozitivní vývoj obchodu s Evropskou unií také v následujících letech, řadíme již zmíněné rozšíření trhu bez celních překážek, vývoj

vývozních a dovozních cen, změny devizového kurzu koruny vůči euru, příliv nových zahraničních investic, růst průmyslové výroby v zemi a příznivý ekonomický vývoj v členských státech EU apod.

Tabulka 1: Zahraniční obchod s EU 27 v letech 2000 - 2007

v mld. Kč, běžné ceny

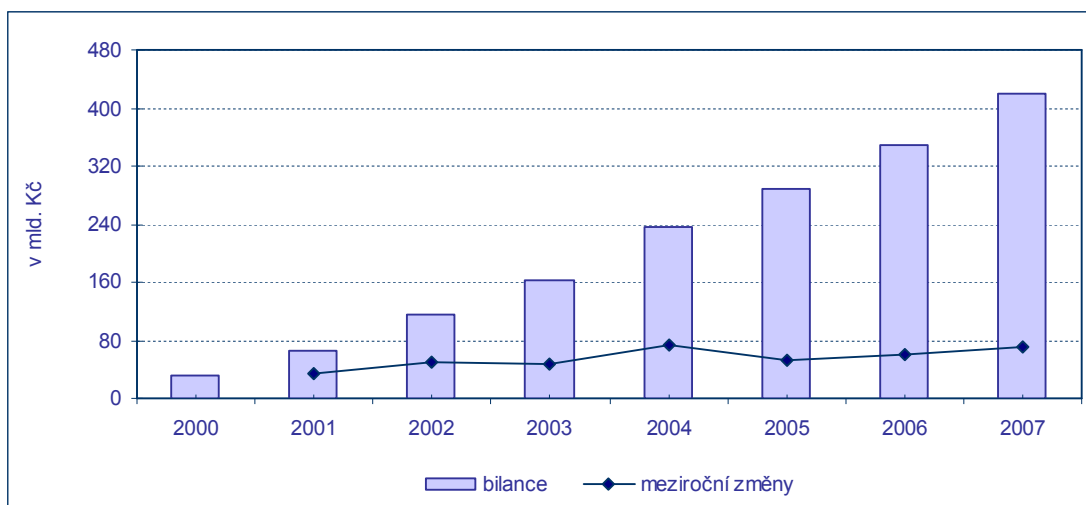
Rok	Obrat	Vývoz	Dovoz	Bilance	Index ¹⁾		Krytí dovozu vývozem v %
					vývoz	dovoz	
2000	1 898,3	965,4	932,9	32,5	121,2	123,8	103,5
2001	2 134,7	1 100,1	1 034,6	65,5	114,0	110,9	106,3
2002	2 037,7	1 076,7	961,0	115,6	97,9	92,9	112,0
2003	2 231,1	1 196,9	1 034,2	162,7	111,2	107,6	115,7
2004	2 765,0	1 500,8	1 264,2	236,6	125,4	122,2	118,7
2005	2 906,7	1 597,5	1 309,1	288,4	106,4	103,6	122,0
2006	3 324,3	1 837,1	1 487,3	349,8	115,0	113,6	123,5
2007	3 806,6	2 113,6	1 693,0	420,7	115,1	113,8	124,8

¹⁾ Stejně období předchozího roku = 100.

Zdroj: ČSÚ

Obchodní bilance, která představuje rozdíl mezi vývozem a dovozem zboží mezi Českou republikou a Uníí, se pohybovala v kladných hodnotách a každoročně rostla. Naše země více zboží vyvážela než dovážela a dosáhla tak obchodního přebytku. Znamená to, že naše ekonomika přijala více peněz než utratila v rámci intrakomunitárního obchodu. Největší meziroční změna obchodní bilance nastala mezi rokem 2003 a 2004, což můžeme přisuzovat výše zmíněnému vývozu a dovozu do států EU po vstupu naší republiky do Unie (viz graf 2). V roce 2007 Česká republika dosáhla se státy EU obchodní bilance ve výši 420,7 mld. Kč To je mnohonásobně víc než tomu bylo v roce 2000 a téměř dvojnásobek obchodní bilance s EU 27 v roce 2004.

Graf 2: Obchodní bilance s EU 27 v letech 2000 – 2007



Zdroj: ČSÚ

4.3 Zahraniční obchod ČR s EU 27 podle tříd SITC v letech 2000 – 2007

Na následujících řádcích bych se chtěla zaměřit na strukturu obchodu ČR s EU dle klasifikace zboží podle jednotlivých tříd SITC⁴¹.

V tabulce 2 můžeme sledovat vývoj vývozu dle jednotlivých tříd zboží v letech 2000 – 2007. Povšimněme si roku 2000 a 2007. Vývoz jednotlivých komodit ve třídách 1 – 8 se téměř zdvojnásobil a v jednom případě a to ve třídě 7 (Stroje a dopravní prostředky) se zvýšil dokonce 2,5krát oproti roku 2000. Z tabulky vidíme, že naše země vyváží do EU nejvíce právě výše zmíněné stroje a dopravní prostředky, dále pak tržní výrobky tříděné podle materiálu (do této třídy patří např. výrobky z kůže, výrobky z korku a dřeva, výrobky z gumy a pryže, výrobky z papíru, bavlny, syntetiky apod.). Mezi hlavní komodity, které naše země vyváží do zemí EU, se také řadí průmyslové spotřební zboží (sem se řadí např. oblečení a doplňky, obuv, cestovní potřeby, zřízení budov a staveb atd.).

⁴¹Pozn.: Zkratka pro Standart International Trade Classification

Tabulka 2: Vývoz do EU 27 podle tříd SITC v letech 2000 – 2007

v mld. Kč, běžné ceny

Třídy SITC, rev.3		2000	2001	2002	2003	2004	2005	2006	2007
0	Potraviny a živá zvířata	25,2	26,9	25,6	30,1	41,1	52,7	55,2	65,6
1	Nápoje a tabák	7,3	7,8	7,6	6,9	7,7	9,2	9,3	12,9
2	Suroviny nepoživatelné, s výjimkou paliv	36,8	35,8	32,2	35,0	42,9	41,6	50,3	59,8
3	Minerální paliva, maziva a příbuzné materiály	32,5	36,0	34,1	38,3	48,2	55,2	59,1	64,7
4	Živočišné a rostlinné oleje, tuky a vosky	1,2	1,3	0,8	0,9	1,0	1,7	1,5	2,0
5	Chemikálie a příbuzné výrobky jinde neuvedené	65,7	67,8	59,9	65,3	84,1	92,9	103,9	115,1
6	Tržní výrobky tříděné hlavně podle materiálu	245,5	264,7	248,6	269,1	330,3	335,6	374,3	425,9
7	Stroje a dopravní prostředky	426,4	521,0	533,1	605,2	766,6	816,4	976,9	1 136,3
8	Průmyslové spotřební zboží	124,1	137,7	133,1	144,4	178,0	191,8	206,1	230,6
9	Komodity a předměty obchodu jinde nezatříděné	0,8	1,0	1,6	1,6	0,9	0,5	0,6	0,7
Celkem		965,4	1 100,1	1 076,7	1 196,9	1 500,8	1 597,5	1 837,1	2 113,6

Zdroj: ČSÚ

Dovoz ze států EU 27 také velmi posílil proti začátku našeho sledovaného období a to ve všech třídách. Velmi podstatný podíl na dovozu z EU 27 tvoří opět třídy č. 5, 6, 7 a 8 (viz tabulka 3). Na první místo z celkového dovozu se řadí opět stroje a dopravní prostředky, jejichž dovoz v roce 2007 dosáhl celkem 699,5 mld. Kč. Na druhé místo v dovozu za rok 2007 patří zboží ze třídy 6 (Tržní výrobky tříděné hlavně podle materiálu) a na třetí pozici najdeme dovoz chemikálií následovaný dovozem průmyslového spotřebního zboží. Také objem dovozu zboží z EU se ve většině tříd SITC od roku 2000 do roku 2007 téměř zdvojnásobil.

Tabulka 3: Dovoz z EU 27 podle tříd SITC v letech 2000 – 2007

v mld. Kč, běžné ceny

Třídy SITC, rev.3		2000	2001	2002	2003	2004	2005	2006	2007
0	Potraviny a živá zvířata	37,1	39,8	41,4	43,3	56,7	66,7	75,3	86,7
1	Nápoje a tabák	4,4	4,9	4,7	5,8	8,5	9,7	10,6	13,1
2	Suroviny nepoživatelné, s výjimkou paliv	20,7	20,9	19,9	21,5	26,4	25,6	29,1	31,3
3	Minerální paliva, maziva a příbuzné materiály	35,6	37,5	31,0	33,7	46,1	51,7	55,9	67,0
4	Živočišné a rostlinné oleje, tuky a vosky	2,3	2,7	2,6	3,4	3,7	3,2	3,4	3,1
5	Chemikálie a příbuzné výrobky jinde neuvedené	119,3	128,5	126,5	139,1	165,1	168,7	185,6	214,5
6	Tržní výrobky tříděné hlavně podle materiálu	224,5	242,4	236,3	251,4	312,1	319,5	368,5	420,6
7	Stroje a dopravní prostředky	393,5	454,0	396,4	424,0	509,1	526,2	610,2	699,5
8	Průmyslové spotřební zboží	95,0	103,6	101,9	111,7	136,4	136,8	148,1	156,5
9	Komodity a předměty obchodu jinde nezatříděné	0,4	0,3	0,3	0,4	0,2	1,0	0,6	0,6
Celkem		932,9	1 034,6	961,0	1 034,2	1 264,2	1 309,1	1 487,3	1 693,0

Zdroj: ČSÚ

Lepší srovnání zbožové struktury vývozu do států EU 27 v roce 2000 a 2007 nám nabízí tabulka 4. Vidíme, že u vývozu nepoživatelných surovin a minerálních paliv, chemikálií a příbuzných výrobků či polotvarů a materiálu došlo v roce 2007 proti roku 2000 ke změně vývozu o více jak 70 %, u průmyslového spotřebního zboží to bylo dokonce změna o 85,2 %. To by se mohlo zdát jako velmi příznivý vývoj, ale opak je pravdou. Pokud si strukturu vývozu v roce 2000 a 2007 vyjádříme v procentech zjistíme, že vývoz zboží v těchto třídách měl větší podíl na celkovém vývozu v roce 2000 než v roce 2007 i když objem vývozu v mld. Kč je větší v roce 2007. Na druhou stranu u vývozu zemědělských a potravinářských surovin a výrobků, došlo k nárůstu o 46,8 mld. Kč, což dělá 139,3 % oproti roku 2000. Změna podílu tohoto zboží na celkovém vývozu v roce 2007 proti roku 2000 se pohybuje v kladných hodnotách. Můžeme zde konstatovat mírný nárůst o 0,3 %. V roce 2007 byly vyvezeny do států EU 27 stroje a dopravní prostředky v celkové hodnotě 1136,3 mld. Kč. To znamená o 166,5 % více než v roce 2000. Když se podíváme na procentuální vyjádření struktury vývozu, zjistíme, že došlo k nárůstu oproti začátku období o 9,6 %. To můžeme považovat za velmi dobrý výsledek pro český strojírenský a automobilový průmysl.

Tabulka 4: Zbožová struktura vývozu do států EU 27 v roce 2000 a 2007

SITC, rev. 4		v tom:						
		Celkem	zemědělské a potravinářské suroviny a výrobky	suroviny nepoživatelné a minerální paliva	chemikálie a příbuzné výrobky	polotovary a materiály	stroje a dopravní prostředky	průmyslové spotřební zboží a zboží j.n.
		0-9	0+1+4	2+3	5	6	7	8+9
Vývoz v mld. Kč	2000	965,4	33,7	69,2	65,7	245,5	426,4	124,9
	2007	2 113,6	80,5	124,5	115,1	425,9	1 136,3	231,3
změna 2007 proti 2000								
v %		118,9	139,3	79,9	75,3	73,5	166,5	85,2
v mld. Kč		1 148,2	46,8	55,3	49,4	180,4	709,9	106,4
Struktura vývozu v %	2000	100,0	3,5	7,2	6,8	25,4	44,2	12,9
	2007	100,0	3,8	5,9	5,5	20,1	53,8	10,9
změna 2007 proti 2000 v p.b.		0,0	0,3	-1,3	-1,3	-5,3	9,6	-2,0

Zdroj: ČSÚ

Změny ve zbožové struktuře dovozu ze zemí EU 27 v roce 2000 – 2007 nám popisuje tabulka 5. Největší nárůst zaznamenala Česká republika v dovozu zemědělských a potravinářských výrobků a surovin. Oproti roku 2000 zde došlo k růstu o 135,2 %, což dělá více jak 59 mld. Kč. Procentuální podíl na dovozu těchto výrobků v roce 2007 se zvýšil o 1,4 % oproti roku 2000. Naše země dováží o 0,7 % více polotovarů a materiálů než tomu bylo v roce 2000. Naproti tomu, když se podíváme na procentuální strukturu dovozu ve třídách 7 a 8+9, zjistíme, že v roce 2007 klesl o 0,9 % podíl dovozu strojů a dopravních prostředků a stejně se také snížil dovoz průmyslového spotřebního zboží.

Více informací o dovozu a vývozu zboží v rámci nejvíce obchodované třídy 7 (Stroje a dopravní prostředky) nám nabízí tabulky viz příloha 2. Chtěla bych zdůraznit zejména skupinu 78 (Silniční vozidla), která po celých sedm let obchodu s EU 27 vykazovala velmi dobrou obchodní bilanci.

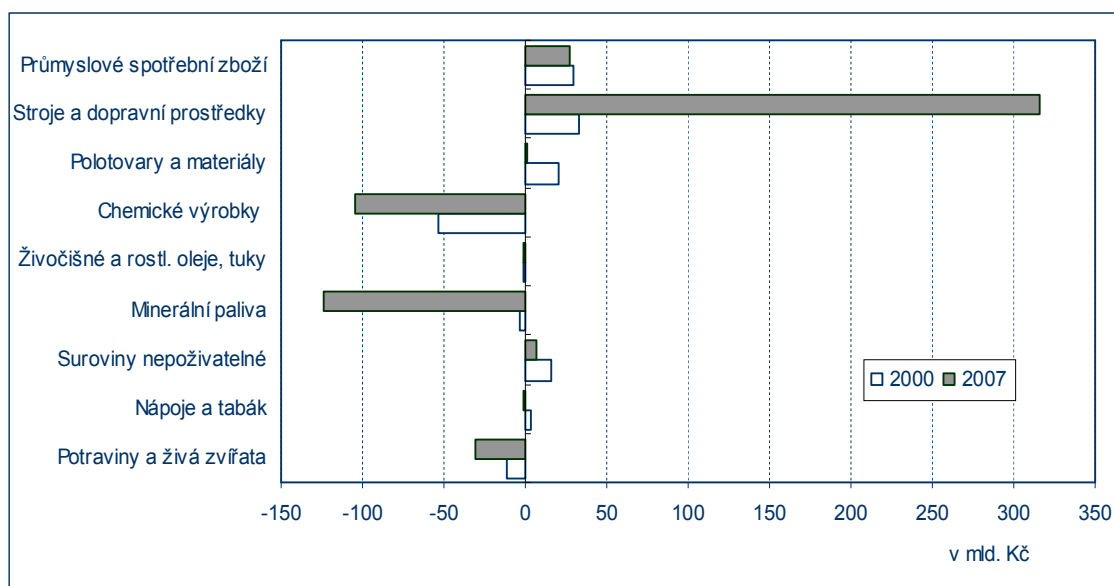
Tabulka 5: Zbožová struktura dovozu ze států EU 27 v roce 2000 a 2007

SITC, rev. 4	Celkem	v tom:						
		zemědělské a potravinářské suroviny a výrobky	suroviny nepoživatelné a minerální paliva	chemikálie a příbuzné výrobky	polotovary a materiály	stroje a dopravní prostředky	průmyslové spotřební zboží a zboží j.n.	
		0-9	0+1+4	2+3	5	6	7	8+9
Dovoz v mld. Kč	2000	932,9	43,8	56,3	119,3	224,5	393,5	95,4
	2007	1 693,0	103,0	98,3	214,5	420,5	699,5	157,1
změna 2007 proti 2000								
v %		81,5	135,2	74,5	79,8	87,3	77,7	64,7
v mld. Kč		760,1	59,2	42	95,2	196	306	61,7
Struktura dovozu v %	2000	100,0	4,7	6	12,8	24,1	42,2	10,2
	2007	100,0	6,1	5,8	12,7	24,8	41,3	9,3
změna 2007 proti 2000 v p.b.		0,0	1,4	-0,2	-0,1	0,7	-0,9	-0,9

Zdroj: ČSÚ

Graf 3 má velkou vypovídací schopnost pro účely analýzy obchodu naší země s EU dle zbožové klasifikace. Je na něm znázorněna obchodní bilance ČR s EU 27 podle tříd SITC. Na základě tohoto grafu vidíme, že nejlépe se prodávaly a vyvážely do EU již výše zmíněné stroje a dopravní prostředky. Dokonce v roce 2007 byla obchodní bilance pro obchod s těmito komoditami více než příznivá. Vývoz (1 136,2 mld. Kč) hluboce převyšoval dovoz (699,5 mld. Kč) a tak Česká republika dosáhla velmi dobrého obchodního výsledku v této oblasti, mnohonásobně většího než tomu bylo v roce 2000. Kladné obchodní bilance dosáhla naše země také ve třídě průmyslového spotřebního zboží, ale byla již mírně nižší než v roce 2000. Největší zápornou bilanci, která se ještě oproti roku 2000 prohloubila má Česká republika v obchodě s minerálními palivy a chemickými výrobky. Dále pak náš vývoz potravin a zvířat je menší než dovoz těchto komodit.

Graf 3: Obchodní bilance s EU 27 podle tříd SITC v roce 2000 a 2007



Zdroj: ČSÚ

Česká republika si tedy nejlépe vede v oblasti obchodu se stroji a dopravními prostředky. Dále pak v prodeji průmyslového spotřebního zboží. Je hodně odvětví, kde vývoz a dovoz je téměř vyrovnaný a pak máme zboží, které stále častěji spíše dovážíme než vyvážíme jako minerální paliva a chemické výrobky. Důležité, ale sledávám, že naše celková obchodní bilance s EU 27 se pohybovala v letech 2000 – 2007 v kladných hodnotách a stále rostla. Myslím si, že se jedná o velmi dobrý výsledek pro obchodování naší země na vnitřním trhu Unie a to se velmi pozitivně projevilo na hospodářském vývoji naší země.

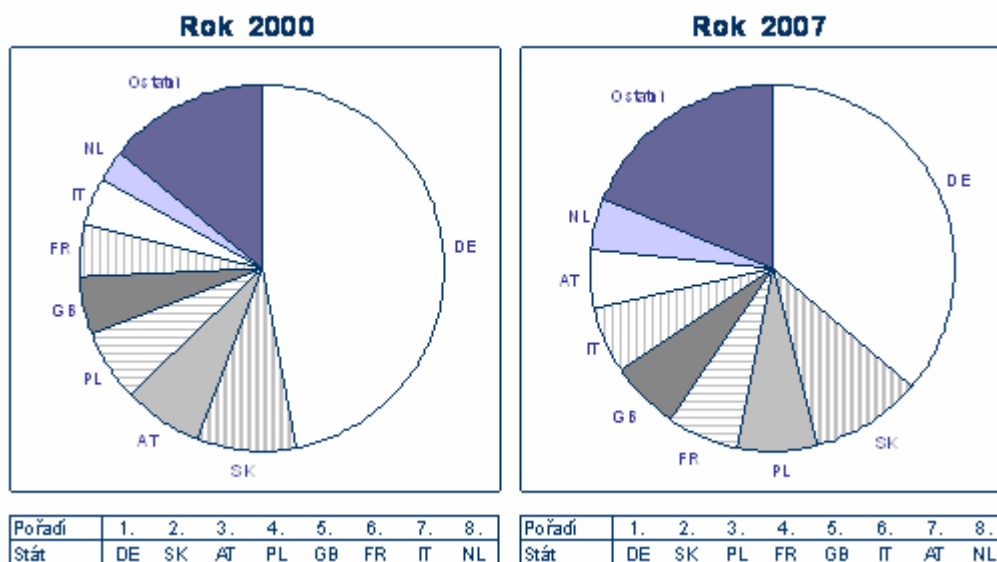
4.4 Hlavní obchodní partneři České republiky v EU 27

V první desítku nejvýznamnějších zahraničních partnerů ČR za rok 2007 najdeme osm členských zemí EU. Pořadí je následující:

1. Německo
2. Slovensko
3. Polsko
4. Francie
5. Itálie
6. Rakousko
7. Čína
8. Velká Británie
9. Nizozemsko
10. Rusko

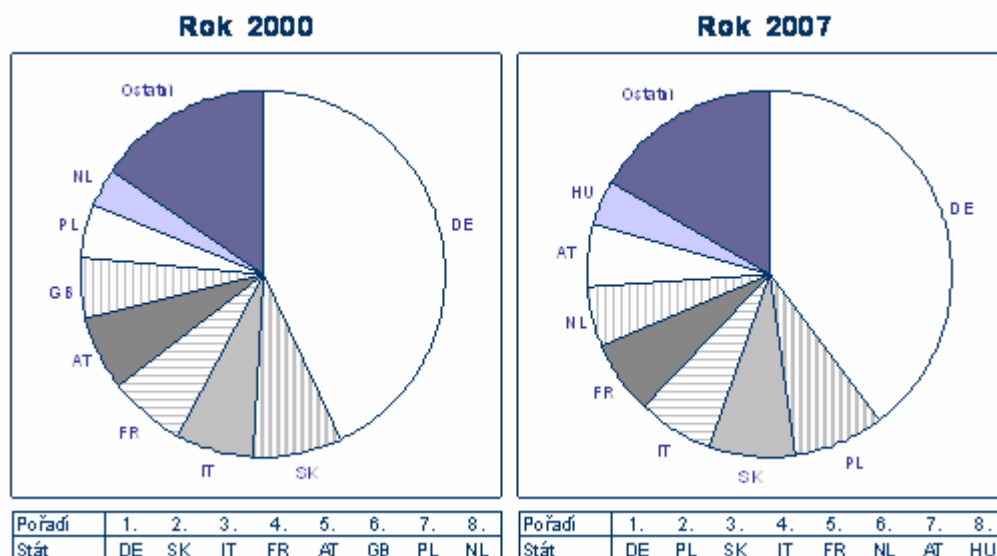
Podíly jednotlivých států EU na českém vývozu a dovozu v roce 2000 a 2007 vidíme na grafech 4 a 5.

Graf 4: Vývoz do hlavních států EU 27 v roce 2000 a 2007



Zdroj: ČSÚ

Graf 5: Dovoz z hlavních států EU 27 v roce 2000 a 2007



Zdroj: ČSÚ

4.4.1 Nejvýznamnější obchodní partneři ČR⁴²

Německo

Německo je naším nejvýznamnějším obchodním partnerem a podílí se zhruba jednou třetinou na obratu celkového zahraničního obchodu České republiky. Výměna zboží mezi Německem a Českou republikou neustále roste již řadu let. Důležitým faktorem, který ovlivňuje obchod s Německem je příliv přímých německých investic v ČR a vstup naší země do EU. Německo se řadí nepochybně na první pozici v dovozu i vývozu a je také naším nejdůležitějším přímým zahraničním investorem.

Česká republika nejčastěji do Německa vyváží dopravní prostředky, elektrická zařízení, stroje a zařízení pro jednotlivá průmyslová odvětví, pneumatiky a výrobky gumárenského a plastikářského průmyslu.

Česká republika nejčastěji z Německa dováží, dopravní prostředky a elektrická zařízení, přístroje a spotřebiče a vlastní strojírenské výrobky, energetické stroje a zařízení, kancelářské stroje, počítače, optiku a mechaniku, chemické a potravinářské produkty.

⁴² Pozn.: Tabulky se statistikami zahraničního obchodu s jednotlivými státy EU 27 viz příloha 3 a pro informace o pozici ČR jako obchodního partnera vybraných zemí EU 27 viz příloha 4.

Slovensko

Druhým nejvýznamnějším obchodním partnerem České republiky je Slovenská republika.

ČR na Slovensko vyváží motorová vozidla a jejich díly, elektrickou energii, uhlí, léčiva, izolované dráty, kabely, televizní přijímače, výrobky ze železa nebo oceli.

Slovensko do ČR dováží plynové oleje, motorový benzin a ostatní lehké oleje, ploché válcované výrobky ze železa, elektrická energie, motorová vozidla a jejich díly, izolované dráty, kabely.

Polsko

Obchodní výměna zboží s naším severním sousedem Polskem v roce 2007 pokračovala v dynamickém růstu.

Do Polska naše země vyváží zejména osobní automobily, strojírenské výrobky, pneumatiky, ocelářské výrobky a trubky, hovězí dobytek, obiloviny, papír, buničinu, chemikálie, nepražený slad, sklo, dřevo, potraviny, hliníkové výrobky aj.

Z Polska naše země dováží léky, papír, motorová vozidla, bílá technika, hrací automaty, hliníkové výrobky, elektrické a tepelné domácí spotřebiče, části motorů elektrických generátorů, produkty chemického, elektrotechnického, strojírenského a spotřebního charakteru.

Francie

Francie též patří k důležitým obchodním partnerům naší země. V roce 2007 český vývoz do Francie převyšoval dovoz z Francie do ČR.

Hlavními vývozními komoditami ČR jsou stroje a dopravní prostředky, průmyslové spotřební zboží, chemikálie a příbuzné výrobky, potraviny a živá zvířata, minerální paliva, maziva, kovové a pryžové výrobky, textil, elektromotory a generátory.

Hlavními dovozními komoditami ČR jsou stroje a dopravní zařízení, elektrická zařízení, přístroje a spotřebiče, léčiva a farmaceutické výrobky, průmyslové spotřební zboží, železo a ocel, výrobky z plastických hmot, chemikálie.

Itálie

Itálie je naším 5. nejvýznamnějším obchodním partnerem. Rozvoj vzájemných ekonomických vztahů je podporován obchodní výměnou mezi malými a středními podniky na bázi dodávek finálních výrobků a subdodávek pro výrobní spotřebu. České podniky se prosazují na italském trhu i ve vývozu strojírenských výrobků.

České podniky do Itálie vyvážejí stroje a přepravní zařízení, průmyslové výrobky, chemikálie a příbuzné výrobky, osobní automobily, autobusy, kovozpracující stroje, papír, zemědělské produkty.

ČR z Itálie dováží stroje a přepravní zařízení, průmyslové výrobky, chemikálie, elektrická a mechanická zařízení pro domácnost, textilní příze a tkaniny, obuv, nábytek a potraviny.

Rakousko

Rakousko se řadí na šesté místo v žebříčku nejvýznamnějších obchodních partnerů ČR.

Česká republika do Rakouska vyvážejí neelektrické stroje, přístroje, motory, čerpadla, počítače, elektrické stroje, přístroje, motory, radia, televize, vozidla motorová, traktory, kolová aj. vozidla, paliva nerostná, ropu a ropné výrobky, plyn, elektrickou energii, dřevo a dřevěné výrobky aj.

Česká republika z Rakouska dováží neelektrické stroje, přístroje, motory, čerpadla, počítače; elektrické stroje, přístroje, motory, radia, televize; železo a ocel, polotovary, plechy, tyče, dráty; plasty a výrobky z nich; paliva nerostná, ropa a ropné výrobky, plyn, elektrická energie, vozidla motorová, traktory, kolová aj. vozidla; výrobky ze železa nebo oceli; papír, karton, lepenka a výrobky z nich; hračky, hry, sportovní potřeby; hliník a výrobky z hliníku; dřevo a dřevěné výrobky, dřevěné uhlí; lokomotivy, vozy železniční, tramvaje, zařízení dopravní a signalizační.

Velká Británie

Spojené království Velké Británie a Severního Irska (UK) se řadí již dlouhou dobu mezi deset největších obchodních partnerů ČR. V roce 2007 bylo UK 5. největším vývozním trhem (za Německem, Slovenskem, Polskem a Francií) a 12. největším dovozním trhem pro ČR.

Česká republika do Velké Británie vyváží zařízení ke zpracování dat, osobní auta, barevné televize, autodíly, telekomunikační zařízení, zdravotní lůžka, včetně dílů, díly a příslušenství zařízení ke zpracování dat, elektrická osvětlovací a signalizační zařízení, pneumatiky, generátory na střídavý proud, ocelové tyče a pruty, autorádia, díly ke klimatizačním zařízením, díly a příslušenství tiskáren, díly pro proudové a turbovrtulové motory, optická média pro záznam, hliníkové sudy a plechovky, cukrovinky.

Česká republika z Velké Británie dováží díly a příslušenství k telekomunikačním přístrojům, léčiva, osobní auta, díly a příslušenství zařízení ke zpracování dat, čelní lopatové rypadla, televizní videohry a hry fungující na vhození mince, elektrické kondenzátory, autodíly, elektronické integrované obvody, organické detergenty, chemické výrobky a přípravky, kolové traktory, textilie, elektrické přístroje pro napětí do 1000 V, výrobky z kadmia, paměťové jednotky, předměty z plastů.

Nizozemsko

Nizozemsko si v roce 2007 udrželo 8. pozici mezi největšími obchodními partnery České republiky

ČR do Nizozemského království vyváží stroje a jejich součásti (především počítače), televizory a média, železné a ocelové výrobky, osobní automobily, plasty a výrobky organické chemie, lékařské přístroje, nábytek a oděvy.

ČR z Nizozemského království dováží části počítačů a digitální obvody, motorová vozidla (hlavně tahače a nákladní vozy), plasty, farmaceutické výrobky, výrobky organické chemie, květiny a zeleninu.

Maďarsko

Maďarsko patří dlouhodobě mezi nejvýznamnější obchodní partnery ČR (rok 2007 – 11. místo, 2006 – 11. místo, rok 2005 - 12. místo).

Hlavní vývozní komodity ČR jsou osobní a nákladní vozidla, včetně jejich součástí a příslušenství, barevné televizní obrazovky, anilin, minerální oleje, prací prostředky, pneumatiky, kabely, součásti zařízení pro vysílání a příjem, uhlí, živá prasata, vepřové maso, elektrický proud a desky pro obrábění dřeva, benzin, akumulátory, cukr, čokoláda, kabelové systémy, elektrické vodiče, kyselina dusičná, plastické výrobky, celulóza, traktory, tiskárenské papíry, bavlněná tkanina, elektrické motory, televizní přijímače, okenní desky, surové dřevo a domácí spotřebiče.

Hlavní dovozní komodity ČR jsou stroje a dopravní zařízení, náhradní díly motorových strojů, léky, zařízení pro vysílání a příjem, stroje a zařízení pro automatické zpracování dat, papír a karton, svazky zapalovacích - startovacích kabelů, tiskárny a klávesnice, potravinářské a zemědělské výrobky (vepřové maso, uzené výrobky, salámy, víno, paprika, slunečnicový olej), televize, žárovky, plastické výrobky, elektrické motory, skříně převodovek a videa⁴³.

⁴³Více o jednotlivých obchodních partnerech ČR - MZV ČR: *Zpráva o zahraniční politice ČR za období od ledna do prosince 2007*, Praha 2008

5 Podpora konkurenceschopnosti podnikání z operačního programu EU

Od roku 2004 mohou české podniky žádat o finanční podporu ze strukturálních fondů Evropské unie.

Operační program Průmysl a podnikání 2004 – 2006 (OPPP) a OP Podnikání a inovace 2007 – 2003 (OPPI) byly vytvořeny na podporu zejména malého a středního podnikání, na podporu rozvoje podnikatelské infrastruktury a infrastruktury pro průmyslový výzkum, vývoj a inovace.

5.1 Operační program Průmysl a podnikání 2004 –2006 (OPPP)

Operační program Průmysl a podnikání byl v České republice vyhlášen 12. května 2004. Řídícím orgánem je Ministerstvo průmyslu a obchodu, Odbor strukturálních fondů. V rámci programovacího období 2004 – 2006 byl vyčleněn celkový rozpočet, který činil téměř 350 mil. €, z toho 260 mil.€ bylo vyčleněno z Evropského fondu pro regionální rozvoj (ERDF) a zbylá část byla financována ze státního rozpočtu ČR. Dotační projekty byly schvalovány zejména agenturou CzechInvest, dále pak agenturou CzechTrade a Českou energetickou agenturou (ČEA). Projekty, které jsou podporovány úvěrově schvaluje Českomoravská záruční a rozvojová banka (ČMZRB).

Příloha 5 nás blíže seznamuje s dvěmi hlavními prioritními osami OPPP a dále s jednotlivými oblastmi a programy podpory v rámci tohoto operačního projektu. Nejvíce žádostí bylo schváleno v rámci Prioritní osy 2 - Rozvoj konkurenceschopnosti podniků. V rámci rozvoje konkurenceschopnosti podniků se podporuje vstup do podnikání začínajícím podnikatelům. Stávajícím podnikatelům pomáhá posílit jejich marketingové a propagační aktivity za účelem zvýšení konkurenceschopnosti zejména na zahraničních trzích.

Ke dni 3. 4. 2009 celkový počet dokončených projektů dosáhl 2831 (viz příloha 6), z toho bylo českými firmami vyčerpáno celkem 1632 úvěrů v rámci programu Start Kredit. Byla přiznána dotace 1199 projektům v celkové hodnotě 7 976 144 300 Kč. Byly uzavřeny smlouvy u 1632 projektů v celkové hodnotě 2 028 391 287 Kč⁴⁴.

⁴⁴ CzechInvest.org – Statistika [cit. 3. dubna 2009] Dostupné z http://isop.czechinvest.org/isop_opp/WebVystupy/stat_cerp_dotaci_z_OPPP.aspx

5.1.1 Úspěšně realizované projekty v rámci vybraných programů podpory

Všechny programy podpory v rámci OPMP se snaží podpořit podnikatelské subjekty v rozvoji a konkurenceschopnosti na národních a popř. i mezinárodních trzích. Každá přiznaná dotace nebo úvěr představuje snahu EU a ČR pomoci podnikatelům financovat jejich projekty a rozvíjet jejich podnikatelskou činnost.

V rámci OPMP bylo vytvořeno 11 programů podpory. Jelikož rozsah mé práce je limitovaný, rozhodla jsem se vybrat tři programy (Rozvoj, Marketing a Inovace), které jsou zařazeny v Prioritní ose 2 – Rozvoj konkurenceschopnosti podniků. Zabývala jsem se o alokaci dotací z těchto programů v jednotlivých krajích ČR a pracovala jsem s aktuálními údaji k 3. 4. 2009, jež byly získány z každodenně aktualizovaných statistik OPMP na internetových stránkách agentury CzechInvest.

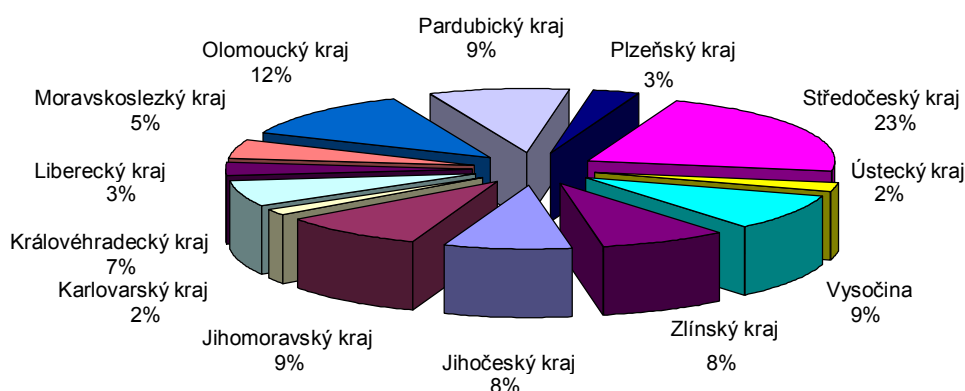
Na následujících řádcích představím mnou vybrané programy a úspěšně realizované projekty. Zajímala jsem se zejména o projekty, jejichž účelem bylo zavedení nové technologie, posílení konkurenceschopnosti a zvýšení vlivu podniku na zahraničních trzích.

5.1.1.1 Program podpory Rozvoj

Program podporuje zvýšení konkurenceschopnosti a technologického rozvoje malých a středních podniků ve fázi růstu. Je zaměřen na poskytnutí integrované podpory financování za účelem pořízení nových strojů a technologií a jiného dlouhodobého majetku včetně informačních a komunikačních technologií.

V rámci programu Rozvoj byla k 3. 4. 2009 udělena dotace 216 subjektům v celkové výši 1 094 763 000 Kč . Nejvíce dotací bylo zatím poskytnuto 42 žadatelům ze Středočeského kraje, ti si mezi sebe rozdělili 238 417 000 Kč. V Olomouckém kraji byla zatím přiznána druhá nejvyšší částka podpory ve výši 133 506 000 Kč. Na třetí pozici v pořadí udělených a vyplacených podpor je Jihomoravský kraj, který mezi svoje žadatele o podporu rozdělil již 104 000 000 Kč (viz příloha 7).

Graf 6: Procentuální podíl získaných dotací dle jednotlivých krajů k 3. 4. 2009



Zdroj: CzechInvest

Na základě údajů z tabulky 1 (viz příloha 7) jsem vytvořila výšečový graf 6, který nám lépe znázorňuje alokaci jednotlivých finančních prostředků z programu Rozvoj v rámci jednotlivých krajů České republiky. Jak už bylo uvedeno výše nejvíce, tedy téměř jedna čtvrtina všech dotací byla rozdělena ve Středočeském kraji a 12 % si rozdělily subjekty v Olomouckém kraji. Nejméně podpor bylo poskytnuto v Karlovarském a Ústeckém kraji (2 %).

V rámci programu rozvoj byl také úspěšně realizován projekt firmy Biomedica, spol. s r. o., který bych chtěla na následujících řádcích představit.

BIOMEDICA, spol. s.r.o. - Projekt spolufinancování bikarbonátových kartuší⁴⁵ pro dialýzu krve

Příjemce podpory	Právní forma	Kraj sídla	Kraj realizace projektu	Program	Dotace / úvěr	Výše podpory	Datum přiznání podpory	Oblast projektu (OKEČ)
Biomedica, spol. s r.o.	SRO	Hl. m. Praha	Středočeský kraj	Rozvoj	dotace	5 079 000	13.4.2005	24400

Zdroj: CzechInvest

BIOMEDICA, spol. s r. o. byla založena v roce 1991. Firma vyrábí unikátní výrobky podle vlastních receptur a má více než 75 zaměstnanců. Většina výrobků, ať již se jedná o léčiva, doplňky stravy nebo kosmetiku, obsahuje rostlinné extrakty, silice či

⁴⁵ Pozn.: naplněný prášek bikarbonátu v obalu

vitamíny. V roce 2004 bylo portfolio výrobků významně rozšířeno o další registrované léčivé přípravky.

Společnost rozšířila svoji činnost také o obchodování se surovinami pro farmaceutický a kosmetický průmysl. Od roku 1997 rozvíjí své obchodní kontakty nejen v Evropě, ale i v Asii, Americe a Oceánii.

V roce 2005 byl dokončen projekt zavedení výroby zdravotnických prostředků ve spolupráci s Evropským fondem regionálního rozvoje⁴⁶.

Tabulka 6: Získané prostředky z programu Rozvoj

Náklady projektu	Žádané	Obdržené
Celkové náklady projektu	13 140 000 Kč	13 140 000 Kč
Z toho celkově uznatelné náklady	11 042 000 Kč	11 042 000 Kč
Z toho celkově neuznatelné náklady	2 098 000 Kč	2 098 000 Kč
Maximálně možná výše veřejné podpory	5 079 320 Kč	5 079 320 Kč
Výše podpory požadovaná příjemcem	5 079 000 Kč	5 079 000 Kč
Z toho z EU	3 809 250 Kč	3 809 250 Kč
Z toho ze státního rozpočtu	1 269 750 Kč	1 269 750 Kč

Zdroj: CzechInvest

Celkově uznatelné náklady projektu byly vykalkulovány na 11 042 000 Kč. Společnost získala maximálně možnou výši podpory ve výši 5 079 000 Kč (viz tabulka 6).

Přínosy projektu

Zvýšila se konkurenceschopnost firmy a rozšířila se výroba o nový farmaceutický produkt, který byl na trhu unikátní. Do ČR přinesl zavedení nové technologie. Zvýšil se export firmy a dvojnásobně se zvýšila její přidaná hodnota hned po realizaci projektu⁴⁷. Program podpory Rozvoj pokračuje i v novém programovacím období 2007 – 2013 v OPPI.

5.1.1.2 Program podpory Marketing

Podpory v programu Marketing byly zaměřeny na zvýšení konkurenceschopnosti českých podniků na zahraničních trzích formou jednoduššího získávání

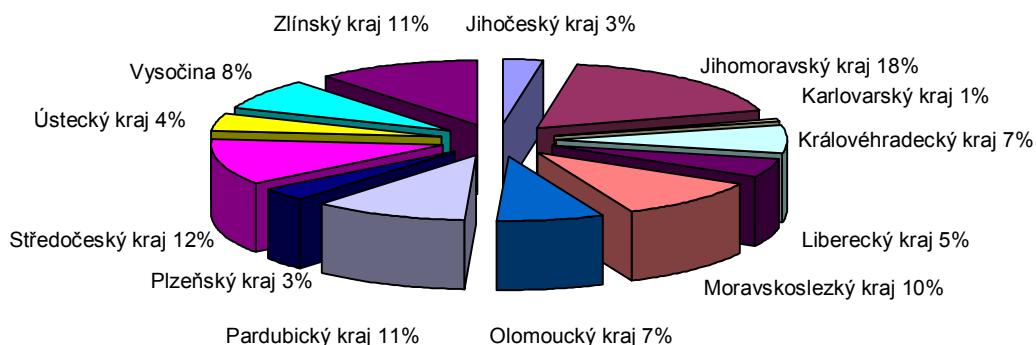
⁴⁶ Více informací o společnosti BIOMEDICA, spol. s. r. o. Dostupné z <http://www.bio-medica.eu/o-nas.php>

⁴⁷ Více informací o případové studii k projektu na <http://www.czechinvest.org/data/files/biomedica-249.pdf>

marketingových informací včetně marketingových průzkumů, dostupnějšího a garantovaného marketingového vzdělání, kvalitnějšího marketingu prostřednictvím propagačních materiálů a Internetu, zvýhodněné účasti na zahraničních prezentacích, výstavách a veletrzích.

V rámci programu Marketing bylo přijato celkem 661 žádostí. Žádosti byly zamítnuty 141 žadatelům. Bylo vyhověno 520 žádostem. Celková výše podpory dosáhla 312 315 300 Kč. Nejvíce žadatelů o dotace z programu Marketing (96) pocházelo z Jihomoravského kraje, kde bylo rozděleno nejvíce peněz celkem 55 174 000 Kč (viz příloha 7).

Graf 7: Procentuální podíl získaných dotací dle jednotlivých krajů k 3. 4. 2009



Zdroj: CzechInvest

Graf 7 byl vytvořen na základě údajů z tabulky 2 (Příloha 7). Nejvíce finančních prostředků z programu Marketing obdržely subjekty v Jihomoravském kraji (18 %). Žadatelé o dotaci ve Středočeském kraji získali 12 % z celkově rozdělených dotací v rámci programu Marketing. V Pardubickém a Zlínském kraji bylo alokováno 11 % dotací. Nejméně finančních prostředků z programu získal Karlovarský kraj (1 %), následovaný Plzeňským a Jihočeským krajem (3 %).

Mezi úspěšné žadatele z Jihomoravského kraje patří také společnost HESTEGO, s.r.o.

HESTEGO, s.r.o – Projekt na podporu navýšení zahraničního obchodu na zahraničních trzích

Příjemce podpory	Právní forma	Kraj sídla	Kraj realizace projektu	Program	Dotace / úvěr	Výše podpory	Datum přiznání podpory	Oblast projektu (OKEČ)
Hestego s.r.o.	SRO	Jihomoravský kraj	Jihomoravský kraj	Marketing	dotace	816 184	30.6.2006	29400

Zdroj: CzechInvest

Společnost HESTEGO, s. r. o. se specializuje na vývoj a výrobu ochranných komponentů pro obráběcí stroje, zejména teleskopických krytů, stíracích systémů, kabelových nosičů a mnoha dalších.

V oboru strojírenství poskytuje také komplexní služby pro dodávky zákaznických dílců (výrobků) využívajících technologií řezání, sekání, ohýbání, sváření, broušení a lakování⁴⁸.

S celkovými náklady na projekt a získanými prostředky na jeho financování nás seznamuje tabulka 7.

Tabulka 7: Získané prostředky z programu Marketing

Náklady projektu	Částka
Celkové náklady projektu	1 974 856 Kč
Celkově uznatelné náklady	1 775 858 Kč
Výše dotace (max. 46% uznatelných nákladů)	816 184 Kč

Zdroj: CzechInvest

Využití dotace

Dotace ve výši 816 184 Kč patřila v programu Marketing mezi nejvyšší přiznané dotace a byla využita v rámci marketingové a prodejní politiky pro zesílení vlivu společnosti na evropských trzích za účelem navýšení zahraničního obchodu a celkového obrátu společnosti. Přímá účast a prezentace firmy na zahraničních strojírenských veletrzích a seminářích umožnila získat firmě nové klienty a zvýšit tak

⁴⁸ Více o společnosti HESTEGO, s. r. o. na internetových stránkách <http://www.hestego.cz/>

poptávku po jejich výrobcích. Peněžní podpora byla zároveň využita na tvorbu propagačních materiálů a na nepřímou podporu prodeje formou inzerce.⁴⁹

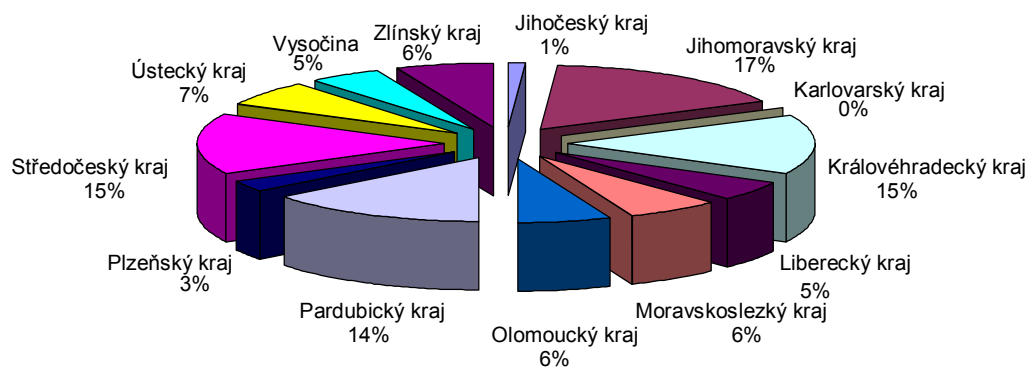
Program Marketing byl celkově úspěšný a proto pokračuje i v následujícím programovacím období 2007 – 2013 v OPPI.

5.1.1.3 Program podpory Inovace

Program Inovace se zaměřuje na zvýšení konkurenceschopnosti podniků zejména podporou rozvoje v oblasti inovací výrobků, služeb a technologií nebo podporuje provedení významných změn organizační struktury či změn ve strategické orientaci podnikatele. Program posiluje schopnost dlouhodobé konkurenceschopnosti podnikatele.

V programu Inovace bylo podáno celkem 331 žádostí o dotaci v celkové výši 1 397 228 000 Kč (viz příloha 7). Nejvíce finančních prostředků bylo rozděleno v Jihomoravském kraji (234 083 000 Kč) a Středočeském kraji (214 460 000 Kč).

Graf 8: Procentuální podíl získaných dotací dle jednotlivých krajů k 3. 4. 2009



Zdroj: CzechInvest

Graf 8 byl vytvořen na základě dat z tabulky 3 (viz příloha 7). Nejvíce dotací bylo rozděleno v Jihomoravské, Středočeském a Královéhradeckém kraji. Nejméně v Jihočeském a Plzeňském kraji.

Úspěšným žadatelem o dotaci v programu Inovace byla i společnost TOMA, a.s..

⁴⁹ Více informací o případové studii k projektu v publikaci *Úspěšné projekty v OPPI – inspirace pro budoucnost*. Praha: MPO ČR, 2007. 103 s

TOMA, a.s. - Projekt výroby bílkovinných produktů s nízkým obsahem popela.

Příjemce podpory	Právní forma	Kraj sídla	Kraj realizace projektu	Program	Dotace / úvěr	Výše podpory	Datum přiznání podpory	Oblast projektu (OKEČ)
TOMA, a.s.	AS	Zlínský kraj	Zlínský kraj	Inovace	dotace	14 490 000	6.1.2006	24620

Zdroj: CzechInvest

Společnost TOMA, a. s. je středně velký podnik s přibližně 170 zaměstnanci působící v Otrokovicích ve Zlínském kraji.

Společnost vznikla v roce 1991 a v současné době je správcem průmyslového areálu, v němž provozuje svou činnost více než 100 podnikatelských subjektů. Hlavním předmětem činnosti společnosti jsou mimo jiné dodávky veškerých energetických médií pro podnikatelské subjekty v areálu a nakládání s odpady. Svou činností a organizací navazuje společnost TOMA, a. s. na Baťovy pomocné závody, které v areálu zahájily průmyslovou výrobu v roce 1935.⁵⁰

V tabulce 8 jsou vypsány celkové náklady projektu, uznatelné náklady a výše peněžní podpory, kterou společnost TOMA, a. s. na svůj projekt získala.

Tabulka 8: Získané prostředky z programu Inovace

Náklady projektu	Částka
Celkové náklady projektu	40 839 000 Kč
Celkově uznatelné náklady	31 500 000 Kč
Výše dotace (max. 46% uznatelných nákladů)	14 490 000 Kč

Zdroj: CzechInvest

⁵⁰ Více o společnosti TOMA, a.s. na <http://tomaas.cz/>

Využití dotace

Na vývoji nových technologických postupů spolupracovala TOMA, a.s. s Technologickou fakultou Univerzity Tomáše Bati ve Zlíně a s dalšími externími odborníky na danou problematiku. Na základě výzkumu byla navržena nová technologie na zpracování biologicky rozložitelných odpadů, které následně mohou být využity v kosmetickém nebo agrochemickém průmyslu.

Přínosy projektu

Společnost využila mezeru na trhu s biologickými odpady, rozšířila počet služeb nabízených společnostmi a zvýšila svoji konkurenceschopnost a také se zasloužila o vyšší ochranu životního prostředí⁵¹.

Program Inovace také pokračuje i v novém programovacím období 2007 – 2013.⁵²

5.2 Operační program Podnikání a inovace 2007 – 2013 (OPPI)

Ministerstvo průmyslu a obchodu představilo v novém programovacím období 2007 – 2013 celkem 15 programů podpory v rámci Operačního programu Podnikání a inovace⁵³. Operační program je určen na spolufinancování projektů ve zpracovatelském průmyslu a souvisejících službách. Financování probíhá z 85 % z evropských strukturálních fondů a 15 % tvoří finanční prostředky ze státního rozpočtu ČR. Peněžní prostředky jsou vypláceny ve formě nevratných dotací, úvěrů a nově ve formě záruk. Projekty mohou být realizovány na celém území České republiky, výjimku tvoří území města Prahy. Já jsem se rozhodla nezabývat se dále tímto tématem OPPI, jelikož projekty jsou stále ve fázi realizace a nebylo u nich provedeno závěrečné zhodnocení a vyfinancování.⁵⁴

⁵¹ Případová studie o projektu. Dostupné z <http://www.czechinvest.org/data/files/toma-inovace-382.pdf>

⁵² Více k OPPI publikace *Úspěšné projekty v OPPI – inspirace pro budoucnost*. Praha: MPO ČR, 2007. 103 s., *Průvodce fondy Evropské Unie*. Praha: MMR ČR, 2004. 145 s. a případové studie dostupné z <http://www.czechinvest.org/pripadove-studie>

⁵³ Více o struktuře OPPI viz příloha 8

⁵⁴ Více k OPPI na stránkách agentury CzechInvest. Dostupné z <http://www.czechinvest.org/>

6 Závěr

Problematika obchodování na vnitrounijním trhu je velmi složitá a uvědomuji si, že o některých tématech jsem se zmínila velmi střídavě. Myslím si, že motto českého předsednictví 2009 „ Evropa bez bariér“ velmi dobře vyjadřuje přání českých podnikatelů, občanů a vlády a samozřejmě také vůli všech členských zemí EU i Evropské unie samotné překonat a odstranit všechny zbývající překážky, jež brání volnému pohybu, zboží, služeb, osob a kapitálu.

Vstup České republiky do EU s sebou přinesl velké změny v oblasti obchodování. Byly přijaty nové právní předpisy, se kterými se museli seznámit všichni podnikatelé, spotřebitelé i orgány státní správy a začít se jimi řídit. Statistiky dlouhodobého vývoje zahraničního obchodu se státy EU 27 v letech 2000 – 2007 nám dokazují, že se nenaplnily v prvních třech letech našeho členství v Unii žádné negativní prognózy euroskeptiků. Obchod ČR s EU vykazoval každoročně pozitivní obchodní bilanci, která se rok od roku zvyšovala. Nejvíce se naší zemi dařilo vyvážet do jiných členských států EU stroje a dopravních prostředky. V roce 2007 naše podniky vyvezly stroje a dopravní prostředky celkem za 1136, 3 mld.Kč. Více jak 80 % mezinárodního obchodu naší země tvoří výměna zboží se státy EU. Osm z deseti největších obchodních partnerů ČR tvoří členské země EU (DE, SK, PL, FR, IT, AT, GB, NL). Naším nejvýznamnější obchodním partnerem a také nejdůležitějším přímým zahraničním investorem u nás je Německo. Výměna zboží mezi ČR a Německem tvoří téměř jednu třetinu celkového zahraničního obratu České republiky.

Myslím si, že zahraniční obchod našeho státu a tudíž i celý hospodářský vývoj je velmi závislý na vnitřním trhu EU, a proto vstup ČR do EU považuji za velmi pozitivní krok naší země. Podporuji snahu států o odstraňování překážek intrakomunitárního obchodu a liberalizaci vnitřního trhu. Samozřejmě vše v rámci dodržování pravidel hospodářské soutěže a zdravého konkurenčního prostředí.

Existují možnosti čerpání finanční podpory z Evropského rozvojového fondu. Prostřednictvím různých operačních programů EU mohou podniky získat jednodušeji potřebné finanční prostředky na rozvoj svých obchodních aktivit. V rámci Operačního programu průmysl a podnikání byla k 3. 4 2009 byla přiznána dotace 1199 projektům v celkové hodnotě 7 976 144 300 Kč a byly uzavřeny úvěrové smlouvy u 1632 projektů v celkové hodnotě 2 028 391 287 Kč.

Myslím si, že tento operační program byl velmi úspěšný a české subjekty by se měly zajímat o možnosti financování svých projektů z programů EU. Vím, že podávání žádostí a splnění veškerých podmínek k udělení dotací je většinou zdoluhavý a časově náročný proces, ale přiznané dotace za to určitě stojí. Většinou se jedná o nemalé částky. Navíc Evropská komise se snaží i nadále podnikat kroky k tomu, aby se podávání žádostí i proces jejich schvalování zjednodušil.

Závěrem bych chtěla říci, že celá práce byla koncipována tak, aby čtenáře seznámila s problematikou intrakomunitárního obchodu se zaměřením zejména na obchodování českých podnikatelských subjektů po vstupu České republiky do EU. Měla podat komplexní obraz o tom jak si od počátku svého členství naše země vede a jaké dopady měla nová legislativa na mezinárodní obchod ČR a české podnikatele. Také jsem chtěla poukázat na programy, kterými Evropská unie podporuje růst podnikatelského sektoru. Uvědomuji si, že současná světová finanční krize značně ovlivní výsledky obchodování jak naší země tak celé Unie. Její skutečné dopady na intrakomunitární obchod, ale poznáme až za několik let.

7 Summary

Intra-Community trade is a mutual trade between member states of the EU within unific home market. Joining the Czech Republic the EU took great changes in area of trading. New legal regulations were accepted and all businessmen, consumers and state administration bodies had to get to know them. Statistics of secular trend of international trade with the EU 27 states from 2000 to 2007 demonstrate us, that no negative prognosis of Eurosceptics, were fulfilled. Trade between the Czech Republic and the EU showed year-to-year positive trade billance, which was increasing every year.

Our country was the most successful in exporting machines and vehicles to other countries of the EU. In 2007 our companies exported machines and vehicles of total amount of 1136,3 billion CZK.

More than 80% of international trade of our country is presented with exchange of the goods with EU states. Eight from ten biggest trade partners of the Czech Republic are member states of the EU (DE, SK, PL, FR, IT, AT, GB, NL). Our most considerable trade partner and also the most important foreign is Germany for us.

Exchanging of the goods presents almost one third of total foreign turnover of the Czech Republic. The European Union is trying to support financially especially small and medium companies from the European Regional Development Fund. By way of different operation programmes companies can easily get needed financial resources for development of their trading activities.

Within the Operational Programme of Industry and Bussiness a donation of total amount of 7 976 144 300 CZK was given to 1199 projects to 3rd April 2009 and credit contracts of total amount of 2 028 391 287 CZK for 1632 projects.

Finally I would like to say that the whole work was conceived to make reader acquainted with problems of intra-Community trade with orientation mainly to trading of Czech bussiness subjects after joining the Czech Republic the European Union. It should show how our country works from the beginning of its membership and what effects did the new legislation for international trade of the Czech Republic and Czech bussinessmen. I also wanted to point out the programmes, which the European Union is supporting the growth of bussiness sector with.

8 Přehled použité literatury

HAD, M a kol. *Česká republika v Evropské unii – členství, přínosy, výzvy*. Praha: Linde Praha, a. s., 2006. 200 s. ISBN 80 – 7201 – 611 - 3

JANATKA, F. a kol. *Obchod v rámci Evropské unie a obchodní operace mimo členské země EU*. Praha: ASPI Publishing, 2004. 296 s. ISBN 80-7357-006-8

KÖNIG, P. a kol. *Učebnice evropské integrace*. Brno: Barrister & Principal, 2007. 402 s. ISBN 978 – 80 – 7364 – 044 – 6

KUBEČKOVÁ, M., DRÁSTÍKOVÁ, J. *Bariéry podnikání na vnitřním trhu EU – aneb Jak zdolat všechny překážky*. Ostrava: Euroskop, 2008. 108 s. ISBN 978 – 80 – 248 – 1903 - 7

Evropská unie blíže podnikatelům. Praha: Centrum pro evropskou integraci při Hospodářské komoře ČR, 2005. 64 s.

Podrobný informační materiál. *MSP na prvním místě*. Evropská komise a GŘ pro podnikání a průmysl, 2007

Úspěšné projekty v OPPP – inspirace pro budoucnost. Praha: MPO ČR , 2007. 103 s.

Podnikání bez bariér. Praha: Hospodářská komora , 2008. 35 s.

Průvodce fondy Evropské Unie. Praha: MMR ČR, 2004. 145 s

Internetové odkazy a zdroje

Euroskop (online). Dostupné z URL: <http://www.euroskop.cz>

Wikipedia (online). Dostupné z URL: <http://cs.wikipedia.org>

Evropský výbor pro standardizaci (online). Dostupné z URL: <http://www.cen.eu/cenorm/homepage.htm>

Evropský výbor pro elektrotechnickou standardizaci (online). Dostupné z URL: <http://www.cenelec.eu/Cenelec/Homepage.htm>

Evropský ústav pro telekomunikační normy (online). Dostupné z URL: <http://www.etsi.org/WebSite/homepage.aspx>

Databáze TRIS (online). Dostupné z URL: <http://ec.europa.eu/enterprise/tris/>

Evropského parlamentu (online). Dostupné z URL: <http://www.europarl.europa.eu>

Portál Solvit (online). Dostupné z URL: <http://ec.europa.eu/solvit/>

Evropské komise (online). Dostupné z URL: <http://ec.europa.eu/>

Portál Evropské soudní sítě pro občanské a obchodní věci (online).

Dostupné z URL: http://ec.europa.eu/civiljustice/index_cs.htm

Evropský investiční fond. Dostupné z URL: <http://www.eif.europa.eu/>

Český statistický úřad (online). Dostupné z URL: <http://www.czso.cz/>

Agentura CzechInvest (online). Dostupné z URL: <http://www.czechinvest.org/>

Internetové stránky společnosti TOMA, a.s. (online). Dostupné z URL: <http://tomaas.cz/>

Internetové stránky společnosti HESTEGO, s. r. o (online). Dostupné z URL: <http://www.hestego.cz/>

Internetové stránky společnosti BIOMEDICA, spol. s. r.o. (online). Dostupné z URL: <http://www.bio-medica.eu/o-nas.php>

Statistická ročenka External and intra – European Union trade – Data 2002 – 07, Eurostat (online). Dostupné z URL:
http://epp.eurostat.ec.europa.eu/cache/ITY_OFFPUB/KS-CV-08-001/EN/KS-CV-08-001-EN.PDF

Zpráva o zahraniční politice ČR za období od ledna do prosince 2007, Praha: MZV ČR, 2008 (online). Dostupné z URL:
http://www.mzv.cz/public/eb/43/a3/72910_14945_Zprava2007_cesky_verze_k_22_8_2008.pdf

Případová studie o projektu společnosti TOMA, a.s.(online). Dostupné z URL:
<http://www.czechinvest.org/data/files/toma-inovace-382.pdf>

Případové studie o projektu společnosti BOMEDICA, spol.s.r.o. (online). Dostupné z URL: <http://www.czechinvest.org/data/files/biomedica-249.pdf>

Statistika OPMP (online). Dostupné z URL:
http://isop.czechinvest.org/isop_opmp/WebVystupy/stat_cerp_dotaci_z_OPMP.aspx

Dlouhodobý vývoj zahraničního obchodu České republiky. Prezentace (online). Dostupné z URL: <http://www.czso.cz/csu/2008edicniplan.nsf/p/60n02-08>

Seznam tabulek

Tabulka 1: Zahraniční obchod s EU 27 v letech 2000 - 2007	28
Tabulka 2: Vývoz do EU 27 podle tříd SITC v letech 2000 – 2007	30
Tabulka 3: Dovoz z EU 27 podle tříd SITC v letech 2000 – 2007	31
Tabulka 4: Zbožová struktura vývozu do států EU 27 v roce 2000 a 2007.....	32
Tabulka 5: Zbožová struktura dovozu ze států EU 27 v roce 2000 a 2007.....	33
Tabulka 6: Získané prostředky z programu Rozvoj	44
Tabulka 7: Získané prostředky z programu Marketing.....	46
Tabulka 8: Získané prostředky z programu Inovace.....	48

Seznam obrázků

Obrázek 1: Stádia ekonomické integrace.....	7
---	---

Seznam grafů

Graf 1: Obchod uvnitř a mimo EU jako procento na celkovém obchodu země 2007	27
Graf 2: Obchodní bilance s EU 27 v letech 2000 – 2007	29
Graf 3: Obchodní bilance s EU 27 podle tříd SITC v roce 2000 a 2007	34
Graf 4: Vývoz do hlavních států EU 27 v roce 2000 a 2007	35
Graf 5: Dovoz z hlavních států EU 27 v roce 2000 a 2007	36
Graf 6: Procentuální podíl získaných dotací dle jednotlivých krajů k 3. 4. 2009.....	43
Graf 7: Procentuální podíl získaných dotací dle jednotlivých krajů k 3. 4. 2009	45
Graf 8: Procentuální podíl získaných dotací dle jednotlivých krajů k 3. 4. 2009	47

9 Přílohy

Příloha 1

Souhrnná tabulka: Rozsah a omezení základních svobod jednotného trhu

	Svoboda	Předmět	Obsah	Výjimky
Zboží	Volný pohyb zboží (čl. 23, 28, 29 SES)	Veškerý obchod se zbožím přes vnitřní hranice EU, společný celní sazebník pro dovozy ze třetích zemí	Zákaz cel a kvót uvnitř EU, zákaz diskriminace podle země původu a bezdůvodného omezení obchodu mezi státy EU	Veřejný pořádek, bezpečnost, zdraví, život lidí a zvířat. Ochrana kulturních hodnot, práv průmyslového vlastnictví (čl. 30 SES)
Služby	Volné poskytování služeb (čl. 49, 50 SES)	Prodej služeb přes vnitřní hranice EU bez přesídlení do země klienta nebo jen dočasné provozování činnosti v zemi klienta	Zákaz diskriminace podle země původu, možnost registrace jen v domovském státě při respektu předpisů v zemi klienta a pro určité druhy služeb.	Veřejný pořádek, bezpečnost a zdraví, výkon veřejné moci, uznání dokladu o kvalifikaci (čl. 55 odkazující na čl. 45-48 SES)
Podnikání	Svoboda podnikání v jiném členském státě (čl. 43 SES)	Provozování samostatné výdělečné činnosti, zřizování podniků v jiném členském státě EU	Zákaz diskriminace stejné „národní“ požadavky na všechny subjekty z členských států EU	Veřejný pořádek, bezpečnost a zdraví, výkon veřejné moci, uznání dokladu o kvalifikaci (čl. 45-48 SES)
Pohyb pracovníků	Volný pohyb pracovníků (čl. 39 SES)	Hledání zaměstnání, přijetí a výkon práce, setrvání po skončení v jiném členském státě EU	Zákaz diskriminace podle země původu, práva rodinných příslušníků, trvání sociálního zabezpečení	Veřejný pořádek, bezpečnost a zdraví, výkon veřejné moci, uznání dokladu o kvalifikaci (čl. 45-48 SES)
Kapitál a platby	Volný pohyb kapitálu a plateb (čl. 56 SES)	Přesun kapitálu a platby mezi členskými státy EU i do/z třetích zemí	Zákaz diskriminace a bezdůvodných omezení	Ochrana fungování HMU, řádné zdanění, statistické a administrativní povinnosti, platná národní omezení investic do nemovitostí, podnikání, akcí... (čl. 57-60 SES)

Zdroj: Janata (2004)

Příloha 2

Zahraniční obchod EU27 podle SITC a jednotlivých vybraných skupin

Tabulka 1: Zahraniční obchod se státy EU 27 podle SITC - skupina 74

Stroje a zařízení všeobecně užívané v průmyslu

v mld. Kč, běžné ceny

	2000	2001	2002	2003	2004	2005	2006	2007
Obrat	113,4	136,1	131,6	152,6	187,7	191,3	215,3	240,5
Vývoz	53,2	65,3	64,7	78,4	100,9	106,7	123,0	136,2
Dovoz	60,2	70,8	66,8	74,3	86,8	84,6	92,3	104,4
Bilance	-6,9	-5,5	-2,1	4,1	14,1	22,2	30,7	31,8
Index vývozu ¹⁾	121,0	122,6	99,2	121,1	128,7	105,8	115,2	110,7
Index dovozu ¹⁾	118,7	117,7	94,4	111,1	116,9	97,4	109,2	113,1
Podíl na vývozu EU 27 v %	5,5	5,9	6,0	6,5	6,7	6,7	6,7	6,4
Podíl na dovozu EU 27 v %	6,4	6,8	7,0	7,2	6,9	6,5	6,2	6,2
Podíl na vývozu ČR v %	4,7	5,1	5,2	5,7	5,9	5,7	5,7	5,5
Podíl na dovozu ČR v %	4,8	5,1	5,0	5,2	5,0	4,7	4,4	4,4

¹⁾ Stejně období předchozího roku = 100.

Zdroj: ČSÚ

Tabulka 2: Zahraniční obchod se státy EU 27 podle SITC – skupina 75

Kancelářské stroje a zařízení k automatizovanému zpracování dat

v mld. Kč, běžné ceny

	2000	2001	2002	2003	2004	2005	2006	2007
Obrat	39,1	58,4	79,2	89,9	114,9	134,1	207,9	217,9
Vývoz	18,1	35,5	64,6	76,5	91,5	101,2	145,9	153,8
Dovoz	21,0	22,9	14,6	13,4	23,4	32,9	61,9	64,1
Bilance	-2,9	12,7	50,1	63,1	68,1	68,3	84,0	89,6
Index vývozu ¹⁾	189,3	196,5	182,0	118,4	119,6	110,6	144,2	105,4
Index dovozu ¹⁾	139,8	109,0	63,7	92,1	174,4	140,8	188,2	103,5
Podíl na vývozu EU 27 v %	1,9	3,2	6,0	6,4	6,1	6,3	7,9	7,3
Podíl na dovozu EU 27 v %	2,2	2,2	1,5	1,3	1,8	2,5	4,2	3,8
Podíl na vývozu ČR v %	1,6	2,8	5,1	5,6	5,3	5,4	6,8	6,2
Podíl na dovozu ČR v %	1,7	1,6	1,1	0,9	1,3	1,8	2,9	2,7

¹⁾ Stejně období předchozího roku = 100.

Zdroj: ČSÚ

Tabulka 3: Zahraniční obchod se státy EU 27 podle SITC - skupina 76

Zařízení k telekomunikaci, záznamu a reprodukci zvuku

v mld. Kč, běžné ceny

	2000	2001	2002	2003	2004	2005	2006	2007
Obrat	58,8	74,7	57,3	60,4	95,5	81,3	109,9	187,7
Vývoz	19,4	41,0	35,7	39,4	70,1	58,8	74,4	132,3
Dovoz	39,5	33,7	21,7	21,0	25,4	22,4	35,5	55,5
Bilance	-20,1	7,2	14,0	18,4	44,6	36,4	38,9	76,8
Index vývozu ¹⁾	237,7	211,6	87,0	110,5	177,8	84,0	126,4	177,8
Index dovozu ¹⁾	178,2	85,5	64,2	96,9	121,2	88,2	158,3	156,2
Podíl na vývozu EU 27 v %	2,0	3,7	3,3	3,3	4,7	3,7	4,0	6,3
Podíl na dovozu EU 27 v %	4,2	3,3	2,3	2,0	2,0	1,7	2,4	3,3
Podíl na vývozu ČR v %	1,7	3,2	2,8	2,9	4,1	3,1	3,5	5,3
Podíl na dovozu ČR v %	3,2	2,4	1,6	1,5	1,5	1,2	1,7	2,3

¹⁾ Stejně období předchozího roku = 100.

Zdroj: ČSÚ

Tabulka 4: Zahraniční obchod se státy EU 27 podle SITC - skupina 77

Elektrická zařízení, přístroje a spotřebiče

v mld. Kč, běžné ceny

	2000	2001	2002	2003	2004	2005	2006	2007
Obrat	212,7	246,2	213,5	229,8	291,2	291,9	313,9	339,0
Vývoz	102,7	114,7	109,1	121,0	159,7	157,7	175,1	195,5
Dovoz	110,0	131,6	104,4	108,9	131,5	134,3	138,8	143,5
Bilance	-7,3	-16,9	4,6	12,1	28,2	23,4	36,4	51,9
Index vývozu ¹⁾	130,0	111,6	95,1	110,9	132,0	98,7	111,1	111,6
Index dovozu ¹⁾	132,5	119,6	79,4	104,2	120,8	102,1	103,3	103,4
Podíl na vývozu EU 27 v %	10,6	10,4	10,1	10,1	10,6	9,9	9,5	9,2
Podíl na dovozu EU 27 v %	11,8	12,7	10,9	10,5	10,4	10,3	9,3	8,5
Podíl na vývozu ČR v %	9,2	9,0	8,7	8,8	9,3	8,4	8,2	7,9
Podíl na dovozu ČR v %	8,9	9,5	7,9	7,6	7,6	7,4	6,6	6,0

¹⁾ Stejně období předchozího roku = 100.

Zdroj: ČSÚ

Tabulka 5: Zahraniční obchod se státy EU 27 podle SITC - skupina 78

Silniční vozidla

v mld. Kč, běžné ceny

	2000	2001	2002	2003	2004	2005	2006	2007
Obrat	238,2	282,4	282,1	307,8	373,5	413,3	488,3	552,7
Vývoz	155,5	180,6	176,9	195,7	234,8	277,7	329,5	366,5
Dovoz	82,7	101,8	105,2	112,1	138,8	135,6	158,8	186,1
Bilance	72,9	78,9	71,7	83,6	96,0	142,0	170,7	180,4
Index vývozu ¹⁾	121,6	116,1	97,9	110,6	120,0	118,3	118,7	111,2
Index dovozu ¹⁾	119,8	123,1	103,4	106,5	123,8	97,7	117,1	117,2
Podíl na vývozu EU 27 v %	16,1	16,4	16,4	16,3	15,6	17,4	17,9	17,3
Podíl na dovozu EU 27 v %	8,9	9,8	10,9	10,8	11,0	10,4	10,7	11,0
Podíl na vývozu ČR v %	13,9	14,2	14,1	14,3	13,6	14,9	15,4	14,8
Podíl na dovozu ČR v %	6,7	7,3	7,9	7,8	8,0	7,5	7,5	7,8

¹⁾ Stejně období předchozího roku = 100.

Zdroj: ČSÚ

Příloha 3

Zahraniční obchod ČR dle jednotlivých států EU 27

Tabulka 1: Zahraniční obchod se státy EU 27

v mld. Kč, běžné ceny

Stát		2000	2003	2007	Index 2007/2000	Podíl na EU 27 v %		
						2000	2003	2007
Německo	vývoz	453,5	507,2	762,3	168,1	47,0	42,4	36,1
	dovoz	400,5	469,3	670,2	167,3	42,9	45,4	39,6
	bilance	53,0	37,8	92,1	-	-	-	-
Slovensko	vývoz	86,1	109,1	214,8	249,6	8,9	9,1	10,2
	dovoz	74,6	74,7	127,9	171,4	8,0	7,2	7,5
	bilance	11,5	34,4	86,9	-	-	-	-
Polsko	vývoz	60,9	65,7	147,1	241,5	6,3	5,5	7,0
	dovoz	44,3	59,8	137,2	309,4	4,8	5,8	8,1
	bilance	16,6	5,9	9,9	-	-	-	-
Francie	vývoz	45,1	64,9	134,9	299,2	4,7	5,4	6,4
	dovoz	61,6	71,0	110,0	178,5	6,6	6,9	6,5
	bilance	-16,6	-6,1	24,9	-	-	-	-
Itálie	vývoz	42,4	60,7	121,5	286,7	4,4	5,1	5,7
	dovoz	64,2	76,5	114,2	177,9	6,9	7,4	6,7
	bilance	-21,8	-15,8	7,3	-	-	-	-
Rakousko	vývoz	67,0	85,6	113,8	170,0	6,9	7,2	5,4
	dovoz	61,3	61,8	91,1	148,5	6,6	6,0	5,4
	bilance	5,6	23,9	22,7	-	-	-	-

Zdroj: ČSÚ

Tabulka 2: Zahraniční obchod se státy EU 27

pokračování

v mld. Kč, běžné ceny

Stát		2000	2003	2007	Index 2007/2000	Podíl na EU 27 v %		
						2000	2003	2007
Nizozemsko	vývoz	25,8	56,7	92,7	359,5	2,7	4,7	4,4
	dovoz	29,0	31,5	92,7	319,5	3,1	3,1	5,5
	bilance	-3,2	25,2	0,0	-	-	-	-
Spojené království	vývoz	48,1	73,9	126,4	262,7	5,0	6,2	6,0
	dovoz	51,3	39,1	65,2	127,0	5,5	3,8	3,8
	bilance	-3,2	34,8	61,2	-	-	-	-
Maďarsko	vývoz	21,0	31,3	77,6	369,5	2,2	2,6	3,7
	dovoz	19,9	29,3	68,0	341,9	2,1	2,8	4,0
	bilance	1,1	2,0	9,6	-	-	-	-
Belgie	vývoz	24,5	30,7	70,3	286,9	2,5	2,6	3,3
	dovoz	27,4	29,4	46,9	171,2	2,9	2,8	2,8
	bilance	-2,9	1,3	23,4	-	-	-	-
Španělsko	vývoz	18,1	28,8	65,5	361,2	1,9	2,4	3,1
	dovoz	22,7	26,1	46,5	204,3	2,4	2,5	2,7
	bilance	-4,6	2,7	19,0	-	-	-	-
Švédsko	vývoz	15,1	15,6	44,7	295,7	1,6	1,3	2,1
	dovoz	19,8	15,3	27,4	138,7	2,1	1,5	1,6
	bilance	-4,6	0,3	17,3	-	-	-	-

Zdroj: ČSÚ

Příloha 4

Pozice ČR mezi obchodními partnery vybraných zemí EU Příloha 3

Tabulka 1 : Hlavní vývozní partneři vybraných států v roce 2007

Pořadí	Stát				
	Německo	Slovensko	Rakousko	Polsko	Maďarsko
1.	Francie	Německo	Německo	Německo	Německo
2.	Spojené státy	Česká republika	Itálie	Itálie	Itálie
3.	Spojené království	Francie	Spojené státy	Francie	Francie
4.	Itálie	Itálie	Švýcarsko	Spojené království	Rakousko
5.	Nizozemsko	Polsko	Maďarsko	Česká republika	Rumunsko
6.	Rakousko	Maďarsko	Francie	Rusko	Spojené království
7.	Belgie	Rakousko	Spojené království	Ukrajina	Slovensko
8.	Španělsko	Spojené království	Česká republika	Nizozemsko	Polsko
9.	Polsko	Nizozemsko	Španělsko	Švédsko	Česká republika
10.	Švýcarsko	Španělsko	Polsko	Maďarsko	Rusko
11.	Čína	Spojené státy	Rusko	Španělsko	Španělsko
12.	Rusko	Rusko	Slovensko	Belgie	Nizozemsko
13.	Česká republika	Belgie	Slovensko	Slovensko	Spojené státy
14.	Švédsko	Rumunsko	Rumunsko	Dánsko	Ukrajina
15.	Maďarsko	Švédsko	Nizozemsko	Rakousko	Belgie

Pramen: Eurostat, databáze Comext, 23. září 2008.

Zdroj: ČSÚ

Tabulka 2 : Hlavní dovozní partneři vybraných států v roce 2007

Pořadí	Stát				
	Německo	Slovensko	Rakousko	Polsko	Maďarsko
1.	Nizozemsko	Německo	Německo	Německo	Německo
2.	Francie	Česká republika	Itálie	Rusko	Čína
3.	Belgie	Rusko	Švýcarsko	Itálie	Rusko
4.	Čína	Maďarsko	Nizozemsko	Nizozemsko	Rakousko
5.	Itálie	Rakousko	Francie	Francie	Itálie
6.	Spojené království	Polsko	Česká republika	Čína	Francie
7.	Spojené státy	Korea	Čína	Česká republika	Nizozemsko
8.	Rakousko	Francie	Maďarsko	Belgie	Polsko
9.	Švýcarsko	Itálie	Spojené státy	Spojené království	Česká republika
10.	Rusko	Čína	Belgie	Švédsko	Slovensko
11.	Česká republika	Nizozemsko	Slovensko	Rakousko	Japonsko
12.	Polsko	Tchaj-wan	Spojené království	Maďarsko	Spojené království
13.	Španělsko	Belgie	Rusko	Španělsko	Korea
14.	Japonsko	Španělsko	Polsko	Slovensko	Rumunsko
15.	Maďarsko	Spojené království	Švédsko	Korea	Belgie

Pramen: Eurostat, databáze Comext, 23. září 2008.

Zdroj: ČSÚ

Příloha 5

Struktura Operačního programu Průmysl a podnikání 2004 – 2006

Prioritní osa	Oblast podpory	Program podpory	Zprostřed - kující subjekt	Podíl na alokac i (%)
1. Rozvoj podnikatelského prostředí	1.1 Infrastruktura pro průmyslový výzkum, vývoj a inovace	Porsperita	CzechInvest	50
	1.2 Rozvoj podnikatelské infrastruktury	Reality	CzechInvest	
	1.3 Infrastruktura pro rozvoj lidských zdrojů v průmyslu a podnikání	Školící střediska	CzechInvest	
	1.4 Rozvoj informačních a poradenských služeb	Klastry	CzechInvest	
2. Rozvoj konkurenceschopnosti podniků	2.1 Zakládání a rozvoj MSP	Start	ČMZRБ, a.s.	46
		Kredit	ČMZRБ, a.s.	
		Rozvoj	CzechInvest	
		Marketing	Czech Trade	
	2.2 Podpora inovací výrobků, technologií a služeb	Inovace	CzechInvest ČMZRБ, a.s.	
		2.3 Snižování energetické náročnosti a vyšší využití obnovitelných zdrojů energie	Úspory energie	
Obnovitelné zdroje energie	ČEA			
3. Technická pomoc při řízení a implementaci programu	3.1 Technická pomoc při řízení a implementaci programu			4
	3.2 Ostatní technická pomoc			

Příloha 6 Souhrnná tabulka podaných žádostí a udělených dotací nebo úvěrů podle krajů a programů k 3. 4. 2009

kraj / program	Prosperita	Reality	Školící střediska	Klasy	Rozvoj	Marketing	Inovace	Úspory energie	Obnovitelné zdroje energie	Start	Kredit	Celkem
Jihočeský kraj	4 (1) - 3	6 (1) - 5	6 (4) - 2	12 (5) - 7	65 (42) - 18	18 (4) - 14	18 (15) - 3	4 (2) - 2	17 (2) - 7	66 (7) - 56	71 (17) - 54	287 (100) - 171
Jihomoravský kraj	20 (13) - 7	21 (13) - 8	15 (5) - 10	13 (5) - 8	104 (74) - 27	120 (24) - 96	55 (36) - 19	3 (0) - 3	13 (1) - 7	155 (9) - 127	152 (59) - 92	671 (239) - 404
Karlovarský kraj	0 (0) - 0	4 (2) - 2	1 (0) - 1	5 (1) - 4	18 (12) - 4	5 (0) - 5	10 (10) - 0	3 (0) - 3	5 (1) - 3	16 (1) - 15	39 (7) - 32	106 (34) - 69
Královéhradecký kraj	1 (0) - 1	16 (6) - 10	2 (0) - 2	5 (0) - 5	47 (31) - 13	47 (11) - 36	26 (17) - 9	6 (1) - 5	10 (1) - 6	68 (6) - 61	108 (39) - 69	336 (112) - 217
Liberecký kraj	0 (0) - 0	8 (5) - 3	3 (1) - 2	3 (0) - 3	31 (22) - 9	34 (8) - 26	10 (6) - 4	1 (0) - 1	7 (3) - 4	29 (4) - 24	34 (13) - 21	160 (62) - 97
Moravskoslezský kraj	9 (4) - 5	33 (14) - 19	20 (4) - 16	17 (5) - 12	67 (50) - 13	59 (9) - 50	29 (22) - 7	4 (3) - 1	9 (6) - 1	292 (39) - 244	168 (74) - 94	707 (230) - 462
Olomoucký kraj	4 (2) - 2	18 (10) - 8	9 (4) - 5	5 (3) - 2	60 (38) - 19	46 (10) - 36	24 (17) - 7	2 (1) - 1	16 (8) - 6	68 (5) - 58	72 (20) - 52	324 (118) - 196
Pardubický kraj	4 (2) - 2	16 (5) - 11	14 (2) - 12	8 (4) - 4	61 (37) - 19	76 (13) - 63	23 (14) - 9	7 (2) - 5	10 (3) - 6	30 (5) - 23	126 (58) - 68	375 (145) - 222
Plzeňský kraj	1 (0) - 1	56 (38) - 18	2 (1) - 1	1 (0) - 1	33 (22) - 9	20 (5) - 15	13 (10) - 3	2 (0) - 2	19 (6) - 4	39 (4) - 32	140 (28) - 112	326 (114) - 198
Středočeský kraj	11 (7) - 4	12 (5) - 7	11 (6) - 5	5 (3) - 2	93 (44) - 42	84 (25) - 59	61 (46) - 15	4 (1) - 3	22 (13) - 7	45 (3) - 41	107 (45) - 61	455 (198) - 246
Ústecký kraj	2 (1) - 1	8 (5) - 3	7 (2) - 5	4 (4) - 0	37 (29) - 6	25 (7) - 18	16 (10) - 6	2 (0) - 2	22 (4) - 6	78 (13) - 61	61 (23) - 38	262 (98) - 146
Vysočina	3 (3) - 0	9 (3) - 6	6 (0) - 6	3 (1) - 2	60 (36) - 16	41 (5) - 36	19 (14) - 5	5 (2) - 3	7 (0) - 3	65 (8) - 51	71 (21) - 50	289 (93) - 178
Zlínský kraj	11 (5) - 6	21 (11) - 10	10 (3) - 7	4 (0) - 4	71 (48) - 21	86 (20) - 66	27 (19) - 8	4 (0) - 4	8 (3) - 3	47 (2) - 40	84 (28) - 56	373 (139) - 225
Neurčeno	-	-	-	-	-	-	-	-	-	0 (0) - 0	1 (1) - 0	1 (1) - 0
Celkem	70 (38) - 32	228 (118) - 110	106 (32) - 74	85 (31) - 54	747 (485) - 216	661 (141) - 520	331 (236) - 95	47 (12) - 35	165 (51) - 63	998 (106) - 833	1234 (433) - 799	4672(1683) - 2831
Pozn.: První číslo udává celkový počet podaných žádostí. V závorce je uveden počet zamítnutých a vyřazených žádostí (např. pro nesplnění formálních kritérií, odstoupení žadatele atd.). Poslední číslo udává počet přiznaných dotací a zvýhodněných úvěrů, ostatní projekty procházejí hodnocením.												
Zdroj: CzechInvest												

Příloha 7

Tab. 1: Regionální hledisko v rámci programu Rozvoj

Kraj realizace projektu	Počet žádostí	Zamítnuto	Dotace přiznána	Výše podpory (Kč)
Jihočeský kraj	65	42	18	90 256 000
Jihomoravský kraj	104	74	27	104 000 000
Karlovarský kraj	18	12	4	19 530 000
Královéhradecký kraj	47	31	13	73 061 000
Liberecký kraj	31	22	9	34 723 000
Moravskoslezský kraj	67	50	13	52 120 000
Olomoucký kraj	60	38	19	133 506 000
Pardubický kraj	61	37	19	99 810 000
Plzeňský kraj	33	22	9	33 822 000
Středočeský kraj	93	44	42	238 417 000
Ústecký kraj	37	29	6	23 965 000
Vysočina	60	36	16	99 901 000
Zlínský kraj	71	48	21	91 652 000
Celkem	747	485	216	1 094 763 000

Zdroj: CzechInvest

Tab. 2: Regionální hledisko v rámci programu Marketing

Kraj realizace projektu	Počet žádostí	Zamítnuto	Dotace přiznána	Výše podpory (Kč)
Jihočeský kraj	18	4	14	8 842 000
Jihomoravský kraj	120	24	96	55 174 000
Karlovarský kraj	5	0	5	2 717 000
Královéhradecký kraj	47	11	36	21 582 000
Liberecký kraj	34	8	26	15 245 080
Moravskoslezský kraj	59	9	50	32 186 600
Olomoucký kraj	46	10	36	23 124 200
Pardubický kraj	76	13	63	33 926 200
Plzeňský kraj	20	5	15	9 807 000
Středočeský kraj	84	25	59	36 282 600
Ústecký kraj	25	7	18	13 892 000
Vysočina	41	5	36	23 850 620
Zlínský kraj	86	20	66	35 686 000
Celkem	661	141	520	312 315 300

Zdroj: CzechInvest

Tab. 3: Regionální hledisko v rámci programu Inovace

Kraj realizace projektu	Počet žádostí	Zamítnuto	Dotace přiznána	Výše podpory (Kč)
Jihočeský kraj	18	15	3	15 574 000
Jihomoravský	55	36	19	234 083 000
Karlovarský kraj	10	10	0	0
Královéhradecký kraj	26	17	9	209 394 000
Liberecký kraj	10	6	4	67 180 000
Moravskoslezský kraj	29	22	7	86 137 000
Olomoucký kraj	24	17	7	87 288 000
Pardubický kraj	23	14	9	200 900 000
Plzeňský kraj	13	10	3	36 875 000
Středočeský kraj	61	46	15	214 460 000
Ústecký kraj	16	10	6	91 463 000
Vysočina	19	14	5	66 540 000
Zlínský kraj	27	19	8	87 334 000
Celkem	331	236	95	1 397 228 000

Zdroj: CzechInvest

Příloha 8

Struktura Operačního programu Podnikání a Inovace 2007 – 2013

Prioritní osa	Oblast podpory	Program podpory	Zprostřed - kující subjekt	Podíl na alokaci (%)
1. Vznik firem	1.1 Podpora začínajícím podnikatelům	Start	ČMZRБ, a.s.	2,60
	1.2 Využití nových finančních nástrojů	(Jeremie)		
2. Rozvoj firem	2.1 Bankovní nástroje podpory MSP	Progres	ČMZRБ, a.s.	21,80
		Záruka	ČMZRБ, a.s.	
	2.2 Podpora nových výrobních technologií, ICT a vybraných strategických služeb	Rozvoj	CzechInvest	
		ICT a strategické služby	CzechInvest	
ICT v podnicích	CzechInvest			
3. Efektivní energie	3.1 Úspory energie a obnovitelné zdroje energie	Eko-energie	ČEA	6,00
4. Inovace	4.1 Zvyšování inovační výkonnosti podniků	Inovace	CzechInvest	22,36
	4.2 Kapacity pro průmyslový výzkum a vývoj	Potenciál	CzechInvest	
5. Prostředí pro podnikání a inovace	5.1 Platformy spolupráce	Spolupráce	CzechInvest	36,4
		Prosperita	CzechInvest	
	5.2 Infrastruktura pro rozvoj lidských zdrojů	Školící střediska	CzechInvest	
5.3 Infrastruktura pro podnikání	Nemovitosti	CzechInvest		
6. Služby pro rozvoj podnikání	6.1 Podpora poradenských služeb	Poradenství	CzechInvest	7,89
	6.2 Podpora marketingových služeb	Marketing	CzechInvest	
7. Technická pomoc při řízení a implementaci OPPI	7.1 Technická pomoc při řízení a implementaci služeb OPPI			2,95
	7.2 Ostatní technická pomoc			