



Zdravotně  
sociální fakulta  
Faculty of Health  
and Social Sciences

Jihočeská univerzita  
v Českých Budějovicích  
University of South Bohemia  
in České Budějovice

**Statistické šetření vybraných parametrů majetkové  
kriminality v rámci obvodních oddělení Policie České  
republiky**

**DIPLOMOVÁ PRÁCE**

Studijní program:

**OCHRANA OBYVATELSTVA**

**Autor:** Bc. Tomáš Dvořák

**Vedoucí práce:** doc. RNDr. Přemysl Záškodný, CSc.

České Budějovice 2020

## Prohlášení

Prohlašuji, že svoji diplomovou práci s názvem: **“Statistické šetření vybraných parametrů majetkové kriminality v rámci obvodních oddělení Policie České republiky”** jsem vypracoval samostatně pouze s použitím pramenů v seznamu citované literatury.

Prohlašuji, že v souladu s § 47b zákona č. 111/1998 Sb. v platném znění souhlasím se zveřejněním své diplomové práce, a to v nezkrácené podobě elektronickou cestou ve veřejně přístupné části databáze STAG provozované Jihočeskou univerzitou v Českých Budějovicích na jejích internetových stránkách, a to se zachováním mého autorského práva k odevzdanému textu této kvalifikační práce. Souhlasím dále s tím, aby toutéž elektronickou cestou byly v souladu s uvedeným ustanovením zákona č. 111/1998 Sb. zveřejněny posudky školitele a oponentů práce i záznam o průběhu a výsledku obhajoby diplomové práce. Rovněž souhlasím s porovnáním textu mé diplomové práce s databází kvalifikačních prací Theses.cz provozovanou Národním registrem vysokoškolských kvalifikačních prací a systémem na odhalování plagiátů.

V Českých Budějovicích dne 12. srpna 2020 .....

*podpis*

**Poděkování**

Touto cestou bych rád poděkoval doc. RNDr. Přemyslu Záškodnému, CSc. za poskytnutí potřebných rad a vstřícný přístup při vedení diplomové práce. Dále bych chtěl poděkovat své manželce, která mě při zpracování práce podporovala a poskytla mi v rámci možností potřebný klid.

# **Statistické šetření vybraných parametrů majetkové kriminality v rámci obvodních oddělení Policie České republiky**

## **Abstrakt**

Majetková kriminalita je jednou z nejběžnějších forem trestné činnosti, která tvoří nedílnou součást celkového nápadu trestné činnosti. Globálním cílem diplomové práce bylo přispět ke strukturované podobě PČR výzkumem majetkové kriminality a jejího objasňování. Vzhledem k tomuto globálnímu cíli byla v teoretické části předložena strukturována podoba PČR s vyjasněním místa majetkové kriminality a jejího objasňování.

Strukturální roviny, odrážející globální cíl diplomové práce, obsahovaly: PČR, Struktura PČR, Úkoly PČR, Propojení výkonné a soudní moci, Trestní řízení, Etický kodex, Trestná činnost. Strukturální rovina „Trestná činnost“ bude obsahovat složky: Objasnění trestného činu, Věcná a místní příslušnost, Kontrola kriminality, Majetková kriminalita MK, Vývoj MK, Příčiny MK, Trestněprávní úprava MK, Vymezení MK, Objasňování MK, Srovnání MK se zahraničními sousedy.

Z hlediska předložené strukturované podoby PČR patřilo mezi dílčí cíle diplomové práce zkoumání dílčích parametrů této strukturované podoby. Zkoumanou jednotkou se stalo obvodní oddělení PČR. Zkoumanými parametry byly procentuální účast MK na celkové trestné činnosti a procentuální objasněnost MK – oba parametry byly vázány na 100 náhodně vybraných obvodních oddělení PČR. Výsledky zkoumání podpořily formou verifikace výzkumných hypotéz předloženou strukturovanou podobu PČR – zvláště z hlediska vazby strukturálních prvků „Objasnění trestné činnosti“ a „Objasňování MK“. Právě vzhledem k této vazbě byla zvolena procentuální podoba zkoumaných parametrů.

Pro získání informací o zpracování majetkové kriminality bylo použito logických metod a empirických metod aplikovaného kvantitativního výzkumu – získání potřebných dat a analýzy získaných dat z databází PČR. Pomocí aplikace logických a empirických metod výzkumu bylo přistoupeno k šetření datových souborů metodami deskriptivní a matematické statistiky. Metodami šetření získaných dat byly přijaty hypotézy výzkumu:

H1) Empirické rozdělení zkoumaných parametrů majetkové kriminality bude mít teoretické rozdělení blízké rozdělení normálnímu.

H2) Zkoumané parametry majetkové kriminality budou souviset regresně a korelačně na bázi silné pozitivivity.

Přijetí hypotéz (hypotéza H1 potvrdila normalitu u obou parametrů, hypotéza H2 potvrdila pozitivní korelaci obou zkoumaných parametrů) vedle splnění dílčích cílů výzkumu přispělo také ke splnění globálního cíle výzkumu – k podpoření předloženého návrhu strukturované podoby PČR a vazby mezi strukturními prvky „Objasnění trestné činnosti“ a „Objasňování MK“.

Splnění globálního cíle představuje teoretický přínos práce, dalším teoretickým přínosem je potvrzení aplikability metod dvojrozměrné statistiky. Mezi praktické přínosy patří potvrzení efektivity práce obvodních oddělení PČR, ať již z hlediska prokázané normality, nebo z hlediska prokázané pozitivní korelace. Provedený výzkum by mohl rovněž sloužit jako jeden z podkladů pro prevenci majetkové trestné činnosti.

Ambicí diplomové práce bylo rovněž upozornit na potřebu zkoumání dalších parametrů MK – např. z hlediska volby opakujících se časových period.

**Klíčová slova:** statistické šetření, nápad trestné činnosti, objasněnost trestné činnosti, obvodní oddělení Policie ČR

# **Statistical investigation of chosen parameters estate criminality within Police department in Czech Republic**

Property crime is one of the most common type of crime. Prime goal of this diploma thesis is to help the structural form of Czech Police by analyzing property crime and its clarification. Regarding to it, the structural form of Czech Police was introduced with the placement of property crime at the whole crime scene in Czech republic.

Structural levels this diploma thesis contained: Czech Police (CP), Structure of CP, Main tasks of CP, Connection between executive power and judicial power, Prosecution, Ethical code of CP, Crime. Structure level of „Crime“ contained: Crime clarification, Factual and place jurisdiction, Crime control, Property crime (PC), Development of PC, Causes of PC, Legislation of PC, Delimitation of PC, Clarification of PC, Comparing PC to neighboring countries.

Partial goal of this diploma thesis was researching the mentioned structural form of Czech Police. District department of Czech Police was the researched unit. Part of property crime and its clarification were researched parameters. These parameters were researched on 100 randomly chosen District department. The mentioned structure of Czech Police was supported by verification research hypothesis, in particular the bond of researched parameters. Researched parameters were expressed in percentual form due to the bond between them.

Logical and empirical methods of applied quantitative research were used to obtain information about proceeding the property crime. All information were obtained by analyzing Police database. The research hypothesis were accepted by investigation obtained information:

H1) Empirical distribution of researched parameters of property crime will be comparable to normal distribution.

H2) Researched parameters of property crime will be close and positive related in terms of regression and corellation.

The main goal of this diploma thesis was fullfiled by accepting both hypothesis (H1,H2).

Teoretical benefit of diploma thesis lies in completing the main goal and in confirmation of usability methods of two-dimensional statistics. Practical benefit of diploma lies in confirmation the work efficiency at district departments of Czech Police. Work efficiency was supported by research resutls respectively by confirmation of normal distribution and positive corellation between examined parameters. Conducted research could serve as one of documents used in property crime prevency.

Ambition of this diploma thesis was to highlight the need of furter research on the field of property crime.

**Keywords:** statistical investigation, crime reception, crime clarification, Police district departments

## Obsah

Úvod.....	10
1 Teoretická část.....	12
1.1 Policie ČR .....	12
1.2 Struktura PČR .....	12
1.3 Úkoly Policie České republiky.....	14
1.4 Propojení výkonné a soudní moci .....	14
1.4.1 Trestní řízení .....	16
1.5 Etický kodex.....	19
1.6 Trestná činnost .....	20
1.6.1 Objasnění trestného činu.....	21
1.6.2 Věcná a místní příslušnost .....	22
1.7 Kontrola kriminality.....	25
1.7.1 Represivní strategie.....	25
1.7.2 Preventivní strategie .....	26
1.8 Majetková kriminalita .....	28
1.8.1 Vývoj majetkové kriminality .....	28
1.8.2 Vývoj majetkové kriminality na území České republiky .....	29
1.8.3 Příčiny vysoké úrovně majetkové kriminality .....	30
1.8.4 Trestněprávní úprava majetkové kriminality .....	33
1.8.5 Vymezení majetkové kriminality.....	34
1.8.6 Objasňování majetkové kriminality.....	35
1.9 Srovnání majetkové kriminality se zahraničními sousedy.....	37
1.9.1 Majetková kriminalita ve Spolkové republice Německo.....	37
1.9.2 Majetková kriminalita ve Slovenské republice.....	40
2 Cíle práce, hypotézy .....	43
2.1 Cíle diplomové práce .....	43
2.2 Hypotézy diplomové práce .....	44
3 Operacionalizace výzkumných proměnných.....	45



4	Metodika výzkumu .....	46
4.1	Výzkumné metody aplikovaného kvantitativního výzkumu.....	46
4.2	Základní metody deskriptivní statistiky .....	46
4.2.1	Formulace statistického šetření.....	46
4.3	Základní metody matematické statistiky.....	50
4.3.1	Neparametrické testování .....	50
4.3.2	Teorie odhadů .....	51
4.3.3	Parametrické testování .....	52
4.3.4	Měření statistických závislostí.....	52
4.3.5	Jednoduchá lineární regrese a korelace .....	52
5	Výsledky.....	54
5.1	Formulace statistického šetření .....	54
5.2	Škálování, měření v deskriptivní statistice.....	55
5.3	Elementární statistické zpracování.....	57
5.4	Měření statistických závislostí .....	67
6	Diskuze .....	72
7	Závěr.....	77
8	Seznam použité literatury .....	80
9	Přílohy: .....	85

## Úvod

Policie ČR je základní složkou zajišťující vnitřní bezpečnost České republiky. Zajišťování vnitřní bezpečnosti je komplexní úkol zahrnující široké spektrum činností. Jedná se o kvalifikované činnosti a ve výzbroji každého policisty by měla být orientace v legislativě, iniciativa, fyzická zdatnost, psychická odolnost, střelecká připravenost, schopnost rychle a efektivně řešit problémy a spory napříč celým spektrem životních událostí a v neposlední řadě ochota nasadit svůj život či zdraví při obraně práv občanů ČR. Každý policista musí před nástupem do služebního poměru projít základní odbornou přípravou, kde by si měl osvojit a prohloubit výše uvedené vlastnosti. V rámci Policie ČR (PČR) slouží v současné době zhruba 40 tisíc příslušníků a pro styk s veřejností je na celém území ČR rozprostřena síť 523 obvodních oddělení a služeben. K udržení vnitřní bezpečnosti a veřejného pořádku na území ČR patří odhalování, objasňování, zpracování trestných činů, přestupků a jiných správních deliktů. Policie ČR je součástí výkonné moci České republiky a působí jednak jako orgán činný v trestním řízení a v některých případech je i správním orgánem. Pro monitoring příjmu a zpracování trestné činnosti vede Policie ČR oficiální statistiku kriminality.

Globálním cílem diplomové práce je přispět k předložené podobě PČR výzkumem majetkové kriminality a jejího objasňování. Vzhledem k tomuto globálnímu cíli bude v teoretické části strukturována podoba PČR s vyjasněním místa majetkové kriminality a jejího objasňování v předložené podobě.

Nedílnou součástí práce proto bude seznámení s fungováním příjmu, vyhodnocení a zpracování nápadu majetkové kriminality v rámci obvodních oddělení. V práci je nutné zmínit též základy propojenosti výkonné a soudní moci ČR. Významné bude rovněž vyhodnocení souvztažnosti jednotlivých parametrů majetkové kriminality s přesahem k demografickému a sociálnímu dělení České republiky.

Strukturní roviny, odrážející globální cíl diplomové práce, budou obsahovat: PČR, Struktura PČR, Úkoly PČR, Propojení výkonné a soudní moci, Trestní řízení, Etický kodex, Trestná činnost. Strukturní rovina „Trestná činnost“ bude obsahovat složky: Objasnění trestného činu, Věcná a místní příslušnost, Kontrola kriminality, Majetková kriminalita (MK), Vývoj MK, Příčiny MK, Trestněprávní úprava MK, Vymezení MK, Objasňování MK, Srovnání MK se zahraničními sousedy.

Z hlediska strukturované podoby PČR patří mezi dílčí cíle diplomové práce zkoumání dílčích parametrů této strukturované podoby. Zkoumanou jednotkou se stane obvodní oddělení PČR. Zkoumanými parametry bude procentuální účast MK na celkové trestné činnosti a procentuální objasněnost MK – oba parametry budou vázány na obvodní oddělení PČR. Výsledky zkoumání by měly podpořit předloženou strukturovanou podobu PČR – zvláště z hlediska vazby strukturních prvků „Objasnění trestné činnosti“ a „Objasňování MK“. Právě vzhledem k této vazbě byla zvolena procentuální podoba zkoumaných parametrů.

Pro získání informací o zpracování majetkové kriminality bude použito logických a empirických metod aplikovaného kvantitativního výzkumu – získání potřebných dat a analýzy získaných dat z databází PČR. Pomocí aplikace logických a empirických metod výzkumu bude přistoupeno k šetření datových souborů metodami deskriptivní a matematické statistiky. Metodami šetření získaných dat budou verifikovány hypotézy výzkumu:

H1) Empirické rozdělení zkoumaných parametrů majetkové kriminality bude mít teoretické rozdělení blízké rozdělení normálnímu.

H2) Zkoumané parametry majetkové kriminality budou souviset regresně a korelačně na bázi silné pozitivivity.

Verifikace hypotéz by měla vedle splnění dílčích cílů výzkumu přispět také ke splnění globálního cíle výzkumu – k podpoření předloženého návrhu strukturované podoby PČR. Na základě získaných výsledků by pak mělo být možné předložit souhrn přínosů diplomové práce v oblasti teoretické a praktické. Rovněž by mělo být možné navrhnout navazující práce (např. zkoumání dalších parametrů, volba časové periody).

# 1 Teoretická část

Policie ČR je bezpečnostním ozbrojeným sborem působící na celém území České republiky. Ve výjimečných případech jsou jednotky či jednotlivci nasazováni v rámci mezinárodních smluv i k řešení problémů mimo území České republiky. Bezpečnostní sbory podléhají zákonu č. 361/2000 Sb. o služebním poměru příslušníků bezpečnostních sborů a kromě Policie ČR sem patří Hasičský záchranný sbor, Celní správa České republiky, Vězeňská služba České republiky, Generální inspekce bezpečnostních sborů, Bezpečnostní informační služba a úřad pro zahraniční styky a informace [44, 45].

## 1.1 Policie ČR

Policie České republiky je jednotný ozbrojený bezpečnostní sbor zřízený zákonem České národní rady ze dne 21. června 1991. Jejím úkolem je chránit bezpečnost osob a majetku, chránit veřejný pořádek a předcházet trestné činnosti. Plní rovněž úkoly podle trestního řádu a další úkoly na úseku vnitřního pořádku a bezpečnosti svěřené jí zákony, předpisy Evropských společenství a mezinárodními smlouvami, které jsou součástí právního řádu České republiky. V současné době slouží u Policie ČR celkem cca 40 500 příslušníků a příslušnic [44].

## 1.2 Struktura PČR

Policie České republiky je podřízena ministerstvu vnitra. Tvoří ji policejní prezidium, útvary s celostátní působností, krajská ředitelství policie a útvary zřízené

v rámci krajských ředitelství. Zákon zřizuje 14 krajských ředitelství policie. Jejich územní obvody se shodují s územními obvody 14 krajů České republiky. V čele Policie ČR stojí policejní prezident, který s dalšími náměstkyněmi řídí policejní prezidium. Mezi hlavní úkoly policejního prezidia patří určování směru a cílů rozvoje policie, řešení koncepcí organizace a řízení jednotlivých služeb policie [25].

Kromě útvarů policie, ve kterých najdeme specializace, jako jsou piloti, pyrotechnici, potápěči, odstřelovači, psovodi, bodyguardi prezidenta a další, lze policisty rozdělit do dvou základních skupin. První velkou skupinu tvoří uniformovaná policie, do které spadá služba cizinecké policie, služba dopravní policie a služba pořádkové policie. Druhou skupinu tvoří policisté služby kriminální policie a vyšetřování, kteří neslouží v uniformách. Složky patřící do skupiny uniformované slouží ve stejnokrojích, které se mírně liší mezi sebou v závislosti zejména na náplni práce. Mezi uniformované policisty patří i policisté z obvodních oddělení. Obvodní oddělení (místní odd.) jsou základním článkem všech územních odborů na jednotlivých krajských ředitelstvích Policie ČR. Obvodní oddělení mají zavedenou nepřetržitou službu pro příjem oznámení a řešení událostí, vyžadujících přítomnost policistů na místě vzniku. Následně se přijatá oznámení evidují. Ve chvíli, kdy vznikne podezření, že ve věci mohlo dojít k spáchání trestného činu, policejní útvar zahájí úkony trestního řízení [25, 26].

Policie ČR je vojensky organizovaná složka a proto každý příslušník má přidělené osobní evidenční číslo a hodnost. Evidenční číslo je neměnné a zůstává příslušníkovi po celou dobu služby u policie, dokonce i po skončení služebního poměru. Služební hodnosti se v průběhu kariéry u policie mění v závislosti na náplni práce a nejvyššího dosaženého vzdělání příslušníka. Zpravidla ty nejnáročnější a nejzodpovědnější úkoly plní policisté ve vyšších hodnostech [46].

Nedílnou součástí policie tvoří zaměstnanci. Zaměstnanci PČR nepodléhají zákonu o služebním poměru příslušníků bezpečnostních složek č. 361/2000 Sb., ale řídí se zákoníkem práce. Zaměstnanci jsou součástí servisní složky na všech úrovních PČR [46].

### 1.3 Úkoly Policie České republiky

Policie ČR dohlíží nad vnitřní bezpečností České republiky a dodržováním veřejného pořádku. Mezi její hlavní úkoly patří ochrana bezpečnosti osob a majetku. V souvislosti s ochranou majetku plní příslušníci policie úkoly na úseku odhalování, objasňování a dokumentace trestné činnosti v souladu se zák. č. 141/1960 Sb. Trestní řád a zák. č. 40/2009 Sb. Trestní zákoník. Nezbytnou částí náplně policejní práce je prevence trestné činnosti [45].

Policie slouží veřejnosti a k tomu je uzpůsobena její organizace. Pro celé území České republiky platí jednotné telefonní číslo 158, které volajícího spojí s místně příslušným operačním střediskem. Operační střediska jsou zřízena v každém ze 14 krajů České republiky a fungují nepřetržitě. Pro zvládnutí nárazového zvýšení oznámení v jednu dobu je zřízeno několik kanálů tak, aby se volající vždy dovolal. V případě, že všechny linky daného operačního střediska jsou obsazené, dojde k automatickému přesměrování do vedlejšího kraje, kde policista na operačním středisku oznámení přijme [25,45].

Pro styk s veřejností má policie po celém území rozmístěnou síť obvodních tj. místních (pro území hlavního města Prahy) oddělení a policejních služeben. Na těchto odděleních je zřízena stálá služba pro nepřetržitý příjem oznámení od občanů [25].

### 1.4 Propojení výkonné a soudní moci

Česká republika jako představitel demokratického zřízení funguje na principu dělby moci. Existuje zde systém tří mocí, které jsou na sobě nezávislé, demokraticky kontrolovatelné a vzájemně vyvažované do rovnováhy.

Moc zákonodárnou reprezentuje v České republice parlament, který je složen z dolní komory (poslanecká sněmovna) a horní komory (senát). Parlament České republiky je oprávněn vydávat zákony, které mohou zasahovat do jakékoliv oblasti společenských vztahů a jediným omezením úpravy je zvláštní zmocnění upravené v ústavě ČR. V případě, že by zákon upravující jakoukoliv oblast společenských vztahů odporoval ústavnímu řádu, může dojít k jeho zrušení (nebo části zákona) ústavním soudem [40].

Moc výkonná, zvaná též exekutiva, je rozdělena mezi orgány státní správy, které se starají o každodenní řízení státu. Hlava III. ústavy ČR popisuje hlavní kompetence prezidenta České republiky a Vlády ČR, jako hlavních představitelů výkonné moci. Vláda má dle čl. 89 ústavy ČR možnost ustavovat ministerstva a ústřední orgány státní správy včetně zřizování jejich působnosti. Článek 80 ústavy ČR popisuje státní zastupitelství, které zastupuje veřejnou žalobu v trestním řízení. Dalšími orgány státní správy jsou např. nejvyšší kontrolní úřad, Česká Národní banka a na nižších úrovních jsou to kraje a nižší samosprávné celky. V neposlední řadě se do výkonné moci řadí ozbrojené síly České republiky tj. armáda a Policejní bezpečnostní sbory tj. Policie ČR [40].

Poslední součástí státní moci je moc soudní, zvaná justice. Autonomnost a nezávislost soudní moci je jedním ze základních znaků moderního právního státu. Soudní moc v České republice vykonávají specifické státní orgány zvané soudy. Soudy můžeme dále dělit na obecné a zvláštní soudy. Základním úkolem obecných soudů je nezávislé rozhodování ve věcech veřejnoprávních (civilní soudnictví) a ve věcech trestněprávních (trestní soudnictví). Mezi zvláštní soudy se řadí např. vojenské soudy, pracovní soudy apod.. [40].

### 1.4.1 Trestní řízení

Trestní řízení je zákonem upravený postup orgánů činných v trestním řízení. Mezi orgány činné v trestním řízení patří policejní orgány, státní zastupitelství a soudy. Policejními orgány činnými v trestním řízení jsou následující:

- Policie České republiky,
- Generální inspekce bezpečnostních sborů,
- pověřené orgány Vězeňské služby a státní zastupitelství,
- pověřené orgány Celní správy,
- pověřené orgány Vojenské policie,
- pověřené orgány Bezpečnostní informační služby,
- pověřené orgány Úřadu pro zahraniční styk a informace,
- pověřené orgány Vojenského zpravodajství.

Účelem trestního řízení je zjistit, zda byl spáchán trestný čin. Následně zjistit jeho pachatele, uložit mu trest nebo ochranné opatření podle zákona a toto rozhodnutí vykonat, případně zajistit jeho výkon. Každý z orgánů činných v trestním řízení plní své úkoly v jednotlivých částech trestního řízení [3,9,34].

Trestního řízení se vedle orgánů činných v trestním řízení účastní i další osoby, které v závislosti na svém postavení a stádiu řízení mají různá práva a povinnosti. Průběh trestního řízení má dvě hlavní části. Rannou fází je tzv. přípravné řízení. Na počátku přípravného řízení je oznámení občanů nebo vlastní šetření policejních orgánů, které vyvolá důvodné podezření, že byl spáchán trestný čin. Policejní orgán o spáchaném skutku sepíše záznam o zahájení úkonů trestního řízení. Právě záznam o zahájení úkonů trestního řízení je stěžejní formulář pro policejní statistiky. Počet záznamů o zahájení trestního řízení odpovídá celkovému nápadu trestné činnosti s výjimkou případů, kdy je zjištěno, že nedošlo ke spáchání trestného činu a usnesením dle §159a odst. 1, tr. řádu se věc odloží [3,9,34].



V případě, že policejní orgán zjistí skutečnosti opravňující zahájení trestního stíhání, tj. zjistí, že se skutek opravdu stal a že ho spáchala určitá osoba, existují dva způsoby, jak podezřelou osobu postavit před soud:

- Zkrácené přípravné řízení – jde o řízení o nejméně závažných trestných činech a jeho smyslem má být vyhledat důkazy pro potřeby soudního řízení s cílem postavit obviněného v co nejkratší době před soud dle §179a tr. řádu [3,9,34].
- Vyšetřování - zahrnuje úsek od zahájení trestního stíhání dle ust. §160 tr. řádu do podání obžaloby, návrhu na schválení dohody o vině a trestu, postoupení věci jinému orgánu nebo zastavení trestního stíhání včetně schválení narovnání a podmíněného zastavení trestního stíhání před podáním obžaloby [3,9,34].

Zkrácené přípravné řízení se koná v případě, že se jedná o trestný čin, o němž přísluší konat řízení v prvním stupni okresnímu soudu a na který zákon stanoví trest odnětí svobody s horní hranicí pěti let. Podezřelý musí být přistižen přímo při činu či bezprostředně po něm nebo byly zjištěny skutečnosti jinak odůvodňující zahájení trestního stíhání a lze očekávat, že podezřelého bude možné do 14 dnů od sdělení podezření postavit před soud. Podezřelému je policejním orgánem doručen záznam o sdělení podezření a následně je věc postoupena kompetentnímu státnímu zastupitelství. Vzhledem k závaznému pokynu policejního prezidenta č. 103/2003, je záznam o sdělení podezření jediný způsob ukončení přípravného řízení, které realizují obvodní oddělení Policie ČR v případě zjištění pachatele [3,9,35].

Vyšetřování je fáze přípravného řízení, kdy se zjišťují a zajišťují důkazy proti, i ve prospěch obviněného. Protože je nebezpečí maření těchto úkonů – probíhají neveřejně. Vyšetřování je věcně příslušné úvaru kriminální policie a z toho důvodu nebude rozebíráno do detailu. Výsledkem vyšetřování je sdělení obvinění a to se činí ve chvíli, kdy jeho výsledky postačují k podání žaloby [3,9,35].

Součástí přípravné fáze trestního řízení je i odložení věci. Policejní orgán může věc odložit v případech, kdy [8,42]:

- nejde-li ve věci o podezření z trestného činu
- je-li trestní stíhání nepřipustné podle § 11 tr. řádu (např. imunita, nedovršení 15 let věku, úmrtí podezřelého...) [13,14]
- je-li trestní stíhání neúčelné vzhledem k okolnostem uvedeným v § 172 odst. 2 písm. a) nebo b) tr. řádu (obviněnému byl uložen nebo hrozí současně znatelně vyšší trest vůči tomu, za který je stíhán)
- pokud se nepodařilo zjistit skutečnosti opravňující zahájit trestní stíhání (neznámý pachatel)

Státní zástupce jako orgán činný v trestním řízení vykonává v přípravném řízení dozor nad zachováváním zákonnosti a rozhoduje o opravných prostředcích proti rozhodnutím policejního orgánu. Na konci přípravného řízení podává státní zástupce obžalobu či rozhoduje o postoupení věci, zastavení trestního stíhání, přerušení trestního stíhání nebo podmíněném zastavení trestního stíhání či schválení narovnání [36,54,55].

Soud, jako představitel soudní moci, rozhoduje v trestním právu o vině a nevině obviněného. Mimo to může být soud v přípravném řízení zároveň orgánem činným v trestním řízení. Soud rozhoduje o některých prostředcích k zajištění osob a věcí. Jedná se o rozhodnutí ve věcech, které významně zasahují do práv podezřelého/obviněného jako je domovní prohlídka, uvalení vazby, příkaz k zatčení a další. Hlavní těžiště práce soudů spočívá v rozhodování soudních procesů [36,54,55].

V průběhu celého trestního řízení se postupně mění role podezřelé osoby a s tím se výrazně mění i jeho práva. Celé trestní řízení, včetně postavení podezřelé osoby, shrnuje níže uvedené schéma [36,54,55].

## Jednotlivá stádia trestního řízení



Obr. 1 Fáze trestního řízení, Zdroj: [55]

### 1.5 Etický kodex

Všichni policisté podléhají zákonu o Policii ČR č. 273/2008 Sb.. Mimo pravomoci a povinnosti vyplývající z dodržování výše uvedeného zákona, byl vytvořen Etický kodex Policie ČR. Etický kodex zahrnuje cíle, hodnoty, závazky vůči společnosti, závazky vůči ostatním příslušníkům Policie ČR a definuje osobní a profesionální přístup příslušníků Policie České republiky. Vznik a význam etického kodexu se váže na totalitní minulost. Příslušníci policie v těch dobách sloužili státnímu aparátu stejně jako dnes. Policisté byli v této době veřejností označováni za přívržence minulého režimu. S příchodem demokracie bylo třeba povzbudit důvěru veřejnosti v Policii ČR a to vedlo až k vytvoření

etického kodexu. Obsahem kodexu je i policejní etika, která je souborem norem a pravidel, jež jsou závazná pro všechny policisty, kdy samotný rámec jejich chování je regulován jak právní normou (zákony), tak i interními právními normami (rozkazy, interní akty řízení, předpisy apod.) [7,45]

## 1.6 Trestná činnost

Kriminalitu je možné dělit do několika skupin na základě různých hledisek např. podle předmětu kriminality, pachatele nebo druhu a tvrdosti sankce hrozícím za usvědčení z činu. Předmětem každého kriminálního činu je útok na zájem chráněný zákonem, který je sankcionován soudem [53].

Policie ČR v rámci své působnosti řeší trestné činy, přestupky nebo jiné správní delikty. Trestný čin je definován v zák. č. 40/2009 Sb. trestní zákoník jako *protiprávní čin, který trestní zákon označuje za trestný a který vykazuje znaky uvedené v takovém zákoně*. [10]. Přestupek je definován v zák. č. 251/2016 Sb. o zodpovědnosti za přestupky a řízení o nich, jako *společensky škodlivý protiprávní čin, který je v zákoně za přestupek výslovně označen a který vykazuje znaky stanovené zákonem, nejde-li o trestný čin*. Jiný správní delikt je v současné době již archaismem, protože se jednalo o přestupky, které spáchala právnická osoba nebo podnikající fyzická osoba. Novelizací zák. č. 250/2016 Sb. o zodpovědnosti za přestupky a řízení o nich došlo zakomponování odpovědnosti za přestupky právnických osob a podnikajících osob právě do tohoto zákona [43,44].

Nakládání s trestnými činy definuje trestní řád takto: *Policejní orgán je povinen na základě vlastních poznatků, trestních oznámení i podnětů jiných osob a orgánů, na jejichž podkladě lze učinit závěr o podezření ze spáchání trestného činu, učinit všechna potřebná šetření a opatření k odhalení skutečností nasvědčujících tomu, že byl spáchán trestný čin, a směřující ke zjištění jeho pachatele; je povinen činit též nezbytná opatření*

*k předcházení trestné činnosti.* Jinými slovy Policie ČR jako základní orgán činný v trestním řízení zjišťuje a shromažďuje veškeré informace o spáchané trestné činnosti a následně je předkládá dále tak, aby bylo možno rozhodnout v soudním řízení o vině, případně trestu. Pro příslušníky policie na obvodních odděleních to znamená, že musí zjistit, že došlo ke spáchání trestného činu. Samotné zjištění může vyplynout buďto z vlastních šetření a pátrání policistů nebo z oznámení uskutečněných občany ČR [9,36].

### 1.6.1 Objasnění trestného činu

Obvodní oddělení, stejně jako další útvary PČR, které zpracovávají nápad trestné činnosti, mají dvě možnosti ukončení trestního řízení. V prvním případě se policejnímu orgánu nepodaří zjistit pachatele trestného činu. Policejní orgán v tomto případě postupuje v souladu s ust. §159a odst. 5, tr. řádu a věc usnesením odloží. Jedná se o tzv. neznámého pachatele a pro policejní statistiky to znamená neobjasněný trestný čin [9,36].

Ve druhém případě, je-li dostatečně odůvodněn závěr, že trestný čin spáchala určitá osoba, lze postupovat několika různými způsoby v závislosti na závažnosti trestného činu apod.. Praxí na obvodních odděleních je ukončení prošetřování trestného činu ve zkráceném přípravném řízení dle ust. § 179a tr. řádu nebo postoupení na věcně příslušné oddělení PČR k zahájení trestního stíhání známého pachatele. V takovém případě se jedná o objasněný trestný čin a přesně tak bude zaznamenán v oficiálních policejních statistikách. Samotný fakt, že se v policejních statistikách konkrétní trestný čin vede jako objasněný, nemá nic společného s tím, jak dopadne u soudu. [9,36].

Do skupiny objasněných trestných činů jsou zahrnuty i činy, u kterých byl dostatečně odůvodněn závěr, že jej spáchala určitá osoba, ale její stíhání je zákonem nepřípustné. Typicky se jedná o např. „činy jinak trestné“, kterých se dopustila osoba, která v době spáchání nedovršila 15 let věku a není tím pádem trestně odpovědná [13,14].

## 1.6.2 Věcná a místní příslušnost

Vzhledem k tomu, že k páčání trestné kriminality dochází na území celé České republiky, bylo nutné stanovit místní příslušnost k projednávání trestné činnosti. Místní příslušnost je stanovena interním aktem řízení, konkrétně pokynem policejního prezidenta č. 103/2013. Cílem stanovení místní příslušnosti je snaha o snížení administrativního zatížení na co nejnižší nezbytnou míru. Území celého státu je pro potřeby PČR rozděleno na území jednotlivých krajských ředitelství, které víceméně korespondují s geografickým rozdělením krajů v ČR. V rámci jednotlivých krajských ředitelství PČR se nachází územní odbory, které víceméně korespondují s geografickým rozdělením bývalých okresů. Na konec jsou jednotlivé územní odbory rozdělené na nejmenší celky a to působnosti jednotlivých obvodních oddělení. Všechna obvodní oddělení mají přesně stanovené hranice svého obvodu a veškerá kriminalita, která byla spáchána na jejich území nebo zde vyšla najevo, jim přísluší. Detailní mapy s místní příslušností mají k dispozici důstojníci operačního střediska jednotlivých krajských ředitelství Policie ČR a to jim umožňuje vysílat na místo místně příslušné hlídky.

Napříč strukturou Policie ČR jsou příslušné útvary, které prověřují trestné činy v závislosti na jejich závažnosti. Věcnou příslušnost stanovuje a upravuje pokyn policejního prezidenta č. 103/2013. Trestní zákoník rozděluje trestné činy do tří skupin [32,33]:

- přečiny – všechny nedbalostní trestné činy a úmyslné trestné činy s horní hranicí sazby odnětí svobody do pěti let
- zločiny – úmyslné trestné činy, které nejsou přečiny nebo zvlášť závažné zločiny
- zvlášť závažné zločiny - úmyslné trestné činy s horní hranicí sazby odnětí svobody nejméně deseti let

Obvodní oddělení jsou věcně příslušná k prošetřování trestných činů s horní hranicí sazby do pěti let odnětí svobody a z toho vyplývá, že prošetřují jen přečiny. Zločiny a zvlášť závažné zločiny jsou věcně příslušné službě kriminální policie a vyšetřování.

Neznamená to, že na obvodním oddělení se nemůžou setkat s oznámením zvlášť závažného zločinu, nebo že se hlídky obvodních oddělení nesetkají s pachateli zvlášť závažných trestných činů. V případě, že se tak stane, příslušníci obvodního oddělení kontaktují věcně příslušné kolegy ze služby kriminální policie a vyšetřování, kteří budou věc dále prošetřovat [24].

Pro příklad věcné příslušnosti může sloužit trestný čin krádeže, který je v trestním zákoníku definován takto [33,41]:

Krádež

*(1) Kdo si přisvojí cizí věc tím, že se jí zmocní, a*

*a) způsobí tak na cizím majetku škodu nikoliv nepatrnou,*

*b) čin spáchá vloupáním,*

*c) bezprostředně po činu se pokusí uchovat si věc násilím nebo pohrůzkou bezprostředního násilí,*

*d) čin spáchá na věci, kterou má jiný na sobě nebo při sobě, nebo*

*e) čin spáchá na území, na němž je prováděna nebo byla provedena evakuace osob,*

*bude potrestán odnětím svobody až na dvě léta, zákazem činnosti nebo propadnutím věci.*

*(2) Kdo si přisvojí cizí věc tím, že se jí zmocní, a byl za takový čin v posledních třech letech odsouzen nebo potrestán, bude potrestán odnětím svobody na šest měsíců až tři léta.*

*(3) Odnětím svobody na jeden rok až pět let nebo peněžitým trestem bude pachatel potrestán, způsobí-li činem uvedeným v odstavci 1 nebo 2 větší škodu.*

*(4) Odnětím svobody na dvě léta až osm let bude pachatel potrestán,*

*a) spáchá-li čin uvedený v odstavci 1 nebo 2 jako člen organizované skupiny,*

*b) spáchá-li takový čin za stavu ohrožení státu nebo za válečného stavu, za živelní pohromy nebo jiné události vážně ohrožující život nebo zdraví lidí, veřejný pořádek nebo majetek, nebo*

*c) způsobí-li takovým činem značnou škodu.*

*(5) Odnětím svobody na pět až deset let bude pachatel potrestán,*

*a) způsobí-li činem uvedeným v odstavci 1 nebo 2 škodu velkého rozsahu, nebo*

*b) spáchá-li takový čin v úmyslu umožnit nebo usnadnit spáchání teroristického trestného činu, trestného činu financování terorismu (§ 312d) nebo vyhrožování teroristickým trestným činem (§ 312f).*

*(6) Příprava je trestná.*

Krádeže spadající do prvního, druhého nebo třetího odstavce jsou věcně příslušní projednávat policisté obvodních oddělení. Zatímco závažnější krádeže, tzn. od čtvrtého odstavce (značná škoda >500 000 Kč), jsou věcně příslušní policisté zařazení na službě kriminální policie a vyšetřování [24].

Rozdělení na základě věcné příslušnosti je podstatné i pro interpretaci výsledků statistického šetření. Do statistického šetření byly zahrnuty jen majetkové trestné činy věcně příslušné obvodním oddělením, tzn. s horní hranicí trestní sazby do pěti let.



## 1.7 Kontrola kriminality

Kontrolou kriminality rozumíme snahu o snížení kvantity, tj. počtů deliktů nebo udržení jejich počtu na co nejnižší míře. Zároveň je vyvíjena snaha o snížení kvality páchané trestné činnosti a eliminování dopadu na společnost. Kriminalitu můžeme kontrolovat dvěma způsoby [18,22,39].

### 1.7.1 Represivní strategie

Prvním způsobem kontroly kriminality, který se využíval od počátku páchání kriminality, je represe. Represe se vyvíjela od počátečních trestů na principu „oko za oko, zub za zub“ až do současné podoby, kdy jsme si osvojili celkem pět strategií represe [22,39].

- Odplatná (retributivní) – Trest je vnímán jako přirozený důsledek jednání pachatele, který musí pocítit újmu. Citelnost újmy by měla odpovídat závažnosti spáchaného činu. Retribuce, respektive odplata představuje sociální mstu, kterou představuje stát, a nikdy se nemstí oběť trestného činu [22,39].
- Odstrašení – Teorie odstrašení spočívá v odrazení pachatele od dalšího protiprávního jednání (individuální prevence) nebo odstrašení potenciálních pachatelů stejného trestného činu (generální prevence). Újma, která pachateli vznikne uložením trestu, má sama o sobě odradit pachatele od opakování stejného nebo jiného protiprávního jednání. Problémem strategie odstrašení je individuální vnímání újmy a následného efektu odstrašení. Provedené výzkumy poukazují na fakt, že odrazujícím faktorem není tvrdost uloženého trestu, ale jeho neodvratnost [22,39].
- Rehabilitační – Cílem potrestání pachatele je poskytnutí odborného zázemí, které mu umožní pochopit vážnost svého jednání a následků na

společnost. Veškerá snaha je zaměřena na znovuzařazení potrestaného zpět do společnosti [22,39].

- Eliminační – Chráněným zájmem je společnost a izolace pachatele je nejspolehlivější ochranou [22,39].
- Restituční – V této strategii je zdůrazňován význam odstranění následků trestného činu. Trest má směřovat k navrácení rovnováhy před spácháním trestního jednání. Individualizovaný přístup k pachateli má vést k vyměření trestu „na míru“, aby došlo v ideálním případě k odškodnění oběti trestného činu nebo společnosti [22,39].

### 1.7.2 Preventivní strategie

Úsilí je vynakládáno na provádění kriminálně-preventivních opatření, která by měla mít za následek předcházení páchaní trestné činnosti. Jedná se o mimotrestní opatření, jejichž cílem je odstranění nebo oslabení kriminogenních faktorů. Prevence se stává srozumitelným úkolem, vycházíme-li z teorie, že každý zločin potřebuje nutně tři prvky – pachatele, oběť a místo, kde se odehraje. Ve chvíli, kdy budeme schopni vyřadit jeden z prvků, zamezíme spáchání trestného činu. Z hlediska obsahu preventivních činností rozeznáváme celkem tři preventivní strategie [22,39]:

- Viktimologická prevence – zaměřuje se na oběti a potenciální oběti trestných činů. Nejčastější formou je plošná osvěta a vštěpování obecných i speciálních zásad ochrany ohrožených osob. Osvětová činnost upozorňuje, jak se máme chovat, abychom své zdraví nebo svůj majetek nevystavovali zvýšenému nebezpečí napadení, jak si počínat během útoku případně jak se útoku bránit. Mezi formy viktimologické prevence můžeme zařadit i kurzy sebeobrany. Velmi důležitým aspektem viktimologické prevence je její přiměřenost. Ve chvíli, kdy vystavíme posluchače každodennímu návalu zpráv o nebezpečném okolním světě, můžou

někteří jedinci zareagovat tak, že si ze svého domu zhotoví pevnost a omezí svůj pohyb v „nebezpečném světě“ na minimum [22,39].

- Sociální prevence – orientuje se na kriminogenní faktory ovlivňující potenciální pachatele a jejich sklony k trestné činnosti. Společnost a stát se snaží dosahovat konformity chování zejména prostřednictvím vnějších předpisů, mezi které můžeme zařadit právní řád, mravní řád nebo náboženství. Cílem je nastavení pravidel mravního chování, zvyků a obyčejů. Působení normativních systémů se vyznačuje sankcionováním určitého typu chování, ať už jde o sankce negativní (pokuty, tresty, morální izolace aj.) či pozitivní (odměny, pochvaly, morální ocenění aj.). Jedince je nejnáze ovlivnitelný v době svého dětství a vývoje. Z toho důvodu se většina sociálně-preventivních opatření zaměřuje na děti a mládež. Zhotovují se programy, které nabízejí mládeži vhodné způsoby trávení volného času nebo programy předcházející nezaměstnanosti [22,39].
- Situační prevence – veškerá snaha se upírá k odstraňování kriminogenních situací v duchu přísloví, že „příležitost dělá zloděje“. Jde o to, aby se páčání trestné činnosti stalo minimálně obtížné ideálně nemožné. Zamezení kriminálnímu jednání se realizuje na třech úrovních. První úroveň je maximální ztížení provedení kriminálního jednání instalováním překážek (bezpečnostní zámky, mříže apod.). Druhou úroveň představuje zvýšení šancí na dopadení pachatele např. instalací bezpečnostních kamer, alarmů nebo činností bezpečnostních agentur. Poslední úroveň preventivních opatření spočívá ve snaze snížit zisk pachatele. Snížit potenciální zisk můžeme například opatřením předmětů trestné činnosti jednoznačnými identifikátory respektive sériovými čísly nebo např. omezením množství hotovosti na přepážkách či v obchodech [1,22,39].

## 1.8 Majetková kriminalita

Předmětem statistického šetření této diplomové práce je majetková kriminalita. Při majetkové kriminalitě dochází k narušení a zásahu do majetkových práv, což bývá občany vnímáno velmi citlivě. Jedná se o kriminalitu, která je tzv. vidět a není latentní, jako např. hospodářská trestná činnost, která může být výši způsobené škody několikanásobně závažnější [21]. Kriminalitu můžeme strukturovat na obecnou, do které spadá kriminalita násilná, mravnostní, majetková a na kriminalitu jinou, kam řadíme hospodářskou kriminalitu [11]. Majetková kriminalita tvoří až nejen v České republice až 70% celkové registrované kriminality [37].

Do majetkové kriminality lze zahrnout, jak přestupky na úseku majetku, tak majetkové trestné činy. Hranici mezi spácháním trestného činu a přestupku tvoří výše způsobené škody. V případě, že činem byla způsobena škoda nikoliv nepatrná, která je v trestním zákoníku definována hranicí od 5-25 tisíc korun českých, jedná se o trestný čin. Majetkovou újmu pod hranicí pěti tisíc korun českých definujeme jako přestupek. Pro policejní práci se jedná o zásadní rozdíl a výši způsobené škody je z toho důvodu nutné odhadnout co nejpřesněji. V praxi se používají odborná vyjádření osob, která mají zkušenosti s oceňováním majetku, který byl předmětem majetkového deliktu. Každý spáchaný trestný čin, včetně majetkových, je evidován a následně zaznamenán do oficiálních statistik kriminality [32].

### 1.8.1 Vývoj majetkové kriminality

Pochopení trendu vývoje majetkové kriminality je podmíněno znalostí příčin v historických souvislostech. Poznatky z 19. století ukazují, že míra majetkové kriminality korelovala s cenami obilí a chleba. Snadno lze dovodit příčinnou souvislost mezi mírou majetkové kriminality a dostupností základních potravin. Z toho důvodu byla majetková kriminalita od počátku 19. století spojována s chudobou [26].

Americký kriminolog Edwin Sutherland se tématu majetkové kriminality věnoval ve své studii z 20. let 20. století a jako první poukázal na rozsáhlou kriminalitu středních vrstev. Postoj k majetkové kriminalitě, jako kriminalitě chudých, byl definitivně vyvrácen v období po 2. světové válce. S rozvojem a růstem životní úrovně obyvatel poválečné (západní) Evropy, ekvivalentně rostla i páchaná majetková kriminalita [7].

### 1.8.2 Vývoj majetkové kriminality na území České republiky

Největší nárůst majetkové kriminality na území České republiky můžeme pozorovat po roce 1989. Příčiny lze hledat v samotném historickém vývoji a souvisejících společenských i ekonomických změn. Generace vyrůstající v socialistické výchově neměly dostatečné právní povědomí a morální nastavení k páčání majetkové kriminality. Byl v nich zakořeněný jistý nezájem o vlastnictví ostatních, který zřejmě souvisel i s tím, že každý se staral o zajištění vlastních potřeb [37].

Změna režimu a nástup tržního hospodářství byl impulzem pro mnoho lidí k započatí podnikání a snaze rozmnožit svůj majetek. Problémem byl nedostatek kapitálu a chybějící podnikatelská etika. S dalším rozvojem hospodářství se postupem času vytváří majetná vrstva společnosti. Lidé se obklopují luxusním zbožím, které bývá předmětem majetkové kriminality a se zvyšujícím se počtem majetných, narůstá i počet příležitostí k páčání majetkových deliktů [39].

Pachatele majetkové kriminality lze rozdělit celkem do tří skupin dle společenského statusu. Každá z těchto skupin má jinou motivaci k páčání majetkové kriminality. První skupinou jsou bezdomovci, žebráci či lidé žijící na hranici bíd. Hlavním motivem je uspokojení základních životních potřeb nebo závislost na alkoholu či jiných návykových látkách. Druhou skupinu tvoří pachatelé střední vrstvy společnosti. Příčinu páčání spatřuje je spatřováno ve snaze dosáhnout třídu nejvyšší nebo alespoň předstihnout většinu příslušníku ze střední vrstvy společnosti [39].

Majetkových deliktů se mohou dopouštět i příslušníci nejvyšší vrstvy společnosti. Většinou se jedná o hospodářské delikty, pomocí kterých chtějí získat další finanční prostředky. Ukázkovým příkladem jsou potomci příslušníků nejvyšší vrstvy společnosti, kterým se říká eufemisticky „zlatá mládež“. Motivem k páchání trestné činnosti není nouze, ale zahánění nudy ve volném čase [39].

### 1.8.3 Příčiny vysoké úrovně majetkové kriminality

Mezi zásadní příčiny páchání majetkové kriminality patří negativní vlivy v rodině, životní styl, pokřivený vztah k cizímu majetku, životní styl, chaos v ekonomických vztazích, amnestie prezidenta, nedodržování právních norem a oslabení působnosti státních orgánů, zejména policie, organizovaný zločin a příliv drog na trh [27].

Další z možných příčin vysoké úrovně majetkové kriminality spočívá v neřešení sociálních a ekonomických problémů po roce 1989, velkou míru nezaměstnanosti a zvyšující se podíl občanů, kteří jsou odkázáni na sociální pomoc státu [5].

Velkým problémem se jeví fakt, že majetková kriminalita se jako zdroj celoživotních příjmů historicky osvědčila. V širším kontextu si příčiny páchání majetkové kriminality můžeme rozdělit do několika skupin [2].

- Politika

Politici samozřejmě nemohou majetkovou kriminalitu podporovat a naopak se ve svých volebních programech vůči ní často vymezují. Politická scéna může majetkovou

kriminalitu ovlivňovat, např. prohlášeními nebo zasahováním politických intrik do působnosti orgánů státní správy, respektive orgánů činných v trestním řízení. Dalším problémem může být fakt, že se změnou politického spektra a vládoucí strany dochází často i ke změnám na vrcholných postech orgánů státní správy [2].

- **Ekonomika**

Jednoznačný vztah mezi nezaměstnaností a pácháním majetkové trestné činnosti nebyl doposud prokázán. Vliv ekonomické situace na páchání trestné činnosti spočívá spíše v rozvoji aglomerací měst a působením spřažených kriminalistických faktorů, jako je lehce přístupný a zpeněžitelný majetek, vyšší hotovost, nepozornost zahraničních turistů, přelidněnost a další [2].

- **Právo**

Český právní systém ve většině případů řeší až následky páchání trestné činnosti. V některých případech však může i právní systém zavdávat příčiny, respektive nepůsobí dostatečně odstrašujícím způsobem. Na vině bývá například zdoluhavost soudních procesů u závažných nejen majetkových trestných činů. Není výjimkou, že rozsudek bývá vyneseno až po několika letech a v té době již společnost mohla zapomenout, o co se v kauze jednalo. Problém může spočívat v projevech alibismu při rozhodování soudů, kde bývá kladen důraz na procesní stránku věci místo věcné stránky, motivované snahou zbavit se osobní odpovědnosti soudce za konečné rozhodnutí ve věci. To se může dít např. přesměřováním pozornosti na nedostatky způsobené v průběhu vyšetřování osobami mimo trestní justici nebo zproblematizováním příslušnosti konkrétního soudu rozhodovat ve věci. Všechna taková rozhodnutí vedou ke konečnému závěru, že právo nepředstavuje účinnou překážku proti dalšímu šíření majetkové kriminality [2].

- Státní správa

Státní správa nepostupuje ve věcech majetkové kriminality dostatečně tvrdě a nekompromisně. Celé řízení by se mělo urychlit, aby protahování nebylo spojované se ziskuchtivostí jednotlivců nebo orgánů státní správy. Jednání státní správy by mělo být naprosto transparentní a informace o průběhu a výsledku by měly být k dispozici široké veřejnosti ke kontrole. Je třeba klást důraz na dohled nad prodejem státního majetku a vést jednání tak, aby bylo možné zpětně vyvozovat osobní zodpovědnost za učiněná rozhodnutí [2].

- Obyvatelstvo

Krádeže jsou obyvatelstvem vnímány jako jeden z nejsnazších způsobů obohacení s poměrně nízkou mírou rizika dopadení a potrestání. Drobné krádeže veřejnost kolikrát ani nehlásí orgánům činným v trestním řízení a často jsou přehlíženy, respektive tolerovány. Ke krádeži naše obyvatelstvo přistupuje tak, že při pořízení movité věci je třeba počítat s tím, že může být odcizena. S tím souvisí i nečinnost a přihlížení v případě, že k drobné majetkové kriminalitě dochází. Prodej a nákup kradeného zboží je naší veřejností vnímáno spíše jako výhodný obchod, než nepřímá podpora zloděje [2].

- Kultura

Touha po rychlém zbohatnutí se pojí se světem hazardních her, zábavy a her obecně. Vidina rychlého zbohatnutí bývá často důvodem v účasti televizních her či šoubyznysu [2].



- Média

Typický občan nechce být zpravidla informován pravdivě, ale chce se pobavit, odreagovat a zjistit např. že někdo má větší smůlu než on. Média, zejména soukromá, jsou živena ze zisků v závislosti na sledovanosti. Logicky reagují tím způsobem, že pořádají hon na senzace a snaží se diváky lákat často zkreslenými a upravenými informacemi [2].

Přemírou informací o kriminalitě vzniká šum, který rapidně snižuje zájem o takové zprávy a média jsou nucena si informace různě přikrášlovat a vytvářet až bizarní případy [2].

Dalším úskalím většího množství informací o kriminalitě je tolerance diváků k trestné činnosti a může se vytrácet soucit s oběti skutečných trestných činů. Ve chvíli, kdy o konkrétní trestné činnosti informuje více médií současně, vzniká iluze skutečnosti a ve chvíli, kdy vyjdou najevo např. podstatné skutečnosti, nevěnují jim média dostatečný prostor, protože takové informace se již tak dobře „neprodávají“ [2].

#### 1.8.4 Trestněprávní úprava majetkové kriminality

Trestní zákoník upravuje majetkovou kriminalitu jako trestné činy proti majetku v hlavě V. zák. č. 40/2009 Sb. tr. zákoníku, v rozmezí § 205 – 232. Ustanovení výše zmíněných paragrafů chrání zejména vlastnictví, které je objektem více než poloviny z uvedených trestných činů. Objektem může být dále majetek, či nehmotné statky. Majetkové zájmy jsou chráněny i v dalších oddílech trestního zákoníku např. v případě trestného činu loupeže dle ust. 173 tr. zákoníku v hlavě trestných činů proti lidskému životu a zdraví. Loupeže nejsou tím pádem zahrnuty do policejní statistiky pod majetkové delikty, ale do skupiny trestných činů proti životu a zdraví [14,16,55].

Pachatelem majetkových deliktů může být každá fyzická osoba, ale některé skutkové podstaty trestných činů vyžadují tzv. speciální subjekt. Příkladem je zpronevěra podle ust. § 206 tr. zákoníku, kde pachatelem musí být osoba, které byl předmět útoku svěřen [14,16,55].

Subjektivní stránkou všech trestných činů je zavinění, které může být úmyslné nebo nedbalostní. Pro majetkovou kriminalitu platí, že u většiny trestných činů je vyžadováno úmyslné jednání pachatele. Výjimku tvoří trestné činy podílnictví, porušení povinnosti při správě cizího majetku nebo způsobení úpadku, kde postačí nedbalostní zavinění [14,16,55].

Výše způsobené škody by měla odrážet míru společenské škodlivosti. Z toho důvodu je výše způsobené škody vymezena v § 138 tr. zákoníku do pěti skupin. Škodou nikoliv nepatrnou se rozumí škoda od pěti tisíc korun českých, nikoliv malou škodou od 25 tisíc korun českých, větší škodou od 50 tisíc korun českých, škodou většího rozsahu od 500 tisíc korun českých a škodou velkého rozsahu rozumíme škodu převyšující hranici pět milionů korun. Při posuzování výše škody se vychází z ceny, za kterou se napadený předmět obvykle prodává v místě a v době, kde ke krádeži nebo jinému majetkovému deliktu došlo. V případě, že nelze tuto cenu zjistit, je stanovena výší nákladů účelně vynaložených na pořízení stejné či obdobné věci nebo jejího uvedení do předešlého stavu. Rozhodující není, o kolik se pachatel obohatil, ale o kolik byl majetek poškozeného ponížen [14,16,55].

#### 1.8.5 Vymezení majetkové kriminality

Jednotlivé majetkové delikty jsou vymezené v hlavě V. zák. č. 40/2009 Sb. trestní zákoník v rozmezí od § 205-235. Je nutné zdůraznit, že policejní statistiky se nepřekrývají s vymezením podle trestního zákoníku. V případě krádeže velkého rozsahu dle ust. § 205

odst. 5, písm.a) tr. zákoníku, je tento delikt zaznamenán v policejní statistice jako delikt hospodářský. Trestný čin podvodu dle ust. §207 tr. zákoníku je do statistik majetkové kriminality zahrnut pouze v případě, že byl spáchán proti fyzické osobě, nikoliv však právnické. Opačným příkladem může být trestný čin pytláctví, který se liší objektem trestné činnosti, ale policejní statistiky jej zahrnují do majetkových deliktů [32].

Paralelně s policejní statistikou je vedena justiční statistika, která naprosto přesně koresponduje s trestním zákoníkem a uvádí trestnou činnost do jednotlivých hlav a paragrafů. Úskalím justiční statistiky je fakt, že zahrnuje pouze údaje o soudem stíhaných osobách. Pro představu o páchané majetkové kriminalitě a provedení statistického šetření se více hodí statistika policejní, která vykazuje neměnnost po delší dobu a umožňuje sledovat dynamiku vývoje kriminality [29].

Mezi majetkové trestné činy, které jsou zahrnuty do statistik Policie ČR, patří zejména [29]:

- Krádež §205 tr. zákoníku
- Zpronevěra §206 tr. zákoníku
- Neoprávněné užívání cizí věci §207 tr. zákoníku
- Poškození cizí věci §228 tr. zákoníku
- další statisticky nevýznamné trestné činy jako lichva apod.

Takticko-statistická klasifikace dále člení krádež dle § 205 tr. zákoníku do několika podskupin (celkem 31), které souvisí zejména s místem, kde ke krádeži došlo nebo se způsobem jejího provedení. Jedná se o podrobnější dělení, které má význam zejména k vytvoření celkového obrazu o páchané majetkové kriminalitě, ale pro potřeby této práce nejsou podstatné.

#### 1.8.6 Objasňování majetkové kriminality

Objasněním trestného činu rozumíme zjištění jeho pachatele respektive podezřelého ze spáchání trestného činu. Objasnění trestného činu provádí z drtivé většiny

Policie ČR a v případě objasnění celý spisový materiál předá věcně a místně příslušnému státnímu zastupitelství. Jedná se o snadno měřitelný parametr, který má určitou vypovídající hodnotu a z toho důvodu bývá objasňování trestných činů měřítkem kvality práce jednotlivých součástí složek Policie ČR. Pro majetkové delikty platí tento fakt obzvlášť, protože může odrážet snahu při objasňování trestné činnosti [18].

Majetkové delikty se v policejních statistikách vymykají nízkou mírou objasněnosti, která v období od roku 1989 do roku 2015 kolísala v rozmezí od 20-26% [29].

Tento fakt lze vysvětlit působením několika faktorů, které jsou obtížně měřitelné. Z policejní praxe je známo, že na menších obvodních odděleních policisté můžou spoléhat na dobrou osobní a místní znalost, která může napomoci ke zjištění pachatele trestného činu. Naopak na velkých obvodních odděleních, respektive místních odděleních hlavního města Prahy, je vysoká fluktuace osob s velkým podílem turistů. Nižší míru objasnění trestných činů můžeme přikládat též vytíženosti jednotlivých policistů na obvodních odděleních a systému jejich služeb. V běžném provozu obvodního oddělení musí být zajištěna stálá služba pro příjem oznámení a v případě, že konkrétní policista tuto službu nevykonává, má čas na objasňování jemu přidělených trestných činů. Doba vyčleněná pro řešení přidělených trestných činů se na jednotlivých odděleních liší z důvodu podstavu počtu policistů nebo velkému počtu přidělených spisů na jednoho policistu.

Nedílnou součástí objasňování majetkových trestných činů je iniciativa příslušníků policie daného obvodního oddělení. Jedná se o neměřitelný parametr vzhledem k fluktuaci příslušníků mezi jednotlivými odděleními.

Objasněnost majetkových trestných činů se mění v závislosti na vývoji společnosti a způsobu páchaní trestné činnosti. Technologický rozvoj, který jde ruku v ruce s novými metodami při objasňování trestných činů. Velký pokrok směrem k objasňování trestných činů zaznamenalo rozšíření metody DNA analýzy vzorků zajištěných na místě trestného činu nebo zvýšení počtu bezpečnostních kamer [18].

Statistiky objasněnosti zahrnují jednak skutky objasněné ve lhůtách pro trestní řízení a zároveň i skutky objasněné dodatečně. Po odložení trestného činu z důvodu např. nezjištění jeho pachatele, může v důsledku zjištění nových okolností, dojít k dodatečnému objasnění pachatele [29].

## 1.9 Srovnání majetkové kriminality se zahraničními sousedy

Majetková kriminalita je hojně rozšířena po celém světě nehledě na politická uskupení či právní úpravy jednotlivých zemí. Pro představu budou níže srovnány statistiky majetkové kriminality v České republice se Spolkovou republikou Německo a Slovenskou republikou. Spolková republika Německo byla vybrána jako typický představitel vyspělé země s pokročilou ekonomikou a fungující policií. Slovenská republika (dále jen Slovensko) je nám vzhledem ke společné minulosti nejbližší ve všech ohledech včetně úprav trestního práva.

### 1.9.1 Majetková kriminalita ve Spolkové republice Německo

Německé trestní právo rozlišuje majetkové trestné činy ve dvou pojetích dle objektu jednotlivých trestných činů. Majetkovým trestným činem označujeme veškeré trestné činy směřující proti majetku nebo majetkové podstatě jiných osob. Německé právo „Strafgesetzbuch“ (trestní zákoník) rozděluje majetkové trestné činy do dvou skupin. V první skupině souhrnně označované jako „Eigentumsdelikte“ (provinění proti cizímu vlastnictví) jsou všechny trestné činy, u kterých je vznik škody znakem skutkové podstaty [12,15].

Druhou skupinu tvoří majetkové delikty souhrnně označované jako „Vermögensdelikte“, kde je majetek chráněn jako celek. Věci, které nemají materiální hodnotu, nejsou ustanoveními těchto trestných činů chráněny [12,15].

Tab. I-Rozdělení trestných činů do skupin „Eigentumsdelikte“, „Vermögensdelikte“

<b>Eigentumsdelikte</b>	<b>Vermögensdelikte</b>
Krádež - § 242 StGB	Vydírání § 253 StGB
Zvlášť těžký případ krádeže - § 243 StGB	Nadržování § 257 StGB
Krádež vloupání do bytu - §244 StGB, ost. 3	Podílnictví § 259 StGB
Zpronevěra - § 246 StGB	Podvod § 263 StGB
Loupež - § 249 StGB	Subvenční podvod § 264 StGB
Těžká loupež § 250 StGB	Zneužití pojištěn § 265 StGB
Poškození věci § 303 StGB	Zpronevření § 266 StGB

Zdroj [31]

Pro vysvětlení si ukážeme příklad. Naplnění skutkové podstaty trestného činu poškození cizí věci vyžaduje, aby se jednalo o věc v cizím vlastnictví (Eigentum). Například krádež staré rodinné (bezcné) fotografie se bude trestat dle § 242 StGB, protože nevznikla škoda na majetku osoby (Vermögen), ale bylo narušeno vlastnictví věci (Eigentum) [19,31].

K porovnání kriminálních statistik si uvedeme pouze delikty krádeže dle § 242 StGB patřící do skupiny „Eigentumsdelikte“, které nejvíce odpovídají statistickým údajům v České republice. Do skupiny krádeží se řadí tyto trestné činy [19,31]:

- **§ 242 StGB:** Kdo jinému odejme cizí movitou věc v úmyslu si věc sám protiprávně přisvojit nebo ji přisvojit třetímu, trestá se trestem odnětí svobody až na pět let nebo peněžitým trestem [19,31].

- **§ 247 StGB** – Je-li krádeží nebo zpronevěrou poškozen příslušník, poručník nebo pečovatel anebo žije-li poškozený s pachatelem ve společné domácnosti, čin se stíhá pouze na návrh [19,31].
- **§ 248a StGB** - Krádež a zpronevěra věcí nepatrné hodnoty se v případech § 242 a 246 stíhají pouze na návrh, ledaže by úřad povoláný k trestnímu stíhání považoval z důvodu zvláštního veřejného zájmu na trestním stíhání úřední zákrok za žádoucí [19,31].
- **§ 248b StGB** - Kdo proti vůli oprávněného užívá motorové vozidlo nebo jízdní kolo, trestá se trestem odnětí svobody až na tři léta nebo peněžitým trestem, jestliže čin není podle jiných předpisů ohrožen těžším trestem, trestá se na návrh [19,31].

Důležité je zmínit, že výše způsobené škody nehrají v německém právu roli. Škodou na majetku se rozumí následek na peněžní hodnotě a majetkem se dle Německého trestního práva rozumí suma veškerého penězi ocenitelného jmění. Výše škody u některých specifických trestných činů se v Německu řídí judikaturou a např. pro podvod dle § 263, odst. 3 StGB vychází stanovení škody velkého rozsahu z rozsudku ze dne 07.10.2003, ve kterém byla stanovena na 50 000EUR. Objasněnost trestných činů v Německu je stejný pojem, jako v České republice tj. vyjádření procentuálního zastoupení trestných činů se zjištěným pachatelem vůči celkovému nápadu trestné činnosti [15].

## 1.9.2 Majetková kriminalita ve Slovenské republice

Slovenské trestní právo je obdobné trestnímu právu v České republice. Postup orgánů činných v trestním řízení upravuje zák. č. 300/2005 z.z. „trestný poriadok“ a trestní odpovědnost s vymezením všech pojmů včetně skutkových podstat jednotlivých trestných činů upravuje zák. č. 301/2005 z.z. „trestný zákon“ [47,48].

Skutkové podstaty trestných činů jsou obdobné těm z českého trestního zákoníku. Slovenský trestný zákoník upravuje minimální výši škody pro spáchání majetkových trestných činů na 266EUR, což ke dni 01.08.2020 činí 6962,-Kč. Rozdíl oproti českému trestnímu zákoníku činí 1962,-Kč tj. 29% výše škody [47,48].

Následující tabulka znázorňuje počty spáchaných skutků rozdělených do dílčích skupin pro jednotlivé země. Majetkové trestné činy pro Spolkovou republiku Německo zahrnují veškeré majetkové delikty neohledně na výši způsobené škody. Z toho důvodu byla i pro Českou republiku sjednocena data z krádeží a zpronevěr všech závažností trestných činů. Jedná se tedy i o zločiny a zvláště závažné zločiny, které nejsou věcně příslušné obvodním oddělením Policie ČR, ale skupině kriminální policie a vyšetřování. Obdobně bylo postupováno i pro majetkové trestné činy ze Slovenska. Byly zvoleny celkem čtyři skupiny trestných činů, které jsou v trestních předpisech obou zemí popsány obdobně a stejně tak jsou vedeny jejich statistiky, tj. jsou vhodné ke komparaci.

První skupinu tvoří krádeže prosté, kam patří veškeré krádeže, které nebyly spáchány vloupáním. Vloupání definuje české právo (obdobně i právo německé i slovenské) jako vniknutí do uzavřeného prostoru lší, nedovoleným překonáním uzamčení nebo překonáním jiné jistící překážky, kdy uzavřeným prostorem máme na mysli dům, byt, chatu, obchodní dům, ale také oplocený pozemek, automobil, příruční pokladna apod.. Druhou skupinou jsou krádeže vloupáním tj. všechny krádeže naplňující výše uvedené. Ve třetí skupině se nachází krádeže platebních karet, které kriminalistické statistiky Spolkové republiky Německo zahrnují do majetkových deliktů, tj. zohledňují ve statistikách, zatímco v České republice spadá neoprávněné užívání platebního prostředku do skupiny ostatních deliktů a neřadí se mezi majetkové. Poslední skupinou



jsou zpronevěry. Srovnána budou procentuální zastoupení majetkových deliktů vůči celkové kriminalitě a objasněnost majetkových deliktů [30,38].

Tab. II-Struktura majetkových trestných činů, procentuální zastoupení a objasněnost ve Spolkové republice Německo za rok 2015

<b>Trestný čin</b>	<b>Celkový počet</b>	<b>Procentuální zastoupení vůči všem trestným činům</b>	<b>objasněnost</b>
Krádež prostá	1 401 267	22,1 %	42,62 %
Krádež vloupáním	672 304	10,6%	14,3%
Krádež platebního prostředku	153 968	2,4%	7,4%
Zpronevěra	110 801	1,8%	51,9%
Celkově	2 338 340	36,9 %	29,1%

Zdroj: [30]

Tab. III-Struktura majetkových trestných činů, procentuální zastoupení a objasněnost na Slovensku za rok 2015

<b>Trestný čin</b>	<b>Celkový počet</b>	<b>Procentuální zastoupení vůči všem trestným činům</b>	<b>objasněnost</b>
Krádež prostá	18 020	24,6%	43%
Krádež vloupáním	6862	9,4%	31%
Krádež platebního prostředku	1822	2,5%	23%
Zpronevěra	785	1,1%	63%
Celkově	27 489	37,6%	40%

Zdroj: [38]

Tab. IV-Struktura majetkových trestných činů, procentuální zastoupení a objasněnost v České republice za rok 2015

<b>Trestný čin</b>	<b>Celkový počet</b>	<b>Procentuální zastoupení vůči všem trestným činům</b>	<b>objasněnost</b>
Krádež prostá	84 793	34,2%	22,6%
Krádež vloupáním	34 776	14%	22,5%
Krádež platebního prostředku	7272	2,9%	28,3%
Zpronevěra	782	0,3%	67,9%
<b>Celkově</b>	<b>127 623</b>	<b>51,5%</b>	<b>35,32%</b>

Zdroj: [29]

## 2 Cíle práce, hypotézy

### 2.1 Cíle diplomové práce

Globálním cílem diplomové práce je přispět k předložené podobě PČR výzkumem majetkové kriminality a jejího objasňování. Vzhledem k tomuto globálnímu cíli byla v teoretické části strukturována podoba PČR s vyjasněním místa majetkové kriminality a jejího objasňování v předložené podobě.

Strukturní roviny, odrážející globální cíl diplomové práce, obsahovaly: PČR, Struktura PČR, Úkoly PČR, Propojení výkoné a soudní moci, Trestní řízení, Etický kodex, Trestná činnost. Strukturní rovina „Trestná činnost“ bude obsahovat složky: Kontrola kriminality, Objasnění trestného činu, Věcná a místní příslušnost, Majetková kriminalita MK, Vývoj MK, Příčiny MK, Trestněprávní úprava MK, Vymezení MK, Objasňování MK, Srovnání MK v zahraničí.

Z hlediska strukturované podoby PČR je prvním dílčím cílem diplomové práce zkoumání dílčích parametrů této strukturované podoby. Zkoumanou jednotkou se stala obvodní oddělení PČR. Zkoumanými parametry bude procentuální účast MK na celkové trestné činnosti a procentuální objasněnost MK – oba parametry budou vázány na obvodní oddělení PČR.

Po vybrání parametrů majetkové kriminality vhodných ke komparaci bude druhým cílem práce zpracování vybraných parametrů metodami deskriptivní a matematické statistiky. Třetím cílem práce bude vyhodnocení souvztažnosti jednotlivých parametrů majetkové kriminality.

## 2.2 Hypotézy diplomové práce

Oba zkoumané výzkumné parametry jsou v operacionalizované podobě zachyceny ve formulaci hypotéz aplikovaného kvantitativního výzkumu:

H1) Empirické rozdělení zkoumaných parametrů majetkové kriminality bude mít teoretické rozdělení blízké rozdělení normálnímu

H2) Zkoumané parametry majetkové kriminality budou souviset regresně a korelačně na bázi silné pozitivivity

### 3 Operacionalizace výzkumných proměnných

**Nápad trestné činnosti** – celkový počet evidovaných trestných činů na obvodním oddělení Policie ČR.

**Objasněnost trestné činnosti** – procentuální vyjádření trestných činů, u kterých byl zjištěn pachatel respektive podezřelý ze spáchání daného trestného činu.

**Empirické rozdělení** – hodnoty náhodné proměnné, reprezentace výběrového souboru pomocí relativních četností.

**Matematická statistika** - cílem matematické statistiky je vyjadřovat výsledky deskriptivní statistiky vhodnými modely, odvozenými z teorie pravděpodobnosti a takto získané pravděpodobnostní modely dále matematicky zpracovávat [4].

**Deskriptivní statistika** – neboli popisná statistika je přehled v datech. Často se ke zpracování provede sběr hodnot s vysokou komplexitou. Komplexnost hodnot negativně ovlivňuje jejich interpretaci a další využití. Použitím metod deskriptivní statistiky se snažíme komplexní data zjednodušit a připravit je k dalšímu efektivnímu používání [4].

## 4 Metodika výzkumu

### 4.1 Výzkumné metody aplikovaného kvantitativního výzkumu

Ke zpracování diplomové práce byly využity obecně teoretické metody, empirické metody, zanalyzování a uspořádání dat a metody šetření dvourozměrné statistiky. Získaná data byla čerpána ze statistik vedené Policií ČR. Nasbíraná data byla analyzována v programu Microsoft Office Excel. K ověření stanovených hypotéz byly využity metody deskriptivní a matematické statistiky.

### 4.2 Základní metody deskriptivní statistiky

#### 4.2.1 Formulace statistického šetření

Pro zpracování statistického šetření je nutné vymezit pojmy, na jejichž základě je možno formulovat statistické šetření:

- **Hromadný náhodný jev (HNJ)**
- **Statistická jednotka (SJ)**
- **Statistický znak (SZ)**
- **Hodnoty dvou statistických znaků (HSZ)**
- **Základní statistický soubor (ZSS)**
- **Náhodný výběr**
- **Výběrový statistický soubor**

Hromadný náhodný jev (HNJ) je realizace činností nebo postupů, které se odehrávají ve velké množině prvků, a jejich výsledek nelze předem určit. Matematická statistika a teorie pravděpodobnosti se zabývají kvalitativní a kvantitativní analýzou zákonitostí hromadných náhodných jevů. Statistická jednotka (SJ) je popsána shodnými vlastnostmi prvků zkoumané množiny. Statistický znak (SZ) je definován některou z rozdílných vlastností prvků zkoumané množiny. V případě níže prováděného výzkumu se bude jednat o dva statistické znaky z hlediska aplikace metod dvourozměrné statistiky. Hodnoty statistických znaků (HZS) popisují zkoumaný statistický znak a zpravidla jsou vyjádřeny číselnými hodnotami. Základní statistický soubor (ZSS) je určen všemi statistickými jednotkami. Z důvodu velké náročnosti se zpravidla nezkoumá celý statistický soubor, ale provedením náhodného výběru (NV) omezíme počet zkoumaných jednotek. Výsledky zkoumání náhodného výběru jednotek následně aplikujeme na celý statistický soubor (ZSS). Výběrový statistický soubor VSS je spojen s výběrovými charakteristikami a je dán těmi statistickými jednotkami, které byly vybrány ze základního statistického souboru procesem náhodného výběru [49,50].

#### **a) Škálování**

Vhodné vyjádření hodnot statistického znaku prostřednictvím prvků škály (seskupení hodnot statistického znaku do rozumných skupin). Počet prvků škály může být vypočítán např. Sturgesovým pravidlem  $k = 1 + 3,3 \log_{10}n$ , kde  $n$  je rozsah výběrového statistického souboru VSS [49,51].

#### **b) Měření v deskriptivní statistice**

Měření představuje proces, kterým je každé statistické jednotce výběrového statistického souboru přiřazen jeden z prvků škály. Výsledky měření jsou zjištění, že prvek škály byl naměřen  $n_i$  krát [49,51].

**Prvky škály ( $x_i$ )** – prvky škály pro zvolený statistický znak.

**Absolutní četnost ( $n_i$ )** – Součtu všech  $n_i$  se říká absolutní četnost a ta musí být rovna rozsahu výběrového statistického souboru [49,51].

**Relativní četnost ( $n_i/n$ )** - „Statistická pravděpodobnost  $p(x_i)$  výsledku  $x_i$  je pak dána tzv. relativní četností  $n_i/n$ . Součet všech relativní četností musí být roven 1 [49,51].

**Kumulativní četnost ( $\sum n_i/n$ )** – je možné zařadit mezi výsledky měření. Kumulativní četnost udává pravděpodobnost, že bude naměřen výsledek měření menší nebo rovný výsledku. Kumulativní četnosti je možné zjišťovat pouze u kvantitativních metrických nebo absolutních metrických škál [49,51].

Měření v kvantitativní metrické škále a absolutní metrické škále lze považovat za zobrazení množiny statistických jednotek do množiny reálných čísel. Zároveň měření „*musí splňovat podmínky validity (zda je měřeno to, co má být měřeno), reliability (reprodukovatelnost měření) a objektivnosti (zda různí posuzovatelé budou měřit statistické jednotky stejným způsobem)*“ [49,51].

### c) Elementární statistické zpracování

Elementární statistické zpracování je uspořádání dat do tabulek, grafů a výpočet potřebných empirických parametrů. Ke zpracování byla vytvořena tabulka s celkem osmi sloupci, kdy první čtyři sloupce jsou naměřené údaje:

- $x_i$ -prvky škály,
- $n_i$ -absolutní četnosti
- $n_i/n$  relativní četnosti
- $\sum(n_i/n)$ -kumulativní četnosti.



Zbývající sloupce jsou vypočítané hodnoty, které jsou potřebné pro empirické výpočty. Zařazením vypočítaných parametrů do tabulky slouží k zjednodušení při výpočtech a snadnější orientaci.

Grafické vyjádření umožňuje poskytnout potřebné informace. Z grafu lze odhadnout parametry polohy, špičatosti, šikmosti a variability. Grafy jsou vytvářeny jako obrazy empirických rozdělení absolutních, relativních a kumulativních četností [17,49].

Do statistického zpracování patří výpočet empirických parametrů, které vystihují povahu zkoumaného statistického souboru. Empirické parametry lze rozdělit na kvantilové (např. padesátiprocentní kvantil je „medián“) nebo tzv. momentové parametry, jakými jsou aritmetický průměr, empirický rozptyl, parametry šikmosti či špičatosti [17,49].

Momentové parametry je možno dále dělit na momenty obecné, centrální a normované. Při empirickém zpracování platí, že pro výpočet normovaných momentů je nutné znát momenty centrální a pro výpočet momentů centrálních zase momenty obecné [17,49].

Obecným momentem prvního řádu je tzv. parametr polohy neboli aritmetický průměr, který znázorňuje umístění empirického rozdělení četností na vodorovné ose [49].

Aritmetický průměr se vypočítává:  $O_1(x) = \frac{1}{n} \sum n_i x_i$

Centrální moment druhého řádu je parametrem variability. Parametr variability určuje empirický rozptyl. Odmocninou empirického rozptylu je směrodatná odchylka a ta značí míru statistické variability. Čím bližší jsou si hodnoty empirického rozptylu a aritmetického průměru, tím nižší bude variabilita. Dále platí, že je-li směrodatná odchylka velká, výpovědní hodnota aritmetického průměru je malá a opačně [49]. Výpočet empirického rozptylu:  $C_2(x) = \frac{1}{n} \sum n_i x_i^2$

Normovaným momentem třetího řádu je tzv. parametr šikmosti. Parametr šikmosti může nabírat kladných i záporných hodnot. Záporné hodnoty parametru značí, že četnější jsou prvky škály, které se nacházejí vpravo od aritmetického průměru a naopak [49].

Hodnota normovaného momentu třetího řádu se vypočítává:  $N_3 = \frac{C_3}{C_2 \sqrt{C_2}}$

Pomocí normovaného momentu čtvrtého řádu jsme schopni vypočítat parametr špičatosti. Špičatost nám udává, v jakém rozložení četností se vyskytují velmi vysoké a velmi nízké hodnoty. V případě, že se koeficient špičatosti blíží k číslu 3, znamená to, že zadané hodnoty se podobají s Gaussovou křivkou normovaného normálního rozdělení četností [49]. Hodnota normovaného momentu čtvrtého řádu se vypočítává:  $N_4 = \frac{C_4}{C_2^2}$

## 4.3 Základní metody matematické statistiky

### 4.3.1 Neparametrické testování

Testování neparametrických hypotéz se používá pro případy, kdy k empirickému rozdělení potřebujeme přiřadit rozdělení teoretické. V rámci neparametrického testování přiřadíme zjištěným statistickým údajům teoretické rozdělení, tzn. způsob, jakým jsou rozloženy pravděpodobnosti jednotlivých jevů. „*Význam testování neparametrických hypotéz spočívá především v tom, že je vždy výhodné nahradit empirické rozdělení rozdělením teoretickým – s teoretickým rozdělením je spojen jednoduchý matematický aparát, který umožňuje získat informace jinak nedostupné*“ [49].

Pro potřeby neparametrického testování je třeba rozdělit hodnoty statistického znaku nebo prvku do intervalů, které nazýváme intervalové rozdělení četností.

Při neparametrickém testování si stanovíme nulovou hypotézu a hypotézu alternativní. Pro hypotézy platí, že: „*Nulová hypotéza předpokládá, že empirické rozdělení lze nahradit zamýšleným teoretickým rozdělením. Alternativní hypotéza pak*

*předpokládá, že tato domněnka není správná. Podstatou testování neparametrických hypotéz je pak srovnávání teoretických a empirických četností. Empirické četnosti jsou vypočítávány prostřednictvím elementárního statistického zpracování ve vazbě na empirické rozdělení. Teoretické četnosti jsou vypočítávány prostřednictvím pravděpodobnostní funkce nebo hustoty pravděpodobnosti ve vazbě na zamýšlené teoretické rozdělení“ [49].*

Pomůckou jsou plochy pod Gaussovou křivkou odpovídající normovanému normálnímu rozdělení. Oba typy ploch úzce souvisejí s distribuční funkcí normálního rozdělení a s distribuční funkcí normovaného normálního rozdělení (tj. s Laplaceovou funkcí“ [49].

Grafem hustoty pravděpodobnosti normovaného normálního rozdělení je Gaussova křivka, definičním oborem hustoty pravděpodobnosti je množina všech reálných čísel. Proto je zapotřebí dílčí intervaly volit tak, aby „pokryly“ interval od mínus nekonečna do plus nekonečna. Tento záměr usnadňuje použití Sturgesova pravidla pro rozsah výběrového statistického souboru [4,17,49,51,52].

#### 4.3.2 Teorie odhadů

Naměřenému empirickému rozdělení četností je pomocí neparametrického testování přiřazeno rozdělení teoretické. Neznáme však všechny jeho hodnoty a ty je třeba odhadovat. Můžeme provést celkem dva druhy odhadů, bodové nebo intervalové. Správné bodové odhady by měly splňovat podmínky konzistentnosti, nestrannosti, nezkreslenosti, vydatnosti a dostatečnosti, a lze je provádět buďto momentovou metodou nebo metodou maximální věrohodnosti.

Intervalové odhady odstraňují problém s neznalostí přesnosti odhadu. Zvolíme si hladinu statistické významnosti a pro ni je dán interval, ve kterém se s danou pravděpodobností budou odhadované hodnoty nacházet [23,49].

### 4.3.3 Parametrické testování

Parametrické testování rozdělujeme na jednovýběrové testování hypotézy o střední hodnotě nebo o rozptylu a na dvouvýběrové testování hypotézy o rovnosti středních hodnot nebo rozptylů. V případě parametrického testování jsou využívány jednovýběrové testy **u-test** a **t-test** pro střední hodnotu a jednovýběrový  **$\chi^2$ -test** pro rozptyl a dvouvýběrové testy **u-test** a **t-test** pro rovnost středních hodnot a dvouvýběrový **F-test** pro rovnost rozptylů [49,52].

### 4.3.4 Měření statistických závislostí

Měření statistických závislostí je spojeno s vícerozměrným výběrovým souborem. Zjišťujeme závislost mezi dvěma statistickými znaky zvolených statistických jednotek [20].

### 4.3.5 Jednoduchá lineární regrese a korelace

Lineární regresní závislost nám říká, že mezi dvěma veličinami statistického znaku existuje závislost, kterou můžeme v grafickém vyjádření proložit přímkou. Pomocí metody nejmenších čtverců je možné nalézt minimální hodnotu výrazu, která je

podmíněna prostřednictvím parciální derivace parametrů  $b_0$  a  $b_1$  a jejich položením nule. V případě této diplomové práce zjišťujeme charakter vazby mezi SZ-x a SZ-s [49,51].

Jednoduché lineární regresní analýzy lze vyjádřit soustavou normálních rovnic:

$$\begin{aligned}\sum s_i &= kb_0 + b_1 \sum x_i \\ \sum s_i x_i &= b_0 \sum x_i + b_1 \sum x_i^2\end{aligned}$$

Za  $k$  dosazujeme nově vymezený rozsah výběrového statistického souboru VSS. Do součtu  $x_i$  a  $s_i$  dosazujeme hodnoty obou statistických znaků pro každý prvek škály. Rovnice přímky lineární regrese:  $y=b_1x+b_0$ .

Korelací dvou náhodných proměnných vyjadřuje, do jaké míry se změny jedné z veličin dají odvodit ze změn proměnné druhé. Korelaci vyjadřujeme tzv. mírou těsnosti. Nejužívanější měrou těsnosti jednoduché lineární korelace je Pearsonův koeficient korelace  $k_{xs}$ :

$$k_{xs} = \frac{S_{xs}}{S_x S_s}, \quad S_{xs} = \sum_{i=1}^k \frac{n_i}{n} (x_i - O_{1x})(s_i - O_{1s})$$

Hodnoty blíží se hodnotě 1 zprava odpovídají případu pozitivní korelace, tj. hodnoty obou znaků SZ-x a SZ-s současně rostou, nebo klesají. Hodnoty blíží se hodnotě -1 zleva odpovídají případu negativní korelace, tj. hodnoty jednoho znaku rostou, zatímco hodnoty druhého znaku klesají. Hodnoty kolem 0 značí, že znaky spolu nekorelují, tj. nelze vysledovat žádné společné trendy v růstu, či poklesu obou znaků. Pearsonův koeficient korelace jako empirický parametr má charakter náhodné veličiny a může být používán jako bodový odhad teoretického koeficientu korelace [49,51].

## 5 Výsledky

### 5.1 Formulace statistického šetření

**Hromadný náhodný jev (HNJ):** Zkoumání majetkové trestné činnosti a její objasněnosti u vybraných obvodních oddělení PČR za rok 2015

**Statistická jednotka:** Obvodní oddělení policie ČR

**Statistické znaky:**

Statistický znak 1: poměrné zastoupení majetkové trestné činnosti v celkovém nápadu trestné činnosti (%) u obvodního oddělení PČR

Statistický znak 2: objasněnost majetkových trestných činů jako poměr objasněných majetkových trestných činů/celkový počet všech majetkových trestných činů násobený 100 u obvodního oddělení PČR

**Hodnoty statistických znaků**

Statistický znak 1: 27-85% zastoupení majetkových trestných činů v celkovém nápadu trestné činnosti u vybraných obvodních oddělení PČR

Statistický znak 2: 5-71% objasněnost majetkových trestných činů u vybraných obvodních oddělení PČR

**Základní statistický soubor:** 523 obvodních oddělení evidujících majetkovou trestnou činnost za rok 2015

**Výběrový statistický soubor:** Náhodný výběr 100 obvodních oddělení evidujících majetkovou trestnou činnost (rozsah náhodného výběru  $n = 100$ ). Náhodný výběr byl proveden formou losování

## 5.2 Škálování, měření v deskriptivní statistice

Tab. V-Škálování pro statistický znak 1 (použita robustní analýza)

<b>Počet prvků</b>	<b>Majetková TČ (%)</b>
1	35 a méně
2	35 - 43
3	43 - 51
4	51 - 59
5	59 - 67
6	67 - 76
7	76 a více

Zdroj [vlastní měření,29]

Tab. VI-Škálování pro statistický znak 2 (použita robustní analýza)

<b>Počet prvků</b>	<b>Objasněnost (%)</b>
1	15 a méně
2	15-24
3	24-34
4	34-43
5	43-53
6	53 a více

Zdroj [vlastní měření,29]

Primární měření bylo provedeno prostřednictvím internetové sítě Policie ČR. Výsledky primárního měření jsou uvedeny v tabulce, která je vzhledem k rozlehlosti uvedena v přílohách.

Tab.VII-Sekundární měření pro statistický znak 1

<b>Majetková TČ (%) (xi)</b>	<b>Absolutní četnost (ni)</b>	<b>Relativní četnost (ni/n)</b>	<b>Kumulativní četnost (<math>\Sigma</math> ni/n)</b>	<b><math>x_i n_i</math></b>	<b><math>X_i^2 n_i</math></b>	<b><math>X_i^3 n_i</math></b>	<b><math>X_i^4 n_i</math></b>
1	10	0,1	0,1	10	10	10	10
2	15	0,15	0,25	30	60	120	150
3	19	0,19	0,44	57	171	513	1539
4	25	0,25	0,69	100	400	1600	6400
5	13	0,13	0,81	65	325	1625	8125
6	13	0,13	0,95	78	468	2808	16848
7	5	0,05	1	35	245	1715	12005
$\Sigma$	100	1		375	1679	8391	45077

Zdroj: [vlastní měření,29]

Tab.VIII-Sekundární měření pro statistický znak 2

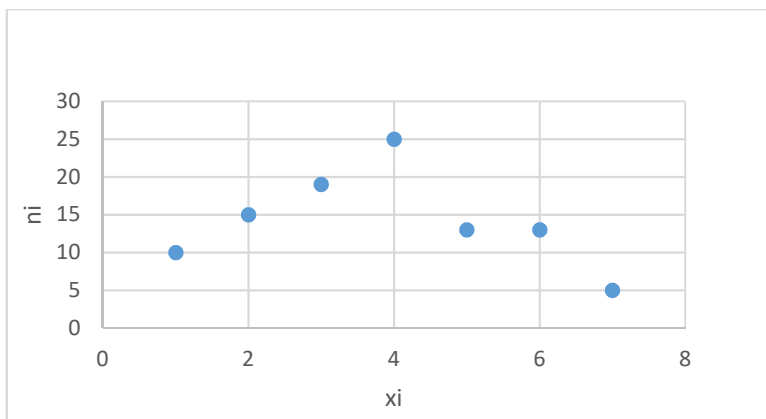
<b>Objasněnost (%) (xi)</b>	<b>Absolutní četnost (ni)</b>	<b>Relativní četnost (ni/n)</b>	<b>Kumulativní četnost (<math>\Sigma</math> ni/n)</b>	<b><math>x_i n_i</math></b>	<b><math>X_i^2 n_i</math></b>	<b><math>X_i^3 n_i</math></b>	<b><math>X_i^4 n_i</math></b>
1	14	0,14	0,14	14	14	14	14
2	20	0,2	0,34	40	80	160	320
3	28	0,28	0,62	84	252	756	2268
4	28	0,28	0,9	112	448	1792	7168
5	5	0,05	0,95	25	125	625	3125
6	5	0,05	1	30	180	1080	6480
$\Sigma$	100	1		305	1099	4427	19375

Zdroj: [vlastní měření,29]

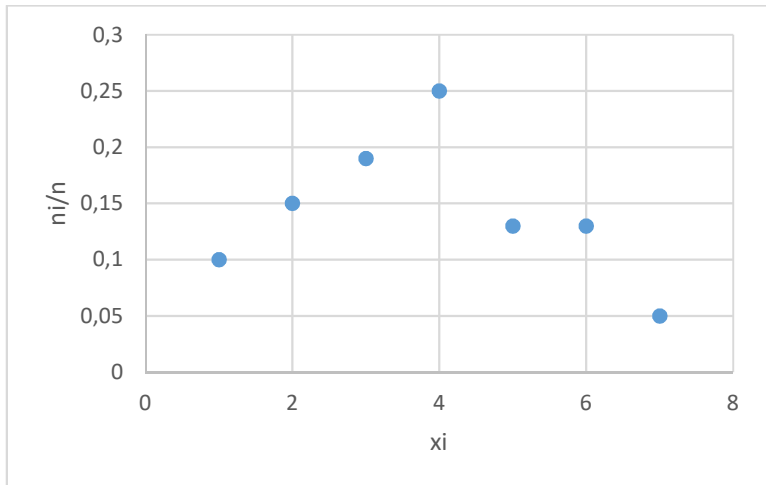


## 5.3 Elementární statistické zpracování

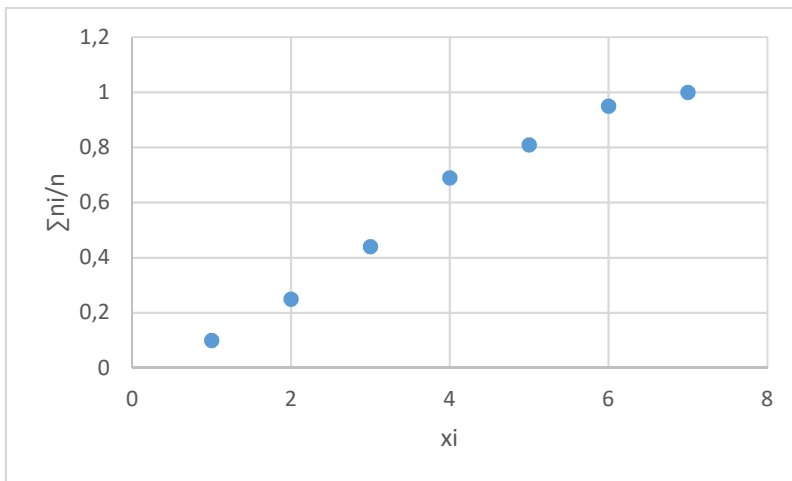
### a) Grafy empirických rozdělení



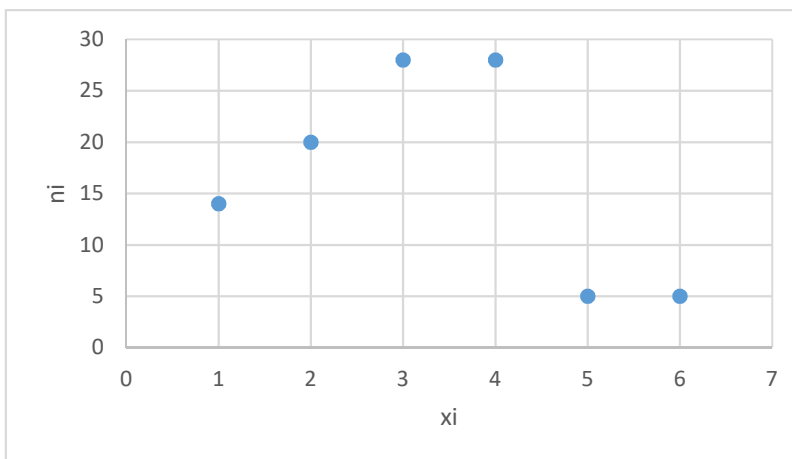
Graf č. 1-Empirické rozdělení absolutních četností pro statistický znak 1, Zdroj: [vlastní měření,29]



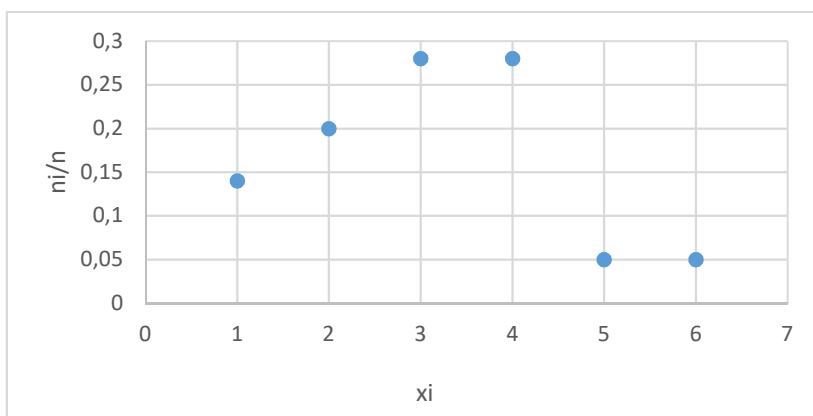
Graf č. 2-Empirické rozdělení relativních četností pro statistický znak 1, Zdroj: [vlastní měření,29]



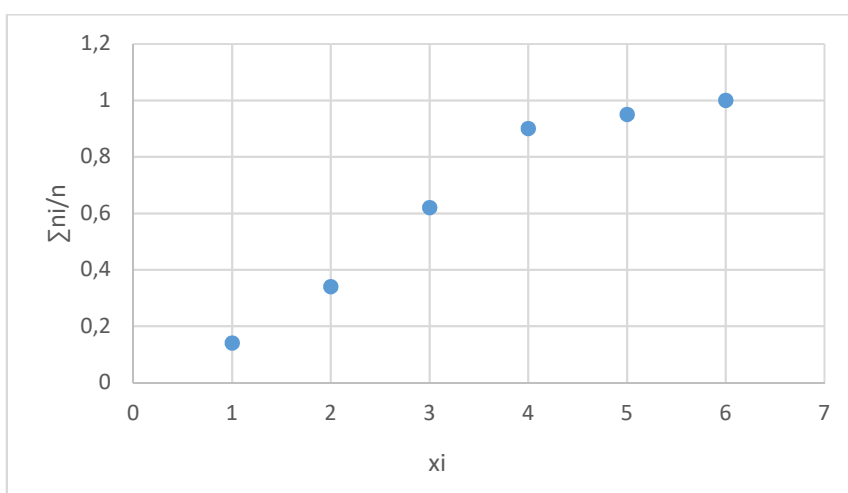
Graf č. 3-Empirické rozdělení kumulativních četností pro statistický znak 1, Zdroj: [vlastní měření,29]



Graf č. 4-Empirické rozdělení absolutních četností pro statistický znak 2, Zdroj: [vlastní měření,29]



Graf č. 5-Empirické rozdělení relativních četností pro statistický znak 2, Zdroj: [vlastní měření,29]



Graf č. 6-Empirické rozdělení kumulativních četností statistický znak 2, Zdroj [vlastní měření,29]

## b) Výpočet empirických parametrů pro Statistický znak 1

Parametr polohy (obecný moment 1. řádu):  $O_1(x) = \frac{1}{n} \sum n_i x_i$

$$O_1(x) = \frac{1}{100} 375$$

$$\mathbf{O_1 = 3,75}$$

Obecný moment 2. řádu:

$$O_2(x) = \frac{1}{n} \sum n_i x_i^2$$

$$O_2(x) = \frac{1}{100} 1679$$

$$\mathbf{O_2 = 16,79}$$

Obecný moment 3. řádu:

$$O_3(x) = \frac{1}{n} \sum n_i x_i^3$$

$$O_3(x) = \frac{1}{100} 8391$$

$$\mathbf{O_3 = 83,91}$$

Obecný moment 4. řádu:

$$O_4(x) = \frac{1}{n} \sum n_i x_i^4$$

$$O_4(x) = \frac{1}{100} 45077$$

$$\mathbf{O_4 = 450,77}$$

Centrální moment 2. řádu

$$C_2 = O_2 - O_1^2$$

$$\mathbf{C_2 = 2,73}$$

Centrální moment 3. řádu

$$C_3 = O_3 - 3O_2O_1 + 2O_1^3$$

$$\mathbf{C_3 = 0,5}$$

Centrální moment 4. řádu

$$C_4 = O_4 - 4O_3O_1 + 6O_2O_1^2 - 3O_1^4$$

$$\mathbf{C_4 = 15,51}$$

Směrodatná odchylka

$$S_x = \sqrt{C_2} = \sqrt{2,73}$$

$$\mathbf{S_x = 1,65}$$

Variační koeficient

$$V = \frac{S_x}{O_1}$$

$$V = 0,44\%$$

Normovaný moment 3. řádu

$$N_3 = \frac{C_3}{C_2 \sqrt{C_2}}$$

$$N_3 = 0,11$$

Normovaný moment 4. řádu

$$N_4 = \frac{C_4}{C_2^2}$$

$$N_4 = 2,08$$

### c) Výpočet empirických parametrů pro Statistický znak 2

Parametr polohy (obecný moment 1. řádu):  $O_1 = \sum \frac{n_i}{n} x_i$

$$O_1(x) = \frac{1}{100} 305$$

$$O_1 = 3,05$$

Obecný moment 2. řádu:

$$O_2(x) = \frac{1}{n} \sum n_i x_i^2$$

$$O_2(x) = \frac{1}{100} 1099$$

$$O_2 = 10,99$$

Obecný moment 3. řádu:

$$O_3(x) = \frac{1}{n} \sum n_i x_i^3$$

$$O_3(x) = \frac{1}{100} 4427$$

$$O_3 = 44,27$$

Obecný moment IV. Řádu:

$$O_4(x) = \frac{1}{n} \sum n_i x_i^4$$

$$O_4(x) = \frac{1}{100} 19375$$

$$O_4 = 193,75$$

Centrální moment II. Řádu:

$$C_2 = O_2 - O_1^2$$

$$C_2 = \mathbf{1,69}$$

Centrální moment 3. řádu:

$$C_3 = O_3 - 3O_2O_1 + 2O_1^3$$

$$C_3 = \mathbf{0,46}$$

Centrální moment 4. řádu:

$$C_4 = O_4 - 4O_3O_1 + 6O_2O_1^2 - 3O_1^4$$

$$C_4 = \mathbf{7,46}$$

Směrodatná odchylka

$$S_x = \sqrt{C_2} = \sqrt{1,69}$$

$$S_x = \mathbf{1,3}$$

Variační koeficient

$$V = \frac{S_x}{O_1}$$

$$V = \mathbf{0,43\%}$$

Normovaný moment III. Řádu

$$N_3 = \frac{C_3}{C_2 \sqrt{C_2}}$$

$$N_3 = \mathbf{0,21}$$

Normovaný moment IV. Řádu

$$N_4 = \frac{C_4}{C_2^2}$$

$$N_4 = \mathbf{2,61}$$

## 5.1 Neparametrické testování

Tab.IX-Intervalové rozdělení Statistického znaku 1

Statistický znak 1. ( $x_i$ )	interval	Četnost $n_i$	Relativní četnost ( $n_i/n$ )	Kumulativní četnost ( $\sum n_i/n$ )
1	$(-\infty; 1,5>$	10	0,1	0,1
2	$(1,5; 2,5>$	15	0,15	0,25
3	$(2,5; 3,5>$	19	0,19	0,44
4	$(3,5; 4,5>$	25	0,25	0,69
5	$(4,5; 5,5>$	13	0,13	0,82
6	$(5,5; 6,5>$	13	0,13	0,95
7	$(6,5; \infty>$	5	0,05	1
$\sum$		100	1	

Zdroj: [vlastní měření,29]

### Výpočet ploch teoretického rozdělení v daných intervalech pro Statistický znak 1:

$$u_1 = \frac{x - O1}{Sx} = \frac{1,5 - 3,75}{1,65} = -1,36 = \int_{-\infty}^{-1,36} \rho(u) du = 1 - F(1,37) = 1 - 0,91 = P1 = 0,09$$

$$u_2 = \frac{x - O1}{Sx} = \frac{2,5 - 3,75}{1,65} = -0,76 = \int_{-1,36}^{-0,76} \rho(u) du = 1 - F(0,76) - [1 - F(1,37)] = (1 - 0,77) - (1 - 0,91) = 0,23 - 0,09 = P2 = 0,14$$

$$u_3 = \frac{x - O1}{Sx} = \frac{3,5 - 3,75}{1,65} = -0,15 = \int_{-0,76}^{-0,15} \rho(u) du = 1 - F(0,15) - [1 - F(0,76)] = (1 - 0,55) - (1 - 0,77) = 0,45 - 0,23 = P3 = 0,22$$

$$u_4 = \frac{x - O1}{Sx} = \frac{4,5 - 3,75}{1,65} = 0,45 = \int_{-0,15}^{0,45} \rho(u) du = F(0,45) - [1 - F(0,15)] = 0,67 - (1 - 0,55) = 0,67 - 0,45 = P4 = 0,22$$

$$u_5 = \frac{x - O1}{Sx} = \frac{5,5 - 3,75}{1,65} = 1,06 = \int_{0,45}^{1,06} \rho(u) du = F(1,06) - F(0,45) = 0,85 - 0,67 = P5 = 0,18$$

$$u_6 = \frac{x - O1}{Sx} = \frac{6,5 - 3,75}{1,65} = 1,67 = \int_{1,06}^{1,67} \rho(u) du = F(1,67) - F(1,06) = 0,95 - 0,85 = P6 = 0,10$$

$$u_7 = \frac{x - O1}{Sx} = \frac{\infty - 3,75}{1,65} = \infty = \int_{1,67}^{\infty} \rho(u) du = F(\infty) - F(1,67) = 1 - 0,95 = P7 = 0,05$$

Tab.X-Přehled vypočtených parametrů pro test dobré shody Statistického znaku I

$X_i$	interval	$n_i$	$u_i$	$p_i$	$np_i$	$\frac{(n_i - np_i)^2}{np_i}$
1	$(-\infty; 1,5>$	10	-1,36	0,09	9	0,11
2	$(1,5; 2,5>$	15	-0,76	0,14	14	0,07
3	$(2,5; 3,5>$	19	-0,15	0,22	22	0,41
4	$(3,5; 4,5>$	25	0,45	0,22	22	0,41
5	$(4,5; \infty>$	13	1,06	0,18	18	1,38
6	$(5,5; 6,5>$	13	1,67	0,1	10	1,6
7	$(6,5; \infty>$	5	$\infty$	0,05	5	0,2

Zdroj: [vlastní měření,29]

Výpočet experimentální hodnoty  $\chi^2$ - testu

$$\chi_{\text{emp.}}^2 = \sum_{i=1}^5 \frac{(n_i - np_i)^2}{np_i} = \mathbf{4,18}$$

Při volbě hladiny statistické významnosti 0,05 lze vzhledem k teoretické hodnotě  $\chi^2$ - testu dobré shody (pro  $\nu = k - r - 1 = 7 - 2 - 1 = 4$  stupně volnosti je tato tabulková teoretická hodnota 9,49) přijmout nulovou hypotézu (experimentální hodnota je nižší než hodnota teoretická) – empirické procentuální zastoupení majetkových trestných činů v celkovém zastoupení všech trestných činů pro 100 náhodně vybraných obvodních oddělení PČR lze nahradit normálním rozdělením.



Tab.XI-Intervalové rozdělení Statistického znaku 2

Statistický znak 2. ( $x_i$ )	interval	Četnost $n_i$	Relativní četnost ( $n_i/n$ )	Kumulativní četnost ( $\sum n_i/n$ )
1	$(-\infty; 1,5>$	14	0,14	0,14
2	$(1,5; 2,5>$	20	0,2	0,34
3	$(2,5; 3,5>$	28	0,28	0,62
4	$(3,5; 4,5>$	28	0,28	0,9
5	$(4,5; 5,5>$	5	0,05	0,95
6	$(5,5; \infty>$	5	0,05	1
$\Sigma$		100	1	

Zdroj: [vlastní měření,29]

### Výpočet ploch teoretického rozdělení v daných intervalech pro Statistický znak 2:

$$u_1 = \frac{x-01}{Sx} = \frac{1,5-3,05}{1,3} = -1,19 = \int_{-\infty}^{-1,19} \rho(u) du = 1 - F(1,19) = 1 - 0,88 = \mathbf{P1=0,12}$$

$$u_2 = \frac{x-01}{Sx} = \frac{2,5-3,05}{1,3} = -0,42 = \int_{-1,19}^{-0,42} \rho(u) du = 1 - F(0,42) - [1 - F(1,19)] = (1 - 0,66) - (1 - 0,88) = 0,34 - 0,12 = \mathbf{P2=0,22}$$

$$u_3 = \frac{x-01}{Sx} = \frac{3,5-3,05}{1,3} = 0,34 = \int_{-0,42}^{0,34} \rho(u) du = F(0,34) - [1 - F(0,42)] = 0,63 - (1 - 0,66) = 0,63 - 0,34 = \mathbf{P3=0,29}$$

$$u_4 = \frac{x-01}{Sx} = \frac{4,5-3,05}{1,3} = 1,11 = \int_{0,34}^{1,11} \rho(u) du = F(1,11) - F(0,34) = 0,86 - 0,63 = \mathbf{P4=0,23}$$

$$u_5 = \frac{x - O_1}{S_x} = \frac{5,5 - 3,05}{1,3} = 1,88 = \int_{1,11}^{1,88} \rho(u) du = F(1,88) - F(1,11) = 0,97 - 0,85 = \mathbf{P5=0,12}$$

$$u_6 = \frac{x - O_1}{S_x} = \frac{\infty - 3,05}{1,3} = \infty = \int_{1,88}^{\infty} \rho(u) du = F(\infty) - F(1,88) = 1 - 0,97 = \mathbf{P6=0,03}$$

Tab.XII-Přehled vypočtených parametrů pro test dobré shody Statistického znaku 2

$X_i$	interval	$n_i$		$u_i$	$p_i$	$np_i$	$\frac{(n_i - np_i)^2}{np_i}$
1	$(-\infty; 1,5>$	14		-1,19	0,12	12	0,33
2	$(1,5; 2,5>$	20		-0,42	0,22	22	0,18
3	$(2,5; 3,5>$	28		-0,34	0,29	29	0,03
4	$(3,5; 4,5>$	28		1,11	0,23	23	1,08
5	$(4,5; \infty>$	5		1,88	0,12	12	4,08
6	$(5,5; \infty>$	5		$\infty$	0,03	3	1,33

Zdroj: [vlastní měření,29]

Výpočet experimentální hodnoty  $\chi^2$ -testu

$$\chi_{\text{emp.}}^2 = \sum_{i=1}^5 \frac{(n_i - np_i)^2}{np_i} = \mathbf{7,03}$$

Při volbě hladiny statistické významnosti 0,05 lze vzhledem k teoretické hodnotě  $\chi^2$ - testu dobré shody (pro  $\nu = k - r - 1 = 6 - 2 - 1 = 3$  stupně volnosti je tato tabulková teoretická hodnota 7,81) přijmout nulovou hypotézu (experimentální hodnota

je nižší než hodnota teoretická) – empirické procentuální zastoupení objasňenosti majetkových trestných činů v celkovém zastoupení všech trestných činů pro 100 náhodně vybraných obvodních oddělení PČR lze nahradit normálním rozdělením.

## 5.4 Měření statistických závislostí

### a) Lineární regresní analýza

U statistické jednotky (obvodní oddělení Policie) bude zkoumána vazba mezi oběma statistickými znaky SZ-s a SZ-x (procentuální objasňenost Statistický znak 2 bude označen SZ-s; Procentuální zastoupení majetkové trestné činnosti Statistický znak 1 bude označen SZ-x). Charakter vazby je dán typem regresní křivky, kterou je prokládán pravděpodobnostní oblak bodů zobrazující závislost obou statistických znaků.

Tab.XIII-Terciární měření provedené pro předpokládanou lineární regresi

<b>Xi</b>	<b>n<sub>xi</sub></b>	<b>Si</b>	<b>n<sub>si</sub></b>
1	10	1	14
2	15	2	20
3	19	3	28
4	25	4	28
5	13	5	5
6	13	6	5
7	5		
$\Sigma$	100		100

Zdroj: [vlastní měření,29]

Tab.XIV-Přeformulování statistického šetření na základě tabulky Tab.XIII a po formálním doplnění 7.řádku u SZ-s hodnotou 1 odpovídající možností daných robustní analýzou (zachycení odlehlých dat).

<b>n<sub>i</sub></b>	<b>x<sub>i</sub> (SZ-x)</b>	<b>n<sub>i</sub></b>	<b>s<sub>i</sub> (SZ-s)</b>
1	10	1	14
1	15	1	20
1	19	1	28
1	25	1	28
1	13	1	5
1	13	1	5
1	5	1	1
$\Sigma$	100	7 (6)	101 (100)

Zdroj: [vlastní měření,29]

$$\Sigma x_i = 100$$

$$\Sigma s_i = 100$$

$$\Sigma x_i^2 = 10^2 + 15^2 + 19^2 + 25^2 + 13^2 + 13^2 + 5^2 = 1674$$

$$\Sigma s_i x_i = 10 * 14 + 15 * 20 + 19 * 28 + 25 * 28 + 13 * 5 + 13 * 5 + 5 * 1 = 1732$$

**Jednoduchá lineární regresní analýza vyjádřená soustavou normálních rovnic**

$$\Sigma s_i = kb_0 + b_1 \Sigma x_i$$

$$\Sigma s_i x_i = b_0 \Sigma x_i + b_1 \Sigma x_i^2$$

$$100=7b_0 + 100b_1$$

$$1732=100b_0 + 1674b_1$$

$b_1=1,52$  (tato směrnice regresní přímky odpovídá přibližně úhlu  $56,5^\circ$ )

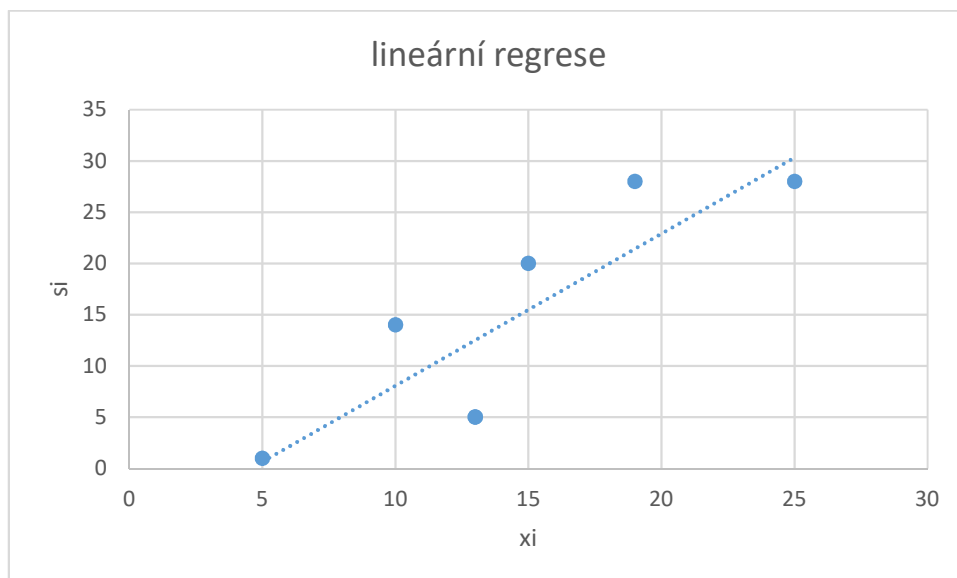
$b_0=7,45$  (úsek, který vytíná regresní přímka na svislé ose, na kterou jsou nanášeny hodnoty Statistického znaku 2)

$$y= b_1 x +b_0$$

$$y=1,52x +7,45$$

$R^2 = 0,713$  (koeficient determinace určený pomocí statistického software)

Korelační koeficient =  $\sqrt{R^2} = 0,84$



Graf. č. 7-Regresní přímka proložená naměřenými daty, Zdroj: [vlastní měření,29]

## b) Lineární korelační analýza

Nejužívanější měrou těsnosti jednoduché lineární korelace je Pearsonův koeficient korelace  $k_{xs}$ :

$$k_{xs} = \frac{S_{xs}}{S_x S_s}, \quad S_{xs} = \sum_{i=1}^k \frac{n_i}{n} (x_i - O_{1x})(s_i - O_{1s})$$

$$O_{1x} = \sum x_i : k = 100 : 7 = 14,29$$

$$O_{1s} = \sum s_i : k = 100 : 6 = 16,67$$

$$n_i = 1/7$$

### Výpočet kovariančního koeficientu $S_{xs}$

$S_{xs} = \sum_i^k \frac{n_i}{n} (x_i - O_{1x})(s_i - O_{1s})$  (při výpočtu kovariančního koeficientu – smíšeného centrálního momentu 2. řádu využity možnosti dané robustní analýzou)

$$S_{xs} = \frac{1}{7} [(-4,29)*(-0,43) + 0,71*5,57 + 4,71*13,57 + 10,71*13,57 + (-1,29)*(-9,43) + (-1,29)*(-9,43) + (-9,29)*(-13,43)]$$

$$S_{xs} = \frac{1}{7} ( 1,84 + 3,95 + 63,91 + 145,33 + 12,16 + 12,16 + 124,76 )$$

$$S_{xs} = \mathbf{52,01}$$

### Výpočet směrodatných odchylek $S_x, S_s$

$$S_x = \sqrt{C_{2x}} = \sqrt{\sum \frac{n_i}{n} (x_i - O_{1x})^2} =$$

$$\sqrt{\frac{1}{7} (18,40 + 0,5 + 22,18 + 114,7 + 1,66 + 1,66 + 86,30)} = \sqrt{\frac{1}{7} (254,4)} = \mathbf{5,92}$$

$$S_s = \sqrt{C_{2s}} = \sqrt{\sum \frac{n_i}{n} (s_i - O_{1s})^2} =$$

$$\sqrt{\frac{1}{7} (0,18 + 31,02 + 184,14 + 184,14 + 88,92 + 88,92 + 180,36)} = \sqrt{\frac{1}{7} (757,68)} = \mathbf{10,4}$$

### Výpočet korelačního koeficientu

$$k_{xs} = \frac{S_{xs}}{S_x S_s}$$

$$k_{xs} = \mathbf{0,84}$$

Výpočtem zjištěná hodnota korelačního koeficientu 0,84 je v souladu se softwarovou hodnotou korelačního koeficientu 0,85.

Závěrem korelační analýzy je výsledek 0,84, který značí, že oba dva statistické znaky spolu silně pozitivně korelují.

## 6 Diskuze

V této části diplomové práce budou potvrzeny nebo vyvráceny hypotézy H1 a H2, které byly stanoveny před začátkem statistického šetření. Statistické šetření bylo zpracováno na základě dat z roku 2015, která byla získána z internetových stránek Policie České republiky. Dalším předmětem diskuze bude srovnání dílčích ukazatelů majetkové kriminality v České republice, Slovenské republice a Spolkové republice Německo. Data pro majetkovou kriminalitu ve Spolkové republice Německo byla získána z výroční knihy policejních kriminálních statistik pro Spolkovou republiku Německo za kalendářní rok 2015. Data pro majetkovou kriminalitu kalendářního roku 2015 ze Slovenské republiky byla získána na internetových stránkách ministerstva vnitra Slovenské republiky.

Hypotéza H1 předpokládá, že empirické rozdělení zkoumaných parametrů majetkové kriminality bude mít teoretické rozdělení blízké rozdělení normálnímu. Pro statistické šetření byly vybrány dva parametry majetkové kriminality. Prvním parametrem bylo zvoleno procentuální zastoupení majetkových deliktů vůči celkovému nápadu trestných činů na obvodních oddělení Policie České republiky za rok 2015. Druhým parametrem byla zvolena objasněnost majetkových deliktů na obvodních odděleních Policie České republiky za rok 2015.

Pro ověření hypotézy H1 byl zpracován test dobré shody-  $\chi^2$  test. Pomocí  $\chi^2$  testu byla vypočtena experimentální hodnota prvního statistického znaku, kterým bylo procentuální zastoupení majetkové kriminality  $\chi_{EXP}=4,18$ . Teoretická hodnota při 5% hladině významnosti se čtyřmi stupni volnosti činí  $\chi_{TEOR}=9,49$ . Porovnáním obou hodnot zjištěno, že při 5% hladině významnosti můžeme křivku experimentálního rozdělení hodnot nahradit křivkou normativního normálního rozdělení tj. Gaussovou křivkou.

Rozdělení hodnot druhého statistického znaku bylo podrobena testu dobré shody  $\chi^2$  test s výsledkem  $\chi_{EXP}=7,03$ . Teoretická hodnota při 5% hladině významnosti se čtyřmi stupni volnosti činí  $\chi_{TEOR}=11,1$ . Rozdělení hodnot druhého statistického znaku můžeme při 5% hladině statistické významnosti nahradit Gaussovou křivkou.



**Výsledky ukazují, že hypotéza H1 platí a oba zkoumané parametry mají rozdělení četností podobné normálnímu rozdělení.**

Výpočtem empirických parametrů bylo pro první statistický znak (poměr majetkové kriminality vůči celkové kriminalitě) zjištěno, že parametr polohy (aritmetický průměr)  $O_1$  odpovídá hodnotě 3,75. Hodnota parametru polohy nám stanoví umístění empirického rozdělení četností na vodorovné ose a v hodnotách statistického znaku to znamená, že průměrný poměr majetkové kriminality vůči celkové kriminalitě na obvodních odděleních Policie ČR za rok 2015 činí 53%. Směrodatná odchylka vypovídá o hodnotě aritmetického průměru. V případě prvního statistického znaku vyšla v tomto případě  $S_x=1,65$ . Čím nižší je hodnota směrodatné odchylky, tím vyšší je výpovědní hodnota aritmetického průměru. Pro vyjádření bezrozměrné hodnoty vyjadřující poměr aritmetického průměru a směrodatné odchylky slouží variační koeficient. Variační koeficient pro první statistický znak odpovídá 44%. Normovaný moment třetího řádu  $N_3$  se nazývá parametr šikmosti. Jeho hodnota vypovídá o koncentraci prvků škály vůči aritmetickému průměru. Pro první statistický znak byla vypočítána hodnota normovaného momentu třetího řádu na 0.11. Jeho kladná hodnota znamená větší koncentraci nižších prvků škály. Normovaný moment čtvrtého řádu se nazývá parametr špičatosti a jeho hodnota vypovídá, v jakém rozložení četností se vyskytují velmi vysoké a velmi nízké hodnoty zkoumaného rozdělení hodnot. Pro první statistický znak vyšla hodnota 2,08. Gaussově křivce odpovídá hodnota 3.

Výpočtem empirických parametrů druhého statistického znaku (objasněnost majetkových TČ) zjištěno, že parametr polohy (aritmetický průměr)  $O_1$  činí 3,05. Průměrná objasněnost majetkový trestných činů na obvodních odděleních Policie ČR za rok 2015 odpovídá 29,5%. Směrodatná odchylka vyšla v případě druhého statistického znaku  $S_x=1,3$ , což znamená, že výpovědní hodnota aritmetického průměru je vysoká. Variační koeficient pro druhý statistický znak odpovídá 43%. Parametr šikmosti respektive normovaný moment třetího řádu měl pro druhý statistický znak hodnotu 0,21, což znamená vyšší koncentraci nižších prvků škály vůči aritmetickému průměru. Normovaný moment čtvrtého řádu v případě druhého statistického znaku vyšel 2,61 a to

je hodnota, která se velmi blíží hodnotám odpovídajícím Gaussově křivce rozdělení hodnot.

Statistickým šetřením bylo dále zjišťováno, zda mezi oběma parametry majetkové kriminality existuje regresní a korelační vztah. Hypotéza H2 tvrdí, že zkoumané parametry majetkové kriminality (procentuální zastoupení majetkové TČ a objasněnost) spolu budou souviset regresně a korelačně na bázi silné pozitivivity. Soustavou rovnic byly získány parametry regresní přímky obou parametrů  $y=1,52x + 7,45$ . Pro ověření korelace obou parametrů a její těsnosti byl vypočítán Pearsonův korelační koeficient. Hodnota Pearsonova korelačního koeficientu 0,84 značí silnou pozitivní korelaci mezi oběma statistickými znaky tj. procentuální zastoupení majetkové TČ a objasněnost majetkových trestných činů. **Výsledky prokazují, že hypotéza H2 platí a oba zkoumané statistické znaky spolu souvisí na bázi silné pozitivní regrese a korelace.**

Hodnoty procentuálního zastoupení majetkové trestné činnosti se v náhodně vybraném vzorku 100 obvodních oddělení pohybovaly od 27% do 85%. Nejvyšší podíl majetkové trestné činnosti vykazovala velká a zatížená oddělení zejména na území hlavního města Prahy. Vůbec nejvyšší podíl 85% vykázalo za rok 2015 Městské oddělení Kyje v Praze III. Z celkové majetkové kriminality MOP Kyje tvořily krádeže prosté 64,70% všech činů s objasněností 11,5%. V rámci působnosti MOP Kyje se nachází hned několik zájmových objektů, které mohou lákat zloděje. Jedním z nich je obchodní centrum Černý most, OC Hloubětín, Ikea, Decathlon a supermarkety s potravinami jako Kaufland, Lidl, Penny, Albert apod..

Oddělením s nejnižším procentuálním zastoupením majetkových trestných činů ve vybraném vzorku bylo obvodní oddělení Habartov. Jedná se o malé obvodní oddělení v obci Habartov u Sokolova. Za rok 2015 bylo v Habartově zaznamenáno celkem 114 trestných činů a z toho jen 31 majetkových trestných činů. Důvodem nízkého procentuálního zastoupení může být fakt, že v působnosti obvodního oddělení Habartov se kromě samotného Habartova s cca 4800 obyvateli nachází jen jedna další obec, kde trvale žije více než 1000 obyvatel. Třetí obec v počtu obyvatel (Krajková) eviduje 830

trvale žijících. Většinu oblasti v působnosti OOP Habartov tvoří lesy, kde k majetkovým deliktům dochází zřídka.

Šetřením obvodních oddělení Policie ČR bylo zjištěno, že míra objasněnosti trestných činů se pohybuje v rozmezí od 5% do 71%. Nejvyšší objasněnost majetkových trestných činů za rok 2015 vykázalo obvodní oddělení Habartov a to rovných 71%. Obvodní oddělení Habartov řešilo v roce 2015 celkem 31 majetkových trestných činů. V roce 2015 řešili policisté z OOP Habartov devět krádeží v obchodech a všechny byly objasněné. Procentuální nárůst objasněnosti má u tak malého vzorku rychlejší vzestup a z toho důvodu může být vysoké procento objasněnosti dílem náhody nebo výborné místní znalosti zdejších policistů.

Nejnižší míru objasněnosti majetkových trestných činů vykázalo za rok 2015 městské oddělení Praha I, Bartolomějská s 5% objasněných majetkových trestných činů. V roce 2015 bylo na MOP Bartolomějská evidováno celkem 2426 majetkových trestných činů a z toho hned v 1283 případech se jednalo o kapesní krádeže s velmi nízkou měrou objasnění 3%.

Výsledek statistického šetření ukázal, že existuje úzká pozitivní korelace mezi procentuálním zastoupením majetkových trestných činů a mírou jejich objasnění. Výsledek šetření naznačuje, že čím vyšší procentuální zastoupení majetkových trestných činů, tím vyšší míra jejich objasnění. Jednu z hlavních příčin spatřuji v místní a osobní znalosti policistů, kteří jsou vystavováni vyšší míře majetkové kriminality. Z praxe je známo, že na obvodních odděleních fungují tzv. dokumentační skupiny, které mají za úkol zejména objasňování trestných činů a jejich dokumentaci. K efektivnímu působení dokumentačních skupin jistě přispívá i procentuální zastoupení majetkových trestných činů. V případě, že majetkové trestné činy tvoří většinou část z celkového nápadu, dochází k zaměření na majetkové delikty, prohlubuje se osobní a místní znalost a objasňování je efektivnější.

V rámci šetření majetkové kriminality byla porovnána data od nejbližších zahraničních sousedů. Pro porovnání byly vybrány čtyři konkrétní typy majetkové kriminality. První skupinu tvořily krádeže prosté, dále krádeže vloupáním, krádeže nebo

zneužití platebního prostředku a zpronevěra. Bylo zjištěno, že ve Spolkové republice Německo tvořily vybrané majetkové trestné činy celkem 36,9% všech evidovaných trestných činů, zatímco na Slovensku to bylo 37,6% a v České republice 51,5%. Rozdíl mezi procentuálním zastoupením vybraných majetkových trestných činů mezi Českou republikou a Spolkovou republikou Německo může být zapříčiněn rozdílností v trestně-právní legislativě. Ve Spolkové republice Německo neexistuje pojem přestupek v majetkové kriminalitě, ale jakmile je způsobena škoda na penězi ocenitelném majetku, jedná se o trestný čin. V praxi to znamená, že všechny zjištěné krádeže zboží v obchodě, jsou Německou policií evidovány jako trestné činy. Rozdíl mezi podílem majetkové kriminality na Slovensku vůči České republice spočívá zřejmě v celkovém počtu majetkových trestných činů. Trestně-právní legislativu mají obě země podobnou, jen s drobným rozdílem a tím je výše škody ke spáchání majetkového trestného činu. Slovensko vyžaduje škodu ve výši 266EUR, zatímco v České republice postačí 5000,- Kč, což je v přepočtu ke dni 01.08.2020 rozdíl ve výši 1962,-Kč. Vezmeme-li v úvahu, že by pro obě země připadl obdobně velký balík majetkových deliktů, v České republice jich bude více řešeno jako trestný čin, zatímco na Slovensku bude více přestupků na úseku proti majetku, které statistika samozřejmě nezahrnuje.

Rozdíly mezi výše zmíněnými zeměmi byly zjištěny i v parametru objasněnosti majetkových trestných činů. Objasněnost čtyř vybraných majetkových deliktů byla jednoduše zprůměrována a hodnoty se pohybují od 29% do 40% v rámci všech tří zemí. Objasněnosti jednotlivých skupin trestných činů vykazují podobné trendy nehledě na hranice zemí. Míra objasněnosti zřejmě vyplývá z povahy samotných trestných činů, kdy např. zpronevěra má vyšší míru objasněnosti z důvodu omezeného množství potenciálních pachatelů.

## 7 Závěr

Policie ČR je základní složku zajišťující vnitřní bezpečnosti České republiky. Zajišťování vnitřní bezpečnosti je komplexní úkol zahrnující široké spektrum činností. Jedná se o kvalifikované činnosti a ve výzbroji každého policisty by měla být orientace v legislativě, iniciativa, fyzická zdatnost, psychická odolnost, střelecká připravenost, schopnost rychle a efektivně řešit problémy a spory napříč celým spektrem životních událostí a v neposlední řadě ochota nasadit svůj život či zdraví při obraně práv občanů ČR. Každý policista musí před nástupem do služebního poměru projít základní odbornou přípravou, kde by si měl osvojit a prohloubit výše uvedené vlastnosti. V rámci Policie ČR slouží v současné době zhruba 40 tisíc příslušníků a pro styk s veřejností je na celém území rozprostřena síť 523 obvodních oddělení a služeben Policie ČR. K udržení vnitřní bezpečnosti a veřejného pořádku na území ČR patří odhalování, objasňování, zpracování trestných činů, přestupků a jiných správních deliktů. Policie ČR je součástí výkonné moci České republiky a působí jednak jako orgán činný v trestním řízení a v některých případech je i správním orgánem. Pro monitoring příjmu a zpracování trestné činnosti vede Policie ČR oficiální statistiku kriminality.

Globálním cílem diplomové práce bylo přispět ke strukturované podobě PČR výzkumem majetkové kriminality a jejího objasňování. Vzhledem k tomuto globálnímu cíli byla v teoretické části provedena strukturace podoby PČR s vyjasněním místa majetkové kriminality a jejího objasňování v předložené podobě.

Nedílnou součástí práce proto bylo seznámení s fungováním příjmu, vyhodnocení a zpracování nápadu majetkové kriminality v rámci obvodních oddělení. V práci bylo nutné zmínit též základy propojenosti výkonné a soudní moci ČR.

Strukturní roviny, odrážející globální cíl diplomové práce, obsahovaly: PČR, Struktura PČR, Úkoly PČR, Propojení výkonné a soudní moci, Trestní řízení, Etický kodex, Trestná činnost. Strukturní rovina „Trestná činnost“ bude obsahovat složky: Objasnění trestného činu, Věcná a místní příslušnost, Kontrola kriminality, Majetková

kriminalita MK, Vývoj MK, Příčiny MK, Trestněprávní úprava MK, Vymezení MK, Objasňování MK, Srovnání MK se zahraničními sousedy.

Z hlediska strukturované podoby PČR patřilo mezi dílčí cíle diplomové práce zkoumání dílčích parametrů této strukturované podoby. Zkoumanou jednotkou se stalo 100 náhodně vybraných obvodních oddělení PČR. Zkoumanými parametry byly procentuální účast MK na celkové trestné činnosti a procentuální objasněnost MK – oba parametry byly vázány na obvodní oddělení PČR. Výsledky zkoumání měly formou verifikace výzkumných hypotéz podpořit předloženou strukturovanou podobu PČR – zvláště z hlediska vazby strukturních prvků „Objasnění trestné činnosti“ a „Objasňování MK“. Právě vzhledem k této vazbě byla zvolena procentuální podoba zkoumaných parametrů. Obě výzkumné hypotézy byly přijaty a na bázi potvrzené normality a pozitivní korelace podpořily smysluplnost předložené strukturované podoby PČR.

Pro získání informací o zpracování majetkové kriminality bylo použito logických metod a empirických metod aplikovaného kvantitativního výzkumu – získání potřebných dat a analýzy získaných dat z databází PČR. Pomocí aplikace logických a empirických metod výzkumu bylo přistoupeno k šetření datových souborů metodami deskriptivní a matematické statistiky.

Metody deskriptivní statistiky ukázaly, že průměrný poměr majetkové kriminality vůči celkové kriminalitě na obvodních odděleních Policie ČR za rok 2015 činí 53%.

Dále metody deskriptivní statistiky ukázaly, že průměrná objasněnost majetkový trestných činů na obvodních odděleních Policie ČR za rok 2015 odpovídá 29,5%.

Metodami matematické statistiky byly šetřením získaných dat přijaty hypotézy výzkumu:

H1) Empirické rozdělení zkoumaných parametrů majetkové kriminality bude mít teoretické rozdělení blízké rozdělení normálnímu.

H2) Zkoumané parametry majetkové kriminality budou souviset regresně a korelačně na bázi silné pozitivivity.

Přijetí hypotéz (hypotéza H1 potvrdila normalitu u obou parametrů, hypotéza H2 potvrdila pozitivní korelaci obou zkoumaných parametrů) vedle splnění dílčích cílů

výzkumu přispělo také ke splnění globálního cíle výzkumu – k podpoření předloženého návrhu strukturované podoby PČR a vazby mezi strukturními prvky „Objasnění trestné činnosti“ a „Objasňování MK“.

Splnění globálního cíle představuje teoretický přínos práce, dalším teoretickým přínosem je potvrzení aplikability metod dvojrozměrné statistiky. Mezi praktické přínosy patří potvrzení efektivity práce obvodních oddělení PČR, ať již z hlediska prokázané normality, nebo z hlediska prokázané pozitivní korelace. Provedený výzkum by mohl rovněž sloužit jako jeden z podkladů pro prevenci majetkové trestné činnosti.

Ambicí diplomové práce bylo rovněž upozornit na potřebu zkoumání dalších parametrů MK – např. z hlediska volby opakujících se vhodně zvolených časových period.

## 8 Seznam použité literatury

- [1] BARILIK, I.: *Environmentální kriminologie: prostředí a jeho role při páchání kriminality*. Praha: Leges, 2015. Teoretik. ISBN 978-80-7502-065-9.
- [2] CEJP, M., MAREŠOVÁ A.: *Variantní scénáře vybraných druhů kriminality*. Praha: Institut pro kriminologii a sociální prevenci, 2008. Studie (Institut pro kriminologii a sociální prevenci). ISBN 978-80-7338-074-8.
- [3] CÍSAŘOVÁ, D., FENYK, J., GŘIVNA, T. et al.: *Trestní právo procesní*, 5. vyd. Praha: ASPI, 2008
- [4] CYHELSKÝ, L., KAHOUNOVÁ, L., HINDLS, R., 2001. *Elementární statistická analýza*. 3. vydání. dopl. Praha: Management Press, ISBN 80-7261-003-1.
- [5] DIANIŠKA, G., STRÉMY T, VRÁBLOVÁ M.: *Kriminológia*. 3. aktualizované a doplnené vydanie. Plzeň: Vydavateľství a nakladateľství Aleš Čeněk, 2016. Slovenské učebnice. ISBN 978-80-7380-620-0.
- [6] Etický kodex Policie České republiky
- [7] FELSON, M. a CLARKE R. V. G.: *Příležitost dělá zloděje: praktická teorie prevence kriminality*. Praha: Institut pro kriminologii a sociální prevenci, 2003. Prameny (Institut pro kriminologii a sociální prevenci). ISBN 80-733-8016-1.
- [8] FENYL, J. et al.: *Trestní zákoník a trestní řád*. Průvodce trestněprávními předpisy a judikaturou. 1 díl. Trestní zákoník. vyd. Linde Praha a.s., 2010
- [9] FRYŠTÁK, M. et al., : *Trestní právo v aplikační praxi*. vyd. Masarykova univerzita, Brno, 2010
- [10] GŘIVNA, T.: *Trestní právo hmotné. Judikatura k obecné i zvláštní části*. 2. aktual. vydání, Praha: Wolters Kluwer ČR, a.s., 2010
- [11] GŘIVNA, T., SCHEINOST M. a ZOUBKOVÁ I.. *Kriminologie*. 4., aktualiz. vyd. Praha: Wolters Kluwer, 2014. ISBN 978-80-7478-614-3.



- [12] HANS JOACHIM SCHNEIDER (HRSG.). *Internationales Handbuch der Kriminologie*. Berlin: de Gruyter, 2008. ISBN 9783899491296.
- [13] CHMELÍK, J. et al.,: *Trestní právo hmotné. Zvláštní část s aplikačními případy*. vyd. Linde Praha a.s., 2010
- [14] CHMELÍK, J. et al., : *Trestní právo hmotné, Obecná část*. vyd. Linde Praha a.s., 2009
- [15] JEHLÉ, Jörg-Martin. *Trestní justice v Německu: fakta a čísla*. Praha: Institut pro kriminologii a sociální prevenci, 2006. Prameny (Institut pro kriminologii a sociální prevenci). ISBN 80-7338-053-6.
- [16] JELÍNEK, J. et al.,: *Trestní právo hmotné: Obecná část, zvláštní část. 5. aktualizované a doplněné vydání*. Praha: Leges, 2016, ISBN 978-80-7502-120-5.
- [17] KÁBA, B. *Statistika*. Vyd. 3. Praha: Česká zemědělská univerzita, 2001. ISBN 978-80-213-0746-9.
- [18] KAISER, G. *Kriminologie: Úvod do základů*. Praha: C.H. Beck, 1994. Beckovy právnické učebnice. ISBN 8071790028.
- [19] KRUK, J. § 243 [Zvlášť těžký případ krádeže]. In: KRUK, Jiří. *Trestní zákoník Spolkové Republiky Německo, stav 01. 01. 2014. 2. vydání*. Praha: C. H. Beck, 2014.
- [20] LÍBAL, L., PATOČKA, J., ZÁŠKODNÁ, H., ZÁŠKODNÝ, P., 2017. *Vybrané kapitoly dějin vědy*. Praha: Curriculum. ISBN 978-80-87894-16-3.
- [21] MAREŠOVÁ, A. *Latentní, černá, temná a šedá kriminalita – co tyto pojmy označují a o čem vypovídají?* In: Institut pro sociologii a kriminální prevenci [online]. Praha: IKSP Praha, 2014 [cit. 2020-08-01]. Dostupné z: <http://www.ok.cz/iksp/docs/20141106AM.pdf>
- [22] NOVOTNÝ, O., ZAPLETAL, J. a kol. *Kriminologie*. Praha : ASPI Publishing, 2004. 452s. ISBN 80-7357-026-2.

- [23] PAVLÍK, J. *Aplikovaná statistika*. Praha: Vysoká škola chemicko-technologická, 2005. ISBN 978-80-7080-569-5.
- [24] Policie České republiky, pokyn policejního prezidenta č. 103/2013, *o plnění některých úkolů policejních orgánů Policie České republiky v trestním řízení*, In: Sbíрка interních aktů řízení policejního prezidia.
- [25] Policie České republiky, rozkaz policejního prezidenta č. 8/2020, *systemizace služebních a pracovních míst krajského ředitelství Policie České republiky a městského ředitelství Policie České republiky*, In: Sbíрка interních aktů řízení policejního prezidia.
- [26] Policie České republiky, pokyn policejního prezidenta č. 170/2015, *spisový řád*, In: Sbíрка interních aktů řízení policejního prezidia.
- [27] RONALD V. CLARKE, et al., [PŘEKLAD LUCIE VIDMAR]. *Analýza kriminality v 60 krocích*. Praha: Otevřená společnost, 2010. ISBN 9788087110225.
- [28] SVATOŠ, Roman, *Kriminologie*. Plzeň: Vydavatelství a nakladatelství Aleš Čeněk, 2012. Vysokoškolské učebnice (Vydavatelství a nakladatelství Aleš Čeněk). ISBN 978-80-7380-389-6.
- [29] Statistiky kriminality 2015 [online]. [cit. 2020-08-01]. Dostupné z: <https://www.policie.cz/clanek/statisticke-prehledy-kriminality-za-rok-2015.aspx>.
- [30] Statistisches Jahrbuch 2016. *Statistisches Bundesamt* [online]. Statistisches Bundesamt, 2017 [cit. 2020-08-01]. Dostupné z: [https://www.destatis.de/DE/Publikationen/StatistischesJahrbuch/Justiz.pdf?\\_\\_blob=publicationFile](https://www.destatis.de/DE/Publikationen/StatistischesJahrbuch/Justiz.pdf?__blob=publicationFile)
- [31] Strafgesetzbuch in der Fassung der Bekanntmachung vom 13. November 1998 (BGBl. I S. 3322), das zuletzt durch Artikel 7 des Gesetzes vom 5. Juli 2017
- [32] ŠÁMAL, P. et al. : *Trestní zákoník I. Komentář § 1-139*, 1. vyd., Praha: Nakladatelství C.H. Beck, 2009

- [33] ŠÁMAL, P. et al. : *Trestní zákoník II. Komentář § 140-421*, 1. vyd., Praha: Nakladatelství C.H. Beck, 2010
- [34] ŠÁMAL, P., KRÁL, V., BAXA, J., et al.: *Trestní řád. Komentář. I díl. §1-179h*, 4. rozš.vyd. Praha: C.H.Beck, 2002
- [35] ŠÁMAL, P., KRÁL, V., BAXA, J., et al.: *Trestní řád. Komentář. II. díl. § 180-471*, 4. rozš.vyd. Praha: C.H.Beck, 2002
- [36] ŠÁMAL, P., RŮŽIČKA, M., NOVOTNÝ, F., aj.: *Přípravné řízení trestní*. vyd. Praha: Nakladatelství C.H.Beck, 1997
- [37] ŠTABLOVÁ, R. Kriminologie: Studijní texty [online]. Praha, 2008, cit. [2020-08-01]. Dostupné z: <https://is.jabok.cz/el/JA10/zima2012/S2041/um/kriminologie.pdf>.
- [38] Štatistika kriminality v Slovenskej republike, [online], [cit. 2020-08-01]. Dostupné z <https://www.minv.sk/?statistika-kriminality-v-slovenskej-republike-xml>.
- [39] VÁLKOVÁ, Helena a Josef KUČTA et al.: *Základy kriminologie a trestní politiky*. 2. vyd. V Praze: C.H. Beck, 2012. Beckovy mezioborové učebnice. ISBN 978-80-7400-429-2.
- [40] Zákon č. 1/1993 Sb., Ústava České republiky, 1993, In: *Sbírka zákonů České republiky*, částka 1.
- [41] Zákon č. 40/2009 Sb., Trestní zákoník ve znění pozdějších předpisů, 2009. In: *Sbírka zákonů České republiky*, částka 11, s. 354-464.
- [42] Zákon č. 141/1960 Sb., Trestní řád ve znění pozdějších předpisů, 1961, In: *Sbírka zákonů České republiky*, částka 66, s. 513-575.
- [43] Zákon č. 250/2016 Sb. o odpovědnosti za přestupky a řízení o nich ve znění pozdějších předpisů, 2016, In: *Sbírka zákonů České republiky*, částka 98, s. 3714-3747.
- [44] Zákon č. 251/2016 Sb. o některých přestupcích ve znění pozdějších předpisů, 2016, In: *Sbírka zákonů České republiky*, částka 98, s. 3748-3752.

- [45] Zákon č. 273/2008 Sb., o Policii ve znění pozdějších předpisů, 2008. In: *Sbírka zákonů České republiky*, částka 91, s. 4086-4156.
- [46] Zákon č. 361/2003 Sb., o služebním poměru příslušníků bezpečnostních sborů ve znění pozdějších předpisů, 2003. In: *Sbírka zákonů České republiky*, částka 121, s. 5850-5920.
- [47] Zákon č. 301/2005 Z.z. Trestný poriadok (Slovenská republika), [online], [cit. 2020-08-01]. Dostupné z <https://www.zakonypreludi.sk/zz/2005-300>.
- [48] Zákon č. 300/2005 Z.z., Trestný zákon (Slovenská republika). [online], [cit. 2020-08-01]. Dostupné z <https://www.zakonypreludi.sk/zz/2005-301>.
- [49] ZÁŠKODNÝ, P. et al., 2016. *Základy statistiky (s aplikací na zdravotnictví)*. 3. vydání. Praha: Curriculum. 256 s. ISBN 978-80-87894-12-5.
- [50] ZÁŠKODNÝ, P., ZÁŠKODNÁ, H., 2017. *Metodologie vědeckého výzkumu*. 2. vydání. Praha: Curriculum. ISBN 978-80-87894-03-3.
- [51] ZÁŠKODNÝ, P., ZÁŠKODNÁ, H., 2018. *Selected Applications of Statistics and Probability*. 1. vydání. Praha: Curriculum. ISBN 978-80-87894-18-7.
- [52] ZÁŠKODNÝ, P. *Základy pravděpodobnosti a statistiky (data miningový přístup)*. Praha: Curriculum, 2012. 135 s. ISBN 978-80-904948-5-5.
- [53] ZOUBKOVÁ, Ivana. *Kriminologický slovník*. Plzeň: Vydavatelství a nakladatelství Aleš Čeněk, 2011. ISBN 978-80-7380-312-4.
- [54] ŽATECKÁ, E.: *Trestní právo hmotné a procesní. Zvláštní část*. 1. vydání., vyd. Masarykova univerzita Brno, 2009
- [55] ŽATECKÁ, E.: *Trestní právo hmotné a procesní. Obecná část*. 2. doplněné vydání., vyd. Masarykova univerzita Brno, 2009

## 9 Přílohy:

Tabulka znázorňující vybraná obvodní oddělení zahrnutá do statistického šetření

	<b>Útvar PČR</b>	<b>Majetkové TČ</b>	<b>Celkový nápad TČ</b>	<b>%</b>	<b>Objasněnost(%)</b>
1	MOP Bartolomějská	2426	2974	82	5
2	MOP Barandov			68	7
3	MOP Malá strana	890	1051	84	7
4	MPO Libeň	664	952	70	7
5	OOP Rožmitál pod Třemšínem			51	8
6	MOP Břevnov	574	754	72	10
7	OOP Řevnice	305	411	74	11
8	MOP Nové město	1223	1849	66	12
9	OOP Týnec nad Sázavou	150	217	69	12
10	OOP Milín	58	130	45	12
11	OOP Zbraslavice	38	71	54	13
12	MOP Stodůlky	989	1347	73	13
13	OOP Brno - Židenice	1170	1720	68	15
14	MOP Kyje	1433	1690	85	15

15	OOP Ostrava Mariánské Hory	1231	1620	76	16
16	MOP Žižkov	1104	1580	70	16
17	OOP Bělá pod Bezdězem	86	145	59	17
18	OOP Olomouc 3	616	1057	58	18
19	OOP Ostrava Vítkovice	934	1580	59	18
20	OOP Obrnice	107	332	32	18
21	OOP Liberec Vesec	423	791	53	18
22	OOP Benešov	351	587	60	19
23	OOP Libčice	227	370	61	19
24	OOP Lázně Bohdaneč	98	187	52	19
25	OOP Hrádek nad Nisou	126	272	46	20
26	OOP Olomouc 2	481	705	68	20
27	OOP České Budějovice	1319	2238	59	21
28	OOP Čerčany	106	151	70	22
29	OOP Brno střed	1459	2069	71	22
30	OOP Ostrava Zábřeh	890	1303	68	22
31	OOP Votice	117	245	48	23

32	OOP Plzeň 1	297	457	65	23
33	OOP Mladá Boleslav 2	325	527	62	24
34	OOP Litoměřice	443	878	50	24
35	OOP Kutná Hora	275	423	65	25
36	OOP Bečov nad Teplou	12	30	40	25
37	OOP Brno Komárov	1058	1695	62	25
38	OOP Plzeň 4	317	469	68	26
39	OOP Plzeň Bory	796	1195	67	26
40	OOP Liberec	1113	1833	61	26
41	OOP Bor u Tachova	103	190	54	27
42	OOP Boršov nad Vltavou	108	209	52	28
43	OOP Veselí nad Lužnicí	43	112	38	28
44	OOP Lovosice	274	552	50	28
45	OOP Ostrava střed	1029	1422	72	28
46	OOP Čáslav	125	225	56	29
47	OOP Světlá nad Sázavou	129	247	52	29
48	OOP Šternberk	175	360	49	29

49	OOP Plzeň střed	759	1232	62	30
50	OOP Hodonín	277	620	45	30
51	OOP Buchlovice	53	115	45	30
52	OOP Hanušovice	46	134	34	30
53	OOP Vimperk	86	205	42	31
54	OOP Hrušovany nad Jevišovkou	89	229	39	31
55	OOP Litvínov	389	663	59	32
56	OOP Mimoň	119	294	40	32
57	OOP Pardubice 4	187	324	58	32
58	OOP Bohumín	308	499	62	32
59	OOP Nový Bydžov	94	219	43	33
60	OOP Uherské Hradiště	412	867	48	33
61	OOP Vsetín	256	530	48	34
62	OOP Jablůnka	45	128	35	34
63	OOP Mladá Boleslav	601	939	64	35
64	OOP Stříbro	113	240	47	35
65	OOP Jihlava	645	1293	50	35
66	OOP Telč	78	147	53	35
67	OOP Fryšták	46	110	42	35
68	OOP Karviná 1	557	906	61	35



69	OOP Ostrava Poruba 2	725	1025	71	35
70	OOP Březnice	28	75	37	36
71	OOP Český Krumlov	225	457	49	36
72	OOP Konstantinovy Lázně	14	25	56	36
73	OOP Větrní	38	119	32	37
74	OOP Poběžovice	32	95	34	37
75	OOP Týn nad Vltavou	73	195	37	38
76	OOP Soběslav	55	158	35	38
77	OOP Kaplice	155	459	34	39
78	OOP Bechyně	36	101	36	39
79	OOP Horšovský Týn	41	130	32	39
80	OOP Březno	62	122	51	39
81	OOP Otrokovice	158	338	47	39
82	OOP Cvikov	95	172	55	40
83	OOP Strážnice	75	203	37	40
84	OOP Chomutov město	316	578	55	40
85	OOP Štětí	125	230	55	40
86	OOP Ostrov	238	429	55	42

87	OOP Havlíčkův Brod	316	623	51	42
88	OOP Moravský Krumlov	94	246	39	42
89	OOP Hradec Králové1	350	673	52	43
90	OOP Pardubice 1	356	820	43	43
91	OOP Nejdek	28	87	32	46
92	OOP Sokolov	218	483	45	47
93	OOP Litvínov Hamr	150	279	54	47
94	OOP Domažlice	187	430	43	50
95	OOP Karlovy Vary Rybáře	347	627	55	52
96	OOP Klášterec nad Ohří	108	290	37	52
97	OOP Kynšperk	42	87	48	60
98	OOP Konice	116	199	58	63
99	OOP Týniště nad Orlicí	76	145	52	68
100	OOP Habartov	31	114	27	71