

JIHOČESKÁ UNIVERZITA V ČESKÝCH BUDĚJOVICÍCH
ZEMĚDĚLSKÁ FAKULTA

Studijní program: B4106 Zemědělská specializace

Studijní obor: Pozemkové úpravy a převody nemovitostí

Katedra: Katedra krajinného managementu

Vedoucí katedry: doc. Ing. Pavel Ondr, CSc.

BAKALÁŘSKÁ PRÁCE

Venkovská architektura 19. a 20. století

Autor bakalářské práce: Kateřina Marešová

Vedoucí bakalářské práce: Ing. Jana Moravcová, Ph.D.

České Budějovice, 2020

JIHOČESKÁ UNIVERZITA V ČESKÝCH BUDĚJOVICÍCH

Zemědělská fakulta

Akademický rok: 2018/2019

ZADÁNÍ BAKALÁŘSKÉ PRÁCE

(projektu, uměleckého díla, uměleckého výkonu)

Jméno a příjmení: **Kateřina MAREŠOVÁ**
Osobní číslo: **Z17213**
Studijní program: **B4106 Zemědělská specializace**
Studijní obor: **Pozemkové úpravy a převody nemovitostí**
Téma práce: **Venkovská architektura 19. a 20. století**
Zadávající katedra: **Katedra krajinného managementu**

Zásady pro vypracování

Zasazení venkovského osídlení do širšího historického rámce.

Základní prvky venkovského osídlení v 19. století.

Základní prvky venkovského osídlení ve 20. století.

Odlišnosti mezi jednotlivými fázemi vývoje.

Odlišnosti v jednotlivých částech republiky.

Popis faktorů, které ovlivnily vývoj uspořádání sídel a architektury v 19. století.

Popis faktorů, které ovlivnily vývoj uspořádání sídel a architektury ve 20. století.

Možnosti ovlivnění podoby venkovského osídlení legislativními nástroji.

Porovnání vývoje venkovské architektury 19. a 20. století v České republice a v zahraničí.

Rozsah pracovní zprávy: **40 stran textu**
Rozsah grafických prací: **dle potřeby**
Forma zpracování bakalářské práce: **tištěná/elektronická**

Seznam doporučené literatury:

CÍLEK, V., DRESLEROVÁ, D., HÁJEK, P., POKORNÝ, P., SÁDLO, J. 2005. Krajina a revoluce: Významné přelomy ve vývoji kulturní krajiny Českých zemí. Malá Skála. 256 s. .

LAMBIN, E. F., GEIST, H. J. 2006. Land-Use and Land-Cover Change. Berlin: Springer. 176 s. ISBN 978-3-540-32201-6. .

LÖW, J., MÍCHAL, I. 2003. Krajinný ráz. Kostelec nad Černými lesy: Lesnická práce. 551 s. ISBN 80-86386-27-9. .

SKLENIČKA, P. 2003. Základy krajinného plánování. Praha: Naděžda Skleničková. 321 s. ISBN 80-903206-1-9. .

SÝKORA, J. 2002. Územní plánování vesnic a krajiny. Praha: České vysoké učení technické v Praze, Vydavatelství ČVUT. 226 s. ISBN 80-01-02641-8. .

Časopisy Landscape and Urban Planning, Land Use Policy, Landcape Ecology, Urbanismus, Pozemkové úpravy .

Vedoucí bakalářské práce: **Ing. Jana Moravcová, Ph.D.**
Katedra krajinného managementu

Datum zadání bakalářské práce: **11. března 2019**

Termín odevzdání bakalářské práce: **15. dubna 2020**

V Českých Budějovicích dne 11. března 2019

JIHOČESKÁ UNIVERZITA ¹²
V ČESKÝCH BUDĚJOVICÍCH
ZEMĚDĚLSKÁ FAKULTA
studijní oddělení
Studentská 1988, 370 05 České Budějovice



prof. Ing. Miloslav Šoch, CSc., dr. h. c.
děkan

L.S.



doc. Ing. Pavel Ondr, CSc.
vedoucí katedry

Prohlášení

Prohlašuji, že jsem svoji bakalářskou práci na téma „Venkovská architektura 19. a 20. století“ vypracovala samostatně, za použití odborné literatury a ostatních zdrojů, které jsou v práci uvedeny. Prohlašuji, že v souladu s § 47 b zákona č. 111/1998 Sb. v platném znění souhlasím se zveřejněním své bakalářské práce, a to v nezkrácené podobě (v úpravě vzniklé vypuštěním vyznačených částí archivovaných Zemědělskou fakultou JU) elektronickou cestou ve veřejně přístupné části databáze STAG provozované Jihočeskou univerzitou v Českých Budějovicích na jejích internetových stránkách, a to se zachováním mého autorského práva k odevzdanému textu této kvalifikační práce. Souhlasím dále s tím, aby toutéž elektronickou cestou byly v souladu s uvedeným ustanovením zákona č. 111/1998 Sb. zveřejněny posudky školitele a oponentů práce i záznam o průběhu a výsledku obhajoby kvalifikační práce. Rovněž souhlasím s porovnáním textu mé kvalifikační práce s databází kvalifikačních prací Theses.cz provozovanou Národním registrem vysokoškolských kvalifikačních prací a systémem na odhalování plagiátů.

V Českých Budějovicích dne: 23. 6. 2020



Kateřina Marešová

Poděkování

Ráda bych tímto poděkovala své vedoucí bakalářské práce Ing. Janě Moravcové, za odborné vedení mé práce, cenné rady a za vlídný přístup. Dále mé poděkování patří celé mé rodině a přátelům, kteří mě po celou dobu studia podporovali.

Abstrakt

Tato práce je zaměřena na vývoj architektury na venkově. Je rozdělena na dvě části, a to na teoretickou část a na část praktickou. V teoretické části je záměrem získat přehled o historickém vývoji celých sídel a jednotlivých staveb. Celkově je v této části podstatné obeznámení s tímto tématem.

Praktická část je zaměřena na konkrétní lokalitu, kterou je obec Bošice. Lokalita je zkoumaná od samého počátku jejího vzniku až do současnosti a z hlediska historického vývoje.

Klíčová slova

Architektonický vývoj, venkovské sídlo, půdorys sídla, krajina, zemědělství, zručnost člověka.

Abstract

This work is focused on the development of architecture in the countryside. It is divided into two parts, the theoretical part and the practical part. The intention in the theoretical part is to get an overview of the historical development of entire settlements and individual buildings. Overall, it is essential to be familiar with this topic in this section.

The practical part is focused on a specific locality, which is the village Bošice. The site is examined from the very beginning of its creation to the present and in terms of historical development.

Key words

Architectural development, country estate, ground plan, landscape, agriculture, human abilities.

Obsah

1. Úvod.....	9
1.1. Cíl práce.....	10
2. Rešerše.....	11
2.1. Venkovská architektura a její historický vývoj	11
2.1.1. Venkovská architektura	11
2.1.2. Venkovská osídlení a lidská činnost zasahující do krajiny	11
2.1.3. Zasažení venkovského osídlení do širšího historického rámce.....	12
2.2. Charakteristika venkovského osídlení v 19. století a ve 20. století (ČR)..	24
2.2.1. Základní prvky venkovského osídlení v 19. století.....	24
2.2.2. Základní prvky venkovského osídlení ve 20. století	26
3. Praktická část	32
3.1. Obec Bošice	32
3.1.1. Kroniky.....	33
3.2. Historie obce Bošice	34
3.3. Současnost	48
4. Závěr.....	56
5. Přehled použité literatury a zdrojů	57
5.1. Elektronické zdroje	59
5.2. Seznam použitých obrázků	61

1. Úvod

Lidová architektura má své podstatné místo v celém světě. Teoretická část se zabývá jejím vývojem a vysvětluje důležité pojmy. Vesnická architektura představuje nedílnou součást celé české krajiny. Ve vesnických sídlech se nachází mnoho staveb jako například hospody, školy, mlýny ale také i menší stavby jako jsou kaple, zvonice atd. Podstatou vesnických sídel jsou ale zemědělské usedlosti, tedy obytné domy s jejich hospodářským zázemím. Venkovská architektura prošla velkým rozvojem z historického hlediska. Počátky obydlí sahají až do pravěku, kdy si lidé začali stavět první přístřešky, stavby se lišily materiálem, místem na kterém byly postaveny a stoletím ve kterém vznikly. Postupem času se stavební dovednosti lidí vyvíjely a od skromného přístřešku došlo ke schopnosti stavět honosné domy. Všechna venkovská sídla jsou z architektonického hlediska velice pestrá, ať už konstrukcí staveb, tak ale i jejich rozmístěním ve vsi.

Vzhledem k pojetí teoretické části je praktická část zaměřena na vybranou lokalitu Bošice. Definovány jsou základní pojmy vybrané obce a její obecné náležitosti. Popsán je vývoj venkova od samého počátku až po současnost.

1.1. Cíl práce

Záměrem teoretické části této práce bylo získat přehled o historickém vývoji venkovských sídel z architektonického hlediska. Cílem praktické části bylo zaměřit se na historický vývoj vybrané lokality, mou zvolenou se stala obec Bošice. Účelem bylo získat informace ohledně rozvoje obce a estetického vzhledu od historie až po současnost.

2. Rešerše

2.1. Venkovská architektura a její historický vývoj

2.1.1. Venkovská architektura

Lidová nebo také venkovská architektura, nezahrnuje jen zemědělské usedlosti, tedy obytné domy a jejich hospodářské zázemí, ale i hamry, mlýny, kovárny, hospody, sušárny, školy a podobně. Zařazena je sem i drobná architektura jako zvonice, kaple, boží muka, kříže, studánky a další. To vše náleží kulturní krajině utvářené tisíciletou činností člověka. Podoba vesnic a venkovských staveb se odlišují v různých regionech, základ však vždy tvoří funkčnost zemědělského provozu povýšená estetickým ztvárněním. Jednotlivé odlišnosti závisí na úzkém sepětí lidí s krajinou a závislosti na klimatu, způsobu obživy, příslušnosti k určitému etniku či na sociálním postavení (Národní památkový ústav).

Nezbytnou součástí architektury je čas a prostor, které nelze oddělit. Obydlí, vyžaduje vymezení místa pro bydlení (Harries, 1997). Venkovská architektura jako souhrn stavebních děl a jejich souborů i celých sídlištních celků, vzniklých převážně ve vesnickém prostoru, ve vesnických sídlech. Stavby vybudované místními stavebními mistry, nebo samotnými stavebníky. Architektonické ztvárnění, konstrukce staveb a dispoziční skladba vychází z místní stavební tradice a z místních podmínek hospodářských a materiálových. Venkovská zástavba a zástavba v drobných městečkách se podstatně lišila ve svém výrazovém vývoji jinými pravidly nežli u zástavby panské a císařské. Stavby lidové architektury navrhovány z hlediska účelu, provozu a funkce stavby a stavebního souboru, při jejich vnímání u nich pocítujeme sounáležitost s okolím, krajinou a přírodou (Staňková a kol., 2007).

2.1.2. Venkovská osídlení a lidská činnost zasahující do krajiny

Nejvhodnější podmínky pro zakládání sídel náležely subtropickému a mírnému pásmu, zde se dařilo plodinám důležitým pro život (Srový a kol., 1977). Krajina a její architektonické pojetí se nejlépe a nejjednodušeji přirovnávaly k obytné krajině, tedy oblasti nebo místu, které je přímo přizpůsobené k obydlí. Obytnost přírody byla výsledkem ochranného, tvořivého nebo vědomého působení člověka. S tímto souvisela krajina kulturní, která vznikla přeměnou z krajiny přírodní,

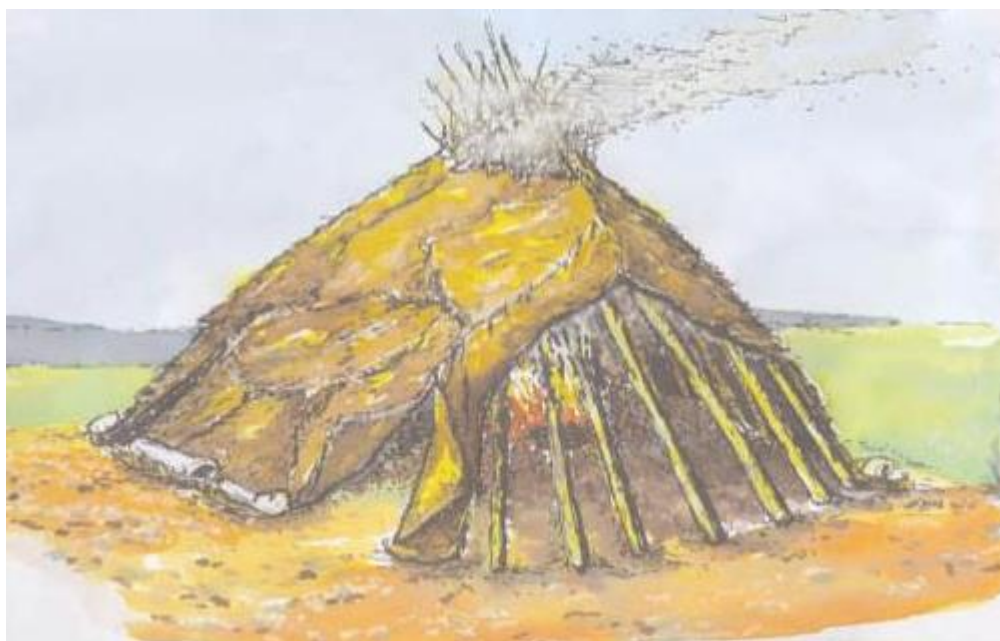
zejména působením lidí v lesnictví a v zemědělství. Krajina kulturní neboli území ovlivněné člověkem převažovalo v celé střední Evropě. Některé zásahy člověka působily na krajinu kladně, některé však záporně, mohly být i předmětem ochrany jako například archeologické, historické, nebo estetické lidské aktivity. Přeměna přírodní krajiny ke krajině kulturní probíhala zcela plynule. Prvky přeměňující krajinu byly označovány za prvky umělé, do kterých se řadily domy, cesty, sídla, stavební díla apod. Dle Zonvelde se člověk zajímal o krajinu třemi způsoby; materiálně – krajina využívaná a opečovávaná člověkem, informačně – krajina jako zdroj umění pro člověka, vědomostí a vědy, esteticky – člověk zdůrazňuje právo existence všeho živého v krajině (Sklenička, 2003).

2.1.3. Zasazení venkovského osídlení do širšího historického rámce.

Pravěk

Paleolit (starší doba kamenná) začal před 2 miliony lety, vyznačoval se předchůdci člověka, který se věnoval sběru rostlin a lovení zvěře (Farndon, 2001). Lovili jakoukoli zvěř bez ohledu na obtížnost. Lidé v této době používali úštěpkové nástroje, tvořené úlomky tvrdého a křehkého kamene, jako například škrabadla, pěstní klíny, dláta, nože se hřbetem, rydla a nástroje s pilovitým okrajem. Také vytvářeli sídla, která byla promyšlená (Vidal-Nauquet, 1999). Tehdy se lidé snažili především o uspokojení nejnnutnějších potřeb ke své existenci. Jednalo se o vytvoření obydlí, které bylo částečně či úplně uzavřené, chránilo člověka i jeho oheň před nepříznivými větrnými podmínkami zejména tam, kde nemohli využít jeskyně nebo jiného přirozeně chráněného prostoru. Nejstarší předchůdce dnešního obytného domu, představovala zástěna proti větru a dešti, tvořena několika větvemi zabodnutými do země v řadě nebo polokruhu, pokrytých listím, travou, kůrou stromů, či zvířecí kůží obdobně jako u domorodců v Austrálii nebo v jihovýchodní Asii. Později se z těchto zástěn vyvinuly chatrče, které uzavíraly určitý prostor, ale jinak se způsobem stavby nelišily. Podnětem ke zdokonalení stavitelství byl nástup poslední doby ledové. V mladším období poslední doby ledové, lidé budovali okrouhlé chaty s kuželovitou konstrukcí, opřenu o základový val z hlíny, kostí lovných zvířat a potaženou zvířecí kůží. Uvnitř chat se nacházela ohniště. Mezi nejznámější nálezy patří, nálezy z Dolních Věstonic a Pavlova na jižní Moravě, které náležejí době asi před 25 000 lety, další nálezy jsou v Rusku a na Ukrajině. Hlavním

zdrojem potravy na konci této doby byl lov sobů, jejichž stáda byla pohyblivá a život lovců se jim tak musel přizpůsobit. Vznikl tak nový typ obydlí a tím byl přenosný stan (Srovnej a kol., 1977). Vlivem zmírnění podnebí, došlo k obnově ekosystémů ve stále uzavřenější krajině. Docházelo k hustému zalesnění, z čehož plynulo dočasné ukončení života ve velkých tlupách a začal se upřednostňovat rodinný život (Vidal-Nauget, 1999).



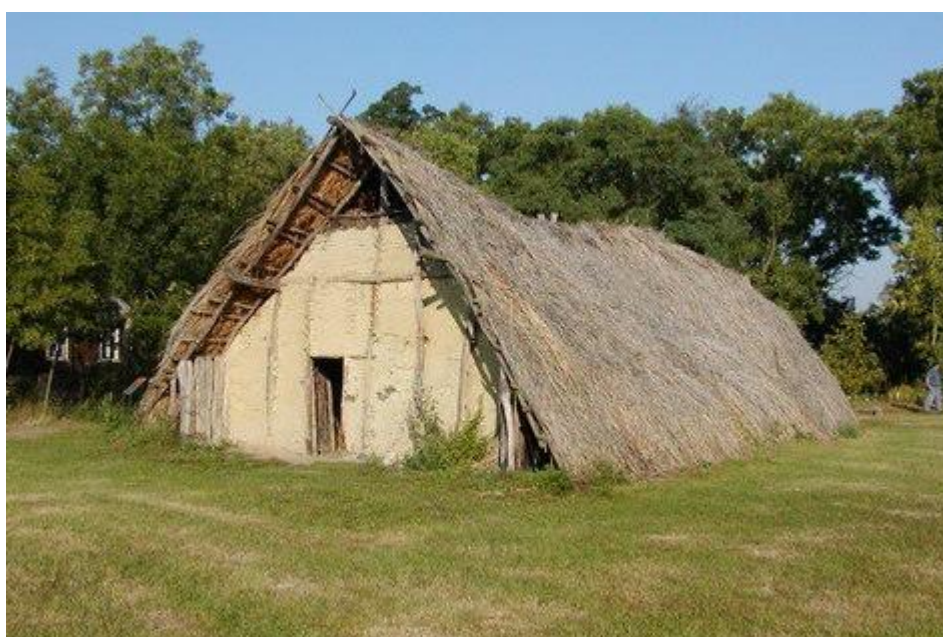
Obr. č. 1. Nejstarší předchůdce obydlí (Zdroj: Městská knihovna Polička)

Mezolit (střední doba kamenná, 8. až 6. tisíc let př. n. l.) jako přechod z paleolitu do neolitu, poté co asi před 12000 lety skončila poslední doba ledová (Farndon, 2001). V Mezolitu se zacházelo s přírodou podstatně intenzivněji než v paleolitu. Zacházelo se s ní šetrně díky řídkému a nerovnoměrnému osídlení. Některé územní celky a biotopy byly ovlivňovány více a některé nebyly dotčeny vůbec. V této době lidé využívali dříví pro vytápění chalup. V otevřených ohních nejčastěji topili křovím, mlázím a chrastím. Patrně se vypalovala krajina za účelem udržení přístupnosti stezek, okolí sídel, čihadla, místa kulturní a strategická. Oheň pomáhal nahánět prchající zvěř a dočasně zlepšoval úrodnost půdy. Lidé také prováděli kroužkování lesů, kdy se stromům přerušilo lýko, aby uschly. Další vliv na přírodu měla manipulace s terénem a vegetací v souvislosti se sběrem a začalo i první pěstování plodin. Mezolit také jinak označován jako osídlená předkulturní krajina (Sádlo a kol., 2005). Vývoj krajiny po skončení doby ledové zásadně

ovlivnila nejen změna klimatu, ale i působení člověka (Sklenička, 2003). Rozdíl mezi kulturní a předkulturní krajinou spočívá ve způsobu vlivu člověka. Mezi jedny z prvních prvků kulturní krajiny patří domestikace zvířat. V předkulturní krajině se vyskytovalo méně druhů zvířat v blízkosti lidských obydlí a také méně druhů využívalo změnu prostředí způsobenou člověkem (Sádlo a kol., 2005).

Počátek kulturní krajiny nastal již v neolitu (mladší doba kamenná, konec 6. až 4. století př. n. l.) (Staňková a kol., 2007). Je spojován s tzv. neoliticou revolucí (Sádlo a kol., 2005). Docházelo k prvnímu zakládání vesnic na základě vhodnosti podmínek, do kterých patřil dostatek zvěře, jedlých rostlin, snadno skladovatelných a snadno uchovatelných předchůdců obilovin. Lidé v tomto období začali hutnit měď (Vidal-Nauget, 1999). Také začali pěstovat zemědělské plodiny a domestikovat divoká zvířata. Docházelo k prvnímu vědomému zmenšování lesa, díky praktikovanému žárovému zemědělství (orba nebyla známá). Odlesněné plochy umožňovaly výskyt suchomilných a teplomilných stepních druhů. V lesích ničených pastvou se vyvinula náhradní společenstva křovin a výmladkových porostů (Sklenička, 2003). Zejména zemědělství si vynutilo trvalejší usazování lidí na určitém místě a tento faktor byl podstatný pro vznik trvalých osad a obydlí (Surový a kol., 1977). Jako první se osidlovaly světle smíšené doubravy v nejnižších polohách na sprašových podkladech. Jedna osada obhospodařila plochu mezi 20 až 50 ha. Po vyčerpání půdy se musely osady vystěhovat na nová místa. Úrodnostní doba, po kterou mohla být osada na jednom místě, činila 10-20 roků, za 50-80 let se obnovila úživnost půdy a osady se mohly vracet zpět na původní místa (Sklenička, 2003). Stavitelství v této době charakterizoval přechod od půdorysu okrouhlého či oválného do půdorysu pravoúhlého. Toto souviselo se změnou stavební techniky a konstrukčním oddělením konstrukce od střechy. Kromě již používaných materiálů (kámen, dřevo) se začaly používat i nové materiály. V Mezopotámii se jako stavební materiál používala hlína, základy staveb se stavěly především z kamene, stěny z dusané hlíny a střechy byly ploché, nebo kopulovité, také se začaly vyskytovat i první cihly, které se zprvu sušily na slunci. V Mezopotámii souvislé komplexy malých čtyřúhelníkových prostorů tvořily domy, které se prokládaly dvorky a uličkami. Jiná situace nastává na severu Evropy, kde zemědělci již v 5. tisíciletí př. n. l. přinášeli pokročilý způsob obživy. Díky dostatku dřeva vznikaly nové druhy osad, tvořeny několika volně stojícími

obdélníkovými domy. Jednalo se nejspíše o obydlí větších kolektivů, spjatých příbuzenskými svazky (Syrový a kol., 1977). Zpočátku lidé stavěli domy dlouhé (10 metrů) a široké (6 až 8 metrů), byly určeny pro větší rodové společnosti. Kostru domu a sedlovou střechu tvořily dřevěné kůly proplétané proutím. Někdy ve 2. tisíciletí př. n. l. byla dokončena přeměna klimatických změn v Evropě. Ve stejné době do mnoha oblastí pronikaly vlivy vyspělých kultur Středního a Blízkého východu. Zatímco v Evropě teprve došlo k přechodu k zemědělství, v zemích Středního východu byl již přechod k zemědělství v 10. až 4. tisíciletí př. n. l.



Obr. č. 2. Rekonstrukce neolitického dlouhého domu v Březni u Loun (Zdroj: Vygosh.cz)

Významným obdobím druhé poloviny 4. tisíciletí př. n. l. až do poloviny 2. tisíciletí př. n. l. byl mladší neolit, nebo-li eneolit (Staňková a kol., 2007). Vyznačoval se osídlením zemědělsky optimálních poloh (Sádlo a kol., 2005). Lesy lidé více vypalovali a porosty více zvěř vypásala. Podstatný objev této doby náležel primitivní orbě, která vedla ke vzniku stabilních osad. Les v tomto období – vytlačován až na jejich okraje. Ponechání půdy ladem několik let vedlo k obnově úrodnosti (Sklenička, 2003). Domy této doby se stavěly poněkud menší a obývaly je zřejmě jednotlivé rodiny. Obydlí se různě lišilo podle oblastí, ve kterých se nacházelo (Staňková a kol., 2007).

Starověk

Po době kamenné nastala doba bronzová (2200 – 750 př. n. l.), lidé začali používat slitinu mědi a cínu, tedy bronz (Farndon, 2001). V tomto období se dále pozvolně rozšiřovala zemědělská půda na úkor lesa. Docházelo k zásadním změnám v druhové skladbě, příčinou byly lesní pastvy a vyhrabávání listí a jehličí na stelivo. Pokračuje zakládání osad, zejména podél vodních toků, ale osidlují se i podhorské oblasti. V pozdní době bronzové nabyla podobu nynější krajina. V této době došlo k prvnímu záznamu o meliorační úpravě v Evropě na území starověkého Řecka a Říma (Sklenička, 2003). Stavební technika obydlí se v této době příliš nezměnila od předchozí. V okolí středozemního moře se objevují cihlová opevnění, v důsledku pohybu obyvatelstva, spojené s kolonizací západního Středomoří, rozvoj plavby, obchodu i vývoj společenských a hospodářských poměrů nutily obyvatele pobřeží a ostrůvků v těchto oblastech stavět menší opevnění – hrady či hrádky, nejvíce v podobě okrouhlých kamenných věží, sloužících jako sídlo rodové aristokracie a útočiště v době nebezpečí. Forma staveb a konstruování staveb z velkých kamenů kladených na sucho dokazuje, že zde měly vliv egejské oblasti, odkud kolonizační proudy vycházely (Staňková a kol., 2007).

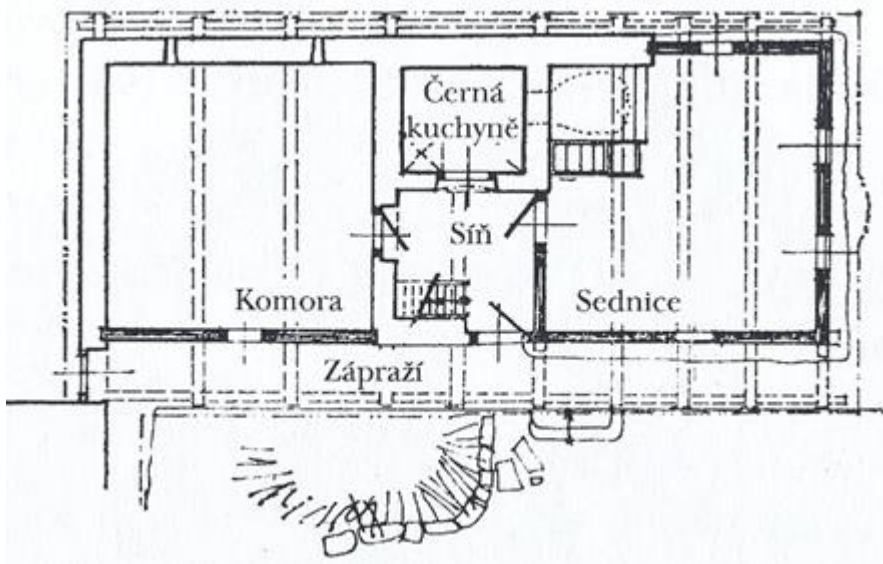
Nastala doba železná, od roku 750 př. n. l. až do počátku n. l., významnou událostí pro tuto dobu bylo využití železa. Dostupnost železa umožnilo výrobu nástrojů pro každodenní potřeby, například železná kosa, srp se zubatým ostřím, sekera a nůž. Železo taktéž bylo využíváno k okování dřevěných pluhů. Navyšovala se lidnatost a stále se více naplňovala stará oblast. Postupně do popředí vystupoval problém, jak daleko od bydliště mohou lidé obdělávat půdu, tak aby to pro ně mělo dostatečný přínos. V úrodnějších oblastech se dál odlesňovalo a zvětšoval se podíl zemědělské půdy, protože těžba dřeva náležela k nejpodstatnějším pomocníkům při výrobě železa. Docházelo ke zvýšení hustoty cest. Přibližně od 6. stol. se nejvyšší vrstva oddělovala od prostého lidu a budovala se osamocená sídla na vyvýšených místech, jako opevněné hrady a hradiště (Sklenička, 2003). Stejně tak jako u doby bronzové se stavební technika příliš nelišila od doby předchozí (Staňková a kol., 2007).

Strukturovaná krajina

Mezi 1. – 5. stoletím vznikalo období strukturované krajiny pod vlivem Římanů. Významným krokem pro počátek období představoval vznik soukromého vlastnictví půdy. Dochází k prvnímu zaměření půdy na pravidelné dílce a začínají se vybírat daně (Sklenička, 2003). V tomto období naše současné území osidlovali Germáni (Löw, Míchal, 2003).

Středověk

V raném středověku (6. – 12. století) docházelo k dovršení velkoplošného odlesnění nížin, urychloval se i vývoj skladby osídlení, hlavní komunikace vedly především podél toků velkých řek. Vznikaly nové osady, kláštery a základní síť měst. V Evropě vznikaly meliorační a vodohospodářské stavby (Sklenička, 2003). Již v raném středověku měly vesnické domy trojdílnou dispozici, která se skládala ze tří hlavních částí. Hlavní část byla vstupní síň uprostřed domové dispozice, z níž se z jedné strany vstupovalo do světnice a z druhé do hospodářského prostoru (komory) (Lidová architektura – g).



Obr. č. 3. Trojdílná dispozice obytného domu (Zdroj: Staňková a kol.)

Pro vrcholný středověk (13. – 15. století) bylo typické zvětšování obdělávaných ploch zemědělské půdy, vzhledem k úbytku lesů. V některých oblastech v tomto období zemědělská půda převažovala nad kulturou. V zemědělství se uplatňoval především trojhonný systém s úhorem. Pěstovalo se např. obilí, len, hrách, čočka,

hořčice, konopí atd. Projevovaly se dynamické změny v osídlení krajiny, osidlování probíhalo především v produkčních oblastech, což vedlo k městské kolonizaci (Sklenička, 2003).

V raném středověku měly půdorysy vesnic nepravidelné, dvorcové, rozvolněné uspořádání a byly stavěny v nížinách, zatímco pravidelná skladba vsi byla významná pro kolonizační období 13. a 14. století. Do půdorysného nepravidelného typu řadíme vsi shlukové, které se vyznačují náhodným řazením jednotlivých domů a usedlostí, bez koncepce skladby a bez nějakého jednotícího a organizujícího elementu. Jednotlivé domy rozdělovaly mezi sebou ploty či hráze. Mezi další typy patřily rozptýlené vsi, měly skladbu rozvolněnější, vycházely ze starého dvorcového rodového uspořádání úsekové pluziny. Pro půdorysný pravidelný typ byly nejpodstatnějším reprezentantem vsi návěsní. Návěs někdy měla okrouhlý nebo oválný tvar, převládaly však útvary pravoúhle s návěsním prostorem čtvercovým, mírně až protáhle obdélným. Mezi další typy pravidelných vsí byly zařazovány krátké a protáhlé ulicovky, u kterých byl organizující prostorový element rozšířená průjezdní komunikace, která tak vytvářela ulicovou návěs. Ve 14. a 15. století se rozšířily trhové vesnice, které se nacházely v údolí vodoteče, prostupujíc katastrálním územím obce od nejnižší do nejvyšší polohy a často plynule navazovaly na vesnice další. Pro tento typ vesnice se stalo typické, že zástavbu obklopovala po obou stranách vodoteč, cesty a usedlosti se situovaly v dolním konci územního pruhu, tedy lánu, který začínal u vodoteče, prostupujíc příčně celým katastrem a končíc na jeho nejvýše položené hranici. Vrcholným středověkem se osidlovací aktivita ve vesnickém prostoru završila.

Středověkou architekturu z velké části ovlivnilo náboženství (Staňková a kol., 2007). Pro tuto dobu se staly významným dva stavební slohy a to románský a gotický. Románské stavby byly odvozeny od slova Roma, neboť toto umění vzniklo v zemích, které patřily k tehdy již zaniklému římskému impériu, kde stavitelství z kamene mělo staletou tradici. Tento sloh byl tvořen dvěma předrománskými slohy, prvním byl karolínský sloh, který určoval západoevropské umění v 9. století a nazýval se po Karlu Velikém a druhým byl sloh ottonský, který časově vyplňoval 10. století a pojmenoval se po císařovi Ottovi Velikém. Románský sloh se v architektuře vyznačuje masivními stavbami s poměrně malou členitostí

a vzosností (statností). Jako stavební materiál stavebníci upřednostňovali především kámen, většinou opuku, nebo cihly.

Osvícenská umělecká kritika, zejména italská, poprvé použila název gotika. Název vznikl ze staršího hanlivého výrazu, znamenající to samé, co barbarský a proto byla milně spojováno s barbarskými Góty. Gotika vznikla ve Francii v kraji, v němž leží Paříž a postupně se šířila do celé Evropy. Jako stavební materiál se používal kámen, cihly a dřevo (Herout, 1981).

Novověk

V 16. – 18. století po období kolonizace přišlo renesanční období, zvyšovaly se nároky na pohodlí a reprezentační úroveň sídel (Sklenička, 2003). Půdorys novověkých vesnic byl pravidelný, řádkový, či dvoustranný útvar krátké ulicovky s drobnými usedlostmi ve vazbě na zámek, nebo na panský dvůr. Geometricky pravidelné půdorysy se zakládaly na pozemcích reformami zrušených klášterů a jejich hospodářských dvorů, po případě na půdě pozemků císařských a jiných panstvích. Docházelo k reformě starých půdorysů vsí. Hlavním prvkem vsi se stala zemědělská usedlost (Staňková a kol. 2007). Toto období se vyznačovalo raabizací. Půdorys raabizačních vesnic byl geometricky pravidelný (Staňková a kol., 2007). Doplnovaly se panské dvory, ale mnoho jiných se naopak v rámci raabizace parcelovalo. Některé raabizační vsi se stavěly na místech zrušených rybníků, jejichž název přebíraly, a mnohdy měly pravidelný půdorys prostornou čtyřúhelníkovou návěs (Herout, 1981).

V tomto období existovaly čtyři architektonické slohy renesance, baroko, rokoko a klasicismus. Renesance, znamená v překladu znovuzrození či obrození, nebo-li znovuzrození antické kultury, umění a v jeho rámci i architektury. Vznikla v Itálii. Tento umělecký směr bral důraz na člověka a život. Vycházel z antických vzorů (Herout, 1981). Stavby tohoto období zastupovaly například kláštery, kostely, sochy světců, kapličky a křížové cesty vedoucí k přírodním krajinným dominantám. Vznikaly také zámky umístěované uprostřed panství, zanikaly mokřiny a zakládaly se rybníkářské soustavy.

V období baroka byl kladen důraz na kladný vztah lidstva ke krajině. Zakládaly se aleje u panských sídel, poutních míst, ale i podél cest se vysazovaly okrasné a ovocné stromy. V České republice se tvořila barokní

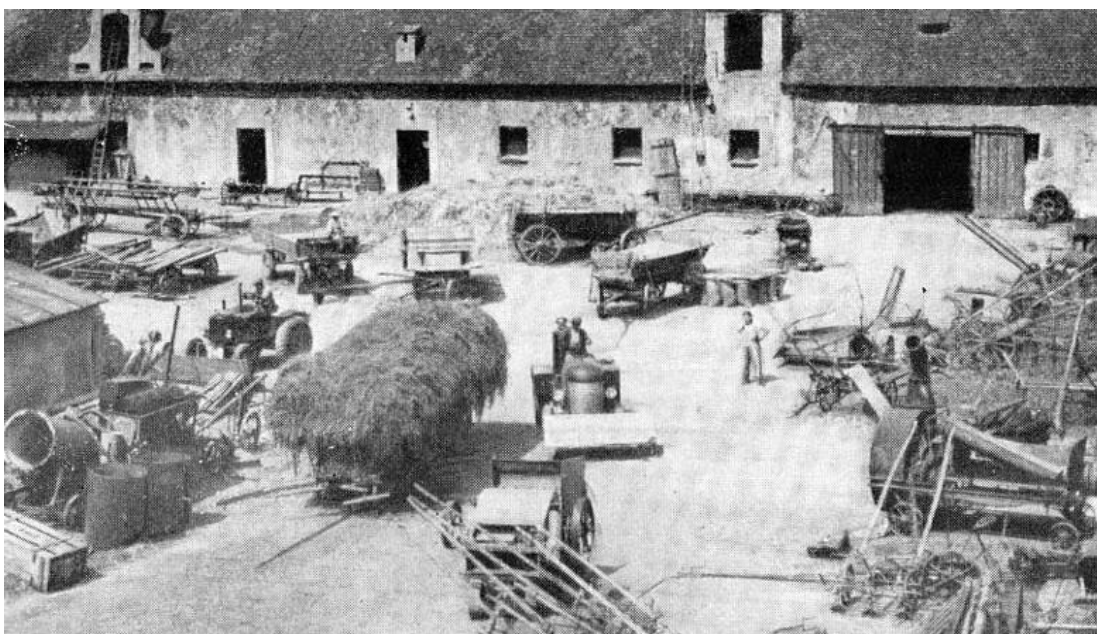
krajina (Sklenička, 2003). Města v této době měla velmi špatné hygienické podmínky, které se musely řešit. Prvním řešením této situace se stalo stěhování panovnických dvorů do nově založených sídel poblíž metropolí (Löw, Míchal, 2003). Základní význam pojmenování baroko, se uvádí jako výraz, jimž se ve středověké logice označovaly nesprávné a směšné úsudky, nebo se odvozuje z portugalštiny ve významu nabubřelý. Sloh vznikl v Itálii. Baroko je svou podstatou monumentální (velkolepé), má všechny vhodné vlastnosti k vyjádření absolutistické moci státu, církve a reprezentace feudální šlechty.

Rokoko bylo bráno jako dekorativní styl, byl to styl asymetrie a křivek (Dějiny umění – a). Příliš se od baroka nelišilo, pouze se odlišovalo ornamentem rokaje, po kterém se také nazýval (Herout, 1981). Rokaj byl abstraktní a nesymetrický ornament, ve tvaru dvoustraně závitnicové mušle či plamínku, často se kombinoval s listy. Tento sloh se stal hlavním stylem církevních budov a šlechtických sídel, zlehčil monumentální styl barokních kostelů a chrámů svými bohatými a nadýchanými štukami (Dějiny umění – a).

Klasicismus (18. století) vznikl ve Francii za panování krále Ludvíka XIV. a jeho centrem byla Paříž, postupem času se rozšířil po celé Evropě. Pro inspiraci sloh čerpal z archeologických objevů a z antiky. Klasicismus kladl důraz na symetrii, geometrii a pravidelnost. Vyznačoval se zejména rovnými liniemi staveb, sloupovým průčelím, kopulí a tympanonem nad portálem (Dějiny umění – b). Přinášel inovace v oblasti otopného zařízení, a také se začal měnit používaný materiál na stavbě, šlo o přechod materiálu ze spalného dřeva na nespalnou architekturu a to především na zděnou. Tímto byla zabezpečena protipožární bezpečnost (Škabrada, 1999). Zděné stavby měly stěny z lomového kamene, cihel nebo smíšeného zdiva (kombinace kamene a cihel) postupně se však upřednostňovalo cihelné provedení otvorů. Cihly se již dříve používaly, ovšem jejich použití v tomto období bylo výraznější z hlediska estetiky. Na počátku 19. století se klasicistní sloh ve Francii nazýval empír (Lidová architektura – c). Empír pronikal zvláště tam, kde se nacházel zámek s panským dvorem a tehdy byla potřeba i nových budov obytných, správních a hospodářských (Herout, 1981).

Moderní historie (19. – 20. století)

V této době docházelo ke drobení půdní držby. V první polovině 19. století došlo k vyhotovení Stabilního katastru jako soupisu všech pozemků na území předlitavské části habsburské monarchie, který se stal základem pro zdanění čistého výnosu z pozemků, dále základem Pozemkového katastru a nakonec dnešního Katastru nemovitostí (Sklenička, 2003). V tomto období proběhly dvě světové války, které měly na svědomí výrazně zdevastovanou přírodu. První světová válka proběhla mezi lety 1914 – 1918 a druhá světová válka byla mezi lety 1939 – 1945. Během druhé světové války a po válce došlo k velkým přesunům obyvatel ve střední a východní Evropě. Došlo ke změně souvislého osídlení a to ve dvou vlnách, první vlna v průběhu války představovala útěk německého obyvatelstva před postupující východní frontou a druhá po válce tvořila vlastní odsun, při němž došlo k vyhnání téměř 3 milionů českých Němců. Na vyprázdněné území se stěhovali čeští obyvatelé (Löw, Míchal, 2003). Koncem padesátých let proběhla první vlna kolektivizace zemědělství, zakládající společné velkovýrobní užívání půdy na principu jedno družstvo – jedna obec (Sklenička, 2003).



Obr. č. 4. JZD první poloviny 20. století (Zdroj: Staňková a kol.)

V sedmdesátých letech proběhla druhá vlna kolektivizace zemědělství, zakládající společné velkovýrobní užívání půdy na principu jedno družstvo – konglomerát obcí. Vznikaly zemědělské továrny na rostlinnou a živočišnou výrobu,

kteře se chovaly nešetřně k původní krajině. Problematikou se stalo mohutné nasazení chemie do zemědělství. Po rozpadu totality v roce 1989 se na proměnách krajiny uplatňuje především restituce půdy (navrácení půdy do původního stavu) a pronájem státní půdy (Löw, Míchal, 2003). Architektonické slohy jsou, romantismus, secese, kubismus, konstruktivismus a funkcionalismus (Syrův a kol., 1977).

Romantismus je historizujícím slohem, vznikl v Anglii, důraz kladl na city vášně, dobrodružství, fantazii a měl navazovat romantický pocit. Název byl odvozen od slova román, tím se označoval literární žánr v 18. století. Nejčastěji romantismus napodoboval gotiku, takové stavby se označovaly jako novogotické, později napodoboval i jiné slohy. Architektura tohoto slohu byla členitá, měla uvolněnou formu a často byla nesymetrická.

Secese vznikla v Anglii, tento sloh zásadně ovlivnil ranou modernu a sloužil jako podklad pro funkcionalismus. Byla pojata moderně a šlo o oproštění od historizujících slohů, zaměřila se na rozvoj měst, výstavbu vil a kulturních budov. Mezi hlavní znaky patřily především rostlinné ornamenty, křivky, linie, prostornost a zvířecí motivy (Architektura a design).

Kubismus získal pojmenování od slova kubus, což v latině znamená krychle a tedy umělecké dílo komponované v geometrických tvarech odvozených z krychle, dílo je působivější a obsahově bohatší (OoCities.org). Sloh vycházel původně z francouzského malířství, malíři Georges Braque a Pablo Picasso začali nově vyjadřovat vidění světa a odmítali tradiční zobrazení přírody. Svě nové vidění světa vyobrazovaly pomocí lámání úhlů, povrchů a představovali různé předměty v různých pohledech zároveň. Kubismus v architektuře se projevil pouze v České republice a to zejména v Praze (Studijní materiály). Znaky v architektuře se projeví tvary odvozenými z jehlanů, krychlí, hranolů a vyznačovali se také soustavami většinou trojúhelníkových šikmých ploch (OoCities.org).

Konstruktivismus vznikl v Rusku, vycházel z geometrické abstrakce, šlo o vytváření děl z geometrických nebo technických prvků, ve kterých se zamítulo používání dekorativních prvků. Docházelo k vytvoření čisté konstrukce a užívaly se nové materiály. Tento sloh se téměř překrývá s funkcionalismem. Funkcionalismus se lišil podstatně větším důrazem na strojovou estetiku

(obliba antén, ocelových táhel atd.) a také se lišil ve výraznějších projevech v průmyslové architektuře a propracovanějších detailech u dopravních prostředků (DobréZnámky.cz).

21. století

V současnosti se ve vesnicích usazují lidé z měst, kteří chtějí mít vlastní dům, čisté prostředí, chtějí, aby děti vyrůstaly v přírodě, ale bez vazby na město se neobejdou. Naopak mladí venkované velmi často chtějí odejít, nebo nemají jinou možnost. Význam tehdejších vsí se úplně obrátil, přestaly být soběstačné, podřídily se potřebám města a městského člověka. Dnešní snahou vesnic je rozvoj turismu, sportů, víkendových farem (využívání služeb zemědělců pro turisty – např. jízda na koních atd.) a podobně (Totalita).

Z hlediska zemědělských staveb, které vznikly ve 20. století, se dnes uplatňuje pouze část z nich, protože na počátku 21. století došlo k přehodnocení funkčnosti těchto staveb z hlediska investičních nákladů, lidské práce a zdraví zvířat (např. pastva).

Nyní existuje sice velké množství zemědělských staveb, ale z nich je značná část nevyužitelných pro moderní zemědělství a značná část využitelných staveb potřebuje technologické a stavební změny z důvodu opotřebování staveb a technologického zařízení. Současně se tyto stavby málo využívají. Zemědělské novostavby se zatím projevují velmi zřídka, ale jejich potřeba postupně narůstá. Budoucí rozvoj staveb se vnímá jako postupný proces dílčích změn ve vybraných střediscích a jejich přestavbu, než-li jako masivní rozvoj novostaveb v druhé polovině 20. století na zelené louce. Výběr areálů pro dostavbu a přestavbu je ve značné míře ovlivněn jejich dnešní polohou v území, stavební stav a ochrana veřejných zájmů (Sýkora, 2014).

Pro současnost má význam plošná památková ochrana pro venkovské zástavby. Národní památkový ústav má vyhrazené specialisty, působící na generálním ředitelství i na všech územních odborných pracovištích, podílejí se na péči o 61 vesnických památkových rezervací a 211 zón, jež reprezentují typologickou, konstrukční, uměleckořemeslnou i sociální bohatost vesnického stavitelství v České republice (Národní památkový ústav).

2.2. Charakteristika venkovského osídlení v 19. století a ve 20. století (ČR)

V jednotlivých částech republiky byla základní struktura našich tradičních vesnických staveb jednotná, navzdory tomu, že se tyto stavby výrazově lišily. Již nebyl používán jen materiál nacházející se v místech výstavby, ale používal se i dovážený (Škabrada, 1999).

2.2.1. Základní prvky venkovského osídlení v 19. století.

Ve stavitelství se výrazně projevují vesnické stavební tradice a zvyklosti (Škabrada, 1999). Interiér lidového domu byl nadále trojdílné dispozice, sociální diferenciací se pouze projevuje většími rozměry domu, patrovým uspořádáním nebo přidáním dalšího traktu. Zadní část vstupní síně se stále vyhrazovala kuchyni, při čemž již u dřevěných staveb převládá časté zděné provedení ve formě černé kuchyně, z prostoru kuchyně se obsluhovala kachlová kamna, ze kterých je odváděn veškerý kouř, stoupající ke komínu. V patře nebo v podkroví přecházelo postupně se zužující zaklenutí kuchyně v komínové těleso vyvedeno až nad střešní rovinu (Lidová architektura – a).

Historismus je období historických slohů (Herout, 1981). Období charakteristické pro konec používání místních materiálů a to souviselo zejména s rozvojem dopravy a komunikací. Novostavby, nebo přezdívaní starších dřevěných staveb se provádělo z pálených cihel, výrazněji se užívalo režné zdivo bez omítky (Lidová architektura – b). Okna vesnických domů se stylem více přizpůsobovala oknům městských domů. Běžně se užívala typizovaná okna trojdílná, která velikostí a šířkou neodpovídala proporcím stavby a narušila její harmonický vzhled. Dřevěné okenní rámy stavitelé konzervovali karbolínem (Frolec, 1983). U dveří se použila svlaková konstrukce (Škabrada, 1999). Trámové stropy s omítnutým podhledem a kotvením pomocí páskové oceli do obvodových stěn se konstruovaly jako protipožární. Častěji se také užívaly typové stropy, vytvořené položením hraněných stropních trámů těsně vedle sebe. Plackové klenby se střídaly segmentovými klenbami, dále v kombinaci s válcovanými ocelovými nosníky na zastropění chlévů vesnických staveb (stájové klenby). Střechy konstruktéři stavěli stále z hambalkové

soustavy se dvěma stojatými stolicemi pod krajními konci hambáleků, krytina se užívala keramická, ale také se užívaly jiné nespalné skládané krytiny (Lidová architektura – b). Od konce 19. století se přestaly používat valbové konstrukce střechy, důsledkem těžkých stavebních materiálů a krytiny (Frolec, 1983). Zřejmě z hlediska stoupajícího podílu nespalné taškové krytiny na zděných stavbách dochází k přeměně orientace domů, respektive k přeměně orientace střech vůči návsi nebo ulici – původem středověká štítová orientace se sedlovými střechami kolmými k průčelí se změnila na orientaci podélnou, s možností vzniku průběžné řadové zástavby, dělily je pouze jen vnitřní protipožární štíty. Velký inovační zlom nastal ve výstavbě nájemných bytových domů (Škabrada, 1999).



Obr. č. 5. Úprava průčelí s podélnou střechou (Zdroj: Škabrada)

V interiéru 2. poloviny 19. století přetrvalo tradiční trojdílné uspořádání dispozice, které sloužilo jako základ, ale i sociálně rozvinutější forma bydlení. Výraznější změny interiéru přicházely se změnou vytápění. S inovací vytápění vesnických domů končila doba téměř třísetletého kuchyňského provozu v zadní části síně, nabývajících různých podob od kuchyňského koutu po dveřmi uzavřený prostor černé kuchyně. Tyto změny byly především podmíněny zejména prováděním uzavřených tahových komínů, charakteristickým se pro ně stal komínový průduch stejného průřezu po celé účinné výšce, komínové těleso se konstruovalo přímo

od úrovně podlahy. S tahovými komíny souviselo zavádění sporáků s litinovou plotnou a přímé obsluhování kamen, probíhal zde kuchyňský provoz a vytápění zpátky do obytného prostoru (Lidová architektura – a).

Popis faktorů, které ovlivnily vývoj uspořádání sídel a architektury v 19. století

V 19. století docházelo ke zrychlení slohových proměn, což úzce souviselo s rozvojem techniky, informatiky a vzrůstajícím sociálním hnutím (Vlček, 2009). V první polovině 19. století vzrůstal počet obyvatelstva o 40% a s tím vzrostla poptávka po surovinách a potravinách, která souvisela s navýšením zemědělské výroby. S narůstající zemědělskou výrobou docházelo k rušení pastvin, zavádění stájového chovu dobytka a nahrazování trojpolního systému střídavým hospodařením. Rušení pastvin zpomalovala textilní výroba (potřeba chovu ovcí) a odpor nejchudších vrstev obyvatelstva.

Ve druhé polovině 19. století se české země se zařadily k zemím s vyspělou průmyslovou výrobou. Velký vliv měla vysoká hustota osídlení i komunikační sítě, doplňované železničními tratěmi, nerostné bohatství a také rozmanitost regionů (Lidová architektura – d).

2.2.2. Základní prvky venkovského osídlení ve 20. století

Doba tzv. první republiky, 2. světové války a období krátce po něm odpovídala době secese a moderním slohům, jako jsou kubismus, moderna, art-déco a funkcionalismus. V tomto období nastal rozmach architektury, nejčastěji vyjádřen soudobými výtvarnými prostředky i moderními technologiemi. Definitivně zanikly regionální formy lidové architektury, s ohledem na výjimky jako záměrné historismy a romantické tendence (Pešta, 2014).

Secese bylo období první třetiny 20. století, charakterizováno novou výstavbou i přestavbami starších staveb. Na stavbách nacházela uplatnění secesní tvarosloví i geometrické pojednání průčelních ploch zděných staveb, dále omítané nebo rezné cihelné konstrukce, nové konstrukce zastřešení a výzdoba průčelí. Hmotové i půdorysné utváření staveb nadále přetrvávalo v tradičních formách. Secesní venkovské stavby plně korespondovaly se staršími typy zástaveb, zapadaly do celků vesnického sídla a současně zachovávaly identitu prostředí. Výrazné změny

výškového uspořádání staveb byly spojeny s budováním půdní nadezdívky, o kterou se zvýšilo přízemí nebo méně často patro obytných staveb. Půdní nadezdívky, které se prováděly, úzce souvisely s uplatněním vaznicových krovů, v této souvislosti byl charakteristický právě volný přesah krokví přes půdorysný obvod stavby. Běžným se stal také přesah vaznic před štítové průčelí. Pro přestavby historických vesnických staveb bylo významné přezdívání roubených hrázděných, nebo kamenných stěn za stěny vyzdívané zejména z pálených cihel. U starších staveb docházelo k nahrazení starší hambálkové krovové konstrukce za mladší vaznicové krov, často včetně úpravy štítů a výměny střešní krytiny. Vnějšík staveb se zdobil ornamenty secesního slohu (Lidová architektura – f).

V období funkcionalismu narůstaly netradiční „vilkově“ řešené zástavby, zvláště na okrajích vesnic, ale současně se stále ještě staví velké množství tradičně řešených staveb v důsledku neměnného systému zemědělského hospodaření. Na specificky a tradičně tvůrčím ztvárnění přejímaných výzdobných prvků, tehdejší historizující, secesní i moderní architektury, se dá dokonce prokázat, že architektonické zpracování se dosud ubíralo podobnými cestami jako v minulých staletích

Od padesátých let docházelo k nedobrovolnému rozchodu s tradicemi, poté však čím dál rychleji docházelo k přejímání nových, socialistických ideálů vesnického bydlení jako součástí života městského typu. Výsledkem společenské a ekonomické likvidace sedláků, jakožto nositelů tradiční vesnické stavební kultury násilnou kolektivizací zemědělství a také změnou městského bydlení stavěním panelových sídlišť, byla během několika desetiletí provedena velmi výrazná proměna vesnické zástavby a to destrukcí, samovolným, nebo okolnostmi podmíněným postupným zánikem a novou, u zcela netradiční výstavbou. I vzhledem k aplikaci socialistických ideálů venkovského bydlení se dala sledovat, obecnější inspirace v trendech moderní světové, zejména funkcionalistické architektury (Škabrada, 1999).

V tomto období docházelo k rozrušování půdorysné struktury sídel a docházelo k výrazným vnějším změnám staveb, v důsledku nastupující socialistické ideologie provázené s trvalým odmítáním tradičních hodnot. V architektonické tvorbě se socialistická doba odrazila na nepochopení tradičních kvalit historického

stavitelství a s nesprávně vedenou snahou o vyrovnání vesnice s prostředím socialistického předměstí (Lidová architektura – e).

Ve druhé polovině 20. století se zrušila potřeba vazby usedlosti na obdělávanou půdu. Hluboké středověké parcely se staly neefektivní, jejich vlastníci je začali dělit a následně zastavovat. Největší stavební rozvoj na vesnici byl v sedmdesátých letech, kdy došlo ke sloučení zemědělských družstev do jednoho velkého komplexu a s tím souvisela potřeba pracovníků bydlet v místě zaměstnání. Zástavbu pro bydlení představovala forma izolovaných rodinných domů, dvojdomků, řadových a bytových domů, sestavené výlučně od formy ulic, nebo menších návší (Ústav územního rozvoje, 2017). V období socialistické přestavby vesnice se u rodinných domů nevyskytovaly pouze prvky vnější, ale i např. bylo použito bydlení odtržené od země do patra, plochá střecha, průběžné okno za terasou (1960 až 1970) (Škabrada, 1999).

Popis faktorů, které ovlivnily vývoj uspořádání sídel a architektury ve 20. století.

Ve 20. století v České republice počet trvale bydlicího venkovského obyvatelstva stále ubýval. Úbytek byl způsoben například odsunem Němců a osídlováním pohraničí, migrací do hospodářských center a oblastí. Rostla nabídka bytů ve městech, docházelo k přímému usměrňování systému osídlení, například formou tvorby střediskové soustavy osídlení (Kubeš, 2000). První polovinu 20. století zejména poznamenala I. a II. světová válka (Lidová architektura – e).

Od vzniku Československé republiky v roce 1918 zhruba do roku 1939, se zlepšovaly obecné podmínky zemědělství, někde se rozšiřoval průmysl, rozvíjely se spojky a politická činnost. Svůj dopad měla celosvětová hospodářská krize, ale nebyla zaznamenána změna základu života většině věřících lidí, spjatých s půdou.

V období protektorátu se do života sedláků promítaly protektorátní předpisy, nařízení, příkazy a zákazy, povinné dodávky (odvody států), nebo vyvlastňování půdy, avšak stále to nebyl drastický zlom nevratný k běžnému způsobu života. Dokonce ho nezměnily ani útky českých rodin z pohraničních oblastí po Mnichovu, a dokonce ani holocaust, neboť většina židovských obyvatel žila ve městech.

Zásadní změna nastala v roce 1945 s vyhnáním Němců, jejich vysídlení představovalo zásah podstatného charakteru. Ze země zmizely přibližně 3 miliony lidí, celé velké venkovské oblasti se staly nejdřív územím duchů a rabovacích gard a poté územím bez paměti. Odsun také poznamenal mnoho národnostně smíšených obcí.

V padesátých letech přišel další podstatný zlom s dopadem na venkov jako celek. V rámci kolektivizace venkova komunisté zlikvidovali velké selské rody, celé rodiny často deportovali do odlehlých oblastí. I menším sedlákům byla vyvlastněna veškerá půda, byli nahnáni do družstev, rozorány meze, postupně komunisti zničily drobné podnikatele a pronásledovali církve. Venkovské obyvatelstvo mělo narušený zaběhlý systém života, který byl v mnoha ohledech nesmírně tvrdý a těžký, ale měl svůj rytmus a svá pravidla. Například velcí sedláci ve vsích působili jako autority a zajišťovatelé práce, selské rody držely společenství venkova pohromadě. Nezastupitelnou roli měla také víra, bohoslužby a faráři. Vše náhle zaniklo a přirozenou autoritu nahradil nedekretovaný komunistický úředník a předseda Národního výboru. Vznikly bariéry mezi rodinami, které patřily k respektovaným a rodinami, které se na persekuci podílely.

V šedesátých letech se život na vesnici zcela proměnil, ale přeci jen do jisté míry, alespoň v některých oblastech přetrvával tradiční život. Dodržovaly se svátky, které totalitní režim podporoval. Na vesnici ještě nepřišel technologický pokrok, televize a vůbec moderní životní styl, žili ještě staří venkované, kteří udržovali kontinuitu, ještě se všude neničily staré statky a chalupy.

V sedmdesátých a osmdesátých letech se venkov začal vylidňovat. Zaznamenaný byl zánik venkovských řemesel, zanikl vztah ke zvířatům, např. krávy se nepasou, ale jsou zavřené po stovkách v tzv. „velkokravínech“. Mladší obyvatelé se stěhovali a za prací dojížděli do větších měst, ti kteří zůstali tak své příbytky připodobňovali městským, staré statky a domky byly hromadně přestavovány, objevila se v nich „paneláková“ okna, chalupu nahradila typická venkovská stavba tehdejší doby tzv. šumperák. Trendem bylo chatařství a chalupářství, díky chalupářství se podařilo zachránit spoustu staveb, které by jinak mohly zaniknout (Totalita).

Doba kolem roku 1989 přinesla jednoznačná pozitiva v podobě zřízení plošně chráněných území (vesnická památková rezervace a zóny) a jejich následné regeneraci (Pešta, 2014).

Po roce 1989 se už tradiční venkovský život nepodařilo obnovit, v mnoha místech však došlo k navrácení statků a lidé se pokoušeli vrátit k tomu co dělali jejich předkové, avšak většina z nich neuspěla (Totalita).

Porovnání vývoje venkovské architektury 19. a 20. století v České republice a v zahraničí.

V regionech Evropy lze pozorovat stejný či podobný strukturální základ objektů, jejichž další utváření se od České republiky více nebo méně liší. Na většině evropských území se základní principy tradiční výstavby vytvářely ve středověku, poté postupný vývoj staveb směřoval pouze ke složitějšímu, rozsáhlejšímu půdorysům, kvalitnějšímu vytápění a k nespalnému (např. ke zděnému) provádění základních konstrukcí. Charakteristická byla také trojdílná typologie (Škabrada, 1999).



Obr. č. 6. Německá vesnice Monreal (Zdroj: Locationscout)

Podobu lidových staveb v Evropě formovaly klimatické podmínky, přírodní podmínky, typ hospodářské aktivity a obecné kulturně společenské prostředí. Vše se odehrávalo v čase, takže se projevoval obecný civilizační vývoj, který neprobíhal ve všech regionech stejně rychle a intenzivně. Dělení lidové architektury v Evropě podmiňoval stavební materiál. Ve východní a severní Evropě byly charakteristické stavby dřevěné, nejčastěji roubené, v těchto oblastech se vždy vyskytovalo hojné množství kvalitních dřevin, nejčastěji jehličnatých stromů. Lidová architektura alpské oblasti byla roubená, avšak náležela jinému kulturnímu okruhu než zaalpská oblast. Jižní Evropa, tedy celá středomořská oblast včetně Pyrenejského poloostrova, měla vždy málo dřeva, a proto se zde jako nejběžnější stavební materiál považoval kámen. Severozápadní Evropa, tedy Německo, Anglie apod. se stala podstatnou pro stavby hrázděné. Severozápadní lesy nedávaly k dispozici dostatek rovného dříví, proto se zde využila úsporná skeletová konstrukce s výplní. Všechny tyto tři okruhy představovaly kompaktní oblasti (s určitými vzájemnými překryvy) a čtvrtý okruh měl několik navzájem oddělených částí. Jednalo se o regiony hliněných staveb, jejichž výskyt ovlivnila existence kvalitních hlín, jednalo se nejčastěji o oblasti v nížinách. Hliněné stavby, nejrozsáhlejší v podunajské nížině, hlína však převažovala i v některých oblastech Francie a i jinde. České země vzhledem ke své poloze leží uprostřed Evropy, kde je průsečík v podstatě všech čtyř základních evropských okruhů. Převážná část České republiky patřila do okruhu roubených staveb (Staňková a kol., 2007).

V 19. století se v architektuře nacházely etnické prvky a ve 20. století byly patrné odlišnosti regionálních a později sociálních znaků (Langer, 2010).

3. Praktická část

Protože dosud nedošlo k odbornému posouzení vybrané lokality obce Bošice tak je tato část sepsána pouze z dostupných zdrojů. Jako zdroje sloužily především obecní kroniky, odborná literatura, důvěryhodné internetové zdroje a podklady uloženy na obecním úřadě.

3.1. Obec Bošice

Obec se nachází v Jihočeském kraji, v Prachatickém okrese, 11 km od města Vimperk, 4 km od města Čkyně, v nadmořské výšce 588 m. n. m a o rozloze 8,33 km². Obec je tvořena čtyřmi vesnicemi Bošice (součástí les Brdo), Budilov, Zahoří a Hradčany.

Název Bošice je odvozen dvěma možnostmi, první je z osobního jména Bóše, jež vzniklo stažením ze zkratky jména Bohuslav= Bohuše, odtud Bošice vyjadřuje ves lidí Bošových. Druhá možnost je odvození z osobního jména Boch, odtud Bošice představují ves obyvatel Bochových.

Název Hradčany je odvozen od slova hrad, hradiště, což se z hlediska historického nevyklučuje, protože v blízkosti této vsi jsou jisté poznatky, že se zde nějaké hradiště nacházelo.

Vliv na název vsi Budilov měla pověst, která uvádí, že právě tento název vznikl ze slov budití na lov. V jistých usedlostech na Mlakách (název kopce) přespávali lovci a vždy ráno jeden z lovců, co vstal první zatroubil a potom budil ostatní na lov. Jelikož pověsti nemusí být vždy pravdivé je zde další odvození a to od příjmení Budil, jež byl svého času vlastníkem této vsi.

A název poslední vsi Zahoří vznikl, protože se vesnice nacházela za horou ze směru od Vimperka.



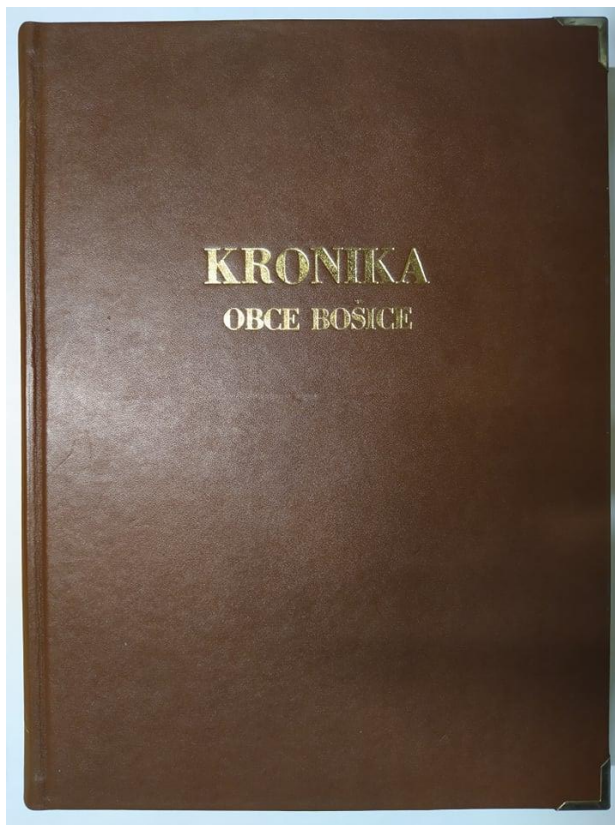
Obr. č. 7. Erb a vlajka obce Bošice (Zdroj: Obec Bošice)

3.1.1. Kroniky

Nejprve byly kroniky obcí Bošice a Budilov samostatné, avšak v roce 1964 začal spadat Budilov pod obce Bošice.

Bošice

Obce 17. listopadu roku 1920 byly dle zákona povinny vést kroniky. V Bošicích vznikla kronika roku 1922, vedl ji pan Václav Brodec, svou činnost ukončil a dodnes není známa příčina, z tohoto důvodu nebyla kronika vedena od roku 1952. Roku 1960 kroniku začal vést Jan Podlešák, který ji vykonával do roku 2000. Roku 2001 začal kroniku vést pan František Mareš a vede jí dodnes.



Obr. č. 8. Kronika obce Bošice 21. století (Zdroj: vlastní)

Budilov

Kronika v Budilově byla vedena od roku 1920, po odloučení obce z Bohumilic, kam Budilov byl územně začleněn. Kroniku jako první vedl učitel v místní škole Leopold Kovářík, po něm se dále střídali další učitelé tehdejší školy až do roku 1938. V tomto roce se ujal psaní kroniky pan Vojtěch Hrdlička. Po roce 1939, období okupace, bylo nařízeno, aby obecní kronika byla odevzdána

okresnímu úřadu, kronika byla odcizena z obecního úřadu, neboť za zápisy, které byly směřovány proti okupantům a zapsány v kronice, hrozil kronikářský přísný trest. Odcizení kroniky provedl student gymnázia Josef Krejčí, syn zdejšího obchodníka. Ukradenou kroniku i s několika knihami z obecního úřadu, které měli být zkonfiskovány, zakopal v kůlně svého otce. Po osvobození obce Budilova americkou armádou, se kronika vykopala, ale byla zničena vodou, která se do půdy dostala. Po zjištění, že je kronika zničena byla zakoupena nová, veškeré čitelné zápisy ze zničené kroniky a další dle paměti z obecních protokolů a s použitím kroniky školní byly přepsány do kroniky nové. V této době byl kronikářem Josef Kukačka (Kotěšovec, 2015).

3.2. Historie obce Bošice

Doba přesného vzniku obce není známá, avšak počátky nastaly již ve 2. polovině 6. století př. n. l. V okolí Bošic, kde se nachází významná archeologická památka – hradiště Větec, tak dokládá nejstarší osídlení této oblasti. Nachází se na druhém nejvyšším vrcholu obce v 765 m. n. m., katastrální území na kterých se rozkládá jsou Lčovice, Hradčany a Zálezly (Kotěšovec, 2015).

Větec byl mocenským a knížecím centrem pozdní doby halštatské, mohutný kamenný val spravoval celé údolí řeky Volyňky a chránil obchodní stezku z rakouské Solné komory (Archeolog.cz). Hradiště lze rozdělit na tři části, vnitřní hradiště na vrcholu kopce a dvě předhradí, které hradiště obklopují. Ke stavbě byl využit skalní terén a také skalní stěny, vnitřní hradiště bylo vybudováno s využitím skalního masivu a mohutného skalního valu, předhradí je také opevněno valy, jejichž struktura je místy značně rozrušená. Obvod akropole je 281m a obvod vnějšího opevnění měří 1529 m, celkový rozsah hradiště je 8,2 hektaru, samotná akropole 0,5 hektaru. Hradiště Větec patří mezi nejvýznamnější pravěké hradiště v České republice. Pochází z 2. poloviny 6. století před Kristem a zaniklo přibližně v 5. století př. n. l. Hradiště bylo důležitým opěrným bodem na významné komunikaci, která spojovala českou kotlinu s Podunajím a hornorakouskou Solnou komoru, takže Větec zaujímal hlavní místo na dálkové trase spojující severní a jižní část střední Evropy. Hradiště nebylo dosud zkoumáno, ale vyhlásila se zde archeologická rezervace (Kotěšovec, 2015).



Obr. č. 9. Keltské hradiště Vě nec (Zdroj: Šlápoty.cz)

V raném středověku postupně slovanské obyvatelstvo osidlovalo krajinu, usazovali se podél vodních toků a tzv. zemských stezek. Obyvatelstvo ve vimperském, volyňském a sušickém příhraničí mělo podobné postavení jako obyvatelstvo na Domažlicku (Chodové). Obyvatelé byli pověřeni strážní funkcí při zemské hranici, podřizovali se přímo panovníkovi a od českých králů obyvatelé obdržovali mnohé výsady. Toto obyvatelstvo se nazývalo „Královští poddaní na Volyňsku“, zkráceně „Králováci“. První zmínka se zaznamenala v listině královny Elišky Přemyslovny z 11. srpna 1314, kdy toto první známé královské privilegium jmenuje mezi 28. vesnicemi králováckého újezdu volyňského i vsi Bošice, Zahoří, Budilov a Hradčany (Místopisný průvodce po České republice). Avšak první písemnost o konkrétních názvech míst pochází až z roku 1315. Původně bylo v obci 9 selských usedlostí (čp. 1 – 4, 6 – 10, čp. 5 měla hájovna), ostatní obyvatelé byli domkáři, chalupníci a bezzemci, kteří celoročně pracovali u bohatých sedláků. Další zmínka o vsích byla v listině Ferdinanda I. z roku 1543.

Skutečnost je ale taková, že vesnice nebo jejich počátky pravděpodobně existovaly dávno před první písemnou zmínkou z roku 1314. Vsi se vyobrazovaly v podobě shluků několika domů, zprvu také jako samoty. Obec, jelikož se nachází

v Pošumaví, byla v raném středověku vyplněna hustými lesy nebo pralesy, které se postupně kácely a nově získané plochy se využívaly zemědělsky a osidlovaly se, postupně narůstal i počet obyvatel. Příznivá situace sedláků trvala do počátku 15. století, v toto období sedláky podmaňovala šlechta a stali se z nich běžní poddaní v 17. a v 18. století pak nevolníci.

Král Vladislav II. zastavil část volyňského újezdu v roce 1490, byla to oblast královského Brda zastavěna Vilémovi z Pernštejna. Dále tyto vesnice zakoupil Vilém z Rožmberka roku 1585, poslední Rožmberkové se dostali do finanční tísně díky své nákladné politice, a proto byli nuceni tyto vsi prodat. Dále zde působili Malovcové z Malovic, Thunové z Hohensteinu a ve druhé polovině 19. století Lumbové z Malonic, v tomto období vznikl dvůr v Hradčanech (období kapitalismu – feudalismu).

Vesnice Bošice byla z počátku součástí vimperského panství a poté panství Skalice. Jan Malovec z Chýnova si nechal kolem roku 1549 vystavět v Bohumilicích (sousední obec) malý zámek Skalice, kterého byla ves Bošice později součástí. Obec Bošice má svůj znak i vlajku od roku 2015, jejichž vznik vychází z historie, kdy právě Bošice byly součástí panství Skalice.

V okruhu nynější obce zasáhla třicetiletá válka (1618 – 1648), během ní došlo k vypálení vesnice Zahoří, která je součástí obce. Po skončení třicetileté války byl pořízen hospodářský soupis tzv. Berní rula, která zaznamenala všechny poddanské usedlosti s veškerou půdou, zobrazila celkové zpustošení země po třicetileté válce (Kotěšovec, 2015).

Vývoj vesnice v 19. Století

V tomto století se stavělo nejvíce domů a došlo k největšímu rozvoji vesnice. Ves Bošice roku 1860 měla 37 staveb a 293 obyvatel. Na konci 19. století měla obec 41 domů s 284 českými obyvateli. Obec Bošice byla označována tehdy také jako Vošice v hejtmanství Prachatice. K obci náleželi dvě samoty a to Na Lazích a U Pařílka. Celková obec, včetně osad Zahoří a Hradčany, čítala rozlohu 5,56 km², dohromady zde žilo 638 Čechů a stálo zde 100 usedlostí (Kotyška, 1895).

V tomto podhorském kraji se v 18. století a 19. století stavěly většinou malé dřevěné domy, protože tento kraj byl velmi chudý a lidé hospodařili většinou

na malých kamenitých políčkách. Tento dům měl jednu část určenou pro bydlení, což byla jedna větší místnost a druhá část byla hospodářská, která se skládala z maštale pro dobytek a stodoly, popřípadě menších chlívků pro drobné zvířectvo. Půda domu sloužila k uskladnění píce na zimu. V těchto dřevěných domech docházelo často v obci k celé řadě požárů, postupně až na několik domů vyhořela skoro celá ves. Příčinou bylo používání otevřeného ohně ke svícení v dřevěných stavbách, z toho důvodu se domy přestavovaly na stavby zděné. V roce 1879 v Hradčanech vyhořelo 8 stavení najednou a o rok déle i 3 stavení v Zahoří. Mimo to i v celé obci bylo mnoho jednotlivých požárů. V tomto období devět původních selských stavení se dostávalo do dluhů, z této příčiny došlo k rozparcelování některých z nich, což znamenalo, že některá pole, louky z důvodu splácení, museli sedláci odprodat. Z náboženského hlediska většina obyvatel Bošic byla římskokatolického vyznání. Na návsi roku 1874 se vybuďovala kaple, se zvonem ve věžičce, o dva roky později k ní byl postaven kamenný kříž. Také byla vystavěna ve vsi zděná kaplička s výklenkem, na cestě z Bošic do vedlejší obce Bohumilice byl postaven železný kříž v kamenném podstavci a ještě jeden kříž ze dřeva stál nedaleko vsi Bošice. Další kaplička se postavila na návsi v Hradčanech, její rok výstavby není znám. Roku 1863 byl vedle kapličky postaven železný kříž v kamenném podstavci a další byl postaven roku 1860. Na rozcestí Budilova a Hradčan byl roku 1871 postaven další železný kříž, poblíž byl další, který byl malý železný přidělaný do hrubě otesaného přibližně dva metry vysokého kamene. V Zahoří nebyla postavena žádná kaplička, ale nacházel se zde další kříž z roku 1805, původně byl ze železa, avšak roku 1906 byl na místo něho postaven kamenný kříž. V obci byly také dva chudobince, jeden v Bošicích a druhý v Hradčanech.

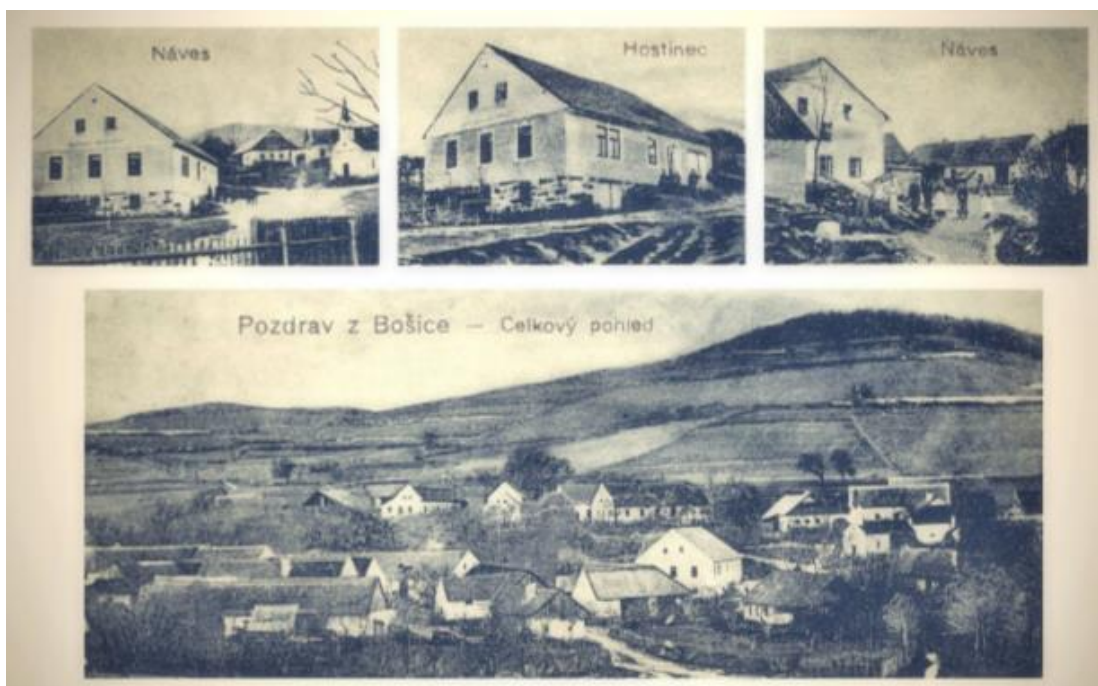
Vývoj vesnice ve 20. století

Před 1. světovou válkou (1914 – 1918) měly samostatné vsi více obyvatel, než má dnes celá obec i s osadami. Vesničané se věnovali především zemědělské výrobě s ohledem na převažující ruční práci, menší část se živila řemesly, popř. obchodem atd.

V období první světové války narukovalo z obce Bošice včetně osad 110 mužů, z čehož jich 22 zahynulo, 9 se jich vrátilo jako váleční invalidé a zbytek

přežil bez újmy. Na počest padlých byl na hasičské výzbrojně v Bošicích umístěn pomník s jejich jmény, později byl přemístěn na ves vedle bošické kapličky (Kotěšovec, 2015).

V průběhu 1. světové války docházelo k neustálému zvyšování dodávek zvláště obilí, hospodářských zvířat a docházelo k nedostatku pracovníků v zemědělství a k nedostatku jídla. Zavedlo se přidělové hospodářství, které lidem nevyhovovalo, přiděly byly příliš nízké a z tohoto důvodu obyvatelé obilí různě ukrývali před rekvizicemi a tajně ho vozili do mlýna k semletí. Ani po válce nebylo potravy dost pro všechny a to i přes získání půdy z parcelace a přidělení pachtů.



Obr. č. 10. První pohlednice Bošic z roku 1913 (Zdroj: vlastní)

15. června v roce 1919 proběhly první obecní volby, v rámci dohody všech politických stran byla zvolena společně kandidátka. Po 14 dnech se konala volba funkcionářů, kteří zvolili za starostu Františka Vojtu (Bošice) a jeho náměstkem se stal Jan Zach (Hradčany), zvolena také byla finanční komise a členové školní rady. Následující rok proběhly volby do poslanecké sněmovny a do senátu., volby proběhly podle politických stran, v obci lidé zvolili sociální demokraty s počtem 100 hlasů.

Samostatná obec Bošice v roce 1922 zahrnovala pouze osady Zahoří, Hradčany a Brdo (Brdo dnes spadá pod ves Štítkov, obec Svatá Maří), ves Budilov v tomto období byla samostatná.

Bošice ve dvacátých letech měly 43 stavení. Největší usedlost v Bošicích měl Martin Chroňák a vlastnil 31 ha a 31 a. Podél potoka v údolí se rozkládalo 39 chalup, další dvě usedlosti stály v Brdě (čp. 30 a 33) a dvě stavení byla umístěna na samotě, dům s čp. 15 v „Ousečích“ a dům s čp. na „Lázích“.

Hradčany měly 23 obytných domů, včetně dvora a mlýna. Budovy čp. 20 a čp. 19. se sloučily do jedné s číslem popisným 19. Největší usedlost vlastnil Josef Šafránek (16 ha a 97 a).

Osada Zahoří – Brdo čítala 35 budov. V údolí Zahoří podél potoka stálo 10 domů, nedaleko odtud se rozkládalo 6 chalup, v Brdě bylo různě roztroušeno 19 usedlostí. Největším hospodářem v Zahoří – Brdě byl František Podlešák, který vlastnil 4 ha a 55a (Kotyška, 1895).

V době prvního zápisu do kroniky (1922), čítala obec Bošice 552 obyvatel, z toho 273 mužů a 279 žen. Ves Bošice měla 249 obyvatel, Hradčany 115, Zahoří 89 a Brdo 99 obyvatel. Rozdělení obce v této době bylo zajímavé co se týče farnosti a školy. Děti z Brda a Zahoří chodily do školy v Budilově a děti z Bošic chodili do Bohumilic. V šedesátých letech 20. století všechny děti z obce Bošice začaly chodit do školy ve Čkyních. Další sčítání obyvatel proběhlo v prosinci roku 1929 jeho počet činil 542 osob, nastal menší pokles od předchozího sčítání. V roce 1941 nastal mírný pokles, počet osob činil číslo 510. Rapidní pokles obyvatel nastal po 2. Světové válce, kdy se řada obyvatel odstěhovala do pohraničí, ve většině případech do míst po odsunutém německém obyvatelstvu. V roce 1946 výrazně klesl počet obyvatel a o 110 osob. Po odchodu těchto obyvatel zůstala některá stavení prázdná, např. v Brdě. Ve dvacátých letech v Bošicích stále bylo 9 původních selských usedlostí, všechna stavení jsou dochována dodnes.

V roce 1921 v Bošicích zasáhl největší požár, kdy vyhořel téměř celý statek až na jednu stodolu. Roku 1929 je poznamenán velkou katastrofou, přehnal se velká bouře s vichřicí a krupobitím. Bouře všechno ze západu a severozápadu zničila, okna byla vytlučena, střechy rozbity, obilí na polích vymláčeno a zatlučeno do země, velké škody byly napáchány i na obecních lesích. Bylo pomláčeno nejen drobné zvířectvo, ale i lidé, dokonce bouře měla za následek jedno úmrtí. Tento rok zasáhla i krutá zima a nebyl dostatek jídla. Další bouře nastala roku 1933, ta však byla

mírnější než ta předešlá, a zničila pouze úrodu. Po polích bylo bílo a ležela souvislá vrstva krup, zničilo se obilí i brambory

V Bošicích existovaly dva hostince, jeden z nich je dochovaný dodnes, byl postaven roku 1910, kolem roku 1955 na něm proběhlo několik přístaveb a rekonstrukcí, další úpravy proběhly v roce 1975 a ve druhé polovině 80 let. Druhý hostinec zanikl. V roce 1926 byl postaven Tomášem Hlinkou dům nad návsi, kde provozoval obchod se smíšeným zbožím, v tuto dobu měl v pronájmu hostinec, který kvůli provozování obchodu pustil. Druhý obchod se smíšeným zbožím byl postaven na konci čtyřicátých let Rudolfem Podlešákem, tento však byl provozován jen krátce. Na návsi bylo vysazeno 7 lip roku 1924 na základě rozhodnutí obecního zastupitelstva. Dnes už žádná lípa nestojí.

Po roce 1919 se zřídila veřejná knihovna v Bošicích. V roce 1924 byl v Bošicích založen sbor dobrovolných hasičů, měl 32 členů. V roce 1925 se započala stavba hasičského skladiště, dnes je objekt přestavěn na obecní byt.

Stavba rozhledny na Lysé skále byla rozhodnuta v roce 1935. Rozhledna stojí na nejvyšším vrcholu obce 907 m. n. m. Iniciativa ke stavbě rozhledny s kaplí přišla od archiváře Františka Teplého z Malenic a ihned se započaly organizační záležitosti a přípravy k zahájení stavby. Na stavbu byla provedena sbírka. Pozemky, na které stavba stála, okolní prostory a přístupové cesty byly obcí bošickou a štítkovskou prohlášeny veřejným statkem, takže každý se na nich mohl pohybovat a vstoupiti bez jakéhokoli omezení.



Obr. č. 11. Rozhledna na Mářském vrchu jako novostavba (1936) (Zdroj: vlastní)

Nadešel rok 1938. Následná Mnichovská dohoda a v prvních dnech října 1938 byly Německem obsazeny Sudety. Československo bylo obklopeno rozsáhlými oblastmi a z republiky zůstalo torzo. Přerušily se důležité dopravní a komunikační tepny. Okupaci Československa v březnu 1939 předcházela všeobecná mobilizace,

V Bošicích se tyto události nejvíce projeví tím, že byly zpřetrhány veškeré kontakty na Vimperk, který se rázem stal sousedním státem. Vimperk byl správním střediskem obce a z něho se muselo vše české odstěhovat. Najednou obec spadala pod Volyni a Strakonice, z Vimperka se musely odstěhovat české podniky, obyvatelstvo a s vytvořením nové hranice se zpřetrhaly veškeré vazby obchodní. Československo v té době ztratilo přibližně 1/3 území a obyvatelstva. V březnu 1939 byla obsazena zbylá území republiky, vytvořil se protektorát Čechy a Morava a samostatný Slovenský stát. Zde byly zápisy do kroniky skončeny a všechny kroniky na základě nařízení okupační moci se musely odevzdat do archivu v Praze. Na počátku druhé světové války (1939 – 1945) došlo k přejmenování některých vesnic, Hradčany se přejmenovaly na Burgberg a Záhoří na Kammerberg.

Kronika se po skončení 2. světové války navrátila a tak další zápisy do ní byly až roku 1946, avšak kronika se dodatečně o chybějící roky doplnila.

Válečné zápisy obsahovaly plno změn, které ovlivňovaly nařízení k chovu dobytka, osevní plány, ceny zemědělských plodin a zvyšování cen všeobecně až po omezení ve všech oblastech života. Roku 1942 ve vsích došlo k nařízení sejmut všechny zvony. Protože existoval určitý kontakt na německé obyvatelstvo ve Vimperku, kde bylo možné sehnat nový zvon, stalo se tak, sehnal se na vimperském nádraží nový zvon a zavěsil se v Bošicích, kde je dodnes. Později se sehnal podobným způsobem i zvon do Hradčan, Zahoří a Brda.

Nastal konec 2. světové války. Do naší vsi přijela americká armáda 6. května. V Bošicích byli po některých staveních vojáci ubytováni a bylo jich více než stovka. V místě se zdrželi 12 dní. Slavnostní rozloučení a odchod americké armády z našeho regionu proběhlo v listopadu téhož roku ve Čkyni.

V roce 1946 se řešily také některé nutné liniové stavby – tak např. byla rozšířena cesta z Bošic k Hradčanům nebo vybudována kanalizace po návsi v Záhoří. Na provádění těchto prací brzy došly místnímu národnímu výboru peníze a tak byla vyhlášena pracovní povinnost, kdy každý odpracoval na prováděných úpravách

určitý počet hodin zdarma. V padesátých letech se stavily komunikace a lidé začali používat motocykly. Také nastalo velké stěhování, řada občanů se odstěhovala do uvolněných hospodářství po odsunutých německých obyvatelích v pohraničí. Do vsi byl na počátku padesátých let zaveden elektrický proud a každý obyvatel si pořídil rozhlasový přijímač, ale jen málokdo si pořídil televizor, ten se stal součástí domácností až během šedesátých let. V 60. letech se staly běžným příslušenstvím i koupelny a řada lidí si již pořídila pračky nebo ledničky.

V roce 1964 začala ves Budilov spadat pod obec Bošice, takže obec se skládala ze 4 osad a to Bošice, Budilov, Hradčany a Záhoří. V 60. až 80. letech se pořádaly brigády, na které chodili místní obyvatelé a podíleli se na stavbách v obci, od 90. let tato činnost skončila a stavby se budovaly dodavatelsky. V 60. letech přibývalo více automobilů. Z domů mizely stáje pro dobytek, které se v některých případech přestavovaly na obytné místnosti nebo garáže. V 60. letech docházelo k dalšímu rozvoji komunikací, prašné cesty a náves v Bošicích byla poprvé opatřena penetrací, došlo také k výstavbě několika mostů. Na přelomu 60. a 70. let se vybudoval vodovod a kanalizační síť. Zlepšily se poměry lidí co se týče zaměstnání, výdělků i dopravní obslužnosti. Většina staveb byla budována svépomocí.

V sedmdesátých letech se vystavěl na Mářském vrchu televizní vysílač. Období po roce 1970 až do osmdesátých let bylo poznamenáno poměrně rozsáhlou výstavbou občanské vybavenosti v obci a poměrně rychlým rozvojem, který do té doby neměl obdoby. V 70. letech vznikla stavba úřadovny MNV v Bošicích, který byl roku 1990 přejmenován na obecní úřad. Místní národní výbor získal řadu dotací a finančních příspěvků na různé akce. Byla postavena např. nová prodejna v Bošicích, realizovaly se nové studny k bošickému i budilovskému vodovodu, nové úseky kanalizací, stavba mostů, stavba nové nádrže v Budilově a tamtéž i stavba požární zbrojnice. Stavěly se také autobusové čekárny, v jednotlivých vesnicích proběhla přestavba bývalé školy v Budilově na byt a další menší akce jako např. rekonstrukce kapliček.



Obr. č. 12. Demolice pro novou stavbu obecního úřadu (1977) (Zdroj: vlastní)



Obr. č. 13. Nově budovaný obecní úřad (1977) (Zdroj: vlastní)



Obr. č. 14. Úpravy návsi po dokončení opěrných zdí (1981) (Zdroj: vlastní)



Obr. č. 15. Stávající stav (2020) (Zdroj: vlastní)

V devadesátých letech se vybuďovala požární nádrž v Zahoří, dále se rozvíjely silnice a bylo vystaveno koupaliště na jihu obce. Koupaliště v Bošicích bylo postaveno na nevhodném místě a po letech přivalová voda protrhla jeho hráz, mimo jiné trpělo nedostatkem přítokové vody v suchém letním období. V tomto období se prováděly rozsáhlé opravy a rekonstrukce, jelikož v předchozí době se vše stavilo narychlo a tím byla ovlivněna kvalita.



Obr. č. Budilov, začínající nová zástavba Na Mlakách po roce 2000 (Zdroj: vlastní)

Historie zemědělství

Po skončení 2. světové války došlo v Bošicích k dalšímu vývoji jak z hlediska počtu obyvatelstva, tak z pohledu zemědělské výroby.

Během několika let nadešly i další změny. Týkaly se zejména pozemkové reformy po roce 1948. Krajina se během druhé poloviny 20. století začala významně měnit, jestliže se v polovině 20. století ještě pásli dobytek jednotlivých zemědělců na obecních pastvinách a obdělávala se mnohdy i malá políčka, v pozdějších letech došlo ke scelování pozemků, obyvatelé drželi jen záhumnkové hospodářství pro svou potřebu a tím ubylo hospodářského zvířectva v držení jednotlivců. V pozdějších letech proto došlo k tomu že pastviny postupně byly osázeny lesními stromky a nebo živelně zarostly vegetací. Tím došlo i ke zvětšování některých lesních pozemků.

Do počátku padesátých let sedláci a někteří chalupníci hospodařili takzvaně „na svém“. Každý, kdo měl ve vlastnictví nějaké pozemky, tyto obhospodařoval svými silami s použitím dobytka – ti větší měli pár nebo jednoho koně, ti menší potahy zapřahovali ke kravám. Takto obdělávali svá pole i louky a samozřejmě se k tomu použila i lidská síla. Chalupníci, pokud potřebovali výpomoci od sedláka koňským potahem (např. při vyvážení chlévské mrvy), v letním období svou práci u něho jeho práci nahradili a jemu vypomohli při sezonních pracích. Sedláci už měli „za koně“ jednoduché stroje, např. lištu na sečení, obraceč nebo shrabovač sena apod. Tráva na loukách u chalupníků se kosila ručně kosou a usušení píce se neobešlo bez ruční práce. Takto se ve žních kosilo i obilí a stavělo do panáků (mandelů). Po vyschnutí se svezlo domů a na podzim pak probíhal výmlat. Po 2. světové válce již byla k dispozici mlátička, která putovala od jednoho stavení ke druhému, až byl výmlat ukončen. Při tom si sousedi pomáhali navzájem. Později v padesátých letech dvacátého století bylo založeno Jednotné zemědělské družstvo.

Po založení JZD všichni jeho členové svedli svůj dobytek do zemědělských stavení sedláků a to do doby, než byl postaven nový kravín. Potom už byly všechny dojnice v tomto objektu a členové družstva tak pracovali na společném, někteří v živočišné výrobě ošetřovali dobytek, jiní v rostlinné výrobě pracovali na polích. Každý, kdo chtěl, si mohl ponechat krávu a asi 70 arů pozemků pro potřebu své rodiny (tzv. záhumenek). Po sklizni se nadbytečná úroda (která zbyla po odečtení

spotřeby družstva na krmení zvířat, nové osivo a sadbu a dodávek státu) rozdělila mezi členy a každý ji mohl přidat ke svému například k vykrmení prasete a chovu domácího zvířectva (tzv. naturálie). Do družstva nevstoupilo pouze několik jednotlivců, kteří nadále hospodařili na svém. Tito lidé vstupovali do družstva postupně později, když viděli, jak družstvo hospodaří. Družstvo se rozmáhalo a postupně byly přistavovány další objekty, jako například slepičárna a teletník pod objektem kravína, dílna apod. Zkrátka po ustavení JZD byl zakoupen první traktor Zetor 25. Dosud veškeré polní práce obstarávaly koňské potahy a výpomoc traktory například při orbě poskytovala Strojní traktorová stanice ze Čkyně. Členové družstva, kteří v něm pracovali, byli odměňováni v tzv. jednotkové soustavě. Na každou práci nebo její část byla vyměřena určitá jednotka, které měla svou finanční hodnotu, např. za jednotku bylo v jisté době 21 korun, později, tak, jak se zlepšovalo postavení družstva a jeho hospodaření, hodnota jednotky stoupala, čímž stoupala mzda členů družstva, zkrátka čím lépe družstvo hospodařilo, tím více si jeho členové vydělali. Dostávali zálohy mzdy v průběhu celého roku a po skončení roku po vyhodnocení hospodářského výsledku družstva byla tzv. dobírka. Dobírka proběhla i formou oslavy v místním pohostinství, při které vyhrávala hudba, a všichni oslavovali. Více si vydělali ti, kteří pracovali v živočišné výrobě – během roku všichni vyžili z toho, co k výplatě dostávali a co si mohli doma vypěstovat a nahospodařit. Tak se stalo, že někteří při dobírce dostali i vyšší částky (např. kde pracovali v družstvu třeba dva členové rodiny).



Obr. č. 16. Žně v zemědělském družstvu v Bošicích v roce 1967 (Zdroj: vlastní)

Tak, jak družstvo vzkvétalo, zlepšovalo se postavení členů, protože na určité práce byly nakupovány stroje. Po polích se stále více pohybovaly traktory místo koňských povozů. U některých prací však trvalo poměrně dlouho, než se zmechanizovaly. Tak, jak družstvo nakupovalo další traktory a stroje na zemědělské práce, snižoval se i počet zaměstnaných lidí, kteří dříve práce vykonávali. Na počátku v družstvu pracoval každý, který vložil do JZD pozemky a to alespoň jeden člen rodiny, ze sedláků všichni práceschopní z rodiny. Tak, jak počet zaměstnaných lidí se snižoval, odcházelo stále více lidí do zaměstnání v okolních továrnách ve Čkyni a Vimperku. Později, v roce 1960, se bošické družstvo sloučilo s družstvem budilovským a hradčanským s novým názvem JZD Antonína Zápotockého Bošice. Sloučení tohoto celku do JZD Rozkvět Čkyně proběhlo na začátku sedmdesátých let 20. století.

Jednotné zemědělské družstvo zahrnovalo i osadu Hradčany, kde byly rovněž postaveny další objekty pro hospodářská zvířata. V prvních letech to byl kravín, později výkrmna prasat.

Po roce 1990 v zemědělství došlo k určitým změnám, ne však v tom smyslu, že by zanikla zemědělská družstva. Někteří obyvatelé na českých vesnicích začali podnikat na svých původních pozemcích, nebo na pozemcích pronajatých. V Zahoří to byl jeden občan, který si pronajal pozemky a s pomocí dotací postavil vlastní kravín pro 40 dojnic a k tomu rodinný dům. Dnes hospodáří na svých vlastních pozemcích a z části na pronajatých pozemcích od některých dalších občanů. Ve zbylé části obce nadále hospodařilo zemědělské družstvo, které se s postupem času přetvořilo na akciovou společnost AZ Delta a funguje dodnes.



Obr. č. 17. Zahoří – požár zemědělského objektu v roce 1995 (Zdroj: vlastní)

3.3. Současnost

Pod současnou obec spadají vesnice Bošice, Budilov, Hradčany a Zahoří, tak jako mnoho jiných vesnic se v tomto prostoru utvářely daleko dříve, než byly doloženy písemně v historických pramenech. Vsi byly dříve více osídleny než je tomu dnes, nyní se většina obyvatelstva tlačí do měst kvůli lepším pracovním možnostem.

V současné době je v obci 348 obyvatel. Z toho ve vsi Bošice je přibližně 145 osob, v Budilově 130, v Zahoří 35 a v Hradčanech 38.

Činnost obecního úřadu je zaměřena na celkový život v obci, zvláštní pozornost je věnována investicím do infrastruktury se zvláštním důrazem na opravy komunikací, jejichž stav se oproti minulosti podstatně zlepšil a dalším investicím ve vodním hospodářství (opravy vodovodů, vodních nádrží apod). Děti chodí stále převážně do Čkyňské školy.

Obecní úřad spolu se sborem dobrovolných hasičů pořádá různé akce v oblasti kultury a sportu. Výstavba sportovního areálu v Budilově a k tomu přístavba dětského hřiště. V posledním období zhruba 30 let došlo k nárůstu výstavby rodinných domů zejména v osadě Budilov a částečně i v Bošicích.

V obci je fungující obchod se s míšeným zbožím a hospoda, knihovna též funguje.



Obr. č. 18. Poslední zachovalý dřevěný dům v Bošicích 2020 (Zdroj: vlastní)



Obr. č. 19. Obchod se smíšeným zbožím v Bošicích 2020 (Zdroj: vlastní)



Obr. č. 20. Kaplička na návsi v Bošicích 2020 (Zdroj: vlastní)



Obr. č. 21. Hostinec v Bošicích 2020 (Zdroj: vlastní)



Obr. č. 22. Bývalá hasičárna, dnes obecní dům v Bošicích 2020 (Zdroj: vlastní)



Obr. č. 23. Vepřín v Bošicích 2020 (Zdroj: vlastní)



Obr. č. 24. Kaplička na návsi v Budilově 2020 (Zdroj: vlastní)



Obr. č. 25. Hasičárna v Budilově 2020 (Zdroj: vlastní)



Obr. č. 26. Zemědělská stavba v Budilově 2020 (Zdroj: vlastní)



Obr. č. 27. Dětské a hasičské hřiště v Budilově 2020 (Zdroj: vlastní)



Obr. č. 28. Zemědělská stavba v Hradčanech 2020 (část 1) (Zdroj: vlastní)



Obr. č. 29. Zemědělská stavba v Hradčanech 2020 (část 2) (Zdroj: vlastní)



Obr. č. 30. Zemědělská stavba v Zahoří 2020 (Zdroj: vlastní)



Obr. č. 31. Rozhledna na Mářském vrchu 2020 (Zdroj: vlastní)



Obr. č. 32. Obec Bošice, v pozadí vysílač na Mářském vrchu 2020 (Zdroj: vlastní)



Obr. č. 33. Vysílač na Mářském vrchu 2020 (Zdroj: vlastní)

4. Závěr

Lidová architektura prošla řadami proměn. Na vývoj venkovských sídel měl od počátku velký vliv člověk, který nejenže ovlivňoval podobu staveb, ale také velice ovlivňoval vývoj krajiny. Sídla vznikala na úkor krajiny, kdy lidé budováním narušovali její přirozenou strukturu. Nejdříve stavěli chatrče a postupem času začali stavět celé vesnice. Vesnická architektura byla velice rozmanitá a její podoba se lišila v různých regionech, jelikož v každém regionu se vyskytoval jiný stavební materiál a také klimatické podmínky byly různé, avšak základem vždy bylo zajistit funkčnost zemědělského provozu. Velký vliv na vývoj sídel měly také různé významné události, mezi které patří například první a druhá světová válka.

Vybraná zkoumaná lokalita obec Bošice nacházející na jihu Čech v prachatickém okrese prošla z architektonického hlediska velkým historickým vývojem. Její rozloha se postupem času zvětšovala i přesto je však malá a dnes činí 8,33 km². Nejstarším dokladem o existenci osídlení je archeologická památka hradiště Větec. Zprvu se obec Bošice skládala pouze ze tří osad a těmi byly Bošice, Zahoří a Hardčany, ve druhé polovině dvacátého století se k těmto osadám přidala ves Budilov, dodnes je obec tvořena těmito čtyřmi osadami. Osady náležící obci již existovaly před první písemnou zmínkou. Z hlediska zemědělství zde došlo také k velkému vývoji. V historii lidé pásli dobytek na pastvinách a obdělávali po většinu malá políčka, později bylo založeno JZD a všichni jeho členové svedli svůj dobytek do zemědělských stavení. Dnes objekt slouží pro výkrm prasat.

Navzdory celému vývoji a všem zásahům člověka je dodnes zachován malebný vzhled pošumavské vesnice.

5. Přehled použité literatury a zdrojů

FARNDON, John. Dějiny lidstva: 2000 zajímavostí. ČR: Fragment 2001, 121 s. ISBN 80-7200-594-4.

FROLEC, Václav, Josef VAŘEKA a Štefan MRUŠKOVIČ. Lidová architektura: encyklopedie. Praha: SNTL, Bratislava: Alfa, 1983, s. 359.

HARRIES, Karsten. The ethical function of architecture. Cambridge: MIT Press, 1997, s. 424. ISBN 978-0-262-08252-5.

HEROUT, Jaroslav. Staletí kolem nás: přehled stavebních slohů. Praha : Panorama, 1981, 393 s.

KOTĚŠOVEC, František. Bošice: Historie obce Bošice a Budilov. Bošice: Obecní úřad Bošice, 2015, 71 s.

KOTYŠKA, Václav. Úplný místopisný slovník Království českého. Praha: Bursík & Kohout, 1895, s. 85.

KUBEŠ, Jan. Problémy stabilizace venkovského osídlení ČR. České Budějovice: Jihočeská univerzita v Českých Budějovicích, 2000, s. 164. ISBN 80-7040-385-3.

LANGER, Jiří. Lidové stavby v Evropě. Praha: Grada, 2010, s. 320. ISBN 978-80-247-2072-2.

LÖW, Jiří a Igor MÍCHAL. Krajinný ráz. Kostelec nad Černými lesy: Lesnická práce, 2003, 552 s. ISBN 80-863-8627-9.

PEŠTA, Jan. Plošný průzkum lidové architektury a venkovských sídel. Praha: NPÚ, ÚOP středních Čech, 2014, s. 170. ISBN 978-80-86516-78-3.

SÁDLO, Jiří, Petr POKORNÝ, Pavel HÁJEK, Dagmar DRESLEROVÁ a Václav CÍLEK. Krajina a revoluce: významné přelomy ve vývoji kulturní krajiny Českých zemí. Praha: Malá Skála, 2005, 256 s. ISBN 80-86776-02-6.

SKLENIČKA, Petr. Základy krajinného plánování. Praha: Naděžda Skleničková, 2003, 321 s. ISBN 80-903206-1-9.

STAŇKOVÁ, Jaroslava, Radomíra SEDLÁKOVÁ, Rudolf POŠVA a Svatopluk VODĚRA. Architektura v proměnách tisíciletí. Praha: Sobotáles, 2007, 303 s. ISBN 80-86817-10-5.

SYROVÝ, Bohuslav, Josef PECHAR, Josef POŠMOURNÝ, Karel SKLENÁŘ, Petr SYROVÝ a Jiří ŠTURSA. Architektura svědectví dob. Praha: SNTL- Nakladatelství technické literatury, 1977, 448 s.

SÝKORA, Jaroslav. Zemědělské stavby: základy navrhování. Praha: Grada, 2014, s. 127. ISBN 978-80-247-5273-0.

ŠKABRADA, Jiří. Lidové stavby. Praha: Argo, 1999, 246 s. ISBN 80-7203-082-5.

ÚSTAV ÚZEMNÍHO ROZVOJE. Charakter a struktura zástavby venkovských sídel v územních plánech. Praha: Ministerstvo pro místní rozvoj ČR, 2017, s. 73. ISBN 978-80-7538-153-8.

VLČEK, Pavel. Dějiny architektury (neo)klasicismu a 19. století. Praha: České vysoké učení technické, 2009, s. 183. ISBN 978-80-01-04231-1.

VIDAL-NAUQUET, Pierre. Dějiny lidstva od pravěku do konce dvacátého století. Praha: Mladá fronta : Argo, 1999, 354 s. ISBN 80-204-0797-9.

5.1. Elektronické zdroje

- a) Dějiny umění: *Baroko a rokoko* [online]. [cit. 2020-03-22]. Dostupné z: <http://dejinyumeni.blogspot.com/p/baroko-rokoko.html>
- b) Dějiny umění: *Klasicismus* [online]. [cit. 2020-03-22]. Dostupné z: <http://dejinyumeni.blogspot.com/p/klasicismus.html>
- a) Lidová architektura: *Historismus*[online]. [cit. 2020-03-22]. Dostupné z: <https://www.lidova-architektura.cz/architektura-historie/stavby-slohy/historismus-stavby-interiery.htm>
- b) Lidová architektura: *Historismus*[online]. [cit. 2020-03-22]. Dostupné z: <https://www.lidova-architektura.cz/architektura-historie/stavby-slohy/historismus-19-stoleti.htm#stropy>
- c) Lidová architektura: *Klasicismus* [online]. [cit. 2020-03-22]. Dostupné z: <https://www.lidova-architektura.cz/architektura-historie/stavby-slohy/klasicismus-stavby.htm>
- d) Lidová architektura: *Moderní dějiny* [online]. [cit. 2020-03-22]. Dostupné z: <https://www.lidova-architektura.cz/architektura-historie/vesnice-osidleni/dejiny-moderni-devatenacte.htm>
- e) Lidová architektura: *Moderní dějiny* [online]. [cit. 2020-03-22]. Dostupné z: <https://www.lidova-architektura.cz/architektura-historie/vesnice-osidleni/dejiny-moderni-dvacate.htm>
- f) Lidová architektura: *Secese* [online]. [cit. 2020-03-22]. Dostupné z: <https://www.lidova-architektura.cz/architektura-historie/stavby-slohy/secese-20-stoleti.htm>
- g) Lidová architektura: *Trojdílný dům* [online]. [cit. 2020-03-22]. Dostupné z: <http://www.lidova-architektura.cz/prehled-seznam/encyklopedie/dum-trojdilny.htm>

Archeolog.cz: *Zálezly, hradiště Věmec* [online]. [cit. 2020-03-22]. Dostupné z: <http://www.archeolog.cz/lokalita/jc-zalezly-01/24>

Architektura a design: *Romantismus v architektuře* [online]. [cit. 2020-03-22]. Dostupné z: <http://architektura-design.blog.cz/rubrika/historicka-architektura>

DobréZnámky.cz: *Architektura dvacátého století- abecední pojmy K* [online]. [cit. 2020-03-22]. Dostupné z: <https://www.dobreznamky.cz/architektura-dvacateho-stoleti-abecedni-pojmy-k/>

Místopisný průvodce po České republice: *Bošice* [online]. [cit. 2020-03-22]. Dostupné z: <https://www.mistopisy.cz/pruvodce/obec/8714/bosice/>

Národní památkový ústav: *Lidová architektura*. [online]. [cit. 2020-03-22]. Dostupné z: <https://www.npu.cz/cs/npu-a-pamatkova-pece/npu-jako-instituce/cinnosti/cinnosti-podle-specializace/lidova-architektura>

Obec Bošice: *obec Bošice* [online]. [cit. 2020-03-22]. Dostupné z: <https://www.obecbosice.cz>

OoCities.org: *Kubismus a dekorativismus* [online]. [cit. 2020-03-22]. Dostupné z: http://www.oocities.org/stavebni_slohy/Kubismus.html

Studijní materiály: *Soudobá architektura a urbanismus: Kubismus*[online]. [cit. 2020-03-22]. Dostupné z: <http://fast10.vsb.cz/studijni-materialy/saau/kubismus.html>

Totalita: *Kolektivizace venkova- širší souvislost, Základní mezníky vývoje českého venkova od roku 1918* [online]. [cit. 2020-03-22]. Dostupné z: http://www.totalita.cz/kolekt/kolekt_txt_001.php

5.2. Seznam použitých obrázků

Obr. č. 1. Nejstarší předchůdce obydlí (Zdroj: Městská knihovna Polička) [online] [cit. 2020-03-30]. Dostupné z: <http://www.knihovna.policka.org/novinka-448-jak-se-zilo-v-paleolitu-i-prednaska-ivany-fridrichove-sykorove>

Obr. č. 2. Rekonstrukce neolitického dlouhého domu v Březně u Loun (Zdroj: Vygosh.cz) [online] [cit. 2020-03-30]. Dostupné z: <http://vygosh.cz/de-megality.html>

Obr. č. 3. Trojdílná dispozice obytného domu (Zdroj: Staňková a kol., 2007)

Obr. č. 4. JZD první pol. 20. st. (Zdroj: Zákon o JZD) [online] [cit. 2020-03-30]. Dostupné z: <https://www.ustrcr.cz/uvod/citanka-kolektivizace/zdruzstevnovani/zakon-o-jzd/>

Obr. č. 5. Úprava průčelí s podélnou střechou (Zdroj: Škabrada, 2010)

Obr. č. 6. Německá vesnice Monreal (Zdroj: Locationscout) [online] [cit. 2020-03-30]. Dostupné z: <https://www.locationscout.net/germany/11658-monreal-village>

Obr. č. 7. Erb a vlajka obce Bošice. (Zdroj: Obec Bošice) [online] [cit. 2018-03-30].

Obr. č. 8. Kronika obce Bošice 21. století (Zdroj: vlastní)

Obr. č. 9. Keltské hradiště Věmec (Zdroj: Šlápoty.cz) [online] [cit. 2018-03-30]. Dostupné z: <https://www.slapoty.cz/clanky/venec-vystup-na-halstatske-hradiste-u-lcovic-a-trek-ze-zalezal-do-vlachova-brezi-233/>

Obr. č. 10. První pohlednice Bošic z roku 1913 (Zdroj: vlastní)

Obr. č. 11. Rozhledna na Mářském vrchu jako novostavba (1936) (Zdroj: vlastní)

Obr. č. 12. Demolice pro novou stavbu obecního úřadu (1977) (Zdroj: vlastní)

- Obr. č. 13.** Nově budovaný obecní úřad (1977) (Zdroj: vlastní)
- Obr. č. 14.** Úpravy návsi po dokončení opěrných zdí (1981) (Zdroj: vlastní)
- Obr. č. 15.** Stávající stav (2020) (Zdroj: vlastní)
- Obr. č. 16.** Žně v zemědělském družstvu v Bošicích v roce 1967 (Zdroj: vlastní)
- Obr. č. 17.** Záhoří – požár zemědělského objektu v roce 1995 (Zdroj: vlastní)
- Obr. č. 18.** Poslední zachovalý dřevěný dům v Bošicích 2020 (Zdroj: vlastní)
- Obr. č. 19.** Obchod se smíšeným zbožím v Bošicích 2020 (Zdroj: vlastní)
- Obr. č. 20.** Kaplička na návsi v Bošicích 2020 (Zdroj: vlastní)
- Obr. č. 21.** Hostinec v Bošicích 2020 (Zdroj: vlastní)
- Obr. č. 22.** Bývalá hasičárna, dnes obecní dům v Bošicích 2020 (Zdroj: vlastní)
- Obr. č. 23.** Vepřín v Bošicích 2020 (Zdroj: vlastní)
- Obr. č. 24.** Kaplička na návsi v Budilově 2020 (Zdroj: vlastní)
- Obr. č. 25.** Hasičárna v Budilově 2020 (Zdroj: vlastní)
- Obr. č. 26.** Zemědělská stavba v Budilově 2020 (Zdroj: vlastní)
- Obr. č. 27.** Dětské a hasičské hřiště v Budilově 2020 (Zdroj: vlastní)
- Obr. č. 28.** Zemědělská stavba v Hradčanech 2020 (část 1) (Zdroj: vlastní)
- Obr. č. 29.** Zemědělská stavba v Hradčanech 2020 (část 2) (Zdroj: vlastní)

Obr. č. 30. Zemědělská stavba v Zahoří 2020 (Zdroj: vlastní)

Obr. č. 31. Rozhledna na Mářském vrchu 2020 (Zdroj: vlastní)

Obr. č. 32. Obec Bošice, v pozadí vysílač na Mářském vrchu 2020 (Zdroj: vlastní)

Obr. č. 33. Vysílač na Mářském vrchu 2020 (Zdroj: vlastní)