

**JIHOČESKÁ UNIVERZITA V ČESKÝCH BUDĚJOVICÍCH  
ZEMĚDĚLSKÁ FAKULTA**

Studijní program: B4106 Zemědělská specializace

Studijní obor: Pozemkové úpravy a převody nemovitostí

Katedra: Katedra krajinného managementu

Vedoucí katedry: doc. Ing. Pavel Ondr, CSc.

**BAKALÁŘSKÁ PRÁCE**

**Vývoj osídlení ve zvolené lokalitě v příhraničním regionu**

Autor bakalářské práce: Eva Müllerová

Vedoucí bakalářské práce: Ing. Jana Moravcová, Ph.D.

České Budějovice, 2020

# JIHOČESKÁ UNIVERZITA V ČESKÝCH BUDĚJOVICÍCH

## Zemědělská fakulta

Akademický rok: 2018/2019

### ZADÁNÍ BAKALÁŘSKÉ PRÁCE

(projektu, uměleckého díla, uměleckého výkonu)

Jméno a příjmení: **Eva MÜLLEROVÁ**  
Osobní číslo: **Z17214**  
Studijní program: **B4106 Zemědělská specializace**  
Studijní obor: **Pozemkové úpravy a převody nemovitostí**  
Téma práce: **Vývoj osídlení ve zvolené lokalitě v příhraničním regionu**  
Zadávací katedra: **Katedra krajinného managementu**

#### Zásady pro vypracování

Historie vzniku osídlení v příhraničním regionu.  
Vývoj uspořádání venkovských sídel.  
Vývoj uspořádání venkovského prostoru z pohledu dispozice, půdorysného a prostorového uspořádání, stavebních materiálů apod. .  
Občanská vybavenost venkovských obcí.  
Využití zeleně ve venkovských sídlech.  
Popis faktorů, které ovlivnily vývoj uspořádání sídel.  
Rozdělení typů venkovských sídel podle regionů v České republice.  
Výběr zájmové lokality v příhraničním regionu.  
Podrobný popis vybrané lokality.  
Zhodnocení historického vývoje osídlení vybrané lokality  
Zmapování a vyhodnocení jednotlivých typických prvků architektury a staveb venkovského sídla.  
Popis a zdokumentování rozvoje obcí ve zvolené lokalitě.  
Porovnání zvolené lokality z hlediska odlišností v historickém vývoji venkovských sídel.

Rozsah pracovní zprávy: **40 stran textu**  
Rozsah grafických prací: **dle potřeby**  
Forma zpracování bakalářské práce: **tištěná/elektronická**

#### Seznam doporučené literatury:

CÍLEK, V., DRESLEROVÁ, D., HÁJEK, P., POKORNÝ, P., SÁDLO, J. 2005. Krajina a revoluce: Významné přelomy ve vývoji kulturní krajiny Českých zemí. Malá Skála. 256 s. .

LAMBIN, E. F., GEIST, H. J. 2006. Land-Use and Land-Cover Change. Berlin: Springer. 176 s. ISBN 978-3-540-32201-6. .

LÖW, J., MÍCHAL, I. 2003. Krajinný ráz. Kostelec nad Černými lesy: Lesnická práce. 551 s. ISBN 80-86386-27-9. .

SKLENIČKA, P. 2003. Základy krajinného plánování. Praha: Naděžda Skleničková. 321 s. ISBN 80-903206-1-9. .

SYKORA, J. 2002. Územní plánování vesnic a krajiny. Praha: České vysoké učení technické v Praze, Vydavatelství ČVUT. 226 s. ISBN 80-01-02641-8. .

Časopisy Landscape and Urban Planning, Land Use Policy, Landscape Ecology, Urbanismus, Pozemkové úpravy.

Vedoucí bakalářské práce: Ing. Jana Moravcová, Ph.D.  
Katedra krajinného managementu

Datum zadání bakalářské práce: 11. března 2019

Termín odevzdání bakalářské práce: 15. dubna 2020

V Českých Budějovicích dne 11. března 2019



prof. Ing. Miloslav Šoch, CSc., dr. h. c.  
děkan

JIHOČESKÁ UNIVERZITA <sup>®</sup>  
V ČESKÝCH BUDĚJOVICÍCH  
ZEMĚDĚLSKÁ FAKULTA  
studijní oddělení  
Studentská 1688, 370 05 České Budějovice

L.S.



doc. Ing. Pavel Ondr, CSc.  
vedoucí katedry

### **Prohlášení**

Prohlašuji, že v souladu s § 47b zákona č. 111/1998 Sb. v platném znění souhlasím se zveřejněním své bakalářské práce, a to v nezkrácené podobě (v úpravě vzniklé vypuštěním vyznačených částí archivovaných Zemědělskou fakultou Jihočeské univerzity) elektronickou cestou ve veřejně přístupné části databáze STAG provozované Jihočeskou univerzitou v Českých Budějovicích na jejích internetových stránkách, a to se zachováním mého autorského práva k odevzdanému textu této kvalifikační práce. Souhlasím dále s tím, aby touto elektronickou cestou byly v souladu s uvedeným ustanovením zákona č. 111/1998 Sb. zveřejněny posudky školitele a oponentů práce i záznam o průběhu a výsledku obhajoby kvalifikační práce. Rovněž souhlasím s porovnáním textu mé kvalifikační práce s databází kvalifikačních prací Theses.cz provozovanou Národním registrem vysokoškolských kvalifikačních prací a systémem na odhalování plagiátů.

Datum:..... Podpis:.....

Eva Müllerová

### **Poděkování**

Ráda bych poděkovala vedoucí mé bakalářské práce Ing. Janě Moravcové, Ph.D., za cenné rady a odborné vedení mé bakalářské práce. Také bych chtěla poděkovat mé rodině za trpělivost a podporu při mém studiu.

## **Abstrakt**

Tématem mé bakalářské práce je vývoj osídlení ve zvolené lokalitě příhraničního regionu. Práce je rozdělena na část literární a část praktickou. Literární rešerše je rozdělena do tří kapitol. V první kapitole je popisována historie osídlení pohraničí na našem území. Konkrétněji je zde vysvětlen pojem pohraničí, s ním spojené české pohraničí a následně pojem Sudety. Druhá kapitola je zaměřena na vývoj venkovských sídel. Zde je popsán vývoj těchto sídel nejprve do 15. století, následně vývoj do 18. století a vývoj do 20. století. Třetí kapitola je zaměřena na faktory, které ovlivňovaly a stále ovlivňují uspořádání těchto sídel.

Velmi důležitou částí mé bakalářské práce je část praktická. Již ze samotného názvu vyplývá, že je práce z velké části zaměřena na příhraniční oblast, proto jsem pro tuto část zvolila zpracování obce Záblatí, která se nachází v příhraniční oblasti, v Jihočeském kraji nedaleko města Prachatice. Praktická část zachycuje proměnu této obce od první písemné zmínky o ní až do současné podoby.

## **Klíčová slova**

Pohraničí, vývoj osídlení, Sudety, obec Záblatí

## **Abstract**

The topic of my bachelor thesis is the development of a settlement in the selected area of one of the border regions. The thesis is divided into two parts - theoretical and practical. The theoretical part is divided into three chapters. The first chapter describes the history of frontier settlements in our country. There is more specifically explained the concept of border regions, especially the terms as the Czech border region and the term Sudetenland are described in more details. The second chapter is focused on a development of rural settlements. As the first there is described the development of settlements until 15th century, then the development of settlements until 18th century and as the final, the development of settlements until 20th century. The third chapter is focused on the factors that were influencing the settlement layout as such during the history and the factors that have been still influencing the layout of these settlements up to this day.

I consider the practical part of my bachelor thesis as being very important. From the title itself of my bachelor thesis, is obvious that my work is focused on border areas. That is the reason why I chose the village Záblatí, which is located just in one of the border places, in the South Bohemia, near the town Prachatice. The practical part captures the transformation of this village from the earliest written mention to its current form.

## **Keywords**

Border region, Settlement development, Sudetenland, the village Záblatí

## OBSAH BAKLÁŘSKÉ PRÁCE

<b>1. Úvod.....</b>	<b>9</b>
<b>2. Literární rešerše .....</b>	<b>10</b>
2.1 <i>Historie osídlení pohraničí na našem území .....</i>	<i>10</i>
2.1.1 Pojem pohraničí .....	10
2.1.2 České pohraničí .....	11
2.1.3 Pojem Sudety .....	13
2.2 <i>Vývoj venkovských sídel .....</i>	<i>17</i>
2.2.1 Vývoj venkovských sídel do 15. století .....	17
2.2.2 Vývoj venkovských sídel do 18. století .....	21
2.2.3 Vývoj venkovských sídel do 20. století .....	22
2.3 <i>Faktory ovlivňující uspořádání sídel.....</i>	<i>24</i>
<b>3. Metodika .....</b>	<b>27</b>
3.1 <i>Cíl práce.....</i>	<i>27</i>
3.2 <i>Materiály .....</i>	<i>28</i>
3.3 <i>Metody.....</i>	<i>30</i>
<b>4. Výsledky a diskuze .....</b>	<b>31</b>
4.1 <i>Zájmová lokalita.....</i>	<i>31</i>
4.1.1 Historický vývoj lokality .....	31
4.1.2 Současný stav lokality.....	37
4.1.3 Shrnutí .....	42
<b>5. Závěr.....</b>	<b>44</b>
<b>6. Seznam použité literatury a zdrojů .....</b>	<b>46</b>
6.1 <i>Seznam literatury.....</i>	<i>46</i>
6.2 <i>Seznam elektronických zdrojů .....</i>	<i>50</i>
<b>7. Seznam obrázků, map a příloh .....</b>	<b>51</b>
<b>8. Přílohy .....</b>	<b>52</b>



## 1. Úvod

Tato práce obsahuje část literární a část praktickou. Literární část se zabývá problematikou Sudet a českého pohraničí. Události spojené se Sudety a českým pohraničím velmi významně utvářely nejen českou, ale i německou historii. V práci jsou popsány česko-německé vztahy, jejich problémy, odsun německého obyvatelstva z oblasti Sudet a následné doosidlování českého pohraničí.

Tato část práce pokračuje popisem toho, jak se postupně vyvíjelo venkovské osídlení na našem území. To, jak naše území vypadá dnes, ovlivňovalo po mnoho let spousta událostí. Tyto události byly zapříčiněny člověkem, ale i samotnou přírodou. Člověk se vyvíjel a s ním se měnil i způsob jeho života a uspořádání sídel, ve kterých žil.

V praktické části práce navazují na kapitoly věnované českému pohraničí a oblasti Sudet. Dodnes nám zde zbylo mnoho míst, které nám připomínají tyto události, proto jsem pro svou praktickou část vybrala zpracování obce Záblatí. Právě tato obec leží ve zmiňovaném pohraničí a i přesto, že obec prošla změnou, jsou zde dodnes pozůstatky po německém obyvatelstvu, které zde dříve žilo.

## **2. Literární rešerše**

### **2.1 Historie osídlení pohraničí na našem území**

#### **2.1.1 Pojem pohraničí**

Kastner (2015) obecně použil pojem pohraničí spíše pro hornaté území, které se nachází v blízkosti státní hranice. Státní hranice rozděluje dva mocenské celky, mezi kterými může docházet ke spolupráci, ale i ke konfliktům. Také popisuje pohraničí jako periferní území, které má užší kontakt s vnitrem země.

Ve slovníku je pojem pohraničí definován tímto způsobem: „Pohraničí je území nacházející se podél nebo nejbliže státních hranic a na rozdíl od příhraničí nezahrnuje hranice sousedního státu“ (Synonymum slovník). Pohraničí je oblast, kde se sbíhají různá národnostní etnika, jazyky a kultura. Tímto pojmem lze označovat také území, které je v oblasti státní hranice. Zde se projevují vazby vně příhraničního regionu. Státní moc označuje toto území jako mezinárodní region (Dokoupil a Havlíček, 2002).

Slezák (1978) uvádí, že pohraničí českých zemí nikdy netvořilo jednotný celek a to jak po stránce geografické, hospodářské, tak i národnostní. Z tohoto důvodu není jednoduché stanovit přesnou hranici mezi pohraničím a vnitrozemím. V řadě jiných zemí bylo pohraničí představováno úzkým pruhem území podél státních hranic. U nás se však tento pojem vytvářel historicky po staletí jako původní jev, ale také jako důsledek kolonizace okrajových oblastí českých zemí cizím obyvatelstvem. Důležitou roli zde hrál problém národnostní, nikoli geografický.

### 2.1.2 České pohraničí

České pohraničí se rozprostírá na hranicích se státy Německem, Polskem, Rakouskem a od roku 1993 také se Slovenskem. Do let 1945 - 1947 žilo v českém pohraničí ve velkém množství německé obyvatelstvo. Vedle českého obyvatelstva a dalších menšin byla německá populace hlavní složkou společnosti v tomto území (Čapka a kol., 2005). Pohraničí si prošlo několikrát územní proměnou, a to v průběhu svého historického vývoje. Koncem 18. století došlo k částečné stabilizaci tohoto území, avšak k úplné stabilizaci došlo až počátkem 19. století (Kastner, 1996).

Prokop (2000) vysvětluje, že pojem české pohraničí bylo často těžké přesně stanovit, jelikož území státu mělo protáhlý a různorodý tvar. To způsobovalo také řadu nevýhod z hlediska obrany státu. Přestože zde působily pozitivní faktory, které přispívaly k rozvoji příhraničních aktivit, tak hraniční poloha v mnoha případech znevýhodňovala tuto oblast před vnitrozemím státu. Politicky nejdůležitější byla státní hranice s Německem, která české země obepínala v souvislém pásu od Bohumína na Odře až po jižní Šumavu. Velký význam měla také hranice s Rakouskem a Polskem na Těšínsku. Ohraničení státu se všeobecně považovalo za přirozené, což se převážně vztahovalo k českému pohraničí s Německem a Polskem.

Tuto oblast lze obecně vymezit jako území, které má periferní polohu ve vztahu k centru. Jsou zde také velmi specifické přírodní a klimatické podmínky. Oblast utvářely odsuny německého obyvatelstva, následné rozsáhlé přesuny obyvatelstva spojené se znovuosídlením pohraničních oblastí, které vedly ke komplikované migrační situaci. To mělo nepříznivý vliv na strukturu a hustotu osídlení pohraničí (Houžvička, 1996).

Pohraniční oblasti českých zemí se v ekonomicko-sociální sféře Československé republiky vyznačovaly jistými typologickými znaky, jež vyjadřovaly charakter osídlení, populační skladby, hospodářské úrovně a národnostní aktivity. V životě obyvatel českého pohraničí sehrávalo velmi podstatnou roli specifické krajinné prostředí, silně působící na celkovou diferencovanost jednotlivých pohraničních regionů. K nejdůležitějším znakům téměř všech pohraničních oblastí patřila převaha německé populace v národnostní skladbě. Každý pohraniční region měl vlastní rozvojová ohniska, z nichž bylo ovlivňováno příslušné území z hlediska populačního

a hospodářského (Prokop, 2000). Podle předválečné statistiky, kdy v roce 1930 proběhlo sčítání obyvatelstva, zde žilo k tomuto datu 14 729 536 obyvatel. Z tohoto celkového počtu bylo 3 231 688 obyvatel německé národnosti (Čapka a kol., 2005).

České pohraničí bylo složeno z okresů, které se přímo dotýkaly a tvořily státní hranici se sousedními státy. V roce 1936 bylo v zákoně o obraně státu definováno pohraničí jako pásmo, které v Čechách zahrnovalo 55 okresů, na Moravě a ve Slezsku dalších 22 okresů. Korektura tohoto pojmu přišla po německé okupaci, a to z důvodu odtrženého území, které bylo větší, než jak bylo vymezeno roku 1936. Zasaženo tak bylo i území, kde byly spíše české obce (Wiedemann, 2016). Takto definované území zahrnovalo v podstatě všechny pohraniční okresy, které byly v dané době osídleny převážně nebo zčásti německým obyvatelstvem. V tomto pásmu žilo v Čechách 91,7% a na Moravě a ve Slezsku 70,2% obyvatel německé národnosti (Arburg a Staněk, 2010).

V době meziválečného Československého státu představoval pojem české pohraničí rozmanitou představu o jeho rozsahu, charakteru a také funkčním postavení v územních strukturách. Nejčastěji byly tyto oblasti pohraničí chápány jako národnostně odlišná území s převahou německého obyvatelstva, ale také zde bylo obyvatelstvo maďarské, polské nebo ukrajinské a podle národnostní skladby se vymezil jejich rozsah (Prokop, 2000). Až do roku 1945 je pohraničí chápáno jako území hraničních okresů, které přiléhaly ke státní hranici s Německem, Polskem a Rakouskem, kde tvořily výjimku například regiony Opavska nebo Domažlicka. Obecněji lze tedy říci, že se jedná o periferní území tehdejšího Československého státu, kde byl snížený kontakt s centrem republiky (Kastner, 1996).

Velmi dominantní je pojem pohraničí ve veřejném diskursu po roce 1945 a je používán v několika významech. Používá se jako „symbolické“ označení všech území, které v minulosti obývali Němci, ale také v některých případech označuje pouze úzký pás asi 30 km podél státní hranice. V roce 1946 tento pojem používá zejména Ministerstvo národní obrany, které určuje normativně zvláštní charakter tohoto území, kde má být přísný režim ochrany a prověřování obyvatelstva. Takto definovaný pojem pohraničí se v průběhu 50. let používá čím dál častěji a jeho důležitost, co se ochrany státních hranic týče, vytlačuje symbolický význam tohoto pojmu (Spurný, 2011).

### 2.1.3 Pojem Sudety

Původ pojmu Sudety není zcela jednoznačný. Nejčastěji bývá slovo spojováno s Kelty a vychází z původního pojmu „Sudéta“. „Sudéta“ je složenina ze slovního základu sud, což znamená v překladu kanec a z přípony éta, což je v překladu les. Bylo to tedy označení pro „Les kanců“ nebo také pro „Kančí hory“. Existuje také starogermánský termín „Sudtha“ překládaný jako „les“. Termín je doložen již ve starověku, kdy ho použil geograf Claudius Ptolemaia. Ve středověku není pojem používán a objevuje se opět až v 19. století (Kovařík, 2017).

Ještě před tím, než přišly na naše území slovanské kmeny, bylo území českých zemí obývané Kelty. Ti byli později vytlačováni germánským kmenem Markomanů a zmíněnými Slovany. V roce 845 začala pozvolná christianizace českého lidu prostřednictvím sousedních německých kmenů. Tak Češi přišli do užších vztahů s německou říší (Kleining a Weikert, 1999).

Během velké kolonizace, která proběhla v 11. až 13. století, přišlo do pohraničí velké množství německy hovořících obyvatel. Velký nárůst obyvatel zapříčinil to, že přestala stačit nejstarší a nejúrodnější sídliště pro obživu obyvatelstva. Došlo tedy k osidlování dosud řídko zalidněných nebo neobydlených území, zejména ve výše položených oblastech příhraničí. Osidlování se jako první ujali místní obyvatelé, kteří osídlili pouze ta nejvýhodnější místa. Zbývaly méně úrodné a nejvýše položené oblasti, které nebyly osídleny při kolonizaci (Florián, 2009).

Do země přicházeli němečtí kolonisté, kteří byli povoláni šlechtou, českou světskou a církevní vrchností. Čeští panovníci chtěli dosáhnout podobné životní úrovně, produktivity a kultury jako tomu bylo v sousední německé zemi. Z toho důvodu byli povoláni němečtí osídlenci, rolníci, řemeslníci a obchodníci obdařeni zvláštními právy. Ti zde zúrodnňovali pustiny, zkvalitňovali zemědělství a napomáhali vytvářet kvetoucí zemi. Pozemky, které zde ležely ladem, bylo třeba obdělávat, dále bylo potřeba zakládat nové vsi, města a rozvíjet hospodářství. Často byli povoláni lokátoři, tedy zkušení majetní cizinci, kteří například založili či rozšířili město nebo vysadili les, z čehož si následně brali poplatky (Kleining a Weikert, 1999).

Kromě několika střetů, probíhalo soužití Čechů a Němců v pokoji až do 19. století. Poté došlo k národnímu obrození v českých zemích a ke sjednocení Německa. Jak Češi, tak i Němci si začali uvědomovat příslušnost ke svému národu a začalo postupně docházet ke střetům (Křen, 1998).

V tomto období byl pojem „Sudety“ původně pouze geografickým pojmem, který označoval od starověku střídavě celé české země, horská pásma, která vytvářela jejich přirozenou hranici nebo jen část těchto horských pásem. Během 19. století se pojem postupně zařazoval do slovníku, který užívali demografové, národopisci nebo rakouští úředníci. Taktéž se objevuje pojem „země sudetská“, který v rámci habsburské monarchie označoval Čechy, Moravu a rakouské Slezsko. Dříve užívaný pojem „obyvatelé Sudet“ se postupně začal používat pro označení německého obyvatelstva, které žilo na území českých zemí (Wiedemann, 2016). Jako zakladatel „sudetoněmectví“ je označován politik a publicista Franz Jesser, který na konci 19. století vstoupil do svazu Němců v Čechách. Poprvé pojem sudetský Němec zmínil v časopise Der Deutsche Volksbote, kde tímto pojmem označil všechny německy hovořící obyvatele Čech, Moravy a Slezska (Kovařík, 2017).

Ve 20. století se pojem Sudety ustálil a dostal se do všeobecného povědomí. Sudety označovaly území ležící podél česko-německé a česko-polské hranice. Po vzniku Československého státu byl pojem přijat jako oficiální termín a pojmenování pohraničních oblastí. Pojmy „Sudety“ a „sudetský Němec“ se staly ve 20. století součástí politického slovníku. Roku 1918 tyto pojmy nabyly politicko-geografickou náplň, a to díky vzniku provincie Sudetenland. Tato provincie sahala na území rakouského Slezska, severovýchodního výběžku Čech a severozápadní Moravy. Pojem „Sudety“ měl mnoho významů během trvání Československé republiky (Spurný, 2011). Označení „Sudety“ se během první republiky používalo pro území, které bylo obývané spíše Němci a označení „sudetští Němci“ sloužilo jako nadřazený pojem označující všechny Němce, kteří žili v pohraničí (Wiedemann, 2016).

Ve třicátých letech byl pojem „Sudety“ součástí slovníku aktivistických stran. Také se stal nástrojem politického boje sudetoněmecké strany a synonymem snah o odtržení příslušných území od Československa a jejich připojení k Německé říši (Spurný, 2011). K vážnějším konfliktům na našem území dochází po první světové

válce, kdy Němci, žijící v Sudetech nesouhlasili s jejich připojením k nově vzniklému státu. Tito Němci požadovali odtržení a následné připojení k Německu. Konflikty, které vznikaly, byly zapříčiněny například hospodářskou krizí, kdy v Sudetech bylo nezaměstnaných více, než ve nitrozemí a nepřicházely žádné snahy o řešení této situace (Mikšíček, 2006). V roce 1930 tedy došlo k velké ekonomické krizi, která proměnila nouzi sudetských Němců ve stoupající stav bídy. Sudetoněmci tvořili více jak  $\frac{3}{4}$  z počtu 670 000 nezaměstnaných. Tato krize zasáhla nejvíce oblasti Krušných hor, Orlických hor, Šumavy a některé okresy severní Moravy (Oberwandling a Mirtes, 2013).

Dne 20. září 1938 bylo odsouhlaseno odstoupení Sudet Německu a 29. září 1938 byla podepsána Anglií, Francií, Itálií a Německem Mnichovská dohoda. Po předání Sudet museli čeští obyvatelé opustit své domy a statky v oblasti Sudet. V Sudetech žilo převážně německé obyvatelstvo, proto se odsun týkal pouze malého počtu obyvatel české národnosti. Movitý majetek si lidé mohli vzít s sebou, ale jejich domy a zemědělská půda byla ponechána ladem. Odsun Němců ze Sudet po druhé světové válce znamenal venkovské osídlení a venkovskou krajinu. Kvůli nutnosti budování národního státu došlo k odsunu, který byl vyvolán politickým rozhodnutím. Obyvatelé, kterých se toto rozhodnutí týkalo, neměli možnost ho ovlivnit. Odsun proběhl asi na  $\frac{1}{3}$  českého území a dotkl se asi 2,5 – 3,5 milionů obyvatel, kteří byli německé národnosti. Po odsunu Němců z pohraničí došlo ke změně vlastnických vztahů, vysídlení venkova v Sudetech, propadu zemědělství, průmyslové výroby a poklesu počtu obyvatel (Perlín, 2010).

Pojmy „Sudetská území“ nebo „Sudety“ česká strana po válce již nepoužívala. Ministerstvo vnitra 22. května 1945 vydalo upozornění, že tyto pojmy nesmí být užívané. Nesměly se používat ani odvozeniny tohoto slova nebo výrazy, které slovo „Sudety“ obsahovalo. Pojmy byly nahrazeny slovem „pohraničí“ (Wiedemann, 2016).

Poté došlo ke snaze o dosídlení této oblasti, které však nebylo nikdy úplné. V oblastech, především v těch podél hranic s tehdejší Spolkovou republikou Německo, zaniklo velké množství sídel. Nové obyvatelstvo přicházelo v několika vlnách, a to hlavně z tradičních oblastí venkova. Většina z nich přišla pouze kvůli majetku po Němcích. Ti, kteří zde chtěli zůstat, neznali krajinu kolem a neměli zde zakořeněné vztahy (Perlín, 2010). V říjnu 1945 došlo k prvnímu transportu nových

osídlenců do těchto míst, a to na základě dekretu prezidenta republiky o jednotném řízení vnitřního osídlení. Do pohraničních vesnic a měst se během dalších dvou let vrátilo přes 1,1 milionu obyvatel. Vraceli se Češi, kteří své domovi opustili po připojení Sudet k Německu, navrátilci z koncentračních táborů, nuceného nasazení a armád. Do těchto míst přišla také početná skupina Slováků a Romů (Česká televize, 2008).

Oblast Sudet lze dělit na severní a jižní část neboli na tzv. Bohaté Sudety a Chudé Sudety. Bohaté Sudety lze označit také pojmem Sudetská župa. Byl zde dominantní průmysl a civilizace. Velká města v této oblasti byla průmyslovými, obchodními a duchovními centry sudetských Němců a byl zde udržován kontakt se zahraničím. V oblasti chudých Sudet byla dominantou příroda. Byla to mnohem chudší a menší oblast v porovnání s Bohatými Sudety a lidé zde udržovali převážně zemědělskou činnost. Lidé zde žili méně politickým životem a byli méně ovlivněni průmyslovou revolucí.

### **Bohaté Sudety**

Oblast Bohatých Sudet je vymezena podle bývalé etnické hranice, kde bylo rozšířeno původní německé obyvatelstvo, a to v pásu podél severozápadní a severovýchodní hranice České republiky. Jsou vymezeny v prostoru od Ašského výběžku, přes Karlovarsko, severočeskou konurbaci, oblast Českého středohoří, Liberecko, Krkonošské a Orlické podhůří až na Jesenícko. Tato oblast je významná pro svou rychlou industrializaci a s ní spojenou intenzivní urbanizací. V této oblasti docházelo k růstu velkých měst, ale také k přeměně původních venkovských sídel na sídla částečně urbanizovaná nebo na sídla s významnou průmyslovou výrobou.

V období let 1947 – 1953 byl odsun německého obyvatelstva rychle nahrazen. Tato oblast a zejména pak oblast těžkého průmyslu se staly jedním z prvních migračních center s vysokým přírůstkem počtu obyvatel migrací. Doosídlování v tomto regionu bylo celkem úspěšné. Specifické postavení mělo v tomto regionu původní německé osídlení Českého středohoří, kde byla velmi významná zemědělská výroba, a oblast sloužila jako zdroj pracovních sil (Perlín, 2010).



## **Chudé Sudety**

Oblast Chudé Sudety se rozprostírá podél jihozápadní, jižní a jihovýchodní hranice České republiky. Oblast je vymezena podle původní etnické hranice. Oproti předcházejícímu typu je v rurálním prostředí. Poté, co došlo k odsunu německého obyvatelstva, došlo pouze k částečnému dosídlení této oblasti. Toto doosídlování bylo velmi pomalé, a to kvůli hornatému terénu, neexistenci průmyslových center a malé tradici průmyslové výroby. Určitá část oblasti byla opět vysídlena, a to po spuštění železné opony. Tehdy se vytvořil místy až 10 km široký pás, kde zmizelo osídlení. V této oblasti byla také nízká investiční činnost a komunální investice v obcích byly výrazně nižší, než v jiných částech republiky. Poté, co došlo ke změně politického systému, se obyvatelstvo naučilo využívat blízkosti bohatého souseda. Tak došlo k pohybu osob přes hranice, jak legálně, tak i nelegálně (Perlín, 2010).

## **2.2 Vývoj venkovských sídel**

### **2.2.1 Vývoj venkovských sídel do 15. století**

Primitivní zemědělci začali osidlovat naši krajinu již od mladší doby kamenné, tedy před 5 až 6 tisíci lety. Důkazem tohoto osidlování jsou archeologické nálezy pravěkých domorodých chat a kostí prvních domestikovaných zvířat. Půda se obdělávala primitivním dřevěným náradím a patřila do společného vlastnictví rodů. Obdělávaná pole se využívala pouze po dobu několika let. Z důvodu snížení produkční schopnosti se poté hospodaření přesunulo na jiné pozemky (Sýkora, 1998). Ložek (2007) uvádí, že nejvýznamnějším obdobím pro vývoj osídlení byla mladší doba kamenná. Lidé začali pěstovat rostliny a chovat některé druhy zvířat, např. prasata, skot, kozy nebo ovce. Začínali s domestikací drobných zvířat. Docházelo k zakládání nových polí a pastvin. Tak vznikala první sídliště. V těchto sídelních oblastech se stal člověk významným ekologickým činitelem, který měnil přirozený vývoj, a to vedlo ke vzniku kulturní krajiny.

Stálá sídla, která vznikala, byla v poměrně vyspělé podobě. V době loveckých stanic, kdy stavební záměr nepřekročil nejjednodušší účelové požadavky, se vyvíjí po dlouhé věky první organizace osídlení. To souvisí se vznikem rodového zřízení a s rozvojem zemědělství (Voženílek, 1979). Osady pravěkých zemědělců byly

tvořeny skupinami rodových chat, které byly často zapuštěny do země. Byly postaveny z kůlů, proutěných výpletů a rákosových zakrytí. Tyto osady se nacházely ve středu obdělávaných pozemků. Nejčastěji ve stepní krajině (Sýkora, 1998).

Kandert (1997) rozděluje pravěké skupiny na sběračské skupiny a na skupiny lovců. Sběračské skupiny žily převážně v subtropickém a tropickém podnebí, kde jejich hlavním zdrojem potravy byl sběr plodů. Sběračskou práci zajišťovaly ženy. Tyto skupiny neměly stálá sídla a jejich přechod mezi sídly byl závislý na vodních zdrojích a dozrávání plodin. Pro skupiny lovců byl hlavním zdrojem potravy lov zvěře. Většina těchto loveckých skupin žila v jedné vesnici po dobu 9 - 11 měsíců. Některé skupiny střídaly letní a zimní tábořiště. Dříve se stěhovaly pouze tehdy, došlo-li k vyhubení lovné zvěře nebo v případě vyčerpání vodního zdroje.

Sídla se dále výrazně vyvíjela s příchodem Slovanů na naše území z lesní bažinaté oblasti východní Evropy. První zprávy o osídlení našeho území pochází z roku 530 n. l. O jejich prvním, tedy nejstarším osídlení, máme mnohem méně archeologických dokladů. Staří Slované na naše území přinesli opět kočovné žárové hospodářství (Petraň a Petraňová, 2000).

Slovanské kmeny začaly do krajiny více zasahovat. Nejdříve osídlily relativně teplejší a méně zalesněné oblasti (dolní tok Labe, Ohře, Dyje a Moravy). Oblasti, kde se nacházely lesy a bažiny, byly nerovnoměrně osidlovány (Sklenář, 1993). První osídlení Slovanských kmenů byly roztroušené rodové dvorce, ze kterých následně vznikaly vsi. Ty měly podobu volných shluků stavení, které byly obklopeny centrálním prostorem a byly ohrazeny a uzavřeny bránou (Sýkora, 1998). V 7. - 12. století začali naši předkové na půdě našeho území budovat kulturu, jejíž součástí se stávaly mohyly, sídliště a hradiska (Sklenář, 1993).

Žily ve vesnicích, které byly vytvořeny jednoduchými obydlími. Tato obydlí byla částečně zapuštěna do země. Osídlení bylo řídké, proto tehdejší vesnice vytvářely pouze ostrůvky uprostřed stepní krajiny a lesů, společně se svými polnostmi (Petraň a Petraňová, 2000). Vzniklo několik ustálených typů vesnic. Byl to typ návěsí, ulicový, návěsí ulicový s volnější zástavbou. Hranice území byly přirozené a byly dány okraji lesů, vodními toky nebo terénními srázy. Vesnice byly vytvořeny na základě předem domluveného záměru (Sýkora, 1998).

Od roku 700 zakládají Slované kmeny na našem území trvalá sídla jako důsledek přechodu na přílohové hospodářství. Základem prvních „nadměnových“ státních útvarů Moravského a Nitranského knížectví, následně sjednocení do Velké Moravy, je centrální sídelní oblast úrodných nížin (Löw a Míchal, 2003).

Rodový řád zaniká v období Velké Moravy a do konce 10. století nevznikají rodové vesnice a mizí tak i společná půda. Dochází k majetkovým a mocenským přesunům, tedy k feudálnímu řádu. Největší část půdy patří do dominikálního vlastnictví feudálního pána. Zde pracují nevolníci. Menší část půdy se nazývá rustikál a je pronajímán poddaným za poplatky nebo naturální odvody a pracovní povinnosti na panském (Sýkora, 1998).

O tom, jak vypadaly nejstarší osady středověku, máme nesčetné archeologické nálezy, a tedy i nepřesné představy. Byly plánovitě vytvářeny nové vesnice pravidelného půdorysu, a to na základě nových právních vztahů (David a Soukup, 2000). Středověké vesnice byly často v blízkosti feudálního sídla a po rozšíření křesťanství byla vázána na kamenný románský kostel. O tom, jak vypadal středověký dům, máme představu díky archeologickým nálezům a kresbám z této doby. Stavby měly pravoúhlý tvar. Byly kamenné nebo roubené, se stěnami vyplétanými z proutí a vymazané hlínou. Nejspíše to byly jednomístné stavby s ohništěm v rohu (Sýkora, 1998). K usedlostem byly po obvodu návsi budovány vjezdy. Náves byla velmi významná z hospodářského a společenského hlediska (David a Soukup, 2000).

V Evropské oblasti začíná být více bezpečno a dochází ke zpevnění oblasti. Díky tomu narůstá místní populace a dochází k osidlování staré sídelní oblasti (Löw a Míchal, 2003). Škvrňák (2008) popisuje, že z důvodu větší úrody došlo i k nárůstu obyvatel. V krátké době jich bylo tolik, že se začaly zakládat nové vesnice. Do 12. století se zhušťovaly tehdejší řídké ostrůvky. Půda, která byla využívána k obdělání, se vyčerpávala, proto další generace kolonizovaly i vzdálenější území (Löw a Míchal, 2003).

Přelom 12. a 13. století je velmi významný v ohledu osidlování našeho území, a to díky velké kolonizaci. Kolonizaci můžeme rozdělit na vnější a vnitřní. Během vnitřní kolonizace docházelo k přesunu pouze českého obyvatelstva. Ve vnější kolonizaci převládal přesun obyvatelstva německé národnosti. Naše území bylo

osidlováno ale i dalšími národy. Tyto dvě kolonizace se navzájem prolínaly a vytvořily neoddělitelný celek (Škvrňák, 2008). České, ale také německé obyvatelstvo osidlovalo podhorské a horské oblasti. Kolonisté byli vyzváni k osídlení všech dosud neosídlených míst a k zakládání nových vesnic v pohraničních oblastech. Ve 13. století došlo k rozšiřování osídlení našeho prostoru. Některá nová sídla vznikala i v místech lesních porostů. Tyto zalesněné oblasti se mýtily a vznikala zde i nová zemědělská půda. Sídla vznikala ve východních Čechách, v Pooohří, v Jihočeské pánvi, v údolních částech Českomoravské vysočiny a také v Podkrkonoší (Sýkora, 1998).

V Čechách a na Moravě kolonizovali přistěhovalci hlavně rozsáhlé hvozdy, které vedly od pohraničí hor hluboko do vnitrozemí. Postup při osidlování byl proti proudu řek, proto byly dříve osídleny oblasti v nížinách a následně oblasti ve vyšších polohách. Zakládání nových vesnic mělo díky cizím kolonistům nové a výhodnější právní zvyklosti a ustálený postup. Zakladateli vesnic se říkalo lokátor. Ten nejprve vybral vhodné místo k osídlení, následně získal povolení ke vzniku nové vsi od majitele půdy. Vyměřil parcely budoucích dvorů a plochu polností, na kterých byly následně vybudovány nové příbytky, a neobdělávané půdy se přeměnily v pole (Löw a Míchal, 2003). Náves byla specifickým útvarem centrálních typů středověkých kolonizačních vesnic. Bylo to větší nebo menší veřejné prostranství okrouhlého, čtvercového, obdélníkového, úhelníkového, lichoběžníkového či jinak nepravidelného půdorysu uprostřed vesnice (David a Soukup, 2000).

Dalším významnou událostí, která ovlivňovala sídla, byla husitská válka. Podle Sýkory (1998) mělo v této době dojít ke zlepšení situace poddaných na venkově. K tomu ale nedošlo. Z důvodu válek byla krajina poničena a mnoho vesnic bylo vypáleno a vylidněno. Došlo ke zpřísnění povinnosti člověka k půdě, aby byl napraven zpusťošený stav, obnovila se zemědělská produkce, a to vedlo k obnově vesnic a jejich osídlení. Vlivem husitských válek došlo ke změně ve vlastnických vztazích. To znamenalo, že církvev přišla o velké množství majetku, který připadl městům a šlechtě (Fencl, 2000). Vznikaly různě majetné vrstvy venkovského obyvatelstva a došlo k nárůstu zájmu o vyšší zemědělskou produkci a celkové využití krajiny (Sýkora, 1998).

Co se týče umístění osídlení vesnic, k zásadním změnám vlivem husitských válek přímo nedošlo. Vesnická sídla ztratila část obyvatelstva, ve většině však

zůstala zachovaná. Nelze však odhadovat, o kolik obyvatel byly vesnice připraveny (Löw a Míchal, 2003). Již v tomto století, i přes nepříznivé vlivy, došlo k zakládání průmyslové výroby. Bylo to například pivovarnictví, sklářský průmysl a právě díky průmyslové výrobě došlo k následnému zhušťování oblastí (Sádlo, 2005).

### **2.2.2 Vývoj venkovských sídel do 18. století**

Během 16. století dochází k úpravě vodních toků, výstavbě rybníků a vytváření nových cest. Velmi rozsáhlá byla těžba dřeva, která se musela omezit vydáním lesního řádu, aby nedošlo k těžbě až moc velkého množství dřeva. Navyšoval se počet obyvatel žijících ve vesnicích, vznikaly kovárny přímo na návsi nebo podél cest a začaly se objevovat první zdí obestavěné hřbitovy, které se nacházely v blízkosti kostela nebo kousek za vesnicí. Podél vodních toků vznikaly větrné mlýny (Pešta, 2004).

Tento vývoj venkova byl však narušen třicetiletou válkou, která se odehrála v první polovině 17. století. Tato válka způsobila bídu, došlo k opuštění a rozboření některých vesnic a pole nebyla obdělávána (Sklenička, 2003). Během této doby zmizelo asi 43% celé populace. Země byla vypleněna rabováním katolických nebo protestantských vojsk, jak domácích, tak i cizích (Löw a Míchal, 2003). Území, kterými táhla armáda, byla zdevastovaná a docházelo zde k drancování a násilnostem. Během války zemědělství upadalo a veškerá výroba se soustředila na zajištění potřeb armády. Obyvatelstvo žilo v bídě, kterou prohlubovaly různé epidemie nemocí (Pešta, 2004).

Některé obce vlivem této války zanikly, jiné byly více či méně poničeny. Obyvatelé opouštěli především sídla, která se nacházela v horších přírodních podmínkách. Hospodářské obvody byly přičleněny k sousedním sídlům, a to dalo vzniku tzv. dlouhým katastrům. Ve vesnicích bylo méně lidí, tudíž i méně pracovních sil. Došlo k úpadku zemědělství, řemesel a obchodu. Méně lidí tak muselo obdělávat větší část půdy a obnovovat zpustlá pole. Vrchnost proto zvyšovala robotu. Většina Evropanů žila nadále na venkově. Rolníci tvořili asi 90% obyvatelstva. Podmínky života byly v různých oblastech odlišné – někde byli rolníci svobodní, jinde byli v poddanském vztahu, někdy v postavení nevolníků (Löw a Míchal, 2003).

V druhé polovině 18. století, za vlády Marie Terezie, byla zavedená takzvaná raabizace. Raabizace je poddanská a pozemková reforma, která byla založena dvorním radou F. A. Raabem. Došlo tak k rozdělení půdy panských velkostatků poddaným a ke vzniku pravidelných sídelních útvarů. V tomto období vznikaly nové vesnice, které byly geometricky přesné (Sklenička, 2003). Těmto vesnicím se říkalo raabizační a jejich půdorys byl ulicového typu (Vondrušková a Vondruška, 2014).

### **2.2.3 Vývoj venkovských sídel do 20. století**

V první polovině 19. století vznikl stabilní katastr. Stabilní katastr sloužil jako soupis všech pozemků a stal se základem zdanění čistého výnosu pozemků. Na venkově došlo k vytvoření podniků, které zpracovávaly zemědělské produkty, ale rozvíjely se také zemědělské vědy a vznikaly hospodářské společnosti (Sýkora, 1998). Dochází k vytvoření nových zemědělských staveb a jednoduchých strojů sloužící k ulehčení práce zemědělců. Vesnice se začaly rozšiřovat kolem železnic a vodních toků (Sýkora, 2002). Na přelomu 19. a 20. století se vyskytly velké sociální rozdíly ve venkovském prostředí. Tento rozdíl byl pozorovatelný mezi chudým a bohatým obyvatelstvem. Následně byl umírněn pozemkovou reformou (Tůma, 2005).

Na začátku 20. století venkovská sídla tvořila několik kategorií osídlení. Osídlení bylo tvořeno shluky několika stavení, velkými vesnicemi až malými městy. Hustota osídlení byla vysoká. Vzdálenostní rozdíl mezi jednotlivými vesnicemi byl 1,5 - 3 km a tato sídla byla propojena sítí silnic a polních cest. V krajině začaly vnikat nové objekty, jako jsou kamenolomy, pískovny, cihelny a doly. Také se zvětšují objekty využívané pro průmysl a skladování. Ve venkovských oblastech se budují nové typy objektů pro potravinářský průmysl. K výstavbě těchto objektů se využívají nové konstrukční principy a materiály (Löw a Míchal, 2003).

To, co bylo součástí protektorátu Böhmen und Mähren, druhá světová válka neponičila. V pohraničí došlo k poničení a vysídlení vesnic, které následně osídlili čeští obyvatelé. První poválečné představy o funkci venkovského prostoru vycházely z předválečného stavu, kdy mělo dominantní pozici zemědělství realizované ze soukromých hospodářství o rozloze 2 - 15 ha. Tomu odpovídaly i první územní plány té doby, předpokládající výstavbu nových moderních usedlostí po obvodu

původní zástavby. Bylo přijato několik zákonů dovolujících vyvlastnit pozemky velkostatků a Němců o celkové rozloze milionu hektarů a rozdělit je mezi rolníky (Sýkora, 1998).

Zásadní změny ve venkovském prostoru přišly v polovině 20. století. Došlo ke změně režimu díky výhře komunistické strany ve volbách. Změnila se struktura sídlišť, menších sídel byl nižší počet a snížil se tak i počet lidí, kteří na venkově žili. Stalo se tomu tak z důvodu upřednostnění průmyslu a kvůli násilné kolektivizaci zemědělství. Vznikaly menší samosprávné celky, ve kterých byly zahrnuty obce. Některé sídelní oblasti zanikly vlivem těžby uhlí, výstavbou přehradních nádrží a vojenských výcvikových prostorů. Vlivem politiky vznikla jednotná zemědělská družstva po vzoru Sovětského svazu (Löw a Míchal, 2003).

Venkovský život výrazně změnila idea kolektivizace a společného družstevního hospodářství. Po roce 1948 začala být na českém venkově prosazována kolektivizace a združstevnění zemědělské výroby. Myšlenka kolektivizace vychází z předpokladu, že na větších zemědělských pozemcích lze dosáhnout větší produktivity práce. Prováděla se na základě politického zadání a byla velmi razantně prosazována. Došlo však k velkým ekonomickým a společenským zásahům do venkovského prostoru (Perlín, 2010).

V roce 1989 ukončila sametová revoluce vládu komunismu. Docházelo k privatizacím, restitucím, vznikaly nové formy územního plánování a pozemkových úprav. Podniky, které vznikly během kolektivizace, byly opět zrušeny a ve vesnicích, které stály blízko větších měst, vznikaly sídliště (Löw a Míchal, 2003). Podle Kubeše (2000) byl vývoj počtu obyvatel během 20. století jednoznačný. Došlo ke zhoršení demografické struktury počtu obyvatel žijících na venkově. Výkyvy na křivce počtu obyvatel venkova byly způsobeny odsunem Němců, osidlováním pohraničí nebo migrací do městských hospodářských center.

### 2.3 Faktory ovlivňující uspořádání sídel

Lidská sídla vyjadřují v jednotlivých epochách svého vývoje vztah člověka k přírodě, do které vstupoval svým dílem. Také jsou dokladem materiální kultury. Sídla, která se dochovala a jejich archeologické pozůstatky nám podávají zprávy o tom, kde a jak lidé vybírali místa pro vytvoření jejich nových sídel a jaké byly příčiny jejich výběru (Opplová a Hruža, 1996).

V krajině jsou různá místa, která se od sebe liší tím, jak velkou pravděpodobnost k osídlení mají. Jsou tedy oblasti, které jsou zvláště populární a preferované pro zakládání sídelních areálů. První kultura, která místo najde, ho osídlí. Nezávládne ovšem najít všechna místa, na některá se již nedostane. Další kultury tento výběr následují. Není to však bezmyšlenkové, ale v rozhodování je třeba posoudit několik hodnot:

- Kvalitu lokality
- Rozpoznání vhodnosti lokality
- Následování již zavedeného areálu
- Momentální velikost populace
- Kulturní okolnosti (Sádlo, 2005).

Vzhled dnešních venkovských sídel byl ovlivněn dlouhodobým vývojem a také faktory, které na tato sídla působily. Geografické prostředí je základem pro to, jak sídla vznikala a jak byla uspořádána. Zásadní vliv měly složky fyzicko-geografické sféry a socioekonomičtí činitelé. V historii se kladl důraz na terénní morfologii a na výskyt vody. Společná vlastnost těchto sídel spočívala v tom, že ekonomicky aktivní obyvatelstvo pracovalo převážně v prvním ekonomickém sektoru. Jsou zde podstatné hlavně zemědělské funkce a právě v zemědělství bylo zaměstnáno nejvíce obyvatel. Díky hospodářskému rozvoji mohlo docházet k rozvoji sídel. Narůstal počet hospodářských budov a stavení. Rozšířilo se také polní hospodářství, chov dobytka a zlepšila se mechanizace (Chalupa a kol., 2013).

Uspořádání lidských sídel, souvisí s tím, jak se vyvíjelo osidlování. Na našem území byl vývoj osídlení velmi komplikovaný a byl ovlivněn mnoha faktory, které se navzájem prolínaly. Mezi tyto faktory patří především přírodní, ekonomické, sociální a geopolitické. Současná architektonická podoba a půdorysná struktura



vesnických sídel je výsledkem vývoje, který byl ovlivněn geografickými, sociálně ekonomickými, kulturně historickými, administrativně právními a etnickými faktory. Důležitým faktorem pro vznik sídla je také zdroj vody (David a Soukup, 2000). Vzhled dnešních sídel je výsledkem mnoha slohových a vývojových etap. Jsme tedy schopni zaniklé vsi dát do původní podoby díky pozorování okolních vlivů a samotného vývoje (Staňková, 2005). Struktura venkova je také spojována s uspořádáním polí, tedy orné půdy neboli plužiny. To byla půda, která neoddělitelně patřila k dané usedlosti (Frolec, 1974).

Hlavním a určujícím faktorem pro rozmístění a uspořádání sídel v krajině jsou přírodní podmínky. Důležitý je zejména pak podíl zastoupení zemědělského půdního fondu a lesních ploch v daném území. To, jak je půda využívána, je dané přírodními a ekologickými podmínkami. Zahrnuje složky jako například geologické podloží, substrát, reliéf, typ nebo druh půdy, hydrologické a klimatické podmínky (Sklenička, 2003). Přírodní podmínky ovlivňovaly jak výběr místa pro osídlení, tak i konfiguraci půdorysu sídel, vedení silnic a ulic, umístění jednotlivých budov a jejich dispoziční a architektonické řešení. Člověk měnil a stále i mění vztah k přírodním podmínkám při budování sídel (Opplová a Hruža, 1996). Nejdříve docházelo k osídlení klimaticky a půdně kvalitních oblastí, teprve poté se začaly osidlovat oblasti, kde byly horší podmínky (Škabrada a Vajdiš, 1984).

Sklenička (2003) uvádí, že způsob využívání krajiny je ovlivněn právě dvěma faktory. Jsou to faktory přírodní - klimatické charakteristiky, půdní charakteristiky, svažitost a faktory kulturní – hospodářský stav země, politická situace v daném období, technická vyspělost, erozní ohrožení, ochrana přírody, hygienické limity, estetický aspekt. Mezi faktory, které jsou zásadní pro vývoj venkovských sídel a jejich uspořádání, patří prostor pro plužinu a vodoteč, která je důležitá pro zajištění zdroje vody. Dále pak vhodná půda pro zemědělskou výrobu (Löw a Míchal, 2003).

Člověk využívá plochy na základě přírodních podmínek. Důležité jsou ale také společenské hybné síly. Mezi ně patří hospodářský stav země, politická situace v území, technická vyspělost území, erozní ohrožení, ochrana přírody nebo estetický aspekt. Na rozdíl od přírodních podmínek působí tyto společenské hybné síly spíše v krátkých obdobích a některé jejich důsledky se dají změnit (Turner a Meyer, 1994). Česká republika je názorným příkladem, kde došlo ke změnám, které vyvolaly

společenské procesy. Využití území a přístup ke krajině ovlivňovala sociálně-ekonomická a politická organizace Česka (Bičík, 2010).

Nejvýznamnější změny, které vytvořily tyto hnací síly, se udály v posledních 150 letech. Mezi tyto hnací síly patří například dopad průmyslové revoluce v 19. století a její technologický pokrok v zemědělství. Dále vliv první světové války a její následky nebo pozemková reforma ve 20. století (Jeleček, 2007). Podle Bičíka a Jelečka (2005) patří mezi významné hybné síly události a důsledky druhé světové války a nástup komunistického režimu, kdy došlo k odsunu Němců a nepřátel státu. Dále došlo k vysídlení pohraničí a vytvoření železné opony. V důsledku migrace obyvatelstva do industrializovaných lokalit se zintenzivnilo vysídlování pohraničí. Zásadní byla také restituce pozemkového vlastnictví, volný trh s půdou a transformace zemědělství, zejména zemědělská kolektivizace a socializace.

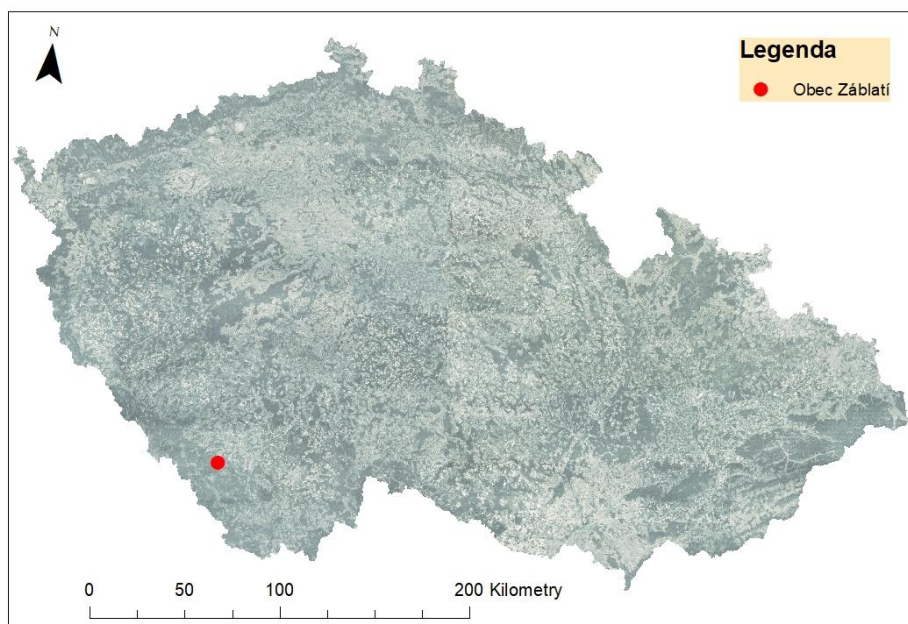
### **3. Metodika**

#### **3.1 Cíl práce**

Cílem této bakalářské práce bylo zmapovat mnou vybranou obec Záblatí, která se nachází v příhraničním regionu, konkrétně na Šumavě v blízkosti města Prachatic. Zmapování bylo provedeno na základě zpracování popisu současného stavu obce, ale také na zpracování její historie. Cílem práce bylo také vytvoření map, u kterých lze současný a historický stav porovnat, tedy konkrétně porovnání současnosti s rokem 1949. Zmapování obce bylo doplněno fotografiemi, na kterých můžeme pozorovat, jak se obec a objekty v obci změnily.

### 3.2 Materiály

Obec Záblatí se nachází v Jihočeském kraji, v okrese Prachatice (viz. mapa č. 1). Od města Prachatice se nachází asi 15 km na jihozápad. K roku 2019 zde žije 341 obyvatel. Leží v Prachatické hornatině ve výšce 593 m. n. m. a rozloha je 24,48 km<sup>2</sup>. Obec je rozdělena na Horní Záblatí a Záblatí. Přilehlé osady jsou Řepešín, Zvěřenice, Saladín, Kříšťanovice, Hlásná Lhota a Albrechtice.



Mapa č. 1: Mapa České republiky znázorňující polohu obce Záblatí (Zdroj: vlastní)

Název obce souvisí s její polohou. V blízkosti protéká řeka Blanice, která je pojmenována podle blaní, čímž se označovaly louky, které byly zaplavovány vodou. Z písemných pramenů je známo, že se Blanice rozlévala do okolí v době jarního tání sněhu a zaplavované území bylo nazýváno blato. Za tímto zaplaveným územím vznikla nová osada, která tak získala název „Za blaty“. Díky postupným jazykovým změnám došlo k vytvoření názvu Záblatí.

Městský znak obce je poprvé doložen na městských pečetích z 16. století. Tento znak tvoří stříbrná sekera s hnědým topůrkem, která je na zlatém štítě. Sekera leží šikmo a hlavou vzhůru doleva. Přes sekeru leží břevno, které je na jeho konci zapáleno. Tento znak lze pravděpodobně spojovat s dolováním v okolí Záblatí.

Záblatí prošlo zajímavým národnostním vývojem. Po konci třicetileté války přišlo do obce velké množství obyvatel německé národnosti, které zde bylo

v takovém množství, že se obec stala ryze německá. Poté došlo k odsunu německého obyvatelstva a k následnému osídlení Záblatí českým obyvatelstvem.

Obec se nachází v České vysočině, přesněji v Šumavské hornatině. Hlavním typem půd jsou zde kambizemě a jsou zde zastoupeny půdy nejvyšší ochrany. Hlavní řekou v oblasti je řeka Blanice, která protéká na severozápadním okraji zástavby obce Záblatí. Správcem toku je povodí Vltava. Zástavbou obce protéká také Farský potok, který následně vtéká do řeky Blanice. Oblast patří do mírně chladného a mírně vlhkého klimatického regionu. Průměrná roční teplota je zde 5 - 6 °C a průměrný roční úhrn srážek je 700 – 800 mm. Fauna a flóra je zde typická pro Šumavskou krajinu.

### 3.3 Metody

V mé bakalářské práci byla nejdříve zpracována literární rešerše, která je rozdělena na dvě části. V první části byla popsána historie osídlení v příhraničí na našem území a v druhé části vývoj venkovských sídel. Informace potřebné k vypracování této části mé práce byly získány převážně z tištěných dokumentů, jako jsou knihy a časopisy. Také byly použity některé internetové zdroje, které obsahují informace k danému tématu.

Při zpracování praktické části byl nejdříve zvolen průzkum vybrané lokality, tedy obce Záblatí. Tento průzkum obce byl velmi užitečný pro další zpracování informací a také pro představu, jak obec vypadá a jak dříve vypadala. Během průzkumu obce byly pořízeny fotografie, které byly následně vloženy do této práce. Byly zkoumány především objekty a stavby, které nám dodnes připomínají historii této obce, ale i nově postavené objekty, které do obce přináší modernější vzhled. Díky tomu si lze uvědomit, jaké změny byly v obci provedeny.

Po detailním průzkumu obce byl navštíven Státní okresní archiv Prachatic, kde mi byly poskytnuty dokumenty obsahující informace o obci Záblatí, ale také obecní a školní kronika. Následně mi byla sdělena informace o možnosti využití digitálního archivu, kde bylo možno vyhledat archiv města Záblatí. Tento dokument obsahuje informace o obci od roku 1493 až do roku 1945, které byly z největší části použity v praktické části práce. Pro vypracování byl také použit územní plán obce, ze kterého byly vybrány informace popisující současnou podobu obce.

K fotografiím, které byly pořízeny na místě, byly přidány také archivní fotografie, které byly nalezeny na internetové stránce [www.facebook.com](http://www.facebook.com). Zde existuje stránka Historie Prachatic a okolí, kam byly vloženy uživateli této stránky fotografie různých obcí a vesnic v okolí města Prachatic. Zde byly nalezeny a vybrány zmíněné archivní fotografie. Následně byly vypracovány mapy v programu ArcMap, s pomocí webových mapových služeb. Jedná se o mapy, které vyjadřují polohu obce Záblatí a polohu přilehlých osad, rozdělení na katastry, především pak mapy, ve kterých bylo znázorněno osídlení a cestní síť současné doby, ale také historie, konkrétně tedy roku 1949. Mapy znázorňující osídlení a cestní síť byly použity pro srovnání stavů.

## 4. Výsledky a diskuze

### 4.1 Zájmová lokalita

#### 4.1.1 Historický vývoj lokality

Nejstarší písemná známka o obci Záblatí pochází z roku 1337. Český král, Jan Lucemburský, dal do zástavy Petru z Rožmberka rýžoviště, které se nacházelo v okolí obce. Rýžování zlata na Blanici bylo pro obec velmi významné a díky této činnosti se mohla dále rozvíjet. Další významnou událostí, která utvářela tuto obec, bylo založení nedalekého hradu Hus. V roce 1341 Jan Lucemburský povolil Janu, Vavřinci, Herbordu a Peškovi z Janovic vystavět nový hrad na hoře zvané „uf der Gans“. Po dokončení stavby byla zahájena kolonizace okolní krajiny a došlo k vytvoření nových vesnic. V roce 1359 patřilo Záblatí k hradu Hus. Byl k němu připojen také nedaleký Husinec a dalších 23 okolních vesnic.

Roku 1400 vydal Václav IV. listinu, která povolila vystavět opevnění pro obec Záblatí. Záblatí začalo užívat písecké městské právo a smělo využívat cestu z německého Pasova do Záblatí se všemi dalšími právy. Hradby vystavěl Zikmund Huller, který měl velmi dobré vztahy s králem Václavem IV. Díky tomu bylo Záblatí v tomto roce povýšeno na městečko. Během husitských válek byl hrad Hus bez majitele. Toho využil Habart Lopata z Hrádku. Hrad obsadil, vytvořil z něj loupežné sídlo a napadal kupce, kteří cestovali po Zlaté stezce. To se nelíbilo měšťanům z okolí a rozhodli se hrad dobýt. Po odchodu Habarta byl hrad vydrancován, vypálen a zbořen.

Na počátku 15. století vlastnil Záblatí Smil Kremž. Ten byl však protiprávně odvezen Oldřichem z Rožmberka do vězení v Českém Krumlově, kde byl v roce 1447 popraven. Oldřich z Rožmberka se po jeho smrti panství zmocnil díky padělané listině. Podle této listiny mu císař Zikmund Lucemburský zastavil Prachatice a Volary s příslušnými vesnicemi. Od roku 1457 do roku 1467 byl vlastníkem Oldřichův syn Jošt, biskup vratislavský. Po něm získal panství jeho bratr Jan.

V roce 1529 český král Ferdinand I. rozšířil dosavadní práva Záblatí pomocí vydané listiny, která umožňovala konání výročních trhů na sv. Kateřinu. V průběhu 16. století se v Záblatí rozšířila řemeslná výroba. Vznikl zde společný cech krejčovský a ševcovský, později cech tkalcovský, a to díky listině, kterou

nechal zřídit Vilém z Rožmberka. V tomto období získalo Záblatí i další výsady. Vilém z Rožmberka povolil za poplatek vařit bílé a ječné pivo, poté ho povolil prodávat i mimo město. Záblatským se také neměly zvětšovat jejich roboty. V roce 1550 bylo Huské panství spojeno se statkem Drslavice. Z roku 1565 pochází nejstarší zpráva o škole v Záblatí, kde vyučoval učitel Václav Bureš. V 16. století bylo Záblatí městem, v jehož čele stál purkmistr městské správy a městská rada, která měla 7 - 8 členů.

Na počátku 17. století bylo v městské radě již 12 osob. Purkmistrem byl každý z nich po dobu čtyř týdnů. Purkmistr svolával zasedání městské rady, řídil průběh, dával hlasovat o usneseních, zastupoval Záblatí při jednáních s vrchností nebo jinými městy, odpovídal za stav městské pokladnice a dbal o bezpečnost městských privilegií, městských knih a dalších písemností. Schůze rady se konaly v radnici. První doklad o existenci pochází již z roku 1569. Vlivem válek byla radnice poškozena, proto se zakoupila nová budova, která sloužila stejnému účelu. Po té došlo k několika požárům a následným obnovám.

Z tohoto století se zachovaly městské knihy, ve kterých je velmi zřetelný boj českého a německého obyvatelstva o přístup k městským úřadům. V 50. letech v knihách převažují zápisy německé. V druhé polovině, tedy od roku 1568, jsou zde české zápisy. Podobně je tomu v příjmení obyvatel, kteří zde žili. Obyvatelstvo bylo v tomto období smíšené. To se však změnilo v 17. století, kdy do města přišel velký počet obyvatelstva německé národnosti, které postupně převažovalo, a tak se Záblatí stalo německým městem.

Během 17. století došlo k stavovskému povstání v Praze, k bitvě na Bílé hoře a následnému popravení účastníků odboje. Boje, které začaly v Čechách, se postupně rozšířily a došlo k evropskému konfliktu. Českými zeměmi procházela řada vojsk, o které se muselo starat obyvatelstvo. Tato situace byla během třicetileté války také v Záblatí. Záblatím procházela vojska, která požadovala stravu pro sebe, ale i pro koně. Městečko mělo vlivem těchto událostí mimořádné výdaje. Roku 1630 připadlo Záblatí k vimperskému panství a svou podobu si drželo až do konce 17. století (viz. obrázek č. 1).



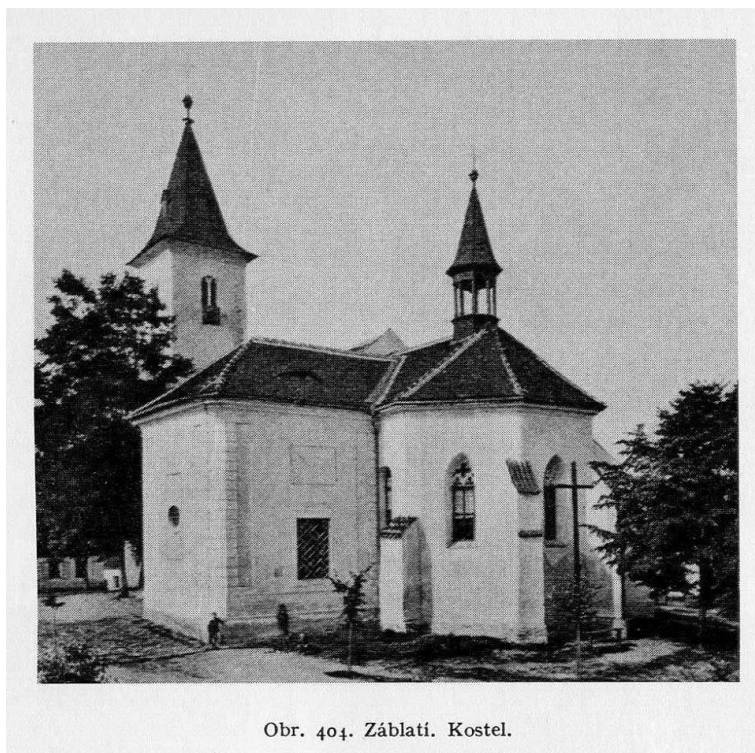


Obrázek č. 1: Pohlednice z roku 1890 (Zdroj:

<https://www.facebook.com/historieprachatic/>)

Stavební vzhled městečka se opět měnil v 18. století, kdy ho ovlivnilo množství požárů. Příčiny jejich vzniku byly různé. K šíření napomohl tehdejší stavební materiál, dvory s dřívím a stodoly se senem a slámou. V tomto období nebyla ještě rozvinutá protipožární technika a nezvládali efektivně tyto požáry řešit. Záblatí postihly tři velké požáry, a to v letech 1788, 1864 a 1874, při kterých bylo ohroženo celé městečko a došlo k velkým škodám. Z 18. století, přesněji z roku 1790, pochází nejstarší zpráva o počtu domů v Záblatí, kdy zde stálo 74 domů. Záblatiská škola měla v roce 1796 celkem 142 školních dětí a učitelem byl Jakub Richter. V tomto období došlo k rozšíření kostela Umučení sv. Jana Křtitele, kdy byla přistavěna barokní kaple.

V roce 1838 stálo v Záblatí 87 domů, ve kterých bydlelo okolo 700 obyvatel. Toto číslo se stále navyšovalo a nejvíce obyvatel mělo městečko v roce 1846, kdy zde žilo 731 osob. Budovy fary i kostela, které zde stály, v roce 1874 vyhořely a poté došlo k obnově. Stavby byly gotické s gotickými prvky. Před kostelem se nachází kamenný kříž z této doby (viz. obrázek č. 2). V tomto roce byl v Záblatí postaven nový poštovní úřad.



Obr. 404. Záblatí. Kostel.

Obrázek č. 2: Kostel Umučení sv. Jana Křtitele s kamenným křížem (Zdroj:

<https://www.facebook.com/historieprachatic/>)

Na počátku 20. století zde stálo 91 domů a žilo zde 492 obyvatel. Počet obyvatel tak výrazně klesl. Z těchto obyvatel se pouze 3 hlásili k češtině. Záblatí bylo v této době městečkem, kde byl velmi rušný hospodářský život. 15. září 1925 se v Záblatí otevřela česká obecná škola, která měla jednu třídu. Navštěvovalo ji 20 dětí. Třída byla nejprve umístěna v jedné místnosti na radnici, to však nevyhovovalo. Proto byla pronajata další místnost a škola se tak stala dvoutřídní. V roce 1928 započala výstavba nové budovy, která byla dokončena v srpnu 1929. V této budově vznikly již tři třídy. V Záblatí byla postavena také česká měšťanská škola. Po obsazení pohraničí německým vojskem obě tyto školy zanikly.

Po podepsání mnichovské dohody bylo Záblatí spolu s dalším pohraničním územím připojeno k Německu a stalo se součástí župy Bayerech Ostmark. Do konce druhé světové války žili v Záblatí váleční zajatci, kteří pomáhali sedlákům v zemědělství. Roku 1945 obsadili Záblatí příslušníci americké armády, kteří zde byli ubytováni do srpna toho roku. Krátce po osvobození zde žilo 500 místních Němců, ale také němečtí uprchlíci. Čechů zde bylo velmi málo. Byli to především příslušníci sboru národní bezpečnosti a poštovní zaměstnanci. Po odchodu německých uprchlíků přicházeli do Záblatí první čeští dosídlenci. Došlo k obnově

poničených budov a školních prostorů, aby mohlo být zahájeno pravidelné vyučování (viz. obrázek č. 3). Ve škole v Záblatí začal vyučovat první český učitel, který do měšťanské školy zapsal 72 žáků a do obecné školy 26 žáků. 2. září proběhlo slavnostní otevření českých škol a následně 10. září byla zahájena výuka v obou záblatských školách.



Obrázek č. 3: Bývalá škola v obci Záblatí (Zdroj: vlastní)

Po ukončení druhé světové války byla uzavřena dohoda, díky které došlo k odsunu německého obyvatelstva z Polska, Československa a Maďarska do poraženého Německa, a to v zájmu míru v Evropě. V listopadu 1945 přijala spojenecká kontrolní rada plán na přemístění tzv. sudetských Němců z Československa a na základě tohoto plánu Československá vláda schválila směrnice pro odsun Němců z území. V průběhu roku 1946 byl odsun do Německa postupně proveden a právě to se týkalo i obce Záblatí. První odsun ze Záblatí byl proveden v únoru roku 1946, poté následovaly další dva transporty v dubnu a v květnu. K ukončení došlo v červnu téhož roku.

Jak už bylo zmíněno, první čeští dosídlenci přišli do Záblatí již v září 1945 a po prvním odsunu Němců v únoru 1946 bylo toto doosidlování téměř ukončeno. Nové obyvatelstvo, které do Záblatí přišlo, bylo spíše ze sociálně slabší vrstvy. Tam, kde původně obyvatelstvo bydlelo, vlastnilo malé domy nebo nemělo žádnou pozemkovou držbu. Přicházelo sem většinou z okolních obcí, např. z obce Buk nebo z Lažiště. V roce 1946 se v Záblatí nacházelo kolem 250 českých obyvatel.

V druhé polovině 20. století se začala obec velmi rozvíjet a docházelo zde k zásadním změnám a úpravám. 26. května 1946 se konaly volby, kdy nejvíce hlasů obdržela komunistická strana Československa. Na základě těchto výsledků byl zřízen národní výbor, který měl 12 členů a v čele předsedu. V červnu 1948 se začalo s elektrizací obcí Záblatí a Horní Záblatí, kdy stavbu sekundární sítě provedly jihočeské elektrárny. Byl zde také nainstalován místní rozhlas a postavena obecní knihovna. Zásadní bylo také vytvoření jednotného zemědělského družstva, které mělo 63 členů. Došlo k vybudování kravínů a vepřínů. Hospodaření v Záblatí se tímto velmi zlepšilo. To se však změnilo v roce 1960, kdy se jednotné zemědělské družstvo zrušilo pro neúspěch. V Záblatí byl zřízen matriční obvod a oddací síň, který zde nějakou chvíli fungoval, poté byl přesunut do Husince. V roce 1946 došlo opět ke změně školského systému v Záblatí. Oddělila se obecná škola od měšťanské a místo tří tříd, vznikly pouze dvě kvůli nedostatku vyučujících. Další změna přišla v roce 1953, kdy národní a střední školy splynuly a v Záblatí tak vznikla osmiletá střední škola, která měla 6 tříd a 139 žáků.

Začaly se také opravovat hospodářské usedlosti, které byly poskytnuty dosídlencům, aby zde mohli bydlet. Opravovaly se také cesty, mosty, veřejné osvětlení a kanalizace. Příslušníci ministerstva vnitra provedli demolici neobydlených domů. Po opravách a demolicích se v Záblatí začalo stavět. Pro učitele záblatské školy byl postaven finský dvojdomek, dále dva nové rodinné domy a dva devítibytové domy. Poté došlo ke sloučení jednotlivých obcí v jednu obec s osadami Albrechtovice, Hlásná Lhota, Křišťanovice, Řepešín, Saladín a Zvěřenice.

V 70. letech došlo k další změně v organizaci školy v Záblatí. Dlouhodobě klesal počet žáků, a proto se rozhodli vytvořit pouze dvoutrídni školu se 3. a 4. postupným ročníkem. Ostatní ročníky žáci navštěvovali v Lažišti, Šumavských Hořticích a Husinci, kam se dopravovali pomocí nové autobusové linky. S tím souvisela i úprava veškerých komunikací v Záblatí. V roce 1979 zde byla postavena nová prodejna pro potřeby obyvatel, kteří se na její výstavbě podíleli. Dále byl vybudován sportovní areál, kde se pravidelně odehrávaly sportovní turnaje.

#### 4.1.2 Současný stav lokality

Současný stav lokality obsahuje informace, které jsou o obci dostupné, a které nám dokážou obec přiblížit a popsat. Následně zhodnotit to, jak na tom v současné době je, co se týče různých hledisek. Díky průzkumu současného stavu lze také zjistit, k jakým změnám v obci došlo a jaké změny se případně provedou do budoucna.

Obec Záblatí má předpoklady k mírnému přírůstku trvale bydlících obyvatel, díky velmi zachovalému prostředí, výhodné poloze a významné funkci ve struktuře osídlení. Je zde vytvořeno klidné a hodnotné prostředí, které je vhodné pro bydlení a rekreaci. Další rozvoj obce je podporován především hodnotou krajiny a dobrou životní úrovní občanů, kteří zde žijí.

V posledních letech se projevuje zájem o stavební parcely pro výstavbu nových rodinných domů vlivem atraktivního prostředí a blízkosti města Prachatice. Již proběhla realizace několika staveb, díky čemuž došlo k mírnému nárůstu místního obyvatelstva. Právě tento typ bydlení, tedy v rodinných domech, zde převažuje. Vedle výstavby rodinných domů zde bylo vystavěno několik bytových domů a nacházejí se zde také rekreační lokality, které jsou využívány především k víkendové rekreaci. Nachází se zde další volné pozemky uvnitř zastavěného území a na okraji zástavby, které by mohly být využity pro rozvoj sídla. Některé plochy byly vyřazeny s ohledem na úspory záborů zemědělské půdy, ochranu krajiny a historické struktury zástavby. Je zde také možnost vytvořit rodinné zemědělské farmy, které by byly propojeny s turistikou. Ty však nesmí rušit obytnou zástavbu.

Při porovnání současné zástavby a zástavby v roce 1949 je patrný velký rozdíl, co se týče velikosti zastavěné plochy. V roce 1949 zde stály rozsáhlé vesnické usedlosti, které zde po válce zůstaly. K této tradiční zástavbě patřily velké uzavřené dvorce, které díky neustálému rozšiřování získaly podobu čtyřhranů. Postupně docházelo také k patrovému uspořádání. Tyto dvorce byly v mnoha případech částečně nebo úplně zbourány. Při porovnání historického a současného stavu si lze všimnout, že v některých případech byly zbourány i celé domy. V obci stojí také domy a bývalé venkovské statky, které zde chátrají.

Občanská vybavenost v obci Záblatí odpovídá její velikosti a významu. Nachází se především na návsi, kde je hlavní dominantou kostel Umučení sv. Jana Křtitele.

Je zde prodejna, obecní úřad, knihovna, pošta, hospoda, hasičská zbrojnice, koupaliště, kostel, penzion, hřbitov, fotbalové hřiště se šatnami a bufetem (viz. obrázek č. 4). Budova bývalé školy je v současné době nevyužitá a plánuje se zde zřídit penzion či domov pro seniory. Je zde také několik provozoven, které zastupují výrobu a služby. Jsou to například autoopravna, bazar, likvidace autovraků, truhlářství nebo zemědělská výroba. V jižní části obce Záblatí je navržena nová plocha pro výrobu a skladování. Nachází se zde také rekreační středisko – škola v přírodě Dobrá Voda. Veškeré tyto služby nabízejí občanům možnost zaměstnání. Možnost zaměstnání nabízejí také firmy a podniky v okolí.



Obrázek č. 4: Obecní úřad obce Záblatí (Zdroj: vlastní)

Dochází zde k úpadku tradičních řemesel a ke snížení zemědělské aktivity, především z důvodu méně příznivých klimatických a půdních podmínek a komplikovaného obhospodařování půdy kvůli svažitosti terénu. V okolí obce se nachází množství orné půdy. Pozemky s ornou půdou byly sceleny do velkých lánů a odvodněny, aby zde bylo možné použít těžkou zemědělskou mechanizaci. Také zde došlo ke zkulturnění luk. Co se týče rostlinné výroby, jedná se především o pěstování obilnin, řepky a brambor. Živočišná výroba je specializována na odchov telat a chov dojnic v místním zemědělském areálu.

Na území se nachází silnice II. a III. třídy, které propojují obec Záblatí s ostatními přilehlými osadami. Silnice mají menší šířku a menší oblouky, proto dojde k jejich rekonstrukci do normových parametrů. Je zde provozována autobusová doprava linky Prachatice – Řepešín. Železniční síť se zde nenachází. Oproti roku 1949 je zde v současné době menší počet cest. Nachází se zde pouze několik cest, které jak bylo zmíněno, slouží k propojení přilehlých osad a jako spoj do větších měst v okolí. Kolem roku 1949 zde bylo mnohem více cest, které měly stejné využití. Nacházelo se zde více polních cest, které rozdělovaly jednotlivá pole, ale také vytvářely přístup k usedlostem na samotách. Tyto polní cesty postupně zanikaly a zbyly zde pozůstatky v podobě liniové zeleně, které nám tuto skutečnost dokazují. V místech, kde dříve vedly cesty, jsou nyní řady porostů, které původní cesty kopírují, a díky tomu je také viditelné dřívější rozdělení polí (viz. obrázek č. 5).



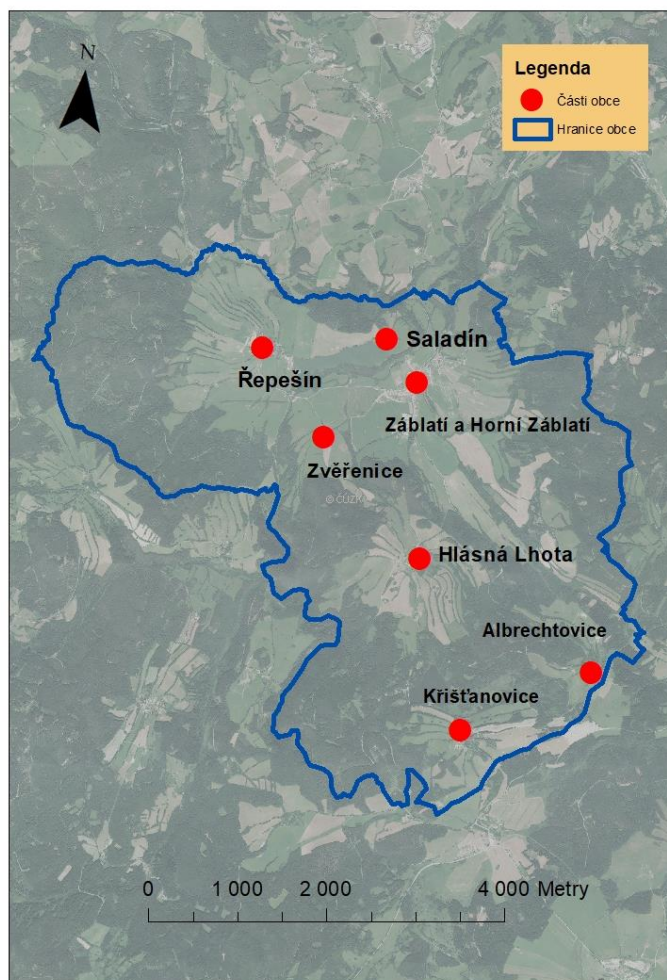
Obrázek č. 5. Letecký snímek obce – liniový porost podél bývalých cest (Zdroj: ČÚZK)

Hlavní řeka, která se zde nachází, je řeka Blanice, která slouží jako zásobárna vody v území a která obcí protéká. Při průtoku velkých vod se řeka rozlévá do svého inundačního území. Toto území je označeno a nejsou zde situovány žádné stavby z bezpečnostních důvodů. Území obce patří do chráněné oblasti přirozené akumulace vod Šumava. Zástavbou protéká Farský potok, u kterého je naplánovaná revitalizace. Farský potok je využit pro zásobení koupaliště vodou, které se nachází na jeho pravém břehu.

K obci Záblatí jako takové patří další její části, které se nachází v jejím okolí (viz. mapa č. 2). Jednou z nich je zaniklá osada Albrechtovice, která se nachází

na jihovýchodě od obce Záblatí. První písemná zmínka o této osadě pochází z roku 1456. Dříve tudy vedla Zlatá stezka, dnes zde stojí pouze dva opuštěné domy. Okolí je zajímavé výskytem vápence a také tím, že se zde na několika místech dříve dolovalo a rýžovalo zlato. Hlásná Lhota se nachází jihozápadně od Záblatí. Její název je odvozen od povinnosti obyvatel konat službu hlásných na hradě Hus, který byl historicky pro toto území velmi důležitý. První písemná zmínka pochází z roku 1359 a k roku 2011 se zde nacházelo bezmála 50 obyvatel. Další částí obce je malá vesnice Křišťanovice, která se nachází na jih od Záblatí. Je zde evidováno 34 adres a trvale zde žije okolo 30 obyvatel. První zmínka o této vesnici pochází z roku 1359. U této obce se nachází zmiňovaný hrad Hus a Křišťanovický rybník, který je využíván k rekreaci. Dále sem patří vesnice Řepešín, která se nachází severozápadně od Záblatí. K roku 2011 zde bylo evidováno 33 adres s 37 obyvateli. První zmínka o vesnici pochází z roku 1359. Nachází se zde přírodní rezervace Čertova stráž a památný strom – Řepešínská lípa. Mezi poslední dvě části, které patří pod obec Záblatí, jsou Zvěřenice a Saladín. Zvěřenice je malá vesnice na západ od Záblatí. K roku 2011 zde bylo evidováno 8 adres s 20 obyvateli. První písemná zmínka pochází z roku 1359 a nachází se zde kaple na návsi, dále usedlost čp. 6, která patří do kulturní památky České republiky a přírodní rezervace Na Soutoku. Saladín je také malou vesnicí, která se nachází severozápadně od Záblatí. K roku 2011 zde bylo evidováno 7 adres a trvale zde žije 5 obyvatel. První písemná zmínka pochází z roku 1456. Protéká zde řeka Blanice, jejíž koryto a břehy jsou zde chráněny jako přírodní památka. V okolí se nachází rezervace Saladínská olšina, boží muka a pozůstatky výklenkové kaple.





Mapa č. 2: Části obce Záblatí (Zdroj: vlastní)

Celé území obce Záblatí patří mezi území s mnoha archeologickými nálezy již z doby středověku. Mezi významné lokality patří například pravý břeh Cikánského potoka, středověké a novověké jádro obce nebo hrad Hus, který hrál významnou roli ve vývoji této obce. V blízkosti obce Záblatí také procházela bývalá obchodní cesta Zlatá stezka, kde se nalézá nejvíce archeologických nálezů. Vzhledem k těmto nálezům je třeba stavební činnosti oznámit archeologickému pracovišti a provést dozor, případně výzkum. Nachází se zde řada významných krajinných prvků, interakčních prvků, dálkových pohledů do krajiny a na krajinné dominanty. Je zde zachována rozptýlená zeleň podél cest, rybníků a vodotečí. Veškerý porost vytváří typický ráz této krajiny.

Historicky důležitou roli hrál v této oblasti již zmíněný hrad Hus. Dnes z něj zbyla pouze jeho zřícenina, která stojí na svahu Panského vrchu nad řekou

Blanici. Tato zřícenina je dostupná od Křišťanovického rybníku, který patří k části Křišťanovice, po modré turistické značce a je hojně navštěvován turisty. Zajímavý je také morový, neboli židovský hřbitov, který se nachází „Na Šerovně“. O skutečný židovský hřbitov se však nejedná. Na tomto místě dříve stávala obecní šatlava, poté se zde pochovávaly oběti morové epidemie. Prostor bývalého morového hřbitova byl pietně upraven roku 2011 v rámci ošetření přilehlé lipové aleje (pozůstatku Zlaté solné stezky) za přispění grantového programu Jihočeského kraje.

V okolí obce je velmi zachovalá příroda. V okolí Záblatí se také nachází přírodní rezervace Na soutoku, která byla vyhlášena Správou NP a CHKO Šumava v roce 2003, a to po velké povodni, které změnila charakter údolí. Předmětem ochrany jsou přirozené hydrogeologické procesy v nivě Blanice, Milešického a Křemenného potoka, přirozeně se vyvíjející společenstva v nivách toků, na mokřadech a jimi obklopených stanovištích, ohrožené a významné taxony vyšších rostlin, silně ohrožené a ohrožené druhy živočichů. Vznikla zde také naučná stezka, která je přístupná od silnice Záblatí-Řepešín.

V části obce Řepešín se nachází chráněné území Čertova stráň. Čertova stráň je přírodní rezervace v CHKO Šumava, v Boubínské hornatině a byla vyhlášena v roce 1992. Na strmých skalnatých svazích jsou vytvořeny mozaiky přírodních bučin, jedlin a smrčín, které jsou propojeny smíšenými porosty. Cílem ochrany je sledovat přirozený vývoj lesa, proto je les dlouhodobě ponecháván bez hospodářského využití.

### **4.1.3 Shrnutí**

Obec Záblatí si prošla spoustou historických událostí, které tuto obec postupně utvářely až do současné podoby. Obec byla poznamenána mnoha válkami, ale i obdobími rozkvětu. Během 20. století došlo k největším změnám, co se týče obyvatelstva, které zde žilo a žije dnes, a s ním souvisejícím. Do druhé světové války zde žilo převážně německé obyvatelstvo, které bylo po této válce odsunuto a nahrazeno obyvatelstvem české národnosti. Nedošlo ale pouze ke změně obyvatelstva, které zde žilo. Došlo k celkovým úpravám stavu této obce a ke zlepšení životní úrovně v obci. Ke změně došlo také v podobě cestní sítě, kdy se zachovaly pouze ty cesty, které by se daly označit za hlavní pro dopravu uvnitř obce a dále

cesty pro spojení s ostatními částmi obce a obcemi v širším okolí. V současné době dochází k rozrůstání zastavěné plochy obce. Lidé zde kupují stavební parcely pro stavby jejich rodinných domů. Je zde kvalitní občanská vybavenost a zachovalá příroda, která lidi láká nejen ke stavbě jejich příbytků, ale také k rekreaci a turismu.

## 5. Závěr

Má bakalářská práce měla zachytit popis toho, jak se postupně utvářela oblast, ve které žijeme a jaké historické, ale i přírodní události toto utváření ovlivnilo. Člověk si odjakživa budoval svá sídla, a místa pro ně vybíral na základě různých faktorů. Na našem území byl vývoj osídlení komplikovaný a významnou roli při tomto vývoji hrály geografické, ekonomické, sociální nebo etnické faktory.

Krajina na území a v okolí našeho státu byla osidlována již od mladší doby kamenné, kdy zde působily první rody. Člověk se stal významným ekologickým činitelem, který měnil přirozený vývoj krajiny. Díky tomu začala vznikat krajina kulturní. S příchodem Slovanů na naše území došlo k ještě větším zásahům do přírody budováním jejich trvalých sídel. Velmi významným obdobím, co se osidlování týče, byl přelom 12. a 13. století, kdy došlo ke kolonizaci. V tomto období došlo k přesunu českého, ale také německého obyvatelstva a jiných národů. Tyto národy osidlovaly především pohraniční oblasti, kde vznikaly nové vesnice a u nich pole k obdělávání. Naše území zasáhlo také období válek, ale i snah o zlepšení situace. Území našeho státu, především venkovský prostor ovlivnily také války, a to Husitská válka a Třicetiletá válka. Během těchto válek došlo k pustošení krajiny a ničení vesnic. Po válkách následovalo období, kdy se projevila snaha o zlepšení situace tím, že došlo ke zpřísnění povinnosti člověka k půdě, obnovení zemědělské produkce a obnovení vesnic a jejich osídlení. Venkov se dále rozvíjel během 19. století, došlo ke vzniku stabilního katastru a k pozemkové reformě.

Jak již bylo zmíněno, během kolonizace, která proběhla během 11. až 13. století přišlo do pohraničí množství německy hovořících obyvatel, kteří měli osídlit oblasti pohraničí a napomáhat k rozkvětu země. Poklidné soužití Čechů a Němců skončilo ve 20. století, kdy nastala řada změn. Po první světové válce došlo na našem území ke konfliktu kvůli nesouhlasu Němců žijících v Sudetech s připojením k nově vzniklému státu. V roce 1938 bylo odsouhlaseno odstoupení Sudet Německu a v této oblasti zůstalo žít převážně německé obyvatelstvo. Po druhé světové válce bylo německé obyvatelstvo odsunuto z oblasti pohraničí a venkov v Sudetech byl vysídlen. Následovala snaha o dosídlení poničeného pohraničí a vesnic v něm.

Díky všem těmto událostem se utvořil stát, ve kterém dnes žijeme. V oblasti pohraničí se nachází obce, které tento vývoj poznamenal nejvíce. V těchto obcích nalézáme pozůstatky po německém obyvatelstvu, které zde dříve žilo. Obce, které se zachovaly, prochází řadami změn. Tyto změny vedou k rozvoji samotných obcí a jejich okolí. V tomto území se nachází také řada zaniklých obcí, jejichž existenci nám dokazují pouze zbytky základů domů nebo částí jiných objektů.

## 6. Seznam použité literatury a zdrojů

### 6.1 Seznam literatury

1. ARBURG, A. von, STANĚK, T., Ed. (2010). *Vysídlení Němců a proměny českého pohraničí 1945-1951: dokumenty z českých archivů*. Díl 1, Češi a Němci do roku 1945: úvod k edici. Středokluky: Zdeněk Susa. 373 s. ISBN 978-80-86057-66-8.
2. BIČÍK, I. (2010). *Vývoj využití ploch v Česku*. Praha: Česká geografická společnost, 250 s. ISBN: 978-80-904521-3-8.
3. BIČÍK, I., JELEČEK, L. (2005). *Political events factoring into land-use changes in Czechia in the 20th century. Understanding land-use and land cover change in global and regional context*. Enfield: Science Publishers, s. 165-186.
4. ČAPKA, F., SLEZÁK, L. a VACULÍK, J. (2005). *Nové osídlení pohraničí českých zemí po druhé světové válce*. Brno: Akademické nakladatelství CERM. 359 s. ISBN 8072044192.
5. DAVID, P., SOUKUP, V. (2000). *555 památek lidové architektury České republiky*. Praha: Kartografie. 184 s. ISBN 80-7011-674-9.
6. DOKOUPIL, J., HAVLÍČEK, T. (2002). *Border and border region: theoretical aspects, identification and determination*, s. 27-44.
7. FENCL, P. (2000). *Šumava bez hranic – Böhmerwad ohne Grenzen*. Prachatice: Školský úřad. 8 s.
8. FROLEC, V. (1974). *Lidová architektura na Moravě a ve Slezsku*. Brno: Blok. 399 s. ISBN 47-024-74.
9. HOUŽVIČKA, V. (1996). *Sudetoněmecká otázka v názorech a postojích obyvatel českého pohraničí*. Praha: Sociologický ústav AV ČR. 38 s. ISBN 80-85950-08-1.
10. CHALUPA, P., JANOUŠKOVÁ, E. a HÜBELOVÁ, D. (2013). *Geografie obyvatel pro cestovní ruch*. Jihlava: Vysoká škola polytechnická. 91 s. ISBN 978-80-87035-81-8 .

11. JELEČEK, L. (2007). *Historical development of society and LUCC in Czechia 1800-2000: major societal driving forces of land use changes*. Proceedings of the IGULUCC Internatiaonal Conference, Praha, s. 44-57.
12. KANDERT, J. (1997). *Recentní skupiny lovců a sběračů in Krajina v dějinách člověka*. Zpravodajství České orientalistické společnosti, Praha, s. 19-28.
13. KASTNER, Q. (1996). *Osídlování českého pohraničí od května 1945*. Working Papers. Praha: Sociologický ústav Akademie věd České republiky. 67 s. ISBN 80-85950-19-7.
14. KLEINING, G., WEIKERT, J. (1999). *Sudetští Němci*. Opava: Open education and science. 23s. ISBN 80-901974-5-0.
15. KOVAŘÍK, D. (2017). *Příběh slova Sudety*. Živá historie. Brno: Extra Publishing s.r.o. s. 6-7.
16. KOVAŘÍK, D. (2017). *Příchod prvních Němců*. Živá historie. Brno: Extra Publishing s.r.o.. s. 8-10.
17. KŘEN, J. (1998). *Obrazy Němců a Německa v české společnosti 19. a 20. století*. Praha: Karolinum. 314 s. ISBN 80-7184-464-0.
18. KUBEŠ, J. (2000). *Problémy stabilizace venkovského osídlení ČR*. České Budějovice: Jihočeská univerzita v Českých Budějovicích. 164 s. ISBN 80-7040-385-3.
19. LOŽEK, V. (2007). *Zrcadlo minulosti: česká a slovenská krajina v kvartéru*. Praha: Dokořán. 216 s. ISBN 978-80-7363-095-9.
20. LÖW, J., MÍCHAL, I. (2003). *Krajinný ráz*. Kostelec nad Černými lesy: Lesnická práce. 552 s. ISBN 80-863-8627-9.
21. MIKŠÍČEK, P. (2006). *Staré Sudety: ohlédnutí po reáliích a životě*. ANTIKOMPLEX, o. s. Proměny sudetské krajiny. Domažlice: Nakladatelství Českého lesa, 2006, s. 57-59. ISBN 80-86125-75-2
22. OBERWANDLING, A., MIRTES, H. (2013). *Nezapomenutelná vlast Sudetenland: historie, kultura, hospodářství, právo, vyhnání (1945/46)*. České vyd. Brno: Guidemedia. 124 s. ISBN 978-80-905310-3-1.

23. OPPLOVÁ, M., HRŮZA, J. (1996). *Lidská sídla v podmínkách trvale udržitelného rozvoje*. Ostrava: Vysoká škola báňská - Technická univerzita Ostrava; Ministerstvo životního prostředí ČR. 131 s. ISBN 80-7078-368-0.
24. PEŠTA, J. (2004). *Encyklopedie českých vesnic: vesnické památkové rezervace, zóny a ostatní památkově hodnotná vesnická sídla v Čechách*. Praha: Libri. 327 s. ISBN 807277-149-3.
25. PETRÁŇ, J., PETRÁŇOVÁ, L. (2000). *Recentní skupiny lovců a sběračů*. Praha: Set out. 157 s. ISBN 80-86277-08-9.
26. PROKOP, R. (2000). *České pohraničí se zřetelem na národnostní a sociálně ekonomickou charakteristiku 1918-1938*. Opava: Slezský ústav SZM. 57 s. ISBN 80-86224-18-X.
27. SÁDLO, J. (2005). *Krajina a revoluce: významné přelomy ve vývoji kulturní krajiny Českých zemí*. Praha: Malá Skála. 256 s. ISBN 80-86776-02-6.
28. SKLENÁŘ, K. (1993). *Archeologické památky: Čechy, Morava, Slezsko*. Opava: OPTYS. 251 s. ISBN 80-85819-08-2.
29. SKLENIČKA, P. (2003). *Základy krajinného plánování*. Praha: Naděžda Skleničková. 321 s. ISBN 80-903206-0-0.
30. SLEZÁK, L. (1978). *Zemědělské osidlování pohraničí českých zemí po druhé světové válce*. Brno: Blok. 189 s.
31. SPURNÝ, M. (2011). *Nejsou jako my: Česká společnost a menšiny v pohraničí (1945-1960)*. Praha: Antikomplex. 373 s. ISBN 978-80-904421-3-9.
32. STAŇKOVÁ, J. (2005). *Architektura v proměnách tisíciletí: architektonická kompozice, dějiny stavebního umění od pravěku dodnes, lidová architektura, životní prostředí a památková péče*. Praha: Sobotáles. 303 s. ISBN 80-868-1710-5.
33. SÝKORA, J. (1998). *Venkovský prostor I. Díl: Historický vývoj vesnice a krajiny, doplňkové skriptum*. Praha: ČVUT. 62 s. ISBN 80-01-01826-1.



34. SÝKORA, J. (2002). *Územní plánování vesnic a krajiny: urbanismus 2.* Vyd. 2. přeprac. Praha: Vydavatelství ČVUT. 226 s. ISBN 80-010-2641-8.
35. ŠKABRADA, J., VAJDIŠ, J. (1984). *Lidová architektura středočeského kraje.* Praha: Středisko státní památkové péče a ochrany přírody středočeského kraje. 57 s.
36. TURNER B. L., MEYER, W. B. (1994). *Changes in Land Use and Land Cover: A global perspectives.* Cambridge: Cambridge University Press. 537 s. ISBN 0-521-4705-4
37. TŮMA, M. (2005). *Venkov: jeho proměny a územní plánování. Urbanismus a územní rozvoj.* Brno: Ústav územního rozvoje, příloha časopisu. ISSN 1212-0855.
38. VONDRUŠKOVÁ, A., VONDRUŠKA, V. (2014). *Vesnice. Průvodce českou historií.* Praha: Vyšehrad. 199 s. ISBN 978-80-7429-362-7.
39. VOŽENÍLEK, J. (1979). *Vývoj urbanismu.* Praha: ČVUT. 201 s. ISBN 57-648-7917-59.
40. WIEDEMANN, A. (2016). *„Pojď s námi budovat pohraničí!“. Osídlování a proměna obyvatelstva bývalých Sudet 1945-1952.* Praha: Prostor. 472 s. ISBN 978-80-7260-337-4.

## 6.2 Seznam elektronických zdrojů

1. Česká televize. *Začalo poválečné osídlování Sudet* [online]. ©2008 [cit. 2020-03-07]. Dostupné z: <http://www.ceskatelevize.cz/ct24/archiv/1437309-zacalo-povalecne-osidlovani-sudet>
2. Digitální archiv: Státní oblastní archiv v Třeboni [online]. [cit. 2020-02-20]. Dostupné z: <https://digi.ceskearchivy.cz/>
3. FLORIÁN, D. *Sudety* [online]. ©2009 [cit. 2019-11-05]. Dostupné z: <http://absolventi.gymcheb.cz/2009/daflori/html/predmluva.html>
4. Historie Prachatic a okolí. [cit. 2019-11-05]. Dostupné z <https://www.facebook.com/historieprachatic/>
5. KASTNER, Q. *Studie - "Procesy formování obyvatelstva českého pohraničí od května 1945"* [online]. ©2015 [cit. 2019-11-15]. Dostupné z: [http://studie.soc.cas.cz/upl/texty/files/180\\_96-12wptext.pdf](http://studie.soc.cas.cz/upl/texty/files/180_96-12wptext.pdf)
6. PERLIN, R. *Venkov, typologie venkovského prostoru* [online]. ©2010 [cit. 2019-11-30]. Dostupné z: <http://www.mvcr.cz/soubor/perlin-pdf>
7. Prachatice: Oficiální web města [online]. ©2013 [cit. 2020-02-20]. Dostupné z: <https://www.prachatice.eu/uzemni-plan-zablati/d-23995>
8. Synonymum slovník. *Synonymum pohraničí* [online]. [cit. 2019-11-15]. Dostupné z: <http://www.synonyma.postis.org/pohranici.html>
9. ŠKVRŇÁK, J. *Středověk: Kolonizace* [online]. ©2008 [cit. 2019-11-05]. Dostupné z: <http://www.e-stredovek.cz/view.php?cisloclanku=2008020006>

## 7. Seznam obrázků, map a příloh

Obrázek č. 1: Pohlednice z roku 1690 (Zdroj:

<https://www.facebook.com/historieprachatic/>)

Obrázek č. 2: Kostel Umučení sv. Jana Křtitele s kamenným křížem (Zdroj:

<https://www.facebook.com/historieprachatic/>)

Obrázek č. 3: Bývalá škola v obci Záblatí (Zdroj: vlastní)

Obrázek č. 4: Obecní úřad obce Záblatí (Zdroj: vlastní)

Obrázek č. 5: Letecký snímek obce – liniový porost podél bývalých cest (Zdroj:

ČÚZK)

Mapa č. 1: Mapa České republiky znázorňující polohu obce Záblatí (Zdroj: vlastní)

Mapa č. 2: Části obce Záblatí (Zdroj: vlastní)

Příloha č. 1: Zobrazení zástavby a cest v roce 1949 (Zdroj: vlastní)

Příloha č. 2: Zobrazení zástavby a cest v současné době (Zdroj: vlastní)

Příloha č. 3: Pohled z návsi do ulice obce Záblatí (Zdroj:

<https://www.facebook.com/historieprachatic/>)

Příloha č. 4: Pohled z návsi do ulice obce Záblatí (Zdroj: vlastní)

Příloha č. 5: Kostel Umučení sv. Jana Křtitele (Zdroj:

<https://www.facebook.com/historieprachatic/>)

Příloha č. 6: Kostel Umučení sv. Jana Křtitele (Zdroj: vlastní)

Příloha č. 7: Pohlednice – Pozdrav ze Záblatí (Zdroj:

<https://www.facebook.com/historieprachatic/>)

Příloha č. 8: Pohlednice – Záblatí v roce 1848 (Zdroj:

<https://www.facebook.com/historieprachatic/>)

Příloha č. 9: Stará Boží muka u čp. 87 (Zdroj:

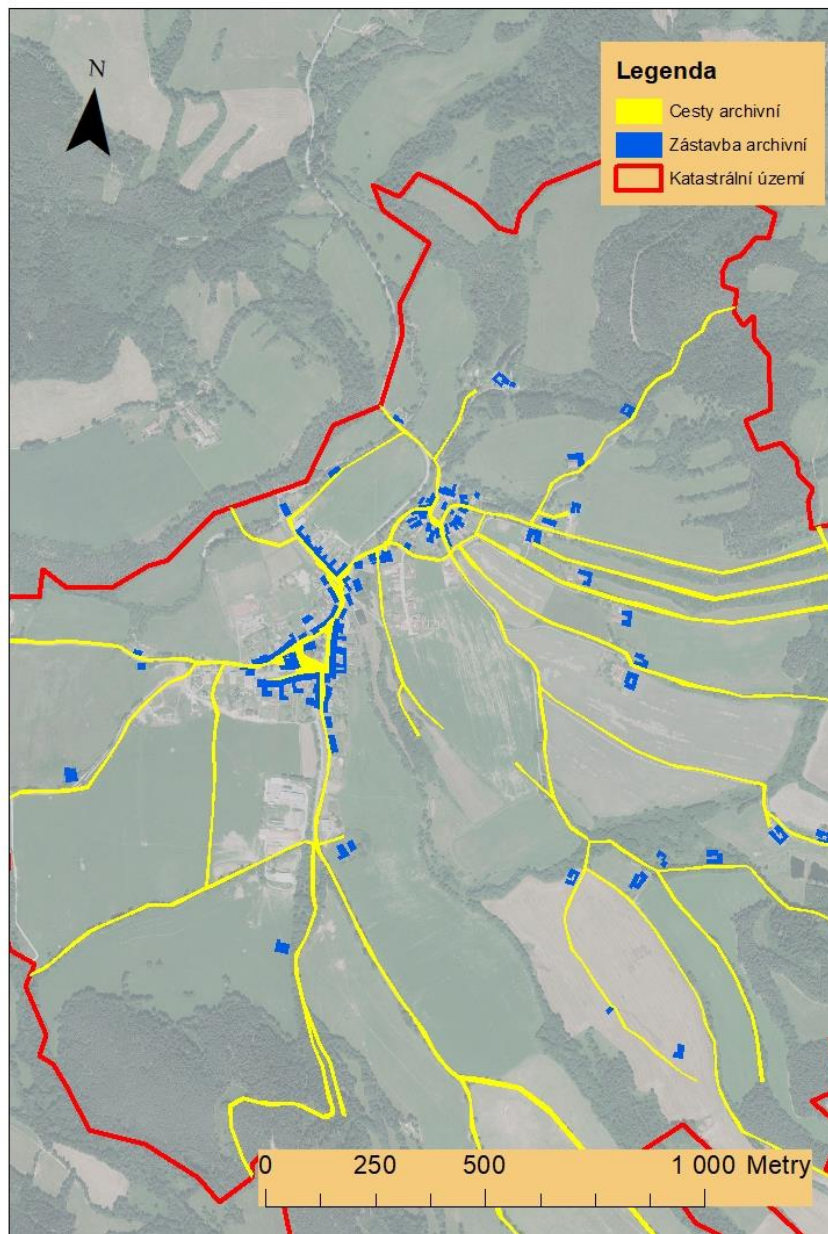
<https://www.facebook.com/historieprachatic/>)

Příloha č. 10: Stará Boží muka u čp. 87 (Zdroj: vlastní)

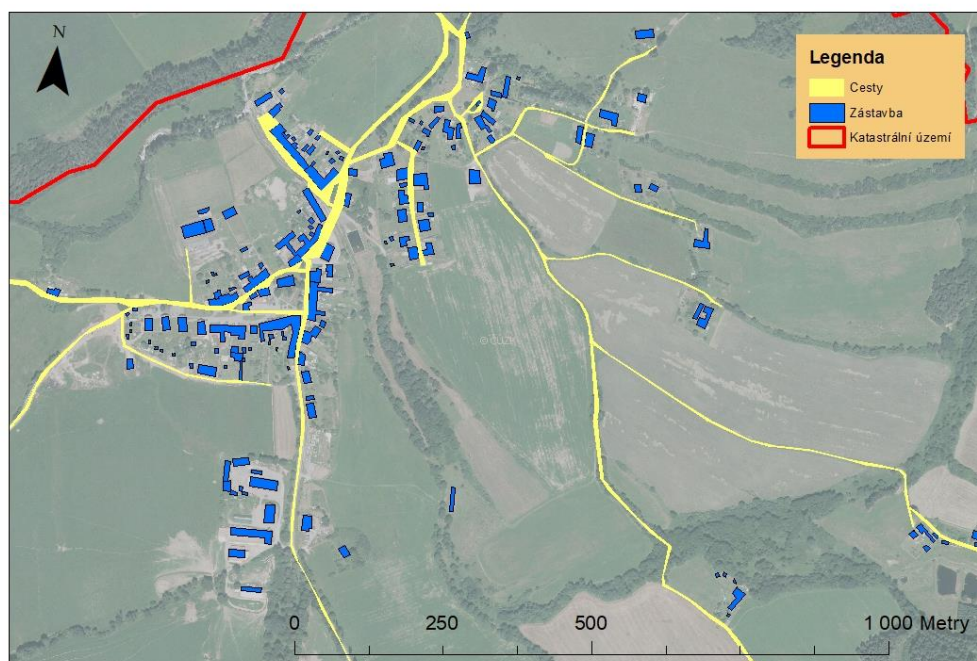
Příloha č. 11: Kašna na návsi obce Záblatí, v pozadí opravená hasičská zbrojnice a autobusová zastávka (Zdroj: vlastní)

Příloha č. 12: Dům z roku 1910 procházející rekonstrukcí (Zdroj: vlastní)

## 8. Přílohy



Příloha č. 1: Zobrazení zástavby a cest v roce 1949 (Zdroj: vlastní) – celá mapa se nachází na konci práce



Příloha č. 2: Zobrazení zástavby a cest v současné době (Zdroj: vlastní) – celá mapa se nachází na konci práce



Příloha č. 3: Pohled z návsi do ulice obce Záblatí (Zdroj: <https://www.facebook.com/historieprachatic/>)



Příloha č. 4: Pohled z návsi do ulice obce Záblatí (Zdroj: vlastní)



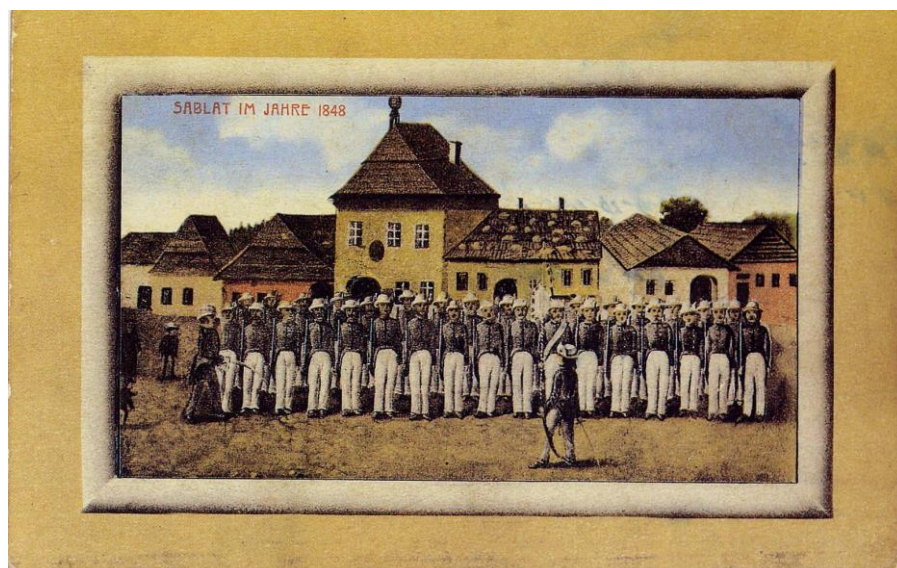
Příloha č. 5: Kostel Umučení sv. Jana Křtitele (Zdroj: <https://www.facebook.com/historieprachatic/>)



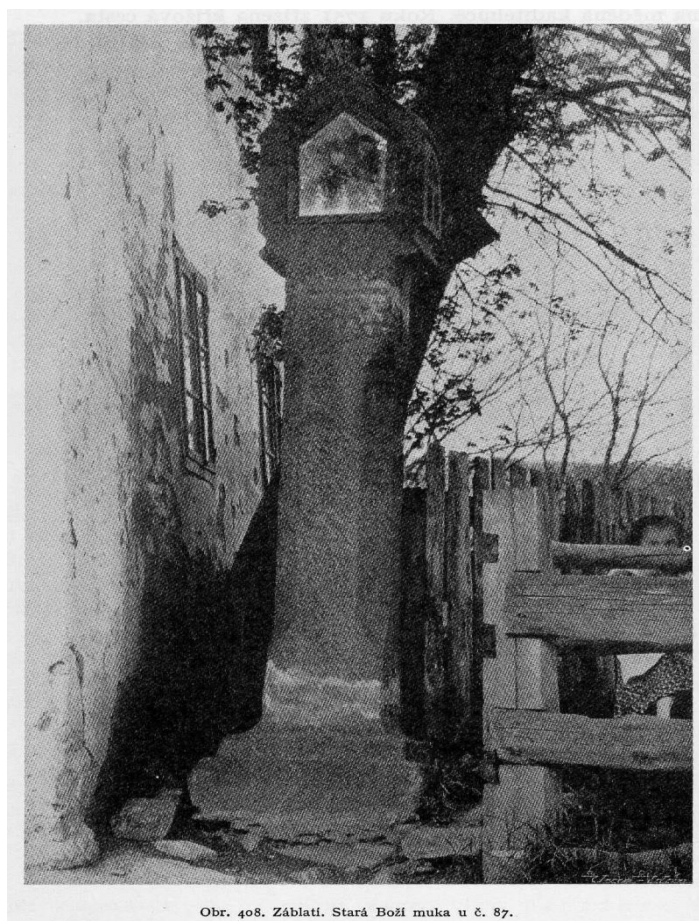
Příloha č. 6: Kostel Umučení sv. Jana Křtitele (Zdroj: vlastní)



Příloha č. 7: Pohlednice - Pozdrav ze Záblatí (Zdroj:  
<https://www.facebook.com/historieprachatic/>)



Příloha č. 8 : Pohlednice – Záblatí v roce 1848 (Zdroj: <https://www.facebook.com/historieprachatic/>)



Obr. 408. Záblatí. Stará Boží muka u č. 87.

Příloha č. 9 : Stará Boží muka u čp. 87 (Zdroj: <https://www.facebook.com/historieprachatic/>)





Příloha č. 10: Stará Boží muka u čp. 87 (Zdroj: vlastní)



Příloha č. 11: Kašna na návsi obce Záblatí, v pozadí opravená hasičská zbrojnice a autobusová zastávka (Zdroj: vlastní)



Příloha č. 12: Dům z roku 1910 procházející rekonstrukcí (Zdroj: vlastní)