

JIHOČESKÁ UNIVERZITA V ČESKÝCH BUDĚJOVICÍCH
ZEMĚDĚLSKÁ FAKULTA

Katedra Krajinného managementu

Studijní program: N4106 Zemědělská specializace

Studijní obor: Pozemkové úpravy a převody nemovitostí

Vedoucí katedry: doc. Ing. Pavel Ondr, CSc.

DIPLOMOVÁ PRÁCE

**Mapování okrasných historických venkovských zahrad a návrh na
jejich obnovu**

Autor diplomové práce:

Bc. Andrea Hadrová

Vedoucí diplomové práce:

Ing. Jana Moravcová, Ph.D.

České Budějovice, 2020

JIHOČESKÁ UNIVERZITA V ČESKÝCH BUDĚJOVICÍCH
Zemědělská fakulta
Akademický rok: 2017/2018

ZADÁNÍ DIPLOMOVÉ PRÁCE

(PROJEKTU, UMĚLECKÉHO DÍLA, UMĚLECKÉHO VÝKONU)

Jméno a příjmení: **Bc. Andrea HADROVÁ**
Osobní číslo: **Z17058**
Studijní program: **N4106 Zemědělská specializace**
Studijní obor: **Pozemkové úpravy a převody nemovitostí**
Název tématu: **Mapování okrasných historických venkovských zahrad a návrh na jejich obnovu**
Zadávací katedra: **Katedra krajinného managementu**

Z á s a d y p r o v y p r a c o v á n í :

Teoretická část.
Vymezení pojmů historických zahrad a parků.
Druhy historických parků a zahrad.
Významné prvky historických parků a zahrad.
Styly historických parků a zahrad.
Parky a zahrady v České republice od 13. století.
Třídění historických zahrad a parků podle druhu a stylu.
Možnosti ochrany, údržby a restaurování zámeckých zahrad a parků.
Praktická část.
Výběr vhodných objektů venkovských historických zahrad.
Provedení průzkumu zvolených areálů.
Vytvoření stávajících map historických venkovských zahrad.
Sběr historických podkladů o původní podobě zvolených lokalit.
Návrh na možnou obnovu vybraných zahrad.
Zhodnocení možností financování mapovaných

Rozsah grafických prací: dle potřeby
Rozsah pracovní zprávy: 50 stran textu
Forma zpracování diplomové práce: tištěná/elektronická

Seznam odborné literatury:

- CÍLEK, V., DRESLEROVÁ, D., HÁJEK, P., POKORNÝ, P., SÁDLO, J. 2005. Krajina a revoluce: Významné přelomy ve vývoji kulturní krajiny Českých zemí. Malá Skála. 256 s. .
- LAMBIN, E. F., GEIST, H. J. 2006. Land-Use and Land-Cover Change. Berlin: Springer. 176 s. ISBN 978-3-540-32201-6. .
- LÖW, J., MÍCHAL, I. 2003. Krajinový ráz. Kostelec nad Černými lesy: Lesnická práce. 551 s. ISBN 80-86386-27-9. .
- PACÁLKOVÁ-HOŠTÁLKOVÁ, B., PETRŮ, J., RIEDEL, D., SVOBODA, A. M. 2004. Zahrady a parky v Čechách, na Moravě a ve Slezsku. Praha: Libri. 524 s. ISBN 8072772791. .
- SKLENIČKA, P. 2003. Základy krajinného plánování. Praha: Naděžda Skleničková. 321 s. ISBN 80-903206-1-9. .
- SÝKORA, J. 2002. Územní plánování vesnic a krajiny. Praha: České vysoké učení technické v Praze, Vydavatelství ČVUT. 226 s. ISBN 80-01-02641-8. .
- Časopisy Landscape and Urban Planning, Land Use Policy, Landcape Ecology, Urbanismus, Pozemkové úpravy.

Vedoucí diplomové práce: **Ing. Jana Moravcová, Ph.D.**
Katedra krajinného managementu

Datum zadání diplomové práce: 19. března 2018

Termín odevzdání diplomové práce: 15. dubna 2019



prof. Ing. Miloslav Šoch, CSc., dr. h. c.
děkan

JIHOČESKÁ UNIVERZITA
V ČESKÝCH BUDĚJOVICÍCH
ZEMĚDĚLSKÁ FAKULTA
studijní oddělení
Studentská 1668, 370 05 Česká Budějovice



doc. Ing. Pavel Ondr, CSc.
vedoucí katedry

V Českých Budějovicích dne 19. března 2018

Prohlášení

Prohlašuji, že v souladu s § 47b zákona č. 111/1998 Sb. v platném znění souhlasím se zveřejněním své diplomové práce, a to v nezkrácené podobě (v úpravě vzniklé vypuštěním vyznačených částí archivovaných Zemědělskou fakultou) elektronickou cestou ve veřejně přístupné části databáze STAG provozované Jihočeskou univerzitou v Českých Budějovicích na jejích internetových stránkách, a to se zachováním mého autorského práva k odevzdanému textu této kvalifikační práce.

Souhlasím dále s tím, aby toutéž elektronickou cestou byly v souladu s uvedeným ustanovením zákona č. 111/1998 Sb. zveřejněny posudky školitele a oponentů práce i záznam o průběhu a výsledku obhajoby kvalifikační práce.

Rovněž souhlasím s porovnáním textu mé kvalifikační práce s databází kvalifikačních prací Theses.cz provozovanou Národním registrem vysokoškolských kvalifikačních prací a systémem na odhalování plagiátů.

V Českých Budějovicích dne 30. 6. 2020

Bc. Andrea Hadrová

Poděkování

Ráda bych poděkovala paní Ing. Jana Moravcová, Ph.D., vedoucí mé diplomové práce, za cenné rady a odborný dohled při tvorbě této diplomové práce. Dále bych ráda poděkovala každému, kdo mi jakýmkoliv způsobem pomohl při tvorbě této práce.

Abstrakt

Diplomová práce se zabývá mapováním venkovských okrasných historických zahrad. Literární rešerše pojednává o vývoji historických zahrad a parků v České republice a popisuje jejich druhy a styly. Dále je popsána problematika ochrany a obnovy zahradního umění. Vlastní práce obsahuje mapování dvou okrasných historických zahrad dle vlastního výběru. Jedná se konkrétně o zámek Kratochvíle a zámek Dub u Prachatic, které se nacházejí v okrese Prachatice. Na základě terénního průzkumu těchto zahrad je přiložena fotodokumentace jednotlivých rostlin s českým a latinským názvem. Ze získaných informací a podkladů je vytvořena podrobná mapa, kde jsou očíslovány jednotlivé druhy rostlin. V závěrečné části práce je tabulkově zpracován seznam všech rostlin, vyskytujících se ve vybraných historických zahradách. Cílem diplomové práce je mapování a případný návrh na obnovu dvou vybraných venkovských historických zahrad a následné vytvoření jejich stávajících map v současné podobě.

Klíčová slova: historické zahrady a parky, obnova historických zahrad, mapování zahrad, Kratochvíle, Dub u Prachatic

Abstract

This diploma thesis deals with mapping the historical rustic country decorative gardens. Literature review shows the development of historical gardens and parks in the Czech Republic and describes their types and styles. As a next step, it describes the issue of protection and renovation of garden art. The thesis then maps two historical decorative gardens based on the selection of the author: Kratochvíle castle and Dub u Prachatic castle, both in the Prachatice district. Based on the field research of these gardens, the thesis contains photo documentation of each plant with Czech and Latin names. The acquired information were used to create a detailed map in which all types of plants have their numbers. The final part of the thesis then offers a list of all plants that are found in both selected gardens. The aim of the thesis is the process of mapping and possible suggestions on how to renovate the two historical rustic gardens and create maps of their current form.

Keywords: historical gardens and parks, renovation of historical gardens, mapping of gardens, Kratochvíle, Dub u Prachatic

OBSAH

1	ÚVOD	10
2	LITERÁRNÍ PŘEHLED.....	11
2.1	Vymezení pojmů historických zahrad a parků	11
2.2	Legislativa.....	12
2.3	Základní typy historických zahrad	13
2.4	Druhy historických zahrad a parků	13
2.4.1	Zámecké zahrady	13
2.4.2	Zámecké parky.....	14
2.4.3	Klášterní zahrady	14
2.4.4	Vilové zahrady	15
2.4.5	Hřbitovní zahrady	15
2.4.6	Historizující zahrada.....	16
2.4.7	Zahrada symbolismu.....	16
2.4.8	Zahradní město.....	17
2.4.9	Městský sad.....	17
2.4.10	Lovecké obory	17
2.4.11	Krajinářský park	18
2.5	Styly historických zahrad a parků	19
2.5.1	Egyptská zahrada	19
2.5.2	Babylonská a syrská zahrada.....	20
2.5.3	Perská a médská zahrada.....	20
2.5.4	Indická zahrada.....	20
2.5.5	Čínská zahrada.....	21
2.5.6	Japonská zahrada.....	21
2.5.7	Řecká zahrada.....	22
2.5.8	Římská zahrada.....	23
2.5.9	Byzantská zahrada	24
2.5.10	Islámská zahrada	24
2.5.11	Maurská zahrada	25
2.6	Vývoj zahradního umění v České republice	26
2.6.1	Středověká zahrada	26
2.6.2	Renesanční zahrada	27

2.6.3	Manýristická zahrada	30
2.6.4	Barokní zahrada	31
2.6.5	Klasicistní a romantická zahrada	34
2.6.6	Secesní zahrada	35
2.6.7	Kubistická zahrada	35
2.6.8	Funkcionalistická zahrada	36
2.6.9	Moderní zahrada	37
2.7	Ochrana památek zahradního umění	37
2.7.1	Athénská charta	39
2.7.2	Benátská charta	39
2.7.3	Florentská charta	40
2.8	Obnova historických zahrad a parků	40
2.8.1	Návrh obnovy	42
2.8.2	Archeologický výzkum	43
2.8.3	Příklady obnovy zámeckých zahrad a parků	43
3	METODIKA	45
3.1	Cíl práce	45
3.2	Materiál	45
3.2.1	Zámek Kratochvíle	45
3.2.2	Zámek Dub u Prachatic	45
3.3	Metody	46
4	VÝSLEDKY A DISKUZE	48
4.1	Kratochvíle	48
4.1.1	Vznik	49
4.1.2	Obora	54
4.1.3	Zahrada	56
4.1.4	Obnova zámecké zahrady	61
4.1.5	Mapování rostlin v zámecké zahradě	64
4.2	Dub u Prachatic	91
4.2.1	Vznik	91
4.2.2	Zahrada	94
4.2.3	Obnova zámecké zahrady	97
4.2.4	Mapování rostlin v zámecké zahradě	98
5	ZÁVĚR	116

6	SEZNAM LITERATURY	119
7	SEZNAM OBRÁZKŮ.....	124
8	SEZNAM PŘÍLOH	126

1 ÚVOD

Zahrada má mezi lidskými výtvoři výjimečné místo. Příroda a člověk zde totiž nestojí proti sobě, nýbrž v harmonickém spojení směřující k ideálu. Zahrada je pokusem o rekonstrukci ztraceného ráje, na který vzpomínají mýty celého světa. Civilizační tlak činí ze zahrad osamělé ostrůvky harmonie, kterou už často nedokážeme vnímat, po níž však povědomě stále toužíme (Dvořáček, 2008). Italský filozof Cicero přirovnal sílu místa k úrodnosti půdy (zahrady, parku), kde myšlenka vykvétá ze svého prostředí. Návrat k přírodě je morálně i intelektuálně důležitý, je to návrat k vlastním kořenům. Počestnost zde není nic jiného než dokonalá příroda rozvinutá v maximální možné míře. Nejedná se jen o očistu, pocit uvolnění, ale i smysl návratu domů.

V první řadě je diplomová práce zaměřena na literární přehled, kde jsou vymezené základní pojmy k danému tématu. Následně jsou sepsány jednotlivé druhy a styly historických zahrad a parků. Větší kapitolu tvoří vývoj zahradního umění v České republice od 12. století. Dalším bodem je práce věnována pozornost především ochraně památek zahradního umění a následně obnovy historických zahrad a parků. V praktické části jsou podrobně popsány vybrané historické zahrady. Jedná se konkrétně o zámek Kratochvíle a zámek Dub u Prachatic. V jednotlivých kapitolách je popsán jejich historický vývoj, a především jejich historická zahrada. Dále je v práci zpracována mapa těchto zvolených historických zahrad, ve které jsou očíslovány rostliny podle vyskytujících se druhů. Mapa je následně doplněna českým i latinským názvem jednotlivých rostlin, které se v řešené okrasné historické zahradě nacházejí.

Základním cílem diplomové práce je mapování a případný návrh na obnovu dvou vybraných venkovských historických zahrad, a to zahrady zámku Kratochvíle a zahrady zámku Dub u Prachatic. Hlavním záměrem je tvorba vlastních map těchto zvolených zahrad s dendrologickým popisem. Diplomová práce z hlediska praktického využití může do budoucna posloužit jako podklad pro obnovu těchto dvou historických zahrad.

2 LITERÁRNÍ PŘEHLED

2.1 Vymezení pojmů historických zahrad a parků

Pacáková – Hošťálková a kol. (2004) uvádějí, že historické zahrady jsou památkami zahradního umění, které souvisí s určitým slohovým názorem doby, v níž vznikly. Perský název *pardes* pro park či oboru použil řecký spisovatel Xenofón jako *paradeisos* a rajskou zahradu Eden, kterou založil Hospodin Bůh a postavil do ní člověka, aby ji obdělával a chránil. Poláková (2007) se domnívá, že označení pro historickou zahradu patří malým, drobným, ale i velmi rozsáhlým formálním nebo krajinářským parkům. Většinou je historická zahrada připojena k budově a tvoří tak jednotný celek. Nemůže být odloučena od svého prostředí bez ohledu na to, jestli je přírodní nebo uměle vytvořená. Hendrych a kol. (2011) říkají, že historická zahrada je architektonická kompozice, která je z hlediska dějin nebo umění celospolečensky významná.

V harmonickém spojení přírody a člověka vzniká jeden z největších lidských výtvorů směřující k ideálu, a tím je zahrada. Dvořáček (2007) říká, že právě zahrada je pokusem o rekonstrukci ztraceného ráje, na který vzpomínají mýty celého světa. V dnešní době je vzácné navštívit historické zahrady a parky, které neztratily nic ze své jedinečné schopnosti hojit duši. Můžeme být hrdí na naše historické zahrady, které neztratily ze své krásy možnost léčit duši, přestože jsou častokrát zanedbávány. Pojem zahrada se využívá pro všechna umělecká díla, která formují všechen otevřený prostor s použitím architektonických i vegetačních prvků v souladu s estetickými názory a životním stylem své doby. Zahradou v tomto obecném smyslu je tedy i anglický či krajinářský park (Dvořáček, 2008).

Ve smyslu Florentské charty je historická zahrada architektonická a vegetační kompozice, jež je z hlediska dějin nebo umění celospolečensky významná. Jako taková je považována za památku. Její vzhled vyplývá ze stálé rovnováhy mezi cyklickou změnou ročních období, rozkvětu a odumírání přírody, z umělecké vůle a důmyslného záměru, který se snaží ustálit její stav. Historická zahrada, park a sad jsou památkami svého druhu jako umělecké dílo architektonizované přírody, které však zároveň žije vedle vlastního pomyslného světa hodnot i svým vlastním konkrétním biologickým životem. Tvoří jako památky zahradního umění rozšířenou,

slohově významnou vývojovou řadu, která je nedílnou součástí hradů, zámků, klášterů, šlechtických paláců, měšťanských domů nebo vil i městských aglomerací (Pacáková – Hošťálková a kol., 2004). Albertiho Traktát o umění stavitelském z roku 1452 je základem estetických kánonů stvrzujících racionální pravidla a dokonalý geometrický řád. V první řadě je výběr místa, krajina, podnebí, příroda, existující stavby. Další je prostor pro stavbu, a pak následuje rozvržení prostorové organizace stavby. Podle Albertiho mají být historické zahrady na svažitém terénu s výhledem do krajiny. Zahrada musí být architektonicky a prostorově sjednocena s domem. Většinou je umístěna pod stavbou, velkou roli hraje kontrast světla a stínu, melancholické ladění prostorů. Cílená kontrola a práce se světelnou scénou je jedním z hlavních elementů zahradního umění (Hendrych, 2005).

Dvořáček (2007) se domnívá, že historická zahrada je kulturní památkou rovnocennou historickým budovám a že péče o historické zahrady mají svá pravidla a metody. Historické zahrady a parky nejsou jen památkami, ani pouhým místem odpočinku či meditace, jsou živou historií tohoto osudového rozhraní, dokumentem intuitivního hledání této harmonie, a tak i jedinečnou inspirací pro budoucnost. Mnoho historických zahrad zaniklo nebo se změnilo ve veřejnou zeleň. Jiné jsou zanedbatelné a zpustlé. Některé tvoří opomíjenou kulisu slavným stavebním památkám a jen několik z nich se dostává přiměřené pozornosti, ať už veřejnosti nebo rozpočtů státní památkové péče.

2.2 Legislativa

Problematika historických zahrad a parků, ať už jde o ochranu či jejich obnovu je v České republice upravena především zákonem č. 20/1987 Sb., o státní památkové péči v platném znění a zákonem č. 114/1992 Sb., o ochraně přírody a krajiny v platném znění. Dále se řídí zákonem č. 183/2006 Sb., o územním plánování a stavebním řádu (stavební zákon) v platném znění. Archeologický výzkum je vázán Úmluvou o ochraně archeologického dědictví Evropy (Sdělení Ministerstva zahraničních věd č. 99/2000 Sb.m.s.). Základním podkladem zahradní architektury jsou Mezinárodní dokumenty o ochraně kulturního dědictví, a to zejména Mezinárodní charta o historických zahradách z roku 1982 (Florentská charta). V poslední řadě to mohou být také různá metodická doporučení Národního památkového ústavu.

2.3 Základní typy historických zahrad

Podle (Pacákové – Hošťálkové a kol., 2004) je možné rozlišit dva typy zahrad, a to na zahrady formální, geometrizované (pravidelné) a zahrady krajinářské, volné (nepravidelné).

Zahrady formální (pravidelné) jsou dle geometrických zásad stavěny k ústřednímu bodu nebo k hlavní ose svého půdorysu. Tyto zahrady působí velmi odměřeně, až přísně, ale zároveň vznešeně a slavnostně. Zahrady krajinářské (nepravidelné) jsou tvořeny malířským způsobem a sestaveny při vysoké variabilitě svého půdorysu i metodou kontrastu s cílem konečné harmonie. Proto zahrady tohoto typu mají uklidňující účinek a působí velmi přirozeně, emotivně a živým dynamickým dojmem.

2.4 Druhy historických zahrad a parků

2.4.1 Zámecké zahrady

Zámecké zahrady tvoří jedinečnou kulisu našich historických zámků. Vlček (1994) se domnívá, že vzhled bezprostředního okolí k architektuře zámku hrál od počátku velmi významnou roli. K těsnějšímu sepětí přírody se zámeckou stavbou ale docházelo pozvolna. Souviselo to nepochybně s dlouho přežívající obrannou funkcí šlechtického sídla. Heike (1984) uvádí, že zakladatelé zámeckých zahrad nebo i parků se zpravidla snažili demonstrovat své bohatství, někdy také smysl pro krásu a umění a své přírodovědné, hlavně botanicko-dendrologické znalosti. Většina zámeckých objektů plní ještě jiné funkce, protože většinou přešly do správy různých veřejných institucí jako jsou například muzea, školy nebo úřady.

Dvořáček (2007) říká, že je historická zahrada snad největším ze všech lidských výtvorů. Zahrada, stejně jako obraz či hudba, potřebuje spíše nezahalené smysly a otevřené srdce než racionální výklad. Jako všechna umělecká díla má zahrada schopnost oslovit přímo naše nitro. Otruba (2002) podotýká, že je snadné najít starý obraz a podle něj udělat nově starou zahradu. Často se tomu říká rekonstrukce, i když někdy opravdu nevíme, zda to tak skutečně vypadalo. Těžší je vše lokalizovat, ověřit, odkrýt, odkopat, najít skutečné stopy průběhu staletí, a teprve ty obnovit.

2.4.2 Zámecké parky

Zámecké parky se ukazují v různých velikostech. Většinou je vidíme jako rozsáhlé a známé svou monumentálností, ale existují i parky, které jsou malé a jsou omezené svým prostorem. Kromě své historické a umělecké hodnoty vykazují také i technickou a přírodovědeckou významnost. Pod přírodovědecký význam se zahrnuje především botanický smysl, tzn. systematiku, sociologii a aklimatizaci. Důležitý je i význam technický (zahradnický) a rekreační. V zahradnické praxi mají zámecké parky mimo sadovnický pohled hlavně význam jako matečnice rostlin, a to především u rostlin a trvalek. Některé vzácné cizokrajné rostliny tvoří totiž silné a plodné jedince, ze kterých mohou školkařské podniky získat semena nebo vegetativní části pro jejich další rozmnožování. Z toho tedy můžeme odvodit, že je plno zámeckých parků živou sadovnickou a praktickou učebnicí (Hieke, 1984). Zámecký park je záměrně ztvárněný kus přírody a jejich prvků. Má sloužit člověku jakožto k vnitřní tvorbě. Uspokojit lidskou duši i poučit, pobídnout k zamyšlení. Nemá být ale zdůrazněn vnějšek nad obsahem. Člověk v zámeckém parku má mít volnost, svobodu v rozhodování a volbě cíle (Otruba, 2002).

2.4.3 Klášterní zahrady

Otevřená prostranství uvnitř klášterních komplexů, tzv. rajske dvory, byla často dlážděná, obvykle s kašnou umístěnou většinou uprostřed. Obklopující křížová chodba či arkády architektonicky zprostředkovávaly komunikaci vnitřních prostor kláštera s rajským dvorem, který byl místem pro odpočinek a někdy i místem kde byly pěstovány léčivé a okrasné rostliny. Léčivé rostliny pěstované mnichy byly důležitou součástí středověkých klášterních zahrad. Nutný byl především dostatek květin pro oltářní výzdobu. Pěstovaly se hlavně růže, lilie, karafiáty a fialky. V bylinné zahradě se pěstovaly například fazole, estragon, máta, kmín, fenykl, šalvěj, rozmarýn. V zeleninové zahradě bylo možno nalézt cibuli, česnek, pórek, šalotku, celer, petržel, pažitku, kopr, mák, koriandr, pastinák, mrkev, ředkve, řepu a plno dalších plodin (Hendrych, 2005). Někteří učenci se domnívají, že ačkoliv byly zahrady v tomto období jen řídce osázeny, rostlinný materiál nacházející se v klášteře Garth mohl inspirovat více různých náboženských představ. Dvůr kláštera, zahrada, měly reprezentovat čtyři body kompasu a také vesmír jako celek (Hindsley, 1998).

2.4.4 Vilové zahrady

Vilové zahrady se začaly vytvářet v sedmdesátých letech 19. století, které si nechávala stavět vzdělaná a zámožná vrstva. Od 20. století se navrhovaly zahrady v architektonickém souladu s vilou. Rozvoj tzv. věčného bydlení značně ovlivnil změnu v kompozici zahrad. Vily se zahradami se začaly přestavovat. Ve dvacátých letech 20. století se zahrady kolem vil začaly navrhovat do formálního typu s vysokým zastoupením střihané vegetace. Přírodní typ vilových zahrad, založený krajinářským způsobem, vznikal v menší míře. Navrhování vilových zahrad bylo také velmi ovlivňováno uměleckými směry. Vytvářely se na jednotlivé plochy, které byly rozděleny dle jejich funkce pomocí cest, živých tvarovaných plotů, zdí nebo pergol (Šimek a kol., 2015). Ideální vila má obsahovat všechny příjemné stránky, být snadno přístupná a dosažitelná pohodlnou cestou. Důležitá je dobrá ventilace, místo na slunci, panoramatické výhledy na město, sídlo, planinu, vrcholky známých kopců a hor, či na krásné zahrady. Ze zahrady má být možno vidět okolní svět na zvlněném terénu, který přechází do toskánské krajiny. V zahradě příměstské vily se odpočívá, přijímají se hosté a přátelé. Je to hlavně místo klidné, bezpečné, pohodlné a plné přátelské atmosféry (Hendrych, 2005).

Mezi nejoblíbenější a taky i nejpoužívanější typ záhonů vilových zahrad byly tzv. perenové záhony (Rabato). Květiny rozmanitých druhů se vysazovaly do libovolně dlouhého záhonu, širokého maximálně 1,5 metrů, který vedl rovnoběžně s cestou. Rostliny se sázely tak, že vyšší byly vzadu nebo uprostřed a nižší v popředí. Letními květinami se pak vyplňovaly všechny zbylé mezery, a to rovněž tak, aby byly hojně promíchány. Širší záhony byly tvořeny pěti řadami a nižší pak třemi řadami květin. K osázení se používaly buď jen jednoleté rostliny nebo jen vytrvalé, případně podle okolností se dávaly oba druhy dohromady (Šimek a kol., 2005).

2.4.5 Hřbitovní zahrady

Zahrady tohoto typu nebývají často začleněny do jednotlivých děl zahradní architektury, i když jejich pojetí ukazuje, že hřbitovy tvoří jednu z kapitol dějin zahradního umění (Pacáková – Hošťálková a kol., 1999). Hřbitov je zahrada posledního bytí. Zahrada a krajina věčnosti. Zde si má žijící člověk uvědomit pomíjivost slávy světa. V jejich uspořádání se snaží podpořit meditaci těch, kteří se

teprve připravují. Vytváří se prostředí abstraktní krajiny, kde prvky evokují to podstatné, co domov krajiny obsahuje (Otruba, 2002).

Příkladem hřbitovní zahrady je Barokní hřbitov ve Střílkách z 18. století, který se nachází na jihu Moravy. Dominantou uměleckého zahradního díla je kaple s kryptou. Hřbitov je obehnan kamennou zdí a vstup do tohoto místa vede po dvouramenném schodišti. Součástí hřbitova je hlavně sochařská výzdoba, jejichž autorem byl Gottfried Fritsch. Jednotlivé vázy připomínají reliéfy Poslední soud a Smrt, cestu doprovázejí andělé žalostné a šťastné smrti. Tato koncepce je velmi podobná symbolice soch z věhlasného areálu špitálu v Kuksu ve východních Čechách.

2.4.6 Historizující zahrada

Pacáková – Hošťálková a kol. (1999) uvádějí, že historizující zahrada je zahradou navazující na některý z historických slohů. Ke starším historickým obdobím se lidé často vraceli v době přechodu na nový sloh. Například pražská neorenesanční zahrada Gröbeho vily, nazývané jako Havlíčkovy sady, dokazuje, že v druhé polovině 19. století vzniká veřejnosti svůj tvůrčí přístup k historickému slohu. Vracejí se do zahrad barevné rostliny, které krajinářský park úplně vytlačil. Častými kvetoucími keři se staly rododendrony. V této době se začaly pěstovat rostliny na okenních parapetech v truhlících. Lidé hlavně pěstovali exotické rostliny, které se pak objevily na veřejných prostranstvích, kde se krása exotických rostlin ukazovala v barevných ohraničených vzorech (viktoriánské zahrady).

2.4.7 Zahrada symbolismu

Základním prvkem těchto zahrad jsou symboly. Příkladem symbolické zahrady jsou například Chotkovy sady v Praze. V zahradě se vyskytují jezírka, potůčky, kamenné mosty a přechody. Při úpravě v letech 1887–1890 vytvořil do organismu parku František Thomayer prostorný útvar jezírka s vodním příkopem a s dřevěným mostem, který byl doplňován drobnými kamennými přechody (Pacáková – Hošťálková, 2004). Nachází se zde také pomník Julia Zeyera, který je od sochaře Josefa Maudra.

2.4.8 Zahradní město

Na konci 19. století vyrostlo z romantické nálady první zahradní město. Jmenovalo se Letchworth. Během první poloviny 20. století zaujalo zahradní město celou Evropu. Ideálem střední vrstvy se stal domek se zahradou a v Českých a Moravských městech vznikaly úřednické čtvrti (Pacáková – Hošťálková, 1999). V této době vznikla například pražská Ořechovka a Zahradní město v Praze. Pražské sídliště Baba propojilo architekturu třicátých let a zahradní umění. Významným architektem této doby se stal Jan Kotěra.

2.4.9 Městský sad

V Českých zemích se po dobu 19. století tvořilo podle zahraničních vzorů, zejména pražských, na způsob městského parku, který se většinou nazýval městský sad. Budovaly se podle některých významných tvůrců, např. František Thomayer (Pacáková – Hošťálková a kol., 2004). S přibývajícím industrializací a znečištěním hustě osídlených měst docházelo ke znečištění městské krajiny, a především jejich okolí. Tomu měla právě městská zeleň vytvořit protiváhu a přispět tak k zachování zdraví svých občanů (Kalusok, 2004).

V této činnosti vznikaly zalesňovací spolky. V roce 1858 byl založený zalesňovací a okrašlovací spolek pro Prahu a okolí, který dal za necelých čtyřicet let svého trvání vysázet téměř jeden milion stromů a keřů. Ustaven byl v roce 1878 takový spolek i v Brně, který zalesnil a parkově upravil například známou Kraví horu a do první světové války dal vysázet téměř dva miliony stromů a keřů. Od devadesátých let 19. století se okrašlovací spolky v Čechách, na Moravě a ve Slezsku sdružovaly a vytvořili po čase spoje ústředí (Pacáková – Hošťálková a kol., 2004).

2.4.10 Lovecké obory

Kromě zahrad vznikala ohrazená rozlehlá území zvaná obory. Jednalo se o části krajiny větší rozlohy vymezené oplocením, většinou zdí s upravenými cestami. Stavby byly situovány v průsečících cest nebo na významných vyhlídkových místech. Obora sloužila k chovu zvěře převážně domácího původu, která byla lovena při honech (Pavlátová a kol., 2004). Chovali se zde hlavně bažanti, koroptve, jeleni nebo daňci. Často k oborám patřila i pole, kde se pěstovalo krmivo pro zvěř, louky, lesní porosty, rybníky a potůčky (Wolf a kol., 1976). Jejich existence

zajišťovala stabilní přísun zvěřiny pro panskou tabuli a znamenala i vylepšení loveckých kratochvílí panstva. Díky vysoké koncentraci zvěře byl zajištěn větší úlovek než při štvanicích ve volném lesním terénu. Rožmberkové měli na svých panstvích několik obor. Například jednu v lokalitě Červený Dvůr u Chvalšín, kterou založil Petr Vok nebo jinou založil roku 1555 Vilém z Rožmberka nedaleko svého zámku Český Krumlov (Hajná, 2013). Patrně již Přemysl Otakar II. roku 1268 založil Královskou loveckou oboru v Bubenči, o níž existují první písemné zprávy k roku 1319 (Hendrych, 2005).

2.4.11 Krajinářský park

Začal se vytvářet od okamžiku, kdy se projevil odpor proti barokní tvrdě architektonizované zahradě zejména francouzského typu, protože jeho geometrické formy jak v terénu, tak ve vegetaci byly nahlíženy jako nepřirozené. Předpoklad krajinářského parku vychází z přírodního náboženství zdoby kolem roku 1700, v něm se formulovala změna poměru člověka k přírodě. Kolem roku 1724 stoupaly hlasy proti násilnému tvarování a symetrizování přírody. V roce 1729 vznikl v Chiswiku u Londýna při sídle Earla z Burlingtonu Ketův pokus o zahradu nového typu. V Roushamu u Oxfordu se Kentova zahrada zachovala dodnes (Pacáková – Hošťálková a kol., 2004). Stejně jako reakce a odpor k vžitým pravidelným formám zahrad se začal od začátku 18. století projevovat nezadržitelný pohyb ve směru snahy o přiblížení se přírodě a o její přenesení až k samému zahradnímu průčelí sídla. Zahradní zdi byly srtženy, aby se zahrady staly nedílnými částmi parků. Jejich design začal podléhat stále více a více přírodě (Hendrych, 2005). Krajinářský park zdánlivě respektuje reliéf krajiny, její vodní plochy, lesní porosty atd., neboť i tyto části pracně a nákladně zřizuje a upravuje do zamyšlené představy. Architektonizuje krajinu s ukončením souměrnosti a geometrizace. Vyzdvihuje malebnost a půvabnost, komponuje barevné skupiny keřů a stromů, počítá s jejich jarní a podzimní barevnou změnou. Rostliny a keře rozsazuje do nepravidelných skupin a pracuje s volnými, rozlehlými plochami trávníků.

Krajinářský park neboli také anglická zahrada je revolucí proti hegemonii architektury. Z anglické zahrady dvacátých let 18. století se vychází, že její myšlenka konečné harmonie s malířským citem k přírodě, a tím k volné přirozenosti, byla převzata v osvěcenské Evropě s velkým nadšením (Pacáková – Hošťálková a kol.,

2004). Přímký byly nově nahrazovány tzv. linií krásy ve tvaru písmene S, v domnění, že přírodní linie a tvary se vždy vinou a nejsou rovnoměrné, ve falešné víře, že příroda je neuspořádaná a náhodně chaotická, přestože i v té době již slavný a uznávaný filosof Jean Jacques Rousseau hovořil o přírodě jako o fenoménu, která nejen vytváří pořádek, ale i vyšší systém, který tento pořádek brání proti vnějšímu narušení. Nástup romantismu a končící doba osvícenství je moment, který lze právě na proměnách krajinných parků a krajinných úprav velmi dobře dokumentovat (Hendrych, 2005). Anglický park je krajinářský obraz, kde je do jednoho rámce zhuštěn větší počet krajinných výseků, takže jediným pohledem obsáhneme přírodní krásy, které jsou ve skutečnosti daleko rozptýlené (Otruba, 2002).

2.5 Styly historických zahrad a parků

Zahradní styly či slohy procházely stejným slohovým obdobím jako ve stejném období architektura. Architekti obvykle navrhovali zahrady, parky nebo sady, což bylo důležité pro jednotu díla.

2.5.1 Egyptská zahrada

Zahrady byly formální a uzavřené vysokou zdí i s domem, s nímž vytvářela nedílný celek. Byly pravidelně rozdělené přímými alejemi cypřišů, cedrů, platanů nebo datlovníků, které rostly kolem ústřední dvorní nádrže s lekníny. Rostliny byly pěstovány v přenosných kbelících, které byly souměrně uspořádány podle cest (Pacáková – Hošťálková a kol., 2004). Zahrady v tomto období sloužily především k zemědělským, kultovním i reprezentačním účelům a vznikaly hlavně v nížinách. Vodní nádrž často tvořila centrum zahrady a hlavní část zahrady se rozprostírala právě kolem nádrže. Nejobvyklejší součástí egyptských zahrad bylo stinné stromořadí, které je typické pro většinu egyptských zahrad. Zahrady byly obehnané vysokou zdí s jediným vchodem. Záměrné úpravy zahradní architektury v egyptské zahradě mají rysy, které si podržely úpravy sadovnické tvorby až do 21. století. Na zobrazeních egyptských zahrad je například zcela zjevná přesná symetrie výsadeb a úprav v částech a někdy i v celé kompozici, ačkoliv jiné objekty (osoby) na zobrazení symetrické nejsou. Není popisováno, zda byly egyptské zahrady vzhledově nebo dokonce úpravou rostlin symetrické, nicméně některé archeologické nálezy ukazují zbytky dokonale symetrické výsadby (Kavka, 1970).

2.5.2 Babylonská a syrská zahrada

Z Babylonské říše pocházejí první zmínky o okrasných zahradách. Ve srovnání s egyptskou zahradou byla vybudována většinou na návrších a byla rovněž zahradou formální. Flora byla obohacována rostlinami a dřevinami z dobových zemí. Směs zeleně byl doplňován z podrobených zemí. Specifickým druhem zahrady byla lovcí obora. O charakteru babylonských a syrských zahrad svědčí kamenné reliéfy a zprávy pečetí a tabulek klínového písma (Pacáková – Hošťálková a kol., 2004).

2.5.3 Perská a médská zahrada

Perský výraz pro park byl *pardes*. Tento výraz se objevuje jako *pairadeaza* v Avestě a v bibli je označením pro ztracený ráj. Peršané byli známí svou schopností kultivovat rostliny. Symbolický a mystický význam získal hlavně strom, který znázorňoval věčný život. Tento význam mají stromy dodnes. Zahrady byly formálního typu, ale často se spojovaly s oborou, která přecházela do krajinářského typu. Okolo hrobek významných osobností se v této epoše zakládaly háje (Pacáková – Hošťálková a kol., 2004). Tento typ zahrad byl založený na principech vody, stromů a pravidelnosti, představuje zahradu ráje. Čtyři části rajské zahrady symbolizují rozdělení světa čtyřmi vodními toky a jejich popisy se nalézají i v dílech řeckých a římských autorů. Perské zahrady hovoří o zahradě jako o ztraceném ráji. Za každý spáchaný hřích bylo na zem shozeno zrno písku a zahrada byla tak oním nalezeným rájem uprostřed pouště (Hendrych, 2005).

Perské zahrady mohou pocházet počátku období 4000 př.nl. Zahrada je s typickou osovou linií vytvářenou vodní nádrží nebo tokem a symbolizuje ráj, podobně jako je tomu u mnoha úprav zahrad ve starověku. Zdobená keramika z té doby zobrazuje typický plán perské zahrady. Obrys zahrady v Pasargad, postavený kolem 500 př.nl, je dodnes viditelný. Tento trend se projevil v zahradním umění větším důrazem na fontány a rybníky v zahradách (Khonsari, 1998).

2.5.4 Indická zahrada

Indická zahrada spadala do národní kultury a života. Nebyly to pouze přepychové královské zahrady, ale ve staré Indii byly taky městské veřejné sady. Rozsáhlé bazény do čtvercového tvaru sloužily jako lázně. Nechyběly ani zahradní pavilóny, které se stávaly místem posledního odpočinku. Pěstovaly se zde užitkové

i okrasné stromy a květiny byly určeny převážně pro krásu a potěšení duše. Kašmírské zahrady byly tvořeny terasovitě a jejich vodní systém byl napájen horskými prameny. Nejznámější zahrada Kašmíru Šalimar se nachází u jezera Dal, ležící ve východní části Šrínagaru a je přístupná lodí, jedoucí v několik metrů dlouhém kanále (Pacáková – Hošťálková a kol., 2004).

2.5.5 Čínská zahrada

Zahrady byly tvořeny básníky a učenici, kteří svoje představy nejdříve namalovali a pak je realizovali. Proto je tento typ zahrad bez znalosti čínského malířství nečitelný. Zprávy o první čínské zahradě je již z dynastie Han (207 př. Kr. – 200 po Kr.). Zahrady byly spíše krajinářské, nepravidelné, přírodní. Ve formě symbolu byla do čínské zahrady přenesena sama krajina. S tím koreluje tzv. nanizace, pěstování zákrsků a vytvoření miniaturní zahrady, což se pak plně rozvinulo v japonské zahradě. Ať už byly čínské zahrady malé nebo velké, nikdy nebyly stroze geometrické ani planě monumentální (Pacáková – Hošťálková a kol., 2004).

2.5.6 Japonská zahrada

Japonská zahrada je velmi podobná s čínskou zahradou. Stejně tak je zahradou krajinářskou, nepravidelnou, přírodní. (Pacáková – Hošťálková a kol., 2004). Smyslem je především vystihnout podstatu zahrady pomocí ornamentů i na těch nejmenších místech. Vytvářely se pískové nebo štěrkové plochy různých velikostí, které byly doplněny kameny a vodou. Zeleň v historické zahradě nemusí být vždy hlavní složkou. Existují japonské zahrady vytvořené jenom pískovanými plochami a kameny, a přesto jde stále o zahrady.

Japonské zahrady se rozdělují na čtyři hlavní typy. První je suchá, kamenná zahrada, v níž jsou sestaveny kameny pro vodopád nebo jezero se všemi podrobnostmi, ale voda je pouze naznačena rozsypaným pískem. Druhým typem je vodní zahrada, která je známá v nejrůznějších podobách. Další je zahrada literátů, která je prostá a malá. Posledním typem je čajová zahrada, která je nejcharakterističtější typickou cestou, co vede k čajovému domku. Říká se, že je to cesta vedoucí k osvícení. Většinou zahradu doplňuje čekárna, která má pramen, kamennou nádrž a lucernu. Smyslem bylo naplnění ducha skromnosti,

zdvořilosti, sebeovládání a jemnosti. Japonská zahrada byla tedy tvořena hlavně jako místo krásy, ale také jako oáza míru a klidu (Pacáková – Hošťálková a kol., 1999).

Pod pojmem japonské zahrady si můžeme představit suché zenové zahrady, vycházkové parky či zahrady s jezery, čajové zahrady, případně malé atriové zahrádky, do kterých Japonci dokázali vtěsnat svůj smysl pro estetiku. Zahrady se budovaly a byly inspirovány různými historickými skutečnostmi a podle toho se během různých období měnily i jejich formy, které vyjadřovaly nové filozofické či náboženské proudy, posun v sociální sféře apod. (Číhalovi, 2005).

2.5.7 Řecká zahrada

Z počátku se zahrada vypracovala ve styku s východní kulturou perské a médské zahrady ve vyhraněný typus formální zahrady. Zásady starořecké zahrady navazovaly většinou na výtvarné krétskomykénské kultury, jak možno odvodit z nástěnných maleb v Hagie Triadě nebo z uspořádání teras v archeologickém odkryvu paláce v Knossu. Jednotlivé zmínky u Homéra ukazují existenci posvátných hájů a užitkových zahrad při obydlí. V Homérově Odysseji byla Alkinova zahrada třídílná.

Stromy byly znakem jednotlivých božstev a u řeckých posvátných okrsků je snad ještě než vlastní chrám starší strom, např. Diův dub či Athénina oliva. Řecká zahrada měla z užitkových stromů nejen jabloně a hrušně, ale i granátová jablka, fikovníky nebo révu. V zahradách se vyskytovaly fialky, hyacinty, narcisy, lilie, šafrány, růže, zimoztráz, vavřín a také i mák. V Athénách již v 5. století př. Kr. existovaly skleníky. V helénistické době byly při palácích zakládány zahrady s fontánami a sochařskou výzdobou a peristylem, s pergolou, s květinami, ale i boskety, v nichž např. na ostrově Rhodu se nalézala i tak velká sousoší jako skupina Farnéského býka, která se nyní nachází v muzeu v Neapoli.

Pro historii zahrad zanechali řečtí přírodovědci nedocenitelná díla jako Theofrastův (373–288 př. Kr.) řecky psaný Rostlinopis o devíti knihách a spis Fyziologie rostlin o šesti knihách. Z Theofrastova díla vyšel jeden ze zakladatelů moderní botaniky Andrea Casalpino (1519–1603). Zatímco je od Theofrasta známo kolem 500 druhů rostlin, tak Dioskoridés (z druhé poloviny 1. století) jich uvádí přes 600 druhů rostlin. V roce 512 po Kr. bylo Dioskoridovo dílo ilustrováno – codex Anicianus – a vznikl tak vzor pro pozdější herbáře (Pacáková – Hošťálková a kol., 2004).

2.5.8 Římská zahrada

Římská zahrada patří do formálního typu zahrad se svým pravidelným půdorysem a symetrickou kázní. Starořímské zahrady navázaly na zkušenosti Řeků. U římského domu existovaly užitkové zahrady, ale v základě se v typu římského domu objevila již ve stupni atriu středová nádržka vody, která shromažďovala dešťovou vodu z vnitřního otevřeného nádvoří. Sloupy podpíraly oběžnou pultovou střechu. V zadní části domu bylo možné rozvinout vlastní zahrady s peristylem, která byla oživena bazénem, vodotrysky, sochami apod. V trávníku většinou stávala klec s ptáky. Trávník byl ozdoben hlavně květinami, keři a při větší rozloze i stromy (Pacáková – Hošťálková a kol., 2004).

Prostoru vládne centrální perspektivní osa, na niž navazují osy příčné, které podtrhují založení zahradních teras, dále zvýrazněných architektonickými prvky a dekorativní motivy, sochami, grotami, kuželkami a především schodišti. Celý prostor je vnitřně strukturovaný, není již jen prodloužením stavby. Zahrada je tak komponovanou scénou, která představuje stavbu pevnou a neměnnou scénou všech ročních období. Nejsou zde květiny ani stromy v přirozené podobě, jen pravidelné pásy a živé ploty stálezelených plotů (Hendrych, 2005).

V Římě existovaly především zahrady u vil za hradbami města. Původně šlo o venkovské statky, které ještě v tzv. zákonu dvanácti desek z poloviny 5. století nebyly nazývány vilami, nýbrž zahradami. V průběhu doby se právě předměstská vila stala místem odpočinku. Dominantním funkčním prvkem v těchto zahradách byla klidná hladina vody v bazénech, ale i voda proudící a tryskající, což bylo v pozdější době v italských zahradách charakteristické. V císařských zahradách a zahrad některých zbohatlíků a velkých osobností se nacházela ještě další samostatná část zahrady, která se nazývala paradisus, udržovaný jako divoký park s volně pobíhající zvěří. Byl obehnán vysokou zdí a sloužil jako loviště obora. Z nynější literatury je vidno, že práce zahradníka byla velmi ceněna a je typické pro přínos vodního prvku v římské zahradě, že existovala v Cicerově době funkce vodohospodáře, který pečoval o vodní systém římské vily. Římský dům míval přízemní místnost, která byla jenom s dveřmi, bez oken, vymalovanou iluzivními stromy, keři a rostlinami (Pacáková – Hošťálková a kol., 2004).

2.5.9 Byzantská zahrada

Navazuje na předchozí typ formální řecké zahrady, ale je prostoupena silným vlivem orientální nádhery a přepychu. Hlavním městem byzantské říše bylo Byzantion, dnešní Istanbul, po jehož dobytí roku 1453 byzantská říše zanikla. Byzantské zahrady byly nejen součástí císařského paláce, ale i veřejných budov. Do zahradních prostor byla zařazena rovněž sportovní plocha, na níž se hrálo s míčem koňské polo. Byzantské vodotrysky a vodní hříčky byly velkým uměním. Někdy ze zdrojů kašen tryskalo i víno. Kašny byly tvořeny z různobarevných mramorů, kde nechyběly kovové pozlacené stromy se zlatým ptactvem. U císařského trůnu stáli zlatí lvi. Ornamentalnost zahradní výzdoby a zahradních hříček přešla do typického produktu orientálního světa. Přesvědčivým pramenem pro byzantské zahrady jsou vyobrazení v dobových miniaturách (Pacáková – Hošťálková a kol., 2004).

Po celé období středověku, v období vývoje Evropy od počátku Byzantské říše v 5. století do začátku renesance ve 14. století, nedošlo k výrazným změnám v architektuře zahrady. Mezi evropskými národy sužovanými chorobami, vyčerpávanými loupeživými výpravami a válkami nebylo mnoho místa pro pěstování květin a okrasných dřevin. Obyvatelé se tísnili ve špinavých městech a sami sešněrovali své touhy a přání pod vlivem masově šířené ideologie. Středověké zahrady na sever od Pyrenejí, Alp a Balkánu, byly využívány především hospodářsky, což bylo mimo jiné dáno i středověkým náboženským purismem, který považoval za hříšné vše, co bylo pouze pro potěšení (Mareček, 1992).

2.5.10 Islámská zahrada

Hlavním tématem tradiční islámské zahrady je voda a stín, není divu, protože islám přišel a obvykle šíří v horkém a suché podnebí. Na rozdíl od anglické zahrady, které jsou často určeny pro pěší, islámské zahrady jsou určeny k odpočinku a rozjímání. Z tohoto důvodu islámské zahrady obvykle zahrnují míst k sezení (Lehrman, 1980). Všechny smyslové radosti dělaly ze zahrady ráj muslimů, protože islámská zahrada vychází z víry islámu, že nebe či ráj jsou zahradou. V perské a syrské zahradě jsou typickým prvkem pavilony opatřené terasou. Někdy jsou pavilony i dvouposchodové. Potřeba udržet krásu zahrady i v zimním období, vedla k výrobě zahradních koberců, které pokrývaly podlahy a stěny interiérů (Pacáková – Hošťálková a kol., 2004). V přímém kontrastu středověké Evropy stál svět Islámu, kde venkovní

prostor byl neoddělitelnou a nepostradatelnou součástí každého domu a života vůbec. Dobyť iberského poloostrova Maury počátkem 8. století dalo vznik celé řadě výstavných islámských zahrad v okupovaném Španělsku. Vznikly umělé zavlažovací systémy, voda byla důležitým a příjemným prvkem v krajině a zahradách (Hendrych, 2005).

2.5.11 Maurská zahrada

Zahrada formálního typu se silnou vodní složkou. Dodnes je dochována ve Španělsku, kam dospěl i vývoj islámského světa. Maurské zahrady vstřebaly rychle to, co v oblasti Malé Asie zanechala byzantská říše. K filigránskému kouzlu islámské architektury se štíhlými sloupy, někdy i sdružených sloupů, s jedinečností sloupových hlavic a s jejich malebnou podkovou elipsovitých klenebních oblouků, je nejvýraznějším znakem maurských zahrad důraz kladený na jejich střední ose. Ta je zdůrazněna většinou linií vodního kanálku, nad nímž jednotlivé vodotrysky vytvářejí klenbu, nebo zdůrazněním středu plochy, podtrženým dominantní kašnou, často o několika patrech okrouhlých vodních míst.

Charakteristickým prvkem Maurské zahrady je loubí, glorieta nebo tzv. malý ráj, který vznikl z perského pavilonu a bývá sevřen do kruhu vysazenými cypřiši, které byly tvarované tak, aby vytvářely klenbu. Velmi oblíbená byla terasa s výhledem na zahradní plochu, kde na trávníku byly rostliny v kbelících, do nichž se zasazovaly malé palmy datlovníků. Zahradní plochy byly dál zdobeny nejrůznějšími druhy růží. Vonné aromatické keře se nacházely před stříhanými myrtovými stěnami, zaváděla se popínavá zeleň. K ušlechtilým jabloním přibýly mandloně a pomerančovníky. V zahradách se uplatnila krása pávů i libost zpěvného ptactva. Voda byla užita v kaskádách, vodních schodech i v klidných velkých plochách.

Zvláštní kouzlo zahradního umění Maurů zaznívá ještě ve zprávách o perských zahradách z úst benátského cestovatele Marca Pola, z jeho vyprávění o ráji Starce z hory, k němuž Mandeville dodává, že šlo vlastně o království kněze Jana. Cestopisy Marca Pola a Mandevilla byly přeloženy do češtiny v době vlády Karla VI. (Pacáková – Hošťálková a kol., 2004).

2.6 Vývoj zahradního umění v České republice

První zmínky zahradního umění v našich zemích, kdy se zahrady začaly navrhovat a tvořit jsou registrovány od 12. století.

2.6.1 Středověká zahrada

Vznik prvních zahrad u nás byl zaznamenán ve středověku a souvisel s počátečním rozvojem osídlení (Pavlátová a kol., 2004). Nejstarší zpráva o zahradě je z roku 1130, která v té době sloužila především zábavě a odpočinku. Kníže Soběslav I. daroval vyšehradským kanovníkům zahradu v předměstí na nižší části Vyšehradu, aby sloužila k letním procházkám (Dokoupil, 1957).

Typickým příkladem středověké zahrady jsou klášterní zahrady, umístěné nejčastěji uvnitř rajského dvora klášterního souboru. Tyto jednoduché zahrady, s klidným nerušeným prostředím, byly ve většině klášterů (Dokoupil, 1957). Hradní zahrady pro svůj malý rozsah obsahovaly léčivé rostliny, zeleninu a byliny vhodné pro hradní a klášterní kuchyni (Pacáková – Hošťálková a kol., 1999). Zahrady s léčivými rostlinami také vedle svého hlavního účelu sloužily k odpočinku. Každý druh jednotlivých bylin měl svůj vlastní záhon. Celá zahrada pak byla členěna do pravidelných polí (Dokoupil, 1957). Okrasných rostlin bylo velmi málo a záhony byly uspořádány pravoúhle kolem studny nebo kašny umístěné uprostřed. Šlo tedy v tomto období o formální typ zahrady (Pacáková – Hošťálková a kol., 1999).

V okrasné středověké zahradě je typické, že každé jednotlivé pěstované rostlině zůstává její osobitá krása. Zahrady byly často bez architektonických doplňků, pouze oseté trávnikem, osázené květinami, a to nejvíce růžemi, liliemi, fialkami nebo konvalinkami. Z ostatních květin kvetly v rajském dvoře často pivoňky, orlíčky, kosatce, narcisy a macešky (Pavlátová a kol., 2004). V zahradách byla zřizována i dřevěné lavičky, kamenné kašny, loubí s popínavými růžemi, ale taky větší stavby jako gloriety nebo věže. Výběr druhů rostlin a keřů byl velmi omezený (Dokoupil, 1957). Zahrada měla silně symbolický a alegorický význam, například bílá lilie znamenala neposkvřenost Panny Marie, bílá růže značila Pannu Marii jako královnu nebes a červená růže znamenala prolitou krev Ježíše Krista (Pavlátová a kol., 2004). Zahrada byla oplocena do jednotlivých částí mřížovím, nízkým plůtkem nebo stříhanou vegetací podle druhů rostlin. Tím se pak oddělilo

herbárium s léčivými bylinami, pomerium s ovocnými stromy, gardinium s bylinami a rostlinami, které byly potřebné v kuchyni a viridarium, což byla vlastní okrasná zahrádka, která byla součástí ovocného sadu. Samostatnou plochu měla zelinářská zahrada, vinice, chmelnice a také štěpnice, která často sloužila jako hřbitovní prostor. V pozdějším středověku se začali v zahradách navrhovat stříhané stěny tvarované do bludišť. Přibývalo ozdobných stinných stromů, oblíbené bylo granátové jablko, olivovníky, fíkovníky, vinná réva a lípa (Pacáková – Hošťálková a kol., 1999). Praha měla svou významnou bylinářskou zahradu již ve 14. století v době vlády císaře Karla IV. Založil ji florentský lékárník Angelo, jako záhony pravidelně členěný prostor pro užitek i potěšení. Podobné dobové zahrady byly členěny loubími a plůtky, nechyběla zděná sedátka, kamenné kašny, zdobné klece s ptactvem a ani větší stavby v podobě glorií a věžic (Hendrych, 2005).

Zahradní skladba byla především zaměřena na vytvoření prostředí pro duchovní chvíle a na vytvoření malých přírodních detailů, například podrobností okrasných květin a celkového barevného účinku, zatímco rozvržení sadového prostoru bylo spíše dokladem racionálnosti středověké organizace (Dokoupil, 1957). Později byly rozsáhlejší okrasné zahrady zakládány na příhodných plochách i ve větší vzdálenosti od obydlí a byly většinou chráněny pevnou zdí. Častým doplňkem těchto zahrad byla fontána nebo věž. Ve středu nebo v okrajové části pozemku se nacházely rybníky, klece s ptáky apod. U bohatších majitelů nechyběli volně se pohybující pávi, bažanti nebo koroptve. V oborách a vinicích byly budovány drobné domky, z nichž se později vyvinuly vícepodlažní letohrádky (Dokoupil, 1957). Louky pod hradem nebo za vodním příkopem byly vyhrazeny rytířským kláním, turnajům a hrám. Panské lovecké obory sloužili především honitbě, oblíbené zábavě šlechty (Pavlátová a kol., 2004).

2.6.2 Renesanční zahrada

Renesanční zahradní umění vzniklo v Itálii na začátku 15. století. Proniklo k nám prostřednictvím zahradních umělců, kteří byli povolány k nám na práci nebo přes sousední i jiné vzdálené země jako je Holandsko. Zahradní umění nebylo u nás zasaženo tolik renesancí jako architektura (Dokoupil, 1957).

Klasickou formální renesanční zahradu tvoří vyváženost, pravidelnost a osovost (Pacáková – Hošťálková a kol., 1999). Jednoznačná skladba tvarů, prostorů a pravidelný rytmus, harmonie a jasná tektonika střídá středověké zahradní umění. I když se nezachovala žádná naše renesanční zahrada v původní podobě, literatury dokazují, že zásady renesančního umění se znatelně projevíly také v našich zahradách. Změnily celkové pojetí svého prostorového uspořádání i tvary svých detailů. Byly vytvořené více architektonickým dílem z přírodních prvků než součástí přírody (Dokoupil, 1958). Teoretik renesančního umění Leone Battista Alberti vyslovil tezi, že zahrada je pokračováním domu, která tvoří se stavbou jeden nedílní a harmonický celek (Pacáková – Hošťálková a kol., 1999). Stejně jako v italské renesanci se projevuje u nás snaha vytvořit základní prostorový vztah mezi zahradou a stavbou. U nás se zahrada a dům zatím moc neovlivňovala jako v Itálii a setrvala částečně ve středověké odloučenosti. Během vývoje pak vytvářely architektonickou jednotu (Dokoupil, 1958).

Nejhlavnějším rysem renesanční zahrady je architektonická vázanost se sítí pravoúhlých cest, které jsou doplněny stříhanými plůtky a stěnami ze stálezelených keřů. Půdorys renesanční zahrady vycházel z užitkového charakteru středověké zahrady a měl vzhled šachovnice. Jednotlivé obrazce měly různou náplň, buď to byla prostá travnatá plocha nebo broderiový ornament ze stříhaného buxusu, květiny nebo užitkové rostliny, stříhaný labyrint, bazény, fontány, altány nebo vyhlídková návrší (Pavlátová a kol., 2004). Dům se zahradou spojovaly sloupové galerie, které vedly z přízemí domu nebo paláce do otevřené zahrady. U domu se nacházel plochý květinový parter, která působil jako barevný koberec. V tomto období se pěstovalo velké množství různých rostlin. Bylo také dováženo plno cizokrajných výpěstků ze zámořských výprav. Specifickou část renesanční zahrady tvořil bosket, hustě vysázený lesík stromů, který poskytoval stín. (Pacáková – Hošťálková a kol., 1999). Pěstovaný sortiment dřevin a keřů zahrnoval stálezelené druhy, jehličnany a listnaté rostliny. K základním patřily především vavříny, zimostráz, cesmína, myrta, stálezelený dub, cypřiš a borovice pinie (Pavlátová a kol., 2004). Velmi oblíbené bylo loubí, na kterém se pnul břechťan a vinná réva. Zahradní architekturu tvořily voliéry, altány, pavilony a jejich součástí byly dřevěné kbelíky nebo keramické nádoby s rostlinami rozestavěné podél cest (Pacáková – Hošťálková a kol., 1999).

Důležitou částí renesanční zahrady byl vodní prvek, který byl využíván často jako bazén, kašna nebo fontána. Oblíbeným prvkem v zahradě byly grotty, což jsou umělé jeskyně, které byly zdobeny z přírodního materiálu, později také nymfeum a vodní divadlo s okrasnými vodními prvky (Pavlátová a kol., 2004). V pozdější fázi umění těchto zahrad začaly navazovat obory, v nichž se chovala lovná zvěř a ptactvo. Součástí zahrad bývaly štěpnice ovocných stromů s třešněmi, švestkami, broskvoněmi, mišpulemi, mandloněmi a kdoulí (Pacáková – Hošťálková a kol., 1999). Cestní síť byla ohraničena stálezelenými rostlinami, většinou cypřiše, které dávaly stín. Řady stromů byly uspořádány do linií, stromořadí pravidelných roztečí. Vegetace vytvářela tvary běžné ve stavební oblasti, jako kruhy, polokruhy a jiné geometrické figury. Pěstují se rostliny s medicínálními hodnotami, tvarují se kvetoucí živé ploty z lísek propletených růžemi nebo granátovníky (Hendrych, 2005).

Mezi nejznámější renesanční zahrady patřila medicínská vila v Caregii u Florencie, papežská zahrada u Belvedere v Římě, zahrady u vily Lante u Bagnaia, při vile Caprarola u Viterba a mnoho dalších (Pacáková – Hošťálková a kol., 1999). Architektonicky výjimečným a prostorově dobře zvládnutým dílem renesanční zahrady u nás byla pražská Královská zahrada Ferdinanda I. Přesto že byla založena mimo rezidenční komplex a oddělena od něj hlubokým příkopem, podařilo se jej plně nahradit stavbou letohrádku královny Anny, italským architektem Paolem della Stellou kolem roku 1538. Tím bylo založeno důležité kompoziční jádro již obezděné zahrady a vznikl tak architektonicky ucelený prostor, s centrální hloubkovou osou vycházející od vstupu ve středu arkády stavby (Hendrych, 2005). Arkády Letohrádku zdobí černé figurální reliéfy s náměty z historie a z antické filozofie. Reliéf s postavami Ferdinanda I. a královny Anny Jagellonské vyjadřuje dedikaci Letohrádku milované manželce (Vávrová, 2003).



Obr. č. 1: Pražský renesanční letohrádek královny Anny. Zdroj: Vávrová, 2003

Plno archivních zmínek o existenci kuchyňských, bylinářských a okrasných zahrad u sídel na našem venkově i ve městech dokazují o tom, že zahradní umění v renesanci nebylo u nás záležitostí královského dvora. Málou které z nich zachovalo své architektonické prostředí (Dokoupil, 1958). Pozoruhodným příkladem zahrady u venkovského šlechtického sídla je zahrada dochovaného rožmberského vodního letohrádku Kratochvíle u Netolic, který sloužil jako občasný letní pobyt. Pro Viléma z Rožmberska byl vybudovaný v letech 1583–1589 vlašským architektem Baltazarem Maggi z Arognia podle vzoru lombardského kasina. Ale tomu se budu dále věnovat více v praktické části. Renesanční zahrada dosáhla jasného, čistého výtvarného výrazu a připravila půdu období zahradní tvorby v manýrismu.

2.6.3 Manýristická zahrada

Koncem 16. století a začátkem 17. století se renesanční sloh velmi rozrostl a vznikl tak manýristický sloh. Manýristická zahrada je tedy zahrada konce renesance s jemným odlišením. Přičleňuje se k pojmu renesance jako její pozdní subjektivní stadium (Pacáková – Hošťálková a kol, 2004). Z architektonických detailů lze posoudit, že významná manýristická zahrada vznikla při zámku

v Brandýse nad Labem. Pro Rudolfa II. Roku 1602 tam postavil E. de Vaccani terasy, letohrádek a míčovnu. Zahrada byla situována mimo zámek, s jehož opevněním ji spojoval můstek. Roku 1639 byla však zahrada z větší části zničena a dodnes se zachovala pouze zeď terasy s kamenosochařskou výzdobou (Vlček, 1994).

Charakteristická zahrada manýrismu se vyskytuje ve Florencii v zahradě Boboli u medicéjského paláce Pitti a zejména zahrada vily d'Este v Tivoli, kde se uplatnily dva hlavní rysy italské manýristické zahrady. Terasovité řešení ve svahu s využitím rovných cest a schodišť, a nadměrnost vodních prvků, které jsou koncipovány v kaskádách, vodních schodech, vodotryscích, kašnách a ve složitých mechanických hříčkách. Voda spojená se zvukovým efektem dovršila v konstrukci vodních varhan. Následně se voda zklidňuje v hladině rybníků a bazénů. Dominující rondel uprostřed zahrady vysázený z cypřišů přesahuje nad drobnými zídkami a plůtky tvarované zeleně.

Zcela neobyčejným příkladem v tomto období je alegorická zahrada u italského Bomarza, která zevšeobecnila zahradní myšlenku s neobvyklým přírodním terénem a vytvořené Sacro bosco – Svatý les, který je doplňován architekturami, sochami, vázami a pěšinami s přízračnou grottou, znamená ve vývoji zahradního umění jako příznačný uzlový bod (Pacáková – Hošťálková a kol., 1999). Dalšími příklady manýristických zahrad je Libosad zvaný Květná zahrada v Kroměříži, zámecká zahrada v Českém Krumlově nebo Valdštejnská zahrada v Praze (Pavlátová a kol., 2004).

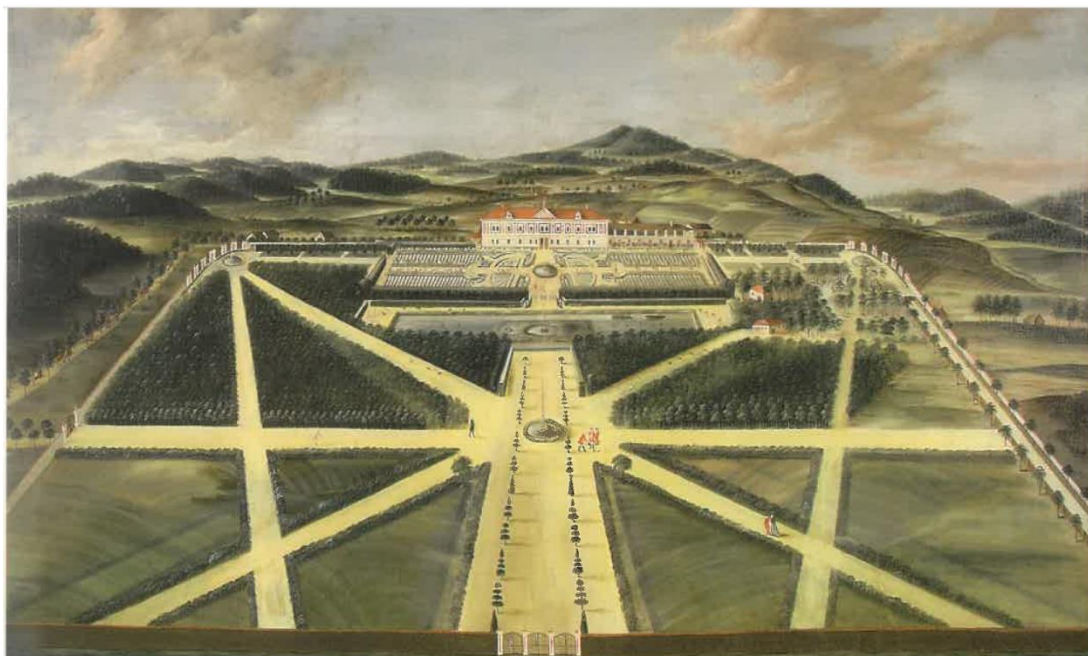
2.6.4 Barokní zahrada

Rozvoj zahrad v období baroka charakterizuje v našich podmínkách nesmírná bohatost jak v četnosti, tak i ve výrazu. Vývojově navázal na manýristické zahradní kompozice na konci 16. století (Pavlátová a kol., 2004). Barokní zahrada se vyznačuje pravidelností, která je obohacována složitými dekorativními ornamenty na zahradním parteru, složeném z prolamovaných křivek, které jsou vytvořené z tvarovaných dřevin (Kratochvíl, 2008). Barokní zahrada je typickou zahradou formálního typu. Oproti přesně vymezené renesanční zahradě spojuje barokní zahrada své části v jednotný dynamický efekt (Pacáková – Hošťálková a kol., 1999).

Barokní zahrada je vnímána hlavně jako reprezentační prostor, který zdůrazňuje šlechtitost, bohatství a moc. Základním motivem barokní kompozice proti rytmické členitosti renesanční zahrady je výrazná osovost. Zámecká stavba je jejím ústředním motivem a zakončením hlavní osy. Parter je obklopen vysokou stěnou keřovité zeleně, obvykle výrazně tvarované, který je ozdobený fontánami. Zdůrazňuje tak hlavní záměry prostorové koncepce a zároveň skrývá intimní zákoutí pravidelně vysázených bosketů. Architektonický rámeček zahrady je tak výrazný, že vlastní zahrada jen dotváří stavební prostředí. Existují pak další prvky, které mají největší podíl na variabilitě slohového typu zahrady, a tím je terénní útvar a vodní prvek. Nejvýznamnějším přínosem barokní zahrady je její pronikání mimo vlastní ohraničený rámeček daleko do krajiny. Zahrada vybíhá stromovými alejemi a váže se s městem, s lesem, se stavebním objektem a s celou okolní krajinou (Dokoupil, 1958). V zakládání krajinářských zahrad, architektuře i v umění se často používá zrcadlová souměrnost na středovou osu. Oblíbenými motivy v baroku byla voluta a mušle (Cichrová a kol., 2008).

Barokní zahrada má v celé evropské půdě dva základní typy. Italskou členitou zahradu se stoupajícím terénem s pohybem vodních kaskád a fontán, s dalekými, úzkými průhledy, s tvarově bohatou vegetací, a francouzskou zahradu širokých plošných rozměrů, s klidnými plochami bazénů, s přesnou formovanou vegetací, která tvoří jeden organický celek s okolní záměrně upravenou krajinou. V obou případech šlo o zahrady formální (Pavlátová a kol., 2004). V našich zemích měla barokní zahrada své specifické podmínky – vyrostla na základě renesančních zahrad, které byly často vytvořené rodilými Italy. Prostředí italského výtvarného názoru nezmizelo, ale setkalo se s novým francouzským názorem a obdivem ke španělskému a francouzskému dvoru. Střetnutí obou názorů se pak odehrálo v krajině malého měřítka a mírného výrazu. Rozdíly francouzského a italského typu se v našem prostředí vzájemně vyrovnávaly a zároveň doplňovaly s dědictvím renesanční zahrady (Dokoupil, 1958). Zahrada byla v závěru osy ukončena architektonickým motivem nebo přecházela do obory a volné krajiny. Průhled ven ze zahrady byl směřován na významný bod v krajině, který představoval například lovecký zámek, kaple nebo mohutný strom. Nedaleko Českého Krumlova u zámku v Červeném Dvoře byla založena v 16. století rožmberská obora, který pak byla za Schwarzenberků rozšířena a upravena v průběhu 18. století v pravidelně řešenou

bohatě vybavenou francouzskou zahradu. Její podobu dokládá historický plán z roku 1760. Pravidelná barokně klasicistní zahrada měla charakteristickou dispozici v podobě hvězdicové cestní sítě, která se rozbíhala od středového bazénu (Pavlátová a kol., 2004).



Obr. č. 2: Veduta zámku Červený dvůr z roku 1760. Zdroj: Pavlátová a kol., 2004

V Praze se zakládaly rozměrné plošné zahrady s nízkými terasami, které pak vytváří podnož ústřednímu motivu paláce. Například před koncem 17. století nechal vybudovat hrabě Šternberk zámek v Troji a následně po roce 1689 založil Jiří Seeman zahradu. Vliv francouzské dispozice je zřetelný i v pražské Královské zahradě nad Jelením příkopem. Na osu zahrady, kde leží na nejvyšším bodě letohrádek, navázala krátká příčná osa podél nové jízdárny k mostu. Od roku 1728 byl upravován rozsáhlý parter, který kruhovými schodišti nízkých teras s fontánou uprostřed vyústíje do třiramenné cesty. Ta dále navazuje na zahradu před letohrádkem, jejíž renesanční smysl je již zcela zrušen (Dokoupil, 1958).

Pro baroko je typické toto rozvedení jeho formálních prvků z rámce uzavřené zahrady do volné krajiny. Vyznačuje tak nastávající další vývoj zahrady, která opouští dosavadní omezený prostor a začleňuje se do rozsáhlých přírodních oblastí ve smyslu romantického stylu.

2.6.5 Klasicistní a romantická zahrada

Na konci druhé poloviny 18. století se mění architektonická forma barokní zahrady ve smyslu filosofických idejí. Začínají se uplatňovat základní myšlenky návratu k přírodě a stávají se dalším ukazatelem pro zahradní vývoj (Dokoupil, 1958). Zahradní tvorba tohoto období je přirozenou reakcí na geometricky vázanou formální pevnost barokní zahrady, kde zahradní umění nalézá vzor ve volně pojaté anglické krajině (Pacáková – Hošťálková a kol., 1999).

Kompozice zahrady v 19. století je zcela odlišná od dosavadního historického vývoje. Již to nejsou přehledné reprezentační květinové partery a společenské terasy, nastupuje pozvolna přírodní prostor s dalekými průhledy k vyhlídkovým gloriétům po cestách, které se vyskytují podél zasněných zákoutí. Anglické krajinářství, které přechází nejen přes Německo, ale i přímo studiem v Anglii nebo k nám povolaných odborníků, přináší tvorbu přirozených přírodních scénérií, kde architektura je jenom drobným motivem. Zahrada opouští dosavadní architektonický základ, neklade důraz na přehledný blízký prostor parteru, ale zabírá hektarové rozlohy krajiny. Dosahuje rozsáhlejšího účinku zahrad vrcholného baroka a spojuje jej nově s poměrem moderního člověka k volné přírodě (Dokoupil, 1958).

Znaky klasicismu, chrámky, sloupy, vázy či antické ruiny jsou postupně nahrazeny upomínkami, památníky významným osobnostem, pomníčky a náhrobky a dosud klasicistní stavby mění svůj slohový výraz i své zaměření. Antický chrámek nahrazuje gloriét přátelství nebo antickou ruinu nahrazuje hradní zřícenina. Malé vesničky, holandské statky apod. jsou dokladem romantismu. Tyto snahy směřují k úplnému odklonění od formálních zahrad (Kratochvíl, 2008).

Postupně tak zaniká klasicismus a začátkem 19. století nastupuje romantická zahrada. Do této doby se vše nazývalo zahradou, nyní se vytváří volná prostorná krajina. V zahradě Kinských v Praze jsou empírové stavby usazeny již v romanticky laděném parku sentimentálního pojetí. Obdobně je taky v Kostelci nad Orlicí, v Jinošově, v Čechách pod Kosířem a jinde (Pacáková – Hošťálková a kol., 1999). Zahrady se v tomto období člení na menší intimnější zákoutí doplněné o dekorativní historizující stavby. Romantická zahrada je především místem širokých travnatých ploch s půvabnými rysy a se skupinami stromů vysázených s dojmem romantické přírodní scény. Průhledy mezi stromy se otevírají na chrámy, mosty, jezera nebo

památníky. Naše zahrady a parky se v této době díky velké sběratelské zálibě vzácných i exotických rostlin obohatily o kamélie, pěnišníky, hortenzie, šácholany, divizny, cínie, liliovníky, jiriny, chryzantémy nebo čínské astry. Z toho pak vznikaly mimořádné sbírkové parky, které se nazývají arboreta (Pavlátová a kol., 2004).

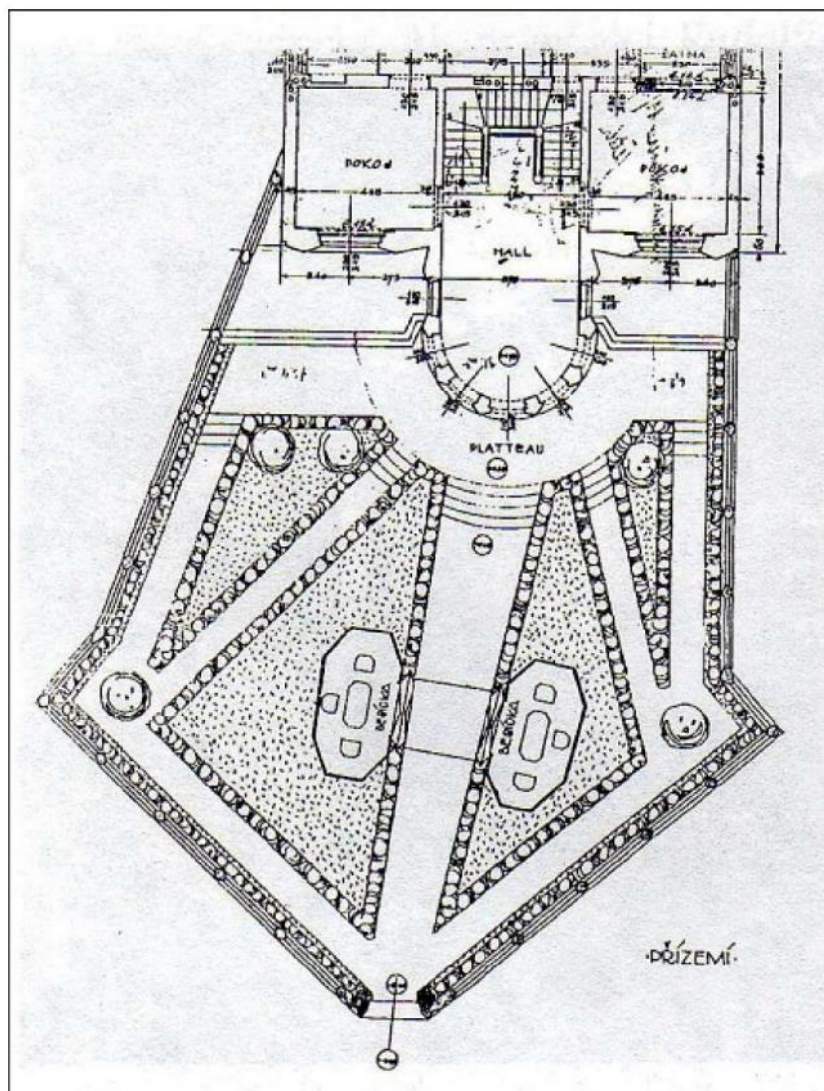
2.6.6 Secesní zahrada

Začínají se objevovat na přelomu 19. a 20. století. Vychází z principu negace historismu (Mareček, 1992). Vrací se pravidelné a čisté rozvržení. Zahradní architekti hledali prvky v architektuře domu, které by mohla převzít a rozvést zahrada.

Zajímavým příkladem tohoto období je secesní stavba vily, kterou si postavil v letech 1910–1912 sochař František Bílek v Praze u Chotkových sadů. Dům má první plochou střechu u nás a zahrada byla stupňována na plochách se secesním dekorem květinových výsadeb. Solitérní dřeviny jsou dnes již značně přerostlé a pohled se od doby největší slávy značně změnil (Pacáková – Hošťálková a kol., 1999).

2.6.7 Kubistická zahrada

V roce 1912–1913 vznikla kubistická zahrada v Praze při řešení Kovařovicovy vily pod Vyšehradem. Josef Chochol vytvořil na malém pozemku ojedinělou zahradu, která leží na mírném svahu. Zformoval zde ostré protáhlé trojúhelníkové fasety, nakloněné v duchu skulptivní formy kubismu, a to jak v rastru trávníků, tak v jejich lemování. Toto dílo převyšuje zahradní umění Josefa Gočára a dalších architektů (Pacáková – Hošťálková a kol., 1999).



Obr. č. 3: Půdorys pražské kubistické zahrady u Kovařovicovy vily. Zdroj: Pacáková – Hošťálková a kol., 1999

2.6.8 Funkcionalistická zahrada

Jen z prvních příkladů tvoří terasovitá zahrada, vybudovaná v roce 1923 ve Zbraslavi u Prahy podle projektu Jaromíra Krejčara pro spisovatele Vladislava Vančuru. Typická zahrada postavená v roce 1933 v tomto slohovém období je u vily projektované Karlem Simonem Na přesypu v Troji v Praze. Na levé straně pozemku od vstupní brány se rozkládá ovocná zahrada. Na pravé straně je řešena okrasná část s jehličnany, s buky a platany, přičemž oplocení lemuje řada bílých topolů (Pacáková – Hošťálková a kol., 1999). Nebo také v pražském Podolí Na Podkovce, kterou navrhl a vytvořil Karel Stráník.

2.6.9 Moderní zahrada

Moderní zahradu charakterizuje jednotu architektury domu a jeho pokračování v zahradě. Z požadavků rekreace a zdravého životního prostředí se vytváří ze zahrady prostor, v němž by se propojil život z interiéru domu do exteriéru přírody. Cílem moderní zahrady je nenechat se zlákat širokou nabídkou, kterou nabízejí obchodníci i kterou nabízí historie a udržet tak dům i zahradu v jednotné architektuře.

Naše století se zarazilo na slabé údržbě zahradního umění a obrovská stavební činnost posledních desetiletí v našich sídlišťích přinesla celostátně jen malé výsledky v tvorbě odpovídající významu a ekologické potřebě nové zeleně. V současné neradostné ekologické situaci by mělo být zahradní umění plně rozvinulo, aby jeho bohatá vývojová linie nezůstala bez pokračování (Pacáková – Hošťálková, 1999).

Kalusok (2004) uvádí, že si architektoničtí umělci hrají s intenzitou vnímání a přírodní zkušenosti pozorovatele korespondují s efektem vznešenosti v přírodě. V devadesátých letech 20. století se v zahradách nezaobírají jen architekti a sochaři, ale také i umělci z ostatních oborů, jako jsou například malíři, fotografové. Ve 21. století by se měli zahradní architekti spíše více věnovat zazeleňování sídlišť. Ekologie životního prostředí nabízí k výsadbě zeleně ve městech. Příkladem je stanice pražského metra Malostranská, sídliště Prosek v Praze nebo Lesná v Brně.

2.7 Ochrana památek zahradního umění

Ochrana památek zahradního umění spadá díky své historie do oblasti památkové péče, a nikoliv do sféry ochrany přírody, jelikož jde o architektonizované útvary. Speciální problematiku péče o historické zahrady řeší na mezinárodní úrovni Florentská charta, vyhlášená organizací ICOMOS (Mezinárodní rada pro památky a historické lokality) u UNESCO v roce 1981. Ochrana historických zahrad, parků i sadů a péče o ně má být ve smyslu Florentské charty součástí zastavovacích plánů, plánovacích dokumentů a územního plánování. Podle odborných expertů musí zodpovědná místa učinit opatření finančního rázu k zajištění údržby, konzervace, restaurování a po případě restituce historických zahrad, parků a sadů. Ochranu památkových celků doporučoval již na počátku tohoto století čelný představitel středoevropské památkové péče Max Dvořák. Od té doby také stále více stoupal

zájem o ochranu souborů, městských památkových rezervací, a nakonec i o krajinu v rámci krajinných zón (Pacáková – Hošťálková a kol., 2004).

Historické zahrady a parky jsou předmětem ochrany a údržby, a to ve stejné míře jako památkové objekty. Ochranu zajišťuje Florentská charta (Jančo, 2009). Ochrana historických zahrad řeší hlavně údržbu, obnovu, konzervaci, restaurování a pasportizaci (Poláková, 2007). Historická zahrada, která vyžaduje obnovu, musí nejdříve pojit identifikací a poté inventarizací. Identifikací zahrady se rozumí zpracování rešerše, určení významu památky a hodnotících kritérií, stanovení postupů a následná pasportizace (Olšan a kol., 2015).

V současné době se ve stále větší míře projevuje nutnost vhodných opatření na ochranu a zachování přirozeného rázu krajiny tam, kde dochází k její destrukci civilizační činností. Nejedná se o ztráty kulturních hodnot krajiny. Dnes si tento negativní dopad již začali uvědomovat i někteří investoři a na základě ze zákonů jim uložených povinnosti se podílejí na zpracování takových postupů, které v maximální možné míře upřednostňují i ochránářská hlediska. Zdaleka se tedy nejedná jen o ochranu historických zahrad, parků a historických krajinných celků, ale o komplexní ochranu krajinného prostoru jako kontinuálního systému krajiny (Hendrych, 2005).

Ochrana kulturních památek se v Evropě dostala do centra pozornosti vlád států v 19. století. Byl definován hlavní cíl památkové péče, že se musí ve veřejném zájmu uchovávat specifickou součást kulturního dědictví, a to pokud možno co nejdéle v původním stavu, na původním místě a v původním prostředí, aby se minimalizovalo zkreslování jejich vypovídající hodnoty. Ústavním základem pro ochranu kulturních památek je článek 34 odst. 2: Listiny základních práv a svobod, jímž se zaručuje každému právo přístupu ke kulturnímu bohatství, a článek 35 odst. 3, podle něhož nikdo nesmí při výkonu svých práv ohrožovat ani poškozovat životní prostředí, přírodní zdroje, druhové bohatství přírody a kulturní památky nad rámec stanovený zákonem.

Zákon č. 20/1987 Sb., o státní památkové péči v § 9 odst. 1–4 definuje problematiku ochrany a užívání kulturních památek. Ze znění zákona je zřejmé, že povinnost pečovat o kulturní památku má jednoznačně vlastník památky, případně

osoba nebo organizace, která památku užívá. Je zde také zmíněna povinnost občanů a organizací, kteří nejsou vlastníky kulturní památky, aby se vyvarovali počinání, které by mohlo ohrozit kulturní památku. Pojmy historická zahrada nebo historický park v zákoně nejsou uvedeny.

2.7.1 Athénská charta

V Athénách roku 1931 se konala mezinárodní konference památkových teoretiků a restaurátorů, která byla svolaná komisí pro mezinárodní duševní spolupráci. Uzavřela se tak Athénská charta o restaurování historických památek, která je mimochodem prvním mezinárodním dokumentem památkové péče. Doporučuje a akceptuje projevy obnovy a restaurování památek (Petzet, 2004). Především se v ní doporučuje, aby bylo zachováno původní využití památek, které jim zajišťuje životní kontinuitu, a aby bylo určení památek vhodné a zajišťovalo jim jejich historickou a uměleckou povahu (Pacáková – Hošťálková a kol., 1999).

2.7.2 Benátská charta

Benátská charta je mezinárodní chartou o zachování a restaurování památek a sídel. Byla schválena na mezinárodním kongresu architektů a techniků památkové péče, který se konal v Benátkách (Štulc, 2014). Přezkoumává zásady Athénské charty, aby je mohli prohloubit a zdůraznit jejich význam v novém dokumentu (Petzet, 2004).

Mezinárodní dokument obsahuje definici historických památek, konzervace a restaurování. Dále věnuje pozornost péči o památky, zachování památek a některým prvkům, které jsou nedílnou součástí památek. Nejvíce je kladen důraz na samotné restaurování, kde je uvedena definice a kde řeší hodnotné přínosy. Na konci popisuje památková sídla a práci na archeologických vykopávkách.

Líbal (1995) se domnívá, že benátská charta je jedním z nejdůležitějších dokumentů kulturního života lidstva. Nejvýznamnějším procesem pro ochranu historického zahradního umění bylo rozvedení benátské charty do florentské charty (Vošáhlík, 2001).

2.7.3 Florentská charta

Ve Florencii dne 21. května 1981 se mezinárodní výbor pro historické zahrady a lokality rozhodl na svém zasedání vypracovat chartu pro ochranu historických zahrad jejich údržbu, obnovu, ochranu, konzervaci a restaurování (Jančo, 2009). Florentská charta vyhláší ve svých pětadvaceti článcích ta nejzávažnější doporučení pro obor historických zahrad. Ve smyslu soudobého světového trendu v hodnocení významu a podstaty památky je ve Florentské chartě zdůrazněna nezbytnost zachování autenticity, která je spolu se správnou interpretací jedním ze základních předpokladů uchování památky v její originalitě a historické podobě (Otruba, 2002). Ke všem definovaným činnostem se musí přihlížet současně, oddělení jednotlivých úkonů by zapříčinilo narušení celku (Poláková, 2007).

Florentská charta definuje historickou zahradu jako architektonickou a vegetační kompozici, která je z hlediska dějin nebo umění celospolečensky významná. Označení historická zahrada náleží stejně tak malým, drobným zahrádkám, jakož i rozsáhlým tvarovaným nebo krajinářským parkům. Materiál historické zahrady je především rostlinný, tudíž živý a jako takový pomíjivý a obnovitelný. Do architektonické kompozice historické zahrady patří její plán, včetně vegetační složky, a její reliéf, její rostlinná hodnota, dřeviny, jejich objem, barevnost, rozmístění, vzájemné poměry, stavební či dekorativní prvky zahrady i její tekoucí i stojaté vody (Jančo, 2009). Dále charta popisuje využití historických zahrad a jejich revitalizaci. Jakmile se stane, že zahrada úplně zanikne, nelze pak realizovat rekonstrukci tak, aby zahrada mohla využívat termín historické zahrady. V praxi to znamená, že pochybnost o způsobu restaurování vyvolává nepřesnost výsledné podoby daného objektu (Líbal, 1995). Důraz je zde kladen na zachování co největšího množství památek v plné původnosti (autenticitě), které se považují za kulturní dědictví (Hendrych, 2005).

2.8 Obnova historických zahrad a parků

Rekonstrukce znamená zpodobnění nebo znázornění předpokládaného vzhledu nezachované památky nákresem, plánem nebo modelem apod. Je taktéž jeden ze způsobů ochrany památek, při němž se doplní chybějící větší část památky opakováním původního a v originále již zachovaného vzhledu. V případech silného

narušení a uvedení do původního stavu lze též užít termín restaurace, někdy taktéž rekonstrukce. Z důvodu složitosti a nejasnosti obsahu těchto termínů je vhodnější užívat pojem obnova (Otruba, 2002).

Historické zahrady a parky zlepšují životní prostředí obyvatel. Zvyšují estetickou hodnotu prostředí a zatraktivňují danou lokalitu o to více, je-li v blízkosti zámek nebo jiná historická budova. Vyšší biodiverzitou a ekologickou stabilitou zvyšují biologickou hodnotu prostředí. Pokud nejsou oploceny, zlepšují průchodnost daného území pro živočichy. Zajišťují přírodní stanoviště mnoha druhů organismů a mohou tvořit skladebné části územních systémů ekologické stability. V případě zániku či záměrné devastace historických parků a zahrad může dojít k poškození biodiverzity. Většina hodnotných historických zahrad a parků je prohlášena za kulturní památku a zapsána v Ústředním seznamu kulturních památek. Ochrana se vztahuje i na zahrady a parky, které jsou součástí památkově chráněných území jako jsou rezervace, zóny, ochranná pásma nebo krajinné památkové zóny (Reš a kol., 2009). Dnes jsou historické zahrady a parky předmětem ochrany a údržby, a to ve stejné míře jako památkové objekty, v jejichž bezprostřední blízkosti byly zakládány, rozvíjeny, udělovány a proměňovány (Jančo, 2009).

Pod pojmem obnova se nachází více významů, jako například uvedení zahrady do původního stavu (rekonstrukce), celkové zhodnocení (rehabilitace) nebo návrat zanedbané zahrady s původní funkcí zpět do života (revitalizace). Obnova historických parků a zahrad se řídí obdobnými principy jako obnova městských parků s tím, že nutným předpokladem při plánování obnovy je památkový záměr, což je výchozí podklad památkové péče, který vymezuje charakter a podmínky obnovy kulturní památky (zahrady, parku, obory, bažantnice) nebo památkových areálů. Velký důraz při přípravě obnovy historických zahrad a parků je kladen na shromáždění a rozbor historických podkladů a kompoziční analýzu, ze kterých vyplývá rozhodnutí o způsobu obnovy. Při obnově historických zahrad a parků je třeba zajistit všechny potřebné náležitosti, zejména povolení ke kácení dřevin, které vydává zpravidla obecní úřad, závazná stanoviska orgánů ochrany přírody a odborné posudky tak, aby nedošlo k porušení zákona č. 114/1992 Sb., o ochraně přírody a krajiny v platném znění, popř. zákona č. 20/1987 Sb., o státní památkové péči v platném znění (Reš a kol., 2009).

Komplexní ochranu a údržbu historických zahrad a parků zajišťuje Florentská charta, Charta ochrany historických zahrad, která je jedním ze základních mezinárodních dokumentů ICOMOS o ochraně kulturního dědictví. Nové možnosti získávání doposud chybějící informací o podobě, vývoji a proměnách historických zahrad a parků nabízí zahradní archeologický výzkum (Jančo, 2009).

Florentská charta ve svém článku 15 řeší obnovu historických zahrad a uvádí se zde: Jakékoli restaurování, a tím spíše jakoukoli obnovu historické zahrady nelze zahájit bez vypracování důkladné studie, vycházející z odborného průzkumu, archeologického výzkumu a ze zhodnocení všech shromážděných dokumentů, týkajících se dané zahrady a obdobných zahrad, aby byl po všech stránkách zajištěn vědecký charakter návrhu.

2.8.1 Návrh obnovy

Vypracovává se na základě zjištěných podkladů a rozborů, a to na úrovni výtvarně-architektonické zpravidla ve variantách. Výsledná studie pak představuje komplexní řešení:

- základní kompoziční a ostatní vazby na krajinu, územní a urbanistickou strukturu (řešení územních vztahů),
- vnitřní kompoziční a vnější vztahy,
- obnovu porostů – komunikací, jejich trasování, materiál a konstrukci, hierarchii apod.,
- řešení objektů (architektury malých forem, schodiště, terasy, fontány, vodní prvky, mobiliář, jejich výtvarný výraz a materiálovou skladbu).

Výsledná studie je tvořena částí:

- výkresovou (řeší vztahy celkové situace, infrastrukturu, porosty, pohledy, perspektiv apod.),
- textovou (průvodní zpráva, zdůvodnění, prezentace východisek řešení, výkaz výměr a ploch, vyjádření finančních nákladů),
- plastický model, počítačová animace apod.,
- vyjádření etap realizace a jejich sled,
- podrobný a detailně zpracovaný realizační projekt (Otruba, 2002).

2.8.2 Archeologický výzkum

Zahradní archeologický výzkum musí předcházet každé zamýšlené a připravované rekonstrukci historické zahrady a parku. Poskytuje informace, které není možné získat jiným způsobem. Díky nim je možná přístupovat k celkovým rekonstrukcím původního plánu historické zahrady v konkrétním období. Archeologický výzkum v historických zahradách lze definovat jako soubor terénních a na ně navazujících aktivit, jejichž cílem je získání, zpracování a vyhodnocení informací o vzniku, vývoji, proměnách, případně i zániku památek zahradního umění (Gojda a kol., 2015).

Dále je také nezbytný pro ověření pravdivosti navrhované rekonstrukce historické zahrady. Měl by být součástí přípravné fáze všech navrhovaných záměrů změn s předpokládaným dopadem na zastřenou podobu historických zahrad. Jestliže se potvrdí v předstihové fázi zahradního archeologického výzkumu významné nálezy, měly by se jejich hodnoty uchovat a dle možností prezentovat. Součástí přípravné fáze je vypracovaný podrobný stavebně-historický průzkum historické zahrady. Na základě tohoto průzkumu a dalších poznatků je možné stanovit cíle zahradního archeologického výzkumu. Výzkum je pak ukončen vyhodnocením a interpretací nálezové situace, přípravou a odevzdáním nálezové správy příslušného archivu (Jančo, 2009).

Za historicky nejstarší archeologický výzkum památky zahradního umění v Čechách lze považovat výzkum v areálu Nového lesa v Kuksu, který je zaměřený na identifikaci zaniklých zděných objektů poustev, kostelů, kaplí a míst, kde se dle existujících ikonografických podkladů nacházely fontány (Gojda a kol., 2015).

2.8.3 Příklady obnovy zámeckých zahrad a parků

Pěknou ukázkou je obnova zámeckého parku v Miloticích na jižní Moravě. Obnova cenné historické památky probíhala velmi ohleduplně k živým organismům vázaným na staré jírovce. Entomologem vybrané stromy byly ponechány na místě a stabilizovány řezem, aby neohrozily návštěvníky. Dosadba nových jírovců, v celkovém počtu 148 kusů, byla uskutečněna do mezer mezi pařezy. Vybrané kmeny a části větví byly uloženy v blízké bažantnici, aby byl umožněn vývoj dřevem se živících druhů hmyzu. Kompletní vykácení celé aleje a vysázení nových stromů

by v tomto případě bylo špatným řešením, které by vedlo ke snížení přírodních, estetických i krajinotvorných hodnot parku. Celková obnova byla provedena v roce 2009. Jednalo se o největší zásah zámeckého parku za posledních 200 let.



Obr. č. 4: Obnova historických alejí v barokní zahradě státního zámku Milotice. Zdroj: NPÚ

Dalším vhodným příkladem je vlašimský zámecký park, který zasahuje do středu města a je součástí evropsky chráněných území soustavy Natura 2000. V tomto po mnoho let neudržovaném parku byly obnoveny především louky a pěšiny, které v průběhu minulých desetiletí zanikly, a byly vysazeny nové soliterní dřeviny (Reš a kol., 2009).

Příkladnou ukázkou je taktéž obnova zámecké zahrady a parku ve Strážnici. Z navrhovaných variant byla zvolena ta, která evokuje obnovu okolí zámku ve smyslu zdůraznění z části již zaniklého opevňovacího systému valů neboli šancí tím, že stávající valy respektuje a v některých částech doplňuje. Tímto způsobem nejlépe přispívá k obnově vlastní zámecké budovy a okolí tím, že zvažuje a umožňuje velmi podstatné snížení terénu okolního parteru. Zachovává při tom veškeré stávající hodnotné porosty a doplňuje je. V širším okolí pak byla navržena obnova dřívější významné aleje, která využívá doposud zachovaného tělesa cesty a zbytků zděného přemostění. Dále je to alej podél ramene řeky Moravy a náznaky vazby dřívější cestní sítě na volnou krajinu (Otruba, 2002).

3 METODIKA

3.1 Cíl práce

Cílem diplomové práce je mapování a případný návrh na obnovu dvou vybraných venkovských historických zahrad, a to zahrady zámku Kratochvíle a zahrady zámku Dub u Prachatic. Součástí práce je sběr historických podkladů o původní podobě zvolených zahrad, provedení terénního průzkumu a následná podrobná fotodokumentace jednotlivých rostlin, nacházejících se ve vybraných zahradách. Dalším cílem je vytvoření stávajících map zvolených historických zahrad a v neposlední řadě návrh na jejich možnou obnovu.

3.2 Materiál

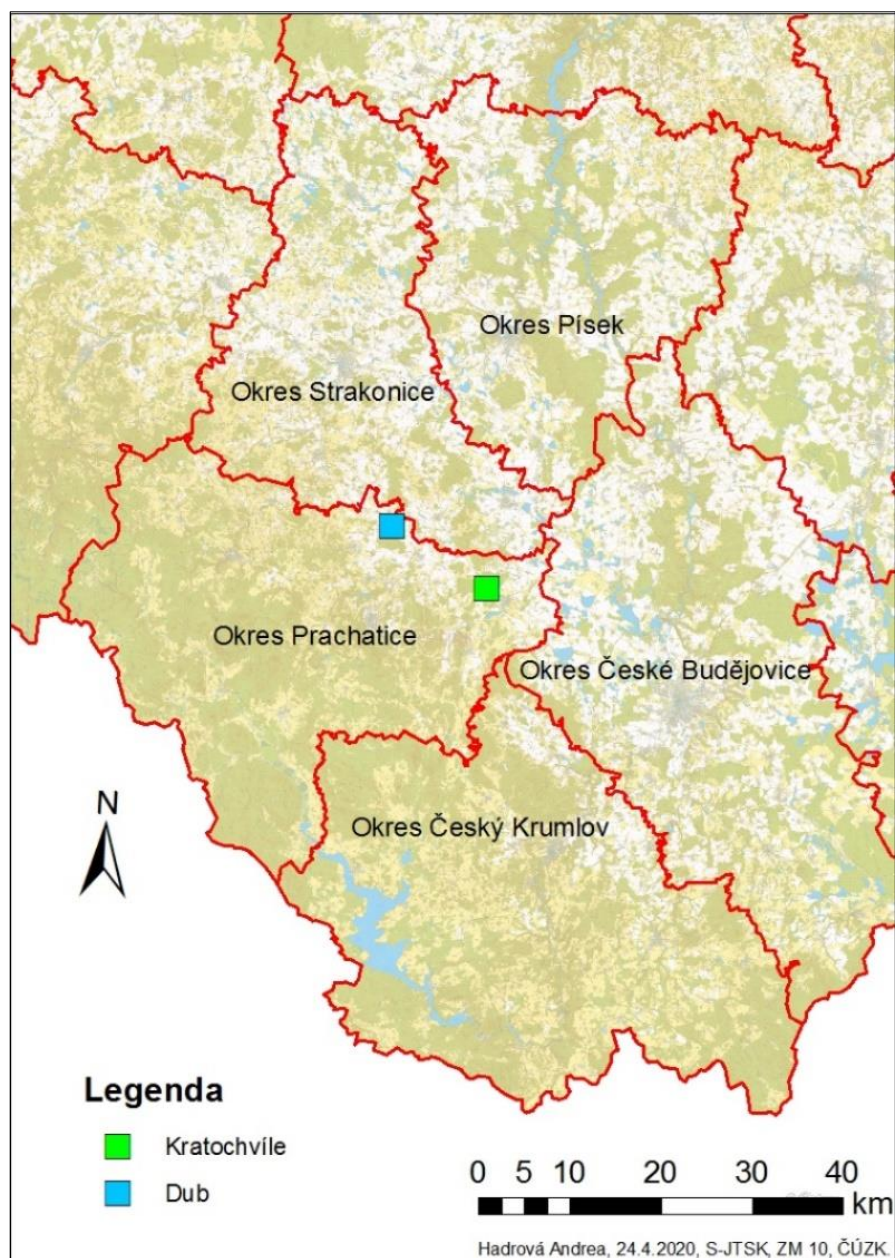
Okres Prachatice leží v jihozápadní části Jihočeského kraje. Město Prachatice bylo založeno při okraji Šumavy ve výše položené části šumavského podhůří. Leží v rozsáhlé kotlině obklopené kopci, z nichž nejvyšší Libín (1095 m n. m.), asi 5 km jižně od města, se již nachází na pomezí Šumavy (Jiráček, 2010).

3.2.1 Zámek Kratochvíle

Kratochvíle se nachází přibližně 3,5 km od města Netolice, v Jižních Čechách. Netolice leží v severovýchodní části Prachatického okresu a jsou jedním z nejstarších měst v Jihočeském kraji. Od krajského města České Budějovice je zámek Kratochvíle vzdálen asi 25 km. V blízkosti Kratochvíle, 1 km od Netolic, se nachází historická stavba renesančního statku Petrův Dvůr.

3.2.2 Zámek Dub u Prachatic

Městys Dub (též Dub u Prachatic) leží v Šumavském podhůří, v okrese Prachatice v Jihočeském kraji. Od města Bavorova je vzdálen 5 km a necelých 11 km severně od Prachatic. Krajské město České Budějovice je vzdáleno 45 km.



Mapa č. 1: Přehledná mapa umístění vybraných historických zahrad. Zdroj: vlastní

3.3 Metody

Prvním potřebným krokem pro vypracování této diplomové práce bylo sepsání teoretické rešerše, ve které byla věnována pozornost nejen druhům a stylům historických zahrad a parků, ale především jejich vývoj v České republice. Byly sumarizovány dokumenty pro ochranu zahradních památek, kde byla stručně popsána Athénská charta, Benátská charta a jako nejdůležitější z nich Florentská charta. Kompletní znění těchto dokumentů bylo přidáno do příloh. Byl objasněn způsob obnovy památek zahradního umění včetně uveřejnění příkladů.

Následoval sběr veškerých informací ohledně vybraných historických zahrad. V praktické části byla zjištěna a sepsána historie zámku Kratochvíle a zámku Dub u Prachatic s důrazem na historii jejich zámeckých zahrad. Jednotlivé kapitoly řešených objektů obsahují jejich historický vznik a vývoj, popis zámecké zahrady a její zmapování. Pro získání co nejvíce informací byli osloveni majitelé zámku Dubu u Prachatic, kteří v zámku bydlí a starají se o něj i o zahradu a kastelán zámku Kratochvíle Vojtěch Troup. Poté následovalo vyhledání historických map o původní podobě řešených zahrad, ke kterému byly využity tyto internetové zdroje: www.pamatkovykatolog.cz, www.geoportal.npu.cz a www.geoportal.cuzk.cz.

Dalším krokem bylo provedení terénního průzkum, který proběhl v červnu a v srpnu roku 2018 a druhý průzkum proběhl v červenci a v září roku 2019. V těchto letních měsících, během dvou let, byla provedena velmi podrobná fotodokumentace jak celých zámeckých areálů, tak všech stromů, keřů a rostlin, které se ve vybraných zahradách nacházejí. Dendrologická fotodokumentace byla pořízena vždy za pěkného a slunného počasí, aby se dosáhlo co nejkvalitnějších a dobře poznatelných snímků. Každá rostlina byla vyfocena z dálky, byl zachycen detail listu z rubu i líce, pupen nebo květ a u stromů byla vyfocena textura kůry.

Pro orientaci byl vytvořen hrubý náčrt zvolených historických zahrad s výskytem všech rostlin, keřů a stromů, s jejich umístěním v řešené historické zahradě. Rostliny byly očíslovány dle jednotlivých druhů. Z hrubého náčrtu byla následně vyhotovena ručně kreslená mapa. Jednotlivé rostliny byly z pořízených fotografií poznány a popsány českým i latinským názvem. Byla zpracována samostatná kapitola o bylinářsko-zeleninovém záhonu na zámku Kratochvíle, kde byl k českému a latinskému názvu doplněn text k jednotlivým bylinám od Petra Ondřeje Matthioli (1501–1577), který je autorem vědomostní knihy o využití bylinek jako léků rostlinného původu. K poznání posloužila Praktická dendrologie I. a II. od Karla Hieke a Velká encyklopedie květin a okrasných rostlin od Christophera Brickella. Na úplném konci byla navržena možná obnova řešených historických zahrad.

4 VÝSLEDKY A DISKUZE

4.1 Kratochvíle

Zámek Kratochvíle, inspirovaný italskými architektonickými vzorníky, představuje ojedinělý příklad italské vilové stavby se zahradou z 2. poloviny 16. století, ležící dva kilometry od Netolic na okraji Českobudějovické pánve. Letohrádek je klenotem renesančního stavitelství ve střední Evropě.

„Kratochvíle je klidné místo naplněné radostí, který podává svědectví o velkorysosti, dobrém vkusu i citlivosti Viléma z Rožmberka, kdysi předního velmože Českého království a vladaře na jihu Čech. Kratochvíle je klenot renesance ležící v působivém rámci jihočeské krajiny. Vilém ji nechává stavět v době, kdy jeho jmenovec William Shakespeare píše v Anglii milostný příběh, jenž uhrane svou dojmavostí lidská srdce napříč staletími i kontinenty. Kratochvíle je rozmarným zastavením ve shonu života, vzpomínkou prosluněný italský venkov, zvláštním jakoby ochranným místem, blízkým ohraničeným rájem na zemi, kde čas plyne s lehkostí a život se ukazuje jen ze svých příjemných stran.“ (Vojtěch Troup, kastelán zámku Kratochvíle)



Obr. č. 5: Pohled na zámek Kratochvíle z jihovýchodu. Zdroj: vlastní, 30. 7. 2019

4.1.1 Vznik

Název Kratochvíle vznikl v roce 1581 rozhodnutím Viléma z Rožmberka, kde si právě na menším panském sídle krátil svoje chvíle. Vilém zámek založil podle vzoru italských a německých knížat poblíž svého hlavního rezidenčního sídla v Českém Krumlově, aby sloužil pro odpočinek, potěšení a rozptýlení z lovu. První malou tvrz s oborou pro zvěř nechal na místě dnešního zámku postavit regent Jakub Krčín z Jelčan, který dostal v roce 1569 od Viléma k doživotnímu užívání hospodářský dvůr Leptáč na netolickém panství spolu s okolními vesnicemi a pozemky. V roce 1579 ukázal Jakub Krčín Vilémovi výsledky své stavební činnosti v Leptáči. Místo se vladařovi zalíbilo a získal ho od Krčina zpět výměnou za Sedlčany a začal zde stavět nový lovecký zámek se jménem Kratochvíle. Základním prvkem kompozice celé stavby byl obdélník. Císař byl vášnivým lovcem, a proto později nechal zřídit u zámku oboru s bažantnicí, zvěřincem a voliéry. Stavba letohrádku byla inspirována italskou renesanční architekturou, kterou Vilém poznal osobně během cesty do Itálie (Hajná a kol., 2013).

V letech 1583–1589 zámek postavil italský stavitel Baldassare Maggi z Arogna, kterému dal Vilém z Rožmberka architektonické řešení projektu stavby. Projekt byl podle vzoru lombardského kasina (Pavlátová a kol., 2004). Stavební práce probíhaly s komplikacemi. Za začátku se musely zpevnit základy terénu kvůli bažinatému podloží dubovými a olšovými piloty. Na nich Maggi vyzdvihl dokonale symetrickou obdélnou budovu jednopatrové vily, kterou neumístil doprostřed kompozice, ale posunul ji do přední části zahrady, kolmo k ose areálu, vymezené vstupní branou s věží, hlavním palácovým vstupním portálem a centrální baštou v zadní části zahrady. Symetrii celé kompozice zvýraznil okrasným vodním příkopem, který zbudoval kolem zámku ze všech čtyř stran. V této době stála na pozemku budova dřívějšího Krčinova Leptáče, kterou pak nechal Vilém v roce 1582 stavebně upravit a začlenit do nově vznikajícího zámeckého areálu. Do té doby, než se zámek postavil, trávili Rožmberkové čas během svých návštěv netolické obory v tvrzi Leptáče. Na konci 17. století roku 1696 byla tato stavba úplně odstraněna.

Při stavbě zámku hlavní budovy byl kladen důraz na souměrnost a funkčnost racionálního členění. Vnitřní rozvržení místností připomíná italské renesanční vily, jelikož ústředí každého patra tvoří vstupní sál, okolo kterého jsou umístěné další

místnosti, sdružené do jednotlivých apartmánů. Celý areál zámku ohraničila obvodová zeď osázená několika přízemními obytnými stavbami, tzv. baštami (Hajná a kol., 2013). Přestože se jedná o zdmi uzavřený prostor s osově umístěnou budovou letohrádku, výklenková okna umožňovala přímý vizuální kontakt s okolní krajinou. Zahradní průčelí architektonicky prosté budovy letohrádku nebylo ještě členěno průčelími, ani portikem, a osová symetrie odpovídající rozvrhu zahrady tak byla pouze malířsky iluzivně dotvořena. I přesto šlo o zřetelný posun v procesu sjednocování stavby s venkovním prostorem, procesu zcela zásadním pro zahradní architekturu (Hendrych, 2005). V interiéru byly zdobeny malbami a tvořily samostatné obytné jednotky, určené k obydlí pro rožmberské úředníky. V pozdější době obvodové zdi zaplnila okna a malované postavy bájných válečníků z různých dob a zemí. Dominantou byla ženská postava s trubkou, která rozhlašovala do všech stran radostnou zprávu o jejich slávě a vojenských vítězstvích. Baštu, která kdysi stála v centrální ose zámeckého areálu uprostřed obvodové zdi, zdobil symbol Rožmberského jezdce s mečem na bílém koni. Do zámku se vjíždělo po padacím mostě přes vnější vodní příkop skrz vysokou věžovou branou s výrazně profilovaným kamenným portálem. Do jihovýchodního rohu obvodové zdi stavitel umístil kostel Narození Panny Marie s bohatou vnitřní štukovou a malířskou výzdobou. Kostel je jednou z mála sakrálních staveb pozdní renesance na území Čech. Hospodářské zázemí letohrádku zajišťoval nedaleký Petrův Dvůr (Hajná a kol., 2013). Roku 1586 byly dle archivních záznamů zřízeny v zahradě vodní hříčky, které ale neměly dlouhodobé trvání.

Roku 1592 Vilém z Rožmberka zemřel a půvabný renesanční letohrádek zdědil poslední rožmberský vladař, bratr Viléma, Petr Vok. Ten nechal dokončit zahradu a roku 1595 byl celý areál kompletně hotový (Dvořáček, 2007). Kratochvíle, roku 1601 prodaná císaři Rudolfovi II., byla od roku 1622, po vypuknutí třicetileté války, v držení Eggenberků. Z dochovaných dokumentů je zřejmé, že v roce 1622 Eggenbergové zakoupili v Pasově loďku pro pobavení panstva. O dva roky později bylo dovezeno z Prahy celkem 11 kusů fíkovníků. V roce 1656 byl dosud stojící stavba Leptáče z velké části stržena a byl zachován pouze tzv. štekl, který byl zastřešen a dále následně sloužil jako byt pro myslivce. V tomto období byl kvůli vzniku a napouštění nových rybníků vypuštěn vodní příkop, který v tomto stavu zůstal až do doby celkové obnovy zámeckého areálu, tj. do roku 1992.

Na konci 17. století byly přistavěny další dva zahradní domky. V roce 1683 bašta na západní straně a v roce 1696 bašta na východní straně ohradní zdi. V tomto roce byl také stržen poslední zbytek původní stavby tvrze Leptáč. Po převzetí Kratochvíle roku 1719 Swarzenbergové došlo k nejvýraznějšímu zásahu do podoby letohrádku. Původní renesanční valbová střecha, ozdobená vikýři a lesem elegantních zdobených komínů, byla v letech 1762–1764 úplně přestavěna. Nahradila ji současná střecha, která je dvuhřebenová mansardová a opticky tak rozděluje zámecké stavení na dvě budovy (Hajná a kol., 2013). Kvůli tomuto stavebnímu záměru byla zničena lunetová římsa, která byla bohatě zdobena malbou. Byly zničeny i podkrovní pokoje a v roce 1784 byl postaven kamenný most, který byl původně Rožmberky projektován jako padací. Roku 1767 byla zřízena u zámečku nová okrasná zahrada a v 19. století byla odstraněna dlažba z glazovaných reliéfních dlaždic, která byla přenesena na zámek Hluboká nad Vltavou (Vlček, 1998).



Obr. č. 6: Pohled na zámek Kratochvíle ze západu před rokem 1805. Zdroj: Hajná a kol., 2015

V 19. století zámek zpustl a přestal postupně plnit svoji funkci. Schwarzenbergové dávali větší přednost nově vybudovanému baroknímu loveckému zámku Ohrada u Hluboké nad Vltavou. Na Kratochvíli nechali zřídit úřednické byty, a protože skvostná výzdoba sálů neodpovídala novému účelu stavby, tak nechali elegantní štuky i malby zabít (Hajná a kol., 2013). Roku 1844 byla stržena

prostřední bašta na severní straně zdobená kdysi malbou rožmberského jezdce. Ve vile byl zřízen netolický a prachatický archiv. S restaurátorskými opravami se začalo až po první světové válce. Po pozemkové reformě však zámek přešel pod ministerstvo zemědělství a práce opět ustaly. Ke zlepšení situace došlo až v padesátých letech, kdy zámek převzala Národní kulturní komise. První restaurátorské zásahy směřovaly do interiéru vily s cílem zachránit cenou štukovou a malířskou práci. V roce 1981 byla v interiérech otevřena expozice československého animovaného filmu. Po této první etapě restaurování interiérů přišla řada na zahradu a její renovace. Do té doby byla zanedbávanou částí areálu. Ohradní zdi byly porostlé vinnou révou, okolo hlavní budovy se pnuly rajčata, vodním příkopem tekla pouze malý potůček vody, jinak byl zcela zarostlý trávou, lískami a bezem. Ovocné stromy byly z velké části pokáceny. V prostorách jižní části ohradní zdi v předzámčí a v jednotlivých zahradních domcích byly zřízeny byty pro zaměstnance statku, který je nad zámkem (Rabenhauptová, 2014).



Obr. č. 7: Kratochvíle s Petrovým Dvorem ze severozápadu, přelom 19. a 20. století. Zdroj: Hajná a kol., 2015

V červnu roku 1952 vytvořil fotograf Stäber celkem 36 fotografických snímků Kratochvíle pro Státní fotoměřický ústav. Tyto snímky jsou jedinečným

dokladem o stavu zámku v padesátých letech 20. století, které jsou uloženy v archivu Ústředního pracoviště Národního památkového ústavu v Praze. V osmdesátých letech proběhlo restaurování vnitřních obvodových zdí letohrádku. V této době restaurátor Karel Hrubeš provedl náročnou rekonstrukci maleb jižní stěny dle dochovaných předloh malířské výzdoby. Na restaurování severní a východní fasády vily pracovali v letech 1998-1999 zaměstnanci společnosti Tradice s.r.o. pod vedením Martina Pavaly. Východní fasáda byla poté restaurována v letech 1999-2000. V letech 2002-2006 se zámecký areál dočkal kompletní restaurátorské obnovy. V tomto období se restaurovala vnější fasáda vily každý rok, vždy jedna z jejích stěn.



Obr. č. 8: Západní strana vily z šedesátých let 20. století. Zdroj: Hajná a kol., 2015

Okolo zámeckého areálu se nachází několik rybníků, které jsou navzájem propojeny a voda z nich napájí samotný vodní příkop, nacházející se v areálu. Kratochvílský rybník se nachází na západní straně zámku hned za ohradní zdí Kratochvíle. Hned pod ním leží rybník Neštěstí a severní stranu z větší dálky obklopuje rybník Myslivna, kde v jeho blízkosti leží Petrův Dvůr. Rybníky jsou spojeny potokem Třebánka. Zámecký areál přešel roku 1922 do rukou státu na základě pozemkové reformy, který jej spravuje dodnes.

4.1.2 Obora

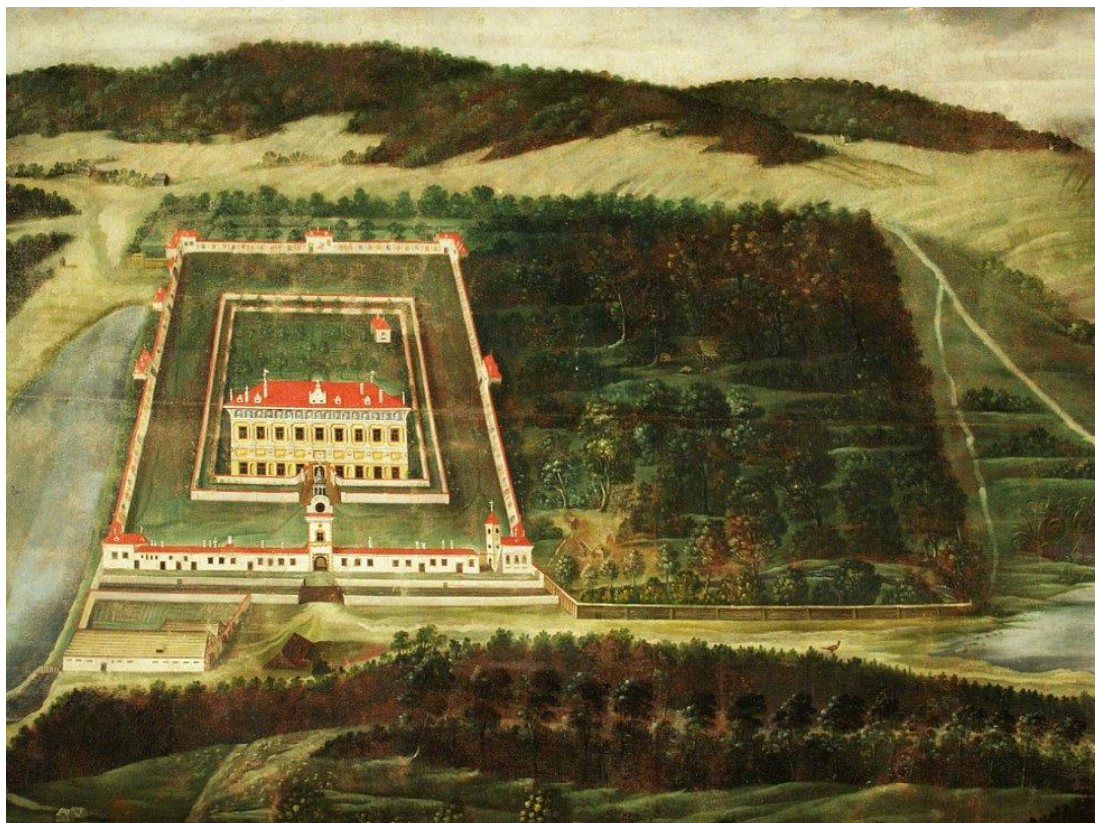
Netolice jsou spojeny nejen s rybníkářstvím, ale i s lesnictvím (rodiště Josefa Johna, který se zasloužil o zachování zbytku boubínského pralesa). S historií lesnictví a myslivosti souvisí i bývalá rozsáhlá obora zvěře, jedna z největších v Čechách, v okolí loveckého zámku Kratochvíle (Jiráček, 2010).

V sousedství bývalé tvrze Leptáče založil v roce 1579 Vilém z Rožmberka rozsáhlou oboru určenou k chovu zvěře. Při budování netolické obory zaniklo nebo bylo přestěhováno pět vesnic, Šitice, Ročovice, Horní a Dolní Třebánek, Krtely a bylo zrušeno 44 hospodářských dvorů. Vznikla tak ohraničená plocha o rozloze přibližně 3 000 ha. Po svém obvodu měřila dvě české míle, což by odpovídalo zhruba délce 22 km. S touto obvodní délkou neměla obora v Čechách obdoby. Obora byla ohraničená dřevěným plotem na kamenné podezdívce svrchu krytým šindelem. Zvěř v ní byla chráněna a patřila pouze vrchnosti. Bez dovolení pána nesměla být usmrcena ani zvířata, která lidi napadala nebo devastovala úrodu jejich polí. Za pytláčení a nepovolený lov hrozila hříšníkovu šibenice. Jakub Krčín nechal postavit okolo obory hned tři šibenice a několik přistižených pytláků nechal na nich popravit. Za vlády Petra Voka byli v oboře chováni především hřebci, ale také i velbloudi (Pavlátová a kol., 2004).

Součástí obory byla poblíž letohrádku ohrada pro králíky, ptačí voliéry, bažantnice, kde se chovaly kromě bažantů i křepelky a labutě, a také psinec se šlechtěnými chrty vycvičenými pro panské štvance. V netolické oboře se chovala hlavně vysoká zvěř, jeleni, srnci a daňci. Na zvěř dohlížel lesnický personál, polesní, myslivci, hajní, sokolník a lidé, kteří měli na starost panské psince. Všichni podléhali příkazům vrchního lovčího. Starali se o les, zvěř, a jejich dohledu podléhali i polní honitby a někdy i rybníční hospodářství. Podávali informace o stavu zvěře, v zimě dodávali seno do seníků a zvěř přikrmovali (Hajná a kol., 2013).

V roce 1686 na přání Eggenbergů jejich dvorní malíř Jindřich de Veerle namaloval rozměrnou vedutu představující tehdejší podobu zámku Kratochvíle s přilehlou bažantnicí a částí obory. Zámek je na ní zasazen do otevřené krajiny, kde jsou rozpoznatelná města Netolice a Lhenic, Petrův Dvůr, několik vesnic a některé panské dvory v okolí. Ve vnitřním ostrovním parteru je namalována malá obdélná budova, pravděpodobně se jedná o poslední část původní tvrze Leptáč. Vodní příkop

v té době byl vypuštěn. Obraz zachycuje i malou oboru, nacházející se na východní straně, která byla součástí původní velké obory. Jedná se o nejstarší dochovaný obrazový dokument, zachycující stav zámku po téměř sto letech od dokončení.



Obr. č. 9: Pohled na zámek Kratochvíle a část obory, výřez veduty Jindřicha de Veerle z roku 1686. Zdroj: Hajná a kol., 2013

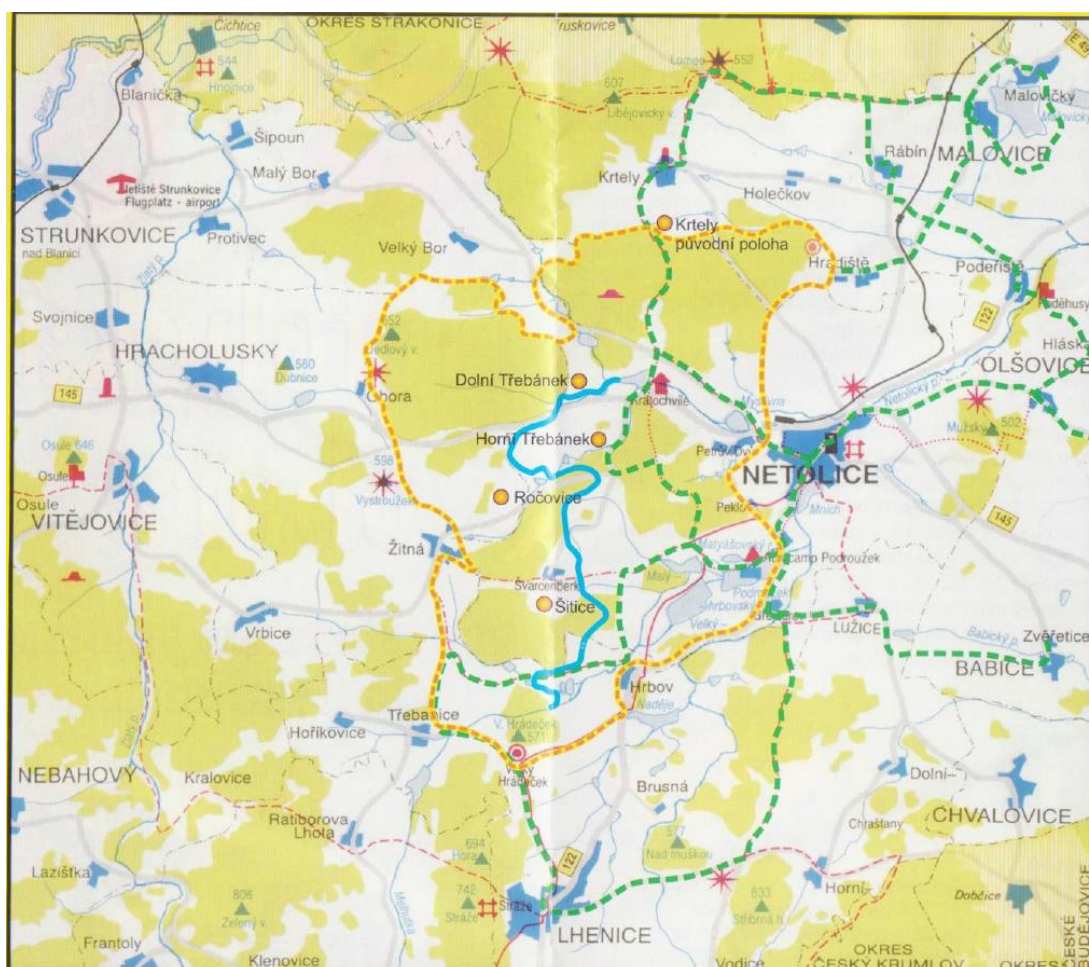
Svou funkci uzavřené obory přestala pravděpodobně plnit hned po třicetileté válce, kdy měla poškozené oplocení a zvěř byla vyhubena vojáky a také kvůli poválečným změnám majitelů, kterými se stali Eggenbergové a posléze Schwarzenberkové. V oboře se nachází přes 30 velkých i malých rybníků a zapomenutá technická památka umělá stoka Krčínka, dlouhá přibližně 8 km, která sloužila k vodnímu pohonu různých pohyblivých atrakcí v zámecké zahradě. Stoka se stala příčinou sporu Jakuba Krčina s městem Netolice, protože odváděla vodu, která sloužila k napájení rybníků a pohonu mlýnů.

Až do současnosti se obora dochovala jako unikátní krajinný celek tvořený promyšleně budovanou mozaikou lesů, luk, alejí a rybníků, s množstvím významných archeologických a historických památek. Jedinečný celek obory je i dnes místem chráněným před vlivy zemědělské velkovýroby, výstavby a dalšími

civilizačnímu rušivými zásahy. Díky tomu zde zůstalo prakticky neporušené životní prostředí, které reprezentuje ukázkou zachovalé historické krajiny v její původní renesanční podobě (Petrášek, 2005).

Legenda k mapě:

- **Hranice obory**
- **Umělá stoka zvaná Krčínka ze 16. stol., původně napájela vodou zámeckou zahradu**
- **Vesnice zaniklé roku 1579 v Netolické oboře – 1. Šitice; 2. Ročovice; 3. Třebánek Dolní; 4. Třebánek Horní; 5. Krtely**
- - - **Naučná cyklostezka Historická krajina Netolicka**



Obr. č. 10: Mapa obory Netolice. Zdroj: Petrášek, 2005

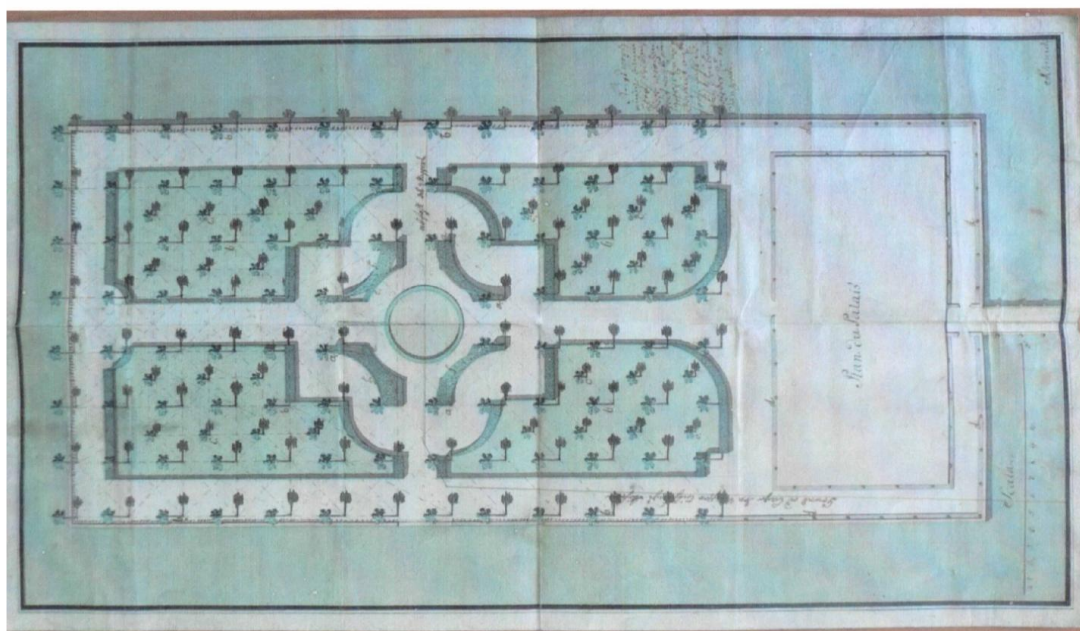
4.1.3 Zahrada

Renesanční zámek byl vybudován uprostřed okrasné zahrady, plné zeleně a květin, které jsou zasázené do záhonů ve tvaru geometrických obrazců (Hajná a kol., 2013). Zahrada o výměře 3,5 ha (5,4 ha s plochou předzámčí a parkovištěm) leží v nadmořské výšce 430 m n. m. Kompoziční uspořádání této zahrady zůstalo

zachováno bez podstatných změn. Dominantou kompozice je ostrov s letohrádkem a zahradou ve tvaru obdélníku o poměru stran 1:2. Kolem ostrova je zbudovaný vodní kanál, který je na hlavní ose přerušen kamenným mostem, směřujícím do hlavního vchodu vily. Na vnější straně vodního příkopu dotváří zahradu široký travnatý pás ve tvaru obdélníkového rámu (později štěpnice). Zahradu uzavírá na jižní straně pás budov s kostelem a fortifikační zeď se zahradními domky na zbylých třech stranách. Interiér zahrady oživuje fresková výzdoba dochovaná v pozoruhodné míře po obvodu ohradní zdi (Pavlátová a kol., 2004).

Také zahradní strana zámku byla bohatě zdobena malovanou sloupovou architekturou a barevným orámováním otvorů a s pestře malovanými římsami. Tímto spojením architektury s malířstvím a zahradním uměním bylo vytvořeno intimní prostředí, které bylo příjemným rámcem pro letní pobyt rožmberského dvora (Dokoupil, 1958).

Z doby 18. století se v okresním archivu v Třeboni dochoval nákres uspořádání vnitřního parteru zámku. Vnitřní parter byl hustě osázen ovocnými stromy. Okolo jezírka tvořily stříhané stromy a keře zákoutí, které ukryvaly lavičky. Parter byl rozdělen cestami vedoucími osami sbíhající se u kruhové vodní nádrže.



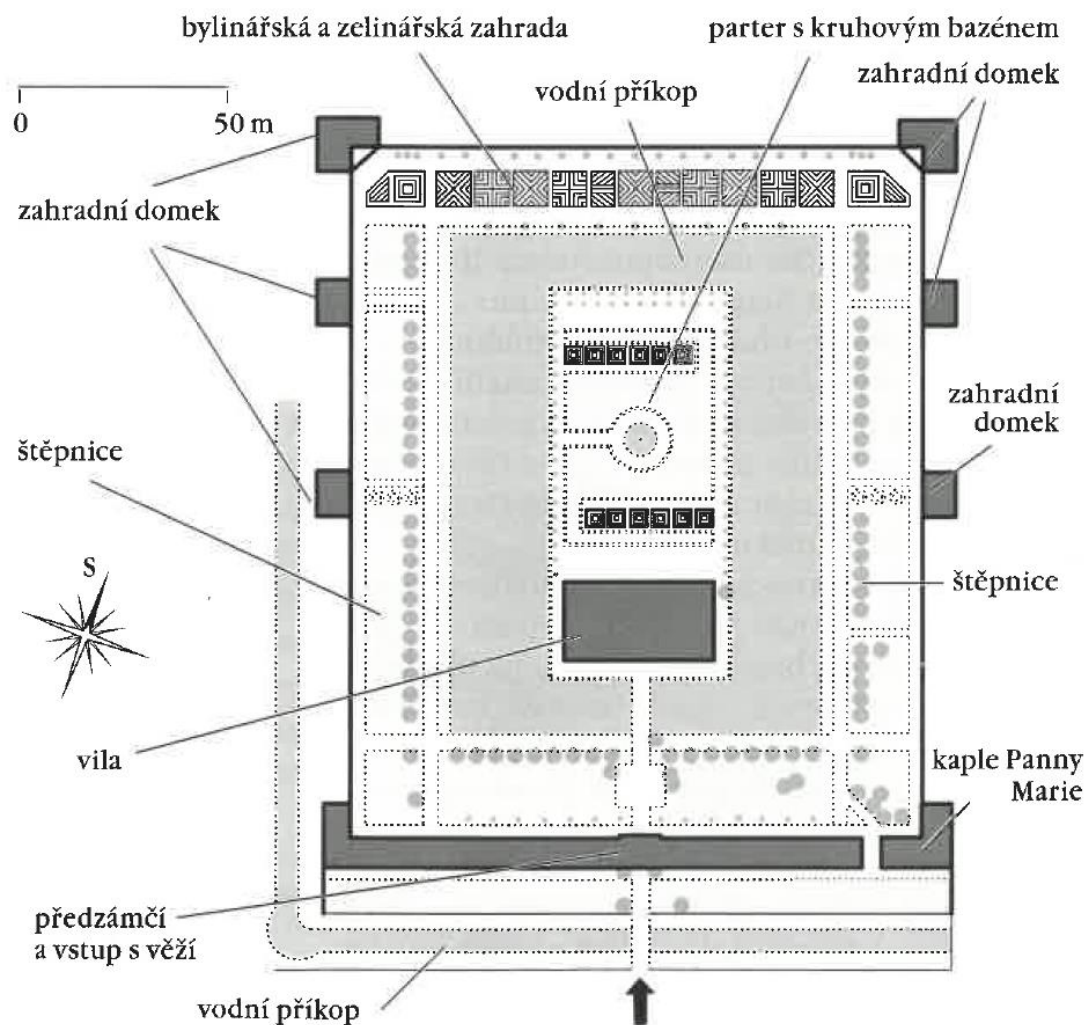
Obr. č. 11: Nákres ostrovního zámku Kratochvíle z 18. století (po roce 1969). Zdroj: Rabenhauptová, 2014

Součástí zahrady byla taktéž zásobovací a bylinná část, ve které se pěstovaly aromatické byliny pro zámeckou kuchyni a také melouny, cibule, mrkev, pohanka a konopí. Voda pro kuchyni a zahradu proudila umělou stokou zvanou Krčínka, pojmenovanou podle stavitele Jakuba Krčina z Jelčan. Vedla od vesnice Hrbov a přiváděla do zámku vodu z potoka Melhulka přes Čichtický rybník a rybník Dolní Nadýmač. Měla sloužit nejen k zásobování, ale i k pohonu vodních hříček, fontán a vodních strojů v zámecké zahradě, jejichž důmyslná zařízení dokázala potěšit každého urozeného návštěvníka. Součástí vodních fontán v zahradě byla i bohatá sochařská výzdoba, kterou v roce 1586 nechal pořídil Vilém z Rožmberska v rakouském Innsbrucku (Hajná a kol., 2013).

Bůžek (2012) zmiňuje, že kašny a dekorativní prvky vodních hříček mohly být vytvořeny v innsbrucké dílně Alexandra Colina a že figury vodních zařízení připomínaly mytologické postavy spojené s vodním živlem jako například vodní nymfy. Dále předpokládá, že přivezená sochařská díla mohla však podle autorů taktéž zdobit niky v ohradní zdi.



Obr. č. 12: Pohled na vilu z bylinkové zahrady, v popředí je třapatka zářivá. Zdroj: vlastní, 30. 8. 2019



Obr. č. 13: Plán zámecké zahrady Kratochvíle. Zdroj: Pavlátová a kol., 2004

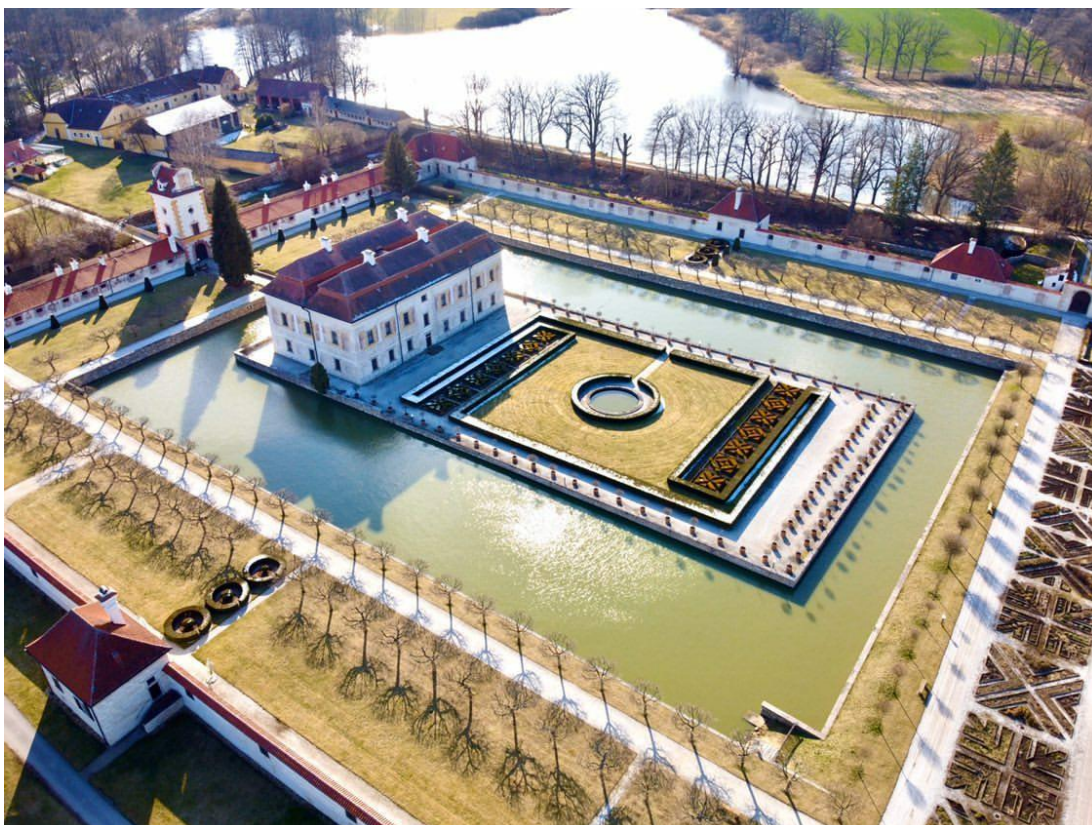
Mezi vodním příkopem a zahradní zdí jsou dnes pouze trávnické plochy, které jsou přerušeny ovocnými výsadbami. Ovocná výsadba byla u zámku založená v roce 1613 (Heike, 1984). V souvislosti s novou obytnou funkcí obou rohových domků je zadní část zahrady řešena jako zelinářská a bylinářská. Záhony s bylinných a okrasných rostlin jsou zkomponovány do geometrických obrazců (David a kol., 2009).

Přesná podoba renesanční zahrady, na kterou v době výstavby dohlížel rožmberský zahradník italského původu Petr Bianco, bohužel není známa. Mohla mít podobu ornamentálního parteru geometricky rozdělených květinových záhonů osázených karafiáty a tulipány. Parter ve vnějším pásu za vodním příkopem byl snad doplněn o ovocné stromy, anebo zde byl pouze travnatý pás (Bůžek, 2012).



Obr. č. 14: Bylinářsko-zeleninová zahrada v zadní části zámku Kratochvíle. Zdroj: vlastní, 30. 8. 2019

U hlavního vstupu před kamenným můstkem na ostrov se vystavilo odpočívadlo s lavičkami. V travnatém pásu po stranách hlavního vstupu se nacházejí jehličnaté dřeviny z počátku 20. století. Ostrovní zahrada byla kompletně obnovena téměř po 300 letech v roce 1992 po úspěšné rekonstrukci vodního příkopu. Území východně od příjezdové cesty zůstalo do dnešní doby vymezeno kamennou ohradní zdí. Toto území původně sloužilo jako užitková zahrada, na kterou navazoval les Dubovec. Před souvislým porostem lesíku se dochovaly pozůstatky ovocného sadu, který byl novodobě upraven koncem sedmdesátých let 20. století vložением plochy parkoviště. Významné dřeviny vyskytující se v zahradě jsou především cypřišek hrachonosný, cypřišek Lawsonův, jasan ztepilý, nahovětvec kanadský a zeravinec japonský (Pavlátová a kol., 2004). Tyto dřeviny byly v zámeckém areálu vysázeny na začátku 20. století, kde zůstávají pouze na dožití. V současné době již některé z nich ze zahrady úplně vymizely, a to příčinou zlomení při silném větru nebo záměrně v rámci provedení preventivního řezu dřevin. V současné době se v zahradě nacházejí jasan, které jsou u vstupu vstupní brány a cypřišek Lawsonův, který se vyskytuje na nádvoří. Po celkové obnově dle návrhu Otakara Kuči je zahrada ve velmi dobrém stavu a je společně se zámkem přístupná veřejnosti.



Obr. č. 15: Pohled na zámek Kratochvíle a zahradu od severovýchodu. Zdroj: vlastní, foceno: 23.3.2020

4.1.4 Obnova zámecké zahrady

Stav zámeckého areálu po druhé světové válce byl velmi špatný. V roce 1950 sloužilo tzv. předzámčí a hradební domky jako byty pro dělníky z nedalekého Petrova Dvora. Zámecká zahrada byla osázena ovocným sadem, podle dobových záznamů v ní rostlo 450 jabloní, hrušní, švestek a třešní, které byly pravidelně ošetřovány. Uprostřed zahrady se nacházela ovocná školka s dřevinami určenými k prodeji. Samotnou část tvořily keře rybízu a část určená k pěstování zeleniny. V zahradě stály dva stoleté platany, borovice vejmutovky, stará vrba a tulinánovník. V areálu se nacházel také 12 metrů dlouhý skleník (Hajná a kol., 2015).



Obr. č. 16: Pohled na vilu ze severní strany z doby intenzitního pěstování ovocných stromů a zeleniny.
Zdroj: Hajná a kol., 2015

Památková obnova zámeckého areálu začala probíhat v roce 1981. Do této doby byla zahrada velmi zanedbávána. Ohradní zdi byly prorostlé vinnou révou a okolo dominantní vily se pnuly rajčata. Vodním příkopem tekla pouze malý potůček, který byl zcela zarostlý trávou a černým bezem. Ovocné stromy byly z velké části pokáceny (Středa, 1916).



Obr. č. 17: Pohled na vilu od severozápadu z roku 1916. Zdroj: Středa, 1916

Když byl vodní příkop v pozdější době vypuštěn, způsobovalo to nebezpečné narušení statiky celé stavby, jelikož byla postavena na dřevěných pilotech zaražených do bažinatého terénu. Zahrada po zaniknutí vodního příkopu sloužila pouze k utilitárním účelům. V době první republiky, když přišli do zahradních

domků první nájemníci, byla zahrada rozdělena na malá políčka, kde lidé pěstovali kukuřici, zelí, ovocné stromy a keře. Tato situace trvala do druhé poloviny 20. století (Hajná, 2015).



Obr. č. 18: Snímek z rekonstrukce vodního příkopu a můstku z roku 1988. Zdroj: Hajná a kol., 2015

Po celkové obnově zámecké zahrady, která byla již zrealizována podle návrhů Otakara Kuči v letech 1981–1992, je zahrada ve velmi reprezentativním stavu. Realizace probíhala pod vedením zámeckého zahradníka Pavla Strnada.

V rámci obnovy byly postupně obnoveny jednotlivé zahradní úseky. Rozhodující pro zámecký areál bylo obnovení vodního příkopu a tím i obnova původního ostrovního parteru vnitřní zahrady. Na základě historických dokumentů a rozboru písemných pramenů byla zahrada znovu upravena v souladu s tradičními zvyklostmi doby manýrismu (Hajná, 2015).

Návrh vycházel hlavně z nejstarší dochované obrazové veduty Jindřicha de Veerle z roku 1686, zachycující zámecký areál s nejbližším okolím a městem Netolice, který je v příloho­vé části. Byl zrekonstruován především vodní příkop a s tím i obnova ostrovního charakteru vnitřní zahrady. Parter na ostrově před vilou byl řešen v návaznosti na zahradní fasádu vily. Z důvodu asymetrie výmalby zahradního průčelí letohrádku byla hloubková osa parteru komunikačně potlačena. Splňuje to tím požadavek příčného plnění parteru. Jeho dekor sestává ze dvou broderiových

pásů a tisového lemu kolem ústřední travnaté plochy, v jejímž středu je opravená původní kruhová nádrž. Tvarované stromky černého jeřábu v keramických květináčích lemují fortifikační zidku a alej vysázených jabloní. Současně umožňují průlety do obvodové části zahrady.



Obr. č. 19: Obnova ostrovního květinového parteru v roce 1987. Zdroj: Hajná a kol., 2015

Vnější obdélníkový rám za vodním kanálem, nazývaný podle mladšího využití štěpnice, byl obnoven ve zjednodušené formě jako ovocný sad. Po obnově vodního příkopu přibyla nově souvislá řada ovocných stromů, konkrétně jabloní (Pavlátová a kol., 2004).

Tento renesanční klenot stavitelského i zahradního umění, rozprostřený na mírně protáhlém čtvercovém půdorysu, si dodnes zachoval svůj neopakovatelný půvab v duchu rané renesance se stylovou zahradou. Její obnova s naznačením dobové autentičnosti ještě více umocnila umělecký dojem celého souboru, jehož pomocí se může návštěvník přenést do prostředí renesanční Itálie (Otruba, 2007).

4.1.5 Mapování rostlin v zámecké zahradě

Dominantním prvkem v zámecké zahradě jsou okolo cest v řadě vysázené jabloně. Zajímavým doplňkem v zahradě je několik desítek aronií ve velkých květináčích kameninového typu, které jsou umístěné kolem vodního příkopu. Ty

mají v našich podmínkách nahradit v Itálii běžně pěstované vavříny. Aronie svými menšími korunami i lesklými tuhými listy opravdu vavřín připomínají.



Obr. č. 20: Aronie v květináčích doplněné Lichořeřišnicí. Zdroj: vlastní, 30. 8. 2019

V areálu se používají minimálně ekologické přípravky na ochranu rostlin. Na venkovních plochách nejsou problémy se škůdci nijak velké. Za to truhlíkové rostliny, které jsou v zimě přesunuty do vnitřních prostor zámku, nejsou zdaleka odolné a často se na nich objevují svlušky. Zneškodnit se dají olejovými preparáty až po velmi těžko hubitelné puklice.



Obr. č. 21: Stromořadí jabloní vysázené podél písčité cesty. Zdroj: vlastní, 30. 8. 2019

Pro přehlednější orientaci byla vytvořena tabulka rostlin s českými a latinskými názvy nacházejících se v řešené zahradě. Z větší části jde především o rostliny vyskytující se v bylinářsko-zeleninovém záhonu, který je umístěn v zadní části zámeckého areálu.

Číslo v mapě	Výskyt rostlin – Kratochvíle	
	Český název	Latinský název
1	Jahodník velkoplodý	<i>Fragaria annanassa</i>
2	Slunečnice roční	<i>Helianthus annus</i>
3	Srdečník obecný	<i>Leonurus cardiaca</i>
4	Máta kadeřavá	<i>Mentha crispa</i>
5	Levandule lékařská	<i>Levandula angustifolia</i>
6	Šalvěj lékařská	<i>Salvia officinalis</i>
7	Meduňka lékařská	<i>Melissa officinalis</i>
8	Jalovec obecný	<i>Juniperus communis</i>
9	Bazalka pravá	<i>Ocinum basilicum</i>
10	Brutnák lékařský	<i>Borago officinalis</i>
11	Rozmarýn lékařský	<i>Rosmarinus officinalis</i>
12	Šanta kočičí	<i>Nepeta cataria</i>
13	Řevěň dlanitá	<i>Rheum palmatum</i>
14	Šušarda klasnatá	<i>Liatris spisata</i>
15	Rozchodník velký	<i>Hylotelephium maximum</i>
16	Mrkev obecná	<i>Daucus carota</i>
17	Celer miřík	<i>Apium graveolens</i>
18	Rajče jedlé	<i>Solanum lycopersicum</i>
19	Mangold	<i>Beta vulgaris var. cicla</i>
20	Oregáno	<i>Origanum vulgare</i>
21	Meloun vodní	<i>Citrullus lanatus</i>
22	Libeček lékařský	<i>Levisticum officinale</i>
23	Řepík lékařský	<i>Agrimona eupatonia</i>
24	Mateřídouška úzkolistá	<i>Thymus serpyllum</i>
25	Mečík bahenní	<i>Gladiolus palustris</i>
26	Tymián obecný	<i>Thymus vulgaris</i>

27	Pelyněk brotan	<i>Artemisia abrotanum</i>
28	Pelyněk pravý	<i>Artemisia absinthium</i>
29	Turan čárkovitý	<i>Erigeron linearis</i>
30	Chřpa horská	<i>Centaurea montana</i>
31	Třapatka nachová	<i>Echinacea purpurea</i>
32	Routa vonná	<i>Ruta graveolens</i>
33	Mésíček lékařský	<i>Calendula officinalis</i>
34	Lilie královská	<i>Lilium regale</i>
35	Laskavec krvavý	<i>Amaranthus caudatus</i>
36	Vlčí bob	<i>Lupinus hartwegii</i>
37	Jířina zahradní	<i>Dahlia vyriabilis</i>
38	Rybíz červený	<i>Ribes rubrum</i>
39	Mochyně židovská	<i>Physalis alkengi</i>
40	Srstka angrešt	<i>Ribes grossularia</i>
41	Saturejka zahradní	<i>Satureia hortensis</i>
42	Řebříček obecný	<i>Achillea millefolium</i>
43	Zeravinec japonský	<i>Thujopsis dolabrata</i>

Tab. č. 1: Přehled rostlin vyskytujících se v zámecké zahradě Kratochvíle. Zdroj: vlastní

4.1.5.1 Bylinářsko-zeleninová zahrada

Velmi důležitou a neopomenutelnou součástí zámecké zahrady je bylinářsko-zeleninová zahrada, kterou bych v této kapitole věnovala větší pozornost. Záhony s bylinkami a zeleninou jsou umístěny vzadu v severní části zahrady mezi obvodovou zdí a vodním příkopem. V době obnovy zámeckého areálu, která probíhala v osmdesátých letech 20. století, byla zrekonstruována i tato bylinková zahrada. Po vyměření pravidelných geometrických obrazců zahradní architekti postavili betonové obrubníky do trojúhelníkových a čtvercových tvarů, které ve výsledku tvořily jednotlivé záhony a vytvářeli tak celkově dlouhý pás bylinářsko-zeleninové zahrady. Fotografie z doby obnovy bylinkové zahrádky, na které je vidět instalace betonových obrubníků je vložena v příloze.



Obr. č. 22: Geometrický půdorys záhonů s bylinkami a zeleninou. Zdroj: Rabenhauptová, 2014

Léčení Viléma z Rožmberka měl na starost lékař a přírodopisec Petr Ondřej Matthioli (1501–1577), který právě napsal vědomostní knihu o využití bylinek jako léků rostlinného původu. Jmenovala se: Herbář jinak bylinář velmi užitečný, ze který hojně z ní využíval receptury v praxi. V záhonech jsou jednotlivé byliny označeny dřevěnou jmenovkou s českým a latinským názvem, pod kterým je text z herbáře od Matthioli.

Jmenovka je základní informační prvek, který stručně a pravdivě informuje zájemce o rostlině. Její grafické, materiálové a tvarové řešení má být adekvátní celku a jeho pojetí. Musí být trvanlivá, členitá, ale především nenápadná tak, aby nenarušovala architektonický a výtvarný celek. Ve svém pojetí se nejlépe osvědčil světlý (bílý) text na tmavém (černém) podkladu v různém materiálovém provedení (Otruba, 2002).

Výskyt rostlin v bylinářsko-zeleninové zahradě:

V záhonech se dnes pěstuje řada bylin, léčivých rostlin, které slouží hlavně k poučení návštěvníků. Fotodokumentace jednotlivých bylin byla pořízena při terénním průzkumu 30. srpna 2019.

Jahoda velkoplodá (*Fragaria*)

„Voda z jahod pálí se, když jsou jahody zralé a vystavuje se na slunce. Ochlazuje srdce zesláblé horečkou, občerstvuje, hasí žízeň, chladí zanícená játra, uhašuje všelijakou vnitřní horkost, vyčišťuje zapálenou krev, propravuje prsa, působí volný dech, chladí horké plíce; má se pít každé ráno a večer v množství čtyř nebo pěti lotů anebo přilévá se do vína. Příkladání utlučeného jahodníku hojí rány.“ Petr Ondřej Matthioli, 1596



Slunečnice (*Helianthus*) - Veliký indiánský sluneční květ (Flos solis peruvianus)

„Před několika lety přinesli k nám tuto bylinu z Ameriky, kde roste divoce. A již je téměř všude u nás v zahradách i za okny obyčejná. Celý den obrací se za sluncem, proto se nazývá po česku sluneční květ. Semeno jest libé a chutné k jídlu.“ Petr Ondřej Matthioli, 1596



Srdečník obecný (*Leonurus cardiaca*) - Buřina srdečník

„Tato rostlina sluje srdečník proto, poněvadž se jí užívá s prospěchem proti třesení a píchání srdce. Je také znamenitě dobrý proti křečím a ochromení údů vaří se s vínem a pije se neustále po několik dní, anebo se přikládá teplý.“ Petr Ondřej Matthioli, 1596



Máta kadeřavá (*Mentha crispa*) - Balšám

„*Sisymbrium* čili balšám jest dvojí zahradní a planý, někteří jej latinsky nazývají *Balsamita*, jiní podle kadeřavého listu *Menta Crispa*. Dobrý doušek odvaru Balšámu v bílém víně otvírá průdušky, odraňuje odkašlávání.“ Petr Ondřej Matthioli, 1596



Levandule lékařská (*Levandula angustifolia*)

„Bylina zevně přikládána odjímá bolení hlavy a závrat'. Užívá se jich též s prospěchem v louhu k mytí hlavy, neboť velice posiluje mdlý mozek. Je znamenitá bylina proti všem studeným neduhům mozku a suchých žil čili nervů, totiž proti šlaku, závratí, přílišnému spaní, křečím, třesení, sklíčení údů.“ Petr Ondřej Matthioli, 1596



Šalvěj lékařská (*Salvia officinalis*)

„Je velmi vzácná a k mnohým věcem užitečná bylina. Slouží v lékařství, kuchařství, ve sklepích, lidem chudým i bohatým. Žena, která čtvrtého dne po svém vyčištění vypije půl žejdlíku šťávy šalvěje s něco málo solí, a pak ihned na to obejmě svého manžela, ta beze vší pochybnosti počne.“ Petr Ondřej Matthioli, 1596



Meduňka lékařská (*Melissa officinalis*) - Melissa

„Tato bylina jest příjemná včelám, která vztahují z jejího květu medovou šťávu. Odtud také sluje v řeckém jazyku *Melisophyllon*, Tj. list včely. Odtud sluje též česky *melissa*, meduňka, rojovník, doubravník, včelník, matečník. Někteří píší, že užívání této byliny ostří smysly a přináší dobré lehké sny.“ Petr Ondřej Matthioli, 1596



Jalovec obecný (*Juniperus communis*)

„Bobule jalovcové vařené v bílém víně a požívané v něm dobře prospívají znečištěnému žaludku, krotí kašel, nadýmání. V celku jsou užitečné pro mnohé věci. Proto je také kuchaři zavedli též do kuchyní k nadívání slepic a ptáků.“ Petr Ondřej Matthioli, 1596



Bazalka (*Ocimum basilicum*)

„Usušená bazalka vložená do moštu, aby s ní vykvasil, dělá dobré víno a vonné jako muškát. Dává se pít lidem smutným z trdomyslnosti, stejně tak dává se i voda vypálená z bazalky v červnu. Nicméně shledal jsem také z vlastní zkušenosti, že se štíři rádi zdržují v okolí této rostliny.“ Petr Ondřej Matthioli, 1596



Brutnák lékařský (*Borago officinalis*) - Borák

„Rozkošný květ může se požívat i v pokrmech i nápojích, neboť posiluje srdce i mozek, probouzí lidi smutné a truchlivé, lekavé a rozveseluje jejich mysl. Květ utlouká se s cukrem v kamenném hmoždíři a dává do sklenic. Takto připravený cukr jest velmi prospěšný při všelijakých mdlobách, velice posiluje srdce.“ Petr Ondřej Matthioli, 1596



Rozmarýn lékařský (*Rosmarinus officinalis*)

„Rozmarýna posiluje mozek i všechny smysly, prospívá na hluboký spánek, při zápachu z úst anebo při velké bledosti, má se pojídati každý den ráno rozmarýnový květ a mladé listí s chlebem a drobtom soli.“ Petr Ondřej Matthioli, 1596



Šanta kočičí (*Nepeta cataria*) - Kocurník

„Má své jméno odtud, že kočky a kocouři si v něm libují a mají v něm své potěšení a rozkoš. Kocurník je hlavně dobrý proti všem nedostatkům hlavy, proti závratí, ospalosti, ztrnutí a šlaku, také i pro dušné. V podobě náplasti hojí kocurník kloubní dnu, neboť z hlouby vytahuje a vypocuje vlhkost.“ Petr Ondřej Matthioli, 1596



Reveň dlanitá (*Rheum palmatum*) - Rhabarbarum, Rebarbora

„Nejprve byl nalezen u troglodytů v zemi černošské, to byl národ nevlidný a divoký. Odtud také tento kořen má své jméno neboť Rhabarbarum jest asi tolik jako kořen z Barbarské krajiny. Jest lehkým a bezpečným lékem pro mladé i staré lidi každého věku a může se bez škody a nebezpečí podávat i malým dětkám.“ Petr Ondřej Matthioli, 1596



Šušarda (*Liatris spicata*)

Je nazývána jako shorakvět, jelikož květy vykvétají od shora dolů. Šušarda klasnatá pochází z území dnešních severoamerických států.



Rozchodník velký (*Hylotelephium maximum*) - Průtržné koření

„Pití odvaru z ní hojí rány, pomáhá všem, kteří jsou raněni, sraženi, polámani, také se dělá ze šťávy této rostliny a ječné mouky užitečná a dobrá mast na odstranění, zmírnění a ulehčení bolestí, pocházejících hlavně od síry nebo střelného prachu, neboť vytahuje ohnivé výpary.“ Petr Ondřej Matthioli, 1596



Mrkev (*Daucus carota*) - žlutá řepa

„Mrkev vařená, hlavně v masové polévce, jest chutným pokrmem, užitečným pro žaludek, dává chuť k jídlu, dělá krev hustou a rozhojňuje ji a tím povzbuzuje též zároveň žádost tělesnou (pud pohlavní). Suché semeno mrkve utlučené na prášek a pité ve víně jest dobrým prostředkem proti škytavce.“ Petr Ondřej Matthioli, 1596



Celer miřík (*Apium graveolens*)

„Alpich bahenní nebo vodní jest znám a užívá se ve všech lékárnách a nazývá se *Apium*. Roste rád v mokré půdě. Pak-li se pěstuje v zahradě, musí se vždycky zalévati, nebo jinak neporoste. Všechny apichy ženou moč, kámen a čmýru; otvírají vnitřní ucpání, rozhánějí větry.“ Petr Ondřej Matthioli, 1596



Rajče jedlé (*Solanum lycopersicum*)

Původem pochází ze střední Ameriky, z horských údolí peruánských And. Rajče bylo představeno Evropanům společně s bramborem v 16. století. V minulosti se považovalo za jedovaté (zelené části rostliny jsou mírně jedovaté) a to způsobilo, že se až do 19. století ve střední Evropě málo konzumovalo.



Mangold (*Beta Vulgaris* Var. *Cicla*) - Manholt. Řepa

„Manholt přichází ve třech druzích: bílý, černý a červený, tomu jest tak rozuměti, že se rozlišuje pouze barvou. Bílý Manholt vařený a jedený se sýrovým česnek moří červy v životě. Mazání hlavy směsí z popele spáleného kořenu Manholtového s medem zabraňuje slézání vlasů; hodí se pro ty, již počínají plešivěti.“ Petr Ondřej Matthioli, 1596



Oregáno (*Origanum vulgare*) - Dobromysl obecná

„Dobromysl zadělaná s medem na způsob lektvaru vyčišťuje a otevírá průdušky a mírní kašel. Příkládáním náplastě z dobromysli vařené s ječnou tlučí nebo moukou rozhání všelijaké otoky. Směs na prášek utlučené dobromysli a síry vyhání mravence odevšad, kde se tímto práškem zasypává.“ Petr Ondřej Matthioli, 1596



Meloun vodní (*Citrullus lanatus*)

„Melouny jsou vzácným a příjemným ovocem pro lidi mlsné a rozkošnické. Znamenité mazání pro škaredé slečny (neboť od přirozenosti krásné toho nepotřebují) si připravíš: vezmi stejné množství melounu, limonů kořene aronového a posedového, rozkrájej vše dohromady, dej do skleněné baňky, nalij na to kozího mléka, až by bylo vše pokryto, a destiluj, vypal tak z toho vodu. Touto vodou nechť si paní a panny myjí tvář a bude pěkná.“ Petr Ondřej Matthioli, 1596



Libeček lékařský (*Levisticum officinale*)

„Žene moč, kámen a čmýru. Kořen i bylina jsou zvláště dobré a užitečné ve všech pokrmech, neboť stlačuje dolů a tisknou nadýmání žaludku.“ Petr Ondřej Matthioli, 1596



Řepík lékařský (*Agrimonia eupatoria*) - Starček

„Pití pálené vody z řepíku uklidňuje kašel. Také se přidává do léků na rány. Obklady z listů řepíkového se starým vepřovým sádlem hojí rány, které se jinak nesnadně hojí. Kdo je zemdlen dlouhou a dalekou chůzí, myj si nohy řepíkem.“ Petr Ondřej Matthioli, 1596



Mateřídouška úzkolistá (*Thymus serpyllum*)

„Pití odvaru mateřídoušky ve víně vrací ženám pořádný jejich čas; žene moč a ledvinový kámen. Zelená a čerstvá mateřídouška bere se již také nyní do kuchyně k masu a rybám stejně jako petržel, neboť posiluje žaludek k zažívání pokrmů.“ Petr Ondřej Matthioli, 1596



Mečík (*Gladiolus sp.*) - Devatero odění matky boží

„Příkládání náplasti připravené ze svrchní cibulky s vínem vytahuje střely, trny, třísky i jiné věci uvízlé v těle. Cibulky jsou složeny z více lupínků nebo kožek, obyčejně devět spojených dohromady jakýmsi vlášením, jako u šafránu, odtud sluje česky devatero oddění.“ Petr Ondřej Matthioli, 1596



Tymián obecný (*Thymus vulgaris*) - Vlašská Mateřídouška, Thymus

„V každém ohledu znamenitý, vznešený a veliké moci. Z tymiánu připravuje se také velice libé konzervy a omáčky. Příkládání šťávy z tymiánu zadělané s octem v šátku shání modřiny od zbití, rozpouští sraženou krev. V Hispánii mají obyčej sudy čistiti a vymývati odvarem Thymu, do těch sudů pak nakládají nasolené olivky.“ Petr Ondřej Matthioli, 1596



Pelyněk brotan (*Artemisia abrotanum*) - Boží dřevce

„Prášek ze směsi byliny spálené na prášek s řetkvovým olejem, jest dobrý proti plešatosti a lezení vlasu, kdo si s ním zevně pomaže bradu, tomu rychle porostou na ní vousy. Brotan vložený do truhly mezi šaty, chrání je před moly a červi, vložený do lože pod peřinu zahání blechy a štěnice. Je dobrý proti oteklinám.“ Petr Ondřej Matthioli, 1596



Pelyněk pravý (*Artemisia absinthium*)

„Pelyněk jest vznešená a slavná bylina velice vysoce vážená u starých předků. Přileje-li se do inkoustu voda, v níž byl vařen nebo močen pelyněk, tu nebudou tento papír a písmo myši, moli ani červy hrýzti a v něm vrtati. Vykuřování pelyňkem zahání komáry.“ Petr Ondřej Matthioli, 1596



Turan (*Erigeron*)

„*Erigeron* je starořecký název, odvozený z řeckých slov *Eri* = brzy a *geron* = stařík, patrně podle rychlého dozrání semen s šedavým chmýřím. Nať užívá se proti prsním a žaludkovým neduhům; také žene na moč a vyhání pot; též proti vodnatelnosti a dně se užívá.“ Petr Ondřej Matthioli, 1596



Chrpa horská (*Centaurea montana*) - Modrák

„V Itálii mu říkají *Battisecula* jako bychom řekli *Tupisrp* nebo *Tupikos*, ježto se tupí touto bylinou žencům srpy a sekáčům kosa. Usušený a na prášek rozetřený květ chrpový velmi pěkně barví cukr a jest neškodný k požívání. Pěkný modrý ocet se připravuje z květu.“ Petr Ondřej Matthioli, 1596



Třapatka nachová (*Echinacea purpurea*)

„Jméno získala z řeckého „Echinos“ = ježek, kvůli pichlavým středním květům. Známa je i pod názvem *Rudbekie* nebo „sluneční klobouk“. Pro Evropu ji objevil obchodník s léky *Joseph Meyer*, který se o jejich léčivých účincích dozvěděl od indiánu, kteří jí říkali *Icahpe*. Rostlina je využívána celá. Zabíjí bakterie a viry, redukuje alergie a nevídaně posiluje náš imunitní systém.“ Petr Ondřej Matthioli, 1596



Routa vonná (*Ruta graveolens*) - domácí čili zahradní

„Obyčejně se sázejí dohromady *routa* se šalvějí, a to z té příčiny, že zemské žáby rády hnízdí mezi šalvějí. Proto se lidé domnívají, že přisazenou *routou* tyto jedovaté živočichy zaženou. Mnozí vyhánějí *routou* i zlé duchy z lidí.“ Petr Ondřej Matthioli, 1596



Měsíček lékařský (*Calendula officinalis*)

„Této byliny a listí užívají rádi v sálatu. Dává chuť k jídlu. Proti uhrované tváři sinavé červenosti a trudovitosti je dobrý následuje lék; vezmi šťávu měsíčkovou a jitrocelovou, růžový olej, jelení a rozlečí lůj, Tragatant, Gummi Arabské, Bolum Armenum, škrob, to spolu rozetři a udělej mast a tou sobě maž tvář.“ Petr Ondřej Matthioli, 1596



Lilie královská (*Lilium regale*)

„Nejlepší věc z těchto květů anebo z lilie jest olej, neboť zahřívá studené údy i nervy, obměkčuje všelijaké tvrdosti a svaly v člancích a kloubech (ohbích) a krotí bolest. Tak prospívá proti křeči, ochromení, skrčení, podagře a otokům. Vůně z Lilie velmi dobře slouží mozku.“ Petr Ondřej Matthioli, 1596



Laskavec (*Amaranthus caudatus*) - Květ milosti

„Květ milosti sluje německy *Sammetblumen*, poněvadž má pěkný, temné brunátný, tenký květ jako aksamit, který nevrátí své barvy, ani když uschne, ale zůstává vždycky pěkný, rozkošný a čerstvý. Mazání mastí ze směsi utlučeného kořene s májovým máslem je velmi dobré proti horkosti.“ Petr Ondřej Matthioli, 1596



Vlčí bob (*Lupinus hartwegii*)

Původně pochází ze západní části USA, od poloviny 19. století se objevuje i v Evropě, kde zdomácňuje a zplaňuje (první zprávy o jeho zplanění jsou z roku 1890). Je dekorativní trvalka. Krásně vyroste, vykvete, a navíc půdu zúrodňuje a obohacuje dusíkem.



Jiřina zahradní (*Dahlia variabilis*)

Pochází z Mexika, kde se dokonce hlízy jedly a používaly jako léčivé rostliny. V 18. století byly přivezeny do Evropy. Jejich největší rozkvět nastal v první polovině 19. století. Upoutaly tím, že ze semen daly květem i růstem pestré potomstvo. Proto dostala Dahlia přídomek *variabilis*, tj. proměnlivá.



Rybíz červený (*Ribes rubrum*) - víno sv. Jana

„Šťáva rybízová odstraňuje nechutenství a staví dávení. Proto se dává s úspěchem při současné zvracení a průjmech. Někteří zavařují do cukru celé hrozničky rybízové; sbírají je tak, jak visí na stroměčku, promyjí, vyberou shnilé bobule, a vaří zatím sirup z cukru, a když se tento dovařuje, vhodí do něho bobule a nechají je na malou chvilku přijíti k varu. Takto se užívají proti všem uvedeným chorobám.“ Petr Ondřej Matthioli, 1596



Mochyně židovská (*Physalis alkekengi*) - Židovská třešeň, višně mořská čili židovská, liščí jablko, měchuňka

„Někteří mají obyčej, že vytlačují tyto červené mořské višně spolu s vinnými hrozny, kladou je do vína a nechají kysati spolu s vínem. Bývá z nich znamenité víno, které vyčišťuje ledviny i měchýř od kamene a písku.“ Petr Ondřej Matthioli, 1596



Angrešt (*Ribes grossularia*) - chlupaté či zelené jahody

„Chlupaté jahody vařené s masem jsou chutné k jídlu, neboť činí pokrm kyselým, který jest prospěšný v palčivých cholerických a morových zimnicích. Velmi dobře též prospívají ženám těhotným proti jejich nezřízené zvláštní chuti... Tímto keřem možno si snadno ohraditi vinici nebo zahradu, když se zasadí mladistvé odnože v řadě vedle sebe; když vzrostou, udělá se z nich pěkný a hustý plot.“ Petr Ondřej Matthioli, 1596



Saturejka zahradní (*Satureia hortensis*)

„Jest vhodná a dobrá k jídlu, obyčejní lidé koření sobě touto maso i ryby. Dává pokrmům libou a chutnou ostrost, kterouž vzbuzuje chuť k jídlu a posiluje zažívání žaludku, odnímá nechutenství a ošklivost a ponouká bujnost těla – proto se mnozí domnívají, že Saturejka dostala své jméno od chlípných pohanských Satyrů.“ Petr Ondřej Matthioli, 1596



Řebříček obecný (*Achillea millefolium*)

„Řebříček používámé s prospěchem na vnitřní nebo zevní rány. Uzdravuje všelijaké rány a sraženiny. Vyhání sedlou krev. I barvíři ji ustavičně potřebují. Znamenitá a drazé vážení Aqua vitae čili zlatá voda z řebříčku - posiluje studený mozek, dělá dobrou paměť a je obzvlášť užitečná a dobrá lidem letitým a starým.“ Petr Ondřej Matthioli, 1596





Obr. č. 23: Bylinková zahrada z východní strany. Zdroj: vlastní, 30. 8. 2019



Obr. č. 24: Bylinková zahrada z jihozápadní strany. Zdroj: vlastní, 30. 8. 2019

4.2 Dub u Prachatic

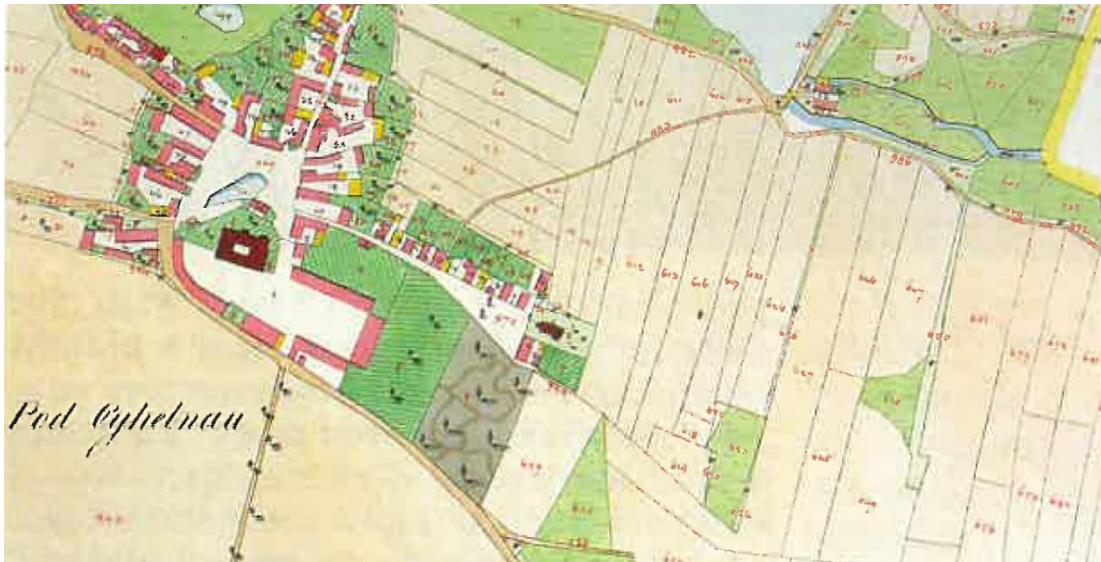
Novogotický venkovský zámek Dub s dendrologicky bohatým krajinářským parkem z druhé poloviny 19. století, ležící v jižní části obce, 11 km severně od Prachatic.



Obr. č. 25: Zámek Dub u Prachatic z jižní strany. Zdroj: vlastní, 20. 9. 2019

4.2.1 Vznik

První zmínky o Dubu jsou z roku 1274, kdy Vítek z Krumlova prodal maltézskému řádu ve Strakoncích ves Strašeň se dvěma mlýny, a právě na této listině se objevuje mezi jinými svědky i Jan z Dubu. Dále je uváděn v roce 1359 Ješek, který měl dát část statku na sloužení denní mše svaté v Prachaticích (Pixová, 2016). Původně na místě dnešního zámku stálo tvrziště, později tvrz, pak hrad a za několik let teprve zámek, který byl několikrát přestavěn. Ve stabilním katastru z roku 1837 je již zachycena parková úprava ve střední části nynějšího krajinářského parku. Z této doby pocházejí nejstarší stromy v aleji kolem parkové cesty. Současná volná kompozice byla založena při přestavbě renesančního zámku na počátku 17. století na současný novogotický zámek pro jednoho z nejvýznamnějších majitelů zámku Mořice, rytíře z Hönigsteinu.



Obr. č. 26: Mapa Stabilního katastru z roku 1837, zdroj: Pavlátová a kol., 2004

Autorem přestavby byl v letech 1854–1860 profesor pražské Polytechniky Josef Niklas, který byl rodákem z nedaleké Volyně. Přestavba zámku byla natolik nákladná, že se při tehdejší majitel tak zadlužil, že musel roku 1865 celé panství prodat. Z poměrně nezajímavého pozdně renesančního zámečku se stala stavba s arkýři a věžičkami, kde se kombinují cihlové tvarovky a terakotové články s hladce omítnutými plochami zdiva. Zámek byl obrácen z náměstí na druhou jižní stranu do anglického parku, aby se pokoje sluncem prohřívaly a pobyt v nich byl mnohem příjemnější (Pixová, 2016).

V období novogotické přestavby zámku byla ztvárněna i správní trojkřídlá budova v hospodářském dvoře u zámku, severní vjezdová brána do parku, pilíře v ohradní zdi parku a ohradní zeď s cimbuřím kolem zámku (Pavlátová a kol., 2004).

U zámku byl východně vybudován přírodně krajinářský park. Roku 1882 zámek koupil MUDr. Bellot s jeho ženou Annou. Manželka doktora o deset let později předala zámek své dceři Alině, která se později provdala za Rudolfa Bambergera. Sama si nechala v roce 1902 postavit naproti faře nákladnou vilu, tehdy za 40 000 Kč, která byla po ní pojmenována.



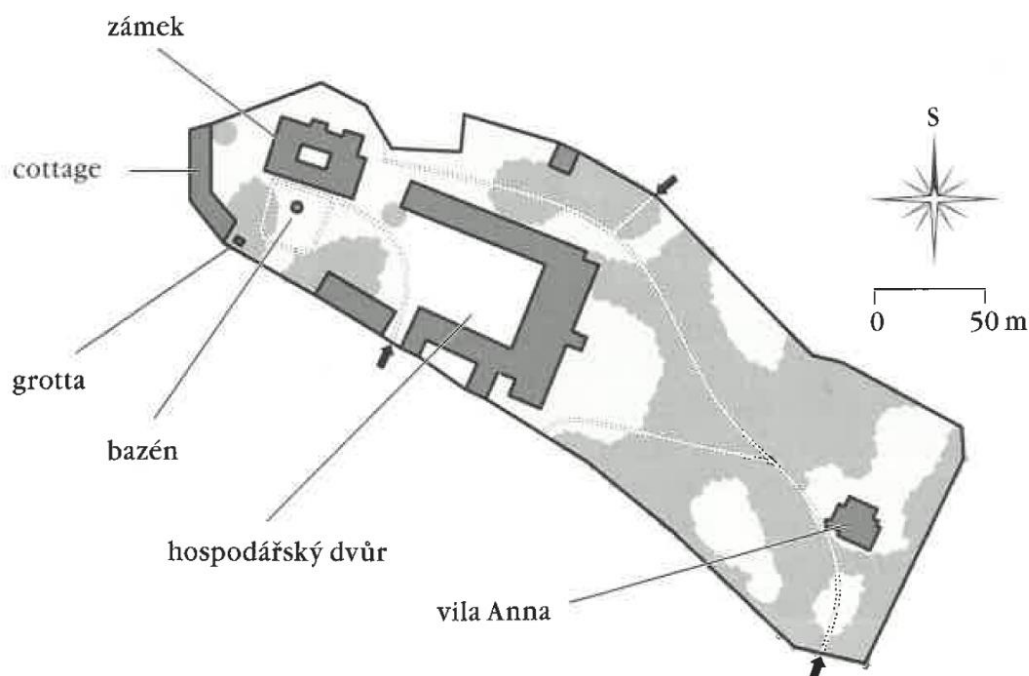
Obr. č. 27: Zámek Dub před novogotickou výstavbou. Zdroj: Pixová, 2016

Do panství pak jezdila z Prahy na celé léto po dobu dvaceti let až do své smrti. Rudolf Bramberger prodal zámek v roce 1917 rodině Bromovských. Josef Bromovský krátce po koupi zemřel a po jeho smrti zámek převzala jeho žena Marie, která zde žila až do roku 1948. V roce 1948 byl zámek převeden do vlastnictví majetku státu. Před navrácením majetku původním vlastníkům v devadesátých letech 20. století využívalo zámecký areál Střední odborné zemědělské učiliště. V zámku i ve vile byl umístěn domov mládeže. V tomto období se objekt naprosto zdevastoval. Zámecké komnaty byly přizpůsobeny potřebám školy. Na podlahy byly po celé ploše položeny dřevotřísky a linoleum. Do podlahy se časem dostala dřevokazná houba. V roce 1992 se z ciziny vrátil Jiří, syn Marie Bromovské a zámek restituoval. Následně ho pak v roce 1998 prodal současným majitelům, kteří zámek opravili a žijí tam dodnes. Po dvaceti dvouletém působení těchto nových majitelů je zámek opraven. Starají se o něj manželé Battagliovi. Ing. Jaroslav Battaglia, CSc., bývalý generální ředitel stavebního podniku a jeho manželka Jana Marie, bývalá profesorka na gymnáziu.

Do zámku každou sezónu přichází plno návštěvníků a majitelé je ochotně provázejí po zámku, což je někdy pro ně dost časově náročné. Žádné vstupné se do vnitřních prostor zámku ani do zahrady neplatí. Vstupné je pouze dobrovolné. V zámeckém areálu je tradicí konání výstav různých malířů, fotografů a jiných umělců. Ani umělci nemusejí platit žádný nájem. Někdy za odměnu majitelům věnují nějaké ze svých uměleckých děl (Pixová, 2016).

4.2.2 Zahrada

Tedy k zámku patřil pivovar, chmelnice, ovocná i kuchyňská zahrada, ovčín a dva rybníky. Sloužil zde také mlýn s kolem, cihelna, vápenka a kamenolom (Pixová, 2016). Zámecký areál má protáhlou dispozici, jejímž dominantním bodem je novogotická budova zámku s dominantou věže nad hlavním vstupem, zakončenou ochozem s cimbuřím. Na jižní fasádu zámku s hlavní věží navazuje parterová plocha, jejímž ústředním bodem je kulaté jezírko, který je umístěný před centrálním portikem s balkonem. Cestní okruh do tvaru podkovy kolem parteru, je zarostlý trávou. Při ohradní zdi se nachází grotta s vyhlídkou do kopcovité malebné krajiny podhůří Šumavy.



Obr. č. 28: Plán zámecké zahrady s krajinářským parkem Dub u Prachatic. Zdroj: Pavlátová a kol., 2004

Na zámek navazuje hospodářský areál oddělující parterovou část od hlavní parkové úpravy, které dominuje na východní straně stavba vily Anna. Celý zámecký areál je obehnan ohradní zdí. Na západní straně zahrady parterovou louku obepíná řada stromů v šedomodrých odstínech olistění. Konkrétně skupina tří stříbrných smrků pichlavých, jedle, topol a objemný převislý jasan. V rohu parteru je u ohradní zdi umístěn uměle navržený pahorek se svahy zpevněnými kameny, mezi kterými jsou vysázeny skalničky. Uvnitř pahorku se nachází grotta, která je mírně zapuštěná

pod úroveň terénu. Obloukovitě klenutý vchod uzavírá čtvercovou klenutou místnost. Západně od zámku se u ohradní zdi nachází přízemní objekt původně romanticky upravené budovy, nazývané Cottage. Dnes slouží jako obytný dům. Parter byl od hospodářského dvora oddělen zdobným kovaným oplocením a před plotem byly vysázeny okrasné stromy, ze kterým vyniká mohutný zerav obrovský.



Obr. č. 29: Pohled od hospodářského dvora na zámek Dub přes zdobené kované oplocení. Zdroj: vlastní, 20. 9. 2019

Úzkým pruhem je partie u zámku propojena s hlavní plochou krajinářského parku. Reliéf parku se mírně snižuje směrem k východu novoklasicistní vily Anna. V parku je navržena velmi jednoduchá cestní síť. Kostru tvoří zpevněná cesta procházející parkem od jižního vstupu kolem vily a hospodářského dvora k zámku, která je doplněna krátkými úseky pro napojení dalších vstupů. Na severní straně jsou v ohradní zdi dvě výklenkové kaple s nikami, obrácené do parku zadní stranou. V nikách bývaly sochy sv. Jana Nepomuckého a sv. Vojtěcha.



Obr. č. 30: Pohled na dvě výklenkové kaple s nikami. Zdroj: vlastní, 21. 6. 2019

Prostorová kompozice porostů je nevýrazná, jedná se o rozvolněný porost vzrostlých stromů věku od sto do sto padesáti let s rovnoměrně vyvinutými korunami bez keřového podrostu. Větší množství stromů včetně exotických rostlin bylo vysázelo při regeneraci porostů v roce 1999 podle projektu Jana Joneše. Do druhového složení jsou zapojeny jako domácí dřeviny včetně černolistých odrůd jako jsou lípy, duby, buky, javory a smrky, tak dřeviny introdukované jako je jedlovec kanadský, jedle ojíňená, douglaska tisolistá, dřevec trojtrnný a další. Jedním z dendrologicky nejcennějších exemplářů je dubolistá odrůda habru obecného nacházející se jižně u vily. Literatury uvádějí tyto významné dřeviny vyskytující se v zahradě: buk lesní, douglaska sivá, dřevec trojtrnný beztrnný, dub bažinný, habr obecný, jasan ztepilý, javor mléč, jedle ojíňená, jedlovec kanadský, jinan dvoulaločný, kaštanovník jedlý, šácholan Soulangeův, zerav obrovský. Mapování krajinařského parku není předmětem této práce.



Obr. č. 31: Pohled na novoklasicistní vilu Anna. Zdroj: vlastní, 21. 6. 2019

4.2.3 Obnova zámecké zahrady

Majitelé zámku Battagliovi od roku 1998 postupně obnovují jak zámek, tak především i zahradu. K tomu mají na starost krajinářský park (není předmětem mapování této práce) a hospodářský dvůr. Než manželé zámecký areál koupili, zahrada byla v hrozném stavu. Nádvoří zámku bylo dlážděno rozbitými dlaždicemi, které majitel odstranil, plochy byly doplněny zeminou a pozemek zahrady byl srovnán do roviny. Následovalo vydláždění nových cest. Majitelka sehnala rostliny a keře, většinou stínomilné, které pak vysadila do zahrady. V okrasné zahradě vysázela 570 keřů růží a do trávnickové plochy vysadilo 2323 cibulek sněženek. Mezi růžemi jsou vysázené narcisy a tulipány.

Zahradu zdobí grotta (jeskyňka), kterou majitelé taktéž zrekonstruovali. Schodiště vedoucí na středu grotty lemuje z levé strany skalka, ve které rostou různé druhy skalniček. Z grotty je vidět krásný výhled na okolní krajinu. Nahoře je vyvýšené místo a na posezení a dole uvnitř si majitelé zřídili rodinnou hrobku. Grottu manželé zrekonstruovali po dobu čtyř let.

Zámecký areál prochází stále nějakou obnovou. Před pár lety na nádvoří hospodářského dvora zřídili majitelé ovocný sad, kde pěstují ovocné stromy jako například jabloně, hrušně, ale také i švestky a třešně. Ovoce jim pak slouží pro vlastní spotřebu nebo pro nájemníky, kteří bydlí v bývalé správčovně.



Obr. č. 32: Pohled na část zahrady Dub v pozadí s grottou. Zdroj: vlastní, 20. 9. 2019

4.2.4 Mapování rostlin v zámecké zahradě

Pro přehlednější orientaci byla vytvořena tabulka rostlin s českými a latinskými názvy nacházejících se v řešené zahradě. Krajinářský park, který je součástí zámeckého areálu není předmětem mapování.

Číslo v mapě	Výskyt rostlin – Dub	
	Český název	Latinský název
1	Řůže	<i>Rosa sp.</i>
2	Jasan ztepilý	<i>Fraxinus excelsior</i>
3	Smrk pichlavý/stříbrný	<i>Picea pungens</i>
4	Topol černý	<i>Populus nigra</i>
5	Kdoulovec japonský	<i>Chaenomeles japonica</i>

6	Smrk ztepilý	<i>Picea abies</i>
7	Tavolník japonský	<i>Spiraea japonica</i>
8	Weigelia zahradní	<i>Weigela florida</i>
9	Cesmína ostrolistá	<i>Ilex aquifolium</i>
10	Smrk ztepilý „převíslý“	<i>Picea abies</i> „Inversa“
11	Šeřík obecný	<i>Syringa vulgaris</i>
12	Jalovec obecný	<i>Juniperus communis</i>
13	Borovice lesní	<i>Pinus sylvestris</i>
14	Jalovec čínský	<i>Juniperus chinensis</i>
15	Borovice černá	<i>Pinus nigra</i>
16	Borovice kleč „benjamin“	<i>Pinus mugo</i> „benjamin“
17	Tis červený	<i>Taxus baccata</i>
18	Kalina obecná	<i>Viburnum opulus</i>
19	Hlohyně šarlatová	<i>Pyracantha coccinea</i>
20	Cypřišek lawsonův „imbricata“	<i>Chamaecyparis lawsoniana</i> „imbricata“
21	Bobkovišeň lékařská	<i>Laurocerasus officinalis</i>
22	Hortenzie	<i>Hydragea sp.</i>
23	Štědřenec odvislý	<i>Laburnum anagyroides</i>
24	Třezalka kalíškatá	<i>Hypericum calycinum</i>
25	Pěnišník stálezelený	<i>Rhododendron x hybridum</i>
26	Vřes obecný	<i>Calluna vulgaris</i>
27	Rozchodníkovce nádherný	<i>Sedum spectabile</i>
28	Bohyška Fortunova	<i>Hosta fortunei</i>
29	Zerav obrovský	<i>Thuja gigantea</i>
30	šácholan Soulangeův	<i>Magnolia x soulangeana</i>
31	Javor mleč	<i>Acer platanoides</i>
32	Bergenie tučnolistá	<i>Bergenia crassifolia</i>
33	Sakura ozdobná	<i>Padus serrulata</i>
34	Ibišek syrský	<i>Hibiscus syriacus</i>
35	Břečťan popínavý	<i>Hedera helix</i>
36	Jilm drsný/horský	<i>Ulmus glabra</i>
37	Javor japonský	<i>Acer japonicum</i>

38	Skalník rozprostřený	<i>Cotoneaster horizontalis</i>
39	Jedlovec kanadský „převislý“	<i>Tsuga canadensis „pendula“</i>
40	Modřín opadavý „převislý“	<i>Larix decidua „pendula“</i>
41	Kontryhel obecný	<i>Alchemilla vulgaris</i>
42	Barvínek menší	<i>Vinca minor</i>
43	Rozchodník bílý	<i>Sedum album</i>

Tab. č. 2: Přehled rostlin vyskytujících se v zámecké zahradě Dub. Zdroj: vlastní

Dendrologická fotodokumentace jednotlivých rostlin byla vytvořena při terénním průzkumu 20. září 2019.

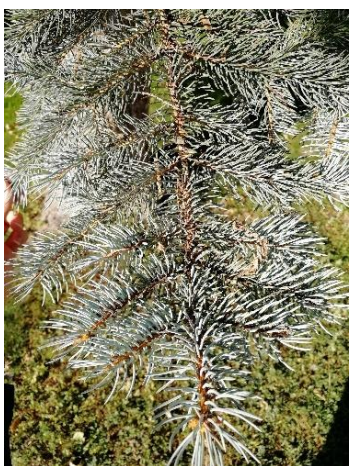
Růže (*Rosa sp.*)



Jasan ztepilý (*Fraxinus excelsior*)



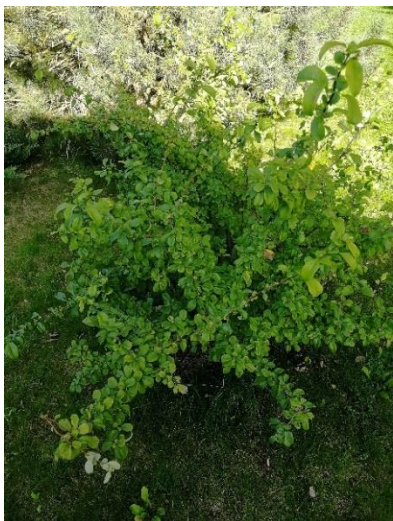
Smrk pichlavý/stříbrný (*Picea pungens*)



Topol černý (*Populus nigra*)



Kdoulovec japonský (*Chaenomeles japonica*)



Smrk ztepilý (*Picea abies*)



Tavolník japonský (*Spiraea japonica*)



Weigelia zahradní (*Weigelia florida*)



Cesmína ostrolistá (*Ilex aquifolium*)



Smrk ztepilý „převislý“ (*Picea abies* „Inversa“)



Šeřík obecný (*Syringa vulgaris*)



Jalovec obecný (*Juniperus communis*)



Borovice lesní (*Pinus sylvestris*)



Jalovec čínský (*Juniperus communis*)



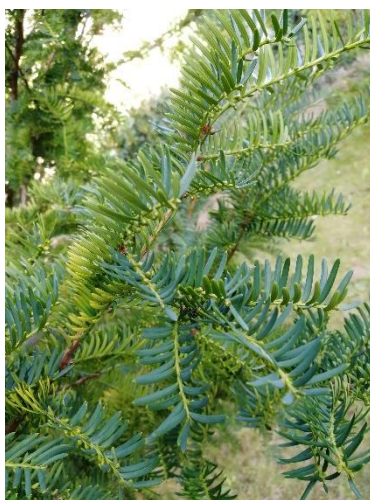
Borovice černá (*Pinus nigra*)



Borovice kleč „benjamin“ (*Pinus mugo* „benjamin“)



Tis červený (*Taxus baccata*)



Kalina obecná (*Viburnum opulus*)



Hlohyně šarlatová (*Pyracantha coccinea*)



Cypřišek lawsonův „imbricata“ (*Chamaecyparis lawsoniana* „imbricata“)



Bobkovišeň lékařská (*Laurocerasus officinalis*)



Hortenzie (*Hydrangea* sp.)



Štědřenec odvislý (*Laburnum anagyroides*)



Třezalka kalíškatá (*Hypericum calycinum*)



Pěnišník stálezelený (*Rhododendron x hybridum*)



Vřes obecný (*Calluna vulgaris*)



Rozchodníkovec nádherný (*Sedum spectabile*)



Bohyška Fortunova (*Hosta fortunei*)



Zerav obrovský (*Thuja gigantea*)



Šácholan Soulangeův (*Magnolia x soulangeana*)



Javor mlč (*Acer platanoides*)



Bergenie tučnolistá (*Bergenia crassifolia*)



Sakura obecná



Ibišek syrský (*Hibiscus syriacus*)



Břečťan popínavý (*Hedera helix*)



Jilm drsný (*Ulmus glabra*)



Javor japonský (*Acer japonicum*)



Skalník rozprostřený (*Cotoneaster horizontalis*)



Jedlovec kanadský „převislý“ (*Tsuga canadensis* „pendula“)



Modřín opadavý „převislý“ (*Larix decidula* „pendula“)



Kontryhel obecný (*Alchemilla vulgaris*)



Barvínek menší (*Vinca minor*)



Rozchodník bílý (*Sedum album*)



5 ZÁVĚR

Touto prací bylo provedeno mapování dvou venkovských okrasných historických zahrad, konkrétně zahrady zámku Kratochvíle a zámku Dub u Prachatic.

Ze zjištěných informací je patrné, že v minulém režimu byla péče o venkovské i zámecké zahrady mnohdy zanedbávána, některé zahradní objekty byly nenávratně poškozeny a zničeny. Změna režimu po sametové revoluci naštěstí přinesla i změny v nakládání se zahradními stavbami. Znovu začala být věnována péče krajinářským prvkům, které tvoří nedílnou část života člověka. Naštěstí začaly být znovu obnovovány přírodní, venkovské, klášterní i jiné zahrady a tento trend neustále pokračuje.

Mnohé venkovské a okrasné historické zahrady byly v minulosti velmi zdevastovány a teprve v posledních letech probíhá jejich obnova. V mnohých případech je to i díky zrealizovaným restitucím a navrácení majetku do soukromého vlastnictví (příklad zámku Dub u Prachatic).

Je třeba si uvědomit, že citlivá obnova historické zahrady nelze uskutečnit ze dne na den. Vzácné staré stromy, které byly pokáceny, nelze nahradit. Než budou plnohodnotně nahrazeny novou výsadbou trvá nějaký čas a velmi mnoho péče.

Nedílnou součástí revitalizace zahrady by měl být citlivě a s predikcí zpracovaný a zrealizovaný projekt který zajistí, že obnovená zahrada bude splňovat všechny požadavky, které na ní člověk má. Okrasná část zahrady by měla potěšit po estetické stránce a sloužit k odpočinku. Užitková část zahrady by měla navazovat na historii a tradici, zejména v dnešní době se znovu obnovuje poptávka po vlastnoručně vypěstovaných plodinách a bylinách.

Bylo zjištěno, že u obou vybraných zahrad (zámek Kratochvíle a zámek Dub u Prachatic) již byla obnova a revitalizace úspěšně zrealizována.

Státní zámek Kratochvíle je vyhledávaným místem pro turisty a návštěvníky. Zahrada byla postupně znovu uváděna do stavu, který odpovídá původnímu záměru. Opravený vodní příkop je nejen nutný pro udržení stability stavby, ale tvoří i

zajímavý krajinářský prvek. Podél příkopu byly znovu vysazeny kdysi pokácené ovocné stromy.

Zahrada je rozdělena na okrasnou a užitkovou část. Velmi důležitou a neopomenutelnou součástí zámecké zahrady je bylinářsko-zeleninová zahrada, která tematicky i technicky navazuje na původní představu. Množství rozličných bylin tvoří vonný, krásný i užitný prvek této výjimečné zahrady. Veškeré rostliny jsou opatřeny informačními štítky s latinskými i českými názvy. Zahrádka tedy slouží nejen k užítku, ale rovněž ke vzdělání příchozích návštěvníků, které může inspirovat k vlastnímu pěstování.

Druhou zahradou, která byla mapována, je zahrada v zámku Dub u Prachatic. Tento zámek není tak známý jako zámek Kratochvíle. Přesto je obnova jeho zahrad velmi významná, a to z mnoha důvodů. Především je nutno podotknout, že veškeré práce, provedené pro revitalizaci zahrady, byly hrazeny ze soukromých finančních prostředků současných vlastníků objektu. Přes absolutní devastaci se vlastníkům podařilo znovuobnovit zahradu včetně jejího původního uspořádání. Usilovnou prací a za využití nemalých finančních prostředků se podařilo dosáhnout pozoruhodného vzhledu zámecké zahrady. Nespočet rostlin a keřů slouží k radosti jak vlastníků, tak návštěvníků. Návštěvníci by v budoucnu jistě uvítali, kdyby byly rostliny označeny štítky s českým a latinským názvem. Tímto by se mohla zahrada v Dubu inspirovat zahradou v Kratochvíli.

Přestože se jedná o dvě zámecké zahrady, jsou odlišné svým architektonickým uspořádáním i zaměřením a jejich srovnání je velmi zajímavé. Ze zahrady v Dubu u Prachatic je patrné, že slouží apriori k soukromým účelům. Čiší z ní, přes její rozsáhlost, rodinná atmosféra a je zřejmé, že slouží především k odpočinku současných vlastníků. Zahrada zámku Kratochvíle neoplývá osobní atmosférou, slouží především k účelům pro veřejnost. I přesto je krásná a má jedinečné kouzlo. Stala se jedním z kulturních a vzdělávacích míst na jihu Čech.

Ze zjištěných poznatků lze konstatovat, že obě vybrané zahrady byly citlivě a vhodně rekonstruovány. Při revitalizaci bylo využito moderních poznatků, kterými byl doplněn původní historický záměr. Jakýkoli další vstup do obnovy by narušil celkový koncept obou zahrad.

Mapování výše uvedených dvou okrasných zahrad, provedené v této práci, by mělo sloužit k inspiraci pro další, doposud nerevitalizované zahrady. Obě zahrady jsou rozdílné jak způsobem financování obnovy (státní a soukromé finanční prostředky), tak celkovým uspořádáním. Obnova těchto zahrad by mohla být vzorem pro provedení úprav doposud zanedbaných ploch na dalších místech České republiky.

Je nutno podotknout, že dříve opomíjená problematika ochrany a obnovy zahradního umění má v současné době a společnosti své místo a měli bychom se jí nadále více věnovat tak, aby se krásné zahrady dochovaly pro další generace minimálně v takovém stavu, v jakém jsou v současnosti zahrady zámku Kratochvíle a Dub u Prachatic.

6 SEZNAM LITERATURY

Seznam klasické literatury:

BRICKELL, Christopher (2000): *The RHS gardner's Encyclopedia of Plants and Flowers*. [Velká encyklopedie květin a okrasných rostlin]. 2. vydání, Praha: Euromedia Group – Ikar, 597 s. ISBN 80-7202-719-0.

BŮŽEK, Václav a JAKUBEC, Ondřej (2012): *Kratochvíle posledních Rožmberků*. Praha: Nakladatelství Lidové noviny, s. 149-155. ISBN 978-80-7422-174-3.

ČÍHAL, Pavel a ČÍHALOVÁ, Romana (2005): *Japonské zahrady: 80 nejkrásnějších japonských zahrad*. 1. vydání. Zlín: Graspo, s. 6-7. ISBN 80-239-5196-3.

DAVID, Petr a SOUKUP, Vladimír (2009): *1000 hradů, zámků a tvrzí: to nejkrásnější z Čech, Moravy a Slezska*. Praha: Knižní klub, s. 185-186. ISBN 978-80-2422-603-3.

DOKOUPIL, Zdeněk; NAUMANN, Pavel; RIEDL Dušan a VESELÝ Ivan (1957): *Historické zahrady v Čechách a na Moravě*. 1. vydání. Praha: Nakladatelství československých výtvarných umělců, Česká architektura, s. 11-43.

GOJDA, Martin; HLADKÝ, Jan; JANÁL, Jiří; JANČO, Milan; MILO, Peter; LISÁ, Lenka; PETŘÍK, Jan a PROKEŠ, Lubomír (2015): *Archeologický výzkum památek zahradního umění*. 1. vydání, svazek 59, edice Odborné a metodické publikace. Praha: Národní památkový ústav, generální ředitelství, s. 9-13. ISBN 978-80-7480-030-6.

HAJNÁ, Milena; PAVELEC, Petr a VAVERKOVÁ, Zuzana (2013): *Zámek Kratochvíle*. 2. vydání. České Budějovice: Národní památkový ústav, územní památková správa v Českých Budějovicích, s. 7-37. ISBN 978-80-87890-00-4.

HAJNÁ, Milena; HAVLOVÁ, Mája; VAVERKOVÁ, Zuzana a TROUP, Vojtěch (2015): *Zámek Kratochvíle: Renesanční letohrádek a historie jeho památkové obnovy*. 1. vydání. České Budějovice: Národní památkový ústav, územní památková správa v Českých Budějovicích, s. 7-26. ISBN 978-80-87890-12-7.

HENDRYCH, Jan (2005): *Tvorba krajiny a zahrad: Historické zahrady, parky a krajina jako významné prvky kulturní krajiny; jejich proměny, hodnoty, význam a ochrana*. Praha: ČVUT, s. 111-165. ISBN 80-01-03163-2.

HIEKE, Karel (1984): *České zámecké parky a jejich dřeviny*. Praha: Státní zemědělské nakladatelství, s. 208-210. ISBN 07-036-84.

HIEKE, Karel (1978): *Praktická dendrologie I*. 1. vydání. Praha: Státní zemědělské nakladatelství, 533 s. ISBN 07-082-78.

HIEKE, Karel (1978): *Praktická dendrologie II*. 1. vydání. Praha: Státní zemědělské nakladatelství, 589 s. ISBN 07-105-78.

JANČO, Milan (2009): *Historické zahrady a parky a jejich obnova z pohledu zahradního archeologického výzkumu*. Časopis státní památkové péče, zprávy památkové péče, **69**(5), s. 358-370. ISSN 1210-5538.

JIRÁČEK, Jan (2010): *Jižní Čechy, přírodní oblasti*. České Budějovice: Sdružené lesy Lednice a Borovany, s. 65-66. ISBN 978-80-254-7164-7.

KALUSOK, M. (2004): *Zahradní architektura*. Brno: Computer Press, s. 81-82. ISBN 80-251-0287-4

KAVKA, Bohumil; MALÝ, Jiří (1970): *Krajinářské sadovnictví*. 1. vydání. Praha: Státní zemědělské nakladatelství, s. 35-37.

KHONSARI, Mehdi; MOGHTADER, M. Reza; YAVARI, Minouch (1998): *The Persian Garden: Echoes of Paradise*. [Perské zahrady: ozvěny ráje]. Mage Publishers. ISBN 0-934211-46-9.

LEHRMAN, Jonas, Benzion (1980): *Earthly Paradise: Gartden and Courtyard in Islam*. [Ráj na zemi: zahrada a nádvoří v Islámu]. 1. vydání. University of California Press, s. 144-145. ISBN 978-05-200-4363-3.

LÍBAL, Dobroslav (1995): *Základní principy Benátské charty*. Časopis státní památkové péče, zprávy památkové péče, **55**(1), s. 3-6.

MAREČEK, Jiří (1992): *Zahrada*. Praha: Nakladatelství Noris, s. 99-105. ISBN 80-900908-1-8.

OLŠAN, Jiří; EHRLICH, Marek; KŘESADLOVÁ, Lenka; PAVLÁTOVÁ, Marie; ŠNEJD, Daniel (2015): *Metodika identifikace hodnot památek zahradního umění*. Národní památkový ústav, s. 6-12.

OLŠAN, Jiří; ŠNEJD, Daniel; EHRLICH, Marek; KŘESADLOVÁ, Lenka; PAVLÁTOVÁ, Marie (2015): *Metodika pasportizace památky zahradního umění*. Národní památkový ústav, s. 10-14.

OTRUBA, Ivar; PTÁČEK, Josef; ŠVORC, Luděk (2007): *101 našich nejkrásnějších zahrad a parků*. Praha: Nakladatelství Beta – Pavel Dobrovský, s. 136-137. ISBN 978-80-7306-320-7.

OTRUBA, Ivar (2002): *Zahradní architektura: Tvorba zahrad a parků*. 1. vydání. Brno: ERA, s. 181-208. ISBN 80-86517-13-6.

PACÁKOVÁ – HOŠŤÁLKOVÁ, Božena; PETRŮ Jaroslav, RIEDL Dušan a SVOBODA, Marián, Antonín (1999): *Zahrady a parky v Čechách, na Moravě a ve Slezsku*. 1. vydání. Praha: Libri, s. 11-48. ISBN 80-85983-55-9.

PACÁKOVÁ – HOŠŤÁLKOVÁ, Božena; PETRŮ Jaroslav, RIEDL Dušan a SVOBODA, Marián, Antonín (2004): *Zahrady a parky v Čechách, na Moravě a ve Slezsku*. 2. vydání. Praha: Libri, s. 173-174. ISBN 80-7277-279-1.

PAVLÁTOVÁ, Marie; EHRLICH, Marek a kol. (2004): *Zahrady a parky jižních Čech*. Praha: Společnost pro zahradní a krajinářskou tvorbu a Nebe, s. 13-41, 219-223. ISBN 80-902910-6-5.

PETZET, Michael (2004): *International Charters for Conservation and Restoration: I: Monuments and Sites*. 2nd ed. Paris: ICOMOS, s. 156. ISBN 3-87-490-676-0.

POLÁKOVÁ, Jana (2007): *Mezinárodní dokumenty o ochraně kulturního dědictví*. 1. vydání. Praha: Národní památkový ústav, ústřední pracoviště, s. 132-135. ISBN 978-80-87104-14-9.

RABENHAUPTOVÁ, Lucie (2014): *Zahrada zámku Kratochvíle*. Seminární práce. Prachatice: Národní památkový ústav, s. 8-9, s. 13-16.

REŠ, Bohumil, VENCÁLEK, Tomáš, ŠTĚRBA, Pavel, KLÁPŠTĚ, Jiří (2009): *Obnova historických zahrad a parků*. Praha: AOPK ČR, s. 2-11. ISBN 978-80-87051-66-5.

STŘEDA, F. Dl. (1916): *Zámek Kratochvíle*. Umělecké památky, svazek 3. Praha: Nakladatel František Topič, s. 20-35.

ŠIMEK, Pavel a ZÁMEČNÍK, Roman (2015): *Památková obnova vilových zahrad založených v meziválečném období*. 1. vydání, svazek 66, edice Odborné a metodické publikace. Brno: Národní památkový ústav a Metodický centrum moderní architektury v Brně, s. 19-24. ISBN 978-80-7480-038-2.

ŠTULC, Josef (2014): *Padesát let Benátské charty*. Časopis státní památkové péče, zprávy památkové péče, **74** (3), s. 171-172.

VÁVROVÁ, Věra (2003): *Zahrady a parky, malá řada Knižnice Pražského hradu*. 1. vydání. Praha: Správa Pražského hradu, s. 22-25. ISBN 80-86 161-62-5.

VLČEK, Petr (1998): *Encyklopedie českých zámků*. Praha: Libri, s. 35-66. ISBN 80-85983-32-X.

VOŠÁHLÍK, Aleš (1995): *Od Athénské charty k Benátské chartě*. Časopis státní památkové péče, zprávy památkové péče, **55**(1), s. 6.

Seznam legislativy:

Zákon č. 20/1987 Sb., o státní památkové

Zákon č. 114/1992 Sb., o ochraně přírody a krajiny

Zákon č. 183/2006 Sb., o územním plánování a stavebním řádu (stavební zákon)

Úmluvou o ochraně archeologického dědictví Evropy (Sdělení Ministerstva zahraničních věd č. 99/2000 Sb.m.s.)

Mezinárodní charta o konzervaci a restaurování památek a sídel z roku 1964 (Benátská charta)

Mezinárodní charta o historických zahradách z roku 1982 (Florentská charta)

Seznam internetových zdrojů:

HINDSLEY, Leonard Patrick (1998): *The Mystics of Engelthal: Writings from a Medieval Monastery*. [Spisy ze středověkého kláštera]. New York: St. Martin's Press

Zpravodaj Prachatického muzea:

<https://www.prachatickemuzeum.cz/files/zpravodaj/30.pdf>

<https://zamekdub.webnode.cz/news/historie/>

<https://www.archiweb.cz/news/vznik-vyvoj-a-soucasnost-zahradni-krajinarske-architektury>

Petrášek (2005): <http://www.netolice.cz/netolicka-obora/d-3511/p1=3354>

7 SEZNAM OBRÁZKŮ

- Obr. č. 1: Pražský renesanční letohrádek královny Anny. Zdroj: Vávrová, 2003
- Obr. č. 2: Veduta zámku Červený dvůr z roku 1760. Zdroj: Pavlátová a kol., 2004
- Obr. č. 3: Půdorys kubistické zahrady u Kovařovicovy vily. Zdroj: Pacáková – Hošťálková a kol., 1999
- Obr. č. 4: Obnova historických alejí v barokní zahradě státního zámku Milotice. Zdroj: NPÚ
- Obr. č. 5: Pohled na zámek Kratochvíle z jihovýchodu. Zdroj: vlastní, 30. 7. 2019
- Obr. č. 6: Pohled na zámek Kratochvíle ze západu před rokem 1805. Zdroj: Hajná a kol., 2015
- Obr. č. 7: Kratochvíle s Petrovým Dvorem ze severozápadu, přelom 19. a 20. století. Zdroj: Hajná a kol., 2015
- Obr. č. 8: Západní strana vily z šedesátých let 20. století. Zdroj: Hajná a kol., 2015
- Obr. č. 9: Pohled na zámek Kratochvíle a část obory, výřez veduty Jindřicha de Veerle z roku 1686. Zdroj: Hajná a kol., 2013
- Obr. č. 10: Mapa obory Netolice. Zdroj: Petrášek, 2005
- Obr. č. 11: Náskres ostrovního zámku Kratochvíle z 18. století (po roce 1969). Zdroj: Rabenhauptová, 2014
- Obr. č. 12: Pohled na vilu z bylinkové zahrady, v popředí je třapatka zářivá. Zdroj: vlastní, 30. 8. 2019
- Obr. č. 13: Plán zámecké zahrady Kratochvíle. Zdroj: Pavlátová a kol., 2004
- Obr. č. 14: Bylinářsko-zeleninová zahrada v zadní části zámku Kratochvíle. Zdroj: vlastní, 30. 8. 2019
- Obr. č. 15: Pohled na zámek Kratochvíle a zahradu od severovýchodu. Zdroj: vlastní, foceno: 23.3.2020
- Obr. č. 16: Pohled na vilu ze severní strany z doby intenzitního pěstování ovocných stromů a zeleniny. Zdroj: Hajná a kol., 2015
- Obr. č. 17: Pohled na vilu od severozápadu z roku 1916. Zdroj: Středa, 1916

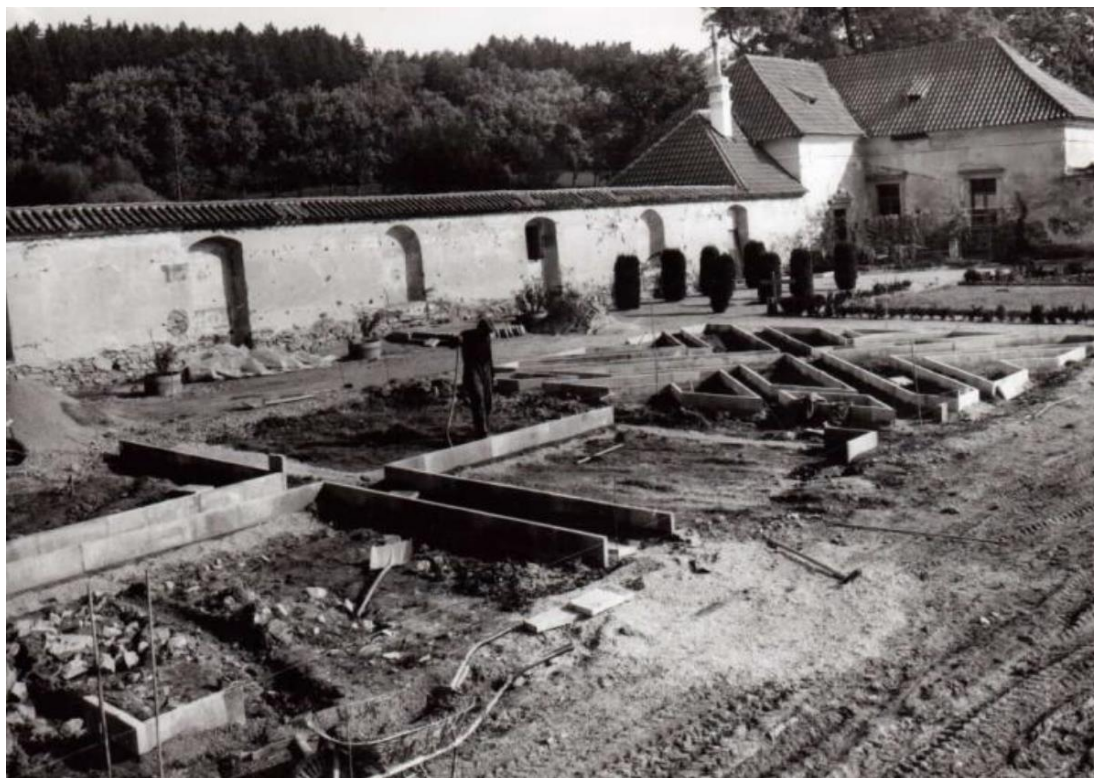
- Obr. č. 18: Snímek z rekonstrukce vodního příkopu a můstku z roku 1988. Zdroj: Hajná a kol., 2015
- Obr. č. 19: Obnova ostrovního květinového parteru v roce 1987. Zdroj: Hajná a kol., 2015
- Obr. č. 20: Aronie v květináčích doplněné Lichořeřišnicí. Zdroj: vlastní, 30. 8. 2019
- Obr. č. 21: Stromořadí jabloní vysázené podél písčité cesty. Zdroj: vlastní, 30. 8. 2019
- Obr. č. 22: Geometrický půdorys záhonů s bylinkami a zeleninou. Zdroj: Rabenhauptová, 2014
- Obr. č. 23: Bylinková zahrada z východní strany. Zdroj: vlastní, 30. 8. 2019
- Obr. č. 24: Bylinková zahrada z jihozápadní strany. Zdroj: vlastní, 30. 8. 2019
- Obr. č. 25: Zámek Dub u Prachatic z jižní strany. Zdroj: vlastní, 20. 9. 2019
- Obr. č. 26: Mapa Stablního katastru z roku 1837, zdroj: Pavlátová a kol., 2004
- Obr. č. 27: Zámek Dub před novogotickou výstavbou. Zdroj: Pixová, 2016
- Obr. č. 28: Plán zámecké zahrady s krajinářským parkem Dub u Prachatic. Zdroj: Pavlátová a kol., 2004
- Obr. č. 29: Pohled od hospodářského dvora na zámek Dub přes zdobené kované oplocení. Zdroj: vlastní, 20. 9. 2019
- Obr. č. 30: Pohled na dvě výklenkové kaple s nikami. Zdroj: vlastní, 21. 6. 2019
- Obr. č. 31: Pohled na novoklasicistní vilu Anna. Zdroj: vlastní, 21. 6. 2019
- Obr. č. 32: Pohled na část zahrady Dub v pozadí s grottou. Zdroj: vlastní, 20. 9. 2019

8 SEZNAM PŘÍLOH

Příloha č. 1: Doplnující historické snímky



Veduta zámku Kratochvíle, olejomalba Jindřicha de Veerle z roku 1686. Zdroj: Hajná a kol., 2013



Rekonstrukce bylinářsko-zeleninové zahrady v zadní části zámeckého areálu Kratochvíle z roku 1988. Zdroj: Hajná a kol., 2013



Fotografie obnovy západní části předzámčí zámku Kratochvíle z roku 1986. Zdroj: Vojtěch Troup (kastelán zámku Kratochvíle)



Pohled na vilu ze severovýchodní strany z 2. poloviny 20. století. Zdroj: Rabenhauptová, 2014



Předzámčí Kratochvíle v době první republiky. Zdroj: Hajná a kol., 2013



Letecký snímek Kratochvíle ze 70. let 20. století. Zdroj: Rabenhauptová, 2014

Příloha č. 2: Doplnující vlastní fotodokumentace



Letecký snímek zámku Kratochvíle z jižní strany zachycen v mlze. Zdroj: vlastní, 26. října 2019



Letecký snímek zámku Kratochvíle ze severní strany. Zdroj: vlastní, 23. 3. 2020