



Ekonomická
fakulta
Faculty
of Economics

Jihočeská univerzita
v Českých Budějovicích
University of South Bohemia
in České Budějovice

Jihočeská univerzita v Českých Budějovicích
Ekonomická fakulta
Katedra regionálního managementu a práva

Diplomová práce

Komparace hospodaření vybraných obcí na území okresu České Budějovice

Vypracoval: Bc. Martin Maňhal
Vedoucí práce: RNDr. Zuzana Dvořáková Líšková, Ph.D.

České Budějovice 2021

JIHOČESKÁ UNIVERZITA V ČESKÝCH BUDĚJOVICÍCH

Ekonomická fakulta

Akademický rok: 2020/2021

ZADÁNÍ DIPLOMOVÉ PRÁCE

(projektu, uměleckého díla, uměleckého výkonu)

Jméno a příjmení: **Bc. Martin MAŇHAL**
Osobní číslo: **E18442**
Studijní program: **N6208 Ekonomika a management**
Studijní obor: **Strukturální politika EU a rozvoj venkova**
Téma práce: **Komparace hospodaření vybraných obcí na území okresu České Budějovice**
Zadávající katedra: **Katedra regionálního managementu a práva**

Zásady pro vypracování

Cíl práce:

Cílem diplomové práce je analýza a komparace finančních ukazatelů hospodaření vybraných obcí územního regionu okresu České Budějovice v letech 2013 – 2019. Dílčím cílem je tvorba návrhů a doporučení za účelem zlepšení výsledků hospodaření obcí do dalších let.

Metodický postup:

Diplomová práce je rozčleněna na teoretickou a praktickou část. Teoretická část bude zpracována formou literární rešerše. V této části budou objasněny teoretická východiska rozpočtových procesů na lokální a regionální úrovni. Dále pak budou popsány jednotlivé nástroje finanční analýzy hospodaření obcí. V praktické části budou analyzovány a ekonomicky zhodnoceny rozpočty a hospodaření vybraných obcí ve střednědobém horizontu. Praktická část bude doplněna o dotazníkové šetření místních občanů, které bude zaměřeno na vnímání investovaných finančních prostředků z rozpočtu obce. Zdrojem dat budou především rozpočty a závěrečné účty obcí.

Rámcová osnova:

1. Úvod
2. Literární rešerše
3. Cíl a metodika
4. Praktická část
5. Syntéza výsledků
6. Závěr
7. Použitá literatura
8. Přílohy

Rozsah pracovní zprávy: **50 – 60 stran**
Rozsah grafických prací: **dle potřeby**
Forma zpracování diplomové práce: **tištěná**

Seznam doporučené literatury:

Jílek, M., Fiskální decentralizace: teorie a empirie, Wolters Kluwer, Praha, 2008, ISBN: 978-80-7357-355-3

Peková, J., Finance územní samosprávy: teorie a praxe v ČR. Wolters Kluwer, Praha, 2011b, ISBN: 978-80-7357-614-1

Provazníková, R. Financování měst, obcí a regionů: teorie a praxe. 2. rozšířené a aktualizované vyd. Praha: Grada, 2009. 304 s. ISBN 978-80-247-2789-9.

Kadeřábková, J., Peková, J. Územní samospráva – udržitelný rozvoj a finance. 1. vydání. Praha: Wolters Kluwer ČR, 2012. 300 s.

Farvacque-Vitkovic, C. Municipal Finances: A Handbook for Local Governments. Washington, DC: World Bank, 2014

Oreziak, Leokadia. 2018. Fiscal Federalism and a Separate Budget for the Euro Area. International Journal of Management and Economics 54.

Richiedi, Anna, and Maurizio Tira. 2020. Planning Practice & Research Municipal Budget Management and the Generation of Urban Sprawl. A Case Study of the Lombardy Region (Italy). Planning Practice & Research 35: 169-84

Zákon č. 128/2000 Sb., o obcích (obecní zřízení), v platném znění.

Vyhláška č. 464/2013 Sb., o rozpočtové skladbě

Zákon č. 250/2000 Sb., o rozpočtových pravidlech územních rozpočtů, v platném znění

Vedoucí diplomové práce: **RNDr. Zuzana Dvořáková Líšková, Ph.D.**
Katedra regionálního managementu a práva

Datum zadání diplomové práce: **3. března 2021**

Termín odevzdání diplomové práce: **16. dubna 2021**


doc. Dr. Ing. Dagmar Škodová Parmová
děkanka

JIHOČESKÁ UNIVERZITA
V ČESKÝCH BUDĚJOVICÍCH
EKONOMICKÁ FAKULTA
Studená 13 (26)
370 05 České Budějovice


doc. PhDr. Miloslav Lapka, CSc.
vedoucí katedry

V Českých Budějovicích dne 16. března 2021

Čestné prohlášení

Prohlašuji, že jsem svou diplomovou práci Komparace hospodaření vybraných obcí na území okresu České Budějovice vypracoval samostatně pod vedením RNDr. Zuzany Dvořákové Líškové, Ph.D., pouze s použitím pramenů a literatury uvedených v seznamu citované literatury. Prohlašuji, že v souladu s § 47b zákona č. 111/1998 Sb. v platném znění souhlasím se zveřejněním své práce, a to – v nezkrácené podobě/v úpravě vzniklé vypuštěním vyznačených částí archivovaných Ekonomickou fakultou - elektronickou cestou ve veřejně přístupné části databáze STAG provozované Jihočeskou univerzitou v Českých Budějovicích na jejích internetových stránkách, a to se zachováním mého autorského práva k odevzdanému textu této kvalifikační práce. Souhlasím dále s tím, aby toutéž elektronickou cestou byly v souladu uvedeným ustanovením zákona č 111/1998 Sb. zveřejněny posudky školitele a oponentů práce i záznam o průběhu a výsledku obhajoby kvalifikační práce. Rovněž souhlasím s porovnáním textu mé kvalifikační práce s databází kvalifikačních prací Theses.cz provozovanou Národním registrem vysokoškolských kvalifikačních prací a systémem na odhalování plagiátů.

České Budějovice 25. srpna 2021 Podpis autora

Poděkování

Na tomto místě bych rád poděkoval vedoucí diplomové práce RNDr. Zuzaně Dvořákové Líškové, Ph.D., za odborné vedení, cenné rady a připomínky, které mi byly poskytnuty při vypracování této práce. V neposlední řadě chci poděkovat mé rodině, pro velkou podporu během studia a při tvorbě potřebného zázemí.

Obsah

1	ÚVOD	10
2	VYMEZENÍ ZÁKLADNÍCH POJMŮ.....	12
2.1	Obec	12
2.1.1	Obec se základním rozsahem přenesené působnosti	12
2.1.2	Obec s pověřeným obecním úřadem.....	13
2.1.3	Obecní úřad obce s rozšířenou působností	13
2.2	Vznik obcí	14
2.3	Funkce obcí	15
2.4	Působnost obcí	15
2.5	Majetek obcí.....	17
2.6	Hospodaření obcí	18
2.6.1	Rozpočet obce.....	19
2.6.2	Rozpočtové procesy	21
2.7	Financování obcí	25
2.7.1	Finanční analýza rozpočtu	26
2.8	Finanční ukazatele hospodaření obce.....	27
3	PRAKTICKÁ ČÁST.....	30
3.1	Cíl a metodika práce.....	30
3.2	Vlastní práce.....	31
3.2.1	Představení obcí.....	31
3.3	Analýza hospodaření obcí	41
3.3.1	Hluboká nad Vltavou	41
3.3.2	Lišov	45

3.3.3	Borovany.....	49
3.3.4	Zliv.....	53
3.3.5	Trhové Sviny	57
3.3.6	Komparace hospodaření obcí.....	60
4	VÝSLEDKY A ZHODNOCENÍ DOTAZNÍKOVÉHO ŠETŘENÍ.....	65
4.1	Výsledky	65
5	DOPORUČENÍ	70
6	ZÁVĚR.....	73
I.	SUMMARY	76
II.	SEZNAM POUŽITÝCH ZDROJŮ	78
	Seznam literatury	78
	Seznam online zdrojů.....	79
III.	SEZNAM TABULEK, OBRÁZKŮ A GRAFŮ.....	3
IV.	PŘÍLOHY.....	6

1 ÚVOD

Každá obec nacházející se v katastrálním území České republiky je samosprávným celkem tvořeným společenstvím občanů, vlastním územím a majetkem. Jedním ze základních aspektů dobrého fungování obcí je řádné hospodaření se svým majetkem, respektive vlastnictvím odpovídajícího množství finančních prostředků a dalších forem majetku. Právě hospodaření s finančními prostředky dává představitelům místních samospráv poměrně nelehký úkol. Pluralita názorů uvnitř jedné obce je téměř na denním pořádku, jak ze strany celého zastupitelstva obce, tak i místních občanů. Hospodaření by mělo být založeno na tzv. konsensu jak celého zastupitelstva, tak i místních občanů. Nejdůležitější roli sehraávají právní předpisy, které hovoří jasně. Je potřeba hospodařit účelně a efektivně dle vymezené působnosti, proto by mělo obecní hospodaření vycházet z efektivních finančních plánů, které by měly být v souladu s rozpočtovými pravidly.

Primárním cílem diplomové práce je zhodnotit a komparovat obce Lišov, Borovany, Trhové Sviny, Hlubokou nad Vltavou a Zliv ve střednědobém horizontu. Výběr obcí byl proveden na základě místního a velikostního kritéria. Velikostní kritérium je dáno počtem obyvatel od 3 tisíc až do 6 tisíc. Místní kritérium je ohraničeno územím okresu České Budějovice.

Za účelem dosažení stanoveného cíle hospodaření vybraných obcí je zvolena metoda komparace hlavních finančních ukazatelů každé analyzované obce. Konkrétně se jedná o ukazatele saldo rozpočtu na obyvatele, procentní plnění rozpočtů, celkové příjmy a výdaje na obyvatele, ukazatele likvidity a podíl celkového dluhu na obyvatele, které lze považovat za nejméně reflektující skutečný stav hospodaření a lze je efektivně komparovat s ostatními obcemi ve střednědobém horizontu, který byl pro tento výzkum stanoven. Samotný výzkum je realizován analýzou zmíněných ukazatelů a jejich komparace ve srovnání s ostatními lety a dalšími obcemi, a to za předpokladu prezentace těchto dat pomocí tabulek a grafů. Podkladovým zdrojem pro praktickou část diplomové práce jsou tak rozpočty a závěrečné účty obcí.

Praktická část je dále doplněna kvantitativním dotazníkovým šetřením, kdy je občanům daných obcí předložen k vyplnění dotazník za účelem zjištění vnímání situace ohledně hospodaření obce a investovaných finančních prostředků z rozpočtu obce.

Na základě analýz a syntéz z dostupných a získaných dat jsou vytvořeny návrhy a doporučení ke zlepšení výsledku hospodaření vybraných obcí pro následující období. Doporučení směřují ke zlepšení kvality životní úrovně obcí a jejich dalšímu rozvoji.

2 VYMEZENÍ ZÁKLADNÍCH POJMŮ

Tato kapitola bude charakterizovat základní pojmy z oblasti hospodaření obcí. V rámci této kapitoly bude charakterizován pojem obec včetně dělení obcí (obce se základním rozsahem přenesené působnosti, obce s pověřeným obecním úřadem a obecní úřad obce s rozšířenou působností), stručně nastíněn vznik obcí, funkce a působnost obcí, obecní majetek a hospodaření obcí včetně stručné definice rozpočtu obce a rozpočtových procesů. Součástí této kapitoly bude také financování obcí a finanční analýza rozpočtu spolu s finančními ukazateli hospodaření obcí.

2.1 Obec

Aktuální chápání a sebevnímání obcí ovlivňují dvě skutečnosti, a to především skutečná historie, pospolitost místních obyvatel a představa o nich. Mezi historické kořeny dnešní samosprávy je možné zařadit tradice těchto sídel, o nichž rozhodovali buď samotní obyvatelé nebo prostřednictvím svých reprezentantů (Balík, 2009).

Obec je dle zákona č. 128/2000 Sb., o obcích základním územním samosprávním společenstvím občanů. Rozumí se jím teritoriálně ohraničený územní celek, který disponuje vlastním majetkem a právní subjektivitou. Obce jsou podle ústavy a zákona oprávněny vykonávat veřejnou správu v rámci svého území ve vlastní působnosti (Správní členění kraje, 2019); (zákon č. 128/2000 Sb., o obcích).

Podle rozsahu státní správy je zákonem rozlišováno:

- Obec se základním rozsahem přenesené působnosti (tj. obec I. typu),
- Obec s pověřeným obecním úřadem (tj. obec II. typu),
- Obecní úřad obce s rozšířenou působností (tj. obec III. typu).

2.1.1 Obec se základním rozsahem přenesené působnosti

Obec I. typu spravuje svoje záležitosti zcela samostatně, státní orgány nebo kraje mohou zasáhnout jen za předpokladu, pokud tak vyžaduje ochrana zákona.

2.1.2 Obec s pověřeným obecním úřadem

Obec II. typu (POÚ) – kromě přenesené působnosti v základním rozsahu (stát na ni přenáší část svých pravomocí) vykonává přenesenou působnost také ve správním obvodu na základě prováděcího předpisu – jsou mu podřízeny například stavební úřad nebo matriční odbor. Jedná se o menší obec než obec s rozšířenou působností, která vždy spadá do správního obvodu obce s rozšířenou působností (Správní členění kraje, 2019); (Portál územního plánování, 2020).

2.1.3 Obecní úřad obce s rozšířenou působností

Obec III. typu (ORP) – vedle přenesené působnosti vykonává přenesenou působnost také ve správním obvodu na základě prováděcího předpisu. Tyto obce mají nejširší rozsah výkonu státní správy v přenesené působnosti a v jejich spravovaném území se nachází i obce s pověřeným úřadem. Obce s rozšířenou působností vykonávají nejčastěji tyto agendy:

- evidence obyvatel,
- vydávání řidičských, osobních, cestovních nebo technických průkazů,
- evidence motorových vozidel,
- vydávání živnostenských oprávnění,
- státní správa lesů, rybářství a myslivost,
- sociálně-právní ochrana dětí,
- vyplácení sociálních dávek,
- silniční hospodářství, doprava apod.,
- odpadové hospodářství,
- ochrana životního prostředí,
- vodoprávní řízení,
- zajišťování péče o staré a zdravotně postižené osoby (Portál územního plánování, 2020).

Tabulka 1: Počet obcí v jednotlivých krajích

Kraj	Počet obcí	z toho	
		obce s rozšířenou působností	obce s pověřeným obecním úřadem
Jihočeský	623	17	37
Jihomoravský	673	21	34
Karlovarský	132	7	16
Královehradecký	448	15	35
Liberecký	215	10	21
Moravskoslezský	300	22	30
Olomoucký	399	13	30
Pardubický	541	15	26
Plzeňský	501	15	35
Praha	1	-	-
Středočeský	1 145	26	55
Ústecký	354	16	30
Vysočina	704	15	26
Zlínský	307	13	25
CELKEM	6 253	205	397

Zdroj: vlastní zpracování z údajů Českého statistického úřadu (Počet obcí, částí obcí, základních sídelních jednotek a katastrálních území a úhrnné hodnoty podle krajů, okresů a správních obvodů obcí s rozšířenou působností, 2020)

2.2 Vznik obcí

Obce jako nejnižší jednotky politické správy vznikly již v roce 1850 (v roce 1849 byla zrušena dosavadní panství a vrchnostenské zřízení). Nejstarší úprava obcí pak pochází z roku 1854 na základě vyhlášení politické a soudní organizace korunních zemí podle obecního zákona, kdy také byla vyřešena příslušnost obcí k soudům, okresům a krajům (Fuksová, 2010).

2.3 Funkce obcí

K hlavním funkcím obcí dle Balíka (2009) patří:

- Bezpečnostní funkce – zřizování městské (obecní) policie,
- Ekologická funkce – zajišťování čistoty v obci, čištění odpadních vod, svoz a likvidace odpadů apod.,
- Ekonomická funkce – patří sem především hospodaření obce – tvorba rozpočtu, schvalování závěrečných účtů, hospodaření s obecním majetkem, tvorba a zřizování peněžních fondů, rušení a zakládání právnických osob, přijímání nebo poskytování darů apod.,
- Infrastrukturní funkce – správa a údržba komunikací, vodovodů, kanalizace a veškerých zařízení sloužící k uspokojování potřeb občanů obce,
- Politická funkce = relativně široká skupina pravomocí, přičemž mezi hlavní úkoly patří například vytváření partnerství s jinými obcemi, volba a ustanovení obecních orgánů, udělování cen, udělování čestných občanství, pojmenovávání ulic, vyhlašování místního referend apod.,
- Prognostická funkce sloužící v přípravě plnění jiných funkcí, přičemž jde například o schvalování územních plánů, regulačních plánů, programů obecního rozvoje apod.,
- Sociální funkce, tj. veškeré funkce související se zdravotnictvím, školstvím včetně zřizování škol, sportovní a kulturní oblastí, zřizování pečovatelských domů a klubů nebo zřizování hřbitovů apod.

2.4 Působnost obcí

Působností se rozumí oblasti činnosti subjektu veřejné správy v rámci určitého území, konkrétních společenských vztahů a vůči konkrétnímu okruhu lidí v určitém časovém období. V rámci působnosti je realizována pravomoc = soubor veškerých technik a nástrojů nezbytných k plnění svěřených úkolů a úkonů. Působnost obce je realizována buď jako přenesená státní správa - přenesená působnost nebo jako samospráva - samostatná působnost (Balík, 2009).

Samostatná působnost zahrnuje veškeré záležitosti v zájmu občanů obce a obce samotné za předpokladu, že nejsou podle zákona svěřeny krajům, státu nebo pokud nejde o přenesenou působnost obecních orgánů. Patří sem zejména dle Balíka (2009):

- Dočasné i trvalé peněžní fondy obce,
- Hospodaření obce – s finančními prostředky, poskytováním a přijímáním půjček, hospodaření s movitým a nemovitým majetkem včetně nabývání, zatěžování apod.,
- Návrh na změnu hranic obce, katastrálního území uvnitř obce nebo návrh na sloučení obcí,
- Péče o vytvoření podmínek k rozvoji sociální péče a uspokojování potřeb občanů dané obce,
- Program rozvoje územního obvodu obce,
- Přezkoumávání hospodaření obce – auditorem nebo krajským úřadem (v přenesené působnosti),
- Rozpočet obce,
- Řešení návrhů, připomínek a podnětů zastupitelů a orgánů obce.
- Spolupráce s ostatními obcemi,
- Účast obce v právnických osobách zřízených obcí,
- Udělování cen obce a udělování čestných občanství,
- Ukládání pokut za správní delikty (v rámci samostatné působnosti),
- Ustanovení orgánů obce (starosta, místostarosta, rada, komise, výbory),
- Vydávání komunálních dluhopisů,
- Vydávání obecně závazných vyhlášek
- Vyhlašování místního referenda,
- Závěrečný účet obce,
- Zřizování částí obce, pojmenovávání ulic nebo částí obce apod.,
- Zřizování obecní policie,
- Zřizování právnických osob obce nebo organizačních složek.

2.5 Majetek obcí

Obce vždy vlastnily určitý majetek, nicméně v roce 1948 došlo díky změně politické situace k rozsáhlým změnám ve všech oblastech. Vlastnictví nemovitostí tak v rámci obcí skončilo v roce 1949. Po prvních svobodných parlamentních volbách byl Českou národní radou schválen zákon o navrácení majetku, díky němuž obce získaly zpět své původní nemovitosti včetně části bytového fondu a také movité věci. Infrastrukturu obce získaly během privatizace, kdy do obecního majetku přešlo jak infrastrukturní vybavení ze státního majetku, tak i rozvody kanalizace, čistírny odpadních vod, rozvody vodovodů apod. Počátkem devadesátých let obce získaly menší procento akcií odvozených od počtu obyvatel obce, což byl základní majetek obce, se kterým první obecní zastupitelstva začala hospodařit (Kerner, 2020);(Vitkovic, 2014).

Vlastnictví majetku a právo s ním disponovat je jedním z předpokladů existence obcí, přičemž jeho kvalita, struktura a velikost, potažmo i způsob hospodaření s majetkem, má dopady na rozpočty obcí. Pokud mají obce plnit své základní funkce, je zapotřebí, aby měly demokraticky zvolené orgány samosprávy a odpovídající majetek. Vlastnictví majetku má ekonomickou, právní a společenskou dimenzi (Provazníková, 2015).

Majetek obce dle Knera (2020) můžeme rozdělit do několika základních skupin:

- Finanční majetek – podílové listy, akcie, finanční prostředky na běžném účtu, termínovaný účet apod.,
- Infrastruktura – kanalizace, vodovody, čistírny odpadních vod, rozvody tepla, kabelová televize, veřejné osvětlení,
- Movité věci – mobiliář obce (odpadkové koše, autobusové zastávky, lavičky, dětská hřiště, zábradlí), vybavení obecního úřadu, vybavení škol zřízených obcí apod.,
- Nemovité věci – pozemky (pole, louky, lesy, zahrady, chodníky, parky, místní komunikace, veřejné prostranství) a budovy (obecní úřad, bytové domy, komerční prostory, školy, kulturní a sportovní zařízení, domovy pro seniory apod.).

Majetek obcí je možné rozdělovat podle účelu, k němuž slouží. Patří sem pak majetek pro výkon samosprávy (především pak nemovitost a zařízení samotného obecního úřadu),

majetek pro regionální nebo municipální podnikání a majetek určený k veřejně prospěšným účelům (Provazníková, 2015).

2.6 Hospodaření obcí

Hospodaření s obecním majetkem patří do samostatné působnosti obce. Vzhledem k tomu, že je obec právnickou osobou, může vlastnit majetek. Každá obec má tak právo samostatně hospodařit a rozhodovat o použití veřejných financí na základě každoročně sestavovaného obecního rozpočtu. Obce zabezpečují chod vlastního hospodaření jednak z vlastních zdrojů a jednak ze státního rozpočtu (výkon státní správy). Rozpočtovým procesem se pak rozumí souhrn všech činností nezbytných k řízení hospodaření obce v daném rozpočtovém období, přičemž rozpočet je sestavován na jeden kalendářní rok (ačkoliv proces je i dvakrát tak delší). V první řadě musí být provedena analýza minulých období a stanovení priorit pro dané rozpočtové období. Následně je sestaven návrh rozpočtu, který je projednáván a poté schválen. V další fázi je prováděna kontrola plnění rozpočtu, tvorba závěrečného účtu včetně následné kontroly a aktualizace rozpočtového výhledu (Provazníková, 2009); (Kerner, 2020).

Hospodaření obcí se řídí zákonem č. 250/2000 Sb., o rozpočtových pravidlech územních rozpočtů, který stanovuje, jak má být vytvořen rozpočet, co je jeho obsahem, jaké jsou jeho funkce a pravidla hospodaření obce s jejími finančními prostředky (Finanční hospodaření obcí podle novelizací, které nabyly účinnost na přelomu roku, 2012).

K obecným principům hospodaření obcí patří především tyto povinnosti:

- účelné a hospodárné využívání majetku obce v souladu s jejími úkoly a zájmy plynoucí ze zákonem vymezené působnosti,
- vedení evidence obecního majetku,
- péče o rozvoj a zachování obecního majetku,
- ochrana obecního majetku před odcizením, zneužitím, poškozením apod.,
- nakládání s nepotřebným majetkem za podmínek a způsobů stanovených zvláštními předpisy,
- ochrana obecního majetku před neoprávněnými zásahy a uplatňování práva na vydání bezdůvodného obohacení nebo náhrady škody,

- kontrola a sledování, zda dlužníci plní své závazky, případně zabezpečení, aby nedošlo k promlčení či zániku práv z nich vyplývajících,
- při prodeji obecního majetku sjednávat cenu ve výši, která je v daném čase a místě obvyklá (pokud nejde o státem regulovanou cenu),
- opatřovat písemnosti doložkou, že byly splněny veškeré podmínky platnosti právního úkonu obce - pokud je platnost podmíněna souhlasem, zveřejněním nebo schválením (Základní principy hospodaření obce 1, 2010).

2.6.1 Rozpočet obce

Místní rozpočet (decentralizovaný peněžní fond) je nástrojem prosazování zájmů místního obyvatelstva, který financuje potřeby veřejné ekonomiky na místní úrovni. Místní rozpočty jsou velmi důležitým článkem v soustavě veřejných rozpočtů (Černohorský & Teplý, 2011); (Oreziak, 2018).

Rozpočtem se tak rozumí peněžní fond, jež se tvoří, používá a rozděluje na základě principu nedobrovolnosti, nenávratnosti a neekvivalence. Rozpočet by technicky měl být vždy vyrovnaný, tj. příjmy by se měly rovnat výdajům, a to i za cenu využití návratných finančních prostředků, neexistují-li rezervy (Provazníková, 2009).

Obecní rozpočet má tři funkce:

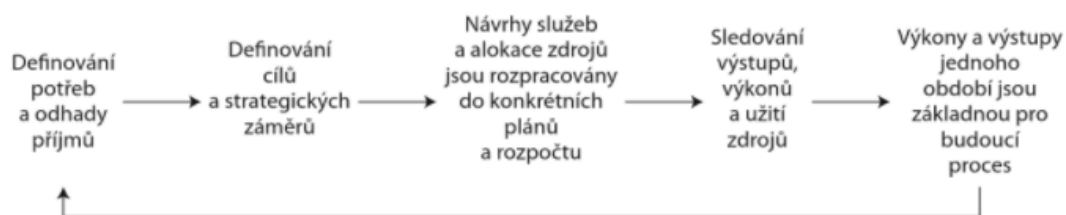
- alokační – díky finančním prostředkům v obecním rozpočtu jsou financovány potřeby obce a zajišťování veřejných statků,
- redistribuční – tj. přerozdělování finančních prostředků do rozpočtu obcí, čímž je možné ovlivnit sociální a ekonomický rozvoj v daných obcích,
- stabilizační – ovlivňuje kvalitu života v obci růstem ekonomického potenciálu obce (Rozpočtové hospodaření pro zastupitele obcí, 2018).

Rozpočet obce je tvořen:

- Příjmy, které obce získávají například formou:
 - dotací z krajského rozpočtu,
 - dotací ze státního rozpočtu,
 - dotací ze státních fondů,
 - jinými příjmy

- příjmů z hospodářské činnosti právnických osob,
- příjmů z vlastní správní činnosti (plus výkonu státní správy),
- příjmů z vlastního majetku nebo majetkových práv,
- příjmů z výsledků vlastní činnosti,
- výnosů daní či podílů na nich,
- výnosů z místních poplatků,
- z prostředků získaných prostřednictvím správní činnosti ostatních orgánů státní správy,
- z přijatých peněžních darů nebo příspěvků (Černohorský & Teplý, 2011);
- Výdaji, které představují:
 - splátky přijatých půjček nebo úvěrů,
 - úhradu úroků z přijatých úvěrů a půjček,
 - úhradu závazků plynoucích z plnění povinností na základě zákonů,
 - úhradu závazků plynoucích z uzavřených smluv a smluvních vztahů,
 - úhradu závazků přijatých na základě spolupráce s jinými obcemi či subjekty,
 - výdaje na emise vlastních dluhopisů,
 - výdaje na podporu soukromého podnikání, které je pro obec prospěšné,
 - výdaje na podporu subjektů, které provádí veřejně prospěšné činnosti,
 - výdaje na vlastní činnost v samostatné působnosti (především výdaje na vlastní majetek a rozvoj, výdaje na péči apod.),
 - výdaje související s výkonem státní správy,
 - výdaje v rámci působnosti obce, dary, příspěvky na humanitární nebo sociální účely (Otrusínová, 2011) ,
- Finančními vztahy k podnikatelským subjektům.

Obrázek 1: Vztah příjmů a výdajů obcí



Zdroj: (Provazníková, 2015, s. 52)

Rozpočet tak má celkem tři roviny:

- kontrolní – tj. legalizace skutečnosti, kolik finančních prostředků je obcí získáno a kolik naopak vydáno, kdo je oprávněn tyto finanční prostředky vydávat, za jakým účelem a v jaké výši,
- rozhodovací – čeho chce obec dosáhnout, přičemž je prováděn výběr umístění finančních prostředků mezi jednotlivé výdaje – na investice, různé druhy služeb apod.,
- řídicí – rozdělení finančních prostředků mezi jednotlivé obce (kraje), přičemž tyto jednotky by měly disponovat dostatečnými finančními prostředky na zajištění mezd, budov či vybavení tak, aby byly zajištěny potřebné výstupy (Provazníková, 2015).

Návrh rozpočtu obce vyjadřuje závazné ukazatele, jimiž se musí řídit také výkonné orgány obce při hospodaření na základě daného rozpočtu, obcí založené nebo zřízené právnické osoby, jiné osoby jakožto příjemci příspěvků nebo dotací z obecního rozpočtu. (Rozpočtové hospodaření pro zastupitele obcí, 2018).

2.6.2 Rozpočtové procesy

Rozpočtovým procesem se rozumí souhrn činností a proces postupné konkretizace cílů a záměrů rozpočtové politiky obce, které jsou nezbytné k řízení hospodaření obcí v daném rozpočtovém období (Žák, 2002); (Provazníková, 2015).

Rozpočet obce, potažmo rozpočtový proces, je chápán jako nástroj sloužící k zabezpečení a financování politiky obce a nástroj, díky němuž se do souladu dávají plánované výdaje a příjmy obce (Morgan, 2015).

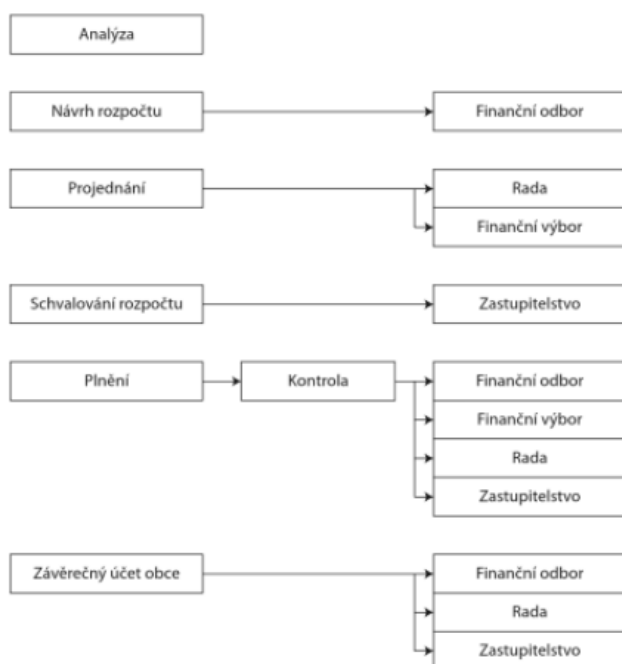
Rozpočet je ovšem toková veličina a na výdajovém a příjmovém účtu nikdy nemůže být stav rozpočtových výdajů a příjmů v rovnováze vzhledem k faktu, že z příjmů obce jsou hrazeny výdaje obce. Během rozpočtového období tak dochází k časovému nesouladu mezi vývojem výdajů a příjmů (Provazníková, 2009); (Jílek, 2008).

Ačkoliv rozpočtový proces není stejný u všech obcí (zákon o rozpočtových pravidlech neupravuje všechny detaily přípravy, projednání nebo schválení rozpočtu obce), některé fáze jsou shodné:

- Analýza minulého rozpočtového období,
- Stanovení priorit pro aktuální rozpočtové období,
- Tvorba návrhu rozpočtu,
- Projednání a schválení rozpočtu,
- Kontrola plnění rozpočtu,
- Sestavení závěrečného účtu (tedy přehled o skutečném plnění rozpočtu obce),
- Následná kontrola rozpočtu,
- Aktualizace rozpočtového výhledu (Žák, 2002).

Rozpočet obce je sestavován na jeden kalendářní rok, nicméně rozpočtový proces zahrnuje až dva roky (obvykle 1,5 roku až dva roky).

Obrázek 2: Fáze rozpočtového procesu



Zdroj: (Provazníková, 2015, s. 64)

V rozpočtovém procesu obce se uplatňují pravomoci jednotlivých orgánů obce:

- finančního výboru obecního zastupitelstva,
- kontrolního výboru obecního zastupitelstva,
- obecní rady,
- obecního úřadu,
- obecního zastupitelstva,
- starosty obce (Rozpočtové hospodaření pro zastupitele obcí, 2018).

Mezi základní dokumenty rozpočtového procesu patří především obecní rozpočet, pravidla rozpočtového provizoria, rozpočtová opatření, výhled rozpočtu ze střednědobého hlediska a závěrečný účet (Rozpočtové hospodaření pro zastupitele obcí, 2018).

V rozpočtovém procesu je uplatňována řada zásad:

- Zásada dlouhodobé vyrovnanosti rozpočtu – tedy snaha o zajištění vyrovnaného finančního hospodaření.
- Zásada hospodárnosti a efektivnosti.
- Zásada jednotnosti a úplnosti rozpočtu – na základě členění rozpočtu.
- Zásada každoročního sestavování a schvalování rozpočtu, které se řídí ročním rozpočtem a hospodaření podle něj je povinné.
- Zásada pravdivosti a reálnosti rozpočtu – kvalita vychází z reálného plnění a co nejpřesnějšího odhadu jak příjmů, tak i výdajů.
- Zásada publicity – informování veřejnosti o hospodaření obce tak, aby se mohla případně vyjádřit.
- Zásada účelovosti rozpočtu – prostředky mohou být využity výhradně k účelům, pro něž byly určeny podle rozpočtové skladby. Pokud dojde k porušení, jde o porušení rozpočtové kázně (Rozpočtové hospodaření pro zastupitele obcí, 2018).

Rozpočtový proces na lokální a regionální úrovni

To, jak má rozpočtový proces obce probíhat, je uvedeno v zákoně č. 250/2000 Sb., o rozpočtových pravidlech územních rozpočtů. Obce sestavují svůj rozpočet v návaznosti na střednědobý výhled na základě rozepsaného státního rozpočtu, rozpočtu kraje nebo rozpočtového provizoria. Po schválení rozpočtu na daný kalendářní rok je nezbytně nutné provést rozpis rozpočtu podle platné rozpočtové skladby dle vyhlášky č. 323/2002 Sb., o rozpočtové skladbě. V rámci rozpočtového procesu musí obec hospodařit v souladu se zákonem č. 23/2017 Sb., o pravidlech rozpočtového odpovědnosti, a následně také provádět kontrolu svého hospodaření a zadávat přezkoumání hospodaření za uplynulý kalendářní rok (Rozpočtové hospodaření pro zastupitele obcí, 2018).

Rozpočtový proces kraje závisí nejen na konkrétním uspořádání státu, od něhož se odvíjí také přerozdělování veřejných financí do jednotlivých rozpočtů, ale také na legislativě, přičemž mezi nejdůležitější právní předpisy patří již zmiňovaný zákon č. 250/2000 Sb., o rozpočtových pravidlech územních rozpočtů, zákon č. 129/2000 Sb., o krajích

upravující pravomoci orgánů kraje v rámci rozpočtových procesů, nebo také vyhláška č. 323/2002 Sb., o rozpočtové skladbě.

Lokální a regionální rozpočty mají v zásadních otázkách stejnou právní úpravu – mají stejné zásady, stejnou vnitřní strukturu, stejné povinnosti (kontrola dodržování rozpočtové kázně apod.), nicméně hlavním rozdílem je ve struktuře příjmů a výdajů. Zatímco u regionů vychází tato struktura ze zákona č. 248/2000 Sb., o podpoře regionálního rozvoje, lokální rozpočty se řídí zákonem č. 250/2000 Sb., o rozpočtových pravidlech územních rozpočtů. V regionech patří k nejdůležitějším příjmům především dotace ze státního rozpočtu (či z rozpočtu krajů), v případě lokalit (obce, kraje) jsou příjmy tvořeny z největší části daňovými příjmy (ty jsou u regionů naopak minimální, někdy dokonce nulové). Co se výdajů týká, v regionech tvoří největší položku výdaje na projekty financované z Evropské unie, v lokalitách pak výdaje na výkon státní správy a vlastní činnost. Obce a kraje na rozdíl od regionů vytváří své vlastní příjmy umožňující úhradu jejich výdajů (Peková & Pilný & Jetmar, 2008),

V rámci rozpočtového procesu na úrovni obcí a regionů se začalo využívat technik a postupů kontroly, plánování a auditu, které jsou běžné především v soukromém sektoru, přičemž tyto techniky se do evropských zemí dostaly v 80. letech a je na ně kladen čím dál větší důraz (Provazníková, 2015); (Richiedi, 2020).

2.7 **Financování obcí**

Podle Ústavy České republiky mají územní samosprávné celky právo na samosprávu a mohou mít vlastní majetek, s nímž hospodaří podle vlastního rozpočtu. Mezi hlavní zdroje financování obcí patří především:

- Daňové – jsou tvořeny daní z příjmu fyzických osob (DPFO), daní z příjmu právnických osob (DPPO), daní z nemovitostí, daní z přidané hodnoty (DPH), daní z hazardu a různými místními a správními poplatky. Zatímco u některých daní (DPFO, DPPO, DPH a daně z hazardu) je obcím stanoven určitý podíl na celostátním inkasu, u daní z nemovitosti putuje celý výnos do obecních rozpočtů. Místní a správní poplatky jsou zajišťovány samotnými obcemi.
- Nedaňové a kapitálové příjmy – výše těchto příjmů je závislá na velikosti obecního majetku (a jeho pronájmu) a také rozsahu vlastní činnosti. Menší podíl příjmů je tvořen výnosy z finančního majetku, z prodeje neinvestičního majetku,

ze splátek půjček nebo přijatých sankčních plateb. Kapitálové příjmy jsou spíše doplňkovým zdrojem a jsou tvořeny především prodejem dlouhodobého majetku.

- Transfery – jsou významným zdrojem příjmů a pochází jak ze státního rozpočtu, tak i z rozpočtu regionálních rad (projekty Evropské unie), rozpočtu krajů nebo státních fondů. Důležitou součástí transferů jsou dotace a příspěvek na výkon státní správy.

Financování obcí se řídí rozpočtem obcí (finančním plánem), což je základní dokument finančního hospodaření obcí sestavovaný na jeden kalendářní rok (Rozpočtové hospodaření pro zastupitele obcí, 2018); (Provazníková, 2015).

2.7.1 Finanční analýza rozpočtu

Kontrola nad dodržováním rozpočtu obce může být zajištěna členěním podle organizační struktury obce s přímou odpovědností jednotlivých vedoucích. Pro každou kapitolu rozpočtu obce je vhodné vypracovat koncepci rozvoje s obsahem sledovaných cílů a také seznamem majetku ve správě obce s jeho potřebami (provoz, rekonstrukce, využitelnost apod.), přičemž je nutné rozlišovat náklady na rekonstrukci, údržbu nebo opravy. Je důležité hlídat efektivitu použití příjmů a hlídat pohledávky vůči obci z uzavíraných smluv (Pavlík a kol., 2014).

Pro optimalizaci finančního hospodaření obce mohou pomoci jednotlivé ukazatele uvedené v níže uvedené tabulce.

Tabulka 2: Ekonomické ukazatele rozpočtu obcí

VÝPOČET UKAZATELŮ	CHARAKTERISTIKA
PŘÍJMY	
Běžné příjmy / Celkové příjmy	Soběstačnost obce na příjmech (celkových)
Kapitálové příjmy / Běžné příjmy	Finanční závislost na běžných příjmech
Vlastní příjmy / Běžné příjmy	Podíl prostředků vznikajících na obci k běžným příjmům
VÝDAJE	
Investiční výdaje / Neinvestiční výdaje	Podíl investičních a neinvestičních výdajů na celkových výdajích
Neinvestiční výdaje / Celkové výdaje	Podíl neinvestičních výdajů na celkových výdajích
VÝSLEDKY HOSPODAŘENÍ	
Neinvestiční výdaje / Běžné příjmy	Jakou část příjmů obec potřebuje na neinvestiční výdaje
Běžné příjmy / Celkové výdaje	Jaká část příjmů se spotřebuje celkovými výdaji
Neinvestiční výdaje / Celkové příjmy	Podíl neinvestičních výdajů na celkových příjmech
DLUHOVÁ SLUŽBA	
Celk. dluhová služba / Provozní přebytek	Za jak dlouho obec splatí dluh z provozního přebytku
Dluhová služba v roce / Běžné příjmy	Opakované příjmy vyčleněné na splácení dluhu
Provozní přebytek / Investiční výdaje	Míra samofinancování investic

Zdroj: vlastní zpracování z údajů (Pavlík a kol., 2014)

2.8 Finanční ukazatele hospodaření obce

K hodnocení finančního hospodaření obce slouží řada ukazatelů, mezi něž patří především příjmy a výdaje obce (v rámci rozpočtového hospodaření), ukazatel likvidity a ukazatel zadluženosti. Často jsou v rámci těchto ukazatelů využívány kategorie v přepočtu na jednoho obyvatele, nicméně zde je nutné uvážit rozsah činnosti dané obce a také velikost spádové oblasti, na niž se kategorie hodnocených dat vztahuje (Halásek & Pilný & Tománek, 2002).

- Příjmový ukazatel – obec je povinna zajistit dostatek finančních prostředků tak, aby mohla řádně vykonávat svoji činnost. Hodnoceny jsou zde například celkové příjmy, daňové příjmy, nedaňové příjmy, kapitálové příjmy, podíl daňových, nedaňových a kapitálových příjmů na celkových příjmech, vlastní příjmy, podíl vlastních příjmů na celkových příjmech, transfery, podíl transferů na celkových příjmech
- Výdajový ukazatel – jedná se o poměrně složitý ukazatel, neboť některé výdaje jsou pro obec ze zákona povinné. V rámci výdajů jsou posuzovány například celkové výdaje, běžné výdaje, kapitálové výdaje, podíl běžných a kapitálových výdajů na celkových výdajích apod. (Tůmová, 2012).
- Ukazatel salda rozpočtu – hlavním cílem při sestavování rozpočtu obce je především pokrytí běžných výdajů a teprve až přebytek běžného rozpočtu (jako rozdíl mezi běžnými příjmy a běžnými výdaji) lze přesunout do kapitálového rozpočtu na případné investice obce. V rámci salda rozpočtu je tak sledováno celkové saldo rozpočtu a podíl salda vybraného rozpočtu na celkovém saldu, podíl salda běžného rozpočtu na běžných příjmech apod. (Špaček, 2006).
- Ukazatel likvidity, přičemž likviditou se rozumí schopnost obce hradit své závazky (krátkodobé) z likvidních prostředků. V rámci tohoto ukazatele jsou porovnávány zejména finanční prostředky na bankovních účtech a hotovost s krátkodobými závazky. Pokud by hodnota tohoto ukazatele činila například 5,5, znamenalo by to, že krátkodobé likvidní prostředky pokryjí krátkodobé závazky 5,5krát, přičemž jako riziková hodnota je považována hodnota nižší než jedna.
- Ukazatel zadluženosti – nemá-li obec úspory, může i tak pro obyvatelstvo vytvořit lepší podmínky právě díky dluhovému financování. To, jak se obec zadluží, je pouze na vlastním rozhodnutí. V rámci tohoto ukazatele je hodnocen například podíl cizích zdrojů k celkovým aktivům obce, výše dluhu k saldu běžného rozpočtu apod.

K hodnocení hospodářské situace jednotlivých obcí (i krajů) slouží monitoring založený na sledování několika ukazatelů vycházejících například z účetních a finančních výkazů, přičemž mezi stěžejní patří:

- Celková likvidita vycházející z podílu oběžných aktiv a krátkodobých závazků, přičemž při hodnotě vyšší než 1 je zřejmé, že obec je schopna platit své krátkodobé závazky (v opačném případě se dostává do platební neschopnosti).
- Podíl cizích zdrojů k celkovým aktivům dokazující míru zadlužení (tj. jaký podíl aktiv je krytý z cizích zdrojů), přičemž hodnota by měla být méně než 25 %.
- Pravidlo rozpočtové odpovědnosti – kde je hodnocen podíl dluhu k průměru příjmu za uplynulé čtyři roky, přičemž optimální je, aby hodnota nepřekročila 60 % (Monitoring hospodaření základních územních samosprávných celků).

Je-li u všech výše uvedených ukazatelů překročena hodnota, ještě to neznámá, že je obec ve špatné finanční situaci, nicméně je zde riziko hospodářských potíží.

3 PRAKTICKÁ ČÁST

3.1 Cíl a metodika práce

Hlavním cílem diplomové práce je vyhodnocení finančního hospodaření vybraných obcí Hluboká nad Vltavou, Lišov, Borovany, Zliv a Trhové Sviny v letech 2013-2019 a komparace jejich výsledků, vycházející z hlavních ukazatelů kondice místní obecní ekonomiky. Na základě získaných dat a jejich vyhodnocení budou dále předloženy návrhy opatření a doporučení aplikovatelné v praxi, jejichž realizace by mohla vést k optimalizaci současného stavu a určit směr hospodaření do dalších několika let za předpokladu zlepšení celkových výsledků pro obec jako celek i její obyvatele.

Za účelem dosažení stanoveného cíle bude provedena komplexní analýza finančních ukazatelů vybraných obcí. Konkrétně se bude jednat o ukazatele saldo rozpočtu na obyvatele, procentní plnění rozpočtů, celkové příjmy a výdaje na obyvatele, ukazatele likvidity a podíl celkového dluhu na obyvatele. Dále bude realizována komparace výše zmíněných ukazatelů ve střednědobém horizontu. Výsledky budou vyobrazeny pomocí grafů a tabulek. Primárním zdrojem pro výzkum budou tak zejména rozpočty a závěrečné účty obcí.

Praktická část bude dále doplněna kvantitativním dotazníkovým šetřením, kdy bude občanům daných obcí předložen k vyplnění dotazník za účelem zjištění vnímání situace ohledně hospodaření obce a investovaných finančních prostředků z rozpočtu obce. Půjde o polostrukturovaný dotazník, který bude složen z 15 uzavřených, 2 otevřených a 3 polouzavřených otázek.

Na základě analýz a syntéz z dostupných a získaných dat budou vytvořeny návrhy a doporučení ke zlepšení výsledku hospodaření vybraných obcí pro následující období. Doporučení budou směřovat ke zlepšení kvality životní úrovně obcí a jejich dalšímu rozvoji.

3.2 Vlastní práce

3.2.1 Představení obcí

Hluboká nad Vltavou

Obrázek 3: Znak Hluboká nad Vltavou



Zdroj: Město Hluboká nad Vltavou, 2021

Klasifikace obce:

Status: město

NUTS 5: CZ0311544485

LAU 1 (NUTS 4): CZ0311 – okres České Budějovice

NUTS 3: CZ031 – Jihočeský kraj

NUTS 2: CZ03 – Jihozápad

Obec s pověřeným obecním úřadem: Hluboká nad Vltavou

Obec s rozšířenou působností: SO ORP České Budějovice

Katastrální plocha (ha): 9111

Počet obyvatel k 31.12.2018: 5410

Nadmořská výška (m n.m.): 394

První písemná zpráva (rok): 1285

(Regionální informační servis, 2019).

Historie obce

Obec Hluboká nad Vltavou se nachází u břehu řeky Vltavy nedaleko krajského města České Budějovice v Jižních Čechách. Jak již samotný název napovídá, historicky je velmi úzce spjata s hradem Hluboká, který založil král Přemysl Otakar II. ve 13. století. Podhradí bylo později, roku 1496 povýšeno na městečko, a to konkrétně Vilémem z Pernštejna. Za několik uplynulých století, konkrétně roku 1907, se po spojení osad

Podhrad, Hamr, Podskalí a Zámostí obec Hluboká nad Vltavou stala městem, jak o tom rozhodl tehdejší císař (Město Hluboká nad Vltavou, 2021).

Organizační struktura obce

Městský úřad této obce je tvořen starostou, místostarostou, tajemníkem a zařazenými zaměstnanci, přičemž se dále člení do odborů pro vykonávání některých speciálních funkcí. Jedná se odbor ekonomický a správy majetku, odbor právní a vnitřních věcí, odbor stavební, stavební úřad, a oddělení životního prostředí. Dále je městský úřad doplněn o provozní oddělení zahrnující sekretariát, městské koupaliště a Městkou knihovnu Hluboká nad Vltavou – organizační složka (Město Hluboká nad Vltavou, 2004).

Kultura

Toto město lze v současné době považovat za velice rychle se rozvíjející a prosperující zejména z hlediska kultury, sportovního a turistického vyžití. Nachází se zde několik desítek restaurací, hotely, pensiony, koupaliště, golfové hřiště a další moderní sportoviště či kulturní objekty (Ministerstvo pro místní rozvoj ČR, 2019). Kultura města vychází zejména ze zmiňovaného zámku Hluboká, který byl rodem Schwarzenbergů přestavěn dle vzoru anglické Windsoru. Jej lemují rozlehlý anglický park s výhledem přecházející do krajiny s rybníky. V těsné blízkosti zámku se také nachází Alšova Jihočeská Galerie v bývalé jízdně, poskytující prostor pro výstavy historického i moderního umění. Za pozornost také stojí lovecký zámek Ohrada, v současné době sloužící jako lesnické a myslivecké muzeum, a to vedle zoologické zahrady, která je také velmi významným turistickým bodem obce (Město Hluboká nad Vltavou, 2021).

Obyvatelstvo

K roku 2018 bylo v obci evidováno celkem 5410 stálých obyvatel, z toho 2642 mužů a 2768 žen. V tomto roce se zde narodilo 57 dětí a zemřelo 47 osob, a lze tak hovořit o kladném přirozeném přírůstku 10 osob za rok. Celkem 202 osob se do města přistěhovalo a naopak 160 odstěhovalo, takže i v tomto ohledu můžeme poukázat na pozitivní vývoj a celkový přírůstek 52 obyvatel za rok 2018 (Regionální informační servis, 2019).

Nezaměstnanost

Obec v roce 2018 evidovala celkem 79 uchazečů o práci, z toho 40 mužů a 39 žen, z nichž většina spadala do věkové kategorie 50 let a více se středoškolským vzděláním. Z dostupných dat rovněž vyplývá, že ženy zastupují celkem 49,4 % nezaměstnaných a muži 50,6 %, a lze tedy konstatovat, že situace je u obou pohlaví v této obci téměř stejná (Regionální informační servis, 2019).

Lišov

Obrázek 4: Znak Lišov



Zdroj: Město Lišov, 2021

Klasifikace obce:

Status: město

NUTS 5: CZ0311544779

LAU 1 (NUTS 4): CZ0311 – okres České Budějovice

NUTS 3: CZ031 – Jihočeský kraj

NUTS 2: CZ03 – Jihozápad

Obec s pověřeným obecním úřadem: Lišov

Obec s rozšířenou působností: SO ORP České Budějovice

Katastrální plocha (ha): 9355

Počet obyvatel k 31.12.2018: 4405

Nadmořská výška (m n.m.): 505

První písemná zpráva (rok): 1334

(Regionální informační servis, 2019).

Historie obce

První písemné zmínky obci Lišov, která se nachází na svazích Lišovského prahu mezi Třeboní a Českými Budějovicemi, se vyskytly již v roce 1334. Není však zcela jasné, kdy přesně začal být považován za město, nicméně tehdejšími vládci, včetně Václava IV. byl označován jako opidum – městys. Nicméně již při přebudování na městskou osadu ve 13. století měl svůj ustálený název, který nosí dodnes. I Karel IV. intenzivně podporoval jeho růst a rozvoj, a zejména z hlediska hospodářství tak zaujímal jednu z nejlepších pozic na Českobudějovicku. V dochovaných zprávách se můžeme dočíst, že Lišov byl součástí panství Hluboká, které náleželo českým králům a v závislosti na tom se vyvíjel jeho osud. Úplnou svobodu získal až v roce 1765. a to po zrušení hrdelního práva a reformou Josefa II., zahrnující zrušení nevolnictví (Mistopisy.cz, 2021).

Organizační struktura obce

Město Lišov je spravováno Městským úřadem Lišov, který se skládá z několika hlavních částí. V čele stojí starosta, po jeho boku tajemník a sekretariát. Dále je organizační struktura dělena do odboru vnitřních věcí zahrnující matriku, kulturu, podatelnu, pokladnu, Czech Point, sociální práce a Lišovský zpravodaj, odboru územního plánování, tedy životní prostředí, stavební řízení a odpady, a odboru hospodářské správy a investic, kam patří Dům s pečovatelskou službou Lišov, pohřebnictví, správa poplatků, daní a majetku, ekonomické oddělení a sportovní zařízení (Město Lišov, 2021).

Kultura

V této obci nalezneme hned několik možností kulturního a sportovního vyžití jak pro turisty, tak stálé obyvatele. Ve městě se nachází knihovna, kino, sportoviště, turistické centrum (Regionální informační servis, 2019), a především Muzeum Františka Miroslava Čapka, které lze považovat za místní dominantu a od roku 1962 oficiálně považováno za nemovitou kulturní památku, a to právě pro svou zajímavou minulost, úzce spojenou s rodem Schwarzenbergů (Informuji.cz, 2021).

Obyvatelstvo

Ke konci roku 2018 zde bylo evidováno přesně 4405 stálých obyvatel, z toho 2221 žen a 2184 mužů, z nichž většina byla ve věku 15-59 let. Narodilo se celkem 54 dětí, zemřelo oproti tomu 29 osob, přistěhovalo se 120 nových občanů, a naopak město opustilo 98 těch

původních. Po jednoduchém výpočtu lze tedy vyvodit přirozený přírůstek 48 občanů za tento rok (Regionální informační servis, 2019).

Nezaměstnanost

Úřad práce zde také v roce 2018 evidoval celkem 73 uchazečů o zaměstnání, z toho 32 žen a 41 mužů, a nejvíce ve věku 50 a více let, disponující výučním listem, a oproti tomu pouze dva absolventi vysoké školy. Procentuálně lze nezaměstnanost vyjádřit tak, že uchazeče z 56,2 % zastupovali v převaze muži, oproti ženám, které zaujímaly zbylých 43,8 % (Regionální informační servis, 2019).

Borovany

Obrázek 5: Znak Borovany



Zdroj: Město Borovany, 2021

Klasifikace obce:

Status: město

NUTS 5: CZ0311544281

LAU 1 (NUTS 4): CZ0311 – okres České Budějovice

NUTS 3: CZ031 – Jihočeský kraj

NUTS 2: CZ03 – Jihozápad

Obec s pověřeným obecním úřadem: Trhové Sviny

Obec s rozšířenou působností: SO ORP Trhové Sviny

Katastrální plocha (ha): 4233

Počet obyvatel k 31.12.2018: 4173

Nadmořská výška (m n.m.): 522

První písemná zpráva (rok): 1186 (Regionální informační servis, 2019).

Historie obce

Slovanská mohylová pohřebiště u Ostrolovského Újezdu jsou dle historiků jasným důkazem, že území Borovan bylo osídleno již ve středověku. První písemná zmínka pochází z roku 1186, které hovoří o stanovení hranic pozemků u Žáru, které daroval kníže Bedřich klášteru ve Zwettlu. Následující staletí byly tak Borovany obydleny převážně rodem Vítkovců a drobné šlechty, z níž konkrétně Petr z Lindy má svůj významný podíl na založení zdejšího kláštera. Později Borovany připadly císaři, který v roce 1630 přikázal obnovení kláštera, které se však stalo až v roce 1658, kdy propukly první spory, trvající až do roku 1740, kdy došlo k uvěznění několika sousedů a střetům s klášterními pacholky. Rozhodující byl až rok 1785, kdy jej Josef II. zrušil v rámci svých velkých reforem zapsaných do historie české země (Informační centrum Borovany, 2021).

Organizační struktura obce

Správa obce Borovany je pod vedením starosty a místostarosty, doplněné sekretariátem, podatelnou a tajemníkem. Dále je organizační struktura dělena do úseku státní správy, zahrnující stavební povolení, matriku a evidenci obyvatel, ekonomického úseku, pod který spadá městský rozpočet, fakturace, mzdy, evidence majetku, pokladna, správa bytových i nebytových prostor, hřbitova a odpadů, úsek investic a technické správy majetku a úseku kultury, spravující např. knihovnu a infocentrum (Město Borovany, 2021).

Kultura

Město Borovany představuje poměrně rozsáhlé a důležité kulturní centrum i pro jeho blízké okolí a Českobudějovicko. V samotných Borovanech nelze opomenout již zmiňovaný klášter, a v těsné blízkosti obce se nachází stálá expozice v muzeu o Janu Žižkovi z Trocnova v rámci speciálního památníku, zoologická zahrada Dvorec, nacházející se u stejnojmenné vesnice v neobvyklém lesním prostředí, a řadí se mezi nejmenší svého druhu v České republice. Pravděpodobně nejvýznamnějším bodem místní kultury je Borovanské Borůvkobraní, které si svou tradici drží již 13 let. Jedná se o městskou slavnost spojenou s konzumací borůvek a pokrmů z nich připravených, hudebních vystoupení, her pro děti a dalšího programu (Informační centrum Borovany, 2021).

Obyvatelstvo

K datu 31.12.2018 bylo v obci evidováno celkem 4173 obyvatel, z toho 2145 žen a 2028 mužů, převážně ve věku 15-59 let. V tom samém roce se zde narodilo 42 dětí, zemřelo 37 lidí, s přirozeným přírůstkem 5 osob, přistěhovalo se do města 113 nových spoluobčanů, a oproti tomu město opustilo 104 lidí, což značí o saldu migrace, které městu přineslo 9 nových obyvatel. Celkem tak lze hovořit o přírůstku 14 obyvatel za tento rok, což je stále v kladných hodnotách, nicméně se jedná o poměrně malé číslo (Regionální informační systém, 2019).

Nezaměstnanost

Úřadem bylo ke konci roku 2018 v obci Borovany evidováno celkem 62 nezaměstnaných, z toho 33 žen a 29 mužů, převážně ve věku 18-24 let s výučním listem nebo středoškolským vzděláním. Muži tak procentuálně zastupovali 46,8 % nezaměstnaných a ženy 53,2 %. Lze tak hovořit o přibližně stejném poměru uchazečů o práci co se týče obou pohlaví (Regionální informační systém, 2019).

Zliv

Obrázek 6: Znak Zliv



Zdroj: Město Zliv

Klasifikace obce:

Status: město

NUTS 5: CZ0311545341

LAU 1 (NUTS 4): CZ0311 – okres České Budějovice

NUTS 3: CZ031 – Jihočeský kraj

NUTS 2: CZ03 – Jihozápad

Obec s pověřeným obecním úřadem: Zliv

Obec s rozšířenou působností: SO ORP České Budějovice

Katastrální plocha (ha):1421

Počet obyvatel k 31.12.2018: 3569

Nadmořská výška (m n.m.):390

První písemná zpráva (rok):1409 (Regionální informační servis, 2019).

Historie obce

Na severozápadním břehu rybníka Bezdrev a břehu Mydlovarského rybníka, nedaleko Českých Budějovic se nachází obec Zliv, která je všeobecně známá zejména jako archeologické naleziště, pro četné nálezy keramiky a dalších objektů z doby římské. V historických zmínkách je město Zliv vnímáno převážně jako poddanská ves hlubockého panství, do kterého spadala i zmiňovaná obec Lišov. V 19. století zde byla založena keramická továrna, která v současné době patří společnosti Schiedel. V průběhu minulého století, konkrétně v roce 1974 byly zde objeveny historické mince přibližně z roku 1030, později, roku 1991 opraven kamenný most z 18. století (Jihočeský venkov, z.s., 2021).

Organizační struktura obce

V čele vedení města Zliv stojí starosta, po jeho boku tajemník a sekretariát. Dále je organizační struktura Městského úřadu Zliv dělena do jednotlivých odborů. Konkrétně se jedná o hospodářskoprávní odbor, který spravuje pokladu, účetnictví, majetek, místní poplatky, kulturu, matriku, Czech Point a v neposlední řadě evidenci obyvatel. Druhým a zároveň posledním odborem je odbor výstavby a životního prostředí, zahrnující pouze vedoucího odboru a referenta (Město Zliv, 2021).

Kultura

Ve městě se pro kulturní a sportovní vyžití obyvatel i návštěvníků nachází knihovna, kino, dům dětí a mládeže, turistické informační centrum a víceúčelová sportoviště. (Regionální informační servis, 2019) Za zdejší nejvýznamnější kulturní bod lze považovat tradiční Slavnosti mrkve, které vychází z legendy o omylem vypěstované mrkvi okolo kostela namísto okrasných květin. Program této události zahrnuje zejména konzumování potravin obsahujících mrkev, kulinářskou show, s doprovodným programem v podobě hudebních vystoupení nebo her pro děti (CzechTourism, 2021).

Obyvatelstvo

Roku 2018 bylo v obci Zliv evidováno celkem 3569 stálých obyvatel. Z toho celkem zde pobývalo 1823 žen a 1746 mužů, převažující ve věkové kategorii 15-59 let. Rovněž tento rok se zde narodilo 31 dětí a zemřelo 36 osob, což znamená záporný přirozený přírůstek v hodnotě -5. Bilance je však zachráněna přistěhováním 106 osob a odlivem 78 původní obyvatel. Celkový přirozený přírůstek tak zůstává v kladných číslech, konkrétně na hodnotě 23 (Regionální informační servis, 2019).

Nezaměstnanost

Ke konci roku 2018 úřad evidoval celkem 54 uchazečů o zaměstnání ve městě Zliv. Podíl mužů a žen byl totožný, tedy 27 nezaměstnaných mužů i 27 nezaměstnaných žen. Většina těchto občanů byla starší 50 let a převážně disponující výučním listem jako nejvyšším dosaženým vzděláním. Mezi uchazeči o práci se v tomto roce nacházel i jeden mladistvý mladší 18 let (Regionální informační servis, 2019).

Trhové Sviny

Klasifikace obce:

Status: město

NUTS 5:CZ0311545171

LAU 1 (NUTS 4):CZ0311 – okres České Budějovice

NUTS 3:CZ031 – Jihočeský kraj

NUTS 2:CZ03 – Jihozápad

Obec s pověřeným obecním úřadem: Trhové Sviny

Obec s rozšířenou působností: SO ORP Trhové Sviny

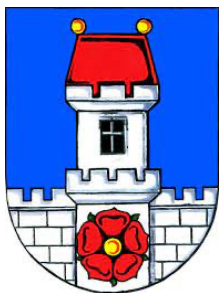
Katastrální plocha (ha): 5278

Počet obyvatel k 31.12.2018: 5154

Nadmořská výška (m n.m.): 458

První písemná zpráva (rok): 1260 (Regionální informační servis, 2019).

Obrázek 7: Znak Trhové Sviny



Zdroj: Město Trhové Sviny

Historie obce

Počátky dějin města Trhové Sviny sahají až do 13. století, kdy na cestě z Vitorazska do Čech vznikla osada s názvem Svinice, která patřila Ojířovi ze Svin, jakožto příslušníku rodu Vítkovců a následně byla předmětem dědictví po několika generacích a později připadla do majetku Rožmberků a byla tak zapojena do novohradského panství. Nejvýznamnější události přišly až během 15. století, kdy po povolení od krále Vladislava Jagelonského k vaření piva a pořádání trhů získalo město název Trhové Sviny, které si nese až do současnosti. Poté pokračoval rozvoj hospodářství, průmyslu a celého města, např. i díky výrobě knoflíků, kterou je známé od 19. století. V období let 1950-1960 bylo město Trhové Sviny sídlem stejnojmenného okresu (Město Trhové Sviny, 2021).

Organizační struktura obce

Městský úřad, který je centrem řízení celé obce je veden starostou, jehož činnost podporuje tajemník. Dále je organizační struktura dělena do odborů: dopravy a silničního hospodářství, ekonomiky, školství a kultury, sociálních věcí, správních činností, správy a údržby městského majetku, výstavby, kulturních památek a územního plánování, živnostenský a odbor životního prostředí, z nichž každý zastává svou speciální svěřenou agendu týkající se života ve městě (Město Trhové Sviny, 2021).

Kultura

Ve městě Trhové Sviny se nachází poměrně dost možností pro trávení volného času a kulturní vyžití. Nachází se zde veřejná knihovna, kino, středisko pro děti a mládež, turistické informační centrum, sportoviště pro děti i dospělé a mnoho dalších. Nachází se zde rovněž dva kostely. Konkrétně v kostele Nanebevzetí Panny Marie pořádá město

festival Jihočeské Nové Hrady, který zahrnuje zejména hudební vystoupení známých houslistů (Město Trhové Sviny, 2021).

Obyvatelstvo

Roku 2018 bylo evidováno celkem 5154 osob jakožto trvalých obyvatel města Trhové Sviny. Z toho 2563 byly ženy a 2591 muži, převážně ve věkové kategorii 15-59 let. V tomto roce se v obci narodilo 66 dětí a zemřelo 49 osob, což vykazuje přirozený přírůstek 17 obyvatel. Do města se nově nastěhovalo 112 lidí a oproti tomu odstěhovalo 125 původních obyvatel. Celkový přirozený přírůstek, zahrnující jak narození, úmrtí, přistěhování tak odstěhování vykazuje hodnotu 4, nicméně saldo migrace zůstává v záporných číslech – v důsledku vystěhování osob ubylo 13 obyvatel (Regionální informační servis, 2019).

Nezaměstnanost

V roce 2018 bylo v Trhových Svinech evidováno celkem 70 uchazečů o práci, z toho 30 žen a 40 mužů, v obvyklém věku více než 50 let se základním vzděláním, výučním listem i středoškolským vzděláním. Muži tvořili celkem 57,1 % nezaměstnaných a převažovali tak v této kategorii nad ženami, které zde zastávaly zbylých 42,9 % (Regionální informační servis, 2019).

3.3 Analýza hospodaření obcí

3.3.1 Hluboká nad Vltavou

Saldo rozpočtu na obyvatele

Tabulka 3: Saldo rozpočtu na obyvatele Hluboká nad Vltavou

	Celkové příjmy v mil. Kč	Celkové výdaje v mil. Kč	Saldo rozpočtu v mil. Kč	Počet obyvatel	Saldo rozpočtu na obyvatele v Kč
2013	123,81	115,57	+8,24	4974	+1657
2014	98,04	105,51	-7,47	5042	-1482
2015	139,02	139,08	-0,06	5130	-12
2016	113,44	96,28	+17,16	5163	+3324
2017	117,88	103,54	+14,34	5253	+2730
2018	156,14	165,43	-9,29	5305	-1751
2019	153,00	134,74	+18,26	5410	+3375

Zdroj: MF MONITOR, vlastní zpracování

Tabulka výše prezentuje vývoj celkových výdajů, příjmů, salda a jeho poměru na obyvatele v letech 2013-2019 v rámci hospodaření obce Hluboká nad Vltavou. Z čísel prokazující hodnoty těchto ukazatelů je již na první pohled patrné, že celkové hospodaření s příjmy a výdaji je poměrně vyvážené. Saldo se převážně pohybuje v kladných hodnotách vykazující přebytkový rozpočet, a naopak pouze ve dvou období se tento ukazatel dostal do záporu, který však stále nebyl příliš výrazný a příliš zasahující do běžného fungování obce. O největší deficit se jednalo v roce 2018, kdy dosáhl hodnoty 1751 Kč na obyvatele, a oproti tomu bylo největšího přebytku dosaženo v roce 2016, s hodnotou 3324 Kč na jednoho občana.

Procentní plnění rozpočtu

Tabulka 4: Procentní plnění rozpočtu na obyvatele Hluboká nad Vltavou

	Schválený rozpočet příjmů v mil. Kč	Skutečné příjmy v mil. Kč	Plnění rozpočtu příjmů v %	Schválený rozpočet výdajů v mil. Kč	Skutečné výdaje v mil. Kč.	Plnění rozpočtu výdajů v %
2013	76,11	123,81	162,66	97,24	115,57	118,85
2014	76,38	98,04	128,36	101,55	105,51	103,90
2015	109,49	139,02	126,97	124,14	139,08	112,03
2016	84,48	113,44	134,28	95,21	96,28	101,12
2017	86,21	117,88	136,74	110,94	103,54	93,33
2018	105,01	156,14	148,69	131,91	165,43	125,41
2019	101,56	153,00	150,65	122,94	134,74	109,60

Zdroj: MF MONITOR, vlastní zpracování

Na základě předchozí tabulky, která reflektovala vývoj salda v rozpočtu obce Hluboká nad Vltavou lze předpokládat, že procentní plnění rozpočtu výdajů i příjmů nebude příliš kolísat od běžných hodnot. Z tabulky výše je zřejmé, že po celé sledované období se podařilo naplnit rozpočet příjmů více než na 100 %, a to nejvýše na 150,65 % v roce 2019. Pokud se zaměříme na výdajovou stránku, zde jsou logicky více žádoucí hodnoty nepřesahující 100 %. Tento limit se podařilo dodržet pouze v roce 2017 naplněním výdajového rozpočtu na 93,33 %, nicméně v ostatních letech nepřesáhly skutečné výdaje plánové o mnoho. Za rekordní v tomto směru lze považovat ihned následující rok 2018, kdy skutečné výdaje byly zhruba o 25 % vyšší než ve schváleném rozpočtu.

Celkové příjmy a výdaje na obyvatele

Tabulka 5: Celkové příjmy a výdaje na obyvatele Hluboká nad Vltavou

	Celkové příjmy v mil. Kč	Celkové výdaje v mil. Kč	Počet obyvatel	Celkové příjmy na obyvatele v Kč	Celkové výdaje na obyvatele v Kč
2013	123,81	115,57	4974	24891	23235
2014	98,04	105,51	5042	19445	20926
2015	139,02	139,08	5130	27100	27111
2016	113,44	96,28	5163	21972	18648
2017	117,88	103,54	5253	22441	19711
2018	156,14	165,43	5305	29433	31184
2019	153,00	134,74	5410	28281	24906

Zdroj: MF MONITOR, vlastní zpracování

Z hlediska poměru výdajů a příjmů se lze zaměřit ještě na poměr příjmů a výdajů na obyvatele, který je určitým ukazatelem místní kvality života a efektivity hospodaření obce. Z výše uvedených dat je zřejmé, že poměr nákladů a příjmů na jednoho občana je po celé období přibližně stejný. V návaznosti na předchozí ukazatele salda a procentní plnění rozpočtu lze předpokládat, že největší výdaje budou na jednoho občana připadat v roce 2018, konkrétně 31184 Kč. Naopak nejnižší výdaje jsou vykázány v roce 2016, který byl jedním z nejuspěšnějších, stejně jako rok 2019, kdy přidalo na jednoho obyvatele nejvíce příjmu, konkrétně 28281 Kč, kdy bylo prokázáno i nejvyšší saldo v kladných hodnotách.

Ukazatele likvidity

Tabulka 6: Ukazatele likvidity Hluboká nad Vltavou

	Oběžná aktiva v mil. Kč	Krátkodobé závazky v mil. Kč	Krátkodobý finanční majetek v mil. Kč	Běžná likvidita	Okamžitá likvidita
2013	36,23	14	29,13	2,58	2,08
2014	26,70	8	18,09	3,34	2,26
2015	41,84	11	14,76	3,80	1,34
2016	52,26	18	28,53	2,90	1,59
2017	48,60	18	38,02	2,70	2,11
2018	80,37	51	25,06	1,58	0,49
2019	75,05	35	40,22	2,14	1,15

Zdroj: MF MONITOR, vlastní zpracování

I přes stabilní finanční situaci a efektivní hospodaření z hlediska poměru příjmů a výdajů je stále zapotřebí dbát na možná rizika a mimořádné události, na které by obec měla být schopna zareagovat. Běžnou likviditu a okamžitou likviditu lze v tomto směru považovat za hrubé ukazatele, které svou hodnotou vyjadřují schopnost subjektu splácet své závazky, U obce Hluboká nad Vltavou můžeme konstatovat poměrně stabilní likviditu za celé období, která se příliš nemění po celé sledované období a pohybuje se v obvyklých hodnotách, které znamenají přiměřenou platební schopnost z krátkodobého i dlouhodobého hlediska.

Podíl celkového dluhu na obyvatele

Tabulka 7: Podíl celkového dluhu na obyvatele Hluboká nad Vltavou

	Cizí zdroje v mil. Kč	Aktiva v mil. Kč	Podíl cizích zdrojů na aktivech v %	Počet obyvatel	Podíl cizích zdrojů na obyvatele v Kč
2013	42	617,99	6,80	4974	8444
2014	31	630,68	4,92	5042	6148
2015	38	677,62	5,61	5130	7407
2016	41	695,17	5,90	5163	7941
2017	31	713,18	4,35	5253	5901
2018	60	785,69	7,64	5305	11310
2019	41	804,55	5,10	5410	7579

Zdroj: MF MONITOR, vlastní zpracování

Za souhrnný ukazatel, který v sobě určitým způsobem spojuje všechny výše zmíněné, je celkový dluh neboli cizí zdroje a také jejich podíl na jednoho obyvatele. Stále můžeme vycházet z předchozích tabulek, které jasně hovoří o celkové vyváženosti rozpočtu a kolísání všech hodnot ve standardních hodnotách. To samé lze konstatovat i v případě celkového dluhu. Nejvyššího podílu cizí zdroje ve všech aktivách dosáhly v roce 2018 hodnotou 7,64 %, kdy také činil nejvíce na každého občana, a sice 11310 Kč. Za neúspěšnější lze poté považovat hned rok předchozí, kdy tyto hodnoty byly téměř poloviční.

3.3.2 Lišov

Saldo rozpočtu na obyvatele

Tabulka 8: Saldo rozpočtu na obyvatele Lišov

	Celkové příjmy v mil. Kč	Celkové výdaje v mil. Kč	Saldo rozpočtu v mil. Kč	Počet obyvatel	Saldo rozpočtu na obyvatele v Kč
2013	93,33	70,58	+22,75	4178	+5445
2014	76,67	81,33	-4,66	4214	-1106
2015	76,75	85,56	-8,81	4247	-2074
2016	96,51	81,77	+14,74	4263	+3458
2017	111,35	137,09	-25,74	4296	-5992
2018	125,86	180,10	-54,24	4343	-12489
2019	149,67	116,58	+33,09	4405	+7552

Zdroj: MF MONITOR, vlastní zpracování

Při pohledu na tabulku výše je patrné, že hospodaření města Lišov bylo v období 2013-2019 poměrně nestálé. Více než průkazný je již fakt, že saldo se dostávalo převážně do záporných, a ne příliš zanedbatelných hodnot. Nejvyššího poměru deficitu na obyvatele bylo dosaženo v roce 2018 hodnotou 12489 Kč, která se navíc od toho minulého zdvojnásobila. Další rok už však bylo dosaženo kladného čísla 7552 Kč, které je zároveň v tomto období nejvyšší a značí tak pravděpodobně nejúspěšnější rok.

Procentní plnění rozpočtu

Tabulka 9: Procentní plnění rozpočtu Lišov

	Schválený rozpočet příjmů v mil. Kč	Skutečné příjmy v mil. Kč	Plnění rozpočtu příjmů v %	Schválený rozpočet výdajů v mil. Kč	Skutečné výdaje v mil. Kč	Plnění rozpočtu výdajů v %
2013	76,54	93,33	121,94	80,23	70,58	87,97
2014	67,83	76,67	113,03	85,29	81,33	95,36
2015	62,86	76,75	122,10	76,56	85,56	111,76
2016	74,97	96,51	128,73	78,30	81,77	104,43
2017	97,19	111,35	114,57	151,66	137,09	90,39
2018	116,49	125,86	108,04	157,04	180,10	114,68
2019	116,58	149,67	128,38	107,71	116,58	108,24

Zdroj: MF MONITOR, vlastní zpracování

I zde procentní plnění rozpočtu úzce souvisí s prokázaným saldem v důsledku celoročního hospodaření. I přes nevalné celkové výsledky z hlediska poměru příjmů

a výdajů byly plány příjmů naplněny na více než 100 % po celé analyzované období, a to nejvíce v roce 2016. I z hlediska výdajů se podařilo dodržet schválené rozpočty. Hranice 100 % byla překročena celkem třikrát, nicméně pouze o přiměřený podíl. Největší výdaje byly zaznamenány v roce 2018, kdy byl rozpočet překročen o 14 % a zároveň připadalo i nejvyšší záporné saldo na jednoho obyvatele.

Celkové příjmy a výdaje na obyvatele

Tabulka 10: Celkové příjmy a výdaje na obyvatele Lišov

	Celkové příjmy v mil. Kč	Celkové výdaje v mil. Kč	Počet obyvatel	Celkové příjmy na obyvatele v Kč	Celkové výdaje na obyvatele v Kč
2013	93,33	70,58	4178	22338	16893
2014	76,67	81,33	4214	18194	19309
2015	76,75	85,56	4247	18072	20146
2016	96,51	81,77	4263	22639	19181
2017	111,35	137,09	4296	25919	31911
2018	125,86	180,10	4343	28980	41469
2019	149,67	116,58	4405	33977	26465

Zdroj: MF MONITOR, vlastní zpracování

Tabulka výše prezentuje celkové příjmy, výdaje a jejich poměr na jednoho obyvatele, kdy se hodnoty od sebe nijak výrazně neliší. Výjimku opět představuje rok 2018, kdy celkové výdaje na obyvatele dosahují rekordní částky 41469 Kč, která znamená více než dvojnásobek oproti roku 2016, kdy se jednalo o pouhých 19181 Kč. Nejvyšší příjmy byly zaznamenány v roce následujícím, konkrétně 33977 Kč na obyvatele, kdy bylo prokázáno i nejvyšší kladné saldo a nejlepší procentní plnění plánů příjmů.

Ukazatele likvidity

Tabulka 11: Ukazatele likvidity Lišov

	Oběžná aktiva v mil. Kč	Krátkodobé závazky v mil. Kč	Krátkodobý finanční majetek v mil. Kč	Běžná likvidita	Okamžitá likvidita
2013	35,22	8	31,85	4,02	3,98
2014	31,31	9	25,79	3,48	2,87
2015	25,24	6	17,29	4,21	2,88
2016	44,22	10	33,51	4,42	3,35
2017	50,19	17	30,19	2,95	1,77
2018	31,59	19	10,74	1,66	0,57
2019	64,30	17	38,18	3,78	2,25

Zdroj: MF MONITOR, vlastní zpracování

Za tabulky výše je zřejmé, že i přes nestálou situaci v hospodaření zejména v letech 2017 a 2018 disponuje obec Lišov poměrně dobrou schopností reagovat na své finanční závazky, jelikož hodnoty běžné i okamžité likvidity se po celé sledované období pohybují v přirozených hodnotách. Za nejslabší rok lze považovat 2018, kdy okamžitá likvidita dosahuje hodnoty pouze 0,57, což lze opět odůvodnit celkovou finanční situací obce v tomto roce.

Podíl celkového dluhu na obyvatele

Tabulka 12: Podíl celkového dluhu na obyvatele Lišov

	Cizí zdroje v mil. Kč	Aktiva v mil. Kč	Podíl cizích zdrojů na aktivech v %	Počet obyvatel	Podíl cizích aktiv na obyvatele v Kč
2013	10	489,52	2,04	4178	2393
2014	11	504,97	2,18	4214	2610
2015	9	521,23	1,73	4247	2119
2016	14	559,41	2,50	4263	3284
2017	45	631,50	7,13	4296	10475
2018	77	692,60	11,12	4343	17730
2019	77	736,64	10,45	4405	17480

Zdroj: MF MONITOR, vlastní zpracování

I hodnoty vykázané prostřednictvím ukazatele celkového dluhu a přepočteného podílu na jednoho obyvatele přímo navazují na čísla v předchozích tabulkách. Co se týče podílu

cizích zdrojů na celkových aktivech, nejvyšší čísla můžeme sledovat opět v roce 2018, kdy tvořili celkem 11,12 %, a podíl dluhu na obyvatele se vyšplhal na částku 17730 Kč, přičemž v obdobném trendu pokračoval vývoj i v roce následujícím. Nejnižší podíl cizích zdrojů na aktivech byl naopak zaznamenán v roce 2015, kdy byla zároveň i prokázána nejnižší zadluženost v přepočtu na jednoho občana, a to pouhých 2119 Kč.

3.3.3 Borovany

Saldo rozpočtu na obyvatele

Tabulka 13: Saldo rozpočtu na obyvatele Borovany

	Celkové příjmy v mil. Kč	Celkové výdaje v mil. Kč	Saldo rozpočtu v mil. Kč	Počet obyvatel	Saldo rozpočtu na obyvatele v Kč
2013	75,11	71,14	+3,97	4052	+980
2014	85,22	60,16	+25,06	4090	+6127
2015	86,21	52,44	+33,77	4121	+8195
2016	85,34	72,84	+12,50	4132	+3025
2017	92,93	91,47	+1,46	4133	+353
2018	101,79	113,55	-11,76	4147	+2836
2019	105,18	99,27	+5,91	4173	+1416

Zdroj: MF MONITOR, vlastní zpracování

Čísla prezentována v přehledu výše jasně prokazují skutečně efektivní hospodaření v obci Borovany v období 2013-2019, neboť saldo je zde ve všech sledovaných letech v kladných hodnotách. Za vůbec nejúspěšnější lze považovat rok 2015, kdy bylo prokázáno saldo na obyvatele ve výši 8195 Kč. Nejvyváženější hodnoty poté nalezneme v roce 2017, kdy se příjmy téměř rovnaly výdajům, jelikož saldo se dostalo do kladné hodnoty 353 Kč.

Procentní plnění rozpočtu

Tabulka 14: Procentní plnění rozpočtu Borovany

	Schválený rozpočet příjmů v mil. Kč	Skutečné příjmy v mil. Kč	Plnění rozpočtu příjmů v %	Schválený rozpočet výdajů v mil. Kč	Skutečné výdaje v mil. Kč	Plnění rozpočtu výdajů v %
2013	64,62	75,11	116,23	85,09	71,14	83,61
2014	71,66	85,22	118,92	76,38	60,16	78,76
2015	73,82	86,21	116,78	72,21	52,44	72,62
2016	74,69	85,34	114,26	95,95	72,84	75,91
2017	82,60	92,93	112,51	96,33	91,47	94,95
2018	90,68	101,79	112,25	120,00	113,55	94,62
2019	93,38	105,18	112,64	101,78	99,27	97,53

Zdroj: MF MONITOR, vlastní zpracování

V návaznosti na předchozí ukazatel lze předpokládat, že i procentní plnění rozpočtu příjmů i výdajů bude velmi vyvážené. V tomto případě lze i považovat tyto výsledky

hospodaření za téměř ideální. Po celé období docházelo soustavně k naplnění plánů příjmů na více než 100 % a oproti tomu výdaje se pod touto hranicí vždy udržely. Jedná se tedy o ideální případ, kdy dochází ještě k vyšším úsporám, než bylo původně očekáváno. Nejnižší výdaje byly vynaloženy dle očekávání v roce 2015, a to pouze při 72,62% naplnění rozpočtu. Nejvyšší příjmy byly zaznamenány rok předešlý, kdy byl plán naplněn na 118,92 %.

Celkové příjmy a výdaje na obyvatele

Tabulka 15: Celkové příjmy a výdaje na obyvatele Borovany

	Celkové příjmy v mil. Kč	Celkové výdaje v mil. Kč	Počet obyvatel	Celkové příjmy na obyvatele v Kč	Celkové výdaje na obyvatele v Kč
2013	75,11	71,14	4052	18537	17557
2014	85,22	60,16	4090	20836	14709
2015	86,21	52,44	4121	20920	12725
2016	85,34	72,84	4132	20653	17628
2017	92,93	91,47	4133	22485	22132
2018	101,79	113,55	4147	24545	27381
2019	105,18	99,27	4173	25205	23789

Zdroj: MF MONITOR, vlastní zpracování

Tabulka výše prezentuje hodnoty celkových příjmů a výdajů na obyvatele, které opět úzce souvisí s prokázanými čísly z předchozích analýz. Po přepočtu celkových nákladů byly nejnižší výdaje na obyvatele zaznamenány v roce 2015 v hodnotě 12725 Kč a nejvyšší v roce 2018. Naopak příjmy se nejvýše vyšplhaly až na konci období, v roce 2019, a to na částku 25205 Kč na jednoho občana obce Borovany.

Ukazatele likvidity

Tabulka 16: Ukazatele likvidity Borovany

	Oběžná aktiva v mil. Kč	Krátkodobé závazky v mil. Kč	Krátkodobý finanční majetek v mil. Kč	Běžná likvidita	Okamžitá likvidita
2013	36,20	6	27,96	6,03	4,66
2014	56,66	5	43,70	11,33	8,74
2015	88,86	5	77,54	17,77	15,51
2016	64,08	5	55,18	12,82	11,04
2017	63,21	5	56,74	12,64	11,35
2018	55,81	6	50,06	9,30	8,34
2019	58,10	11	51,30	5,28	4,66

Zdroj: MF MONITOR, vlastní zpracování

I předchozí dílčí výsledky hospodaření prokazují, že finanční soběstačnost a schopnost plnit své závazky je v rámci hospodaření tohoto města velmi dobrá. Ukazatele běžné i okamžité likvidity tento fakt potvrzují. V roce 2015, který je označován jako nejúspěšnější, dosahuje nejvyšších čísel, a to 17,77 u běžné likvidity a 15,51 u okamžité likvidity, což znamená nadprůměrné hodnoty. Od tohoto roku poté tento ukazatel pozvolně klesá až na konec období, kdy okamžitá likvidita nedosahuje ani třetiny původní hodnoty, avšak stále poměrně vysoké.

Podíl celkového dluhu na obyvatele

Tabulka 17: Podíl celkového dluhu na obyvatele Borovany

	Cizí zdroje v mil. Kč	Aktiva v mil. Kč	Podíl cizích zdrojů na aktivech v %	Počet obyvatel	Podíl cizích aktiv na obyvatele v Kč
2013	21	625,80	3,36	4052	5183
2014	6	661,44	0,91	4090	1467
2015	6	693,31	0,87	4121	1456
2016	5	720,42	0,69	4132	1210
2017	6	754,11	0,80	4133	1452
2018	6	778,75	0,77	4147	1447
2019	12	808,29	1,48	4173	2876

Zdroj: MF MONITOR, vlastní zpracování

S ohledem na předchozí zjištěné hodnoty lze opět předpokládat i z hlediska celkového dluhu velmi příznivá čísla pro hospodaření obce. Jak je zřejmé z tabulky výše, podíl cizích zdrojů na celkových aktivech zde dosahuje po většinu období méně než 1 %. Nejvíce zadlužena byla obec v roce 2013, kdy cizí zdroje tvořili 3,36 % a po přepočtu připadlo 5183 Kč dluhu na každého obyvatele. Naopak nejnižší čísla můžeme spatřit v roce 2016, který vykázal poměr 0,69 % cizích zdrojů a dluh 1210 Kč na jednoho obyvatele.

3.3.4 Zliv

Saldo rozpočtu na obyvatele

Tabulka 18: Saldo rozpočtu na obyvatele Zliv

	Celkové příjmy v mil. Kč	Celkové výdaje v mil. Kč	Saldo rozpočtu v mil. Kč	Počet obyvatel	Saldo rozpočtu na obyvatele v Kč
2013	60,59	43,18	+17,41	3555	+4897
2014	61,27	45,20	+16,07	3561	+4513
2015	58,76	42,12	+16,64	3539	+4702
2016	55,57	37,18	+18,39	3512	+5236
2017	58,53	61,30	-2,77	3494	-793
2018	78,57	82,31	-3,74	3517	-1063
2019	85,48	49,48	+36	3569	+10087

Zdroj: MF MONITOR, vlastní zpracování

Na základě získaných dat o celkových výdajích, příjmech a saldu města Zliv lze konstatovat, že ve sledovaném období zde bylo vedeno poměrně vyvážené hospodářství. Seznam výsledků z jednotlivých let prokazuje nejpříznivější bilanci v roce 2019, kdy na každého obyvatele připadalo kladné saldo v hodnotě 10087 Kč. Do záporných hodnot, avšak na příliš nízkých se dostalo pouze minulý a předminulý rok, kde nejnižší bylo na částce 1063 Kč v přepočtu na jednoho občana.

Procentní plnění rozpočtu

Tabulka 19: Procentní plnění rozpočtu Zliv

	Schválený rozpočet příjmů v mil. Kč	Skutečné příjmy v mil. Kč	Plnění rozpočtu příjmů v %	Schválený rozpočet výdajů v mil. Kč	Skutečné výdaje v mil. Kč	Plnění rozpočtu výdajů %
2013	44,93	60,59	134,85	44,93	43,18	96,11
2014	42,53	61,27	144,06	50,12	45,20	90,18
2015	42,69	58,76	137,64	53,00	42,12	79,47
2016	45,55	55,57	122,00	58,96	37,18	63,06
2017	46,60	58,53	125,60	101,93	61,30	60,14
2018	52,83	78,57	148,72	109,51	82,31	75,16
2019	60,16	85,48	142,09	77,63	49,48	63,74

Zdroj: MF MONITOR, vlastní zpracování

V návaznosti na výsledky celkového hospodaření, prezentované hodnotou salda lze předpokládat příznivý vývoj i z hlediska procentního plnění rozpočtu příjmů a výdajů. Po

celé sledované období se dařilo naplnit plán příjmů na více než 100 % a naopak výdaje udržet pod touto hranicí. Nejvíce příjmů bylo evidováno v roce 2018, kdy byl plán překročen téměř o polovinu a nejnižší výdaje dosahovaly pouhých 60,14 % rozpočtu v roce 2017. Výdaje byly po celé období celkově prokazatelně velmi nízké – pouze první dva roky překročily 90 % původního plánu.

Celkové příjmy a výdaje na obyvatele

Tabulka 20: Celkové příjmy a výdaje na obyvatele Zliv

	Celkové příjmy v mil. Kč	Celkové výdaje v mil. Kč	Počet obyvatel	Celkové příjmy na obyvatele v Kč	Celkové výdaje na obyvatele v Kč
2013	60,59	43,18	3555	17044	12146
2014	61,27	45,20	3561	17206	12693
2015	58,76	42,12	3539	16604	11902
2016	55,57	37,18	3512	15823	10587
2017	58,53	61,30	3494	16752	17544
2018	78,57	82,31	3517	22340	23403
2019	85,48	49,48	3569	23951	13864

Zdroj: MF MONITOR, vlastní zpracování

Zaměříme-li se na poměr celkových příjmů a výdajů v přepočtu na jednoho obyvatele, za vůbec nejúspěšnější rok lze považovat 2019, kdy příjmy 23951 Kč na hlavu výrazně převyšovaly výdaje v hodnotě 13864 Kč. Nejnižší výdaje však byly na jednoho občana vypočítány v roce 2016, kdy tato hodnota činila 10587 Kč. Nicméně je i prokazatelné, že po celé období byly hodnoty obou ukazatelů poměrně vyvážené a kolísající v přirozených trendech v závislosti na mnoha vnějších i vnitřních faktorech hospodaření obce.

Ukazatele likvidity

Tabulka 21: Ukazatele likvidity Zliv

	Oběžná aktiva v mil. Kč	Krátkodobé závazky v mil. Kč	Krátkodobý finanční majetek v mil. Kč	Běžná likvidita	Okamžitá likvidita
2013	69,14	3	67,41	23,05	22,47
2014	92,94	4	83,55	23,24	20,89
2015	109,58	4	99,83	27,40	24,96
2016	130,96	2	118,20	65,48	59,10
2017	112,14	3	115,61	37,38	38,54
2018	118,63	7	112,40	16,95	16,06
2019	159,75	8	147,71	19,97	18,46

Zdroj: MF MONITOR, vlastní zpracování

Tabulka výše prezentuje již předvídatelné poměrně vysoké hodnoty běžné i okamžité likvidity, s ohledem na předchozí zjištěná čísla. Nejpříznivější situace panovala v roce 2016, kdy běžná likvidita dosahovala hodnoty 65,48 a okamžitá 59,10. Toto číslo však v následujícím roce spadlo na téměř polovinu a ke konci období na hodnoty 16,95 a 16,06, které jsou oproti původním poměrně nízké, nicméně z obecného hlediska stále velmi dobré.

Podíl celkového dluhu na obyvatele

Tabulka 22: Podíl celkového dluhu na obyvatele Zliv

	Cizí zdroje v mil. Kč	Aktiva v mil. Kč	Podíl cizích zdrojů na aktivech v %	Počet obyvatel	Podíl cizích zdrojů na obyvatele v Kč
2013	3	462,15	0,65	3555	844
2014	11	490,67	2,24	3561	3089
2015	11	507,81	2,17	3539	3108
2016	11	522,22	2,11	3512	3132
2017	5	526,83	0,95	3494	1431
2018	8	555,49	1,44	3517	2275
2019	13	591,32	2,20	3569	3642

Zdroj: MF MONITOR, vlastní zpracování

Podíl cizích zdrojů na aktivech obce Zliv ve sledovaném období vykazuje přirozenou míru zadluženosti, která se pohybuje v konstantních hodnotách. Nejlepší výsledky lze prokázat na základě čísel z roku 2013, kdy cizí zdroje tvořily pouhých 0,65 % ze všech aktiv a zároveň nejnižší zadluženost v přepočtu na obyvatele v hodnotě 844 Kč. Naopak nejvyšší byla v roce 2016, kdy se vyšplhala na téměř trojnásobek. Podíl cizích aktiv byl naopak na nejvyšší hodnotě hned následující rok.

3.3.5 Trhové Sviny

Saldo rozpočtu na obyvatele

Tabulka 23: Saldo rozpočtu na obyvatele Trhové Sviny

	Celkové příjmy v mil. Kč	Celkové výdaje v mil. Kč	Saldo rozpočtu v mil. Kč	Počet obyvatel	Saldo rozpočtu na obyvatele v Kč
2013	100,37	90,16	+10,12	4982	+2031
2014	123,47	111,92	+11,55	5002	+2309
2015	126,06	111,50	+14,56	5029	+2895
2016	122,85	106,86	+15,99	5094	+3139
2017	152,59	142,94	+9,65	5128	+1864
2018	148,82	157,59	-8,77	5132	-1709
2019	155,58	122,94	+32,64	5154	+6333

Zdroj: MF MONITOR, vlastní zpracování

Z hodnot prezentovaných v tabulce výše vyplývá, že hospodaření obce Trhové Sviny se v období let 2013-2019 pohybovalo převážně v kladných číslech. Po všechny sledované roky saldo příjmů a výdajů vykazovalo přebytek, a to nejvyšší na samotném konci, v roce 2019, konkrétně 6333 Kč na každého občana. Oproti tomu bylo pouze v roce 2018 v záporné hodnotě 1709 Kč na jednoho obyvatele, což lze stále považovat za přirozený trend nikterak neohrožující místní ekonomiku.

Procentní plnění rozpočtu

Tabulka 24: Procentní plnění rozpočtu Trhové Sviny

	Schválený rozpočet příjmů v mil. Kč	Skutečné příjmy v mil. Kč	Plnění rozpočtu příjmů v %	Schválený rozpočet výdajů v mil. Kč	Skutečné výdaje v mil. Kč	Plnění rozpočtu výdajů v %
2013	93,09	100,37	107,82	83,12	90,16	108,47
2014	91,88	123,47	134,38	86,17	111,92	129,88
2015	109,62	126,06	115,00	100,79	111,50	110,63
2016	101,52	122,85	121,01	106,52	106,86	100,32
2017	120,26	152,59	126,88	131,16	142,94	108,98
2018	118,92	148,82	125,14	161,56	157,59	97,54
2019	124,00	155,58	125,47	145,95	122,94	84,23

Zdroj: MF MONITOR, vlastní zpracování

Na základě čísel prokazujících schválený rozpočet a skutečné příjmy i výdaje lze snadno vypočítat reálné plnění plánů obou hlavních položek v rozpočtu. Z přehledu výše je zřejmé, že výdaje mimo poslední dva roky přesáhly hranici 100% plánovaného rozpočtu,

a to nejvíce v roce 2014, konkrétně o téměř 30%. Tato skutečnost je však vyvážena faktem, že příjmy byly po celé období vyšší, než plánoval schválený rozpočet – ve stejném roce o 34 %. K postupnému sestupu trendu začalo docházet až na konci sledovaného období, kdy výdaje dosáhly 84,23 % rozpočtu a příjmy 125,47 %.

Celkové příjmy a výdaje na obyvatele

Tabulka 25: Celkové příjmy a výdaje na obyvatele Trhové Sviny

	Celkové příjmy v mil. Kč	Celkové výdaje v mil. Kč	Počet obyvatel	Celkové příjmy na obyvatele v Kč	Celkové výdaje na obyvatele v Kč
2013	100,37	90,16	4982	20147	18097
2014	123,47	111,92	5002	24684	22375
2015	126,06	111,50	5029	25067	22171
2016	122,85	106,86	5094	24117	20978
2017	152,59	142,94	5128	29756	27874
2018	148,82	157,59	5132	28999	30707
2019	155,58	122,94	5154	30186	23853

Zdroj: MF MONITOR, vlastní zpracování

Poměrně konstantní vývoj vykazují i čísla hovořící o celkových příjmech a výdajích přepočítaných na obyvatele. Z tabulky výše je zřejmé, že po celé období jsou tyto dvě hodnoty v přibližně stejném poměru. Nejvyšší rozdíl můžeme spatřit až v roce 2019, kdy příjem na jednoho občana činí 30186 Kč a výdaje 23853 Kč. Nejnižší výdaje jsou však zaznamenány již v roce 2016 a příjmy ihned na začátku období, a to v roce 2013.

Ukazatele likvidity

Tabulka 26: Ukazatele likvidity Trhové Sviny

	Oběžná aktiva v mil. Kč	Krátkodobé závazky v mil. Kč	Krátkodobý finanční majetek v mil. Kč	Běžná likvidita	Okamžitá likvidita
2013	26,88	13	4,35	2,07	0,33
2014	36,88	23	10,73	1,60	0,47
2015	50,05	14	20,75	3,58	1,48
2016	75,49	21	33,77	3,59	1,61
2017	76,69	33	42,25	2,32	1,28
2018	73,17	21	44,99	3,48	2,14
2019	86,85	14	74,40	6,20	5,31

Zdroj: MF MONITOR, vlastní zpracování

S ohledem na předchozí ukazatele vykazující přirozená čísla a jejich běžný vývoj lze předpokládat i nikterak zvláštní hodnoty co se týče likvidity. Schopnost obce Trhové Sviny čelit svým závazkům byla dle hodnoty 6,20 běžné a 5,31 okamžité likvidity v roce 2019, tedy až na konci sledovaného období. Naopak nejnižší čísla jsou jasně prokazatelná v roce 2014, kdy běžná likvidita byla v hodnotě 1,60 a okamžitá 0,47.

Podíl celkového dluhu na obyvatele

Tabulka 27: Podíl celkového dluhu na obyvatele Trhové Sviny

	Cizí zdroje v mil. Kč	Aktiva v mil. Kč	Podíl cizích zdrojů na aktivech v %	Počet obyvatel	Podíl cizích zdrojů na obyvatele v Kč
2013	45	440,61	10,21	4982	9033
2014	42	468,20	8,97	5002	8397
2015	44	491,19	8,96	5029	8749
2016	49	519,23	9,44	5094	9619
2017	46	529,23	8,69	5128	8970
2018	45	544,07	8,27	5132	8769
2019	36	546,64	6,59	5154	6985

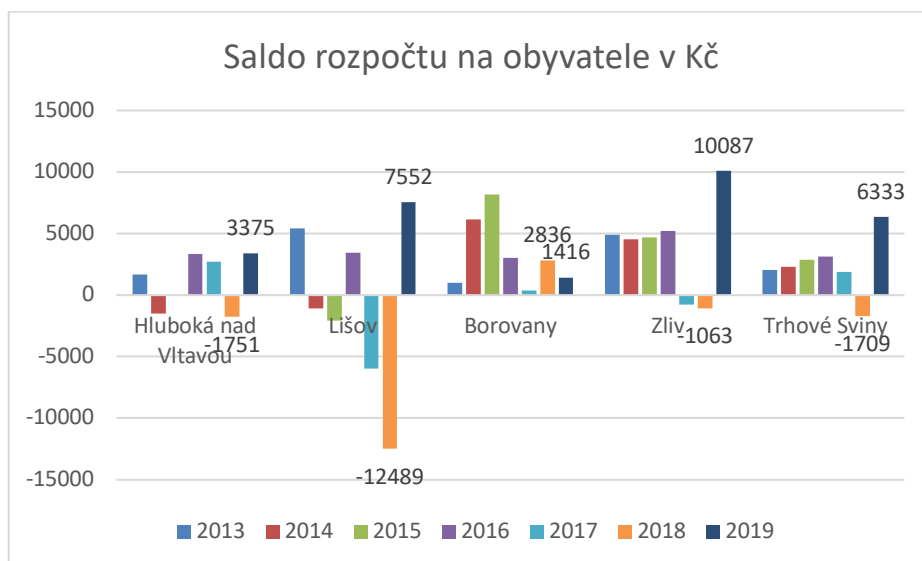
Zdroj: MF MONITOR, vlastní zpracování

Tabulka výše prezentuje hodnoty celkového dluhu připadající na jednoho obyvatele v tomto sledovaném období. Ze seznamu je patrné, že hodnoty se v průběhu let příliš neměnily. Nejvyšší dluh byl vykázán v roce 2016 částkou 9619 Kč na jednoho občana, kdy však zároveň začal pozvolna klesat. V roce 2019 se tak dá hovořit o nejnižší zadluženosti prokázané podílem cizích zdrojů na aktivech hodnotou 6,59 a dluhem 6985 Kč na obyvatele.

3.3.6 Komparace hospodaření obcí

Saldo rozpočtu na obyvatele

Graf 1: Komparace – saldo rozpočtu na obyvatele

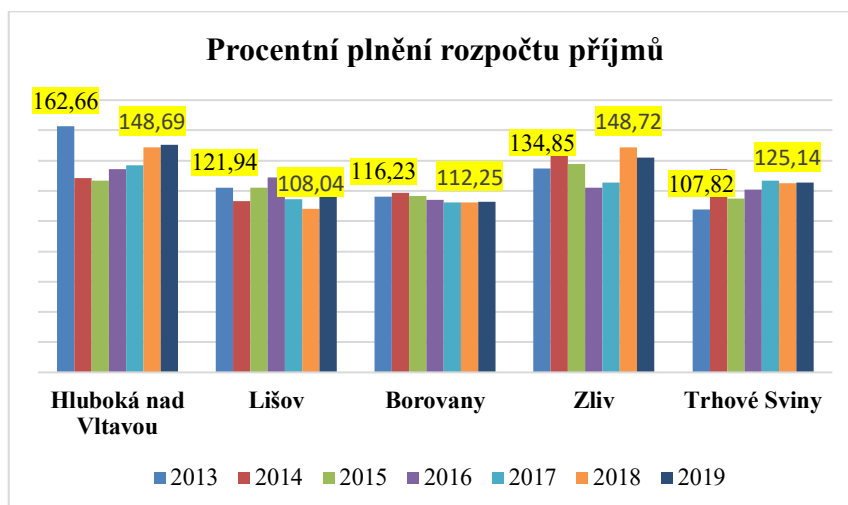


Zdroj: MF MONITOR, vlastní zpracování

Graf výše prezentuje zjištěné výsledky vývoje salda rozpočtu na obyvatele v jednotlivých obcích ve sledovaném období let 2013-2019. Ihned při pohledu na vyobrazení čísel je patrné, že vůbec nejnižší hodnota tohoto ukazatele byla prokázána v obci Lišov v roce 2018, kdy zde saldo na obyvatele dosáhlo záporné hodnoty 12489 Kč na jednoho obyvatele. Celkově se obce do záporu dostaly v tomto roce čtyřikrát, a to kromě obce Borovany. Naopak za nejlepší rok lze považovat hned ten následující. V grafu je zvýrazněna vůbec nejvyšší hodnota v obci Zliv, kdy v tomto roce dosáhlo saldo kladné hodnoty 10087 Kč na jednoho obyvatele. Mimo tyto nejméně výraznější body lze konstatovat, že vývoj ve zbytku období ve srovnání všech obcí byl přirozeně kolísající v běžných hodnotách s ohledem na počet obyvatel.

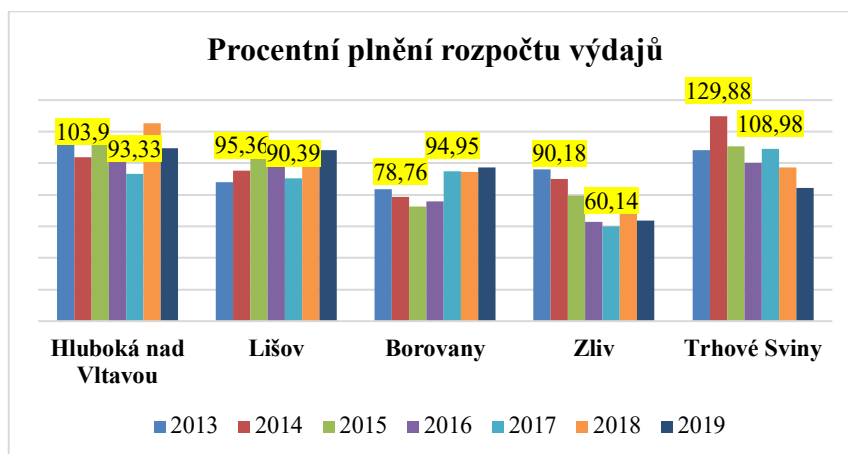
Procentní plnění rozpočtu

Graf 2: Komparace – procentní plnění rozpočtu příjmů



Zdroj: MF MONITOR, vlastní zpracování

Graf 3: Procentní plnění rozpočtu výdajů



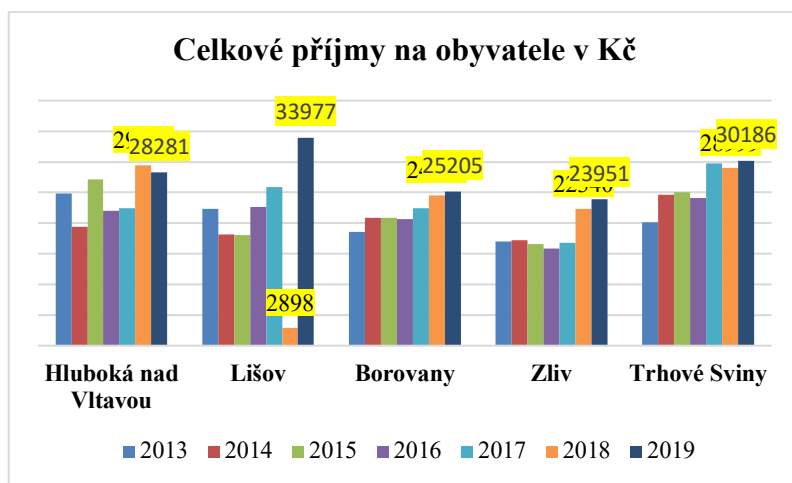
Zdroj: MF MONITOR, vlastní zpracování

Plnění plánů rozpočtů příjmů i výdajů bylo v rámci tohoto výzkumu vyjádřeno v procentech. Pokud se zaměříme na naplnění plánů příjmů u jednotlivých obcí, tak je zřejmé, že nejvyšší hodnotu lze zaznamenat hned na začátku období, v roce 2013 u obce Hluboká nad Vltavou, kdy skutečné příjmy převýšily plán o více než 62 %. Oproti tomu, v tom samém roce byla nejnižší hodnota prokázána u obce Trhové Sviny, kde příjmy naplnily plán na 107 %. To však zároveň znamená, že i přesto po celé období ve všech obcích byly plány příjmů naplněny vždy na více než 100 %, což rozhodně značí velmi pozitivní výsledky.

Naopak u plnění rozpočtu výdajů je žádoucí, aby se hodnoty pohybovaly co nejnižší pod původním plánem. Toho bylo dosaženo v roce 2016 v rámci hospodaření obce Zliv, kdy byly vynaloženy prostředky pouze v hodnotě 60 % původního rozpočtu. Naopak nejvíce byl tento plán překročen v roce 2014 ve městě Trhové Sviny, a to téměř o 30 %. Souhrnně však lze považovat tato čísla za velmi příznivá a pohybující se v přirozených hodnotách. Navíc je zapotřebí brát v úvahu i více než 100 % naplnění příjmů ve všech letech u všech obcích, což případné překročení plánovaných výdajů jistě vyváží.

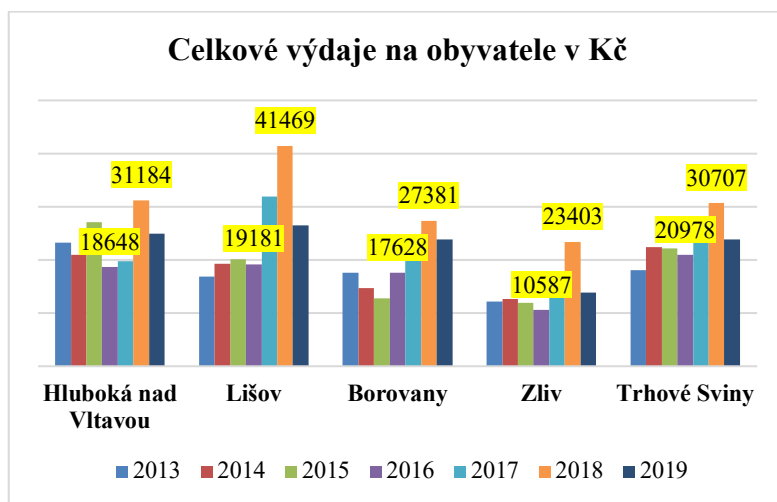
Celkové příjmy a výdaje na obyvatele

Graf 4: Komparace – celkové příjmy na obyvatele



Zdroj: MF MONITOR, vlastní zpracování

Graf 5: Komparace – celkové výdaje na obyvatele

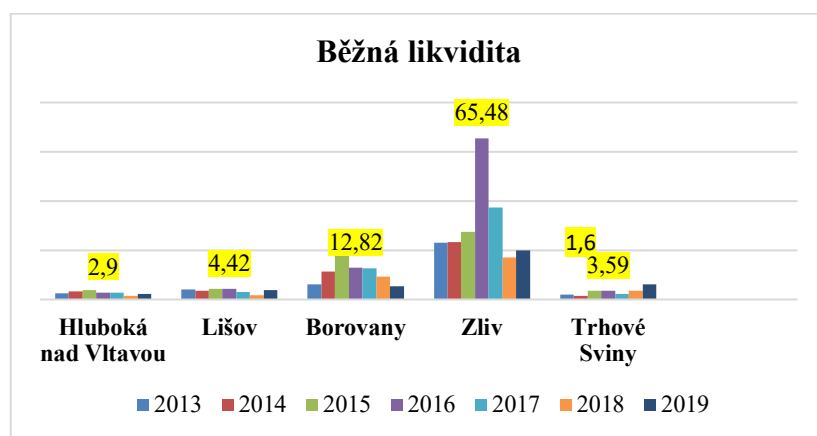


Zdroj: MF MONITOR, vlastní zpracování

Pomocí grafů výše jsou vyjádřeny hodnoty celkových výdajů a příjmů v přepočtu na obyvatele jednotlivých obcí v rámci sledovaného období let 2013-2019. Nejnižší hodnota z hlediska příjmů byla zjištěna u obce Lišov v roce 2018, kdy příjem na jednoho občana činil pouhých 2898 Kč. Oproti tomu zároveň vykazuje i nejvyšší hodnotu, a to přepočítaný příjem 33977 Kč na každého obyvatele tohoto města hned v roce následujícím, a sice 2019. Toto prvenství si Lišov drží i z hlediska výdajů, kdy lze předpokládat, že je bude mít nejvyšší ve zmiňovaném roce 2018. Konkrétně v tento rok činily celkové výdaje na občana 41 469 Kč. Nejnižší výdaje na osobu však byly zaznamenány v obci Zliv zhruba uprostřed období, v roce 2016. Celkově lze pozorovat poměrně vyváženou bilanci příjmů a výdajů u všech obcí po celé sledované období, reflektující i předchozí zmiňované ukazatele.

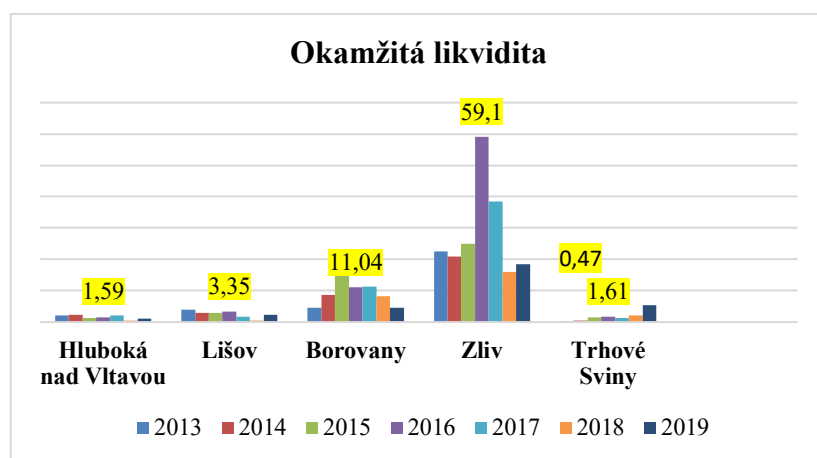
Ukazatele likvidity

Graf 6: Komparace – běžná likvidita



Zdroj: MF MONITOR, vlastní zpracování

Graf 7: Komparace – okamžitá likvidita

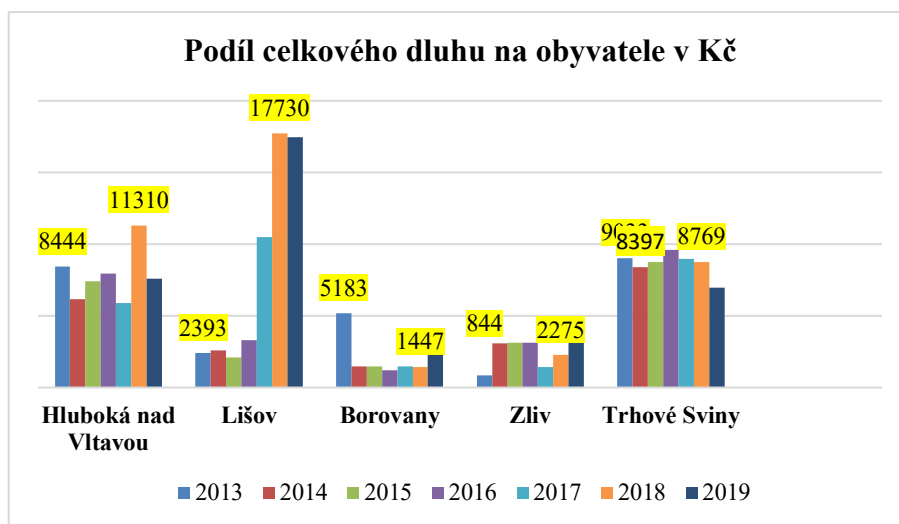


Zdroj: MF MONITOR, vlastní zpracování

Z prezentace dat vyjadřujících likviditu jednotlivých obcí ve sledovaném období je zřejmé, že nejlepšími schopnostmi reagovat na náhlé finanční výdaje a platebními schopnostmi disponuje obec Zliv, kde běžná likvidita dosáhla v roce 2016 hodnoty 65,48 a okamžitá 59,1. Oproti tomu byla nejnižší hodnota zaznamenána u obce Trhové Sviny, které se z tohoto hlediska dařilo nejméně na začátku období, konkrétně v roce 2014, kdy je evidována běžná likvidita v hodnotě 1,6 a okamžitá pouhých 0,47. V ostatních obcích se po zbytek období tyto hodnoty pohybují v běžných číslech, hrubě vyjadřující platební schopnost místního hospodářství, která je samozřejmě podmíněna mnoha dalšími faktory.

Podíl celkového dluhu na obyvatele

Graf 8: Podíl celkového dluhu na obyvatele



Zdroj: MF MONITOR, vlastní zpracování

Za určitý souhrn všech výše zmíněných ukazatelů hospodaření obcí lze považovat podíl celkového dluhu na obyvatele. I na základě předchozích výsledků lze předpokládat, že nejvyšší zadlužení bude evidováno v obci Lišov, kde v roce 2018 dosáhlo hodnoty 17730 Kč. Oproti tomu lze považovat za nejpříznivější výsledek rok 2013 v obci Zliv, kdy na jednoho občana připadal dluh ve výši 844 Kč. Celkově lze tento vývoj ve všech obcích v celém sledovaném období považovat za přirozený s obvyklými výkyvy v závislosti na aktuální situaci v obci.

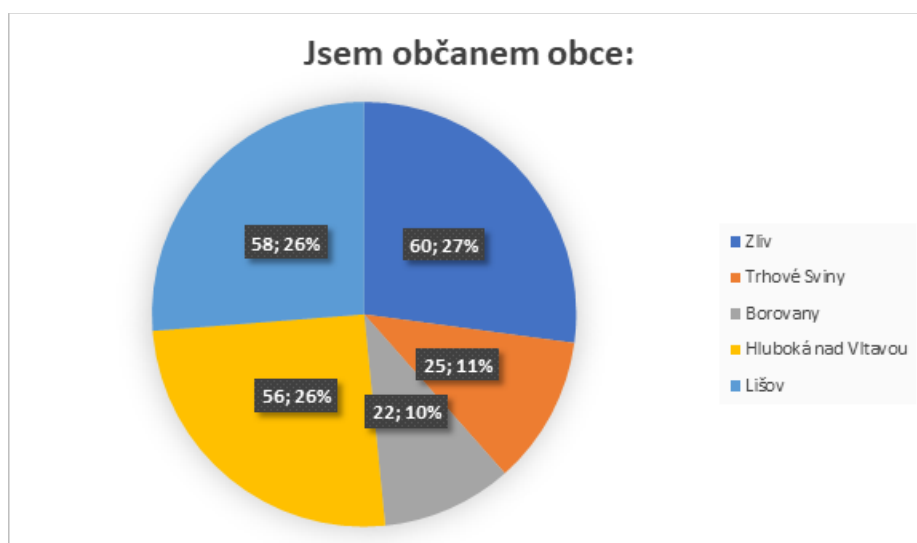
4 VÝSLEDKY A ZHODNOCENÍ DOTAZNÍKOVÉHO ŠETŘENÍ

V rámci zhodnocení výsledků hospodaření vybraných měst a případných doporučení na zlepšení hospodaření byl proveden kvantitativní druh výzkumu v podobě dotazníkového šetření s názvem „Hospodaření vybraných obcí na území okresu České Budějovice z pohledu místních občanů“. Tento druh výzkumu byl distribuován elektronickou formou mezi občany pomocí sociálních sítí (skupiny sdružující občany měst). Dotazníkového šetření se zúčastnilo 224 respondentů, kteří vyjadřovali svůj názor na hospodaření měst, které jsou předmětem této práce. Vzor dotazníkového šetření je doložen v příloze diplomové práce.

4.1 Výsledky

Prvních pět otázek dotazníku slouží k identifikaci respondenta. Ze sběru dat vyplynulo, že dotazníkové šetření vyplnilo 224 respondentů. Nejpočetnější zastoupení respondentů měla obec Zliv s 60 respondenty. Dále pak obec Lišov s 58 respondenty, obec Hluboká nad Vltavou s 56 respondenty. Méně respondentů bylo zaznamenáno v obci Borovany (22) a v obci Trhové Sviny (25). Veškeré procentuální zastoupení je vyobrazeno v grafu číslo 9.

Graf č. 9: Rozdělení respondentů podle místa bydliště



Zdroj: Vlastní zpracování, vyhodnocení dotazníku

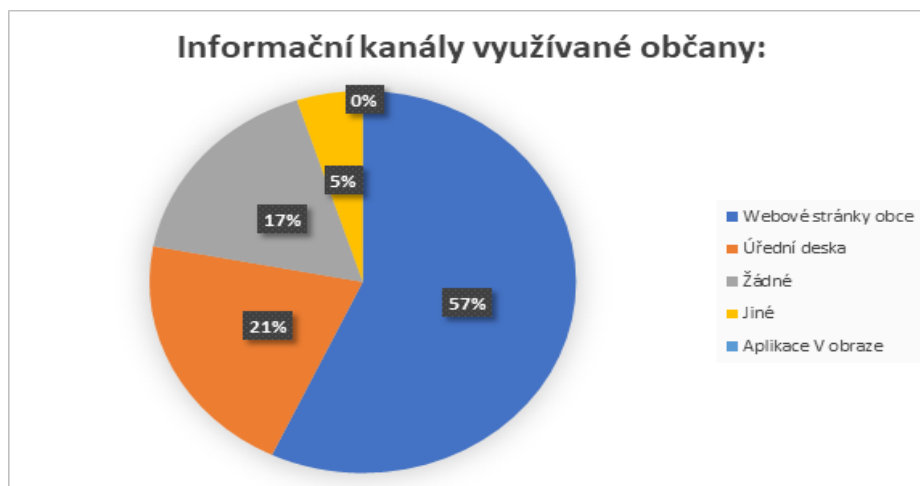
Z dotazníkového šetření bylo dále zjištěno, že jej vyplnilo 138 mužů a 86 žen, z nichž většinu tvořili lidé v produktivním věku od 15-64 let (96 %). Zbytek představovali lidé v kategorii 65+ (4 %). Osoby v předproduktivním věku se šetření nezúčastnily. Další identifikační část dotazníku se zaměřovala na dosažené vzdělání. Nejvíce respondentů dosáhlo středoškolského vzdělání s maturitou (112). Poté následoval vysokoškolské vzdělání (58), vyučení v oboru (38), lidé s vyšším odborným (11) a základním (11) vzděláním. Následná otázka rozdělovala respondenty dle ekonomické aktivity. Nejpočetnější skupinou byli zaměstnaní (133). Téměř o dvě třetiny méně bylo studentů (44) a podnikatelů (37). Zbytek doplnili důchodci (7) a nezaměstnaní (3).

Hlavní část dotazníkového šetření byla složena z patnácti otázek, z nichž převažovaly otázky uzavřené. Další dvě otázky byly otevřené a tři položené otázky byly polootevřené. Jednotlivé body se věnovaly povědomí účastníků o hospodaření své obce se zaměřením na informovanost, spokojenost či investiční činnost.

První otázka hlavní části dotazníkového šetření se týkala zájmu o hospodaření města, ve kterém dotazovaní žijí. Jednalo se o dichotomickou otázku, z které vyplynulo, že přes 60 % dotazovaných nejeví zájem o hospodaření svého města. Pro získání představy o informovanosti občanů byla vložena do dotazníkového šetření otázka číslo 7, která byla pouze ilustrativní a výstup z této otázky není pro výzkum podstatný. Otázka byla směřována k výši rozpočtu hospodaření.

Téměř většina dotazovaných je přesvědčena, že jsou dostatečně informováni o hospodaření své obce a jako informační kanály využívají převážně webové stránky obce (57 %). Dále pak úřední desku (21 %) nebo další nespecifikované zdroje (5 %). Veškeré informační kanály jsou znázorněny v grafu č. 10.

Graf č. 10: Druhy informačních kanálů využívaných občany



Zdroj: Vlastní zpracování, vyhodnocení dotazníku

Na dichotomickou otázku, zdali mají respondenti povědomí o struktuře rozpočtu obce, odpovědělo 59 % „Ne“. Z toho údaje můžeme odvodit, že většina dotazovaných nemá povědomí o rozpočtu.

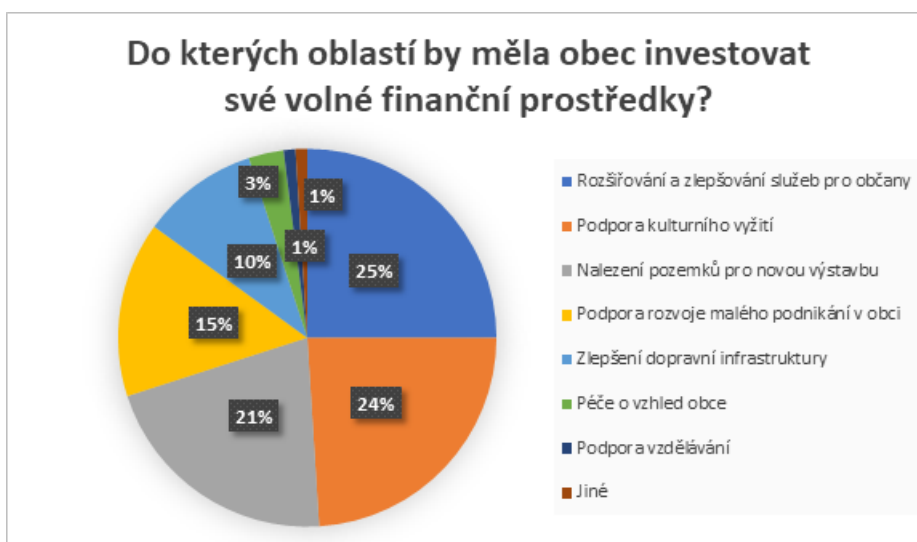
Dalšími otázkami bylo zjišťováno, z jakých zdrojů z pohledu místních občanů čerpá obec finanční prostředky a zda si myslí, že obec dostatečně využívá možnosti financování z dostupných dotačních titulů. Na první z těchto otázek bylo nejpočetněji odpovězeno, že občané spíše nemají představu o zdrojích příjmů rozpočtu (47 %). Druhá otázka, věnující se dotačním titulům, nebyl pro výzkum plně vypovídající, protože odpovědi na otázku „Myslíte si, že obec dostatečně využívá možnosti financování z dostupných dotačních titulů?“ se rozprostřely téměř rovnoměrně mezi „Spíše ano“ (36 %), „Spíše ne“ (33 %) a „Nedokážu posoudit“ (31 %).

Ačkoliv 47 % dotazovaných uvedlo, že spíše nemají představu o zdrojích příjmů pro rozpočet, tak přesto více než třetina respondentů uvedla, že si myslí, že jejich obec dostatečně využívá možnosti financování z dotačních titulů.

Následující 4 otázky se věnovaly investiční činnosti vybraných obcí ve zkoumaném období. Na otázku, zda se občané domnívají, že jejich obec dostatečně investuje volné finanční prostředky, odpovědělo přes polovinu respondentů „Spíše ano“. Mezi nejčastěji vybrané oblasti v rámci investic volných finančních prostředků, respondenti zvolili investice do obecní infrastruktury (35 %), zasíťování pozemků pro novou výstavbu (19 %) či podpora kulturního vyžití (15 %). Podle 73 % dotazovaných byly realizované

projekty pro obec přínosné. Poslední otázka této části se týkala budoucích investic, respektive oblastí, kam by obce mohly směřovat své finanční prostředky. Dle grafu č. 11 je patrné, že přes 70 % respondentů rozložilo své odpovědi do 3 oblastí, a sice do „Rozšiřování a zlepšování služeb pro své občany“, „Podpory kulturního vyžití“ a „Nalezení pozemků pro novou výstavbu“.

Graf č. 11: Investiční oblasti



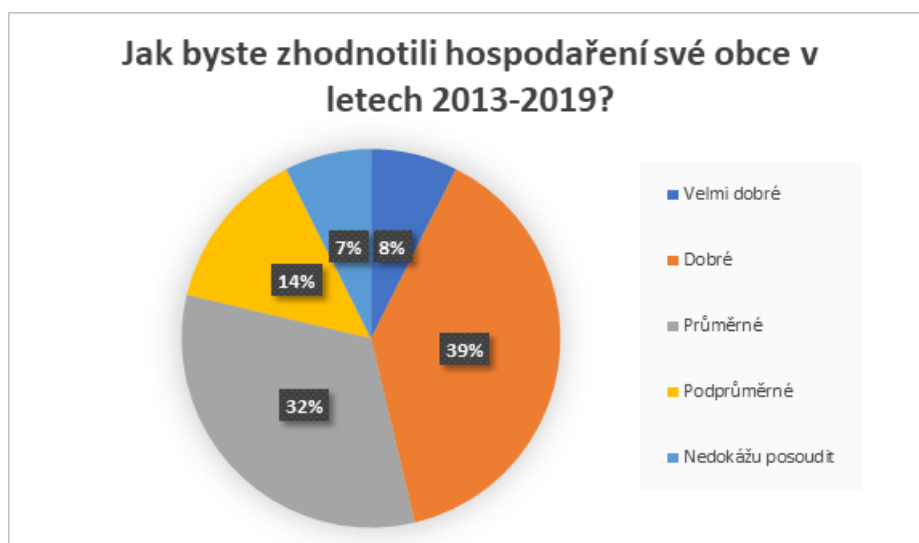
Zdroj: Vlastní zpracování, vyhodnocení dotazníku

První otevřená otázka dotazníku dala respondentům možnost vybrat nejpřínosnější projekt, který byl realizován ve sledovaném období. Jelikož otázku nebylo nutné vyplnit k dokončení dotazníku, tak téměř všichni dotazovaní ji přeskočili. Pouze 5 respondentů uvedlo, že nejpřínosnějším projektem, který byl realizován ve sledovaném období, je výstavba dětského hřiště.

Vysoké procento dotazovaných (78 %) uvedlo, že se v obci nesešlo se „špatným“ projektem. Za špatný projekt lze považovat například nekvalitní stavební práce či nedokončené stavby.

V závěru dotazníku, respondenti hodnotili hospodaření své obce pomocí „5stupňové škály“, která se pohybovala od názoru „Velmi dobré“, „Dobré“, „Průměrné“, „Podprůměrné“ a „Nedokážu posoudit“. Nejčastěji respondenti zhodnotily hospodaření obcí jako „Dobré“ (42 %), což naznačuje určitou spokojenost občanů s hospodařením vybraných obcí ve sledovaném období. Toto tvrzení je podloženo i druhou nejpočetnější odpovědí – „Průměrné“ (35 %).

Graf č. 12: Hodnocení hospodaření z pohledu občanů



Zdroj: Vlastní zpracování, vyhodnocení dotazníku

Úplným závěrem byla druhá otevřená otázka dotazníku, která vybízela odpovídající k sepsání námětů, které nebyly uvedeny v dotazníku a které se zároveň týkají tématu hospodaření vybraných obcí. Jako v předchozí otevřené otázce, ani zde nebylo vyplnění pro dokončení dotazníku nutností. Opět byla téměř všemi dotazovanými vynechána. Našel se pouze jeden respondent, který uvedl, že ve své obci ocenil investici do lepšího sportovního zázemí.

5 DOPORUČENÍ

Na základě provedených analýz a komparačních ukazatelů lze zhodnotit hospodaření obcí za přijatelné a odpovídající správě řádného hospodáře. Také lze konstatovat, že vybraným obcím se ve sledovaném období dařilo naplňovat rozpočty a udržovat ukazatele likvidity i zadluženost v příznivých hodnotách, tak obce, které si vedly o něco hůře a výkyvy jednotlivých podílů zadluženosti, výdajů či příjmů na obyvatele byly citelnější.

V rámci doporučení by se obce měly vyhýbat „nezdravé“ zadluženosti a snažit se realizovat přebytkové rozpočty do příštích let. Měly by podnikat takové kroky, které by vedly k nárůstu příjmové části obecního rozpočtu. Nicméně se zde setkáváme s určitou omezeností v podobě zákona o rozpočtovém určení daní. Na příjmové části lze navýšit příjmy pomocí zvýšení místních poplatků, či navýšením koeficientu z nemovitostní daně, který je dán dle počtu obyvatel a lze ho o určitou mez navýšit.

Jako místní poplatek můžeme evidovat ve vybraných obcích poplatky ze psů, z užívání veřejného prostranství, ze vstupného či poplatek ze svozu komunálního odpadu. Zvláště poslední zmiňovaný poplatek může poměrně zajímavým způsobem ovlivnit příjmovou část, zejména v návaznosti na blížící se úpravu legislativy odpadového hospodářství.

Pro první modelový případ ovlivnění příjmové části byl zvolen poplatek ze svozu komunálního odpadu. V tabulce č. 28 můžeme vidět výpočty modelového příkladu při zvýšení jednotlivých sazeb poplatků za svoz komunálního odpadu. Zajímavostí je, že v obci Borovany se od roku 2018 neplatí žádný poplatek za svoz komunálního odpadu, proto modelový případ nepočítá s žádným nárůstem u této obce. Z tabulky je patrné, že k největšímu nárůstu na příjmové části by došlo v obci Lišov, kde by si příjmová část rozpočtu polepšila při 200 % nárůstu o 4 776 000 Kč. Naopak znatelné navýšení příjmů by nenastalo v rozpočtu obce Hluboká nad Vltavou, kde by si příjmová část pouze polepšila o 1 067 000 Kč. Dobré je také brát v úvahu ekonomickou realitu, která nemusí být zcela pochopitelná pro místní občany. Ochota zaplatit takto vysokou částku za svoz odpadů by mohla být pro část občanů problémem.

Tabulka 28: Navýšení poplatku za svoz komunálního odpadu pro jeden kalendářní rok

Obec (Počet platících)	Poplatek 2019 (Kč)	Výnos (Kč)	Poplatek - Zvýšení o 100 % (Kč)	Výnos (Kč)	Rozdíl Oproti zákl. poplatku (Kč)	Poplatek – Zvýšení o 200 % (Kč)	Výnos (Kč)	Rozdíl oproti zákl. poplatkům (Kč)
Zliv (3128)	500	1 564 000	1000	3 128 000	1 564 000	1500	4 692 000	3 218 000
Lišov (3 980)	600	2 388 000	1200	4 776 000	2 388 481	1800	7 164 000	4 776 000
Hluboká nad Vltavou (5338)	100	533 800	200	1 067 600	533 800	300	1 601 400	1 067 600
Borovany (4088)	0	0	0	0	0	0	0	0
Trhové Sviny (5110)	600	3 066 000	1200	6 132 000	3 066 329	1800	9 198 000	6 132 000

Zdroj: Vlastní zpracování

Další možností pro navýšení příjmové části obce je úprava výše místního koeficientu daně z nemovitosti, který tak může představovat nezanedbatelnou částku do místního rozpočtu. V tabulce č. 29 je zobrazen zjednodušený modelový případ zvýšení místního koeficientu o 100 % ve vybraných obcích. Z tabulky je patrné, že největší příjem na dani z nemovitých věcí při zvýšení koeficientu by byl v obcích Borovany a Lišov, kde by částky tvořily významnou příjmovou část v obecních rozpočtech. Jednalo by se v obou obcích o více než 7 milionový nárůst. Tato suma peněz by představovala velice zajímavý opěrný bod v budoucím rozvoji měst. Naopak o něco méně významné částky peněz by byly vybrány v obcích Hluboká nad Vltavou a Zliv, a to z důvodu nastavení nižších koeficientů.

Tabulka 29: Zvýšení místního koeficientu u daně z nemovitostí

Obec	Místní koeficient	Vybraná částka v roce 2019 (Kč)	Navýšený místní koeficient o 100%	Vybraná částka v roce 2019 (Kč)
Zliv	1	1 506 883	2	3 013 766
Lišov	2	4 097 858	4	8 195 716
Borovany	2	7 232 596	4	14 465 192
Trhové Sviny	2	7 134 931	4	14 269 862
Hluboká nad Vltavou	1	3 527 533	2	7 055 066

Zdroj: Vlastní zpracování, Monitor. státní pokladna

Oproti zvyšování příjmů je také nutné věnovat jistou pozornost druhé stránce rozpočtu, kterou představují výdaje. Ty lze upravit také v několika směrech. Jeden z těchto směrů představuje odpadové hospodářství.

Zpracování vyprodukovaného odpadu tvoří jednu z nejvýznamnějších položek v každém obecním rozpočtu a může být také příčinou případného deficitu. Odpadové hospodářství spočívá v koordinaci odpadu jak ve smyslu jeho prevence, tak minimalizace nákladů na jeho likvidaci. Pokud nelze vzniku odpadu efektivně předcházet, což v mnoha případech není takřka možné, je zapotřebí se zaměřit na jeho zpracování ve smyslu recyklace, znovuvyužití, nebo alespoň jeho ekonomické odstranění. Všem obcím tak lze doporučit investovat určitý čas do důkladného naplánování hospodaření s odpadem, který se poté mnohonásobně zúročí v celkovém saldu či ukazatelích likvidity a zadluženosti.

Další oblastí vedoucí k úpravě výdajové části rozpočtu představuje snižování provozních výdajů. Zřejmě jednou z nejjednodušších cest, jak korigovat nákladovou stranu rozpočtu, je úprava běžných – provozních výdajů obce, které jsou sice při pohledu na jednotlivé položky nízké, ale dohromady tvoří podstatnou částku. Výdaje na běžný provoz obce lze přitom omezit poměrně snadno. Mezi ty, které lze předvídat patří např. provoz veřejného osvětlení, chod městského úřadu, údržba veřejného prostranství a další, které lze dobře naplánovat a učinit úsporná opatření, např. výběrem dodavatele energií, firmy na opravu obecních nemovitostí nebo omezení veřejného osvětlení v letních měsících. Možností v tomto směru je spousta a lze tak uspořit prostředky naopak na mimořádné a nečekané výdaje způsobené např. přírodními živly.

6 ZÁVĚR

Obec je dle zákona č. 128/2000 Sb., o obcích základním územním samosprávným celkem, který se vyznačuje určitou rozhodovací autonomií a vlastní odpovědností v oblasti hospodaření. Právě oblast hospodaření byla hlavním tématem této práce.

Primárním cílem diplomové práce bylo vyhodnocení hospodaření vybraných obcí z okresu České Budějovice a jejich následná komparace. Srovnáno bylo celkem 5 obcí z velikostní kategorie 3 tisíce až 6 tisíc obyvatel. Za účelem dosažení stanoveného cíle spočívající ve vyhodnocení současného stavu hospodaření vybraných obcí byla zvolena metoda komparace hlavních finančních ukazatelů každého analyzovaného města. Konkrétně se jednalo o ukazatele saldo rozpočtu na obyvatele, procentní plnění rozpočtů, celkové příjmy a výdaje na obyvatele, ukazatele likvidity a podíl celkového dluhu na obyvatele, které lze považovat za nejméně reflektující skutečný stav hospodaření a lze je efektivně komparovat s ostatními obcemi ve střednědobém horizontu, který byl pro tento výzkum stanoven.

Pro každou obec byla nejprve provedena analýza hospodaření ve sledovaném období 2013-2019 vycházející z vybraných ukazatelů. Poté byla provedena celková komparace vybraných obcí a zjištěné skutečnosti byly okomentovány.

Na základě provedeného rozboru bylo zjištěno, že vůbec nejnižší hodnota salda rozpočtu na obyvatele byla naměřena v obci Lišov v roce 2018, kdy zde saldo na obyvatele dosáhlo záporné hodnoty 12489 Kč na jednoho obyvatele. Tato extrémní hodnota byla dosažena z důvodu finančně náročné investiční akce. Celkově se obce do záporných hodnot dostaly v tomto roce čtyřikrát, a to kromě obce Borovany. Naopak za nejlepší rok lze považovat rok 2019, kdy 3 obce dosáhly hned svých nejvyšších kladných hodnot. Vůbec nejvyšší hodnota byla spočtena v obci Zliv, kdy v tomto roce dosáhlo saldo kladné hodnoty 10087 Kč na jednoho obyvatele. Mimo tyto nejvýraznější body lze konstatovat, že vývoj ve zbytku období ve srovnání všech obcí byl přirozeně kolísající v běžných hodnotách s ohledem na počet obyvatel.

Dalším sledovaným ukazatelem bylo procentní plnění příjmů a výdajů. Nejdříve bylo zkoumáno procentní plnění příjmů. Nejvyšší hodnota tohoto ukazatele byla zaznamenána na začátku sledovaného období v roce 2013 u obce Hluboká nad Vltavou, kde skutečné příjmy převýšily plán o více než 62 %. Oproti tomu, v tom samém roce byla nejnižší

hodnota prokázána u obce Trhové Sviny, kde příjmy naplnily plán na 107 %. Nicméně lze konstatovat, že i přes to po celé období ve všech obcích byly plány příjmů naplněny vždy na více než 100 %, což značí uspokojující výsledky. U plnění rozpočtu výdajů je žádoucí, aby se hodnoty pohybovaly, co nejnižší pod původním plánem. Toho bylo dosaženo v roce 2016 v rámci hospodaření obce Zliv, kdy plnění rozpočtu výdajů dosáhlo pouze 60 %. Naopak nejvíce byl tento plán překročen v roce 2014 ve městě Trhové Sviny, a to téměř o 30 %. Souhrnně však lze považovat tato čísla za velmi příznivá a pohybující se v přirozených hodnotách.

Následovalo porovnání obcí z hlediska celkových příjmů a výdajů na obyvatele. Nejnižší hodnota z hlediska příjmů byla zjištěna u obce Lišov v roce 2018, kdy příjem na jednoho občana činil pouhých 2 898 Kč. Oproti tomu zároveň vykazuje i nejvyšší hodnotu, a to přepočítaný příjem 33 977 Kč na každého obyvatele tohoto města hned v roce 2019. Prvenství si Lišov drží i z hlediska výdajů, kdy lze předpokládat, že je bude mít nejvyšší ve zmiňovaném roce 2018. Konkrétně v tento rok činily celkové výdaje na občana 41 469 Kč. Tato vysoká hodnota ukazatele byla zapříčiněna finančně náročnou investicí. Nejnižší výdaje na osobu však byly zaznamenány v obci Zliv v roce 2016. Naopak zde se projevuje nižší míra investic oproti ostatním městům. Celkově lze pozorovat poměrně vyváženou bilanci příjmů a výdajů u všech obcí po celé sledované období, reflektující i předchozí zmiňované ukazatele.

Jedním z ukazatelů, u kterého provádí monitoring samo Ministerstvo financí České republiky, je běžná (celková) likvidita. V rámci výzkumu nejvyššími hodnotami disponovala obec Zliv v roce 2016, kde dosáhla hodnoty 65,48 u běžné likvidity a u okamžité likvidity 59,1. Oproti tomu byla nejnižší hodnota zaznamenána u obce Trhové Sviny v roce 2014 s hodnotou 1,6 a okamžitou pouhých 0,47. V ostatních obcích v rámci sledovaného období se hodnoty pohybovali v běžných číslech.

Posledním sledovaným ukazatelem komparující hospodaření jednotlivých obcí je podíl celkového dluhu na obyvatele. Dle předchozích ukazatelů se dalo předpokládat, že nejvyšší podíl tohoto ukazatele bude evidován v obci Lišov, kde v roce 2018 dosáhl podíl celkového dluhu na obyvatele hodnoty 17 730 Kč. Na opačné straně nejnižší a zároveň nejpříznivější podíl celkového dluhu na obyvatele byl vykázán v roce 2013 v obci Zliv, kdy na jednoho občana připadal dluh ve výši 844 Kč.

Součástí zhodnocení hospodaření vybraných obcí bylo dotazníkové šetření, které hodnotilo hospodaření obcí z pohledu občanů. Výstupy z dotazníku jsou v jistém smyslu velice rozporuplné. Na jedné straně respondenti uvádějí, že vnímají investování volných finančních prostředků jako dostačující, stejně tak i čerpání dotační podpory, nicméně z dalších odpovědí plyne, že o hospodaření svých obcí nemají přehled a nejsou informováni o příjmech ani o struktuře rozpočtu. Je zajímavé, že i tak většina dotazovaných celkové hospodaření svých obcí vnímá jako dobré či průměrné.

Dílním cílem diplomové práce byla tvorba návrhů a doporučení, které by měly vést ke zlepšení výsledků hospodaření vybraných obcí do dalších let a tím ke zlepšení kvality životní úrovně obce. Pro splnění tohoto cíle byly stěžejní předchozí analýzy, ze kterých tento cíl vycházel. V rámci doporučení by se obce měly vyhýbat „nezdravé“ zadluženosti a snažit se realizovat přebytkové rozpočty do příštích let. Měly by podnikat takové kroky, které by vedly k nárůstu příjmové části obecního rozpočtu a zároveň brali ohled i na výdajovou část rozpočtu. V rámci příjmové části by obce mohly navýšit příjmy pomocí zvýšení místních poplatků, či navýšením místního koeficientu z nemovitostní daně. Modelový případ propočítával navýšení poplatku ze svozu komunálního odpadu a navýšení místního koeficientu daně z nemovitosti. Oba propočty ukázaly, že by si obecní rozpočty u vybraných obcí mohly znatelně přilepšit, ale je vhodné počítat s ekonomickou realitou, která nemusí být zcela pochopitelná pro místní občany. Ochota zaplatit takto vyšší částky za svoz odpadů či daně z nemovitosti by mohla být pro část občanů problémem.

Naopak při snižování výdajové části rozpočtu by se měli soustředit na omezování provozních nákladů. Jednou z variant doporučení je i minimalizace nákladů odpadového hospodářství vycházející z pečlivého plánování opírající se o maximální recyklaci.

Na základě provedených analýz a komparačních ukazatelů lze zhodnotit hospodaření obcí za přijatelné a odpovídající správě řádného hospodáře. Také lze konstatovat, že vybraným obcím se ve sledovaném období dařilo naplňovat rozpočty a udržovat ukazatele likvidity i zadluženost v příznivých hodnotách a zároveň lze konstatovat, že pro některé obce, které si vedly o něco hůře, byly výkyvy jednotlivých podílů zadluženosti, výdajů či příjmů na obyvatele citelnější. Předložené návrhy a doporučení v diplomové práci by mohly být poskytnuty jako podklady pro zastupitelstva obcí a poskytnout jim tak možnosti řešení zlepšení hospodaření.

I. SUMMARY

The municipality is a basic territorial self-governing unit. One of the basic aspects of the good functioning of municipalities is the proper management of their property, or the ownership of an adequate amount of funds and other forms of property. This work also focuses on proper management, where the main goal was to analyze and compare the management of selected municipalities using financial indicators.

The first part of this work was the theoretical part. The theoretical part aimed to clarify the theoretical basis of budgetary processes at the local and regional level. Furthermore, the individual tools of financial analysis of municipal management were described.

The second part of the work was the practical part, which focused on the analysis and evaluation of the management of selected municipalities using several financial indicators, which were compared in the medium term in 2013-2019. The compared villages included the towns of Zliv, Hluboká nad Vltavou, Lišov, Borovany and Trhové Sviny. Within the financial indicators that were compared, the indicators included the budget balance per capita, the percentage implementation of budgets, total revenues and expenditures per capita, liquidity indicators and the share of total debt per capita. Based on the performed analyzes and comparative indicators, it is possible to evaluate the management of municipalities as acceptable and corresponding to the administration of a proper manager. It can also be stated that selected municipalities managed to meet budgets and maintain liquidity indicators and indebtedness in favorable values in the period under review, as well as municipalities that performed slightly worse and fluctuations in individual shares of indebtedness, expenditures or per capita income were more noticeable. From the comparative indicators, very interesting values were found for current liquidity in the municipality of Zliv, when the value in 2016 reached 65.48. This value is probably higher than the average values measured in the Czech Republic.

A partial goal was the creation of proposals and recommendations, which were created on the basis of the above-mentioned analyzes. As part of the recommendation, municipalities should avoid "unhealthy" indebtedness and try to implement surplus budgets in the coming years. They should take such steps that would lead to an increase in the revenue part of the municipal budget and at the same time take into account the expenditure part of the budget. Within the income part, they could increase income by

increasing local fees or by increasing the local coefficient from real estate tax. On the contrary, when reducing the expenditure part of the budget, they should focus on reducing operating costs. One of the variants of the recommendation is the minimization of waste management costs based on careful planning based on maximum recycling.

Keywords

Financial indicators, municipality, financial analyses, municipal budget

II. SEZNAM POUŽITÝCH ZDROJŮ

Seznam literatury

BALÍK, Stanislav. Komunální politika: Obce, aktéři a cíle místní politiky. Grada Publishing, 2009. ISBN 9788024769844.

ČERNOHORSKÝ, Jan a Petr TEPLÝ. Základy financí. Grada Publishing, 2011. Finance (Grada). ISBN 9788024774633.

FUKSOVÁ, M. Slučování a rozlučování obcí od roku 1850. MZA v Brně, 2010

HALÁSEK, Dušan; PILNÝ Jaroslav; TOMÁNEK Petr. Určování bonity obcí. Ostrava: Vysoká škola báňská – Technická univerzita, 2002. ISBN: 80-248-0159-0

Jílek, M., *Fiskální decentralizace: teorie a empirie*, Wolters Kluwer, Praha, 2008, ISBN: 978-80-7357-355-3

MORGAN, Douglas F. *Budgeting for local governments and communities*. Armonk, New York: M.E. Sharpe, 2015

OREZIAK, Leokadia. 2018. *Fiscal Federalism and a Separate Budget for the Euro Area*. International Journal and Management and Economics 54.

OTRUSINOVÁ, Milana. *Finanční hospodaření municipálních účetních jednotek: po novele zákona o účetnictví*. V Praze: C.H. Beck, 2011. C.H. Beck pro praxi. ISBN 9788074003424.

PAVLÍK, Marek a kol. Jak úspěšně řídit obec a region: Cíle, nástroje, trendy, zahraniční zkušenosti. Grada Publishing, 2014. ISBN 9788024793740.

PEKOVÁ, Jitka, Jaroslav PILNÝ a Marek JETMAR. *Veřejná správa a finance veřejného sektoru*. 3., aktualiz. a rozš. vyd. Praha: ASPI, 2008. ISBN 9788073573515.

PROVAZNÍKOVÁ, Romana. *Financování měst, obcí a regionů - teorie a praxe*: 3. aktualizované a rozšířené vydání. Grada Publishing, 2015. ISBN 9788024759210.

PROVAZNÍKOVÁ, Romana. *Financování měst, obcí a regionů: teorie a praxe*. 2., aktualiz. a rozš. vyd. Praha: Grada, 2009. Finance (Grada). ISBN 978-802-4727-899.

Richiede, Anna, and Maurizio Tira. 2020. *Planning Practice & Research Municipal Budget Management and the Generation of Urban Sprawl. A Case Study of the Lombardy Region (Italy)*. *Planning Practice & Research* 35: 169-84

ŠPAČEK, David. Management územní samosprávy: (využití nástrojů zvyšování příjmů a snižování výdajů rozpočtů územních samosprávných celků) : sborník referátů Sekce II semináře pořádaného Katedrou veřejné ekonomie Ekonomicko-správní fakulty Masarykovy univerzity. Brno: Masarykova univerzita, 2006. ISBN 80-210-3957-4.

TŮMOVÁ, Věra. *Má vaše obec dluh? Ted' si to snadno zjistíte na webu* [online]. 2012 [cit. 2021-5-11]. Dostupné z: <https://zpravy.aktualne.cz/finance/ma-vase-obec-dluh-ted-si-to-snadno-zjistite-na-webu/r~i:article:733249/>

Farvacque – Vitkovic, C. *Municipal Finances: A Handbook for Local Governments*. Washington, DC: World Bank, 2014

Zákon č. 128/2000 Sb., o obcích

ŽÁK, Milan. *Velká ekonomická encyklopedie*. 2. rozš. vyd. Praha: Linde, 2002. ISBN 9788072

Seznam online zdrojů

CzechTourism. *Slavnosti mrkve Zliv* [online]. 2021 [cit. 2021-8-5]. Dostupné z: <https://www.kudyznudy.cz/akce/slavnosti-mrkve-zliv>

Finanční hospodaření obcí podle novelizací, které nabyly účinnost na přelomu roku [online]. 2012 [cit. 2021-5-11]. Dostupné z: <http://www.dvs.cz/clanek.asp?id=6543409>

Informuji.cz. *Muzeum Františka Miroslava Čapka* [online]. 2021 [cit. 2021-8-5]. Dostupné z: <https://www.informuji.cz/objekt/1142-muzeum-frantiska-miroslava-capka/>

Informační centrum Borovany. *Borovansko* [online]. 2021 [cit. 2021-8-5]. Dostupné z: <https://www.borovansko.cz/>

Informační centrum Borovany. *Historie Borovan a osad* [online]. 2021 [cit. 2021-8-5]. Dostupné z: <https://www.borovansko.cz/borovansko/historie>

Jihočeský venkov, z.s. *Zliv* [online]. 2021 [cit. 2021-8-5]. Dostupné z: https://www.jihoceskyvenkov.cz/o-nas/clenske-obce/zliv-0_185.html

KERNER, Jan. *Hospodaření s majetkem obce* [online]. 2020 [cit. 2021-4-26]. Dostupné z: <http://www.vzdelanyzastupitel.cz/data/fileBank/e6a0289a-cdcd-4e82-9d52-2b775f125728.pdf>

Město Borovany. *Organizační struktura* [online]. 2021 [cit. 2021-8-5]. Dostupné z: <https://www.borovany-cb.cz/mestsky-urad/organizacni-struktura>

Město Hluboká nad Vltavou. *Hluboká nad Vltavou* [online]. 2021 [cit. 2021-8-4]. Dostupné z: <http://obcan.hluboka.cz/node/10>

Město Hluboká nad Vltavou. *Organizační řád* [online]. 2004 [cit. 2021-8-4]. Dostupné z: <http://obcan.hluboka.cz/node/92>

Město Lišov. *Městský úřad* [online]. 2021 [cit. 2021-8-5]. Dostupné z: <https://www.lisov.cz/mestsky-urad/os-1056>

Město Trhové Sviny. *Historie* [online]. 2021 [cit. 2021-8-5]. Dostupné z: <https://www.tsviny.cz/historie/ds-50>

Město Trhové Sviny. *Jaroslav Svěcený – Jihočeské Nové Hrady* [online]. 2021 [cit. 2021-8-5]. Dostupné z: <https://www.tsviny.cz/jaroslav-sveceny-jihoceske-nove-hrady/a-2527>

Město Trhové Sviny. *Městský úřad* [online]. 2021 [cit. 2021-8-5]. Dostupné z: <https://www.tsviny.cz/mestsky-urad/ms-6498/p1=6498>

Město Zliv. *ORGANIZAČNÍ STRUKTURA MĚÚ ZLIV* [online]. 2021 [cit. 2021-8-5]. Dostupné z: http://www.zliv.cz/assets/File.ashx?id_org=19327&id_dokumenty=9053

MF MONITOR. *MĚSTO BORO VANY (ČESKÉ BUDĚJOVICE)* [online]. 2021 [cit. 2021-8-6]. Dostupné z: <https://monitor.statnipokladna.cz/ucetni-jednotka/00244686/prehled?rad=t&obdobi=2105>

MF MONITOR. *MĚSTO HLUBOKÁ NAD VLTAVOU (ČESKÉ BUDĚJOVICE)* [online]. 2021 [cit. 2021-8-6]. Dostupné z: <https://monitor.statnipokladna.cz/ucetni-jednotka/00244899/prehled?rad=t&obdobi=2105>

MF MONITOR. *MĚSTO LIŠOV (ČESKÉ BUDĚJOVICE)* [online]. 2021 [cit. 2021-8-6]. Dostupné z: <https://monitor.statnipokladna.cz/ucetni-jednotka/00245178/prehled?rad=t&obdobi=2105>

MF MONITOR. *MĚSTO TRHOVÉ SVINY (ČESKÉ BUDĚJOVICE)* [online]. 2021 [cit. 2021-8-6]. Dostupné z: <https://monitor.statnipokladna.cz/ucetni-jednotka/00245551/prehled?obdobi=2105&rad=t>

MF MONITOR. *MĚSTO ZLIV (ČESKÉ BUDĚJOVICE)* [online]. 2021 [cit. 2021-8-6]. Dostupné z: <https://monitor.statnipokladna.cz/ucetni-jednotka/00245721/prehled?rad=t&obdobi=2105>

Mistopisy.cz. *Historie obce Lišov* [online]. 2021 [cit. 2021-8-5]. Dostupné z: <https://www.mistopisy.cz/pruvodce/obec/5438/lisov/historie/>

Monitoring hospodaření územních samosprávných celků [online]. 2018 [cit. 2021-5-11]. Dostupné z: <https://www.mfcr.cz/cs/verejny-sektor/uzemni-rozpocty/hospodareni-obci/monitoring-hospodareni-uzemnich-samospra>

Počet obcí, částí obcí, základních sídelních jednotek a katastrálních území a úhrnné hodnoty podle krajů, okresů a správních obvodů obcí s rozšířenou působností [online]. 2020 [cit. 2021-4-26]. Dostupné z: <https://www.czso.cz/documents/10180/20567175/93833271.pdf/883077e4-0060-438a-9b29-f23607742a29?version=1.0>

Portál územního plánování [online]. 2020 [cit. 2021-04-20]. Dostupné z: <https://portal.uur.cz/spravni-usporadani-cr-organy-uzemniho-planovani/obce.asp>

Regionální informační servis. *Borovany (okres České Budějovice)* [online]. 2019 [cit. 2021-8-4]. Dostupné z: <https://www.risy.cz/cs/vyhledavace/obce/544281-borovany>

Regionální informační servis. *Hluboká nad Vltavou (okres České Budějovice)* [online]. 2019 [cit. 2021-8-4]. Dostupné z: <https://www.risy.cz/cs/vyhledavace/obce/544485-hluboka-nad-vltavou>

Regionální informační servis. *Lišov (okres České Budějovice)* [online]. 2019 [cit. 2021-8-4]. Dostupné z: <https://www.risy.cz/cs/vyhledavace/obce/544779-lisov>

Regionální informační servis. *Trhové Sviny (okres České Budějovice)* [online]. 2019 [cit. 2021-8-4]. Dostupné z: <https://www.risy.cz/cs/vyhledavace/obce/545171-trhove-sviny>

Regionální informační servis. *Zliv (okres České Budějovice)* [online]. 2019 [cit. 2021-8-4]. Dostupné z: <https://www.risy.cz/cs/vyhledavace/obce/545341-zliv>

ROZPOČTOVÉ HOSPODAŘENÍ pro zastupitele obcí [online]. 2018 [cit. 2021-5-4]. Dostupné z: <https://webcache.googleusercontent.com/search?q=cache:IKuA0VuRTM4J:https://www.mvcr.cz/soubor/rozpocetove-hospodareni-pro-zastupitele-obci.aspx+&cd=1&hl=cs&ct=clnk&gl=cz>

Správní členění kraje [online]. 2019 [cit. 2021-4-26]. Dostupné z: <https://www.risy.cz/cs/krajske-ris/ustecky-kraj/verejna-sprava/spravni-cleneni>

Základní principy hospodaření obce 1. [online]. 2010 [cit. 2021-04-20]. Dostupné z: <http://www.dvs.cz/clanek.asp?id=6432524>

III. SEZNAM TABULEK, OBRÁZKŮ A GRAFŮ

Tabulky:

Tabulka 1: Počet obcí v jednotlivých krajích	14
Tabulka 2: Ekonomické ukazatele rozpočtu obcí	27
Tabulka 3: Saldo rozpočtu na obyvatele Hluboká nad Vltavou	41
Tabulka 4: Procentní plnění rozpočtu na obyvatele Hluboká nad Vltavou	42
Tabulka 5: Celkové příjmy a výdaje na obyvatele Hluboká nad Vltavou	43
Tabulka 6: Ukazatele likvidity Hluboká nad Vltavou	43
Tabulka 7: Podíl celkového dluhu na obyvatele Hluboká nad Vltavou	44
Tabulka 8: Saldo rozpočtu na obyvatele Lišov.....	45
Tabulka 9: Procentní plnění rozpočtu Lišov.....	45
Tabulka 10: Celkové příjmy a výdaje na obyvatele Lišov	46
Tabulka 11: Ukazatele likvidity Lišov.....	47
Tabulka 12: Podíl celkového dluhu na obyvatele Lišov.....	47
Tabulka 13: Saldo rozpočtu na obyvatele Borovany	49
Tabulka 14: Procentní plnění rozpočtu Borovany	49
Tabulka 15: Celkové příjmy a výdaje na obyvatele Borovany.....	50
Tabulka 16: Ukazatele likvidity Borovany	51
Tabulka 17: Podíl celkového dluhu na obyvatele Borovany	51
Tabulka 18: Saldo rozpočtu na obyvatele Zliv	53
Tabulka 19: Procentní plnění rozpočtu Zliv	53
Tabulka 20: Celkové příjmy a výdaje na obyvatele Zliv.....	54
Tabulka 21: Ukazatele likvidity Zliv	55
Tabulka 22: Podíl celkového dluhu na obyvatele Zliv	55

Tabulka 23: Saldo rozpočtu na obyvatele Trhové Sviny	57
Tabulka 24: Procentní plnění rozpočtu Trhové Sviny	57
Tabulka 25: Celkové příjmy a výdaje na obyvatele Trhové Sviny.....	58
Tabulka 26: Ukazatele likvidity Trhové Sviny.....	58
Tabulka 27: Podíl celkového dluhu na obyvatele Trhové Sviny	59
Tabulka 28: Navýšení poplatku za svoz komunálního odpadu	71
Tabulka 29 Zvýšení místního koeficientu u daně z nemovitostí	71

Obrázky:

Obrázek 1: Vztah příjmů a výdajů obcí	21
Obrázek 2: Fáze rozpočtového procesu	23
Obrázek 3: Znak Hluboká nad Vltavou	31
Obrázek 4: Znak Lišov	33
Obrázek 5: Znak Borovany	35
Obrázek 6: Znak Zliv	37
Obrázek 7: Znak Trhové Sviny.....	40

Grafy:

Graf 1: Komparace – saldo rozpočtu na obyvatele.....	60
Graf 2: Komparace – procentní plnění rozpočtu příjmů.....	61
Graf 3: Procentní plnění rozpočtu výdajů.....	61
Graf 4: Komparace – celkové příjmy na obyvatele	62
Graf 5: Komparace – celkové výdaje na obyvatele	62
Graf 6: Komparace – běžná likvidita.....	63
Graf 7: Komparace – okamžitá likvidita.....	63

Graf 8: Podíl celkového dluhu na obyvatele.....	64
Graf 9: Rozdělení respondentů podle místa bydliště.....	58
Graf 10: Druhy informačních kanálů využívaných občany.....	60
Graf 11: Investiční oblasti.....	61
Graf 12: Hodnocení hospodaření z pohledu občanů.....	62

IV. PŘÍLOHY

Příloha 1: Dotazník

Hospodaření vybraných obcí na území okresu České Budějovice z pohledu místních občanů

1 Jsem občanem obce:

Nápověda k otázce: *Vyberte jednu odpověď*

- Zlív Hluboká nad Vltavou Lišov Borovany Trhové Sviny

2 Vyberte své pohlaví:

Nápověda k otázce: *Vyberte jednu odpověď*

- Muž Žena

3 Do jaké věkové kategorie patříte?

Nápověda k otázce: *Vyberte jednu odpověď*

- Méně než 15 let 15-64 let Nad 65 let

4 Vaše nejvyšší dosažené vzdělání je:

Nápověda k otázce: *Vyberte jednu odpověď*

- Základní Vyučení v oboru/středoškolské bez maturity Středoškolské s maturitou Vyšší odborné Vysokoškolské

5 Do jaké skupiny obyvatel patříte?

Nápověda k otázce: *Vyberte jednu odpověď*

- Zaměstnanec Student Podnikatel Důchodce Nezaměstnaný Ostatní

6 Zajímáte se o hospodaření své obce?

- Ano Ne

7 S jakým rozpočtem hospodaří Vaše obec?

Nápověda k otázce: *Vyberte jednu odpověď*

- 25-50 milionů korun 50-75 milionů korun 75-100 milionů korun 100-125 milionů korun 125-150 milionů korun

8 Vnímáte informovanost o hospodaření své obce za dostačující?

Nápověda k otázce: *Vyberte jednu odpověď*

- Ano Spíše ano Spíše ne Ne

9 Jaké informační kanály k údajům o činnosti své obce sledujete?

Nápověda k otázce: *Vyberte jednu odpověď*

- Úřední deska Webové stránky obce Aplikace v obraze Jiné Žádné

10 Máte povědomí, jaká je struktura rozpočtu obce?

- Ano Ne

11 Máte představu, z jakých zdrojů čerpá obec finanční prostředky?

Nápověda k otázce: *Vyberte jednu odpověď*

- Ano Spíše ano Spíše ne Ne

12 Myslíte si, že obec dostatečně využívá možnosti financování z dostupných dotačních titulů?

Nápověda k otázce: *Vyberte jednu odpověď*

- Ano Spíše ano Spíše ne Ne Nedokážu posoudit

13 Do kterých oblastí Vaše obec investovala v letech 2013-2019 své finanční prostředky?

Nápověda k otázce: *Vyberte jednu odpověď*

- Rozšiřování a zlepšování služeb pro občany Zlepšení dopravní infrastruktury Zásíťování pozemků pro novou výstavbu Péče o vzhled obce
 Podpora kulturního vyžití Podpora vzdělávání
 Jiná...

14 Domníváte se, že Vaše obec dostatečně investuje své volné finanční prostředky?

Nápověda k otázce: *Volné finanční prostředky představují tu část rozpočtu obce, která zůstane po odečtení výdajů, které musí obec vynaložit na splnění svých základních funkcí. Vyberte jednu odpověď*

- Ano Spíše ano Spíše ne Ne

15 Do kterých oblastí by měla obec investovat své volné finanční prostředky?

Nápověda k otázce: *Vyberte jednu odpověď*

- Rozšiřování a zlepšování služeb pro občany Zlepšení dopravní infrastruktury Podpora rozvoje malého podnikání v obci Nalezení pozemků pro novou výstavbu
 Péče o vzhled obce Podpora kulturního vyžití Podpora vzdělávání
 Jiná...

16 Projekty, které byly realizovány v letech 2013-2019 z rozpočtu obce, jsou podle Vás přínosné pro obec?

Nápověda k otázce: *Přínos například v podobě tvorby nových pracovních míst, úspory energií, zkvalitnění technické a občanské infrastruktury. Vyberte jednu odpověď*

- Ano Ne

17 Co považujete za nejpřínosnější projekt v rozvoji obce v letech 2013-2019? Vepište.

Nápověda k otázce: *Odpovídejte v případě, že jste v otázce č.16 vybrali možnost – Ano*

18 Setkali jste se ve Vaší obci se „špatným“ projektem?

Nápověda k otázce: *Příkladem „špatného“ projektu jsou nekvalitní stavební úpravy či nedokončené stavby. Vyberte jednu odpověď*

- Ne Ano, opravy místní infrastruktury. Ano, výstavby hřišť sloužících k volnočasovým aktivitám. Ano, opravy místní školy a školky.
 Jiná...

19 Jak byste zhodnotili hospodaření své obce v letech 2013-2019?

Nápověda k otázce: *Vyberte jednu odpověď*

Velmi dobré Dobré Průměrné Podprůměrné Nedokážu posoudit

20 Máte-li nějaké další náměty, které nezazněli v dotazníku a týkají se tématu hospodaření vybraných obcí, vepište.

Nápověda k otázce: *Otázka není povinná pro dokončení dotazníku.*