

JIHOČESKÁ UNIVERZITA V ČESKÝCH BUDĚJOVICÍCH

Ekonomická fakulta

DIPLOMOVÁ PRÁCE

2009

Lenka Houšková

JIHOČESKÁ UNIVERZITA V ČESKÝCH BUDĚJOVICÍCH

Ekonomická fakulta

Katedra řízení

Studijní program: N6208 Ekonomika a management

Studijní obor: Obchodní podnikání

Strukturální fondy

Vedoucí diplomové práce

Ing. Monika Březinová, Ph.D.

Autor

Lenka Houšková

2009

JIHOČESKÁ UNIVERZITA V ČESKÝCH BUDĚJOVICÍCH

Ekonomická fakulta

Katedra řízení

Akademický rok: 2007/2008

ZADÁNÍ DIPLOMOVÉ PRÁCE

(PROJEKTU, UMĚLECKÉHO DÍLA, UMĚLECKÉHO VÝKONU)

Jméno a příjmení: **Lenka HOUŠKOVÁ**

Studijní program: **N6208 Ekonomika a management**

Studijní obor: **Obchodní podnikání**

Název tématu: **Strukturální fondy**

Zásady pro vypracování:

Charakteristika.

Práce se zaměřuje na aktuální téma strukturálních fondů EU, na způsoby a možnosti čerpání z těchto fondů v novém plánovacím období a na jejich ucelený přehled.

Cíl práce:

Cílem je vytvořit ucelený přehled o strukturálních fondech EU a o způsobech čerpání.

Rámcová osnova:

1. Úvod.
2. Literární přehled.
3. Metodika.
4. Struktura v ČR.
5. Metodika implementace.
6. ESF nové programovací období.
7. Specifika ESF.
8. Zhodnocení národních projektů v JČK.
9. Výsledky.
10. Závěr.
11. Použitá literatura.



doc. Ing. Lenka Houšková, Ph.D.

vedoucí katedry

JIHOČESKÁ UNIVERZITA
V ČESKÝCH BUDĚJOVICÍCH
EKONOMICKÁ FAKULTA
BUDĚJOVICKÝ ÚSTŘEDÍ
370 03 České Budějovice

prof. Ing. Miroslava Hájek, Ph.D.

děkan

V Českých Budějovicích dne 25. března 2008

Rozsah grafických prací: dle možností

Rozsah pracovní zprávy: 50 - 70 stran

Forma zpracování diplomové práce: tištěná

Seznam odborné literatury:

- CHVOJKOVÁ, A., KVĚTOŇ, V. Finanční prostředky fondů EU v programovacím období 2007 - 2013. Praha: IREAS, Institut pro strukturální politiku, 2007. ISBN 978-86684-43-7.
- POTLUKA, O., et al. Průvodce strukturálními fondy Evropské unie. Praha: IREAS, Institut pro strukturální politiku o.p.s., 2003. ISBN 80-8664-02-4.
- DRUCKER, P. F. Inovace a podnikavost - Praxe a principy. Praha: Management Press, 1993
- TOMEK, G., VÁVROVÁ, V. Výrodek a jeho úspěch na trhu. Grada, 2001
- PLURA, J. Plánování jakosti. Computer Press, 2001
- KOTLER, P. Moderní marketing. Grada, 2007
- SOLOMON, M. R. a kol. Marketing. Computer Press, 2006
- KOTLER, P. Marketing Management. Praha: Grada Publishing, 2001
- PITRA, Z. Inovací strategie. Praha: Grada Publishing, 1997
- SYNEK M. kol. Manažerská ekonomika. Praha: Grada Publishing, 2003
- VEBER, J. a kol. Management. Praha: Management Press, 2000
- FORET, M. a kol. Marketing základy a postupy. Computer Press, 2001
- WOKOUN, R., Strukturální fondy a obce I. Praha: ASPI: Wolters Kluwer, 2006. ISBN 80-7357-138-2.

Vedoucí diplomové práce: Ing. Monika Březinová, Ph.D.

Katedra řízení

Datum zadání diplomové práce: 25. března 2008

Termín odevzdání diplomové práce: 30. dubna 2009

prof. Ing. Magdalena Hrabánková, CSc.

děkanka

JIHOČESKÁ UNIVERZITA
V ČESKÝCH BUDĚJOVICÍCH
EKONOMICKÁ FAKULTA
Studentská 13
370 05 České Budějovice

doc. Ing. Ladislav Rolínek, Ph.D.

vedoucí katedry

V Českých Budějovicích dne 25. března 2008

Prohlášení k diplomové práci

Prohlašuji, že jsem diplomovou práci na téma Strukturální fondy zpracovala samostatně s použitím pramenů a literatury uvedených v přehledu literatury.

Prohlašuji, že v souladu s § 47b Zákona 111/1998 Sb. v plném znění souhlasím se zveřejněním své diplomové práce, a to v nezkrácené podobě Ekonomickou fakultou elektronickou cestou ve veřejně přístupné části databáze STAG provozované Jihočeskou univerzitou v Českých Budějovicích na jejích internetových stránkách.

V Jindřichově Hradci, dne 17.4.2009

.....

Lenka Houšková

Poděkování

Ráda bych touto cestou poděkovala Ing. Monice Březinové, Ph.D. za pomoc a odborné vedení při tvorbě diplomové práce a Ing. Ivaně Moravcové za cenné rady a oponenturu.

OBSAH

1 ÚVOD	6
2 LITERÁRNÍ REŠERŽE	7
2.1 Regionální politika Evropské unie.....	7
2.2 Cíle, nástroje hospodářské politiky a sociální soudržnosti - Období 2000 - 2006 ...	9
2.2.1 Strukturální fondy	10
2.3 Regionální politika 2007 – 2013.....	16
2.4 Změny a rozdíly v programovacích obdobích	18
2.5 Česká republika a fondy EU	19
2.6 Jak získat dotaci	25
3 METODIKA	28
3.1 Hlavní cíl diplomové práce	28
3.2 Vedlejší cíl diplomové práce	28
3.2.1 Předpoklady v souvislosti s vedlejším cílem	28
3.3 Metody výzkumu	29
4 PRAKTICKÁ ČÁST	30
4.1 Evropský sociální fond v ČR a jeho specifika.....	30
4.2 Programové období 2004 - 2006	31
4.2.1 Základní programy Evropského sociálního fondu.....	31
4.2.2 Národní projekty v Jihočeském kraji.....	36
4.2.2.1 Najdi si práci v Jihočeském kraji.....	37
4.2.2.2 Návrat do práce v Jihočeském kraji.....	47
4.3 Programové období 2007 - 2013	58
4.3.1 Základní programy Evropského sociálního fondu.....	58
5 VÝSLEDKY	60
6 ZÁVĚR	63
7 SUMMARY	65
8 PŘEHLED LITERATURY	67
SEZNAM TABULEK, GRAFŮ A OBRÁZKŮ	
SEZNAM PŘÍLOH, PŘÍLOHY	

1 ÚVOD

Současná doba je determinována znakem Evropské unie.

Vstup České republiky do Evropské unie nám otevřel řadu možností pro zapojení do fondů a programů financovaných z evropských zdrojů. Právě podstatná část finančních prostředků pochází ze strukturálních fondů, které spravují příslušná ministerstva, popřípadě komunitární programy, jež jsou řízeny centrálně, povětšinou Evropskou komisí v Bruselu.

Diplomová práce na téma Strukturální fondy přináší ucelený přehled strukturálních fondů v teoretické části, objasňuje oblast regionální politiky EU, jejich cílů a nástrojů pro programovací období 2000 – 2006, 2007 – 2013. Veškeré informace jsou čerpány z odborné literatury.

Praktická část je zaměřena především na problematiku Evropského sociálního fondu a realizaci a přínos národních projektů v oblasti zaměstnanosti v Jihočeském kraji, konkrétně projektů Najdi si práci v Jihočeském kraji a Návrat do práce v Jihočeském kraji. Podkladem pro praktickou část byly zejména Zadávací dokumentace obou projektů a vlastní zkušenosti.

Zaměstnanost je jeden z klíčových aspektů dnešní turbulentní doby. Úřady práce na celém území České republiky připravují programy určené pro nezaměstnané osoby. Pomocí národních projektů se snaží napomáhat zaměstnatelnosti především znevýhodněných skupin na trhu práce a to zvyšováním či změnou jejich kvalifikace a pozvednutím sebevědomí.

V období nedávném, kdy se míra nezaměstnanosti pohybovala relativně na nízké hranici, se tento úkol mohl jevit jako v celku nenáročný. Jak to ovšem bude vypadat v době nadešlé krize? Máme šanci na úspěch?

2 LITERÁRNÍ REŠERŽE

2.1 Regionální politika Evropské unie

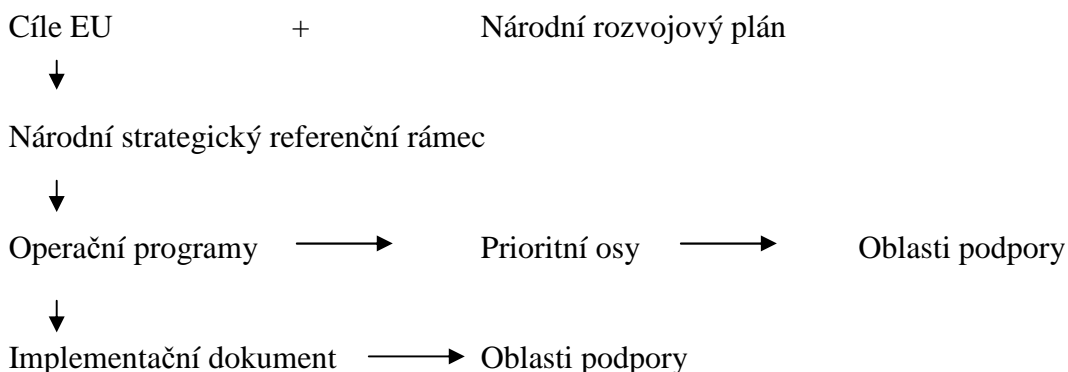
Regionální politika EU je souborem aktivit, nástrojů a prostředků, kterými se řídí státy Evropské unie a je součástí dlouhotrvajícího integračního procesu. Charakterizují ji cykly (v současné době sedmileté), které se shodují s rozpočtovými obdobími EU. Celý programovací mechanismus začíná u Evropské komise, která vytyčí před každým obdobím tzv. cíle regionální politiky, které obecně definují, jakým způsobem, jakými prostředky, v jaké výši a do kterých regionů budou směřovat finanční prostředky. Jakmile jsou definovány jednotlivé cíle na úrovni EU, postupuje jednání k nalezení shody mezi EU a jednotlivými členskými státy. Za tímto účelem mohou členské státy zpracovat tzv. **Národní rozvojový plán (NRP)**, který je pohledem daného státu na možnosti veřejných podpor a v němž jsou stanoveny priority daného státu v oblasti politiky hospodářské a sociální soudržnosti.

Navazujícím dokumentem je **Národní strategický referenční rámec (NSRR)**, který vypracovává každá členská země EU. Jedná se o základní programový a strategický dokument obsahující **priority a opatření**, na které by daná země chtěla využít finanční prostředky ze strukturálních fondů EU a Fondu soudržnosti. NSRR provádí analýzu hospodářského vývoje, důraz je kladen na silné stránky důležité pro zlepšení konkurenceschopnosti a definování problémových oblastí.

Operační programy (OP) jsou strategické dokumenty rámcově vymezené pro konkrétní oblast podpory a tak poskytují žadatelům základní informace, na co lze prostředky EU žádat. OP nejsou izolované sektorové nebo regionální dokumenty, nýbrž jsou nástrojem realizace NRP/NSRR a politik jednotlivých států. Jejich působnost se vztahuje k jednotlivým cílům regionální politiky. [1]

Následující schéma znázorňuje hierarchii a členění jednotlivých strategických dokumentů, které určují a specifikují implementaci strukturálních fondů.

Obrázek 1: Hierarchie jednotlivých strategických dokumentů určující implementaci strukturálních fondů



Zdroj: Chvojková, A., Květoň, V., Finanční prostředky fondů EU v programovacím období 2007 – 2013, 2007

Regiony pro regionální politiku

Každý členský stát EU má za sebou samostatný vývoj územněsprávního členění respektujícího přirozené potřeby státní správy a obyvatel. Z toho důvodu existuje v Evropské unii 27 různých systémů správního členění, což omezuje možnosti vzájemného statistického a ekonomického srovnávání regionů pro účely politiky Hospodářské a sociální soudržnosti (dále jen HSS).

Pro statistické monitorování a analýzy ekonomické a sociální situace v regionech byla proto v roce 1988 zavedena jednotná **nomenklatura územních statistických jednotek (NUTS)**. Na jejím základě jsou dle počtu obyvatel definovány **tři hlavní úrovně regionálního členění území**. [15]

Tabulka 1: Hlavní úrovně regionálního členění území v EU

Úroveň	Doporučený min. počet obyvatel	Doporučený max. počet obyvatel
NUTS I	3 000 000	7 000 000
NUTS II	800 000	3 000 000
NUTS III	150 000	800 000

Zdroj: www.strukturalni-fondy.cz/regionalni-politika

2.2 Cíle, nástroje hospodářské politiky a sociální soudržnosti - Období 2000 - 2006

Evropská unie představuje politicky i hospodářsky propojený celek. Neustále zde však přetrvávají výrazné ekonomické a sociální rozdíly – zejména v úrovni příjmů mezi regiony EU a problémy nezaměstnanosti. V rámci politiky hospodářské a sociální soudržnosti, která usiluje o překonání výše uvedených jevů, byla na aktivity HSS vyčleněna více než třetina finančních prostředků z rozpočtu EU na léta 2000 – 2006 (213 mld. EUR).

Cíle politiky hospodářské a sociální soudržnosti

Základním cílem je posílení hospodářské a sociální soudržnosti EU, především podporou aktivit regionální, strukturální, sociální a zemědělské politiky a politiky na podporu zaměstnanosti. [13]

Pro období 2000 – 2006 byly na evropské úrovni vymezeny 3 základní strategické cíle.

Cíl 1 Podpora rozvoje zaostávajících regionů

- rozvojová pomoc méně vyspělým regionům EU (tj. oblastem, které se nacházejí pod hranicí 75 % HDP průměru EU), důraz je kladen na vybavení základní infrastrukturou či podporou investic do podnikatelských a jiných hospodářských činností.

Cíl 2 Podpora oblastí potýkajících se restrukturalizací

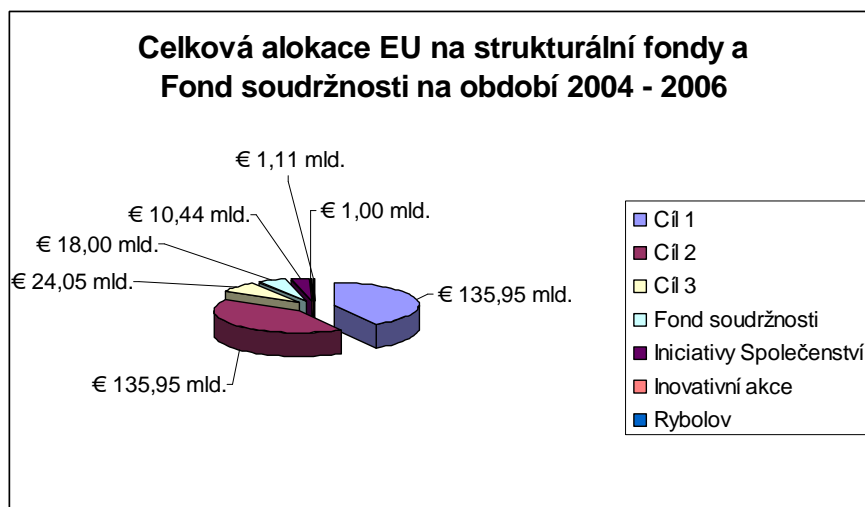
- oblasti, ve kterých dochází k hospodářským a sociálním změnám v sektoru průmyslu a služeb, jejich důsledkem jsou strukturální problémy (venkovské oblasti, městská sídla – ztráta ekonomických aktivit).

Cíl 3 Podpora politiky zaměstnanosti a vzdělávání

- aktivity zasahující do oblasti lidských zdrojů - modernizace a přizpůsobování systémů vzdělávání, odborné přípravy a zaměstnanosti členských států,
- tento cíl se vztahuje na celé území EU mimo regionů spadajících pod Cíl 1.

Cíle HSS jsou naplňovány pomocí strukturálních fondů, Fondu soudržnosti a dalších nástrojů (tzv. Iniciativ společenství a inovačních akcí).

Graf 1: Celková alokace EU na strukturální fondy a Fond soudržnosti na období 2004 – 2006 (v cenách roku 1996)



Zdroj: Ministerstvo pro místní rozvoj České republiky, Průvodce fondy Evropské unie, 2004

2.2.1 Strukturální fondy

Strukturální fondy tvoří jádro regionální a strukturální politiky EU, mohou podporovat operace následujících typů:

- přímé investice do vytváření nových pracovních příležitostí,

- služby pro malé firmy s cílem rozvinout regionální a místní potenciál a diverzifikovat hospodářské aktivity,
- základní hospodářská infrastruktura,
- výzkum a vývoj, technologické inovace,
- infrastruktura pro vzdělávání a zdravotnictví, osobní služby,
- zlepšení struktury pro zpracování a prodej zemědělských a rybných výrobků,
- modernizace zařízení, certifikáty kvality pro místní zemědělské a řemeslné výrobky,
- diverzifikace hospodářských aktivit ve venkovských oblastech (turistika),
- ochrana životního prostředí a přírodního dědictví,
- obnova budov, rozvoj kulturních hodnot,
- obnova krizí postižených městských oblastí,
- přeshraniční a nadnárodní spolupráce, výměna zkušeností,
- vyhledávání pracovních příležitostí pro mladé lidi, nezaměstnané a ty, kteří strádají nebo jsou ohroženi sociální izolací, prostřednictvím náborové pomoci a školením (vstupní, pokračující a vícestupňové), příprava instruktorů, pracovníků průzkumu, administrativního personálu, stejné příležitosti pro muže a ženy,
- rozvoj nových kvalifikací, např. za účelem zvýšení adaptability vůči změnám na pracovním trhu,
- přizpůsobení struktury školení a zaměstnanosti. [13]

Evropský fond regionálního rozvoje – ERDF

(European Regional Development Fund)

Z ERDF jsou rozdělovány finanční prostředky především na plnění Cílů 1 a 2 regionální strukturální politiky EU a dále jsou z něho financovány Iniciativy společenství INTERREG a URBAN, jakož i inovační opatření.

Základním posláním ERDF je pomoc při odstraňování regionálních nerovností a posilování rozvoje a konverze regionů. Dále podporuje stabilní a trvale udržitelný rozvoj a vytváření trvale perspektivních pracovních míst (viz Směrnice č. 1783/1999).

Hlavními oblastmi jsou:

- produktivní investice k vytvoření nebo zachování permanentních pracovních míst,
- investice do infrastruktury (transevropské sítě, regionální infrastruktura),
- rozvoj endogenního potenciálu podporováním lokálního rozvoje aktivit malého a středního podnikání,
- technická pomoc.

V regionech získávajících pomoc z Cíle 1 může ERDF financovat také investice pro rozvoj vzdělání a zdraví obyvatelstva, které přispívají k vyrovnání rozdílů mezi regiony.

Evropský sociální fond – ESF

(European social fund)

Evropský sociální fond je nejstarším ze čtyř strukturálních fondů. Už od roku 1957 podporuje aktivity členských zemí EU směřující ke zlepšení perspektiv lidí při hledání práce a získávání potřebných kvalifikací. Objemem finančních prostředků se řadí na druhé místo mezi strukturálními fondy. Jeho posláním je předcházet nezaměstnanosti, bojovat s ní, umožnit pracovní cíle v EU a evropským podnikům takové zázemí, které by jim umožnilo využít nových příležitostí a zároveň by je ochránilo před problémy trhu práce. Pomáhat rozvíjet schopnosti lidí a řešit problémy s hledáním zaměstnání či návratem do práce. Od roku 2000 poskytuje ESF významnou politickou a finanční podporu při uvádění Evropské strategie zaměstnanosti do života.

Zásadní roli hraje Evropský sociální fond v podpůrných opatřeních spadajících do Národního akčního plánu zaměstnanosti členského státu. Nikoli celá strategie zaměstnanosti se realizuje na národní úrovni, důležitou roli hrají i regionální a místní orgány v rámci vlastní působnosti.

Pět základních oblastí politiky ESF

1. Rozvoj a podpora aktivní politiky na trhu práce:
 - boj proti nezaměstnanosti a její prevence,

- prevence dlouhodobé nezaměstnanosti jak u žen, tak u mužů,
 - usnadnění opětovné integrace dlouhodobě nezaměstnaných na trhu práce,
 - podpora profesního začlenění mladých lidí a osob, které se vrací na trh práce po období nepřítomnosti,
 - podpora profesní integrace osob vracejících se na trh práce po období nepřítomnosti.
2. Podpora rovných příležitostí pro všechny v přístupu na trh práce se zvláštním důrazem na ty, kteří jsou vyloučeni ze společnosti.
 3. Podpora a zlepšování školení, vzdělávání a poradenství, jakožto součástí politiky celoživotního vzdělávání s cílem:
 - umožnit a zlepšit přístup na trh práce a začlenit se do něj,
 - zlepšit a udržet zaměstnatelnost a podpořit profesní mobilitu,
 - posílit spojení mezi vzdělávacími či školícími institucemi a trhy práce.
 4. Podpora kvalifikované, vzdělané a přizpůsobivé pracovní síly, inovací a flexibilní organizace práce, rozvoje podnikání a podmínek umožňujících vytváření pracovních míst a podpora dovedností a rozvoj lidského potenciálu ve výzkumu, vědě a technologii.
 5. Konkrétní opatření na zlepšení přístupu žen na trh práce a jejich účasti na něm včetně rozvoje jejich pracovní kariéry, přístup žen k novým pracovním příležitostem a zahájení vlastního podnikání a snížení vertikální a horizontální segregace na základě pohlaví na trhu práce.

V uvedených pěti oblastech má ESF současně tři zásadní záměry:

- podpora místních iniciativ v oblasti zaměstnanosti, zejména místní a regionální úmluvy řešící zaměstnanost,
- sociální aspekty a situace na trhu práce ovlivňující rozvoj informační společnosti, rozvoj jejího pracovního potenciálu a umožnění jejích možností a výhod všem,
- zajištění rovných příležitostí pro muže a ženy je společným cílem pro všechny činnosti. [4]

Evropský zemědělský podpůrný a záruční fond - EAGGF-G

(Guidance section of the European Agricultural Guidance and Guarantee Fund)

Hlavním smyslem Evropského zemědělského podpůrného a záručního fondu je pomáhat a chránit spojení mezi zemědělstvím a půdou, zlepšuje a podporuje konkurenceschopnost zemědělství, jakožto i klíčové aktivity ve venkovských oblastech (diverzifikace činností, udržení osídlení, ochrana a zlepšování životního prostředí, krajiny a venkovských památek).

Tento fond se dělí na podpůrnou a záruční část, která tvoří okolo 95 % všech výdajů fondu a slouží v naprosté většině případů pro financování Společné zemědělské politiky. Pouze nepatrná část může být využita v souladu s Nařízením Rady EU č. 1257/1999 pro podporu některých opatření v rámci Cíle 2.

Do oblasti strukturálních fondů patří tedy pouze podpůrná část, která disponuje cca dvacetinou financí fondu a podílí se na financování operací spadajících zejména pod Cíl 1, popřípadě ve specifických případech i pod Cíl 2. EAGGF jako celek se oblasti rozvoje venkova účastní především těchto aktivit:

- investice do základního rozvoje zemědělských holdingů za účelem zvýšení konkurenceschopnosti, produktivity a kvality výrobků,
- pomoc začínajícím farmářům,
- podpora vzdělávacích programů pro pracovníky v zemědělství a lesnictví,
- podpora zemědělců při předčasném odchodu do důchodu,
- podpora zemědělství v oblastech s nepříznivými přírodními podmínkami a oblastech s přísnějším ekologickým režimem,
- podpora zemědělských aktivit zohledňující životní prostředí a tvorbu krajiny, podpora agroturistiky,
- podpora zpracování a marketingové strategie pro zemědělské výrobky, které mají dobré předpoklady pro uplatnění na trhu,
- podpora a rozvoj lesnictví,

- podpora adaptace a rozvoje venkovských oblastí (rozvoj služeb, infrastruktury a turistiky ve venkovských oblastech, ochrana a obnova kulturního dědictví apod.),
- účast na financování Iniciativy Společenství LEADER (týká se pouze podpůrné sekce).

Finanční nástroj na podporu rybolovu – FIGG

(Financial Instrument for Fisheries Guidance)

I když FIGG není klasickým fondem, řadí se mezi strukturální fondy. Podporuje rybářský průmysl, navazující zpracovatelský průmysl a marketing pro výrobu rybářského průmyslu, konkrétně:

- přispívá k vyváženému čerpání zdrojů v oblasti rybolovu (ochrana mořských zdrojů v pobřežních oblastech),
- podporuje a posiluje rozvoj a konkurenceschopnost perspektivních podniků v odvětví (obnova a modernizace rybářských lodí, rozvoj rybářských přístavů),
- pomáhá při uplatnění na trhu a při zvyšování přidané hodnoty výrobků rybářského průmyslu,
- přispívá k revitalizaci oblastí závislých na rybolovu,
- podporuje inovační opatření s opatřením technické asistence. [2]

Tabulka 2: Zdroje financování strukturálních operací

	Cíl 1	Regiony mimo Cíl 1	Cíl 2	Cíl 3	INTER REG III	URBAN II	LEADER +	EQUIL
ERDF	x		x		x	x		
ESF	x		x	x				x
EAGGF	x	x					x	
FIFG	x	x						

Zdroj: Ministerstvo pro místní rozvoj České republiky, Průvodce fondy Evropské unie, 2004

2.3 Regionální politika 2007 – 2013

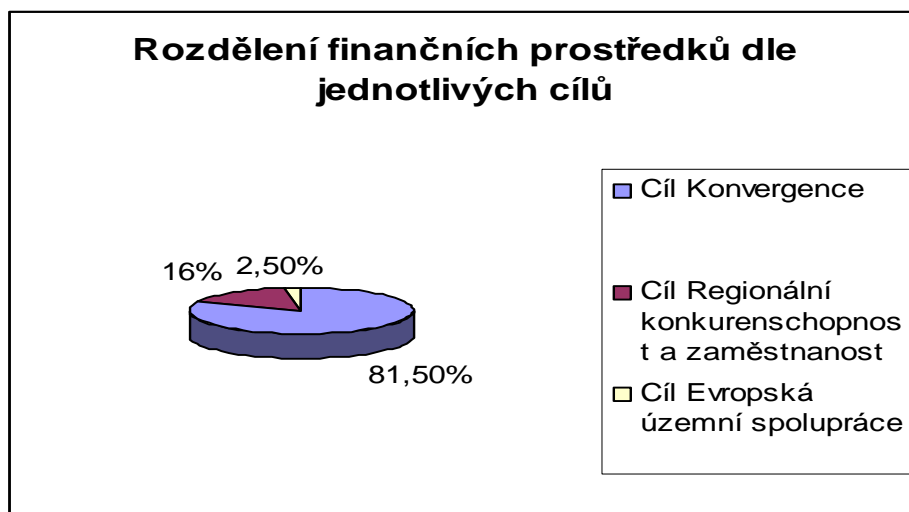
Regionální politika EU od svého vzniku prodělala několik změn, které měly dopad na jednotlivé cíle a priority. Pro období 2007 – 2013 je hlavním zájmem větší sociální a ekonomický růst a vytváření více pracovních míst pro všechny regiony a obce Evropské unie. Regionální rozvoj je současně postaven na třech cílech – **Konvergence, Regionální konkurenceschopnost a zaměstnanost a Evropská územní spolupráce.**

Cíl Konvergence je zaměřen na podporu růstu a zaměstnanosti v nejméně rozvinutých regionech. Důraz klade zejména na inovaci a znalostní společnost, schopnost přizpůsobit se hospodářským a sociálním změnám a zlepšování životního prostředí a výkonnost správy. Financován je z Evropského fondu pro regionální rozvoj a Evropského sociálního fondu, ale také z Fondu soudržnosti a týká se nejméně rozvinutých členských států a regionů.

Cíl Regionální konkurenceschopnost a zaměstnanost pokrývá všechny oblasti Evropské unie, které nejsou způsobilé pro cíl Konvergence. Zaměřuje se na posílení konkurenceschopnosti a atraktivnosti regionů a zvýšení zaměstnanosti tím, že předjímá hospodářské a sociální změny. Financován je z Evropského fondu pro regionální rozvoj a Evropského sociálního fondu.

Cíl Evropská územní spolupráce směřuje k posílení spolupráce na přeshraniční, nadnárodní i meziregionální úrovni, přičemž funguje jako doplněk obou zbývajících cílů, protože vhodné regiony jsou současně způsobilé i rámci Konvergence nebo Regionální konkurence a zaměstnanosti. Financuje jej Evropský fond pro regionální rozvoj a snahou cíle je podporovat společná řešení pro orgány jednotlivých zemí v oblasti městského, venkovského a pobřežního rozvoje, rozvoje ekonomických vztahů a vytváření malých a středních podniků. Spolupráce se zaměřuje na výzkum, vývoj, informační společnost, životní prostředí, prevenci rizik a integrované vodohospodářství. [8]

Graf 2: Rozdělení finančních prostředků dle jednotlivých cílů



Zdroj: Ministerstvo pro místní rozvoj České republiky, Abeceda fondů Evropské unie, 2007

2.4 Změny a rozdíly v programovacích obdobích

Fondy Evropské unie zahrnují širokou škálu nástrojů finanční a technické pomoci. V tabulkách tedy názorně uvádím jejich rozčlenění za předešlé a současné programovací období.

Tabulka 3: Fondy EU

Rodina fondů	Programovací období 2004 - 2006	Programovací období 2007 - 2013
Strukturální fondy	Evropský fond regionálního rozvoje	Evropský fond regionálního rozvoje
	Evropský sociální fond	Evropský sociální fond
	Evropský zemědělský podpůrný a záruční fond	
	Finanční nástroj pro řízení rybolovu	
Fond soudržnosti		
Evropský zemědělský fond pro rozvoj venkova		
Evropský rybářský fond		
Komunitní programy		
Fondy předvstupní pomoci	PHARE	IPA
	SAPARD	
	ISPA	
Fondy solidarity		
Finanční nástroje regionální politiky		JASPERS
		JEREMIE
		JESSICA

Zdroj: Ministerstvo pro místní rozvoj České republiky, Abeceda fondů Evropské unie, 2007

Tabulka 4: Změny ve struktuře cílů a finančních nástrojů

2000 - 2006		2007 - 2013	
Cíle	Finanční nástroj	Cíle	Finanční nástroj
Soudržnost	Fond soudržnosti	Konvergence	Fond soudržnosti, ERDF, ESF
Cíl 1	ERDF, ESF, EAGGF orientační sekce FIFG		
Cíl 2	ERDF, ESF	Regionální konkurenceschopnost a zaměstnanost	ERDF, ESF
Cíl 3	ESF	Evropská územní spolupráce	ERDF
INTERREG	ERDF		
URBAN	ERDF		
EQUAL	ESF		
LEADER +	EAGGF – orientační sekce		
Rozvoj venkova a restrukturalizace rybolovu mimo rámec Cíle 1	EAGGF – záruční sekce FIFG	Problematika rozvoje venkova a rybolovu není nadále součástí politiky soudržnosti, ale řadí se pod Společnou zemědělskou politiku	
9 CÍLŮ A INICIATIV	6 FINANČNÍCH NÁSTROJŮ	3 CÍLE	3 FINANČNÍ NÁSTROJE

Zdroj: Ministerstvo pro místní rozvoj České republiky, Abeceda fondů Evropské unie, 2007

2.5 Česká republika a fondy EU

Předvstupní pomoc Evropské unie České republice

Na Českou republiku se obdobně jako na další kandidátské země pro vstup do EU vztahovaly programy předvstupní pomoci, jejichž hlavním cílem byla nejenom přímá pomoc v oblasti, které se příslušný program týkal, ale zejména vytvoření a osvojení

metodických, institucionálních, finančních a organizačních předpokladů a pro budoucí využívání prostředků ze strukturálních fondů Evropské unie.

Předvstupní pomoc byla soustředěna do tří základních programů:

Program **PHARE** byl jedním ze zdrojů nevratné pomoci, které Evropská unie poskytovala kandidátským zemím střední a východní Evropy od roku 1990. Řídil se nařízením Rady 3906/89 ze dne 18.12.1989 a byl zaměřen na dva hlavní cíle - posilování institucí (institution-bulding, IB) a investiční podpora (investment).

Program Phare byl realizován prostřednictvím tří typů programů:

- Národní program Phare (National Phare Programme),
- Programy přeshraniční spolupráce (Cross-Border Co-operation, CBC),
- Mnohonárodní programy Phare (do roku 1998 Multi-country Programmes, nyní Multi-beneficiary Programmes).

a soustředěn na následující oblasti:

- posílení veřejné správy a jejích institucí k zajištění efektivity fungování uvnitř Evropské unie,
- podporování struktur občanské společnosti,
- další podpora sbližování komunitární legislativy a právních norem kandidátských zemí a omezení přechodných období,
- programy na posílení hospodářské a sociální soudržnosti, investiční podpora v hospodářsky a sociálně postižených regionech a příprava na účast ve Fondu koheze,
- intenzivní příprava na využívání pomoci ze strukturálních fondů,
- upevnění formy předvstupní pomoci Twinning při posilování institucí (IB),
- decentralizace předvstupní pomoci přenesením odpovědnosti za spravování finančních prostředků na orgány veřejné správy v kandidátských zemích.

V období 1993 – 2002 bylo na program Phare pro Českou republiku alokováno celkem 736 mil.€ (přibližně 22,82 mld. CZK). Pro rok 2003 bylo alokováno dalších

103,8 mil. € (3,22 mld. Kč). Koordinací a monitorováním zahraniční pomoci plynoucí z fondu Phare bylo pověřeno Centrum pro zahraniční pomoc při Ministerstvu financí ČR. [16]

Program **ISPA** byl v dané době pro ČR významný speciální přípravný program pro strukturální fondy ustanovený v roce 1998 a určený pro přípravu na využívání předstupních finančních nástrojů od roku 2000 a strukturálních fondů po vstupu do EU. Předvstupní nástroj ISPA byl zaměřen na podporu investičních projektů přispívajících ke zlepšení infrastruktury životního prostředí a dopravních sítí (transevropských koridorů).

Rozhodnutí komise 229/2000 ze dne 7.3.2000 o indikativní alokaci mezi přijímající země v rámci ISPA stanovilo roční alokaci pro ČR v rozmezí 57,2 – 83,2 mil. EUR/rok. Minimální výše projektu pro čerpání z fondu ISPA činila 5 mil. EUR. Pro každý projekt se podepisovalo zvláštní finanční memorandum. Prostředky z fondu ISPA byly rozděleny mezi oblastmi dopravy a životního prostředí v poměru obecně 50 : 50. Za přípravu dopravních projektů odpovídalo Ministerstvo dopravy a spojů a za projekty v oblasti životního prostředí odpovídalo Ministerstvo životního prostředí. Priority ISPA byly stanoveny v Národní strategii ISPA pro dopravu a Národní strategii pro životní prostředí – oba dokumenty byly schváleny Evropskou komisí. Nástroj ISPA se řídí Nařízením Rady 1267/1999 ze dne 21.6.1992 a koordinačním nařízením vlády 1266/1999. [3]

Program SAPARD

Název pro program SAPARD byl vytvořen z počátečních písmen slov Special Accession Programme for Agriculture and Rural Development - Speciální předvstupní program pro zemědělství a rozvoj venkova.

Kandidátské země mohly SAPARD využívat v časovém rozmezí let 2000 - 2006, maximálně však do konkrétního data vstupu do Evropské unie.

Cíl programu

- přispět k zavádění práva Evropského společenství v oblasti společné zemědělské politiky,
- řešit prioritní a specifické problémy spojené s trvale udržitelnými změnami v sektoru zemědělství a ve venkovských oblastech kandidátských zemí.

Pro sektor zemědělství znamenala podpora EU v rámci programu SAPARD ročně přibližně 540 mil. Kč, pro sektor rozvoj venkova 270 mil. Kč. [15]

Regiony soudržnosti

Česká republika byla na základě regionálního statistického členění EU rozdělena na regiony NUTS.

Tabulka 5: Členění území České republiky

Úroveň	Název	Počet jednotek
NUTS I	Stát	1
NUTS II	Regiony soudržnosti	8
NUTS III	Kraje	14
LAU I	Okresy	76 + 15 pražských obvodů
LAU II	Obce	6 249

Zdroj: www.strukturalni-fondy.cz/regionalni-politika

Na mapě je zobrazena skladba 14 krajů (NUTS III) do 8 regionů soudržnosti (NUTS II).

Obrázek 2: Mapa členění území ČR



Zdroj: www.strukturalni-fondy.cz/regionalni-politika

Institucionální zabezpečení fondů EU v ČR

Ministerstvo pro místní rozvoj ČR (dále jen MMR ČR) je centrálním koordinátorem pro využívání fondů EU v České republice.

MMR ČR současně zodpovídalo za tvorbu **Národního rozvojového plánu, Národního strategického referenčního rámce** a dalších dokumentů na léta 2007 až 2013. Přípravu dokumentů na národní úrovni zajišťuje Řídicí a koordinační výbor. Výboru předsedá ministr pro místní rozvoj a činnost sekretariátu ŘKV vykonává Odbor řízení a koordinace NSRR. [15]

Rozdělení finančních prostředků

Tabulka 6: Alokace strukturálních operací pro ČR v letech 2004 - 2006 dle oblastí podpory (v mil. EUR, běžné ceny)

Oblasti podpory	Celkem	2004	2005	2006
Fond soudržnosti				
Průměr	945,3	316,9	266,1	362,3
Strukturální fondy	1584,4	381,5	528,9	674,0
Cíl 1	1454,3	339,0	485,5	629,8
Cíl 2	71,3	23,3	23,8	24,2
Cíl 3	58,8	19,2	19,6	20,0
Iniciativy Společenství	100,8	28,6	32,1	40,1
INTERREG	68,7	21,0	21,4	26,3
EQUAL	32,1	7,6	10,7	13,8
Strukturální operace celkem	2630,5	727,0	827,1	1076,3

Zdroj: Ministerstvo pro místní rozvoj České republiky, Průvodce fondy Evropské unie, 2007

Tabulka 7: Rozdělení prostředků fondů EU mezi cíle politiky HSS v období 2007 - 2013

Cíl	Fondy pro EU27		Fondy pro ČR	
Konvergence	251,16 mld. € (cca 7 082,80 mld. Kč)	81,54 %	25,88 mld. € (cca 730, 00 mld. Kč)	96,98 %
Regionální konkurenceschopnost a zaměstnanost	49,13 mld. € (cca 1 385,40 mld. Kč)	15,95 %	419,09 mil. € (cca 11,73 mld. Kč)	1,56 %
Evropská územní spolupráce	7,75 mld. € (cca 218,55 mld. Kč)	2,52 %	389,05 mil. € (cca 10,97 mld. Kč)	1,46 %
Celkem	308,04 mld. € (cca 8 686,80 mld. Kč)	100,00 %	26,69 mld. € (cca 752,70 mld. Kč)	100,00 %

Přepočteno dle směnného kurzu 1 EUR = 28,20 CZK.

Zdroj: www.strukturalni-fondy.cz/regionalni-politika

2.6 Jak získat dotaci

Přejít od nápadu k projektovému záměru

Jako první krok při přípravě projektu musí zájemce o dotaci upřesnit svůj projektový záměr. To znamená přejít od první myšlenky k jasnému určení toho, co chce projektem řešit, a aktivity, které jej naplní. Zvolené řešení by mělo být optimální z hlediska ekonomického, technického i provozního a je nutné, aby bylo dlouhodobě udržitelné.

Najít vhodný zdroj financování

Po jasném určení projektového záměru následuje výběr vhodného dotačního nástroje.

Při jeho výběru je nutné položit si několik otázek:

Podporuje daný dotační program činnost, kterou chci financovat?

Jsem oprávněný žadatel?

Mohu projekt realizovat v mnou určeném místě?

Vejde se rozpočet mého projektu do stanoveného omezení pro maximální nebo minimální výši podpory?

Vím, kdy a kde mám žádost o dotaci podat? Mám svůj projekt připraven tak, abych jej stihnul zpracovat a odevzdat v určitém termínu?

Po vybrání vhodného dotačního programu se může stát, že se zájemce bude muset vrátit k původně vymyšlenému projektovému záměru a patřičně jej upravit.

U většiny dotačních programů je nutné zaplatit náklady projektu nejprve ze svých zdrojů a dotace je vyplácena zpětně.

Zpracovat žádost

Před samotným zpracováním žádosti je nutné:

- seznámit se s formou a způsobem předložení žádosti,
- upřesnit si, jaké podkladové materiály jsou důležité ke zpracování žádosti, povinné a nepovinné přílohy.

Příprava žádosti je komplexní proces, jednotlivé přílohy by měly být přehledně zpracované s logickou strukturou a atraktivní grafickou podobou, která usnadní hodnotiteli čtení. Veškeré tyto informace jsou uvedeny v dokumentu Příručka pro žadatele nebo její obdobě – ta je vždy součástí podkladů v rámci výzvy pro předkládání žádostí.

Předložit žádost k posouzení

Kompletní žádost musí být odevzdána na příslušném místě do výzvou stanoveného termínu. V průběhu hodnocení projektu jsou nejprve zkontrolovány veškeré formální náležitosti a zhodnocení, zda je projekt přijatelný. Zde může být žadatel vyzván k případnému doplnění chybějících příloh.

V následující části jsou doručené žádosti hodnoceny na základě předem stanovených hodnotících a bodovacích kritérií. Projekty podané v rámci jedné výzvy mezi sebou soutěží o finanční prostředky, které se v této výzvě rozdělují. O výsledku, zda byl projekt úspěšný či ne, je žadatel informován, dochází k podpisu smlouvy o financování a z žadatele se stává příjemce podpory.

Uskutečnit projekt

Příjemce podpory provede samotnou realizaci svého záměru tak, jak byla popsána v žádosti. Během realizace musí dodržovat pravidla stanovená pro projekty financované ze strukturálních fondů EU (dodržení předpisů pro výběr dodavatelů, pravidla pro povinnou publicitu, zásady pro vedení a uchování dokladů a monitoring projektu).

Realizace záměru musí vést k předem stanoveným cílům, tzn. musí být splněny tzv. monitorovací indikátory projektu, které jsou závazné.

Administrovat a vyhodnotit projekt

V průběhu realizace projektu i po jeho dokončení je nutné dodržet několik povinností týkajících se řízení projektu. Jedná se zejména o pravidelné překládání průběžných monitorovacích zpráv (realizační fáze) a po ukončení projektu zpracování závěrečné

zprávy a žádosti o platbu, ve které se zhodnotí dosažené výsledky. I po ukončení projektu povinnosti administrace pokračují, a to v závislosti na daném programu 3 nebo 5 let. V případě nesplnění některého z ukazatelů může být požádáno o vrácení dotace či její části. [10]

3 METODIKA

3.1 Hlavní cíl diplomové práce

Cílem této diplomové práce je vytvořit ucelený přehled podávající základní informace o strukturálních fondech EU a určit specifika Evropského sociálního fondu.

3.2 Vedlejší cíl diplomové práce

V souvislosti s tímto cílem byl stanoven cíl vedlejší, avšak neopomenutelný:
Zhodnocení národních projektů v Jihočeském kraji, prostřednictvím kterých byly čerpány finanční prostředky z Evropského sociálního fondu.

Najdi si práci v Jihočeském kraji

Návrat do práce v Jihočeském kraji

3.2.1 Předpoklady v souvislosti s vedlejším cílem

Počet vstoupivších uchazečů do projektu Návrat do práce v Jihočeském kraji

Předpoklad č. 1

Oproti stanoveným požadavkům (indikátorům úspěšnosti) a zájmu o vstup do projektu Najdi si práci v Jihočeském kraji bude počet vstoupivších osob do projektu Návrat do práce v Jihočeském kraji markantně nižší.

Úspěšné absolvování Základního informačního programu a rekvalifikací Návrat do práce v Jihočeském kraji

Předpoklad č. 2

Nebude splněn indikátor počtu osob zařazených do Základního informačního a vzdělávacího programu (600) a jeho úspěšného absolvování (90 %).

Nebude splněn indikátor počtu zařazených osob do rekvalifikací (400) a jejich úspěšného absolvování (75 %).

Počet poskytnutých mzdových příspěvků a osoby umístěné na pracovních místech Návrat do práce v Jihočeském kraji

Předpoklad č. 3

Indikátor vytvoření nových pracovních míst se mzdovým příspěvkem (požadavek 100) nebude naplněn - odhad 30 nově vytvořených pracovních míst.

Počet osob umístěných na pracovních místech bude odpovídat požadavku, avšak při nesplnění délky zaměstnání nad 90 dní.

3.3 Metody výzkumu

Veškeré informace využité v diplomové práci byly čerpány z odborné literatury a publikací včetně webových portálů, ostatní poznatky poté vycházejí z vlastních zkušeností.

Využité metody

Pozorování

- jedná se o metodu, kde poznáváme skutečnost na základě smyslového vnímání a jejíž pomocí lze získat objektivní a přesné informace. Neumožňuje však zkoumat příčiny jevů, hodí se spíše k průzkumu vybraných problémů.

Metoda srovnávání (komparativní metoda)

- používá se při srovnávání různých jevů, názorů, hypotéz, vlastních a cizích stanovisek a výsledků.

Dotazování a matematicko statistická metoda

- podstatou metody dotazování je pokládání otázek respondentům s cílem získat potřebné informace. Lze rozlišovat dotazování osobní, písemné, elektronické a telefonické. Navazuje metoda matematicko statistická, která kvantifikuje získaná data.

4 PRAKTICKÁ ČÁST

4.1 Evropský sociální fond v ČR a jeho specifika

Evropský sociální fond (ESF) je jedním ze strukturálních fondů Evropské unie a je klíčovým finančním nástrojem pro realizování Evropské strategie zaměstnanosti.

Hlavním posláním ESF je rozvíjení zaměstnanosti, snižování nezaměstnanosti, podpora sociálního začleňování osob a rovných příležitostí se zaměřením na rozvoj trhu práce a lidských zdrojů.

Objem finančních prostředků z ESF pro ČR na programovací období 2007 - 2013 činí 3,8 mld. EUR. Na programové období 2004 - 2006 bylo pro ČR přiděleno 456,98 mil. EUR.

Cíle Evropského sociálního fondu

- pomoc nezaměstnaným lidem při vstupu na trh práce,
- rovné příležitosti pro všechny při přístupu na trh práce,
- sociální začleňování, pomoc lidem ze znevýhodněných sociálních skupin při vstupu na trh práce,
- celoživotní vzdělávání,
- rozvoj kvalifikované a přizpůsobivé pracovní síly,
- zavedení moderních způsobů organizace práce a podnikání,
- zlepšení přístupu a účasti žen na trhu práce,
- boj se všemi formami diskriminace a nerovnostmi souvisejícími s trhem práce. [14]

4.2 Programové období 2004 - 2006

4.2.1 Základní programy Evropského sociálního fondu

Programy, které umožňovaly čerpání prostředků z ESF v oblasti lidských zdrojů v období 2004 - 2006 v České republice a hlavním městě Praze byly:

OP Rozvoj lidských zdrojů (OP RLZ)

GLOBÁLNÍ CÍLE OP RLZ

- Dosažení vysoké a stabilní úrovně zaměstnanosti založené na kvalifikované a flexibilní pracovní síle, integraci sociálně vyloučených skupin obyvatelstva a konkurenceschopnosti podniků při respektování principů udržitelného rozvoje.

Řídící orgán

- Ministerstvo práce a sociálních věcí, Odbor pro zřízení pomoci z ESF.

PRIORITY a OPATŘENÍ

Priorita 1 AKTIVNÍ POLITIKA ZAMĚSTNANOSTI

Priorita 1 se zaměřila zejména na zajištění rychlého začlenění nezaměstnaných na trh práce a předcházení nezaměstnanosti u ohrožených osob. Důraz byl kladen i na kvalitu služeb poskytovaných úřady práce a na vzdělávání pracovníků služeb zaměstnanosti v souladu s novým pojetím přístupu ke klientovi v aktivní politice zaměstnanosti. [14]

Opatření 1.1 Posílení aktivní politiky zaměstnanosti při zaměstnávání uchazečů a zájemců o zaměstnání.

Koneční příjemci: úřady práce pověřené krajskou působností.

Opatření 1.2 Modernizace veřejných služeb zaměstnanosti.

Koneční příjemci: odborné útvary Správy služeb zaměstnanosti. [13]

Priorita 2 SOCIÁLNÍ INTEGRACE A ROVNOST PŘÍLEŽITOSTÍ

Priorita 2 byla zaměřena na pomoc uplatnit se na trhu práce jednotlivcům a skupinám ohroženým vyloučením ze společnosti a na prosazování rovných příležitostí žen a mužů na trhu práce. Podpora byla zaměřena zejména na vzdělávání poskytovatelů a zadavatelů sociálních služeb s cílem posílit jejich kapacity a dovednosti. V rámci prosazování rovných příležitostí žen a mužů byl podporován rozvoj služeb zaměřených na péči o děti a další členy rodiny vyžadující péči, rozšíření poradenství, informační činnosti a rekvalifikační kurzy pro ženy vracející se na trh práce s cílem zvýšit zastoupení žen v netradičních zaměstnáních a motivovat je k zahájení podnikání. [14]

Opatření 2.1 Integrace spec. skup. obyvatelstva ohrožených soc. exkluzí.

Koneční příjemci: úřady práce pověřené krajskou působností, MPSV, Odbor sociálních služeb.

Opatření 2.2 Rovné příležitosti pro muže a ženy na trhu práce.

Koneční příjemci: úřady práce pověřené krajskou působností.

Opatření 2.3 Posílení kapacity poskytovatelů sociálních služeb. [13]

Priorita 3 ROZVOJ CELOŽIVOTNÍHO UČENÍ

Priorita byla zaměřena na rozvoj kapacity vzdělávacích institucí a zlepšení obsahu a kvality vzdělávání, na rozvoj klíčových kompetencí žáků a studentů, na zlepšení příležitostí ve vzdělávání pro osoby se speciálními vzdělávacími potřebami, rozvoj standardů a hodnocení vzdělávání a další. Jedním z hlavních principů této priority bylo i rozšíření a zkvalitnění nabídky dalšího vzdělávání a jeho zpřístupnění i v mimoškolních vzdělávacích zařízeních. [14]

Opatření 3.1 Zkvalitňování vzdělávání ve školách a školských zařízeních a rozvoj podpůrných systémů při vzdělávání.

Koneční příjemci: Ministerstvo školství, mládeže a tělovýchovy, Skupina regionálního školství, Pedagogické centrum Praha.

Opatření 3.2 Podpora terciárního vzdělávání, výzkumu a vývoje.

Koneční příjemci: Ministerstvo školství, mládeže a tělovýchovy, Skupina vědy a vysokého školství.

Opatření 3.3 Rozvoj dalšího profesního vzdělávání.

Koneční příjemci: odbory školství krajských úřadů, odborný útvar Správy služeb zaměstnanosti. [13]

Priorita 4 ADAPTABILITA A PODNIKÁNÍ

Priorita byla zaměřena na podporu všeobecného a specifického odborného vzdělávání s cílem podpořit rozvoj odvětví a oborů s růstovým potenciálem a posílit konkurenceschopnost českých podniků a pracovní síly. Důležitým předpokladem byla realizace programů řízení lidských zdrojů v organizacích a poskytování pobídek pro vzdělávání v podnicích. Opatření se zaměřilo i na vytváření a podporu zachování pracovních míst včetně sebezaměstnání a další rozvoj alternativních forem pracovních úvazků. [14]

Opatření 4.1 Zvýšení adaptability zaměstnavatelů a zaměstnanců na změny ekonomických a technologických podmínek, podpora konkurenceschopnosti.

Koneční příjemci: úřady práce ověřené krajskou působností, CzechInvest.

Opatření 4.2 Specifické vzdělávání.

Koneční příjemci: Ministerstvo průmyslu a obchodu, Odbor strukturálních fondů, Ministerstvo pro místní rozvoj, Odbor rozvojových programů v cestovním ruchu, Ministerstvo životního prostředí, Odbor vnějších vztahů. [13]

Priorita 5 TECHNICKÁ POMOC

Financování OP RLZ

Jednou z cest, jak dosáhnout těchto cílů, bylo účelné využití finanční pomoci, kterou členskými zeměmi nabízela EU. V ČR to byl **Evropský sociální fond**, který umožnil čerpání těchto prostředků prostřednictvím OP RLZ. V rámci toho programu v období 2004 - 2006 byla žadatelům poskytnuta podpora až ve výši **422,43 mil. EUR** (ESF poskytlo 318,82. mil. EUR a 103,61 mil. EUR bylo spolufinancováno ze státního

rozpočtu). Skutečná výše prostředků v českých korunách se odvíjela od vývoje směnného kurzu eura a české koruny. [14]

Přehled národních a systémových projektů v ČR OP RLZ – viz Příloha 1.

Jednotný programový dokument pro Cíl 3 (JPD 3)

Jednotný programový dokument pro cíl 3 regionu NUTS 2 hlavní město Praha byl základním dokumentem pro čerpání finančních prostředků z ESF ve zkráceném období 2004 - 2006 na území hlavního města Prahy.

Důraz byl kladen na podporu efektivního trhu práce založeného na kvalifikované pracovní síle, konkurenceschopnosti zaměstnavatelů, využití výzkumně vývojového potenciálu regionu, sociální integraci ohrožených skupin a rovnosti příležitostí při respektování zásad udržitelného rozvoje.

PRIORITY a OPATŘENÍ

Priorita 1 Aktivní politika zaměstnanosti.

- Opatření 1.1 Rozšíření a zvýšení adresnosti aktivní politiky zaměstnanosti.

Priorita 2 Sociální integrace a rovné příležitosti.

- Opatření 2.1 Integrace specifických skupin obyvatelstva ohrožených sociální exkluzí.
- Opatření 2.2 sladění rodinné a pracovního života.
- Opatření 2.3 Posílení kapacity poskytovatelů sociálních služeb.

Priorita 3 Celoživotní učení.

- Opatření 3.1 Rozvoj počátečního vzdělávání jako základu celoživotního učení z hlediska potřeb trhu práce a ekonomiky znalostí.
- Opatření 3.2 Rozvoj dalšího vzdělávání.

Priorita 4 Adaptabilita a podnikání.

- Opatření 4.1 Zvýšení adaptability zaměstnavatelů a zaměstnanců na změny ekonomických a technologických podmínek jako podpora konkurenceschopnosti.
- Opatření 4.2 spolupráce výzkumných a vývojových pracovišť s podnikatelskou sférou, podpora inovací.

- Opatření 4.3 Rozvoj cestovního ruchu.

Priorita 5 Technická pomoc.

Komu byla určena finanční pomoc?

1. občané,
2. organizace, firmy, instituce.

Financování JPD3

Program byl spolufinancován 50% z ESF a 50% z národních veřejných zdrojů – státního rozpočtu a rozpočtu hlavního města Prahy. Celkový objem finančních prostředků činil 117, 6 mil. EUR. [14]

Přehled národních/regionálních a systémových projektů JPD 3 – viz Příloha 2.

Iniciativa Společenství CIP EQUAL

Iniciativa Společenství EQUAL je jednou ze čtyř iniciativ Společenství, které byly na území celé EU v období 2000 – 2006 spolufinancovány ze strukturálních fondů. Cílem této „laboratoře ESF“ byl vývoj a přenos sociálních inovací.

První kolo Iniciativy Společenství EQUAL bylo vyhlášeno v roce 2001 a bylo zajištěno z prostředků Národního programu PHARE 2002. Její druhé kolo, nazývané též Program Iniciativy Společenství EQUAL (CIP EQUAL), bylo vyhlášeno v roce 2004 a je již spolufinancováno z ESF.

Cílem bylo vyvinout a prosadit nástroje na podporu příslušníků znevýhodněných skupin. [14]

Společný regionální operační program (SROP)

SROP se zaměřil na podporu aktivit spadajících především do působnosti krajů a obcí a jeho cílem bylo dosáhnout vyváženého rozvoje regionů (Jihozápad, Jihovýchod, Moravskoslezsko, Severozápad, Severovýchod, Střední Čechy, Střední Morava).

Priority

Priorita 1: Regionální podpora podnikání.

Priorita 2: Regionální rozvoj infrastruktury.

Priorita 3: Rozvoj lidských zdrojů v regionech.

Priorita 4: Rozvoj cestovního ruchu.

Priorita 5: Technická pomoc.

Finance byly zajištěny z veřejných zdrojů EU, MMR ČR, rozpočtů krajů a obcí i ze zdrojů soukromých. Podpora pro SROP byla poskytována ze dvou fondů: ERDF a ESF. [14]

Poskytování pomoci v rámci programu SROP se dělilo na individuální projekty a grantová schémata. Grantová schémata Jihočeského kraje byla zaměřena na 7 opatření a podopatření v rámci 4 prioritních oblastí. [9]

4.2.2 Národní projekty v Jihočeském kraji

Proč hodnotit národní projekty v oblasti lidských zdrojů

Problém nezaměstnanosti je neustále aktuálním tématem nejen v České republice, ale i v celé Evropské unii a to obzvláště v době nadešlé krize. Zaměstnání zabezpečuje lidem nejen materiální stránku života, ale i psychické pohodlí a jejich sociální prestiž. Proto se neustále pracuje na vývoji programů pro nezaměstnané osoby.

Níže tedy hodnotím programy proběhlé, jejich úspěchy a úskalí a to nejen v číslech, ale i z osobní zkušenosti. Vynechávám ovšem projekt Příprava na práci v Jihočeském kraji, který programově spadal pod OP RLZ: Prioritu 2 Sociální integrace a rovnost příležitostí, Opatření 2.1 Integrace specifických skupin obyvatelstva ohrožených sociální exkluzí. Hlavním cílem projektu bylo pomoci osobám sociálně vyloučeným nebo ohroženým sociálním vyloučením, zlepšit jejich situaci na trhu práce do takové míry, že většina z nich nebude nadále závislá na sociálních dávkách a aktivně se zapojí do procesu hledání práce. [7]

4.2.2.1 Najdi si práci v Jihočeském kraji

Projekt *NAJDI SI PRÁCI V JIHOČESKÉM KRAJI* byl připraven Úřadem práce v Českých Budějovicích v souladu s Operačním programem Rozvoj lidských zdrojů a na něj navazujícím Dodatkem k programu vypracovanými Ministerstvem práce a sociálních věcí jako nástroj pro čerpání finančních prostředků ze strukturálních fondů Evropské unie (EU). Projekt *NAJDI SI PRÁCI V JIHOČESKÉM KRAJI* programově spadá pod Prioritu 1 Aktivní politika zaměstnanosti, Opatření 1.1 Posílení aktivní politiky zaměstnanosti při zaměstnávání uchazečů a zájemců o zaměstnání. [5]

Veřejnou zakázku na realizaci národního projektu vyhlásil Úřad práce v Českých Budějovicích dne 20.7.2005. Nabídky s návrhem realizace mohly být předkládány nejpozději do 12.9.2006 do 16 hodin.

Kritéria pro hodnocení předložených nabídek

- nabídková cena – 50 %,
- zřízení kontaktních míst nad rámec požadovaný v zadávací dokumentaci – 40 %,
- smluvní pokuty – 10 %.

Vítěznou nabídku podalo **Sdružení firem KP projekt s.r.o. a Bedex s.r.o. s názvem EMPLOYMENT SERVICE.**

Projekt si kladl za cíl

- předcházet dlouhodobé nezaměstnanosti a napomáhat zaměstnatelnosti cílových skupin ve všech okresech Jihočeského kraje pomocí komplexních souborů aktivit

Cílová skupina

Osoby, které přišly o zaměstnání, byly ve výpovědi pro nadbytečnost, byly ohroženy hromadným propouštěním, končila u nich mateřská či rodičovská dovolená a osoby, které pečovaly o závislou osobu, měly silnou motivaci pracovat, ale potřebovaly si

obnovit některé znalosti a dovednosti. Projekt měl pomoci zvoleným cílovým skupinám především k co nejrychlejšímu návratu na trh práce.

Z hlediska osob evidovaných na ÚP jako uchazeči o zaměstnání se jednalo o tyto cílové skupiny:

- 18 – 24 let, délka evidence do 6 měsíců (do 183 dnů v členění na muže a ženy),
- 25 – 39 let, délka evidence do 8 měsíců (do 244 dnů v členění na muže a ženy),
- nad 39 let, délka evidence do 6 měsíců (do 183 dnů v členění na muže a ženy).

- cca **850 osob z evidencí ÚP.**

Zájemci o zaměstnání evidovaní na ÚP a zájemci, které získal dodavatel.

- max. 150 osob.

Pojmy Uchazeč o zaměstnání a Zájemce o zaměstnání definuje Zákon č. 435/2004 Sb. o zaměstnanosti, Část II Zprostředkování zaměstnání, Hlava II Zprostředkování zaměstnání úřady práce.

Délka trvání projektu

- Termín zahájení: 22.11.2005
- Termín ukončení: 31.12.2007

Místa realizace

V rámci projektu bylo zřízeno 7 okresních středisek v Jihočeském kraji, která zajišťovala dostupnost aktivit pro jednotlivé účastníky:

- České Budějovice,
- Český Krumlov,
- Jindřichův Hradec,
- Písek,
- Prachatice,
- Strakonice,
- Tábor.

Aktivity projektu určeny účastníkům

Aktivity byly realizovány celkem v 8 cyklech na území celého Jihočeského kraje. O zajištění aktivit a administraci se v jednotlivých okresech staraly okresní asistentky.

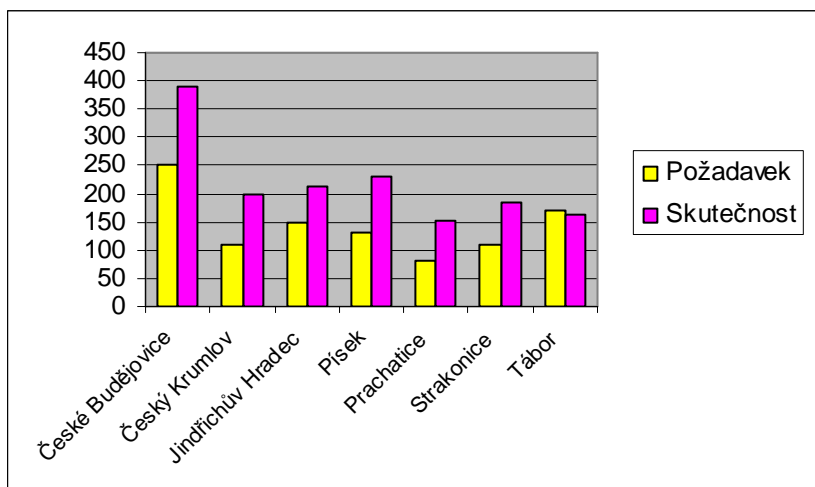
1. Výběry účastníků - výběry z řad uchazečů byli pověřeni pracovníci úřadů práce, kteří postupovali dle stanovených kritérií cílových skupin.
2. Informační schůzky byly po domluvě s jednotlivými úřady práce Jihočeského kraje realizovány v jejich prostorách (včetně detašovaných pracovišť). Pozváni byli potencionální zájemci o zařazení do projektu, kteří byli vytipováni v předchozích výběrech. Zde se blíže seznámili s jednotlivými aktivitami projektu, byl jim ponechán prostor na případné dotazy a rozhodnutí, zda se projektu chtějí účastnit či ne. Při rozhodnutí vstoupit do projektu, byl s účastníky vyplněn tzv. Vstupní dotazník, který obsahoval základní informace o účastníku, jeho vzdělání a přehled pracovních zkušeností. Dále byla stanovena skutečnost týkající se čerpání přímé podpory – viz bod č. 7 a podepsána Dohoda o účasti v projektu. Účastníkům byla předána pozvánka na aktivitu Vstupní modul (vč. místa a času konání). Aktivity projektu se od této doby staly pro účastníka povinnými, absenci bylo možno dokládat na úřad práce ve formě pracovní neschopnosti či potvrzení návštěvy zaměstnavatele.

Tabulka 8: Počet osob zařazených do projektu v jednotlivých okresech Jihočeského kraje

Okres	Požadavek	Skutečnost
České Budějovice	250	390
Český Krumlov	110	198
Jindřichův Hradec	150	214
Písek	130	229
Prachatice	80	153
Strakonice	110	185
Tábor	170	163
Celkem	1 000 osob	1 532 osob

Zdroj: www.najdisipraci.cz/realizace/informacni-schuzky

Graf 3: Počet osob zařazených do projektu – požadavek versus skutečnost



Zdroj: vlastní práce

Do projektu vstoupila převážná většina žen (1004) - vzhledem k nabízeným rekvalifikacím.

3. Vstupní modul – jednodenní maximálně dvoudenní modul, během kterého klient obdržel harmonogram své účasti v programu (rozpis Základního informačního a vzdělávacího programu), Individuální plán učení a rozvoje a byla s ním provedena Analýza příčin ztráty zaměstnání. Klientovi byl přidělen tzv. odborný poradce, který jej provázel v případě zájmu během celé účasti v projektu. Účastník byl seznámen s režimem provozu kontaktních míst a možností si vyžádat podporu odborného poradce při vyhledávání zaměstnání (psaní CV a motivačního dopisu, kontaktování zaměstnavatelů). Kontaktní místa byla v každém okrese, ať již okresním středisku či na místech jiných. Např. v okrese Jindřichův Hradec se nacházela v OS Mesada, v Jihočeské hospodářské komoře (J. Hradec, Dačice), v Třeboni (Oblastní charita Třeboň).

Vstupních modulů se všech okresech Jihočeského kraje účastnilo celkem 1 411 osob. K úbytku oproti informačním schůzkám došlo z důvodu nástupů do zaměstnání jednotlivých osob, popř. ze zdravotních důvodů.

4. Základní informační a vzdělávací program – max. 15ti denní program

Dodavatel zajistil v jednotlivých okresech prostory vhodné ke konání této aktivity (základní a střední školy, domy dětí a mládeže apod.). Základní informační a vzdělávací program byl rozdělen dle požadavků na tři stěžejní oblasti:

Obecné dovednosti pro trh práce (orientace v kariéře, sebehodnocení a motivace, aktualizace pracovních návyků, komunikace a práce v týmu, získávání přístupu k informacím o trhu práce, sebereprezentace).

Výstup: docházka, písemné sebehodnocení účastníka.

Pracovně právní problematika s praktickými příklady (pracovněprávní a mzdové předpisy, podmínky zahájení podnikání).

Výstup: závěrečný test.

Praktické dovednosti pro trh práce (základní dovednosti IT, ovládání textových a poštovních aplikací, ovládání internetu, ovládání komunikace se zákazníky, bezpečnost a ochrana zdraví při práci, ochrana životního prostředí).

Výstup: závěrečný test BOZP a IT.

Na Základní informační a vzdělávací program nastoupilo celkem 1 298 osob, z toho 1 158 osob úspěšně absolvovalo – tyto osoby měly možnost pokračovat rekvalifikačními kurzy.

5. Poradenství – po absolvování předchozí části se účastník spojil se svým odborným poradcem a domluvil si s ním setkání, na kterém byl v prvotní řadě řešen zájem o rekvalifikaci (nepovinná část projektu). Při splnění všech požadovaných kritérií na vstup do rekvalifikací, mohl být účastník odborným poradcem doporučen k absolvování (pouze na základě pozitivního výstupu z předchozí části – splnění docházky a požadovaných testů). V případě, že účastník o rekvalifikaci zájem neměl, mohl se svým odborným poradcem na základě svého uvážení pracovat na aktualizaci CV, motivačního dopisu a vyhledávání možných pracovních uplatnění.

6. Rekvalifikace

Tabulka 9: Seznam navržených rekvalifikací v projektu Najdi si práci v Jihočeském kraji

Rekvalifikace	Rozsah kurzu – pouze orientační	Počet účastníků - maximální
Svařování CO2	160 hodin	40
Svařování elektrickým obloukem	160 hodin	10
Svařování nerezů	160 hodin	10
Svařování plamenem	160 hodin	10
Svařování plastů	32 hodin	10
Obsluha stavebních strojů	40 hodin	20
Vazač a jeřábek	40 hodin	10
Řidič vysokozdvihných vozíků	60 hodin	40
Elektrovyhláška č. 50/1978 Sb.	22 hodin	20
Dřevorubecský kurz motorových pil	96 hodin	20
Účetnictví (podvojný + daňový evidence)	160 hodin	70
Základy podnikání	108 hodin	20
Základy obsluhy PC	60 hodin	125
Obsluha PC pro pokročilé - Elektronická kancelář	80 hodin	125
Správce počítačové sítě	121 hodin	20
Auto Cad 2000	21 hodin	30
Corel Draw	84 hodin	20
Tvorba webových stránek	210 hodin	20
Pečovatelka pro sociální službu	220 hodin	40
Pedikúra – manikúra (včetně nehtové modeláže)	190 hodin	10
Masér pro sportovní a rekondiční masáže	155 hodin	10

Zdroj: Česká republika – Úřad práce v Českých Budějovicích: Zadávací dokumentace a pokyny pro zpracování nabídky ve smyslu § 48 zákona 40/2004 Sb., o veřejných zakázkách na nadlimitní veřejnou zakázku na služby „NAJDI SI PRÁCI V JIHOČESKÉM KRAJI“, 2006

Místa konání rekvalifikační kurzů

Rekvalifikační kurzy probíhaly v celém Jihočeském kraji, při specifických rekvalifikacích popř. při nenaplnění kapacity byly tyto kurzy směřovány především do Českých Budějovic (též vzhledem k dobré dojezdnosti ze všech zbývajících okresů).

Na rekvalifikace nastoupilo celkem za všechny okresy 875 osob (576 Ž), 833 osob rekvalifikace úspěšně ukončilo tzn. obdrželo certifikát či jiný relevantní doklad.

7. Přímá podpora byla vyplácena účastníkům v případě, že jim bránila v jejich účasti v projektu nějaká překážka:

- bydliště není v místě konání aktivit účastníka → Příspěvek na dopravu – tento příspěvek mohl být poskytován až do výše 100% nákladů, max. však do částky 1300 Kč za měsíc, náhrada jízdného byla přiznána na základě předložených jízdenek. Osobám, které našly pracovní uplatnění během své účasti v projektu, mohl být poskytován tento příspěvek další 3 měsíce, max. doba vyplácení příspěvku však nepřesáhla 6 měsíců.
- účastník má v péči dítě předškolního věku, nebo závislou osobu, která vyžaduje celodenní péči → Příspěvek na zajištění péče o děti předškolního věku či osoby závislé – tento příspěvek mohl být vyplácen až do výše 100% nákladů, max. však do částky 3400 Kč za měsíc. Osobám, které našly pracovní uplatnění během své účasti v projektu, mohl být poskytován další 3 měsíce, max. doba vyplácení příspěvku však nepřesáhla 6 měsíců. Nutnost doložit rodný list dítěte, čestné prohlášení, že osoba nemá pro dítě zajištěnu jinou péči, ani dítě nenavštěvuje předškolní zařízení.

V praxi nebyla tato forma podpory téměř využívána - vzhledem k nutnosti sjednat si na hlídání akreditovanou hlídací agenturu (v té době existovaly v Jihočeském kraji cca dvě agentury), nedostatečné výši příspěvku (náklady cca 150 Kč za hodinu) a neochotě účastníků svěřit své blízké cizím osobám.

Mzdové příspěvky nebyly určeny přímo účastníkům, avšak zaměstnavatelům jako příspěvek ke mzdě účastníka projektu umístěného na pracovním místě u tohoto zaměstnavatele. Vztahovaly se pouze k nově vytvořeným pracovním místům. Vypláceny byly měsíčně, nejdéle po dobu 6 měsíců, tvořily max. 75 % mzdových nákladů účastníka, nejvýše však částku odpovídající dvojnásobku platné minimální mzdy. Tímto způsobem mělo být podpořeno min. 59 pracovních míst, podpořeno bylo 77 pracovních míst.

Pro malé a střední podniky byla udržitelnost pracovního místa stanovena na min. dva roky s možností přeobsazení, pro podniky velké tři roky, což bylo hlavním důvodem nezájmu ze strany zaměstnavatelů.

8. Důvody pro ukončení účasti v projektu – nalezení zaměstnání, uplynutí doby, po kterou mohl být účastník v projektu (3 měsíce), závažné důvody po domluvě s ÚP.

V závěru projektu absolvoval účastník schůzku s okresní asistentkou, obdržel Výkaz o ukončení účasti v projektu a vyplnil dva hodnotící dotazníky - Hodnotící dotazník projektu a Hodnotící dotazník poradenství.

Publicita

V průběhu realizace projektu byla zajišťována publicita prostřednictvím následujících opatření (přesné specifikace viz. příručka pro žadatele):

- webové stránky projektu www.najdisipraci.cz,
- informace o realizaci projektu na webových stránkách KP projekt s.r.o. a Bedex s.r.o. v části Aktualit – zveřejněno od 1.11.2005 (www.kpprojekt.cz a www.bedex.cz).
- základní informace o projektu také na <http://nastenka.kpprojekt.cz>,
- informace o projektu na webových stránkách Jihočeské hospodářské komory www.jhk.cz,
- označení prostor okresních středisek a provozoven společností KP projekt s.r.o. a Bedex s.r.o. odsouhlasenou informační tabulí ve velikosti 80 x 40

a nástěnkami s uvedením log ESF a informacemi o projektu (umístěno v okresních střediscích a v provozovnách obou společností),

- umístění vlajky EU a loga ESF (40 x 30 cm) v provozovnách společností KP projekt s.r.o. a Bedex s.r.o.,
- zajištění vlaječek ČR a EU a mobilních stojánek s identifikačními údaji projektu dle vizuální identity pro školící prostory a kontaktní místa,
- seznámení všech zapojených do realizace v rámci KP projekt s.r.o. a Bedex s.r.o. s publicitou projektu a vizuální identitou ESF,
- propisky (500 ks) a igelitové tašky (400 ks) pro potřeby projektu,
- tiskové zprávy – např. v KP info, Zpravodaji Jihočeské hospodářské komory,
- označení veškerého nábytku a vybavení samolepkou s logem ESF a vlajkou EU,
- propagační materiály – náborový plakát (100 ks), náborový leták (400 ks), brožura pro zaměstnavatele (400 ks) + dotisky v OS ČB, letáky pro zájemce o zaměstnání, letáky propagující mzdové příspěvky pro zaměstnavatele,
- propagační kampaň pro zaměstnavatele – rozmístění propagačních materiálů na veřejných místech a inzertních plochách,
- propagační kampaň pro zájemce o zaměstnání – inzeráty v Denících Bohemia,
- inzerce - např. Zpravodaj JHK, Deníky Bohemia, ČP servis, Radniční listy Prachatice, Vimperské noviny, Neon, Volarský zpravodaj, KaM,
- setkání se zaměstnavateli 7.2.2007,
- Brožura k národním projektům Najdi si práci, Příprava na práci a Návrat do práce v Jihočeském kraji,
- prezentace projektu na akcích:
 - Celostátní seminář – celoživotní učení Kroměříž, 2006 včetně zveřejnění ve sborníku,
 - Centrum pro rodiče sluchově postižených dětí, České Budějovice, prosinec 2006,
 - Setkání realizátorů národních projektů, Luhačovice, únor 2007,
 - Konference k národním projektům, České Budějovice 2.10.2007.

Splnění monitorovacích indikátorů

- **Počet podpořených osob – cíl 1 000 osob**

Počet osob, kterým byla v rámci aktivit poskytnuta jakákoli forma podpory (všechny osoby, které vstoupí do projektu v členění na muže a ženy).

Splněno

- **Počet účastníků kurzů – cíl 1 000 osob**

Počet osob, které vstoupily do modulů projektu a do monitorovaných aktivit bez ohledu na to, zda v nich setrvaly podle plánu (v členění na muže a ženy). V tomto indikátoru se započítává vstup 1 osoby do každé aktivity zvlášť, tzn. 1 osoba může být započítána tolikrát, do kolika aktivit nebo modulů vstoupí.

Splněno

- **Počet úspěšných absolventů kurzů – cíl 90 % účastníků kurzů**

Počet osob, které úspěšně dokončily absolvované moduly (v členění na muže a ženy).

Počet úspěšných absolventů kurzů 128,8 %

- **Počet osob, u kterých podpora splnila svůj účel – cíl 50 % podpořených osob**

Počet osob, které začaly pracovat v průběhu účasti v projektu, nebo do šesti měsíců po jejím ukončení (v členění na muže a ženy).

Počet osob, u kterých podpora splnila svůj účel 61,6 %

- **Počet podpořených pracovních míst u zaměstnavatelů – cíl 59 míst**

Počet nově vytvořených pracovních míst u zaměstnavatelů, na která byl poskytnut mzdový příspěvek v rámci přímé podpory (sledovat počet podpořených míst obsazený muži a ženami).

Počet podpořených pracovních míst u zaměstnavatelů 77

- **Počet zprostředkovaných míst – cíl 350 míst**

Počet míst, která byla účastníkům zprostředkována dodavatelem (v členění na muže a ženy).

Počet zprostředkovaných míst 887

- **Počet podpořených organizací – cíl min. 2 zaměstnavatelé v každém okrese**

Počet zaměstnavatelů, kterým byl poskytnut příspěvek na nově vytvořené pracovní místo (v členění podle velikosti organizace – malé a střední podniky a velké podniky).

Počet podpořených organizací 29

Cena veřejné zakázky bez DPH 38 881 065 Kč.

4.2.2.2 Návrat do práce v Jihočeském kraji

Specifikace veřejné zakázky

Zadavatel:

Projekt *Návrat do práce v Jihočeském kraji* byl připraven Úřadem práce v Českých Budějovicích v souladu s Operačním programem Rozvoj lidských zdrojů (OP RLZ) a na něj navazujícím Dodatkem k programu, vypracovanými Ministerstvem práce a sociálních věcí (MPSV) jako nástroj pro čerpání finančních prostředků ze strukturálních fondů Evropské unie (EU). Projekt *Návrat do práce v Jihočeském kraji* programově spadá pod Prioritu 3.1 **Aktivní politika zaměstnanosti**, Opatření 3.1.1 **Posílení aktivní politiky zaměstnanosti při zaměstnávání uchazečů a zájemců o zaměstnání**. [6]

Dodavatel: **Sdružení firem KP projekt s.r.o. a Employment Service, a.s.**

Cíle projektu

- zvýšení motivace a připravenosti osob dlouhodobě nezaměstnaných pomocí poradenských, rekvalifikačních, vzdělávacích a informačních služeb,
- identifikování a minimalizování překážek v přístupu na trh práce,
- zprostředkování pracovní zkušenosti osobám dlouhodobě nezaměstnaným a uchazečům o zaměstnání.

Cílová skupina

- A - Nezaměstnaní 18-24 let, délka evidence nad 6 měsíců (nad 183 dnů),
- B – Nezaměstnaní 25-39 let, délka evidence nad 8 měsíců (nad 244 dnů),
- C - Nezaměstnaní nad 39 let, délka evidence nad 6 měsíců (nad 183 dnů).

Společné znaky těchto cílových skupin

Jednalo se o osoby, jejichž handicap, ať délka evidence, věk či praxe (absolventů), byly takové, že ke vstupu nebo návratu na trh práce nutně potřebovaly pomoc zvenčí.

Délka trvání projektu

- Termín zahájení: duben 2006
- Termín ukončení: říjen 2008

Místo realizace projektu

Jihočeský kraj (České Budějovice, Český Krumlov, Jindřichův Hradec, Písek, Prachatice, Strakonice, Tábor).

Realizace aktivit proběhla: ve 3 cyklech.

Struktura projektu

Aktivity projektu byly nastaveny obdobně jako u projektu Najdi si práci v Jihočeském kraji – z tohoto důvodu zde uvádím pouze rozdíly a výsledky projektu. Vzhledem k realizaci obou projektů daným dodavatelem, se v projektu Návrat do práce v Jihočeském kraji projevil posun v práci jednotlivých okresních asistentek, došlo ke zjednodušení některých administrativních činností a úpravě neefektivních formulářů. Na druhou stranu jsme se potýkali s větším nezájmem uchazečů o nabízené aktivity, projekt byl náročnější na koordinaci vzhledem k časté absenci a neochotě účastníků spolupracovat. Účastníci často řešili své existenční problémy a potýkali se s různými závislostmi na návykových látkách (alkohol...).

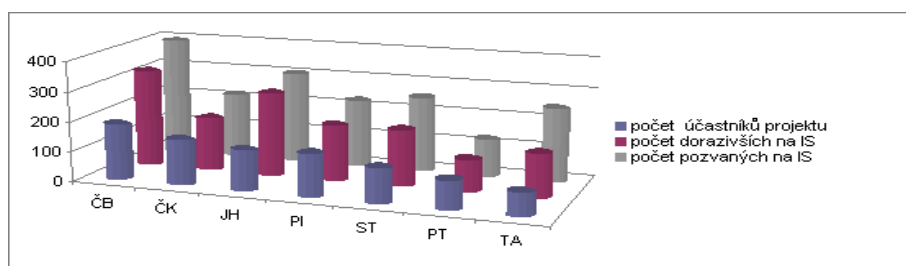
Výběry a Informační schůzky

Tabulka 10: Výběry a informační schůzky v projektu Návrat do práce v Jihočeském kraji

	ČB	ČK	JH	PI	ST	PT	TA	
počet účastníků projektu	188	151	135	142	114	94	76	900
počet dorazivších na IS	326	179	279	186	188	109	146	1 413
počet pozvaných na IS	395	218	305	227	253	126	247	1 771

Zdroj: vlastní práce

Graf 4: Počty vybraných uchazečů za všechny cykly v jednotlivých okresech



Zdroj: www.navratdoprace.cz/realizace/vybery

Vstupní modul

Na rozdíl od projektu Najdi si práci v Jihočeském kraji se zde účastníci poprvé setkali se svými odbornými poradci, kteří je touto aktivitou provedli. Zhodnotili s účastníky vyplněnou Analýzu příčin ztráty zaměstnání, předali Harmonogramy dalších aktivit, popř. se klientem domluvili na další schůzce.

- Pozváno celkem osob: 900
- Dostavilo se celkem osob: 868
- Nedostavilo se osob: 32 (omluvilo se osob: 25, neomluvilo se osob: 7)

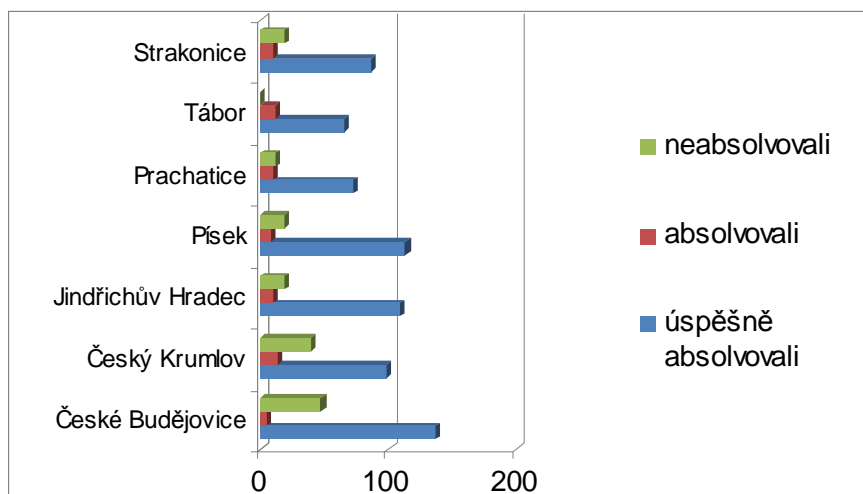
Základní informační a vzdělávací program

Tabulka 11: Výsledky Základního informačního a vzdělávacího programu

úspěšně absolvovali	680
absolvovali	68
neabsolvovali/ neúčastnili se	152

Zdroj: vlastní práce

Graf 5: Výsledky Základního informačního a vzdělávacího programu v rozčlenění na okresy



Zdroj: vlastní práce

Poradenství

S ohledem na cílovou skupinu bylo poradenství povinnou aktivitou. Účastníci ve více či méně pravidelných intervalech navštěvovali své odborné poradce a intenzivně pracovali na vyhledávání zaměstnání či odstraňování jiných překážek bránící ke vstupu na trh práce.

Odborné poradenství pro nás vykonávali mj.:

- Jihočeská rozvojová o.p.s.,
- Oblastní charita Třeboň,
- Občanské sdružení Mesada,
- Občanské sdružení Prácheň,
- IVRO, v.o.s.,
- ICOS,
- REGIO projekt s.r.o.,
- Employment Service, a.s.

Rekvalifikace

Tabulka 12: Seznam navržených rekvalifikačních kurzů v projektu Návrat do práce v Jihočeském kraji

Rekvalifikace	Orientační rozsah kurzu
Mechanik elektronických zařízení – zaškolení s omezením na mechanické montáže	600 hodin
Kovoobrábění	600 hodin
Instalatérské práce včetně sváření mědi a plastů	600 hodin
Sváření CO2 v ochranné atmosféře + sváření elektrickým obloukem	300 hodin
Dřevorubec	96 hodin
Skladník + skladové hospodářství, obsluha PC, obsluha skladových programů, elektrický vozík tř. H1 (ŘP sk. B podmínkou)	150 hodin
Grafické programy na PC – CorelDRAW, Photoshop	170 hodin
Grafické programy na PC - AutoCAD	30 hodin
Řízení a administrace projektů včetně cizojazyčné konverzace	500 hodin
Pečovatelka pro sociální službu	223 hodin
Základy obsluhy PC	60 hodin
PC pro pokročilé - Elektronická kancelář	84 hodin
Řidič C	63 hodin
Řidič C + E	89 hodin
Řidič D	60 hodin
Řidič D + E	86 hodin
Řidič E	26 hodin
Psaní na PC a obchodní korespondence	207 hodin
Asistent vedoucího organizace - administrativní pracovník	122 hodin

Zdroj: Česká republika – Úřad práce v Českých Budějovicích: Zadávací dokumentace a pokyny pro zpracování nabídky ve smyslu § 48 zákona 40/2004 Sb., o veřejných zakázkách na nadlimitní veřejnou zakázku na služby „NÁVRAT DO PRÁCE V JIHOČESKÉM KRAJI“, 2006

Původní seznam rekvalifikací byl po nezájmu ze strany uchazečů a uplynutí 2 cyklů rozšířený na seznam uvedený výše.

Protože se požadavky trhu práce neustále mění, byla velkou nevýhodou tohoto seznamu jeho nepružnost. Účastníci o rekvalifikaci neměli přílišný zájem, povětšinou se rozhodovali až po několika schůzkách se svým odborným poradcem.

Přímá podpora

- Příspěvek na dopravu (jízdné).
- Příspěvek na zdravotní prohlídku – byl poskytován osobám, kde byla vyžadována vstupní prohlídka na vstup do rekvalifikace, celkem ve výši 400 Kč.
- Příspěvky na zajištění péče o děti předškolního věku nebo o osoby závislé.
- Mzdové příspěvky.

Podmínky pro přidělení příspěvku se nelišily od projektu Najdi si práci v Jihočeském kraji.

Důvody ukončení projektu s účastníkem

- nástup do zaměstnání,
- uplynutí doby, po kterou mohl účastník v projekt setrvat (6 měsíců),
- nedodržování podmínek projektu,
- zdravotní důvody.

V závěru projektu obdržel účastník opět Výkaz o ukončení aktivit projektu, Absolventský list (hodnocení Základní informační a vzdělávací program a Rekvalifikace) a byl jím vyplněn Hodnotící dotazník projektu.

Pro názornost uvádím strukturu dotazníku a jeho vyhodnocení v okrese **Jindřichův Hradec**. Celkem dotazník vyplnilo 123 osob z 135.

HODNOTÍCÍ DOTAZNÍK

Otázka č.1

Jak jste se o projektu dozvěděl?

Na ÚP od zprostředkovatelky

Na ÚP letáky, nástěnka, apod.

Na internetu

Informace jiné osoby

Z tisku

Jinak.....

Otázka č. 2

Které aktivity Vás nejvíce přiměly k účasti? (zaškrtněte)

Kurz sebeprezentace, komunikačních dovedností

Počet odpovědí - 55

Kurz „Jak psát správně životopis“

Počet odpovědí - 34

Vzdělávací kurz pracovněprávních předpisů

Počet odpovědí - 28

Počítačový kurz

Počet odpovědí - 66

Přehled nabídnutých míst – přísliby zaměstnání

Počet odpovědí - 26

Rekvalifikace

Počet odpovědí - 80

Individuální poradenství

Počet odpovědí - 31

Poskytnutí příspěvků na dopravu, na péči o předškolní děti nebo osoby

Počet odpovědí - 09

Poskytnutí mzdových příspěvků pro zaměstnavatele

Počet odpovědí - 06

Otázka č.3

Využijete tyto nově získané znalosti v praxi?

ANO NE NEVÍM

Otázka č. 4

Vyhovovalo Vás časové nastavení aktivit projektu?

ANO NE NEVÍM

Otázka č. 5

Měl/a jste možnost některé znalosti a dovednosti již využít?

ANO NE NEVÍM

Otázka č. 6

Myslíte si, že po absolvování projektu se zlepší Vaše pozice na trhu práce?

Počet odpovědí

ANO 66 osob
NE 06 osob
NEVÍM 48 osob
Nehodnoceno 07 osob

Otázka č.7

Jak jste byl/a spokojen/a s následujícími body v projektu?

	1 - Velmi spokojen	2 - Spíše spokojen	3 - Spíše nespokojen	4 - Velmi nespokojen	5 - Nevím	0 – Nehodnoceno
Kvalita a odbornost lektorů kurzů	83	24	2	2	0	12
Zajištění organizačních záležitostí	74	28	5	2	1	13
Kvalita a ochota odborných poradců	100	12	1	3	0	6
Kvalita a ochota okresních asistentek	101	10	2	3	0	7
Průběh rekvalifikace	62	23	5	1	1	31

Otázka č. 8

Doporučil/a byste tento projekt dalšímu uchazeči o zaměstnání? Odůvodněte prosím svou odpověď.

ANO

NE

NEVÍM

Otázka č. 9

Splnil tento projekt Vaše očekávání? Zakroužkujte prosím.

známka 1	51 osob
známka 2	43 osob
známka 3	15 osob
známka 4	2 osoby
známka 5	4 osoby
nehodnoceno	8 osob

1 splnil veškerá má očekávání / 5 nesplnil žádná očekávání

Z důvodu nutnosti archivace jednotlivých dokumentů (10 let) nemohu vyplněné dotazníky k této práci přiložit. Odpovědi na otázky č. 1, č. 3, č. 4, č. 5, č. 8 nebyly sumarizovány pro svou nevypovídající hodnotu.

Publicita projektu

Publicita vůči zaměstnavatelům

- uspořádání informačního workshopu v prostorech Jihočeské hospodářské komory za účasti zaměstnavatelů a zadavatele zakázky,
- účast na „Podnikatelských fórech“ v regionech kraje, pořádaných Oblastními hospodářskými komorami, seznámení podnikatelů s možnostmi čerpat dotaci na nově vytvářená pracovní místa (za účasti okresních asistentek, bez účasti zadavatele),

- prezentace možnosti využít mzdové příspěvky v novinách - Bohemia Deník, Hospodářské noviny, realizace rekvalifikačních praxí u vybraných zaměstnavatelů

Propagace ESF:

- účast na Radě ředitelů úřadů práce v Jihočeském kraji s konkrétním představením aktivit projektu,
- umístění loga ESF, vlajky EU, informačních tabulí s názvem projektu, číslem projektu, logem ESF, symbolem EU, rokem zahájení a ukončení v okresních střediscích (celkem 8ks) a nástěnek s předepsanými logy a symboly ESF a EU v okresních střediscích, obsahující základní informace o projektu a probíhajících aktivitách (celkem 6 ks),
- vytvoření webové stránky projektu a její aktualizace (2 x měsíčně) – spolu s blížícím se koncem projektu došlo k novému nastavení aktualizace webových stránek, kde byly postupně zveřejňovány výsledné a sledované indikátory projektu (za administraci zodpovídala okresní asistentka ze Strakonice, posléze okresní asistentka z Jindřichova Hradce).

Propagační materiály:

- příprava a tisk informačních letáků pro účastníky s vizuální identitou ESF - cca 2000 ks,
- příprava a tisk informačních plakátů pro náборы účastníků na jednotlivých ÚP pro jednotlivé cykly s úpravami rozšiřovaných rekvalifikací, umístění na nástěnkách v okresních střediscích – cca 30 ks,
- příprava a tisk brožury k možnosti čerpání mzdových příspěvků a její distribuce - cca 1500 ks,
- distribuce propagačních materiálů (propisky, bloky, samolepky ESF) účastníkům projektu – 800 ks bloků, 800 ks propisek, 500 ks samolepek,
- distribuce závěrečného letáku s výstupy projektu Návrat do práce v Jihočeském kraji (cca 700 ks).

Monitorovací indikátory

Tabulka 13: Sledované indikátory v projektu dle Zadávací dokumentace

Aktivita	Požadovaný stav	Výsledný stav
Počet účastníků projektu	600	900
Zařazení do Vstupního modulu	600	868
Zařazení do Základního informačního a vzdělávacího programu (ZIVP)	600	757
Úspěšné absolvování ZIVP	90% m (756 osob)	89,4% (677 osob)
Zařazení do rekvalifikačních kurzů	400	378
Úspěšné absolvování rekvalifikací	75% (300 osob)	94% (357 osob)
Vytvoření nových pracovních míst se mzdovým příspěvkem	100	43 (+ 3 zrušené)
Počet zaměstnaných osob s potvrzením o zaměstnání účastníka déle než 90 dní	322	271
Počet osob zaměstnaných nad 90 dní mimo evidenci ÚP (Potvrzení + pracující u vícero zaměstnavatelů v součtu po dobu déle než 90 dní)	322	115
Nástup do práce po ukončení projektu	-	564

Zdroj: www.navratdoprace.cz/realizace

Celková výše finanční podpory činila 38 971 461 Kč.

V rámci obou projektů byly pravidelně odevzdávány na Úřad práce v Českých Budějovicích monitorovací zprávy, vždy 1 x měsíčně k 15. dni v měsíci za měsíc předchozí. Při nesrovnalostech byly vráceny k opravě.

4.3 Programové období 2007 - 2013

4.3.1 Základní programy Evropského sociálního fondu

Programy, které umožňují čerpání prostředků z ESF v oblasti lidských zdrojů v období 2007 - 2013 v České republice a hlavním městě Praze jsou:

OP Lidské zdroje a zaměstnanost (OP LZZ)

OP LLZ je zaměřený na snižování nezaměstnanosti prostřednictvím aktivní politiky na trhu práce, profesního vzdělávání, dále na začleňování sociálně vyloučených obyvatel zpět do společnosti, zvyšování kvality veřejné správy a mezinárodní spolupráci v uvedených oblastech. Spadá pod tématické operační programy, obsahuje 6 základních prioritních os (Adaptabilita, Aktivní politika trhu práce, Sociální integrace a rovné příležitosti, Veřejná správa a veřejné služby, Mezinárodní spolupráce a Technická pomoc).

Řídícím orgánem je Ministerstvo práce a sociálních věcí ČR – odbor 72.

Kdo může žádat o podporu?

Poskytovatelé sociálních služeb, vzdělávací a poradenské organizace, zaměstnavatelé, orgány státní správy, kraje, obce, svazky obcí a jejich asociace, orgány služeb zaměstnanosti a další.

Financování

OP LLZ je financován z ESF a je na něj vyčleněno celkem **1,84 mld. €** což činí přibližně **6,80 % veškerých prostředků určených z fondů EU pro Českou republiku**. Z českých veřejných zdrojů má být navíc financování programu navýšeno o dalších 0,32 mld. €.

OP Vzdělávání pro konkurenceschopnost (OP VK)

OP VK je víceletým tematickým programem v gesci Ministerstva školství, mládeže a tělovýchovy ČR (MŠMT). Zaměřuje na oblast rozvoje lidských zdrojů prostřednictvím vzdělávání ve všech jeho rozmanitých formách s důrazem na komplexní systém celoživotního učení, utváření vhodného prostředí pro výzkumné, vývojové a inovační aktivity a stimulace spolupráce participujících subjektů.

V rámci celkového finančního plánu alokace pro Českou republiku pro cíl Konvergence v letech 2007 – 2013 je na OP VK alokováno **7 % z prostředků strukturálních fondů EU, tj. 1 811,8 mld. €**. Z celkové částky na financování OP VK tvoří 85 % zdroje EU (ESF) a 15 % národní zdroje ze státního rozpočtu

OP Praha – Adaptabilita (OPPA)

OPPA je určen na podporu neinvestičních projektů zaměřených na vzdělávání, sociální integraci, podporu zaměstnanosti a rozvoj lidských zdrojů ve výzkumu a vývoji.

Řídícím orgánem je hl. m. Praha, Magistrát hl. m. Prahy, odbor fondů EU.

Kdo může žádat o podporu?

Podnikatelé, veřejná správa, organizace zřizované veřejnou správou (např. příspěvkové organizace), nestátní neziskové organizace, profesní a zájmová sdružení, školy a další.

Financování

OPPA je jedním ze dvou operačních programů pro Prahu, který čerpá prostředky z fondů EU v cíli Regionální konkurenceschopnost a zaměstnanost. Z fondů EU (ESF) je pro OPPA vyčleněno **108,39 mil. €**, což činí přibližně **0,41 % veškerých prostředků určených z fondů EU pro Českou republiku**. Z národních veřejných zdrojů má být navíc financování programu navýšeno o dalších 19,13 mil. [14]

5 VÝSLEDKY

Diplomová práce na téma Strukturální fondy podává základní informace o regionální politice Evropské unie, jejích cílech a nástrojích, a souhrn strukturálních fondů. Dále specifikuje Evropský sociální fond v České republice a operační programy v obdobích 2000 – 2006 a 2007 – 2013.

Zhodnocení Národních projektů v Jihočeském kraji

Potvrzení/vyvrácení předpokladů

Počet vstoupivších uchazečů do projektu Návrat do práce v Jihočeském kraji

Předpoklad č. 1

Oproti stanoveným požadavkům (indikátorům úspěšnosti) a zájmu o vstup do projektu Najdi si práci v Jihočeském kraji bude počet vstoupivších osob do projektu Návrat do práce v Jihočeském kraji markantně nižší.

Závěr: Vzhledem k nastavení požadavků v projektu Návrat do práce v Jihočeském kraji se ve výsledku neprojevil markantně nižší počet vstoupivších uchazečů.

Požadovaný stav: 6006 osob

Skutečný stav: 900 osob

Po téměř katastrofickém prvním cyklu, kde se projevila velká neochota dlouhodobě nezaměstnaných na sobě pracovat, došlo k převratu pravděpodobně zapříčiněného i změnou - rozšířením seznamu rekvalifikací

Úspěšné absolvování Základního informačního programu a rekvalifikací Návrat do práce v Jihočeském kraji

Předpoklad č. 2

Nebude splněn indikátor počtu osob zařazených do Základního informačního a vzdělávacího programu (600) a jeho úspěšného absolvování (90 %).

Závěr: Do Základního informačního a vzdělávacího programu bylo zařazeno osob 757 (požadovaný stav 600) i přes úvodní tendence účastníků ukončit program ihned po aktivitě vstupní modul, kdy si uvědomili, že jeho absolvování je pro ně povinné a že za svévolné opuštění projektu jim mohou hrozit sankce od ÚP. Úspěšně tento absolvovalo 89,4 % osob.

Nebude splněn indikátor počtu zařazených osob do rekvalifikací (400) a jejich úspěšného absolvování (75 %).

Závěr: I zde se při plnění vyskytla různá úskalí, místem konání rekvalifikací bylo ve většině případů město České Budějovice, kam účastníci nebyli ochotni dojíždět, i přestože jim byl hrazen příspěvek na dopravu ve výši 1 300 Kč za měsíc a poskytováno podpora při rekvalifikaci.

Indikátor počtu vstoupivších osob splněn nebyl (do rekvalifikací nastoupilo pouze 378 osob), na druhou stranu však 94 % osob rekvalifikaci ukončilo úspěšně.

Počet poskytnutých mzdových příspěvků a osoby umístěné na pracovních místech Návrat do práce v Jihočeském kraji

Předpoklad č. 3

Indikátor vytvoření nových pracovních míst se mzdovým příspěvkem (požadavek 100) nebude naplněn - odhad 30 nově vytvořených pracovních míst.

Závěr: Vzhledem ke zkušenostem s projektem Najdi si práci v Jihočeském kraji, kde zaměstnavatelé příliš neprojevíli zájem o čerpání mzdového příspěvku (náročná administrativa a udržitelnost pracovního místa), byl můj odhad poměrně nízký. Přesto se však podařilo vytvořit 43 nových pracovních míst + 3 místa, které byla v průběhu realizace zrušena a mzdový příspěvek musel být vrácen. Indikátor vytvoření nových pracovních míst však splněn nebyl.

Počet osob umístěných na pracovních místech bude odpovídat požadavku, avšak při nesplnění délky zaměstnání nad 90 dní.

Závěr: Do zaměstnání nastoupilo celkem 564 absolventů projektu. Jako hodnotící kritérium bylo stanoveno, že 322 osob by v zaměstnání mělo vydržet nejméně po dobu 90 dní. Okresním asistentkám se podařilo získat celkem 271 potvrzení o délce zaměstnání, 115 osob bylo v době hodnocení projektu více jak 90 dní mimo evidenci ÚP, popřípadě pracovalo u více zaměstnavatelů (v součtu 90 dní splnilo).

6 ZÁVĚR

Diplomová práce na téma Strukturální fondy byla zaměřena na vytvoření uceleného přehledu strukturálních fondů Evropské unie. Neopomíjí ani základní cíle a nástroje regionální politiky EU a rozdíly v programovacích obdobích 2000 – 2006 a 2007 – 2013, které s tímto tématem neodmyslitelně souvisí.

Evropská unie může být právem pyšná na svou politiku soudržnosti. Oproti předešlému programovacímu období přinesl regulační rámec několik zásadních reforem. Politika soudržnosti bude i nadále podporovat zaostávající regiony, avšak pozmění se její podoba. Reformovaná politika soudržnosti se zaměří na konkurenceschopnost, udržitelný rozvoj a zaměstnanost. Cílem je již od začátku systematicky začlenit cíle Lisabonu a Göteborgu do všech národních a regionálních rozvojových strategií. Navrhovanými prioritami jsou inovace a hospodářství založené na znalostech, ochrana životního prostředí a předcházení rizikům, dostupnost a služby všeobecného ekonomického zájmu.

Dále je zde obsažena kapitola, která se věnuje konkrétně České republice a fondům EU a kapitola Jak získat dotaci.

Hlavní část zpracovává tematiku Evropského sociálního fondu a operačních programů pro obě programovací období, hodnotí národní projekty Jihočeského kraje Najdi si práci v Jihočeském kraji a Návrat do práce v Jihočeském kraji. Třetí projekt, který spadá do období 2000 – 2006 zde nespécifikuji, neboť u jeho realizace jsem nebyla přítomna.

Oba proběhlé projekty byly zaměřeny na zvyšování zaměstnatelnosti cílových skupin – krátkodobě i dlouhodobě nezaměstnané osoby a byly z hlediska naplnění indikátorů poměrně úspěšné. Jejich hlavním úskalím byla nepružnost, leckdy nesoulad s požadavky trhu práce té doby a náročná administrace.

Jedná se o problematiku velmi aktuální, obdobné projekty, jejichž zadavatelem byl Úřad práce v Českých Budějovicích, jsou připravovány i do budoucna. Nezaměstnanost se může dotýkat úzce každého z nás a to zejména v období nadešlé ekonomické a finanční krize a je jen otázkou, jak na trhu práce obstojíme a zda obstát můžeme.

7 SUMMARY

Present time is determined by the European Union emblem.

The graduation theses on Structural funds provides an overview of structural funds in its theoretical part, clarifies scope of the European Union regional policy, as well as objectives and instruments for the programming periods 2000 – 2006, 2007 – 2013. The European Union may rightly be proud of its cohesion policy. Comparing to the prior programming period, the regulating framework produced number of fundamental reforms. The cohesion policy will continue supporting stagnant regions however its form will be changed. The reformed cohesion policy will be focused on competitive strength, sustainable development and employment. The Lisbon and Goteborg objectives have been systematically incorporated in all national and regional development strategies. The priorities being proposed are innovation and knowledge economy, environment protection and risk prevention, accessibility and general economic interest services.

A chapter devoted specifically to the Czech Republic and the EU funds is included, as well as the chapter on “How to acquire a grant?”

The Czech Republic accession to the European Union has opened a range of opportunities for engagement in funds and programs financed from the European sources. Substantial part of financial sources predominantly originates from structural funds, which are administrated by competent ministries, eventually by community programs, which are centrally controlled usually by European Commission from Brussels.

The main part of the theses elaborates themes on the European social fund and on operating programs for both programming periods. It provides assessment of the national projects titled “Find your job in the South Bohemian region” and “Back to employment in the South Bohemian region”. The third project falling to time period

2000 – 2006 is not discussed, since I was not involved in its implementation. The projects were ordered by the Labor Office in Ceske Budejovice.

Both of the implemented projects were focused on employability increase of the target groups – short and long term unemployed people. Both projects were quite successful when looking at indicators fulfillment. Low flexibility, sometimes disharmony with labor market needs at the time and challenging administration were the major pitfalls of the projects.

Employment rate represents one of the key aspects in current turbulent era. Labor Offices all over the Czech Republic region have been implementing programs specifically dedicated to unemployed people. By means of national programs, they have been aiming to support employability of disadvantaged groups on the labor market through requalification and self-confidence lift.

Recently, when unemployment rate was relatively low, this assignment in general could have been perceived as an easy one. How will it develop at the time of upcoming economy crisis? Are there chances for success?

8 PŘEHLED LITERATURY

1. Chvojková, A., Květoň, V. *Finanční prostředky fondů EU v programovacím období 2007 - 2013*. Praha: IREAS, Institut pro strukturální politiku, 2007. 181 s. ISBN 978-86684-43-7.
2. Lukáš, Z., Regionální a strukturální politika EU. Praha: Grafické závody Hronov, 2000. 132 s. ISBN 80-238-5978.
3. Potluka, O., et al. *Průvodce strukturálními fondy Evropské unie*. Praha: IREAS, Institut pro strukturální politiku o.p.s., 2003. 198 s. ISBN 80-8664-02-4.
4. Wokoun, R., *Strukturální fondy a obce I.* Praha: ASPI: Wolters Kluwer, 2006. 146 s. ISBN 80-737-138-2.
5. Česká republika – Úřad práce v Českých Budějovicích: Zadávací dokumentace a pokyny pro zpracování nabídky nadlimitní veřejné zakázky na služby zadané v otevřeném řízení dle zákona č. 40/2004 Sb., o veřejných zakázkách, v platném znění „*NAJDI SI PRÁCI V JIHOČESKÉM KRAJI*“, 2005. 47 s.
6. Česká republika – Úřad práce v Českých Budějovicích: Zadávací dokumentace a pokyny pro zpracování nabídky ve smyslu § 48 zákona 40/2004 Sb., o veřejných zakázkách na nadlimitní veřejnou zakázku na služby „*NÁVRAT DO PRÁCE V JIHOČESKÉM KRAJI*“, 2006. 55 s.
7. Česká republika – Úřad práce v Českých Budějovicích: Zadávací dokumentace a pokyny pro zpracování nabídky ve smyslu § 48 zákona 40/2004 Sb., o veřejných zakázkách na nadlimitní veřejnou zakázku na služby „*PŘÍPRAVA NA PRÁCI V JIHOČESKÉM KRAJI*“, 2005. 51 s.
8. Evropská komise. *Politika soudržnosti 2007 – 2013 - Poznámky a úřední texty*. Lucembursko: Úřad pro úřední tisky Evropských společenství, 2007. 160 s. ISBN 92-79-03801-X.
9. G-PROJECT, s.r.o. *Evropské projekty v Jihočeském kraji*. Jihočeský kraj – krajský úřad, 2006. 239 s.
10. Ministerstvo pro místní rozvoj České republiky. *Abeceda fondů Evropské unie*, Praha: Odbor evropských fondů, Ministerstvo pro místní rozvoj České republiky, 2007. 29 s.

11. Ministerstvo pro místní rozvoj České republiky. *Fondy EU: glosář základních pojmů*, Praha: Odbor Rámce podpory Společenství, Ministerstvo pro místní rozvoj České republiky, 2005. 79 s.
12. Ministerstvo pro místní rozvoj České republiky. *Kde hledat informace o Evropské unii - Praktický průvodce českými internetovými zdroji*. Praha: Odbor integrace a strukturálních fondů, Ministerstvo pro místní rozvoj České republiky, 2001. 26 s.
13. Ministerstvo pro místní rozvoj České republiky. *Průvodce fondy Evropské unie*. Praha: Odbor vnějších vztahů, Ministerstvo pro místní rozvoj České republiky, 2004. 145 s.

Jiné zdroje

14. Evropský sociální fond v ČR 2008 [on-line]. [cit. 7.3.2009]. Dostupné z www: <http://www.esfcr.cz>
15. Fondy Evropské unie 2003 – 2007 [on-line]. [cit. 30.12.2008]. Dostupné z www: <http://www.strukturalni-fondy.cz>
16. Ministerstvo financí České republiky: Phare 2005 [on-line]. [cit. 21.2.2009]. Dostupné z www: http://www.mfcr.cz/cps/rde/xchg/mfcr/xsl/pom_eu_ukonprogr_phare.html
17. Najdi si práci v Jihočeském kraji 2005 [on-line]. [cit. 22.1.2009]. Dostupné z www: <http://www.najdisipraci.cz>
18. Návrat do práce v Jihočeském kraji 2006 [on-line]. [cit. 3.2.2009]. Dostupné z www:<http://www.navratdoprace.cz>

SEZNAM TABULEK, GRAFŮ A OBRÁZKŮ

Tabulka 1	Hlavní úrovně regionálního členění území v EU	str. 9
Tabulka 2	Zdroje financování strukturálních operací	str. 15
Tabulka 3	Fondy EU	str. 18
Tabulka 4	Změny ve struktuře cílů a finančních nástrojů	str. 19
Tabulka 5	Členění území České republiky	str. 22
Tabulka 6	Alokace strukturálních operací pro ČR v letech 2004 – 2006 dle oblastí podpory	str. 24
Tabulka 7	Rozdělení prostředků fondů EU mezi cíle politiky HSS v období 2007 – 2013	str. 24
Tabulka 8	Počet osob zařazených do projektu v jednotlivých okresech Jihočeského kraje	str. 39
Tabulka 9	Seznam navržených rekvalifikací v projektu Najdi si práci v Jihočeském kraji	str. 42
Tabulka 10	Výběry a informační schůzky v projektu Návrat do práce v Jihočeském kraji	str. 49
Tabulka 11	Výsledky Základního informačního a vzdělávacího programu	str. 49
Tabulka 12	Seznam navržených rekvalifikačních kurzů v projektu Návrat do práce v Jihočeském kraji	str. 51
Tabulka 13	Sledované indikátory v projektu dle Zadávací dokumentace	str. 57
Graf 1	Celková alokace EU na strukturální fondy a Fond soudržnosti na období 2004 – 2006 (v cenách roku 1996)	str. 10
Graf 2	Rozdělení finančních prostředků dle jednotlivých cílů	str. 17
Graf 3	Počet osob zařazených do projektu–požadavek versus skutečnost	str. 40
Graf 4	Počty vybraných uchazečů za všechny cykly v jednotlivých okresech	str. 49
Graf 5	Výsledky Základního informačního a vzdělávacího programu v rozčlenění na okresy	str. 50

Obrázek 1	Hierarchie a členění jednotlivých strategických dokumentů určující implementaci strukturálních fondů	str. 8
Obrázek 2	Mapa členění území České republiky	str. 23

SEZNAM PŘÍLOH

Příloha 1 Přehled národních a systémových projektů v ČR OP RLZ

Příloha 2 Přehled národních/regionálních a systémový projektů JPD 3

PŘÍLOHY

Příloha 1 Přehled národních a systémových projektů v ČR OP RLZ

Název (registrační číslo, podíl ESF tvoří 75%)

Najdi si práci v Jihočeském kraji (CZ.04.1.03/1.1.00.1/0003, 78 089 970,00 Kč)

Najdi si práci v Jihomoravském kraji (CZ.04.1.03/1.1.00.1/0009, 139 718 865,00 Kč)

Najdi si práci v Královéhradeckém kraji (CZ.04.1.03/1.1.00.1/0015, 29 085 060,00 Kč)

Najdi si práci v Libereckém kraji (CZ.04.1.03/1.1.00.1/0039, 50 724 758,00 Kč)

Najdi si práci - Moravskoslezský kraj (CZ.04.1.03/1.1.00.1/0020, 143 298 114,00 Kč)

Najdi si práci v Olomouckém kraji (CZ.04.1.03/1.1.00.1/0021, 56 320 635,00 Kč)

Najdi si práci v Pardubickém kraji (CZ.04.1.03/1.1.00.1/0040, 54 956 864,00 Kč)

Najdi si práci v Plzeňském kraji (CZ.04.1.03/1.1.00.1/0008, 69 545 250,00 Kč)

Najdi si práci v Plzeňském kraji 2 (CZ.04.1.03/1.1.00.1/0058, 25 600 000,00 Kč)

Najdi si práci ve Středočeském kraji (CZ.04.1.03/1.1.00.1/0006, 87 575 610,00 Kč)

Najdi si práci v Ústeckém kraji (CZ.04.1.03/1.1.00.1/0042, 89 055 784,10 Kč)

Najdi si práci na Vysočině - 2x (CZ.04.1.03/1.1.00.1/0001, 52 071 789,00 Kč)

Najdi si práci na Vysočině II (CZ.04.1.03/1.1.00.1/0056, 24 239 320,00 Kč)

Najdi si práci ve Zlínském kraji (CZ.04.1.03/1.1.00.1/0014, 49 264 800,00 Kč)

Najdi si práci ve Zlínském kraji II (CZ.04.1.03/1.1.00.1/0038, 50 431 911,00 Kč)

Najdi si práci ve Zlínském kraji III (CZ.04.1.03/1.1.00.1/0047, 13 721 036,00 Kč)

Najdi si práci Zlínském kraji VI (CZ.04.1.03/1.1.00.1/0057, 8 187 079,00 Kč)

Najdi si práci (Karlovy Vary) (CZ.04.1.03/1.1.00.1/0007, 47 748 810,00 Kč)

Příprava na práci v Jihočeském kraji (CZ.04.1.03/2.1.00.1/0019, 17 152 021,00 Kč)

Příprava na práci v Jihomoravském kraji (CZ.04.1.03/2.1.00.1/0023, 38 840 968,00 Kč)

Příprava na práci v Karlovarském kraji
(CZ.04.1.03/2.1.00.1/0025, 10 355 412,00 Kč)

Příprava na práci v Královéhradeckém kraji
(CZ.04.1.03/2.1.00.1/0003, 13 205 890,00 Kč)

Příprava na práci v Libereckém kraji (CZ.04.1.03/2.1.00.1/0002, 13 440 081,00 Kč)

Příprava na práci v Olomouckém kraji (CZ.04.1.03/2.1.00.1/0021, 23 034 736,00 Kč)

Příprava na práci v Pardubickém kraji (CZ.04.1.03/2.1.00.1/2102, 15 219 636,00 Kč)

Příprava na práci v Plzeňském kraji (CZ.04.1.03/2.1.00.1/0013, 15 835 300,00 Kč)

Příprava na práci ve Středočeském kraji (CZ.04.1.03/2.1.00.1/0024, 32 282 024,00 Kč)
Příprava na práci v Ústeckém kraji (CZ.04.1.03/2.1.00.1/0007, 37 540 963,00 Kč)
Příprava na práci na Vysočině (CZ.04.1.03/2.1.00.1/0016, 15 336 141,00 Kč)
Příprava na práci ve Zlínském kraji (CZ.04.1.03/2.1.00.1/0018, 18 974 980,00 Kč)
Příprava na práci na Zlínském kraji II (CZ.04.1.03/2.1.00.1/0026, 3 099 190,00 Kč)
Příprava na práci (Ostrava) (CZ.04.1.03/2.1.00.1/0017, 52 775 315,00 Kč)
Návrat do práce v Jihočeském kraji (CZ.04.1.03/1.1.00.1/0029, 42 139 320,00 Kč)
Návrat do práce I. v Jihomoravském kraji
(CZ.04.1.03/1.1.00.1/0027, 100 908 360,00 Kč)
Návrat do práce II. v Jihomoravském kraji
(CZ.04.1.03/1.1.00.1/0028, 98 592 300,00 Kč)
Návrat do práce v Karlovarském kraji (CZ.04.1.03/1.1.00.1/0026, 29 452 856,00 Kč)
Návrat do práce v Královéhradeckém kraji
(CZ.04.1.03/1.1.00.1/0044, 30 066 816,00 Kč)
Návrat do práce v Libereckém kraji (CZ.04.1.03/1.1.00.1/0013, 76 087 140,00 Kč)
Návrat do práce v Pardubickém kraji (CZ.04.1.03/1.1.00.1/0016, 42 435 720,00 Kč)
Návrat do práce v Plzeňském kraji (CZ.04.1.03/1.1.00.1/0022, 47 981 386,90 Kč)
Návrat do práce ve Středočeském kraji (CZ.04.1.03/1.1.00.1/0035, 91 309 275,00 Kč)
Návrat do práce – Ústecký kraj (CZ.04.1.03/1.1.00.1/0018, 177 997 370,00 Kč)
Návrat do práce na Vysočině (CZ.04.1.03/1.1.00.1/0032, 28 861 188,00 Kč)
Návrat do práce ve Zlínském kraji (CZ.04.1.03/1.1.00.1/0019, 88 182 525,00 Kč)
Návrat do práce (Olomouc) (CZ.04.1.03/1.1.00.1/0004, 96 862 155,00 Kč)
Návrat do práce (Ostrava) - Pomoc dlouhodobě nezaměstnaným na Ostravsku
a Mostecku (CZ.04.1.03/1.1.00.1/0055, 196 915 004,00 Kč)
Podpora zaměstnávání v obcích a v organizacích neziskové sféry a rekvalifikace
(CZ.04.1.03/1.1.00.1/0059, 552 000 000,00 Kč)
Školení portálu MPSV ČR (CZ.04.1.03/1.2.00.1/0005, 6 463 539,00 Kč)
Rozvoj vzdělávacího systému pro zaměstnance služeb zaměstnanosti a školících
a výcvikových kapacit vzdělávacích středisek SZ
(CZ.04.1.03/1.2.00.1/0007, 66 992 420,00 Kč)
Institut trhu práce (CZ.04.1.03/1.2.00.1/0008, 618 139 831,00 Kč)

Kvalita v dalších profesním vzdělávání (CZ.04.1.03/3.3.00.1/0002, 57 314 800,00 Kč)
Informačně poradenský systém (CZ.04.1.03/3.3.00.1/0003, 54 824 800,00 Kč)
Vytvoření systému dalšího profesního a odborného vzdělávání pro zvyšování kvalifikační úrovně rozvoje malého středního podnikání při respektování jeho specifických podmínek
(CZ.04.1.03/3.3.00.1/0004, 38 494 800,00 Kč)
Rozvoj národní soustavy podmínek jako základní podmínky rozvoje Národní soustavy kvalifikací a dalšího profesního vzdělávání
(CZ.04.1.03/3.3.00.1/0028, 103 609 050,00 Kč)
Event marketing v cestovním ruchu (CZ.04.1.03/4.2.00.1/0009, 26 451 130,00 Kč)
Destinační management a vytváření produktů v cestovním ruchu
(CZ.04.1.03/4.2.00.1/0008, 48 676 592,00 Kč)
Zajištění místní a typové dostupnosti sociálních služeb
(CZ.04.1.03/2.1.00.1/0010, 19 922 600,00 Kč)
Zajištění vzdělávacích metodiků a koordinátorů sociální péče o osoby sociálně nepřízpůsobené (CZ.04.1.03/2.1.00.2/0001, 16 305 000,00 Kč)
Celoživotní vzdělávání vybraných pracovníků v sociálních službách
(CZ.04.1.03/2.1.00.2/0002, 18 353 700,00 Kč)
Systém kvality v sociálních službách (CZ.04.1.03/2.1.00.2/0004, 55 048 000,00 Kč)
Podpora vytváření systému terénní sociální práce
(CZ.04.1.03/2.1.00.2/0005, 11 721 800,00 Kč)
Hodina (CZ.04.1.03/3.1.00.1/0001, 247 402 500,00 Kč)
Pilot Z (CZ.04.1.03/3.1.00.1/0002, 41 565 500,00 Kč)
Koordinátor (CZ.04.1.03/3.1.00.3/0003, 84 028 890,00 Kč)
Pilot G (CZ.04.1.03/3.1.00.2/0005, 60 946 110,00 Kč)
Pilot S (CZ.04.1.03/3.1.00.2/0006, 59 765 175,00 Kč)
Kvalita I (CZ.04.1.03/3.1.00.2/0007, 188 586 345,00 Kč)
Kvalifikace (CZ.04.1.03/3.1.00.2/0004, 56 935 665,00 Kč)
UNIV (CZ.04.1.03/3.1.00.4/0002, 127 122 675,00 Kč)
VIP Kariéra (CZ.04.1.03/3.1.00.4/0003, 187 828 170,00 Kč)
Kvalita II (CZ.04.1.03/3.1.00.4/0001, 39 675 000,00 Kč)

Brána jazyků (CZ.04.1.03/3.1.00.5/0004, 105 880 740,00 Kč)

Úspěšný ředitel (CZ.04.1.03/3.1.00.5/0003, 571 671 350,00 Kč)

Metodika (CZ.04.1.03/3.1.00.6 /0001, 18 885 300,00 Kč)

Školení a vzdělávání pracovníků v cestovním ruchu

(CZ.04.1.03/4.2.001/0001, 67 182 450,00 Kč)

Odborná školení a vzdělávání pracovníků územní veřejné správy pro oblast cestovního ruchu (CZ.04.1.03/4.2.00.1/0002, 64 871 250,00 Kč)

Příloha 2 Přehled národních/regionálních a systémových projektů JPD 3

Název (registrační číslo, podíl ESF tvoří 50%)

Návrat do práce v Praze (CZ.04.3.07/1.1.00.1/004, 60 246 696 Kč)

EKOGRAMOTNOST (CZ.04.3.07/3.1.00.1/0221, 17 044 801 Kč)

Pilot G (CZ.04.3.07/3.1.00.1/0219, 7 036 400 Kč)

Najdi si práci v Praze (CZ.04.3.07/1.1.00.1/003, 67 511 818 Kč)

JARO (CZ.04.3.07/3.1.00.1/0220, 12 244 222 Kč)

Hodina (CZ.04.3.07/3.1.00.1/0006, 16 971 700 Kč)

Vzdělávání účastníků komunitního plánování sociálních služeb ve správních obvodech hlavního města Prahy

(CZ.04.3.07/2.1.00.1/0001, 12 815 152 Kč)

Akvizice pracovního potenciálu sociálně znevýhodněných občanů

(CZ.04.3.07/2.1.00.1/0002, 84 999 089 Kč)

Vzdělávání pracovníků sociální sféry (CZ.04.3.07/2.1.00.1/0003, 25 518 245 Kč)

Vzdělaný poskytovatel domácích sociálních služeb

(CZ.04.3.07/2.1.00.1/0004, 3 532 920 Kč)