

JIHOČESKÁ UNIVERZITA V ČESKÝCH BUDĚJOVICÍCH

FILOZOFICKÁ FAKULTA

ARCHEOLOGICKÝ ÚSTAV

DIPLOMOVÁ PRÁCE

## **Obléhačí tábor hradu Hus u Prachatic**

Vedoucí práce: PhDr. Jan John, Ph.D.

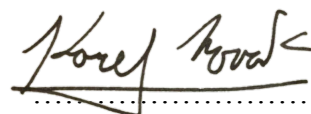
Autor práce: Karel Novák

Studijní obor: ARLn

Ročník: 3.

Prohlašuji, že jsem svoji diplomovou práci vypracoval samostatně, pouze za použití pramenů a literatury, jež jsou uvedeny v příloženém seznamu. Prohlašuji, že v souladu s § 47b zákona č. 111/1998 Sb. v platném znění, souhlasím se zveřejněním své diplomové práce, a to v nezkrácené podobě elektronickou cestou ve veřejně přístupné části databáze STAG provozované Jihočeskou univerzitou v Českých Budějovicích na jejích internetových stránkách, a to se zachováním autorského práva k odevzdanému textu této kvalifikační práce. Souhlasím dále s tím, aby toutéž elektronickou cestou byly v souladu s uvedeným ustanovením zákona č. 111/1998 Sb. v platném znění, zveřejněny posudky školitele a oponentů práce i záznam o průběhu a výsledky obhajoby kvalifikační práce. Rovněž souhlasím s porovnáním textu mé kvalifikační práce s databází kvalifikačních prací Theses.cz provozovanou Národním registrem vysokoškolských kvalifikačních prací a systémem na odhalování plagiátů.

V Českých Budějovicích dne 23. 7. 2020

A handwritten signature in black ink, appearing to read "Karel Kováčik", written over a horizontal dotted line.

## **Poděkování**

Rád bych poděkoval svým kolegům a kamarádům Tomáši Pancířovi a Monice Opelkové za pomoc při realizaci průzkumu a čas který tomu věnovali. Největší ocenění bych ale rád věnoval svému vedoucímu práce PhDr. Janu Johnovi, Ph.D., který i navzdory tomu, že jsem ho napínal do poslední chvíle, byl připraven poskytnout cenné rady, oporu a ochotu věnovat této práci i něco víc.

## **Anotace**

Tato práce se věnuje pozůstatkům obléhacího tábora v okolí hradu Hus u Prachatic. Cílem je prostorová analýza a funkční interpretace jednotlivých objektů zachycených v rámci nedestruktivního výzkumu, který probíhal na jaře a v létě 2019, a jejich ukotvení v historickém a archeologickém kontextu.

Klíčová slova: hrad, obléhání, konfliktní areály, vrcholný středověk

## **Die Annotation**

Diese Diplomarbeit beschäftigt sich mit dem Belagerungslager bei der Burg HUS bei Prachatiz. Das Ziel ist die räumliche Analyse und funktionelle Interpretation einzelnen Objekte, die bei der Untersuchung im Frühjahr und Sommer 2019 entdeckt wurden, und sie dann in historischen und archäologischen Kontext einzuordnen.

Die Schlüsselworte: Burg, Belagerung, Konfliktareal, Hochmittelalter,

## Obsah

Úvod.....	6
1. Obléhačí tábory středověkých hradů jako archeologický fenomén .....	7
2. Život ve vojenském středověkém táboře.....	16
3. Archeologie obléhačích táborů hradů v jižních Čechách.....	21
3.1. Vymezení sledované oblasti a období.....	21
3.2. Konfliktní areály v jižních Čechách.....	22
3.2.1. Obléhání hradu Zvíkov .....	25
3.2.2. Obléhání hradu Příběnice .....	27
3.2.3. Obléhání hradu Bechyně .....	29
4. Obléhačí tábor hradu Hus a jeho poznání .....	31
4.1. Historie hradu.....	31
4.2. Popis hradního objektu .....	34
4.3. Shrnutí starších poznatků o obléhačím táboře v předpolí hradu Hus .....	35
4.1. Archeologický průzkum obléhačícího tábora hradu Hus.....	38
4.1.1. Cíle a metody průzkumu .....	38
4.1.2. Popis objektů .....	42
4.1.3. Soupis nálezů.....	52
4.1.4. Zamyšlení nad interpretací velitelského stanoviště.....	57
4.1.5. Syntéza a interpretace.....	61
Závěr .....	75
Seznam literatury .....	76
Obrazová příloha.....	80

## Úvod

Téma této diplomové práce bylo zvoleno nejen s ohledem na zájmy autora, ale také kvůli jeho možnému badatelskému potenciálu. Práce si klade za cíl zmapovat prostor areálu obléhacího tábora hradu Hus u Prachatic. Hlavní téma bylo sice zpracováno již v 90. letech týmem T. Anderleho, Z. Procházky a V. Švábka, nicméně náhodný průzkum snímků z leteckého laserového snímkování odhalil nové skutečnosti, kterým bude v dalších kapitolách věnována pozornost.

Celá práce je rozdělena na dvě části. Cílem první je krátce shrnout téma konfliktních areálů a zhodnotit pramennou základnu a stav bádání v oblasti konfliktů z pohledu archeologie v jižních Čechách.

Druhá část je pak věnována již hlavní problematice této práce. Za stávajícího poznání byly popsány objekty v severním předpolí hradu. Ovšem lidarové snímky nasvědčovaly, že by se mohly na okolních vrších nalézat další doklady obléhacích prací. Na snímcích byl totiž objeven nový objekt na jihozápadním vrchu. Aby bylo možné objekt spolehlivě spojit s obléháním, bylo nutné podrobit jej průzkumu. To se také stalo hlavním tématem této práce. Tedy snaha ověřit, zda je možné objekt objevený na leteckém laserovém snímkování spojit s obléháním v roce 1441.

S tím samozřejmě vyvstala hned otázka, zda se v okolí nenacházejí další možné doklady přítomnosti obléhatelů. Průzkumu bylo tedy podrobena nejen okolí nového objektu, ale i protější vrch, kde byla též očekávaná přítomnost obléhacích vojsk. Třetím cílem byla digitální dokumentace objektů tábora. Z tohoto důvodu proběhl na jaře a v létě 2019 povrchový průzkum lokality.

Kromě samotné dokumentace objektů byla cílem prostorová a funkční analýza objektů a jejich následné ukotvení v historickém a archeologickém kontextu.

## 1. Obléhačtí tábory středověkých hradů jako archeologický fenomén

Archeologie konfliktních areálů je poměrně mladý podobor archeologické vědy, který v posledních letech získává čím dál tím větší oblibu nejen mezi odbornou, tak i mezi laickou veřejností. Války, boje a rytířství totiž patří nepochybně k tématům, které lákají širokou veřejnost snad od nepaměti. To dokazují mimo jiné také významná jména spojená neodmyslitelně s tímto tématem v archeologii, jako například Petr Meduna, který právě zapříčinil a inspiroval rozmach zájmu o obor, a to především v 80. letech minulého století. V současné době se archeologií konfliktních areálů zabývá mnoho dalších odborníků napříč vědními obory, z hlediska obléhačtích táborů mezi nimi vyčnívá především osobnost profesora Matouška.

Ačkoliv konkrétnější specializace se objevuje až později, prvotní zájmy o tuto problematiku se objevují již v dobách národního obrození. I když spíše okrajově jako součást popisů tzv. velkých dějin. Postupné vymezení zmíněného podoboru docházelo velmi pomalu a postupně v průběhu 20. století. Za první systematický výzkum obléhačtího tábora je považován výzkum z 50. let 20. století, který probíhal na hradě krále Václava IV. v pražských Kunraticích, který vedla Zoroslava Drobná (Drobná 1952, 89).

V posledních letech výrazně ovlivnil směr bádání i Petr Koscelník, který ve svých dílech definoval pojem konfliktní areál (viz Koscelník 2010). Zajímavé pohledy přinesl i Evžen Neústupný, který na problematiku obléhačtích táborů aplikoval svoji teorii sídelních areálů (viz Neústupný 2010).

Ovšem i přes vzrůstající zájem o tuto problematiku nejsou k dispozici souhrnná díla, která by zhodnocovala dosavadní stav bádání. Pozornost věnovaná problematice středověkých obléhání je značně roztržena. Je dokonce pozoruhodné, že i přesto, že období husitských válek bylo věnováno mnoho stran knih a periodik, tak se zatím neobjevila žádná syntéza. Toto období prošlo již několika revizemi mnoha badatelských paradigmat a velké události této epochy byly popsány nesčetněkrát. A i přesto, že na pozadí těchto událostí docházelo k zásadním změnám ve vedení války a jejího vnímání, nejsou tyto změny zkoumány v takovém měřítku.

V zásadě jsou k dispozici dvě základní souhrnnější studie vztahující se k vojenství v 15. století. Publikace od Hugo Tomana (viz Toman 1898) se dozajista řadí k těm velmi významným a jistě by neměla uniknout pozornosti. Velkým přínosem je rozhodně kromě jiného i zpracování vojenských husitských řádů. Z mladšího období 20. století je potřeba zmínit počiny Jana Durdíka (viz Durdík 1954) a Otakara Frankenberga (viz Frankenberg 1960), jež jsou věnované opět husitskému válečnictví. Objevují se i práce od Pavla Choce zabývající se zázemím těchto mnohdy dokonce až meších měst, neboť bez pořádného zásobování se neobešla žádná vojenská výprava. Problematice českých žoldněřů v zahraničí v 15. století se zase věnoval Uwe Tresp (viz Tresp 2004).

Zkrátka chybí významné syntetické dílo, které by shrnovalo dosavadní stav bádání pro další vědecké účely. Neboť ačkoliv tato problematika bývá popularizována ve vojenskohistorické literatuře, je pro účely dalšího bádání nedostatečná, neboť se omezuje pouze na to, aby poskytla základní informace čtenáři, a tudíž pro další zpracování postrádá potřebná data.

Velice by oboru prospěl i souhrnný katalog militarií. Téměř v každém sbírkotvorném institutu se nacházejí artefakty, které se buď považují nebo dokonce jsou již prokázaným důkazem obléhacích aktivit. Jejich kolektivizace a shrnutí dat o nich by velmi prospěl dalšímu bádání.

Ačkoliv se tento podobor nemůže pochlubit dlouhou historií skládá se nicméně z mnoha dílčích témat, kterým se badatelé mohou věnovat a které sami o sobě ukrývají mnoho zákoutí. Komplexnost jednotlivých oblastí pak může někdy až fascinovat. Pokud se místo toho dají vědecké výstupy z jednotlivých témat do obecnějších souvislostí, vytvoří tak komplexní obraz lidské historie a umožní nám ji lépe pochopit. Není ovšem cílem ani záměrem této práce zabývat se pohledem celkové archeologie konfliktních areálů, nýbrž zaměřit se na jeden specifický aspekt, a sice obléhací tábory středověkých hradů v druhé polovině 15. století.

I na tuto oblast bádání můžeme pohlížet z mnoha úhlů pohledu. Ačkoliv bývá prospěšné držet si jakýsi nadhled nad terminologií a obecnými tvrzeními, je přesto velmi důležité vymezit si několik základních pojmů, a to především časovou a geografickou oblast zájmu, protože není v mezích ani potenciálu této práce pojmout komplexně celé téma.



Cílem této diplomové práce je zaměřit se na problematiku obléhacích táborů středověkých hradů v jižních Čechách (podrobné vymezení časového období a geografické oblasti viz kapitola níže). Pro tyto účely bude potřeba vysvětlit a přiblížit, jakým způsobem je daný pojem užíván pro potřeby této diplomové práce.

V první řadě je ovšem dobré si krátce uvědomit, zamyslet se nad tím, odkud získáváme data, na jejichž základě, je potom možné areály konfliktních událostí v okolí hradů rekonstruovat. A to nejen jejich podobu, nýbrž i život v nich. Velmi zásadní je pak podrobit tyto zdroje kritice a zhodnotit jejich výpovědní hodnotu. Některé totiž bývají zkeslené zcela záměrně tak, aby odpovídaly potřebám jejich zadavatele, jiné zkreslují data k interpretaci na základě dochování či techniky jejich vzniku. Důležitou roli také hraje lidský faktor, kdy každý svědek může stejnou událost popisovat z různých perspektiv.

Obecně bývá dokonce žádoucí porovnávat vícero zdrojů, protože někdy se může stát, že informace jsou protichůdné. Navíc různé typy zdrojů nabízí různé pohledy, díky čemuž pak můžeme získat mnohem komplexnější představu o tehdejších událostech. Nejtypičtějším zdrojem informací jsou bez pochyby **písemné** prameny, které mohou prozradit, kdo obléhání vedl, kdo stál na straně obránců, jak dlouho bylo obléhání vedeno nebo jaký byl jeho průběh. Cenným zdrojem jsou i různé vojenské příručky. Ačkoliv jsou významným zdrojem informací, zaměřují se spíše na morálku vojska uvnitř tábora, než na podobu tábora jako takovou. Jako příklad můžeme uvést třeba Seldeneckův řád. Přesto existují případy, kdy písemné prameny dokážou podat poměrně přesný obraz průběhu obléhání. Nejen různé kroniky a paměti, ale i účetní knihy mohou sehrát zajímavou roli při odkrývání historie obléhacích táborů. Jedním z příkladů, kde se podařilo shromáždit zajímavé informace, bylo obléhání hradu Pernštejna, které probíhalo v roce 1451. Díky účetním knihám města Louny, jehož kontingenty se obléhání účastnily, je představa obléhání poměrně přesná. Ukazují nejen jak a kdy byly vypláceny odměny pro žoldáky a další povinnosti vůči vojsku. Nýbrž je i doloženo, že město dodalo „balistu.“ Ovšem vzhledem k rozvolněné středověké terminologii nelze spolehlivě rozhodnout, o jaký typ obléhací zbraně se jednalo. Účty též popisují tzv. „testudo“ – z latinského překladu želva – což by měl být jakýsi kryt pro útočníky, aby se mohli pohybovat pod hradbami. Zmíněna je zde také dodávka děla. Poměrně zajímavý je pohled na běžný pobyt v táboře a jeho provozní záležitosti. Od dodávky jídla, jako sýr, chleby, masa, piva, až po opravu válečné korouhve. Obléhání hradu Pernštejn patří tedy k jedněm z nejlépe zdokumentovaných obléhání, které ukazuje i nové souvislosti (Koscelník

2012, 219 a 221). Velkou slabinou v této kategorii jsou narativní prameny, které ve většině případů popisují jednotlivé události z pohledu jejich zadavatele.

Velmi zajímavým pramenem poznání vojenských ležení pochází od římského autora Flavia Vegetia Renata a jeho spisu *Epitoma rei militaris*. V tomto spisu autor popisuje místa vhodná pro budování táborů. Kritérii bylo vícero, vhodný terén, dostatek pitné vody, dřeva na podpal a samozřejmě krmiva pro dobytek. Důležité bylo i rozmístění předsunutých hlídek. Ačkoliv se jedná o starověké zápisky, autor se domnívá, že podobné zásady musely platit i v dobách středověku. Bez pochyby se jistě tradice a zkušenosti předávaly dál až do mladších dob (Ohler 2004, 256).

Někdy též i něco k podobě tábora. Tento typ dat se nejlépe získává z **ikonografických** pramenů, kterých ovšem na našem území není mnoho a spíše je známe ze zahraničního prostředí. Problémem u těchto zdrojů může také být jejich schematičnost, neboť středověcí umělci neuměli pracovat s perspektivou a často se omezovali jen na symbolická vyobrazení, což interpretaci mírně komplikuje.

V neposlední řadě jsou to pak prameny **archeologické**, které v poslední době nabývají na významu a jsou skvělým doplněním předchozích typů pramenů, i když v mnoha případech také velmi omezeným. Mnohdy se ovšem jejich výpovědi neshodují s tím, jak vypovídají prameny písemné. Příkladem může sloužit obléhání hradu Sion, kde archeologický výzkum zpochybnil oficiální písemné záznamy, které událost popisují (viz Jánská 1963). Ovšem i to může prozradit mnohé o pohnutkách lidí a jejich myšlení.

Podle základního dělení středověkých obléhacích táborů, vypracovaného na základě historických a archeologických pramenů, můžeme tábory rozdělit na dva základní typy podle časových období. Oba typy spadají časově do 15. století, kdy se v Českých zemích odehrávalo nejvíce válečných konfliktů tohoto typu. Dvě hlavní kapitoly tohoto období pak definují dva typy obléhacích táborů: tábory doby husitské a poděbradské.

Pozůstatky válečných akcí doby husitské v předpolí hradů jsou typická absencí vymezeného stanoviště velitele. Mezi příklady tohoto typu můžeme řadit třeba obléhací tábor hradu Bechyně (viz Kypta – Richterová 2003) či Nový hrad u Kunratic (viz Kypta – Podliska 2014).

Naopak tábory z období poděbradských válek jsou typické právě vymezeným stanovištěm velitele. Příkladem může být jmenován třeba hrad Konopiště (viz Meduna 1994), Stará Dubá (viz Durdík 1981) nebo právě i hrad Hus u Prachatic (viz Anderle – Procházka – Švábek 1993) nebo slovenský hrad Čabrad' (Miňo 2010, 81).

Tyto konkrétní typologie vychází především z historických dat, nicméně jsou v poslední době doplňována a objevují se další dělení, které se opírají především o poznatky archeologických výzkumů a zohledňují tak nový typ dat. Klasifikace jednotlivých typů byla vytvořena na základě archeologických dokladů v terénu a dělí se do čtyř základních skupin, které byly vyčleněny na základě prací Milana Novobilského (Novobilský 2008, 32, 209):

- 1) Bez vnějšího opevnění
- 2) S valy a příkopy
- 3) Opevněné s pevností velitele
- 4) Neopevněné s opevněnou pevností velitele

Pravdou ovšem zůstává, že vytvořit jednu komplexní a univerzální typologii je prakticky nemožné. Na rozdíl od mladších dob, kdy měly vojenské tábory přesně stanovenou strukturu a rozdělení, které vycházelo z vojenských zkušeností antické římské armády, představovaly středověké vojenské tábory spíše chaotický shluk jednotlivých složek armád. Všechno fungovalo podle pravidla, kdo dřív přijde, ten dřív mele. A každý chtěl pro sebe urvat nejlepší místo a být nejbližší veliteli (Bennett a kol. 2007, 143).

Obecně se ovšem v praxi uplatňovalo, že si útočníci vybírali místo, ze kterého byl nejlepší výhled na hrad. Snažili se zaujmout nejstrategičtější polohu. Rozloha táborů se lišila na základě mnoha faktorů, nicméně obecně se pohybuje mezi 0,5 ha a 3,5 ha (Meduna 1994, 244, Koscelník 2010b, 10).

Jednotlivé objekty uvnitř tábora lze rozdělit do třech základních kategorií: obytné, fortifikační objekty a palebná postavení. Interpretovat jednotlivé obytné komponenty tábora bývá povětšinou dosti spekulativní, obzvláště není-li prováděn podpovrchový výzkum. Pouhým okem můžeme jen těžko usuzovat, které nadzemní objekty sloužily, jakému účelu.

V případě obytných objektů se definují tři základní typy, pravoúhlé, oválné a kruhové, které jsou ve většině případů jednodimenzionální, ale je možné pozorovat i více dimenzionální či i menší komplexy objektů (Mazáčková 2011, 457). Příkladem, kde jsou velice

dobře zdokumentované pozůstatky obytných objektů, je obléhací tábor Nového hradu u Kunratic (Jánská 1963, 199-210; Kypta – Podliska 2014, 621).

Pouze málokdy se podaří konkrétněji definovat funkci jednotlivých reliktnů. Z písemných pramenů vyplývá, že nedílnou součástí každé armády museli být i řemeslníci, kteří měli zajišťovat dostatek kvalitního nářadí, zbraní, zbroje a dalších věcí nezbytných k dobytí hradu a života v táboře. I když je nepochybné, že v rámci dlouhodobějších obléhání byla přítomnost řemeslníků nezbytná, interpretovat dnes jednotlivé pozůstatky je velmi náročné a spíše zůstává v rovině teoretické. Můžeme však předpokládat přítomnost mnoha doprovodných činností. Při delších obléhacích pracích bylo rozhodně potřeba zajistit základní opravy zbraní a zbroje. Vybavení tábora, od stanů přes zbroj až po proviant, bylo převáženo na vozech, které pak sekundárně jistě mohli být využity k ochraně tábora v podobě vozové hradby. I ty bylo třeba opravovat, to předpokládá přítomnost kováře a truhláře. Vyloučit samozřejmě nelze ani to, že základní opravy byly schopni lidé obstarat sami, jako třeba drobné korekce oblečení, a nebylo tudíž třeba specialisty. Přítomnost těchto doprovodných řemesel byla prokázána například v obléhacím táboře u hradu Čabrad' na Slovensku. Zde byly odkryty nálezy nářadí jako třeba dláta, torzo sekáče nebo i tzv. „babky“ (Oehm 2005, 21).

Při dlouhodobějších obléháních bylo potřeba zajistit zázemí nejen pro lidské zdroje, ale i pro zvířata, jako bylo ustájení pro koně či jiná užitková zvířata. Opomenuty by neměly být ani skladovací prostory, ve kterých měly být uchovány zásoby podléhající rychlé zkáze (Meduna 1994, 246). Na rozdíl od mladších období, kdy armády představovaly jednotný celek s centrálním vedením, byly středověké armády, jak bylo zmíněno výše, spíše subjektem složených z jednotlivých skupin, které na sobě byly více či méně závislé (Bennett a kol. 2007, 143). Nelze pochybovat o tom, že bylo potřeba armádu krmit, bohužel ale z archeologického hlediska nelze příliš prokázat, jakou formou dělení stravy probíhalo. Nicméně z výsledků experimentální archeologie víme, že ideálním prostorem pro pastvu koní, bez toho, aby byla přikrmována, je jeden hektar na jednoho koně. Ne vždy bylo ovšem možné dostatečný prostor zajistit, proto mimo jiné dekret krále Zikmunda Lucemburského z roku 1427 stanovuje přesné regule pro krmení vojenských koní. Každý tak měl povinnost umožnit zvířeti neomezený přístup k pastvě nebo k senu. Na což dostávali na jedem den na jednoho koně příspěvek k žoldu jedem denár (Dvořáková 2007, 108).

Také z ikonografických pramenů můžeme vysledovat, že hlavně v pozdějších dobách, kdy se začala ve větší míře prosazovat vojska žoldáckém principu, se také řešilo spolehlivé zásobování celého tábora. Na dobových vyobrazeních jsou vidět dokonce

zásobovací okrsky, ve kterých docházelo ke zpracování a přerozdělování zásob. Tyto části táborů bývaly situovány vně tábora a podle zpráv v nich muselo být dostatek vína a piva (Bálek – Unger 1993, 12). Na rytinách od J. Ammana jsou takovéto zásobovací okrsky dobře patrné (viz Fronsperger 1575). Podle jiných zpráv pak obsluhu tohoto okrsku měli na starosti speciální pracovníci, tzv. markytáni (Jäns 1889, 308-309).

Je těžké, ba téměř nemožné spolehlivě tyto okrsky definovat archeologickou cestou. Jak vyplývá z dobových ikonografií, jednalo se často jen o jednoduché nadzemní konstrukce, které bohužel po sobě nezanechávají markantní stopy, které bychom mohli analyzovat. Přesto se s velkou pravděpodobností podařilo jeden takový zásobovací okresek prozkoumat. Pozůstatky lidské činnosti nedaleko obce Smolín byly dlouhou dobu interpretovány jako zaniklá středověká vesnice. Ovšem při bližší zkoumání se ukázalo, že zde dochované reliktu nevykazují žádné podobnosti k jiným zaniklým vesnicím. A celý areál, který se nachází jihovýchodně od Sezimova Ústí a jižně od Kozího Hrádku, se rozprostírá na ploše přibližně jednoho hektaru. Bylo jasné, že se jedná o sídelní areál, který měl ovšem jen krátkodobý charakter (Krajíc – Klučina 1987, 416).

Ve 30. letech po smrti císaře Zikmunda Lucemburského probíhaly v českém království boje o královskou korunu. A právě v roce 1438 se usadil Albrecht Habsburský v této oblasti se svým vojskem, které čítalo 30 000 vojáků. Prozkoumaná část areálu se zahloubenými objekty byla nakonec interpretována jako část ležení Albrechta Habsburského. Konkrétně tedy právě jako zásobovací okrsek (Krajíc – Klučina 1987, 417-418).

Bohužel ve většině případů nezanechávají tyto činnosti dostatečný otisk na to, aby mohla být povrchově jednoznačně definovaná. Mnohdy ani archeologický výzkum nedokáže funkčně určit jednotlivé objekty. Problémem konfliktních areálů je to, že ve většině případů obývání trvalo krátkodobě a díky tomu se nemohou dostatečně propsat do terénu. Několik málo případů však bylo prokázáno, například u výše zmíněného Nového hradu u Kunratic byla odhalena kovárna (Jánská 1963, 246).

Kromě kovářské podpory byla jistě velmi důležitá podpora kamenická. Ta byla doložena v případě obléhacího tábora před Kostelcem nad Sázavou. Kameníci měli na starosti zpracovávat a připravovat projektily do metacích zbraní (viz Meduna 1984, 125; Richterová 2003, 21).

Druhým typem pozůstatků jsou objekty fortifikační, které měly vymezovat prostor obléhatelů nejen vůči obráncům hradu, ale i proti případné podpoře, která mohla přijít na pomoc posádce hradu. V dobách husitských tyto objekty představovaly především samostatné či dvojité valy s palisádou na koruně valu (viz Jánská 1963, Kypta – Richterová 2004). V mladších dobách stále sice převládají liniové náspy, avšak v tomto období již nejsou tak mohutné a ve většině případů postrádají flankovací prvky (viz Durdík 1980; Záruba 2004). Vliv na podobu zajištění tábora proti nepřátelům měl samozřejmě terén, a hlavně doba obléhání. Při krátkodobých se útočníci mohli spokojit s nějakými drobnými konstrukcemi. Naopak při dlouhodobějších akcích nebo v případech, kdy hrozilo, že obráncům přijde na pomoc spojenecké vojsko, bylo třeba tábor zabezpečit. Typickým prvkem se stala vozová hradba složená ze zásobovacích vozů. Podobný typ opevnění tábora je doložen například již v roce 1114, kdy císař Jindřich obléhal Kolín nad Rýnem (Köhler 1889, 318). Tábory mohly být také opevňovány několika liniemi, jako bylo odhaleno v případě tábora u Šumic. Kde se opevnění skládalo ze dvou linií. První byla tvořena jednoduše zabodanými kůly do země, druhá se pak skládala z příkopu širokého 3 m a hlubokého 2 m, který byl vymezen valem a palisádou (Bálek – Unger, 10-12). Stopy po kůlech byly také odhaleny i v obléhacím táboře hradu Čabradř, kde jednalo o kůly v průměru 20 až 25 cm širokých a zapuštěných do hloubky cca 80 cm (Miňo 2012, 82).

Posledním typem objektů jsou palebná postavení prakovišť či palebná postavení pro palebné zbraně. Průměrná vzdálenost palebných pozic od hradu se pohybuje mezi 44-277 metrů a u prakovišť mezi 219-536 m (Koscelník 2010b, 58). Oba z výše uvedených příkladů můžeme pozorovat např. na reliktech z obléhání bechyňského hradu v jižních Čechách (Mazáčková 2011, 455).

Ikonografické prameny poskytují pohled nejen na objekty a struktura tábora, ale i na průběh obléhání a další dílčí aspekty obléhacího procesu. Například obléhací techniku. Existuje mnoho různých vyobrazení praků, trebuchetů, balist a dalších a pro tyto informace představují ikonografické prameny prakticky jediný zdroj informací. Ty písemné se o podobě těchto zařízení příliš nezmiňují a v archeologickém kontextu se díky svému organickému původu nemají šanci téměř dochovat. I když ojedinělé případy se podařilo již definovat. V roce 1890 odhalil Bernard Rathgen v Liebenmühlu při demolici kostela. Bohužel díky tomu, že nebyl úplně pochopena hodnota nálezů, skončil tento artefakt v ohni (Hansen 1992, 193). Jiný nález byl odkryt při výzkumu na hradě Viljandi v roce 2000 (viz Valk 2001).

Středověk si potrpěl na symboliku. Ta hrála významnou úlohu i při obléháních. Z písemných pramenů proto máme doklady, že výstřelem na bránu bylo obléhání zahájeno. Poté byl obránců ponechán čas, aby se rozhodli, zda se budou bránit nebo zda kapitulují, přičemž kapitulaci doprovázel též symbolický akt předání klíčů od hradu (Bradbury 2007, 308-310).

V případě, že se posádka hradu rozhodla bránit, bylo cílem obléhatelů ovládnout všechny strategické body v okolí hradu a odříznout tak hrad od zásobování nebo zabránit ústupu, což mělo jistě vliv na psychiku posádky (Hill – Willeman 2002, 195).

Podíváme-li se na datovou základnu z Čech, odehrálo se nejvíce obléhačích konfrontací v období od poloviny 14. století do konce 15. století. Tento fakt je bezpochyby ovlivněn tím, že se v 15. století odehrály v českých zemích dva největší konflikty našeho středověku, husitské války a války poděbradské. Z tohoto období bylo definováno celkem 137 záznamů, které je možné klasifikovat jako obléhání. Bohužel pouze u zlomku z nich bylo ale možné určit dobu trvání konfliktu. U těch, u kterých se to podařilo, trvalo obléhání od několika dnů po několik let (Koscelník 2010, 55-56).

Mapa Čech (obr. 1) sice přesahuje vymezené období této práce, nicméně slouží jako zajímavý ukazatel, které oblasti byly nejvytíženější. A jasně vyplývá, že největším ohniskem konfliktů byly severní Čechy. Pro potřeby této práce se primárně zaměříme především na oblast jižních Čech. Jasně se ukazuje, že v konfliktních dobách hrály významnou roli. Nejvíce konfliktů je doloženo v oblasti budějovického a tábořského okresu s přesahem na Benešovsko, což vyplývá celkem z logiky toho, že Tábor byl jedním z center husitské revoluce a Budějovicko výspa Rožmberků, úhlavního nepřítele husitů.

## 2. Život ve vojenském středověkém táboře

Aby bylo možné lépe porozumět celkové problematice obléhacích táborů, bude potřeba se trochu podrobněji pro lepší představu podívat, jak vůbec takový život ve středověkém vojenském táboře vypadal. Některé základní pojmy a definice byly popsány již v předešlé kapitole, nicméně v té následující se podíváme spíše historickou optikou, která nám může nastínit nové souvislosti.

Dle tradičních zvyklostí tvořila středověká vojska na počátku 15. století především těžkooděná jízda, která představovala hlavní útočnou sílu. Tato jízda byla složena z větší části z členů vyšší šlechty. Některé zprávy se však zmiňují i o neurozených rytířích. Standartní početní jednotkou bylo jedno kopí, což započítávalo rytíře samotného a jeho doprovod. Ten se skládal z panoše nebo zbrojnoše, ať už urozeného či neurozeného a pážete nebo sluhy, rovněž se můžeme setkat s obojím původem. Přičemž panoš měl ještě za povinnost plnit funkci lehkého oděného jezdce (Contamine 2004, 226).

Tato praxe alespoň platila na území Francie, nicméně lze uvažovat, že podobná měřítko panovala ve většině tehdejší Evropy. Ovšem v českých zemích v průběhu 15. století se začal objevovat trochu jiný směr, kde v reakci na klasický způsob vedení války apelující na sílu těžké jízdy se husitská vojska uchýlila k taktice vozové hradby. Tímto činem velmi důmyslně vyrovnala nevýhodu hůře vybavených bojovníků z řad husitských vojsk, a to především na počátku války, kdy výstroj husitských armád byla značně nesourodá. S tímto přístupem a zásadní aplikací palných zbraní představují husitské války významný milník vojenské historie, které ukázali jasný směr, kterým se tehdejší vedení války mělo ubírat (Durdík 1954, 114-121).

Není úplně cílem této kapitoly rozebírat dopodrobna složení středověké armády, touto zmínkou jsem chtěl pouze poukázat na to, že se jedná o výrazně nesourodý prvek, který překypoval rozmanitostí. Ovšem v základu se skládal z těžké a lehké jízdy a podpory pěšího vojska. V průběhu 15. století hráli ve vedení války více a více žoldněři a rozmanitost se tak ještě více stala charakteristickou. I když existovaly základní předpisy požadavků na výstroj, počty se ne vždy se je podařilo naplnit.



V zásadě rozlišujeme tři způsoby vyzbrojování feudální armády. Prvním z nich je tzv. normativní vyzbrojování. Jedná se vlastně o předepsané ideální scénáře, jak by se měli bojovníci dle svého postavení a úlohy ve vojsku vyzbrojit do boje. Jeho plnění bylo možné předpokládat, bohužel ne vždy bylo možné se na něj spolehnout. Dále pak direktivní způsob se váže k vojenským řádům. Vychází vlastně z předešlého, ovšem v tomto případě se očekávalo jeho plnění, neboť pro jeho nedodržení mohla být udělena sankce. Posledním a nejméně kontrolovatelným, ovšem s ohledem na realitu asi nejpřirozenějším, bylo vyzbrojování individuální, kde kvalita vybavení byla závislá na možnostech každého účastníka (Toman 1898, 23-32).

Praxe byla taková, že jednotliví účastníci válečného tažení se měli vyzbrojit na vlastní náklady tak, aby splňovali normativně a direktivně stanovené požadavky na minimální výzbroj. Především se to týkalo vojáků z řad měšťanů, kteří se měli vybavit odpovídajícím způsobem s ohledem na jejich majetku, který byl určován na základě výše jejich městských dávek, které odváděli. U šlechty pak byla podobným způsobem vypočítávána velikost doprovodu, ze které se skládala zemská hotovost. Žoldníci, ať už urození či neurození, se museli vybavit na vlastní náklad tak, aby mohli být vůbec naverbováni. S tím, že platilo, že kdo byl lépe vybaven, tím měl nárok na vyšší žold (Contamine 2003, 227).

Výše žoldu a jeho včasné vyplacení výrazně ovlivňovalo morálku armády. Nebyl to pouze jediný faktor. Spokojenost vojska jako celku závisela především na dobrých životních podmínkách v táboře. Bylo potřeba tedy zajistit dostatek surovin a k nakrmení hladových vojáků. A to v žádném případě nebyl snadný úkol. Především pak se protáhli boje a konflikt trval delší dobu. Úspěch tažení ovlivňovala fyzická zdatnost vojáků, k jejímu udržení bylo potřeba zajistit dostatek proviantu. Běžnými tak byly různé výpady proti nepřátelským zásobovacím karavanám či kupcům dovážejícím zásoby (Beaune 1990, 345).

Co se pak po technické stránce a složení jídelníčku týče, nelišilo se příliš od základního spektra tehdy standartně využívaného. I když samozřejmě polní kuchyně mohla být v určitých ohledech limitována a omezena. V poli se nepředpokládá plné vybavení kuchyňskou keramikou, jejíž škála v plně vybavené standartní kuchyni byla jistě větší. Předpokládá se též větší zastoupení kovových náčiní než keramických. Ačkoliv byla jejich cena značně vyšší, byly ale na druhou stranu odolnější na transport a přípravu většího množství jídla v porovnání s běžnou kuchyňskou keramikou (Beranová 2007, 369).

Soukromá stolní výbava vojáků se asi také omezovala spíše odolnější materiály jako bylo dřevo, jehož další nespornou výhodou byla lehkost. Každopádně keramika byla jistě také běžnou. Odhadovaný je zatím podíl cínového nádobí, které se jistě také mohlo objevovat. Jeho cena byla sice vyšší, ale za to v porovnání se dřevem a keramikou byl nejodolnější (Macek 2001, 500 a 501).

Podíl luxusního zboží se obecně předpokládá jako minoritní. Pokud se objevilo, tak asi především ve sbírkách velitelů vojsk či posádek. Bylo velmi nákladné, proto si jej mohli dovolit jen ti nejzámožnější a na druhou stranu běžný žoldněř, pokud by jej ukořistil, tak by ho pravděpodobně obratem zpeněžil, aby si mohl přilepšit. Třeba nákupem proviantu (Macek 2001, 500 a 501).

Složení jídelníčku nebylo tedy velmi rozdílné od toho, na co byly lidé zvyklí. Samozřejmě až na pár rozdílů, jako třeba ve vyšší poměru trvalých potravin. Základem byl chléb a pečivo, dále pak luštěniny, ovoce, zelenina, houby, koření, maso (skot, ovce, prasata, drůbež), ryby, mléčné produkty, pivo, víno, medovina.

Podobně jako u nádobí a kuchyňské příslušenství ani u zásob se nepředpokládá, že by se v polních leženích vykytovaly luxusní potraviny. Jednalo se spíše o běžné suroviny nebo přímo hotové výrobky, které se distribuovaly například obchodními stezkami. V dnešní době definujeme čtyři možné způsoby, jakým si armády sháněly proviant.

V případě, že se vrchnost obracela na své přímé leníky, například královská města, mluvíme o zásobování vyžadovaném. To samozřejmě představovalo značnou finanční zátěž pro subjekty, kterých se to týkalo, obzvláště mělo-li to být na delší dobu. Velmi likvidační mohly scénáře, kde se vojsko usídlilo přímo ve městě (Macek 1952, 40,64). Vyžadovat podporu mohl samozřejmě panovník i od spojeneckých měst a obcí.

Byly ale také případy, kdy určité skupiny měly zájem na tom, aby ten, kdo zastává jejich zájmy zvítězil, proto jej samy dobrovolně podporovaly proviantem. Mezi tato tzv. dobrovolná zásobování můžeme zařadit v podstatě i podporu husitských městských svazů, jejichž podpora pro vojska byla přímo závislá na jejich existenci. Uvědomovali si, že kdyby vyhrála katolická strana, znamenalo by to jejich konec (Šimek 1984, 32 a 33).

Suroviny na výživu vojska i další věci nutné pro chod tábora bylo samozřejmě možné i zakoupit. Vlastně s vynuceným zásobováním se jedná o asi nejčastější scénář. Válka nebyla jen zkázou. Pro některé obchodníky naopak představovala skvělý zdroj příjmů,

mnohdy zajímavější než za dob míru. Dokonce jsou doloženy i tržní okrsky jako součást vojenských táborů, kde bylo možné si dokoupit, co bylo potřeba. Zde se soustředili jak obchodníci, aby nabízeli své zboží, tak kramáři, krčmáři či řemeslníci. Zkrátka všichni, kdo věřili, že ji válka přinese profit. Mnohdy se dokonce tvořili i specializované trhy, podobně jako tomu bylo v městském prostředí (Brusten 1961, 44).

Nejméně oblíbené alespoň mezi běžnými obyvateli, bylo zásobování násilné. Ačkoliv byl tento způsob poměrně běžný, byl zároveň velmi neodhadnutelný. Jeho výtěžnost byla různorodá, především při dlouhodobějších válečných akcích docházelo k relativně blízkému vyčerpání v okolních krajích. Ačkoliv se velitelé snažili předcházet tomu, aby nedocházelo k rabování vlastních osad nebo dokonce osad spojeneckých, v praxi se to ovšem dělo celkem běžně (Brusten 1961, 45-46).

Zákazy těchto aktivit se objevují ve vojenských řádech po celé Evropě a pro viníky to mohlo znamenat postih, pokud uzmul na přátelském území dobytek, obilí či jiná zvířata (Toman 1898, 394, 397, 411).

Na druhou stranu jako velmi výhodné se mohlo ukázat plenit nepřátelská území. Takto bylo možné nepříteli zasadit významnou ránu a narušit morálku jeho armády. Nepřátelé ovšem mohli prozíravě své zásoby z vesnic stáhnout, sýpky vyklidit a schovat vše v opevněných sídlech. Běžnou praxí bylo i zasypávání studní, aby se znemožnil invazivnímu vojsku přístup k pitné vodě (Toman 1898, 394, 397, 411).

Ukázkovým příkladem tohoto způsobu byly husitské rejsy. Nejednalo se samozřejmě o nový prvek do té doby neznámý, nicméně nikdy neprobíhal v takové intenzitě a charakteru. Rejsy se ukázaly jako skvělá páka na váhavé spojence a zároveň zajišťovaly dostatek financí z kořisti, zajatců a surovin. Příkladem může být například nájezd na Horní Rakousy během roku 1428, kdy bylo potřeba zajistit proviant pro obléhatele hradu Bechyně. Tažení se ale uskutečnilo také do Horní Lužic, to bylo ovšem bohužel neúspěšné. A mnoho takových další výprav do přílehlých oblastí českého království (Šmahel 1996, 205, 207 a 208).

Hlavní složkou výživy byly každopádně zásoby, které si vojsko vezlo s sebou. Tyto zásoby je možné považovat za tzv. základní. Není ovšem vyloučeno, že se vojsko během přesunů mohlo živit „ze země“, aby se šetřili trvanlivé zásoby. Takže si armáda buď přirozeně či násilně opatřila proviant z okolí. S ohledem na rychlost přesunu vojska bylo nutné, aby zásoby vydržely minimálně do doby, než se dostali na území nepřátel či spojenců, kde bylo možné zásoby doplnit. Předpokládá se, že si tak vojsko vezlo zásoby cca na 14 až 30 dní

(Durdík 1954, 101). Což by velmi zevrubným odhadem mohlo odpovídat překonání vzdálenosti přibližně 150 až 300 km (Contamine 2003, 971).

Složení tzv. základních zásob mohlo být různorodé a záviselo na povaze zamýšlených válečných operací. Faktorů pro volbu potravin bylo mnoho. Například trvanlivost, kvalita výživy a samozřejmě také cena hrála významnou roli. Tyto požadavky v některých ohledech dávaly složení proviantu poněkud jednotný charakter napříč celým kontinentem a omezovalo výběr surovin. Jednou z elementárních komodit byl chléb, který splňoval v zásadě dobrý poměr co do trvanlivosti a výživnosti. V oblastech zemí koruny české převládal chléb běžně žitný nebo pšeničnožitný (Beaune 1990, 352-354). Proto se také objevuje v mnoha vojenských řádech tehdejší doby (Toman 1898, 426). Základní suroviny na výrobu chleba, tedy obilí nebo mouka se uplatňovala hlavně tam, kde bylo možné jejich zpracování. Což byly hlavně posádky opevněných míst. Čas od času mohly chléb nahradit suchary, které byly mnohem trvanlivější (Beranová 2007, 45).

Mezi další základní složkou stravy středověké armády se řadilo pivo a víno. A pivo především proto, že bylo velmi výživné (Beranová 2007, 123). V Čechách pak významnou roli hrála mimo jiné i medovina (Segeš 2004, 162).

Náročnost vojenských aktivit a života ve vojenském táboře a na cestách bylo potřeba zajistit mimo jiné i dostatek bílkovin. Maso bylo především obchodovatelnou komoditou. Výrobky jako slanina či sádlo se díky své trvanlivosti objevovaly již v základních zásobách, kdežto maso mohlo být nakupováno průběžně. Převládalo hovězí maso, vepřové, ale objevovalo se i jehněčí a velmi zřídka drůbež. Zvěřina byla spíše výjimkou, žádná vrchnost by totiž nedovolila, aby žoldnéři plenili jejich lesy (Gaier 1968, 558). Ke konzumaci koňského masa docházelo pouze v případech opravdu nejnutnějších, když už všechny ostatní zdroje byly vyčerpány (Beranová 2007, 74).

Jako spíše sporadické byly produkty mléčné a postní pokrmy. Různé nakládané, solené ryby byly vítanou změnou a doplněním jinak spíše stereotypního jídelníčku vojáků. Další pestrost nabízely sýry či mléko a vejce (Beaune 1990, 347).

Vojenský jídelníček si tedy držel poměrně velký podíl chleba a nápojů a do jisté míry i masa ve srovnání se stravovacími standardy venkovských a městských obyvatel. Na druhou stranu vojáků zase více chyběl přísun zeleniny, ovoce a mléčných produktů (Macek 2001, 240-427). Ačkoliv se může zdát, že tento krátký historický exkurz byl spíše rozptýlení od hlavního tématu, opak je pravdou. Pro pochopení souvislostí jsou tyto informace doslova

zásadní. I přesto, že nebylo snahou jít úplně do hloubky této problematiky, bylo potřeba ukázat, co všechno lze uvažovat a jaké aspekty pak mohou ovlivňovat výsledné interpretace archeologických dat.

### **3. Archeologie obléhacích táborů hradů v jižních Čechách**

#### **3.1. Vymezení sledované oblasti a období**

Až doposud byla pozornost problematice obléhacích táborů spíše z obecného hlediska. Je ovšem potřeba pro uchopení tématu stanovit, jak hranice časové, tak hranice geografické, neboť není v mezích této diplomové práce obsáhnout kompletní znalosti a všechny detaily archeologie konfliktních areálů, které by vydalo na celou monografii.

Časové rozmezí bylo definováno za prvé vzhledem k primárnímu cíli absolventské práce. Ten se zaměřuje na zmapování, průzkum a dokumentaci obléhacího tábora hradu Hus u Prachatic z roku 1441. A za druhé, že z období 1. poloviny 15. století je bezesporu dochováno nejvíce dokladů, ať už historických či hmotných, z našich středověkých dějin. Je to dáno samozřejmě politickým vývojem, kdy v této době probíhaly na našem území dva významné konflikty: husitské války a války poděbradské, které zanechaly mnoho stop. Ve srovnání s jinými etapami českého středověku je zde největší koncentrace konfliktů.

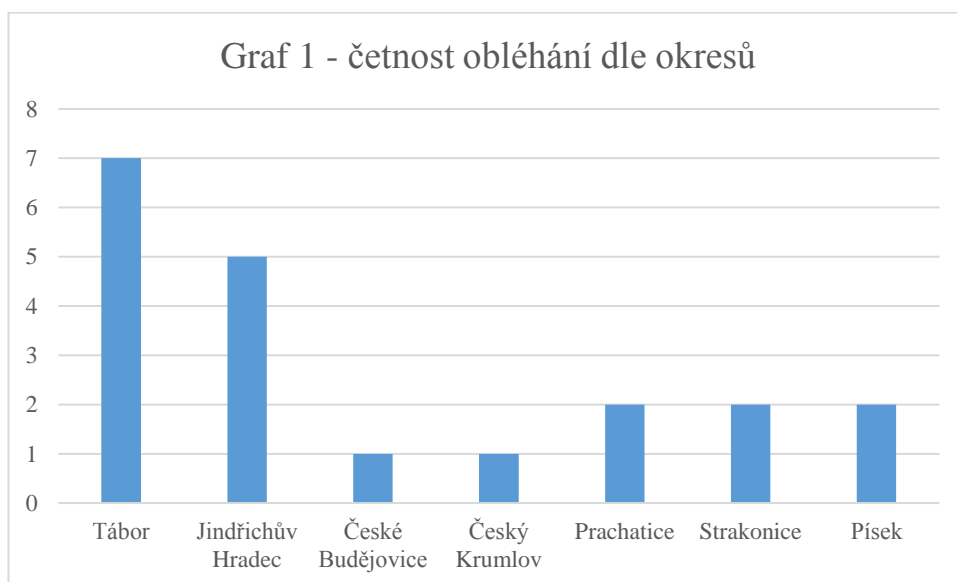
Jasně vyplývá, že 1. polovina 15. století představuje zajímavou badatelskou základnu, kde je možné nalézt dostatek srovnávacího materiálu. Je to zároveň období proměny středověkého válečnictví, které můžeme reflektovat právě na příkladu obléhání hradu Hus a porovnávat, hledat souvislosti a odlišnosti.

Z geografického pohledu byl vybrán jihočeský region tak, jak ho definuje současný politický systém. Je to rozhodnutí čistě pragmatické, neboť z historického pohledu představuje dnešní Jihočeský kraj nesourodý celek. Historicky se prostor jižních Čech skládá z oblastí, které se od sebe více či méně liší a jejich hranice buďto překračují ty současné, nebo naopak. Z toho důvodu byla vybrána současná hranice kraje jižních Čech jako snadno měřitelný faktor.

### 3.2. Konfliktní areály v jižních Čechách

Jižní Čechy hrály po celou dobu historie českých zemí významnou roli a byly spojovatelem třech kulturních oblastí. Soudního Bavorska a Horního a dolního Rakouska. Nebylo tomu jinak ani v dobách středověku. K zajištění každé významné oblasti v tehdejších dobách budovali tehdejší lidé opevněné opěrné body, které měly zaručovat stabilitu, kontrolu a bezpečí v kraji. Byly to symboly moci a vrchnosti a každý poddaný věděl, kam náleží. I v tomto se projevuje důraz na symboliku. K významným rodům této oblasti patří beze sporu šlechtický rod Vítkovců, který budoval své hrady k upevnění své moci na jihu Českého království. I když hrál přední roli, nebyl to pouze rod Vítkovců, ale i další menší rody. Celkem se na území současného jihočeského kraje nachází přes 60 hradů a jejich pozůstatků, což je hrubým odhadem necelá sedmina hradů celého českého království. Obecně se dá říct, že co do hustoty představuje spíše průměr v porovnání s ostatními kraji.

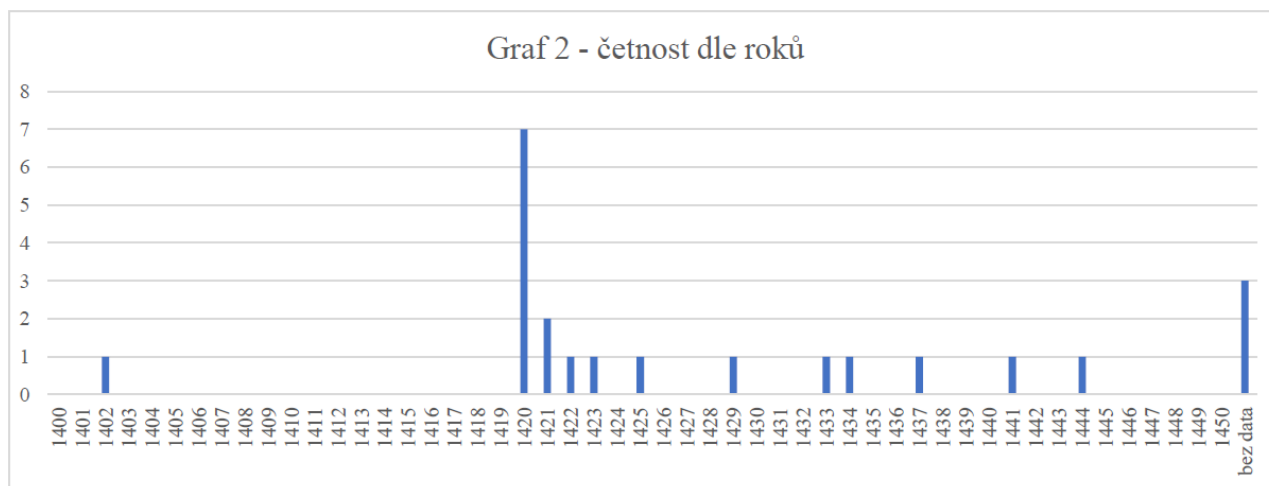
Navzdory tomu, že se v rámci sledovaného období řadí jižní Čechy k ohniskům válečných konfliktů, bylo v 1. polovině 15. století obléháno jen 34 % jihočeských hradů. Z grafu 1 je pak jasně patrné, že drtivá většina konfrontací se v období 1. poloviny 15. století soustředila na oblast Táborska a Jindřichohradecka.



Tento fakt koresponduje i s tím, že většina konfrontací ze sledovaného období spadá do dob husitských válek a jen tři, u kterých bylo možné určit rok obléhání, pak do dob válek poděbradských (viz Graf 2). Z toho úhlu pohledu nemůže překvapit, že počet konfrontací na Tábořsku představuje většinu. Další skutečnost, že jindřichohradecký okres je na druhém místě, což lze vysvětlit opět poměrně jednoduše. Podíváme-li se podrobně, které hrady byly v tomto kraji obléhané, zjistíme, že většina se nachází na západě okresu, tedy na Třeboňsku, které představovalo významný bod jihočeského dominia a zároveň významnou spojnici do hlavního města království. Výjimkou je snad jen Nová Bystřice, která leží stranou, nicméně představovala významný bod pro husitské výpady do nedalekých Dolních Rakous.

Z grafu 2 jasně vyplývá, že rok 1420 patří mezi nejvytíženější, co se do počtu obléhacích konfrontací týče. Z pohledu globálních dějin a z logiky věci je jasné, že počátky konfliktů bývali nejbouřlivější, protože se každý snaží získat výhodnou pozici a stát se pánem situace. Podíváme-li se však na věc z pohledu jižních Čech, bylo důležité ovládnout okolí Tábora, jakožto výchozího bodu. Cílů tu bylo hned několik, zemské stezky a významné mocenské opěrné body, především mocných pánů z Rožmberka, kteří byli úhlavními nepřáteli táboritů, ztělesněné v podobě Oldřicha z Rožmberka. Bylo tedy důležité co nejdříve kontrolovat okolí hradiště Tábor a vytvořit zde silnou a stabilní základnu, aby byla vůbec naděje na celkové vítězství. Obecně pak jsou už obléhání méně častá a zpravidla jedno do roka. Pouze ještě v roce 1421 ještě doznívá euforie a nadšení do boje.

Délka obléhání u konfrontací, kde bylo možné ji definovat, se nevymyká normálu. Nejkratším by snad mělo být obléhání Lomnice nad Lužnicí v roce 1420, které mělo trvat pouze od pondělí do pátku (Sedláček 1884, 175). Nejdelší pak ze sledovaných bylo obléhání hradu Hus, které trvalo osm měsíců (Anderle – Procházka – Švábek 1993, 131). U ostatních hradů se délka obléhání pohybuje v rozmezí těchto dvou extrémních příkladů. Obléhání Zvíkova husity v roce 1429 trvalo například 13 týdnů (Kypta – Richterová 2004, 253).



V souvislosti s délkou obléhání vyplývá i to, jako stopu zanechá obléhání v terénu. Logicky vzato, čím déle konflikt trval, tím více musel okolní terén ovlivnit. Ať už šlo o práce záměrné či o vedlejší odpadní produkty, které jsou vždy spjaty s dlouhodobou lidskou činností. Tyto pozůstatky jsou pak zajímavými prameny pro archeologické bádání a poznání tehdejší společnosti a jejích zvyklostí. Nutno podotknout, že i přes relativní četnost obléhacích prací ve sledovaném období na území jižních Čech, bylo jen málo z nich dokumentováno archeologicky. Ve většině případů bylo obléhání tak krátké, že se nestihlo otisknout do terénu nebo jeho pozůstatky musely ustoupit mladším zásahům a jsou tak dnes již nenávratně ztracené. Značná pozornost byla věnována například hradu Zvíkov, který ve své historii byl obléhán hned několikrát, v letech 1285 a 1287, v roce 1429 a pak ještě jednou během třicetileté války. Druhým významným jihočeským hradem byla Bechyně, která též musela čelit náporu husitských sborů. Třetím hradem byly Příběnice, které se staly ústředním bodem dílčího konfliktu mezi husity a Oldřichem z Rožmberka (viz níže). A poslední je hrad Hus, jemuž bude větší pozornost věnována v druhé části této práce.



### 3.2.1. Obléhání hradu Zvíkov

K historii hradu Zvíkov bylo napsáno již mnohé, proto se pro potřeby této práce zaměřím jen na stručný souhrn nejpodstatnějších informací. Hrad Zvíkov představoval nepochybně významný bod mocenské správy královské komory a jeho historie sahá až k roku 1234, kdy se poprvé objevuje v písemných záznamech. Původně se jednalo o královský majetek, který byl ale několikrát zastavován, až zůstal v rukách šlechty úplně. Prošel několika stavebními úpravami, poslední se odehrály v roce 1751 po požáru. Ovšem již v první polovině 19. století byl spíše špatně udržovanou zříceninou, i přes dílčí zásahy potomků schwarzenberského rodu.

Během své dlouhé historie byl obléhán hned několikrát. Poprvé v roce 1285 a snad i 1287, kdy hrad oblehlo královské vojsko proti odbojným kastelánům, kteří stáli proti Závašovi z Falkenštejna (Durdík 2009, 633). Podrobnější zprávy ale nejsou bohužel k dispozici.

Druhé obléhání, které je i pro potřeby této práce stěžejní, neboť spadá do sledovaného období, bylo obléhání husitskými vojsky z roku 1429. Velitel posádky byl tehdy zikmundovec Kunrát z Vimperka. Začátek obléhání byl dle Bartošky z Drahonice dne 21. března, kdy ke hradu přitáhly spojené síly Jana Blechy, velitele posádky na Bechyni a ostromečského hejtmána Mikuláše z Padeřova i s kontingenty města Písek, Sušice a Klatov. Celé obléhání mělo trvat 13 týdnů a po jeho ukončení, bylo dohodnuto příměří na dva roky (Kypta – Richterová 2004, 253).

Další pokus o dobytí hradu proběhl v roce 1469. Nebylo to obléhání v pravém slova smyslu, neboť šlo jen o pokus Píseckých a Vodňanských vniknout dovnitř. Další obléhání proběhlo až na počátku třicetileté války v roce 1621 (Varhaník 2019, 513).

Hrad zaujímá velice strategickou polohu na soutoku řek Vltavy a Otavy (obr. 2), díky čemuž jediná přístupová cesta vede od jihu. Na severní straně se nacházelo opevněné předhradí, které bylo pravděpodobně spojeno s protějším břehem mostem. Usuzovat se tak dá alespoň podle záznamu z roku 1431, kdy měla probíhat oprava onoho mostu. Ze západní a východní strany byl pak hrad chráněn velmi strmými a neprostupnými svahy (Kypta – Richterová 2004, 253).

Strmé svahy se v dobách husitských, kdy byly na vzestupu palné zbraně, nejevily jako výhodné, a naopak spíše usnadňovaly ostřelování. Na druhou stranu rozlehlost a

nepřístupnost okolního terénu stěžovala obláhatelům komunikaci mezi tábory, které obsadili strategické body (Varhaník 2019, 517). Bohužel o průběhu obléhání není mnoho zpráv a dobový kronikář Bartoška z Drahonice se také o průběhu nezmiňuje. Nicméně se usuzuje, že husité zvolili jen blokádu hradu (Kypta – Richterová 2004, 255).

První zájem o pozůstatky obléhacích prací projevila již D. Menclová v roce 1961, která se zmiňuje o předsunuté „Vartě“ (obr. 3). Ovšem první systematický výzkum provedl až J. Fröhlich v roce 1991 (viz Fröhlich 1991). V rámci svého bádání popsal novou polohu Šance u Zbonína (obr. 3). Předpokládal jiné postavení praku než Meclová, ale na zboření starého purkrabství jakožto výsledku ostřelování se shodují (Varhaník 2019, 519).

Celkem jsou v současné době popsány tři hlavní lokace pozůstatků obléhacích prací z roku 1429. První je Šance u Zbonína a druhá je Varta u Jickovic. Zároveň není možné v současné situaci stoprocentně rozhodnout, jakému obléhání pozůstatky patří. S největší pravděpodobností byly pozůstatky používány i vícekrát. I když s mladšími obléháními pravděpodobně nesouvisí, díky své subtilnosti (Kypta – Richterová 2004, 259). Poslední lokací jsou pozůstatky valů a pevnůstky jižně od hlavní brány.

Hlavní ležení tábora předpokládal J. Fröhlich v jižním předpolí hradu, odkud bylo možné kontrolovat hlavní přístupovou cestu do hradu, a hlavně odkud bylo možné podnikat přímé akce vůči hradu. Pozůstatky se skládají z pevnůstky a valů, které ale mohou být již pravěkého původu (obr. 4). Ovšem jejich využití při obléhání vyloučit nelze, obláhatelé jistě využili výhod terénu ve svůj prospěch. Díky úzké přístupové cestě, nebylo možné nasadit palné zbraně, ani palné ani mechanické. Celý tento obléhací komplex se nachází přibližně 200 metrů od průčelí písecké brány. Jak bylo zmíněno výše, definovat jejich pravěké a středověké části je prakticky nemožné za současného stavu poznání (Varhaník 2019, 520).

Mylně interpretována byla poloha Na „Vartě“, kterou D. Menclová zasadila jižně od hradu. Její skutečná poloha se ale nachází východně od hradního jádra v nadmořské výšce 395 m na území katastru obce Jickovice. V dřívější dobách byla považována tato poloha za součást opevnění (Tyl 1888, 64). Ovšem interpretace polohy „na Vartě“ je komplikovaná. Objevuje se několikrát v hradních účtech, kdy jsou zmiňovány třeba opravy cesty „na Vartě.“ Nelze ani vyloučit možnost, že se jednalo o polohu uvnitř hradu. Každopádně poloha Varta u Jickovic naznačuje umístění palebného postavení (Kypta – Richterová 2004, 255). Ačkoliv se použití mechanických zbraní v podobných konfliktech předpokládá, v případě Zvíkova ho

nelze spolehlivě potvrdit. Díky nalezeným projektilům je potvrzeno ostřelování z palných zbraní, nelze ale určit jejich postavení (Varhaník 2019, 521 a 522).

Třetí poloha je Šance u Zbonína. Tyto relikty nelze zatím spolehlivě spojit ani s událostmi v roce 1285 ani s těmi z roku 1287. Výška náspu se pohybuje okolo 50 cm a můžeme tak, předpokládat ukotvení tarasů. Tato poloha má velmi strategickou polohu, a navíc hradní jádro převyšuje (Fröhlich 1991, 158).

Poslední poloha se nachází západně od hradu a byla poměrně dlouho opomíjena. Z logiky věci vyplývá, že obláhatelé by nenechali levý břeh Otavy nechráněný. O objektu lichoběžníkového tvaru bylo jen velice zběžně zmíněno a podrobnější informace zatím nejsou k dispozici (Lavička a kol. 2016, 75).

### **3.2.2. Obléhání hradu Příběnice**

Podobně jako hrad Zvíkov i hrad Příběnice leží na ostrožně (obr. 5), tentokrát nad levým břehem řeky Lužnice v okrese Tábor. První písemná zmínka pochází z roku 1243. Hrad založil mocný rod Vítkovců z důvodu zajištění opory severního okraje svého dominia. Byla to jasná demonstrace moci postavení tohoto rodu a vymezení proti královské koruně. V pozdějších dobách za Petra z Rožmberka byl hrad přestavěn a doplněn o kapli, stal se tak významným sídlem Rožmberského rodu. Patří mezi nejnáročnější stavební podniky 13. století, do kterých se tento rod pustil. Svou stavbou byl srovnatelný s královskými hrady, jednalo se tedy o významnou demonstraci síly a sebevědomí tohoto rodu. A jako takový byl trnem v oku i husitským hejtmanům v nedalekém Táboře, a proto jej v roce 1420 oblehli a nakonec dobyli. O sedmáct let později byl pak společně s protilehlým hradem Příběničky na základě dohody mezi Oldřichem z Rožmberka a Tábořskými pobořeni (Durdík 2009, 458-459).

Jak již bylo zmíněno, hrad leží na ostrožně řeky Lužnice. Poloha je to velmi dobře zvolená, neboť ze severovýchodní strany hrad chrání přírodní svahy. Naproti tomu z jihovýchodu, kde jsou svahy pozvolnější, bylo možné rozvinout předhradí a zajistit obranu latránem (Hložek 2011, 211).

V případě Příběnic se jednalo o jeden z nejnákladnějších podniků pánů z Růže. Pro potřeby této práce není třeba věnovat větší pozornost podobě hradu. Důležité je, že rozsáhlému hradnímu jádru předcházelo rozlehlé předhradí, které bylo od okolního terénu

odděleno mohutnými příkopy. V bezprostřední blízkosti se nachází dva objekty. První z nich je bohužel značně narušen stavbou mladší asfaltové cesty. Objekt je vůči terénu vymezen valem o výšce 2,2 m. Celkové vnější rozměry dosahují 14 x 7 m. Šířka valu u jeho paty dosahuje 7 m. Nahodilé kameny nenasvědčují složitější konstrukci (Hložek 2011, 218).

Druhý objekt se nachází severovýchodně od prvního a jeho celkové vnější rozměry jsou 42 x 10-13 m. Oproti prvnímu objektu dosahují valy u paty šířky až 11 m. Severovýchodní je zaobleno do podoby jakési bašty. Přičemž jihozápadní část je zakončena spíše trojúhelném profilu. Oba objekty od sebe odděluje úvozová cesta. To by podporovalo hypotézu, že nejlogičtější způsob, jak hrad dobýt, by bylo uzavřít přístupovou cestu. Pak by byl hrad odkázán na spojení s Příběničkami, jejichž propojení mostem bylo doloženo. Pokud by obléhatelé zvolili stejnou taktiku i v případě Příběniček, neměli by obránci prakticky šanci se dlouhodobě udržet (Hložek 2011, 220).

Přesný průběh obléhacích prací neznáme, nelze tedy vyloučit ani možnost, že objekty nemusely nutně plnit nějakou funkci, ale mohly sloužit jako rozptýlení pro vojáky, aby nedocházelo k rebeliím. Rozhodně by se neměla opomenout poloha objektů, neboť se nacházejí opravdu v bezprostřední blízkosti prvního příkopu. V pouhé vzdálenosti 30-40 m od prvního příkopu a 60-80 m od první linie hraděb. Což je prakticky na dostřel ručních planých zbraní. Tento fakt by mohl poukazovat na to, že zde nebyla soustředěna aktivní obrana. Je možné, že se obránci soustředili primárně na obranu samotného hradního jádra (Hložek 2011, 221-222).

### 3.2.3. Obléhání hradu Bechyně

V dnešní době soukromý renesanční zámek, přestavěný z původně gotického hradu, se tyčí nad soutokem řeky Lužnice a říčky Smutné. Historie se o Bechyni zmiňuje již jako o raně středověkém hradišti, které bylo součástí tzv. hradske soustavy, a které se stalo později majetkem pražského biskupství. Když se pak v 1268 stala královským majetkem, nechal český král Přemysl Otakar II. na zdejší ostrožně založit královský hrad. Ten pak v průběhu 14. století přešel do šlechtického držení. Poprvé v roce 1340 se stali jeho majiteli Šternberkové. Následující období bylo ve znamení střídání majitelů tohoto panství až do roku 1428, kde se po tří měsíčním obléhání město vzdalo. Po skončení husitských válek se hrad vrátil do rukou Šternberků a dále střídal své majitele. Nejvýznamnější období, které zásadním způsobem ovlivnilo podobu hradu i význam panství, začalo až v 1569, kdy hrad odkoupil Petr Vok z Rožmberka a nechal hrad nákladně přestavět na reprezentativní renesanční zámek a následně učinil z Bechyně svoje sídelní město (Durdík 2009, 54-55).

Původní gotický hrad byl zamýšlen jako hrad s obvodovou zástavbou. Celá jeho dispozice se skládá ze dvou částí, hradního jádra, které zaujímá jižní část ostrožny a severního předhradí, kde se nacházelo hospodářské zázemí hradu. Poloha byla vybrána velmi strategicky, neboť strmé svahy ostrožny zajišťovaly bezpečí hradu ze tří stran. Okolní vrchy jsou jen mírně v převýšení, maximálně o 10 m (Durdík 2002, 12-15). S nástupem palných zbraní byl v průběhu 15. století kladen velký důraz na zesílení obrany hradu. Předhradí hradu bylo nově opevněno systémem polygonálních bašt. Čelní a nejvíce ohrožená část předhradí byla zajištěna silnou hradbou se střeleckým ochozem. Podobného opevnění se dočkalo i hradní jádro, které bylo navíc ještě proti nejexponovanějšímu vrcholu chráněno mohutnou štítovou hradbou (Durdík 2002, 11-15).

Trnem v oku byla Bechyně tábořským husitům, kteří ji oblehli hned dvakrát. Poprvé v 1422, kdy se jim podařilo dobýt město. Samotný hrad ale odolal. Ovšem její dobytí bylo klíčové kvůli kontrole hlavní cesty mezi Pískem a Tábořem. Proto se rozhodli pro druhý pokus a 8. července 1428 hrad i s městem znovu oblehli (Šmahel 1996, 208). Velitelem obláhatelů byl Prokop Holý, který nakázal oblehnout hrad ze čtyř stran. Obležení trvalo až do přelomu září a října, kdy byl hrad vydán výměnou za bezpečný odchod posádky hradu (Kypta – Richterová 2003, 117).

Ze čtyř poloh byla do dnešních dob dochována pouze jedna. Naleznout ji můžeme přibližně 250 m od hradního jádra na nenápadné ostrožně nad říčkou Smutnou. Celková plocha tábora dosahuje 3,5 ha a byl vymezen systémem lineárních valů a příkopů. Přibližně každých 50-60 m byly vybudovány čtvercové bašty. Na korunách valů se předpokládají další dřevěné konstrukce. V areálu tábora byla také doložena tři prakoviště a postavení pro palné zbraně. Prakoviště mají rozměry 11x10 m, 10x9 m a 13x20m. Na posledním zmíněném lze předpokládat dokonce dva praky vedle sebe. Prakoviště navazují na okopy, kde byla umístěna těžká děla. Přibližně 400 m od hradu se nachází prostor, kde bylo doložení ležení složené z objektů obytného či provozního charakteru (Kypta - Richterová 2003 117-121).

## 4. Obléhačtí tábor hradu Hus a jeho poznání

### 4.1. Historie hradu

O historii hradu toho bohužel není mnoho známo, což může být dáno především tím, že období, kdy hrad plně vzkvétal, představuje v porovnání s celou historií pouhý zlomek. Život zde běžel symbolických 100 let.

Hrad byl založen kolem poloviny 14. století v neprostupném lese na rozhraní dvou panství, Prachatického a Vimperského, ke kterému též náležel. Zakladatelé byli čtyři bratři: Jenčík, Vavřinec, Herbort a Pešek z Janovic, kterým se podařilo získat povolení od krále Jana Lucemburského ke stavbě hradu na hoře zvané „na husi“ („uf der Gans“ - německy). Jeho úkolem bylo střežit část prachatické větve Zlaté stezky. K založení došlo nejpravděpodobněji 3. září 1341 a král si vymohl, aby byl hrad po svém dokončení částečně královským manstvem, aby tak „*králům proti nepřátelům a škůdcům otevřen zůstával*“ (Sedláček 1897, 154). Tento postup praktikoval král Jan velmi často a zajišťoval si tak pozici své moci. Podobným způsobem byl založen i hrad Střekov, Kamýk nad Labem, Kyšperk a další (Durdík - Bolina 2001, 172).

Po smrti prvních tří bratrů potvrdil císař Karel IV. v roce 1359 Peškovi jeho práva i s vesnicemi příslušícími k panství hradu Hus. Po vyměření pánů z Janovic v roce 1363 spadlo panství i s hradem do majetku koruny a král Václav IV. ho pak roku 1390 udělil v léno svému oblíbenci podkomořímu Zikmundu Hulerovi. Ten byl roku 1405 popraven. Následně dosadil král jako dědičného purkrabího Mikuláše z Pístného, který se později přejmenoval na Mikuláše z Husi a stal se významným husitským hejtmanem (Kubů – Zavřel 2007, 93).

Po jeho smrti pod Vyšehradem v roce 1420 získal hrad Jan Smil z Křemže, jiný významný husitský hejtman, který vedl dlouhá léta spory s významným představitelem katolické strany Oldřichem z Rožmberka. Jejich rozbroje byly ukončeny až Smilovým zajetím a smrtí v rožmberském žaláři v roce 1439 (Kubů – Zavřel 2007, 93).

Během Smilova věznění převzal velení nad hradní posádkou, která byla zvyklá na loupežný způsob života, Habart Lopata z Hrádku, který byl před nedávnou dobou vyhnaný z hradu Lopata. Ten začal se svými muži přepadávat kupecké karavany, a tak byl v důsledku

toho prohlášen za zemského škůdce. Proto spojené vojsko měst Prachatic a Klatov a dalších pod vedením Přibíka z Klenového, Petra Zmrzlíka ze Svojšína a Janka Sedleckého z Prachatic v únoru roku 1441 hrad oblehlo. Obležení trvalo až do září, kdy se posádka vzdala kvůli nedostatku zásob. Po dobytí byl hrad zničen, aby nemohl dál sloužit jako zázemí pro zemské škůdce. O obležení se v dobových narativních záznamech neobjevuje příliš mnoho zpráv. To ukazuje na spíše lokální dopad událostí, než že by se nějak ovlivnilo dění v Království českém. Pouze Letopisy české poskytují jen velmi strohý popis událostí:

*„Téhož roku (tedy 1441) Přibík z Klenového, Petr Zmrzlík ze Lnář a z Karlšperku, Janek Sedlecký z Prachatic a Klatovští oblehli čtrnáct dní před masopustem (v polovině února) pevný hrad Hus a na Narození Panny Marie (8.září 1441) se hrad vzdal, protože na něm neměli co jíst. A tak čeled' Habarta Lopaty, toho škůdce země, vydala hrad a stěhovala se do Budějovic za svým pánem. Hrad pak byl celý vypálen a rozbořen.“*

Tak se symbolicky po sto letech uzavřela jeho kapitola. Od roku 1491 je pak již uváděn jako pustý (Sedláček 1897,157).

Zajímavý pohled na život hradu nabízí nálezy osteologického materiálu, který byl získán v roce 2002 Ing. Markem Parkmanem a zpracován studentkou archeologie Adélou Novotnou na Jihočeské univerzitě. Kostěné pozůstatky pocházejí z období fungování hradu tedy z let 1341 až 1441, kdy byl hrad dobyt. Výsledky výzkumu ukazují, že hrad musel být po hospodářské stránce soběstačný, a že se v okolí hradu nacházely příhodné podmínky pro chov hospodářských zvířat. V nálezech se nacházelo poměrně standardní složení nálezového fondu, jaké známe i z jiných lokalit. Nejpočetnější skupinu tvořil skot, následován prasetem domácím. Dále pak byly na hradě konzumovány nebo jinak zpracovány ovce, ovce/kozy, psy, koně, prase domácí/divoké, jelen lesní, medvěd hnědý, bobr evropský, zajíc polní, veverka obecná, hryzec vodní, myšice, různí myšovití, hlodavci, krtek obecný a dále pak mnoho ostatků nepřesného určení (Novotná 2012, 16; 19 a 33).

Výzkum Ing. Marka Parkmana z roku 2002 přinesl ještě další zajímavé výsledky. Jednalo se vlastně o záchranný archeologický výzkum probíhající na svazích pod hradním jádrem. Důvod zásahu byly velké povodňové aktivity tehdejšího roku, které odkryly významné archeologické nálezy. Výzkum probíhal v srpnu a září na pravém břehu Blanice, přibližně 2350 m VJV od kapličky na návsi v Mlynářovicích a asi 400 m SSV od hřbitova v Cudrovicích, v nadmořské výšce 725 m. Z tohoto výzkumu pochází vůbec největší soubor



archeologických nálezů. Starší nálezy zmiňované ve starší literatuře nelze brát již úplně v potaz, neboť je již nejde revidovat (Parkman 2002, 3).

Pozornost výzkumu v roce 2002 byla směřována na nepatrný zbytek suťového kužele, jehož výrazná část byla stržena řekou Blanice. Celková zkoumaná plocha dosahovala rozměrů 1,5 x 2,5 m, přičemž hloubka dosahovala 0,2 – 0,7 m. Původní středověké nálezy byly nalezeny roztroušeny po celé zkoumané ploše (Parkman 2002, 3).

Oba břehy řeky pak byly podrobeny povrchovým sběrům, přičemž nejvíce nálezů bylo lokalizováno na pravém břehu Blanice. Východně a jižně od hradního jádra, což se jeví celkem logické. Nálezový soubor tvoří hlavní dvě složky. Jak bývá zvykem nejvýrazněji byla zastoupena keramika, a to jak kuchyňská, tak i stolní a zásobní. Vyjmenujeme-li některé konkrétní příklady, tak se jednalo o hrnce, džbány, poklice a zásobnice. Celkem běžný sortiment keramického portfolia používaného v tehdejší době. Nalezeno bylo také i několik kachlových relikvů. Jinými zástupci stavební keramiky byly cihly a mazanice, které též představují typické součásti nálezových fondů (Parkman 2002, 4).

V souboru bylo zastoupeno také pár kovových artefaktů (železo, měď, olovo), jako na příklad hřeby, jak klasické, tak podkováky, podkovy i nějaká militaria. Jmenovitě hroty šipek do kuše či ojedinělé projektily z palných zbraní (Parkman 2002, 4).

Nicméně velmi cenným fondem je však nález osteologického materiálu, který přinesl nejen velmi zajímavý pohled na složení stravy hradní posádky, ale na podobu přírodního prostředí místní oblasti ve 14. a 15. století. Mezi chovnými zvířaty převažoval skot, prasata a ovce. Nalezeny byly i doklady psích pozůstatků. Přítomny byly i zvířata lovená. Například jelen, zajíc, veverka, bobr nebo medvěd. Podíl obou skupin činil 89,8% chovné zvěře a 10,2% lovené (Parkman 2002, 4).

Jedním z předmětů získaných z tohoto výzkumu je olověná plomba, jejíž váha činí 7,27 g. Je složená ze dvou plochých kotoučů, které jsou spojené páskem. Zároveň je na spodním kotouči výstupek a na horním otvor. Celkový průměr předmětu se pohybuje okolo 17 cm. Oba kotouče jsou opatřeny značkami. Po obvodu spodního kotouče se nachází perlovec a v jeho středu je jakési čtyřnohé zvíře. Celá ražba je mírně posunuta mimo střed. Horní nese ražba pravděpodobně psa a třech písmen PAT, pod nimiž se nachází symbol řeckého písmene Ω. Původ plomby není přesně známý, jistě se dostala do hradu s dodávkou kupeckého zboží (Parkman 2002, 5).

Mezi unikátní nálezy patří téměř celá dochovaná ostruha s hvězdící nebo dioritové ostění. Nálezy jsou uloženy v archeologické podsbírce Prachatického muzea pod př. č. 26/05 (Parkman 2002, 4).

## 4.2. Popis hradního objektu

Hrad Hus se nachází v nedalekém okolí šumavského města Prachatic, konkrétněji přibližně 1,5 km od obce Křišťanovice (obr. 6). Z důvodu destrukce hradních objektů po ukončení obléhání a následnému chátrání není možné dnes určit přesnou podobu a dispozici hradu. Hrad byl vybudován na ostrožně, která je lemována ze třech světových stran řekou Blanicí. Ostrožnu chrání ze všech stran vysoké hory, takže jediná přístupová cesta vede od severu (Sedláček 1897, 154).

Dispozice hradního objektu dosahuje celkové délky 250 m a šířky 20–42 m a je rozdělena na dva samostatné oddíly. Obecně se předpokládá, že severní část sloužila jako hradní jádro, plnila tedy obytnou funkci a jižní pravděpodobně zastávala funkci předhradí (Plaček 1993, 345-346). V souvislosti se způsobem založení, tedy že hrad měl být dle zakládací listiny krále Jana Lucemburského v částečném manství, je také možné usuzovat, že hrad měl být schopen ubytovat početné vojsko, k čemuž pak mohla být určena právě jižní část hradu (Durdík - Bolina 2001, 172).

S ohledem na terén a členění hradu je celkem logické, že středověcí stavitelé vedli přístupovou cestu podél hradu ze SZ strany. Na jejímž počátku jsou dodnes patrné zbytky objektu, který mohl sloužit jako první hradní brána. Hlavní přístupová brána do komplexu byla pak vylámána do skály na jižní straně. Severní vstup do hradu je pak ještě chráněn 30 m širokým příkopem (Plaček 1993, 346).

Jižní vstup byl také oddělen příkopem, ten byl ale o něco subtilnější než hlavní hradní příkop. Dosahoval šířky 6,5 m. Hradba chránící jižní čelo hradu byla široká 0,9 m, jak je patrné ze zbytků zdiva. Jižní část, kterou lze definovat jako přední hrad, se rozprostírala na nejvyšším místě ostrožny. Celá dispozice předního hradu dosahuje délky přibližně 65 m a byla vymezena 1 m širokými hradbami (Plaček 1993, 347).

Vnitřní povrch nese stopy členěné zástavby, takže je možno do určité míry odhadnout vnitřní dispozici. Vstup byl umístěn v JZ rohu, k němuž byly přistavěny obytné

budovy, jež jsou naznačeny slabými zdmi o šířce 0,8 m. V této souvislosti se přítomnost věžovité stavby spíše vylučuje. Severozápadní strana pak byla velice pravděpodobně zesílena parkánovou hradbou. Ve střední části se nacházel koridor, kterým se nejspíše na hrad přinášela voda (Plaček 1993, 347).

Horní a dolní hrad jsou vzájemně odděleny dalším příkopem o šířce 8 m. Bohužel z pozůstatků není možné se podrobněji vyjádřit k vnitřní dispozici horního hradu, který zaujímá plochu 42x11 m. Můžeme na tomto místě usuzovat, že zde se nacházely hlavní obytné objekty pro potřeby panstva, ale bližší určení v důsledku špatného dochování není možné (Plaček 1993, 347).

Rozsáhlý archeologický výzkumu hradu zatím prováděn nebyl. Z hradu pocházejí pouze ojedinělé starší nálezy uložené v muzeu v Českém Krumlově. Novější ojedinělé nálezy jsou v Jihočeském muzeu v Českých Budějovicích a pocházejí z povrchového sběru, kdy řeka při povodních v roce 2002 podemlela okolní břehy a odhalila tak mnoho nálezů, především keramiky, zvířecích kostí a železných předmětů (Kubů – Zavřel 2007, 95). Nejzajímavější informace přinesly až práce Ing. Marka Parkmana, kterému se podařilo exkavovat mimo jiné osteologický materiál, jenž pak následně zpracovala studentka Adéla Novotná (viz předcházející kapitola).

### **4.3. Shrnutí starších poznatků o obléhacím táboře v předpolí hradu Hus**

V okolí ani v hradu samotném nikdy neprobíhal komplexní výzkum. Vždy se jednalo o menší průzkumy a sondáže. K významným zdrojům informací patří výzkum archeologa Jiřího Fröhliche z roku 1986. Jeho průzkum poukázal právě na přítomnost objektů v předhradí. Jeho objevy doprovázejí drobné nálezy středověké keramiky, které s velkou pravděpodobností spadají právě do 15. století (viz Fröhlich 1986).

Jediný publikovaný rozsáhlejší průzkum obléhacího tábora z roku 1441 v okolí hradu Hus u Prachatic provedli již v 90. letech Jan Anderle, Zdeněk Procházka a Vladimír Švábek. Své poznatky poté zveřejnili v roce 1993 v periodiku *Castelloologica bohemica*. Badání se zaměřilo na povrchový průzkum a drobné sběry v oblasti hlavní části tábora. Na území tábora tedy zatím neproběhly žádné exkavační práce.

Pozornost průzkumu byla soustředěna především na severní předhradí, kde se nachází nejvíce dobře rozpoznatelných objektů, pravděpodobně i kvůli tomu, že zde bylo situováno hlavní ležení obléhacích vojsk. Bezpochyby nejvýraznější objekt představuje pětiúhelníkový útvar, který dominuje celému severnímu předhradí. Svým tvarem silně připomíná středověká tvrziště (viz kapitola níže). V důsledku toho také autoři předpokládali, že se jedná o velitelské stanoviště, jaké je již známé i z další lokalit. Například z obléhacího tábora Stará Dubá, kde bylo takovéto velitelské stanoviště doloženo, i když v trochu jiné podobě (Durdík 1981, 157).

Vnitřní pětiúhelníkový objekt (obr. 7), který po svém obvodu nese zbytky na sucho kladené zídky a stopy požáru, je obklopen mohutným valem. K tomuto objektu přiléhá další zídka, která vede dál po svahu. Ta ale není pozůstatkem obléhacích prací, nýbrž souvisí se zemědělskou činností probíhající v okolí. Takové zídky jsou v okolí hojným úkazem. (Anderle – Procházka – Švábek 1993, 134).

Severovýchodně od tohoto objektu u rozcestí byla v krtincích nalezena keramika, která časově spadá do období obléhání hradu (obr. 8). Bližší určení však není možné (Anderle – Procházka – Švábek 1993, 134).

Protáhlá a úzká dispozice hradu vybízela k ostřelování z boku, odkud mohl být hrad nejvýrazněji poškozován. Na základě tohoto předpokladu provedli autoři průzkum i na protilehlých svazích, zda se i tam podaří identifikovat nějaké pozůstatky obléhacích prací. Bohužel z důvodu výrazného narušení terénu lesní těžbou, využívající těžkou techniku, jsou svahy z velké části silně narušeny. V rámci průzkumu z 90. let se tedy nepodařilo potvrdit, zda obléhatelé obsadili o okolní vrchy, ačkoliv je to vysoce pravděpodobné (Anderle – Procházka – Švábek 1993, 134).

Jedna z nejvýraznějších částí obléhacího tábora se nachází v bezprostřední blízkosti hradního vstupu. Linie přetínající ostroh zvaný Panský vrch, od severozápadu k jihovýchodu se skládá z několika částí (obr. 8). Nejsevernější konec linie je zakončen pevnůstkou, jejíž úkolem bylo hlídat přístupovou cestu ke hradu. Pevnůstka lichoběžníkového tvaru (obr. 9) měla patrně sloužit oddílu střelců, kteří tak měli nejen kontrolovat přístup do hradu, ale především i zabránit případnému výpadu ze strany obránců (Anderle – Procházka – Švábek 1993, 135).

Samotná linie okopu, jíž sleduje současná cesta, se skládá z příkopu a vnějšího valu. Předpokládat lze i zajištění valu menší palisádou nebo plotem. Linie okopu pokračuje k východnímu svahu, kde je protínána současnou přístupovou cestou do hradního jádra (Anderle – Procházka – Švábek 1993, 134).

Přibližně v polovině své délky se linie nepatrně láme. V tomto místě se nachází vůči okopu předsazená plošina, jež byla patrně určena pro nějakou metací zbraň. Bohužel za daného stavu bádání nebylo možné určit, pro jakou konkrétní zbraň se mělo jednat. Pro bezpečnější obsluhu stroje byla pravděpodobně v okolí plošiny vyhloubená dosud patrná jáma (Anderle – Procházka – Švábek 1993, 134).

S největší pravděpodobností nemůžeme pochybovat, že systém těchto objektů měl sloužit k přímému ostřelování hradní čelní strany a vstupu. Společně s tvrzí se tedy jedná o jediné dosud zaznamenané doklady obléhacího tábora. Je nesporné, že téměř rok trvající obléhání vyžadovalo daleko rozsáhlejší zázemí. Předpokládá se, že hlavní prostor, kde se měly nacházet hlavní ubytovací objekty, se nacházel právě na Panském vrchu mezi střeleckou linií na jihu a tržištěm na severu. Ovšem i zde sehrála velkou úlohu lesní těžba, která zahladila všechny mělké a nepatrné stopy po objektech tábora (Anderle – Procházka – Švábek 1993, 135).

Hlavním cílem této kapitoly bylo krátce shrnout dosavadní poznatky o pozůstatcích obléhacích aktivit v předpolí hradu Hus z roku 1441. Jednotlivým objektům se budeme ještě dále podrobněji věnovat v následující kapitole.

## 4.1. Archeologický průzkum obléhacího tábora hradu Hus

### 4.1.1. Cíle a metody průzkumu

Z prací T. Anderleho, Z. Procházky a V. Švábka vyplývá, že hlavní ležení obléhacího tábora v předpolí hradu Hus se rozprostíralo v severním předpolí hradu. Spolehlivě zaznamenány byly celkem tři objekty, které s velkou pravděpodobností souvisejí s událostmi, které se odehrály v roce 1441. Jedná se o tvrz, pevnůstku a okopovou linii s plošinou pro odstřelování. S největší pravděpodobností se hlavní část obléhatelů usadila v tomto prostoru, tedy v severním předpolí hradu.

Velkou neznámou ovšem zůstává, co se odehrávalo na okolních návrších? Autoři článku uvádějí, že kvůli rozsáhlé lesní těžbě nebylo možné identifikovat další pozůstatky obléhacích prací. Přesto letecké lidarové snímky podhalují, že by se na jihovýchodním vrchu mohly nacházet další pozůstatky obléhacích prací.

V tomto ohledu nabízí moderní technologie nové možnosti nejen dokumentace, ale i prospekce. Benefity dálkového průzkumu země byly již mnohokrát prokázány na jiných lokalitách, a to především v nezalesněných oblastech, kde jsou pozůstatky lidské činnosti velmi dobře patrné na vegetačních odchylkách. S rozvojem moderních technologií se od 70. let 20. století zdokonalují i možnosti dokumentace a detekce objektů i v méně přístupných oblastech, které jsou často pokryty porostem, kde klasické metody ztrácejí na významu. Pro potřeby této práce nebyl prováděn specializovaný sběr dat, ale bylo využito již stávajících archivních dat.

Konkrétně byla využita data digitálního modelu reliéfu 5. generace (DMR5G), zapůjčených pro potřeby této práce od Českého úřadu zeměměřičského a katastrálního (ČÚZK). I když ne vždy se tato data hodí pro účely archeologické prospekce a dokumentace, obzvláště v oblastech s jejich nižší kvalitou (cf. John 2013). Při jejich zpracování dochází totiž k jejich vyhlazování a tím se ovlivňuje i zachytitelnost některých objektů. V oblastech s příliš hustou vegetací, kde nebylo možné získat dostatečná data, jsou chybějící úseky interpolovány na základě bodů z nejbližšího okolí. To může způsobit, že významná archeologická místa se na mapě jeví jako prázdná. Ovšem pro potřeby této práce stávající data 5. generace bohatě postačí.

V návaznosti na předešlý výzkum, by se zdálo totiž krátkozraké, že by obláhatelé ponechali hrad z ostatních směrů nehlídaný. Ostatně tuto hypotézu podporují i autoři článku, nicméně zřejmě kvůli lesní těžbě nebyly vhodné podmínky pro rozsáhlejší průzkum. Při namátkovém prohlížení dat leteckého laserového skenování páté generace (DMR5G) se ukázalo, že jihovýchodně od hradu se nachází objekt nápadně připomínající stopy obláhatelů. Na mapovém listě Volary 8-1 je jasně viditelný objekt (obr. XVI). To samozřejmě probudilo otázky. Co je to za objekt? Mohl by souviset s obláháním hradu? Jsou v jeho okolí další stopy?

Při detailnějším studiu lidarových snímků 5. generace nebylo odhaleno dále nic srovnatelně nápadného. Kromě neznámého útvaru zde zcela jednoznačně vystupuje již popsaná tvrz na Panském vrchu. Svahy jihozápadně od hradu dle lidarových podkladů vykazují skutečně známky výrazných mladších zásahů v podobě lesní těžby.

Tato skutečnost nás tedy podnítila začít se o obláhačí tábor znovu zajímat a pokusit se aktualizovat dosavadní poznání s využitím moderních technologií. Za tímto účelem proběhly v roce 2019 dva výjezdy. První v květnu a druhý pak v srpnu.

Cílem prvního výjezdu se stal jihozápadní vrch, kde byl na lidarových snímcích odhalen již zmíněný neznámý útvar. Hlavním úkolem bylo určit, zda se jedná o pozůstatky obláhatelů či je dokladem jiné lidské činnosti. K tomu posloužily některé moderní metody a postupy.

V první fázi bylo plánováno zhodnotit, zda se jedná o pouze ojedinělý doklad či zda se v okolí nenacházejí další stopy domnělých obláhačích prací. Bohužel nebyla získána žádná další relevantní data a skutečně se zdá, že se jedná o jediný dochovaný pozůstatek obláhačích prací v této oblasti. Jakmile bylo vyloučena přítomnost dalších objektů, upřela se pozornost zpět k původnímu objektu (pracovně nazvanému HUS 1).

V druhé fázi průzkumu bylo cílem neznámý objekt zaměřit. K tomuto účelu bylo užito potenciálu totální stanice, díky které se podařilo digitalizovat podobu objektu pro další zpracování. Během průzkumu byly kombinovány obě metody získání dat. Myšleno je tím, jak měření na hranol, tak přímé měření laserovým paprskem, který se odráží od povrchu země. K metodě měření na hranol se přistupovalo především tam, kde přímé měření nebylo možné kvůli větší vzdálenosti či terénním překážkám. Nicméně výsledná data jsou kombinací obou těchto variant.

Ačkoliv podoba a poloha pevnůstky nasvědčují, že by se mohlo jednat o součást obléhacího tábora, není možné o tom rozhodnout bez dalších podpůrných dat. Z toho důvodu bylo přistoupeno k omezenému detektorovému průzkumu, aby bylo možné hypotézu podpořit, či vyvrátit. Nebylo rozhodně cílem, provádět rozsáhlejší výzkumy sondáže či jinak výrazněji zasahovat do lokality. Snahou bylo spíše jen rozhodnout, zda se jedná o součást tábora obláhatelů či nikoliv. K tomuto účelu bohatě postačil omezený detektorový průzkum v okolí pevnůstky. A přinesl poměrně zajímavé výsledky (viz níže).

Jakmile byl první výjezd ukončen a zpracován. Byl naplánován druhý na srpen roku 2019. Tentokrát byla pozornost směřována na prostor severního předpolí hradu Hus. Cílem v tomto případě bylo navázat na průzkum z 90. let a digitalizovat pomocí totální stanice již popsané objekty a tato data použít následně pro další analýzu. Došlo tedy k digitalizaci tvrže (označeno jako HUS 4) a pevnůstky (dále jako HUS 3).

Podobně jako při prvním průzkumu i v tomto případě bylo přistoupeno k průzkumu okolí objektů. Bohužel ani tady to nepřineslo žádné výrazné výsledky. Až na jeden nenápadný útvar u východního konce okopu. Útvar byl pojmenován jako HUS 2 a podrobněji o něm bude pojednáno níže.

Ačkoliv data z leteckého snímkování nepřinesla v případě jihozápadního vrchu žádné uspokojivé výsledky, bylo by nezodpovědné ponechat tuto oblast mimo pozornost. Jeví se totiž jako nepravděpodobné, že by obláhatelé obsadili jihovýchodní vrch a protější by nechali nehlídaný. Hlavním cílem byl pomocí omezeného detektorového průzkumu doložit přítomnost obléhacích vojsk. Průzkum až na jeden artefakt, který můžeme zařadit do doby obléhání, nepřinesl nic zajímavého.

Z důvodu složité prostupnosti terénu a zásahům těžby nebyla přepokládána žádná přítomnost nadzemních pozůstatků po obláhatelích. O to příjemnější překvapení bylo odhalení do roviny upravené plošiny, která se na první pohled jevila jako ideální místo pro umístění metací zbraně. Její poloha byla zaznamenána pomocí GPS. Bohužel na rozdíl od objektu HUS 1 neprokázal detektorový průzkum žádné indicie, které by mohly podpořit teorii, že se jedná s určitostí o obléhací postavení.

Všechna data byla následně zkompletována a zpracována. Z podkladů totální stanice, které ve svém surovém stavu byly jen soustavou čísel, byly vytvořeny digitální modely jednotlivých objektů, díky kterým bylo možné lépe zachytit nepravidelnosti a specifika jednotlivých objektů. Dále pak s využitím GIS technologie na tvorbu geografických analýz a



mapových pokladů, byly zaneseny polohy jednotlivých objektů pro další zpracování a možnosti interpretace strategie a postupu armády obléhatelů. Konkrétně byly použity programy ArcGIS a SURFFER. Z těchto dat je možné vyčíst využití strategického potenciálu krajiny s ohledem na svažitosti a přístupnosti terénu. Či vzájemnou dohlednost jednotlivých komponentů tábora. Při zpracování dat byly použity různé metody zobrazení, přičemž základem pro většinu modelů byla metoda stínování (hillshade). Dále byla hodnocena svažitost terénu (slope) a faktor výhledu (sky view factor – viz Zakšek – Oštir – Kokalj 2011).

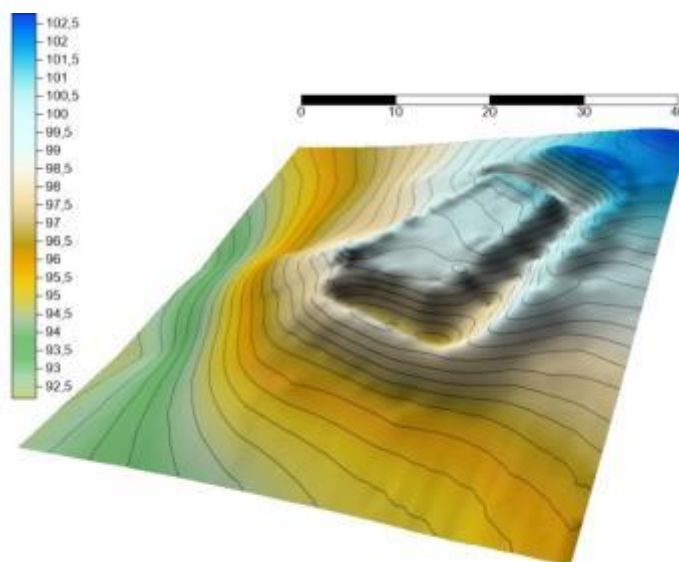
Díky korelaci veškerých dat bude možné blíže specifikovat postup a záměr obléhatelů a porovnat jej s historickými prameny. Již během samotných průzkumů bylo jasné, že se objevily nové souvislosti, které bude třeba brát v potaz a buď je můžeme vyloučit či konkrétněji definovat.

## 4.1.2. Popis objektů

V průběhu průzkumu bylo dokumentováno celkem šest objektů, které je více či méně možné označit jako možné pozůstatky obléháním hradu v roce 1441. Některé byly již popsány ve výstupu z průzkumu z roku 1993 (viz (Anderle – Procházka – Švábek 1993)). Ovšem některé byly lokalizovány poprvé a poskytují tak nový pohled na průběh obléhání.

### 4.1.2.1. Objekt HUS 1

První objekt pod pracovním označením HUS 1 se nachází jihozápadně od hradu na protějším vrchu přes řeku Blanici. Vzdálen je přibližně 256 m vzdušnou čarou od hradního jádra (obr. XIX). Jak vyplývá z analýzy svažitosti terénů, zaujímá objekt velmi strategickou pozici vůči hradu i okolí a dominuje tak celému prostoru (obr. XVI). V rámci průzkumu z roku 2019 představoval hlavní prioritu zkoumání. Během průzkumů v 90. letech zůstal nepovšimnut. K jeho odhalení posloužily lidarové snímky 5. generace, na kterých vystupuje poměrně zřetelně a nelze vyloučit, že by nemohl být součástí obléhacích prací.

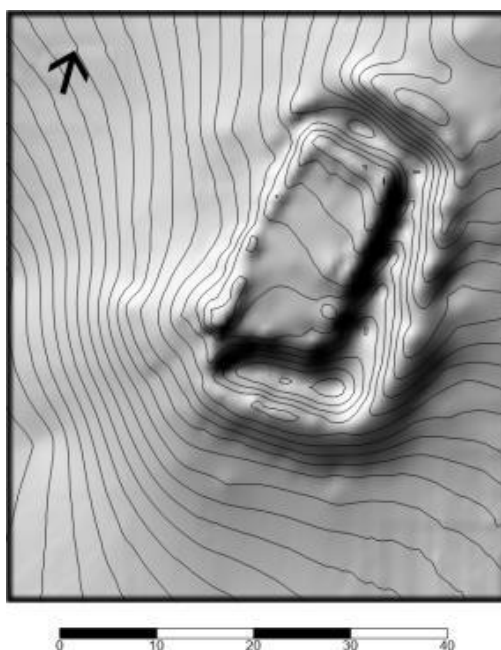


Obr. I – Pohled na objekt HUS 1 od jihovýchodu.

Souvislost s obléháním zatím nebyla spolehlivě prokázána a bude níže podrobena analýze. Nicméně podoba a umístění objektu by mohla napovídat, že se jedná o jeden z pozůstatků obléhacích prací. Jak bylo zmíněno výše, nepředpokládá se, že by útočníci ponechali obráncům ústupovou cestu či jakoukoliv možnost se zásobit. Což by bylo kontraproduktivní vzhledem k cíli útočníků, kteří chtěli zabránit dalším loupeživým výbojům. I přesto, že okolní svahy jsou značně strmé, funguje propojení přes řeku Blanici směrem od jihu ještě v dnešních dobách. Můžeme tedy předpokládat, že se jedná o část tábora, který měla za úkol hlídat jihozápadní stranu od hradu a bránit tak útěku či zásobování hradní posádky. Stejná premisa platí i pro jihozápadní vrch (viz níže).

Objekt tvoří relativně pravidelná lichoběžníková plošina obehnaná ze tří stran příkopem (obr. I a II). Pověštinou plošina nevykazuje žádné další úpravy či zásahy a vyznačuje se v zásadě upraveným vyrovnaným terénem. Celý objekt je zapuštěn do mírného svahu.

Příkop směřuje jihozápadně směrem od hradu, jako by měl bránit proti případné pomoci obránců zvenčí. Ze strany od hradu není plošina chráněna příkopem a ani se nejeví, že by původně příkop obepínal objekt ze všech stran. Rozměry vnitřní plošiny se pohybují mezi 20x10 m. Celkové rozměry včetně valu a příkopu činí 35x18 m. Šířka příkopu od hrany plošiny po korunu valu činí 7 m a je hluboký cca 1 m.

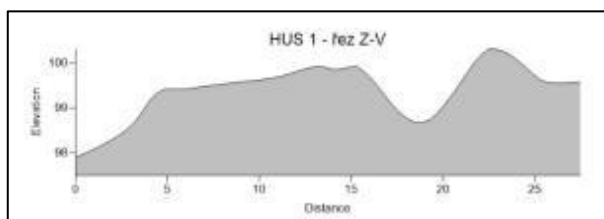


Obr. II – Objekt HUS 1

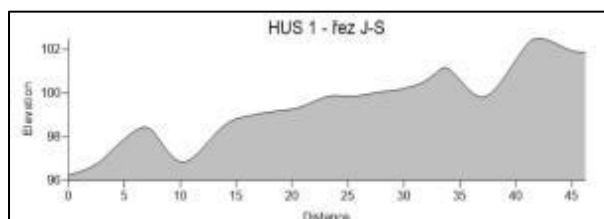
Objekt byl uměle navršen ve svahu, pouze jihovýchodní roh, který mírně směřuje proti hradu, je zpevněn kameny. Místy se též objevují zbytky kamenných zídek, které by mohly nasvědčovat přítomnosti stavby s kamennou podezdívkou. Na místě valu je možno předpokládat dřevěné tarasy a další konstrukce. Vzhledem k délce obléhání a pozůstatkům, nelze vyloučit i pevnější stavby s kamennou podezdívkou.

V okolí objektu byl proveden omezený detektorový průzkum, který jednoznačně prokázal přítomnost obléhacích vojsk na tomto svahu, ovšem nemohl spolehlivě určit význam a účel objektu. Přibližně 2 m severovýchodně byl nalezen projektil do kuše (viz nález N1). Jeho polohu ovšem nelze brát jako směrodatnou, nicméně již jeho přítomnost nasvědčuje vojenskou aktivitu v této oblasti. V jihozápadním příkopu bylo nalezeno velké množství plechů, které by mohly být pozůstatek pobití dřevěných částí a tarasů. Tato hypotéza se jeví spíše jako neopodstatněná, navíc s přihlédnutím k faktu, že zde v následujících letech probíhaly rozsáhlé zemědělské a lesnické práce, nelze ji bez podrobnějšího zkoumání brát jako směrodatnou. U severního nároží byl nalezen olověný projektil, který jasně spadá do 15. století. Což by mohlo pomoci s datací objektu. Pravděpodobně nejzajímavější nález pochází z jihozápadního rohu plošiny, kde byla nalezena středověká keramika patrně z 15. století a projektil do hákovnice.

Středový řez směrem od západu ukazuje poměrně jasně, že by se mělo jednat o obranné postavení, kde je plošina krásně schována za výrazný příkop a val, který ji měl chránit.

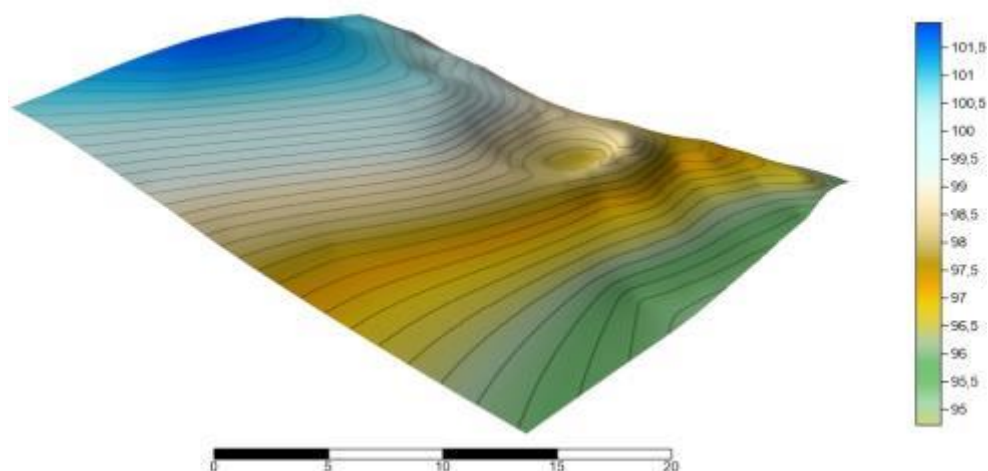


Obr. III – Řez středem objektu ze směru Z-V.



Obr. IV – Řez středem objektu se směru J-S

#### 4.1.2.2. Objekt HUS 2

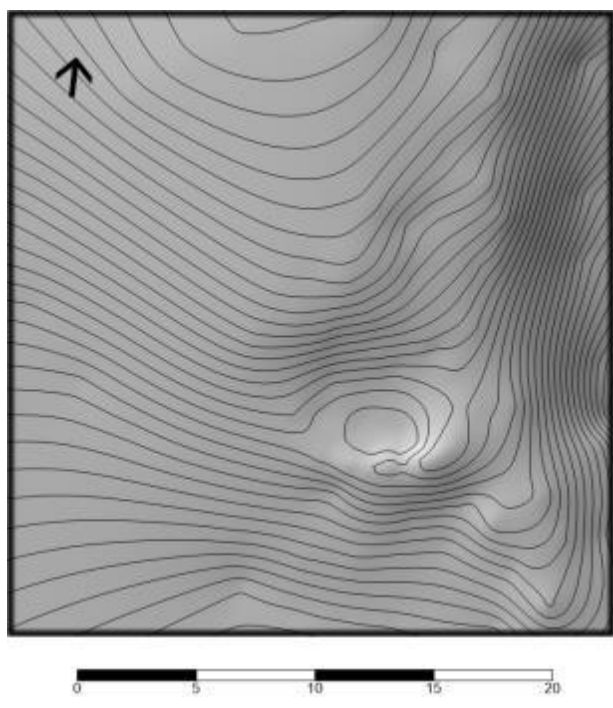


Obr. V – Pohled na objekt HUS 2 od jihozápadu

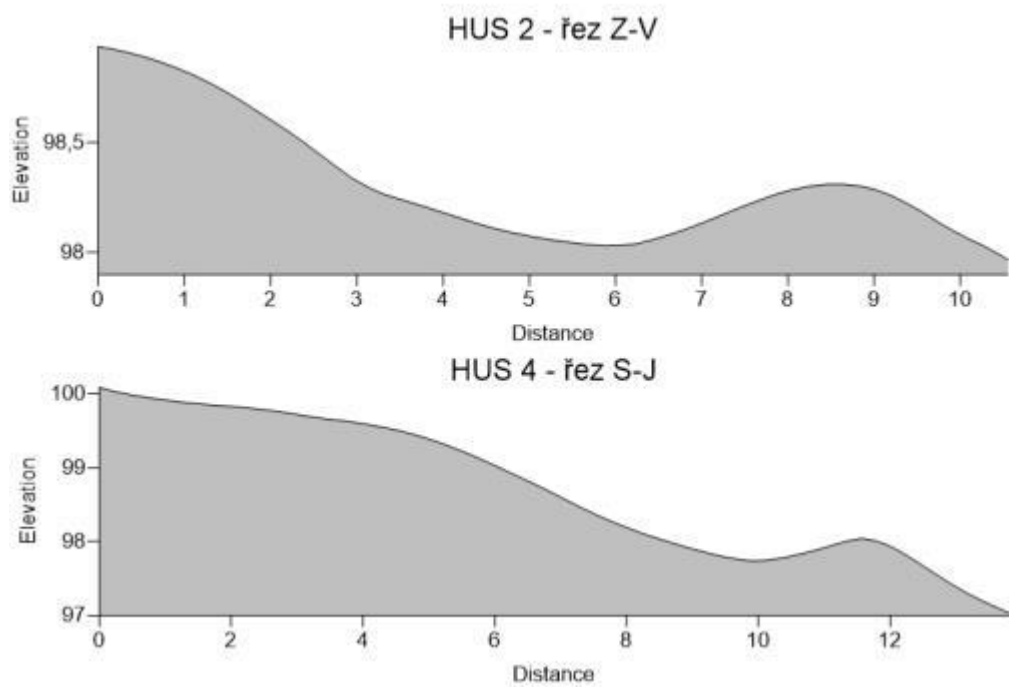
Druhý objekt se již nachází v areálu hlavního tábora a z důvodu jeho nevýraznosti nebyl na lidarových snímcích rozeznán. Objeven byl až v průběhu průzkumu na jaře 2019 a zatím mu byla věnována také jen minimální pozornost. V rámci průzkumu z 90. let nebyl dokonce zachycen vůbec.

Objekt se nachází v bezprostřední blízkosti hradního vstupu přibližně ve vzdálenosti 66 m od vstupní brány (obr. XIX). Dalo by se předpokládat, že posloužil jako opěrný bod pro střelce z ručních palných zbraní. Navazuje pozvolna na obrannou linii, která je jasným pozůstatkem obléhacích prací a o které se zmiňují autoři průzkumu z roku 1993 (viz Anderle – Procházka – Švábek 1993). V současné době sousedí s novou přístupovou cestou do hradu, ke které přiléhá od západu a je zapuštěn do svahu směrem k hradnímu jádru, kde vystupuje mírný násep.

Objekt tvoří téměř kruhový útvar mírně zapuštěný o průměru 7,3-7,8 m. Hloubka objektu činí 0,2 m. Celkově je objekt nevýrazný, jak je patrné z průřezů (obr. VII) a bez podrobnějšího výzkumu. Bohužel nedá ani potvrdit souvislost s činností obléhatelů. Na druhou stranu jeho poloha a tvar by mohly nasvědčovat nějakému postavení pro střelce z ručních zbraní. Tuto hypotézu nelze ovšem plně podpořit, jediné, co je jisté, že objekt je pozůstatkem lidské činnosti, ovšem bez dalších informací nelze rozhodnout spolehlivě o jeho účelu.

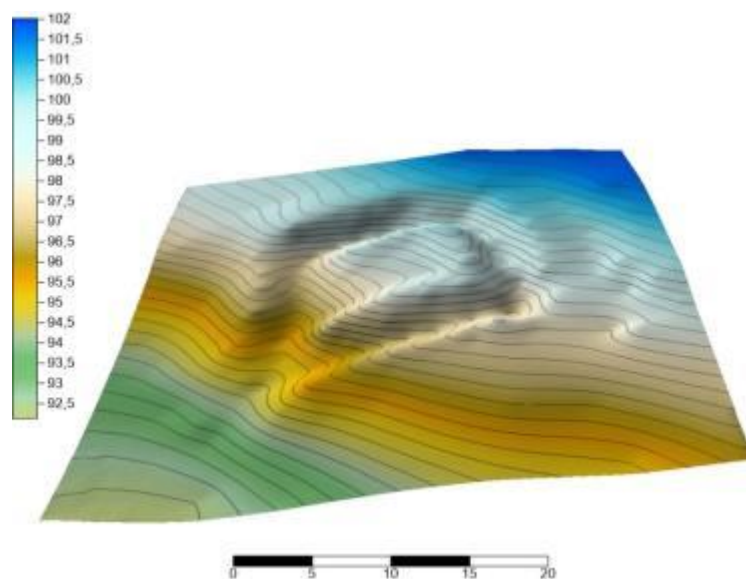


Obr. VI – Objekt HUS 2



Obr. VII – Středové řezy objektu HUS 2

### 4.1.2.3. Objekt HUS 3

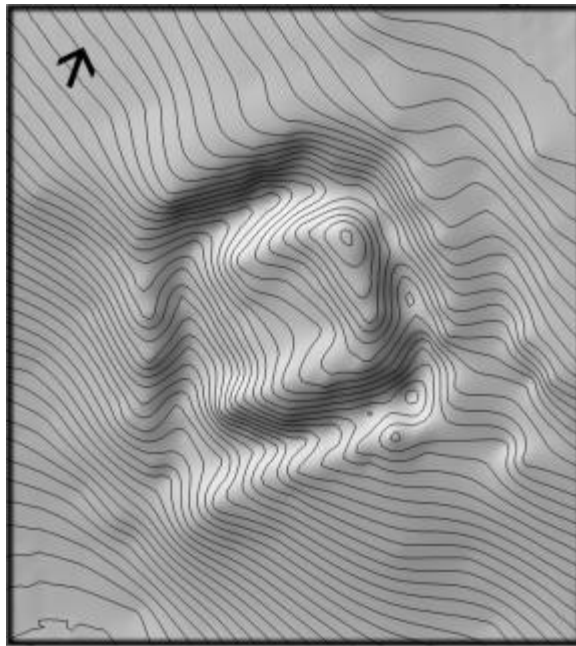


Obr. V – Pohled na objekt HUS 3 od jihu.

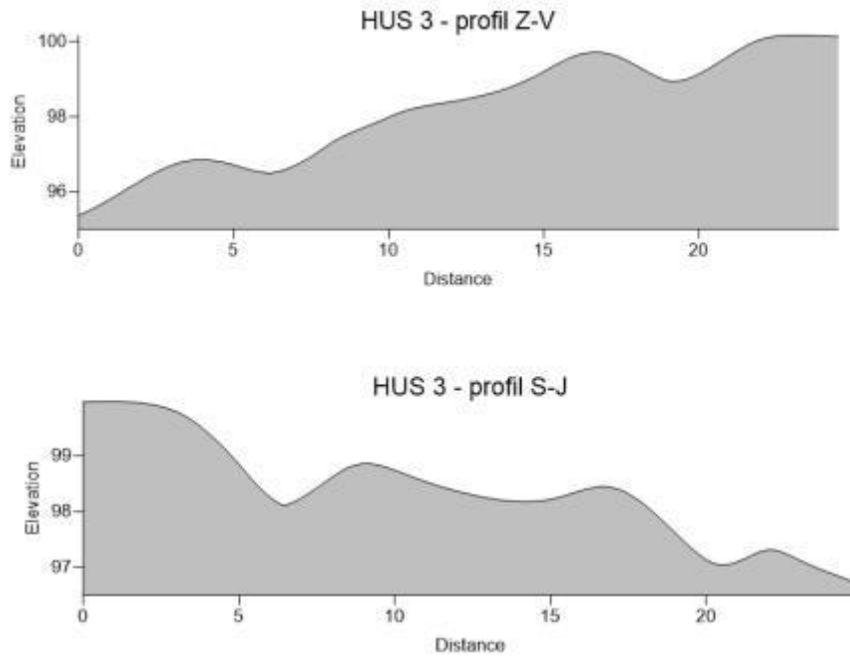
Objekt HUS 3 popsal již T. Anderle a kol. Cílem průzkumu z jara 2019 bylo zaměření totální stanicí a následné vytvoření jeho digitálního modelu (obr. V a VI). Objekt se nachází severně od hradu ve vzdálenosti 375 m (obr. XIX) a přiléhá bezprostředně k původní přístupové cestě do hradu, kterou měl s největší pravděpodobností i střežit. Objekt zapuštěn do svahu má téměř pravidelný kosočtvercový tvar. Jádrem objektu tvoří kosočtvercová plošina o rozměrech cca 9x8,3 m.

Celý vnitřní prostor je obklopen výrazným příkopem, který dosahuje v průměru hloubky až 2 m a je jasně profilován po celém obvodu. Pouze na jižní straně se ztrácí ve svahu. Celkové rozměry pevnůstky činí 18,6x17,9 m. S největší pravděpodobností nesla nadzemní konstrukce, nejspíše dřevěné.

Z východní strany obklopuje pevnůstku původní přístupová cesta do hradu. S velkou pravděpodobností lze tedy předpokládat, že pevnůstka měla zajistit kontrolu nad touto cestou. Směrem na jihozápad pak navazuje okopová linie, která vede až k současné cestě, kde se vytrácí ve srázu. Přerušena je plošinou pravděpodobně pro metaci zbraň, kterou se odstřeloval hrad. O jaký typ zbraně šlo, nelze za současného stavu poznání spolehlivě rozhodnout (Anderle – Procházka – Švábek 1993, 134).



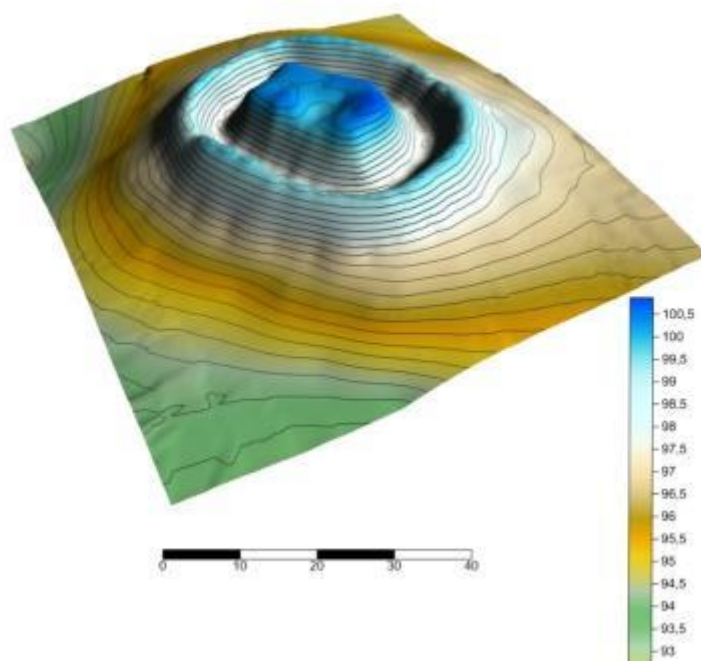
Obr. VI – Objekt HUS 3



Obr. VIII – Středové řezy objektem HUS 3



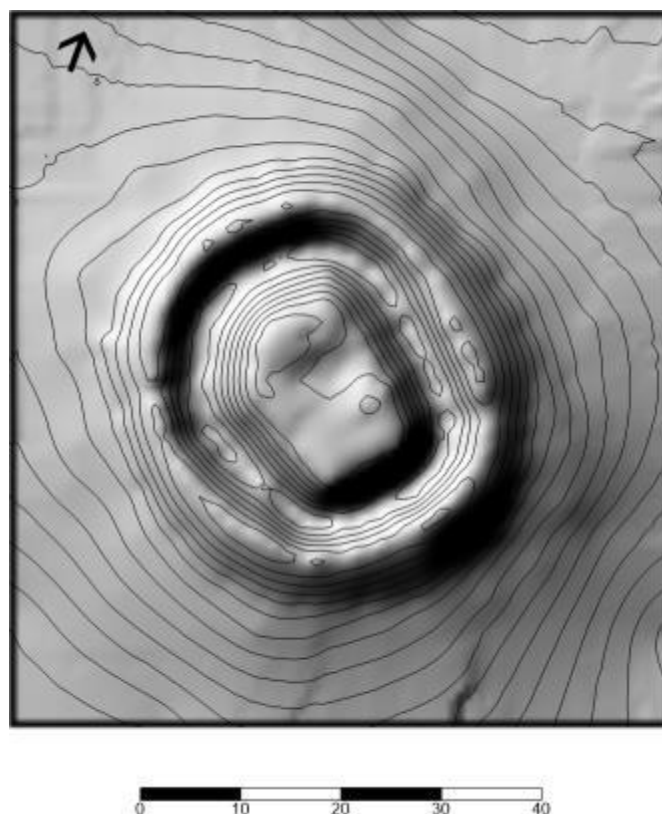
#### 4.1.2.4. Objekt HUS 4



Obr. IX – Pohled na objekt HUS 4 od severu.

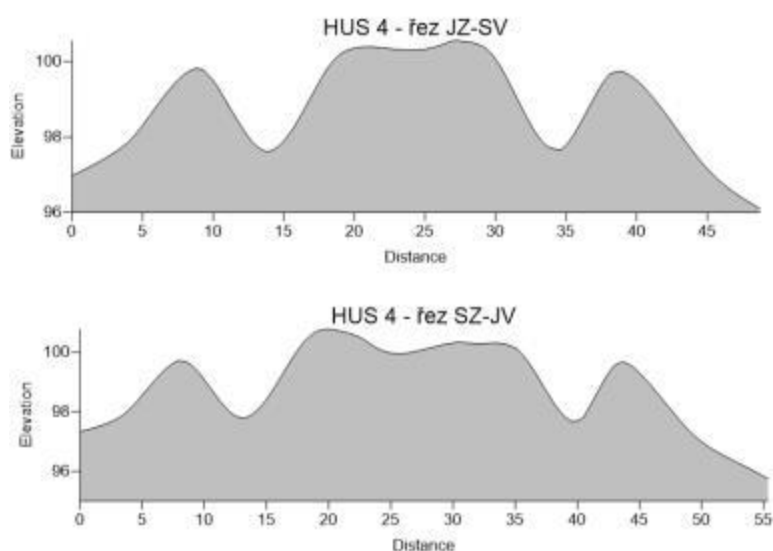
Nejvýraznějším a bezpochyby nejzajímavějším objektem celého předhradí je tvrziště, které leží 349 m severně od vstupu do hradu v severním předpolí tábora (obr. XIX). Představuje nejvýraznější dominantu celého tábora a právem bylo již autory průzkumu z 90. let označeno za velitelské stanoviště (viz Anderle – Procházka – Švábek 1993). K významnosti přispívá i to, že se tvrz nachází v převýšení hradu a celkově na výrazném místě celého předpolí hradu Hus. Teorii, že se jedná o velitelské stanoviště podporuje i fakt, že z tohoto místa byl přímý výhled na hrad a celé případné bojiště.

Celý objekt připomíná nápadně typické středověké tvrziště (obr. IX a X). Vnitřní část má tvar nepravidelného obdélníku a jeho největší rozměry dosahují 16,9x11,4 m. Středové tvrziště je ze všech stran obklopeno mohutným příkopem a valem, jehož celkový průměr dosahuje 31,7 m. Výška valů činí až 2 m, která je patrná i na řezech objektem (obr. XI).



Obr. X – Objekt HUS 4

Po obvodu vnitřní části jsou patrné zbytky na sucho kladené zídky a je možno si povšimnout i občasných stop spálenin. Prostor tvrzště již dále není jinak členěn. Můžeme nicméně předpokládat nějaké konstrukce s ohledem na dobu trvání obléhání.



Obr. XI – Středové řezy objektem HUS 4

#### **4.1.2.5. Objekt Hus 5**

Objekt HUS 5 se nachází na jihozápadním vrcholu na protějším břehu řeky Blanice přibližně 199 m vzdušnou čarou od hradu (obr. XIX). Jedná se o obdélníkovou plošinu, která je jednoznačně pozůstatkem lidské činnosti. Bohužel bez bližšího zkoumání není možné určit její původní význam. Svojí podobou a polohou ovšem nasvědčuje, že by se mohlo jednat o postavení obláhatelů.

Díky omezenému detektorovému průzkumu byl v její bezprostřední blízkosti nalezen projektil do ruční palné zbraně, který nasvědčuje přítomnosti obléhacích vojsk. Nelze však pevně rozhodnout, zda zmíněná plošina je přímým pozůstatkem obléhacích aktivit či mladších lidských aktivit.

#### **4.1.2.6. Objekt HUS 6**

Označení HUS 6 dostal okop a plošina zmiňovaná již při průzkumu z 90. let (viz Anderle a kol. 1993). Linie přetíná Panský vrch a je rozdělena na dvě části plošinou kde, jak usuzoval Anderle a kol. se měla nacházet odstřelovací pozice vůči hradu. S největší pravděpodobností zde byla umístěna metací zbraň, nicméně bez podrobnějšího zkoumání nelze určit pro jaký typ zbraně byl tento prostor určen.

### 4.1.3. Soupis nálezů

#### Nález N1

Šipka do kuše nalezená 10 m jihozápadně od objektu HUS 1 (obr. XVII) v hloubce 10 cm pod povrchem. Její rozměry činí 69 mm na délku a šířka je 12 mm. Průměr tulejky činí 7 mm. Uvnitř zachovány zbytky dřevěného ratiště. Hrot během exkavace směřoval na JZ (směrem k hradu).



Obr. I – nález N1 (šipka do kuše)

#### Nález N2

Kovový kus, možná deformované torzo kulky nalezené 5 cm pod povrchem 12 m jihozápadně od hrany objektu HUS 1 (obr. XVII) o rozměrech 31x18 mm.



Obr. II – nález N2 (kovový kus)

### Nález N3

Olověná koule do ruční palné zbraně ráže 24 mm o váze 70 g nalezená v severním nároží objektu HUS 1 (obr. XVII).



Obr. III – nález N3 (projektil do ručnice)

### Nález N4

Kovové pláty nalezené 30 mm pod povrchem v severozápadní části příkopu objektu HUS 1 (obr. XVII). Jedná se pravděpodobně o mladší intruzi.



Obr. IV – nález N4 (plechy)

### Nález N5

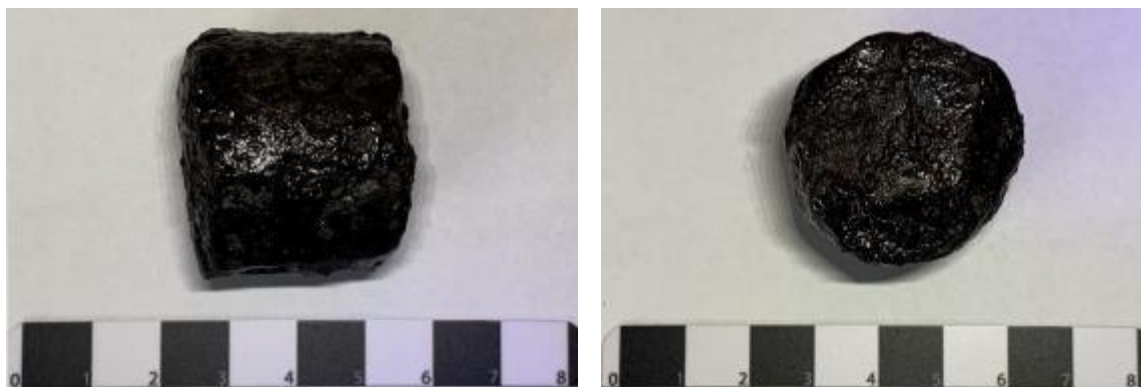
„Závlečka“ nalezená u jihovýchodního nároží valu objektu HUS 1 v hloubce 50 mm (obr. XVII). Jedná se o předmět dlouhý 88 mm, který je z jedné strany evidentně ulomený a zúžený. Na druhém konci je očko o průměru 20 mm zakončené menším očkem.



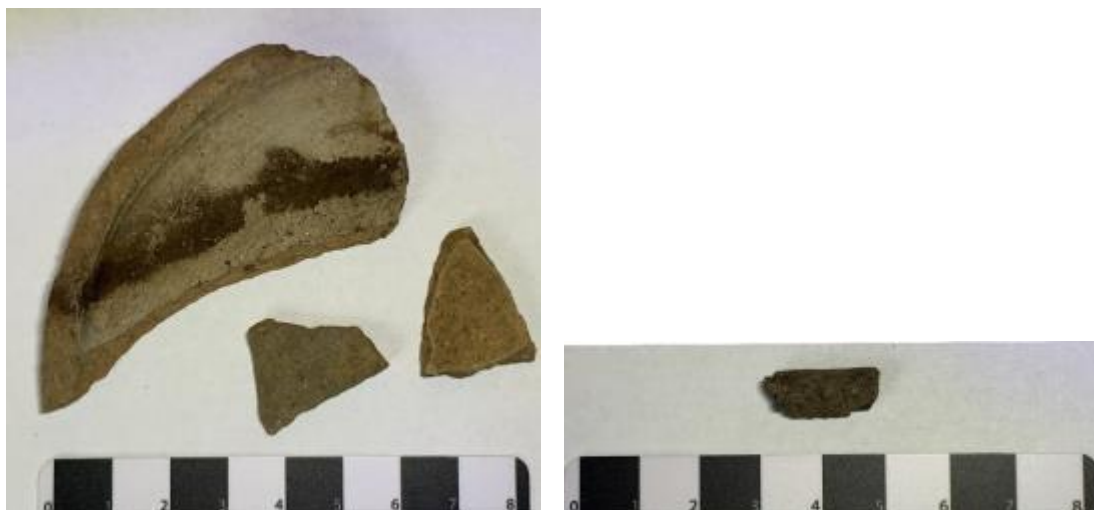
Obr. V – nález N5 pohled z boku (vlevo); obr. VI – nález N5 pohled z vrchu (vpravo)

### Nález N6

Kovový válcový projektil ráže 33 mm a výšce 31 mm nalezený jihovýchodním rohu vnitřního náspu objektu HUS 1 (obr. XVII). Nalezený společně se zlomky keramiky z 15. století a malým kouskem dřeva bez bližšího určení.



Obr VII a VIII – nález N6 (projektil do hákovnice)



Obr. IX a X – nález N6 – keramika (vlevo), dřevo (vpravo)

### Nález N9

Torzo oka řetězu o rozměrech 75x 39 mm.



Obr. XI – nález N9 (řetěz)

### Nález N10

Torzo železného nože o délce 121 mm. V nejužším místě dosahuje 8 mm a nejširším 21 mm.



Obr. XII – nález N10 (torzo nože)

### **Nález N12**

Projektíl ráže 18 mm o váze 30 g.



Obr. XIII – nález N12 (projektíl)

### **Nález N13**

Projektíl ráže 18 mm o váze 25 g.



Obr. XIV – nález N13 (projektíl)

### **Nález N14**

Projektíl nalezený na JZ vrcholu přes řeku Blanici ráže 23 mm a váze 56 g.



Obr. XV – nález N14 (projektíl)



#### 4.1.4. Zamyšlení nad interpretací velitelského stanoviště

Interpretace objektu HUS 4 představuje zajímavý a poměrně komplexní fenomén. Za současného stavu poznání totiž nelze spolehlivě definovat jeho význam a funkci. Ačkoliv se má obecně za to, že se jedná o velitelské stanoviště velitele obléhatelů, nejsou pro tuto hypotézu významné faktory, které by tuto hypotézu bezpečně prokázaly. Více tomu bude věnováno níže. Na první pohled je věc jasná a celkem logická. Je tu ještě ovšem jedna možnost, jak lze tento objekt interpretovat. Hrad Hus byl založen na trase významné obchodní cesty, později známé jako Zlatá stezka. Hrál významnou roli na této obchodně důležité spojnici Čech a Bavorska. Obchodní styky ovšem probíhaly v této oblasti ještě před samotným založením hradu. Nemohl by tedy objekt HUS 4 představovat pozůstatek předchůdce následného hradního osídlení? A v rámci válečných událostí by pak mohl být sekundárně využit.

Než sem ovšem dostaneme ke konkrétním argumentům, je potřeba alespoň krátce shrnout obecné poznatky v tomto tématu. Studium malých venkovských sídel bývalo dlouhou dobu opomíjeno, a stále spíše probouzí více otázek, než poskytuje odpovědi. Definovat totiž jasné struktury a zákonitosti v této oblasti se zdá být poněkud složité, ba dokonce nemožné.

Obecně však platí, že malá vrchnostenská sídla se v krajině málokdy vyskytují soliterně. Je velice častým jevem, že tvrzíště bývají navázána na okolní osídlení, a to nejčastěji vesnice. Tento fenomén je možné pozorovat již od doby železné, kdy se objevují podobné objekty. Jednalo se o polyfunkční ohrazené areály menších rozsahů, které zastávaly hned několik funkcí. Tyto objekty spojovaly jak sociální, symbolické tak ekonomické faktory tehdejší společnosti. Lze tak sledovat její postupnou hierarchizaci. Vesměs v současné době odlišujeme dva typy těchto sídel, tzv. „*Herrenhöfe*“ a menší „*Viereckschanze*“ (Venclová 2008, 174). Podobné tendence můžeme pozorovat i na antické straně Evropy, kde bylo běžné budovat hospodářské usedlosti známé jako „*villa rustica*,“ které pak v mnohém ovlivnily podobu nadcházejících raně karolinských dvorců (Hejna 1961, 10).

Ačkoliv se již v době antické i železné objevují podobné společenské principy, zůstává přímý původ středověkých tvrzí a dvorců zatím nejasný. Jednou z klíčových otázek zůstává, zda se středověké tvrže vyvinuly plynule z dvorců či jsou důsledkem hierarchického postavení vlastníka *dominia* a jeho služebníků a jedná se tedy o prvek cizorodého nebo dokonce nového původu (Novák 2016, 125).

Obecně je dobré k podobně nejasným tématům přistupovat bez předsudků vůči typologii a historické kategorizaci, jedině tak je možné zajistit, aby nedošlo k nekonečnému zacyklení a uvíznutí v nepřesné terminologii. V zahraniční literatuře se objevují dva základní pojmy. Tzv. „*moated sites*“, která označují povětšinou pravoúhlá příkopová ohrazení, jejichž hlavní úkol bylo zabezpečit venkovská sídla (viz Alberg 1978). A „*country houses*“, které je možné chápat jako předstupeň tvrzí, alespoň v českém pojetí. Ovšem toto rámcové pojetí je třeba doplnit výzkumem sídel typu „*motte*“ známých z německého a francouzského prostředí (Novák 2016, 128).

Tento typ osídlení je znám již od 11. století z karolinského prostředí, kde byla budována především z vojenských a strategických důvodů. Ve většině případů byly budovány „*ex ligno et terra*“, což je možné chápat tak, že nasypáný val, ohraničující čtyřboký, vzácněji kruhový areál, chrání věžovitou stavbu, stojící uprostřed na vyvýšeném místě a budovanou ze dřeva (Hejna 1961, 10-11).

Za samostatnou vývojovou skupinu bývají považovány saské hrádky z období od počátku 10. století do počátku 11. století. Jako typický příklad lze uvést třeba Stöttinghausen, který se skládal z obvodové hradby, která měla jediný vstup s věžovitou branou, v jejíž blízkosti stála velká stavba s menším objektem v sousedství. Přičemž ještě naproti vstupu byly další tři obdélné stavby. Největší stavení nejspíše sloužilo jako obydlí pro správce nebo majitele a ostatní (Hejna 1961, 15).

Nová zjištění ovšem přinesla poznatky saských badatelů při studiu otázek původu tvrzí, díky čemuž následně vyčlenili dvě základní skupiny feudálních sídel. První tvoří uměle vyvýšené čtyřboké, obvykle vysoko položené objekty s centrální stavbou spojené nejčastěji s germánským osídlením. Druhým typem byly kruhové či oválné útvary často v rovinném a blatném terénu. Objevují se nejdříve od 10. století a jsou spojovány primárně se slovanským osídlením (Hejna 1961, 15).

Ve slovanském prostředí jsou v historických pramenech zmiňována od 10.-12. století opevněná sídla, která je možné považovat za sídla knížete. Velkou koncentrací takovýchto sídel lze pozorovat například ve Slezsku. Postupem doby dochází ke zmenšování těchto sídel, a to především z důvodu vyčlenění hospodářského zázemí. Tento fenomén vrcholí v průběhu 13. století, kde se průměr těchto sídel dostal až na 15-20 m. Konstrukce staveb na takovýchto hrádcích byly zprvu dřevěné s hliněnými valy. A od 11. století se pak začínají objevovat i první kamenné stavby (Hejna 1961, 15).

Na těchto základech se pak dále vyvíjela vrchnostenská sídla, ze kterých se postupem času vyvinuly středověké tvrze tak, jak si je pod tímto pojmem představíme dnes. Tyto vývojové fáze již ovšem pro potřeby této práce nejsou stěžejní, proto jim nebude věnována bližší pozornost.

Vzhledem k podobnosti k raně středověkým tvrzím se právě probouzí otázka správnosti interpretace objektu HUS 4. Již v 90. letech byl tento objekt označen jako velitelské stanoviště vůdce obléhacího vojska. Toto tvrzení se jeví více než logické. Ovšem nelze vyloučit ani tu variantu, že objekt je staršího původu a využití při obléhání bylo až sekundární.

Zajímavým příkladem jsou dvě tvrze na Křivoklátsku. V této oblasti se vyskytuje větší množství sídel, které jsou tvořeny pahorkem, na kterém se nacházela věžovitá stavba. Jako typické příklady můžeme uvést tvrziště Smrk nebo Hluboký. V souvislosti s tvrzí Hluboký se předpokládá spojitost s vesnicí, ale ta bohužel nebyla zatím přesněji lokalizována. Tvar tvrziště je oválný a je obklopen příkopem a valem. Úplně stejným typem je i tvrziště Smrk, které má akorát čtvercově až kruhový půdorys. V jeho okolí byly nalezeny i pozůstatky hospodářského zázemí (Novák 2016, 135).

Dvorec u Mirošova je dalším příkladem do této skládačky. Nachází se na Rokycansku u obce Mirošov. Rozměry vrcholu se pohybují mezi 18,5 až 22 m a pahorek sahá do výšky 3-6 m. Další Rokycanská tvrz nese název Javor a její rozměry činí 14 m v průměru temene pahorku. Celkový průměr tvrziště je pak 23 metrů. Porovnáme-li to s rozměry objektu HUS 4 které jsou 16,9x11,4 m temene pahorku a celkový průměr pak dosahuje 31,7 metru. Je patrné, že objekt z předpolí hradu Hus vykazuje podobné znaky raně středověkých feudálních sídel. Tím se probouzí otázka, zda by se tedy nemohlo jednat o objekt, který předcházela samotnému hradu. Než se ovšem dostaneme k podrobnější analýze této hypotézy, uvedme naopak pár příklad bezpečně prokázaných velitelských stanovišť.

Ty se objevují především na lokalitách s spojených s poděbradskými válkami. Existuje pro to jednoduché vysvětlení, neboť v této době rostl význam žoldněřských vojsk, kde byla potřeba držet zásoby a další věci v bezpečí a z dosahu často vznětlivých žoldáků. Nicméně velitelské stanoviště se objevuje již v dobách husitských, a to konkrétně před hradem Sion. Zde bylo součástí většího ubytovacího komplexu hrazeného příkopem a valy. Tvoří nejdominantnější objekt, který má lichoběžníkový tvar a byl opatřen podkovovitými baštami (Koscelník 2013, 578).

Podobný typ je možné najít v okolí hradu Konopiště nebo hradu Lichnice. V prvním případě se dokonce nachází objektů s charakteristikami velitelského stanoviště vícero a pocházejí z roku 1467. Subkomplex A je jako v předchozím případě lichoběžníkovitý útvar obehnaný valem a příkopem a byl opatřen flankovacími baštami. Ovšem na rozdíl hradu Siónu nebyl přímou součástí většího komplexu. Uvažuje se také o interpretaci možné strážnice. Druhý subkomplex označený jako B byl podstatně jednodušší. Jednalo se vlastně o jednoduché návrší obehnané ze tří stran příkopem a valem (Meduna 1994, 244-245). Nápadně podobné objektu HUS 4.

Stanoviště v předpolí hradu Lichnice, které je pozůstatkem obléhacích prací z let 1428-1429. Nachází se zde sedmilaločný objekt, který zachytil již ve svém díle August Sedláček, díky jeho výraznosti v terénu. Tento objekt byl pak následně interpretován jako velitelské stanoviště (Durdík 2000, 331).

Další příklad můžeme najít u hradu Cornštějtn, kde se velitelské stanoviště nachází jihovýchodně od hradu. Jedná se výrazný objekt, který má tři mohutné bašty. Z nichž největší polokruhovitá má průměr přibližně 8 m. Směrem na jihovýchod směřují další dvě menší o průměru 6 m. Přístup do objektu se pak nacházel přímo mezi těmito baštami. Objekt byl napojen na další objekty tábora. Celý ten to komplex byl interpretován jako velitelské stanoviště přímo napojené na vlastní ležení vojska (Sýkora 2015, 48).

Pravděpodobně nejpodobnější útvar k objektu HUS 4 interpretovaný jako velitelské stanoviště se nachází u hradu Grabštejn, kde se nachází podobný pahorek východně od opevněného ležení oblehatelů z roku 1467. Ovšem zde se výška žlabů a náspů, které pahorek lemují, pohybuje kolem 20 až 50 cm. Trojúhelníkovitý tvar, který vymezují nesl pravděpodobně stan velitele (Kypta – Richterová 2004, 287 a 289).

Jak se ukazuje, neexistoval ve středověku jeden unifikovaný typ velitelského ležení, který by bylo možné jasně vymezit a definovat. Velitelská stanoviště byla často v těsném spojení s okolními objekty tábora, ale to nemuselo být nutně podmínkou. Faktorů, které ovlivňovaly výslednou podobu stanoviště bylo jistě mnoho. Jako délka obléhání, terén atd.

Co se týče objektu HUS 4 patří v této oblasti mezi specifika, ačkoliv se objevují typologické obdobné objekty, vždy mají něco, co je odlišuje. Typologicky se tedy HUS 4 opravdu blíže podobá raně středověkým tvrzištím. Nejen co se tvaru týče, nýbrž i rozměrů. Vytvořit definitivní závěr o interpretaci původní funkce nejvýraznějšího objektu obléhacího

tábora hradu Hus není v tuto chvíli možné za současného stavu poznání. Bohužel není v možnostech této práce uzavřít tuto hypotézu definitivním závěrem.

Vzhledem k událostem v roce 1441 se zdá pravděpodobné, že obléhatelé využili tento objekt jako místo pro velitele, neboť jeho poloha umožňovala mít kompletní kontrolu nad všemi strategickými body v okolí hradu (viz kapitola níže). Je také otázkou, zda bylo nutné budovat takto monumentální stavbu pro potřeby obléhání? Rozměry příkopů a valů jiných stanovišť zdaleka nedosahují takové monumentálnosti. Vyloučit to samozřejmě nelze, ale jaksi se nezdá nutné budovat takto výraznou stavbu. Tyto fakta spíše podporují teorii sekundárního využití objektu. Díky tomu, že se objekt nachází prakticky na nejvyšším místě, navíc blízko významné obchodní stezky, nasvědčují právě na teorii, že by se mohlo jednat o rané mocenské osídlení, ještě předtím, než byl založen jeho nástupce, tedy hrad Hus. Proti tomu zase mluví fakt, že takováto sídla bývají navázána na vesnici, která nebyla ovšem prokázána.

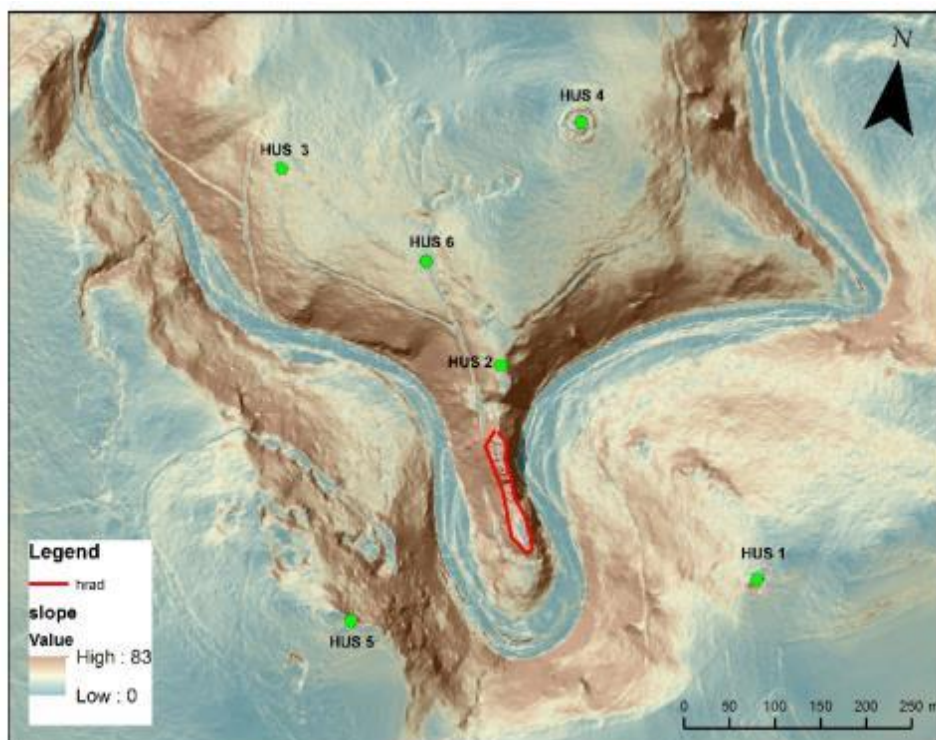
#### **4.1.5. Syntéza a interpretace**

Shrnutí starých a nových poznatků ukázalo mnoho zajímavých skutečností, ovšem zároveň probudilo i řadu nových otázek. Z historických pramenů toho o průběhu obléhání příliš nevíme. Jisté je pouze to, že se pan Habart Lopata z Hrádku po svém vyhnání z hradu Lopaty přidal k loupeživé posádce na hradě Hus. Z tohoto důvodu vytáhli Přibík z Klenového, Petr Zmrzlík ze Svojšína, Janek Sedlecký z Prachatic společně s kontingentem Klatovských proti zemským škůdcům. V únoru 1441 hrad oblehli a na počátku měsíce září se hradní posádka vzdala kvůli nedostatku proviantu. Hrad byl poté vypálen a pobořen (Sedláček 1897,157).

Více o průběhu obléhání prameny nezmiňují. Můžeme tedy jen spekulovat, do jaké míry probíhaly útoky na hradní zdi či s jakou razancí byl hrad ostřelován. Vzhledem k tomu, že obléhání započalo na konci zimy, mohli obléhatelé předpokládat, že dřív nebo později musí na hradě dojít zásoby, a že by to nemuselo trvat ani příliš dlouho. Naproti tomu s přicházejícím jarem se otevíraly i mnohé možnosti zásobování obléhacího vojska. Je možné tedy usuzovat, že vůle útočníků dobýt hrad silou nebyla příliš velká a spíše volili taktiku vyhladovění. Tuto hypotézu podporují i výsledky omezeného detektorového průzkumu, které

by nasvědčovaly nepříliš intenzivním vojenským aktivitám, díky nízké četnosti projektilů v okolí pevnůstky HUS 1. Započítat je ovšem třeba hned dva faktory. Za první, že výsledky omezeného detektorového průzkumu mohou být zkreslené a rozhodně nemohou vypovídat za celou oblast, k tomu by bylo zapotřebí komplexního systematického průzkumu. I přesto by ovšem mohl nasvědčovat, že během obléhání neprobíhaly rozsáhlé potyčky. Druhý faktor je, že se po bojích železné předměty včetně projektilů sbíraly, aby se mohly použít znovu. A třetí faktor, který mluví pro tuto hypotézu, že obléhání vedli stejní protagonisté. A ti zvolili stejný postup při dobývání Lopaty, když zjistili, že hrad silou není možné dobýt (Novobilský 2008, 37 a 62).

Z historických dat nevyplývá ani popis tábora a kde se rozprostíral. Starší průzkumy prokázaly, že se hlavní část rozprostírala na severním předpolí hradu Hus na tak zvaném Panském vrchu, kde se nachází i většina pozůstatků obléhacích prací. Je však více než pravděpodobné, že obléhatele se usídlili i na okolních vrších, aby tak získali kompletní kontrolu nad údolím. Což známe například z analogií jako je obléhání hradu Zvíkova (Kypta-Richterová 2004), hradu Bechyně (Kypta-Richterová 2003), hradu Rokštejn (Mazáčková 2011) nebo hrad Karlštejn (Koscelník 2010), kde bylo typické, že obléhatele obsadili všechny strategické vrchy v okolí hradu. Mohli tak získat kompletní kontrolu nad okolním prostorem. V konkrétním případě hradu Hus navíc od jihu bylo možné hrad opustit, popřípadě zásobovat. A budeme-li uvažovat, že obránci zvolili taktiku vyhladovění, nemohli si dovolit nechat jiné přístupové cesty nestřežené. Ostatně základním pravidlem při obléhání bylo hrad kompletně uzavřít. Z tohoto hlediska je jasné, že obléhatele museli obsadit i okolní vrchy (obr XVI).



Obr. XVI – Svažitost terénů a rozmístění objektů tábora kolem Hradu Hus.

V případě hradu Hus jsou celkem tři. První z nich Panský vrch (800 m n. m), který zároveň tvoří severní předpolí hradu. Druhý vyčnívá nad hradem na jihovýchodě (800 m n m) a třetí na jihozápadě (786 m n. m). Areál hradu (730 m n. m) je tedy utopen ve jejich stínu podobně jako třeba hrad Karlštejn. Z tohoto důvodu je možné předpokládat, že se vojsko rozdělilo a obsadilo všechna tři návrší tak, aby mělo plnou kontrolu nad celým údolím. A jak ještě bude zmíněno níže, měly jednotlivé tábory výhled mezi sebou na základní komunikaci.

Celkem bylo dokumentováno 6 objektů, které je možné považovat za pozůstatky činnosti obléhatelů. Většina, jak bylo zmíněno výše, se nachází severně od hradu. Nové poznatky však ukazují, že okolní vrchy byly skutečně obsazeny útočníky. Kromě objektu HUS 4, se jedná ve všech případech o objekty palebného postavení. Pouze HUS 4 je možné charakterizovat jako obytný objekt.

Objekt HUS 1 byl popsán výše, proto se zde zaměříme pouze již na jeho interpretaci. Souvislost s obléháním zatím nebyla spolehlivě prokázána, nicméně dosavadní data nasvědčují jeho pravděpodobnou spojitost s událostmi z roku 1441. Zhodnotíme-li jeho polohu vůči hradu, ukáže se, jak je ostatně patrné i z obrázku XVI, že zaujímá strategické

místo na jihovýchodním vrchu na okraji svahu. Dnes je tento prostor sice zalesněný, ovšem z tohoto místa by měli útočníci hrad jako na dlani.

Hypotézu o jeho původu podporuje i jeho podoba. Obdélníková plošina obehnaná ze tří stran příkopem a valem. Orientace jeho osy je S-J. Svoji delší stranou je otočen vůči hradu a v jihozápadní rohu jsou patrné zbytky na sucho kladené zídky, na kterou mohla navazovat ještě dřevěná konstrukce. Je možné, že by se mohlo jednat o palebné postavení pro zbraň větší ráže. Tarasnice, či bombardy. Vzdálenost vzdušnou čarou od hradního jádra činí 256 m. Pozastavíme-li se okrajově nad dostřelem jednotlivých tehdy dostupných zbraní, pak by přicházelo na mysl, že by zde mohla být umístěna tarasnice, jejíž dostřel se uvádí mezi 200-300 m (Durdík 1954, 78). Využití ručních palných zbraní se tomto případě nepředpokládá, jako jsou hákovnice, ručnice či mladší arkebuzy, neboť jejich maximální dostřel se uvádí do 100 m. Ovšem s ohledem na účinnost a ráži projektilu z tarasnice nemohla obráncům způsobit výrazné škody na hmotném majetku.

Účinnost a dostřel ovlivňovalo mnoho faktorů. Především zkušenosti dělostřelce, kvalita děla, síla stěn hlavně, jak dobře bylo dělo zafixováno do lafety, samozřejmě kvalita střelného prachu, postavení vůči cíli a náměr hlavně. Takže pokud byla použita ve spojení s objektem HUS1, tak spíše ke škodě na životech. Nehledě na to, že tyto typy palných zbraní neměly mířidla a jejich balistické schopnosti byly velmi omezené, závisela jejich účinnost i na konkrétních zkušenostech každého dělostřelce (Varhaník 2002, 126). Jako pravděpodobnější se jeví umístění bombardy, jejíž dostřel je až 500 m (Durdík 1954, 86). A která by mohla na tuto vzdálenost způsobit výraznější škody a lépe podrýt morálku obránců.

Podobnou taktiku zvolili například obláhatelé Nového hradu u Kunratic v roce 1421, kde rozmístili své palné zbraně ve vzdálenosti 150 m od hradu. Jak zmiňuje i dobový kronikář: „...z pušek a ze tří praků nezčíslné kamenný metali sou, tak že všecky střechy kamením zeprali sou.“ (Palacký 1893, 466). Objevují se i ale opačné extrémní příklady velmi impozantních dostřelů. Během obléhání Dortmundu v roce 1388 mělo dělo zasáhnout 1150 m vzdálenou východní bránu (Rathgen 1928, 267). Podobné extrémní příklady můžeme nalézt i na našem území. Oba uvedené příklady pocházejí z roku 1420 při obléhání Prahy. Hradní děla měla prý ohrozit postavení obláhatelů na Pohořelci, což dle autora bylo asi 800 m. Tato palba dokonce měla úplně vyřadit nepřátelské metací stroje a tím překazit odstřelování hradu (Durdík 1954, 88). Ve druhém případě je dokonce řeč o vzdálenosti větší než jeden kilometr. Dobová zpráva hovoří takto: „V patek před svatým Václavem s hradu Pražského z pušky veliké jednoho muže a pět žen jedním střelením na rynku staroměstském sou zabili a jedna



*byla těhotná*“ (Palacký 1893, 432). Tyto zmíněné extrémní nemůžeme v žádném případě považovat za dobovou normu, nýbrž spíše jako obdivuhodné a mimořádné výkony. V závislosti na typu zbraně se nejúčinnější dostřel pohyboval kolem 300 až 500 m.

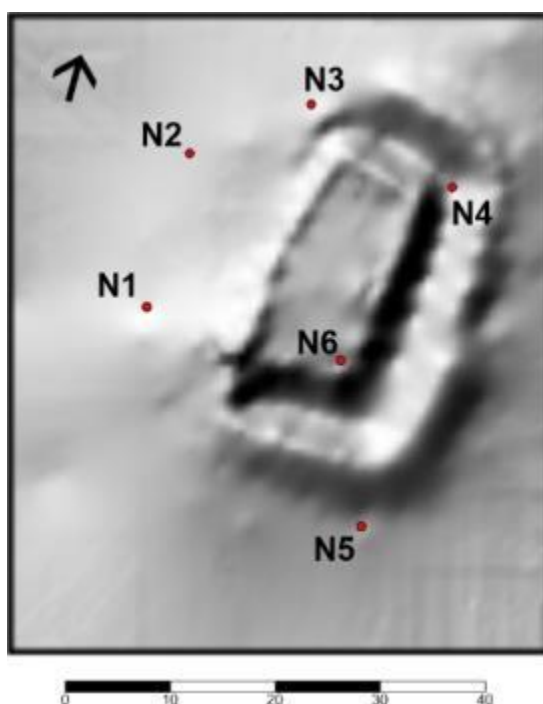
Vzhledem k tomu, že původní české středověké hrady nebyly uzpůsobené k manipulaci palných zbraní a na změny, které se odehrávaly v soudobém vojenství, reagovali jen velmi pomalu. S ohledem na kvalitu a schopnosti tehdejších zbraní nelze předpokládat výraznou účinnost palby směrem od hradu k obléhatelům. Ačkoliv výška hradeb zvyšuje dostřel a účinnost, zůstává jejich přesnost stále mizivá. Největším terčem pro obránce mohly být obléhačí stroje útočníků, těm ale mohly významné škody způsobit i zbraně menší ráže, se kterými se lépe manipuluje a nepotřebují tak velké množství střelného prachu. V pozdějších fázích 15. století pak obranu fortifikací zajišťují takřka výhradně ruční zbraně (Varhaník 2002, 136).

V raných fázích palných zbraní si přeci jen držely výhodu původní obléhačí stroje. Nebyly náchylné na počasí, nevadil jim mráz ani horko. Nevyžadovaly tolika starostí se zásobováním a munice se dala sehnat prakticky kdekoliv, a hlavně se daly snadno opravit. Kdežto děla vyžadovala k opravám specialisty. Úplně se ty palné vyrovnaly metacím až v dalších fázích (Saimre 2006, 65). I když dlouho si držely prvenství. V některých zdrojích se uvádí, že byly schopné metat až 15 kg projektily.

Příklad podobného objektu k HUS 1 lze nalézt u hradu Zvíkov na katastrálním území Zbonína (okr. Písek), západně od hradu. Objekt se nachází 350 m od hradu. Jedná se rovněž o obdélníkovou plochu obehnanou ze tří stran příkopem a valem, který je ze východní strany mírně narušen mladší cestou. Tento útvar je podobně jako HUS 1 otevřen směrem k hradu. Postavení na Zboníně zatím nebylo podrobněji zkoumáno. Prováděn zde byl pouze omezený detektorový výzkum, který odhalil několik artefaktů, které však spíše souvisejí s obléháním Zvíkova během třicetileté války. Problematika datace obléhačích postavení kolem hradu Zvíkova budí stále mnoho otázek a nelze přesně rozhodnout, ke kterému z obléhání, co přiřadit. S největší pravděpodobností i poloha na Zboníně byla využívána opakovaně. Nápadnost obou objektů, však nasvědčuje, že v případě objektu HUS 1 se skutečně jedná o palebné postavení.

Aby mohl být původ pozůstatků objektu HUS 1 spolehlivěji určen, proběhl v jeho okolí omezený detektorový průzkum (obr. XVII). Nalezen byl projektil do kuše (označen jako N1). Druhým nálezem je pak deformovaná kulka z nějaké ruční palné zbraně, která by mohla

naznačovat přítomnost dřevěných konstrukcí, o které se deformovala. Na severozápadním nároží objektu pak byl objeven další projektil ráže 21 mm. V příkopu byly odhaleny zbytky plechu, které však nejspíše představují mladší intruzi a s objektem a jeho původní funkcí nesouvisejí. Nejzajímavější nález představuje nejspíše nález, který byl učiněn na jihovýchodní nároží vnitřní plochy. Zde byl nalezen projektil do hákovnice společně se zbytky keramiky z 15. století a malým kouskem dřeva. Všechny tyto artefakty nasvědčují tomu, že by se skutečně mohlo jednat o palebné postavení obléhatelů.



Obr. XVII – Nálezy z detektorové prospekce u objektu HUS 1

*N1 – projektil do kuše, N2 – pravděpodobně deformované torzo kulky, N3 – projektil do palné zbraně (snad hákovnice), N4 – kusy plechu, N5 – kovová „závlačka“, N6 – projektil do hákovnice se zbytky keramiky a kouskem dřeva*

Druhý objekt HUS 2 se nachází v těsné blízkosti bývalé hradní brány přibližně 66 m vzdálené. Jeho zařazení je čistě spekulativní, nelze ho v řádném případě brát za spolehlivé. Bez podrobnějšího zkoumání o jeho významu nebude možno rozhodnout. Na první pohled je útvar velmi nenápadný, však ukrývá v sobě určité náznaky, že by se mohlo jednat o palebné postavení střelců z ručnic. Nachází se v propojení s okopovou linií, v této práci označenou jako HUS 6. Podobné, málo výrazné objekty je možné pozorovat na hradě Lopata

(Novobilský 2088; 55, 69-70). Soustava objektů HUS 2 a HUS 6 tedy představovaly hlavní linii útoku a měly tedy zajistit tábor proti nečekaným výpadům obránců a zároveň nejspíš i otevřít cestu do hradu.

Linie okopu se táhne napříč ostrožnou až k jejímu okraji, kde je zakončena kosočtvercovou pevnůstkou, zde označena jako HUS 3. Její úloha v obléhacím systému se zdá být celkem jasná a byla velmi dobře popsána již dříve (viz Anderle – Procházka – Švábek 1993). Z dosavadních výsledků nevyplývá, že by se její interpretace měla měnit. S největší pravděpodobností měl hlídat původní přístupovou cestu do hradu. Objekt podobného typu můžeme nalézt třeba u hradu Lopata. Novobilský přímo dává do souvislosti objekt z předpolí hradu Hus s objektem č. 136 u hradu Lopata (Novobilský 2008, 67). A je možné přepokládat dřevěné nadzemní konstrukce.

Rozhodně nejvýraznějším objektem je HUS 4. Tvrziště, které zaujímá nejvyšší bod Panského vrchu a bylo interpretováno jako stanoviště pro velitele vojsk. Tato hypotéza se jeví více než logická hned z několika důvodů. Předně je jasně patrné, že objekt stojí sám osobě a je jasně vymezen vůči okolí a jistě by byl schopen se sám bránit, pokud by to bylo třeba. Navíc se nachází od hradu ve vzdálenosti 349 m, tedy v relativně bezpečné vzdálenosti mimo dostřel hradních zbraní. Co se týče úhlu vůči hradu, jistě by se našlo výhodnější postavení, odkud hrad ostřelovat. Plně vyloučit nelze však ani hypotézu, že se jednalo o původní raně středověké tvrziště, které bylo sekundárně využito při obléhání.

Vzhledem k délce obléhání je možné usuzovat, že na uměle navršeném návrší se nacházela relativně masivnější stavba. Na některých místech lze pozorovat zbytky na sucho kladené zídky, která mohla nést ještě srubovou konstrukci. Využití srubové konstrukce s hrubě opracovaných kulatin, také můžeme pozorovat třeba při obléhání hradu Lopata. A s ohledem na to, že obléhání Husi vedli titíž protagonisté je možné, že aplikovali podobné technologie (Novobilský 2008, 56-57).

Podobná stanoviště lze objevit i na jiných českých lokalitách, povětšinou tam, kde figurovala žoldněřská vojska. I v případě hradu Lopata bylo definováno velitelské stanoviště, ovšem nikoliv takto výrazné, nicméně podobně jako v případě Husi bylo vymezeno vůči zbytku tábora (Novobilský 2008, 56-57). Další stanoviště bylo odhaleno před hradem Sion, kde bylo doplněno ještě systémem dalších zahloubených objektů (Koscelník 2013, 57-59). Ty ovšem svojí podobou vůbec neodpovídají tvrzišti na Panském vrchu. Podobně výrazné velitelské stanoviště se nachází na Konopišti. Zde se nachází dokonce dvě, však žádné

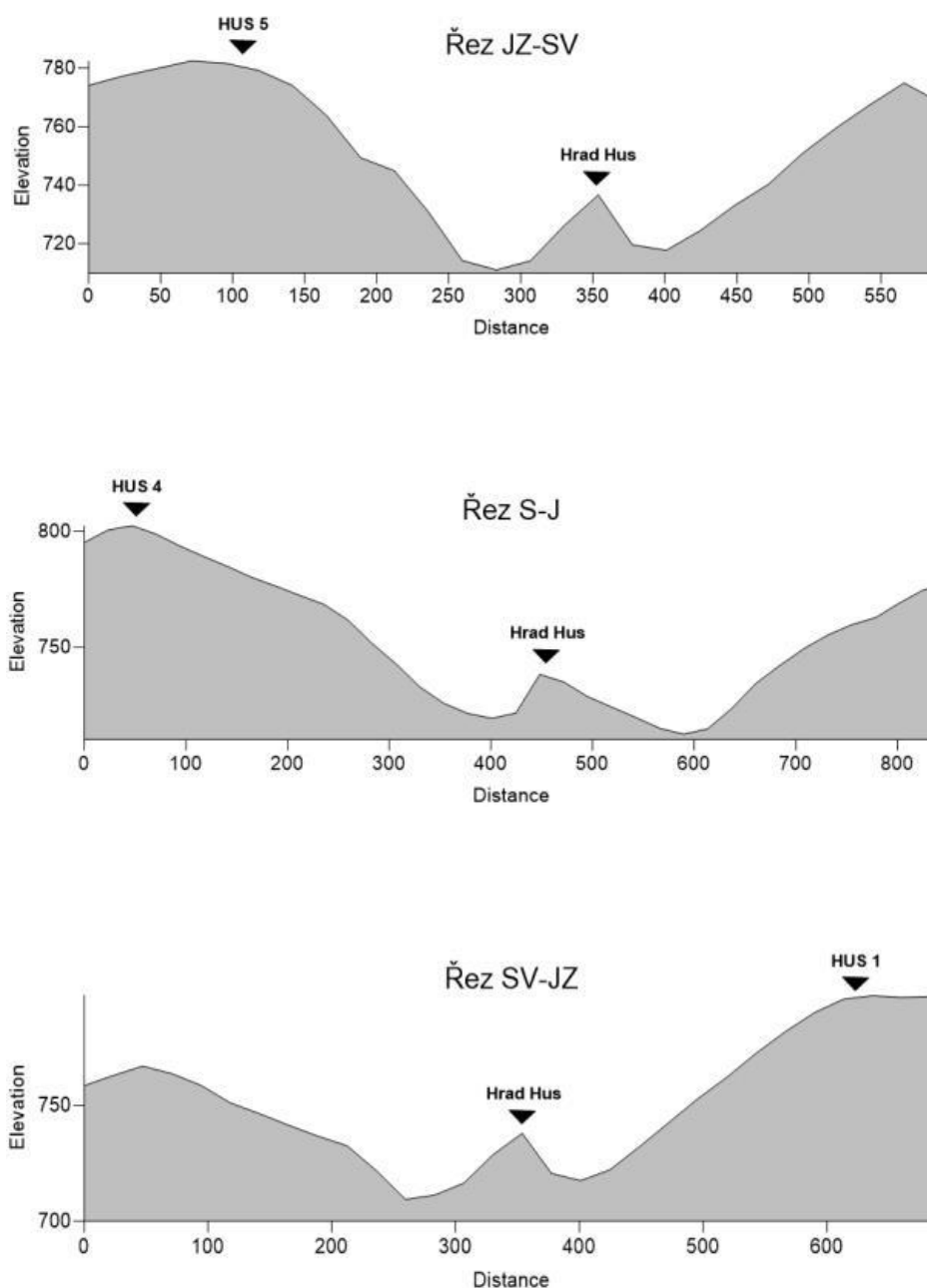
neodpovídá tomu na Husi (Meduna 1994, 245-246). Podobné stanoviště lze vidět u hradu Grabštejn, kde byl identifikován jako stanoviště podobný, izolovaný, uměle navršený pahorek (Kypta - Richterová 2004b, 287).

Posledním objektem je HUS 5 na jihozápadním vrchu. Stejně jako v případě HUS 2 je jeho určení spíše v rovině hypotetické. Na druhou stranu jeho umístění je velmi strategické (viz obr. XVI). Z tohoto místa je možné kontrolovat celou jihozápadní stranu hradu a celé údolí. Obdobně jako v poloze HUS 1. Vzhledem k tomu, že objekt nebyl blíže zkoumán, nelze spolehlivě rozhodnout o jeho původu. Nápadně však připomíná prakoviště z jiných lokalit. Jako příklad můžeme uvést prakoviště z předpolí hradu Lopata. Zdejší objekt č. 88 s rozměry 11x10 m by mohl poukazovat na možnou podobnost s objektem HUS 5 (Novobilský 2008, 49). Zda se skutečně jedná o doklad postavení metací zbraně zatím není možné spolehlivě definovat. Na přítomnost obléhacích jednotek však poukazuje projektil (nález N14) nalezený v blízkosti domnělého prakoviště. Navíc se jedná o nejvyšší bod v okolí. Bylo by tedy nepravděpodobné, kdyby unikl pozornosti obláhatelů.

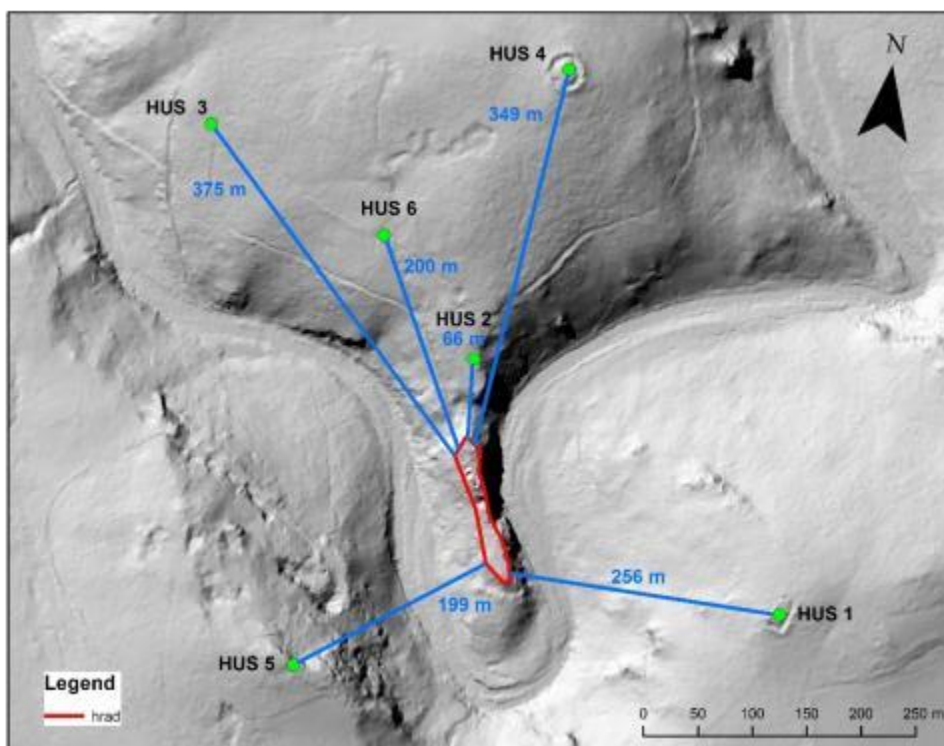
Kromě výše zmíněných objektů, nebyla prokázána přítomnost dalších zahloubených či navršených pozůstatků lidské aktivity. I když z hlediska času, který útočníci trávili před hradem, je jasné, že musela být přítomna. Nebyla například doložena žádná obytná zařízení. To bylo nejspíše kvůli tomu, že se celý konflikt odehrával přes léto, takže nebylo nutno stavět mohutnější příbytky, jako v případě obležení hradu Lopata, kde obláhatelé museli strávit zimu a bylo nutné budovat teplejší příbytky (Novobilský 2008, 55-57). V takovém případě je vysoce nepravděpodobné, že by se dochovaly nějaké pozůstatky obytných objektů. Lehké konstrukce polních stanů a krátkodobá ohniště nemají šanci propsat se do povrchu terénu, tak aby byly odhalitelné běžným průzkumem.

Prokázat se nepodařilo ani přítomnost řemeslníků, podobně jako na jiných lokalitách, jako například hrad Lopata (Novobilský 2008) či Nový hrad u Kunratic (Kypta - Podliska 2014). Na druhou stranu je možné, že ani činnost těchto doprovodných subjektů nebyla rozsáhlá. Pokud se obránci hned z kraje rozhodli pro vyhladovění posádky a nepředpokládají se tedy rozsáhle šarvátky. Nebylo potom možná potřeba tolika práce tesařů, kovářů a dalších. V takovém případě by ani velkou stopu nezanechali, i když o jejich přítomnosti asi nelze pochybovat.

Na základě průzkumu z jara a léta roku 2019 bylo možné prokázat, že obláhatelé kompletně uzavřeli a kontrolovali všechny přístupy do hradu. Hlavní část tábora, jak již předpokládal Anderle a kolektiv, se rozprostíral na Panském vrchu (viz Anderle – Procházka – Švábek 1993). Druhá část pak obsadila jihozápadní vrch a třetí jihovýchodní, čím získali absolutní kontrolu nad údolím. Otázkou tedy zůstává, jaké vazby mezi sebou mají jednotlivé komponenty tábora?



Obr. XVIII – Řezy terénem a srovnání výškových rozdílů.

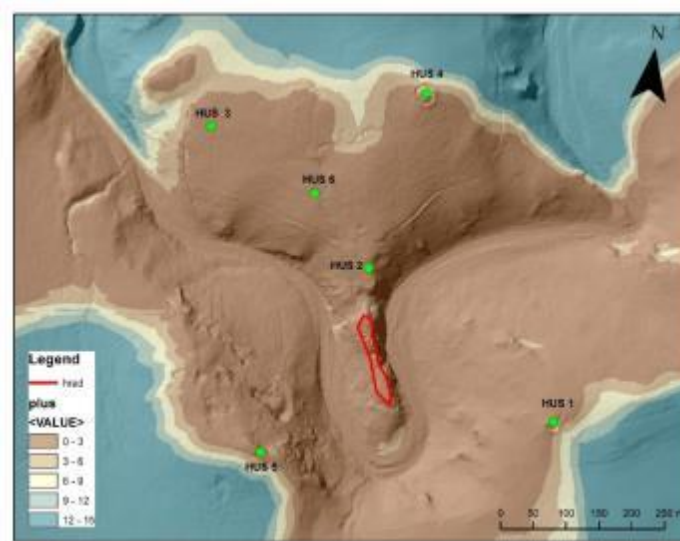


Obr. XIX – Vzdálenosti jednotlivých objektů od hradního jádra.

Na jednotlivých řezech terénem se krásně zobrazuje, v jak nevýhodné pozici se hrad vůči okolí během obléhání ocitl (obr. XVIII). Všechny tři významné body tábora, HUS 1, 2 a 3 výrazně převyšují samotný hrad. V případě domnělého prakoviště (HUS 5) mluvíme skoro o rozdílu 50 m. Tvrz je převýšena dokonce o 70 m a obdobně je na tom i pevnůstka na jihovýchodě (HUS 1). Všechny tyto polohy mají skvělou kontrolní pozici vůči hradu. A u objektů HUS 1 a HUS 5 můžeme mluvit velmi strategických pozicích k odstřelování hradního areálu.

Obrázek XIX jen potvrzuje, které komponenty lze považovat za pozice vymezených jasně vůči hradu. Objekty HUS 1, 5 a 6 se nacházejí v ideální bojové vzdálenosti, budeme-li uvažovat využití tarasnice či bombarďy u objektu HUS1 a metací zbraně u objektu HUS 5 a 6. Naproti tomu objekty HUS 3 a 4 jasně nesouvisejí s cílem útočit na hrad. Na vzdálenost pevnůstky HUS 3, která činí 375 m, se účinnost tehdejších palebných zbraní výrazně snižuje.

A spíše to podporuje interpretaci o hlídání přístupové cesty. Ve 349 m, kde se nachází tvrz HUS 4, je tento objekt v relativním bezpečí před opěťovanými útoky obránců.



Obr. XX – Analýza dohlednosti z pohledu obránců

(hnědá – prostor, kam bylo možno z hradu dohlédnout, modrá – oblasti mimo dohled hradu)

Obrázek XXI shrnuje možnosti dohledností ze tří nejdůležitějších bodů obléhacího tábora. Kvůli přehlednosti byly jednotlivé pohledy ponechány samostatně. I tak je jasné, že jednotlivé opěrné body tábora se hypoteticky nacházely ve vzájemné dohlednosti. Podle vyobrazení se sice nacházejí na okraji dohledných polí, ovšem třeba zmínit, že dohlednost byla počítána od země. A není zde tedy započítána průměrná výška člověka či případných konstrukcí, které zvyšují dohled. Nabízí se představa, že jednotlivé body spolu tak mohly komunikovat pomocí jednoduchých signálů.

Zároveň obrázek XXI uprostřed, kde je vyobrazen pohled z místa tvrze, tedy velitelského stanoviště, ukazuje, jaký měli tehdejších lidí smysl pro krajinu, neboť z tohoto místa je skučně vidět na všechna důležitá místa a mít tak pod kontrolou celou situaci z jednoho místa. Což nesporně představovalo nespornou výhodu. Obrázek XX pak nabízí srovnání výše zmíněného z opačného pohledu, tedy z pohledu obránců hradu.

Na závěr jen krátké shrnutí nálezového fondu, který se nijak výrazně nevymyká standartní skladbě. Kromě několika mladších artefaktů, jako víčko od piva a plechů, které s obléháním nesouvisí, stojí určitě za zmínku šipka do kuše se zbytky dřevěného ratiště (N1). Představuje celkem běžný nález, který můžeme porovnat např. s nálezy z hradu Lopata

(Novobilský 2008), hradu Rokštejna (Mazáčková 2011), hradu Lichnice (Frolík 2002) a dalších. Významné zhodnocení nálezového fondu přinesl také Koscelník (viz Koscelník 2013). Jedná se konkrétně o běžný typ šipky do kuše s kosočtvercovým průřezem a typickým vyklenutím, které přechází v úzký krček. Běžně se délka takovýchto šipek pohybuje okolo 73 až 102 mm (Novobilský 2008, 76). Šipka z hradu Hus je o něco menší, nicméně nijak výrazně, aby se jednalo o unikátnost, ale spíše o důsledek podmínek dochování. Hrot šipky při odkryvu směřoval ke hradu, nicméně byl nalezen relativně mělko pod povrchem nelze se na tento fakt spolehnout a tvořit nějaké konkrétnější závěry. V tulejce šipky bylo dochován zbytek ratiště, který zatím nebyl podroben bližší analýze, takže zatím nebylo možné určit, jaký typ dřeva byl v tomto případě použit.

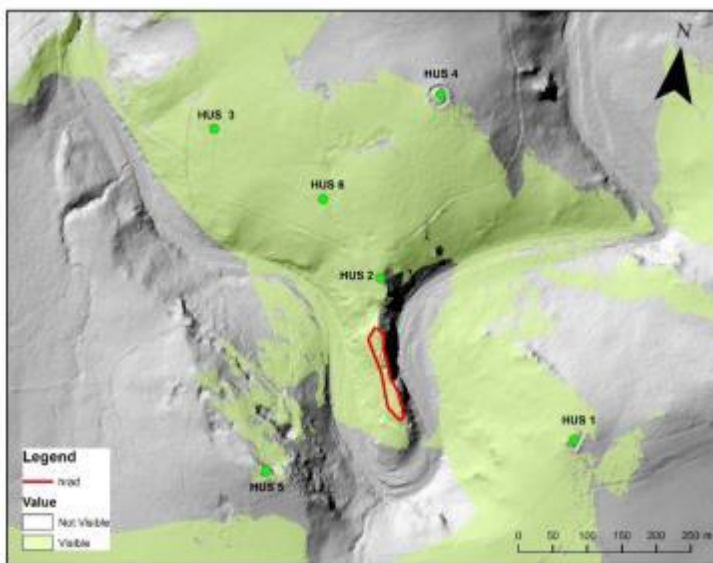
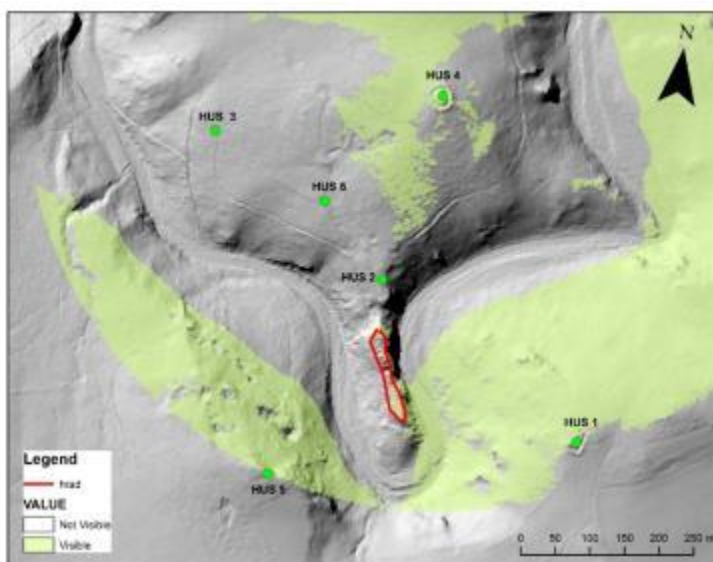
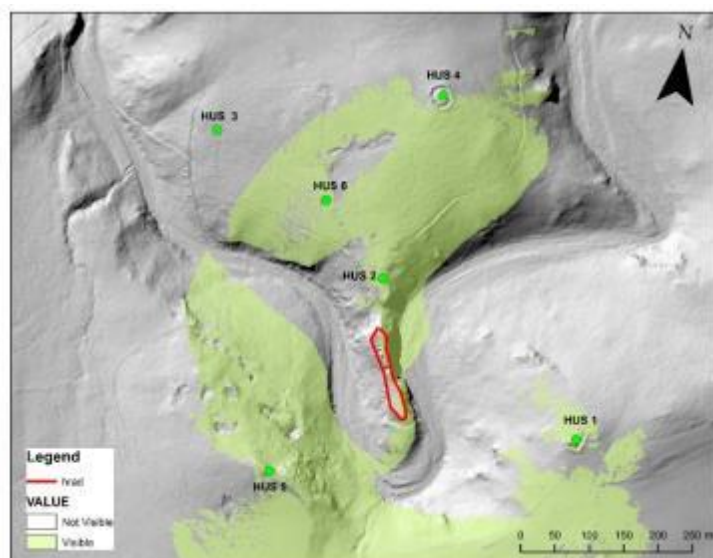
K dalším běžným nálezům se řadí nálezy projektilů do ručnic (N2, N3 a N14), které jsou z podobných situací známy ve velkém množství, příkladem může být hrad Lopata (Novobilský 2008) či Lichnice (Frolík 2002). Jedná se o olověné projektily malé ráže z olova, které byly odlévané do kadlubů. Byly běžnou součástí vojenského arzenálu. Podle dělení Novobilského se podle průměru řadí oba projektily do střední ráže, i když podle tvaru by se předpokládalo, že se jedná o projektily do ručních zbraní menší ráže, jako například píšťala. Nález N2 je poněkud těžší spolehlivě definovat, nicméně jedná se pravděpodobně o projektil, který se deformoval při nárazu do neznámého objektu. Tento nález by mohl nasvědčovat střelecké aktivitě během obléhání, o kterých nemáme zatím ani z historických pramenů žádných zpráv. Projektil byl nalezen u objektu HUS 1, to by nasvědčovalo tomu, že byl vystřelen z hradu. Proti této teorii zase mluví vzdálenost hradu od objektu HUS 1, neboť dostřel malých ráží na 256 m se nezdá pravděpodobný. Velice zajímavý nález, alespoň z pohledu této práce je projektil do hákovnice (N6) nalezený v objektu HUS 1, které definitivně rozhodly, že objekt je součástí obléhacích prací. Projektil řadíme do kategorie střední ráže a podobné můžeme nalézt například v nálezovém souboru hradu Lopata. Pro projektily takové ráže je typický válcovitý tvar. Tento tvar sice pravděpodobně snižoval přesnost, ale na druhou stranu lépe seděla v hlavni, takže mnohem méně ztrácela energii, a navíc byla těžší (Novobilský 2008, 86).

Spolu s nálezem projektilu do hákovnice byl odkryt zlomky keramických nádob. Dva menší snad pocházejí z jedné nádoby. Vzhledem ke stavu dochování není možné spolehlivě určit typ nádoby, ale snad by se mohlo jednat o picí keramiku, vzhledem na subtilnost střepů. Třetí střep pochází pravděpodobně z hrnce. Všechny úlomky jsou typickou keramikou 15. století, jakou můžeme vidět na mnoha dalších lokalitách. Například Lopata (Novobilský



2008), Čabrad' (Miňo 2021), atd. Společně s těmito úlomky byl nalezen i zlomek dřeva, který zatím nebyl podrobněji analyzován a není tedy možné rozhodnout, zda vůbec spadá do sledovaného období. Přesnější určení jeho původu a funkce nebude možné provést ani v budoucnu.

Nálezy jako torzo řetězu (N9) či nože (N10) jsou vysoce spekulativní a spíše se jedná o mladší nánosy stejně jako nález plechových úlomků. Zajímavým nálezem, který se zatím nepodařilo spolehlivě definovat je nález pracovního označený jako „závlačka“ (N5). Ovšem mezi nálezy ze slovenského hradu Čabrad' se objevil podobný předmět (obr. 10). Zde byl interpretován jako udidlo, jehož jedna polovina dosahuje délky 100 mm. Tato udidla se používala především na cestování či pro tažná zvířata. V případě nálezů hradu Hus dosahuje nález N1 délky 88 mm, není ovšem dochováno v plném rozsahu. Interpretace nálezů N1 jako udidla se tedy jeví jako poměrně pravděpodobná (Miňo 2010, 90).



Obr. XXI – Analýza dohledností: z pohledu HUS 1 (nahore), z pohledu HUS 4 (uprostřed), z pohledu HUS 5 (dole)

## Závěr

V rámci průzkumu z roku 2019 neproběhla jen digitalizace již známých objektů, nýbrž i objektů nově objevených. Průzkum potvrdil většinu známých faktů a odhalil některé nové skutečnosti. V rámci analýzy leteckého laserového skenování byl odhalen podezřelý objekt na jihovýchodním vrchu. Při jeho bližším zkoumání bylo odhaleno několik artefaktů, které potvrzují aktivitu obléhatelů na tomto místě. Na základě analogií se pak ukázalo, že se s největší pravděpodobností jedná o pozůstatek obléhacího tábora. V bezprostředním okolí nebyly již dále nalezeny další pozůstatky.

Následný průzkum jihozápadního vrchu přinesl také zajímavé výsledky. Nález projektilu do ruční palné zbraně poukazuje na přítomnost obléhacích vojsk. Bohužel až na jednu plošinu, která nápadně připomíná prostor pro metaci zbraň, nebylo v této oblasti nalezeno nic zvláštního. Samotná plošina sice nabízí možnost interpretace jako palebného postavení obléhatelů. Toto tvrzení ovšem zatím zůstává v rovinách hypotéz a pro jeho potvrzení bude třeba objekt podrobit podrobnějšímu zkoumání.

Průzkum severního předpolí pak z větší části potvrdil stávající poznatky. Nově byl však v tomto místě zkoumán objekt HUS 2, který doposud unikl pozornosti. Jeho interpretace za současného stavu poznání je více než spekulativní. A bude třeba ho podrobit dalšímu zkoumání.

Celkem bylo dokumentováno šest objektů, z nichž nejvýznamnější jsou pravděpodobně HUS 4, který představuje velitelské stanoviště v podobě mohutného tvrziště, jehož další interpretace podněcuje další bádání v budoucnu a HUS 1, který rozšířil dosavadní poznání. Následná analýza jednotlivých dat pak ukázala a potvrdila hypotézu a přítomnosti obléhacích vojsk na všech třech návrších kolem hradu. Postavení v terénu a jejich vzájemné vztahy poukazují na vytříbený cit tehdejších lidí pro krajinu a schopnost pracovat s ní.

## Seznam literatury

- Aberg, F. A.** 1978: *Medieval moated sites*, CBA Reaserch report No 17, Londýn.
- Anderle, T. – Procházka, Z. – Švábek, V.** 1993: *Hrad Hus a jeho obležení*, CB 3, 131 - 136.
- Bálek, M. – Unger, J.** 1993: *Vojenský tábor z dob husitských válek u Šumic* (okr. Znojmo), *Vlastivědný věstník moravský* 45, 3-17.
- Beranová, M.** 2007: *Jídlo a pití v pravěku a ve středověku*, Praha.
- Bennett a kol.** 2007: *Bojové techniky středověkého světa. Vybavení, bojeschopnost a taktika*, Praha.
- Beaune C.** 1990: *Journal d'un bourgeois de Paris de 1405 à 1449*, Paris.
- Bradbury, J.** 2007: *The medieval siege*, Woodbridge.
- Brusten, Ch.** 1961: *Le ravitaillement en vivres dans l'armée bourguignonne (1450-1477)*, in: *Publications du Centre européen d'études burgundo-médianes* No 3, Bâle.
- Contamine, P.** 2003: *Guerre au Moyen Age*, Paris.
- Contamine, P.** 2004: *Guerrre, État et société à la fin du Moyen Âge, Études sur les armées des rois de France 1337 – 1494*, Paris.
- Drobná, Z.** 1953: *Husitský polní tábor u Kunratic*. *Historie a vojenství*, č. 2, Praha.
- Durdík, J.** 1954: *Husitské vojenství*, Praha.
- Durdík, T.** 1981: *Povrchový průzkum zaniklého středověkého sídlištního komplexu Stará Dubá*, *Sborník vlastivědných prací z Podblanicka* 21, Praha.
- Durdík, T. – Bolina, P.** 2001: *Středověké hrady v Čechách a na Moravě*, Praha.
- Durdík, T.** 2000: *K podobě jižního nároží a počátkům hradu Lichnice*, *Castellologica historica* 7, 395-402.
- Durdík, T.** 2002: *Ilustrovaná encyklopedie českých hradů*. *Dodatky*, Praha. Praha.
- Durdík, T.** 2009: *Ilustrovaná encyklopedie českých hradů*, Praha.
- Dvořáková, D.** 2007: *Kůň a člověk v Stredoveku. K spolužitíu člověka a koňa v Uhorskom kráľovstve*. Bratislava.
- Frankenberger, O.** 1960: *Husitské válečnictví po Lipanech. Vývoj husitského válečnictví po skončení husitské revoluce a jeho význam pro válečnictví vůbec*, Praha.
- Frolík, J.** 2002: *Militaria, nálezy z obléhání hradu Lichnice v letech 1428 – 1429*, *Castellologica Bohemica* 8, 399-408.

- Fronsperger, L.** 1575: *Kriegsbuch*, Frankfurt am Main.
- Fröhlich, J.** 1986: Křišťanovice, o. Záblatí, okr. Prachatice, nálezová zpráva 4352/90.
- Fröhlich, J.** 1991: *Středověká opevnění kolem hradu Zvíkova*, *Castellologica Bohemica* 2, 155-160.
- Gaier, C.** 1968: *L'approvisionnement et le régime alimentaire des troupes dans le duché de Limbourg et le terres d'Outre-Meuse vers 1400*, *Le Moyen Âge – revue d'histoire et de philologie* 3-4.
- Hansen, P. V.** 1992. Experimental reconstruction of a medieval trebuchet. *Acta Archaeologica*, 63.
- Hejna, A.** 1961: *České tvrze*, Praha.
- Hill, P. – Wileman, J.** 2002: *Landscape of war. The archaeology of aggression and defence*, Charleston.
- Hložek, J.** 2011: *Pozůstatky obléhacích prací v předpolí hradu Příběnice*, okr. Tábor. *Archeologické výzkumy v jižních Čechách* 24, č. 1, Plzeň.
- Jánská, E.** 1963: *Archeologický výzkum hradu Sión*, *Archeologické rozhledy* XV, 220-247.
- Jäns, M.** 1889: *Geschichte der Kriegswissenschaften vornehmlich in Deutschland*, München – Leipzig.
- John, J.** 2013: *K možností využití lidarových dat DMR5G pro dokumentaci a identifikaci mohylových pohřebišť – případ dvou jihočeských*, in: O. Chvojka (ed.), *Archeologické prospekce a nedestruktivní archeologie v Jihočeském kraji, kraji Vysočina, Jihomoravském kraji a v Dolním Rakousku (Archeologické výzkumy v jižních Čechách - Supplementum 9)*, 155–158.
- Koscelník, P.** 2010: *Válečné konfrontace hradů v Čechách a jejich intenzita ve středověku*. Hláska: zpravodaj Klubu Augusta Sedláčka 21, č. 4, 55-56.
- Koscelník, P.** 2010b: *Analýza prostorových a formálních vlastností středověkých obléhacích táborů*, Diplomová práce FF ZU v Plzni.
- Koscelník, P.** 2012: *Obléhání hradu Perštejn roku 1451*, *Castellologica Bohemica* 13, 219-232.
- Koscelník, P.** 2013: *Dobývání hradu Siónu roku 1437. Povrchový průzkum palebných postavení obléhatelů*, *Archeologické rozhledy*, 574-598.
- Köhler, G.** 1889: *Die Entwicklung des Kriegswesens und Kriegsführung in der Ritterze*, Breslau.
- Krajíc, R. – Klučina, P.** 1987: *Středověké vojenské ležení na Smolíně u Tábora*, *Archeologické rozhledy* 39, 400-434.
- Kypta, J. – Podliska, P.** 2014: *Tábor obléhatelů na předpolí Nového hradu u Kunratic (1420/1421)*. *Archeologické rozhledy* R LXVI., 609-632.

**Kypta, J. – Richterová, J.** 2003: *Tábor obléhatelů z doby husitských válek doby husitských válek u Bechyně*, Dějiny staveb, Praha.

**Kypta, J. – Richterová, J.**, 2004: *Príspevek k interpretaci reliktních oblýchacích prací u hradu Zvíkova*, Výzkumy v jižních Čechách 17, České Budějovice.

**Kypta, J. – Richterová, J.** 2004b: *Opevnění postavení obléhatelů hradu Grabštejna*, Castellologica Bohemica 9, Praha.

**Kubů, F. – Zavřel, P.** 2007: *Zlatá stezka. Historický a archeologický výzkum významné středověké obchodní cesty. 1. Úsek Prachatice – státní hranice*, České Budějovice.

**Lavička, R. a kol.** 2016: *Královská založení na jihu Čech za vlády posledních Přemyslovců*, České Budějovice.

**Macek, J.** 1958: *Husité na Baltu a ve Velkopolsku*, Praha.

**Macek, J.** 2001: *Jagellonský věk v českých zemích 1.-2.*, Praha.

**Mazáčková, J.** 2011: *Obléhcí postavení u hradu Rokštejna*, Archaeologica Historica 36, 61-65.

**Meduna, P.** 1994: *Povrchový průzkum komplexu oblýchacích prací u Konopiště z let 1467–1468*, Castellologica bohemica 4, 243–250.

**Miňo, M.** 2010: *Príspevok k životu v stredovekom vojenskom tábore*, Castellologica bohemica 35, 81-93.

**Neustupný, E.** 2010: *Teorie Archeologie*, Plzeň.

**Novák, D.** 2016: *České tvrze: kritická analýza současného stavu poznání*, Castellologica bohemica 16, 123-152.

**Novobilský, M.** 2008: *Obléhání hradu Lopaty*, Plzeň.

**Novotná, A.** 2012: *Hospodářské zázemí hradních areálů z období vrcholného středověku. Případová archeozoologická studie hradu Hus (okr. Prachatice)*, Bakalářská práce PRF JU České Budějovice.

**Oehm, M.** 2005: *Zámečnictví. Tradice z pohledu současnosti*, Praha.

**Ohler, N.** 2004: *Válka a mír středověku – Frieden und Krieg im Mittelalter*, Jinočany.

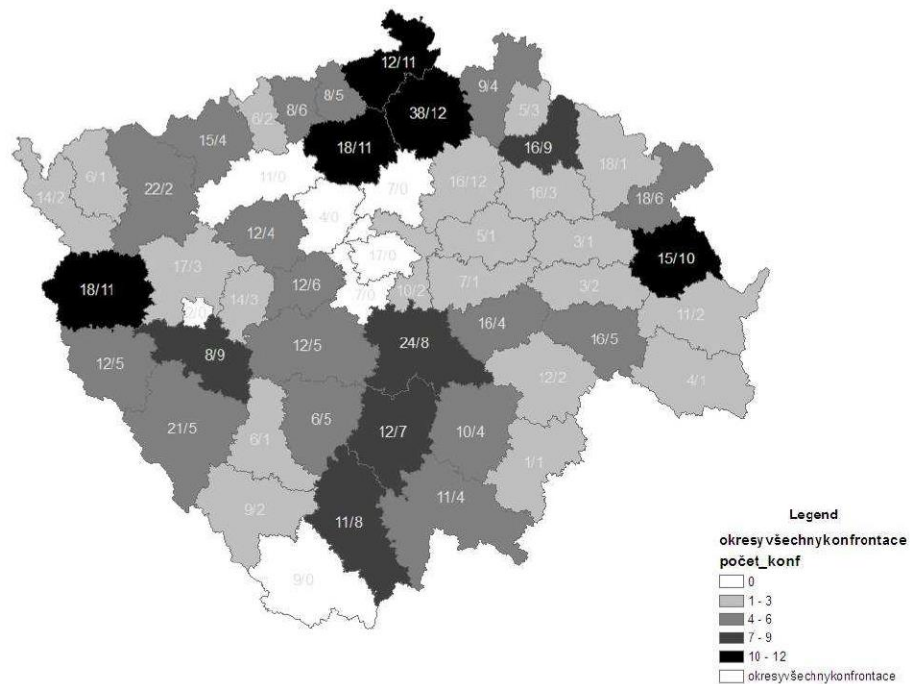
**Palacký, F.** 1893: *Výtah z kroniky Vavřince z Březové*, Fontes rerum Bohemicarum V., Praha.

**Parkman, M.**, 2020. *Kříšťanovice, okr. Prachatice, záchranný archeologický výzkum pod hradem Hus po povodních v roce 2002*, nálezoá zpráva.

**Plaček, M.** 1993: *Kuklvajt a Hus. Poznámky o obrazu těchto hradů v literatuře a jejich reálné podobě*, Castellologica bohemica 3, 343 - 350.

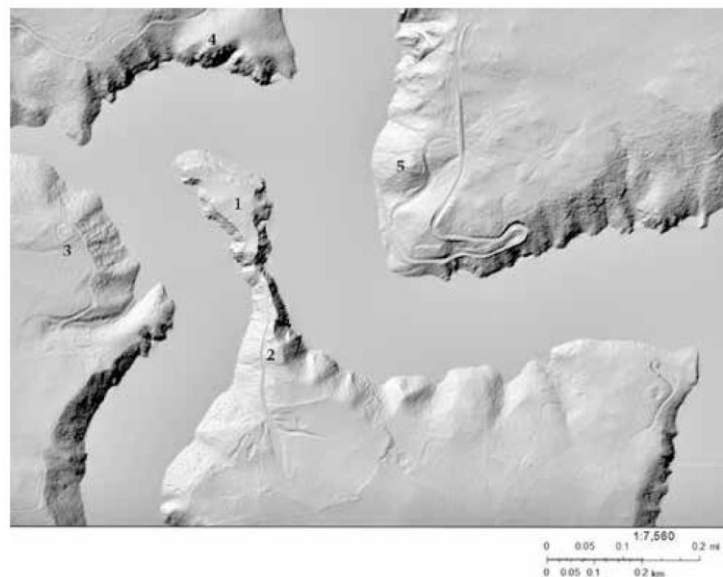
- Ratghen, B.** 1928: *Das Geschütz im Mittelalter: quellenkritische Untersuchungen von Bernard Rathgen*, Berlin.
- Richterová, J.** 2003: *Obléhání středověkých pevností*, Diplomové práce FF UK Praha.
- Sedláček, A.** 1884: *Hrady, zámky, tvrze království českého. III. Díl, Budějovsko*, Praha.
- Sedláček, A.** 1897: *Hrady, zámky, tvrze království českého. XI. Díl, Prácheňsko*, Praha.
- Segeš, V.** 2004: *Od rytierstva po žoldnierstvo: stredoveké vojenstvo v Uhorsku so zreteľom na Slovensko*, Bratislava.
- Sýkora, M.** 2015: *Poloha „Na Baště“ a její vztah ke hradu Cornštejn*, Bakalářská práce ZU Plzeň.
- Šimek, T.** 1984: *Hrady, zámky a tvrze v Čechách, na Moravě a ve Slezsku: Severní Čechy*, Praha.
- Šimek, T.** 1989: *Hrady, zámky a tvrze v Čechách, na Moravě a ve Slezsku: Východní Čechy*, Praha.
- Šmahel, F.** 1996: *Husitská revoluce 3*, Praha.
- Toman, H.** 1898: *Husitské válečnictví za doby Žižkovy a Prokopovy: příspěvek k dějinám vzdělanosti české v XV. století na základě zkoumání míst i pramenů*, Praha.
- Tresp, U.** 2004: *Söldner aus böhmen im Dienst deutscher Fürsten: Kriegsherschaft und Heeresorganisation im 15. Jahrhundert*, Paderborn.
- Tyl, F.** 1888: *Paměti zvíkovské. Obraz místopisný a dějepisný Zvíkova, hradu i panství*, Praha.
- Valk, H.** 2001. Viljandi linnuse 1223. aasta piiramisrajatised. Viljandi Muuseumi aastaraamat, 2000. Viljandi.
- Varhaník, J.** 2019: *K obléhání hradu Zvíkova*, *Archaeologica Historica* 44, 511-527.
- Venclová, N.** 2008: *Archeologie pravěkých Čech 7, Doba laténská*, Praha.
- Záruba, F.** 2004: *Zbořený Kostelec*, *Casteollogica bohemica* 9, 177 – 210.
- Zakšek, K. – Oštir, K. – Kokalj, Ž.** 2011: *Sky-View Factor as a Relief Visualization Technique*, *Remote Sensing* 3, 398–415

## Obrazová příloha



Obr. 1 – Mapa vojenský konfrontací hradů podle historických pramenů

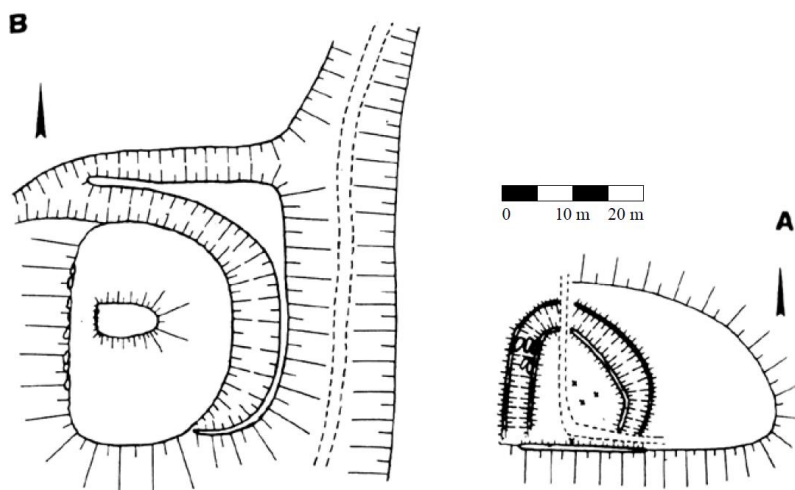
(počet hradů/počet konfrontací); (zdroj: Koscelník 2010, 55)



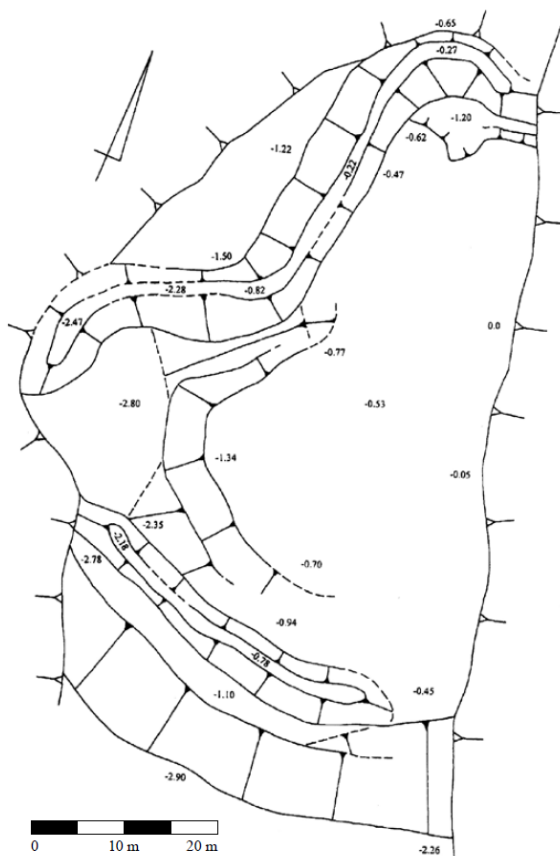
Obr. 2 – Hrad Zvíkov a jeho obléhací postavení.

1 - hradní ostrožna, 2 - obléhací postavení jižně od hradu, 3 - obléhací postavení západně od hradu, 4 - Šance u Zbonína, 5 - Varta u Jickovic (zdroj: Varhaník 2019, 513)

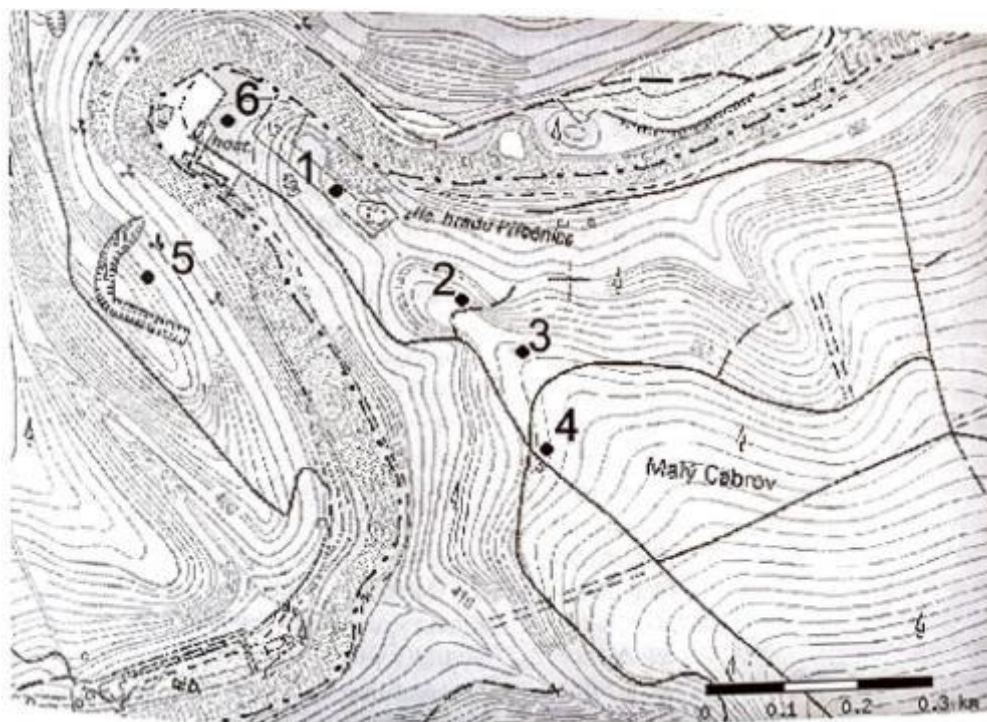




Obr. 3 – A - Šance u Zbonína, B – Varta u Jickovic (zdroj: *Varhaník 2019, 514*)

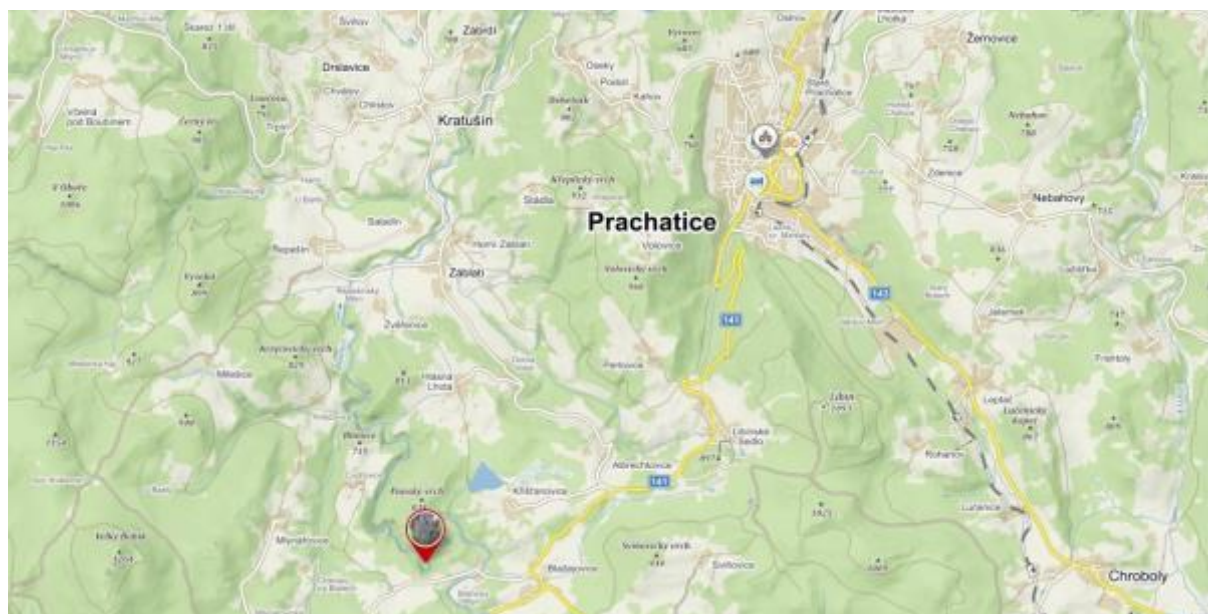


Obr. 4 – Systém opevnění jižně od hradu Zvíkova (zdroj: *Varhaník 2019, 515*)

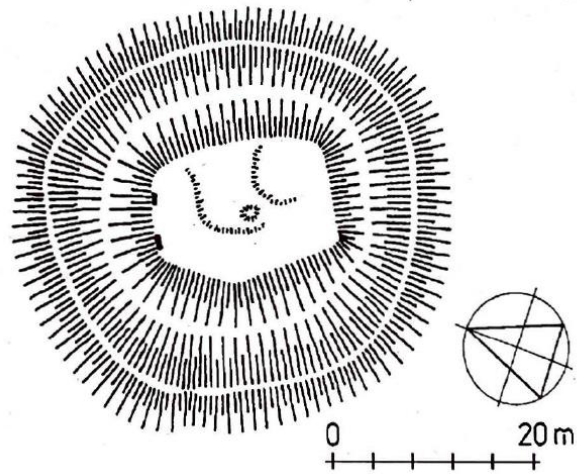


Obr. 5 - Plán okolí hradu Příběnice

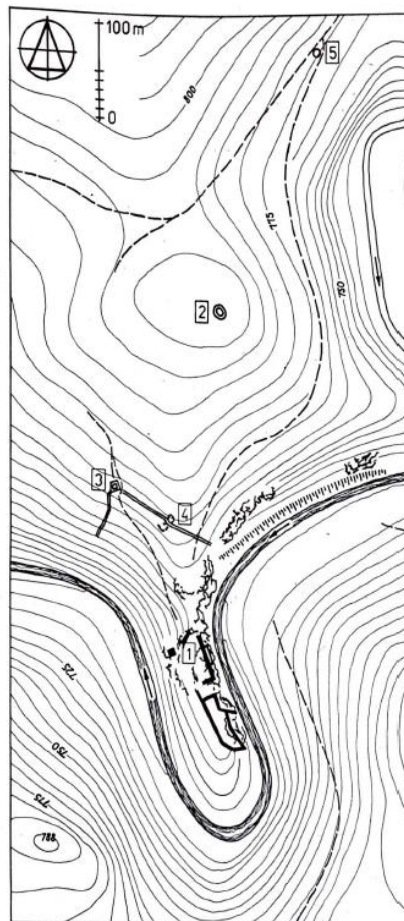
1 – jádro hradu, 2 – předhradí, 3 – relikty obléhacích prací, 4 – relikty hospodářského dvora „culture“, 5 – Příběničky, 6 – latrán pod hradem Příběnice (zdroj: Hložek 2011, 209)



Obr. 6 – Označení polohy hradu Hus (zdroj: mapy.cz, 24.7.2020)

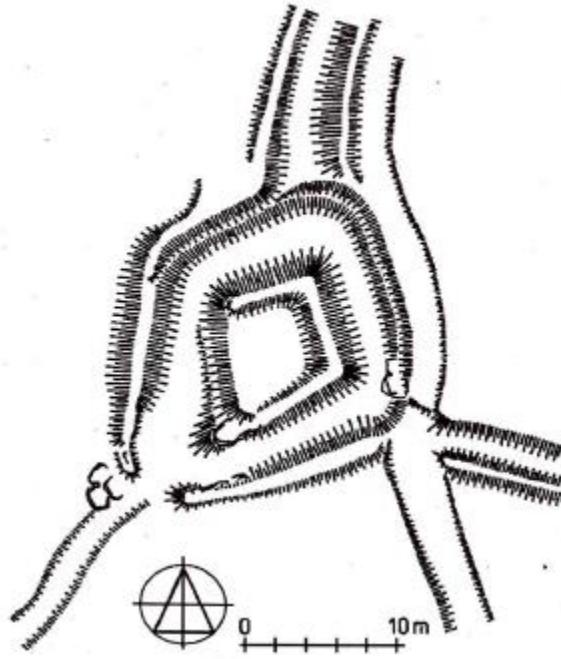


Obr. 7 – Náčrt půdorysu velitelské tvrže (zdroj: Anderle – Procházka – Švábek 1993, 135)



Obr. 8 – Plán okolí hradu Hus.

1 – hrad, 2 – velitelské stanoviště, 3 – pevnůstka, 4 – linie a palebné postavení, 5 – nález keramiky (zdroj: Anderle – Procházka – Švábek 1993, 132)



Obr. 9 – Náčrt pevnůstky, která měla hlídat přístupovou cestu

(zdroj: Anderle – Procházka – Švábek 1993, 132)



Obr. 10 – Nález udidla z hradu Čabrad'