



Pedagogická
fakulta
Faculty
of Education

Jihočeská univerzita
v Českých Budějovicích
University of South Bohemia
in České Budějovice

Jihočeská univerzita v Českých Budějovicích
Pedagogická fakulta
Katedra pedagogiky a psychologie

Bakalářská práce

**ROZVOJ JEMNÉ MOTORIKY A GRAFOMOTORIKY
V LESNÍCH MATEŘSKÝCH ŠKOLÁCH**

Vypracovala: Martina Janečková
Vedoucí práce: Mgr. Veronika Plachá, Ph.D.

České Budějovice 2021

Prohlášení

Prohlašuji, že jsem bakalářskou práci vypracovala samostatně pouze s použitím pramenů a literatury uvedených v seznamu citované literatury.

Prohlašuji, že v souladu s §47b zákona č. 111/1998 Sb. v platném znění souhlasím se zveřejněním své bakalářské práce, a to v nezkrácené podobě elektronickou cestou ve veřejně přístupné části databáze STAG provozované Jihočeskou univerzitou v Českých Budějovicích na jejích internetových stránkách, a to se zachováním mého autorského práva k odevzdanému textu této kvalifikační práce. Souhlasím dále s tím, aby toutéž elektronickou cestou byly v souladu s uvedeným ustanovením zákona č. 111/1998 Sb. zveřejněny posudky školitele a oponentů práce i záznam o průběhu a výsledku obhajoby kvalifikační práce. Rovněž souhlasím s porovnáním textu mé kvalifikační práce s databází kvalifikačních prací Theses.cz provozovanou Národním registrem vysokoškolských kvalifikačních prací a systémem na odhalování plagiátů.

Ve Vlčatíně 24. 3. 2021

Martina Janečková

Poděkování

Děkuji paní Mgr. Veronice Plaché, Ph.D. za cenné rady a připomínky, za poskytnutí konzultací a odborné vedení bakalářské práce. Poděkování patří také mé rodině, která mě podporovala a měla pochopení při psaní práce.

Abstrakt

Bakalářská práce se zabývá rozvojem jemné motoriky a grafomotoriky v lesní mateřské škole (LMŠ) z pohledu osob, které v LMŠ pracují. Na základě těchto informací a vlastní zkušenosti je sestaven „program“ na rozvoj jemné motoriky a grafomotoriky v lese a venkovním prostředí. Teoretická část obsahuje kapitoly o historii lesních mateřských škol u nás a v zahraničí, podmínkách jejich provozu a filosofii. Pozornost je dále věnována motorickému vývoji dítěte se zaměřením na jemnou motoriku a grafomotoriku, se zřetelem na vývoj grafického projevu dítěte, pracovní návyky, grafomotorická cvičení a možnosti příčin grafomotorických obtíží a. Poslední kapitola se věnuje vlivu přírodního prostředí na rozvoj dítěte. V praktické části jsou na základě výzkumného šetření zodpovězeny otázky, které souvisí s cílem práce a je sestaven „program“ rozvoje jemné motoriky a grafomotoriky v lese a venkovním prostředí.

Klíčová slova: lesní mateřská škola, dítě předškolního věku, jemná motorika, grafomotorika, vliv přírody na dítě, venkovní aktivity na rozvoj jemné motoriky a grafomotoriky

Abstract

Bachelor's thesis deals with the development of fine motor skills and graphomotor skills in the forest kindergartens from the perspective of people who work there. Based on the information provided and from personal experience, a „program“ for the development of fine motor and graphomotor skills in the forest and outdoor environment is created. The theoretical part includes chapters about the history of forest kindergartens in our country and abroad, their operating conditions and philosophy. The child's motor development with a focus on fine motor skills and graphomotor skills is being discussed and examined with regards to the development of child's graphic expression, work habits, graphomotor exercises and the causes of graphomotor difficulties. The last chapter is examining the natural environment influences on child's development. Practical part is created from the research survey, it includes answered questions related to the aim of this work and a "program" for the development of fine motor and graphomotor skills in the forest and outdoor environment.

Key words: forest kindergarten, preschool child, fine motor skills, graphomotor skills, the influence of nature on the child, outdoor activities on the development of fine motor skills and graphomotor skills

OBSAH

ÚVOD.....	8
TEORETICKÁ ČÁST	9
1 LESNÍ MATEŘSKÉ ŠKOLY	9
1.1 Historie vzniku lesních mateřských škol u nás	9
1.2 Historie původu lesních mateřských škol.....	11
1.3 Provoz lesních mateřských škol.....	11
1.4 Filosofie lesních mateřských škol	12
2 DÍTĚ PŘEDŠKOLNÍHO VĚKU	14
2.1 Motorický vývoj dítěte	14
2.1.1 Hrubá motorika	15
2.1.2 Jemná motorika	15
3 GRAFOMOTORIKA	16
3.1 Vývoj grafického projevu dítěte	16
3.2 Pracovní návyky při kreslení.....	17
3.3 Grafomotorické cvičení	19
3.4 Příčiny grafomotorických obtíží.....	21
4 VLIV PŘÍRODNÍHO PROSTŘEDÍ NA ROZVOJ DÍTĚTE	22
4.1 Výzkumy v LMŠ se zřetelem na rozvoj jemné motoriky a grafomotoriky	23
PRAKTICKÁ ČÁST	26
5 METODOLOGIE VÝZKUMU	26
5.1 Cíl práce.....	26
5.2 Volby metodologie a sběr dat	26
5.3 Etické otázky výzkumu	27
5.4 Představení výzkumného vzorku.....	27
6 VÝSLEDKY DOTAZNÍKOVÉHO ŠETŘENÍ.....	28
7 PROGRAM ROZVOJE JEMNÉ MOTORIKY A GRAFOMOTORIKY V LESE A VENKOVNÍM PROSTŘEDÍ.....	37
8 DISKUZE K DOTAZNÍKOVÉMU ŠETŘENÍ A PROGRAMU	52
ZÁVĚR	55

[Sem zadejte text.]

SEZNAM LITERATURY A POUŽITÝCH ZDROJŮ	57
SEZNAM PŘÍLOH.....	62

ÚVOD

„99,9% lidské historie se učení odehrávalo s využitím skutečného světa. Pouze v posledních 100 letech jsme ho strčili do krabičky, které říkáme třída.“

Gerald Lieberman

Od září 2017 mají děti v České republice možnost plnit předškolní vzdělávání v lesní mateřské škole, kde vzdělávání probíhá především ve venkovních prostorách. Pro mnohé rodiče, a nejen je, je velkou otázkou, jak jsou pak tyto děti připraveny na vstup do 1. třídy. Jelikož již několik roků pracuji v dětském lesním klubu, rozhodla jsem se vytvořit bakalářskou práci na téma grafomotorika a jemná motorika u dětí navštěvujících lesní mateřské školy. O dané problematice bylo napsáno již několik závěrečných prací. Práce byly většinou zaměřeny na zjištění úrovně dovedností dítěte. Většina z prací vznikla před rokem 2017, kdy existovaly pouze lesní kluby, které nemají povinnost tvořit vzdělávací program. V těchto klubech často pracují i osoby, které nemají pedagogické vzdělání. Mým cílem bylo zjistit, jaký názor mají samotní pedagogové pracující v LMŠ na problematiku jemné motoriky a grafomotoriky.

Bakalářská práce je rozdělena do dvou částí. V teoretické části se zabývám nejprve vymezením pojmu lesní mateřská škola (LMŠ). Popisuji vznik lesních mateřských škol u nás, zmiňuji historii lesních mateřských škol ve světě, zabývám se provozem lesních mateřských škol a jejich filosofií. Další kapitolu tvoří vymezení pojmu motorika, kde dále rozvádím jemnou motoriku a grafomotoriku. Poslední část tvoří kapitola o vlivu přírody na rozvoj dítěte a výzkumy pojednávající o rozvoji dětí navštěvujících LMŠ.

Praktickou část práce tvoří sběr dotazníků, kterými jsem chtěla zjistit pohled na danou problematiku od učitelek a učitelů pracujících v lesních mateřských školách. Součástí praktické části je vytvořený program rozvoje jemné motoriky a grafomotoriky se zaměřením na aktivity v lese a venkovním prostředí. Program není vyzkoušen v žádné lesní mateřské škole, vychází ze získaných informací z dotazníků a vlastní zkušenosti s dětmi v dětském lesním klubu.

TEORETICKÁ ČÁST PRÁCE

1 LESNÍ MATEŘSKÉ ŠKOLY

Zákon č. 561/2004 Sb., o předškolním, základním, středním, vyšším odborném a jiném vzdělávání (dále jen „školský zákon“), §34 odst. 9, definuje lesní mateřské školy: *„Za lesní mateřskou školu se považuje mateřská škola, ve které vzdělávání probíhá především ve venkovních prostorách mimo zázemí lesní mateřské školy, které slouží pouze k příležitostnému pobytu.“*

1.1 Historie vzniku lesních mateřských škol u nás

V roce 2016 došlo novelou školského zákona k uznání lesních mateřských škol (LMŠ) jako plnohodnotné alternativy ve vzdělávání dětí od 3 do 6 let. Od září 2017 tak mají děti možnost plnit předškolní vzdělávání v LMŠ.

Než došlo k uznání LMŠ, uplynulo víc než 7 let od prvních pokusů o provozování lesní mateřské školy. Jelikož zázemí těchto „školek“ nespĺňovalo hygienické požadavky na podobu školského zařízení, nazývaly se „dětskými kluby“, „lesními kluby“ (LK), či „lesními školkami“. Vznikaly nejčastěji z rodičovské iniciativy jako neziskové organizace. Jejich cílem bylo přiblížit děti zpět k přírodě, práce s menší skupinou dětí, zkušenostní učení a jiná forma komunikace. Jejich provoz byl financován poplatky od rodičů nebo za pomoci dotací. Někde se podařilo vytvořit fungující komunitu a kluby existují do dnes. Některé kluby zanikly, jiné se transformovaly v LMŠ.

Při pokusech o uznání lesní mateřské školy proběhlo v roce 2010 až 2012 pod dozorem MŠMT pilotní testování lesní třídy (LT) při mateřské škole. Účastnila se ho lesní třída Lesníček, která vznikla při MŠ Semínko v Toulcově dvoře v Praze 10. V dokumentu Vyhlášení pokusného ověřování provozu integrované lesní mateřské školy Lesníček při Mateřské škole Semínko, o.p.s., uvádí Špirhanzl (2010) jako důvod pokusného ověřování *„možnost vzdělávání dětí mimo budovu mateřské školy“*. Podle tehdejší legislativy bylo možné vzdělávání jen za podmínky, že je k dispozici denní místnost, další prostory pro odpočinek a odpovídající hygienická zařízení. Součástí projektu mělo být

[Sem zadejte text.]

vytvoření pedagogické koncepce a metodiky, ověření bezpečnostních a hygienických opatření, porovnání rozvoje dětí v LMŠ Lesníček a MŠ Semínko z hlediska úrazovosti, nemocnosti a školní připravenosti. Pokud by se na základě výsledků tato možnost osvědčila, měly být stanoveny podmínky pro provoz LMŠ.

V závěrečné zprávě z pokusného ověřování ale najdeme informaci, že „*původní záměr MŠMT nebyl ověřovat provoz samostatné „lesní mateřské školy“, ale pouze možnosti její existence (integrace) v běžné mateřské škole. Existence a provoz samostatných lesních mateřských škol bez prostorového a materiálního zajištění v mateřské škole zapsané ve školském rejstříku by představovaly velmi rozsáhlé úpravy legislativy (nejen v resortu školství, ale i zdravotnictví a zřejmě i ochrany přírody). Proto se pokusné ověřování omezilo pouze na integrované LT“ (Závěrečná zpráva, s. 3). Vzniknout by tedy mohly lesní třídy při mateřské škole.*

Pro vznik samostatných lesních mateřských škol bylo potřeba dalšího vyjednávání a hledání cest. Velkou roli v propagaci a vyjednávání s úřady sehrála Asociace lesních mateřských škol (ALMŠ), která byla založena v roce 2010. Jejím dlouhodobým záměrem je rozvoj podmínek pro vzdělávání předškolních dětí celoročně v přírodě. ALMŠ je střešní organizace lesních mateřských škol a lesních klubů. Členství v asociaci je dobrovolné. Pracovní náplní asociace je komunikace se státní správou, vzdělávání pedagogů a „průvodců“, poskytování profesionální podpory a platformy pro sdílení a realizace projektů zaměřených na předškolní vzdělávání v přírodě. V roce 2014 vznikly v rámci projektu Profesionalizace lesních MŠ **standardy kvality**, na jejich sepsání se podíleli zástupci ALMŠ, zástupci LMŠ/LK a rodiče dětí navštěvujících LMŠ/LK. Jejich cílem bylo zaručení určité kvality práce v LMŠ/LK dětem, jejich rodičům, pracovníkům i orgánům státní správy. Standardy tak svým způsobem nahrazovaly českou školní inspekci a garantovaly rodičům a veřejnosti, že lesní klub či lesní školka má jasně stanovenou, co dělá, pro koho a jak.¹

V roce 2016 došlo novelou školského zákona k uznání LMŠ jako plnohodnotné alternativy k běžným mateřským školám. A s tím nové hledání cest, jak naplnit požadavky k zápisu LMŠ do registru.

¹ Více informací o standardech kvality - <https://www.lesnims.cz/lesni-ms/standardy-kvality.html>

[Sem zadejte text.]

1.2 Historie původu lesních mateřských škol

Kořeny LMŠ můžeme hledat v zemích severní Evropy, kde je pobyt v přírodě samozřejmou součástí výchovy. V německých textech, např. u Häfnera (2002) najdeme, že za zakladatelku lesní školky je považována Dánka Ella Flatau, matka čtyř dětí, která čas s dětmi trávil pravidelně venku. Postupně přibýly i děti sousedů a jejich známých. To vedlo v roce 1954 ke vzniku občanské iniciativy „stovbornehaven“ (lesní školka) sdružující příznivce této myšlenky.

V práci Pelke a Schneiderat (2007) najdeme kapitolu o vzniku Waldkindergarten – lesních školek – v Německu. Založení první přírodní a lesní školky je připisováno Ursule Sube. Ta, aniž by věděla o dánských lesních školkách, založila v roce 1968 ve Wiesbadenu svou vlastní lesní školku. Jelikož neměla pedagogické vzdělání a školka neměla právní ukotvení, neměla první lesní školka dlouhého trvání. Větší rozmach zaznamenaly lesní školky v Německu až v 90. letech. Učitelky Kerstin Jebsen a Petra Jäger v roce 1991 navštívili dánskou lesní školku a byly nadšené konceptem, který odpovídal jejich představám o alternativní pedagogice. Po hospitaci v Dánsku vytvořily svou pedagogickou koncepci. V roce 1993 otevřely první německou státem uznanou lesní mateřskou školu ve Flensburgu. Postupně se školky začaly šířit po celé zemi a díky různým exkurzím, vzdělávacím aktivitám a návštěvám se jejich povědomí dostalo až do Česka.

Lesní mateřské školky nyní můžeme najít skoro po celém světě. Každá země má své specifické podmínky, které musí LMŠ splnit, aby tak mohla být označená a státem uznaná. V některých zemích však LMŠ ještě čekají na uznání státem jako plnohodnotné alternativy ve vzdělávání dětí od 3 do 6 let.

1.3 Provoz lesních mateřských škol

Náležitosti provozu LMŠ stanovuje vyhláška č. 14/2005 Sb. LMŠ může být zřízena s celodenním nebo polodenním provozem. U celodenního provozu poskytuje dětem vzdělávání déle než 6,5 hodiny denně, maximálně však 9 hodin denně. U polodenního provozu poskytuje dětem vzdělávání nejdéle 6,5 h. Třída lesní MŠ má nejméně 15 dětí. Přitom musí být dodrženo, že pokud je přítomno více než 8 dětí,

[Sem zadejte text.]

vykonává pracovní činnost souběžně s pedagogem nepedagogický pracovník s odbornou způsobilostí. Vyhláška č. 14/2005 Sb., §5 odst. 6 definuje, co je považováno za odbornou způsobilost vzdělání: *a) k výkonu povolání všeobecné sestry, dětské sestry, zdravotnického asistenta, porodní asistentky, zdravotnického záchranáře, b) učitele mateřské školy, vychovatele, nebo c) chůvy pro děti do zahájení povinné školní docházky.*

Lesní mateřská škola nemůže být spádovou školkou. Je alternativou ke státním mateřským školám. **Zázemí** LMŠ nesmí být stavbou. Zázemí má dětem poskytovat ochranu před nepříznivými klimatickými podmínkami a musí umožnit uložení osobních věcí dětí a uložení materiálního vybavení. Zázemím LMŠ je většinou maringotka, jurta, týpí. Setkat se můžeme i s chatkami v zahradních koloniích, hliněnými domky a sruby. Zázemí je určeno k příležitostnému pobytu.

Hygienická pravidla pro provoz LMŠ stanovuje vyhláška č. 410/2005 Sb., o hygienických požadavcích na prostory a provoz zařízení a provozoven pro výchovu a vzdělávání dětí a mladistvých. LMŠ musí zabezpečit dostatek pitné vody k pití, k osobní hygieně a pro potřeby poskytnutí první pomoci. Pokud v zázemí není přívod pitné vody, voda se donáší nebo dováží v nádobách určených pro styk s potravinami. V bezprostřední blízkosti zázemí nebo v zázemí LMŠ musí být umístěno hygienické zařízení se záchodem a prostředky osobní hygieny.

Lesní mateřská škola vzdělává děti na základě svého **Školního vzdělávacího programu (ŠVP)**, který je v souladu s Rámcovým vzdělávacím programem předškolního vzdělávání. Plnění ŠVP kontroluje Česká školní inspekce. Vzdělávání dětí se uskutečňuje především venku, a to za každého počasí.

1.4 Filosofie lesních mateřských škol

Lesní mateřské školy jsou mateřské školy **bez stěn a zdí**. Děti si **za každého počasí** hrají, zkoumají a učí se **venku**. Jedná se o výchovu přírodou a v přírodě. I když název evokuje, že děti pobývají jen v lese, může se jednat i o jiný prostor. Důležitou roli hraje umístění zázemí a jeho okolí. V některých LMŠ děti tráví čas v blízkém prostředí, jinde vyráží do širokého okolí. Pestré okolí nabízí biologickou rozmanitost a pestrou

[Sem zadejte text.]

škálu aktivit. Při pobytu venku lze sledovat každodenní proměny v praxi. Většina LMŠ má pozemek, na kterém se nachází ovocné stromy, jedlé keře a záhonky. Některé LMŠ chovají i různá zvířata. Děti se tak přirozeně učí pečovat o zahradu a zvířata.

Charakteristickým rysem LMŠ je **důraz na hru**. Jedná se o volnou hru, při níž mají děti prostor svobodně projevit svou fantazii. Ke hře i k získávání dovedností dětem dobře poslouží to, co najdou v přírodě, v lese. Učení se děje prožitkem a pozorováním. Gründler a Schäfer (2010) upozorňují na to, že volná hra trénuje i sociální inteligenci. Ve hrách s rolemi děti zkouší a nacvičují možnosti chování. Při společné hře je potřeba se domluvit na společných pravidlech hry. Třídy LMŠ **jsou věkově smíšené**. Kolektiv umožňuje rozvíjet sociální dovednosti, komunikaci a týmovou spolupráci.

Dospělí děti doprovází na jejich cestě za poznáním, vytváří vhodné prostředí, kladou otázky a nabízí podněty k tomu, aby dítě podle svých vlastních schopností mohlo nalézt odpovědi. V lesních školkách se často můžeme setkat s tím, že děti dospělé oslovují jménem a sami dospělí se více považují za „průvodce“ než učitele.

Velkou výzvou pro dospělé je vyrovnat se s **rizikem**, které s pobytem venku úzce souvisí. Je to i častá obava rodičů při rozhodování, zda své dítě zapsat do LMŠ. Nebezpečí poranit se, pocítit bolest ale může doprovázet jakoukoliv aktivitu. Gründler a Schäfer (2010) dodávají, že děti, kterým je umožněno sbírat vlastní zkušenosti, většinou dokážou realisticky odhadnout své schopnosti. Pouští se jen do takových situací, které mohou zvládnout. Riziko musí být pro děti dobře rozpoznatelné a důsledky chyb lze omezit, pokud budou hned od začátku dodržena určitá pravidla, preventivní opatření k jejich zvládnutí. Hoskovcová (2009) k dané problematice dodává, že jasně daná pravidla a hranice vedou ke svobodě a odpovědnosti. Prvotním cílem výchovy by mělo být vychovat dítě k samostatnosti. Zvládnutím činnosti dítě posiluje svou sebedůvěru, učí se obstat v životě, zvládat rutinní záležitosti a každodenní úkoly všedního života.

Další zásadní myšlenkou LMŠ je podle Vošahlíkové a kol. (2012) **vzdělávání pro udržitelný rozvoj**. Cílem je spoluvytvářet vztah mezi člověkem a přírodou a užívat přírodu zodpovědně. Dítě se učí vlastní aktivitou, individuálním tempem, reálným světem, který jej obklopuje. Vzdelávání je živým procesem, který probíhá každodenním životem. Dává naději v budoucnost, která může být více vědomá k Zemi a všemu živému.

[Sem zadejte text.]

2 DÍTĚ PŘEDŠKOLNÍHO VĚKU

Čeští autoři zabývající se vývojevou psychologií (Langmeier a Krejčířová, 2006; Vágnerová, 2012) se shodují, že za předškolní věk lze považovat období od 3 do 6 let. Období není fixně ukončeno šestým rokem, tedy biologicky, ale především sociálně, nástupem na základní školu.

Předškolní věk je charakterizován také jako období iniciativy a přípravy na život ve společnosti. Dítě si utváří svůj názor a představu o světě prostřednictvím fantazie, intuice, představivosti, her a tvořivých činností. Hra je v tomto období považována za hlavní činnost dítěte.

2.1 Motorický vývoj dítěte

Opatřilová (2003, s. 15) definuje motoriku jako „*souhrn všech pohybů lidského těla, celková pohybová schopnost organismu.*“ Pohyb je přirozený projev a potřeba každého jedince. Díky pohybu můžeme poznávat své okolí, získávat nové dovednosti, zkušenosti a návyky, které jsou základem pro další vývoj. Motorický vývoj je založen dědičně a ovlivňován prostředím. Vývoj pohybu postupuje od hlavy k nohám (Borová, 1998). Neustálou činností a pohybem je motorika budována a zdokonalována. Pohyb probouzí myšlení a myšlení aktivizuje řeč.

U dětí v předškolním věku dochází v motorickém vývoji ke zdokonalování, růstu kvality pohybové koordinace a větší hybnosti. Dítě má přesnější a plynulejší pohyby. Jeho větší zručnost se projevuje v narůstající soběstačnosti. K většině činností dítě potřebuje jen malou pomoc (Langmajer & Krejčířová, 2006). Dítě pomocí pohybů komunikuje s okolním světem. V období do šesti let se dítě učí hlavně nápodobou. Pro úspěšnou adaptaci na školu je důležitá celková úroveň motorického vývoje.

V pedagogice a ve speciální pedagogice se běžně rozlišuje motorika hrubá a jemná.

[Sem zadejte text.]

2.1.1 Hrubá motorika

Hrubá motorika je zajišťována velkými svalovými skupinami. Ty umožňují **lokomoční dovednosti** jako je lezení, plazení, chůze, běh, poskoky, skoky a jejich různé kombinace a **nelokomoční pohyby**, kam patří sed, stoj, leh, vzpor, klek a další (Opatřilová, 2003). Základem pro veškerý pohyb je schopnost vnímat své tělo a ovládat jednotlivé části těla. Zvládnutí hrubé motoriky má zásadní význam pro plný rozvoj jedince.

V předškolním období dítě navazuje na základy položené již v období batolecím. Dochází ke zlepšování pohybové koordinace, posun těžiště do oblasti pánve umožňuje zvládnout i složité pohybové dovednosti, jako je např. jízda na kole a bruslení, rozvíjí se rovnováha. Dvořáková (2011) považuje předškolní věk za nejlepší období pro učení se novým pohybovým dovednostem.

2.1.2 Jemná motorika

Jemnou motorikou se rozumí pohyby a obratnost při manipulaci s malými objekty. Jedná se o řízenou aktivitu drobných svalů rukou, ale i artikulačních orgánů či úst. Rozvoj jedné oblasti má vliv na rozvoj oblastí dalších, tedy celkový vývoj dítěte. Rozvoj motorické koordinace ovlivňuje zralost centrální nervové soustavy (Vágnerová, 2012). Podílí se na ní obě mozkové hemisféry. Nejrychleji se jemná motorika rozvíjí v raném dětství, ale zdokonalovat se může až do dospělosti. Rutinní úkoly musí být zautomatizovány, aby mohla být pozornost věnována učení se novým úkolům (Vyskotová a Macháčková, 2013).

Drobné pohyby rukama vyžadují přesnost. Dítě musí být schopné pohybovat jednotlivými prsty a postavit palec proti všem ostatním prstům. Při činnosti musí být souhra mezi okem a rukou, tj. vizuomotorická koordinace (Bednářová a Šmardová, 2006). Kurtz (2015, s. 50) uvádí, že *„zrak nám poskytuje základní informaci o tvaru, velikosti, povrchu a hmotnosti. Na základě těchto informací se rozhodneme, jak a s jakou silou předmět uchopit, aniž bychom jej rozbili nebo upustili.“* Díky manipulaci s předměty dokážeme přetvářet svět podle svých představ, záměrů a cílů.

Jemná motorika je rozvíjena prostřednictvím kresby, malby, modelování a tvůrčích her. K rozvoji napomáhají sebeobslužné činnosti jako například zavazování

[Sem zadejte text.]

tkaniček, zapínání knoflíků a oblékání, manipulace s různými nástroji, práce s nůžkami, házení a chytání míče, modelování, hnětení, šroubování.

3 GRAFOMOTORIKA

Grafomotoriku můžeme charakterizovat jako pohybovou aktivitu, která je výsledkem všech psychomotorických procesů, které jedinec vykonává při kreslení a psaní (Looseová a kol., 2001; Tilešová, 2016). Pro zvládnutí psaní je nutná souhra mezi psychickými a fyzickými funkcemi. Dítě by mělo dosáhnout určité úrovně hrubé a jemné motoriky, mít rozvinuté smyslové vnímání (zrakové, hmatové, vnímání těla), prostorovou orientaci a představivost, paměť, analyticko-syntetické činnosti zrakové a sluchové a rytmické cítění. Mozaiku předpokladů doplňuje Doležalová (2010) ještě o pracovní dovednosti, např. uspořádání pracovního místa a hygienické návyky, např. sezení při psaní a kreslení.

V průběhu kreslení a psaní dítě vykonává pohyb ruky, v případě postižených osob také nohy či úst, jenž zanechává grafickou stopu. Dítě se snaží kresbou nebo psaním zaznamenat zážitky a dojmy. Svatošová (2009) označuje grafickou podobu záznamu za vědomou stopu pohybu. Grafický záznam můžeme považovat za výrazový prostředek a určitou formu komunikace. Z dětské kresby lze vyčíst mnoho informací o jejím autorovi.

3.1 Vývoj grafického projevu dítěte

Podle Tilešové (2016) se grafomotorika dítěte vyvíjí individuálně, avšak fyziologicky daným postupem. U dětí stejného věku se objevují přibližně stejné znaky kresby a písma. Individuálně se mohou u dětí objevit odchylky ve vývoji. Ty jsou dány tím, zda dítě má příležitost ke grafickému záznamu a je vhodným způsobem podněcováno.

Dětský grafický projev je na začátku spojený s radostí z nakreslených čar. Děti mezi prvním a druhým rokem nejdříve čmárají bez plánu a kontroly (Langmeier a Krejčířová, 2006). Jako první se objevují čáry naznačující klenutý oblouk, který vzniká kyvadlovým pohybem paže. Centrem pohybu je ramenní kloub. Díky zranění centrální nervové

[Sem zadejte text.]

soustavy dítě zlepšuje koordinaci a organizaci pohybů těla a horních končetin. Postupně dochází k zapojení lokte a zápěstního kloubu a dítě čmárá ve všech směrech. Vznikají spleti čar, které se vzájemně křížují (Bednářová a Šmardová, 2006).

Kolem třetího roku můžeme zaznamenat u dítěte jednoduchou znakovou kresbu. Pohyby ruky se zjemňují a začínají být kontrolovány smysly, zejména zrakem a hmatem (Tilešová, 2016). Směry čar jsou vertikální, horizontální a kruhové. První zobrazovanou formou v dětské kresbě je podle Bednářové a Šmardové (2006) lidská postava. Mezi třetím a čtvrtým rokem dítě kreslí „hlavonožce“.

Čtyřleté děti kreslí základní podobu předmětů. Zobrazují znaky, které považují za nejdůležitější. Dítě zvládne nakreslit křížek. Pětileté dítě napodobí čtverec, šestileté zvládne trojúhelník. Pětileté až šestileté děti přidávají detaily. Zdokonaluje se znázornění jednotlivých námětů. Přichází období realistické kresby (Mlčáková, 2009). Kresba lidské postavy je proporcionálnější, jednotlivé části těla jsou připojeny na vhodnějším místě, končetiny jsou častěji dvoudimenzionální, hlava bývá pokrytá vlasy a jsou vyznačeny obličejové detaily.

3.2 Pracovní návyky při kreslení a psaní

Pro pozdější zvládnutí psaní ve škole je důležité naučit se již v předškolním věku správné sezení při kreslení a držení tužky. Bednářová a Šmardová (2006) řadí k pracovním návykům ještě výběr kreslicích a psacích potřeb, postavení ruky při psaní a uvolnění ruky při psaní. Je snadnější nové návyky vytvářet než později chybné odstraňovat. Chybné návyky mohou negativně ovlivňovat výkon dítěte a jeho motivaci k samotné činnosti.

Při **výběru kreslicích a psacích potřeb** by měl být brán zřetel hlavně na účel použití. Pokud chceme vykrýt plochu, zvolíme barvy, pastelky, křídly nebo progressa s širšími tuhami. Tvar psacího náčiní má vliv na jeho správné držení. Psací potřeby by měly odpovídat rozměrům dětských prstů. Vhodné jsou trojhranné tužky a pastelky, kdy každá strana je určena pro oporu jednoho prstu. Tužky a pastelky by neměly být příliš krátké. Kvalita tuhy se podílí na tlaku na podložku. Je vhodné volit měkčí tužky a pastelky. Na kreslení jsou vhodné velké formáty papíru. Použít můžeme i balicí papír.

[Sem zadejte text.]

Jako nejmenší formát doporučují Bednářová a Šmardová (2006) velikost papíru A4.

Poloha těla při kreslení a psaní ovlivňuje pohyblivost jednotlivých kloubů. Pohyb ramenního kloubu umožňuje zejména kreslení vstoje u svislé plochy – na papír nebo tabuli, kresba vkleče na zemi anebo kresba vstoje na papír připevněný na stole, kreslicí ruka se neopírá o stůl. Při sezení by měla být zajištěná stabilita těla. Chodidla by měla být opřena celou plochou o zem nebo podložku, trup je mírně nakloněný dopředu, hrudník se nedotýká hrany stolu, hlava je v prodloužené ose páteře, lokty jsou mírně od trupu, předloktí souměrně na stole. Vzdálenost očí od papíru je 25–30 cm (Bednářová a Šmardová, 2006; Opatřilová, 2003). Dítě by mělo mít dostatek místa na pracovní ploše, aby se mohla ruka plynule pohybovat.

Při psaní se doporučuje **špetkový úchop**. Autoři zabývající se grafomotorikou (Bednářová a Šmardová, 2006; Doležalová 2010; Looseová a kol., 2001) ho považují za nejsnazší úchop díky koordinaci jemných svalových skupin ruky a prstů, vede ke zpřesnění pohybů a při psaní umožňuje uvolnění ruky a prstů. Vadné držení psacích nástrojů může vést k rychlejší unavitelnosti ruky, k bolestivým pocitům, může docházet k deformacím tvarů a snížení rychlosti při psaní. Na správný úchop psacího náčiní je vhodné dbát již od počátku. Špetkový úchop by měl být navozen kolem třetího roku. Pokud ke správnému úchopu po třetím roce nedošlo, je zapotřebí s navozením pomoci. Správné držení tužky je stejné u praváků i u leváků. „*Tužka leží na posledním článku prostředníku, seshora ji přidržuje bříško prstu a ukazováku*“ (Bednářová a Šmardová, 2006, s. 50). Od hrotu tužky jsou prsty vzdáleny přibližně 3-4 cm. Konec tužky a plocha svírá úhel přibližně 45°, horní konec tužky směřuje do oblasti mezi ramenem a loktem a celá ruka je opřena na dvou článcích malíku.

Grafický výkon dítěte významnou měrou ovlivňuje i **uvolněná ruka**. Je potřeba plynulého pohybu ruky a tím plynulosti vedení čáry. Dítě by mělo umět vědomě pracovat se záměrným uvolněním a napětím. K uvolnění ruky také napomáhá rytmus. Vhodné jsou písničky a rytmické říkanky, které zároveň tvoří slovní instrukci, odkud kam má dítě čáru vést. Opatřilová (2003) píše, že kreslení by měla být hra, práce na něčem příjemném. Pokud je dítě ze psaní ve stresu, neuvolní se a nepodaří se mu uvolnit ani ruku.

[Sem zadejte text.]

3.3 Grafomotorická cvičení

Cílem grafomotorických cvičení by mělo být vytvoření správných předpokladů k nácvičku psaní. Jde především o uvolnění svalových skupin paže, zápěstí a ruky. Před zahájením záměrného cvičení na rozvoj grafomotoriky je důležité znát laterality dítěte. Prvky, se kterými se dítě setkává, by měly být grafická schémata, která jsou součástí výtvarného projevu dítěte. Pravidelná systematická grafomotorická cvičení doporučují Bednářová a Šmarda (2006) zařazovat okolo pěti let věku dítěte. Grafomotorické cvičení musí být vhodně motivované, aby dítě zaujalo, a přiměřeně dlouhé. Jako optimální se jeví 5-7 minut.

Bednářová a Šmardová (2006) zmiňují před samotnými grafomotorickými cviky **uvolňovací a rozcvičovací cviky**. Dělí je do tří skupin rozdělených podle obtížnosti. Pro předškolní věk je vhodná I. a II. skupina cviků. III. skupina je určená pro školní věk.

I. skupina uvolňovacích grafomotorických cviků – „závodní dráhy“

Nejméně náročné grafomotorické cviky vedoucí k uvolnění ruky a sledování směru vedení čáry. Dítě zpočátku vede dráhu mezi dvěma liniemi půlkruhovitěho tvaru. Kopíruje kyvadlový pohyb, který většina dětí používá v čáranicích. Obtížnost se zvyšuje různými záhyby a přidáním klíček. Náročnost se také zvyšuje tím, že prostor pro vedení čáry je užší. Nakonec je dráha tvořena pouze jednou linií. Cílem je projet dráhu plynule, to znamená jedním nepřerušovaným tahem. Plynulosti dosáhneme opakováním. Vychýlení z linie u drah vedených pouze jednou linií nejsou na závadu. Neusiluje se o přesnost, ale o plynulost pohybu.

II. skupina uvolňovacích grafomotorických cviků

Cviky náročnější na koordinaci. Patří sem jednotažné cviky a nejjednodušší grafomotorické prvky (kruhy). Při kresbě kruhů různých velikostí dochází k uvolňování kloubu ramenního, loketního a kloubu zápěstí. Cílem je plynulý nepřerušovaný pohyb tužky po papíře.

Pokud chceme napomoci dítěti v rozvoji grafomotorických dovedností, je velice důležité znát posloupnost vývoje **grafických prvků**. Náročnost prvků by měla odpovídat aktuálním možnostem dítěte. Vhodné je upevnit prvky, které má dítě osvojeny a teprve pak pokračovat navozením prvků obtížnějších. Bednářová a Šmardová (2006) dělí grafické prvky do čtyř skupin, které odpovídají určitému věkovému období.

[Sem zadejte text.]

1. skupina prvků je charakteristická pro věkové období 3 až 4,5 let. Dítě se snaží koordinovaně vést čáru, její směr je předem určen. Z grafických prvků sem patří svislé čáry s preferencí směru od shora dolů, vodorovné čáry a kruh. Zařadit sem můžeme i kreslení teček, oblouky a delší šikmé čáry vedené s pomocí opěrných bodů.

2. skupina prvků je charakteristická pro věkové období 4 až 5,5 let. Dítě musí zvládnout širší škálu koordinovaných pohybů a záměrné udržení vzdálenosti. Z grafických prvků sem řadíme spirálu, šikmé čáry, vlnovky, elipsu a zuby (ostrý obrat). K dosažení ostrých obrátů je zapotřebí zvládnutí šikmých čar a změny směru ve vedení čáry, tzn. při vedení čáry ruku přizastavit, změnit směr a pokračovat v čáře.

3. skupina prvků je charakteristická pro věkové období 5 až 6,5 let. Grafické prvky vyžadují srovnatelnou koordinaci ruky a rozsah pohybů ve svislém i vodorovném směru jako potřebujeme při psaní. Patří sem smyčky a oblouky s vratným tahem (arkády, girlandy). U smyček dítě musí umět křížení šikmých čar a dobře si uvědomovat směr vedení čáry. U oblouků s vratným tahem je potřeba vysvětlit, že čára je v počátku oblouku vedena ve stejné stopě, jako ukončení oblouku předchozího. Do skupiny můžeme přiřadit i další prvky vycházející ze smyček.

4. skupina prvků tvoří elementy písma. Mezi prvky patří stoupající šikmá čára s mírným prohnutím, srdcovka, horní a dolní zátrh, horní a dolní klička, prvek písmena a, o. Není zapotřebí, aby tyto prvky dítě v předškolním věku zvládalo. Pro usnadnění začátku psaní se s nimi může seznámit formou hry, příběhu.



Základní prvky první skupiny



Základní prvky druhé skupiny



Základní prvky třetí skupiny



Základní prvky čtvrté skupiny

Obr. 1: Přehled grafomotorických prvků (Bednářová a Šmardová, 2006, s. 74)

[Sem zadejte text.]

Je nutné mít na paměti, že každý grafický prvek může mít různý stupeň obtížnosti. Obtížnost prvků zvyšuje zmenšení velikosti, zvýšení hustoty čar, střídání velikosti a střídání tvaru. Stupeň obtížnosti bychom měli volit od jednoduššího k obtížnějšímu.

3.4 Příčiny grafomotorických obtíží

Grafomotorické obtíže dle Loosové (2001) mohou být způsobeny poškozením mozku, poruchou vnímání, nedostatečnou koncentrací, poruchou paměti nebo poruchou zpracováním informací. Tyto příčiny mohou mít za následek poruchy hrubé a jemné motoriky, poruchy koordinace a kontroly pohybů, poruchy regulace svalového napětí a poruchy rovnováhy. Grafomotorické obtíže se často objevují společně se špatnou koordinací pohybů těla a artikulačních orgánů. Bednářová a Šmardová (2006, s. 44) poukazují na to, že *„pokud se dítěti kreslení nedaří, je hrubá motorika první oblastí, na kterou je dobré se zaměřit.“*

Bednářová a Šmardová (2006) řadí mezi děti s obtížemi s grafomotorikou i děti s nevyhraněnou dominantní rukou. Lateralita je upřednostňování jednoho z párových orgánů pohybového (ruka, noha) či smyslového ústrojí (oko, ucho). Lateralita je vrozená, ale vlivem prostředí může dojít ke změně dominance, a výsledkem je například přecvičený levák. Z hlediska lateralit rozlišujeme praváctví, leváctví a nevyhraněnou lateralitu. Lateralita různých párových orgánů může být shodná (stejná ruka a oko) a neshodná – tzv. zkřížená (dominance pravé ruky a levého oka, levé ruky a pravého oka). Pro úspěch ve škole při psaní a čtení je důležitá lateralita oka a ruky.

Do věku čtyř let není dle Bednářové a Šmardové (2015) nutné a ani vhodné vést dítě záměrně ke grafomotorickým cvičením. Je vhodnější vytvářet prostor a možnosti ke kreslení, rozvíjet hrubou motoriku a dát dostatek podnětů pro rozvoj jemné motoriky. Opatřilová (2003) doporučuje při ztuhlosti ruce uvolňovat, při hypotonii (uvolnění) ruce a svaly naopak posilovat. Pokud dítě v dané oblasti není úspěšné, začne se činnosti cíleně vyhýbat. Pro budoucí úspěch ve škole je potřeba dosáhnout optimálního rozvoje dítěte.

[Sem zadejte text.]

4 Vliv přírodního prostředí na rozvoj dítěte

Příroda je a vždy byla přirozenou součástí života lidí. Dnešní životní styl obyvatel se od přírody ale odcizuje. Děti od nejranějšího věku tráví více času v uzavřených prostorech. A přitom dětství bývalo jiné. Děti ke svému vývoji potřebují volnost, pohyb, velké množství různých vjemů. Potřebují poznat skutečný svět. Vošahlíková a kol. (2012) zmiňuje, že pobyt v přírodě prospívá duševnímu i fyzickému zdraví. Napomáhá komplexnímu rozvoji dovedností a osobnosti dítěte. Děti se pohybují v prostředí, které je motivuje k různým hrám a činnostem. Příroda nabízí prostor pro zkoumání, objevování a vnímání. Díky tomu dochází k rozvoji dětí zcela přirozenou a nenásilnou formou.

Příroda poskytuje nepřeberné množství podnětů. Pro rozvoj hrubé motoriky poslouží členitá přírodní místa a nejrůznější kmeny, přes které se dá lézt, skákat, chodit a běhat. Kmeny, pařezy a pokroucené větve nahrazují prefabrikované prolézačky. Děti si trénují rovnováhu, učí se uvědomovat si své fyzické síly, posilují svalstvo celého těla, rozvíjí dýchací a oběhový systém. Při lezení po stromech děti zažívají pocit vítězství samy nad sebou, poznávají své možnosti a hranice. Rozvíjí se sebevědomí a sebepojetí. Navíc jsou zapojeny smysly zrak a hmat a je také rozvíjena prostorová orientace. Díky hrám a práci s přírodninami si děti zdokonalují jemnou motoriku. Doležalová (2010) vidí velký význam v aktivitách s přírodninami pro rozvoj grafomotoriky. Hmatem děti získávají informace, zkušenosti o povrchu materiálů. Manipulací s nimi si děti uvědomují vlastní tělo, např. pohyby prstů a učí se je vědomě ovládat.

V přírodě se děti učí i fyzikálním zákonům a sociálním dovednostem. Přírodní prostředí nabízí prostor pro volnou dětskou hru. Pokud se chce dítě přidat ke skupině dětí, musí se domluvit s ostatními, spolupracovat, obhajovat své názory, vyslechnout ostatní. Při svobodné volné hře se rozvíjí kreativita. Dítě si stanovuje vlastní cíle a cesty k jejich naplnění. Dochází i k rozvoji jazyka (Daniš, 2016; Kozlová, 2012; White, 2004).

Pokud je dítě venku za každého počasí, má možnost prožít všechny čtyři roční období a zažít, co přináší změny počasí. Na rozbahněné cestě mohou děti přeskakovat kaluže, chodit bosí po jehličí, klouzat se po ledu nebo se v létě brodit v potůčku (Krajhanzl, 2013). Z neživé přírody se děti mohou zabývat všemi čtyřmi základními elementy. Proudění vzduchu se dá pozorovat na listech větví, které se chvějí. Voda je

[Sem zadejte text.]

pro dítě přímo nezbytností, kterou jim určuje psychomotorický vývoj. Děti s vodou mohou experimentovat, pochopit pojem objem, poznat různá skupenství vody. Půda láká k tvoření. Hry s hlínou podporují fantazii a rozvíjí jemnou motoriku. Oheň zahřeje a zároveň ohořelá dřívka dobře poslouží ke kreslení a psaní. Děti můžeme zapojit i do péče o zahradu. Učí se přirozeně o růstu rostlin, vidí, kde a jak ovoce a zelenina roste, pochopí, že je o ně třeba pečovat (Kozlová, 2012).

Daniš (2016) ve své práci zmiňuje psychický vliv přírody na člověka. Pobyt a hra v přírodě snižuje únavu, obnovuje pozornost a posiluje schopnost soustředit se. Kontakt s přírodou zvyšuje sebeúctu, spokojenost a zlepšuje náladu. White (2004) zmiňuje přínos pobytu v přírodě u dětí s poruchou pozornosti, které se posléze lépe koncentrují a prokazují lepší sebekázeň.

Krajhanzl (2013) dochází k závěru, že díky mnoha smyslovým zážitkům v přírodě dochází nejen k rozvoji dětské osobnosti, ale buduje se i vztah k přírodě. Malé dítě se učí nápodobou. Dítě si všímá, jak se dospělý v přírodě chová, čeho se bojí, zda si umí užít čas v přírodě a jak se chová k okolnímu přírodnímu světu. Od svých průvodců se tak učí a přebírá vztah k přírodě.

4.1 Výzkumy v LMŠ se zřetelem na rozvoj jemné motoriky a grafomotoriky

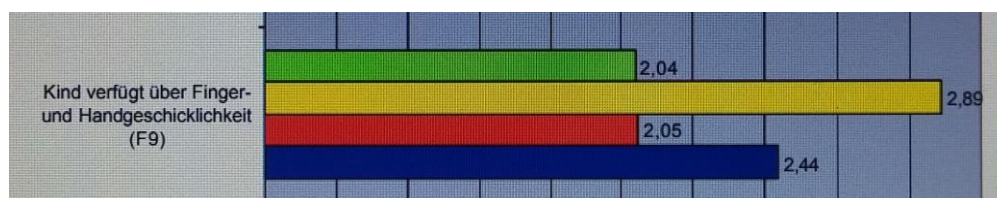
Na téma LMŠ bylo vypracováno v České republice na vysokých školách a univerzitách mnoho závěrečných prací (např. Kazmířová, 2013; Švédová, 2017; Vítová, 2018) a několik odborných článků (Krajhanzl, 2012; Michek a kol., 2015). Do roku 2017 však LMŠ nebyly uzákoněny. Zpravidla se tedy jednalo o výzkum s dětmi z různých dětských klubů. Jejich vzdělávací nabídka mohla být dosti různorodá, dána tím, jaké osoby o děti pečovaly. Další důležitou věcí, o které v pracích zpravidla není zmínka, je, kolik dní v týdnu dítě zařízení navštěvovalo. Dětské/lesní kluby děti zpravidla, oproti běžným MŠ, nenavštěvují celý týden.

V zahraničí, hlavně v německy mluvících zemích, proběhlo již několik výzkumů týkajících se dětí z LMŠ. V Německu, kde LMŠ fungují od 1993 se například Gorges (2002) dotazoval učitelek 1. stupně, zda pozorují nějaké rozdíly v různých školních učebních předmětech a v chování mezi dětmi z LMŠ a běžných MŠ. Výzkumu se účastnilo 40 učitelek. Pedagogové považovali děti z LMŠ ve všech učebních oblastech a

[Sem zadejte text.]

v chování v prvním školním roce za lepší než průměr třídy.

V roce 2002 provedl Häfner průzkum mezi učitelkami a učiteli z osmi spolkových zemí. Zohledněno bylo 230 dotazníků o dětech, které jako předškolní vzdělávání navštěvovaly LMŠ a 114 dotazníků o dětech z běžných MŠ. U dětí navštěvujících LMŠ mírně převažovalo pozitivní hodnocení pedagogy. Velké rozdíly byly patrné mezi hodnocením dívek a chlapců, a to jak z LMŠ, tak z běžné MŠ. Häfnerovi se nepotvrdila hypotéza, že děti z LMŠ budou mít lepší jemnou motoriku a zručnost než děti z běžné MŠ. Při bližším zkoumání práce (obr. 2), u jemné motoriky (F9) zjistíme, že dívky z LMŠ (v tabulce zelená barva) mají jemnou motoriku shodnou s dívkami z běžných MŠ (červená barva). O malinko dokonce i lepší. Chlapci z obou skupin ale skončili hůře než dívky. Chlapci z LMŠ (žlutá barva) nejhůře.



Obr. 2: Interaktionseffekte bei Mädchen und Jungen aus Wald – und Regelkindergärten, Häfner, 2002, s. 149

Häfner se ve své práci zamýšlí, že by to mohlo být zapříčiněno tím, že dívky více inklinují k tvořivým aktivitám a chlapci z běžných MŠ jsou těmto aktivitám v běžné MŠ též vystaveni, zatímco chlapci z LMŠ tyto aktivity v přírodním prostředí cíleně nevyhledávají.

Kiener (2003) ze **Švýcarska** se zabývala vlivem hry v přírodě na rozvoj motoriky a kreativity. Ve své práci porovnávala děti ze tří různých školek: z lesní mateřské školy, z mateřské školy, která nabízí jednou týdně lesní den a z běžné mateřské školy (bez nabídky pravidelné návštěvy lesa). Jednou z hypotéz bylo, že děti z LMŠ mají stejně rozvinutou jemnou motoriku jako děti z běžné MŠ. Autorka v závěru práce shrnuje, že nebyly nalezeny žádné závažné rozdíly mezi vývojem jemné motoriky u jednotlivých zařízení.

V České republice najdeme k připravenosti dětí z LMŠ na školu zajímavé informace v Závěrečné zprávě z pokusného ověřování provozu integrované lesní mateřské školy Lesníček při Mateřské škole Semínko, vydané MŠMT v roce 2012.

[Sem zadejte text.]

Součástí pokusného ověřování bylo i pozorování rozvoje dětí v LT a běžných třídách MŠ Semínko z hlediska nemocnosti, úrazovosti a školní připravenosti. Při pročítání zprávy ale zjistíme, že děti docházely do lesní třídy od září 2010 jenom 2 dny v týdnu (čtvrtek-pátek). Od dubna 2011 byla otevřená druhá LT, do níž docházely děti 3 dny v týdnu (pondělí–středa). Kam děti docházely zbylé dny, není ve zprávě uvedeno. Provoz LT byl zpočátku jen od 8:00 do 12:00/13:00. Na žádost rodičů byl provoz od září 2011 prodloužen do 15:00. V každé třídě bylo zapsáno 15 dětí ve věku 3–7 let. Ve zprávě je zmínka, že děti z LT používaly ke své hře především přírodní materiály, přírodniny a minimum běžných hraček a pomůcek. U předškoláků probíhala příprava na vstup do základní školy. Jak příprava probíhala ve zprávě popsáno není, až na zmínku že děti byly 4 a učitelka s nimi pracovala individuálně nebo ve skupince. Dále se v Závěrečné zprávě dočteme, že se *„jednalo o činnosti rozvíjející smyslové vnímání, řeč, pozornost, paměť, myšlení, grafomotoriku, předmatematické a předčtenářské dovednosti. Byly využívány nejrůznější pracovní listy“* (s. 7). Při průzkumu školní zralosti byly všechny děti doporučeny pro nástup do 1. třídy. Úroveň školní připravenosti dětí z LT byla srovnatelná s úrovní dosahované v běžných třídách MŠ. Jak toho bylo zjištěno ve zprávě není uvedeno. Ze zprávy se dočteme, že byla zjištěna nulová úrazovost, *„zřejmě v důsledku lépe vyvinuté motoriky a dokonalejší pohybové koordinace získané v důsledku pohybu dítěte v nerovném a náročném terénu...“* (s. 8).

Výzkum zabývající se porovnáním školní zralosti u dětí z běžných a lesních mateřských škol sepsala v roce 2020 jako svou bakalářskou práci Lucie Zatloukalová. Z jejích závěrů vyplývá, že děti z běžných mateřských škol nedosahují v celkové úrovni školní zralosti lepších výsledků než děti z LMŠ. Ani její hypotéza, že *„děti z běžných mateřských škol skórují v subtestu Grafomotorika výše než děti z LMŠ“*, se nepotvrdila. Děti dosahovaly obdobných výsledků. Autorka práce usuzuje, že je to dáno tím, že obě školy plánují svou práci dle shodných metodických materiálů, vychází při své práci z Rámcového vzdělávacího programu pro předškolní vzdělávání. U dětí směřují k rozvoji stejných klíčových kompetencí a ke stejným očekávaným výstupům, které cíleně rozvíjejí. Výzkum byl proveden na malém počtu respondentů, vzniká tak prostor pro další možnosti výzkumné práce.

PRAKTICKÁ ČÁST

5 METODOLOGIE VÝZKUMU

5.1 Cíl práce

Cílem práce bylo zjistit pohled osob pracujících v LMŠ na problematiku rozvoje jemné motoriky a grafomotoriky ve venkovním prostředí. Cílem výzkumného šetření byla otázka: Jaké činnosti volí osoby pečující o děti v LMŠ k rozvoji jemné motoriky a grafomotoriky ve venkovním prostředí? Dále mě zajímalo, zda cílené nabízení aktivit k rozvoji jemné motoriky a grafomotoriky souvisí s dosaženým vzděláním pečujících osob a zda osoby pracující v LMŠ hledají jiné než běžné způsoby, jak rozvíjet grafomotoriku venku.

Na základě získaných informací a vlastních zkušeností s prací v dětském lesním klubu byl zpracován program rozvoje jemné motoriky a grafomotoriky se zaměřením na aktivity v lese a ve venkovním prostředí. K vytvoření programu bylo využito informací o dané problematice a zkušeností z praxe. Součástí práce jsou ale i aktivity, které vlastní praxí neprošly, ale mohly by vést k rozvoji dítěte v daných oblastech.

5.2 Volba metodologie a metody sběru dat

Pro naplnění cíle byla zvolena tzv. smíšená metodologie (Skutil, 2011). Jedná se o kombinaci metody kvantitativního a kvalitativního výzkumu. Praktická část práce je proto rozdělena na dvě části. V první části jsou výsledky z výzkumného šetření, ke kterému byl použit dotazník s otevřenými a uzavřenými otázkami. Druhou část tvoří program rozvoje jemné motoriky a grafomotoriky, který vychází ze zkušeností s dětmi v dětském lesním klubu.

Dotazník obsahuje 16 otázek. Úvodní část dotazníku byla napsána v průvodním e-mailu. Hlavní část otázek zjišťuje informace o tom, jaké možnosti LMŠ nabízí v rámci svého zázemí, délky fungování a vzdělání pedagogů. Další část je zaměřena na rozvoj jemné motoriky a poslední část na otázky, směřující k rozvoji grafomotoriky.

[Sem zadejte text.]

5.3 Etické otázky výzkumu

Při výzkumu byla chráněna práva všech účastníků výzkumu. V dotazníku bylo uvedeno, že jde o sběr dat pro účely bakalářské práce. Vyplnění dotazníku bylo anonymní a dobrovolné. Osoby měly možnost zadat svůj e-mail, pokud by měly zájem o výsledky praktické části práce. Pokud tak učinily, e-mail bude využit jen k tomuto účelu s ohledem na ochranu osobních údajů.

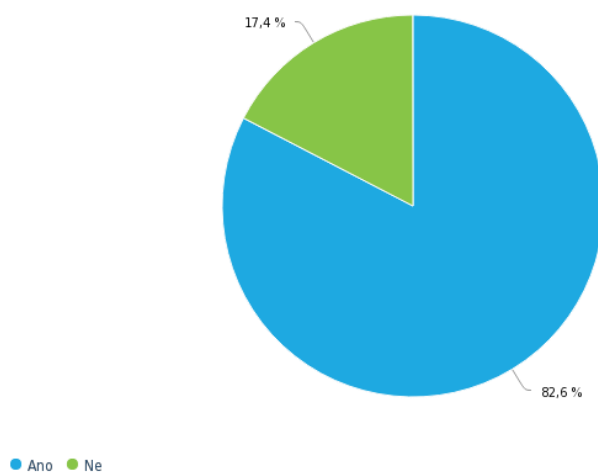
5.4 Představení výzkumného vzorku

Výzkumný vzorek pro dotazníkové šetření reprezentovaly osoby pečující o děti v LMŠ. Dotazník byl nejprve zaslán e-mailem do všech LMŠ, jejichž kontakty jsou zveřejněny na stránkách ALMŠ. Jednalo se o 34 LMŠ. V dotazníku byla u otázky č. 4 „V LMŠ pracuji na pozici:“ přidána na žádost ředitelky jedné LMŠ, která nemá pedagogické vzdělání, ale dotazník chtěla vyplnit, možnost „výkonná ředitelka (bez pedagogického vzdělání)“. Ve výsledcích dotazníkového šetření nejsou tedy zmiňování pedagogové, ale osoby pečující o děti anebo respondenti. Pro nízkou návratnost dotazníků bylo ještě využito sdílení odkazu na sociální síti, ve skupinách zabývajících se lesními mateřskými školami. Dotazník vyplnilo 23 osob.

[Sem zadejte text.]

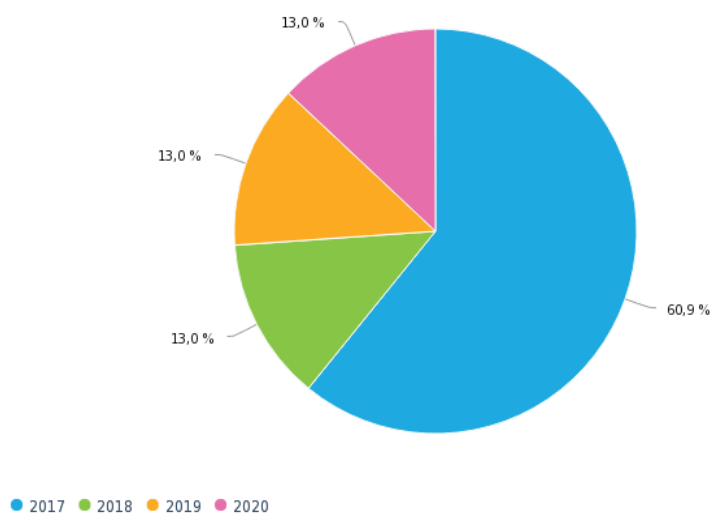
6 VÝSLEDKY DOTAZNÍKOVÉHO ŠETŘENÍ

Graf č. 1: LMŠ se transformovala z dětského/ lesního klubu?



Komentář: Dotazník vyplnilo 23 respondentů, z nichž 19 respondentů pracuje v LMŠ, která se transformovala z dětského/lesního klubu. Zda respondenti dříve v dětském/lesním klubu pracovali, nebylo dotazníkem zjišťováno. Zároveň není zjištěno, zda někteří respondenti nepracují ve stejné LMŠ.

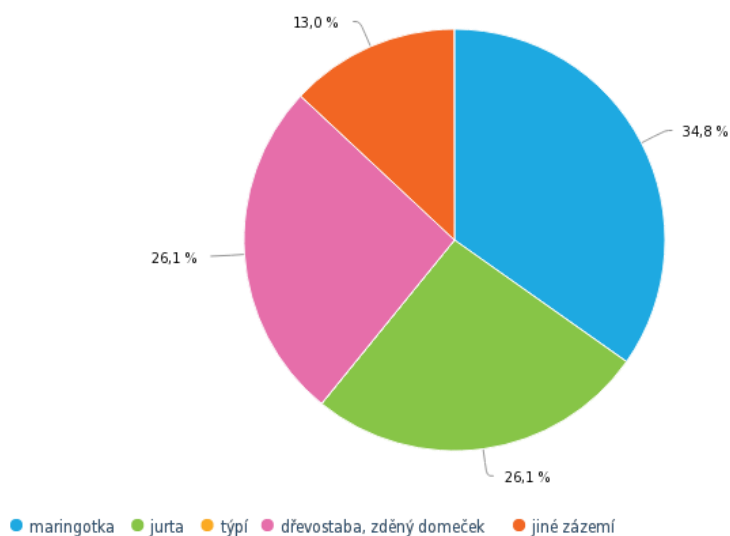
Graf č. 2: Od kterého roku je LMŠ v registru MŠMT?



Komentář: Více jak polovina LMŠ (14) byla zapsána do registru MŠMT hned v září 2017. Z těchto čtrnácti LMŠ vzniklo jedenáct transformací klubu na LMŠ. Je však možné, že někteří respondenti byli zároveň zaměstnanci jedné a té samé LMŠ.

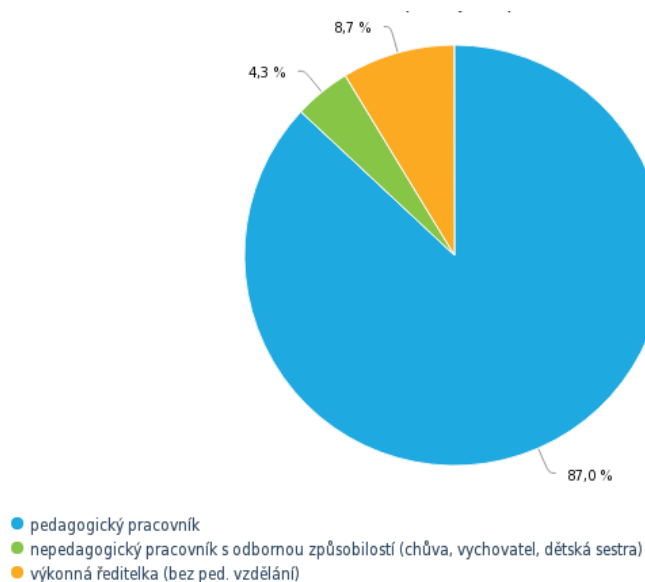
[Sem zadejte text.]

Graf č. 3: Zázemí LMŠ



Komentář: Zázemím LMŠ je nejčastěji maringotka, stejným poměrem je zastoupená jurta a dřevostavba či zděný domeček. Žádná LMŠ nemá jako zázemí týpí.

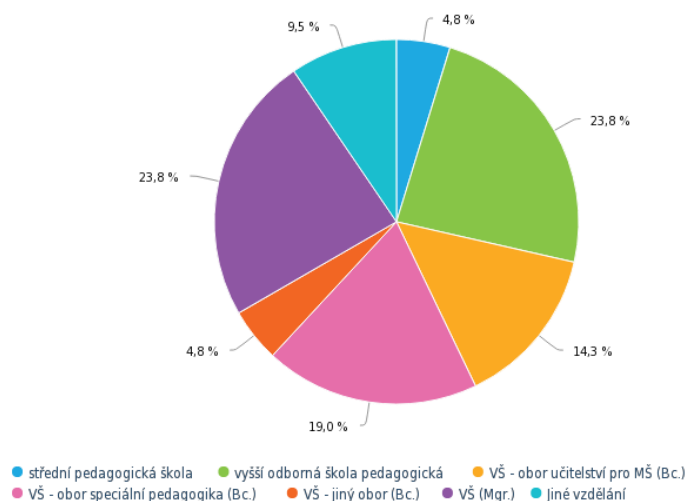
Graf č. 4. Pracovní pozice respondenta



Komentář: Většina (20) respondentů pracuje jako pedagogický pracovník. Dotazník vyplnil jeden nepedagogický pracovník a dvě výkonné ředitelky bez pedagogického vzdělání, které měly zájem se na výzkumu spolupodílet.

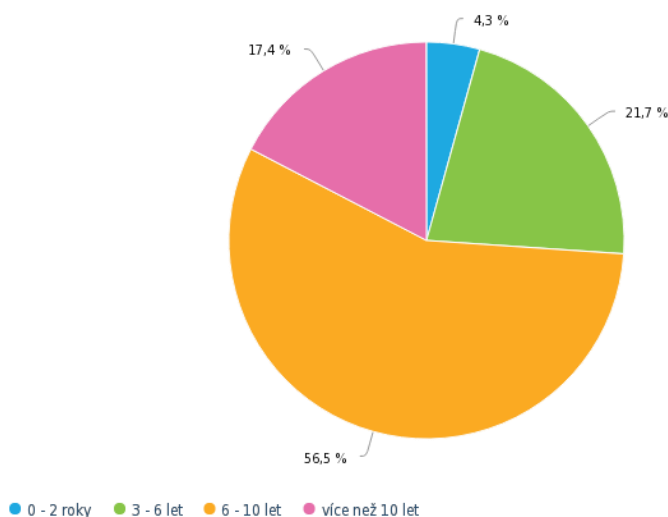
[Sem zadejte text.]

Graf č. 5: Nejvyšší dosažené pedagogické vzdělání



Komentář: Otázku měli vyplnit jen pedagogičtí pracovníci, ale vyplnila ji i jedna z výkonných ředitelek, která má „jiné vzdělání“. Shodný nejvyšší počet respondentů (5) uvedlo vyšší odborné pedagogické vzdělání a vysokoškolské magisterské vzdělání. Vysokoškolské magisterské vzdělání bylo v různých oborech. Čtyři respondenti uvedli každý jiný obor – sociální pedagogika, speciální pedagogika, CMFT (křesťanská výchova), předškolní pedagogika a učitelství pro 1. stupeň ZŠ + doktorát, a jednou obor nebyl uveden. Střední pedagogickou školu uvedl jen jeden respondent.

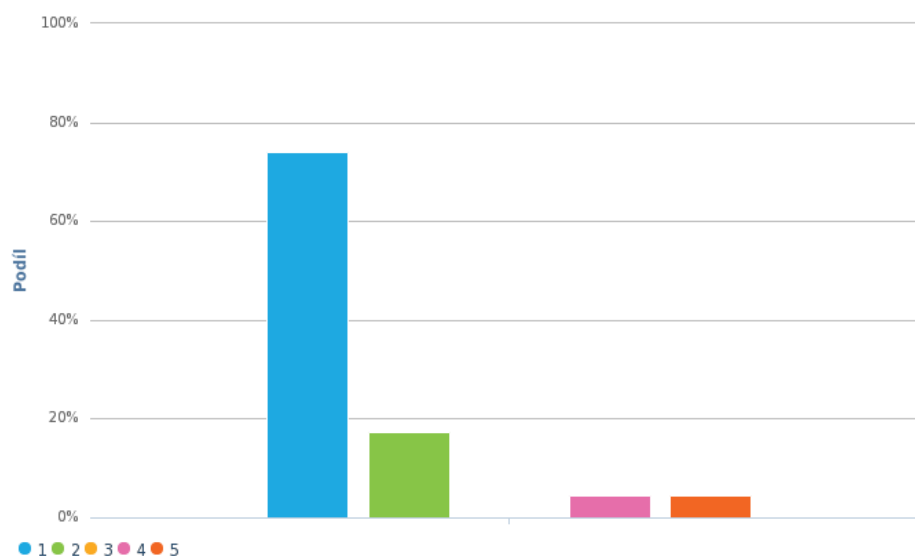
Graf č. 6: Počet let pedagogické praxe



Komentář: Více jak polovina respondentů (13) má pedagogickou praxi 6–10 let. Pouze jeden respondent uvedl praxi 0-2 roky. V LMSŽ tedy z větší části pracují zkušení pedagogové.

[Sem zadejte text.]

Graf č. 7: Považujete cílený rozvoj jemné motoriky za důležitý?

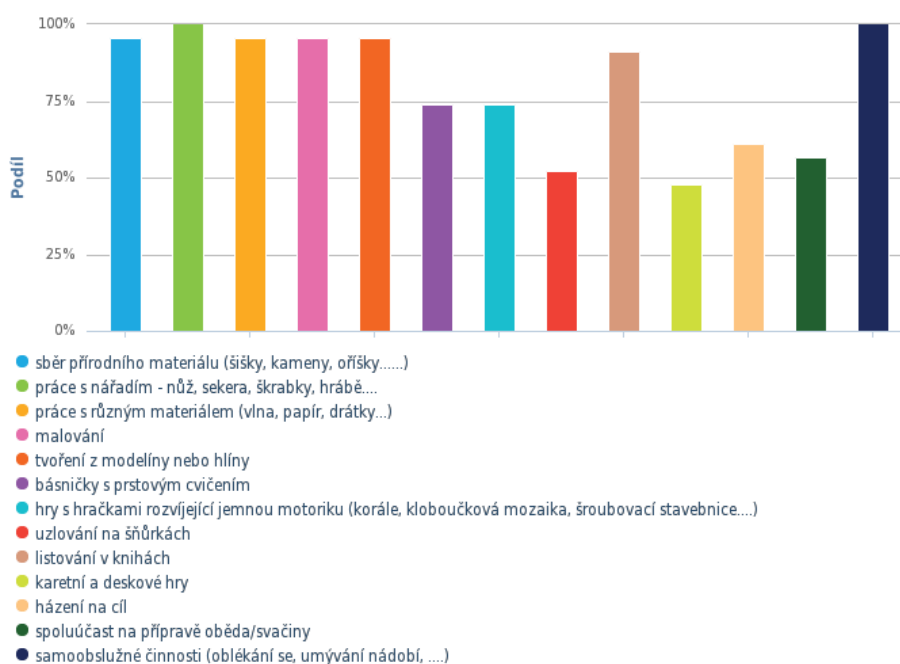


Komentář: Otázka byla koncipována jako škála, kde 1 = určitě ano, 2 =spíše ano, 3 = nevím, 4 = spíše ne, 5 = určitě ne.

Dvacet jedna respondentů se kloní k odpovědi, že cílený rozvoj jemné motoriky je důležitý. Po jednom respondentu odpovědělo, že cílený rozvoj spíše není nebo určitě není důležitý. Zajímavé je propojení této otázky se vzděláním respondentů a dalšími informacemi z dotazníku. Oba respondenti odpovídající na negativní straně škály mají různé vzdělání – jednou vyšší odborné, podruhé se jedná o osobu s vysokoškolským vzděláním v oboru předškolní pedagogika a učitelství 1. stupně ZŠ + doktorát. Oba respondenti pracují v LMŠ, která je v registru MŠMT od r. 2017 a předtím nebyla lesním/dětským klubem. Jeden z respondentů má praxi 6-10 let, druhý více než 10 let. Osoba s doktorátem do poznámek uvedla „*podle mého pozorování a studia, dítě vůbec nepotřebuje organizované činnosti pro rozvoj jemné motoriky. Naopak, dítě se učí mnohem lépe na základě vnitřní motivace.*“

[Sem zadejte text.]

Graf č. 8: Jaké činnosti nabízíte dětem k rozvoji jemné motoriky?



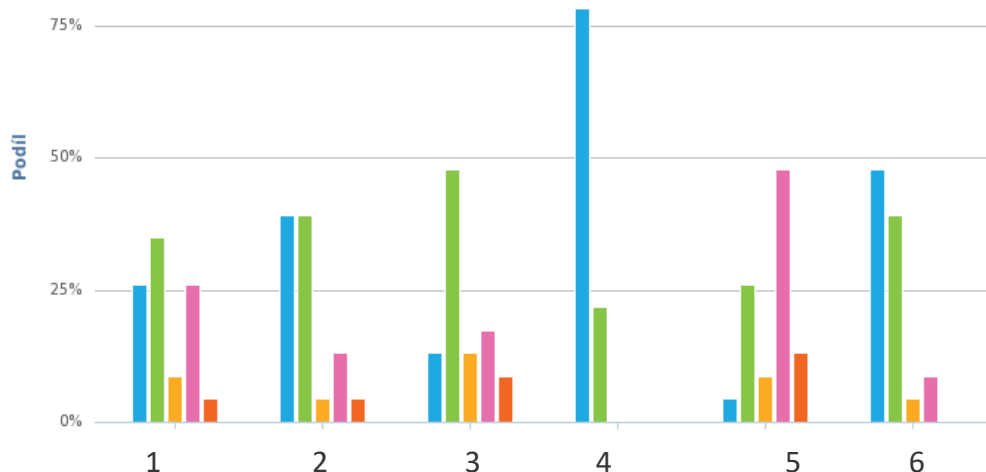
Komentář: Z nabízených činností respondenti nejčastěji (23) volili práci s nářadím a samoobslužné činnosti (oblékání, umývání nádobí...). Dále (22) to byl sběr přírodních materiálů, práce s různými materiály, malování, tvoření z modelíny nebo hlíny a listování v knihách (21). Nejméně (11) byly voleny karetní a deskové hry, což odpovídá tomu, že ne v každém zázemí LMŠ je prostor na jejich skladování a hraní. Respondenti mohli k otázce doplnit ještě další aktivity, které u nich v LMŠ zařazují k rozvoji jemné motoriky a v otázce nebyly zmíněny. Odpovědi můžeme rozdělit do několika skupin:

- 1) činnosti s papírem – stříhání, lepení, vytrhávání, mačkání a použití různých výtvarných technik
- 2) cílená práce s přírodním materiálem – land-art, přebírání luštěnin, navlékání jeřabin
- 3) péče o sebe – stolování, nalévání tekutin, práce s příborem
- 4) práce na zahradě – pletí, okopávání, hrabání, sázení, trhání květin
- 5) práce s vlnou – šití, pletení náramků, předení, pletení na prstech, tkaní na stávku
- 6) práce s včelím voskem – modelování malých výrobků
- 7) hra na hudební nástroje, bubnování

[Sem zadejte text.]

Graf č. 9: Většina činností rozvíjejících jemnou motoriku:

- 1) je plánovaná a nabízená cíleně
- 2) je plánovaná, ale účast dítěte je dobrovolná
- 3) není plánovaná, nechává se prostor pro momentální potřeby dítěte
- 4) je součástí každého dne
- 5) se uskutečňuje v zázemí LMŠ (u stolu, na koberci)
- 6) lze dělat za každého počasí i venku



Komentář: Otázka byla škálová, kde respondenti volili odpověď na otázku v rozmezí 1 až 5, přičemž platí, že 1 = zcela souhlasím a 5 = určitě nesouhlasím.

V podstatě všichni respondenti (23) souhlasí, že většina činností rozvíjejících jemnou motoriku je součástí každého dne. Větší část respondentů (18) zvolilo, že aktivity jsou plánované, ale účast dítěte je dobrovolná. Více jak polovina respondentů (14) uvádí, že aktivity nejsou plánovány, nechává se prostor pro momentální potřeby dítěte. Při sestavování dotazníku tím byly myšleny aktivity, které si dítě samo vymyslí. Většina respondentů (20) souhlasí, že aktivity rozvíjející jemnou motoriku lze dělat za každého počasí venku, čemuž odpovídá i to, že polovina (14) respondentů uvedla, že se aktivity neuskutečňují pouze v zázemí LMŠ (u stolu, na koberci).

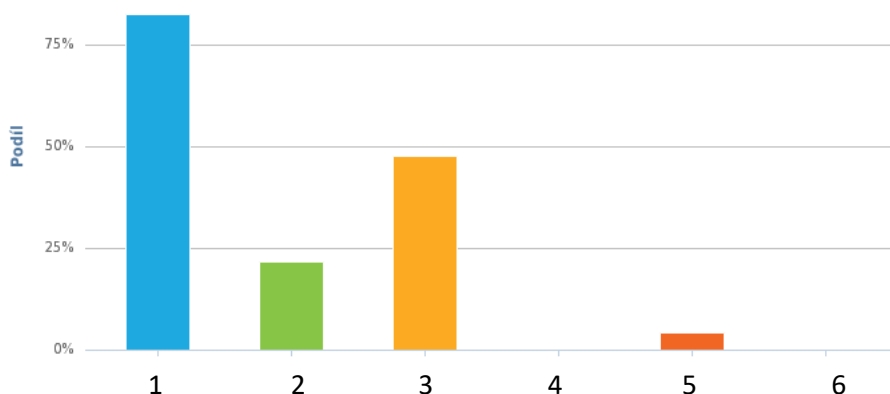
U otázky byl prostor k dopsání vlastních postřehů k rozvoji jemné motoriky v LMŠ. Respondenti nejčastěji uváděli, že „je to důležitá a všudypřítomná činnost. Jemná motorika je rozvíjena zpravidla spontánně, vlastní hrou a aktivitou dětí, cílená je spíše práce s tužkou a papírem. Nabízené jsou tvořivé činnosti, ke kterým jsou děti motivovány, ale zda se zúčastní, je ponecháno na každém z dětí. V rámci pobytu venku bylo i zmíněno, že jsou v průběhu roku období, která více motivují k přirozenému rozvoji jemné motoriky, např. podzim, zatímco v zimě mají děti ruce schované v rukavicích a jemná motorika je podporována více v řízených činnostech, při samoobsluze apod.“

[Sem zadejte text.]

Z venkovních aktivit jeden respondent zmiňuje *hru na písku*, kterou považuje za základ. Další respondent upozorňuje, že „*nabídka a plánované činnosti pro rozvoj jemné motoriky jsou velmi diferencované podle věku – děti 3leté se učí situačním učením, např. skrze praktické činnosti a sebeobsluhu, u 5ti letých začíná přicházet ke slovu řemesla a u 6ti letých mají „absolventskou práci“, která je zároveň přechodový rituál.*“ Objevila se i odpověď, že „*každé dítě dozrává v jiný čas, s jinou intenzitou a je tedy dobré sledovat jeho senzitivní období.*“ Pouze jeden respondent uvedl, že „*je třeba si dát pozor, aby byly aktivity k rozvoji jemné motoriky dostatečně zahrnuty*“. Vyplývá to z jejich zpětné vazby ze školy, kam děti z LMŠ dochází.

Graf č. 10: Rozvoj grafomotoriky:

- 1) považuji za důležitou součást předškolního vzdělávání
- 2) považuji pouze za součást posledního předškolního roku
- 3) považuji za cílenou práci s dítětem/děťmi
- 4) nabízíme jako „nárazovou“ činnost
- 5) necháváme na rodičích
- 6) věřím, že se to má dítě naučit až v 1. třídě

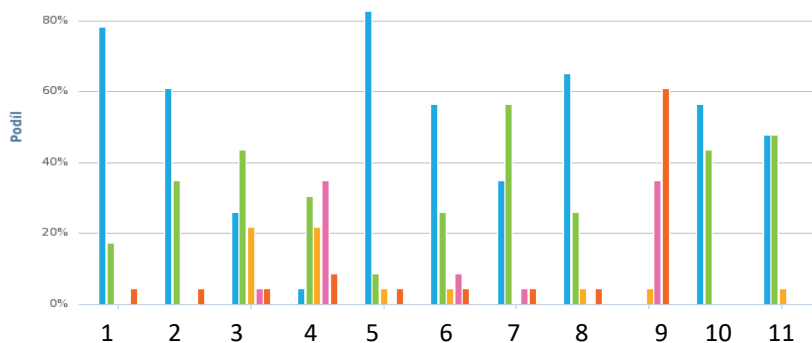


Komentář: Většina respondentů (19) považuje rozvoj grafomotoriky za důležitou součást předškolního vzdělávání. Necelá polovina (11) ji pokládá za cílenou práci s dítětem/děťmi. Jeden respondent by rozvoj grafomotoriky radši nechal na rodičích. Nikdo z respondentů ji nenabízí jako „nárazovou“ činnost. Tedy nepromyšleně. A nikdo nevěří, že je to něco, co se má dítě naučit až v 1. třídě

[Sem zadejte text.]

Graf č. 11: V grafomotorice se zaměřujete na:

- 1) správné držení tužky
- 2) plynulost pohybu
- 3) posloupnost vývoje grafomotorických tvarů
- 4) přesné obtahování grafomotorických cviků
- 5) uvolnění ruky
- 6) správné sezení
- 7) postavení ruky při psaní
- 8) výběr kreslicích a psacích potřeb
- 9) pouze na vyplňování pracovních listů
- 10) vlastní tvorbu dítěte
- 11) jiné cesty k rozvoji grafomotoriky v LMŠ



Komentář: Respondenti opět volili odpovědi na škále 1–5, kde 1 = zcela souhlasím a 5 = zcela nesouhlasím.

V podstatě všichni respondenti (22) se shodli, že se zaměřují na správné držení tužky. Stejný počet respondentů se rovněž zaměřuje na plynulost pohybu. U posloupnosti grafomotorických prvků čtvrtina (5) nevěděla a necelá polovina (10) s tímto výrokem spíše souhlasila. S přesným obtahováním grafomotorických cviků necelá polovina (10) nesouhlasí, čtvrtina (5) neví a pouze jeden respondent zcela souhlasí. Většina respondentů (21) se zaměřuje na uvolnění ruky. Na správné sezení se zaměřuje 19 respondentů. Za důležitější považují respondenti (21) postavení ruky při psaní a výběr kreslicích potřeb. Všichni (23) se shodují, že podporují vlastní tvorbu dítěte. Většina respondentů (22) hledá jiné cesty k rozvoji grafomotoriky v LMŠ a nezaměřuje se pouze na vyplňování pracovních listů.

Respondenti měli možnost k otázce doplnit, jak lze podle nich rozvíjet grafomotoriku venku. Část návrhů se shodovala s činnostmi k rozvoji jemné motoriky a tak dále uvádím pouze ty, které ještě nebyly zmíněny:

- kreslení klackem do bláta, písku, sněhu
- koordinace tělesných pohybů, protahování paží, zápěstí, prstíků a jejich ohebnosti
- uvolňovací cviky – básničky a říkanky s pohybem, hod šiškou, práce s lanem

[Sem zadejte text.]

(směřováno na uvolnění ramene), tanec se šátkem

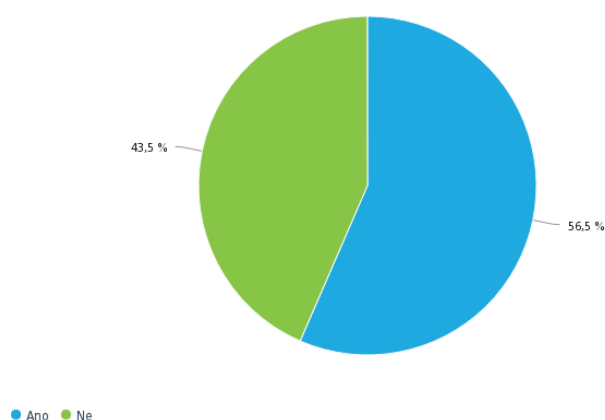
- malování a kresba na venkovní tabuli

- kreslení – ve sněhu; křídou na stromy, kůru, na cestu; rukou, prstem do písku, sněhu; namočeným prstem na různé materiály; cihlou na zem

- kreslení uhlem, hlinkou na stromy, sníh

- obtahování přírodnin a tvaru postav

Graf č. 12: Setkali jste se s názorem, že děti z LMŠ mají horší jemnou motoriku a grafomotoriku?



Komentář: Více jak polovina respondentů (13) se setkala s informací, že děti z LMŠ mají horší jemnou motoriku a grafomotoriku. Jeden z respondentů do poznámek uvedl, že *„názor, že děti v LMŠ si nemohou dobře rozvinout jemnou motoriku je pořád dost rozšířen, ptají se na to i rodiče u zápisu, ale postupně se tento názor vyvrací dobrou prací většiny LMŠ a klubů. Ale výjimky existují.“* Další respondent uvedl: *„jde spíše o strach, nepochopení, obavy.“* Jeden z respondentů vyjádřil svůj názor slovy: *„nesouhlasím s tím, z naší zkušenosti se ukazuje, že s prokazatelně lépe procvičenou hrubou motorikou se jemná motorika velmi rychle rozvine.“*

Zajímavé by bylo zjistit, zda tento názor vychází z toho, že LMŠ a lesní/dětské kluby nemají tak dlouhou tradici nebo jsou to špatné zkušenosti rodičů/učitelů z 1. tříd, které se dále šíří. Možností je i reprezentace zahraničních výzkumů z LMŠ, u kterých nejsou vždy všechny potřebné informace k vyvození jasného závěru. Zpravidla ve výzkumech není uvedeno, na jakých základech v zahraničí LMŠ pracují, zda mají nějakou pedagogickou koncepci. Na základě těchto informací by mohlo být pak provedeno srovnání.

[Sem zadejte text.]

7 PROGRAM ROZVOJE JEMNÉ MOTORIKY A GRAFOMOTORIKY V LESE A VENKOVNÍM PROSTŘEDÍ

Program vychází z koloběhu roku. Snažila jsem se zařadit v jednotlivých ročních obdobích takové aktivity, aby bylo možné plně využít toho, co právě příroda nabízí. Dále jsem vycházela z toho, že většina LMŠ má na zahradě ovocné stromy a záhonky, na kterých pěstuje zeleninu. Aktivity nejsou omezené věkem. U předškoláků bych pouze dbala na to, aby dítě aktivitu dokončilo. Na začátku měsíce je vždy stručná charakteristika dané doby.

Aktivity na rozvoj jemné motoriky můžeme dětem nabídnout ráno, než se sejdou všechny děti. Vzniká tu prostor i pro individuální práci s dítětem. Většina činností lze dělat i dopoledne v lese, když je pěkné počasí nebo odpoledne na zahradě. U grafomotoriky jsou ze začátku uvedeny návrhy na rozvoj určité oblasti, na kterou se zaměříme. Lekce „Vědomé stopy“ jsou inspirovány knihou Písmo jako vědomá stopa (Svatošová, 2009), kde autorka propojuje taj-či s rozvojem grafomotoriky. Další inspirací byla kniha Cvičíme taj-či s dětmi (Koubská, 2013) a Hraním ke psaní (Kozelská, 2019). Nezbytností je ale schopnost pružně reagovat na změny počasí a dle toho nabídku a cíle upravovat. Program je pouze návrhem, který lze dále rozvést a upravovat.

ZÁŘÍ

Děti se vrací po prázdninách zpět do školky. Pro nově příchozí nastává první odloučení od rodičů. Děti se seznamují s pravidly, poznávají své nové kamarády a okolí školky. Na zahradě nám dozrává zelenina a odkvétají poslední květiny. Venku můžeme mít stůl s tvořivým materiálem.

Aktivity na rozvoj jemné motoriky: cíl – trénování hmatu

Návrh činností – stavění z dřevěných kostek, špalíčků

- vaření na pískovišti – blátivá kuchyň
- loupání fazolí, kukuřice
- společné sušení jablíček, příprava zeleniny na svačinu – trháni, umývání, krájení

[Sem zadejte text.]

- poznávání přírodnin podle hmatu (hmatový pytlíček) – určování přírodnin, hledání dvojic
- modelování z hlíny, modelíny
- výroba pískového těsta (písek, mouka, voda) – obtiskování dlaní, zdobení kamínky, květinami
- masáž těla – míčkem, jeden druhého dlaněmi, sám sebe

V lese – stavění domečků pro skřítky

- hra „Najdi něco hrubého/hebkého/velkého/malého....“
- hry s šiškami – skládání obrázků, házení, lesní golf
- na cestě zanechání stopy klacíkem, pokusy o kresbu
- práce s nožem, lanem, provázky

Grafomotorika: je dobré zjistit úchop psacího náčiní u předškoláků a kdyžtak začít s fixací úchopu.

Cíl – uvolnění ramenního kloubu, uvědomění si svého těla

- Činnosti:
- básničky (s pohybem „plavání“, točení, kroužení, „křídýlka“ apod.)
 - písničky s pohybem – např. My dáme ruku sem, V jedné školce opičí
 - představování se s pohybem – „Jmenuji se a umím...“
 - házení na cíl, do dálky
 - posílání míče v řadě nad hlavou, pod nohama
 - lezení, šplhání, válení sudů, lanové překážky

Lekce „Vědomé stopy“

S dětmi si zahrajeme na *stromy*. Postavíme se do kruhu, abychom na sebe viděli. Stojíme rovně, chodidla na šířku ramen. Představujeme si, že naše nohy zapouští kořeny, které nás drží pevně v zemi. Z paží vytvoříme korunu, prsty mohou být mírně od sebe. Přenášíme váhu na chodidlech dopředu, dozadu, do stran, kroužíme pažemi. Pohyb vychází z pasu. Čím více fouká, tím více se otáčíme, až vítr ustane a náš pohyb se zastaví.

Záznam pohybu:

Možnosti zaznamenání pohybu:

- Každé z dětí si najde v lese místo, kde nejsou na zemi větve, pouze větší vrstva jehličí. Dítě si stoupne do pozice „hora“ – pozice je široká, nízká – špičky od

[Sem zadejte text.]

sebe, paty od sebe – provedeme třikrát. Předkloníme se a rukama na zemi zkoušíme nakreslit strom.

- Každé z dětí dostane balicí papír hrubší struktury, Na užší stranu papíru se dítě postaví mírně rozkročmo, papír si přišlápne, vedle sebe má v mističce vodu, ruce si namočí, svěsí ruce a zkouší oběma rukama na papír nakreslit strom. Mokrými prsty vytahuje kořeny, kmen a větve. Případně mohou děti prsty doplnit lístečky nebo jehličí (Svatošová, 2009).
- Strom si děti mohou mokrými prsty nakreslit ve stoje na tabuli.

ŘÍJEN

Příroda vydala své plody. V lese můžeme najít popadané žaludy, šišky. Dozrávají kaštany a jeřabiny. Ráno už je chladněji. Některé děti už koncem října nosí ráno prstové rukavice. Sluníčko už tolik sice nehřeje, ale odpoledne je ještě teplo. Přichází deštivé dny a vítr více fouká.

Aktivity na rozvoj jemné motoriky: cíl – koordinace oko-ruka

Návrh činností – třídění semínek, navlékání korálků z jeřabin, tvorba zvířátek z kaštanů

- koulení kulánků (nařezaných koleček) z kopce/z dřevěné rampy
- kaštanové dráhy – pouštění kaštanů rourami, trubkami apod.
- stavění drah – čáry na destičkách, které lze k sobě přikládat
- hra na kosa – přenášení provázků kolíčkem na prádlo
- loupání pečených brambor, pečení jablek nad ohněm
- provlékání provázku/tkaničky vystřihnutým obrázkem
- požírač – požírače vyrobíme ze starého tenisového míčku, do kterého uděláme otvor – čáru asi 6-8 cm dlouhou. Můžeme si ho různě dokreslit a dozdobit. Požírač má nejraději drobné předměty. Stisknutím míčku se otvor otevře a předmět lze tak „sníst“ (Kozelská, 2019)
- kuželky – vyrobíme si je třeba ze špalíčků. Házet můžeme míčkem nebo menším špalíčkem.
- Lapač – na dně papírového kelímku uděláme díрку, kterou protáhneme provázek. Uvnitř kelímku uděláme na provázku uzel, na druhý konec provázku navlečeme korálek. Snažíme se korálek dostat

[Sem zadejte text.]

pohybem ruky do kelímku. Obdobou může být výroba žabáka z roličky od toaletního papíru, spodek ruličky slepíme nebo sešívačkou sešijeme.

- hra mikádo – ze špejlí, z klacíků
- stavebnice všeho druhu– např. Seva
- geoboard – do většího „kulánu“ dřeva zatlučeme různě hřebíky. Přes hřebíčky natahujeme gumičky. Můžeme si vytvořit kostku s čísly a dělat ohrádky. Číslo určuje počet hřebíků, které musíme použít. Nebo si vytvoříme kostku s geometrickými tvary a podle hodu tvoříme zadané tvary. Pokud místo hřebíků použijeme skoby nebo hřebíky ohneme, vzniknou nám očka, kterými můžeme provlékat provázky, stužky.
- labyrint z papírového talíře – na papírový talíř si přilepíme 4–5 bran (proužek papíru na koncích natřeme lepidlem a přilepíme na talíř). Snažíme se projet kuličkou nebo korálkem postupně všemi branami. Kuličku si můžeme udělat z plastelíny.

V lese – vytváření mandal, práce s nožem

- hledání přírodnin podle obrázkového zadání a vkládání do čtvercové sítě
- třídění listů podle tvaru, barvy, velikosti
- vodní přehrady na cestě, svádění a odvádění vody
- kamínkové cestičky, jména vyskládaná z kamínků
- doprovod písniček na klacíky
- lístečkové zápichy – navlékání lístečků na proutky, větvičky

Grafomotorika – cíl: pohyby k uvolnění ramene a lokte

- míchání v hrnci na pískovišti (vody, kuliček...)
- básničky s pohybem (mávání, houpání, hrození, hlazení...)
- krepákové hrátky – stužkou krepáku na klacíku kreslíme do vzduchu

Lekce „Vědomé stopy“

Kroužky – stoj mírně rozkročný, levá ruka v pase. Pravá ruka dlaní k tělu se pohybuje od pupíku nahoru, když se ruka dostane nad hlavu, přetočíme ji dlaní od těla a pohyb vedeme stranou až dolů. Při pohybu sledujeme ruku. Opakujeme několikrát. Pohyby si můžeme doprovodit písničkou „*Hřej, sluníčko, hřej.*“ Pohyb můžeme zkusit udělat

[Sem zadejte text.]

opačně, podél těla dozadu a pak dopředu. Při bočních pohybech nesledujeme ruku, ale díváme se do středu. Pohyb můžeme provádět v souhře s dechem – nádech při pohybu nahoru, výdech při pohybu dolů (Svatošová, 2009).

Záznam pohybu – houbičkou namočenou ve vodě děláme velké kruhy na tabuli nebo prsty na papír. Použít můžeme i klacík a zem.

LISTOPAD

Rána jsou chladná. Častěji prší, fouká vítr. Může být i mlha a první mrazíky. Příroda se chystá k spánku. Poslední stromy barví své listy. Záhonky na zahradě jsou již prázdné. Děti nosí rukavice po celé dopoledne. Je potřeba více pohybu.

Aktivity na rozvoj jemné motoriky: cíl – uvolnění zápěstí

Návrh činností – hra na tělo

- básničky s pohybem (mávání, kroužení, hlazení, vytváření „mističky“ z dlaní, plácání, tleskání)
- zametání malým smetáčkem, řezání pilou
- kreslení ohořelými klacíky na zem, kameny
- zahřívání rukou třením, masáže
- hrabání malými hráběmi v pískovišti, hrabání lopatkou v hlíně
- driblování míče

V lese – předávání předmětu v rytmu písničky

- „krepákové“/šátkové hrátky – tvoření kroužků, vlnek
- pouštění draka – namotávání provázku
- šiškové komety – šišku omotáme krepákovými stužkami. Při hodů krepák vlaje za šiškou.
- vyhazování listů nad sebe

Grafomotorika: cíl – vnímání těla, prostorová orientace

- listový labyrint – z popadaného listů uděláme na zemi spirálu
- překážkové dráhy, přelézání popadaných stromů, lezení po kamenech
- stavění domečků pro děti
- hra Na lepidlo – dvojice se slepí zadanou částí těla
- hra Na schovávanou

[Sem zadejte text.]

- cesta po provázku nataženém mezi stromy

Lekce „Vědomé stopy“

Děti utvoří dvojice. První dítě stojí mírně rozkročené. Druhé dítě k němu přistoupí zezadu. Dlaní se dotýká dítěte před sebou na zádech nejdříve v oblasti lopatek, a pak níže, až do pasu. Střídavě na pravé a levé straně páteře a odpovídající rukou. První dítě reaguje na dotek otočením v pase. Poté si děti role vymění (Svatošová, 2009). Nebo si můžeme zahrát na zrcadla. Děti stojí tváří proti sobě. Jedno dítě dělá libovolný pohyb a druhé se snaží současně s ním pohyb zrcadlově napodobovat.

Záznam pohybu – na tabuli nakreslíme křídou zatočenou spirálu. Dítě dostane štětec, který namočí do vody a snaží se projet spirálou od středu jako dráhou. Menším dětem můžeme místo spirály nakreslit různé dráhy, které dítě namočeným štětcem projíždí. Dětem necháme čas na experimentování s vodou na tabuli.

PROSINEC – LEDEN

Ráno se později rozednívá, odpoledne brzy šerí. Příroda je přikryta sněhem, mrzne anebo je nevlídné počasí. Oheň je zdrojem tepla a naděje v lepší zítřky. Více času děti tráví uvnitř zázemí. Jemnou motoriku děti procvičují každý den při svlékání a oblékání. Uvnitř zázemí děti pečou cukroví, modelují, tvoří dárečky pro sousedy, hrají si a tvoří.

Po Novém roce přibývá světla. Den se protahuje. Sníh láká ven. Mráz nabízí pokusy s vodou, možnost klouzat se. Rukavice jsou stálou součástí výbavy. Zahrada stále spí.

Aktivity na rozvoj jemné motoriky: cíl – různé úchopy

Návrh činností – sněhové tvoření – mačkání, koulení, tvoření

- pokusy s ledem – rozbíjení, dolování, výlov ledu
- tahání různých sněžných povozů (boby, sáně, lopaty)
- odhrabování sněhu hrábly, lopatami
- kreslení do sněhu lahvičkami naplněnými obarvenou vodou (potravinářskou barvou/přírodními barvami)
- kresba vodovými barvami do sněhu
- hra na Orffovy nástroje

V lese – hry s klacíky, lanem

- sbírání chrastí na podpal

[Sem zadejte text.]

- sněhové tvoření na stromech, když sníh lepí – tvoření obličejů, obrázků
- zdobení „vánočního“ stromečku pro zvířátka

Grafomotorika: cíl – plynulost pohybu

Lekce „Vědomé stopy“

Cvičení „tapsao“ – dvojice dětí se postaví proti sobě. Jedno dítě natáhne pravou, druhé levou paži s mírně pokrčeným loktem, a dotknou se dlaněmi. Společně dělají nejdříve malé kroužky, pak větší a zase menší. Nejdříve jednou rukou, pak druhou, a nakonec oběma najednou. Měli bychom rozlišovat, kdo pohyb vede a kdo je veden. Role si vyměňujeme (Svatošová, 2009).

Záznam pohybu – vezmeme si lahvičku s barvou do každé ruky a do sněhu zkusíme dělat kroužky nejdříve jednou rukou, pak druhou. Střídáme směr i ruce. Nakonec děláme kruhy oběma rukama najednou a do různých směrů. Kroužky dokreslíme dle fantazie do obrázků. Do sněhu můžeme zkusit dělat kroužky i kroužením zápěstí.

Přilepené dlaně – děti stojí proti sobě. Jedno dítě předpaží a nabídne svou dlaň, otočenou nahoru a druhé dítě položí svou dlaň shora. Dlaně se dotýkají co největší plochou, děti se nedrží za ruce. Pohyb vede ten, kdo má dlaň vespod. Druhý, s dlaní otočenou dolů do země, je veden. Děti nejdříve pohybují jenom rukou (nahoru/dolů, do stran), pak se mohou dát do pohybu v prostoru. Pro ztížení cvičení zavřeme oči. Děti se pak vymění (Svatošová, 2009).

Záznam pohybu – na tabuli nakreslíme křídou různé jednotáčky. Dítě sněhovou koulí nebo namočeným štětcem jede po čáře. Cílem je plynulý pohyb, ne přesné obtažení. Aktivitu mohou dělat i dvojice dětí, jeden kreslí různé čáry, druhý je maže. Nebo je jeden nakreslí koulí a druhý křídou obtáhne.

ÚNOR

Zima ještě stále vládne nad zemí. Buď ještě mrzne celý den nebo jen přes noc. Sluníčko už vykukuje z mraků a den je delší. Sníh pomalu taje. Blíží se Masopust.

Aktivity na rozvoj jemné motoriky: cíl – práce s různým materiálem

Návrh činností – výroba chrastítek z ruliček, pivních zátek

- práce s kladivem
- stříhání proužků krepáků

[Sem zadejte text.]

- zdobení zahrady kreповými fáborky na Masopustní veselici
- tvoření přehrad v pískovišti a vaření v „blátivé“ kuchyni
- kreslení křídami na mokry chodník

V lese – stavění ze dřeva

- tvoření pavučiny provázkem mezi stromy
- tvoření přehrad z tajícího sněhu
- objevení přírody pod tajícím sněhem

Grafomotorika: cíl – koordinace pohybů, uvědomění si svého těla

- překážkové dráhy, rovnovážné cviky
- přecházení po spadlých kmenech
- sněhová andělčci – dítě si lehne do sněhu. Pohybem rukou kolem těla udělá stopu křidel, pohybem nohou od sebe sukni. Po zdvižení dítěte zůstane ve sněhu „anděl“.

Lekce „Vědomé stopy“

Okénko do nebe – stojíme s chodidly mírně od sebe. Obě ruce zvedáme obloukem po stranách těla nahoru tak, abychom vytvořili nad obličejem trojúhelník. Lokty máme pokrčené. Spojíme palce a ukazováčky ve vzdálenosti asi 30 cm nad očima. Pohled směřuje přes otvor do nebe. Podíváme se, co tam asi je? Následuje předklon s mírně pokrčenými koleny a okénko pokládáme na zem. Ruce rozevřeme a do stran těsně nad zemí ukazováčky naznačíme kruh. Nejdříve směrem dopředu, do stran až ke kotníkům. Zde spojíme ukazováček s palcem a s neustálým kontaktem s tělem po stranách je vytahujeme až do pasu a tam je založíme. Zároveň s tím se pomalu zvedáme – obratel po obratli. Končíme hlubokým záklonem s rukama v pase. Vracíme se zpátky do výchozí pozice a zopakujeme minimálně pětkrát (Svatošová, 2009).

Pohyb můžeme dětem přiblížit třeba vyprávěním o tom, že si dnes uděláme pár fotografií toho, jak to vypadá na obloze. Okénko = to co vidíme ve foťáku. Fotografii je potřeba vyvolat = dáme na zem + kroužení ukazováčků, a vytisknout = narovnáni se. Zkontrolujeme, zda je stejná = záklon.

Záznam pohybu: mokrym štětce (sněhovou koulí) kreslíme na tabuli. Děláme kruhy do obou směrů. Kroužky se mohou překrývat, začnou vytvářet obláčky. Můžeme využít dvou štětců, v každé ruce jeden a vytvořit malé čárky – déšť. K obláčkům můžeme dokreslit sluníčko. Kreslit můžeme i do sněhu rukou, klacíkem nebo štětce.

[Sem zadejte text.]

BŘEZEN

Příroda se probouzí ze zimního spánku. Začínají se objevovat první poslové jara. Ráno zpívají ptáci. Někde už vykují první jarní květiny. Voda stéká po cestách. Sníh odkrývá zem. Na zahradě nás čeká hrabání starého listí, příprava záhonků na setí. Vyneseme Moranu a oslavíme 1. jarní den.

Aktivity na rozvoj jemné motoriky:

Návrh činností – hrabání starého listí, rytí záhonků

- „blátivá“ kuchyň a pískové tvoření
- tvoření z papíru
- hra na hudební nástroje
- práce s provázkem, drátkem
- házení kroužků na cíl. Kroužky si můžete vyrobit z pružných větviček, drátků, papírových talířků.

V lese – omotávání klacíků vlnou nebo provázky

- vodní stavby
- házení kamínků do louží, rybníka
- cvrnkání kuliček, hry s kamínky (př. drápky)

Grafomotorika: cíl – **koordinace pohybů, cvičení prstů**

- přeskokování potůčků, kamenů
- pohybové hry a básničky s pohybem
- cvrnkání kuliček
- válení ruliček od toaletního papíru/špalíčků – ruličky se dotýkají jen bříška prstů, kromě palce, které kmitají po ruličce. Ruličku můžeme válet po zemi, stěně, zádech. Můžeme je válet ve dvojici proti sobě.

Lekce „Vědomé stopy“

Pohybem si doprovodíme básničku „Byla zima mezi námi“.

Byla zima mezi námi	<i>(jdeme 4 kroky do středu kruhu)</i>
ale už je za horami	<i>(natáhneme jednu ruku před sebe)</i>
Huš, huš huš,	<i>(3 poskoky zpět na původní místo v kruhu)</i>
jaro už je tu.	<i>(otočka na místě)</i>

[Sem zadejte text.]

Básničku několikrát opakujeme, ale měníme styl chůze – jednou jdeme jako medvědi, podruhé jako myšky, kočky apod. Nebo si můžeme zahrát na kouzelníka a děti „začarovat“ v určitá zvířátka. Při hraní na zvířátka se můžeme zaměřit na uvolnění a protažení svalů předloktí a uvolnění zápěstí. Medvěd má drápy – zahneme a zpevníme dlaně a prsty, můžeme přidat mimiku obličeje. Pták s dlouhými křídly – ruce míří do stran, všechny prsty se dotýkají palce. Kočka chodí tuze tiše – dlaně a zápěstí uvolníme a napodobujeme měkký nášlap.

Záznam pohybu – namočeným ukazováčkem a prostředníčkem děláme na papír stopy, jak běhá myška, kočka, jaké kroky dělá čáp. Stopy slona či medvěda děláme namočenými dlaněmi (Svatošová, 2009). Pokud je ještě sníh, stopy můžeme zaznamenat do něj anebo na tabuli.

DUBEN

Sluníčko probouzí vše k životu. Vrby a břízy se začínají zelenat. Raší tráva a kopřivy. Rodí se mláděta. Ptáci prozpěvují celý den. Záhonky je potřeba zasít a pokud neprší, zalévat. Oslavíme Velikonoce a Den Země. Rukavice už nejsou potřeba, a tak můžeme tvořit venku dle libosti.

Aktivity na rozvoj jemné motoriky: cíl – cvičení špetky

Pro upevnění správného úchopu doporučuje např. Kozelská (2019) vložit dítěti do dlaně malou kuličku ze zmačkaného papíru, vaty. Dítě kuličku přidrží prsteníčkem a malíčkem. Podpoří se tak správná funkce záprstních svalů.

Návrh činností – třídění drobných předmětů

- trhání, mačkání papíru
- sypání krupice na vejce natřené lepidlem
- sbírání drobných předmětů, odpadků v přírodě
- tiskání s houbičkou, razítka
- setí semínek, výroba semínkových bomb (kulička hlíny se semínky)
- předávání stuh, šátků
- vytáhneme šroubky a matice – vytvoříme z nich třeba panáčka
- hlazení nosu

V lese a na louce – činnosti s tenkými provázky

[Sem zadejte text.]

- sestavování mandal z drobného materiálu
- skládání obrázků z kamínku, vyskládání svého jména, geometrických tvarů
- trhání kytiček
- proutkové vyplétané ozdobičky – tvar slzičky, kruhy
- práce s nožem, pilkou
- výroba hada, korálků – nastříháme si bezové větvičky na malé špalíčky, provrtáme nebozítkem a následně navlékáme na nit

Grafomotorika:

Lekce „Vědomé stopy“

Kytička – ve vzduchu si předvedeme smyčku. Vystřídáme ruce a zkusíme smyčku otočenou nahoru i dolů. K pohybu si můžeme přidat část básničky: „Ševelí, ševelí tráva, semínko už vstává.“

Záznam pohybu – stopu nejdříve zkusíme mokrou houbičkou na tabuli. Z levé strany doprava kreslí pravá ruka a z pravé strany levá ruka. Poté každá ruka začne na své straně a zkusíme se potkat oběma rukama uprostřed. A opačně od středu do stran. Nakonec se pokusíme o smyčkové kytičky – stopu smyček vytváříme do kruhu a přidáme stonek. Dětem ponecháme dostatečně dlouhou dobu, aby si pohyb a jeho grafickou stopu osvojily (Svatošová, 2009).

Znázornění tvaru smyčky, můžeme provést i lanem, které vedeme mezi dětmi, stromy, položenými předměty.

KVĚTEN

Příroda je v plné kráse. Všude to kvete a zelená se. Na záhoncích klíčí rostlinky. Ve vzduchu poletují včely a první motýlci. Rána jsou ještě chladná, ale odpolední slunce děti láká sundat boty. V písčovišti se staví a dělají vodní přehradu. Oslavíme Svátek matek, můžeme zavítat ke studánce a uspořádat Otvírání studánek

Aktivity na rozvoj jemné motoriky:

Návrh činností – tvoření dle tématu z různého materiálu

- skládky z papíru – čepička, vlaštovka, parník...
- hry s vodou a pískem

[Sem zadejte text.]

- tvoření z vlny – bambule, tkaní na prstech
- mokré plstění – drahokamy, kuličky
- dárek pro maminku – z krabice vystříhneme nějaký tvar, např. srdíčko, čtverec. Natáhneme přes něj několik gumiček a pod ně protáhneme natrhané kytičky. Připevníme na šňůrku.
- srdíčko pro maminku – na uříznutý kulánek si nakreslíme srdce. Na vyznačenou čáru natlučeme malé hřebíčky. Ty pak různě omotáváme červenou a růžovou vlnou.
- zajíček z větvičky – najdeme nebo uřízneme větvičku ve tvaru Y. Domalujeme obličej. Tělo můžeme omotat vlnou. S kratšíma ušima může být kočka, pes. Fantazii se meze nekladou.
- africká batika – hlínu smícháme s temperovou barvou. Nanášíme špachtlí, štětcem, prsty na látku. Je potřeba větší vrstvy. Po zaschnutí hlínu vymyjeme, barva na látce zůstane.

V lese a na louce – trhání kytiček, pletení věnečků

- květinové náramky/paletka – oboustrannou lepicí pásku nalepíme na papír. Po odlepení horní vrstvy přikládáme na pásku kytičky, lístky, sypeme písek, hlínu, jehličí.
- čištění studánky
- „pozorování“ broučků a dalších hmyzáčků
- výroba jarního ubrousku – práce s kladivem. Natrháme si květiny, trávu, lístky. Na jednu půlku bílé látky rozprostřeme rostliny. Pokud chceme na obrázku např. srdce nebo motýla, naklademe rostliny tak, aby tvořili půlku obrazce. Rostliny pokládáme od středu. Látku přehneme. Kladívkem po látce lehce klepeme. Měla by se uvolnit barva z rostlin a zanechat stopu.

Grafomotorika: cíl – zraková percepce

- pexeso, domino, puzzle
- kresba ve dvojicích – jeden něco nakreslí a druhý se to snaží nakreslit podle něj
- domalování druhé půlky obrázku
- hra: „Do všech koutů zajděte, co je modré/dřevěné/apod./ najděte“

[Sem zadejte text.]

- hledání předmětů podle popisu „Vidím, co ty nevidíš a je to...“, určování dětí podle popisu
- navlékání korálků podle předlohy
- skládání rozstříhaného obrázku
- Kimova hra aneb „Co zmizelo?“
- skládání či stavění podle předlohy

Lekce „Vědomé stopy“

Postavíme se chodidly na šířku ramen. A pohybem si doprovodíme básničku (Ryšková, 2013, s.82), kterou můžeme dle svých představ zhudebnit.

Teče voda údolím,

teče voda k moři.

Hora stojí bez hnutí,

Oheň vzhůru hoří.

1. a 2. verš – pažemi pohybujeme uvolněně vedle těla střídavě proti sobě nahoru (do výše uší) a dolů. Dlaň ruky je nastavena po směru pohybu = nahoře se otáčí dlaní dolů.

3. verš – ruce ztvární horu – směřují do stran, dlaně k zemi, prsty jsou téměř propnuté

4. verš – prsty napodobují kmitání plamínku – paže před středem těla, pohyb nahoru

Pohyb rukou u „vody“ nacvičíme nejdříve samostatně. S jakoukoliv básničkou o vodě, např. Vzhůru, dolů běží bílé vlnky spolu. Abychom si básničku užili, můžeme každé dvojverší dvakrát zopakovat.

Záznam pohybu – namočenou houbičkou děláme na tabuli vlnky. Pravá ruka začíná vlevo, levá vpravo. Oheň můžeme ztvárnit namočenými prsty, kdy vodu z jednotlivých prstů palcem rozstříkujeme. Pokud nemáme venkovní tabuli, můžeme vlny ztvárnit na velký papír položený na zemi nebo přilepený na zdi a přidat k vodě naředěné barvičky. Vlnky lze kreslit i na velké prostěradlo a následně nechat děti obrázek domalovat.

ČERVEN

Sluníčko už krásně hřeje. Louky jsou plné květin. V trávě poskakují kobylinky. Děti by nejraději strávily celý den venku. Je běžné pobíhat po zahradě celé odpoledne bos. Pískoviště opět láká ke stavbám. Blíží se letní slunovrat a konec školního roku.

Aktivity na rozvoj jemné motoriky:

[Sem zadejte text.]

Návrh činností – tvoření dle tématu – stříhání, lepení, skládání nebo mačkání papíru

- váza plná pampelišek – na tvrdý karton si nakreslíme vázu. Nad vázou uděláme do papíru dírky. Do vzniklých dírek budeme zastrkávat utržené pampelišky.
- korkové lodičky – tři korky spojíme gumičkami dohromady. Gumičky navlékneme na okraje korků. Do prostředního korku připíchneme špejli s papírovou plachtou.
- lodičky z kůry
- lekníny – z papíru si vystříhneme kruh, okraje nůžkami sestříháme do zubů – okvětních lístků. Ty poté ohneme dovnitř kruhu. Když se dá leknín na vodu, sám rozkvetne.

V lese nebo na louce – kreslení blátem

- kreslení rostlinami a trávou na papír
- hry s vodou a u vody – stříkání, nabírání vody do dlaní, házení kamínků, žabek
- práce s přírodním materiálem – pletení věnečků, skládání mandal
- práce s nářadím – škrabky, nože, pilky

Grafomotorika: - naučíme se kreslit osmičku, zkusíme uvázat tkaničku

- zkusíme si obkreslit stíny různých věcí, hraček
- zaměříme se na křížová cvičení a hry:

Tleskací hry – např. tleskání ve dvojici – děti stojí proti sobě. Nejdříve tleskneme před sebou, pravou rukou tleskneme se spoluhráčem, tleskneme před sebou, tleskneme levou rukou se spoluhráčem, tleskneme před sebou, tleskneme oběma rukama se spoluhráčem. Pohyby se stále opakují. Můžeme zrychlovat a vymyslet k tomu básničku. Nebo si k tomu říkat: „*Máma mi dala korunu, abych koupil rybu, a já místo ryby, ryby, koupil jsem velrybu. Co dělá ryba? Ocasem hýbá. Proč? Proč? Protože je ryba, ryba.*“

Plavecký styl – obě ruce máme ve vzpažení, pravá paže začne opisovat kruh směrem dopředu, levá ruka naopak opisuje kruh dozadu. Nahoře se obě ruce potkají.

Namotávání lana na předloktí

[Sem zadejte text.]

Lekce „Vědomé stopy“

V prostoru vybereme dva stromy, které např. něčím omotáme, aby je všichni viděli. Postupně kolem stromů všichni obcházíme ve tvaru osmičky. Můžeme upravovat rychlost, styl chůze.

Děti pak utvoří dvojice, stoupnou si proti sobě. Každé dítě má v jedné ruce klacík. Tím se lehce dotýká klacíků druhého dítěte. Snaží se společným pohybem udělat smyčky – různě velké, otočené nahoru i dolů. Poté se pokusí o společnou osmičku. Klacíky se tentokrát nedotýkají, jsou mírně od sebe.

Záznam pohybu – stopu můžeme zaznamenat štětcem na papír, houbičkou na tabuli nebo klacíkem do země. Osmičky děláme horizontálně i vertikálně. Dopomoci si můžeme dvěma body („stromy“), které si vyznačíme. Osmičku začínáme kreslit od středu vlevo nebo vpravo nahoru. Pokud se osmička daří, zkusíme různé směry, velikosti a počty opakování.

Osmičku můžeme zkusit nakreslit oběma rukama stejným směrem anebo protipohybem, začneme od středu: levá ruka doleva nahoru, pravá doprava nahoru, pak se překříží a dokončí osmičku (Kozelská, 2019).

Necháme si zmrznout obarvenou vodu v tvořítkách na led a zkusíme si kreslení ledem na papír. Téma kresby necháme zcela na dětech.

[Sem zadejte text.]

8 DISKUZE K DOTAZNÍKOVÉMU ŠETŘENÍ A PROGRAMU

Hlavním tématem výzkumu a námětem programu bylo zaměření na rozvoj jemné motoriky a grafomotoriky v prostředí LMŠ. Jak uvedli respondenti dotazníkového šetření, **rozvoj jemné motoriky** považují všichni za důležitý. Zároveň uvádí, že tyto činnosti jsou součástí každého dne. Aktivita jsou většinou plánované, ale účast dítěte je dobrovolná. Z odpovědí vyplývá, že k rozvoji jemné motoriky jsou nejčastěji voleny takové aktivity, které nabízí prostředí LMŠ a přirozený běh roku. Kromě práce s náradím a přírodninami je pak zmiňována péče o sebe a tvořivé aktivity, ať už s papírem nebo jiným materiálem a listování v knihách. Nejméně byly voleny karetní a deskové hry. Respondenti mohli doplnit další aktivity, které u nich v LMŠ využívají. Zmíněna byla práce na zahradě, práce s vlnou – tkaní, předení; práce s včelím voskem a hra na hudební nástroje a bubnování. Aktivita, které osoby pracující v LMŠ nabízí, mohou být rovněž odrazem toho, k čemu daná LMŠ inklinuje. Část LMŠ se inspiruje waldorfskou pedagogikou, kde se upřednostňuje zapojení dítěte do praktických činností. Smolková (2007) mluví o tom, že se tak děti učí „myslet ruka“. Valenta (1993) k tomu dodává, že dětem jsou činnosti nabízeny, ale dítě se zapojuje na základě vlastní vůle. Učitelka působí jako vzor. Vykonává činnost nejdříve sama, dítě ji pozoruje a poté se snaží o napodobení vzoru. Dítě se učí pro život vlastním životem. **Cílený rozvoj motoriky** by měl být, na základě toho, co vyplývá z teorie, nabídnut v případě, **když vidíme, že dítě v dané oblasti zaostává**. I tak by tyto aktivity měly být takové, aby dítě motivovaly a vycházely z jeho zájmů.

Nejvyšší dosažené vzdělání nemá vliv na názory ohledně rozvoje jemné motoriky a grafomotoriky. Cílený rozvoj jemné motoriky považovaly za důležité všechny osoby – se středoškolským, bakalářským i magisterským vzděláním. Pouze dva respondenti odpověděli negativně, přičemž jeden uvedl VOŠ vzdělání a druhý VŠ předškolní pedagogika a učitelství 1. stupně ZŠ + doktorát. U rozvoje grafomotoriky se tyto dva respondenti u odpovědi rozcházeli. Respondent s VOŠ vzděláním považuje rozvoj grafomotoriky za důležitou součást předškolního vzdělání. Respondent s doktorátem uvedl, že rozvoj grafomotoriky nechává na rodičích. Otázkou je, zda tento respondent opravdu pracuje v LMŠ. Dotazník byl vyplněn poté, co jsem ho zveřejnila na sociální síti, kde jsou i dětské a lesní kluby. Respondent se středoškolským vzděláním

[Sem zadejte text.]

považuje rozvoj grafomotoriky za součást posledního předškolního roku. Tato osoba má praxi více než 10 let. Je otázka, kolik let praxe má daná osoba ve státním školství. Tam se často můžeme setkat s rozdělením dětí do tříd podle věku. Vzdělávací nabídka tříd se pak liší a předškoláci se více zaměřují na přípravu na školu. Grafomotorika se tak stává důležitou součástí posledního předškolního roku.

Rozvoj grafomotoriky vnímá většina respondentů za důležitou součást předškolního vzdělávání. Respondenti si jsou tedy vědomi, že úspěšné zapojení dítěte do 1. třídy předpokládá určitou vyzrálost dítěte v oblasti grafomotoriky. Za nejdůležitější je respondenty považováno správné držení psacího načinu a plynulost pohybu. Z grafomotorických činností se respondenti nejčastěji zaměřují na správné držení tužky, správné sezení, plynulost pohybů a uvolnění ruky. Za důležité respondenti považují také postavení ruky a výběr kreslicích potřeb. Děti jsou podporovány ve své vlastní tvorbě. Necelá polovina respondentů pokládá rozvoj grafomotoriky za cílenou práci s dítětem/děťmi. Možná se tím mohou myslet určité dny, které jsou po odpočinku vyhrazeny na cílenou přípravu předškoláků. Takové dny jsem zažila např. v LMŠ Mariánka v Brně – Líšni, kde jsem byla na praxi. Obdobnou zkušenost mám i z německé lesní školky, kterou jsem měla v roce 2009 možnost navštívit. Jelikož zde měli dvě lesní třídy, vždy v pátek utvořili všichni předškoláci skupinu a pracovali na svých projektech a více času trávili v zázemí školky.

Zároveň LMŠ zapsané v registru MŠMT mají povinnost vytvářet a plnit školní vzdělávací program vycházející z Rámcového vzdělávacího programu pro předškolní vzdělávání, kde je jeden z dílčích vzdělávacích cílů *„osvojení si některých poznatků a dovedností, které předchází čtení a psaní, rozvoj zájmu o psanou podobu jazyka“* (s. 17). Pro naplnění cíle je potřeba plánovat očekávané výstupy, jako je ovládat koordinaci ruky a oka, zvládat jemnou motoriku, zacházet s grafickým a výtvarným materiálem

Většina respondentů se snaží hledat **jiné cesty k rozvoji grafomotoriky**. Opět to vychází z prostředí, kde se činnosti uskutečňují a z přesvědčení respondentů, že pokud se dá dítěti prostor, má možnost se přirozeně rozvíjet. Venku se tak podporuje kreslení do materiálů, který je v okolí (kameny, stromy, chodník, zem, sníh). Kreslí se s tím, co dítě najde – klacíkem, kamenem, cihlou nebo prstem. Respondenti se zaměřují na

[Sem zadejte text.]

koordinaci pohybů, uvolňovací cviky, básničky a říkanky s pohybem. Pokud to možnosti dovolí, některé LMŠ mají venkovní tabule, kde mají děti možnosti výtvarně se projevit, a respondenti je mohou cíleně využít k rozvoji grafomotoriky.

Více jak polovina respondentů se setkala s informací, že děti z LMŠ mají horší jemnou motoriku a grafomotoriku. Mohla by to být příležitost se na tyto oblasti v LMŠ více zaměřit. Ale jak v dotazníku uváděla část respondentů, z jejich zkušeností to pravda není. Strach mají rodiče a veřejnost. Pokud si totiž shrneme poznatky o jemné motorice, není snad činnost, která by ji nerozvíjela.

Na základě získaných informací a vlastních zkušeností jsem chtěla vytvořit **program na rozvoj jemné motoriky a grafomotoriky v lese a venkovním prostředí**. Při tvorbě programu mi ale došlo, že tento program nikdy nebude dokonalý. Je nemožné rozvíjet jen jednu oblast. Při psaní je kromě motoriky potřeba určité vyspělosti smyslových orgánů, prostorové orientace, paměti, představivosti a rytmické citění. Většina činností lze dobře rozvíjet i venku. Jediné, co se venku rozvíjí hůře, je sezení u stolu. Polovinu roku nám ale počasí dovoluje vytáhnout stoly ven a tvořit i venku. Někdy je těžké se venku soustředit, ale když činnost dítě zaujme, zvládne i to.

Pro zjištění, zda daný program opravdu rozvíjí jemnou motoriku a grafomotoriku, by muselo být provedeno dlouhodobé sledování jednotlivých dětí a provedena diagnostika jednotlivých oblastí. Účinnost programu ale není dána jen činnostmi, ale i vlastním zaujetím pedagoga, počasím a náladou dítěte/děti. Program rozvoje jemné motoriky a grafomotoriky není ucelený celek. Jedná se spíše o návrh činností, které mohou být zdrojem inspirací pro LMŠ, ale své využití by našly určitě i v běžných MŠ.

[Sem zadejte text.]

ZÁVĚR

V bakalářské práci jsem se zabývala problematikou rozvoje jemné motoriky a grafomotoriky v LMŠ. Součástí práce bylo dotazníkové šetření, ze kterého vyplývá, že osoby pracující v LMŠ pokládají rozvoj jemné motoriky za důležitý. Činnosti rozvíjející jemnou motoriku považují za součást každého dne. Pokud LMŠ nabízí činnosti k rozvoji jemné motoriky, tyto činnosti často vychází z prostředí LMŠ a přirozeného běhu roku. Děti se do činností zapojují na základě vlastního rozhodnutí. To může souviset s tím, že se většina LMŠ inspiroje waldorfskou pedagogikou. Učitelka má působit jako vzor vhodný k napodobení. Rozvoj grafomotoriky většina respondentů považuje za důležitou součást předškolního vzdělávání. Polovina respondentů ji považuje za cílenou práci s dítětem/děťmi. V plánování činností je tedy s rozvojem grafomotoriky v LMŠ počítáno. Většina respondentů hledá jiné cesty k rozvoji grafomotoriky venku. Respondenti vidí možnost rozvoje grafomotoriky venku formou uvolňovacích cviků, básniček a říkanek s pohybem. Což odpovídá tomu, že děti větší část dne tráví venku. Venku se kreslí na to, co je okolo, a s tím, co najdou, nebo prstem.

Druhou částí práce je „Program rozvoje jemné motoriky a grafomotoriky v lese a venkovním prostředí“. V závěru bych ho nenazvala programem. Jedná se spíše o nápadník. Činnosti jsou rozděleny podle měsíců, aby se dalo využít toho, co daná doba nabízí. Každý, kdo by chtěl program využít, si ho musí upravit podle vlastních zkušeností a možností. Činnosti jsou dané hlavně počasím a přírodou v okolí. Lekce „Vědomé stopy“ a následný záznam pohybu jsou jiným pohledem na grafomotoriku. Je to snaha o propojení zážitku se záznamem. Vzdělávání v LMŠ se uskutečňuje venku. To ale neznamena, že si s sebou nemůžeme vzít barvy a papír do lesa. Učení je tedy zde více o tom, co si kdo z dospělých troufne, jaké má zkušenosti a jak moc je otevřený novým způsobům. Velkým učitelem nám při tom mohou být samy děti. Často přijdou s činností, která by nás nenapadla. U nás v klubu se kdysi při úklidu z kuchyně vyřadilo několik struhátek, a protože byla škoda je vyhodit, dala se k pískovišti. Na kreslení na zem používáme barevné křídly. A ty nám začaly najednou mizet. Zjistilo se, že si je děti strouhají a míchají s vodou a tvoří své barvy. Svou barvu si vytvořily i z krepákových stužek. A když už je barva, tak se s ní musí také něco natřít.

[Sem zadejte text.]

Při psaní práce jsem dospěla k názoru, že pokud dětem umožníme podílet se na skutečném životě, nemusíme vymýšlet spousty činností. A to nejen při rozvoji jemné motoriky. Prostředí, které dítě obklopuje, je nekonečným zdrojem nových podnětů. Vzdělávání je živým procesem, který probíhá každodenním životem. Děti se učí prožitkem a pozorováním. Pokud s něčím přijdeme, a budeme se tomu opravdu věnovat, samy se přidají. Oproti tomu grafomotoriku chápou jako cílenou práci. Ale ne práci pro dospělé, ale pro děti. Úkolem dospělého je nabízet dětem co nejvíce možností, aby měly chuť svou „stopu“ zanechat. A aby věděly jak na to, můžeme jim to různými způsoby ukázat. Není potřeba sedět jen u stolu. Grafomotorika by měla být pro děti hra, díky které se mohou plně rozvinout. Při grafomotorice je potřeba stálého opakování pro zautomatizování pohybu. Grafické prvky můžeme zařazovat do výtvarných aktivit, můžeme kreslit celým tělem, vytvarovat prvek z provázků či lan a přecházet po něm, vymodelovat ho z modelíny, zohýbat ho z drátků. Kozelská (2019, s. 53) píše, že *„čím více smyslů při tom zapojíme, tím trvalejší bude osvojení prvků.“* Zkoušejme nové techniky, hrajme si s vodou a barvami. Podstatný je proces tvorby. Ne hotový výtvar. Pokud ale pedagog zaznamená u dítěte zaostávání v určité oblasti, musí s ním cíleně pracovat. Pokud dítě ani po 4. roce nevyhledává kreslení, je potřeba zbystřit. Bez cílené práce se mohou totiž potíže prohlubovat. Cílem pedagogů by mělo být umožnit dětem komplexní rozvoj.

[Sem zadejte text.]

SEZNAM LITERATURY A POUŽITÝCH ZDROJŮ

BEDNÁŘOVÁ, Jiřina a Richard ŠMARDA. *Grafomotorická cvičení a rozvoj kresby pro děti od 5 do 7 let – 3. díl*. Brno: Computer Press, 2006. ISBN 80-251-0951-8.

BEDNÁŘOVÁ, Jiřina a Vlasta ŠMARDOVÁ. *Rozvor grafomotoriky*. Brno: Computer Press, 2006. ISBN 80-251-0977-1.

BEDNÁŘOVÁ, Jiřina a Vlasta ŠMARDOVÁ. *Diagnostika dítěte předškolního věku*. Brno: Albatros Media, 2015. ISBN 978-80-266-0658-1.

BOROVÁ, Blanka. *Cvičíme s malými dětmi: náměty pro rozvoj pohybových dovedností dětí od 3 do 8 let*. Praha: Portál, 1998. ISBN 80-7178-223-8.

DANIŠ, Petr. *Děti venku v přírodě: ohrožený druh?* Praha: Ministerstvo životního prostředí, 2016. ISBN 978-80-7212-610-1.

DOLEŽALOVÁ, Jana. *Rozvoj grafomotoriky v projektech*. Praha: Portál, 2010. ISBN 978-80-7367-693-3.

DVOŘÁKOVÁ, Hana. *Pohybem a hrou rozvíjíme osobnost dítěte*. Praha: Portál, 2011. ISBN 978-80-7367-819-7.

GORGES, Roland. Waldkindergartenkinder im ersten Schuljahr.: Eine empirische Untersuchung. *Zeitschrift für Erlebnispädagogik* 7/8 [online]. ©2002, s. 10-18 [cit. 2021-03-10]. Dostupné z: https://bvnw.de/wp-content/uploads/2013/04/Prof_Gorges_Schulfigkeit.pdf

GRÜNDLER, Elisabeht C. a Norbert SCHÄFER. *Dětská hřiště a zahrady v přírodním stylu*. Praha: Ministerstvo životního prostředí, 2010. ISBN 978-80-7212-523-4.

HÄFNER, Peter: *Natur-und Waldkindergärten in Deutschland – eine Alternative zum Regelkindergarten in der vorschulischen Erziehung* [online]. Heidelberg, ©2002. Disertační práce. Universität Heidelberg, Fakultät für Verhaltens und empirische Kulturwissenschaften [cit. 2021-03-03]. Dostupné z: <https://bvnw.de/wp->

[Sem zadejte text.]

content/uploads/2013/04/Doktorarbeit_Peter_Haefner.pdf

HOSKOVCOVÁ, Simona. *Výchova k psychické odolnosti dítěte*. Praha: Grada, 2009. ISBN 978-80-247-2206-1.

KAZMÍŘOVÁ, Hana. *Rozvíjení jemné motoriky a grafomotoriky dětí v lesních mateřských školách* [online]. Brno, ©2013. Bakalářská práce. Masarykova univerzita, Fakulta pedagogická, Katedra biologie. [cit. 2021-01-02]. Dostupné z: <https://is.muni.cz/th/t4c0a/>

KIENER, Sarah. *Kindergärten in der Natur – Kindergärten in die Natur? Fördert das Spielen in der Natur die Entwicklung der Motorik und Kreativität von Kindergartenkindern?* [online]. Fribourg, ©2003. Shrnutí licenční práce. Universität Fribourg, Institut für Psychologie [cit. 2021-03-06]. Dostupné z: www.waldkindergarten.ch/downloads/lizenziatsarbeitkindergaertenindernatur.pdf

KRAJHANZL, Jan. *Kořeny předškolní výchovy. Výsledky 2. části výzkumu z jara 2012*. [online]. Praha: Ministerstvo životního prostředí, ©2012. [stažené dne 2018-10-06]. Nyní online nepřístupné.

KRAJHANZL, Jan. *Děti a příroda: období dětského vývoje z hlediska environmentální výchovy*. [online]. ©2013 [cit. 2021-02-21]. Dostupné z: <http://www.ekopsychologie.cz/citarna/studie/deti-a-priroda-obdobi-detskeho-vyvoje>

KOZELSKÁ, Barbora. *Hraním ke psaní*. [online]. ©2019 [cit. 2020-10-25]. Dostupné z: www.ppp-ostava.cz/wp-content/uploads/2019/04/Hraním-ke-psaní_brožura.pdf

KOZLOVÁ, Dagmar. IX. Význam školních zahrad pro kontakt dětí s přírodou. In: VOŠAHLÍKOVÁ, Tereza a kol. *Ekoškoly a lesní mateřské školy*. Praha: Ministerstvo životního prostředí, 2012, s. 66-77. ISBN 978-80-7212-537-1.

KURTZ, Lisa A. *Hry pro rozvoj psychomotoriky*. Praha: Portál, 2015. ISBN 978-80-262-0800-6.

[Sem zadejte text.]

LANGMEIER, Josef a Dana KREJČÍŘOVÁ. *Vývojová psychologie*. 4. vydání. Praha: Grada, 2006. ISBN 80-247-1284-9.

LOOSEOVÁ, Antje C., N. PIEKERTOVÁ a G. DIENEROVÁ. *Grafomotorika pro děti předškolního věku*. Praha: Portál, 2001. ISBN 80-7178-816-3.

MICHEK, Stanislav, Zuzana NOVÁKOVÁ a Lucie MENCLOVÁ. *Advantages and Disadvantages of Forest Kindergarten in Czech Republic*. *Procedia - Social and Behavioral Sciences* 171, [online]. ©2015, 738–744. [cit. 2021-03-03]. Dostupné z: <https://www.sciencedirect.com/science/article/pii/S1877042815002165>

MLČÁKOVÁ, Renata. *Grafomotorika a počáteční psaní*. Praha: Grada, 2009. ISBN 978-80-247-2630-4.

OPATŘILOVÁ, Dagmar. *Pedagogická intervence v raném a předškolním věku u jedinců s dětskou mozkovou obrnou*. Brno: Masarykova univerzita, 2003. ISBN 80-210-3242-1.

PELKE, Susann a Manja SCHNEIDERAT. *Pädagogische Konstruktionen des Raumes - Der integrierte Waldkindergarten in Templin* [online]. Belegarbeit. Humboldt- Universität, Institut für Erziehungswissenschaften. Berlin, ©2007 [cit. 2020-11-14]. Dostupné z: <https://docplayer.org/31917398-Paedagogische-konstruktionen-des-raumes-der-integrierte-waldkindergarten-in-templin.html>

Rámcový vzdělávací program pro předškolní vzdělávání [online]. MŠMT ©2018 [cit. 2021-03-03]. Dostupné z: <https://www.msmt.cz/file/45304/>

SMOLKOVÁ, Táňa. *Dítě v úctě přijmout...Vzdělávací program pro waldorfské školy*. Praha: Maitrea, 2007. ISBN 80-903761-2-6.

SKUTIL, Martin. *Základy pedagogicko-psychologického výzkumu pro studenty učitelství*. Praha: Portál, 2011. ISBN 978-80-7367-778-7.

Standardy kvality [online]. Asociace lesních MŠ [cit. 2020-11-18]. Dostupné z: <https://www.lesnims.cz/lesni-ms/standardy-kvality.html>

[Sem zadejte text.]

SVATOŠOVÁ, Táňa. *Písmo jako vědomá stopa pohybu*. Praha: DYS-centrum, 2009. ISBN 978-80-904494-0-4.

ŠPIRHANZL, Petr. *Vyhlášení pokusného ověřování provozu integrované lesní mateřské školy Lesníček při Mateřské škole Semínko, o.p.s.* [online]. Praha, MŠMT, ©2010 [cit. 2020-11-14]. Dostupný z: www.msmt.cz/file/10807_1_1

ŠVÉDOVÁ, Barbora: *Rozvoj dítěte předškolního věku v různých typech MŠ – srovnání veřejné mateřské a lesní mateřské školy* [online]. Plzeň, ©2017. Bakalářská práce. Západočeská univerzita v Plzni, Fakulta pedagogická, Katedra českého jazyka a literatury. [cit. 2021-10-01] Dostupné z: <https://dspace5.zcu.cz/bitstream/11025/28791/1/bakalarska%20prace%202017.pdf>

TILEŠOVÁ, Lenka. Grafomotorika a její postavení ve vzdělávání. In: TILEŠOVÁ, L., D. VALACHOVÁ a R. ŠPAČKOVÁ, eds. *Grafomotorika s krtkem Vítkem*. Stařeč: INFRA, s.r.o, 2016, s. 18-26. ISBN 978-80-970213-6-8.

VÁGNEROVÁ, Marie. *Vývojová psychologie: Dětství a dospívání*. Praha: Karolinum, 2012. ISBN 978-80-246-2153-1.

VALENTA, Milan. *Waldorfská pedagogika a jiné alternativy*. Olomouc: Univerzita Palackého, Fakulta pedagogická, 1993. ISBN 80-7067-274-9.

VÍTOVÁ, Veronika. *Rozvoj motoriky u dětí v předškolním zařízení projektem „školka blízka přírodě“* [online]. Brno, ©2018. Bakalářská práce. Masarykova univerzita, Pedagogická fakulta, Institut výzkumu inkluzivního vzdělávání. [cit. 2020-11-10]. Dostupné z: <https://theses.cz/id/ek7sct/>

VOŠAHLÍKOVÁ, Tereza. *Ekoškolky a lesní mateřské školy: praktický manuál pro aktivní rodiče, pedagogy a zřizovatele mateřských škol*. Praha: Ministerstvo životního prostředí, 2010. ISBN 978-80-7212-537-1.

VOŠAHLÍKOVÁ, Tereza a kol. *Školka blízka přírodě – Příručka předškolního vzdělávání pro udržitelný rozvoj*. Praha: Asociace lesních mateřských škol, 2012. ISBN n.

[Sem zadejte text.]

Vyhláška č. 14/2005 Sb., o předškolním vzdělávání. [online]. MŠMT [cit. 2020-10-24].
Dostupné z: <https://www.msmt.cz/dokumenty-3/vyhlaske-ke-skolskemu-zakonu>

Vyhláška č. 410/2005 Sb., o hygienických požadavcích na prostory a provoz zařízení a provozoven pro výchovu a vzdělávání dětí a mladistvých. [online]. MŠMT [cit. 2020-10-24]. Dostupné z: <https://www.zakonyprolidi.cz/cs/2005-410>

VYSKOTOVÁ, Jana a Kateřina MACHÁČKOVÁ. *Jemná motorika*. Praha: Grada Publishing, 2013. ISBN 978-80-247-4698-2.

ZATLOUKALOVÁ, Lucie. *Úroveň školní zralosti u dětí v běžných a lesních mateřských školách*. [online]. Brno, ©2020. Bakalářská práce. Masarykova univerzita, Fakulta pedagogická, katedra psychologie. [cit.2021-03-03]. Dostupné z: https://is.muni.cz/th/gqcod/Bakalarska_prace.pdf

Zákon č. 561/2004 Sb., o předškolním, základním, středním, vyšším odborném a jiném vzdělávání (školní zákon). [online]. MŠMT [cit.2020-10-24]. Dostupné z: https://www.msmt.cz/uploads/skolsky_zakon.pdf

Závěrečná zpráva z pokusného ověřování provozu lesních tříd integrovaných v Mateřské škole Semínko, o.p.s., Kubatova 1/32, Praha 10 – Hostivař [online]. Pracovní materiál pro PV, čj. MSMT – 49356/2012-2010. [cit.2020-11-14.]. Dostupné z:<https://view.officeapps.live.com/op/view.aspx?src=https%3A%2F%2Fdata.ohlasny.info%2F2016%2Fzaverecna-zprava-lesni-ms.doc>

WHITE, Randy. *Young Children's Relationship with Nature: Its Importance to Children's Development & the Earth's Future*. [online]. ©2004 [cit. 2021-02-21]. Dostupné z: <http://www.whitehutchinson.com/children/articles/childrennature.shtml>

[Sem zadejte text.]

SEZNAM PŘÍLOH

Příloha č. 1: Dotazník pro osoby pracující v LMŠ

[Sem zadejte text.]

Příloha č. 1

Dobrý den,

Jsem studentka posledního ročníku Jihočeské univerzity, obor Učitelství v MŠ. V rámci mé absolventské práce bych Vás chtěla požádat o vyplnění krátkého dotazníku. Všechny výsledky z toho dotazníku budou použity výhradně pro mou absolventskou práci.

Děkuji

Martina Janečková

1. Lesní mateřská škola, v které pracuji se transformovala z lesního/dětského klubu:
 - Ano
 - Ne

2. LMŠ je v registru MŠMT od září:
 - 2017
 - 2018
 - 2019
 - 2020

3. Zázemí LMŠ je:
 - maringotka
 - jurta
 - týpí
 - dřevostavba, zděný domeček
 - jiné zázemí

4. V LMŠ pracuji na pozici:
 - pedagogický pracovník
 - nepedagogický pracovník s odbornou způsobilostí (chůva, vychovatel, dětská sestra)
 - výkonná ředitelka (bez ped. vzdělání)

[Sem zadejte text.]

5. Nejvyšší dosažené pedagogické vzdělání (vyplní jen pedagogičtí pracovníci):

- střední pedagogická škola
- vyšší pedagogická škola
- VŠ – obor učitelství pro MŠ (Bc.)
- VŠ – obor speciální pedagogika (Bc.)
- VŠ – jiný obor (Bc.)
- VŠ – Mgr.
- jiné vzdělání

6. Počet let pedagogické praxe:

- 0–2 roky
- 3–6 let
- 6–10 let
- více než 10 let

7. Považujete cílený rozvoj jemné motoriky za důležitý?

Nápověda k otázce: 1 = určitě ano, 2 = spíše ano, 3 = nevím, 4 = spíše ne, 5 = vůbec ne

<input type="radio"/>	<input type="radio"/>	<input type="radio"/>	<input type="radio"/>	<input type="radio"/>
1	2	3	4	5

8. Jaké činnosti nabízíte dětem k rozvoji jemné motoriky:

- sběr přírodního materiálu (šišky, kameny, oříšky...)
- práce s náradím – nůž, sekera, škrabky, hrábě...
- práce s různým materiálem (vlna, papír, drátky...)
- malování
- tvoření z modelíny nebo hlíny
- básničky s prstovým cvičením
- hry s hračkami rozvíjejícími jemnou motoriky (korále, kloboučková mozaika, šroubovací stavebnice...)
- uzlování na šňůrkách
- listování v knihách
- karetní a deskové hry
- házení na cíl
- spoluúčast na přípravě oběda/svačiny
- samoobslužné činnosti (oblékání se, umývání nádobí...)

[Sem zadejte text.]

9. Jaké jiné činnosti zařazujete?

10. Většina činností rozvíjejících jemnou motoriku:

1 = zcela souhlasím, 2 = spíše souhlasím, 3 = nevím, 4 = spíše nesouhlasím, 5 = určitě nesouhlasím

	1	2	3	4	5
je plánovaná a nabízená cíleně	0	0	0	0	0
je plánovaná, ale účast dítěte je dobrovolná	0	0	0	0	0
není plánovaná, nechává se prostor pro momentální potřeby dítěte	0	0	0	0	0
je součástí každého dne	0	0	0	0	0
se uskutečňuje v zázemí LMŠ (u stolu, na koberci)	0	0	0	0	0
Lez dělat za každého počasí i venku	0	0	0	0	0

11. Prostor pro vlastní postřehy k rozvoji jemné motoriky v LMŠ:

12. Rozvoj grafomotoriky:

- považujete za důležitou součást předškolního vzdělávání
- považujete pouze za součást posledního předškolního roku
- považujete za cílenou práci s dítětem/děťmi
- nabízíte jako „nárazovou“ činnost
- necháváte na rodičích
- věříte, že se to má dítě naučit až v 1. třídě

13. V grafomotorice se zaměřujete na:

1 = zcela souhlasím, 2 = spíše souhlasím, 3 = nevím, 4 = spíše nesouhlasím, 5 = určitě nesouhlasím

	1	2	3	4	5
správné družení tužky	0	0	0	0	0
plynulost pohybu	0	0	0	0	0
posloupnost vývoje grafomotorických prvků	0	0	0	0	0
přesné obtahování grafomotorických prvků	0	0	0	0	0
uvolnění ruky	0	0	0	0	0
správné sezení	0	0	0	0	0
postavení ruky při psaní	0	0	0	0	0
výběr kreslicích a psacích potřeb	0	0	0	0	0
pouze na vyplňování pracovních listů	0	0	0	0	0
vlastní tvorbu dítěte	0	0	0	0	0
jiné cesty k rozvoji grafomotoriky v LMŠ	0	0	0	0	0

[Sem zadejte text.]

14. Lze podle Vás rozvíjet grafomotoriku venku? Jak?

Napište prosím svůj názor.

15. Setkali jste se s názorem, že děti v LMŠ mají horší jemnou motoriku a grafomotoriku?

- Ano
- Ne

16. Prostor pro Vaše připomínky, názory...

17. Podklady z dotazníku mi poslouží k vytvoření „programu“ na rozvoj jemné motoriky a grafomotoriky v LMŠ. Pokud byste o nápadník měli zájem, zanechte zde svůj e-mail.