

Jihočeská univerzita v Českých Budějovicích

Ekonomická fakulta

katedra ekonomiky

Studijní program: N6208 Ekonomika a management

Studijní obor: Účetnictví a finanční řízení podniku

**Vliv cizinců na trh práce
v Jihočeském kraji a okolních krajích**

Vedoucí diplomové práce:

Ing. Tomáš Volek, Ph.D.

Autor:

Bc. Petra Kostrhounová

2009

JIHOČESKÁ UNIVERZITA V ČESKÝCH BUDĚJOVICÍCH
Ekonomická fakulta
Katedra ekonomiky
Akademický rok: 2007/2008

ZADÁNÍ DIPLOMOVÉ PRÁCE
(PROJEKTU, UMĚLECKÉHO DÍLA, UMĚLECKÉHO VÝKONU)

Jméno a příjmení: **Bc. Petra KOSTRHOUNOVÁ**

Studijní program: **N6208 Ekonomika a management**

Studijní obor: **Účetnictví a finanční řízení podniku**

Název tématu: **Zmapovat vliv cizinců na trh práce v Jihočeském kraji
a ve vybraném sousedním kraji**

Z á s a d y p r o v y p r a c o v á n í :

Cíl práce:

Zmapovat vývoj počtu cizinců na trhu práce v Jihočeském kraji a ve vybraném sousedním kraji

Osnova:

1. Trh práce
2. Možnosti integrace cizinců na trh práce v ČR
3. Podpora státu v oblasti integrace cizinců na území ČR
4. Charakteristika Jihočeského kraje a zhodnocení působnosti cizinců na trhu práce v kraji
5. Charakteristika Jihomoravského kraje a zhodnocení působnosti cizinců na trhu práce v kraji
6. Srovnání ekonomické situace v Jihočeském a Jihomoravském kraji a posouzení vlivu cizinců na ekonomické výsledky daných regionů

Rozsah grafických prací:
Rozsah pracovní zprávy: 40 - 50 stran
Forma zpracování diplomové práce: tištěná

Seznam odborné literatury:

KOTÝNKOVÁ, M.: Trh práce na přelomu tisíciletí. Oeconomica, Praha 2006.

JÍROVÁ, H.: Trh práce a politika zaměstnanosti. Vysoká škola ekonomická, Praha 1999.

NĚMEC, O.: Lidské zdroje na trhu práce. Vysoká škola ekonomická, Praha 2002.

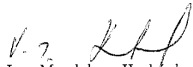
LEITMANOVÁ, I.: Trh práce EU a ČR: Stav a vývoj. České Budějovice 1999.

JÍROVÁ, H.: Deformace na českém trhu práce. Národohospodářský ústav Josefa Hlávky, Praha 2002.

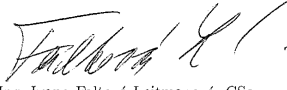
Vedoucí diplomové práce: Ing. Tomáš Volek, Ph.D.
Katedra ekonomiky

Datum zadání diplomové práce: 14. března 2008

Termín odevzdání diplomové práce: 30. března 2009


prof. Ing. Magdalena Hrabánková, CSc.
děkanka

JIHOČESKÁ UNIVERZITA
V ČESKÝCH BUDĚJOVICÍCH
EKONOMICKÁ FAKULTA
Studentů 13 (28)
370 05 České Budějovice


doc. Ing. Ivana Faltová Leitmanová, CSc.
vedoucí katedry

V Českých Budějovicích dne 26. března 2008

Prohlašuji, že jsem diplomovou práci na téma „Vliv cizinců na trh práce v Jihočeském kraji a okolních krajích“ vypracovala samostatně na základě vlastních zjištění a materiálů uvedených v seznamu literatury.

V Českých Budějovicích dne 5. dubna 2009

.....
Bc. Petra Kostrhounová

Děkuji vedoucímu diplomové práce Ing. Tomáši Volkovi, Ph.D. za metodické vedení a odborné rady, které mi poskytl při zpracování diplomové práce.

Obsah

1.	ÚVOD	8
2.	TRH PRÁCE A JEHO VÝVOJ V PODMÍNKÁCH ČR	9
2.1.	NABÍDKA PRÁCE.....	9
2.2.	POPTÁVKA PO PRÁCI.....	11
2.3.	PŮSOBNÍ NABÍDKY A POPTÁVKY NA TRHU PRÁCE.....	12
2.4.	TRH PRÁCE V ČESKÉ REPUBLICE.....	15
3.	CIZINCI NA TRHU PRÁCE V ČESKÉ REPUBLICE	17
3.1.	PRÁVNÍ NORMY UPRAVUJÍCÍ ZAMĚSTNÁVÁNÍ CIZINCŮ V ČR.....	17
3.2.	POVINNOSTI ZAMĚSTNAVATELE ZAMĚSTNÁVAJÍCÍHO CIZINCE.....	18
3.3.	POSTUP CIZINCE PŘI VSTUPU NA TRH PRÁCE V ČR.....	19
3.4.	ZVLÁŠTNÍ PŘÍPADY ZAMĚSTNÁVÁNÍ CIZINCŮ.....	21
3.5.	PODNIKÁNÍ CIZINCŮ V PODMÍNKÁCH ČESKÉ REPUBLIKY.....	23
3.5.1.	<i>Živnostenské podnikání cizinců</i>	23
3.5.2.	<i>Vznik a zánik živnostenského oprávnění</i>	24
3.6.	NELEGÁLNÍ AKTIVITY CIZINCŮ A JEJICH DOPADY NA EKONOMIKU ZEMĚ.....	25
4.	VLÁDNÍ PODPORA INTEGRACE CIZINCŮ NA ÚZEMÍ ČR	26
4.1.	PROJEKTY NA PODPORU INTEGRACE CIZINCŮ V ČR.....	27
4.1.1.	<i>Projekt Aktivní výběr kvalifikovaných zahraničních pracovníků</i>	27
4.1.2.	<i>Zelené karty pro cizince</i>	29
5.	SHRNUTÍ TEORETICKÉ ČÁSTI	32
6.	METODIKA	33
6.1.	LITERÁRNÍ REŠERŠE.....	33
6.2.	PRAKTICKÁ ČÁST.....	33
6.3.	ZÁVĚR.....	34
7.	SITUACE CIZINCŮ V JIHOČESKÉM KRAJI	35
7.1.	CHARAKTERISTIKA KRAJE.....	35
7.1.1.	<i>Obyvatelstvo</i>	35
7.1.2.	<i>Trh práce, nezaměstnanost a hospodářství kraje</i>	37
7.2.	CIZINCI PŮSOBÍCÍ V JIHOČESKÉM KRAJI.....	39
7.2.1.	<i>Cizinci na trhu práce</i>	43
8.	SITUACE CIZINCŮ V JIHMORAVSKÉM KRAJI	51
8.1.	CHARAKTERISTIKA JIHMORAVSKÉHO KRAJE.....	51
8.1.1.	<i>Obyvatelstvo</i>	51
8.1.2.	<i>Trh práce, nezaměstnanost a hospodářství kraje</i>	52
8.2.	CIZINCI PŮSOBÍCÍ V JIHMORAVSKÉM KRAJI.....	55
8.2.1.	<i>Cizinci na trhu práce v Jihomoravském kraji</i>	58
9.	SROVNÁNÍ JIHOČESKÉHO A JIHMORAVSKÉHO KRAJE	66
9.1.	CIZINCI V JIHOČESKÉM A JIHMORAVSKÉM KRAJI.....	66
9.2.	EKONOMICKÁ SITUACE V JIHOČESKÉM A JIHMORAVSKÉM KRAJI.....	69
9.2.1.	<i>Struktura hrubé přidané hodnoty JČK a JMK</i>	71
9.3.	VLIV CIZINCŮ NA TRHU PRÁCE NA EKONOMIKU REGIONŮ.....	79
9.3.1.	<i>Analýza obsazenosti pracovních míst</i>	79
9.3.2.	<i>Vliv cizinců na situaci na trhu práce</i>	81
10.	ZÁVĚR	83
11.	SEZNAM POUŽITÉ LITERATURY	88

Vliv cizinců na trh práce v Jihočeském kraji a okolních krajích
Influence of the Foreigners upon the Labour Market in South Bohemia
And Other Neighbouring Region

Bc. Petra Kostrhounová

Abstrakt

Tento článek se zabývá cizinci na trhu práce v Jihočeském a Jihomoravském kraji. V úvodu teoretické části jsou popsány obecné zásady fungování trhu práce a legislativní podmínky uplatnění cizinců na trhu práce v ČR. Zmíněna je také podpora zaměstnávání a integrace cizinců na našem území. Praktická část této práce je zaměřena na analýzu situace cizinců na trhu práce ve sledovaných regionech. Každý kraj je nejprve krátce popsán a následně je podrobněji analyzována situace cizinců žijících v daném regionu z hlediska jejich struktury podle občanství, věku a postavení na trhu práce. V následující části jsou oba kraje porovnány z hlediska jejich ekonomické situace a z hlediska cizinců. V závěru jsou uvedeny výsledky provedené analýzy a celá práce je krátce shrnuta. Současně jsou také zmíněny dopady současné ekonomické krize na budoucí vývoj počtu cizinců v České republice.

Klíčová slova

cizinci, trh práce, zaměstnávání cizinců, Jihočeský kraj, Jihomoravský kraj, ekonomická situace

Abstract

This article treats with foreigners on the labour market in South Bohemia and South Moravia regions. In the opening part there are described the general principals of labour market functioning and the legislative conditions of foreigners' use on the Czech labour market. Also the encouragement of employing foreigners and their integration in the Czech Republic is mentioned. The practical part of this article is focused on analysis of the situation of the foreigners on the labour market in the regions in view. First of all, each region is shortly described and afterwards the situation of the foreigners living in the region is described. In the next chapter there are the results of analysis presented and the whole article briefly summarized. In the end the impacts of the current economic crisis on future trends in the amount of the foreigners in the Czech Republic are mentioned as well.

Key Words

Foreigners, labour market, employing foreigners, South Bohemia region, South Moravia region, economic situation

1. Úvod

V dnešní době je Česká republika již plnohodnotným členem Evropské unie. Tomuto stavu však předcházelo dlouhé období rozsáhlých ekonomických i sociálních změn spojených s transformací země a zaváděním tržní ekonomiky.

Tyto změny se výrazně odrazily také ve vývoji českého trhu práce. Do té doby centrálně plánované zaměstnávání pracovníků bylo nahrazeno tržním fungováním trhu práce, oficiální plnou zaměstnanost vystřídal, i přes neustále se zvyšující počet volných pracovních míst, přebytek nabídky nad poptávkou po práci. Došlo také sociálním změnám, které s sebou ve svém důsledku přinesly problém celkového úbytku a stárnutí populace ČR. Stále reálnější se tak stává hrozba rostoucího počtu osob v důchodovém věku existenčně závislých na stále menším počtu produktivních obyvatel. Nabízí se otázka, kde vezme Česká republika prostředky na podporu těchto obyvatel, nebude-li mít kdo přispívat do sociálního systému země.

Tuto značně nepříznivou situaci se vláda snaží řešit nejen pomocí důchodové reformy, ale také zaváděním opatření, která mají za cíl přilákat do ČR více kvalifikovaných pracovníků ze zahraničí a podpořit jejich legální trvalé usidlování na našem území.

Díky tomu se Česká republika stává pro cizince, z hlediska migrace, stále atraktivnější destinací. Čím dál více občanů třetích zemí, ale i občanů EU zde vyhledává pracovní příležitosti, usazují se zde i se svými rodinami a významně tak působí na ekonomiku celé země.

Tato práce si klade za cíl popsat situaci cizinců na trhu práce v Jihočeském a Jihomoravském kraji a posoudit, jaký vliv má působení těchto osob na ekonomickou situaci v daných regionech.

2. Trh práce a jeho vývoj v podmínkách ČR

Práce je vedle půdy a kapitálu jedním ze tří výrobních faktorů používaných v procesu výroby při přeměně přírodních zdrojů v ekonomické statky. Stejně tak jako půda a kapitál, ani množství práce v ekonomice není neomezeno. Práce je především lidská činnost – jejím nositelem je tedy člověk. Obecně je možno říci, že množství práce v ekonomice se odvíjí od počtu lidí v dané společnosti, kteří jsou schopni a ochotni pracovat. Téměř každý člověk je schopný pracovat, ovšem množství a kvalita práce každého jednotlivce závisí na jeho fyzických a psychických schopnostech. Pracovní výkon každého člověka je tedy ovlivnitelný. Své schopnosti a dovednosti si každý může podle svých možností rozšířit doplněním kvalifikace a záleží pak na každém, s jak kvalitní nabídkou vstoupí na trh práce. [LIŠKA V. a kol., 2004]

Trh práce je v ekonomické teorii charakterizován jako místo, kde se střetává poptávka po práci s nabídkou práce. Jinými slovy je to místo, kde jednotlivci nabízejí své pracovní schopnosti a firmy poptávají potřebnou pracovní sílu.

2.1. Nabídka práce

Každý člověk má své potřeby, své sny a touhy. K tomu, aby tyto potřeby mohl uspokojit a splnit si své sny, potřebuje určité peněžní prostředky, které získává mimo jiné právě jako odměnu za vykonanou práci ve formě mzdy.

Množství práce nabízené jednotlivci pak závisí zejména na:¹

- současné a očekávané úrovni reálné mzdy,
- majetkových poměrech domácností,
- mimopracovních příjmech jednotlivců (vč. státních transferů),
- demografickém vývoji obyvatelstva,
- míře ekonomické aktivity obyvatelstva a
- pracovních zvyčích, kultuře a tradicích v dané společnosti.

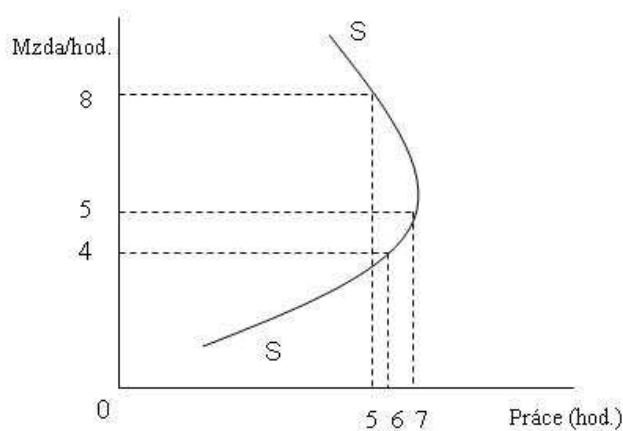
¹ NĚMEC O.: Lidské zdroje na trhu práce, 2002, str. 8.

Jak vysvětluje profesor Holman ve své knize *Ekonomie* (2002), při rozhodování, zda pracovat či nepracovat, jednatelce volí mezi volným časem a statky, které by si mohl koupit za mzdu v případě, že by pracoval. Mzdu tedy lze chápat jako cenu volného času. Zvýší-li se reálná mzda, pak se volný čas stává dražší a lidé proto „kupují“ méně volného času a naopak nabízejí více práce. Toto jednání nazývá ekonomická teorie **substitučním efektem zvýšení mzdy**.

Na druhé straně, mzda představuje pro jednotlivce zejména důchod. Zvýší-li se mzda, zvýší se důchod a člověk si tak může kupovat více všech statků (včetně volného času). Tento efekt je nazýván **důchodovým efektem zvýšení mzdy**. Zvýšení mzdy motivuje lidi ke „koupi“ více volného času a tedy i k tomu, aby nabízel méně své práce.

Výsledkem protichůdného působení obou těchto efektů je **zpětně obrácená křivka** individuální nabídky práce.

Obr. 2.1: Individuální nabídka práce



Zdroj: Holman, R.: *Ekonomie*. 3. aktualizované vydání

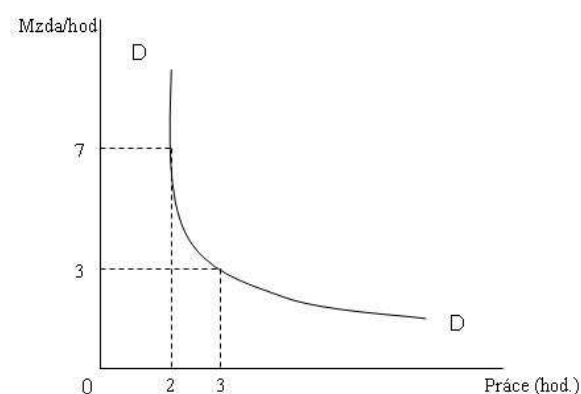
Se zvyšující se mzdou roste také množství práce nabízené jednotlivcem, ovšem pouze do okamžiku, kdy důchodový efekt převládne nad substitučním efektem, tedy do doby, kdy člověk při svém rozhodování dá přednost volnému času před prací. S každým dalším zvýšením mzdy pak množství práce nabízené jednotlivcem klesá, což vyjadřuje tzv. **inverzní křivka nabídky práce**.

Profesor Holman dále ve své knize dodává, že lidé se ve svých preferencích práce a volného času odlišují, takže při určité úrovni průměrné reálné mzdy převládá u některých substituční a u jiných lidí důchodový efekt. Mnoho efektů se tak vzájemně vyruší a agregátní nabídka práce je v důsledku toho málo citlivá na výši průměrné reálné mzdy a její křivka má tvar nabídky na trhu statků a služeb.

2.2. Poptávka po práci

Poptávka po práci je odvozena od poptávky spotřebitelů po statcích a službách. Je v podstatě klesající funkcí mzdového tarifu a její křivka, narozdíl od křivky individuální nabídky práce, nevykazuje žádné protisměrné zakřivení.

Obr. 2.2: Poptávka po práci



Zdroj: Holman, R.: *Ekonomie*. 3. aktual. vydání

Vedle již zmíněné poptávky spotřebitelů po produktech a službách a výše mzdy jako ceny práce ovlivňuje poptávku po práci především:²

- produktivita práce,
- ceny ostatních vstupů,
- očekávané budoucí tržby a
- volná disponibilní pracovní síla na trhu práce.

² NĚMEC, O.: *Lidské zdroje na trhu práce*, 2002, str. 9.

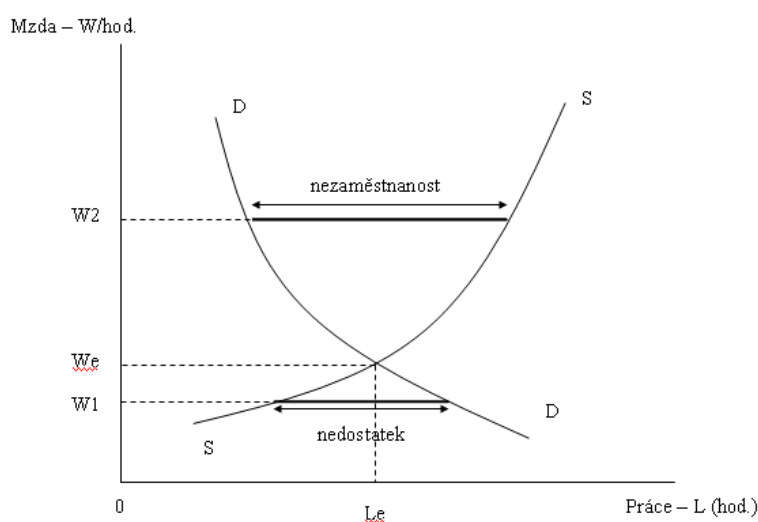
Na závěr nutno podotknout, že **poptávka po práci je značně strnulá** a to zejména směrem dolů. Podniky jsou ve svém rozhodování vázány kolektivními smlouvami, pracovně právními předpisy a mnohdy také svým čistě tržním zájmem udržet si kvalifikovanou a zaučenou pracovní sílu, což často vede k tomu, že udržují zaměstnanost nad její efektivní úrovní s ohledem na očekávaný vývoj poptávky na svém trhu produkce.

2.3. Působení nabídky a poptávky na trhu práce

Nezávislým vývojem poptávky a nabídky vzniká na trhu práce **přebytek (nezaměstnanost)** nebo **nedostatek pracovní síly**. Tato nerovnováha má však pouze přechodný charakter. Dlouhodobě spěje trh práce ke své rovnováze a udržuje se v ní obdobným způsobem jako trh statků a služeb.[HOLMAN R., 2002]

Jak již bylo řečeno, nabídku i poptávku po práci ovlivňuje především úroveň reálné mzdy. Rovnováha na trhu práce nastává v okamžiku, kdy nabízené množství práce odpovídá jejímu poptávanému množství. Mzda, při níž nastává tato situace, je **rovnovážnou mzdou**.

Obr. 2.3: Rovnováha na trhu práce



Zdroj: Holman, R.: *Ekonomie*. 3. aktual. vydání

V případě, že se ekonomika nachází v situaci, kdy domácnosti (resp. jednotlivci) nabízejí více práce, než firmy poptávají, vzniká na trhu práce tzv. **nezaměstnanost**.

V České republice se nezaměstnanost měří jednak měsíčně na základě údajů o počtu uchazečů o práci poskytnutých úřady práce a jednak čtvrtletně na základě výběrového šetření pracovních sil Českým statistickým úřadem. Bývá udávána v absolutních číslech jako počet nezaměstnaných osob a relativně jako míra nezaměstnanosti vyjádřená jako procentuální podíl počtu nezaměstnaných osob na celkové pracovní síle (tj. celkový součet zaměstnaných a nezaměstnaných osob).

Podle metodiky ILO, která je v České republice používána při měření nezaměstnanosti je za nezaměstnanou považována každá osoba starší 15 let, která splňuje souběžně následující podmínky:

- není zaměstnaná,
- aktivně hledá práci³ a
- je připravena k nástupu do zaměstnání nejpozději do 14 dnů.

V případě, že daná osoba nesplňuje současně všechny uvedené předpoklady, řadí se mezi osoby ekonomicky neaktivní nebo zaměstnané, přičemž zaměstnané jsou všechny osoby, které dosáhly věku 15 a více let a patří mezi placené zaměstnané nebo zaměstnané ve vlastním podniku. [LIŠKA V., 2004]

Nezaměstnanost obecně je makroekonomický problém, kterým se zabývají nejen pověřené osoby na politické scéně, ale i široká veřejnost. Má velký společenský a politický význam. Při řešení nezaměstnanosti se však nelze spokojit s celkovou nezaměstnaností, nýbrž je potřeba rozlišovat několik typů nezaměstnanosti.

³ Aktivním hledáním práce se rozumí registrace u úřadu práce nebo soukromé zprostředkovatelný práce, hledání práce přímo ve firmách, využívání inzerce, podnikání kroků pro založení vlastní firmy, podání žádosti o pracovní povolení nebo hledání zaměstnání jiným způsobem.

Frikční nezaměstnanost

Frikční nezaměstnanost je pouze dočasná nezaměstnanost, která je spojena s normálním obratem pracovní síly. Lidé opouštějí svá zaměstnání, aby si našli jiné místo, absolventi škol se snaží najít si své první zaměstnání apod. To však vyžaduje určitou dobu, po níž jsou tyto osoby dočasně nezaměstnané. Tato nezaměstnanost je v podstatě nevyhnutelná a její odstranění téměř nemožné.

Strukturální nezaměstnanost

Strukturální nezaměstnanost vzniká v důsledku nesouladu struktury nabídky a poptávky po pracovní síle. Stejně jako v případě frikční nezaměstnanosti i při strukturální nezaměstnanosti existují volná pracovní místa (jejich počet dokonce převyšuje počet uchazečů o práci), avšak tato nemohou být obsazena vhodnými uchazeči. Důvodem může být například nesoulad mezi poptávkou a nabídkou co do požadované kvalifikace pracovníků nebo místa výkonu práce. Vzhledem k tomu, že tato nezaměstnanost má dlouhodobější charakter, stává se určitým společenským problémem, avšak ve flexibilní ekonomice, v níž dochází ke strukturálním změnám, je nutným jevem.

Cyklická nezaměstnanost

Cyklická nezaměstnanost vyplývá z klesající fáze hospodářského cyklu. V průběhu recese je celková poptávka v ekonomice nedostatečná a v důsledku toho je i poptávka po práci nízká. Narozdíl od předcházejících dvou typů nezaměstnanosti se cyklická nezaměstnanost vyznačuje tím, že počet nezaměstnaných osob je vyšší než počet volných pracovních míst.

Každý z uvedených typů nezaměstnanosti má jiné příčiny a každý z nich proto představuje pro makroekonomickou politiku jiný problém. Zatímco na jedné straně frikční nezaměstnanost je do určité míry žádoucí, cyklická nezaměstnanost je naopak pro ekonomiku silně nežádoucí, a proto jedním z hlavních cílů makroekonomické politiky je právě snížení tohoto typu nezaměstnanosti.

2.4. Trh práce v České republice

Od vzniku samostatné České republiky v roce 1993 zaznamenal tuzemský trh práce četné změny. Jeho vývoj byl a stále je do značné míry ovlivněn demografickým vývojem obyvatelstva, především co se týče nabídkové strany trhu práce.

Ohlédneme-li se zpět k počátkům České republiky, dostaneme se do doby, kdy na trh práce nastupovaly tzv. „silné ročníky“ populace ve věku 20 – 24 let a současně opouštěly trh práce ročníky v důchodovém věku, tedy osoby mezi 60 až 64 roky. Zatímco počet osob přicházejících na trh práce se v této době zvyšoval, odcházející ročníky vykazovaly přesně opačný vývoj. Zlom nastal na přelomu tisíciletí. Přibližně od roku 1999 začal nápor silných nastupujících ročníků opadávat a naopak začalo přibývat osob v důchodovém věku, které trh práce opouštěly. Tento trend přetrval až do současnosti, kdy se vliv obou těchto skupin vyrovnává. Pokud by tedy nabídka práce byla determinována pouze demografickým vývojem populace, rostla by vysokým tempem zhruba do roku 2000, aby poté klesala.

Tuto hypotetickou nabídku práce však korigují některé sociální faktory. V poslední době mezi nejvýznamnější z nich patří především rostoucí podíl studujících vysokoškoláků, odchod žen na mateřskou dovolenou v pozdějších letech a v neposlední řadě také prodlužující se doba ekonomické aktivity obyvatel (ať už nedobrovolně, posunem zákonné doby pro odchod do důchodu, nebo dobrovolně).

Všechny tyto faktory měly na nabídku práce v předcházejících letech značný vliv. Prudký nástup silných ročníků populace v prvních letech existence republiky byl částečně oslabován rostoucím počtem vysokoškoláků a odchodem žen do důchodu v nižším věku. Po roce 1999 pak nabídka práce začala klesat, ovšem mírněji, než by se dalo očekávat podle demografického vývoje populace. Její pokles byl korigován zejména posunem zákonné doby pro odchod do důchodu do vyššího věku. Tento klesající trend byl přerušen až v roce 2004, kdy především díky zvyšujícímu se počtu cizinců začala nabídka práce opět růst, aby se v roce 2006 přiblížila své maximální hodnotě z roku 1999.

Stejně tak jako nabídka i poptávka po pracovní síle je ovlivňována mnoha faktory. Jak bylo uvedeno v předcházející části této práce, jednou z determinant nabídky práce je i hrubý domácí produkt země. Předpokládá se, že počet pracovních míst se zvyšujícím se hrubým domácím produktem roste. Tento vztah by platil pouze za předpokladu neměnné produktivity práce. Zvyšuje-li se totiž produktivita práce (např. díky investicím do nových technologií), snižuje se počet pracovních míst potřebných k dosažení dané úrovně HDP.

V prvních letech po vzniku ČR, rostl hrubý domácí produkt a s ním i poptávka po pracovní síle. Změna nastala v roce 1996, kdy poptávka prudce klesla a to nejen vlivem poklesu HDP. Česká ekonomika v té době procházela druhou etapou transformace, již lze charakterizovat snižováním přezaměstnanosti a především růstem produktivity práce, který se promítnul do vývoje poptávky po práci i dále. V období čtyř let (2000 – 2004) poptávka po práci stagnovala, neboť růst HDP byl kompenzován právě růstem produktivity práce. Teprve poté začala poptávka znovu růst.

Nabídka a poptávka se na trhu vyvíjejí nezávisle na sobě. Výsledkem jejich vývoje jsou změny v nezaměstnanosti.

Ve svých počátcích se Česká republika mohla chlubit relativně nízkou nezaměstnaností, neboť ekonomika zatím byla schopna absorbovat příliv nové pracovní síly v podobě silných ročníků populace. Koncem devadesátých let však poptávka po práci začala prudce klesat, zatímco nabídka práce i nadále rostla. Nezaměstnanost se tak rychle vyhoupla na své maximum v roce 1999. S příchodem nového tisíciletí se situace začala zlepšovat a nezaměstnanost se začala mírně snižovat především v důsledku klesající nabídky práce při současně víceméně stabilní poptávce po práci. Tento trend přetrvává až do současnosti, kdy i přes růst poptávky v posledních několika letech klesá nezaměstnanost jen pomalu. Existuje totiž nesoulad mezi poptávkou a nabídkou na trhu práce, v důsledku čehož vznikají volná pracovní místa, která zaměstnavatelé nejsou schopni obsadit osobami z řad uchazečů o práci. Tato část poptávky je pak kryta cizinci, kteří jsou především v poslední době významným faktorem ovlivňujícím situaci na trhu práce v České republice.

3. Cizinci na trhu práce v České republice

V české legislativě existují rozdíly ve výkladu pojmu „cizinec“. Zatímco zákon o pobytu cizinců⁴ definuje cizince jako fyzické osoby, které nejsou státními občany České republiky (včetně občanů Evropské unie), zákon o zaměstnanosti⁵ považuje za cizince pouze fyzické osoby, které nejsou státními občany České republiky, občany Evropské unie a nejsou ani jejich rodinnými příslušníky. Občané členských zemí Evropské unie, Evropského hospodářského prostoru a Švýcarska, stejně jako jejich rodinní příslušníci, tak mají z pohledu zákona o zaměstnanosti stejné právní postavení jako občané České republiky.

3.1. Právní normy upravující zaměstnávání cizinců v ČR

Mezi nejdůležitější právní normy upravující zaměstnávání cizinců patří zákon č. 326/1999 Sb., o pobytu cizinců na území ČR definující obecné podmínky pobytu cizinců na našem území, dále již zmíněný zákon č. 435/2004 Sb., o zaměstnanosti, který stanovuje práva a povinnosti zaměstnanců i zaměstnavatelů vůči státu, a v neposlední řadě také zákon č. 262/2006 Sb., zákoník práce, který blíže upravuje vztahy mezi zaměstnavatelem a zaměstnanci.

Z dalších neméně důležitých předpisů lze jmenovat například zákon o pojistném na sociální zabezpečení a příspěvku na státní politiku zaměstnanosti nebo také zákon o všeobecném zdravotním pojištění, které jsou pro cizince stejně zavazující jako pro občany České republiky.

⁴ Zákon č. 326/1999 Sb., o pobytu cizinců na území ČR, ve znění pozdějších předpisů.

⁵ Zákon č. 435/2004 Sb., o zaměstnanosti.

3.2. Povinnosti zaměstnavatele zaměstnávajícího cizince

Zákon o zaměstnanosti stanovuje, že zaměstnavatel smí získávat zaměstnance ze zahraničí pouze na taková volná pracovní místa, na která nelze přijmout uchazeče o zaměstnání (občana ČR). Eviduje-li tedy zaměstnavatel nově vytvořené nebo uvolněné pracovní místo, které již jako volné nahlásil na úřad práce a které i přesto zůstává po dlouhou dobu neobsazeno, může požádat příslušný úřad práce o vydání „povolení získávat zaměstnance ze zahraničí“ na volná pracovní místa.

O vydání povolení zaměstnávat cizince nemusí podle § 86 zákona o zaměstnanosti žádat zaměstnavatel, který hodlá zaměstnávat:

- cizince, jemuž bylo vydáno povolení k zaměstnání bez ohledu na situaci na trhu práce podle § 97 zákona o zaměstnanosti nebo
- cizince, u něhož se povolení k zaměstnání nevyžaduje.

V jiných případech předloží zaměstnavatel úřadu práce v místě výkonu práce budoucího zaměstnance žádost, v níž uvede vlastní identifikační údaje (doložené úředně ověřenou kopií výpisu z obchodního rejstříku, živnostenského oprávnění nebo jiného potvrzení o statutu organizace), a bližší údaje charakterizující předmětné pracovní místo.

Úřad práce pak o podané žádosti rozhodne na základě vlastního posouzení situace na trhu práce. Považuje-li to za nutné, může v rámci správního řízení požádat zaměstnavatele o doložení:⁶

- způsobu, jakým řešil nedostatek pracovních sil,
- bližší charakteristiky pracovní činnosti, na kterou bude cizinec přijímán,
- popis ubytovacích podmínek umožňující posoudit, zda ubytování odpovídá hygienickým předpisům.

⁶ NĚMEC, O.: Lidské zdroje na trhu práce, 2002, str. 28.

Nutnou podmínkou pro udělení povolení k získávání zaměstnanců ze zahraničí je, že zaměstnavatel zaměstná cizince za stejných pracovních a mzdových podmínek, jaké jsou obvyklé u občanů ČR ve stejném pracovním zařazení. Zaměstnavatel proto musí ke své žádosti doložit také návrh pracovní smlouvy, který vedle zákonem stanovených náležitostí (tj. druh práce, místo jejího výkonu a den nástupu do práce) obsahuje dále informace o:

- době předpokládaného výkonu práce, výši hrubé mzdy za vykonanou práci a
- adresu ubytování a způsob jeho úhrady.

Splní – li zaměstnavatel veškeré podmínky nutné pro jeho udělení, vydá úřad práce zaměstnavateli povolení k zaměstnání cizince a zaměstnavatel může dále přistoupit k jednání přímo s potenciálním zaměstnancem.

3.3. Postup cizince při vstupu na trh práce v ČR

Podle ustanovení § 89 zákona o zaměstnanosti může být v České republice zaměstnán pouze cizinec s platným povolením k zaměstnání a platným povolením k pobytu na území ČR. Tato povinnost se vztahuje také na cizince vyslaného svým zahraničním zaměstnavatelem k výkonu práce na území ČR, a naopak se nevztahuje na cizince taxativně vyjmenované v § 98 zákona o zaměstnanosti, tedy cizince s trvalým pobytem na našem území, azylanty, cizince stanovené vyhlášenou mezinárodní smlouvou a další.

Má-li cizinec zájem pracovat v České republice, může o vydání povolení k zaměstnání požádat úřad práce sám nebo prostřednictvím svého potenciálního zaměstnavatele v ČR, popř. pomocí agentury práce.

Ve své žádosti cizinec uvede:⁷

- své identifikační údaje,
- adresu v zemi trvalého pobytu a adresu pro doručování zásilek,
- číslo cestovního dokladu a název orgánu, který jej vydal,
- identifikační údaje svého budoucího zaměstnavatele,
- informace o druhu práce, místě a době jejího výkonu a další.

⁷ Ustanovení § 91 zákona č. 435/2004 Sb., o zaměstnanosti.

Tuto žádost cizinec doloží vyjádřením zaměstnavatele o tom, že jej zaměstná, doklady, jež osvědčují jeho odbornou způsobilost pro výkon požadovaného zaměstnání, lékařské potvrzení o svém zdravotním stavu (ne starší než 1 měsíc), popř. jiné doklady.

Takto podanou žádost příslušný úřad práce posoudí s ohledem na situace na trhu práce v daném regionu. Rozhodne-li o žádosti kladně, vydá cizinci povolení k zaměstnání. Toto povolení je nepřenosné a obsahuje:⁸

- identifikační údaje cizince,
- místo výkonu práce,
- druh práce,
- identifikační údaje zaměstnavatele, u něhož bude cizinec vykonávat zaměstnání,
- dobu, na kterou se povolení vydává a
- další údaje nezbytné pro výkon zaměstnání.

Povolení k zaměstnání vydává úřad práce pouze na dobu určitou a to maximálně na dobu jednoho roku. Cizinec však před vypršením platnosti (nejdříve 3 měsíce a nejpozději 30 dnů před uplynutím doby, na niž bylo povolení vydáno) může požádat o jeho prodloužení a to i opakovaně. Žádost o prodloužení má stejné náležitosti, jako původní žádost o povolení k zaměstnání a úřad práce o ní rozhoduje stejným způsobem. Podmínkou pro kladné vyřízení žádosti o prodloužení povolení k zaměstnání je, že cizinec bude vykonávat i nadále stejnou práci pro stejného zaměstnavatele. Nejsou-li tyto podmínky splněny, musí cizinec zažádat o nové povolení k zaměstnání.

V případě, že je zaměstnání vykonáváno v rozporu s vydaným povolením k zaměstnání nebo bylo-li povolení vydáno na základě nepravdivých údajů, může úřad práce cizinci toto povolení odejmout.

⁸ Ustanovení § 92 odst. 3 zákona č. 435/2004 Sb., o zaměstnanosti.

V ostatních případech platnost povolení k zaměstnání zaniká:⁹

- uplynutím doby, na niž bylo vydáno,
- skončením zaměstnání před uplynutím doby, na niž bylo vydáno,
- uplynutím doby, na kterou byl cizinci povolen pobyt nebo
- zaniklo-li cizinci povolení k pobytu z jiného důvodu.

Pozbude-li povolení k zaměstnání platnosti, nelze cizince dále zaměstnávat, aniž by on opětovně nepožádal o nové povolení k zaměstnání.

3.4. Zvláštní případy zaměstnávání cizinců

Doposud bylo v této práci zmíněno pouze zaměstnávání osob, které zákon o zaměstnanosti považuje za cizince. Jak již bylo řečeno, občany zemí Evropské unie, Evropského hospodářského prostoru a Švýcarska (dále jen EU/EHP a Švýcarska) tato právní norma nepovažuje za cizince. Tyto osoby (stejně jako jejich rodinní příslušníci) pak mají stejné právní postavení jako občané České republiky.

Evidenční a informační povinnost zaměstnavatele

Má-li zaměstnavatel v úmyslu přijmout do pracovního poměru některou z výše uvedených osob, nebo je-li k němu zahraniční osoba vyslána k výkonu práce zahraničním zaměstnavatelem, nepotřebuje k tomu povolení a ani po cizinci není v těchto případech vyžadováno povolení k zaměstnání.

Nástup do zaměstnání nebo zahájení pracovní činnosti na základě smlouvy o výkonu práce těchto osob je zaměstnavatel povinen nahlásit příslušnému úřadu práce stejně jako ukončení jejich pracovní činnosti, a to nejpozději do 10 kalendářních dnů ode dne, kdy tato změna nastala.

⁹ Ustanovení § 100 odst. 1 zákona č. 435/2004 Sb., o zaměstnanosti.

Úřady práce pak vedou evidenci všech cizinců působících na českém trhu práce na základě evidence vydaných povolení k zaměstnání a údajů nahlášených podniky zaměstnávajícími cizince. Zaměstnavatelé mají proto povinnost vést evidenci všech občanů Evropské unie, a všech cizinců, které zaměstnávají nebo kteří jsou k němu vysláni k výkonu práce.

Tato evidence obsahuje vedle základních identifikačních údajů cizinců také:¹⁰

- pohlaví těchto osob,
- jejich zařazení podle odvětvové klasifikace ekonomických činností (OKEČ),
- jejich nejvyšší dosažené vzdělání a vzdělání požadované pro výkon daného povolání,
- dobu, na kterou bylo cizinci vydáno povolení k zaměstnání a povolení k pobytu a
- den nástupu a den skončení zaměstnání cizince.

Tyto osobní údaje však podléhají ochraně a sdělovat je lze pouze s písemným souhlasem dotčených osob nebo v případech, kdy tak stanoví zvláštní zákon nebo mezinárodní smlouva.

¹⁰ Ustanovení § 102 odst. 2 zákona č. 345/2004 Sb., o zaměstnanosti.

3.5. Podnikání cizinců v podmínkách České republiky

Vedle samotného zaměstnání mohou cizinci najít uplatnění na českém trhu práce coby podnikatelé. Podmínky jejich podnikání jsou stejně jako podmínky podnikání občanů ČR upraveny především **zákonem č. 455/1991 Sb., o živnostenském podnikání** (dále jen živnostenský zákon). Dle této právní normy mohou cizinci podnikat jako fyzické osoby, dále se mohou účastnit podnikání v rámci činnosti tuzemských obchodních společností a v neposlední řadě také mohou na území České republiky zřizovat organizační složky své společnosti v zahraničí. Jednoznačně převažující formou cizineckého podnikání je podnikání na základě živnostenského oprávnění.

3.5.1. Živnostenské podnikání cizinců

Podle živnostenského zákona mohou cizinci na území České republiky provozovat živnost za stejných podmínek a ve stejném rozsahu jako české osoby¹¹, avšak pouze za podmínky, že vlastní platné povolení k pobytu na území ČR za účelem podnikání, popř. povolení k dlouhodobému pobytu za účelem společného soužití rodiny. Tato povinnost se nevztahuje na zahraniční osoby, které pro pobyt na našem území nepotřebují povolení, a osoby, jimž byl udělen azyl.

Hodlá-li cizinec požádat o vydání živnostenského oprávnění, musí splňovat tzv. **všeobecné podmínky**:¹²

- dosažení věku 18 let, způsobilost k právním úkonům, bezúhonnost,
- předložení dokladu potvrzující skutečnost, že daná fyzická osoba, pokud na území ČR podniká nebo podnikala, nemá daňové nedoplatky plynoucí z tohoto podnikání, ani nedoplatky na platbách pojistného na sociální zabezpečení a příspěvku na státní politiku zaměstnanosti, ani nedoplatky na veřejném zdravotním pojištění,

a dále **zvláštní podmínky provozování živnosti**, což jsou především odborná nebo jiná způsobilost (včetně praxe), pokud je živnostenský zákon nebo zvláštní zákon vyžaduje.

¹¹ tj. fyzická osoba s trvalým pobytem na území České republiky.

¹² Dle ustanovení § 6 zákona č. 455/1991 Sb., o živnostenském podnikání.

3.5.2. Vznik a zánik živnostenského oprávnění

Splní-li cizinec výše uvedené podmínky, vydá mu příslušný živnostenský úřad živnostenský list, popř. koncesní listinu. Samotné oprávnění k provozování živnosti však cizinci (s výjimkou státních příslušníků členských států Evropské unie) vzniká teprve dnem zápisu do obchodního rejstříku. Živnostenský úřad proto těmto osobám vydá potvrzení o povolení živnosti ještě před zápisem do obchodního rejstříku a od tohoto okamžiku začíná cizinci běžet lhůta 90 dnů, během níž musí podat návrh na zápis do obchodního rejstříku. Nepodá-li návrh nebo není-li tomuto návrhu vyhověno, rozhodne živnostenský úřad o tom, že ohlašovatel nesplnil podmínky pro vznik živnostenského oprávnění, a cizinec musí vydané doklady neprodleně vrátit.

Je-li nově povolená živnost řádně zapsána do obchodního rejstříku, pak cizinci nic nebrání v jejím provozování. Živnost může být vykonávána na celém území České republiky, avšak živnostenské oprávnění je nepřenosné, proto může danou živnost vykonávat pouze osoba, na jejíž jméno bylo oprávnění vystaveno.

Dojde-li ke změnám údajů nebo dokladů potřebných pro ohlášení živnosti, popř. údajů, které živnost vymezují, je podnikatel povinen tyto změny nahlásit a předložit doklady o nich do 15 dnů ode dne jejich vzniku. Na základě tohoto oznámení vydá živnostenský úřad živnostenský list se změněnými údaji, popř. vydá příslušné rozhodnutí.

Jako **důvody zániku živnostenského oprávnění** uvádí živnostenský zákon:

- smrt podnikatele,
- uplynutí doby, na niž bylo živnostenské oprávnění vydáno,
- výmaz zahraniční osoby nebo předmětu jejího podnikání z obchodního rejstříku,
- stanoví-li tak zvláštní předpis nebo
- rozhodnutí živnostenského úřadu o zrušení oprávnění.

O zrušení oprávnění k provozování živnosti rozhodne živnostenský úřad v případě, že cizinec přestane splňovat některou z podmínek nutných k povolení živnosti nebo pozbude-li platnosti jeho povolení k pobytu na území ČR. Živnostenský list či koncesní listina se tak stávají neplatnými a právo cizince podnikat zaniká.

3.6. Nelegální aktivity cizinců a jejich dopady na ekonomiku země

V předcházejících částech této práce byly zmíněny podmínky legálního uplatnění cizinců na trhu práce v České republice. Jak však dokazuje běžná kontrolní činnost úřadů práce a cizinecké policie, ne všichni cizinci tyto podmínky úplně splňují. Někteří jsou zaměstnáváni, aniž by vlastnili platné povolení k pobytu na území ČR, jiní toto povolení sice vlastní, avšak povolení k zaměstnání jim chybí, a ti, kteří řádně vlastní oba doklady, mnohdy vykonávají práci, která je v rozporu s jim vydaným povolením k zaměstnání. Všechny tyto aktivity by se daly označit pojmem „nelegální jednání cizinců“.

Cizinci a jejich zaměstnavatelé cestou „zaměstnání načerno“ často obcházejí komplikovaný proces získání dokladů potřebných k legálnímu zaměstnání cizinců v ČR. Mnohdy také tímto způsobem řeší cizinci svou obtížnou životní situaci, kterou z důvodu malé informovanosti, neznalosti jazyka či neznalosti složitých právních předpisů nejsou sami schopni vyřešit. Pobývají zde načerno po uplynutí doby povolení k pobytu v ČR, popř. vykonávají dál práci pro svého zaměstnavatele i přesto, že jejich pracovní povolení pozbylo platnosti.

Nutno podotknout, že problém nelegální migrace a neoprávněné ekonomické aktivity cizinců je neodmyslitelnou součástí ekonomik většiny vyspělých zemí. Nelegální přistěhovalci jsou stále poptáváni zaměstnavateli v soukromém sektoru, kteří jsou ochotni riskovat malý postih ve srovnání s velkým ziskem, který jim zaměstnání těchto osob přinese. Svou flexibilitou a nízkými pracovními nároky jsou pro ně cizinci jistou konkurenční výhodou. Vlivem snížení nákladů může v dané ekonomice docházet ke zlevnění některých služeb a ekonomických činností, rozvoji a prosperitě některých

ekonomických odvětví, avšak na druhé straně s sebou tyto nekalé praktiky přináší poškození podnikatelského prostředí, zhoršování pracovních podmínek i pro ostatní, legálně pracující osoby a v neposlední řadě také finanční ztráty státu v podobě neodvedených daní či nezaplaceného pojištění. [DRBOHLAV, 2008]

V dnešní době již lze říci, že většina vlád vyspělých evropských zemí si uvědomuje užitečnost legálně přistěhovalých cizinců, kteří pomáhají zmírnit nepříznivý demografický vývoj evropské populace a utlumit hrozící nedostatek pracovních sil v budoucnosti. Uvědomují si také, že čím přísnější bude jejich politika ochrany před zahraniční migrací, tím větší prostor pro nelegální migraci otevírá. Místo striktního potírání zahraniční imigrace tak čím dál častěji vlády přistupují k podpoře snadnější integrace žádaných cizinců ve své zemi a na domácím trhu práce.

4. Vládní podpora integrace cizinců na území ČR

Vláda České republiky si uvědomuje na jedné straně nevyhnutelnost a na druhé straně užitečnost zahraniční imigrace, která pomáhá tlumit dopady doposud nepříznivého populačního vývoje na ekonomický rozvoj země. Současně však zastává názor, že usazování cizinců na našem území by se mělo řídit určitými pravidly, která by měla usnadnit integraci cizinců do české společnosti a zároveň chránit Českou republiku před nelegální migrací ze zahraničí.

Již v roce 1999 proto vláda svým usnesením přijala Zásady koncepce integrace cizinců na území ČR, které vytvářejí legislativní podmínky a zajišťují ochranu a přístup legálně a dlouhodobě usazených cizinců k základním lidským právům a svobodám. Z těchto zásad vychází dále Koncepce integrace cizinců na území ČR přijatá v roce 2000, která blíže definuje opatření na integraci cizinců na našem území, určuje cílovou skupinu, na niž jsou tato opatření orientována a formuluje možnosti a úkoly příslušných ministerstev a dalších institucí (ať už vládních, či nevládních) působících v oblasti integrace cizinců.

Ministerstvo vnitra každoročně informuje vládu o vývoji realizace této koncepce a navrhuje potřebná opatření a rozdělení finančních prostředků na realizaci projektů podporujících integraci cizinců v praxi. Nejvýznamnější opatření a úkoly pro daný rok jsou pak přijímány formou usnesení vlády.¹³

4.1. Projekty na podporu integrace cizinců v ČR

Vláda každoročně přijímá několik programů na podporu aktivit v oblasti integrace cizinců, které si kladou za cíl například zvýšit informovanost cizinců žijících na území ČR, podporu výuky českého jazyka pro cizince, multikulturní výchovu dětí a mládeže, nebo také vzdělávání učitelů a vychovatelů ve školách, které navštěvuje vyšší počet žáků – cizinců. Tyto projekty mají většinou lokální či regionální charakter. Vedle nich však existují také projekty celorepublikové, které mají za cíl především zjednodušit proces trvalého usazení kvalifikovaných cizinců v ČR i s jejich rodinami a usnadnit jim přístup na legální trh práce České republiky.

4.1.1. Projekt Aktivní výběr kvalifikovaných zahraničních pracovníků¹⁴

Mezi nejvýznamnější dlouhodobé programy patří projekt „Aktivní výběr kvalifikovaných zahraničních pracovníků“. Jedná se o projekt podporující trvalé usídlení zahraničních odborníků v ČR i s jejich rodinami. Dává jim možnost získat trvalý pobyt ve značně kratší době a vytváří podmínky pro rychlé a úspěšné začlenění těchto osob do společnosti.

¹³ Integrace cizinců. Dostupné na [www: <http://web.mvcr.cz/archiv2008/azyl/integrace2.html#zasady>](http://web.mvcr.cz/archiv2008/azyl/integrace2.html#zasady).

¹⁴ Projekt Výběr kvalifikovaných zahraničních pracovníků. Dostupný na [www: <http://imigrace.mpsv.cz/>](http://imigrace.mpsv.cz/).

Podmínky vstupu do projektu

Tento projekt je určen pro občany vybraných zemí¹⁵, absolventy českých středních škol, kteří studium řádně ukončili nejdříve v roce 2000 a absolventy českých vysokých škol, kteří řádně ukončili své studium nejdříve v roce 1995 a to bez ohledu na jejich státní příslušnost.

Podmínkou pro vstup do projektu je povolený pobyt v ČR za účelem zaměstnání nebo vlastnictví zelené karty typu A nebo B. Kromě tohoto musejí uchazeči o zařazení do projektu splňovat:

- podmínku úspěšně dokončeného středního vzdělání s maturitou a
- podmínku alespoň 6ti-měsíčního libovolného pracovního poměru na plný úvazek v kterékoliv zemi z období předcházejícího začátku platnosti aktuálního povolení k zaměstnání v ČR (obojí neplatí pro zahraniční absolventy českých středních škol).

Zařazení do projektu

Úspěšní žadatelé o zařazení do projektu jsou vybráni na základě bodového hodnocení, které zohledňuje především:

- věk žadatele, jeho získané vzdělání a jazykovou vybavenost,
- jeho zkušenosti se životem v ČR a pracovní poměr v ČR
- a přihlíží také k rodině žadatele (manželce/manželovi a dětem).

¹⁵ Albánie, Argentina, Arménie, Austrálie, Ázerbájdžán, Bělorusko, Bosna a Hercegovina, Brazílie, Černá Hora, Filipíny, Gruzie, Guatemala, Honduras, Chile, Chorvatsko, Indie, Indonésie, Izrael, Japonsko, Jihoafrická republika, Kambodža, Kanada, Kazachstán, Korejská republika, Kostarika, Kuba, Kyrgyzstán, Laos, Makedonie, Malajsie, Mexiko, Moldavsko, Myanmar, Nepál, Nikaragua, Nový Zéland, Panama, Paraguay, Ruská federace, Salvador, Singapur, USA, Srbsko, Srí Lanka, Tádžikistán, Thajsko, Turecko, Turkmenistán, Ukrajina, Uruguay a Uzbekistán.

Co projekt přináší?

Je-li cizinec úspěšně zařazen do projektu, otevírá se mu možnost požádat sobě a své rodině o udělení trvalého pobytu již po 2,5 letech nebo dokonce po 1,5 roce¹⁶ svého pobytu a práce na území ČR v porovnání s 5letou lhůtou pro udělení trvalého pobytu jiných cizinců.

Zařazení do projektu navíc cizinci zajišťuje nadstandardní ochranu při ztrátě zaměstnání, tedy 45denní ochrannou lhůtu, během níž si ve spolupráci s úřady práce může nalézt nové zaměstnání a zůstat v České republice.

4.1.2. Zelené karty pro cizince

Jak již bylo řečeno, proti nelegální ekonomické imigraci ze zahraničí se snaží vlády bránit zjednodušením přístupu cizinců na legální trh práce ve svých zemích. Bezpochyby i tento důvod vedl českou vládu v loňském roce ke schválení vydávání zelených karet pro cizince.

Co je zelená karta?

Zelená karta je „povolením k dlouhodobému pobytu cizince za účelem zaměstnání na území ČR ve zvláštních případech“.¹⁷ Jedná se v podstatě o pracovní povolení a povolení k pobytu cizince na území ČR v jednom. Je-li cizinec držitelem zelené karty, je oprávněn pobývat na zemi České republiky a pracovat na pracovním místě, na něž byla zelená karta vydána.

¹⁶ Možnost požádat o udělení trvalého pobytu již po 1,5 roce mají cizinci zařazení v rámci projektu do kategorie vysoce kvalifikovaných pracovníků, tedy vysokoškolsky vzdělaní cizinci, kteří jsou v ČR zaměstnání na vysokoškolské pozici odpovídající jejich vzdělání a mají min. 1,5 roku pracovní praxe odpovídající současnému zaměstnání.

¹⁷ Zelené karty pro cizince v České republice. Dostupné na [www: <http://portal.mpsv.cz/>](http://portal.mpsv.cz/).

V současnosti se rozlišují 3 typy zelených karet v závislosti na dosaženém vzdělání cizince:

- typ A, vydávaný cizincům s vysokoškolským vzděláním a klíčovému personálu,
- typ B, vydávaný pracovníkům na pracovních pozicích s požadavkem minimálně na výuční list a
- typ C, vydávaný ostatním nekvalifikovaným pracovníkům.

Vyřízení zelené karty

Podle vyhlášky Ministerstva vnitra ČR (dále jen MVČR) č. 461 jsou zelené karty určeny občanům Australského společenství, Černé Hory, Chorvatské republiky, Japonska, Kanady, Korejské republiky, Nového Zélandu, Republiky Bosny a Hercegoviny, Republiky Makedonie, Spojených států amerických, Srbska a Ukrajiny.

Mají-li občané těchto zemí zájem o práci v ČR, musejí si v první řadě nalézt volné pracovní místo, které je uvedeno v seznamu pracovních míst vhodných pro zelené karty (tj. takové, které se déle než 30 dnů nedaří obsadit pracovníky z ČR nebo EU). Najde-li cizinec takovéto volné pracovní místo, může si bezprostředně požádat na příslušném zastupitelském úřadě České republiky (v případě pobytu na území také na příslušném pracovišti MVČR) o vydání zelené karty.

Ve své žádosti cizinec uvede číslo a popis pracovního místa, na které chce nastoupit. Dále k žádosti doloží platný cestovní doklad, 2 fotografie a doklady prokazující vzdělání nebo odbornou kvalifikaci požadovanou na zvolené pracovní místo.

Rozhodne-li MVČR o udělení zelené karty, vystaví zastupitelský úřad cizinci vízum k pobytu nad 90 dnů za účelem převzetí zelené karty, na jehož základě může cizinec přijet do České republiky. Do 3 pracovních dnů ode dne vstupu na území ČR si pak cizinec musí na příslušném pracovišti MVČR zelenou kartu vyzvednout a neprodleně se dostavit ke svému budoucímu zaměstnavateli.

Význam zelené karty pro zaměstnavatele

Jak potvrzuje samo Ministerstvo práce a sociálních věcí na svém internetovém portálu, mezi povolením k zaměstnání a zelenou kartou není z hlediska režimu zaměstnání zásadní rozdíl. Obě tato povolení jsou vydávána na konkrétní pracovní místo u konkrétního zaměstnavatele. Záleží tedy jen na rozhodnutí zaměstnavatele, kterou formu pro obsazení volného místa zvolí.

Zatímco povolení k zaměstnání nerozlišuje požadovanou kvalifikaci zaměstnance, zařazením volného pracovního místa mezi místa vhodná pro zelené karty může zaměstnavatel přesně definovat požadovanou kvalifikaci zaměstnance (viz rozdělení dle typu zelených karet), což může být pro zaměstnavatele určitou výhodou. Jinou výhodou může být také to, že zelená karta pro vysokoškolsky vzdělané cizince a klíčový personál je vydávána na 3 roky v porovnání s 2letým pracovním povolením a lze ji navíc opakovaně prodloužit a to až o 3 roky.

Na druhou stranu, určitou nevýhodou pro zaměstnavatele může být fakt, že pro udělení zelené karty narozdíl od pracovního povolení není vyžadováno předchozí vyjádření zaměstnavatele a ten tedy předem neví, komu se karta vydává. Zaměstnavatel však nemá povinnost cizince se zelenou kartou přijmout, pokud cizinec nevyhovuje jeho požadavkům. V takovém případě je zaměstnavatel povinen tuto skutečnost písemně oznámit příslušnému úřadu práce, který bude dotčené pracovní místo nadále nabízet v registru míst vhodných pro zelené karty.

5. Shrnutí teoretické části

Od jejího samotného vzniku v roce 1993 proudí do České republiky každý rok stále více cizinců. Někteří se sem stěhují za rodinou, jiní studovat. Převážná většina přistěhovalců však do České republiky přichází pracovat a stává se tak nedílnou součástí trhu práce České republiky.

Proces získání povolení k pobytu a pracovního povolení je však často zdoluhavý a komplikovaný. Nezřídka se tak stává, že cizinci a jejich tuzemští zaměstnavatelé přistoupí na schůdnější cestu „zaměstnání načerno“ i za cenu hrozících sankcí a pokut.

Česká vláda si uvědomuje dopady nelegálních aktivit cizinců na společnost i na ekonomiku země. Současně si však také uvědomuje nepříliš příznivý demografický vývoj české populace i, v budoucnu více než pravděpodobný, nedostatek pracovních sil na trhu práce, který mohou právě cizinci svým začleněním do ekonomicky aktivní části obyvatelstva České republiky částečně nebo možná úplně pokrýt.

Česká republika se proto nebrání přílivu zahraničních pracovníků na svůj trh práce a to ani v případě občanů tzv. třetích zemí. Naopak, vláda se svými aktivitami v oblasti podpory integrace cizinců snaží přilákat do České republiky stále více kvalifikovaných cizinců, zjednodušit jim přístup na domácí trh práce a připravit jim podmínky vhodné k jejich trvalému usídlení na našem území i s jejich rodinami. Tato politika by, dle mého názoru, mohla být odrazovým můstkem k nastartování ještě výraznějšího ekonomického rozkvětu České republiky.

6. Metodika

Předmětem této diplomové práce jsou cizinci na trhu práce v Jihočeském a Jihomoravském kraji. Zvolila jsem si právě tyto dva kraje, neboť se jedná o sousední regiony tvořící jižní státní hranici České republiky, které jsou navíc velmi podobně vymezeny jak z hlediska geografického tak z hlediska struktury národního hospodářství. Jejich ekonomické výsledky se však liší a jsou proto vhodnými objekty porovnání.

Cílem této práce je zhodnotit vliv cizinců na trh práce v Jihočeském a Jihomoravském kraji a posoudit vliv těchto osob na ekonomiku obou regionů.

6.1. Literární rešerše

V úvodu teoretické části této práce jsem definovala pojem „trh práce“, nastínila základní prvky jeho fungování a stručně popsala vývoj trhu práce v České republice od jejího vzniku do současnosti.

Dále jsem uvedla možnosti integrace cizinců na trhu práce ČR, zmínila jsem se o podmínkách zaměstnávání cizinců, jejich povinnostech při vstupu na český trh práce i povinnostech tuzemských zaměstnavatelů při zaměstnávání cizích státních příslušníků.

Na závěr jsem nastínila problematiku nelegálních aktivit cizinců, jejich dopad na ekonomiku země i vládní opatření, která by měla usnadnit cizincům vstup na trh práce ČR a podpořit jejich legální usazení na našem území.

Informace pro zpracování teoretické části diplomové práce jsem čerpala z internetových zdrojů a dále z literatury uvedené v seznamu použité literatury.

6.2. Praktická část

V praktické části této práce jsem nejprve stručně charakterizovala oba kraje, popsala vývoj počtu cizinců v každém z regionů v čase i strukturu jejich složení v současnosti. Analyzovala jsem aktuální situaci na trhu práce v oblasti zaměstnávání cizinců a porovnávala ekonomickou situaci v obou krajích. Na závěr jsem zhodnotila vliv cizinců na trh práce na hospodářskou situaci v daných regionech.

Informace a data použitá při řešení dané problematiky jsem čerpala ze zdrojů MV ČR, MPSV a ČSÚ uvedených v seznamu použité literatury. Získané údaje jsem zpracovávala pomocí základních statistických metod za použití programu Microsoft Excel.

6.3. Závěr

Na závěr diplomové práce uvádím krátké shrnutí celé problematiky cizinců působících na trhu práce České republiky, zhodnocení získaných výsledků a vlastní názor na dopady současné hospodářské krize na situaci cizinců v ČR.

7. Situace cizinců v Jihočeském kraji

7.1. Charakteristika kraje

Jihočeský kraj představuje poměrně uzavřený celek, jehož území je rozděleno do 7 okresů. Jsou jimi České Budějovice, Tábor, Písek, Strakonice a Jindřichův Hradec. Svou rozlohou 10 057 km² představuje 12,8 % celkové rozlohy České republiky, což jej velikostně řadí mezi kraje na druhou příčku hned po Středočeském kraji.

Z mezinárodního hlediska sousedí Jihočeský kraj s Rakouskem a Spolkovou republikou Německo. Hranice s těmito zeměmi tvoří celkem 323 km. Ve vnitrozemí jej obklopují čtyři sousední kraje: Plzeňský, Středočeský, Jihomoravský kraj a kraj Vysočina.

Území kraje vždy mělo a stále má spíše charakter rekreační než průmyslově vyspělé oblasti. Přírodní prostředí s vysokým zalesněním, vodními plochami a nemalým množstvím kulturních památek láká k návštěvě a rekreaci nejen občany České republiky, ale také zahraniční turisty. Mezi nejnavštěvovanější letní destinace patří každoročně oblast Lipna a Orlíku, v zimě jsou to pak zejména lyžařské areály Zadov-Churáňov a Lipno-Kramolín. Konkrétně v roce 2007 navštívilo Jihočeský kraj více než 980 tis. turistů, přičemž přibližně třetinu z nich tvořili zahraniční turisté.

7.1.1. Obyvatelstvo

Jihočeský kraj je dlouhodobě nejméně zalidněným krajem v České republice. Na konci roku 2007 zde žilo 633 264 obyvatel, což vztaženo k rozloze kraje znamená hustotu zalidnění téměř 63 obyvatele na 1 km² území.

Téměř třetina obyvatel má trvalé bydliště v okrese České Budějovice. K 31. 12. 2007 zde žilo více než 184 tis. osob, což je přibližně 29 % celkového počtu obyvatel kraje. Dalšími velkými městy jsou Tábor (přibližně 102,6 tis. osob) a Jindřichův Hradec (92,7 tis. osob.). Zbývajících 40 % osob žijících v kraji je soustředěno v okresech Strakonice (70,5 tis. osob), Písek (70,3 tis. osob), Český Krumlov (61,3 tis. osob) a v neposlední řadě také v okrese Prachatice (51,5 tis. osob, tj. 8 % obyvatel).

Počet obyvatel Jihočeského kraje rok od roku roste. Za posledních 6 let (tj. od roku 2001 do konce roku 2007) se tento počet zvýšil o 8 696 osob, což znamená průměrný meziroční nárůst o 1 449 osob. Tento nárůst je způsoben spíše migrací obyvatelstva (včetně zahraniční migrace) nežli jejich přirozeným přírůstkem.

Dlouhodobě do Jihočeského kraje přichází více osob, než z něj odchází. Přirozený přírůstek obyvatel však donedávna každoročně vykazoval záporné hodnoty. Teprve v roce 2006 byl počet narozených dětí vyšší než počet zemřelých osob. Podle informací Českého statistického úřadu (dále jen ČSÚ) se tento přirozený přírůstek ještě zvýšil z 202 osob v roce 2006 na 676 osob v roce 2007.

Ve věkové struktuře obyvatelstva kraje se odráží jednak vývojový trend přirozené měny a jednak také částečný vliv migrace. I přes zvyšující se počet narozených dětí zůstává podíl dětí do 15 let věku velmi nízký. Na konci roku 2007 činil jejich podíl na celkovém počtu obyvatel kraje pouhých 14,5 %. Jejich absolutní počet dokonce klesl oproti roku 2001 o přibližně 10 % na konečný počet 91 545 dětí na konci roku 2007. Na druhé straně počet osob v produktivním věku (tj. 15 – 64 let), stejně tak jako počet osob starších 64 let každým rokem roste. Zatímco v roce 2001 žilo v Jihočeském kraji přibližně 437,3 tis. ekonomicky aktivních obyvatel, v roce 2007 činil tento počet již téměř 450 tis. osob (tj. nárůst o 2,9 %). Podobná změna nastala v počtu osob v poproduktivním věku. Zde činil nárůst více než 7 %, když se počet těchto osob zvýšil během 6 let o 6,2 tisíce.

Z výše zmíněného vývoje vyplývá také zvyšující se průměrný věk obyvatel kraje. Jestliže v roce 2001 činil průměrný věk obyvatel kraje 38,7 let, v roce 2007 to bylo již o 1,6 roku více (tedy 40,3 let). Přesto je však zdejší obyvatelstvo v porovnání s celorepublikovým průměrem stále poněkud mladší.

7.1.2. Trh práce, nezaměstnanost a hospodářství kraje

Z hlediska ekonomické aktivity lze obyvatelstvo Jihočeského kraje rozdělit téměř přesně na poloviny.

Podle stavu k 31. 12. 2007 se mezi ekonomicky aktivní řadilo 322,4 tis. osob, což je přibližně 51 % celkového počtu obyvatel kraje. Počet ekonomicky aktivních osob stále roste a to konkrétně 1,2krát rychleji než počet obyvatel. Zatímco počet obyvatel se od roku 2004 do konce roku 2007 zvýšil o 6,4 tis., počet ekonomicky aktivních osob vzrostl o 7,8 tisíce.

Zbývající část populace Jihočeského kraje (tj. 49 % osob) tvoří obyvatelé řadící se do skupiny ekonomicky neaktivních. V absolutním vyjádření se jedná o 309,5 tis. ekonomicky neaktivních obyvatel k datu 31. 12. 2007. Největší skupinou jsou důchodci zahrnující starobní i invalidní důchodce. Tito tvoří přibližně 45 % celkového počtu ekonomicky neaktivních a jejich podíl stále roste. Rostoucí trend je zaznamenán také u další skupiny ekonomicky neaktivních osob, studentů. Na konci roku 2004 připadalo na 1000 ekonomicky neaktivních obyvatel 170 studentů. O 3 roky později to bylo již o více než 7 studentů více. Opačný trend vykazuje vývoj počtu dětí do 14 let věku. Zatímco v roce 2004 připadaly na 1 tis. obyvatel kraje 154 děti mladší 15 let, v roce 2007 to bylo již jen 145 dětí / tis. obyvatel. Jejich podíl klesá i v porovnání s celkovým počtem ekonomicky neaktivních obyvatel.

Nezaměstnanost

Jihočeský kraj se může chlubit nezaměstnaností nižší, než činí celorepublikový průměr. V roce 2007 existovala v kraji 4,47 % registrovaná nezaměstnanost, zatímco celorepublikový průměr byl o 1,5 % vyšší. Nejvyšší nezaměstnanost přitom vykazoval okres Český Krumlov (6,19 %). Nejnižší nezaměstnanost byla naopak v okrese České Budějovice (jen 4 %).

V absolutním vyjádření znamená 4,47 % nezaměstnanost celkem 16 452 neumístěné uchazeče o zaměstnání k poslednímu dni roku 2007. Největší podíl na této skupině měly osoby ve věku 25 – 34 let (23 %) a 45 – 54 let (24,7 %).

Na trhu práce v Jihočeském kraji však i přesto existují volná pracovní místa, jejichž počet se rok co rok zvyšuje. V roce 2007 existovalo celkem 6 983 volných pracovních míst, což je více než 2,5násobek v porovnání se situací v roce 2005. Konkrétně lze říci, že v roce 2007 se o jedno volné pracovní místo ucházeli přibližně 2,4 uchazeči.

Hospodářství kraje

Jak již bylo výše zmíněno, více než polovina obyvatel Jihočeského kraje se řadí do skupiny ekonomicky aktivních, tj. osob, které jsou zaměstnané nebo registrované na úřadu práce jako uchazeči o zaměstnání.

Osoby zaměstnané v národním hospodářství tvoří 97 % ekonomicky aktivních obyvatel kraje (311,8 tis. osob). Dle výběrového šetření pracovních sil (dále jen VŠPS) v roce 2007 byla největší část těchto osob zaměstnána ve zpracovatelském průmyslu (29,4 %). Další početnou skupinu tvořili pracovníci v oboru obchodu, oprav motorových vozidel a výrobků pro osobní spotřebu (11,5 %) a pracovníci v oboru stavebnictví (11,1 %). Zbývající část zaměstnaných osob pracovala v oblasti veřejné správy a obrany (6,9 %), zdravotní a sociální péče (5,9 %), vzdělávání (5,9 %), dopravy, skladování a spojů (6,6 %) a dalších.

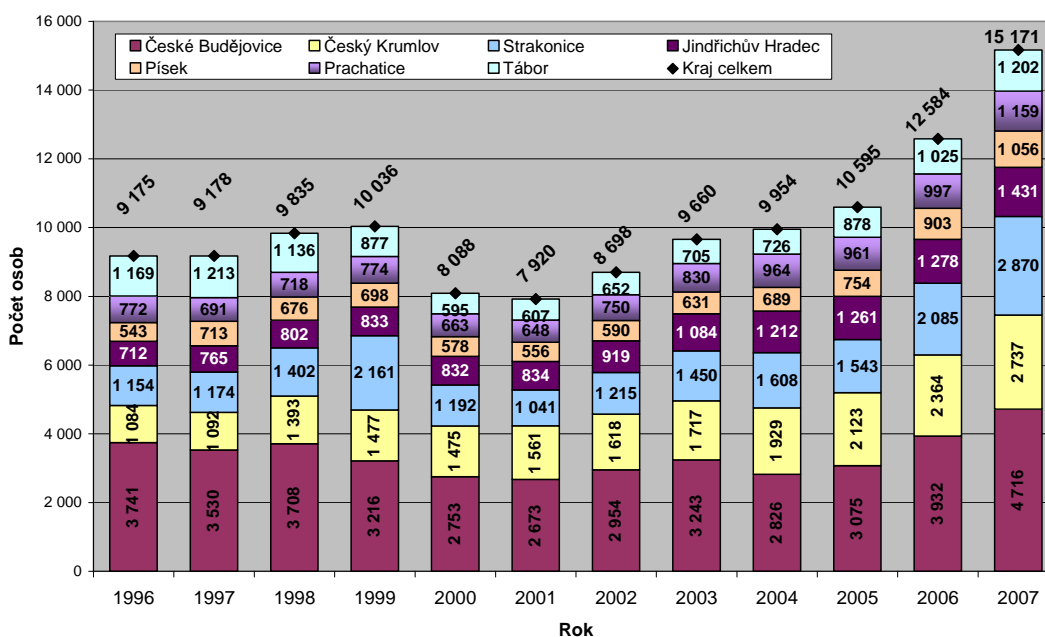
Podle **klasifikace zaměstnání KZAM** největší část zaměstnaných v roce 2007 pracovala jako techničtí, zdravotničtí a pedagogičtí pracovníci (19,2 % zaměstnaných), řemeslníci a kvalifikovaní výrobci, zpracovatelé a opraváři (19,1 % zaměstnaných), obsluha strojů a zařízení (16,9 % zaměstnaných) a jako provozní pracovníci ve službách a obchodě (11,4 % zaměstnaných). Zatímco některá zaměstnání ztrácí na svém významu (např. provozní pracovníci ve službách a obchodě nebo řemeslníci a kvalifikovaní výrobci), jiná zaměstnání se dlouhodobě rozvíjí. Největší rozmach v počtu zaměstnaných zaznamenala obsluha strojů a zařízení, kde se počet pracovníků zvýšil během roku 2006 o 2,5 tis. osob. Mírnější vzestup nastal v případě vědeckých a odborných duševních pracovníků (nárůst o 1,2 tis. osob). O to větší je však jeho význam pro rozvoj kvalifikované pracovní síly v kraji.

7.2. Cizinci působící v Jihočeském kraji

Jihočeský kraj je mezi cizinci značně vyhledávanou destinací. Přicházejí sem nejen ze zahraničí, ale stále více také z jiných krajů České republiky.

Dle údajů ČSÚ bylo na konci roku 2007 v kraji evidováno 15 171 cizinců, což je o 7 251 (tj. 91,5 %) cizince více než v roce 2001. V tomto počtu tvořili 2,4 % populace Jihočeského kraje.

Graf č. 7.1: Cizinci v Jihočeském kraji (stav k 31.12.)



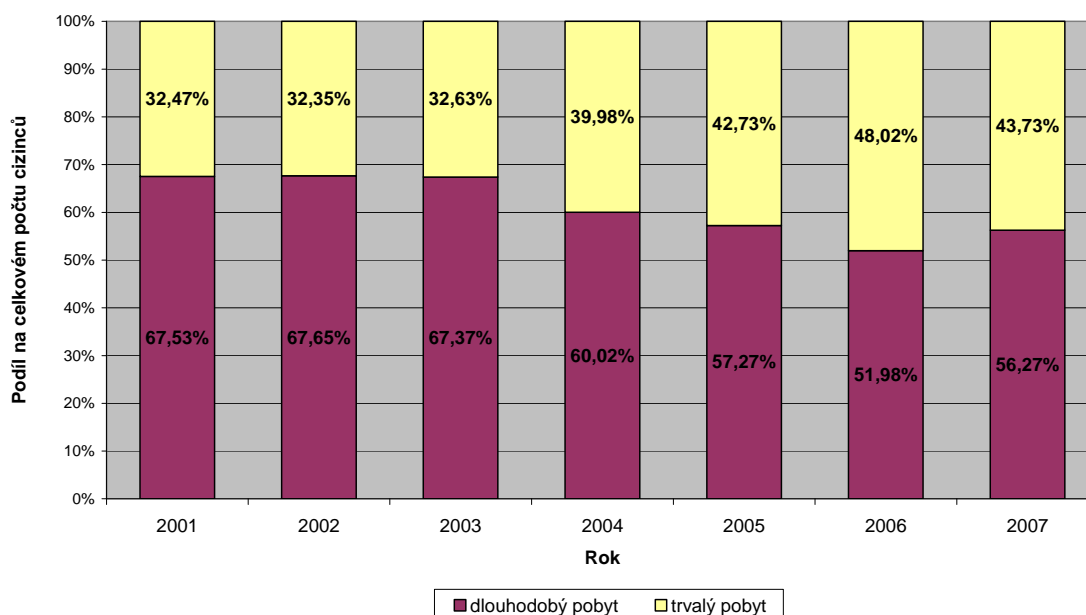
Zdroj: ČSÚ, ŘSCPP MVČR, vlastní zpracování

Jak je vidět z grafu č. 7.1, počet cizinců usídlených v kraji dlouhodobě roste. Tento trend byl přerušen pouze v letech 2000 a 2001, kdy v důsledku změny Zákona o pobytu cizinců na území České republiky¹⁸ (dále jen „Pobytového zákona“) došlo k vystěhování více než 2 tis. cizinců ze země. Od roku 2002 se však počet těchto osob v kraji dále zvyšuje a to průměrně o 1,2 tis. osob ročně. Nejdramatičtější nárůst byl přitom zaznamenán právě v roce 2007 – nárůst o 2 582 osob, tj. o více než 20 % oproti předcházejícímu roku.

¹⁸ Zákon č. 326/1999 Sb., o pobytu cizinců na území České republiky ve znění pozdějších předpisů

Stejný trend ostatně potvrzují i jednotlivé okresy Jihočeského kraje. Podle statistik Ředitelství služby cizinecké a pohraniční policie bylo více než 30 % cizích státních příslušníků žijících v kraji evidováno v okrese České Budějovice. Za ním pak následovaly okresy Český Krumlov s 2 737 usídlenými cizinci (tj. 18 %) a Strakonice, kde bylo hlášeno 2 870 cizinců (tj. téměř 19 %). Podstatně méně těchto osob evidovala cizinecká policie v Jindřichově Hradci (1 431 osobu, tj. necelých 10 %), Táboře (1 202 osoby, tj. 8 %), Prachaticích (1 159 osob, tj. 7,7 %) a Písku (1 056 osob, tj. 7 %).¹⁹

Graf č. 7.2: Cizinci v Jihočeském kraji dle typu pobytu (stav k 31.12.)



Zdroj: ČSÚ, ŘSCPP MVČR, vlastní zpracování

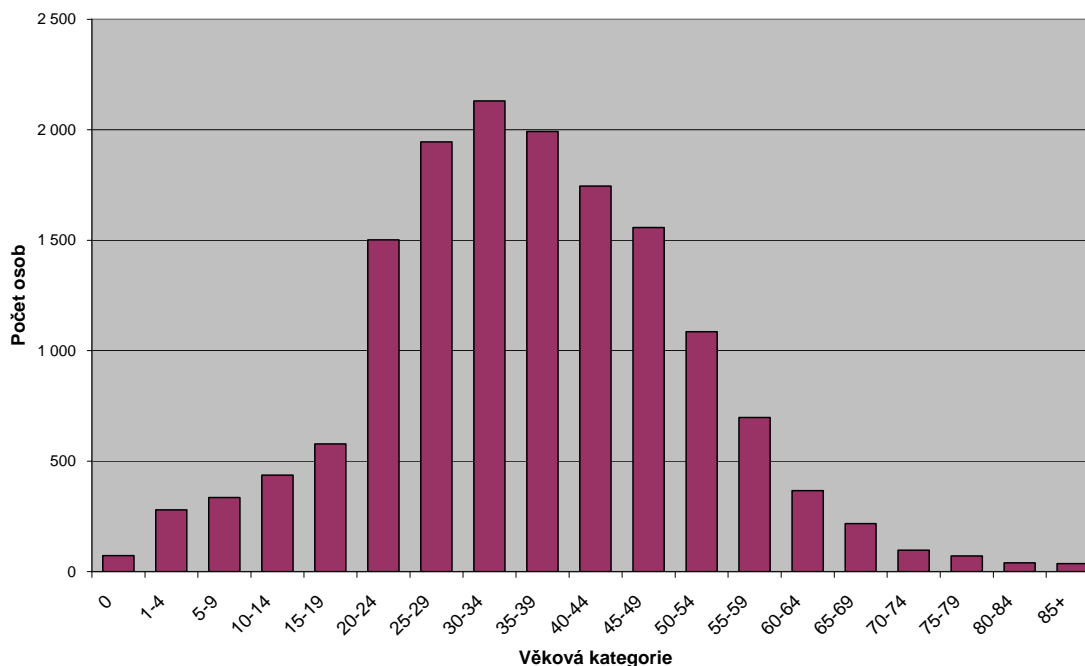
Graf č. 7.2 vypovídá o tom, že většina cizinců v kraji pobývá na základě povolení k dlouhodobému pobytu. Poměr mezi těmito osobami a cizinci usídlenými v kraji trvale se však postupem času vyrovnává. Zatímco na konci roku 2001 pobývala většina (tj. 67,5 %) cizinců v kraji na základě povolení k dlouhodobému pobytu, o pět let později to bylo již jen necelých 52 %.

¹⁹ stav k 31. 12. 2007

Čerstvé zprávy ČSÚ však hovoří o opětovném nárůstu podílu cizinců s dlouhodobým pobytem v roce 2007. Nárůst počtu povolení k trvalému pobytu mezi cizinci lze s velkou pravděpodobností přičítat vstupu ČR do Evropské unie a v důsledku toho také lepšímu přístupu cizinců (především občanů EU) k povolení k trvalému pobytu na našem území.

Z hlediska státní příslušnosti jsou v regionu nejvýznamněji zastoupeni občané Ukrajiny, kteří tvoří 31,7 % všech cizinců v kraji. Se značným odstupem za nimi následují občané Slovenska (16 % cizinců) a občané Vietnamu (13 %). Pětici nejčetnějších občanství pak uzavírá Německo s 8,3 % a Rusko 2,9 % celkového počtu cizinců v kraji.

Graf č. 7.3: Věková struktura cizinců v Jihočeském kraji (2007)



Zdroj: ČSÚ, ŘSCPP MVČR, vlastní zpracování

Svou věkovou strukturou cizinci vhodně doplňují populaci Jihočeského kraje. Jejich průměrný věk je totiž o něco nižší než průměrný věk „domácích“ obyvatel.

Podle posledních údajů na konci roku 2007 byla dětská složka cizinecké populace (tj. děti mladší 15 let) zastoupena přibližně 7,4 %, což je v porovnání s domácím obyvatelstvem o 7 % méně. Na druhé straně však pouze malá část cizinců (jen 3 %) spadala do věkové kategorie 65 let a starší. V porovnání s domácím obyvatelstvem, kde tato věková skupina představuje 14,5 %, je podíl cizinců v poproduktivním věku na celkovém počtu o více než 11 % nižší.

Přirozeně nejpočetnější složkou jsou cizinci ve věku 15 – 64 let. Do této kategorie spadalo k rozhodnému dni bezmála 90 % všech cizinců v kraji.

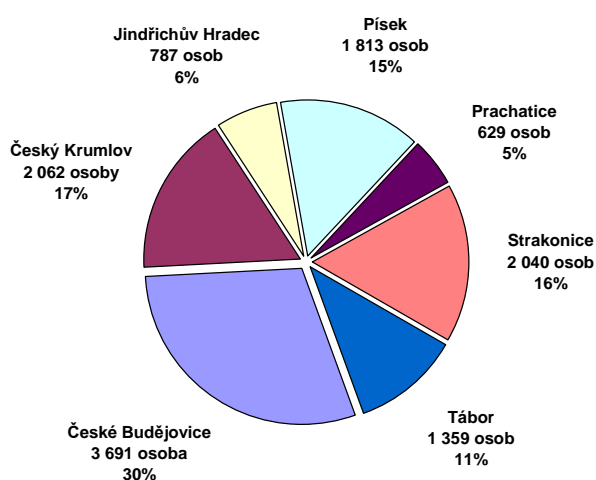
S věkem velmi úzce souvisí také účel pobytu cizinců na území ČR. Velká část těchto osob pobývá v kraji za účelem zaměstnání (téměř 30 % cizinců). Přibližně stejnou část pak tvoří rodinní příslušníci cizinců trvale usídlených na našem území a také ti, kteří sem přišli za účelem sloučení rodiny (28,6 % cizinců). Trojici nepočetnějších skupin uzavírají cizinci zdržující se na území ČR na základě povolení k trvalému pobytu (19,2 % cizinců). Zbývající část tvoří cizinci – podnikatelé vlastníci platné živnostenské oprávnění (10,6 % cizinců) a cizinci – studenti včetně těch, kteří u nás vykonávají odbornou praxi (4,5 % cizinců).

Nejvíce trvale usídlených cizinců je mezi občany Vietnamu. Mezi studujícími převládají občané sousedního Slovenska a zbývajícím kategoriím, tj. pobyt za účelem zaměstnání, sloučení rodiny a živnostenské podnikání, vévodí převážně občané Ukrajiny.

7.2.1. Cizinci na trhu práce

V počtu ekonomicky aktivních cizinců zaujímá Jihočeský kraj 9. příčku mezi kraji ČR. Na konci roku 2007 zde bylo evidováno 12 381 ekonomicky aktivních cizinců (tj. více než 81 % cizinců žijících v kraji). V tomto počtu tvořili 3,9 % všech ekonomicky aktivních osob v regionu. V porovnání se situací v roce 2000 se tak počet ekonomicky aktivních cizinců více než zdvojnásobil, přičemž jen od roku 2006 narostl o téměř 30 %.

Graf č. 7.4: Zastoupení ekonomicky aktivních cizinců v okresech JČK (2007)



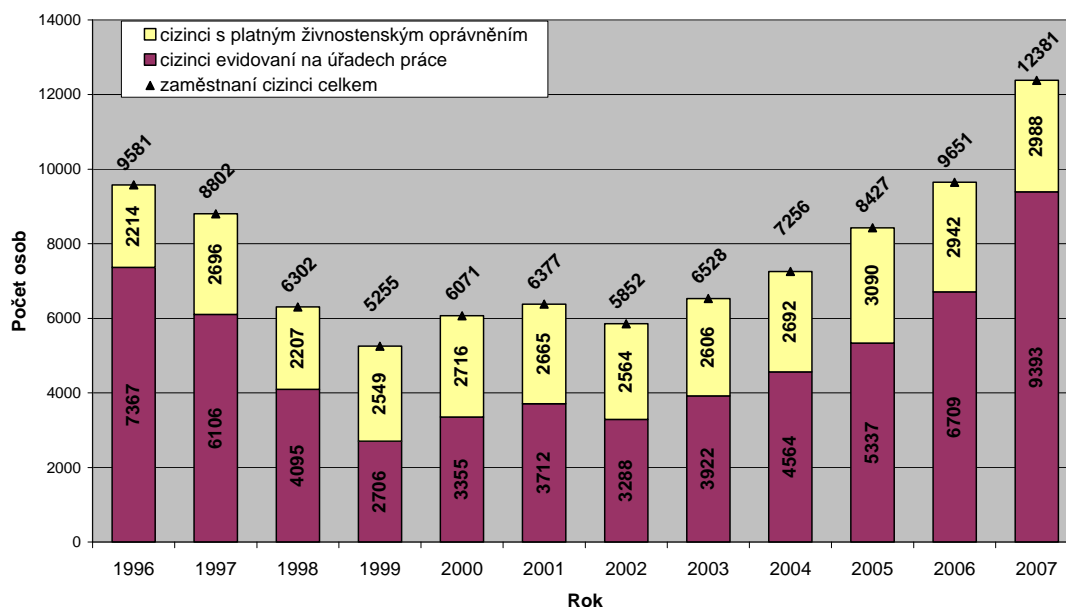
Zdroj: ČSÚ, vlastní zpracování

Jak naznačuje graf č. 7.4, nejvíce cizinců pracovalo v roce 2007 v Českých Budějovicích. Na druhé straně méně než tisíc cizinců pak pracovalo v Jindřichově Hradci a Prachaticích.

Jak již bylo dříve zmíněno, cizinci mohou najít uplatnění na trhu práce jednak jako podnikatelé vlastníci živnostenské oprávnění nebo ve firmách jako řadoví zaměstnanci. Doposud stále platí, že převážná většina cizinců nachází uplatnění jako zaměstnanci tuzemských nebo zahraničních firem.

Zatímco počet cizinců vlastníků živnostenské oprávnění se od roku 1996 do roku 1999 pohyboval jen minimálně v rozmezí 2,2 do 2,7 tis. osob, počet cizinců zaměstnanců rapidně klesal. V roce 1999 se poměr těchto dvou skupin téměř vyrovnal. Vývoj v následujících letech však jednoznačně vypovídá o rostoucí možnosti uplatnění cizinců především v postavení zaměstnanců. Zatímco počet cizinců – podnikatelů se od konce roku 2002 zvýšil o „pouhých“ 16,5 %, počet cizinců – zaměstnanců se téměř ztrojnásobil. V konečném důsledku tak v roce 2007 tvořili více než 75 % všech ekonomicky aktivních cizinců v kraji.

Graf č. 7.5: Cizinci dle postavení v zaměstnání (stav k 31.12.)



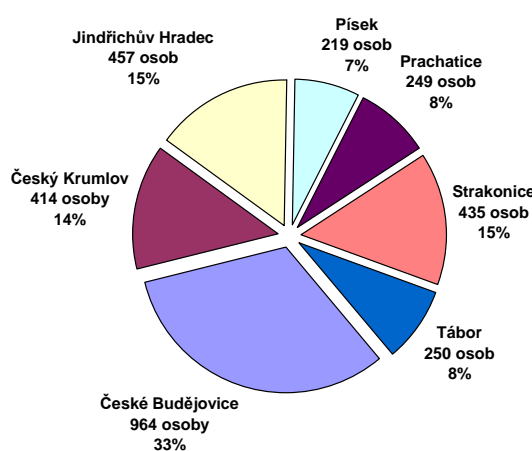
Zdroj: ČSÚ, vlastní zpracování

Cizinci vlastníci živnostenské oprávnění

Stavy cizinců, kterým bylo vydáno živnostenské oprávnění, z dlouhodobého pohledu značně kolísají. Počet těchto osob se pohybuje v rozmezí od 2,2 tis. do 3 tis. osob, přičemž tuto horní hranici překročil pouze v roce 2005.

Na konci roku 2007 bylo v Jihočeském kraji evidováno 2 988 cizinců s platným živnostenským oprávněním.

Graf č. 7.6: Zastoupení cizinců s platným ŽO v okresech JČK (2007)



Zdroj: ČSÚ, vlastní zpracování

Nejčetněji byli podnikatelé zastoupeni v Českých Budějovicích. Hlášení zde byli 964 cizinci s platným živnostenským oprávněním (tj. 33 % celkového počtu podnikajících cizinců). Podstatně méně těchto osob evidovali v Jindřichově Hradci (457 osob), Strakonících (435 osob), Českém Krumlově (414 osob), Prachaticích (249 osob), Písku (219 osob) i v Táboře, kde podnikalo 250 cizinců (tj. 8 % celkového počtu).

Převážnou většinu podnikajících cizinců tvoří příslušníci tzv. třetích zemí²⁰. První příčku dlouhodobě obsazují občané Vietnamu se svým přibližně třetinovým podílem na celkovém počtu cizinců vlastníků živnostenské oprávnění. Následují občané Ukrajiny (průměrně 31 % cizinců podnikatelů) a s odstupem téměř 20 % také

²⁰ tj. země mimo území Evropské unie

nejpočetnější skupina zastupující země Evropské unie, občané Slovenska (přibližně 12 % cizinců podnikatelů). Minimální procentní zastoupení mezi podnikateli mají občané Ruska (2,5 %), Polska (1,9 %) a Německa (1,6 %).

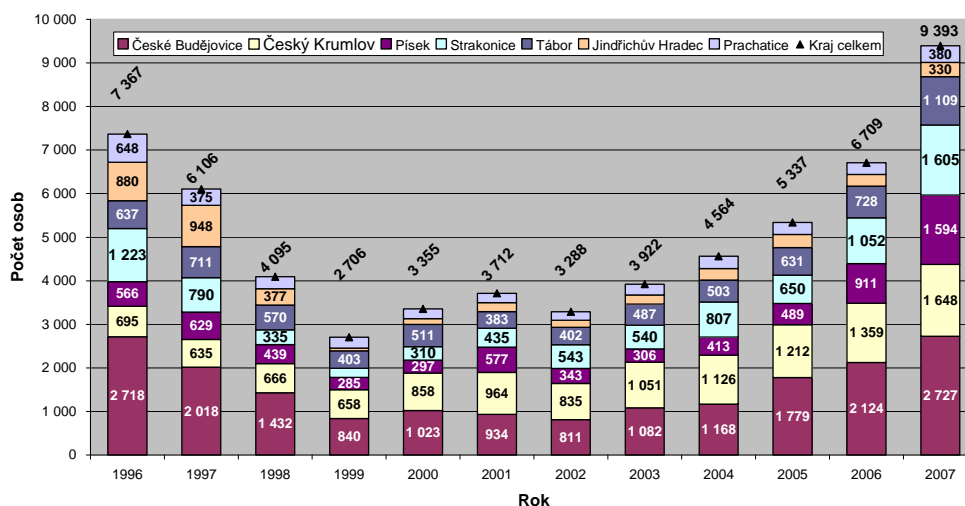
Dle informací ČSÚ podnikali cizinci nejčastěji v oblasti obchodu a oprav motorových vozidel (více než 45 % celkového počtu cizinců podnikajících v kraji). V převážné většině se jednalo o státní příslušníky Vietnamu. Další početnou skupinu (přibližně 20 % podnikatelů) tvořili občané Ukrajiny, kteří na základě živnostenského oprávnění pracovali ve stavebnictví. Činností v oblasti nemovitostí a pronájmu se zabývalo dalších 15 % podnikajících cizinců, přičemž více než polovinu z nich tvořili opět občané Ukrajiny. Čtvrtou příčku drží odvětví zpracovatelského průmyslu, kterému z více než tří čtvrtin vévodí občané Ukrajiny a Slovenska a v neposlední řadě je nutno zmínit také činnost v oblasti ubytování a stravování, kterou v převážné většině provozují státní občané Vietnamu.

Struktura cizinců podnikajících v Jihočeském kraji se, co se týče státní příslušnosti, téměř nemění. Nemění se ani struktura oborů jejich podnikatelské činnosti. Proto ani do budoucna tedy zřejmě nelze očekávat výrazné změny v této oblasti.

Cizinci v postavení zaměstnanců

Zaměstnanost cizinců v Jihočeském kraji prošla ve svém vývoji několika etapami, jak ostatně potvrzuje i následující graf.

Graf č. 7.7: Cizinci evidovaní úřady práce (k 31. 12.)



Zdroj: ČSÚ, vlastní zpracování

V průběhu tří let (1996 - 1999) počet zaměstnaných cizinců prudce poklesl z původních 7,4 tis. osob až na necelé 3 tis. osob v roce 1999. Poté tento klesající trend vystřídal nárůst a to až do roku 2001, kdy vstoupila v platnost legislativa, která cizincům zpřísnila podmínky pro získání povolení k pobytu a tím také omezila jejich přístup k povolení k zaměstnání. V důsledku této změny počet cizinců evidovaných úřady práce opět poklesl, ovšem tentokrát ne tak razantním způsobem. Od roku 2003 pak počet zaměstnaných cizinců neustále roste.

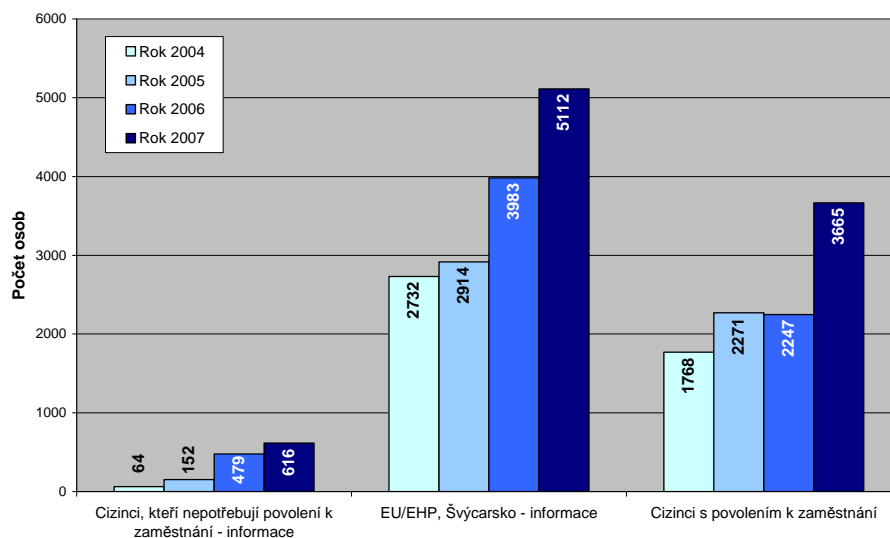
Na konci roku 2007 úřady práce v Jihočeském kraji evidovaly 9 393 cizince, přičemž 28 % těchto osob bylo hlášeno na úřadu práce v Českých Budějovicích, 18 % v Českém Krumlově, 17 % shodně ve Strakonici a v Písku a 12 % v Táboře. Nejméně zaměstnaných cizinců evidovaly úřady práce v Prachaticích a Jindřichově Hradci (v obou okresech méně než 1 tis. osob, tj. 4 % zaměstnaných cizinců).

Vedle cizinců, kteří v ČR pracují na základě povolení k zaměstnání, evidují úřady práce také pracovníky ze zemí Evropské unie, Evropského hospodářského prostoru (EHP) a Švýcarska, ale také občany tzv. třetích zemí, kteří jsou rodinnými příslušníky cizinců s povoleným trvalým pobytem na území ČR. Tyto osoby povolení k zaměstnání nepotřebují a prostřednictvím svého zaměstnavatele pouze plní svou informační povinnost vůči úřadu práce vyplněním tzv. informačních karet.

Dle statistik Ministerstva práce a sociálních věcí (dále jen MPSV) pocházela převážná většina cizinců evidovaných úřady práce v Jihočeském kraji ze zemí EU/EHP a Švýcarska. Další třetina zaměstnaných cizinců pracovala na základě povolení k zaměstnání a jen 7 % tvořili občané třetích zemí, kteří pro své zaměstnání nepotřebují povolení.

Jak naznačuje i následující graf, velký podíl na vzrůstajícím počtu cizinců v postavení zaměstnanců mají právě občané přicházející ze zemí EU/EHP a Švýcarska, mezi nimiž vynikají zejména občané sousedního Slovenska a Polska.

Graf č. 7.8: Cizinci evidovaní ÚP dle typu registrace (k 31. 12.)



Zdroj: ČSÚ, MPSV, vlastní zpracování

Vedle již výše zmíněných občanů Slovenska a Polska figurovali mezi zaměstnanými cizinci zejména občané Ukrajiny. Za těmi pak se značným odstupem následovali dále občané Moldavska, Mongolska, Německa a Ruska.

Zastoupení cizinců v odvětvích národního hospodářství (dle KZAM)

Cizinci jsou obecně žádáni především na pracovní pozice, o něž není mezi českou veřejností dlouhodobě zájem. Ve valné většině se jedná o pracovní místa fyzicky či časově náročná, nebo také méně kvalifikovaná s nízkým finančním ohodnocením.

Mezi takové patří zejména pracovní pozice kvalifikovaných řemeslníků a výrobců, pracovníků obsluhy strojů nebo také pomocných a nekvalifikovaných pracovníků v nejrůznějších odvětvích.

Dle statistik MPSV vydaly úřady práce v Jihočeském kraji k datu 31. 12. 2007 celkem 1 680 povolení zaměstnávat cizince, z čehož bylo:

- 780 povolení zaměstnávat cizince na pozicích řemeslníků a kvalif. výrobců (tj. 46 % vydaných povolení),
- 571 povolení zaměstnávat cizince na pozicích pracovníků obsluhy strojů a zařízení (tj. 34 % z celkového počtu vydaných povolení k zaměstnání cizinců) a
- 225 povolení zaměstnávat cizince na pozicích pomocných a nekvalif. pracovníků (tj. 13 % vydaných povolení).

Mnohem méně byli cizinci žádáni na práci kvalifikovaných dělníků v zemědělství a lesnictví (jen 18 vydaných povolení, tj. 1 %), vědeckých a odborných duševních pracovníků (14 vydaných povolení) nebo technických, zdravotnických a pedagogických pracovníků (pouze 13 vydaných povolení, tj. necelé 1 %) a pouze 8 cizinců bylo přijato na místo nižšího administrativního pracovníka (úředníka).

Zastoupení cizinců v odvětvích národního hospodářství (dle OKEČ)

Z analýzy výročních zpráv o vývoji na trhu práce v jednotlivých okresech Jihočeského kraje v roce 2007 vyplynulo, že nejvíce cizinců pracovalo jako řemeslníci a kvalifikovaní výrobci (především pak jako montážní dělníci, dělníci v elektrotechnice, a strojírenští technici) ve **zpracovatelském průmyslu**. Tyto pozice byly obsazovány zejména státními příslušníky Běloruska, Bulharska, Moldavska, Ukrajiny, pozice s požadavky na vyšší kvalifikaci pak také občany Slovenska.

Občané posledních dvou zmiňovaných zemí našli uplatnění odpovídající své kvalifikaci také ve **stavebnictví**, ať už jako zedníci, stavební dělníci nebo jako pomocní pracovníci.

V oblasti **zemědělství a lesnictví** působili cizinci převážně jako lesní a dřevozpracující dělníci nebo ošetřovatelé hospodářských zvířat.

Ženy (zejména z Mongolska) pak pracovaly především v **textilním a zpracovatelském průmyslu** jako šičky a montážní dělnice. V nemalé míře byly zaměstnávány také v **potravinářské výrobě**.

Nejvýznamnější zaměstnavatelé cizinců v Jihočeském kraji

Mezi přední organizace zaměstnávající cizince v Jihočeském kraji patří

- **v okrese České Budějovice:** ATLANTIS CZ, družstvo; E-SPARK s.r.o. nebo Biologické centrum Akademie věd ČR v.v.j.;
- **v okrese Prachatice:** COPI-J a.s., KRIBO spol. s r.o. nebo HEC group s.r.o.;
- **v okrese Písek:** VOS a.s., Pleas a.s., Nemocnice Písek nebo ZVVZ a.s.;
- **v okrese Jindřichův Hradec:** Okresní nemocnice Jindřichův Hradec; Magna Cartech spol. s r.o.; Jihočeské lesy České Budějovice; THERMO PANEL s.r.o. a další.

8. Situace cizinců v Jihomoravském kraji

8.1. Charakteristika Jihomoravského kraje

Jihomoravský kraj se nachází v jihovýchodní části České republiky při hranici s Rakouskem a Slovenskem. Ve vnitrozemí sdílí hranice s dalšími 5 kraji: Jihočeským, Pardubickým, Olomouckým, Zlínským a Vysočinou. Jeho území vymezuje 7 okresů (Blansko, Brno-město, Brno-venkov, Břeclav, Hodonín, Vyškov a Znojmo) rozkládajících se na 7 197 km² půdy. Kraj tak zaujímá přibližně 9 % území ČR, což jej řadí na 4. příčku mezi ostatními kraji.

8.1.1. Obyvatelstvo

Počet obyvatel Jihomoravského kraje se dlouhodobě drží nad hranicí 1 mil. osob. K datu 31. 12. 2007 zde žilo více než 1,140 mil. obyvatel (11 % obyvatelstva ČR). Vzaženo k jeho rozloze je tento region po Praze a Moravskoslezském kraji třetím nejhustěji zalidněným krajem v republice. Na 1 km² území zde žije více než 158 obyvatel.

Dle údajů ČSÚ bylo nejvíce osob hlášeno v okrese Brno-město (368,5 tis. osob, tj. 32 % obyvatel kraje). V okrajových částech jihomoravské metropole (tedy v okrese Brno-venkov) pak žilo dalších 195,6 tis. obyvatel. Za nimi následovaly okresy Hodonín (157 tis. obyvatel), Znojmo (112,8 tis. obyvatel), Blansko (105,7 tis. obyvatel) a Vyškov s přibližně 87,5 tis. obyvatel.

Počet obyvatel v minulosti dlouho klesal a to až na své historické minimum v roce 2002. Od následujícího roku začalo obyvatel opět přibývat. Zpočátku byl tento nárůst jen pozvolný, avšak v roce 2005 v kraji přibylo více než 7 tis. osob a celkový počet se tak rázem vyšplhal na více než 1,130 mil. osob žijících na tomto území. K dalšímu výraznému nárůstu obyvatel došlo v roce 2007, kdy během jediného roku přibylo v Jihomoravském kraji bezmála 8 tis. obyvatel.

Přirozený přírůstek obyvatel však tomuto vývoji neodpovídal. Počet v kraji narozených dětí nebyl dostatečný, aby vyvážil úbytek obyvatel v podobě zemřelých. Pozitivní vývoj počtu obyvatel lze proto přičítat spíše migraci obyvatelstva (především zahraniční). Dlouhodobě (s výjimkou roku 2001 a 2002) totiž do Jihomoravského kraje přichází více lidí, než odchází.

Dlouhodobý přirozený přírůstek (resp. úbytek) obyvatel kraje mimo jiné potvrzuje trend stárnoucí populace Jihomoravského kraje. Děti ubývá, zatímco osob v důchodovém věku přibývá. V roce 2007 bylo mezi obyvateli kraje přibližně 14 % dětí mladších 15 let a 15 % osob, které dosáhly věku 65 a více let. Tato čísla představují v porovnání s rokem 2000 úbytek dětské složky populace přibližně o 2 % a naopak nárůst počtu osob v důchodovém věku o 0,6 %. Podobně tomu bylo také ve věkové kategorii 15 - 64 let, kde za tuto dobu přibylo více než 12,1 tis. osob (tj. nárůst cca o 1,5 %). Zatímco v roce 2000 bylo obyvatelům Jihomoravského kraje v průměru 39 let, o sedm let později to bylo již o 1,6 roku více. Jihomoravský kraj tak byl s průměrným věkem svých obyvatel 40,6 roku čtvrtý nejstarší v republice.

8.1.2. Trh práce, nezaměstnanost a hospodářství kraje

Obyvatelstvo Jihomoravského kraje se z hlediska ekonomické aktivity dělí přibližně na poloviny. Dle údajů ČSÚ se na konci roku 2007 mezi ekonomicky aktivní řadilo 562,6 tis. osob, tedy přibližně 49,6 % celkové populace kraje.

Na druhé straně největší skupinu ekonomicky neaktivních představovali důchodci (přibližně 43 %). Další početnou skupinou byly děti mladší 15 let, které se na ekonomicky neaktivních obyvatelích kraje podílely necelými 28 %. Zbývající část pak tvořili studenti (18,3 %) a ostatní neaktivní osoby (10,6 %).

Ekonomická neaktivita obyvatel kraje klesá. Snižuje se procento důchodců a klesá také podíl dětí do 15 let, které dospívají, začínají se připravovat na své budoucí povolání a přesunují se tak do kategorie studentů, což se projevuje mírně rostoucím procentem studentů.

Nezaměstnanost

V Jihomoravském kraji existuje pátá nejvyšší nezaměstnanost v republice. S více než 44 tisíci neumístěných uchazečů o zaměstnání na konci roku 2007 dosáhla registrovaná míra nezaměstnanosti hodnoty 6,92 %, což je bezmála o 1 procentní bod více než činí celorepublikový průměr (5,98 %).

Nejvyšší nezaměstnanost vykazovaly úřady práce ve Znojmě a v Hodoníně, kde její hodnota přesáhla hranici 10 %. Naopak nejnižší nezaměstnaností se mohl pochlubit okres Brno-venkov, kde míra nezaměstnanosti činila pouze 4,5 %.

Největší nezaměstnanost je mezi mladými lidmi ve věku 15 – 19 let. V této věkové kategorii dosahovala míra nezaměstnanosti v roce 2007 téměř 26 %. Naopak nejmenší nezaměstnanost byla evidována ve věkové kategorii 55 – 59 let, jen 4,2 %.

Jihomoravské úřady práce sice stále evidují volná pracovní místa, avšak počet uchazečů o zaměstnání je několikanásobně vyšší. V roce 2007 čekali na 1 volné pracovní místo více než 3 uchazeči o zaměstnání. Nejhorší situace byla v Hodoníně a naopak nejlépe na tom bylo Brno-venkov.

Podle novějších statistik ČSÚ se však situace na trhu práce v Jihomoravském kraji zlepšuje, čemuž nasvědčuje i pokles míry registrované nezaměstnanosti na 6,83 % na konci roku 2008.

Hospodářství kraje

Jihomoravský kraj patří k regionům s významným ekonomickým potenciálem. Dle údajů z výběrového šetření pracovních sil jihomoravských úřadů práce (dále jen VŠPS) v roce 2007 bylo ke konci tohoto roku v národním hospodářství kraje zaměstnáno 532,1 tis. osob (tj. 94,6 % ekonomicky aktivních obyvatel kraje).

Více než čtvrtina z nich pracovala ve zpracovatelském průmyslu, dalších 11 % v oblasti obchodu, oprav motorových vozidel a spotřebního zboží, 10,3 % ve stavebnictví a 16 % se zabývalo činnostmi v oblasti nemovitostí a pronájmu nebo bylo zaměstnáno v oblasti vzdělávání. Na druhé straně pouze necelé 1 % zaměstnaných osob pracovalo v odvětví těžby nerostných surovin a lesnictví, rybolovu a chovu ryb.

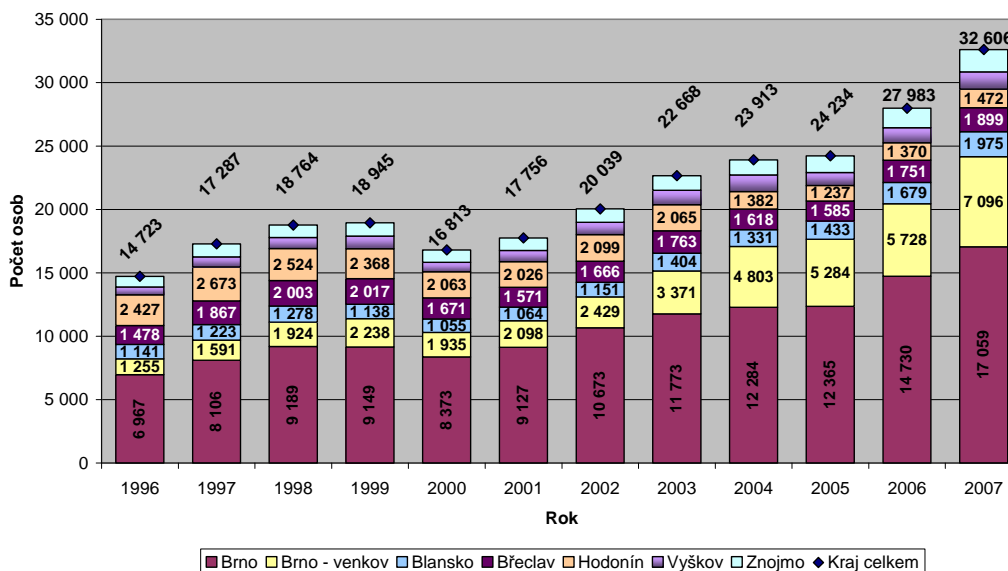
Nejčastěji byli tito lidé zaměstnáni jako techničtí, zdravotničtí a pedagogičtí pracovníci (téměř ¼ zaměstnaných), řemeslníci a kvalifikovaní výrobci, zpracovatelé a opraváři (19 % zaměstnaných), vědečtí a odborní duševní pracovníci (více než 12 % zaměstnaných) a jako obsluha strojů a zařízení (11,5 % zaměstnaných). Naopak méně než 2 % byli zastoupeni příslušníci armády a kvalifikovaní dělníci v zemědělství a lesnictví.

Zatímco některá odvětví, co se týče počtu zaměstnaných osob, mírně upadají, jiná naopak v poslední době začala vzkvétat. Mezi taková patří například zpracovatelský průmysl a vzdělávání, kde nejen že každoročně přibývá zaměstnaných osob, ale i jejich procentní zastoupení v celkovém počtu zaměstnaných v kraji stále roste. Tento vývoj je pro kraj v každém případě pozitivní, neboť zpracovatelský průmysl dlouhodobě zajišťuje nejvyšší příspěvek k tvorbě hrubé přidané hodnoty v regionu, zatímco zvyšující se počet osob pracujících ve vzdělávání slibuje ještě lépe kvalifikovanou budoucí pracovní sílu.

8.2. Cizinci působící v Jihomoravském kraji

Jihomoravský kraj se dlouhodobě drží na 3. příčce mezi kraji (po Praze a Středočeském kraji) co do počtu usídlených cizinců.

Graf č. 8.1: Cizinci v Jihomoravském kraji (1996 – 2007)



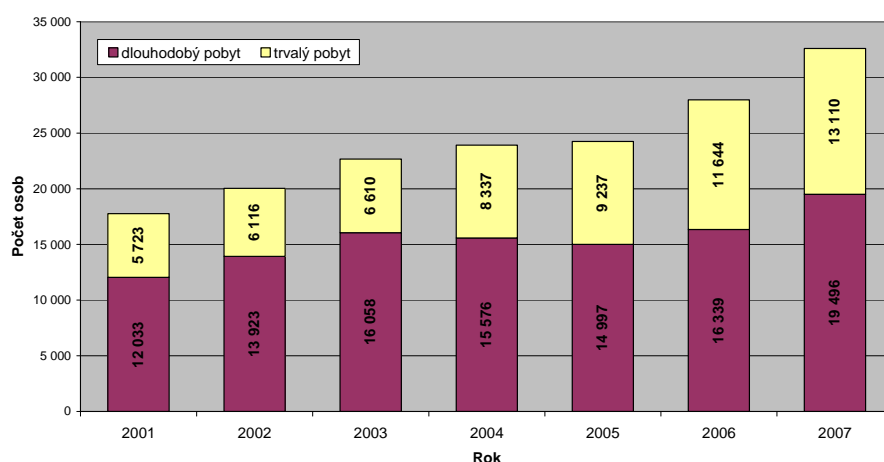
Zdroj: ČSÚ, ŘSCPP MVČR, vlastní zpracování

Podle ŘSCPP si v roce 2007 vybralo tento region za své bydliště více než 8 % všech cizinců v ČR. Ke konci tohoto roku zde bylo evidováno 32 606 cizinců. Porovnáme-li toto číslo se stavem na konci roku 2000, dojdeme k závěru, že počet cizinců žijících v kraji se během 7 let zvýšil o 15 793 osoby, přičemž největší přírůstek byl zaznamenán právě v roce 2007, kdy v kraji naráz přibyli 4 623 cizinci (tj. 29 % celkového přírůstu od roku 2000).

Jak ukazuje graf č. 8.1, více než polovina cizích státních příslušníků žila v roce 2007 v okrese Brno-město (52 % cizinců), a dalších 22 % těchto osob bylo evidováno v okrese Brno-venkov. Ostatní jihomoravské okresy následovaly s velkým odstupem. V Blansku a Břeclavě evidovala cizinecká policie shodně 6 %, ve Znojmě 5 % a v Hodoníně také 5 % celkového počtu cizinců usídlených v kraji. Nejméně cizinců pak připadalo na okres Vyškov, kde žilo jen 1 358 cizinců (4 % jejich celkového počtu).

Následující graf dokládá, že převážná většina cizinců pobývá v Jihomoravském kraji na základě povolení k dlouhodobému pobytu. Trvalý pobyt v ČR mělo na konci roku 2007 povoleno jen něco málo přes 40 % cizinců v kraji. Podíl těchto osob na celkovém počtu cizinců se však stále zvyšuje a tak i do budoucna lze s velkou pravděpodobností očekávat další nárůst tohoto typu povolení.

Graf č. 8.2: Cizinci dle typu pobytu (2001 – 2007)



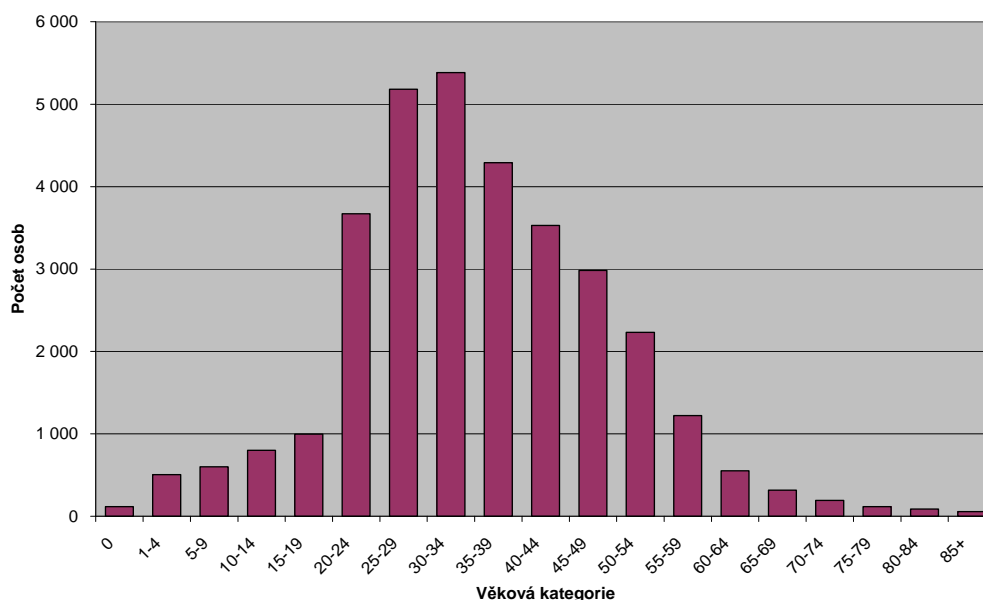
Zdroj: ČSÚ, ŘSCPP MVČR, vlastní zpracování

Z hlediska národnosti jsou v kraji nejvíce zastoupeni občané Ukrajiny (téměř 40 %), Slovenska (18,4 %) a Vietnamu (11,4 %). Pětici nejčetnějších občanství pak doplňují Mongolsko a Rusko. Podíl posledně zmiňovaných zemí však není příliš velký. Jejich zastoupení v celkovém počtu cizinců dosahuje pouze 5 procentních bodů.

Svým věkovým složením se cizinci poněkud liší od „tuzemských“ obyvatel kraje. Dětská složka je v populaci cizinců zastoupena podstatně méně (jen 6,2 % cizinců) než v domácím obyvatelstvu kraje (13,9 % obyvatel). Na druhou stranu je však mezi cizinci více osob v produktivním věku (tedy 15 – 64 let) a méně osob ve věku 65 let a starších.

Naprostá většina cizinců (více než 91 %) spadá do věkové kategorie 15 – 64 let (v domácí populaci kraje má tato skupina 70,9 % zastoupení) a jen 2,3 % cizinců jsou starší 64 let.²¹

Graf č. 8.3: Věková struktura cizinců v Jihomoravském kraji (2007)



Zdroj: ČSÚ, ŘSCPP MVČR, vlastní zpracování

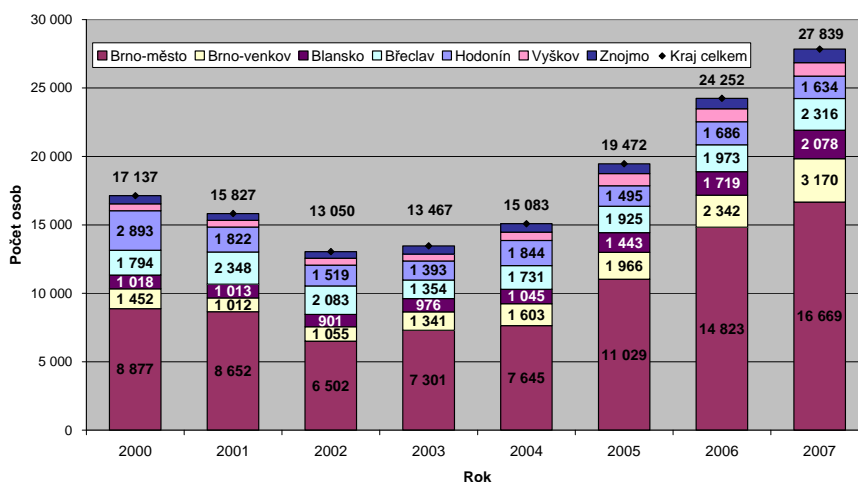
Jak napovídá vysoké procento cizinců v produktivním věku, více než polovina cizinců (přibližně 52 %) přichází do ČR, resp. Jihomoravského kraje, za prací. Další velkou skupinou jsou cizinci, stěhující se za rodinou (více než 28 %) a v neposlední řadě také ti, kteří již získali povolení k trvalému pobytu na našem území (více než 14 % cizinců). Zbývající část cizinců v ČR studuje nebo vykonává odbornou praxi.

²¹ Jedná se o údaje platné k 31. 12. 2007.

8.2.1. Cizinci na trhu práce v Jihomoravském kraji

Jak již bylo naznačeno v předcházející kapitole, více než polovina cizinců žijících v Jihomoravském kraji přišla do ČR za účelem zaměstnání.

Graf č. 8.4: Ekonomicky aktivní cizinci v Jihomoravském kraji (stav k 31. 12.)



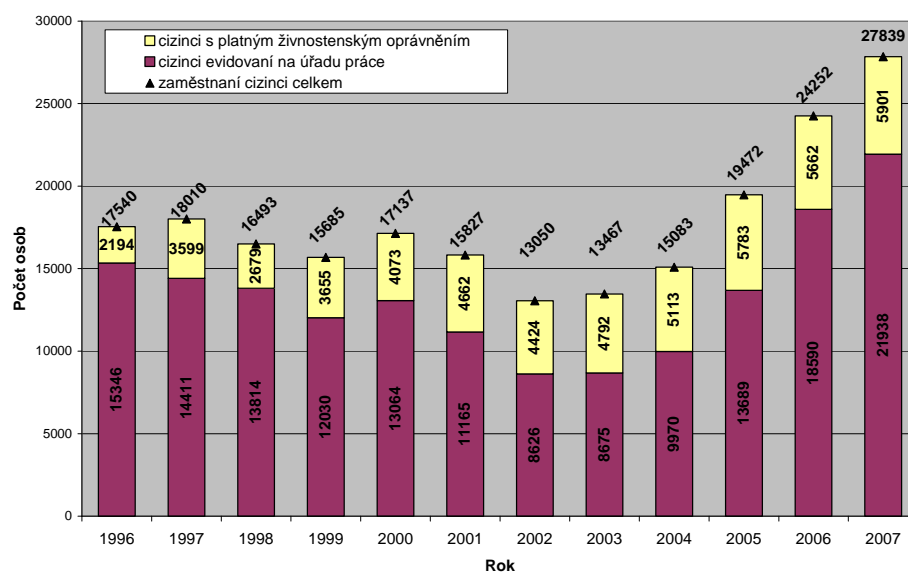
Zdroj: ČSÚ, MPSV, vlastní zpracování

Od roku 2000 pracuje v průměru 74 % všech cizinců žijících v kraji. Na konci roku 2007 se počet ekonomicky aktivních cizinců vyšplhal až na 27 839 osob a tvořili tak 5,3 % všech ekonomicky aktivních osob v kraji.

Nejvíce cizinců pracovalo v okrese Brno-město (16 669 osob, tj. 60 % ekonomicky aktivních cizinců v kraji). V ostatních okresech však tento počet zdaleka nedosahoval tak vysokých čísel. Třítisícovou hranici překročil pouze okres Brno-venkov, kde bylo hlášeno 3 170 ekonomicky aktivních cizinců (tj. 11,4 % celkového počtu). Břeclav evidovala 2 316 ekonomicky aktivních cizinců (8,3 %), Blansko 2 078 ekonomicky aktivních cizinců (7,5 %) a Hodonín 1 634 ekonomicky aktivní cizince (necelých 6 %). Ve Vyškově a ve Znojmě pak pracovalo méně než 1 tis. cizích státních příslušníků (Vyškov 983 osoby a Znojmo 989 osob).

Míra ekonomické aktivity cizinců obecně vzrůstá. Její pokles se v Jihomoravském kraji projevil pouze po novele pobytového zákona, kdy během tří let (2000 – 2003) poklesl stav pracujících cizinců o více než 3,5 tis. osob z původních 17 137 osob na konečných 13 467 osob v závěru roku 2003. V následujícím roce se však situace stabilizovala a začala se vyvíjet ke svému současnému stavu.

Graf 8.5: Cizinci dle postavení v zaměstnání (stav k 31. 12.)



Zdroj: ČSÚ, MPSV, vlastní zpracování

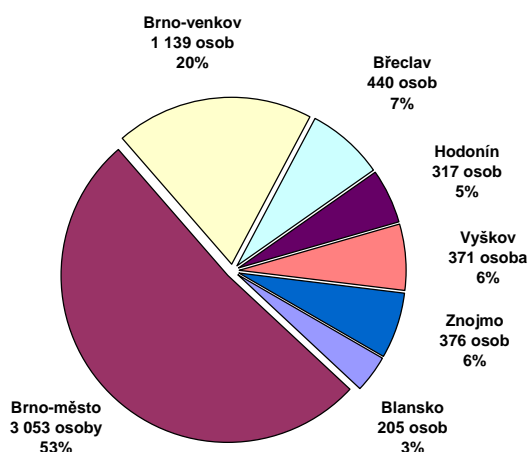
Stejně jako v Jihočeském kraji, i v Jihomoravském kraji platí, že většina cizinců vystupuje na trhu práce v postavení zaměstnanců vůči tuzemským zaměstnavatelům. Z VŠPS v Jihomoravském kraji v roce 2007 vyplynulo, že 21 938 osob, tedy téměř 79 % z celkového počtu ekonomicky aktivních cizinců, pracovalo jako řadoví zaměstnanci ve firmách a jen 5 901 osoba, tedy 21 % všech ekonomicky aktivních cizinců, v té době provozovala živnost na základě platného živnostenského oprávnění. Zatímco počet cizinců podnikajících na základě živnostenského oprávnění se zvyšuje jen pozvolna, ročně řádově o stovky osob, počet zaměstnaných cizinců narůstá ročně o tisíce (viz graf 8.5). Situace se tak po rozmachu cizineckého podnikání z období let 2000 – 2003 pomalu vrací zpět do své původní úrovně.

Cizinci vlastníci živnostenské oprávnění

Počet cizinců v Jihomoravském kraji, jimž bylo vydáno živnostenské oprávnění, narostl za posledních 11 let (od roku 1996 do roku 2007) na více než 2,5 násobek své původní hodnoty. Období nárůstu však střídala období poklesu, takže vývoj cizineckého podnikání v kraji nebyl naprosto jednoznačný.

K 31. 12. 2007 evidovaly živnostenské úřady v kraji celkem 5 901 cizince vlastníciho platné živnostenské oprávnění. V tomto počtu tvořili tyto osoby 8,6 % všech cizinců podnikajících na území ČR, čímž se Jihomoravský kraj zařadil na 4. příčku mezi ostatními kraji v republice.

Graf 8.6: Zastoupení cizinců s platným ŽO v okresech JMK (31. 12. 2007)



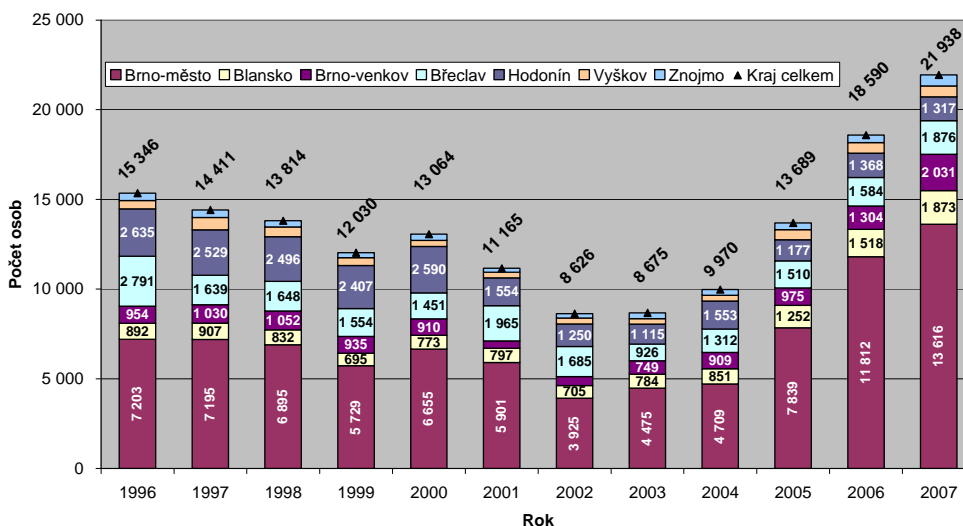
Zdroj: ČSÚ, MPSV, Ministerstvo práce a obchodu (MPO), vlastní zpracování

V roce 2007 podnikali cizinci nejčastěji v Brně. Brno-město evidovalo 3 053 osoby cizí státní příslušnosti s platným živnostenským oprávněním (tj. 53 % cizinců podnikajících v kraji) a Brno-venkov 1 139 těchto osob (tj. 20 %). Ve všech ostatních okresech podnikalo méně než tisíc cizinců: Břeclav evidovala 440 cizinců, tj. 7 %, Vyškov 371 cizince, tj. 6 %, Znojmo 376 cizinců, tj. 6 %, Hodonín 317 cizinců, tj. 5 % a Blansko 205 cizinců, tedy 3 % všech v kraji podnikajících osob cizí státní příslušnosti.

Cizinci v postavení zaměstnanců

Jihomoravské úřady práce každoročně evidují tisíce zaměstnaných cizinců. Dlouhodobý vývoj cizinecké zaměstnanosti v minulosti však také nebyl zcela jednoznačný.

Graf 8.7: Cizinci evidovaní ÚP (stav k 31. 12.)



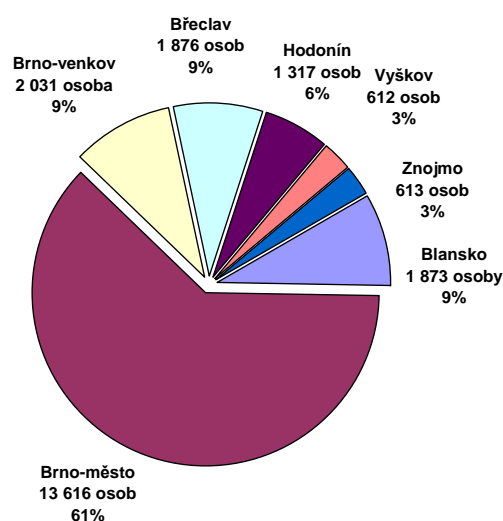
Zdroj: ČSÚ, MPSV, vlastní zpracování

Jak lze vyčíst z výše uvedeného grafu, na začátku sledovaného období počet v kraji zaměstnaných cizinců převážně klesal a to až do roku 2002, kdy se zastavil na své minimální hodnotě. V tomto roce byl stav zaměstnaných cizinců v porovnání s původním stavem v roce 1996 téměř poloviční. Nejvýraznější byl tento pokles v okrese Brno-město, kde v evidenci úřadu práce ubyly více než 3 tis. cizinců. Od roku 2003 se však počet cizinců v postavení zaměstnanců neustále zvyšuje.

Na konci roku 2007 jihomoravské úřady práce registrovaly celkem 21 938 zaměstnaných cizinců, což je více než 2,5násobek hodnoty z konce roku 2002. Největší podíl na tomto zvýšení mělo Brno-město, neboť počet zaměstnaných cizinců se zde během zmiňovaných 5 let ztrojnásobil.

Nepřekvapí tedy informace, že na konci roku 2007 byla převážná většina zaměstnaných cizinců hlášena právě z okresu Brno-město, kde pro tamější firmy pracovalo 13 616 cizinců (tj. 61 % cizinců v postavení zaměstnanců). Situaci v ostatních okresech kraje blíže popisuje následující graf.

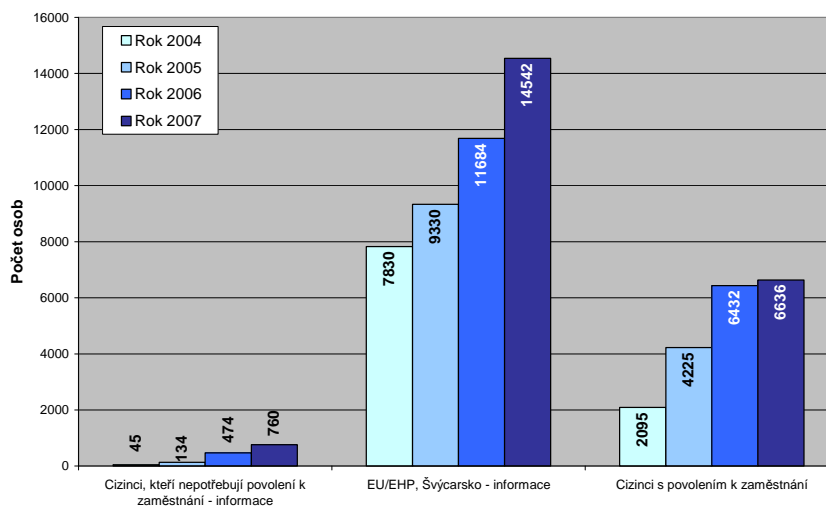
Graf 8.8: Cizinci v postavení zaměstnanců v okresech JMK (31. 12. 2007)



Zdroj: ČSÚ, MPSV, vlastní zpracování

Podle typu registrace převažují v evidencích úřadů práce cizinci ze zemí EU/EHP a Švýcarska, jež na konci roku 2007 představovali více než 66 % všech v kraji zaměstnaných cizinců. Tito také největším dílem přispěli k prudkému nárůstu zaměstnaných cizinců v posledních letech. (viz graf 8.9) Zbývající dvě kategorie, tedy cizinci s povolením k zaměstnání a občané tzv. třetích zemí, kteří nepotřebují povolení k zaměstnání, se pak na celkovém počtu zaměstnaných cizinců podílely výrazně méně. Na základě povolení k zaměstnání pracovalo přibližně 30 % cizinců a jen 3,5 % tvořili zmínění cizinci ze „třetích zemí“.

Graf 8.9: Cizinci evidovaní ÚP dle typu registrace



Zdroj: ČSÚ, MPSV, vlastní zpracování

Z hlediska národnostního složení vystupují mezi zaměstnanými nejvíce občané Slovenska (56,6 % zaměstnaných cizinců) a Ukrajiny (26,5 %). Podstatně méně jsou pak v těchto řadách zastoupeni státní příslušníci Mongolska, Běloruska a Moldavska.

Zastoupení cizinců v odvětvích národního hospodářství (dle KZAM)

V předchozích částech této práce bylo již několikrát zmíněno, že cizinci bývají často zaměstnáváni v oborech a na pozicích, o něž není mezi českou veřejností přílišný zájem. Toto obecné pravidlo platí také v případě Jihomoravského kraje.

Dle údajů zveřejněných jihomoravskými úřady práce existovalo v roce 2007 nejvíce volných míst na pozicích řemeslníků, kvalifikovaných výrobců, zpracovatelů a opravářů. Nedostatek byl také pracovníků pro obsluhu strojů a zařízení, jiných pomocných a nekvalifikovaných pracovníků, ale také technických, zdravotnických a pedagogických pracovníků. Ve znojemském okrese byli mimo výše zmíněných ve velké míře poptáváni také kvalifikovaní pracovníci do zemědělství, zákonodárci a vedoucí a řídicí pracovníci.

Na dlouhodobě volná pracovní místa poptávali zaměstnavatelé cizí státní příslušníky. Na základě této poptávky pak úřady práce vydaly celkem 3 680 povolení zaměstnávat cizince (dle stavu k 31. 12. 2007).

Nejčastěji se jednalo o povolení zaměstnávat cizince na pozice

- řemeslníků a kvalif. výrobců, zpracovatelů a opravářů (1 609 vydaných povolení),
- pomocných a nekvalifikovaných pracovníků (641 vydané povolení),
- pracovníků pro obsluhu strojů a zařízení (592 vydaná povolení),
- vědeckých a odborných duševních pracovníků (352 vydaná povolení),
- kvalifikovaných dělníků v zemědělství a lesnictví (256 vydaných povolení) a
- technických, zdravotnických a pedagogických pracovníků (164 povolení).

I přesto, že poptávka po určitých pracovnících je v Jihomoravském kraji velká, zaměstnavatelé nechtějí tyto pozice obsazovat cizinci. Mezi takové patří např. provozní pracovníci ve službách a obchodě nebo nižší administrativní pracovníci (úředníci). Firmy na tyto pozice žádají cizince jen přibližně v 6 % případů.

Zastoupení cizinců v odvětvích národního hospodářství (dle OKEČ)

Působnost cizinců v jednotlivých odvětvích národního hospodářství kraje souvisí do značné míry s jejich občanstvím a kvalifikací.

Z údajů zveřejněných ve výročních zprávách jihomoravských úřadů práce za rok 2007 vyplývá, že občané sousedního Slovenska působí v Jihomoravském kraji zejména jako dělníci ve strojírenství, stavebnictví a zemědělství. Vzhledem ke skutečnosti, že nemají žádné jazykové bariéry, uplatňují se velmi často také (zejména pak ženy) jako pracovníci ve službách nebo zdravotnictví.

Cizinci pocházející z tzv. třetích zemí (především pak občané Ukrajiny) jsou hojně zaměstnáváni ve strojírenství, vykonávají pomocné práce ve stavebnictví a průmyslu nebo také sezónní práce v zemědělství a lesnictví. Občané Mongolska, významně zastoupeni ženskou složkou své populace, pracují zejména v textilním průmyslu jako šičky a montážní dělnice v elektrotechnickém průmyslu.

Cizinci ze západní Evropy (ač jsou v Jihomoravském kraji zastoupeni spíše sporadicky) pak nacházejí uplatnění na trhu práce coby manažeři ve firmách s mezinárodní účastí, učitelé cizích jazyků, pedagogičtí pracovníci na vysokých školách a stále častěji také jako pracovníci v oblasti výpočetní techniky.

Nejvýznamnější zaměstnavatelé cizinců v Jihomoravském kraji

Mezi přední organizace zaměstnávající cizince v kraji patří například

- **v okrese Brno-město:** textilní firma Nová Mosilana a.s., Zetor a.s., ABB s.r.o., Aspena jazyková škola s.r.o., GRAPA Brno, s.r.o.;
- **v okrese Hodonín:** KORDÁRNA a.s., Nemocnice Kyjov, International Automotive Components Group s.r.o., TPK spol. s r.o.;
- **v okrese Znojmo:** Egston system elektronik spol. s r.o., Laufen CZ s.r.o. nebo Aint-Gobain Vertex a.s. Litomyšl se závodem v Hodonicích a další.

9. Srovnání Jihočeského a Jihomoravského kraje

Jihočeský a Jihomoravský kraj jsou regiony v určitých směrech velice podobné, v jiných naopak naprosto odlišné. Následující kapitola je proto věnována vzájemnému srovnání obou oblastí a to jednak z hlediska cizinců usídlených na území daných krajů a jednak z hlediska ekonomické situace v těchto krajích.

9.1. Cizinci v Jihočeském a Jihomoravském kraji

Jihočeský i Jihomoravský kraj patří k příhraničním regionům České republiky a není tedy divu, že sem každoročně přichází několik tisíc cizinců. Někteří z nich zde setrvávají i nadále, pro jiné jsou tyto kraje pouze tranzitními oblastmi.

Zatímco Jihočeský kraj se může těšit z toho, že na jeho území přicházejí cizinci nejen ze zahraničí, ale také z jiných krajů v ČR, v Jihomoravském kraji je situace odlišná. Jak ukazuje tabulka 9.1, v rámci tuzemského (vnitřního) stěhování cizinci z tohoto kraje spíše odcházejí. Jejich cílem bývá nejčastěji Praha a Středočeský kraj. Přírůstek počtu cizinců způsobený zahraničním stěhováním však převáží jejich úbytek způsobený vnitrozemským stěhováním, a tak oba kraje každoročně vykazují nárůst počtu cizinců na svém území.

Tabulka 9.1: Cizinecké stěhování (stav k 31. 12.)

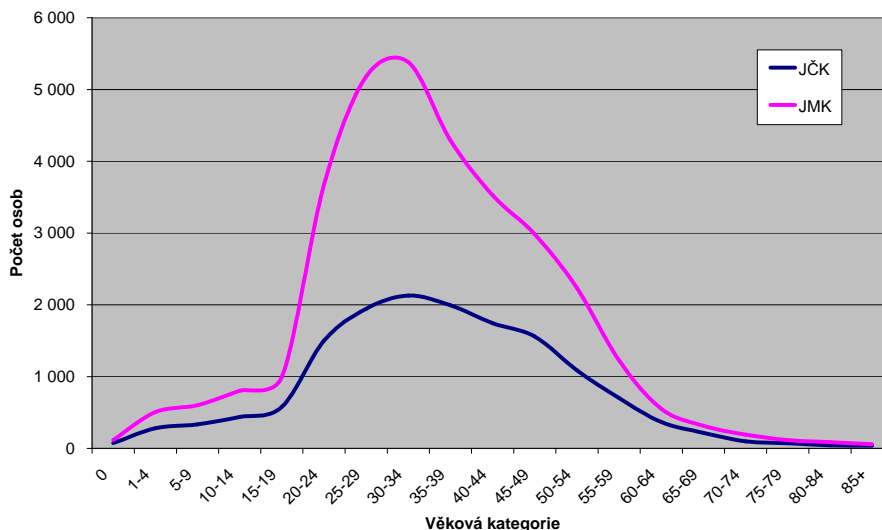
		2003	2004	2005	2006	2007
Cizinci stěhování – přírůstek	JČK	956	426	2159	1678	2191
	% z počtu. ciz.	9,9%	4,3%	20,4%	13,3%	14,4%
	JMK	2816	1170	1495	2675	7890
	% z počtu. ciz.	12,4%	4,9%	6,2%	9,6%	24,0%
z toho zahraniční	JČK	1054	386	2137	1662	2297
	JMK	3436	1583	2164	3709	8957
z toho mezi kraji	JČK	-98	40	22	16	-106
	JMK	-620	-413	-669	-1034	-1067

Zdroj: ČSÚ, vlastní zpracování

Z hlediska délky pobytu převažují v obou regionech cizinci s povolením k přechodnému pobytu. Zatímco však v Jihočeském kraji poměr mezi těmito osobami a cizinci usídlenými na území kraje trvale se v roce 2006 téměř vyrovnal, v Jihomoravském kraji ještě stále výrazně převažují cizinci s přechodným pobytem (bezmála 60 % zastoupení).

Srovnání cizích státních příslušníků ve sledovaných krajích z hlediska věku uvádí následující graf.

Graf 9.1: Cizinci v JČK a JMK dle věkové struktury (31. 12. 2007)



Zdroj: ČSÚ, ŘSCPP MVČR, vlastní zpracování

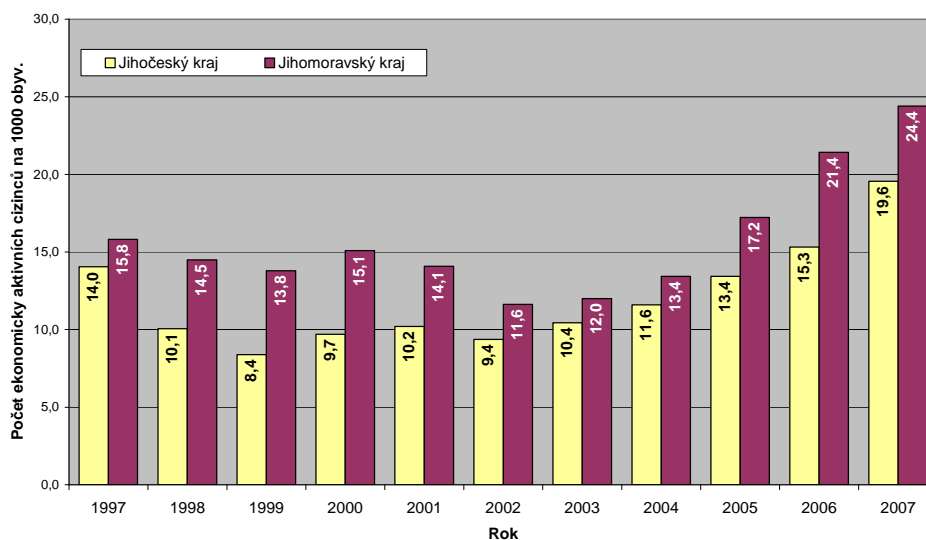
Cizinci v Jihomoravském kraji jsou v průměru starší než cizinci žijící v Jihočeském kraji. Jihomoravský kraj se může pochlubit nižším procentem cizinců v důchodovém věku, avšak na druhé straně Jihočeský kraj má „větší zásobu“ potenciální budoucí pracovní síly v podobě dětské složky populace cizinců. Z hlediska současné pracovní síly je na tom lépe Jihomoravský kraj, neboť více než 91 % cizích státních příslušníků žijících v tomto regionu je ve věku 15 – 64 let (v JČK 89,6 %).

Na konci roku 2007 žilo v Jihočeském kraji 12 381 a v Jihomoravském kraji 27 839 ekonomicky aktivních cizinců. V Jihočeském kraji tak na každých tisíc obyvatel připadalo přibližně 19,6 pracujících cizinců. V Jihomoravském kraji to bylo přibližně 24,4 pracujících cizinců na 1 000 obyvatel.

Vztáhneme-li počet ekonomicky aktivních cizinců k jejich celkovému počtu, lze říci, že v Jihočeském kraji k tomuto datu pracovalo přibližně 81,6 % a v Jihomoravském kraji přibližně 85,4 % všech cizinců.

Z obou srovnání vyplývá vyšší ekonomická aktivita cizinců v Jihomoravském kraji.

Graf 9.2: Ekonomická aktivita cizinců v JČK a JMK (k 31. 12.)



Zdroj: MPSV, ČSÚ, vlastní zpracování

Jak v Jihočeském tak v Jihomoravském kraji platí, že jen méně než čtvrtina cizinců podniká na základě živnostenského oprávnění. Většina cizinců pracuje jako řadoví zaměstnanci.

V roce 2007 evidovaly Jihočeské úřady práce přibližně 54 % cizinců z EU/EHP a Švýcarska, dále 40 % cizinců s platným povolením k zaměstnání a 6 % cizinců z „třetích zemí“, kteří nepotřebují povolení k zaměstnání.

V Jihomoravském kraji bylo podstatně méně cizinců s povolením k zaměstnání (30 %) i cizinců ze „třetích zemí“, kteří povolení nepotřebují (jen 3,5 % celkového počtu zaměstnaných cizinců). Na druhé straně mnohem vyšší zastoupení v porovnání s Jihočeským krajem měli cizinci z EU/EHP a Švýcarska 66 %.

Z hlediska **odvětvové působnosti cizinců na trhu práce** se kraje nijak zásadně neliší. Zařazení pracovníků se odvíjí především od jejich národnosti a kvalifikace. V obou krajích cizinci pracují především jako **řemeslníci a výrobci ve zpracovatelském průmyslu** a jako **pracovníci obsluhy strojů a zařízení** (především občané Ukrajiny, Běloruska a Moldavska), dále jako **pomocní pracovníci ve stavebnictví a zemědělství** (Ukrajina) a ženy pak převážně v **textilním průmyslu** jako šičky nebo ve **zpracovatelském průmyslu** jako pomocné pracovnice.

Zvláštní skupinou jsou občané sousedního Slovenska. Nemají jazykové bariéry, a tak bývají často zaměstnáváni na kvalifikovaných pozicích ve strojírenství, stavebnictví, ale také ve zdravotnictví, školství či službách, a to jak v Jihočeském tak Jihomoravském kraji.

9.2. Ekonomická situace v Jihočeském a Jihomoravském kraji

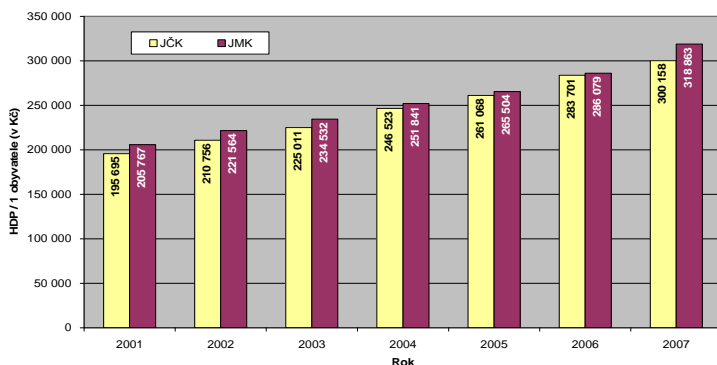
Jihočeský i Jihomoravský kraj se řadí k ekonomicky zdatnějším krajům České republiky, o čemž ostatně vypovídají i jejich ekonomické výsledky.

Na **tvorbě celorepublikového hrubého domácího produktu** (dále jen HDP) se Jihočeský kraj dlouhodobě podílí přibližně 5,5 % a Jihomoravský kraj přibližně 10 %. Během roku 2007 vytvořily tyto dva regiony dohromady HDP ve výši více než 550 mld. Kč (JČK 189,5 mld. Kč a JMK 364 mld. Kč). Výše vytvořeného HDP navíc v obou krajích od roku 2001 roste v průměru přibližně o 4,2 % ročně.

Přestože by se Jihomoravský kraj podle absolutních čísel mohl jevit ekonomicky mnohem silnější než kraj jihočeský, při porovnání relativních čísel, již tento výsledek tak jednoznačný není.

V přepočtu na 1 obyvatele totiž oba kraje dosahují přibližně stejné hodnoty vytvořeného HDP. Jihočeský kraj se svým vytvořeným HDP ve výši 283 701 Kč / 1 obyvatele se v roce 2006 téměř vyrovnal kraji Jihomoravskému, který dosáhl HDP v hodnotě 286 079 Kč / 1 obyvatele. Jak je vidět z grafu č. 9.3, rozdíl mezi regiony se dlouhodobě snižuje, avšak v roce 2007 vytvořil Jihomoravský kraj HDP v přepočtu na 1 obyvatele o více než 18 tis. Kč vyšší, čímž se Jihočeskému kraji opět vzdálil.

Graf 9.3: HDP v přepočtu na 1 obyvatele (k 31. 12.)

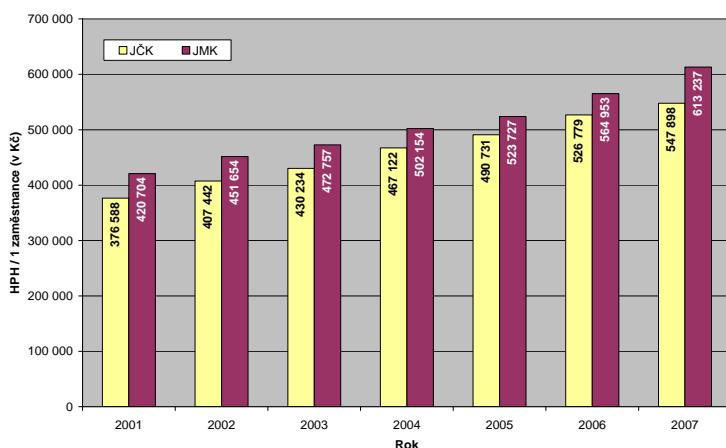


Zdroj: ČSÚ, vlastní zpracování

Jiným, neméně důležitým kritériem, hodnotícím výkonnost ekonomiky určitého celku je jeho **hrubá přidaná hodnota** (dále jen HPH).

V roce 2007 vytvořil Jihočeský kraj HPH ve výši 170,8 mld. Kč. V případě Jihomoravského kraje byla tato hodnota opět o něco vyšší, tj. 326,3 mld. Kč. Tato čísla jsou však stejně jako v případě HDP z důvodu nestejného počtu osob zaměstnaných v národním hospodářství jednotlivých krajů nesrovnatelná. Porovnáme-li tedy relativní hodnoty HPH, dojdeme k obdobným závěrům jako při porovnání HDP. Jihočeský kraj v roce 2007 vytvořil HPH přepočtenou na 1 zaměstnance ve výši 547 898 Kč, což je o 65 339 Kč na 1 zaměstnance méně než v Jihomoravském kraji.

Graf 9.4: HPH v přepočtu na 1 zaměstnance NH (stav k 31. 12.)



Zdroj: ČSÚ, vlastní zpracování

Nutno podotknout, že hodnota HPH vytvořeném v Jihočeském kraji rostla až do roku 2006 v průměru o 7 % za rok, zatímco v Jihomoravském kraji to bylo 6 % ročně. Tomuto vývoji odpovídá také fakt, že se rozdíl mezi oběma kraji snížil z původních 44 116 Kč HPH / 1 zaměstnance v roce 2001 na 34 430 Kč HPH / 1 zaměstnance v roce 2006. Jak již bylo zmíněno a jak ostatně potvrzuje i výše uvedený graf, v roce 2007 byla HPH vytvořená v JMK přepočtená na 1 zaměstnance o více než 65 tis. Kč vyšší než v JČK a rozdíl mezi oběma regiony tak opět vzrostl.

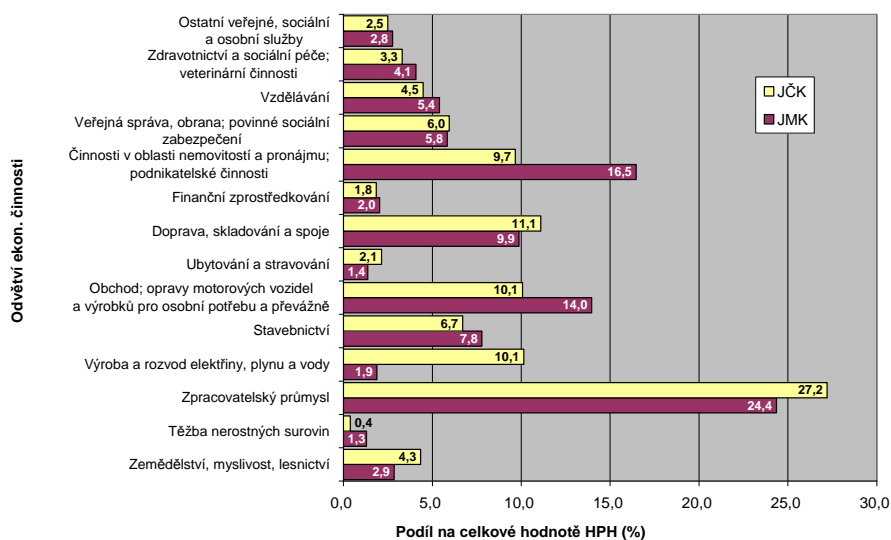
9.2.1. Struktura hrubé přidané hodnoty JČK a JMK

Na tvorbě hrubé přidané hodnoty se v roce 2007 podílelo v Jihočeském kraji 148 679 ekonomických subjektů, v Jihomoravském kraji pak 269 366 ekonomických subjektů, které lze podle jejich převažující činnosti zařadit do 15 hlavních odvětví národního hospodářství.

Přibližně čtvrtina ekonomických subjektů v každém z krajů provozuje činnost v **odvětví obchodu a oprav motorových vozidel a výrobků pro osobní spotřebu**. Ve velkém počtu jsou v krajích zastoupeny také podniky zabývající se **činností v oblasti nemovitostí a pronájmu** (15,4 % ekonom. subjektů v JČK a 21 % ekonom. subjektů v JMK) a také **průmyslové výrobní podniky** (zejm. zpracovatelského průmyslu) – 13,1 % ekonom. subjektů v JČK a 13,8 % ekonom. subjektů v JMK. Čtveřici nejčetnějších odvětví pak uzavírá **stavebnictví**. Tuto činnost provozuje v Jihočeském kraji 12,8 % ekonomických subjektů a v Jihomoravském kraji o něco méně, tedy 11,5 % ekonomických subjektů.

Některá odvětví se na tvorbě celkového hrubé přidané hodnoty podílejí více, jiná méně. Největším dílem však k její tvorbě přispívá jednoznačně zpracovatelský průmysl (viz následující graf).

Graf 9.5: Struktura hrubé přidané hodnoty dle odvětví OKEČ (2007)



Zdroj: ČSÚ, vlastní zpracování

V roce 2007 bylo v **odvětví zpracovatelského průmyslu** vytvořeno 24,4 % HPH v případě Jihomoravského kraje a 27,2 % HPH v případě Jihočeského kraje a to i přesto, že má toto odvětví pouze 13 % (resp. 14 % v JMK) zastoupení v celkovém počtu ekonomických subjektů. Velkým dílem přispěly k tvorbě HPH v Jihomoravském kraji také podniky provozující **činnost v oblasti nemovitostí a pronájmu** (16,5 % HPH) a odvětví obchodu a oprav (14, % HPH). V Jihočeském kraji byl podíl těchto odvětví na HPH výrazně nižší.

Opačná situace nastává v případě **odvětví výroby a rozvodu elektřiny, plynu a vody**. Přestože jsou ekonomické subjekty provozující tuto činnost v Jihočeském kraji zastoupeny méně než v kraji Jihomoravském, podílí se na tvorbě HPH v Jihočeském kraji více než 10 %, zatímco v Jihomoravském kraji je jejich příspěvek značně nižší (necelé 2 % HPH). Výrazně lepší ekonomické výsledky tohoto odvětví v Jihočeském kraji lze, dle mého názoru, přičítat zejména velké nadnárodní firmě E.ON, jejíž dceřiné společnosti v České republice mají sídlo v Českých Budějovicích.

Bližší pohled na situaci v odvětvích významných pro ekonomiku obou regionů poskytne následující kapitola této práce.

Zpracovatelský průmysl

Zdaleka největší vliv na ekonomiku obou krajů²² má zpracovatelský průmysl. Tuto činnost v roce 2007 provozovalo v Jihočeském kraji 19 548 ekonomických subjektů (tj. 13,1 % jejich celkového počtu) a 37 089 ekonomických subjektů v Jihomoravském kraji (tj. 13,8 %), které dohromady zaměstnávaly průměrně téměř 123,2 tis. osob (z toho 46 755 osob v JČK a 76 412 osoby v JMK).

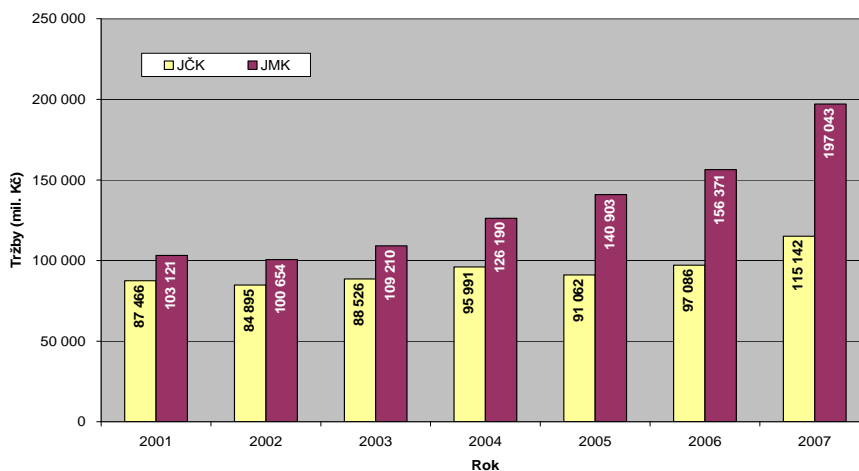
Nejvíce osob bylo v Jihočeském kraji zaměstnáno ve výrobě elektrických optických přístrojů a zařízení (tj. 15,2 % zaměstnanců zpracovatelského průmyslu), dále ve výrobě a opravách strojů (14,3 %), výrobě potravinářských výrobků, nápojů a tabákových výrobků (14,2 %), výrobě dopravních prostředků (13,5 %) a výrobě základních kovů a kovárenských výrobků (10,9 %).

V Jihomoravském kraji byla tato odvětví zhruba stejná, mírně se však lišila v počtu zaměstnávaných osob. Narozdíl od Jihočeského kraje, nejvíce osob pracovalo ve výrobě a opravách strojů a zařízení (19,6 %). Dále pak následovaly oblasti výroby elektrických přístrojů a zařízení (19,4 %), výroby základních kovů a kovárenských výrobků (13,1 %) a výroby potravinářských výrobků a nápojů (11,7 % zaměstnaných ve zpracovatelském průmyslu).

Ekonomická výkonnost zpracovatelského průmyslu (měřená celkovou hodnotou tržeb za vlastní výrobky průmyslové povahy) se zejména v Jihomoravském kraji každým rokem výrazně zvyšuje, jak je ostatně vidět i z následujícího grafu.

²² pozn.: posuzováno z hlediska tvorby hrubé přidané hodnoty

Graf 9.6: Tržby za prodej výrobků průmyslové povahy (stav k 31. 12.)



Zdroj: ČSÚ, vlastní zpracování

Zatímco v Jihočeském kraji vzrostly průmyslové tržby od roku 2001 přibližně o 31,6 %, v Jihomoravském kraji byl tento nárůst více než 90tiprocentní.

V Jihočeském kraji rostly tržby nejvíce v odvětví výroby základních kovů a kovárenských výrobků a ve výrobě elektrických přístrojů (v obou případech více než 2,5 násobně). Naopak největší pokles tržeb zaznamenal textilní průmysl (pokles o 3,5 mld. Kč, tj. o 57,6 %). Tento propad mohl být způsoben zejména výrazným snížením počtu zaměstnanců odvětví. V roce 2007 totiž v tomto oboru pracovalo průměrně o 5 683 osoby (tj. o 74 %) méně než v roce 2001.

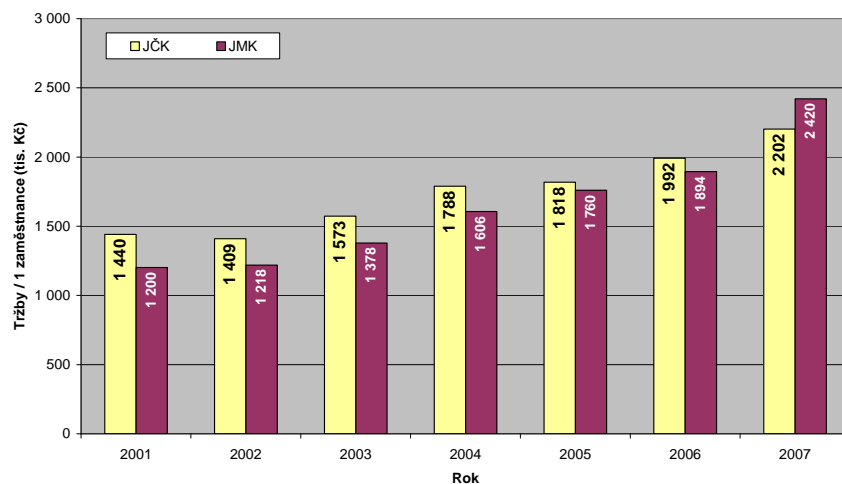
Obdobným vývojem prochází také textilní průmysl Jihomoravského kraje. I zde během sledovaného období ubylo velké množství pracovníků (2 883 osoby, tj. 42,4 % původního počtu) a i v tomto případě byl zaznamenán pokles tržeb, avšak zdaleka ne tak výrazný, jako v Jihočeském kraji (pokles o 344 mil. Kč, tj. o 4,1 %).

Na druhé straně k velkému rozmachu dochází v odvětví oprav strojů a zařízení, a výrobě elektrických přístrojů a zařízení. Od počátku sledování se tržby v těchto dvou oblastech průmyslu zvýšily více než dvojnásobně, což pro Jihomoravský kraj znamená navýšení celkové hodnoty průmyslových tržeb o 63,7 mld. Kč.

Vztáhneme-li celkové průmyslové tržby v každém ze sledovaných krajů na počet osob zaměstnaných ve zpracovatelském průmyslu, zjistíme, že zpracovatelský průmysl

Jihomoravského kraje převážnou část sledovaného období dosahoval lepších výsledků pouze díky vyššímu počtu zaměstnanců.

Graf 9.7: Tržby za prodej výrobků průmyslové povahy (stav k 31. 12.)



Zdroj: ČSÚ, vlastní zpracování

Dle údajů ČSÚ ještě v roce 2006 připadalo na 1 zaměstnance průmyslu Jihočeského kraje 1 992 tis. Kč průmyslových tržeb, což je přibližně o 100 tis. Kč více než v kraji jihomoravském. Teprve v roce 2007 se situace mění a průmysl Jihomoravského kraje se stává výkonnějším.

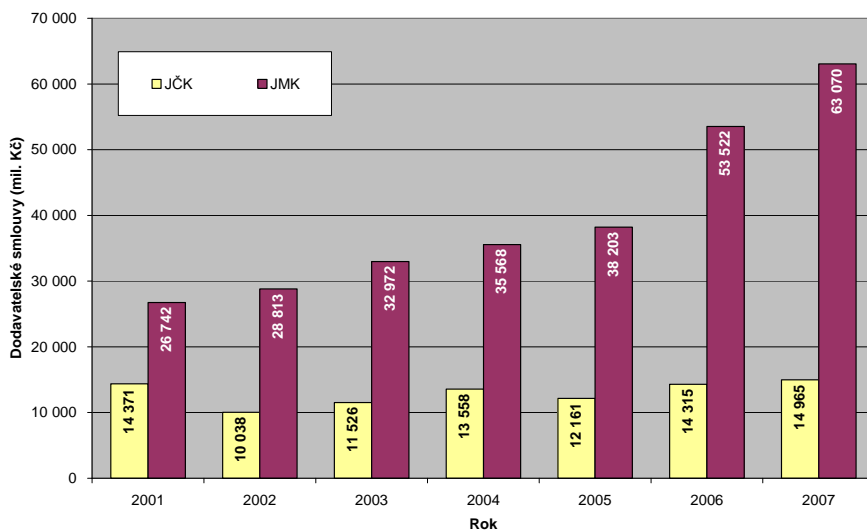
Stavebnictví

Stavebnictví patří mezi pět nejvýznamnějších odvětví národního hospodářství obou krajů, i přesto, že na tvorbě hrubé přidané hodnoty se podílí přibližně jen 7 až 8 %. Z dlouhodobého pohledu se však toto odvětví v obou regionech rozvíjí.

Během šesti let od roku 2001 přibýlo 15 stavebních podniků v Jihočeském a 20 stavebních podniků v Jihomoravském kraji. Celkem tak na konci roku 2007 působilo v Jihočeském kraji 165 a v Jihomoravském kraji 296 stavebních firem.

Stavebnictví jako obor je vedle sezónních značně ovlivněno také vnějšími ekonomickými vlivy, což naznačují i částky uzavřených dodavatelských smluv v jednotlivých letech sledovaného období zejména v Jihočeském kraji.

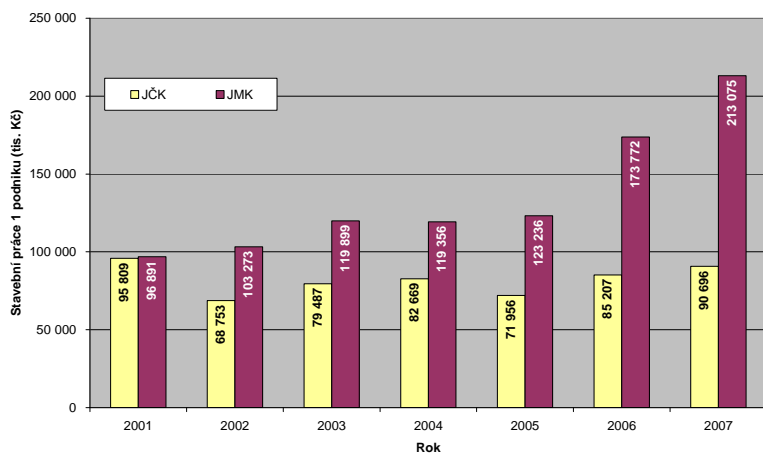
Graf 9.8: Stavební práce dle uzavřených dodavatelských smluv (stav k 31. 12.)



Zdroj: ČSÚ, vlastní zpracování

Zatímco hodnota dodavatelských smluv uzavřených stavebními firmami v Jihočeském kraji v jednotlivých letech sledování značně kolísala a nepřesáhla 15 mld. Kč, v kraji jihomoravském naopak vykazuje jednoznačně rostoucí trend. Z původních 26,7 mld. Kč v roce 2001 se stavební práce v JMK vyšplhaly až na 63,1 mld. Kč na konci roku 2007. Tento nárůst byl způsoben jednak v důsledku zvýšení počtu stavebních podniků v kraji a jednak zvýšením hodnoty stavebních prací provedených průměrně 1 stavebním podnikem, jak ukazuje následující graf.

Graf 9.9: Stavební práce v přepočtu na 1 stavební podnik (k 31. 12.)



Zdroj: ČSÚ, vlastní zpracování

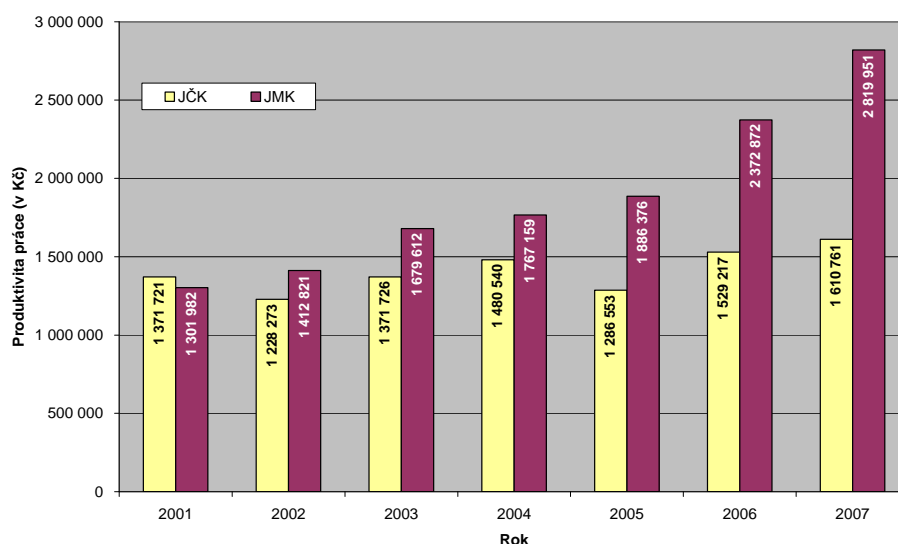
Zatímco na počátku sledovaného období byl rozdíl mezi regiony pouhý 1 mil. Kč stavebních prací, o 5 let později to bylo téměř 122,4 mil. Kč. Průměrně totiž 1 stavební podnik JČK uzavřel v roce 2002 dodavatelské smlouvy v hodnotě o více než 27 mil. Kč nižší než v roce předcházejícím. O čtvrtinu klesla nová výstavba, na polovinu byly omezeny také opravy a údržba. Zvýšila se pouze celková hodnota smluv uzavřených na ostatní práce, které však nejsou pro stavební podniky nijak zvlášť výnosné. Důsledkem nebo také možnou příčinou úpadku jihočeského stavebnictví v daném roce byl razantní úbytek pracovníků v tomto odvětví. Celkově odešlo více než 2 300 zaměstnanců, z nichž 1 689 osob (tj. 73 %) pracovalo jako dělníci na stavebních pracích. V následujících letech se situace v oboru stabilizovala a začala se vyvíjet ke své dnešní podobě, avšak svých původních výsledků z roku 2001 jihočeské stavebnictví prozatím nedosáhlo.

Jiná situace je v Jihomoravském kraji, kde stavebnictví prozatím vzkvétá. Roste hodnota uzavřených dodavatelských smluv na stavební práce (zejména pak zakázky na novou výstavbu, modernizaci a rekonstrukci), počet stavebních podniků v kraji i počet pracovníků zaměstnaných v tomto odvětví.

Hodnota stavebních prací se od roku 2001 zvýšila na téměř 2,5násobek. V průměru jeden stavební podnik v kraji uzavřel v roce 2007 dodavatelské smlouvy v hodnotě přibližně 213,1 mil. Kč, což je zhruba 2,2násobek původní hodnoty z roku 2001.

Také produktivita práce ze stavebních prací je v Jihomoravském kraji vyšší než v Jihočeském, i když původně v roce 2001 tomu bylo naopak.

Graf 9.10: Produktivita práce ze stavebních prací (stav k 31. 12.)



Zdroj: ČSÚ, vlastní zpracování

Přestože v roce 2001 bylo stavebnictví obou regionů přibližně stejně produktivní, vývoj v následujících letech mluví jednoznačně ve prospěch Jihomoravského kraje.

Po období 2 let (2002 – 2004) kdy produktivita stavebních prací v obou krajích rostla, přišel opětovný pokles v případě Jihočeského kraje, zatímco v Jihomoravském kraji produktivita práce ve stavebnictví i nadále rostla. Rozdíl mezi regiony tak ještě narostl. Na konci sledovaného období produktivita stavebních prací v Jihomoravském kraji byla 1,76krát vyšší než v kraji jihočeském.

Stavebnictví Jihomoravského kraje lze tedy považovat za ekonomicky silnější.

9.3. Vliv cizinců na trhu práce na ekonomiku regionů

Výkonnost jakéhokoliv hospodářství se odvíjí od výkonnosti jeho jednotlivých částí (jednotlivých odvětví), přičemž tyto dílčí výsledky jsou dále ovlivněny mnoha faktory. Mezi nejdůležitější z nich patří především množství a efektivita využití výrobních vstupů, zejména pak pracovní síly. Jestliže se firmy potýkají s nedostatkem pracovníků, nemohou dosahovat svých maximálních výsledků a ani daná ekonomika pak nemůže dosáhnout svého potenciálního produktu. Situace na trhu práce tedy významně působí na úroveň ekonomiky každého regionu.

Přestože by se, s ohledem na určitou výši registrované nezaměstnanosti v Jihočeském i Jihomoravském kraji, mohlo zdát, že v obou regionech existuje nedostatek pracovních míst na trhu práce, opak je pravdou. Úřady práce každoročně evidují několik tisíc volných pracovních míst. Převážná většina z nich je v krátké době obsazena zájemci o zaměstnání, některá ovšem zůstávají v evidenci úřadů práce i déle než 1 rok. Dlouhodobý nedostatek pracovníků pak firmám působí často velké, mnohdy i existenční problémy.

9.3.1. Analýza obsazenosti pracovních míst

Tato situace se nevyhýbá bohužel ani odvětvím, na nichž značnou měrou závisí ekonomické výsledky hospodářství krajů. Kupříkladu odvětví zpracovatelského průmyslu vytvoří každoročně přibližně čtvrtinu hrubé přidané hodnoty v Jihočeském i Jihomoravském kraji. Přidáme-li k němu dále odvětví obchodu a oprav motorových vozidel, odvětví dopravy, spojů a skladování nebo odvětví stavebnictví, dostaneme se rázem na hodnotu více než 50 % celkové hrubé přidané hodnoty vytvořené v daných regionech. O stavu zaměstnanosti v těchto odvětvích v roce 2007 vypovídá následující tabulka.

Tabulka 9.2: Zaměstnanost ve vybraných odvětvích národního hospodářství (2007)

OKEČ	Jihočeský kraj			Jihomoravský kraj		
	Volná pracovní místa		Počet pracovních povolení cizincům	Volná pracovní místa		Počet pracovních povolení cizincům
	Celkem	z toho déle než 6 měsíců		Celkem	z toho déle než 6 měsíců	
Zpracovatelský průmysl						
<i>Potravinářská výroba</i>	161	46	80	214	71	72
<i>Textilní výroba</i>	395	100	258	685	174	150
<i>Výroba základních kovů a kovárenských výrobků</i>	909	345	301	1129	345	263
<i>Výroba a opravy strojů a zařízení</i>	1031	290	493	1992	347	463
Stavebnictví	780	385	155	2112	926	214
Doprava, skladování a spoje	408	180	11	668	183	6

Zdroj: MPSV, vlastní zpracování

Situace v Jihočeském kraji

Největší podíl na tržbách za prodej vlastních výrobků průmyslové povahy v Jihočeském kraji roce 2007 měly 4 oblasti zpracovatelského průmyslu. Jedná se o **odvětví potravinářské výroby, výroby a oprav strojů a zařízení, výroby dopravních prostředků a zařízení a ostatní zpracovatelský průmysl**, která dohromady vytvořila 55 % celkové hodnoty průmyslových tržeb.

Pohledem na tabulku zjistíme, že na konci roku 2007 v těchto odvětvích chyběli 1 192 pracovníci, přičemž 336 (tj. 28 %) těchto volných pracovních míst bylo v té době neobsazeno již déle než 6 měsíců. Podobně tomu bylo v případě **odvětví textilní výroby a výroby základních kovů a kovárenských výrobků**, která se společně podílela na průmyslových tržbách Jihočeského kraje 12 %. V těchto oblastech bylo hlášeno 1 304 volných pracovních míst, z nichž 445 (tj. 34 %) čekalo na své obsazení déle než půl roku.

Situace v Jihomoravském kraji

Situace na trhu práce v nejproduktivnějších odvětvích jihomoravského zpracovatelského průmyslu nebyla o moc příznivější.

Na pozice pracovníků **potravinářské výroby, výroby a oprav strojů a zařízení a výroby dopravních prostředků** existovalo 2 206 volných pracovních míst (z toho 418, tj. 19 % neobsazena déle než 6 měsíců). V **textilním a kovodělném průmyslu** chybělo celkem 1 814 pracovníků, z toho 519 osob (tj. 29 %) dlouhodobě. Nutno podotknout, že těchto pět odvětví se na celkových tržbách jihomoravského zpracovatelského průmyslu podílelo bezmála 69 %.

Z hlediska svých ekonomických výsledků jsou pro oba kraje významná také odvětví stavebnictví a odvětví dopravy a skladování. Ani v těchto oborech však zaměstnanost nebyla ideální.

Stavební firmy v Jihočeském kraji hlásily úřadům práce 780 volných pracovních míst, přičemž bezmála v polovině případů se jednalo o místa dlouhodobě neobsazená. V Jihomoravském kraji to bylo 2 112 volných pracovních míst (z toho 926 dlouhodobě neobsazených, tj. 43,8 %). V oblasti dopravy, skladování a spojů bylo evidováno 408 volných pracovních míst v Jihočeském a 668 volných pracovních míst v Jihomoravském kraji, přibližně z 33 % dlouhodobě neobsazených.

9.3.2. Vliv cizinců na situaci na trhu práce

Jak již bylo řečeno, každé dlouhodobě neobsazené volné pracovní místo znamená pro podnik nevyužitou výrobní kapacitu, která vede k horším ekonomickým výsledkům. Vzhledem k tomu, že uchazeči o zaměstnání z řad domácí populace mnohdy nemají o tato místa z nejrůznějších důvodů zájem, snaží se firmy alespoň z části pokrýt mezery v zaměstnanosti najímáním cizích státních příslušníků. Dle evidence úřadů práce se v roce 2007 podařilo tímto způsobem obsadit 1 680 (tj. 24 %) z celkových 6 983 volných pracovních míst v Jihočeském kraji a 3 680 (tj. 27 %) z celkových 13 725 volných pracovních míst v Jihomoravském kraji.

Problém dlouhodobě neuspokojené poptávky po pracovní síle pomohli cizinci vyřešit zejména v textilním průmyslu Jihočeského kraje, kde obsadili více než 65 % volných pracovních míst. V hojné míře byli cizinci žádáni na pracovní místa v potravinářské výrobě a v odvětví výroby a oprav strojů a zařízení, výroby dopravních prostředků a jiného průmyslu (v každém obsadili bezmála polovinu volných pracovních míst).

Jihomoravské úřady práce vydaly povolení k zaměstnání cizinců na přibližně 23 % volných pracovních míst odvětví kovodělného průmyslu a výroby a oprav strojů a zařízení a více než třetinu volných pracovních míst v oblasti potravinářské výroby.

Naopak i přes poměrně vysoké procento dlouhodobě volných pracovních míst bylo vydáno jen minimum povolení k zaměstnání cizinců na pracovní pozice v oblasti dopravy, skladování a spojů a to jak v případě Jihomoravského, tak Jihočeského kraje (JČK necelá 3 %, JMK necelé 1 % volných pracovních míst).

Tato čísla jsou však pouze vzorkem, který ilustruje problematiku obsazování volných pracovních míst cizími státními příslušníky. Ve skutečnosti je počet těchto osob pracujících v jednotlivých odvětvích národního hospodářství obou sledovaných regionů mnohem vyšší. Cizinci jsou totiž zaměstnáváni nejen na základě pracovních povolení, ale často také jako osoby pracující samostatně na základě živnostenského oprávnění. V mnoha případech se také jedná o cizince pocházející ze států EU/EHP a Švýcarska, kteří pro práci v České republice nepotřebují pracovní povolení. Povinnost informovat úřad práce o těchto osob do pracovního procesu leží na zaměstnavatelích, avšak ti svou povinnost často neplní. Statistické údaje úřadů práce proto nemusí být zcela přesné a mohou celou situaci mírně zkreslovat. I přesto však počet cizinců na trhu práce v obou sledovaných krajích není zanedbatelný.

10. Závěr

Hlavním cílem mé diplomové práce bylo posoudit vliv cizinců v Jihočeském a Jihomoravském kraji na trh práce a potažmo také na ekonomiku těchto regionů.

Na základě provedené analýzy statistických dat a informací o vývoji obou krajů mohou potvrdit, že jak Jihočeský, tak Jihomoravský kraj jsou stále častějším cílem zahraniční migrace. Počet cizinců se od roku 2000 do konce roku 2007 v obou regionech téměř zdvojnásobil. Zatímco v Jihočeském kraji se jejich počet zvýšil o více než 87 %, v Jihomoravském kraji tento nárůst činil bezmála 94 %. Na konci roku 2007 tak na každých tisíc obyvatel připadali 24 cizinci v případě Jihočeského a 28,6 cizinců v případě Jihomoravského kraje.

V obou regionech doposud cizinci pobývají převážně přechodně na základě povolení k dlouhodobému pobytu. Zatímco v Jihočeském kraji se však poměr mezi trvale a přechodně usídlenými cizinci v roce 2006 téměř vyrovnal, v Jihomoravském kraji je mezi těmito skupinami stále výrazný rozdíl.

Co se týče státní příslušnosti, neliší se příliš složení cizinců žijících v Jihomoravském kraji od cizinců žijících v kraji jihočeském. Nejčetněji jsou v obou regionech zastoupeni občané Ukrajiny, Slovenska a Vietnamu. Pětici nejčastějších občanství pak doplňují státní příslušníci Německa a Ruska v případě Jihočeského kraje a občané Mongolska a Ruska v případě Jihomoravského kraje.

Z hlediska věkového složení jsou cizinci v Jihočeském kraji v průměru poněkud mladší, neboť mají ve svých řadách čteněji zastoupenou dětskou složku své populace. Zatímco pro Jihomoravský kraj znamenají cizinci výhodu v podobě současné pracovní síly, Jihočeský kraj má v řadách cizinců „zásobu“ potenciální pracovní síly, která by mohla být jeho výhodou v budoucnosti.

S věkovou strukturou úzce souvisí ekonomická aktivita cizinců. V této oblasti je současná pozice Jihomoravského kraje lepší. Na každých tisíc obyvatel kraje tu připadá 24,4 pracujících cizinců, zatímco v Jihočeském kraji je to přibližně o 5 cizinců méně (jen 19,6 cizinců / 1000 obyvatel). Ekonomická aktivita cizinců v Jihomoravském kraji navíc roste rychleji než v kraji jihočeském.

Stále platí, že většina cizinců vystupuje na českém trhu práce v postavení zaměstnanců. Na konci roku 2007 evidovaly úřady práce v Jihočeském kraji 9 393 cizince a v Jihomoravském kraji dokonce 21 938 cizinců. Většinou se jedná o občany států EU/EHP a Švýcarska, přičemž v Jihomoravském kraji jsou tito zastoupeni početněji než v Jihočeském kraji. Naopak je tomu v případě cizinců s povolením k zaměstnání a občanů „třetích zemí“, kteří povolení k zaměstnání nepotřebují. Tyto dvě kategorie jsou v Jihočeském kraji zastoupeny výrazněji než v kraji jihomoravském.

Z hlediska odvětvové působnosti cizinců na trhu práce se kraje nijak zásadně neliší. Zařazení pracovníků se odvíjí především od jejich národnosti a kvalifikace. V obou sledovaných regionech cizinci pracují především jako řemeslníci a výrobci ve zpracovatelském průmyslu, dále jako pracovníci obsluhy strojů a zařízení (zejména občané Ukrajiny, Běloruska a Moldavska) a také jako pomocní pracovníci ve stavebnictví a zemědělství (především Ukrajinci). Ženy pak pracují jako šičky v textilním průmyslu nebo jako pomocné pracovnice ve zpracovatelském průmyslu. Zvláštní skupinou jsou občané Slovenska, kteří nemají jazykové bariéry a bývají proto často zaměstnáváni na kvalifikovaných pozicích ve strojírenství, stavebnictví, ale také ve zdravotnictví, školství či službách a to jak v Jihočeském, tak v Jihomoravském kraji.

V mnoha případech jsou cizinci zaměstnáváni na pozicích s nižšími kvalifikačními nároky, které zpravidla nejsou nijak významně honorovány a uchazeči o zaměstnání z řad domácí populace proto o ně nemají přílišný zájem. Tato pracovní místa pak zůstávají často dlouhodobě neobsazena a působí firmám značné potíže. Představují pro ně nevyužitou výrobní (produkční) kapacitu a v důsledku toho i nemožnost dosáhnout svých maximálních výsledků.

Zaměstnavatelé pak často řeší tuto nepříznivou situaci najímáním pracovníků ze zahraničí, kteří splňují (mnohdy i převyšují) jejich nároky na požadovanou kvalifikaci, jsou flexibilnější než tuzemští pracovníci a zpravidla nemají vysoké nároky na finanční ohodnocení vykonané práce. Podle informací úřadů práce se v roce 2007 podařilo tímto způsobem obsadit 24 % v případě Jihočeského a dokonce 27 % volných pracovních míst v případě Jihomoravského kraje.

Velmi výrazně pomohli cizinci vyřešit nedostatek pracovních sil v textilním průmyslu Jihočeského kraje. V hojné míře byli žádáni také v odvětvích potravinářské výroby, výroby a oprav strojů a zařízení, výroby dopravních prostředků a jiného průmyslu, přičemž v každé z těchto oblastí obsadili bezmála polovinu volných pracovních míst.

Podobně tomu bylo i v kraji jihomoravském, kde úřady práce vydaly povolení k zaměstnání cizinců na přibližně 23 % volných pracovních míst v odvětví kovodělného průmyslu a výroby a oprav strojů a zařízení a více než 1/3 volných pracovních míst v oblasti potravinářské výroby.

Jak z výše uvedeného vyplývá, cizinci jsou zaměstnáváni v odvětvích, která se velmi výrazně podílejí na ekonomických výsledcích regionů. Kupříkladu odvětví zpracovatelského průmyslu vytvoří každoročně přibližně čtvrtinu hrubé přidané hodnoty v Jihočeském i Jihomoravském kraji. Přidáme-li k němu dále odvětví obchodu a oprav motorových vozidel, odvětví dopravy, spojů a skladování nebo odvětví stavebnictví, dostaneme se rázem na hodnotu více než 50 % celkové hrubé přidané hodnoty vytvořené v daných regionech. Pokud by cizinci na trhu práce nevystupovali, chybělo by v národním hospodářství obou krajů přibližně o 25 % pracovníků více a jejich hospodářské výsledky by zdaleka nedosahovaly takových hodnot, jako je tomu dnes.

Dle mého názoru nelze jednoznačně spojovat lepší ekonomické výsledky Jihomoravského kraje s vyšším počtem cizinců žijících v tomto regionu. Bezpochyby však ekonomicky aktivní cizinci představují dodatečnou pracovní sílu, která zvyšuje produkční kapacitu ekonomických subjektů, umožňuje jejich další rozvoj a v důsledku toho i rozvoj hospodářství kraje.

Cizinci by tak v budoucnosti mohli pro Jihočeský kraj představovat nejen nástroj tlumící nepříznivý demografický vývoj populace, ale také další ekonomický rozvoj související se vstupem dětské složky cizinecké populace mezi ekonomicky aktivní obyvatelstvo kraje.

Otázkou však zůstává, jaký dopad na počet (nejen zaměstnaných) cizinců bude ve svém důsledku mít hospodářská krize, kterou v současnosti Česká republika prochází. Podle nejnovějších informací totiž v průběhu prvních dvou měsíců letošního roku ubylo mezi zaměstnanými cizinci v rámci republiky více než 19,5 tisíce osob, což představuje téměř sedmiprocentní pokles v porovnání s koncem roku 2008. V Jihočeském a Jihomoravském kraji byl tento úbytek ještě znatelnější. V Jihomoravském kraji se v průběhu tohoto dvouměsíčního období snížil počet zaměstnaných cizinců o 2 460 osob (tj. o 8,3 %) a v Jihočeském kraji o 1 187 osob, což v relativním vyjádření představuje bezmála 12 % původního stavu na konci roku loňského roku.

Tuzemští zaměstnavatelé, na které v posledních několika měsících dolehla ekonomická krize, v rámci úsporných opatření přistupují ke snižování stavů svých zaměstnanců a jsou to právě cizinci, kteří se v rámci těchto restrikcí dostávají první na řadu. Převážně většině cizinců ukončením pracovního poměru končí také platnost pobytového víza a jsou nuceni vycestovat zpět do země svého původu.

Česká republika přijala opatření, která by měla předejít nelegálnímu pobytu cizinců a následnému zvýšení cizinecké kriminality. Cizincům, kteří v rámci úsporných opatření svých zaměstnavatelů přišli o práci, nabízí možnost zařadit se do tzv. projektu dobrovolného návratu. Prvním 2 tis. zájemců nabízí ČR možnost bezplatného návratu do vlasti včetně finanční výpomoci v podobě příspěvku 500 EUR.

Vláda ČR také nedávno avizovala dočasné pozastavení vydávání pracovních a podnikatelských víz občanům Mongolska, Moldavska, Thajska, Ukrajiny a Vietnamu, čímž reagovala na zvýšený počet žádostí cizinců o vydání živnostenského oprávnění.

Těžko odhadnout, zda tato opatření naplní očekávání svých tvůrců a pomohou ochránit tuzemský trh práce, nebo spíše povedou pouze ke zbrzdění ekonomického růstu země. V budoucnosti, až se současná nestabilní ekonomická situace uklidní a podniky budou znovu rozšiřovat svou výrobu, bude dle mého názoru chybět levná, ale přitom kvalifikovaná pracovní síla tak, jako tomu bylo donedávna a v určitých odvětvích možná je i v současnosti. Domácí nabídka na trhu práce nebude schopna uspokojit poptávku po pracovní síle a ekonomika i přes svou stabilizaci nebude expandovat vůbec nebo její růst bude pomalejší, než by mohl být v případě, že by se Česká republika „nezbavovala“ potřebné pracovní síly v podobě cizinců.

11. Seznam použité literatury

1. DRBOHLAV, D.: Neregulární pobyt cizinců v ČR: problémy a jejich řešení.[online] Multikulturní centrum Praha, 2008. [cit. 5-4-2009] Dostupný na <<http://aa.ecn.cz/>>.
2. HOLMAN, R.: Ekonomie. 3. aktual. vydání. C. H. Beck, 2002. ISBN 80-7179-681-6.
3. LIŠKA, V. a kol.: Makroekonomie. 2. vyd. Professional Publishing, 2004. ISBN 80-86419-54-1.
4. NĚMEC, O.: Lidské zdroje na trhu práce. Praha: VŠE, 2002. ISBN 80-245-0350-6.
5. Projekt Výběr kvalifikovaných zahraničních pracovníků. [online] Ministerstvo práce a sociálních věcí, 2008. [cit. 5-4-2009] Dostupný na [www: <http://imigrace.mpsv.cz/>](http://imigrace.mpsv.cz/).
6. Statistická ročenka Jihočeského kraje 2008. [online] Český statistický úřad, 2008. Dostupná na <<http://www.czso.cz/xc/edicniplan.nsf/p/13-3101-08>>.
7. Statistický bulletin – Jihočeský kraj za rok 2008. [online] Český statistický úřad, 2009. Dostupný na <<http://www.czso.cz/xc/edicniplan.nsf/p/13-3102-08>>.
8. Statistická ročenka Jihomoravského kraje 2008. [online] Český statistický úřad, 2008. Dostupná na <<http://www.czso.cz/xb/edicniplan.nsf/p/13-6401-08>>.
9. Statistický bulletin – Jihomoravský kraj za rok 2008.[online] Český statistický úřad, 2009. Dostupný na <<http://www.czso.cz/xb/edicniplan.nsf/p/13-6402-08>>.
10. Výroční zprávy o vývoji na trhu práce jednotlivých okresů Jihočeského kraje.
11. Výroční zprávy o vývoji na trhu práce jednotlivých okresů Jihomoravského kraje.
12. Zákon č. 435/2004 Sb., o zaměstnanosti ve znění pozdějších předpisů.
13. Zákon č. 262/2006 Sb., zákoník práce ve znění pozdějších předpisů.
14. Zákon č. 455/1991 Sb., o živnostenském podnikání.
15. Zákon č. 326/1999 Sb., o pobytu cizinců na území České republiky a o změně některých zákonů ve znění pozdějších předpisů.
16. Zelené karty pro cizince. [online] Ministerstvo práce a sociálních věcí.[cit.5-4-2009] Dostupný na [www: <http://portal.mpsv.cz/sz/zahr_zam/zelka>](http://portal.mpsv.cz/sz/zahr_zam/zelka).