



Pedagogická
fakulta
Faculty
of Education

Jihočeská univerzita
v Českých Budějovicích
University of South Bohemia
in České Budějovice

Jihočeská univerzita v Českých Budějovicích

Pedagogická fakulta

Katedra pedagogiky a psychologie

Bakalářská práce

Šikana na základní škole a její důsledky

Vypracoval: Jan Komárek

Vedoucí práce: PhDr. Miroslav Procházka, Ph.D.

České Budějovice 2021

Prohlášení

Prohlašuji, že svoji bakalářskou práci jsem vypracovala samostatně pouze s použitím pramenů a literatury uvedených v seznamu citované literatury.

Prohlašuji, že v souladu s § 47b zákona č. 111/1998 Sb. v platném znění souhlasím se zveřejněním své bakalářské práce, a to v nezkrácené podobě elektronickou cestou ve veřejně přístupné části databáze STAG provozované Jihočeskou univerzitou v Českých Budějovicích na jejích internetových stránkách, a to se zachováním mého autorského práva k odevzdanému textu této kvalifikační práce. Souhlasím dále s tím, aby toutéž elektronickou cestou byly v souladu s uvedeným ustanovením zákona č. 111/1998 Sb. zveřejněny posudky školitele a oponentů práce i záznam o průběhu a výsledku obhajoby kvalifikační práce. Rovněž souhlasím s porovnáním textu mé kvalifikační práce s databází kvalifikačních prací Theses.cz provozovanou Národním registrem vysokoškolských kvalifikačních prací a systémem na odhalování plagiátů.

Poděkování

Rád bych tímto způsobem poděkoval vedoucímu mé bakalářské práce, panu PhDr. Miroslavu Procházkovi, Ph.D., za cenné rady a trpělivost při vedení mé bakalářské práce.

Abstrakt

Bakalářská práce přináší empirické poznatky z oblasti šikany ve školském prostředí. Je rozdělena na část teoretickou, analytickou a návrhovou. V části teoretické vymezuje základní pojmy jako šikana, šikanování, agrese a vysvětluje formy a vznik šikany. Dále specifikuje způsoby odhalení šikany a vysvětluje možné osobnostní charakteristiky účastníků šikany. Popisuje také šikanu z pohledu aktuálního legislativního systému.

Klíčová slova

šikana, šikanování, agrese, účastníci šikany, prevence šikany, šikana a právo

Abstract

The bachelor thesis brings empirical knowledge in the field of bullying in the school environment. It is divided into theoretical, analytical and design part. The theoretical part defines the basic concepts such as bullying, bullying, aggression and explains the forms and origin of bullying. It further specifies ways to detect bullying and explains possible personality characteristics of bullying participants. It also describes bullying from the perspective of the current legislative system.

Keywords

bullying, aggression, participants in bullying, prevention of bullying, bullying and law

OBSAH

Úvod.....	8
1. Základní pojmy.....	9
1.1 Šikana.....	9
1.1.1 Příčiny vzniku.....	11
1.1.2 Pojem a jeho vývoj.....	12
1.2 Šikanování.....	13
1.3 Formy šikany.....	15
1.4 Vznik šikany.....	17
1.5 Agrese a agresivní chování.....	19
1.5.1 Agrese.....	19
1.5.2 Agresivní chování.....	20
2 Jak odhalit šikanování.....	22
2.1 Šikana a učitelé.....	22
2.2 Šikana a rodiče.....	24
2.3 Doporučená praxe při vyšetřování šikany.....	25
3 Účastníci šikany.....	27
3.1 Oběti.....	27
3.2 Agresoři.....	28
3.3 Skupina.....	30
4 Následky šikany.....	31
4.1 Následky u oběti.....	31
4.2 Následky u agresora.....	32
4.3 Následky ve skupině.....	32
5 Šikana z pohledu práva.....	34
5.1 Právní úprava.....	34

5.2 Trestně-právní odpovědnost	35
6 Cíl práce, výzkumné otázky	36
Seznam použitých zdrojů	65
Seznam použitých zkratk	67
Seznam tabulek, grafů	68
Seznam příloh	69

ÚVOD

Téma bakalářské práce si autor zvolil primárně ze dvou důvodů. Tím prvním je aktuálnost tématu, neboť pomíneme-li omezující opatření je šikana mnohdy významně zastoupena mezi patologickými projevy chování mezi žáky základních škol. Aktuálně můžeme hovořit o dynamické adaptaci žáků na mimo institucionální prostředí a přirozeném útlumu tohoto jevu. Nejedná se však o jeho vymizení.

Druhým motivem pro zpracování uvedeného tématu bakalářské práce je profesní odbornost autora, zejména s ohledem na trestně-právní východiska šikany. Protože se autor po mnohaleté praxi u Policie České republiky setkával právě i s šikanou na různých stupních vzdělávání, získal penzum zkušeností i z hlediska legality a legitimacy při předcházení a odhalování šikany. Zásadně vnímaným problémem je rovněž sankční legislativa, která z důvodu horší aplikovatelnosti vybraných skutkových podstat nepřináší z dlouhodobého hlediska efektivní řešení problému.

K dosažení cíle je nutné teoreticky vymezit základní pojmy v oblasti šikany, šikanování, agrese, účastníků a následků šikany a jejího právního hlediska. Veškeré teoretické poznatky budou následně využity v analytické části této práce, která bude mimo jiné potvrzovat či vyvracet výzkumné otázky.

Problém šikany je dnes vnímán s pozorností, zejména s ohledem na rodiče šikanovaných dětí. Tito, mnohdy vytrženi z kontextu dítěte, mají oprávněný strach nejen o jeho fyzické zdraví, ale také o možnost zásadního narušení socializačního procesu uvnitř třídního kolektivu. Proto se tato práce zabývá také rolí učitele a rodiče ve vztahu šikany a možných nedostatků při jejím odhalování. Také se práce zaměří na ostatní účastníky šikany a její možné důsledky na osobnost člověka. Ať už je účastník v roli šikanovaného, šikanujícího anebo svědka takového jednání, mohou být důsledky v jeho osobnosti dost zásadní.

.

1. ZÁKLADNÍ POJMY

Úvodní kapitoly této bakalářské práce jsou věnovány především základním pojmům. K dosažení cíle práce je nutné v terminologii zásadním způsobem rozlišit pojem šikany, šikanování a agrese, i přestože spolu úzce souvisí. Protože je šikana pojem, se kterým se v souvislosti se školním prostředím setkáváme poměrně často, může jeho správná interpretace být zkreslená různými mýty a polopravdami. Tyto neúplné informace v kapitole budou vysvětleny přesně a tím bude docíleno správné kategorizace všech obdobných forem patologického chování.

1.1 Šikana

Nejzásadnějším definovaným pojmem je šikana. S touto je možné se setkat nejen ve školním prostředí, ale také v prostředí pracovním. Analogie patologických jevů mezi jednotlivými životními situacemi může vést ke zkreslení skutečného významu šikany, například za domácí násilí. Tehdy také hovoříme o násilné osobě agresora a oběti jednání, přičemž v části znaků se rozhodně tyto dva fenomény podobají. Prvně se v práci zaměříme na vlastní původ slova šikana.

Šikana pochází z francouzského *chicane*, což znamená týrání anebo zlomyslné obtěžování. V České republice prvně tento termín byl využíván v ozbrojených silách, kdy takto byly „trestáni“ nováčci (Říčan, 1995).

Už v 80. letech 19. století přišel Dan Olweus s pojmem šikana. Tímto nazýval projevy agresivity mezi školními anebo obecně dospívajícími dětmi. Jeho poznání sloužilo jako základ pro zkoumání šikany po celém světě s cílem zmírnit následky šikany anebo jí předcházet (Janošová a kol., 2016).

Jak je z uvedeného zřejmé, je pojem šikana starý již více, jak 100 let. I přestože původně byl využíván pro označování nováčků v armádě, stal se více negativně populárním ve školním prostředí. Tím však práce nijak nepodceňuje šikanu v profesním životě, ale hovoří o tom, že četnost výskytu tohoto jevu spíše směřuje do školního prostředí. Popis šikany nám ji však nevymezuje výhradně do školního prostředí, ale obecně do prostředí dospívajících dětí, což značně rozšiřuje životní situace, ve kterých je možné se s ní potkat. Nezapomeňme na různé zájmové kroužky, sportovní oddíly, spolky mládeže a podobná sportovně kulturní či zájmová sdružení.

Abychom mohli hovořit o šikaně, musí být splněny tři základní znaky. Tyto mohou být zastoupeny různou intenzitou, avšak jejich současné naplnění je právě jejich typickým znakem. Jedná se o agresivní chování, opakované jednání a nerovnováhu sil mezi násilnou osobou a obětí šikany (Janošová a kol., 2016).

Ve vědeckém kontextu jsme poprvé o šikaně slyšeli v 70. letech 20. století. Zde norský badatel Dan Olweus hovořil nejen o agresi mezi školními žáky, ale také o analogii mezi kolegy v pracovním procesu (Janošová a kol., 2014).

Již v úvodu jsme uvedli analogii šikany s domácím násilím, ovšem zde práce již specifikuje právě ty konkrétní znaky, které musí být ke správné kategorizaci splněny. Agresivnímu chování se práce věnuje v kapitole Agrese a agresivita, za částečný rozbor však stojí opakovanost a nerovnováha účastníků šikany. To, že se šikana obvykle opakuje, zásadním způsobem zdůrazňuje její škodlivost a snižuje účinnost možných preventivních opatření v této oblasti. Práce v kapitole Agresoři hovoří dále o jakési typizaci žáka v roli agresora a snaží se vymezit jeho základní rysy. Jedním z nich je právě převaha, zpravidla fyzická, nad obětí šikany. Tato skutečnost může o to více způsobovat zásadní bezbrannost oběti.

Jedlička a kol. (2018) vymezují šikanu jako systematickou psychotraumatizaci jedince ve skupině. Šikanu autoři chápou jako cílenou vůči konkrétnímu žákovi anebo žákům, na rozdíl od vandalismu ve školním prostředí. Tento se může projevat ničením a poškozováním majetku bez konkrétní vazby na jedince ve třídě. Nevidíme v tomto chování tedy přímou souvislost jednání s agresí vůči konkrétnímu žákovi.

Konečně poslední definice nevylučuje ani to, že by oběť šikany musela být samotný jedinec, ale i skupina žáků. A to obvykle s obdobnými charakteristickými rysy, například společnou odlišností. Jeden z mýtů a základních rozdílů mezi šikanou a vandalismem je dle uvedeného především to, že šikana je obvykle cílená, kdežto vandalismus je jakýmsi agresivním projevem bez záměrného cílení na oběť. Proto u vandalismu obvykle není jeho opakovanost tolik škodlivá, jako u šikany, neboť poškození / oběti se mohou měnit a nejsou tak úzce s konáním agresora spjati.

1.1.1 Příčiny vzniku

Každý patologický jev můžeme vysvětlit nějakým spouštěčem anebo jej obecně zdůvodnit. Protože je šikana pojem, který zahrnuje velmi specifické chování, může mít také své jedinečné příčiny. Autoři se neshodnou vždy na konkrétním výčtu příčin, proto tato práce přináší poznatky od více autorů.

Mezi nejčastější příčiny vzniku šikany z hlediska osobnosti agresora patří frustrace, tedy dlouhodobé strádání. Příčinou může být také konkrétní cíl, k jehož dosažení je nezbytná nadvláda a kontrola nad obětí šikany (Jedlička a kol., 2018).

Šikana je tedy podle uvedeného výsledkem jakéhosi dlouhodobého procesu, který jí předchází. Takový proces se odehrává v životě agresora/násilníka. Můžeme hovořit i o hypotéze, že čím déle trvá takový stav dlouhodobé frustrace, tím zásadnější může být pak projev agrese násilníka. Dále je uvedeno, že motivací k šikaně může být i jiný činitel než samotná aktivizace útočníka na základě dlouhodobého strádání. Z uvedeného vyplývá, že tímto cílem může být například to, že agresor chce být vybrán na zahraniční pobyt. Ví ale, že mnohem vyšší předpoklady má jiný žák, a proto se jej snaží jako překážku odstranit, třeba právě působením síly.

Nelze teoreticky kategorizovat konkrétní příčiny vzniku šikany, neboť tato může souviset i s jinými patologickými jevy ve skupině žáků. Tím myslíme především závislost na drogách, vandalismus, krádeže, chození za školu, jakékoliv podvody a lhaní a vulgárnost (Bendl, 2011).

Neodmyslitelnou součástí problematiky šikany je skupina a její specifická psychologie, kterou práce definuje blíže v kapitole Následky ve skupině. Uvedený zdroj vylučuje taxativní vymezení všech možných konkrétních příčin šikany a primárně upozorňuje na identifikaci v souvislosti s dalšími patologickými jevy ve skupině. Stejně tak, jak se šikana může odvíjet od závislostí, krádeží a vandalismu, mohou se tyto patologické jevy odvíjet od šikany. V mnoha ohledech může být náročné oddělit a přesně vymezit hranici příčiny. A to zvláště tehdy, pokud tyto jevy probíhají současně.

1.1.2 Pojem a jeho vývoj

V práci je důležité vymezit základní pojem, tedy pojem šikana, co nejlépe. Proto tato kapitola komparuje vyjádření tří různých autorů, kteří se problematikou zabývají. Protože šikana může úzce souviset i s dalšími patologickými jevy, může být pro laika snadné její projevy zaměnit. A právě z toho důvodu věnujeme pojmu šikana zvláštní pozornost. Šikanu označuje tato práce jako vysoce škodlivý projev agrese, v tomto případě ve skupině žáků. Její škodlivost se odvíjí mimo jiné i od jejích znaků.

Šikana je pojem, který je úzce spjat s agresí. S postupem času ale vyšlo najevo, že projevy agrese mohou být i nepřímé, tedy hůře odhalitelné a pro osobnost agresora více anonymní/bezpečné. Vedle přímé fyzické anebo verbální agrese v 90. letech 20. století ve Finsku zmínili také agresí nepřímou. Pod tou si můžeme představit částečně i projevy vandalismu, ovšem cílené vůči konkrétní osobě. Patří sem ničení majetku osoby, braní věcí anebo nabádání ostatních k agresí (Jedlička a kol., 2018).

Dle uvedené je zřejmé, že šikana je především projev agrese, což je první analogie k vyšší škodlivosti, jako třeba u závislosti na drogách. Tato agrese je vždy směřována vůči konkrétní osobě, nejedná se o obecné projevy agrese. Ovšem, ne vždy je tato agrese směřována viditelně a přímo proti oběti, jak sděluje uvedený zdroj. Útoky, i když nepřímé, mají ale jednotný cíl a tím je právě oběť poškodit. Můžeme si pod takovýmto chováním představit i agresí směřovanou vůči věcem oběti anebo to, když dominantní agresor ve skupině nabádá někoho jiného k agresí. Rizikem v tomto případě je ale snížená možnost odhalení skutečného agresora, resp. iniciátora šikany.

Aktuálně můžeme hovořit o poměrně zvyšujícím se zájmu o řešení šikany. Toto je přisuzováno dvěma skutečnostmi. První je sdílená představa o nárůstu šikany a druhou rozumíme rozmach ve formách šikany, tedy způsobech ubližování (Janošová a kol., 2014).

Bendl (2003) zcela vylučuje, že by mohla existovat škola bez šikany. Toto potvrzuje výzkumem z roku 2001, kdy zjistil, že na druhém stupni základních škol bylo šikanováno 41 % žáků. Aktuálnost problému dokládá i tím, že ve Francii existuje pojištění proti šikaně na školách. Z pohledu historie chápe šikanu i v některých tzv. přijímacích rituálech na univerzitách, které se datují už od 17. století.

Uvedené statistiky mohou být z mnoha ohledů zavádějící. Jedním z důvodů je právě možná skrytost šikany, neboť agresivní osoba obvykle páchá násilí vůči oběti transparentně pouze ve skupině, nikoliv však před pedagogem. Taxativní označení toho, že nemůže existovat škola bez šikany, je dle názoru autora této práce poněkud nadsazené, i když poměrně reálné stanovisko. Při pohledu do historie problematiky šikany můžeme objektivně tvrdit, že se jedná o několik set let starý jev. I přesto však do současnosti představuje reálnou hrozbu a problém pro prostředí škol. A to nejen škol základních, ale také mateřských, středních, vysokých i z hlediska například profesního vzdělávání. Pokud bychom chtěli rozšířit tento pojem, resp. jej vysvětlit v širším slova smyslu, může šikana postihnout jakékoliv prostředí skupiny, která má určitou délku trvání a poměrně stávající skladbu jejích členů.

Velmi populárním pojmem v oblasti šikany je také přesun sociálního života na sociální sítě, kde se může snadno stát žák obětí kyberšikany. Virtuální prostor rozšiřuje způsoby pro šikanování a poskytuje více bezpečí pro osobu agresora (Janošová a kol., 2016).

Kyberšikana je pojem, který by si zasloužil vlastní vysokoškolskou kvalifikační práci. V situaci, kdy se čím dál více obchodů a služeb přesouvá právě do virtuálního prostoru, je výskyt kyberšikany přirozeným jevem. Zvláště pak z důvodu zásadního rozmachu sociálních sítí. Při realizování šikany v online prostředí se z pochopitelných důvodů může cítit šikanující agresor více v bezpečí a hůře odhalitelný. Rovněž dosah pedagoga anebo rodiče je v tomto případě značně omezen. Rodič na jednu stranu nechce narušovat soukromí svého dítěte a pedagog mnohdy nemá ani možnost nahlédnout do uzavřených skupiny, ve kterých může šikana probíhat. Zvláště pak, pokud je vykonávání prostřednictvím soukromých konverzací.

1.2 Šikanování

V předchozí kapitole práce vymezila pojem šikana a nyní se podíváme na samotný proces, kdy agresor působí na oběť. Šikanu chápeme jako pojem širší, který zahrnuje mimo jiné i projevy před a po její realizaci. Šikanování je ten vlastní proces způsobování újmy oběti šikanování, jehož původcem je agresor. A to ať už přímo anebo nepřímo, tedy zprostředkovaně. Samotný proces práce definuje především z toho důvodu, že v průběhu procesu šikanování může dojít k identifikaci a následných krocích proti šikaně jako takové.

Nesmíme opomenout skutečnost, že šikana není pouze útok agresora na oběť, ale jedná se o komplexní skupinový proces. Oběti mohou totiž i ostatní účastníci skupiny – třídy – ublížit svým nečinným přihlížením. (Janošová a kol., 2016).

I zde se setkáváme s potvrzením, že šikana je neodmyslitelně spjata s projevy ve skupině, nikoliv pouze mezi agresorem a obětí. Identifikace šikany a samotných útoků, tedy šikanování, není tedy pouze důležitá pro ochranu oběti, ale také skupiny před tímto nežádoucím jevem. Je nutné si uvědomit, že samotné svědectví šikany může mít negativní vliv na osobnost žáka, který je šikanování svědkem. A to zejména s ohledem na možné převzetí pozorovaných vzorců chování. Kolář (1997) dokonce nevylučuje, že šikanování nemusí být nezbytně projev vůle pouze jednoho agresora, ale poukazuje i na to, že agresorů může být více.

Už v minulém století bylo tímto výrokem popsáno, že agresor ve skupině nemusí být pouze jeden. A co více, v případě skupiny agresorů může být agrese kolektivní a znásobená, kdy se jednotliví agresoři mohou z důvodu pocitu sounáležitosti cítit povinováni k tomu, aby nevybočili z ji zažitých vzorců chování. Samotná příslušnost ke skupině agresorů je vnímána jako patologická. A teď si představme, že člen skupiny agresorů by chtěl z takové skupiny vystoupit a odlišit se od nich. V takovém případě můžeme přirozeně očekávat větší náchylnost k tomu stát se obětí, neboť v celém kolektivu dal tímto najevo nesouhlas s participací mezi agresory.

Samotný proces šikanování může mít několik důsledků vůči oběti. Tím nejzásadnějším a zároveň nejviditelnějším je tzv. sociální exkluze. Tedy jev, kdy je oběť na základě šikanování vyloučena z kolektivu a chápána jako jedinec, u kterého skupina chce zcela vyloučit jeho pocit sounáležitosti (Jedlička a kol., 2018).

Pocit sounáležitosti je jednou ze základních sociálních potřeb tak, jak uvádí Maslowova pyramida potřeb. Jakýkoliv útok zdůrazňující odlišnost jedince od ostatních riziko sociální exkluze zvyšuje. Pokud chce agresor vyloučit pro něj nevhodného jedince ze skupiny, snaží se takto činit transparentně. Což je velmi efektivní ve vztahu k vnímání kolektivu, ovšem zvyšuje se tím riziko, že agresor bude odhalen. Moc agresora je velmi umocňována skutečností, že při těchto transparentních útocích může získat obdiv a uznání zbytku skupiny. Jak práce již uvedla, toto chování může agresí formovat i u skupiny agresorů, čímž se tlak a útoky na oběť přirozeně násobí.

1.3 Formy šikany

Způsobů, jak může agresor oběť šikanovat, je skutečně široká škála. S rozmachem informačních technologií a rozpuku sociálních sítí se možnosti agresorů zvyšují. A to nejen z hlediska toho, jaké formy útoků mohou provádět, ale také z hlediska důsledků pro oběť. Sociální sítě totiž mnohdy nabízí i mnohem vyšší dosah z hlediska transparentnosti útoků, mohou být tedy prováděny před větší skupinou, než je třeba třídní anebo školní kolektiv. Formy šikany se tedy mimo jiné odvíjí i od vývoje doby.

Mezi formy šikany řadíme fyzické, verbální nebo psychologické útoky či zastrašování. Jejich volba závisí na zamýšleném cíli agresora, tedy buď zastrašit anebo zranit oběť (Sobotková a kol., 2012).

Při porovnání některých projevů šikany můžeme spolehlivě tvrdit, že vzrůstá nejen počet případů šikany, ale také jsou stále důmyslnější formy, jak agresori uplatňují svoji dominanci a sílu. Zvyšuje se brutalita, agrese i rafinovanost a snižuje se věková hranice agresorů (Bendl, 2003).

Stejně tak, jak se vyvíjí jiné patologické jevy, se vyvíjí i šikana. Uvedený zdroj popisuje riziko nejen v kvantitativním vyjádření výskytu šikany, ale také v tom, jakým způsobem je prováděna. Je zřejmé, že cíl agresora je ukázat svoji dominanci, sílu a dosáhnout tak svého cíle. Bohužel se setkáváme i s tím, že věk agresorů stále klesá. Na toto se z hlediska legislativy pokoušela zareagovat zákonodárná moc, kdy projevila snahu o snížení hranice trestní odpovědnosti. Tato se však i přes pozitivní ohlasy vrátila zpět na 15 let, na podrobnosti upozorňuje tato práce v kapitole Šikana z pohledu práva. Práce se však zaměřuje i na konkrétní projevy šikany.

Šikana může mít několik podob a následující rozdělení do jakýchsi kategorií může přiblížit šířku škály těchto typů útoků. Řadíme sem následující formy (způsoby) útoků:

- fyzická agrese a používání zbraní
- slovní agrese a zastrašování zbraněmi
- krádeže, ničení a manipulace s věcmi proti vůli oběti
- násilné a manipulativní příkazy
- a další (Kolář, 1997).

Základní rozdělení šikany na fyzické a verbální útoky je pro širokou veřejnost zřejmé. Nesmíme zapomenout ani na zastrašování užívání zbraní, které bývá opomíjeno. Nikoliv z hlediska trestně-právního hlediska, ale z pohledu identifikace šikany například ze strany pedagogických pracovníků. Násilné a manipulativní příkazy patří rovněž do přímých projevů agrese, které mohou mít za důsledek ponížení oběti a ztotožnění svědků šikany se subjektivně vnímaným postavením oběti ze strany agresora. Což už však lze považovat za opomíjené jsou nepřímé projevy agrese jako jsou krádeže a poškozování věcí oběti a manipulace s věcmi oběti proti její vůli. Pod tím si lze představit například to, že agresor vezme oběti svačinu a její vrácení si podmiňuje nějakým konkrétním ponižujícím úkonem, který může být už projevem přímé agrese.

Bendl (2003) rozlišuje formy šikany na celkem 5 kategorií zejména s oblastí, na kterou agresor útočí:

- útoky na možnost vyjádřit se
- útoky na sociální vztahy
- útoky na pověst, úctu a vážnost
- útoky na kvalitu osobního života
- útoky na zdraví.

V užším pohledu můžeme proces šikanování kategorizovat i podle toho, jakou újmu v oběti způsobuje. Bendl vytyčil celkem 5 různých kategorií, na které může šikana útočit. Jak je z uvedeného zřejmé, jsou tyto útoky seřazeny od méně závažných až po ty nejzávažnější. První kategorie představuje značné riziko mimo jiné i na to, aby oběť mohla vyhledat pomoc.

Zakazuje jí tedy jakýkoliv projev ve vnějším prostředí. Druhá kategorie hovoří o možných důsledcích sociální exkluze, tedy jakéhosi vyloučení z kolektivu. Třetí kategorie bývá značně podceňována, protože tyto důsledky nejsou tak transparentní a zjevné, jak jejich samotná závažnost. Pod kvalitu osobního života nezapomeňme zahrnout i skutečnost, že volný čas oběť nemůže trávit tak, jak by si sama přála.

Z důvodu obavy z hrozícího útoku záměrně nechodí ven mezi přátele, sportovat atd. Poslední kategorií, tedy útoky na zdraví, jsou ty nejznámější. Laická veřejnost si obvykle dokáže představit šikanu jako fyzické napadání ze strany agresora vůči oběti. Nezapomeňme ale na to, že do útoků na zdraví řadíme také útoky proti psychickému zdraví. V dnešní době je možné i na základě psychiatrického vyšetření prokázat újmu i netělesnou. Nejsou tím však vyloučeny problémy psychosomatické, které mohou s šikanou souviset.

1.4 Vznik šikany

Je poměrně náročné přesně datovat vznik šikany. Již v kapitole Pojem a jeho vývoj práce uvádí datování do 17. století. Práce se však nyní zaměří především na vznik šikany jako konkrétního projevu agresora ve skupině a současně i na možnou prevenci, kterou řeší tato práce ve své analytické a návrhové části. V úvodu je nutné podotknout, že přesně stanovit spouštěč šikany ze strany agresora je velmi náročné a obvykle za ním stojí více faktorů a příčin, než jen jedna.

Každý jev, tedy i šikana, prochází určitým vývojem a datuje i svůj počátek. Říčan (1995) tvrdí, že šikana je jev starý stejně, jako škola sama. Chápe jako přirozený jev ve skupině žáků, kdy silnější dávají svoji dominanci najevo a ubližují slabším.

Když zabrousíme do základních přírodních instinktů, můžeme potvrdit výše uvedený výrok. Nejen ve skupině žáků, ale obecně v přírodě platí, že dominantní jedinci (i zvířata) obvykle svoji dominanci a moc ve skupině dokazují. Neznamena to však nezbytně, že tímto jednáním musí ubližovat slabším. Samotná demonstrace síly může směřovat vůči celému kolektivu jako jakýsi varovný signál.

A tímto jednáním nemusí nezbytně docházet k jakékoliv újmě oběti, protože nedochází k cílení. To však šikana vylučuje, neboť ta je postavená právě na ubližování obětem ze strany agresorů, a to velmi cíleným. Práce však připomíná i to, že příčinou nemusí být pouze jakýsi instinkt anebo pudové chování způsobené rozhodnutím jedince, a to následovně.

Na vznik šikany může mít vliv velká spousta faktorů, od osobnostních předpokladů jedinců ve třídě, až po vliv celé skupiny (Janošová a kol., 2016).

Na osobnostní předpoklady agresora se zaměřuje kapitola Agresoři. V obecné rovině však můžeme tvrdit, že například povaha anebo temperament jedince mohou mít negativní vliv na sklony k šikanóznímu chování. Nesmíme ale opět zapomenout na potřebu někam patřit, tedy potřebu pocitu sounáležitosti. Představme si opačnou situaci, kdy jedinec je součástí kolektivu, ve kterém dochází k šikaně ze strany agresivní skupiny žáků. V takovém případě může jedinec stát před rozhodnutím, zdali se stát obětí anebo agresorem, a to právě na základě vlivu agresivní skupiny. Tehdy, ačkoliv se na první pohled může takové rozhodnutí zdát jako svobodné, se jedná o manipulativní techniku a vydírání protějška, ze kterého se v aktuální okamžik stává oběť. Svůj statut ale může změnit rozhodnutím, že se stane „dobrovolně“ agresorem. Takový nátlak zvyšuje mocenské působení skupiny a zdůrazňuje postavení agresorů, neboť jsou schopni si podvolit dalšího člena skupiny.

Kolář (1997) popisuje, že ke vzniku procesu šikanování je nutné splnit současně několik faktorů. Jsou jimi osobnostní předpoklady agresora, vztah agresora s obětí šikany a existuje zásadní rozdíl mezi domnělou anebo skutečnou silou agresora a oběti.

Jakmile se pokusíme některý ze tří uvedených faktorů odstranit, nemůže dojít k šikaně ve smyslu pojmu tak, jak jej práce definuje. Pokud neexistují osobnostní předpoklady k tomu, aby se jedinec choval agresivně, pak nemůže provádět ani šikanování. Je-li vztah agresora a oběti anonymní, pak jakákoliv cílenost útoků je jednorázová. Posledním faktorem je skutečnost nerovnováhy sil, přičemž Kolář nerozlišuje v tomto ohledu sílu fyzickou od té psychické. Proto uvádí, že takto mocensky může agresor pouze působit. I přestože se v kapitole Účastníci šikany práce zabývá i tím, že ve většině případů hraje roli i fyzická nadřazenost agresora před obětí, nemusí to být nezbytně vždy platícím pravidlem.

Výbornou prevencí šikany je kázeň. Tato se však vždy odvíjí od aktuálního dění ve společnosti, od konkrétní fáze jejího vývoje a za žádných okolností nelze oddělit kázeň od sociální reality (Bendl, 2011).

Práce otevírá i otázku předcházení neboli prevence před šikanou. Obecně můžeme hovořit o vlivu kázně, ať už kázně jedince anebo skupinové, na jakýsi automatický preventivní nástroj k eliminaci šikany už v jejím zárodku. Protože ale existuje mnoho faktorů, které kázeň ovlivňují, věnuje se jejímu vlivu práce v kapitole Šikana a učitelé.

1.5 Agrese a agresivní chování

Dva velmi snadno zaměnitelné pojmy, které s šikanou neoddělitelně souvisí. Šikana je totiž, jak práce uvádí v kapitole Pojem a jeho vývoj, agresivní chování. Je to záměrné působení agresora na osobnost oběti, které způsobuje některý z následků uvedených v kapitole Formy šikany. Agrese je jakýsi stav jedince, které nezbytně neznamená, že se projeví v chování. S projevy agresivního chování se setkáme i v souvislosti se speciálními vzdělávacími potřebami, neboť obecně může být agresivní chování výsledkem i hyperaktivních projevů žáka. Obecně tedy můžeme hovořit o tom, že agresivní chování nesouvisí vždy se šikanou, ale šikana je vždy agresivní chování. Rovněž je důležité rozlišovat, zdali agresivní chování je cílené, tedy může být projevem šikany anebo se jedná o necílenou agresivitu. Poměrně vhodným příkladem agresivity, která obvykle není cílená vůči konkrétnímu jedinci, je vandalismus. Tedy poškozování věcí, které může utišit agresivitu. Důležité pro tuto práci ale je zaměřit se na to, co to vlastně znamená agrese tak, aby mohla přinést poznatky k její prevenci.

1.5.1 Agrese

Samotný pojem označuje stav a pocity jedince. Pociťování agrese může být důsledkem stejných jevů, jako šikana. Tyto jevy práce popisuje v kapitole Příčiny vzniku. Každá osobnost má jinou úroveň sklonů k agresivnímu chování, proto nelze taxativně tvrdit, co je přesně spouštěčem agrese u všech.

Obecně můžeme agresi rozdělit na reaktivní a proaktivní. Reaktivní agresí rozumíme agresi, která je přímo závislá na povaze jedince, jeho vznětlivosti a afektivnosti. Proaktivní agrese je naučené chování, kterým agresor z nějakého důvodu přejímá chování jiného agresora a napodobuje jej (Janošová a kol., 2016).

Reaktivní agrese tedy reaguje na aktuálně vzniklou situaci, kdy jako nejvhodnější řešení vidí právě projev agrese, tedy agresivní chování. Pokud bychom řešili různé způsoby řešení konfliktu, včetně konfliktů intrapersonálních, je agrese jedním ze způsobů. I přestože se jedná o krajní řešení, stále je nutné objektivně tvrdit, že je to jeden ze způsobů zvládnání konfliktu vedle racionalizace, bagatelizace, popření a dalších. Proaktivní agrese je už přímo závislá na život a aktuální dění ve skupině.

Tak, jak jsme již popsali v kapitole Šikana, může být vedlejším následkem ve skupině, kde agresor obětí šikanuje, i zprostředkovaná výchova dalších potenciálních agresorů prostřednictvím převzetí vzorců chování. Na základě toho se může svědek šikany začít chovat agresivně v důsledku právě proaktivní agrese. Protože se chce agresorovi třeba zalíbit anebo chce zamezit tomu, aby on sám se stal obětí šikany.

Agrese v šikaně je specifická zejména vnitrodruhovým charakterem. Pokud se napadají členové jedné skupiny mezi sebou (žáci jedné třídy), je to rozdílný druh agrese oproti tomu, když se napadají různé skupiny navzájem. Řezník bude cítit jiný pocit, když bude porážet prase oproti tomu, když se bude prát s někým v hospodě (Říčan, 1995).

V širším slova smyslu je tedy agrese projevem přirozeným, který lidé užívají i pro užitečné věci. V určitých situacích je agrese žádoucí. Například při snaze o vyproštění kamaráda, který je zaklíněný pod stromem, nám agresivní chování může zásadním způsobem uvolnit notnou dávku adrenalinu a pomoci. Oproti tomu agrese, která je směřována s cílem zbytečně ublížit druhému člověku za účelem vlastního prospěchu, může být už projevem šikany.

1.5.2 Agresivní chování

Každé chování lze zdůvodnit, opodstatnit, vysvětlit. Stejně tak i šikanu, která je výsledkem právě agresivního projevu v chování. V této kapitole si částečně i odpovíme na jednu ze zásadních trestně právních otázek, a tou je zavinění. Tedy úmyslné a nedbalostní jednání osoby.

Šikana je vyústěním agresivního chování. Nemusí být nezbytně primárním cílem agresivní osoby někomu ublížit, ale činí takto s uvědoměním, že se to stát může. (Janošová a kol., 2016).

Pokud je někdo srozuměn s ním, že může vzniknout následek, je velmi těžké takové jednání nazvat nedbalostním. Je to jako kdyby útočník, který napadá obětí, pěstí se spoléhal pouze na to, že způsobí podlitinu a nic více. Každým jednáním může vzniknout následek, o kterém je pachatel srozuměn a uvědomuje si jej. Šikana je výsledkem agresivního chování, tedy jaksi projevem agrese v jejím procesu / zviditelnění. Agresor při svém projevu sice nemusí cílit na konkrétní osobu (poté se nejedná o šikanu), ale i tak může svým jednáním konkrétní osobě anebo skupině osob ublížit.

Existuje několik způsobů, jakými agresor může na oběť působit. Tato agresivní chování mohou být dvě základní podoby, jakými jsou

- vymývání mozku (tzv. brainwashing)
- psychická manipulace (Kolář, 1997).

Kolář v uvedené definici popisuje výhradně nefyzické projevy agresivního chování. Jakékoliv manipulativní jednání může být vůči oběti toxické a donutit ji k tomu, aby se v požadovaných podmínkách podvolila agresorovi. V takém případě agresor zásadně zdůrazňuje svoji moc a může se tím zvyšovat i strach z odhalení ze strany ostatních účastníků skupiny. Vymývání mozku je velmi vysokým výsledkem psychické manipulace. Jedná se o jakési přepsání zažitých vzorců chování a vnímání reality očima oběti tak, jak si to přeje agresor. Je velmi náročné vytvořit obranný systém proti těmto způsobům agresivního chování, neboť je poměrně latentní a jeho důsledky jsou viditelné zpravidla až tehdy, když je uvažování oběti pozměněné. Sama oběť poté může vnímat jako agresivitu vůči sobě samé za normální, běžnou či dokonce vyžadovanou.

Agresivní chování je přímo odvozené od vrozených instinktů. U člověka, na rozdíl od zvířete, je možné agresii prostřednictvím agresivního chování neventilovat. Pokud agresii nevyprovokujeme, nemusí vůbec u člověka vypuknout (Říčan, 1995).

Stále slýcháme, že lidé mají rozum a nechovají se jako zvířata. Říčan poukazuje právě na to, že v důsledku lidského uvažování je možné agresii ovládat a nedopustit to, že agrese musí nezbytně způsobit agresivní chování. Práce tímto už částečně odhaluje skutečnost, že agresivní chování je jakýmsi ventilem pro to, aby ustoupila agrese. Jedná se o jeden z nejprimitivnějších způsobů, jak pocit agrese potlačit, resp. jak mu způsobit úplně volný průchod. Jakmile ukojíme touhu po agresii agresivním chováním, tehdy pocit agrese ustupuje, což je velmi přirozené.

2 JAK ODHALIT ŠIKANOVÁNÍ

Tato kapitola je věnována především identifikaci šikany a vlivům, které ji znesnadňují. Pro co nejlepší názornost se práce zaměřuje na dvě základní prostředí, která mají zásadní vliv na socializaci jedince. Je to prostředí školy a rodiny. V obecné rovině nesmíme popřít pedagogické působení na jedince ze strany rodiče a naopak, a právě proto je velmi důležité, aby při identifikaci šikany byly tyto autoritativní prvky v naprostém souladu a doplňovaly se.

2.1 Šikana a učitelé

Někdy můžeme slyšet, že dlouhodobá šikana ve třídě je vizitkou neprofesionality pedagoga. Ačkoliv toto tvrzení může být pravda, je nutné poukázat na skutečnost, že ne vždy je vůbec možné šikanu odhalit. Neznalost správných postupů při prevenci a identifikaci šikany sice může zásadním způsobem zvýšit její škodlivost, pozice pedagoga však není jediným pilířem pro práci s šikanou ve skupině. I přestože se tato práce nezabývá všemi institucemi, které mohou pozitivně ovlivnit identifikaci a prevenci šikany ve školním prostředí, nezapomeňme na často opomíjený institut pedagogicko-psychologické poradny.

Pozice pedagoga je mnohdy v případech šikany klíčová. Pokud však není v silách pedagoga efektivně zakročit proti tomuto dění ve skupině, může dojít k zásadnímu snížení jeho pedagogického působení. V tomto důsledku mohou být ostatní účastníci skupiny poškozováni sekundárně (Kolář, 1997).

Rozdělme si uvedené informace na dvě základní fáze, kterými pedagog může projít. První fází je identifikace šikany. Pokud ve skupině k šikaně dochází a pedagog není schopný ji identifikovat, mohou žáci pozbyť důvěru v jeho postavení a jedním z projevů může být i nekázeň ve skupině. Tato může znásobit projevy šikany. Druhá fáze nastává tehdy, pokud pedagog správně identifikuje šikanu, ovšem nezvolí vhodná opatření k tomu, aby ji odstranil. Problém je tak všeobecně znám, ovšem jeho řešení nepřichází. Proto může šikana pokračovat dále. Z hlediska přístupu pedagoga můžeme hovořit mnohdy o jediném domnělém řešení z pohledu celé skupiny. V případě, že pedagog selže, může vnímání šikany přejít v běžnou věc a vlastně žádoucí jev ve skupině.

Někteří pedagogové se mohou bát zakročit proti šikaně na základě vlastních špatných zkušeností. Říčan (1995) uvádí i případ, kdy pedagožce bylo ze strany otce agresora vyhrožováno a sama cítila bezmoc s ohledem na řešení šikany.

Vývoj legislativy i společnosti jako takové rozšířil možnosti, jak šikanu správně řešit. Ovšem na základě zkušeností z dob, kdy řešení šikany bylo velmi náročné a těžko prokazatelné, si mohou pedagogové nést zažité vzorce naučené bezmocnosti. Tedy mohou mít tu zkušenost, že se již pokoušeli v minulosti šikanu identifikovat a řešit, ale neúspěšně. Je obecně známo i to, že se zvyšuje agresivita rodičů vůči pedagogům v případech jakýchkoliv prospěchových problémů anebo projevů poruch v chování žáka. V tak zásadních případech je velmi nutné, aby přijalo patřičná opatření vedení školy a pedagožka nestála na pomyslném sociálním pranýři z důvodu, že rodiče za každou cenu chtějí bránit své dítě.

Existuje několik doporučení k samotné identifikaci šikany, řekněme jim varovné signály. Můžeme sem zařadit následující projevy chování žáka, které by neměly být podceňovány:

- žák vchází do třídy výhradně s učitelem
- žák je smutný, ustrašený, má vysokou absenci, nesoustředí se
- žák je přehlížen, odmítán a izolován od skupiny
- žák je častým terčem vtipů, je ponižován a zesměšňován
- žák „dobrovolně“ poskytuje svačiny kamarádovi (Kolář, 1997). Zde již práce přináší konkrétní poznatky od Koláře, který se snažil co nejvíce specifikovat projevy chování šikanovaného žáka, tedy oběti. Ve výčtu těchto projevů si všimněme velmi extrémního řešení toho, aby se oběť nestala znovu terčem útoku agresora, a tím je vyhýbání se výuce. Zvýšená absence může být, pochopitelně, oprávněná a nemusí znamenat souvislost s šikanou. Obecně, každý z uvedených znaků nemusí izolovaně znamenat nic zásadního, ovšem přítomnost více znaků by měla být pro pedagoga jasnou indicií k tomu, aby se začal alespoň zajímat o postavení žáka ve třídě. Velmi jednoduchými sondážními otázkami můžeme zjistit, jak se žák ve třídě cítí, a zdali mu není ubližováno. To stejné můžeme konzultovat s rodiči v případě, že žák s pedagogem nechce na dané téma hovořit.

Šikana dětí má zásadní vliv i na učitele. Proto je důležité, aby v rámci prevence před šikanou využívali učitelé jako ochranu kázeň, resp. přímou výchovu k sebekázi žáků (Bendl, 2011).

Práce již více začíná směřovat k prevenci před šikanou, protože její vlastní identifikace a řešení předpokládá její výskyt. Mnohem důležitější ale pro eliminaci důsledků šikany je zmizení jí samotné.

2.2 Šikana a rodiče

Pozice rodiče oběti šikany je o to náročnější, protože sám rodič nemá tak konkrétní informace o chování skupiny/třídy, jako pedagog. Rovněž nemá znalost skupiny a jedinců v ní a jeho vnímání oběti může být zásadním způsobem zkreslené. Nezapomeňme také na zkreslení, které může vzniknout z důvodu popření skutečnosti ze strany rodiče anebo nepravdivými informacemi, které reprodukuje rodiči žák. Je velmi přirozené, že dítě nechce rodiči přiznat jeho negativní chování v kolektivu třídy. A tímto může vznikat mylná představa rodiče o bezproblémovém chování dítěte.

Výchova dítěte má několik základních cílů, mezi které patří mimo jiné i naučení kázně. Kromě toho řadíme mezi výchovné cíle i důvěru v život, realistické chápání světa, kulturu srdce atd. (Bendl, 2011).

Kázní rozumějme v tomto ohledu nejlepší prevenci především proti tomu, aby se z žáka nestal agresor, nikoliv oběť. Vymezením mantinelů toho, jaké existují správné normy chování a jaké nikoliv, může zásadním způsobem snížit riziko toho, že žák z těchto norem bude vystupovat a třeba projevovat agresivní chování.

Pro rodiče může být velmi obtížné šikanu u dítěte odhalit. Už jen proto, že dítě se s dospělým někdy ani nechce o informace dělit. A to i tehdy, jsou-li projevy šikany závažné a dlouhotrvající (Říčan, 1995).

Nezapomeňme na skutečnost, že dítě se vrací domů jako do místa, kde mu nehrozí nebezpečí a nemá potřebu řešit útoky, které neprobíhají. Můžeme tento jev laicky nazvat tak, že se dítě nachází v tzv. fázi klidu, kde nemá nejmenší důvod cokoliv řešit. Nejvíce svolné k řešení bude zřejmě při útoku anebo bezprostředně po něm.

2.3 Doporučená praxe při vyšetřování šikany

Před uvedením obecně známých pravidel je nutné připomenout, že neexistuje jednotný postup, který bychom mohli označit za univerzálně správný pro všechny případy šikany. Každý případ je specifický nejen z hlediska projevu agresora ve skupině, ale také následků, které nese oběť a chováním skupiny, ve které k šikaně dochází. Sdělme si tedy obecné, ale také konkrétní aspekty vyšetřování šikany.

Bendl (2011) uvádí, že základním předpokladem nejen prevence, ale také nápravy v případě zjištění porušení kázně, je důležitá identifikace problému, zjištění formy, frekvence a závažnosti.

Řešení problému a zjištění způsobu, jakým byl proveden, klíčové. Jednak pro efektivní nápravu, ale také především pro zachování postavení pedagoga ve skupině bez ztráty autority. Jakékoliv pochybení v oblasti identifikace a řešení šikany může totiž utvrdit agresora v tom, že jeho chování je oprávněné a v pořádku.

Kolář (1997) tvrdí, že správná a včasná diagnostika je důležitá pro poskytnutí efektivní pomoci oběti a odstranění šikany ve třídě. Pokud se ale jedná o spíše skrytou a důmyslnou (tzv. dokonalou) šikanu, může pedagog nevědomky obhajovat jednání agresora. Překážky, se kterými se pedagog může setkat, mohou být následující:

1. Oběť nechce sdělit informace.
2. Agresor lže a zapírá.
3. Ostatní členové mají strach udat agresora.
4. Rodiče agresora své dítě chrání za každou cenu.
5. Rodiče se bojí spolupracovat.
6. Pedagogové chrání agresora a brání vyšetřování.

Je poměrně snadné nazvat překážky, které mohou vést k nesprávné identifikaci a řešení šikany. V této kapitole uvádí práce také doporučení toho, jak by to mělo být správně. Odhalme si ale pravý význam toho, proč je nutné překážky pojmenovat konkrétně. Jakmile dopředu vím, k jakým dezinformacím anebo chybným projevům pedagogické praxe může dojít, jsem schopný jim předcházet vhodným zvolením identifikačních a vyšetřovacích metod.

Naopak správná praxe důrazně doporučuje zvolit pět základních kroků k identifikaci a vyšetření šikany, kterými jsou rozhovor s obětí a svědky, posouzení věrohodnosti svědeckých výpovědí, konfrontační rozhovory se svědky (nikoliv s agresory), zajištění ochrany oběti a rozhovor s agresorem (Kolář, 1997).

Uvedené informace hovoří primárně o tom, že je velmi důležité zjišťovat prvně informace od oběti a svědků šikany. Tedy informace, které nemusí být zkreslené domněle ospravedlňujícími výmluvami a vysvětlováním útoků ze strany agresory. Je také důležité vyloučit, zdali nemohou být svědci pod vlivem agresora a vypovídat zkreslené informace ze strachu před pomstou. Jakmile máme zjištěný dostatek informací, poté přichází řada na rozhovor se samotným agresorem.

3 ÚČASTNÍCI ŠIKANY

Účastníků, kteří přímo anebo nepřímo ovlivňují proces šikanování, je celá řada. Ať už hovoříme o samotných aktérech anebo o subjektech, které se zabývají odhalováním a sekundární či terciální prevencí šikany. Tato kapitole však podrobně zachycuje osobnost oběti, agresorů a projevy ve skupině, ve které se šikana odehrává. Definice těchto tří stran může pomoci ke správnému postupu vůči každé z nich.

3.1 Oběti

Oběť šikany můžeme nazvat obětí zvláště zranitelnou. A to jednak proto, že ve školním prostředí nedosahuje obvykle vyššího věku, ale také proto, že agresor se může snažit získat kontrolu a moc nepozorovaně. A právě z toho důvodu mohou jakékoliv pokusy o identifikaci a řešení šikany agresora podnítit k další agresí, neboť může právě tuto moc a kontrolu ztrácet. I bez přičinění oběti se tak útoky mohou stát agresivnějšími a hůře odhalitelnými.

V rámci skupiny je obvykle jednoduše pozorovatelný jev přiřazení stigma tzv. černé ovce. Takto může o jedinci rozhodnout většinový kolektiv v případě, že jedinec nerespektuje všechny doposud nastavené normy anebo se v jejich dodržování vymyká. Typickým příkladem může být poukázání na jiný styl oblékání, dlouhodobé dosahování výborných studijních výsledků a další (Janošová a kol., 2016).

Existuje předpoklad, že určité formě násilí budou vystavovány osoby s vyšší mírou antisociálního chování (Sobotková a kol., 2012).

Oběť může být šikanovaná dlouho a s přibývajícím časem pro ni může být zásadní problém s přiznáním se k tomu, že je obětí. Postupem času také může dojít k tomu, že oběť začne takové chování chápat jako zcela normální a běžné, což zásadně komplikuje případné odhalení (Říčan, 1995).

Janošová i Říčan shodně tvrdí, že oběť je obvykle monitorována celou skupinou, a proto je pro ni těžké jednak přiznání, ale také převzetí vzorce vlastního chování za běžný. Tedy že samotné vnímání kolektivem jako „černé ovce“ může pojmout za vlastní. Říčan také hovoří o tom, že zautomatizované a převzaté stigma může být příčinou problémové identifikace problému.

Šikana mezi dětmi a mládeží na svá specifika, i přestože je možné ji analogicky přiblížit šikaně mezi dospělými. Hlavními rozdíly jsou především v tom, jak se šikana projevuje navenek. Útoky ze strany dospělých bývají promyšlenější, ničivější a brutálnější (Kolář, 1997).

I přestože práce nazývá oběť školní šikany jako zvláště zranitelnou z důvodu nižšího věku, dospělé oběti snášejí mnohdy závažnější formy šikany, například na pracovišti. Učebnicovou ukázkou takového jednání je mobbing anebo bossing, tedy šikana ze strany kolegů anebo nadřízených.

3.2 Agresoři

Na základě provedené literární rešerše v práci uvádíme tři zdroje, které poměrně shodně popisují osobnost agresora. Uvedené informace přímo souvisí i se vznikem agrese, resp. s osobnostními předpoklady útočníka.

Šikanování začíná ze strany silných jedinců skupiny. Tito mají tendence zneužívat strachu druhých. Obvykle jsou agresoři velmi temperamentní, vegetativně reaktivní a zpravidla mají i zásadní tělesnou zdatnost, a to při nejmenším ve vztahu k oběti, nikoliv nezbytně vůči celému kolektivu (Kolář, 1997).

I Říčan (1995) potvrzuje, že zpravidla bude agresor fyzicky zdatnější, než oběť. Hovoří však také o tom, že kombinace inteligence a bezohlednosti může být stejně anebo i horší důsledky, než samotná fyzická převaha.

Tuto nerovnováhu potvrzuje i tvrzení Janošové v časopise *Československá psychologie*. Ta hovoří o obecné nerovnováze sil mezi agresorem a obětí, přičemž o šikaně hovoříme tehdy, je-li tato nerovnováha zneužívána (Janošová a kol., 2014).

Kolář i Říčan hovoří o podobných rysech agresivní osoby vůči oběti, zejména poukazují na fyzickou zdatnost útočníků. Samotná fyzická převaha je velmi zásadní výhodou při získávání autority agresora. K tomu přispívá i inteligence a temperament. Velmi důležitým faktorem u šikany je i to, že agresor tyto předpoklady má minimálně vůči oběti, už ne tak nezbytně vůči kolektivu jako takovému.

Projev agrese může mít pro násilníka velmi pozitivní vliv a vzbuzovat v něm příjemné pocity. Agresivním chováním totiž může uvolnit tenzi neboli napětí. To může být také jedním z důvodů, proč agresor zaútočí, vedle například touhy získat vyšší postavení ve třídě atd. (Jedlička a kol., 2018).

Nesmíme zapomenout na skutečnost, že šikanování může mít za příčinu závislost. Mezi agresorem a obětí může existovat konkrétní vztah založený na tom, že agresor chce využít stranu oběti tak, aby zastřel vlastní strach (Kolář, 1997).

Jak práce již uvádí v kapitole Agrese, jedná se o pocit, který je nutné nějakým způsobem utišit. Ať už projevem agresivního chování, který je nejjednodušší anebo jinými pokročilými způsoby. Šikanování může způsobovat v agresorovi tak příjemné pocity, že v šikanování bude pokračovat ani ne kvůli tomu, že chce ublížit oběti anebo právě kvůli takovýmto pocitům. Analogicky tento jev můžeme přirovnat ke kterékoliv ze závislostí. Osobnost agresora lze již na základě aktuálních poznatků kategorizovat následujícím způsobem.

Agresory můžeme rozdělit dle jejich osobnosti do tří základních typů:

1. Primitivní a násilnický typ se zásadní fyzickou převahou. Má problémy s uznáváním autority a nevyhýbají se mu kázeňské problémy.
2. Na první pohled nezpůsobivý, bez kázeňských problémů, a naopak velmi slušný. Násilí ze strany tohoto typu agresora je velmi rafinované a vychytralé.
3. Vtipálek a srandista, velmi oblíbený, mluvný a vlivný. Za každým projevem šikany se skrývá obvykle pobavení pro kolektiv, čímž získává prestiž v sociální skupině, v našem případě ve třídě (Kolář, 1997).

Nejrizikovějším chováním může být právě druhý typ, který zásadním způsobem ztěžuje identifikaci šikany. Dokonce se ani nemusí jednat o projevy, o kterých by věděla skupina, tedy spolužáci. Třetí typ je extravertní a snaží se zastřít škodlivost svého jednání právě humorem. Toto může rovněž ztížit identifikaci jednání jako šikany.

Jiří Kressa (2019) však uvádí dalšího, velmi důležitého účastníka šikany, kterým je zastánce. Tuto sociální roli popisuje jako jedince, který buď přímo zasahuje proti šikaně anebo se nebojí o šikaně otevřeně hovořit s dospělým člověkem.

3.3 Skupina

Nezastupitelnou roli v účastnících šikany má skupina. A to nejen z důvodu toho, že reakce skupiny mohou umocňovat pocit moci agresora, ale také kvůli tomu, že svědci šikany mohou velmi snadno převzít vzorce chování agresora za vlastní.

Šikanovaný žák ve třídě je v dost výrazné pozici vůči všem ostatním. Nejen vůči agresorovi, ale také vůči všem ostatním žákům, kteří jej nepodpořili a nepomohli mu. Tato sekundární viktimizace může trvat několik měsíců až let a nemusí skončit ani po opuštění kolektivu (Janošová a kol., 2016).

Jak je z uvedeného zřejmé, i svědci šikany se vůči oběti zásadním způsobem proviňují. Oběť je může chápat jako spojence agresora především z toho důvodu, že jej v jeho jednání nezastaví. Skupina a její vnímání se tedy zásadně liší na základě toho, kdo ji posuzuje. Dopady na oběť šikany, zejména tehdy, pokud je šikanována třeba i několik let, mohou být fatální. Změny v osobnosti oběti se mohou promítnou v jejím běžném životě a v dalších životních situacích, například při vytváření vlastní rodiny.

Dříve byla šikana chápána jako projev velké skupiny, která svým jednáním útočí na jedince. Tento jedinec se má provinit tím, že jakýmkoliv způsobem narušuje činnost skupiny (Říčan, 1995).

Jak již uvedla Janošová, jakákoliv vnímaná odlišnost může být zárodkem pro vznik agrese v jedinci anebo skupiny vůči tomu, kdo se nějak liší. K tomu Říčan popisuje jakoukoliv odlišnost, i ve vztahu k jinak prováděným činnostem. Představme si tak triviální situace, kde oběť je zvyklá do školy přicházet se značným časovým předstihem než většina třídy. Anebo oběť nechodí na obědy, nemůže ze zdravotních důvodů cvičit, jako jediná navštěvuje zájmový kroužek a další situace.

Ve skupině se rovněž projevují zastánci, kteří se mohou snažit pozitivně ovlivnit průběh šikany a překazit ji. Můžeme se setkat s tím, že na agresora mohou křičet, ať toho nechá, odtrhnutím spolužáků při fyzickém napadání atd. (Kressl, 2019).

4 NÁSLEDKY ŠIKANY

Samotné projevy šikany stojí vedle jejich následků, které s nimi úzce souvisí. Tato práce se nezaměřuje na kategorizaci následků z hlediska jejich závažnosti či dlouhodobosti, ale zejména na zacílení konkrétních následků vůči jednotlivým účastníkům šikany.

4.1 Následky u oběti

Výčet následků u oběti by mohl být skutečně dlouhý. Od újmy fyzické a psychické až po problémy psychosomatické. Nesmíme zapomenout ani na důsledky v socializačním procesu a obecně v rodinném životě. Práce však definuje nejčastější a současně i nejzásadnější následky u osobnosti oběti.

Kolář (1997) popisuje jako zásadní destruktivní účinek šikany poškození fyzického a psychického zdraví obětí. V některých případech může být psychické utrpení pro oběť tak zásadní, že vliv na tělesné a psychické zdraví oběti je již nenávratný.

Bendl (2003) popisuje následky u oběti obdobně, jako ohrožení somatického a psychického zdraví, posttraumatickou stresovou poruchu, výchova budoucího agresora, náchylnost oběti šikany k neetickému chování a popisuje také kumulovaný efekt. Jedná se o jev, kdy oběť začne mít v důsledku útoků skutečně pocit, že něco s ní není v pořádku. Dochází tedy k zásadní změně myšlení oběti a částečné racionalizaci útoků ze strany agresora.

Bendl i Kolář shodně uvádí následky dvojího typu. Oba upozorňují na to, že následky mohou být dlouhodobé a v osobnosti oběti způsobit nenávratné změny. Kumulace útoků může vést k aktivizaci obranných mechanismů oběti, jako jsou buď racionalizace anebo převzetí role oběti za vlastní. Nejvyšší forma následků nadchází právě tehdy, když oběť v důsledku útoků mění své myšlení.

Následky můžeme rozdělit podle jejich délky projevu. U šikanovaného žáka, kde šikana již skončila, můžeme ve třídě pozorovat hned několik jevů. I po měsících či letech od ukončení šikany bude takový žák obezřetný. Přirozeně pociťuje hněv vůči agresorovi jako přirozenou obrannou reakci vůči tomu, aby sám nepřevzal vnucenou roli méněcenného jedince v kolektivu (Janošová a kol., 2016).

Paradoxně z uvedeného zdroje vyplývá, že oběť šikany může svým vlastním chováním a na základě prožité zkušenosti být více odolná při identifikaci jakékoliv šikany budoucí. V přeneseném slova smyslu to znamená, že díky první šikaně se může oběť lépe bránit anebo alespoň identifikovat šikanu následující. Pokud je obezřetnost až přílišná, je to ovšem patologické a mohou nastat zásadní změny v osobnosti oběti.

4.2 Následky u agresora

Obvykle se setkáváme s jevem, kdy agresor šikany má zpravidla horší prospěch. Nejzásadnější vliv na jejich budoucí život však může mít prožitá zkušenost, že agresivita a krutost je pro ně přínosná – vyplácí se. Například i kvůli tomu, že vyvážnou bez potrestání (Říčan, 1995).

Mezi nejzásadnější následek nemusíme nutně spatřovat ten, který poškozuje osobnost agresora. Ale také ten, který poškozuje společnost. Pokud bude mít agresor zažité agresivní chování jako funkční, pak jej může aplikovat i v jeho budoucím životě v jiném prostředí než jen v tom školním.

4.3 Následky ve skupině

To, že se šikana děje ve skupině, je velmi typické. Obvykle bychom nenazvali patologické projevy vůči jedinci, který se není součástí skupiny, jako šikanu, ale alternativním názvem. Práce přináší srovnání výroků autorů, kteří hovoří o vlivu a následcích šikany ve skupině.

Kolář (1997) šikanu nazývá jako tzv. fenomén zla. Tímto fenoménem však není postižená pouze oběť anebo agresor, ale také celá konkrétní sociální skupina, ve většině případů školní třída.

V průběhu útoku obvykle není u incidentu pouze šikanovaný a šikanující, ale přihlíží mu ostatní účastníci šikany – svědci. Jakíkoliv další aktéři mohou už svojí přítomností ovlivnit průběh šikany (Janošová a kol., 2016).

Je nezbytné zabývat se i negativními destruktivními účinky vůči nepřímým aktérům šikany, kterými jsou její svědci. Obvykle jsou součástí kolektivu a nevědomky mohou převzít vzorec chování agresora a fixovat si postoje agresorů jako sobě vlastní. Vedlejším účinkem může být také jakási ztráta iluzí o správném chování skupiny, v generálním vyjádření také společnosti jako takové (Kolář, 1997).

Janošová i Kolář shodně uvádí zásadní vliv na celou skupinu. Fenomén šikany a jeho vliv na skupinu funguje i opačným směrem. To, jak se skupina chová v průběhu šikanování zásadním, a možná i nejzásadnějším, způsobem ovlivňuje postavení agresora i oběti v celé skupině. Důrazně upozorňujeme na to, že reakce okolí na projevenou agresi může v osobnosti oběti utvrdit její postavení vůči celému kolektivu a přiřadit ji stigma tzv. černé ovce, a naopak u agresora může vzbudit dojem, že agresivní chování je správné. Naopak se může skupina zachovat i tak, že vlastními reakcemi šikanu zcela zavrhne a kolektivně se otočí zády vůči agresorovi. Důsledky tohoto mohou být různé.

5 ŠIKANA Z POHLEDU PRÁVA

Šikana je podobně jako domácí násilí pojmem, u kterého můžeme cítit částečné legislativní vakuum. Tedy ne zcela specifické vymezení a zakotvení šikany do právního systému České republiky. Na základě zkušeností autora této práce je posuzování a trestání šikany velmi komplikované, a to z hlediska správné kvalifikace protiprávního jednání a také kvůli skutečnosti, že obvykle agresori nejsou osoby trestně odpovědné.

5.1 Právní úprava

V obecné rovině můžeme hovořit o vymezení šikany jako protiprávního jednání, které má znaky zpravidla přestupku, ve specifických a závažných případech i trestného činu. Všem jednotlivé skutkové podstaty hovoří o konkrétním jednání, prostřednictvím kterého k šikaně dochází. Ne o šikaně jako takovém.

Pojem šikana není zakotven v trestním právu, ačkoliv bývá obsahem záznamů o zahájení úkolů v trestním řízení. Pro to je však nutné splnit materiální a formální znaky trestného činu. Tím materiálním rozumíme jednání vyplývající z konkrétní skutkové podstaty podle trestního zákoníku. Tím formálním především úmysl se takového jednání dopustit a splnit míru společenské škodlivosti (Kolář, 1997).

Absence vymezení pojmu stěžuje jeho právní kvalifikaci. A to právě z toho důvodu, že mnohdy není úplně jednoznačné, jak lze schválnosti či jiné hrubé jednání posuzovat z hlediska trestního práva. Přestupkový zákon už umožňuje některá jednání nazvat tímto obecným způsobem, avšak při naplnění vyšší společenské škodlivosti se může posuzující orgán dostat právě do stavu tzv. legislativního vakua.

„Trestným činem je protiprávní čin, který trestní zákon označuje za trestný a který vykazuje znaky uvedené v takovém zákoně. K trestní odpovědnosti za trestný čin je třeba úmyslného zavinění, nestanoví-li trestní zákon výslovně, že postačí zavinění z nedbalosti“ (§ 13 zák. č. 40/2009 Sb., trestní zákoník).

V případě, že šikanou agresor nezpůsobil jednání, které splňuje znaky trestného činu, je velmi těžké jej jako trestný čin kvalifikovat. V měkké podobě kvalifikace můžeme hovořit o porušení mravních zásad, interních pravidel chování anebo obecně etikety, kdy tato provinění jsou postižitelná z hlediska kázeňských trestů školy.

V trestně právní rovině, díky které mohou orgány činné v trestním řízení například nařídít i znalecké zkoumání za účelem prokázání újmy způsobené oběti, je ale právní kvalifikace složitější. A to také z důvodu nezbytnosti posouzení škodlivosti jednání ze strany dozorujících státních zástupců.

5.2 Trestně-právní odpovědnost

Celá práce vymezuje šikanu na základní škole, což předpokládá věk jejich účastníků nižší, než 15 let. Shodou okolností je tato věková hranice také hranicí trestní odpovědnosti.

„Za přešůpek není odpovědný ten, kdo v době jeho spáchání nedovršil patnáctý rok svého věku.“ (§ 18 zák. č. 250/2016 Sb., zákon o odpovědnosti za přešůpky a řízení o nich).

„Kdo v době spáchání činu nedovršil patnáctý rok svého věku, není trestně odpovědný“ (§ 25 zák. č. 40/2009 Sb., trestní zákoník).

Protože přibývá počtu brutálních útoků ze strany dětí, zvažují poslanci snížení hranice trestní odpovědnosti na 14 let. Stejně tak je to i v některých jiných zemích (Janoušek a Janouš, 2019).

Přestupkový i trestní zákoník shodně uvádí hranici trestní odpovědnosti od 15 let věku. Šikana a obdobná patologická chování na základních školách se týkají ale i mladších žáků. Na tuto zkušenosti se snažila zareagovat už zákonodárná moc asi před dvěma lety, ovšem neúspěšně.

6 CÍL PRÁCE, VÝZKUMNÉ OTÁZKY

6.1 Cíl práce

Cílem práce v této části je zjištění stavu povědomí žáků základní školy o tom co je šikanou, co žáci považují za jednání, které je v jejich kolektivu běžné, a které je již u jejich pohledu nebezpečné, a to jak ve vztahu ke škole tak mimoškolnímu prostředí. Dalším cílem je zjištění z jakých sociálních vrstev, z jakých rodin pocházejí agresori.

6.2 Výzkumné otázky

1. Mají děti základní školy povědomí o tom, co je šikana?
2. Z jakých sociálních vrstev pocházejí agresori – pachatelé šikany?

7 METODIKA

7.1 Metodologie průzkumu

Metodika průzkumu byla rozdělena na dvě dílčí části. Na dotazník a zpracování kazuistik s rozhovory. Dotazníková část je zaměřena na položenou otázku č. 1 Mají děti základní školy povědomí o tom, co je šikana? Kazuistiky s rozhovorem jsou zaměřeny na výzkumnou otázku č. 2 Z jakých sociálních vrstev pocházejí agresori – pachatelé šikany?

7.1.1 Dotazník

Metodu dotazníkového šetření jsem vybral z důvodu větší efektivity zkoumaného souboru žáků. Písemná forma je pro děti vhodnější s možností si v klidu otázku promyslet, případně opakovaně přečíst a následně odpovědět. Současně zaručené anonymita zpracování, dává účastníkům prováděného šetření se bez ostychu k problematice dle svého cítění vyjádřit. Rovněž anonymita dotazníku poskytuje možnost vnějšího zásahu a zabránění možnosti do dotazníku zasahovat.

7.1.1.2 Zkoumaný soubor

Průzkumné šetření bylo provedeno formou anonymního dotazníku vlastní konstrukce, který byl ve spolupráci s rodiči osobně a elektronicky rozeslán žákům základní školy v Českých Budějovicích a dále členům oddílu Sportovního klubu policie. Průzkumu ze základní školy se zúčastnily dvě třídy. Jedna třída žáků prvního stupně – druhé třídy a jedna třída žáků druhého stupně - sedmé třídy. Vzorek Sportovního oddílu policie tvořen žáky sedmé třídy více základních škol v Českých Budějovicích. Výběrový vzorek tvořilo celkem 66 žáků, z čehož 21 bylo žáky prvního stupně a 45 žáků druhého stupně. Vzhledem ke skutečnosti, že v době prováděného šetření byl na základě vládních opatření k pandemickému plánu, omezen a následně uzavřen provoz škol, byl výběrový vzorek respondentů vybrán záměrně, z důvodu, že můj syn je žákem druhé třídy základní školy a dcera žákyní sedmé třídy základní školy. Jedná se o třídy, kde byl výzkum proveden. Respondenti konkrétního sportovního oddílu byli vybráni z důvodu mé osobní účasti na jejich vedení při sportovní činnosti.

V úvodu dotazníku byla položena otázka, do jaké třídy žák chodí.

Dále následovalo 17 stěžejních, uzavřených otázek:

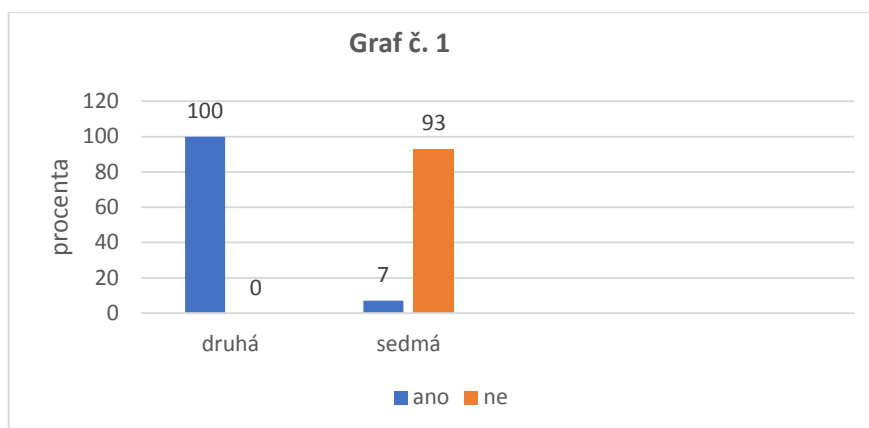
1. Těšíš se do školy?
2. Bojíš se chodit do školy?
3. Co ve škole děláš nerad(a)?
4. Jsi rád(a) ve své třídě?
5. Dělají některé děti ostatním spolužákům naschvály nebo jim ubližují?
6. Jak je mu (jí) ubližováno?
7. Kde k ubližování došlo?
8. Kdo ubližování prováděl?
9. Jak často bylo ubližováno?
10. Stalo se někdy tobě osobně, že ti někdo ubližoval?
11. Jakým způsobem ti ubližoval?
12. Kdo ti ubližoval?
13. Co považuješ za šikanování?
14. Proč si myslíš, že děti šikanují?
15. Kdo si myslíš, že je nejčastěji obětí šikany?
16. Jak by si řešil(a), pokud by byl někdo v tvém okolí šikanován?
17. Odkud myslíš, že je nejčastěji agresor (ten, který ubližuje)?

U otázek č. 1, 2, 4, 5, 10 byla varianta odpovědi ano – ne. U otázek č. 3, 6, 7, 8, 9, 11, 13, 14, 15, 16, 17 možnost výběru více odpovědí. U otázky č. 12, výběr ze tří variant odpovědí.

7.1.1.3 Vyhodnocení dotazníků

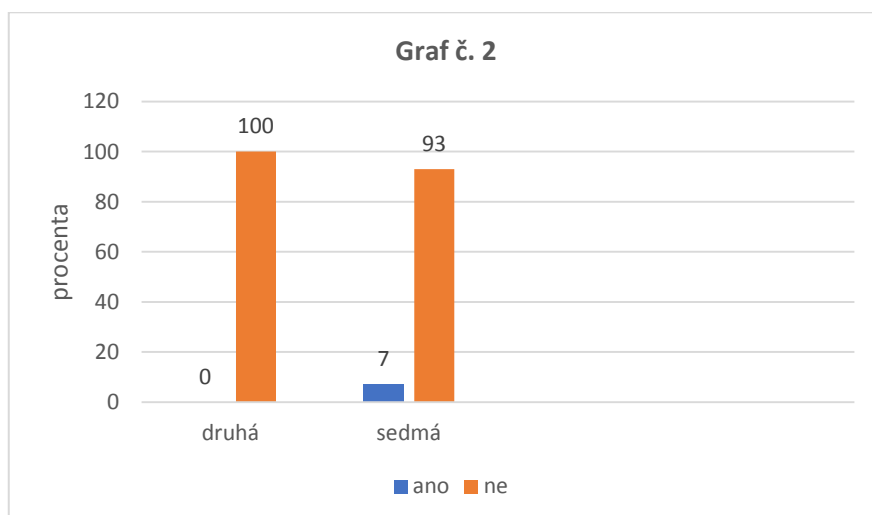
Výsledky grafch jsou předkládány v procentuálním vyjádření, které je vhodnější pro přehlednost a vizuální porovnání rozdílů druhé a sedmých tříd.

Otázka č. 1: Těšíš se do školy?



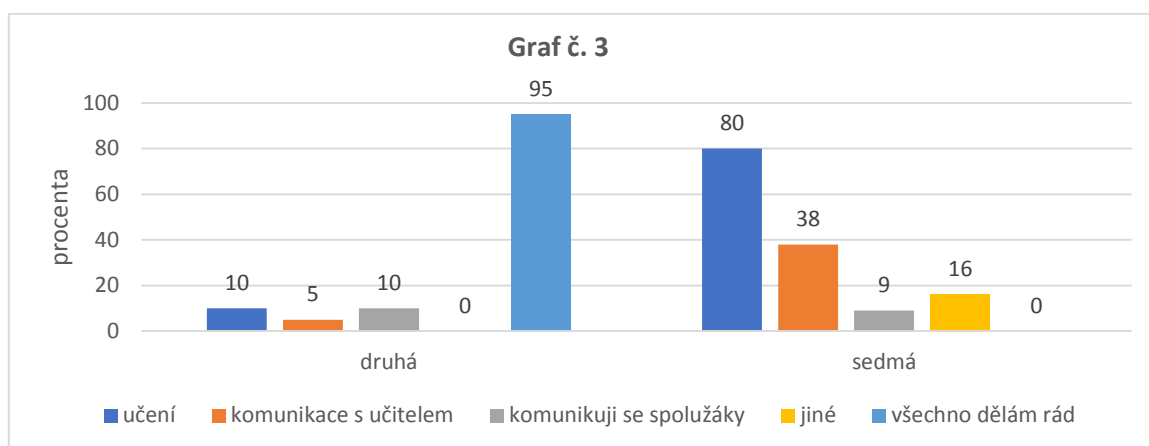
Výsledky grafu č. 1 ukazují, že žáci druhé třídy se těší do školy v plném rozsahu 21 žáků (vyjádřeno 100%). Naopak u žáků třídy sedmé jsou již 3 žáci (7%), kteří se do školy netěší.

Otázka č. 2: Bojíš se chodit do školy?



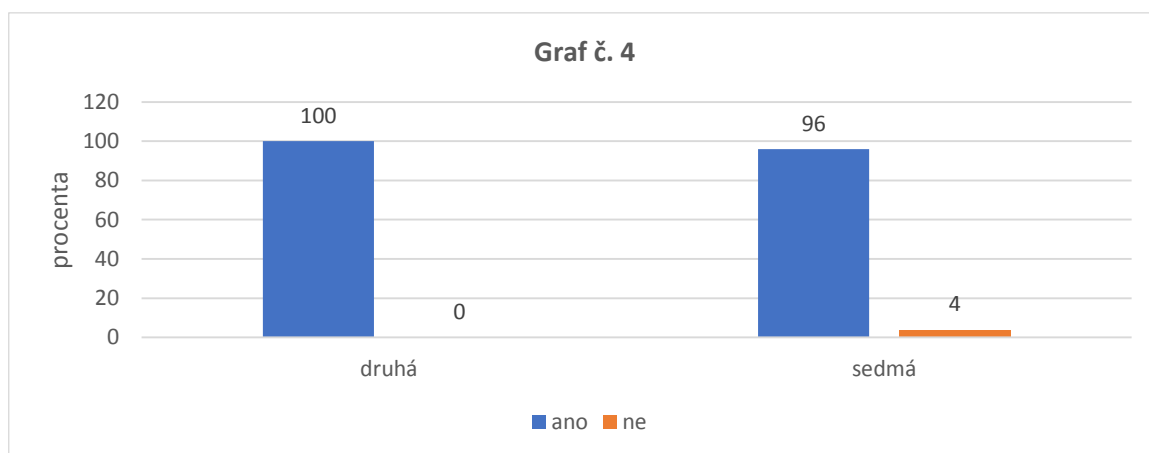
Z grafu č. 2 vyplývá, že z žáků druhé třídy nebojí chodit nikdo, u žáků sedmých tříd jsou zde 3 žáci (7%), kteří se do školy bojí chodit, což koresponduje s předchozím zjištěním, jak se žáci těší do školy.

Otázka č. 3: Co děláš ve škole nerad?



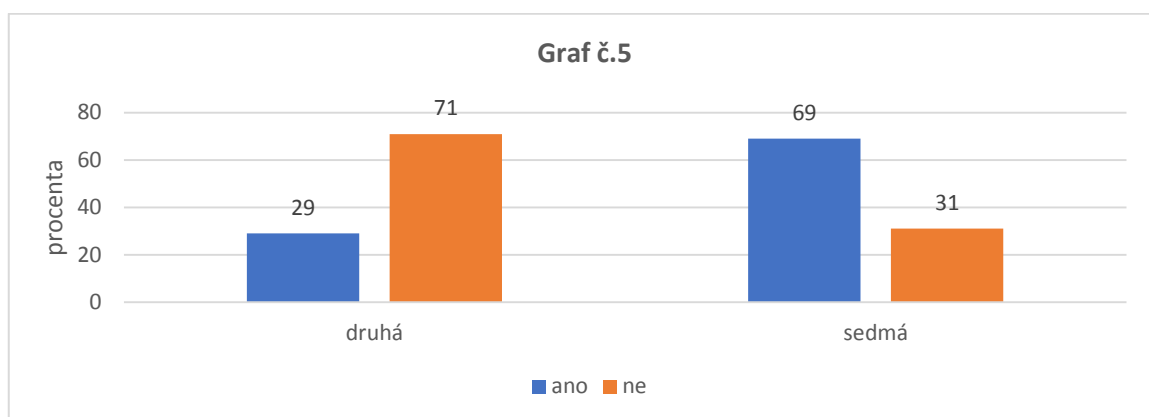
Z grafu č. 3 vyplývá, rozdíl mezi žáky druhé a sedmé třídy v neochotě učit se. 2 žáci (10%) je značným rozdílem proti 36ti(80%) žákům sedmé třídy. Naopak ve srovnání ochoty učit se, komunikovat s učitelem a spolužáky je převaha na straně žáků druhé třídy 20 žáků (95%), proti žádnému ze žáků sedmého ročníku.

Otázka č. 4: Jsi ve své třídě rád?



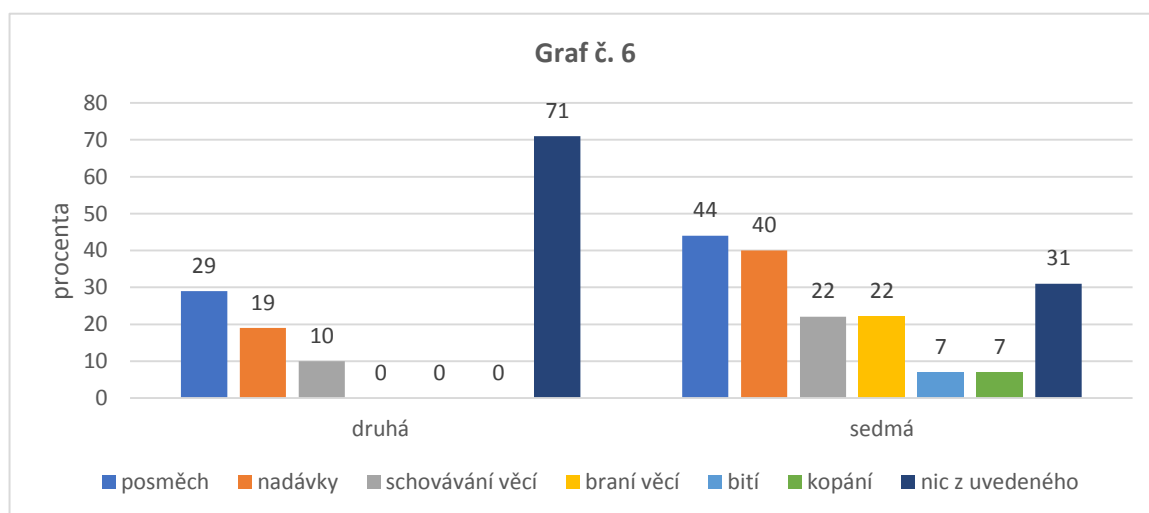
Graf č. 4 ukazuje, že žáci druhého ročníku jsou ve své třídě rádi, nikdo neodpověděl negativně. U žáků sedmého ročníku došlo ke zjištění 2 žáků (4%), kteří ve své třídě nejsou rádi.

Otázka č. 5 : Dělají některé děti ostatním spolužákům naschvály nebo jim ubližují?



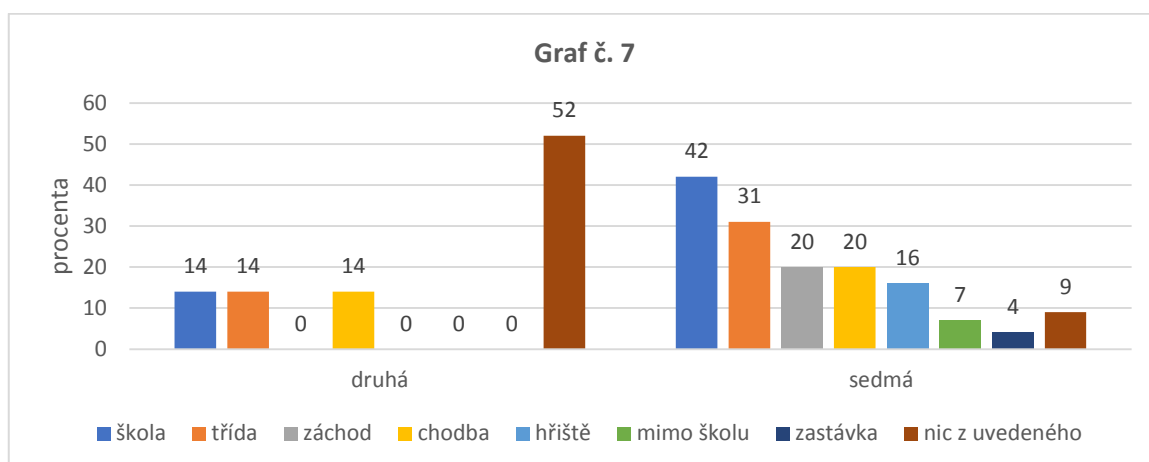
Z grafu č. 5 vyplývá, že v obou třídách je žáky zaznamenáno takové jednání, které ostatní žáci vnímají jako jednání ubližující. Je zde patrný rozdíl v odpovědích. V druhém ročníku se jedná o 6 žáků, což činí (29%), proti 31 žákům co je (69%) dotázaných.

Otázka č. 6: Jak je mu (jí) ubližováno?



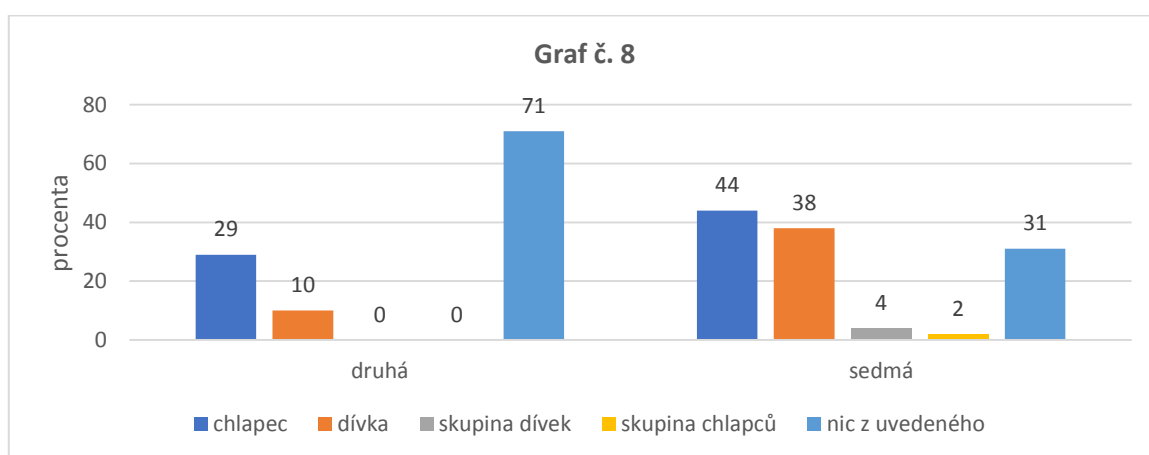
Graf č. 6 ukazuje, že žáci druhého ročníku se setkali ve svém okolí s ubližováním převážně jako posměch 6 žáků (29%) a nadávky 4 žáci (19%). Převážná část 15 žáků (71%) uvádí, že se s formou ubližování neseťkalo. Žáci sedmého ročníku 10 žáků (22%) se setkali s braním věcí, již se zde objevují 3 žáci (7%), kteří se setkali s bitím a kopáním. Proti druhé třídě se snížil procentuálně počet žáků, kteří se s žádným jednáním neseťkali 14 žáků (31%).

Otázka č. 7: Kde k ubližování došlo?



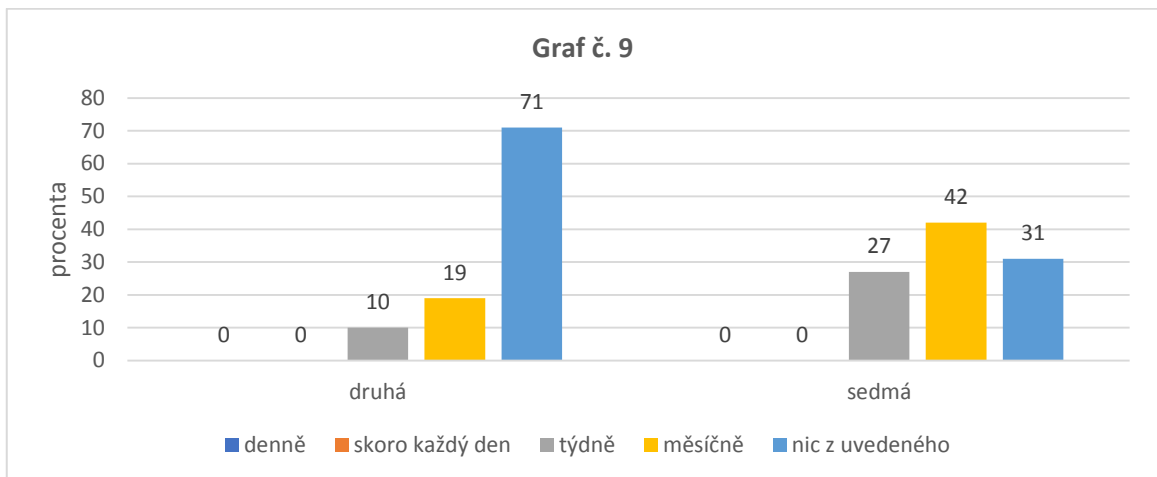
Graf č. 7 ukazuje místa, kde se žáci setkali s problémovým jednáním. Žáci druhé třídy toto jednání registrovali ve škole, třídě a na chodbě. Vysoký podíl odpovědí, kdy žáci žádné takové jednání neuvádějí, koresponduje s grafem č. 6 v bodu „nic z uvedeného“. Naopak u žáků sedmých tříd takové jednání proti druhému ročníku je spatřováno i na dalším místě ve škole a to toaletách. Dalším rozdílem je registrování problému i mimo školu na hřištích, zastávkách.

Otázka č. 8: Kdo ubližování prováděl?



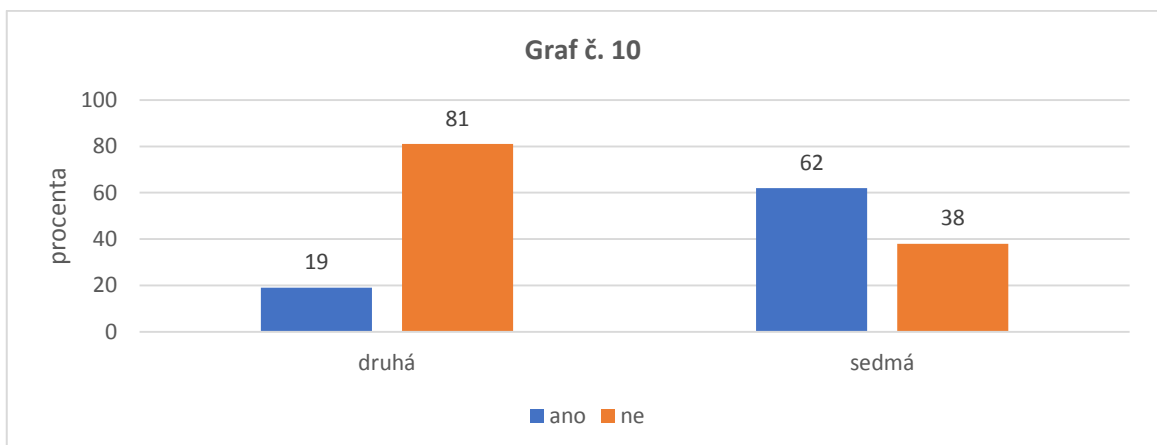
Graf č. 8 ukazuje částečnou rozdílnost v pohledu na ubližování od chlapců a děvčat u žáků druhé třídy, kdy rozdíl u sedmé třídy se téměř smazává a naopak se vyskytuje jednání ve skupinách.

Otázka č. 9: Jak často bylo ubližováno?



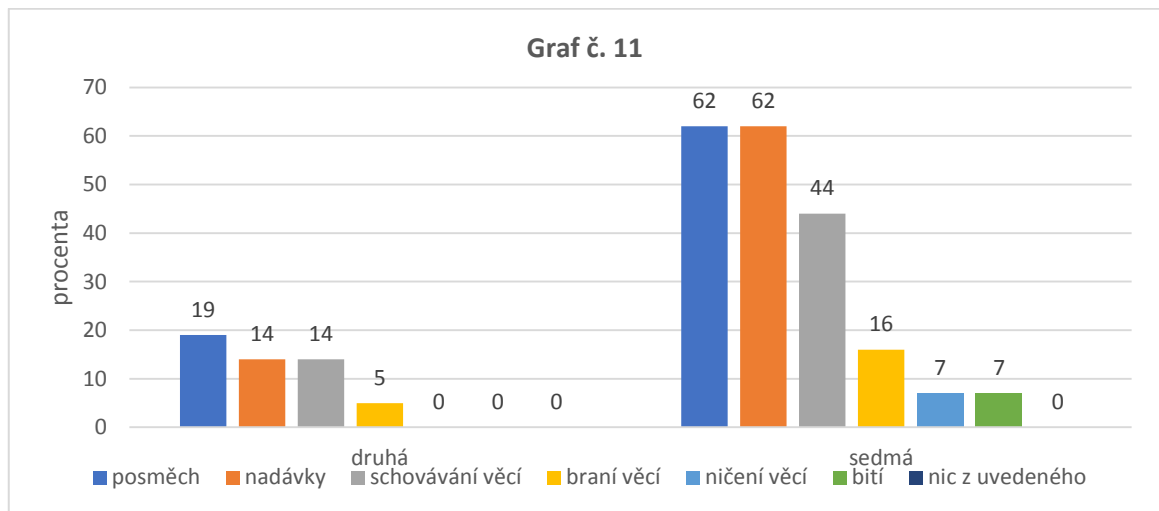
Graf č. 9 ukazuje intenzitu jednání tak ji vnímají žáci ve svém okolí. Z vyhodnocení vyplývá, že žádná se skupin se s jednáním pravidelného charakteru denně a skoro denně neseťkává. Časový interval ubližování se posouvá spíše do horizontu měsíce.

Otázka č. 10: Stalo se někdy tobě osobně, že ti někdo ubližoval?



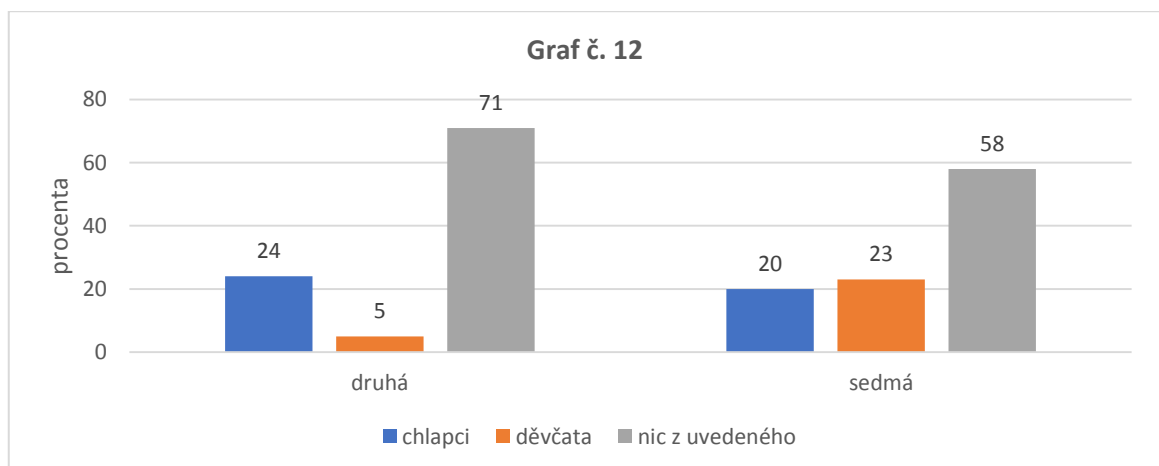
Graf č. 10 ukazuje jednání, které bylo vedeno, proti respondentům. U žáků druhé třídy se jedná o 4 žáky (19%), kteří s ubližováním mají zkušenost, proti 28 žákům sedmých tříd což činí (62%).

Otázka č. 11: Jakým způsobem ti ubližoval?



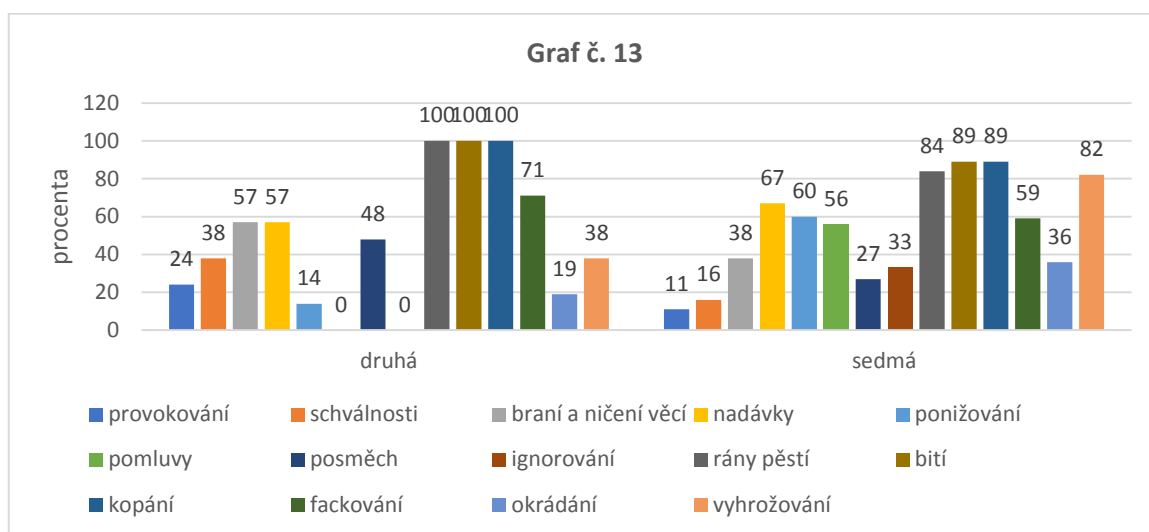
Graf č. 11 ukazuje konkrétní jednání vůči respondentům. Je patrné, že u sedmého ročníku se již projevují známky šikany ve fyzické podobě, kdy ničení věcí a bití přiznávají 3 žáci (7%). U druhého ročníku takové jednání nebylo zaznamenáno.

Otázka č. 12: Kdo ti ubližoval?



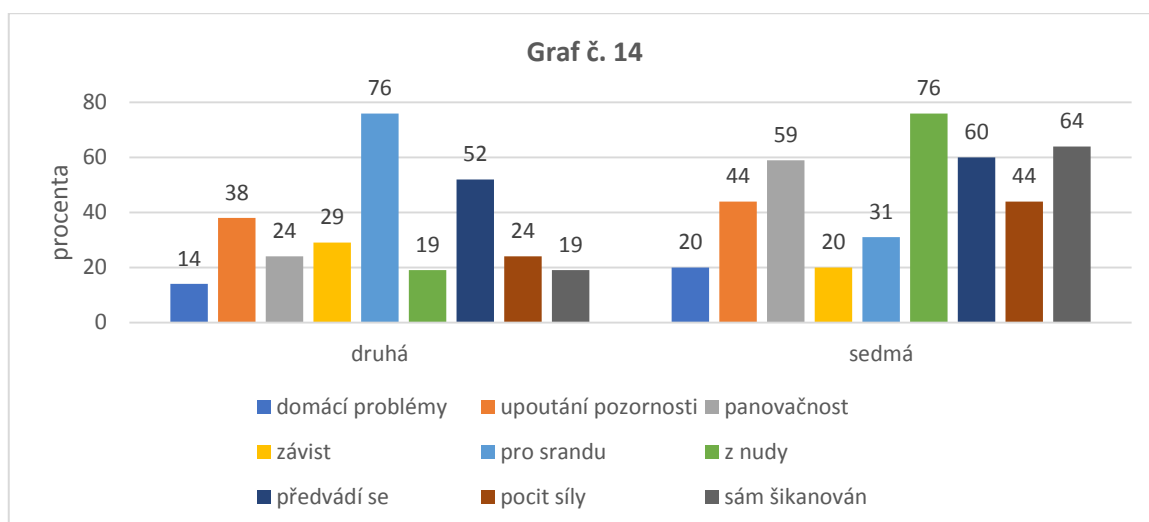
Graf č. 12 ukazuje rozdíl v druhé třídě na poměr chlapců 5 (24%) a dívek 1(5%) jako osob, které měli ubližovat, u sedmých tříd je poměr vyrovnán, jako ubližující nepatrně převažují dívky 10 (23%) proti 9ti chlapcům (20%).

Otázka č. 13: Co považuješ za šikanování?



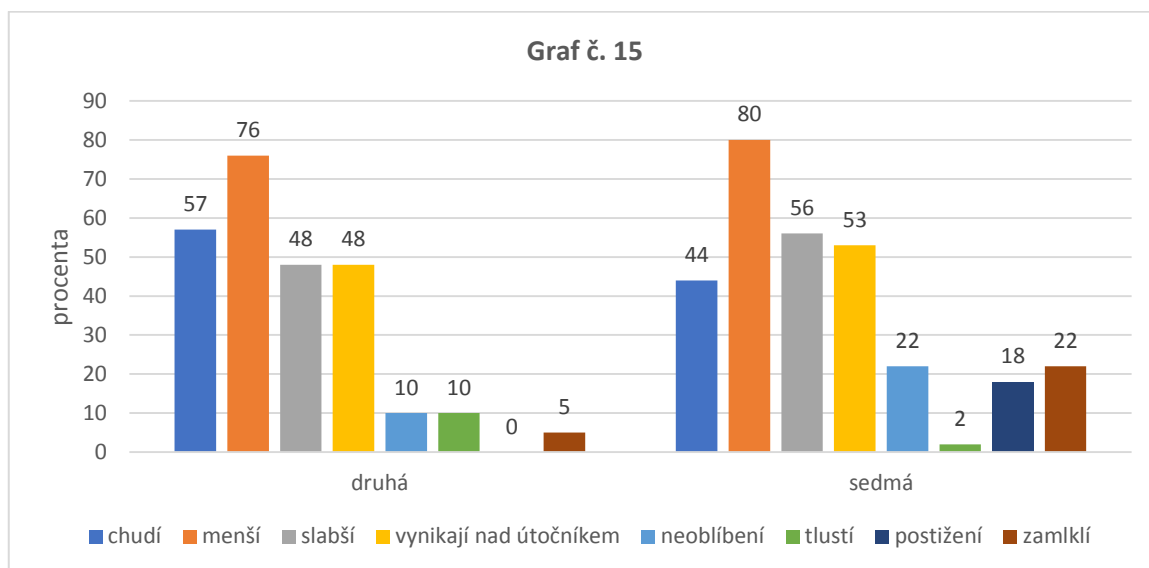
Graf č. 13 ukazuje rozdíl vnímání šikanování v oblasti psychické a fyzické. Žáci druhé třídy takové jednání z pohledu šikany upřednostňují. U žáků sedmých tříd je trend obdobný, ale je zde nárůst v oblasti psychické, zejména v části, pomluv a ignorování, které žáci druhé třídy zcela opomíjejí.

Otázka č. 14: Proč si myslíš, že děti šikanují?



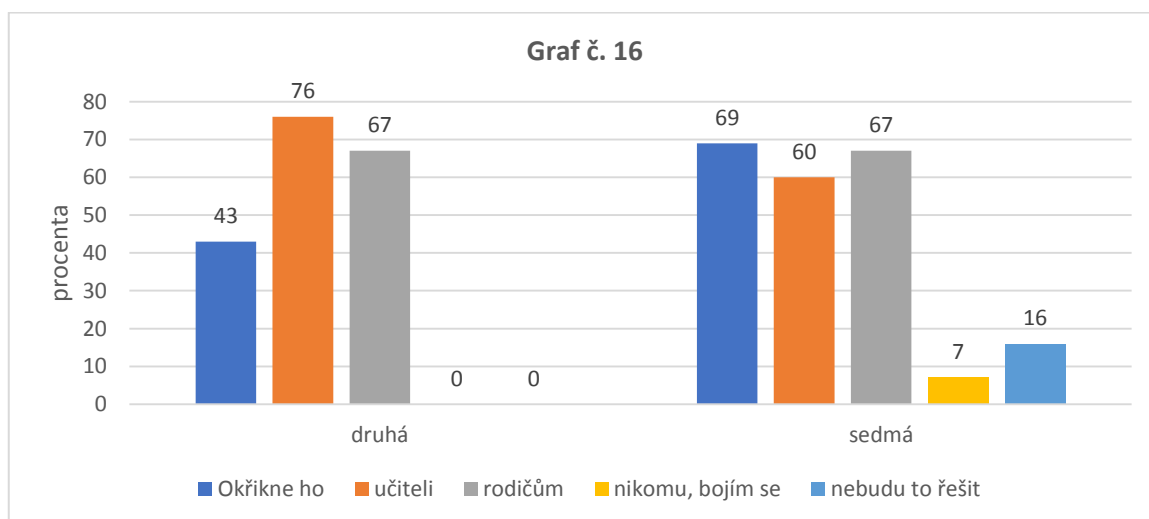
Graf č. 14 ukazuje rozdílnost pojetí u druhé třídy, zde převažuje primárně jednání jako sranda 16(76%) žáků a předvádění se 11(52%) žáků. Bod pocit síly nebyl označen. Sedmé třídy prioritně považují nudu 34 (76%) žáků a 29 žáků (64%) označují důvod, agresor je nebo byl sám šikanován.

Otázka č. 15: Kdo je nejčastěji obětí šikany?



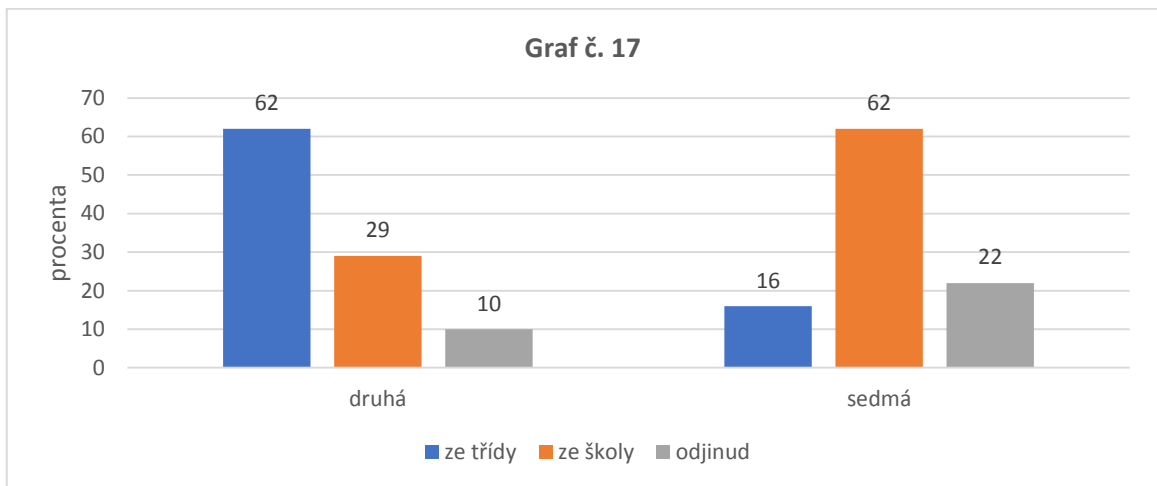
Graf č. 15 ve vnímání kdo je obětí, nevykazuje u žáků druhé a sedmé třídy výraznějších rozdílů, kromě pohledu na skutečnost, že šikanovaným může být osoba s postižením, což uvádí 10 žáků (22%).

Otázka č. 16: Jak by si řešil(a), pokud by byl někdo v tvém okolí šikanován?



Graf č. 16 ukazuje u žáků druhé třídy rozdíl v možnosti samotného zasáhnutí ve formě okřiknutí, proti sdělení dospělým osobám a učiteli, proti žákům, sedmého ročníku, kde jsou varianty téměř vyrovnány. U sedmé třídy se objevují další znaky, strachu z možného následného jednání a skutečnost pomínutí situace.

Otázka č. 17: Odkud myslíš, že je nejčastěji agresor?



Graf č. 17 ukazuje, jak žáci vnímají, kde hrozí možné nebezpečí ze strany agresora. Prostor třídy dominuje u žáků druhé třídy, u sedmé třídy pak dominuje celkový prostor školy.

7.1.2 Kazuistiky

Ke zpracování třech uvedených kazuistik bylo použito písemných materiálů Policie České republiky v Českých Budějovicích. U použitého vzorku se jedná o osoby, agresorů. Tento vzorek byl vybrán záměrně, jako vhodný ke zjištění z jakých sociálních vrstev pocházejí agresori – pachatelé šikany. U osob, které jsou uvedeny v kazuistikách, došlo k záměně jejich skutečných jmen. Uvedené osoby se mnou komunikovali pouze pod slibem anonymity a z důvodu vzájemných dřívějších pracovních kontaktů. Díky těmto kontaktům, byly ochotni o problematice hovořit. K rozhovorům došlo v prostředí Policie České republiky.

7.1.2.1 Kazuistika 1 – Pavel

Pavel je ve věku 17 let, bydlí pouze se svojí matkou v podnájmu v bytovém domě, v bytě o velikosti 2+1. Byt má standardní vybavení, domácnost je neudržovaná, v bytě je nepořádek. Pavel má svůj vlastní pokoj, který je vybaven potřebným vybavením. Komunikace mezi matkou a synem je silně emočně podbarvená, většinou na sebe vzájemně křičí, chybí vzájemný respekt. Matka je nezralá osobnost, matce chybí výchovné kompetence. Rodiče Pavla spolu nežijí od jeho šesti let. Stanovené výživné je otcem hrazeno nepravidelně a sporadicky, otec byl opakovaně souzen pro majetkovou trestnou činnost a pro trestný čin zanedbávání povinné výživy. Pavel s otcem není do současné doby v kontaktu, otce viděl před lety jako malý, otec o něho nejeví žádný zájem.

Pavel docházel na základní školu v Českých Budějovicích. Jeho prospěch byl podprůměrný, neměl zájem o učivo, škola ho nebavila. Byl členem nevhodné party starších kamarádů, se kterou trávil všechn svůj volný čas venku, bavilo ho demolování věcí, které si následně natáčel na mobilní telefon a tato videa umisťoval na sociální sítě. Není schopen navázat dlouhodobé přátelství, všechna jeho předchozí přátelství po krátké době skončila. Pavel byl následně našťvaný na celý okolní svět, slovně vyhrožoval, že všechny zmlátí, zastřelí, podřeže, vyhodí do povětří, s odborníky odmítá spolupracovat, odmítá předepsanou medikaci. Přiznává občasnou konzumaci alkoholu a návykových látek. Je pro něho typické velmi časně střídání nálad a projevy afektů, které jsou nepřiměřené dané situaci. Ve škole v několika případech vyhrožoval pedagogů, fyzickým násilím v podobě napadení a zabití. Vůči spolužákům a žákům mladších ročníků používá fyzické násilí, požaduje plnění různých úkolů nesouvisejících se školní docházkou.

Jeho jednání bylo opakovaně řešeno v rámci působnosti školy, sníženou známkou chování. Jednání pokračovalo, v rámci další výchovné komise byla domluvena návštěva pedagogicko-psychologické poradny, kam docházel. Následující školní rok bylo spolupracováno se školním psychologem, chlapec nespolupracoval a jednání vůči spolužákům z pohledu fyzického násilí a vyhrožování násilím nadále pokračovala. Ze strany Magistrátu města České Budějovice byl podán návrh k Okresnímu soudu

k předběžnému opatření, který byl soudem akceptován, předběžné opatření bylo vydáno a chlapec nastoupil na diagnostický pobyt.

V současné době má Pavel ukončenu základní školní docházku, k dalšímu studiu nenastoupil, bydlí nadále společně se svojí matkou, jejich vzájemné spory eskalují, je pravidelně matkou utvrzován, že pokud nenastoupí do školy nebo si nenajde pravidelnou práci, dovršením 18tého roku bude nucen opustit jejich společné bydlení.

Pavel je znám v prostředí Policie České republiky z důvodu svých protiprávních jednání, která jsou majetkového charakteru a v současné době dochází k prověřování jeho možného protiprávního jednání mravnostního charakteru.

V rámci tohoto prověření byl jmenovaný Pavel osloven skrze svou matku, jakož zákonného zástupce, zda v rámci zpracování bakalářské práce je ochoten podstoupit rozhovor na jeho předchozí školní období, s čímž oba souhlasili:

Rozhovor

Co se stalo, co jsi udělal?

„Kradu, kašlu na všechny okolo, utíkám z domova, nesnáším mámu, občas se napiju alkoholu, dám si trávu, někdy se poperu a naposledy jsem řešil nějaké to focení a posílání fotek, kde jsem nahej.“

Popíšeš tehdejší nastalou situaci?

„Mám problémy s lidma okolo sebe. S mámou vůbec nevycházím, ta na mě od mala kašle, takže jsem se od mala toulal venku a dělal si, co jsem chtěl. To bylo pro mě dobrý, protože jsem se nemusel s mámou doma furt o něčem dohadovat. Tátu toho neznám. Viděl jsem ho asi na nějaké fotce, jinak si nepamatuju, že ch se s ním někdy potkal. Máma na něho neustále nedává, je to kvůli penězům, že jí na mě peníze neposílá. Taky kvůli tomu jsou doma pořád dohady, že máma sice chodí do práce, asi někde uklízí nebo co, ale prostě je doma málo peněz a nikdy jsem si sám nemohl nic koupit. Tak se stalo, že jsem prostě v obchodě někdy něco ukradl. Někdy to bylo jídlo a později to byla i nějaká věc co jsem prostě potřeboval. Pokud si ale pamatuje tak jsem v tom byl dost dobrej, protože mě nikdy nechytily, teda když jsem byl menší, později mě několikrát chytily a to jsem skončil tady na policajtech a řešilo se to s tou sociálkou. Hodně jsem byl s kámošema, ale často se mi stalo, že se pak na mě ty kámoši vykašlali a já byl venku

sám. To jsem byl často naštvanej a tak se stalo, že jsem se klidně venku popral i s tím, že jsem věděl, že dostanu, ale mě to bylo prostě jedno. Občas se napiju, nebo když od někoho seženu tak si dám taky trávu, jiný drogy jsem ještě nezkusil, ale uvidíme, asi bych to zkusit chtěl. Stačí, že bych měl brát nějaký předepsaný léky od psychologa, ale po nich jsem takovej divnej, jsem ospalej, unavanej a taky mi někdy po nich bylo špatně a tak ty léky prostě neberu a ani je brát nechci.“

Kolik ti bylo let?

Krást jsem začal asi, když mi bylo 8 let, ve škole byly problémy asi od 2. třídy a ty fotky asi od 14ti let.

Co tě k tomu vedlo? Proč?

Asi to jak od mala žiju s mámou, nic nemám a všichni na mě kašlou a dávají mi od mala za vinu úplně všechno, co se kolem mě stalo. Je mi to, ale úplně jedno.

Nutil tě někdo?

„Záleží na tom, co myslíte? Ke krádežím věci mě nejprve nikdo nenutil, ale později když jsem v tom, byl dobrej, tak kluci z party mě občas donutili, abych jim někdo v obchodě ukradl. Když jsem nechtěl, tak jsem od nich dostal. Někdy to bylo jídlo a někdy se mi povedlo i ukrást třeba nějakou flašku. To bylo super, protože jsem se s nima mohl taky klidně napít a pak to bylo fajn. Ve škole mě nikdo k ničemu nenutil, teda pokud se nebere to, že jsem byl nucenej chodit do školy a poslouchat to tam, to mě fakt nebavilo a jsem rád, že už do školy chodit nemusím. Ty fotky co jsem fotil, to jsem nucenej taky nebyl, bylo to v pohodě a ještě jsem za to dostal peníze. Teda nějaký věci v pohodě nebyli, ale dá se to vydržet, když víš, že za to dostaneš peníze.“

Popiš své pocity, jak si se u toho cítil?

„Když něco dělám tak jsem v pohodě. Vlastně si můžu dělat, co chci. Když se mi povedlo něco ukrást, tak jsem byl takovej spokojenej, že se mi to povedlo. Když jsem se s někým hádal ve škole třeba s učitelkou nebo lidma ze školy, tak mi bylo jedno, kdo co říká a často se mi stalo, že jsem vlastně ani nevěděl, co jsem říkal a co se stalo. Často jsem byl tak naštvanej, že jsem o sobě ani pořádně nevěděl. No a ty fotky to je mi už celkem jedno, na začátku to bylo takový divný, ale když vím, že za to něco dostanu, tak to prostě už nijak neřeším.“

Jak to bylo řešeno, šetřeno?

„Nejdříve musela máma chodit do školy, když tam začaly různé problémy. Pak chození na sociálku, k psychologovi, do poradny, byl několikrát na policii, taky to došlo k soudu. Tady dohodli, že půjdu na pobyt do ústavu. Celkem se mi tam líbilo, protože tam byl klid, chodil zde školy na, kterou jsem stejně kašlal. Vždycky si vyslechl takový to kázání, že se mám nad sebou zamyslet, proč to dělám a tak, ale mě to bylo jedno. Stačí si to poslechnout, slíbit, že se uklidním a nebudu dělat blbosti a je to pak v pohodě. Nějak to vždycky dopadne.

Jak to dopadlo?, Jaké byly pro tebe důsledky a opatření?

„No jak. Byl jsem potrestán ve škole. Dostával poznámky, pak taky horší známky z chování. Pak jsem byl několikrát v poradně, byl u psychologa, chodil na sociálku no a na konci pak tady v Budějovicích na soudu. No a taky několikrát na policajtech. Jinak to dopadlo všechno v pohodě, jen od toho soudu jsem byl v ústavu na pozorování. Mám chodit na pravidelné schůzky na sociálku, tam chodím a taky bych měl chodit k psychologovi, ale tam jsem byl asi jednou nebo dvakrát a nevím, jestli tam budu muset ještě chodit. S mámou se nebavím a ta mi rovnou řekla, že až mi bude 18 tak ať si hledám bydlení, že se o mě starat nebude.

Setkal ses dříve se šikanou nebo jsi ji sám zažil?

„To záleží, co myslíte. Já osobně si nemyslím, že bych někoho nějak šikanoval. Je pravda, že jsem ve škole občas něco někomu vzal, nebo jsem chtěl po ostatních věci nebo třeba taky peníze taky jsem se někdy s někým popral, ale jestli se to bere, jako šikánování to nevím. To, že by někdo šikanoval mě, to si nemyslím. Do školy jsem stejně moc nechodil, když jsem tam byl, tak si mě nikdo moc nevšímal, jen se mi někdo občas smál za moje věci, jak vypadám, že jsem takovej divnej. To jsem vlastně poslouchal ve škole pořád.“

Co si myslíš o současné situaci a přemýšlíš o své budoucnosti?

Jestli jsem já někomu něco provedl, tak to mi nijak nevadí a je mi to jedno. Co se bude dít dál to taky nevím a nějak to neřeším. Až mi bude 18 let, tak chci vypadnout z domova a dělat si co budu chtít. Do školy určitě chodit už nebudu, třeba si seženu nějakou práci. To, že bych třeba skončil jednou v base, je možný, ale myslím si, že nedělám nic, za co by mě chtěl někdo zavřít.

7.1.2.2 Kazuistika 2 – Martin

Martin je ve věku 17 let. V současné době bydlí společně s otcem a jeho současnou přítelkyní v rozlehlém rodinném domě na okraji Českých Budějovic. V domě, který je nadstandardně vybaven, má svou vlastní část o velikosti 2+1 se samostatným vstupem. Jím užívaný prostor je velmi dobře vybaven, kdy toto vybavení je udržované. V rámci bytu panuje značný nepořádek. V současné době nestuduje, nepracuje, tráví čas převážně doma nebo s kamarády. S otcem, který je značně movitý, komunikuje pouze zběžně, s přítelkyní nekomunikuje vůbec, tuto přehlíží, nevyhledává její kontakt. Přítelkyně se u otce velmi často střídají. Martin žije z finančních prostředků svého otce. Martin nemá žádné sourozence.

Martin docházel na základní školu v Českých Budějovicích. Zde navštěvoval 1. – 5. třídu, ale již zde se vyskytly problémy v podobě neplnění domácí přípravy a na konci 5. třídy musel skládat reparát. Od 6. třídy přestoupil na jinou základní školu rovněž v rámci Českých Budějovic, kde již po prvním pololetí vzhledem k nevhodnému chování byl řešen výchovnou komisí školy z důvodů nedostatků v učivu, měl konflikty se spolužáky, fyzicky je napadal, záškoláctví, kouření, lhaní, zapírání. V rámci těchto problémů docházelo ke zvýšené intervenci ze strany otce. Jednání syna bylo bagatelizováno, popíráno, ve vztahu k napadením spolužákům otec kontaktoval rodiče těchto dětí a došlo k urovnání situace. Nastalo krátkodobé zlepšení, po té opět prudké zhoršení, ve škole se projevila výrazná nekázeň a napadání spolužáků. Otec pozvána do školy a upozorněn, že pokud nedojde ke zlepšení, bude věc řešena s Orgánem sociálně právní ochrany dětí. Ze strany opět bagatelizováno a Martin přechází na další základní školu. Krátce po přechodu se situace opakuje, napadá spolužáky slovně i fyzicky, bouchá pěstí spolužačku do hlavy, plive jí do bot, bije, sděluje jí, že jí stejně vyhodí z okna nebo shodí ze schodů. Děti chodí domů se zraněními, bojí se chodit do školy. Otec nepřipouští problém synovy agrese, Martin přebírá názory otce a všechno zlehčuje. V rámci jednání Magistrátu města České Budějovice byl podán návrh k Okresnímu soudu k předběžnému opatření, který však nebyl soudem akceptován, předběžné opatření nebylo vydáno a chlapec nadále docházel do stejné základní školy. V průběhu 8. a 9. třídy dochází k opakovanému jednání vůči okolí. Dochází k napadení dospělé zaměstnankyně školy, spolužačce se pokusil zapálit vlasy, třídní učitelce vyhrožuje zabitím. Událost řešena Policií České

republiky, věc projednána a soudem vydáno předběžné opatření a Martin nastoupil na diagnostický pobyt.

Po návratu z diagnostického pobytu, krátce po jeho 16tých narozeninách způsobil dopravní nehodu na motocyklu, při které došlo k těžkému zranění jiného účastníka této dopravní nehody, v průběhu prováděného šetření bylo zjištěno, že řídil pod vlivem drog. I přes takové jednání, které po prošetření bylo ukončeno obžalobou pro těžké ublížení na zdraví, došlo k další intervenci otce ve vztahu k rodině poškozeného a zde došlo k institutu tzv. narovnání, tedy vyplacení dohodnuté finanční částky rodině poškozeného otcem. Jednání bylo umožněno i přes skutečnost, že prvotní test na užití omamných látek byl pozitivní, ale následný krevní rozbor v akreditované laboratoři byl negativní, respektive došlo ke znehodnocení vzorku.

V současné době se Martin pohybuje v prostředí drogově závislých, nikoli jako konzument, nýbrž jako osoba omamné látky distribuující. Vzhledem k této skutečnosti je častým návštěvníkem Policie České republiky, kdy však do současné doby nebyly zjištěny takové skutečnosti umožňující vést jeho trestní stíhání, k čemuž napomáhá i zázemí v podobě právního krytí, které je mu zajišťováno otcem.

Na střední školu nedochází, zaměstnání nemá a nehledá jej.

V rámci jedné z jeho výpovědí byl osloven, zda v rámci zpracování bakalářské práce je ochoten podstoupit rozhovor na jeho předchozí školní období, s čímž souhlasil a to i proti vůli přítomného právního zástupce:

Rozhovor s Martinem

Co se stalo, co jsi udělal?

„Ani nevím. Prostě jsem byl zase předvolaný na policii, údajně kvůli tomu, že bych měl prodávat drogy což je nesmysl, s tím nemám samozřejmě nic společného. Naposledy ta dopravní nehoda na motorce, srážka s autem. Byl jsem trochu podřený, ale jinak nic se skoro nestalo. Teda jako mě, bylo tam i nějaký zranění toho druhého chlapa z auta, ale to se pak vyřešilo, takže jak to dopadlo vlastně nevím.“

Kolik ti bylo let?

„Jako kdy? No na základce jsem byl normálně od 7. let, chodil jsem až do 9. třídy. Pak jsem šel do toho ústavu, a od návratu jsem doma. Jestli budu ještě někam chodit to nevím, musím si to rozmyslet, doma mi nic nechybí a mám klid.“

Co tě k tomu vedlo? Proč?

„Nevím k čemu. Už jsem řekl, že já jsem nikde nic nedělal. Problémy se točily okolo mě. Vždycky jsem se k něčemu nachomýtl, a když se pak něco stalo tak to určitě nebyla moje vina.“

Nutil tě někdo?

„Mě nikdo, nikdy k ničemu nenutil a ani bych se nutit nenechal.“

Popiš své pocity, jak si se u toho cítil?

„Už jsem vám řekl, že ve škole to bylo hrozný, jak si na mě všichni zasedli a něco si neustále vymýšleli. Ještě, že se mě zastal táta, to se pak zklidnilo, ale po nějaké době se to zase všechno vrátilo. Takže jsem se cítil na nic.“

Jak to bylo řešeno, šetřeno?

„Ve škole jsem byl neustále v ředitelně, kde se něco řešilo, chodil tam táta. Pak jsem chodil na nějaká vyšetření k doktorům. Ve škole na mě přijela i policie, že si jedna holka vymyslela, že jsem jí chtěl snad hodit z okna nebo co. Byl to samozřejmě nesmysl, ta holka si to vymyslela, ale pak se tam na mě dohodli, já skončil u soudu a pak v ústavu“.

Jak to dopadlo?, Jaké byly pro tebe důsledky a opatření?

„To už víte, ve škole poznámky, nějaké vyšetřování, pak policajti a soud a neoprávněně ten ústav.“

Setkal ses dříve se šikanou nebo jsi ji sám zažil?

„Co je šikana jasně vím. Myslím, si, že jsem byl já šikanován já, po celou dobu na základce. Bylo to jak od některých spolužáků ta taky od některých učitelů. To, že bych měl já osobně něco společného se šikanováním, je blbost.“

Chtěl by si ještě něco říci k tomu, o čem se zde spolu bavíme?

„Asi ne. Vy jste se mě ptal na moji minulost, i když jí znáte, protože jsme se spolu bavili už v minulosti několikrát a já vám řekl, že klidně odpovím. To, že je zde se mnou právník a říkal, ať se s vámi nebavím, mě nezajímá, prostě odpovídám, protože vás znám, k tomu co se dříve dělo ve škole a jaké to tam bylo. Prostě si myslím, že já nikdy nikoho nešikanoval, ale naopak to by já, kdo to ve škole odnášel od ostatních.“

7.1.2.3 Kazuistika 3 – Daniel

Daniel je ve věku 13 let. Narodil se v manželství rodičů jako nejmladší dítě. Má dva starší sourozence, bratry. V rodině docházelo k domácím násilím, ze strany otce na matce a jeho sourozencích, v době, kdy začal navštěvovat základní školu tak i vůči němu. Došlo k vyšetřování ze strany Policie České republiky a následnému vykázání otce ze společného bydliště. V roce 2016 došlo k rozvodu rodičů, Daniel byl svěřen do péče matce a nad jeho výchovou byl ustanoven soudní dohled. Otec je opakovaně ve výkonu trestu, o syna se nezajímá a výživné platí jen sporadicky. Matka s dětmi žije v pronajatém bytě 3+1. Je nezaměstnaná, pobírá dávky a vyhledává občasné brigády. Daniel navštěvuje základní školu v Českých Budějovicích.

V průběhu 4. ročníku základní školy začal být nevladatelný ve svém chování, je agresivní vůči spolužákům nejprve slovně následuje fyzické napadání. Jednání eskaluje napadením spolužáka nůžkami, který mu nechtěl půjčit školní pomůcky, tak po něm hodil nůžky a došlo k řeznému poranění žáka. Napadl spolužačku, tak že ji strhl na zem a při jejím pádu došlo k vyrazení zubu. V rámci jednání ve škole matce doporučeno vyšetření syna což odmítla. Záležitost napadených dětí řešena policií, kdy nebyl v intenzitě jednání zjištěn žádný konkrétní trestný čin. Při přetahování dětí na chodbě uchopil chlapec hasicí přístroj a celý ho na spolužáky vyprázdnil a dohlížejícího pedagoga. Následně došlo k vulgárnímu slovnímu napadení a vyhrožování fyzickou újmou jedné z pedagožek. Opětovně svolána výchovná komise, kde i matka přiznává, že výchovu syna nezvládá, má se synem negativní vztah, nadává jí v bydliště a i před dalšími lidmi, neví jak dál. Výstupem byl návrh na umístění Daniela do Diagnostického ústavu, s čímž matka souhlasila. Byl podán podnět Orgánem sociálně právní ochrany dětí na nařízení předběžného opatření k umístění Daniela do diagnostického zařízení, který byl soudem akceptován. V rámci zařízení došlo k napadení spolužáka vyhrožováním smrtí, které eskalovalo v jeho napadení a zranění, které bylo opětovně řešeno policií.

V rámci prováděného šetření a výslechu nezletilého a po předchozím souhlasu matky byl Daniel, zda je ochoten podstoupit rozhovor na jeho předchozí školní období, s čímž souhlasil.

Rozhovor s Danielem:

Co se stalo, co jsi udělal?

„Zlobím, nechci chodit do školy a asi neposlouchám mámu.“

Popíšeš tehdejší nastalou situaci?

„Mám dva starší bratry a tátu, který s námi už naštěstí nebydlí. Táta byl vždycky hrozně zlý. Mlátil mámu, bráchy a mě taky. Když jsem byl menší tak to mě nebil jen někdy, ale když od nás odcházel tak to už mě taky řezal. Vždycky si něco našel, že doma není něco v pořádku nebo, že ho neposloucháme. Když jsem byl menší, tak to táta řezal bráchy a oni pak někdy zmlátili mě, za to, že oni dostali a já ne. Bylo to hodně špatné. Doma toho nikdy moc nebylo, někdy se stalo, že nebylo ani co jíst. Když jsem šel do školy, měl jsem zde nějaké kamarády, ale taky tady bylo několik dětí, které si mi smály, že vypadám jako trhan, mám špinavý věci a taky někdo řekl, že smrdím. To mě hrozně rozzlobilo tak jsem se s tím klukem, co to řekl, tehdy popral. Chtěl jsem po něm půjčit pravítko nebo nůžky a on mi řekl, že to smradochovi nepůjčí tak dostal ránu a asi jak jsme se prali tak jsem ho říznul nůžkama. Pak mi něco podobného řekla ještě holka ze třídy, to mě taky rozzlobilo, strčil jsem do ní, ona upadla na zem a asi si vyrazila zub. Taky se stalo, že jsem jednou na chodbě vzal hasičák, co zde byl opřený a ten nějak ho zapnul a pak jsem postříkal učitele, který ke mně šel. Ještě jsem se ve škole hádal s učitelkou a asi jsem jí něco řekla.“

Kolik ti bylo let?

„Nevím přesně, bylo to asi ve 4. nebo 5. třídě.“

Co tě k tomu vedlo? Proč?

„Vždycky mě rozzlobí, že si ze mě někdo dělá srandu nebo, to když mi někdo řekne, že jsem špinavý nebo smrdím. To mě hodně zlobí, pak se peru a taky asi mluvím sprostě.“

Nutil tě někdo?

„Je pravdou, že na ten hasičák mě navedli kluci a udělal jsem to, že byla sranda a potom se mnou kluci i víc kamarádili.“

Popiš své pocity, jak si se u toho cítil?

„Já ani nevím, asi zlost na okolí. Pak mě někdy něco mrzí a jsem smutný.“

Jak to bylo řešeno, šetřeno?

„Ve škole to několikrát řešila máma, když jí tam pozvali a taky několikrát jsem mluvil s policií. Pak taky s paní ze sociálky a no a taky jsem byl v tom ústavu. Tam se mi to nelíbilo, byli tam starší kluci a s těma jsem se pořád pral.“

Jak to dopadlo?, Jaké byly pro tebe důsledky a opatření?

„No dostal jsem několik poznámek ve škole, bylo mi domlouváno ve škole a i na sociálce a taky od policie. No nakonec jsem skončil v ústavu.“

Setkal ses dříve se šikanou nebo ji sám zažil?

„Nevím vlastně co šikana je. To, co se dělo ve škole bylo prostě takové blbnutí, to jak mě táta mlátil, asi šikana nebyla.“

Chtěl by si ještě něco říci k tomu, o čem se zde spolu bavíme?

„Asi ne. Víím, že se někdy nechovám dobře, ale je to proto, že mě někdo vyprovokuje. Doma je to na nic. S mámou se pořád hádáme, táta je pryč, ten se o nás už nijak nestará. Ve škole mě to nebaví, i když zde mám asi dva kamarády. Ostatní děti si ze mě dělají srandu a to mě vždycky hrozně rozzlobí. Učitelé jsou taky divní. Některé věci mě mrzí.“

8 VÝSLEDKY

Pro ověření stanovených výzkumných otázek, byl použit dotazník, zpracovaný a vyhodnoceny kazuistiky, jejichž součástí je i přepis rozhovorů zúčastněných osob.

8.1 Výsledky na základě dotazníkového šetření

Z výsledků dotazníkového šetření, lze čerpat dostatek informací k otázce, zda děti ze základní školy mají nějaké povědomí o tom co je šikanou. Již i žáci druhé třídy ve vztahu k jejich věku a zkušenostem, jsou schopni tuto problematiku vnímat, popisovat a reagovat na nežádoucí jednání svého okolí k dané problematice. U žáků sedmých tříd je pohled na šikanu rozšířenější vzhledem k věku a zkušenostem a větší informovanosti o dané problematice. Žáci druhé třídy jsou již ve svém věku schopni registrovat jednání, které je poškozující. V rámci zpracovaného vzorku se děti setkaly v prostoru školy s jednáním, jako je posměch, nadávky, schovávání věcí. Jsou schopni vyhodnotit situaci, která je pro ně nepříjemná, obtěžující. V otázce co sami považují za šikanování, převažují odpovědi směřující k fyzické části jako je bití, kopání, rány pěstí, kde odpovědi byli v 100%. Jsou schopni vyhodnotit, kdo je nejčastější možnou obětí. Patrná „dětskost“ je v náhledu na příčiny jednání agresora, která byla z 76% vyhodnocena jako sranda, následována 52% předváděním se. 43% dětí by bylo schopno dle svého vyjádření na šikanu ve svém okolí bezprostředně reagovat, slovním zásahem proti agresorovi. U žáků sedmých tříd je patrné, že s přibývajícím věkem u nich dochází k rozšíření povědomí a i zkušenostmi co je šikana. Žáci sedmé třídy znají i širší okruh, kde k šikanování dochází, oproti druhé třídě, která má ve svém povědomí jako místo problémů školu a třídu. Sedmá třída z 56% zařazuje pomluvu do okruhu šikanování, jako i 33% ignorování, které druhá třída neoznačila vůbec. Nárůst proti druhé třídě pak mají sedmé třídě v oblasti důvodu šikanování, kde z 64% předpokládají, že agresor jedná z důvodu, že byl sám obětí šikany. V rámci vyhodnocení výsledků dotazníkového šetření lze konstatovat, že děti mají povědomí úměrně svému věku a to jak na prvním i druhém stupni k otázce dostatečné informovanosti o problematice šikany a lze tak konstatovat, že:

Výzkumná otázka č. 1 **Děti základních škola mají dostatečné povědomí o šikaně**, byla potvrzena.

8.2 Výsledky na základě kazuistik a rozhovorů

Obsahovým vyhodnocením spisových materiálů, zpracovaných kazuistik a následných rozhovorů s osobami, kterých se tyto kazuistiky týkají, bylo zjištěno, že problematika šikany se netýká pouze rodin sociálně znevýhodněných a nefunkčních, ale i v rodinách běžně funkčních a dobře situovaných.

Výzkumná otázka č. 2 - **Pachatelé šikany pocházejí ze sociálně slabých rodin,** byla vyvrácena.

9. DISKUZE

Teoretická část bakalářské práce se zabývá jedním z rozšiřujících se patologických jevů a to šikanou. Vymezuje základní pojmy šikany, jejího vzniku, příčina agrese a agresivního chování. Rovněž vymezuje postup jak s šikanou pracovat, jak ji odhalit, popisuje účastníky, zaměřuje se na následky a teoretickou část uzavírá právním pohledem.

Prvním předpokladem praktické části bylo, že žáci základní školy mají povědomí o tom, co vlastně šikana je, což se podařilo dotazníkovým šetřením ověřit a potvrdit, kdy i žáci prvního stupně, mají určité povědomí o problematice, které se bude postupem času rozšiřovat o další informace, tak jak je patrné na vzoru žáků druhého stupně základní školy.

Druhým částí bylo poležení si otázky z jakého prostředí, z jakých sociálních vrstev pocházejí agresori – pachatelé šikany. Zde byl původně stanovený předpoklad, že agresori budou pocházet z prostředí rodin sociálně znevýhodněných. K provedenému šetření došlo k využití spisových materiálů policie. Došlo k vyhledání tří subjektů, které lze označit jako agresory – pachatel. Na základě zpracovaných kazuistik a následných doplňujících rozhovorů bylo zjištěno, že prvotní předpoklad nebyl správný a položená hypotéza byla vyvrácena z důvodu, že agresori pocházejí i z běžných a dobře situovaných rodin. V rámci řešení šikany nás brzdí celková zdlouhavost a neefektivnost při provádění šetření. Již v počátku odhalení problému ve škole, nastává určitý rozpor s doporučeními na jeho řešení. Škola například má zamezit či co nejvíce omezit kontakt mezi agresorem a obětí. Jak to, ale fakticky udělat je pro mnohého ředitele problém. Kam osoby umístit? Pokud agresora přesunu do jiné třídy, nezabráním se jejich vzájemnému setkání před školou, ve škole, či po jejím konci. Současný stav, ale není připraven na situaci, kdy se jedná o „lehčí“ formu šikany. Soudy, pokud se však k nim takové jednání dostane, zpravidla „lehčí“ formy šikany nechtějí přijímat, pokud zde není souběh s nějakým jiným jednáním protiprávního charakteru. K rychlému přesunu agresora dochází většinou v závažných případech, ale až jako následek jeho jednání vůči oběti. Šetření šikany je velice obtížné, mnohdy i přes prvotní náznaky se jednání nepodaří prokázat a dochází k patové situaci v místě, kde situace nastala. V případě, kdy k prokázání dojde je i tak řešení situace zdlouhavé, nepružné, které ovlivňuje mnoho vnějších faktorů. Jednání s rodiči agresora i oběti, zdlouhavé zpracovávání zpráv,

posudků, rozhodnutí a dalších materiálů potřebných pro rozhodnutí ve věci. V rámci následné práce s agresorem se po čase většinou agresor vrací do místa, kde situace nastala, a v krátké době dochází k postupnému návratu k prvotnímu jednání, které má mnohdy agresivnější formu.

Návrhem řešení je částečná úprava legislativy, kdy by bylo vytvořeno v rámci spádové oblasti zařízení k okamžité krizové intervenci, které by bylo schopno, pružně reagovat. Zařízení typu Střediska výchovné péče nebo Diagnostického ústav, jsou v současné době dlouhodobě kapacitně naplněny. Zde i v rámci úpravy legislativy, by muselo projít k urychlenému vyšetření situace, následně vyšetření agresora a velmi rychlé rozhodnutí, jak bude s agresorem naloženo. Tomu bohužel v současné době nepomáhají různé překážky, např. nedostatek kapacity dětských psychologů a psychiatrů. Bohužel celkově legislativa v České republice je v současné době nastavena tak, že nepředchází počínajícím projevům a řeší až následek jednání.

ZÁVĚR

Téma své práce „Šikana na základních školách a její důsledky, jsem si vybral z důvodu možnosti danou problematikou obsáhleji prozkoumat, neboť problematika šikany je stále slyšitelnější, jednak z pohledu školství, ale současně z celkového pohledu společnosti. Je nezbytné se problematikou zabývat a zvyšovat povědomí o šikaně nejen u pedagogických pracovníků, ale i dalších skupin společnosti. Prohlubování povědomí o řešení a včasném odhalení problému je nezbytné i pro další skupiny, které následky řeší. Nejen pracovníků sociálních služeb, represivních složek jako je policie, státní zastupitelství, ale i okruh moci soudní je třeba upozorňovat a seznamovat s poznáním, která přináší doba ve vztahu k možnostem agresorů. Jsou pozorovány změny v druhu šikanování, který se stále častěji a ve větší míře přesunuje do kybernetického prostoru. Digitalizace a současný snadný přístup k médiím ze strany dětí, je obrovským budoucím nebezpečím z pohledu řešení následků šikany, kdy již i v České republice jsou známy případy, které skončily tou nejtragičtější možnou formou a to smrtí dítěte, v důsledku nevládnutí vlastní situace z pozice šikanované osoby. V rámci školního kolektivu, bude nutné mnohdy změnit určitý přístup v částečném bagatelizování či přehlížení problematiky, které může mít dalekosáhlé následky jak v třídním kolektivu samotném, které se pak přenáší do dalšího života. Tento přístup pak musí být přenášen i do dalších částí života, tak aby doházelo k postupnému ovlivňování vývoje a rozvoje dítěte v jeho dalším životě. Domnívám se, že vychovat člověka, dobré člověka je nesmírně složité, je to zdlouhavý a náročný proces, ve kterém musí notně spojit síly širokého spektra nejen pedagogů a rodičů.

Prostudováním množství souvisejících knih, publikací jsem si značně rozšířil svůj obzor, který byl v některých částech a náhledech jiný, patrně ovlivněný více než dvaadvaceti letou praxí u kriminální policie se zaměřením na dětskou kriminalitu s následující snahou o rozšiřování obzorů dalším zainteresovaným osobám, se kterými přijdu do styku v práci řešení problematiky šikany.

SEZNAM POUŽITÝCH ZDROJŮ

Literatura

BENDL, Stanislav. *Prevence a řešení šikany ve škole*. Praha: ISV, 2003. Pedagogika (ISV). ISBN 80-86642-08-9.

BENDL, Stanislav. *Školní kázeň v teorii a praxi: učebnice pro studenty učitelství*. Praha: Triton, 2011. ISBN 978-80-7387-432-2.

DĚDOVÁ. *Psychologie školní šikany*. Praha: Grada, 2016. Psyché (Grada). ISBN 978-80-247-2992-3.

JEDLIČKA, Richard, Jaroslav KOŤA a Jan SLAVÍK. *Pedagogická psychologie pro učitele: psychologie ve výchově a vzdělávání*. Praha: Grada, 2018. Psyché (Grada). ISBN 978-80-271-0586-1.

KOLÁŘ, Michal. *Skrytý svět šikanování ve školách: příčiny, diagnostika a praktická pomoc*. Praha: Portál, 1997. Pedagogická praxe. ISBN 80-7178-123-1.

LÁTALOVÁ, Klára. *Agresivita v psychiatrii*. Praha: Grada, 2013. Psyché (Grada). ISBN 978-80-247-4454-4.

MARTÍNEK, Zdeněk. *Agresivita a kriminalita školní mládeže. 2.*, aktualizované a rozšířené vydání. Praha: Grada, 2015. Pedagogika (Grada). ISBN 978-80-247-5309-6.

NOVÁK, Tomáš. *Mnohem menší dareba, než jste čekali*. Praha: Grada, 2014. Psychologie pro každého. ISBN 978-80-247-5069-9.

PÖTHE, Petr. *Emoční poruchy v dětství a dospívání. 3.*, doplněné a aktualizované vydání. Praha: Grada, 2020. Psyché (Grada). ISBN 978-80-271-1038-4.

ŘÍČAN, Pavel a Pavlína JANOŠOVÁ. *Jak na šikanu*. Praha: Grada, 2010. Pro rodiče. ISBN 978-80-247-2991-6.

ŘÍČAN, Pavel. *Agresivita a šikana mezi dětmi: jak dát dětem ve škole pocit bezpečí*. Praha: Portál, 1995. Pedagogická praxe. ISBN 80-7178-049-9.

Elektronické zdroje

JANOUŠEK, Artur a Václav JANOUS. *Za mříže už od 14 let. Poslanci chtějí nižší hranici trestní odpovědnosti*. IDNES.cz [online]. iDNES.cz, 1999, 5. září 2019 [cit. 2021-01-29]. Dostupné z: https://www.idnes.cz/zpravy/domaci/kriminalita-mladistvych-nasili-snizeni-pravni-odpovednosti.A190904_111059_domaci_blj

JANOŠOVÁ, Pavlína, Lenka KOLLEROVÁ a Kateřina ZÁBRODSKÁ. *Československá psychologie* [online]. 2014 [cit. 2021-04-18]. ISSN 1804-6436.

KRESSA, Jiří. *Pedagogická orientace* [online]. 2019. 2019 [cit. 2021-04-18]. ISSN 1805-9511.

SOBOTKOVÁ, Veronika, Terezie OSECKÁ a Martin JELÍNEK. *Československá psychologie* [online]. 2012. 2012 [cit. 2021-04-18]. ISSN 1804-6436.

Zákony

Zákon číslo 250/2016 Sb., o odpovědnosti za přestupky a řízení o nich

Zákon číslo 40/2009 Sb., trestní zákoník

Zákon číslo 218/2003 Sb., o odpovědnosti mládeže za protiprávní činy a o soudnictví ve věcech mládeže a o změně některých zákonů (zákon o soudnictví ve věcech mládeže), ve znění pozdějších předpisů

SEZNAM POUŽITÝCH ZKRATEK

PČR – Policie České republiky

MŠMT – Ministerstvo školství, mládeže a tělovýchovy

OSPOD – Oddělení sociálně-právní ochrany dětí

PČR – Policie České republiky

SVP – Středisko výchovné péče

SEZNAM TABULEK, GRAFŮ

Graf č. 1: Těšíš se do školy?

Graf č. 2: Bojíš se chodit do školy?

Graf č. 3: Co děláš ve škole nerad?

Graf č. 4: Jsi ve své třídě rád?

Graf č. 5: Dělají některé děti ostatním spolužákům naschvály nebo jim ubližují?

Graf č. 6: Jak je mu (jí) ubližováno?

Graf č. 7: Kde k ubližování došlo?

Graf č. 8: Kdo ubližování prováděl?

Graf č. 9: Jak často bylo ubližováno?

Graf č. 10: Stalo se někdy tobě osobně, že ti někdo ubližoval?

Graf č. 11: Jakým způsobem ti ubližoval?

Graf č. 12: Kdo ti ubližoval?

Graf č. 13: Co považuješ za šikanování?

Graf č. 14: : Proč si myslíš, že děti šikanují?

Graf č. 15: Kdo je nejčastěji obětí šikany?

Graf č. 16: Jak by si řešil(a), pokud by byl někdo v tvém okolí šikanován?

Graf č. 17: Odkud myslíš, že je nejčastěji agresor?

SEZNAM PŘÍLOH

Příloha č. 1 – Dotazník

Příloha č. 2 – Informovaný souhlas

Dotazník

Milí žáci,

Jmenuji se Jan Komárek a jsem studentem 3. ročníku Jihočeské univerzity, Pedagogické fakulty v Českých Budějovicích. Rád bych vás chtěl požádat o vyplnění dotazníku, který máte před sebou. Prostřednictvím dotazníku mi umožníte získat cenné informace a data potřebné pro výzkum k mé bakalářské práci na téma Šikana na základní škole a její důsledky.

V rámci dotazníku jsou vám předloženy otázky, u kterých žádám o zakroužkování zvolené odpovědi.

U otázky zakroužkujte pouze jednu odpověď, pokud to není u otázky uvedeno jinak.

Tento dotazník je anonymní, nepodepisujte se.

Za pravdivé vyplnění dotazníku a čas, který jste tomu věnovali, velmi děkuji.

Do jaké třídy chodíš?

druhá

sedmá

1) Těšíš se do školy?

ano

ne

2) Bojíš se chodit do školy?

ano

ne

3) Co ve škole děláš nerad(a)? (zde můžeš zvolit i více odpovědí)

a) učím se

b) povídám si s učitelem

c) povídám si se spolužáky

d) něco jiného

e) všechno dělám rád

4) Jsi rád(a) ve své třídě?

ano

ne

5) Dělalí některé děti ostatním spolužákům naschvály nebo jim ubližují?

ano

ne

6) Jak je mu (jí) ubližováno? (zde můžeš zvolit i více odpovědí)

- a) posmívali se
- b) nadávali mu (jí)
- c) schovávali věci
- d) vzali věci a nevrátili.
- e) bili ho (jí)
- f) kopali ho (jí)
- g) nic z uvedeného

7) Kde k ubližování došlo? (zde můžeš zvolit i více odpovědí)

- a) ve škole
- b) ve třídě
- c) na záchodě
- d) na chodbě
- e) na hřišti
- f) mimo školu
- g) na zastávce
- h) nic z uvedeného

8) Kdo ubližování prováděl? (zde můžeš zvolit i více odpovědí)

- a) chlapec
- b) dívka
- c) skupina dívek
- d) skupina chlapců
- e) nic z uvedeného

9) Jak často bylo ubližováno?

- a) každý den
- b) skoro každý den
- c) jednou týdně
- d) asi jednou za měsíc
- e) nic z uvedeného

10) Stalo se někdy tobě osobně, že ti někdo ubližoval?

ano

ne

11) Jakým způsobem ti ubližoval? (zde můžeš zvolit i více odpovědí)

- a) posmívali se mi
- b) nadávají mi
- c) schovávají mi věci
- d) berou mi věci
- e) ničí mi věci
- f) bijí mě
- g) nic z uvedeného

12) Kdo ti ubližoval?

- a) kluci
- b) děvčata
- c) nic z uvedeného

13) Co považuješ za šikanování? (zde můžeš zvolit i více odpovědí)

- a) provokování
- b) schválnosti
- c) braní a ničení věcí
- d) nadávky
- e) ponižování
- f) pomluvy
- g) posměch
- h) ignorování
- i) rány pěstí
- j) bití
- k) kopání
- l) fackování
- m) okrádání
- n) vyhrožování

14. Proč si myslíš, že děti šikanují? (zde můžeš zvolit i více odpovědí)

- a) mají problémy doma
- b) chtějí upoutat pozornost
- c) jsou panovační
- d) závidí
- e) pro srandu
- f) z nudy
- g) předvádí se
- h) mají pocit síly
- i) sami jsou nebo byly šikanovány

15) Kdo si myslíš, že je nejčastěji obětí šikany? (zde můžeš zvolit i více odpovědí)

- a) chudí
- b) menší než útočník
- c) slabší než útočník
- d) v něčem lepší než útočník (ve škole, ve sportu)
- e) neoblíbení
- f) tlustí
- g) postižení
- h) zamlklí

16) Jak by si řešil(a), pokud by byl někdo v tvém okolí šikanován? (zde můžeš zvolit i více odpovědí)

- a) řeknu mu, aby toho nechal
- b) sdělím to učiteli
- c) řeknu to rodičům
- d) neřeknu to nikomu, bál bych se co potom
- e) nebudu to řešit vůbec

17) Odkud myslíš, že je nejčastěji agresor /ten, který ubližuje/

- a) ze třídy
- b) ze školy
- c) odjinud

INFORMOVANÝ SOUHLAS

Informovaný souhlas k bakalářské práci na téma „Šikana na základních školách a její důsledky“.

Jméno dítěte:

Zákonní zástupci:

Vážení rodiče,

dovoluji si Vás požádat o souhlas s poskytnutím výzkumného materiálu ve formě anonymního dotazníku na téma „Šikana na základních školách a její důsledky“. Tento dotazník bude vyhodnocen v bakalářské práci, autora Jana Komárka.

Práce s výzkumným materiálem bude provedena dle následujících zásad:

- Mlčenlivost – se získaným materiálem bude pracovat výhradně Jan Komárek jako autor bakalářské práce
- Anonymita

Prohlašuji, že souhlasím s tím, aby mé dítě poskytlo informace do dotazníku ke studijním účelům.

Svým podpisem souhlasím a stvrzuji, že autor bakalářské práce Jan Komárek může použít vyplněný dotazník mého dítěte ve své písemné práci.

V dne

.....

Podpis zák. zástupce