



Pedagogická  
fakulta  
Faculty  
of Education

Jihočeská univerzita  
v Českých Budějovicích  
University of South Bohemia  
in České Budějovice

Jihočeská univerzita v Českých Budějovicích  
Pedagogická fakulta  
Katedra výtvarné výchovy

Bakalářská práce

Stráž nad Nežárkou v obrazech

Stráž nad Nežárkou in pictures

Vypracovala: Anna Hrbková  
Vedoucí bakalářské práce: Mgr. et Mgr., MgA. Petra Vichrová

České Budějovice 2021

## Prohlášení

Prohlašuji, že svoji bakalářskou práci jsem vypracovala samostatně pouze s použitím pramenů a literatury uvedených v seznamu citované literatury.

Prohlašuji, že v souladu s § 47b zákona č. 111/1998 Sb. v platném znění souhlasím se zveřejněním své bakalářské práce, a to v nezkrácené podobě elektronickou cestou ve veřejně přístupné části databáze STAG provozované Jihočeskou univerzitou v Českých Budějovicích na jejích internetových stránkách, a to se zachováním mého autorského práva k odevzdanému textu této kvalifikační práce. Souhlasím dále s tím, aby toutéž elektronickou cestou byly v souladu s uvedeným ustanovením zákona č. 111/1998 Sb. zveřejněny posudky školitele a oponentů práce i záznam o průběhu a výsledku obhajoby kvalifikační práce. Rovněž souhlasím s porovnáním textu mé kvalifikační práce s databází kvalifikačních prací Theses.cz provozovanou Národním registrem vysokoškolských kvalifikačních prací a systémem na odhalování plagiátů.

V Českých Budějovicích dne .....

.....

Anna Hrbková

## **Poděkování**

Ráda bych touto cestou poděkovala vedoucí své práce Mgr. et Mgr., MgA. Petře Vichrové za odborné vedení bakalářské práce za její vstřícný přístup, podporu a odborné rady, kterými mě vedla po celou dobu tvorby bakalářské práce.

Svůj dík bych chtěla vyjádřit i celé své rodině a přátelům, za jejich trpělivost a podporu po celou dobu psaní této bakalářské práce i během celého studia.

Děkuji.

## **Abstrakt**

Bakalářská práce pojednává o historii a současnosti Stráže nad Nežárkou s využitím dostupných historických pramenů. Zabývá se propojením historického kulturního dědictví a aktuálního života ve městě. V práci jsou zmapovány památky z hlediska proměn, architektonického využití a působnosti významných osobností.

Pro názornost je práce doplněna obrazovou dokumentací.

Praktická část práce je zaměřena na dokumentaci dnešní podoby vybraných lokalit a stavebně historických památek, které autorka studijně zachytila pomocí různých výtvarných technik.

## **Klíčová slova**

Nežárka, Ema Destiniová, zámek, příroda, kultura, Miroslav Hule

## **Formát bibliografické citace práce**

HRBKOVÁ, Anna. Stráž nad Nežárkou v obraze. České Budějovice, 2021. Bakalářská práce. Jihočeská univerzita v Českých Budějovicích. Pedagogická fakulta. Katedra výtvarné výchovy. Vedoucí práce: Mgr. et. Mgr., MgA. Petra Vichrová

## **Abstract**

This bachelor thesis is focused on history and present of Stráž nad Nežárkou using available historical sources. It deals with the connection of the historical cultural heritage and the current life in the town. The thesis maps monuments from the point of view of changes, architectural uses and activities of outstanding personalities.

For illustration, the work is supplemented with pictorial documentation.

The practical part of the thesis is focused on the documentation of the contemporary appearance of selected localities and architecturally historical monuments, which the author captured in the study using various art techniques.

## **Key words**

Nežárka, Ema Destiniová, castle, nature, culture, Miroslav Hule

# OBSAH

Úvod.....	7
<b>I. TEORETICKÁ ČÁST .....</b>	<b>9</b>
<b>1 Historie Jindřichohradecka.....</b>	<b>10</b>
<b>2 Město Stráž nad Nežárkou .....</b>	<b>13</b>
2.1 Historie města.....	13
2.2 Stavební památky města.....	16
2.2.1 Náměstí .....	17
2.2.2 Zámek Emy Destinnové.....	17
2.2.3 Kostel sv. Petra a Pavla s kaplí sv. Michala .....	18
2.2.4 Zvonice.....	19
2.2.5 Radnice.....	19
2.2.6 Sochy sv. Jana Nepomuckého.....	20
2.2.7 Škola .....	20
2.2.8 Pivovar .....	21
2.2.9 Kašny.....	21
2.2.10 Husův chrám.....	22
2.2.11 Hřbitov s kaplí Panny Marie Bolestné .....	22
2.2.12 Židovský hřbitov .....	23
2.2.13 Čertův komín .....	24
2.2.14 Panský mlýn.....	24
2.2.15 Fährnichův mlýn.....	25
2.2.16 Drobné sakrální stavby .....	25
2.3 Významné osobnosti města Stráž nad Nežárkou.....	26
2.3.1 Ema Destinnová.....	27
2.3.2 Boris Procházka .....	31
2.3.3 Bratři Weinzettlové.....	32
2.3.4 Další významní návštěvníci Stráže nad Nežárkou a jejího okolí .....	33
<b>II. PRAKTICKÁ ČÁST .....</b>	<b>39</b>
<b>3 Stráž nad Nežárkou v obrazech .....</b>	<b>40</b>
3.1 Koncept praktické části práce.....	40
3.2 Realizace výtvarného ztvárnění.....	41
3.2.1 Studijní kresby a malby.....	42
Závěr.....	46
Seznam použitých zdrojů.....	48
Seznam příloh .....	52
Seznam dobových fotografií.....	53
Seznam fotografií maleb a kreseb.....	54
Příloha I. - Dobové fotografie .....	55
Příloha II. – Současnost.....	65

## Úvod

Stráž nad Nežárkou je malým a malebným jihočeským městem s bohatou historií a zajímavou zeměpisnou polohou. Město leží na polovině cesty mezi městy Jindřichův Hradec a Třeboň a lze říci, že jeho poloha je charakterizována slovem okraj – na okraji Třeboňska, České Kanady a rakouského Waldviertelu. A také na okraji Chráněné krajinné oblasti (CHKO) Třeboňsko, která je významným činitelem zdejšího krajinářského rázu. Navíc se může město pochlubit tím, že na jeho rozsáhlém katastrálním území se nachází evropsky významná lokalita Přírodní park Homolka-Vojířov, jejíž součástí je Přírodní rezervace Fabián s výskytem zejména vzácných druhů ptactva. Stráž má ve svém názvu také Nežárku, řeku, která tvoří výraznou dominantu města a okolí.

Cílem této práce je využít dostupných pramenů a zpracovat historii města, vyzdvihnout jeho památky a vzpomenout na významné osobnosti, které zde zanechaly své stopy svým životem těsně spjatým s městem nebo svými pěstovanými vztahy k městu či opakovanými návštěvami, setkáváními apod. Nejvýznamnější z nich byla česká operní pěvkyně Ema Destinová, která si zvolila v roce 1914 strážský zámek za své nové bydliště a za svůj poměrně krátký časový úsek vtiskla Stráži nad Nežárkou a okolí nezapomenutelnou stopu. Další osobnosti světa literárního, výtvarného, filmového a jiných se často vracely do města a okolí pro inspiraci, motivy, klid a pohodu.

Práce je rozdělena na teoretickou a praktickou část. Teoretická část se věnuje ve dvou hlavních kapitolách historii města a jeho stavebnímu vývoji, které rozvíjí několik podkapitol s charakteristikami nejvýznamnějších památek města. Další kapitole velká témata poskytly osobnosti s městem spjaté, vyzdvíženy jsou Ema Destinová, fotograf Boris Procházka a bratři Weinzettlové. Praktická část je zaměřena na místa, která jsou nedílnou součástí dominant města a okolí. Převážně kresebnými výtvarnými technikami jsou studijně zachyceny zdejší památky, které jsou porovnány s dobovými fotografiemi. Použitou technikou je kresba tužkou a uhlem nebo malba akvarelem, která je využita zejména při zpracování pohledu do krajin.

Stráž nad Nežárkou nemá zpracovanou seriózní monografii, může se ale pyšnit, jako jedno z mála jihočeských měst, edicí strážských městských kronik od nejstarších až do roku 2002, kterou zpracoval spisovatel Miroslav Hule a vydal ve svém vlastním nakladatelství Carpio v roce 2002. Originály těchto strážských kronik, které poskytly zásadní informace při sepisování kvalifikační práce, jsou

uložené ve Státním okresním archivu v Jindřichově Hradci a dostupné on-line v Digiarchivu Státního oblastního archivu v Třeboni. Dalším důležitým zdrojem byla monografie Miloslava Pospíšila věnovaná Emě Destinové. Této umělkyni se věnoval také František Fürbach, který své znalosti zúročil v reprezentativní publikaci *Emě Destinová a její jihočeské sídlo*, kterou doprovodil uměleckou fotografií Boris Procházka. Borisi Procházkovi je také věnována jedna z podkapitol. Nechal se svým rodným krajem inspirovat, jeho fotografie zachycují krajinu kolem Stráže nad Nežárkou jako poetickou, barevnou, tichou, ale současně s nábojem tiché síly. Pro kapitoly tematicky zaměřené byla zvolena literatura příslušného okruhu. Za zmínku stojí např. *Umělecké památky Čech* zpracované kolektivem autorů pod vedením Emanuela Pocheho nebo *Města a městečka v Čechách, na Moravě a ve Slezsku* autora Karla Kuči nebo jiné publikace věnující se výtvarnému umění, architektuře, divadlu či literatuře. Vzhledem k praktické části práce je teoretická část koncipována jako základní vhled do dějin města Stráže nad Nežárkou a jeho okolí a do vztahu celé řady osobností k městu. Dobové fotografie a pohlednice posloužily jako komparativní materiál pro časový posun a pro zvýraznění změn, kterými si město a okolní krajina prošly. Kresby, skici, detailní studie jsou zacíleny na současný stav města a míst, na vystižení nálady, specifika místa, na pochopení vztahu osob a osobností k těm místům stojícím velmi často na emocích, okouzlení, v náladě teď a tady, v pochopení, proč se tak často a rádi do těchto míst vraceli.



# **I. TEORETICKÁ ČÁST**

# 1 Historie Jindřichohradecka

Oblast Jindřichohradecka, do které město Stráž nad Nežárkou regionálně náleží, je v širším pojetí vymezena celým okresem Jindřichův Hradec, který patří k největším v České republice. Vzdálenost od nejvýchodnějšího k nejzápadnějšímu okraji činí téměř devadesát kilometrů. Z užšího pohledu je to pak oblast velmi pestrá a členitá, která leží při historické hranici Čech a Moravy na východě, při zemské hranici s Rakouskem na jihu, zabíhá do Třeboňské rovinaté pánve na západě a na severu se zdvihá k Tábořsku a Jihlavsku. Severovýchodní část tvoří Jindřichohradecká pahorkatina spolu s Novobystřickou vrchovinou. To vše je součástí Českomoravské vrchoviny, která dosahuje v oblasti kolem České Kanady více jak sedm set metrů nad mořem. Podnebí je ve velké části okresu poměrně drsné, s nižšími průměrnými teplotami a nadprůměrnými srážkami.

Obtížné životní podmínky okresu způsobily, že zdejší krajina byla poměrně pozdě osídlena. Pravěcí lidé zde zanechali pouze minimální stopy doložitelné u Slavonic a Stráže nad Nežárkou. Systematické dějiny oblasti jsou záležitostí až 12. století a jsou spojeny s rodem Vítkovců a jejich kolonizací území. Ve 13.-14. století zde vznikají první hrady a města a osidluje se pohraniční hvozd. Oblast se stává majetkovou doménou pánů z Růže. Hospodářský rozmach však zastavily husitské války a území Jindřichohradecka jimi bylo citelně zasaženo. 16. století přineslo růst zdejšího regionu a šlechta ve svých podnikatelských snahách začala zakládat rybníky, pivovary, chovy hospodářských zvířat, podporovala města a řemesla. Právě z té doby pocházejí architektonicky cenná centra měst jako Jindřichův Hradec, Třeboň, Slavonice nebo Dačice.<sup>1</sup>

Slibný vývoj byl přerušen protihabsburským povstáním, třicetiletou válkou a jejími následky v podobě zbídačelého a značně prořídleho obyvatelstva a téměř stoprocentní rekatolizaci v 17. století. Století osmnácté přineslo rozvoj manufakturní výroby, na kterou navázala výroba průmyslová. Region se stal důležitým ve výrobě textilu, skla, železa i piva, ale přesto však nikdy nebyl zlomen monopol převážně zemědělské oblasti. Ani nově vzniklá Československá republika v roce 1918 nepřinesla do tohoto regionu prostředky na rozvoj větších výrobních podniků. Vážným zásahem do vývoje byly důsledky Mnichovské dohody a odtrhnutí pohraničního území v letech 1938-1939. Tím byly střety

---

<sup>1</sup> [Srov.] DAVID, Petr a kol. *Česká Kanada; Jindřichohradecko*. 1. vyd. Praha: S & D, 1995. 149 s. Průvodce po Čechách, Moravě a Slezsku; 6., s. 8-10.

českého a německého obyvatelstva a poválečný odsun německého obyvatelstva z pohraničí společně s pozdějším vyhlášením pohraničního území a striktně střežené státní hranice.<sup>2</sup>

Region Jindřichohradecka nabízí spoustu památek, gotických hradů, renesančních měst, barokních zámků, cenné klášterní komplexy, městská i hraniční opevnění, měšťanské domy, dochované řemeslné a později průmyslové dílny či provozy, židovské hřbitovy i památky na české národní obrození.<sup>3</sup>

Celý okres Jindřichův Hradec a zejména Třeboňsko, je synonymem pro rybníky, kterých je celkem přes dvaapůl tisíce o rozloze více jak dvanáct tisíc hektarů vodní plochy. Třeboňské rybníky jsou kromě velikosti a atraktivity lákavé svou historií spjatou s rybníkáři Štěpánkem Netolickým Mikulášem, Ruthardem z Malešova a Jakubem Krčínem z Jelčan. V 16. a 17. století přeměnili tito stavitelé močálovitou krajinu na kulturní. Okres Jindřichův Hradec má na svém území nejrozsáhlejší rybniční plochy v republice. Za zmínku stojí rybník Rožmberk (720 ha), Svět (217 ha), Opatovický (160 ha), Staňkovský (340 ha) a další.

Řeky na Jindřichohradecku stojí trochu ve stínu popularity rybníků. Území okresu je protkáno Lužnicí, Nežárkou, a v moravské oblasti řekou Dyjí. Některé z nich zde pramení nebo jsou jejich prameny ihned za česko-rakouskou hranicí. Všechny jsou „vodní páteří“ regionu, zásobárnou vody, důmyslnými kanály, z nichž nejvýznamnější jsou Zlatá stoka (42 km dlouhá) a Nová řeka (13 km dlouhá), které jsou také důležitými retenčními a vodohospodářskými prvky v krajině. Cestou sbírají další vodní toky, např. potoky a říčky jako Hamerský, Radouňský, Koštěnický, Včelničku, Kameničku. V minulosti byly i tyto menší řeky využívány pro plavení dřeva. Řeka Nežárka měla své vaziště vorů u dvora Šimanov ve Stráži nad Nežárkou. Řeky poskytují prostor také pro vodácké sporty, rybářské využití, rekreaci v podobě koupání a campingu. Pro tyto účely nabízí okres dostatek míst, např. vodácký kemp v Suchdole nad Lužnicí, kemp ve Stráži nad Nežárkou, kempy u velkých rybníků jako Osika u Nové Bystřice, ve Staňkově, Komorník ve Strmilově, v Kunžaku u Zvůle nebo u rybníka Hejtman v Chlumu u Třeboně, či v samotném městě Třeboni u rybníka Svět.

---

<sup>2</sup> [Srov.] DAVID, Petr a kol. *Česká Kanada; Jindřichohradecko*. 1. vyd. Praha: S & D, 1995. 149 s. Průvodce po Čechách, Moravě a Slezsku; 6., s. 9-10.

<sup>3</sup> [Srov.] *Jindřichohradecko*. Praha: pro Okresní národní výbor v Jindřichově Hradci vydal Merkur, 1976. 32 nečíslovaných stran.

Odpočinkovými a letními lákadly jsou také nesčetné vytěžené a zatopené pískovny.<sup>4</sup>

---

<sup>4</sup> [Srov.] DAVID, Petr a kol. *Telčsko a Dačicko*. Praha: S & D, 1997. 138 s. Průvodce po Čechách, Moravě, Slezsku; sv. 15.

## 2 Město Stráž nad Nežárkou

Město Stráž nad Nežárkou leží na okraji populární oblasti CHKO Třeboňsko v jižních Čechách mezi Jindřichovým Hradcem a lázeňským městem Třeboň. Je obklopeno řadou rybníků, které dělají z celého regionu Třeboňska centrum českého rybníkářství, neboť už od 12. století se zde člověk zabýval úpravami původně močálovité krajiny.

Stráž nad Nežárkou je zajímavá i výčtem svých slavných osobností, které zde žili, strávili letní pobyt, přenocovali nebo tudy pouze projížděli a zanechali zde své stopy.

### 2.1 Historie města

Okolí dnešní Stráže nad Nežárkou bylo osídleno již v době železné, čehož jsou dokladem mohylové nálezy v místech zvaných Na Pískách. Vznik města je těsně spjat s historií jedné z větví mocného šlechtického rodu Vítkovců, konkrétně pánů ze Stráže, kteří se v osobě Sezemy z Hradce odštěpili od pánů z Hradce a Sezema se začíná poprvé psát s predikátem ze Stráže v roce 1284. Páni ze Stráže vybudovali na zemské stezce z Čech do Rakous v místě přechodu přes řeku Nežárku gotický hrad. Kopírovali tak již dřívější opevněné místo, pro které se vžil název Stráž, a odtud vzešel i název města.

Historie města Stráže nad Nežárkou těsně souvisí se založením zmiňovaného hradu. Jako poddanské město vzniklo v jeho podhradí a poprvé je písemně doloženo v roce 1380 v listině, kterou je hrad a město Stráž na žádost Petra a Jana ze Stráže vloženo do zemských desek. Městečko ale existovalo dříve, než je uvedena tato doložená zmínka. Už z roku 1361 pochází první zpráva o zdejším farním kostele. Dalším dokladem o existenci Stráže jako města je připomínka v listině z roku 1465, kdy jsou obyvatelé zmiňováni jako měšťané. Okolí Stráže hájili Strážáci (stejně jako na Domažlicku Chodové). Byli to svérázní a stateční lidé, zvyklí na nesnáze, otužilí lovem dravé zvěře a kácením kmenů. Udržovali stezky pro kupce a dohlíželi, aby ani kupci na svých cestách neškodili obyvatelstvu. Od obchodníků také vybírali clo a mýtné. Strážáci poctivě dbali na ochranu Stráže a nenechávali obranu svého sídla náhodě.<sup>5</sup>

---

<sup>5</sup> [Srov.] HULE, Miroslav. *Stráž nad Nežárkou: historie města do roku 2002*. Třeboň: Carpio, 2002. 301 s., s. 8.

Význam Stráže nepoklesl ani s vyměněním pánů ze Stráže roku 1474. V držení panství i města se střídali různí majitelé, z nichž významná byla období patřící Venclíkovi z Vrchovišť a Rožmberkům. Stráž nad Nežárkou patřila Rožmberkům v letech 1572-1596.<sup>6</sup> Nejprve Vilému z Rožmberka, nejvyššímu purkrabímu Království českého, který koupil strážské panství v roce 1577 od Jana staršího z Lobkovic, později jeho dědici Petru Vokovi. Petr Vok z Rožmberka připojil část strážského panství až po Novou řeku k panství třeboňskému. Východní, tu lepší, část strážského panství s městem a vesnicemi směrem k Jindřichovu Hradci však vzápětí prodává Adamovi z Hradce.<sup>7</sup> Přínosem pro strážské panství bylo poměrně krátké, ale významné období, kdy panství získávají v dědictví Slavatové z Chlumu a Košumberka. V roce 1693 přebírají strážské panství Štemberkové. A v letech 1732-1752 je držitelem Stráže František Josef Jungwirth, po kterém se dalším vlastníkem stává Berschtold z Uherčic a na téměř čtyřicetpět let svobodný pán Hilgartner. V roce 1811 kupuje Stráž i s panstvím Karel Ludvík baron Leonhardi a později, za Černínů, se Stráž stává opět samostatným statkem v rámci hradeckého panství.<sup>8</sup> V lednu 1914 se majitelkou strážského zámku a několika hospodářských budov stává česká operní pěvkyně Ema Destiniová.<sup>9</sup>

Od své vrchnosti získávalo město různá privilegia, např. právo trhu, právo volného stěhování. V roce 1528 povolil císař Ferdinand I. Stráži pořádat dva výroční trhy. Rožmberkové městu Stráž nad Nežárkou potvrdili např. právo odúmrtí<sup>10</sup>. V roce 1596 Petr Vok z Rožmberka, šlechtic a majitel strážského panství, zmocnil purkmistra a dvanáct konšelů užívat v soudních sporech městské právo procesní jako v jiných městečkách a městech rožmberského panství.<sup>11</sup> Další strážské výsady potvrzovaly listiny dalších majitelů panství, zejména Slavatů a Šternberků. V roce 1775 potvrdila strážská privilegia císařovna Marie Terezie a v roce 1799 císař František II. Dne 28. října roku 1876 byla Stráž nad Nežárkou císařem Františkem Josefem I. povýšena na město. Tento titul však ztratila v padesátých letech dvacátého století, kdy byly zřízeny národní výbory. Městem se stala opět v roce 2006.

---

<sup>6</sup> [Srov.] KUČA, Karel. *Města a městečka v Čechách, na Moravě a ve Slezsku. VII. díl, Str-U*. 1. vyd. Praha: Libri, 2008. 991 s., il., plány, erby ; 28 cm., s. 89.

<sup>7</sup> [Srov.] SEDLÁČEK, August. *Hrady, zámky a tvrze Království českého*. Budějovicko. Svazek III. Praha: Jiří Čížek – ViGo agency, 2000. Kapitola Stráž hrad, str. 284.

<sup>8</sup> [Srov.] Tamtéž, str. 285.

<sup>9</sup> [Srov.] Městský úřad Stráž nad Nežárkou [online] [cit. 2021-6-1]. Dostupné z:

<https://www.straznadnezarkou.cz/mesto/historie/historie/>.

<sup>10</sup> Pozůstalost zemřelé osoby, která neměla přirozeného dědice (odúmrtí poddanská připadla vrchnosti, odúmrtí šlechtická králi) – LUTOVSKÝ, Boleslav. *Lexikon genealoga*. Praha, 2003., s. 217.

<sup>11</sup> [Srov.] HADAC, Václav, HANESCH, Josef, NAVRÁTIL, František, ŠTŘEJN, Zdeněk, ZÁLOHA, Jiří: *Státní archiv v Třeboni. Průvodce po archivních fondech*. Svazek. 3. AO MV Praha, 1959. 210 s., s. 109.

Na paměti města se výrazně podepsaly také požáry. Kromě velkého požáru v roce 1570, při kterém vyhořel hrad, to byl i požár v roce 1730, který zničil radnici, rychtářský dům a dvacetčtyři dalších domů. Radnice vyhořela také v roce 1875 společně s velkou částí náměstí. Při tomto neštěstí shořela na radnici velká část archivu města s důležitými listinami a doklady o bohaté historii města.

Charakteristickým prvkem města je původně gotický hrad, přestavěný na barokní zámek, který uzavírá východní konec protáhlého obdélníkového náměstí, dnes pojmenovaném po Emě Destinnové. Jižní a západní strana náměstí je lemována souvislou řadou domů, za nimiž se rozkládala políčka nebo záhumeninové plužiny, což je půda rozdělená do dlouhých pásů, svědčící o tom, že městečko nebylo zřejmě nikdy po svém obvodu opevněno. S největší pravděpodobností i takto rozlehlé náměstí neposkytovalo dost prostoru, a proto vzniklo pravděpodobně v 18. století Malé náměstí, k němuž vedou z velkého náměstí dvě ulice, které postupně klesají k řece a k mostu (viz Příloha I., obr. 12, obr. 15). Ten poskytuje pohled na krátký „kaňon“ řeky Nežárky zařezávající její tok do nezvykle strmých a skalnatých břehů (viz Příloha I., obr. 14). Mapa panství z roku 1667 ukazuje, že naprostá většina domů na hlavním náměstí je zděná.

Město má také radnici, dřevěný most a mlýn. Od poloviny 18. století se město začínalo postupně rozrůstat a do roku 1843 se počet domů zdvojnásobil. Dosavadní zástavba zhoustla a na východní straně od panského dvora se začala hromadit chaotická domkářská zástavba. Na východní i západní straně města začaly také postupně vyrůstat nové usedlosti, ležící podél silnice. V 19. století byl na západním okraji města zřízen nový hřbitov s kaplí. V meziválečném období pokračoval v západní části města stavební rozmach a ve městě vyrostly nové rodinné domy a modernistický evangelický kostel.<sup>12</sup>

Svou lokalitou město hospodářsky prosperovalo na transportním tahu z Čech do Rakouska. Město využívalo výsadu skladu soli a nemalého pozemkového vlastnictví lesů a rybníků a ložisek rašeliny v okolí. Městská správa vybírala mýto a tržní poplatky, a zároveň ve městě fungovalo několik cechů. Převážným zdrojem obživy městského obyvatelstva byla zemědělská výroba a drobné řemeslné živnosti. V 19. století se Stráž ocitla stranou hospodářského rozvoje,

---

<sup>12</sup> [Srov.] KUČA, Karel. *Města a městečka v Čechách, na Moravě a ve Slezsku. VII. díl, Str-U*. 1. vyd. Praha: Libri, 2008. 991 s., il., plány, erby ; 28 cm., s. 87-92.

[Srov.] FILIP, Václav. *Průvodce po archívních fondech a sbírkách*. I. vydání. Praha: pro Okresní archiv v Jindřichově Hradci vydala TEPS, 1980. 351 stran, 31 nečíslovaných stran obrazových příloh., s.109-112

nezaměstnanost a nedostatek obživy měl za následek postupné snižování počtu obyvatel až na dnešní úroveň. Dlouholetou tradici měl, bohužel dnes již zaniklý, podnik výrobního družstva JAS založený v roce 1946 panem Františkem Janouchem, který se věnoval výrobě hraček.

V současné době je Stráž nad Nežárkou městem se sídlem městského úřadu, do jehož správního obvodu kromě samotného města spadají obce Dolní Lhota a Dvorce. Počet obyvatel města se udává počtem 868. Město má také svůj starobylý znak a od roku 2015 i vlajku s vyobrazením modré pětিলisté růže<sup>13</sup> se zlatým středem a zelenými kališními lístky na zlatém štítu.<sup>14</sup>

## 2.2 Stavební památky města

Staré čínské přísloví „*Přemýšlej o minulosti a budeš znát budoucnost*“<sup>15</sup> stejně jako motto Winstona Churchilla „*Národ, který zapomene svou minulost, nemá žádnou budoucnost*“<sup>16</sup> dokládají, jak důležitá je práce těch, kteří nám „mapují“ historii a minulost.

Následující kapitoly poskytují zajímavé historické, ale i současné informace o jednotlivých místech města Stráž nad Nežárkou a jeho přilehlém okolí. Kapitoly jsou doplněny výčtem stavebně-historických památek města, které tvoří určité symboly a dokreslují kolorit tohoto jedinečného místa. Zprvu je zmíněno Náměstí Emy Destinnové, které bylo a je centrem veškerého dění. Na náměstí navazuje Zámek Emy Destinnové, od kterého je jen krůček k neméně důležitým stavbám jako jsou Kostel sv. Petra a Pavla, zvonice, radnice, škola. Za zmínku stojí i strážský pivovar, kašny, které jsou překrásnou dominantou náměstí. Západně od náměstí se nachází Husův chrám, který také patří k zajímavostem města. Svoji historii má i nepřehlédnutelný hřbitov s překrásnou kaplí a židovský hřbitov. K městu také neodmyslitelně patří i dva mlýny a Čertův komín, proto je i o nich podrobněji psáno v dalších krátkých kapitolách. Překrásnými památkami, o kterých je potřeba se zmínit, jsou také sochy sv. Jana Nepomuckého a drobné sakrální stavby.

---

<sup>13</sup> Erb pánů ze Stráže, který byl větví bohatých Vítkovců.

<sup>14</sup> [Srov.] POCHE, Emanuel. *Umělecké památky Čech. 3. díl, P-Š*. 1. vyd. Praha: Academia, 1980. 538 s., fot. s. 442.

<sup>15</sup> E-citaty.cz: [online] [cit.2021-6-24]. Dostupné z <https://www.e-citaty.cz/citaty/22251>.

<sup>16</sup> NOVÁČKOVÁ, Pavlína: *Parlamentní listy* [online]. [cit. 2021-6-24]. Dostupné z <https://www.parlamentnilisty.cz/politika/politici-volicum/Novackova-Pirati-Narod-ktery-zapomene-svou-minulost-nema-zadnou-budoucnost-603492>.



### 2.2.1 Náměstí

Půdorys města dodnes dosvědčuje, že bylo postaveno při cestě, po které proudil obchodní ruch. Obdélníkový tvar náměstí v čele se zámkem Emy Destiniové napovídá, že kdysi sloužilo jako tržiště. V těchto dobách zvyšující se koncentrace obyvatelstva, se rozrůstala družina strážců, kteří si na prostranství podhradí budovali sruby. I když byly od sebe v nestejných vzdálenostech, tvořily dvě řady. Už tehdy se při přechodu přes řeku, při křižovatce cest vyvíjela živá tržba. Pozdější městské domy, vroubíci dnešní náměstí, jsou stavěny na úzkých hlubokých parcelách (viz Příloha I., obr. 1). Obyvatelé se zabývali nejen polním hospodářstvím, ale i řemeslem, proto přízemí domů většinou sloužilo pro provozování obchodu a řemesla. Zbytek parcely se dvorem, stodolou a zahradou, sloužil zemědělství.<sup>17</sup>

V parčíku na východním konci náměstí byl v roce 1978 odhalen památník Emě Destiniové. Původní odhalení desky s reliéfem Emy Destiniové v padesátých letech bylo na budově divadla v Třeboňské ulici. Poté však byla z divadla sňata a umístěna na kamenný blok.

### 2.2.2 Zámek Emy Destiniové

Nynější zámek byl přebudován z původně gotického hradu postaveného ve 2. polovině 13. století pány ze Stráže.<sup>18</sup> První doložená zmínka pochází z roku 1284. Zásadní ránu dává hradu v roce 1570 již zmiňovaný velký požár, kdy byl hrad po zásahu bleskem natolik zničen, že přestal fungovat jako panské sídlo. Postupné úpravy a přebudování hradu začaly roku 1644 a až po roce 1715 byl za Černínů z Chudenic přestavěn na barokní zámek, jehož podoba se od té doby výrazně neměnila. Z původního hradu se dochovala okrouhlá věž s břitem obráceným k jihozápadu, jež kdysi stávala samostatně v čele původního hradu (viz Příloha I., obr. 3, obr. 5). Severně od věže stával hradní palác, za věží byl vnitřní dvůr dosud uzavřený na východní straně hradební zdi. Dnešní zámek je trojkřídlá jednopatrová budova. V barokním průčelí jsou zasazeny dva portály, z nichž pravý je zazděný, po obou stranách původní věže, jež tvoří osu západního průčelí. K severnímu křídlu vedlo barokní schodiště (viz Příloha I., obr. 4), které

<sup>17</sup> [Srov.] HULE, Miroslav. *Stráž nad Nežárkou: historie města do roku 2002*. Třeboň: Carpio, 2002. 301 s., s. 8-9.

<sup>18</sup> [Srov.] DVOŘÁČEK, Pavel: *Stráž nad Nežárkou*. Třeboň, 1995.

však bylo v padesátých letech 20. století zbořeno. O jednotlivých majitelích zámku blíže pojednává kapitola o historii města. Po druhé světové válce byl zámek znárodněn a sloužil různým účelům, jako byla kasárna pohraniční stráže a do roku 1995 ústav sociální péče. Po roce 1995 byl zámek v restituci vrácen původním majitelům, rodině architekta Bedřicha Sirotky.<sup>19</sup> V letech 2004–2006 prošel zámek významnou rekonstrukcí vnitřních i vnějších prostor, a to včetně nádvoří a zámeckého parku. Interiér byl vybaven dobovým nábytkem. Pro pořádání hudebních akcí byl v prvním poschodí přizpůsoben samostatný hudební sál a v přízemí zámku bylo zřízeno Muzeum Emy Destinnové. Od roku 2006 je zámek, převážně v letní sezóně, přístupný veřejnosti ve dvou prohlídkových trasách. Současní majitelé zde pořádají několikrát ročně hudební představení, na která jsou zváni účinkující nejen z českých divadel, ale např. i z vídeňské opery. Tato kulturní představení jsou hojně navštěvována lidmi z celé republiky. Zámek slouží občasně i pro pořádání svateb.

Na počest Emy Destinnové, která zámek vlastnila v letech 1914–1930, byla v roce 1999 před západním průčelím zámku, napravo od hlavní brány, odhalena její busta<sup>20</sup> a stejně tak i vstupní bránu zdobí počáteční písmena jejího jména *E. a D.* (viz Příloha I., obr. 2).

### 2.2.3 Kostel sv. Petra a Pavla s kaplí sv. Michala

Severně od starého hradu stávala nejdříve dřevěná kostelní bouda, vystavěna v dřevěný kostel, který byl postupně (uvádí se rok 1267) nahrazen románskou stavbou. V polovině 14. století proběhla rekonstrukce v duchu gotického slohu později s novogotickou hlavní lodí. Z roku 1354 je už znám první farář Jakub Vlkův z Kaplice. Jako farní je prvně připomínán roku 1361.<sup>21</sup> Další přestavba proběhla v roce 1413, kdy byla pravděpodobně ke kostelu přistavena tzv. zámecká kaple sv. Michala (viz Příloha I., obr. 6). Z původní gotické stavby se dochoval pětiboce uzavřený presbytář s křížovou žebrovou klenbou a kaple sv. Michala rovněž sklenutá křížovou žebrovou klenbou. Hlavní novogotická loď s plochým stropem byla postavena na počátku 20. století (viz Příloha I., obr. 6). Vnitřní výzdoba je novogotická a barokní. Hlavní oltář s obrazem sv. Petra a Pavla od J. Herzoga z Plzně byl pořízen roku 1894, a boční novogotické oltáře

<sup>19</sup> [Srov.] HULE, Miroslav. *Stráž nad Nežárkou: historie města do roku 2002*. Třeboň: Carpio, 2002. 301 s., s. 290.

<sup>20</sup> [Srov.] DVOŘÁČEK, Pavel: *Stráž nad Nežárkou*. Třeboň, 1995.

<sup>21</sup> [Srov.] Tamtéž.

pocházejí z roku 1896. V hlavní lodi jsou umístěny dva barokní oltáře z 18. století a pozdně gotický reliéf Madony s Ježíškem z doby kolem roku 1500. V hlavní lodi rovněž najdeme pozdně gotickou kamennou kropenku ze 16. století a gotickou křtitelnicí. V zámecké kapli je oltář sv. Michala na gotické menze. V kostele se nachází několik náhrobků. Nejcennější jsou pozdně gotický náhrobek Petra ze Stráže z roku 1461 a Jindřicha ze Stráže z červeného mramoru z roku 1466 s figurální tematikou. Můžeme zde najít i náhrobky neprozrazující téměř nic o svém původu, protože jsou pravděpodobně velmi staré a také vyšlapané a až na jeden nečitelné. Působí provedením skromně a pod dřevěnou deskou oltáře lze identifikovat nápis „*magnificus d. d. Henricus de Straz*“. Další náhrobní kameny pak pocházejí ze 16. a 17. století.<sup>22</sup>

#### 2.2.4 Zvonice

Zvonice byla pravděpodobně ochrannou baštou předhradí strážského hradu. Dnešní podoba zvonice pochází z roku 1861. Při poslední opravě roku 1991 byla ve špici věže nalezena schránka s listinou z r. 1861, ukázkami dobového tisku a mince z tehdejší doby. Schránka byla doplněna o listinu a dokumenty z r. 1991 (peníze, pohlednice, noviny) a opět uložena do vrcholu věže. Ve věži je zavěšen jeden zvon ze 17. století, ale původně bylo ve zvonici zavěšeno zvonů více. Ponechán byl pouze tento historicky nejcennější zvon. Zvony byly poprvé sňaty za první světové války a roztaveny pro válečné účely. Za první republiky byly pořízeny nové zvony, ale za druhé světové války byly opět zabaveny německými okupanty. Po druhé světové válce již nebyly nové zvony pořízeny.<sup>23</sup>

#### 2.2.5 Radnice

První zmínka o radnici se objevuje koncem 16. století v souvislosti s prodejem poloviny „rathouzu“. Ve stejnou dobu se objevuje zmínka o vedlejším domě, jako o domě radním (také „rathaus nový“). Dnešní budova byla postavena v roce 1876 na místě staré radnice, která byla zničena při velkém požáru roku 1875, kdy

---

<sup>22</sup> [Srov.] POCHE, Emanuel. *Umělecké památky Čech. 3. díl, P-Š*. 1. vyd. Praha: Academia, 1980. 538 s., fot., s. 442.  
[Srov.] KUČA, Karel. *Města a městečka v Čechách, na Moravě a ve Slezsku. VII. díl, Str-U*. 1. vyd.  
Praha: Libri, 2008. 991 s., il., plány, erby ; 28 cm., s. 90.

[Srov.] NOVÁK, Josef. *Soupis památek historických a uměleckých v politickém okrese Jindřichohra deckém*.  
Praha: Archaeol. kommisse při České akademii, 1901. 383 s., ilustr., tb.s. 365-369.

<sup>23</sup> [Srov.] DVORÁČEK, Pavel: *Stráž nad Nežárkou*. Třeboň, 1995.

kromě radnice vyhořela i velká část domů na severní straně náměstí. (viz Příloha I., obr. 7). Vzhled radnice byl v sedmdesátých letech 20. století poškozen necitlivou opravou, kdy byla stará okna a vchodové dveře vyměněny za moderní.<sup>24</sup>

### 2.2.6 Sochy sv. Jana Nepomuckého

První z nich byla postavena v barokním stylu roku 1728 a je umístěna před budovou radnice ve východní části dnešního náměstí Emy Destinové. Světec v obvyklém kněžském rouchu stojí v kontrapostu. Rok výstavby je také zřejmý z chronogramu, který je vytesán na jejím soklu, kde stojí: „*MDCCXVVIII MENS DEO SACRATA SANCTO EX VOTO SUO POSUIT IOANNI*„, nebo-li: „1728 Mysl Bohu zasvěcena svatému z oběti postavil Janovi“.<sup>25</sup>

Druhá socha sv. Jana Nepomuckého byla vytesána v roce 1894 a je umístěna na mostě přes řeku Nežárku u Panského, dříve Gáblerova, mlýna.<sup>26</sup>

### 2.2.7 Škola

Už v době Vítkovců, ve 13. století, se objevuje zmínka o škole pod kostelem. Budova ale přešla do soukromých rukou, proto byla roku 1821 vystavěna škola nová, která svému účelu sloužila čtyřicet let. Poté byla zbořena a vystavěna nová školní budova. V roce 1906 byla škola rozšířena a zvýšena o jedno poschodí (viz Příloha I., obr. 8, obr. 9). V současné době je škola po rekonstrukci oken a fasády a uvnitř probíhá neustálá modernizace učeben tak, aby žákům od první až po devátou třídu poskytovala dobré a moderní zázemí. Před budovou základní školy byl v roce 1945 odhalen Pomník padlým z první a druhé světové války.<sup>27</sup>

---

<sup>24</sup> [Srov.] DVOŘÁČEK, Pavel: *Stráž nad Nežárkou*. Třeboň, 1995.

<sup>25</sup> [Srov.] Tamtéž.

<sup>26</sup> [Srov.] Tamtéž.

<sup>27</sup> [Srov.] KUČA, Karel. *Města a městečka v Čechách, na Moravě a ve Slezsku. VII. díl, Str-U*. 1. vyd. Praha: Libri, 2008. 991 s., il., plány, erby ; 28 cm., s. 90.

### 2.2.8 Pivovar

Obdobím hospodářského rozkvětu bylo pro Stráž nad Nežárkou 16. století. Pro zvětšující se polní hospodářství nestačily hospodářské budovy v předhradí a začaly se zakládat nové poplužní, nebo-li vrchnostenské dvory, na opačné straně města. Uvolněné místo po těchto hospodářských budovách v předhradí bylo využito k vybudování nového pivovaru. Ten původní, Panský pivovar, stál na opačné straně městečka. Starý pivovar byl však roku 1564 prodán novému majiteli, a proto byl ještě tentýž rok vybudován nový pivovar v zámeckém předhradí. Tento nový pivovar tvořila rozlehlá kamenná budova s bohatými klenbami a se dvěma křídly. Původní hradní studna nestačila potřebám pivovaru, proto byl zřízen vodovod, kterým byla přiváděna voda z blízkého rybníku od obce Vydří.<sup>28</sup>

### 2.2.9 Kašny

Když bylo Velké náměstí roku 1870 vydlážděno kamenem, místní vlastenci ho opatřili novou kašnou.<sup>29</sup> Městečko má celkem tři kašny, které tvoří kaskádu a díky pamětníkům se podařilo vypátrat jejich původní napájení vodou.

Zdobné kašny sloužily jako zásobárny užitkové vody a také k napájení zvířat během dobytčích trhů, které se na náměstí pravidelně pořádaly. Voda byla do kašen přiváděna dřevěným podzemním potrubím a přitékala od rybníka Budka. Ten se nachází výše za městem, a díky tomu z něj voda proudila samospádem. Samotné kašny jsou rozmístěné tak, aby se nacházely pod sebou a voda tak přepadala z jedné do druhé. Z nejnižší položené kašny na Malém náměstí pak odvádělo potrubí vodu směrem k řece, která se tak vracela do svého přirozeného koloběhu. Tím pádem nebyla voda v kašnách stojatá, ale neustále proudila.<sup>30</sup>

Takto ekologicky a velmi levně to fungovalo několik století. V současné době je voda pouze v první, velké, a nejvýše postavené kašně na náměstí Emy Destinové. V plánu města je kompletní rekonstrukce tohoto náměstí, do níž je zahrnuta i oprava druhé, menší, níže položené kašny. Třetí kašna, která je

---

<sup>28</sup> [Srov.] HULE, Miroslav. *Stráž nad Nežárkou: historie města do roku 2002*. Třeboň: Carpio, 2002. 301 s., s. 24.

<sup>29</sup> [Srov.] Tamtéž, s. 56.

<sup>30</sup> [Srov.] KUČA, Karel. *Města a městečka v Čechách, na Moravě a ve Slezsku. VII. díl, Str-U*. 1. vyd. Praha: Libri, 2008. 991 s., il., plány, erby ; 28 cm., s. 90.

v kaskádě kašen postavena nejnižší a nachází se na tzv. Malém náměstí, zůstává a bude patrně i nadále bez vody.

### 2.2.10 Husův chrám

Významným milníkem se v meziválečných letech stal rok 1922, kdy byl farní kostel povýšen na děkanství. Téhož roku ve Stráži nad Nežárkou proběhla oslava na počest mistra Jana Husa a v roce 1923 se v srpnu konala slavnost položení základního kamene k modlitebně, která byla nazvána Husovou kaplí nebo také Husovým chrámem. Slavnost tehdy pořádal místní sbor církve metodistické (viz Příloha I., obr. 10). V současné době již Husův chrám není využíván k náboženským účelům, ale byl zakoupen do soukromého vlastnictví a zrekonstruován na stálé bydlení.<sup>31</sup>

### 2.2.11 Hřbitov s kaplí Panny Marie Bolestné

S Kostelem sv. Petra a Pavla souvisela i existence hřbitova, který se rozkládal okolo a byl ohrazený zdí. Strážská farní osada byla poměrně rozsáhlá, místo u kostela nestačilo a tento nedostatek byl vyřešen v souvislosti s josefínskými reformami, kdy bylo nařízeno zřizovat hřbitovní místa z důvodů hygienických a zdravotních mimo vnitřní města. Na tehdejší konci Stráže byl tedy koncem 18. století založen nový hřbitov, který byl v roce 1905 rozšířen, a byla k němu vybudována hřbitovní kaple Panny Marie Bolestné stojící uprostřed. Tato hřbitovní kaple je pseudorománská a pochází z konce 19. století. Ze stejného období pochází i vnitřní výzdoba (viz Příloha I., obr. 11)<sup>32</sup>. Na hřbitově samém se nachází hrobka posledního šlechtického rodu, který vlastnil Stráž, svobodných pánů z Leonhardi. Lze zde nalézt mimo jiné také hrob bratra Emy Destinnové Emanuela Kittla, který až do své smrti roku 1947 žil v malém domku v sousedství zámku. O hrob nyní pečuje Městský úřad ve Stráži nad Nežárkou. Dále se zde nachází náhrobek Karla Rybičky, správce voroplavby, jejíž pomocí se splavovalo i po řece Nežárce dřevo od Šimanova až do Prahy.<sup>33</sup> Dále jsou

<sup>31</sup> [Srov.] DVOŘÁČEK, Pavel: *Stráž nad Nežárkou*. Třeboň, 1995.

<sup>32</sup> [Srov.] POCHE, Emanuel. *Umělecké památky Čech*. 3. díl, P-Š. 1. vyd. Praha: Academia, 1980. s. 442.

[Srov.] KUČA, Karel. *Města a městečka v Čechách, na Moravě a ve Slezsku*. VII. díl, Str-U. 1. vyd. Praha: Libri, 2008. 991 s., il., plány, erby ; 28 cm., s. 90.

<sup>33</sup> [Srov.] HULE, Miroslav. *Stráž nad Nežárkou: historie města do roku 2002*. Třeboň: Carpio, 2002. 301 s., s. 188-190.

v blízkosti kaple ve stínu vysokých vzrostlých lip náhrobky strážských farářů, rovněž postupně renovované a udržované městským úřadem. Hřbitov je udržovaný a pyšní se velmi svérázným nápisem u hlavního vchodu „*Co jste byli vy, byli jsme i my*“ a „*Co jsme my, budete i vy*“.

### 2.2.12 Židovský hřbitov

Téměř jeden a půl kilometru od Stráže nad Nežárkou napravo od hlavní silnice ve směru na Třeboň se na okraji lesa rozkládá bývalý židovský hřbitov. Svým umístěním již spadá do katastrálního území obce Pístina. V západní části hřbitova se nacházejí tradiční židovské náhrobky s hebrejskými nápisy. Písemně je doložen rokem 1810, nejstarší náhrobky jsou z počátku 19. století a mnohé epitafy vykazují na nepočetnou místní židovskou obec. Příjmení místních rodin dokladují lékaře, učence i rabíny (Freundové, Rösslerové, Schüllerové). Hřbitov sloužil nejen Stráži nad Nežárkou, ale i okolním obcím, např. Třeboni, Chlumu u Třeboně, Lomnici nad Lužnicí. Náboženská obec doložená první zmínkou v roce 1747 byla od roku 1893 filiální k obci v Jindřichově Hradci, v roce 1793 při soupisu židovských rodin vykazovala čtyřicet tři židů žijících v pěti rodinách.<sup>34</sup> Domy se židovskými obyvateli ve Stráži nad Nežárkou nebyly už v 19. století soustředěny do jedné ulice, tzv. ghettu, ale nacházely se v západní a severní části města, několik i na hlavním náměstí. Strážská židovská obec měla od první čtvrtiny 19. století i svou synagogu, která se slábnutím hustoty zdejšího židovského obyvatelstva přes období 1914-1918 přestala plnit svůj účel a sloužila jako sklad a po roce 1986 doposud jako prodejna potravin a domácích potřeb. Také funkce hřbitova byla tímto odlivem narušena a jeho využívání klesalo rapidně po roce 1910, kdy už židovská náboženská obec v Třeboni disponovala svým vlastním hřbitovem.<sup>35</sup> Hřbitov není veřejně přístupný, ale v posledních letech byla v severní boční zdi zřízena vrátka skrze ně si lze hřbitov prohlédnout.<sup>36</sup>

---

<sup>34</sup> BOHÁČEK, Jan, ed. et al. *Soupis židovských rodin v Čechách z roku 1793. I., Loketský kraj, Boleslavský kraj, Budějovický kraj*. Vyd. 1. Praha: Státní ústřední archiv v Praze, 2002. 277 s., s. 230.

<sup>35</sup> [Srov.] KUČA, Karel. *Města a městečka v Čechách, na Moravě a ve Slezsku. VII. díl, Str-U*. 1. vyd. Praha: Libri, 2008. 991 s., il., plány, erby ; 28 cm, s. 90.

<sup>36</sup> [Srov.] Tamtéž, s. 90.

### 2.2.13 Čertův komín

Místní název Čertův komín je ve skutečnosti dochovaný pilíř středověkého mostu ze 14. století (viz. Příloha I., obr. 18). Dnes už zničený most se nacházel asi jeden a půl kilometru, po proudu řeky Nežárky na jejím pravém břehu, na skalnatém ostrohu pod původní osadou. Protože ze severní strany byla Stráž přirozeně chráněná řekou tekoucí v prudké strži, tak most ze strategických důvodů nepřiléhá z této strany k obci. Most a současně akvadukt držely tři žulové pilíře, z nichž se zachoval pouze jeden. Ke zřícení mostu s akvaduktem došlo pravděpodobně při povodni roku 1574.

### 2.2.14 Panský mlýn

Historie Panského mlýna patřícího do panství Stráže sahá až do druhé poloviny 17. století, kdy se objevila první písemná zmínka o existenci tohoto vodního díla. Panský mlýn stojí na řece Nežárce (viz Příloha I., obr. 16 a obr. 17) a byl spravován rodem Špůtů ze Stráže. Jeho členové byli významní mlynáři nejen na Jindřichohradecku, ale i Třeboňsku a Tábořsku. Dalšími mlynáři působícími na Panském mlýně byli potomci rodu Špůtů Gablerovi a Mařhovi. Z obecní kroniky *Gedenkbuch der Gemeinde Platz* z let 1836–1939 je zřejmé, že mlýn zpočátku tvořila pouze mlýnice se dvěma místnostmi. Josef Špůt mlýn rozšířil o stáje a stodolu. Jeho syn Josef pokračoval v díle svého otce a postaral se i o obnovu stržené části levého břehu přilehlého jezu. Další následník Hynek Gábler pak připojil turbínu a zařídil elektrické osvětlení. Na místě starých stájí vybudoval poschodové bydlení a v roce 1918 se mu podařilo nově zřídít pilu. Mlýn tak získal nový vzhled a jeho výkonnost a užitečnost se značně zvýšila.<sup>37</sup>

V době pobytu Emy Destinové na zámku ve Stráži nad Nežárkou sloužil mlýn také jako dodavatel vody pro tento zámek. Jeho provoz nebyl přerušen ani za první světové války. Bylo do něj sváženo ke mletí obilí nejen ze Stráže, ale i z Mláky, Stříbřece, Chlumu, Hamru, Staňkova nebo Mirochova.<sup>38</sup> Dnes slouží pouze k bydlení potomkům rodu Gáblerů (viz Příloha I., obr. 13).

---

<sup>37</sup> [Srov.] České archivy: Gedenkbuch der Gemeide Platz [online]. 1836-1939 str. 451 [cit. 2021-6-1]. Dostupné z: <https://digi.ceskearchivy.cz/263/1>.

<sup>38</sup> [Srov.] Vodní mlýny: Panský mlýn [online]. Mnoho fotografií a příběh Panského mlýna [cit. 2021-6-1]. Dostupné z: [www.pribehy20stoleti.cz/pribehy/2013343\\_pribehy-z-mlyna/#misto](http://www.pribehy20stoleti.cz/pribehy/2013343_pribehy-z-mlyna/#misto).



### 2.2.15 Fährnichův mlýn

Současný Fährnichův mlýn, dříve Vaňkův nebo Vítofský mlýn, se nachází na pravém břehu řeky Nežárky západně od Stráže nad Nežárkou. Je postaven u brodu přes řeku, kudy kdysi vedla cesta od Střibřece na Plavsko a dále do Jindřichova Hradce. Mlýn byl založen ve druhé polovině 16. století mlynářem Vaňkem, po němž byl také pojmenován. Mlýn měl v té době dvě moučná kola a pilu. V letech 1674 až 1741 již na mlýně hospodařila rodina Štíchova, do které se v roce 1741 přiženil mlynář František Šput a mlýn provozoval až do roku 1770. Na něj pak v mlynaření navázal jeho syn Josef Šput, který v roce 1807 však vyměnil Vaňkův mlýn s majitelem strážského panství rytířem Josefem z Lilienbornu za tzv. Panský mlýn ve Stráži, ale hned následující rok ho prodal. Na mlýně se pak střídali různí majitelé, a až v roce 1852 koupil zchátralý a zanedbaný mlýn Václav Fährnich. Ten mlýn od základu zrekonstruoval, zakoupil nové strojní vybavení a vystavěl pilu. Dřevěný most přes řeku Nežárku, vedoucí ke mlýnu, pak nechal v roce 1891 nahradit železným, který se dochoval až do dnešní doby. Fährnichové pak vlastnili a provozovali mlýn až do znárodnění v roce 1948. V současné době slouží mlýn k rekreaci, školám v přírodě a k ubytování hostů města Stráž nad Nežárkou.<sup>39</sup>

### 2.2.16 Drobné sakrální stavby

Mezi drobné sakrální stavby patří Boží muka nejčastěji v podobě sloupu či pilíře a mohou být i krytá drobným zastřešením různého tvaru. Bývají na důležitých či atraktivních místech, jako jsou rozcestí, křižovatky, návrší, odkud je vidět do krajiny, nebo na místech, kde se stala nešťastná nebo významná událost. Případně na hranicích pozemků nebo katastrů. Boží muka symbolizovala sloup, u něhož byl bičován Kristus. Ve výklenku kaplice bývalo i zobrazení této skutečnosti, dnes však bývají tyto výklenky i prázdné. Boží muka byla výrazným prvkem především barokní krajiny.<sup>40</sup>

Jedny Boží muka stojí u cesty mezi Stráží nad Nežárkou a Plavskem. Nachází se již na katastrálním území Plavsko, ale k městu neoddělitelně patří. Tvoří spolu

---

<sup>39</sup> [Srov.] KOCIÁNOVÁ, Zdenka: Fährnichův mlýn, Vaňkův, Vítofský [online]. [cit. 2021-6-1]. Dostupné z: <https://vodny.mlyny.cz-Fahrnichuvmlyn.Vankuv.Vitovsky>.

<sup>40</sup> [Srov.] HEROUT, Jaroslav. *Slabikář návštěvníků památek*. 4. vyd. V Praze: Národní památkový ústav, Územní odborné pracoviště středních Čech, 2011. 326, [13] s., s. 126.

s velkou košatou lípou dominantu jednoho z příjezdů do města Stráž nad Nežárkou. Tvarem je to hranolový pilíř, jehož dřík je ohraničen obloukovými římsami. Vrcholová kaplice má velké niky a podstřešní římsa nese vysazenou jehlancovou střechu krytou prejzovými, nebo-li pálenými, taškami.<sup>41</sup> Muka stojí od cesty trochu opodál, na rozcestí dále do polí. Na starých mapách jsou vyobrazeny v blízkosti těchto Božích muk dva rybníky.<sup>42</sup> Dnes je zachován pouze jeden rybník, místo po druhém rybníku je poznatelné pouze po vydatných deštích. Kdy a kým byla tato Boží muka postavena, je stejně jako u většiny drobných staveb s náboženským podtextem, těžko zjištělné. V 19. století již zcela jistě zdobila toto rozcestí na návrší nad plaveckým kopcem, místní obyvatelé dokonce soudí, že mohou být i starší.

V samotném městě Stráž nad Nežárkou a v jeho okolí stojí i další drobné sakrální stavby. Některé vznikly na soukromých pozemcích, jiné na místech důležitých událostí. V okolí jich je celkem čtrnáct. Z nejzajímavějších za zmínku stojí křížek v místě zvaném Na Čáchovně, který je plechový. Je umístěn na kamenném podstavci, který prý je z části z bývalého pranýře stávajícího na strážském náměstí. Další sakrální stavbou je Platzerův kříž u Šimanova při cestě k Jemčině. Je žulový a je na něm vytesáno „*Thomas Platzer Anno 1831*“ a je jedním z mála, u kterého jsou známé okolnosti jeho vzniku. Postavil jej skutečně Tomáš Platzer, majitel Šimanovského dvora na upomínku svého působení. Do kamenné podoby ho později přestavěl jeho syn, který po svém otci převzal hospodářství. Další syn Tomáše Platzera, Vilém Platzer, se stal jindřichohradeckým proboštem. Další křížky vzniklé na soukromých pozemcích připomínají například rodinu Maryškovu, Šulovu, Špulákovu nebo Vášovu či Krůškovu.<sup>43</sup>

### 2.3 Významné osobnosti města Stráž nad Nežárkou

Stráž nad Nežárkou má velmi pohnutou historii, stíhaly ji především přírodní pohromy, např. zmiňovaný požár roku 1570, povodeň v roce 1574, roku 1749 dokonce zemětřesení, kdy se třásla stavení a drnčela okna. V 19. století postihly Stráž dva velké požáry v rozmezí dvaceti let, z nichž ten ničivější byl v roce 1930.

---

<sup>41</sup> [Srov.] HÁJEK, Pavel. *Zděná boží muka v jižních Čechách*. Vyd. 1. České Budějovice: Národní památkový ústav, územní odborné pracoviště v Českých Budějovicích, 2009. 243 s., [12] s. příl. Monumenta; sv. 1., s. 146.

<sup>42</sup> [Srov.] Tamtéž, s. 146.

<sup>43</sup> [Srov.] HULE, Miroslav. *Stráž nad Nežárkou: historie města do roku 2002*. Třeboň: Carpio, 2002. 301 s., s. 278-283

Zachovalo se proto velmi málo především listinných dokumentů. Na tvorbě její historie se, ale kromě přírodních událostí, podíleli především významné osobnosti, které se notným způsobem zasloužili o popularitu města a jeho okolí. Výčet slavných osobností města je bohatý a patří mezi ně nejen ti, kteří se výrazněji zasloužili o jeho známost, ale i ti, kteří zde strávili například jen letní pobyt, přenocovali zde nebo městem pouze projížděli. K těm nejslavnějším patří Ema Destiniová, Boris Procházka, Josef Kajetán Tyl, Antonín Chittussi nebo Mikoláš Aleš a mnoho dalších.

### 2.3.1 Ema Destiniová

Významná česká pěvkyně světové úrovně se narodila jako Emilie Paulina Jindřiška Kittlová<sup>44</sup> dvacátého šestého února 1878 v domě v Kateřinské ulici na Novém Městě pražském. Její otec, Emanuel Kittl, byl majitelem hostince, pivovaru, několika domů v Praze a dolů v Milešově u Příbrami. Její matka, Jindřiška Barbora Šrutová, byla nadaná pěvkyně, která vystudovala zpěv v pražské Pivodově škole a následně v Miláně. V Paříži se na dvě sezóny stala členkou pařížské opery.<sup>45</sup>

Ema Destiniová, měla velmi neklidnou, vášnivou a dobrodružnou povahu s láskou k umění, kterou zdědila po svém otci. Po matce se jí dostalo hudebního nadání a nádherného hlasu. Byla nejstarší z pěti dětí. Otec ji měl ze všech nejraději a právě proto ji tak zbožňoval a rozmazloval. Snažil se pro ni naspořit dostatek financí, aby její talent rozvinul.<sup>46</sup>

Nejprve ji zapsal u vysloužilého kapelníka Rudolfa Nechvílema, který ji učil hře na housle. Poprvé vystoupila v osmi letech na akademii Čtenářské besedy v Kamýku nad Vltavou. Následně šla studovat k panu profesorovi Lachnerovi na konzervatoř, aby se stala houslovou virtuoskou. Jejího pěveckého nadání si všiml až pan Dr. Procházka, když ho uchvátil její hlas při hodinách zpěvu. Začala tedy navštěvovat soukromou pěveckou školu manželů Loeweových, kde po dobu pěti let docházela na hodiny zpěvu.<sup>47</sup>

---

<sup>44</sup> [Srov.] KOŠINOVÁ, Marie: Historie Třeboňska, Osobnosti Třeboňska. *Ema Destiniová*. Třeboň. 2019 [online] [cit. 2021-5-17]. Dostupné z: <https://www.trebonsko.cz/ema-destinova>.

<sup>45</sup> [Srov.] PROCHÁZKA, Boris. FÜRBAACH, František. *Ema Destiniová a její jihočeské sídlo*. Třeboň: Carp io, 1999. [112] s. : il., s. 10.

<sup>46</sup> [Srov.] Tamtéž, s. 10.

<sup>47</sup> [Srov.] Tamtéž, s. 10.

Její umělecký talent se projevil rovněž v herecké oblasti. A proto začala ve svých patnácti letech navštěvovat dramatickou školu v Národním divadle, která ji tak nadchla, že se rozhodla napsat vlastní divadelní hru. Jako dramatická autorka se poprvé představila roku 1896. V tuto dobu měli v Praze premiéru hned tři její divadelní hry – *U cíle, Dvojí hřích a Pod praporem umění*.<sup>48</sup>

Ale začátek její pěvecké dráhy nebyl tak lehký. Roku 1897 ji zasáhlo kruté odmítnutí v pražském Národním divadle. Také v Semperově opeře v Drážďanech, kde ji sice nejdříve přijali, ji po pár dnech smlouvu zrušili. A ani v Berlíně ji nečekalo nic dobrého.<sup>49</sup>

Teprve až roku 1898, kdy zpívala na zkoušku v berlínské Dvorní opeře, ji hrabě Hochberg angažoval a 19. června 1898 se konečně představila v roli Santuzzy v Mascagniho opeře *Sedlák kavalír*. Ten večer se zrodila nová pěvecká hvězda – Emma Destinová. Umělecké jméno si zvolila podle své učitelky zpěvu, ke které docházela od svých třinácti let a které byla za mnohé vděčná.<sup>50</sup>

Mezi její další role patřila například Alžběta ve Wagnerově *Tannhäuseru*, Carmen ve stejnojmenném díle Bizetově, Valentina v Meyerbeerově opeře *Hugenoti*, Selika v *Afričance* téhož autora a Mignon ve stejnojmenné opeře Thomasově. Emma Destinová si získala nejen Berlínské diváky, ale také obecenstvo Wagnerova divadla v Bayreuthu, operních domů v Mohuči, Frankfurtu, Mnichově a Velké opery v Paříži i Národního divadla v Praze.<sup>51</sup> Druhého května 1904 se proslavila v Londýně v Královské opeře Covent Garden, kde debutovala v roli Donny Anny v Mozartově opeře *Don Giovanni*. Zde se také setkala se svým pěveckým partnerem, hvězdným Carusem.<sup>52</sup>

Destinová se proslavila také v Praze, když sedmého února 1908, za roli Mařenky ve Smetanově opeře *Prodaná nevěsta*, byla jmenována čestnou členkou Národního divadla. Ocenění se dočkala i v Berlíně, kde obdržela od Viléma II. titul pruské komorní pěvkyně<sup>53</sup> a v listopadu roku 1908 se představila po

---

<sup>48</sup> [Srov.] POSPÍŠIL, Miloslav. *Emma Destinová: česká pěvecká legenda*. 4., přeprac. a rozš. vyd. Praha: Brána, 2008. 328 s., [32] s. obr. příl., s. 264.

<sup>49</sup> [Srov.] PROCHÁZKA, Boris. FÜRBAACH, František. *Emma Destinová a její jihočeské sídlo*. Třeboň: Carpio, 1999. [112] s. : il., s. 10.

<sup>50</sup> [Srov.] PROCHÁZKA, Boris. FÜRBAACH, František. *Emma Destinová a její jihočeské sídlo*. Třeboň: Carpio, 1999. [112] s. : il., s. 11.

<sup>51</sup> [Srov.] Tamtéž, s. 11.

<sup>52</sup> [Srov.] POSPÍŠIL, Miloslav. *Emma Destinová: česká pěvecká legenda*. 4., přeprac. a rozš. vyd. Praha: Brána, 2008. 328 s., [32] s. obr. příl., s. 270.

<sup>53</sup> [Srov.] PROCHÁZKA, Boris. FÜRBAACH, František. *Emma Destinová a její jihočeské sídlo*. Třeboň: Carpio, 1999. [112] s. : il., s. 11.

Carusově boku rolí Aidy.<sup>54</sup> Sklízela mnoho úspěchů, příznivé kritiky a velké honoráře. Byla to velmi působivá pěvkyně, která dokázala oslnit i svým hereckým výkonem. Stala se dokonce příkladem pro své herecké partnery, které strhávala k vynikajícím výkonům. Role Aidy se pro ni stala nejčastější a neoceňovanější rolí vůbec, a představila se v ní celkem čtyřicetkrát.<sup>55</sup>

Vrcholem její slávy bylo působení v newyorské Metropolitní opeře, nejprestižnější operní scéně světa. Její americký repertoár se skládal z jednadvaceti rolí.<sup>56</sup> Svých úspěchů dosáhla tvrdou a poctivou prací, která zahrnovala nekonečné zkoušky, vyčerpávající operní představení, hostování a mnoho zájezdů, například do Bostonu, Chicaga, Philadelphie a dalších měst. Součástí kariéry bylo i nahrávání pro gramofonové společnosti a mnoho dalších povinností. Tyto její triumfální úspěchy patřily k vrcholným létům umělecké dráhy „nejkrásnějšího hlasu 20. století“, jak napsali Boris Procházka a František Fůrbach ve své knize *Ema Destinnová a její jihočeské sídlo*.<sup>57</sup>

*„...nikdy mi ani ve snu nenapadlo být zpěvačkou, nebýt otce Kittla, nestala jsem se ji nikdy. Z lásky k němu respektovala jsem ve všem jeho vůli. A když jsem pak cítila, že operní dráha je ta pravá, dala jsem se unášet proudem“*<sup>58</sup>, vzpomínala Destinnová po letech.

Do života Emy Destinnové vstoupila v roce 1910 osudová láska, barytonista newyorské opery, kolega z Metropolitní opery, Dinh Gilly, který pocházel z francouzského Alžírka. I přesto, že společně žili a pracovali převážně v Americe, divadelní prázdniny trávili v Čechách. Ema Destinnová vždy vyhledávala pro svůj odpočinek a klid pobyt na zámcích, a právě zámek ve Stráži nad Nežárkou plně vyhovoval jejím představám a požadavkům. Proto se v roce 1913 rozhodla tento zámek koupit, což se jí společně s Dinem Gillym v lednu 1914 podařilo. Obrovskou radost jí však překazila první světová válka. Gilly se stal, co by francouzský občan a voják v záloze, nepřítelem, a byl na zámku ve Stráži internován. Ema Destinnová ještě dvě sezóny odjížděla do Ameriky, avšak

---

<sup>54</sup> [Srov.] POSPÍŠIL, Miloslav. *Ema Destinnová: česká pěvecká legenda*. 4., přeprac. a rozš. vyd. Praha: Brána, 2008. 328 s., [32] s. obr. příl., s. 120.

<sup>55</sup> [Srov.] PROCHÁZKA, Boris. FŮRBACH, František. *Ema Destinnová a její jihočeské sídlo*. Třeboň: Carpio, 1999. [112] s. : il., s. 11.

<sup>56</sup> [Srov.] POSPÍŠIL, Miloslav. *Ema Destinnová: česká pěvecká legenda*. 4., přeprac. a rozš. vyd. Praha: Brána, 2008. 328 s., [32] s. obr. příl., s. 120.

<sup>57</sup> [Srov.] PROCHÁZKA, Boris. FŮRBACH, František. *Ema Destinnová a její jihočeské sídlo*. Třeboň: Carpio, 1999. [112] s. : il., s. 11.

<sup>58</sup> PROCHÁZKA, Boris. FŮRBACH, František. *Ema Destinnová a její jihočeské sídlo*. Třeboň: Carpio, 1999. [112] s. : il., s. 10.

návrat do Stráže nad Nežárkou na jaře 1916 znamenal konec její kariéry. Hrdě se hlásila ke svému češství a podporovala emancipační snahy svého národa, což vedlo k obvinění rakouskými úřady z nepřátelské činnosti. Odebrali jí cestovní pas a Ema Destinnová zůstala bez práce. Nevydržela však dlouho bez činnosti a začala skládat písně, psát drama a navázala spolupráci se strážskými ochotníky. Problémy a starosti ovlivnily společné žití Destinnové a Gillyho natolik, že se Gilly v roce 1917 přestěhoval do Raabsu a Destinnová zůstala na zámku sama. Ke konci války se pokusila opět navázat kontakt s Americkou uměleckou scénou, ale po pár sezónách pěveckou činnost uzavřela. Žila ve Stráži nad Nežárkou a veřejně vystupovala jen zřídka.

Do jejího života pak vstoupili ještě dva muži. Ten první, lesník Vilém Kunstovný (uměleckým jménem Mario Roman), se stal především jejím žákem, pod jejím vedením se vypracoval ve velmi dobrého tenoristu. Začal zpívat i v Národním divadle a v listopadu 1917 dokonce i po boku Emy Destinnové. Společně se pak vydali i na umělecké turné, kdy navštívili nejen Prahu, ale i Plzeň, Brno a zavítali i do Vídně. Své společné umění předvedli v červnu 1918 zásluhou malíře Václava Švarce i publiku v Jindřichově Hradci na koncertu v rondelu černínského zámku. Díky strážským ochotníkům Ema Destinnová vystoupila i ve svém oblíbeném městě Stráž nad Nežárkou. Její koncert měl ohromný úspěch a přinesl i nezanedbatelný výtěžek, který nakonec Destinnová věnovala na stavbu místního divadla. Posledním mužem jejího života, který se nakonec stal v roce 1923 i jejím manželem, byl voják v záloze Josef Halsbach. Své manželství uzavřeli nejen v kostele, ale i v hudebním salonku strážského zámku. Ema Destinnová se věnovala zpěvu už pouze příležitostně a svoji činnost zaměřila spíše na čas strávený s manželem, při rybaření a v nemalé míře i literární práci. Jejím nejrozsáhlejším literárním dílem se stala čtyřsvazková románová kronika *Ve stínu modré růže*, ve které se objevily zápisky strážského kronikáře a momenty z jejího života. Ema Destinnová se věnovala psaní povídek, satirických veršů a divadelních her pro strážský ochotnický soubor Tyl. Vzhledem k neustálé tíživé finanční situaci, ve které se její a manželovo panství nacházelo, se občasné vracela i ke zpěvu. Koncertovala v Čechách, na Moravě, v Bělehradě, Záhřebu, Lublani, Budapešti, v Berlíně, ale také v Jindřichově Hradci a ve své milované Stráži. Naposledy se publiku představila v říjnu 1928 na koncertě věnovaném 10. výročí vzniku Československé republiky v londýnské Queen's Hall.<sup>59</sup>

---

<sup>59</sup> [Srov.] PROCHÁZKA, Boris. FÜRBAACH, František. *Ema Destinnová a její jihočeské sídlo*. Třeboň: Carpio, 1999.

Česká pěvecká legenda zemřela ve věku nedožitých dvaapadesáti let 28. ledna 1930 v Českých Budějovicích a byla pohřbena v Praze na Vyšehradě mezi českými velikány.<sup>60</sup>

### 2.3.2 Boris Procházka

Fotoreportér a jedna z největších osobností českých i strážských „bohémů“, především hudebního a básnického světa 19. a 20. století, se narodil v roce 1927.<sup>61</sup> Mládí strávil ve Stráži nad Nežárkou, kam se ke konci života vrátil. V Třeboni vystudoval reálné gymnázium a od roku 1949, kdy absolvoval na grafické škole v Praze, působil jako fotoreportér. Věnoval se módní a reklamní fotografii a vytvořil řadu nevšedních žánrových fotografií Prahy.<sup>62</sup> Od roku 1961 se stal členem *Svazu československých výtvarných umělců* a v roce 1990 se začlenil do *Asociace výtvarných umělců*. Svůj život a práci zasvětil především Praze. Ale v posledních letech, jak už bylo zmíněno výše, se vrátil zpět do města Stráž nad Nežárkou, ze kterého pocházel i jeho otec. Cítil se vůči tomuto městečku jako veliký dlužník, proto vydal mnoho fotografických publikací, které se věnují právě tomuto kraji, ale také některým epizodám ze života velikánů, kteří zde žili, tvořili nebo sem jen přijížděli načerpat inspiraci. Během života uspořádal řadu výstav, a to nejen v České republice, ale i v zahraničí.<sup>63</sup> Boris Procházka zemřel v roce 2008 ve věku 81 let.<sup>64</sup>

Vydal několik fotografických publikací, z nichž vybíráme například: *Naše kniha (1960)*, *Přívětivá krajina Josefa Suka (1983)*, *Ema Destiniová a její jihočeské sídlo (1999)*.

Nad knihou *Ema Destiniová a její jihočeské sídlo* se s Mistrem sešel nakladatel a spisovatel Miroslav Hule. S Borisem Procházkou nejen pokračovali ve spolupráci, ale stali se i dobrými přáteli. Miroslav Hule si Borise Procházky vážil a jejich spolupráci považoval za milou a poučnou.

---

[112] s. : il., s. 10.

<sup>60</sup> [Srov.] POSPÍŠIL, Miloslav. *Ema Destiniová: česká pěvecká legenda*. 4., přeprac. a rozš. vyd. Praha: Brána, 2008. 328 s., [32] s. obr. příl., s. 288.

<sup>61</sup> [Srov.] PROCHÁZKA, Boris. *Po stopách těch, kteří odešli*. Praha, Primus. 2003. 115 s., přebal knihy.

<sup>62</sup> [Srov.] HOSPODÁŘSKÉ NOVINY: *Tváře, těla, velkoměstská zákoutí* [online] 1997. [cit. 2021-4-5].

Dostupné z: <https://archiv.ihned.cz/c1-913073-tvare-tela-velkomestska-zakouti>.

<sup>63</sup> [Srov.] PROCHÁZKA, Boris. *Po stopách těch, kteří odešli*. Praha, Primus. 2003. 115 s. (přebal knihy).

<sup>64</sup> [Srov.] Historický ústav AV ČR: *Bibliografie dějin Českých zemí* [online] 2021. [cit. 2021-5-12]. Dostupné z: <https://biblio.hiu.cas.cz/records/304feb4c-c238-47c0-9a06-cb66de595737>.

### 2.3.3 Bratři Weinzettlové

Rodina Weinzettlova je těsně spojena s mlýnem na Nové řece nacházejícího se již mimo Stráž nad Nežárkou v obci Mláka. Na místě tohoto Hamerského mlýna stál původně hamr<sup>65</sup> na zpracování železa, který byl v polovině 17. století přestavěn na mlýn s pilou. Byl mlýnem vrchnostenským pronajímaným mlynářům na jeden či více roků. Když v roce 1729 Schwarzenberkové koupili statek Hamr-Val, kde byl také Hamerský mlýn, začalo se tomuto mlýnu říkat Starohamerský. Tento mlýn koupili v roce 1840 manželé František a Terezie Weinzettlovi za dvatisíceosmset zlatých a pilu za tři sta zlatých, ale plnoprávními majiteli mlýna se stali až po roce 1848. Po letitých sporech s třeboňským velkostatkem o to, zda je Nová řeka veřejným majetkem nebo výhradním majetkem Schwarzenberků, Weinzettlovi v roce 1880 mlýn prodali mocnějšímu sousedovi, tedy Schwarzenberkům, kterým patřil až do zestátnění majetku v roce 1947.<sup>66</sup>

František Weinzettl s manželkou Terezií žili nejprve ve Stráži nad Nežárkou v domě č. 58 a 96 a vychovali syny Valentina a Václava. Valentin Weinzettl se narodil ve Stráži nad Nežárkou, ale podstatnou část života prožil v Třeboni jako přírodovědec, matematik, středoškolský učitel a ředitel třeboňského gymnázia.<sup>67</sup> Je autorem několika odborných prací z oboru geologie, paleontologie (např. monografie *Gastropoda českého křídového útvaru* z roku 1910) a matematiky. Jeho celoživotní vášní byla mykologie. Prozkoumal z tohoto pohledu Třeboňsko a jiné části Čech a společně s profesorem Velenovským se výrazně podílel na vzniku této české vědní disciplíny. Zmíněný profesor po Valentinu Weinzettlovi nazval druh hub jako Winzettlovky a konkrétní houbu známou jako choroš Winzettlův.

Václav Weinzettl po maturitě studoval pozemní stavitelství na ČVUT v Praze. V letech 1895-1897 byl pověřen řízením rodinných císařských statků ve Vídni a na statku v Orthu řídil stavbu hospodářských budov. Od roku 1897 vyučoval v odborné škole sochařsko-kamenické v Hořicích a od roku 1904 ji vedl jako ředitel až do odchodu do penze v roce 1929. Byl sochařem, architektem i učitelem. Zanechal výraznou stopu jako technický referent *Spolku pro udržování*

---

<sup>65</sup> 1. Hamr bylo označení buď velkého kladiva poháněného většinou vodním kolem, avšak v tomto případě jde o místo ke zpracování kovů, většinou kovárna nebo železářská huť s vodou nebo parou poháněným kladivem. Zdroj – LUTOVSKÝ, Boleslav. Lexikon genealoga. Praha. 2003. 432 s. ISBN 80-238-9557-5. s. 217.

<sup>66</sup> [Srov.] KOCIÁNOVÁ, Zdenka: *Weinzettlův mlýn*. In. [online] [cit. 2021-6-1]. Dostupné z: <https://vodni.mlyny.cz-Weinzettlůvmlýn>.

<sup>67</sup> [Srov.] SOA Třeboň, Sběrka matrik Jč.kraje, římskokatolický farní úřad Stráž nad Nežárkou, sv. 14, z let 1852-1869, str. 56, snímek 59.



válečných hrobů na bojišti u Hradce Králové. Je autorem *Baterie mrtvých* na Chlumu právě k památce obětí prusko-rakouského konfliktu z roku 1866, *Riegrova obelisku* v Hořicích, hrobky rodiny Šliků nebo nové synagogy v Hradci Králové.<sup>68</sup>

Oba bratry jejich rodné město Stráž nad Nežárkou a jeho okolí formovalo nejen v jejich mládí, ale bylo jejich celoživotní inspirací a rádi se sem vraceli.

### 2.3.4 Další významní návštěvníci Stráže nad Nežárkou a jejího okolí

Pro svou geograficky důležitou polohu přivítalo městečko několik velmi významných návštěvníků, kteří Stráží projížděli nebo v ní či přilehlém okolí, krátkodobě pobývali. Jedním z projíždějících byl **Karel Havlíček Borovský**, který byl dne 17. prosince 1851 převážen rychlodostavníkem v doprovodu komisaře Dederra při transportu do Brixenu. Stráží cestoval v roce 1852 se svou divadelní společností také **Josef Kajetán Tyl**. Tehdy hrál v Třeboni a Jindřichově Hradci několik her. Městečkem procházel ještě v roce 1956, když už byl vážně nemocný a na doporučení lékaře chodil pěšky.<sup>69</sup> Na jeho památku je po něm pojmenován místní ochotnický divadelní spolek.

S městem Stráž nad Nežárkou, a především se Šimanovským dvorem, nedaleko Stráže nad Nežárkou, kde často trávil letní měsíce, byl spjat i český herec Prozatimního a Národního divadla a režisér **Vojta Slukov**, vlastním jménem Jakub Vojta, často uváděn pod jménem Jakub Vojta-Slukov. Narodil se v obci Zlukov, nedaleko od Veselí nad Lužnicí, v roce 1847. Studoval gymnázium v Jindřichově Hradci, víc ho ale přitahovalo herectví, proto školu předčasně ukončil a přidal se k Čížkově divadelní společnosti v Třeboni. Později se stal členem činohry Národního divadla, kde byl také režisérem. Jeho herectví však v roce 1889 předčasně ukončila těžká nemoc, ze které se léčil téměř dva roky. Pro svůj odpočinek si kromě pobytu v Itálii, zvolil i pobyt na jihu Čech. Po zotavení se k herectví ještě na čas vrátil, ale v roce 1903 náhle umírá.<sup>70</sup>

<sup>68</sup> [Srov.] Střední průmyslová škola sochařská a kamenická, Hořice [online] [cit. 2021-6-1]. Dostupné z: <https://www.spsks.cz/skola/historie/>.

<sup>69</sup> [Srov.] HULÉ, Miroslav. *Stráž nad Nežárkou: historie města do roku 2002*. Třeboň: Carpio, 2002. 301 s., s. 291.

<sup>70</sup> [Srov.] ČERNÝ, František. *Kapitoly z dějin českého divadla*. Vyd. 1. Praha: Academia, 2000. 410 s., s. 164, 170-186.

S divadlem ve Stráži nad Nežárkou je spojené také jméno **Mikoláše Alše**. Byl to významný český malíř, kreslíř, ilustrátor. Narodil se v Miroticích u Písku v roce 1852 a zemřel v Praze v červenci roku 1913.<sup>71</sup> Mikoláš Aleš v červenci roku 1901 navštívil divadelní herce ve Stráži nad Nežárkou. Jeho tvorba vycházela mimo jiné z jeho dětství, rodiny a venkovského prostředí. Proto i romantická krajina kolem řeky Nežárky zdržela Mikoláše Alše ve Stráži nad Nežárkou několik dní.

Významným malířem, kterého inspirovalo okolí Stráže, Lásenice a celé Třeboňsko, byl i **Antonín Chittussi**, který žil v letech 1847–1891. Byl to výborný krajinář, jehož tvorba se neustále rozvíjela. Přispěl k tomu především pobyt v Paříži. Jeho velké a velkoryse pojaté obrazy z povodí Seiny, doplnily ještě dokonalejší obrazy menších rozměrů, ze kterých číselo odvaha a svěžest. Po návratu do Čech se jeho malířská tvorba výrazně zklidnila. Předlohou pro jeho tvorbu se staly jihočeské rybníky, vznikl obraz *Lásenický rybník, Kapří rybník u Třeboně* nebo *Rybník ze Železných hor*. Motivem pro jeho tvorbu byla i Českomoravská vrchovina.<sup>72</sup>

Mezi slavné osobnosti spojené s městem Stráž nad Nežárkou patří i **Emanuel Julian Kodet**, který byl rodákem z Pelhřimova. Kodet byl uznávaným sochařem, malířem a grafikem.<sup>73</sup> Vystudoval Odbornou školu keramickou v Bechyni, pokračoval dále na UMPRUM v Praze a po absolutoriu pobyl studijně na Akademii v Římě. Je autorem plastik na novostavbě Filozofické fakulty Univerzity Karlovy v Praze, alegorických reliéfů na vídeňské Živnobance a na kreditní bance ve Lvově. Věnoval se také užitému umění ve stylu Artdeco.<sup>74</sup> Jeho největším dílem je však monumentální socha husitského vojevůdce Jana Žižky z Trocnova u Sudoměře. Do Stráže jezdil v letních měsících v letech 1921-1922 čerpat sílu na Šimanův dvůr do domu s věží, který zde nechal hrabě Jaromír Černín v osmdesátých letech 19. století vystavět.<sup>75</sup>

Do měšťanské školy ve Stráži nad Nežárkou chodil také jeden z nejlepších fotografů a fotoreportérů tehdejší doby a událostí **Karel Hájek**. Cvičil ve zdejším Sokole a vyučil se zámečnickem. Potom odešel do Prahy, vystřídal několik

---

<sup>71</sup> [Srov.] POCHE, Emanuel. *Encyklopedie českého výtvarného umění*. 1. vyd. Praha: Academia, 1975. 611 s., ilustr., repr., s. 25.

<sup>72</sup> [Srov.] POCHE, Emanuel. *Encyklopedie českého výtvarného umění*. 1. vyd. Praha: Academia, 1975. 611 s., ilustr., repr., s. 179-180.

<sup>73</sup> [Srov.] Archiv Národní galerie Praha. *fond Emanuel Julian Kodet (1880-1954)*. Inventář. Praha. 2019, str. 2-3.

<sup>74</sup> [Srov.] TOMAN, Prokop. *Nový slovník československých výtvarných umělců*. 4., nezměn. vyd. Ostrava: Výtvarné centrum Chagall, 1993-1994. 3 sv.

<sup>75</sup> [Srov.] HULE, Miroslav. *Stráž nad Nežárkou: historie města do roku 2002*. Třeboň: Carpio, 2002. 301 s., s. 292.

zaměstnání a stal se zakladatelem a průkopníkem žurnalistické fotografie. Karel Hájek byl také blízkým přítelem Borise Procházky.

Z hudební scény patří mezi významné osobnosti, které mají své předky ve Stráži nad Nežárkou, hudební umělec, známý český violista, dirigent a operetní skladatel, **Oskar Nedbal**. Jeho prapraděd byl synem tamního sládky z Panského pivovaru.<sup>76</sup> Další významnou hudební osobností byl **Karel Weis** (vlastním jménem Celestin Nožička), vedle své skladatelské činnosti, ve které se může pochlubit např. šesti operami, třemi operetami i několika instrumentálními skladbami, a také vedle své bohaté praxe muzikanta (působil jako varhaník, houslový sólista) a muzikologa, sbíral jihočeské lidové písně. Jeho nejznámějším a také nejvýznamnějším dílem je *Český jih a Šumava v lidové písni*, patnáctisvazkový soubor vycházející od roku 1928, v němž zúročil své celoživotní dílo. Při své sběratelské činnosti se v létě 1926 dostal i do Stráže.<sup>77</sup> Právě v šestém dílu píše o Stráži nad Nežárkou a okolí. V roce 1926 bydlel na samotě zvané Krávovna, v myslivně na břehu Nové řeky, odkud podnikal své cesty po celém kraji. Píše o tom, že Ema Destinnová zde „pobývala téměř každodenně na rybolovu, dojíždějíc sem autem ze Stráže nad Nežárkou. Na louce pod hájovnou přímo u Nové řeky, kterou měla pronajatou, dala si zrobit prostou lavičku na dvou kůlech a zde u svých prutů celé dni do soumraku vysedávala, v černém mužském širáku, v prosté světlé bluze, černé hladké sukni, se skřipcem na nose“<sup>78</sup>. Na Krávovně i jednoduše a skromně povečeřela. „Tak náruživě byla oddána rybářskému sportu, že pro něj docela zapoměla na své krásné a vznešené povolání, kterým působila v cizině českému národu čest, ona, která po sedm let byla hvězdou největšího operního divadla světa, Metropolitan opery v New Yorku“<sup>79</sup>, vzpomíná na ni dále Karel Weis. Karla Weise připomíná expozice Blatského muzea ve Veselí nad Lužnicí. S Destinnovou si hudebně velmi rozuměl, často jí dělal doprovod a ona na oplátku zařazovala do svého repertoáru jeho sebrané lidové písně.

Karel Weis se často setkával a obědval v hostinci se svým kolegou **Jaroslavem Křičkou**, skladatelem a pedagogem, jehož manželka (rozená Krbová) ze Stráže

---

<sup>76</sup> [Srov.] HULE, Miroslav. *Stráž nad Nežárkou: historie města do roku 2002*. Třeboň: Carpio, 2002. 301 s., s. 291.

<sup>77</sup> [Srov.] ČERNUŠÁK, Gracian, ed., ŠTĚDROŇ, Bohumír, ed. a NOVÁČEK, Zdenko, ed. *Československý hudební slovník osob a institucí*. Sv. 2, M-Ž. 1. vyd. Praha: Státní hudební vydavatelství, 1965. 1080, [1] s., [48 s. fot. příl.]. s. 944.

<sup>78</sup> WEIS, Karel. *Český jih a Šumava v písni. Díl šestý* [hudebnina]. V Praze: nákladem vlastním vydal Karel Weis, 1932, ©1932. 1 partitura (xx, 82 stran). s.VII.

<sup>79</sup> WEIS, Karel. *Český jih a Šumava v písni. Díl šestý* [hudebnina]. V Praze: nákladem vlastním vydal Karel Weis, 1932, ©1932. 1 partitura (xx, 82 stran)., s. XIV.

nad Nežárkou pocházela. Manželé zde také krátce žili a narodil se jim zde i prvorozený syn, jemuž za kmotra byl další hudební velikán Josef Bohuslav Foerster. Manželé Kříčkovi byli často zváni Emou Destinnovou do zámku na její domácí hudební produkce. Také Kříčkovi se dostalo té cti, že Ema Destinnová často zpívala jeho písně, oblíbila si hlavně *Teče říčka*, *studená vodička* a *Baladu*. Vzájemná náklonnost byla dlouhodobá, jako student Jaroslav Kříčka složil právě pro Emu Destinnovou píseň a přinesl ji osobně i s věnováním do jejího bytu při pobytu v Berlíně. Bohužel nebyl za zpěvačkou puštěn, proto se o této písni Ema Destinnová nikdy nedozvěděla.<sup>80</sup>

Ze slavných literátů spjatých s městem Stráž nad Nežárkou to byl především **Karel Matěj Čapek-Chod**. Byl to spisovatel, novinář a kritik. Po první světové válce trávil mnoho dní po boku Emy Destinnové, která mu dala k dispozici byt v budově správce statku sousedícího se strážským zámkem. Byl také kritikem prvního románu Emy Destinnové *Ve stínu modré růže*.<sup>81</sup> Čapek-Chod byl vynikajícím pozorovatelem nejrozmanitějších prostředí a lidských osudů od umělecké bohémy až po figurky podsvětí. To vše využil ve svých románových dílech *Kašpar*, *Lén*, *Mstitel*, *Turbína*, *Vilém Rozkoč* nebo *Řešany*. S Destinnovou si čile dopisoval, dovedl chápat její osamocení a její touhy, i když už těžce naplnitelné.<sup>82</sup>

Z dalších významných osobností, které byly různými způsoby spojeny s městem Stráž nad Nežárkou, nelze opomenout hudebního skladatele, klavíristu, sbormistra, etnografa, vášnivého sběratele lidových písní a učitele **Jindřicha Jindřicha**. K jižním Čechám měl velmi blízký vztah spojený se začátkem jeho profesní kariéry. Učitelské vzdělání získal na učitelském ústavu v Soběslavi a jako učitel působil v jihočeských Lhenicích. Jako hudebník byl úspěšným sólovým klavíristou a byl také vyhledávaný jako doprovodný klavírista. Doprovázel velmi často právě Emu Destinnovou, zajížděl opakovaně v této záležitosti do Stráže nad Nežárkou. Ema Destinnová hojně zařazovala do svých písňových recitálů sklady z jeho *Chodského zpěvníku*.<sup>83</sup> Rodnému Chodsku zasvětil celý život, sbíral chodské písně, zajímal se o lidové zvyky svého kraje a vyvrcholením jeho celoživotního díla je sborník *Chodsko*. Ve dvacetišesti dílech zachytil slovník, gramatiku, historii, zvyky a lidovou kulturu Chodů. V dalších

---

<sup>80</sup> [Srov.] HULE, Miroslav. *Stráž nad Nežárkou: historie města do roku 2002*. Třeboň: Carpio, 2002. 301 s., s. 293.

<sup>81</sup> [Srov.] Tamtéž, s. 293.

<sup>82</sup> [Srov.] kol.: *Přehledné dějiny literatury*. II. Praha 1995, 199 s., s. 54-55.

<sup>83</sup> [Srov.] HULE, Miroslav. *Stráž nad Nežárkou: historie města do roku 2002*. Třeboň: Carpio, 2002. 301 s., s. 292-294.

devíti dílech zmiňovaného *Chodského zpěvníku* zachytil lidové písně, nápěvy a lidovou slovesnost. Tento zpěvník je svou rozsáhlostí a úplností ojedinělým počinem v české i evropské literatuře.<sup>84</sup>

Také **Jiří Mahen** (vlastním jménem Antonín Vančura) trávil společné dovolené se svojí manželkou v nedalekých Jednotách u Novosedel nad Nežárkou v klidném a romantickém prostředí a do Stráže nad Nežárkou neopomněl zavítat opět právě na zámek k Emě Destinnové.<sup>85</sup> Byl mnohovrstevnatou osobností, kromě poezie se věnoval žurnalistice (působil v *Lidových novinách* a v deníku *Svoboda*), dramaturgii a režii v Národním divadle v Brně a také divadelní kritice. Byl několikaletým ředitelem Veřejné knihovny v Brně, významnou brněnskou kulturní osobností. Z prozaických děl je stále vyhledáván jeho soubor povídek s názvem *Rybářská knížka*. Řeka Nežárka mu určitě poskytla nejednu inspiraci. Je autorem řady divadelních her, např. *Jánošík*, v *Mrtvém moři* s tématem života českých bratří z 18. století, hry *Chroust* o nelehkém dozrávání mladé generace a dadaistické hry *Husa na provázku*, kterou se nechalo o několik desetiletí později inspirovat divadlo stejného názvu.<sup>86</sup>

Básník, prozaik a malíř **Ladislav Stehlík** rád sedával nad Stráží na stráních a skicoval strážské věžičky.<sup>87</sup> Jeho nejvýznamnějším dílem je *Země zamyšlená*, poetické cestování po jihozápadních Čechách, kde využil své obrovské znalosti regionu, sám jej osobně poznal, sám si maloval ilustrace do knihy, zachytil přírodu, zvyky, svéráz míst, významné osobnosti měst a obcí, vyprávění o historii a pověsti tohoto kraje.<sup>88</sup> Ve své *Zemi zamyšlené* píše o Stráži nad Nežárkou a hlavně o Emě Destinnové, o její slávě a umění a také o její opuštěnosti, o místech, které si v novém bydlišti našla a která milovala. „*Jen zarostlé pěšinky pod starými buky, kaštany, smrčím, prosívající měkké zelenavé světlo do trávy i na opuštěnou lodičku v řece, jen zříceninka nad vodou nazvaná „Čertův komín“ a plaché zavětření srny na zeleném trávníku nutí nás k zastavení, abychom si sedli někam k rozčeřeným vlnkám, čtouce si její*

---

<sup>84</sup> [Srov.] Muzeum Chodska v Domažlicích [online] [cit. 2021-6-30]. Dostupné z: <https://muzeum-chodska.com>.

<sup>85</sup> [Srov.] HULE, Miroslav. *Stráž nad Nežárkou: historie města do roku 2002*. Třeboň: Carpio, 2002. 301 s., s. 292-294.

<sup>86</sup> [Srov.] OPELÍK, Jiří. *Lexikon české literatury: osobnosti, díla, instituce*. Díl 3 M-Ř. Praha: Academia, 2000. 728s.

<sup>87</sup> [Srov.] HULE, Miroslav. *Stráž nad Nežárkou: historie města do roku 2002*. Třeboň: Carpio, 2002. 301 s., s. 292-294.

<sup>88</sup> [Srov.] MERHAUT, Luboš. *Lexikon české literatury: osobnosti, díla, instituce*. Díl 4 S-T. Praha: Academia, 2008. 1082s. Kapitola Ladislav Stehlík., s. 352-355.

*románové vyprávění Ve stínu modré růže*<sup>89</sup>, takto malebně a poeticky zachytil Ladislav Stehlík vztah Emy Destinové ke Stráži nad Nežárkou.

---

<sup>89</sup> STEHLÍK, Ladislav. *Země zamyšlená*. 6. vyd. Praha: Československý spisovatel, 1986. 3 sv. (295; 354; 373 s.). Žatva. Ilustrovaná řada; sv. 45, 46, 47. s.174-175.

## **II. PRAKTICKÁ ČÁST**

### **3 Stráž nad Nežárkou v obrazech**

Tato kapitola je zaměřena na praktickou část bakalářské práce. Je zde popsán koncept a postup při tvorbě vlastních maleb a kreseb. Hlavním motivem pro tuto tvorbu se, stejně jako v teoretické části bakalářské práce, stalo město Stráž nad Nežárkou a jeho okolí, tentokrát však v současnosti. Město Stráž nad Nežárkou jako takové, ale i krajina v jeho okolí přináší mnoho krásných pohledů, které byly a jsou inspirací pro výtvarnou tvorbu minulou i současnou.

V praktické části je pozornost zaměřena na srovnání historické podoby památek a zajímavých míst z časů minulých a současnou podobu zachycenou v autorčiných kresbách a malbách. Pro tuto komparaci posloužily dobové fotografie vybraných památek, soch a drobných staveb, kterým byla věnována pozornost v teoretické části práce. Místa vybraná pro jejich výtvarné ztvárnění byla zvolena nejen podle jejich důležitosti, ale i zajímavosti a kouzlu pohledu. I přesto, že například některé budovy neprošly žádnou výraznou přestavbou, jako je škola nebo radnice, jsou i nadále významnou součástí města a stojí za jejich připomenutí. Nedílnou součástí praktické části je i zachycení jedinečných pohledů do krajiny v okolí města Stráž nad Nežárkou nebo zaměření se na zajímavé detaily, jako jsou například počáteční písmena jména a příjmení operní pěvkyně Emy Destinnové umístěné na zámecké bráně.

#### **3.1 Koncept praktické části práce**

Hlavní téma a východisko pro praktickou část vyplynul z toho, že autorka je rodačkou z města Stráž nad Nežárkou, zná jeho zákoutí i okolí, a jejím velkým přáním bylo zachytit krásu tohoto města i malebné okolí krajiny, což se jí při kresbě a malbě různých pohledů do krajiny v okolí Stráže splnilo. Zajímavý byl a je pro autorku i pohled na historické památky města, které intenzivně vnímala už od svého mládí. Těmi jsou například zámek, důležité budovy města, radnice, škola, historické pomníky, malé sakrální stavby i zdánlivé maličkosti připomínající historii města.



### 3.2 Realizace výtvarného ztvárnění

Cílem praktické části je zhodnotit dobovou změnu. Proto je v Příloze I. k vidění několik dobových fotografií a k nim jsou v Příloze II. přikládány skici a malby dnešních podob blíže popsaných míst v teoretické části. Dle možností jsou ale v některých momentech zvoleny jiné zajímavější pohledy, také proto, že stavby prošly během posledních několika let změnami, jako byly drobné opravy nebo náročnější rekonstrukce.

Před samotnou realizací praktické části si autorka pro výtvarné zachycení vybrala pro ni nejdůležitější náměty ke ztvárnění, na kterých chtěla různými výtvarnými technikami zachytit historickou změnu či jen poukázat na jejich malebnost.

Realizace praktické části probíhala převážně v plenéru, na zajímavých lokalitách města Stráž nad Nežárkou a jeho okolí, a to několik měsíců a v různých ročních obdobích. Často bylo velmi problematické skloubit samotnou práci s povětrnostními a přírodními podmínkami. Protože výtvarné práce vznikaly mezi létem 2020 a 2021, bylo potřeba se na cesty do plenéru náležitě připravit a ustrojit. A tak déšť a sníh v zimních obdobích vystřídalo slunce a vedra v závěrečné fázi práce. Samotné výtvarné ztvárnění pak komplikovala i dostupnost některých míst. Například zámek je mimo letní sezónu nepřístupný veřejnosti, je prakticky nemožné se dostat do jeho zahrad nebo na nádvoří. Jeho zachycení tak bylo nutné provádět pouze z místa před zámeckou bránou nebo od nedaleké školy. Stejně tak pohled na kostel, zvonici nebo školu ve směru od řeky Nežárky bylo náročné zachytit, neboť přilehlé ulice jsou velmi rušné a projíždí jimi často mnoho aut od Plavska do Stráže nad Nežárkou.

Autorka se zprvu zaměřila na rychlé skici krajiny kolem Stráže nad Nežárkou. Následovaly drobné záznamy a zachycení výjimečných míst z přilehlého okolí Stráže nad Nežárkou, jako jsou pískovny, židovský hřbitov, nedaleký lihovar, drobné sakrální stavby, jako byly například Boží muka. A v neposlední řadě byly zachyceny zásadní historické památky města Stráž nad Nežárkou, jako je kostel, zámek, detailní pohled na zámeckou věž. Některé tyto pamětihodnosti byly doplněny o detaily zajímavých fragmentů, jako je například zdobení zámecké brány, skládající se z počátečních písmen jména a příjmení Emy Destinové,

kaple na hřbitově a další. Zachycen byl z části i nedaleký rybník Budka a také poměrně nedávno vybudovaný obchvat silnice kolem Stráže nad Nežárkou, resp. její přemostění přes stezku pro pěší a cyklisty, která vede pod obchvatovou silnicí k rybníku Budka.

### 3.2.1 Studijní kresby a malby

Nádherný **výhled** na celou Stráž nad Nežárkou můžeme spatřit z místa nacházejícího se **nad Panským mlýnem**. Přístup k němu je sice náročnější, ale jelikož se jedná o jedno z nejoblíbenějších míst autorky, nebylo možné práci o tuto skicu ochudit (viz Příloha II., obr. 19). Druhý výjimečný **výhled na město** je jednoznačně z míst nad řekou, především ze skály vedle řeky. Pro tento druhý pohled byla použita kresba tuší. Dílo je z května roku 2021 (viz Příloha II., obr. 20).

**Zámek** je ústřední chloubou Stráže nad Nežárkou, v současnosti žlutá patrová budova s honosnou břitovou věží. Jelikož je zámek i s jeho zahradou po většinu roku nepřístupný, je těžké vybrat nejlepší místo pro jeho ztvárnění. Z přední strany brání pohledu vysoký plot a z dalších dvou stran je zakrytý lesem. Ze strany silnice, ze které kresba vznikla, nebylo možné stát dlouho, neboť jde o rušnou ulici a každou chvíli tudy projíždělo auto. Proto autorka vybrala techniku kresby tužkou. Jde o jednu ze studijních možností, jak rychle naskicovat daný objekt. Podoba stavby, která je vyobrazena ve dvou skicách, se datuje k začátku roku 2021 (viz Příloha II., obr. 21 a obr. 22).

Ke strážskému zámku neodmyslitelně patří **Zámecká břitová věž**, která je jeho dominantou. Věž byla zachycena pomocí akvarelové malby, která je často využívána v plenéru pro svou materiální nenáročnost. Akvarel byl zvolen, aby podtrhl a zdůraznil její výraznou žlutou barvu (viz Příloha II., obr. 23).

V rámci areálu zámku byl zachycen zajímavý **Detail písmen „E“ a Detail písmene „D“** dominující honosné zámecké bráně. Jedná se o iniciály Emy Destinnové, proto si autorka vybrala pro výtvarné ztvárnění právě je. Obě písmena jsou v detailním provedení ztvárněny technikou kresby tuší s jejím následným jemným rozmytím na formátu A3 z března roku 2021 (viz Příloha II., obr. 24 a obr. 25).

**Pomník Emy Destiniové**, který autorka ztvárnila technikou kresby uhlím, se nachází v parku naproti škole. Je to vlastně jedna z hlavních památek na slavnou operní pěvkyni, a proto ho autorka zachytila v rámci celé její památky (viz Příloha II., obr. 26).

Detailně, pomocí kuličkového pera, zachycuje autorka i tryskající **kamennou fontánu**, která je **součástí kašny na náměstí Emy Destiniové** (viz Příloha II., obr. 27).

**Sochu sv. Jana Nepomuckého** stojící **před radnicí** mnoho turistů, ale i občanů Stráže nad Nežárkou obchází bez povšimnutí. Právě proto si autorka vybrala pro výtvarné ztvárnění právě ji a ne samotnou radnici. Budova radnice, jak je již napsáno v teoretické části, neprošla významnou změnou a i přes to, že v příloze můžeme vidět její dobovou fotografii, od dnešní podoby, kromě výrazné růžové fasády, by se nikterak nelišila. Aby se autorka od radnice příliš nevzdálila, zachytila její část nepatrně v pozadí sochy. Samotné soše není věnováno tolik pozornosti, proto jí byla věnována vzpomínka v podobě drobné kresby z května 2021 (viz Příloha II., obr. 28).

Jelikož se v praktické části objevuje socha Jana Nepomuckého před radnicí, zařadila autorka do děl i kresbu druhé **sochy sv. Jana Nepomuckého** nacházející se **na mostě** směrem na Plavsko. Skica byla zhotovena ve stejném čase jako předchozí kresba (viz Příloha II., obr. 29).

Během zachycování stavebních památek města pro praktickou část kvalifikační práce se autorčinou oblíbenou technikou stala jednoznačně kresba centropenem, nebo-li kuličkovým perem. Proto je pro mnoho kreseb využita právě tato technika. Centropenem je například zachycen **pohled na kostel sv. Petra a Pavla, školu a zámek** (viz Příloha II., obr. 30) a podobně i menší sakrální stavba **Božích muk** nacházející se na tzv. plaveckém kopci, na cestě ze Stráže nad Nežárkou do vedlejší vesnice Plavsko (viz Příloha II., obr. 31).

**Stejný pohled na kostel sv. Petra a Pavla, zvonici a školu**, jaký byl zachycen centropenem, autorka ztvárnila ještě v malbě akvarelem. Chtěla zvýraznit především rozmanitost barev těchto staveb (viz Příloha II. obr. 32).

Obraz **kostela sv. Petra a Pavla**, tentokrát **včetně kaple**, je výjimečný tím, že není tak utažený, jako ostatní obrazy malované akvarelem. Byl to zprvu jakýsi pokus, ale nakonec dané dílo autorka přiřadila k práci právě pro jeho výjimečnost (viz Příloha II., obr. 33).

Hřbitovní **kaple Panny Marie Bolestné** byla pozorována z lepšího pohledového místa, ale i tak první její skica vznikla technikou kresby tužkou na podzim roku 2020 (viz Příloha II, obr. 34). Následně autorka znázornila danou stavbu ještě jednou ze stejného pohledu, kde kromě tužky použila kuličkové pero (viz Příloha II., obr. 35 a obr. 36). Samotný vchod na hřbitov je specifický především svými nápisy na zdi po stranách vrat: „*Co jsme my, budete i vy,*“ „*Co jste vy, byli jsme i my*“. Proto kromě kaple Panny Marie Bolestné, se autorka soustředila i na onen vchod (viz Příloha II., obr. 37).

Krajina kolem Stráže nad Nežárkou je charakteristická i svými **pískovny**, které najdeme necelý kilometr daleko od Stráže nad Nežárkou směrem na Třeboň. Pro jejich zachycení autorka použila techniku nejen kresby uhlem. Spolu s **židovským hřbitovem** vznikla skica v dubnu roku 2021 (viz Příloha II., obr. 38). Pohledem na pískovny i židovský hřbitov můžeme vidět jeden z nejkrásnějších západů slunce. Proto také tento obraz zařadila autorka do praktické části. Aby barvy zapadajícího slunce, krajiny, ale také pískoven a židovského hřbitova vynikly, využila ke své tvorbě malbu temperou (viz Příloha II. obr. 39).

Nedaleko od židovského hřbitova a pískoven se nachází starý, již dávno nefunkční, **liho**var. Pro lihovar, který po zničení demonstruje spíše odepsanou stavbu, jež snad ani nikdo nevládní, byla, vzhledem k jeho ponuřlosti a zchátralosti, zvolena tuš. Výsledná barevnost podtrhuje celkový smutný dojem z celé stavby. Avšak svým způsobem může diváka fascinovat. Řekněme, že i přes její vzhled, do krajiny patří a bylo by škoda ji vynechat. Při vytváření okolních kreseb se lihovar stal jedním z oblíbených míst autorky, proto doplňuje i praktickou část (viz Příloha II., obr. 40). Technikou akvarelu vystihla autorka lihovar ještě z druhé strany, kde je z větší části obklopen stromy. Akvarelem je tak vystižena i barevnost krajiny v okolí lihovaru (viz Příloha II., obr. 41).

Součástí města je také nový **obchvat s mostem**, pod kterým vede jedna ze starých hlavních cest směrem na obce Pístina a Stříbřec. Vzhledem k tomu, že stavba zásadně mění vnější podobu města, autorka usoudila, že je třeba ji zařadit ke skicám do praktické části (viz Příloha II., obr. 42).

Do krajiny kolem Stráže nad Nežárkou rozhodně patří i několik rybníků, mezi které patří i **rybník Budka**, ležící nedaleko zmiňovaného obchvatu u hlavní silnice z Třeboně na Jindřichův Hradec (viz Příloha II., obr. 43). V rámci zachycení

krás zdejší krajiny byl uhlem načrtnut i jez na řece Nežárce v přilehlé osadě Šimanov (viz Příloha II., obr. 44). **Šimanov**, je část patřící do katastru Stráže nad Nežárkou. Je to kouzelné místo vzdálené od Stráže nad Nežárkou zhruba tři kilometry. Autorka si pro jeho zachycení zvolila malbu temperou a z jara roku 2021 tak vzniklo plátno, na kterém vidíme místní domek s překrásnou věžičkou (viz Příloha II., obr. 45).

## Závěr

Stráž nad Nežárkou může působit poněkud ospalým dojmem, ale zároveň může překvapit netušeným potenciálem. Stále je to městečko s bohatou historií. Od dob pánů ze Stráže, tedy od konce 15. století, bylo již sporadicky sídlem majitelů panství i města a střídání majitelů se podepsalo jak na podobě města a zámku, tak i na hospodářské síle. Převážně zemědělský charakter obživy místních obyvatel předurčil i charakter místní krajiny, která v neporušené podobě může poskytnout potřebný klid, pohodu a prostor pro odpočinek, inspiraci kolem zákoutí řeky, pískovny, v lesích plných borůvek a hub. To vše spolu s pohostinností místních obyvatel vždy lákalo a láká spoustu návštěvníků a také významných osobností, kteří mohou na svých cestách poznávat jedinečnost zdejší krajiny, boží muka a křížky v polích a další historické památky města.

Doba se výrazně změnila, a i když ani dnes město nepatří počtem obyvatel k těm větším, mohou zde děti navštěvovat mateřskou školu i základní školu, a to až do devátého ročníku. Obyvatelé města mohou využít městskou knihovnu, navštívit místní divadlo. Strážský ochotnický divadelní spolek je vyhlášený svým každoročním uvedením nově nastudované divadelní hry. Představení jsou několikrát opakována a pokaždé vyprodána. Město nabízí i služby několika restaurací, potravinových obchodů, cukrárny, zdravotnického zařízení, pošty a nově i malých místních pivovarů. Kulturní život městečka je udržován existencí tradičních pořadů a slavností. Každým rokem se zde pořádá Masopustní průvod, Den dětí plný her a soutěží, pouťová zábava spolu s pouťovými atrakcemi, lampionový průvod s ohňostrojem oslavující vznik Československa. Nezapomíná se na seniory a vždy v předvánočním čase se pro ně připravuje „sraz důchodců“. Mikulášská besídka pro místní děti a v neposlední řadě i pořádání malých vánočních trhů spojených s rozsvícením Vánočního stromu. Strážský zámek, který je v soukromém vlastnictví, je stále nejvýraznější dominantou města a pokračuje v tradici Emy Destinové. Náročným posluchačům a znalcům klasické hudby je každoročně věnováno několik koncertů.

Název kvalifikační práce zní *Stráž nad Nežárkou v obrazech*. Cílem práce bylo zpracovat historii a vývoj města, vyzdvihnout některé jeho památky a vzpomenout na výrazné osobnosti s městem spojené. Historie města Stráž nad Nežárkou a okolí je bohatá a inspirující. Stejně tak i místo, ve kterém se město Stráž nad Nežárkou a jeho okolí nachází, je velmi atraktivní a současně klidné,

inspirující, místy romantické a velmi často láká k opakovaným návštěvám, setkáním, k celoživotnímu vztahu. Historické fotografie jsou výmluvným svědectvím určité doby, které společně s autorským zachycením vybraných míst ve Stráži nad Nežárkou a okolí pomocí rozmanitých výtvarných technik se snaží zdokumentovat současný stav. Závěrem je nutno podotknout, že tato práce má potenciál stát se výchozím materiálem pro školní vzdělávací projekt, který by v žácích podpořil zdravou pýchu na své město a překrásný kout jižních Čech.

## Seznam použitých zdrojů

### TIŠTĚNÉ ZDROJE

Archiv Národní galerie Praha. *fond Emanuel Julian Kodet (1880-1954)*. Inventář. Praha. 2019.

BOHÁČEK, Jan, ed. et al. *Soupis židovských rodin v Čechách z roku 1793. I., Loketský kraj, Boleslavský kraj, Budějovický kraj*. Vyd. 1. Praha: Státní ústřední archiv v Praze, 2002. 277 s. ISBN 80-85475-91-X.

ČERNÝ, František. *Kapitoly z dějin českého divadla*. Vyd. 1. Praha: Academia, 2000. 410 s. ISBN 80-200-0782-2.

ČERNUŠÁK, Gracian, ed., ŠTĚDRONĚ, Bohumír, ed. a NOVÁČEK, Zdenko, ed. *Československý hudební slovník osob a institucí. Sv. 2, M-Ž*. 1. vyd. Praha: Státní hudební vydavatelství, 1965. 1080, [1] s., [48 s. fot. příl.].

DAVID, Petr a kol. *Česká Kanada; Jindřichohradecko*. 1. vyd. Praha: S & D, 1995. 149 s. Průvodce po Čechách, Moravě a Slezsku; 6. ISBN 80-901866-0-2.

DAVID, Petr a kol. *Telčsko a Dačicko*. Praha: S & D, 1997. 138 s. Průvodce po Čechách, Moravě, Slezsku; sv. 15. ISBN 80-86050-09-2.

DVOŘÁČEK, Pavel. *Stráž nad Nežárkou*. Třeboň. 1995.

FILIP, Václav. *Průvodce po archívních fondech a sbírkách*. I. vydání. Praha: pro Okresní archiv v Jindřichově Hradci vydala TEPS, 1980. 351 stran, 31 nečíslovaných stran obrazových příloh.

HADAC, Václav, HANESCH, Josef, NAVRÁTIL, František, ŠTREJN, Zdeněk, ZÁLOHA, Jiří: Státní archiv v Třeboni. *Průvodce po archívních fondech. Svazek 3*. AO MV Praha, 1959. 210 s.

HÁJEK, Pavel. *Zděná boží muka v jižních Čechách*. Vyd. 1. České Budějovice: Národní památkový ústav, územní odborné pracoviště v Českých Budějovicích, 2009. 243 s., [12] s. příl. Monumenta; sv. 1. ISBN 978-80-85033-16-8.

HEROUT, Jaroslav. *Slabikář návštěvníků památek*. 4. vyd. V Praze: Národní památkový ústav, Územní odborné pracoviště středních Čech, 2011. 326, [13] s. ISBN 978-80-86516-40-0.

HULE, Miroslav. *Stráž nad Nežárkou: historie města do roku 2002*. Třeboň: Carpio, 2002. 301 s. ISBN 80-86434-03-6.

*Jindřichohradecko*. Praha: pro Okresní národní výbor v Jindřichově Hradci vydal Merkur, 1976. 32 nečíslovaných stran.

KUČA, Karel. *Města a městečka v Čechách, na Moravě a ve Slezsku. VII. díl, Str-U*. 1. vyd. Praha: Libri, 2008. 991 s. :. ISBN 978-80-7227-041\*0 il., plány, erby ; 28 cm.

MERHAUT, Luboš. *Lexikon české literatury: osobnosti, díla, instituce*. Díl 4 S-T. Praha Academia, 2008. 1082s. ISBN 80-200-1572-3. Kapitola Ladislav Stehlík.



- NOVÁK, Josef. *Soupis památek historických a uměleckých v politickém okrese Jindřichohradeckém*. Praha: Archaeol. kommisse při České akademii, 1901. 383 s., ilustr., tb.
- OPELÍK, Jiří. *Lexikon české literatury: osobnosti, díla, instituce*. Díl 3 M-Ř. Praha: Academia, 2000. 728 s.: ISBN 80-200-0797-3.
- POCHE, Emanuel. *Umělecké památky Čech*. 3. díl, P-Š. 1. vyd. Praha: Academia, 1980. 538 s., fot.
- POCHE, Emanuel. *Encyklopedie českého výtvarného umění*. 1. vyd. Praha: Academia, 1975. 611 s., ilustr., repr.
- POSPÍŠIL, Miloslav. *Ěma Destinová: česká pěvecká legenda*. 4., přeprac. a rozš. vyd. Praha: Brána, 2008. 328 s., [32] s. obr. příl. ISBN 978-80-7243-343-8.
- PROCHÁZKA, Boris. FÜRBAACH, František. *Ěma Destinová a její jihočeské sídlo*. Třeboň: Carpio, 1999. [112] s. : il. ISBN 80-901945-6-7.
- PROCHÁZKA, Boris. *Po stopách těch, kteří odešli*. Praha, Primus. 2003. 115 s. ISBN 80-86207-44-7.
- SEDLÁČEK, August. *Hrady, zámky a tvrze Království českého*. 4. díl, Vysočina Táborská. 3. vyd., v Argu 1.vyd. Praha: Argo, 1995. 376 s., obr., rejstř. ISBN 80-85794-30-6
- SEDLÁČEK, August. *Hrady, zámky a tvrze Království českého*. Budějovicko. Svazek III. Praha: Jiří Čížek – ViGo agency, 2000. 294 s.
- STEHLÍK, Ladislav. *Země zamyšlená*. 6. vyd. Praha: Československý spisovatel, 1986. 3 sv. (295; 354; 373 s.). Žatva. Ilustrovaná řada; sv. 45, 46, 47.
- TOMAN, Prokop. *Nový slovník československých výtvarných umělců*. 4., nezměn. vyd. Ostrava: Výtvarné centrum Chagall, 1993-1994. 3 sv. ISBN 80-900648-4-1.
- WEIS, Karel. *Český jih a Šumava v písni. Díl šestý* [hudebnina]. V Praze: nakladem vlastním vydal Karel Weis, 1932, ©1932. 1 partitura (xx, 82 stran).
- ZÁTKA, František. *Zámek Stráž*. V Jindřichově Hradci: Jaroslav Svoboda, [1939]. 114 s.

#### ELEKTRONICKÉ ZDROJE

E-citaty.cz: [online] [cit.2021-6-24]. Dostupné z <https://www.e-citaty.cz/citaty/22251>

FORMÁNKOVÁ, Jana: Průvodce Strážskem. *Fährnichův mlýn u Stráž mlel už ve středověku* [online]. [cit. 2021-6-9]. Dostupné z: <https://www.pruvodce-strazskem.cz/l/fahnrichuv-mlyn-u-straze-mlel-uz-ve-stredoveku/>

HENDRYCH, Jiří. *Historie farnosti Stráž nad Nežárkou v letech 1900-1950*. České Budějovice, 2020 [cit. 2017-12-05]. Bakalářská práce. Teologická fakulta Jihočeské univerzity. Vedoucí práce Martin Weis. Dostupné z: [https://theses.cz/id/ncr93f/Historie\\_farnosti\\_Straz\\_nad\\_Nezarkou\\_v letech\\_1900-1950..pdf](https://theses.cz/id/ncr93f/Historie_farnosti_Straz_nad_Nezarkou_v letech_1900-1950..pdf)

Historický ústav AV ČR: Bibliografie dějin Českých zemí [online] [cit. 2021-5-12]. Dostupné z <https://biblio.hiu.cas.cz/records/304feb4c-c238-47c0-9a06-cb66de595737>

HOSPODÁŘSKÉ NOVINY: *Tváře, těla, velkoměstská zákoutí* [online]. [cit. 2021-4-5]. Dostupné z: <https://archiv.ihned.cz/c1-913073-tvare-tela-velkomestska-zakouti>

KOCIÁNOVÁ, Zdenka: *Weinzettlův mlýn*. In. [online] [cit. 2021-6-1]. Dostupné z: <https://vodni.mlyny.cz-Weinzettlůvmlýn>

KOCIÁNOVÁ, Zdenka: *Fährnichův mlýn, Vaňkův, Vítovský* [online]. [cit. 2021-6-1]. Dostupné z: <https://vodny.mlyny.cz-Fahrnichuvmlyn,Vankuv,Vitovsky>

KOŠINOVÁ, Marie: *Historie Třeboňska, Osobnosti Třeboňska. Ema Destinová*. Třeboň. 2019 [online] [cit. 2021-5-17]. Dostupné z: <http://www.trebonsko.cz/ema-destinnova>

Městský úřad Stráž nad Nežárkou [online] [cit. 2021-6-1]. Dostupné z: <http://www.straznadnezarkou.cz/mesto/historie/historie/>

Městský úřad Stráž nad Nežárkou [online] [cit. 2021-6-1]. Dostupné z: <http://www.straznadnezarkou.cz/fotogalerie/nase-mesto/>

MÍSTOPISY.CZ: *Místopisný průvodce po České republice. Stráž nad Nežárkou* [online] [cit. 2021-6-1]. Dostupné z: <http://www.mistopisy.cz/pruvodce/obec/3098/straz-nad-nezarkou/>

Muzeum Chodska v Domažlicích [online] [cit. 2021-6-30]. Dostupné z: <http://muzeum-chodska.com>.

NOVÁČKOVÁ, Pavlína: *Parlamentní listy* [online]. [cit. 2021-6-24]. Dostupné z <https://www.parlamentnilisty.cz/politika/politici-volicum/Novackova-Pirati-Narod-ktery-zapomene-svou-minulost-nema-zadnou-budoucnost-603492>

Střední průmyslová škola sochařská a kamenická, Hořice [online] [cit. 2021-6-1]. Dostupné z: <https://www.spsks.cz/skola/historie/>

ŠŤASTNÝ, Petr. *Jindřich ze Stráže, jihočeský šlechtic doby husitské a poděbradské*. Brno, 2006 [cit. 2017-12-05]. 95 s. Diplomová práce. [Filozofická fakulta Masarykovy univerzity](#). Vedoucí práce Tomáš Borovský.

ŠUMAVA.CZ: *Kaple Hřbitovní Panny Marie Bolestné, Stráž nad Nežárkou* [online] [cit. 2021-6-1]. Dostupné z [http://www.sumava.cz/objekt\\_az/7280-kaple-hbitovn-panny-marie-bolestn-str-nad-nerkou/](http://www.sumava.cz/objekt_az/7280-kaple-hbitovn-panny-marie-bolestn-str-nad-nerkou/)

Vodní mlýny: *Panský mlýn* [online]. Mnoho fotografií a příběh Panského mlýna [cit. 2021-6-1]. Dostupné z: [www.pribehy20století.cz/pribehy/2013343\\_pribehy-z-mlyna/#misto](http://www.pribehy20století.cz/pribehy/2013343_pribehy-z-mlyna/#misto)

## DALŠÍ ZDROJE A MATERIÁLY Z ARCHIVU

HADAČ, Václav, HANESCH, Josef, NAVRÁTIL, František, ŠTREJN, Zdeněk, ZÁ-  
LOHA, Jiří: Státní archiv v Třeboni. *Průvodce po archivních fondech. Svazek. 3.*  
AO MV Praha, 1959. 210 s.

SOA Třeboň, Sbírnka matrik Jč.kraje, římskokatolický farní úřad Stráž nad Nežár-  
kou, sv. 14, z let 1852-1869

SOUKROMÝ ARCHIV. PaedDr. Laděna Plucarová. *Dobové fotografie a  
pohlednice.* Stráž nad Nežárkou, 2020.

## **Seznam příloh**

Příloha I. – Dobové fotografie

Příloha II. - Současnost

## Seznam dobových fotografií

Obr. 1: Hlavní náměstí v roce 1940 .....	55
Obr. 2: Zámecká brána .....	55
Obr. 3: Zámek v roce 1935.....	56
Obr. 4: Zámecké schodiště v roce 1959 .....	57
Obr. 5: Zámecká věž v roce 1927 .....	57
Obr. 6: Pohled z věže zámku na kostel a jez v roce 1925 .....	58
Obr. 7: Radnice v roce 1909.....	58
Obr. 8: Škola a zámek v roce 1940.....	59
Obr. 9: Škola v roce 1930.....	59
Obr. 10: Husův chrám v roce 1920 .....	60
Obr. 11: Hřbitovní kaple z roku 1911 .....	60
Obr. 12: Celkový pohled od řeky a mostu před rokem 1914.....	61
Obr. 13: Pohled na řeku a zámek v roce 1922.....	61
Obr. 14: Celkový pohled od řeky v roce 1940 .....	62
Obr. 15: Pohled z mostu v roce 1920.....	62
Obr. 16: Pohled od Panského mlýna v roce 1950 .....	63
Obr. 17: Panský (Gáblerův) mlýn v roce 1950 .....	63
Obr. 18: Čertův komín.....	64

## Seznam fotografií maleb a kreseb

Obr. 19: Výhled na Stráž nad Nežárkou shora Panského mlýna; tužka; formát 30x30 cm .....	65
Obr. 20: Pohled na Stráž od řeky Nežárky; tuš; formát A3.....	65
Obr. 21: Zámek Emy Destiniové; tužka; formát 30x30 cm .....	66
Obr. 22: Zámek Emy Destiniové; tužka; formát 30x30 cm .....	66
Obr. 23: Břítová věž; akvarel; formát A3.....	67
Obr. 24: Detail písmene "E" na zámecké bráně; tuš; formát A3 .....	67
Obr. 25: Detail písmene "D" na zámecké bráně; tuš; formát A3.....	68
Obr. 26: Pomník Emy Destiniové v parku naproti škole; uhel; formát 37x42 cm	68
Obr. 27: Detail kašny na velkém náměstí, tuš; formát A3 .....	69
Obr. 28: Socha sv. Jana Nepomuckého stojící před radnicí; uhel v tužce; formát A2.....	69
Obr. 29: Socha sv. Jana Nepomuckého - nachází se na mostě přes řeku Nežárku; uhel v tužce; formát A3 .....	70
Obr. 30: Pohled na Kostel sv. Petra a Pavla, zvonici a školu; centropen; formát 30x30 cm .....	71
Obr. 31: Boží muka při cestě do Plavska; centropen; formát 30x30 cm.....	71
Obr. 32: Pohled na Kostel sv. Petra a Pavla, zvonici a školu; akvarel; formát 32x30 cm .....	72
Obr. 33: Kostel sv. Petra a Pavla s kaplí sv. Michala; akvarel; formát A3.....	72
Obr. 34: Kaple Panny Marie Bolestné na hřbitově; tužka; formát 30x30 cm.....	73
Obr. 35: Kaple Panny Marie Bolestné na hřbitově; centropen; formát 30x30 cm	73
Obr. 36: Kaple Panny Marie Bolestné na hřbitově; centropen; formát 30x30 cm	74
Obr. 37: Vchod na hřbitov; centropen; formát 30x30 cm.....	74
Obr. 38: Pohled na židovský hřbitov (vlevo) a pískovny (vpravo); uhel; formát A2 .....	75
Obr. 39: Pohled na židovský hřbitov; tempera; formát 40x30 cm.....	75
Obr. 40: Lihovar z druhé strany; tuš; formát A3 .....	76
Obr. 41: Lihovar z jedné strany; akvarel; formát A3 .....	76
Obr. 42: Část silničního obchvatu – most; uhel; formát A2.....	77
Obr. 43: Pohled na část rybníku Budka; uhel v tužce; formát 42x37 cm .....	77
Obr. 44: Pohled na jez a Šimanov; uhel v tužce; formát A2 .....	78
Obr. 45: Domek s věží na Šimanově; tempera; formát 24x16 cm .....	78

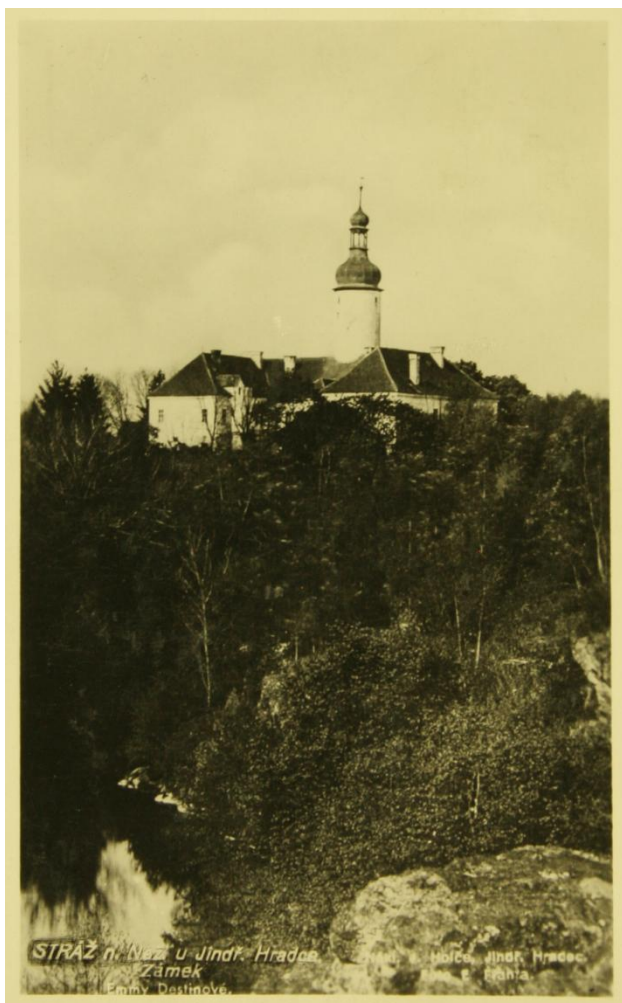
## Příloha I. - Dobové fotografie



Obr. 1: Hlavní náměstí v roce 1940

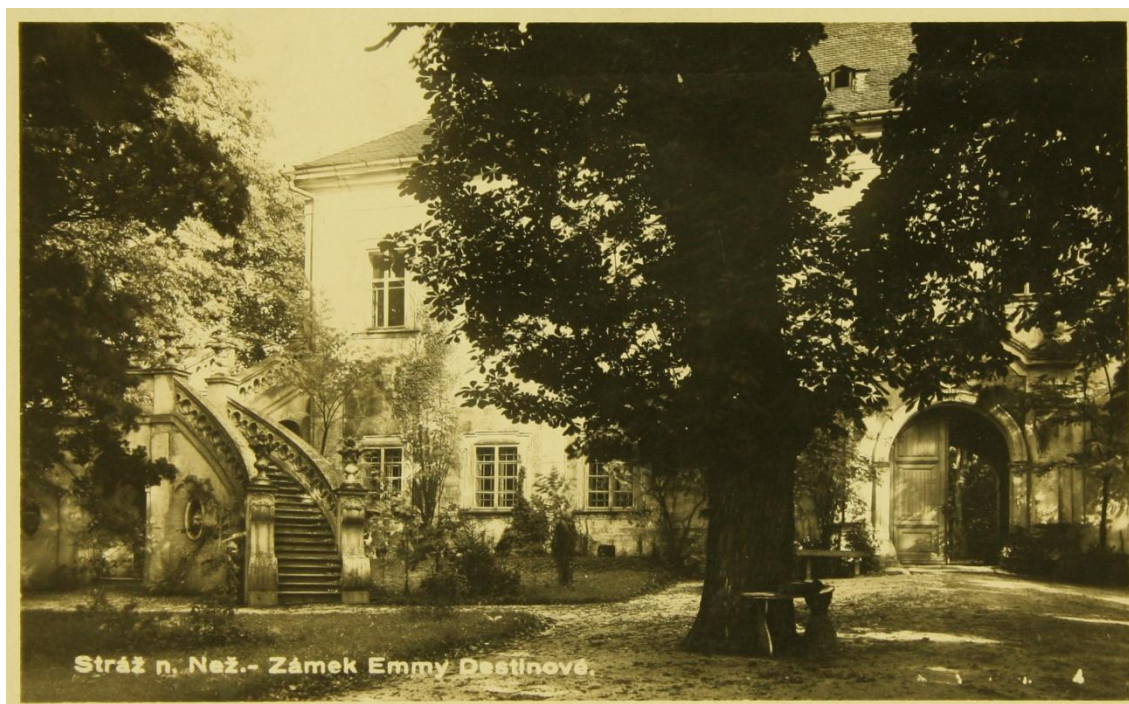


Obr.2: Zámecká brána

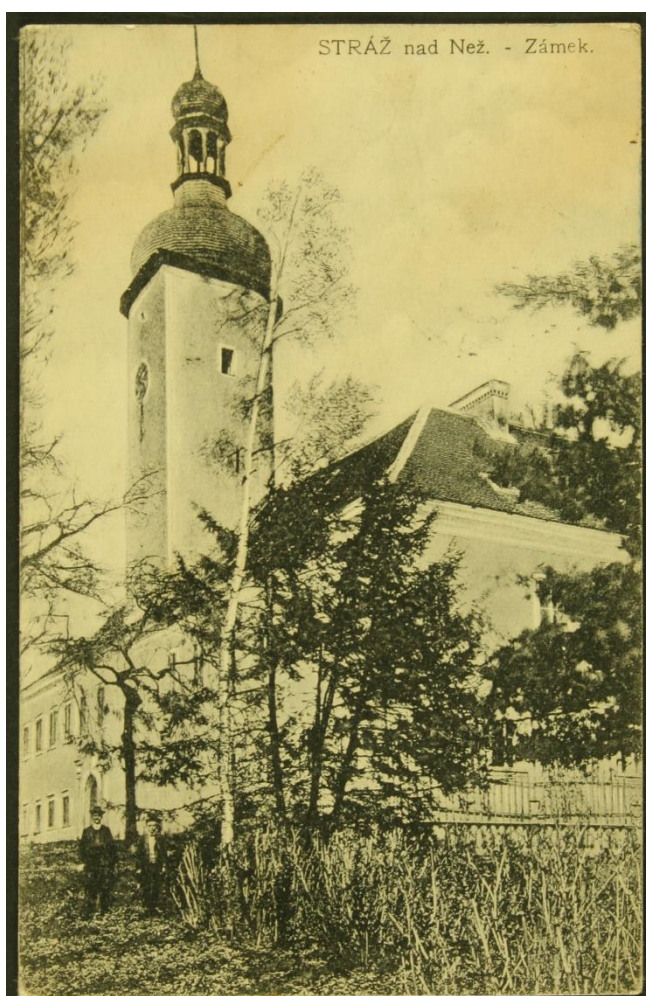


Obr. 3: Zámek v roce 1935





Obr. 4: Zámecké schodiště v roce 1959



Obr. 5: Zámecká věž v roce 1927



Obr. 6: Pohled z věže zámku na kostel a jez v roce 1925



Obr. 7: Radnice v roce 1909



Obr. 8: Škola a zámek v roce 1940



Obr. 9: Škola v roce 1930



Obr. 10: Husův chrám v roce 1920



Obr. 11: Hřbitovní kaple z roku 1911



Obr. 12: Celkový pohled od řeky a mostu před rokem 1914



Obr. 13: Pohled na řeku a zámek v roce 1922



Obr. 14: Celkový pohled od řeky v roce 1940



Obr. 15: Pohled z mostu v roce 1920



Obr. 16: Pohled od Panského mlýna v roce 1950



Obr. 17: Panský (Gáblerův) mlýn v roce 1950



Obr. 18: Čertův komín



## Příloha II. – Současnost



Obr. 19: Výhled na Stráž nad Nežárkou shora Panského mlýna; tužka; formát 30x30 cm



Obr. 20: Pohled na Stráž od řeky Nežárky; tuš; formát A3



Obr. 21: Zámek Emy Destinové; tužka; formát 30x30 cm



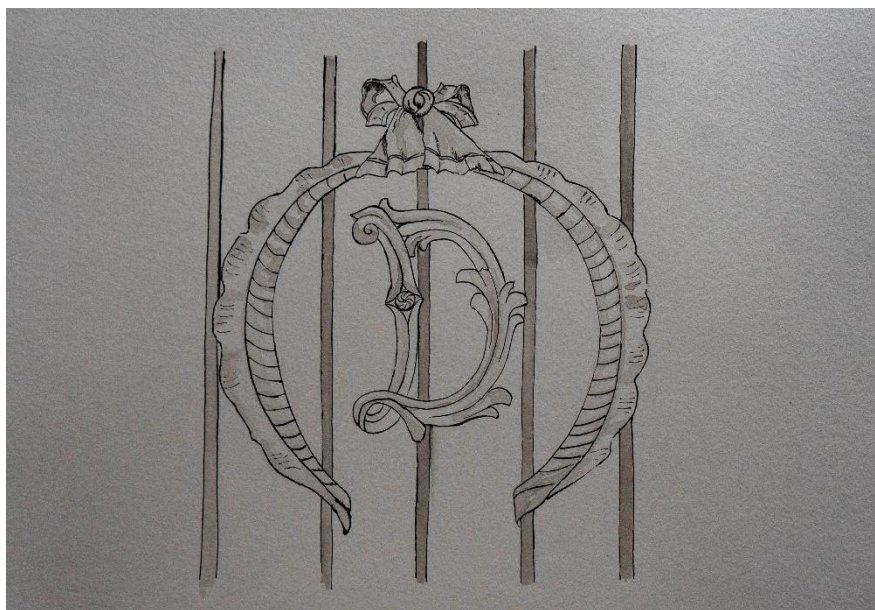
Obr. 22: Zámek Emy Destinové; tužka; formát 30x30 cm



Obr. 23: Břítová věž; akvarel; formát A3



Obr. 24: Detail písmene "E" na zámecké bráně; tuš; formát A3



Obr. 25: Detail písmene "D" na zámecké bráně; tuš; formát A3



Obr. 26: Pomník Emy Destinové v parku naproti škole; uhlí; formát 37x42 cm



Obr. 27: Detail kašny na velkém náměstí, tuš; formát A3



Obr. 28: Socha sv. Jana Nepomuckého stojící před radnicí; uhel v tužce; formát A2



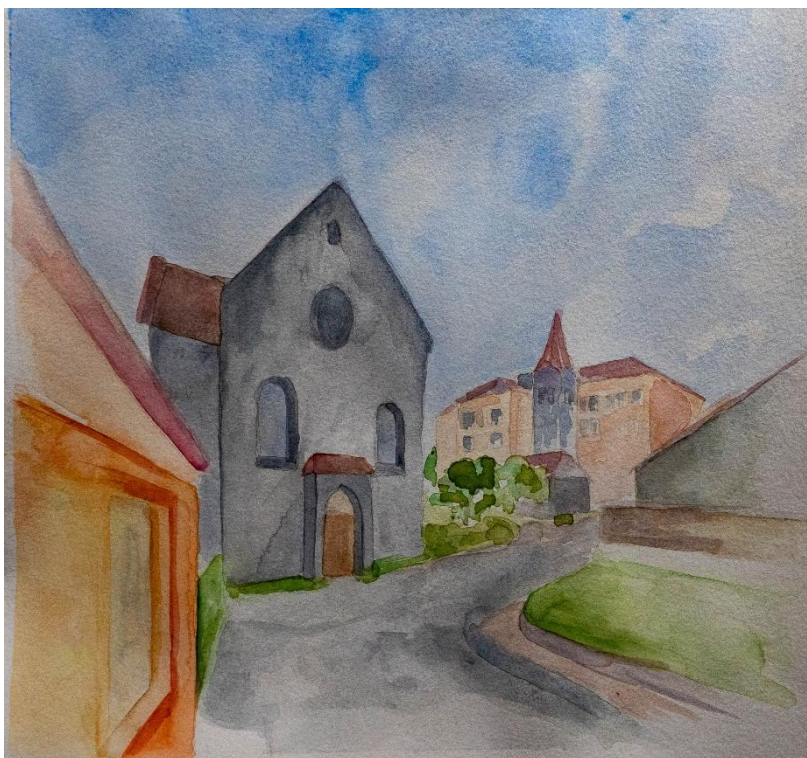
Obr. 29: Socha sv. Jana Nepomuckého - nachází se na mostě přes řeku Nežárku;  
uhel v tužce; formát A3



Obr. 30: Pohled na Kostel sv. Petra a Pavla, zvonici a školu; centropen; formát 30x30 cm



Obr. 31: Boží muka při cestě do Plavska; centropen; formát 30x30 cm



Obr. 32: Pohled na Kostel sv. Petra a Pavla, zvonici a školu; akvarel; formát 32x30 cm



Obr. 33: Kostel sv. Petra a Pavla s kaplí sv. Michala; akvarel; formát A3

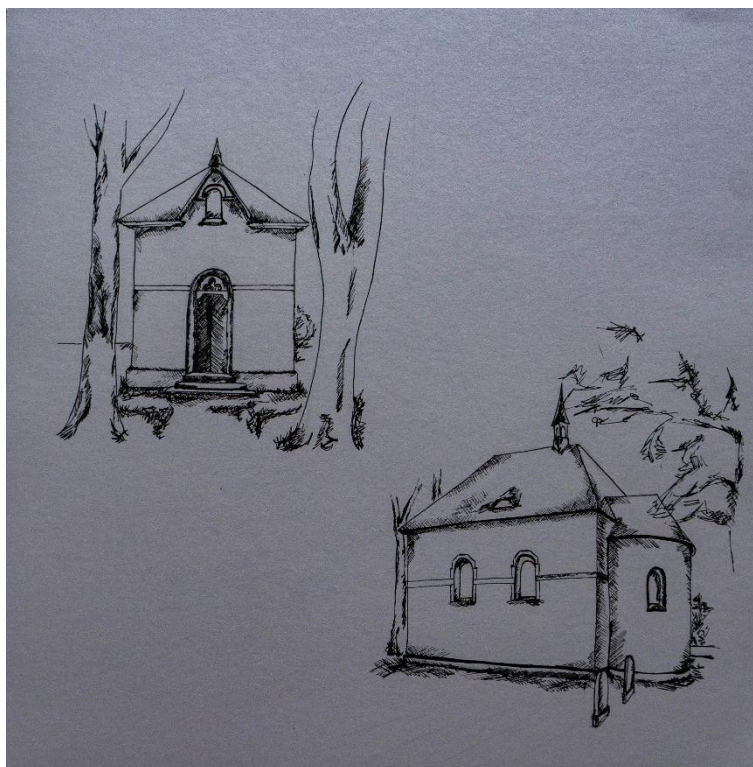




Obr. 34: Kaple Panny Marie Bolestné na hřbitově; tužka; formát 30x30 cm



Obr. 35: Kaple Panny Marie Bolestné na hřbitově; centropen; formát 30x30 cm



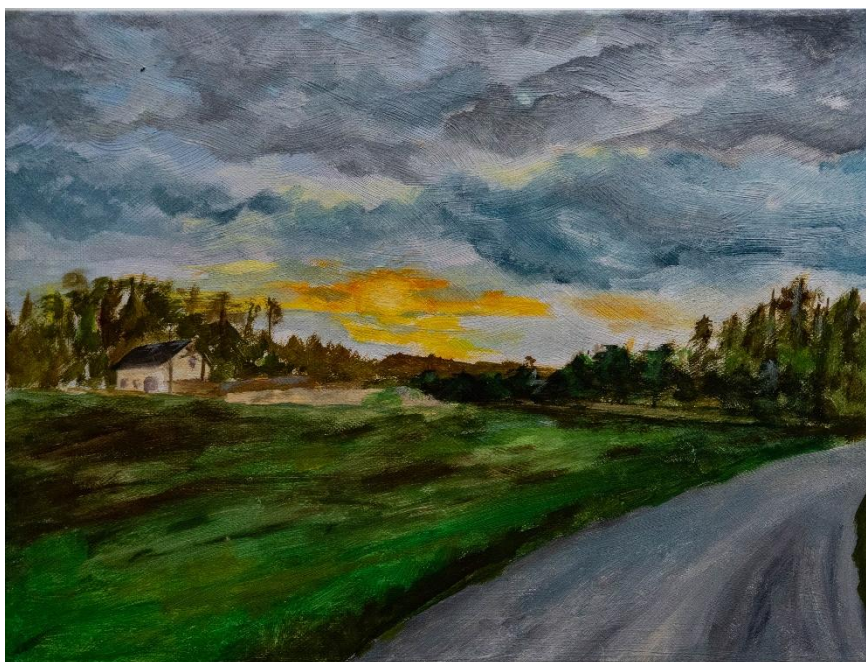
Obr. 36: Kaple Panny Marie Bolestné na hřbitově; centropen; formát 30x30 cm



Obr. 37: Vchod na hřbitov; centropen; formát 30x30 cm



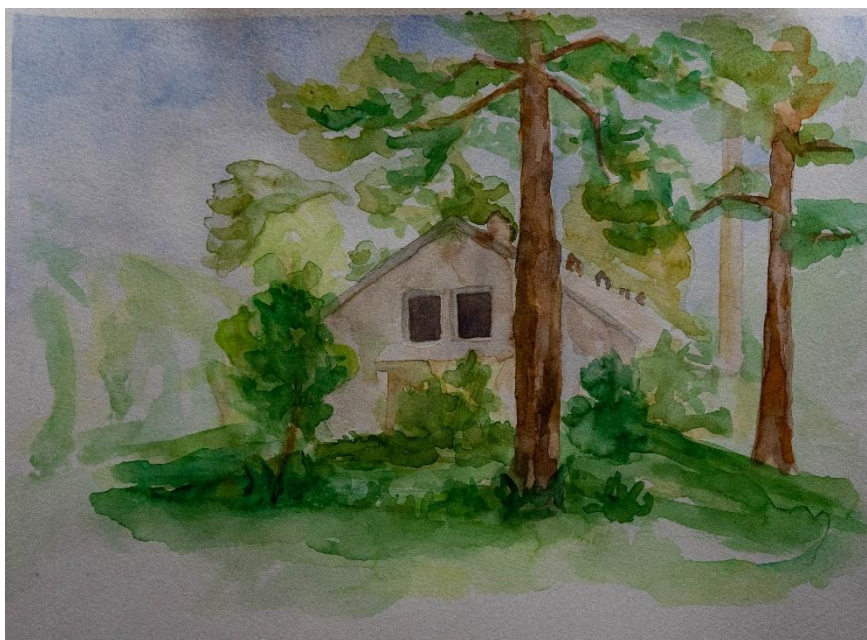
Obr. 38: Pohled na židovský hřbitov (vlevo) a pískovny (vpravo); uhel; formát A2



Obr. 39: Pohled na židovský hřbitov; tempera; formát 40x30 cm



Obr. 40: Lihovar z druhe strany; tuš; formát A3



Obr. 41: Lihovar z jedné strany; akvarel; formát A3



Obr. 42: Část silničního obchvatu – most; uhel; formát A2



Obr. 43: Pohled na část rybníku Budka; uhel v tužce; formát 42x37 cm



Obr. 44: Pohled na jez a Šimanov; uhel v tužce; formát A2



Obr. 45: Domek s věží na Šimanově; tempera; formát 24x16 cm