

JIHOČESKÁ UNIVERZITA V ČESKÝCH
BUDĚJOVICÍCH

Ekonomická fakulta

DIPLOMOVÁ PRÁCE

2009

Bc. Dagmar Bečvářová

JIHOČESKÁ UNIVERZITA V ČESKÝCH BUDĚJOVICÍCH

Ekonomická fakulta
Katedra ekonomiky

Studijní program: 6208 N Ekonomika a management
Studijní obor: Obchodně podnikatelský obor

Inovace, invence a znalosti jako hybné síly hospodářského růstu regionu

Vedoucí diplomové práce
Doc. Ing. I. Faltová Leitmanová, CSc.

Autor
Bc. Dagmar Bečvářová

2009

Prohlašuji, že svou diplomovou práci jsem vypracovala samostatně na základě vlastních zjištění a materiálů, které uvedím v seznamu použité literatury.

Prohlašuji, že v souladu s § 47b zákona č. 111/1998 Sb. v platném znění souhlasím se zveřejněním své diplomové práce, a to v nezkrácené podobě fakultou elektronickou cestou ve veřejně přístupné části databáze STAG provozované Jihočeskou univerzitou v Českých Budějovicích na jejích internetových stránkách.

V Č. Budějovicích dne

.....

Podpis studenta

.....

Poděkování

Ráda bych poděkovala vedoucí své diplomové práce Doc. Ing. Ivaně Faltové Leitmanové, CSc. za odborné vedení, metodické pokyny a cenné rady při zpracování této práce a neméně také za její čas této práci věnovaný.

Dále patří moje poděkování ing. Kateřině Mazánkové za poskytnutí cenných informací, které posloužili jako silný podklad této práci.

OBSAH

OBSAH	1
1 ÚVOD.....	3
2 TEORETICKÁ ČÁST.....	4
2.1 Inovace.....	4
2.1.1 Inovace.....	4
2.1.2 Směrování inovačního úsilí	5
2.1.3 Hodnocení inovací	6
2.1.4 Inovace jako cesta pro udržitelný rozvoj regionu.....	7
2.1.5 Průmyslové zóny.....	8
2.2 Invence.....	10
2.3 Znalosti	11
2.3.1 Data, informace, znalosti, know-how	11
2.3.2 Knowledge management.....	12
2.3.3 Nástroje knowledge managementu v regionálním rozvoji	13
2.4 Hospodářský růst a rozvoj regionu	14
2.4.1 Hybné síly hospodářského růstu regionu.....	14
2.4.2 Finanční zdroje rozvoje města Klášterce nad Ohří.....	17
2.4.3 Nástroje rozvoje území	18
2.4.4 Měření hospodářského růstu regionu.....	20
3 CÍL A METODIKA.....	22
3.1 Cíl.....	22
3.2 Metodika	22
3.2.1 Část A	22
3.2.2 Část B.....	23
3.2.3 Diagram řeky	23
4 PRAKTICKÁ ČÁST A	26
4.1 Profil města Klášterec nad Ohří.....	26
4.1.1 Charakteristika území	27
4.2 Charakteristika ekonomické základny regionu.....	28
4.2.1 IP VERNE.....	29
4.2.2 Přehled firem působících v IP VERNE	30
4.2.3 Lázně.....	31
4.3 Struktura trhu práce – region Chomutov	32
4.3.1 Regionální trh práce na Chomutovsku v letech 2000-2001.....	33
4.3.2 Regionální trh práce na Chomutovsku v roce 2008.....	34
4.3.3 Zaměstnanost podle sektoru – Chomutovsko v roce 2008	36
4.4 Nezaměstnanost	38
4.5 Demografický vývoj	41
4.6 HDP v regionu Chomutov	42
5 PRAKTICKÁ ČÁST B.....	46
5.1 Stanovení kritických oblastí města	46
5.1.1 Strategické cíle.....	47
5.2 Diagram řeky	49
5.2.1 Klášterec nad Ohří	49

5.2.2	Ostrov.....	50
5.3	Vlastní návrhy na rozvoj města	53
6	Závěr	55
7	Seznam literatury.....	57

1 ÚVOD

Hospodářský růst a rozvoj regionu je v současné době ekonomickým požadavkem veřejnosti. Rozvoj území je však podmíněn dvěma předpoklady. Úspěšný region potřebuje vytvářet *stále nové investiční příležitosti* – nové podniky, se kterými souvisí nová pracovní místa, nové cíle cestovního ruchu, atd. Aby region obstál v konkurenci s ostatními regiony, aby si ho investor našel a vybral, musí se odlišit - musí nabídnout potenciálním investorům zázemí. Toto zázemí spočívá ve *vytváření a rozvoji vhodné infrastruktury*. Pokud region dokáže vhodně a efektivně vyřešit vztah mezi požadavky na novou, investory požadovanou infrastrukturu a navrženým územním plánem a urbanizačními zásadami, připravil si velmi výživnou půdu pro silný multiplikační efekt investic, které povedou k dlouhodobému hospodářskému růstu regionu.

Neexistuje však souhrnný návod na to, jak takového růstu dosáhnout. Záleží na zdrojích, jaké město či obec má a také na tom, jak kvalitně, efektivně a originálně jich dokáže využít. Originálnost se zakládá na kreativitě a nápaditosti, čili invenci. Realizací a vhodnou implementací invence, dosáhne město oživení – inovace.

„Inovace je více než pouhá myšlenka nebo nápad. Je to implementace, uvedení nápadu v život. Nedá se zaměňovat s kreativitou. Kreativita je v podstatě dovednost, zatímco inovace představuje proces, který začíná nápadem nebo představou a poté následují různé stupně vývoje, které vyústí do samotné implementace. Jak idea, tak kreativita jsou jistě nedílnými součástmi inovace, nicméně ani jedna z nich nepostačuje k úspěšnému rozvinutí tvůrčí myšlenky k naplnění inovace.“ [2]

Není však podmínkou, že inovace musejí být čerpány pouze z vlastních zdrojů, ale je dobré využít zkušeností jiných externích zdrojů, tj. směřovat organizaci ke znalostnímu managementu. *„Není to vytváření nějaké encyklopedie, která zahrne všechno, co kdo kdy znal. Při managementu znalostí jde spíš o to, sledovat ty, kteří znají, a rozvíjet takovou firemní kulturu a technologii, která je přiměje mluvit.“* (Arian Ward, Work Frontiers International) K tomu slouží například znalostní báze, tj. spolupráce organizace/města s jinými podobnými organizacemi, které sdílejí navzájem své poznatky a tím si vyměňují zkušenosti, předchází tak neúspěchům.

2 TEORETICKÁ ČÁST

2.1 Inovace

2.1.1 Inovace

Otázka dlouhodobého rozvoje a jeho nástrojů není nikomu novým pojmem. V jakémkoli bodě v minulosti najdeme případy, kdy člověk v jednom časovém okamžiku, který pro něj byl úspěšný, zakonzervoval tyto své úspěchy (úlovky, potraviny, mince) v naději, že v jiném hospodářském cyklu bude mít možnost tyto své hodnoty proměnit v cennější statky, než jakými by byly v době svého vzniku. Tato myšlenka úspory = investice je platná i dnes. Pro každý subjekt je však tato snaha zhodnotit své ekonomické výsledky v budoucnosti vždy velmi riziková. Proto je třeba, a to je největším problémem, umět nalézt vhodný časový okamžik, kdy bude možné kumulovaný kapitál využít a také jakou vhodnou aktivitu zvolit tak, aby tyto kumulované zdroje nebyly pouhým mrtvým potenciálem. K oživení dojde pomocí určitého impulsu na změnu celkové ekonomické situace ve prospěch dlouhodobého rozvoje = inovace.

„Inovace je úspěšné využívání nových myšlenek.“ (Definice inovace podle Ministerstva obchodu a průmyslu Velké Británie)

„Inovace je více než pouhá myšlenka nebo nápad. Je to implementace, uvedení nápadu v život. Nedá se zaměňovat s kreativitou. Kreativita je v podstatě dovednost, zatímco inovace představuje proces, který začíná nápadem nebo představou a poté následují různé stupně vývoje, které vyústí do samotné implementace. Jak idea, tak kreativita jsou jistě nedílnými součástmi inovace, nicméně ani jedna z nich nepostačuje k úspěšnému rozvinutí tvůrčí myšlenky k naplnění inovace.“ [2]

Inovace je tedy pozitivní změna stavu systému.

Rozhodování o tom, zda konkrétní potenciální inovační akce a s nimi související inovační projekty realizovat či nikoli vyžaduje předem všestranně a odpovědně zvážit a vyhodnotit efekty a účinky, které mohou přinést. Pro vymezení výhod či nevýhod je

účelné efekty plynoucí z inovačních akcí a projektů rozčlenit na *ekonomické efekty inovací* a *mimoekonomické efekty inovací*.

Ekonomické efekty inovací lze měřit ukazateli ekonomické efektivity (poměrové ukazatele - rentability, nákladovosti, likvidity, produktivity práce, zadluženosti). Při projektu předpokládajícím vynaložení větších investičních prostředků lze využít metod hodnocení efektivity investic (ČSH, VVP, EVA, doba návratnosti investic, rizikovost investice).

Mimoekonomickými efekty inovací jsou například: odstraňování fyzicky namáhavých a monotónních prací, růst podílu tvůrčí práce, zlepšování zdravotnicko-hygienických podmínek na pracovištích, zvyšování bezpečnosti práce, ekologické efekty apod.

Podle potřeby můžeme provádět změny v podstatě v jakékoli oblasti lidské činnosti. Zde jsou uvedeny namátkově vybrané okruhy, ve kterých je možné inovovat.

Druhy inovací:

- Technické povahy – založené zejména na výzkumu
- Netechické povahy – inovace v oblasti řízení (procesní řízení, řízení kvality)
- Inovace modelů podnikání
- Inovace procesů – změna metod/přístupů vedoucích k dosažení cíle
- Inovace cílů – identifikace nových /změna starých cílů, nových oblastí zájmu
- Inovace prostředí

Z principů projektového řízení vyplývají důvody pro rozdělení velkého inovačního projektu do částí. Tyto dílčí inovace jsou vzájemně propojeným souborem (věcně, časově, ekonomicky a organizačně). Projektovým managementem musí být zajištěno, aby uvedený soubor byl účelově uspořádán, plánován, integrován a realizován tak, aby tvořil komplexní akci.

2.1.2 Směrování inovačního úsilí

Pokud organizace přemýšlí o nějaké změně či ví, že potřebuje inovovat, ale nemá ještě přesně vymezený okruh činností, měla by se alespoň rámcově řídit podle následujících čtyř inovačních kritérií (v originále 'the four lenses of innovation'), kterými se posuzuje stávající situace a kterými se vytvářejí nové cesty.

1. Přehodnotit a narušit všeobecně uznávané konvence. (Příkladem je IKEA, která se nespokojila s tradičním prodejem nábytku, který byl založený na dlouhých objednávkových čekacích listech. Rozhodla se nabídnout spotřebitelům okamžitý odběr zboží. Žádné čekání, žádná nespokojenost při převzetí. Zákazník hned vidí, co si odváží. A sám si doma nábytek kompletuje, čímž navíc ušetří.)
2. Využívání a kombinování vznikajících trendů. (Například demografických změn jako je stárnutí populace.) Firma se tak může přizpůsobit měnící se situaci, opak ji může zaskočit - ochromit.
3. Revizi firemních kompetencí, které tvoří základ konkurenční výhody. Stanovit si plány a strategie, jak cílů dosáhnout. Stanovit kompetence, aby nejen každý zaměstnanec, ale i organizace jako celek, přesně věděli, co a jak děláme, kterým směrem se chceme vydat.
4. Porozumění nevyčteným potřebám svých zákazníků/občanů. Porozumění vychází ze všímavosti a schopnosti vcítit se do situace a problémů koncového spotřebitele/obyvatele regionu.

2.1.3 Hodnocení inovací

Pokud už se nějaká inovace zavádí je potřeba umět zhodnotit, zda její zavedení bylo úspěšné, případně její úspěšnost vyjádřit kvantitativně.

Nejobecnějšími principy hodnocení inovací jsou:

- účelnost - znamená, že toto hodnocení přináší pro manažerská rozhodování potřebné relevantní informace (údaje)
- hospodárnost - znamená, že hodnocení jako jeden ze zdrojů informací pro manažerská rozhodování je prováděno s přiměřenými náklady.[10]

Dalšími zásadami a pravidly jsou například: **komplexnost, systematičnost a dynamické pojetí.**

Inovace je třeba si systematicky rozdělit na určité dílčí části / činnosti, ale tyto části nesmí být řešeny odděleně. Managementem podniku musí být zajišťováno, aby uvedený soubor činností byl účelově uspořádán, plánován, integrován a realizován tak, aby tvořil komplexní inovační akci. [10] Dynamickým pojetím je myšlen požadavek sledování inovačního procesu v čase, tj. jeho minulý vývoj, současná situace a možný vývoj v budoucnu (predikce možného budoucího vývoje).

Při hodnocení inovací je nutné respektovat fázi, ve které se inovační projekt nachází. Hodnocení by mělo probíhat v každé fázi projektu, aby se včas zachytili případné odchylky od původního plánu. V závislosti na výsledcích hodnocení může dojít k rozhodnutí o zastavení nebo přerušení projektu v kterékoli rozhodovací fázi.

Nejčastějším postupem hodnocení inovací je stanovit si současnou *referenční úroveň* (současný stav), vůči které budeme budoucí změny posuzovat. Je vhodné použít indikátory:

- kvalitativní – zlepšení spokojenosti obyvatel, zvýšení kvalifikace zaměstnanců, ...
- kvantitativní – počet nových podniků, počet nově zaměstnaných pracovníků...

Kromě referenční úrovně je možno ke zhodnocení úspěšnosti inovace využít i dalších nástrojů:

1. Benchmarking – systematické porovnávání pokroků a výsledků ze zavedených změn s postupy a výsledky podobných organizací s cílem zlepšit vlastní nedostatky:
 - interní benchmarking - se vyskytuje zejména u velkých organizací, kdy inspirující přístupy a samotné srovnání jsou hledány uvnitř organizace u útvarů, jež zvládají podobné úkoly lépe
 - externí - poznatky jsou čerpány od jiných subjektů. Externí benchmarking dále dělíme podle podoby na odvětvový (hledáme u konkurence) a na mimoodvětvový (hledáme mimo konkurenci - týká se např. způsobu komunikace v organizaci apod.). [6]
2. Peer reviews – své výstupy hodnotí skupina projektů společně
3. Národní tématické sítě - představují komunikační platformu pro efektivní dialog mezi tvůrci inovativních řešení, odborníky z praxe a těmi, kdo tvoří relevantní politiky.

2.1.4 Inovace jako cesta pro udržitelný rozvoj regionu

V. Beran a P. Dlask uvádějí, že sebelepší strategie obnovy a modernizace nemohou s určitostí zajistit stálý hospodářský rozvoj v regionu. Naopak známe mnoho případů (empirickými daty doložených situací), kdy násilné odstranění výrobní základny celých oborů (ztráta stavebních objektů) měla za následek prudký hospodářský růst těchto oborů a regionů (poválečný vývoj regionů Evropy, povodně v Holandsku, ...). Inovace

jako taková nemůže být pouhou obnovu existujících staveb, konstrukcí nebo výrobních zařízení v technickém slova smyslu. Proto musí platit: [3.4]

Inovace = Obnova + modernizace + přidaná hodnota užitečných vlastností. [3.4]

Úspěšná inovace bude obsahovat nejen obnovu a modernizaci na úrovni stávajících standardů a moderních technicko-ekonomických znalostí, které jsou nad průměrem standardů v ČR, neboť tato řešení nejsou dostatečná v konkurenci v evropských podmínkách a tak by tato řešení byla schopná konkurovat jen pár let. Přidáme-li však do vztahu i třetí komponentu, přidanou užitečnou hodnotu, pak teprve řešení, která umí přidat užitečnou hodnotu nad stávající modernizovaný průměr jsou řešeními žádoucími a dostatečně konkurenceschopnými, aby zajistily dlouhodobý rozvoj a kratší návratnost investic.

Katalyzátorem změn pro dominový efekt změny dalších funkcí území je *nosná funkce*, která může být do území vložena. Příklady iniciujících situací lze nalézt v celé řadě investičních projektů. Projekty podporující rozvoj infrastruktury, financované z veřejných prostředků, jsou pro privátní sféru takovými situacemi. Jejich dosah a rozsah (finanční objem, počet vytvořených míst) má být vesměs násobně vyšší a trvalejší, než jsou počáteční (vstupní) veřejné investice. Do uvedené skupiny investic zařazují autoři knihy Management udržitelného rozvoje regionů, sídel a obcí v současnosti v ČR například *průmyslové zóny*. [3.2]

2.1.5 Průmyslové zóny

Průmyslové zóny jsou často plochy, které trpí různými ekonomickými zátěžemi minulosti. Pro potenciální investory jsou plochy bez záruk o odstranění ekologických zátěží velmi riskantní. Z hlediska rozvoje území a zájmu veřejnosti je na druhé straně nepřijatelné ponechat existující prostorový potenciál bez hospodářského využití. [3.2]

Tok budoucích příjmů z veřejného financování úspěšně se rozvíjejících průmyslových zón je třeba vidět příjmem jako je DPH, daň z příjmů fyzických osob. Tok příjmů je u zdařilých řešení tak významná, že návratnost vložených veřejných zdrojů je ekonomicky nesporná. [3.2]

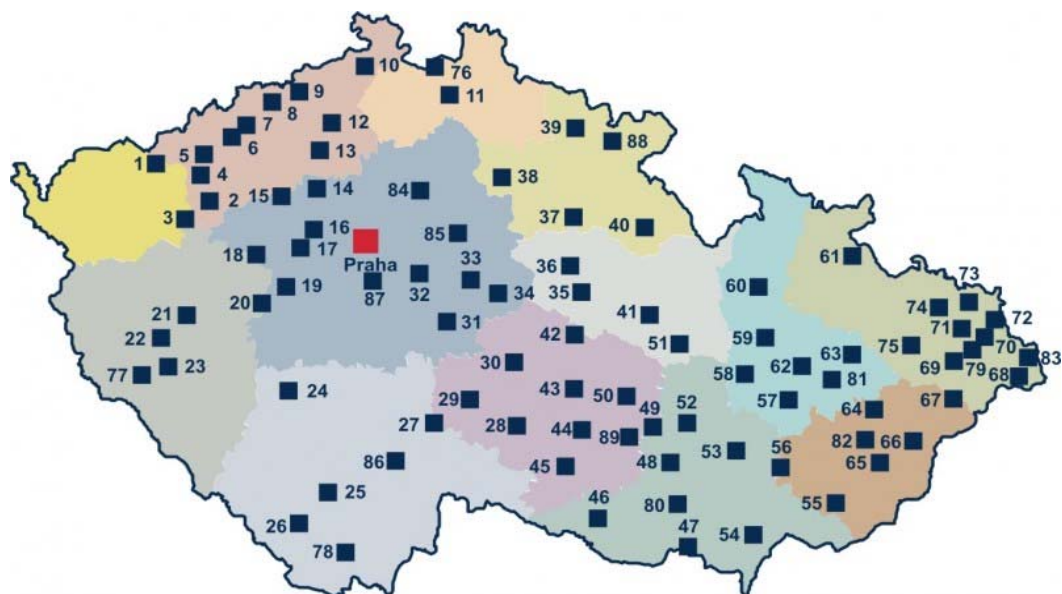
Průmyslové zóny s sebou přináší kvantitativní ekonomický přínos v podobě nově vytvořených pracovních míst a efektů vyplývajících z výše investovaného kapitálu přicházejících investorů na zóny. Nově vytvořená pracovní místa mají vysokou přidanou hodnotu a to obzvláště v regionech s vyšší nezaměstnaností. Investice a přímo vytvořená pracovní místa přinášejí další synergické efekty v podobě nových pracovních příležitostí u subdodavatelů a navazujících služeb pro přicházející investory.

Agentura CzechInvest aktivně působí v oblasti průmyslových zón již od roku 1998, kdy začla realizovat Program na podporu rozvoje průmyslových zón. V roce 2006 byl schválen nový Program na podporu podnikatelských nemovitostí a infrastruktury, díky kterému pokračuje podpora výstavby a rozvoje podnikatelských nemovitostí (převážně strategických průmyslových zón) a regenerace lokalit brownfieldů.

Výsledky činnosti agentury CzechInvest v oblasti průmyslových zón:

Agentura Czech Invest uvádí na svých webových stránkách následující vývoj: od roku 1998 do roku 2007 bylo podpořeno 103 průmyslových zón, kde již investovalo přes 520 nových podniků, které zde zaměstnaly dohromady víc než 88 tisíc lidí. O úspěchu tohoto programu svědčí také skutečnost, že většina podpořených zón je již plně obsazena investory. Dle pravidelné statistiky obsazenosti zón podpořených ze státního rozpočtu jsou v průměru plochy obsazeny ze 70 %.“ [11]

Obr. č.1: Mapa podpořených průmyslových zón od roku 1998 do roku 2007:



Zdroj: Z podkladů agentury CzechInvest

I v EU se hledají možnosti zajištění trvalého technicko-hospodářského rozvoje, který dlouhodobě vykazuje zpomalující tempo. Teze o udržitelném rozvoji (nejen v ekologickém slova smyslu) se pokouší již řadu let překlenout rozpor mezi jednostranně růstovou ekonomikou a komplexně a zdravě se vyvíjející ekonomikou. Všechny členské země EU hledají účinné nástroje na odstranění pomalého tempa hospodářského růstu.[3]

Shrneme-li podmínky vypisovaných výběrových řízení rozvojových programů zjistíme, že EU vsadila na podporu výzkumu a vývoje zejména v těchto oblastech inovací:

- technické inovace,
- inovace dopravních s
- inovace konceptů výstavby měst,
- využití informačních systémů pro snižování potřeby dopravy.

2.2 Invence

Invence = *vtipný nápad, důvtip, vynalézavost, zejm. v umělecké tvorbě* [7]

Invence = „(z lat. *invenio, nacházet, vynalézat*) znamená *vynalézavost, představivost nebo nápaditost, schopnost tvořivého myšlení a nacházení nových cest. Nachází uplatnění ve výrobě, marketinku, architektuře, designu, umělecké tvorbě apod., nejčastěji v podobě inovačních forem řešení problémů, které směřují k uplatnění progresivních technologií, ke zlepšování užitných vlastností výrobku, k nalezení působivějšího vzhledu pomáhajícího k jeho zviditelnění a uplatnění na trhu.*“[12]

Tvořivost, pracovitost a invence

S pojmem invence se obvykle setkáváme ve spojení s kolektivním kreativním procesem (od nápadu k podnikatelskému záměru, přes rozvoj až po uvedení do praxe). Je spojen také i s příležitostí k samostatné tvorbě uplatněním individuální svobodné kreativity (tvořivostí) jednotlivých pracovníků.

Jak získat invenci

Při hledání nových nápadů neposuzovat problém podle prvního pohledu, ale jít do hloubky a při hlubším zkoumání jít do detailů a jemností. Zapojit mozek a kreativní myšlení a u každého detailu se snažit uplatnit co nejvíce nápadů a myšlenek a z

nepodstatných detailů postupně vytvářet detaily podstatné. Nehledat zkratky a postupně drobné detaily doplněné vlastní invencí skládat do celků. Přejít ke kreativnímu procesu, kdy zapojíme vlastní invenci a v rámci drobných dílků začít a přemýšlet, co s nimi dělat. [12]

Jak udržet invenci a kreativitu

Je důležité umožnit zaměstnancům firem podílet se na spoluvytváření image pracovního prostředí, firemní kultury i firemního designu. Při uplatňování tvůrčí invence a kreativity zaměstnanců jim umožňujeme vytvořit si zájem na tom, zkvalitňovat a udržovat úroveň prostředí a image firmy. Pokud by firmy jakýmkoli způsobem tyto invence svých zaměstnanců omezovala s tvrzením, že není možno povolit tzv. „lidovou tvořivost“, obvykle následně dochází k tomu, že zaměstnanci, kteří se těmto požadavkům přizpůsobí, ztratí zcela i zájem o úpravu a údržbu kvality a úrovně prostředí. Invence je tedy jakýsi nápad, jak něco zlepšit. V souvislosti s rozvojem města a regionu je pro nás invence nápadem, jak udělat území města pestré a zajímavé pro rozdílné zájmové skupiny (investoři, obyvatelé, turisté). Díky dobrým invencím vznikají investorské projekty do rozdílných infrastruktur jakými jsou:

- průmyslové infrastruktury (zasíťování průmyslových zón, nové silnice, ...)
- existenční jistoty a rozvoj člověka (investice do výstavby bytů, rekonstrukce školských zařízení, poliklinik a nemocnicí, nová sportoviště ve městě, ...)
- oblast cestovního ruchu (nová turistická atrakce – aquapark, nová destinace cestovního ruchu – lázně a zázemí pro ně v podobě dostatku ubytovacích kapacit, kavárny, ...)

a všechny tyto nové projekty přispívají ke kvalitě života ve městě, přinášejí s sebou nová pracovní místa a budují tak důvěru občanů ve vedení města, které se stále snaží přicházet s něčím novým, čímž přispívá k dlouhodobému rozvoji regionu.

2.3 Znalosti

2.3.1 Data, informace, znalosti, know-how

„Data představují to, co bezprostředně smyslově vnímáme.“ [14] Tyto prvotní data získáváme smyslovými receptory (zrakové, čichové, sluchové, hmatové a chuťové).

Rychlý nárůst dat vede k potřebě jejich třídění, zpracování, tlumočení a využívání.

Informace jsou data, která mají pro uživatele význam a důležitost. Jedná se tedy o relevantní data, která jsou účelná. Sám uživatel informace rozhoduje o tom, jaký význam pro něj tato informace má. Zda se jedná o informaci potenciální, zatím nevyužitou (na webových stránkách, v textu knihy, ... atd.) nebo o informaci aktuální, která je základem pro aktivní jednání.

Znalost je informace, která obsahuje ještě něco navíc. Tím „navíc“ máme na mysli nějakou zkušenost, dovednost, hodnotu či princip, které již známe z dřívějšíka, někdy jsme je zažili a s informací si je dáváme do souvislostí. Znalost je tedy informace zušlechťená našimi předchozími zkušenostmi, dovednostmi, vztahy, zážitky, hodnotami a principy, čímž je uschopněná a způsobilá k praktickému využití.

Znalosti jsou vědomosti získané zkušeností.

Znalosti rozdělujeme je na implicitní a explicitní. Nekodifikované znalosti, které se nacházejí v hlavách lidí jsou implicitní znalosti. Naopak ty, které již byly někde zaznamenány nazýváme znalostmi explicitními.

Explicitní znalosti, tedy ty formalizované nebo alespoň formalizovatelné jsou ty, které je možno verbálně vyjádřit. Mají tendenci zastarávat, jedná se spíš o informace, než o znalosti.

Know-how (vědět jak) se týká procesů, postupů, metod a nástrojů, které jsou používány k vytvoření něčeho jedinečného nebo aspoň odlišného. [8]

2.3.2 Knowledge management

„Učit se před vlastní akcí, učit se během akce a učit se po ní je klíčovým principem managementu znalostí.“ [13]

„Není to vytváření nějaké encyklopedie, která zahrne všechno, co kdo kdy znal. Při managementu znalostí jde spíš o to, sledovat ty, kteří znají, a rozvíjet takovou firemní kulturu a technologii, která je přiměje mluvit.“ (Arian Ward, Work Frontiers International)

Znalostní management je neustálé hledání toho, co vědí jiní a co z toho, co vědí už je obecně známo.

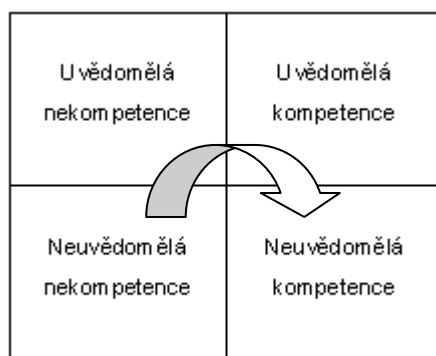
Organizace se rozhoduje, zda se při vyhledávání znalostí potřebných k řešení problému vydá cestou zachycování explicitních znalostí (sběr z tabulek, informační balíky, webové stránky) nebo zda se zaměří na lidi, kteří tyto potřebné znalosti mají a bude

stimulovat vazby a komunikační propojení mezi lidmi (implicitní znalosti). Sem by patřily techniky vytváření pracovních komunit, podpora komunikace mezi kolegy, nástroje pro spolupráci, atd.

Obě varianty mají však společný podstatný bod a to, že je potřeba pro řízení znalostí vytvořit vhodné podmínky a prostředí, ve kterém mohou být znalosti tvořeny, objevovány, zachycovány, sdíleny, extrahovány, ověřovány, předávány, přijímány, upravovány a aplikovány.

Cílem managementu znalostí je vytvořit takovou organizaci, ve které by lidé sdíleli a šířili znalosti automaticky jako součást svých každodenních povinností, aniž by to považovali za nějaký úkol, aby se management znalostí stal neuvědomělou dovedností.

Obr. č. 2: Čtyřfázový model implementace managementu znalostí v organizaci:



Zdroj: [13, str. 25]

2.3.3 Nástroje knowledge managementu v regionálním rozvoji

„Jedním z účinných prostředků, jak podpořit chuť se učit, je ukázat účastníkům obrázek výsledků. Říká se, že jeden obrázek vydá za tisíc slov...Když jsme vymysleli jednoduchý, ale výstižný obrázek, dokázali jsme zásadně změnit přístup organizace k procesu učít se během akce.“[13, str.69]

Princip znalostního managementu byl již vysvětlen. Nyní ho budeme chtít aplikovat do oblasti regionálního managementu. To znamená, položit si otázku, jak a kde hledat a sdílet znalosti, které bychom využili pro další rozvoj města či regionu? Využijeme nástroje z knihy Knowledge management, kde autoři C. Collison a G. Parcel aplikovali tento nástroj, tzv. Diagram řeky, na organizaci. My jednoduše převedeme tento nástroj tak, že si zvolíme vlastní oblasti zájmu a místo s obchodními jednotkami budeme porovnávat s jinými městy. Principem je stanovení oblastí zájmu (cca 5-10), po té

určení cílové hodnoty ze škály 1-5, které je organizace schopna v této oblasti dosáhnout v nejbližších třech letech a nakonec ohodnocení své současné situace nyní. Oblasti se vybírají podle toho, jaký mají pro organizaci význam a vliv na činnost a na jejíž zvládnutí mají organizace potřebné zdroje. Je potřeba stanovené cíle v průběhu stále sledovat a porovnávat, zda se organizace v realizaci projektu neodchyluje od plánu a případné rozdíly odstraňovat.

2.4 Hospodářský růst a rozvoj regionu

Hospodářský růst a rozvoj regionu je v současné době ekonomickým požadavkem veřejnosti. Veřejnost si začíná uvědomovat význam rozšiřujících se možností nabídky práce v regionu, rozvoje kulturního a sociálního zázemí i ochrany životního prostředí, které přenechává svým dětem. Rozvoj území je však podmíněn dvěma předpoklady. Úspěšný region potřebuje vytvářet *stále nové investiční příležitosti* – nové podniky, se kterými souvisí nová pracovní místa, nové cíle cestovního ruchu, atd. Aby region obstál v konkurenci s ostatními regiony, aby si ho investor našel a vybral, musí se odlišit - musí nabídnout potenciálním investorům zázemí. Toto zázemí spočívá ve *vytváření a rozvoji vhodné infrastruktury*. Infrastruktura má však také svá omezení, spočívající zejména ve stávajících územních plánech každé obce. Pokud region dokáže vhodně a efektivně vyřešit vztah mezi požadavky na novou, investory požadovanou, infrastrukturu a navrženým územním plánem a urbanizačními zásadami, připravil si velmi výživnou půdu pro silný multiplikační efekt investic, které povedou k dlouhodobému hospodářskému růstu regionu.

Na rozvoj území je však třeba nahlížet ze dvou pohledů – na straně nabídky stojí kapacity výrobních schopností a s nimi spojené vytváření nových hodnot a na straně poptávky stojí schopnost spotřebovávat a ocenit nabízené užitky.

2.4.1 Hybné síly hospodářského růstu regionu

Faktory působící na rozvoj a růst regionu lze rozdělit pro přehlednost do následujících kategorií:

- společnost – domácnosti, obyvatelé

- podniky – malé, střední a velké podniky (ze znalosti regionální politiky vyplývá, že ekonomiku regionu tvoří z rozhodující části malé a střední podniky - obecně převažují subjekty z odvětví průmyslu a z odvětví obchodu, oprav a ubytování)
- cestovní ruch – turisté, podporující rozvoj regionu tím, že přijedou do destinace na určitý čas jsou ochotni zde utratit své peníze.

Každý region, v návaznosti na jeho problematiku, zaměřuje rozvoj určitým směrem. Inovuje a hledá nová řešení v konkrétních oblastech, které mohou být po zavedení efektivní inovace, hybnou silou budoucího rozvoje. Budeme-li se zabývat jednotlivými hybnými silami konkrétněji, jedná se o následující kategorie, ve kterých může hledat region inspiraci k zavedení nového řešení:

- Odvětví společenských potřeb
 - Veřejná správa (struktura místní samosprávy, efektivnost, vstřícnost vůči veřejnosti, kvalifikovanost úředníků)
 - Justice
 - Policie
- Odvětví rozvoje člověka
 - Školství (struktura školek, základních, středních a vysokých škol, učilišť, celoživotní vzdělávání, nabídka rekvalifikačních a jazykových kurzů v regionu)
 - Kultura (financování a podpora kulturních sdružení, struktura kulturních zařízení...)
 - Sportovní vyžití (financování sportovišť městem, možnost sportování v ročních obdobích, ...)
 - Zdravotnictví (kvalita a šíře zdravotnické péče v regionu, vzdálenost od nemocnice, ...)
 - Sociální služby (subjekty sociálních služeb v regionu, kvalita a finanční situace těchto zařízení, kapacity zařízení, ...)
- Odvětví poznání a informací
 - Věda a výzkum (spektrum institucí zabývajících se vědou a výzkumem, ...)
 - Informační systémy ve veřejném sektoru (CzechPoint, veřejné informační služby, registry, ...)

- Technická infrastruktura
 - Doprava (železniční, silniční, MHD, ...)
 - Energetika (elektroenergetika, plynárenství, teplárenství, ...)
 - Vodní hospodářství (vodní toky, kanalizace, ...)
 - Ekologické služby (odpadové hospodářství, veřejná zeleň, ...)
 - Ostatní infrastruktura (pošta, internet, telefon, pokrytí mobilních operátorů, ...)
- Odvětví privátních statků podporovaných z veřejných rozpočtů
 - Bydlení (typy a formy obydlí, právo na bydlení, výdaje na rozvoj bydlení, ...)
 - Zemědělství, lesnictví a rybářství
- Existenční jistoty
 - Sociální zabezpečení (organizace, řízení sociálního zabezpečení, sociální pomoc, ...)
 - Zaměstnanost (vývoj nezaměstnanosti v regionu, trendy, politika zaměstnanosti a struktura trhu práce, možnost rekvalifikací, ...)
 - Životní prostředí (péče o ŽP, nakládání s odpady, třídění odpadů, ...)

Každé město je něčím specifické a má své okruhy problémů, na které zaměřuje plán rozvoje. Dlouhodobý strategický plán rozvoje města je dokument, který definuje dlouhodobé a střednědobé cíle města, kterých chce město dosáhnout. Určuje se v něm směr rozvoje, kterým se bude město zabývat a s tím související projekty dle jednotlivých okruhů. Úspěšné vedení města či regionu, sleduje nálady svých obyvatel, kteří jako první reagují kladně či záporně na změnu v místě jejich bydliště.

Například:

Pokud se vedení města rozhodne postavit lázeňskou zónu, která má přispět k rozvoji cestovního ruchu, budou to nejprve občané tohoto města a regionu, kteří vytvoří primární skupinu návštěvníků lázeňského domu a kavárny. Pokud bude u nich užitek kladný, bude zpráva komunikována dál pozitivně.

Významnou hybnou silou hospodářského růstu jsou také podpory z fondů EU v rámci cíle Konvergence.

2.4.2 Finanční zdroje rozvoje města Klášterce nad Ohří

1. Zdroje EU

Vybraný region – město Klášterec nad Ohří, ke svému rozvoji v posledních 10 letech využívá nebo využilo nejvíce následujících fondů EU:

- **Regionální operační program NUTS II Severozápad (ROP SZ)**, který je určen pro region soudržnosti Severozápad sestávající z Karlovarského a Ústeckého kraje. Zaměřuje se na zlepšení dopravní dostupnosti a propojení regionu vč. modernizace prostředků veřejné dopravy, podporu rozvoje infrastruktury i služeb cestovního ruchu, přípravu menších podnikatelských ploch a zlepšování podmínek k životu v obcích a na venkově především prostřednictvím zkvalitnění vzdělávací, sociální a zdravotnické infrastruktury. ROP SZ obsahuje 5 prioritních os rozdělujících operační program na logické celky, a ty jsou dále konkretizovány prostřednictvím tzv. oblastí intervence, které vymezují, jaké typy projektů mohou být v rámci příslušné prioritní osy podpořeny.
 - Regenerace a rozvoj měst
 - Integrovaná podpora místního rozvoje
 - Dostupnost a dopravní obslužnost
 - Udržitelný rozvoj cestovního ruchu
 - Technická asistence
- **Společný regionální operační program (SROP)** - byl souhrnným dokumentem zahrnujícím rozvojové priority sedmi regionů soudržnosti (celé území České republiky s výjimkou hl. města Prahy). Jedná se o předchůdce ROPů na předchozí období 2000-2006.
- **Fond Phare**, který byl založen v roce 1989 původně pouze pro Polsko a Maďarsko, avšak postupně i další přistupující země, nyní včetně Bulharska a Rumunska, začaly čerpat z tohoto fondu. Z fondu Phare byly financovány projekty, které napomáhaly překlenout hospodářskou a politickou propast mezi zeměmi bývalého východního bloku a západní Evropy. [17]

2. Státní zdroje ČR

Město čerpalo nejvíce z:

- **Programy Ministerstva pro místní rozvoj, zejm. Podpora regenerace panelových sídlišť** - podprogram zahrnuje věcné podmínky dané nařízením vlády č. 494/2000 Sb., o podmínkách poskytování dotací ze státního rozpočtu na podporu regenerace panelových sídlišť. Příjemcem dotace může být obec, na jejímž území se nachází panelové sídliště o celkovém počtu nejméně 150 bytů, má schválený územní plán a projekt regenerace panelového sídliště. Dotace nemůže překročit 70% nákladů. Území vybrané městem pro realizaci projektu z národní podpory v rámci tohoto podprogramu nesmí být zahrnuto v rámci IPRM na podporu revitalizace veřejného prostranství z oblastí intervence 5.2 IOP.
- **Státní fond dopravní infrastruktury** - účelem Fondu je rozvoj, výstavba, údržba a modernizace silnic a dálnic, železničních dopravních cest a vnitrozemských vodních cest. Kromě vlastního financování výstavby a údržby Fond dále poskytuje příspěvky na průzkumné a projektové práce, studijní a expertní činnosti zaměřené na dopravní infrastrukturu. Fond je právnickou osobou podřízenou Ministerstvu dopravy a spojů. [19]
- **Státní fond životního prostředí** - Státní fond životního prostředí České republiky je specificky zaměřenou institucí, která je významným finančním zdrojem při ochraně a zlepšování stavu životního prostředí. Správcem Fondu je ministerstvo životního prostředí. [20]

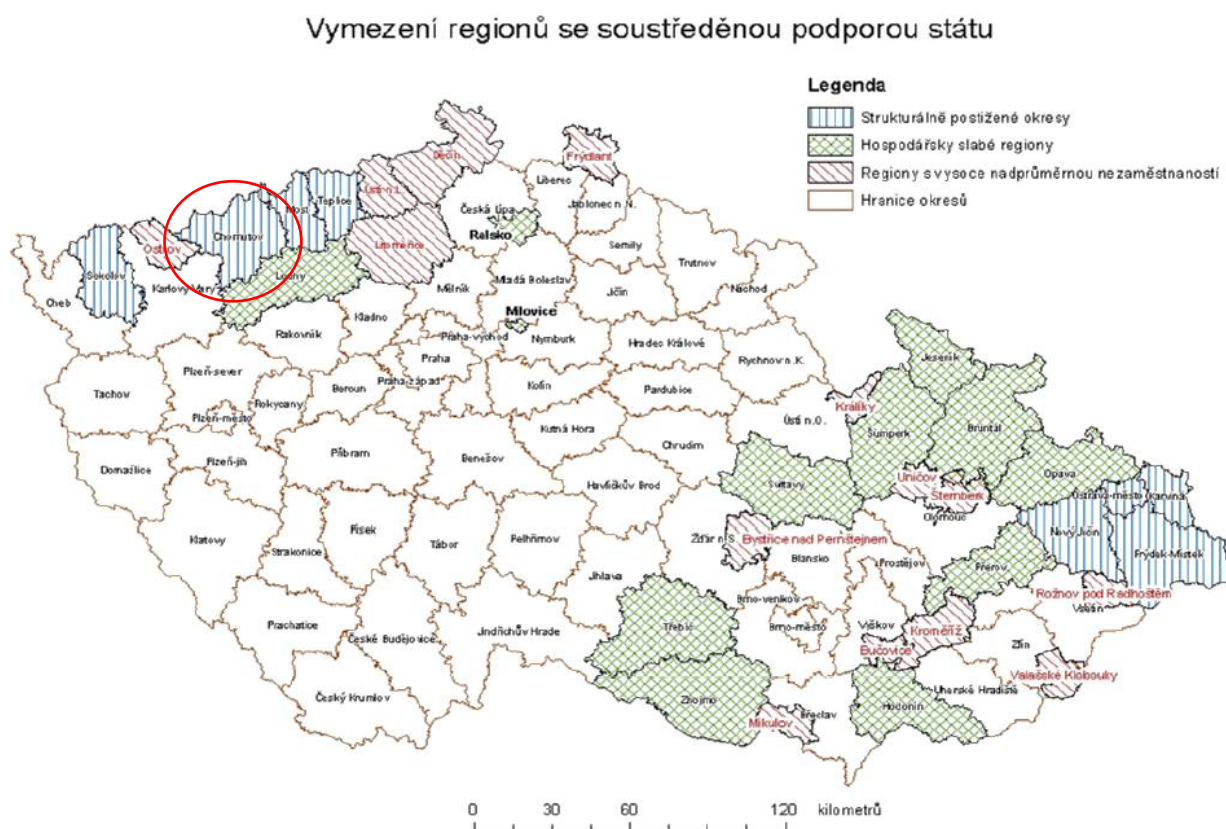
2.4.3 Nástroje rozvoje území

Mezi nástroje regionální politiky patří:

1. existence systému strategických dokumentů
 - evropská úroveň (Strategické obecné zásady Společenství)
 - národní úroveň (národní programy: Strategie regionálního rozvoje, Strategie udržitelného rozvoje, Strategie hospodářského růstu, Regionální programy rozvoje, Národní rozvojový plán, Národní strategický referenční rámec)
 - krajská úroveň (doplňkové programy: Strategie rozvoje kraje, Program rozvoje kraje, atd.)

2. finanční nástroje :
 - zdroje EU = strukturální fondy, soukromé zdroje, státní zdroje
3. institucionální podpora – vytváření grantových schémat pro čerpání z fondů (metodické pokyny), pravidla pro poskytování dotací, zvýhodněné regionální úvěry, konzultace a poradenství, výzkumné úkoly, atd.
4. Národní orgán pro koordinaci (NOK) – zastřešující orgán pro všechny OP v ČR financované z SF
 - Plní centrální metodickou a koordinační roli

Obr.č.3: Vymezení regionů se soustředěnou podporou státu



Zdroj: Strategie regionálního rozvoje ČR 2007-2013, UV č.560

Zdroj: Konference ministerstva pro místní rozvoj, Open days Ostrava, 2.-3.října, Nástroje regionálního rozvoje. [15]

2.4.4 Měření hospodářského růstu regionu

Nejznámějším způsobem měření úrovně rozvoje regionu je růst hrubého domácího produktu. HDP vyjadřuje celkovou hodnotu toho, co bylo na území ČR za dané období vyprodukováno. Tímto obdobím je nejméně čtvrtletí. [9]

„Růst (pokles) HDP ve stálých cenách charakterizuje o kolik % reálně stoupl (klesl) hrubý domácí produkt ve sledovaném čtvrtletí roku proti stejnému období roku předchozího.“ [ČSÚ] Tím je zjištěna výkonnost ekonomiky.

Nejmenší jednotkou, za kterou Český statistický úřad sleduje a uveřejňuje vývoj HDP je kraj, čili nomenklatura NUTS III.

Tabulka č.1: Dlouhodobý vývoj HDP Ústeckého kraje

	Měřicí jednotka	1995	2000	2001	2002	2003	2004	2005	2006	2007
MAKROEKONOMICKÉ UKAZATELE										
Hrubý domácí produkt	mil. Kč	111 127	143 695	149 742	157 141	170 634	186 273	194 889	209 998	227 709
na 1 obyvatele	Kč	134 597	173 756	182 559	191 766	208 128	226 991	236 810	255 102	275 837
průměr ČR = 100	%	94,8	89,5	87,7	87,5	80,9	80,3	83,8	81,8	81,8

Zdroj: ČSÚ

Jinými způsoby hodnocení rozvoje území je například celkový užitek vnímaný uživateli území, nezaměstnanost nebo rozvoj dopravní infrastruktury, zejména ve vazbě na síť rychlostních komunikací.

Nyní se dostáváme k odpovědi na otázku „..., jakým směrem má být rozvoj území odvozen.“ [26, str. 5] *„Z hlediska odvětvového je pro výkonnost regionu stěžejní přínos subjektů, působících zejména v odvětvích znalostně intenzivních služeb, resp. v oblasti technologicky vysoce náročných průmyslových odvětví, optimálně poté v jejich vzájemné kombinaci.“* [25, str. 2]

Ze závěru příspěvku [25, str.6, závěr] vyplývá, že k hospodářské podpoře regionů směřují nejen opatření investiční (zejm. v průmyslu, vytvářející trvalá pracovní místa), ale také neméně významná opatření neinvestičního charakteru oblastí poradenství, vzdělávání a obecně lidského kapitálu. *„I přes základní otázku, související s efektivností politického ovlivňování regionálních struktur, zůstává realitou, že pro regiony je*

jednostranně zaměřená struktura a na ni orientovaná cesta rozvoje riskantní.“ [25, str.6, závěr]

Ze závěrů analýz a srovnávání, jejichž předmětem jsou vztahy mezi prosperitou (výkonností regionu) a odvětvovou klasifikací plyne, že “*...prosperita zemí, vytvořená přidaná hodnota – její objem i dynamika, je spjata s úrovní podílu služeb na celkové hrubé přidané hodnotě, resp. s proporcí mezi podílem služeb a podílem průmyslu na celkové hrubé přidané hodnotě.“ [25, str. 2]*

3 CÍL A METODIKA

3.1 Cíl

Cílem práce je shromáždit data a informace o současných inovačních projektech a aktivitách města Klášterec nad Ohří a poté posoudit jejich dopad na hospodářský růst podle vývoje vybraných ekonomických indikátorů a také dle jejich shody se strategickým plánem rozvoje města.

Další možnosti ovlivňování růstu a rozvoje regionu se pokusím najít skrze nástroj znalostního managementu a to tak, že provedu benchmarking s jinými městy a tím se pokusím nalézt ty oblasti zájmu, ve kterých by mohlo dojít ke sdílení znalostí mezi těmito městy a nalézt tak nové inovační záměry.

3.2 Metodika

3.2.1 Část A

Nejprve bude charakterizován sledovaný region dle jeho geografické polohy, ekonomické struktury a struktury trhu práce. Jako ukazatel struktury trhu práce bude použita zaměstnanost dle sektorů ekonomiky a ukazatel vývoje zaměstnanosti dle sektorů ekonomiky. Charakteristika bude doplněna o vývoj nezaměstnanosti v regionu v posledních patnácti letech.

Dále se zaměřím na popis průmyslové zóny VERNE (výrobní podniky) a lázeňské zóny (rozvoj terciéru).

Zhodnocení přínosu na hospodářský růst je implementován na vývoji nezaměstnanosti v kontextu demografického vývoje regionu v období 1995-2009. Na základě vývojových křivek veličin: Celkový počet obyvatel, Přírozený přírůstek, Migrace, bude buď potvrzena nebo vyvrácena hypotéza, že průmyslová zóna a vznik lázní mají příznivý dopad na hospodářský růst města.

Zhodnocení přínosu na hospodářský růst bude implementován také na vývoji HDP. Data budou čerpána z Českého statistického úřadu. HDP však není možno zjistit za jednotlivé sektory ekonomiky vzhledem k faktu, že HDP obsahuje daňové položky. Proto bude použita veličina Hrubé přidané hodnoty (HPH), která je v podstatě HDP

očištěný o daně a je zjišťována za jednotlivé sektory. HPH je však počítána pouze do úrovně územní jednotky NUTSIII. Za nižší územní jednotky data zveřejňována nejsou. Výpočet HPH za region Chomutov bude proto proveden za základě údajů o HPH za Ústecký kraj ve vztahu s absolutními počty zaměstnaných v Ústeckém kraji a absolutními počty zaměstnaných v regionu Chomutov. Pro určení kvality a přesnosti tohoto výpočtu bude použit Pearsonovým korelační koeficient pro ověření závislosti mezi odvětvovými strukturami zaměstnaných v kraji a okresu.

3.2.2 Část B

Další oblasti, ve kterých by bylo možné hledat nápady pro inovační projekty a aktivity a které by vedly k hospodářskému růstu regionu, se pokusím hledat pomocí znalostního managementu, který spočívá ve sdílení znalostí mezi zkušenějšími a méně zkušenými městy. Využiji diagramu řeky (viz. níže Kapitola 3.2.3).

Za spolupráce Odboru strategického rozvoje, správy majetku a územního plánování města Klášterce bude vybráno 5-10 měst vhodných ke srovnání. Dále na základě řízeného rozhovoru bude sestaveno několik oblastí zájmů dle strategického plánu rozvoje města. Bude následovat ohodnocení kompetencí města ve stanovených oblastech zájmu a to od 1-5 (1 nejhorší, 5 nejlepší), z hlediska současných i cílových hodnot. Stejně hodnocení se budu snažit získat i od ostatních měst, aby mohlo dojít k agregaci výsledků a na jejich základě stanovení oblastí vhodných ke sdílení znalostí. Pokud takové oblasti budou nalezeny a města budou ochotná spolupracovat, mohla by se vytvořit nová meziměstská partnerství a s nimi i znalostní báze, vedoucí k inspiraci, kde a jak rozvoj města zlepšit, tzn. kde inovovat. Inovace poté povedou k regionálnímu rozvoji a hospodářskému růstu.

3.2.3 Diagram řeky

Principem tohoto nástroje nazvaném Diagram řeky je vytvoření společné sady hodnotících měřítek a shromáždění výsledků za všechny srovnávané organizace/města. Výsledkem bude srovnání kompetencí v jednotlivých oblastech za několik měst, které mají stejné jmenovatele (rozvoj CR, bydlení, infrastruktura...). Získáme tak přehled o

tom, ve kterých oblastech je dostatek prostoru pro učení se od druhých a z toho plynoucí zdroje pro inovace.

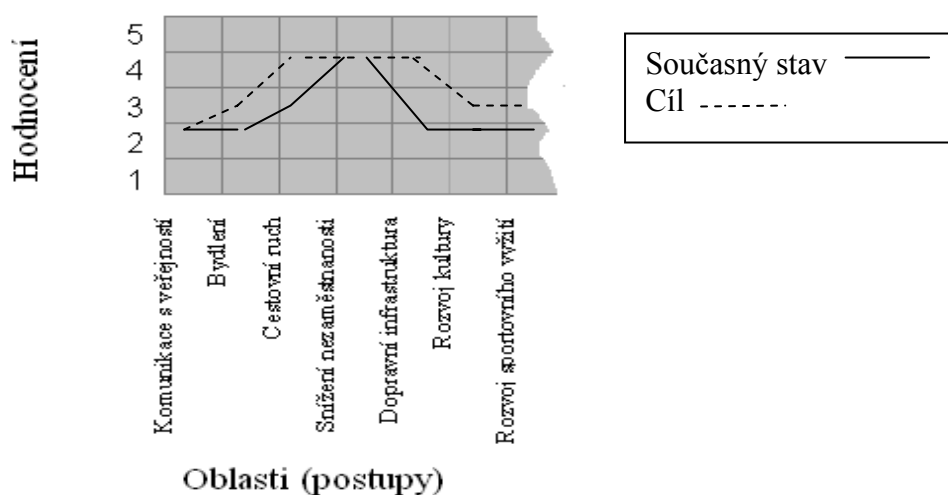
Postup:

1. Nejprve si město musí najít vhodné partnery ke srovnání – města podobné velikostí, strukturou CR, průmyslu, ...
2. Stanovení oblastí činností důležitých pro rozvoj města (dle strategického plánu rozvoje města)
3. Škála hodnot (kompetencí) 1-5 a zanesení hodnot v jednotlivých oblastí zájmu (současný stav, cílové hodnoty)
4. Agregace výsledků za jednotlivá města do jednoho diagramu a dle toho vysledovat potenciál pro sdílení znalostí mezi městy v jednotlivých oblastech
5. Doplnění diagramem schodiště

Diagram řeky:

- Svislá osa je rozdělena na úroveň 1 – 5
- Na vodorovné ose jsou zaznamenány jednotlivé oblasti (postupy), ve kterých by se dal nalézt prostor pro inovace vedoucí k regionálnímu rozvoji

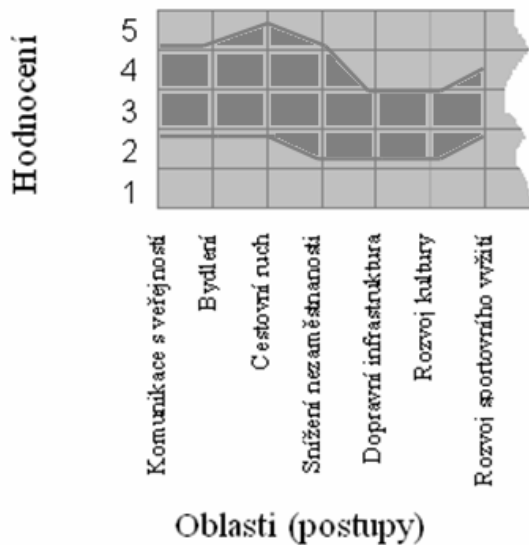
Obr. č.4: Diagram řeky – jedna organizace



Zdroj: vlastní zpracování

Po zanesení současných a cílových hodnot do diagramu přejdeme k bodu 4. Spojíme výsledky za všechny jednotky a zanesením výsledků do jednoho obrázku, můžeme vysledovat několik trendů, abychom tyto trendy ilustrovali:

Obr.č.5: Diagram řeky - agregace



Zdroj: vlastní zpracování

Hranice řeky jsou vymezeny maximálními a minimálními bodovými hodnoceními, které organizace vykazaly. Břehy jsou ty oblasti, ve kterých žádná z jednotek nevykázala výsledky. Z perspektivy managementu znalostí je podstatné, že šířka řeky v každém bodě poskytuje informaci o potenciálu pro sdílení znalostí v této oblasti.

4 PRAKTICKÁ ČÁST A

4.1 Profil města Klášterec nad Ohří

První zmínky o obci spadají do 12.století, kdy na území města vznikla pobočka probošství postoloprtských benediktýnů. Počátkem 15. století se poprvé objevuje český název obce Klasterzec. Nejvýznamnější manufakturou městečka se stala výroba porcelánu, která přetrvala dodnes. Od ledna 1946 se místní porcelánka stala součástí podniku „Karlovarský porcelán“.

Koncem 19. století objevil místní zemědělec na svém pozemku první minerální pramen, který později dostal jméno Eugenie. O 16 let později byl objeven druhý minerální pramen, jež byl pojmenován „Městský pramen“. Roku 1901 si Městský pramen vzal do nájmu Josef Weber a o necelý rok později stejně tak Evženi. Společně pak vodu z obou pramenů prodával pod názvem „Klášterecká kyselka“. V současné době jsou prameny tři. Po roce 1990 byl nalezen třetí pramen, který dostal název „Klášterecký pramen“.

Dnešní město je rozděleno na dvě disproporciální části. Historickou část s městskou památkovou zónou, zámek, zámeckým parkem a lázněmi, a novější panelovou zástavbu od sebe dělí silnice E 442/13, která prochází napříč městem. Tím dochází k nedostatečnému využití historické zástavby, neboť náměstí a jeho okolí nejsou občany vnímány jako centrum města. V místě, kde se tyto dvě městské části střetávají kruhovým objezdem a dvěma podchody pro chodce, u historické budovy Weberova domu, stávala stará budova bývalé porcelánky. Zbořením této budovy vznikla plocha o rozloze cca 1,5 ha jednalo se o využití této plochy. I přes nedostatek dětských a volnočasových sportovních hřišť pro veřejnost, nakonec jednání dopadla tak, že se zde postavili dva obchodní domy, čímž došlo k téměř úplnému odříznutí nového a starého města.

Přestože Klášterec patřil již na konci 90. let mezi nejkrásnější města ČR, což potvrdil titul Město ČR roku 1998, došlo ve stejné době k dramatickému propadu příjmů do jeho rozpočtu v souvislosti s útlumem tradičních odvětví výroby elektrické energie a důlní činnosti. Město proto muselo aktivně hledat další rozpočtové příjmy ve formě tuzemských i evropských dotací.

První vlašťovkou při využívání peněz z EU se stal projekt průvodce pro turisty a investory, který byl za podpory z programu Phare CBS ve výši 250 tis. korun vydán v roce 2001. V roce 2002 získal Klášterec z Phare 2000 13 mil. Kč na podporu rozvoje infrastruktury lázeňské zóny. Realizace tohoto projektu se později ukázala jako zásadní pro další úspěšné získávání evropských dotací, neboť přinesla potřebné zkušenosti s náročnou administrativou, projektovým managementem i publicitou a současně reference užitečné pro další žádosti o dotace z fondů EU.

Poté dokázal Klášterec maximálně využít souběhu období 2004-2006, kdy ČR získala po vstupu do EU přístup ke strukturálním fondům EU, a dobíhajících programů předvstupní pomoci Phare. Všechny následující žádosti o dotace přitom byly podloženy strategickým předpokladem, že se budoucnost města opírá o dva základní pilíře: Industriální park Verne a Lázně Evženie. Tedy o rozvoj tradiční průmyslové výroby s důrazem na moderní technologie na jedné straně, na straně druhé o navázání na tradici lázeňství a dokončení obnovy lázeňské zóny.

Průmyslová zóna Verne dnes patří k nejúspěšnějším industriálním parkům v ČR i díky dotaci téměř 40 mil. Kč z Phare 2003 na přípravu inženýrských sítí pro další rozšíření o 50 hektarů, kterou město obdrželo v roce 2004. Projekt rozšíření zóny byl dokončen v roce 2006. [24]

4.1.1 Charakteristika území

Město Klášterec nad Ohří se nachází v západní části Ústeckého regionu na hranici s krajem Karlovarským. Leží na levém břehu řeky Ohře v nadmořské výšce 330 m, na rozhraní Krušných a Doupovských hor v sousedství Mostecké hnědouhelné pánve, jejíž průmyslovou činností bylo také zasaženo (např. zdevastování ploch bývalé obce Verněřov, kde mělo původně vzniknout odkaliště nedaleké elektrárny Pruněřov, namísto toho, zde však vznikla významná průmyslová zóna VERNE – viz níže).

Městem prochází významný silniční tah Ústí nad Labem – Cheb, silnice E442/13. Město má potenciál ve využití okolní přírody k rozšíření cestovního ruchu. Zpřístupněním cest ke dvěma nejbližším zříceninám Šumná a Lestkov a dále na skalní masiv Rašovické skály a kopec Mravenčák, může pěším turistům nabídnout překrásný

výhled na údolí řeky Ohře právě pod zříceninou hradu Šumná a na město Klášterec s pozadím Krušných hor. Dále úpravou jezu v Pernštejně tak, aby byl sjízdný pro vodáky, může vytvořit zázemí pro vodní turistiku, které je zatím téměř nulové. Již nyní se město zaměřuje na cykloturistiku napojením na cyklotrasu Ohře (Libochovice – Ostrov, celková délka cca 75 km). Poloha města na úpatí Krušných hor nabízí vyžití pro zimní sporty (sjezdovka Alšovka cca 20 minut jízdy od města, Klínovec cca 40 minut). 20 km vzdálená Nechranická přehrada, chomutovské kamencové jezero a řeka Ohře jsou vhodné pro vodní sporty, např. kanoistika, windsurfing nebo vodní lyžování. Dále je nabídka města rozšířena o aquapark přímo v Klášterci. Milovníkům historie má město také co nabídnout, např. barokní kostel Nejsvětější trojice z konce 17. století, plány na jeho stavbu vypracoval známý italský architekt Carlo Lurago. Tento kostel ukrývá v podzemí Thunskou hrobku. Dále Kostel Panny Marie Utěšitelky z 18. století, kupecké domy nebo například sochy českého barokního Mistra Jana Brokofa.

4.2 Charakteristika ekonomické základny regionu

V původně průmyslové oblasti, s převládajícím těžkým těžbařským průmyslem, se dostavil útlum a ukončení činnosti řady výrobních podniků z důvodu neefektivnosti výroby. Stále zde však působí velké těžbařské společnosti (Doly nástup a.s., MUS a.s.) a v regionu je stále zakotvena průmyslová tradice. Oproti původnímu zaměření průmyslu v současné době region směřuje k průmyslu lehkému a dále je zde velký potenciál v rozvoji služeb. Výhodou regionu je jeho výhodná poloha vůči Spolkové republice Německo a svým umístěním na hlavní silniční trase Děčín – Cheb. V okrese Chomutov se nachází čtyři připravené, plně vybavené a zasíťované průmyslové zóny, jejichž kapacita není stále naplněna:

- Průmyslová zóna Chomutov - Severní pole; Celková plocha: 18 ha
- Průmyslová zóna Nové Spořice; Celková plocha: 23 ha
- Průmyslová zóna Verne v Klášterci nad Ohří; Celková plocha: 142 ha
- Průmyslová zóna Královský vrch v Kadani; Celková plocha: 81 ha.

Další silné stránky regionu jsou:

- velká surovinová základna (hnědé uhlí, kaolín, písek),
- tradiční odvětví: těžba uhlí a energetika, porcelán, strojírenství,

- volná pracovní síla,
- potenciál rozvoje cestovního ruchu – Krušné hory, vodní nádrž Nechranice.

Slabé stránky regionu jsou:

- problémy spojené s restrukturalizací tradičních odvětví,
- ekologické znečištění,
- malý počet malých a středních podniků,
- nízká kvalifikace pracovníků,
- malý zájem o vědu a výzkum.

Po dokončení infrastruktury a zasíťování největší průmyslové zóny v okrese VERNE se region mohl začít orientovat na lehký průmysl, za kterým stojí 13 českých i zahraničních firem působící právě v průmyslovém parku VERNE Klášterec nad Ohří.

4.2.1 IP VERNE

V roce 1998 byl zastupitelstvem města schválen Územní plán průmyslové zóny Klášterec nad Ohří – Vernéřov. Při přípravě dokumentu “Zásady pro lokalizaci investorů” byla potřeba dbát i na citlivé umístění průmyslové zóny do krajiny Krušných hor. Zásadní podmínkou bylo, že zastavěná plocha nesmí zabírat více než 70 % celkové rozlohy včetně komunikací a zpevněných ploch a ostatní plochy musí být osázeny zelení.

Rozloha IP VERNE činí 142 hektarů a je tak největší průmyslovou zónou v okrese Chomutov a zároveň se řadí k těm největším v České republice.

Vzhledem k rozlehlosti území, příprava infrastruktury probíhala a i nadále probíhá v etapách. První a nejrozsáhlejší etapa výstavby započala v roce 1999 (výstavba inženýrských sítí a páteřní komunikace).

V letech 2005-2006 realizovalo město Klášterec nad Ohří projekt "Rozšíření industriálního parku Verne o lokality C1 - C6". V rámci tohoto projektu došlo k rozšíření IP Verne o dalších 50 ha výrobních, obchodních, administrativních a servisních ploch. Předmětem této stavby bylo zajištění hlavních přívodů inženýrských sítí - vodovod, plynovod, horkovod, telekomunikační kabely, veřejné osvětlení, prvky pro odvodnění území, soustava sítí elektro, splašková kanalizace. [23]

Vybudování infrastruktury bylo financováno:

- částečně ze zdrojů města
- z prostředků poskytnutých ze státního rozpočtu Ministerstva průmyslu a obchodu v rámci Programu na podporu rozvoje průmyslových zón
- velkou měrou se také na investici podílel ČEZ a.s. Praha, který daroval městu investice v hodnotě 80 milionů korun.

Celková hodnota nákladů na vybudování komunikací a inženýrských sítí je dosud více než 130 milionů korun.

4.2.2 Přehled firem působících v IP VERNE

Současné době převažují firmy se zaměřením na oblast strojírenství (celkem 5 ze 13).

V roce 1997 byly do obchodního rejstříku zapsány následující společnosti působící v IP VERNE:

- **Donaldson Filtration CR - koncern s.r.o.** (Strojírenství - výroba strojů a zařízení, filtrační systémy)
- **AD- TECH s.r.o.** (Strojírenství - strojírenská výroba polotovarů vyráběných z plechů, zpracování ocelových plechů a válcovaných profilů - CNC laserovým řezacím strojem a CNC ohraňovacím lisem)

v roce 2000 byly do OR zapsány firmy:

- **ARIAN Naturdärme Tschechien s.r.o** (Potravinářský průmysl - výroba a zpracování přírodních střívek)
- **MK - mont illuminations s.r.o** (Elektrotechnický průmysl - výroba světelné vánoční výzdoby)
- **Pittsburgh Corning CR, s.r.o.** (Stavební výroba - výroba tepelných izolací z pěnového skla)

v roce 2001 byly do OR zapsány firmy:

- **EUROFOAM Bohemia s.r.o.** (Gumárenský a plastikářský průmysl - výroba výplňového materiálu do nábytku (do sedaček)
- **Toyota Gosei Czech, s.r.o.** (Automobilový průmysl - výroba volantů airbagů, výroba těsnění do karosérií)
- **Hutz-El s.r.o.** (Strojírenství - výroba strojních součástí a opravy strojů)

- **KECIP, s.r.o.** (Nábytkářství - výroba školního a kancelářského nábytku)

v roce 2003 a 2004 byly do OR zapsány firmy:

- **INTEPLAST CZ s.r.o.** (Strojírenství - výroba termoplastických materiálů)
- **METOB automotive innovation, s.r.o.** (Strojírenství - výroba zámků a kování)

V posledních letech vládní agentura CzechInvest pod záštitou Ministerstva průmyslu a obchodu ČR vyhlašuje ocenění „Průmyslová zóna roku“. Industriální park VERNE získal ocenění celkem třikrát - v roce 2001 a 2003 v kategorii „zóna s největším společenským přínosem“ a v roce 2002 „zóna s nejvhodnějším urbanistickým řešením“.

V srpnu 2008 „Česko-britská společnost Centrepoint Verne a.s. zahájila výstavbu 1. etapy průmyslového parku na IP Verne. Ambiciózní koncept zahrnuje kromě 160 tisíc m² produkčních a distribučních hal také sociální infrastrukturu pro budoucí zaměstnance. Prvních 5 800 m² výrobních ploch bylo pronajato americké společnosti CSI, která v zóně Verne zahájí v únoru 2009 výrobu katalytických článků pro automobilový koncern Renault. Celková výše investice do průmyslového parku Centrepoint Verne se odhaduje na 2 miliardy korun. Dokončení výstavby je plánováno na rok 2012 a nabídne pracovní příležitosti více než dvěma tisícům zaměstnanců regionu.“ (zdroj: <http://www.klnoviny.cz/cisla/2008/pdf/klnoviny_15_2008.pdf>, 14.8.2008)

4.2.3 Lázně

Jako protipól orientace města na průmyslovou výrobu se v roce 2004 začalo město Klášterec nad Ohří soustředit na posilování cestovního ruchu zejména v oblasti lázeňství, když byla dokončena II. etapa rozvoje lázeňské zóny. V této etapě byly zrealizovány nové inženýrské sítě, páteřní komunikace s parkovištěm, kruhovým objezdem, zastávkami pro autobusy a chodníkem pro pěší, vybudován tenisový areál se čtyřmi tenisovými kurty a tréninkovou stěnou. Dále byly obnoveny parkové cesty v lázeňském parku spolu s vodním altánkem nad rybníčkem, jako klidné relaxační místo pro lázeňské hosty.

Realizace II. etapy lázeňské zóny proběhla díky finanční účasti fondů Evropské unie.

Poslední etapa se uskutečnila v letech 2005-2006. V této etapě byla nejvýznamnější přístavba Lázeňského domu, který dodává lázním komplexnost ve smyslu nabízených služeb.

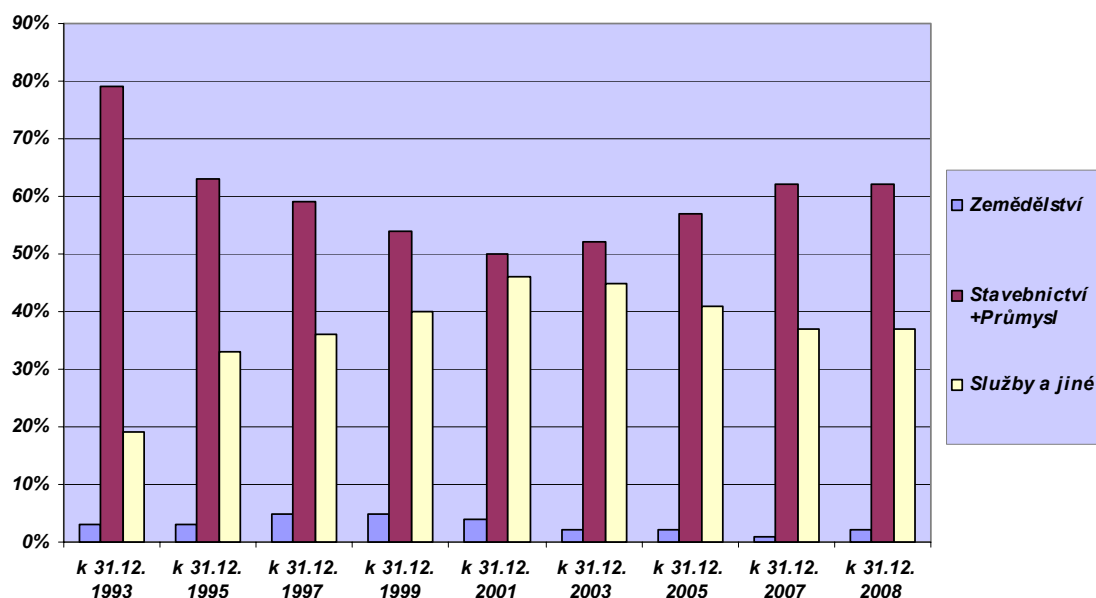
Cílem města je vybudování turisticky atraktivního komplexu propojením historického centra města, zámeckého parku a lázeňské zóny. Díky tomu bude město moci požádat o statut lázeňského místa. [22]

Lázeňský areál nebude město provozovat samo, ale využilo spolupráci se společností Lázně Felicitas, která má zkušenosti s lázeňskými hotely v Bechyni a Poděbradech (viz. Příloha č. 4)

4.3 Struktura trhu práce – region Chomutov

Působení průmyslových zón v této oblasti se podepsalo na struktuře volných pracovních míst. Tato původně ryze průmyslová oblast v porevolučním období se v průběhu let 1993 – 2000 mírně odklonila od jednostranně zaměřené ekonomiky a začala se zde rozvíjet i odvětví služeb z původních 19% v roce 1993 až na 46% v roce 2000. Po té však opět dochází k posilování sekundárního sektoru z 50% v roce 2001 na 62% v roce 2008 (viz. Tabulka č. 2 a Graf č. 1).

Graf č.1: Vývoj zaměstnanosti v rozhodujících odvětvích regionu Chomutov



Zdroj: Vlastní zpracování

Tabulka č.2: Vývoj zaměstnanosti v rozhodujících odvětvích regionu Chomutov (%)

Stav k	Sektor			Celkem
	Primární	Sekundární	Terciální	
	Zemědělství	Stavebnictví+Průmysl	Služby a jiné	
k 31.12. 1993	3%	79%	19%	100%
k 31.12. 1995	3%	63%	33%	100%
k 31.12. 1997	5%	59%	36%	100%
k 31.12. 1999	5%	54%	40%	100%
k 31.12. 2001	4%	50%	46%	100%
k 31.12. 2003	2%	52%	45%	100%
k 31.12. 2004	2%	56%	42%	100%
k 31.12. 2005	2%	57%	41%	100%
k 31.12. 2006	5%	60%	38%	100%
k 31.12. 2007	1%	62%	37%	100%
k 31.12. 2008	2%	62%	37%	100%

Zdroj: Portál MPSV http://portal.mpsv.cz/sz/local/cv_info/antp/antp/antp_1p_2008.pdf

Následuje popis regionálního trhu práce v roce 2000, kdy se začala nejvíce rozvíjet IP Verne ve srovnání s rokem 2008.

4.3.1 Regionální trh práce na Chomutovsku v letech 2000-2001

Celková situace na regionálním trhu práce byla ovlivněna vývojem zaměstnanosti v průmyslu, především restrukturalizačními a racionalizačními změnami v rozhodujících odvětví, kterými v této oblasti byly:

- těžba uhlí,
- hutnictví,
- energetika.

Příznivým faktorem působícím na vývoj zaměstnanosti v regionu byla tvorba pracovních míst zaměstnavateli, kteří získali dotace ze státního rozpočtu na podporu zaměstnanosti v rámci Programu podpory zaměstnanosti v regionu severozápadní Čechy (vyhlášeného Ministerstvem průmyslu a obchodu) a Regionálního programu podpory rozvoje průmyslových a podnikatelských subjektů na území NUTS 2 Severozápad a Ostravsko (vyhlášený Ministerstvem pro místní rozvoj). Během roku 2000 bylo v rámci těchto programů vytvořeno 238 pracovních míst.

Dalším faktorem, který příznivě působil na vývoj zaměstnanosti, byl zájem zahraničních investorů, jejichž podíl na zaměstnanosti se zvýšil proti minulému období (1999) o 15,2 %.

Dynamicky se rozvíjel elektrotechnický průmysl a výroba pro automobilový průmysl. Pozitivní byl vývoj zaměstnanosti v odvětví služeb výrobní i nevýrobní sféry.

Dalším pozitivním faktorem na vývoj zaměstnanosti byl očekávan s příchodem nových investorů do průmyslových zón Severní pole Chomutov a Verne Klášterec na Ohří, příp. rozšiřováním výroby a počtu dalších nově vzniklých pracovních míst u stávajících firem.

Nepříznivě byla zaměstnanost ovlivněna úbytkem pracovních míst převážně v hutnickém průmyslu, energetice, stavebnictví a dopravě. Uvolňování zaměstnanců z organizačních důvodů z hutnického a energetického průmyslu negativně ovlivnilo strukturální nezaměstnanost.

4.3.2 Regionální trh práce na Chomutovsku v roce 2008

Na úřadu práce Chomutov je registrováno nejvíce osob se základním vzděláním či bez vzdělání. Následuje středoškolské vzdělání bez maturity. Nejčastějšími evidovanými na úřadu práce v Chomutově jsou lidé po 50 roce života, přičemž převládají ženy. V této skupině nezaměstnaných hrozí tzv. kumulování handicapů – horší vzdělanostní struktura a častější zdravotní problémy. Tato kumulace zřejmě vede k silnému zastoupení starších lidí do kategorie extrémně dlouhodobě nezaměstnaných (viz. Tabulka č. 4).

Co se týče nejvíce žádaných profesí, nejvíce shánějí místní firmy a podniky stavební dělníky, zedníky, zámečníky, frézaře, soustružníky a elektrikáře. Na pozice středoškolsky nebo vysokoškolsky vzdělaných pracovníků je největší zájem o techniky, projektanty, stavební a strojní inženýry, programátory, ale i zubní techniky, lékaře a rehabilitační pracovníky. Největší zastoupení dle KZAM je tedy ve skupinách 7 a 8 (viz. Tabulka č. 3).

Tabulka č. 3: Srovnání struktury hlášených volných pracovních míst podle KZAM v regionu Chomutov (%)

číslo KZAM	Název	2000	2007	2008
1	zákonodárci, vedoucí a řídicí pracovníci	3,1	1	1
2	vědečtí a odborní duševní pracovníci	7,3	4	6
3	techničtí, zdravotničtí, pedagogičtí pracovníci a pracovníci v příbuzných oborech	22	10	8
4	nižší administrativní pracovníci (úředníci)	--	2	2
5	provozní pracovníci ve službách a obchodě	11,2	9	7
6	kvalifikovaní dělníci v zemědělství, lesnictví a v příbuzných oborech	8,9	2	1
7	řemeslníci a kvalifikovaní výrobci, zpracovatelé a opraváři	25,1	44	58
8	obsluha strojů a zařízení	5	24	16
9	pomocní a nekvalifikovaní pracovníci	17,4	4	1
Celkem		100	100	100

Zdroj: Vlastní zpracování dle portálu MPSV

Tabulka č. 4: Struktura nezaměstnaných k 31.12.2008 v regionu Chomutov

Struktura nezaměstnaných k 31. 12. 2008

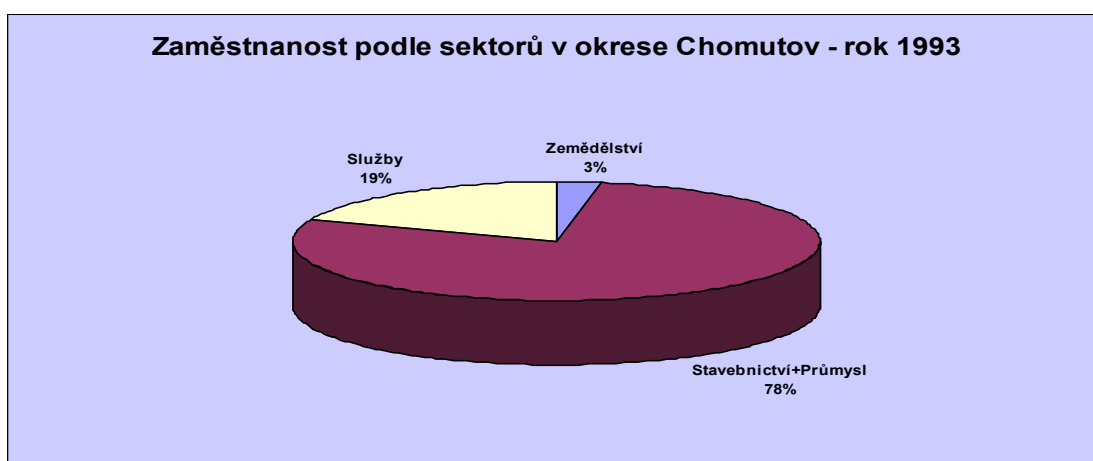
ZNAK	VARIANTY	POČET	%	ZNAK	VARIANTY	POČET	%
pohlaví	muž	3 051	47,3	vzdělání	ZŠ a bez vzdělání	3 061	47,4
	žena	3 402	52,7		středoškolské bez maturity	2 305	35,7
	CELKEM	6 453	100,0		středoškolské s maturitou a vyšší	1 087	16,9
			CELKEM		6 453	100,0	
věk	do 19	387	6,0	zaměstnání (KZAM)	tř. 3	479	7,4
	20 – 24	812	12,6		tř. 4	425	6,6
	25 – 29	718	11,1		tř. 5	832	12,9
	30 – 34	719	11,1		tř. 7	917	14,2
	35 – 39	638	9,9		tř. 8	767	11,9
	40 – 44	689	10,7		tř. 9	2 535	39,3
	45 – 49	721	11,1		ostatní	498	7,7
	50 – 54	911	14,1		CELKEM	6 453	100,0
	55 a více	858	13,3				
CELKEM	6 453	100,0					
zdravotní stav	bez zdrav. postižení	5 421	84,0	délka nezaměst. (6 kateg.)	do 3 měs.	2 293	35,5
	zdrav. postižení	1 032	16,0		3 – 6 měs.	1 025	15,9
	CELKEM	6 453	100,0		6 – 9 měs.	488	7,6
					9 – 12 měs.	373	5,8
					12 – 24 měs.	599	9,3
					nad 24 měs.	1 675	25,9
					CELKEM	6 453	100,0
			délka nezaměst. (3 kateg.)	do 6 měs.	3 318	51,4	
				6 – 12 měs.	861	13,4	
				nad 12 měs.	2 274	35,2	
				CELKEM	6 453	100,0	

Zdroj: Integrovaný portál MPSV

4.3.3 Zaměstnanost podle sektoru – Chomutovsko v roce 2008

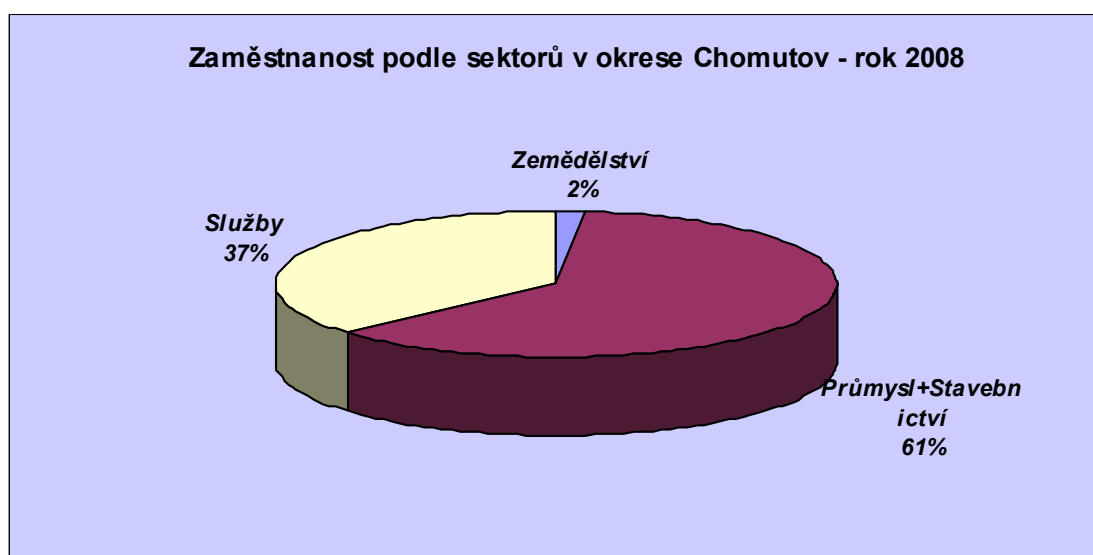
V roce 1993 byla zaměstnanost v sekundárním sektoru 78% a ve službách pouhých 19% (viz. Graf č.2). Od té doby došlo posílení terciéru téměř o celých 100% na současných 37% (viz, Graf č. 3). Stále zde však existují rezervy v rozšíření tohoto sektoru. Ideální struktura je cca 70% zaměstnaných ve službách, které přinášejí nejvyšší přidanou hodnotu.

Graf č.2: Zaměstnanost na Chomutovsku podle sektorů – rok 1993



Zdroj: vlastní zpracování statistik MPSV a ČSÚ

Graf č.3: Zaměstnanost na Chomutovsku podle sektorů – rok 2008



Zdroj: vlastní zpracování statistik MPSV a ČSÚ

Při pohledu na rozložení zaměstnanosti za celý Ústecký kraj, můžeme vidět strukturu s převládajícím terciárním sektorem (viz. Graf č.4). I přes útlum těžební a energetické činnosti je Chomutov stále průmyslovou oblastí.

Graf č.4: Zaměstnanost v Ústeckém kraji podle sektorů – rok 2008



Zdroj: vlastní zpracování statistik MPSV a ČSÚ

Dle šetření ⁽¹⁾ bylo zjištěno, že nejvyšší zaměstnanost má v monitorovaném souboru *sekundární sektor s podílem 62,0 %*, v *terciárním sektoru je zaměstnáno cca 37 %* zaměstnanecké veřejnosti. Podíl terciéru je potřeba stále zvyšovat, neboť právě tento sektor má nejvyšší přidanou hodnotu vytvořeného produktu či služby. V tomto sektoru je pro region Chomutov největší potenciál rozvoje.

Město Klášterec nad Ohří vsadilo při rozvoji terciéru na lázně, na ně navázanou doplňující nabídku ubytovacích a restauračních služeb, informační centra, sportovní aktivity, aj. Vše je ovšem potřeba neustále zlepšovat a zkvalitňovat.

Hlavními odvětvími zaměstnanosti v sekundárním sektoru jsou:

- výroba železa, ocelových trub, kovových konstrukcí; úprava kovů a obrábění-21,6%
- výroba plastových, pryžových, keramických a betonových výrobků -10,5 %
- těžba a dobývání - 11 %
- stavebnictví - 8 %

(100 % = zaměstnanost v sekundárním sektoru celkem)

¹ monitoring 2008 se uskutečnil v rámci pilotního projektu ITP, který realizuje Ministerstvo práce a sociálních věcí ČR spolu s dalšími partnery (v dané fázi se na přípravě dotazovaného vzorku a sběru dat podíleli pracovníci regionálního pracoviště Institutu trhu práce Úřadu práce v Chomutově). Aktuální situace na trhu práce je sledována prostřednictvím dotazníkového šetření u vybraných zaměstnavatelů

- v roce 2008 bylo dotázáno 619 zaměstnavatelů, z nich odpovědělo 491 (tj. návratnost 81 %)

Hlavními odvětvími zaměstnanosti v terciárním sektoru jsou:

- zdravotní a sociální péče - 21,5 %
- velkoobchod a maloobchod; opravy a údržba motorových vozidel – 17,9 %
- vzdělávání – 13,7 %

(100 % = zaměstnanost v terciárním sektoru celkem)

Kladný vývoj zaměstnanosti je patrný především u firem působících v regionu na průmyslových zónách.

Převažuje zaměstnanost mužů – 53,3 % a osob v dělnických profesích, jejichž podíl na trhu práce zaujímá 69,5 % (k 31. 12. 2007 zaměstnanost mužů – 54,3% a osob v dělnických profesích – 70,7 %). Poměrně významnou skupinu zaměstnanců tvoří mladí ve věku do 25 let (8,3 %).

Na základě získaných informací je možno místní ekonomiku charakterizovat:

- útlumem těžkého průmyslu – především těžební činnosti v blízkém okolí,
- útlumem poptávky po pracovní síle v této oblasti průmyslu,
- rozvojem lehkého průmyslu a podniků vyrábějících různé komponenty
- snahou o rozvoj terciéru – zaměření zejména na oblast cestovního ruchu a s ním spojených doprovodných služeb.

4.4 Nezaměstnanost

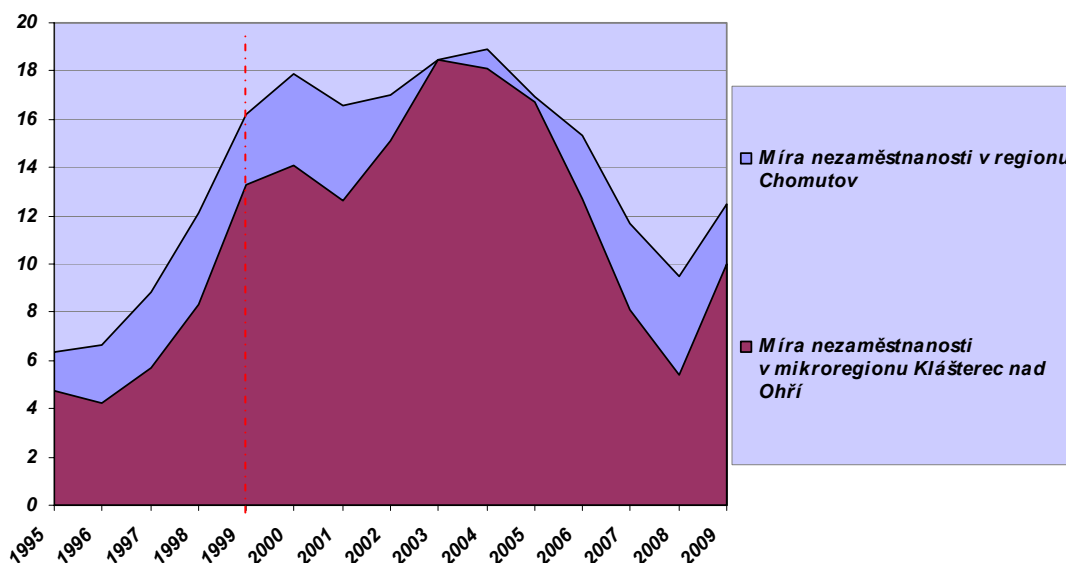
Region Chomutov patří v rámci České republiky k 10 regionům s obecně přetrvávající nejvyšší mírou nezaměstnanosti. Klášterec má v rámci tohoto regionu status obce s nejnižší nezaměstnaností. Z grafu vývoje nezaměstnanosti za celý region Chomutov a za obci Klášterec nad Ohří chceme zjistit, zda existuje přímá závislost mezi vznikem IP VERNE a snížením nezaměstnanosti v regionu.

Tab. č. 5: Míra nezaměstnanosti v Chomutově a Klášterci nad Ohří k 31.3. v letech 2001 – 2009 (%)

	1995	1996	1997	1998	1999	2000	2001	2002	2003	2004	2005	2006	2007	2008	2009
Míra nezaměstnanosti v regionu Chomutov	6,34	6,63	8,8	12,1	16,2	17,9	16,6	16,98	18,5	18,9	16,9	15,3	11,7	9,5	12,5
Míra nezaměstnanosti v mikroregionu Klášterec nad Ohří	4,73	4,25	5,68	8,32	13,30	14,1	12,6	15,1	18,5	18,1	16,7	12,7	8,1	5,4	10

Zdroj: Portál MPSV

Graf. č. 5: Míra nezaměstnanosti v Chomutově a Klášterci nad Ohří k 31.3. v letech 2001 – 2009 (%)



Zdroj: Vlastní zpracování dle portálu MPSV

Můžeme pozorovat nižší nezaměstnanost v obci Kláštec vůči zbytku regionu, přesto, že obecný charakter vývoje je obdobný (Růst – pokles – růst – výrazný pokles). Působení firem v IP VERNE začalo po roce 2000. Od roku 2000 by tedy mělo dojít k výraznějšímu snížení nezaměstnanosti v obci Kláštec nad Ohří. Od tohoto roku bychom proto na základě hypotézy, že IP VERNE významně posílila hospodářský růst města, měli pozorovat výraznější odklon-pokles křivky nezaměstnanosti za město Kláštec v rámci okresu v Grafu č. 5. Toto odchýlení skutečně nastalo, avšak pouze krátkodobě do roku 2002. Poté se křivka nezaměstnanosti za město Kláštec nad Ohří přiblížila ke křivce nezaměstnanosti za celý okres Chomutov až do roku 2006. V období 2002-2003 došlo k největšímu nárůstu nezaměstnanosti v okrese Chomutov v sektoru sekundárním (cca 800 osob přišlo o zaměstnání), v primárním a terciárním se jednalo o cca 400 osob v každém sektoru. Trend zvýšení nezaměstnanosti byl v celém okrese. V Klášterci toto navýšení bylo o tři procentní body. Od roku 2006 má již klesající charakter, který je rychlejší než u křivky za celý okres.

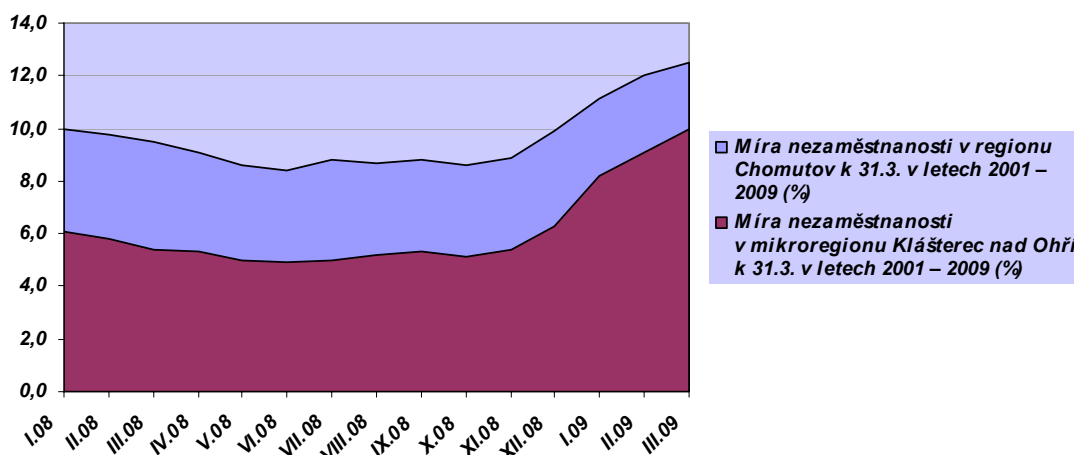
Z důvodu vlivu hospodářské krize uvádím přehled nezaměstnanosti v jednotlivých měsících roku 2008 a v prvních třech měsících roku 2009.

Tab.č. 6: Míra nezaměstnanosti v regionu Chomutov a obci Klášterec nad Ohří v jednotlivých měsících 2008-2009 (%)

	I.08	II.08	III.08	IV.08	V.08	VI.08	VII.08	VIII.08	IX.08	X.08	XI.08	XII.08	I.09	II.09	III.09
Míra nezaměstnanosti v regionu Chomutov	10,0	9,8	9,5	9,1	8,6	8,4	8,8	8,7	8,8	8,6	8,9	9,9	11,1	12	12,5
Míra nezaměstnanosti v mikroregionu Klášterec nad Ohří	6,1	5,8	5,4	5,3	5,0	4,9	5,0	5,2	5,3	5,1	5,4	6,3	8,2	9,1	10

Zdroj: Portál MPSV

Graf. č. 6: Míra nezaměstnanosti v regionu Chomutov a obci Klášterec nad Ohří v jednotlivých měsících 2008 a v prvních třech měsících 2009 (%)



Zdroj: Vlastní zpracování dle portálu MPSV

Vidíme zde výrazný rozdíl ve vývoji nezaměstnanosti. V červnu 2008 se obec Klášterec nad Ohří dostala pod celorepublikový průměr, když byl stav nezaměstnanosti 5%. Od prosince 2008 začíná silně růst z důvodu hospodářské a ekonomické krize.

Z vývoje nezaměstnanosti nelze potvrdit hypotézu, že průmyslová zóna VERNE má jednoznačný vliv na hospodářský růst regionu, neboť nižší zaměstnanost byla v obci ještě před její výstavbou. Jistě však můžeme říct, že v současné době příznivě přispívá k výrazně nižší nezaměstnanosti z důvodu dlouhodobých stabilních pracovních míst. Stabilní pracovní místa mají dále pozitivní vliv na životní úroveň občanů, neboť se zlepšila například platební schopnost občanů města Klášterec nad Ohří při platbách nájemného Stavebnímu bytovému družstvu (informace od SBD Klášterec nad Ohří).

4.5 Demografický vývoj

Největší nárůst obyvatelstva ve městě byl mezi léty 1970-1990, kdy během každého desetiletí přibýly ve městě cca 4 000 obyvatel. Tento trend se na počátku 90.let zastavil a počet obyvatel ve městě spíše klesá.

Nejzřetelněji to dokazuje vývoj *celkového počtu obyvatel*, který má již od roku 2000 klesající trend, ale tempo jeho snižování se zmírnilo od roku 2002. Přelom let 2000 – 2001 znamenal výrazný pokles tempa růstu celkového počtu obyvatel o 0,976 (viz. Tabulka č. 7).

Do roku 2002 byl vývoj *přirozeného přírůstku* klesající, v tomto roce se pouze klesající trend zastavil, nastal pokles tempa přirozeného přírůstku o -0,512 a od roku 2004 se nadále vyvíjí kladně.

Trend vývoje *migrace* je od roku 2000 do roku 2004 spíše rostoucí (viz. Graf č.8).

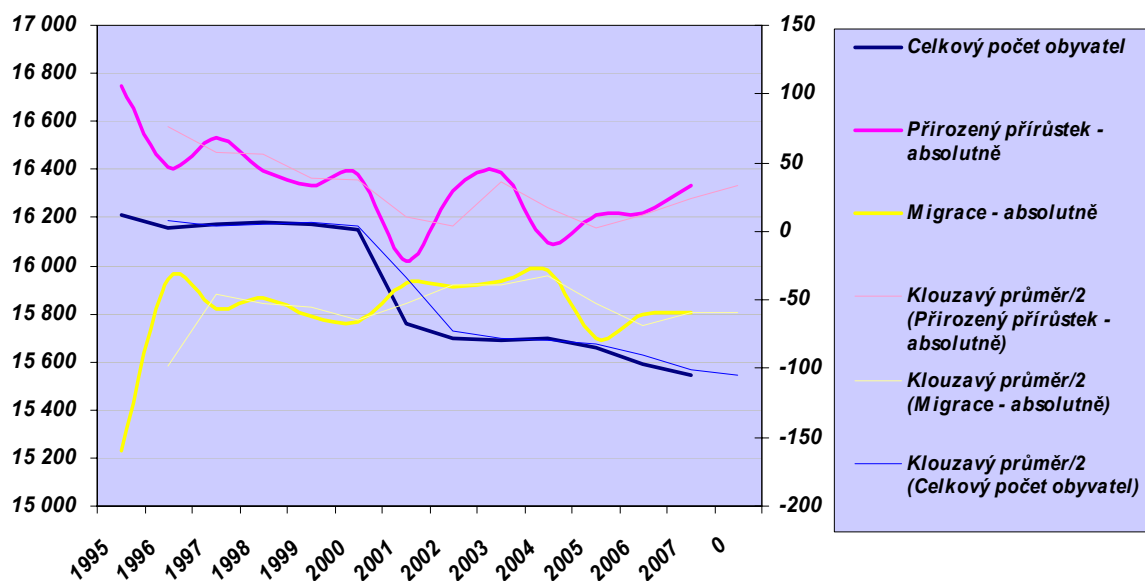
Tab. č. 7: Demografický vývoj v Klášterci nad Ohří

	Celkový počet obyvatel	Tempo růstu celk. počtu obyvatel	Naroz.	Zemř.	Přirozený přírůstek - absolutně	Tempo růstu přiroz. přírůst.	Přistěh.	Vystěh.	Migrace - absolutně	Tempo růsto migrace
1995	16 211		206	100	106		252	412	-160	
1996	16 157	0,997	158	111	47	0,443	249	284	-35	0,219
1997	16 169	1,001	180	112	68	1,447	258	315	-57	1,629
1998	16 180	1,001	175	131	44	0,647	245	293	-48	0,842
1999	16 176	1,000	173	139	34	0,773	256	318	-62	1,292
2000	16 148	0,998	177	136	41	1,206	243	309	-66	1,065
2001	15 759	0,976	149	170	-21	-0,512	307	345	-38	0,576
2002	15 700	0,996	172	143	29	-1,381	325	366	-41	1,079
2003	15 688	0,999	167	124	43	1,483	300	336	-36	0,878
2004	15 695	1,000	152	160	-8	-0,186	271	299	-28	0,778
2005	15 659	0,998	163	151	12	-1,500	282	360	-78	2,786
2006	15 593	0,996	159	146	13	1,083	293	353	-60	0,769
2007	15 546	0,997	179	145	34	2,615	309	368	-59	0,983
2008	15521	0,998	*	*	*	*	*	*	*	*

* Nežjištěna data

Zdroj: portál CZSO

Graf č.7: Demografický vývoj v Kláštenci nad Ohří - spojnice trendů



Zdroj: vlastní zpracování na základě dat ČSÚ

Ke stanovení závěru, zda na základě demografických údajů, přispěla IP VERNE ke zlepšení situace na Chomutovsku by bylo zapotřebí jednak delšího časového období a také vyhotovení samostatné studie o kvalitě života obyvatel. To by bylo nad rámec této práce. Proto tato kapitola slouží pouze jako doplněk.

4.6 HDP v regionu Chomutov

Hrubý domácí produkt (HDP) je jedním z hlavních ukazatelů hospodářského růstu. Vzhledem k faktu, že ČSÚ zveřejňuje na svém portále údaje o HDP za celou ČR a dále jen za NUTS 2 a NUTS 3, nejsou následující údaje příliš jednoznačné. Byly spočítány na základě vývoje HPH (viz. Metodika) dle sektorů za Ústecký kraj, počtu zaměstnanců v kraji a počtu zaměstnanců v okrese Chomutov. Musíme brát v potaz rozdílnost ekonomické struktury mezi Ústeckým krajem jako celku a mezi okresem Chomutov (viz. Kapitola 4.3.3, Graf č. 3 a Graf č. 4). Tuto nesourodost nám dokazuje i výpočet dle Pearsonova korelačního koeficientu (viz. Příloha 1). U zemědělství a služeb vyšel tento koeficient vyšší než 0,5, což je hodnota vyjadřující určitou závislost mezi veličinami. Můžeme proto tyto dvě veličiny využít k výpočtu výše zmíněné HPH. Ovšem u sektoru průmyslu vyšel koeficient 0,246, což nám poukazuje na nezávislost mezi vývojem zaměstnanosti v průmyslu v Ústeckém kraji a regionu Chomutov. Veličinu HPH za

tento sektor v regionu Chomutov, proto není možné brát jako spolehlivou. K jejímu určení by bylo zapotřebí jiného nástroje, který již není součástí této práce.

Tabulka č. 8: Vývoj HPH v regionu Chomutov (2003 – 2007)

	2003	2004	2005	2006	2007
HPH Ústecký kraj (v mil. Kč)	155 137	167 407	174 733	189 407	205 234
Zaměstnanci celkem - Ústecký kraj	290 344	295 018	292 146	295 225	297 677
Produktivita na 1 pracov. (v mil. Kč)	0,53	0,57	0,60	0,64	0,69
Zaměstnanci celkem - Chomutov	28225	28 822	28794	29 598	29 136
HPH Chomutov (v mil. Kč)	15081	16355	17222	18989	20088

Zdroj: Vlastní zpracování dle dat ČSÚ

Graf č. 8: Vývoj HPH - okres Chomutov (v mil. Kč)



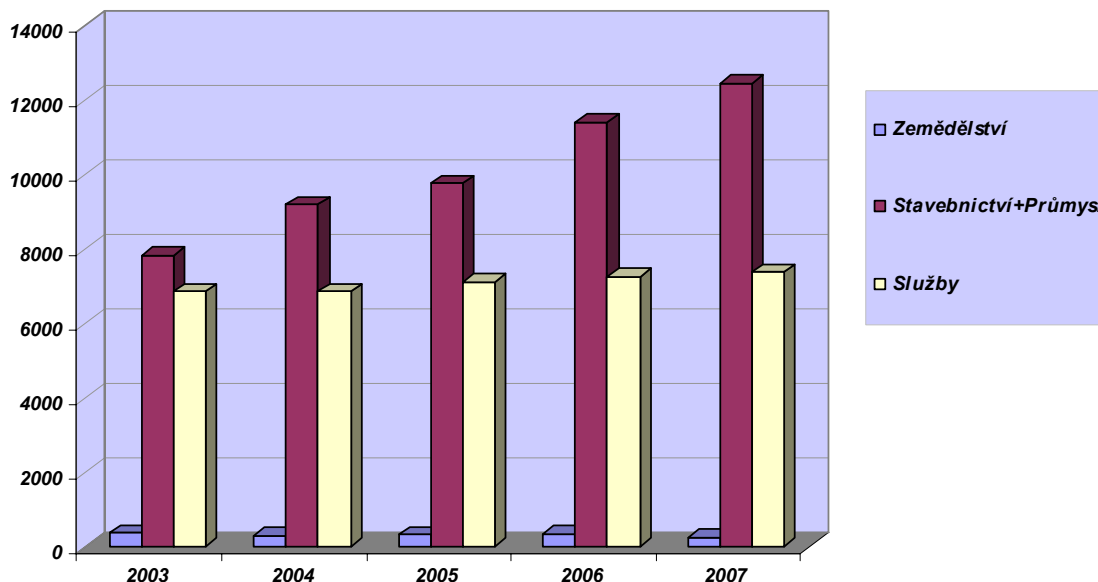
Zdroj: Vlastní zpracování dle dat ČSÚ

Na Grafu č. 8 pozorujeme zrychlené tempo růstu HPH v regionu Chomutov od roku 2003. Tento fakt může být projevem fungování IP VERNE.

Následuje grafické vyjádření vývoje HPH podle jednotlivých sektorů ekonomiky v okrese Chomutov (viz. Graf č. 9 a Graf č. 10). Zde vidíme výrazný rozdíl mezi sekundárním a terciárním sektorem, který se od roku 2003 výrazně prohluboval s narůstajícím počtem firem podnikajících ve strojírenství. V roce 2003 byl tento rozdíl pouze 7%, v roce 2007 byl již tento rozdíl 25%. Tato struktura znamená pro region jednostranné zaměření ekonomiky na průmysl a stavebnictví. Pro jeho budoucí rozvoj je

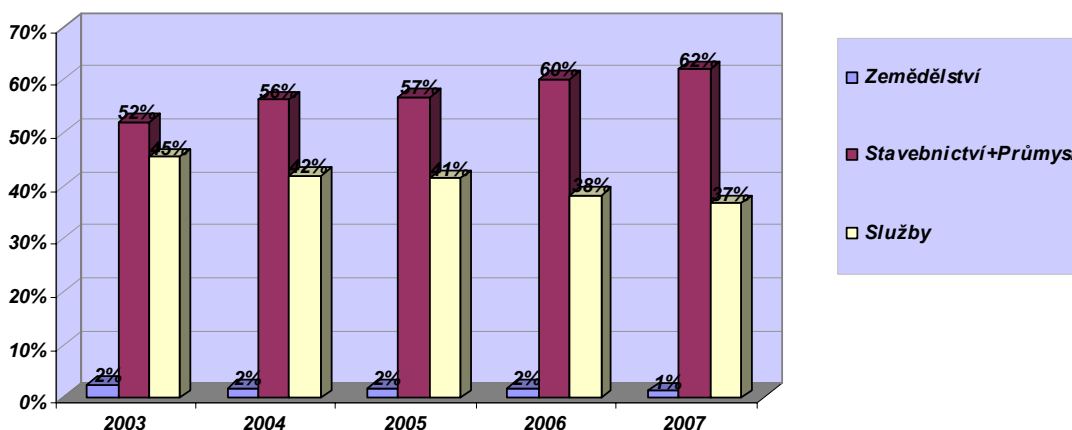
z důvodu diverzifikace důležité, začít se orientovat i na sektor služeb (viz. Kapitola 2.4.4).

Graf č. 9: HPH podle sektorů v regionu Chomutov v období 2003 – 2007 (v mil. Kč)



Zdroj: Vlastní zpracování dle dat ČSÚ

Graf č.10: HPH podle sektorů v regionu Chomutov v období 2003 – 2007 (v %)



Zdroj: Vlastní zpracování dle dat ČSÚ

Z vývoje HPH v okrese Chomutov vidíme souvislost s vývojem struktury zaměstnanosti dle sektorů z kapitoly 4.3, tj. klesající trend v sektoru zemědělství a od roku 2003 klesající trend i v sektoru služeb. Naopak stále posiluje sektor průmyslu a stavebnictví,

což dokazuje vývoj zaměstnanosti, avšak nemůžeme ho potvrdit výpočtem HPH z důvodu nízkého korelačního koeficientu (viz. Příloha 1).

Trend vývoje celkového HPH za okres je od rostoucí. Na základě těchto faktů, by bylo možné říci, že vznik IP VERNE přispívá k hospodářskému růstu okresu Chomutov. Otázkou zůstává, jak dlouho je možné tento trend udržet, vzhledem k možnému odsunu firem za levnější pracovní silou dále na východ nebo pod tlakem jiných faktorů způsobených hospodářskou a ekonomickou krizí, která je bude nutit snižovat náklady na výrobu. Dalším faktorem, který by mohl působit proti růstu HPH nebo jeho růst brzdit, je výše zmíněné jednostranné zaměření místní ekonomiky právě na sekundární sektor a tím snížená konkurenceschopnost tohoto regionu. Snahy o změnu této situace však mohou narazit, jelikož tato oblast je považována za typicky průmyslovou již po desítky let a je tedy dána historickým vývojem. Tomu odpovídá i struktura ekonomicky aktivního obyvatelstva, kde mezi nezaměstnanými registrovanými na úřadu práce Chomutov převládají osoby se základním vzděláním či bez vzdělání. Mezi nejžádanější profese patří dělnické profese (obsluha strojů a zařízení) a po té a po té kvalifikované pozice (řemeslníci a kvalifikovaní výrobci, zpracovatelé a opraváři).

5 PRAKTICKÁ ČÁST B

Jak již bylo zmíněno výše, město Klášterec nad Ohří si uvědomuje riziko spočívající v jednostranném zaměření ekonomiky, v tomto případě ve strojírenském, elektrotechnickém a automobilovém průmyslu. V roce 2004, když už byly dokončené práce a projekty na IP VERNE a její investoři už zahájili provoz svých závodů, se mohlo město intenzivně začít zabývat projekty směřující ekonomiku města jiným směrem – konkrétně do cestovního ruchu.

Cestovní ruch se podle dostupných prognóz stane v nejbližší době nejvýznamnějším odvětvím ekonomiky EU a lázeňská turistika je nejperspektivnější oblastí rozvoje cestovního ruchu pro blízkou budoucnost. Hlavním mottem snažení Klášterce nad Ohří na tomto poli je proto obnovení lázeňství. Jde o jedinečnou příležitost pro rozvoj celého města a zvýšení jeho přitažlivosti pro návštěvníky, podnikatele i obyvatele. [24]

V letech 2005-2007 realizovalo město rozsáhlý projekt Výstavba a obnova lázeňské infrastruktury v historickém centru města v hodnotě více než 110 mil. Kč za finanční podpory EU a resortu místního rozvoje. Projekt umožnil kompletně zrekonstruovat přístupové komunikace k lázeňskému areálu včetně historického centra a náměstí. Okolní ulice byly opraveny v rámci navazujícího projektu Výstavba a rekonstrukce přístupových komunikací k historickému centru města, který získal z Phare 2003 17 mil. Kč. [24]

5.1 Stanovení kritických oblastí města

Pracovní skupina sestavená kvůli problematice tvorby Strategického plánu rozvoje města Klášterec nad Ohří na základě provedené situační analýzy města a z diskuse uvnitř skupiny navrhla kritické oblasti (oblasti pro cílené zaměření), kterými se Strategický plán rozvoje města Klášterec nad Ohří z roku 2004 bude zabývat.

Tyto kritické oblasti jsou čtyři:

- Bydlení a životní prostředí
- Kvalita života

- Podnikání a cestovní ruch
- Doprava a bezpečnost

5.1.1 Strategické cíle

Strategické cíle vyjadřují, čeho chce město ve spolupráci s dalšími subjekty a institucemi působícími ve městě pro danou kritickou oblast dosáhnout. Pro potřeby Strategického plánu byl v rámci každé kritické oblasti definován různý počet strategických cílů. [16]

Nejpodstatnějšími cíli pro období 2008-2011, na které se město přednostně soustředí, jsou:

1. Cestovní ruch

Jedná se o nejširší oblast, na kterou je momentálně zaměřen rozvoj města. Orientačně je možno ji rozčlenit do pěti priorit:

Lázně

Město Klášterec nad Ohří počítá v nadcházejících letech s podporou dalšího rozvoje lázeňské zóny především ve formě dobudování lázeňské infrastruktury, marketingové podpory Lázní Evženie a nalezení strategického partnera pro provoz lázní a pensionu. V současné době jsou intenzivně připravovány projekty lázeňské pobřežní promenády, propojení zámeckého a lázeňského areálu, rozšíření tenisového areálu, výstavba lázeňského hotelu a osmnácti-jamkového golfového hřiště v těsném sousedství Lázní Evženie, na který by navazovala stezka na zříceninu hradu Šumná. [21]

Cykloturistika

V současné době je ve výstavbě cyklostezka Ohře, jejíž konečná plánovaná délka v rámci Ústeckého kraje je 62 km (trasa Libochovice – Žatec – Kadaň – Klášterec nad Ohří – Boč). Dále by měla pokračovat podél řeky Ohře ve směru na Ostrov (dalších cca 15 km), ale zde ještě nejsou vyřešeny otázky s vlastníky pozemků kolem řeky, kudy se uvažuje stezku vést.

Alšovka

Areál je cca 20 min od Klášterce. Zimní sjezdová trať Alšovka se nachází cca 20 min od Klášterce v nadmořské výšce 700 metrů, trať měří 700 metrů a je

upravována rolbou. Má k dispozici 2 vleky a navazující běžecké tratě. V současné době se pracuje na projektu zasněžování svahu.

Kultura

Město se snaží o stálé rozšiřování nabídky kulturních akcí ve městě. Kromě stávajících tradičních Kláštereckých promenád, Kláštereckých hudebních pramenů (mezinárodní houslové kurzy s Jaroslavem Svěceným), Zámeckých slavností, přibývají různé výstavy, plesy, výtvarní či taneční dílny, koncerty. Nově se zapojují dosud nevyužívané sklepní prostory zámku. Tyto kulturní aktivity jsou zacílené jak na občany obce a okolí, tak na turisty. Problémem však nadále zůstává místní kulturní dům, jehož budova z dob socialismu je nereprezentativní a ani jeho kapacita není v období plesové sezóny dostačující.

Další prioritou je neustálé **posilování marketingu města** a vědomí o jeho nabídce široké veřejnosti. Proto bylo otevřeno druhé infocentrum (1. na náměstí, 2. v lázeňské zóně) a s tím rozšířen přístup k informacím návštěvníkům lázní. Dalším marketingovým produktem je např. zapojení do projektu 3K karta (viz.<http://www.3k-karta.cz/>), účast města na veletrzích (Regiontour Brno, veletrh CR v Lipsku).

Dlouhodobým plánem z oblasti CR je lépe zpřístupnit okolí města Klášterce (viz kapitola 4.1.1).

2. Bydlení

Individuální výstavba

V současné době město jedná se soukromými vlastníky o přípravě pozemků na individuální výstavbu rodinných domů. V konečné fázi zasíťování stavebních pozemků je lokalita Ciboušovská. V přípravné fázi na tento typ výstavby jsou další dvě lokality – pod ICENem a mezi ulicí 17.listopadu směrem k ulici V zátiší.

Bytová výstavba

Město plánuje ve spolupráci s developerskou firmou vystavět ve městě dva bytové domy v lokalitě mezi ulicemi 17.listopadu a ulicí V zátiší. Další lokalitou pro jeden bytový dům by později měla být lokalita u městského hřbitova. Na první dva domy už je připraven projekt na vybudování infrastruktury k této lokalitě, která bude financována městem, ale z důvodu hospodářské krize není

zatím žádný zájemce ze strany developerské firmy, proto je projekt momentálně pozastaven.

3. Infrastruktura, doprava

V této oblasti je největším tématem plánovaný obchvat města. V současné době je dokončena pouze Studie trasy obchvatu, jež povede mezi Kláštercem a Útočištěm. Tato studie však nezahrnuje vyjádření ochránců přírody, ani neřeší návaznost okolních silnic na tento obchvat. Nyní se čeká na vyjádření k této problematice od Správy a údržby silnic Ústeckého kraje, provoz Chomutov. Jelikož se jedná o státní zakázku a vše jde tedy pomalu, předpokládané dokončení celého obchvatu se předpokládá za 10-15 let.

4. Bezpečnost

Sem spadají projekty rozšiřování kamerového systému ve městě nebo vytížení Městské policie. Jedná se kontinuální projekty na zvyšování bezpečnosti občanů města.

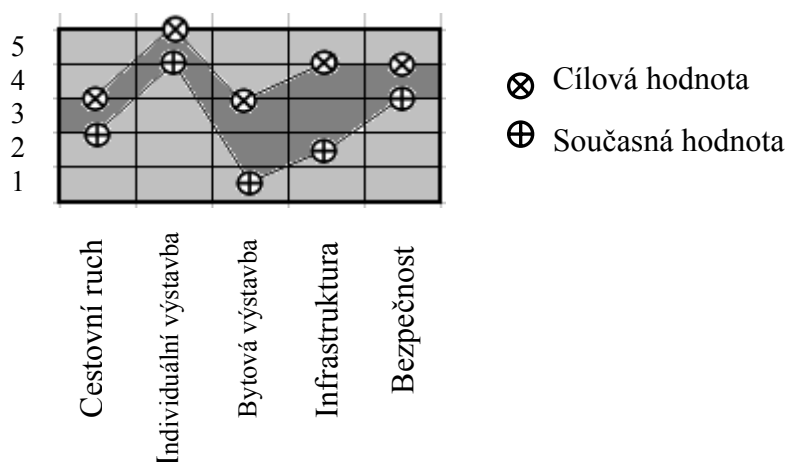
5.2 Diagram řeky

Pomocí tohoto nástroje znalostního managementu se pokusím vytvořit znalostní bázi a nalézt tak zdroje nových invencí. V této souvislosti byly osloveny čtyři městské úřady – Louny, Žatec, Kadaň (s těmito městy již Klášterec spolupracuje v rámci několika projektů), tato města však nijak nezareagovala a dále město Ostrov, které jako jediné odpovědělo prostřednictvím emailu na položené dotazy, proto u tohoto jediného respondenta mohl být proveden diagram ke srovnání.

5.2.1 Klášterec nad Ohří

Pro cíle z kapitoly 5.1 nyní vytvoříme Diagram řeky (viz. Kapitola 3.2.3). Jeho pomocí graficky zachytíme porovnání současného stavu ve vztahu k plánované cílové hodnotě v následujících třech letech pro každou oblast zvlášť. Čili v každé oblasti stanovíme na škále 1 – 5 současnou a cílovou hodnotu.

Obr. č. 5: Diagram řeky Klášterec nad Ohří



Zdroj: Vlastní zpracování

5.2.2 Ostrov

Město Ostrov má perfektně propracovaný Strategický plán rozvoje města. Je velmi přehledný a každý rok aktualizován a doplněn o informace, co bylo za předchozí rok splněno a jak to změnilo stav vývoje každého projektu. (viz. webové stránky města Ostrov: <http://www.ostrov.cz/index.php?id=559>) V tomto strategickém plánu má město rozvoj podepřen čtyřmi pilíři.

1. rozvojový pilíř – příjemné město pro život
2. rozvojový pilíř – centrum výroby a služeb
3. rozvojový pilíř – centrum cestovního ruchu
4. rozvojový pilíř - komunikující a dobře spravované město

V rámci těchto pilířů má město rozpracováno celkem 16 strategických cílů, které jsou dále rozděleny na jednotlivé projekty, kterých je celkem 71.

Pro srovnání s městem Klášterec nad Ohří stanovíme stejné oblasti zájmu jaké jsou u města Klášterec a vybereme do těchto oblastí konkrétní projekty. U nich ohodnotíme na škále 1-5 současnou a cílovou hodnotu a jejich průměr zaneseme do Diagramu řeky.

Cestovní ruch

V této oblasti jsou nejzajímavějšími následující projekty:

- aktualizace koncepce cyklostezek ve městě včetně doprovodné infrastruktury a jejich realizace

- dobudování standardizovaného orientačního a informačního systému pro návštěvníky města
- rekonstrukce stávajícího koupaliště
- využití zámeckých budov pro potřeby města (kulturní akce, aj.).

Tato oblast zájmu se poněkud odlišuje od priorit Klášterec v této oblasti. Vynecháme ji tudíž z Diagramu řeky.

Individuální výstavba

V rámci tohoto projektu mělo město v plánu připravit konkrétní lokality, vhodné k výstavbě rodinných domů. Město Ostrov má uzavřeny smlouvy budoucí kupní k prodeji pozemků v několika lokalitách. Zainvestování a dokončení výstavby v lokalitách je plánováno na rok 2009 (lokalita Na Kopci) a rok 2010 v lokalitě Horní Žďár. Nastaly zde však právní problémy.

Bytová výstavba

V rámci tohoto projektu je plánována výstavba bytů v bytových domech, provedení přestavby a vytipování lokalit v územním plánu města pro možnou výstavbu bytových domů. V roce 2008 získalo město investora pro zástavbu, která bude probíhat ve třech etapách v průběhu osmi let tj. do roku 2016 (předpoklad cca 200 bytů).

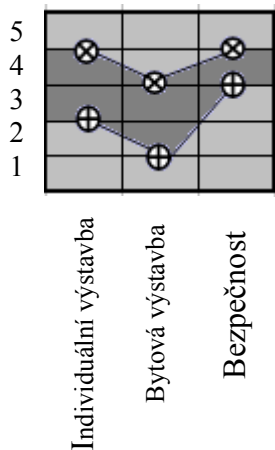
Bezpečnost

Zahrnuje využívání kamerového systému ve městě, spolupráce MěP a PČR při pořádání akcí pro děti a mládež, efektivní využívání služebních dopravních prostředků a jiné projekty, které jsou rozvržené až do roku 2015. Jedná se taktéž o dlouhodobé kontinuální projekty.

Na oblastech zájmu Cestovního ruchu a Dopravě se města příliš neshodují. Oblast cestovního ruchu v Ostrově je více zaměřena na občany a na opravy a rekonstrukce staveb a památek ve městě a okolí. V oblasti zájmu Doprava Ostrov řeší menší projekty jakými jsou rekonstrukce, modernizace a výstavba místních komunikací včetně cyklistické dopravy, výstavba nových parkovišť oproti velkému investičnímu projektu

obchvatu města v Klášterci. Tyto dvě oblasti proto nebudeme v Diagramu řeky hodnotit.

Obr. č. 6: Diagram řeky Ostrov

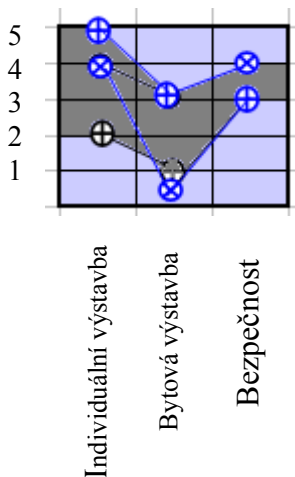


Zdroj: Vlastní zpracování

Z obrázku č. 6, který je agregací obou výše uvedených diagramů, můžeme vysledovat, že město Klášterec nad Ohří může městu Ostrov poskytnout v současné době lepší znalosti v oblasti Individuální výstavby. V Klášterci je tento typ výstavby v konečné fázi (dokončená projektová dokumentace, zasílání, atd.).

Co se týče bytové výstavby je město Klášterec o něco pozadu oproti Ostrovu, neboť ještě nemá vyřešeny investory a projekt je tímto pozastaven.

Obr. č. 6: Diagram řeky - agregace



Zdroj: Vlastní zpracování

Zde byl představen náznak toho, jakým způsobem by mohla různá města mezi sebou spolupracovat a hledat tak navzájem výhodná řešení v různých oblastech zájmu. Bylo by daleko zajímavější provést tuto studii samostatně a mezi více městy. Zde však narážíme na základní problém – neochotu měst a úředníků pouštět se do nových věcí, s čímž jsem měla možnost setkat se osobně při zpracovávání této práce, když oslovení úředníci odboru strategického plánování vůbec nezareagovali na pouhý dotaz o zodpovězení několika málo otázek.

5.3 Vlastní návrhy na rozvoj města

Nejdůležitější cílovou skupinou každého města jsou jeho obyvatelé. Právě ti zajišťují městu renomé, předávají reference dalším. Na spokojenosti místních občanů, na jejich vlastní chuti podílet se na vytváření kulturních a společenských klubů a spolků, v pořádání různých jiných akcí bez prvotního impulsu města (akce pro děti – pohádkový les, Den dětí, aj.) záleží kvalita života všech obyvatel. Město musí hrát roli partnera pro občany. Jednak jim naslouchat a jednak je informovat.

V tomto bodě spočívá mé první doporučení městu Klášterec nad Ohří. Vycházím z inspirace ve webových stránkách města Ostrov. Právě na příkladě způsobu zpracování strategického plánu rozvoje města můžeme vidět diametrální rozdíl ve vztahu města k občanům jako informátora. Klášterec má sice podrobně popsán každý projekt, který se chystá, nicméně poslední informace v tomto dokumentu jsou z roku 2004. Nejsou zde nikde souhrnně uvedeny stavy jednotlivých projektů v současnosti, jak se podařilo plány naplnit a podobně. V práci s informacemi určených veřejnosti má město Ostrov obrovskou výhodu.

Dále podporovat občanské organizace aktivní v kultuře, sportu a zájmovém vyžití a to uvážlivějším přerozdělováním finančních podpor i menším sportovním klubům.

Dalším doporučením pro město Klášterec nad Ohří by bylo nezaměřovat všechny své iniciativy jen na lázeňskou zónu. Pro občany jsou přínosné zejména ty projekty, které přinesou užitek jim. Proto by město mělo pokračovat v dalších úpravách a regeneracích panelových sídlišť, řešit problémy s nedostatkem parkovacích míst, dětských hřišť a

sportovišť pro veřejnost, atd. Také začít přemýšlet o asfaltových cyklotrasách, které by mohli využívat i in-line bruslaři, popřípadě chodci (např. spojnice mezi městem Klášterec a IP VERNE, případně Klášterec – Královský Vrch – Kadaň – snížení počtu automobilů při dojíždění lidí do práce).

6 Závěr

Cílem této práce je shromáždit data a informace o inovačních procesech a aktivitách ve vybraném regionu a jejich dopadech, resp. vlivech na hospodářský růst. Stěžejními inovačními aktivitami, které nejvíce ovlivňují růst a rozvoj města Klášterec nad Ohří, jsou: založení a rozšiřování průmyslové zóny IP VERNE a budování lázeňského areálu s doprovodnými službami lázně Evženie.

Vzhledem k typu vybraného regionu, byl nejprve tento region charakterizován dle jeho geografické polohy, ekonomické struktury a struktury trhu práce.

Ekonomická struktura regionu Chomutov je silně zaměřená na sekundární sektor, přičemž hlavními odvětvími zaměstnanosti jsou: výroba železa, ocelových trub, kovových konstrukcí, úprava kovů a obrábění (21%), výroba plastových, pryžových, keramických a betonových výrobků (10,5 %), těžba a dobývání (11 %). Nejvíce je tento fakt zapříčiněn působením průmyslových zón v tomto regionu. V sekundárním sektoru je tak zaměstnáno více jak 60% průběžného obyvatelstva na Chomutovsku, zatímco v sektoru služeb má zaměstnanost v posledních osmi letech klesající charakter a v současné době zaměstnává 37% průběžného obyvatelstva regionu.

Míra nezaměstnanosti se v posledních dvou letech v tomto regionu pohybovala okolo 10%, čímž se řadí mezi dlouhodobě strukturálně postižený region. Oproti tomu město Klášterec nad Ohří si v rámci okresu Chomutov dlouhodobě drží pozici obce s nejnižší mírou nezaměstnanosti, která se v roce 2008 dostala dokonce pod úroveň celostátní (duben 2008 míra nezaměstnanosti byla 4,9%). Tento fakt je možný přisuzovat nejen působení firem v IP VERNE, které vytvářejí dlouhodobě stabilní pracovní pozice, ale také počátku diverzifikace ekonomiky města do sféry cestovního ruchu.

Od roku 2004, se zde investují prostředky do výstavby lázeňské zóny s cílem vybudování turisticky atraktivního komplexu, propojením historického centra města, zámeckého parku a lázeňské zóny a na to navázané další restaurační, ubytovací, relaxační a sportovní infrastruktury. Tím má město velmi dobrý základ pro využití přírodních zdrojů k diverzifikaci své ekonomiky do odvětví s velkým potenciálem,

přestože svým geografickým umístěním spadá do oblasti typicky průmyslové. Bude záležet na kvalitě poskytovaných služeb a na umění tento potenciál umístit na trhu a informovat o něm vhodnou skupinu potenciálních klientů.

K překlenutí neúspěchů při komunikaci města s veřejností i při realizaci dalších projektů, by mohlo město využít znalostního managementu, jehož využití v praxi bylo v práci nastíněno. Problém je však neochota úředníků spolupracovat na něčem, v co nemají počáteční důvěru.

Působení firem v průmyslových zónách tedy přináší regionu výhodu stabilních pracovních míst a tím k růstu HDP v době zdravé ekonomiky, hospodářského růstu a dostatečného odbytu zakázek. Současná hospodářská krize ukáže nakolik jsou tyto firmy partnerem pro region i v dobách nepřívětivých. Proto je nezbytné, aby se region soustředil na rozvoj i v odvětví služeb, resp. aby diverzifikoval svou ekonomickou základnu a vytvářel si tím silnější postavení v konkurenceschopnosti s jinými regiony. Určité potenciální zdroje, využitelné například v cestovním ruchu, tento region má. Jen jich správně využít.

7 Seznam literatury

- [1] ALDEN, J., BOLAND, P. (eds.). 1996. Regional Development Strategies. A European Perspective. Jessica Kingsley Publishers, London, 322 s.
- [2] ESF Iniciativa společenství EQUAL. Říjen 2006. [online] Inovace. CIP EQUAL Příručka pro rozvojová partnerství. [cit.20.10.2008]. Dostupné na: <<http://www.equalcr.cz/files/clanky/899/pruvodce.pdf>>
- [3] BERAN V., DLASK P. 2005. Management udržitelného rozvoje regionů, sídel a obcí. Akademia. kapitola 3.4, 3.2
- [4] Inovace.cz 2007. [online] Lze měřit a validovat inovace? [cit.20.10.2008]. Dostupné na: <<http://www.inovace.cz/inovacni-prostredi-cr/lze-merit-a-validovat-inovace/>>
- [5] Inovace.cz 2007. [online] Inovace až na kost. [cit.25.1.2009]. Dostupné na: <<http://www.inovace.cz/inovacni-postupy/inovace-az-na-kost/>>
- [6] Wikipedie. 2008. [online] Benchmarking. [cit.13.1.2009] Dostupné na: <<http://cs.wikipedia.org/wiki/Benchmarking>>
- [7] Kučera R. & daughter. 2005-2006. Slovník cizích slov. [online] Abz.cz: Online vyhledávání. [cit. 21.1.2009]. Dostupné na: < <http://slovník-cizich-slov.abz.cz/web.php/slovo/invence> >
- [8] Wikipedie. 2008. [online] Know how. [cit. 21.1.2009] Dostupné na: <<http://en.wikipedia.org/wiki/Know-how>>
- [9] Měsíc.cz: server o osobních financích. 1999–2009 [online] Hrubý domácí produkt. [cit. 28.1.2009] Dostupné na: <<http://www.mesec.cz/texty/hruby-domaci-produkt/>>
- [10] Ing. HADRABA J. CSc. 2005. [online] K problematice členění a hodnocení inovací. [cit. 16.1.2009]. Dostupné na: <<http://www.svses.cz/skola/akce/konf/inovace05/texty/hadraba.pdf>>
- [11] CzechInvest: Agentura pro podporu podnikání a investic. 1994-2009. [online] Průmyslové zóny. [cit. 25.1.2009]. Dostupné na: <<http://www.czechinvest.org/pz>>
- [12] Wikipedie. 2008. [online] Invence. [cit. 25.1.2009]. Dostupné na: <<http://cs.wikipedia.org/wiki/Invence>>

- [13] COLLISON C., PARCELL G. 2005. Knowledge management. Computer Press, a.s. Brno. Vydání první.
- [14] BARTÁK J. 2008. Od znalostí k inovacím. Nakladatelství Alfa. Vydání první.
- [15] Konference ministerstva pro místní rozvoj. 2008. [online] Open days Ostrava, 2.-3.října, Nástroje regionálního rozvoje. [cit. 25.1.2009]. Dostupné na: <http://konference.dobra-rada.cz/web/document/cms_library/52.pdf>
- [16] Strategický plán rozvoje města Klášterec nad Ohří. Návrhová část. [online] Oficiální stránky města Klášterec nad Ohří. [cit. 20.9.2008] Dostupné na: <http://www.muklasterec.cz/dokumenty/povinne_info/sprm_navrhova_cast.pdf>
- [17] Investice, které neznáte, ale které poznáte. Fondy evropské unie. 2009. [online] EUROSOP.CZ. Dostupné na: <<http://www.strukturalni-fondy.cz/>>
- [18] Oficiální stránky Ústeckého kraje. [online] Průmyslové zóny. [cit. 16.4.2009]. Dostupné na www: <http://www.kr-ustecky.cz/VismoOnline_ActionScripts/File.aspx?id_org=450018&id_dokument_y=1643355>
- [19] Státní fond dopravní infrastruktury. Základní informace. 2008. [online] Dostupné na www: <http://www.sfdi.cz/CZ/>
- [20] Státní fond životního prostředí ČR. 2007. [online] Dostupné na www: <http://www.sfzp.cz/sekce/92/statni-fond-zivotniho-prostredi-cr/>
- [21] Lázně Evženie Klášterec nad Ohří. 2007. [online] CZ-Online Webdesign. Dostupné na www: <<http://www.lazneevzenie.cz/cs/o-laznich-evzenie/budoucnost-lazni-evzenie/>>
- [22] MU Klášterec. Lázně Evženie dnes. 2007. [online] Dostupné na www: <http://www.muklasterec.cz/cs_ob_lazne_soucasnost.php>
- [23] MU Klášterec. IP Verne dnes. 2007. [online] Dostupné na www: <http://www.muklasterec.cz/cs_ob_zona_soucasnost.php>
- [24] DOTACE.IHNED.CZ. 2008. Unijní dotace pomáhají měnit Klášterec nad Ohří v moderní evropské město. [online] Dostupné na www: <http://dotace.ihned.cz/c4-10153500-22953790-I00000_d-unijni-dotace-pomahaji-menit-klasterec-nad-ohri-v-moderni-evropske-mesto>
- [25] Konference v Černé v Pošumaví. 7.-8.6. 2007. Hospodářský růst regionů. Příspěvek: FALTOVÁ LEITMANOVÁ, I., KRUTINA, V., Výkonnost regionů a její vývoj. JČU v Českých Budějovicích, fakulta ekonomická

- [26] Konference v Černé v Pošumaví. 7.-8.6. 2007. Hospodářský růst regionů. Příspěvek:, BERAN, V., DLASK, P., Úvaha o hospodářském rozvoji území. JČU v Českých Budějovicích, fakulta ekonomická
- [27] Integrovaný portál MPSV. Region Chomutov - archiv regionálních statistik za rok 2005 – 2009. [online] Dostupné na [www: <http://portal.mpsv.cz/sz/local/cv_info/antp/stat_2005>](http://portal.mpsv.cz/sz/local/cv_info/antp/stat_2005)
- [28] Český statistický úřad. Počet obyvatel v obcích České republiky. 2009. [online] Dostupné na [www: <http://www.czso.cz/csu/2003edicniplan.nsf/publ/1301-03-k_1_1_2003>](http://www.czso.cz/csu/2003edicniplan.nsf/publ/1301-03-k_1_1_2003)
- [29] Integrovaný portál MPSV. Analýzy Trhu práce. 2009. [online] Dostupné na [www: <http://portal.mpsv.cz/sz/local/cv_info/antp/antp>](http://portal.mpsv.cz/sz/local/cv_info/antp/antp)
- [30] KLAČOVÁ, E., MRÁČEK, K., MALÝ, L., DOSTÁLOVÁ, I. 2007. Dobývání renty: Teorie a praxe. Professional Publishing, Praha.
- [31] Český statistický úřad. Obyvatelstvo. 2009. [online] Dostupné na [www: <http://www.czso.cz/csu/redakce.nsf/i/obyvatelstvo_lide >](http://www.czso.cz/csu/redakce.nsf/i/obyvatelstvo_lide)
- [32] Český statistický úřad. Publikace o obyvatelstvu. 2009. [online] Dostupné na [www: <http://www.czso.cz/csu/edicniplan.nsf/select_obyvatelstvo >](http://www.czso.cz/csu/edicniplan.nsf/select_obyvatelstvo)
- [33] KADERÁBKOVÁ, A. 2004. Výzvy pro podnikání / inovace a vzdělání: Česká republika na cestě ke znalostně založené ekonomice. Linde Praha.
- [34] MISHAN, E. J. 1994. Spor o ekonomický růst. Naše vojsko, Praha.
- [35] REKTOŘÍK, J. 2001. Organizace neziskového sektoru. Ekopress, Praha.
- [36] KLAČOVÁ, E., MRÁČEK, K., MALÝ, L., DOSTÁLOVÁ, I. 2007. Dobývání renty: Teorie a praxe. Professional Publishing, Praha.

Seznam obrázků, tabulek a grafů

Obr. č.1: Mapa podpořených průmyslových zón od roku 1998 do roku 2007	9
Obr. č. 2: Čtyřfázový model implementace managementu znalostí v organizaci	13
Obr.č.3: Vymezení regionů se soustředěnou podporou státu	19
Tabulka č.1: Dlouhodobý vývoj HDP Ústeckého kraje	20
Obr. č.4: Diagram řeky – jedna organizace	24
Obr.č.5: Diagram řeky – agregace	25
Graf č.1: Vývoj zaměstnanosti v rozhodujících odvětvích regionu Chomutov	32
Tabulka č.2: Vývoj zaměstnanosti v rozhodujících odvětvích regionu Chomutov (%)	33
Tabulka č. 3: Srovnání struktury hlášených volných pracovních míst podle KZAM v regionu Chomutov (%)	35
Tabulka č. 4: Struktura nezaměstnaných k 31.12.2008 v regionu Chomutov	35
Graf č.2: Zaměstnanost na Chomutovsku podle sektorů – rok 1993	36
Graf č.3: Zaměstnanost na Chomutovsku podle sektorů – rok 2008	36
Graf č.4: Zaměstnanost v Ústeckém kraji podle sektorů – rok 2008	37
Tab. č. 5: Míra nezaměstnanosti v Chomutově a Klášterci nad Ohří k 31.3. v letech 2001 – 2009 (%)	39
Graf č. 5: Míra nezaměstnanosti v Chomutově a Klášterci nad Ohří k 31.3. v letech 2001 – 2009 (%)	39
Tab.č. 6: Míra nezaměstnanosti v regionu Chomutov a obci Klášterec nad Ohří v jednotlivých měsících 2008-2009 (%)	40
Graf. č. 6: Míra nezaměstnanosti v regionu Chomutov a obci Klášterec nad Ohří v jednotlivých měsících 2008 a v prvních třech měsících 2009 (%)	40
Tab. č. 7: Demografický vývoj v Klášterci nad Ohří	41
Graf č.7: Demografický vývoj v Klášterci nad Ohří - spojnice trendů	42
Tabulka č. 8: Vývoj HDP v regionu Chomutov (1996 – 2007)	43
Graf č. 8: Vývoj HDP - okres Chomutov (v mil. Kč)	43
Graf č. 9: HDP podle sektorů v regionu Chomutov v období 2005 – 2007 (v mil. Kč)	44
Graf č.10: HDP podle sektorů v regionu Chomutov v období 2005 – 2007 (v %)	44
Obr. č. 5: Diagram řeky Klášterec nad Ohří	50
Obr. č. 6: Diagram řeky Ostrov	52
Obr. č. 6: Diagram řeky – agregace	52

Summary

The aim of this work is to collect data and information on innovation processes and activities in a chosen region, and their impact (or influences resp.) on economic growth. The Chomutov-region has been chosen, with focus on municipality Klášterec nad Ohří.

The crucial innovation activities, which affect growth and development of the town Klášterec nad Ohří the most, are foundation and enlargement of the industrial area IP VERNE, and build-up of a balneal complex with related services Spa Evženie.

For evaluation of a benefit of these innovation projects, indicators of the regional economic structure were chosen, as unemployment course, demographic indices, and GDP trend.

From the analysis of these indicators conclusion has been made, that the industrial zone IP VERNE contribute to the region growth, due to creation of long-term stable working positions. The disadvantage of such industrial zones is their one-sided focus on the secondary sector of industry and building. *“From the branch viewpoint the most crucial for the regional productivity is contribution of subjects, that operate particularly in branch of knowledge intense services, or in area of technologically highly demanding industrial branches, respectively; in an ideal case then in their mutual combination”*. [25, p.2]

From a long-term point of view it is necessary, that the regional economics is being diversified. The town Klášterec nad Ohří focuses its development on branch of tourism; to be specific, on the Spa-development. It is not possible yet to evaluate success of this project, as the Spa was finished in 2008. However, further projects from the touristic area, included in a strategic plan of the town development, suggest an innovative approach to use of natural and culturally-historical sources.

For further development, the town ought to think of approaching to the principles of a knowledge institution, i.e. to knowledge sharing with other associations (towns) on basis of the knowledge management. This way would bring exchange of „lessons-learned” with more experienced associations, and minimize risk of failure.

Příloha 1

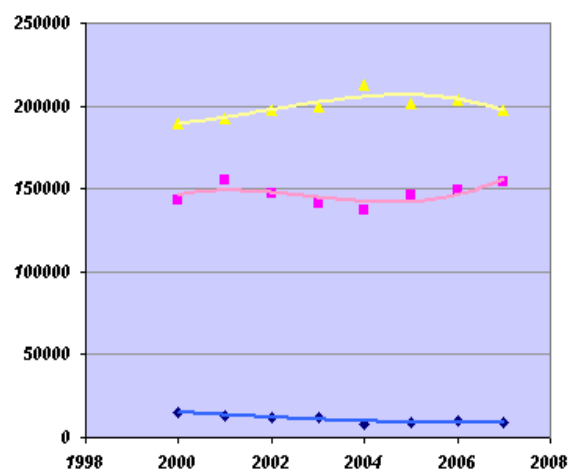
Výpočet korelačního vztahu mezi sektory ekonomiky v Ústeckém kraji a regionu Chomutov

Tabulka: Absolutní počty zaměstnaných v sektorech

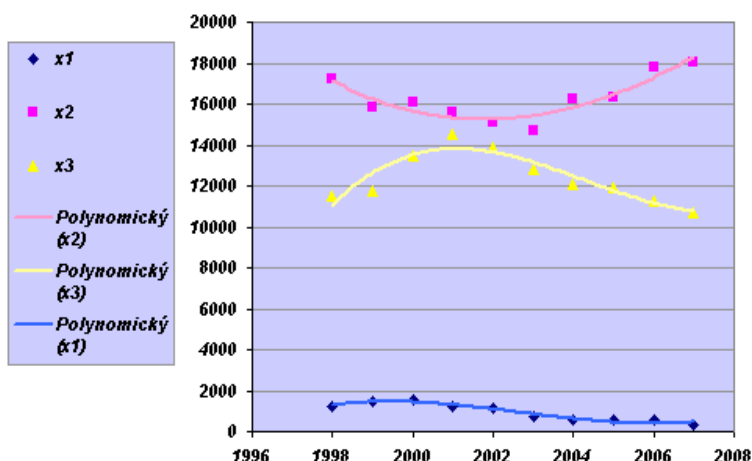
	Ústecký kraj			Region Chomutov		
	zemědělství	průmysl a stavebnictví	služby	zemědělství	průmysl a stavebnictví	služby
	x1	x2	x3	x1	x2	x3
2000	15400	143200	189900	1540	16057	13499
2001	12700	155700	192700	1244	15625	14 501
2002	12600	147500	197600	1 145	15112	13 877
2003	12200	141200	199300	697	14687	12 841
2004	8000	137600	212500	543	16207	12 072
2005	9200	146600	202000	539	16335	11 929
2006	9900	149200	204000	533	17767	11 298
2007	9300	154500	197800	365	18067	10 704

Graf: Vývoj zaměstnanosti za každý sektor proložený spojnici trendu

Ústecký kraj



Region Chomutov



Pearsonův korelační koeficient mezi hodnotami Ústeckého kraje a regionu Chomutov (počítáno statistickým softwarem Minitab)

- Pro hodnoty ze sektoru zemědělství (Ústecký kraj = ZU, region Chomutov = ZCH)
Pearson correlation of ZU a ZCH = 0,622
P-Value = 0,100
- Pro hodnoty ze sektoru průmyslu (Ústecký kraj = PU, region Chomutov = PCH)
Pearson correlation of PU a PCH = 0,246
P-Value = 0,557
- Pro hodnoty ze sektoru služeb (Ústecký kraj = SU, region Chomutov = SCH)
Pearson correlation of PU a PCH = 0,560
P-Value = 0,149

Hrozbu pětimilionové pokuty zastupitelé zažehnali

26. července se uskutečnilo mimořádné zasedání zastupitelstva. Důvod jeho svolání byl jediný – hlasování o prodeji ploch C5 a C6 na průmyslové zóně Verne developerské společnosti CENTREPOINT Verne a.s. Tento bod byl na pořadu jednání již v červnu, ale potřebná nadpoloviční většina zastupitelů tehdy pro prodej ruku nezvedla. Protože městu hrozila pětimilionová sankce za nedodržení podmínek sjednaných ve smlouvě, bylo mimořádné zasedání zastupitelů jediným řešením. „Pro“ tentokrát hlasovala nejen celá koalice, ale také většina opozičních zastupitelů. Nic už tak nebrání podpisu kupní smlouvy mezi městem a společností CENTREPOINT Verne. Podle dohody zaplatí developer za pozemky celkem 41,98 milionů korun a to ve dvou splátkách. Pokud nedojde k zaplacení druhé splátky, vrací se pozemky městu.

Podle studie z ledna 2007 má společnost CENTREPOINT Verne v úmyslu vybudovat na 59 hektarech ploch „C“ deset výrobních hal spolu s dalšími souvisejícími stavbami, jako jsou komunikace, parkoviště, ozeleněné plochy nebo vodní nádrže. Průmyslové haly, administrativní budova s

vrátnicí a kantýnou a vodní nádrž jsou navrženy podél stávající páteřní komunikace a podél komunikace propojující plochy „C“ s již zastavěnými plochami „A“. Podél silnice E13 budou umístěny menší haly s maximální výškou 9 m určené pro výrobu či jako prodejní sklady. -lara-



Za prodej pozemků na Verne zóně město získá do pokladny 42 milionů

V úterý 2. října byla na radnici slavnostně podepsána smlouva mezi představiteli města a zástupci firmy Centrepoint Verne a.s. o prodeji 36 ha pozemků ploch C4 a C5 na průmyslové zóně Verne. Britská developerská firma má v úmyslu na takto získaném prostoru postavit administrativní a průmyslové objekty, které následně prodá či pronajme jednotlivým investorům. Představitel firmy John Stotter počítá s tím, že by se první velká hala mohla začít stavět už v příštím roce. V současné době firma

Centrepoint podle jeho slov jedná s řadou nadnárodních společností, které by se mohly zařadit mezi budoucí investory.

Za prodej zmíněných 36 ha získá město od Centrepointu 42 milionů korun ve dvou splátkách po 21 milionech. Podle starosty Houšky budou takto získané prostředky následně použity se souhlasem zastupitelstva na zlepšení infrastruktury města (parkoviště, komunikace) a na opravy bytů, kterých se týkají další etapy prodeje bytového fondu.

pokračování na str. 2

Centrepoint se možná zaměří také na rozvoj bydlení

O komplikacích při schvalování prodeje ploch C4 a C5 jsme se v našich novinách několikrát zmínili. Naposledy po červencovém mimořádném zasedání zastupitelstva, které nakonec prodej schválilo a zachránilo tak město před pětimilionovou pokutou. Od schválení prodeje k podepsání smlouvy uplynuly další dva měsíce.

Důvodem dalšího zdržení bylo jednání s Pozemkovým fondem, který disponoval předkupním právem k těmto pozemkům. Podle místostarosty Ing. Stehlika se jedná o standardní opatření proti spekulacím s pozemky. Vládní agentura Czech Invest nakonec prodej pozemků

firmě Centrepoint Verne schválila a souhlas vyjádřilo i ministerstvo průmyslu a obchodu.

Kromě právě získaných ploch C4 a C5 je Centrepoint od loňského roku vlastníkem ploch C1 a C2, za které zaplatil částku 25 milionů. Protože město Kláštec získalo na přípravu a zasiťování „céček“ dotaci z Evropské unie ve výši 33 milionů korun, je třeba splnit některé podmínky. Do čtyř let zde musí například vzniknout 400 nových pracovních míst.

Podoba plánovaného „Centrepoint Verne Industrial Park“, který by měl být podle slov britského developera jednou z nejlepších průmyslových zón v Evropě, záleží



Starosta města J. Houška a místostarosta Ing. S. Stehlik při podpisu smlouvy

na konkrétním stavu podnikatelského prostředí, které prochází v posledních letech velkými změnami. Díky dalším průmyslovým zónám v okolí, hlavně pak žateckému Trianglu, se dosavadní velká nezaměstnanost v regionu neustále snižuje a pro investory začíná být problém sehnat dostatek kvalifikovaných zaměstnanců. S tímto vývojem si bude muset poradit i Centrepoint. Protože je podle Ing. Stehlika pracovní potenciál zdejší lokality téměř vyčerpan, je možné, že kromě budování výrobních hal se Centrepoint zaměří i na investici do rozvoje bydlení. Teprve čas ale ukáže, jakým směrem se nový majitel „céček“ vydá. -lara-

Společnost Centrepont Verne zahájila výstavbu průmyslového parku



■ J. Stotter, majitel společnosti, L. Stotterová, tisková mluvčí, V. Vysloužil, člen představenstva a J. Houška, starosta města Klášterce nad Ohří při slavnostním zahájení.

Česko-britská společnost Centrepont Verne a.s. zahájila výstavbu 1. etapy průmyslového parku v sousedství IP Verne. Slavnostní událost si nenechalo ujit na pět desítek osobností ústeckého regionu z oblasti plánování a výstavby. Nechyběli samozřejmě zástupci klášterecké samosprávy v čele se starostou Janem Houškou, představitelé Czech-Investu Alena Chodovská a Petra Hrstková nebo ředitel Státního fondu životního prostředí, Ing. Petr Štěpánek. Ambiciózní koncept zahrnuje kromě 160 tisíc m² produkčních a distribučních hal také sociální infrastrukturu

pro budoucí zaměstnance. K vybavenosti parku má patřit školící a administrativní centrum, zdravotní středisko, školka pro pracující matky, stravovací zařízení a přírodní zeleň s jezírkem k posezení a odpočinku. Prvních 5 800 m² výrobních ploch bylo pronajato americké společnosti CSI, která v zóně Verne zahájí v únoru 2009 výrobu katalytických článků pro automobilový koncern Renault. Celková výše investice do průmyslového parku Centrepont Verne se odhaduje na 2 miliardy korun. Dokončení výstavby je plánováno na rok 2012 a

nabídne pracovní příležitosti více než dvěma tisícům zaměstnanců regionu. Podle výkonného ředitele společnosti Centrepont Verne a.s. Johna Stottera je snahou společnosti vystavět takový průmyslový park, který změní pohled lidí na průmyslové zóny. „V minulosti už samotný pojem průmyslový park vyvolával spíše negativní dojem. Naším cílem je tento image změnit. Výrobní centra jsou zdrojem prosperity a právě tato prosperita nám umožní chránit a zlepšovat životní prostředí.“

Společnost Centrepont Verne dostala od města zřejmě poslední vstřícnou nabídku

Finanční krize nepolevuje a s ní přetrvávají i problémy, do kterých se koncem loňského roku dostala developerská společnost Centrepont Verne a.s. V říjnu 2007 uzavřela společnost s městem smlouvu o koupi 36 ha pozemků ploch C4 a C5 na průmyslové zóně Verne. Firma tu měla v úmyslu postavit administrativní a průmyslové objekty, které následně prodá či pronajme jednotlivým investorům. Ve smlouvě z minulého roku se Centrepont Verne a.s. zavázal uhradit městu kupní cenu 42 milionů korun ve dvou splátkách, a to nejpozději do 2. prosince 2008. Zatímco první splátku společnost uhradila, v případě druhé požádala město Klášterec o prodloužení lhůty splatnosti. Zastupitelé v listopadu loňského roku této prosbě vyhověli a schválili – byť ne jednohlasně – nové podmínky pro úhradu zbytku kupní ceny. Podmínky byly následující: před podepsáním dodatku ke kupní smlouvě uhradí společnost Centrepont Verne a.s. městu 5 milionů korun, zbývající část kupní ceny pak zaplatí ve dvou splátkách – 5 milionů korun do 31. ledna 2009 a 10,9 milionů korun do 30. června 2009. S tím, jak se blížil termín 31. ledna, bylo stále více patrné, že developer nebude schopen dodržet ani nově schválený harmonogram splátek. Vedení města se i tentokrát rozhodlo vyjit svému obchodnímu partnerovi vstříc a požádalo zastupitele o schválení dalšího kompromisního návrhu. Důvody byly stejné jako v prvním případě. Pokud by se město rozhodlo od smlouvy se společností Centrepont Verne a.s. odstoupit na základě nedodržení podmínek ze strany kupujícího, pozemky by se sice vrátily městu, ale hrozilo by, že se společnost bude soudně domáhat finanční náhrady. Dlouholetý soudní spor je ale to poslední, po čem by město toužilo. Na únorovém zasedání zastupitelstva proběhla podobná diskuse jako v listopadu a jejím výsledkem byl další, tentokrát už ale prý opravdu poslední vstřícný krok. Zastupitelé schválili nevyužití práva na odstoupení od kupní smlouvy, a to do 30. června 2010 za splnění několika podmínek. Společnost Centrepont Verne a.s. bude hradit čtvrtletní úrok z prodlížení ve výši 5 % z dlužné částky až do úplného uhrazení kupní ceny a celá dlužná část bude zajištěna směnkou zaručenou členy představenstva společnosti CENTREPOINT a. s. Z dlužné částky musí být pak 10 milionů uhrazeno do 30. listopadu 2009 a zbylá část do 30. června 2010. Firma musí navíc uhradit právní služby spojené s uzavřením dodatku ke smlouvě. Pokud společnost na předložené podmínky přistoupí a následně je i dodrží, bude to znamenat, že se město dočká slíbených milionů o celých 18 měsíců později, než se původně očekávalo. -lara-

Lázně Evženie bude město provozovat společně se společností Lázně Felicitas

Město Kláštec nad Ohří bude provozovat lázeňský areál spolu se společností Lázně Felicitas, s.r.o. Ve výběrovém řízení o tom rozhodla komise složená z představitelů města a odborníků na lázeňství. Společnost Lázně Felicitas nabídla podle slov místostarosty Šroubka jednoznačně nejlepší podnikatelský záměr ze tří přihlášených zájemců. Společnost Lázně Felicitas provozuje v současné době v městech Poděbrady a Bechyně tři lázeňské hotely, které nabízí lázeňskou a ambulantní rehabilitační péči, relaxační, regenerační a rekreační pobyty.

Výběrovým řízením ale intenzivní práce kolem spuštění lázeňského provozu rozhodně nekončí. V plném proudu jsou nyní jednání kolem vzájemných smluvních vztahů mezi městem Kláštec a vítěznou firmou. Jejich budoucí podobu nastínil na únorovém zasedání zastupitelstva místostarosta Šroubek. „*Naše představa je taková, že město Kláštec nad Ohří založí společně s Lázněmi Felicitas s.r.o. akciovou společností Lázně Evženie, která bude klášterecké lázně provozovat. Jejím stoprocentním vlastníkem bude zpočátku město a teprve až Lázně Felicitas naplní stanovené smluvní podmínky, převede na ně město 70 % akcií.*“ Na tomto místě je třeba zdůraznit, že Lázně Felicitas s.r.o. by se měly stát většinovým vlastníkem pouze v provozovatelské společnosti, zatímco veškeré budovy by měly i nadále zůstat ve vlastnictví města. V průběhu března by se mohlo uskutečnit mimořádné zasedání zastupitelstva, kde se budou řešit právě smluvní vztahy a nastavení způsobu provozování Lázní Evženie. Zasedání by měli být přítomni odborníci na lázeňství, se kterými město dlouhodobě spolupracuje, a svoji účast přislíbil také Jiří Houdek - exstarosta z Třeboně, kde mají s provozem lázní pod taktovou města bohaté zkušenosti.

-lara-

Zastupitelé odsouhlasili založení akciové společnosti Lázně Evženie

V pořadí již druhé mimořádné zastupitelstvo se konalo v úterý 25. března. Klášterečtí zastupitelé na něm v přítomnosti notáře odsouhlasili většinou 12 hlasů založení akciové společnosti Lázně Evženie, a.s. ve stoprocentním vlastnictví města Kláštec nad Ohří. Stejným počtem hlasů schválili také smlouvu o spolupráci při zajištění provozu a rozvoje Lázní Evženie se společností Lázně Felicitas s.r.o. Devatenáct zastupitelů poté zvedlo ruku pro odkoupení podílů ve společnosti Klášterecká Kyselka s.r.o. od dosavadních spoluvlastníků Ing. Spěváčka, Jaroslava Bednáře a Sadů Kláštec nad Ohří spol. s r.o. Tímto se stalo město Kláštec nad Ohří stoprocentním vlastníkem společnosti Klášterecká Kyselka, což by mělo zjednodušit další právní a obchodní procesy spojené s rozvojem lázní. Podrobnosti vám přineseme v dalším čísle Kláštereckých novin.

-lara-