

JIHOČESKÁ UNIVERZITA V ČESKÝCH BUDĚJOVICÍCH
EKONOMICKÁ FAKULTA
Katedra obchodu a cestovního ruchu

Studijní program: **N6208 Ekonomika a management**
Studijní obor: **Obchodní podnikání – cestovní ruch**

DIPLOMOVÁ PRÁCE

Téma:

**Drobná architektura v Tábořské krajině a její
nové poslání**

Vedoucí diplomové práce:
Ing. Arch. Martin Jirovský, Ph. D.

Autor diplomové práce:
Bc. Petra Jírů

2009

JIHOČESKÁ UNIVERZITA V ČESKÝCH BUDEJOVICÍCH
Ekonomická fakulta
Katedra obchodu a cestovního ruchu
Akademický rok: 2007/2008

ZADÁNÍ DIPLOMOVÉ PRÁCE
(PROJEKTU, UMĚLECKÉHO DÍLA, UMĚLECKÉHO VÝKONU)

Jméno a příjmení: **Petra JÍRŮ**
Studijní program: **N6208 Ekonomika a management**
Studijní obor: **Obchodní podnikání**

Název tématu: **Drobná architektura v tábořské krajině a její nové poslání**

Zásady pro vypracování:

Cíl práce:

Analýza drobných architektonických památek na území čtyř samosprávných územních celků Tábora - Čelkovic, Měšice, Hotky a Větrovy. Návrh nových produktů pro Informační centrum v Táboře.

Metodický postup:

1. Studium teoretických východisek
2. Analýza historických, kulturních a přírodních atraktivit
3. Situační analýza
4. Dotazníkové šetření a interpretace výsledků
5. Návrhy produktů

Rámcová osnova:

1. Úvod. 2. Literární rešerše. 3. Cíle a metodika. 4. Situační analýza. 5. Stanovení strategie rozvoje oblasti. 6. Návrhy a doporučení. 7. Závěr. 8. Summary. 9. Seznam literatury. 10. Přílohy.

Rozsah grafických prací: dle potřeby
Rozsah pracovní zprávy: 60 - 80 stran
Forma zpracování diplomové práce: tištěná

Seznam odborné literatury:

- Berwidová-Buquoyová, Ch. a přísp.: Tábor-Měšice. České Budějovice: Herbia, 2005.
Cikhart, R.: Okres Táborský. Tábor: Závod pro průmysl tiskařský a papírenský, 1907.
Cikhart, R.: Popis Táborska. Tábor: Závod pro průmysl tiskařský a papírenský, 1947.
Černý, J.: Poutní místa jižních Čech. České Budějovice: Protisk, 2006.
Hesková, M. a kol.: Cestovní ruch. Praha: Fortuna, 2006.
Kirářová, A.: Marketing destinace cestovního ruchu. Praha: Ekopress, 2003.
Město Tábor: Vítejte na Táborsku. Tábor, 2006.
Skalický, K.: Kaple, kapličky a boží muka Pootaví. Praha: PRAAM, 2006.
Skorunka, F.: Pověsti Táborska. Tábor: Město Tábor, 1991.
Valeník, M.: Ohrožené památky. Praha: Baset, 2006.

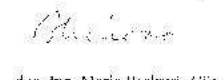
Vedoucí diplomové práce: Ing. arch. Martin Jirovský, Ph.D.
Katedra obchodu a cestovního ruchu

Datum zadání diplomové práce: 15. března 2008

Termín odevzdání diplomové práce: 30. dubna 2009


prof. Ing. Magdaléna Hrybníková, CSc.
děkanka

JIHOČESKÁ UNIVERZITA
V ČESKÝCH BUDĚJOVICÍCH
EKONOMICKÁ FAKULTA
Studená 10, 370 05
370 05 České Budějovice


doc. Ing. Marie Hesková, CSc.
vedoucí katedry

V Českých Budějovicích dne 26. března 2008

Prohlášení

Prohlašuji, že jsem diplomovou práci na téma „Drobná architektura v Táborské krajině a její nové poslání“ vypracovala samostatně na základě vlastních poznatků a materiálů, které uvádím v seznamu literatury.

Prohlašuji, že v souladu s § 47b zákona č. 111/1998 Sb. v platném znění souhlasím se zveřejněním své diplomové práce, a to v nezkrácené podobě – v úpravě vzniklé vypuštěním vyznačených částí archivovaných ekonomickou fakultou elektronickou cestou ve veřejně přístupné části databáze STAG provozované Jihočeskou univerzitou v Českých Budějovicích na jejích internetových stránkách.

V Českých Budějovicích dne 24. dubna 2008

.....

podpis

Poděkování

Tímto bych chtěla poděkovat vedoucímu diplomové práce panu Ing. arch. Martinu Jirovskému, Ph. D. za jeho odbornou pomoc, cenné připomínky a vedení při zpracování diplomové práce. Také bych chtěla poděkovat pracovníkům Husitského muzea v Táboře, Státního okresního archivu Tábor za poskytnutí informací k diplomové práci. Rovněž bych chtěla poděkovat všem ostatním, kteří mi ochotně poskytli potřebné informace a podporovali mě při vypracování této práce.

OBSAH:

1	ÚVOD A CÍL PRÁCE	8
1.1	Úvod do problematiky.....	8
1.2	Cíl práce	9
2	Literární rešerše	10
3	Metodika	14
3.1	Sběr dat a informací	14
3.2	Analýza zkoumané destinace	14
3.3	Terénní výzkum	14
3.4	Určení problémů a návrh řešení	15
4	Vlastní práce	16
4.1	Situační analýza	16
4.1.1	Popis Jihočeského kraje a vybraného regionu Tábora a jeho tří příměstských částí – Čelkovic, Horek a Větrovů.....	16
4.1.1.1	Popis a charakteristika Jihočeského kraje	16
4.1.1.2	Popis a charakteristika města Tábora.....	16
4.1.1.3	Popis a charakteristika příměstské části Čelkovice.....	18
4.1.1.4	Popis a charakteristika příměstské části Horky.....	19
4.1.1.5	Popis a charakteristika příměstské části Větrovy.....	22
4.1.2	Přehled historických cílů ve vybraných oblastech Tábora.....	23
4.1.3	Průzkum formou osobního dotazování	32
4.1.4	Dotazníkové šetření ve vybraných oblastech.....	35
4.1.4.1	Výsledky dotazníkového šetření z dotazníku sestaveného pro místní obyvatele vybraných oblastí.....	35
4.2	Marketingový plán (9).....	40
5	Návrhová část	45
5.1	Stezka po úvozových cestách v Čelkovicích	47
5.2	Budova Požární zbrojnice v Čelkovicích.....	54
5.3	Obnova rybníka v Horkách u Tábora.....	61
6	Závěr	63
7	Summary	64
8	Seznam použité literatury	65
9	Seznam tabulek, schémat a obrázků	68

10 Přílohy	71
10.1 Příloha č. 1 – Dotazník.....	72
10.2 Příloha č. 2 - Fotogalerie k návrhové části č.1	77
10.3 Příloha č. 3 – Fotogalerie k návrhové části č.2	79

1 ÚVOD A CÍL PRÁCE

V úvodní části diplomové práce je třeba uvést, co bylo důvodem výběru téma „Drobná architektura v Táborské krajině a její nové poslání“.

Práce byla zadána 2. místostarostou Tábora panem Ing. arch. Martinem Jirovským, Ph.D.. Podstatou diplomové práce je odhalit význam/smysl vybraných venkovských oblastí především pro místní obyvatele a zachování jejich ojedinělého kouzla pro budoucí generace. Snahou také bude najít další možnosti využití, zatraktivnění či rozšíření stávajících přírodních podmínek či drobných architektonických památek*. Diplomová práce má být součástí strategického dokumentu: „Koncepce rozvoje příměstské rekreace, zvýšení protierozních opatření, revitalizace cestní sítě pro rok 2008 - 2015. Oblasti, jež mají být předmětem diplomové práce jsou Čelkovice, Horky a Větrovy. Krajina vybraných tří samosprávných celků Tábora disponuje značným množstvím drobných/méně výrazných architektonických památek a přírodních zajímavostí, jež jsou či mohou být předmětem zájmu místních obyvatel popř. turistů. Mapovaná oblast v sobě skrývá dosud nedoceněný potenciál pro růst návštěvnosti právě v řadě méně výrazných historických a přírodních zajímavostí. Další rozvoj zvolené destinace si však vyžaduje mnoho úsilí, kvalifikovaných zaměstnanců, kvalitních projektů, ale na druhé straně to může také znamenat zvýšení návštěvnosti vybraných částí Tábora a následně i získání dalších finančních prostředků pro následný rozvoj.

1.1 Úvod do problematiky

V současné době je Tábor a blízké okolí primárně vnímáno jako historické místo s mnoha památkami převážně z dob husitských válek. Mnohem menší význam má destinace z hlediska přírodních zajímavostí a drobné architektury.

Vytypovaná oblast nabízí poměrně širokou škálu *drobných historických pamětihodností* (křížky, boží muka, venkovské hřbitovy, apod.) a *přírodních zajímavostí* (drobné lesní celky, úvozové cesty, prameny, apod.). Je nezbytné říci, že na řadu zajímavostí v dané oblasti jsou v současné době vypracovávány projekty, diplomové práce a drobné návrhy na jejich budoucí využití, takže je potřeba se zaměřit na méně výrazné zajímavosti a zabývat se možnostmi jejich budoucího rozvoje.

Klíčové otázky práce:

* architektonické památky, o nichž se v práci hovoří nejsou památkově chráněny. Jedná se o drobné artefakty umístěné v krajině původu profánního či sakrálního, jež mají svou historickou hodnotu, a proto jsou vnímány jako památky charakteru méně významného.

Je reálné zvýšit atraktivitu daných oblastí?

Je zde možné ještě rozvíjet nějaké formy či druhy cestovního ruchu?

Tato problematika bude v této práci popsána, analyzována, objasněna a v neposlední řadě řešena, budou dány doporučení a návrhy, jakým způsobem stávající situaci zlepšit (oživit danou oblast) a zda je vůbec možné dosáhnout zlepšení a zvýšení zajímavosti krajiny pro místní obyvatele.

1.2 Cíl práce

Hlavním cílem mé práce je analyzovat drobné architektonické památky a přírodní zajímavosti ve vybraných oblastech. Zhodnotit význam venkovské krajiny pro místní obyvatele, zaměřit se na historický vývoj a její současný stav se všemi atraktivitami vhodnými pro místní obyvatele či turisty.

Dalším dílčím cílem práce bude navrhnout nové možnosti využití stávajících atraktivit/zajímavostí, doplnění krajiny o nové artefakty – „oživení/ozvláštnění oblastí“.

2 Literární rešerše

Obecné teze:

Cestovní ruch je významný společensko-ekonomický fenomén jak z pohledu jednotlivce, tak i společnosti. Každoročně představuje největší pohyb lidské populace za rekreací, poznáváním a naplněním vlastních snů z příjemné dovolené. Je součástí spotřeby

a způsobu života obyvatel zejména ekonomicky vyspělých zemí. Ve světovém měřítku patří vedle obchodu s ropou a automobilovým průmyslem ke třem největším exportním odvětvím.

(Hesková M. a kol., 2006: 9)

Je nepochybné, že cestovní ruch přispívá k rozvoji místa (vytváří pracovní a podnikatelské příležitosti, přináší potřebné zejména zahraniční investice, zvyšuje životní úroveň). Na druhé straně však také vyžaduje určitou úroveň služeb, zejména pro volný čas. Neobejde se bez kvalitních ubytovacích a stravovacích zařízení, bez potřebné infrastruktury (komunikace, dopravní dostupnost).

Představuje i určité sociální a ekologické hrozby. A právě koordinaci místních aktivit, v iniciování podpůrných projektů i v preventivní ochraně podmínek života spatřujeme základní přínos a úlohu místní veřejné správy a samosprávy.

(Foret M. a Floretová V., 2001: 10)

Produktem cestovního ruchu (tourist product) je vše, co je nabízeno na trhu cestovního ruchu a má schopnost uspokojit potřeby návštěvníků a vytvořit tak komplexní soubor zážitků. Jedná se o soubor hlavně služeb, které produkuje a nabízí cílové místo (primární nabídka) a podniky a instituce cestovního ruchu (sekundární nabídka). Z ekonomického hlediska je produkt cestovního ruchu souborem volných statků, služeb, zboží a veřejných statků, které jsou předmětem spotřeby účastníků cestovního ruchu.

(Hesková M. a kol., 2006: 96-97)

Volný čas

Podle Collina (1994) je volný čas „časem, kdy můžete dělat, co chcete“.

(Hesková M. a kol., 2006: 64)

Hledání nových zážitků

Některé zákazníci zřejmě motivuje potřeba nových zážitků. Možná se snaží vypadat módně nebo je prostě nudí dosavadní nabídka produktů cestovního ruchu a služeb pro využití volného času. Jejich ochota platit špičkové ceny za nové zážitky vede některé nepravděpodobné organizace k nabídce ještě nepravděpodobnějších produktů, které mají uspokojit tuto poptávku.

(Hesková M. a kol., 2006: 88)

Nové zážitky je možné hledat i v krajině, ve které bydlíme. Například nemusíme vědět mnoho o vzniku místních stavení, o důvodech stavby technických/církevních památek, o osidlování krajiny – význam, který měla oblast pro první osadníky. Může to vést až k malému osobnímu zkoumání krajiny a můžeme si pokládat a zároveň si odpovídat na různé otázky týkající se místa, kde žijí. Proč a kudy vedly první cesty? Kde stálo první stavení?

Kde se obchodovalo a s čím? Proč stojí konkrétní památka na určitém místě a ne na jiném? Jaký byl důvod výstavby technických památek? Vše, o co se zajímáme vede k tomu, že se současně vzděláváme, rozšiřujeme své znalosti a můžeme to předávat dalším generacím.

Přání učít se

Mnoho lidí se snaží využít svůj volný čas k tomu, aby se naučili něčemu novému, což je pro organizace příležitost k vytváření nových produktů. V Evropě jsou doslova desetitisíce lidí, kteří využívají svůj volný čas a dovolenou, aby se naučili například malovat, vařit, mluvit cizími jazyky, potápět a řadu dalších dovedností.

(Hesková M. a kol., 2006: 88)

V současné době „nekonečných možností“ je možné i v krajině, kde bydlíme - naučit se nové věci. Rozšířit své schopnosti a dovednosti. Dostat se do interakce s místními obyvateli – vylepšit vztahy a zvýšit i snahu místních o zachování či rozšíření atraktivit v okolí jejich bydliště.

Destinace je představována svazkem různých služeb koncentrovaných v určitém místě nebo oblasti, které jsou poskytovány v návaznosti na potenciál cestovního ruchu (atraktivitu) místa nebo oblasti. Atraktivita destinace tak představují podstatu destinace a hlavní motivační stimul návštěvnosti destinace.

(Palatková M., 2006: 16)

Kolem sebe můžeme potkat mnoho *přírodních i umělých sil*. Jsou to energie původu planetárního i kosmického, energie míst nebo produkované megality a konečně i síly rostlin, vody nebo projevy astrálních bytostí. Nelze opomíjet ani energetické záznamy minulých událostí, jež poznamenaly vývoj míst, kde k nim došlo. Tato silová pole nejsou pro většinu z nás viditelná, ani fyzikálně měřitelná. K jejich rozpoznání nám však může pomoci psychotronika i naše vlastní tělesné pocity a v případě astrálních bytostí i určitá schopnost vidění.

(Kozák P., 2003:9)

Teze vztahující se ke zkoumané destinaci:

Před husitskou dobou bylo v naší krajině mnoho panství a statků světských a duchovních, s četnými hrady, tvrzemi, kostely a *drobnými avšak vzácnými architektonickými památkami*, z nichž potom utvořilo se většinou panství Tábořské.

Hrad a místo Hradiště s poplužními, nynější město Tábor, patřival sám k panství Ústeckému, jež obsahovalo mimo něho: město Sezimovo Ústí nad Lužnicí, nynější Starý Tábor, a vesnice a poplužím. Čábel u Měšic s polovicí dvora, s dílem v Dubci a lesem „Kuří Horky“, ves Planou a mnoha dalšími. **(Slavík A. F., 1884:1)**

Tábor – město se slavnou historií a bohatými tradicemi je neodmyslitelně spojen s husitským hnutím a jeho velkými osobnostmi, zejména s Janem Žižkou z Trocnova. Tábor však není jen velká historie a doba husitská. Nepatří jen středověku, ale i stoletím dalším – dobám rozkvětu a prosperity, stejně jako údobím úpadku či stagnace.

(Augusta, Klínková H., 2001:5)

Nejen historické zprávy, ale i haldy a jiné pozůstatky hornických prací nás poučují, že blízké i vzdálenější okolí Tábora bylo oblastí, kde se minulosti dály hojné pokusy o těžbu drahých kovů. Je známo, že se rudné žíly vyskytují zvláště na okrajích hlubinných vyvřelin. Tábor leží na okraji středočeského žulového masivu. V takových oblastech často žíly vystupovaly na povrch a nálezy ušlechtilých rud začaly lákati k těžbě. Nejstarší zprávy o dolování na Táborsku jsou z 12.století.

(Ježek, 1961:4)

V dějinách našeho státu bylo vždy hornictví významnou složkou hospodářství. S rozvojem feudalismu nastává další dělba práce, oddělování řemesel a obchodu od zemědělství, vzniká nový prvek ve feudální společnosti – města, střediska řemesel a obchodu. Další vývoj si vynutil místo těžkopádného naturálního hospodářství, peněžní. Všechny tyto změny vyvolaly velkou poptávku jednak po obecných kovech pro řemeslníky, jednak po drahých kovech k ražbě platidla. Stříbro a zlato, které se staly měřítkem cen, bylo stále více vyhledávaným kovem. Největší zájem na dobývání drahých kovů měli u nás čeští králové.

(Cikhart, 1947: 15)

3 Metodika

Práce se člení na analytickou část, která obsahuje sběr dat a informací, analýzu zkoumané destinace a terénní výzkum. Další částí práce je syntéza, která obsahuje sumarizace, shrnutí a závěry. Ze syntézy vychází strategická část práce, ve které jsou stanovovány doporučení, záměry a cíle, kterých má být dosaženo.

3.1 Sběr dat a informací

V první fázi je nutné přistoupit k vlastnímu sběru požadovaných údajů a k jejich analýze. Jsou osloveni předsedové místních samospráv jednotlivých příměstských částí, vybraní odborníci, místní obyvatelé. Jsou navázány kontakty s místními historiky z Husitského muzea, knihovnicí archivu, velitelem sboru dobrovolných hasičů, atd. Získání svolení k použití zapůjčených materiálů a poskytnutých informací. Studium odborné a regionální literatury, turistických katalogů, propagačních materiálů a využití internetových stránek. Nejprve jsou sbírány údaje sekundární. V následující fázi budou na základě sekundárních dat vytvořeny návrhy na rozvoj vybraných oblastí.

3.2 Analýza zkoumané destinace

Stručné vymezení regionu Tábora a třech vybraných oblastí ve třech časových horizontech – současný stav, dosavadní vývoj, odhad možného budoucího vývoje.

Využita je analýza přírodních podmínek oblasti, která určuje polohu regionu a města a popisuje terén z geografického hlediska.

Dále je využita analýza vybraných historických atraktivit a místních historických událostí.

Tyto analýzy jsou nezbytné ke stanovení konečných doporučení, závěrů a cílů.

3.3 Terénní výzkum

V této fázi dochází ke sběru primárních informací formou dotazníkového šetření u místních obyvatel města Tábora. Následně dochází k provedení řízených rozhovorů s předsedy samosprávných celků pro oblasti Horky a Větrovy, zaměstnanci Husitského muzea v Táboře a velitelem SDH. Důležitým krokem celého procesu utváření marketingového plánu je stanovení cíle tohoto výzkumu, jímž je hodnocení

spokojenosti tamních obyvatel s možnostmi využití volného času ve vybraných oblastech.

3.4 Určení problémů a návrh řešení

Výsledky analýz přírodních podmínek a turistických atraktivit v Táboře; dotazníkových šetření na úrovni obyvatel příměstských oblastí Tábora, jež jsou převáděny do určitých závěrů. Následně jsou vytvářeny návrhy a doporučení k řešení zkoumaných problémů.

Poté jsou navrhovány nové produkty, které by mohly oslovit vybraný segment zákazníků, jímž budou převážně místní obyvatelé. Návrh nového produktu je vytvořen na základě již stanovených výsledků šetření, analýz, vazeb na atraktivitu zvolené destinace, možnosti financování, atd.

4 Vlastní práce

4.1 Situační analýza

4.1.1 Popis Jihočeského kraje a vybraného regionu Tábora a jeho tří příměstských částí – Čelkovic, Horek a Větrovů.

Pro vytvoření analýz atraktivit vybraných tří částí Tábora a získání základních informací o sledované destinaci je nezbytné uvést popis a charakteristiku zvolené oblasti.

4.1.1.1 Popis a charakteristika Jihočeského kraje

Rozloha kraje, jehož součástí je Tábor a jeho blízké okolí, je 10 056 km² představuje 12,8 % rozlohy státu. V kraji žije 630 063 obyvatel, z čehož vyplývá nejnižší hustota osídlení v zemi 62 obyvatel na km². V Jihočeském kraji je 623 obcí, z toho 53 měst.

Obrázek č.1



Zdroj: www.mapy.cz

Jihočeský kraj jako vyšší územní samosprávný celek České republiky, byl vytvořen v roce 2000. Do května 2001 se jmenoval Budějovický kraj.

Krajina Jihočeského kraje je známa řadou rybníků a malebných vesnic ve dvou pánvích uprostřed kraje Českobudějovické a Třeboňské. Okolo se vypínají kopce: Středočeská pahorkatina, Českomoravská vrchovina, na hranicích s Rakouskem Novohradské hory a na jihozápadní hranici druhé nejvyšší pohoří v Čechách, Šumava. (20)

4.1.1.2 Popis a charakteristika města Tábora

Tábor je město na jihu Čech na řece Lužnici. Se svými 37 000 obyvateli je po Českých Budějovicích druhým největším městem v Jihočeském kraji. Město, jehož centrum je památkovou rezervací, je významným centrem turistického ruchu.

Leží na řece Lužnici ve výšce 437 m nad mořem, zhruba 80 km jižně od Prahy a 60 km severně od Českých Budějovic. Z geologického hlediska Tábor leží v Táborské pahorkatině, která se nachází na rozhraní Třeboňské pánve a Vlašimské vrchoviny.

Tábor byl vždy velmi významným střediskem cestovního ruchu. (21)

Stručná historie města Tábor

Jihočeské město Tábor (v latinských textech Thabor, v německých Tabor) je domácí i zahraniční veřejnosti známo především jako místo bezprostředně spjaté s významnou kapitolou evropských dějin – husitstvím. Ve 13. století za vlády Přemysla Otakara II., kdy na náhorní plošině nad řekou Lužnicí vzniklo město „Hradiště“. V roce 1420 zde husité založili opevněné vojenské ležení. Odtud pod vedením hejtmanů Jana Žižky a Prokopa Holého vedli své vítězné výpravy. Po porážce husitů v bitvě u Lipan došlo ke smíru tábořských s císařem Zikmundem a roku 1437 byl Tábor prohlášen za *královské město*. Během staletí prošel Tábor mnoha stavebně vývojovými proměnami. Dnes je historické jádro díky unikátnímu systému zástavby a množství zachovalých památek městskou památkovou rezervací.

Historicky a návštěvnicky není zajímavé pouze samotné jádro Tábora, ale také jeho příměstské části a jejich drobná architektura.

(6)

Práce je zaměřena na tři příměstské části Tábora – Čelkovice, Horky u Tábora a Větrovy (obrázek č.2). Vybrané oblasti spolu velmi úzce souvisí – jednak svým historickým vývojem a jednak svou

Obrázek č.2

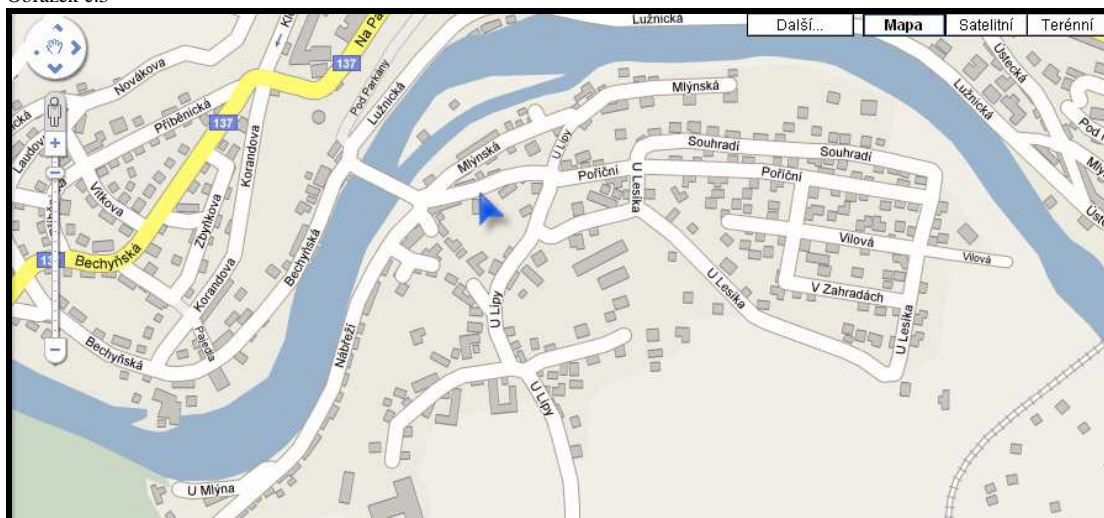


Zdroj:www.mapy.cz

lokalizací. Všechny tři oblasti jsou umístěny jižně od Tábora na levém břehu řeky Lužnice. Historicky jsou tyto oblasti starší než samotné město Tábor, původně se jednalo o pouhé osady zbudované horníky, jež tu pracovali v místních dolech.

4.1.1.3 Popis a charakteristika příměstské části Čelkovic

Obrázek č.3



Zdroj: www.mapy.cz

Čelkovice jsou jednou z příměstských částí Tábora, původně se jednalo o samostatnou obec. Geograficky jsou Čelkovice umístěny v údolí na levém břehu řeky Lužnice jižně od Tábora. Oba břehy Tábora původně spojovala pouze malá dřevěná lávka, nyní je hlavním spojením Švehlův most. Obytná zástavba vede údolím v délce cca. 1350 m a šířce cca. 450 m v příbřežní rovině. (22) Nová zástavba vede až k čelkovickému hřbitovu, který je umístěn na kopci jižně od Tábora.

Stručná historie Čelkovic

(od Celka, chybně Čelkovic). Ves pod Táborem se samotami Buriánka, Sedloň, Kvasničkův mlýn a Knotek. Ves náležela do r. 1307 biskupům Pražským a toho roku od Jana biskupa postoupena Jindřichovi z Rožmberka. Odtud držena s 101/2 lánem k Příběnicům, od nichž r. 1437 postoupil ji Oldřich z Rožmberka obci Táborské. V 16. století bylo tu 15 osedl. s 10 lány.

V 17. století koupil si ve vsi dvůr Václav Perger z Rozenvertu (†1702), jehož synové Jan Fr. Ignác a František Liberát dvůr r. 1708 prodali.

Rod Broumovský usazen je ve vsi od roku 1742. Dvůr Lucinovský v Čelkovicích držel v l. 1860-1862 Vilém Fellner z Feldeggu.

Lázně, jichž zřídlo složeno je z pramenů železitých a sirnatých, založeny byly r. 1268. Nutno říci, že lázně nikdy neměly větší léčebný význam.(9)

4.1.1.4 Popis a charakteristika příměstské části Horky

Obrázek č.4



Zdroj: www.mapy.cz

Dnes jsou *Horky* příměstskou částí Tábora, nacházející se jižně od historického centra města, s nímž je spojuje Švehlův most přes Lužnici. Jsou ve vzdálenosti cca. 2,5 km jižně od Tábora. V centru původní části obce, tzv. Starých Horek se nachází kaple sv. Václava s originální vyřezávanou sochou tohoto světce uvnitř. Novější část obce, tzv. Nové Horky se prostírají po obou stranách silnice z Tábora do Bechyně a Týna nad Vltavou. (23)

Střed vesnice jest 489 m nad mořem. Obec sousedí na s. s Klokoty a Táborem, na sv. a v. s Čelkovicemi, na jv. a j. se Želeč. Radimovicemi a Větrovy, na z. se Slapy a Hnojnou Lhotkou. V katastru obce rozkládá se veliká část lesa „Pintovky“, majetku obce tábořské. Na záp. straně Horek při okr. silnici je kamenný kříž s letopočtem 1788 a při něm mohutná lípa. Zde rozděluje se silnice: stará vede přes Slapy k Bechyni, novější z r. 1885 přibližuje se vesnici a vede do Želče. Jižně od vesnice vede elektrická dráha (z r. 1902), jež zde má zastávku na místě zvaném „na dračkách“.

Geologický útvar jest prahorní, rulový. Záp. a sev. část obce s Pintovkou prostupuje kersanton, jímž na hřbetě Pintovky proráží bílá drobozrná žula. V roklinách horeckých najdeme i žulu hrubozrnou s velkými krystaly živce. Dává půdu lehkou, málo úrodnou. Také nachází se tu amfibolit, jehož užito na pilíře okrajů silnic od Čelkovic k Slapům.

Zajímavé jsou na Horkách různě zbarvené hlíny, vzniklé zvětráním ruly. Jsou barvy namodralé, šedé, zelené, žluté, pískem hojně promíchané. Zvětráním kersantonu vznikla červená hlína cihlářská (u Broumovky). Nejdůležitějšími horeckými nerosty jsou

leštěnec olověný (galenit) a leštěnec stříbrný (argentit). V museu tábořském chová se pěkný kus galenitu s lístkem, na němž německy poznamenáno, že pochází ze zkoumání konaného na Horkách 9.srpna 1784. Argentit byla hlavní ruda, jež se na Horkách těžila. V Pintovce odkryli r. 1886 dosti mocné žíly živce draselnatého (ortkoklasu), na těžení však byly přece jen slabé. Zvláštností jest u Horek rudý, snadno krajitelný nerost, jemuž prof. Šafránek dal jméno „skalní mýdlo“. Z dolů vedle vzpomenutého již leštěnce těžilo se i blejno zinkové (sfalerit) i ryzí stříbro podoly vláskovité, lupenité a mechovité. Mimo to nachází se poblíže vesnice i vápenec ve velkých klencích – jsou tudíž Horky bohaty na nerosty jako málokteré jiné místo. (11)

V Horkách není muzeum, kde by byly dané kameny/rudy vystaveny a označeny. Vhodné by bylo vystavení exemplářů ve vhodné místnosti/ části budovy či minimálně prezentace informací o těchto vzácných rudách na internetových stránkách Horek.

Stručná historie Horek

Josef Knotek, narozen dne 12. října 1895 v Horkách č.p. 3, povoláním rolník, započal dnešním dnem, tedy 19. dubna 1925, psát pamětní knihu obce Horek.

Blízko vesnice v místě zvaném „U kamenného kříže“, kde skutečně kříž kamenný stojí, postavený roku 1788, a při něm sice vysoká, ale silná lípa, se silnice rozděluje. Jedna jde do Bechyně a druhá, roku 1885 postavená, vede kol vesnice do Želče. Z této silnice jde cesta na Horky. Těsně kolem vesnice vede elektrická dráha z Tábor do Bechyně, která v místě zvaném „na dračkách“ má zastávku zvanou „Horky u Tábora“. Dráha tato postavena byla v roce 1902. Katastr obce Horek sousedí na straně východní s katastrem obce Čelkovické, na straně severní přes řeku Lužnici je katastr města Tábora, na západ kde tvoří hranici potok „Vlčí důl“ je les velkostatku Dražičky, katastr obcí Hnojná Lhotka a Slapy. Katastr obce Horek sousedí na straně východní s katastrem obce Čelkovické, na straně severní přes řeku Lužnici je katastr města Tábora, na západ kde tvoří hranici potok „Vlčí důl“ je les velkostatku Dražičky, katastr obcí Hnojná Lhotka a Slapy. Od vesnice k severozápadu je les zvaný „Pintovka“, který je mejetkem města Tábora a má svoji enklávu honební. O tomto lese se říká (jak vypravují staří pamětníci, kteří to slyšeli od svých předků), že tento les Pintovka byl obci Horky ukraden městem Tábořem. Kdy a jak se toto zcizení stalo není možno se dovědět. Obec naše patří k veškerým úřadům a škole do Tábora. Do roku asi 1882 byly Celkovice a Horky jedna místní obec. V tomto roce se však Horky od Celkovic oddělily a tvoří nyní samostatnou místní obec. Prvním starostou byl zvolen Rezek, rolník čp 15. Podle vypravování, za dob roboty patřili Horky k městu Táboru a žily jako svobodníci, tedy že byli zbaveni

robotných povinností. Ve starých listinách jako jsou smlouvy svatební, postupní atd. čteme: „měšťanům na Horkách“, nebo někde též: „na Horách“.

Nejdůležitější součást historie Horek – dolování

Horecké stříbrné doly se připomínají již roku 1268, kdy tehdejší pán kraje, Sezima Vítkovic, nechťe doly vydati králi Přemyslu Otakaru II., raději je pobořil a zasypal. V třicetileté válce a následujících letech doly upadly téměř v zapomenutí; z té doby není téměř žádných zpráv.

Stanovy nového těžářstva nazvaného „Cech sv. Trojice“ schválilo zemské gubernium 13. června roku 1833 a propůjčkou přenechalo těmž opuštěné doly, v polní výměře 224 sáhů délky, 56 sáhů šířky a 100 sáhů hloubky, se všemi právy štol dědičných a výstavnostmi.

Celý podnik byl rozdělen na 128 podílů, tak zv. kuksů po 8 zlatých konv. měny, splatných každého čtvrtletí. Nejdříve byly zřízeny a vydřevěny dědičné štoly, aby mohly býti doly odvodněny.

Tam, kde dědičná štola přetíná nejbohatší rudní žílu, byla ražena šachta sv. Františka, 56 metrů hluboká. Nad šachtou postavili přístřešek a do něho umístili žentour, poháněný koňmi. (12)

Pokračování historie po roce 1935

Bývalé doly horecké neb jak se říkávalo „hory tábořské“ loňského roku prodány. Stávající tu vysoký komín u strojovny byl již rozebrán a z bývalé strojovny vystaveno nové obydlí. Tak mizí znenáhla všechny stopy po někdejším dolování tábořském. Poblíž hornické budovy stál donedávna mohutný staletý dub, pamětník největšího rozkvětu dolování na Horkách, ale i tento němý svědek rušného života zdejšího před staletími podlehl nyní pile a sekyře. (13)

Historie šachty sv. Trojice na Horkách a minerální vody pro lázně.

Historie Lázní v Čelkovicích

V hlavní jámě sv. Trojice, 80 later hluboké, jsou tři horizonty čili patra. První patro je od povrchu 86 m hluboko a v této hloubce protíná šachtu štola „sv. Jana Nepomuckého“, 700 sáhů dlouhá, která vyústuje v údolí nad lázněmi, v místě, odkud připojenými rourami vytéká železitá voda do lázní. Druhé patro šachty je v hloubce 121 m a třetí 155 m od povrchu. Byla by tedy výška vody v zatopené šachtě kolem 70 m.

Když r. 1764 Bernard Kössler přes protest obce tábořské obnovil dolování na Horkách, podali Tábořští proti tomu stížnost, v níž uvádějí, že jim hornickými pracemi „největší jejich poklad, totiž léčivá voda, byla docela odříznuta“.

V odpověď píše vrch. Horní správce v Příbrami Alex. De Adda, že u ústí dědičné štoly sv. Jana Nep., žádná budova ani lázeň nestávala a také nyní (1764) tam nestojí, nýbrž jen čtyřhranná dřevěná kašna byla tu zřízena. Teď však, když ústí štoly opět otevřeno, teče prý voda zase po jejím spodku jako dříve.

Roku 1833 měl čelkovické lázně Josef Hermann, který žádal těžařstvo dolů o puštění minerální vody ze štol. Bylo mu to povoleno pod podmínkou, že si vodovod na svůj náklad zřídí a bude povinen jej odstraniti, kdyby horní úřad proti tomu něco namítal.

Majitelé lázní v pozdější době, manželé Plockovi, stěžovali si prý často na to, že jim havíři vodu na druhou stranu vrchu za Pintovku k „pecím“ (vlčí důl) zavedli (snad proto, že jim nedávali dost piva), takže pro lázeňské hosty bylo nutno nositi vodu z řeky.

K znovuzřízení horeckých dolů mělo dojíti v roce 1907 a pak r. 1911, kdy majitel, který je od obce tábořské koupil, chtěl tu práci zahájit. – Jak sdělil mi před lety onen pán závodní (správce dolu), který zde práce hornické řídit měl, nedošlo k tomu následkem smrti majitelovy. Jeho syn, architekt, neměl o doly zájmu. (13)

4.1.1.5 Popis a charakteristika příměstské části Větrovy

Obrázek č.5



Zdroj: www.mapy.cz

Větrovy jsou místní částí Tábora (dříve nazývanou Větrov) – asi 1,3 km jihozápadně od známého obloukového Švehlova mostu přes údolí řeky Lužnice. Rozptýlené domky se rozkládají na návrší ve výši 525 m n. m.; v minulosti bývaly označovány jako obec u Tábora, ale obcí nikdy nebyly, nýbrž jen osadou. Oblast Větrovy byla osídlena již v roce 1280 v souvislosti s dobýváním stříbra. Důlní dobývací horizont dosáhl úrovně tam, kde se dnes nachází čp.24 a čp. 25. Těžba měla vliv na celý reliéf krajiny a obce. Důlní měřické body a jejich poloha je známá i dnes. K osadě patřily samoty Koldovka a Doubrava, která je spojena s obcí. V současnosti se rozkládají asi na 23 ha a návrší se rozrůstá o nekonečné řady rodinných i řadových domků. (13)

Stručná historie Větrovů

Na západní straně osady nejvyšší bod (525 m) slovy „na Hylačce“. Zde umístěn je triangulační kámen. R. 1920 postavena zde byla 18 m vysoká „rozhledna Svobody“ nákladem odboru turistů v Táboře. Z ní je uchvacující rozhled do jihočeské krajiny až k horám Novohradským a Šumavě. (13)

4.1.2 Přehled historických cílů ve vybraných oblastech Tábora

Historii Tábora připomíná nejvýrazněji jeho centrum, vyhlášené za městskou památkovou rezervaci, zejména pak Žižkovo náměstí s domy vystavěnými převážně v gotickém slohu. Historii Tábora však připomíná i mnoho dalších památek, které jsou buď v jiných částech města anebo ve vzdálenějším okolí Tábora. Předmětem této práce není samotný Tábor, ale jeho tři příměstské části, a proto níže je uvedený výčet historických, přírodních a jiných zajímavostí ve vybraných oblastech Tábora – Čelkovicích, Horkách a Větrovech. I zde můžeme obdivovat řadu přírodních krás, historických unikátů a turistických atrakcí.

Přehled přírodních a kulturních zajímavostí v Čelkovicích a indikátory současného stavu:

1. Pramen Eleonora;

Obrázek č.6



Zdroj: vlastní práce

Umístění

Pramen se nachází na levém břehu řeky Lužnice, při levém konci Švehlova mostu. K pramenu je možné se dostat po chodníku, který vede přes Švehlův most po jeho levé straně, na konci mostu jsou z chodníku schody dolů k řece Lužnici a zde je umístěn tento pramen.

Současný stav

Pramen není příliš silný. Schody vedoucí k pramenu jsou ve značně desolátním stavu – kameny jsou rozpadlé, porostlé mechy a plevelem. Zábradlí je již bez nátěru. Blízké okolí je značně zarostlé, neprostupuje sem denní světlo. Stav lokality není vhodný pro návštěvy turistů.

Měkké indikátory – kouzlo místa, atmosféra, potenciál místa

Oblast, ve které se pramen nachází je vhodná pro relaxaci či romantickou procházku, ale současná situace si vyžaduje úpravu místa – prořezání lesního porostu, úprava přístupové cesty (srovnání kamenných schodů), zpevnění cestní sítě v okolí pramenu. Před pramen by bylo vhodné umístit lavičku a několik solárních světel, lemujících cestu k pramenu. Vhodné by bylo zpevnit přístupovou cestu podél řeky Lužnice od Hotelu Lázně po úroveň pramenu.

2. Pamětní křížek;

Obrázek č.7



Umístění

Křížek je umístěný cca. 80 metrů vlevo od Čelkovického hřbitova, vedle úvozové cesty vedoucí směrem k Babí hoře.

Současný stav

Kamenný podstavec je mírně porostlý mechem, ale jinak neporušený. Kříž z kovu nenese stopy koroze.

Měkké indikátory – kouzlo místa, atmosféra, potenciál místa

Ke křížku se jde po polní cestě vedoucí kolem Čelkovického hřbitova.

Zdroj: vlastní práce

Cesta je mírně zpevněná do úrovně hřbitova, dále od hřbitova je již nezpevněná. Podél cesty se občas vyskytuje drobný porost a po cca. 10 minutách chůze se po levé straně cesty nachází kříž výše vyfocený. Ideální místo pro procházku se psy, s dětmi, romantickou procházku. Z cesty je pěkný výhled na město Tábor. Místo je ideální pro Ty, kteří si chtějí odpočinout - „příroda v blízkosti Tábora“. Není zde však místo, kde by si návštěvníci mohli sednout a odpočinout si – lavičky/altánky. Místo by se dalo doplnit o informační tabule s různými zajímavostmi (výtahy z historie/smyslené příběhy) či uměle zasazené artefakty. (kamenné kříže, kamenná zátiší, atd. – předmětem návrhové části)

3. *Pamětní desky;*

4. *Venkovský hřbitov;*

Obrázek č.8



Zdroj: vlastní práce

Umístění

Hřbitov je umístěn jižně od centra Tábora (Žižkova náměstí), na jižním konci Čelkovic, na kopci směrem k obci Větrovy. Je odtud hezký pohled na celou oblast Čelkovic a dokonce na samotný Tábor – ulice Na Parkánech, atd.

Historický vývoj

Původně byl společný pro Horky a Větrovy. V roce 1921 byl hřbitov postaven obyvateli těchto oblastí, a tak každé popisné číslo podle své vykonané práce na tomto díle vykoupilo si část hřbitova. Po pravé straně brány na hřbitov je umístěna lavička.

Současný stav

Hřbitov byl nedávno nově opraven – nová omítka je patrná na zdech hřbitova i zde umístěných budovách.

Měkké indikátory – kouzlo místa, atmosféra, potenciál místa

Ke hřbitovu vede cesta lemovaná lípy a jiným lesním porostem, kousek před hřbitovem je spleť polních cest, které vedou do různých směrů. Okolí hřbitova je podivuhodně klidné, tiché, ačkoliv je poměrně blízko Tábora, ale přitom obklopené malebnou krajinou. Nutno říci, že je odtud krásný výhled na město.

5. *Mlýnské kolo;*

Obrázek č.9



Zdroj: vlastní práce

Umístění

Mlýnské kolo je umístěno naproti hotelu Lázně vedle řeky Lužnice, nedaleko Švehlova mostu cca. 150 metrů.

Měkké indikátory – kouzlo místa, atmosféra, potenciál místa

Na mlýnské kolo je překrásný výhled od hotelu Lázně. K hotelu je možné se dostat pěknou procházkou kolem řeky Lužnice. Je to ideální místo pro zbudování chodníku s řadou laviček směrem k pramenu Eleonora a odtud přes Švehlův most zpět do Tábora.

6. *Hasičská zbrojnice;*

Obrázek č.10



Zdroj: vlastní práce

Umístění

Budova zbrojnice je umístěna na kopci jižně od řeky Lužnice, cca. 50 metrů pod venkovským hřbitovem v Čelkovicích. Je umístěna v horní části malé návsi. Vedle budovy a v jejím blízkém okolí jsou venkovská stavení.

Současný stav

Budova potřebuje rekonstrukci, jelikož omítka je v některých místech oprýskaná/opadaná, dále jsou zde viditelné stopy koroze. Spodní část budovy je narušena vlhkostí. Uvnitř budovy je část původního inventáře. (např. hasičské automobily, stříkačka, atd.)

Měkké indikátory – kouzlo místa, atmosféra, potenciál místa

Umístění zbrojnice mělo jistě v minulosti své účely – „včasné uhasit každý požár, který vypukl v její blízkosti“. Náves, na níž se zbrojnice nachází není veliká a je obklopena ze všech stran venkovskými staveními. Po levé straně zbrojnice je vzrostlá lípa. Místo je tiché, klidné a ačkoliv je okrajovou částí města Tábora – „cítíte se zde jako na vsi“.

1. Švehlův most;

Obrázek č.11



Zdroj: vlastní práce

Umístění

Díky této stavbě vzrostl význam jižně umístěných příměstských oblastí Tábora – Horky a Větrovy. Zlepšila se dopravní dostupnost a obslužnost dané lokality. Díky této stavbě dnes jezdí Městská hromadná doprava až do Větrovů a zde končí.

Současný stav

Most je ještě poměrně zachovalý. Je postaven ze železobetonu a omítnut.

2. Val v Pintovce – předmětem diplomových prací jiných studentů;

Zajímavosti o Pintovce

V lese Pintovce v místech nad turist. baštou vybíhá k Lužnici, příkrý ostroh. V horní třetině jeho nalézá se zajímavý val s příkopem 62 m dlouhým. Upozornil naň autor stati o Horkách, Frant. Tanzer.

Dle podání, zachovaného mezi táborskými kruhy o památky se zajímaví, považován je za zbytek valu, jímž chráněna byla baterie děl při obléhání Tábora

Marradasem r.1621. Důvodem pro toto tvrzení je známá rytina Hollarova, na níž jedna obléhacích baterií zakreslena je právě v tato místa. Než zdá se, že bude nutno val jakož i přilehlé eliptiční měštiště (50x40 m) sondami a praktickým výkopem prozkoumati a účel jeho objasniti. (13)

3. *Pomník obětem I. světové války;*

Obrázek č.12



Umístění

Pomník je umístěn po pravé straně Horeckého hřbitova, vedle silnice vedoucí k hřbitovu. V okolí pomníku jsou stavení. Kolem pomníku je železný plot se zeleným nátěrem.

Zdroj: vlastní práce

Současný stav

Zachovalý stav, kamen není porostlý mechem. Okolí pomníku je udržováno.

Měkké indikátory – kouzlo místa, atmosféra, potenciál místa

Lokalizace památky měla určitě svůj důvod – „úcta padlým“, v minulosti zde mohla vést cesta, po níž chodili věřící na duchovní poutě.

4. *Křížek;*

Obrázek č.13



Umístění

Kříž se nachází vpravo od Pomníku obětem první světové války, vedle místní komunikace vedoucí na hřbitov v Horkách.

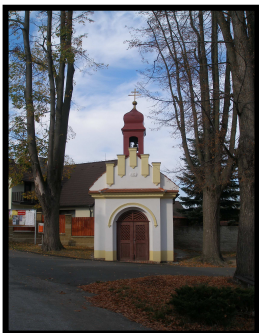
Současný stav

Kamenný kříž je zčernalý, železné části zasáhla vlhkost. Nápis na kříži „Pochválen buď Ježíš Kristus!“ je rozmazaný, některá z písmen jsou nečitelná. Památka vyžaduje zásah restaurátorů.

Zdroj: vlastní práce

5. Kaple sv. Václava;

Obrázek č.14



Umístění

Kaple se nachází na návsi obce Horky. Na levé straně silnice vedoucí z centra Tábora.

Současný stav

Kaple je nově opravena. Slouží stále jako místo různých setkání pro místní obyvatele.

6. Venkovský hřbitov;

Obrázek č.15



Zdroj: vlastní práce

Obrázek č.16



Zdroj: vlastní práce

Umístění

Hřbitov je umístěn na konci vesnice Horky, na levé straně od hlavní silnice. Před hřbitovem je obecní rybník, který je ve značně zanedbaném stavu – vyschlý, zarostlý, s nezpevněnými břehy. Hřbitov, jež leží na obecním poli, je ve vzdálenosti cca. 70 metrů od venkovských stavení.

Stručná historie

Stavbu hřbitova prováděl roku 1922 tábořský stavitel Josef Voborský, rodák Větrovský. 22. července byl hřbitov posvěcen tábořským děkanem panem Fridrichem. Starý zvon z kaple na návsi byl dán na kapli na hřbitově. Na kapli daroval nový zvon František Dvořák č. 12. Zvon tento byl rovněž 22. července posvěcen. (13)

Současný stav

Hřbitov je nově opravený. Je zde nový chodník, budova márnice je nově omítnuta a má novou střechu. Nově byly opraveny i obvodové zdi hřbitova. Zajímavostí je několik starých náhrobních kamenů s fotografiemi zemřelých.

Měkké indikátory – kouzlo místa, atmosféra, potenciál místa

V minulosti měly hřbitovy kromě duchovního významu také obrovský kulturní význam – sloužily jako místo setkání pro místní. Zde si vyprávěli příběhy; předávali novinky, recepty, zkušenosti a jiné. Cesta na hřbitov byla spojena úzce s nedělní mší v kostele, která je i dnes pro věřící jakýmsi duchovním a kulturním zážitkem.

7. Dolování stříbra;

Umístění

Horky a Větrovy jsou odnepaměti lokalitami, ve kterých se těžilo stříbro. Původně se nejednalo o obce, ale pouhé osady založené samotnými horníky. Pravdou zůstává, že těžba stříbra v těchto oblastech nikdy nedosáhla většího významu. Problémem bylo, že stříbrné žíly byly ve značné hloubce a v tehdejší době bylo velmi obtížné a technicky nemožné dostat se do větší hloubky, proto se také stalo, že dolování bylo několikrát přerušeno. V souvislosti s tím se měnili i majitelé dolů. Nakonec došlo k tomu, že doly byly zatopeny. Někteří z majitelů se snažili odčerpávat vodu z dolů, ale veškeré pokusy byly neúspěšné.

Současný stav

Dnes jsou pozůstatky po těžbě stříbra zcela nepatrné. Asi nejvýznamnější zachovalou stopou po dolování je šachta Sv. Františka, jež se nachází uprostřed obce Horky. Vedle šachty jsou postaveny rodinné domy a před důlní budovou vede místní pozemní komunikace. Budova není přístupná veřejnosti, je oplocena – pravděpodobně z bezpečnostních důvodů.

Obrázek č.17



Zdroj: vlastní práce

Obrázek č.18



Zdroj: vlastní práce

Obvodové zdi jsou v havarijním stavu, což je na první pohled patrné i z výše vložených fotografií. (projekt vypracovaný panem Komzákem).



Zdroj: vlastní práce

1. Rozhledna Hýlačka;

je to trigonometrický bod s nad. výškou 525 m. Během války zde byla umístěna německá pozorovatelná. Ve dnech 18. – 26. 9.1944 byl postaven právě na rozhledně telefon pro pozorovací službu německé armády. A 10.1.1945 bylo započato s přestavbou rozhledny pro vojenské účely – protiletický kulomet. (kronika. Vyprávění pana Ing. Komzáka)

Současný stav

Rozhledna je přístupná veřejnosti a to kdykoliv, jelikož klíč od vchodu je k dostání v jednom z místních stavení. Budova je v dobrém stavu.

2. Kaple sv. Václava;

Místo, kde se pravidelně schází místní občané při různých příležitostech.

3. Kaple Nejsvětější Trojice;

není památkově chráněnou architektonickou památkou. Kaple vznikla se sbírkou místních občanů – roku 1891, v provozu byla až od roku 1892. V roce 1987 byla zrekonstruována a poslední opravy se dočkala v roce 2008. Uvnitř kaple je umístěn zvon, jež byl vyroben zvonařem Diepoltem v Praze. Na zvonu je napsáno: „Zvon byl odlit ku příležitosti Všeobecné zemské výstavy v Praze roku 1891.“ V roce 1942 byl zvon sejmout a dán do sběrných kovů pro účely válečné. Ve sběrně byl na určitou dobu zakopán a vykopán roku 1945 a slavnostně umístěn zpět do kaple, jež byla znovu vysvěcena. Umístěn nebyl hned, protože ho omylem prvotně umístili v obci Radimovice, ale větrovský zvoník pan Přívozník poznal zvuk tohoto zvonu a s mírnou ostudou byl navrácen do kaple ve Větrovech a kaple byla znovu vysvěcena. Znovu zvon sejmout 24.3.2009 a instalován s automatickým zvoněním dne 3.4.2009.

V kopuli kaple byly umístěny různé tiskopisy, ale zachránilo se jich velmi málo. Celá kaple byla postavena také za účelem odvrácení povodní. V roce 1981 byla obrovská povodeň v Táboře. Zvonice má stejný název jako byl název důlního díla „Cech stříbrných dolů svatě Trojice v Táboře“. A podle map geofondu Kutná Hora až tam dospělo důlní dobývací pole.

4.1.3 Průzkum formou osobního dotazování

Tabulka č.1

Období vedení řízených rozhovorů	01.08.2008 – 30.05.2009
Cílová skupina	<p>Předseda samosprávného výboru pro oblast Větrovy – pan Ing. Jan Komzák;</p> <p>Předseda samosprávného výboru pro oblast Horky – pan Mgr. Pavel Doucha.</p> <p><i>Útvar historického výzkumu – Husitské muzeum:</i></p> <p>Historik novějších dějin a kurátor sbírek Husitského muzea v Táboře pan PhDr. Stanislav Zita;</p> <p>Knihovnice Husitského muzea v Táboře Jindřiška Vacková.</p> <p><i>Sdružení dobrovolných hasičů:</i></p> <p>Velitel SDH pan Jirmus.</p>
Důvody a cíle řízených rozhovorů	<p>Hlavním důvodem provádění řízených rozhovorů byl poměrně malý zájem a znalosti místních obyvatel o méně výrazné památky, jež se v oblastech nachází, což bylo zjištěno dotazníkovým šetřením prováděným v dané lokalitě.</p> <p>Cílem rozhovorů bylo zjistit znalosti vybraných odborníků o dané destinaci a na základě těchto zjištění odhalit další možnosti rozvoje, jež by měly význam pro život zdejších obyvatel, ale i dalších skupin, které by měly o danou oblast či vytipované prvky oblasti zájem.</p> <p>Dílním cílem bylo také získat rozličné pohledy na problematiku méně výrazných zajímavostí lokality a následné péče o ně.</p>
Zdroje	Řízené rozhovory byly provedeny na základě rozhovoru s vedoucím práce Ing. arch. Martinem Jirovským, PhD.

Zdroj: Vlastní výzkum

Rozhovor s panem Ing. Janem Komzákem

Tabulka č.2

Silné stránky <ul style="list-style-type: none">– zdravé životní prostředí, zdravé ovzduší – především kvůli nadmořské výšce;– dostačující nabídka výletů do okolí;– dostatečné množství drobných architektonických památek.	Slabé stránky <ul style="list-style-type: none">– nedostatečné zázemí pro vodní sporty – chybí koupaliště.
Příležitosti <ul style="list-style-type: none">– zvýšení informovanost a zainteresovanost místních obyvatel do rozvoje dané oblasti;– zrenovování místního koupaliště – Doubrava (v tuto chvíli nejsou finanční prostředky na rekonstrukci).	Hrozby <ul style="list-style-type: none">– změny v demografickém složení obyvatel tzn. věk, povolání, atd.);– mnoho zadaných projektů na rozvoj daných oblastí z hlediska cestovního ruchu (např. Stříbrná naučná stezka, výlety na kolech, apod.).

Zdroj: Vlastní výzkum

Rozhovor s panem Mgr. Pavlem Douchou

Tabulka č.3

Silné stránky <ul style="list-style-type: none">- značné množství historických památek a přírodních zajímavostí na takto malou oblast;- pravidelně pořádané zábavné akce pro místní obyvatele.	Slabé stránky <ul style="list-style-type: none">- poměrně značná vzdálenost od centra města Tábora;- nevhodné dopravní spojení – městskou hromadnou dopravou.
Příležitosti <ul style="list-style-type: none">- získání finančních prostředků na již dokončené projekty a na další rozvoj.	Hrozby <ul style="list-style-type: none">– množství projektů, na nichž se nyní pracuje nebo které již byly dokončeny a jež jsou zaměřeny na rozvoj vytypovaných oblastí.

Zdroj: Vlastní výzkum

Rozhovor s panem PhDr. Stanislavem Zitou

Tabulka č.4

Silné stránky <ul style="list-style-type: none">– mnoho přírodních zajímavostí, flóra a fauna ve spojení s historií (dosud nevyužitě spojení venkovský hřbitov spolu s přírodními zajímavostmi)– značné množství architektonických památek na poměrně malém území (historicky významné oblasti)	Slabé stránky <ul style="list-style-type: none">– historie Tábora zastiňuje historii daných oblastí – Tábor je centrem turistů– najít segment návštěvníků, kteří by měli o vybrané oblasti zájem z hlediska cestovního ruchu.
Příležitosti <ul style="list-style-type: none">– oslovit potencionální návštěvníky něčím novým, neobvyklým, zajímavým,...– zvýšit význam venkovských hřbitovů,– získat nějaké finanční prostředky (od města, z EU) pro další rozvoj.	Hrozby <ul style="list-style-type: none">– málo možností pro další rozvoj vybraných oblastí z hlediska zvýšení návštěvnosti,– změny v demografickém složení obyvatel tzn. věk, povolání, atd.).

Zdroj: Vlastní výzkum

Rozhovor s paní Jindřiškou Vackovou

Tabulka č.5

Silné stránky <ul style="list-style-type: none">- značné množství historických památek a přírodních zajímavostí;- zachovalé životní prostředí;- klidné prostředí především nad Čelkovicemi směrem na Horky, dosud nevyužitě.	Slabé stránky <ul style="list-style-type: none">- Tábor jako centrum regionu zajišťuje plně potřeby turistů ze vzdálenějších míst.
Příležitosti <ul style="list-style-type: none">- rozvoj polních cest, které vedou od Čelkovičského hřbitova směrem k Horkám – vzpomíná, že tam místní obyvatelé chodili často na vycházky (návrhová část).	Hrozby <ul style="list-style-type: none">– atraktivita, historické a přírodní zajímavosti, které nabízí nedaleký Tábor a jeho blízké okolí.

Zdroj: Vlastní výzkum

Rozhovor s velitelem Sboru dobrovolných hasičů v Čelkovicích panem Jirmusem
o požární zbrojnici v Čelkovicích

Tabulka č.6

Silné stránky <ul style="list-style-type: none">- strategická lokalizace požární zbrojnice;- zachovalý, rozsáhlý itinerář uvnitř objektu;- hasičské automobily jsou stále v provozu schopném stavu.	Slabé stránky <ul style="list-style-type: none">- budova zbrojnice potřebuje nutně opravu;- prostory objektu jsou nedostačující;- hasičský sbor potřebuje pro své potřeby hřiště.
Příležitosti <ul style="list-style-type: none">- zpřístupnit itinerář objektu potencionálním zájemcům;- rekonstrukce budovy, popř. rozšíření prostor;- vytvoření multifunkčního objektu, jež by sloužil několika zájmovým skupinám;- zvýšení zájmu místních obyvatel i potencionálních návštěvníků.	Hrozby <ul style="list-style-type: none">- havarijní stav objektu;- vlastnické vztahy, které by mohly být překážkou v rozšíření prostoru objektu;- malý zájem místních obyvatel o rekonstrukci objektu.

Zdroj: Vlastní výzkum

4.1.4 Dotazníkové šetření ve vybraných oblastech

Průzkum formou dotazníkového šetření byl zvolen z důvodu, že tímto způsobem mohou být osloveny různé věkové skupiny v poměrně značném početním zastoupení, s různým vzděláním, s různými záliby a v důsledku toho bude možné dojít ke zlepšení stávající nabídky podle požadavků dotázaných respondentů resp. místních obyvatel a návštěvníků regionu.

4.1.4.1 Výsledky dotazníkového šetření z dotazníku sestaveného pro místní obyvatele vybraných oblastí

Tabulka č.7

Období dotazníkového šetření	01.03.2009 – 30.04.2009
Místo výzkumu	Čelkovice, Větrovy, Horky, centrum a blízké okolí Tábora

Cílový segment	Obyvatelé vybraných lokalit a náhodní kolemjdoucí ve věku 25 až 65 let
Počet dotazovaných	100 respondentů
Cílem dotazníkového šetření	Zjistit znalosti místních obyvatel o blízkém okolí, ve kterém žijí – o kulturních, přírodních a turistických zajímavostech. Na základě těchto zjištění odhalit další možnosti rozvoje vybraných částí Tábora, jež by měly význam pro život zdejších obyvatel.
Zdroje	Dotazník byl vytvořen na základě rozhovoru s vedoucím práce Ing. arch. Martinem Jirovským, PhD.

Zdroj: vlastní výzkum

Výsledky dotazníkového šetření byly zpracovány graficky. Grafy ke čtyřem otázkám byly vloženy přímo do textu diplomové práce, ostatní je možné shlédnout v příloze č.1.

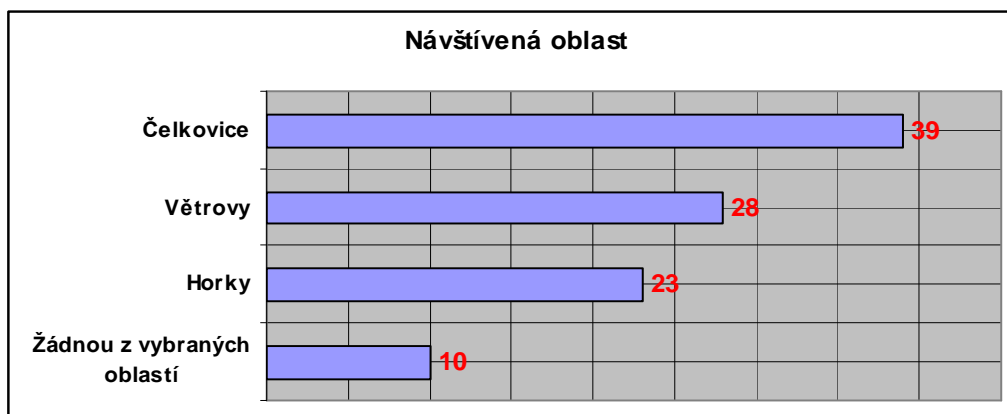
Nebyly zpracovány grafy ke všem otázkám daného dotazníku, ale pouze k vybraným otázkám. Některé z otázek byly pokládány pouze k mému osobnímu zjištění a doplnění informací, tudíž nebylo nutné vypracovávat k těmto otázkám grafy.

Abychom rozšířili analýzu zkoumané oblasti bylo naprosto nezbytné provést dotazníkové šetření mezi místními obyvateli, jež dané oblasti znají nejlépe, jelikož zde žijí. Náhodně bylo osloveno sto respondentů přímo v ulicích vybraných oblastí a bylo jim položeno několik otázek vztahujících se k daným lokalitám.

V úvodu byla položena otázka, zda již někdy oslovení navštívili některou z oblastí. (podotázkou bylo, která z oblastí se jim zdá nejatraktivnější z hlediska cestovního ruchu). Nejvíce z dotázaných (39) navštívilo příměstskou oblast Čelkovice. Hlavním důvodem je, že tato oblast je největší ze zkoumaného výběru a dalším důvodem je, že je nejbližší centru Tábora – docházková vzdálenost je cca. 10 – 20 minut a posledním důvodem je, že je zde největší množství atraktivit ze sledovaných oblastí (Val v Pintovce, okolí řeky Lužnice, Lázně, mlýnské kolo, požární zbrojnice, atd.). Poměrně značně navštěvovanou oblastí je také vesnice Větrovy (28), kde hlavním důvodem návštěvy je rozhledna Hýlačka, která je velmi populární především pro malé děti. Překvapivě, méně navštěvovanou oblastí je vesnice Horky u Tábora (23). Hlavním důvodem je, že zde je nejméně atraktivit, které sem lákají místní obyvatelé, hlavním důvodem samotné návštěvy dotázaných byla návštěva známých či příbuzných a někteří z dotázaných uvedli, že touto oblastí pouze projížděli. Výsledek dotazníků je zarážející

především z důvodu historických – tato oblast je nejstarším místem osídleným v blízkosti Tábora a je zde patrná existence důlní činnosti. (na zatraktivnění této oblasti jsou nyní vypracovávány projekty jinými odborníky např. Stříbrná naučná stezka). Deset lidí z dotázaného výběru odpovědělo, že dané oblasti je nelákají, že jim naprosto dostačuje centrum Tábora a jeho kulturní a historická vybavenost. V případě, že chtějí navštívit jiné památky či zajímavosti, tak se vydávají např. do vzdálenějších Českých Budějovic – na památky většího významu, atd.

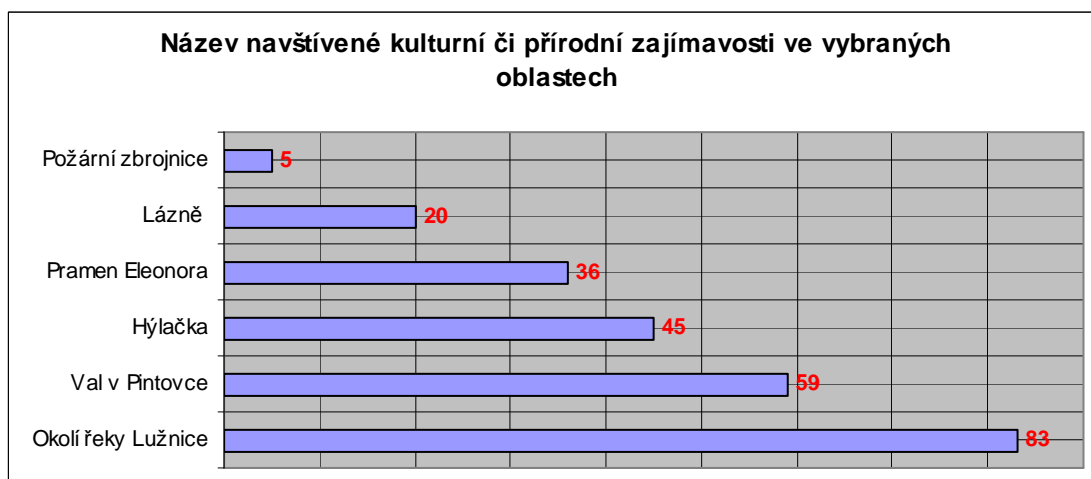
Graf č.1



Zdroj: vlastní výzkum

Následně byla dotázaným položena otázka: „Kterou konkrétní zajímavost/i navštívili ve vybraných oblastech“. Nejvíce z dotázaných respondentů, jak je vidět z grafu č.2 (83) shlédlo okolí řeky Lužnice v Čelkovicích. Důvodem byly procházky, relaxace, v menším měřítku návštěva známých. Několik z oslovených navrhlo rozšíření chodníků směrem za hotel Lázně. Dále navrhli altánky a rozšíření laviček v okolí řeky. Hodně navštěvovanou přírodní zajímavostí je také Val v Pintovce (59) – důvodem „útěk do přírody“. Tento samý důvod vede i k návštěvě Prameni Eleonora v blízkosti Švehlova mostu (36). Dotázaní sdělili, že pramen navštívili, avšak v současnosti je blízké okolí této atraktivity poměrně značně znečištěno, schůdky vedoucí ze silnice směrem k prameni jsou ve značně dezolátním stavu a to vše vede ke stále menšímu zájmu o toto místo (mohu potvrdit z osobní návštěvy místa, fotografie v příloze č. ...).

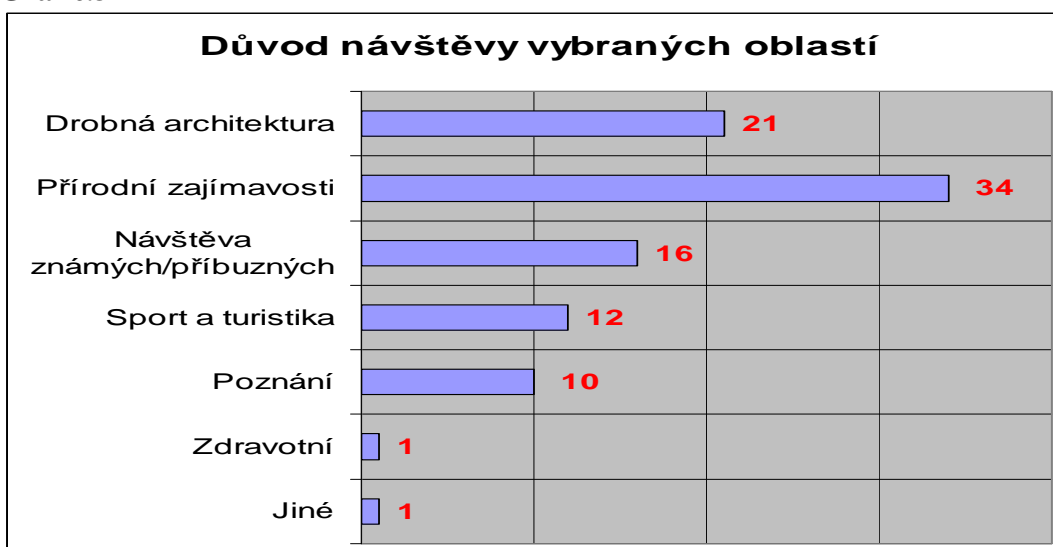
Graf č.2



Zdroj: vlastní výzkum

Pro vytvoření závěrů k této práci je důležité okomentovat také graf č.3, ve kterém jsou uvedeny důvody, jež vedly k návštěvě vybraných oblastí. Obecně motivem k návštěvě vybraných oblastí je poznání, získání nových informací o lokalitě, ve které žijí. Spatřit nějakou novou atraktivitu. Důvodem, který sem přilákal nejvíce z oslovených byly přírodní zajímavosti (34), následuje drobná architektura (21) a značně se vyskytující důvodem byla i návštěva známých (16). Méně významnými důvody byly sport a turistika (12), poznání něčeho neznámého/nového (10) atd.

Graf č.3

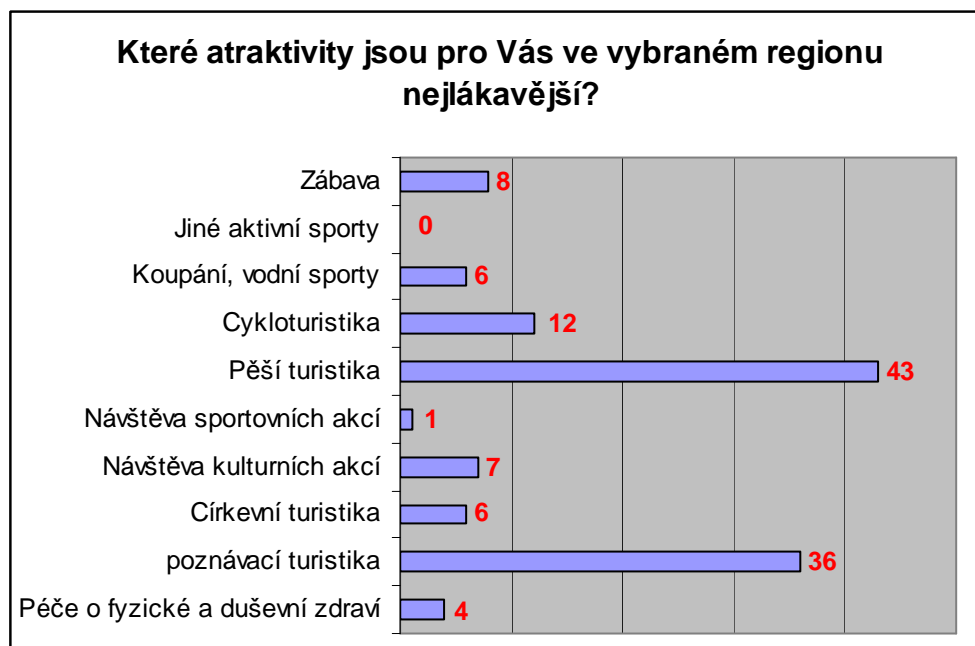


Zdroj: vlastní výzkum

Pro vytvoření návrhové části práce je nezbytné uvést komentář k grafu č.4. Otázka, na kterou měli dotázaní odpovědět je: „Které atraktivity jsou pro oslovené nejlákavější?“. Jako nejlákavější se ukázala pěší a poznávací turistika. (43,36) Méně zajímavými

činnostmi se zdají: cykloturistika (12), zábava (8), návštěva kulturních akcí (7), koupání a vodní sporty (6), církevní turistika (6), atd. Tento výzkum ukazuje, že je možné rozvíjet takové atraktivita a činnosti, jež budou mít souvislost s pěší a poznávací turistikou.

Graf č.4



Zdroj: vlastní výzkum

Závěr

Největší část oslovených respondentů byla ve věku do 25 let tedy mladí lidé, kteří bydlí v okruhu 50 km od vybrané oblasti. Vzdělání oslovených bylo převážně středoškolské. Nejčastěji oslovení přijíždí se svou rodinou osobním automobilem. Důvodem návštěvy vybraných oblastí jsou přírodní zajímavosti konkrétně Val v Pintovce, okolí řeky Lužnice. Nemalý zájem si získala také rozhledna Hýlačka ve Větrovech. Nejčastěji navštěvovanou částí Tábora z vybraného počtu oblastí jsou Čelkovice, jež leží nejbližší centru Tábora a disponují značným množstvím prvků historických, kulturních, technických a přírodních.

Zájmy, kterým by se oslovení chtěli v oblasti věnovat jsou především pěší turistika a cykloturistika. Velká část dotázaných především místní tvrdili, že sledovaná oblast je z hlediska cestovního ruchu vyčerpaná. K rozšíření svého povědomí jsem dávala respondentům doplňkové otázky – jednou z nich byl dotaz na dolování v oblasti, kdy několikrát mi bylo odpovězeno, že o dolování nic neví.

4.2 Marketingový plán (14)

1. Situační analýza

Popis současné situace:

Destinace v současnosti nabízí:

- značné množství drobných historických památek (sakrální a světské stavby);
- přírodní zajímavosti (prameny, valy, lesní celky, úvozové cesty, apod.);
- možnosti kulturního vyžití – především centrum Tábora – městské divadlo, kino, atd.;
- škálu turistických programů, typy na výlety;
- výlety do bližšího i vzdálenějšího okolí Tábora;
- ubytování v blízkosti daných oblastí;
- stravování vně i v okolí vybraných destinací;
- vlastní internetové stránky mají pouze Horky nikoliv Čelkovice a Větrovy;
- dopravní spojení, k němuž nejvíce přispěla stavba Švehlova mostu – spoje městské hromadné dopravy jezdí ve velkých časových prodlevách;
- dobré životní prostředí – zdravé ovzduší, kvalitní podmínky k životu – vyšší nadmořská výška.

Silné stránky města a vybraných příměstských oblastí:

- průměrná dopravní dostupnost, jedno vlakové nádraží, jedno autobusové nádraží hned vedle vlakového nádraží;
- stravovací zařízení na regionální, některá na evropské úrovni (centrum města);
- možnosti jak pro domácí tak i zahraniční cestovní ruch (opět se týká především centra města); možnosti pro individuální i skupinový cestovní ruch;
- napomáhá utváření vzdělaného a uvědomělého občana;
- zvyšuje kvalitu individuálního života;
- zlepšování image místa;
- podpora zájmu o místní prostředí;
- nepřímé ekonomické dopady v podobě budování identity a image daného místa. Vytváření zájmu o dané prostředí a zvyšování atraktivity lokality pro investory. Přímé výnosy a tzv. multiplikační efekty na služby a podnikatelský sektor v daném místě;
- Významný podíl na urbanistické regeneraci a ekonomické revitalizaci;
- Posilování pocitu hrdosti, sounáležitosti a vlastní identity regionu.

Slabé stránky města a vybraných příměstských oblastí:

- špatné dopravní spojení městskou dopravou a to zejména o víkendech do vybraných příměstských oblastí,
- nedostatečná vybavenost turistickou infrastrukturou (půjčovny kol, úschovny kol a servis) – pouze v centru Tábora, vybrané příměstské oblasti tímto vybavením nedisponují,
- absence marketingových nástrojů (reklama, přímý marketing, „balíčky služeb“, apod.) – doposud nebyl ani důvod, jelikož větší projekty jsou zatím v realizaci – např. obnovení důlní činnosti (Stříbrná stezka),
- nedostatečné statistické informace,
- komercializace lokální kultury a tradic,
- narušování životního stylu místních občanů.

Příležitosti města a vybraných příměstských oblastí:

- zlepšit image příměstských oblastí jako významných částí města Tábora s bohatou historií a velkými množstvím zachovalých drobných historických památek (Kaple, Křížky, Venkovské hřbitovy, atd.) a přírodních zajímavostí (Pintovka, Pramen Eleonora, Babí hora, Polní cesty vedoucí mezi zvolenými oblastmi, atd.);
- vybudování nových atraktivit, jež přilákají do daných oblastí více turistů;
- zlepšit místní dopravní spojení městskou dopravou, zvýšit frekvenci dopravních spojení;
- bohatší nabídku kulturních, společenských a sportovních aktivit v destinaci;
- zaměřit se na marketing a vytvořit nové produkty, které návštěvníka osloví, vytvořit „balíčky služeb“ takové, aby byly oblasti celoročně přitažlivé a provádět pravidelné marketingové výzkumy ke kontrole správnosti použití nových, ale i stávajících marketingových nástrojů;
- zlepšit, zpřehlednit, zatraktivnit stránky Čelkovic a Větrovů na internetu tak, aby byla možná oboustranná komunikace (např. rezervace vstupenek na různé místní akce, apod.), doplnit fotografie jednotlivých zajímavostí, které se v oblastech nachází o stručný komentář/popis;

- zahájit spolupráci a koordinaci s investory, které je nutno přesvědčovat o správnosti investic do vybrané destinace;
- a v neposlední řadě zlepšit celkový obraz dané destinace (např. oprava kulturních památek a historických památek, péče o zeleň, budování odpočinkových míst, apod.);
- rekonstrukce místního koupaliště – Doubrava.

Hrozby města a příměstských oblastí:

- zvyšuje se jak domácí tak zahraniční konkurence pro investory v cestovním ruchu;
- omezení finančních prostředků z fondů Evropské unie;
- obnova pravděpodobně největší památky ve vybraných oblastech – doly – nerealizovatelné obnovit šachty a důlní budovy – finančně velmi náročné, tato investice by neměla návratnost;
- Ztráta zájmů místních obyvatel o přírodní, kulturní a technické atraktivity drobného a nepříliš výrazného charakteru;
- nedostatečná aktivita některých subjektů spolupracovat za účelem dosažení rozvoje regionu.

Hlavní problémy jimž bude třeba čelit:

1. Omezení finančních prostředků na obnovu a udržování atraktivit destinace. Kulturní a historické zajímavosti, jež jsou předmětem práce jsou především neziskovou záležitostí, které ovšem vyžadují stále vyšší investice. Jak velké budou zapotřebí finanční obnosy na péči, ale i inovaci do turistických cílů?
2. Jak zvýšit zájem návštěvníků o drobné historické a kulturní památky? Co bychom měli udělat, abychom zvýšili jejich zájem? Jakou strategii bychom měli zaujmout? Na co je přilákat?

Hlavní předpoklady:

1. Široká nabídka doplňkových produktů vedle hlavních produktů. Nastartovat celoroční přitažlivost příměstských oblastí především pro místní obyvatele.
2. Upravit spoje městské dopravy především o víkendech.
3. Zlepšení vzájemnou komunikaci mezi potencionálními návštěvníky a místními obyvateli.

4. Disponovat dostačujícím množstvím finančních prostředků věnovaných na péči, provoz a stálou inovaci vybraných druhů historických, kulturních a společenských zařízení.

2. Vytyčení záměrů a cílů

Záměry:

- zvýšit zájem místních obyvatel o vybranou destinaci resp. vybrané drobné kulturní/přírodní či technické památky;
- zajistit spokojenost místních obyvatel;
- investovat do rozvoje stávajících možností, které oblasti nabízí – úvozové cesty, roztroušené drobné architektonické zajímavosti, obnova koupaliště Doubrava atd.

Cíle:

- směrovky/naučné tabule, ukazující na zajímavé atraktivity vybraných oblastí;
- vytvořit nové artefakty a zasadit je do krajiny – zajímavě dotvořit a ozvláštnit vybrané oblasti;
- najít pro vybrané zajímavosti dostatečné finanční prostředky;
- zvýšit atraktivitu dolování stříbra (např. dílny s ukázkou ručních prací výroby šperků a jiných předmětů ze stříbra), prostřednictvím marketingových nástrojů vytvořit nový produkt, který bude nabídnut místním;
- zvýšit četnost spojů městské dopravy v odpoledních hodinách a o víkendech a zařadit je do jízdního řádu – do oblastí Horky a Větrovy;
- vytvořit internetové stránky přímo pro obce Čelkovice a Větrovy;
- oprava a rozšíření objektu Požární zbrojnice v Čelkovicích;
- rekonstrukce koupaliště Doubrava s doprovodnou infrastrukturou.

3. Volba strategie

V této části bude volena strategie, prostřednictvím níž lze dosáhnout výše vytyčených cílů. Konkrétní produkty vytvořené pomocí zvolené strategie jsou uvedeny v kapitole č. 5. Strukturu strategie lze popsat šesti prvky:

- *Poslání/Smysl návrhu* – hlavní důvody tvorby daného návrhu;
- *Lokalizace* – v této části je nezbytné určit umístění produktu/projektu/návrhu;
- *Cílový trh* – segment potencionálních návštěvníků/pracovníků, pro něž bude vytvářen nový produkt;
- *Stěžejní prezentace* (core positioning) – v této části je nutné zaměřit se na stěžejní myšlenku(y) či přínos(y), který nově vytvořený produkt představuje;
- *Cenová prezentace* (price positioning) – v této fázi je nutné určit cenu či cenovou hladinu/představu o finanční náročnosti jednotlivých návrhů;
- *Distribuční/Komunikační strategie* – je nezbytné zajistit distribuční služby bez nichž se nově vytvořený produkt neobejde (dostat produkt ke konečnému zájemci).

5 Návrhová část

Součástí krajinného rázu prostředí je identifikace charakteristických (mnohdy určujících, jedinečných) prvků oblasti a to *přírodní, technické* či *kulturní* povahy.

Návrhová část je tedy systematicky rozdělena *do tří částí*, v nichž se samostatně budeme věnovat vybranému množství drobných/méně výrazných prvků krajiny. Uchopeny budou konkrétní prvky krajiny, u kterých je patrný potenciál, jak zvýraznit jejich funkci v prostředí, ve kterém se v současnosti nachází, a tak je otevřít širšímu okruhu návštěvníků. V první části návrhů se budeme věnovat drobným sakrálním stavbám v těsné souvislosti s krajinou, do níž jsou zasazeny a se kterou tvoří jeden celek. V části následující se zaměříme na technické památky, jež jsou taktéž výrazným prvkem v krajině, a jejichž funkce a umístění v krajině mělo svůj předem definovaný účel. V části finální bude pozornost soustředěna na přírodní zajímavosti venkovské krajiny, se kterými je možné dále pracovat a zrekultivovat je.

Drobné stavby se projevují jak ve vizuálním obrazu, tak mnohdy i ve specifické spiritualitě venkova. Zahrnují především stavby menších rozměrů *sakrální* i *profánní* povahy. Svou přítomností a projevem spoluvytvářejí kulturně historickou stopu území a ovlivňují jeho estetickou hodnotu. K dané lokalitě bývají vázány příběhem, legendou nebo i výskytem nezbytného zdroje pro jejich funkčnost.

Z hlediska kompozičních vztahů, které nás při hodnocení krajinného rázu také zajímají, lze vypočítat různé postavení. Mohou se vyskytovat zcela samostatně bez záměrné prostorové návaznosti, ale také tak, že jsou součástí kompozičních úprav, většinou doplněných o přítomnost jiné větší stavby.

1. Sakrální stavby ve vybraných oblastech – křížky, kapličky, kostely, boží muka, zajímavé náhrobní kameny,...

V části první se budeme věnovat drobným sakrálním památkám, jež se nachází jak v intravilánech obcí, tak i ve volné krajině. Význam drobných sakrálních památek pro život vesnického člověka a jejich umístění v krajině bylo odjakživa nedílnou součástí života všech lidí a mělo a stále má svůj specifický význam, a proto se jimi budeme v návrhové části podrobně věnovat.

S drobnými sakrálními (církevními) objekty se setkával vesnický člověk prakticky od narození až po smrt (křest dítěte v kostele - rozloučení s nebožtíkem v kostele a cesta na hřbitov). Nejen kostel sám, který patří mezi velké církevní objekty, ale i drobné

dřevěné a především kamenné sakrální artefakty v jeho okolí (kříže, zvonice, boží muka, funerální plastika) připomínaly člověku jeho víru a Kristovo utrpení. V návěsních prostorech a při důležitých komunikacích v obcích, ale i při obyčejných polních cestách stojí různé církevní stavby jako vysoké dřevěné kříže, kamenná boží muka, jednoduché zděné výklenkové kapličky, malé zděné či dřevěné zvoničky. Tyto všechny stavby plnily funkci zastavení (a případně i rozjímání podle situace) kolemjdoucího či poutníka, ale též významného orientačního bodu v krajině. Poutní svatyně též vytvářely dobré prostředí pro vznik drobných sakrálních objektů - především kapliček a jednotlivých zastavení poutních cest. Stavby lemující cesty k poutním místům mají však zcela jiný, osobitý (zvláštní) charakter a nepatří svým významem mezi drobné sakrální stavby.

K nejvíce frekventovaným drobným sakrálním památkám, které můžeme považovat z větší části (vzniklé zejména ve druhé polovině 18. a v průběhu 19. století) za výtvoř lidových kameníků, tesařů, řezbářů, případně též dalších řemeslníků, patří především celokamenné kříže na kamenných (mnohdy zdobených) soklech, často s polychromovanými reliéfy světců. Na ně navazují, zejména od druhé poloviny 19. století, litinové kříže s Kristem, umístěné rovněž na kamenných soklech. Jejich obnova začala na počátku 90. let 20. století a byly často opatřeny plechovým malovaným Kristem. Kamenná sloupková či zděná pilířová Boží muka patří rovněž mezi velmi často zastoupené drobné sakrální objekty venkovského prostoru Čech, Moravy i Slezska. Malé venkovské kapličky s uzavřeným prostorem pro provedení bohoslužby nebo kapličky, kde je ve vrcholu v malé věžičce umístěn zvonek či architektonicky jednoduché (zpravidla bez výzdoby) zděné zvoničky, jsou pak ozdobou především obecních návsi a osad. (20)

V průběhu staletí se změnilo poslání těchto drobných církevních památek. Proč je tomu tak? Jednak je to přirozený společenský vývoj a pokud se zamyslíme, tak zjistíme, že se výrazně změnila hodnoty lidí. V dobách minulých bylo největším bohatstvím lidí – stavení, strava, zdravé děti – „lidé si byli blíže“. V současné době již výše jmenované není bohatstvím, ale nezbytností a bohatstvím jsou jiné hodnoty: peníze, auta, drahé šperky, apod. Dnes jsou drobné sakrální památky téměř zapomenuty a zcela nevyužity. Jak je tedy dál využít/přiblížit současné společnosti?

Všechny stavby rázu duchovního si zaslouží péči, obdiv a případný další rozvoj „oživení“ a upoutání pozornosti současné společnosti. Snahou v této práci tedy bude oživit vybrané drobné církevní památky – ať už jejich opravou, zvýšením atraktivnosti

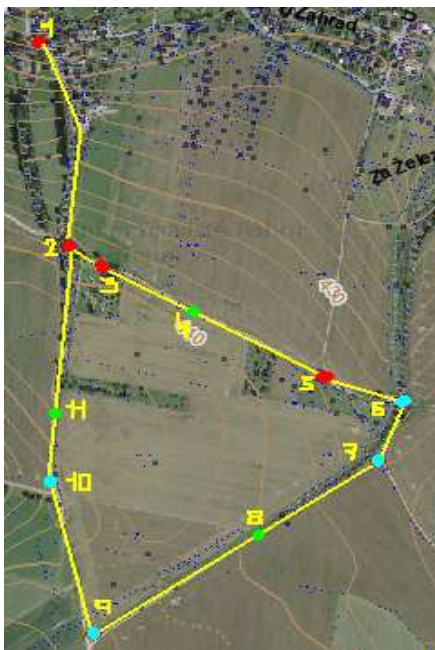
(naučné tabule, altánky, lampy, drobné moderní artefakty vložené do blízkosti poutních cest), tak aby se zvýšil zájem současné moderní společnosti o ně a zároveň, aby se uchovaly pro budoucí generace.

Proč byly vybrány ke zpracování úvozové/polní cesty spolu s drobnými architektonickými památkami? Jelikož společně tvoří paměť krajiny. Spleť úvozových cest, které byly vybrány ke zpracování se nachází vlevo od města Tábora, na kopci příměstské části Tábora – v Čelkovicích. Cesta je částečně osázena zajímavými kulturními památkami a částečně bude nově obohacena o nové přírodní či umělé artefakty. V neposlední řadě zde bude zbudováno několik odpočinkových míst.

Sakrální stavby, drobné zajímavosti, jejichž původ je spjat s náboženstvím

5.1 Stezka po úvozových cestách v Čelkovicích

Obrázek č. 20



Zdroj: vlastní práce

Část č.2 – Lokalizace stezky

Mapa stezky po úvozových cestách

V mapě umístěné výše, je zakreslena trasa stezky v podobě liniové (žlutá linka), dále jednotlivá místa zastavení v podobě bodů s přesným číslováním (1 – 11). Trasa začíná a zároveň končí u budovy požární zbrojnice v Čelkovicích. Body jsou barevně odlišeny. Červené body značí stávající umělecké památky, jež se na trase nachází (Boží

Část č.1 - Smysl založení stezky

Stezka bude nabízet zajímavé pohledové scenérie a zároveň bude přehlídkou světských i duchovních památek. Na trase se již nachází řada památek uměleckého/technického či náboženského typu, čehož bude v návrhu využito. Úvozové cesty, po nichž je stezka plánována nemají v současnosti žádné konkrétní využití (svůj význam, již dávno ztratily), a proto se pokusíme cestu zajímavě doplnit o nové artefakty, odpočinková místa a přiblížit ji tak širšímu okruhu potenciálních návštěvníků.

muka, křížky, atd.), zeleně jsou označeny body, v nichž jsou plánovány odpočinková místa (lavičky, altán, atd.) a tyrkysově značena jsou místa, kde je plánováno umístění několika uměleckých artefaktů z kovu či různá seskupení kamenů.

Část č.3 – Segment návštěvníků

Primárně předpokládáme, že převážnou část návštěvníků budou tvořit místní obyvatelé Čelkovic či města Tábor. Sekundárně, pokud by byl produkt zařazen mezi produkty TIC (zatím není plánováno), pak by určitou část návštěvníků mohli tvořit i turisté z míst vzdálenějších.

Část č.4. – Trasa stezky (Stěžejní prezentace)

(bod č.1 na trase) Výchozím bodem stezky bude budova požární zbrojnice v Čelkovicích a potažmo malá náves, která se před budovou nachází. Jedná se o technickou památku, která uvnitř skrývá velmi zajímavý itinerář (*předmětem návrhové části č.2*).

Dále bude stezka pokračovat úvozovou cestou lemovanou vzrostlými stromy směrem k čelkovickému hřbitovu.

Obrázek č.21



Zdroj: vlastní práce

Na rozcestí před hřbitovem bude první krátké zastavení u křížku umístěného mezi dvěma stromy. (bod č.2) Kousek od křížku bude situována první tabule, na níž bude začínat pohádkový příběh. Text pohádky bude rozdělen do 10 částí a jednotlivé části budou na tabulích umístěných v blízkosti každého bodu zastavení vyjma bodu č.1. Na obrázku č.25 je návrh tabule, jež by mohl být použit na stezce.

Obrázek č.22

Obrázek č.23



Zdroj: vlastní práce



Zdroj: archiv p.Šrámka

Po pár metrech se ocitneme na kopci, před budovou hřbitova v Čelkovicích. Odtud je krásný výhled na město Tábor, čehož využijeme tím, že zde umístíme jednu parkovou lavičku – měla by být situována cca. 2 metry vlevo od rohové budovy hřbitova, je vidět na fotografii níže umístěné (bod č.3 na mapě). Vedle lavičky bude umístěna další tabule s příběhem.

Obrázek č.24



Zdroj: vlastní práce

Obrázek č..25



Zdroj: vlastní práce

Vlevo od hřbitova vede úvozová cesta lemovaná drobnými porosty a většími stromy a po ní se vydáme dále. Odpočinout a zároveň se potěšit pohledem na město můžeme v bodě č. 4, kde bude umístěn první umělecký artefakt (figurální plastika) z dílny vybraného uměleckého kováře. Cestu budou lemovat kovové sochy z dílny firmy ART styl (kontakt: Solní ul. 1814, 393 01 Pelhřimov, tel.: +420 565 325 660, +420 602 481 488). Níže je figurální plastika, jež by mohla být umístěna v bodě č.4.

Obrázek č.26



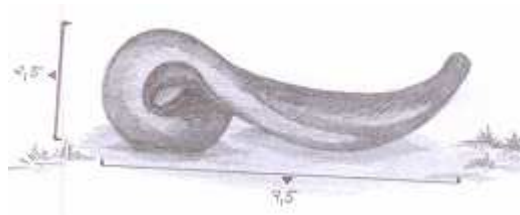
Zdroj: vlastní práce

Obrázek č.27



Zdroj:internet

Obrázek č.28 – návrh lavičky



Zdroj:vlastní práce

Následující zastavení bude u křížku v bodě č.5 (fotografie níže uvedená – č.31).

Obrázek č.29



Zdroj: vlastní práce

Následně budeme pokračovat po úvozové cestě směrem k mostu, který jde přes železniční trať směrem z Tábora do Horek.

Obrázek č.30



Zdroj:vlastní práce

Obrázek č.31



Zdroj:internet

Za mostem je křižovatka dvou polních cest, bod č.6. Vidíme na obrázku č.32, zde bude umístěna další kovová socha (např. sedícího kašpárka) na kamenném podstavci a poblíž ní opět doplněna tabulí s pokračováním příběhu. Odtud je možné vidět jednak malý lesní celek s názvem „Babí hora“ a zároveň na straně opačné město Tábor.

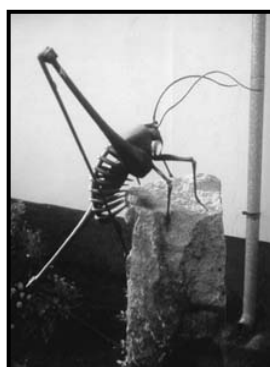
Naše kroky povedou dále vpravo, podél železniční tratě. Po několika krocích se dostaneme na místo, ve kterém se opět křižují dvě resp. tři polní cesty. Na této křižovatce bude umístěn „menhir“, kolem menhiru bude polštář z oblázků -mezi kamením bude umístěna železná socha menšího zvířete (např. hmyzu, bod č.7).

Obrázek č.32, 33



Zdroj: vlastní práce

Obrázek č.34



Zdroj:internet

Pokračovat budeme směrem k Horkám, podél železniční tratě. Na tomto úseku cesty není žádná stávající atraktivita a neposkytuje ani příliš zajímavé pohledové scenérie, a proto si vyžaduje největší úpravy z celé stezky. Na obrázku č.36 můžeme vidět stávající stav stezky.

Obrázek č.35



Zdroj:vlastní práce

Obrázek č.36



Obrázek č.38



Obrázek č.37



Zdroj:internet

Cesta bude osázena v souvislé linii stejným typem stromů (např. javory), v rozestupech cca. 1,5 m (vzor obrázek č.37). Mezi stromy budou umístěny cca. 2 parkové lavičky (obrázek č.39), a tak využijeme i výhledu, který se nám nabízí směrem na Sezimovo Ústí. V bodě č.8 by bylo vhodné umístit opět jedno z uměleckých děl firmy ART styl.

Obrázek č.39



Zdroj: vlastní práce

Obrázek č.40



Zdroj: vlastní práce

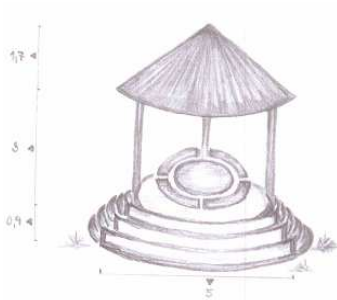
Na konci předešlého úseku cesty se dostaneme na další křižovatku úvozových cest, která je v bezprostřední blízkosti železničního přejezdu, jak můžeme vidět na fotografii výše (bod č.9). Na toto místo umístíme kamenné zátiší, jež toto místo pomůže oživit.

Obrázek č.41



Zdroj: vlastní práce

Obrázek č.42



Zdroj: vlastní práce

Bod č.10 na naší trase můžeme vidět na fotografii č.42. Opět se dostáváme na křižovatku třech úvozových cest, jedná se zároveň o zajímavý výškový bod v krajině, a proto je vhodný pro kryté odpočinkové místo. Jak by toto místo mohlo vypadat můžeme vidět výše na obrázku č.43. Uvnitř altánu budou umístěny čtyři kusy lavic a jeden stůl. Toto kryté místo by mělo sloužit k menšímu občerstvení, krátký odpočinek návštěvníků, apod.. Poblíž tohoto místa bude umístěn opět jeden kus dřevěné tabule, na níž bude 10. část příběhu, který nás bude doprovázet celou stezkou.

Fotografie níže reflektuje poslední místo zastavení na vybrané stezce, které bude doplněno jedním kusem figurální plastiky firmy ART styl.

Obrázek č.43



Zdroj: vlastní práce

Obrázek č.44



Zdroj:internet

Část 5. – Cenová prezentace

Tabulka č.8

Předmět plánované investice	Počet kusů	Předpokládaná finanční náročnost
Figurální plastiky	5	Střední
Kamenná zátiší	2	Nízká
Odpočinkové zařízení	5	Střední
Doprovodné tabule	11	Nízká

Nízká – 1 000 – 20 000

Střední – 20 001 – 100 000

Vysoká – 100 001 - více

Zdroj: Vlastní práce

Část č. 6 – Distribuční/Komunikační strategie

Produkt bude využívat pouze jediný komunikační kanál a tím je reklama. Formy reklamy, které budou použity, jsou tištěné reklamní prostředky – letáky/brožury s mapkou a stručným popisem trasy, reklama v místních novinách, umístění na webových stránkách se stejným obsahem, jaký bude uveden na letáku. Bude se jednat o nízkonákladovou formu promotion a to z důvodu, že produkt není zpoplatněn, tudíž by vysoké investice do promotion byly nerentabilní.

Závěrem

Téměř každá vesnice disponuje podobným uskupením polních cest, jež byly dříve budovány za nějakým účelem – snadnější přístup k lesům, pozemkům, chalupám, sousedním vesnicím; rozdělovaly půdu několika různých vlastníků; sloužily jako poutní cesty, apod. V současnosti svým původním účelům přestaly sloužit a málokdo dnes ví

odkud kam vedly a jaký byl důvod vzniku. Cesty se nyní neudržují, není jim věnována větší pozornost, jelikož v nich není hledán budoucí smysl využití.

V mnoha vesnicích dnes chybí místa, která by sloužila k odpočinku či procházkám. A proč tedy nevyužít tyto cesty, jež jsou ideálním místem, které by k této činnosti mohly sloužit. Z návrhu výše uvedeného je možné získat inspiraci pro budování podobných odpočinkových míst. Tyto místa lze doplnit o různé umělecké artefakty od místních umělců, a tak přiblížit jejich dovednosti místním lidem a získat popř. zájemce o koupi těchto děl. Místním lidem by mohly tyto místa sloužit jako zdroj poznání, vzdělávání, relaxace, inspirace, apod.

Aby mohl být podobný návrh realizován v jiné obci, je potřeba, aby cesty disponovaly na počátku projektu minimálním počtem zajímavostí – přírodních, uměleckých, technických či kulturních (tzn. sakrální stavby, přírodní zajímavosti či technické památky,...). Dále je nezbytné, aby cesty byly určitým způsobem systematicky uspořádány – tvořily okruh, křížovaly se. V poslední řadě by měly být lokalizovány nedaleko vesnice, obce či města – krátká docházková vzdálenost.

Technické stavby, drobné uměle vytvořené zajímavosti, jež se stavěly za konkrétním účelem, ke kterému měly být využívány

5.2 Budova Požární zbrojnice v Čelkovicích

Část č.1 – Smysl zakládání zbrojnic

Požární stanice se budovaly pro pohotovou úschovu požárních stříkaček resp. požárních automobilů a dalších zařízení. Převážně se stavěly na návších a pokud možno v kontaktu s vodním zdrojem. Dochované objekty pocházejí většinou až z počátku 20. století (stejně jako objekt níže) a bývají zajímavé svou výzdobou, ve které bývá často znázorněno hasičské vybavení. Přestože nejsou tyto budovy vystavěny v náročných architektonických slozích, i tak jsou velmi zajímavé. V minulosti plnily velmi důležitou funkci v dané oblasti. Stejně tak jako v mnoha dalších hasičských budovách, tak i v té, jež byla vybrána pro tuto práci se nachází pozoruhodný historický itinerář zahrnující hasičské automobily a hasičské vybavení (pohonné hmoty, drobné hasicí přístroje, pomůcky hasičů, atd.).

Dnes, kdy již tato technická stavba svoji původní funkci plní pouze částečně, je potřeba pro ni najít nové poslání. Požární zbrojnice, kterou se budeme zabývat v návrhové části

(obrázek č. 46) je v havarijním stavu; plocha budovy je již nedostačující pro potřeby potencionálních uživatelů (hasičského sboru, místní samosprávy, místních obyvatel, popř. turistů); itinerář uvnitř objektu je nevhodně uskladněn; atd.. Tento návrh bude vyžadovat nemalé finanční prostředky, a proto bude potřeba jej důkladně propracovat.

Obrázek č.45



Zdroj: vlastní práce

Část č.2 – Lokalizace budovy

Objekt požární zbrojnice, pro kterou se snažíme najít budoucí využití se nachází na okraji příměstské části Tábora, pod místním hřbitovem v Čelkovicích. (zmínka již ve vlastní práci na str.).

Část č.3 – Segmentace

Objekt bude určen pro potřeby několika cílových skupin: 1. místního dobrovolného hasičského sboru, který má 38 členů (počet členů je stabilní); 2. představitele místní samosprávy; 3. pro místní obyvatele a 4. případně pro potřeby TIC Tábora (v případě, že bude budova zařazena mezi produkty TIC) – prohlídky turistů.

Část č.4 – Stěžejní prezentace

Rekonstrukce a následné využití objektu bude probíhat postupně, a proto bude rozdělena do několika fází:

Obrázky č.46, 47, 48

1. rekonstrukce stávající budovy

Jak již bylo řečeno výše, objekt se nachází v havarijním stavu, nezbytně si žádá

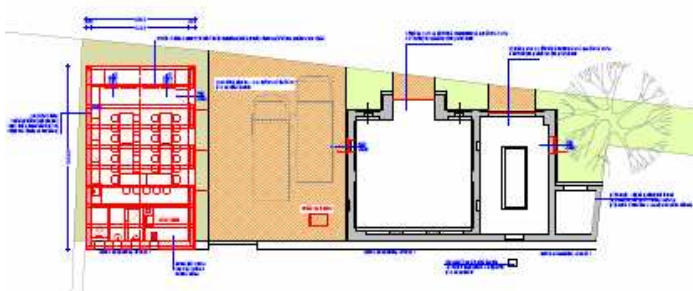


rekonstrukci. Obvodové zdi jsou zasaženy vlhkostí, především zadní část budovy, která je pod úrovní terénu - nutná izolace, drenáže (předmětem práce architektky sl. Hubičkové). Oprava stávajícího objektu by měla probíhat dle dobových fotografií

(archiv). Památka potřebuje novou krytinu, štuk a nový nátěr. Vjezdy do garáží jsou uzavřeny kovovými roletami – ani jedny, jak můžeme vidět z fotografie výše uvedené, již nejsou ve vyhovujícím stavu. Dle návrhu sl. Hubičkové by měly být nahrazeny dřevěnými vraty s prosklenými tabulemi, aby bylo možné nahlédnout do objektu - uvnitř budovy se nachází poměrně rozsáhlý itinerář, jež zahrnuje vybavení hasičů (helmy, náradí, apod.), stříkačky a dva hasicí automobily. K itineráři v budově se návštěvníci ani místní nemají možnost v současné době dostat. Budova je uzavřena a klíče od budovy má pouze velitel hasičského sboru v Čelkovicích – pan Jirmus. Cílem bude zpřístupnit itinerář všem potencionálním návštěvníkům oblasti.

Obrázek č.49

2. výstavba nové multifunkční budovy – v této části vycházím z návrhů sl. Hubičové, kterou byly představeny dva návrhy „klubovny“ na rozšíření stávající budovy požární



Zdroj: projekt architektky sl. Hubičkové

zbrojnice v Čelkovicích. Návrh č.2 představuje přístavbu umístěnou vpravo ke stávajícímu objektu, jež bude konstrukčně náročná, naruší určitým způsobem historický ráz stávajícího objektu, zasáhne do historického vstupu sousedního objektu č. 269, apod. Tedy tento návrh nebude pravděpodobně realizován. Návrh č.1 (Obrázek č. 47) představuje výstavbu zcela nové budovy, stojící samostatně vpravo vedle stávajícího objektu. Tento návrh by nenarušil historický ráz stávajícího objektu (modernější vzhled, použití nových materiálů, konstrukčně jednodušší, zajímavější svou funkcí, apod.).

Z hlediska funkčního – snadnější přístup do nového objektu (ze stran budovy), samostatně oddělená jednotka (př. hasiči mohou opravovat automobily ve stávající budově a současně může probíhat jednání místní samosprávy v novém objektu, apod.). Mezi stávajícím objektem a novým objektem vznikne multifunkční prostor pro hasičské automobily, kde by byly v případě potřeby odstavovány; popř. místo vhodné pro různé venkovní akce. Nová stavba by měla být o rozměrech 6 x 10 m. Budova by měla představovat multifunkční prostor. V zadní části budovy bude menší zázemí představující sklad / úklidové komory. Dále zde bude umístěno menší hygienické zázemí. K této části bude přiléhat i kuchyňský kout. Po obvodových zdech budovy budou umístěny uzamykatelné skříně pro uložení hasičského vybavení, část skříní by byla určena pro uložení věcí místní samosprávy a část pro potřeby TIC. Hlavní místnost budovy bude určena pro veškerá jednání, schůze, akce všech zvolených cílových skupin. Místnost bude vybavená velkým LCD televizorem, promítacím projektoem, DVD přehrávačem, apod. Mělo by zde být min. 30 míst k sezení. Jelikož bude budova určena různým cílovým skupinám, měl by zde být vyvěšen na viditelném místě rozpis časů – kdy, kdo, k čemu bude budovu využívat. Zároveň je nutné určit osobu – správce budovy, který bude odpovědný za využívání obou budov, pořádek v budovách, ztrátu věcí, apod. Tato osoba bude mít klíče od všech vchodů do obou budov a měla by být k zastížení na nějakém telefonním čísle (uvedeném na vývěsce budovy). Doposud se staral o budovu velitel SDH (nyní pan Jirmus), a tak by to mělo zůstat i nadále.

Hlavní (jednací místnost) by mohla sloužit k diskuzím o nové i stávající hasičské technice; školením o BOZP pro potencionální zájemce; školením pro nové členy dobrovolného hasičského sboru – první pomoc, atd. Dále by místnost mohla být využita jako učebna/přednášková místnost apod. Probíhat zde budou jednání/zasedání představitelů místní samosprávy a okrajově bude určena pro potřeby místních lidí a popř. pro potřeby TIC Tábora.

3. *umístění naučné tabule* – na stávajícím objektu požární zbrojnice by měla být umístěna tabule, na níž bude krátký text o historii této konkrétní požární zbrojnice – kdy, kým a proč byla založena?; popis vnitřního vybavení včetně fotografií. Níže jsou fotografie, které by mohla naučná tabule obsahovat.

Obrázek č.50



Zdroj: vlastní práce

Obrázek č.51



Zdroj: vlastní práce

Obrázek č.52



Zdroj: vlastní práce

4. *pravidelně konané hasičské akce* – jednou za několik měsíců (záleží na aktivitě místního spolku dobrovolných hasičů) se zde budou pořádat akce pro širokou veřejnost – např. závody pro děti s hasičskou technikou doprovázené ukázkami hasičských automobilů a hasičské techniky; uvnitř nové budovy budou probíhat interaktivní ukázky poskytování první pomoci.

Část č.5 – Cenová prezentace

Tabulka č.9

Předmět investice	Počet kusů	Finanční náročnost
Rekonstrukce budovy	1	Vysoká
Nová budova	1	Vysoká
Vybavení objektu	Není přesně určeno	Střední
Informační tabule	1	Nízká
Parkové lavičky	2	Nízká

Vysvětlivky: Nízká – 1 000 – 20 000

Střední – 20 001 – 100 000

Vysoká – 100 001 - více.

Zdroj: Vlastní práce

Část č.6 – Distribuční/Komunikační strategie

Záměrem je, aby byly vytvořeny webové stránky příměstské části Tábora – Čelkovice a jako jednu samostatnou část těchto stránek věnovat prezentaci objektu požární zbrojnice – uvést informace o historii, vybavení objektu, stávajícím využití budovy a popř. akcím, které se zde budou konat. Dále dojde k vytvoření propagačního materiálu – brožury/letáku. Pro individuálně pořádané akce – vytvoření plakátů, články do novin, spoty do rádia, apod.

Organizačně-funkční zajištění objektů:

1. Stávající objekt požární zbrojnice

Správce budovy – velitel SDH, jakožto osoba, která je nejvíce zodpovědná a zainteresovaná do činnosti hasičů.

Náplň práce – min. 2 hodiny týdně bude kontrolovat budovu a její vybavení. Bude zajišťovat úklid budovy, rozdělovat úkoly spojené s objektem a jeho vnitřním vybavením ostatním členům hasičského sboru. Bude mít klíče od všech vchodů do objektu a bude k zastížení na telefonu, kdykoliv bude potřeba. Přístup do budovy bude umožněn jednak ostatním členům hasičského sboru, ale i dalším zájemcům (např. TIC v Táboře, místní lidé, apod.). Telefonní kontakt na velitele budovy bude na vývěsce budovy. Bude zodpovědný za vstup do objektu.

Časový harmonogram – budova bude určena převážně pro potřeby SDH, budou se moci v objektu pohybovat v časových intervalech: po-ne; odpoledne od 17:00 – 20:00. V případě mimořádných akcí nahlásí veliteli SDH v dostatečném časovém předstihu zájem o činnost v objektu. Po domluvě se správcem budovy, mezi 13:00 a 17:00 hodinou, bude objekt přístupný pracovníkům TIC v Táboře – mohou ukázat budovu a její vybavení případným zájemcům. Průvodce by přednesl krátký výklad o budově a otevřel by oba vchody objektu k prohlídce.

2. Nová multifunkční budova stojící vpravo od stávající požární zbrojnice

Správce budovy – jeden z členů místní samosprávy, který bude bydlet v blízkosti objektu, a který bude mít o správu objektu zájem. Zároveň bude mít blízko k činnosti hasičů a bude respektovat všechny skupiny, jež budou mít o prostory budovy zájem. Současně to bude osoba organizačně schopná, flexibilní, komunikativní. Tato osoba bude mít 2 klíče od vchodů do budovy, současně bude kdykoliv k zastížení na konkrétním telefonním čísle, které bude vyvěšeno na vývěsce budovy.

Náplň práce – min. 4 hodiny týdně bude kontrolovat budovu a její vybavení. Bude zajišťovat údržbu objektu. Bude informovat osoby, kterým bude půjčovat klíče o činnostech, jež mohou v objektu vykonávat, o vybavení objektu a o povinnostech, které musí tyto osoby splnit (úklid budovy, doplnění spotřebovaných věcí, apod.).

Správce objektu bude pravidelně kontrolovat a doplňovat potřebné hygienické, čistící a další nezbytné prostředky. Jeho povinností dále bude pravidelně zajišťovat revize používaných elektrických spotřebičů, apod.

Časový harmonogram – rozvržení činností, které se budou v budově konat bude mít na starosti správce budovy. Na počátku každého čtvrtletí bude sestaven harmonogram na celé období, jelikož v každém ročním období se budou požadavky a akce jednotlivých uživatelů měnit. Budova bude využívána jednak Mateřskou školkou v Čelkovicích a to v dopoledních hodinách od 9:00 do 12:00 a dále v odpoledních hodinách od 13:00 do 16:00. (Vybavení pro děti bude nakoupeno po jednání s ředitelkou Mateřské školky a také náplň toho, co budou moci v objektu dělat. Ředitelka školy bude mít k dispozici další klíč od budovy a bude zodpovědná za úklid a vybavení objektu.). Zástupci místní samosprávy budou mít jednání v objektu 1krát týdně (záleží na jejich požadavcích) a to ve středu od 18:00 do 20:00. SDH bude mít přístup do objektu každý den (vyjma středy a víkendu) od 17:00 do 20:00 hodin a v sobotu a neděli od 10:00 do 16:00. Klíč od objektu bude mít velitel hasičského sboru. Okrajově bude objekt využíván TIC a místními obyvateli – ti budou mít přístup do objektu pouze po předchozí domluvě se správcem budovy.

Celý objekt bude vybaven kamerovým systémem, aby bylo možné zkontrolovat v případě ztráty či poškození vybavení objektu, kdo byl viníkem.

Před otevřením nového objektu se musí sejít zástupci všech skupin, jež budou objekt využívat a domluvit se na využívání budovy: kde budou mít uloženy potřeby ke své činnosti; skladba vybavení, které budou potřebovat ke své činnosti; k čemu budou využívat budovu; apod. Takto se to bude opakovat min. 1krát za čtvrtletí a bude se sestavovat časový harmonogram využití na následující 3 měsíce.

Závěrem

Požáry byly v minulosti poměrně častým jevem v každé menší či větší obci, a proto se téměř v každé vsi stavěly místní požární zbrojnice vybavené hasičskými pomůckami a hasičskými automobily. Budovy zbrojnic často sloužily také jako společenské místnosti/klubovny, kde se scházeli hasiči a řešili problémy či se veselili. Dnes, tyto budovy slouží svému původnímu účelu pouze částečně a často jsou ve špatném technickém stavu. Důvodem této situace je, že dnes již požáry nejsou tak časté jako v minulosti, a pokud nějaký větší požár vypukne, pak existují dobře vybavené regionální požární zbrojnice, jež mají k dispozici moderní požární techniku a dostačující

množství hasičských vozů, takže není potřeba k hašení vzniklých požárů využívat vybavení a sbor dobrovolných hasičů menších hasicích zbrojnic.

Je však potřeba si uvědomit, že právě menší požární zbrojnice jsou zajímavou technickou památkou, která má historickou hodnotu a zpravidla uvnitř svých zdí skrývá pozoruhodný historický itinerář, jež není již využívám a jež není zpravidla přístupný širšímu okolí potencionálních návštěvníků.

Proč tedy neuchovat tento druh architektonické zajímavosti budoucím generacím a nenajít pro ni nové využití?

Návrh výše uvedený opět může sloužit jako inspirace pro další obce, které mají k dispozici podobnou budovu požární zbrojnice a neví, jak ji dále využívat.

Budova může sloužit různým skupinám lidí, různým účelům či k pořádání různých akcí/schůzí pořádaných místními lidmi.

Přírodní zajímavosti ve smyslu komplexu přírodních prvků, jež nám nabízí konkrétní krajina ve spojení s lidskou prací

5.3 Obnova rybníka v Horkách u Tábora

Část č.1 – Smysl obnovy rybníka

V posledních letech můžeme sledovat významný úbytek biodiverzity zejména v okolí lidských sídlišť. Důvodem je změna péče lidí o krajinu v jejich blízkém okolí způsobená především změnou jejich zájmů.

Část č.2 – Lokalizace

Rybník je umístěn před hřbitovem v Horkách, na konci vesnice. Kolem rybníku vede asfaltová silnice, která je však dosti poškozená.

Část č.3 – Segmentace

Je to místo ideální pro procházku a odpočinek. Výhradně by mělo sloužit místním občanům Horek a popř. návštěvníkům hřbitova.

Část č.4 – Stěžejní prezentace

Z fotografie vlevo je na první pohled viditelné, že rybník a jeho blízké okolí potřebují zásah odborníků – odbahnění rybníku, úprava přítoku, zpevnění břehů, zasazení několika různých druhů trav a vodních rostlin (lekníny, rákosiny, apod.), popř. vysazení různých druhů ryb - méně obvyklých. Vhodné by bylo umístění jednoho či dvou kusů parkových laviček. Jak by měl rybník vypadat po provedených úpravách můžeme vidět na obrázku vpravo. Jedná se o Hrabáčkovu tůň nacházející se nedaleko Prahy, jež je

součástí přírodní rezervace. Na březích je možné pozorovat růst rákosiny, vrbiny a bažinné olšiny.

Obrázek č.53



Zdroj: vlastní práce

Obrázek č.54



Zdroj: internet

Závěrem

Jednou z častých přírodních zajímavostí vyskytující se téměř v každé obci je obecní rybník zbudovaný z různých důvodů: zachování ekosystému v daném místě, rybářským účelům, estetickým účelům, apod.

V řadě obcí je dnes tento rybník ve značně zanedbaném stavu – zarostlý, vypuštěný, atd. Zájem místních obyvatel o tuto zajímavost značně klesl, což je způsobeno změnou jejich zájmů – více péče věnují svým soukromým zahradám. Takovýto rybník je ovšem jakousi vizitkou dané obce a lidí žijících v této obci. Může být místem pro odpočinkové procházky, zachování biodiverzity, místní přírodní zajímavostí, apod.

6 Závěr

Jakékoliv území (region, obec) může nabídnout svým občanům či stávajícím/potencionálním návštěvníkům různorodé možnosti jejich vyžití, získání nových informací/zkušeností, rozšíření znalostí, má také specifický výchovný efekt. Naší snahou bylo ve vybrané destinaci najít další možnosti jejího využití, i přesto že zvolená krajina se na počátku našeho snažení jevila jako turisticky nezajímavá.

Základním kamenem diplomové práce bylo zanalyzovat dějiny dané oblasti, přírodní, kulturní a technické zajímavosti. Uchopili jsme méně výrazné prvky, jež se v oblastech nachází a rozpracovali je z hlediska jejich budoucího využití.

Po podrobnějších průzkumech/analýzách/rozhovorech jsme zjistili, že v oblasti je mnoho „skrytých“ zajímavostí, které by si zasloužili obnovu, více pozornosti návštěvníků či pouze drobné připomenutí. Z této obrovské škály jsme vybrali tři pozoruhodnosti, kterými disponuje téměř každá obec na území našeho státu – úvozové/polní cesty, požární zbrojnice a obecní rybník. Jedná se o prvky, které nejsou na první pohled příliš výrazné, ale přesto skrývají obrovské možnosti dalšího využití. Zaslouží si naší péči a jestliže je vypracován vhodný projekt na jejich obnovu, pak mohou být i velmi výrazným prvkem v oblasti sloužícím k různým účelům.

Návrhová část práce může být mimo jiné jakousi předlohou či inspirací pro ostatní obce, které disponují podobnými památkami, a které jsou nyní přehlíženy a snad si ani místní nedokáží představit, že by mohli být ještě někdy využívány a opět mohli začít sloužit svým obcím a lidem zde žijícím.

Není nutné pro zatraktivnění oblasti budovat nové budovy, koupaliště, drahá zařízení, apod., pokud je v dané krajině potenciál, který můžeme nově zrekonstruovat a dále rozvíjet.

7 Summary

Any locality can offer varied possibilities of its use, gaining new information or experience and knowledge extension to its citizens or current / potential visitors. It has specific educational effect as well. We endeavoured to discover other possibilities of utilization of the chosen destination, despite our initial impression that the destination was fully used.

The main point of this dissertation is to analyze history, natural, cultural and technical attractions of the locality. We seized less conspicuous attractions which are situated in the locations. And we analyzed them from the point of their future use.

After detailed research/analyzes/discussions we discovered that there are a lot of “hidden” attractions in the locality. These attractions deserve their renewal and more attention from their visitors or mentioning at least. Almost every locality in the Czech Republic has a huge range of this kind of attractions and we have chosen three of them. These are: cart tracks, fire stations and village ponds. Not very noticeable at first sight but abounding in a lot of possibilities of their other usage. They deserve our keeping. If a suitable project of their renewal was conceived these attractions might become very noticeable elements.

The proposal part can be used as a model or inspiration for other localities which have similar attractions and didn't pay much attention of them, not aware of their possible benefits to the citizens.

It is not necessary to build new swimming pools, expensive buildings etc. for making the localities more attractive, on condition that there is potential for development.

8 Seznam použité literatury

Odborné publikace

1. HESKOVÁ, M.a kolektiv *Cestovní ruch*. Praha: Fortuna, 2006.
2. FORET, M., FORETOVÁ, V. *Jak rozvíjet místní cestovní ruch*. Praha: Grada Publishing, 2001.
3. PALATKOVÁ, M. *Marketingová strategie destinace cestovního ruchu*. Praha: Grada Publishing, a.s., 2006. 16 s.
4. KOZÁK, P. *Tajemná místa od Blaníku k Sušici*. Beroun: Expodata-Didot, spol. s r.o., 2003.
5. SLAVÍK, A. F. *Panství tábořské a bývalé poměry jeho poddaných*. Tábor: Jan a Karel Nedvídek, 1884.
6. AUGUSTIN, J. *Velká encyklopedie měst a obcí ČR*. Praha: Arbor, a.s., 2001. 58 s.
7. JEŽEK, E. *Z dějin stříbrných dolů na Horkách u Tábora*. Tábor: Okresní pedagogické středisko, 1961.
8. CIKHART, R. *Popis tábořska. Soupis archeologických, historických lidových a přírodních památek politického okresu tábořského s přehledem příslušné literatury*. Tábor: Městské museum v Táboře, 1947. 15 s.
9. CIKHART, R. *OKRES TÁBORSKÝ; Popis historicko-archeologický s rodokmeny*. Tábor: Závod pro průmysl tiskařský a papírnický, 1907. 15, 25,57 s.
10. CIKHART, R., ŠVEHLA, J. *Tábořsko. Popis přírodní, historický a národopisný*. Tábor: Knihotiskárna Šmíd a spol. v Soběslavi, 1921. 26 s.
11. ČESKÝ JIH-08-1936: *Zánik stříbrných dolů na Horkách*. Tábor: Závod pro průmysl tiskařský a papírnický, 1936. 12 s.

12. TÁBOR. Nezávislý list politický, národohospodářský a živnostenský pro Táborsko a jižní Čechy-12-1931: *Horecké šachty*. Tábor: Závod pro průmysl tiskařský a papírenský, 1931.
13. CIKHART, R. *Sborník okresu táborského, milevského a sedlčanského. Kraj kalicha. Naše obce. Horky*. Tábor: Tiskem knihtiskárny Šmíd a spol. v Soběslavi, 1930. 130 s.
14. KOTLER, P. *Marketing podle Kotlera*. Praha: Free Press, 2000.
15. HORÁKOVÁ, H. *Strategický marketing*. Praha: Grada Publishing, 2003.
16. HNÍZDO, Z. A. *Přírodní památky a krásy Táborska*. Tábor: Knih tiskárna Petr Frank, 1948. 27 s.
17. KAREŠ J., VANĚČEK D., BUNEŠOVÁ M. *Technika zpracování bakalářských a diplomových prací* [online]. 2007. Dostupný na:
http://www.ef.jcu.cz/education/stara_verze/soubory/novinky/tezp_2007
18. KOPAČKA, L., ŠÍP, J., ŠTĚPÁNEK, V. *Geografie CR*. Praha: Praha Karolinum, 2001.
19. NĚMEC, V. *Projektový management*. Praha: Grada Publishing, 2002.

Internetové stránky

20. JIHOČESKÝ KRAJ [online]. Jihočeský kraj, 2005 [cit. 29.3.2009]. Dostupné na Internetu: <http://www.kraj-jihocesky.cz/>
21. WIKIPEDIE [online]. Wikipedia Commons, 2004 [cit. 26.10.2008]. Dostupné na Internetu: <http://cs.wikipedia.org/wiki/Tábor/>
22. MĚSTO TÁBOR [online]. Město Tábor, 2008 [cit. 19.11.2008]. Dostupné na Internetu: <http://celkovice.taborsko.eu/>
23. HORKY U TÁBORA [online]. Příměstská část města Tábor – Horky u Tábora, 2006 [cit. 4.5.2009]. Dostupné na Internetu: <http://www.horkyutabora.ic.cz/>
24. MĚSTO TÁBOR [online]. Příměstská část města Tábor – Větrovy, 2008 [cit. 25.11.2008]. Dostupné na Internetu: <http://vetrovy.taborsko.eu/>
25. MUZEUM PŘÍBRAM [online]. Hornické muzeum Příbram, 2006 [cit. 10.06.2006]. Dostupné na Internetu: <http://www.muzeum-pribram.cz/akce/>
26. CZECHTOURISM [online]. CzechTourism, QCM, s.r.o., 2003 [cit. 25.9.2008]. Dostupné na Internetu: <http://www.czechtourism.cz>
27. MINISTERSTVO PRO MÍSTNÍ ROZVOJ [online]. Ministerstvo pro místní rozvoj České republiky, 2008 [cit. 2.12.2008]. Dostupné na Internetu: <http://www.mmr.cz/>
28. TURISTICKÉ REGIONY A OBLASTI ČESKÉ REPUBLIKY [online]. CzechTourism, 1998 - 2009 [cit. 5.4.2009]. Dostupné na Internetu: <http://www.jiznicechy.tourism.cz>

9 Seznam tabulek, schémat a obrázků

Seznam tabulek

- Tabulka č. 1: Úvodní tabulka k vedeným řízeným rozhovorům
- Tabulka č. 2: SWOT analýza - Rozhovor s panem Ing. Janem Komzákem
- Tabulka č. 3: SWOT analýza – Rozhovor s panem Mgr. Pavlem Douchou
- Tabulka č. 4: SWOT analýza - Rozhovor s panem PhDr. Stanislavem Zitou
- Tabulka č. 5: SWOT analýza - Rozhovor s paní Jindřiškou Vackovou
- Tabulka č. 6: SWOT analýza - Rozhovor s velitelem Sboru dobrovolných hasičů v Čelkovicích panem Jirmusem o požární zbrojnici v Čelkovicích
- Tabulka č. 7: Úvodní tabulka sestavená k dotazníkovému šetření vedeného u místních obyvatel vybraných oblastí
- Tabulka č. 8: Cenová prezentace Stezky po úvozových cestách v Čelkovicích
- Tabulka č. 9: Cenová prezentace budovy požární zbrojnice

Seznam obrázků

- Obrázek č. 1: Mapa Jihočeského kraje
- Obrázek č. 2: Mapa tří příměstských částí Tábora – Čelkovice, Horky, Větrovy
- Obrázek č. 3: Mapa příměstské části Čelkovice
- Obrázek č. 4: Mapa příměstské části Horky
- Obrázek č. 5: Mapa příměstské části Větrovy
- Obrázek č. 6: Pramen Eleonora
- Obrázek č. 7: Pamětní křížek v Čelkovicích
- Obrázek č. 8: Venkovský hřbitov v Čelkovicích
- Obrázek č. 9: Mlýnské kolo v Čelkovicích
- Obrázek č. 10: Požární zbrojnice v Čelkovicích
- Obrázek č. 11: Švehlův most
- Obrázek č. 12: Památník obětem 1. světové války v Horkách
- Obrázek č. 13: Pamětní křížek v Horkách
- Obrázek č. 14: Kaple sv. Václava v Horkách
- Obrázek č. 15: Venkovský hřbitov v Horkách
- Obrázek č. 16: Obrázek na jednom z náhrobních kamenů na hřbitově v Čelkovicích

- Obrázek č. 17: Šachta sv. Františka – pohled 1.
- Obrázek č. 18: Šachta sv. Františka – pohled 2.
- Obrázek č. 19: Rozhledna Hýlačka
- Obrázek č. 20: Mapa stezky po úvozových cestách v Čelkovicích
- Obrázek č. 21: Cesta vedoucí k čelkovickému hřbitovu
- Obrázek č. 22: Rozcestí u čelkovického hřbitova s pamětním křížkem
- Obrázek č. 23: Návrh tabule z archivu pana Šrámka
- Obrázek č. 24: Pohled na jednu z budov čelkovického hřbitova
- Obrázek č. 25: Kresba lavičky, jež by mohla být umístěna u čelkovického hřbitova
- Obrázek č. 26: Pohled na úvozovou cestu vedoucí za hřbitovem v Čelkovicích
- Obrázek č. 27: Socha od firmy ART styl – „šašek“
- Obrázek č. 28: Kresba kamenné lavičky
- Obrázek č. 29: Pamětní křížek umístěný vedle polní cesty vedoucí od Čelkovic
- Obrázek č. 30: Rozcestí vedle mostu vedoucího přes železniční trať vedoucí z Tábora
do Bechyně
- Obrázek č. 31: Socha od firmy ART styl – „sedící šašek“
- Obrázek č. 32: Rozcestí dvou úvozových cest v Čelkovicích
- Obrázek č. 33: Menhir, který by měl být umístěný na rozcestí v Čelkovicích
- Obrázek č. 34: Socha od firmy ART styl – „hmyz“
- Obrázek č. 35: Cesta vedoucí podél železniční tratě vedoucí do Bechyně
- Obrázek č. 36: Fotografie z oblasti Šejby – sloužící jako inspirace
- Obrázek č. 37: Socha od firmy Art styl – „hudebník“
- Obrázek č. 38: Parková lavička z oblasti Šejby – slouží jako inspirace/návrh
- Obrázek č. 39: Rozcestí tří úvozových cest vedle trati vedoucí do Bechyně
- Obrázek č. 40: Kamenné sousoší – návrh pana Ing. Arch. Jirovského, Ph. D.
- Obrázek č. 41: Rozcestí v Čelkovicích
- Obrázek č. 42: Kresba altánu – inspirace/návrh altánu umístěné v této oblasti
- Obrázek č. 43: Část polní cesty vedoucí k Čelkovickému hřbitovu
- Obrázek č. 44: Socha firmy ART styl – „človíček“
- Obrázek č. 45: Budova požární zbrojnice v Čelkovicích
- Obrázek č. 46: Část požární zbrojnice – pohled 1.
- Obrázek č. 47: Část požární zbrojnice – pohled 2.
- Obrázek č. 48: Část požární zbrojnice – pohled 3

Obrázek č. 49: Projekt architektky sl. Hubičkové – stavba nové budovy požární zbrojnice.

Obrázek č. 50: Vnitřní vybavení budovy požární zbrojnice – pohled č. 1

Obrázek č. 51: Vnitřní vybavení budovy požární zbrojnice – pohled č. 2

Obrázek č. 52: Vnitřní vybavení budovy požární zbrojnice – pohled č. 3

Obrázek č. 53: Obecní rybník v Horkách

Obrázek č. 54: Hrabáčkova tůň nedaleko Prahy.

10 Přílohy

Seznam příloh

Příloha č.1 – Dotazník

Příloha č.2 – Fotogalerie k návrhové části č.1

Příloha č.3 – Fotogalerie k návrhové části č.2

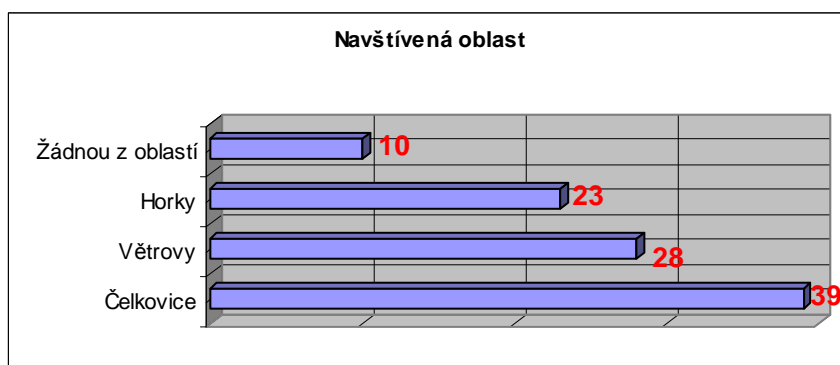
Příloha č. 1 – Dotazník

Dobrý den,

dovoluji si Vás požádat o vyplnění dotazníku, který je součástí výzkumu destinace regionu Tábora, konkrétně několika vybraných samosprávných celků Tábora – konkrétně se jedná o tři vybrané příměstské části Tábora: Čelkovice, Horky a Větrovy. Cílem dotazníku je určit předpoklady pro rozvoj cestovního ruchu v dané destinaci. Získané údaje budou použity pro potřeby závěrečné diplomové práce studijního oboru OPN - CR v Českých Budějovicích. . Děkuji za spolupráci a vyplnění dotazníku, Petra Jírů.

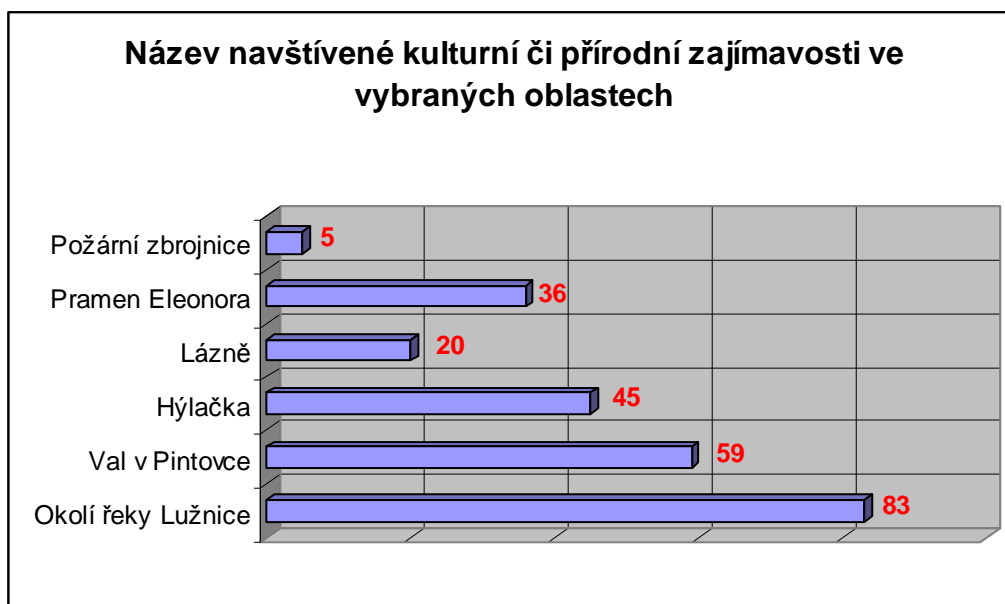
1. Už jste někdy navštívil/a některou z vybraných oblastí Tábora?

- a) Čelkovice
- b) Větrovy
- c) Horky
- d) Žádnou z těchto oblastí



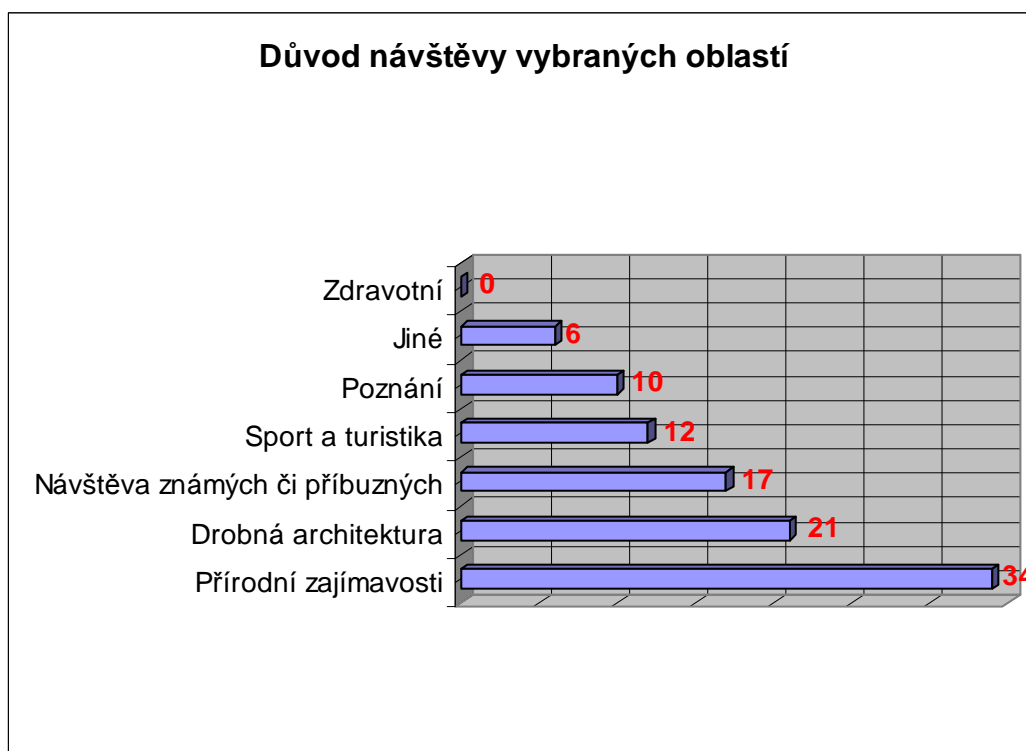
2. Kterou konkrétní část zvolených oblastí jste navštívili?

.....



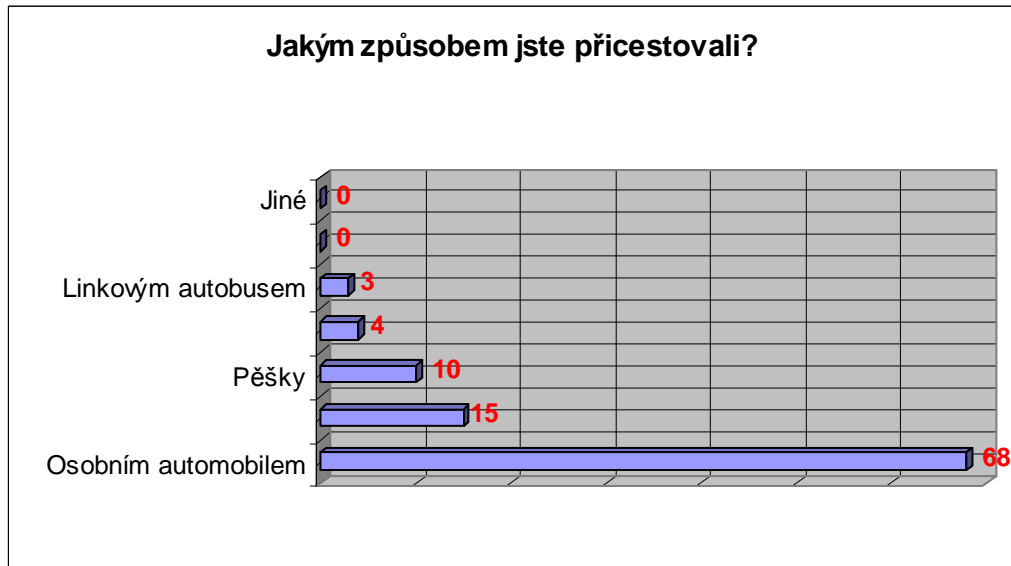
3. Jaký byl důvod návštěvy této/těchto oblastí?

- a) Poznání
- b) sport a turistika
- c) zdravotní
- d) návštěva známých či příbuzných
- e) drobná architektura
- f) přírodní zajímavosti
- g) Jiné: relaxace, uvolnění po práci



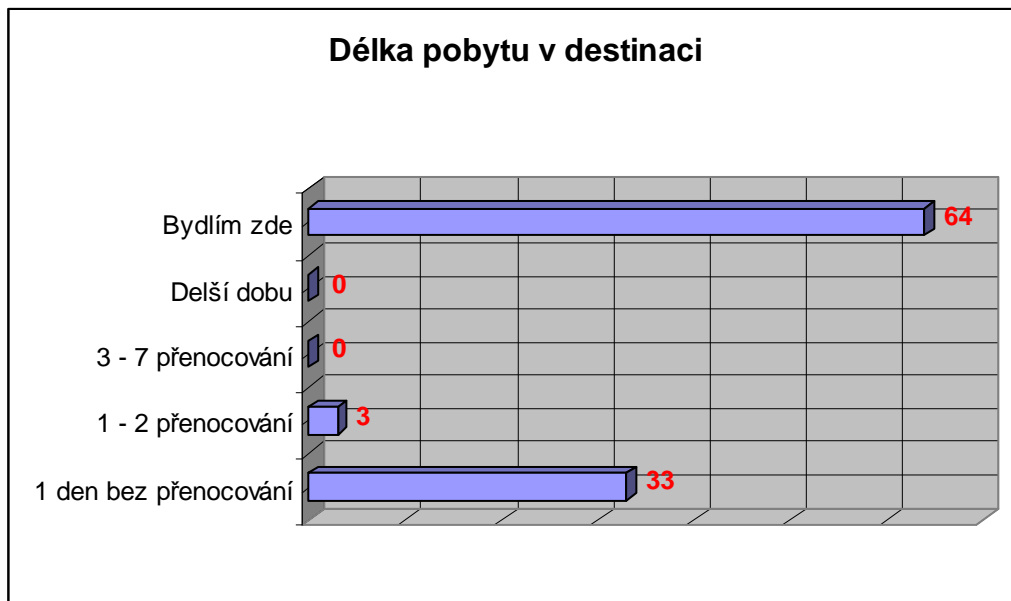
4. Jak jste sem přicestovali?

- a) Osobním automobilem
- b) Linkovým autobusem
- c) Zájezdovým autobusem
- d) Vlakem
- e) Na kole
- f) Pěšky
- g) Jinak: _____



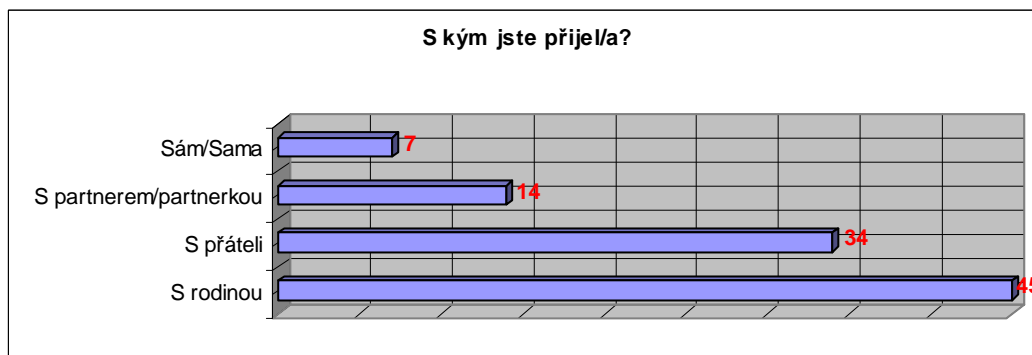
5. Jakou dobu jste strávili v destinaci?

- a) 1 den bez přenocování
- b) 1 – 2 přenocování
- c) 3 – 7 přenocování
- d) Delší
- e) Bydlím zde



6. S kým jste přijel/a?

- a) Sám/sama
- b) S přáteli
- c) s partnerem/partnerkou
- d) S rodinou



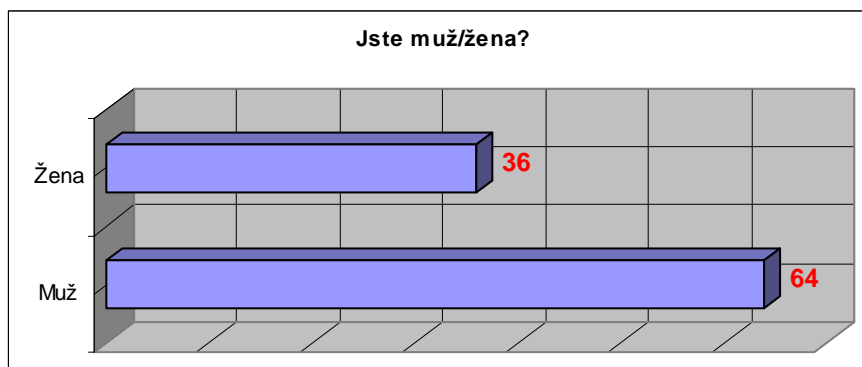
7. Které aktivity jsou pro Vás v destinaci nejlákavější?

- a) Péče o fyzické a duševní zdraví
- b) Poznávací turistika (hrady, zámky, muzea, galerie, výstavy...)
- c) Církevní turistika (církevní památky, poutě, ...)
- d) Návštěva kulturních akcí
- e) Návštěva sportovních akcí
- f) Pěší turistika
- g) Cykloturistika
- h) Koupání, vodní sporty
- i) Jiné aktivní sporty
- j) Zábava
- k) Jiné: _____



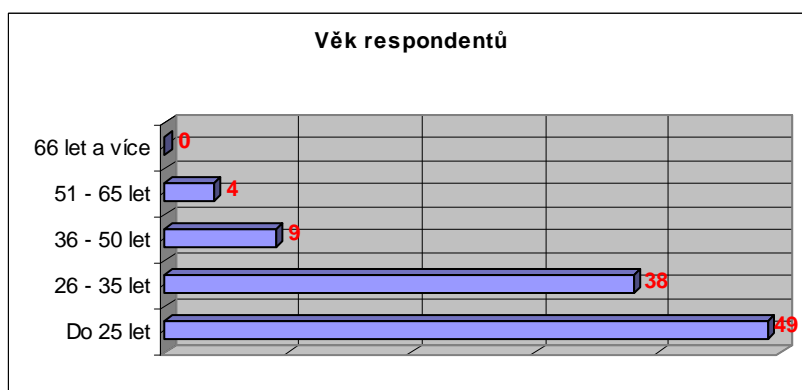
8. Jste

- a) Muž
- b) Žena



9. Věk

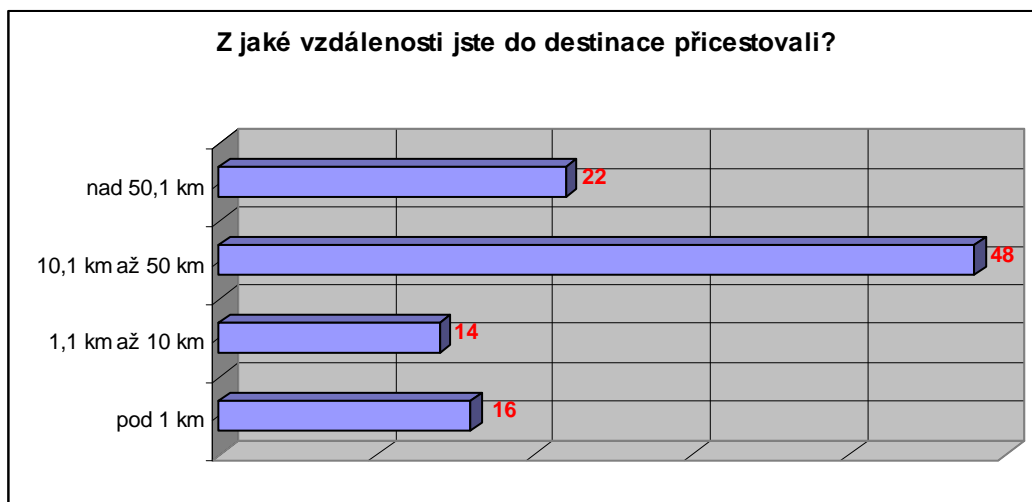
- a) Do 25 let
- b) 26 – 35 let
- c) 36 – 50 let
- d) 51 – 65 let
- e) 66 let a více



10. Z jaké

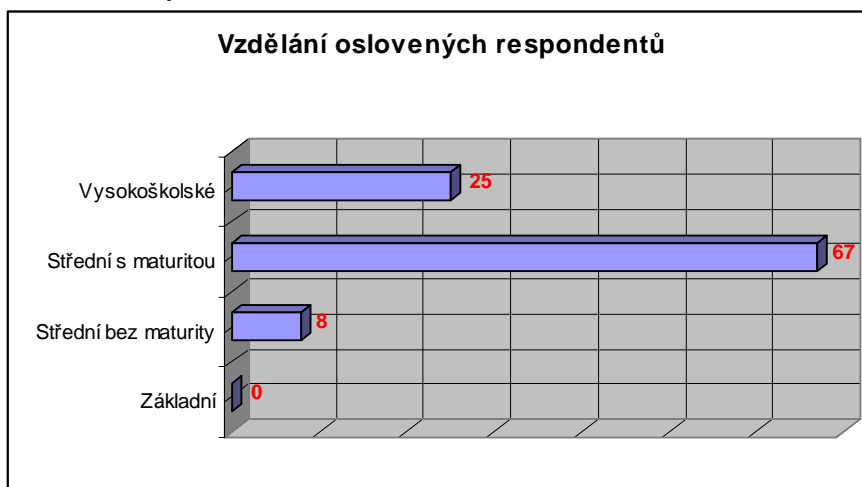
vzdálenosti jste sem přicestovali?

- a) pod 1 km
- b) 1,1 km až 10 km
- c) 10,1 km až 50 km
- d) nad 50 km



11. Vaše vzdělání je:

- a) Základní
- b) Střední bez maturity
- c) Střední s maturitou
- d) Vysokoškolské



12. Váš názor na problematiku rozvoje cestovního ruchu v destinaci:

Shrnutí odpovědí: Daná destinace je z hlediska cestovního ruchu vyčerpaná – nejsou zde možnosti pro další rozvoj oblasti. Pokud mají rezidenti zájem o kulturní či sportovní vyžití, pak ho vyhledávají v centru města. Mezi místními není zájem o budování cestovního ruchu v dané oblasti – chtějí zachovat své soukromí.

Děkuji za Váš čas a přeji příjemný pobyt.
Petra Jírů

Příloha č. 2 - Fotogalerie k návrhové části č.1

Fotografie k návrhu č.1 – fotografie z vybraných míst stezky



Na prostředním obrázku je pohled z mostu na trať vedoucí z Tábora do Bechyně. Jedná se o most, který se nachází cca. 200 metrů vpravo od čelkovického hřbitova, a jež je součástí Stezky po úvozových cestách. Na obrázku vpravo můžeme vidět samotný most spojující úvozové cesty v Čelkovicích.



Na fotografii výše je zachycen pohled na maloplošný lesní celek nacházející se poblíž Stezky po úvozových cestách v Čelkovicích s názvem „Babí Hora“.



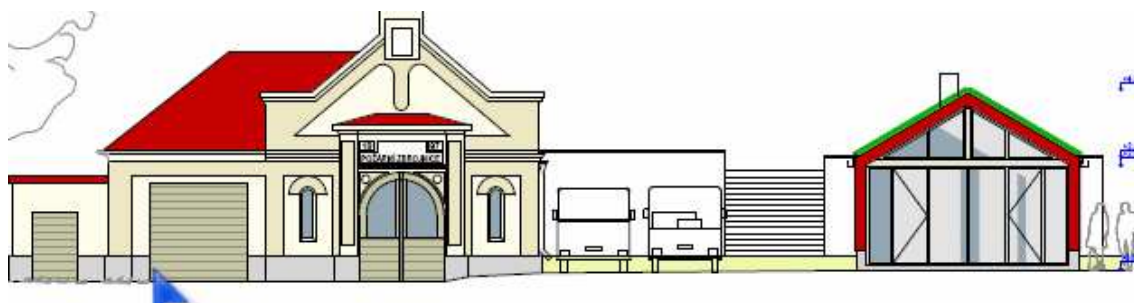
Menší stavení z cihel nacházející se nedaleko Babí hory na kraji lesa, kousek od mlýna v Čelkovicích. Objekt je velikosti 2x1m, není znám důvod vzniku ani majitel.

Fotografie níže ukazují sled několika úvozových cest vedoucích od stavení č. 267 v Čelkovicích směrem k čelkovickému hřbitovu. Cesty jsou zajímavě zaryty do okolního terénu, a tak mohou být předmětem dalšího návrhu na rozvoj této oblasti. Mohou být součástí návrhu „Stezky po úvozových cestách“, jelikož se nachází nedaleko této stezky.



Příloha č. 3 – Projekt architektky sl. Hubičkové týkající se rekonstrukce požární zbrojnice a nové výstavby multifunkčního objektu v Čelkovicích

Na obrázku níže uvedeném je návrh/projekt (architektky sl. Hubičkové) nové multifunkční budovy, jež by se měla nacházet vpravo od stávající budovy zbrojnice. Tento nový objekt by měl být zřetelně prosklený a měl by mít několik vchodů. Mezi původní a novou budovou by vznikl multifunkční prostor pro občasné odstavení hasičských vozů a zároveň pro konání různých akcí. Stávající budova by měla projít rekonstrukcí a drobnými úpravami.



Pohled na zadní část nové a stávající budovy požární zbrojnice.

