



Pedagogická
fakulta
Faculty
of Education

Jihočeská univerzita
v Českých Budějovicích
University of South Bohemia
in České Budějovice

Jihočeská univerzita v Českých Budějovicích

Pedagogická fakulta

Katedra tělesné výchovy a sportu

Diplomová práce

**Analýza podmínek pro tělesnou výchovu
na základních školách v Českých
Budějovicích**

Vypracovala: Bc. Markéta Špírková

Vedoucí práce: doc. PaedDr. Jan Štumbauer, CSc.

České Budějovice, 2021



Pedagogická
fakulta
Faculty
of Education

Jihočeská univerzita
v Českých Budějovicích
University of South Bohemia
in České Budějovice

University of South Bohemia in České Budějovice

Faculty of Education

Department of Sports Studies

Graduation thesis

**Analysis of conditions for physical
education in elementary schools in České
Budějovice**

Author: Bc. Markéta Špírková

Supervisor: doc. PaedDr. Jan Štumbauer, CSc.

České Budějovice, 2021

Bibliografická identifikace

Název diplomové práce: Analýza podmínek pro tělesnou výchovu na základních školách v Českých Budějovicích

Jméno a příjmení autora: Bc. Markéta Špírková

Studijní obor: Učitelství tělesné výchovy pro střední školy (jednooborové)

Pracoviště: Katedra tělesné výchovy a sportu PF JU

Vedoucí diplomové práce: doc. PaedDr. Jan Štumbauer, CSc.

Rok obhajoby diplomové práce: 2021

Abstrakt:

Tato diplomová práce se zabývá analýzou podmínek pro tělesnou výchovu na základních školách v Českých Budějovicích. Teoretická část práce se zabývá vývojem tělesné výchovy a tělovýchovných zařízení na našem území, vývojem školství v Českých Budějovicích, dále se zabývá didaktikou školní tělesné výchovy a jejími podmínkami a v poslední řadě normativy pro tělesnou výchovu a sport. Cílem této práce bylo zjistit a srovnat materiální podmínky pro tělesnou výchovu na jednotlivých školách. Práce řeší školy ležící v současném katastrálním území města České Budějovice. Jedná se o sedmáct státních škol a jednu církevní. Získané informace byly konfrontovány s maximální schválenou kapacitou žáků a doporučenými urbanistickými ukazateli, společně s celkovou plochou krytých a venkovních tělovýchovných zařízení přepočtených na metry čtvereční. Z těchto údajů byly vyhotoveny tabulky a grafy. Tato práce může sloužit jako přehled především pro zřizovatele škol, případně i podklad pro zdůvodnění návrhu rekonstrukce či rozšíření tělovýchovných zařízení v dotčených školách.

Klíčová slova: školní tělesná výchova, školní budovy, tělocvičny, hřiště, pasportizace, normativy.

Bibliographical identification

Title of the graduation thesis: Analysis of conditions for physical education in elementary schools in České Budějovice

Author's first name and surname: Bc. Markéta Špírková

Field of study: Physical education for secondary schools (single level)

Department: Department of Sports studies

Supervisor: doc. PaedDr. Jan Štumbauer, CSc.

The year of presentation: 2021

Abstract:

This diploma thesis analyses physical education conditions at primary schools in České Budějovice. The theoretical part of the thesis deals with the development of physical education and sporting facilities in the Czech Republic, the development of education in České Budějovice, the didactic of school physical education and its conditions, and lastly, it deals with the norms for the physical education and sport. The aim of this thesis was to determine and compare the material conditions for the physical education in individual schools. The thesis deals with the schools lying in the current local city territory of České Budějovice. It concerns seventeen state schools and one church school. The obtained information was confronted with the maximum authorized capacity of pupils and the recommended urban indicators, together with the total area of the inside and outside physical education facilities calculated in square meters. The collected data was used to create relevant tables and graphs. This thesis can serve as an overview primarily for the school's establishers, alternatively as a basis for the justification of the sporting facilities renovation or enlargement proposals in individual schools. The aim of the thesis is to identify and compare material conditions for physical education in elementary schools in České Budějovice.

Keywords: school physical education, school buildings, gymnasiums, playing area, data gathering, norms.

Prohlášení

Prohlašuji, že svoji diplomovou práci jsem vypracoval/a samostatně pouze s použitím pramenů a literatury uvedených v seznamu citované literatury.

Prohlašuji, že v souladu s § 47b zákona č. 111/1998 Sb. v platném znění souhlasím se zveřejněním své diplomové práce, a to v nezkrácené podobě archivovaných fakultou elektronickou cestou ve veřejně přístupné části databáze STAG provozované Jihočeskou univerzitou v Českých Budějovicích na jejích internetových stránkách, a to se zachováním mého autorského práva k odevzdanému textu této kvalifikační práce. Souhlasím dále s tím, aby toutéž elektronickou cestou byly v souladu s uvedeným ustanovením zákona č. 111/1998 Sb. zveřejněny posudky školitele a oponentů práce i záznam o průběhu a výsledku obhajoby kvalifikační práce. Rovněž souhlasím s porovnáním textu mé kvalifikační práce s databází kvalifikačních prací Theses.cz provozovanou Národním registrem vysokoškolských kvalifikačních prací a systémem na odhalování plagiátů.

Datum.

Podpis studenta

Poděkování

Děkuji vedoucímu mé diplomové práce panu doc. PaedDr. Janu Štumbauerovi, CSc. za mnoho cenných informací a odborné vedení, ochotu a trpělivost, kterou mi v průběhu vypracování diplomové práce poskytoval a také za poskytnutí potřebných materiálů a literatury. Dále také děkuji většině ředitelům základních škol ležících na katastrálním území města České Budějovice, kteří mi poskytli několik potřebných informací k mému tématu. V neposlední řadě děkuji své rodině za nepřetržitou podporu během celého studia.

Obsah

1 Úvod	6
2 Metodologie	8
2.1 Cíl, úkoly a předmět práce	8
2.1.1 Cíl práce	8
2.1.2 Úkoly práce	8
2.1.3 Předmět práce	8
2.2 Použité metody práce	8
2.3 Rozbor pramenů a literatury	9
3 Přehled teoretických poznatků zaměřených na vývoj školství, školní tělesné výchovy a materiálních podmínek pro tělovýchovu a sport na našem území	12
3.1 Vývoj didaktiky školní tělesné výchovy	12
3.2 Vývoj tělesné výchovy na našem území	16
3.3 Vývoj tělovýchovných zařízení v českých zemích do roku 1989	18
3.4 Počátky rozvoje školství v Českých Budějovicích	22
3.5 Přehled normativů pro tělesnou výchovu a sport	27
4 Podrobná analýza reálií všech vybraných ZŠ	29
4.1 ZŠ J. Š. Baara	29
4.2 ZŠ Nová	32
4.3 ZŠ Matice školské	34
4.4 Církevní ZŠ Rudolfovska	37
4.5 ZŠ Dukelská	40
4.6 ZŠ Nové Hodějovice	43
4.7 ZŠ L. Kuby	45
4.8 ZŠ VI. Rady	47
4.9 ZŠ T. G. Masaryka	49
4.10 ZŠ Nerudova	51
4.11 ZŠ Pohůrecká	55
4.12 ZŠ Grünwaldova	57
4.13 ZŠ Kubatova	61
4.14 ZŠ Oskara Nedbala	65
4.15 ZŠ Bezdrevská	69
4.16 ZŠ Máj 1	73
4.17 ZŠ Máj 2	77
4.18 ZŠ Emy Destinové	80
5 Souhrn zjištěných dat a diskuse	85
5 Závěr	94
Referenční seznam literatury	13
Internetové zdroje	14
Seznam příloh	15

1 Úvod

Tělesná výchova a sport má v životě každého obrovský význam a ovlivňuje náplň celého našeho života. Jedinou úlohu má současná povinná školní tělesná výchova, zejména při vytváření pohybového režimu u dětí a mládeže. Jako jediný školní předmět se tato výchova zaměřuje na tělesný rozvoj a zdraví. Klade především velký důraz na fyzickou i psychickou stránku člověka. Vilímová (2009) ve svém díle popisuje, že pod tělesnou výchovou rozumíme cílevědomou vzdělávací a výchovnou činnost, která působí na tělesný a pohybový vývoj člověka, zvyšování pohybové výkonnosti a tělesné zdatnosti, upevňování zdraví člověka a na utváření trvalého vztahu člověka k pohybové aktivitě. Také z tohoto důvodu je dle mého názoru důležité věnovat pozornost tomu, zdali vůbec existují vhodné materiálně-technické podmínky, a tedy celkově vhodné zázemí pro vykonávání tělesné výchovy a sportu. Pro uskutečnění a průběh školní tělesné výchovy je potřeba, aby byly zabezpečeny vhodné podmínky, bez kterých by toto nebylo možné. Jak je známo, tělesná výchova si prošla dlouhým historickým vývojem, už v období renesance se budovala různá tělovýchovná zařízení, postupně vznikali různé tělocvičné spolky aj. Postupem času docházelo k rozšiřování, a především k určité modernizaci. Dle mého soudu jsou již v dnešní době ve většině případech vyhovující podmínky pro tělesnou výchovu a sport. Samozřejmě se stále ještě objevují i výjimky, které by potřebovali určitou modernizaci zařízení, protože existuje stále několik starých školních budov, kde jsou podmínky z dnešního hlediska, pro tělesnou výchovu nevyhovující. Tato práce se proto zabývá tímto tématem. Na základě toho jsem vypracovala analýzu podmínek pro tělesnou výchovu na osmnácti základních školách ležících v současném katastrálním území Českých Budějovic.

Tato diplomová práce je rozčleněna do třech základních částí. V první části jsem se zabývala teoretickým rozbohem poznatků zaměřených na vývoj didaktiky školní tělesné výchovy a s tím i spojené podmínky výchovy a vzdělávání ve školní tělesné výchově, dále jsem věnovala pozornost vývoji samotné tělesné výchovy a tělovýchovných zařízení na našem území a počátkům rozvoje školství v Českých Budějovicích. V neposlední řadě jsem věnovala pozornost urbanistickým ukazatelům. Ve druhé části jsem vybrané základní školy rozdělila podle roku založení od nejstarší po nejmladší. V této části se dále zabývám vývojem základních škol z historického hlediska. Dále jsem zjišťovala, jaké má jednotlivá škola materiální zázemí, v oblasti tělesné

výchovy. Konkrétně jsem se zabývala velikostí a množstvím tělocvičen a venkovních hřišť.

Třetí část práce náleží výsledkům srovnání materiálních podmínek pro tělesnou výchovu vybraných škol z hlediska maximální schválené kapacity žáků a celkovou plochou krytých a venkovních tělovýchovných zařízení. Zároveň jsem se pokusila o srovnání zjištěných cvičebních ploch pomocí normativu z roku 1960. Tento ukazatel se týkal metrů čtverečních na obyvatele, je ovšem ale velice těžce uplatnitelný (Vorel, 1991).

Tato analýza byla zpracována dle údajů poskytnutých zkoumanými školami aktuálními pro rok 2021. Použité informace jsme získali zejména z oficiálních stránek příslušných škol, a především z oficiálních stránek vedené Českou unií sportu. V neposlední řadě jsme doplňující informace získali také díky spojení se přímo s řediteli některých škol.

Tato diplomová práce může sloužit jako přehled především pro zřizovatele škol, případně i podklad pro zdůvodnění návrhu rekonstrukce či rozšíření tělovýchovných zařízení v dotčených školách.

2 Metodologie

2.1 Cíl, úkoly a předmět práce

2.1.1 Cíl práce

Cílem této diplomové práce bylo zjištění a srovnání materiálních podmínek pro tělesnou výchovu na základních školách v Českých Budějovicích.

2.1.2 Úkoly práce

Z tohoto cíle vyplývají následující úkoly:

- pomocí obsahové analýzy zpracovat veškeré informace z dostupné odborné literatury, zdrojů a šetření na místě,
- spojit se s Odborem školství a tělovýchovy v Českých Budějovicích o provedení pasportizace,
- vypracovat systematický přehled ZŠ podle jednotného vzoru,
- u jednotlivých škol vyhledat data zaměřená na materiální vybavenost tělovýchovných zařízení, informace potřebné k danému tématu a obrazovou dokumentaci,
- zjištěná data zpracovat do grafů a tabulek a provést vzájemnou komparaci vybraných škol,
- pokusit se stanovit souvztažnost mezi maximální schválenou kapacitou žáků škol a cvičební plochou za pomoci urbanistického ukazatele
- vypracovat závěry a doporučení.

2.1.3 Předmět práce

Z hlediska obsahového je předmět práce zaměřen na zjištění a srovnání materiálně-technických podmínek pro tělesnou výchovu na všech státních základních školách a jedné církevní základní škole v Českých Budějovicích. Mimo předmět práce stojí školy soukromé a praktické. Z hlediska územního je předmět práce zaměřen na školy ležící v současném katastrálním území města České Budějovice. Z hlediska časového se jedná o současný stav, tedy situační snímek z jara 2021.

2.2 Použité metody práce

Tato diplomová práce je teoretické povahy. Zpracovává materiální podmínky všech státních a jedné církevní základní školy v Českých Budějovicích na vybraném území, ve vybraném časovém období, vyjma soukromých a praktických škol. Tyto vybrané základní školy jsou v této práci za sebou řazeny podle roku vzniku. Tato práce je

psána citační normou APA, časové údaje a slovní spojení podle pravidel českého pravopisu.

Pro zpracování teoretických východisek byla použita obsahová analýza pro zpracování zdrojů z informačních webových stránek a odborné literatury. V rámci obsahové analýzy jsme se věnovali tedy především rozboru literatury, ze které byla sestavena systémová studie k podrobné analýze sedmnácti státních základních škol a jedné školy církevní v Českých Budějovicích. Samotné šetření probíhalo strukturovaným pozorováním, ze kterého byla vyhotovena podrobná analýza vybraných škol. Dále byla provedena pasportizace materiálních podmínek s pomocí především internetových zdrojů, a to z důvodu pandemické situace v České republice. Na základě získaných údajů o materiálních podmínkách byla využita metoda komparativní k vyhodnocení a srovnání jednotlivých základních škol. Na závěr k interpretaci výsledků a tvorbě závěru byla použita metoda syntézy.

2.3 Rozbor pramenů a literatury

Velkým zdrojem informací z historického hlediska byla pro mou diplomovou práci kniha zpracovaná kolektivem autorů Kössl, J., Štumbauer, J., & Waic, M. (2004). *Vybrané kapitoly z dějin tělesné kultury*. Praha: Karolinum. Z této publikace jsme čerpali především informace o vývoji tělovýchovných zařízení v českých zemích do roku 1989, ještě společně s periodickou publikací, jež byla na toto téma zaměřena od Kössl, J., Štumbauer, J., & Vorel, M. (1988). Příspěvek k vývoji tělovýchovných zařízení v českých zemích. *Acta Universitatis Carolinae gymnica*. Pro doplnění informací k vývoji nejen tělovýchovných zařízení, ale i tělovýchovných spolků byla použita známá publikace Štumbauer, J. (1991). *Přehled československých dějin tělesné výchovy a sportu*. České Budějovice: Pedagogická fakulta v Českých Budějovicích, a také dílo od autorů Dudek, L., Pospíšilová, M., & Štumbauer, J. (1986). *Výstavba tělovýchovných zařízení*. 1. vyd. Praha: SPN.

Pro část zabývající se vývojem tělesné výchovy na našem území bylo využito další periodické publikace od autorů Mužík, V. & Vlček, P. (2016). Proměny tělovýchovných koncepcí a jejich vliv na realizaci obsahu vzdělávání v tělesné výchově. *Orbis scholae, vol 10 (2)*, 131-143. Z této publikace jsme se dozvěděli mimo jiné o zařazení tělesné výchovy do vzdělávacího systému. Studijní opora vypracovaná autorkou Černá, L. (2014).

Didaktika tělesné výchovy. Dostupné z: https://www.pf.ujep.cz/wp-content/uploads/2018/09/Didaktika-TV-1.st_.pdf. Toto dílo bylo přínosem v kapitole, kde se píše o vývoji tělesné výchovy na našem území. Publikace od Vilímová, V. (2009). *Didaktika tělesné výchovy*. Brno: Masarykova univerzita v Brně, sloužila nejen pro doplnění informací k vývoji tělesné výchovy po roce 1989, ale důležité bylo i sdělení k vývoji didaktiky školní tělesné výchovy a jejích podmínkách. Pro doplnění a upřesnění vývoje didaktiky školní tělesné výchovy bylo využito knihy od autorů Rychtecký, A. & Fialová, L. (1993). *Didaktika školní tělesné výchovy*. Praha: Karolinum. Tato publikace vysvětluje původ a význam slova didaktika. Dále bylo přínosem druhé vydání publikace od autorů Rychtecký, A. & Fialová, L. (1998). *Didaktika školní tělesné výchovy*. 2. vyd. Praha: Karolinum. V této knize také poukazují na to, jak důležitou součástí výchovně vzdělávacího procesu podmínky didaktiky jsou, pomocí kterých se proces realizuje. To jsou zejména podmínky institucionální, sociální, personální, materiální a právní, které jsme podrobně rozebrali v kapitole didaktiky školní tělesné výchovy.

V neposlední řadě u rozboru teoretických poznatků jsme čerpali z publikace Rada, F., (1966). *Když se psalo ck: Ze života Českých Budějovic na začátku století*. České Budějovice: Krajské nakladatelství, ze které jsme se dozvěděli mnoho zajímavých informací o vývoji školství v Českých Budějovicích. Z publikace od autorů Novotný, M., Pletzer, K. & Sak, R. et al. (1998). *Encyklopedie Českých Budějovic*. České Budějovice: Město České Budějovice, jsme použili určitá data pro zpracování přehledové tabulky s vyznačenými českými a německými školami v roce 1933. Velkým zdrojem informací k tomuto tématu byly oficiální webové stránky Encyklopedie Českých Budějovic (1998–2021) dostupné z: <http://www.encyklopedie.c-budejovice.cz/clanek/skolstvi>.

Další publikace, ze které jsme čerpali byla od autorů Fialová, L., Flemr, L., Marádová, E., & Mužík, V. (2014). *Vzdělávací oblast Člověk a zdraví v současné škole*. Praha: Karolinum. Tato publikace byla přínosem v kapitole s přehledem normativů určených pro tělesnou výchovu a sport. Autoři poukazují na stanovený urbanistický ukazatel 3 m² ploch pro tělovýchovu na jednoho obyvatele z roku 1921 a ještě uvádí normativ 8 m² ploch pro tělovýchovu na jednoho obyvatele z roku 1960.

V kapitole, která uvádí podrobnou analýzu reálií všech vybraných základních škol byly důležitým zdrojem pro tuto diplomovou práci zejména oficiální webové stránky

České unie sportu, dostupné z: <https://iscus.cz>. Z těchto stránek jsme vycházeli ze zpracování potřebných informací o materiálních podmínkách vybraných škol, týkající se především krytých a venkovních tělovýchovných zařízení. Informace o jednotlivých školách byly doplněny z oficiálních stránek dané školy (odkaz na oficiální webové stránky v tabulce viz. Příloha 1.). U většiny škol proběhl telefonický rozhovor s ředitelem dané školy, díky kterému jsme získali další potřebné informace pro tuto diplomovou práci. Ke zjištění maximální schválené kapacity žáků na škole jsme využili portál Ministerstva školství a mládeže dostupné z: <https://www.rejstirky.msmt.cz>. Ke sběru veškerých informací, jsme přistupovali tímto způsobem především z důvodu nastalé situace spojené s pandemií.

3 Přehled teoretických poznatků zaměřených na vývoj školství, školní tělesné výchovy a materiálních podmínek pro tělovýchovu a sport na našem území

3.1 Vývoj didaktiky školní tělesné výchovy

Rychtecký & Fialová (1993) ve svém díle charakterizují, že název didaktika vznikl z řeckého slova „didaskein“ a jeho význam znamená: učím, vyučuji. Tento název je používán už od 17. století. První zmínky je možné najít například ve spisech Aristotelových, Platónových a u další řady starověkých autorů. Ovšem první skutečnou a celistvou soustavu vytvořil J. A. Komenský. Pojem didaktika je považován za teorii vzdělávání a vyučování, jež se zabývá metodami, formami a zásadami vyučování. Načež J. A. Komenský pod tímto pojmem chápal celou pedagogiku a jedná se podle něj o vědu o všeobecném umění, jak všechny učit všemu, o výuku nejen dovednostem a vědomostem, ale i výchovu a výuku mravům a tělesné zdatnosti (Mojžíšek, 1988).

Rychtecký & Fialová (1998) popisují pojem didaktika tělesné výchovy ve dvojitým smyslu. Prvním smyslem jsou akademické vědní disciplíny (součást pedagogiky i kinantropologie; pedagogická kinantropologie), a druhým smyslem jako studijní předmět v kurikulu pregraduální přípravy učitelů v tělesné výchově. Předmět didaktiky tělesné výchovy se zabývá zkoumáním a interpretací zákonitostí procesu vzdělávání a výchovy, všech jeho vnějších i vnitřních činitelů, ale i vztahů mezi nimi.

V didaktickém procesu má dominantní roli učitel-žák (tzv. dyadická interakce) a jejich vzájemné interakce. Z tohoto hlediska patří didaktika TV k pedagogickým vědním disciplínám, má ale těsnou vazbu i ke kinantropologii a jejím subdisciplínám, zejména z hlediska obsahu (pohybové dovednosti, činnosti, tělesná cvičení). Obecná didaktika a pedagogika sportu jsou považovány za spojující články mezi didaktikou TV, kinantropologií a pedagogikou. Podstatou didaktiky TV je soubor otázek, orientovaných na objasnění: volbě a uspořádání učiva, jež tvoří obsah vyučování (kurikulum), podstaty vzdělávacího procesu, ve kterém si žáci ve vzájemných interakcích (žák – učitel – učivo – podmínky) osvojují učivo Vilímové (2009).

Základní prvky didaktického procesu TV podle Vilímové (2009):

- *Projekt výchovy a vzdělání* jež zahrnuje cíle TV, metodické směrnice, osnovy, bezpečnostní předpisy a školní řád.

- *Činnosti žáka* si svou aktivitou s pomocí učitele osvojuje dovednosti, vědomosti, rozvíjející schopnosti, sportovní činnosti a mění své postoje.
- *Činnosti učitele* jsou výsledkem jeho osobních zkušeností, dispozic a vzdělání. V jeho kompetencích je plánování, řízení a hodnocení průběhu vzdělávacího procesu.
- *Podmínky* jsou přehledem materiálního právního a společenského prostředí ovlivňující efektivitu vyučovacího procesu.

Všechny tyto základní prvky jsou ve vzájemném vztahu a jsou ovlivněny prostředím (sociální, přírodní). Mimo těchto základních prvků vstupují do didaktického procesu i další vnější činitelé jako rodina, média, životní styl, trenéři, lékař nebo mezipředmětové vztahy. Určitý význam mají také vnitřní činitelé jako motivace, dědičnost, schopnosti (Vilímová, 2009).

Podmínky výchovy a vzdělávání ve školní tělesné výchově

Podle Rychteckého & Fialové (1998) jsou důležitou součástí výchovně vzdělávacího procesu podmínky, pomocí kterých se proces realizuje. Jsou to zejména podmínky institucionální, sociální, personální, materiální a právní. Tyto podmínky působí pokaždé komplexně a jsou souhrnem všech výše zmíněných, a ještě i dalších znaků a vytvářejí tak prostředí, ve kterém výchovně vzdělávací proces probíhá. Ve vztahu k vyučovacím činnostem učitele, učebním činnostem žáka a ostatním prvkům tělovýchovného procesu mají podpůrnou funkci. Tyto podmínky přímo, ale i zprostředkovaně ovlivňují efektivitu výchovy a vzdělávání, tedy v závislosti na konkrétní situaci. Podmínky sehrávají určitou roli i v bezpečnosti práce.

Institucionální podmínky ovlivňují okolnosti, za kterých se realizují cíle a úkoly vzdělání vyplývající z perspektivních i současných potřeb společnosti. Společnost pro rozvoj školství tedy vytváří ekonomické, legislativní, organizační aj. předpoklady, které jsou rozpracovány v podobě vyhlášek, zákonů a předpisů. Podmínky pro rozvoj tělesné výchovy u dětí a mládeže školního věku jsou vytvářeny zejména těmito společenskými institucemi: školou, školními sportovními oddíly, obecními úřady (zvláště komisemi pro mládež a tělovýchovu) a dalšími organizacemi (sportovní kluby, sponzorské podniky, mládežnické organizace aj.). Ve výchovně vzdělávacím systému je škola základní výchovně vzdělávací institucí. Dnes vedle sítě škol státních existují ještě školy církevní

a soukromé, jež doplňují nabídku ve výchově a vzdělání. Povinná školní tělesná výchova se koná se skupinami žáků, většinou z jedné třídy nebo ze dvou paralelních tříd. Vymezení optimálního počtu žáků ve třídě při vyučování tělesné výchovy se řídí nároky na bezpečnost prováděných cvičebních aktivit, zdravotní aspekty, efektivitu vyučování, hygienu prostředí aj. Vysoké množství žáků ovlivňuje nejen bezpečnost a hygienu v prováděných cvičeních, ale i zatěžování žáků (Rychtecký & Fialová, 1998)

Sociální podmínky jsou ovlivněny významem tělesné výchovy a sportu zejména ve společnosti, ve škole, ve vztahu s rodiči, ale i působením hromadných sdělovacích prostředků. Příznivé působení mají například ukázkové vyučovací jednotky pro širší veřejnost, ale i pro rodiče. Vliv na úspěšnost celého výchovně vzdělávacího procesu má bezpochyby sociální klima ve škole i ve třídě (Rychtecký & Fialová, 1998)

Personální podmínky také výrazně ovlivňují úroveň výchovy a vzdělávání. Především se jedná o fundovanou práci pedagogů tělesné výchovy a sportu. Rychtecký & Fialová (1998) sdělují, že zárukou kvalitní výchovně vzdělávací práce může být pouze vysokoškolsky vzdělaný odborník, tedy absolvent studia pedagogického směru.

Materiální podmínky udávají organizační směrnice Ministerstva školství, mládeže a tělovýchovy (MŠMT). Každá škola by měla být vybavena tak, aby se mohlo vyučovat dle platných vzdělávacích projektů. V případě, že škola nemá k zajištění výuky vhodné objekty, je v kompetenci ředitelství jednat o zabezpečení výuky jinde. Na zajišťování tělocvičny, hřiště, plaveckého bazénu nebo ubytování na lyžařský výcvik se osobně podílí učitel tělesné výchovy. Výsledky výchovně vzdělávací činnosti jsou značně ovlivňovány cvičebním prostorem a jeho vybaveností. Náradí i náčiní by mělo být v souladu s věkem i množstvím žáků, ale i jeho konstrukcí. Dříve bývalo stanoveno základní vybavení pro jednotlivé typy škol předpisem ministerstva školství (Rychtecký & Fialová, 1998). Vilímová (2009) ve svém díle uvádí, že v současnosti neexistuje žádná norma, která by vymezovala, jaké vybavení, kolik a čeho by každá škola měla mít. Vše je závislé na finančních možnostech školy nebo obecního úřadu pod který škola patří. Zejména je to závislé na osobní iniciativě učitelů, rodičů nebo případných sponzorů. V následující Tabulce 1 uvádíme základní vybavenost ve školní TV.

Tabulka 1. Přehledová tabulka na základní vybavenost ve školní tělesné výchově podle Vilímové (2009), s. 128-129.

Nářadí	Kusy	Náčiní	Kusy
lavičky	8	míče plné (2, 3, 4 kg)	20
tyče na šplh hrazda posuvná	8	míče na košíkovou	15
hrazda posuvná	4	míče na kopanou	15
švédská bedna	4	míče na odbíjenou	15
žíněny	10	míče na házenou	15
gymnastická koza	4	švihadla krátká	40
koberec pro akrobacii	1	granáty 250 kg	15
odrazový můstek	4	kriketové míče	15
gymnastický kůň s madly	1	tyče krátké	30
bradla	2	lano na přetahování	2
ev. bradla o nestejně žerdi	1	štafetové kolíky	12

Vilímová (2009) uvádí, že pro výstavbu tělocvičen, hřišť, ale i školních bazénů platí státní norma. Stále však existuje několik starých školních budov, které nedoceňují význam sportovních her nebo atletiky a jejich vybavení upřednostňuje cvičení na nářadí. Velký význam z hlediska materiálního vybavení má nejen inventář a cvičební prostor, ale i uložení a rozmístění nářadí a náčiní, jež musí dodržovat požadavky na hygienu, bezpečnost a čistotu. Na tom by se měl z velké části podílet učitel tělesné výchovy a během přípravy ve školním roce prostřednictvím ředitelství zabezpečit běžné úpravy a údržbu, bezpečnostní prohlídku nářadí, inventarizaci aj. V průběhu školního roku by měl provádět průběžnou kontrolu stavu nářadí a náčiní, provozuschopnost plochy, šetrné zacházení a případně drobné opravy.

Právní podmínky charakterizuje Vilímová (2009) následovně. Školu, jakožto státní instituci řídí státní orgán. Směrnice, výnosy a zákony s celostátní platností Ministerstva školství, mládeže a tělovýchovy se podílejí na řádném fungování školy. Pro školy církevní a soukromé jsou některé normy plně platné jako u státních škol, ale u některých norem je závaznost omezena. V kompetencích MŠMT je zejména organizace vyučování a výuky, vymezení obsahu vyučování a organizace práce v jednotlivých předmětech, ale také tvorba a využívání učebnic a učebních pomůcek. Dále se řídicí činnost MŠMT projevuje v předložení směrnic o bezpečnosti práce a školní hygieně, v přípravě i využití učitelů a v neposlední řadě v zajištění materiálně-technické základny i ekonomiky provozu.

Základním dokumentem, který stanovuje školní docházku, rozdělení do typů i stupňů škol, spolupráci s podniky a institucemi aj. je školský zákon (Zákon o soustavě základních a středních škol, 1990). Dalšími důležitými právními dokumenty, které určují povinnosti a práva jsou Zákoník práce a Pracovní řád. Ty jsou závazné zejména pro každého učitele jako zaměstnance školské správy (Vilímová, 2009).

Roku 1994 došlo v novém nařízení vlády k zákoníku práce k právní úpravě. Vzhledem k tomu, že škola má dnes právní subjektivitu, bere na sebe jisté povinnosti a práva. Proto například různá pojištění za své zaměstnance i žáky sjednávají jednotlivé subjekty. Mezi právní podmínky se řadí i školní řád, který školy vydávají interně. Školní řád stanovuje povinnosti žáků a zároveň slouží jako metodický návrh pro výchovnou práci učitele. Důležitým dokumentem jsou také organizační směrnice, které určují školní docházku, předpisy pro rozsah výuky, výchovná opatření, povinnosti rodičů nebo zařízení, plánování a dokumentaci školy aj. Podstatným dokumentem potřebným pro učitele je klasifikační řád, který udává nejen způsob hodnocení v jednotlivých předmětech, ale i celkové hodnocení nebo pochvaly, tresty, opravné zkoušky či opakování ročníku (Rychtecký & Fialová, 1998).

3.2 Vývoj tělesné výchovy na našem území

Mužík & Vlček (2016) ve svém díle popisují jak se o zařazení tělesné výchovy (TV) do vzdělávacího systému Rakouska-Uherska začaly snažit takové osobnosti jako třeba J. E. Purkyně nebo B. Bolzano, a to v období reforem Marie Terezie ke konci 18. století. Tohoto záměru bylo dosaženo však až po vydání školského zákona v roce 1869, kdy byl tělocvik zaveden jako jeden z povinných předmětů do školního kurikula (osnov) v nově vzniklých měšťanských a obecných školách. Byly vytvořeny nové osnovy, jež vycházely z německého turnerského systému, upravené pro potřeby školního tělocviku Adolfem Spiessem. Tyto osnovy se zaměřovaly na cvičení prostná, nářadová a pořadová. Vilímová (2009) uvádí cíle TV zaměřené především na rozvoj obratnosti, síly, jistoty, sebedůvěry a odvahy. Rozsah TV byl 2 hodiny týdně. Až do 1. světové války se cvičilo podle těchto osnov. TV na reálkách a gymnáziích byla nepovinná. Roku 1883 byla povinná TV na dívčích školách zrušena. V roce 1893 byl zřízen Český vzdělávací institut pro učitelstvo tělocviku, dále vznikaly osnovy TV pro různé typy škol. Po roce 1913 došlo k úpravám osnov TV speciálně pro dívky, které se týkaly družnosti, bystrosti, smyslu pro krásný

pohyb a požadavku pěstování krásného a zdravého těla. Účinnost TV byla celkově nízká, důvodem byly nevyhovující prostory, hygienické podmínky a velký počet žáků. Velkým problémem bylo vzdělávání učitelů, zejména učitelek. Teprve roku 1911 se konal jednoroční kurz učitelek TV.

Německý systém byl po vzniku Československa nahrazen Tyršovou Tělovýchovnou soustavou a tělocvik jako předmět byl přejmenován na tělesnou výchovu. Postupně se do tělesné výchovy začleňovaly i základy sportovních disciplín, jejichž původy můžeme spatřovat v anglickém sportovním systému. Rozsah školní TV byl zachován na 2 hodiny týdně. TV dívek na některých školách (učňovské školy) byla nepovinná. V Praze a v Brně se konaly vzdělávací kurzy pro učitele TV (Tyršova soustava doplněná úpoly, hrami, skautingem a kurzy plavání (Černá, 2014).

Po 2. světové válce se dívčí TV zrovnoprávnila a byla zavedena do všech typů škol. Od 6. ročníků se TV dívek a chlapců oddělila. V tomto období byly formulovány cíle vzdělávací, výchovné a zdravotní a v TV zdůrazňovány branné aspekty. TV byla charakterizována jako jednotná, kolektivní, direktivní a centralistická. Od roku 1954 byly stanoveny normativní osnovy (odznaky zdatnosti, výkonnostní limity, kontrolní cviky). Opomíjela se práce s průměrnými nebo oslabenými jedinci. Tendence upřednostnit prožitek z pohybu, zvládnutí dovedností v populárních sportech, socializací nebo utváření pozitivních postojů k pohybovým aktivitám se u nás, ale i v jiných zemích začali objevovat od 70 let (Černá, 2014).

Po roce 1989 nastala liberalizace v celém školství, včetně vyučování TV. Liberalizace v oblasti kurikula začaly být kladeny nové nároky na žáky, ale i na učitele TV. Znamenalo to větší svobodu volby obsahu, i většími nároky ať už obsahu, ale také materiálního vybavení. Počet hodin tělesné výchovy zůstává na 2-3 vyučovací jednotky týdně. Přineslo to větší možnosti pro průměrné a retardované žáky, ale i více možností upravit proces výuky TV žákům. Obohacením pro žáky byl také vznik a činnost sportovních klubů přímo na školách (Asociace školních sportovních klubů). Od školního roce 2007/2008 fungují rámcové vzdělávací programy (RVP) a školy si tvoří vlastní školní vzdělávací program (ŠVP). Toto období přineslo ještě nové alternativní směry vzdělávání jako Montessori nebo Waldorfská škola (Vilímová, 2009).

3.3 Vývoj tělovýchovných zařízení v českých zemích do roku 1989

První specializovaná zařízení pro tělesná cvičení vznikala na území českých zemí už v období renesance. Zejména to byly kryté šermířské sály, střelnice a míčovny, přičemž nejstarší z nich byla dostavěna v roce 1568 na Pražském hradě. Dříve byla používána pro rytířské turnaje především nádvoří hradů, později zámků, ale i veřejná prostranství. V 16. století byl využíván i Vladislavský sál na Pražském hradě (Kössl, Štumbauer & Vorel, 1988). V letech 1781–1848 propagoval filozof Bernardo Bolzano tělesnou výchovu na Karlově Univerzitě. Ten díky své práci *O nejlepším státě* určil tělesné výchově významné místo v systému výchovy, a také v učebním plánu svého ideálního státu (Kössl, Štumbauer & Waic, 2004).

Ovšem u nás začala vznikat moderní tělovýchovná zařízení až v průběhu 19. století, a to hlavně s rozvojem brannosti, s potřebami doby, ale i se vznikem a dalším rozkvětem tělovýchovných systémů. Už v roce 1800 je uváděn vznik první veřejné plovárny v Praze a roku 1840 se představuje existence vojenské plovárny. Kössl, Štumbauer & Waic (2004) ve svém díle uvádějí zřízení vojenské plovárny v Praze až roku 1810, údajně také prý celkově jako první instituci toho druhu v Evropě. Také zmiňují, že velkou oblibu si získávalo bruslení (jízda na želízkách, klouzání). Čilý provoz panoval také na Vltavě, oblíbená byla jízda na člunech a plavání. V Praze roku 1845 byly uspořádány první veslařské závody. Dále vznikaly první cvičební sály tělocvičných a ortopedických ústavů a také první dostihové dráhy. Od roku 1874 je v provozu dráha Velké pardubické (Kössl, Štumbauer & Vorel, 1988).

Dalším vývojem tělovýchovných zařízení u nás byla významná tělocvična Malypetrova ústavu v Panské ulici, ve které začala cvičit Tělocvičná jednota pražská v únoru roku 1862. Tato jednota později přijala název Sokol Pražský. Podle Kössla, Štumbauera & Waice (2004) na začátku 60. let pracoval dr. Miroslav Tyrš jako cvičitel soukromého tělocvičného ústavu J. Malypetra, byl také jmenován placeným náčelníkem v Sokole. V průběhu roku 1865 byla dostavěna velice pokrokově řešená tělocvična, jež se stala vzorem pro další výstavbu tělocvičen. To bylo zásluhou především Jindřicha Fügnera, který zakoupil pozemek v Sokolské třídě. Tato tělocvična prošla od té doby dvěma přestavbami a je v provozu do dnes. Již v roce 1870 byly u tří škol v Praze postaveny tělocvičny a nutné je zdůraznit, že významným pokrokem bylo, že už koncem 19. století byly tělocvičny stavěny jako organickou součástí nově vzniklých škol. Budování

tělocvičen nadále postupovalo, a pouze tělocvičná jednota Sokol jich měla roku 1900 bezmála sto (Kössl, Štumbauer & Vorel, 1988).

Začátky organizované tělesné výchovy žen jsou též spojovány se vznikem Sokola. V roce 1869 vzniknul první samostatný ženský spolek, jež nesl název Spolek paní a dívek. To velice úzce souviselo s celkovým uvolněním společenského života, které způsobila nová ústava. Jeho představitelky byly zejména Tyršova spolupracovnice Klemeňa Hanušová a Žofie Podlipská (Štumbauer, 1991). Podle Kössla, Štumbauera & Waice (2004) stojí za zmínku dovršení Tyršovy organizátorské činnosti, čímž byl 1. sokolský slet v roce 1882, který se konal v Praze na Střeleckém ostrově. Tento slet zahájil tradici masových tělovýchovných vystoupení. V jeho základní teoretické práci Základové tělocviku, znázornil výklad sokolské tělocvičné soustavy.

„Tyrš tělesná cvičení dělí do čtyř skupin: cvičení bez náradí a bez pomoci nebo odporu jiných, cvičení nářadová, cvičení toliko pomocí jiných proveditelná (skupinová), úpolová (odpory, zápas, rohování, šerm“ (Kössl et al., 2004, s.109)

Kössl, Štumbauer & Vorel (1988) uvádí, že přibližně ve stejné době jako vznikaly cvičební sály, vznikaly i hřiště a cvičiště, avšak zpočátku to byla jen vyhrazená plocha na loukách. Roku 1884 bylo postaveno první atletické cvičiště na Štvanici a následující pak na Maninách v roce 1887. Dále se budovala i hřiště na tenis. Od devadesátých let, kdy začala stoupat obliba fotbalu, vzniklo několik hřišť v Praze i mimo Prahu. Od devadesátých let vznikaly také cyklistické a atletické dráhy, přičemž poslední se obvykle spojovaly s fotbalovými hřišti. Dále vznikaly první veslařské loděnice již v 70. letech. Takovýto stav setrval až do začátku první světové války.

Následující rozmach budování tělovýchovných zařízení nadešel až po vzniku Československé republiky roku 1918. V roce 1920 byl zřízen Poradní sbor pro tělesnou výchovu při ministerstvu veřejného zdravotnictví a tělesné výchovy, a to na základě nařízení vlády Československé republiky, ze dne 12. 11. 1912, kterým byl učiněn zákon z 30.3.1920, č. 228. Pro Poradní sbor byly nedílnou součástí speciální komise pro řešení problematiky tělovýchovných institucí. Byla to zvláště komise pro oblast plováren, koupališť a lázní, komise pro státní tělovýchovný ústav, jež se zabývala problematikou vzniku a materiálního zajištění vysoké tělovýchovné školy a dále komise pro normalizaci tělocvičného náradí a tělocvičen. Poradní sbor přispěl k tomu, že tělovýchovné instituce, zejména tělocvičny, hřiště a plovárny byly zřizovány dle určitých směrnic tak, aby

splňovaly alespoň minimální nároky na kvalitu tělovýchovného procesu. S ohledem na tehdejší úroveň praktických, ale i teoretických znalostí a ekonomických a technických možností zpracovaly všechny komise určité normativy na budování jednotlivých útvarů tělovýchovných institucí. Při stanovení ploch vhodných pro zřizování hřišť pro mládež a dorost zasáhlo ministerstvo veřejného zdravotnictví a tělesné výchovy v roce 1912, kdy byl současně stanoven normativ 3 m² ploch pro zařízení tělesné výchovy na jednoho obyvatele. Toto ustanovení normativu se týkalo pouze otevřených hřišťových ploch bez tělocvičen a bazénů. Po první světové válce byl vypracován několika architekty projekt na sletový stadion, jenž byl neprodleně realizován pro slet konající se v roce 1926. Tento stadion sídlí na Strahově a nese název Masarykův stadión. Dodnes je uváděn jako jeden z největších sportovních areálů na světě (Kössl, Štumbauer & Vorel, 1988).

Kössl, Štumbauer & Vorel (1988) ve svém článku také zmiňují jako specifické tělovýchovné zařízení Tyršův dům neboli Michnův palác v Praze, který byl rekonstruovaný a upravený pro potřeby ČOS (české obce sokolské). Michnův palác s dostavbou plovárny, tělocvičny a dalších prostor byl vybudován v letech 1921–25 jako administrativní středisko a ústřední škola české obce sokolské, a to nákladem právě ČOS, tehdy nejmasovější tělovýchovné organizace. Od roku 1953 se stalo sídlem pro ITVS-FTVS Univerzity Karlovy.

V letech 1920–1930 vznikalo na území celého státu další množství tělovýchovných zařízení, především drobná hřiště, a to péčí Spolku pro hry české mládeže. Nejvýznamnější byla zařízení tohoto spolku v Praze na Letné. Ve stejných letech byla budována základní síť pro fotbalová hřiště. Zařízení pro zimní sporty, hlavně ubytovací zařízení nebo turistické ubytovny příslušela většinou majetku soukromníků, jen menší část vlastnil lyžařský svaz a Klub čs. turistů, který mimo jiné zabezpečoval značení turistických cest. V této době neexistovaly ani vleky. Vznikaly ještě první amatérské sáňkařské dráhy v Tatranské Lomnici, na Ještědu a na Smržovce (Dudek, Pospíšilová & Štumbauer, 1986).

U tělovýchovných zařízení škol byla neblahá situace přes nařízení Stavebního řádu o školních tělocvičnách, kdy v roce 1928 mělo vlastní tělocvičnu pouze 11,3 % národních škol a své vlastní hřiště či školní dvůr využívané jako hřiště vlastnilo 45,3 % škol. Hodiny tělesné výchovy se ve většině venkovských školách vynechávaly anebo se odbývaly ve školních lavicích. O něco lépe byly v této době vybaveny střední školy, které

měly až ze 75 % vlastní tělocvičnu, převážně ale nedostatečných rozměrů (Kössl, Štumbauer & Vorel, 1988).

Jak charakterizují Kössl, Štumbauer & Vorel (1988) hospodářská krize v letech 1929–1933 pozastavila, až na výjimky, veškeré příspěvky na výstavbu tělovýchovných zařízení. Situace se začala zlepšovat až koncem 30. let, kdy ke sportu a tělesné výchově vzrostl branný význam, a to v souvislosti s přípravou na obranu republiky proti fašismu. Ovšem ke zvýšení počtu tělovýchovných zařízení nemohlo dojít, vzhledem k následnému rozbití republiky.

V průběhu 2. světové války zanikla celá řada tělovýchovných zařízení, tělocvičny stále častěji sloužily jako lazarety nebo byla tato zařízení přesunuta na německé či proněmecké organizace. Později v letech 1945–1948 se přikročilo ve většině případů k rekonstrukcím a opravám stávajících zařízení. Například Strahovskému stadionu byly nově postaveny severní a jižní tribuny pro sokolský slet konaný roku 1948. Další nová zařízení byla budována pouze sporadicky, většinou svépomocí příslušníků tělovýchovných jednot. Dále také byla převzata do českých rukou zařízení původních německých tělovýchovných organizací a spolků. V roce 1949 přinesl změny Zákon č. 187 Sb., byly vytvářeny nové normy pro zařízení a na jejich výstavbě se začaly podílet orgány státní správy (Dudek, Pospíšilová & Štumbauer, 1986).

Kössl, Štumbauer & Vorel (1988) uvádí, že k dalším zásadním změnám došlo po přijetí zákona č. 71 Sb. ze dne 12. 12. 1952 o státním řízení tělesné výchovy a sportu. Tímto zákonem došlo ke zrušení Sokola jako jednotné tělovýchovné organizace, tudíž její majetek přešel pod správu Státního výboru pro tělesnou výchovu a sport a jednotlivých dobrovolných sportovních institucí, jež byly rozděleny podle resortů. Dále zákonem č. 68 Sb. z 20. 12. 1956 byla ustavena jednotná dobrovolná tělovýchovná organizace ČSTV (Československého svazu tělesné výchovy). V důsledku vyčerpání finančních zdrojů ČSTV se v 60. letech začala situace v budování tělovýchovných zařízení měnit, proto také došlo ke zpomalení výstavby tělovýchovných zařízení. Pasportizace provedená k 1. 1. 1966 odhalila značné nedostatky ve struktuře a v množství těchto zařízení. Nevyhovující byl především počet krytých bazénů a ledových ploch, velkých tělocvičen a sportovních hal.

V 70. letech bylo budování tělovýchovných zařízení charakterizováno významným navýšením investičních nákladů na rozdíl od jakýmkoliv investicím

v minulosti (Kössl, Štumbauer & Vorel, 1988). Ve svém díle uvádí Kössl, Štumbauer & Waic (2004), jestliže prostředky vynaložené z celospolečenských zdrojů na výstavbu tělovýchovných zařízení činily v roce 1965 necelých 15 %, pak o 5 let později dosahovaly tyto zdroje téměř 85 % investic a v roce 1974 to bylo bezmála 100 %.

Kössl, Štumbauer & Vorel (1988) v závěru svého díla vystihli, že usnesení předsednictva vlády ČSR roku 1978 o nutnosti zpracování generely tělovýchovných zařízení pomohlo k posílení plánovitosti a také snaze o úměrnou výstavbu zařízení tak, aby souhlasila nejen s normativy, ale odpovídala i skutečným potřebám daného regionu a komunity.

Nové osnovy tělesné výchovy pro jednotlivé stupně základních i středních škol byly postupně schváleny v letech 1974 a 1976. V tomto období byly také zřízeny sportovní třídy a školy jako nejnižší oddíly péče o nadanou mládež. Cesta demokratizace československé tělesné výchovy a sportu zahájila směr po 17. listopadu roku 1989, což se také odrazilo v zásadní změně organizační struktury ČSTV. Uvolnil se československý olympijský výbor, poté následovalo obnovení československé obce sokolské. Začaly vznikat další organizace jako Asociace tělovýchovných jednot, Asociace sportu pro všechny, Český svaz tělesné výchovy a další. Své působení obnovil také Orel, ale i Československý Junák, YMCA a YWCA (Kössl, Štumbauer & Waic, 2004).

3.4 Počátky rozvoje školství v Českých Budějovicích

Prvotní písemný dokument o existenci dvoutřídní městské školy pochází již z roku 1373. Hlavní vzdělávací instituci ve městě představovala městská škola u kostela svatého Mikuláše spolu s českou školou u farního kostela svatého Prokopa a svatého Jana Křtitele na Starém Městě, a to až do příchodu piaristů a do počátku tereziánských reforem. Působila zde také židovská škola u synagogy až do počátku 16. století. Dozor nad školami byl vykonáván místními faráři zároveň s městskou radou. Přesto, že v 17. století se konali krajně nepříznivé podmínky, jako třeba třicetiletá válka nebo demografický a hospodářský úpadek, výše zmíněné českobudějovické školy si dokázali kontinuitu udržet. Tyto a další nepříznivé podmínky měly samozřejmě za následek taktéž pokles úrovně městského školství. V této době získávali mladí Budějovičané vyšší vzdělávání zpravidla na jezuitských gymnáziích a na zahraničních univerzitách (www.encyklopedie.c-budejovice.cz 2021).

Strukturu i obsahové zaměření škol všech stupňů v rakouské monarchii, postupně proměnily státní zásahy, prosazované ve školství po roce 1774. Tzv. triviální škola, jež byla v Českých Budějovicích vybudována z původní staroměstské farní školy, představovala základní stupeň školy. Pro vzdělávání dívek byla určena triviální škola u svatého Mikuláše, ta se roku 1766 oddělila od městské školy. Vedle náboženství, psaní, čtení a počtů zahrnovala výuka triviální školy i základy praktické činnosti v řemeslech a v zemědělství. V nové školské soustavě představovala vyšší stupeň tzv. hlavní škola, kde se mimo učiva triviálních škol probíraly i základy latiny, slohu, zeměpisu, dějepisu, přírodopisu a měřictví. Předpokladem ke studiu na gymnáziu bylo absolvování trojtřídní (později čtyřtřídní) hlavní školy. Roku 1762 bylo založeno pětitřídní (později šestitřídní) piaristické gymnázium. Od roku 1791 při něm působila městská hlavní škola. V roce 1803 v Českých Budějovicích zahájil svou činnost filozofický ústav a biskupský seminář, proto zájemci o vyšší vzdělání nemuseli již odcházet z města (www.encyklopedie.c- budejovice.cz 2021).

Reforma z roku 1805 inovovala vliv církve na školství a tento dualistický správní systém zůstal zachován do 60. let 19. století. Českobudějovické školy byly po státní linii spravovány místním magistrátem a okresním školním úřadem. Školská síť v Českých Budějovicích se do počátku 60. let 19. století rozrostla o některé další školy. Kromě biskupského semináře tvořily českobudějovické školství roku 1860 tyto ústavy: při hlavní škole nově ustavený dvoutřídní učitelský ústav, osmitřídní gymnázium, trojtřídní nižší reálka, triviální škola na Starém Městě, čtyřtřídní Krajská hlavní škola a čtyřtřídní dívčí škola. Dopadem reform prosazených po roce 1864 bylo zejména prodloužení povinné školní docházky (od 6 do 14 let), vznik nových školských úřadů, zrovnoprávnění obou zemských jazyků ve veřejném životě a dále nové vymezení vztahu mezi církví a státem. Škola se stala nekonfesijní institucí přístupnou všem bez rozdílu vyznání, a to s konečnou platností. Od roku 1867 byly ustaveny v Českých Budějovicích dvě místní i okresní školní rady (česká a německá) (www.encyklopedie.c-budejovice.cz 2021). První školu v Českých Budějovicích založil biskup J. V. Jirsík roku 1871 a byla to dívčí klášterní škola u svatého Josefa. V roce 1872, konkrétně 1. října zahájila činnost Matice česká, která otevřela čtyřtřídní českou chlapeckou školu. Roku 1885 v Široké ulici zřídila Matice školská českou reálku, do tohoto roku zde byla jen německá reálka (Rada, 1966).

Pro budějovické Čechy i Němce se stala prvořadou otázkou výstavba vlastního školství ve 2. pol. 19. století. Před rokem 1918 se rozmach českého školství v Českých Budějovicích potýkal mj. i s nepřízní místního zastupitelstva, proto také při vzniku a zajištění nových českých škol připadla významná úloha zejména českobudějovickému biskupství, Besedě českobudějovické, Matici školské, ženským kongregacím a dalším. Německé i české společenství věnovali velkou pozornost dívčímu vzdělání, postupně vznikaly dívčí školy na všech stupních nově vytvářené školské struktury ve městě (*odborné a národní školy, učitelské ústavy, lycea*). Dále se také staly dalším prvkem školské soustavy *opatrovny (mateřské školy)*, jejichž vznik byl umožněn až po roce 1859. První česká opatrovna vznikla až roku 1882 v ulici Bedřicha Smetany (od roku 1886 v domě U Svatého Josefa). Budějovičtí Češi a Němci se snažili vybudovat vlastní *školy obecné* (pětitřídní; dívčí, chlapecké nebo smíšené) a na ně navazující trojtřídní *školy měšťanské* (chlapecké a dívčí), a to v každé ze 4 školních čtvrtí, do kterých bylo město roku 1879 rozčleněno. Absolvování měšťanské školy neumožňovalo jen vstup na různé druhy odborných škol, ale také stačilo k přijetí na učitelské ústavy, jež byly zřizované v této době. Při měšťanských školách mohly být od roku 1903 otevírány tzv. *jednoroční učební kurzy*. První při české škole byl zřízen ve školním roce 1909–1910 v Jírovcově ulici jako 4. ročník měšťanské školy. Dále přibýly do struktury českobudějovického školství ještě *umělecké školy* a také první speciální školské zařízení ve městě, čímž byl ústav pro hluchoněmý (www.encyklopedie.c-budejovice.cz 2021).

Po roce 1918 převzal československý stát stávající organizaci školství. To představovalo nejvýraznější změnu ve struktuře českobudějovických škol, čímž byla redukce dosud protěžovaného a předimenzovaného německého školství ve městě, jež se uskutečnila v letech 1918–1923. Některé školy postupně zanikaly, jiné byly slučovány a určité množství školských zařízení bylo přestěhováno do náhradních objektů. V Tabulce 2 můžeme vidět seznam českých a německých škol působících v Českých Budějovicích v roce 1933 (www.encyklopedie.c-budejovice.cz 2021).

Tabulka 2. Přehledová tabulka základních škol v Českých Budějovicích v roce 1933 podle Encyklopedie Českých Budějovic, s. 489-491).

Školství - české školy 1933	
<i>Škola</i>	<i>Sídlo školy</i>
I. Obecná škola chlapecká	Dlouhá ulice
II. Obecná škola chlapecká	Nová ulice
III. Obecná škola chlapecká	Jeronýmova ulice
I. Obecná škola dívčí	Jírovcova ulice
II. Obecná škola dívčí	Dlouhá ulice
III. Obecná škola dívčí	Štítného ulice
IV. Obecná škola smíšená	Mánesova ulice
Obecná škola dívčí - církevní	Rudolfovská třída
Obecná škola dívčí - církevní	Na Sadech
Pomocná škola pro děti úchylné	Nová ulice
I. Měšťanská škola chlapecká	Jírovcova ulice
II. Měšťanská škola chlapecká	Nová ulice
III. Měšťanská škola chlapecká	Dukelská ulice
I. Měšťanská škola dívčí	Jírovcova ulice
II. Měšťanská škola dívčí	Nová ulice
III. Měšťanská škola dívčí	Dukelská ulice
Měšťanská škola dívčí - církevní	Rudolfovská třída
Měšťanská škola dívčí - církevní	Na Sadech
Školství - německé školy 1933	
<i>Škola</i>	<i>Sídlo školy</i>
Obecná škola smíšená	Kněžská ulice
Měšťanská škola chlapecká	Kanovnická ulice
Měšťanská škola dívčí	Kanovnická ulice

Roku 1945 byly již všechny německé školy uzavřeny a zrušeny, neboť jim okupační správa přiznala v letech 1939–1945 důležitou roli v germanizaci města a okolí. V letech 1945–1948 byla dočasně obnovena činnost českých předválečných škol v plném rozsahu. Struktura školství v Českých Budějovicích byla od základů proměněna na základě následných reorganizací a reform, ke kterým se uchyloval komunistický stát během celého období (1948–1989). Kvůli školskému zákonu z roku 1948 musely být všechny školy nejprve zestátněny a církevní školy byly úplně zrušeny. Poté byly tyto školy začleněny do jednotné školské soustavy, která zahrnovala veškerou mládež ve věku od 6 do 15 let. V tu dobu se gymnázia změnila z osmiletých na čtyřletá a nižší ročníky byly přiděleny k tehdejší měšťanským školám, ty se zároveň měly stát dalším jednotným osmitřídním typem střední školy. Rozdělení škol na stupně nadobro zrušila právní ústava roku 1953. Po sloučení 8 tříd tehdejších středních škol se 3 vyššími třídami vznikl nový koncept jedenáctiletých středních škol. V Českých Budějovicích takovéto školy byly tři: v Nové ulici, v České ulici a od roku 1958 i v Dukelské ulici. V roce 1960 bylo základní vzdělání prodlouženo na 9 let. Od té doby vzniklo v Českých Budějovicích celkem 12 úplných základních devítiletých škol. Na devítileté školy navazovaly 3 ročníky výběrové střední všeobecně vzdělávací školy. V Českých Budějovicích se tyto školy nacházely v prostorách původního Jirsíkova gymnázia na rohu Jírovcovy ulice a ulice

Fráni Šrámka. Celkovou proměnou prošlo po roce 1950 i odborné školství, ale v letech 1952—1958 bylo učňovské školství dočasně odebráno z jednotné školské soustavy. Po roce 1958 se začaly zřizovat učňovské školy a v Českých Budějovicích postupně vznikly 3 takové školy. V tomto období bylo možno získat vyšší odborné vzdělání na čtyřletých vyšších odborných školách a na odborných školách. Školská síť v Českých Budějovicích byla doplněna o jediný chybějící článek vysokých škol založením pedagogické r. 1948 (resp. 1964) a zemědělské r. 1960 fakulty. Od roku 1973 došlo k obnovení gymnázií, ke vzniku středních odborných učilišť a také k zavedení desetileté docházky (1984) (www.encyklopedie.c-budejovice.cz 2021).

Předškolní výchovu dětí v roce 1989 poskytovalo na území města České Budějovice 38 mateřských škol s kapacitou 2 150 míst. Školní vzdělání zajišťovalo na nejnižším stupni 21 základních škol (5 čtyřletých a 16 osmiletých) celkově se 14 412 žáky a 2 základní školy s 390 dětmi. Dále 20 středních odborných učilišť (3 831 učedníků), 5 středních odborných škol (3 010 studentů), 4 gymnázia (1 316 studentů) a jediná Lidová škola umění (1 087 žáků). Mateřské a základní školy byly v kompetenci městského národního výboru, respektive okresního národního výboru. Učiliště a střední školy kontroloval školský odbor krajského národního výboru, zatímco obě vysoké školy řídilo přímo ministerstvo školství (www.encyklopedie.c-budejovice.cz 2021).

Vývoj po roce 1989 přinesl radikální proměnu celé struktury školství v Českých Budějovicích včetně jeho správy. Vykonává ji magistrátní Odbor školství, mládeže a tělovýchovy spolu (předškolní a základní školy) spolu s Odborem školství, mládeže a tělovýchovy Krajského úřadu Jihočeského kraje (umělecké školy, střední a odborné školy, vyšší odborné školy) a s Ministerstvem školství, mládeže a tělovýchovy České republiky (vysoké školy). V Českých Budějovicích přibýlo několik nových nebo staronových škol, a to jak státních, soukromých tak i církevních. Měnila se působiště škol i jejich názvy, také vzrůstal počet žáků. Některé školy a předškolní zařízení byly zároveň zrušeny. Na území města České Budějovice ve školním roce 2013—2014 působilo 27 mateřských škol (z toho 1 soukromá a 2 církevní), 15 základních (1 církevní) a 35 středních a vyšších odborných škol, včetně jazykových škol. Dále se zde nacházelo 6 gymnázií, 6 základních uměleckých škol (z toho 2 soukromé) a 3 vysoké školy. Ve městě dále bylo 5 speciálních škol pro předškolní i školní děti (www.encyklopedie.c-budejovice.cz 2021).

3.5 Přehled normativů pro tělesnou výchovu a sport

Fialová, Flemr, Marádová & Mužík (2014) ve své publikaci uvádí, že v roce 1921 byl ustanoven urbanistický ukazatel (normativ) 3 m² ploch pro tělovýchovu na jednoho obyvatele. Tento normativ se v té době týkal zejména venkovních ploch. Pro zpracování územních plánů veškerých kategorií se staly základem právě urbanistické plochy. Kvalita a počty školních tělovýchovných zařízení ani přes přísný zákon nebyly uspokojivé. V Československu v 60. letech se plánovala výstavba tělovýchovných i sportovních zařízení, plošné požadavky u těchto zařízení byly vyjadřovány tzv. urbanistickými ukazateli a spadali do tzv. občanského vybavení.

Podle Vorla (1991) tzv. urbanistické ukazatele určují potřebnou plochu pro tělesnou výchovu a sport. Používají se zejména pro plánování urbanistických projektů neboli ke stavbám tělovýchovných zařízení. U sportovních hal, tělocvičen, umělých ledových ploch a u krytých bazénů se stanovuje cvičící plocha, zastavěná plocha celého objektu anebo urbanistická plocha, to je zastavěná plocha zvětšená o vhodný volný prostor kolem objektu, nezbytný pro provoz. V urbanistických plochách u jednotlivých objektů není obsažena komunikace vevnitř areálu, prostory na parkování, ani doplňková zeleň. Školní tělesná výchova má urbanistické ukazatele určené podle velikostí a druhů škol podle m² na jednoho obyvatele (viz Tabulka 3.).

Tabulka 3. Urbanistické ukazatele školní tělesné výchovy z roku 1960 (uvedeno v m² na obyvatele) podle Vorla (1991), s. 17.

Druh školy	Hřiště	Tělocvična	Plavecká učebna	Zeleň	Součet
Jesle	0,320			0,032	0,352
Mateřská škola	0,480			0,048	0,528
Základní škola	3,127	0,340	0,070	0,313	3,850
Učební obor					
dvouletý	0,095	0,015	0,006	0,009	0,125
tříletý	0,582	0,092	0,030	0,059	0,763
Střední školy	0,962	0,153	0,040	0,097	1,252
Celkem	5,566	0,600	0,146	0,558	6,870

Ukazatele rozsahu tělovýchovných zařízení školní tělesné výchovy též publikovali autoři Kössl, Štumbauer & Vorel (1988) v Příspěvků k vývoji tělovýchovných zařízení v českých zemích.

„Pro rozsah zařízení školní tělesné výchovy jsou pro celkový přehled stanoveny urbanistické ukazatele souhrnně, ale při stanovení jejich rozsahu pro jednotlivé školy je nutné vzít v úvahu druh a velikost školy a požadavky osnov školní tělesné výchovy. Tyto

zásady byly základem při stanovení rozsahu školních tělovýchovných zařízení pro jednotlivé druhy a velikosti škol“ (Kössl, Štumbauer & Vorel, 1988, s. 97).

Tabulka 4. Ukazatele rozsahu krytých tělovýchovných zařízení školní tělesné výchovy podle Kössl, J., Štumbauer, J., & Vorel, M. (1988), s. 97-98.

Počet učeben	Tělocvičny			
	Počet	Velikost	Kapacita	
			Skutečná	Potřebná
	1	12x24		
8-12		nebo		
		18x30	25	16-24
13-24	1	18x31		
	1	12x24	50	26-48
	2	18x30		
25-35		12x24	75	50-70

Tabulka 5. Ukazatele rozsahu venkovních tělovýchovných zařízení školní tělesné výchovy podle Kössl, J., Štumbauer, J., & Vorel, M. (1988), s. 97-98.

8-12 učeben	
běžecská dráha 250 m s fotbalovým hřištěm a s vybavením pro hry a atletiku	7200 m ²
zařízení pro skok do dálky	180 m ²
dvě hřiště na odbíjenou	780 m ²
hřiště na košíkovou	760 m ²
gymnasticko-branný koutek	800 m ²
	Součet 9 720 m ²
10 % z celkové plochy na zeleň	970 m ²
	10 690 m ²
Pro školu 13-15 učeben se zvětší počet hřišť na odbíjenou a košíkovou, a celková plocha včetně potřebného % na zeleň činí	11 860 m ²

Fialová, Flemr, Marádová & Mužík (2014) popisují normu z roku 1960 podle urbanistického ukazatele jež určovala 8 m² plochy sportoviště na jednoho obyvatele, jestliže se jednalo o organizovanou formu. U neorganizované formy ukazatele určovaly 2 m² plochy u hřiště a stadionu na jednoho obyvatele. Dále bylo ještě určeno na školní tělesnou výchovu 6 870 m² na jednoho obyvatele. Jednat by se mělo z hlediska územního plánování o celkový urbanistický ukazatel, ke kterému se ještě přidává 15 % na zeleň a komunikaci. Tento ukazatel potom činí 8, 33 m² na jednoho obyvatele.

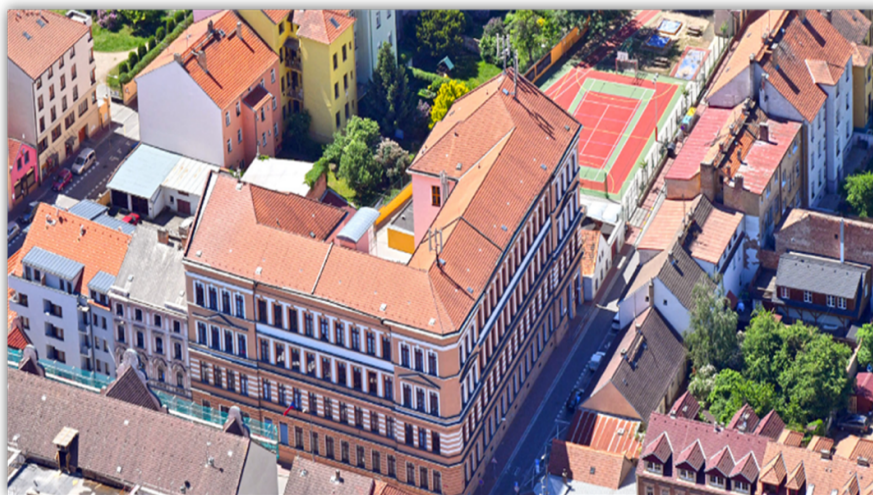
4 Podrobná analýza reálií všech vybraných ZŠ

V této části práce jsou prezentovány zjištěné informace o materiálních podmínkách vybraných škol. Materiální podmínky jsme zkoumali zejména hmotné, a to kryté a venkovní tělovýchovné zařízení (tělocvičny a hřiště). Informace byly zpracovány na základě systémové studie, kdy jsme pracovali s osmnácti základními školami.

Prvotním úkolem bylo spojit se s Odborem školství a mládeže v Českých Budějovicích a požádat jej o svolení navštívit dané školy. Samotná pasportizace se měla začít konat v zimě 2021, ale z důvodu pandemie covidu-19, kdy byly uzavřené okresy, školy aj. se nám situace značně zkomplikovala. Na základě ztížených podmínek, kdy nebyla možnost navštívit školy osobně, jsme se opětovně snažili obrátit na Odbor školství a mládeže v Českých Budějovicích, ale bohužel jsme se nedočkali zpětné vazby. Z toho důvodu jsme začali čerpat informace o materiální vybavenosti zejména z oficiálních webových stránek jednotlivých škol a České unie sportu, další důležité informace jsme získali díky telefonickému spojení s vedením škol.

4.1 ZŠ J. Š. Baara

V roce 1893 byla tato škola postavena jako 1. česká obecná škola. Nachází se v ulici Jírovceva 967 v Českých Budějovicích. V roce 2005 došlo ke sloučení se ZŠ Nová. V roce 2009 byla zřízena přípravná třída. Nejvyšší povolený počet pro tuto školu činí 470 žáků, přičemž zjištěný aktuální stav je 468 žáků. V jednotlivých třídách je přibližně 23- 24 žáků. Součástí materiálního zázemí školy je tělocvična, hřiště s umělým povrchem, školní družina, herní prvky a pískoviště na hřišti, také prostorné a vzdušné třídy a různé specializované učebny s moderním vybavením. V roce 2016/2017 bylo této škole opraveno venkovní víceúčelové hřiště v hodnotě asi 2-3 milionů korun. Žáci této školy mají standardně 2 hodiny tělesné výchovy týdně. Vzhledem k tomu, že tato škola vlastní pouze jednu malou tělocvičnu, využívají další dvě menší tělocvičny v Nové ulici. Uvádí se jako bezbariérová škola. Nabízí péči o handicapované i nadané žáky. Tato škola je označována též jako fakultní škola Pedagogické fakulty Jihočeské univerzity. Ředitelem v této škole je pan Mgr. Vladimír Čunát, díky jemuž jsme se dozvěděli několik doplňujících informací o této škole (www.zsbaara.cz, www.rejstriky.msmt.cz 2021).



Obrázek 1. ZŠ J. Š. Baara – hlavní budova (Zdroj: www.zsbaara.cz 2021).



Obrázek 2. Satelitní (letecká) mapa ZŠ J. Š. Baara (Zdroj: [Mapy Apple](https://www.apple.com/maps/) 2021).

Tělocvična

Tato tělocvična je o celkové ploše 158 m² a její rozměry jsou 24,3 x 6,6 metrů. Slouží výhradně pro školní účely a pouze pro nesoutěžní (rekreační) sport. Povrch je dřevěný. Součástí jsou dva basketbalové koše a také plně vybavená nářadovna (www.iscus.cz 2021).



Obrázek 3. Tělocvična ZŠ J. Š. Baara (Zdroj: www.iscus.cz 2021).

Víceúčelové hřiště

Typ tohoto objektu činí 1500 m². Bezbariérový přístup chybí. Víceúčelové hřiště slouží zejména ZŠ a MŠ pro tělesnou výchovu. Součástí objektu je i rozběhová dráha pro skok daleký a 50 metrů dvoj dráha. V zadní části se nachází ještě několik herních prvků pro MŠ. K dispozici může být volejbalový kurt, který je o rozměrech 18 x 9 metrů a tenisový kurt s rozměry 23,77 x 10, 97 metrů. Dále futsalové a basketbalové hřiště, jenž má rozměry 35 x 20 metrů. K využití je i multifunkční sportovní plocha s rozměry 60 x 5 metrů (www.iscus.cz 2021).



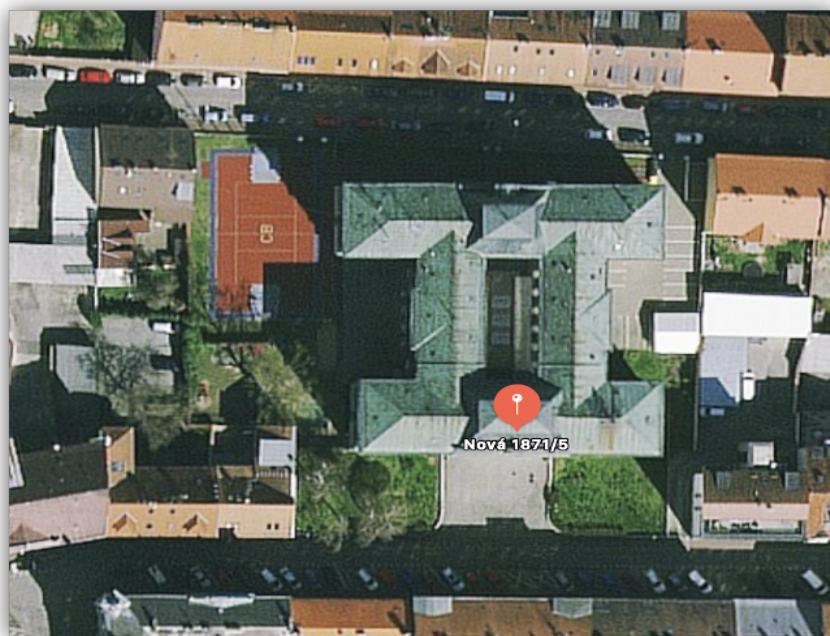
Obrázek 4. Víceúčelové hřiště ZŠ J. Š. Baara (Zdroj: www.iscus.cz 2021).

4.2 ZŠ Nová

Tato škola je umístěná v širším centru Českých Budějovic v ulici Nová 1871. Budova této školy se začala stavět roku 1898 a stavba trvala až do roku 1900. Bezbariérový přístup škola podle získaných informací umožňuje. Tato škola má první i druhý stupeň a všechny učebny sídlí v jedné budově. Nejvyšší povolený počet žáků je 430, přičemž zjištěný aktuální počet žáků je nyní 240. Vlastníkem objektu je statutární město České Budějovice. Ředitelem této školy je pan Ing. Bc. Vítězslav Ilko (www.zsnovacb.cz 2021).



Obrázek 5. ZŠ Nová – hlavní budova (Zdroj: www.zsnova.cz 2021).



Obrázek 6. Satelitní (letecká) mapa ZŠ Nová (Zdroj: [Mapy Apple](https://www.apple.com/maps/) 2021).

Velká tělocvična

Tato tělocvična má povrch z parketové podlahy a slouží pouze pro výuku školní tělesné výchovy. Multifunkční sportovní plochu využívá škola zejména na gymnastiku, aerobic, rekreační a volnočasový sport. Tato tělocvična je o celkové ploše 126 m² s rozměry 18 x 7 x 5 metrů (www.iscus.cz 2021).



Obrázek 7. Velká tělocvična ZŠ Nová (Zdroj: www.iscus.cz 2021).

Malá tělocvična

Tato malá tělocvična je využívána také pouze pro školní tělesnou výchovu. Tato multifunkční sportovní plocha slouží stejně jako předchozí zejména na gymnastiku, aerobic, rekreační a volnočasový sport. Je vhodná pouze pro nesoutěžní sportování. Plocha této tělocvičny činí 120 m² a její rozměry jsou 17 x 7 x 5 metrů. Povrch má tato tělocvična parketový (www.iscus.cz 2021).



Obrázek 8. Malá tělocvična ZŠ Nová (Zdroj: www.iscus.cz 2021).

Víceúčelové hřiště

Tento prostor se nachází v zadním traktu školy. Slouží pouze pro nesoutěžní (rekreační) sport. Součástí tohoto hřiště je i 42 metrů dlouhá běžecká dráha a sektor pro skok daleký. Celková plocha činí 120 m². Povrch tohoto hřiště je umělý. Atletická dráha bez sektorů je o rozměrech 42 x 8 metrů. Basketbalové hřiště s rozměry 22 x 12 metrů a volejbalový kurt s rozměry 18 x 9 metrů (www.iscus.cz 2021).

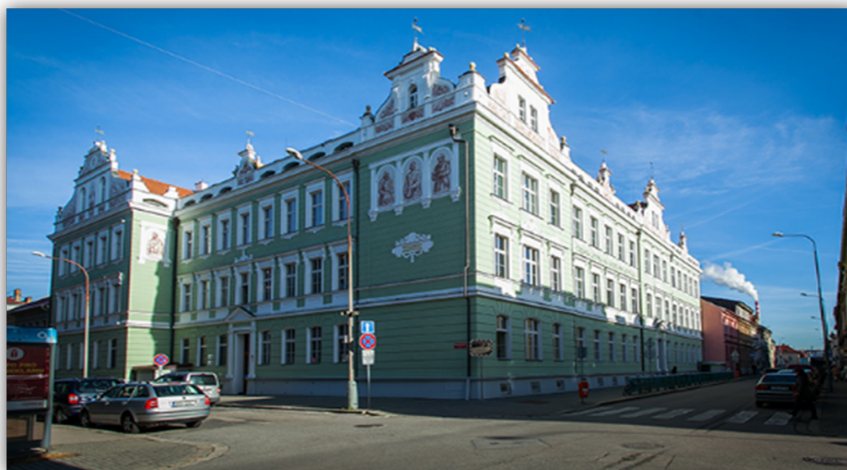


Obrázek 9. Víceúčelové hřiště ZŠ Nová (Zdroj: www.iscus.cz 2021).

4.3 ZŠ Matice Školské

Tato škola byla postavena v roce 1901 na tzv. Lineckém předměstí, škola se nachází konkrétně v ulici Matice školské 62/3 nedaleko řeky Malše v Českých Budějovicích. Budova školy je umístěna v husté městské zástavbě v blízkosti centra města. Tehdy se jednalo o první českou obecnou školu pro chlapce i dívky. Roku 1911 byla dokončena přístavba východního křídla budovy, kde sídlil český učitelský ústav. Během 1. a 2. světové války byla budova školy několikrát zabavena pro vojenské potřeby. Od roku 1994 se stala příspěvkovou organizací. Vlastníkem tohoto objektu je statutární město České Budějovice. Nejvyšší povolený počet na této škole je 550 žáků, nyní je zde aktuálně 545 žáků. V průměru by měla být třída o 24-26 žáků. Žáci této školy mají též 2 hodiny tělesné výchovy týdně. Od roku 1992 se škola zaměřuje na rozšířenou výuku cizích jazyků, a to především anglického, německého a ruského. Od roku 2010 začala být do výuky aplikována cizojazyčná výuka metodou CLIL (matematika, výtvarná výchova, dějepis, zeměpis). Škola má možnost využití dvou tělocvičen a víceúčelového venkovního hřiště společně s lezeckou stěnou. Vnitřní ani venkovní sportovní prostory

školy nemají bezbariérový přístup. Velkou tělocvičnu škola v podvečerních a večerních hodinách pronajímá. Po telefonickém rozhovoru s panem ředitelem, kterým je Mgr. Radek Vačlena, jsem se dozvěděla, že plochy tělocvičen nejsou pro kapacitu školy dostatečně prostorné, a i z tohoto důvodu tato škola úzce spolupracuje se základní školou Grünwaldova. Nicméně, zřizovatel zainvestoval v posledních pěti letech asi 15 milionů do kompletní opravy tělocvičen (včetně šatny, sociálních zařízení, nářadovny) a především víceúčelového hřiště. Dále jsme se dozvěděli, že škola navštěvuje plavecký bazén, Budvar arénu (lední plochu) a jako škola jezdí na lyžařské výcviky do Pece pod Sněžkou nebo na Monínek (www.portalprace-jiznicechy.cz, www.iscus.cz, www.zsmatice.cz 2021).



Obrázek 10. ZŠ Matice Školské – hlavní budova (Zdroj: www.zsmatice.cz 2021).



Obrázek 11. Satelitní (letecká) mapa ZŠ Matice Školské (Zdroj: [Mapy Apple](https://www.apple.com/maps/) 2021).

Velká tělocvična

Plocha této tělocvičny s umělým povrchem je 162 m². Rozměry tělocvičny činí 18 x 9 x 5 metrů. Tato tělocvična slouží pouze pro nesoutěžní (rekreační) sport. Škola tuto tělocvičnu využívá především ke sportovním hrám (www.iscus.cz 2021).



Obrázek 12. Velká tělocvična ZŠ Matice Školské (Zdroj: www.iscus.cz 2021).

Malá tělocvična

Plocha této malé tělocvičny činí 45 m². Rozměry zde jsou 9 x 5 x 5 metrů. Tato tělocvična má také umělý povrch. Škola využívá malou tělocvičnu především pro první stupeň základní školy a slouží pouze pro nesoutěžní (rekreační) sport (www.iscus.cz 2021).



Obrázek 13. Malá tělocvična ZŠ Matice Školské (Zdroj: www.iscus.cz 2021).

Víceúčelové hřiště

Plocha tohoto venkovního sportovního prostoru činí 632 m². Prostor víceúčelového hřiště se nachází ve dvorním traktu. Vchod na hřiště je pouze z budovy školy. Žáci mají možnost využívat na převlékání školní šatny. K dispozici mají házenkářské hřiště o rozměrech 38 x 18 metrů, je vhodné i na malou kopanou. Dále je možné využívat tenisový kurt o rozměrech 23,77 x 10,97 metrů a volejbalový kurt o rozměrech 18 x 9 metrů. Součástí venkovního hřiště má tato škola lezeckou stěnu o rozměrech 20 x 4 metrů a celkové ploše 32 m² (www.iscus.cz 2021).



Obrázek 14. Víceúčelové hřiště ZŠ Matice Školské (Zdroj: www.iscus.cz 2021).

4.4 Církevní ZŠ Rudolfovská

Tato církevní základní škola je organizační součástí Biskupského gymnázia J. N. Neumanna. Obě tyto školy zřídilo českobudějovické biskupství a mají společné ředitelství. Ředitele dělá pan Ing. Maršík Martin, Ph.D. a je pro obě tyto školy společný. Tato církevní škola se nachází v centru města, konkrétně v ulici Rudolfovská třída 23 a v její blízkosti se nachází kostel Božského Srdce Páně. Provoz této školy byl zahájen roku 2002. Tomu ovšem předcházela několikaletá historie. Roku 1887 zakoupila Kongregace Sester Nejsvětější Svátosti v Rudolfovské třídě a vedlejší Lipenské ulici 2 domy se zahradou, kde vybudovaly řeholní dům s mateřincem, noviciátem a výše zmíněný kostel Božského Srdce Páně. Tato Kongregace Sester Nejsvětější Svátosti otevřela četná školská zařízení s právem veřejnosti, jako například obecnou dívčí školu (1903—1941), měšťanskou školu (1922—1949) nebo dívčí reálné gymnázium (1938—1949). Pro práci kongregace přinesla válečná léta ovšem hojná omezení, do podzimu 1942 byly všechny její školy uzavřeny a začala poskytovat ve svém areálu

útočiště řeholním společenstvím a školám, která musela své objekty uvolnit pro potřeby okupační správy. Některá školská zařízení a kongregační školy byly po válce opět otevřeny, ale v roce 1949 musely sestry opět školy uzavřít a roku 1950 byly vyhoštěny z města. Zpátky do Českých Budějovic se vrátily až v roce 1992 a začaly postupně rekonstruovat restituované objekty původního areálu kongregace. Navrácena jim byla i budova základní školy a školní jídelny v Rudolfovské třídě a tedy roku 2002 tam byla zřízena *Církevní základní škola při Biskupském gymnáziu v Českých Budějovicích*. Tato budova školy je tedy majetkem Kongregace sester Nejsvětější Svátosti. Tato škola má kapacitu 500 žáků na 22 tříd s rozšířenou výukou informatiky a cizích jazyků (www.bigy-cb.cz, www.rejstriky.msmt.cz, www.encyklopedie.c-budejovice.cz 2021)



Obrázek 15. Církevní ZŠ Rudolfovská – hlavní budova (Zdroj: www.bigy-cb.cz 2021).

Tělocvična

Tato tělocvična v církevní škole má přibližné rozměry 20 x 10 metrů, tedy 200 m². Povrchem jsou parkety, součástí tělocvičny je i menší podium. V nedávné době došlo k rekonstrukci stěny s žebřinami. Pověřená osoba z této školy uvedla dostatek vybavení jako jsou žíněnky (malé, velké), gymnastická koza a kůň, odrazový můstek, švédská bedna, velké lavičky, trampolína, kruhy, hrazda, tyče pro šplh, basketbalové koše, branky na florbal (malé, velké) a branky na házenou. Škola pravidelně obnovuje vybavení kabinetu tělesné výchovy jako jsou míče (na fotbal, volejbal, basketbal), vybavení na florbal, mety, kužele, rozlišovací dresy a podobně. Dále nám bylo sděleno, že se staršími ročníky využívají cvičební prostory na Biskupském gymnáziu, kde mají posilovnu, stoly na stolní tenis a nově kardio místnost (Zdroj: zaměstnanec Církevní ZŠ Rudolfovská 2021).



Obrázek 16. Tělocvična Církevní ZŠ Rudolfovská (Zdroj: www.bigy-cb.cz 2021).

Školní hřiště

Tato škola má vlastní školní hřiště o velikosti plochy přibližně 500 m², tedy o rozměrech 25 x 20 metrů. Hřiště je tedy vhodné pro jakékoliv pohybové hry, fotbal, basketbal, vybíjenou, házenou a další. Pověřená osoba z této školy uvedla, že má hřiště vhodný prostor i pro skok daleký. Žáci školy využívají také plavecký bazén a zimní stadion pro výuku plavání a bruslení (Zdroj: zaměstnanec Církevní ZŠ Rudolfovská 2021).



Obrázek 17. Školní hřiště Církevní ZŠ Rudolfovská (Zdroj: www.bigy-cb.cz 2021).

4.5 ZŠ Dukelská

Tato škola byla původně postavena roku 1912 jako německá škola. Ve 20. letech minulého století sídlila v budově první škola, což byla III. česká měšťanská chlapecká škola. Tenkrát se však ulice nejmenovala Dukelská, ale Doudlebská. V 50. letech vznikla II. osmiletá střední škola, a to sloučením s VI. střední dívčí školou. Roku 1958 se poté změnila na III. jedenáctiletou střední školu. V roce 1960 vznikla Základní devítiletá škola při Pedagogické fakultě, na základě reorganizace této střední školy. Od roku 1980 byl změněn název na Základní škola Dukelská, sídlící v ulici Dukelská 258 v Českých Budějovicích. Od roku 1996 jako příspěvková organizace. Tato škola se nachází u řeky Malše v centru města. K této škole přiléhá také menší školní hřiště, jež sídlí na školním dvoře. Součástí tohoto hřiště jsou koše na basketbal, dva stoly pro stolní tenis a doskočiště. Skrz školní dvůr je škola propojena se školní jídelnou zastřešeným koridorem. Tato školní jídelna je samostatným právním subjektem. Díky ESF Informační centrum má škola disponující školní knihovnou, jež je bezplatně přístupná všem zaměstnancům a žákům této školy. Maximální počet v této škole může být 800 žáků. Ředitelem v této škole je pan Mgr. Zdeněk Hnilička. Bezbariérový přístup škola poskytuje (www.zsdukelska.cz, www.rejstriky.msmt.cz 2021).



Obrázek 18. ZŠ Dukelská – hlavní budova (Zdroj: www.zsdukelska.cz 2021).



Obrázek 19. Satelitní (letecká) mapa ZŠ Dukelská (Zdroj: Mapy Apple 2021).

Velká tělocvična

Plocha této tělocvičny činí 226 m² s rozměry 11,4 x 9,9 x 4,5 metrů a s umělým povrchem. Tato tělocvična slouží pouze pro nesoutěžní (rekreační) sport a je využívána pouze pro školní tělesnou výchovu (www.iscus.cz 2021).



Obrázek 20. Velká tělocvična ZŠ Dukelská (Zdroj: www.iscus.cz 2021).

Malá tělocvična

Plocha této malé tělocvičny je pouhých 42 m² s rozměry 7 x 6,5 metrů. Tento prostor slouží pouze pro nesoutěžní (rekreační) sport (www.iscus.cz 2021).



Obrázek 21. Malá tělocvična ZŠ Dukelská (Zdroj: www.iscus.cz 2021).

Víceúčelové hřiště

Celková plocha tohoto hřiště s umělým povrchem činí 210 m² o rozměrech 17,3 x 11,6 metrů. Prostor se nachází ve dvorním traktu a je oplocen. Toto hřiště je využíváno pouze pro výuku tělesné výchovy (www.iscus.cz 2021).



Obrázek 22. Víceúčelové hřiště ZŠ Dukelská (Zdroj: www.iscus.cz 2021).

4.6 ZŠ Nové Hodějovice

Tato škola se nachází v okrajové části Českých Budějovic, konkrétně v ulici Novohradská 1152. Stavba je z období 1. republiky, škola svému účelu slouží již od roku 1922, a to původně jako česká státní obecná škola. Nyní je tato škola odloučeným pracovištěm ZŠ Dukelská, kde výuka probíhá od 1. – 5. třídy. Maximální kapacita této školy je pro 110 žáků, přičemž dnes má škola aktuálně 104 žáků. Tato škola nabízí výuku s rozšířením výtvarné nebo hudební výchovy (www.zsnovehodejovice.cz 2021).



Obrázek 23. ZŠ Nové Hodějovice – hlavní budova (Zdroj: www.zsnovehodejovice.cz 2021).



Obrázek 24. Satelitní (letecká) mapa ZŠ Nové Hodějovice (Zdroj: Mapy Apple 2021).

Tělocvična

Plocha tělocvičny této školy činí 98 m² o rozměrech 12,2 x 8 x 4 metrů. Prostor této tělocvičny je velmi malý, slouží výhradně základní škole pro všeobecnou tělesnou přípravu. Povrch v tělocvičně je umělý (www.iscus.cz 2021).



Obrázek 25. Tělocvična ZŠ Nové Hodějovice (Zdroj: www.zsnovehodejovice.cz 2021).

Školní hřiště

Celková plocha tohoto školního hřiště činí 174 m² s rozměry 17 x 12 metrů. Tento prostor se nachází v těsné blízkosti školy, je oplocen a má umělý povrch. Slouží pouze pro potřeby školní tělesné výchovy (www.iscus.cz 2021).



Obrázek 26. Školní hřiště ZŠ Nové Hodějovice (Zdroj: www.zsnovehodějovice.cz 2021).

4.7 ZŠ L. Kuby

Tato škola sídlí v okrajové části Rožnov, konkrétně v ulici L. Kuby 1165/48 a byla postavena v roce 1927. Od roku 1995 je příspěvkovou organizací. V sedmdesátých letech se tato škola zásadně rozšířila o přístavbu pavilonů. V roce 2004 získala škola statut tzv. fakultní základní škola, vzhledem ke spolupráci s Pedagogickou fakultou v Českých Budějovicích. Tato škola se zaměřuje na rozšířenou výuku informatiky, ale také nabízí možnost nadstandardního jazykového vzdělávání. Nejvyšší povolený počet ve škole je 680 žáků. Vlastníkem objektu je statutární město České Budějovice. Bezbariérový přístup tato škola nemá. Ředitelkou této školy je paní Mgr. Romana Kábelová. Vedení této školy s námi bohužel nespolupracovalo (www.zsroznov.cz, www.rejstriky.msmt.cz 2021).



Obrázek 27. ZŠ L. Kuby – hlavní budova (Zdroj: www.zsroznov.cz 2021).



Obrázek 28. Satelitní (letecká) mapa ZŠ L. Kuby (Zdroj: Mapy Apple 2021).

Velká tělocvična

Plocha této tělocvičny činí 261 m². Prostor je určen především pro žáky školy. Povrch je zde palubová podlaha. Je možné využít volejbalový a nohejbalový kurt o rozměrech 18 x 9 x 5 metrů, slouží pouze pro nesoutěžní (rekreační) sport. Basketbalové hřiště o rozměrech 22 x 11 x 5 metrů a florbalové hřiště s rozměry 24 x 11 x 5 metrů (www.iscus.cz 2021).



Obrázek 29. Velká tělocvična ZŠ L. Kuby (Zdroj: www.iscus.cz 2021).

Malá tělocvična

Celková plocha této malé tělocvičny je uvedena na 121 m² o rozměrech 11 x 11 x 4 metrů. Tělocvična má dřevěnou podlahu, která je většinu roku překrytá Tatami. Je využívána především pro školní tělesnou výchovu a odpoledne především pro karate (www.iscus.cz 2021).



Obrázek 30. Malá tělocvična ZŠ L. Kuby (Zdroj: www.iscus.cz 2021).

Víceúčelové hřiště

Typ objektu – vnějšího činí 2500 m² a samostatně sportovní prostor má 850 m². Bezbariérový přístup hřiště také nemá. Slouží převážně pro základní školu. V odpoledních hodinách si hřiště může pronajmout veřejnost. Povrch na hřišti jsou tzv. výlisky (nisaplast). Je možné využít volejbalový a nohejbalový kurt s rozměry 18 x 9 metrů, futsalové hřiště s rozměry 28 x 26 metrů a basketbalové hřiště rozměry 26 x 12 metrů. Hřiště na basketbal není nalajnované, jsou zde pouze koše (www.iscus.cz 2021).



Obrázek 31. Víceúčelové hřiště L. Kuby (Zdroj: www.iscus.cz 2021).

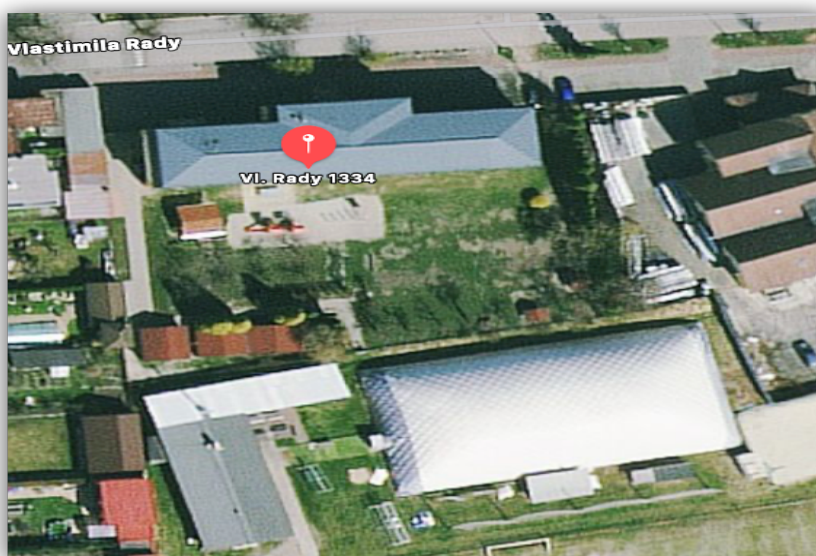
4.8 ZŠ VI. Rady

Tato škola byla založena v roce 1930 a sídlí v ulici VI. Rady 1334 v širší části Českých Budějovic, která se nazývá Mladé. Škola byla postupně organizována jako čtyřtřídní a od školního roku 1939/40 jako pětitřídní. Roku 1939 byla současně otevřena v Mladém jednotřídní státní obecná německá škola. Vlastní budova byla postavena jako přízemní v roce 1958. V roce 2001 se stala příspěvkovou organizací. V roce 2009 bylo přistavěno patro a budova se stala zcela zrekonstruovanou a moderně vybavenou. Nejvyšší povolený počet žáků v této škole je 125, přičemž aktuální stav je 116 dětí rozdělených do sedmi učeben. Žáci této školy mají tradičně 2 hodiny tělesné výchovy týdně. Škola má pouze provizorní tělocvičnu z bývalé učebny, tudíž nevyhovuje hygienickým normám. V této neoficiální tělocvičně mají k dispozici dva snížené koše na basketbal, žebřiny, lavičky a švédskou bednu. Ředitelkou této školy je paní Mgr. Vladimíra Marková, se kterou jsme telefonicky komunikovali, a určité informace

nám poskytla. Dále také to, že vkládají finance každý rok do nového a potřebného náčiní v hodnotě asi do 40 tisíc korun. Vzhledem k tomu, že škola nemá vlastní venkovní prostory pro sport, dochází na hřiště a do nafukovací haly v Mladém. Vlastníkem tohoto objektu je statutární město České Budějovice. Bezbariérový přístup tato škola dle poskytnutých informací umožňuje. (www.zsmlade.cz, www.rejstriky.msmt.cz 2021).



Obrázek 32. ZŠ VI. Rady – hlavní budova (Zdroj: www.iscus.cz 2021).



Obrázek 33. Satelitní (letecká) mapa ZŠ VI. Rady (Zdroj: Mapy Apple 2021).

Tělocvična

Plocha této tělocvičny činí 169 m² o celkových rozměrech 11 x 11 x 3,5 metrů. Povrch je umělý. Jedná se o malý prostor, který slouží především škole k výuce tělesné výchovy. Slouží pouze pro nesoutěžní (rekreační) sport. Prostory této tělocvičny se pronajímají karatistům (www.iscus.cz 2021).



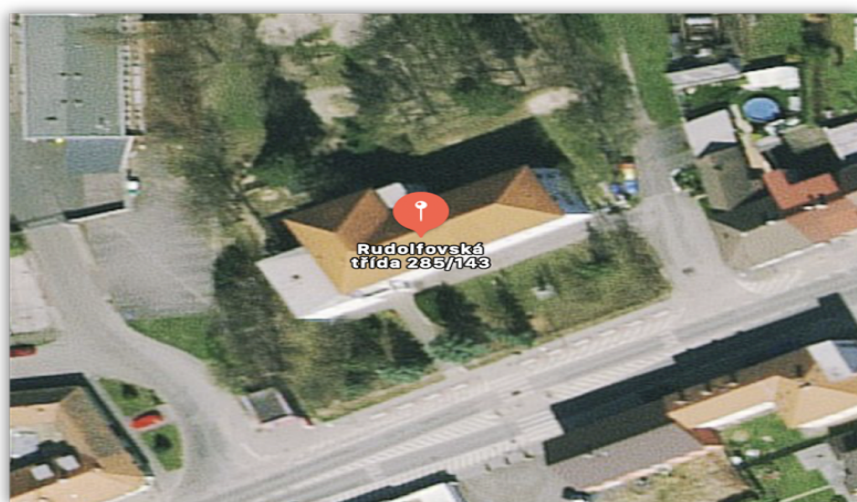
Obrázek 34. Tělocvična ZŠ VI. Rady (Zdroj: www.iscus.cz 2021).

4.9 ZŠ T. G. Masaryka

Škola T. G. Masaryka se nachází v okrajové části města, v ulici Rudolfovska třída 285/143 a stojí tam již od roku 1934. Od roku 2001 se stala příspěvkovou organizací. Vlastníkem objektu je statutární město České Budějovice. Tato základní škola má pouze 1. stupeň a nejvyšší povolený počet je pro 120 žáků. Aktuální počet žáků ve škole nyní 83, kdy v průměru je 17 žáků ve třídě. Ve škole je poskytována péče také žákům s postižením, ale i ze socio-kulturně znevýhodněného prostředí. Na základě toho, že tato škola má pouze 1. stupeň, nejezdí na klasické lyžařské kurzy, avšak společně se ZŠ Borek podnikají zimní pobyty s lyžováním na Nových Hutích. V budově školy je součástí i mateřská škola, školní družina a tělocvična, kterou škola využívá k výuce tělesné výchovy anebo k pohybovým hrám. Žáci této školy také pravidelně navštěvují plavecký výcvik, jež je organizovanou plaveckou službu. Škola poskytuje bezbariérový přístup jen z části, ovšem plánují půdní výstavbu s výtahem a dále plánují novou podlahu v tělocvičně. Osvětlení v jejich tělocvičně jsou nově vyměněná, materiální vybavení jako míče a podobné náčiní (ke hře) se přikupují pravidelně. Ředitelem této školy je pan Mgr. Zdeněk Špaček, který nám poskytl několik informací o této škole (www.zstgmasarykacb.cz, www.rejstriky.msmt.cz 2021).



Obrázek 35. ZŠ T. G. Masaryka – hlavní budova (Zdroj: www.zstgmasaryka.cz 2021).



Obrázek 36. Satelitní (letecká) mapa ZŠ T. G. Masaryka (Zdroj: Mapy Apple 2021).

Tělocvična

Součástí této základní školy je i menší tělocvična o celkové ploše 120 m² s rozměry 12 x 7 x 4 metrů. Povrch podlahy je ze dřeva. Tato tělocvična slouží pouze škole pro nesoutěžní (rekreační) sport. Malá tělocvična slouží tedy pouze pro potřeby školy k výuce tělesné výchovy (www.iscus.cz 2021).



Obrázek 37. Tělocvična T. G. Masaryka (Zdroj: iscus.cz 2021).

Školní hřiště

Plocha tohoto hřiště celkově dělá 150 m² o rozměrech 50 x 30 metrů. Prostor je oplocen a nachází se v zadní části objektu školy. Hřiště tvoří doskočiště s umělou rozběhovou dráhou. Součástí je ještě malé streetballové hřiště s 1 košem. K využití je také travnatá plocha (www.iscus.cz 2021).



Obrázek 38. Školní hřiště T. G. Masaryka (Zdroj: www.iscus.cz 2021).

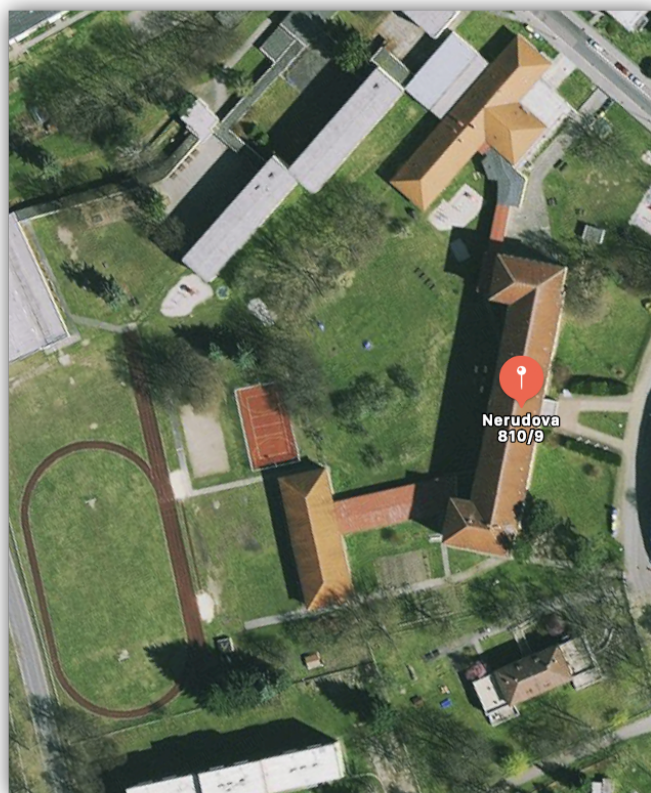
4.10 ZŠ Nerudova

Tato škola se nachází v ulici Nerudova 810/9 v lokalitě Pražského předměstí na pravém břehu řeky Vltavy. Škola byla postavena a otevřena roku 1957 jako úplná škola s kapacitou 20 tříd. Od roku 1996 je příspěvkovou organizací neboli právním subjektem. V roce 1970 byla vystavěna nová navazující pavilonová budova ZŠ Čéčova a v roce 2005 došlo ke sloučení se ZŠ Čéčova. V roce 2002 byla škola zasažena povodněmi, které si

vyžádaly rozsáhlé opravy. Školní rok 2002/2003 tedy začal s jednoměsíčním zpožděním a nově zrekonstruovanými tělocvičnami, šatnami, pavilonem školní družiny a školní jídelnou. Celková kapacita školy je pro 1170 žáků s rozšířenou výukou matematiky a přírodovědných předmětů. Tato škola nemá bezbariérový přístup a ředitelem je pan Mgr. Zdeněk Šrom. Vlastníkem objektu je statutární město České Budějovice (www.zsnerudova.cz 2021).



Obrázek 39. ZŠ Nerudova – hlavní budova (Zdroj: www.zsnerudova.cz 2021).



Obrázek 40. Satelitní (letecká) mapa ZŠ Nerudova (Zdroj: Mapy Apple 2021).

Velká tělocvična

Tato tělocvična je součástí areálu školy a její plocha je 248 m². Díky svým rozměrům je tělocvična přizpůsobena především k míčovým hrám, jako je volejbal, florbal a basketbal. Využívají ji převážně žáci při hodinách tělesné výchovy. Tělocvična má umělý povrch. Volejbalový kurt je o rozměrech 18 x 9 x 6 metrů. Basketbalové a florbalové hřiště jsou stejná o rozměrech 18 x 10 x 6 metrů. Veškeré prostory jsou zde využívány pouze pro nesoutěžní (rekreační) sport (www.iscus.cz 2021).



Obrázek 41. Velká tělocvična ZŠ Nerudova (Zdroj: www.iscus.cz 2021).

Malá tělocvična

Plocha této tělocvičny činí 196 m² a je o celkových rozměrech 16,3 x 12 x 6 metrů. Má umělý povrch a slouží pouze pro nesoutěžní (rekreační) sport. Tělocvična je využívána výhradně k hodinám tělesné výchovy prvního stupně ZŠ. Svými rozměry je vhodná pro různé formy cvičení, gymnastiku a trénink basketbalu. Na stěnách jsou umístěny žebřiny a nechybí ani gymnastické kruhy (www.iscus.cz 2021)



Obrázek 42. Malá tělocvična ZŠ Nerudova (Zdroj: www.iscus.cz 2021).

Víceúčelové hřiště

Toto školní hřiště je o celkové ploše 336 m² o rozměrech 24 x 14 metrů. Víceúčelové hřiště je součástí školního areálu a využívají ho především žáci při hodinách tělesné výchovy. K dispozici je prostor pro hru volejbalu, nohejbalu a basketbalu. Toto hřiště má tartanový povrch a slouží jen pro nesoutěžní (rekreační) sport (www.iscus.cz 2021).



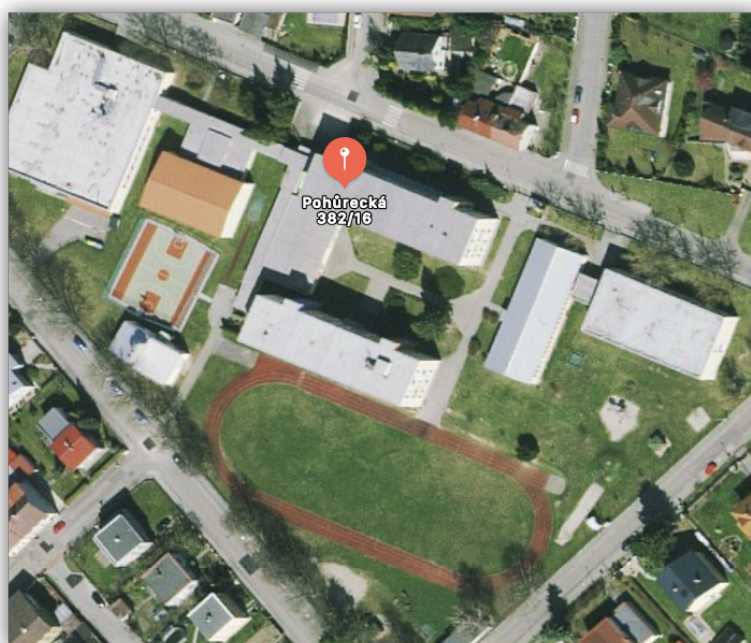
Obrázek 43. Víceúčelové hřiště ZŠ Nerudova (Zdroj: www.iscus.cz 2021).

4.11 ZŠ Pohůrecká

Škola se nachází v ulici Pohůrecká 16 v okrajové klidné části Českých Budějovic ve čtvrti Suché Vrbné. Byla založena v roce 1960, po celou dobu sloužila jako základní škola pro místní část Suché Vrbné. Od roku 1996 je příspěvkovou organizací. Nejvyšší povolený počet žáků ve škole na 850. Škola má celkem 37 kmenových tříd, z toho 21 na prvním stupni a 16 na druhém. V březnu tohoto roku byl škole propůjčen titul Fakultní základní škola, a to na základě dlouhodobé spolupráce s Pedagogickou fakultou Jihočeské univerzity. Ředitelkou této školy je paní Ing. Dana Walterová (www.zspohurecka.cz, www.portalprace-jiznicechy.cz 2021).



Obrázek 44. ZŠ Pohůrecká – hlavní budova (Zdroj: www.zspohurecka.cz 2021).



Obrázek 45. Satelitní (letecká) mapa ZŠ Pohůrecká (Zdroj: Mapy Apple 2021).

Velká tělocvična

Tato tělocvična s palubovou podlahou je o celkové ploše 286 m² a je určena především pro sportovní hry při výuce tělesné výchovy. Volejbalový kurt zde je o rozměrech 18 x 9 x 5 metrů. Basketbalové a florbalové hřiště jsou o rozměrech 21 x 12 x 5 metrů. Veškerá hřiště slouží pouze pro nesoutěžní (rekreační) sport (www.iscus.cz 2021).



Obrázek 46. Velká tělocvična ZŠ Pohůrecká (Zdroj: www.iscus.cz 2021).

Malá tělocvična

Tato tělocvična má celkové rozměry 11 x 10 x 4 metrů a její plocha činí 110 m². Je určená především pro základní gymnastiku školní tělesné výchovy a slouží pouze pro nesoutěžní (rekreační) sport (www.iscus.cz 2021).



Obrázek 47. Malá tělocvična ZŠ Pohůrecká (Zdroj: www.iscus.cz 2021).

Víceúčelové hřiště

Hřiště se nachází v areálu školy, je oplocené a lze jej uzamknout. Slouží pouze pro nesoutěžní (rekreační) sport. Povrch hřiště je umělý. Typ objektu: vnější – 600 m². K dispozici je házenkářské hřiště s rozměry 26 x 16 metrů, basketbalové hřiště s rozměry 26 x 14 metrů a volejbalový kurt s rozměry 18 x 9 metrů (www.iscus.cz 2021).



Obrázek 48. Víceúčelové hřiště ZŠ Pohůrecká (Zdroj: www.iscus.cz 2021).

4.12 ZŠ Grünwaldova

Tato škola byla otevřena v roce 1966. Škola se nachází v ulici Grünwaldova 13 v Českých Budějovicích. Dle katastru nemovitostí má tato škola celkovou výměru 4247 m². Od roku 1993 se stala příspěvkovou organizací. Celková kapacita školy je 850 žáků s rozšířenou výukou tělesné výchovy. Nyní je aktuální počet dětí ve škole 700, rozdělených do 30 tříd. Děti na této škole mají výuku tělesné výchovy 2krát týdně, po mailovém spojení s panem ředitelem jsme se i dozvěděli, že sportovní prostory, jež škola poskytuje, jsou pro žáky vyhovující. Škola se zaměřuje zejména na fotbal, lední hokej a krasobruslení. Škola nabízí možnost využití dvou tělocvičen, venkovního hřiště s umělým povrchem a kurty. Tělocvičny jsou využívány v maximální míře. V dopoledních hodinách se využívají pro výuku tělesné výchovy a v odpoledních hodinách slouží partnerským sportovním klubům. Ve večerních hodinách je možnost pronájem tělocvičen veřejnosti. Škola si také sama propůjčuje jiné sportovní prostory, jako je lední plocha nebo plavecký bazén. Obě tělocvičny mají parketovou podlahu. Venkovní multifunkční hřiště a tělocvičny nemají bezbariérový přístup. Pravidelně škola obnovuje a dokupuje potřebné sportovní náčiní a vybavení. Motto školy zní „Učíme se pro život,

sportujeme pro radost”. Vlastníkem objektu je statutární město České Budějovice. Škola je také členem Asociace cambridgeských škol ČR. Ředitelem školy je pan Mgr. Vladimír Caldr (www.zsgrunwaldova.cz, www.cuzk.cz, www.mapy.cz, www.portalprace-jiznicechy.cz 2021).



Obrázek 49. ZŠ Grünwaldova – hlavní budova (Zdroj: www.zsgrunwaldova.cz 2021).



Obrázek 50. Satelitní (letecká) mapa ZŠ Grünwaldova (Zdroj: Mapy Apple).

Velká tělocvična

Plocha této tělocvičny je 544 m². Rozměry tělocvičny jsou 29, 50 x 17 metrů. Velká tělocvična sousedí s malou tělocvičnou. Šatny mají společné. V této větší tělocvičně se provozuje především odbíjená, sálová kopaná, míčové hry, nohejbal. V hledišti by mohlo být 30 stojících. Tato tělocvična má vhodné parametry pro oblastní soutěže v basketbalu, futsalu, volejbalu a florbalu. Rozměry basketbalového a futsalového hřiště jsou 32 x 14 x 6 metrů. Rozměry florbalové hřiště jsou 28 x 12 x 6 metrů. Volejbalový kurt má tyto rozměry 18 x 9 x 6 metrů a tenisový kurt:

23,77 x 10,97 x 6 metrů. Tento tenisový kurt nemá vhodné parametry, tudíž slouží pouze pro nesoutěžní (rekreační) sport (www.iscus.cz 2021).



Obrázek 51. Velká tělocvična ZŠ Grünwaldova (Zdroj: www.iscus.cz 2021).

Malá tělocvična

Plocha této tělocvičny je 308 m². Rozměry 17 x 11,50 metrů. Tato tělocvična je využívána především k malé košíkové, odbíjené, aerobiku, karate a cvičení na nářadí (www.iscus.cz 2021).



Obrázek 52. Malá tělocvična ZŠ Grünwaldova (Zdroj: www.iscus.cz 2021).

Multifunkční sportovní plocha

Plocha multifunkčního sportovního hřiště činí 1500 m². Rozměry této plochy jsou 35 x 15 metrů. Tato sportovní plocha má umělý povrch a je využívána především školou pro výuku tělesné výchovy. Dle parametrů slouží pouze pro nesoutěžní (rekreační) sport. Vhodné je pro malou kopanou, florbal, volejbal, vybíjenou a podobně (www.iscus.cz 2021).



Obrázek 53. Multifunkční hřiště ZŠ Grünwaldova (Zdroj: www.iscus.cz 2021).

Atletická dráha

Plocha atletické dráhy je 1500 m². Rozměry na šíři jsou 4 metry a na délku to dělá 160 metrů. Dráha má umělý povrch a bylo by zde možné 50 stojících v hledišti. Jedná se o 160 m dlouhou dráhu kolem víceúčelového hřiště. Skok vysoký, skok daleký a vrh koulí mají své sektory (www.iscus.cz 2021).



Obrázek 54. Atletická dráha ZŠ Grünwaldova (Zdroj: www.iscus.cz 2021).

4.13 ZŠ Kubatova

Tato škola byla postavena v roce 1974 po dostavbě sídliště v ulici Kubatova 2202/1 a v roce 1993 se stala příspěvkovou organizací. Vlastníkem objektu je statutární město České Budějovice. Typ objektu – vnitřního činí 1092 m². Sportovní prostor má celkově 680 m² a pak klubový prostor o velikosti 80 m². Bezbariérový přístup škola má pouze v přízemí, společně i se sociálním zařízením. Proto tyto prostory poskytují basketbalovému oddílu, jehož součástí jsou také vozíčkáři. Škola je zaměřena především na výchovu talentů v oblasti plavání a atletiky. Sportovní zaměření školy se na konci devadesátých let rozšířilo o další činnosti, a to basketbal a aerobic. Žáci této školy mají 2 hodiny tělesné výchovy týdně, a navíc volitelné sportovní hry. Roku 2002/2003 před začátkem školního roku postihly budovu školy povodně, z tohoto důvodu započala výuka s měsíčním zpožděním. Od roku 2009 je součástí školy i mateřská škola. Po roce 2010 prošla škola kompletní rekonstrukcí, jako je zateplení budovy, výměna všech oken nebo rekonstrukce školní jídelny. Nejvyšší povolený počet žáků ve škole je 640, přičemž aktuální stav je nyní 633 žáků. V jednotlivé třídě je průměrně 24 dětí. Opět jsme se telefonicky spojily s ředitelem této školy, kterým je pan Mgr. Libor Kocián, jenž nám sdělil, že každoročně také dokupují spotřební (sportovní) vybavení a náčiní. V nedávné době pořizovali škole nové mantinely v hodnotě asi 40 tisíc korun. (www.zskucb.cz, www.rejstriky.msmt.cz 2021).



Obrázek 55. ZŠ Kubatova – hlavní budova (Zdroj: www.zskucb.cz 2021).



Obrázek 56. Satelitní (letecká) mapa ZŠ Kubatova (Zdroj: Mapy Apple 2021).

Tělocvična

Tato škola má pouze jednu velkou tělocvičnu s dřevěným povrchem a velkým zázemím. Celková plocha činí 680 m² o rozměrech 40 x 20 metrů. Součástí jsou dvě velké nářadovny a čtyři šatny. Rovněž je mezi šatnami a sportovní plochou koridor, kde mohou být diváci. Hlediště je vhodné pro 50 stojících a 20 sedících. Tělocvična má závodní parametry hlavně pro volejbal a basketbal. Zejména basketbalové hřiště dle svých parametrů je vhodné pro celostátní soutěže. Rozměry jsou 28 x 14 x 6,8 metrů. Tělocvičnu využívá nejen škola, ale i basketbalové oddíly, které zde hrají mistrovské utkání. Zejména mládežnické kategorie. Volejbalový a nohejbalový kurt jsou o rozměrech 18 x 9 x 6,8 metrů. Soutěžní parametry jsou vhodné pro oblastní soutěže. Není ovšem nalajnovaná čára prostoru pro dopad míče při podání. Dále je možné využít házenkářské a florbalové hřiště, které jsou o rozměrech 28 x 14 x 6,8 metrů. Tyto hřiště slouží pouze pro nesoutěžní (rekreační) sport. Využívají je hlavně žáci školy a zájmové kroužky. Dále tato škola využívá ještě jednu malou tělocvičnu o rozměrech 10 x 8 metrů, vybudovanou z bývalé třídy, jež využívají zejména při protahování (www.iscus.cz 2021).



Obrázek 57. Tělocvična ZŠ Kubatova (Zdroj: www.iscus.cz 2021).

Víceúčelové hřiště

Typ tohoto objektu – vnějšího činí 4055 m². Víceúčelové hřiště je o celkové ploše 875 m², atletická dráha se sektory má 3000 m² velkou plochu a travnaté hřiště pro volejbal má plochu 180 m². Bezbariérový přístup na hřiště není. Hřiště je oploceno a ve spodní části má dřevěné mantinely. Hlediště je vhodné asi pro 50 stojících. Na tomto hřišti je k dispozici tenisový kurt o rozměrech 23,77 x 10,97 metrů. Tenis hrají především zájemci po vyučování. Nohejbalový a volejbalový kurt o rozměrech 18 x 9 metrů. Nohejbalové kurty jsou nalajnované na šířku hřiště. Volejbalový kurt slouží pouze pro školní tělesnou výchovu. Jedná se o přírodní travnatou plochu v rohu celého školního areálu. Dále basketbalové hřiště o rozměrech 22 x 12 metrů. Toto hřiště slouží pouze pro školní tělesnou výchovu a hraje se pouze na šířku hřiště. V poslední řadě je zde házenkářské hřiště o rozměrech 35 x 25 metrů, jenž slouží také pouze pro školní tělesnou výchovu. Možné je zde hrát i malou kopanou (www.iscus.cz 2021).



Obrázek 58. Víceúčelové hřiště ZŠ Kubatova (Zdroj: www.iscus.cz 2021).



Obrázek 59. Travnaté hřiště na volejbal ZŠ Kubatova (Zdroj: www.iscus.cz 2021).

Atletická dráha se sektory

Prostor dráhy se nachází po obvodu víceúčelového hřiště. Součástí je i sektor pro skok daleký a sektor pro vrh koulí. Celý tento komplex je tedy o celkové ploše 3000 m² a o rozměrech 150 x 6 metrů (www.iscus.cz 2021).



Obrázek 60. Atletická dráha se sektory ZŠ Kubatova (Zdroj: www.iscus.cz 2021).

4.14 ZŠ Oskara Nedbala

Tato škola byla postavena a otevřena v roce 1975 v ulici O. Nedbala 30 v Českých Budějovicích. Od roku 1995 je příspěvkovou organizací. V roce 2005 byla škola sloučena se ZŠ E. Destinové a v roce 2009 byla budova E. Destinové vyklizena. Nejvyšší povolený počet v této škole je 900 žáků. Vnitřní sportovní prostor činí 800 m². Tělocvična/hala, kterou tato škola má slouží nejen škole, ale i volejbalovému klubu a moderní gymnastice. Pronajímá se i dalším subjektům. Hřiště lze využívat pro soutěžní utkání. Jsou zde 2 kurty na šířku nebo centrální kurt na délku. Prostor zahrnuje šatny, chodbu a součástí je i samostatný vchod pro kluby, které halu využívají v odpoledních a večerních hodinách. Bezbariérový přístup hala poskytuje. Vlastníkem objektu je statutární město České Budějovice. Ředitelem této školy je pan Mgr. Miroslav Poláček (www.zsonedbala.cz 2021).



Obrázek 61. ZŠ Oskara Nedbala – hlavní budova (Zdroj: www.zsonedbala.cz 2021).



Obrázek 62. Satelitní (letecká) mapa ZŠ Oskara Nedbala (Zdroj: Mapy Apple 2021).

Sportovní hala

Jedná se o čerstvou stavbu z roku 2019 o celkové ploše přes 800 m² a vnitřních rozměrech 32,21 x 27,6 metrů. K dispozici je volejbalový kurt o rozměrech 18 x 9 x 7 metrů. Dále také basketbalové hřiště s rozměry 28 x 15 x 7 metrů. Jako hlediště slouží dvě teleskopické tribuny celkově pro 196 diváků (www.iscus.cz, www.spzlin.cz 2021).



Obrázek 63. Sportovní hala Oskara Nedbala (Zdroj: www.zsonedbala.cz 2021).

Atletický koridor

Typ objektu – vnitřního činí 1077 m², samostatně sportovní prostor 965 m² a klubový prostor 112 m². Bezbariérový přístup zde není. Koridor (atletická hala) má venkovní vchod pro veřejnost a vnitřní pro žáky školy. Rozměry koridoru jsou 91 x 10 x 3,5 metrů. Hlediště je přiměřené pro 50 stojících. Soutěžní parametry vhodné pro oblastní soutěže (www.iscus.cz 2021).



Obrázek 64. Sektor pro skok daleký ZŠ Oskara Nedbala (Zdroj: www.zsondebala.cz 2021).



Obrázek 65. Sektor pro běžecké disciplíny (Zdroj: www.zsonedbala.cz 2021).



Obrázek 66. Sektor pro skok vysoký (Zdroj: zsonedbala.cz 2021).

Venkovní hřiště

Typ tohoto objektu – vnějšího činí 1104 m². Bezbariérový přístup zde není. Tyto hřiště se nacházejí přímo v areálu školy. Vstup je možný ze školy, ale má i venkovní vstup pro kluby, kteří jej využívají. Prostor je ohraničen sítí a mantinely. Dá se také oddělit sítí na dvě poloviny. Součástí jsou i dvě branky a čtyři basketbalové koše. Po vyjmutí kůlů se nabízí možnost hrát malý fotbal. Rozměry jsou 18 x 9 metrů. Hlediště je potenciální pro 50 stojících. Soutěžní parametry hřiště jsou vhodné pro oblastní soutěže. Povrch tohoto hřiště je umělý (www.iscus.cz 2021).



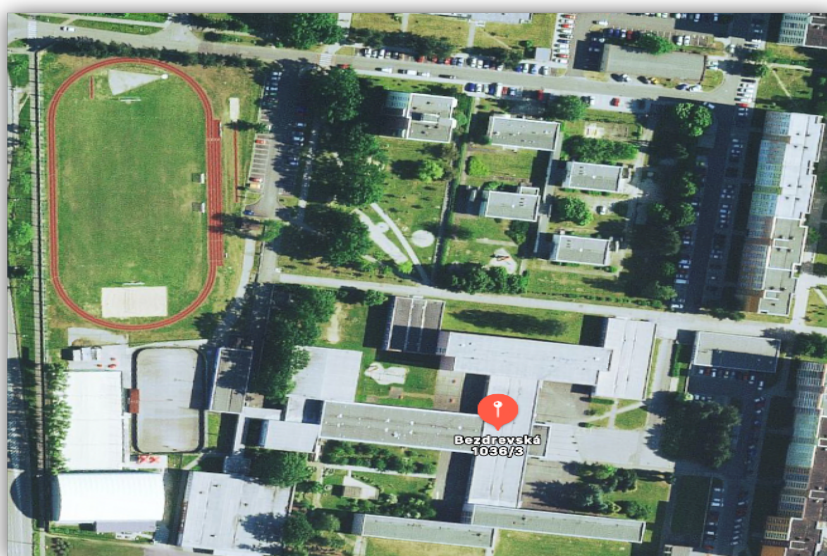
Obrázek 67. Venkovní hřiště ZŠ Oskara Nedbala (Zdroj: www.zsonedbala.cz 2021).

4.15 ZŠ Bezdrevská

Tato škola byla otevřena v roce 1979 a nachází se v ulici Bezdrevská 1036 na sídlišti Vltava v Českých Budějovicích. Z počátku byly zprovozněny pavilony 1. stupně, ve 12 třídách se tehdy učilo 358 žáků. Otevřena byla také 4 oddělení školní družiny. Od roku 1993 příspěvkovou organizací. Ve školním roce 1997/98 se škola rozšířila o Základní uměleckou školu. Kapacita žáků nyní je na ZŠ je 812 a 310 na ZUŠ, přičemž maximální kapacita je až pro 1120 žáků. V této škole mají 36 učeben, kde je v každé průměrně 22–23 žáků. Žáci mají klasicky 2 hodiny tělesné výchovy týdně a dále škola nabízí několik volitelných a nepovinných sportovních kroužků. Tato škola disponuje 3 tělocvičnami, a venkovním sportovním areálem (atletická dráha, doskočiště, vržiště, fotbalové hřiště, hřiště na beach volejbal). Součástí vnitřních prostor jsou 2 šatny a funkčně a hygienicky odpovídající koupelna. Škola také spolupracuje s tělovýchovnou jednotou Vltava. Jejich sportovní prostory jsou plně využívány až do pozdních večerních hodin. Vlastníkem objektu je statutární město České Budějovice. Bezbariérový přístup zde není. Typ objektu – vnitřního činí 716 m² a samostatně sportovní prostor dělá 703 m². Ředitelem této školy je Mgr. Pravoslav Němeček, se kterým jsme byli v telefonickém kontaktu a sdělil nám několik informací, v neposlední řadě také to, že škola koupila 40 nových žíněnek pro potřeby tělesné výchovy (www.zsvltava.cz 2021).



Obrázek 68. ZŠ Bezdrevská – hlavní budova (Zdroj: www.zsvltava.cz 2021).



Obrázek 69. Satelitní (letecká) mapa ZŠ Bezdrevská (Zdroj: *Mapy Apple* 2021).

Tělocvična č. 1

Jedná se o hlavní velkou tělocvičnu o celkové ploše 260 m², která se využívá především pro výuku tělesné výchovy. Multifunkční sportovní plocha o rozměrech 23,5 x 11 x 6 metrů. Využívá se pro volnočasový a rekreační sport. Povrch je ze dřeva (www.iscus.cz 2021).



Obrázek 70. Tělocvična č. 1 ZŠ Bezdrevská (Zdroj: www.zsvltava.cz 2021).

Tělocvična č. 2

Tato tělocvična slouží především pro výuku TV, sportovní kroužky a tréninky, když nelze kvůli počasí využívat venkovní hřiště. Plocha činí 243 m². Je možné zde využít volejbalový kurt s rozměry 18 x 9 x 6 metrů, basketbalové hřiště s rozměry 21 x 10 x 6 metrů a badmintonový kurt s rozměry 13,4 x 6,1 x 6 metrů. Všechny kurty slouží pouze pro nesoutěžní (rekreační) sport (www.iscus.cz 2021).



Obrázek 71. Tělocvična č. 2 ZŠ Bezdrevská (Zdroj: www.zsvltava.cz 2021).

Tělocvična č. 3

Tato tělocvična je nejmenších rozměrů 18,2 x 11 metrů, o celkové ploše 200 m². V této tělocvičně je nová podlaha a lajny jsou přizpůsobeny rozměrům sportovišť. Tato tělocvična je vhodná pro výuku tělesné výchovy, konkrétně gymnastiky. Slouží pouze pro nesoutěžní (rekreační) sport (www.iscus.cz 2021).



Obrázek 72. Tělocvična č. 3 ZŠ Bezdrevská (Zdroj: www.iscus.cz 2021).

Sportovní areál

Rozloha tohoto sportovního areálu je celkově 11300 m². Fotbalové hřiště slouží fotbalovému klubu a škole, též ho využívají českobudějovičtí ragbisté a jeho plocha činí 7780 m². Jeho rozměry jsou 80 x 50 metrů, je vhodný pro oblastní soutěže. V hledišti může být až 200 stojících a 20 sedících diváků. Na hřišti je přírodní trávník. Dále je součástí atletický ovál se 2 drahami po celém obvodu a 4 drahami na rovince. Jeden úsek pro vrh koulí a dva úseky pro skok daleký. Celková plocha je 3520 m² s rozměry 400 x 6 metrů. Tyto prostory s umělým povrchem jsou též vhodné pro oblastní soutěže (www.iscus.cz 2021).



Obrázek 73. Sportovní areál ZŠ Bezdrevská (Zdroj: www.iscus.cz 2021).

4.16 ZŠ Máj 1

Tato škola byla slavnostně otevřena roku 1988 v ulici M. Chlajna 1319/21 v Českých Budějovicích. Roku 1996 byla vybudována střešní nástavba na pavilon prvního stupně, jež dala škole novou tvář. Roku 2006 byla uskutečněna rekonstrukce venkovního sportovního areálu v rámci, které bylo vytvořeno venkovní víceúčelové hřiště s umělým povrchem. Od roku 1993 je škola příspěvkovou organizací. Vlastníkem objektu je statutární město České Budějovice. Nejvyšší povolený počet žáků ve škole může být 810, nyní je aktuální stav 662 žáků ve škole a navíc 13 v přípravné třídě. V průměru je 28 žáků ve třídě a 14 ve sportovní třídě. Běžné třídy mají 2 hodiny tělesné výchovy týdně, ve sportovních třídách mají 4 hodiny týdně. Bezbariérový přístup škola nenabízí. Ředitelem této školy je pan Mgr. Luboš Staněk, kterého jsme telefonicky kontaktovali a dozvěděli jsme se od něj několik užitečných informací. V nedávné době tato škola podstoupila rekonstrukci venkovního hřiště a ve vnitřních sportovních prostorách mají nové obložení a podlahy. Tato škola by měla mít podle pana ředitele dostatek potřebného vybavení, které dle ŠVP potřebují. (www.zsmaj.cz, www.rejstiky.msmt.cz 2021).



Obrázek 74. ZŠ Máj 1 - hlavní budova (Zdroj: www.zsmaj.cz 2021).



Obrázek 75. Satelitní (letecká) mapa ZŠ Máj 1 (Zdroj: Mapy Apple 2021).

Tělocvična č. 1

Prostor této tělocvičny je využíván především pro školní tělesnou výchovu. V této tělocvičně je zakázáno hraní sportovních her. Celková plocha činí 242 m² s rozměry 22 x 11 x 6 metrů (www.iscus.cz 2021).



Obrázek 76. Tělocvična č. 1 ZŠ Máj 1 (Zdroj: www.iscus.cz 2021).

Tělocvična č. 2

Tato druhá tělocvična má stejné proporce jako předchozí. Plocha tedy činí 242 m² o rozměrech 22 x 11 x 6 metrů (www.iscus.cz 2021).



Obrázek 77. Tělocvična č. 2 ZŠ Máj 1 (Zdroj: www.iscus.cz 2021).

Víceúčelové hřiště

Toto sportoviště se nachází přímo v areálu školy. Sociální zařízení a šatny jsou dostupné ve školní budově. Tyto sportovní prostory jsou o celkové rozloze 2752 m². Bezbariérový přístup na hřiště není. V prostoru se nacházejí 2 víceúčelové hřiště, volejbalové kurty a atletická rovinka. První víceúčelové hřiště má plochu 1012 m² s rozměry 44 x 23 metrů, kde je možné hrát volejbal, vybíjenou, basketbal, malý fotbal. Druhé víceúčelové hřiště je nově z roku 2020 zrekonstruované se změnou povrchu a využívá ho především škola pro výuku tělesné výchovy. Vhodné na volejbal, nohejbal, basketbal apod. Celková plocha tohoto hřiště činí 780 m² o rozměrech 30 x 26 metrů. Volejbalové kurty o rozměrech 18 x 9 metrů mají antukový povrch. Celková plocha je 720 m², tento prostor využívá zejména škola pro výuku tělesné výchovy. Rozměry jsou vhodné pro oblastní soutěže, ačkoliv hřiště je nyní v nepěkném stavu. V poslední řadě je součástí hřiště i atletická rovinka s plochou 240 m² a s rozměry 60 x 4 metry. Jedná se o asfaltovou cestu se třemi nalajnovanými dráhami (www.iscus.cz 2021).



Obrázek 78. První víceúčelové hřiště ZŠ Máj 1 (Zdroj: www.iscus.cz 2021).



Obrázek 79. Druhé víceúčelové hřiště ZŠ Máj 1 (Zdroj: www.iscus.cz 2021).



Obrázek 80. Volejbalové kurty ZŠ Máj 1 (Zdroj: www.iscus.cz 2021).



Obrázek 81. Atletická dráha ZŠ Máj 1 (Zdroj: www.iscus.cz 2021).

4.17 ZŠ Máj 2

Tato škola byla postavena v roce 2010 v návaznosti na ZŠ Máj I v ulici M. Chlajna 1347/23 v Českých Budějovicích. Od roku 1993 je příspěvkovou organizací. Škola se zabývá vzdělávání zrakově postižených žáků ve speciálních třídách. Od roku 1995 je součástí také výuka mimořádně nadaných žáků ve specializovaných třídách za podpory krajského úřadu. Ve stejné budově působí i soukromá Základní škola Waldorfská. Nejvyšší povolený počet žáků ve škole je 1250. Vlastníkem objektu je statutární město České Budějovice. Typ objektu – vnitřního činí 740 m² a samostatně sportovní prostor je 624 m². Bezbariérový přístup tato škola nemá. Ředitelkou této školy je paní PaedDr. Marie Nedvědová (www.zsmaj2.cz, www.iscus.cz 2021).



Obrázek 82. ZŠ Máj 2 - hlavní budova (Zdroj: www.zsmaj2.cz 2021).



Obrázek 83. Satelitní (letecká) mapa ZŠ Máj 2 (Zdroj: Mapy Apple 2021).

Tělocvična č. 1

Celková plocha této tělocvičny činí 312 m² s rozměry 24 x 13 x 6 metrů. Povrch v tělocvičně je z palubové podlahy. Tato tělocvična je nalajnovaná, ale není určena pro sportovní hry (www.iscus.cz 2021).



Obrázek 84. Tělocvična č. 1 ZŠ Máj 2 (Zdroj: www.iscus.cz 2021).

Tělocvična č. 2

Celková plocha této tělocvičny činí též 312 m² s rozměry 24 x 13 x 6 metrů. Povrch v tělocvičně je také z palubové podlahy. Tato tělocvična je určena pro sportovní hry především pro školní výuku tělesné výchovy. V odpoledních a podvečerních hodinách je využívána sportovními kluby (www.iscus.cz 2021).



Obrázek 85. Tělocvična č. 2 ZŠ Máj 2 (Zdroj: www.iscus.cz 2021).

Víceúčelové hřiště

Typ tohoto vnějšího sportovního prostoru činí 2046 m². Součástí jsou 2 víceúčelové hřiště, atletická rovinka se sektory, doskočiště a vržiště. Všechny prostory jsou určeny pro výuku tělesné výchovy. Povrch je umělý a hřiště neumožňuje bezbariérový přístup. První víceúčelové hřiště je o celkové ploše 1150 m² s rozměry 46 x 25 metrů. Druhé víceúčelové hřiště je oplocené a má plochu 576 m² s rozměry 24 x 24 metrů. Možné hrát volejbal, malou kopanou a basketbal. Další sportovní plocha, jež je určena pro skok daleký je o rozměrech 30 x 3 metrů. Sektor pro vrh koulí je o celkových rozměrech 20 x 4 metrů. Atletická rovinka je situovaná na zadní příjezdové cestě a povrch plochy je z asfaltu. Jedná se tedy o asfaltovou běžeckou dráhu na 60 x 4 metrů, její celková plocha činí 320 m² (www.iscus.cz 2021).



Obrázek 86. První víceúčelové hřiště Máj 2 (Zdroj: www.zsmaj2.cz 2021).



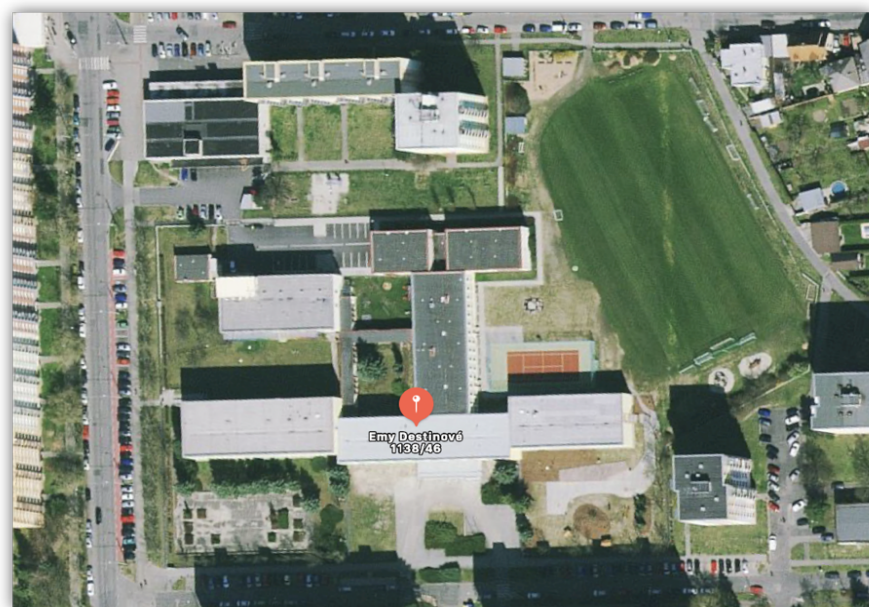
Obrázek 87. Druhé víceúčelové hřiště ZŠ Máj 2 (Zdroj: www.zsmaj2.cz 2021).

4.18 ZŠ Emy Destinové

Tato základní škola je velmi mladá, neboť zahájila vzdělávací činnost 1. 9. 2016. Škola se nachází v ulici E. Destinové 1138. Kapacita, jež je zapsaná ve školském rejstříku uvádí 450 žáků. Aktuální kapacita je nyní 383 žáků, přičemž v jednotlivých třídách je přibližně 21 dětí. Žáci této školy mají klasicky 2 hodiny tělesné výchovy týdně, s výjimkou šestých ročníku, jež mají 3 hodiny tělesné výchovy za týden. Od zahájení vzdělávací činnosti školy každoročně v září nastupovaly nové první a šesté ročníky. Škola se postupně naplnila a od školního roku 2020/2021 je školou se všemi devíti postupnými ročníky. Vlastníkem objektu je statutární město České Budějovice. Objekt tělocvičen je součástí školního komplexu. Bezbariérový přístup škola nemá. Dále je uveden sportovní prostor: 578 m², technický prostor: 45 m² a klubový prostor: 26 m². Ředitelkou této školy je paní Mgr. Bc. Dagmar Koubová, se kterou jsme byli v telefonickém spojení. Na základě toho, jsme se dozvěděli, že větší tělocvična této školy není v dobrém stavu, i vzhledem k tomu, že je zřízená již od roku 1983, tudíž žádají zřizovatele o její rekonstrukci. Také nám bylo sděleno, že obnova různorodého malého náčiní se provádí každým rokem (www.destinka.cz 2021).



Obrázek 88. ZŠ Emy Destinové – hlavní budova (Zdroj: www.destinka.cz 2021).



Obrázek 89. Satelitní (letecká) mapa ZŠ Emy Destinové (Zdroj: Mapy Apple 2021).

Velká tělocvična

Celková plocha této tělocvičny dělá 330 m². Povrch je zde ze dřeva. Slouží především pro sportovní hry. K dispozici je volejbalový kurt s rozměry 18 x 9 metrů a basketbalové hřiště o rozměrech 22 x 12 x 5,5 metrů. Slouží pouze pro nesoutěžní (rekreační) sport. Na tomto kurtu se kromě volejbalu hraje i vybíjená. Není zde prostor hlediště pro sedící diváky. Basketbalové hřiště využívají i nájemci, a to především během zimního období (www.iscus.cz 2021).



Obrázek 90. Velká tělocvična ZŠ Emy Destinové (Zdroj: www.iscus.cz 2021).

Malá tělocvična

Plocha této tělocvičny je 248 m² s rozměry 18 x 13,75 x 4,5 m. Povrch je tzv. tatami/koberec. Tato tělocvična sousedí s velkou tělocvičnou. Každá tělocvična má vlastní vchod, ale nářadovna je společná. Slouží pouze pro nesoutěžní (rekreační) sport, vhodné především na karate, proto tuto tělocvičnu využívá oddíl karate (www.iscus.cz 2021).



Obrázek 91. Malá tělocvična ZŠ Emy Destinové (Zdroj: www.iscus.cz 2021).

Víceúčelové hřiště

Toto hřiště je oplocené a je součástí školního areálu. Využívá jej především ZŠ. Je zde ovšem možnost i pronájmu. Plocha tohoto hřiště dělá 450 m². K dispozici je futsalové hřiště s rozměry 34 x 16 metrů, basketbalové hřiště s rozměry 16 x 8 metrů, volejbalový kurt s rozměry 18 x 9 metrů a tenisový kurt s rozměry 23,77 x 10,97 metrů.

V hledišti může být až 50 stojících. Hřiště má umělý povrch a slouží pouze pro nesoutěžní (rekreační) sport. Volejbalový kurt má také parametry vhodné pro oblastní soutěže (www.iscus.cz 2021).



Obrázek 92. Víceúčelové hřiště ZŠ Emy Destinové (Zdroj: www.iscus.cz 2021).



Obrázek 93. Víceúčelové hřiště ZŠ Emy Destinové – detailní pohled (Zdroj: www.iscus.cz 2021).

Fotbalové hřiště

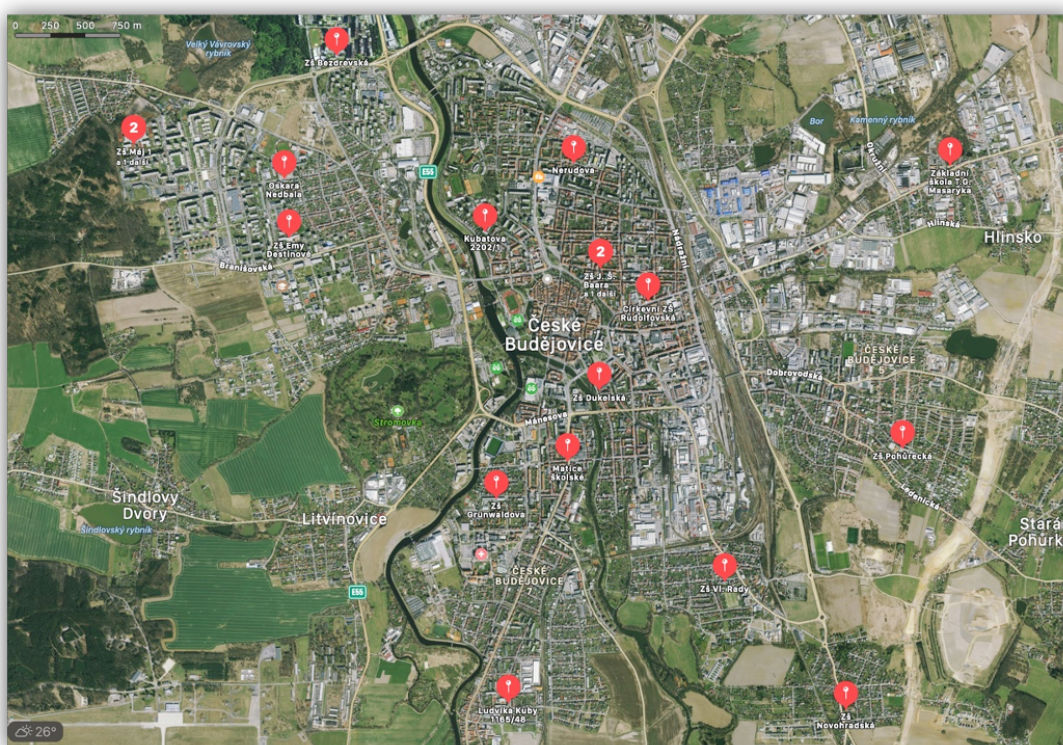
Součástí školního areálu je také fotbalové hřiště o celkové ploše 5500 m² a rozměry 110 x 50 metrů. Hřiště má přírodní trávník a slouží pouze pro nesoutěžní (rekreační) sport. Fotbalové hřiště je využíváno především ZŠ a MŠ. Využívá jej také Jihočeská fotbalová akademie (www.iscus.cz 2021).



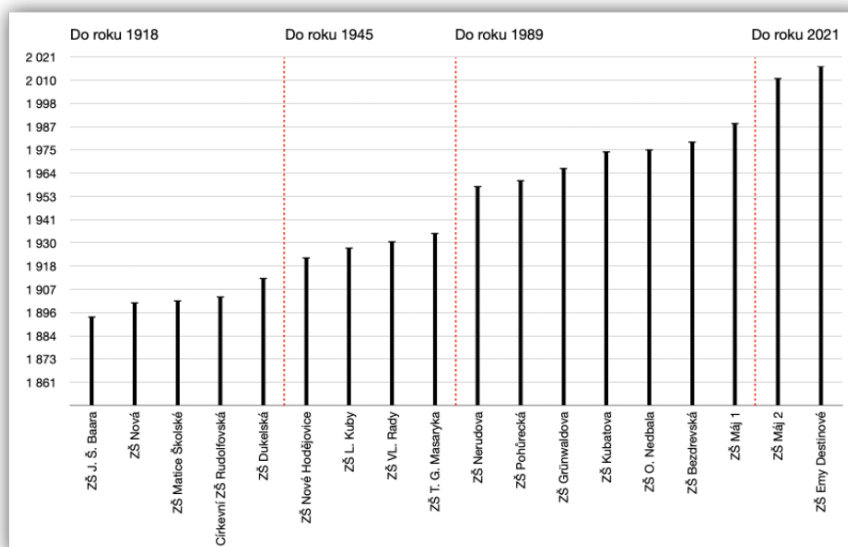
Obrázek 94. Fotbalové hřiště ZŠ Emy Destinové (Zdroj: www.iscus.cz 2021).

5 Souhrn zjištěných dat a diskuse

Tato část práce je zaměřena na srovnání materiálních podmínek pro tělesnou výchovu na vybraných základních školách v Českých Budějovicích. V následujícím obrázku č. 95 můžeme vidět mapu města České Budějovice, ve které jsou znázorněny vybrané základní školy, kterým jsme se v této práci věnovali. Je potřeba zmínit, že celkově jsme se zabývali osmnácti školami, avšak na mapě vidíme pouze šestnáct štítků. Je to z důvodu toho, že některé školy jsou v těsné blízkosti s jinou základní školou, kdy při přiblížení mapy města došlo ke sloučení. Jako první vidíme úplně nalevo štítek s číslem 2, kde sídlí ZŠ Máj 1 v těsné blízkosti se základní školou Máj 2. Tyto dvě školy se nachází ve stejnojmenné části města Máj. Druhý štítek s číslem 2 můžeme spatřit v oblasti širšího centra města, kde se nachází ZŠ J. Š. Baara, u které došlo na mapě ke sjednocení se ZŠ Nová. Na mapě můžeme také zpozorovat, že více jak polovina základních škol se nachází daleko od centra města, ale v této kompletní mapě škol se můžeme bavit o poměrně lineárním rozložení.



Obrázek 95 Mapa všech vybraných základních škol v Českých Budějovicích (Zdroj: Mapy Apple 2021)



Obrázek 96. Rok založení jednotlivých základních škol (Obrázek vlastní, údaje převzaty z oficiálních webových stránek škol 2021).

Na obrázku 96 je zaznamenáno pomocí grafu následující rozdělení základních škol podle roku založení. Červená přerušovaná čára od sebe dělí jednotlivé skupiny. Následující skupiny jsou od sebe odděleny z důvodu lepší přehlednosti dat v následujících grafech a tabulkách. Roky, oddělující jednotlivé skupiny jsou vybrány dle významných historických milníků. Rok 1918 značí vznik Československa, rok 1945 konec 2. světové války, rok 1989 Sametovou revoluci. První skupina zahrnuje pět škol, které byly založeny do roku 1918. Druhá skupina obsahuje čtyři školy založené v letech 1919 – 1945. Třetí skupina čítá sedm škol založených v rozmezí let 1946—1989. Součástí čtvrté a zároveň poslední skupiny jsou pouze dvě školy, které byly založeny po roce 1989. V následující Tabulce 6 jsou zaneseny konkrétní roky založení jednotlivých škol.

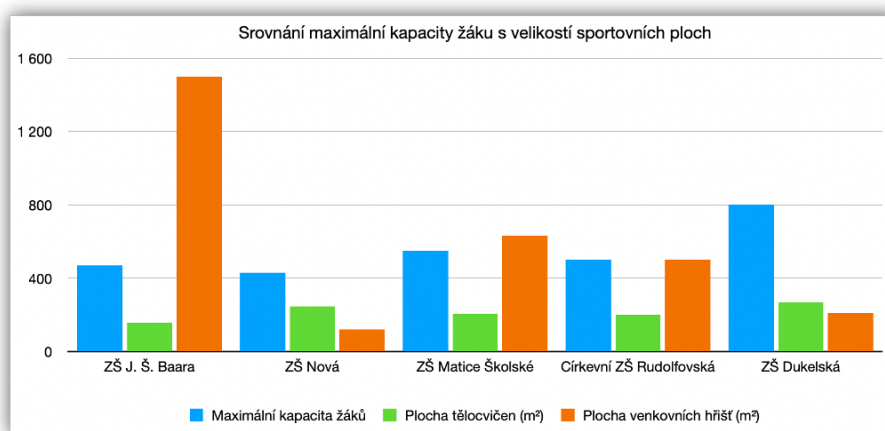
Tabulka 6. Rok založení jednotlivých základních škol (Tabulka vlastní, údaje převzaty z oficiálních webových stránek škol 2021).

Škola	Rok založení	Škola	Rok založení
ZŠ J. Š. Baara	1893	ZŠ Nerudova	1957
ZŠ Nová	1900	ZŠ Pohůrecká	1960
ZŠ Matice školské	1901	ZŠ Grünwaldova	1966
Církevní ZŠ Rudolfovská	1903	ZŠ Kubatova	1974
ZŠ Dukelská	1912	ZŠ O. Nedbala	1975
ZŠ Nové Hodějovice	1922	ZŠ Bezdrevská	1979
ZŠ L. Kuby	1927	ZŠ Máj 1	1988
ZŠ VI. Rady	1930	ZŠ Máj 2	2010
ZŠ T. G. Masaryka	1934	ZŠ Emy Destinové	2016

V této další části jsme pomocí tabulek a grafů zanesly zjištěná data z každé školy, které jsou seřazeny od nejstarší školy po nejmladší ve čtyřech skupinách dle významných období. Sloupcové grafy vyjadřují následující hodnoty. Modré sloupce ukazují, jakou mají školy maximální schválenou kapacitu žáků, zelené sloupce vyznačují celkovou plochu tělocvičen v m² a oranžové sloupce celkovou plochu venkovních hřišť v m². Následná tabulka přehledně ukazuje data zanesená do těchto grafů. Konečná tabulka se žlutým a červeným vyznačením byla pokusem o srovnání zjištěných cvičebních ploch s normativem z roku 1960. Porovnávali jsme konkrétně s urbanistickými ukazateli podle Vorla (1991) (viz. Tabulka 3.). Zde Vorel (1991) uvádí, že by základní školy měly mít tělocvičny 0,340 m² a hřiště o velikosti 3,127 m² na obyvatele. Celková cvičební plocha (tělocvičny a hřiště) základních škol by tak činila 3,467 m² na obyvatele.

Skupina škol do roku 1918

První skupina škol, založených do roku 1918 vyobrazuje celkové srovnání zjištěných dat viz Obrázek 97. V Tabulce 8 jsou přehledně vyznačeny data, které byly převedeny do grafu.



Obrázek 97. Srovnání maximální kapacity žáků s velikostí sportovních ploch u skupiny do roku 1918 (Obrázek vlastní, údaje převzaty z oficiálních webových stránek MŠMT a České unie sportu 2021).

Z tohoto Obrázku 97 můžeme u základní školy J. Š. Baara spatřit maximální kapacitu 470 žáků. Tato škola má pouze jednu tělocvičnu o celkové ploše 158 m². Po porovnání s ukazateli z roku 1960 od Vorla (1991) v Tabulce 8 by tato tělocvična byla nevyhovující, z hlediska m² na jednoho žáka. Hřiště o celkové ploše 1500 m² by dle těchto ukazatelů bylo vyhovující. ZŠ Nová o maximální kapacitě 430 žáků, vlastní celkem dvě tělocvičny, kdy jejich celková plocha činí 246 m². Dle ukazatelů v Tabulce 8 vidíme, že tato plocha by byla vyhovující z hlediska m² na jednoho žáka, zatímco hřiště o celkové

ploše 120 m² není vyhovující těmto ukazatelům. ZŠ Matice Školské o maximální kapacitě 550 žáků, s celkovou plochou dvou tělocvičen 207 m², má dle normativ z roku 1960 podmínky vyhovující, na rozdíl od plochy hřiště 632 m², které je nevhovující m² na jednoho žáka. Církevní ZŠ Rudolfovska má maximální schválenou kapacitu 500 žáků, s cvičební plochou tělocvičny 200 m², která je dle ukazatelů v Tabulce 8 vyhovující. Hřiště o cvičební ploše 500 m² nevyhovuje daným normativům. ZŠ Dukelská s uvedenou maximální kapacitou 800 žáků, má cvičební plochu tělocvičen 268 m², která je dle těchto ukazatelů nevhovující. Hřiště této školy se cvičební plochou 210 m², je stejně tak nevhovujících rozměrů dle m² na jednoho žáka. Celková cvičební plocha tělovýchovných zařízení v m² této první skupiny vyšla dle normativ podle Vorla (1991) jako vyhovující pouze jedné škole, a to ZŠ J. Š. Baara.

Tabulka 7. Srovnání maximální kapacity žáků s velikostí sportovních ploch u skupiny do roku 1918 (Tabulka vlastní, údaje převzaty z oficiálních webových stránek MŠMT a České unie sportu 2021).

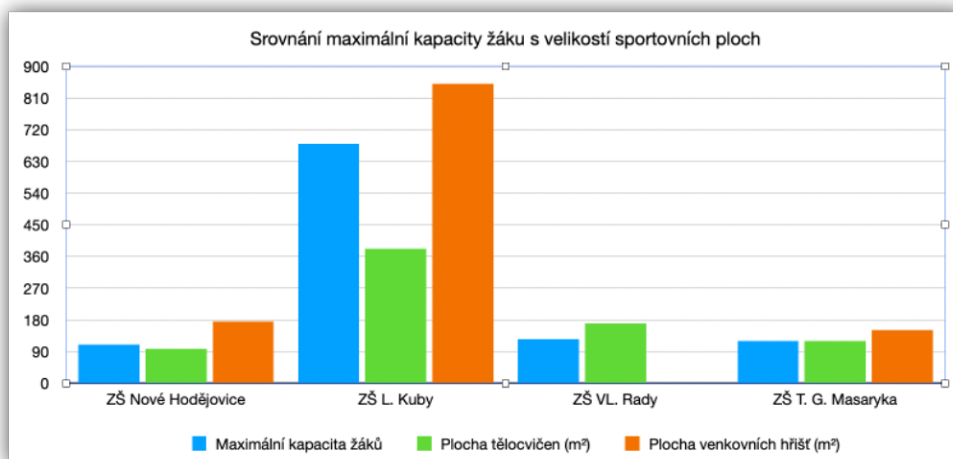
	Maximální kapacita žáků	Plocha tělocvičen (m ²)	Plocha venkovních hřišť (m ²)
ZŠ J. Š. Baara	470	158	1 500
ZŠ Nová	430	246	120
ZŠ Matice Školské	550	207	632
Církevní ZŠ Rudolfovska	500	200	500
ZŠ Dukelská	800	268	210

Tabulka 8. Pokus o srovnání zjištěných cvičebních ploch s normativem z roku 1960 u skupiny do roku 1918 (Tabulka vlastní, údaje převzaty z oficiálních webových stránek MŠMT, České unie sportu a Vorla (1991) 2021).

Název školy	Max. schválená kapacita žáků školy	Cvičební plocha tělocvičen m ²		Cvičební plocha hřiště m ²		Cvičební plocha celková m ²	
		celková	na jednoho žáka	celková	na jednoho žáka	celková	na jednoho žáka
ZŠ J. Š. Baara	470	158	0,336	1500	3,191	1658	3,528
ZŠ Nová	430	246	0,572	120	0,279	366	0,851
ZŠ Matice Školské	550	207	0,376	632	1,149	839	1,525
Církevní ZŠ Rudolfovska	500	200	0,400	500	1,000	700	1,400
ZŠ Dukelská	800	268	0,335	210	0,263	478	0,598
Podle Vorla (1991)			0,340		3,127		3,467
			Vyhovující		Nevhovující		

Skupina škol do roku 1945

Data druhé skupiny, tedy škol založených do roku 1945 jsou zaneseny pomocí grafu viz Obrázek 98. V Tabulce 10 jsou přehledně vyznačeny data, které byly převedeny do grafu.



Obrázek 98. Srovnání maximální kapacity žáků s velikostí sportovních ploch u skupiny do roku 1945 (Obrázek vlastní, údaje převzaty z oficiálních webových stránek MŠMT a České unie sportu 2021).

Prvotně můžeme vidět maximální kapacitu ZŠ Nové Hodějovice, která činí 110 žáků. Tato škola má tělocvičnu o cvičební ploše 98 m², která je dle ukazatelů od Vorla (1991) vyhovující. Hřiště této školy o cvičební ploše 174 m² dle těchto ukazatelů není vyhovující viz Tabulka 10. ZŠ L. Kuby s maximální kapacitou 680 žáků o celkové cvičební ploše dvou tělocvičen 382 m² je dle ukazatelů z roku 1960 vyhovující z hlediska m² na jednoho žáka. Zatímco hřiště o cvičební ploše 850 m² dle normativů od Vorla (1991) vyhovující není. ZŠ VL. Rady uvádí maximální kapacitu 125 žáků, se cvičební plochou tělocvičny 169 m², jež je dle těchto ukazatelů vyhovující. Vlastní hřiště tato škola vůbec nemá. ZŠ T. G. Masaryka s maximální kapacitou 120 žáků, se cvičební plochou tělocvičny 120 m² je vyhovující dle následných normativů podle m² na jednoho žáka. Cvičební plocha hřiště uvádí 150 m² a dle ukazatelů Vorla (1991) nevyhovuje m² na jednoho žáka. Uvedená celková cvičební plocha tělovýchovných zařízení v m² u druhé skupiny dle normativu Vorla (1991) viz. Tabulka 10, vyobrazuje nevyhovující stav u všech škol.

Tabulka 9. Srovnání maximální kapacity žáků s velikostí sportovních ploch u skupiny do roku 1945 (Tabulka vlastní, údaje převzaty z oficiálních webových stránek MŠMT a České unie sportu 2021).

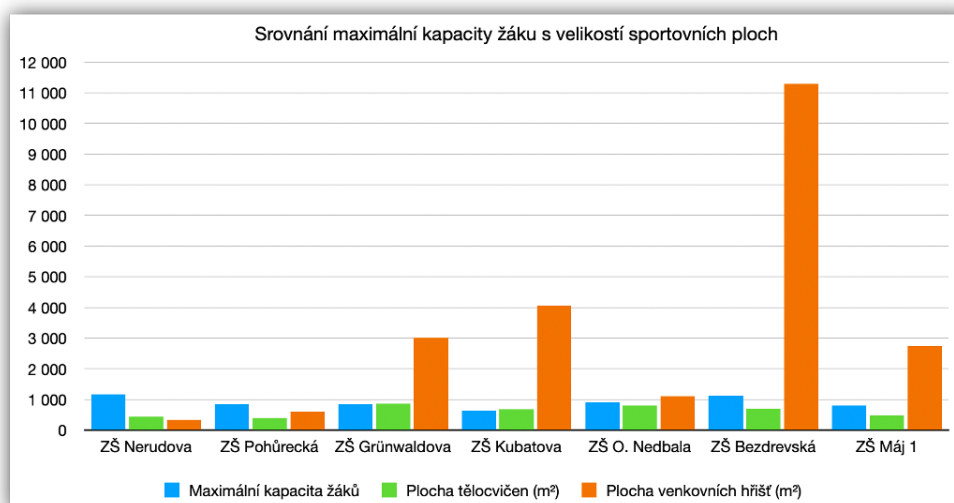
	Maximální kapacita žáků	Plocha tělocvičen (m ²)	Plocha venkovních hřišť (m ²)
ZŠ Nové Hodějovice	110	98	174
ZŠ L. Kuby	680	382	850
ZŠ VL. Rady	125	169	0
ZŠ T. G. Masaryka	120	120	150

Tabulka 10. Pokus o srovnání zjištěných cvičebních ploch s normativem z roku 1960 u skupiny do roku 1945 (Tabulka vlastní, údaje převzaty z oficiálních webových stránek MŠMT, České unie sportu a Vorla (1991) 2021).

Název školy	Max. schválená kapacita žáků školy	Cvičební plocha tělocvičen m ²		Cvičební plocha hřiště m ²		Cvičební plocha celková m ²	
		celková	na jednoho žáka	celková	na jednoho žáka	celková	na jednoho žáka
ZŠ Nové Hodějovice	110	98	0,891	174	1,582	272	2,473
ZŠ L. Kuby	680	382	0,562	850	1,250	1232	1,812
ZŠ VL. Rady	125	169	1,352	0	0,000	169	1,352
ZŠ T. G. Masaryka	120	120	1,000	150	1,250	270	2,250
Podle Vorla (1991)			0,340		3,127		3,467
			Vyhovující		Nevyhovující		

Skupina škol do roku 1989

Třetí skupina škol, založených do roku 1989 vyobrazuje celkové srovnání pomocí grafu viz Obrázek 99. V Tabulce 12 jsou přehledně vyznačena data, které byly převedeny do grafu.



Obrázek 99. Srovnání maximální kapacity žáků s velikostí sportovních ploch u skupiny do roku 1989 (Obrázek vlastní, údaje převzaty z oficiálních webových stránek MŠMT a České unie sportu 2021).

ZŠ Nerudova poukazuje na její maximální kapacitu 1170 žáků, se cvičební plochou dvou tělocvičen, která činí 444 m², dle normativů podle Vorla (1991) na m² na jednoho žáka vyhovující. Hřiště o cvičební ploše 336 m² by bylo dle těchto normativů nevyhovující viz Tabulka 12. ZŠ Pohůrecká s maximální kapacitou 850 žáků, o celkové ploše dvou tělocvičen 396 m², by byla dle následných ukazatelů vyhovující. Zatímco její hřiště s plochou 600 m² by bylo nevyhovující. ZŠ Grünwaldova uvádí maximální kapacitu 850 žáků s celkovou cvičební plochou obou tělocvičen 852 m², jež by byla dle ukazatelů z roku 1960 vyhovující na m² pro jednoho žáka. Stejně tak hřiště této školy se cvičební plochou 3000 m² vyšlo jako vyhovující těmto ukazatelům. ZŠ Kubatova uvádí svou maximální kapacitu 640 žáků ve škole, přičemž plocha tělocvičny této školy činí 680 m². Celková plocha hřiště uvádí 4055 m² a obě tyto cvičební plochy jsou vyhovujícími dle ukazatelů podle Vorla (1991). ZŠ O. Nedbala s maximální kapacitou pro 900 žáků má uvedenou cvičební plochu své haly 800 m², tudíž vyhovující dle následných ukazatelů viz. Tabulka 12. Zatímco hřiště činí 1104 m² a podle ukazatelů z roku 1960 by bylo nevyhovující na m² pro jednoho žáka. ZŠ Bezdrevská o maximální kapacitě 1120 žáků, vlastní tři tělocvičny o celkové ploše 703 m². Tyto cvičební plochy jsou vyhovujícími, podle normativů z roku 1960. Tato škola s celkovou cvičební plochou hřiště, jež činí 11300 m², je zcela vyhovující normativům viz. Tabulka 12. dle Vorla (1991). ZŠ Máj 1 s uvedenou maximální kapacitou pro 810 žáků, má celkovou plochu dvou tělocvičen vypočtenou na 484 m² také vyhovující dle již zmíněných ukazatelů. Celková cvičební plocha hřiště této školy činí 2752 m², která je dle norem od Vorla (1991) podle m² na jednoho žáka vyhovující. Tabulka 12. vyobrazující celkovou cvičební plochu v m², poukazuje na to, že podle ukazatelů od Vorla (1991) z roku 1960 by byly vyhovující čtyři školy dle plochy na m² pro jednoho žáka, a to zejména pro ZŠ Grünwaldova, ZŠ Kubatova, ZŠ Bezdrevská a ZŠ Máj 1.

Tabulka 11. Srovnání maximální kapacity žáků s velikostí sportovních ploch u skupiny do roku 1989 (Tabulka vlastní, údaje převzaty z oficiálních webových stránek MŠMT a České unie sportu 2021).

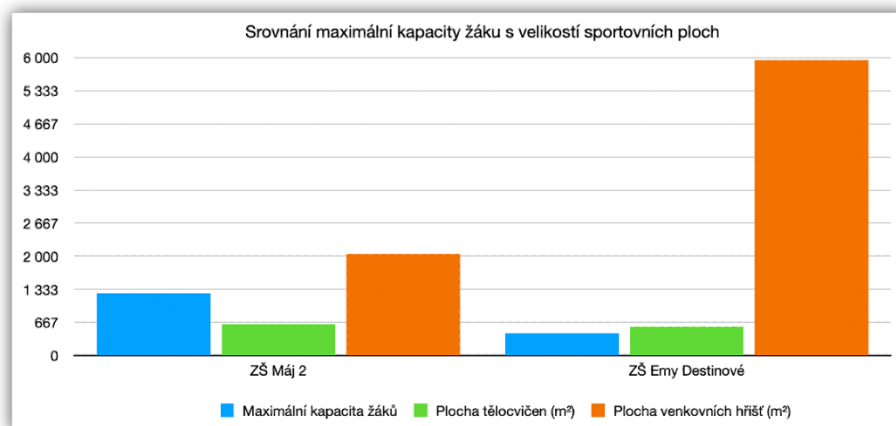
	Maximální kapacita žáků	Plocha tělocvičen (m ²)	Plocha venkovních hřišť (m ²)
ZŠ Nerudova	1 170	444	336
ZŠ Pohůrecká	850	396	600
ZŠ Grünwaldova	850	852	3 000
ZŠ Kubatova	640	680	4 055
ZŠ O. Nedbala	900	800	1 104
ZŠ Bezdrevská	1120	703	11 300
ZŠ Máj 1	810	484	2 752

Tabulka 12. Pokus o srovnání zjištěných cvičebních ploch s normativem z roku 1960 u skupiny do roku 1989 (Tabulka vlastní, údaje převzaty z oficiálních webových stránek MŠMT, České unie sportu a Vorla (1991) 2021).

Název školy	Max. schválená kapacita žáků školy	Cvičební plocha tělocvičen m ²		Cvičební plocha hřiště m ²		Cvičební plocha celková m ²	
		celková	na jednoho žáka	celková	na jednoho žáka	celková	na jednoho žáka
ZŠ Nerudova	1170	444	0,379	336	0,287	780	0,667
ZŠ Pohůrecká	850	396	0,466	600	0,706	996	1,172
ZŠ Grünwaldova	850	852	1,002	3000	3,529	3852	4,532
ZŠ Kubatova	640	680	1,063	4055	6,336	4735	7,398
ZŠ O. Nedbala	900	800	0,889	1104	1,227	1904	2,116
ZŠ Bezdrevská	1120	703	0,628	11300	10,089	12003	10,717
ZŠ Máj 1	810	484	0,598	2752	3,398	3236	3,995
Podle Vorla (1991)			0,340		3,127		3,467
			Vyhovující		Nevyhovující		

Skupina škol do roku 2021

Data čtvrté skupiny škol, založených po roce 1989 do současnosti, jsou zaneseny pomocí grafu viz Obrázek 100. V Tabulce 14 jsou přehledně vyznačena data, která byly převedena do následujícího grafu.



Obrázek 100. Srovnání maximální kapacity žáků s velikostí sportovních ploch u skupiny do roku 2021 (Obrázek vlastní, údaje převzaty z oficiálních webových stránek MŠMT a České unie sportu 2021).

Na obrázku 100. je možné vidět zanesená data pomocí grafu u čtvrté skupiny, tedy škol založených po roce 1989 do současnosti. Prvotně můžeme spatřit ZŠ Máj 2 s maximální schválenou kapacitou pro 1250 žáků o celkové ploše tělocvičen 624 m². Tato plocha přepočtena na m² pro jednoho žáka by byla dle ukazatelů z roku 1960 od Vorla (1991) vyhovující, zatímco u hřiště s plochou 2046 m² je norma viz. Tabulka 14. nevyhovující. ZŠ Emy Destinové uvádí maximální kapacitu 450 žáků a celkovou plochu obou tělocvičen 578 m², která je dle následných ukazatelů z roku 1960 vyhovující, stejně tak jako hřiště se cvičební plochou 5950 m². Podle Tabulky 14. jež poukazuje i na celkovou cvičební plochu v m² na jednoho žáka by byla vyhovující pouze jedna škola těmto normativům, a to ZŠ Emy Destinové.

Tabulka 13. Srovnání maximální kapacity žáků s velikostí sportovních ploch u skupiny do roku 2021 (Tabulka vlastní, údaje převzaty z oficiálních webových stránek MŠMT a České unie sportu 2021).

	Maximální kapacita žáků	Plocha tělocvičen (m ²)	Plocha venkovních hřišť (m ²)
ZŠ Máj 2	1 250	624	2 046
ZŠ Emy Destinové	450	578	5 950

Tabulka 14. Pokus o srovnání zjištěných cvičebních ploch s normativem z roku 1960 u skupiny do roku 2021 (Tabulka vlastní, údaje převzaty z oficiálních webových stránek MŠMT, České unie sportu a Vorla (1991) 2021).

Název školy	Max. schválená kapacita žáků školy	Cvičební plocha tělocvičen m ²		Cvičební plocha hřiště m ²		Cvičební plocha celková m ²	
		celková	na jednoho žáka	celková	na jednoho žáka	celková	na jednoho žáka
ZŠ Máj 2	1250	624	0,499	2046	1,637	2670	2,136
ZŠ Emy Destinové	450	578	1,284	5950	13,222	6528	14,507
Podle Vorla (1991)			0,340		3,127		3,467
			Vyhovující		Nevyhovující		

5 Závěr

Cílem této diplomové práce bylo na základě dostupných literárních a webových zdrojů zjistit a srovnat materiální podmínky pro tělesnou výchovu na základních školách v Českých Budějovicích. Pro tuto analýzu bylo vybráno osmnáct základních škol, z toho jedna církevní. Všechny tyto školy leží v současném katastrálním území města České Budějovice. Jedním z úkolů naší práce bylo spojení se s pověřenou osobou z Odboru školství a mládeže v Českých Budějovicích a požádat jej o svolení navštívit vybrané školy osobně. V této době již trvala určitá omezení z hlediska Covidu-19, proto bylo zvoleno telefonické spojení, oproti osobnímu kontaktu. Po tomto rozhovoru s odborem nám bylo řečeno, že osobní návštěva plánovaná z důvodu pasportizace škol nebude být moci umožněna v důsledku pandemie a určitých opatření. Původně mělo začít samotné šetření na místě v zimním období tohoto roku, bohužel po vzniklé pandemické situaci, nám to podmínky nedovolovaly. Přislíbena nám byla pomoc od odboru distanční formou komunikace. Z naší strany tedy následovalo další oslovení tohoto odboru v podobě emailové komunikace, se žádostí o pomoc k danému tématu, společně s přiloženým souborem oficiálního zadání této diplomové práce. Ze strany odboru se zpětná vazba bohužel nedostavila. Na základě toho, jsme se rozhodli potřebná data zjistit svépomocí, a především pomocí oficiálních webových stránek vedené Českou unií sportu a jednotlivých základních škol.

Značnou část potřebných informací se nám podařilo získat díky, již výše zmíněných webovým stránkám, přesto jsme se však rozhodli pro telefonické spojení s vedením z každé školy. Je třeba ovšem poznamenat různorodý přístup pověřených osob. Většině ředitelům patří náš velký dík, za velmi ochotný a vstřícný přístup k dané situaci. Bohužel se vyskytly výjimky, které nebyly ochotny sdělovat jakékoliv informace o jejich škole, a to ani prostřednictvím emailové komunikace. Pro všechny ředitele jsme měli předem připravené (pro naší práci doplňující) otázky, jež nezabraly mnoho času. V důsledku této různorodosti komunikace se v analýze jednotlivých škol vyskytují občasné rozdíly ve zjištěných informacích. Dalším jistým ztížením pro naši práci byla jediná církevní základní škola. Vzhledem k tomu, že zřizovatelem této školy není město České Budějovice, ale zřídilo jej českobudějovické biskupství, nejsou vedeny žádné informace o hmotné vybavenosti na oficiálních stránkách České unie sportu, ani oficiálních stránkách církevní školy. Z tohoto důvodu jsme oslovili bývalého studenta Katedry tělesné výchovy a sportu, pracujícího v této církevní škole. Díky němu nám byly poskytnuty alespoň orientační data týkajících se rozměrů tělovýchovných zařízení této školy. K hodnocení byl uplatněn systémový přístup, což bylo

ale obtížné z důvodu nejednotnosti údajů, kdy jsme museli některé informace dohledávat z jiných zdrojů apod.

Práce je tedy rozdělena do třech hlavních částí. V první části se zabýváme vývojem tělesné výchovy a sportu, školství, materiálních podmínek a normativy pro tělesnou výchovu na našem území. Druhá část je zaměřena na podrobnou analýzu reálií všech vybraných základních škol v Českých Budějovicích. Také jsme zde uváděli, jaké hmotné materiální vybavení každá škola vlastní, o jakých rozměrech apod. Tato část je doplněna o vhodnou obrázkovou dokumentaci. Ve třetí části jsme věnovali pozornost souhrnu zjištěných dat a následné diskusi. Součástí je satelitní mapa, do které jsme pomocí štítků zanesli všechny vybrané školy. Tato komplexní mapa škol poukazuje na poměrně lineární rozložení. Menší polovina škol se nachází v blízkosti centru města a větší polovina škol sídlí v okrajových částí města. Tato třetí část práce dále znázorňuje jednotlivé roky vzniku škol a jejich následné rozdělení do čtyř skupin dle významných období. Tyto data byla zanesena do přehledného grafu i tabulky. Dále jsme na základě zjištěné maximální kapacity žáků na škole a celkové plochy tělocvičen a hřišť vyjádřených v m² vytvořili sloupcové grafy a přehledné tabulky s přesně uvedenými údaji. Tyto údaje jsme zaznamenali také do další tabulky, kde jsme se pokusili u každé skupiny o srovnání zjištěných cvičebních ploch s normativem z roku 1960.

Na základě tohoto pokusu o celkové srovnání zjištěných cvičebních ploch s normativem z roku 1960, ve výsledku vyplývá, že by bylo pouze šest škol vyhovujících těmto normám pro tělovýchovná zařízení. Konkrétně se jedná o školu nejstarší ZŠ J. Š. Baara, a to zejména díky hřišti, které škola nyní má. Dále jako vyhovující nám vyšly školy ZŠ Grünwaldova, ZŠ Kubatova, ZŠ Bezdrevská, ZŠ Máj 1, a nejmladší ze škol ZŠ Emy Destinové. Kromě ZŠ Dukelské vyšlo u zbylých škol dle tohoto normativu jako vyhovující alespoň jedno z tělovýchovných zařízení. U ZŠ VI. Rady jsme si mohli povšimnout, že tato škola nemá žádné vlastní venkovní tělovýchovné zařízení.

Výsledky naší práce prokázaly značně rozdílnou situaci, převážně u budov škol ležících v historickém jádru města, které jsou částečně památkově chráněny, neboť podléhají ochraně městské památkové rezervaci. Takové školy objektivně nemohou rozšířit svá zázemí, zatímco školy mladší sídlící hlavně v okrajové části města mají mnohem více možností a většinou zcela vyhovující podmínky pro žáky svých škol. Z výsledků si lze také povšimnout, že dle normativu z roku 1960 ani z mála nevyhovuje svým venkovním tělovýchovným zařízením ani jedna ze škol postavena do téhož roku 1960, vyjma tedy ZŠ J. Š. Baara, jež má své venkovní hřiště opraveno z roku 2016/2017. Jak již bylo uvedeno,

tak při vzájemném porovnání všech vybraných základních škol jsou na tom lépe školy ležící v okrajové části města, z hlediska tělovýchovných zařízení.

Za zmínku stojí v této části práce také značná spolupráce se studentkou stejné fakulty Bc. Sabinou Švecovou, jejíž diplomová práce se zabývala stejným tématem, s rozdílem středních škol. V důsledku tohoto zjištění se nabízela možnost určité konzultace týkající se například metodické části práce, samotné pasportizace aj. Tato diplomová práce nás naplnila o nové poznatky, dané téma pro nás bylo velice zajímavé a jednotlivé údaje pro nás byly překvapivé.

Tato práce vzhledem ke zjištěné situaci na jednotlivých školách může eventuálně posloužit jako přehled především pro zřizovatele škol, případně i podklad pro zdůvodnění návrhu rekonstrukce nebo rozšíření tělovýchovných zařízení v dotčených školách.

Referenční seznam literatury

- Černá, L. (2014). *Didaktika tělesné výchovy*. Dostupné z: https://www.pf.ujep.cz/wp-content/uploads/2018/09/Didaktika-TV-1.st_.pdf.
- Dudek, L., Pospíšilová, M., & Štumbauer, J. (1986). *Výstavba tělovýchovných zařízení*. 1. vyd. Praha: SPN.
- Fialová, L., Flemr, L., Marádová, E., & Mužík, V. (2014). *Vzdělávací oblast Člověk a zdraví v současné škole*. Praha: Karolinum.
- Hendl, J. (2008). *Kvalitativní výzkum: základní teorie, metody a aplikace*. 2. vyd. Praha: Portál.
- Jonák, Z. (2000). TEXTQUEST: software pro obsahovou analýzu. *Ikaros [online]*. vol 4 (5), číslo 5 [cit. 2021-04-19]. Dostupné z: <http://ikaros.cz/node/10552>
- Kössl, J., Štumbauer, J., & Vorel, M. (1988). Příspěvek k vývoji tělovýchovných zařízení v českých zemích. *Acta Universitatis Carolinae gymnica*, vol. 24, 85-102.
- Kössl, J., Štumbauer, J., & Waic, M. (2004). *Vybrané kapitoly z dějin tělesné kultury*. Praha: Karolinum.
- Mojžíšek, L. (1988). *Vyučovací metody*. 3. vyd. Praha: SPN.
- Mužík, V. & Vlček, P. (2016). Proměny tělovýchovných koncepcí a jejich vliv na realizaci obsahu vzdělávání v tělesné výchově. *Orbis scholae*, vol 10 (2), 131-143. https://karolinum.cz/data/clanek/3567/7_Muž%C3%ADk_Vlček.pdf
- Novotný, M., Pletzer, K. & Sak, R. et al. (1998). *Encyklopedie Českých Budějovic*. České Budějovice: Město České Budějovice.
- Rada, F., (1966). *Když se psalo ck: Ze života Českých Budějovic na začátku století*. České Budějovice: Krajské nakladatelství.
- Rychtecký, A. & Fialová, L. (1993). *Didaktika školní tělesné výchovy*. Praha: Karolinum.
- Rychtecký, A. & Fialová, L. (1998). *Didaktika školní tělesné výchovy*. 2. vyd. Praha: Karolinum.
- Štumbauer, J. (1990). *Základy vědecké práce v tělesné kultuře*. České Budějovice: Pedagogická fakulta v Českých Budějovicích.
- Štumbauer, J. (1991). *Přehled československých dějin tělesné výchovy a sportu*. České Budějovice: Pedagogická fakulta v Českých Budějovicích.
- Vilímová, V. (2009). *Didaktika tělesné výchovy*. Brno: Masarykova univerzita v Brně.
- Vorel, M. (1991). *Stavby pro tělovýchovu a sport*. Praha: Karolinum.

Internetové zdroje

- ČUS. (2021). Získáno 1. duben 2021, z <https://iscus.cz>.
- ČÚZK. (2021). Získáno 19. duben 2021, z <https://nahlizenidokn.cuzk.cz>
- Encyklopedie Českých Budějovic. (2021). Získáno 21. květen 2021, z <http://www.encyklopedie.c-budejovice.cz/kategorie/skolstvi>.
- MŠMT. (2021). *Rejstřík škol a školských zařízení*. Získáno 21. květen 2021, z <https://rejstriky.msmt.cz/rejskol/>.
- Maps – Apple. (2021). Získáno 21. květen 2021, z <https://www.apple.com/maps/>.
- Portálpráce – jižníČechy.cz. (2021). Získáno 19. duben 2021, z www.portalprace.jiznicechy.cz.
- ZŠ a MŠ J. Š. Baara. (2020). Získáno 3. duben 2021, z <https://www.zsbaara.cz/index.php/zakladni-informace/o-skole>.
- ZŠ a MŠ Nová. (2021). Získáno 3. duben 2021, z <http://www.zsnovacb.cz/index.php/kontakt/17-vedeni>.
- Základní škola Matice školské 3, České Budějovice. (2020). Získáno 5. duben 2021, z <https://www.zsmatice.cz/historia-skoly>.
- CÍRKEVNÍ ZÁKLADNÍ ŠKOLA, Rudolfovska 23. (2021). Získáno 28. červen 2021, z <https://www.bigy-cb.cz/czs/05oskole.html>.
- ZŠ Dukelská 11, České Budějovice. (2021). Získáno 13. duben 2021, z <https://www.zsdukelska.cz/index.php/profil-skoly>.
- ZŠ Nové Hodějovice. (2021). Získáno 28. červen 2021, z <https://www.zsnovehodejovice.cz/index.php/2016-01-31-21-47-15/o-skole>.
- ZÁKLADNÍ ŠKOLA A MATEŘSKÁ ŠKOLA, L. Kuby 48, České Budějovice. (2021). Získáno 13. duben 2021, z <https://www.zsroznov.cz/uredni-deska/o-nas/>.
- ZŠ a MŠ, VI. Rady 1, České Budějovice. (2021). Získáno 3. duben 2021, z <https://www.zsmlade.cz/index.php/zakladni-skola/historie-skoly>.
- Základní škola a Mateřská škola T. G. Masaryka. (2020). Získáno 13. duben 2021, z <https://www.zstgmasarykacb.cz/stranka-o-skole-2>.
- Základní škola, Nerudova 9, České Budějovice. (2021). Získáno 13. duben 2021, z <https://www.zsnerudova.cz/a/profil-skoly>.
- Základní škola Pohůrecká, České Budějovice. (2021). Získáno 5. duben 2021, z <https://www.zspohurecka.cz/a/profil-skoly>.
- ZŠ Grünwaldova. (2021). Získáno 19. duben 2021, z <https://www.zsgrunwaldova.cz/telocvicny>.
- ZŠ a MŠ KUBATOVA. (2015). Získáno 19. duben 2021, z <http://www.zskucb.cz/home-historie/detail/clanek/>.
- ZŠ Oskara Nedbala, České Budějovice. (2021). Získáno 13. duben 2021, z <http://www.zsonedbala.cz/skola/historie>.
- ZŠ a ZUŠ Bezdrevská 3, České Budějovice. (2021). Získáno 19. duben 2021, z <http://www.zsvltava.cz/historie>.
- Základní škola Máj I. (2021). Získáno 19. duben 2021, z <https://www.zsmaj.cz/index.php?oid=5304631>.
- Základní škola Máj II. (2021). Získáno 19. duben 2021, z <http://www.zsmaj2.cz/index.php/o-skole>.
- Základní a mateřská škola Emy Destinové 46, České Budějovice. (2021). Získáno 21. duben 2021, z <http://www.destinka.cz/103onas.html>.

Seznam příloh

Název školy	Vedení školy	Kontakty	Email	Webové stránky
ZŠ Grünwaldova 347/13, 370 01	Mgr. Vladimír Caldr	386 107 711	reditel@zsgrunwaldova.cz	www.zsgrunwaldova.cz
ZŠ Matice školské 62/3, 370 01	Mgr. Radek Vačlena	386 358 522	reditel@zsmatice.cz	www.zsmatice.cz
ZŠ Nerudova 810/9, 370 04	Mgr. Zdeněk Šrom	602 655 570	zdenek.srom@zsnerudova.cz	www.zsnerudova.cz
ZŠ Pohůrecká 382/16, 370 06	Ing. Dana Walterová	387 011 811	reditelka@zspohurecka.cz	www.zspohurecka.cz
ZŠ a MŠ J. Š. Baara, Jírovcova 1793/9a, 370 01	Mgr. Vladimír Čunát	387 022 413	reditel@zsbaara.cz	www.zsbaara.cz
ZŠ a MŠ T. G. Masaryka, Rudolfovská tř. 285/143, 370 01	Mgr. Zdeněk Špaček	387 425 505	zstgmcb@volny.cz	www.zstgmasaryka.cz
ZŠ a MŠ Emy Destinové 1138/46, 370 05	Mgr. Bc. Dagmar Koubová	720 588 638	reditel@destinka.cz	www.destinka.cz
ZŠ a MŠ Kubatova 2202/1, 370 04	Mgr. Libor Kocián	387 318 856	reditel@zskucb.cz	www.zskucb.cz
ZŠ a MŠ L. Kuby 1165/48, 370 07	Mgr. Romana Kábelová	386 102 350	kabelova@zsroznov.cz	www.zsroznov.cz
ZŠ a MŠ Nová 1871/5, 370 01	Ing. Bc. Vítězslav Ilko	387 411 147	reditel@zsnovacb.cz	www.zsnovacb.cz
ZŠ a MŠ VI. Rady 962/1, 370 08	Mgr. Vladimíra Marková	387 240 537	skola@zsmlade.cz	www.zsmlade.cz
ZŠ a ZUŠ Bezdrevská 1036/3, 370 11	Mgr. Pravoslav Němeček	385 340 326	nemecek@zsvltava.cz	www.zsvltava.cz
ZŠ Máj I. M. Chlajna 1319/21, 370 05	Mgr. Luboš Staněk	385 344 368	reditel@zsmaj.cz	www.zsmaj.cz
ZŠ Máj II. M. Chlajna 1347/23, 370 05	PaedDr. Marie Nedvědová	385 344 629	kancelar@zsmaj2.cz	www.zsmaj2.cz
ZŠ Oskara Nedbala 882/30, 370 05	Mgr. Miroslav Poláček	385 102 020	skola@zsonedbala.cz	www.zsonedbala.cz
ZŠ Dukelská 258/11, 370 01	Mgr. Zdeněk Hnilička	601 558 065	zdenek.hnilicka@zsdukelska.cz	www.zsdukelska.cz

Příloha 1. Seznam vybraných základních škol, vedení školy, kontakt, email, oficiální webové adresy).