

JIHOČESKÁ UNIVERZITA V ČESKÝCH  
BUDĚJOVICÍCH

Ekonomická fakulta

DIPLOMOVÁ PRÁCE

2009

Mgr. et Bc. Eva Járová

JIHOČESKÁ UNIVERZITA V ČESKÝCH  
BUDĚJOVICÍCH  
Ekonomická fakulta  
Katedra strukturální politiky a rozvoje venkova

---

---

Studijní program: N6208 Ekonomika a management

Studijní obor: Strukturální politika EU a rozvoj venkova

Název diplomové práce:

**Vzdělávání pro konkurenceschopnost v rozvoji  
Západočeského kraje a možnosti podpor z fondů  
Evropské unie**

Vypracovala: Mgr. et Bc. Eva Járová

Vedoucí diplomové práce: prof. Ing. Magdalena Hrabánková, CSc.

2009

## **Prohlášení**

Prohlašuji, že jsem svoji diplomovou práci na téma: „Vzdělávání pro konkurenceschopnost v rozvoji Západočeského kraje a možnosti podpor z fondů Evropské unie“ vypracovala samostatně pouze s použitím pramenů a literatury uvedených v seznamu citované literatury.

Prohlašuji, že v souladu s §47b zákona č.111/1998 v platném znění souhlasím se zveřejněním své diplomové práce, a to v nezkrácené podobě elektronickou cestou ve veřejně přístupné části databáze STAG provozované Jihočeskou univerzitou v Českých Budějovicích na jejích internetových stránkách.

**V Českých Budějovicích dne 11.9.2009**

**Podpis.....**

## **Poděkování**

Děkuji vedoucí diplomové práce paní prof. Magdaleně Hrabánkové, CSc. za pomoc, vstřícný přístup a odborné vedení při tvorbě diplomové práce. Dále děkuji panu Mgr. Pavlovi Löffelmannovi za cenné rady a pomoc při tvorbě praktické části diplomové práce.

Mgr. et Bc. Eva Járová

V Českých Budějovicích dne 11.9.2009

Anotace:

## **Vzdělávání pro konkurenceschopnost v rozvoji Západočeského kraje a možnosti podpor z fondů Evropské unie**

Autor: Mgr. et Bc. Eva Járová

Vedoucí práce: prof. Ing. Magdalena Hrabánková, CSc.

Tématem magisterské diplomové práce je regionální politika Evropské unie a využívání strukturálních fondů v současném programovacím období 2007-2013. Práci je soustředěna na Operační program Vzdělávání pro konkurenceschopnost a možnosti čerpání finančních prostředků, které umožní rozvoj v oblasti vzdělávání na Domažlicku patřící do NUTS II. Jihozápad. Teoretická část práce popisuje strukturální politiku, její principy a jednotlivé Evropské fondy. Jádro diplomové práce tvoří praktická část – projekt s názvem: „Podpora výuky francouzského jazyka na Gymnáziu J. Š. Baara v Domažlicích.“ Hlavním cílem předložené diplomové práce je zpracování kvalitního projektu, který by získal potřebný finanční grant. Nejdůležitější částí práce je vypracování podrobného rozpočtu projektu a popsání monitorovacích indikátorů.

Annotation of master thesis:

**Education for competitive advantage in the development of  
Western Bohemian District and possibilities of financial grants  
from The European Union**

Author: Mgr. et Bc. Eva Járová

Supervisor: prof. Ing. Magdalena Hrabánková, CSc.

The topic of master thesis is the regional policy of the European Union and use of the Structural Funds in a current program period 2007-2013. The master thesis deals with the Operational Program Education for Competitive Advantage and possibilities of financial grants enabling development in the area of education in the district of Domažlice belonging to NUTS II. South-West. In the theoretic part of master thesis the description of the structural politics, its principles and the European funds are targeted. The most important passage represents the practical part - a project named: "Support of education in French at the Grammer School J. Š. Baara in Domažlicích." The project consists of detailed budget and description of monitor indicators.

1 ÚVOD .....	3
2 CÍL PRÁCE.....	4
3 METODIKA.....	4
4 TEORETICKÁ ČÁST .....	6
4.1. Základní pojmy k problematice evropských fondů .....	6
4.2. Strukturální fondy.....	11
4.3. Principy strukturální politiky .....	12
4.4. Historie fondů EU.....	14
4. 5. Fondy Evropské unie .....	21
4.5.1. Evropský fond regionálního rozvoje.....	21
4.5.2. Evropský sociální fond.....	22
4.5.3. Fond soudržnosti.....	22
4.5.4. Evropský zemědělský fond pro rozvoj venkova .....	23
4.5.5. Evropský rybářský fond .....	23
4.5.6. Evropský fond solidarity .....	24
4.5.7. Komunitární programy .....	24
4.5. 8. Nové nástroje regionální politiky a finančního inženýrství .....	25
4.5.9. Finanční mechanismy EHP/NORSKO (FM) .....	25
4.6. Regionální politika Evropské unie v České republice .....	26
4.6.1. Institucionální zabezpečení Evropských fondů v České republice.....	26
4.6.2. Klíčové strategické programové dokumenty politiky soudržnosti .....	26
4.6.3. Operační programy .....	27
4. 7. Operační program Vzdělávání pro konkurenceschopnost .....	32
4.7.1. Typy projektů .....	33
4.7.2. Financování projektů.....	33
4.7.3. Příjemci podpory.....	34
4.7.4. Klasifikace prioritních os .....	34
4.7.5. Popis jednotlivých os .....	36
5. PRAKTICKÁ ČÁST .....	38
5.1. Základní údaje projektu .....	38
5.2. Žadatel projektu.....	39
5.3. Popis projektu.....	40
5.3.1. Cíl projektu .....	40
5.3.2. Zdůvodnění potřebnosti .....	40
5.3.3. Popis cílové skupiny .....	41
5.3.4. Přínos pro cílovou skupinu.....	41
5.3.5. Rizika projektu .....	42
5.3.6. Popis opatření na eliminaci (odstranění rizik).....	42
5.3.7. Popis realizace plánovaných aktivit po ukončení financování z ESF.....	43
5.3.8. Popis přidané hodnoty projektu, v čem je inovativní .....	43
5.3.9. Vazby na jiné projekty .....	44
5.3.10. Vnitřní postupy řízení a organizace .....	44
5.3.11. Podporované aktivity .....	44
5.3.12. Území dopadu realizace .....	45
5.3.13. Klíčové aktivity.....	45
5.3.14. Harmonogram aktivit .....	49
5.3.15. Realizační tým .....	50
5.3.16. Horizontální témata.....	52
5.3.17. Monitorovací indikátory.....	53

5.3.18. Výběrové řízení.....	54
5.3.19. Publicita.....	54
5. 4. Rozpočet projektu.....	56
5.4.1. Nezpůsobilé výdaje.....	56
5.4.2. Způsobilé výdaje.....	59
5.4.3. Křížové financování.....	60
5.4.4. Pravidlo 70:30.....	61
5.4.5. Informace k sestavení rozpočtu projektu .....	62
<b>6. ZÁVĚR.....</b>	<b>70</b>
<b>7. SUMMARY .....</b>	<b>72</b>
<b>8. PŘEHLED POUŽITÉ LITERATURY .....</b>	<b>73</b>
Seznam použitých zkratk .....	76
Seznam grafů a tabulek.....	77



# 1 ÚVOD

Evropská a potažmo také česká společnost se bude muset v budoucnosti vyrovnat s rostoucími nároky na znalosti, schopnosti a flexibilitu každého jedince. Globální konkurence a proměnlivost trhu práce nás budou nutit, abychom se vzdělávali po celý život. Vzdělávací soustava bude jedním z hlavních stavebních kamenů budoucího ekonomického úspěchu a sociální soudržnosti.

Tento fakt si uvědomila řada pokrokových států v čele s Evropskou unií, která velkoryse podporuje rozvoj vzdělávání v členských či kandidátských zemích. K získání dostatečné finanční podpory je nutné vyznat se v jednotlivých Evropských fondech a umět čerpat příslušné dotace, tedy připravit projekt, který by obstál před komisí a získal dostatečnou finanční podporu.

Přeložená diplomová práce je zaměřena na aktuální problematiku vzdělávání konkrétně na operační program Vzdělávání pro konkurenceschopnost. Tento program se soustřeďuje na podporu v oblastech, které přispějí k rozvoji potenciálu populace České republiky, a na vytvoření vhodných podmínek pro vzdělávání a učení.

Diplomová práce je rozdělena na dvě části – teoretickou a praktickou. Teoretická část diplomové práce podává stručnou charakteristiku strukturální politiky, její historii, principy a popis jednotlivých evropských fondů v programovacím období 2007-2013. Jádrem diplomové práce představuje praktická část - projektu s názvem: „Podpora výuky francouzského jazyka na Gymnáziu J. Š. Baara.“

Projekt reaguje na potřebu zavádění nových, progresivních metod do výuky cizích jazyků, jak ji deklaruje Dlouhodobý záměr vzdělávání a rozvoje vzdělávací soustavy Plzeňského kraje ve strategickém směru Podpora cizích jazyků, informačních a komunikačních technologií, jehož cílem je také zkvalitnění a rozšíření výuky cizích jazyků a jedním z navrhovaných opatření je podpora zavádění vyučovacích metod, organizačních forem a výukové činnosti, které zvyšují kvalitu výuky cizích jazyků.

## 2 CÍL PRÁCE

Tématem předložené diplomové práce jsou strukturální fondy Evropské unie a její regionální politika. Diplomová práce je zaměřena především na operační program Vzdělávání pro konkurenceschopnost. Hlavním cílem diplomové práce je zpracování kvalitního grantového projektu s názvem: „Podpora výuky francouzského jazyka na Gymnáziu J. Š. Baara v Domažlicích“ se všemi jeho administrativními sounáležitostmi, který by obstál při získání finančního grantu. Projekt spadá do prioritní osy počáteční vzdělávání, konkrétně do oblasti podpory zvyšování kvality ve vzdělávání. Projekt je zaměřen na ověření ICT při výuce francouzského jazyka.

Dílním cílem práce je rovněž finanční analýza projektu – tedy vypracování podrobného rozpočtu projektu a rozpis jednotlivých způsobilých a nezpůsobilých výdajů a křížového financování. Závěrečná část diplomové práce se věnuje třetí fázi projektu - post ante monitoringu - popisu monitorovacích indikátorů.

## 3 METODIKA

Diplomová práce bude rozdělena na dvě hlavní části a to na teoretickou, která bude zaměřena na charakteristiku regionální politiky, Strukturálních fondů a operačního programu Vzdělávání pro konkurenceschopnost a na praktickou, která představuje projekt s názvem: „Podpora výuky francouzského jazyka na Gymnáziu J. Š. Baara.“

Podstatou metodiky, která byla použita při psaní diplomové práce, je kombinace výsledků získaných z odborných publikací, úředních dokumentů Evropské unie, příruček a webových stran. Jejich seznam je uveden na konci diplomové práce.

Metodický přístup je založen na:

- sběru primárních a sekundárních dat
- analýze zdrojů
- analýze dokumentů a dat vztahujících se k dané problematice
- dedukce
- komparace
- syntéza

První část diplomové práce – literární rešerše se pokusí čtenáři vysvětlit odborné termíny týkající se problematiky, která bude v práci řešena. Tato kapitola obsahuje stručný přehled autorů a jejich odborných publikací vztahujících se k fondům Evropské unie.

Další kompilační část práce je zaměřena na stručnou charakteristiku strukturální politiky, dále na její jednotlivé principy a na Evropské fondy. Jsem si vědoma, že strukturální politika je nesmírně obsáhlé téma, a proto jsem se především soustředila na současné programovací období 2007-2013, přičemž jsem se zaměřila na operační program Vzdělávání pro konkurenceschopnost.

Analyticko – syntetické kapitoly teoretické části práce popisují jednotlivé prioritní osy, oblasti podpory a finanční alokaci a stav čerpání grantů. Pokusila jsem se stručně charakterizovat tři cíle strukturální politiky: Cíl Konvergence, Cíl Regionální konkurenceschopnost a zaměstnanost a Cíl Evropská územní spolupráce. Pro dosažení uvedených cílů v programovacím období 2007-2013 byly jako zdroje financování stanoveny tyto fondy: Evropský fond regionálního rozvoje, Evropský sociální fond, Fond soudržnosti, Evropský zemědělský fond pro rozvoj venkova, Evropský rybářský fond, Evropský fond solidarity, Nástroje předvstupní pomoci a komunitární programy, kterým jsem se ve své práci stručně věnovala.

Jádro diplomové práce představuje právě praktická část - projekt s názvem: „Podpora výuky francouzského jazyka na Gymnáziu J. Š. Baara v Domažlicích.“ S projektem mi velice pomohl pan Mgr. Pavel Löffelmann, který je hlavním vedoucím koordinátorem pro operační program Vzdělávání pro konkurenceschopnost na Krajském úřadě v Plzni. Spolupracovala jsem rovněž s ředitelkou Gymnázia J. Š. Baara paní Mgr. Janou Štenglovou, která mi poskytla cenné informace o výuce francouzštiny na škole.

Nejdůležitější součástí projektu je podrobný finanční rozpočet, ve kterém jsou uvedeny jednotlivé způsobilé výdaje a křížové financování. Cílem projektu je zkvalitnění výuky francouzského jazyka pomocí multimediální výuky. Jednotlivé výstupy projektu představují monitorovací indikátory.

Základním krokem při vypracování diplomové práce byl sběr a nastudování informací a dat potřebných pro porozumění dané problematiky. K tomu sloužila odborná literatura, články ve sbornících, úřední dokumenty a nejrůznější příručky pro vypracování projektů.

Důležitým zdrojem při získávání informací a dat byly internetové stránky Ministerstva školství, mládeže a tělovýchovy a Ministerstva pro místní rozvoj, dále stránky zájmových organizací a regionálních rozvojových agentur zejména stránky Plzeňské regionální rozvojové agentury. Při samotné tvorbě projektu jsem dodržela jeho předepsanou strukturu, přičemž mi

velmi pomohla Příručka pro žadatele o finanční podporu<sup>1</sup> a Příručka k modelovým projektům pro oblast podpory 1.1.<sup>2</sup> Jako vzor mi byl Modelový projekt 5 – Podpora výuky druhého cizího jazyka pro oblast podpory 1.1. Zvyšování kvality ve vzdělávání globálních grantů OP VK Plzeňského kraje.<sup>3</sup>

## 4 TEORETICKÁ ČÁST

### 4.1. Základní pojmy k problematice evropských fondů

Cílem této kapitoly je uvést čtenáře do často komplikované problematiky dotační politiky Evropské unie. Níže uvedené odborné publikace, články a dokumenty vztahující se k danému tématu by měly podat stručné vysvětlení několika odborných pojmů, které mají pro evropské fondy zásadní význam a které se v předložené diplomové práci objevují.

Často zmiňovaným bodem v předložené diplomové práci je termín regionální politika.

#### Regionální politika<sup>4</sup>

V obecném pojetí se regionální politika zabývá prostorovými aspekty hospodářské politiky státu, poznáváním a analyzováním úrovně jednotlivých regionů a usměrňováním jejich dalšího rozvoje. Velmi obecně lze regionální politiku definovat jako soubor cílů,

---

<sup>1</sup> Příručka pro žadatele o finanční podporu z Operačního programu Vzdělávání pro konkurenceschopnost, vydal: Řídicí orgán OP VK, datum splatnosti: 2. 2. 2009.

<sup>2</sup> Příručka k modelovým projektům pro oblast podpory 1.1. Zvyšování kvality ve vzdělávání globálních grantů OP VK Plzeňského kraje, Regionální rozvojová agentura Plzeňského kraje, červenec 2009.

<sup>3</sup> Modelový projekt 5 – Podpora výuky druhého cizího jazyka pro oblast podpory 1.1. Zvyšování kvality ve vzdělávání globálních grantů OP VK Plzeňského kraje. Regionální rozvojová agentura Plzeňského kraje. červenec 2009.

<sup>4</sup> Regionální politikou se zabývají: **ADAMČÍK S.** *Zdroje teorie regionální politiky a regionálního rozvoje*. VŠB – Technická univerzita. Ostrava 1997. **MAIER G., TÖDTLING F.** *Regionálna a urbanistická ekonomika. Regionální rozvoj a regionálna politika*. Elita. Bratislava 1998. **WOKOUN R.** *Úvod do regionálních věd a veřejné správy*. Codex Bohemia. Praha 2001.

opatření a nástrojů vedoucích ke snižování rozdílů v socioekonomické úrovni jednotlivých regionů (**Hrabánková M.**, 2002).<sup>5</sup>

Dle **K. Skokana** (**Skokan K.**, 2004)<sup>6</sup> představuje regionální politika koncepční i výkonnou činnost státních i regionálních institucí zaměřenou na stanovení hlavních směrů a strategických cílů v regionálním rozvoji a vytváření metod, postupů a zdrojů pro jejich realizaci. Za hlavní cíle regionální politiky můžeme pokládat podporu regionálního rozvoje orientovaného na vyrovnání regionálních disparit a dosahování růstu blahobytu regionů. Za rozhodující pokládá ekonomický rozvoj založený na rozvoji podnikání s podporou regionální infrastruktury spolu s rozvojem sociálním a environmentálním, jejichž hlavním ohniskem zájmu je blahobyt lidí.

**O. Potluka** (**Potluka O. a kolektiv autorů**, 2003)<sup>7</sup> uvádí, že evropská regionální politika, resp. politika soudržnosti, je projevem určité solidarity na úrovni Evropské unie a má i nezanedbatelný význam při posilování společné identity. Výše zmíněný autor spatřuje ve společné měně nástroj k posílení solidarity a identity uvnitř Evropské unie. J. Blažek v publikaci uvádí, že regionální politika byla původně pouze doplňkem velkých národních politik a v současné době zaujímá nejvýraznější místo v evropské politice.

### Směry regionální politiky

Jak uvádí **J. Bachler** (**Bachler J., Yuill D.**, 2001)<sup>8</sup>, nejvýznamnější směry v dlouhodobém vývoji regionální politiky členských států Evropské unie, jsou:

- posun v cílech regionální politiky od snižování regionálních rozdílů směrem k podpoře regionální konkurenceschopnosti
- růst lokálních ekonomických iniciativ
- větší konkretizace a větší cílení regionální politiky
- rostoucí zájem o udržitelnost a tzv. sociální začlenění
- zúžení oblastí, které obdrží regionální pomoc

---

<sup>5</sup>**HRABÁNKOVÁ M., VOSEJPKOVÁ M.** *Regionální management*. České Budějovice: Zemědělská fakulta JU v Českých Budějovicích, 2002. 80 s. ISBN 80-7040-564-3.

<sup>6</sup>**SKOKAN K.** *Konkurenceschopnost, inovace a klastry v regionálním vývoji*, Ostrava, 2004. 98 s.

<sup>7</sup>**POTLUKA O. A KOLEKTIV.** *Průvodce strukturálními fondy Evropské unie*, IREAS, Institut pro strukturální politiku, o.p.s., Praha 2003. 198 s. ISBN 80-86684-02-4.

<sup>8</sup>**BACHLER J., YUILL D.** *Policies and strategies for regional development: A shift in paradigm?* Regional and Industrial Policy Research Paper. No. 46. Glasgow: EPRC, University of Strathclyde. 2001.

- změny v oblasti správy a vládnutí směrem k decentralizaci, k partnerství a ke koordinaci politiky

### **Strukturální fondy<sup>9</sup>**

Jsou určeny ke snižování zaostalosti znevýhodněných regionů a zajištění vyrovnaného a udržitelného rozvoje. Převažuje u nich nárokový charakter a představují prostor pro individuální řešení konkrétních problémů regionů (**Hrabánková M.**, 1997).<sup>10</sup>

### **Využívání strukturálních fondů**

Dotace, které poskytuje Evropská unie, jsou velmi často kritizovány. Jedním z důvodů kritiky je fakt, že podle některých autorů přispívají naopak k zvyhodňování některých subjektů na úkor jiných. **B. Schneider**<sup>11</sup> uvádí vznik tzv. klastrů nejodbornějších institucí, kdy se určité firmy prosazují s vlastními projekty na úkor ostatních, kteří nemají dostatek informací o možnostech získání finanční podpory. Podle **O. Potluky**<sup>12</sup> dochází k zajímavé situaci, kdy regiony s vyšším počtem podávaných projektů mají vyšší míru využívání financí ze strukturálních fondů a tím se prohlubují rozdíly mezi jednotlivými oblastmi.

### **Klastry**

Klastry jsou považovány za hybné síly regionálního rozvoje, jsou tvořeny skupinami inovačních firem, akademických a výzkumných institucí, různých typů místních rozvojových agentur a dalších podpůrných organizací. Jejich struktury obsahují rozvojovou znalostní bázi, podpůrnou infrastrukturu a mají také i kulturní rozměr. Základem tohoto předávání znalostí je výzkum a technický rozvoj.<sup>13</sup>

---

<sup>9</sup> **HUČKA M.** *Strukturální politika a její regionalizace*. Repronis. Ostrava 2001.

<sup>10</sup> **HRABÁNKOVÁ M.** *Strukturální fondy*. Institut výchovy a vzdělávání Ministerstvo zemědělství ČR, Praha 1999. 52 s.

<sup>11</sup> **SCHNEIDER B.** *Národohospodářská a regionální efektivita projektů*. Sborník k mezinárodní konferenci Monitoring a evaluace programů a projektů EU, Praha 2002.

<sup>12</sup> **POTLUKA O.** *Zhodnocení absorpční kapacity v českých regionech*, příspěvek do sborníku z konference Budoucnost strukturální politiky Evropské unie, IREAS, Praha 2004.

<sup>13</sup> **SKOKAN K.** *Konkurenceschopnost, inovace a klastry v regionálním vývoji*. 65 s.

## **Regionální systém inovací (Regionální inovační systém – RIS)**

Je souborem ekonomických, politických a institucionálních vztahů, které se vyskytují v dané geografické oblasti (regionu) a které generují kolektivní procesy učení vedoucí k rychlému šíření znalostí a nejlepších zkušeností z praxe.<sup>14</sup> Kritickou složkou inovačního systému regionu je infrastruktura vědeckých a výzkumných institucí umístěných v regionu s vnitřními a vnějšími sítěmi vztahů mezi veřejnými institucemi a privátními partnery.

RIS zahrnuje obě strany inovačního procesu, tj. nabídkovou i poptávkovou. Nabídková strana obsahuje institucionální zdroje pro vytváření znalostí v regionální ekonomice. S nimi jsou těsně spjaty instituce odpovědné za vzdělávání a přípravu vysoce kvalifikované pracovní síly. Poptávková strana zahrnuje výrobní sektor – firmy, které absorbují a využívají vědecké a technické znalosti pro tvorbu a marketing inovačních produktů a procesů.

Koncept regionálních inovačních systémů připomíná v řadě charakteristických rysů koncept regionálních klastrů. Pojem RIS je termínem obecnějším a zdůrazňujícím stránku inovací, pojem klastrů zdůrazňuje produkční stránku. V současnosti lze nalézt řadu úspěšných regionů s fungujícími regionálními inovačními systémy a s klastry, jako např. Baskicko ve Španělsku, Štýrsko v Rakousku, Wallonia v Belgii, Tampere ve Finsku nebo Silicon Valley ve Spojených státech amerických. Jedním z kritických faktorů úspěchu v RIS představuje právě vzdělávání.<sup>15</sup>

## **Programovací období**

Jednotlivá programovací období jsou vždy sedmiletá. Česká republika měla možnost čerpat finanční podporu od roku 2004 v rámci předchozího programovacího období 2000-2006. Evropská unie na základě zkušeností z předchozího období pozměnila některé cíle a finanční nástroje, a tak v současném programovacím období 2007-2013 je struktura jednotlivých operačních programů a fondů odlišná (MMR, **Abeceda fondů Evropské unie**, 2007).<sup>16</sup> **M. Hrabánková** a **I. Boháčková**<sup>17</sup> se věnují rozdílným cílům a finančním alokacím v předchozím a současném období.

---

<sup>14</sup> **WOLFE D.** *Globalization, Information and Communication Technologies and Local and Regional Systems of Innovation*. Program on Globalization and Regional Innovation Systems. University of Toronto. 2001.

<sup>15</sup> *Ibidem*.

<sup>16</sup> MMR, *Abeceda fondů Evropské unie*. 1. vyd. Praha MMR. Odbor evropských fondů, 2007. 28 s.

<sup>17</sup> **HRABÁNKOVÁ, M., BOHÁČKOVÁ, I.** *Strukturální podpory v rámci politiky soudržnosti v období 2000 – 2013*. České Budějovice: Zemědělská fakulta JU v Českých Budějovicích, 2005. 74 s. ISBN 80-7271-159-8.

## Monitoring

Monitoring – monitorování projektu provází celý životní cyklus projektu a jeho řešitele. Monitorovací systém sleduje projekt od sběru, zpracování a prezentace dat až po jeho realizaci v závislosti na přijatém programu. Skládá se ze tří částí. První část – ex ante začíná již v okamžiku přijetí projektu. Následuje on-going zohledňující věcné a časové etapy projektu. Nejdůležitější fází je okamžik hodnocení ex-post (**Hrabánková M.**, 2000).<sup>18</sup>

## Konkurenceschopnost

Důležitým cílem Evropského společenství je konkurenceschopnost. Konkurenceschopnost je definována jako schopnost regionu produkovat výrobky a služby, které obstojí na mezinárodních trzích, a současně je zajištěno udržení vysokých a trvalých příjmů jeho obyvatel. Obecněji se konkurenceschopnost definuje jako schopnost firem, odvětví, regionů, národů a nadnárodních regionů generovat vysokou úroveň příjmů a zaměstnanosti.<sup>19</sup>

Regionální konkurenceschopnost je úzce spjata se čtyřmi hlavními faktory: strukturou ekonomických aktivit, úrovní inovace, stupněm dostupnosti regionu a úrovní dosažené vzdělanosti pracovních sil. Tyto faktory jsou silně provázány a odrážejí vliv rozdílů v méně měřitelných charakteristikách, kterými jsou efektivnost regionálních institucí, zejména veřejné správy a podpůrných služeb pro podniky.<sup>20</sup>

Americký ekonom **M. E. Porter (Porter M. E., 2001)**<sup>21</sup> prezentuje v rámci své mikroekonomické teorie konkurenceschopnosti následující východiska:

- Nejdůležitější zdroje prosperity nejsou zděděny, ale jsou vytvořeny.
- Produktivita závisí jak na hodnotě výrobků a služeb (např. na jejich jedinečnosti a kvalitě), tak na efektivnosti, s jakou jsou produkovány.
- Prosperita regionu závisí na produktivitě všech jeho odvětví.
- Produktivita v regionu je odrazem toho, co se domácí i zahraniční firmy rozhodly v regionu dělat či vyrábět.

---

<sup>18</sup> **HRABÁNKOVÁ M.** *Monitoring*, Institut výchovy a vzdělávání Ministerstvo zemědělství ČR, Praha 2000, 95 s. ISBN 80-7105-210-8.

<sup>19</sup> **SKOKAN K.** *Konkurenceschopnost, inovace a klastry v regionálním vývoji*, Ostrava, 2004. 98 s.

<sup>20</sup> Ibidem.

<sup>21</sup> **PORTER M. E.** *Clusters of Innovation: Regional Foundations of U.S. Competitiveness*. Washington: Monitor Group, Washington D.C.



- Pro konkurenceschopnost mají základní význam místní odvětví.
- Základem prosperity regionu je jeho produktivita, a tedy konkurenceschopnost, která závisí na inovační kapacitě regionu.

## 4.2. Strukturální fondy

Strukturální fondy (SF) jsou nástroje regionální politiky EU zaměřené na snižování rozdílů v úrovni rozvoje mezi regiony členských států. Finanční prostředky z těchto fondů jsou čerpány v rámci tzv. programovacího období a na základě definování jasných cílů a priorit. Existují dva Strukturální fondy, tj. Evropský fond pro regionální rozvoj (ERDF) a Evropský sociální fond (ESF).

Fondy EU jsou určeny k naplňování cílů regionální a strukturální politiky. Finanční prostředky z nich směřují do méně rozvinutých regionů členských států např. na podporu vzdělávání, přípravy zaměstnanosti ve více zaostalých regionech. Strukturální fondy slouží k podpoře rozvojových programů, které mají svůj vlastní rozpočet členěný dle priorit, a naopak neslouží k přispívání financemi na jednotlivé akce. Finanční prostředky všech členských států do společenského rozpočtu Evropské unie jsou zdrojem financí pro tyto fondy, přičemž je využit princip, kdy „bohatší“ státy přispívají více a „chudší“ méně.

Ze Strukturálních fondů směřují finanční prostředky na národní či regionální orgány členských zemí, které jsou zodpovědné za řízení rozvojových programů. V rámci těchto programů jsou následovně poskytovány příspěvky na předložené a schválené projekty. Finanční prostředky fondů EU tedy směřují z Bruselu od Evropské komise k příjemcům a realizátorům projektů až prostřednictvím regionálních agentur.

Prostředky ze strukturálních fondů mohou být využity na podporu následujících aktivit<sup>22</sup>:

- přímé investice do vytváření nových pracovních příležitostí,
- služby pro malé firmy (poradenství, zahájení podnikání nebo záchrana stávajících firem, finanční inženýrství, transfer technologií, marketing, certifikace, atd.) s cílem rozvinout regionální a místní potenciál a diverzifikovat hospodářské aktivity,
- základní hospodářská infrastruktura (doprava, telekomunikace, energie, likvidace pevného odpadu, čištění odpadních vod, obnova průmyslových lokalit, podnikatelské parky,

<sup>22</sup> MMR ČR, Průvodce fondy Evropské unie. Odbor vnějších vztahů, duben 2004.

- výzkum a rozvoj technologické inovace,
- infrastruktura pro vzdělávání a zdravotnictví, osobní služby,
- zlepšení struktury pro zpracování a prodej zemědělských výrobků, výrobků z ryb,
- modernizace zařízení, certifikáty pro místní zemědělské a řemeslné výrobky,
- diverzifikace hospodářských aktivit ve venkovských oblastech (hlavně prostřednictvím turistiky),
- ochrana životního prostředí a přírodního dědictví,
- obnova budov, rozvoj kulturních hodnot,
- přes hraniční a nadnárodní spolupráce, výměna zkušeností, obnova krizí postižených oblastí,
- vyhledávání pracovních příležitostí pro mladé lidi, nezaměstnané a ty, kteří strádají nebo jsou ohroženi sociální izolací, prostřednictvím náborové pomoci a školením (vstupní, pokračující a vícestupňové), příprava instruktorů, pracovníků průzkumu, administrativního personálu, stejné příležitosti pro muže a ženy,
- rozvoj nových kvalifikací, např. za účelem zvýšení adaptability vůči změnám na pracovním trhu,
- přizpůsobení struktury školení a zaměstnanosti.

### **4.3. Principy strukturální politiky<sup>23</sup>**

Fungování strukturální politiky EU je postaveno na několika základních principech, které se odrážejí v programové a právní úpravě celého procesu poskytování pomoci. Tyto principy jsou dále posilovány a rozpracovány, tak aby byl vytvořen pevný rámec pro co nejsystematičtější a nejefektivnější využití Strukturálních fondů.

#### **A. Princip programování**

V zásadě jde o to, že pomoc je namířena do nejméně rozvinutých regionů a je realizována formou víceletých a více oborových programů, pro které se zpracovávají programové dokumenty. Výsledkem je vzájemně integrovaný programový celek realizovaný v dlouhodobějším horizontu. Programy jsou zpracovány a schváleny na delší víceleté období tzv. programovací období – nyní sedmileté 2007 -2013. Programy jsou komplexní, více

---

<sup>23</sup> Zdroj: <<http://www.edotace.cz/1/0/1000/sekce/strukturalni-politika/>>[cit. 209.08. 2009].

oborové a obsahují věcné zaměření pro danou oblast. Programy jsou zpracovány vládou členského státu (při zachování principu partnerství) a předloženy komisi ke schválení. Prostředky ze strukturálních fondů jsou alokovány na tyto programy, které se následně realizují prostřednictvím konkrétních projektů.

Hlavními programovými dokumenty pro období 2007-2013 jsou:

- Národní rozvojový plán
- Národní strategický referenční rámec
- Operační programy (sektorové a regionální)
- Prováděcí dokumenty
- Operační manuály
- Příručky

### **B. Princip koncentrace (zásada koncentrace úsilí)**

Smyslem této zásady je soustředění největších prostředků do regionů s nejvýznamnějšími problémy, které jsou určeny pouze na předem definované cíle. Výhody plynoucí z koncentrace jsou mimo větší efektu a větší viditelnosti také snadnější a přehlednější monitorování a kontroly. Dle tohoto principu jsou prostředky použity promyšleně koncentrované na financování programů přinášejících maximální užitek, a to v cílových regionech a sektorech s největšími problémy.

### **C. Princip partnerství (komplementarity)**

Poskytnutí pomoci ze strany ES vyžaduje aktivní spolupráci jak samotných příjemců pomoci ve všech fázích a na všech úrovních procesu tak i dalších subjektů (jmenovaných členským státem) – regionálních, místních orgánů a jiných příslušných veřejných orgánů, hospodářských a sociálních partnerů a dalších. Tento princip vyžaduje úzkou spolupráci všech subjektů, aktérů lokálního a regionálního rozvoje v EU. Partnerství má dvě dimenze: horizontální a vertikální. Horizontální dimenze klade důraz na spolupráci všech zainteresovaných subjektů v regionech, tzv. aktérů z veřejného sektoru, ze soukromého sektoru a ze třetího sektoru. Vertikální dimenze říká, že do přípravy, realizace a evaluace rozvojových programů musí být zapojeny všechny dotčené hierarchické struktury (Evropská komise, vlády členských zemí, ministerstva, regionální a lokální partneři).

#### **D. Princip adicionality (doplňkovosti)**

Prostředky poskytnuté ze zdrojů ES mají doplňovat, respektive posilovat prostředky ze strany příjemce pomoci. Záměrem tohoto principu je důraz na finanční zainteresování členského státu a jeho orgánů, což má vést k vyšší efektivnosti a zodpovědnosti při využívání poskytnutých prostředků. Finance ze Strukturálních fondů nesmí nahradit finanční zdroje členského státu vynakládané na strukturální změny, ale doplňkově je navýšit.

#### **E. Princip monitorování a vyhodnocování**

Jedná se o průběžné sledování a vyhodnocování efektivnosti využívání prostředků ze zdrojů ES, a to ve všech fázích procesu z hlediska věcného a finančního:

- předběžné hodnocení (ex ante)
- střednědobé hodnocení (interim)
- následné hodnocení (ex post)

Cílem je zajistit efektivní využití prostředků ze zdrojů ES. Monitorování se provádí po celou dobu implementace programu a v průběhu realizace projektů.

### **4.4. Historie fondů EU<sup>24</sup>**

Rozvoj politiky soudržnosti je těsně spjat s historií prohlubování a rozšiřování EU. Lze nalézt mnoho paralel mezi procesem evropské integrace na jedné straně a rostoucí důležitostí politiky soudržnosti na straně druhé. V historii fondů EU existuje několik etap vývoje.

- I. etapa: 1958 – 1973,
- II. etapa: 1974 – 1985,
- III. etapa: 1986 – 1993,
- IV. etapa: 1994 – 1999,
- V. etapa: 2000 – 2006,
- VI. etapa: 2007 – 2013.

---

<sup>24</sup> HRABÁNKOVÁ M., VOSEJPKOVÁ M. *Regionální management*. České Budějovice: Jihočeská univerzita v Českých Budějovicích. Zemědělská fakulta, 2002. 11 s. ISBN 80-7040-564-3.

### **I. etapa: 1958 – 1973**

První období se vyznačovalo individuálním přístupem bez koordinace na nadnárodní úrovni. Vycházelo se z představy, že zavedení společného trhu vyrovná regionální rozdíly uvnitř Evropského společenství. Mezi původními šesti zakládajícími zeměmi (Belgie, Francie, Itálie, Lucembursko, Německo, Nizozemí) neexistovaly velké rozdíly.

V roce 1973 se Evropské společenství rozšířilo o Dánsko, Irsko a Velkou Británii, a tím se zvýraznily difference nejen mezi členskými státy, ale především mezi jednotlivými regiony.<sup>25</sup>

### **II. etapa: 1974 – 1985**

Druhé období se vyznačuje posílením regionální dimenze celého instrumentária integračních politik. Roku 1975 byl založen Evropský fond regionálního rozvoje ERDF, který se stal základní vnitřní institucí Evropského společenství pro spravování regionální politiky a nástrojem na snižování výrazných regionálních rozdílů.

V této etapě se objevily první nadnárodní projekty v přes hraniční spolupráci. Největšími příjemci podpory byly Itálie, Velká Británie, Irsko a později po svém přijetí do Evropského společenství Řecko, Portugalsko a Španělsko. V roce 1986 byly přijaty první dva společné programy regionální politiky:

STAR – Rozvoj moderních telekomunikací,

VALOREN – Zhodnocení vnitřního energetického potenciálu.<sup>26</sup>

### **III. etapa: 1986 – 1993**

Ve třetí etapě byl zahájen projekt jednotného vnitřního trhu a schválen Akt o jednotné Evropě a zároveň se objevil nový prvek a to střednědobé plánování regionálních programů. V roce 1988 bylo přijato rozhodnutí o integraci regionální politiky s částí sociální a agrární politiky do tzv. strukturální politiky. Při reformě strukturálních fondů stanovilo Společenství pro období 1989 – 1993 celkem pět Cílů strukturální politiky.

V roce 1993 byl v souvislosti s přijetím Maastrichtské smlouvy zřízen Finanční nástroj na podporu rybolovu (FIFG), Kohezní fond (též Fond soudržnosti) a byl ustanoven Výbor regionů.<sup>27</sup>

---

<sup>25</sup> HRABÁNKOVÁ M., VOSEJPKOVÁ M. *Regionální management*, s. 11.

<sup>26</sup>Ibidem.

<sup>27</sup> Ibidem.

#### **IV. etapa: 1994 – 1999**

V tomto období byly stanovené Cíle třetí etapy zachovány a v roce 1995 v souvislosti s přijetím Finska a Švédska byl stanoven šestý Cíl strukturální politiky.

V roce 1994 byl Evropskou komisí schválen dokument Evropa 2000+, který pojednává o možném rozšíření Evropského společenství po roce 2000. Navazujícím dokumentem jsou Principy rozvojové politiky evropského prostoru přijaté roku 1994. Uvedené dokumenty přispívají k dosažení dvou základních cílů Společenství, tj. hospodářské a sociální soudržnosti a dobudování vnitřního trhu.<sup>28</sup>

#### **V. etapa: 2000 - 2006**

Pro páté období je charakteristická snaha o zefektivnění využívání finančních prostředků. Toto úsilí zapříčinilo snížení počtu Cílů ze 6 na 3. Strukturální fondy naplňovaly následující tři cíle: Cíl 1: Podpora rozvoje zaostávajících regionů, Cíl 2: Podpora oblastí potýkajících se s restrukturalizací, Cíl 3: Podpora politiky zaměstnanosti a vzdělání. Došlo ke schválení finančních prostředků na IV. období a k jejich oddělení pro stávající členy Evropské unie a pro žadatelské země.

Finanční prostředky se přidělují na základě splnění přísných kritérií daným regionem ve srovnání s ostatními regiony. C Evropské unii se pro nejrůznější vzájemná srovnání používá tzv. nomenklatura územních statistických jednotek NUTS (z francouzského „Nomenclature des unités territoriales statistique“).<sup>29</sup>

#### **VI. etapa: 2007-2013<sup>30</sup>**

V nynějším programovací období 2007 – 2013 nahradily cíle z předchozího období nově definované, k jejichž dosažení má Evropská unie v evropském střednědobém rozpočtovém rámci vyčleněno 308,041 mld. € (přibližně 8 686,8 mld. Kč). Finanční prostředky ze Strukturálních fondů se tedy zaměřují na následující tři hlavní cíle:

**Cíl 1: Konvergence**, podpora hospodářské a sociální konvergence nejméně rozvinutých členských států a regionů Evropské unie (vylepšení podmínek pro růst zaměstnanosti, pro

---

<sup>28</sup> HRABÁNKOVÁ M., VOSEJPKOVÁ M. *Regionální management*, s. 11.

<sup>29</sup> Ibidem. s. 12.

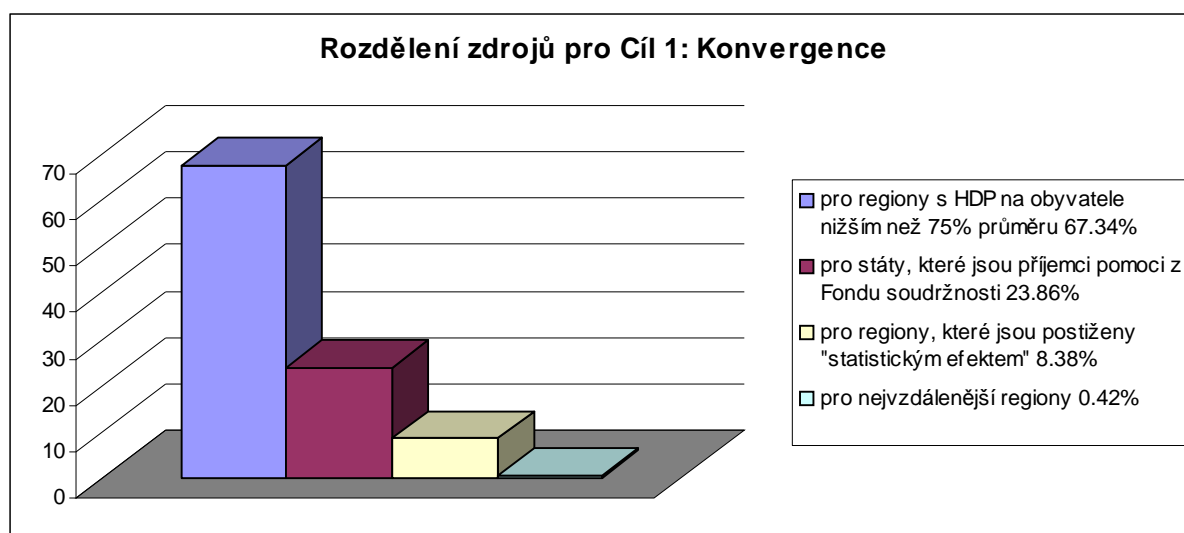
<sup>30</sup> HRABÁNKOVÁ, M., BOHÁČKOVÁ, I. *Strukturální podpory v rámci politiky soudržnosti v období 2000 – 2013*. České Budějovice: Zemědělská fakulta JU v českých Budějovicích, 2005. 74 s. ISBN 80-7271-159-8.

ekonomický růst, investice do materiálních a lidských zdrojů, ochrana životního prostředí, podpora inovace a podnikání, kultury, dopravy, energetiky, prevence rizik a podpora zdraví). Jedná se o regiony na úrovni NUTS II s hrubým domácím produktem na obyvatele nižším než 75% průměru tohoto ukazatele pro celou Evropskou unii. Způsobilými státy k čerpání finančních prostředků v rámci tohoto cíle mohou být i ti, jejichž národní důchod na obyvatele je nižší než 90% průměru tohoto ukazatele pro celou Evropskou unii.

Pod tento cíl spadá sedm regionálních operačních programů a osm tématických operačních programů. Na cíl Konvergence je vyčleněno České republice 25,88 mld. € (cca 730,00 mld. Kč). Tento cíl je financovaný z ERDF, ESF a FS a v České republice pod něj spadají všechny regiony soudržnosti s výjimkou hlavního města Prahy.

Celková částka určená pro tento cíl činí 251,16 mld. €, tedy 81,54% dotace fondů (ERDF, ESF, FS) oproti předchozím 75%.<sup>31</sup>

**Graf č. 1: Rozdělení zdrojů pro Cíl 1: Konvergence**



Zpracovala: Eva Járová na základě: Strukturální podpory v rámci politiky soudržnosti v období 2000-2013.<sup>32</sup>

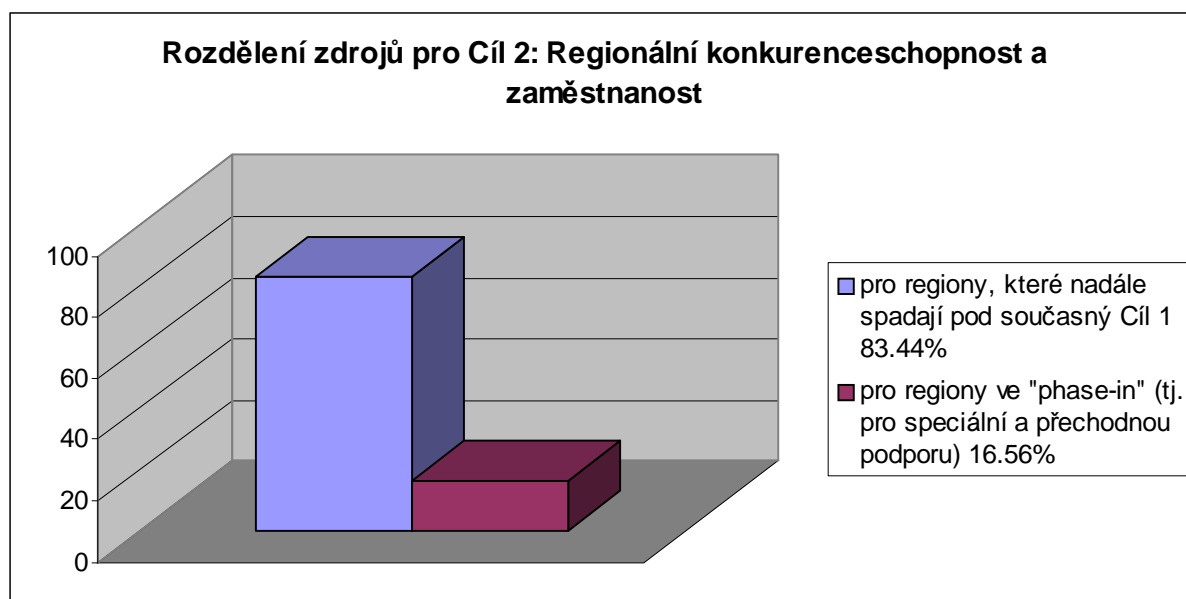
<sup>31</sup> LANDOVÁ D. *Podmínky a možnosti využívání Evropského sociálního fondu v období 2007-2013*. Diplomová práce. Jihočeská univerzita v Českých Budějovicích. Ekonomická fakulta. 2008. 84 s.

<sup>32</sup> HRABÁNKOVÁ, M., BOHÁČKOVÁ, I. *Strukturální podpory v rámci politiky soudržnosti v období 2000 – 2013*. 45 s.

**Cíl 2: Regionální konkurenceschopnost a zaměstnanost**, tento cíl by měl podpořit regiony na úrovni NUTS II nebo NUTS I, které přesahují limitní ukazatele pro zařazení do cíle Konvergence. Význam tohoto cíle spočívá v posílení konkurenceschopnosti a atraktivity regionů, v předvídání společenských a hospodářských změn, v podpoře inovace, v podnikavosti, ve zlepšování životního prostředí, v podpoře zaměstnanosti a rozvoji trhu práce. Pod tento cíl spadají regiony, jejichž HDP převyšuje 75% průměru Evropské unie (ostatní regiony, jak již bylo zmíněno výše, spadají pod Cíl Konvergence).<sup>33</sup>

V České republice se jedná pouze o region hlavního města Praha s dvěma operačními programy. Na tento cíl připadá České republice 0,42 mld. € (cca 11,73 mld. Kč). Tento cíl je financovaný z ERDF a ESF, celková částka činí 49,13 ml. €, tedy 15,95% z celkové sumy, která je rozdělena následovně:

**Graf č. 2: Rozdělení zdrojů pro Cíl 2: Regionální konkurenceschopnost a zaměstnanost**



Zpracovala: Eva Járová na základě: Strukturální podpory v rámci politiky soudržnosti v období 2000-2013.<sup>34</sup>

**Cíl 3: Evropská územní spolupráce**, smyslem je podpora přes hraniční spolupráce regionů na úrovni NUTS III nalézajících se podél vnitřních a některých vnějších pozemních hranic a

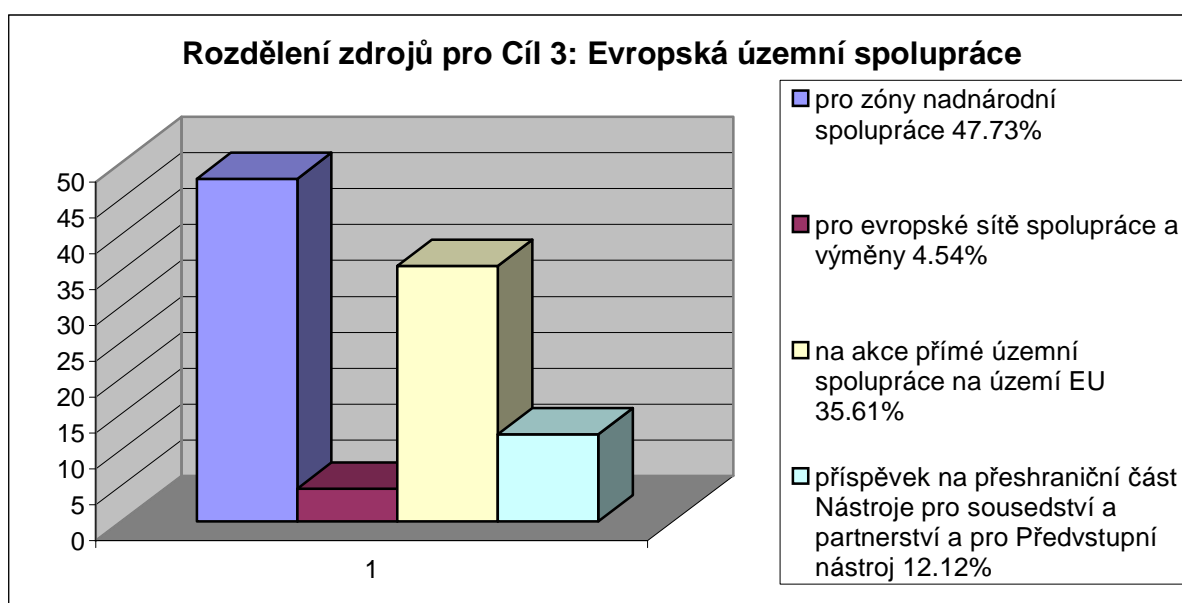
<sup>33</sup> LANDOVÁ D. *Podmínky a možnosti využívání Evropského sociálního fondu v období 2007-2013.*

<sup>34</sup> HRABÁNKOVÁ, M., BOHÁČKOVÁ, I. *Strukturální podpory v rámci politiky soudržnosti v období 2000 – 2013.* s. 45.



všech regionů úrovně NUTS III podél námořních hranic, které jsou od sebe obecně vzdáleny nejvýše 150 kilometrů. Posilování mezi regionální a nadnárodní spolupráce regionů prostřednictvím místních a regionálních iniciativ je další podstatou tohoto cíle. Cíl 3 podporuje výzkum a výměnu zkušeností mezi regiony a jednotlivými členskými zeměmi navzájem. Zdrojem pro Cíl 3 je ERDF a v České republice do něj spadají všechny regiony, včetně Prahy. Finanční podporu lze čerpat z devíti operačních programů a České republice připadá 0,39 mld. € (cca 10,97 mld. Kč), tedy 2,52 % z celkové sumy určené na územní spolupráci.<sup>35</sup> Rozdělení finančních prostředků na fondy Evropské unie je následující:

**Graf č. 3: Rozdělení zdrojů pro Cíl 3: Evropská územní spolupráce**



Zpracovala: Eva Járová na základě podkladu: Strukturální podpory v rámci politiky soudržnosti v období 2000-2013.<sup>36</sup>

<sup>35</sup> LANDOVÁ D. *Podmínky a možnosti využívání Evropského sociálního fondu v období 2007-2013.*

<sup>36</sup> HRABÁNKOVÁ, M., BOHÁČKOVÁ, I. *Strukturální podpory v rámci politiky soudržnosti v období 2000 – 2013* s. 46.

**Tabulka č. 1: Rozdělení finančních prostředků pro programovací období 2007-2013<sup>37</sup>**

<b>Cíl</b>	<b>Fondy pro EU 27</b>		<b>Fondy pro ČR</b>	
Konvergence	251,16 mld. € (cca 7 082,80 mld. Kč)	81,54 %	25,88 mld. € (cca 730,00 mld. Kč)	96,98 %
Regionální konkurenceschopnost a zaměstnanost	49,13 mld. € (cca 1 385,40 mld. Kč)	15,95 %	419,09 mil. € (cca 11,73 mld. Kč)	1,56 %
Evropská územní spolupráce	7,75 mld. € (cca 218,55 mld. Kč)	2,52 %	389,05 mil. € (cca 10,97 mld. Kč)	1,46 %
<b>Celkem</b>	<b>308,04 mld. €</b> <b>(cca 8 686,80 mld. Kč)</b>	<b>100 %</b>	<b>26,69 mld. €</b> <b>(cca 752,70 mld. Kč)</b>	<b>100 %</b>

Přepočten podle směnného kurzu 1 EUR=28,20 CZK

**Tabulka č. 2: Změny ve struktuře Cílů a finančních nástrojů<sup>38</sup>**

<b>ZMĚNY VE STRUKTUŘE CÍLŮ A FINANČNÍCH NÁSTROJŮ</b>			
<b>2000 – 2006</b>		<b>2007 – 2013</b>	
<b>Cíle</b>	<b>Finanční nástroj</b>	<b>Cíle</b>	<b>Finanční nástroj</b>
Soudržnost	Fond soudržnosti	Konvergence	Fond soudržnosti ERDF ESF
Cíl 1	ERDF ESF EAGGF - orientační sekce FIFG		
Cíl 2	ERDF ESF		
Cíl 3	ESF		
INTERREG	ERDF	Regionální konkurenceschopnost a zaměstnanost	ERDF ESF
URBAN	ERDF		
EQUAL	ESF		
		Evropská územní	ERDF

<sup>37</sup>Zdroj: <<http://www.strukturalni-fondy.cz/regionalni-politika>> [cit. 20.08. 2009].

<sup>38</sup>MMR, *Abeceda fondů Evropské unie 2007-2013*. 4 s.

LEADER+	EAGGF - orientační sekce	spolupráce	
Rozvoj venkova a restrukturalizace rybolovu mimo rámec Cíle 1	EAGGF - záruční sekce FIFG	Problematika rozvoje venkova a rybolovu není nadále součástí politiky soudržnosti, ale řadí se pod Společnou zemědělskou politiku	
<b>9 CÍLŮ A INICIATIV</b>	<b>6 FINANČNÍCH NÁSTROJŮ</b>	<b>3 CÍLE</b>	<b>3 FINANČNÍ NÁSTROJE</b>

## 4. 5. Fondy Evropské unie

Pro dosažení uvedených cílů v programovacím období 2007-2013 byly jako zdroje financování stanoveny tyto fondy:

### 4.5.1. Evropský fond regionálního rozvoje

(European Regional Development Fund, ERDF)

ERDF financuje především investiční (tvrdé) projekty, je nejdůležitějším a objemem peněz i největším ze strukturálních fondů. Jeho priority se zaměřují na modernizaci a diverzifikaci ekonomických struktur členských států EU, zlepšování infrastruktury, na podporu malých a středních podniků, rozvoje technologií a inovací, ochranu a zlepšování životního prostředí. Podporovány jsou investiční (infrastrukturní) projekty, jako například výstavba silnic a železnic, odstraňování ekologických zátěží, budování stokových systémů, výstavby poldrů a úpravy koryt řek, podpora inovačního potenciálu podnikatelů, podpora začínajícím podnikatelům, rozvoj a obnova sportovních areálů využitelných pro cestovní ruch, rekonstrukce kulturních památek, využívání obnovitelných zdrojů energie, výsadba regenerační zeleně, ekologické a energeticky efektivní sanace bytových domů, výstavba či oprava infrastruktury pro poskytování zdravotní péče, investice do dopravní a technické infrastruktury průmyslových zón, zavádění služeb elektronické veřejné správy, posilování spolupráce podnikatelů v příhraničních regionech, modernizace systému krizového managementu apod. Jeho prostředky jsou určeny pro všechny tři cíle.

## 4.5.2. Evropský sociální fond

(European Social Fund, ESF)

ESF podporuje aktivity v oblastech zaměstnanosti a rozvoje lidských zdrojů. Svých cílů dosahuje například podporou sociálních programů členských států EU (především dlouhodobých programů jako aktivní politika zaměstnanosti nebo reintegrace dlouhodobě nezaměstnaných), pomocí rizikovým skupinám obyvatel ( při přístupu na trh práce) a řešením nezaměstnaností (mladí nezaměstnaní zdravotně postižení), podpora rovných příležitostí na trhu práce a zlepšování mobility pracovních sil v rámci EU. Podporovány jsou neinvestiční /neinfrastrukturní) projekty jako například rekvalifikace nezaměstnaných, speciální programy pro osoby se zdravotním postižením, děti, mládež etnických menšin a další znevýhodněné skupiny obyvatel, tvorba inovativních vzdělávacích programů pro zaměstnance, podpora začínajícím OSVČ, rozvoj pedagogů a vědeckých pracovníků v soukromém a veřejném sektoru.

## 4.5.3. Fond soudržnosti

(Cohesion Fund, CF)

Fond soudržnosti, jinak také Kohezní fond, byl založen roku 1993 k poskytování pomoci vybraným zemím Evropské unie. Tento fond je na rozdíl od Strukturálních fondů určený na podporu rozvoje chudších států, nikoli regionů. Finanční pomoc je určena na přímé financování konkrétních velkých projektů v oblasti životního prostředí, rozvoje dopravy (transevropské dopravní sítě, podpora veřejné dopravy), nově i v oblasti energetické účinnosti a obnovitelných zdrojů energie. Členský stát má možnost čerpat prostředky z CF, pokud jeho hrubý národní produkt na obyvatele nepřekročí 90% průměru Evropské unie a má sestavený program vedoucí ke splnění podmínek hospodářského sblížení (tzv. konvergenční program).<sup>39</sup>

---

<sup>39</sup> MMR, *Abeceda fondů Evropské unie 2007-2013*. 4 s.

#### **4.5.4. Evropský zemědělský fond pro rozvoj venkova<sup>40</sup>**

(European Agricultural Fund for Rural Development, EAFRD)

EAFRD nahradil činnost Evropského zemědělského podpůrného a záručního fondu (EAGGF), který v minulém programovacím období patřil ke Strukturálním fondům. Prostředky z EAFRD slouží ke zvýšení konkurenceschopnosti zemědělství, potravinářství, lesnictví, zlepšení životního prostředí a krajiny nebo kvality života ve venkovských oblastech a diverzifikace hospodářství venkova.

V České republice jsou z něj hrazeny projekty předložené do tzv. Programu rozvoje venkova ČR, jehož řídicím orgánem je Ministerstvo zemědělství ČR, zprostředkujícím subjektem Státní zemědělský intervenční fond.

Národní strategický plán rozvoje venkova 2007-2013 vychází z hlavních strategických priorit Evropské unie pro období 2007-2013 s důrazem na zvyšování ekonomického růstu, vytváření nových pracovních příležitostí a trvale udržitelný rozvoj.

Program rozvoje venkova ČR je programovým dokumentem pro čerpání prostředků z Evropského zemědělského fondu pro rozvoj venkova na období 2007-2013.

Osa 1- Zlepšení konkurenceschopnosti zemědělství a lesnictví

Osa 2 – Zlepšování životního prostředí a krajiny

Osa 3 – Kvalita života ve venkovských oblastech a diverzifikace hospodářství venkova

Osa 4 - LEADER

#### **4.5.5. Evropský rybářský fond<sup>41</sup>**

(European Fisheries Fund, EFF)

Evropský rybářský fond nahradil v nynějším programovacím období dosavadní Finanční nástroj na podporu rybolovu (FIFG). Hlavním cílem nového fondu je zajištění trvale udržitelného rozvoje evropského rybolovu a akvakultury. V rámci fondu byly určeny následující priority:

Osa 1 – Přizpůsobení rybářského loďstva: pomoc loďstvu přizpůsobovat lovnou kapacitu

---

<sup>40</sup> Zdroj: <<http://www.euroskop.cz/8632/sekce/zemedelstvi---eafrd/>> [cit. 20.08. 2009].

<sup>41</sup> Zdroj: <<http://www.euroskop.cz/8633/sekce/evropky-rybarsky-fond---eff/>> [cit. 20.08. 2009].

Osa 2 – Akvakultura, zpracování a prodej produktů rybolovu a akvakultury

Osa 3 – Opatření ve společném zájmu: podpora organizací, které reprezentují společné zájmy odvětví

Osa 4 – Udržitelný rozvoj pobřežních rybářských zón: trvale udržitelný rozvoj oblastí závislých na rybolovu

Osa 5 – Technická pomoc

V České republice jsou z Evropského rybářského fondu hrazeny projekty předložené v rámci Operačního programu rybařství 2007 – 2013, jehož řídicím orgánem je Ministerstvo zemědělství ČR a zprostředkujícím subjektem je Státní zemědělský intervenční fond.

#### **4.5.6. Evropský fond solidarity<sup>42</sup>**

(European Union Solidarity Fund, EUSF)

Tento fond byl založen po záplavách, které v srpnu 2002 zpustošily střední Evropu. Hlavním cílem je poskytnout pomoc členskému či přistupujícímu státu, který je postižen velkou přírodní katastrofou (konkrétně katastrofou, při níž jsou odhadované škody vyšší než 0,6% HDP postiženého státu). Úkolem fondu je poskytnutí rychlé a flexibilní finanční pomoci a preventivní opatření proti těmto katastrofám.

#### **4.5.7. Komunitární programy**

Tato specificky zaměřená skupina programů slouží k prohlubování spolupráce a řešení problémů členských i kandidátských států Evropské unie v oblastech, které přímo souvisejí s politikami Společenství. Jsou financovány z rozpočtu Evropské unie a to formou grantů. Podporované projekty jsou z oblasti vzdělání, vědy a výzkumu, kultury, podpory malého a středního podnikání, rozvoje dopravní a energetické infrastruktury, informační společnosti atd. V současném programovacím období se jedná o tyto programy: 7. rámcový program pro vědu a výzkum, Integrovaný akční program celoživotního vzdělávání, Kultura 2007, Mládež v akci, Media 2007, Life+ atd.

---

<sup>42</sup> MMR, *Abeceda fondů Evropské unie 2007-2013*. 6 s.

#### 4.5.8. Nové nástroje regionální politiky a finančního inženýrství

Tři nové nástroje regionální politiky mají pomoci členským státům a regionům zavést řádné a účinné řízení fondů a lépe využívat nástroje finančního inženýrství (různé formy financování). Jedná se o JASPERS, JEREMIE a JESSICA.

#### 4.5.9. Finanční mechanismy EHP/NORSKO (FM)

Tři členské země Evropského sdružení volného obchodu (Norsko, Island a Lichtenštejnsko) zřídily Finanční mechanismy za účelem spolufinancování projektů ve vybraných prioritních odvětví a posílit schopnost nových, slabších členských států plně se zúčastnit vnitřního trhu. Prioritními oblastmi jsou ochrana a obnova kulturního dědictví, ochrana životního prostředí, podpora soudnictví, zdravotnictví a péče o dítě a rozvoj lidských zdrojů.<sup>43</sup>

Tabulka č. 3. Členění nejvýznamnějších fondů Evropské unie<sup>44</sup>

Fondy Evropské unie		
Rodina fondů	Programovací období 2004-2006	Programovací období 2007-2013
Strukturální fondy	Evropský fond regionálního rozvoje (ERDF)	Evropský fond regionálního rozvoje (ERDF)
	Evropský sociální fond (ESF)	Evropský sociální fond (ESF)
	Evropský zemědělský podpůrný a záruční fond (EAGGF)	×
	Finanční nástroj pro řízení rybolovu (FIFG)	×
Fond soudržnosti (CF)	~	~
Evropský zemědělský	×	~

<sup>43</sup> MMR, *Abeceda fondů Evropské unie 2007-2013*. 2 s.

<sup>44</sup> MMR, *Abeceda fondů Evropské unie 2007-2013*. 2 s.

<b>fond pro rozvoj venkova (EAFRD)</b>		
<b>Evropský rybářský fond (EFF)</b>	×	~
<b>Fondy předvstupní pomoci</b>	PHARE	IPA
	SAPARD	
	ISPA	
<b>Fond solidarity (EUSF)</b>	~	~
<b>Finanční nástroje regionální politiky</b>	×	JASPERS
		JEREMIE
		JESSICA

## 4.6. Regionální politika Evropské unie v České republice

### 4.6.1. Institucionální zabezpečení Evropských fondů v České republice

Centrálním koordinátorem pro využívání fondů Evropské unie v České republice je Ministerstvo pro místní rozvoj. Pro výkon této funkce byl na ministerstvu zřízen Národní orgán pro koordinaci (NOK), který je obdobou podobných institucí v ostatních členských zemích Evropské unie.

V kompetenci Národního orgánu pro koordinaci bylo vytvoření Národního rozvojového plánu, Národního strategického referenčního rámce a dalších oficiálních dokumentů pro nynější programovací období. Monitorováním procesu uskutečňování záměrů Národního strategického referenčního rámce se na národní úrovni zabývá Řídící a koordinační výbor (ŘKV). Výboru předsedá ministr pro místní rozvoj a činnost sekretariátu vykonává na ministerstvu Odbor řízení a koordinace NSRR.

### 4.6.2. Klíčové strategické programové dokumenty politiky soudržnosti

Evropská unie se při realizaci kohezní politiky řídí schválenými Strategickými obecními zásadami Společenství (SOZS), ve kterých jsou definovány úkoly hospodářské a sociální soudržnosti. Každý členský stát vytvoří svůj Národní rozvojový plán (NRP) popisující hlavní



rozvojové problémy země. Ne vždy odpovídají priority rozvoje státu prioritám celoevropské politiky soudržnosti dohodnutým všemi členskými státy Evropské unie na nadnárodní úrovni, proto se mnohdy musí najít společný průnik NRP a SOZS. Národní strategický referenční rámec (NSRR) představuje soulad mezi NRP a SOZS. Národní strategický referenční rámec udává systém operačních programů politiky hospodářské a sociální soudržnosti 2007-2013, jejichž prostřednictvím budou jednotlivé cíle politiky soudržnosti realizovány. Tento dokument má celkem čtyři části:

1. Konkurenceschopná česká ekonomika
2. Otevřená, flexibilní a soudržná česká společnost
3. Aktivní prostředí (infrastruktura)
4. Vyvážený rozvoj území (regionální intervence)

### **4.6.3. Operační programy**

Operační program je strategický dokument rámcově vymezený pro danou tematickou oblast podpory (např. infrastruktura, vzdělávání atd.) anebo konkrétní region soudržnosti (např. Severozápad), který zpracovává členská země Evropské unie. Operační programy jsou nástrojem NRP/NSRR a politik jednotlivých států. Jejich působnost se vztahuje k jednotlivým cílům regionální politiky.

Každý operační program má následující strukturu:

- Úvod – zdůvodnění potřebnosti programu (analýza současné sociální a ekonomické situace v dané oblasti) a identifikace problému, k jehož odstranění program přispěje.
- Popis strategie zvolené k odstranění daných problémů, definice cílů OP, vazba na ostatní operační programy, vztah k horizontálním tématům.
- Konkretizace zaměření operačního programu (prioritní osy, oblasti podpory, typy projektů realizovaných v rámci dané oblasti podpory, vymezení příjemců podpory, monitorovací indikátory apod.)
- Finanční zajištění programu, rozdělení prostředků mezi jednotlivé prioritní osy.
- Popis řízení operačního programu (role institucí zapojených do řízení programu, způsob monitorování, hodnocení, kontrola, publicita).
- Přílohy

#### 4.6.3.1. Členění operačních programů<sup>45</sup>

Pro využití zdrojů Evropské unie v letech 2007-2014 bylo v České republice určeno celkem 24 operačních programů, které se dále dělí na tematické a regionální (Cíl Konvergence), programy pro Prahu (Cíl Regionální konkurenceschopnost a zaměstnanost) a programy spadající pod Cíl Evropská územní spolupráce.

##### 1. Cíl Konvergence

V rámci cíle Konvergence je pro období 2007-2013 připraveno osm tematických operačních programů. Každý z těchto osmi programů má specifické tematické zaměření a je určen pro celé území České republiky s výjimkou Hlavního města Prahy. OP Doprava a OP Životní prostředí jsou spolufinancované z Fondu soudržnosti, který je určený pro celou Českou republiku.<sup>46</sup>

*Tematické operační programy:*

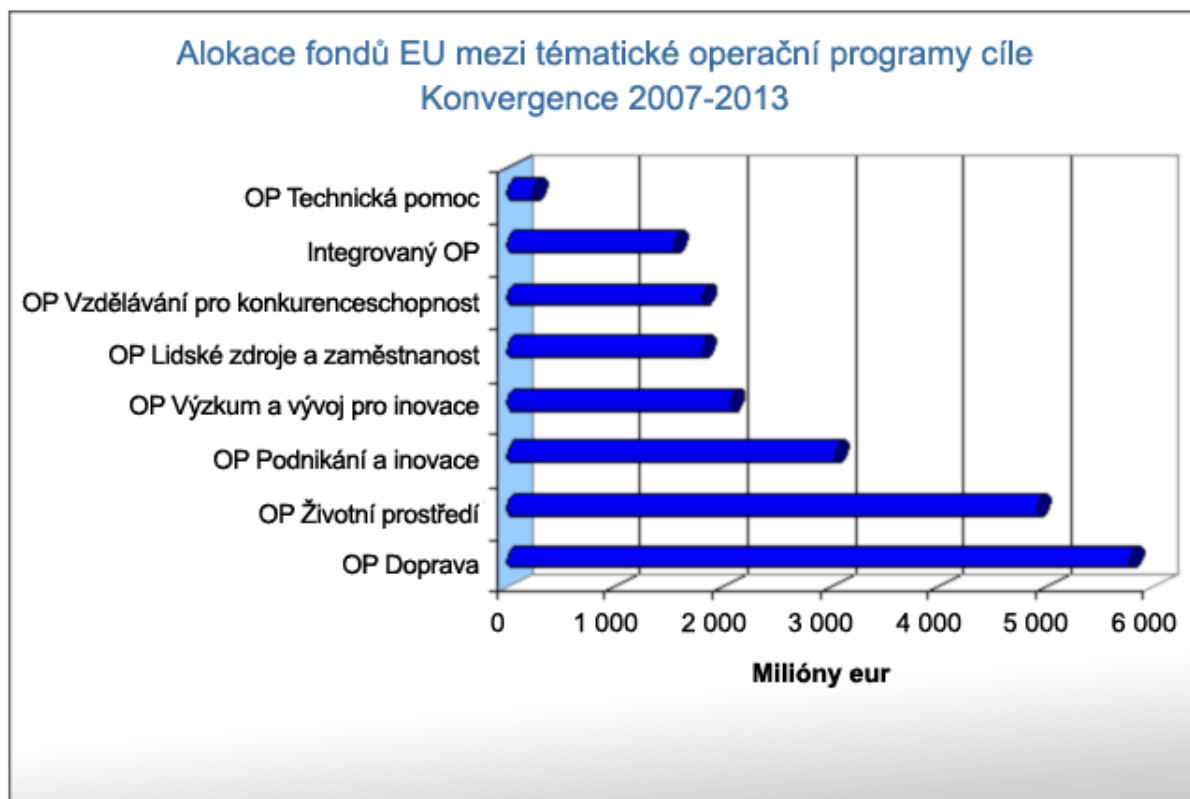
- OP Doprava
- OP Lidské zdroje a zaměstnanost
- OP Podnikání a inovace
- OP Výzkum a vývoj pro inovace
- OP Vzdělávání pro konkurenceschopnost
- OP Životní prostředí
- Integrovaný operační program
- OP Technická pomoc

---

<sup>45</sup> MMR, *Abeceda fondů Evropské unie 2007-2013*. 9 s.

<sup>46</sup> Zdroj: <<http://www.strukturalni-fondy.cz/Programy-2007-2013/Tematicke-operacni-programy>> [cit. 20.07. 2009].

**Graf č. 4: Indikativní alokace prostředků z fondů EU v České republice pro TOP v cíli Konvergence<sup>47</sup>**



V rámci cíle Konvergence je rovněž připraveno sedm regionálních operačních programů (ROP) určených pro celé území České republiky s výjimkou Hlavního města Prahy. Regionální operační programy pokrývají několik tematických oblastí s cíle zvýšení konkurenceschopnosti regionů, urychlení jejich rozvoje a zvýšení atraktivity regionů pro investory. Každý ROP je řízen samostatně Regionální radou (RR) příslušného regionu soudržnosti. Na regionální operační programy cíle Konvergence je z fondů Evropské unie vyčleněno 4,6 mld. €

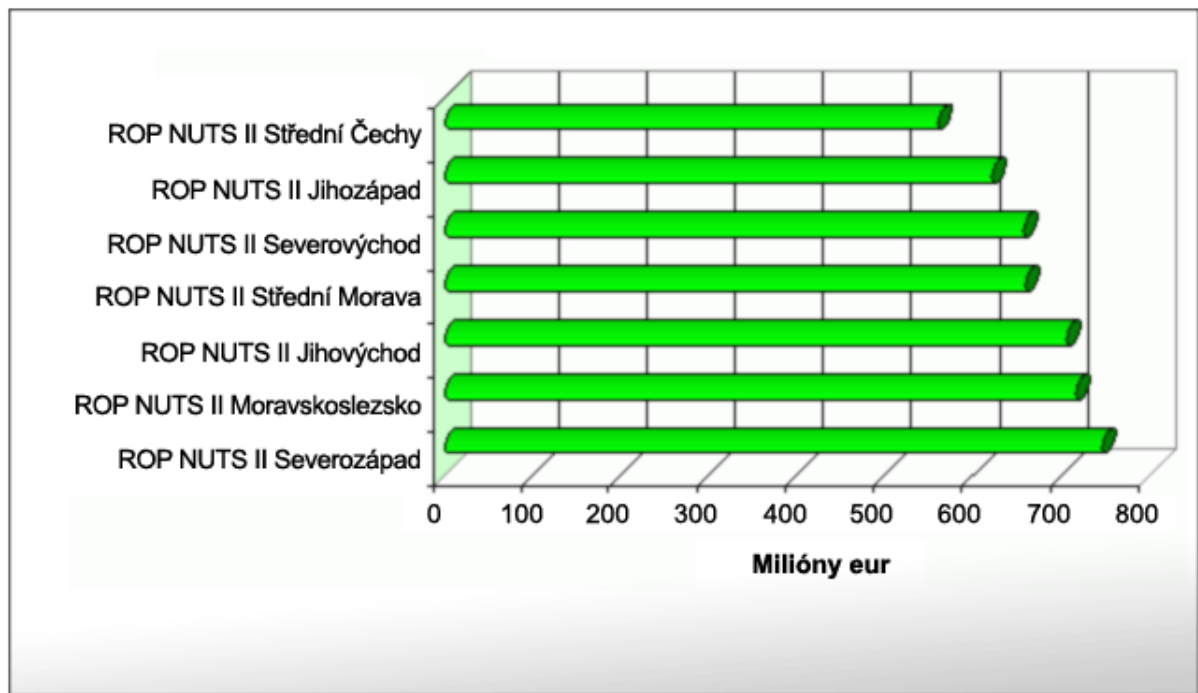
*Regionální operační programy:*

- ROP NUTS II Jihovýchod
- ROP NUTS II Jihozápad
- ROP NUTS II Moravskoslezsko

<sup>47</sup> Zdroj: <<http://www.strukturalni-fondy.cz/Programy-2007-2013/Tematicke-operacni-programy>> [cit. 20.07. 2009].

- ROP NUTS II Severovýchod
- ROP NUTS II Severozápad
- ROP NUTS II Střední Čechy
- ROP NUTS II Střední Morava.

**Graf č. 5: Indikativní alokace prostředků z fondů EU v České republice pro ROP v cíli Konvergence<sup>48</sup>**



## 2. Cíl Regionální konkurenceschopnost a zaměstnanost

Do cíle Regionální konkurenceschopnost a zaměstnanost spadá v období 2007—2013 z regionů soudržnosti České republiky jen Hlavní město Praha, ostatní regiony přísluší do cíle Konvergence. Pro Prahu jsou v cíli Regionální konkurenceschopnost a zaměstnanost připraveny dva operační programy (OP): OP Praha Konkurenceschopnost a OP Praha Adaptabilita.

Na celý cíl Regionální konkurenceschopnost a zaměstnanost připadá v České republice 419,1 miliónů € Na operační programy pro Prahu je však vyčleněno jen 343,3 miliónů €, zbývající prostředky cíle Regionální konkurenceschopnost a zaměstnanost jsou

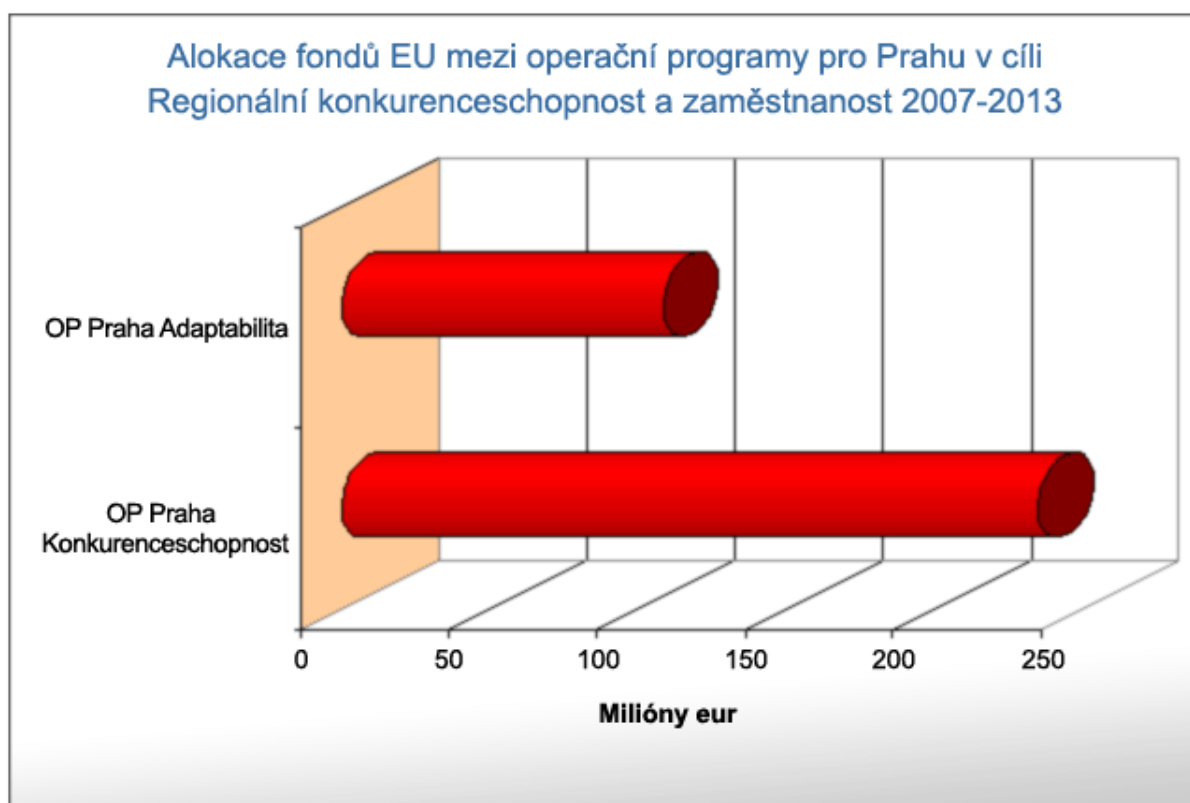
<sup>48</sup> Zdroj: <<http://www.strukturalni-fondy.cz/Programy-2007-2013/Regionalni-operacni-programy>> [cit. 20.07. 2009].

rozdělovány prostřednictvím více cílových tematických operačních programů (Integrovaný operační program, OP Lidské zdroje a zaměstnanost, OP Vzdělávání pro konkurenceschopnost, OP Technická pomoc). Tyto programy budou realizovány na území celé České republiky, včetně Prahy.

Dva OP určené výhradně pro Prahu mají kombinovaný charakter regionálních i tematických programů: jsou určeny jen pro jeden region a týkají se širší škály problémových oblastí než poměrně úzce zaměřené tematické programy cíle konvergence, ale stále rozlišují mezi investičními a neinvestičními typy projektů.

Řídícím orgánem pro oba pražské operační programy cíle Regionální konkurenceschopnost a zaměstnanost je Hlavní město Praha.

**Graf č. 6: Indikativní alokace prostředků z fondů EU v České republice pro OP Praha v cíli Regionální konkurenceschopnost a zaměstnanost<sup>49</sup>**



### 3. Cíl Evropská územní spolupráce

Evropská územní spolupráce (EUS) se realizuje prostřednictvím přes hraniční, nadnárodní, nadnárodní a meziregionální formy spolupráce a dvou síťových programů:

<sup>49</sup> Zdroj: <<http://www.strukturalni-fondy.cz/Programy-2007-2013/Operacni-programy-Praha>> [cit. 20.07. 2009].

ESPON 2013 (Monitorovací síť pro evropské územní plánování) a INTERACT II (program pro výměnu zkušeností s přes hraniční, meziregionální a nadnárodní spoluprací).

Operační programy **přes hraniční spolupráce** se týkají vždy hraničních regionů NUTS III sousedících s regiony v jiném členském státu. Pro Českou republiku tak existuje operační program (OP) pro přes hraniční spolupráci s Polskem, Saskem, Bavorskem, Rakouskem a Slovenskem.

Operační program **Meziregionální spolupráce** je společný pro všechny členské státy EU a také Norsko a Švýcarsko. Také síťové programy **ESPON 2013** a **INTERACT II** jsou určeny pro všechny členy EU.

Pro Operační program **Nadnárodní spolupráce** je EU rozdělena do několika zón, přičemž Česká republika patří do zóny Střední Evropa a OP Nadnárodní spolupráce tak sdílíme s Rakouskem, Polskem, částí Německa, Maďarskem, Slovinskem, Slovenskem, částí Itálie a z nečlenských zemí s částí Ukrajiny.

Pro operační programy přes hraniční a Nadnárodní spolupráce je pro Českou republiku z fondů EU vyčleněno **389 milionů €** V případě ostatních programů cíle Evropské územní spolupráce tvoří rozpočet programu příspěvky z fondů EU a zúčastněných států. Rozpočet programů je pro všechny členské země společný a nejsou zde určeny alokace fondů EU pro jednotlivé státy. Z fondů EU je pro OP Meziregionální spolupráce vyčleněno 321,3 milionů €, pro OP ESPON 2013 činí alokace z fondů 34 milionů € a pro OP INTERACT II 34 milióny €<sup>50</sup>

## 4. 7. Operační program Vzdělávání pro konkurenceschopnost

Globálním cílem operačního programu Vzdělávání pro konkurenceschopnost je rozvoj vzdělanostní společnosti za účelem posílení konkurenceschopnosti ČR prostřednictvím modernizace systémů počátečního, terciárního a dalšího vzdělávání, jejich propojení do komplexního systému celoživotního učení.

Specifickými cíli OP VK jsou:<sup>51</sup>

1. Rozvoj a zkvalitňování počátečního vzdělávání s důrazem na zlepšení klíčových kompetencí absolventů pro zvýšení jejich uplatnitelnosti na trhu práce a zvýšení motivace k dalšímu vzdělávání.

---

<sup>50</sup>Zdroj: <<http://www.strukturalni-fondy.cz/Programy-2007-2013/Evropska-uzemni-spoluprace>>[cit.20.07. 2009].

<sup>51</sup> Zdroj: <<http://www.msmt.cz/strukturalni-fondy/cile-op-vk>> [cit. 24.08. 2009].

2. Inovace v oblasti terciárního vzdělávání směrem k propojení s výzkumnou a vývojovou činností, větší flexibilitě a kreativitě absolventů uplatnitelných ve znalostní ekonomice, k zatraktivnění podmínek pro výzkum a vývoj a k vytvoření komplexních a efektivních nástrojů, které by podporovaly inovační proces jako celek.

3. Posílení adaptability a flexibility lidských zdrojů jako základního faktoru konkurenceschopnosti ekonomiky a udržitelného rozvoje ČR prostřednictvím podpory dalšího vzdělávání jak na straně nabídky, tak poptávky.

4. Vytvoření moderního, kvalitního a efektivního systému celoživotního učení prostřednictvím rozvoje systému počátečního, terciárního a dalšího vzdělávání včetně propojení těchto jednotlivých částí systému celoživotního učení.

#### **4.7.1. Typy projektů**

Rozlišujeme dva typy projektů:

- Individuální projekty, které je možné předkládat v rámci výzev MŠMT pro prioritní osy 1., 2., 3. a 4. Národní individuální projekty jsou realizovány na celém území České republiky, zatímco individuální projekty mají regionální či neregionální charakter. Výše podpory a délka trvání pro individuální projekt budou stanoveny ve výzvě.
- Grantové projekty je možné předkládat v rámci globálních grantů, které jsou vyhlašovány kraji České republiky pro prioritní osu 1 a 3. Grantové projekty jsou realizovány na území příslušného kraje. Výše podpory pro grantový projekt předkládaný v rámci globálního grantu je 400000 – 25000000Kč nebo dle podmínek výzvy. Maximální délka trvání grantového projektu předkládaného v rámci globálního grantu jsou tři roky.<sup>52</sup>

#### **4.7.2. Financování projektů**

---

<sup>52</sup> Zdroj: <<http://www.msmt.cz/strukturalni-fondy/typy-projektu>> [cit. 26.08. 2009].

Celková částka určená na financování OP VK v současném programovacím období činí 2. 151, 4 mil. € (tj. 53, 8 mld. Kč při kurzu 25 Kč/€), přičemž zdroje Evropského sociálního fondu tvoří 85% a národní zdroje ze státního rozpočtu České republiky zbylých 15% celkové alokace.<sup>53</sup>

### 4.7.3. Příjemci podpory

Mezi příjemce podpory v rámci OP VK v závislosti na jednotlivých oblastech podpory patří:

- kraje
- ústřední orgány státní správy (včetně jejich přímo řízených organizací)
- města a obce
- školy a školská zařízení (včetně vyšších odborných škol a vysokých škol)
- sdružení asociace škol
- zaměstnavatelé
- profesní organizace zaměstnavatelů a zaměstnanců, podnikatelů
- profesní organizace odborové, zaměstnanecké, zaměstnavatelské a oborové
- organizace působící ve vzdělávání a kariérovém poradenství
- organizace působící v oblasti volného času dětí a mládeže
- instituce poskytující poradenství pro oblast dalšího vzdělávání
- instituce vědy a výzkumu
- vývojová a inovační centra
- nestátní neziskové organizace
- zdravotnická zařízení<sup>54</sup>

### 4.7.4. Klasifikace prioritních os<sup>55</sup>

Operační program Vzdělávání pro konkurenceschopnost se do čtyř prioritních os, které jsou dále členěny do jedenácti oblastí podpory. Samostatnou prioritní osu tvoří technická pomoc.

---

<sup>53</sup> Zdroj: <<http://www.msmt.cz/strukturalni-fondy/financni-alokace-op-vk>> [cit. 26.08. 2009].

<sup>54</sup> Zdroj: <<http://www.msmt.cz/strukturalni-fondy/kdo-muze-zadat-o-podporu-v-ramci-op-vk>> [cit. 26.08. 2009].

<sup>55</sup> Zdroj: <<http://www.msmt.cz/strukturalni-fondy/cile-op-vk>> [cit. 26.08. 2009].



### **Prioritní osa č. 1: Počáteční vzdělávání**

Oblasti podpory:

- 1.1 Zvyšování kvality ve vzdělávání
- 1.2 Rovné příležitosti dětí a žáků včetně dětí a žáků se speciálními vzdělávacími potřebami
- 1.3 Další vzdělávání pracovníků škol a školských zařízení

### **Prioritní osa č. 2: Terciární vzdělávání, výzkum a vývoj**

Oblasti podpory:

- 2.1 Vyšší odborné vzdělávání
- 2.2 Vysokoškolské vzdělávání
- 2.3 Lidské zdroje ve výzkumu a vývoji
- 2.4 Partnerství a sítě

### **Prioritní osa č. 3: Další vzdělávání**

Oblasti podpory:

- 3.1 Individuální další vzdělávání
- 3.2 Podpora nabídky dalšího vzdělávání

### **Prioritní osa č.4a: Systémový rámec celoživotního učení (cíl Konvergence)**

Prioritní osa č. 4b: Systémový rámec celoživotního učení (cíl Regionální konkurenceschopnost a zaměstnanost)

Oblasti podpory:

- 4.1 Systémový rámec počátečního vzdělávání
- 4.2 Systémový rámec terciárního vzdělávání a rozvoje lidských zdrojů ve výzkumu a vývoji
- 4.3 Systémový rámec dalšího vzdělávání

Prioritní osa č. 5a: Technická pomoc (cíl Konvergence)

Prioritní osa č. 5b: Technická pomoc (cíl Regionální konkurenceschopnost a zaměstnanost)

**Tabulka č. 4: Finanční alokace OP VK podle prioritních os (v Eurech)<sup>56</sup>**

Číslo prioritní osy	Název prioritní osy	Fond	Příspěvek Společenství	Příspěvek státního rozpočtu	Celkové zdroje	Míra spolufinancování ESF
			a	b	c=a+b	d=a/c
<b>1</b>	Počáteční vzdělávání	ESF	612 077 738	108 013 719	720 091 457	0,85
<b>2</b>	Terciální vzdělávání, výzkum a vývoj	ESF	626 536 268	110 565 224	737 101 492	0,85
<b>3</b>	Další vzdělávání	ESF	289 895 325	51 157 998	341 053 322	0,85
<b>4a</b>	Systémový rámec celoživotního učení	ESF	210 862 611	37 211 049	248 073 660	0,85
<b>4b</b>	Systémový rámce celoživotního učení	ESF	16 220 201	2 862 388	19 082 589	0,85
<b>5a</b>	Technická pomoc	ESF	72 473 831	12 789 500	85 263 331	0,85
<b>5b</b>	Technická pomoc	ESF	648 808	114 496	763 304	0,85
<b>Celkem</b>			<b>1 828 781</b>	<b>322 714 374</b>	<b>2151429155</b>	<b>0,85</b>

#### **4.7.5. Popis jednotlivých os<sup>57</sup>**

##### **1. Prioritní osa 1 - Počáteční vzdělávání**

Na první prioritní osu je z fondů Evropské unie vyčleněno 612,1 mil. € tj. 34 % alokace OPVK. Spadají do ní tyto aktivity: zavádění vyučovacích metod, organizačních forem a výukových činností včetně tvorby modulových výukových programů s důrazem na mezipředmětové vazby, které vedou k rozvoji klíčových kompetencí, rozšíření výuky v cizích

<sup>56</sup>Zdroj: <<http://msmt.cz/uploads/soubory/ESF/zakalndnidokumenty-OP-VK/Prirucka-pro.zadatele>>[cit. 30.08. 2009].

<sup>57</sup> Zdroj: <<http://strukturalni-fondy.cz/opvk>> [cit. 26.08. 2009].

jazycích na středních školách, propracování a rozšíření nabídky asistenčních služeb pro žáky se speciálními vzdělávacími potřebami, vytvoření systému dalšího vzdělávání pracovníků škol a školských zařízení a podpora tohoto vzdělávání s důrazem na odborné kompetence i kompetence vedoucí ke zvyšování manažerských schopností nutných pro další rozvoj škol a školských zařízení apod.

## **2. Prioritní osa 2 - Terciární vzdělávání, výzkum a vývoj**

Na druhou prioritní osu je z fondů EU vyčleněno 626,5 mil. € tj. 35 % alokace OPVK. Mezi aktivity spadající do této osy patří: inovace studijních programů na VOŠ a VŠ v souladu s požadavky znalostní ekonomiky a potřebami trhu práce, zapojení odborníků z praxe i ze zahraničí při vytváření a realizaci těchto programů, další vzdělávání učitelů, řídicích pracovníků a administrativních pracovníků na VOŠ, další specifické odborné vzdělávání pracovníků výzkumu a vývoje, další vzdělávání pracovníků výzkumu a vývoje v oblasti řízení výzkumu a vývoje, podpora mobility pracovníků mezi výzkumnými institucemi a soukromým a veřejným sektorem, spolupráce mezi institucemi terciárního vzdělávání, výzkumnými a vývojovými pracovišti a podnikatelským a veřejným sektorem apod.

## **3. Prioritní osa - Další vzdělávání**

Na třetí prioritní osu je z fondů EU vyčleněno 289,9 mil. € tj. 16 % alokace OPVK. Patří do ní: podpora vzdělávání v oblasti obecných a odborných kompetencí, vytvořit vzdělávací moduly zaměřené na podporu obecných kompetencí (jazykové a IT dovednosti, podpora podnikatelských dovedností, znalostí a dovedností v environmentální oblasti), rozvoj vzdělávacích programů pro vzdělávání dospělých ve školách a dalších vzdělávacích institucích, vzdělávání pedagogů, lektorů, řídicích a organizačních pracovníků škol a dalších vzdělávacích a poradenských středisek v oblasti specializačního vzdělávání a vzdělávání pro udržitelný rozvoj apod.

### **4.a a 4.b Prioritní osy- Systémový rámec celoživotního učení**

Na čtvrtou prioritní osu je z fondů EU vyčleněno 227,1 mil. € tj. 12 % alokace OPVK. Financovány jsou aktivity, které v oblasti počátečního, terciárního a dalšího vzdělávání přispívají k vytváření systému celoživotního učení, a to na území celé ČR, tedy i v Praze.

## **Prioritní osy 5a a 5b - Technická pomoc**

Na pátou prioritní osu je z fondů EU vyčleněno 72,4 mil. € tj. 4 % alokace OPVK. Financování aktivit spojených s řízením programu, např. platy pracovníků zapojených do řízení OPVK, administrace a hodnocení projektů, monitoring projektů a programu, zpracování studií a analýz, publicita programu, podpora schopnosti potenciálních příjemců čerpat finanční prostředky z programu apod.

# **5. PRAKTICKÁ ČÁST**

## **5.1. Základní údaje projektu**

*Název projektu:* **Podpora výuky francouzského jazyka na Gymnáziu J. Š. Baara v Domažlicích**

*Název operačního programu:* OP Vzdělávání pro konkurenceschopnost

*Číslo operačního programu:* CZ 1.07

*Číslo výzvy:* 02

*Název výzvy:* Plzeňský kraj – Výzva č. 2 pro GP – oblast podpory 1

*Název prioritní osy:* Počáteční vzdělávání

*Název oblasti podpory:* Zvyšování kvality ve vzdělávání

*Typ projektu:* grantový

*Obsah projektu:*

Hlavním cílem předloženého projektu je zkvalitnění výuky francouzského jazyka na Gymnáziu J. Š. Baara v Domažlicích. Mezi specifické cíle patří: vytvoření nové a moderní metodiky výuky francouzského jazyka, vytvoření výukového kompletu, pilotní ověření projektu formou ankety a zjištění zpětné vazby u žáků. Dosažení daných cílů umožní

vytvoření optimálních podmínek, především motivující prostředí v podobě moderně vybavené multimediální jazykové učebny včetně interaktivních učebnic a dalších digitálních podkladů a rovněž odborně vyškolení pedagogové francouzského jazyka. Primární cílovou skupinou projektu jsou žáci gymnázia. Sekundární cílovou skupinu tvoří dva pedagogové francouzského jazyka, kteří by si díky projektu měli zvýšit odborné kompetence. Projekt je plně v souladu s Dlouhodobým záměrem vzdělávání a rozvoje vzdělávací soustavy Plzeňského kraje a specifickými cíli oblasti podpory 1.1.

*Předpokládaná doba trvání projektu:* 1. 1. 2010 – 30. 6. 2012

## **5.2. Žadatel projektu**

*Název organizace:* Gymnázium J. Š. Baara

*Adresa:* Pivovarská 323, p. Domažlice 34401

*DIČ:* 600008908

*Právní forma organizace:* příspěvková organizace

***Osoby žadatele:***

***Statutární zástupce:***

*Jméno a příjmení:* Eva Járová

*Adresa:* Mrákov 86, p. Domažlice 34401

*Telefon:* 721848328

*E-mail:* [jarovaeva@seznam.cz](mailto:jarovaeva@seznam.cz)

## **5.3. Popis projektu**

### **5.3.1. Cíl projektu**

V návaznosti na specifické cíle oblasti podpory a globálního grantu je obecným cílem projektu zvýšit kvalitu jazykového vzdělávání na Gymnáziu J. Š. Baara v Domažlicích.

#### **Hlavní cíl projektu:**

- zkvalitnění výuky francouzského jazyka na gymnáziu a vytvořit podmínky pro jeho moderní výuku

#### **Specifické cíle projektu:**

- vytvoření nové a moderní metodiky výuky francouzského jazyka
- vytvoření kvalitního výukového kompletu
- pilotní ověření projektu – anketou a zpětnou vazbou zjistit odezvu u žáků na novou metodu výuky francouzštiny a jejich efektivitu

#### **Podpůrné aktivity projektu:**

- vytvoření moderní multimediální učebny
- odborné vyškolení dvou učitelů francouzštiny k multimediální výuce

### **5.3.2. Zdůvodnění potřebnosti**

Jednou z priorit Evropského společenství je rovněž i zkvalitnění vzdělávání, především jazykových dovedností. V současnosti jsou znalosti cizího jazyka podmínkou k uplatnění absolventů na trhu práce, a to v různých profesích a při různém stupni vzdělání. Gymnázium J. Š. Baara se již několik let snaží zlepšovat podmínky jazykového vzdělávání a zvyšovat jazykovou gramotnost svých absolventů. Po roce 1989 klesl zájem o výuku ruštiny, a naopak gymnázium zaznamenalo velký zájem o výuku anglického a německého jazyka. V posledních letech se neobvyklé pozornosti žáků těší jazyk francouzský, který se v současné době vyučuje v šesti třídách. K výuce francouzského jazyka má gymnázium k dispozici dva

aprobované pedagogy. Právě pedagogové upozornili na nespokojenost řady žáků a na jejich nechuť ke studiu se zastaralými učebnicemi francouzštiny.

Hlavním záměrem projektu je zkvalitnění výuky francouzštiny, a tím i její zatraktivnění pro žáky gymnázia. Tohoto cíle dosáhneme vytvořením prostředí, které by žáky motivovalo ke studiu prostřednictvím využití moderních technologií ICT. Podpůrné aktivity vedoucí ke zkvalitnění výuky je vytvoření nové metodiky výuky, vytvoření kvalitního výukového kompletu a moderně vybavená multimediální jazyková učebna, která by sloužila pro potřeby prezenční výuky francouzského jazyka.

### **5.3.3. Popis cílové skupiny**

1. žáci gymnázia
2. pedagogové gymnázia

Projekt podporuje dvě cílové skupiny. Primární skupinu tvoří žáci gymnázia. Druhou skupinu jsou pedagogové gymnázia, kteří žákům zprostředkují moderní metody výuky. Žáci dlouhodobě projevují zájem o intenzivnější a pravidelné zapojení ICT do výuky i do činnosti kroužků, a projekt tak jednoznačně reaguje na jejich aktuální vzdělávací potřeby.

Do multimediální výuky francouzského jazyka bude zapojeno minimálně 130 žáků školy. Výuku francouzského jazyka zajistí dva učitelé gymnázia, kteří absolvují kurz odborného školení zaměřený ke konkrétnímu využití multimédií při výuce jazyka. Prostřednictvím projektu získají oba pedagogové metodickou podporu při inovování a utváření své výuky, což přispěje ke zvýšení atraktivity výuky francouzštiny a větší motivaci žáků (primární cílové skupiny) ke vzdělávání a dalšímu studiu.

### **5.3.4. Přínos pro cílovou skupinu**

Hlavním přínosem pro primární cílovou skupinu (žáky gymnázia) je zkvalitnění výuky francouzského jazyka za použití multimediálních metod. Studenti se seznámí s multimediálním stylem výuky, který je zcela běžný na vysokých školách. Navíc je výborná znalost francouzského jazyka jedním z předpokladů k vyšší konkurenceschopnosti na trhu práce. Zavedené metody a postupy, vytvořené studijní podklady i pořízené vybavení jsou zárukou, že moderní způsoby výuky cizího jazyka budou na škole udrženy dlouhodobě. Hlavním přínosem pro druhou cílovou skupinu, učitele cizího jazyka, je především zvýšení

jejich odborných kompetencí. Znalosti získané prostřednictvím odborných kurzů a zkušenosti nabyté při tvorbě vlastních interaktivních aplikací dále pedagogové zúročí při výuce dalších předmětů podle jejich aprobační a předpokládá se jejich rozvíjení i v následujících letech.

### **5.3.5. Rizika projektu**

Před samotnou přípravou projektu zpracovalo gymnázium SWOT analýzu, v jejímž rámci zjišťovalo zájem pedagogů o participaci na multimediální výuce, zájem žáků o multimediální výuku, využívání ICT nástrojů ve výuce, časové vytížení administrativních pracovníků, nabídku interaktivních výukových materiálů a nabídku odborných kurzů. Na základě této analýzy byla při realizaci projektu a pro následné udržení jeho výstupů a aktivit identifikována tato hlavní rizika:

- 1) Zastarání výukových podkladů a vybavení
- 2) Poškození vybavení
- 3) Odchod vyškolených pedagogů
- 4) Aplikace nevhodných metod výuky
- 5) Nezájem pedagogů o multimediální způsob výuky
- 6) Nezájem žáků o francouzský jazyk
- 7) Personální problémy při administraci

Dalšími rizikovými faktory projektu může být zapojení primární cílové skupiny (žáků) či posunutí harmonogramu, které by mohly ohrozit naplnění cílů projektu a splnění monitorovacích indikátorů v naplánovaném rozsahu. Způsoby zapojení a motivace cílové skupiny žáci jsou popsány v předchozích kapitolách.

### **5.3.6. Popis opatření na eliminaci (odstranění rizik)**

Vedení gymnázia předkládá následující opatření vhodná pro eliminaci výše popsaných rizik:

- 1) Při výběrovém řízení a nákupu bude kladen důraz na kvalitu a technickou úroveň dle aktuálních požadavků a potřeb, která je předpokladem udržení provozuschopného vybavení po dobu udržitelnosti projektu.
- 2) V nově vybavené učebně bude v případě potřeby zajištěn dozor během přestávek.
- 3) Hlavním nástrojem je zastupitelnost, proto bude v rámci projektu osloven a vyškolen dostatečný počet pedagogů.



- 4) Již před podáním žádosti škola ověřila, že metody výuky, které chce projektem ve škole rozšířit, jsou na jiných školách úspěšně realizovány.
- 5) Průzkum mezi pedagogy zjistil velký zájem o tento způsob výuky.
- 6) Žáci školy dlouhodobě prokazují zájem o francouzský jazyk.
- 7) Před zahájením realizace projektu budou jasně definovány kompetence (práva i povinnosti) jednotlivých členů realizačního týmu, které zaručí eliminaci problémů při administraci.

### **5.3.7. Popis realizace plánovaných aktivit po ukončení financování z ESF**

Po úspěšném skončení projektu budou i nadále studenti a pedagogové využívat vybavení multimediální učebny, tj. PC, notebooky, komplet pro jazykovou učebnu a data projektor. Gymnázium předpokládá, toto vybavení bude v provozu dalších šest let, což bude umožněno především díky pečlivému výběru kvalitní techniky dle aktuálních požadavků a potřeb při nákupu. Dalším významným výstupem budou tři proškolení pedagogové, kteří budou schopni učit multimediálním stylem výuky, a budou tak moci školit i své kolegy.

### **5.3.8. Popis přidané hodnoty projektu, v čem je inovativní**

Předložený projekt se zaměřuje na inovativní výuku francouzského jazyka pomocí multimediální výukové metody, která by měla zkvalitnit dosavadní klasickou výuku, přičemž se počítá zájmem jak na straně studentů, tak pedagogů.

Ze strany pedagogů projekt vyžaduje nikoliv pouze zvládnutí nové techniky, ale také osvojení jiných přístupů při výkladu i ověřování znalostí. Multimedia by mohla dosavadní výuku jazyků nejen zkvalitnit, ale rovněž i oživit, a studenti by tak získali i jiný pohled na výuku cizího jazyka.

Projekt reaguje na potřebu zavádění nových, progresivních metod do výuky cizích jazyků, jak ji deklaruje Dlouhodobý záměr vzdělávání a rozvoje vzdělávací soustavy Plzeňského kraje ve strategickém směru Podpora cizích jazyků, informačních a komunikačních technologií, jehož cílem je také zkvalitnění a rozšíření výuky cizích jazyků a jedním z navrhovaných opatření je podpora zavádění vyučovacích metod, organizačních forem a výukové činnosti, které zvyšují kvalitu výuky cizích jazyků.

### **5.3.9. Vazby na jiné projekty**

Projekt nemá žádné přímé vazby na jiné projekty ve smyslu vybavení. Lze ho však považovat za pokračování systematické snahy školy o co největší využití ICT ve výuce a o zvyšování kompetencí pedagogického sboru.

### **5.3.10. Vnitřní postupy řízení a organizace**

Řízení projektu bude svěřeno řídicí skupině, která zahrnuje manažera projektu, finančního manažera projektu a asistentku projektu. Tato skupina bude na pravidelných pracovních schůzkách (nejméně jednou měsíčně) kontrolovat průběh a plnění aktivit, hodnotit výsledky a výstupy i plánovat další postupy. Řídicí skupina plně zodpovídá i za průběh první aktivity. Budou zajišťovat výběrová řízení na nákup vybavení i na školení pedagogů v rámci projektu a dohled nad kvalitou dodávek.

V případě druhé a třetí klíčové aktivity řídicí skupina vede odborný tým projektu odpovědný za realizaci aktivit, dohlíží na naplňování cílů a monitorovacích indikátorů, proto ke svým pravidelným schůzkám zve metodika. Ten zodpovídá za průběh a výstupy aktivit i jejich efektivitu vůči cílové skupině a s řídicí skupinou při koordinaci prací intenzivně spolupracuje. Tímto způsobem bude zaručena návaznost a součinnost jednotlivých aktivit a informovanost všech členů realizačního týmu.

Řídicí skupina přebírá od odborného týmu projektu podklady pro monitorování, výkaznictví a koordinaci čerpání poskytnutých finančních prostředků. Zároveň se stará o publicitu projektu. Technickou podporu při monitorování zajišťuje asistentka projektu, zodpovědnou osobou za tvorbu a předkládání monitorovacích zpráv a plnění monitorovacích indikátorů je manažer projektu. Za ekonomický systém sledování projektu a zajištění prokazatelnosti způsobilých výdajů projektu je zodpovědný finanční manažer projektu. Výdaje související s administrací a řízením projektu jsou osobní náklady Řídicí skupiny včetně odvodů, cestovné, místní kancelář, publicistika, bankovní náklady a jiné výdaje. Jiné výdaje tvoří rozpočtová rezerva na nepředvídatelné náklady, např. další tisky, služby apod.

### **5.3.11. Podporované aktivity**

1. Zavádění vyučovacích metod, organizačních forem a výukových činností, které zvyšují kvalitu výuky cizích jazyků.

2. Zavádění vyučovacích metod, organizačních forem a výukových činností včetně tvorby výukových programů s důrazem na mezipředmětové vazby, které vedou k rozvoji klíčových kompetencí.

3. Vytváření podmínek pro implementaci školních vzdělávacích programů ve školách a školských zařízeních, podpora aktivit metodických týmů, podpora pracovníků škol a školských zařízeních zapojených do inovace ŠVP.

### 5.3.12. Území dopadu realizace

Převážná většina žáků gymnázia je z Domažlic či blízkého okolí, proto je územím dopadu Domažlicko v Plzeňském kraji, které patří z hlediska územních statistických jednotek NUTS II. do Jihozápadu.

### 5.3.13. Klíčové aktivity

**Tabulka č. 5: Přehled klíčových aktivit**

Číslo aktivity	Název klíčové aktivity	ESF způsobilé výdaje	Křížové financování	Celkem způsobilé výdaje aktivity
1.	Zaškolení pedagogických pracovníků a výpis výběrového řízení	310.000 Kč	100 000 Kč	410.000 Kč
2.	Metodická příprava výuky francouzského jazyka v multimediální učebně	134.000Kč	0	134.000Kč
3.	Pilotní ověření výuky a zpětná vazba	154.000Kč	0	154.000Kč
		598.000Kč	110.000Kč	708.000Kč

### ***Jednotlivé klíčové aktivity:***

1. ***klíčová aktivita*** - Příprava pedagogických pracovníků a výpis výběrového řízení

#### ***Náklady na 1. klíčovou aktivitu:***

Celkem způsobilé výdaje aktivity: 410.000Kč

ESF způsobilé výdaje: 310.000Kč

Křížové financování: 100.000Kč

#### ***Podrobný popis realizace 1. klíčové aktivity:***

Cílem první aktivity je příprava dvou pedagogů na využití moderních technologií při jazykové výuce a výpis výběrového řízení na multimediální nástroje.

Díličí kroky jsou:

a) odborná příprava pedagogů

Kurzy pro rozvoj ICT kompetencí pedagogů s důrazem na využití multimediálního vybavení – zúčastní se 3 pedagogové školy v rozsahu 2 kurzy pro každého (6 kurzů).

Kurzy pro aktivní využití multimediálních nástrojů a tvorbu vlastních výukových podkladů s důrazem na tvorbu multimediálních aplikací – zúčastní se členové odborného realizačního týmu (3 pedagogové), 2 kurzy pro každého (6 kurzů).

Související výdaje – kurzovné, cestovné členů týmu.

b) pořízení nezbytného vybavení

Gymnázium vypíše výběrové řízení vybavení multimediální učebny, která bude vybavena 5 osobními počítači (4 pro žáky, 1 pro pedagoga), 1 kompletem pro jazykovou učebnu pro 12 žáků, data projektorem s projekčním plátnem a multifunkčním zařízením (tiskárna, kopírka, skener) k prezenční výuce francouzského jazyka. Odborný tým projektu bude vybaven 2 notebooky pro vytváření vlastních výukových podkladů.

c) zajištění odborné literatury pro samostudium

### ***Výstupy 1. klíčové aktivity:***

- 3 pedagogové vyškolení v oblasti ICT a využívání multimediálních nástrojů při výuce cizích jazyků. Školení pedagogů v oblasti ICT dosud probíhalo v rámci SIPVZ a kurzů dalšího vzdělávání pedagogických pracovníků
- 1 multimediální jazyková učebna, ve které bude v rámci následujících aktivit probíhat prezenční výuka francouzského jazyka jako volitelného předmětu
- 1 soubor odborné literatury pro samostudium pedagogických pracovníků v oblasti ICT obecně i při využití ve výuce, cizích jazyků atd.

**2. klíčová aktivita:** Metodická příprava výuky francouzského jazyka v multimediální učebně

### **Náklady na 2. klíčovou metodu:**

Celkem způsobilé výdaje aktivity: 134.000Kč

ESF způsobilé výdaje: 134.000Kč

Křížové financování: 0 Kč

### ***Podrobný popis realizace 2. klíčové aktivity:***

Tři vyškolení pedagogové francouzského jazyka zpracují metodiku pro výuku francouzského jazyka v multimediální učebně zaměřenou na komplexní využití vybavení učebny, tj. především PC a kompletu pro jazykovou učebnu, které umožňují propojení textu, grafiky, zvuku a videa při výuce francouzštiny v rámci prezenční výuky. Metodika upozorní na výhody i omezení multimediálních nástrojů v porovnání s původními metodami výuky, zhodnotí i učebnice a další digitální i jiné podklady, navrhne možnosti jejich aktivního zapojení do výuky, postupy pilotního ověření. Experti na základě metodiky připraví podklady pro každý ročník prezenční výuky (šest ročníků).

### ***Výstupy 2. klíčové aktivity:***

- 1 metodika pro výuku francouzského jazyka v multimediální učebně. Jedná se o zcela nový metodický dokument školy. Tato metodika bude sloužit jako podklad i pro následující aktivitu. Zároveň bude metodickým nástrojem školy pro další rozšíření využití IC technologií a multimédií při výuce
- 1 soubor podkladů pro pilotní ověření multimediální výuky, který bude obsahovat základní zdroje a postupy pro prezenční výuku francouzského jazyka
- 1 soubor tematických plánů pro výuku francouzštiny. Tematický plán je zpracováván pro šest ročníků všeobecného gymnázia dle úrovně účastníků, celkem tak bude vytvořeno či inovováno 6 ročních tematických plánů. V plánu je popsán obsah učiva, očekávané výstupy i použité metody
- inovace ŠVP

### ***3. klíčová aktivita:*** Pilotní ověření výuky a zpětná vazba

#### **Náklady na 3. klíčovou metodu:**

Celkem způsobilé výdaje aktivity: 154.000Kč

ESF způsobilé výdaje: 154.000Kč

Křížové financování: 0 Kč

#### ***Podrobný popis realizace 3. klíčové aktivity:***

V návaznosti na druhou aktivitu budou dokončeny přípravy hodin za využití pořízených i-učebnic a dalších materiálů (audio apod.), které budou vycházet z metodiky a ze souboru podkladů, to znamená, že budou obsahovat vždy minimálně dvě samostatně zpracovaná témata pro každý ročník.

Tyto materiály a příprava na interaktivní výuku budou ověřovány při výuce a následně inovovány do finální podoby. Budou použity při prezenční výuce francouzského jazyka v průběhu jednoho školního roku v šesti ročnících, ve kterých probíhá výuka francouzštiny.

Během multimediální výuky proběhne anketa mezi studenty francouzštiny, zda jsou s výukou spokojeni a k zhodnocení její účinnosti. Kromě ankety získají pedagogové během výuky zpětnou vazbu odezvu u žáků na novou metodu výuky francouzštiny. Na základě ankety a zpětné vazby budou mít pedagogové možnost vyhodnotit efektivnost a názornost probíraného učiva při použití nových metod. Tato hodnocení povede k definitivnímu dopracování metodiky a výukových materiálů. Pilotní ověření výstupů a zpětná vazba budou probíhat po dobu 1 školního roku, tj. 10 měsíců.

### ***Výstupy 3. klíčové aktivity:***

- 6 souborů příprav pro multimediální výuku francouzského jazyka za použití i-učebnic a dalších podkladů pro šest ročníků gymnázia
- pilotní ověření interaktivní výuky francouzského jazyka v šesti ročnících gymnázia po dobu 1 školního roku (2011/2012) pomocí ankety a zpětné vazby 130 studentů gymnázia
- 1 výstupní hodnocení dosažených výstupů, zaměřené na kvalitu multimediální výuky francouzského jazyka. Toto výstupní hodnocení se stane součástí metodiky a bude inspiračním zdrojem pro další rozšiřování využívání multimédií a IC technologií při výuce ve škole.

### **5.3.14. Harmonogram aktivit**

**Tabulka č. 6: Harmonogram aktivit**

Rok	Klíčová aktivita	I.	II.	III.	IV.	V.	VI.	VII.	VIII.	IX.	X.	XI.	XII.
2010	Příprava pedagogických pracovníků	ú	ú	ú	ú	ú	ú	ú	ú	ú	ú	ú	ú
2011	Metodická příprava výuky			ú	ú	ú	ú	ú	ú	ú	ú	ú	ú
2012	Pilotní ověření výuky	ú	ú	ú	ú	ú	ú						

### 5.3.15. Realizační tým

Tabulka č. 7: Přehled osob tvořící realizační tým

Číslo	Název pozice	Název subjektu	Úvazek	Jednotka	Forma
001	Manažer projektu	Gymnázium J.Š.Baara	20	hodin	DPC
002	Finanční manažer projektu	Gymnázium J.Š.Baara	20	hodin	DPC
003	Asistentka projektu	Gymnázium J.Š.Baara	10	hodin	DPC
004	2 Metodici	Gymnázium J.Š.Baara	30	hodin	DPC
005	Expert pro výuku	Gymnázium J.Š.Baara	30	hodin	DPC
			110		

*Název pozice:* Manažer projektu

*Název subjektu:* Gymnázium J.Š.Baara

*Forma:* DPČ

*Úvazek:* 20

*Jednotka:* hodin

*Sazba (super hrubá mzda, Kč):* 335 Kč za hodinu

*Přepočet dle úvazku během 18 měsíců:* 120 600 Kč

*Pracovní náplň:* Manažer projektu je vedoucím řídící skupiny. Zodpovídá za celkové řízení aktivit, plnění stanovených cílů a výstupů projektu. Společně s finančním manažerem projektu a metodikem na pravidelných schůzkách hodnotí průběh realizace projektu, jeho chod v souladu s plánovaným harmonogramem a naplňování monitorovacích indikátorů. Udržuje komunikaci s poskytovatelem podpory a zaručuje soulad průběhu realizace projektu s cíli a podmínkami OP VK. Připravuje monitorovací zprávy i změny v projektu a zodpovídá za jejich správnost. Připravuje a řídí výběrové řízení, zajišťování vzdělávacích kurzů pro pedagogy i zapojení cílové skupiny a naplňování podmínek publicity. Jeho finanční ohodnocení vychází z Doporučení pro stanovení rozmezí mezd/platů v projektech OP VK.

*Název pozice:* Finanční manažer projektu

*Název subjektu:* Gymnázium J.Š.Baara

*Forma:* DPČ



*Úvazek:* 20

*Jednotka:* hodin

*Sazba (super hrubá mzda, Kč):* 268 Kč za hodinu

*Přepočet dle úvazku během 18 měsíců:* 96 480 Kč

*Pracovní náplň:* Finanční manažer projektu je členem řídicí skupiny. Úzce spolupracuje s manažerem projektu a asistentkou projektu při řízení a administraci celého projektu. Soustředí se především na aktivity spjaté s financováním a ekonomickým řízením činnosti týmu. Dohlíží na dodržování vnitřních předpisů školy s principy OP VK, zodpovídá za správnost uskutečněných výběrových řízení, přiměřenost vynaložených výdajů a jejich soulad s principy hospodárnosti, účelnosti a efektivnosti, prokazatelnost výdajů i realizaci aktivit v souladu s plánovaným rozpočtem. Jeho finanční ohodnocení vychází z Doporučení pro stanovení rozmezí mezd/platů v projektech OP VK.

*Název pozice:* Asistentka projektu

*Název subjektu:* Gymnázium J. Š. Baara

*Forma:* DPČ

*Úvazek:* 10

*Jednotka:* hodin

*Sazba (super hrubá mzda, Kč):* 201 za hodinu

*Přepočet dle úvazku během 18 měsíců:* 36 180 Kč

*Pracovní náplň:* Asistentka projektu pomáhá manažerovi projektu s administrací, komunikuje s účetní a mzdovou účetní školy, zodpovídá za výkaznictví, evidenci výstupů a přípravu technických podkladů pro zpracovávání monitorovacích zpráv. Spolupracuje i s ostatními členy týmu a technicky podporuje jejich činnost, zaručuje plynulost administrativních prací (přijímá účetní a daňové doklady, zajišťuje objednávky spotřebního zboží pro kancelář projektu apod.). Pomáhá při zajišťování kurzů pro pedagogy a eviduje míru zapojení jednotlivých pracovníků školy do projektu. Její finanční ohodnocení vychází z Doporučení pro stanovení rozmezí mezd/platů v projektech OP VK.

*Název pozice:* Metodik

*Název subjektu:* Gymnázium J.Š.Baara

*Forma:* DPČ

*Úvazek:* 30

*Jednotka:* hodin

*Sazba (super hrubá mzda, Kč): 268 Kč za hodinu*

*Přepočet dle úvazku během 18 měsíců: 144 720 Kč*

*Pracovní náplň:* Metodik koordinuje práci členů odborné týmu projektu. Metodicky řídí experta pro výuku a vytváří podrobné měsíční plány realizace aktivit, kontroluje dodržování harmonogramu a výstupů, ručí za kvalitu dílčích výstupů i finálních výsledků. Dodává manažerovi projektu podklady pro monitorování, dohlíží na naplňování cílů a ukazatelů daných aktivit, ručí za ovlivňování cílové skupiny naplánovaným způsobem a v dostatečném rozsahu. Aktivně se účastní přípravy výuky. Podílí se na tvorbě dalších výukových podkladů a materiálů. Je garantem kvality zpracování metodických dokumentů a vytváří koncepční plán informačního centra. Jeho finanční ohodnocení vychází z Doporučení pro stanovení rozmezí mezd/platů v projektech OP VK.

*Název pozice: Dva experti pro výuku*

*Název subjektu: Gymnázium J.Š.Baara*

*Forma: DPČ*

*Úvazek: 40*

*Jednotka: hodin*

*Sazba (super hrubá mzda, Kč): 268 Kč za hodinu*

*Přepočet dle úvazku během 18 měsíců: 385 920 Kč*

*Pracovní náplň:* Experti pro výuku pracují v týmu s metodikem. Na základě znalostí získaných v rámci své odborné přípravy zpracovávají podklady k metodice pro výuku francouzského jazyka v multimediální učebně, vytvářejí přípravy a další podklady pro prezenční výuku francouzštiny. Především se však podílejí na obsahové náplni výukových materiálů pro potřeby prezenční výuky a tyto podklady ověřují při prezenční výuce ve školním roce 2011/2012 a hodnotí výsledky vzdělávání v multimediální jazykové učebně. Jeho finanční ohodnocení vychází z Doporučení pro stanovení rozmezí mezd/platů v projektech OP VK.

### **5.3.16. Horizontální témata**

#### **5.3.16.1. Vliv na rovné příležitosti**

*Popis a zdůvodnění vlivu na rovné příležitosti:* Předložený projekt podporuje všechny žáky bez rozdílů pohlaví, etnického původu, zdravotního handicapu či sociálního statutu. Všichni žáci gymnázia budou mít možnost zlepšit si své znalosti francouzského jazyka multimediálním stylem výuky.

### **5.3.16.2. Udržitelný rozvoj**

**Popis a zdůvodnění vlivu na udržitelný rozvoj:** Výstupy projektu mají pozitivní vliv na udržitelný rozvoj a podporují vzdělávání v environmentálních oblastech. Jedním z cílů projektu je vést žáky k aktivní účasti na ochraně a utváření prostředí a ovlivnit v zájmu udržitelnosti rozvoje lidské civilizace životní styl a hodnotovou orientaci žáků.

### **5.3.17. Monitorovací indikátory**

#### **Monitorovací indikátory:**

*Název indikátoru:* počet nově vytvořených/inovativních produktů

*Plánovaná hodnota:* 2

*Měrná jednotka:* počet

*Popis indikátoru:* V rámci projektu budou vytvořeny dva produkty – metodika francouzského jazyka v multimediální učebně a výukový komplet.

*Název indikátoru:* počet osob poskytujících služby

*Plánovaná hodnota:* 3

*Měrná jednotka:* počet osob

*Popis indikátoru:* Gymnázium předpokládá zapojení tří pedagogů francouzského jazyka, kteří budou zastávat jednu pozici metodika a dvě pozice expertů pro výuku.

*Název indikátoru:* počet podpořených osob – pracovníků v dalším vzdělávání

*Plánovaná hodnota:* 3

*Měrná jednotka:* počet osob

*Popis indikátoru:* V rámci aktivit projektu budou odbornými kurzy proškoleni tři pedagogičtí pracovníci školy.

*Název indikátoru:* počet podpořených osob v počátečním vzdělávání - žáci

*Plánovaná hodnota:* 130

*Měrná jednotka:* počet osob

*Popis indikátoru:* Do výuky francouzštiny se předpokládá zapojení minimálně 130 žáků během jednoho školního roku.

**Tabulka č. 8: Přehled monitorovacích indikátorů**

Kód indikátoru	Název indikátoru	Plánovaná hodnota	Měrná jednotka
06.43.10	Počet nově vytvořených/ inovativních produktů	2	počet
06.41.20	Počet osob poskytující služby	2	počet osob
07.41.65	Počet podpořených osob-pracovníků v dalším vzdělávání	3	počet osob
07.41.14	Počet podpořených osob v poč.vzdělávání - žáci	130	počet osob

### 5.3.18. Výběrové řízení

V rámci projektu se počítá s výběrovým řízením na nákup drobného hmotného majetku, například PC, notebooky, multifunkční zařízení, komplet pro jazykovou učebnu, data projektor a plátno/tabule.

### 5.3.19. Publicita

*Způsoby zajištění publicity:*

- 1. Poskytnutí informací všem účastníkům projektu o spolufinancování projektu u fondů EU na všech dokumentech**

*Konkrétní opatření pro zajištění publicity:* Účastníci projektu (pedagogičtí pracovníci a žáci školy) budou informováni o spolufinancování projektu z fondů EU na všech dokumentech týkajících se projektu. Zároveň budou nově vybavené učebny označeny názvem projektu, příslušnými logy, vlajkami a oznámením o spolufinancování projektu z fondů EU.

- 2. Publicita prostřednictvím informačního materiálu, například letáky, plakáty, brožurou, atd.**

*Konkrétné opatření pro zajištění publicity:* K podpoře publicity projektu budou vytištěny letáky, plakáty a brožura, která bude informovat žáky a jejich rodiče o nové multimediální výuce francouzského jazyka. Veškerá sdělení týkající se projektu budou obsahovat detailní data o způsobech financování projektu.

### **3. Internetová stránka projektu na oficiálních internetových stránkách Gymnázia J. Š. Baara**

*Konkrétné opatření pro zajištění publicity:* Na oficiálních internetových stránkách Gymnázia J. Š. Baara bude vytvořena nová webová stránka, která bude obsahovat veškeré informace o nové multimediální výuce francouzštiny, fotografie z realizace projektu a zároveň zde budou uvedena veškerá data týkající se zdrojů financování projektu. Na webové stránce budou zveřejněny výstupy projektu (metodika, komplety vlastních aplikací a výsledky pilotního ověření projektu).

### **4. Oznámení ve všech mediálních prezentacích**

*Konkrétné opatření pro zajištění publicity:* V regionálních médiích budou uveřejněny zprávy o novém způsobu multimediální výuky při výuce cizího jazyka. Články se budou týkat samotné realizace projektu, přičemž vydání těchto zpráv povede k podpoře publicity projektu.

### **5. Souhlas se zveřejněním v seznamu příjemců**

*Konkrétné opatření pro zajištění publicity:* Žadatel souhlasí se zveřejněním v seznamu příjemců.

### **6. Uvědomění příjemců podpory**

*Konkrétné opatření pro zajištění publicity:* Pedagogům gymnázia bude projekt představen na informační schůzce, přičemž budou vytýčeny jednotlivé aktivity, které povedou k cílům, plánovaným výsledkům a výstupům projektu a zdroje financování. Rodičům žáků bude projekt prezentován ředitelkou a oběma pedagogy francouzského jazyka na třídní schůzce.

## **7. Oznámení ve všech vzdělávacích materiálech vytvořených gymnáziem**

*Konkrétné opatření pro zajištění publicity:* Veškeré vzdělávací materiály, které gymnázium vytvoří, budou obsahovat informace o zdrojích financování projektu.

## **8. Propagační předměty**

*Konkrétné opatření pro zajištění publicity:* K publicitě projektu budou vytištěny propagační materiály jako například 40 propisek, dále 2 vlaječky a 1 banner (roletový stojan), který bude umístěný u hlavního vchodu do gymnázia. Všechny pořízené drobné propagační předměty budou splňovat podmínky publicity a na všech materiálech bude vytištěné jméno Evropského sociálního fondu.

## **9. Jiné formy zajištění publicity**

*Konkrétné opatření pro zajištění publicity:* Projekt bude rovněž prezentován na Dni otevřených dveří a na informačních schůzkách pro budoucí žáky gymnázia. V místnostech gymnázia, kde bude výuka probíhat, bude veškeré vybavení obsahovat informace o způsobu financování projektu.

## **5. 4. Rozpočet projektu**

Výše finanční podpory na jeden grantový projekt může činit minimální výše 400 000Kč a maximálně 10 000 000Kč. Výše finanční podpory na grantový projekt z OP VK může dosáhnout až 100% způsobilých výdajů projektu (85% ze zdrojů ESF a 15% z rozpočtu ČR).

V rámci projektu rozlišujeme způsobilé a nezpůsobilé výdaje, přičemž z veřejných prostředků OP VK mohou být financovány pouze tzv. způsobilé výdaje.

### **5.4.1. Nezpůsobilé výdaje**

Nezpůsobilé výdaje jsou výdaje, které nelze hradit z veřejných prostředků OP VK. Tyto výdaje hradí žadatel, resp. partner vždy ze svých prostředků. Nezpůsobilé výdaje jsou

výdaje, které nejsou vynaloženy v souladu s cíli projektu a současně nejsou pro jejich dosažení nezbytné. Dále se jedná o výdaje, které nejsou přiměřené a nejsou vynaloženy v souladu s principem hospodárnosti a efektivnosti nebo v souladu s evropskou nebo českou legislativou. Tyto výdaje by žadatel neměl uvádět do projektové žádosti.

Příspěvek **nelze** konkrétně poskytnout na tyto výdaje:

- výdaje spojené s financováním rekvalifikací pro uchazeče a zájemce o zaměstnání realizovaných ve spolupráci s úřady práce
- výdaje spojené s financováním zkoušek a certifikátů v případě, že účastník projektu tuto zkoušku skládá/usiluje o získání certifikátu na druhý nebo další pokus
- výdaje spojené s financováním zkoušek, jejichž složení je nedílnou součástí příslušných vzdělávacích programů počátečního vzdělávání
- výdaje spojené s financováním zkoušek a certifikátů v případě, že skládání zkoušky (pokus o získání certifikátu) nenavazuje na vzdělávací aktivitu, které se zájemce o zkoušku/certifikát účastnil v rámci projektu<sup>58</sup>
- činnosti, které již v rámci jiných programů či Iniciativ Společenství financovaných z ESF či jiných programů financovaných Evropskou unií podporu dostávají
- činnosti, které již v rámci OP VK podporu dostávají
- výdaje na každodenní řízení, monitorování a kontroly žadatele (nesouvisející přímo s projektem – prováděly by se i bez jeho realizace a sloužící k zajištění běžného chodu organizace
- výdaje vzniklé mimo časový rámec způsobilosti podle kapitoly 3.4.1.
- nákupy nábytku, vybavení, vozidel, infrastruktury, nemovitostí a pozemků
- daň z přidané hodnoty (DPH) nebo její část, pokud existuje zákonný nárok na její odpočet
- přímé daně, daň z nemovitosti, daň dědická, darovací, silniční, cla
- stipendia nebo platby cílové skupině podobného charakteru
- úroky z úvěrů a půjček, pokud se nejedná o schválenou formu podpory z fondu ESF
- správní poplatky (výpis z katastru nemovitostí, výpis z obchodního rejstříku apod.) bez přímé vazby na projekt
- výdaje na audit v případě projektů s poskytnutou podporou nižší než 3 mil. Kč v č.  
DPH

---

<sup>58</sup> Neplatí pro oblast podpory 3.1.

- rezervy na možné budoucí ztráty a dluhy
- kurzové ztráty
- výdaje na právní spory vzniklé v souvislosti s určitým projektem, např. výdaje na uhrazení soudního poplatku, na pořízení důkazů, na právní zastoupení v případě sporu penále, jiné sankční výdaje a právní výlohy související s právním sporem
- nedobytné pohledávky
- výdaje, které jsou součástí likvidace společnosti, nedobytné pohledávky a jiné
- splátky finančního leasingu
- splátky operativního leasingu související s nájmem vybavení a zařízení, které nebude pouze využíváno pro potřeby cílové skupiny (např. vozidel pro potřeby realizačního týmu) a leasingový vztah s volným/otevřeným koncem leasingové smlouvy umožňujícím odkup vybavení a zařízení za zůstatkovou cenu
- nájemné, kdy je žadatel vlastníkem nemovitosti nebo ji užívá zdarma
- další výdaje související se smlouvou operativního leasingu (daň, marže pronajímatele výdaje na refinancování, režijní výdaje, pojišťovací výlohy)
- smlouvy o splátkovém prodeji
- část pořizovací ceny přesahující cenu zjištěnou znaleckým posudkem nebo přesahující cenu v místě a čase obvyklou
- režijní náklady vztahující se k všeobecnému provozu organizace bez vazby na projekt
- výdaje odpovídající svým vymezením kategorií mimořádných nákladů (jedná se např. o opravu nákladů minulých účetních období, vyúčtování nároku zaměstnanců na odstupné při reorganizaci, odškodnění při pracovních úrazech, výdaje, kterými nájemce podle smlouvy uvádí po skončení nájmu najatou věc do předešlého stavu, atd.)
- mzdové výdaje zaměstnanců, kteří se na realizaci projektu nepodílí
- u zaměstnanců, kteří se na realizaci projektu podílí, alikvotní část osobních výdajů, která neodpovídá pracovnímu vytížení zaměstnance na daném projektu
- ostatní výdaje na zaměstnance, ke kterým nejsou zaměstnavatelé povinni dle zvláštních právních předpisů (např. příspěvky na penzijní připojištění, životní pojištění, dary k životním jubileím, příspěvky na rekreaci apod.)
- odstupné



- peněžité pomoci v mateřství
- výdaje spojené s přípravou a řízením projektu (např. platby konzultantům, kteří pomáhají s vyplňováním žádostí o finanční podporu z OP VK, s vyplňováním monitorovacích zpráv a žádostí o platby) v případě, že se je vykonává jiná fyzická nebo právnická osoba, než je příjemce a partner
  - výdaje spojené s externím zajištěním administrace a právního poradenství v případě veřejných zakázek malého rozsahu, tzn. jejichž zadání se neřídí zákonem č. 137/2006 Sb., o veřejných zakázkách, ve znění pozdějších předpisů, ale postupy stanovenými Příručkou pro žadatele a Příručkou pro příjemce.<sup>59</sup>

### 5.4.2. Způsobilé výdaje

Pro posouzení způsobilosti výdaje je nutné vycházet ze základních pravidel pro způsobilost výdajů:

- **charakter výdaje** – výdaje musí být **přiměřené** (musí odpovídat cenám v místě, oboru a čase obvyklým) a musí být doloženy v souladu s principy hospodárnosti (minimalizace výdajů při respektování cílů projektu), účelnosti (přímá vazba na projekt a nezbytnosti pro realizaci projektu) a efektivnosti (maximalizace poměru mezi výstupy a vstupy projektu)
- **účel výdaje** – výdaje musí být uskutečněny na typy činností, které odpovídají požadavkům stanoveným |OP VK , v prováděcím dokumentu OP VK resp. Konkrétní výzvou k překládání žádostí, a prokazatelně vynaloženy na aktivity v souladu s obsahovou stránkou a cíli projektu
- **prokazatelnost výdaje** – výdaje musí být identifikovatelné a prokazatelné a musí být doložitelné potvrzenými účetními doklady, tzn. musí být definitivní a zachycené odpovídajícím způsobem a v souladu s požadavky české legislativy v účetnictví nebo daňové evidenci předkladatele projektu. Výdaje musí být zaplacený a zaplacení musí být doloženo (s výjimkou odpisů, nepřímých výdajů a režijních nákladů. Náklady budou vyúčtovány na základě skutečných vyúčtování od dodavatelů. Do způsobilých

---

<sup>59</sup>Zdroj: <<http://msmt.cz/uploads/soubory/ESF/zakladni-dokumenty-OP-VK/Prirucka-pro-zadatele-platna-od-2.2.-final.pdf>> [cit. 31.08. 2009].

výdajů se budou režijní náklady zahrnovat na základě vyúčtování od dodavatelů nebo na základě záloh).

- **datum uskutečnění výdaje** – výdaje musí vzniknout a být uhrazeny v průběhu realizace projektu. Nebude-li uvedeno v Rozhodnutí o poskytnutí dotace/Opatření vrchního ředitele/ve Smlouvě o realizaci GP jinak, jsou výdaje způsobilé od data zahájení realizace projektu stanoveného ve smlouvě.

Výdaje související s projektem, vzniklé před vydáním Rozhodnutí o poskytnutí dotace/Opatření vrchního ředitele/uzavřením Smlouvy o realizaci GP nebo před okamžikem účinnosti dvoustranné smlouvy, jsou způsobilé výdaje pouze v případě, že je tak stanoveno v daném právním dokumentu, a současně za předpokladu, že splňují ostatní podmínky způsobilosti. Výdaje prokazatelně související s realizací projektu, uskutečněné až po ukončení realizace projektu – např. mzdy nebo výdaje na místní kancelář a další výdaje projektu za poslední měsíc realizace projektu, popř. výdaje spojené s auditem projektu, jsou způsobilé, pokud budou prokázány skutečně uskutečněné výdaje v závěrečné zprávě. Způsobilý výdaj je přímo a výhradně spojen s realizací projektu a je součástí jeho rozpočtu.<sup>60</sup>

### 5.4.3. Křížové financování

Příjemcům a partnerům, kteří majetek daňově neodepisují, což školy a školská zařízení obvykle nedělají, umožňuje v rozpočtové položce křížové financování uplatnit celou pořizovací cenu majetku (tj. soubor věcí movitých) přesahujícího pořizovací cenu 40 000Kč. Výjimku tvoří příjemce či partner, který si v rámci projektu pořizuje dané vybavení, který může majetek daňově odepisovat, uplatňuje v jednotlivých letech daňové odpisy. Do křížového financování vždy spadá nákup nábytku, a to i v případě nižší pořizovací ceny než 40 000Kč. Výzva č. 2 Plzeňského kraje k předkládání projektových žádostí o finanční podporu z globálního grantu Zvyšování kvality ve vzdělávání v Plzeňském kraji z OP VK specifikuje, že „výdaje na křížové financování nesmí přesáhnout 9% celkových způsobilých výdajů projektu.“<sup>61</sup>

Odpisy použije žadatel v rozpočtu v případě, kdy nemůže pořídít zařízení v pořizovací ceně nad 40 000Kč v rámci křížového financování. Důvodem může být například skutečnost,

<sup>60</sup> Zdroj: <<http://msmt.cz/uploads/soubory/ESF/zakladni-dokumenty-OP-VK/Prirucka-pro-zadatele-platna-od-2.2-final.pdf>>[cit. 31.08. 2009].

<sup>61</sup> Zdroj: <<http://www.rra-pk.cz/images/stories/modelove/pruka1.1.-090711.pdf>>[cit. 2.09. 2009].

že majetek daňově odepisuje. Pro kalkulaci odpisů musí znát žadatel dobu trvání projektu, datum pořízení majetku a jeho přibližnou pořizovací cenu.

Všeobecně se dá říci, že zařízení pořizované pro realizaci projektu související přímo s klíčovými aktivitami. Není tomu tak, v případě pořizování nábytku nebo ICT pro vybavení kanceláří administrativních pracovníků projektu. Takové náklady jsou charakterizovány jako tzv. ostatní výdaje a vztahuje se k nim pravidlo 70:30.<sup>62</sup>

#### **5.4.4. Pravidlo 70:30<sup>63</sup>**

Výdaje spojené přímo s klíčovými aktivitami projektu musí dosáhnout výše maximálně celkových způsobilých výdajů projektu. Výdaje spojené přímo s klíčovými aktivitami – alespoň 70% celkových způsobilých výdajů projektu.

Jedná se o výdaje na přímou práci s cílovou skupinou nebo pro cílovou skupinu, například:

- mzdové výdaje (včetně sociálního a zdravotního pojištění) pracovníků, kteří přímo pracují s cílovou skupinou
- výdaje na pronájem prostor, na materiál, na výukové pomůcky a materiály nebo zařízení potřebné přímo pro vzdělávání cílové skupiny
- výdaje na pracovníky, kteří navrhují a zpracovávají metodiky nebo připravují výukové materiály
- výdaje na exkurze, kterých se účastní cílová skupina
- přímá podpora cílové skupiny
- výdaje spojené s publicitou zaměřenou přímo na cílovou skupinu

Výdaje nesouvisející přímo s klíčovými aktivitami – maximálně 30% celkových způsobilých výdajů projektu. Jedná se o výdaje, které nemohou být jednoznačně spojeny s konkrétní klíčovou aktivitou projektu, například:

- výdaje spojené s řízením projektu, tj. mzdové výdaje (včetně sociálního a zdravotního pojištění) např. projektového manažera, finančního manažera a asistentky projektu
- administrativní náklady (podrobná specifikace administrativních výdajů je shodná se specifikací nepřímých nákladů. Jedná se především o cestovní náhrady, místní kancelář a náklady vyplývající ze smlouvy.

---

<sup>62</sup> Zdroj: <<http://www.rra-pk.cz/images/stories/modelove/pruka1.1.-090711.pdf>>[cit. 2.09. 2009].

<sup>63</sup> Zdroj: <<http://www.rra-pk.cz/images/stories/modelove/pruka1.1.-090711.pdf>>[cit. 1.09. 2009].

- Náklady, které souvisí s prací s cílovou skupinou, nicméně jsou vykonány v rámci běžných činností organizace příjemce pomoci nebo partnera a nelze je proto jednoznačně přiřadit k aktivitám projektu.

## **5.4.5. Informace k sestavení rozpočtu projektu**

### **5.4.5.1. Osobní náklady**

#### **Osobní náklady<sup>64</sup>**

Jedná se osobní výdaje osob, které mají v rámci projektu uzavřen pracovně právní vztah a jsou přímo zapojeny do realizace projektu (včetně pracovníků zaměstnaných na základě dohod o pracovní činnosti a dohod o provedení práce).

Jednotkové mzdy, které jsou stanovené ve schváleném rozpočtu projektu v závislosti na pracovní pozici a typu pracovního poměru, určující hodinová sazba za práci vykonanou na této pracovní pozici, jsou po celou dobu realizace závazné. Ve zvláštních případech (např. valorizace mezd) je nutné konzultovat postup s poskytovatelem podpory a případně realizovat nepodstatnou či podstatnou změnu projektu.

Osobní výdaje musí odpovídat nominálním mzdám, resp. platům a zákonným odvodům na sociální a zdravotní pojištění hrazeným zaměstnavatelem, a případně dalším výdajům daným zákonem nebo jiným právním předpisem (např. nemocenské). Jedná se tedy o hrubou mzdu včetně všech zákonných odvodů hrazených zaměstnavatelem (sociální a zdravotní pojištění) a dále povinné výdaje vyplývající z právních předpisů (např. odvody do Fondu kulturních a sociálních potřeb podle vyhlášky MF č. 114/2002 Sb., o fondu kulturních a sociálních potřeb, ve znění pozdějších předpisů, zákonné pojištění odpovědnosti zaměstnavatele za škodu při pracovním úrazu nebo nemoci z povolání apod.).

Výše osobních výdajů nesmí přesahovat výši v daném místě, oboru a čase obvyklou. Musí se jednat o skutečně vynaložené výdaje, pokud se zaměstnanec podílí na realizaci projektu pouze částí svého pracovního úvazku, je způsobilým výdajem pouze odpovídající část jeho mzdových nároků.

---

<sup>64</sup> Zdroj: <<http://www.rra-pk.cz/images/stories/modelove/pruka1.1.-090711.pdf>>[cit. 1.09. 2009].

## Výdaje na odborné zaměstnance<sup>65</sup>

Mezi odborné zaměstnance patří členové týmu, kteří vykonávají práci přímo spjatou s cílovou skupinou a jejichž činnost souvisí s klíčovými aktivitami. V předloženém projektu tvoří odborné zaměstnance dva experti – tvůrci výukových podkladů a jeden metodik).

## Výdaje na administrativní zaměstnance<sup>66</sup>

Mezi administrativní zaměstnance patří členové týmu, kteří se věnují řízení projektu – manažer projektu, finanční manažer projektu, asistentka projektu. Pracovní náplň těchto pracovníků není přímo spjatá s klíčovými aktivitami, a proto jsou jejich osobní náklady charakterizovány jako tzv. ostatní výdaje (tj. způsobilé výdaje projektu, které nesouvisí přímo s klíčovými aktivitami).

**Tabulka č. 9: Přehled osobních nákladů**

Název nákladu	Jednotka	Počet jednotek	Jednotková cena	Celkem
<b>Osobní náklady</b>				783 900
Platy, odměny z dohod a pojistné				585 000
<b>Výdaje na odborné zaměstnance, v tom:</b>				396 000
Odměny z dohod (DPČ)				396 000
Metodik	hodina	540	200	108 000
2 experti pro výuku	hodina	1440	200	288 000
<b>Výdaje na admin. zaměstnance, v tom:</b>				189 000
Odměny z dohod (DPČ)				189 000
Manažer projektu	hodina	360	250	90 000
Finanční manažer projektu	hodina	360	200	72 000
Asistentka projektu	hodina	180	150	27 000
Sociální pojištění		1	17 6625	146 250
Zdravotní pojištění		1	63 585	52 650

### 5.4.5.2. Cestovní náklady Cestovné<sup>67</sup>

Náhrada prokázaných jízdních výdajů – výdaje, které jsou spojené s dopravou na služební cestě (výdaje za jízdenky veřejné dopravy ve 2. třídě, místenky, lehátka nebo lůžka,

<sup>65</sup> Zdroj: <<http://www.rra-pk.cz/images/stories/modelove/pruka1.1.-090711.pdf>>[cit. 1.09. 2009].

<sup>66</sup> Zdroj: <<http://www.rra-pk.cz/images/stories/modelove/pruka1.1.-090711.pdf>>[cit. 1.09. 2009].

<sup>67</sup> Zdroj: <<http://www.rra-pk.cz/images/stories/modelove/pruka1.1.-090711.pdf>>[cit. 1.09. 2009].

letenky, jízdenky místní veřejné dopravy, výdaje související s použitím soukromého vozidla) jsou v rámci schváleného rozpočtu způsobilé.

Použití místní veřejné dopravy – V rámci cestovního je možné hradit výdaje na místní veřejnou dopravu. Při zakoupení časových kuponů musí být doloženo, že nákup kuponu je v rámci realizace projektu levnější než proplácení jednotlivých jízdenek.

### **Stravné<sup>68</sup>**

Přísluší zaměstnanci v závislosti na době trvání pracovní cesty. Výši stravného na základě zákona č. 262/2006 Sb., zákoník práce, ve znění pozdějších předpisů, a podle odpovídajících vyhlášek ministerstva práce a sociálních věcí určuje zaměstnavatel zaměstnanci před vysláním na pracovní cestu. Zákoník práce (popřípadě vnitřní směrnice organizace) také určuje míru krácení stravného za bezplatně poskytnutá jídla. Stravné lze hradit maximálně do výše 300Kč na osobu za celý den.

**Tabulka č. 10: Přehled cestovních náhrad**

Název nákladu	Jednotka	Počet jednotek	Jednotková cena	Celkem
CESTOVNÍ NÁHRADY (dle § 152-189 zákona 262/2006 Sb.)				8 040
Služební cesty tuzemské				3 600
Cestovné pedagogů na kurzy	cesta	12	300	3 600
Stravné	osoba*den	12	70	840

#### **5.4.5.3. Zařízení**

Zařízení (výdajů na pořízení zařízení a vybavení včetně křížového financování v této kapitole) na celkových způsobilých výdajích smí činit maximálně 25% včetně křížového financování v této kapitole.

V rámci této kapitoly jsou způsobilé následující výdaje:

<sup>68</sup> Zdroj: <<http://www.rra-pk.cz/images/stories/modelove/pruka1.1.-090711.pdf>>[cit. 1.09. 2009].

- nákup drobného nehmotného majetku do 60 tisíc Kč za kus (pořizovací cena) např. software
- nákup dlouhodobého nehmotného majetku nad 60 000Kč za kus (pořizovací cena), například software a další, jedná se o investiční majetek, který nebude zahrnut do křížového financování
- Nákup drobného hmotného majetku do 40 000Kč za kus (pořizovací cena), například nákup výukového a spotřebního materiálu. Za drobný hmotný majetek jsou považovány již vydané, v obchodné síti již běžně dostupné publikace a učebnice a další studijní materiály, které nejsou přímo tvořeny pro projekt.<sup>69</sup>

**Tabulka č. 11: Přehled zařízení**

Název nákladu	Jednotka	Počet jednotek	Jednotková cena	Celkem
Zařízení				<b>203 700</b>
Nehmotný majetek do 60 tis. Kč				35 000
Software				35 000
i-učebnice a cvičebnice	kus	6	4 000	24 000
Drobný hmotný majetek				58 700
notebooky	kus	2	20 000	40 000
odborná pedagogická literatura	kniha	4	600	2 400
odborná literatura pro použití ICT	kniha	3	900	2 700
odborná jazyková literatura	kniha	8	800	6 400
žákovská jazyková literatura	kniha	12	600	7200
Křížové financování				100 000
Investiční část				100 000
komplet pro jazykovou učebnu pro 12 žáků	kus	1	100 000	100 000

<sup>69</sup> Zdroj: <<http://www.rra-pk.cz/images/stories/modelove/pruka1.1.-090711.pdf>>[cit. 1.09. 2009].

#### 5.4.5.4. Místní kancelář

##### Místní kancelář<sup>70</sup>

Místní kancelář na celkových způsobilých výdajích smí činit nejvýše 8%. Jedná se o výdaje, které vznikají v souvislosti se zajištěním řízení projektu. Za způsobilé výdaje jsou považovány výdaje na činnosti, které souvisejí s projektem a jsou pro tento účel nezbytné.

Výdaje na místní kancelář mohou buď souviset výhradně s projektem a nesmí mít vztah k jiným činnostem subjektu nebo mohou souviset částečně i s jinými činnostmi subjektu - v takovém případě je možné do způsobilých výdajů započítat pouze podíl připadající na aktivity projektu. Mezi výdaje místní kanceláře patří zejména: nájem kanceláře, nákup vody, paliv (kromě pohonných hmot), energie, internet, telefon, fax, poštovné, spotřební materiál, úklid atd. tj. všechny výdaje, které souvisejí s provozem kanceláře projektu.

Mezi výdaje místní kanceláře patří:

- spotřební zboží a provozní materiál – papír do tiskáren, šanony, kancelářské potřeby, tonery, cd apod.
- telefon, fax, poštovné – včetně internetu – u poplatku za telefon a fax musí být možné provedení položkové kontroly za konkrétní telefon a fax
- spotřeba vody, paliv a energie – nákup energie, vody, paliv (kromě pohonných hmot)
- nájemné – nájem kanceláře a úklid a údržba kanceláře, která je využívána k řízení projektu

Výdaje z kapitoly Místní kancelář přímo nesouvisejí s realizací klíčových aktivit, a řadí se proto mezi tzv. výdaje ostatní a vztahuje se k nim pravidlo 70:30.

**Tabulka č. 12: Místní kancelář**

<b>MÍSTNÍ KANCELÁŘ</b>				<b>63 000</b>
Spotřební zboží a provozní materiál	měsíc	30	2 000	60 000
Telefon, poštovné, fax	měsíc	30	100	3000

<sup>70</sup> Zdroj: <<http://www.rra-pk.cz/images/stories/modelove/pruka1.1.-090711.pdf>>[cit. 1.09. 2009].



#### 5.4.5.5. Nákup služeb

Nákup služeb na celkových způsobilých výdajích smí činit nejvýše 49%.

Náklady na nákup služeb tvoří:

- publikace a školící materiály a manuály – jedná se o nákup na zakázku vyvíjených nebo vytvářených publikací, školících materiálů (učebnice, knihy, materiály, příručky) nebo multimediálních pomůcek.
- tisk výukových podkladů
- konzultace k přípravě výuky
- kurzy podporující kreativitu při tvorbě vlastních materiálů
- jiné výdaje – tvořící rezervu v případě zdražení sociální a zdravotního pojištění

**Tabulka č. 13: Nákup služeb**

Název nákladu	Jednotka	Počet jednotek	Jednotková cena	Celkem
<b>Nákup služeb</b>				<b>60 000</b>
Publikace/školící materiály/manuály		10	100	10 000
Tisk výukových podkladů		100	100	10 000
Konzultace k přípravě výuky	služba	2	4 000	8 000
Kurzy podporující kreativitu při tvorbě vlastních materiálů	osoba	6	2 000	12 000
Jiné výdaje				50 000

#### 5.4.5.6. Výdaje vyplývající přímo ze smlouvy

Náklady vyplývající přímo ze smlouvy tvoří náklady, které vzniknou z povinností daných Smlouvou o realizaci GP nebo Rozhodnutím o poskytnutí dotace.

## Publicita<sup>71</sup>

V této položce je možné čerpat prostředky na veškeré aktivity spojené se zajištěním povinné publicity projektu a OP VK (např. i včetně konferencí k informování o projektu).

## Ostatní<sup>72</sup>

S realizací projektu mohou vzniknout ještě další výdaje, jako například poplatky za zřízení a vedení zvláštního bankovního účtu projektu, správní poplatky apod.

Výdaje z kapitoly Výdaje vyplývající přímo ze smlouvy přímo nesouvisejí s realizací klíčových aktivit, a řadí se proto mezi tzv. výdaje ostatní a vztahuje se k nim pravidlo 70:30.

**Tabulka č. 14: Náklady vyplývající přímo ze smlouvy**

<b>Náklady vyplývající přímo ze smlouvy</b>				<b>20 000</b>
Publicita				20 000
banner	kus	1	2 300	2 300
další prezentace aktivity škola např. tisk	kus	1	3 000	3 000
vlažečky k publicitě	kus	2	100	200
Drobné propagační předměty	kus	20	200	4 000
Bankovní účet	měsíc	30	150	4 500

### 5.4.5.7. Celkové způsobilé výdaje

Celkové způsobilé výdaje projektu činí 1 128 640Kč.

Celkové způsobilé výdaje investiční jsou 100 000Kč.

Celkové způsobilé výdaje neinvestiční tvoří 1 028 640Kč.

<sup>71</sup> Zdroj: <<http://www.rra-pk.cz/images/stories/modelove/pruka1.1.-090711.pdf>>[cit. 1.09. 2009].

<sup>72</sup> Zdroj: <<http://www.rra-pk.cz/images/stories/modelove/pruka1.1.-090711.pdf>>[cit. 1.09. 2009].

**Tabulka č. 15: Celkové způsobilé náklady**

Název nákladu	Jednotka	Počet jednotek	Jednotková cena	Celkem
<b>Celkové způsobilé výdaje</b>				<b>1 128 640</b>
Celkové způsobilé výdaje investiční				100 000
Celkové způsobilé výdaje neinvestiční				1 028 640
Křížové financování				100 000

## 6. ZÁVĚR

Tématem diplomové práce je vzdělávání konkrétně Operační program Vzdělávání pro konkurenceschopnost. Cílem práce bylo vypracování kvalitního projektu se všemi administrativními sounáležitostmi, který by uspěl před komisí při žádosti o finanční grant.

Základním krokem k úspěšnému projektu je správná formulace cílů. V tomto případě představuje hlavní cíle projektu zkvalitnění výuky francouzštiny. Mezi specifické cíle patří: vytvoření nové a moderní metodiky výuky francouzského jazyka, vytvoření kvalitního a moderního kompletu a pilotní ověření projektu, které přispěje k definitivní podobě metodiky.

Dosažení daných cílů umožní vytvoření optimálních podmínek především motivující prostředí v podobě moderně vybavené multimediální jazykové učebny včetně interaktivních učebnic a dalších digitálních podkladů a rovněž odborně vyškolení pedagogové francouzského jazyka. Primární cílovou skupinou projektu jsou žáci gymnázia. Sekundární cílovou skupinu tvoří tři pedagogové francouzského jazyka.

Součástí projektu je zdůvodnění potřebnosti projektu, popis, zapojení a motivace cílových skupin, dále jsou v práci popsána možná rizika projektu a jejich eliminace. Nedělitelnou složkou projektu je popis jednotlivých klíčových aktivit, jejich výstupů a nákladů, harmonogram aktivit. K administrativní podpoře je určen realizační tým skládající se z manažera, finančního manažera a asistentky projektu.

Předložený projekt má pozitivní vliv jak na rovné příležitosti, tak i na udržitelný rozvoj. K výsledným monitorovacím indikátorům patří:

- 2 inovativní produkty - metodika francouzského jazyka a výukový komplet
- 3 osoby poskytujících služby – 3 pedagogové – metodika a dva experti pro výuku
- 3 podpořené osoby – 3 odborně proškoleni pedagogičtí pracovníci školy
- počet podpořených osob v počátečním vzdělávání – 130 žáků

Součástí projektu je i podrobný popis způsobů zajištění publicity ať již prostřednictvím informačního a propagačního materiálu, či prezentací projektu na internetových stránkách školy.

Závěrečná část projektu tvoří finanční rozpočet projektu s jednotlivými způsobilými výdaji a křížovým financováním, přičemž 85% způsobilých výdajů je hrazeno Evropskou unií a zbývajících 15% rozpočtem České republiky. Finanční rozpočet tvoří osobní náklady –

výdaje na odborné a administrativní zaměstnance, sociální a zdravotní pojištění, cestovní náhrady, zařízení, výdaje na místní kancelář, náklady vyplývající přímo ze smlouvy – publicita.

Při vypracování finančního rozpočtu jsem nepřekročila stanovené limity pro jednotlivé výdaje dle druhé výzvy Plzeňského kraje k předkládání projektových žádostí o finanční podporu z globálního grantu Zvyšování kvality ve vzdělávání, která stanovila, že výdaje na křížové financování nesmí přesáhnout 9% celkových způsobilých výdajů projektu, dále výdaje na místní kancelář nesmí přesáhnout 8%, výdaje na zařízení nesmí činit více než 25% a výdaje na nákup služeb musí respektovat hranici 49%.

Předložená diplomová práce dosáhla stanovených cílů, které představovaly kvalitní vypracování projektu jak po stránce administrativních požadavků, tak po stránce finančního rozpočtu.

## 7. SUMMARY

The topic of master thesis is the Operational Program Education for Competitive Advantage and possibilities of financial grants enabling development in the area of education in the district of Domažlice belonging to NUTS II. South-West. In the theoretical part the description of the Structural Funds in a current program period 2007-2013 is focused. Furthermore, three aims of the Structural policy and the individual European funds such as European Regional Development Fund, European Social Fund, Cohesion Fund, European Agricultural Fund for Rural Development, European Fisheries Fund, European Union Solidarity Fund and Instrument for Pre-accession Assistance are characterized in the next chapters.

The most important passage represents the practical part – project named "Support of education in French at the Grammar School J. Š. Baara in Domažlicích." The main aim of project is to improve the quality of education in French per interactive multimedia methods of education. The specific aims are: creation of new and modern methodology of French, creation of e-learning textbooks and examination of project per student inquiry and feedback from students. New and modern multimedia language classroom and three trained teachers enable achieving of those aims.

Nextly, the primary target group is made by student of the Grammar School in Domažlice. The secondary group is made by three French teachers who could improve their professional competences. The essential part of project is a description of project, motivation, participation of target groups. Furthermore, risks and its elimination, key activities are outlined. Horizontal themes, analysis of monitor indicators and means of publicity are depicted.

To sum up, a detailed budget of project respects the financial limits in accordance with the Proclamation of Plzeň district.

## 8. PŘEHLED POUŽITÉ LITERATURY

### Knihy

1. ADAMČÍK S. *Zdroje teorie regionální politiky a regionálního rozvoje*. VŠB – Technická univerzita. Ostrava 1997.

2. BACHLER J., YUILL D. *Policies and strategies for regional development: A shift in paradigm?* Regional and Industrial Policy Research Paper. No. 46. Glasgow: EPRC, University of Strathclyde. 2001.

3. HRABÁNKOVÁ, M., BOHÁČKOVÁ, I. *Strukturální podpory v rámci politiky soudržnosti v období 2000-2013*. České Budějovice: Zemědělská fakulta JU v Českých Budějovicích, 2005. 74 s. ISBN 80-7271-159-8-

4. HRABÁNKOVÁ M. *Strukturální fondy*. Institut výchovy a vzdělávání Ministerstvo zemědělství ČR, Praha 1999. 52 s.

i. HRABÁNKOVÁ M. *Monitoring*. Institut výchovy a vzdělávání Ministerstvo zemědělství ČR, Praha 2000, 95 s. ISBN 80-7105-210-8.

6. HUČKA M. *Strukturální politika a její regionalizace*. Repronis. Ostrava 2001.

LANDOVÁ D. *Podmínky a možnosti využívání Evropského sociálního fondu v období 2007-2013*. Diplomová práce. Jihočeská univerzita v Českých Budějovicích. Ekonomická fakulta. 2008. 84 s.

8. MAIER G., TÖDTLING F. *Regionálna a urbanistická ekonomika. Regionální rozvoj a regionálna politika*. Elita. Bratislava 1998.

9. SCHNEIDER B. *Národohospodářská a regionální efektivita projektů*. Sborník k mezinárodní konferenci Monitoring a evaluace programů a projektů EU, Praha 2002.

10. SKOKAN K. *Konkurenceschopnost, inovace a klastry v regionálním vývoji*, Ostrava, 2004. 98 s.

11. POTLUKA O. A KOLEKTIV. *Průvodce strukturálními fondy Evropské unie*, IREAS, Institut pro strukturální politiku, o.p.s., Praha 2003. 198 s. ISBN 80-86684-02-4.

POTLUKA O.: *Zhodnocení absorpční kapacity v českých regionech*. Příspěvek do sborníku z konference Budoucnost strukturální politiky Evropské unie, IREAS, Praha 2004.

13. PORTER M. E. *Clusters of Innovation: Regional Foundations of U. S. Competitiveness*. Washington: Monitor Group, Washington D.C.

14. WOKOUN R. *Úvod do regionálních věd a veřejné správy*. Codex Bohemia. Praha 2001.

15. WOLFE D. *Globalization, Information and Communication Technologies and Local and Regional Systems of Innovation*. Program on Globalization and Regional Innovation Systems. University of Toronto. 2001.

#### **Materiály EU, ministerstev a další studie**

16. Ministerstvo pro místní rozvoj ČR. *Abeceda fondů Evropské unie 2007\_2013*. Praha: Odbor evropských fondů MMR ČR, květen 2007. 29 s.

17. Ministerstvo pro místní rozvoj ČR. *Průvodce fondy Evropské unie*. Odbor vnějších vztahů, duben 2004. 145 s.

18. Ministerstvo pro místní rozvoj ČR, *Národní strategický referenční rámec 2007\_2013*. Praha, červenec 2007 137 s.

19. Ministerstvo školství, mládeže a tělovýchovy ČR. *Operační program Vzdělávání pro konkurenceschopnost*. Praha, září 2007, 164 s.

20. Příručka pro žadatele o finanční podporu z Operačního programu Vzdělávání pro konkurenceschopnost, vydal: Řídící orgán OP VK, datum splatnosti: 2. 2. 2009, 2. vydání



21. Příručka k modelovým projektům pro oblast podpory 1.1. Zvyšování kvality ve vzdělávání globálních grantů OO VK Plzeňského kraje, Regionální rozvojová agentura Plzeňského kraje, červenec 2009

### **Informační zdroje z internetu**

22. Oficiální portál strukturálních fondů. [online]. [cit. 26.8.2009]. Dostupná z WWW: <<http://www.strukturalni-fondy.cz>>

23. Stránky MŠMT věnující se operačnímu programu OP VK. [online]. [cit. 26.8.2009]. Dostupná z WWW: <<http://www.msmt.cz>>

24. Oficiální portál Evropského sociálního fondu. [online]. [cit. 24.8.2009]. Dostupný z WWW: <<http://www.esfcr.cz>>

25. Oficiální portál Plzeňské regionální rozvojové agentury. [online] [cit. 1.9.2009]. Dostupná z WWW: <<http://www.rra-pk.cz>>

26. Průvodce dotacemi EU. [online]. [cit. 26.8.2009]. Dostupný z WWW: <<http://www.edotace.cz>>

27. Oficiální portál Euroskopu. [online]. [cit. 20.8.2009]. Dostupný z WWW: <<http://www.euroskop.cz>>

28. Oficiální stránky Gymnázia J. Š. Baara obsahující výroční zprávu. [online]. [cit. 20.8.2009]. Dostupnou z WWW: <<http://www.gjsb.cz>>

29. Vzor modelových projektů EU. [online]. [cit. 24.8.2009]. Dostupné na WWW: <<http://www.rra-pk.cz/stories/modelove/pruka1.1090711.pdf>>

## **Seznam použitých zkratk**

EARDF – Evropský fond regionálního rozvoje

ESF - Evropský sociální fond

FS – Fond soudržnosti

EAFRD – Evropský zemědělský fond pro rozvoj venkova

EFF – Evropský rybářský fond

EUSF – Evropský fond solidarity

OP VK – Operační program Vzdělávání pro konkurenceschopnost

### **Ministerstva ČR**

MMR – Ministerstvo pro místní rozvoj

MŠMT – Ministerstvo školství, mládeže a tělovýchovy

### **Ostatní**

EU – Evropská unie

EUR – Euro

NSRR – Národní strategický referenční rámec

NUTS – územní statistická jednotka vymezená pro potřeby analýz a regionální politiky EU

OP – Operační program

RIS - Regionální systém inovací

## **Seznam grafů a tabulek**

### **Seznam grafů**

Graf č. 1: Rozdělení zdrojů pro Cíl 1: Konvergence

Graf č. 2: Rozdělení zdrojů pro Cíl 2: Regionální konkurenceschopnost a zaměstnanost

Graf č. 3: Rozdělení zdrojů pro Cíl 3: Evropská územní spolupráce

Graf č. 4: Indikativní alokace prostředků z fondů EU v České republice pro TOP v cíli Konvergence

Graf č. 5: Indikativní alokace prostředků z fondů EU v České republice pro ROP v cíli Konvergence

Graf č. 6: Indikativní alokace prostředků z fondů EU v České republice pro OP Praha v cíli Regionální konkurenceschopnost a zaměstnanost

### **Seznam tabulek**

Tabulka č. 1: Rozdělení finančních prostředků pro programovací období 2007-2013

Tabulka č. 2: Změny ve struktuře Cílů a finančních nástrojů

Tabulka č. 3: Členění nejvýznamnějších fondů Evropské unie

Tabulka č. 4: Finanční alokace OP VK podle prioritních os

Tabulka č. 5: Přehled klíčových aktivit

Tabulka č. 6: Harmonogram aktivit

Tabulka č. 7: Přehled osob tvořící realizační tým

Tabulka č. 8: Přehled monitorovacích indikátorů

Tabulka č. 9: Přehled osobních nákladů

Tabulka č. 10: Přehled cestovních náhrad

Tabulka č. 11: Přehled zařízení

Tabulka č. 12: Místní kancelář

Tabulka č. 13: Nákup služeb

Tabulka č. 14: Náklady vyplývající přímo ze smlouvy

Tabulka č. 15: Celkové způsobilé náklady