

# JIHOČESKÁ UNIVERZITA V ČESKÝCH BUDĚJOVICÍCH

Ekonomická fakulta

Katedra řízení

Studijní program: 6208 N Ekonomika a management

Studijní obor: Strukturální politika EU a rozvoj venkova



## **Zkvalitnění infrastruktury obce v odvětví cestovního ruchu jako rozvojový faktor v regionu**

Vedoucí diplomové práce:  
**Dr. Ing. Dagmar Škodová Parmová**

Autor diplomové práce:  
**Bc. Miroslav Slezáček**

## **Prohlášení**

Prohlašuji, že jsem diplomovou práci na téma Zkvalitnění infrastruktury obce v odvětví cestovního ruchu jako rozvojový faktor v regionu vypracoval samostatně na základě vlastních zjištění a materiálů, které uvádím v seznamu použité literatury.

V Českých Budějovicích dne 29.4.2009

Bc. Miroslav Slezáček

## **Poděkování**

Rád bych poděkoval Dr. Ing. Dagmar Škodové Parmové za věcné připomínky a odborné vedení diplomové práce.

Dále děkuji za poskytnutí informací a vytvoření kvalitních podmínek pro vypracování diplomové práce starostovi obce Horní Stropnice panu Václavu Kučerovi.

# OBSAH

<b>1. Úvod</b>	<b>8</b>
<b>2. Literární přehled</b>	<b>9</b>
<b>2.1. Kontext významu problematiky</b>	<b>9</b>
2.1.1. Ekonomická teorie venkovského rozvoje	9
2.1.2. Venkovské oblasti v EU a ČR	11
2.1.2.1. Definice venkovských oblastí v EU	11
2.1.3. Význam venkovských oblastí	14
2.1.4. Makroekonomické ukazatele	15
2.1.4.1. Regionální pohled na problematiku	17
2.1.4.2. Demografická a sociální úroveň venkova	18
2.1.4.3. Agroturistika	20
2.1.4.4. SWOT analýza venkovského prostoru v ČR	21
<b>2.2. Východiska pro politiku rozvoje venkova</b>	<b>22</b>
<b>2.3. Programovací období 2007–2013</b>	<b>24</b>
2.3.1. EAFRD v kontextu ostatních evropských fondů	25
2.3.2. Programování rozvoje venkova v ČR	28
2.3.2.1. Alokace finančních prostředků	38
2.3.2.2. Geografické určení EAFRD	39
2.3.3. Evropská síť pro rozvoj venkova	41
<b>3. Cíl</b>	<b>46</b>
<b>4. Metodika</b>	<b>47</b>
<b>5. Praktická část</b>	<b>51</b>
<b>5.1. Základní informace o obci</b>	<b>51</b>
5.1.1. Mapa obce	51
5.1.2. Historie	51
5.1.3. Charakteristika obce	52
5.1.3.1. Základní údaje	52
5.1.3.2. Obyvatelstvo	53
5.1.3.3. Občanská vybavenost	53
5.1.3.4. Technická vybavenost	54
5.1.4. Lokalizace obce	54
5.1.5. Hospodaření obce v roce 2004	54
5.1.6. Zkušenosti obce s realizací projektů	55
<b>5.2. Výchozí stav před realizací projektu</b>	<b>55</b>
5.2.1. Stav infrastruktury pro cestovní ruch	56
5.2.1.1. Ubytovací kapacity	56
5.2.1.2. Stravovací kapacity	57
5.2.1.3. Sportovní a rekreační zařízení	58
5.2.2. Stav infrastruktury pro CR v obci	59
5.2.2.1. Ubytovací kapacity	59
5.2.2.2. Stravovací kapacity	60
5.2.2.3. Sportovní a rekreační zařízení	61
5.2.2.4. Informační infrastruktura	61
5.2.2.5. Dopravní infrastruktura	62
5.2.3. Stav areálu koupaliště a restaurace	62

<b>5.2.4. SWOT analýza obce .....</b>	<b>63</b>
5.2.4.1. Silné stránky .....	63
5.2.4.2. Slabé stránky .....	64
5.2.4.3. Příležitosti .....	64
5.2.4.4. Ohrožení .....	64
<b>5.2.5. Důvody realizace projektu .....</b>	<b>64</b>
<b>5.3. Popis projektu a jeho aktivit .....</b>	<b>65</b>
5.3.1. Všeobecný cíl projektu .....	65
5.3.2. Specifické cíle projektu .....	65
5.3.3. Cílové skupiny .....	65
5.3.4. Popis projektu .....	66
5.3.5. Aktivity projektu .....	68
5.3.6. Harmonogram realizace projektu .....	69
<b>5.4. Veškeré očekávané přínosy projektu .....</b>	<b>69</b>
5.4.1. Přínosy pro žadatele .....	69
5.4.2. Přínosy pro cílové skupiny .....	70
5.4.3. Přínosy pro obec .....	71
5.4.4. Přínosy pro region .....	72
5.4.5. Přínosy pro stát .....	72
5.4.6. Vztahy projektu na další projekty .....	72
5.4.7. Vazby projektu na strategické rozvojové dokumenty..	73
5.4.7.1. Program rozvoje Jihočeského kraje .....	73
5.4.7.2. Strategie rozvoje cestovního ruchu v Jihočeském kraji...	74
5.4.7.3. Strategická a rozvojová studie mikroregionu .....	75
<b>5.5. Analýza trhu, nabídka, poptávka .....</b>	<b>76</b>
5.5.1. Dodavatelé služeb a jejich nabídka .....	76
5.5.2. Odběratelé služeb a jejich poptávka .....	77
5.5.3. Marketingová strategie .....	78
5.5.3.1. Marketingová strategie – strategie úzkého zaměření .....	78
5.5.4. Marketingový mix .....	80
5.5.4.1. Produkt .....	80
5.5.4.2. Price .....	80
5.5.4.3. Promotion .....	80
5.5.4.4. Place .....	81
<b>5.6. Management projektu .....</b>	<b>82</b>
5.6.1. Organizační struktura .....	82
5.6.1.1. Hlavní manager projektu .....	82
5.6.1.2. Finanční manager .....	82
5.6.1.3. Technický dozor .....	83
5.6.1.4. Pracovník pro administraci projektu .....	83
5.6.1.5. Marketingový pracovník .....	83
5.6.2. Zkušenosti projektového týmu .....	83
<b>5.7. Technické a technologické řešení projektu .....</b>	<b>83</b>
5.7.1. Umístění a dostupnost stavby .....	83
5.7.2. Územní stavby .....	84
5.7.3. Plánované práce .....	84
5.7.3.1. Přípojky inženýrských sítí .....	84
5.7.3.2. Komunikace a parking .....	85
5.7.3.3. Doplnky bazénu .....	85

5.7.3.4. Restaurace a šatny .....	85
5.7.3.5. Inženýrské sítě pro kemp .....	86
5.7.3.6. Oplocení .....	86
<b>5.8. Potřeba a zajištění oběžného a inv. majetku ...</b>	<b>86</b>
5.8.1. Investiční majetek a jeho zajištění .....	86
5.8.2. Oběžný majetek a jeho zajištění .....	87
<b>5.9. Finanční plán .....</b>	<b>88</b>
5.9.1. Investiční fáze projektu .....	89
5.9.2. Provozní fáze projektu .....	89
5.9.3. Cash-flow .....	90
<b>5.10. Udržitelnost projektu .....</b>	<b>91</b>
5.10.1. Institucionální udržitelnost projektu .....	91
5.10.2. Provozní udržitelnost projektu .....	91
5.10.3. Finanční udržitelnost projektu .....	92
<b>5.11. Analýza rizik a jejich předcházení .....</b>	<b>94</b>
<b>6. Závěr.....</b>	<b>96</b>
<b>7. Summary .....</b>	<b>98</b>
<b>8. Přehled použité literatury .....</b>	<b>99</b>

# 1. Úvod

Záměrem této diplomové práce je seznámit čtenáře s možnostmi využití dotačních programů při realizaci a financování projektů sloužících pro rozvoj jednotlivých regionů. Vytvořit ucelený přehled o směrech, na které je možno čerpat dotace a vymezení podmínek nutných pro jejich získání.

Tato práce se bude odvíjet od skutečného záměru realizace projektu rozvoje obce Horní Stropnice, kde je předmětem projektu rekonstrukce stávajícího objektu restaurace a sociálního zařízení na plovárně v obci Horní Stropnice, přístavba jeho technického zázemí (příslušenství a ubytování), přípojky na inženýrské sítě, zpevněné plochy, drobná architektura stávajícího koupaliště a oplocení areálu kempu.

Na tomto konkrétním projektu bude možno demonstrovat postup při sestavování podkladů potřebných pro žádost o poskytnutí dotace. Bude zde zhodnocení stávající situace místního prostředí, nároky na samotnou realizaci a její důsledky.

## **2. Literární přehled**

### **2.1. Kontext významu problematiky rozvoje venkova**

#### **2.1.1. Ekonomická teorie venkovského rozvoje**

Na rozdíl od zemědělské politiky, kde je základním stavebním kamenem zemědělský podnik, je v případě politiky venkovského rozvoje základním stavebním kamenem občan či sdružení. Politika venkovského rozvoje v nejširší míře může zahrnovat alokaci příjmů domácností, zemědělskou produkci, ale i kvalitu života ve venkovských oblastech obecně, což zahrnuje např. přístup ke vzdělání, zdravotním službám či infrastruktuře.

Ekonomie venkovského rozvoje (také nazývaná rurální ekonomie) se zabývá heterogenitou populace ve venkovských oblastech, jejich různými potřebami, možnostmi nezemědělských aktivit, přístupem k veřejným statkům a službám, i blahobytem společnosti v těchto oblastech. Rurální ekonomie studuje možné zdroje příjmů ze zemědělské a nezemědělské činnosti ve venkovských oblastech, efektivitu venkovských institucí a jejich schopnost spolupráce při zabezpečování veřejných statků; sleduje, jaké je spojení mezi zemědělskými a nezemědělskými aktivitami, resp. rozvojem nezemědělských činností.

Politika rozvoje venkova je multidisciplinárním konceptem rozvoje, který je aplikován multisektorálně v rámci daného území. Politika venkovského rozvoje je primárně zaměřena na změny v zemědělském sektoru, diverzifikaci ekonomických činností zejména ve smyslu malých a středních podniků a venkovských služeb, jako je např. správa přírodních zdrojů, zvýšení přírodních funkcí, propagace kultury, turismu a rekreace. Podpora v rámci této politiky musí být diverzifikována jak do oblastí ekonomických činností, tak do oblastí sociálních, a musí vést k podpoře trvale udržitelného růstu. Rozhodně nesmí docházet k poškozování budoucích generací. V rámci politiky venkovského rozvoje musí být důsledně uplatňován princip subsidiarity, decentralizace a spolupráce. Aktivity v této oblasti by měly vycházet od spodu vzhůru a podporovat tvořivost a solidaritu venkovských



komunit. Z hlediska alokace finančních zdrojů by měly být podporovány malé a střední podniky, produktivní investice a investice vedoucí k diverzifikaci ekonomických činností.

Princip solidarity je jednou ze zásad hospodářských politik Evropské unie. Jedná se jak o solidaritu bohatších členských zemí s chudšími ve smyslu čistých příjemců a čistých plátců do společného evropského rozpočtu, ze kterého jsou financovány různé programy, iniciativy a opatření jednotlivých evropských politik, tak o solidaritu mezi regionální ve smyslu podpory nepříznivě se vyvíjejících oblastí (tzn. podpora oblastí postižených strukturálními šoky; podpora venkovských oblastí urbanizovanými centry apod.) v rámci Evropské unie.

Obecným cílem politiky rozvoje venkova EU by mělo zejména být zamezení vysídlování venkovských oblastí, boj proti chudobě, podpora zaměstnanosti a rovných příležitostí, zlepšení životních a pracovních podmínek venkovské populace, ochrana životního prostředí a zvýšení blahobytu. Snaha o zachování a zlepšení venkovského prostředí musí být doplněna ostatními strukturálními politikami jako je politika ochrany životního prostředí, infrastruktura a vzdělávací politika.

Zprostředkujícím cílem by měla být spolupráce mezi farmáři a místní samosprávou, jejímž smyslem je zachovat schůdnost zemědělských aktivit a současně umožnit, aby tyto aktivity neohrožovaly životní prostředí.

Evropská unie by se měla zabývat stálým výzkumem trvale udržitelného zemědělství a vzdělávacích programů, které by byly zaměřeny na hledání nových řešení, jež pomohou farmářům reagovat na nové výzvy.

Měl by být podporován výzkum zaměřený na oblast rozvoje venkova, ať již ve smyslu multifunkčního zemědělství, alternativní správy krajiny či lesnictví a sociálního kapitálu.

Vzhledem k ekonomickému potenciálu, sociálním a kulturním vazbám venkovských oblastí je nutné zvážit doplnění pomoci venkovským oblastem vhodným a dostačujícím právním prostředím a optimálním systémem efektivních státních intervencí v podobě finanční toků. Musíme hledat další oblasti politiky podpory venkovského rozvoje, které ale nemusí spočívat v přímé finanční podpoře farmářských aktivit, ale v podpoře

vědeckotechnického pokroku, vývoje a výzkumu nových technologií, např. nových biotechnologií, které v konečné fázi mohou vést k rozvoji venkova.[2]

### **2.1.2. Venkovské oblasti v EU a ČR**

Venkovské oblasti můžeme charakterizovat jedinečnými kulturními, hospodářskými a sociálními vazbami, zvláštními řemeslnými aktivitami, krajinnou rozmanitostí – to vše určuje kapacitu pro další rozvoj. Velká část venkovských oblastí je pokryta zemědělskou půdou a lesy, které významně ovlivňují charakter krajiny v EU. Zemědělství je v některých venkovských oblastech zatím nejdůležitější hospodářskou činností, ale farmáři mají i úlohu správců krajiny a ochrany přírodního prostředí. Nicméně váha zemědělství a lesnictví postupně klesá a politika venkovského rozvoje musí obsahovat veškeré socio-ekonomické oblasti venkovského prostoru. Musíme docílit toho, aby se občané sami zajímali o kvalitu svého života, o hodnotu životního prostředí, zdraví, osobní rozvoj a volný čas. Venkovský prostor nabízí příležitosti, jak využít tohoto potenciálu. Venkovské oblasti nejen v EU můžeme charakterizovat jako oblasti zaostávající za městskými oblastmi z hlediska vývoje příjmů a zaměstnanosti; často se jedná o oblasti, které mají hodnotu z environmentálního pohledu. Venkovské oblasti můžeme také často charakterizovat jako oblasti s nízkou hustotou obyvatel, oblasti s migračním deficitem mladých a odborně kvalifikovaných lidí. Často uváděným důvodem zaostávání venkovských oblastí je nízký aglomerační potenciál, nedostatek lidského kapitálu a nízká vybavenost infrastrukturou. [2]

#### **2.1.2.1. Definice venkovských oblastí v EU**

Zřejmě nejjednodušší charakteristikou venkovských oblastí je vyjádření definující venkovské oblasti jako opak oblastí městských – oblastí s vysokou hustotou obyvatel a vertikální nebo horizontální strukturou. Hustota obyvatel je asi nejpoužívanějším kritériem pro odlišení venkovských oblastí od městských.

Samozřejmě použití kritéria hustoty osídlení může být i ošidné. Hustota obyvatelstva je v EU velice odlišná. Obecně můžeme říci, že nové členské země jsou méně hustě osídleny než původní členské země (101 obyv./km<sup>2</sup> v porovnání se 117 obyv./km<sup>2</sup>). Ukazatel hustoty obyvatelstva je všeobecně považován za příliš zjednodušující a nevhodný v případě hospodářskopolitických rozhodnutí.

Velice hrubě můžeme venkovské oblasti popsat jako venkovskou krajinu, která zahrnuje malá města a vesnice a jejíž část je využívána k zemědělským činnostem, lesnictví, rybářství a rybníkářství, k rekreačním činnostem, k hospodářským a sociálním činnostem venkovských obyvatel a dalším činnostem. Musíme si však uvědomit, že postupně dochází ke zvyšování podílu venkovského obyvatelstva, jejichž příjmy nezávisí pouze na zemědělské činnosti. Nesmí tedy docházet ke shodnému označování venkova a zemědělství. Výše uvedené definice venkovských oblastí mohou být tedy příliš zjednodušující.

Definování venkovských oblastí můžeme uchopit jednak z pohledu sociálně-prostorové (popisné) či sociálně-kulturní terminologie. Mezi popisné charakteristiky patří využití půdního fondu, zaměstnanost, populace. Na druhou stranu socio-kulturní charakteristiky se spíše váží na dané prostředí, ve kterém lidé žijí. Ani EU nemá jednotnou definici venkovských oblastí.

Každá členská země používá svou vlastní definici – ty jsou si ale více či méně podobné. Definice jsou často založeny na socioekonomických kritériích, např. zemědělské struktuře, hustotě obyvatel či vývoji, resp. snižování populace. V běžné ekonomické praxi jsou používány dvě metody definování venkovských oblastí, jedna vyvinutá OECD a druhá Eurostatem.

Definice OECD je založena pouze na jediném kritériu – hustotě osídlení. Jsou rozlišeny dvě úrovně, a to místní a regionální. Na místní úrovni – úrovni NUTS 5, jsou obce považovány za venkovské, pokud je hustota jejich osídlení nižší než 150 obyv./1 km<sup>2</sup>; na úrovni NUTS 3 jsou rozlišeny tři stupně, které závisí na podílu obyvatel žijících ve venkovských obcích. Jedná se o převážně venkovské oblasti, kde přes 50 % populace žije ve venkovských obcích; významně venkovské oblasti, kde 15–50 % obyvatel žije ve venkovských obcích; a převážně městské oblasti, kde žije méně než 15 % obyvatelstva ve venkovských obcích. Následující obrázek znázorňuje situaci v EU.

Eurostat zvolil jiný přístup, přestože je také založen na kritériu hustoty osídlení. Jedná se o tzv. „vymezení podle stupně urbanizace“, ve kterém jsou regiony rozděleny do tří kategorií. Hustě zalidněné oblasti jsou charakteristické sousedícími obcemi, jejichž hustota obyvatel přesahuje 500 obyv./km<sup>2</sup> a celková populace takové oblasti dosahuje nejméně 50 000 obyv. Druhou skupinu tvoří prostřední oblasti, které se vyznačují obcemi s hustotou větší než 100 obyv./km<sup>2</sup> a nepatří k hustě zalidněným oblastem. Celková populace takové zóny musí být nejméně 50 000 obyv. nebo musí sousedit s hustě zalidněnou oblastí. Posledním typem jsou řídko osídlené oblasti, kam patří obce, které nejsou zahrnuty v klasifikaci hustě zalidněných či prostředních oblastí.

Další doplňkovou metodou klasifikace venkovských oblastí může být přístup inspirovaný studiemi Rady Evropy a rozvinutý Evropskou komisí. Na základě této metody můžeme rozdělit venkovské oblasti podle stupně jejich zapojení do národního hospodářství do tří skupin. První skupinu tvoří integrované venkovské oblasti vyznačující se rostoucí populací a zaměstnaností v sekundárním a terciárním sektoru, ale zemědělskou činností jako klíčovou při využití půdy. Jsou to oblasti blízké městským oblastem.

Druhou skupinu tvoří středně pokročilé venkovské oblasti, které jsou relativně vzdálené od městských oblastí s převahou primárního a sekundárního sektoru, s velkým podílem zemědělských aktivit.

Poslední skupinu tvoří odlehlé venkovské oblasti s nejnižší hustotou obyvatelstva a obvykle i nejnižšími příjmy a starším obyvatelstvem zaměstnaným převážně v zemědělství.

Překážkou v přesné identifikaci venkovských oblastí v nových členských zemích střední a východní Evropy je nedostatek desagregovaných dat. Výše uvedené definice venkovských oblastí nezachycují žádné strukturální aspekty, kromě doplňkové definice Rady Evropy. Na druhou stranu, pokud by definice venkovských oblastí byly upravovány podle národních specifik, došlo by ke snižování komparability takto získaných dat.

Přesto je nutno namítat, že příliš obecná definice je nedostačující pro cílená opatření venkovské politiky. Přesnější definice venkovských oblastí by měly brát v úvahu blízkost měst, zdroje příjmů a infrastrukturu. [2]

### **2.1.3. Význam venkovských oblastí pro národní rozvoj a trvale udržitelný rozvoj**

Potřeba politiky venkovského rozvoje spočívá v rozdílných možnostech alokace příjmů mezi venkovskými a městskými oblastmi při uplatňování principů čistě zemědělské politiky a přetrvávání určitého znevážení venkovských oblastí. Je možné prokázat, že sociální a ekologické problémy vycházejí ze strukturálních rysů venkovských oblastí (vzdálenost, rozptyl, činnosti založené na přírodních zdrojích, nedokonalá legislativa v oblasti vlastnických práv), přetrvávání tržních selhání, mezisektorové alokace zdrojů urbanisticky zaměřených politik, nedokonalé regionální spolupráce, atd.

Jestliže je společenským cílem trvale udržitelný rozvoj, ke kterému přispívá pozitivní a stabilní hospodářský růst, pak k tomuto růstu musí přispívat a podílet se na něm i populace venkovských oblastí. Zde je role politiky rozvoje venkova ve spojení s makroekonomickou politikou. Programy rozvoje venkova by tak měly doplnit klasické nástroje zemědělské politiky a zabezpečit multifunkčnost zemědělství. Pod pojem multifunkčnost zemědělského sektoru zahrnujeme nejenom produkci a zabezpečení nabídky potravin v dostatečné kvalitě, ale i funkci údržby a zachování krajiny, environmentální aspekty, problematiku přírodních obnovitelných zdrojů, ochranu biologické diversifikace a rozvoj venkovských oblastí.

Cílem kohezní politiky EU je podpora dosažení trvale udržitelného rozvoje, který povede k regionální kohezi či konvergenci jednotlivých evropských regionů. Logika této politiky mimo jiné sleduje i principy politiky sociální – intervenční opatření na zmírnění dopadů nerovnoměrného ekonomického vývoje, sociální stratifikace a zabezpečení určité minimální důstojné hranice pro další fungování. Důraz v evropské zemědělské politice by měl být kladen na trvale udržitelný rozvoj venkovských oblastí, podpůrné, ale nikoliv nevyvážené dotační programy by měly povzbudit farmáře k uskutečňování zemědělských, ale hlavně nezemědělských aktivit. Nová reformovaná evropská zemědělská a venkovská politika by měla klást důraz na větší zapojení inovačních přístupů, které umožní vyšší návratnost investic tak, aby nedošlo k očekávanému zvýšení hromadného odchodu farmářů a

snížení počtu nově začínajících farmářů a následnému negativnímu dopadu na rozvoj nejen venkovského prostoru, ale i urbanizovaných oblastí.

Postupem času sledujeme zvyšující se zájem o potenciál venkovských oblastí jak z hlediska hospodářskopolitického procesu rozhodování, tak z hlediska reálné ekonomiky. Venkovský prostor přestává sloužit pouze pro zemědělskou produkci, sadařství a lesnictví, ale je považován za oblast ochrany životního prostředí, údržby krajiny, a to i ve smyslu prevence možných přírodních katastrof, produkce kvalitních potravin, ale i turismu a rekreace. Často je zmiňována nutnost udržení farmářů jako správců půdy.

Cílem politiky venkovského rozvoje je podpořit udržitelný rozvoj zemědělství a rozvoj multifunkční povahy farmaření.

Zemědělská politika EU se samozřejmě musela přizpůsobit novým trendům, novým společenským prioritám, mezinárodní konkurenci a environmentálním požadavkům. Nová evropská zemědělská a venkovská politika by měla povzbudit farmáře k diversifikaci zemědělských činností a správce půdy k environmentálním krokům a rozvoji venkova.

Nová zemědělská politika musí být tržně orientovaná a integrovat politiku venkovského rozvoje, samozřejmě i v souvislosti s rozšířením EU.

Nakonec uveďme fakt, že zemědělské aktivity zaměstnávají pouze 10 % celkové venkovské pracovní síly, a proto by měla být zemědělská politika podmnožinou politiky venkovského rozvoje, nikoliv naopak. [2]

#### **2.1.4. Makroekonomické ukazatele související se sektorem zemědělství a rozvojem venkova v nových členských zemích - ekonomická výkonnost a tvorba HDP**

Přijetí 10 nových členských zemí, zejména zemí střední a východní Evropy, významně změnilo dimenze EU. Populace vzrostla z 378,0 mil. na 452,3 mil. obyvatel, tedy o 19,6 %. To představuje o pětinu více spotřebitelů, jejichž kupní síla je ale o mnoho nižší než u původních spotřebitelů na trhu EU.

Rozloha vzrostla z 3,2 mil. km<sup>2</sup> na 3,9 mil. km<sup>2</sup>, tedy o 21,8 %. Zvýšila se ekonomická síla EU: HDP vzrostlo asi o 4,7 %, a tím i základna pro alokaci prostředků do evropského rozpočtu a tedy i financování strukturálních politik EU. Na druhou stranu budou tyto politiky vzhledem k jejich opatřením více náročné na finanční zdroje.

Od poloviny 90. let vykazují nové členské země střední a východní Evropy v průměru vyšší hospodářský růst, než je průměr EU.

Samozřejmě i nové členské země EU byly ovlivněny zpomalením světové ekonomiky v letech 2000 a 2001, přesto jejich předpokládaná trajektorie růstu se pohybuje lehce pod hranicí 3 %. Návrat k silnému ekonomickému růstu je způsoben zejména díky stále se zesilující mezinárodní poptávce a nižší ekonomické základě ve vztahu k EU15. Znovuobnovení hospodářského růstu bude mít pozitivní vliv na zaměstnanost, ale dotkne se to v největší míře městských území, čímž problematika nezaměstnanosti ve venkovských oblastech zůstane stále závažným problémem, který se bude řešit prostřednictvím opatření hospodářské politiky. Na druhou stranu dynamický hospodářský růst povede k růstu příjmů obyvatelstva, což se pozitivně projeví i ve vývoji poptávky po zemědělských (zejména kvalitních) produktech.

Jaký je pohled do budoucnosti v otázce hospodářské výkonnosti nových členských zemích EU? Je možné předpokládat, že tempa růstu nových členských zemí EU se budou pohybovat na úrovni asi o jeden až dva procentní body výše než průměr EU a nedojde k výrazné změně ve vývoji nezaměstnanosti. Nicméně je nutné brát v úvahu vysoké regionální disparity jednotlivých agregovaných makroekonomických ukazatelů. Nové členské země EU jsou velmi diversifikovanou a heterogenní skupinou zejména v oblastech, jakou je úroveň ekonomického rozvoje měřená ukazatelem v podobě HDP/obyv. v paritě kupní síly; ekonomická výkonnost během transformačního procesu; postup systematických strukturálních změn v ekonomice; role a struktura zemědělského sektoru; stupeň tržní orientace v zemědělském sektoru a konkurenceschopností zemědělské produkce ve srovnání s EU; role venkovského rozvoje v ekonomice a společnosti jako takové.

Vzhledem k reálnému zhodnocování národních měn nových členských zemí vůči euru a americkému dolaru, jak tomu bylo v minulých letech, musí v

těchto zemích dojít k rychlé restrukturalizaci výroby (zejména v odvětvích náročných na pracovní sílu) v zájmu udržení konkurenceschopnosti na světových trzích. Jakékoliv podstatné změny ve vývoji měnových kursů a ve vývoji nákladů produkce mohou ovlivnit úroveň výstupu a poptávku, resp. celý obchod. Samozřejmě z pohledu obecných ekonomických indikátorů je velice obtížné najít systematické rozdíly mezi novými a původními členy EU. Nové členské země EU jsou mnohem výrazněji agrárně orientované. Navíc se situace významně liší i mezi jednotlivými zeměmi střední a východní Evropy.

Pokud sledujeme vývoj podílu zemědělského sektoru na HDP, resp. hrubé přidané hodnoty, a vývoj HDP/obyv. v paritě kupní síly, který představuje indikátor ekonomické výkonnosti země, pak postupně dochází ke zvyšování ekonomické úrovně nových členských zemí, ale v průměru nedosahují ani 50 % EU15.

Díky transformačním procesům došlo v zemích střední a východní Evropy k poklesu podílu zemědělského sektoru ve prospěch průmyslu a služeb. Podíl zemědělského sektoru na HDP se během posledních 15 let snižoval, přesto stále převyšuje průměr EU15. Sledovaný ukazatel – podíl zemědělství na vytvořeném HDP – je přehledně znázorněn v následujícím grafu. Průměrný podíl zemědělského sektoru na HDP v zemích střední a východní Evropy činí 6 % v rozpětí od 14,5 % v Bulharsku do 3,2 % ve Slovinsku; v EU15 jsou to 2 %. Pod referenční hodnotu 4 %, kterou jsme získali na základě průměru zemí OECD, se dlouhodobě dostává Česká republika a Slovinsko. V posledních letech se pod tuto hranici dostalo i Estonsko a Lotyšsko. Polsko a Maďarsko dosahují podílu zemědělství na vytvořeném HDP o několik desetinných procentních bodů více, než je referenční hodnota OECD. [2]

#### **2.1.4.1. Regionální pohled na problematiku venkovského rozvoje**

V makroekonomických analýzách je také nutné dbát na interpretovatelnost, resp. srovnání dat vzhledem k základně, k jaké jsou data vztažena (míníme tím rozlišení na základnu EU15 a EU25).

Regionální analýza sektoru zemědělství v ČR je opět závislá na dostupnosti vhodných regionálních dat. Problémem je krátkost časových řad



regionálně desagregovaných dat. Na základě získaných dat za regiony soudržnosti v ČR můžeme konstatovat, že také v sektoru zemědělství existují významné regionální rozdíly. Za významně zemědělsky orientované regiony můžeme určit regiony Jihozápad, Jihovýchod a Střední Morava. Tyto regiony také vykazují relativně nižší hustotu osídlení a jsou i ekonomicky slabší. Všechny jejich zemědělské ukazatele se odchyľují od průměru EU25. [2]

#### **2.1.4.2. Demografická a sociální úroveň venkova v ČR**

Do venkovského prostoru ČR podle metodiky EU spadaly na úrovni NUTS 3 (i NUTS 2) k 1.1.2001) s výjimkou Prahy a Moravskoslezského kraje všechny vyšší územně správní celky státu a zahrnovaly 92,3 % rozlohy státu. Obce v takto vymezeném venkovském regionu tvořily 95,2 % všech obcí a žilo v nich 76,1 % obyvatel ČR. Venkovský prostor ČR na úrovni NUTS 4 (okres) podle metodiky EU zahrnoval 64 okresů – v tom 9 „výrazně venkovských“ a 55 „venkovských“ okresů. Žilo v něm 66,5 % obyvatel ČR (6 % ve „výrazně venkovských“ okresech a 60,5 % ve „venkovských“ okresech) a zahrnoval 90,9 % rozlohy státu („výrazně venkovské“ okresy 15,5 %, „venkovské“ okresy 75,4 %). Podíl pracujících (ekonomicky aktivních) obyvatel v něm činil 45,1 % („výrazně venkovské“ okresy 45,6 %, „venkovské“ okresy 45 %).

Nadprůměrné podíly pracovníků v zemědělství, lesnictví a rybolovu vzhledem ke stavu zaměstnanosti v ČR v roce 2001 na celkové zaměstnanosti vykazovaly 49 venkovských okresů (všech 9 „výrazně venkovských“ a 40 „venkovských“), nejvyšších podílů (nad 10 %) dosáhly okresy Pelhřimov, Znojmo, Havlíčkův Brod, Jindřichův Hradec, Třebíč a Domažlice. Prokázala se závislost mezi „venkovskostí“ území a úrovní dosaženého vzdělání – se zvyšující se mírou "venkovskosti" okresů dochází i ke zvyšování podílu obyvatel se základním vzděláním nebo bez vzdělání (všechny „výrazně venkovské“ okresy vykazovaly nadprůměrný podíl obyvatel se základním vzděláním) a ke snižování podílu vysokoškoláků (všechny „výrazně venkovské“ okresy vykazovaly podprůměrný podíl vysokoškoláků).

Ve venkovském prostoru se projevuje výrazná disparita v úrovni odměňování ve srovnání s městskými oblastmi. Průměrné měsíční mzdy ve „výrazněvenkovských“ oblastech v roce 2000 dosahovaly 86,8 % průměrných mezd v národním hospodářství, naproti tomu mzdy ve „výrazně městských“ oblastech překračovaly celostátní průměr o 15,2 %. Nejnižších mezd dlouhodobě dosahují okresy Jeseník, Bruntál, Pelhřimov. V ČR nebyla na této regionální úrovni prokázána přímá závislost mezi „venkovskostí“ a mírou nezaměstnanosti (nejvyšší míry nezaměstnanosti nadále dosahovaly „výrazně městské“ okresy). Pouze dvacet dva venkovských okresů vykazovalo nadprůměrnou míru nezaměstnanosti, naopak mezi deset okresů s výrazně podprůměrnou mírou nezaměstnanosti (méně než 5 %) se řadí devět venkovských okresů.

Jedním z důležitých faktorů je skutečnost, že dle ČSÚ v roce 2005 i přes mírný růst nominálních i reálných mezd nadále přetrvávala mzdová disparita zaměstnanců v sektoru zemědělství ve srovnání se sektory průmyslu a národního hospodářství, způsobená – podobně jako v ostatních zemích EU – nižší produktivitou práce v zemědělství v porovnání s průměrem národního hospodářství. Mzdy v zemědělství již dlouhodobě zaostávají za průměrnými mzdami v národním hospodářství. Zatímco průměrná měsíční nominální mzda v národním hospodářství celkem v roce 2005 dosáhla 19 030 Kč a v průmyslu 18 326 Kč, v zemědělství pak pouze 13 635 Kč. Relativní nárůst proti předchozímu roku činil jak v zemědělství, tak v národním hospodářství 5,5 % (průmysl zaznamenal nárůst o 4,8 %). Absolutní rozdíl mezi průměrnou mzdou v národním hospodářství a v zemědělství vzrostl (vzhledem k rozdílnému základu – v zemědělství výrazně nižšímu) na 5 395 Kč a proti roku 2004 se zvýšil téměř o 300 Kč. Prohloubil se i schodek vůči mzdám v průmyslu, a to na 4 691 Kč (meziročně vzrostl přibližně o 130 Kč). Disparita mezd v zemědělství vůči národnímu hospodářství zůstala na úrovni předchozího roku, tj. 71,7 % (proti průmyslu se zmírnila o 0,5 % na 74,4 %).

Venkovský prostor ČR na úrovni NUTS 5 (obec) podle metodiky EU tvořilo 79,2 % z celkového počtu obcí a představoval 75 % rozlohy státu. Žilo v něm 22,5 % obyvatel ČR. V obcích do 2 000 obyvatel – považovaných v ČR tradičně za venkovské oblasti – v roce 2001 žilo 26,0 % obyvatelstva. Takto vymezené venkovské obce se vyznačují nižším podílem obyvatelstva v

produktivním věku na trvale bydlícím obyvatelstvu (63,9 %, proti 65,3 % v ČR). Nejnižší podíl obyvatelstva v produktivním věku (59,5 %) byl zaznamenán v nejmenších obcích (do 99 obyvatel) a zvyšoval se v závislosti na velikostní kategorii obce vyjádřené počtem obyvatel. Venkovské obce se vyznačují rovněž vyšším podílem obyvatel v poproduktivním věku (18,8 % proti 18,2 % v ČR, v obcích do 199 obyvatel 22,6 %). Podíl pracujících obyvatel v nich tvořil 43,3 % (proti 45,0 % v ČR), přičemž nejnižší podíl (41,6 %) připadl na obce do 199 obyvatel. Podíl pracujících venkovské populace na pracujících v ČR celkem dosáhl 25,0 %. Výrazné rozdíly mezi venkovskými obcemi a ostatními obcemi se ukázaly ve vyjížděci za prací mimo obec.

Zatímco z venkovských obcí vyjíždělo za prací 70,7 % ekonomicky aktivních obyvatel (nejvíce z obcí do 199 obyvatel – 76,9 %), pak z obcí nad 2 000 obyvatel pouze 25,3 % (ČR 36,7 %). Podíl žen na trvale bydlícím venkovském obyvatelstvu představoval 50,3 % (ČR 51,2 %) a podíl žen ze všech ekonomicky aktivních na venkově dosáhl 42,0 % (ČR 44,7 %). Ve venkovských regionech, zejména v malých obcích, lze pozorovat některé negativní demografické trendy, jako je klesající porodnost, stárnutí obyvatelstva a záporné migrační saldo. Trend stěhování obyvatelstva z venkova do měst je v současnosti modifikován směřováním migrace do vnějších částí městských aglomerací, nikoliv do vlastních měst. Tvrdší dopad tržního hospodářství ve venkovském prostoru prohlubuje problémy na trhu práce (nedostatek pracovních příležitostí v důsledku podnikatelského a investorského nezájmu, nízká nabídka pracovních míst v odvětví zemědělství, dlouhodobá a opakovaná nezaměstnanost aj.), disparitu příjmů venkovanů vůči městskému obyvatelstvu a snižování kupní síly na venkově, nepříznivou věkovou a vzdělanostní strukturu, odráží se v dopravní obslužnosti a občanské vybavenosti obcí a následně i v ohrožení stability osídlení venkovského prostoru. [2]

#### **2.1.4.3. Agroturistika a další aktivity pro diverzifikaci příjmů v ČR**

Turismus je důležitým faktorem hospodářského rozvoje České republiky. Jeho podíl na HDP vzrostl z 1,3 % v roce 1989 na 13,74 % v roce 2004.

Celkové příjmy ze zahraničního turismu v roce 2004 již po druhé překročily hranici 100 mld. Kč. V turistickém průmyslu pracovalo v roce 2004 12,89 % z celkového počtu zaměstnanců. Podle nedávných odhadů dosahuje kapacita ubytování v oblasti venkovské turistiky přibližně 31 000 lůžek. Jsou to především lůžka v soukromých domech nebo individuální ubytování a obnáší 9 % celkové ubytovací kapacity České republiky. Klasické agroturistice se věnuje přibližně 200 rodinných zemědělských farem. Je známo, že rozvoj turismu přináší významný počet pracovních příležitostí a umožňuje zaměstnat, i když v omezeném rozsahu, i nekvalifikované pracovní síly. Odhaduje se, že kolem 80 % území České republiky má potenciál pro další rozvoj turismu. Zatím turistická infrastruktura a propagace v této oblasti neodpovídá standardům Evropské unie a doprovodné služby (ubytovací, stravovací, informační) mají nízkou úroveň.

V některých turisticky známých destinacích existuje poměrně velká poptávka po místních a kulturně specifických produktech a službách, a také po službách souvisejících s ochrannou a správou krajiny. V tomto smyslu je pro specifické regionální produkty důležitý potenciální odbyt a klientela, které nejsou ve všech venkovských regionech ČR vždy zcela adekvátní. Překážkami tohoto vývoje jsou nedostatečná technická i sociální infrastruktura, špatná vybavenost kapitálem a nedostupnost půjček a garancí. Dalším negativním faktorem je také odlehlost některých oblastí spojená se špatnou dopravní dostupností, a tím i zvýšenými náklady na dopravu. [2]

#### **2.1.4.4. SWOT analýza venkovského prostoru v ČR**

Dobře zpracovaná hospodářskopolitická opatření musí vycházet z podrobné analýzy jednotlivých regionů či odvětví, tzv. SWOT analýzy. SWOT analýza je nástroj sloužící k identifikaci charakteristických vlastností zkoumaného regionu/řešené oblasti. V rámci této analýzy se identifikují silné a slabé stránky, příležitosti a hrozby. Tato analýza napomáhá k rozlišení vnitřních a vnějších podmínek. Slabé a silné stránky jsou endogenní faktory, které analyzují potenciál schopností využít příležitostí a poučit se z hrozeb.

Vnitřní faktory je možné ovlivnit či změnit. Příležitosti a hrozby představují analýzu exogenního prostředí, které jsou velmi těžko ovlivnitelné, resp. dané. Silné stránky a příležitosti jsou faktory, které napomáhají k dosažení stanoveného cíle, naopak slabé stránky a hrozby jsou faktory, které brání dosažení cíle.

Analyzujeme tedy situaci ve venkovském prostoru a v souvislosti s politikou rozvoje venkova. Uvědomme si, že venkovské oblasti jsou velice heterogenní, ale přesto mají mnoho společných rysů. [2]

## **2.2. Východiska pro politiku rozvoje venkova**

V listopadu 1996 se uskutečnila v irském Corku konference zemí Evropské unie o rozvoji venkova, které se zúčastnily kromě členských států EU i další evropské země včetně České republiky. Tato konference pod názvem „Živý venkov“ položila základy dnešnímu druhému pilíři Společné zemědělské politiky. Přijatá Corkská deklarace doporučila začlenit venkov do existujících politik států. Politika venkovského rozvoje dle této deklarace musí být koncipována multidisciplinárně a musí být aplikována ve více odvětvích s jasnou územní dimenzí. Musí vycházet z integrovaného přístupu, který zahrnuje přizpůsobení a rozvoj zemědělství, diversifikaci činností, řízení přírodních zdrojů, posílení ekologických funkcí a propagaci kultury, cestovního ruchu a rekreace. Důraz je zejména kladen na podporu diversifikace hospodářských a sociálních činností na venkově.

Rozvoj venkova musí být trvale udržitelný, decentralizovaný a musí být uplatňována zásada subsidiarity. Deklarace dále požaduje zjednodušení legislativy v oblasti rozvoje venkova, především ve své zemědělské části.

Na jaře roku 2000 přijala Evropská rada tzv. Lisabonskou strategii. Tato komplexní strategie, rozvržená na celé desetiletí 2000–2010, byla v závěrech lisabonského zasedání Evropské rady formulována takto: Unie se má stát „nejkonkurenceschopnější a nejdynamičtější znalostní ekonomikou, schopnou udržitelného hospodářského růstu s více a lepšími pracovními místy a s větší sociální soudržností“. Tento cíl vytyčený v Lisabonu se orientoval na propojení ekonomických a sociálních problémů.

Evropská rada na svém zasedání ve Stockholmu v březnu 2001 a zejména na zasedání v Göteborgu v červnu 2001 dále doplnila tuto strategii o ekologickou dimenzi – strategii udržitelného rozvoje. Byly zde vytyčeny hlavní principy, kterými může Společná zemědělská politika přispět k naplnění Lisabonské strategie. Ze závěrů tohoto zasedání vyplývá, že silný ekonomický vývoj musí jít ruku v ruce s udržitelným využitím přírodních zdrojů. Nové nastartování Lisabonské strategie vyhlásila Evropská komise v únoru 2005 s cílem řešit naléhavou potřebu EU dosáhnout vyššího ekonomického růstu, vzniku nových pracovních příležitostí a vyšší konkurenceschopnosti na světových trzích.

Lisabonská strategie spatřuje ve venkovském prostoru důležitý impuls k hospodářskému růstu a k potřebnému oživení zaměstnanosti, právě proto je důležitá při usměrňování rozvoje venkova. Opatření k rozvoji venkova mohou hrát významnou roli při posílení a udržení prosperity venkovských oblastí. Společná zemědělská politika má přispívat k dynamičtějšímu hospodářskému růstu a k tvorbě pracovních příležitostí.

Rozvoj venkova je klíčovým nástrojem restrukturalizace zemědělského sektoru a podpory diverzifikace a inovace v zemědělských oblastech.

Politika rozvoje venkova může pomoci řídit tento proces směrem k vyšší přidané hodnotě a flexibilnější ekonomice – v souladu s Lisabonskou strategií. K podpoře Lisabonské strategie směřují také nové směry rozvoje Společné zemědělské politiky. Významným krokem v tomto směru byla reforma SZP z let 2003–2004, která směřuje k prohloubení tržní orientace a trvalé udržitelnosti SZP a představuje zásadní příspěvek Lisabonskému procesu.

V roce 2003 se konala v Salzburgu 2. evropská konference o rozvoji venkova, která měla zhodnotit realizaci politiky rozvoje venkova EU od přijetí Agendy 2000 a přihlédnout k dalším budoucím potřebám. Ze závěrů této konference vyplývá, že budoucí politika rozvoje venkova se musí zaměřit na živoucí venkov a na zachování rozmanitosti evropského venkova. Klíčovým cílem musí být dosažení konkurenceschopnosti zemědělského sektoru. Ve všech venkovských oblastech Evropské unie musí být uplatňována politika rozvoje venkova, přičemž musí sloužit potřebám širší společnosti v těchto oblastech a musí přispět k soudržnosti. Politika rozvoje venkova má

být založena na partnerství mezi veřejnými organizacemi, soukromými organizacemi a občanskou společností v souladu s principem subsidiarity.

Deklarace požaduje, aby hlavním proudem budoucí politiky podpor EU pro venkovské oblasti byl přístup „zdola“ místních partnerství, s využitím zkušeností získaných z iniciativy LEADER. Těmto místním partnerstvím je třeba dát větší zodpovědnost.

Politiku rozvoje venkova EU v oblasti programování, finančního a kontrolního systému bude nutné výrazně zjednodušit.

Deklarace z Cáceres z června 2004 požaduje vytvoření evropské politiky rozvoje venkova k využití EAFRD. Doporučuje zavést indikátory rozvoje venkova a typologie venkovských oblastí k lepšímu využití budoucí struktury zdrojů. Deklarace doporučuje pokračovat v metodách iniciativy LEADER, zvláště v nových členských státech. Velice důležité jsou i zkušenosti s iniciativou LEADER I, II a LEADER+, které v Evropě existují od začátku 90. let. V České republice však tato iniciativa není do roku 2007 dostupná a přístup k rozvoji venkova na bázi LEADER byl prosazován prostřednictvím Programu obnovy venkova, předvstupního programu SAPARD, programu LEADER ČR a podopatření LEADER+ v OP Rozvoj venkova a multifunkční zemědělství. Česká republika bude dále využívat zkušeností s programy rozvoje zemědělství a venkova jako je SAPARD (2000–2006), Horizontální plán rozvoje venkova (2004–2006) a OP Rozvoj venkova a multifunkční zemědělství (2004–2006). [2]

### **2.3. Programovací období 2007–2013 a požadavky na komplexní rozvoj venkova**

Cílem této kapitoly je nastínit hlavní očekávaný vývoj veřejných intervencí v oblasti rozvoje venkova v období let 2007–2013 a prezentovat plánované oblasti podpor. Hlavními zdroji informací pro tuto kapitolu se staly dva klíčové programové dokumenty:

1. Národní strategický plán rozvoje venkova České republiky na období 2007–2013, Ministerstvo zemědělství ČR, verze duben 2006,

2. Program rozvoje venkova České republiky na období 2007–2013, Ministerstvo zemědělství ČR, verze červen 2006.

S ohledem na postupující negociace nejen na národní úrovni, ale také na úrovni s Evropskou komisí se budou tyto dokumenty průběžně aktualizovat a doplňovat. V rámci této kapitoly se tedy autoři nezaměřili na detailní specifikaci jednotlivých opatření u jednotlivých os EAFRD, ale na rámcové možnosti a cíle jednotlivých os a opatření včetně specifikace cílových skupin.

Cílem je tedy prezentovat následující dvě kategorie informací:

- CO bude rámcově možné financovat u jednotlivých os,
- KDO bude moci žádat o dané alokované finanční prostředky. [2]

### **2.3.1. EAFRD v kontextu ostatních evropských fondů**

Téměř 90 % celkové plochy zemí tvořících Evropskou unii je tvořeno venkovskými oblastmi, které mají pro budoucnost celé Evropy mimořádný význam. Venkovské regiony jsou tvořeny kulturní krajinou a venkovskými sídly. Zemědělci, obce a lidé sídlící v těchto venkovských oblastech se starají o to, aby krajina zůstala stále kulturní. Krajina (a její jednotlivé prvky) však není pouze prostorem pro zemědělskou výrobu, ale je i významným místem pro rozvoj nejrůznějších dalších aktivit, zejména v oblasti trávení volného času návštěvníků, kteří sem zavítají – zvláště pak obyvatelé větších měst.

Jedním z nejdůležitějších faktorů, který musí venkov řešit, je vytváření optimálního sociálního a ekonomického prostředí pro jeho obyvatele, protože jsou to právě oni, kteří zajišťují a budou zajišťovat jeho plnohodnotné fungování a další nezbytný rozvoj. To je důvodem, proč Evropská unie věnuje oblasti zemědělství a rozvoje venkova mimořádnou pozornost a vynakládá na ni nemalé finanční prostředky. V průběhu existence EU se podpora



zemědělství a rozvoje venkova velmi dynamicky vyvíjela a procházela řadou významných reforem. Výsledkem je současná existence dvou politik EU, které určují základní strategické směry rozvoje venkova: Společná zemědělská politika (SZP) a politika hospodářské a sociální soudržnosti (HSS).

Základním principem Evropské unie je integrace evropského území a vytváření podmínek pro jeho rovnoměrný ekonomický a sociální rozvoj postupným vyrovnáváním rozdílů mezi jednotlivými zeměmi a regiony.

Cesty pro naplnění tohoto principu jsou obsahem politiky hospodářské a sociální soudržnosti Evropské unie. Jejím cílem je podpora regionů, jejichž úroveň měřená stanovenými kritérii (hlavním kritériem je výše hrubého domácího produktu), nedosahuje evropský standard (průměrná výše HDP všech členských zemí EU, hranice je v současném období stanovena hodnotou 0,75). Prvním cílem politiky soudržnosti je podpora zaostávajících regionů, druhým podpora oblastí potýkajících se s restrukturalizací provázenou vysokou mírou nezaměstnanosti, kriminality, špatnou úrovní školství nebo životního prostředí, třetím podpora politiky zaměstnanosti a vzdělávání. Účelem těchto cílů je vyrovnávání rozdílů mezi jednotlivými regiony.

Hlavní zásady rozvoje a podpory zemědělství v evropských zemích jsou formulovány ve Společné zemědělské politice (SZP). Původním cílem podpory zemědělství bylo vytvořit prostřednictvím systému dotací pro zemědělce takové podmínky, které by jim na venkově umožnily kvalitní život srovnatelný s životem lidí ve velkých městech a zabránily by dalšímu vyklidňování venkova.

Reformy této politiky v posledním období výrazně podtrhly její úlohu pro rozvoj venkova jako celku. Tento nový směr SZP orientovaný na všestranný rozvoj venkova je označován jako její druhý pilíř. Cílem je vytvořit udržitelný rámec pro budoucí rozvoj venkova prostřednictvím zvyšování jeho konkurenceschopnosti, vytvářením podmínek pro udržení a vznik nových pracovních příležitostí na venkově, diversifikace činnosti zemědělců a dalších podnikatelů na venkově pro ekonomický rozvoj venkova a vytváření nových zdrojů příjmů jeho obyvatel pro stabilizaci venkovského osídlení. Tento pilíř výrazně akcentuje multifunkční úlohu zemědělství a jeho orientaci na údržbu a aktivní tvorbu venkovské krajiny a podporu kulturního dědictví jednotlivých členských států. Důležitou nosnou myšlenkou SZP je to,

že její současná podoba již nechápe zemědělce jako pouhého výrobce potravin a surovin pro další odvětví ekonomiky, ale především jako venkovského podnikatele zajišťujícího mnoho dalších funkcí: ochranu a údržbu krajiny a životního prostředí, rozvoj podnikatelských aktivit souvisejících s podporou cestovního ruchu a využíváním jedinečného historického a kulturního potenciálu venkova.

Tyto základní změny v chápání zemědělství, které zahrnuje i lesnictví a vodní hospodářství, v celkovém kontextu rozvoje venkovského prostředí vedly Evropskou unii k přijetí zásadní reformy SZP, které se promítly i do struktury financování podpory zemědělství a rozvoje venkova v budoucím období 2007–2013. Na rozdíl od uplynulých plánovacích období, kdy politika rozvoje venkova byla součástí Politiky soudržnosti, se v novém období tato problematika z oblasti soudržnosti vyčlenila a byla plně přesunuta do SPZ.

V programovacím období let 2007–2013 budou působit v oblasti zemědělství a venkova dva fondy EU:

- Evropský zemědělský garanční fond (EAGF) a
- Evropský zemědělský fond pro rozvoj venkova (EAFRD).

Oblast rybníkářství bude řešena samostatným fondem – Evropským rybníkářským fondem (EFF).

Na pomezí venkova a zemědělství budou dále působit nástroje politiky hospodářské a sociální soudržnosti EU, kterými jsou Evropský fond pro regionální rozvoj – ERDF (průřezově bude financování v gesci různých ministerstev), Evropský sociální fond – ESF (MPSV) a Fond soudržnosti (MMR, příp. jiný resort po schválení vlády po parlamentních volbách 2006).

Koordinace s politikou soudržnosti bude prováděna prostřednictvím Meziřesortní koordinační skupiny při Ministerstvu pro místní rozvoj s účastí zástupců řídicích orgánů programů financovaných ERDF, ESF a Fondu soudržnosti. V případě ERDF budou zapojeny i řídicí orgány regionálních programů na úrovni NUTS 2. Spolupráce a koordinace Programu rozvoje venkova bude zajištěna minimálně jedenkrát ročně prostřednictvím tohoto koordinačního orgánu a informačního systému s databází podporovaných projektů.

Hlavní změnou v programování problematiky rozvoje venkova je/bude v tom, že EAFRD nebude ani částí nebo součástí strukturálních fondů.

EAFRD, EAGF a EFF bude možné koncipovat a realizovat jako jeden velký celek. Navíc se v EU jedná o navýšení prostředků na rozvoj venkova ze zdrojů hospodářské a sociální soudržnosti, ovšem vývoj z hlediska faktického rozvoje venkova nemusí být zcela pozitivní. Každopádně bude EAFRD nejdůležitějším finančním nástrojem podpory komplexního rozvoje venkova pro všechny členské země EU v období 2007–2013. Strategický přístup EU k uskutečňování politiky rozvoje venkova bude zřejmý z připravovaného procesu jednotného programování. EAFRD bude věcně navazovat na obsah operačního programu Rozvoj venkova a multifunkční zemědělství, Horizontálního plánu rozvoje venkova a iniciativy LEADER, a bude působit ve venkovských oblastech. Změny oproti současnému nařízení Rady 1257/1999 jsou zejména v zahrnutí oblastí NATURA 2000, v pozměněném vymezení méně příznivých oblastí (LFA), v zahrnutí životního prostředí v lesích, ve zpřísnění plnění norem Společenství, v omezení příjemců podpory v některých opatřeních na mikropodniky nebo malé podniky a v zavedení proporcí rovnováhy prioritních os. Pomoc z tohoto fondu bude poskytována tedy nejen zemědělcům, ale i dalším klíčovými aktéry rozvoje venkovského prostoru, jako jsou podnikatelé, spolky, sdružení, neziskové organizace, obce atd. [2]

### **2.3.2. Programování rozvoje venkova v ČR v období 2007–2013**

Jak již bylo řečeno v minulé kapitole, problematika rozvoje venkova bude v příštím období součástí Společné zemědělské politiky a financována prostřednictvím samostatného finančního nástroje, kterým bude Evropský zemědělský fond pro rozvoj venkova (EAFRD). Základním dokumentem, který stanovuje postup při realizaci politiky rozvoje venkova Evropské unie v období 2007–2013 je Nařízení Rady o podpoře pro rozvoj venkova z Evropského zemědělského fondu pro rozvoj venkova (EAFRD) č. 1698/2005, které stanovuje obecná pravidla pro podporu poskytovanou Společenstvím pro rozvoj venkova prostřednictvím nově zřízeného Evropského zemědělského

fondu pro rozvoj venkova, vymezuje cíle a strategický kontext politiky stanovuje obecná pravidla pro podporu poskytovanou Společenstvím na rozvoj venkova a financovanou Evropským zemědělským fondem pro rozvoj venkova a vymezuje konkrétní pravidla partnerství, programování, kontroly a monitoringu.

K základním principům, ze kterých vychází realizace jednotlivých politik EU, je „princip koncentrace“ a „princip programování“. Jejich podstatou je důsledné využívání fondů pouze k realizaci přesně stanovených cílů stanovených na základě pečlivé analýzy potřeb Evropské unie, jednotlivých zemí a regionů ve stanovených oblastech a následně komplexní přístup k řešení vytipovaných problémů na základě víceletých a víceoborových programů předkládaných EK vládami členských zemí. Tyto programy jsou realizovány prostřednictvím konkrétních projektů. Sjednocení podpory rozvoje venkova a zemědělství do jednoho dokumentu umožní koncentraci finančních prostředků vyčleněných pro tuto oblast na společně dohodnuté priority EU ve třech tematických směrech této politiky. Na druhé straně dostatečná míra flexibility na úrovni členských států a regionů umožní nalézt rovnováhu mezi sektorovou složkou (změna zemědělských struktur) a územní složkou (péče o krajinu a sociálně ekonomický rozvoj venkovských oblastí) a umožní reagovat na specifické situace a požadavky.

Mezi základní strategické dokumenty týkající se programování patří Politika rozvoje venkova EU – EAFRD, která rozvádí tematické osy. Strategické zásady rozvoje venkova na období 2007–2013 jsou odvozeny ze stanovené politiky. Nařízení rady o podpoře pro rozvoj venkova z Evropského zemědělského fondu pro rozvoj venkova č. 1698/2005 stanovuje konkrétní podmínky EU pro implementaci veřejných intervencí v oblasti rozvoje venkova. Národní plán rozvoje venkova a Program rozvoje venkova jsou programovými dokumenty na úrovni jednotlivých členských států a realizují se prostřednictvím souboru opatření.

## **1) Politika rozvoje venkova**

Politika rozvoje venkova by měla v nadcházejícím období doprovázet a doplňovat politiku podpory trhu a politiku podpory příjmů společné

zemědělské politiky (SZP). Politika rozvoje venkova by také měla brát v úvahu obecné cíle politiky hospodářské a sociální soudržnosti a přispívat k jejich dosažení při zahrnutí dalších významných priorit politiky, jak jsou definovány v závěrech Evropských rad z Lisabonu a Göteborgu pro konkurenceschopnost a udržitelný rozvoj. Reforma SZP v červnu 2003 a v dubnu 2004 zavedla velké změny, které budou mít pravděpodobně významný vliv na hospodářství na celém území Společenství z hlediska modelů zemědělské produkce, metod obhospodařování půdy, zaměstnanosti a širších sociálních a hospodářských podmínek ve venkovských oblastech. Při rozpracování konkrétních metod aplikace Společné zemědělské politiky by měla být brána v úvahu zvláštní povaha zemědělské činnosti, která vyplývá ze sociální struktury zemědělství a ze strukturálních a přírodních rozdílů mezi různými venkovskými oblastmi.

## **2) Strategické zásady rozvoje venkova EU**

Tento dokument vymezuje hlavní priority a cíle rozvoje venkova na léta 2007–2013:

- Horizontální/průřezové priority (všechny osy): soustředit se na aspekt lidského kapitálu (znalosti, školení, informace a podnikavost) a na zapojení specifických skupin, jako jsou ženy a mladí/staří lidé, kvůli specifické roli, kterou hrají v rozvoji venkova; zvýšená integrace venkova do informační společnosti (používání širokopásmových technologií a ICT); zlepšené řízení (koherentní programování, integrovaný přístup, integrace regionálních a sub-regionálních strategií rozvoje a zvláště LEADER přístupu do celkového programování).
- Priority spojené s konkurenceschopností (osa 1): přenos znalostí a inovací při produkci potravin, se zaměřením zvláště na malé a střední podniky; prioritní sektory pro kapitálové investice se zřetelem na tlak restrukturalizovat, zvláště v novém MS. Bude třeba určit cíle a ukazatele pro zemědělství a potravinářství, aby se změřil pokrok ve

zvyšování konkurenceschopnosti a ukázal příspěvek osy 1 k Lisabonskému akčnímu programu Společenství.

- Priority spojené s ekologickým obhospodařováním krajiny (osa 2): ochrana přírodních zdrojů a ochrana životního prostředí ve venkovských oblastech. To by rovněž mělo umožnit, prostřednictvím přiměřeného obhospodařování krajiny, přispívání zemědělství a lesnictví k již schváleným (mezinárodním)/EU strategiím a legislativě pro životní prostředí (NATURA 2000, Rámcová směrnice o vodě, Kjótský protokol), zvláště v souvislosti se změnami biodiverzity, vod a klimatu. Cíle a ukazatele bude třeba stanovit tak, aby měřily, jak osa 2 přispívá k omezování zhoršování biodiverzity, dosahování cílů WFD a zmírňování klimatických změn (snižování emisí, obnovitelné zdroje, pohlcovače uhlíku).
- Priority spojené s širším rozvojem venkova (osa 3): vytváření příležitostí pro zaměstnání v oblastech diverzifikace a kvality života. Cíle a ukazatele bude třeba určit tak, aby měřily, jak osa 3 přispívá k Lisabonskému akčnímu programu Společenství počítáno počtem pracovních míst a míry participace prostřednictvím diverzifikace a infrastruktury v malém měřítku. Bude třeba určitě diferenciaci podle typu venkovské oblasti (příměstské, střední a vzdálené), vzhledem k jejím specifickým problémům a příležitostem.
- Priority pro zlepšení řízení a mobilizaci přirozeného vnitřního rozvojového potenciálu venkovských oblastí (osa 4): výše uvedené priority přizpůsobené pro místní strategie a spolupráci (metoda LEADER).

### **3) Nařízení rady o podpoře pro rozvoj venkova z Evropského zemědělského fondu pro rozvoj venkova č. 1698/2005, Hlavní strategické směry rozvoje venkova na období 2007–2013**

Základním dokumentem, který stanovuje postup při realizaci politiky rozvoje venkova Evropské unie v období 2007-- 2013 je Nařízení Rady o podpoře pro rozvoj venkova z Evropského zemědělského fondu pro rozvoj venkova (EAFRD) č. 1698/2005, které:

- stanovuje obecná pravidla pro podporu poskytovanou Společenstvím na rozvoj venkova a financovanou Evropským zemědělským fondem pro rozvoj venkova,
- vymezuje cíle, jimž má politika rozvoje venkova napomáhat,
- vymezuje strategický kontext politiky rozvoje venkova včetně metody stanovení strategických hlavních směrů Společenství pro politiku rozvoje venkova a národní strategický plán,
- vymezuje priority a opatření pro rozvoj venkova,
- stanovuje pravidla partnerství, programování, hodnocení, finančního řízení, monitorování a kontroly na základě odpovědností sdílených členskými státy a Komisí.

Podpora rozvoje venkova přispívá k dosažení následujících cílů stanovených v politice:

- a) zlepšování konkurenceschopnosti zemědělství a lesnictví na základě podpory restrukturalizace, vývoje a inovací;
- b) zlepšování životního prostředí a krajiny prostřednictvím podpory pro obhospodařování půdy;
- c) zlepšování kvality života ve venkovských oblastech a podpora diverzifikace hospodářské činnosti.

Evropský zemědělský fond pro rozvoj venkova (EAFRD) se stane v období 2007–2013 nejdůležitějším finančním nástrojem podpory komplexního rozvoje venkova pro všechny členské země Evropské unie.

Rozhodnutí Rady o strategických pokynech Společenství pro rozvoj venkova stanoví minimální povinné priority pro členské státy. Nad rámec povinných priorit si členské státy mohou zvolit priority další, které však musí být v souladu s cíli EAFRD podle nařízení Rady 1698/2005. Priority jsou součástí čtyř tematických os:

Osa I: Zlepšení konkurenceschopnosti zemědělství a lesnictví

Osa II: Zlepšování životního prostředí a krajiny

Osa III: Kvalita života ve venkovských oblastech a diverzifikace hospodářství venkova

Osa IV: LEADER

Při stanovení výše a struktury finančních prostředků na jednotlivé osy a opatření musí členské státy dodržet nařízení Rady č. 1698/2005 a rozhodnutí Rady o strategických pokynech Společenství. Zejména musí dodržet minimální povinné finanční limity z prostředků EAFRD a jejich rozdělení do jednotlivých os, maximální podíly spolufinancování z EU a národních veřejných zdrojů, priority EU v rámci jednotlivých os, rozdělení na osy a nabídku opatření.

Další otázky ohledně váhy, tj. rozdělení finančních prostředků nad rámec povinného minimálního limitu do jednotlivých os, volby opatření a podílů na priority a opatření, si řeší každá členská země podle svých vlastních potřeb.

#### **4) Národní strategický plán pro rozvoj venkova ČR na období 2007–2013 (NSP)**

Národní strategický plán je referenčním nástrojem pro přípravu programování fondu.

a) uvedené Nařízení Rady stanovuje strukturu Národního strategického plánu, který obsahuje: zhodnocení hospodářské a sociální situace, stavu životního prostředí a potenciálu rozvoje;



b) zvolenou strategii popisující soulad se strategickými hlavními směry Společenství;

c) tématické a teritoriální priority pro rozvoj venkova na základě každé osy včetně hlavních kvantifikovaných cílů a příslušných ukazatelů monitorování a hodnocení;

d) rámec Programu rozvoje venkova – seznam programů rozvoje venkova provádějících národní strategický plán a částku přidělenou z fondu na každý program;

e) prostředky k zajištění koordinace s dalšími nástroji společné zemědělské politiky (SZP), ERDF, ESF, politikou soudržnosti (CP), EPF a EIB.

Národní strategický plán ČR na období 2007–2013 vymezuje strategické priority pro jednotlivé osy, které jsou odvozeny z celkové SWOT analýzy agrárního sektoru a z priorit vyplývajících z podrobné analýzy, jež tvoří první část NSP:

### **Osa I: Zlepšení konkurenceschopnosti zemědělství a lesnictví**

Minimální povinné priority EU:

přenos znalostí, modernizace, inovace a kvalita v celém potravinovém řetězci a v prioritních sektorech pro investice do fyzického a lidského kapitálu.

Priority NSP a PRV ČR

1. Modernizace, inovace a kvalita
2. Přenos znalostí

### **Osa II: Zlepšování životního prostředí a krajiny**

Minimální povinné priority EU:

biologická rozmanitost, zachování a rozvoj zemědělských a lesnických systémů s vysokou přírodní hodnotou a tradičních zemědělských krajín, voda, klimatické změny.

Priority NSP a PRV ČR

1. Biologická rozmanitost, zachování a rozvoj zemědělských a lesnických systémů s vysokou přírodní hodnotou a tradičních zemědělských krajín
2. Ochrana vody
3. Zmírňování klimatických změn

### **Osa III: Kvalita života ve venkovských oblastech a diverzifikace hospodářství venkova**

Minimální povinné priority EU:

zastřešující prioritou tvorba pracovních příležitostí a podmínky růstu.

Priority NSP a PRV ČR

1. Tvorba pracovních příležitostí
2. Podmínky růstu a kvalita života na venkově
3. Vzdělávání a místní partnerství

### **Osa IV: LEADER**

Minimální povinné priority EU:

příspěvek k prioritám os I, II, a zvláště osy III a horizontální prioritou zlepšení řízení a mobilizace přirozeného vnitřního rozvojového potenciálu venkovských oblastí.

Priority NSP a PRV ČR:

Zlepšení řízení a mobilizace přirozeného vnitřního rozvojového potenciálu venkovských oblastí.

Dále NSP, v souladu s uvedeným Nařízením rady, rozpracovává priority rozvoje zemědělství a venkova podle jednotlivých krajů ČR a specifika jednotlivých krajů a zaměření navrhovaných opatření NSP.

Obsah os Národního strategického plánu rozvoje venkova je zpracován s ohledem na požadavek, aby nedocházelo k vzájemným překryvům a duplicitám, které by snižovaly konečný efekt navržených opatření.

Naopak veškerá snaha byla soustředěna na to, aby realizací opatření docházelo k synergickým efektům, které by zesílily kladné dopady na dosažení stanovených cílů.

V kontextu s ostatními evropskými fondy Národní strategický plán rozvoje venkova zajišťuje komplementaritu a soudržnost s akcemi financovanými z Evropského fondu pro regionální rozvoj, Fondu soudržnosti, Evropského sociálního fondu, Evropského rybářského fondu na daném území a v dané oblasti činností.

## **5) Program rozvoje venkova ČR na období 2007–2013**

Návazným dokumentem, který rozpracovává NSP do jednotlivých opatření, jež provádějí strategii stanovenou v NSP v souladu s osami stanovenými Nařízením Rady včetně konkrétních finančních částek, je Program rozvoje venkova ČR na období 2007–2013.

Program rozvoje venkova pokrývá období mezi 1. lednem 2007 a 31. prosincem 2013.

Česká republika předkládá jeden Program rozvoje venkova (PRV), který je vymezen a určen pro celé území ČR, s výjimkou hlavního města Prahy. Pouze agroenvironmentální opatření mohou být prováděna na celém území státu.

Národní strategický plán je v České republice prováděn prostřednictvím Programu rozvoje venkova ČR na období 2007–2013, který je platný pro venkovské regiony celé ČR. Program je centrálně administrován a řízen. Některá opatření mají geografická omezení – osa II (LFA, NATURA 2000, oblasti povodí), osa III (venkovské obce a obce venkovského charakteru), osa IV (venkovské mikroregiony).

Veškeré prostředky alokované z Evropského zemědělského fondu pro rozvoj venkova pro Českou republiku budou součástí zdrojů veřejné podpory (viz finanční tabulky Programu rozvoje venkova ČR 2007–2013).

Tyto prostředky budou spravovány akreditovanou platební agenturou (v souladu s článkem 10 nařízení Rady č. 1290/2005 o financování SZP).

Téměř celý Program rozvoje venkova vycházející z NSPRV bude uplatňován na území cíle Konvergence. Region soudržnosti Praha je jediným

regionem ČR spadajícím do území cíle Regionální konkurenceschopnost a zaměstnanost a zároveň je převážně městským regionem. Proto Program rozvoje venkova v ČR na území Prahy nebude uplatněn, s výjimkou agroenvironmentálních opatření, která jsou odůvodněná potřebou péče o životní prostředí, a mohou proto být prováděna na celém území členského státu.

**Program rozvoje venkova obsahuje:**

- a) analýzu situace z hlediska silných a slabých stránek, zvolenou strategii jeho plnění a následné zhodnocení,
- b) zdůvodnění zvolených priorit s ohledem na strategické hlavní směry Společenství a národní strategický plán i očekávaný dopad následného hodnocení,
- c) informace o osách a opatřeních navrhovaných pro každou osu a jejich popis včetně konkrétních ověřitelných cílů a ukazatelů, které umožňují měřit pokrok, účinnost a účelnost programu,
- d) finanční plán obsahující dvě tabulky uvádějící celkový příspěvek z fondu plánovaný na každý rok a tabulku stanovující pro celé programové období celkový plánovaný příspěvek Společenství a odpovídající národní veřejné finanční prostředky na každou osu a částku vyhrazenou na technickou pomoc,
- e) pro informaci orientační rozpis počátečních částek na příslušná opatření a v členění podle veřejných a soukromých výdajů,
- f) prvky potřebné pro hodnocení podle pravidel hospodářské soutěže a případně seznam programů podpory schválených k využívání při provádění programů,
- g) informace o komplementaritě s opatřeními financovanými dalšími nástroji SZP prostřednictvím politiky soudržnosti a Evropským rybářským fondem,

h) ujednání o uskutečňování programu včetně,

i) jmenování veškerých orgánů a informací o souhrnném popisu řídicí a kontrolní struktury (popis systémů monitorování a hodnocení včetně složení monitorovacího výboru; údaje o uskutečňování podopatření LEADER; ustanovení k zajištění zveřejnění programu). [2]

### **2.3.2.1. Alokace finančních prostředků a implementace PRV – návrhy, současný stav**

Hlavním cílem EAFRD je rozšíření všech dosavadních programů podpor poskytovaných zemědělcům i obyvatelům venkova. Pro Českou republiku se předpokládá podpora z tohoto fondu ve výši 10,407 mld. Kč ročně. Po započítání spolufinancování ČR by tedy celková roční částka určená pro rozvoj venkova a zemědělství měla dosáhnout celkové výše 13,3 mld. Kč.

Pro srovnání uvádíme současný stav podpory rozvoje venkova a zemědělství v rámci Operačního programu Rozvoj venkova a multifunkční zemědělství a HRDP: rok 2005 – 7,115 mld. Kč (po zohlednění spolufinancování z domácích veřejných zdrojů – 9,5 mld. Kč).

Po schválení finanční perspektivy EU na období 2007–2013 v Evropském parlamentu lze tedy odhadovat, že Česká republika věnuje na rozvoj venkova v tomto období částku cca 93 mld. Kč (73 mld. Kč – příspěvek EU z EAFRD, 20 mld. Kč – spolufinancování ČR).

Struktura alokace finančních prostředků na jednotlivé osy, priority a opatření je stanovena v Národním strategickém plánu rozvoje venkova ČR a detailněji rozpracována v Programu rozvoje venkova ČR na období 2007–2013. K tomuto tématu proběhla celonárodní diskuse, které se účastnili hlavní partneři z oblasti zemědělské, potravinářské a lesnické výroby i z vodohospodářské oblasti, ale i představitelé regionálních samospráv, obcí, neziskových organizací, občanských sdružení a iniciativ, odborníci z vysokých škol a univerzit. V roce 2005 a počátkem roku 2006 organizovalo Ministerstvo zemědělství osm seminářů pokrývajících celou republiku, na kterých se diskutovaly otázky spojené s realizací strategie, a zejména

rozdělení finančních prostředků na jednotlivé osy. Diskuse byly často velmi složité a nejvíce se dotýkaly otázky rozdělení prostředků na jednotlivé osy, zejména z pohledu zástupců venkova na jedné straně a zemědělců na straně druhé.

Na základě vyhodnocení těchto diskusí i dalších podnětů vzešlých z celonárodní diskuse zpracovalo Ministerstvo zemědělství návrh Národního strategického plánu rozvoje venkova na období 2007–2013 jako iniciativní materiál.

Závěrem je nutno zdůraznit, že podpora rozvoje venkova a zemědělství nespočívá pouze v dotacích poskytovaných v rámci Evropského zemědělského fondu rozvoje venkova (spolufinancování z EU – 73 mld. Kč).

Rozvoj venkova bude podporován i z dalších strukturálních fondů (Evropský regionální rozvojový fond a Evropský sociální fond) a Fondu soudržnosti.

Zemědělský sektor bude i v příštím plánovacím období 2007–2013 podporován z EAGF prostřednictvím tzv. přímých plateb (platby v rámci I. pilíře Společné zemědělské politiky) v celkové výši cca 114 mld. Kč. [2]

#### **2.3.2.2. Geografické určení EAFRD**

Fond EAFRD je určen k financování operací ve venkovských oblastech. Členské státy EU si samy definují, které oblasti jsou venkovské, přičemž se fond (podle návrhu nařízení) na městské oblasti nevztahuje. Ministerstvo zemědělství se tedy muselo rozhodnout o vymezení venkovských oblastí pro působnost EAFRD i pro sjednocení statistických šetření v rámci ČR a ve vztahu k definicím v Evropě (EUROSTAT, EU) a ve světě (OECD).

ČR přijala pro období 2007 – 2013 vymezení venkovských oblastí dle OECD s modifikacemi dle charakteru jednotlivých os, priorit, resp. i opatření.

Pro dotace opatření osy III je omezení místa realizace projektů na území obce do 2000 obyvatel. V případě osy IV. se jedná o vymezení subregionálního venkovského území, tj. venkovské území s 10 000 až 100 000 obyvateli, na celém území České republiky, mimo území hl. města Prahy, a měst s více než 25 000 obyvateli (v odůvodněných případech je možné udělit výjimku). Mikroregionem je souvislé homogenní území se společnou

společenskou, hospodářskou, environmentální nebo kulturní charakteristikou, kde nejsou velká města. Administrativní celek (svazek obcí, správní okres, správní obvod obcí s rozšířenou působností, správní obvod obcí s pověřeným obecním úřadem, NP, CHKO apod.) jako území mikroregionu je výhodou, ale není podmínkou.

Ostatní osy se mohou realizovat na území celé ČR, mimo hl. města Prahy, s výjimkou Agroenvironmentálních opatření, která jsou uplatněna na celém území ČR.

Míru spolufinancování určuje, zda se jedná o území cíle Konvergence nebo o území cíle Regionální konkurenceschopnost a zaměstnanost. Do území cíle Konvergence spadají regiony, jejichž HDP na obyvatele, vypočtený na základě dostupných údajů za poslední tři roky před přijetím nařízení, nedosáhne 75 % průměru celé rozšířené Evropy. Podle výpočtů za roky 2001–2003 zaujímá území Konvergence všechny regiony NUTS 2 ČR kromě NUTS 2 Praha. Praha je jediným regionem cíle Regionální konkurenceschopnost a zaměstnanost. Celostátní průměr je sice 73 % HDP rozšířené Evropy, ale na tom se výrazně podílí Praha s HDP vyšším než 170 % průměru EU.

Cíl Konvergence v politice soudržnosti EU je určen k urychlení hospodářské konvergence nejméně rozvinutých regionů, k růstu zaměstnanosti investicemi do materiálních a lidských zdrojů, k inovaci a rozvoji znalostní společnosti, k přizpůsobování se ekonomickým a společenským změnám, k ochraně životního prostředí a k posílení efektivnosti administrativy. Politika rozvoje venkova EU přidává k těmto cílům vlastní cíle, kterými jsou:

- zlepšení konkurenceschopnosti zemědělství a lesnictví podporou restrukturalizace,
- zlepšení životního prostředí a krajiny podporou obhospodařování území,
- zlepšení kvality života ve venkovských oblastech a podpora diversifikace hospodářských činností.

Plánuje se přitom následující implementační struktura orgánů povinných k programu rozvoje venkova:

- samostatný řídicí orgán programu – Ministerstvo zemědělství,
- zprostředkující subjekt (nepovinný) – může zřídit MZe (řídicí orgán na něj může delegovat některé funkce, např. na SZIF – výběr projektů, kontrolní činnost, platby konečným příjemcům),
- platební agentura programu – SZIF,
- místní akční skupiny – MZe na ně deleguje některé své funkce (jde o osu LEADER),
- monitorovací výbor programu – zřídí MZe,
- kompetentní orgán – Ministerstvo financí,
- certifikační orgán – zřídí „Ministerstvo financí“,
- Evropská síť rozvoje venkova (Observatoř) – zřídila EU,
- Národní síť rozvoje venkova (Observatoř) – zřídí MZe,
- nezávislý hodnotitel programu – výběr a koordinace aktivit hodnotitele bude zajišťovat Ministerstvo zemědělství. [2]

### **2.3.3. Evropská síť pro rozvoj venkova a Celostátní síť pro rozvoj venkova**

Základní dokument určující pravidla podpory rozvoje venkova v období 2007–2013, kterým je Nařízení Rady (ES) č. 1698/2005 ze dne 20.9.2005 o podpoře pro rozvoj venkova z Evropského zemědělského fondu pro rozvoj venkova (EAFRD), obsahuje i velmi důležité články týkající se koordinovaného a systematického zajišťování sběru, zpracování a šíření informací o opatřeních Společenství souvisejících s rozvojem venkova, organizaci osvětových a vzdělávacích akcí, vytváření sítí a systémů výměny informací a zkušeností a podpory programu LEADER.

Tyto činnosti budou zajišťovat Evropská síť pro rozvoj venkova a celostátní síť pro rozvoj venkova zřízené jednotlivými členskými státy.

Evropská síť pro rozvoj venkova propojí na úrovni Evropské unie sítě, organizace a správní orgány členských států činné v oblasti rozvoje venkova.



#### Hlavní cíle:

- shromažďovat, analyzovat a šířit informace o opatřeních Společenství k rozvoji venkova;
- na úrovni Společenství shromažďovat, šířit a upevňovat osvědčené postupy rozvoje venkova;
- poskytovat informace o vývoji ve venkovských oblastech Společenství a třetích zemí;
- na úrovni Společenství pořádat setkání a semináře pro osoby, které se aktivně podílejí na rozvoji venkova;
- zakládat a provozovat sítě odborníků za účelem usnadnění výměny odborných znalostí a podpory provádění a hodnocení politiky rozvoje venkova;
- podporovat vnitrostátní sítě a nadnárodní iniciativy pro spolupráci.

V návaznosti na zahájení činnosti Evropské sítě pro rozvoj venkova zřídí každý členský stát svoji celostátní síť pro rozvoj venkova, která vychází ze stanovených úkolů.

Stejně jako na evropské úrovni seskupuje tato národní síť české organizace a správní orgány, které se aktivně podílí na rozvoji venkova.

#### Národní síť bude plnit následující úkoly:

- shromažďovat, analyzovat a šířit informace o opatřeních Společenství k rozvoji českého venkova,
- sledovat, zpracovávat a interpretovat data v oblasti rozvoje venkova poskytované Českým statistickým úřadem,
- zajišťovat školení a šíření zkušeností z realizace Programu tak, aby byl zajištěn přenos dobrých zkušeností z ČR i z ostatních členských států EU a z třetích zemí v této oblasti,
- sledovat a šířit informace o vývoji venkovských oblastí v zemích EU i nečlenských státech,
- provádět vlastní rozborů a šetření aplikace metody LEADER v rámci všech tří os EAFRD,

- sledovat a interpretovat indikátory rozvoje zemědělství a venkova s využitím podkladů poskytovaných národní sítí FADN (Farm Accountancy Data Network),
- organizovat sběr a vyhodnocovat data v oblasti rozvoje venkova mimo výše uvedené zdroje s využitím dostupných resortních i mimoresortních odborných pracovišť soukromých organizací,
- ve spolupráci s expertními týmy vypracovávat informační a vzdělávací programy o úspěšných zkušenostech a výsledcích metody LEADER a zajišťovat jejich rozšiřování formou organizování seminářů ve venkovském prostoru,
- v úzké návaznosti na národní systém poradenství v zemědělství zajišťovat technické poradenství a podporu jak osy IV – LEADER, tak realizace agroenvironmentálních opatření v rámci osy II,
- pořádat semináře a setkávání osob, které se aktivně podílejí na rozvoji venkova,
- zakládat a provozovat sítě odborníků k usnadnění výměny odborných znalostí, podpory provádění a hodnocení politiky rozvoje venkova.

Zajištění činnosti Celostátní sítě pro rozvoj venkova bude velmi náročný úkol, zejména co se týče organizace a zajištění odborných a technických kapacit. Zajištěním těchto činností bude pověřen Výzkumný ústav zemědělské ekonomiky v Praze (VÚZE) ve spolupráci s Ústavem zemědělských a potravinářských informací Praha (ÚZPI). Ty budou ve své práci vycházet z úkolů Evropské sítě a metodicky budou řízeny Řídícím orgánem Evropského zemědělského fondu pro rozvoj venkova při MZe ČR.

Vlastní činnost Celostátní sítě bude rozvíjet své aktivity v souladu s vypracovaným Akčním plánem, který formuluje jednotlivé úrovně činností, jež se budou v rámci Celostátní sítě rozvíjet a podporovat:

1. zřízení a zajištění správy národních webových stránek,
2. síť národních setkávání,
3. školení a semináře,

4. přímá poradenská služba pro příjemce zajišťována kvalifikovanými specialisty – poradci,
5. podpora meziúzemní spolupráce místních akčních skupin (MAS v rámci programu LEADER),
6. identifikace a analýza dobré přenositelné praxe (pilotní projekty) a zajištění jejího šíření,
7. organizace výměny zkušeností a knot-how, včetně vývoje nových moderních metod,
8. příprava školícího programu pro začínající místní akční skupiny, osvojování schopností,
9. technická pomoc při meziúzemní a mezinárodní spolupráci (ICT, internet, konference a pracovní setkávání pro hledání partnerů, školení, přímá pomoc MAS).

Účastníci Celostátní sítě rozvoje venkova organizované v rámci a s podporou EAFRD:

Osa I a II:

- vzdělávací organizace v zemědělském, potravinářském a lesnickém sektoru,
- sdružení zemědělců a zemědělských podniků vč. Organizace mladých zemědělců,
- sdružení skupin výrobců a družstev v zemědělství a lesnictví,
- sdružení vlastníků lesa,
- sdružení potravinářských a lesnických zpracovatelských organizací
- pozemkové úřady,
- správy zvláště chráněných území,
- orgány ochrany přírody a krajiny,
- organizace zásobující vodou a energií,
- správci vodních toků,
- organizace zemědělců v podhorských oblastech,
- síť NATURA 2000,
- nestátní neziskové organizace v oblasti životního prostředí,

- agroenvironmentální, technické a vědecké instituce,
- neziskové organizace ochránců zvířat.

Osa III:

- hospodářské, obchodní a průmyslové komory,
- organizace venkovské turistiky,
- organizace ochrany životního prostředí a krajiny,
- orgány územního plánování,
- památkové ústavy,
- školicí a vzdělávací organizace.

Osa IV:

- místní akční skupiny (MAS) LEADER a jejich neformální sítě. [2]

### **3. Cíl**

Cílem diplomové práce je jednak analyzovat historii a současný vývoj dotační politiky, kvalitu projektové činnosti a využití dotačních titulů ve zvolené obci při realizaci a financování projektů sloužících pro rozvoj jednotlivých regionů.

Dalším cílem je zjištění dopadů této politiky, zhodnocení současných projektů, jejich setrvalost a návrh dalších projektových aktivit pro rozvoj obce a regionu.

## **4. Metodika**

### **1. Základní informace o obci**

Výpis identifikačních údajů o obci, výtýčení lokalizace obce na orientační mapce a seznámení s historickým vývojem tohoto území.

#### **Charakteristika obce**

Uvedení základních údajů o nynější velikosti obce, charakteristika obyvatelstva z hlediska zaměstnanosti a věkové struktury. Výčet stávající občanské a technické vybavenosti obce.

#### **Lokalizace obce**

Postavení obce v rámci regionu, geografická poloha.

#### **Hospodaření obce**

Finanční bilance hospodaření, objem finančních prostředků a jejich toky.

#### **Zkušenosti obce s realizací projektů**

Výčet realizovaných projektů v historii, jejich rozsah a význam.

### **2. Výchozí stav před realizací projektu**

Založený na základě místního šetření.

#### **Stav infrastruktury pro cestovní ruch**

Určení množství a druhu ubytovacích kapacit, jejich ubytovací potenciál. Zjištění druhu a kapacity stravovacích zařízení. Zastoupení sportovních a rekreačních zařízení v dané lokalitě.

#### **Stav infrastruktury pro cestovní ruch v obci**

Provedení přesného šetření o výskytu stávajících ubytovacích, stravovacích, sportovních a rekreačních zařízení přímo v obci. Charakteristika informační a dopravní infrastruktury obce.

### **Stav areálu koupaliště a restaurace**

Současný stav kapacitního a technického zázemí areálu koupaliště a restaurace, přístup na pozemky, potenciál přivedených inženýrských sítí.

### **SWOT analýza obce**

Sestavení přehledu všech okolností, které by mohly mít vliv na realizaci projektu z hlediska vzniku příležitostí a ohrožení, určení silných a slabých stránek jako nosného pilíře realizovaného projektu.

### **Důvody realizace projektu**

Určení důvodů pro samotnou realizaci projektu, přínosy pro obec.

## **3. Popis projektu a jeho aktivit**

Určení všeobecného a specifického cíle projektu, vyhodnotit cílové skupiny návštěvníků. Popis jednotlivých částí rekonstrukčního projektu z hlediska přípojek inženýrských sítí, řešení komunikací a parkování, doplňky bazénů, restaurace a šaten, tvorba oplocení. Sumarizovat jednotlivé aktivity, které budou probíhat při rekonstrukci a časový harmonogram jednotlivých prací.

#### **4. Veškeré očekávané přínosy projektu**

V číselném nebo slovním vyjádření pro žadatele, cílové skupiny, obec, region, stát. Vztahy tohoto projektu na jiné další projekty, vazby na strategické rozvojové dokumenty jako jsou: Program rozvoje Jihočeského kraje, Strategie rozvoje cestovního ruchu v Jihočeském kraji, Strategická a rozvojová studie mikroregionu „Sdružení Růže“.

#### **5. Analýza trhu, nabídka, poptávka**

Postavení dodavatelů služeb a jejich nabídka, hodnocení kvality, množství a cen poskytovaných služeb. Hodnocení potenciálních odběratelů služeb a jejich poptávka po dalších produktech. Vytváření marketingové strategie úzkého zaměření. Sestavení marketingového mixu jako součásti obchodní strategie.

#### **6. Management projektu**

Podrobný soupis personálního obsazení realizačního týmu, určení jednotlivých okruhů působnosti na úrovni hlavního manažera projektu, finančního manažera, technického dozoru, pracovníka pro administraci projektu a marketingového pracovníka.

#### **7. Technické a technologické řešení projektu**

Vyřešení umístění a dostupnosti stavby, provedení potřebných měření a průzkumů.

#### **Plánované práce**

Určit technické řešení přípojek inženýrských sítí, komunikací a parkovišť, doplňků bazénů, restaurace a šaten, inženýrských sítí pro kempová stání, oplocení.



## **8. Potřeba a zajištění oběžného a investičního majetku**

Kompletní přehled investičního a oběžného majetku a jeho zajištění pro spuštění provozu, jeho předpokládaná spotřeba a cenová kalkulace.

## **9. Finanční plán**

Sestavení finančního plánu pro kalkulaci nákladů, výnosů, hospodářského výsledku a cash-flow v reálných cenách. Rozdělení na investiční a provozní fázi projektu.

## **10. Udržitelnost projektu**

Nutno analyzovat na úrovni institucionální, provozní a finanční udržitelnosti projektu.

## **11. Analýza rizik a jejich předcházení**

Podrobné sestavení všech možných alternativ, které se mohou podílet na narušení realizace projektu. Vytvoření opatření proti jejich možnému vzniku. Pravděpodobnost vzniku rizika a jeho následky.

## 5. Praktická část

### 5.1. Základní informace o obci

Identifikační údaje:

Obec Horní Stropnice

okres České Budějovice

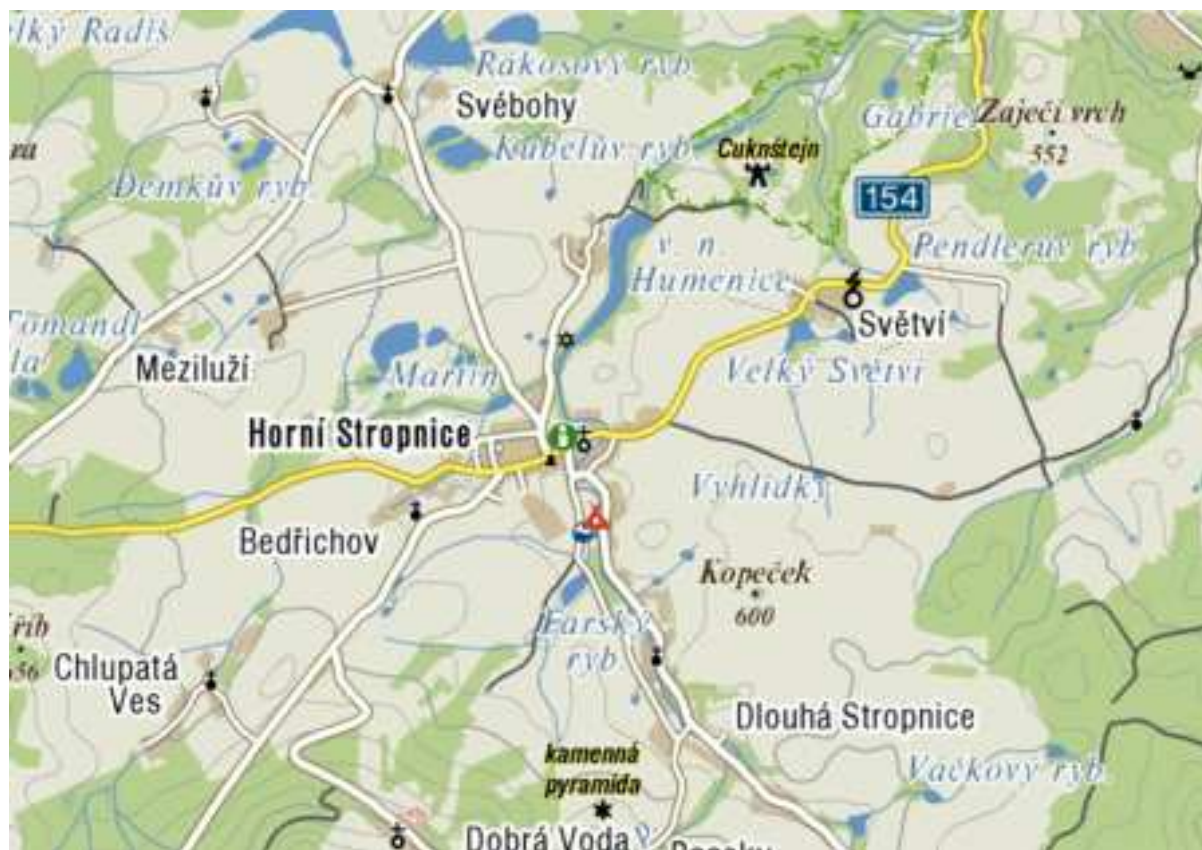
373 35 Horní Stropnice

IČO: 00 244 929

starosta obce: Václav Kučera

#### 5.1.1. Mapa obce

*Obrázek 1: Mapa Horní Stropnice a okolí*



#### 5.1.2 Historie

Městečko Horní Stropnice bývalo původně malou osadou nacházející se na okraji neosídleného pohraničního hvozdu, v území, které věnoval roku 1185 český kníže Bedřich jako léno Hadmarovi z Kuenringu.

Samotná Stropnice vznikla někdy koncem 12. století, v roce 1259 vlastnil jednu polovinu Vok z Rožmberka, druhá část patřila Albertovi z Boršova, jenž se později psal Albert ze Stropnice. Právě v této druhé části vsi stávala až do 15. století tvrz. Jeden díl osady získal následně dědictvím nebo koupí Smil z Hradů a roku 1300 je prodal vyšebrodskému klášteru. Během první poloviny 14. století byly obě části vsi spojeny, Stropnice se stala městečkem a obdržela vlastní znak.

V roce 1359 ji celou drželi Rožmberkové. Roku 1486 podlehla část městečka zkáze při požáru. Po smrti Petra Voka z Rožmberka (1611) zdělili Stropnici společně s novohradským panstvím Švamberkové a v rámci pobělohorských konfiskací přešla roku 1620 do vlastnictví císařského generála Karla Bonaventury Buquoye.

Zdejší řemeslníci obdrželi v roce 1608 rozsáhlá privilegia, později potvrzená Buquoyem. Dobře se tu dařilo tkalcovství, v místě působil až do roku 1895 vlastní pivovar. Po zániku feudálního zřízení se Horní Stropnice stala roku 1849 samostatnou obcí.

Co se týče jejího hospodářského rozmachu, doplatila především na značnou vzdálenost od železnice, zamýšlená trať přímo přes městečko zůstala pouze na papíře. Přesto se z Horní Stropnice stalo centrum podhůří Novohradských hor, vzniklo zde muzeum, spořitelna, pošta, strojní pletárna, sodovkárna, elektrárna, cihelna, pila, cementárna a dařilo se spolkovému životu. Od roku 1888 pracovala zdejší důležitá továrna na výrobu zemědělských strojů. Ačkoli jisté přerušení čilého života městečka přinesl odsun německého obyvatelstva provedený po druhé světové válce, dokázala si Horní Stropnice udržet postavení střediska přilehlé oblasti a zůstala výchozím bodem na cestě do Novohradských hor.

### **5.1.3. Charakteristika obce**

#### **5.1.3.1. Základní údaje**

Části obce: Bedřichov, Dlouhá Stropnice, Dobrá Voda, Hojná Voda, Humenice, Chlupatá Ves, Konratice, Meziluží, Olbramov, Paseky, Rychnov u Nových Hradů, Staré Hutě, Střeziměřice, Svěbohy, Světví, Šejby.

Spádovost: České Budějovice

Časová dostupnost okresního města: autobusem 60 – 90 minut (35 km)

### 5.1.3.2. Obyvatelstvo

Níže uvedená tabulka vychází ze statistických údajů platných k 31.12.2004

Tabulka 1: Skladba obyvatel

Počet obyvatel (PO)	Ekonomicky aktivní obyvatelé (EAO)						Ekonomicky neaktivní				Vyjíždka za prací mimo obec	
	Zaměstnaní			Nezaměstnaní k 31.12.2004			Důchodci		Žáci a studenti			
	Počet	% z PO	Nejčastější odvětví	Počet	% z EAO	z toho žen	Počet	% z PO	Počet	% z PO	Počet	% z EAO
1554	746	48,0	Průmysl 29% Zemědělství 22%	66	8,85	41	387	24,9	263	16,8	445	59,6

### 5.1.3.3. Občanská vybavenost

- mateřská školka – počet oddělení / počet míst : 2 / 50,
- základní škola – počet tříd / počet míst: 9 / 315,
- zdravotní středisko – počet lékařů na prac. úvazek plný / částečný: 1 / 2,
- spádové zdravotní středisko: Nové Hrady a Trhové Sviny,
- pečovatelská služba: 4 osoby v péči,
- společenský sál: v rámci sportovní haly,
- kino: není ( zrušeno),
- knihovna: 3 knihovny – H. Stropnice (7809 svazků), H. Voda (1183), Rychnov (1702),
- pošta: ano,
- peněžní ústav: Poštovní spořitelna ( na poště),
- maloobchodní prodejny: potraviny – cukrárna (1), smíšené zboží (3), drobné zboží (1), maso – uzeniny (1),
- restaurační zařízení: pohostinství (8) – celkový počet míst 350, bistro – bufet (3) – celkový počet míst 105,

- ubytovací zařízení: celkem 3 ubytovací zařízení, z toho 1 hotel (185 lůžek) a 2 ubytování v soukromí (50 lůžek),
- tělovýchovná zařízení: 2 fotbalové hřiště, sportovní hala, letní koupaliště.

#### **5.1.3.4. Technická vybavenost**

- plynofikace: ano,
- elektrifikace: ano – vyhovující stav,
- vodovod: ano, podíl bytů napojených na veřejný vodovod – 70%,
- kanalizace: ano podíl bytů napojených na veřejnou kanalizační síť – 50%,
- ČOV, ano,
- odpadové hospodářství: neexistuje vlastní skládka – odvoz 25 km na skládku do Růžova,
- telekomunikace: telefonizace i TV signál dořešen,
- autobusová doprava – počet linek / počet spojů: 4 / 81,
- železniční doprava: vzdálenost železniční stanice je 12 km,
- stav místních komunikací: vyžaduje běžnou údržbu.

#### **5.1.4. Lokalizace obce**

Obec leží 5 km jihozápadně od města Nové Hradky v podhůří Novohradských hor a je součástí bývalého okresu České Budějovice. Nyní spadá do správního území obce s rozšířenou působností Trhové Sviny a pod správní území pověřené obce Nové Hradky. Toto území bylo Jihočeským krajem vymezeno jako oblast s nepříznivými socioekonomickými parametry.

Součástí správního území obce jsou i osady Dobrá Voda a Hojná Voda, které slouží jako nástupní prostor do Novohradských hor a patří v letní sezóně mezi turisticky nejvytíženější místa v této oblasti.

#### **5.1.5. Hospodaření obce v roce 2004**

Obec hospodařila v roce 2004 s větším objemem finančních prostředků oproti roku 2003. Došlo především ke zvýšení daňových i nedaňových příjmů, ale především přijatých dotací z jednotlivých ministerstev, státního rozpočtu i

dotačních titulů Jihočeského kraje. Obecní rozpočet počítal v příjmové stránce s 23 808 800,- Kč, skutečnost byla 57 716 330,84 Kč. Ve výdajích se předpokládalo s 22 708 800,- Kč, ale skutečnost byla 56 180 732,21 Kč. Jak je vidět z uvedeného přehledu, podařilo se obci získat velký objem dotací na investiční akce, které umožnily obci realizovat i náročné stavby.

### **5.1.6. Zkušenosti obce s realizací projektů**

1. V roce 2003 byla realizována výstavba Sportovní haly. Finanční prostředky na její výstavbu poskytnul státní rozpočet a částečně Státní fond životního prostředí.
2. Z důvodu zvýšeného turistického ruchu byla poskytnuta dotace z programu SAPARD na projekt „Technická infrastruktura“ – Nástupní prostor do Přírodního parku Novohradské hory na úpravu prostranství na Hojné Vodě, kde byla vybudována vyhlídková terasa a parkoviště pro osobní vozidla v celkových nákladech 1 073 811,- Kč, z toho dotace činí 700 980,- Kč.
3. Výstavba vodovodu Stropnice – Žár v celkových nákladech 19 893 045,- Kč, kde dotace z ministerstva zemědělství byla ve výši 14 624 000,- Kč a obec se podílela celkovými náklady 5 169 045,- Kč.
4. Oprava mostu v Dlouhé Stropnici v celkových nákladech 538 000,- Kč, kde byla poskytnuta dotace z ministerstva pro místní rozvoj ve výši 400 000,- Kč.
5. Výstavba chodníku, parkoviště a zastávky autobusů na Dobré Vodě v celkových nákladech 922 671,- Kč, z toho dotace činí 210 000,- Kč.

## **5.2. Výchozí stav před realizací projektu, odůvodnění realizace projektu**

Pro sledování výchozího stavu byla použita vlastní analýza zpracovatelů studie proveditelnosti založená:

- a) na místním šetření,
- b) na výsledcích analytické studie Šetrná turistika – Šance pro Novohradsko zpracované v roce 2001 Novohradskou občanskou společností,

c) na aktualizovaném materiálu Strategická a rozvojová studie mikroregionu „Sdružení Růže“, který se stal východiskem pro program Místní akční skupiny Sdružení Růže s názvem CESTA 5K.

### **5.2.1. Stav infrastruktury pro cestovní ruch v Novohradských horách**

Z hlediska infrastruktury CR byl posuzován stav v ubytovacích kapacitách, stravovacích kapacitách a zařízeních pro sport a rekreaci.

#### **5.2.1.1 Ubytovací kapacity**

Do inventarizace ubytovacích zařízení byla zahrnuta pouze ta, která sloužila k oficiálnímu placenému ubytování turistů. Z analýz bylo zjištěno, že existuje několik zařízení, která, ač původně určená pro cestovní ruch, jsou nyní využívána jako ubytovny pro dělníky. Současně bylo z provedených místních šetření zřejmé, že především u kategorie chaty a rekreační chalupy existuje ubytování na „černo“ tj. bez řádného přihlášení živnosti. Odhad rozsahu takto nabízených služeb je velmi těžký, ale je možné tvrdit, že takto provozovaná kapacita činí 400 lůžek.

Do průzkumu nebyly zahrnuty rekreační ubytovací kapacity, které slouží pouze svým majitelům a dále dětské tábory.

Z hlediska turistické využitelnosti byly průzkumy rozlišovány tyto typy ubytovacích zařízení:

*Tabulka 2: Ubytovací kapacity*

<b>Typ zařízení</b>	<b>Počet v oblasti</b>	<b>Kapacita</b>
Hotel	3	128
Penzion	20	295
Turistická ubytovna	11	309
Ubytování v soukromí	18	88
Kemp – chatky a stany	5	56 + 70 stanů
Chaty a rekreační chalupy	16	108
Ubytování na zem. Farmách	2	10 + 15 stanů
<b>Celkem</b>	<b>75</b>	<b>994 lůžek a 85 stanů</b>

Z přehledu je patrné, že celkový počet lůžek je z pohledu velikosti zájmového území nízký. Z typového složení je zřejmé, že je zde nedostatek ubytovacích kapacit s vyšším standardem poskytovaných služeb. Mezi takové

Ize počítat jen některé rekreační chaty a chalupy, některé penziony a jeden z hotelů. Zatím zcela schází ubytování na zemědělských farmách jako součást agroturistických služeb a nedostatečná je rovněž kapacita v kempech.

Při posuzování doplňkových služeb, které ubytovací zařízení mohou nabídnout, došli zpracovatelé k poznatku, že jen výjimečně disponují zázemím pro cykloturistiku, hippoturistiku a lyžování.

Průzkum ukázal nedostatečnou ubytovací kapacitu v obcích Malonty, Besednice, Pohorská Ves, Benešov nad Černou, Horní Stropnice, Slavče a okolí. Při průzkumu byl zjištěn velký počet dalších potenciálních ubytovacích kapacit, které jsou v současné době rozestavené nebo zcela prázdné a na své využití teprve čekají. Využitím těchto objektů by se kapacita dostala na navrhovanou úroveň, jak z pohledu celkového čísla, tak i z pohledu rovnoměrného rozložení z území.

U prázdných objektů se však v mnoha případech bude jednat o velké investice nejen do stavebních oprav a úprav, ale i do vybavení. Navíc celý proces jejich oživení mnohdy vázne na ochotě vlastníků s objektem něco udělat.

#### **5.2.1.2. Stravovací kapacity**

V zájmovém území existují tyto stravovací zařízení:

*Tabulka 3: Stravovací kapacity*

<b>Typ stravovacího zařízení</b>	<b>Počet v oblasti</b>
Restaurace s podáváním teplých jídel	30
Rychlé občerstvení	20
Specializované restaurace	0
Ostatní zařízení	8
Vesnické hostince, jejichž otevírací doba je v současnosti pro objekt nevhodná	13

V tomto souhrnu se objevují i vesnické hostince, které v současnosti mají otevírací dobu nevyužitelnou pro potřeby cestovního ruchu. Jedná se především o zařízení v obcích: Kamenná, Slavče, Dlouhá Stropnice, Rychnov u N. H., Žár, Buková, Hranice, Čížkrajice, Mezilesí, Soběnov, Penzion pod Kohoutem, Klení, Desky.



Současně nebyly do tabulky zahrnuty jídelny, které vaří pro zaměstnance podniků, školní jídelny apod. a dále pak stravovací zařízení v Kaplici.

Rozsah mimostravovacích zařízení je nedostatečný. Výjimečně se vystavují kolostavy, místnosti či prostory pro úschovu kol a přístup k telefonnímu přístroji.

Z průzkumu je patrné, že většina stravovacích zařízení je koncentrována do měst Trhové Sviny, Nové Hrady a Kaplice. Z dalších středisek má dostatečné kapacity Hojná Voda. Nevyhovující situace je naopak v Horní Stropnici, Besednici a ve všech zmíněných obcích, kde hostince i v sezóně otevírají až v odpoledních hodinách.

### **5.2.1.3. Sportovní a rekreační zařízení**

Návrh rozvoje cestovního ruchu na Novohradsku je postaven na aktivním trávení volného času. Nabídka se proto nemůže omezit jen na turistické trasy, ale rovněž musí obsahovat sportovní a rekreační zařízení přístupná pro veřejnost. Mezi taková zařízení by měly patřit:

- sportovní areály s nabídkou hřiště na kopanou, volejbal či nohejbal, tenis a hřiště s dětskými herními prvky,
- fitcentra a sauny,
- minigolfová hřiště,
- samostatné tenisové kurty a volejbalová hřiště,
- koupaliště včetně dětských bazénů,
- ostatní zařízení – např. skatepark, tělocvičny v případě nepříznivého počasí, herny stolního tenisu, kuželny,
- pro zimní období lyžařské vleky s možností umělého zasněžování.

#### **Současný stav**

Obecně dobré podmínky pro sportování mají Trhové Sviny, Nové Hrady, Olešnice, Horní Stropnice, Kaplice, Besednice, Malonty a částečně i Benešov nad Černou. Sportovní a rekreační zařízení jsou připravena na slušné úrovni v případě hřišť pro kolektivní sporty tj. fotbal, volejbal a nohejbal. Tenisové kurty jsou pouze v Trhových Svinech, Kaplici, Besednici, Malostech, Rychnově u N. Hradů a jeden kurt se staví

v Keblanech. Tělocvičny jsou rovněž situovány do větších sídel. Nové Hrady disponují víceúčelovou halou a podobné zařízení má i Horní Stropnice.

Z ostatních sportovišť, které se nacházejí v menších sídlech lze zmínit kuželny ve Svěbohách a Dlouhé Stropnici, upravený nohejbalový kurt se zázemím v Byňově a v Petříkově a hernu stolního tenisu na Jakuli. Sportoviště v ostatních menších místech sice mnohdy neexistují, ale díky tomu, že nejsou užívaná, jsou zarostlá a zpustlá ( Mohuřice, Vyšné). Velký nevyužívaný areál s velikým potenciálem je na břehu Žárského rybníka, který by se při zřízení koupaliště mohl stát centrem rekreace v oblasti. Podobná skladba sportovišť a koupaliště avšak v mnohem lepším stavu je v Malontech.

Nedostatečný je počet koupališť, a to jak přírodního charakteru, tak umělého. Ke koupání nelze ve větší míře využít rybníky, které jsou většinou chovné. Jediná funkční koupaliště jsou v Malontech a v Horní Stropnici.

V oblasti je několik lyžařských vleků z nichž je jeden na Hojné Vodě a je v současnosti funkční. Za kvalitním lyžováním se tedy vyplatí jet přes hranice do Rakouska, kde si lze vybrat ze třech lyžařských středisek na rakouské straně Novohradských hor (Harmanschlag, Karlstift, Sandl).

## **5.2.2. Stav infrastruktury pro CR v obci**

### **5.2.2.1. Ubytovací kapacity**

#### **Penzion Bobr**

22 lůžek, 2 až 4-lůžkové pokoje, krb, kuchyňka

Horní Stropnice, č. pop. 42, tel.: 386 327 259, 606 528 832,

#### **Penzion U Martínků**

6 lůžek (+ 2 přist.), 6-lůžkový pokoj, televize a balkon na pokoji,

krb, gril,

Horní Stropnice, č. pop. 232, tel.: 386 327 222, 723 511 426,

#### **Penzion Kovářová**

19 lůžek, 2 až 4-lůžkové pokoje, sprcha, wc, kuchyňka a rádio na pokoji, krb, rybolov ve vlastním rybníku, balkon,

Horní Stropnice, č. pop. 62, tel.: 386 327 414, 608 976 049,

### **Ubytování v soukromí Residence Kubaláková**

7 lůžek, 2 až 3-lůžkové pokoje, kuchyňka, balkon

Horní Stropnice, č. pop. 220, tel.: 386 351 180, 602 873 421,

### **Stanový kemp u koupaliště**

Sezónní, využíván ke krátkodobému přespávání (1-2 noci), celková kapacita je cca 70 stanů.

Možnost stravování je v restauraci v areálu.

Další služby: úschovna vlastních kol, koupání.

V souhrnu lze říci, že ubytovací kapacita je nedostatečná. Tento nedostatek se projevuje především v letní sezóně a rovněž v případě nutnosti ubytovat větší skupiny osob mimo sezónu. S výstavbou sportovní haly se rozšířil počet návštěvníků obce o sportovní oddíly, které mají zájem v hale absolvovat sportovní soustředění nebo vícedenní sportovní turnaje. V roce 2004 by zaznamenaný značný zájem ze strany této cílové skupiny, a to jak v letních měsících, tak i v mimosezónním období.

Poplatek za rekreační pobyt:

Obecní úřad na základě vyhlášky vybírá 2,- Kč/osoba/den pobytu v měsících květnu – srpnu a 1,- Kč/osoba/den v ostatních měsících. Poplatek neplatí mimo jiné osoby do 18 let a nad 70 let, vojáci v základní službě a osoby se ZTP. Výběr těchto poplatků se týká všech přidružených obcí.

#### **5.2.2.2. Stravovací kapacity**

- Hospoda U Martínků

Teplá jídla po celý den,

Počet míst (výčep, jídelna): 40, venkovní terasa 25

- Kavárna a restaurace SPORT ve sportovní hale

Teplá jídla po celý den,

Počet míst: 30

- Stropnická hospoda

Teplá jídla po celý den,

Počet míst: 100

V obci se ještě nachází vinárna, cukrárna a hospoda, kterou provozuje místní fotbalový klub. Celkově lze říci, že tento stav rovněž nestačí zájmu a potřebám cestovního ruchu.

#### **5.2.2.3. Sportovní a rekreační zařízení**

Významným místem rekreace je areál letního koupaliště s bufetem, sociálním zařízením, parkovištěm, hřištěm na volejbal a s možností stanování. Kromě běžného provozu se zde pořádají jednorázové diskotékové akce. Od návštěvníků se objevují výtky na kvalitu vody.

Fotbalový stadion spolu se šatnami, sociálním zařízením a restaurací je na rozdíl od koupaliště určen především ke sportování místních občanů. To samé platí i o sportovním hřišti a tělocvičně u základní školy. Na druhou stranu je nově vybudována sportovní hala využívána, jak místními obyvateli, tak i sportovními oddíly, které sem přijíždějí na sportovní soustředění.

#### **5.2.2.4. Informační infrastruktura**

V budově obecního úřadu je zřízeno informační centrum. To je navíc spojeno s výstavním prostorem, ve kterém je expozice informující o historii a současnosti života v obci a jejím okolí. Výstava je volně přístupná a čas od času je doplněna výstavou nejrůznějších výtvarných prací. Rozsah otvíracích hodin v prázdninových měsících je dostatečný. Centrum má otevřeno i o víkendech v měsících květnu, červnu, září a říjnu. Informační centrum je schopno poskytovat informace o nejbližším okolí. Mezi dalšími službami je prodej informačních materiálů, upomínkových předmětů, poskytování informací o ubytovacích kapacitách a placený přístup na internet. Přesah do vzdálenějších míst Novohradska je však problematický. Vzhledem k realizovanému projektu by mělo mít Informační centrum ambici poskytovat i informační a poradenské služby pro občany žijící na Novohradsku. Z uvedených dvou činností však jednoznačně převažuje poskytování turistických informací.

#### **5.2.2.5. Dopravní infrastruktura**

Obec je propojena školím pouze autobusovými linkami, které jsou vedeny směrem na Kaplici, Hojnou Vodu, Nové Hrady a Trhové Sviny. Autobusové nádraží obsahuje jízdní řády na provozovaných linkách a čekárnu. O víkendech je četnost spojení minimální, takže tento stav nutí návštěvníky k použití osobního auta. V roce 2003 a 2004 vedly přes obec linky „cyklobusů“ provozovaných ČSAD Jihotrans.

V obci je dostatek parkovacích míst. Ty jsou soustředěny především do prostoru náměstí.

### **5.2.3. Stav areálu koupaliště a restaurace**

Předmětem projektu je rekonstrukce stávajícího objektu restaurace a sociálního zařízení na plovárně v obci Horní Stropnice, přístavba jeho technického zázemí (příslušenství a ubytování), přípojky na inženýrské sítě, zpevněné plochy (komunikace a parking), drobná architektura stávajícího koupaliště, inženýrské sítě kempu a oplocení areálu kempu.

Stavba je na pozemcích KN 341, 332/2, 2366, 137 a PK 335, 334, 332 a 336 vše v kat. území Dlouhá stropnice. V současné době jsou pozemky dle KN ve vlastnictví obce, pozemky PK ve správě PF ČR, se kterým má obec uzavřenou nájemní smlouvu.

Areál je využíván k rekreaci občanů Horní Stropnice a návštěvníků z tohoto kraje. Letní plovárna s přírodní nádrží, sprchami, občerstvením a sociálním zařízením je situována do sousedství potoka Dlouhá Stropnice a byla vybudována v polovině 70. let. Navazující zatravněné plochy jsou využívány jako kemp pro organizované stanování a kapacitou 70 stanů.

Sousední pozemky tvoří na jižní straně louky a ostatní plochy, na severní straně louka přiléhající k zemědělské usedlosti, na východní straně potok Dlouhá Stropnice a na západní straně cesta. Vlastní pozemek plovárny a předpokládané výstavby je rovinatý a nachází se na jižním okraji obce. Jeho využití se nemění, pouze se zvyšuje jeho využití celoročním užíváním restauračního zařízení a možnosti ubytování. Dosud byla plovárna i její zázemí využívána pouze v letní sezóně.

Přístup a příjezd do stávajícího areálu je po zpevněných obecních komunikacích, na hranice areálu je přiveden rozvod zemního plynu a ukončen

HUP v místě vjezdu do areálu. Stávající objekt rekonstruované restaurace je napojen na místní vodovod, rozvod el. energie. Splašková kanalizace je svedena do jímky na vyvážení, dešťové vody jsou svedeny do přilehlé vodoteče.

Stávající objekt restaurace a sociálního zařízení letní plovárny v obci Horní Stropnice je konstruován jako lehký, přízemní objekt pro sezónní využití jako příslušenství letní plovárny. K restaurační místnosti s krbem přiléhá kuchyně, přípravná studeného občerstvení pro návštěvníky plovárny. Směrem k bazénu se otevírá krytá plocha pro konzumaci občerstvení. V sousedství přípravný je místnost pro plavčíka a sklad, na opačné straně je sociální zařízení a sprchy pro návštěvníky plovárny.

Objekt je lehký, přízemní, navržený pro sezónní využití, tj. bez vytápění a dostatečné tepelné izolace obvodového pláště i střešní konstrukce. Zastřešení je konstruováno dřevěnými vazníky s lepenkovou krytinou na bednění a s deskovým podhledem.

## **5.2.4. SWOT analýza obce**

### **5.2.4.1. Silné stránky**

- dobrá občanská vybavenost,
- plynofikace,
- velmi kvalitní životní prostředí,
- stabilizovaný stav obyvatelstva (mírný nárůst 1525 – 1547),
- telefonizace (kabelizace provedena v Horní Stropnici, Meziluží, Konraticích, Bedřichově),
- kvalitní TV signál,
- veřejný vodovod,
- ČOV,
- dobrá dopravní obslužnost – autobusová zastávka ve všech osadách s výjimkou Konratic, Pasek, Humenic a Střeziměřic,
- ve srovnání s okolními obcemi relativně dobrý stav místních komunikací.

#### **5.2.4.2. Slabé stránky**

- problém nezaměstnanosti a především nezájmu a neaktivnosti místních obyvatel,
- nedostatečná ubytovací a stravovací kapacita pro potřeby cestovního ruchu,
- horší dopravní obslužnost o víkendu,
- špatný signál mobilních telefonů.

#### **5.2.4.3. Příležitosti**

- využít plochy obce k růstu cestovního ruchu,
- využít potenciálu sportovní haly pro zvýšení návštěvnosti obce v mimosezónním období.

#### **5.2.4.4. Ohrožení**

- možné snížení počtu autobusových spojů,
- rostoucí nezaměstnanost a úbytek pracovních míst v tradičních odvětvích (zemědělství, lesnictví).

### **5.2.5. Důvody realizace projektu**

Důvody realizace projektu jsou následující:

- a) neuspokojivý technický stav areálu koupaliště a plovárny, který omezuje stále více jeho provoz,
- b) nedostatečná kapacita ubytovacích a stravovacích zařízení v obci a v blízkém okolí,
- c) možnost využití výhodné polohy obce pro cestovní ruch jako nástupního místa do Novohradských hor,
- d) zhodnocení majetku obce a zajištění si příjmů z provozování areálu,
- e) snížení nezaměstnanosti v obci,
- f) minimální nabídka umělých koupališť v celé oblasti Novohradska a Trhosvinenska,
- g) návaznost na již realizované projekty ve prospěch rozvoje cestovního ruchu.

## **5.3. Popis projektu a jeho aktivit, analýza cílových skupin, etapy, harmonogram**

### **5.3.1. Všeobecný cíl projektu**

Všeobecným cílem projektu je zvýšení podílu cestovního ruchu na hospodářské prosperitě Jihočeského kraje, mikroregionu Sdružení Růže a obce Horní Stropnice a vytvoření podmínek pro snížení nezaměstnanosti v obci.

### **5.3.2. Specifické cíle projektu**

Projekt obsahuje několik specifických cílů, které jsou v souladu s cíly podopatření. Tyto cíle lze formulovat následně:

- Využití turistického potenciálu v mikroregionu a v obci, který je jednak přirozený (krajina, hory) a jednak je soustavně a koncepčně od roku 2000 budován a vylepšován (cyklostezky, opravy památek, rozhledna na Kraví hoře, sportovní hala v obci).
- Rozšíření ubytovací kapacity pro cestovní ruch v obci o 30 lůžek.
- Zlepšení standardu kvality turistického kempu vytvořením 35 stání pro karavany.
- Zlepšení kvality stravovacích služeb v obci rozšířením provozu stávající restaurace na celoroční.
- Rozšíření poskytovaných služeb i pro osoby s tělesným postižením (bezbariérové zařízení).
- Zvýšení příjmů z cestovního ruchu pro obec jako majitele areálu o 30%. (Pronájem areálu, oplatky z ubytovaných turistů, daňová vytiženost).
- Prodloužení doby přenocování v obci z průměru 4,1 na 4,5 (Karavany, spojení s využitím sportovní haly).
- Rozšíření turistické sezóny i na jarní a podzimní měsíce.

### **5.3.3. Cílové skupiny**

Jako cílové skupiny byly v rámci přípravné analýzy identifikovány tyto:



- Návštěvníci Novohradských hor, vyznavači aktivní turistiky a rekreačního využití, kteří hledají ubytování na vstupu do Přírodního parku Novohradské hory.
- Turisté, kteří mají ubytování jinde, ale vyhledávají možnost koupání a relaxace u vody.
- Turisté, kteří preferují ubytování pod stany či v karavanech.
- Sportovní oddíly, které mají zájem o sportovní soustředění ve sportovní hale a doprovodné turistické aktivity.
- Osoby se sníženou schopností pohybu, vyžadující bezbariérová ubytovací a stravovací zařízení.
- Místní podnikatelé ve službách, kteří očekávají zvýšení příjmů a v návaznosti další zkvalitňování svých služeb.
- Obec, která očekává zhodnocení svého majetku a zvýšení svých příjmů z cestovního ruchu.

#### **5.3.4. Popis projektu**

Předmětem projektu je řešení rekonstrukce stávajícího objektu restaurace a sociálního zařízení na plovárně v obci Horní Stropnice, přístavba jeho technického zázemí (příslušenství a ubytování), přípojky na inženýrské sítě, zpevněné plochy (komunikace a parking), drobná architektura stávajícího koupaliště, inženýrské sítě kempu a oplocení areálu kempu.

Ve stávajícím objektu restaurace bude po rekonstrukci restaurace s kuchyní a příslušenstvím a soc. zařízení plovárny, v přístavbě na severní straně bude místnost pro zdroj tepla, ve 2. NP bude ubytovací zařízení s kapacitou 30 lůžek. Provoz restaurace je bezbariérový, umožňuje užívání osobami s omezenou schopností pohybu a orientace.

V jižní části stávajícího areálu koupaliště, kde se nachází plocha pro stany se současnou kapacitou 150 osob, budou umístěna kempová stání pro karavany (35 stání) s přívodem vody a el. energie do měrných pilířů. Na zbytkové zelené ploše bude možnost doplňkového stanování. Uvažováno je tak s rozšířením celkové kapacity areálu do 180 osob.

## **Popis jednotlivých částí rekonstrukce**

### **1) Přípojky inženýrských sítí**

- Přípojka plynu ze stávajícího pilíře u vjezdu do areálu, zemní plastový rozvod.
- Přípojka vody, tlakový polyetylén.
- Přípojka elektro – připojovací bod v pilířku u vodoteče a východní strany rekonstruovaného objektu.
- Vnitřní rozvody elektro po areálu zemním kabelem.
- Kanalizace oddílná, plastové roury. Splaškové vody svedeny do stávající jímky, dešťové vody do přilehlé vodoteče.

### **2) Komunikace a parking**

Vnější úpravy zahrnují přístupové chodníky, parkoviště osobních vozů na severní straně pozemku, vnitroareálové pojezdové komunikace.

### **3) Doplnky bazénu**

Stávající bazén bude doplněn vodními atrakcemi (skluzavky, osvětlení, sprchy, brouzdaliště, lavičky).

### **4) Restaurace a šatny**

Podle záměru investora, Obec Horní Stropnice, byl zpracován projekt rekonstrukce a přístavby stávajícího objektu. Stávající soc. zařízení pro plovárnu je ponecháno.

Přístavba je navržena směrem severním a západním, v přístavěné části jsou navrženy místnosti zřejmé z půdorysných dispozic.

V rekonstruované části budou částečně nově provedeny podlahy, v celém rozsahu podhledy, zateplení obvodových konstrukcí, rozvody ZI, EI, UT.

Bude provedena rekonstrukce stávajícího objektu a přístavba tak, aby celý objekt byl celoročně užitelný a měl vyhovující provoz restaurační s vlastní kuchyní, sklady a příslušenstvím a ubytovací

zařízení s kapacitou 30 lůžek. Objekt bude mít vlastní místnost se zdrojem tepla na zemní plyn.

Stávající obvodový plášť bude zateplen, stejně jako plášť střešní. Nově budou provedeny podlahové a podhledové konstrukce, vnější a vnitřní omítky, rozvody zdravotní instalace a elektroinstalace.

Přístavba bude provedena jako zděná, založená na betonových pásech, stropní konstrukce keramické panely. Příčky zděné, omítky vápenné štukové vnější i vnitřní, podlahy keramická dlažba, PVC, koberec, podle účelu místnosti. V kuchyni a soc. zařízeních budou provedeny keramické obklady stěn. Střešní krytina z betonových tašek.

#### 5) Inženýrské sítě pro kemp

Nově budou provedené vnitroareálové rozvody elektrické instalace a vody do míst campových stání karavanů.

#### 6) Oplocení

Stávající oplocení bude demontováno a nahrazeno oplocením z plastového pletiva do ocelových sloupků s částečnou podezdívkou a částečnou neprůhlednou úpravou. Budou osazeny vjezdovými vraty na parkoviště a do prostoru kempu.

### **5.3.5. Aktivity projektu**

Projekt lze rozdělit do těchto jednotlivých aktivit:

- 1) Výběrové řízení na zadání veřejné zakázky na dodávku stavebních prací.
- 2) Přípojky inženýrských sítí a sítě pro kemp.
- 3) Rekonstrukce a stavby přístavby.
- 4) Další úpravy bazénu, oplacení, parkování a komunikace.
- 5) Kolaudační řízení.
- 6) Ukončení projektu.

### 5.3.6. Harmonogram realizace projektu

Tabulka 4: Časový harmonogram prací

Ak. t.	7/05	8/05	9/05	10/05	11/05	12/05	1/06	2/06	3/06	4/06	5/06	6/06	7/06	8/06	9/06	10/06	11/06
1	X	X	X	X													
2				X	X												
3						X	X	X	X	X	X	X	X	X			
4										X	X	X					
5															X	X	
6																	X

### 5.4. Veškeré očekávané přínosy projektu pro žadatele, cílové skupiny, obec, region, stát. Vliv projektu na kvalitu a rozsah poskytovaných služeb.

#### 5.4.1. Přínosy pro žadatele

Přínosy pro žadatele lze shrnout do těchto bodů:

- 1) Žadatel má v majetku rekonstruovaný areál, který bude projektem zhodnocen a tato investice by měla dle všech kalkulací a odhadů poptávky přinášet žadateli zisk, pomocí kterého bude řešit další důležité investiční akce v obci (chodníky, opravy komunikací, investice do budovy základní školy apod.).
- 2) Vybudování areálu zvýší prestiž žadatele a posílí obraz Horní Stropnice jako nástupní místo do Novohradských hor s kvalitní ubytovací, stravovací a sportovně rekreační kapacitou.
- 3) Současný stav areálu ohrožuje stav životního prostředí v této na ochranu přírody citlivé lokalitě. Rekonstrukcí dojde k eliminaci rizik vyplývajících z tohoto stavu.

### 5.4.2. Přínosy pro cílové skupiny

- 1) Návštěvníci Novohradských hor, vyznavači aktivní turistiky a rekreačního využití, kteří hledají ubytování na vstupu do Přírodního parku Novohradské hory.

Rozšíření ubytovacích kapacit přinese této cílové skupině možnost ubytovat se na samém prahu Novohradských hor. V letní sezóně je velmi obtížné a v podstatě nemožné sehnat ubytování v této části mikroregionu. Mnoho návštěvníků je tak nucena hledat ubytování ve vzdálenějších městech (Trhové Sviny, Kaplice), což je nepříjemné z časových důvodů i finančních a dopravních. Blízkost ubytování jim tedy přinese časové i finanční úspory a tak i větší klid i pohodu při dovolené.

- 2) Turisté, kteří mají ubytování jinde, ale vyhledávají možnost koupání a relaxace u vody.

Velmi vážným hendikepem v oblasti je nedostatek možností ke koupání a rekreaci u vody. Při průzkumech v rámci již zmíněných analýz bylo zjištěno, že právě tato skutečnost způsobuje, že návštěvníci volí jako místo ubytování oblast kolem Suchdola nad Lužnicí, kde je dostatek vodních ploch (pískárny, Lužnice) vhodných ke koupání. Do Novohradských hor pak jezdí pouze na jednodenní výlety, po kterých se opět vracejí.

Pro tuto skupinu tak dojde ke zlepšení podmínek jejich pobytu a ke zvýšení jejich spokojenosti.

- 3) Turisté, kteří preferují ubytování pod stany či v karavanech.

Rozšíření podmínek pro ubytování v karavanech přivede do oblasti skupinu turistů, kteří dosud zůstávali na Třeboňsku nebo blízkém okolí Českých Budějovic. Vytvoření možnosti pro ubytování v karavanech jim umožní dostat se blíž k Novohradským horám a poznávat tuto část jižních Čech. Až doposud byly stejně tak, jako předešlé skupiny nuceni do této oblasti dojíždět na jednodenní výlety.

- 4) Sportovní oddíly, které mají zájem o sportovní soustředění ve sportovní hale a doprovodné turistické aktivity.

Tato cílová skupina potřebuje kvalitní sportoviště, ubytovací zařízení v dostatečné kapacitě, stravování přímo u ubytovny a okolní prostředí takové, které jim umožní venkovní přípravu (běh v terénu, jízda na kole v náročných terénech) a pokud možno i jiná sportovní zařízení k rekreaci (tenisové kurty, plovárna, minigolf). Projekt všechny tyto podmínky kompletuje a přináší této cílové skupině ideální nabídku, čímž plní jejich představy. Krátké vzdálenosti mezi těmito zařízeními, kvalita služeb v rozumných cenových relacích a relativní klid jsou nejvýznamnější přínosy projektu pro tuto cílovou skupinu.

- 5) Osoby se sníženou schopností pohybu, vyžadující bezbariérová ubytovací a stravovací zařízení.

Vybudování bezbariérového vstupu do restaurace a ubytovny rozšíří možnosti pro tuto cílovou skupinu. Bezbariérových zařízení není v dostatečné oblasti mnoho, takže pobyt těchto osob je zde spíše výjimkou. Přínosem pro ně tak bude rozšíření možností pro dlouhodobější pobyt a důkladnější poznání všech kulturních a přírodních zajímavostí Novohradsko.

- 6) Místní podnikatelé ve službách, kteří očekávají zvýšení příjmů a v návaznosti další zkvalitňování svých služeb.

Přínosem pro podnikatele bude pochopitelně zvýšení obrátu, ke kterému dojde jednak zvýšením počtu osob pobývajících v obci v rámci letní sezóny, ale rovněž rozšířením této sezóny o jarní a podzimní měsíce.

### **5.4.3. Přínosy pro obec**

Obec je předkladatelem, ale při úvaze o obci ne jako právnickém subjektu a majiteli areálu, ale jako o společenství občanů je možné říci, že rekonstruované koupaliště zlepší možnosti pro rekreaci a relaxaci místních obyvatel. Rekonstruovaná restaurace a její celoroční provoz zlepší kvalitu stravování. Tím se zvýší konkurence pro již stávající stravovací kapacity a to

by se mělo odrazit ve zvyšování kvality a snižování cen stravování. Vzhledem k snadné dostupnosti areálu z centra obce je možné, že restauraci budou využívat místní firmy k zajištění obědů.

#### **5.4.4. Přínosy pro region**

Přínosy pro region jsou zřejmé. Rozšiřování ubytovacích kapacit pro turisty, kteří se věnují aktivní turistice v přírodě a k návštěvě okolních turistických cílů. Každé zvýšení ubytovací kapacity vede ke zvýšení počtu pobývajících turistů a při kvalitě ubytování a dostatečném počtu cílů se zvyšuje i doba přenocování.

Více spokojených turistů zlepšuje obraz regionu a roste jeho prestiž.

#### **5.4.5. Přínosy pro stát**

Pro stát má význam nárůst zahraničního cestovního ruchu. Vybudování zázemí pro karavany vytváří předpoklady právě pro zahraniční turisty (Holanďané), kteří cestování s karavanem mají v oblibě a vyhledávají nová místa v České republice, která chtějí poznat. Novohradsko jim dosud zůstávalo skryto. Vybudováním této infrastruktury však bude položen první kámen ke změně tohoto stavu. Další ovšem musí následovat v podobě cílené propagace, překladu propagačních materiálů do cizích jazyků, vytvářením zajímavých produktů apod.

#### **5.4.6. Vztahy projektu na další projekty**

Celkově lze říci, že projekt je další součástí dlouhodobější strategie obce a mikroregionu, která vede k rozvoji cestovního ruchu a ke zvyšování kvality služeb.

Projekt svojí povahou navazuje na dříve realizované projekty. Jedná se o tyto:

- Vybudování sportovní haly v Horní Stropnici, která jak se ukazuje není zajímavou jen pro místní obyvatele, ale rovněž pro sportovní oddíly z České republiky a Rakouska. V obci však až dosud scházely ubytovací kapacity pro ubytování sportovních oddílů. Investorem byla obec Horní Stropnice a realizace proběhla v letech 2002 a 2003.

- Vytvoření 200 km historicko naučných tras Pamětí Novohradska, Pamětí Slepíčních hor, Pamětí Vitorazska, které provází turisty zajímavými místy dotčené oblasti. Jedná se o turistický produkt, který se dotýká celého správního území obce a umožňuje několikadenní putování zmíněnými oblastmi a Rakouskem. Realizátorem projektu byla v roce 2003 Novohradská společnost z programu Phare CBC (dotace 1 500 000,- Kč) a obec se na projektu podílela jako partner.
- Vybudování záchytného parkoviště pro oblast Novohradských hor. Projekt byl řešen ve dvou etapách, z nichž první byla dotována programem SAPARD a druhá grantovým programem Jihočeského kraje v roce 2003 resp. 2004. Investorem byla obec Horní Stropnice v celkové výši cca 3 000 000,- Kč.
- Rekonstrukce náměstí v Horní Stropnici, včetně parkových úprav před místním kostelem. Tento projekt výrazně zlepšil vzhled náměstí a zvýšil bezpečnost dopravy v tomto úseku. Investorem byla obec Horní Stropnice a projekt byl realizován za spoluúčasti Programu obnovy venkova.
- Projekt má velmi úzkou vazbu na program LEADER ČR a LEADER +, který bude v mikroregionu Sdružení Růže realizován v roce 2005, 2006 a 2007. Místní akční skupina, kde má obec Horní Stropnice své zastoupení obdržela celkem 21 mil. Kč na realizaci projektů, které by měly zlepšovat kvalitu života v mikroregionu. Projekty budou teprve vybírány v rámci výběrového řízení. Je pravděpodobné, že rekonstrukce areálu vytvoří podmínky pro realizaci neinvestičních projektů zaměřených na kulturní, společenské a sportovní akce, které se budou moci konat v areálu plovárny. Dojde tak k oživení areálu i pro místní obyvatelstvo a návštěvníky z blízkého okolí.

#### **5.4.7. Vazby projektu na strategické rozvojové dokumenty**

##### **5.4.7.1. Program rozvoje Jihočeského kraje**

Program byl schválen zastupitelstvem kraje v roce 2001 jako základní koncepční materiál, který analyzoval stav Jihočeského kraje v 7



problémových okruzích. Každý okruh byl rozčleněn na několik opatření a v rámci každého opatření byly formulovány jednotlivé cíle.

Projekt svým zaměřením spadá do dvou problematických okruhů:

#### **Okruh č. 2 – Cestovní ruch, kultura, vnější vztahy**

V oblasti opatření „Rozvoj cestovního ruchu a lázeňství“ (str. 178) projekt naplňuje tyto cíle:

- Větší množství turistů a prodloužení doby jejich setrvání v regionu.
- Prosadit se v konkurenci turistických nabídek v rámci ČR.
- Zřetelné definování a zlepšení turistického image regionu.
- Vyšší nabídka pracovních příležitostí a zlepšení její struktury.
- Vyšší kvalita poskytovaných služeb subjekty v cestovním ruchu.

V rámci opatření „Turistická infrastruktura“ (str. 179) projekt naplňuje tyto cíle:

- Rozšíření a zkvalitnění propagace regionu.
- Zvýšení domácí i zahraniční návštěvnosti, zejména pobytové.

V rámci opatření „Vnější vztahy“ (str. 183) projekt naplňuje tyto cíle:

- Zvýšení turistické návštěvnosti kraje.
- Zvýšení konkurenceschopnosti cestovního ruchu.
- Eliminovat nevýhodu příhraničních oblastí regionu.

#### **Okruh č. 4 – Zemědělství, lesnictví, rybářství**

V rámci opatření „Obnova a rozvoj venkovských oblastí“ (str. 208) projekt naplňuje tyto cíle:

- Obnovení podnikatelského stavu a rozvoj nových oborů a forem podnikání.
- Zvýšení konkurenceschopnosti venkovských oblastí.
- Poskytnutí možností kulturního a rekreačního využití návštěvníkům venkovských sídel.

##### **5.4.7.2. Strategie rozvoje cestovního ruchu v Jihočeském kraji**

Program byl zpracován v roce 2002 jako základní koncepční dokument definující základní směry rozvoje cestovního ruchu v Jihočeském kraji. Po povodních v roce 2002 byl program aktualizován a více zaměřen na strategii obnovy kraje. Program byl schválen krajským zastupitelstvem.

Projekt je rozpracován do 5 priorit, v rámci kterých jsou formulovány cíle a opatření k jejich dosažení.

Projekt se svým zaměřením naplňuje cíle těchto priorit:

- **„Infrastruktura CR“**, (str. 20), kde je v souladu s opatřením
  - Podpora výstavby a modernizace infrastruktury pro volný čas nezávislé na počasí.
  
- **„Produkty a služby“**, (str. 21), kde je v souladu s opatřeními
  - Podpora tvorby regionálních produktů s důrazem na produkty pro mimosezónní období.
  - Podpora tvorby programů v oblasti venkovské turistiky, agroturistiky, lázeňství, intenzivní a kongresové turistiky.
  - Podpora standardizace služeb dle celostátních kritérií na regionální úrovni.

Předkládaný projekt zahrnuje celé území kraje a proto je relevantní posuzovat jeho soulad s regionálními rozvojovými koncepcemi. Při zpracování studie proveditelnosti však byla posuzována návaznost projektu i na vybraný vzorek mikroregionálních strategií, protože soulad projektu s těmito strategiemi otevírá dveře k partnerství s místními samosprávami, podnikateli a neziskovými organizacemi.

#### **5.4.7.3. Strategická a rozvojová studie mikroregionu „Sdružení Růže“**

Strategická a rozvojová studie mikroregionu Sdružení Růže byla zpracována v roce 2002 Vysokou školou ekonomickou v Praze a v roce 2004 byla aktualizována a byl vytvořen akční plán na období 2004 – 2006. Aktualizovaná verze a Akční plán byl schválen valnou hromadou Sdružení Růže v lednu 2004.

Studie definuje 8 prioritních oblastí, přičemž předkládaný projekt navazuje především na prioritní oblast Rozvoj cestovního ruchu a rekreace, (str. 45), kde je v souladu s těmito cíly:

- Trvale zlepšovat turistický image mikroregionu – marketing, propagace, reklama a prodej turistických služeb.
- Vytvořit turistické produkty zaměřené zejména na střední sportovně orientované vrstvy obyvatelstva z okolních regionů i z celé ČR i s využitím přeshraniční spolupráce.
- Dobudovat základní a doprovodnou infrastrukturu cestovního ruchu – ubytovací a stravovací služby, turistické trasy, cyklotrasy a hippotrasy, využití vodních ploch a cest, kulturní, zábavní a sportovně – rekreační infrastrukturu.

## **5.5. Analýza trhu, nabídka, poptávka, marketingový mix, nabídka obdobných aktivit v místě realizace projektu**

Důkladná analýza trhu byla provedena v roce 2002 v rámci studie Šetrná turistika- Šance pro Novohradsko. V roce 2004 byla tato analýza v souvislosti s přípravou strategií pro programy LEADER ČR a LEADER + aktualizována.

V rámci analýzy probíhala místní šetření, anketa mezi návštěvníky a poskytovateli služeb a studium dalších souvisejících koncepčních materiálů a strategií.

Některé průzkumy menšího rozsahu byly provedeny v rámci přípravných prací na tomto projektu.

Pro základní zaměření analýz bylo nutné určit jaké typy služeb projektem vzniknou nebo budou zkvalitněny. Jejich výčet je následující:

- 1) Ubytovací Kapacita 30 lůžek.
- 2) Prostor připravený pro ubytování v karavanech.
- 3) Restaurace s celoročním provozem.
- 4) Dovybavení koupaliště drobnými prvky, které zvýší jeho atraktivitu.

### **5.5.1. Dodavatelé služeb a jejich nabídka**

Z výsledků analýzy, která byla již podrobněji představena vyplývá, že:

- a) kapacitu 30 a více lůžek splňují pouze 3 hotely v oblasti a některé turistické ubytovny. Tyto ubytovny však svojí kvalitou budou pod úrovní nově budované kapacity v areálu koupaliště.
- b) V celé oblasti Novohradsko, Trhosvinensko a části Kaplicka není kemp, který by v dostatečné míře nabízel vybavené stanoviště pro karavany. Nabídka v tomto bodě tak zcela chybí.
- c) V mikroregionu existují stravovací kapacity podobného typu, ale pro restauraci jako doprovodnou službu CR je třeba posuzovat především nabídku v obci. Ta je dosud nedostatečná a v případě zvýšení počtu ubytovaných by nedostačovala poptávce.
- d) Koupaliště existuje pouze v Malontech (cca 30 km). K dispozici je několik přírodních koupališť, které však mají omezenou kapacitu a trpí v letní sezóně na zhoršování kvality vody. Nabídka kvalitního koupání je tak až v oblasti okolo Suchdola nad Lužnicí a v malém krytém bazénu v Borovanech, který není vhodný k využití v letních měsících.

### **5.5.2. Odběratelé služeb a jejich poptávka**

Za účelem zjištění podpůrných informací pro studii Šetrná turistika – Šance pro Novohradsko proběhla anketa mezi návštěvníky Novohradsko.

V průběhu měsíce srpna bylo distribuováno celkem 855 anketních lístků do celkem 25 ubytovacích zařízení a 3 informačních center. Další možnost k vyplnění byla prostřednictvím www stránek.

Při distribuci byli ubytovatelé a pracovníci „íček“ požádáni, aby se lístky snažili dávat všem svým hostům. Zhruba po měsíci byly anketní lístky vybrány a vyhodnoceny.

Přestože návratnost zůstala za očekáváním zpracovatelů, bylo možno konstatovat, že anketa měla vypovídací hodnotu.

Výsledky ankety byly následující:

- 1) V první otázce jsme sledovali regiony odkud návštěvníci na Novohradsko přicházejí.

Nejvíce se v odpovědích objevila Praha (32%), na dalších místech byl kraj Jihomoravský (13%), Středočeský (11%) a Jihočeský (10%).

- 2) U druhé otázky byla hodnocena délka pobytu. Nejčastější odpovědí byl jeden týden (60%), zbylí respondenti uváděli dobu, která se v průměru pohybovala mezi 2 – 3 dny.
- 3) V této otázce se objevily zajímavé odpovědi z hlediska propagační strategie. 48% respondentů se o této oblasti dozvědělo od svých známých či příbuzných, 17% uvedlo internet. Po 7% získala televize či rádio a mapa, 8% respondentů uvedlo, že tu již byli a svou návštěvu opakují.
- 4) Mezi ubytovacími kapacitami byl nečastěji uváděn penzion (51%), na dalších místech byly téměř shodně jmenovány kemp (14%), ubytovna (15%) a ubytování v soukromí (17%).
- 5) Nejčastěji zde návštěvníci pobývali s rodinou (60%) a s přáteli (36%).
- 6) Výsledky hodnocení spokojenosti s pobytem (hodnoceno stupnicí 1 až 5), hodnotili respondenti spokojenost s úrovní informací ( $\bar{x}$  1,26), úroveň stravování ( $\bar{x}$  1,63) a úroveň ubytování a nabídka aktivit ( $\bar{x}$  1,8).
- 7) Na poslední otázku, návrhu doporučení pro zlepšení turistických služeb, bylo nejčastěji zmiňováno zlepšení možností ke koupání (15,5%) a zlepšení cyklotras (7,1%). Další odpovědi se již dost lišily a nezískávaly příliš mnoho ohlasů. Mezi doporučeními se v této kategorii objevily například: aktualizovat data v infocentru, více odpadkových košů na turistických stezkách, chybějící cukrárna, zlepšit vybavení kempu v H. Stropnici, větší množství nákupu potravin na Hojně Vodě, stav silnic, málo půjčoven kol a s odkazem na poslední romantiku v ČR i „čím méně turistů tím lépe“.

### **5.5.3. Marketingová strategie**

#### **5.5.3.1. Marketingová strategie – strategie úzkého zaměření**

V podmínkách měnící se globální ekonomiky je neobyčejně obtížné reagovat na všechny změny, výzvy, příležitosti, hrozby, které podnikání přináší. Z pohledu podnikatelských a marketingových koncepcí lze strategické řízení rozčlenit na tři elementární skupiny – strategii nízkých nákladů, strategii diferenciací a strategii úzkého zaměření. Pro potřeby dlouhodobého

řízení projektu odmítl management první dvě zmiňované jako málo progresivní.

Jasně pojmenované cílové skupiny, přesně vymezené spektrum služeb a orientace na tržní niky, které znamenají velkou pravděpodobnost získání stabilní dodavatelské pozice pro specifickou klientelu – to jsou jen některé z charakteristik strategie úzkého zaměření, kterou jako základní „podnikatelský systém“ zvolil pro projekt realizační tým.

Pro úzké vymezení hovořilo několik významných skutečností:

- geograficky přesně vymezená poloha realizace projektu, která nenabízí žádné další alternativy (znalosti lokálního trhu garantovány volbou managementu projektu),
- jednoznačně definované skupiny zákazníků a důsledná znalost jejich potřeb,
- specializovaná škála na daném trhu zatím neexistujících (nebo pouze v omezené a nekonkurenceschopné míře) služeb, které svou původností, při správně vedeném marketingu, osloví specifikované klientské vrstvy a zajistí dlouhodobou udržitelnost projektu.

Podle realizačního týmu tato strategie nejlépe odpovídá potřebám dlouhodobé udržitelnosti projektu. K uvedené volbě bylo mimo jiné přistoupeno i z důvodu silné konkurence působící v bývalém jindřichohradeckém a českokrumlovském okrese. Podle sebraných informací přes devadesát procent konkurentů, provozujících ubytovací zařízení, nabízí klasické ubytovací služby bez výraznější specializace.

Tato strategie předpokládá intenzivní komunikaci s cílovými skupinami. Proto se nepředpokládá, že do řízení prvotní fáze projektu bude nominována osoba s vazbami na region a se silným marketingovým profilem, jež svým aktivním přístupem zajistí naplňování cílů stanovených touto studií proveditelnosti. S ohledem na typ produktu bude využíváno www prezentací, reklamy v regionálním tisku, prvků Public Relations, pořádání specializovaných marketingových akcí v areálu plovárny a přímého marketingu.

## **5.5.4 Marketingový mix**

### **5.5.4.1. Produkt**

Za produkt v předkládaném projektu lze považovat následující komplex služeb:

- 1) Ubytovací kapacita 30 lůžek
- 2) 35 připravených stání pro karavany.
- 3) Prostor pro cca 20 stanů.
- 4) Restaurace s celoročním provozem.
- 5) Koupaliště doplněné o drobné vodní atrakce a doplňky (skluzavky, osvětlení, sprchy, brouzdaliště, lavičky).

### **5.5.4.2. Price**

Cenová strategie byla zvolena v souvislosti na komplexnosti čerpaných služeb. Jinou strategii bude provozovatel uplatňovat vůči skupinovým pobytům sportovních oddílů, které budou zařízení využívat společně se sportovní halou za účelem sportovních soustředění.

Od tohoto přístupu se bude odlišovat cenová strategie vůči individuálním turistům a návštěvníkům.

V současné chvíli je kalkulováno s těmito cenami:

- Ad1) 300,- Kč/osoba/noc včetně snídaně,
- Ad2) 500,- Kč/karavan/noc,
- Ad3) 40,- Kč/stan/noc a 15,- Kč/osoba/noc,
- Ad4) Průměrná cena hlavního jídla 70,- Kč,
- Ad5) Vstupné na koupaliště platné po celý den 50,- Kč/dospělá osoba.

### **5.5.4.3. Promotion**

Uvedené služby mohou být nabízeny společně, doplněné ještě např. o pronájem sportovní haly a jejího relaxačního zázemí (sauna, fitness), jako jeden „balíček“ služeb. Jednotlivé součásti „balíčku“ mohou být nabízeny i jednotlivě.

Předkladatel využije různé marketingové nástroje pro představení produktu (propagační materiály, inzerce, ve spojení s dalšími obcemi, např. Nové Hrady přímé oslovení a prezentace cestovním kancelářím a agenturám společně s dalšími obcemi, v rámci prezentace mikroregionu účast na výstavách cestovního ruchu, internetové stránky obce a Sdružení Růže, pořádání marketingových akcí přímo v areálu a následné tiskové zprávy o nich apod.).

#### **5.5.4.4. Place**

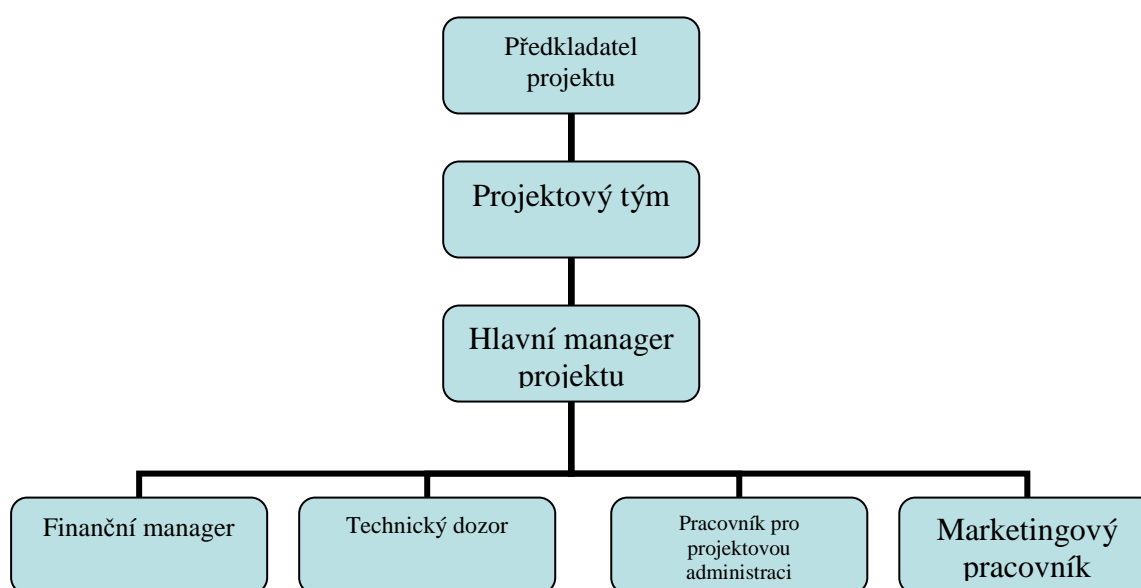
Jak již bylo výše zmíněno, bude provozní fáze projektu vyžadovat intenzivní komunikaci s cílovými skupinami. Proto se předpokládá, že do řízení prvotní fáze projektu bude nominována osoba s vazbami na region a se silným marketingovým profilem, jež svým aktivním přístupem zajistí naplňování cílů stanovených touto studií proveditelnosti. Výrazné zkušenosti v tomto směru má místostarosta obce pan Jan Malík, který je současně managerem mikroregionu Sdružení Růže a rovněž pracovnice odpovědná za chod informačního centra.



## 5.6. Management projektu, řízení lidských zdrojů, podrobný popis realizačního týmu – složení, úkoly při realizaci projektu, zkušenosti s řízením podobně velkých projektů, reference.

### 5.6.1. Organizační struktura

Obrázek 2: Schéma organizační struktury



#### 5.6.1.1. Hlavní manager projektu

Jan Malík, místostarosta obce Horní Stropnice (řídící a koordinační činnosti, zodpovědnost za navrhování a dodržování časového harmonogramu projektu, kontroling dosažených výstupů, organizace a zajištění pracovních setkání projektového týmu projektu, evidence jeho výsledků).

#### 5.6.1.2. Finanční manager

Účetní obce. Bude zodpovědná za finanční řízení projektu, kontrolu účetních dokladů, jejich evidence za proplácení faktur a vyhovování průběžných a závěrečné zprávy ve vztahu k financování projektu.

#### **5.6.1.3. Technický dozor**

Tento post bude řešen outsoursingem, na základě smlouvy o dílo.

#### **5.6.1.4. Pracovník pro administraci projektu**

Dosud nebyl stanoven. Ponese odpovědnost za dodržování a plnění všech podmínek spojených s administrací projektu v souladu s Rozhodnutím a se smlouvou.

#### **5.6.1.5. Marketingový pracovník**

Vedoucí informačního centra. V rámci realizační fáze bude odpovídat za propagaci projektu a způsobu jeho financování. V rámci provozní fáze bude řídit propagační kampaň na podporu vzniklého zařízení a nabízených služeb.

### **5.6.2. Zkušenosti projektového týmu**

Projektový tým ve složení uvedeném výše řídil všechny projekty zmíněné v kapitole 1.7. pan Jan Malík má navíc zkušenosti s řízením projektů mikroregionu Sdružení Růže a Místní akční skupiny Sdružení Růže. V rámci mikroregionu působí jako poradce a konzultant pro Program obnovy venkova, kde poskytuje své služby menším obcím v problematice finančního a věcného řízení projektů.

## **5.7. Technické a technologické řešení projektu, odůvodnění zvolené technologie a investic plánovaných v projektu**

### **5.7.1. Umístění a dostupnost stavby**

Stavba je na pozemcích KN 341, 332/2, 2366, 137 a PK 335, 334, 332 a 336 vše katastrální území Dlouhá Stropnice. V současné době jsou pozemky dle KN ve vlastnictví obce, pozemky PK ve správě PF ČR, se kterým má obec uzavřenou nájemní smlouvu.

Přístup a příjezd do stávajícího areálu je po zpevněných obecních komunikacích, na hranice areálu je přiveden rozvod zemního plynu a ukončen HUP v místě vjezdu do areálu. Stávající objekt rekonstruované restaurace je napojen na místní vodovod, rozvod el. energie. Splašková kanalizace je svedena do jímky na vyvážení, dešťové vody jsou svedeny do přilehlé vodoteče.

### **5.7.2. Územní stavby**

Průzkumy:

- hydrogeologický průzkum bude proveden před zahájením projektových prací a jeho závěry budou použity při návrhu základů a izolací proti vodě,
- radonový průzkum bude proveden před zahájením projektových prací a jeho závěry budou uplatněny v projektové dokumentaci,
- byla prohlídka stávajícího objektu projektantem.

Nová ochrana pásma zamýšlenou výstavbou nevznikají, stávající nejsou dotčena. Staveniště a jeho uspořádání bude omezeno na pozemek stavebníka, kromě plynovodní přípojky. Příjezd na staveniště je z veřejné komunikace na severozápadní straně staveniště (pozemku).

### **5.7.3. Plánované práce**

Projekt je rozdělen na 6 stavebních objektů. Studii dispozičního řešení z března 2005 zpracoval ing. Luboš Pouzar. Stavební úřad v Nových Hradech vydal stanovisko, že územní řízení bude sloučeno se stavebním řízením.

#### **5.7.3.1. Přípojky inženýrských sítí**

Bude se jednat o tyto přípojky:

- Přípojka plynu ze stávajícího pilíře u vjezdu do areálu, zemní plastový rozvod.
- Přípojka vody tlakový polyetylén.

- Přípojka elektro – připojovací bod v pilířku u vodoteče a východní strany rekonstruovaného objektu.
- Vnitřní rozvody elektro po areálu zemním kabelem.
- Kanalizace oddílná, plastové roury. Splaškové vody svedeny do stávající jímky, dešťové vody do přilehlé vodoteče.

#### **5.7.3.2. Komunikace a parking**

Vnější úpravy zahrnují přístupové chodníky, parkoviště osobních vozů na severní straně pozemku, vnitroareálové pojezdové komunikace.

Zpevněné pojezdové plochy budou řešeny jako asfaltové, alt. vegetačními tvárnicemi, sezónní rozvody vody v tlakovém polyetylénu, el. energie zemními kabely.

#### **5.7.3.3. Doplnky bazénu**

Stávající bazén bude doplněn vodními atrakcemi (skluzavky, osvětlení, sprchy, brouzdaliště, lavičky).

#### **5.7.3.4. Restaurace a šatny**

Podle záměru investora, Obec Horní Stropnice, byl zpracován projekt rekonstrukce a přístavby stávajícího objektu. Stávající soc. zařízení pro plovárnu bude ponecháno.

Přístavba je navržena směrem severním a západním, v přístavěné části jsou navrženy místnosti zřejmé z půdorysných dispozic.

V rekonstruované části budou částečně nově provedeny podlahy, v celém rozsahu podhledy, zateplení obvodových konstrukcí, rozvody ZI, EI, UT.

Bude provedena rekonstrukce stávajícího objektu a přístavba tak, aby celý objekt byl celoročně užitelný a měl vyhovující provoz restaurační s vlastní kuchyní, sklady a příslušenstvím a ubytovací zařízení s kapacitou 32 lůžek. Objekt bude mít vlastní místnost se zdrojem tepla na zemní plyn.

Stávající obvodový plášť bude zateplen, stejně jako plášť střešní. Nově budou provedeny podlahové a podhledové konstrukce, vnější a vnitřní omítky, rozvody zdravotní instalace a elektroinstalace.

Přístavba bude provedena jako zděná, založená na betonových pásech, stropní konstrukce keramické panely. Příčky zděné, omítky vápenné štukové vnější i vnitřní, podlahy keramická dlažba, PVC, koberec, podle účelu místnosti. V kuchyni a soc. zařízeních budou provedeny keramické obklady stěn. Střešní krytina z betonových tašek.

Architektonickým řešením jsou stavební úpravy a přístavba přizpůsobeny okolním objektům.

Bude provedena demontáž střešního pláště a bourání části obvodových a dělících stěn.

#### **5.7.3.5. Inženýrské sítě pro kemp**

Nově budou provedeny vnitroareálové rozvody EI a vody do míst campových stání karavanů.

#### **5.7.3.6. Oplocení**

Stávající oplocení bude demontováno a nahrazeno oplocením z plastového pletiva do ocelových sloupků s částečnou podezdívkou a částečnou neprůhlednou úpravou. Budou osazeny vjezdovými vraty na parkoviště a do prostoru kempu.

## **5.8. Potřeba a zajištění oběžného a investičního majetku**

### **5.8.1. Investiční majetek a jeho zajištění**

*Tabulka 5: Investiční majetek*

<b>Investiční majetek</b>	<b>Jednotková Kč</b>	<b>Počet</b>	<b>Požizovací cena Kč</b>
Technické zhodnocení - rekonstrukce	14 400 000	1	14 400 000
Nábytek pokoje	369 000	1	369 000
<b>Celkem</b>			<b>14 769 000</b>

*Tabulka 6: Nábytek – vybavení pokojů*

<b>Nábytek – vybavení pokojů</b>	<b>Jednotková Kč</b>	<b>Počet</b>	<b>Pořizovací cena Kč</b>
Pracovní stůl	1 400	15	21 000
Židle	900	15	13 500
Skříň šatní	3 500	15	52 500
Komoda polnicová	2 500	15	37 500
Konferenční stůl	2 000	15	30 000
Křeslo	3 000	15	45 000
Lůžko + matrace	4 000	30	120 000
Noční stůl	1 400	30	42 000
Lampička	250	30	7 500
<b>Celkem</b>			<b>369 000</b>

Jelikož žadatel není plátcem DPH je cena uvažované investice kalkulována včetně DPH.

Technického zhodnocení stávajícího majetku žadatele bude pořízeno dodavatelským způsobem od dodavatele vybraného na základě uskutečněného výběrového řízení v souladu s ustanoveními zákona č. 40/2004 Sb., o veřejných zakázkách.

V jednotlivých letech provozní fáze projektu již nebude pořizován další dlouhodobý majetek.

### **5.8.2. Oběžný majetek a jeho zajištění**

V investiční etapě akce bude pořízen oběžný majetek v podobě zásob – drobného dlouhodobého hmotného majetku a materiálu nezbytně nutného pro zahájení provozu.

*Tabulka 7: Drobný hmotný dlouhodobý majetek*

<b>Drobný hmotný dlouhodobý majetek</b>	<b>Jednotková Kč</b>	<b>Počet</b>	<b>Pořizovací cena Kč</b>
PC + software	20 000	3	60 000
Tiskárna	8 500	1	8 500
<b>Celkem</b>			<b>68 500</b>

*Tabulka 8: Materiál*

<b>Materiál</b>	<b>Počet jednotek</b>	<b>Jednotková Kč</b>	<b>Požizovací cena Kč</b>
Peřiny	30	850	25 500
Polštář	30	400	12 000
Ložní prádlo – povlečení	30	500	15 000
Prostěradlo	30	250	7 500
Ručníky	60	80	4 800
Potraviny a nápoje	1	8 500	8 500
Čistící prostředky	1	800	800
Hygienické prostředky	1	600	600
Kancelářské prostředky	1	1 500	1 500
<b>Celkem</b>			<b>76 200</b>

Uznatelné náklady ve výši **68 500,- Kč** budou financovány z vlastních zdrojů žadatele a poskytnuté dotace. Neuznatelné náklady na pořízení materiálu ve výši **76 200,- Kč** budou financovány ze zdrojů žadatele.

V 1. roce provozní etapy bude spotřeba materiálu následující.

*Tabulka 9: Spotřeba materiálu v 1. roce provozu*

<b>Materiál - spotřeba</b>	<b>Počet jednotek</b>	<b>Jednotková Kč</b>	<b>Požizovací cena Kč</b>
Peřiny	2	850	1 700
Polštář	2	400	800
Ložní prádlo – povlečení	5	500	2 500
Prostěradlo	5	250	1 250
Ručníky	30	85	2 550
Potraviny a nápoje	1	85 000	85 000
Čistící prostředky	1	18 000	18 000
Hygienické prostředky	1	15 000	15 000
Kancelářské prostředky	1	12 000	12 000
<b>Celkem</b>			<b>138 800</b>

## **5.9. Finanční plán**

Pro kalkulaci nákladů, výnosů, hospodářského výsledku a cash-flow jsou použity ceny v reálných hodnotách, tedy cenách bez uvažování vlivu inflace platných pro období roku 2005. Ceny, náklady (výdaje) a výnosy (příjmy) jsou kalkulovány ve výši včetně DPH.

### 5.9.1. Investiční fáze projektu

V investiční fázi projektu budou žadatelem vynaloženy investiční výdaje (náklady) na rekonstrukci objektu a vybavení pokojů ve výši **14.769.000,- Kč**. Dále bude vynaloženo 76.200,- Kč na pořízení materiálu pro zahájení provozu a 16.000,- Kč na propagaci. S touto fází projektu nejsou spojeny žádné příjmy.

### 5.9.2. Provozní fáze projektu

Cena za ubytování v hotelových pokojích byla kalkulována následovně.

*Tabulka 10: Kalkulace ceny ubytování*

<b>Náklad</b>	<b>Kč na jednotku</b>
Spotřeba materiálu	19,60
Spotřeba energie	85,00
Osobní náklady	45,20
Služby	15,00
Odpisy	16,28
Opravy a udržování	1,20
Daně, poplatky, pojištění	5,10
<b>Vlastní náklady výkonu</b>	<b>187,38</b>
Odbytové náklady – propagace	7,30
<b>Úplné vlastní náklady výkonu</b>	<b>194,68</b>
Zisk	105,32
<b>Cena na 1 pokoj/noc</b>	<b>300,00</b>

Provozní náklady a výnosy plynou z poskytovaných ubytovacích služeb (30 lůžek, 35 stání pro karavany, 20 míst pro stany), z rozšíření provozu stravovacích služeb na celoroční provoz a ze zvýšeného počtu návštěvníků koupaliště. Jejich výše je v prvních 5 letech následující.



Tabulka 11: Plán nákladů

Rok provozu	2006	2007	2008	2009	2010
Mzdové náklady	414 000	828 000	828 000	828 000	828 000
Sociální a zdravotní pojištění	144 900	289 800	289 800	289 800	289 800
<b>Osobní náklady celkem</b>	<b>558 900</b>	<b>1 117 800</b>	<b>1 117 800</b>	<b>1 117 800</b>	<b>1 117 800</b>
Spotřeba energií	230 000	456 250	456 250	456 250	456 250
Spotřeba zásob	138 800	275 582	275 582	275 582	275 582
Odpisy	178 245	358 407	358 407	358 407	358 407
Opravy a udržování	4 431	4 431	29 538	29 538	147 690
Propagace	25 000	40 000	40 000	40 000	40 000
Ostatní služby	139 802	277 325	277 325	277 325	277 325
Daně, poplatky, pojištění	35 000	50 000	50 000	50 000	50 000
<b>Náklady celkem</b>	<b>1 310 178</b>	<b>2 579 794</b>	<b>2 604 902</b>	<b>2 604 902</b>	<b>2 723 054</b>

Tabulka 12: Přehled výnosů

Rok provozu	2006	2007	2008	2009	2010
Ubytování – lůžka	828 000	1 642 500	1 642 500	1 642 500	1 642 500
Ubytování – karavany	1 127 000	1 494 500	1 494 500	1 494 500	1 494 500
Ubytování – stany	103 040	136 640	136 640	136 640	136 640
Restaurace	1 840 000	2 430 000	2 430 000	2 430 000	2 430 000
Koupaliště	230 000	305 000	305 000	305 000	305 000
<b>Tržby za ubytování celkem</b>	<b>3 898 040</b>	<b>5 703 640</b>	<b>5 703 640</b>	<b>5 703 640</b>	<b>5 703 640</b>

Tabulka 13: Hospodářský výsledek v provozní etapě

Rok provozu	2006	2007	2008	2009	2010
Výnosy celkem	3 898 040	5 703 640	5 703 640	5 703 640	5 703 640
Náklady celkem	1 310 178	2 579 794	2 604 902	2 604 902	2 723 054
<b>Hospodářský výsledek</b>	<b>2 587 862</b>	<b>3 123 846</b>	<b>3 098 738</b>	<b>3 098 738</b>	<b>2 980 586</b>
Základ daně z příjmů	2 587 000	3 123 000	3 098 000	3 098 000	2 980 000
Daň z příjmů práv. osob	620 880	749 520	743 520	743 520	715 200
<b>Hosp. výsledek po zdanění</b>	<b>1 966 982</b>	<b>2 374 326</b>	<b>2 355 218</b>	<b>2 355 218</b>	<b>2 265 386</b>

Provoz projektu bude financován z dosaženého provozního zisku po zdanění.

### 5.9.3. Cash-flow

Následující tabulka demonstruje transformaci nákladů a výnosů na příjmy a výdaje v jednotlivých letech investiční fáze a v prvních 5 letech fáze

provozní. Peněžní toky v daných kalendářních rocích investiční a provozní fáze probíhat následovně.

*Tabulka 14: Kalkulace očekávaných ročních peněžních příjmů a výdajů*

Rok	2005	2006	2007	2008	2009	2010
Tržby	0	3 898 040	5 703 640	5 703 640	5 703 640	5 703 640
<b>Provozní příjmy celkem</b>	<b>0</b>	<b>3 898 040</b>	<b>5 703 640</b>	<b>5 703 640</b>	<b>5 703 640</b>	<b>5 703 640</b>
Osobní náklady	0	558 900	1 117 800	1 117 800	1 117 800	1 117 800
Energie	0	230 000	456 250	456 250	456 250	456 250
Spotřeba zásob	0	138 800	275 582	275 582	275 582	275 582
Opravy a udržování	0	4 431	4 431	29 538	29 538	147 690
Propagace	0	25 000	40 000	40 000	40 000	40 000
Ostatní služby	0	139 802	277 325	277 325	277 325	277 325
Daně a poplatky	0	35 000	50 000	50 000	50 000	50 000
<b>Provozní výdaje celkem</b>	<b>0</b>	<b>1 131 933</b>	<b>2 221 387</b>	<b>2 246 495</b>	<b>2 246 495</b>	<b>2 364 647</b>
Daň z příjmu práv. osob	0	620 880	749 520	743 520	743 520	715 200
Propagační kampaň	0	16 000	0	0	0	0
Kapit. výdaj celkem	0	14 913 700	0	0	0	0
Vklad žadatele	15 000 000	0	0	0	0	0
<b>Cash flow</b>	<b>15 000 000</b>	<b>-12 784 473</b>	<b>2 732 733</b>	<b>2 713 625</b>	<b>2 713 625</b>	<b>2 623 793</b>
<b>Kumulované cash flow</b>	<b>15 000 000</b>	<b>2 215 527</b>	<b>4 948 260</b>	<b>7 661 885</b>	<b>10 375 510</b>	<b>12 999 303</b>

## 5.10. Udržitelnost projektu

### 5.10.1. Institucionální udržitelnost projektu

Žadatelem a realizátorem projektu je obec Horní Stropnice, nacházející se v podhůří Novohradských hor. Obec hospodaří s vyrovnaným rozpočtem, v roce 2004 převyšovaly příjmy výdaje a dosáhly vyšší hodnoty, než která byla původně rozpočtována. Ve vynaložených výdajích a získaných příjmech se tak výrazně projevila schopnost obce získat dotace na realizaci potřebných investic.

Vzhledem ke statutu žadatele a jeho zkušenostem s realizací projektů je projekt ze strany žadatele udržitelný.

### 5.10.2. Provozní udržitelnost projektu

Provozovatelem projektu je žadatel, který bude udržovat a kontrolovat provozní podmínky zařízení včetně údržby nově získaných prostor. Opravy a

další případné stavební zásahy do jednotlivých zařízení budou žadatelem též řízeny. Náklady na opravu a údržbu byly zahrnuty do finančního plánu projektu.

Pro realizaci a provoz projektu byly vytvořeny dostatečné organizační, finanční a technické podmínky. Pro zajištění předpokládané výše poptávky bude využito jednotlivých nástrojů marketingového mixu. Z organizačního hlediska byl vytvořen kvalifikovaný realizační tým. Provoz bude dále zajišťován stávajícími a 4 novými pracovníky.

### 5.10.3. Finanční udržitelnost projektu

Pro posouzení finanční udržitelnosti a efektivnosti projektu bylo kalkulováno cash-flow na období 10 let provozní fáze. Hospodářským výsledkem v jednotlivých letech provozní fáze projektu je zisk. Kalkulované cash-flow v provozní fázi projektu v tabulkách níže je kladné, což dokazuje, že projekt vytváří dostatečné hotové peněžní prostředky pro zajištění likvidity žadatele. Záporné cash-flow u investiční fázi bude hrazeno z vlastních zdrojů žadatele a poskytnuté investiční dotace.

Pro posouzení finanční efektivnosti projektu projektu byly spočteny kriteriální ukazatele dle metodické příručky MMR pro tvorbu studií proveditelnosti verze 1.4, autor Ing. Patrik Sieber.

*Tabulka 15: Ukazatele finanční efektivnosti*

Ukazatel	Hodnota	Optimální hodnota
Současná hodnota (PV)	17 837 866	$PV \geq CF_0$
Čistá současná hodnota (NPV)	3 619 104	$NPV \geq 0$
Vnitřní výnosové procento (IRR)	11,85%	$IRR \geq r$
Doba návratnosti (DN)	7. rok provozní fáze	$DN \leq \text{doba životnosti}$
Index rentability	0,24	$NPV/I \geq 0$
Podíl čistého výnosu k investičním nákladům	17,34%	individuální

Pro výpočet daných ukazatelů finanční efektivnosti byla použita reálná diskontní sazba 5 %, která odpovídá dlouhodobé reálné společenské diskontní sazbě stanovené pro diskontování hotovostních nákladů a přínosů plynoucích z projektu.

Výsledky finanční analýzy jsou velmi příznivé a projekt lze na základě těchto údajů doporučit k realizaci. Jak ukazuje tabulka výše je míra výnosnosti akce v absolutním vyjádření (NPV) i v relativním vyjádření (IRR) vyšší než požadovaná míra výnosu.

Doba návratnosti je kratší než doba životnosti akce. Podíl čisté současné hodnoty – výnosu na kapitálovém výdaji a podíl čistého výnosu v prvních 5 letech provozu projektu na kapitálovém výdaji je přijatelný.

*Tabulka 16: Kalkulace očekávaných ročních peněžních příjmů a výdajů pro hodnocení finanční efektivity*

Rok	2005	2006	2007	2008	2009	2010
Tržby	0	3 898 040	5 703 640	5 703 640	5 703 640	5 703 640
<b>Provozní příjmy celkem</b>	<b>0</b>	<b>3 898 040</b>	<b>5 703 640</b>	<b>5 703 640</b>	<b>5 703 640</b>	<b>5 703 640</b>
Osobní náklady	0	558 900	1 117 800	1 117 800	1 117 800	1 117 800
Energie	0	230 000	456 250	456 250	456 250	456 250
Spotřeba zásob	0	138 800	275 582	275 582	275 582	275 582
Opravy a udržování	0	4 431	4 431	29 538	29 538	147 690
Propagace	0	25 000	40 000	40 000	40 000	40 000
Ostatní služby	0	139 802	277 325	277 325	277 325	277 325
Daně a poplatky	0	35 000	50 000	50 000	50 000	50 000
<b>Provozní výdaje celkem</b>	<b>0</b>	<b>1 131 933</b>	<b>2 221 387</b>	<b>2 246 495</b>	<b>2 246 495</b>	<b>2 364 647</b>
Daň z příjmu práv. osob	0	620 880	749 520	743 520	743 520	715 200
Propagační kampaň	0	16 000	0	0	0	0
Kapit. výdaj celkem	0	14 913 700	0	0	0	0
<b>Cash flow</b>	<b>0</b>	<b>-12 784 473</b>	<b>2 732 733</b>	<b>2 713 625</b>	<b>2 713 625</b>	<b>2 623 793</b>
<b>Kumulované cash flow</b>	<b>0</b>	<b>-12 784 473</b>	<b>-10 051 740</b>	<b>-7 338 115</b>	<b>-4 624 490</b>	<b>-2 000 697</b>

Rok	2011	2012	2013	2014	2015
Tržby	5 703 640	5 703 640	5 703 640	5 703 640	5 703 640
<b>Provozní příjmy celkem</b>	<b>5 703 640</b>	<b>5 703 640</b>	<b>5 703 640</b>	<b>5 703 640</b>	<b>5 703 640</b>
Osobní náklady	1 117 800	1 117 800	1 117 800	1 117 800	1 117 800
Energie	456 250	456 250	456 250	456 250	456 250
Spotřeba zásob	275 582	275 582	275 582	275 582	275 582
Opravy a udržování	147 690	147 690	147 690	147 690	147 690
Propagace	40 000	40 000	40 000	40 000	40 000
Ostatní služby	277 325	277 325	277 325	277 325	277 325
Daně a poplatky	50 000	50 000	50 000	50 000	50 000
<b>Provozní výdaje celkem</b>	<b>2 364 647</b>	<b>2 364 647</b>	<b>2 364 647</b>	<b>2 364 647</b>	<b>2 364 647</b>
Daň z příjmu práv. osob	1 368 720	1 368 720	1 368 720	1 368 720	1 368 720
Propagační kampaň	0	0	0	0	0
Kapit. výdaj celkem	0	0	0	0	0
<b>Cash flow</b>	<b>1 970 273</b>	<b>1 970 273</b>	<b>1 970 273</b>	<b>1 970 273</b>	<b>1 970 273</b>
<b>Kumulované cash flow</b>	<b>-30 424</b>	<b>1 939 850</b>	<b>3 910 123</b>	<b>5 880 396</b>	<b>7 850 669</b>

## **5.11. Analýza rizik a jejich předcházení**

Akce je spojena s těmito rizikovými faktory:

- nezískání dotace ze SROP,
- nižší celková poptávka po nabízených službách než je předpokládaná výše,
- koncentrace poptávky po službách jen do letních měsíců,
- překročení rozpočtované výše stavebních nákladů a nákladů na rekonstrukci.

### **Nezískání dotace ze SROP**

Nezískání finanční podpory pro realizaci tohoto investičního projektu je rizikem vzhledem k omezeným finančním možnostem investora a schopnosti zajistit kompletní 100% financování vlastními zdroji. Tato skutečnost by znamenala nutnost hledání jiných vhodných cizích zdrojů financování, což by ale vedlo k nežádoucímu a rizikovému zadlužení žadatele.

Opatření proti riziku: Přijmout a realizovat veškerá opatření v souladu s podmínkami daného programu pro získání požadované finanční podpory.

Pravděpodobnost výskytu rizika: 50%

Následek: kritický

### **Nižší celková poptávka po nabízených službách**

Riziko nenaplnění očekávané výše poptávky by vedlo ke snížení výnosnosti popř. ztrátovosti celé akce a nenávratnosti vynaložených prostředků.

Opatření proti riziku: Tomuto riziku je předcházeno provedením propagační kampaně s využitím řady propagačních prostředků s cílem informovat potenciální zákazníky o realizovaném projektu. Na prvotní propagační kampaň v investiční fázi pak navazují další akce v jednotlivých letech provozní fáze doprovázené snahou nejen dané zákazníky získat, ale také především je udržet.

Pravděpodobnost výskytu rizika: 25%

Následek: kritický

### **Koncentrace poptávky po službách jen do letních měsíců**

Toto riziko, kdy by se poptávka soustředila jen do letních měsíců, by mohlo ohrozit finanční likviditu žadatele a udržitelnost celého projektu.

Opatření proti riziku: Pro rovnoměrné rozložení poptávky resp. příjmů plynoucích z poskytovaných služeb do celého kalendářního roku bude využito spolupráce při pořádání různých společných setkání, sportovních a jiných akcí spolupracujícími subjekty a partnery.

Pravděpodobnost výskytu rizika: 25%

Následek: nežádoucí

### **Překročení rozpočtované výše stavebních nákladů a nákladů na rekonstrukci**

Navýšení rozpočtovaných nákladů projektu v investiční etapě by mohlo snížit schopnost žadatele dostát všem svým závazkům v této etapě ve stanovených termínech.

Opatření proti riziku: Kalkulace a rozpočtování kapitálových výdajů žadatele v přípravné fázi projektu bylo provedeno velmi precizním způsobem v maximálně detailním členění dle aktuálních cen na trhu. Nad realizací stavebních prací bude dále prováděn stavební dozor kvalifikovaným členem realizačního týmu.

Pravděpodobnost výskytu rizika: 15%

Následek: nežádoucí, nárůst do 5% stávajícího rozpočtu finančně zvládnutelný použitím vlastních zdrojů žadatele.

## 6. Závěr

Tento projekt výrazně přispěje k rozvoji města Horní Stropnice a potažmo celého Jihočeského kraje v oblasti cestovního ruchu, který je jednou z klíčových oblastí ekonomického rozvoje regionu. Iniciování projektu je podloženo strategickými dokumenty, provedenými marketingovými průzkumy a znalostmi stavu současné situace ve městě, kde je nedostatek ubytovacích kapacit s vyšším standardem poskytovaných služeb. Na základě zjištěných skutečností je předkládán projekt zaměřený na výstavbu ubytovacího zařízení, které se bude ucházet o certifikace dle Oficiální jednotné klasifikace ubytovacích zařízení České republiky kategorie hotel, hotel garni, penzion a motel, doplněného o další služby cestovního ruchu jako je stravování a koupaliště. Projekt je v souladu s rozvojovými dokumenty vztahujícími se k Jihočeskému kraji.

Ze závěrů jednotlivých kapitol této studie plyne, že budou vytvořeny potřebné organizační, technické a finanční předpoklady pro zajištění realizace daného objemu investic a následný provoz jednotlivých zařízení, na něž je projekt zaměřen. Realizační tým projektu je tvořen kvalifikovanými pracovníky, jejichž odbornost je podložena zkušenostmi z realizací projektů v oblasti cestovního ruchu. V rámci tohoto projektu budou vytvořena 4 pracovní místa pro uchazeče o zaměstnání v daném regionu resp. Jihočeského kraje. Řízení a činnost všech zařízení zmíněných v projektu v provozní etapě bude zajišťována těmito pracovníky v součinnosti s ostatními členy realizačního týmu. Všem těmto pracovníkům byly vymezeny přesné kompetence a odpovědnost.

Technické řešení projektu je v souladu s relevantními právními předpisy z oblasti ochrany životního prostředí. V rámci investiční výstavby budou použity ekologicky šetrné materiály, veškeré produkované odpady budou likvidovány bez negativního vlivu na životní prostředí. Veškeré zakázky v rámci realizace projektu budou v souladu se zákonem č.40/2004 Sb. o veřejných zakázkách.

Celkové rozpočtové náklady projektu vynaložené v investiční etapě činí 14 929 700,- Kč včetně DPH. Z této částky činí uznatelné náklady z hlediska SROP 14 769 000,- Kč. Projekt bude finančně kryt z dotace SROP a z vlastních zdrojů žadatele.

Realizací akce budou v provozní etapě projektu vyvolány výnosy, které převyšují náklady a celý projekt generuje kladný hospodářský výsledek. Stejně tak očekávané peněžní toky jsou kladné a zaručují dostatečnou likviditu žadatele pro udržení provozu zařízení.

Všechny ukazatele pro hodnocení finanční efektivity nabývají velmi pozitivních hodnot. Projekt zajistí požadovanou výnosnost vynaloženého kapitálu. Absolutní míra výnosu činí 3 619 104,- Kč, relativní míra výnosu pak 11,85 %. K návratnosti vložených prostředků dojde v 7. roce provozní etapy projektu. Podíl průměrného čistého výnosu za prvních 5 let provozu ke kapitálovému výdaji činí 17,34 %, index rentability je pak 24 %. Všechny tyto hodnoty jsou indikátory doporučení projektu k realizaci z finančního hlediska.

Rizikovými faktory realizace akce jsou nezískání dotace ze SROP, nižší celková poptávka po službách než je předpokládaná výše, koncentrace poptávky po službách jen do letních měsíců, překročení rozpočtované výše investičních nákladů. Všechny tyto faktory jsou ve studii minimalizovány pomocí přijmutí relevantních opatření a použití vhodných nástrojů z oblasti marketingu, spolupráce s partnery apod.

Ze závěrů jednotlivých kapitol vyplývá, že se jedná o životaschopný a finančně výnosný projekt, jehož výsledky budou žadatelem účinně využity ve prospěch cílových skupin a k rozvoji cestovního ruchu v regionu. Investované prostředky tak budou efektivně vynaloženy s ohledem na zásady hospodářské a sociální soudržnosti Evropské unie.



## **7. Summary**

**This project will markedly contribute to the development of the town of Horní Stropnice and as well as the whole South Bohemian Region in the area of tourist trade, which is one of the key areas of the region's economic development. The initiation of the project is based on strategic documents, marketing surveys and information on actual situation in the town that suffers from the lack of accommodation capacities with a higher standard of provided services. These detected facts resulted into submission of a project of construction of a new accommodation facility, that will aspire to certification in categories Hotel, Garni hotel, Pension and Motel according to the Official Standard Classification of Accommodation Facilities in the Czech Republic. It will be supplemented by other tourist services such as boarding and an outdoor swimming pool. The project is in compliance with development documents related to the region of South Bohemia.**

**From the findings of the particular chapters of this paper it appears, that necessary organisational, technical and financial conditions for the implementation of the given capital assets and for consequent running of the planned project facilities will be created. The implementation project team consists of 4 qualified employees, whose qualification is based on some experience in similar projects in area of tourism. This project will provide 4 vacancies in the region. The management and operation of all mentioned facilities will be covered by those 4 employees, whose competences and responsibilities have been exactly specified, in cooperation with other members of the implementation team.**

**The implemented project and its operation will generate a trading income exceeding the costs. Similarly, the cash flows are expected to be positive and guarantee the applicant's sufficient liquidity for sustainable operation of the facility.**

## 8. Přehled použité literatury

1. TRÁVNÍČEK, Z a kol.: *Příručka pro starosty venkovských obcí*. – 1. vyd. Praha. MMR ČR. 2005 – 193 s.
2. MARTIN PĚLUCHA a kol.: *Rozvoj venkova v programovacím období 2007–2013v kontextu reformy SZP EU*. - 1. vyd. Praha, 2006, 162 s.
3. HRABÁNKOVÁ, M. – VOSEJPKOVÁ, M.: *Regionální management*. 1. vyd. – České Budějovice. ZF JU. 80 s. ISBN 80-7040-564-3.
4. HORNER, S. – SWARBROOKE, J.: *Cestovní ruch, ubytování a stravování, využití volného času*. Praha: Grada, 2003 – 486 s. ISBN 80-247-0202-9
5. PARMOVÁ, D. – PARMOVÁ, D.: *Provoz služeb v cestovním ruchu*. 1. vyd., - České Budějovice: Jihočeská univerzita, 2003 – 77, 84 s. ISBN 80-7040-611-9.
6. LACINA, K.: *Management ve veřejné správě*. – 1. vyd. – Pardubice, Univerzita Pardubice. 2000, 35 s. ISBN 80-7194-298-7.
7. BERÁNEK, J. – KOTEK, P.: *Řízení hotelového provozu*. 3. přeprac. vyd., - Praha: MAG Consulting. Grada Publishing, 2003 – 218 s. ISBN 80-86724-00
8. ADAMČÍK, S.: *Regionální politika a management regionů, obcí a měst*. 1. vyd. – dotisk. Ostrava. VŠB-TU. 2003 - 133 s. ISBN 80-7078-837-2.
9. JAROLÍMEK, M.: *Rekonstrukce koupaliště a výstavba novohradského turistického kempu*. České Budějovice, G-PROJECT, 2005 - 45 s.

