



Zemědělská
fakulta
Faculty
of Agriculture

Jihočeská univerzita
v Českých Budějovicích
University of South Bohemia
in České Budějovice

JIHOČESKÁ UNIVERZITA V ČESKÝCH BUDĚJOVICÍCH ZEMĚDĚLSKÁ FAKULTA

Katedra krajinného managementu

Bakalářská práce

Možnosti obnovy lokalit historických parků v rámci revitalizace krajiny

Autorka práce: Helena Kubatová

Vedoucí práce: Ing. Jana Moravcová, Ph.D.

České Budějovice
2021

Prohlášení

Prohlašuji, že jsem autorem této kvalifikační práce a že jsem ji vypracovala pouze s použitím pramenů a literatury uvedených v seznamu použitých zdrojů.

V Českých Budějovicích dne 21.dubna 2021

.....
Helena Kubatová

Abstrakt

Tato bakalářská práce se zabývá obnovou historických parků a sadů. Práce má formu literární rešerše a je rozdělena do kapitol. V práci jsou popsány druhy historických parků a zahrad a jejich rozdělení podle stylu. Dále je vysvětlena ochrana, údržba, a hlavně obnova těchto historických míst. Práce také zahrnuje kapitolu o možnostech, kterými mohou být projekty financovány. Samozřejmostí jsou příklady realizací jako je revitalizace Husových sadů v Jindřichově Hradci, rekonstrukce Třeboňského zámeckého parku nebo revitalizace podzámeckého parku v Pardubicích.

Klíčová slova: historický park, sad, rekonstrukce, Jindřichův Hradec, Třeboň, Pardubice

Abstract

This bachelor thesis deals with the restoration of historic parks and gardens. The work takes the form of a literary search and it is divided into chapters. The work describes the types of historic parks and gardens and their divisions by style. It also explains the protection, maintenance, and especially the restoration of these historical places. The work also includes a chapter about project financing. The main part of this thesis concentrates on examples of realizations such as the revitalization of Husovy sady in Jindřichův Hradec, the reconstruction of the Třeboň Castle Park or the revitalization of the castle park in Pardubice.

Keywords: historical park, garden, reconstruction, Jindřichův Hradec, Třeboň, Pardubice

Poděkování

Ráda bych touto cestou poděkovala své vedoucí bakalářské práce Ing. Janě Moravcové, Ph.D. za ochotu, rady a vřelý přístup. Dále děkuji rodičům, prarodičům a blízkým, kteří mě podporovali po celou dobu mého studia.

Obsah

Úvod.....	7
1 Zahrada a park.....	8
1.1 Pravidelná zahrada.....	8
1.2 Nepravidelná zahrada (park)	8
2 Druhy historických parků a zahrad	9
2.1 Klášterní zahrady.....	9
2.2 Hradní zahrady	9
2.3 Zámecké zahrady a parky	9
2.4 Obory.....	9
2.5 Městské sady a parky.....	9
2.6 Lázeňské parky.....	10
2.7 Vilové zahrady.....	10
2.8 Krajinářské zahrady a parky	10
3 Třídění historických zahrad a parků podle druhu a stylu	11
3.1 Egyptská zahrada.....	11
3.2 Zahrady v Mezopotámii	11
3.3 Perská zahrada	11
3.4 Řecká zahrada.....	11
3.5 Římská zahrada	11
3.6 Čínské a japonské zahrady	11
3.7 Středověká zahrada.....	12
3.8 Renesanční zahrada	12
3.9 Barokní zahrada.....	12
3.10 Zahrada romantismu a klasicismu	12
3.11 Moderní zahrada	13
4 Možnosti ochrany, údržby a restaurování zámeckých zahrad a parků.....	14

4.1	Athénská charta	14
4.2	Benátská charta.....	14
4.3	Florentská charta	15
4.4	Ochrana krajiny	16
5	Obnova historických parků a zahrad.....	17
6	Obnova krajiny.....	20
6.1	Základní zásady obnovy	20
6.2	Plánovací nástroje pro obnovu krajiny	21
7	Možnosti financování.....	23
7.1	Evropské dotační fondy.....	23
7.2	Národní dotační programy.....	24
7.3	Ostatní zdroje financování.....	25
8	Příklady realizací.....	26
8.1	Městské parky, Jindřichův Hradec	27
8.2	Zámecký park Třeboň.....	39
8.3	Podzámecký park Tyršovy sady, Pardubice	44
	Závěr	48
	Seznam použité literatury.....	49
	Seznam obrázků	54
	Seznam zkratk	55

Úvod

Historické zahrady a parky nám umožňují nahlédnout do historie. Při pohledu na všechny styly vidíme vývoj, kterým tato místa prošla. Od pěstování bylinek a ovocných stromů po nejrůznější květinové ornamentální výsadby a tvarované živé ploty. Počáteční jednoduchost postupem let přešla do okouzlujících míst. Dnes se ale můžeme setkat s návratem právě ke zmíněné jednoduchosti.

Z dnešního pohledu nalezneme nejkrásnější zahrady u zámků, jde o nejudržovanější a nejrozlehlejší místa. Tato místa nechávali vybudovat panovníci u svých sídel pro své potěšení a reprezentaci. Co se týče městských parků, ty dříve sloužily k víkendovým vycházkám po promenádách. Dodnes se společnost snaží udržet co největší část těchto míst bez razantních změn.

Historické zahrady a parky u zámků či hradů, městské parky nebo sady jsou místem, kde se každý z nás může projít, relaxovat, aktivně odpočívat, meditovat, prohlížet si zajímavé druhy stromů, keřů a květin. Tato místa využijí lidé každé věkové kategorie, děti pro zábavu, mladí lidé pro romantické procházky, dospělé osoby pro vycházky a starší lidé k odpočinku například na lavičce s výhledem na krásu těchto míst. Městské parky také slouží k úkrytu pod koruny stromů v teplých letních dnech.

Cílem bakalářské práce je popis druhů a stylů zahrad a parků, zaměření na ochranu, údržbu a obnovu těchto míst a částečné vysvětlení možností, kterými mohou být rekonstrukce financovány. V závěru práce je ukázka mnou vybraných realizací.

1 Zahrada a park

1.1 Pravidelná zahrada

Historicky dlouhou tradici mají pravidelné zahrady, které vznikaly už ve Starověku. Egypt, Mezopotámie, Indie, Persie, antické Řecko a Řím vytvářely vysoce finančně náročné zahrady. Mezi pravidelné zahrady patří vznešené zahrady zemí Islámu, ale také prosté středoevropské klášterní a hradní zahrady. Pokračováním byly italské renesanční a barokní zahrady. Renesanční zahrady byly prosté, naopak barokní byly liniově rozdělené a dekorované. Vrcholem se stala francouzská klasicistní zahrada. Příkladem může být vytvoření zámeckého parku Versailles. Tento park potřeboval velké množství financí a hlavně pracovních sil. Jako příklad klasicistní pravidelné zahrady u nás můžeme zmínit Květnou zahradu v Kroměříži nebo zámeckou zahradu v Dobříši (Halamičková, 1988).

Pravidelná zahrada může být rozdělena stříhanými živými ploty na čtvercová pole. V částech, na které je zahrada rozdělena, můžeme najít květinové ornamenty – broderie, bludiště, nebo pouze travnatá místa (Dvořáček, 2007).

Charakteristické znaky pravidelné zahrady jsou návaznost na architektonické útvary, osová souměrnost k prostoru, plošná geometrie cest, záhonů a alejí. Doplnky v zahradách mohou být v podobě soch, váz, fontán. Plocha zahrady bývá rovinatá, ale také stupňovitě rozdělená ve svahu. Zajímavým znakem jsou květinové záhony vysázené do různých ornamentů a dřeviny, které můžeme upravit stříháním (Halamičková, 1988).

1.2 Nepravidelná zahrada (park)

Nepravidelnou zahradu představuje přírodně krajinářský park a sadovnictví. Krajinářský park ovlivnil romantismus. Tento druh parků není uměle přeměněn, nýbrž lehce upraven. Na tomto místě nenajdeme žádné pravidelné uspořádání. Podstatou je travnatý porost, stromy, a vodní plochy jako jsou rybníky, řeky, potoky, jezera. Květiny zde nalezneme v různorodém uspořádání (Halamičková, 1988).

Vnitřní uspořádání nepravidelného parku by mělo být zorganizováno tak, aby pohledově navazovalo na okolní krajinu (Wagner, 1990).

2 Druhy historických parků a zahrad

2.1 Klášterní zahrady

Tento typ zahrady měl jako hlavní prvek léčivé byliny, které využívali mniši. Nutné byly také kvetoucí rostliny, jako jsou růže, lilie, karafiáty pro výzdobu oltářů. Zajímavým prvkem v klášterní zahradě byly kašny a studny oklopené dlážděnými křížovými chodbami (Hendrych, 2005).

2.2 Hradní zahrady

V hradních zahradách se nacházeli různé stavby, jako například míčovna nebo letohrádek, jízdárna nebo bažantnice, které využívala dvorská společnost k zábavě. V některých zahradách se nenacházely žádné zatravněné plochy. Po obvodových zdech zahrady byly vysazovány pnoucí rostliny jako břečťan popínavý. Naopak v jiných zahradách bývaly okrasné partery s ornamenty z různobarevných květin. Příkladem mohou být zahrady Pražského hradu (Vávrová, 2003).

2.3 Zámecké zahrady a parky

Zámecké zahrady a parky byly reprezentačním místem, měly doplnit krásu samotného zámku. Hvězdicovité cestní sítě obklopovalo stříhané stromořadí nebo květiny vysázené do různých ornamentů. Nepostradatelné byly bazénky, ostrůvky s vodotryskem a jiné vodní nádrže (Pavlátová a Ehrlich 2004).

2.4 Obory

Obory byly zalesněným, rozsáhlým a ohraničeným územím patřícím k zámku. Oplocení obory sloužilo pro záchyt zvěře s následným lovem (Pavlátová a Ehrlich 2004).

2.5 Městské sady a parky

Od 18. století vznikaly v Čechách městské sady, které nechala vytvořit například šlechta. Sady vznikly z velkého množství stromů vysázených do alejí nebo z parkových úprav na místech, kde bývaly městské hradby (Pacáková-Hošťálková, 2004).

Městské parky můžeme rozdělit na malé a velké. Malé parky bývají často u historických nebo kulturních budov. V malém parku jsou vysázeny okrasné záhony a malé množství stromů, obklopeno zelenými trávničky. Můžeme zde najít různé designové plastiky. Celkově jde o doplnění stavby, u které se park nachází, tím

pádem jde o místo skromné. Naopak velké městské parky by měly mít zpevněné rozšířené cesty a dostatek odpočinkových míst. Dnes může být takovýto park doplněn kavárnou (Mezera, 1979).

Městské sady a parky mohou být většinou navštěvovány bez omezení, slouží k procházkám, relaxaci, volnočasovým aktivitám či městským oslavám. Některé parky obsahují dětská hřiště nebo naučná stanoviště. Nalezneme je v městských částech, u městských vyhlídek, blízko nemocnic, rozhleden, historických budov, památníků, nebo na místech, kde dříve bývala městská opevnění (Pacáková-Hošťálková, 2000).

2.6 Lázeňské parky

Lázeňské parky slouží k sociálnímu životu, odpočinku, ale i k reprezentaci města. Tyto parky se zachovávaly ve skvělém stavu. (Halamičková, 1988).

Lázeňská zeleň vysázená v parcích nebo promenádách by měla navazovat na sloh okolních budov. Výsadby květin, solitérních stromů a aleje by měly mít reprezentativní, harmonický a uklidňující charakter (Kyselka, 2007).

2.7 Vilové zahrady

Vilové zahrady mají převážně geometrický styl uspořádání a rozdělení květin, dřevin a cestíček. Důvodem byla nutnost úplného využití prostoru zahrady, protože ne vždy byla zahrada rozsáhlá. Vliv na vilovou zahradu mělo také umístění vily, myslelo se na lehkost při pohledu z okna na vzdušné okolí zahradní architektury (Národní památkový ústav, 2015).

2.8 Krajinářské zahrady a parky

Tento neformální typ vznikl v polovině 18. století v Anglii, postupně se rozšířil do celé Evropy. Základem krajinářského parku bylo ponechání přírodních podmínek bez větších nepřirozených úprav. V zahradách a parcích bývaly řeky, rybníky, jezera a potoky. Zásah do krajiny byl pouze z uměleckého nebo romantického hlediska (Halamičková, 1988).

3 Třídění historických zahrad a parků podle druhu a stylu

3.1 Egyptská zahrada

Podobu egyptských zahrad můžeme zjistit z dobových maleb, reliéfů a písemných zpráv. Zahrada byla obestavěna zdí, byla formální s pravidelně vysázenými cedry, cypřiši, datlovníky, platany a fikovníky. Nacházela se zde malá vodní plocha s lotosy a lekníny. Ostatní rostliny byly v různých nádobách, které bylo možné různé přemístit, podle potřeby například kolem cest (Pacáková-Hošťálková, 2004).

3.2 Zahrady v Mezopotámii

V Mezopotámii vznikaly sbírkové zahrady, botanické zahrady a arboreta. Nejznámějšími zahradami jsou visuté zahrady královny Semiramis (Hrabě, 2007).

3.3 Perská zahrada

Perská zahrada byla chápána jako ráj, ráj objevený uprostřed pouště. Byla rozdělena do čtyř částí, to představovalo rozdělení světa (Hrabě, 2007).

Pacáková-Hošťálková (2004) popisuje zahradu jako formální s krajinářským i přírodním charakterem. Také uvádí, že se v Perských zahradách stavěly hrobky, do kterých byly uloženy významné osobnosti.

3.4 Řecká zahrada

V řecké zahradě se vyskytovaly květiny jako například fialky, hyacinty, narcisy, lilie, růže, šafrány, myrta a další. Literatura také popisuje ovocné stromy jako jabloně, hrušně, granátová jablka a révu. Zahrada patřila k obydlím a byla rozdělena na část užitkovou a okrasnou (Pacáková-Hošťálková, 2004).

3.5 Římská zahrada

Římské zahrady navazují na architekturu a kulturu Řeků. Dominantou byl peristyl se středovou kašnou nebo vodotryskem na dešťovou vodu. Voda hrála velkou roli, kromě zmíněných byly v zahradách také větší vodní plochy, jako bazény, rybníky a kanály. Zajímavostí bývala klec s ptáky umístěna přímo v zahradě. V menších zahradách byly spíše jen keře, ve větších i stromy (Pacáková-Hošťálková, 2004).

3.6 Čínské a japonské zahrady

Zahrady v těchto dvou zemích byly vytvořeny do nejmenšího detailu. Splývaly dokonale s okolní krajinou, i když se jednalo o nově vytvořené místo. Hlavním

prvkem jsou kameny, štěrky, voda a písek a rostliny bonsajovitého vzrůstu (Hrabě, 2007).

3.7 Středověká zahrada

Zahrada, která často patřila ke klášteru, se nacházela přímo v rajském dvoře, který byl obklopen křížovou chodbou. Jednalo se o skromné místo k odpočinku na drnových sedátkách, a hlavně k náboženské meditaci. O pravidelné rozdělení záhonů se postaraly druhy léčivých či bylinných rostlin a koření, jelikož vyžadují rozdělení nikoli smíšené osázení. Nejednalo se tedy o ornamentální vysazování, jen o menší záhonky. Své místo na malých záhonech měly okrasné květiny, jako jsou růže, konvalinky nebo fialky. Ve středověké zahradě se nacházely i menší kašny nebo fontány ve středové části zahrady (Nauman et al., 1957).

3.8 Renesanční zahrada

Renesanční zahrada je spojena s Itálií, jelikož se zde zrodila. Časem se rozšířila i do ostatních zemí. Hlavními rysy této zahrady jsou ortogonální cesty, stromy vysázené do hustých živých plotů, které rozdělovaly plochu zahrady. Zajímavým doplňkem byly květinové záhony vysázené do ornamentů. V zahradách se také objevovaly ovocné stromy jako třešeň, višně, slivoň, broskvoň, švestka, mandloň a další (Pacáková-Hošťálková, 1999).

Hrabě (2007) uvádí renesanční zahradu jako místo, ve kterém docházelo k zábavným hrám a společenskému životu. Pravidelnost této zahrady byla převzata ze středověké zahrady.

3.9 Barokní zahrada

Výchozím bodem barokní zahrady byl zámek, ze kterého bylo vidět na celou plochu zahrady. O oživení se postaraly vodní plochy, kaskády a tvarovaná zeleň. Zajímavý efekt tvořily barevné písky, drená křída a cihlová drť. Tyto materiály se používaly do záhonů místo květin. Cesty byly lemovány tvarovanými stromy. Zahrada byla často ve stoupajícím terénu, proto byla možnost vytvoření vodních kaskád (Pacáková-Hošťálková, 1999).

3.10 Zahrada romantismu a klasicismu

Klasicismus se zaměřoval na budování krajinářských parků s dlouhými průhledy do zajímavých koutů parku. Průhledy byly lemovány vysázenými květinami (Pavlátová a Ehrlich, 2004).

Nauman et al. (1957) popisuje zahradu romantismu jako přírodní prostředí s romantickými zákoutími a cestičkami k různým vyhlídkám. Žádné pravidelné geometricky tvarované motivy v této zahradě nenajdeme. Jde o přirozenou krajinu.

3.11 Moderní zahrada

Tento typ zahrady se snaží o propojení interiéru domu a exteriéru zahrady. Jedná se o čistotu, praktičnost a jednoduchost. Zahrada je využívána pro odpočinek, rekreaci jako je slunění, koupání, a zábavné hry. Moderní zahrada odráží životní styl majitele (Šonský, 2011).

V moderní zahradě bývají použity materiály, jako je sklo, nerezová ocel a beton. Ze zmíněných materiálů mohou být vytvořeny i různé konstrukce zajímavých geometrických tvarů. Tyto moderní předměty můžeme vidět i v městských parcích (Hrabě, 2007).

4 Možnosti ochrany, údržby a restaurování zámeckých zahrad a parků

Historické zahrady a parky jsou projevem minulých dob, lidské kultury, lidských možností a lidské zručnosti. Nutností je o ně pečovat a udržovat je ve stálém prostředí. Je nutné dbát na ekologickou rovnováhu, která by neměla být narušena (Pavlík, 1998).

4.1 Athénská charta

Athénská charta vznikla v roce 1931 v Athénách na kongresu architektů a techniků historických památek. Bylo vysloveno několik doporučení jako například respektování charakteru památek při nové okolní výstavbě, dále potlačení průmyslu nebo nadměrného provozu v blízkosti památkových staveb. Zástupci států se na konferenci dohodli o možnosti použití moderních technologií při restaurování. Stromy a rostliny by měly být upraveny podle památky, u které se nachází. Konference byla zakončena s přáním lásky a úcty k památkám (Pacáková-Hošťálková, 2004).

4.2 Benátská charta

Jedná se o druhý mezinárodní kongres, který se konal na konci května roku 1964 v Benátkách. Architekti a technici z mnoha zemí (Itálie, Španělsko, Portugalsko, Francie, Nizozemsko, Československo, Dánsko, Rakousko, Polsko, Řecko a další) přijali další text o ochraně památek. Výsledkem kongresu je dokument s několika články o péči o památky.

Pacáková-Hošťálková (2004) vysvětluje historickou památku jako městskou nebo venkovskou, větších rozměrů nebo skromnou. Péče o památku zahrnuje zachování stávajících rozměrů. Památka odkazuje na dobu, ve které vznikla, a to musí být zachováno. Dekorační prvky mohou být odstraněny, jen pokud jde o jejich záchranu.

Při restaurování je umožněno využití moderních technik, pokud tradiční způsob není dostačující. Pokud má být na místě vyměněn nějaký prvek, má být nahrazen jiným harmonickým, ale odlišným, aby nevznikl padělek.

Památková sídla mají mít zvláštní péči. Konzervační práce, které budou prováděny, mají být v souladu s pravidly, která jsou zmíněna v člancích. Archeologické práce na vykopávkách mají být v souladu s vědeckými normami a s

„Doporučením definujícím mezinárodní principy, jež je třeba aplikovat ve věci archeologických vykopávek”, přijatých UNESCO v roce 1956.

Všechny prováděné práce budou mít dokumentaci jak písemnou, tak ilustrovanou. Každá zpráva bude obsahovat průzkumovou, konsolidační, a doplňující práci. Dokumentace budou uloženy v archivech (Pacáková-Hošťálková, 2004).

4.3 Florentská charta

Florentská charta je dalším dokumentem zabývajícím se ochranou historických zahrad, parků a sadů, který vznikl v roce 1981 ve Florencii. Florentská charta má dvacet pět článků rozdělených do čtyř částí – Definice a cíle, Údržba, konzervace, restaurování, restituice, Využití a Právní a správní ochrana (Pavlík, 1998).

Otruba (2002) popisuje historickou zahradu jako architektonickou kompozici, která je z hlediska dějin a umění společensky významná, tudíž je považována za památku. Do architektonické kompozice historické zahrady patří její půdorys, profily terénu, rozmístění a počet dřevin, stavební a dekorativní prvky a vodní prvky. Důležitým faktorem pro ochranu historických zahrad či parků je jejich evidování.

Další podstatou je údržba všech částí zahrady. Údržba rostlin, květin, zeleně a stromů dle botanické a kulturní oblasti. Zahradní prvky, jako jsou sochy, se smí odstraňovat nebo přemísťovat, jen když se restaurojí nebo upravují, aby zbytečně nechátraly. Výměna těchto prvků je povolena pouze dle zásad Benátské charty. Před restaurováním je nutné zpracování studie, která musí být řádně posouzena. Pokud zahrada zanikla, pak není možná restituice, která by nesla název historická zahrada.

V článcích o využití je popsáno, jak by se měl člověk v historické zahradě chovat. Měl by pochopit kontakt s přírodou, měl by být rád za čas strávený na klidném a výjimečném místě. Při konání jakýchkoliv veřejných akcí v prostoru zahrady by neměla být znehodnocena (Pavlík, 1998).

Z právního hlediska je podstatné vytvoření financí pro údržbu a restaurování, zajištění péče o všechny rostliny a vedení obyvatelstva k poznání a ocenění přírody (Otruba, 2002).

4.4 Ochrana krajiny

Kavka (1978) uvádí, že zeleň v historických zahradách a parcích může být neobvyklá a nenahraditelná. V parcích může být zeleň, kterou nikde jinde nemusíme najít, proto jsou tyto druhy zeleně hodnotné. Pro studium biologie nebo dendrologie jsou historické parky tím nejlepším místem. Z těchto důvodů je péče a ochrana podstatná.

Základními nástroji ochrany krajiny jsou krajinné plánování a územní plánování. Krajina je zákonem rozdělena na velkoplošná a maloplošná chráněná území. Do maloplošných chráněných území patří například památné stromy a památné parky. Další částí ochrany přírody je legislativa, do které patří Zákon o ochraně přírody a krajiny - 114/1992 Sb., Zákon o státní památkové péči – 20/1987 Sb., dále zmíněná Benátská charta 1964, Florentská charta 1981 a další (Hrabě, 2007).

5 Obnova historických parků a zahrad

Mezera (1979) uvádí, že městské parky by měly mít slunná i stinná místa. Kolem padesáti procent rozlohy by mělo patřit travnatým porostům. Odpočinková místa s lavičkami by se měla objevit jak ve stínu, tak na slunci. Pokud by v parku bylo dětské hřiště, bylo by dobré ho oddělit keři nebo jinou výsadbou. (Hrabě, 2007).

Skladba dřevin by měla být tvořena z větší části listnatými stromy, podíl jehličnanů s odolností proti městskému prostředí je mnohem nižší. Nemělo by se zapomínat na keřová patra, která umožňují neprůhlednost parku. Keře se mohou použít i k takzvanému oplocení parku, jelikož se nepoužívají klasické ploty nebo zdi (Mezera, 1979).

Pro údržbu zeleně jak v parku, tak v historické zahradě je důležité znát finanční a personální náročnost údržby a postup prací. Každé zmíněné území by mělo mít svého správce. Správce se stará o živou i neživou část území. Tato osoba ví, jaké práce je nutné provádět, jak často během roku a jaká bude například spotřeba hnojiv (Hrabě, 2007).

Před obnovou historických zahrad nebo parků je nutné zjistit, zda jsou dochovány mapové plány nebo jiné doklady zobrazující zahradu či park. Některé plány se mohou se skutečností rozcházet, protože nedošlo k úplné realizaci. Další doklady mohou být grafické nebo malířské. Malířské návrhy nám mohou přiblížit zobrazení zahrady té doby, bohužel nám nemohou stoprocentně pomoci při rekonstrukci. Malířské návrhy zahrad nepočítají s překážkami, na které musí myslet navrhovatel zahrady. Mezi dochované doklady patří i listiny nebo popisy zahrad. (Nauman et al., 1957)

Skalická (2007) uvádí, že po důkladném sběru informací o řešeném místě, se navrhuje osázení a nejvhodnější způsob revitalizace.

Rekonstrukce přírodních parků je složitým zásahem do živého rostlinstva. Neadekvátní zákrok může narušit společné soužití rostlin, keřů a stromů. Podoby rekonstrukce mohou být čištění porostů, čištění podrostu, čištění od nemocných nebo dožívajících společenstev nebo doplnění rostlinstva. (Nauman et al., 1957)

Pavlík (1998) uvádí tyto prvky historických zahrad:

- půdorys a různé profily terénu
- rostlinná skladba: dřeviny, jejich objem, barevnost, umístění, vzájemné poměry
- stavení a dekorativní prvky
- prvek vody: přírodní, umělý

Každá obnova, restaurování, regenerace či restituce musí mít důkladnou studii, vypracovanou před zahájením prací. Studie musí být odborně posouzena a schválena, poté může dojít ke zpracování celkového projektu. Obnova musí respektovat vývoj zahrady, nemělo by být zvýhodněno slohové období na úkor jiného. Při obnově musíme myslet na to, že historická zahrada nebo park jsou kulturním dědictvím, tudíž je potřeba pracovat s kvalifikovanými osobami (historici, architekti, krajináři, botanici, zahradníci) (Pavlík, 1998).

Parkový mobiliář

Parkový mobiliář chápeme jako vybavení, do kterého patří lavičky nebo jiné předměty k sezení či odpočinku, osvětlení, ale také odpadkové koše. Veškeré toto vybavení je v mnoha stylech a provedeních, výběr mobiliáře musí odpovídat prostředí. Lavičky by měly být pohodlné a spíše nepřenosné. Osvětlení může být stožárové, výška kolem 5 m nebo nižší 1–2 m, umístěné 15–30 m od sebe. Jestliže se v parku zachází zajímavé stavby nebo monumenty, mohou se nasvítit pomocí reflektorů. Tím se upoutá dojem návštěvníka parku.

Výsadba a ochrana dřevin

Výsadbě dřevin předchází terénní úpravy, výstavba cest, odpočívadel a vodních prvků. Výsadba se provádí před založením trávníku. Dřeviny se vysazují především na podzim nebo na jaře. Dřeviny v obalech (kontejnerech) je možné sázet kdykoliv od jara do podzimu. Po výsadbě je nutná péče a údržba. Dlouholetými stromy a jejich ochranou se zabývají arboristé, kteří posuzují statiku a zdravotní stav. Týká se stromů s tvrdým dřevem, jako je dub, buk, borovice. Naopak stromy s měkkým dřevem topol, vrba, smrk je lepší při poškození odstranit (Kyselka, 2007).

Výsadba květin

Příprava před výsadbou spočívá v mechanickém i chemickém odplevelení záhonu, prokypření a vyhnojení kompostem nebo rašelinou. Vysazování probíhá spíše na

jaře, dvouletky a cibuloviny na podzim. Při vysazování je také nutné dbát na kvalitu výsadbových rostlin. Následuje pravidelná péče v podobě zalévání.

Stavba parkových cest

Základem cesty je šterkopískový nebo škvárový podsyp umožňující odvodnění. Dle krytu můžeme cestu označit jako pískovou, živičnou, betonovou, dlážděnou apod. Vrstvy musí být dostatečně zhutněné. Cesty musí být spádovány podélně i příčně, může být i spádování jednostranné u užších cest. Pokud je podélný spád vysoký, vytvoří se serpentiny nebo schody.

Vodní prvky

Vodní prvky zajišťují převážně v teplých letních měsících osvěžující vzduch pro návštěvníky parku. Na některých místech dodají parku jedinečnost díky tryskající vodě (Kyselka, 2007).

6 Obnova krajiny

Vráblíková (2010) definuje revitalizaci jako aktivitu, která vede k obnovení přirozených funkcí ekosystému, úpravě poničeného území a k co největšímu využití území v souladu s územním plánem. Dále uvádí, že smyslem revitalizace krajiny je dosažení dlouhodobě vyváženého a udržitelného vztahu územních podmínek pro žádoucí vývoj ekosystému a soudržnost obyvatel (Kyselka, 2007)

Návrh revitalizace krajiny se musí vyvíjet podle získaných informací ohledně současného stavu řešeného místa a vývoje, kterým řešené místo prošlo. Při realizování revitalizace musí být myšleno na budoucnost, ekologickou stabilitu, zdravotní nezávadnost a estetickou atraktivitu. Území, u kterých by bylo vhodné provést revitalizaci, bývají vymezeny v územním plánu obce. Nedostatečně nebo nevhodně využitá místa jsou předmětem revitalizace (Vráblíková, 2010).

6.1 Základní zásady obnovy

Pro řešenou lokalitu je nutné, aby se vše řešilo v celkovém pojetí. Teoretickým základem pro proces revitalizace je biologie ochrany přírody, krajinná ekologie, stresová ekologie, biologické principy revitalizačních opatření a biodiagnostika. Opatření je dobré řešit na co největší ploše a uskutečnění opatření musí být co nejlépe proveditelná. Proveditelnost jak funkční, tak ekonomická (Vráblíková, 2010).

Při přípravě revitalizace musí být známo jakého výsledku nebo cíle má být dosaženo. Dalším krokem je vytvoření samotného projektu revitalizace a zhodnocení proveditelnosti. K tomu slouží regulační plány nebo urbanistické studie. Aby realizace probíhala v pořádku, vypracovává se harmonogram prací. Financování revitalizace by mělo začínat z veřejného sektoru, po vyčerpání financí by ji měl financovat soukromý sektor (Šilhánková, 2000).

Rekonstrukce parků a zahrad

Umělecká i dendrologická hodnota těchto památek podléhá časové proměně. Při rekonstrukci historické zeleně je potřeba myslet na její funkce – hospodářská, obytná, reprezentativní. Podle účelu, kterému bude historický park po rekonstrukci sloužit, jedna z funkcí převládne. Před každou rekonstrukcí musíme myslet na následnou údržbu obnovené zeleně, pokud by byla údržba velmi náročná, je možné její zanedbávání. Tudíž po nějaké době by byla nutná opětovná rekonstrukce. Při rekonstrukci se musíme držet schválené projektové dokumentace. Dodatečná změna

v projektu může snížit hodnotu výsledné podoby historického parku (Ochrana a obnova zeleně u historických objektů, 1989).

Kyselka (2007) dělí zásady rekonstrukce na:

- asanaci – jedná se zbavení se nepatřičných předmětů, suché, náletové, poškozené nebo nemocné dřeviny
- adaptaci – pozměnění místa k novému účelu
- rekonstrukci – obnovení původní historické podoby, výrazná změna
- renovaci – malé zlepšení či oprava

Před každou z těchto rekonstrukcí musíme znát historii místa, současný stav a cíl rekonstrukce.

6.2 Plánovací nástroje pro obnovu krajiny

Územní plánování

Územní plánování se souhrnně zabývá funkčním využitím území a upravuje výstavbu a ostatní činnosti, které řeší rozvoj území. Dále tvoří dispozice pro zabezpečení souladu přírodních, civilizačních a kulturních hodnot území. Zaměřuje se na péči o životní prostředí a jeho ochranu.

Územní plánování má několik úkolů, mezi ně patří například stanovení limitů využití území, regulace funkčního a prostorového uspořádání území, určení nutných asanačních, rekonstrukčních a rekultivačních zásahů do území, vymezení chráněných území, objektů nebo pásem a zabezpečení jejich ochrany, a další (Nepomucký a Salašová, 1996).

Místa, na kterých by mohla být provedena revitalizace, bývají přesně určena v územním plánu obce (Šilhánková, 2000).

Generel zeleně je důležitým podkladem pro územní plán. Zabývá se projekční a realizační činností a údržbou zeleně. Řeší výběr vhodných okrasných a účelových dřevin pro řešené území (Nepomucký a Salašová, 1996).

Pozemkové úpravy

Pozemkové úpravy neboli soubor mnoha aktivit, které zlepšují evidenci pozemků, vlastnických vztahů, zpřístupnění pozemků, utlumují projevy erozí, podporují ekologickou stabilitu krajiny a další. PÚ se rozděluje na jednoduché a komplexní. Častěji se provádějí komplexní PÚ, jelikož zahrnou celý řešený katastr. Jednoduchá PÚ řeší jen určitou část katastru. S pozemkovou úpravou také souvisí krajínovotvorné

programy, jako jsou Program péče o krajinu a Program obnovy venkova (Vlasák a Bartošková, 2007).

Rekultivace

Úlohou rekultivace je obnova funkce krajiny na místech, na nichž probíhala těžba nerostných surovin. Hlavními důvody k rekultivaci mohou být produkční využití, rekreační využití, ekologický motiv, kompoziční motiv, zdůraznění krajinné dominanty aj. Konečná podoba krajiny by měla mít ekologickou a hydrologickou vyrovnanost, esteticky dobré začlenění do krajiny, udržitelný způsob využití a hygienickou nezávadnost. Rekultivace můžeme rozdělit do čtyř druhů: zemědělská, lesnická, vodní a ostatní (Sklenička, 2003).

Na místě, na kterém probíhá rekultivace může vzniknout les, pole, ovocný sad, vinice, park, vodní nádrž, zahrádkářská kolonie nebo může místo sloužit prvkům ekologické stability jako jsou biocentrum nebo biokoridor (Bejček, 2003).

Revitalizace

Revitalizace může být také brána jako soubor činností, kterými se dosáhne k oživení nepřiměřeně využívaného městského prostředí. Revitalizaci můžeme rozdělit podle počátečního stavu řešeného místa, dle míry poškození na – modernizaci, gentifikaci, regeneraci, dostavbu, přestavbu a asanaci. Zmíněné druhy jsou nejčastěji prováděny v centrálních částech měst (Šilhánková, 2000).

7 Možnosti financování

7.1 Evropské dotační fondy

Operační program Životní prostředí

Řídící orgán: Ministerstvo životního prostředí

Zaměření programu: Ochrana a zajištění kvalitního prostředí pro život obyvatel ČR, Podpora efektivního využívání zdrojů, Eliminace negativních dopadů lidské činnosti na životní prostředí, Zmírňování dopadu klimatických změn

Operační program podporuje několik aktivit. Mezi ně patří zajištění příznivého stavu předmětu ochrany národně významných chráněných území, posílení biodiverzity, posílení přirozené funkce krajiny, zlepšení kvality prostředí v sídlech.

Do zmíněných aktivit patří zajištění péče o NP, CHKO, NPP, NPR a lokality soustavy územní Natura 2000. Pečování o vzácné druhy a cenná stanoviště a jejich obnova a tvorba. Kvalita prostředí v sídlech může být zlepšena revitalizací parků, zahrad, sadů, lesoparků, stromořadí apod. (Ministerstvo pro místní rozvoj, 2015).

Integrovaný regionální operační program

Řídící orgán: Ministerstvo pro místní rozvoj

Do tohoto programu patří revitalizace památek zapsaných na Seznam světového dědictví UNESCO, památek zařazených na Indikativní seznam světového dědictví UNESCO v kategorii kultura, národních kulturních památek k 1. 1. 2014, památek evidovaných v Indikativním seznamu národních kulturních památek k 1. 1. 2014. Program se zabývá revitalizací, zpřístupněním, plnohodnotným využitím, atraktivněním a zabezpečením památek, kterými jsou i zahrady a parky u souborů památek (Ministerstvo pro místní rozvoj, 2015).

Program rozvoje venkova

Hlavním cílem programu je zvyšování kvality života na venkově. Jedním z předmětů, který tento program řeší je péče o krajinu. Podpora je směřována například do obnovy a zřizování veřejné zeleně a do komplexních úprav veřejného prostranství. Při zpracování pozemkové úpravy je důležité sladění s projekty v rámci tohoto programu (Vlasák a Bartošková, 2007).

Získání dotace

Získání dotace z Evropských strukturálních a investičních fondů je rozděleno do několika částí. Na samém začátku musíme vědět, na co peníze potřebujeme. Potom můžeme vypracovat detailní projektový záměr. Projekt by měl mít cíl a jeho

struktura by měla být rozumná. U projektu nesmí chybět rozpočet. Poté vyhledáme příslušný program, který může projekt financovat. Důležitým dokumentem, který rozhodne o úspěchu, je žádost o podporu. Podanou žádost vyhodnotí řídicí orgán nebo zprostředkující subjekt. Posouzení žádosti o podporu, kterou vyhodnotí řídicí orgán nebo zprostředkující subjekt, se řídí kritérii. Žadatel je po tomto řízení informován o výsledku hodnocení projektu. Pokud žadatel uspěl se svým projektem, může být podepsána smlouva.

Peněžní prostředky mohou být získány dopředu, ve formě kombinovaných plateb nebo ve formě proplacení výdajů. Vyhodnocení a vyúčtování plateb má svá pravidla. Je nutné pořizovat fotografie, listiny a protokoly, které se přiloží k fakturám jako další doklad. Řídicí orgán vše kontroluje a zjišťuje, zda je nárok oprávněný. Kontrolovat se může projektová dokumentace, finanční doklady nebo reálný stav projektu.

Každý žadatel, kterému byla schválena žádost a poskytnuta podpora, je povinen informovat veřejnost o pomoci informačními plakáty nebo bannery.

Ve chvíli, kdy je provedena poslední platba, žádné závazky rozhodně nekončí. Po realizaci se projekt musí udržovat po dobu tří nebo pěti let v tom nejlepším stavu. Pokud by se tak nestalo, hrozí sankce nebo vrácení dotace. Pokud je projekt dobře zrealizován, časové udržitelnosti se nemusíme obávat (www.dotaceeu.cz).

Od roku 2002 získaly pozemkové úřady mnoho dotací z evropských zdrojů, a to převážně na realizaci plánů společných zařízení podle schválených návrhů pozemkových úprav. Dotace jsou používány na budování nových cest, protierozních, protipovodňových i ekologických opatření v krajině (Burian et al., 2011).

7.2 Národní dotační programy

Řídicí orgán: Ministerstvo životního prostředí

Program péče o krajinu

3 podprogramy:

- Podprogram pro naplňování opatření vyplývajících z plánů péče o zvláště chráněná území a jejich ochranná pásma a zajišťování opatření k podpoře předmětů ochrany ptáčích oblastí a evropsky významných lokalit (PPK chráněná území)

-
- Podprogram pro zabezpečení péče o ohrožené a handicapované živočichy (PPK handicapy)
 - Podprogram pro zlepšování dochovaného přírodního a krajinného prostředí (PPK volná krajina)

V rámci tohoto programu může žadatel požádat o podporu pro zlepšení dochovaného přírodního a krajinného prostředí. Mezi podporovaná opatření patří například výřez náletových dřevin, péče o památné a významné stromy nebo výsadba nelesní zeleně (www.dotace.nature.cz).

Národní program Životní prostředí

Tento program posiluje projekty a aktivity napomáhající ochraně životního prostředí v České republice. Jedná se o doplňkový program k Operačnímu programu Životního prostředí a programu Nová zelená úsporám. Program je rozdělen do šesti prioritních oblastí (www.dotace.nature.cz).

7.3 Ostatní zdroje financování

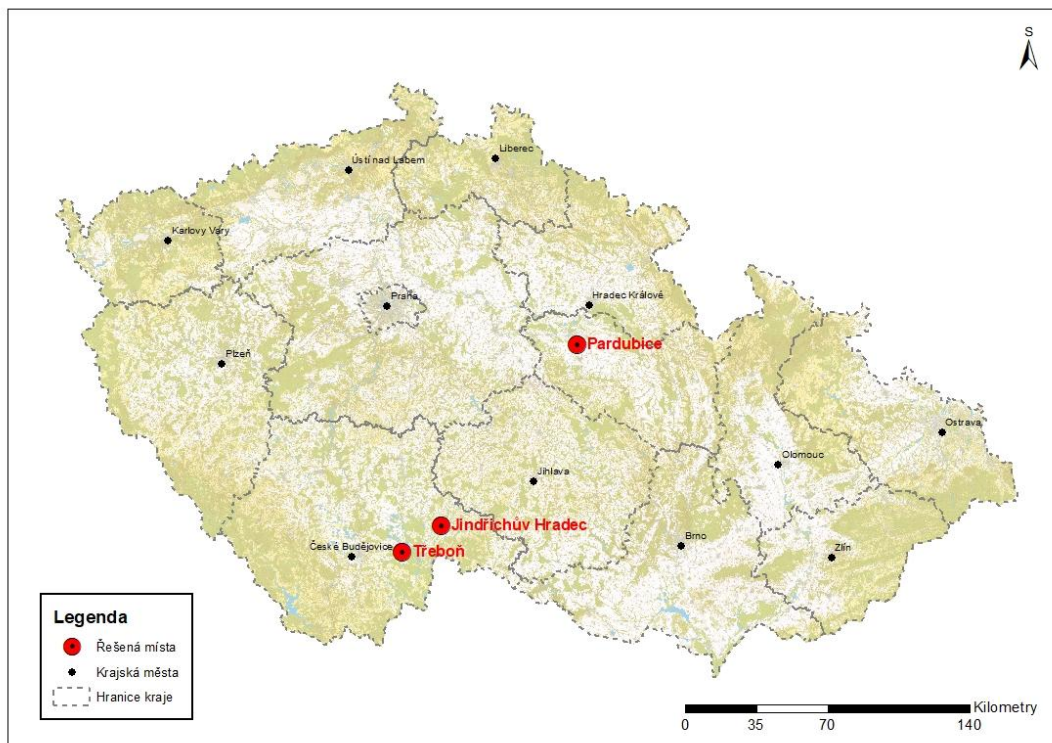
Do ostatních zdrojů financování můžeme zařadit vlastní zdroje žadatele, žadatelem může být město, obec nebo soukromý vlastník. U měst nebo obcí jde o jejich rozpočet. Dále můžeme oslovit partnery o sponzorský dar. Sponzorský dar nemusí být nutně v podobě finančních prostředků. Může se jednat o hmotnou podobu daru nebo o pronájem techniky, která by byla využita k realizaci některých úkonů.

Další možností mohou být veřejné sbírky, které mohou být vyhlášeny při řešení havarijních nebo urgentních rekonstrukcí, kdy je nutné rychlé získání peněžních prostředků. Můžeme se také setkat s veřejnými sbírkami při jubilejních oslavách (Ministerstvo vnitra České republiky).

Z hlediska rekonstrukcí zámeckých parků nebo zahrad, můžeme čerpat finanční zdroje ze vstupenek nebo pronájmů pro filmové účely nebo svatby.

8 Příklady realizací

Na přiložené mapě (obr. 8.1) můžeme vidět mnou vybraná červeně vyznačená města, ve kterých byla provedena realizace projektu revitalizace a obnovy parku. Realizaci v Jindřichově Hradci jsem si vybrala, protože z tohoto města pocházím. Třeboňská revitalizace zámeckého parku byla dokončena během tvorby této bakalářské práce, a proto jsem ji také zahrнула. Poslední rekonstrukci v Pardubicích jsem si vybrala, jelikož mě velmi zaujala svým moderním vzhledem.



Obrázek 8. 1: Mapa zobrazující řešená místa (vlastní)

8.1 Městské parky, Jindřichův Hradec

Husovy sady

Husovy sady byly založeny v polovině 19. století na místě, kde bývaly městské hradby. Zpočátku byla pouze jedna promenáda s úzkými cestami a kolem vysázené lípy (*Tilia*), platany (*Platanus*) a moruše (*Morus*). Později nechal sady opravit tehdejší starosta Alois Josef Landfras. Byla vytvořena jedna středová hlavní cesta od náměstí T. G. Masaryka až k oválnému prostranství. Na prostranství byl do německé okupace pomník padlým, později socha Mistra Jana Husa v nadživotní velikosti.

Husovy sady (obr. 8.2) mají obdélníkový tvar, příčné cesty navazují na ulice. Středová cesta vede k památníku a malé vyhlídce. Blízko sochy se nachází památný strom obrovský jasan ztepilý (*Fraxinus excelsior*). Z vyhlídky můžeme vidět městský park Mertovy sady, řeku Nežárku a také Jakubské sady (Pavlátová a Ehrlich, 2004).



Obrázek 8. 2: Husovy sady (vlastní)

Park navazuje na Masarykovo náměstí v centru města a pokračuje až k Nežárckému údolí, kde pokračuje lesopark. Lesopark můžeme rozdělit na Park pod gymnáziem, Mertovy sady a Jakubské sady. Na místě dnešních parků byly dříve pastviny a menší pole (Běhalová, 2002).

Sochařská tvorba

V roce 1997 se v Jindřichově Hradci konal první ročník Mezinárodního žulového symposia. Umělci z několika koutů světa se sešli a pod vedením Josefa Anderleho se zúčastnili této akce. Výsledky sochařské tvorby (obr. 8.3) z let 1997, 1998, 1999 a 2000 jsou umístěny v Husových sadech a v Parku pod gymnáziem. Všechny plastiky jsou vytvořeny ze žuly, která je charakteristická pro jihočeskou oblast. Návštěvníci parku si tedy mohou pod stíny stromů prohlédnout zajímavé plastiky při každé návštěvě (Běhalová, 2002).



Obrázek 8. 3: Sochařská tvorba (vlastní)

Revitalizace Husových sadů

V Husových sadech se nachází hlavně vzrostlé listnaté stromy jako jírovec maďal (*Aesculus hippocastanum*), stromy jsou staré kolem 90 let, lípa srdčitá (*Tilia cordata*) stáří okolo 40–60 let, lípa velkolistá (*Tilia platyphyllos*), javor mléč (*Acer platanoides*) a další. Stáří stromů je ve stádiu 4, toto stádium znamená dospělost stromu s možnou stagnací růstu (www.jh.cz).

Projekt revitalizace Husových sadů je rozdělen do tří etap. Jedná se o rozdělení na tři území a postupné řešení prací. První etapa je tou nejhlavnější a nejnáročnější z důvodu nového vodního prvku. Celkové náklady na první etapu, které zaplatilo město, činily 7 954 291 Kč včetně DPH. První etapa byla ukončena v červnu roku 2017. Druhá etapa zahrnuje práce kolem pomníku Jana Husa a poslední neboli třetí etapa řeší zbylé části Husových sadů.

Řešené prvky dle projektové dokumentace

Projektovou dokumentaci na revitalizaci zpracovala projekční kancelář AND, spol. s r. o. Cílem revitalizace je vylepšení stavu zeleně a vytvoření nového vodního prvku. Park je hodně využíván školami, konají se zde také různé trhy a lidé využívají park k odpočinku, proto je důležité, aby byl v dobrém stavu.

Cestní síť

Uspořádání cestní sítě zůstane ve stejné podobě. Jen v místech, kde to bude nutné, budou cesty upraveny nebo doplněny. Stávající kamenná dlažba v parku zůstane.

Veřejné osvětlení

Osvětlení se nebude měnit, jen se doplní a upraví.

Sadové úpravy

Podle dendrologického posudku se budou odstraňovat dřeviny staré, suché, nestabilní a infikované. Některé mladé dřeviny se budou přesazovat. Naplánována je výsadba asi 73 ks dřevin. Vysazovat se budou jírovce (*Aesculus*), lípy (*Tilia*), javory (*Acer*) a tisý (*Taxus*). Úpravy jsou navrženy tak, aby plynule navazovaly na náměstí. Jde převážně o doplnění dřevin a keřů. Pokud vzniknou volné plochy, budou osemeněny parkovou směsí, kterou tvoří jílek (*Lolium*), lipnice (*Poa*), kostřava (*Festuca*). Kolem pomníku Jana Husa bude vysázen tis (*Taxus*) a javor mléč (*Acer platanoides*).

Zpevněné plochy

Kolem sochy Jana Husa bude probíhat zpevnění plochy. V parku bude také vytvořena plocha z písku pro pétanque.

Vodní prvek

Současný vodní prvek, který má podobu oválného bazénku, bude odstraněn. Nahradí ho kamenná dlažba s několika vodotrysky (obr. 8.5), přes niž se bude moci člověk volně pochybovat.

Parkový mobiliář

Na celém území parku se bude nacházet nový mobiliář (www.jh.cz).



Obrázek 8. 4: Lípa velkolistá (*Tilia platyphyllos*) - vlevo, přenosný okrasný válec – vpravo (vlastní)

Během letních měsíců bývají v Husových sadech umístěny přenosné okrasné válce (obr. 8.4) osázené květinami, jako jsou Pelargonie (*Pelargonium*), Surfinie (*Surfinia*), petúnie (*Petunia*), nebo Million bells (*Calibrachoa*).



Obrázek 8. 5: Nově vytvořený vodní prvek (vlastní)

Park pod gymnáziem – regenerace dřevin

Regenerace dřevin probíhala v měsíci říjnu až listopadu v roce 2016. Cílem prací bylo ošetření dřevin, vybudování suché kamenné zídky pro plazy (obr. 8.6), vytvoření broukoviště – loggeru, vytvoření žabkoviště a vlhké louky, obnova tůní, rozšíření pestrosti trávníků. Všechny tyto činnosti napomohly ke zvýšení biodiverzity na území parku. Ošetření dřevin probíhalo provedením zdravotně bezpečnostních řezů. Z celkem 56 stromů byly odstraněny suché větve nebo větve poškozené. U poškozených větví hrozil pád. O ošetření dřevin se postaral arborista z Českých Budějovic pan Tomáš Havel. Samotné práce byly prováděny pomocí stromolezecké techniky.

Regenerace Parku pod gymnáziem byla vytvořena za finanční podpory Státního fondu životního prostředí a Ministerstva životního prostředí (www.jh.cz).

Kamenná zídka – skrýš pro malé živočichy

Zídka (obr. 8.4) byla vytvořena složením různě velkých kamenů na slunném místě. Toto místo má zajistit úkryt drobným živočichům před predátorem. Můžeme zde očekávat pavouky, ještěrky nebo samotářské vosy a včely (www.jindrichohradecky.denik.cz).



Obrázek 8. 6: Kamenná zídka (vlastní)

Vlhké louky

Část Parku pod gymnáziem, přesněji u řeky Nežárky byla věnována vlhkým loukám. Na tomto místě se vlhké louky kosí jednou až dvakrát ročně kvůli druhové pestrosti. Pokud by bylo místo sečeno častěji, nemohly by některé byliny a květiny vůbec vykvést. Naopak při sečení méně než dvakrát za rok, by místo začalo prorůstat dřevinami.

Postupem času by se na tomto místě mohli objevit pestří motýli (Otakárek fenyklový, Okáč luční, Vřetenuška obecná), vzácní brouci (Zlatohlávek tmavý) a hlavně včely.

Tůň

V parku se nacházelo místo, kde se stále udržovala vlhkost od blízké řeky Nežárky. Toto místo bylo vyčištěno a prohloubeno. Cílem bylo vytvoření místa pro vodní a mokřadní živočichy. V tůni (viz. obr. 8.7) můžeme najít plošnici znakoplavku, skokana zeleného, ale také kosa černého. Ptactvo může tůň využít jako napajedlo nebo se ve vodě může koupat (www.jindrichohradecky.denik.cz).



Obrázek 8. 7: Tůň (vlastní)

Broukoviště (Logger)

Hromada dřeva sloužící jako úkryt, stanoviště pro sběr potravy nebo místo pro rozmnožování drobných živočichů. Najít zde můžeme ale i větší zvířata jako je ještěrka, slepýš, myš a další. Broukoviště (obr. 8.8) tvoří kmeny a větve stromů, ve kterých byl zjištěn výskyt larev hmyzu. Postupem času dochází k rozkladu dřeva pomocí dřevokazných hub. Toto může přilákat živočichy, kteří se živí houbovými vlákny (Informační brožura, 2017).



Obrázek 8. 8: Broukoviště (vlastní)

Mertovy sady

Mertovy sady (obr. 8.9) byly založeny v roce 1920 na louce u řeky Nežárky a nesou jméno po stejnojmenném manželském páru. Rozprostírají se ve svazích pod centrem města. Mertovy sady i navazující park působí přirozenou skladbou lesa, díky péči, která je místu poskytována. Stromy, které se v parku nachází, jsou borovice vejmutovka (*Pinus strobus*), jedle douglaska (*Pseudotsuga menziesii*) a také liliovník tulipánokvětý (*Liliodendron tulipifera*) (Běhalová, 2002).

Kulturní památka Křížová cesta vedoucí Mertovými sady až ke kostelu sv. Jakuba se skládá z dvanácti téměř stejně řešených kamenných kaplí.



Obrázek 8. 9: Mertovy sady (vlastní)

DiscGolfPark Mertovy sady

Na území Mertových sadů je rozprostřeno osmnácti jamkové discgolfové hřiště (obr. 8.10), které vzniklo v roce 2013. Hřiště zasahuje i do Jakubských sadů, kde je jedna z posledních jamek. Pokud návštěvník parku nevlastní disk, může si ho zdarma vypůjčit v info centru v Panské ulici (www.dgcvajgar.cz).



Obrázek 8. 10: Mapa DiscGolfParku
(<https://www.discgolfpark.com/course/discgolfpark-mertovy-sady/>)

Výsadba dřevin v Mertových sadech

Během března až dubna 2021 proběhne v Mertových sadech výsadba listnatých a jehličnatých stromů. Důvodem je nedostatek mladých dřevin. Z listnatých stromů by se měly vysázet buk lesní (*Fagus sylvatica*), dub letní (*Quercus robur*), lípa srdčitá (*Tilia cordata*), javor klen (*Acer pseudoplatanus*) nebo jasan ztepilý (*Fraxinus excelsior*). V místech, kde se nacházely jehličnany, bude vysázena jedle bělokorá (*Abies alba*). Tento projekt zajistí rekonstrukci stromového patra, ve kterém chybí věkově mladší dřeviny. Z tohoto důvodu hrozí rozpad celého objektu. Lokalita by tímto měla být oživena. Změna napomůže ke zvýšení biodiverzity, hygienické, ekologické a estetické funkci parku.

Rozpočet projektu je vyčíslen na 2,6 milionu Kč, z evropských dotací by mělo být hrazeno 2,2 milionu Kč, přesněji z Operačního programu Životní prostředí. Poskytovatelem dotace je Ministerstvo životního prostředí ČR.

Cílem projektu je dlouhodobé udržení stromového patra a vytvoření různověkého společenstva z druhů přirozeného vegetačního typu. Podle terénního průzkumu byla vytvořena kompozice výsadby. Druhová skladba byla vytvořena podle územní studie sídelní zeleně Jindřichova Hradce (Ministerstvo životního prostředí).

Při osobní návštěvě parku dne 13. března 2021 byly zjištěny přípravné práce na výsadbu stromů. V parku byla vytyčena místa, kde přesně budou stromy vysazeny i o jaký druh stromu se bude jednat (viz obr. 8.11).



Obrázek 8. 11: Vytyčení stromů (vlastní)

Jakubské sady

Rozloha: 23 ha (i s Mertovými sady)

Nadmořská výška: 458–507 m. n. m.

Městský park je celoročně volně přístupný.

Jakubské sady najdeme na západě Jindřichova Hradce, napojují se na historickou část města. Dominantou je kostel sv. Jakuba a Naxerova lávka (obr. 8.12) přes řeku Nežárku z roku 1905. Lávka nese jméno po starostovi Jindřichova Hradce JUDr. Václavu Naxerovi. Středem od lávky vedou kamenné schody k památníku padlých. Lávka je vedena jako kulturní památka (Pavlátová a Ehrlich, 2004).

Jakubské sady začínají od břehu řeky Nežárky a vedou do kopce ke kostelu sv. Jakuba. Park byl vysázen lesmistrem Jiřím Wachtlem na konci 19. století (Pacáková-Hošťálková, 1999).



Obrázek 8. 12: Naxerova lávka (vlastní)

V parku si návštěvníci mohou odpočinout na lavičkách a v altánech, které působí zajímavě v okolní přírodě. Dřeviny, jež můžeme v parku najít, jsou borovice vejmutovka (*Pinus strobus*), buk lesní (*Fagus sylvatica*), dub bahenní (*Quercus palustris*), dub letní (*Quercus robur*), dub červený (*Quercus rubra*), jasan ztepilý (*Fraxinus excelsior*), javor cukrový (*Acer saccharum*), lípa malolistá (*Tilia cordata*), modřín opadavý (*Larix decidua*) (Pavlátová a Ehrlich, 2004).

8.2 Zámecký park Třeboň

Výměra zámeckého parku: 6 ha

Historie Třeboňského zámeckého parku (obr. 8.13) začala už v 16. století. Od roku 1660 patřil zámek se zahradou Janu Adolfo Schwarzenbergovi. V roce 1674 měly začít práce na obnově zahrady, ale zahrada byla natolik zamokřená, že bylo nutné vybudování odpadní stoky. O několik let později se v zahradě pěstovaly ovocné stromy a zelenina. Některé ovocné stromy pocházely z francouzských školek. Začátkem 18. století rostlo v zahradě 1115 ovocných stromů. Koncem tohoto století se některé části zahrady pronajímaly. V roce 1712 byla v zahradě postavena kamenná kašna, kterou navrhl pražský stavitel. Na začátku devatenáctého století se z okrasné zahrady stal krajinářský park. Byly vysazeny topoly (*Populus*), břízy (*Betula*), jasany (*Fraxinus*), lípy (*Tilia*), javory (*Acer*) a keře. Svě místo dostaly i květinové záhony. Proběhly i malé terénní úpravy. Svě místo v zahradě dostal i zahradní domek a květinový parter (Pavlátová a Ehrlich, 2004).



Obrázek 8. 13: Zámek a park v Třeboni (vlastní)

V roce 1890 byl park zničen, jelikož se protrhla hráz rybníku Svět. Po tomto neštěstí byl park obnoven. Ve 20. letech 20. století po pozemkové reformě byl park vyvlastněn a v roce 1947 byl zestátněn. Do konce 20. století probíhalo několik udržovacích prací. Park ale neustále trápilo zamokření a nepřispělo tomu ani další zaplavení vodou v roce 2002 (Pavlátová a Ehrlich, 2004).

Základem zámeckého parku jsou mohutné solitérní stromy – dub (*Quercus*), platan (*Platanus*). Dalšími významnými dřevinami v zámeckém parku jsou bříza černá (*Betula nigra*), buk lesní (*Fagus sylvatica*), jasan ztepilý (*Fraxinus excelsior*), javor amurský (*Acer ginnala*), jedle nikkoská (*Abies homolepis*), jedle obrovská (*Abies grandis*), lípa zelená (*Tilia euchlora*), platan javorolistý (*Platanus acerifolia*), smrk pichlavý (*Picea pungens*) a jiné. Dále jsou v parku záhony osázené letničkami, parterový záhon ve tvaru oválu a keřové růže (*Rosa*) (Pavlátová a Ehrlich, 2004).

Třeboňský zámecký park je zapsán jako Národní kulturní památka a čtvrtý největší zámecký komplex v Čechách (www.npu.cz).

Revitalizace Třeboňského zámeckého parku

Cílem rekonstrukce bylo obnovení památkových hodnot Státního zámku Třeboň a celkové zlepšení zámeckého parku. Záměrem bylo navrácení k podobě z 19. století. Přípravné práce započaly v září 2019. Šlo například o vyčištění kanalizace bývalého vodního příkopu, odstranění odumřelých pařezů, demontáž zabetonovaných železných laviček, odstranění odpadkových košů, provedení zdravotních řezů na vybraných dřevinách, výměna poškozených informačních předmětů, dosadba a péče o záhony. Od prosince 2019 do února 2020 probíhaly práce na odstranění asfaltových cest a vyzdění nových kamenných okrajů pro nové základové vrstvy cest. V březnu až dubnu 2020 probíhalo udusání a pokládka mlatového cestního povrchu. Mlatové cesty (obr. 8.15) napomůžou k lepšímu vsakování vody do povrchu. V těchto měsících se také instaloval nový parkový mobiliář (obr. 8.14). Květen 2020 patřil posledním terénním úpravám trávníků a výsadbám okrasných záhonů (www.zamek-trebon.cz).



Obrázek 8. 14: Nový parkový mobiliář (vlastní)



Obrázek 8. 15: Pohled na zrekonstruovaný park (vlastní)

Projekt byl spolufinancován Evropskou unií – Evropským fondem pro regionální rozvoj v rámci Integrovaného regionálního operačního programu. Náklady na rekonstrukci činily 4 995 124, 72 Kč. Z této celkové částky bylo 95 % financováno ze strukturálních fondů (Evropský fond pro regionální rozvoj), zbylých 5 % ze státního rozpočtu (národní veřejné zdroje) Ministerstva kultury České republiky. Práce prováděla firma Lesostavby Třeboň a. s. Zámecký park byl během revitalizace uzavřen. Slavnostní otevření zrekonstruovaného parku (obr. 8.15) proběhlo 1. června 2020 (www.npu.cz).

Zámecký park není volně přístupný. Otevírá se v 7 hodin ráno, v letních měsících se zamyká ve 21 hodin, v zimních měsících už v 16 hodin. Při slavnostním otevření parku prozradil kastelán myšlenky do budoucna ohledně dalších možných úprav. Přemýšlí o vytvoření skleníků, ve kterých by se pěstovala zelenina nebo bylinky (www.trebonsko.cz).



Obrázek 8. 16: Altán (vlastní)

Během osobní návštěvy zámeckého parku byly objeveny nové informační cedule (obr. 8.17), které zahrnují název míst i v anglickém jazyce, pro lepší orientaci návštěvníka v samotném parku.



Obrázek 8. 17: Informační cedule (vlastní)

8.3 Podzámecký park Tyršovy sady, Pardubice

Výměra Tyršových sadů: 7 ha

Tyršovy sady vznikly v roce 1931 jako výstaviště pro celostátní Výstavu tělovýchovy a sportu. Před vytvořením parkového komplexu byl na místě zámecký příkop. Po skončení výstavy se začalo místo využívat jako veřejný park. Během druhé světové války začal park chátrat (obr. 8.18) a v roce 1977 skončil poslední pavilon výstaviště. Tyršovy sady jsou nemovitou kulturní památkou (www.pardubice.eu).



Obrázek 8. 18: Tyršovy sady před revitalizací

(<https://www.earch.cz/cs/architektura/revitalizace-tyrsovy-ch-sadu-vytvorila-zivy-park-v-centru-pardubic>)

Revitalizace Tyršových sadů

Projekt revitalizace byl zahájen v srpnu roku 2002. Projekt zvítězil ve veřejné architektonické soutěži a tím to vše začalo. Cílem projektu bylo vytvoření městského parku s moderním vztahem k přírodě a ohledem na přilehlý zámek. Projektový návrh bere ohled na historickou hodnotu místa a v žádném případě není v rozporu s památkovou ochranou území.

Rekonstrukce parku byla rozdělena do třech částí. První částí byla revitalizace podzámeckého parku, druhou částí byla revitalizace podzámeckého biotopu a poslední část zahrnovala vytvoření občanské vybavenosti parku. Na první část město

čerpalo prostředky z evropských fondů. Před začátkem prací bylo nutné odstranit staré konstrukce komunikací, zpevněné plochy, mobiliář a ostatní vybavení parku. Také se museli odstranit některé stromy a keře.

Zajímavostí nově vytvořeného parku je středová betonová promenáda s dřevěným chodníkem z tropického dřeva garapa. Na území celého parku byly vysázeny nové stromy a nově vytvořené záhony byly osázeny květinami.

Podzámecký biotop

V parku byl vytvořen vodní biotop s břehovou vegetací, který navazuje na přilehlé louky. Dalším vzniklým prvkem je mokřadní louka. Přes vodní plochy byly vybudovány ocelové lávky, sloužící k přesunu návštěvníků a malých údržbových automobilů.

Parková promenáda s kavárnou

Nově vzniklá promenáda, která propojuje severní a jižní část, městské centrum s nábřehem řeky Labe a městskou čtvrtí Polabiny za řekou, je výrazným prvkem. Promenáda umožňuje výhled na zámek a spojuje hlavní části parku. Na trase promenády se nachází zastřešené pergoly, které slouží k odpočinku. Jižní část promenády ozvláštňuje kavárna Galerie Café s restaurací (obr. 8.19). Budova stojí na železobetonové desce, stěny jsou z ocelových profilů nebo prosklené (www.imaterialy.cz).

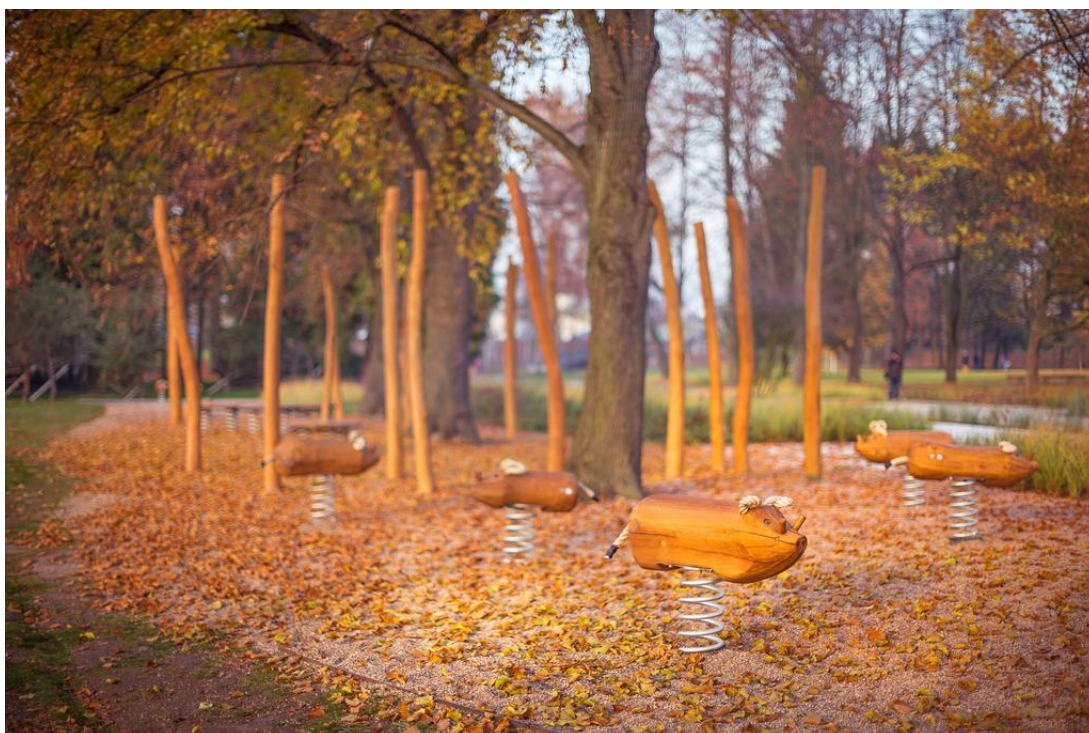


Obrázek 8. 19: Kavárna Galerie Café s restaurací

(<http://www.stavbaroku.cz/printDetail.do?Dispatch=ShowDetail&siid=1508>)

Herní místa v parku

Na západní straně promenády byl vytvořen Relax park připomínající lesní háj. Relax park využijí převážně děti ve věkovém rozmezí od dvou do čtrnácti let. Místo je přizpůsobeno dětem se sníženou pohybovou aktivitou a postiženým dětem. Herní prvky tvoří lanové houpací sítě, dřevěné kmeny, balanční šlapáky nebo rotující klády. Pro nejmenší návštěvníky jsou v parku ovečky a divoká prasátka (obr. 8.20) vytvořená ze dřeva na houpacích pružinách. Osvětlení v Relax parku je tvořeno LED prvky, které jsou umístěny v kmenech okolních stromů (www.imaterialy.cz).



Obrázek 8. 20: Houpací zvířátka v Relax parku

(<http://www.stavbaroku.cz/printDetail.do?Dispatch=ShowDetail&siid=1508>)

Parkový mobiliář

Lavičky jsou vytvořeny z pozinkované oceli a tropického dřeva garapa. Ocel byla použita i na schodiště, cyklostojany a odpadkové koše. Promenáda je po téměř celé délce nasvícena, stejně tak jako vodní plochy (www.imaterialy.cz).

Informace o revitalizaci

Investor: Statutární město Pardubice

Doba výstavby: 07/2014-09/2015

Celkové náklady stavby: 89 milionů Kč bez DPH, z toho 85 % dotace Regionální operační program Severovýchod.

V parku vzniklo 41 tisíc metrů čtverečních trávníků, obnoveno bylo 11 tisíc metrů čtverečních luk a vysazeno bylo 172 solitérních stromů tak, aby byly doplněny stávající dřeviny (www.imaterialy.cz).

Ceny, které Tyršovy sady získaly: Titul v soutěži Stavba roku 2017, Cena předsedy Senátu Parlamentu České republiky v soutěži Stavba roku 2017, Cena Ministerstva pro místní rozvoj ČR a Asociace pro urbanismus a územní plánování v soutěži Stavba roku 2017, Park roku 2019.

Parkový komplex ležící kousek od centra města využijí návštěvníci neomezeně každý den v roce. Lidé se v parku mohou projít, relaxovat, poznávat stromy a rostliny, děti zažijí zábavu na místech pro ně určených. Na promenádě (obr. 8.21) se mohou nacházet různé výstavy (www.pardubice.eu).



Obrázek 8. 21: Promenáda v parku
(<http://www.stavbaroku.cz/printDetail.do?Dispatch=ShowDetail&siid=1508>)

Závěr

Parky a zahrady jsou místa plná stromů, keřů, kvetoucích rostlin a malých živočichů a tohle všechno má blahodárné účinky na psychické zdraví člověka. Při navrhování projektů je tedy nutné dbát na ochranu přírody.

Vzhledem ke zmíněným realizacím je na prvním místě myšleno na přírodní podmínky a jejich nenarušení. Co se týče funkčního využití řešeného místa, je dnes kladen důraz především na bezbariérový přístup. Výsledný estetický vzhled odráží moderní možnosti dnešní doby nebo navrácení původních ikonických detailů.

Z použitých informací o rekonstrukcích pokrývají dotační programy kolem 90 % nákladů. I přes nákladné rekonstrukce těchto míst, se dle mého názoru investice vyplatí. Revitalizace Husových sadů v Jindřichově Hradci byla provedena kvůli zdravotnímu stavu některých stromů a neestetické vodní ploše, která byla často znečištěna od listů a předmětů, které na toto místo nepatří. Rekonstrukce Třeboňského zámeckého parku byla nutná kvůli nevzhledné asfaltové cestní síti. Poslední zmíněná rekonstrukce Tyršových sadů v Pardubicích byla více než nutná. Místo bylo v kritickém stavu. Všechny zmíněné realizace dali místům nový vzhled, čistější prostředí, a hlavně přírodní krásy, které musíme udržovat a vážit si jich.

Při návštěvě některých parků nebo zahrad si můžeme všimnout popisků u samostatně vysázených stromů, keřů nebo květin, přenosných výstav nebo krátkodobých expozic. Popisek nás informuje o rodovém a druhovém jménu, latinském názvu a někdy také o místě výskytu nebo původu. Většinou jde o parky či zahrady, které prošly alespoň malou rekonstrukcí. Dle mého názoru je tento způsob informace přínosný jak pro dospělého člověka, tak pro děti. Nemyslím si, že si každý člověk pamatuje celé názvy stromů nebo květin a tímto způsobem si je může krásně připomenout. Pokud jde o mládež je toto skvělý způsob výuky. Výstavy bývají zaměřeny na historii s místem spojenou nebo s místními slavnostmi.

Při zpracování této práce se má pozornost zaměřila především na druhy stromů, které se často vysazují nebo na materiály, ze kterých je vytvořen parkový mobiliář.

Seznam použité literatury

Bejček, V. (2003). *Obnova krajiny na Bílinsku a Tušimicku: rekultivace Severočeských dolů a.s. Chomutov*. Severočeské doly, Chomutov. ISBN 80-213-1574-1.

Běhalová, Š. (2002). *Jindřichův Hradec: Město nad Vajgarem*. 1. Město Jindřichův Hradec, Jindřichův Hradec. ISBN 80-238-9297-5.

Burian, Z. et al. (2011). *Pozemkové úpravy*. Consult, Praha. ISBN 80-903482-8-9.

Dvořáček, P. (2007). *Hrady a zámky*. Rubico, Olomouc. ISBN 978-80-7346-071-6.

Evropské fondy pro obce příležitosti v období 2014-2020. (2015). 1. Ministerstvo pro místní rozvoj ČR, Praha. ISBN 978-80-7538-038-8.

Halamičková, A. (1998). *Chráněné historické parky a zahrady Severomoravského kraje*. Kraj. středisko st. památkové péče a ochrany přírody, Ostrava. ISBN (Brož.).

Hrabě, F. (2007). *Zelené vzdělávání: souborný studijní materiál*. Mendelova zemědělská a lesnická univerzita, Brno. ISBN 978-80-7375-107-4.

Hendrych, J. (2005). *Tvorba krajiny a zahrady: historické zahrady, parky a krajina jako významné prvky kulturní krajiny; jejich proměny, hodnoty, význam a ochrana*. 2., přepr. vyd. Vydavatelství ČVUT, Praha. ISBN 80-01-03163-2.

Kavka, B. a Šindelářová, J. (1978). *Funkce zeleně v životním prostředí*. Státní zemědělské nakladatelství, Lesnictví, myslivost a vodní hospodářství, Praha.

Kyselka, I. (2007). *Architektura krajiny a rekreace architektura a urbanismus krajiny a zeleně*. 1. VŠB – Technická univerzita, Ostrava. ISBN 978-80-248-1642-5.

Mezera, A. (1979). *Tvorba a ochrana krajiny*. Státní zemědělské nakladatelství, Lesnictví, myslivost a vodní hospodářství.

Nauman, P. et al. (1957). *Historické zahrady v Čechách a na Moravě*. Nakladatelství československých výtvarných umělců Česká architektura, Praha. ISBN (Váz.).

Nepomucký, P. a Salašová, A. (1996). *Krajinné plánování*. VŠB-Technická univerzita, Phare. Ostrava. ISBN 80-7078-371-0.

Ochrana a obnova zeleně u historických objektů. (1989). Dům techniky ČSVTS, České Budějovice. ISBN 80-02-99769-7.

Otruba, I. (2002). *Zahradní architektura: tvorba zahrad a parků.* ERA, Šlapanice. ISBN 80-86517-13-6.

Pacáková-Hošťálková, B. (2000). *Pražské zahrady a parky.* Společnost pro zahradní a krajinářskou tvorbu, Praha. ISBN 80-902910-0-7.

Pacáková-Hošťálková, B. (2004). *Zahrady a parky v Čechách, na Moravě a ve Slezsku.* 2. vyd. Libri, Praha. ISBN 80-7277-279-1.

Pavlátová, M. a Ehrlich, M. (2004). *Zahrady a parky jižních Čech.* Společnost pro zahradní a krajinářskou tvorbu, Praha. ISBN 80-902910-6-5.

Pavlík, M. (1998). *Regenerace historických budov, sídel a krajiny, ochrana památek.* 1. ČVUT, Praha. ISBN 80-01-01797-4.

Skalická, E. et al. (2007). *Pražské historické zahrady.* 1. Útvar rozvoje hlavního města Prahy, Praha. ISBN 978-80-254-1768-3.

Sklenička, P. (2003). *Základy krajinného plánování.* Naděžda Skleničková, Praha. ISBN 80-903206-0-0.

Šilhánková, V. (2000). *Revitalizace centrálních částí měst.* Vysoké učení technické, Vědecké spisy Vysokého učení technického, Brno. ISBN 80-214-1629-7.

Šimek, P. a Zámečník, R. (2015). *Památková obnova vilových zahrad založených v meziválečném období.* Národní památkový ústav, Brno. ISBN 978-80-7480-038-2.

Šonský, D. (2011). *Moderní zahrady.* Vyd. 3. Computer Press, Brno. ISBN 978-80-251-3639-3.

Vávrová, V. (2003). *Zahrady a parky: Pražský hrad.* Správa Pražského hradu, Praha. ISBN 80-86161-62-5.

Vlasák, J. a Bartošková, K. (2007). *Pozemkové úpravy.* Nakladatelství ČVUT, Praha. ISBN 978-80-01-03609-9.

Vráblíková, J. a Vráblík P. (2010). *Metodika revitalizace krajiny v Podkrušnohoří*. Univerzita Jana Evangelisty Purkyně, Fakulta životního prostředí, Ústí nad Labem. ISBN 80-7044-340-3.

Wagner, B. (1990). *Sadovnická tvorba: celostátní vysokoškolská učebnice pro vysoké školy zemědělské*. Státní zemědělské nakladatelství, Praha. ISBN 80-209-0032-2.

Citace webových zdrojů

Dotace.nature.cz, (2021). *Program péče o krajinu*. [online] [cit. 9. 2. 2021]. Dostupné z: <http://www.dotace.nature.cz/ppk-programy.html>

Dotace.nature.cz, (2021). *Národní program životní prostředí*. [online] [cit. 9. 2. 2021]. Dostupné z: <http://www.dotace.nature.cz/npzp.html>

Dotaceeu.cz, (2020). *Jak získat dotaci > 10 kroků k získání dotace*. [online] [cit. 22. 2. 2021]. Dostupné z: <https://www.dotaceeu.cz/cs/jak-ziskat-dotaci/10-kroku-k-ziskani-dotace>

Jh.cz, (2016). *Řešení revitalizace dle projektové dokumentace*. [online] [cit. 8. 2. 2021]. Dostupné z: <https://www.jh.cz/cs/mestsky-urad/odbory-uradu/odbor-rozvoje/revitalizace-husovych-sadu/reseni-revitalizace-dle-projektove-dokumentace.html>

Jh.cz, (2016). *V parku pod gymnáziem bude probíhat ošetření dřevin*. [online] [cit. 7. 2. 2021]. Dostupné z: <https://www.jh.cz/cs/aktuality/v-parku-pod-gymnaziem-bude-probihat-osetreni-drevin.html>

Jh.cz, (2020). *Chystá se výsadba víc než 230 stromů v Mertových sadech*. [online] [cit. 11. 2. 2021]. Dostupné z: <https://www.jh.cz/cs/aktuality/chysta-se-vysadba-vic-nez-230-stromu-v-mertovych-sadech.html>

Soldán, M. (2016). *Park v Hradci má splynout s přírodou*. [online] Jindrichohradecky.denik.cz. [cit. 10. 2. 2021]. Dostupné z: https://jindrichohradecky.denik.cz/zpravy_region/park-v-hradci-ma-splynout-s-prirodou-20160130.html

Dgcvajgar.cz (2019). *DiscGolfPark Mertovy sady*. [online] [cit. 10. 3. 2021]. Dostupné z: <https://www.dgcvajgar.cz/discgolf-park-mertovy-sady/>

Zamek-trebon.cz, (2019). *Uzavření a rekonstrukce zámeckého parku v Třeboni (září 2019–květen 2020)*. [online] [cit. 10. 2. 2021]. Dostupné z: <https://www.zamek-trebon.cz/cs/zpravy/47647-uzavreni-a-rekonstrukce-zameckeho-parku-v-treboni-zari-2019-kveten-2020>

Npu.cz, (2019). *Uzavření a rekonstrukce zámeckého parku v Třeboni (září 2019–květen 2020)*. [online] [cit. 10. 2. 2021]. Dostupné z: <https://www.npu.cz/cs/npu-a-pamatkova-pece/npu-jako-instituce/zpravy/47647-uzavreni-a-rekonstrukce-zameckeho-parku-v-treboni-zari-2019-kveten-2020>

Košinová, M. (2020). *Zámecký park v Třeboni*. [online] Trebonsko.cz. [cit. 10. 3. 2021]. Dostupné z: <https://www.trebonsko.cz/zamecky-park-v-treboni>

Pardubice.eu, (2017). *Tyršovy sady jsou stavba roku 2017*. [online] [cit. 9. 3. 2021]. Dostupné z: <https://www.pardubice.eu/urad/radnice/pro-media/tiskove-zpravy/tyrsovy-sady-jsou-stavbou-roku-2017/>

Sedláková, R. (2018). *Revitalizace Tyršových sadů v Pardubicích*. [online] Imaterialy.cz. [cit. 9. 3. 2021]. Dostupné z: https://www.imaterialy.cz/rubriky/zajimava-stavba/revitalizace-tyrsovyx-sadu-v-pardubicich_46177.html

Seznam obrázků

Obrázek 8. 1: Mapa zobrazující řešená místa (vlastní)	26
Obrázek 8. 2: Husovy sady (vlastní)	27
Obrázek 8. 3: Sochařská tvorba (vlastní)	28
Obrázek 8. 4: Lípa velkolistá (<i>Tilia platyphyllos</i>) - vlevo, přenosný okrasný válec – vpravo (vlastní)	30
Obrázek 8. 5: Nově vytvořený vodní prvek (vlastní).....	31
Obrázek 8. 6: Kamenná zídka (vlastní).....	32
Obrázek 8. 7: Tůň (vlastní)	33
Obrázek 8. 8: Broukoviště (vlastní)	34
Obrázek 8. 9: Mertovy sady (vlastní).....	35
Obrázek 8. 10: Mapa DiscGolfParku (https://www.discgolfpark.com/course/discgolfpark-mertovy-sady/)	36
Obrázek 8. 11: Vytyčení stromů (vlastní)	37
Obrázek 8. 12: Naxerova lávka (vlastní).....	38
Obrázek 8. 13: Zámek a park v Třeboni (vlastní)	39
Obrázek 8. 14: Nový parkový mobiliář (vlastní)	41
Obrázek 8. 15: Pohled na zrekonstruovaný park (vlastní)	41
Obrázek 8. 16: Altán (vlastní).....	42
Obrázek 8. 17: Informační cedule (vlastní).....	43
Obrázek 8. 18: Tyršovy sady před revitalizací (https://www.earch.cz/cs/architektura/revitalizace-tyrsovy-ch-sadu-vytvorila-zivy-park-v-centru-pardubic)	44
Obrázek 8. 19: Kavárna Galerie Café s restaurací (http://www.stavbaroku.cz/printDetail.do?Dispatch=ShowDetail&siid=1508)	45
Obrázek 8. 20: Houpací zvířátka v Relax parku (http://www.stavbaroku.cz/printDetail.do?Dispatch=ShowDetail&siid=1508)	46
Obrázek 8. 21: Promenáda v parku (http://www.stavbaroku.cz/printDetail.do?Dispatch=ShowDetail&siid=1508)	47

Seznam zkratk

PÚ	pozemková úprava
ČR	Česká republika
NP	Národní park
CHKO	Chráněná krajinná oblast
NPP	Národní přírodní park
NPR	Národní přírodní rezervace
PPK	Program péče o krajinu
DPH	daň z přidané hodnoty
Kč	česká koruny
Ks	kusy
ha	hektary
m. n. m.	metry nad mořem