



Zemědělská  
fakulta  
Faculty  
of Agriculture

Jihočeská univerzita  
v Českých Budějovicích  
University of South Bohemia  
in České Budějovice

# **JIHOČESKÁ UNIVERZITA V ČESKÝCH BUDĚJOVICÍCH ZEMĚDĚLSKÁ FAKULTA**

Katedra agroekosystémů

## **BAKALÁŘSKÁ PRÁCE**

Dopady dotačních změn na evropské úrovni na ekologicky  
hospodařící zemědělský podnik – případová studie

Autor:

Daniel Szmitek

Vedoucí bakalářské práce:

doc. Ing. Jan Moudrý, Ph.D.

České Budějovice

2021

## **Prohlášení**

Prohlašuji, že jsem autorem této kvalifikační práce a že jsem ji vypracoval pouze s použitím pramenů a literatury uvedených v seznamu použitých zdrojů.

V Českých Budějovicích dne .....

.....

Daniel Szmitok

## **Abstrakt**

Bakalářská práce se zabývá dotacemi, které pobírá zemědělský podnik v období let 2014–2020. Zemědělský podnik hospodaří v režimu ekologického zemědělství v CHKO Slavkovský les a ANC oblasti horského typu – 3 na území Karlovarského kraje. V soukromém vlastnictví je od roku 1993 a v roce 2011 bylo rozhodnuto o přechodu z konvenčního systému hospodaření na ekologický z důvodu dotační motivace pro ekologické zemědělce. S nástupem nového programovacího období Společné zemědělské politiky pro roky 2023–2027 jsou v práci představeny nové, ale i pokračující dotační tituly, které bude podnik moci pobírat včetně jejich podrobnějších definicí.

**Klíčová slova:** Společná zemědělská politika, dotace, ekologická farma

## **Abstract**

The bachelor's thesis deals with subsidies received by an agricultural enterprise in the period 2014-2020. The agricultural enterprise operates in the regime of organic farming in the PLA Slavkovský les and ANC mountain type areas - 3 in the Karlovy Vary region. It has been in private ownership since 1993 and in 2011 it was decided to switch from a conventional farming system to an organic one due to the subsidy motivation for organic farmers. With the beginning of the new programming period of the Common Agricultural Policy for the years 2023–2027, the work presents new, but also ongoing subsidy titles, which the company will be able to receive, including their more detailed definitions.

**Key words:** Common agricultural policy, subsidies, organic farm

## **Poděkování**

Rád bych poděkoval svému vedoucímu bakalářské práce panu doc. Ing. Janu Moudrému, Ph.D. za jeho rady, připomínky a také podporu během zpracování této práce. Dále děkuji své rodině za veškerou pomoc a podporu, která mi byla poskytnuta během mého studia.

# OBSAH

ÚVOD.....	1
LITERÁRNÍ PŘEHLED .....	3
1 Hlavní systémy hospodaření v České republice.....	3
1.1 Konvenční zemědělství.....	3
1.2 Integrované zemědělství .....	5
1.3 Ekologické zemědělství .....	6
2 Společná zemědělská politika 2015–2020.....	8
2.1 Přímé platby .....	10
2.1.1 Jednotná platba na plochu (SAPS – SINGLE AREA PAYMENT SCHEME).....	10
2.1.2 Greening .....	12
2.1.3 Podpora vázaná na produkci (VCS).....	13
2.2 Program rozvoje venkova 2014–2020.....	14
2.2.1 Agroenvironmentálně – klimatické opatření (AEKO).....	15
2.2.2 Ekologické zemědělství.....	17
2.2.3 Natura 2000.....	20
2.2.4 Horské a jiné oblasti s přírodními nebo jinými zvláštními omezeními (ANC–LFA)....	22
CÍL PRÁCE A HYPOTÉZY .....	26
METODIKA .....	27
3 Charakteristika podniku .....	27
3.1 Rostlinná produkce.....	28
3.2 Živočišná produkce .....	29
VÝSLEDKY .....	31
4 Společná zemědělská politika po roce 2023 .....	31
4.1 Změny u přímých plateb .....	34
4.1.1 Základní podpora příjmu pro udržitelnost (BISS – původně SAPS).....	34
4.1.2 Doplnková redistributivní podpora příjmu pro udržitelnost (CRISS).....	35
4.1.3 Režimy pro klima a životní prostředí (eko-schémat) .....	36
4.1.4 Podpora vázaná na produkci (CIS – původně VCS).....	37
4.2 Změny v PRV.....	39
4.2.1 AEKO – Ošetřování cenných travních porostů .....	39
4.2.2 AEKO – Meziplodiny .....	39
4.2.3 Ekologické zemědělství.....	40
4.2.4 Natura 2000.....	40
4.2.5 Horské a jiné oblasti s přírodními nebo jinými zvláštními omezeními (ANC–LFA)....	41
5 Posouzení vlivu na ekonomickou stránku podniku .....	42
DISKUZE .....	45
ZÁVĚR .....	47
SEZNAM CITOVANÉ LITERATURY .....	48
SEZNAM PŘÍLOH .....	54

## ÚVOD

Společná zemědělská politika byla zavedena v roce 1962 a funguje jako partnerství mezi zemědělstvím a společností, mezi Evropou a jejími zemědělci. Zemědělci jsou díky této dotační politice schopni efektivně produkovat potraviny a zajistit jejich dostatek pro obyvatele. SZP se mění každých 5 let a reaguje na poptávku obyvatel členských států Evropské unie. Může tak docházet ke změnám či vzniku nových forem podpor orientovaných na aktuální problematiku a odpovídat tak na požadavky, které je třeba aktuálně řešit. Hlavní téma je v současné době zelená politika a společně s ní globální oteplování. Členstvím v EU tak vzniká závazek tato témata dotačními opatřeními plnit.

Pro zemědělce není dobré, když se směr SZP mění zásadním způsobem. Dochází k nabourání zaběhlých systémů hospodaření a velkým výkyvům ve výrobě. Zemědělci se na tyto změny musí připravovat delší dobu, není totiž možné svou produkci přeorientovat ze dne na den. Řada zemědělských farem tak v současnosti již druhý rok čeká na nový dotační systém a sazby, aby mohla naplánovat nové směřování farmy a případné investice. V současné době jsou farmy v několika jedno až dvouletých závazcích, které neumožňují strategické plánování rozvoje podniku, z čehož plyne nejistota v dlouhodobém plánování. Podniky tak těžko zvažují, zdali se jim v novém období vyplatí investovat do nákupu dalších pozemků, rekonstruovat budovy nebo změnit management hospodaření. Nejistota způsobuje stagnaci v hospodaření a může vyústit v ekonomické ztráty vlivem nedostatečné reakce na aktuální a popř. i budoucí poptávku.

Na MZe ČR již přes rok pracuje celá řada pracovních skupin, které se skládají z odborných garantů, zástupců nevládních organizací a SZIF. Tyto pracovní skupiny průběžně připravují znění požadavků jednotlivých opatření dotačního systému ČR, které je v současné době před konečným schvalováním. Chybí však základní informace – množství finančních prostředků, které bude pro ČR alokováno SZP ze strany EU.

Cílem bakalářské práce bylo vyhodnocení nových forem dotací, které bude moci ekologicky hospodařící podnik v Karlovarském kraji pobírat a následný dopad nové SZP na ekonomickou stabilitu podniku.

Situace je však stále nejasná a zemědělci na ni budou moci reagovat až po konečném schválení SZP. Veškerá práce na potřebných materiálech je navíc ztížena, protože musí být prováděna online vlivem koronaviru.

# LITERÁRNÍ PŘEHLED

## 1 Hlavní systémy hospodaření v České republice

Podle objemu energetických a materiálových vstupů a úrovně řízení jejich toků rozlišujeme v současné době zemědělství do tří základních systémů.

### 1.1 Konvenční zemědělství

Dle (Moudrý *et al.*, 2007) je konvenční zemědělství obecně rozšířený název pro systém hospodaření převládající v průmyslově vyspělých zemích. Charakteristické vyšší intenzitou hospodaření i použitím vyšších energetických a materiálových vstupů za účelem maximalizace produkce, resp. momentálního ekonomického efektu. (Urban *et al.*, 2003) tvrdí, že energetické a materiálové vstupy zahrnují zdroje ve formě závlahové vody, hnojiv, pesticidů, dále energie používané pro výrobu a zpracování těchto látek a pro pohon strojů, a v neposlední řadě moderní technologie pro produkci hybridních osiv, nových strojů a agrochemikálií. Často mají charakter neobnovitelných zdrojů a do podniku přicházejí „zvenčí“. Jejich použití má v závěru dopad i na zisky zemědělce. Produkce se tedy stává ještě více závislou na vstupech živin a takové zemědělství nemůže být udržitelné, pokud tato silná vazba zůstane zachována.

(Orr, 2020) si stojí za studií Massachusettského technologického institutu, že ekologické zemědělství je pro životní prostředí ve skutečnosti horší než konvenční metody zemědělství, protože je méně efektivní.

Přes intenzivní výrobu musí zemědělci dodržovat standardy dobrého zemědělského a environmentálního stavu půdy (DZES). Tyto standardy zajišťují zemědělské hospodaření ve shodě s ochranou životního prostředí a jsou součástí Cross-Compliance. Hospodaření v souladu s těmito standardy je jednou z podmínek poskytnutí plné výše přímých podpor a některých podpor Programu rozvoje venkova, týkají se tedy všech zemědělců žádající o tyto platby. Standardy DZES jsou známe pod anglickou zkratkou GAEC (Good Agricultural and Environmental Conditions) a jejich dodržování kontroluje Státní zemědělský intervenční fond (SZIF). Delegovaně pro fond provádí kontrolu DZES 1 (ochranné pásy podél vod) a DZES 3 (ochrana podzemních vod) Ústřední kontrolní a zkušební ústav zemědělský (ÚKZÚZ).



Podmínky pro zachování DZES jsou řešeny v rámci sedmi standardů, které se týkají:

- Ochranných pásů podél vodních toků.
- Zavlažovacích soustav.
- Ochrany podzemních vod před znečištěním.
- Minimálního pokryvu půdy.
- Minimální úrovně obhospodařování půdy k omezení eroze.
- Zachování úrovně organických složek půdy, včetně zákazu vypalování strnišť.
- Zachování krajinných prvků a opatření proti invazním druhům rostlin (*eagri.cz*).

## 1.2 Integrované zemědělství

(Moudrý *et al.*, 2007) píše, že integrované zemědělství je přechodný systém mezi konvenčním a ekologickým zemědělstvím. Agrochemické vstupy používá na základě diagnostických metod výživného stavu rostlin a okamžité zásoby živin v půdě. Aplikaci pesticidů omezuje na případy překročení prahu škodlivosti jednotlivých škodlivých činitelů. Preferuje preventivní opatření (střídání plodin, výběr odrůd), biologické metody regulace a vyváženost všech pěstitelských faktorů.

Integrovaná rostlinná výroba (či integrovaná produkce) představuje jak ekonomicky hospodárný, tak i životní prostředí chránící pěstitelský systém, ve kterém jsou propojeny moderní poznatky, letité zkušenosti a pozorování. Použití chemických přípravků zde není vyloučeno jako u ekologického zemědělství, kde to směrnice zásadně zakazují (výjimku mohou tvořit přípravky na biologické bázi), ale mohou být používány v případech, kdy všechny ostatní způsoby ochrany selžou (Häni, 1993).



Obrázek 1: Vztah jednotlivých segmentů na integrovanou produkci (Häni, 1993).

### 1.3 Ekologické zemědělství

O alternativách v současnosti převládajících způsobů hospodaření začali lidé uvažovat již v prvních desetiletích 20. století, kdy byly zaznamenány první údaje o negativních dopadech chemické a technické intenzifikace zemědělství. Docházelo ke zprůmyslnění výroby potravin i ke změně výživových zvyklostí. Negativní dopady průmyslového zemědělství se rapidně zvyšovaly, což vyvolalo silnou odezvu a stále více farmářů se začalo vracet k tradičním způsobům hospodaření. Avšak skutečný rozvoj ekologického zemědělství u nás začal až po roce 1989, zejména díky významnému rozvoji státní podpory (*PRO–BIO Liga, 2010*).

Ekologické zemědělství tedy vychází ze zásad setrvalého rozvoje a holistického světového názoru. Jedná se o produkční systém, který současně usiluje o uchování a zlepšení přírodních zdrojů, tak i kvalitu životního prostředí. Ze systémového pojetí vyplývá snaha o vyváženost ekonomických, ekologických i sociálních aspektů a vazeb na globální i lokální úrovni. Dbá na životní prostředí a jeho jednotlivé složky stanovením omezení či zákazů používání látek a postupů, které zatěžují životní prostředí (*Moudrý et al., 2007*).

Tento typ zemědělství je v Evropě, ale i u nás uznávanou metodou, která je přesně definována zákonem č. 242/2000 sb. Díky tomu mohou pouze ekologičtí zemědělci prodávat své produkty pod označením BIO či EKO. Jejich šetrné hospodaření je dnes nutno kompenzovat dotacemi (*Urban et al., 2003*). Certifikované biopotraviny jsou prodávány za vyšší cenu, a tím přenáší ocenění pozitivních efektů ekozemědělství přímo na spotřebitele. V současné době je ekologické zemědělství v ČR uznáno a podporováno jako jedno z agroenvironmentálních opatření v rámci Programu rozvoje venkova, který je v ČR v gesci Ministerstva zemědělství.

Základní pravidla pro ekologické hospodaření v zemědělské krajině jsou v EU určena nařízením rady ES (NR) a jsou ještě blíže specifikována národními zákony jednotlivých členských zemí EU. V ČR to je zákon č. 242/2000 Sb., o ekologické zemědělství, který doplňuje vyhláška Ministerstva zemědělství ČR č. 16/2006. Zemědělci se do systému ekologického zemědělství přihlašují dobrovolně a po podpisu smlouvy s akreditovanou kontrolní organizací se pro ně tyto právní normy stávají závaznými. (*Šarapatka, 2008*).

K 31.12.2018 hospodařilo ekologicky 4 606 farem (cca 9,5 % zemědělských podniků v ČR) na celkové výměře 538 223 ha, což představuje 12,8% podíl na celkové výměře zemědělské půdy ČR. Za posledních deset let vzrostla výměra 1,6krát

z původních 341 tis. ha v roce 2008 a počet farem stoupl více než dvojnásobně. Meziročně celková výměra plochy v EZ vzrostla o 18 191 ha a jedná se tak o nejvyšší nárůst od roku 2011. Během roku 2018 přibylo v EZ téměř 9,5 tis. ha orné půdy a 7,5 tis. ha TTP (*MZe – Ročenka 2018*).

**Tabulka 1: Vývoj výměry zemědělské půdy a počtu farem v EZ v ČR v letech 2010–2018**  
(Ročenka ekologického zemědělství 2018 – eagri.cz)

Rok	Počet farem hospodařících v EZ	Celková výměra půdy v EZ (ha)	Podíl z celkové výměry ZPF (%)	Meziroční změna počtu farem v EZ (%)	Meziroční změna celkové výměry půdy v EZ (%)
2010	3 517	448 202	10,55	30,8	12,5
2011	3 920	482 927	11,40	11,5	7,7
2012	3 923	488 483	11,56	0,1	1,2
2013	3 926	493 896	11,70	0,1	1,1
2014	3 885	493 971	11,72	-1,0	0,0
2015	4 115	494 661	11,74	5,9	0,1
2016	4 243	506 070	12,03	3,1	2,3
2017	4 399	520 032	12,37	3,7	2,8
2018	4 606	538 223	12,80	4,7	3,5

Z tabulky č.1 lze poznat stále rostoucí trend k přechodu do ekologického zemědělství. Významný motivující vliv je množství pobíraných dotací v ekologickém zemědělství, ale také snaha produkovat kvalitní a zdravé potraviny.



**Obrázek 2: Logo EU pro ekologickou produkci.**  
Zdroj: <https://www.kez.cz/loga-eu-a-cr>



**Obrázek č.4: Platné označení biopotravin v ČR tzv. „zebra“.**  
Zdroj: <https://www.kez.cz/loga-eu-a-cr>

## 2 Společná zemědělská politika 2015–2020

Společná zemědělská politika byla zavedena v roce 1962 a funguje jako partnerství mezi zemědělstvím a společností, mezi Evropou a jejími zemědělci. Její hlavní cíle jsou podporovat zemědělce a zvyšovat celkovou produktivitu, aby byly zajištěny stabilní dodávky potravin za dostupné ceny. Dále napomáhá udržet zemědělce v Evropské unii na přiměřené životní úrovni a s tím spojenou udržitelnost hospodářství venkovských oblastí, podporou pracovních míst v zemědělství a zachováním typu krajiny. V neposlední řadě pomáhá při řešení změny klimatu a udržitelném hospodaření s přírodními zdroji (*ec.europa.eu*).

Zemědělská produkce v ČR dosahovala podle SZÚ v předvstupním období 2001–2003 v ročním průměru 99,6 mld. Kč. Rostlinná produkce se na zemědělské produkci podílela v průměru 50,3 % a živočišná produkce 49,7 % podílem. Po vstupu ČR do EU v období 2004–2009 dosahovala zemědělská produkce v průměru 104,9 mld. Kč a byla ve srovnání s předvstupním obdobím o 5,3% vyšší. Podíl rostlinné produkce se v průměru šesti let zvýšil na 54,3 %, zatímco podíl živočišné produkce klesl na 45,7 %. Hlavní příčinou této změny byl postupný pokles objemu živočišné produkce, především pak vepřového masa (*Bašek, 2010*).

V roce 2011, konkrétně 12. října, byl navržen Evropskou komisí desetibodový reformní plán SZP, který měl za hlavní cíle vytvořit ekologičtější, spravedlivější a účinnější politiku počínaje rokem 2020.

- Lepší cílená podpora příjmů pro stimulaci růstu a zaměstnanosti.
- Nástroje pro řešení krizí, které jsou vstřícnější a vhodnější pro uspokojení nových hospodářských výzev.
- Zelená platba pro zachování dlouhodobé produktivity a ekosystémů.
- Další investice pro výzkum a inovace.
- Konkurenceschopnější a vyváženější potravinový řetězec.
- Podpora agroenvironmentálních iniciativ.
- Usnadnění začátku mladých zemědělců.
- Stimulace venkovské zaměstnanosti a podnikání.
- Lepší řešení nestabilních oblastí.
- Jednodušší a účinnější SZP (*Evropská komise, 2012*).

SZP je založena EZZF, (Evropský zemědělský záruční fond), a EZFRV (Evropský zemědělský fond pro rozvoj venkova), které financují první a druhý pilíř v rámci obecné strategie, která podporuje hlavní činnosti v zemědělství. První pilíř SZP podporovaný fondem EZZF se týká společné organizace trhů, která podporuje zemědělce přímými platbami, která odměňuje opatření podporující stabilizaci trhů, zvýšení zemědělské produkce, udržitelnost životního prostředí a poskytování spravedlivé podpory životní úroveň zemědělců. Druhý pilíř SZP podporovaný z EZFRV a regionálních/národních fondů podporuje udržitelný rozvoj venkova. Cíle jsou zejména: podpora konkurenceschopnosti zemědělství, zajištění udržitelného hospodaření s přírodními zdroji, opatření v oblasti klimatu a rozvoj venkovských ekonomik a komunit. Členské státy, (nebo jejich regiony), definují víceleté programy rozvoje venkova, přizpůsobené a rozdělené na různá opatření, která musí reagovat na politiku EU pro rozvoj venkova (*dx.doi.org, 2021*).

## 2.1 Přímé platby

Přímé platby jsou zemědělcům poskytovány od vstupu ČR do Evropské unie v roce 2004. Jsou poskytovány ze zdrojů Evropské unie. Z národního rozpočtu pak ČR pokračuje ve výplatě přechodné vnitrostátní podpory, která navazuje na dříve poskytované národní platby (Top – Up).

Žádost o poskytnutí přímých plateb je podávána v rámci tzv. jednotné žádosti ke státnímu zemědělskému intervenčnímu fondu (SZIF) zpravidla od poloviny dubna do 15. května příslušného kalendářního roku (*eagri.cz, 2020*). Bylo zjištěno, že přímé platby mají pozitivní dopad na regionální zaměstnanost (*Schuh. B., et. al., 2021*).

### 2.1.1 Jednotná platba na plochu (SAPS – SINGLE AREA PAYMENT SCHEME)

Jednotná platba na plochu zemědělské půdy (SAPS) zůstává i nadále nejvýznamnější složkou přímých plateb. Hlavním cílem SAPS je zabezpečit zemědělcům stabilní příjmy. Konkrétní podmínky poskytnutí této platby jsou uvedeny v nařízení vlády pro přímé platby č. 50/2015 Sb. v platném znění, které navazuje na přímo použitelné předpisy Evropské unie. Tato platba je poskytována výhradně z rozpočtu Evropské unie.

Žádost o poskytnutí SAPS je podávána v rámci tzv. jednotné žádosti Státnímu zemědělskému intervenčnímu fondu a to do 15. května příslušného kalendářního roku. Jednou ze základních podmínek pro poskytnutí této platby je dodržení minimální výměry, která činí v součtu všech dílů půdních bloků (DPB) v žádosti nejméně 1 ha. Dotčené DPB musí být vedeny na žadatele v Evidenci využití půdy podle uživatelských vztahů (tzv. LPIS) nejméně od data podání žádosti do 31. srpna kalendářního roku, ve kterém žádá o platbu. Poskytnutí SAPS je mimo jiné podmíněno řádným obhospodařováním zemědělské půdy, dodržováním podmínek dobrého zemědělského a environmentálního stavu (DZES) a povinných požadavků na hospodaření (tzv. SMR), které dohromady tvoří podmínky podmíněnosti (tzv. Cross-Compliance) (*eagri.cz*).

V roce 2016 byla zavedena povinnost provádět na TTP likvidaci nedopasků, a to do 31. července, nebo provést seč s odklizením biomasy z pozemku. Povinnost seče a pastvy se upravuje pro plochy dílů půdních bloků, které se nacházejí alespoň z 50 % v méně příznivých oblastech ANC H1. Na těchto plochách je do 31. srpna stanoven nejpozdější termín seče s odklizem biomasy a pastvy s likvidací nedopasků (*eagri.cz*).

O poskytnutí podpory je možné žádat na následující zemědělské kultury a podkultury, přičemž výše podpory není závislá na konkrétním druhu kultury:

- Orná půda (R)
- Travní porost stálá pastvina (TSP)
- Travní porost na orné půdě (G)
- Travní porost ostatní (TO)
- Vinice (V)
- Chmelnice osázená (CO)
- Chmelnice neosázená (CN)
- Ovocný sad intenzivní (SI)
- Ovocný sad ostatní (SO)
- Školka (K)
- Zelinářská zahrada (Z)
- Rychle rostoucí dřeviny (D)
- Úhor (Ú)
- Zalesněná plocha pod závazkem s podmínkou způsobilosti pro platbu SAPS k roku 2008 (L)
- Jiná kultura oprávněná pro dotace (např. alej ovocných stromů, chmelnice bez opěrné konstrukce) (O)
- Jiná trvalá kultura (J)

V roce 2010 činila sazba dotace SAPS 165,07 EUR/ha a do roku 2013 docházelo k její zvyšování na rekordní hranici 235,86 EUR/ha. Do současné doby došlo k razantnímu krácení dotace na hodnotu 141,16 EUR / ha (*szif.cz*), (*eagri.cz*).



### 2.1.2 Greening

Platba na zemědělské postupy příznivé pro klima a životní prostředí je nedílnou součástí dotačního opatření SAPS (*Svoboda, 2017*). Cílem „ozelenění“ je podpořit zemědělské postupy se zaměřením na oblasti klimatu a životního prostředí. Vedle základní platby SAPS je greening druhou nejvýznamnější složkou plateb. Zemědělec je oprávněn získat platbu za greening, pokud plní na veškeré jím obhospodařované výměře základní podmínky.

Jako základní postupy byly vymezeny:

- Diverzifikace plodin.
- Zachování úrovně TTP.
- Zřizování ploch v ekologickém zájmu.

Plnění podmínek greening se nevztahuje na zemědělské subjekty, které splňují hektarové výměry (méně než 10 ha, resp. 15 ha orné půdy), a/nebo jsou zaregistrovány jako osoby podnikající v ekologickém zemědělství (*eagri.cz*).

V roce 2017 došlo ke schválení určitých změn pravidel pro greening. Při pobírání dotace greening je tak zakázáno použití přípravků na ochranu rostlin (POR) na plochách EFA (Ecological focus area – tedy plocha v ekologickém zájmu), a to na plochách s dusík vázajícími plodinami a meziplodinami. Další změnou bylo zavedení minimální délky období 8 týdnů, během kterého musí být plochy, na kterých rostou meziplodiny, udržovány. Na těchto plochách ovšem použití hnojiv zakázáno není.

Podle komise začíná doba trvání zákazu použití POR u dusík vázajících plodin jejich vysetím a končí sklizní. POR je tedy možné využít jak v rámci předset'ové přípravy, tak po sklizni plodiny, kdy lze půdu připravit pro další produkci. Doba trvání zákazu použití POR v případě meziplodin odpovídá minimální době trvání této plochy, tedy minimálně 8 týdnů (*szif.cz, 2017*).

Sazba této dotace pro rok 2020 byla stanovena na 78 EUR / ha. Podpora je vyplácena formou příplatku o opatření SAPS (*szif.cz, 2020*).

### 2.1.3 Podpora vázaná na produkci (VCS)

Účelem této dotace je zabránit nadprodukcí určitých produktů a zajistit, aby zemědělci reagovali na skutečnou poptávku trhu. V některých situacích však může být zapotřebí cíleně podpořit konkrétní zemědělské odvětví, které se ocitne v obtížích. Dobrovolný režim podpory vázané na produkci má zabránit tomu, aby se obtíže určitého odvětví vystupňovaly natolik, že by způsobily zastavení produkce a negativně ovlivnily další části dodavatelského řetězce či související trhy.

Tuto podporu lze čerpat na odvětví: obilovin, olejnatých semen, bílkovinných plodin, luskovin pěstovaných na zrno, len, konopí, rýže, skořápkové ovoce, brambor určených pro výrobu škrobu, mléka a mléčné výrobky, osiva, skopové a kozí maso, hovězí a telecí maso, olivové oleje, bource morušového, sušená krmiva, chmel, cukrovou řepu a třtinu, čekanku, ovoce a zeleninu, rychle rostoucí dřeviny pěstované ve výmladkových plantážích (*ec.europa.eu*).

#### Podpora na produkci bílkovinných plodin:

Cílem dotačního opatření je podpořit producenty bílkovinných plodin, kteří chovají vybrané kategorie hospodářských zvířat. Žádost lze podat na půdu s prokazatelným pokryvem bílkovinných plodin, jejich směsí a směsí s obilovinami v období minimálně od 1. června do 15. července příslušného kalendářního roku, evidovanou na žadatele v evidenci využití půdy jako kultura standardní orná půda, nejméně ode dne doručení žádosti fondu do 31.8. příslušného kalendářního roku (*szif.cz*).

O tuto podporu si v roce 2019 prostřednictvím Jednotné žádosti požádalo 6111 žadatelů. Sazba na hektar činila 2136 Kč. Pro výplatu těchto podpor je nezbytné, aby rozhodnutí nabylo právní moci (*ČMSZP, 2020*).

#### Podpora na chov telete masného typu:

VCS – telata masného typu je jedna z dobrovolných podpor vázaných na produkci, jež se zaměřuje na citlivé sektory čelící nějakým obtížím, zároveň jsou ale velmi důležité z hospodářských, sociálních nebo jiných důvodů (*zemedelec.cz, 2020*). Cílem dotačního opatření je podpořit chovatele masných telat. Žádost lze podat na masná telata, která se narodila na hospodářství žadatele v období od 1. dubna roku předcházejícího podání žádosti do 31. března roku podání žádosti. Podmínkou je, že tele musí pocházet od matky, jež je chována v systému bez tržní produkce mléka a jehož otec je býk masného plemene skotu. Další podmínkou je včasné hlášení telat do systému Ústřední evidence dle vyhlášky č. 136/2004 (*szif.cz*) (*Malát 2012*).

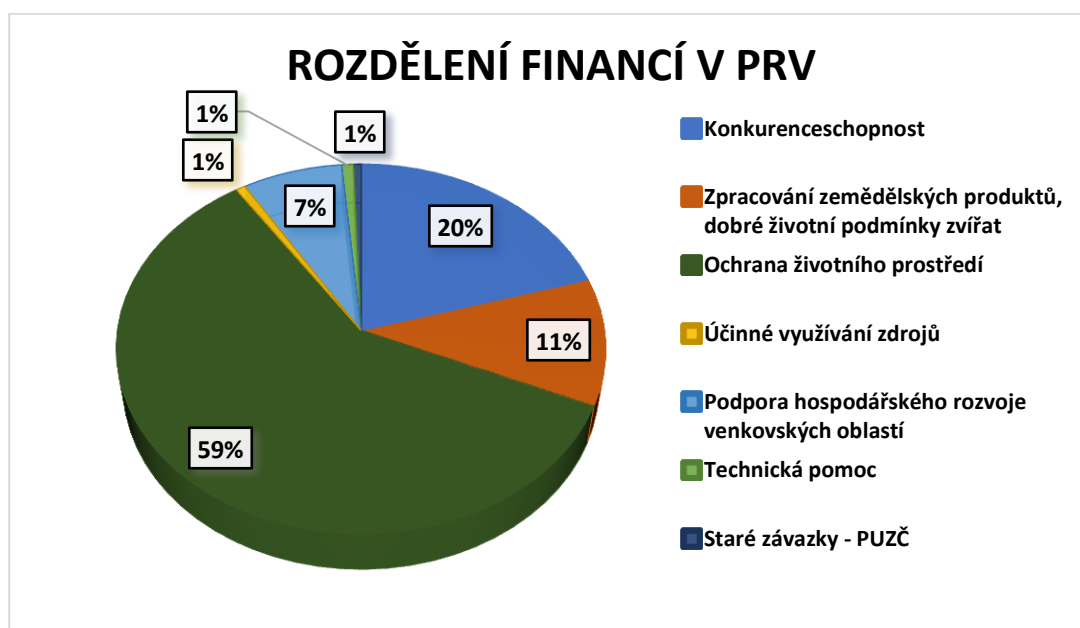
Sazba na masná telata se meziročně o zhruba 300 Kč zvýšila, její výše pro rok 2020 tak činila 8852,41 Kč/VDJ (přepočít VDJ je uveden v Tabulce č.4 pod kapitolou EZ) v přepočtu 3540,96 Kč/tele. Vývoj sazby VCS na masné tele se od roku 2012 do roku 2015 zvyšoval na hranici 4000 Kč/tele, avšak po tomto roce výše podpory spíše klesala na aktuálních 3540,96 Kč/tele (Malát 2012, 2020).

## 2.2 Program rozvoje venkova 2014–2020

Hlavní cíle programu jsou obnova, zachování a zlepšení ekosystémů závislých na zemědělství prostřednictvím zejména agroenvironmentálních opatření, dále investice pro konkurenceschopnost a inovace zemědělských podniků, podpora vstupu mladých lidí do zemědělství nebo krajinná infrastruktura.

Program také podporuje diverzifikaci ekonomických aktivit ve venkovském prostoru s cílem vytvářet nová pracovní místa a zvýšit hospodářský rozvoj. Podporován je komunitně vedený místní rozvoj, resp. metoda LEADER, která přispívá k lepšímu zacílení podpory na místní potřeby daného venkovského území a rozvoji spolupráce aktérů na místní úrovni. Horizontální prioritou je předávání znalostí a inovací formou vzdělávacích aktivit a poradenstvím a spolupráce v oblasti zemědělství a lesnictví.

Díky PRV v období 2014–2020 putovalo do českého zemědělství téměř 3,5 miliardy EUR. Z toho bylo 2,3 miliardy EUR z unijních zdrojů a 1,2 miliardy EUR z českého rozpočtu (szif.cz).



Graf 1: Rozdělení financí v Programu rozvoje venkova.

Zdroj: <https://www.szif.cz/cs/prv2014>

### 2.2.1 Agroenvironmentálně – klimatické opatření (AEKO)

Cílem AEKO je podpora způsobů využití zemědělské půdy, které jsou v souladu s ochranou a zlepšením životního prostředí a krajiny, podpora zachování obhospodařovaných území vysoké přírodní hodnoty, přírodních zdrojů, biologické rozmanitosti a údržby krajiny. Stěžejním předpisem pro žadatele je nařízení vlády č. 75/2015 Sb., o podmínkách provádění agroenvironmentálně-klimatických opatření a o změně nařízení vlády č. 79/2007 Sb., o podmínkách provádění agroenvironmentálních opatření. Tato nařízení vlády bylo v roce 2019 novelizováno novelou č. 59/2019 Sb. (*MZe*).

Žadatel o AEKO musí být subjekt obhospodařující v evidenci půdy (LPIS) alespoň minimální výměru zemědělské půdy, nemusí být ovšem zemědělským podnikatelem.

Podopatření je realizováno formou pětiletých závazků. Žadatel se vstupem do závazku zavazuje po celou dobu trvání závazku hospodařit v souladu s podmínkami daného podopatření nebo titulu na celé výměře zemědělské půdy, se kterou do závazku vstoupil, a v souladu s podmínkami Cross-Compliance a ostatními podmínkami, danými platnou evropskou a národní legislativou.

- Podopatření 10.1.1 Integrovaná produkce ovoce
- Podopatření 10.1.2 Integrovaná produkce révy vinné
- Podopatření 10.1.3 Integrovaná produkce zeleniny
- Podopatření 10.1.4 Ošetřování travní porostů

– Toto podopatření má za cíl trvale udržitelné obhospodařování cenných stanovišť na travních porostech. Podopatření se dělí na základní titul, cílený na údržbu travních porostů ve volné krajině, a na tzv. „nadstavbové tituly“, cílené na údržbu cenných stanovišť na travních porostech ve zvláště chráněných územích a v oblastech soustavy Natura 2000.

– Dotace je vyplácena na ha dílu půdního bloku s kulturou trvalý travní porost a je podmíněna dodržáním minimální a maximální úrovně chovu hospodářských zvířat, a to každodenně v období od 1.6. do 30.9 každý rok trvání závazku. Žadatel je povinen dodržovat stanovený způsob obhospodařování travního porostu. Ve zvláště chráněných oblastech a v oblastech Natura 2000 je vhodný způsob hospodaření

volen orgány ochrany přírody prostřednictvím vymezení konkrétního titulu na daném dílu půdního bloku.

– Sazba pro obecnou péči extenzivní luk a pastvin je stanovena na 96 EUR/ha a pro druhově bohaté pastviny 213 EUR/ha (*MZe*).

- Podopatření 10.1.5 Zatravňování orné půdy
- Podopatření 10.1.6 Biopásy
- Podopatření 10.1.7 Ochrana čejky chocholaté
- Podopatření 10.1.8 Zatravňování drah soustředěného odtoku (*eagri.cz*).

### 2.2.2 Ekologické zemědělství

Ekologické zemědělství je moderní formou obhospodařování půdy bez používání umělých hnojiv, chemických přípravků, postřiků, hormonů a umělých látek. Jeho prioritou je kvalita, nikoli kvantita produkce. Je založené na zásadách etického přístupu vůči chovaným zvířatům (welfare), ochrany životního prostředí, zachování biodiverzity (rozmanitosti rostlinných a živočišných druhů), šetření neobnovitelných zdrojů, ochraně zdraví populace, ale i udržení zaměstnanosti v zemědělství a na venkově. Základem ekologického zemědělství je zdravá půda. Udržení a zlepšování úrodnosti půdy se provádí organickým hnojením, zeleným hnojením, pestrými osevními postupy a šetrným zpracováním půdy. Díky střídání plodin a mnohotvárné kulturní krajině v jeho okolí se vytváří biologická rovnováha, která posiluje schopnost rostlin se bránit proti chorobám a škůdcům. Regulace plevelů se v rámci ekologického zemědělství provádí s využitím moderní techniky přizpůsobené přírodě. Ekologičtí zemědělci nepoužívají průmyslová hnojiva, syntetické pesticidy, herbicidy, růstové regulátory a geneticky modifikované organismy.

Zvířata jsou na ekologických farmách převážně z produkce vlastního ekologického podniku a je jim umožněno, aby si žila tak, jak je jim to od přírody vrozené. Ekologická farma se v ideálním případě snaží chovat jen tolik hospodářských zvířat, kolik je schopna uživit vlastní produkcí krmiv. Nákup krmiv je možný pouze z jiných certifikovaných ploch. Zvířatům musí být umožněn pohyb mimo ustájení (a to i v zimě) a je předepsána minimální rozloha pastvin na 1 kus. Zakázány jsou genové manipulace, používání hormonů i přenosy embryí. Cílem je pracovat v co nejvíce uzavřených cyklech koloběhu látek, využívat místní zdroje a minimalizovat ztráty. Hlavním principem je biologický koloběh: zdravá půda – zdravé rostliny – zdravá zvířata – zdravé potraviny – zdraví lidé – zdravá krajina.

Ekologické zemědělství umožňuje produkovat vysoce hodnotné a kvalitní potraviny – biopotraviny a je jedním z prostředků trvale udržitelného rozvoje a od roku 1994 je součástí zemědělské politiky Evropské unie. V podmínkách České republiky má své největší zastoupení zejména v podhorských a horských oblastech s vyšším podílem trvalých travních porostů (*bioinstitut.cz*).

### Kultury způsobilé pro poskytnutí dotace v rámci ekologického zemědělství:

- Trvalý travní porost (T)
- Standardní orná půda (R) – pěstování zeleniny a speciálních bylin, pěstování trav na semeno, pěstování ostatních plodin, pěstování jahodníku
- Orná půda – travní porost (G)
- Orná půda – úhor (U)
- Trvalá kultura – ovocný sad (S)
- Trvalá kultura – vinice (V)
- Trvalá kultura – chmelnice (C)
- Jiná trvalá kultura (J) – se současným vymezením ekologicky významného prvku krajiny tvorný sad (*MZe*).

Kontrolou ekologické produkce jsou pověřeny 4 soukromé kontrolní a certifikační organizace (KO) na základě veřejnoprávní smlouvy s Ministerstvem zemědělství (KEZ, ABCERT, Biokont a BUREAU). Náklady kontroly tak nese kontrolovaný subjekt. Uvedené KO mají povinnost vykonat u každého registrovaného ekologického podniku kontrolu alespoň jednou za rok. Zároveň mají povinnost vykonat alespoň u 10 % podniků další náhodnou kontrolu a zároveň musí proběhnout 10 % všech kontrol formou předem neohlášené kontroly. Při těchto kontrolách jsou KO povinny odebrat alespoň u 5 % podniků kontrolní vzorky půdy, rostlin, surovin a produktů za účelem analýzy možného použití nepovolených látek. Pokud kontrola neodhalí závažné nedostatky, udělí KO na příslušný produkt osvědčení o původu bioproduktu, biopotraviny nebo ostatního bioproduktu (tzv. certifikát) (*eagri.cz*).

Pobíráním dotace na ekologické zemědělství máme závazek v délce trvání pěti let. Výměra, na kterou chceme dotací pobírat,

musí tvořit celý díl půdního bloku a žadatel musí být registrován v systému ekologického zemědělství. Pro poskytnutí této dotace musí žadatel splňovat i tyto podmínky: Cross-Compliance, oblast minimálních požadavků pro použití hnojiv, oblast minimálních požadavků pro použití přípravků na ochranu rostlin stanovené Nařízením vlády pro EZ, dále ke dni podání žádosti o dotaci nehopodaří souběžně v režimu konvenční produkce na zemědělské půdě s kulturou, na kterou lze poskytnout dotaci a je zemědělský podnikatel dle zákona o zemědělství dle § 2e až 2 ha.

Sazba dotace na ekologické zemědělství pro roky 2015–2020 byla stanovena 83 EUR/ha pro travní porosty a ornou půdu – ostatní plodiny 180 EUR/ha.

Žadatel žádající o dotaci na kulturu trvalý travní porost musí splnit, aby každý den v období od 1.6. – 30.9. příslušného kalendářního roku byla intenzita chovu hospodářských zvířat nejméně 0,3 VDJ/ha trvalého travního porostu, vedeného na žadatele v LPIS. Za hospodářská zvířata se považují pouze zvířata druhu, který má v informačním systému ústřední evidence hospodářských zvířat na daném hospodářství ekologický statut (v souladu s § 4 zákona o ekologickém zemědělství a článkem 14 nařízení Rady (ES) č. 834/2007) (*szif.cz*).

VDJ, neboli velká dobytčí jednotka, slouží pro účely dotací k vyčíslení finanční podpory na tuto jednotku či výpočtu intenzity chovu hospodářských zvířat (*cschms.cz, 2020*).

**Tabulka 2: Přepočítání VDJ.**

<b>Druh a kategorie hospodářských zvířat</b>	<b>Koeficient přepočtu VDJ</b>
skot ve věku nad 2 roky	1,00
skot ve věku nad 6 měsíců do 2 let včetně	0,60
skot ve věku do 6 měsíců včetně	0,40
ovce ve věku nad 1 rok	0,15
kozy ve věku nad 1 rok	0,15
koně ve věku nad 6 měsíců	1,00
koně ve věku do 6 měsíců včetně	0,40

**Zdroj:**

[https://www.szif.cz/cs/CmDocument?rid=%2Fapa\\_anon%2Fcs%2Fzpravy%2Fsaps%2Fjz%2F1427868394656.pdf](https://www.szif.cz/cs/CmDocument?rid=%2Fapa_anon%2Fcs%2Fzpravy%2Fsaps%2Fjz%2F1427868394656.pdf)



### 2.2.3 Natura 2000

Oblasti opatření Natura 2000 se rozkládají na 18 % rozlohy Evropské unie a na více než 8 % jejího mořského území. Toto opatření je největší koordinovanou sítí chráněných oblastí na světě a nabízí útočiště nejcennějším a nejohroženějším evropským druhům a stanovištím. Rozkládá se ve všech 27 zemích Evropské unie a cílem této sítě je zajistit dlouhodobé přežití nejcennějších a nejohroženějších druhů a stanovišť v Evropě, které jsou uvedeny ve směrnici o ptácích i ve směrnici o stanovištích (*ec.europa.eu*).

Podle (ŠARAPATKA a kol., 2008) se tato soustava skládá ze dvou typů chráněných území – ptačích oblastí a evropsky významných lokalit. Ptačí oblasti vyhlásila vláda České republiky v letech 2004–2005 nařízením vlády. Evropsky významné lokality byly shrnuty do tzv. národního seznamu, který byl jako celek schválen vládou a publikován v podobě jejího nařízení pod č. 132/2005 Sb.

V roce 2020 se v oblastech Natura 2000 na zemědělské půdě rozšiřují podporované oblasti a zároveň byly stanoveny 2 různé sazby dotace. V 1. zónách CHKO (Chráněné krajinné oblasti) zůstaly sazby, rozsah území a podmínky pro poskytnutí dotace zachovány. Naopak tomu bylo v oblastech NP (Národních parků). Zde došlo k rozšíření podporovaného území z bývalých 1. zón NP na celé území NP s výjimkou zastavěného území obcí, dále byly upraveny podmínky, omezující hnojení a v návaznosti na to došlo také k úpravě sazby. Tyto změny uvádějí do souladu dotační podmínky stanovené nařízením vlády č. 73/2015 Sb. s vyhlášením nových zonací NP a novelou zákona o ochraně přírody a krajiny č. 123/2017 Sb. a příslušná novelizovaná nařízení.

Platba v oblastech Natura 2000 se poskytuje pouze na zemědělskou půdu s druhem zemědělské kultury T evidovanou v LPIS, které se nacházejí na území:

- Ptačích oblastí (dle § 45e odst. 2 zákona č. 114/1992 Sb.) a zároveň na území NP nebo 1. zóny CHKO.
- Evropsky významných lokalit zařazených do národního seznamu (dle § 45a odst. 2 zákona č. 114/1992 Sb.) a zároveň na území NP nebo 1. zóny CHKO.
- Ostatní území 1. zóny CHKO.
- Na území NP se platba neposkytne v zastavěném území obce nebo zastavitelné ploše obce.

Platbu lze poskytnout na nejméně 1 ha zemědělské půdy s druhem kultury T. Výměru půdy, na kterou lze poskytnout platbu, může žadatel zjistit z informativního výpisu LPIS s názvem „Přehled účinných DPB se zařazením do oblastí NATURA 2000“ k zadanému datu.

Poskytnutí platby je podmíněno plněním kontrolních požadavků Cross-Compliance. Požadavky zahrnují podmínky dobrého zemědělského a environmentálního stavu půdy (DZES) a povinné požadavky na hospodaření (PPH). Jednotlivé požadavky, a také snížení za jejich neplnění, jsou stanoveny nařízením vlády č. 48/2017 Sb., o stanovení požadavků podle aktů a standardů dobrého zemědělského a environmentálního stavu pro oblasti pravidel podmíněnosti a důsledků jejich porušení pro poskytování některých zemědělských podpor. Na území 1. zóny CHKO je zakázáno hnojit, používat kejdu, silážní šťávy a ostatní tekuté odpady. Naopak u NP je povoleno ke hnojení používat hnůj nebo kompost, pastva je povolena. Platba je také podmíněna zemědělským obhospodařováním trvalých travních porostů, jinak také tzv. minimální zemědělskou činností. Tato činnost zahrnuje provedení pastvy včetně likvidace nedopasků v termínu do 31. července příslušného roku nebo 31. srpna na DPB, které se nacházejí alespoň z 50 % v horské oblasti typu H1 podle nařízení vlády o podmínkách poskytování plateb pro horské oblasti a jiné oblasti s přírodními, nebo jinými zvláštními omezeními. Další minimální činnost je seč, včetně odklizení biomasy z pozemku v termínech 31. července nebo 31. srpna příslušného kalendářního roku. Pozdější termín je opět stanoven pro DPB, které se nacházejí alespoň z 50 % v horské oblasti typu H1.

Sazba pro oblasti Natura 2000 byla pro rok 2020 stanovena ve výši 86 EUR na 1 ha T na území 1. zóny CHKO a dále 76 EUR na 1 ha T na území NP (*MZe*).

#### 2.2.4 Horské a jiné oblasti s přírodními nebo jinými zvláštními omezeními (ANC–LFA)

Platby pro zemědělce v těchto oblastech by měly prostřednictvím vybízení k trvalému využívání zemědělské půdy přispívat k zachování venkovské krajiny a k zachování a podpoře trvale udržitelných systémů zemědělského hospodaření.

Opatření kompenzuje dodatečné náklady a ušlé příjmy v souvislosti s omezením zemědělské produkce. Zemědělské podniky zde hospodařící dosahují nižší produkce než zemědělci hospodařící v příznivých oblastech. Dlouhodobé snížení ekonomických výsledků zemědělských podniků v oblastech postižených přírodními omezeními by mohlo vést k postupné marginalizaci těchto území a mohlo by vyústit až v opouštění zemědělské půdy s dopadem na ekosystémy, závislé na zemědělství v oblastech s přírodními omezeními.

Do roku 2017 se oblasti v ČR označovaly jako méně příznivé oblasti (LFA), od roku 2018 se oblasti zkráceně označují jako oblasti s přírodními omezeními (ANC) a rozlišuje se tak období před redefinicí a po ní.

Žadatelem může být pouze zemědělský podnikatel, který obhospodařuje minimálně 1 ha zemědělské půdy, která je vedena v evidenci půdy podle užívatelských vztahů (LPIS) v ANC. Platba v horských, ostatních i specifických oblastech se poskytuje na zemědělskou půdu s kulturou orná půda, TTP, nebo trvalá kultura. Mezi základní podmínky pro získání platby v plné výši je dodržování minimálního obhospodařování zemědělské půdy a také dodržování Cross-Compliance (*eagri.cz*).

ANC se dělí na 3 základní typy oblastí:

##### Horské ANC (ANC-H)

- Průměrná nadmořská výška území obce nebo katastrálního území (k.ú.) je větší nebo rovna 600 m n.m.
- 
- Průměrná nadmořská výška území obce nebo k.ú. je větší nebo rovna 500 a menší než 600 m n.m. a zároveň je svažítost vyšší než 15 % na ploše větší než 50% území této obce nebo k.ú.
- ANC-H jsou dále diferencovány do 5 dílčích kategorií (H1 až H5) a to podle nadmořské výšky, kde se projevuje vliv zkrácené vegetační doby na ekonomiku plodin a případně svažítosti.

### Ostatní ANC (ANC-O)

- Vymezení ANC-O probíhá ve dvou krocích:
  - V 1. kroku se posuzuje, zda je alespoň 60 % zemědělské půdy obce znevýhodněno vlivem některého z následujících kritérií: nízká teplota, suchost, omezené odvodňování půdy, nepříznivá struktura a skeletovitost, mělká hloubka zakořenění, špatné chemické vlastnosti půdy a příkrý svah.
  - Ve 2. kroku dochází k vyřazování obcí, které své znevýhodnění překonaly formou investičních opatření (odvodňovací systémy) nebo příznivou hodnotou normativní produktivity půdy (vyloučeny jsou obce dosahující 80 % a více průměrné hodnoty ČR).
  - ANC-O se dále dělí na tři dílčí kategorie (O1 až O3), a to s ohledem na přírodní znevýhodnění definované prostřednictvím kritérií použitých v 1. kroku v konkrétním katastrálním území. Při diferenciaci bylo zohledněno, že případný výskyt dvou a více znevýhodňujících kritérií na jedné ploše může vést ke zvýšeným nákladům při obhospodařování pozemku.

### Specifické ANC (ANC-S)

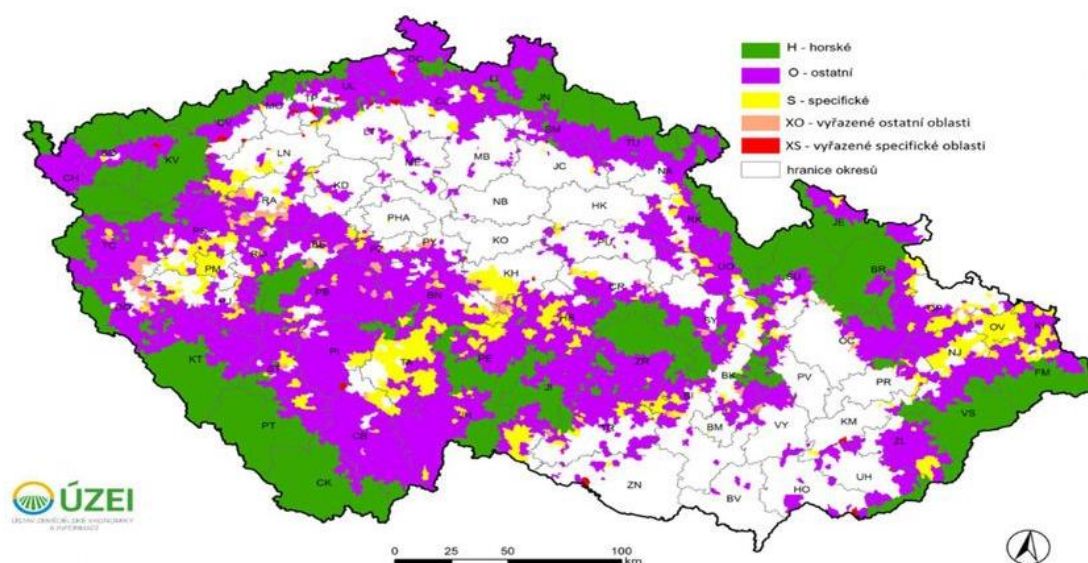
- Jako specifické ANC byla vymezena území obcí nebo k.ú.:
  - S průměrnou výnosností půdy nižší 80 % průměru ČR bez horských oblastí.
  - S průměrnou výnosností půdy nižší 90 % průměru ČR bez horských oblastí a zároveň sklonitostí nad 7° (svažitost 12,3 %) na ploše větší než 50 % výměry zemědělské půdy území obcí a k.ú. (*MZe*).

**Tabulka 3: Výměry oblastí spadajících / nespadajících do ANC.**

	Oblast	Výměra z.p. (tis. ha)	Výměra z. p.
ANC	Horské oblasti	523	15%
	Ostatní oblasti s přírodním znevýhodněním	1 716	48%
	<b>Celkem</b>	<b>2 239</b>	<b>63%</b>
Mimo ANC	Oblasti vyřazené ze současného LFA	72	2%
	Nezařazeno	1 244	35%
	<b>Celkem</b>	<b>1 316</b>	<b>37%</b>
<b>Zemědělská půda celkem (LPIS)</b>		<b>3 555</b>	<b>100%</b>

**Zdroj:** <http://eagri.cz/public/web/mze/dotace/program-rozvoje-venkova-na-obdobi-2014/opatreni/m13-platby-pro-oblasti-sprirodnimi-ci/redefinice-lfa/x1-krok-vymezeni.html>

### Mapa ANC a vyřazovaných LFA



**Obrázek 3: Mapa ANC (zelená – horské, fialová – ostatní, žlutá – specifické, okrová – vyřazené ostatní oblasti, červená – vyřazené specifické oblasti).**

**Zdroj:** <https://slideplayer.cz/slide/15253331/>

**Tabulka 4: Sazby pro ANC v roce 2020 (Makovský, 2020).**

<b>Oblast ANC</b>	<b>Typ ANC</b>	<b>Sazba ŽV (EUR/ha)</b>	<b>Sazba RV (EUR/ha)</b>
<b>H</b>	<b>H1</b>	<b>219</b>	<b>93</b>
	<b>H2</b>	<b>206</b>	<b>87</b>
	<b>H3</b>	<b>176</b>	<b>74</b>
	<b>H4</b>	<b>145</b>	<b>61</b>
	<b>H5</b>	<b>132</b>	<b>56</b>
<b>O</b>	<b>O1</b>	<b>124</b>	<b>53</b>
	<b>O2</b>	<b>98</b>	<b>41</b>
	<b>O3</b>	<b>73</b>	<b>31</b>
<b>S</b>	<b>S</b>	<b>67</b>	<b>28</b>

## **CÍL PRÁCE A HYPOTÉZY**

Cílem bakalářské práce bylo zjištění pobíraných dotací u ekologicky hospodařícího podniku, jejich základní charakteristika a vyhodnocení změn těchto dotací v nově nadcházející Společné zemědělské politice po roce 2023. Dále byly charakterizovány nové formy dotací a pojmy s nimi spojené, podle kterých budou dotace udělovány.

Byl vypracován přibližný dopad nového programovacího období Společné zemědělské politiky 2023–2027 na ekologicky hospodařící podnik. S těmito změnami se dále vyhodnotilo, zda bude moci podnik i nadále pobírat tak velké částky dotací jako v předchozím období nebo přijde o značnou část příjmu vlivem nového dotačního systému a zastropování.

## **METODIKA**

Při této práci byly v teoretické části vyhodnocovány pobírané dotace u zemědělského podniku. Tyto dotace jsou pro lepší přehlednost rozděleny do dvou pilířů, přičemž první pilíř jsou tzv. přímé platby a druhý pilíř program rozvoje venkova. Do prvního pilíře řadíme dotace SAPS, greening, VCS. Součástí druhého pilíře jsou dotace AEKO, EZ, Natura 2000 a ANC. Jako hlavní zdroj informací k těmto dotacím byl použit internetový web Ministerstva zemědělství – eagri.cz a dále Metodické příručky k dotacím pro zemědělce. Praktická část je zaměřena na informace o farmě, které byly získávány formou rozhovorů s majitelem farmy a získávání dat z účetnictví farmy. Pro přesné informace byl použit program Portál farmáře (LPIS) a internetové stránky SZIF, kde má majitel vedené pozemky a k nim příslušné pobírané dotace. Charakteristika pro živočišnou výrobu byla poskytnuta od zaměstnané zootechničky formou přímých rozhovorů v podniku za pomoci programu pro evidenci skotu v návaznosti na Registr zvířat.

Dále se praktická část zabývá cíli, které má přinést nová Společná zemědělská politika. S tím jsou spojené nové pojmy, definice a dotace. Jsou zde vyjmenovány dotace, které podnik pobíral i v předchozím programovacím období, popř. jejich pozměněná verze a následně nové formy dotací, o které bude mít ekologicky hospodařící podnik možnost požádat.

### **3 Charakteristika podniku**

Zemědělský podnik byl do roku 1992 součástí státních statků. Hlavní zaměření bylo především na rostlinnou výrobu, ve které se pěstovala pšenice, ječmen, oves, triticales a brambor na přibližně 80 % výměry podniku, jakožto orné půdy. Živočišná výroba byla zaměřena na chov Červeného strakatého skotu s užitkovostí 3500 l/rok. Od tohoto chovu farma postupně přešla k chovu KBTPM plemene masný simentál kvůli špatné platební morálce mlékáren. Od roku 1993 byl podnik převzat do soukromého vlastnictví a v roce 2000 převedeny pozemky TTP na ekologicky hospodařící. Do roku 2010 se farma zabývala i pěstováním máku, od čehož postupně upustila kvůli převedení orné půdy do ekologického zemědělství v letech 2011–2012. Hlavním předmětem činnosti farmy je chov KBTPM. Stěžejní příjmy zde aktuálně tvoří dotace, prodej zástavu a prodej zemědělských komodit.



Farma se nachází v bramborářské výrobní oblasti Karlovarského kraje v přibližné nadmořské výšce 650–680 m. n. m. Průměrná roční teplota je zde 7–8 °C. Průměrný roční úhrn srážek pro Karlovarský kraj je 815 mm (2017).

V současné době farma obhospodařuje přibližně 1022,40 ha z čehož tvoří 852,58 ha TTP a 169,82 ha orná půda. Veškeré pozemky jsou zahrnuty do ANC typu H–3 a část výměry hospodářství se nachází ve druhé, třetí a čtvrté zóně CHKO, kde je management pro TTP stanoven na druhově bohaté pastviny. 90 % pozemků je v soukromém vlastnictví majitele farmy a 10 % je pronajato od restituentů nebo Pozemkového fondu ČR.

Majitel farmy zde vykonává funkci agronoma a mechanizátora. Zootechnička je zaměstnána na poloviční úvazek, stejně tak i ekonomka. Celkově je zde zaměstnáno pět stálých zaměstnanců, kteří se starají jak o živočišnou, tak rostlinnou výrobu. Přes léto je vyšší pracovní vytížení, proto jsou přibíráni dva brigádníci.

**Tabulka 5: Výměra obhospodařované plochy.**

Kultura (podle LPIS)	Výměra (ha)
Orná půda	169,82
Trvalý travní porost	852,58
louky + pastviny	674,76
druhově bohaté pastviny v CHKO	177,82
<b>Výměra celkem</b>	<b>1022,4</b>

### 3.1 Rostlinná produkce

Rostlinná produkce je přizpůsobená pro zajištění krmivové základny skotu, kterou tvoří především seno, travní senáž a obilniny. Veškeré jadrná i objemná krmiva, či slámu na podestýlku, si farma produkuje sama a nemusí tedy žádné nakupovat. Orná půda i TTP jsou zařazeny v režimu ekologického zemědělství. S tím souvisí problém se zaplevelením hlavně na orné půdě, kde se vyskytuje heřmánkovec nevonný, pcháč oset, chundelka metlice, vlčí mák, vikev, chrpa polní a v posledních letech se zde objevila i ředkev ohnice.



**Obrázek 4:** Pole oseté ječmenem jarním, zaplevelené vlčím mákem a chrpou (*Foto autor*).

Na orné půdě se pěstuje oves, brambory, hrách setý, triticales a v posledních dvou letech se kvůli nedostatečné krmivové základně zařadilo do osevního postupu také žito kvůli vysokému hektarovému výnosu biomasy. Zrno obilnin je přečištěno a uskladněno na farmě kde je dále je šrotováno pro zkrmování nebo použito jako farmářské osivo. Sláma je stohována v krátké vzdálenosti od zimovišť skotu, kde je poté použita jako stelivo hluboké podestýlky.

TTP, na které farma pobírá dotace, jsou udržovány podle pravidel, a to pasením skotu nebo sklizní biomasy. Na hospodářství jsou dvě silážní jámy, do kterých se naváží travní senáž. Seč se v místních podmínkách provádí pouze jedna, vlivem nízkého vzrůstu porostů trav. Nedopasky se na pastvinách mulčují do mezního termínu, kterým je 31. říjen.

### **3.2 Živočišná produkce**

Farma se zabývá chovem krav bez tržní produkce mléka plemen masný simentál a v menší míře chovu plemene Salers. Plemeno Salers bylo do chovu zařazeno v roce 2011 z důvodu větší odolnosti vůči nepříznivým podmínkám a snazším porodům. Plán byl, že se na toto rustikální plemeno postupně přejde, avšak kvůli špatnému odbytu ze strany překupníků se tomu tak nestalo a do budoucna je v plánu od plemene upustit. Ke zvýšení heritability a hlavně zmasilosti skotu bylo na začátku roku 2021 pořízeno 5 plemenných býků plemene limusin, kteří zde budou v následujících letech připouštět plemeno simentál. Aktuálně je zde chováno 320 ks telat, na které je pobírána VCS dotace.



**Obrázek 5: Stádo plemene Salers na pastvě (Foto autor).**

Krmná dávka se skládá z jetelotravní siláže anebo mixu žitné siláže s travní. V minulých letech docházelo k vysokým ztrátám sena vlivem zastaralé technologie krmení. Z vozu, který byl nonstop přistaven na zimovišti, padalo seno na zem a skot ho následně zašlapával do mrvy. Farma tedy pořídila nový krmný vůz, do kterého se k siláži začalo přimíchávat jak seno, tak i sláma. Došlo tak k lepší bilanci živin v krmné dávce, ale zároveň kvůli slabé sklizni biomasy k úspoře krmiv. Majitel farmy udává, že díky této technologii možnosti míchat více složek krmiva najednou, nebyl nucen nakupovat objemné krmivo, ale pouze zvýšit poměr sena a slámy. Zvířata jsou přes zimu ustájena v zimovištích na vysoké podestýlce, kam je každý den zaváženo krmivo. Přes léto je všechen skot volně ustájen na pastvách, kde mají dostatek pastevního porostu, přístup k vodě a jsou přidávány minerální lizy.

## VÝSLEDKY

Kvůli neplánovanému odložení začátku nového programovacího období SZP na roky 2023–2027 bylo zhodnocení vlivu na ekonomickou stránku podniku pojato v obecnější rovině. Stále nejsou dostupná data pro jejich konkrétní vyhodnocení. Informace byly čerpány ze strategického plánu, kde zatím nejsou uvedené sazby. Byly tak použity pouze definice intervencí, které se mohou v průběhu přechodného období 2020–2022 měnit.

O výši jednotlivých sazeb se stále diskutuje mezi pracovními skupinami MZe. Jejich skutečná sazba však podléhá celkovému rozpočtu SZP, který bude pro nové období rozhodně nižší než předcházející. Už teď je tak jasné, že jejich celková výše se pro daný podnik s příchodem nové SZP značně sníží, ať už vlivem krácení sazeb, zastropování nebo redistributivní platbou.

### 4 Společná zemědělská politika po roce 2023

Evropská komise představila 1. června 2018 legislativní návrhy týkající se podoby SZP v období 2023–2027. Původní termín předložení nové SZP byl do 1.1.2020, což se bohužel nepodařilo zabezpečit vzhledem k probíhajícím jednáním mezi Evropským parlamentem a Radou EU. Bylo tedy prozatím datum zahájení navrhované reformy SZP posunuto na 1. ledna 2023. V návaznosti na přidělení finančních prostředků na SZP na období 2023–2027 z dlouhodobého rozpočtu EU bylo pro roky 2023 a 2022 schváleno přechodné nařízení. Toto nařízení prodlouží většinu pravidel SZP, která platila v období 2014–2020, a zároveň zahrne nové prvky, aby bylo možné sledovat ambicióznější ekologické cíle a zajistit hladký přechod k budoucímu rámci SZP, jak je uvedeno v návrzích komise (*ec.europa.eu*).

Podle (*G. Pe'er et al., 2020*) je udržitelnost zemědělství globální výzvou. V Evropské unii ovšem selhala Společná zemědělská politika, pokud jde o biologickou rozmanitost, podnebí, půdu, degradaci půdy i socioekonomické výzvy. Návrh Evropské komise na Společnou zemědělskou politiku po roce 2020 ovšem poskytuje prostor pro větší udržitelnost.

Evropská komise navrhuje, aby se v období 2023–2027 SZP opírala o devět hlavních cílů. Cílem návrhů Komise je podpořit udržitelné a konkurenceschopné zemědělské odvětví, které může významně přispět k „Zelené dohodě pro Evropu“, zejména pokud jde o strategii „od zemědělce ke spotřebiteli“ a strategii v oblasti

biologické rozmanitosti. Tyto sociální, environmentální a hospodářské cíle budou základem pro strategické plány SZP jednotlivých států (*ec.europa.eu*).



**Obrázek 6: Cíle nové SZP (*ec.europa.eu*).**

Evropská komise uvádí, že v nové SZP by mělo být větší rozdělení pravomocí mezi Bruselem a členskými státy, tedy více tzv. subsidiarity. Evropská unie nastaví specifické cíle, jejich ukazatele a široké pojetí. Členské státy si poté určí potřeby v Plánu SZP, specifikují definice a intervence (včetně podmínek způsobilosti) a stanoví úroveň podpory v závislosti na svých potřebách. Mělo by se tak jednat o větší flexibilitu finančního řízení a intervence by tak měly mít lepší zaměření např. VCS – podpora vázaná na produkci za účelem zlepšení kvality, konkurenceschopnosti nebo udržitelnosti (*eagri.cz*).

Nová SZP nám přinese i nové definice jako je například „skutečný zemědělec“. Definice je podána tak, aby podpora nemohla být poskytnuta osobám, jejichž zemědělská činnost tvoří jen nevýznamnou část jejich celkové hospodářské činnosti, nebo jejichž hlavním předmětem podnikání není zemědělství, přičemž z poskytnutí podpory nejsou vyloučení vícestranně zaměřeni zemědělci. Podmínka skutečného zemědělce však nemá vést k odpírání podpory mnohostranně aktivním zemědělcům, kteří se aktivně věnují zemědělské činnosti, ale také nezemědělským činnostem mimo svůj zemědělský podnik, protože jejich mnohostranné aktivity nabízejí posílení socioekonomické struktury venkovských oblastí. Legislativa požaduje plnění této podmínky u podpor: BISS (základní podpora příjmu pro udržitelnost – původní

SAPS), CRISS (doplňková redistributivní podpora příjmu pro udržitelnost), YF (doplňková podpora příjmu pro mladé zemědělce), eko-platba, CIS (podpora vázaná na produkci – původní VCS) a ANC (oblasti s přírodními či jinými omezeními – původní LFA).

Vzhledem k definici skutečného zemědělce bylo potřeba vytvořit definici „zemědělské činnosti“, aby se dal rozeznat poměr zemědělské vs. nezemědělské činnosti a určit tak skutečného zemědělce. Zemědělská činnost je podána tak, aby zahrnovala jak výrobu zemědělských produktů uvedených v příloze I SFEU, včetně bavlny a rychle rostoucích dřevin pěstovaných ve výmladkových plantážích, tak údržbu zemědělské plochy ve stavu vhodném pro pastvu, nebo pěstování plodin bez přípravy, která jde nad rámec běžných způsobů zemědělské praxe a použití strojů.

Předposlední, neméně důležitá, je definice „zemědělské plochy“, která je podána tak, aby tato plocha sestávala z orné půdy, trvalých kultur a trvalých travních porostů.

„Způsobilý hektar“ je definice pro účely typů intervencí v podobě přímých plateb. Zahrnuje jakoukoli zemědělskou plochu zemědělského podniku, která je během roku, na nějž je podpora žádána, využívána k zemědělské činnosti, nebo která je v případě, že je využívána i k činnosti nezemědělské, využívána převážně k zemědělské činnosti a kterou má zemědělec k dispozici. Z řádně opodstatněných environmentálních důvodů může způsobilý hektar zahrnovat i některé plochy, které jsou k zemědělským činnostem využívány pouze každý druhý rok. Členský stát si musí stanovit, jaká bude nejmenší způsobilá plocha pro poskytnutí platby, avšak všechny uváděné podpory jsou předpokládány od 1 hektaru, tak jako to je i v současné SZP (*pro-bio.cz, 2019*).

V nové Společné zemědělské politice by měla Česká republika obdržet okolo 7,7 miliardy EUR, což je oproti předchozímu období 2014–2020, kdy bylo obdrženo 8,2 miliardy EUR, mnohem méně.

## 4.1 Změny u přímých plateb

Zemědělský podnik čerpá dotační podpory jak z evropských, tak i národních fondů pro zajištění svého chodu a konkurenceschopnosti. Bez těchto dotací by byla farma nerentabilní a potýkala by se s těžkými finančními problémy.

S novou SZP se mluví o zastropování výše přímých plateb, které může podnik pobírat. Jedná se o snahu více podporovat menší zemědělské podniky. Česká republika se snaží o vyloučení některých plateb ze zastropování, a to YF (mladý zemědělec), CIS (VCS). EKO-platba z režimu zastropování byla vyňata. Zastropování podle návrhu EK se uplatňuje na výši příjmu ze zemědělských dotací subjektu v několika intervalech s různou mírou degresivity. EK navrhuje od 60 tis. EUR degresivitu platby a nad 100 tis. EUR úplné zastropování. Za těchto podmínek, bez uplatnění odpočtu mezd a kurzu 25Kč/€ by maximální příjem všech stropovaných podpor subjektu byl 2 031 250 Kč. Členské státy mají proti zastropování nejednotný názor, tudíž prosazují dobrovolné pojetí zastropování (*pro-bio.cz, 2019*), (*eagri.cz, 2018*).

### 4.1.1 Základní podpora příjmu pro udržitelnost (BISS – původně SAPS)

Jako stěžejní dotaci, kterou podnik pobírá se dá považovat platba na plochu, tedy SAPS. Její velký význam je ukotven v dědictví velkých lánů a polí, kterou mají zemědělské podniky v České republice několikanásobně vyšší než evropský průměr.

Nově se tato dotace bude označovat BISS a je to variace současného SAPS. Základní podmínkou by i nadále mělo zůstat zemědělské obhospodařování, je ovšem možné doplnění dalších nebo detailnějších nastavení. Roční platba bude i nadále poskytnuta na ohlášený, způsobilý, minimálně jeden hektar evidovaný v LPIS a bude podléhat pravidlům na maximální nárokové sumy podpory na podnik (zastropování). Stejně tak musí být žadatel zemědělský podnikatel dle zákona o zemědělství a nově plnit podmínku „skutečného zemědělce“. Dále bude muset žadatel plnit podmínky podmíněnosti (Cross-Compliance), které budou přísnější vzhledem k tomu, že dosavadní greening bude prakticky do těchto podmínek vtažen (*pro-bio.cz, 2019*).

#### **4.1.2 Doplnková redistributivní podpora příjmu pro udržitelnost (CRISS)**

Vysoká závislost příjmů zemědělských podniků na provozních podporách, včetně těchto kompenzací, by při jejich výrazném krácení ohrozila příjmy u většiny podniků, čerpajících přímé platby, pokud by byly postaveny jen na ekonomických aktivitách. Intervence bude řešit některé slabé stránky českého zemědělství, především dlouhodobě nižší příjmy menších podniků, které by bez podpory nebyly životaschopné. Dále bude intervence napravovat férovější distribuci plateb, respektující prokázané výhody z velikosti výroby velkých podniků s dopadem do jejich příjmu. Tudíž návrh intervence reaguje na silnou stránku, kdy část podniků využívá výhody z rozsahu produkce k posílení příjmu z farem a jejich stabilizaci.

Podpora bude provázena s dodržováním přísnějších podmínek podmíněnosti jako reakce na rostoucí společenskou poptávku po přísnějších environmentálních regulacích v zemědělství. Prvky navržené intervence reagují na specifickou faremní strukturu v komparaci s EU s nadprůměrně velkými podniky.

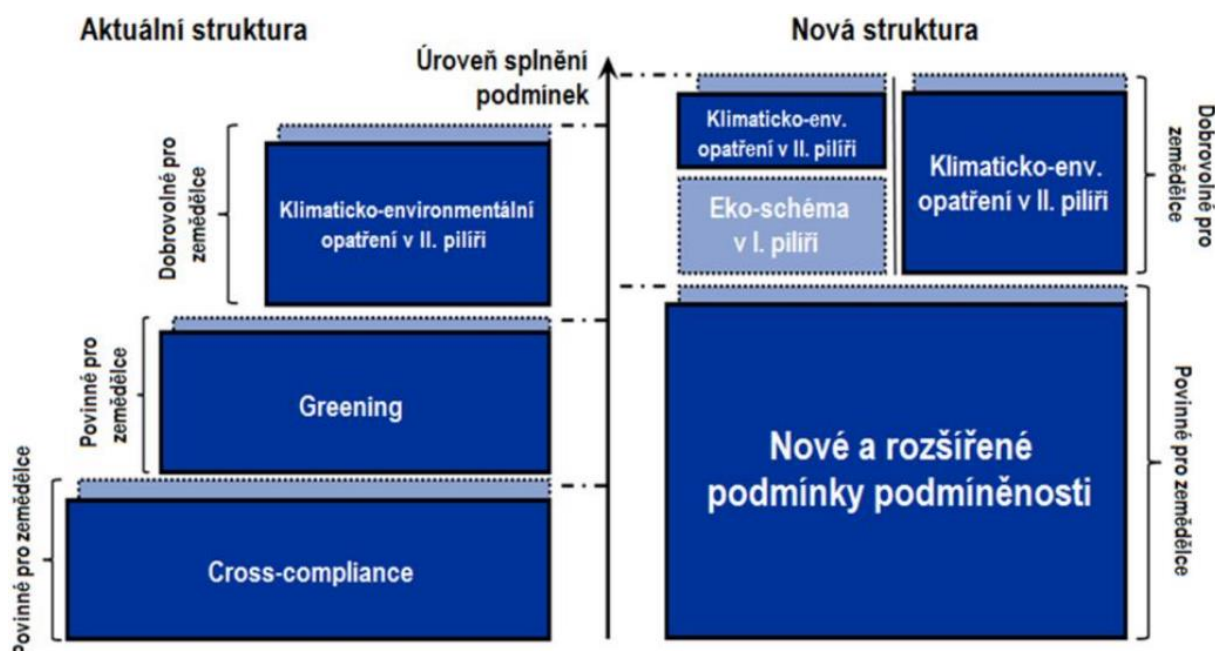
Podpora bude vyplácena zemědělcům, kteří mají nárok na základní platbu, tedy i na tuto podporu se vztahují všechny podmínky způsobilosti pro základní platbu (BISS). Dále bude vyplácena pouze zemědělcům, splňujícím podmínku skutečného zemědělce, a to do stanovené maximální výměry z jimi ohlášených hektarů, nebo zemědělcům, jejichž maximální výměra zemědělského podniku nepřesahuje stanovenou maximální výměru stanovenou členským státem.

Tato intervence bude nastavena v podobě roční platby plně oddělené od produkce na způsobilou výměru zemědělské půdy ohlášenou skutečným zemědělcem (*szif.cz*)



### 4.1.3 Režimy pro klima a životní prostředí (eko-schéματα)

S příchodem nové SZP se objeví nový prvek, a tím je „Zelená architektura“. Provazuje tři úrovně, a to podmíněnost, povinné požadavky na hospodaření a DZES, modifikovaný Greening v rámci přímých plateb a AEKO (*tv.zemedelec.cz, 2020*). Do zelené architektury spadají i nová eko-schéματα, která by měla být pro zemědělce dobrovolná. Do těchto eko-schémat spadá soubor 12 různých opatření, ze kterých by si zemědělci mohli vybrat pro ně nejvhodnější (*cmszp.cz*).



Obrázek 7: Návrh nové zelené architektury SZP (*cmszp.cz*).

#### Základní údržba TTP

Intervence bude cílena na podporu základní údržby (seče, pastva) všech TTP včetně optimalizace hnojení. Jedná se o přechodový stupeň od standardního hospodaření na travních porostech k AEKO-OTP. Tento typ intervence má řešit nedostatečnou sekvestraci (propad) uhlíku na zemědělsky obhospodařovaných půdách a snížit tak emise ze zemědělství. Vytvářením zelených pokryvů se prostředí lépe vyrovnává s teplotou a odparem vody. Dále omezují orbu, která by jinak vedla ke zvýšení emisí ze zemědělské půdy, snižují dávky minerálního dusíku, a tím omezují přehnojování (*szif.cz, 2020*).

### Celofaremní ekoplatba

Pro jednotlivé kultury byly stanoveny povinnosti, které jdou nad rámec podmíněnosti a při splnění těch podmínek má farma nárok na platbu na veškerou výměru podniku. Kultury způsobilé pro platbu: TTP (T), orná půda–travní porost (G), standardní orná půda (R), úhor (U) a trvalé kultury (S, V, C a krajínotvorné sady s kulturou J).

V zájmu zachování pozitivního vlivu TTP na životní prostředí, a to zejména vázáním uhlíku, bylo třeba zavést podmínky zajišťující nezvyšování již tak vysoké míry zornění, zachování biodiverzity a zákaz přeměny environmentálně nejcitlivějších oblastí, nacházejících se v lokalitách soustavy Natura 2000. Travní porosty totiž zpomalují a snižují povrchový odtok vody ze zemědělské půdy, což vede k retenci, minimalizaci sezónních nedostatků vody a omezení povodňových průtoků ve vodních tocích. Intervence se tak snaží reagovat na slabou stránku v podobě velké výměry degradované půdy na našem území, která je ohrožena erozí, ztrátou organických látek a utužením.

U kultury orná půda je uplatněn komplementární postup, tedy diverzifikace a rotace plodin (pestrost v jednom roce a zároveň střídání plodin v čase). Nad rámec standardu tato intervence požaduje diverzifikaci plodin v rozmezí určité výměry a taktéž navýšení organické hmoty v půdě aplikací statkových nebo organických hnojiv v minimální dávce a minimální výměře orné půdy. Mělo by se tak docílit zlepšení kvality půdy, zadržování vody v krajině a přizpůsobení se nepříznivým povětrnostním jevům a odolnosti vůči nim (*szif.cz, 2020*).

#### **4.1.4 Podpora vázaná na produkci (CIS – původně VCS)**

##### Podpora příjmu vázaná na produkci hovězího masa

Intervence má udržet stávající počty chovaného skotu bez tržní produkce mléka, především má pomoci řešit zápornou rentabilitu výroby hovězího masa. Podpora chovu masných plemen skotu má přispívat k udržení počtu chovaných zvířat ve vysoké genetické kvalitě tak, aby byli čeští chovatelé kvalitou produktu konkurenceschopní. Má pomoci v zapojení se do (privátních) systémů kvality v celé vertikále a zvýšení podílu obchodované produkce prostřednictvím organizací výrobců, zlepšení marketingu a diverzifikace trhu (faremní zpracování a prodej, bio-produkce).

Intervence bude nastavena v podobě roční platby na počet kusů chovaného masného skotu žadatelem v daném období a bude vyplácena pouze zemědělcům, splňujícím podmínku skutečného zemědělce. Dále bude intervence poskytována na

chov (výkrm) vyjmenovaných masných plemen skotu pro stanovené období, bude vyžadována řádná identifikace a evidence zvířat a popřípadě nutné zařazení do kontroly masné užitkovosti. Poskytnutí prostředků intervence je podmíněno plněním podmínek dobrého zemědělského a environmentálního stavu půdy (DZES) a povinných požadavků na hospodaření (SMR) (*szif.cz, 2020*).

#### Podpora příjmu vázaná na produkci bílkovinných plodin

Cílem intervence je podpora pěstování bílkovinných plodin. Podpora pěstování bílkovinných plodin tak má pomoci zejména k soběstačnosti, týkající se produkce bílkovinných plodin, jejichž jedna z nejvýznamnějších předností je jejich meliorační a zúrodnující dopad na půdu. Své nezastupitelné místo mají proto bílkovinné plodiny v osevních postupech a v ekologickém hospodářství jako vynikající předplodina. Pěstování bílkovinných plodin je rovněž navázáno na živočišnou výrobu, která má prostřednictvím statkových hnojiv příznivý vliv na půdní úrodnost a na strukturu půdy, včetně omezení půdní eroze. Má také pomoci rozšíření výzkumu v oblasti výběru nových odrůd a druhů, zlepšování výnosů, obsahu bílkovin a stravitelnosti.

Intervence bude nastavena v podobě roční platby na počet hektarů, na kterých žadatel pěstuje podporované bílkovinné plodiny. Podpora bude vyplácena pouze zemědělcům, splňujícím podmínku skutečného zemědělce, dále musí pěstovat vyjmenované bílkovinné plodiny po stanovené období na pozemcích evidovaných v LPIS a na minimální výměře 1 hektar (*szif.cz, 2020*).

## 4.2 Změny v PRV

### 4.2.1 AEKO – Ošetřování cenných travních porostů

Intervence reaguje na značný pokles biodiverzity u některých skupin živočichů vázaných na obhospodařované travní porosty, na ztrátu stanovišť vhodných pro různé skupiny organismů a na způsob obhospodařování trvalých travních porostů, který není v souladu s potřebami místních ekosystémů a vede k nežádoucí změně společenstev.

Prostřednictvím intervence bude umožněno zemědělské obhospodařování cenných stanovišť na travních porostech takovým způsobem, aby bylo v souladu s potřebnou ochranou těchto ploch. Operace je mířena cíleně do zvláště chráněných území (tzv. prioritních oblastí – NP a jejich ochranná pásma, CHKO, oblasti Natura 2000), ale také do volné krajiny. Na plochách budou optimalizovány termíny seče (pastvy) s ohledem na charakter stanoviště nebo potřeby cílených druhů, které se na stanovišti vyskytují (druhy rostlin, ptáků nebo motýlu). Na daných plochách bude dále optimalizováno nebo vyloučeno hnojení s ohledem na charakter stanoviště.

Intervence bude realizována formou pětiletých závazků hospodaření a minimální vstupní výměra evidovaná v LPIS bude stanovena na 2 ha (*szif.cz, 2020*).

### 4.2.2 AEKO – Meziplodiny

Tento typ opatření reaguje na většinu slabých stránek, které se týkají degradace orné půdy. Meziplodiny zajistí pokryv povrchu orné půdy v období, kdy půda není chráněna porostem hlavní plodiny a chrání ji tak proti erozi a vysychání. Větším využitím meziplodin by mělo dojít ke snížení zhutnění půdního profilu, kterým je ohroženo přes 33 % zemědělské půdy, utužené podorničí je dokonce na 90 % zemědělské půdy. Meziplodiny mají pozitivní vliv na obohacení osevních postupů (přerušovač obilních sledů) a také mohou snižovat potřebu POR (působí na odplevelení půdy). Dalším přínosem meziplodin je dodání organické hmoty do půdy, která je kvůli malému počtu VDJ/ha v ČR nízká. Neméně důležité je zvýšení retence vody v ploše i krajíně a únik živin ze zemědělské půdy.

Intervence bude realizována formou pětiletých závazků hospodaření a minimální výměra orné půdy pro meziplodiny evidované v LPIS bude 0,5 ha (*szif.cz, 2020*).

### **4.2.3 Ekologické zemědělství**

Intervence navazuje na nový strategický dokument EK Strategie „od zemědělce ke spotřebiteli“ pro spravedlivé, zdravé a ekologické potravinové systémy a v něm stanovené cíle týkající se navýšení podílu ekologicky obhospodařované půdy a snížení používání pesticidů. S ohledem na tuto strategii je předpokládán podíl EZ na výměře zemědělské půdy v roce 2027 na úrovni 22 % (cca 750 tis. ha). Intervence reaguje na slabou stránku v podobě značné výměry degradovaných půd a vysokého záchytu pesticidů v podzemních vodách. Ekologické zemědělství je systém trvale udržitelného způsobu hospodaření s minimálním využitím vstupu. Prostřednictvím omezení vstupu POR přispívá intervence k zajištění větší bezpečnosti potravin a zlepšení jakosti vody. Intervence bude realizována formou pětiletých závazků hospodaření. Minimální vstupní výměra zemědělské půdy evidované v LPIS by měla být 0,5 ha a žadatel musí být registrovanou osobou podnikající v ekologickém zemědělství podle zákona č. 242/2000 Sb., o ekologickém zemědělství (*szif.cz, 2020*).

### **4.2.4 Natura 2000**

Intervence reaguje na skutečnost, že péče o některé typy přírodních stanovišť, (např. soustavu Natura 2000), je finančně náročná a tyto lokality potřebují obnovní a udržovací péči. V rámci oblastí Natura 2000 a na územích, která na ně mohou navazovat, lze identifikovat území, kde je současně omezeno hnojení. Prostřednictvím finančních podpor, které budou kompenzovat ušlé příjmy způsobené omezením hospodaření, se na těchto plochách omezí riziko opuštění od hospodaření a následné degradace trvalého travního porostu. Omezením hnojení v těchto oblastech intervence přispěje k zachování nebo zlepšení stavu druhů a stanovišť z hlediska ochrany. V rámci intervence bude platba s rostoucí velikostí oprávněné plochy podniku krácena (*szif.cz, 2020*).

#### **4.2.5 Horské a jiné oblasti s přírodními nebo jinými zvláštními omezeními (ANC–LFA)**

Přetrvává nevyváženost úrovně mezi podniky mimo ANC a podniky v ANC regionech. V podnicích zařazených v ANC je nákladovost produkce výrazně vyšší oproti podnikům mimo tyto regiony. Životaschopnost farem v horské oblasti a v jiných než horských ANC o 20 % nižší než mimo ANC. Závislost příjmů podniků na provozních podporách se mění podle jejich velikosti, avšak výsledky se liší podle výrobního zaměření daného podniku ve výrobní oblasti. Snahou bude prostřednictvím faremních systému podporovat podniky se zaměřením na živočišnou výrobu.

V současné době stále existuje hrozba zanechání hospodaření především, (ale nejen), ve znevýhodněných oblastech na extenzivně obhospodařovaných lokalitách a travních porostech, vedoucí ke znatelné změně vzhledu krajiny a poklesu stanovištní diverzity krajiny, především na úkor různých typů bezlesí (*pro-bio.cz, 2019*). U podniků hospodařících v ANC bude zohledňována degresivita plateb ANC, kdy bude platba s rostoucí velikostí oprávněné plochy krácena. Intervence v oblasti ANC je realizována více, než jedno programové období a je možné konstatovat, že opatření přispívalo k plnění cíle, pro který bylo nastaveno (*szif.cz, 2020*).

## 5 Posouzení vlivu na ekonomickou stránku podniku

Aktuálně je Společná zemědělská politika v přechodném období, kdy jsou finanční prostředky vyčleněné pro roky 2021 a 2022. Sazby v tomto období jsou použity z předchozího programovacího období 2014–2020. Začátek nové Společné zemědělské politiky se předpokládá od 1.1.2023 a sazby na toto období jsou v jednání pracovních skupin MZe ČR, a ještě nejsou schválené. Nejde tedy přesně uvést sazby pobíraných dotací v nadcházejících letech. Z opatření, které jsou zatím známé je ovšem jasné, že celková výše možných pobíraných dotací podnikem bude nižší, než v předchozím programovacím období.

Vzhledem ke snížení rozpočtu prvního pilíře o 4 % a možnosti převodu části prostředků do druhého pilíře se očekává snížení sazby pro SAPS (*pro-bio*). Dle mého názoru je lepší přesouvat finance z prvního pilíře do druhého, protože jsou finance v druhém pilíři více cílené na konkrétní investice či environmentální opatření, zatímco v prvním pilíři dotaci získají ve velké míře velké zemědělské podniky díky množství obhospodařované plochy. Menší zemědělský podnik tak oproti nim na této dotaci nemůže vystavět celkové financování farmy. K tomu je známo, že se zvýšením sazby u dotace SAPS jsou často sedlákům zvýšeny i nájmy za půdu. Nedochozí tedy k investicím do podniku, ale naopak peníze z podniku jdou majitelům pozemků.

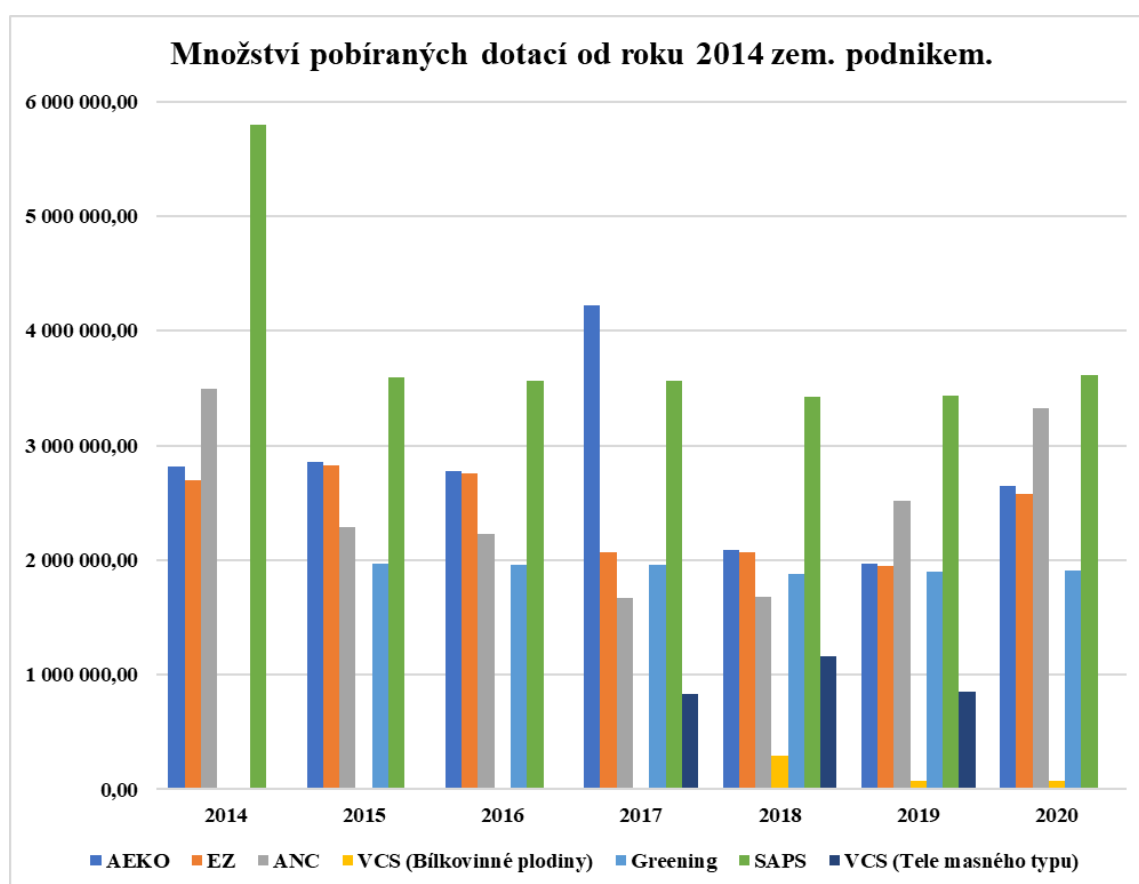
V následující tabulce lze vidět výše jednotlivých dotací pobíraných podnikem od roku 2014. Lze z ní usoudit, že dotace SAPS je pro podnik jednou ze stěžejních, protože obhospodařuje přes tisíc hektarů.

**Tabulka 6: Množství pobíraných dotací za období SZP 2014–2020.**

		Rok						
		2014	2015	2016	2017	2018	2019	2020
Typ podpory	AEKO	2 821 342,99	2 852 902,05	2 777 769,52	4 223 003,24	2 085 666,77	1 965 058,72	2 643 306,00
	EZ	2 699 734,81	2 827 427,24	2 753 426,44	2 065 069,57	2 066 598,47	1 950 144,65	2 574 633,42
	ANC	3 491 956,00	2 292 153,00	2 232 074,00	1 674 056,17	1 675 417,87	2 518 630,85	3 328 533,00
	VCS (Bílkovinné plodiny)	x	x	x	x	293 339,86	78 484,33	70 714,00
	Greening	x	1 971 051,00	1 955 205,00	1 955 205,41	1 880 313,10	1 900 661,43	1 908 914,00
	SAPS	5 799 039,89	3 594 697,00	3 564 069,00	3 564 069,50	3 427 591,52	3 430 893,17	3 619 000,22
	VCS (Telemasného typu)	x	x	x	834 171,50	1 161 280,12	853 195,51	x

Od roku 2015 obdržela farma na dotaci SAPS každoročně v průměru 3.533.386 Kč. Při zachování stejné výměry podniku a se snížením o 4 % sazby by se tak dalo počítat, že farma v dalším programovacím období přijde přibližně o 706.677 Kč na dotacích SAPS. Každoroční úbytek bude zhruba 141.335 Kč.

(Jelínek, L., et. al., 2020) uvádí, že dojde podle očekávání (zastropování) k relativnímu propadu v podporách z prvního pilíře s růstem velikosti podniků. Kategorie podniků do 150 hektarů by nejvíce benefitovaly ze zavedení redistributivní platby. Další propad vyplývá ze snížení základní sazby SAPS, dále z rozdělení platby na ekoschématata, a současně snížení platby na podporu telat.



**Graf 2: Množství pobíraných dotací.**

Z přiloženého grafu lze usoudit důležitost dotací pro podnik hospodařící v ANC oblasti.

Do roku 2022 může podnik pobírat dotaci za greening, neboť hospodaří ekologicky a jsou tak plněny podmínky této podpory automaticky. Nově ale Greening nebude zaveden vůbec, protože bude nahrazen ekoschématy a na všechna ekoschématata tento podnik pravděpodobně nemusí dosáhnout. Původně Greening tvořil kolem 30 % rozpočtu SZP. S ekoschématy dochází ke snížení na 20 % rozpočtu a z toho nebude



možnost vyčerpat všechny finance ekologicky hospodařící farmou. Jde tedy o další snížení sazby a pravděpodobně i zvýšení náročnosti na plnění některých podmínek pro možnost pobírat platbu na ekoschémat. Hovoří se o ekoschématech, jak na ornou půdu, tak i pro ošetřování TTP. Podniky v horských oblastech, které nemají žádnou ornou půdu tak nebudou moci žádat o podporu vázanou na ornou půdu. Obráceně je tomu u podniků, které hospodaří čistě na orné půdě a nemají žádné TTP. Možnost pobírané dotace se tak pro některé podniky značně zkomplikuje. V rámci ekoschémat je pro farmu nejvýhodnější čerpat tuto část SAPS formou tzv. celofaremního ekoschématu.

V tabulce 6 je dále vidět platba AEKO, která také tvoří nemalou část příjmu pro podnik. Platbu tohoto typu podnik pobírá na obecnou péči o extenzivní louky a pastviny. Nově se tato platba ruší a bude zařazena do ekoschémat. Stane se tak součástí přímých plateb v prvním pilíři a ve druhém pilíři ji tak už, jako tomu bylo doposud, nenajdeme – farma přijde o část příjmu.

S platbou v rámci ekologického zemědělství se zatím nepočítá se žádnou zásadní změnou.

Ani u platby ANC se nepočítá se změnou v pravidlech, ovšem sazba se bude měnit vlivem přesunu finančních prostředků z prvního pilíře do druhého. Kolik procent bude přesunuto zatím není známo. Nedá se tedy ani určit jaká bude výše sazby. Rozhodující bude i v následujícím programovém období, do kterého faremního systému bude farma patřit. Faremní systém s převažující rostlinnou výrobou má sazbu ANC oproti faremnímu systému s převažující živočišnou výrobou zhruba poloviční. O zařazení do jednoho nebo druhého faremního systému rozhoduje průměrné zatížení VDJ na hektar zemědělské půdy v minulém roce. Farma dosahuje dlouhodobě zatížení 0,55 VDJ na hektar a patří tedy do faremního systému s vyšší sazbou dotace.

Množství pobíraných dotací v nové SZP pro farmu ani jiné větší podniky zcela jistě nedosáhne výše předcházejících let. Naopak malé podniky by z tohoto období mohly získat větší obnos peněz, než v předchozím období a stát se tak více konkurenceschopnými pro okolní trh. Dá se však počítat s tendencí velké podniky záměrně dělit na menší farmy, aby bylo dosaženo většího počtu tzv. prvních hektarů na které by mohly pobírat podporu.

## DISKUZE

S novým Víceletým finančním rámcem (VFR) už víme, že dojde ke značnému snížení celkového rozpočtu Společné zemědělské politiky, a to ve výši 11 %. Hlavní krácení bude zejména v PRV ze současných 95 mld. EUR na 79 mld. EUR. Na Českou republiku tak připadá snížení o 16,54 % v PRV a přibližně 4 % na přímých platbách. Vliv na snížení rozpočtu má Brexit, ale také celkový rozpočet SZP ze strany EU alokovaný pro ČR. Jako další možný vliv na snížení rozpočtu SZP se dá považovat snížení atraktivnosti zemědělství oproti aktuálnímu dění ve světě, jako např. globální oteplování, nebo migrace. Dochází tak ke zvýšenému financování jiných sektorů na úkor zemědělství.

V PRV jsou bohužel zahrnuty programy na podporu investice, z nichž nejdůležitější jsou stavby a rekonstrukce zemědělských budov, podpora pro mladé začínající zemědělce, zpracování produktů zemědělské prvovýroby a investice do nezemědělských činností (*anonym*). Se snížením tohoto rozpočtu pak nebudou moci zemědělci čerpat podpory na modernizování a inovování svých aktiv a dojde tak ke zpomalení rozvoje. Některá opatření pravděpodobně nebude z čeho investovat, může se tedy stát, že nemusí být spuštěna. Stát však kofinancuje rozpočet PRV a je také na něm, zda využije možnosti přesunu z prvního pilíře do druhého a zajistí tak financování investic, nebo přesune finanční prostředky z druhého pilíře do prvního a vyplatí tak více peněz na přímých platbách. V takové situaci by z toho opět nejvíce profitovali velké agrární firmy. Může se ovšem stát, že přesun z druhého do prvního pilíře způsobí pouze zdražení nájemného a přesunuté finanční prostředky skončí u majitelů půdy.

S novou SZP přichází zastropování a redistributivní platba. Členské státy si pravděpodobně budou moci vybrat jednu z těchto možností. (*Jelínek, L., et. al., 2020*) uvádí, že toto uplatnění by podle návrhů rady ministrů mělo být dobrovolné v závislosti na rozhodnutí členského státu. U redistributivní platby dochází ke sporům, jestli ji vyplácet pouze podnikům, které mají výměru jen do 150 hektarů. Toto opatření je původně myšleno na podporu malých zemědělců. Avšak zastánci velkých podniků usilují o to, aby se platba vyplácela všem podnikům na prvních 150 hektarů. (*Heinrichs, J., et. al. 2021*) uvádí ve své studii, že větší velikosti pozemků snižují nároky na pracovní sílu a náklady spojené s produkcí plodin. Z mého pohledu je tedy

třeba podporovat menší podniky, které se mohou více potýkat s finančními problémy, ale mohou zajistit menší procento nezaměstnanosti na venkově.

S nižší dotační podporou pro malé farmy se pojí i problém začátku podnikání mladých lidí v zemědělství. V současné době je velmi těžké začít podnikat v zemědělství na větší rozloze zemědělské půdy, a proto většina začínajících farem patří do kategorie „malých“ - vyžadujících vyšší dotační podporu. Podle (*Delín a Spěšná, 2020*) je významným problémem, nejen českého zemědělství, stárnutí zemědělské pracovní síly a s tím spojená nutnost generační obměny.

Ambicí EK je udělat SZP skutečně „zelenější“ tak, aby odpovídala na poptávku veřejnosti po čisté vodě, zdravé půdě, biodiverzitě a udržitelné produkci potravin, bez negativního dopadu na animal welfare či zdraví populace. (*Šír, J., 2020*) uvádí, že strategie od zemědělce ke spotřebiteli je klíčovou strategií a podle EK by tak měla být příležitostí ke zlepšení zdraví, životního stylu a životního prostředí v EU. Právě poptávka veřejnosti a otázky daňových poplatníků napříč EU po tom, kam jdou jejich finance, nutí EK i EP k politice lépe orientované na cíle přátelské k životnímu prostředí. Jedině tak je možné obhájit před daňovými poplatníky rozpočet SZP a zelená architektura je tak povinným prvkem SZP pro členské státy (*pro-bio*). Dle mého názoru je podpora ekologického zemědělství a s tím spojené dopady na životní prostředí podstatná věc, kterou je třeba řešit. Ať už z pohledu biologické rozmanitosti přírody, tak kvality prostředí, ve kterém žijeme. Největší nárůst výměry ekologicky hospodařících farem bylo v ČR zaznamenáno v roce 1998 a do současné doby se tato výměra zvyšuje (*Urban a Šarapatka 2003*). Jako člověku vyrůstajícímu na vesnici, žijícímu v prostředí CHKO, je mi téma životního prostředí blízké, a tedy i opodstatněné. Druhou stránkou ekologického zemědělství zůstává množství produkce. Bylo by dobré, kdyby MZe ČR koncipovalo systém dotací do ekologického zemědělství tak, aby zásadním způsobem podporovalo především vstup podniků s ornou půdou, které by zajistily větší produkci surovin pro výrobu biopotravin. Kdyby zemědělci z celého světa hospodařili ekologicky je jasné, že dojde k nedostatečné produkci potravin a budeme se potýkat s existenčními problémy. Nejsm tedy ani odpůrce konvenčního zemědělství, jen je třeba přihlížet i na přírodu a neaplikovat chemii za každou cenu.

## ZÁVĚR

Cílem bakalářské práce bylo charakterizovat dotační tituly, které pobíral ekologicky hospodařící podnik v Chráněné krajinné oblasti Slavkovský les a ANC – méně příznivých oblastech horského typu – 3 v období Společné zemědělské politiky pro roky 2014–2020 a navrhnout nové možnosti čerpání intervencí pro SZP 2023–2027.

Celkově farma za období 2014-2020 obdržela dotace v hodnotě téměř sto milionů korun. Jedná se tak o hlavní zdroj financí, bez kterého není podnik schopen rentabilně fungovat.

S nástupem nové Společné zemědělské politiky pro období 2023–2027 byly vyjmenovány nové nebo pozměněné dotační tituly, o které bude moct farma žádat. Z informací známých v současné době pro programovací období 2023-27 vyplývá, že snížením rozpočtu na SZP přijde ročně o 141.335 Kč. V případě zavedení zastropování nebo redistributivní platby se tak výše pobíraných dotací ještě podstatně sníží.

Výpadek bude moci podnik řešit několika způsoby. Jako nejpravděpodobnější se jeví snížit množství finančních prostředků na realizaci investic. Dojde tak k zestárnutí používaných technologií a zemědělských strojů, vyšší poruchovosti na technických zařízeních a vyšší nákladovosti na opravy. Nejde tedy o správné řešení, které by problém výpadku peněz řešilo. Další možností by bylo snížení množství zaměstnanců a s nimi spojené mzdové náklady. Muselo by však dojít k přizpůsobení mechanizace podniku. Už teď je však podnik na hraničním minimu počtu zaměstnanců pro tak velkou plochu a dochází někdy k opoždění agrotechnických termínů u některých potřebných prací. Méně pracovní síly je nutno řešit zvýšením produktivity práce. Když však podnik nebude moci investovat peníze do nové techniky, nemůže zvýšit ani produktivitu. Poslední možné řešení by byla další extenzifikace výroby. Podnik by tak mohl např. upřednostňovat minimalizaci než klasickou orbu na orné půdě. Z časového hlediska je totiž orba velmi náročná, avšak pro ekologické hospodaření, a s tím spojenou likvidaci plevelů, s těžejní.

Z výše uvedených řešení se žádné nejeví jako pozitivní. Je tedy nejasné, které z těchto opatření by podnik volil. Není však vyloučena kombinace všech tří navrhovaných řešení ani možnost rozdělení na několik menších farem.

## SEZNAM CITOVANÉ LITERATURY

Bašek, V. (2010). *České zemědělství šest let po vstupu do Evropské unie: Czech agriculture six years after EU accession: (výzkumová studie)*. Praha: Ústav zemědělské ekonomiky a informací. ISBN 978-80-86671-81-9

Delín, M., a Spěšná, D. (2020) Střední zemědělské školství jako jeden ze zdrojů pracovních sil v zemědělství ČR. In: *Evropské a české zemědělství před novými výzvami: sborník příspěvků z on-line ekonomické konference*. Praha: Ústav zemědělské ekonomiky a informací. s. 64–76. ISBN: 9788072712441

Evropská komise, (2012). *Společná zemědělská politika – Příběh pokračuje*. Lucemburk: Úřad pro publikace Evropské unie. ISBN 978-92-79-23261-9.

Häni, J. (1993). *Obrazový atlas chorob a škůdců polních plodin: Příručka ochrany rostlin v integrované produkci*. 3. vydání. Praha: Scientia. ISBN 80-85827-13-3

Heinrichs, J., et. al., (2021). *Economic effects of plot sizes and farm-plot distances in organic and conventional farming systems: A farm-level analysis for Germany*. DOI: 10.1016/j.agsy.2020.102992 *Agricultural Systems*, 187, art. no. 102992.

Jelínek, L. et. al. (2020). Podmínky SZP po roce 2021 a očekávané dopady do příjmové situace zemědělství ČR. In: *Evropské a české zemědělství před novými výzvami: sborník příspěvků z on-line ekonomické konference*. Praha: Ústav zemědělské ekonomiky a informací. s. 10–20. ISBN: 9788072712441

Ministerstvo zemědělství, (2019). *Metodika k provádění nařízení vlády č. 43/2018 Sb., o podmínkách poskytování plateb pro horské oblasti a jiné oblasti s přírodními nebo jinými zvláštními omezeními, ve znění pozdějších předpisů a k provádění nařízení vlády č. 44/2018 Sb., o podmínkách poskytování plateb pro přechodně podporované oblasti s přírodními omezeními, ve znění pozdějších předpisů*. MZe, Praha. ISBN 978-80-7434-497-8.

Ministerstvo zemědělství, (2019). *Metodika k provádění nařízení vlády č. 76/2015 Sb., o podmínkách provádění opatření Ekologického zemědělství, ve znění pozdějších předpisů*. MZe, Praha. ISBN 978-80-7434-493-0

Ministerstvo zemědělství, (2019). *Metodika k provádění nařízení vlády č. 75/2015 Sb., o podmínkách provádění Agroenvironmentálně-klimatických opatření a o změně nařízení vlády č. 79/2007 Sb., o podmínkách provádění Agroenvironmentálních opatření, ve znění pozdějších předpisů*. MZe, Praha. ISBN 978-80-7434-494-7

Ministerstvo zemědělství, (2020). *Metodika k provádění nařízení vlády č. 73/2015 Sb., o podmínkách poskytování plateb v oblastech Natura 2000 na zemědělské půdě, ve znění pozdějších předpisů*. MZe, Praha. ISBN 978-80-7434-543-2

Moudrý, J. et al. (2007). *Ekologické zemědělství*. České Budějovice: Jihočeská univerzita v Českých Budějovicích, Zemědělská fakulta. ISBN 978-80-7394-046-1.

Orr, I., (2020). *MIT: Organic Farming is Worse for the Environment than Conventional Farming*. Miami: Jan 16, ProQuest Central.

PRO–BIO Liga ochrany spotřebitelů potravin a přátel ekologického zemědělství, (2010). *Ekologické zemědělství a biopotraviny: otázky a odpovědi pro ekoporadny*. Praha. ISBN 978-80-904223-2-2.

Svoboda, J. et al. (2017). *Zemědělské dotace v Evropské unii*. Praha: Wolters Kluwer Česká republika. ISBN 978-80-7552-919-0.

Šarapatka, B. a Niggli, U. (2020). *Zemědělství a krajina: cesty k vzájemnému souladu*. Olomouc: Univerzita Palackého v Olomouci 2008. ISBN 978-80-244-1885-8

Šír, J. (2020). České zemědělství v kontextu evropské dohody. In: *Evropské a české zemědělství před novými výzvami: sborník příspěvků z on-line ekonomické konference*. Praha: Ústav zemědělské ekonomiky a informací. s. 4–8. ISBN: 9788072712441

Urban, J. a Šarapatka, B. (2003). *Ekologické zemědělství: učebnice pro školy i praxi*. Praha: MŽP. ISBN 80-7212-274-6.

## INTERNETOVÉ ZDROJE

Makovský, J. (2020). [www.kis-stredocesky.cz](http://www.kis-stredocesky.cz). *Environmentální opatření PRV – 2020*. Databáze online [cit. 24.02.2021]. Dostupné z: [https://www.kis-stredocesky.cz/attachments/Prezentace-ze-semin%C3%A1%C5%99e-Nitr%C3%A1tov%C3%A1-sm%C4%9Brnice-%C4%8D.-1\\_Novely-plo%C5%A1n%C3%A1-opat%C5%99en%C3%AD\\_Ing.-Makovsk%C3%BD.pdf](https://www.kis-stredocesky.cz/attachments/Prezentace-ze-semin%C3%A1%C5%99e-Nitr%C3%A1tov%C3%A1-sm%C4%9Brnice-%C4%8D.-1_Novely-plo%C5%A1n%C3%A1-opat%C5%99en%C3%AD_Ing.-Makovsk%C3%BD.pdf)

Malát, K., (2012). [www.cschms.cz](http://www.cschms.cz) *Podpora chovatelů masného skotu*. Databáze online [cit. 18.02.2021]. Dostupné z: <http://cschms.cz/index.php?page=novinka&id=880>

Malát, K., (2020). [www.cschms.cz](http://www.cschms.cz) *Sazby podpor pro rok 2020*. Databáze online [cit. 25.02.2021]. Dostupné z: <http://www.cschms.cz/index.php?page=novinka&id=3068>

Pe'er, G., et al. (2020). *Action needed for the EU Common Agricultural Policy to address sustainability challenges*. s. 305-316 Databáze online. Dostupné z: <https://besjournals.onlinelibrary.wiley.com/doi/10.1002/pan3.10080>

Schuh, B. et. al., (2021). *Evaluation support study on the impact of the CAP on territorial development of rural areas: socioeconomic aspects. Final Report*. DOI: 10.2762/541389 Databáze online [cit. 10.03.2021]. Dostupné z: [https://www.researchgate.net/publication/349736930\\_Evaluation\\_support\\_study\\_on\\_the\\_impact\\_of\\_the\\_CAP\\_on\\_territorial\\_development\\_of\\_rural\\_areas\\_socioeconomic\\_aspects\\_Final\\_Report](https://www.researchgate.net/publication/349736930_Evaluation_support_study_on_the_impact_of_the_CAP_on_territorial_development_of_rural_areas_socioeconomic_aspects_Final_Report)

[www.bioinstitut.cz](http://www.bioinstitut.cz) *Ekologické zemědělství*. Databáze online [cit. 20.02.2021] Dostupné z: <http://bioinstitut.cz/cz/ekologicke-zemedelstvi>

[www.cmszp.cz](http://www.cmszp.cz), (2020). *SZIF vydává rozhodnutí na další tři dotace – VCS*. Databáze online [cit. 25.02.2021]. Dostupné z: <http://cmszp.cz/szif/2020/szif-vydava-rozhodnuti-na-dalsi-tri-dotace-vcs/>

[www.cmszp.cz](http://www.cmszp.cz). *SZP 2021–2027 Zelená architektura*. Databáze online [cit. 09.03.2021] Dostupné z: [http://cmszp.cz/content/uploads/2020/12/SZP\\_Zelen%C3%A1-architektura\\_prosinec-2020.pdf](http://cmszp.cz/content/uploads/2020/12/SZP_Zelen%C3%A1-architektura_prosinec-2020.pdf)

[www.dx.doi.org](http://dx.doi.org), (2021). *A Possible Role of Copernicus Sentinel-2 Data to Support Common Agricultural Policy Controls in Agriculture*. *Agronomy*, vol. 11, no. 1, pp. 110 ProQuest Central, DOI. Databáze online [cit. 04.03.2021]. Dostupné z: <http://dx.doi.org/10.3390/agronomy11010110>.

[www.eagri.cz](http://www.eagri.cz) *Agroenvironmentálně-klimatické opatření (AEKO)*. Databáze online [cit. 23.02.2021]. Dostupné z: <http://eagri.cz/public/web/mze/dotace/program-rozvoje-venkova-na-obdobi-2014/opatreni/m10-agroenvironmentalne-klimaticke/>

[www.eagri.cz](http://www.eagri.cz) *Jednotná platba na plochu zemědělské půdy*. Databáze online [cit. 16.02.2021]. Dostupné z: <http://eagri.cz/public/web/mze/dotace/prime-platby/jednotna-platba-na-plochu/>

[www.eagri.cz](http://www.eagri.cz) *Kontrolní systém EZ*. Databáze online [cit. 21.02.2021]. Dostupné z: <http://eagri.cz/public/web/mze/zemedelstvi/ekologicke-zemedelstvi/ekologicke-zemedelstvi/kontrolni-system/>

[www.eagri.cz](http://www.eagri.cz) *Metodická příručka k podmínkám poskytování přímých plateb v České republice v roce 2020*. Databáze online [cit. 17.02.2021]. Dostupné z: [http://eagri.cz/public/web/file/647926/Metodicka\\_prirucka\\_pro\\_prime\\_platby\\_rok\\_2020.pdf](http://eagri.cz/public/web/file/647926/Metodicka_prirucka_pro_prime_platby_rok_2020.pdf)

[www.eagri.cz](http://www.eagri.cz) *Platby pro oblasti s přírodními či jinými zvláštními omezeními (ANC)*. Databáze online [cit. 17.02.2021]. Dostupné z: <http://eagri.cz/public/web/mze/dotace/program-rozvoje-venkova-na-obdobi-2014/opatreni/m13-platby-pro-oblasti-sprirodnimi-ci/>

[www.eagri.cz](http://www.eagri.cz) *Standardy Dobrého zemědělského a environmentálního stavu půdy DZES (GAEC)*. Databáze online [cit. 24.02.2021]. Dostupné z: <http://eagri.cz/public/web/mze/dotace/kontroly-podminenosti-cross-compliance/dobry-zemedelsky-a-environmentalni-stav/?fullArticle=1>

[www.eagri.cz](http://www.eagri.cz), (2018). *Společná zemědělská politika po roce 2020 – Legislativní návrhy*. Databáze online [cit. 07.03.2021]. Dostupné z: [http://eagri.cz/public/web/file/591610/CZ\\_CAPpost2020\\_CZ\\_web.pdf](http://eagri.cz/public/web/file/591610/CZ_CAPpost2020_CZ_web.pdf)



[www.eagri.cz](http://www.eagri.cz), (2020). *Výroční zpráva pro přímé platby za rok 2019*. Databáze online [cit. 16.02.2021]. Dostupné z: <http://eagri.cz/public/web/mze/dotace/prime-platby/vyrocní-zprava-pro-prime-platby-za-rok-2.html>

[www.eagri.cz](http://www.eagri.cz), (2020). *Strategický plán podpory SZP na období 2021–2027 pro Českou republiku*. Databáze online [cit. 09.03.2021]. Dostupné z: [http://eagri.cz/public/web/file/661117/SP\\_SZP\\_verze\\_rijen\\_2020\\_pro\\_web.pdf](http://eagri.cz/public/web/file/661117/SP_SZP_verze_rijen_2020_pro_web.pdf)

[www.ec.europa.eu](http://www.ec.europa.eu) *Dobrovolná podpora vázaná na produkci*. Databáze online [cit. 18.02.2021]. Dostupné z: [https://ec.europa.eu/info/food-farming-fisheries/key-policies/common-agricultural-policy/income-support/additional-optional-schemes/voluntary-coupled-support\\_cs#documents](https://ec.europa.eu/info/food-farming-fisheries/key-policies/common-agricultural-policy/income-support/additional-optional-schemes/voluntary-coupled-support_cs#documents)

[www.ec.europa.eu](http://www.ec.europa.eu) *Natura 2000*. Databáze online [cit. 28.02.2021]. Dostupné z: <https://ec.europa.eu/environment/nature/natura2000/>

[www.ec.europa.eu](http://www.ec.europa.eu) *Návrhy Komise*. Databáze online [cit. 07.03.2021]. Dostupné z: [https://ec.europa.eu/info/food-farming-fisheries/key-policies/common-agricultural-policy/future-cap\\_cs](https://ec.europa.eu/info/food-farming-fisheries/key-policies/common-agricultural-policy/future-cap_cs)

[www.ec.europa.eu](http://www.ec.europa.eu) *Stručný přehled SZP*. Databáze online [cit. 16.02.2021]. Dostupné z: [https://ec.europa.eu/info/food-farming-fisheries/key-policies/common-agricultural-policy/cap-glance\\_cs#title](https://ec.europa.eu/info/food-farming-fisheries/key-policies/common-agricultural-policy/cap-glance_cs#title)

[www.pro-bio.cz](http://www.pro-bio.cz), (2019). *SZP 2020+ Pracovní skupina PŘÍJMY*. Databáze online [cit. 07.03.2021]. Dostupné z: [https://pro-bio.cz/wp-content/uploads/2019/09/podklad-PS-P%C5%98%C3%8DJMY-16.9\\_.pdf](https://pro-bio.cz/wp-content/uploads/2019/09/podklad-PS-P%C5%98%C3%8DJMY-16.9_.pdf)

[www.szif.cz](http://www.szif.cz) *Informace pro žadatele – SZP 2015 Opatření Ekologické zemědělství (EZ)*. Databáze online [cit. 24.02.2021]. Dostupné z: [https://www.szif.cz/cs/CmDocument?rid=%2Fapa\\_anon%2Fcs%2Fzpravy%2Fsaps%2Fjz%2F1427868394656.pdf](https://www.szif.cz/cs/CmDocument?rid=%2Fapa_anon%2Fcs%2Fzpravy%2Fsaps%2Fjz%2F1427868394656.pdf)

[www.szif.cz](http://www.szif.cz) *Podpora na chov telete masného typu*. Databáze online [cit. 18.02.2021]. Dostupné z: <https://www.szif.cz/cs/telata>

[www.szif.cz](http://www.szif.cz) *Podpora na produkci bílkovinných plodin*. Databáze online [cit. 18.02.2021]. Dostupné z: <https://www.szif.cz/cs/bilkoviny>

[www.szif.cz](http://www.szif.cz) *Program rozvoje venkova 2014-2020*. Databáze online [cit. 18.02.2021]. Dostupné z: <https://www.szif.cz/cs/prv2014>

[www.szif.cz](http://www.szif.cz) *Sazby jednotlivých dotačních titulů 2020*. Databáze online [cit. 17.02.2021]. Dostupné z: [https://www.szif.cz/cs/CmDocument?rid=%2Fapa\\_anon%2Fcs%2Fdokumenty\\_ke\\_s\\_tazeni%2Fnepub%2F1586342561723%2F1603437863252.pdf](https://www.szif.cz/cs/CmDocument?rid=%2Fapa_anon%2Fcs%2Fdokumenty_ke_s_tazeni%2Fnepub%2F1586342561723%2F1603437863252.pdf)

[www.szif.cz](http://www.szif.cz), (2017). *Zpráva o změnách v greeningu*. Databáze online [cit. 25.02.2021]. Dostupné z: [https://www.szif.cz/cs/CmDocument?rid=%2Fapa\\_anon%2Fcs%2Fzpravy%2Fplatb\\_y\\_na\\_zaklade\\_jz%2Fsaps%2Fgreening%2F1503564200276.pdf](https://www.szif.cz/cs/CmDocument?rid=%2Fapa_anon%2Fcs%2Fzpravy%2Fplatb_y_na_zaklade_jz%2Fsaps%2Fgreening%2F1503564200276.pdf)

[www.szif.cz](http://www.szif.cz), 2019. *Pozice MZe k reformě SZP, priority s ohledem na současný vývoj projednávání*. Databáze online [cit. 08.03.2021]. Dostupné z: [https://www.szif.cz/cs/CmDocument?rid=%2Fapa\\_anon%2Fcs%2Fdokumenty\\_ke\\_s\\_tazeni%2FRO%2F200%2F1556623230869%2F1559282282174%2F1559282620285.pdf](https://www.szif.cz/cs/CmDocument?rid=%2Fapa_anon%2Fcs%2Fdokumenty_ke_s_tazeni%2FRO%2F200%2F1556623230869%2F1559282282174%2F1559282620285.pdf)

[www.tvzemedelec.cz](http://www.tvzemedelec.cz), 2020. *Zelinařské dny 2020 – Zelená architektura a rámeč intervencí v nové SZP*. Databáze online [cit. 09.03.2021] Dostupné z: <https://tvzemedelec.cz/zelinarske-dny-2020-zelena-architektura-a-ramec-investicnich-intervenci-v-nove-szp/>

[www.zemedelec.cz](http://www.zemedelec.cz), (2020). *SZIF zahájil vydávání rozhodnutí na telata masného typu, Greening a Přechodné vnitrostátní podpory*. Databáze online [cit. 18.02.2021]. Dostupné z: <https://www.zemedelec.cz/szif-zahajil-vydavani-rozhodnuti-na-telata-masneho-typu-greening-a-prechodne-vnitrostatni-podpory/>

## SEZNAM PŘÍLOH

Obrázek 1: Vztah jednotlivých segmentů na integrovanou produkci .....	5
Obrázek 2: Logo EU pro ekologickou produkci. ....	7
Obrázek 3: Mapa ANC.....	24
Obrázek 4: Pole oseté ječmenem jarním, zaplevelené vlčím mákem a chrpou. ....	29
Obrázek 5: Stádo plemene Salers na pastvě.....	30
Obrázek 6: Cíle nové SZP.....	32
Obrázek 7: Návrh nové zelené architektury SZP.....	36
Graf 1: Rozdělení financí v Programu rozvoje venkova.....	14
Graf 2: Množství pobíraných dotací. ....	43
Tabulka 1: Vývoj výměry zemědělské půdy a počtu farem v EZ v ČR v letech 2010–2018.....	7
Tabulka 2: Přepočítání VDJ. ....	19
Tabulka 3: Výměry oblastí spadajících / nespajících do ANC. ....	24
Tabulka 4: Sazby pro ANC v roce 2020. ....	25
Tabulka 5: Výměra obhospodařované plochy.....	28
Tabulka 6: Množství pobíraných dotací za období SZP 2014–2020. ....	42