



Zemědělská
fakulta
Faculty
of Agriculture

Jihočeská univerzita
v Českých Budějovicích
University of South Bohemia
in České Budějovice

JIHOČESKÁ UNIVERZITA V ČESKÝCH BUDĚJOVICÍCH **ZEMĚDĚLSKÁ FAKULTA**

Katedra krajinného managementu

Diplomová práce

Zpracování územní studie vybrané lokality

Autor práce: Bc. Ladislav Vrabel

Vedoucí práce: Ing. Jan Závitkovský

České Budějovice
2021

Prohlášení

Prohlašuji, že jsem autorem této kvalifikační práce a že jsem ji vypracoval pouze s použitím pramenů a literatury uvedených v seznamu použitých zdrojů.

V Českých Budějovicích dne

.....
Podpis

Abstrakt

Cílem této diplomové práce je vytvoření návrhu územní studie na plochách B15 a VP4 v katastru obce Světlík. Jedná se o území, které je v současné době nevyužíváno. Pro tuto lokalitu určuje platný územní plán obce jako podmínku pro další využití zpracování územní studie. Diplomová práce se skládá ze dvou částí. První částí je literární rešerše. Ta se zaměřuje na definici krajiny a témata s krajinou spojená. Následně práce pokračuje ve vysvětlování pojmů krajinného a územního plánování. Dále je zaměřena na téma urbanismu a obecné požadavky na umístění stavby. V poslední části rešerše řeší práce pojem územní studie. Druhou částí diplomové práce je vytvoření konkrétního návrhu územní studie. Návrhu předchází popis lokality, včetně podrobných informací o obci Světlík a okolí obce. Následuje historie obce, informace o zástavbě v obci, občanské vybavenosti a možnostech rekreace. Informace o řešených plochách nalezneme v následující kapitole. Tato kapitola obsahuje základní informace o využití území, majetkoprávních vztazích a fotodokumentaci lokality. Práce rovněž obsahuje důvody pro zpracování studie. Poté následuje návrh územní studie, vyhotovení výkresů a technické zprávy.

Klíčová slova: územní studie, krajina, územní plánování

Abstract

The aim of this diploma thesis is to create a proposal for a territorial study on the areas B15 and VP4 in the cadastre of the village Světlík. This area that currently unused. Territorial plan of the municipality determines for this locality as a condition for further use the need of the elaboration of the territorial study. The diploma thesis consists of two parts. The first part is a literary search. It focuses on the definition of the landscape and topics related to the landscape. Subsequently, the work continues to explain the concepts of landscape and territorial planning. It also focuses on the topic of urbanism and general requirements for the location of the buildings. In the last part of the research, the thesis addresses the concept of territorial study. The second part of the diploma thesis is the creation of a specific proposal for a territorial study. The proposal is preceded by a description of the place, including detailed information about the village Světlík and its surroundings. The following is the history of the village, information about the development of the village, civic amenities and recreational opportunities. Information about the solved areas can be found in the following chapter. This chapter contains basic information about land use, property relations and photo documentation of the site. The work also contains the reasons for the study. This is followed by a draft of the territorial study, drawings and the technical report.

Keywords: territorial studies, landscape, territorial planning

Poděkování

Rád bych poděkoval panu Ing. Janu Závitkovskému za pomoc s vypracováním této práce. Jeho rady a připomínky i ochotný přístup mi velice pomohly. Dále děkuji paní Ing. Janě Moravcové Ph.D. za cenné rady, které mi pomohly tuto práci zkompletovat a dokončit.

Obsah

Úvod.....	8
1 Rešerše	9
1.1 Pojem krajina.....	9
1.1.1 Hodnota a funkce krajiny	10
1.1.2 Krajinný ráz.....	12
1.2 Krajinné plánování	14
1.2.1 Krajinné změny	17
1.3 Územní plánování.....	17
1.3.1 Úkoly a cíle územního plánování.....	19
1.3.2 Orgány územního plánování	20
1.3.3 Nástroje územního plánování.....	21
1.4 Urbanismus.....	28
1.4.1 Obecné požadavky na využití území.....	29
1.5 Územní studie.....	30
2 Metodika	33
2.1 Cíl práce	33
2.2 Materiál	33
2.3 Metody.....	36
3 Výsledky a diskuse.....	38
3.1 Popis obce Světlík	38
3.2 Současný způsob využití řešeného území	42
3.2.1 Katastrální mapa a majetkoprávní vztahy	44
3.3 Důvod pro zpracování územní studie	46
3.3.1 SWOT analýza	47
3.4 Zpracování územní studie.....	48

3.4.1	Návrh územní studie	48
3.5	Vyhodnocení a porovnání	49
3.6	Fotodokumentace	51
4	Závěr	54
5	Seznam použité literatury.....	55
	Seznam obrázků	59
	Seznam tabulek	60
	Seznam použitých zkratk.....	61
6	Přílohy	62

Úvod

Nová zástavba, zejména rodinných domů se v dnešní době rozmáhá. Krajina ustupuje zastavěným plochám. Důležitost územní studie spočívá jednak ve vyřešení současných problémů a rovněž tím určuje budoucí využití řešené lokality.

Vysvětleme si nejprve pojem krajina a poté jakým způsobem probíhá plánování nové zástavby. Krajinné a územní plánování probíhá na základě jasně daných procesů. Téma územní studie s nimi blízce souvisí. Stejně tak jako téma urbanismu a obecných požadavků na umístění stavby na pozemku. Jedním z mnoha případů, kdy územní plán obce vymezuje plochu, která musí být před dalším využitím podrobena zpracování územní studie je i Světlík. Zde je vymezena plocha B15 a VP4, pro kterou vypracuji konkrétní návrh územní studie.

Cílem mé práce je tedy komplexně vyřešit lokalitu. Navrhnout možné využití. Definovat problémy a vyřešit je. Z těchto střípků vznikne hotová územní studie.

1 Rešerše

1.1 Pojem krajina

Abychom se vůbec mohli posunout k tématu krajinného a územního plánování je vhodné krátce objasnit pojem krajina.

Krajinu lze definovat jako existující část zemské sféry zahrnující různé díly jednotlivých složek Země (Svoboda, 2007). Definování krajiny je složité a jak uvádí Sádlo (2008) nelze najít přesný úhel pohledu, který by zvládnul pojem krajina plně vysvětlit.

Jednotlivé hranice mezi různými krajinami nejsou jasně dané. Jedná se spíše o pocit, kdy víme a cítíme, že se krajina mění. Krajina může přecházet od lesů po krajinu rozlehlých polí, rybníků a rovin (Cílek, 2004).

Podle Svobody (2007) má každá krajina své zeměpisné umístění a rozlohu. Současně se různé typy krajiny odlišují. Různé krajiny mají různou dynamiku, která se pozměňuje. Tato dynamika je výsledkem účinků různých vlivů z řad přírodních a socioekonomických.

Při pohledu do historického utváření krajiny lze říct, že krajina je územním celkem zformovaným a dlouhodobě vytvářeným lidskou činností. Jednalo se o účely kulturní a hospodářské. Nebo je možné za krajinu stanovit prostředí, které souvisí s kulturním vědomím lidí (Hendrych, 2000).

Jak píše Sklenička (2003) krajina má hodně rozdílných definic. Kromě právního pohledu na krajinu můžeme krajinu definovat podle vědních oborů.

Geografický pohled určuje krajinu jako část zemského povrchu a udává přechod mezi různými charaktery krajiny. Ten je definován podle svého vnějšího obrazu a současného účinků svých jevů. Udává vztah mezi vnitřními a vnějšími polohovými rozdíly. Skládá se z prostorové jednotky specifických vlastností (Sklenička, 2003).

Z pohledu rozmístění obyvatel je krajina definována určitou skupinou obyvatel. Tato skupina se svými charakteristickými vlastnostmi odlišuje od okolní populace (Sklenička, 2003).

Z pohledu ekologického je krajina různorodá část zemského povrchu. Tato různorodá část je složena z ekosystémů, které na sebe vzájemně působí (Forman a Godron, 1993).

Architektonický pohled se dívá na krajinu z hlediska obytných oblastí. Tato oblast, nebo již obydlená plocha je místo vyznačované jako přírodní prostor, který

je úmyslně určený, nebo formovaný k bydlení. Tento prostor dává místním obyvatelům pocit jistoty, bezpečí a komunity (Žák, 1947).

Neopomenutelný je také umělecký pohled na krajinu. Pod tento pojem spadá široké množství možností. Jedná se především o různé druhy umění. Nejvíce však malířství z pohledu krajinomalby. Zde je dobře vyjádřen vztah člověka a přírody (Sklenička, 2003).

Z osobního pohledu každého člověka je důležitý vztah ke krajině. Je to vyjádření emocí jedné osoby či skupiny lidí. Může se jednat například o oblíbené místo v krajině. Tento vztah lze nazvat příznivou nákloností člověka k přírodě (Sklenička, 2003).

V moderní době je důležitým faktorem ovlivňujícím krajinu také ekonomický pohled na krajinu. Jedná se o cílené využívání přírodních zdrojů. Může se však také jednat o cílené využívání prostoru krajiny. Tyto faktory využívá člověk ve svůj prospěch a často tak činí bez ohledu na harmonický stav v krajině a tím ho narušuje (Sklenička, 2003).

Z právního pohledu české legislativy je pojem krajiny vymezen jako část zemského povrchu vystižena svým specifickým reliéfem. Skládá se ze složek funkčně provázaných ekosystémů a civilizačních prvků (zákon č. 114/1992 Sb. O ochraně přírody a krajiny).

1.1.1 Hodnota a funkce krajiny

Na krajinu a její využití lze pohlížet z celé řady faktorů. Mezi ty nejdůležitější však patří její využití (Saktorová, 2014). Na využití krajiny mají různé zájmy odlišné skupiny lidí. O krajinu má zájem nejen široká veřejnost, ale také politici, urbanisté, zemědělci, ochranáři a mnozí další. Všechny tyto skupiny lidí chtějí využívat krajinu rozdílným způsobem, což je často může přivádět do konfliktu. Řešení těchto konfliktů může tyto skupiny lidí přivádět do sporů. Při hledání řešení jejich sporů může docházet k zapomínání na to, co je pro krajinu nejdůležitější. Tím je kvalita krajiny z hlediska životního prostředí a vytváření vhodných podmínek pro život. Ochrana přírody a její obnova se zachováním krajinných hodnot a krajinného rázu (Mackovič, 2018).

Sklenička (2003) uvádí, že využití krajiny lze rozdělit na dvě základní, a to produkční funkci krajiny a mimoprodukční funkci. Mezi produkční řadí zemědělství, těžbu, lesní hospodaření a další. Mezi mimoprodukční funkce krajiny uvádí odpočinkovou funkci krajiny, zadržování vody v krajině, ekologickou, estetickou a kulturní.

Krajina by kromě těchto dvou základních funkcí rovněž měla poskytovat příznivé podmínky pro život různých organismů. Důležitým faktorem je také vytvořit vhodné podmínky pro život lidí. Jedná o zachování estetické funkce krajiny, která poskytuje prostor pro odpočinek a rekreaci. Všechny tyto funkce se mohou dostávat do vzájemných střetů a sporů. Je často obtížné najít společný cíl a je nesnadné najít společnou harmonii (Lipský, 1999).

Jedná se právě o nástroje krajinného a územního plánování, které by měli společnou harmonii najít. Situaci jim však komplikuje neustálý nárůst populace. Tlak na novou zástavbu často ztěžuje nalezení řešení, které by uspokojilo záměry všech stran (Saktorová, 2014).



Obrázek 1.1: Funkce krajiny (Vlastní zpracování, 2021)

Krajina je složena ze souboru, který je objektem zájmu velkého množství vlastníků a uživatelů. Tito vlastníci prosazují na svých pozemcích svoje vlastní zájmy. Tyto zájmy jsou pak často na úkor mimoprodukční funkce. Do popředí svých zájmů staví často funkci produkční (Mackovič, 2009). Zachování mimoprodukční funkce krajiny je pro krajinu významné, přesto je to často komplikované. A to z důvodu diferencování územních jednotek a špatnou funkcí veřejné správy. Ta na některých místech selhává a upozaďuje mimoprodukční funkce na úkor veřejných zájmů. Zejména na úkor dílčích segmentů, bez nahlížení na krajinu jako celek (Kučera, 2010).

Významným hlediskem pro využívání krajiny jsou její hodnoty (Kupka, 2010). Při pohledu na dnešní krajinu musíme mluvit o tom, že krajina je v dnešní době kultivovaná či kulturní. Stalo se tak díky osídlování původní krajiny (Lipský, 1999).

Při snaze hodnotit krajinu ji můžeme rozdělit do několika skupin podle jejího stavu. Jedná se o hodnoty přírodní, civilizační, kulturní a historické. Tyto hodnoty by mělo hodnocení krajiny mírně zobecňovat, avšak měla by být snaha nalézt pro konkrétní lokality řešení při hledání vzájemných cílů. Tyto hodnoty by pak měli v krajině nalézt soulad pro harmonické fungování (Sklenička, 2003).

1.1.2 Krajinný ráz

Jak uvádí Löw a Míchal (2003) krajinný ráz je definován třemi základními charakteristikami. Ty tvoří prvek přírodní, kulturní a historický. Uvedené podmínky jsou důležité pro chápání naší krajiny. Mezi významné patří charakteristické rysy přírodní, které se projevují v krajině a vytváří její typický charakter. Na tomto charakteru má vliv zejména reliéf, geologický podklad, zásoby nerostných surovin, hydrologické podmínky, půda, klimatické podmínky a biogeografické poměry. Na kulturních vlastnostech krajiny má významný podíl lidská činnost, která tuto vlastnost vytváří využíváním krajiny. Jedná se o činnosti spojené s lesnictvím, krajinotvornou činností, zemědělstvím, osídlováním, těžbou, dopravní infrastrukturou, vodním hospodářstvím a turismem.

Krajinný ráz lze definovat jako typický soubor rysů, které se objevují v naší krajině. Dané místo má příznačnou geologii, půdní vlastnosti, typickou vegetaci a svůj charakteristický styl osídlení. Tyto vlastnosti vytvářejí krajinný ráz (Bishop a Philips, 2004).

Vývojem lidské činnosti dochází k vědomým i nevědomým narušením s přirozenými krajinotvornými procesy. Jde nejčastěji o přeměňování krajiny ve prospěch lidstva. Jedním ze zásadních vlivů má neustálý nárůst populace a tím dochází k rozrůstání obydlených ploch. Na základě velkého tlaku na osídlení krajiny došlo k zajištění krajinného rázu v právu České republiky. Tyto zákonné prvky mají za cíl ochránit přírodní, kulturní a historické charakteristiky (Sklenička, 2003).

Jde o zákon č. 114/1992 Sb., o ochraně přírody a krajiny, ve kterém se problematika krajinného rázu řeší.

- *Krajinný ráz, kterým je zejména přírodní, kulturní a historická charakteristika určitého místa či oblasti, je chráněn před činností snižující jeho estetickou a přírodní hodnotu. Zásahy do krajinného rázu, zejména umisťování a povolování staveb, mohou být prováděny pouze s ohledem na zachování významných krajinných prvků, zvláště chráněných území, kulturních dominant krajiny, harmonické měřítko a vztahy v krajině.*

-
- *K umístování a povolování staveb, jakož i jiných činnostem, které by mohly snížit nebo změnit krajinný ráz, je nezbytný souhlas orgánu ochrany přírody. Podrobnosti ochrany krajinného rázu může stanovit Ministerstvo životního prostředí obecně závazným právním předpisem.*
 - *K ochraně krajinného rázu s významnými soustředěnými estetickými a přírodními hodnotami, který není zvláště chráněn podle části třetí tohoto zákona, může orgán ochrany přírody zřídit obecně závazným právním předpisem přírodní park a stanovit omezení takového využití území, které by znamenalo zničení, poškození nebo rušení stavu tohoto území.*
 - *Krajinný ráz se neposuzuje v zastavěném území a v zastavitelných plochách, pro které je územním plánem nebo regulačním plánem stanoveno plošné a prostorové uspořádání a podmínky ochrany krajinného rázu dohodnuté s orgánem ochrany přírody (Zákon č. 114/1992 Sb., 1992).*

Pojem krajinného rázu se v pozměněné podobě objevil prvně už v roce 1920, jednalo se o zákon přídělový (zákon číslo 47/1920 Sb). Zde se objevují termíny jako krásy přírodní a ráz krajinný (Sklenička, 2003).

Zákonná ochrana krajinného rázu je rovněž obsažena i v zákoně č. 183/2006 Sb., o územním plánování a stavebním řádu. Dále v zákoně č. 20/1987 Sb. ve znění pozdějších předpisů, o státní památkové péči. Zmínku můžeme najít rovněž v dalším ze zákonů v zákoně č. 100/2001 Sb., o posuzování vlivů na životní prostředí. V poslední řadě také v zákoně č. 139/2002 Sb., o pozemkových úpravách a pozemkových úřadech.

Je nutno aby ochrana krajinného rázu byla komplexní. Musí docházet k ochraně příznačných vlastností dané oblasti. Musí být chráněná přírodní a estetická hodnota území. Také musí být chráněné významné krajinné prvky. Nelze opomenout ani ochranu zvláště chráněných území nacházejících se na území České republiky. Také kulturní dominanty a zachování harmonických vztahů v přírodě (Vorel, 2004).

Pro hodnocení krajinného rázu je možno využít různých metod. Tyto potřeby vycházejí z dělání vhodných prostor v krajině pro důležité biotopy. Posilňování přírodě blízkých lokalit lesních a zemědělských. Rovněž zajištění mimoprodukčních funkcí krajiny. Ochrana kulturních hodnot dané krajiny. Zachování typických prvků dané oblasti. Ochrana kulturních a společenských hodnot dané lokality. Pomoc při návrhu nových prvků do začlenění stávající krajiny (Ehlich et al., 2005).

1.2 Krajinné plánování

Jak můžeme vyčíst z předchozího textu, tak zájmy na využití krajiny se mohou dostávat do vzájemných střetů. Na našem území se nalézá největší množství krajiny pozměněné na krajinu kulturní. Její vzhled a charakter utváří lidské činnosti (Kupka, 2010). Je tedy v nejlepším zájmu všech, aby při plánování krajiny byly stanoveny společné cíle, které jsou pro krajinu nejlepší (Vorel, 2001).

Při plánování krajiny je důležité správné nastavení cílů a respektování krajiny. Měly by být zohledněny všechny zúčastněné strany. Stanovení těchto cílů na základě vyjádření všech aktérů je nutné, aby byly vhodně nastaveny cíle při vytváření krajiných a územních plánovacích dokumentů. Na základě správně nastavených základních pilířů by měli být řešeny další otázky prostorového uspořádání v krajině (Vorel, 2001). Aktuální situaci ovšem ztěžuje velké množství zúčastněných stran. Problémem je také nedostatečné zajištění plánování krajiny z hlediska úředních nástrojů. Právě tyto úřední nástroje, které by spolu měli komunikovat a vytvářet vhodné podmínky pro využití krajiny mnohdy selhávají na nedostatečné komunikaci. Následkem čeho vede krajinné plánování k relativně neúčinnému rozhodování, a to na všech úrovních. Mezi ně patří místní, regionální i nadregionální (Saktorová, 2014).

Jak krajinné, tak i územní plánování je souborem vzájemně propojených a spolu souvisejících aktivit. Jejich činnost je výsledkem přírodních a lidských faktorů, které vytvářejí vzhled krajiny tak jak ji známe (Vorel, 2001).

Význam krajinného plánování spočívá zejména ve snaze zachovat krajinu i pro budoucí generace. Z tohoto pohledu je důležité provádět změny v krajině a nastavovat správné plánování. Musí být zohledněn současný stav, tedy krajinný ráz a vhodně sestavit plán pro využití krajiny do budoucna. Jedná se o racionální činnost, která nastavuje a usměřňuje vliv lidí na krajinu (Sklenička, 2003).

Je to právě Sklenička (2003), který rozděluje krajinné plánování na různé formy, a to formu obligatorní, formu podmíněně obligatorní a fakultativní. První jmenovaná forma, tedy obligatorní je zhotovena na základě zákona.

Do obligatorní formy spadají prvky jako je:

- lesní hospodářský plán
- územní systém ekologické stability
- plán ochrany zvláště chráněných území
- rekultivace

Dalším projevem krajinného plánování je forma podmíněně obligatorní. Do této skupiny můžeme zařadit následující:

- územní plánování
- pozemkové úpravy

Do poslední skupiny plánování krajiny patří formy jejichž vypracování je dobrovolné. Pro příklad můžeme uvést revitalizace, ekologické optimalizace a krajinářské úpravy (Sklenička, 2003).

Plánová krajiny je tedy procesem, který je promyšlený a probíhá na základě zkušeností. Cílem je dosáhnout racionálního rozvoje s usměrňováním aktivity lidí. Zachovává hodnoty krajiny a lidského vývoje. Tyto hodnoty spolu působí v čase i prostoru (Vorel, 2001).

Krajinné plánování může být orientováno na konkrétní úsek. Může se soustředit například pouze na územní systém ekologické stability, plány péče o zvláště chráněná území či lesní hospodářský plán. Nebo může řešit krajinu jako celek. Mezi takové komplexnější řešení pak patří pozemkové úpravy nebo územní plánování (Sklenička, 2003).

Péče o krajinu může být rozdělena rovněž podle toho, jak je krajina využívána a podle jejího charakteru. Jinak bude rozdělena krajina lesní, krajina přírodní, zemědělská a zastavěná. Tyto faktory musí být při plánování krajiny zohledněny (Forman a Godron, 1993). Plánování krajiny se musí ztotožnit s cíli trvale udržitelného rozvoje. Při plánování krajiny musí být zohledněny faktory jako je potenciál krajiny, ekologická stabilita, přírodní a ekologické limity (Lipský, 1998).

Právě Sklenička (2003) podrobně uvádí základní formy plánování krajiny v České republice. Ty zahrnul pro přehlednost do následující tabulky.

Tabulka 1.1: Základní formy krajinného plánování (Sklenička, 2003)

Formy krajinného plánování	Územní platnost	Hlavní cíle
Obligatorní a podmíněně obligatorní formy krajinného plánování (výčet)		
Územní plánování	Celoplošně	Komplexní řešení využití území, stanovení zásad jeho organizace a časová koordinace zahrnutých aktivit.
Pozemková úprava	Mimo zastavěná území a lesy	Uspořádáním majetko-právních vztahů k pozemkům, ochrana ZPF (zemědělského půdního fondu), ochrana přírody a krajiny.

Hospodářská úprava lesů a lesní hospodářský plán	Lesní půda	Prezentace současného stavu lesních porostů, určení cílů, úkolů a technik hospodaření v lesích.
Územní systém ekologické stability	Celoplošně	Podpora ekologické stability krajiny, jejího polyfunkčního využití, ochrana a podpora zdrojů geofundu.
Plán péče o zvláště chráněná území	ZCHÚ (zvláště chráněná území).	Stanoví zásady a opatření pro ochranu rostlin a živočichů, péči o les, půdu, vzhled krajiny, ekologické limity osídlení, dopravy, turistiky a hospodaření v rámci ZCHÚ.
Rekultivace	Dotčená území	Úprava dotčených ploch pro plnění dalších (původních) krajinných funkcí.
Fakultativní formy krajinného plánování (nejvýznamnější příklady)		
Revitalizace	Tok (niva, povodí)	Obnova přirozeného či přírodě blízkého stavu vodních prvků.
Program obnovy venkova	Obec	Všestranný rozvoj (rehabilitace a revitalizace) venkovského prostoru a osídlení v souladu s principy ochrany přírody a krajiny.
Zakládání a obnova biotopů na zemědělské půdě	Lokálně	Návrat rozptýlené zeleně do krajiny, podpora ekologické stability krajiny, zakládání biotopů pro klíčové druhy, zvýšení estetických hodnot krajiny... Vesměš spojeno s krajínotvornými programy.
Sadovnické a krajinářské úpravy	Lokálně	Převážně vegetační (případně terénní) úpravy území s důrazem na estetické hledisko.
Hospodářská plán zemědělského podniku	Farma, statek, (zemědělské družstvo)	Stanovení zásad hospodaření s ohledem na racionální využití přírodních zdrojů.
<p>Termín podmíněně obligatorní je v této souvislosti užit ve smyslu povinnosti zpracovat danou formu krajinného plánování v rámci vybraných území (tedy ne celoplošně). Typickými příklady jsou rekultivace či plány péče o ZCHÚ. V případě pozemkových úprav je povinnost jejich zpracování dána žádostí vlastníků či jinými skutečnostmi.</p>		

1.2.1 Krajinné změny

Jestliže se krajina pozměňuje, lidé, flora a fauna se adaptují a naopak. Při mírnějších změnách je adaptace pravděpodobnější (Bürgi et al., 2004). Pochopení a objasnění činitelů, kteří změnu způsobují hraje důležitou roli. Tato informace je zásadní pro krajinné plánování a udržitelné využívání zdrojů (Lipský, 1998).

Do krajinných změn spadají změny krajinného pokryvu, změny struktury krajiny a rovněž změny týkající se krajinných funkcí.

V krajině dochází k proměně také díky působení biotických podmínek. Mezi další faktory působí změny v krajině patří socioekonomické prvky. Ke změnám v krajině může docházet rovněž i bez vlivu řídicího faktoru, vlivem posloupných změn uvnitř krajiny (Bürgi et al., 2004). Posloupné změny uvedené výše v krajině probíhají postupně. Jedná se o změnu, kdy specifické druhy nahrazují druhy jiné (Storch a Mihulka, 2000).

Stejně tak jako dochází ke změně ve společenství lidí, dochází ke změně v krajině. Tyto změny mohou být rychlé a dějí se neustále (Bürgi et al., 2004).

Cíle a úkoly krajinného plánování

Mezi cíle krajinného plánování spadají snahy o vyvážený rozvoj regionů z hlediska socioekonomického. Zlepšování životních podmínek v dané lokalitě pro místní populaci. Snaha o vhodné zacházení s přírodními zdroji naší země. Neopomenutelná je také ochrana životního prostředí. Všechny tyto body se dají shrnout do snahy o vhodné využití území (Löw a Michal, 2003).

Mezi úkoly krajinného plánování řadíme několik významných bodů. Do nich spadá nastavení limitů na využívání krajiny. Nastavení zásad pro vhodné prostorové využití krajiny s ohledem na její charakteristické rysy. Řešení otázek využití krajiny se zřetelem na lidské činnosti a stanovení funkčního využití. Správné stanovení cílů s ohledem na časové a prostorové vlastnosti. Vytváření pokladů, podle kterých bude stanovena další nižší plánovací dokumentace v území (Nepomucký a Salašová, 1996).

1.3 Územní plánování

Územní plánování je součástí řízení systému společnosti. Jedná se o nepřetržitou činnost, která má několik zásadních úkolů. Územní plánování řeší, jakým způsobem bude dané území využito. Určuje hodnoty a principy, které ovlivňují dané území, a to z hlediska zástavby a jiných činností. Mezi neopomenutelné a velice důležité patří plánování z hlediska ochrany přírody. Územní plánování se snaží najít soulad pro

udržení hodnot přírodních, civilizačních a kulturních (Nepomucký a Salašová, 1996). Územní plánování lze popsat jako činnost státem, kraji a obcemi řízenou, která má sloužit k vybudování komplexních předpokladů pro trvale udržitelný rozvoj a výstavbu (Damohosrský et al., 2010). Územní plánování obstarává podmínky, které se snaží spolu udržet trvale udržitelný rozvoj a zároveň novou výstavbu. Jedná se o složitou činnost, při které musí najít společnou řeč sektor veřejných a soukromých zájmů. Toto plánování musí řešit lokalitu jako celek a probíhá nepřetržitě (Kyselka, 2011).

V podstatě se územní plánování snaží najít vhodné řešení pro všechny, kteří v lokalitě bydlí, využívají ho nebo mají v plánu využívat ho v budoucnu. Snaha najít tyto řešení může probíhat na různě velkých územích. Může se jednat o rozsáhlé lokality či pouze stavební pozemky. Z tohoto důvodu je rozdělena plánovací dokumentace na různé formy, s odpovídající podrobností. Nelze opomenout v žádném plánovacím dokumentu hlediska sociální ekonomické, environmentální a fyzicko-technické (Bártová a Růžička, 2008).

Evidentním problémem může pro plánování být nalezení řešení. Jelikož se územní plánování věnuje celkovému řešení všech složek a zájmů může být občas složité najít řešení. Někdy územní plánování nedokáže uspokojit všechny dotčené účastníky. Často tak mohou vzniknout spory. Orgány územního plánování se tak dostávají pod velký tlak ze strany skupin, kteří mají na krajině určité zájmy. Mezi ně můžeme zařadit tlaky ekonomické, ekologické, osobní a další. Územní plánování je však nastaveno tak, aby neuspokojovalo pouze potřeby a cíle současné generace, ale myslelo i na potřeby budoucích generací a složek přírody (www.aurumroom.cz).

Dotčené orgány hrají významnou roli při plánování. Jejich úkol spočívá ve vzájemné komunikaci mezi orgány územního plánování a dotčenými orgány. Pomáhají zlepšovat informovanost. Právě dotčené orgány jsou ty, které by měl hájit veřejné zájmy při plánování krajiny (Bártová a Růžička, 2008).

1.3.1 Úkoly a cíle územního plánování

Mezi úkoly územního plánování patří následující:

- Zkoumání a vyhodnocování stavu území.
- Nastavení správného konceptu vývoje lokality.
- Posouzení a prověření záměrů lokality, zhodnocení změn včetně jejich přínosů, problémů a rizik.
- Nastavení etapizace provedení záměrů.
- Snaha o snižování rizik ekologických a přírodních katastrof.
- Likvidace důsledků zátěží.
- Zhotovit plány pro odstranění důsledků nenadálých hospodářských změn.
- Rozvoj sídel a zlepšení kvality bydlení v daných lokalitách.
- Stanovení hospodárných podmínek pro rozpočty.
- Definovat asanační, rekonstrukční a rekultivační zásahy a jejich vyhodnocení.
- Posuzovat vlivy na vyvážené vztahy územních podmínek pro příznivé životní prostředí, hospodářský vývoj a rozvoj, podporovat soudržnost obyvatel (www.aurumroom.cz).

Mezi hlavní cíle dle české legislativy patří pro územního plánování se souvislostmi zajišťování veřejných zájmů následující. Jedná se o prvky ochrany a rozvoj přírodních, kulturních a civilizačních hodnot dané lokality. Tento aspekt by měl brát v potaz rovněž zvláštní důraz na ochranu krajiny (Zákon. č. 183/2006 Sb. o územním plánování a stavebním řádu).

Mezi cíle dle Schneidera a Lampardové (2014) územního plánování tedy řadíme následující:

- Neustálé řešené proměn v krajině na komplexní úrovni.
- Snaha o nalezení harmonie a shody mezi zájmy veřejných a soukromých činitelů.
- Zabezpečovat a zlepšovat hodnoty naší země, a to z pohledu přírodních, kulturních a civilizačních.
- Chránit hodnoty urbanistické, architektonické a archeologické.
- Vytvářet vhodný prostor pro zachování udržitelného rozvoje.

1.3.2 Orgány územního plánování

Územní plánování pracuje na základě poznatků o přírodě, technických a společenských vědách, vlastní průzkumy řešených lokalit a dalších zpracovaných dokumentů. Územní plánování vyžaduje spolupráci někdy i několika různých oborů (Kubeš a Perlín, 1998). Mezi orgány územního plánování patří dle české legislativy:

- Orgány obce
- Orgány kraje
- Ministerstvo pro místní rozvoj

Ministerstvo obrany pro vojenské újezdy (Zákon. č. 183/2006 Sb. o územním plánování a stavebním řádu).

Více nám vysvětluje funkce jednotlivých orgánů Plos (2007), který blíže specifikuje následující rozdělení.

Do působnosti obcí spadá:

- Vytvoření územního plánu
- Vytvoření regulačního plánu
- Územní studie
- Územní řízení, pokud se nachází stavební úřad

Do působnosti krajů můžeme zařadit:

- Zásady územního rozvoje
- Vytvoření regulačního plánu
- Územně plánovací podklady (studie, územně analytické podklady)
- Územní řízení

Stát hraje v územním plánování důležitou roli a je zastupován celou řadou orgánů. Především pak již zmíněné Ministerstvo pro místní rozvoj a Ministerstvo obrany. Důležitý dokument, který nese název Politika územního rozvoje schvaluje přímo vláda (Shneider a Lampardová, 2014). Ministerstvo obrany jedná v případech týkajících se vojenských újezdů. Pro ty pořizuje územně plánovací podklady a dokumentaci (Plos, 2007).

Jak uvádí Plos (2007) pod Ministerstvo pro místní rozvoj spadají následující funkce.

- Vytvoření politiky územního rozvoje.
- Územně plánovací a analytické podklady.
- Činnosti spojené s jednáním nadřízeného orgánu územního

Obce jsou svým charakterem úzce spojené s obyvateli a ti k nim mají nejbližší. Obce se starají o ochranu svých území. Obce díky svému zastupitelstvu pořizují územní a regulační plány. Rada obce může odsouhlasit žádost obce o pořízení dokumentů územního plánování. Obec s rozšířenou působností může kromě výše uvedeného také pořizovat územně plánovací podklady, územní studii (Blažková, 2010).

Kraj jedná na úrovni krajských záležitostí, ale může zasáhnout i do jednání obcí. A to v případech většího významu. Úkolem kraje je zejména vytvoření dokumentu zvaný zásady územního rozvoje. Kraj rovněž pomocí svojí rady může podat stanovisko k návrhu politiky územního rozvoje. Kraj rovněž zřizuje regulační plány pro plochy většího významu, územně plánovací podklady. Ministerstvo hlídá funkci orgánů. Pořizuje politiku územního rozvoje a potřebné plánovací dokumenty (Blažková, 2010).

Jak uvádí Kubeš a Perlín (1998) orgány státní správy na úseku územního plánování zajišťují stavební úřady, referáty regionálního rozvoje jednotlivých okresních úřadů a regionální pracoviště Ministerstva pro místní rozvoj. Mimo tyto uvedené se na územním plánování podílí celá řada dalších. Může se jednat o referát životního prostředí. Ten může rozhodovat například u ochrany zemědělského půdního fondu, ochrany lesa, vody či krajiny. Dalším orgánem může být referát regionálního rozvoje. Může se jednat rovněž o památkový ústav, okresní hygienickou stanici a další.

Mimo orgánů státní správy mohou být územním plánováním dotčené rovněž soukromé organizace. Jedná se například o správce sítí elektrické energie. Nebo se může jednat o plynárenské společnosti, podniky s vodním podnikáním a mnohé jiné organizace a společnosti (Kubeš a Perlín, 1998).

1.3.3 Nástroje územního plánování

Do celkového přehledu nástrojů územního plánování spadá několik významných prvků. Všechny tyto prvky ovlivňují územní plánování na různých úrovních. Nejprve si je všechny dle Hurníkové (2010) shrneme. Patří sem tedy:

- Územně plánovací podklady (ÚPP) – územně analytické podklady (ÚAP), územní studie (ÚS).
- Politika územního rozvoje (PÚR).
- Územně plánovací dokumentace (ÚPD) – zásady územního rozvoje (ZÚR), územní plán (ÚP), regulační plán (RP).

-
- Územní rozhodnutí – například o umístění stavby, změně využití území, změna vlivu užívání stavby, dělení či scelování pozemků, ochranném pásmu.
 - Územní souhlas a územní opatření.

Územně plánovací podklady

Územně plánovací podklady tvoří územně analytické podklady, které diagnostikují a starají se o hodnocení. A dále je jejich součástí územní studie, která má za úkol detailně prověřovat možnosti daného území. Tyto dvě složky dále slouží k možnosti pořízení politiky územního rozvoje, územně plánovací dokumentace a pro rozhodování o území. Právě ÚPP pořizuje obecní úřad obce s rozšířenou působností. Pořizuje je také krajský úřad v přenesené působnosti. Pro armádní lokality pořizuje újezdni úřad. Ministerstvo pro místní rozvoj pak Politiku územního rozvoje. Pokud by chtěl někdo znát informace o pořizování nebo zpracování, nalezne je na stavebním úřadě a obecním úřadě, který není jejich pořizovatelem (Schneider a Lampardová, 2014).

Územně analytické podklady

Mezi nejdůležitější informace, které územně analytické podklady patří stanovení a výsledky o lokalitě, jakým způsobem se bude lokalita vyvíjet, hodnoty území a různá omezující opatření. Tyto informace jsou zjišťovány a stanoveny na základě právních předpisů a zjištěných údajů o území. V rámci ÚAP se provádí rovněž pro stanovení trvale udržitelného rozvoje lokality. Pořizuje úřad územního plánování v potřebném rozsahu. Rovněž ho pořizuje i krajský úřad v rozsahu a podrobnosti nezbytně nutném. Aktualizuje se každé 2 roky (Schneider a Lampardová, 2014).

Politika územního rozvoje

Dokument zvaný Politika územního rozvoje se pořizuje pro území celé České republiky. Tento dokument je závazný pro zásady územního rozvoje a rovněž pro územní plány. O vypracování tohoto dokumentu se stará Ministerstvo pro místní rozvoj a schvaluje ho vláda. Před schválením se k návrhu mohou vyjádřit i občané, mají na to šedesát dnů. Aktualizace probíhá jednou za 4 roky. Jedná se o takzvanou zprávu o uplatňování. Na základě této zprávy se vláda rozhoduje, zda se Politika územního rozvoje přepracuje (Bold, 2013). Politika územního rozvoje představuje podstatný dokument, který řeší území v souvislostech nadregionálních, celorepublikových a také mezinárodních. Definuje důležité body a zájmy (Plos, 2007).

V politice tedy můžeme najít informace o následujícím:

- Stanovení hlavních priorit územního plánování na celorepublikové úrovni.
- Určení rozvojových oblastí celorepublikových významů.
- Plochy dopravní a technické vedení na celorepublikové úrovni.
- Podmínky a kritéria pro další oblasti, lokace či koridory.
- Vymezení úkolů územního plánování v celorepublikové úrovni.
- Brát v zřetel také návaznost na okolí České republiky.
- Rovněž dbát na trvale udržitelný rozvoj.
- Určení základních podmínek pro naplňování těchto úkolů (Zákon. č. 183/2006 Sb. o územním plánování a stavebním řádu).

Územně plánovací dokumentace

Územně plánovací dokumentace je jedním z nástrojů územního plánování. Spadají do ní zásady územního rozvoje, územní plán a regulační plán (Zákon. č. 183/2006 Sb. o územním plánování a stavebním řádu).

Mezi jednotlivými dokumenty jsou rozdíly v jejich podrobnosti a v jejich působnosti. Zásady územního rozvoje mají za úkol řešit lokality například pro celý kraj. Územní plán pak řeší lokalitu v rozmezí obcí. Regulační plány jsou v tomto pomyslném rozpoložení nejnižší a řeší pouze vymezenou část (Tušer et al., 2013).

Zásady územního rozvoje

Zásady územního rozvoje jsou dalším z nástrojů územního plánování. Vyhotovují je jednotlivé kraje. ZÚR nám definují jak lze vhodně a účelně využívat krajinu na úrovni krajů. Určují například plochy nadmístních koridorů a jiných ploch. Může se jednat například o dopravní stavby. Mohou rovněž říct kde by mohla být plocha územních rezerv. Dokument zásady územního rozvoje má velký vliv na územní plány a regulační plány, neboť s ním musí být v souladu (Kyselka, 2011).

Zásady územního rozvoje tedy vymezují prvky na úrovni nadmístního charakteru. Jedná se například o oblasti kudy má vést železnice, silnice či vymezení průmyslové oblasti. Všechny obce v daném kraji se musí tímto dokumentem řídit. Zásady územního rozvoje by měli být zpracovány pro úroveň celého kraje a nesmí obsahovat detaily, které spadají pod územní a regulační plány. Jedná se o jeden z nejvýznamnějších dokumentů územního plánování. Obce z tohoto dokumentu totiž přebírají informace, se kterými dále nakládají. Tento dokument schvaluje zastupitelstvo kraje. Alespoň jednou za 4 roky musí být vyhotovena zpráva

o uplatňování. Na základě této zprávy se rozhodne, zda se dokument bude přepracovávat. Přípomínky ke zprávě mohou v tomto případě podat pouze orgány obce nikoliv samotní občané (Bold, 2013).

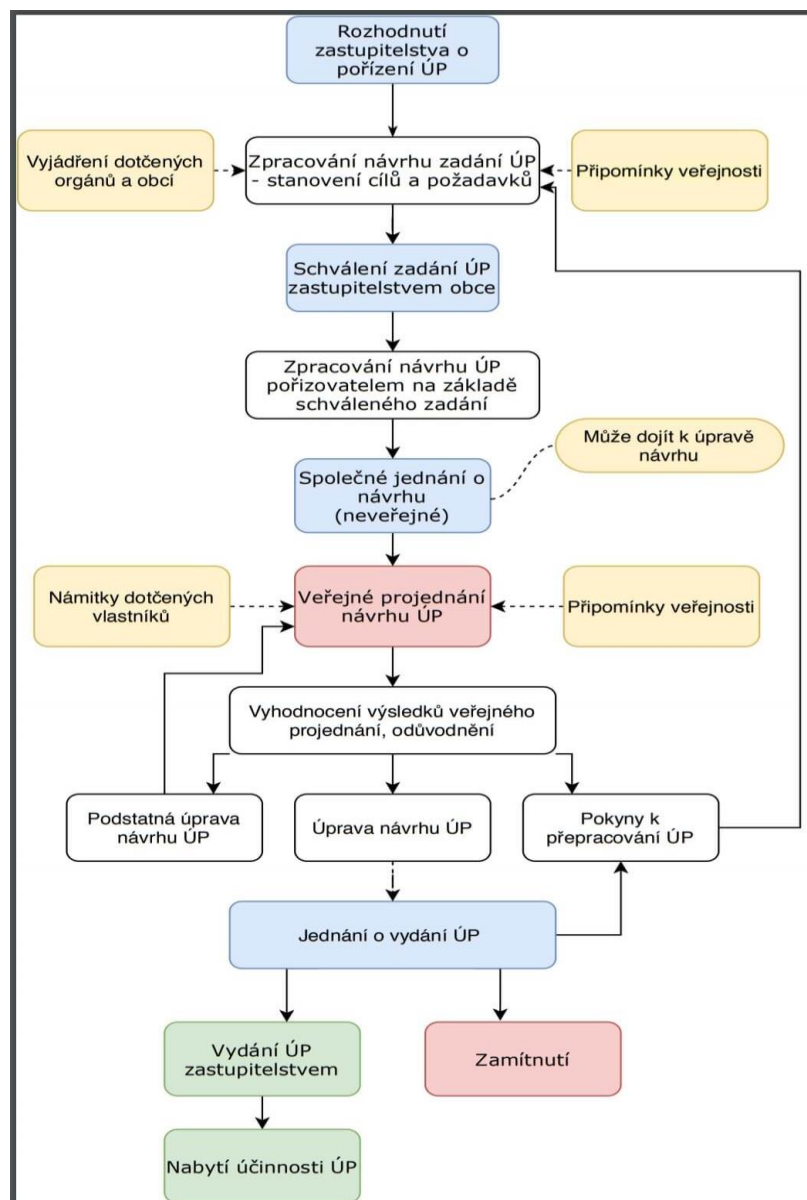
Územní plán

Územní plán je dokument, na jehož základě se vymezují funkční plochy pro území konkrétní obce. Jedná se o jeden ze základních nástrojů územního plánování. Všeobecně lze říct, že slouží k usměrňování rozvoje a naplňování cílů a úkolů plánování (Holcnerová a Koláčková, 2020).

Jedná se tedy o dokument obce, který určuje rozvoj dané lokality. O pořízení územního plánu se stará zastupitelstvo obce. Územní plán platí pro celou obce včetně všech jejích katastrálních území. Územní plán obce tedy vymezuje plochy veřejné infrastruktury. Určí základní koncepci rozvoje, a to včetně urbanistické koncepce. Definuje plošné a prostorové uspořádání krajiny (Rozeňalová, 2013).

Právě územní plán v obci nastaví limity a určí kde bude zastavěné území a kde bude prostor pro složky přírody. Všechna tato vymezení ploch jsou zásadní pro rozvoj obce. Územní plán musí být v souladu s Politikou územního rozvoje i se zásadami územního rozvoje. Územní plán nesmí obsahovat malé podrobnosti, které spadají pod regulační plán či územní rozhodnutí (Bold, 2013).

O pořízení územního plánu rozhoduje zastupitelstvo obce. K pořízení dochází díky jednání zastupitelstva z jejich podnětu. Nebo může návrh územního plánu iniciovat někdo jiný. Může se jednat například o občana žijícího v dané obci. Nebo fyzická či právnická osoba, která má vlastnická práva k nemovitosti. Navrhovatelem může být i orgán veřejné správy. Může se jednat rovněž o investora a další (Holcnerová a Koláčková, 2020).



Obrázek 1.2: Projednání územního plánu (Pravniprostor.cz, 2020)

V momentě, kdy dojde k rozhodnutí zastupitelstva obce o pořízení územního plánu, je vypracován návrh zadání ÚP. Zde se nachází v hlavních bodech cíle a požadavky. Hotový návrh zadání územního plánu pošle pořizovatel dotčeným orgánům a sousedním obcím. Právě od tohoto momentu mají třicet dní na vyjádření se k návrhu. Veřejnosti je návrh předán formou veřejné vyhlášky. Každý občan může od zveřejnění po dobu 15 dnů vyjádřit připomínky. Na základě těchto připomínek může dojít k opravení návrhu a poté návrh pořizovatel předloží zastupitelstvu obce ke schválení. Na základě schváleného návrhu dojde ke zpracování návrhu územního plánu. Následně se uskuteční veřejné projednání. Na tomto projednání je pochopitelně veřejnost, která může podávat námítky a připomínky. Také se ho zúčastní dotčené orgány obce, krajský úřad a sousední obce. Poté se po zhodnocení jednání může

upravit návrh ÚP. V konečné fázi je již od pořizovatele obci předložen návrh územního plánu. Po ověření souladu s vyššími nadřazenými dokumenty ho obce může schválit a vydat další (Holcnerová a Koláčková, 2020).

Maximální doba platnosti územního plánu se nestanovuje. Aktualizace územního plánu probíhá jednou za 4 roky. Zpracovává se zpráva o uplatňování územního plánu (Bold, 2013).

Regulační plán

Regulační plán je zpracováván pro lokality menšího rozsahu. Jedná se například jen o část obce. Díky svému menšímu rozsahu je o to více podrobný. Regulační plán stanoví detailní podmínky pro životní prostředí. Určuje umístění a urbanistické uspořádání staveb. Regulační plán je závazný. Může dokonce také nahradit plán společných zařízení komplexních pozemkových úprav (Mackovič, 2009).

Regulační plán se vydává jednak z vůle zastupitelstva kraje, obce, Ministerstva obrany. Nebo se může vydat na žádost fyzické či právnické osoby. Regulační plán tedy vydá zastupitelstvo formou opatření obecné povahy (Bártová a Růžička, 2008).

Velice dobře nám může shrnout regulační plán Schneider a Lampardová (2014), kteří podrobně vysvětlují následující:

- Stanovuje detailní podmínky pro využití ploch, umístění staveb, ochranu významných hodnot, ochranu charakteru území, vytváření příznivého životního prostředí.
- Vždy stanoví podmínky pro vymezení a využití pozemků, rovněž veřejné infrastruktury, prostory pro prospěšné stavby a prospěšná opatření.
- Regulační plán může nahradit územní rozhodnutí a je závazný.
- Regulační plán, který vydá kraj musí obce respektovat z důvodu závaznosti.
- Regulační plán nenahrazuje územní rozhodnutí v nezastavěné oblasti.

Územní rozhodnutí

Územní rozhodnutí je potřeba tehdy, pokud dochází k umístění stavby či jiných zařízení, změny užívání, nebo když se jedná o ochranu zájmů v území. Rovněž se musí brát v potaz zájmy vlastníků okolních staveb a parcel. Územní rozhodnutí se dělí na zjednodušené a úplné. Vydává ho stavební úřad (Blažková, 2013).

Úplné územní rozhodnutí nám definuje česká legislativa následovně:

- Umístění stavby nebo zařízení.
- Změna využití území.
- Změna vlivu stavby na okolí.
- Dělení či scelování pozemků.
- Umístění ochranného pásma (zákon. č. 183/2006 Sb. o územním plánování a stavebním řádu).

V případech zjednodušeného územního rozhodnutí se jedná o plány, které nepotřebují posouzení o vlivech na životní prostředí. Rovněž v případech, kdy není potřeba posouzení o vlivu na životní prostředí může být územní rozhodnutí nahrazeno veřejnoprávní smlouvou. Jedná se o umístění stavby, změně využití nebo změna vlivu užívání stavby (Blažková, 2013).

Územní souhlas

Územní souhlas opět vydává stavební úřad. V tomto případě se jedná o záměry, které spadají do zastavěných a zastavitelných ploch. Jedná se o změny, při kterých není potřeba vedení nové dopravní a technické infrastruktury. Není potřeba posouzení vlivů na životní prostředí a poměry v lokalitě se příliš nezmění (Blažková, 2013).

Územní souhlas nám definuje česká legislativa následovně:

- Pro ohlašování staveb a jejich změn.
- Pro změnu druhu pozemku s výměrou od 300 m² do 1000 m².
- Pro umístění staveb v stávající zástavbě, společné hranice s existující zástavbou.
- Terénní úpravy do 1,5 metrů výšky, hloubky s plochou od 300 m² do 1000 m².
- Pro plochy odstavné, manipulační, skladové prodejní, výstavní opět plocha od 300 do 1000 m² (zákon. č. 183/2006 Sb. o územním plánování a stavebním řádu).

Územní opatření

Územní opatření slouží k prosazování veřejných zájmů. Dělí se na územní opatření o stavební uzávěře a asanaci území. Územní opatření má danou dobu platnosti. Je vydáno radou obce či kraje. Územní opatření o stavební uzávěře zakazuje či omezuje na určitý čas stavební činnosti ve vymezeném území. Je tak nařízeno z důvodu, aby nedošlo ke stížení či dokonce nemožnosti připravit ÚPD. Není však možné omezovat udržovací práce. Rovněž se vydává územní opatření pro stavby, kde

se nachází některé závažné nedostatky z hlediska hygieny, bezpečnosti, požární nedostatky, provozní důvody a je nutná ochrana životního prostředí. Územní opatření o asanaci území slouží k nápravě škod živelnou či jinou závažnou havárií. Opatření pak stanovuje podmínky pro nápravu (Blažková, 2013).

1.4 Urbanismus

Základní definicí urbanismu je, že se jedná o vědní obor, který vychází z architektury a zároveň je blízce spojený s územním plánováním. Urbanismus však není na rozdíl od územního plánování natolik omezován zákony. Při uplatňování urbanismu se jedná o všeobecně platné zásady. Jedná se o snahu ideálně směřovat rozvoj obce či části sídla. Má snahu najít souladný rozvoj, udržení ekologické rovnováhy, ochrana hodnot krajiny či obce a zajištění trvale udržitelného rozvoje (Hasík, 2003).

Původ slova urbanismus by si někdo mohl spojit pouze s rozvojem měst. To však není pravda, pojem urbanismus je rovněž důležitý při plánování rozvoje vesnic. Rovněž může být tento pojem spojen s plánováním krajiny a parků (Hrůza, 1977).

Pojem urbanismus má několik definic. Podle Šilhánkové a Koutného (2013) je urbanismus postaven na pojmech vědeckých a uměleckých. Tyto pojmy spolu při vytváření měst tvoří to, čemu se dá říkat urbanismus. Jedná se o pojem, který je spojen s budováním lidských měst a obcí. Jde o nastolení harmonického využití prostoru, správné uspořádání a vytváření vhodného prostředí.

Dále se podle stejných dvou autorů dělí plochy podle jejich funkce. Jedná se o rozdělení na plochy určené k bydlení, občanské vybavenosti, výrobní plochy, rekreační oblasti, infrastruktury, technické infrastruktury. Jedná se o uspořádání celkové kompozice prostoru. Ta má za úkol vytvářet rozmanitost, zajímavost a dobrou orientaci v prostoru. Mezi hlavní nástroje patří dobrá kompozice, vhodné proporce, rytmus, gradace prostoru, dominanty, kontrast a symetrie (Šilhánková a Koutný, 2013).

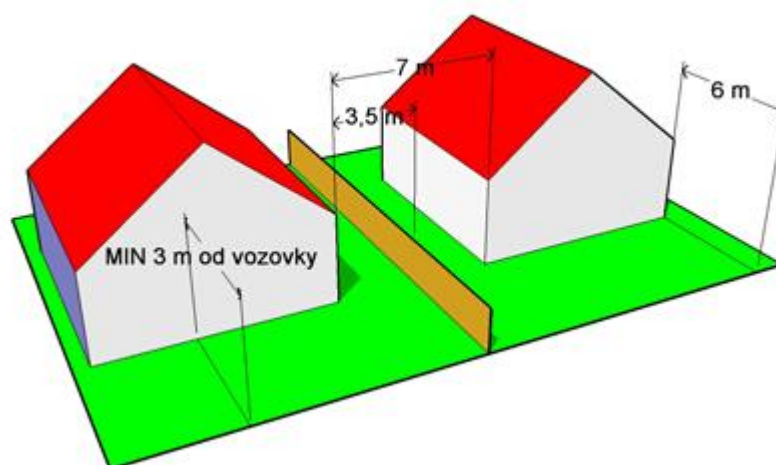
Urbanismus je důležitý pro územní plánování. Neboť územní plánování je nepřetržitá činnost vytváření základních podmínek pro život. Díky územnímu plánování dochází k dosažení cílů soukromých osob i veřejného zájmu. Právě urbanismus je východiskem pro územní plánování (Šilhánková, 2015).

1.4.1 Obecné požadavky na využití území

Právě pozemek je jeden z klíčových faktorů, než vůbec započne výstavba. Jedná se o složitý výběr, který je potřeba dobře svázat. Každý má na svůj vysněný pozemek jiné preference. Výběr ovlivňuje celá řada faktorů. Může se jednat o rozlohu parcely, polohu, svažitost, cenu, možnost připojení na dopravní a technickou infrastrukturu, občanská vybavenost obce, orientace ke světovým stranám, okolí, příroda, hluk, historické a rodinné vazby. Existuje ještě celá řada dalších faktorů. Některé můžou být pro konkrétní osobu více či méně důležité (Drábek, 2003).

Odstupové vzdálenosti jsou jedním z nejdůležitějších podmínek pro umístění stavby na pozemku. Pro zjištění odstupových vzdáleností stačí nahlédnout do české legislativy. Základním pravidlem je, že mezi stavbami musí být minimálně 7 metrů. Polovina této vzdálenosti tedy 3,5 metrů pak vychází na odstup od společné hranice. Někdy je možné připustit odstup na 4 metry mezi stavbami. Tedy 2 metry od společné hranice, jedná se však pouze o výjimku pro stísněné prostory. Od komunikace je pak standardně odstupová vzdálenost stavby stanovena na 3 metry (Vyhláška č. 501/2006 Sb. Vyhláška o obecných požadavcích na využívání území).

Na uvedeném obrázku nalezneme také hodnotu 6 metrů, jedná se o takzvanou uliční čáru. Ta však může být různá a je zde uvedena pouze orientačně (www.domika.cz).



Obrázek 1.3: Odstupové vzdálenosti (Domika.cz, 2012)

Z obecného hlediska lze říct, že odstupy musí splňovat požadavky urbanistické, architektonické, životního prostředí, hygienické, veterinární, ochrany povrchových a podzemních vod, státní památkové péče, požární ochrany, bezpečnosti, civilní ochrany, prevence závažných havárií, požadavky na denní osvětlení a oslunění a na zachování kvality prostředí (Vyhláška č. 501/2006 Sb. Vyhláška o obecných požadavcích na využívání území).

Každý pozemek musí mít vyřešený vjezd na pozemek. Musí být napojen přímo na komunikaci. U každého vjezdu musí být dodrženy předepsané šíře vjezdu a oblouků. Musí být splněny podmínky na konstrukci vjezdu. Zpracována jednoduchá dokumentace vjezdu. Vyřešeny výhledové poměry (Drábek, 2003).

Stavby se umísťují tak, aby bylo možné jejich napojení na technickou infrastrukturu. Rovněž na dopravní infrastrukturu. Svým provedením musí vyhovovat požadavkům české legislativy a bezpečnostním požadavkům (Vyhláška č. 501/2006 Sb. Vyhláška o obecných požadavcích na využívání území).

Připojení je nutností každé stavby. Bez vyřešeného připojení nevydá stavební úřad povolení. Základní přípojky jsou čtyři. Jedná se o vodovod, kanalizace, topné medium a elektřinu. Je však možné některé přípojky nahradit. Vodovodní řád studnou. Kanalizaci jímkou. Plyn nebo teplovod lze nahradit topením na tuhá paliva, tepelným čerpadlem či stanicí propan butanu. Přípojky jsou pak vedeny kolmo k pozemku. Stará se o ně správce sítí. Elektroměr a plynoměr musí být přístupný z veřejného prostranství. Vodoměrná šachta se umísťuje zpravidla 1 metr od hranice pozemku. U kanalizace rozdělujeme na tři typy. Kanalizace gravitační, tlaková s přečerpávací šachtou na pozemku, nebo podtlaková (www.domika.cz).

1.5 Územní studie

Územní studie se snaží komplexně řešit problémy vybrané lokality. Její úkol je řešit zejména lokality, kde se nachází složité podmínky. Může se jednat o problémy související s urbanistickou koncepcí, technická náročnost území, zátěže v lokalitě a jiné. Může sloužit i jako návrh jiné možnosti využití území (Kubeš a Perlín, 1998).

Česká legislativa nám konkrétně a naprosto přesně udává údaje o územních studiích. Můžeme je shrnout následovně:

- Územní studie navrhuje, prověřuje a posuzuje možnosti v řešené lokalitě.
- Může rovněž řešit úpravy a rozvoj některých funkčních systému, například územní systém ekologické stability (ÚSES).

-
- Územní studie může být uvedena v územním plánu, nebo je vypracována z jiného podnětu.
 - Zadaní územní studie určí pořizovatel, není stanoveno právním předpisem.
 - Schválená studie může být vložena mezi do evidence územně plánovací činnosti (Zákon. č. 183/2006 Sb. o územním plánování a stavebním řádu).

Jak je tedy uvedeno výše, územní studie řeší lokalitu jako celek. Jedná se o řešení ploch stávajících či návrh nových řešení. Územní studie nám definuje, jak bude lokalita využívána. Definuje charakter a možnost využití jednotlivých ploch. V jejím zpracování je vhodné zapojit také širokou veřejnost. Právě místní občané mají často k řešené ploše nejbližší (Morkus, 2015).

V územním plánu obce tedy můžeme najít plochy, kde je podmínkou pro další využití zpracování územní studie. Nejčastěji se jedná o umístování nových staveb. Stavební úřad tedy může rozhodnout o umístění stavby až poté, co je územní studie úspěšně dokončena a zaevidována do podkladů. Konkrétně tedy až poté, co je schválena územní studie jako územně plánovací podklad a data jsou zanesena do evidence územně plánovací činnosti. Často se jedná o rozsáhlé zastavitelné plochy nebo plochy přestavby. Plochy s významnými hodnotami a jiné. Zadaní územní studie obsahuje rozsah řešeného území, účel zpracování a obsah zpracování. Pořizovatelem územní studie je příslušný obecní úřad nebo úřad územního plánování, kterým je obecní úřad obce s rozšířenou působností. Zpracovává se prostřednictvím oprávněné osoby. Územní studie rovněž může sloužit jako podklad pro nový územní plán. A to v rozsahu zpracování územní studie (www.aurumroom.cz).

Územní studie, která je již odsouhlasená jako územně plánovací podklad je podkladem neopominutelným. Není závazná jako například územní plán či regulační. Územní studie může mít drobné odchylky, které je nutné odůvodnit. Stavební úřad pak tyto odchylky zhodnotí. Je tedy možné se od řešení územní studie odchýlit, avšak musí to být řádně odůvodněno (Damohorský, 2010).

Schvalování a projednání územní studie

V rámci schvalování se posuzuje soulad s územním plánem, splnění zadání, vhodnost návrhu a jiné další. Zastupitelstvo obce územní studii neschvaluje, avšak je obvyklé, že se o územní studii usnese a tím ji bere na vědomí (www.aurumroom.cz)

Podle legislativy České republiky není závazné projednávat územní studii s dotčenými orgány ani s vlastníky. Avšak často tuto podmínku nalezneme přímo v zadání územní studie. Je totiž velice vhodné obeznámit s navrhovanými záměry

samotné vlastníky, dotčené orgány, správce technických sítí a občany obce (Schneider a Lampardová, 2014).

Náklady na územní studii

Pokud je územní studie uložena v územním plánu nemůže pořizovatel uložit podmínku zaplatit studii tomu, kdo ji hodlá realizovat. Zároveň však může osoba, jež hodlá záměr realizovat na studii přispět. Může se stát, že obec nemá na realizaci studie dostatek financí. V tom případě by se muselo čekat. Pokud obec, respektive pořizovatel již v zadání stanovil podmínku, že ten, kdo hodlá studii realizovat ji také zaplatí může daná osoba sama kontaktovat autorizovaného architekta a zajistit si zpracování.

Pořízení územní studie z jiného podnětu může pořizovatel uložit podmínku na celkovou nebo částečnou úhradu nákladů. Tyto náklady by platil ten, kdo podnět ke studii podal. Nebo může uložit podmínku, že studii zaplatí ten, kdo ji hodlá realizovat (www.aurumroom.cz).

2 Metodika

2.1 Cíl práce

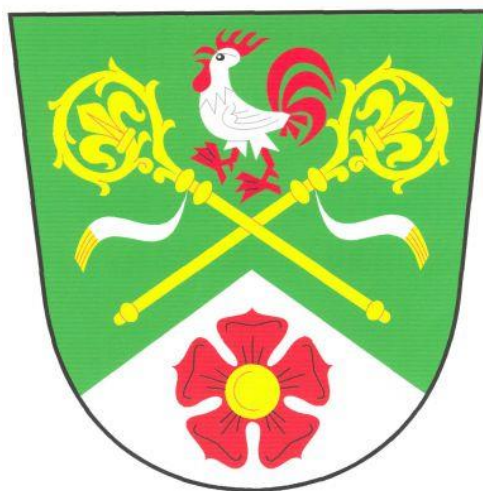
Cílem této diplomové práce je vytvoření návrhu územní studie v obci Světlík. Návrhem územní studie bude řešené území posouzeno jako celek, včetně všech vyskytujících se limitů. Cílem je komplexní návrh nového využití území. Tento návrh stanoví budoucí parcelaci, plochy veřejných prostranství a další důležité funkce. Návrh by tak měl uspokojit budoucí obyvatele a vhodně rozšiřovat stávající intravilán obce. Mezi hlavní cíle územní studie patří prověření a následně navržení urbanistického řešení lokality. Studie ve svém řešení navrhne rovněž veškeré vybavení včetně řešení technické infrastruktury. Cílem je správně skloubit koncepci uspořádání a funkčnosti jednotlivých složek v území. Návrh územní studie musí být v souladu s územním plánem obce. Cílem územní studie je tedy vymezení stavebních parcel, vyřešení dopravní infrastruktury, veřejných prostranství, napojení na inženýrské sítě a stanovení limitů pro budoucí zástavbu a využití území.

2.2 Materiál

V rámci kapitoly materiál, shrneme základní informace o obci, se kterými jsem následně pracoval.

Obec Světlík nalezneme v okrese Český Krumlov v Jihočeském kraji. Obec leží přibližně 14 kilometrů jihozápadně od města Český Krumlov. V obci žije přibližně 234 obyvatel. Pod obec Světlík spadají čtyři katastrální území, mezi ně patří katastrální území Světlík, Dvořetín, Pasovary, Velké Strážné. Celková katastrální výměra činí 2689 ha. Nadmořská výška obce je 776 metrů nad mořem. Mezi další větší obce v okolí Světlíku patří Větrní přibližně 9 kilometrů. Jihozápadně od Světlíku leží obec Frymburk, která je vzdálená zhruba 9 kilometrů. Významná je komunikace II. třídy 162 propojující právě Světlík s obcemi Větrní a Frymburk.

Ve znaku Světlík můžeme vidět tři dominantní symboly. Jedná se o symboly kohouta, dvou zlatých klíčů a pětilisté růže. Znak se skládá zejména z kombinace barev zelené, červené a bílé.



Obrázek 2.4: Znak obce Světlík (Zdroj: Regiony.kurzy.cz, nedatováno)

Stejně jako znak obce má podobnou barevnost rovněž vlajka obce. Ve vlajce obce nalezneme pouze dva překřížené zlaté klíče.



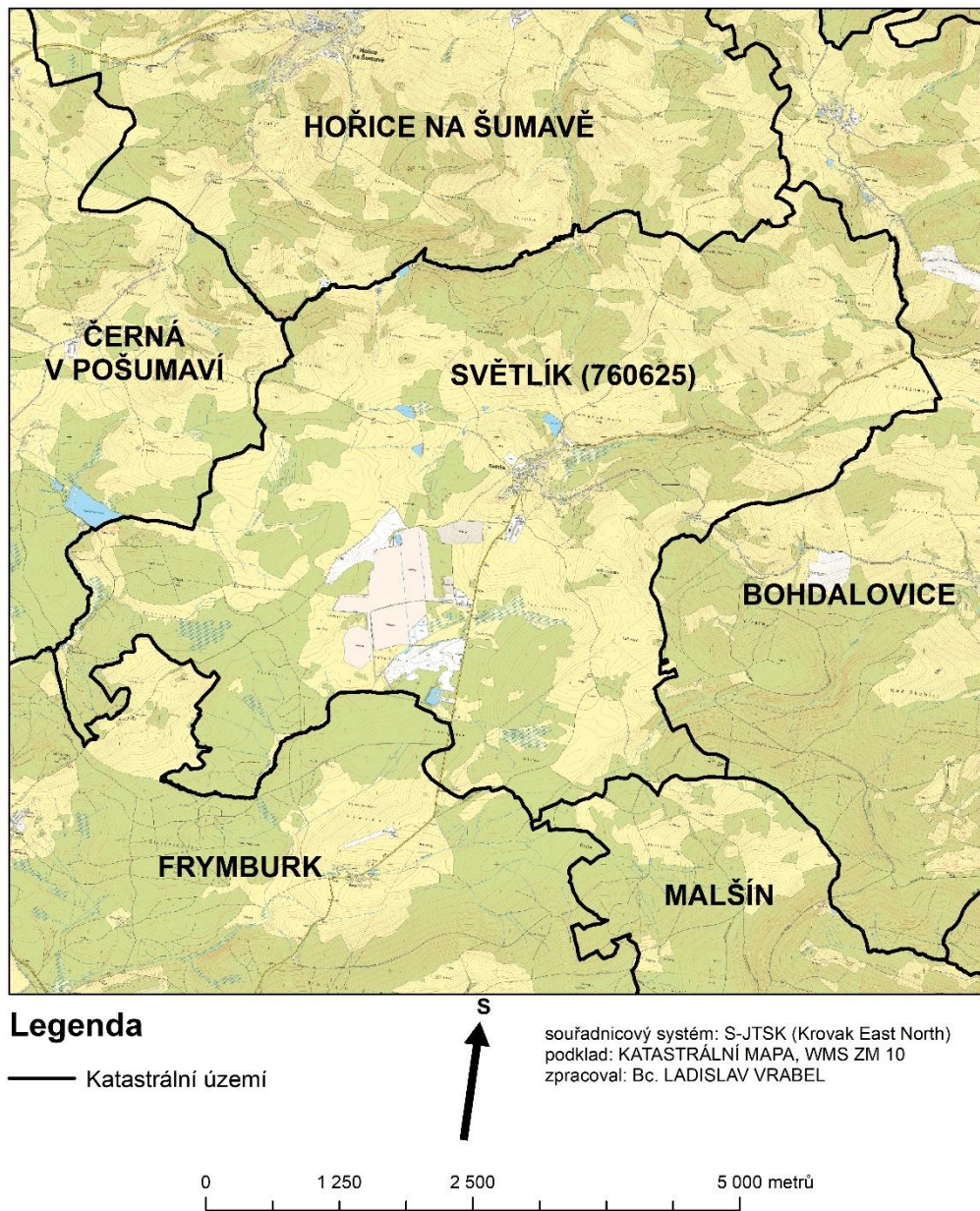
Obrázek 2.5: Vlajka obce Světlík (Zdroj: Regiony.kurzy.cz, nedatováno)

V následující tabulce shrnuji základní informace o obci Světlík. Tyto informace jsou platné k datu 1.2.2021. Zpracování tabulky je pro lepší přehlednost vlastní.

Tabulka 2.2: Souhrnné informace o obci (Zdroj: Mistopisy.cz, nedatováno)

Kraj:	Jihočeský	První písemná zmínka:	z roku 1258
Okres:	Český Krumlov	Katastrální výměra:	2689 ha
Správní obvod:	Český Krumlov	Přibližný počet obyvatel:	234
Nadmořská výška:	776 m.n.m.	PSČ:	382 16

Katastrální území Světlík



Obrázek 2.6: Katastrální území (Zdroj: Vlastní zpracování v ArcGIS, 2021)

2.3 Metody

Hlavní část práce je tvořena samotným návrhem územní studie. Lokalita byla vybrána na základě autorova vlastního uvážení. Řešené území bylo vybráno na základě planého územního plánu obce. Nejprve byly získány podklady. Následně byla popsána situace v řešeném území a přidány informace o obci. Autor práce lokalitu navštívil a pořídil fotodokumentaci. Poté byl vypracován návrh územní studie na základě autorova vlastního uvážení. Při návrhu byl brán v zřetel na stávající okolní zástavbu, která byla do jisté míry inspirací pro návrh studie. Je předpokládán budoucí rozvoj okolních ploch, které by mohly rovněž sloužit pro bydlení. Návrh byl co nejvíce přiblížen reálné územní studii.

Tomuto kroku však předcházelo studium odborné literatury a zákonů. Pomocí získaných znalostí byla napsána kapitola literární rešerše. Rešerše se nejprve věnuje tématu krajiny až poté plánování. Jedná se totiž o témata blízce spjatá a vzájemně provázaná. S tématem krajiny jsou také spjata témata hodnota a funkce krajiny a krajinný ráz. Následuje kapitola zabývající se krajinným plánováním. Na téma krajinného plánování navazuje téma územního plánování. V této kapitole je popsáno, co se pod pojmem územní plánování skrývá. V následující kapitole je popsáno téma spojené s urbanismem a základními požadavky na umístění stavby na pozemku. Po tomto tématu pokračuje další kapitola zabývající se územní studií.

Po výběru lokality přišlo na řadu místní šetření, průzkum a shromažďování potřebných dat. Při místním šetření bylo blíže objasněno, v jakém stavu je lokalita. Zbylé údaje byly zjištěny pomocí internetu. Rovněž pomohly i WMS mapy a servery zabývající se poskytováním bezplatných dat. Důležitým podkladem byl územní plán obce Světlík.

Zjištěné údaje byly zpracovány v programu ArcGIS. Pomocí tohoto programu byl vypracován hlavní výkres s podkladem ortofoto mapy. Hlavní výkres s podkladem katastrální mapy. A výkresy dopravní a technické infrastruktury, majetkových vztahů a širších vztahů. K výkresům patří technická zpráva, která je součástí diplomové práce.

Při návrhu bylo vycházeno z předpokladu, že řešená plocha bude využita k bydlení. Důraz byl kladen na dostatek okolní zeleně. Vytvoření dostatečně širokého veřejného prostranství. Světlík je klidná menší vesnice s rozvolněnou zástavbou

a cílem bylo stávající charakter obce zachovat. Z tohoto poznatku pramení také snaha o vytvoření dostatečně rozvolněné a klidné zástavby.

Práce s mapami a daty

Jako jeden z mapových podkladů sloužila k návrhu územní studie mapa základní mapa ZM10. Dále byla použita mapa ortofoto, mapa ZABAGED neboli základní báze geografických dat. Důležitým podkladem byl také územní plán obce, který stanovuje plochy s rozdílným způsobem využití a textová zpráva. Dále byly použity mapy, data či online mapové portály ke zjištění vedení elektrické sítě, vodovodu a kanalizace. Dalším zjišťovaným údajem byly majetkoprávní vztahy a katastrální mapa. Jednalo se především o využití volně dostupných dat na portálu Českého úřadu zeměměřičského a katastrálního a serveru geoportál Jihočeského kraje. V rámci návrhu územní studie jsem rovněž provedl místní šetření a fotodokumentaci.

3 Výsledky a diskuse

3.1 Popis obce Světlík

V řešeném katastrálním území nalezneme velké zastoupení trvalých travních porostů. Četné je zastoupení lesů, které jsou tvořeny převážně smrkovým porostem. Zemědělsky je půda využívána především pro pastvu dobytka. V území se nachází jedno velké zemědělské družstvo, které využívá pastviny pro chov dobytka. Uvedené družstvo můžeme nalézt jižně od intravilánu obce. Pro pěstební účely je půda využívána jen minimálně. Půda je zde využívána pro pěstební účely zejména pro pěstování brambor a jedná se o soukromé osoby.

V katastrálním území nalezneme velké zastoupení vodních toků a vodních děl. Mezi nejvýznamnější můžeme zařadit vodní tok Strážný, Malý Strážný, Lukavický, Černý a Sušský. Z rybníků patří mezi nejvýraznější rybník Světlík.

Z hlediska charakteristiky území nelze opomenout také území rašelinišť. Tyto území se nachází jižně od intravilánu obce. Rašeliniště Bobovec je přírodní památkou. Význam lokality spočívá ve zbytcích lesního rašeliniště s významnou borovicí blatkou a dalšími významnými rostlinami. Další významnou lokalitou spadající pod přírodní památku je Kotlina pod Pláničským rybníkem. Jedná se o soubor lučních rašelinných pramenišť s významnou flórou.

Historie obce Světlík a její vývoj

Obec Světlík byla založena v době šlechtické dynastie Vítkovců. Tento ambiciózní rod kolem 13. století založil hned několik osad. Od města Český Krumlov vedla obchodní cesta. Právě Vítkovci chtěli využít této obchodní cesty a založit na této trase vesnici. Roku 1257 byl světlík doložen jako sídlo farní správy. Roku 1258 označen za trhovou vesnici. Osada se však dostatečně nerozvíjela. Do dnešní doby je Světlík pouze vesnice (Kovář, 2016).

Roku 1300 přešel Světlík do vlastnictví Oldřichovi z Vyšného. V roce 1331 byl rozdělen mezi Bolecha Předbora a Chvala. Roku 1423 došlo k vypálení a vyloupení Světlíku husity. Mezi další zlomky z historie patří rok 1400 kdy byl zbudován gotický kostel. Dále rok 1567 kdy byla postavena první škola v obci. Roku 1850 došlo k výstavbě nové školy. Roku 1875 došlo k vysvěcení hřbitova (Votruba, 2010).

Významné bylo pro Světlík také minulé století, kdy došlo k odsunu německých občanů z pohraničních oblastí. Odsun většiny obyvatelstva ze Sudet se datuje k roku 1938. Mezi tyto oblasti spadal rovněž Světlík. Po druhé světové válce byla

odsunuta část obyvatel žijící v této oblasti. Došlo tak ke zničení mnoha obydlí. Zanikla část obce zvaná Pasovary a mnohé další. Nyní se zde nachází pouze trosky a náznaky tehdejších staveb. Také došlo k zániku mnoha samostatných budov k okolí.

V dnešní době je patrná snaha o zlepšení kvality života a osídlení lokalit v oblasti intravilánu. V územním plánu obce najdeme hned několik lokalit, kde se bude územní studií zajišťovat snaha o novou zástavbu. Vzniká také množství staveb na plochách zastavitelných i mimo něj. Obec zbudovala v části obce novou kanalizační a vodovodní síť. Byla zbudována nová čistíčka odpadních vod. Vzniklo jedno nové dětské hřiště. Obec se pomalu, ale jistě rozrůstá.

Demografie

Počet obyvatel v obci je důležitým statickým údajem. Počet obyvatel nám rovněž ukazuje, jak se lokality rozvíjí či nikoliv. Z všeobecného hlediska můžeme říct, že počet obyvatel od druhé světové války neustále stoupá. Z pohledu posledních let je počet obyvatel téměř stabilní. Vzhledem k nově zastavěným plochám a snahou obce o vytvoření dobrých životních podmínek lze předpokládat, že v následujících letech zaznameneáme nárůst obyvatel. V následujícím textu uvádím statické údaje o obci Světlík.

Tabulka 3.3: Počet obyvatel (Zdroj: Mistopisy.cz, 2021)

Muži (do 15.let)	Muži (nad 15.let)	Ženy (do 15.let)	Ženy (nad 15.let)	Celkem
14	102	19	99	234

Popis stávající okolní zástavby

Současnou zástavbu obce Světlík mimo jádro intravilánu lze charakterizovat jako rozvolněnou tvořenou zejména rodinnými domy. Jedná se nejčastěji jednopodlažní objekty a jednopodlažní objekty s podkrovím. V jádru obce je možné nalézt i několik staveb tvořených dvěma podlažími. Domy často leží na prostorných parcelách. Střechy jsou nejčastěji sedlové, valbové a polovalbové. Sklony střech jsou výraznější. Většina rodinných domů na větších parcelách má také dostatečný podíl okolní zeleně.

Jádro obce je tvořeno bytovými domy. Tři z těchto bytových domů jsou třípodlažní. Poslední bytový dům má patra jen dvě. Panelové domy se v obci nevyskytují.

Širší okolí obce a možnosti rekreace

V samotné obci Světlík je možností k rekreaci hned několik. Území je protkané celou sítí pěších stezek a cyklostezek. Za nejvýznamnější lze považovat modrou cyklostezku E10, Svatojakubská cesta – Jihočeská, která propojuje vodní nádrž Lipno s Českým Krumlovem. Dále stezka se stejným označením, ale zelené barvy. Ta propojuje Světlík s Frymburkem a obcí Hořice na Šumavě. Tato cyklostezka vede jedním směrem na obec Muckov a Černou v Pošumaví a pokračuje dále. Druhá část stezky vede na obec Slavkov a dále směřuje na Český Krumlov.

V katastrálním území Světlík jsou vedeny také hipostecky. Tyto stezky nabízejí milovníkům koní možnost projet se na koních po určených trasách.

Při výletech po okolí je možné navštívit dvě významná místní rašeliniště, která spadají pod přírodní památky. Nedaleko obce směrem na Slavkov můžete po místní cestě dojít k bývalé zřícenině tvrze Pasovary. Tato tvrz leží přibližně dva kilometry severovýchodně od obce Světlík. Jedná se zříceninu gotické tvrze, která je vyhlášena jako kulturní památka.

V blízkém okolí obce Světlík leží několik rekreačně zajímavých měst. Za nejvýznamnější lze považovat město Český Krumlov, které je zapsáno na seznamu světového dědictví UNESCO. Je to právě Český Krumlov, o kterém se tvrdí, že se jedná o kulturní centrum jižních Čech. Město s 13 000 obyvateli nabízí celou řadu pamětihodností. Rozhodně nelze opomenout místa jako je zámek, vnitřní část města, otáčivé hlediště, muzea a galerie. Ve městě můžeme rovněž navštívit během roku mnoho festivalů a mnohé další turistické atrakce.

Významné je také město Frymburk, které je od obce Světlík vzdáleno přibližně 9 kilometrů. Zde se nachází vodní nádrž Lipno. Během letní sezony se nabízí možnost koupání, cyklostezky, výlety po okolí. V zimní sezoně je možnost vyrazit na lyže, běžky či do aquaparku.

Do vzdálenosti 20 kilometrů od obce Světlík leží mnoho zajímavých lokalit. Pro shrnutí uvádím nejzajímavější z nich. Mezi ně patří: Skipark Frymburk, Skiareál Lipno, Stezka korunami stromů Lipno, přehrada Lipno, Aquaworld Lipno, UNESCO Český Krumlov, hrad a zámek Český Krumlov, zřícenina hradu Vítkův hrádek, Vítkův kámen (1035 m), rozhledna u Horní Plané, hrad Rožmberk, Klet' (1084 m), rozhledna na Kleti, rozhledna Knížecí stolec, Knížecí stolec (1236 m) a mnohé další.

Občanská vybavenost obce

Hromadná doprava

Hromadnou dopravu zajišťuje autobusová přeprava. V obci se nacházejí dvě autobusové zastávky. První zastávka je na návsi obce a druhá je v části obce nazývané místními obyvateli Šumava. Spoje zde fungují pravidelně a linka autobusové dopravy propojuje Světlík s blízkými městy Frymburk a Větrní. V území se nenachází železniční trať.

Obchod

V obci Světlík dlouhá léta fungovala prodejna potravin Jednoty, avšak před několika lety obchod skončil. Objekt poté převzal známý prodejce uzenin Antoni, který objekt rekonstruoval a v obci vznikla prodejna potravin a zároveň pohostinské služby s restaurací. V současné době však majitel od prodeje potravin zcela upustil a objekt slouží pouze jako restaurace.

Pohostinské služby

V obci se nacházejí dvě restaurační zařízení. První se nachází přímo v budově obecního úřadu a prostory jsou pronajímány. Druhé restaurační zařízení se nachází na návsi v budově bývalé prodejny potravin. Obě tyto restaurace jsou funkční a zajišťují dostatečnou kapacitu pro obec Světlík.

Kulturní zařízení

Kulturní akce se konají v sále v budově obecního úřadu. Venkovní akce se konají na fotbalovém hřišti nebo na pozemku přiléhajícím k fotbalovému hřišti. V průběhu roku se pravidelně pořádá mnoho akcí například taneční zábavy, dětské dny a mnohé další.

Možnost ubytování v obci

V obci je možností k ubytování hned několik. Můžeme zde nalézt autokemp Za kostelem. Další možnost ubytování představuje budova bývalé školy, která byla předělána na apartmánový dům. Tento objekt nabízí 7 pokojů v různých velikostech. Součástí ubytování je i možnost využít vířivku, tělocvičnu či velkou zahradu s altánem. Další možností ubytování je soukromý dům s možností pronájmu v týdenních intervalech. Objekt je jednopodlažní s podkrovím a nachází se v něm dvě koupelny, tři velké pokoje. Objekt je k pronájmu i se zařízením.

Sportovní možnosti

Nalezneme zde značné množství peších stezek, cyklostezek. Na své si přijdou také milovníci koní, neboť obec na svém katastrálním území má několik hipostezeček. V obci

se nachází dvě dětská hřiště. Jedno nedaleko návsi a druhé v části obce zvané Šumava. Obec Světlík disponuje fotbalovým hřištěm s přiléhajícím sportovním prostorem vhodným pro nohejbal, volejbal či tenis.

Zdravotnické zařízení

V obci je zdravotnické zařízení. Toto zařízení funguje jako obvodní a dětský lékař a ordinační hodiny jsou jen občasně. To znamená jen určitý den v týdnu.

Další důležité informace

V obci se nachází pobočka České pošty, můžeme ji najít v budově obecního úřadu. Dále se v obci nacházejí také dvě dětská hřiště. Škola se v obci nenachází. V budově obecního úřadu je městská knihovna. V obci leží kostel Sv. Jakuba Většího s přilehlým hřbitovem.

3.2 Současný způsob využití řešeného území

Řešené území se nachází u severní hranice sídla Světlík. Lokalita navazuje na zastavěné území. Plocha označené územním plánem obce jako B15 je určena k zástavbě rodinnými domy.

Výměra řešené lokality zahrnující také plochy veřejného prostranství zaujímá rozlohu 3,43 hektaru. Řešené území vhodně navazuje na zastavěnou část obce a vytváří tak vhodné podmínky pro napojení na stávající vodovodní a kanalizační síť. Rozvod elektrické energie zajistí nová trafostanice T6. Dopravní napojení bude na stávající komunikaci II třídy 162.

Aktuálně se na lokalitě nenachází žádné stavební objekty. Je pouze územním plánem uveden návrh vedení technické infrastruktury a umístění nové trafostanice. Plocha je v současné době z velké části zatravněná. Území je situováno ve svažitém terénu. Nejedná se však o sesuvné území.

Plocha řešeného území se nachází mezi dvěma komunikacemi. První komunikace na jižní straně je komunikace II třídy 162, která vede od Světlíku směrem na obec Větrná a dále do Českého Krumlova. Druhá komunikace se nachází na severní straně řešeného území a vede do obce Slavkov.

V části řešeného území se nachází vzrostlý stromový a keřový porost. V území protéká Strážný potok nacházející se v ploše veřejného prostranství.

Řešené území v obci Světlík



Legenda

— Hranice řešeného území

S



souřadnicový systém: S-JTSK (Krovak East North)
podklad: WMS ORTOFOTO
zpracoval: Bc. LADISLAV VRABEL

0 125 250 500 metrů

Obrázek 3.7: Současný stav (Zdroj: Vlastní zpracování v ArcGIS, 2021)

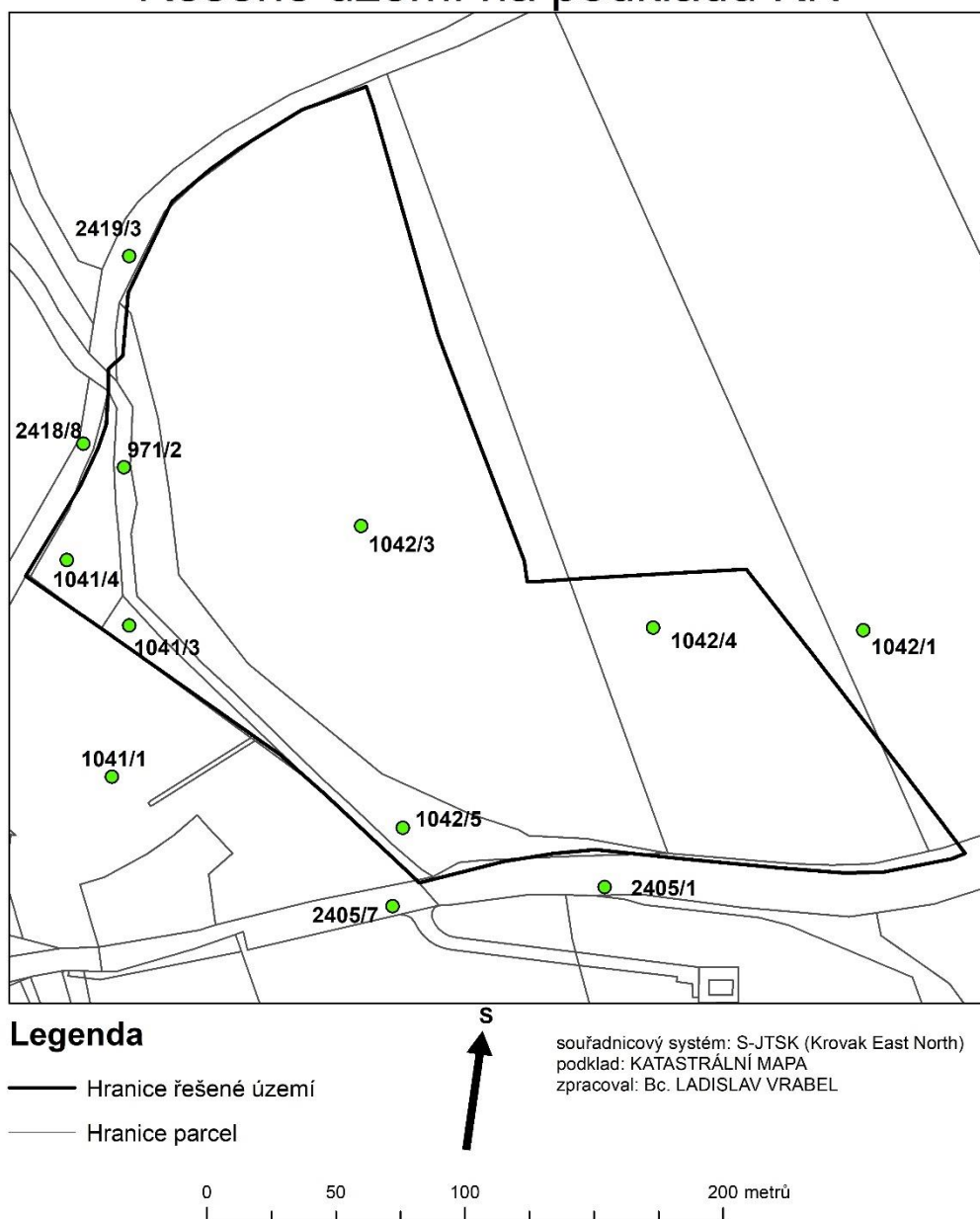
3.2.1 Katastrální mapa a majetkoprávní vztahy

Na základě dat získaných ze serveru Českého úřadu zeměměřičského a katastrálního byly zjištěny údaje o vlastnících a majetkoprávních vztazích řešené lokality. Je rovněž vypracován výkres na podkladě katastrální mapy. Mezi vlastníky řešeného území spadá obec Světlík. Chmelař Pavel, který vlastní plochu, na níž protéká Strážný potok. Hanslbauer Otto, který je vlastníkem největší části řešeného území. Rovným dílem vlastní část řešené plochy také Bc. Skabalíková Marie a Ing. Zámečník Jaroslav. Posledním dotčeným vlastníkem je Jihočeský kraj a jeho majetek spravuje správa a údržba silnic Jihočeského kraje, která se o plochu, na níž vede komunikace stará. Situace majetkoprávních vztahů je přiložena v samostatném výkresu. Katastrální území Světlík (760625).

Tabulka 3.4: Vlastnické vztahy (Zdroj: Cuzk.cz, 2021)

Parcelní číslo	Vlastník
1041/1	Hanslbauer Otto
1041/3	Hanslbauer Otto
1042/3	Hanslbauer Otto
1042/5	Hanslbauer Otto
971/2	Chmelař Pavel
2405/1	Jihočeský kraj, hospodaří správa a údržba silnic Jihočeského kraje
2405/7	Jihočeský kraj, hospodaří správa a údržba silnic Jihočeského kraje
1041/4	Obec Světlík
2418/8	Obec Světlík
2419/3	Obec Světlík
1042/1	Skabalíková Marie Bc. Podíl 1/2 a Zámečník Jaroslav Ing. Podíl 1/2
1042/4	Skabalíková Marie Bc. Podíl 1/2 a Zámečník Jaroslav Ing. Podíl 1/2

Řešené území na podkladu KN



Obrázek 3.8: Řešené území (Zdroj: Vlastní zpracování v ArcGIS, 2021)

3.3 Důvod pro zpracování územní studie

Územní plán obce vymezuje lokalitu B15 včetně plochy VP4 jako prostor, který blíže bude řešen územní studií. Cílem obce je vytvořit předpoklady pro správný rozvoj dané lokality. Studie má vytvořit kvalitní podmínky pro život budoucích obyvatel. Územní studií bude prověřena především plocha B15, kde bude vznikat nová zástavba navazující na stávající zástavbu obce.

Územní studie rovněž prověřuje všechny limity a problematická místa v území. Navrhuje vhodné řešení využití budoucích prostor. Prověřuje napojení na technickou síť, kam budou v tomto konkrétním případě spadat vodovod, kanalizace, elektrická síť. Studie rovněž prověřuje napojení na stávající dopravní infrastrukturu.

Územní studie prověřuje prostor jako celek. Vznikne návrh nové parcelace. Dále bude definováno uspořádání veřejných prostor, technické infrastruktury. Studie rovněž stanoví regulační prvky nové budoucí zástavby.

Cílem je dosáhnout vhodného návrhu, který zabezpečí trvale udržitelný rozvoj obce. Zároveň by studie měla brát v potaz současný stav obce, tedy jeho aktuální sídelní strukturu. Tato stávající struktura vytváří krajinný ráz obce a studie by ho měla vhodnou zástavbou doplňovat či vylepšovat.

Obec Světlík lze definovat jako menší vesnici. Z tohoto důvodu je vhodné vytvářet spíše rozvolněnou zástavbu doplňující a nenarušující charakter obce. Z tohoto pohledu by studie měla navrhnout vhodné zásady, aby se předešlo vytváření blokové zástavby, satelitních obcí či atypických tvarů staveb. Mělo by být definováno vhodné prostorové uspořádání a také vhodné požadavky na konkrétní stavby na stavebních parcelách.

3.3.1 SWOT analýza

Pro řešené území byla vypracována SWOT analýza. Jedná se o zkratku slov znamenajících Strengths, Weaknesses, Opportunities a Threats. Ve volném překladu tyto čtyři slova znamenají Silné stránky, Slabé stránky, Příležitosti a Hrozby. Jedná se o analýzu lokality na základě zjištěných poznatků o daném území.

Tabulka 3.5: SWOT analýza (Zdroj: Vlastní zpracování, 2021)

Silné stránky (Strengths)	Slabé stránky (Weaknesses)
<ul style="list-style-type: none">• Vhodná možnost napojení lokality na stávající dopravní• V obci je dostatečná občanská vybavenost• Minimum vzrostlé zeleně na plochách určených k zástavbě• Vhodná lokalita obce nedaleko měst• Návaznost na okolní krajinu• Klidné prostředí	<ul style="list-style-type: none">• Limity v území (zátěž hlukem, ochranné pásmo komunikace, ochranné pásmo ČOV, radioreléové spoje)
Příležitosti (Opportunities)	Hrozby (Threats)
<ul style="list-style-type: none">• Možnost vytvoření kvalitního bydlení• Zvýšení počtu obyvatel v obci• Možný příliv mladé generace	<ul style="list-style-type: none">• Svažitosť terénu• Nutná výstavba trafostanice• Nevhodný povrch místní komunikace u severního napojení lokality

3.4 Zpracování územní studie

3.4.1 Návrh územní studie

Konečný návrh vychází z územního plánu obce a z charakteru řešeného území a okolní zástavby. Územní studie navrhuje v souladu s územním plánem obce Světlík budoucí zástavbu v lokalitě B15. Územní plán stanovuje zejména dvě hlavní rozdělení pro plochy s rozdílným způsobem využití. Jedná se o plochu veřejných prostranství a plochy bydlení. Na plochách veřejných prostranství studie navrhuje především zachování sídelní zeleně obce. Plochy veřejných prostranství je možné doplnit o vhodné drobné objekty jako jsou lavičky, kašny a jiné. Na těchto plochách je také možnost umístění dětského hřiště. Sídelní zeleň na těchto plochách je možné doplnit vhodnou sadbou zeleně.

Na plochách určených k bydlení studie navrhuje 16 nových stavebních parcel. Tyto parcely mají rozměry od 1392 do 2465 m². Jedná se o parcely větších rozměrů. Na těchto parcelách je předpoklad pro vznik 16 nových rodinných domů. Při úvaze, že v každém domě budou bydlet čtyři lidé se teoreticky zvýší počet obyvatel v obci o 64. Cílem studie je vytvoření rozvolněné zástavby. Studie rovněž definuje limity pro budoucí zástavbu, všechny tyto informace jsou podrobněji rozepsány v technické zprávě. Cílem bylo navrhnout domy tak, aby splňovaly technické a estetické požadavky. Umístění stavebních objektů bude probíhat v souladu s územním plánem obce a všeobecně platnými zásadami na výstavbu nových stavebních objektů.

Dopravní propojení v řešené lokalitě bude zajišťovat dvoupruhová asfaltová komunikace. Ta se napojuje na stávající dopravní síť v obci. Při jižním okraji bude komunikace napojena na silnici II. třídy 162, která vede do obce Větrní. Druhé napojení bude na stávající místní komunikaci vedoucí do obce Slavkov. V řešené lokalitě se rovněž navrhuje dostatečně velké obrátiště. Šířka jízdního pruhu bude 3 metry. Podél komunikace povede jednostranný chodník a po straně druhé bude komunikace doplněna o pruh zeleně. Blíže je schéma zakresleno v technické zprávě formou popisu a schématického řezu. Lokalitu bude nutné řešit i mimo řešené území. Bude potřeba doplnit a zlepšit stávající komunikaci, která směřuje na Slavkov. U této komunikace se navrhuje změna povrchu ze stěrkové posypu na asfaltový povrch. Obyvatelům využívajícím autobusovou přepravu bude sloužit zastávka v centru obce.

V řešeném území došlo k doplnění stávající trasy pěšího propojení vhodné s návrhem územní studie v řešené lokalitě. Návrh pěšího propojení počítá s využitím

chodníků podél komunikace a zapojením veřejného prostranství. Podrobnější informace jsou obsaženy v příložené technické zprávě.

Zeleň je nezbytnou součástí každého území. Zeleň v území bude tvořena stávající vzrostlou vegetací, která může být vhodně doplněna. Zelený pruh podél komunikace se navrhuje jako zelený pás tvořením travním porostem s pravidelnou úpravou. Vegetační doprovod na veřejných prostranstvích je možné doplnit vhodnými dřevinami jako jsou lípa, javor, dub či smrk. Tyto dřeviny je možné také doplnit dalšími dřevinami nebo keři, jako jsou jeřáb ptačí či zlatice prostřední. Doplnění zeleně v řešené lokalitě bude mít za cíl zlepšení ovzduší, zmírnění hlučnosti a dotvoření pohodové atmosféry.

Svoz odpadů je zajištěn pravidelným vyvážením jednou za týden. Pro rodinné domy budou použity klasické popelnice, které budou umístěné na vlastních pozemcích. Likvidace odpadu bude probíhat podle stávajícího režimu obce Světlík. Kontejnery s tříděným odpadem je možno umístit v lokalitě na vhodných plochách.

Použitý program

Pro návrh územní studie byl použit program ArcGIS. Bylo vypracováno celkem 5 výkresů. Všechny tyto výkresy jsou součástí přílohy diplomové práce. Všechny výstupy jsou zpracovány v souřadnicovém systému S-JTSK (Krovak East North).

- Hlavní výkres – Ortofotomapa.
- Hlavní výkres KN – zpracován na podkladě katastrální mapy.
- Výkres dopravní a technické infrastruktury.
- Výkres majetkoprávních vtaů.
- Výkres širších vztahů.

3.5 Vyhodnocení a porovnání

Návrhem územní studie jsou vymezeny plochy pro budoucí bydlení. Plochy veřejných prostranství a plochy komunikační sítě. Návrh územní studie vychází z platného územního plánu obce. V území se rovněž nacházejí lokality, které mohou občané využívat k rekreaci. Cílem bylo zachování krajinných hodnot s dodržením současného charakteru obce.

Návrh tedy vyplývá z charakteru obce. A to z charakteru současného stavu a současné zástavby obce. Parcely můžou obyvatelé využít dle svých osobních představ k osobní rekreaci. Může se jednat o zbudování bazénů, zahrad, skleníků či dalších podobných aktivit.

Daná lokalita svým návrhem zajišťuje pro blízké generace bydlení v krásném a poklidném venkovském prostředí. Pro budoucí podobu zajišťuje pro obec Světlík možný budoucí charakter, a to díky zachování ochrany přírodních hodnot, urbanistického a architektonického návrhu, který se stane budoucím dědictvím obce.

Obec Světlík vytváří potencionálně kvalitní bydlení. Lze tedy očekávat, že o prostory bude velký zájem. Pokud zohledníme napjaté ceny nemovitostí ve městech a narůstající přesun lidí z měst na venkov.

Pro zhotovení územní studie sloužil vzor. Jelikož pro územní studie neexistuje právní předpis, který by přesně definoval formu územní studie, rozhodl jsem se použít jinou již zpracovanou územní studii. Vzorem mé diplomové práce byla Územní studie Římov (U1) – lokality 4A, 4B, 4C, která je dostupná na webových stránkách obce (www.rimov.cz).

Na základě tohoto vzoru jsem vypracoval územní studii ve své diplomové práci. Jako vzor mi posloužilo vhodné rozdělení výkresů, které jsou přehledné a dobře čitelné. Stejně tak obsah jednotlivých výkresů. Rovněž jsem využil technické zprávy jako svého vzoru.

V porovnání se vzorovou územní studií jsem se rozhodl pro rozměrově větší parcely. Vzorová územní studie v obci Římov navrhuje poměrně velké množství parcel. Z důvodu rozvolněnosti zástavby v obci Světlík a snaze předejít vytvoření nahuštěné zástavby jsem se od vzoru odchýlil. V návrhu dopravní infrastruktury, technické infrastruktury, veřejných prostranství, pěších propojení a dalších důležitých prvků jsem se vzoru dle možností držel. Vzorovou územní studii jsem si vybral z důvodu kvalitního a přehledného zpracování.

3.6 Fotodokumentace



Obrázek 3.9: Panoramatický snímek lokality (Zdroj: Vlastní zpracování, 2021)



Obrázek 3.10: Strážný potok (Zdroj: Vlastní zpracování, 2021)



Obrázek 3.11: Komunikace u rybníku Světlík (Zdroj: Vlastní zpracování, 2021)



Obrázek 3.12: Místo napojení řešeného území (Zdroj: Vlastní zpracování, 2021)



Obrázek 3.13: Napojení u hlavní komunikace (Zdroj: Vlastní zpracování, 2021)



Obrázek 3.14: Pohled z vrcholu na intravilán (Zdroj: Vlastní zpracování, 2021)

4 Závěr

Ve své diplomové práci jsem se snažil vypracovat návrh územní studie v obci Světlík. Jednalo se o plochy vymezené územním plánem. Konkrétně se jednalo o plochy B15 a VP4.

Abych vůbec mohl pokročit k návrhu vypracoval jsem nejprve literární rešerši. Ta se zabývala objasněním pojmu krajina. Navazuje krajinné plánování, územní plánování. Poté kapitoly urbanismus, a nakonec téma územní studie.

Ve své vlastní práci jsem se nejprve věnoval poznání řešené lokality. Bylo nutné získat podkladová data ze kterých jsem čerpal při samotném návrhu. Také jsem lokalitu navštívil. V rámci diplomové práce jsem rovněž popsal obec Světlík včetně její historie, demografie, rekreace, občanské vybavenosti a okolí. Následně jsem popsal samotné řešené území. Poté co jsem se s řešeným místem dostatečně obeznámil vznikl návrh. Tento návrh vychází z platného územního plánu obce, limitů v území, současné okolní zástavby a na základě vlastního úsudku. Součástí práce jsou i přílohy v podobě výkresů a technické zprávy.

5 Seznam použité literatury

- Bártová, H. a Růžička, M. (2008). *Územní plánování a doprava*. ABF-Arch, Praha. ISBN 978-80-86905-48-8.
- Bishop, K. a Philips, A. (2004). *Countryside Planning. New Approaches to Management and Conservation*. Earthscan, London. ISBN 1-85383-849-7.
- Blažková, M. (2010). Orgány územního plánování. In: Rozmanová, N. et al. *Principy a pravidla územního plánování*. Ústav územního rozvoje, Brno, pp. 875-890.
- Blažková, M. (2013). Územní rozhodování. In: Rozmanová, N. et al. *Principy a pravidla územního plánování*. Ústav územního rozvoje, Brno, pp. 942-955.
- Bürgi, M. et al. (2004). Driving forces of landscape change current and new directions. *Landscape Ecology*, 19, pp. 857-868.
- Cílek, V. (2004). *Vstoupit do krajiny: o přírodě a paměti středních Čech*. Dokořán, Praha. ISBN 80-86569-58-6.
- Damohorský, M. (2010). *Právo životního prostředí*. 3rd ed. C.H. Beck, s.r.o., Praha. ISBN 978-80-7400-338-7.
- Drábek, P. (2003). *Rodinný dům: novostavba a rekonstrukce*. Jaga group, Bratislava. ISBN 80-88905-90-7.
- Ehrlich, P. et al. (2005). *Vodní hospodářství*. Střední rybářská škola a Vyšší odborná škola vodního hospodářství a ekologie, Vodňany. ISBN 80-239-4916-0.
- Forman, R. a Godron, M. (1993). *Krajinná ekologie*. Přeložil J. Těšitel. Academia, Praha. ISBN 80-200-0464-5.
- Hasík, O. (2003). *Územní plánování: pro rozsah studia jednoho ročníku*. Vysoká škola báňská – Technická univerzita, Ostrava. ISBN 80-248-0282-1.
- Hendrych, J. (2000). *Tvorba krajiny a zahrad III: historické zahrady, parky a krajina, jejich proměny, kulturně historické hodnoty, význam a ochrana*. ČVUT, Praha. ISBN 80-01-02230-7.
- Hrůza, J. (1977). *Slovník soudobého urbanismu*. Odeon, Praha.
- Hurníková, J. (2010). Územně plánovací podklady. In: Rozmanová, N. et al. *Principy a pravidla územního plánování*. Ústav územního rozvoje, Brno, pp. 891-898.
- Kovář, D. (2016). *Počátky měst a městeček v jižních Čechách: sborník příspěvků k dějinám urbanizace jihočeského regionu*. Jihočeské muzeum v Českých Budějovicích, České Budějovice. ISBN 9788087311783.

-
- Kubeš, J. a Perlín, R. (1998). *Územní plánování pro geografu*. Karolinum, Praha. ISBN 8071845124.
- Kupka, J. (2010). *Krajiny kulturní a historické: vliv hodnot kulturní a historické charakteristiky na krajinný ráz naší krajiny*. ČVUT, Praha. ISBN 978-80-01-04653-1.
- Kyselka, I. (2011). *Koordinace územních plánů a pozemkových úprav: metodický návod*. Ústav územního rozvoje, Brno. ISBN 978-80-87361-07-8.
- Lipský, Z. (1998). *Krajinná ekologie pro studenty geografických oborů*. Karolinum, Praha. ISBN 80-7184-545-0.
- Lipský, Z. (1999). *Sledování změn v kulturní krajině: učební text pro cvičení z předmětu Krajinná ekologie*. Lesnická práce, Kostelec nad Černými lesy. ISBN 80213-0643-2.
- Löw, J. a Michal, I. (2003). *Krajinný ráz*. Lesnická práce, Kostelec nad Černými lesy. ISBN 80-86386-27-9.
- Mackovič, V. (2009). Specifické vazby krajiny a územního plánování v suburbanizovaném území. In: Blatová, T. *Suburbanizace: sborník ze semináře AUÚP*. Grafex, Brno, pp. 23-24. ISBN 978-80-87318-03-4.
- Mackovič, V. (2018). Proč má územní plán řešit uspořádání krajiny? *Urbanismus a územní rozvoj*, 21 (1), pp. 44-47.
- Nepomucký, P. a Salašová, A. (1996). *Krajinné plánování*. VŠB-Technická univerzita, Ostrava. ISBN 8070783710.
- Plos, J. (2007). *Nový stavební zákon s komentářem pro praxi*. Grada, Praha. ISBN 97880-247-1586-5.
- Rozehnalová, E. (2013). Územní plán, regulační plán. In: Rozmanová, N. et al. *Principy a pravidla územního plánování*. Ústav územního rozvoje, Brno, pp. 923-941.
- Saktorová, D. (2014). Krajina jako popelka. Bude jejím princem územní plánování? *Urbanismus a územní rozvoj*, 17 (2), pp. 24-28.
- Sádlo, J. (2008). *Krajina a revoluce: významné přelomy ve vývoji kulturní krajiny českých zemí*. 3rd ed. Malá skála, Praha. ISBN 978-80-86776-06-4.
- Schneider, J. a Lampartová, I. (2014). *Krajinné a územní plánování v regionálním rozvoji: doprovodné texty k přednáškám*. Mendelova univerzita v Brně, Brno. ISBN 9788075090676.
- Sklenička, P. (2003). *Základy krajinného plánování*. 2rd ed. Naděžda Skleničková, Praha. ISBN 80-903206-1-9.
- Storch, D. a Mihulka, S. (2000). *Úvod do současné ekologie*. Portál, Praha.

Šilhánková, V. a Koutný, J. (2013). *Základy urbanismu*. Vysoká škola regionálního rozvoje, Praha. ISBN 978-80-87174-22-7.

Šilhánková, V. (2015). *Územní plánování*. Vysoká škola regionálního rozvoje, Praha. ISBN 978-80-87174-49-4.

Tušer, J. (2013). Územně plánovací dokumentace. In: Rozmanová, N. et al. *Principy a pravidla územního plánování*. Ústav územního rozvoje, Brno, pp. 910-922.

Vorel, I. (2001). Přírodní prostředí a krajina v územních a regulačních plánech. In: *Město, venkovský prostor a krajina*. ČVUT, Praha, pp. 80-89.

Vorel, I. (2004). *Metodický postup posouzení vlivu navrhované stavby, činnosti nebo změny využití území na krajinný ráz: ve smyslu § 12 zákona č. 114/1992 Sb. o ochraně přírody a krajiny (metoda prostorové a charakterové diferenciacce území)*. Naděžda Skleničková, Praha. ISBN 80-903206-3-5.

Žák, L. (1947). *Obytná krajina*. S.V.U. Mánes, Praha.

Citace webových zdrojů

Aurum. Územní plánování. [online] [cit. 7.3.2021]. Dostupné z: <https://www.aurumroom.cz/uzemni-planovani>

Bold, F. (2013). Územní plánování přehled. [online] Frankbold.org [cit. 18.3.2021]. Dostupné z: <https://frankbold.org/poradna/uzemni-planovani/uzemni-planovani/nastroje-uzemniho-planovani/rada/uzemni-planovani-prehled>

Cuzk. Nahlížení do katastru nemovitostí [online] [cit. 18.3.2021]. Dostupné z: <https://nahliznidokn.cuzk.cz/VyberKatastrMapa.aspx#>

Domika. Zásady umístění stavby. [online] [cit. 22.3.2021]. Dostupné z: <https://www.domika.cz/builder/zasady%20umisteni%20stavby.htm>

Holcnerová, J. a Kolářková, B. (2020). Seriál Územní plánování: 2. díl - Funkce a procesy územního plánu. [online] Pravniprostor.cz [cit. 17.3.2021]. Dostupné z: <https://www.pravniprostor.cz/clanky/spravni-pravo/serial-uzemni-planovani-2-dil-funkce-procesy-uzemniho-planu>

Kurzy. Světlík znak, vlajka, skloňování. [online] [cit. 24.3.2021]. Dostupné z: <https://www.kurzy.cz/obec/svetlik/symboly/>

Mistopisy. Světlík základní informace. [online] [cit. 24.3.2021]. Dostupné z: <https://www.mistopisy.cz/pruvodce/obec/7384/svetlik/>

Římov. Změna ÚP Římov č.1. [online] [cit. 25.3.2021]. Dostupné z: <https://www.rimov.cz/obec/uzemni-plan-obce-rimov/zmena-up-rimov-c-1/>

Svetlík. Oficiální stránky obce. [online] [cit. 25.3.2021]. Dostupné z: <http://www.obecsvetlik.cz/>

Svoboda, D. (2007). Typy krajín České republiky. [online] Ostrava.educanet.cz [cit. 15.3.2021]. Dostupné z: https://ostrava.educanet.cz/www/zemepis/vyuka/sep-tima/typy_krajin.htm

Votruba, V. (2010). Na kašnu vykopanou ze země je hrdý Světlík. [online] Ceskokrumlovsky.denik.cz [cit. 23.3.2021]. Dostupné z: https://ceskokrumlovsky.denik.cz/zpravy_region/na-kasnu-vykopanou-ze-zeme-je-hrdy-svetlik20100608.html

Citace závěrečných prací

Kučera, Z. (2010). *Principy a problémy geografického studia krajiny*. Disertační práce, Univerzita Karlova v Praze, Přírodovědecká fakulta.

Citace zákonů a legislativy

Vyhláška č. 501/2006 Sb. Vyhláška o obecných požadavcích na využívání území

Zákon č. 20/1987 Sb. Zákon České národní rady o státní památkové péči

Zákon č. 100/2001 Sb. Zákon o posuzování vlivů na životní prostředí a o změně některých souvisejících zákonů [Zákon o posuzování vlivů na životní prostředí]

Zákon č. 114/1992 Sb. Zákon České národní rady o ochraně přírody a krajiny

Zákon č. 139/2002 Sb. Zákon o pozemkových úpravách a pozemkových úřadech a o změně zákona č. 229/1991 Sb., o úpravě vlastnických vztahů k půdě a jinému zemědělskému majetku, ve znění pozdějších předpisů

Zákon č. 183/2006 Sb. Zákon o územním plánování a stavebním řádu [Stavební zákon]

Seznam obrázků

Obrázek 1.1: Funkce krajiny (Vlastní zpracování, 2021)	11
Obrázek 1.2: Projednání územního plánu (Pravniprostor.cz, 2020)	25
Obrázek 1.3: Odstupové vzdálenosti (Domika.cz, 2012)	29
Obrázek 2.4: Znak obce Světlík (Zdroj: Regiony.kurzy.cz, nedatováno).....	34
Obrázek 2.5: Vlajka obce Světlík (Zdroj: Regiony.kurzy.cz, nedatováno)	34
Obrázek 2.6: Katastrální území (Zdroj: Vlastní zpracování v ArcGIS, 2021).....	35
Obrázek 3.7: Současný stav (Zdroj: Vlastní zpracování v ArcGIS, 2021)	43
Obrázek 3.8: Řešené území (Zdroj: Vlastní zpracování v ArcGIS, 2021).....	45
Obrázek 3.9: Panoramatický snímek lokality (Zdroj: Vlastní zpracování, 2021).....	51
Obrázek 3.10: Strážný potok (Zdroj: Vlastní zpracování, 2021)	51
Obrázek 3.11: Komunikace u rybníku Světlík (Zdroj: Vlastní zpracování, 2021)	52
Obrázek 3.12: Místo napojení řešeného územní (Zdroj: Vlastní zpracování, 2021) .	52
Obrázek 3.13: Napojení u hlavní komunikace (Zdroj: Vlastní zpracování, 2021)	53
Obrázek 3.14: Pohled z vrcholu na intravilán (Zdroj: Vlastní zpracování, 2021)	53

Seznam tabulek

Tabulka 1.1: Základní formy krajinného plánování (Sklenička, 2003)	15
Tabulka 2.2: Souhrnné informace o obci (Zdroj: Mistopisy.cz, nedatováno)	34
Tabulka 3.3: Počet obyvatel (Zdroj: Mistopisy.cz, 2021).....	39
Tabulka 3.4: Vlastnické vztahy (Zdroj: Cuzk.cz, 2021)	44
Tabulka 3.5: SWOT analýza (Zdroj: Vlastní zpracování, 2021)	47

Seznam použitých zkratk

PÚR	Politika územního rozvoje
RP	Regulační plán
ÚAP	Územně analytické podklady
ÚP	Územní plán
ÚPD	Územně plánovací dokumentace
ÚPP	Územně plánovací podklady
ÚS	Územní studie
ÚSES	Územní systém ekologické stability
ZCHÚ	Zvláště chráněná území
ZPF	Zemědělský půdní fond
ZÚR	Zásady územního rozvoje

6 Přílohy

Přílohy jsou přiloženy mimo diplomovou práci. Jedná se o výkresy a technickou zprávu.

- Příloha – Hlavní výkres ortofotomapa
- Příloha – Hlavní výkres KN
- Příloha – Výkres Dopravní a technické infrastruktury
- Příloha – Výkres majetkových vztahů
- Příloha – Výkres širších vztahů
- Příloha – Technická zpráva