

JIHOČESKÁ UNIVERZITA V ČESKÝCH BUDĚJOVICÍCH

Ekonomická fakulta

Katedra účetnictví a financí

Studijní program: B6208 Ekonomika a management

Studijní obor: Účetnictví a finanční řízení podniku



Analýza municipálního rozpočtu obce

Vedoucí bakalářské práce

Ing. Miroslava Vlčková

Autor

Hana Korytářová

2010

JIHOČESKÁ UNIVERZITA V ČESKÝCH BUDĚJOVICÍCH

Ekonomická fakulta

Katedra účetnictví a financí

Akademický rok: 2009/2010

ZADÁNÍ BAKALÁŘSKÉ PRÁCE

(PROJEKTU, UMĚLECKÉHO DÍLA, UMĚLECKÉHO VÝKONU)

Jméno a příjmení: **Hana KORYTÁROVÁ**

Studijní program: **B6208 Ekonomika a management**

Studijní obor: **Účetnictví a finanční řízení podniku**

Název tématu: **Analýza municipálního rozpočtu obce**

Z á s a d y p r o v y p r a c o v á n í :

Cíl:

Cílem bakalářské práce je definovat funkce a význam rozpočtu obce Přídolí a provést analýzu rozpočtu obce za léta 2006 - 2008, ve které budou blíže identifikovány příjmy a výdaje, které ovlivňují rozpočtové hospodaření obce Přídolí.

Osnova:

1. Úvod
2. Obsah a charakteristika rozpočtu obcí v ČR
3. Postavení a působnost obce Přídolí
4. Analýza rozpočtu
5. Závěr
6. Seznam literatury
7. Přílohy


Rozsah grafických prací:
Rozsah pracovní zprávy: **30 - 40 stran**
Forma zpracování bakalářské práce: **tištěná**

Seznam odborné literatury:


- PROVAZNÍKOVÁ, R.** Financování měst, obcí a regionů - teorie a praxe. Praha: Grada Publishing, 2007. ISBN 978-80-247-2097-5.
PEKOVÁ, J. Hospodaření obcí a rozpočet. Praha: Codex Bohemia, 1997. ISBN 80-85963-34-5.
PEKOVÁ, J. Finance územní samosprávy - územní aspekty veřejných financí. Praha: Victoria Publishing, 1995. ISBN 80-7187-024-2.
MARKOVÁ, H. Finance obcí, měst a krajů. Praha : ORAC, 2000. ISBN 80-86199-23-1.
SCHNEIDEROVÁ, I. Rozpočtová skladba v roce 2006 a rozpočtový proces. Rožďalovice: REVOS-L, 2006. ISBN 80-903160-3-4.
PAŘÍZKOVÁ, I. Finance územních samosprávných celků. Brno: Masarykova univerzita, 1998. ISBN 8021019972.
ČERVENKA, M. Soustava veřejných rozpočtů. Leges. ISBN 978-80-87212-11-0.
Kolektiv autorů. Obce 2008-2009 MERITUM. ASPI. ISBN 978-80-7357-331-7.

Vedoucí bakalářské práce: **Ing. Miroslava Vlčková**
Katedra účetnictví a financí

Datum zadání bakalářské práce: **10. října 2009**
Termín odevzdání bakalářské práce: **15. dubna 2010**


prof. Ing. Magdalena Hrabánková, CSc., prof.h.c.
děkanka

**JIHOČESKÁ UNIVERZITA
V ČESKÝCH BUDĚJOVICÍCH
EKONOMICKÁ FAKULTA**
Studentská 13 ⁽¹⁾
370 05 České Budějovice


doc. Ing. Milan Jílek, Ph.D.
vedoucí katedry

V Českých Budějovicích dne 10. října 2009

PROHLÁŠENÍ

Prohlašuji, že svoji bakalářskou práci jsem vypracovala samostatně pouze s použitím pramenů a literatury uvedených v seznamu citované literatury.

Prohlašuji, že v souladu s § 47b zákon č. 111/1998 Sb. v platném znění souhlasím se zveřejněním své bakalářské práce, a to - v nezkrácené podobě – v úpravě vzniklé vypuštěním vyznačených částí archivovaných Ekonomickou fakultou – elektronickou cestou ve veřejně přístupné části databáze STAG provozované Jihočeskou universitou v Českých Budějovicích na jejích internetových stránkách, a to se zachováním mého autorského práva k odevzdanému textu této kvalifikační práce. Souhlasím dále s tím, aby toutéž elektronickou cestou byly v souladu s uvedeným ustanovením zákona č. 111/1998 Sb. zveřejněny posudky školitele a oponentů práce i záznam o průběhu a výsledku obhajoby kvalifikační práce. Rovněž souhlasím s porovnáním textu mé kvalifikační práce s databází kvalifikačních prací Theses.cz provozovanou Národním registrem vysokoškolských kvalifikačních prací a systémem odhalování plagiátů.

V Českém Krumlově dne 9. 9. 2010

.....

Hana Korytářová

PODĚKOVÁNÍ

Děkuji vedoucí bakalářské práce Ing. Miroslavě Vlčkové za odbornou pomoc a teoretické a praktické rady při zpracování bakalářské práce.

Dále děkuji paní Bohdalové, hospodářce obce Přídolí a panu Štěpánkovi, starostovi obce, za poskytnutí materiálů a odborné připomínky.

Obsah

1	Úvod	2
2	Obec.....	3
3	Pojetí municipálního rozpočtu obce	4
3.1	Rozpočet obce jako decentralizovaný peněžní fond	4
3.2	Rozpočet obce – bilance a struktura.....	5
3.3	Rozpočet obce – finanční plán	6
3.4	Rozpočet obce – nástroj obecní politiky	6
4	Rozpočtový proces	7
4.1	Návrh rozpočtu	7
4.2	Projednávání a schvalování rozpočtu	7
4.3	Plnění rozpočtu a jeho kontrola.....	8
4.4	Zásady rozpočtového hospodaření	8
5	Rozpočtová skladba.....	10
6	Příjmy municipálního rozpočtu obce	11
6.1	Nenávratné příjmy	12
6.1.1	Vlastní příjmy - daňové	12
6.1.2	Vlastní příjmy - nedaňové	14
6.1.3	Ostatní vlastní příjmy	15
6.1.4	Dotace.....	15
6.2	Návratné příjmy.....	16
6.2.1	Úvěr.....	16
6.2.2	Příjmy z emise cenných papírů	17
7	Výdaje municipálního rozpočtu obce.....	18
7.1	Výdaje na financování veřejných statků	18
7.2	Výdaje na nenávratné transfery	19
7.3	Výdaje související se splácením návratných finančních prostředků	19
7.4	Výdaje související s finančním investováním	20
7.5	Ostatní peněžní fondy obcí.....	20
8	Metodika.....	21
9	Obec Přídolí.....	22
9.1	Orgány obce Přídolí.....	22
9.2	Majetek obce	24
9.3	Vlastní daňové příjmy – místní poplatky	25
10	Analýza municipálního rozpočtu obce	26
10.1	Analýza příjmů rozpočtu v letech 2006 – 2008 (druhé členění)	27
10.2	Analýza příjmů rozpočtu v letech 2006 – 2008 (odvětvové členění).....	31
10.3	Analýza výdajů rozpočtu v letech 2006 – 2008 (druhé členění)	34
10.4	Analýza výdajů rozpočtu v letech 2006 – 2008 (odvětvové členění)	36
11	Závěr.....	40
12	Summary	42
13	Přehled použité literatury	43
	Seznam tabulek, grafů a schémat.....	45
	Seznam tabulek:.....	45
	Seznam příloh	46

1 Úvod

Obec je samosprávným celkem, do jehož působnosti patří spravování záležitostí, které jsou v zájmu obce a jejích občanů. Aby obec mohla plnit své úkoly, potřebuje získat dostatek prostředků v podobě příjmů do svého rozpočtu. Tyto prostředky získává především formou daní ze státního rozpočtu, ale také v podobě místních poplatků, může využít vlastní majetek a neopomenutelným příjmem jsou také transfery. Z těchto příjmů jsou poté hrazeny výdaje na zabezpečování zájmů obce. Je důležité, aby se obec snažila hospodařit s vyrovnaným rozpočtem, aby výdaje nepřesáhly výši příjmů. Pokud bude dlouhodobě hospodařit s vysokým deficitem, zatíží nejen budoucí generace obyvatel, ale hlavně se nebude rozvíjet, což není v jejím zájmu.

Téma této bakalářské práce je „Analýza municipálního rozpočtu obce“ právě proto, abych zjistila, jakým způsobem obec hospodaří, tedy jaké prostředky dostává do svého rozpočtu na straně příjmů, zda správně využívá svůj majetek k získávání příjmů, jaké příjmy jí plynou ze státního rozpočtu, jaké příjmy získává v rámci poplatků a jestli také žádá o dotace, z nichž získá asi nejvíce prostředků na zvelebení obce jako takové a jakým způsobem s nimi nakládá na straně výdajů; jaké má typy běžných výdajů a zda nakupuje kapitál. Samozřejmě je také důležitou otázkou, zda jí získané příjmy vystačí na pokrytí výdajů nebo zda hospodaří s deficitem.

2 Obec

V dnešním světě je obvyklé, že se stát o veřejnou moc dělí se svazky, které v důsledku soustředění obyvatelstva na určitém místě přirozeně vznikly. V naší republice se jedná o obce jako základní svazek obyvatelstva (Toth, 1998).

Obec je podle zákona o obcích základním územním samosprávným společenstvím občanů a tvoří územní celek, který je vymezen hranicí území obce. Je veřejnoprávní korporací, má vlastní majetek, vystupuje v právních vztazích svým jménem a nese odpovědnost z těchto vztahů vyplývající. Obec je vymezena třemi základními znaky. Jsou to území, občané ČR s trvalým pobytem, občané s čestným občanstvím obce a samospráva veřejných záležitostí v hranicích obce, tzn. působnost.

Do samostatné působnosti obce patří spravování záležitostí, jež jsou v zájmu obce a jejích občanů. Obec pečuje o všestranný rozvoj svého území a o potřeby svých občanů; při plnění svých úkolů chrání též veřejný zájem vyjádřený v zákonech a jiných právních předpisech. V samostatné působnosti ve svém územním obvodu dále pečuje v souladu s místními předpoklady a zvyklostmi o vytváření podmínek pro rozvoj sociální péče a uspokojování potřeb svých občanů. Jde především o uspokojování potřeby bydlení, ochrany a rozvoje zdraví, dopravy a spojů, potřeby informací, výchovy a vzdělávání, celkového kulturního rozvoje a ochrany veřejného pořádku (Marková, 2000).

Aby obec mohla plnit své základní funkce, musí mít nejen demokraticky zvolenou místní samosprávu, ale i nově koncipovanou ekonomickou základnu, zajišťující dostatek prostředků do rozpočtu obce (Toth, 1998).

Pro existenci samosprávy obcí je důležité vlastnictví majetku. Do majetku obce například patří budovy, haly a stavby, stroje, přístroje a zařízení, dopravní prostředky a inventář, nehmotný investiční majetek, drobný hmotný investiční majetek, finanční investice a zásoby. Do obecního majetku může přejít také další majetek, a sice: kulturní památky, muzea, galerie, školská zařízení, pokud je obec zakladatelem či zřizovatelem.

3 Pojetí municipálního rozpočtu obce

Rozpočty obcí jako typicky municipální, tedy místní rozpočet, patří z hlediska jednotlivých stupňů vlády k veřejným rozpočtům nejnižší úrovně. Jejich veřejnost dovozujeme tím, že samotné obce jsou veřejnoprávními korporacemi a současně tyto rozpočty jsou schvalovány na zasedáních obecních zastupitelstev, která jsou veřejná. Princip rozpočtového hospodaření je zakotven zákonem č. 367/1990 Sb., o obcích, ve znění pozdějších předpisů, a v Rozpočtových pravidlech ČR (Pařízková, 1998).

Rozpočet obce musí vyjadřovat všechny finanční vztahy, které má obec ke svému ekonomickému okolí. Tyto vztahy má obec ke státnímu rozpočtu, k rozpočtům státních fondů, k rozpočtům okresních úřadů a také k občanům.

Rozpočet obce je vytvářen, rozdělován a používán s využitím nenávratného, neekvivalentního a nedobrovolného způsobu financování, typického pro veřejné finance.

3.1 Rozpočet obce jako decentralizovaný peněžní fond

Podobně jako ostatní rozpočty v rozpočtové soustavě je i rozpočet obce toková veličina. Během celého rozpočtového období přicházejí do rozpočtu příjmy, z nichž se uhrazují výdaje na potřeby obce. Municipální rozpočet obce je schvalován v určité výši. Stav schválených příjmů a výdajů se však v průběhu roku mění. Ani na konci rozpočtového období není na příjmovém účtu plánovaný stav finančních prostředků, jaký byl schválen před začátkem rozpočtového období, neboť finanční prostředky byly již v průběhu tohoto období použity na financování potřeb obce. Vývoj příjmů a výdajů obce ovlivňují různé faktory, které působí na plnění příjmů a výdajů rozpočtu. Během rozpočtového období tedy běžně dochází k časovému nesouladu mezi vývojem příjmů a vývojem výdajů rozpočtu obce.

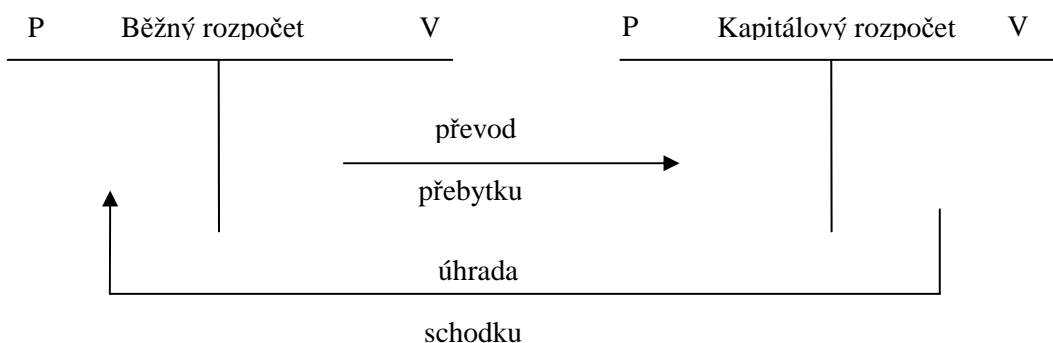
3.2 Rozpočet obce – bilance a struktura

Rozpočet obce je zde chápán jako bilance příjmů (nejvýznamnější jsou daňové příjmy) a výdajů za rozpočtové období, tedy kalendářní rok. Jedná se o běžný rozpočet – bilanci běžných příjmů a běžných výdajů, které se každoročně opakují. Pokud jde o delší období, hovoříme o kapitálovém rozpočtu – příjmy a výdaje jsou jednorázové a neopakovatelné a je mezi nimi účelová vazba.

Cílem hospodaření obce by měl být vyrovnaný rozpočet, kdy se příjmy shodují s výdaji, případně přebytkový, kde jsou příjmy vyšší než výdaje. Přebytek běžného rozpočtu se převádí do kapitálového rozpočtu, ze kterého je možné v příštím období čerpat prostředky na financování kapitálových potřeb, ale lze ho také využít jako rezervu. Jestliže je běžný rozpočet deficitní (příjmy jsou nižší než výdaje), závisí úhrada deficitu na tom, zda jsou v kapitálovém rozpočtu nějaké finanční prostředky.

Jestliže není možné čerpat finanční prostředky z kapitálového rozpočtu na krytí deficitu běžného rozpočtu, má obec možnost tyto prostředky získat prodejem majetku, nebo prostřednictvím úvěru, popř. emisí dluhopisů. Toto řešení je však nákladnější z hlediska úroků. Příjmy, získané touto cestou, plynou nejprve do kapitálového rozpočtu a poté je z něj vyrovnán deficit rozpočtu běžného. Následující schéma znázorňuje pohyby mezi běžným a kapitálovým účtem municipálního rozpočtu.

Schéma 1: Vztah mezi běžným a kapitálovým rozpočtem



Pramen: PEKOVÁ, J. Hospodaření a finance územní samosprávy.

3.3 Rozpočet obce – finanční plán

Příjmy a výdaje běžného a kapitálového rozpočtu jsou plánovány. Rozpočet obce je definován jako finanční plán, podle kterého obec v rozpočtovém období hospodaří. Mohou však nastat případy, kdy se skutečné plnění od plánovaného odlišuje vlivem různých faktorů. V ČR je rozpočet základem finančního hospodaření obce a sestavuje se na rozpočtové období (zpravidla jeden kalendářní rok). Při sestavování návrhu rozpočtu se přihlíží na vývoj příjmů a výdajů v minulých letech, zejména se bere v potaz vývoj během stávajícího rozpočtového období a také inflace a provede se odhad plnění příjmů a výdajů v závěrečné části roku (Peková, 1997).

Kvalita finančního plánování je závislá na kvalitě odhadu. Jde zejména o výnosy ze svěřených, sdílených a místních daní, poplatky, dotace, nové příjmy, výdaje obecního rozpočtu, které souvisejí se zajišťováním veřejných statků, plánování investičních potřeb, výdaje na sociálně-ekonomický rozvoj obce. Rozpočtové plánování je důležitou etapou rozpočtového procesu.

3.4 Rozpočet obce – nástroj obecní politiky

Rozpočet obce je nástrojem realizace koncepce místní územní samosprávy, ale i nástrojem prosazování lokálních, resp. regionálních, zájmů a preferencí obyvatelstva, které žije na daném území. Obec využívá obecní rozpočet jako nástroj zabezpečení a financování svých úkolů, a to jak v samosprávné působnosti, tak i v rámci přenesené působnosti (Pařízková, 1998).

Rozpočet může fungovat jako nástroj prosazování cílů obecní politiky, kdy je využíván k zabezpečení a financování svých úkolů. Je v zájmu občanů, aby se účastnili veřejných zasedání, na kterých se jedná o hospodaření obce. Jedině tak je možno zjistit, jak občané hodnotí způsoby hospodaření, rozpočet a plnění volebních programů. Tím vzniká zpětná vazba mezi volenými a výkonnými orgány obce a obyvateli obce (Peková, 1997).

4 Rozpočtový proces

Rozpočtový proces na úrovni obce představuje činnost orgánů obcí, a to jak volených, tak výkonných, spojenou se sestavením návrhu rozpočtu obce, s jeho schválením a realizací během rozpočtového období, průběžnou a následnou kontrolou jeho plnění.

4.1 Návrh rozpočtu

Návrh rozpočtu obce sestavuje výkonný orgán obce, v ČR je to zpravidla finanční odbor obecního úřadu. V této fázi jde o to, aby naplánované příjmy (vlastní příjmy, příjmy plynoucí do rozpočtu v podobě transferů např. ze státního rozpočtu) byly reálné a splnitelné.

Územní samosprávný (Zákon č. 250/2000 Sb.) celek vypracovává svůj roční rozpočet v návaznosti na svůj rozpočtový výhled a na základě údajů z rozpisu platného státního rozpočtu nebo rozpočtového provizoria. Rozpočet se zpracovává v třídění podle rozpočtové skladby, kterou stanoví Ministerstvo financí vyhláškou.

4.2 Projednávání a schvalování rozpočtu

Rozpočet obce projednávají a schvalují volené orgány obce (v ČR obecní zastupitelstvo nebo příslušné komise). V této fázi je schvalována struktura příjmů a výdajů a celková výše rozpočtu obce. Schválený rozpočet zahrnuje i plánované dotace ze státního rozpočtu.

Není-li rozpočet schválen před začátkem rozpočtového období (před 1. lednem rozpočtového roku), hospodaří obec až do schválení rozpočtu podle skutečnosti stejného období v předchozím rozpočtovém období, takový stav nazýváme rozpočtovým provizoriem. Rozpočtové příjmy a výdaje uskutečněné v době rozpočtového provizoria se stávají příjmy a výdaji rozpočtu po jeho schválení.

4.3 Plnění rozpočtu a jeho kontrola

Územní samosprávné celky a svazky obcí uskutečňují své finanční hospodaření v souladu se schváleným rozpočtem a provádějí pravidelnou, systematickou a úplnou kontrolu svého hospodaření a hospodaření jimi zřízených a založených právnických osob a zařízení po celý rozpočtový rok (Zákon č. 250/2000 Sb.).

Volené i výkonné orgány obcí pravidelně kontrolují plnění rozpočtu během rozpočtového období (věcné i pokladní), analyzují příčiny neplnění rozpočtu a hledají vhodná opatření, která by odstranila působení negativních vlivů v rozpočtovém hospodaření obce. Důležitá je i následná kontrola plnění rozpočtu provedená po skončení rozpočtového období. Jde především o analýzu hospodaření, případně analýzu příčin vzniku salda rozpočtu obce. Pomocí těchto analýz by měl vzniknout návrh opatření, který by měl zkvalitnit rozpočtové plánování a rozpočtové hospodaření obce (Peková, 1997).

4.4 Zásady rozpočtového hospodaření

Zásady můžeme rozdělit do skupin podle toho, ve které etapě rozpočtového procesu se uplatňují a to na zásady, které se uplatňují při řízení rozpočtového procesu, tedy **zásada každoročního sestavování a schvalování rozpočtu**, kdy lze rozpočtové prostředky použít pouze v příslušném rozpočtovém roce, pro který byly schváleny; **zásada reálnosti a pravdivosti rozpočtu** má znamenat sestavení takového rozpočtu, který vychází z analýzy hospodářských procesů, schopností odhadu budoucího možného vývoje; **zásada účelovosti** vyjadřuje, že rozpočtové prostředky mohou být používány pouze a jen k účelům, pro které byly určeny; **zásada úplnosti a jednotnosti rozpočtu**; **zásada dlouhodobé vyrovnanosti** a **zásada publicity**, kdy je rozpočet projednáván veřejně a také veřejně schvalován obecním zastupitelstvem; a na zásady, které se uplatňují při hospodaření s rozpočtovými prostředky, tedy **zásada efektivnosti a hospodárnosti**, která stanoví co nejekonomičtější použití rozpočtových prostředků. Znamená to, že je nutné dosahovat co nejvyšších příjmů a hospodárně a efektivně využívat rozpočtové prostředky; **zásada přednosti výdajů před příjmy**

vyjadřuje skutečnost, že výdaje by se měly využívat k ekonomickému růstu a **zásada omezení přesunů v rozpočtu a úhrada potřeb v rozpočtu nezajištěných**; pouze na základě zákonného zmocnění je možné v určité míře a za přesně stanovených podmínek realizovat přesuny v rámci daného rozpočtu (Pařízková, 1998).

5 Rozpočtová skladba

Rozpočtová skladba je stanovena Vyhláškou č. 323/2002 Sb. o rozpočtové skladbě. Tato vyhláška stanovuje rozpočtovou skladbu jako jednotné třídění příjmů a výdajů, které se uplatňuje v rozpočtech organizačních složek státu.

Třídění příjmů a výdajů rozpočtu podle závazné rozpočtové skladby respektuje zásadu:

jednotnosti a závaznosti, každý údaj rozpočtu má své jednoznačně identifikovatelné místo,

stability třídění rozpočtů – pro makroekonomické analýzy, časovou srovnatelnost obsahu rozpočtů, analýzu plnění rozpočtů a ostatních mimorozpočtových fondů v rámci rozpočtové soustavy a zjednodušuje činnost finančních pracovníků,

srozumitelnosti, srozumitelně třídí příjmy a výdaje veřejných rozpočtů a účelových fondů v rozpočtové soustavě na základě jasně definovaných hledisek a

kompatibility, jde o zajištění kompatibility s mezinárodními statistickými standardy, aby byla zajištěna transparentnost na mezinárodní úrovni.

Rozpočtová skladba třídí příjmy a výdaje z hlediska:

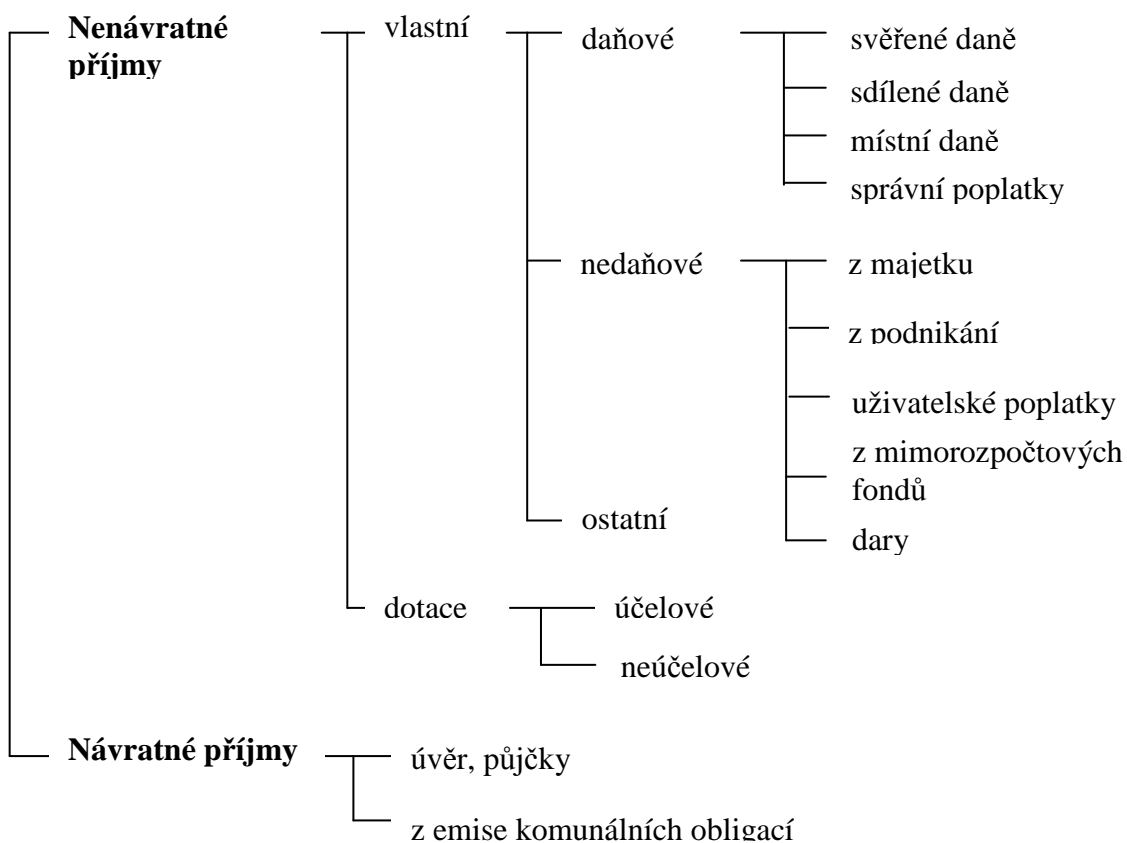
- **odpovědnostního** a to podle správců kapitol, viz příloha 1
- **druhového** – týká se všech peněžních operací, které rozděluje do tří základních okruhů – příjmy, výdaje a financování. Pro odlišení tříd, seskupení položek, podseskupení položek a položky příjmů a výdajů se využívá čtyřmístný číselný kód. Druhové třídění řadí operace do osmi tříd, viz příloha 2
- **odvětvového** – příjmy a výdaje jsou tříděny podle odvětví. Odvětvím se pro účely Vyhlášky 323/2002 Sb. rozumí druh činnosti, z které příjmy plynou nebo na kterou se výdaje vynakládají. Odvětvové třídění je uvedeno v příloze 3.
- **konsolidačního** se třídí výdaje vynakládané uvnitř soustavy veřejných rozpočtů a ostatních veřejných peněžních fondů a příjmy vznikající uvnitř této soustavy, viz příloha 4.

6 Příjmy municipálního rozpočtu obce

Obecně se považuje za vhodné, aby příjmy rozpočtů obcí byly dostatečně výnosné, do určité míry závislé na aktivitě obce, aby byly územně pokud možno rovnoměrně rozloženy, předem plánovatelné, a to nejen v krátkodobém, ale i v dlouhodobém časovém horizontu a časově nenáročné na jejich správu a výběr (Peková, 2004).

Nejdůležitějším zdrojem financování potřeb jsou v obcích veřejné příjmy. Struktura a výše příjmů rozpočtů obcí je různá podle velikosti obce. Běžné příjmy rozpočtu obce se každoročně opakují, jsou určeny k financování běžných, každoročně se opakujících potřeb, tj. především výdajů na veřejné statky.

Schéma 2: Příjmy územního rozpočtu



Pramen: PEKOVÁ, J. Hospodaření a finance územní samosprávy

6.1 Nenávratné příjmy

Nenávratné příjmy územních rozpočtů jsou nejdůležitějším zdrojem financování potřeb veřejného sektoru. Představují finanční vztahy tvorby územních rozpočtů na principu nenávratnosti, neekvivalentnosti a nedobrovolnosti.

6.1.1 Vlastní příjmy - daňové

Daňové příjmy rozpočtů obcí byly do roku 1992 v ČR poměrně malé. Teprve od roku 1993 se podíl daně z příjmů podstatně zvýšil. K této změně došlo v souvislosti se změnou soustavy daní a výraznou změnou daňového určení, a to ve prospěch obcí. To výrazně ovlivnilo zvýšení finanční soběstačnosti měst a obcí v ČR. Daňové příjmy tvoří nejvýznamnější skupinu běžných příjmů územních rozpočtů. Výnos daní, které jsou podle daňového určení příjmem rozpočtů obcí, je rozdílný. Jeho velikost ovlivňují u jednotlivých daní různé faktory, které obec nemůže přímo ovlivnit (Peková, 2004).

Rozpočtová pravidla vymezují tzv. daňové určení, tzn. určují druhy daní, vybírané podle celostátně platných daňových zákonů, jejichž výnos plyne přímo do rozpočtů obcí. Jsou to tzv. svěřené daně. Daňovým určením lze stanovit také podíl na celostátně vybíraných daních, který bude příjmem rozpočtu obce, jedná se o sdílené daně. Zákonem jsou také vymezeny daně, které mohou obce využívat na svém území, tedy různé municipální daně (Peková, 1997).

Příjmem rozpočtu obce by měly být daně, u nichž je daňový základ stabilní, což ovlivňuje stabilní daňový výnos. Zároveň by mělo jít o daně, u nichž může jen obtížně docházet k daňovým únikům, u nichž je nemožné převést daňový výnos do jiné obce (Pařízková, 1998).

Důležitá je také otázka daňové pravomoci. Tu má územní samospráva zejména u svěřených a sdílených daní velmi omezenou. Všechny náležitosti daně určuje celostátně platný zákon (předmět daně, způsob výpočtu základu daně, sazby daně, osvobození od daně apod.).

Správu a výběr všech daní, vykonávají finanční úřady, a to pro obce v okruhu své místní příslušnosti. Vybrané daně převádějí prostřednictvím peněžního ústavu na příjmový účet obce.

Jako nejvíce stabilní a pravidelný daňový příjem lze zařadit majetkové daně. Předmětem zdanění majetku je zpravidla nemovitý majetek (půda, budovy). Výši daňového výnosu majetkových daní ovlivňuje základ daně, který vychází z hodnoty majetku.

Nejvýnosnějšími daňovými příjmy jsou však daně z příjmů. Daně z příjmů se začaly ve větší míře využívat koncem 19. století a zejména pak ve 20. století. Postupně se staly rozhodujícím příjmem rozpočtových soustav. V poslední třetině 20. století se také zčásti staly příjmem územních rozpočtů (Peková, 2004).

V ČR plyne do rozpočtů obcí podíl na výnosu daně z příjmů fyzických osob a podíl na dani z příjmů právnických osob. Je-li poplatníkem daně z příjmů právnických osob sama obec, považuje se tato daň za svěřenou a plyne celá do rozpočtu obce. Využívá-li se daň z příjmů jako příjem rozpočtu obce, má obvykle formu sdílené daně, kdy do rozpočtu obce plyne zákonem předem stanovené pevné procento z celkového výnosu daně, a formu svěřené daně, kdy příslušný článek územní samosprávy jako příjemce této daně má zpravidla určitou daňovou pravomoc (Peková, 1997).

Příjmem územních rozpočtů mohou být také spotřební daně. V tomto případě jde nejčastěji o podíl na celostátním výnosu spotřební daně univerzálního typu, tedy daně z přidané hodnoty jako daně sdílené.

Vedle majetkových daní a daní z příjmů jsou příjmem rozpočtů obcí také místní poplatky, které mají charakter municipálních daní. Tyto poplatky si obce spravují a vybírají samy. Mají pravomoc si vybrat a uvalit na poplatníky na svém území konkrétní místní poplatek ze soustavy místních poplatků. Existuje zde ale omezená daňová pravomoc při stanovení konkrétní sazby poplatku, neboť v zákoně o místních poplatcích je zpravidla uvedena maximálně možná sazba nebo rozpětí sazeb.

Mezi místní poplatky patří např. poplatek ze psů, poplatek za lázeňský nebo rekreační pobyt, poplatek za užívání veřejného prostranství (významný podíl), poplatek ze vstupného, poplatek z ubytovací kapacity, poplatek za povolení k vjezdu s motorovým vozidlem do vybraných míst a částí měst, aj. Tyto poplatky nepředstavují velký příjem rozpočtu obce.

6.1.2 Vlastní příjmy - nedaňové

Mezi vlastní nedaňové příjmy rozpočtů obcí patří především příjmy z vlastního podnikání, tedy zisk municipálních podniků, podíl na zisku podniků s majetkovým vkladem obce, který vyplývá z majetkové účasti obce na podnikání jiných subjektů (soukromého sektoru); příjmy z pronájmu nebo z prodeje municipálního majetku, jejichž výše je závislá na tom, jaký majetek obec vlastní; příjmy z finančního investování, v případě, že má obec dočasně volné finanční prostředky, které může zhodnotit formou termínovaného vkladu nebo formou investice do obchodovatelných cenných papírů.

Vlastním nedaňovým příjmem mohou být také uživatelské poplatky za některé lokální smíšené veřejné statky. Uživatelské poplatky se nejčastěji využívají za odvoz odpadů a využívání vymezených, kontrolovaných skládek, za dodávky pitné vody, za čištění odpadních vod, za vyprazdňování septiků, za sportovní, rekreační, kulturní služby, za parkování vozidel, demolice, hřbitovní služby aj.

Téměř nevýznamný příjem rozpočtu obce tvoří sankční pokuty, které jsou obtížně plánovatelné a mají doplňkový charakter. Obce mohou ukládat pokuty na základě zmocnění zákonem. Jedná se např. o pokutu uloženou za znečišťování veřejných prostranství, za nepořádek apod.

Příjmem územního rozpočtu mohou být převody finančních prostředků z účelových peněžních fondů, které obce tvoří mimo vlastní rozpočet, např. fond rezerv a rozvoje. Zejména v případě hrozícího schodku hospodaření nebo v případech zabezpečování neplánovaných potřeb mohou obce použít na doplnění příjmů svého rozpočtu právě finanční prostředky z tohoto fondu (Peková, 2004).

6.1.3 Ostatní vlastní příjmy

Za ostatní příjmy lze považovat příjmy ze sdružování prostředků, které tvoří poměrně malý podíl v municipálních rozpočtech. Sdružování finančních prostředků vede k dosažení vyšší efektivity při používání prostředků soustředěných v municipálních rozpočtech (Peková, 2004).

Dary a výnosy z veřejných nabídek jsou také řazeny mezi ostatní příjmy, většinou se jedná o dárce poskytované finanční prostředky na financování konkrétní potřeby, investice, aj.

6.1.4 Dotace

Dotace tvoří významnou část veřejných rozpočtů a mohou být obcím poskytovány různými formami, a to jako účelové dotace a neúčelové dotace. Jsou poskytovány na financování běžných, pravidelně se opakujících potřeb v rozpočtovém období – tzn. běžné dotace, a kapitálových, tj. jednorázových, pravidelně se neopakujících dlouhodobých potřeb, tzn. kapitálové dotace (Peková, 2004).

Běžné dotace jsou obcím uvolňovány během roku (měsíčně) na jejich příjmový účet a kapitálové dotace jsou uvolňovány v závislosti na průběhu investiční výstavby.

Poskytnutí účelové dotace je vázáno na splnění podmínek použití. Účel dotace je dán a musí být dodržen – prostředky nemohou být použity na něco jiného, než bylo stanoveno. Běžné účelové dotace jsou poskytovány na takové druhy potřeb, které obce zajišťují na základě přenesené odpovědnosti za zabezpečení požadovaného rozsahu a kvality veřejné služby ze státu na obce. Kapitálové účelové dotace jsou poskytovány obcím na úhradu části výdajů na konkrétní investici a jsou nepravidelné. Jsou poskytovány např. na financování municipální investiční výstavby, která umožní lépe uspokojovat místní veřejné statky. Nevyužité dotace se pravidla vrací do státního rozpočtu.

Oproti tomu poskytování neúčelových dotací nemá předem vymezený účel, ani předem vymezené podmínky, tzn. jsou nepodmíněné. Tyto dotace mohou obce používat podle svého vlastního uvážení, jako kdyby to byly jejich vlastní příjmy.

6.2 Návrtné příjmy

Návrtné příjmy jsou spojeny s úrokovým zatížením, které ovlivňuje hospodaření obce. Mezi návrtné příjmy municipálních rozpočtů patří úvěr od peněžního ústavu, návrtné půjčky a finanční výpomoci od jiných subjektů a příjmy z emise obligací a dalších cenných papírů.

Municipální zadlužení je určitým způsobem regulováno. Tato regulace se týká především využití úvěrových prostředků se splatností delší než jeden rok. Důvodem regulace je usměrňování veřejného dluhu (stanoveno maximální zadlužení municipalit) a ochrana obcí před nadměrným zadlužením (Peková, 1997).

Způsoby regulace vymezují použití půjčky – pouze půjčky na kapitálové výdaje, pouze v domácí měně, od předem určené finanční instituce, maximálně možná úroková sazba, způsob splácení, maximální doba splatnosti. V neposlední řadě jsou stanovena pravidla pro celkovou výši zadluženosti obce (např. dluh na jednoho obyvatele obce) a rolování dluhu (splácení starého dluhu novým).

6.2.1 Úvěr

Obce v ČR využívají úvěry krátkodobé se splatností do jednoho roku, střednědobé se splatností do čtyř let a dlouhodobé s lhůtou splatnosti do deseti let.

Krátkodobý úvěr od peněžního ústavu využívají municipalitky běžně, i několikrát během rozpočtového období. Umožňuje překlenout časový nesoulad mezi skutečným plněním příjmů a výdajů municipálního rozpočtu, je tedy většinou čerpán na krytí běžných potřeb.

Střednědobý a dlouhodobý úvěr využívají obce jako příjem kapitálového rozpočtu zejména na financování investic v oblasti veřejného sektoru. Využití těchto úvěrů

na financování investice by mělo být důsledně spojeno s ekonomickým vyhodnocením investičních projektů, které připadají v úvahu a výběrem optimální investiční varianty, neboť je nutné mít na zřeteli nejen splácení jistiny, ale i úrokové náklady, které zatíží nejen současnou, ale i budoucí generaci. Obce mohou využívat střednědobý a dlouhodobý úvěr za podmínky, že nebudou nárokovat finanční prostředky na splacení úvěru na státním rozpočtu (Peková, 1997).

Za poskytnutý úvěr se obec musí zaručit, zejména svým majetkem. Před poskytnutím bankovního úvěru si však peněžní ústav provede finanční analýzu rozpočtového hospodaření. Zejména jde o zhodnocení míry rizika, analýzu způsobu zajištění návratnosti úvěru a zhodnocení zajištění úvěru budoucími rozpočtovými příjmy.

Využití úvěru schvaluje obecní zastupitelstvo jako orgán volený na čtyřleté období. Splácení střednědobých a dlouhodobých úvěrů však toto období přesahuje. Dostatek finančních prostředků na splácení dluhu tedy musí zajistit jiná zastupitelstva, která nemusí mít stejný názor na využívání návratných finančních prostředků. Úvěr se tedy využívá na základě uzavřené závazné úvěrové smlouvy a schváleného umořovacího plánu.

6.2.2 Příjmy z emise cenných papírů

Další způsob, jak získat chybějící prostředky, je emise cenných papírů, v ČR tzv. komunálních obligací. Tento způsob získávání prostředků je nákladný a ne často používaný.

Chce-li obec emitovat obligace, musí získat povolení Komise pro cenné papíry. O povolení se žádá písemnou formou. Má-li obligace splňovat požadavek dobré obchodovatelnosti, musí být emitovány obligace ve velké nominální hodnotě.

7 Výdaje municipálního rozpočtu obce

Objem a strukturu výdajů rozpočtu obce ovlivňuje především rozpočtové omezení ze strany příjmů, zejména v případě politiky vyrovnaného rozpočtu obce. Mezi určitým druhem příjmu a určitým druhem výdaje není v praxi vnitřní účelová vazba. V rámci celé rozpočtové soustavy se využívá rozpočtová zásada jednotnosti rozpočtu (Peková, 1997).

Pro hospodaření obce je důležité, zda jsou výdaje plánované, resp. plánovatelné a neplánované, resp. neplánovatelné (nahodilé). Plánované výdaje lze předem určit a orgány obce mohou lépe určit objem výdajů a jejich strukturu s ohledem na rozpočtové omezení dané plánovatelnými příjmy. Neplánované výdaje rozpočtu obce jsou především nahodilé výdaje, jejichž vznik a výše se jen obtížně určuje. Tyto výdaje jsou v ČR financovány většinou z rezerv, které si obec v rozpočtu vytvořila, případně z mimorozpočtových rezervních fondů.

Stejně jako příjmy municipálního rozpočtu obce, tak i jeho výdaje se člení na výdaje běžné a kapitálové. Z běžných výdajů se financují běžné, pravidelně se opakující potřeby v příslušném rozpočtovém roce. Kapitálové výdaje slouží k financování dlouhodobých, zejména investičních potřeb, které přesahují jedno rozpočtové období a jsou zpravidla jednorázové, pravidelně se neopakují. Výdaje na investice souvisí nejen s výdaji vynakládanými na pořízení nových investic, ale i se splácením půjček, z nichž se investice financovaly (úroky z těchto půjček jsou hrazeny z běžného rozpočtu).

7.1 Výdaje na financování veřejných statků

Mezi výdaje na zabezpečení čistých veřejných statků patří výdaje na udržení veřejného pořádku a bezpečnosti, veřejné osvětlení, veřejné komunikace, veřejnou zeleň, likvidaci negativních externalit a vlastní správu. Tyto výdaje mohou být jak běžné, tak i kapitálové.

Výdaje na zabezpečení smíšených veřejných statků zahrnují výdaje na vzdělání jako upřednostněný veřejný statek, na financování výdajových programů, zejména sociálního

charakteru a na financování zabezpečení veřejných statků, u kterých dochází k tržnímu selhání (např. hromadná veřejná doprava).

Spotřeba těchto veřejných statků je v řadě případů fakultativní, tedy záleží na občanovi, zda je využívá. Pokud se jedná o upřednostněné statky, jejich spotřebu obyvatelstvu stanovuje stát různými právními normami. Tyto statky zabezpečuje prostřednictvím přenesené odpovědnosti na obce. Na krytí nákladů na zabezpečení těchto veřejných statků se podílejí výdaje rozpočtu obce, i když na ně obec dostane dotace ze státního rozpočtu.

Náklady na zabezpečení ostatních smíšených veřejných statků pro obyvatelstvo zcela nebo zčásti hradí uživatel, tedy občan. V případě částečné úhrady uživatelem se z výdajů rozpočtu obce dotuje úhrada na ekonomicky nutnou výši.

I tyto výdaje jsou převážně běžné, někdy mají charakter kapitálových a zahrnují se do alokačních výdajů.

7.2 Výdaje na nenávratné transfery

Mezi tyto výdaje řadíme dotace nižším příjmovým vrstvám obyvatel na spotřebu smíšených veřejných statků, adresné sociální výpomoci nižším příjmovým kategoriím obyvatel, dotace soukromým podnikatelům na podporu podnikání, má-li obec zájem na této podpoře, dary občanům, např. při významných životních jubileích, a sponzorské dary, zejména neziskovým organizacím na rozvoj jejich činnosti, pokuty a jiné sankční platby, výdaje na zprostředkovatelské a podobné služby, které nesouvisejí se zabezpečováním veřejných statků.

7.3 Výdaje související se splácením návratných finančních prostředků

Tato skupina výdajů zahrnuje plnění v minulosti uzavřených smluv. Patří sem výdaje na splácení úvěrů a návratných půjček, a to i bezúročných, výdaje na splácení finančních výpomocí poskytnutých jinými články rozpočtové soustavy, výdaje na úhradu nákladů emise komunálních obligací, splácení emise.

7.4 Výdaje související s finančním investováním

Finančním investováním může obec získat do svého rozpočtu další finanční prostředky. Je to však spojeno i s výdaji rozpočtu. Jedná se o výdaje na nákup cenných papírů a na úhradu nákladů za zprostředkovatelské a poradenské služby, a to jak při nákupu cenných papírů, tak při jejich dalším prodeji.

7.5 Ostatní peněžní fondy obcí

Součástí municipálního finančního systému je nejen rozpočet, ale mohou to být i další decentralizované peněžní fondy. Rozeznáváme účelové a neúčelové peněžní fondy. Častěji jsou vytvářeny účelové, zpravidla z předem vymezených účelových příjmů. Prostředky soustředěné v příslušném fondu lze použít pouze na financování předem vymezených potřeb. Existuje zde zpravidla dosti přísná účelová vazba mezi příjmy a výdaji (Peková, 1997).

8 Metodika

Bakalářská práce se skládá ze dvou částí – z teoretické a praktické. V teoretické části je čerpáno především z odborných publikací, zákonů a okrajově též z internetových stránek, které se danou problematikou zabývají. V praktické části je věnován prostor municipálnímu rozpočtu obce Přídolí, způsobu zachycování příjmů a výdajů rozpočtu a analýze tohoto rozpočtu v letech 2006 – 2008.

Teoretická část je obsažena v kapitolách 2 až 7. Zaměřila jsem se na otázky týkající se majetku obce, rozpočtu obce, rozpočtového procesu, rozpočtové skladby, především druhy příjmů a výdajů rozpočtu a zahrnuje také zásady rozpočtového hospodaření.

Praktická část je aplikována na obec Přídolí. V jejím úvodu jsou uvedeny základní informace o obci, dále je zahrnuta organizační struktura obce a její majetek. V práci je věnován prostor převážně rozpočtu obce Přídolí, konkrétním příjmům a výdajům obce; z jakých oblastí obec získává prostředky pro financování svých potřeb a do jakých oblastí tyto prostředky investuje, zda stačí její příjmy na pokrytí výdajů nebo zda hospodaří z deficitem.

Příjmy jsou nejprve rozčleněny druhově, tedy na daňové, nedaňové, kapitálové a přijaté transfery, poté jsou rozčleněny podle jednotlivých odvětví, která má obec v kompetenci. S výdaji je naloženo podobným způsobem, jsou tedy také rozčleněny druhově na běžné a kapitálové a dále podle toho, do jakých odvětví obec vkládá své získané prostředky jsou rozčleněny odvětvově. Tyto způsoby členění jsou uvedeny v tabulkách, ke kterým následuje komentář. Druhové členění znázorňují také grafy.

Data, která jsem použila v praktické části, jsou čerpána z rozvahy (bilance) územních samosprávných celků a z výkazů pro hodnocení plnění rozpočtu územních samosprávných celků, regionálních rad a dobrovolných svazků obcí obce Přídolí, které byly schváleny Ministerstvem financí (čj. 111/138 224/2002). Tato data byla získána na Obecním úřadu obce Přídolí.

9 Obec Přídolí



Obec Přídolí leží na jihu České Republiky nedaleko Českého Krumlova. Počet obyvatel obce je v současné době 637 s průměrným věkem 36 let. Obec byla založena podle ustanovení § 3 odst. 4) zák. č. 128/2000 Sb., o obcích ve znění pozdějších předpisů, a v souladu s § 29 odst. 3) zákona č. 90/1995 Sb. o jednacím řádu Poslanecké sněmovny, ve znění pozdějších předpisů.

Obec Přídolí je územní samosprávnou jednotkou. Vystupuje v právních vztazích vlastním jménem, nese odpovědnost z těchto vztahů vyplývajících, a tudíž je právnickou osobou s plnou právní subjektivitou. Obec Přídolí vykonává samostatnou působnost. Úkolem obce je zajištění veřejné správy na svém území, případně výkon státní správy v územním obvodu za podmínek stanovených zákonem.

Obec Přídolí se skládá z osmi částí Dubová, Práčov, Přídolí, Sedlice, Spolí, Všeměry, Zahoránky a Záluží. Katastrální výměra obce činí 4.004 ha.

9.1 Orgány obce Přídolí

Činnost úřadu obce je zajišťována prostřednictvím agendy starosty obce a místostarosty.

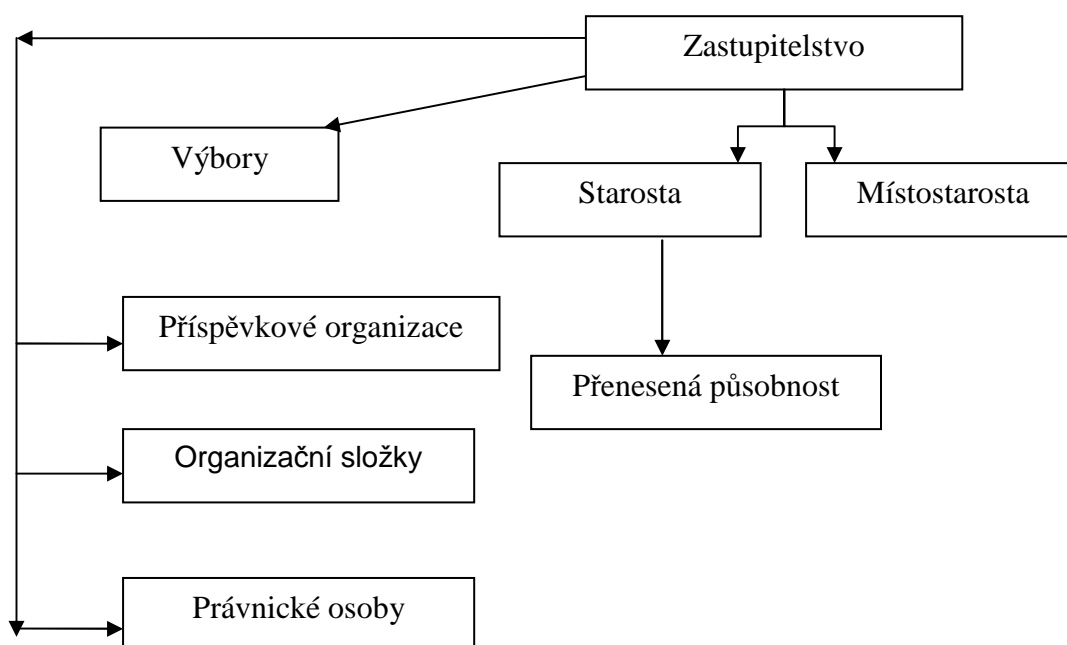
Zastupitelstvo obce rozhoduje ve věcech patřících do samostatné působnosti obce tj. záležitosti, které jsou v zájmu obce a občanů obce, pokud nejsou zákonem svěřeny krajům nebo pokud nejde o přenesenou působnost orgánů obce nebo o působnost, která je zvláštním zákonem svěřena správním úřadům jako výkon státní správy, a dále záležitosti, které do samostatné působnosti obce svěří zákon.

Obec má zastupitelstvo zvolené v řádných volbách v říjnu roku 2006. Zastupitelstvo obce čítá 9 členů a schází se zpravidla dvanáctkrát do roka každý první čtvrtek v měsíci,

v případě potřeby i vícekrát. Jeho jednání jsou veřejná a může se jich zúčastnit každý občan Přídolí starší 18 let.

Obec Přídolí má dále zřízen dle zákona č. 128/2000 Sb. o obcích finanční výbor, který provádí kontrolu hospodaření s majetkem a finančními prostředky obce. Dále kontrolní výbor, který kontroluje plnění usnesení zastupitelstva obce. Funkcí kulturního výboru jsou mimo jiné vítání občánků a gratulace k životním jubileím občanů obce. Stavební výbor je zde k ruce a poradě starostovi v otázkách staveb.

Schéma 3: Organizační struktura obce Přídolí



Pramen: Obecní úřad Přídolí, zpracování vlastní.

Úřad obce v Přídolí je zřizovatelem Základní školy a Mateřské školy, jakožto příspěvkové organizace, dále organizační složky knihovna a v roce 2008 zřídila obec zásahovou jednotku sboru dobrovolných hasičů obce.

Díky činnosti občanů má obec také spolky a sdružení jako je T. J. Sokol o. s. (kopaná), PBS o. s. (Přátelé bicyklového sportu Přídolí) a Myslivecké sdružení.

9.2 Majetek obce

Tabulka 1: Výše stálých aktiv v letech 2006 - 2008

	Stálá aktiva
2006	64.420.460,82
2007	66.657.865,07
2008	74.484.958,33

Pramen: Rozvahy územních samosprávných celků obce Přídolí z let 2006 – 2008. Zpracování vlastní.

V roce 2006 vykazovala obec ve svém dlouhodobém nehmotném majetku celkem 475.572,50 Kč. Z toho činil software 12.600,- Kč; drobný dlouhodobý nehmotný majetek 16,775,- Kč a nakoupila ostatní dlouhodobý nehmotný majetek, jež dosahoval k 31.12.2006 výše 446.197,- Kč. Dlouhodobý hmotný majetek vykázal na konci roku sumu 63.944.888,32 Kč. Obec měla v tomto roce pozemky v hodnotě 17.510.278,39 Kč; stavby ve výši 38.836.343,10 Kč; samostatné movité věci a soubory movitých věcí v hodnotě 1.381.648,60 Kč; drobný dlouhodobý hmotný majetek ve výši 1.042,970,73 Kč a nedokončený dlouhodobý majetek za 5.173.647,50 Kč. Stálá aktiva v roce 2006 tedy činila 64.420.460,82 Kč.

V roce 2007 se stálá aktiva nijak významně nelišila od roku předchozího. Jejich suma se změnila cca o 2 mil. Kč. Z rozvahy obce je patrné, že nakoupila software, jehož celková suma činila na konci roku 85.487,- Kč, avšak největší podíl na celkové sumě stálých aktiv má položka nedokončený dlouhodobý hmotný majetek, která se změnila téměř o 1,3 mil. Kč. Obec v tomto roce nakoupila také pozemky a stavby.

Velikou změnu stálých aktiv zaznamenal rok 2008. Jejich celková výše činila 74.484.958,33 Kč. Tato změna je v rozvaze čitelná z položky stavby, která se změnila oproti předchozímu roku o 10,5 mil. Kč, k majetku obce přibyla fara.

9.3 Vlastní daňové příjmy – místní poplatky

Úřad obce informuje o poplatcích pro povinné subjekty ve správním obvodu obce.

Místní poplatky, které schválilo zastupitelstvo obce jako nezbytné jsou:

- poplatky za odpad,
- poplatky ze psů,
- poplatky ze vstupného,
- poplatky z ubytovací kapacity,
- poplatky za lázeňský a rekreační pobyt.

10 Analýza municipálního rozpočtu obce

Cílem práce je analyzovat rozpočet obce Přídolí v letech 2006 – 2008. V následující části jsou podrobně uvedeny údaje o příjmech a výdajích obce v těchto letech. Údaje byly čerpány z Výkazů pro hodnocení plnění rozpočtu územních samosprávných celků, regionálních rad a dobrovolných svazků obcí obce Přídolí, které byly schváleny Ministerstvem financí (čj. 111/138 224/2002), z archivu občasníku Přídolsko a jsou součástí přílohy.

Následující tabulka uvádí shrnutí příjmů a výdajů rozpočtu obce Přídolí v letech 2006 – 2008.

Tabulka 2: Příjmy, výdaje a saldo rozpočtu obce v letech 2006 - 2008

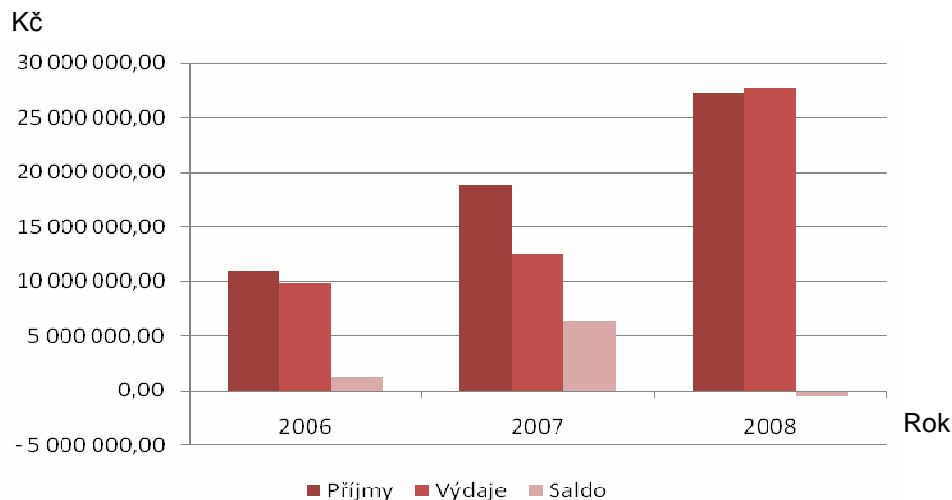
Rok	Výše příjmů	Výše výdajů	Saldo
2006	11 021 726,37	9 802 622,46	1 219 103,91
2007	18 871 450,22	12 528 385,86	6 343 064,36
2008	27 195 458,84	27 772 863,84	- 577 405,00

Pramen: Výkazy pro hodnocení plnění rozpočtu územních samosprávných celků, regionálních rad a dobrovolných svazků obcí z let 2006 – 2008. Zpracování vlastní.

Příjmy rozpočtu se meziročně zvyšují a to v roce 2007 o celých 71 % a v roce 2008 o 44 % oproti roku předchozímu. Důvody tohoto růstu budou osvětleny dále.

Výše výdajů roste souměrně s příjmy. V roce 2007 byly výdaje o 27,8 % vyšší než v roce 2006 a v roce 2008 byly výdaje obce více než dvojnásobné oproti roku 2007. Vzrostly o 121,7 %. Dále je zřejmé, že obec hospodařila v letech 2006 a 2007 s přebytkem a v roce 2008 se dostal výsledek jejího hospodaření do záporných čísel. Tyto rozdíly jsou zřetelné z grafu 1.

Graf 1: Příjmy, výdaje a saldo rozpočtu obce v letech 2006 – 2008



Pramen: Výkazy pro hodnocení plnění rozpočtu územních samosprávných celků, regionálních rad a obvolných svazků obcí z let 2006 – 2008. Zpracování vlastní.

10.1 Analýza příjmů rozpočtu v letech 2006 – 2008 (druhovému členění)

Největší část zdrojů obce je daňového charakteru. Jde o celostátní daně, jejichž výnos je zcela (daň z nemovitostí) nebo částečně (podíl na výnosu daně z přidané hodnoty, daně z příjmů fyzických osob a daně z příjmů právnických osob) určen do obecního rozpočtu a dále o vymezené místní a správní poplatky, které se také obvykle řadí k příjmům daňového charakteru.

V rozpočtu obce Přídolí najdeme příjmy roztržiděné druhově na daňové, nedaňové, kapitálové a přijaté transfery. V následující tabulce jsou tyto příjmy uvedeny.

Tabulka 3: Druhovému členění příjmů

	2006	2007	2008
Daňové příjmy	7 807 083,20	12 515 087,39	10 915 679,62
Nedaňové příjmy	2 753 015,17	4 386 812,83	2 453 119,42
Kapitálové příjmy	138 899,00	1 249 675,00	1 126 850,00
Přijaté transfery	322 729,00	719 875,00	12 699 809,80
Celkem	11 021 726,37	18 871 450,22	27 195 458,84

Pramen: Výkazy pro hodnocení plnění rozpočtu územních samosprávných celků, regionálních rad a dobrovolných svazků obcí z let 2006 – 2008. Zpracování vlastní.

Z tabulky 3 je zřejmé, že v roce 2006 měla obec největší zdroje z daňových příjmů. V tomto roce nevykázala příliš vysokou část přijatých dotací a kapitálové příjmy, které má z prodeje pozemků, jsou téměř mizivé. V roce 2007 měla obec o 60 % více daňových příjmů, tuto změnu způsobila novela zákona o rozpočtovém určení daní, kdy se podíl na jednotlivých daních zvedl z 20,59 % na 21,4 %; a o 59 % více nedaňových příjmů. Kapitálové příjmy vykázala devítinásobně vyšší a na dotacích získala více než dvojnásobek oproti roku 2006. V roce 2008 daňové i nedaňové příjmy klesly, kapitálové příjmy byly téměř shodné a na dotacích obec získala významnou část prostředků. Z tohoto je zřejmé, že obec v letech 2007 a 2008 prodávala svůj dlouhodobý majetek v podobě pozemků a snažila se získat prostředky v rámci přijatých transferů.

Následující tabulka znázorňuje, které daňové příjmy lze najít v rozpočtu obce Přídolí. Jedná se především o daně z příjmů, daň z přidané hodnoty, daň z nemovitostí a místní poplatky.

Tabulka 4: Daňové příjmy rozpočtu obce

Položka	2006	2007	2008
DPFO* ze záv. činnosti a funkč. pož.	864 275,00	986 036,15	1 430 277,94
DPFO ze sam. výděl. činnosti	153 760,10	137 979,93	121 115,03
Daň z příjmů PO**	943 559,00	1 086 495,79	1 819 267,88
Daň z příjmů PO za obce	0,00	0,00	0,00
Daň z přidané hodnoty	1 523 165,00	1 641 266,00	2 528 205,88
Poplatky za uložení odpadů	3 790 091,10	8 126 966,40	4 337 077,00
Poplatek za likvidaci kom. odpadu	150 650,00	154 556,00	199 034,50
Poplatek ze psů	7 380,00	8 450,50	8 191,00
Poplatek za lázeň. nebo rekr. pobyt	1 080,00	2 790,00	3 540,00
Poplatek za užívání veř. prostranství	1 488,00	722,00	440,00
Poplatek ze vstupného	150,00	393,00	495,00
Poplatek z ubytovací kapacity	0,00	180,00	290,00
Správní poplatky	1 300,00	3 900,00	3 890,00
Daň z nemovitostí	370 185,00	365 351,62	463 855,39
Celkem	7 807 083,20	12 515 087,39	10 915 679,62

Pramen: Výkazy pro hodnocení plnění rozpočtu územních samosprávných celků, regionálních rad a dobrovolných svazků obcí z let 2006 – 2008. Zpracování vlastní.

* DPFO – Daň z příjmů fyzických osob,

** PO – Právnícká osoba

Příjmy daňového charakteru jsou závislé na počtu obyvatel obce (Přídolí spadá do velikostní kategorie obcí od 301 do 5000 obyvatel), na velikostním koeficientu obce, který je pro Přídolí 0,0640 a na procentním podílu obce na výnosu daní dle zákona o rozpočtovém určení daní.

V roce 2006 byly daňové příjmy 7.807.083,20 Kč v roce 2007 byly o 60 % vyšší než v předchozím roce a v roce 2008 klesly o 13 %. V roce 2006 tvořily tyto zdroje 70,8 % celkových příjmů obce, v roce 2007 to bylo 66,3 % a v roce 2008 tvořily 40 % z celkových příjmů; tento procentuelní pokles má na svědomí převod prostředků z rezervního fondu obce na její příjmový účet, kdy se v rozpočtu objevila položka Převody z rozpočtových účtů ve výši 10 mil. Kč, která má na svědomí také celkovou výši příjmů v tomto roce. Daňové příjmy jsou celkem stabilní. Lze tedy potvrdit, že se nejvíce podílejí na celkových příjmech rozpočtu obce.

Příjem, který stojí také za zmínku, jsou poplatky za uložení odpadů. Vzhledem k tomu, že se na území katastru obce Přídolí nachází ekologická skládka, kterou vlastní JIP Větrní, má obec příjem z pronájmu rozsáhlého pozemku. Jeho výše tvoří téměř 49 % daňových příjmů v roce 2006; 65 % v roce 2007 a podstatnou část tvoří i v roce 2008. Otázka poplatků je téměř celá v kompetenci obce. Může si určit, které poplatky bude vybírat, ale je ze zákona omezena jejich výší.

Nedaňové příjmy obce Přídolí zahrnují především příjmy z vlastní činnosti, tedy příjmy z poskytování služeb a výrobků v jednotlivých odvětvích a příjmy z pronájmu majetku (pozemků a nemovitostí). Dalšími nedaňovými příjmy jsou příjmy z úroků, přijaté sankční platby, ale také např. přijaté neinvestiční dary a přijaté pojistné náhrady. Výši těchto příjmů může obec do značné míry ovlivňovat svým působením.

Kapitálové příjmy obce, které plynuly z prodeje pozemků, byly v roce 2006 mizivé. V letech 2007 obec prodala pozemky v téměř devítinásobné výši oproti roku 2006. Výši těchto příjmů má obec ve svých rukou. Záleží jenom na ní, jak bude nakládat se svým majetkem.

V druhovém členění příjmů rozpočtu obce lze najít také přijaté transfery, jak investiční, tak neinvestiční, od krajů nebo ze státního rozpočtu. V tabulce je uvedena jejich výše.

Tabulka 5: Přijaté transfery

Položka	2006	2007	2008
Neinvestiční přijaté transfery z všeob. pokl. správy stát. rozpočtu	41 900,00	-	20 000,00
Neinvestiční přijaté transfery ze SR* v rámci souhrn. dotač. vztahů	62 739,00	76 320,00	81 500,00
Ostatní neinvestiční přijaté transfery ze státního rozpočtu	-	613 555,00	201 564,00
Neinvestiční přijaté transfery od krajů	37 840,00	30 000,00	1 566 438,80
Převody z rozpočtových účtů	-	-	10 000 000,00
Investiční přijaté transfery od krajů	180 250,00	-	830 307,00
Celkem	322 729,00	719 875,00	12 699 809,80

Pramen: Výkazy pro hodnocení plnění rozpočtu územních samosprávných celků, regionálních rad a dobrovolných svazků obcí z let 2006 – 2008. Zpracování vlastní.

* Státní rozpočet

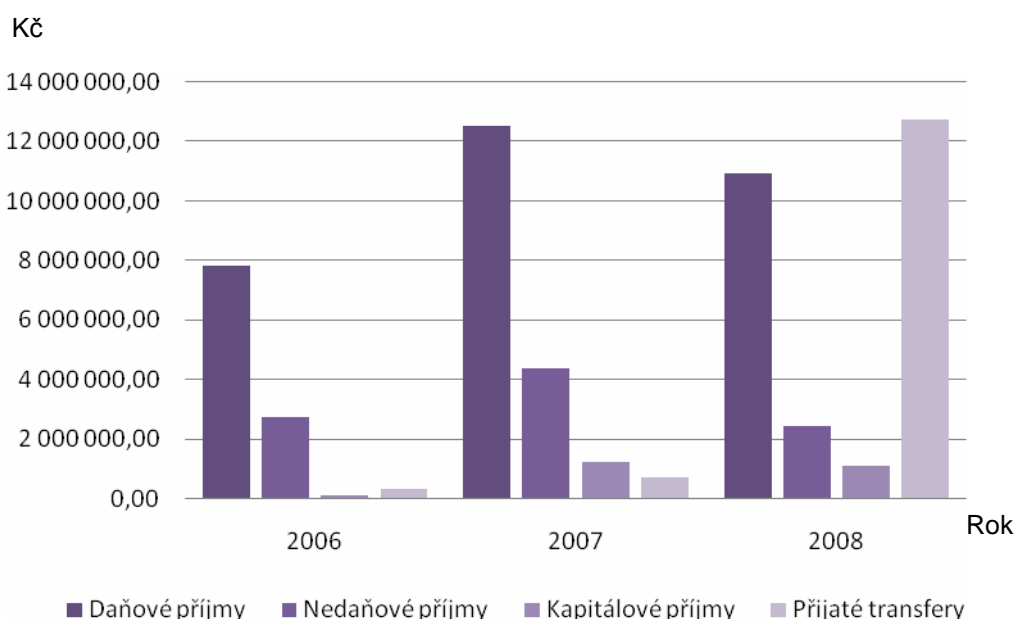
Obec získává transfery z kapitoly Všeobecná pokladní správa státního rozpočtu, která je ve správě Ministerstva financí, dále transfery ze státního rozpočtu obcím a krajům, transfery přijaté od orgánů státní správy (např. ministerstev), neinvestiční přijaté transfery od krajů a investiční přijaté transfery od krajů (možnost rozpočtování určí metodicky kraj).

Jak plyne z tabulky, v roce 2006 obec nezískala příliš mnoho prostředků v podobě přijatých transferů. Obec Přídolí čerpá dotace zejména ze státního rozpočtu a od krajů, a to jak investiční, tak neinvestiční. V roce 2007 obec získala v této oblasti téměř dvojnásobek prostředků. V tomto roce obec žádala např. o dotaci z grantu Jihočeského kraje na obnovu drobné sakrální architektury v krajině a byla jí přislíbena dotace ve výši 30.000,- na opravu kapliček. Dále čerpala obec dotaci na opravu rybníčku ve Spolí ve

výši 474.000,- Kč. V tomto roce zastupitelstvo schválilo „Strategický plán rozvoje obce Přídolí“. V roce 2008 byla obec v otázce dotací velmi úspěšná. Zastupitelstvo v tomto roce schválilo přijetí dotace z programu obnovy venkova, dále přijali dotaci z obnovy vodohospodářské infrastruktury, dotaci z programu na podporu Jednotky sboru dobrovolných hasičů obce. Obec také podala žádost do Programu obnovy venkova.

Pro lepší představu o výši druhově rozčleněných příjmů v jednotlivých letech je zde ještě uveden graf č. 2.

Graf 2: Druhové členění příjmů rozpočtu



Pramen: Výkazy pro hodnocení plnění rozpočtu územních samosprávných celků, regionálních rad a dobrovolných svazků obcí z let 2006 – 2008. Zpracování vlastní.

10.2 Analýza příjmů rozpočtu v letech 2006 – 2008 (odvětvové členění)

V následující části jsou příjmy rozpočtu obce Přídolí pojmuty z hlediska odvětvového. Z tohoto způsobu třídění příjmů lze zjistit, jaké statky obec poskytuje a jaké jsou její činnosti, resp. na které činnosti potřebuje získat prostředky. Tabulka 6 uvádí odvětvově rozčleněné příjmy rozpočtu obce podle paragrafů.

Tabulka 6: Jednotlivé typy příjmů rozpočtu obce dle odvětvového třídění v letech 2006 - 2008

Paragraf	Položka	2006	2007	2008
000	Daně, poplatky a transfery	8 129 812,20	13 234 962,39	23 615 489,42
103	Lesní hospodářství	2 092 467,00	3 181 432,48	1 444 179,50
231	Pitná voda	229 789,30	390 811,00	356 194,00
331	Kultura	5 791,00	5 750,00	5 000,00
361	Rozvoj bydlení a byt. hospodářství	246 216,70	273 758,00	302 176,00
363	Komunální služby a územní rozvoj	13 656,00	8 233,00	0,00
372	Nakládání s odpady	12 220,00	11 626,00	10 376,00
617	Regionální a místní správa	290 274,17	1 732 020,35	1 260 075,93
631	Obecné příjmy a výdaje z fin. oper.	0,00	0,00	162 266,49
640	Ostatní činnosti	1 500,00	32 857,00	39 701,50
Celkem		11 021 726,37	18 871 450,22	27 195 458,84

Pramen: Výkazy pro hodnocení plnění rozpočtu územních samosprávných celků, regionálních rad a dobrovolných svazků obcí z let 2006 – 2008. Zpracování vlastní.

Jak již bylo zmíněno v druhovém třídění, paragraf 000, tedy daně, poplatky a transfery, tvoří největší část příjmů rozpočtu obce.

Významnou součástí zdrojů rozpočtu obce jsou příjmy obsažené v paragrafu 103 – Lesní hospodářství. Tyto příjmy tvořily v roce 2006 téměř 19 % celkových příjmů obce. V roce 2007 to bylo téměř 17 % a v roce 2008 pouze 5,3 %. Obec v tomto roce nemá tak vysoké příjmy z poskytování služeb, jako v předchozích letech. Kromě příjmů z poskytování služeb a výrobků jsou zde zahrnuty příjmy z pronájmu pozemků.

Nepříliš vysoké příjmy rozpočtu tvoří paragraf 231 – Pitná voda. Cena jednoho m³ byla v letech 2006 a 2007 12,- Kč vodné, 5,- Kč stočné, celkově 17,- Kč a v roce 2008 činila cena vodného 20,- Kč a stočného 7,- Kč, celkem tedy 27,- Kč/m³. Průměrná

spotřeba vody na jednoho obyvatele za rok se pohybuje mezi 18 a 20 m³. Paragraf Pitná voda má na ročně celkových příjmech přibližně 2% podíl.

Téměř zanedbatelné zdroje má obec z kulturního vyžití. Jsou zde zahrnuty činnosti knihovnické a ostatní záležitosti kultury, které se týkají zábav, pořádaných obcí. V tomto případě plynou obci příjmy ze vstupného.

Rozvoj bydlení a bytové hospodářství zahrnuje především příjmy z pronájmu ostatních nemovitostí a jejich částí, které má obec ve vlastnictví. Jedná se o pronájem 4 obecních bytů v Přídolí a 18 bytů v Práčově.

Dalším poměrně zanedbatelným příjmem jsou komunální služby a územní rozvoj. V tomto paragrafu je zahrnuto pohřebnictví a s ním související příjmy z pronájmu hrobových míst.

Část příjmů do rozpočtu obce plyne také za sběr a svoz komunálních odpadů. Za sběr a svoz komunálních odpadů vybírala obec v roce 2006 poplatek ve výši 200,- Kč za fyzickou osobu trvale hlášenou a 300,- Kč za rekreační objekt, v roce 2007 se změnila částka na fyzickou osobu trvale hlášenou na 300,- Kč, částka za rekreační objekt zůstala stejná, a v roce 2008 se poplatek za rekreační objekt zvýšil na 400,- Kč a fyzická osoba trvale hlášená platila stejně jako v roce předchozím 300,- Kč.

Činnost místní správy je zahrnuta v paragrafu 617 – Regionální a místní správa. Tato část příjmů tvoří v letech 2007 a 2008 celkem podstatnou součást příjmů rozpočtu. Tento několikanásobný nárůst oproti roku 2006 zaviniily příjmy z prodeje pozemků, které byly určeny převážně k výstavbě. Zatímco v roce 2006 prodala obec pozemky za pouhých 138.899,- Kč, v roce 2007 měla příjmy z prodeje pozemků 1.249.675,- Kč a v roce 2008 činily tyto příjmy 1.126.850,- Kč. Další důležitou součástí činnosti místní správy tvoří příjmy z poskytování služeb a výrobků, příjmy z pronájmu pozemků, příjmy z pronájmu ostatních nemovitostí a jejich částí, příjmy z úroků (část), přijaté sankční platby, přijaté neinvestiční dary, přijaté pojistné náhrady, přijaté nekapitálové příspěvky a náhrady a ostatní nedaňové příjmy jinde nezařazené.

Poslední položka, kterou najdeme v příjmech rozpočtu obce Přídolí jsou ostatní činnosti. Zde jsou zařazeny transfery všeobecné povahy jiným úrovním vlády, zahrnuje např. územní vyrovnávací dotace územním rozpočtům, v roce 2008 je zde zahrnuto finanční vypořádání minulých let.

V roce 2008 měla obec zahrnuty v příjmech také Obecné příjmy a výdaje z finančních operací, kam spadají přijaté úroky z obcí nakoupených dluhopisů. Jejich výše činila 162.266,49 Kč.

10.3 Analýza výdajů rozpočtu v letech 2006 – 2008 (druhé členění)

Pro detailnější analýzu vývoje výdajů rozpočtů jednotlivých stupňů územní samosprávy se využívá členění výdajů podle závazné rozpočtové skladby. Důležité je členění podle funkcí, které má obec při zajišťování potřeb v jednotlivých oblastech veřejného sektoru. Obec zajišťuje a financuje veřejné služby pro obyvatelstvo, které mají charakter čistých nebo smíšených veřejných statků. Jde zejména o vlastní samosprávu, zajištění místní bezpečnosti, veřejné statky typu veřejného osvětlení, veřejné zeleně, místních komunikací, ale i o služby ve školství, ve veřejném zdravotnictví a péči o zdraví, služby komunálního bydlení, o sociální péči apod. Významný je podíl obcí na financování vodovodů, kanalizací, municipálních ekologických zařízení a dalších služeb.

Tabulka 7: Druhé členění výdajů

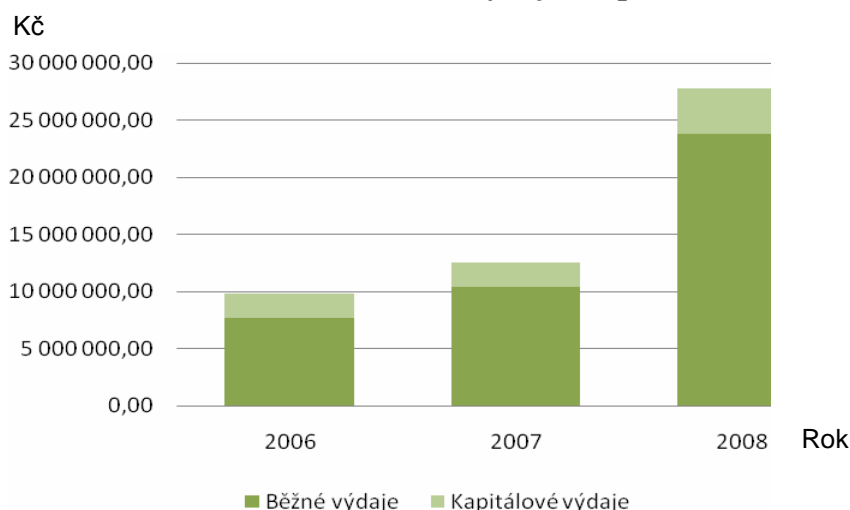
	2006	2007	2008
Běžné výdaje	7 686 986,96	10 355 559,86	23 793 200,43
Kapitálové výdaje	2 115 635,50	2 172 826,00	3 979 663,51
Celkem	9 802 622,46	12 528 385,86	27 772 863,94

Pramen: Výkazy pro hodnocení plnění rozpočtu územních samosprávných celků, regionálních rad a dobrovolných svazků obcí z let 2006 - 2008. Zpracování vlastní.

Z tabulky je zřetelné, že běžné výdaje meziročně rostou. V roce 2007 jsou o 34,7 % vyšší než v roce 2006 a v roce 2008 jsou více než dvojnásobné oproti roku předchozímu. Hlavním důvodem tohoto tolik rozdílného výsledku je převod volných peněžních prostředků ve výši 10 mil. Kč, které obec uložila z důvodu zhodnocení těchto prostředků do státních dluhopisů. Důvodem je lepší zhodnocení než na běžném účtu a nižší riziko ztráty. Kapitálové výdaje obce se v letech 2006 a 2007 nijak významně nemění. V roce 2008 byly téměř dvojnásobné; obec nakoupila stavby, pozemky a automobil.

Mezi běžnými výdaji rozpočtu najdeme v první řadě platy zaměstnanců v pracovním poměru, osobní výdaje, povinné pojistné na sociální zabezpečení a příspěvek na státní politiku zaměstnanosti, povinné pojistné na veřejné zdravotní pojištění, nákupy drobného dlouhodobého hmotného majetku, materiálu, platby za elektrickou energii, nákup služeb, opravy a udržování, neinvestiční transfery obcím, neinvestiční příspěvky zřízeným příspěvkovým organizacím, aj. Ke kapitálovým výdajům patří pozemky, budovy, haly a stavby, stroje, přístroje a zařízení, investiční transfery občanským sdružením. Pro lepší orientaci je zde uveden graf 3, ze kterého je zřejmé, že běžné výdaje rozpočtu obce mají oproti těm kapitálovým větší podíl na celkových výdajích a to v každém roce.

Graf 3: Druhové členění výdajů rozpočtu



Pramen: Výkazy pro hodnocení plnění rozpočtu územních samosprávných celků, regionálních rad a dobrovolných svazků obcí z let 2006 - 2008. Zpracování vlastní.

10.4 Analýza výdajů rozpočtu v letech 2006 – 2008 (odvětvové členění)

Tabulka 8: Jednotlivé typy výdajů rozpočtu obce dle odvětvového třídění v letech 2006 - 2008

Paragraf		2006	2007	2008
103	Lesní hospodářství	2 719 445,41	2 045 401,50	1 671 457,90
221	Pozemní komunikace	312 343,00	185 095,40	2 686 492,70
222	Silniční doprava	0,00	219 889,50	6 593,00
231	Pitná voda	493 273,20	1 828 945,90	2 320 733,00
232	Odvádění a čištění odpad. vod	79 494,50	103 378,50	95 200,80
234	Voda v zemědělské krajině	0,00	623 171,00	138 673,00
239	Ostatní činnost a nspec. výdaje	3 000,00	0,00	0,00
311	ZPVZV*	877 485,00	1 178 319,00	2 339 906,30
331	Kultura	45 132,50	45 586,50	93 044,40
332	Ochr. pam. a péče o kult. dědic.	0,00	63 010,55	274 428,00
333	Činnosti reg. církví a náb. spol.	0,00	20 000,00	30 000,00
341	Tělovýchova	148 000,00	204 972,50	291 000,00
361	Rozvoj bydlení a bytové hosp.	779 070,32	1 441 732,35	389 115,26
363	Komun. služby a územní rozvoj	525 595,50	470 409,00	262 367,00
372	Nakládání s odpady	310 615,00	272 371,00	365 075,50
374	Ochrana přírody a krajiny	125 000,00	13 568,19	15 079,00
551	Požární ochrana	0,00	0,00	201 788,99
611	Zastupitelské orgány	955 605,02	931 325,79	1 209 858,11
617	Regionální a místní správa	2 426 847,01	2 860 591,18	5 344 546,46
622	ZPMS**	1 716,00	1 755,00	1 839,00
631	Obecné P a V z fin. oper.	0,00	0,00	10 915,52
633	PVFRÚÚ***	0,00	0,00	10 000 000,00
640	Ostatní činnosti	0,00	18 863,00	24 750,00
Celkem		9 802 622,46	12 528 385,86	27 772 863,94

Pramen: Výkazy pro hodnocení plnění rozpočtu územních samosprávných celků, regionálních rad a dobrovolných svazků obcí z let 2006 - 2008. Zpracování vlastní.

* Zařízení předškolní výchovy a základního vzdělávání

** Zahraniční pomoc a mezinárodní spolupráce

*** Převody vlastním fondům v rozpočtech územní úrovně

Nejvíce se na celkových výdajích podílí paragraf Regionální a místní správa. Jsou zde zahrnuty běžné výdaje, jako např. platy zaměstnanců v pracovním poměru, povinné pojistné na sociální zabezpečení a příspěvek na státní politiku zaměstnanosti, povinné pojistné na veřejné zdravotní pojištění, povinné pojistné na úrazové pojištění, elektrická energie, nákup pohonných hmot a maziv, konzultační, poradenské a právní služby, cestovné, nájemné za nájem s právem koupě (leasingové splátky na obcí pořízený traktor), nákup kolků, ale také kapitálové výdaje. V letech 2006 a 2007 byla vykázána téměř čtvrtina všech výdajů právě v tomto odvětví. V roce 2008 byly výdaje v této oblasti o 86,8 % vyšší, než v roce 2007; obec zde měla vysoké kapitálové výdaje. Nakoupila budovy za cca 1,4 mil. Kč, osobní automobil v ceně 423.000,- Kč a pozemky ve výši bezmála 800.000,- Kč.

Celkem vysoký podíl na celkových výdajích má také paragraf Zastupitelské orgány. Nejvíce je zde čerpáno na odměny členů zastupitelstva obce, dále na povinné pojistné na sociální zabezpečení a příspěvek na státní politiku zaměstnanosti, povinné pojistné na veřejné zdravotní pojištění, cestovné a také dary obyvatelstvu. V roce 2006 se konaly volby do Parlamentu ČR, které si vyžádaly z rozpočtu 12.127,- Kč a také volby do zastupitelstev územních samosprávných celků, jejichž organizace stála 10.909,50 Kč. Výdaje v tomto paragrafu jsou celkem stabilní, v jednotlivých letech se nijak významně nemění.

Paragraf 103 - Lesní hospodářství má v sobě zahrnutu celou řadu běžných výdajů, jako jsou např. platy zaměstnanců v pracovním poměru, nákup materiálu, opravy a udržování aj. Najdeme zde také kapitálové výdaje v podobě nakoupených pozemků a např. i majetkové podíly. Výdaje se v této oblasti meziročně snižují, protože obec dává přednost odvětvím, která investici potřebují více.

Zásobování pitnou vodou je důležitým faktorem. Obec v roce 2007 investovala do oprav studní a vodovodu. Posílení vodovodu v Přídolí stálo 1.250.000,- Kč, převážná část byla čerpána z dotace ve výši 830 000,-Kč. V roce 2008 obec čerpala na opravy a udržování 1.888.341,40 Kč.

V roce 2006 převedla obec finanční prostředky pro ZŠ na pořízení nových lavic a nakoupila vybavení pro školní družinu. V roce 2007 obec poskytla prostředky ve výši zhruba 267.418,- Kč pro výměnu oken v MŠ a vymalování školy a tělocvičny; také škola dostala z rozpočtu obce neinvestiční příspěvek ve výši 450.000,- Kč. V roce 2008 si vyžádalo zařízení předškolní výchovy a základního vzdělávání na opravách plotu kolem školy 1.329.071,30 Kč.

221 - Pozemní komunikace – v tomto odvětví obec investuje nejvíce do oprav a udržování pozemních komunikací. V roce 2008 byly investice největší, vyžádaly si 1.642.010,70 Kč, v obci je nová silnice.

Investice se také projevila v paragrafu Rozvoj bydlení a bytového hospodářství, v roce 2007 byly opraveny byty v Práčově za necelých 1.500.000,- Kč.

Za opravu rybníčka ve Spolí vynaložila obec 623.171,- Kč, prostředky na tuto opravu byly čerpány z dotace ve výši 474.000,- Kč. Ve výdajích se oprava projevila v novém paragrafu Voda v zemědělské krajině.

Neopomenutelnou položkou výdajů rozpočtu jsou komunální služby a územní rozvoj, kam je zahrnuto veřejné osvětlení obce, tedy výdaje na elektrickou energii a na opravy a udržování veřejného osvětlení. Patří sem také pohřebnictví, do kterého obec zahrnuje správu hřbitova, jeho opravy a udržování. V roce 2007 obec nechala opravit hřbitov, tato oprava stála 232.831,- Kč; veřejné osvětlení za celkem 90.000,- Kč.

Paragraf, který přibyl v rozpočtových výdajích roku 2007 je Činnosti registrovaných církví a náboženských společností, kdy obec poskytla církvi transfer ve výši 20.000,- Kč.

Obec přispívá v rámci kultury prostředky v podobě věcných darů, v roce 2006 vynaložila příspěvky ve výši 16.276,50 Kč. Obec Přídolí je zřizovatelem knihovny. Výdaje v tomto roce na knihovnické činnosti činily bezmála 6.000,- Kč. Obecní úřad přispívá v podobě investičních a neinvestičních transferů občanským sdružením

na tělovýchovnou činnost v obci. Pro zkrášlení veřejných prostranství obce bylo vynaloženo v roce 2006 z rozpočtu 120.000,-.

Obec je členem svazku Euroregion Šumava. Ve výdajích rozpočtu tedy najdeme také paragraf Zahraniční pomoc a mezinárodní spolupráce, ve kterém je zahrnut členský příspěvek tomuto svazku.

V roce 2008 obec zřídila zásahovou jednotku sboru dobrovolných hasičů obce, což se projevilo v paragrafu požární ochrany, který byl doposud nulový. Pro tuto jednotku byly nakoupeny pro výkon činnosti ochranné pomůcky, drobný hmotný dlouhodobý majetek a potřebný materiál.

11 Závěr

Obce mají do určité míry větší možnosti jak získávat finanční prostředky, např. hospodařením s vlastním majetkem, stanovením sazeb u místních poplatků, nákupem či emisí cenných papírů.

Myslím si, že v posledních letech pečuje o všestranný rozvoj svého území a o potřeby vlastních občanů více, než dříve. Obec Přídolí se snaží hospodařit se svým majetkem, jak je v jejích možnostech. Samozřejmě, že má jakousi jistotu v rámci daňových příjmů, které jí ze zákona plynou do rozpočtu; jejich výše je celkem stabilní a je na nich svým způsobem závislá. Vždyť právě tyto příjmy tvoří podstatnou část prostředků, které obec může využít pro zajišťování veřejných statků. Snaží se však získat prostředky také pomocí nedaňových příjmů, které jsou v její kompetenci, pomocí kapitálových příjmů, které svým způsobem může také podstatně ovlivnit např. prodejem svého majetku. Velikou roli v jejím rozpočtu mohou hrát také přijaté transfery, které většinou získává od kraje nebo ze státního rozpočtu.

Přebytečné finanční prostředky obec zhodnocuje pomocí cenných papírů. Vlastní nedaňové příjmy získává z pronájmu svého nemovitého majetku a v posledních letech prodala značnou část pozemků pro novou výstavbu. Z tohoto důvodu se mění infrastruktura obce, přibývá počet trvale hlášených obyvatel a mění se velikost obce.

Obec se snaží získávat prostředky v podobě transferů, které využívá pro rozvoj svého území. V zájmu obce je spokojenost jejích občanů, proto investuje získané prostředky do zvelebování území a stále se informuje o možnostech v otázkách dotací. V roce 2007 byl schválen zastupitely obce „Strategický plán rozvoje obce Přídolí“. Posledními investicemi a velkými „akcemi“ byly opravy komunikací a vodovodů, se kterými je i do budoucna stále počítáno. Obec si chce udržet Základní školu, která je vedena jako pětiletá.

Pokud se má obec nadále rozrůstat, navrhla bych zavedení plynové přípojky, která zde chybí a na kterou by jistě obec mohla získat dotaci, dále bych vylepšila dopravní

vybavenost, jelikož bude na trase Přídolí – Český Krumlov jezdit stále více občanů a stávající množství spojů na této trase by mohlo být nedostačující.

Z vlastního uvážení mohu tvrdit, že obec „rozkvétá“, ale její zvelebení bude stát ještě hodně úsilí a samozřejmě finančních prostředků, které nejprve musí získat. Žije zde spousta mladých občanů, kteří by se na zvelebení obce mohli podílet, třeba jen svými nápady. Nakonec je v jejich rukou, jakým způsobem bude obec hospodařit a jak se jí povede v jejím „rozkvětu“.

12 Summary

The municipality is the basic territorial self-governing community of citizens. The municipality constitute a territorial unit which is defined boundaries of the municipality. Community must have sufficient means to fulfill its basic functions by which cover the needs arising.

Municipality budget can be viewed from four perspectives. As a decentralized monetary fund, as income and expenditure, as a financial plan and as an instrument of local politics.

Tax revenues are the most common group of regional budget revenues. Their amount varies according to municipality size. Budget rules define types of taxes that are levied against national tax laws and their income flows directly into municipal budgets. They are assigned to so-called taxes. Tax identification can provide a share of nationally collected taxes which can be receiving budget of the municipality, it is a shared taxes. Also are defined tax that municipalities can use in its territory, namely the various municipal taxes. Non-tax revenues can be income from own business, user fees, fines and penalties are an important part of the received transfers.

The volume and structure of municipal budget expenditures primarily affects the budget constraints of the revenue. Among expenditures on security net public goods include expenditures on maintaining public order and safety, public lighting, public communications, public greenery and its own management. Budget expenditures can be also grant to a lower income strata of the population on the consumption of mixed public goods, direct social assistance lower income categories of the population, subsidies to private entrepreneurs to promote entrepreneurship. The community may also have expenditure in the form of the loan costs and non-repayable loans or it may invests in securities.

Keywords

municipality, the municipal budget, budget revenue, budget expenditure

13 Přehled použité literatury

MARKOVÁ, H. *Finance obcí, měst a krajů*. Praha: ORAC, 2000. ISBN 80-86199-23-1.

PAŘÍZKOVÁ, I. *Finance územních samosprávných celků*. Brno: Masarykova univerzita, 1998. ISBN 80-210-1997-2.

PEKOVÁ, J. *Hospodaření a finance územní samosprávy*. Praha: MANAGEMENT PRESS, 2004. ISBN 80-7261-086-4.

PEKOVÁ, J. *Hospodaření obcí a rozpočet*. Praha: Codex Bohemia, 1997. ISBN 80-85963-34-5.

REKTOŘÍK, J., ŠELEŠOVSKÝ, J. a kol. *Finance, rozpočty, účetnictví, veřejná kontrola*. Zlín: GRASPO CZ, 2002. ISBN 80-210-2955-5.

SCHNEIDEROVÁ, I. *Rozpočtová skladba v roce 2009*. Rožďalovice: REVOS-L, 2009. ISBN 978-80-903160-8-9.

TOTH, P. *Ekonomika měst a obcí*. Praha: Ediční oddělení VŠE Praha, 1998. ISBN 80-7079-693-6.

Vyhláška 323/2002 Sb. o rozpočtové skladbě.

Zákon č. 250/2000 Sb. o rozpočtových pravidlech územních rozpočtů.

Zákon č. 243/2000 Sb. o rozpočtovém určení daní

Internetové zdroje:

<http://www.pridoli.cz/>

<http://www.epravo.cz/top/zakony/sbirka-zakonu/zakon-ze-dne-29-cervna-2000-o-rozpoctovem-urceni-vynosu-nekterych-dani-uzemnim-samospravnym-celkum-a-nekterym-statnim-fondum-zakon-o-rozpoctovem-urceni-dani-1392.html>

Seznam tabulek, grafů a schémat

Seznam tabulek:

Tabulka 1: Výše stálých aktiv v letech 2006 - 2008	24
Tabulka 2: Příjmy, výdaje a saldo rozpočtu obce v letech 2006 - 2008	26
Tabulka 3: Druhovité členění příjmů	27
Tabulka 4: Daňové příjmy rozpočtu obce	28
Tabulka 5: Přijaté transfery	30
Tabulka 6: Jednotlivé typy příjmů rozpočtu obce dle odvětvového třídění v letech 2006 - 2008	32
Tabulka 7: Druhovité členění výdajů	34
Tabulka 8: Jednotlivé typy výdajů rozpočtu obce dle odvětvového třídění v letech 2006 - 2008	36

Seznam grafů:

Graf 1: Příjmy, výdaje a saldo rozpočtu obce v letech 2006 - 2008.....	27
Graf 2: Druhovité členění příjmů municipálního rozpočtu.....	31
Graf 3: Druhovité členění výdajů rozpočtu	35

Seznam schémat:

Schéma 1: Vztah mezi běžným a kapitálovým rozpočtem.....	5
Schéma 2: Příjmy územního rozpočtu.....	11
Schéma 3: Organizační struktura obce Přídolí.....	23

Seznam příloh

Příloha 1: Odpovědnostní třídění (kapitoly státního rozpočtu)

Příloha 2: Druhové členění

Příloha 3: Odvětvové třídění

Příloha 4: Konsolidační třídění

Příloha 5: Rozpočtové příjmy a rozpočtové výdaje v roce 2006

Příloha 6: Rozpočtové příjmy a rozpočtové výdaje v roce 2007

Příloha 7: Rozpočtové příjmy a rozpočtové výdaje v roce 2008

Příloha 1: Odpovědnostní třídění (kapitoly státního rozpočtu)

301	Kancelář prezidenta republiky
302	Poslanecká sněmovna Parlamentu
303	Senát Parlamentu
304	Úřad vlády České republiky
305	Bezpečnostní informační služba
306	Ministerstvo zahraničních věcí
307	Ministerstvo obrany
308	Národní bezpečnostní úřad
309	Kancelář veřejného ochránce práv
312	Ministerstvo financí
313	Ministerstvo práce a sociálních věcí
314	Ministerstvo vnitra
315	Ministerstvo životního prostředí
317	Ministerstvo pro místní rozvoj
321	Grantová agentura České republiky
322	Ministerstvo průmyslu a obchodu
327	Ministerstvo dopravy
328	Český telekomunikační úřad
329	Ministerstvo zemědělství
333	Ministerstvo školství, mládeže a tělovýchovy
334	Ministerstvo kultury
335	Ministerstvo zdravotnictví
336	Ministerstvo spravedlnosti
343	Úřad pro ochranu osobních údajů
344	Úřad průmyslového vlastnictví
345	Český statistický úřad
346	Český úřad zeměměřičský a katastrální
348	Český báňský úřad
349	Energetický regulační úřad
353	Úřad pro ochranu hospodářské soutěže
355	Ústav pro studium totalitních režimů (novela č. 233/2007 Sb.)
358	Ústavní soud
361	Akademie věd České republiky
372	Rada pro rozhlasové a televizní vysílání
374	Správa státních hmotných rezerv
375	Státní úřad pro jadernou bezpečnost
381	Nejvyšší kontrolní úřad
396	Státní dluh
397	Operace státních finančních aktiv
398	Všeobecná pokladní správa

Příloha 2: Druhové členění

1 Daňové příjmy

- 11 Daně z příjmů, zisku a kapitálových výnosů
 - 111 Daně z příjmů fyzických osob
 - 112 Daně z příjmů právnických osob
- 12 Daně ze zboží a služeb v tuzemsku
 - 121 Obecné daně ze zboží a služeb v tuzemsku
 - 122 Zvláštní daně a poplatky ze zboží a služeb v tuzemsku
 - 123 Zvláštní daně a poplatky ze zboží a služeb v tuzemsku
- 13 Daně a poplatky z vybraných činností a služeb
 - 132 Daně a poplatky z provozu motorových vozidel
 - 133 Poplatky a odvody v oblasti životního prostředí
 - 134 Místní poplatky z vybraných činností a služeb
 - 135 Ostatní odvody z vybraných činností a služeb
 - 136 Správní poplatky
- 14 Daně a cla za zboží a služby ze zahraničí
 - 140 Daně a cla za zboží a služby ze zahraničí
- 15 Majetkové daně
 - 151 Daně z majetku
 - 152 Daně z majetkových a kapitálových převodů
- 16 Pojistné na sociální zabezpečení, příspěvek na stát. politiku zam. a veř. zdrav. poj.
 - 161 Pojistné na sociální zabezpečení a příspěvek na státní politiku zaměstnanosti
 - 162 Pojistné na sociální zabezpečení a příspěvek na státní politiku zaměstnanosti
 - 163 Pojistné na veřejné zdravotní pojištění
 - 164 Pojistné na úrazové pojištění
 - 169 Zrušené daně z objemu mezd
- 17 Ostatní daňové příjmy
 - 170 Ostatní daňové příjmy

2 Nedaňové příjmy

- 21 Příjmy z vlastní činnosti a odvody přebytků organizací s přímým vztahem
 - 211 Příjmy z vlastní činnosti
 - 212 Odvody přebytků organizací přímým vztahem
 - 213 Příjmy z pronájmu majetku
 - 214 Příjmy z úroků a realizace finančního majetku
 - 215 Soudní poplatky
- 22 Přijaté sankční platby a vratky transferů
 - 221 Přijaté sankční platby
 - 222 Přijaté vratky transferů a ostatní příjmy z finančního vypořádání předchozích let
- 23 Příjmy z prodeje nekapitálového majetku a ostatní nedaňové příjmy
 - 231 Příjmy z prodeje krátkodobého a drobného dlouhodobého majetku

- 232 Ostatní nedaňové příjmy
- 234 Příjmy z využívání výhradních práv k přírodním zdrojům
- 235 Příjmy za užívání dalších majetkových práv
- 236 Dobrovolné pojistné
- 24 Přijaté splátky půjčených prostředků
 - 241 Splátky půjčených prostředků od podnikatelských subjektů
 - 242 Splátky půjčených prostředků od obecně prospěšných společností apod. subjektů
 - 243 Splátky půjčených prostředků od veřejných rozpočtů ústřední úrovně
 - 244 Splátky půjčených prostředků od veřejných rozpočtů územní úrovně
 - 245 Splátky půjčených prostředků od zřízených a podobných subjektů
 - 246 Splátky půjčených prostředků od obyvatelstva
 - 247 Splátky půjčených prostředků ze zahraničí
 - 248 Splátky za úhradu dluhů nebo dodávek
- 3 Kapitálové příjmy
 - 31 Příjmy z prodeje dlouhodobého majetku ostatní kapitálové příjmy
 - 311 Příjmy z prodeje dlouhodobého majetku (kromě drobného dlouhodobého majetku)
 - 312 Ostatní kapitálové příjmy
 - 32 Příjmy z prodeje akcií a majetkových podílů
 - 320 Příjmy z prodeje akcií a majetkových podílů
- 4 Přijaté transfery
 - 41 Neinvestiční přijaté transfery
 - 411 Neinvestiční přijaté transfery od veřejných rozpočtů ústřední úrovně
 - 412 Neinvestiční přijaté transfery od veřejných rozpočtů územní úrovně
 - 413 Převody z vlastních fondů
 - 415 Neinvestiční přijaté transfery ze zahraničí
 - 416 Neinvestiční přijaté transfery ze státních finančních aktiv
 - 42 Investiční přijaté transfery
 - 421 Investiční přijaté transfery od veřejných rozpočtů ústřední úrovně
 - 422 Investiční přijaté transfery od veřejných rozpočtů územní úrovně
 - 423 Investiční přijaté transfery ze zahraničí
 - 424 Investiční přijaté transfery ze státních finančních aktiv
- 4 Běžné výdaje
 - 50 Výdaje na platy, ostatní platby za provedenou práci a pojistné
 - 501 Platby
 - 502 Ostatní platby za provedenou práci
 - 503 Povinné pojistné placené zaměstnavatelem
 - 504 Odměny za užití duševního vlastnictví
 - 505 Mzdové náklady
 - 51 Neinvestiční nákupy a související výdaje
 - 513 Nákup materiálu
 - 514 Úroky a ostatní finanční výdaje

- 515 Nákup vody, paliv a energie
- 516 Nákup služeb
- 517 Ostatní nákupy
- 518 Poskytnuté zálohy, jistiny, záruky a vládní úvěry
- 519 Výdaje související s neinvestičními nákupy, příspěvky, náhrady a věcné dary
- 52 Neinvestiční transfery soukromoprávním subjektům
 - 521 Neinvestiční transfery podnikatelským subjektům
 - 522 Neinvestiční transfery neziskovým a podobným organizacím
 - 523 Neinvestiční nedotační transfery podnikatelským subjektům
 - 524 Neinvestiční nedotační transfery neziskovým a podobným organizacím
 - 525 Neinvestiční transfery v souvislosti s nemocenským pojištěním
- 53 Neinvestiční transfery veřejnoprávním subjektům a mezi pen. fondy téhož subjektu
 - 531 Neinvestiční transfery veřejným rozpočtům ústřední úrovně
 - 532 Neinvestiční transfery veřejným rozpočtům územní úrovně
 - 533 Neinvestiční transfery příspěvkovým a podobným organizacím
 - 534 Převody vlastním fondům
 - 536 Ostatní neinvestiční transfery jiným veřejným rozpočtům
- 54 Neinvestiční transfery obyvatelstvu
 - 541 Sociální dávky
 - 542 Náhrady placené obyvatelstvu
 - 549 Ostatní neinvestiční transfery obyvatelstvu
- 55 Neinvestiční transfery do zahraničí
 - 551 Neinvestiční transfery mezinárodním organizacím a nadnárodním orgánům
 - 552 Neinvestiční transfery cizím státům
 - 553 Ostatní neinvestiční transfery do zahraničí
- 56 Neinvestiční půjčené prostředky
 - 561 Neinvestiční půjčené prostředky podnikatelským subjektům
 - 562 Neinvestiční půjčené prostředky neziskovým a podobným organizacím
 - 563 Neinvestiční půjčené prostředky veřejným rozpočtům ústřední úrovně
 - 564 Neinvestiční půjčené prostředky veřejným rozpočtům územní úrovně
 - 565 Neinvestiční půjčené prostředky příspěvkovým a podobným organizacím
 - 566 Neinvestiční půjčené prostředky obyvatelstvu
 - 567 Neinvestiční půjčené prostředky do zahraničí
- 57 Neinvestiční převody Národnímu fondu
 - 571 Převody Národnímu fondu na spolufinancování programu Phare
 - 572 Převody Národnímu fondu na spolufinancování programu Ispa
 - 573 Převody Národnímu fondu na spolufinancování programu Sapard
 - 574 Převody Národnímu fondu na spolufinancování komunitárních programů

- 575 Převody Nár. fondu na spolufin. ostatních programů Evropských společenství a ČR
- 576 Převody Nár. fondu na spolufin. související s poskytnutím pomoci ČR ze zahraničí
- 577 Převody ze státního rozpočtu do Národního fondu na vyrovnání kursových rozdílů
- 579 Ostatní převody do Národního fondu
- 59 Ostatní neinvestiční výdaje
- 590 Ostatní neinvestiční výdaje

5 Kapitálové výdaje

- 61 Investiční nákupy a související výdaje
 - 611 Pořízení dlouhodobého nehmotného majetku
 - 612 Pořízení dlouhodobého hmotného majetku
 - 613 Pozemky
- 62 Nákup akcií a majetkových podílů
 - 620 Nákup akcií a majetkových podílů
- 63 Investiční transfery
 - 631 Investiční transfery podnikatelským subjektům
 - 632 Investiční transfery neziskovým a podobným organizacím
 - 633 Investiční transfery veřejným rozpočtům ústřední úrovně
 - 634 Investiční transfery veřejným rozpočtům územní úrovně
 - 635 Investiční transfery příspěvkovým organizacím
 - 636 Investiční převody vlastním fondům
 - 637 Investiční transfery obyvatelstvu
 - 638 Investiční transfery do zahraničí
- 64 Investiční půjčené prostředky
 - 641 Investiční půjčené prostředky podnikatelským subjektům
 - 642 Investiční půjčené prostředky neziskovým a podobným organizacím
 - 643 Investiční půjčené prostředky veřejným rozpočtům ústřední úrovně
 - 644 Investiční půjčené prostředky veřejným rozpočtům územní úrovně
 - 645 Investiční půjčené prostředky příspěvkovým a podobným organizacím
 - 646 Investiční půjčené prostředky obyvatelstvu
 - 647 Investiční půjčené prostředky do zahraničí
- 67 Investiční převody Národnímu fondu
 - 671 Investiční převody Národnímu fondu na spolufinancování programu Phare
 - 672 Investiční převody Národnímu fondu na spolufinancování programu Ispa
 - 673 Investiční převody Národnímu fondu na spolufinancování programu Sapard
 - 674 Investiční převody Národnímu fondu na spolufinancování komunitárních programů
 - 675 Investiční převody Nár. fondu na spolufin. ostat. programů Evropských spol. a ČR

- 676 Investiční převody Nár. fondu na spolufin. související s poskyt. pomoci ze zahr. ČR
- 679 Ostatní investiční převody Národnímu fondu
- 69 Ostatní kapitálové výdaje
 - 690 Ostatní kapitálové výdaje

8 Financování

- 81 Financování z tuzemska
 - 811 Krátkodobé financování
 - 812 Dlouhodobé financování
- 82 Financování ze zahraničí
 - 821 Krátkodobé financování
 - 822 Dlouhodobé financování
- 89 Opravné položky k peněžním operacím
 - 890 Opravné položky k peněžním operacím

Příloha 3: Odvětvové třídění

1 Zemědělství, lesní hospodářství a rybářství

- 10 Zemědělství, lesní hospodářství a rybářství
 - 101 Zemědělská a potravinářská činnost a rozvoj
 - 102 Regulace zemědělské produkce, organizace trhu a poskytování podpor
 - 103 Lesní hospodářství
 - 106 Správa v zemědělství
 - 107 Rybářství
 - 108 Zemědělský a lesnický výzkum a vývoj

2 Průmyslová a ostatní odvětví hospodářství

- 21 Průmysl, stavebnictví, obchod a služby
 - 211 Záležitosti těžebního průmyslu
 - 212 Ostatní odvětvové a oborové záležitosti v průmyslu a stavebnictví
 - 213 Zahraniční obchod
 - 214 Vnitřní obchod, služby a cestovní ruch
 - 216 Správa a odvětví energetiky, průmyslu, stavebnictví, obchodu a služeb
 - 218 Výzkum a vývoj v průmyslu, stavebnictví, obchodu a službách
 - 219 Ostatní činnost a nespecifikované výdaje
- 22 Doprava
 - 221 Pozemní komunikace
 - 222 Silniční doprava
 - 223 Vnitrozemská a námořní plavba
 - 224 Železniční doprava
 - 225 Civilní a letecká doprava
 - 226 Správa v dopravě
 - 227 Doprava ostatních drah
 - 228 Výzkum v dopravě
 - 229 Ostatní činnost a nespecifikované výdaje v dopravě
- 23 Vodní hospodářství
 - 231 Pitná voda
 - 232 Odvádění a čištění odpadních vod
 - 233 Vodní toky a vodohospodářská díla
 - 234 Voda v zemědělské krajině
 - 236 Správa ve vodním hospodářství
 - 238 Vodohospodářský výzkum a vývoj
 - 239 Ostatní činnost a nespecifikované výdaje
- 24 Spoje
 - 241 Činnosti spojů
 - 246 Správa ve spojích
 - 248 Výzkum a vývoj ve spojích
 - 249 Ostatní činnost a nespecifikované výdaje ve spojích
- 25 Všeobecné hospodářské záležitosti

- 251 Podpora podnikání
- 252 Všeobecné pracovní záležitosti
- 254 Všeobecné hospodářské služby
- 256 Všeobecná hospodářská správa
- 258 Výzkum a vývoj v oblasti všeobecných hospodářských záležitostí
- 259 Ostatní činnosti a nespecifikované výdaje

3 Služby pro obyvatelstvo

- 31 Vzdělávání a školské služby
 - 311 Zařízení předškolní výchovy a základního vzdělávání
 - 312 Střední vzdělávání a vzdělávání v konzervatořích
 - 313 Školská zařízení pro výkon ústavní a ochranné výchovy
 - 314 Ostatní zařízení související s výchovou a vzděláváním mládeže
 - 315 Školy zajišťující vyšší odborné vzdělávání
- 32 Vzdělávání a školské služby
 - 321 Zařízení vysokoškolského vzdělávání
 - 322 Ostatní zařízení související s vysokoškolským vzděláváním
 - 323 Zájmové studium
 - 326 Správa a vzdělávání
 - 328 Výzkum školství a vzdělávání
 - 329 Ostatní činnost a nespecifikované výdaje
- 33 Kultura, církve a sdělovací prostředky
 - 331 Kultura
 - 332 Ochrana památek a péče o kulturní dědictví a národní a historické povědomí
 - 333 Činnosti registrovaných církví a náboženských společností
 - 334 Sdělovací prostředky
 - 336 Správa v oblasti kultury, církví a sdělovacích prostředků
 - 338 Výzkum a vývoj v oblasti kultury, církví a sdělovacích prostředků
 - 339 Ostatní činnosti v záležitostech kultury, církví a sdělovacích prostředků
- 34 Tělovýchova a zájmová činnost
 - 341 Tělovýchova
 - 342 Zájmová činnost a rekreace
 - 348 Výzkum v oblasti tělovýchovy, zájmové činnosti a rekreace
- 35 Zdravotnictví
 - 351 Ambulantní péče
 - 352 Ústavní péče
 - 353 Zvláštní zdravotnická zařízení a služby pro zdravotnictví
 - 354 Zdravotnické programy
 - 356 Správa ve zdravotnictví
 - 358 Výzkum a vývoj ve zdravotnictví
 - 359 Ostatní činnost ve zdravotnictví
- 36 Bydlení, komunální služby a územní rozvoj
 - 361 Rozvoj bydlení a bytové hospodářství
 - 363 Komunální služby a územní rozvoj

- 366 Správa v oblasti bydlení, komunálních služeb a územního rozvoje
- 368 Výzkum a vývoj v oblasti bydlení, komunálních služeb a územního rozvoje
- 369 Ostatní činnost v oblasti bydlení, komunálních služeb a územního rozvoje
- 37 Ochrana životního prostředí
 - 371 Ochrana ovzduší a klimatu
 - 372 Nakládání s odpady
 - 373 Ochrana a sanace půdy a podzemní vody
 - 374 Ochrana přírody a krajiny
 - 375 Omezování hluku a vibrací
 - 376 Správa v ochraně životního prostředí
 - 377 Ochrana proti zatížení
 - 378 Výzkum životního prostředí
 - 379 Ostatní činnosti v životním prostředí
- 38 Ostatní výzkum a vývoj
 - 380 Ostatní výzkum a vývoj
- 4 Sociální věci a politika zaměstnanosti
 - 41 Dávky a podpory v sociálním zabezpečení
 - 411 Dávky důchodového pojištění
 - 412 Dávky nemocenského pojištění
 - 413 Dávky státní sociální podpory
 - 414 Dávky státní sociální podpory
 - 415 Zvláštní sociální dávky příslušníků ozbrojených sil při skončení služebního poměru
 - 416 Dávky úrazového pojištění
 - 417 Dávky pomoci v hmotné nouzi
 - 418 Dávky zdravotně postiženým občanům
 - 419 Ostatní dávky povahy sociálního zabezpečení
 - 42 Politika zaměstnanosti
 - 421 Podpory v nezaměstnanosti
 - 422 Aktivní politika zaměstnanosti
 - 423 Ochrana zaměstnanců při platební neschopnosti zaměstnavatelů
 - 424 Zaměstnávání zdravotně postižených občanů
 - 425 Příspěvky na sociální důsledky restrukturalizace
 - 428 Výzkum a vývoj v politice zaměstnanosti
 - 43 Sociální služby a pomoc a společné činnosti
 - 431 Sociální poradenství
 - 432 Sociální péče a pomoc dětem a mládeži
 - 433 Sociální péče a pomoc manželství a rodinám
 - 434 Sociální rehabilitace a ostatní sociální péče a pomoc
 - 435 Služby sociální péče
 - 436 Správa sociálnímu zabezpečení a politice zaměstnanosti
 - 437 Služby sociální prevence
 - 438 Výzkum v sociálním zabezpečení a politice zaměstnanosti

439 Ostatní činnost a nespecifikované výdaje

5 Bezpečnost státu a právní ochrana

51 Obrana

511 Vojenská obrana

516 Státní správa ve vojenské obraně

517 Zabezpečování potřeb ozbrojených sil

518 Výzkum a vývoj v oblasti obrany

519 Ostatní záležitosti obrany

52 Civilní připravenost na krizové stavy

521 Ochrana obyvatelstva

522 Hospodářská opatření pro krizové stavy

527 Krizové řízení

528 Výzkum a vývoj v oblasti civilní připravenosti na krizové stavy

529 Ostatní záležitosti civilní připravenosti pro krizové stavy

53 Bezpečnost a veřejný pořádek

531 Bezpečnost a veřejný pořádek

538 Výzkum týkající se bezpečnosti a veřejného pořádku

539 Ostatní záležitosti bezpečnosti a veřejného pořádku

54 Právní ochrana

541 Ústavní soudnictví

542 Soudnictví

543 Státní zastupitelství

544 Vězeňství

545 Probační a mediační služba

546 Správa v oblasti právní ochrany

547 Veřejná ochrana

548 Výzkum v oblasti právní ochrany

549 Ostatní záležitosti právní ochrany

55 Požární ochrana a integrovaný záchranný systém

551 Požární ochrana

552 Ostatní složky a činnosti integrovaného záchranného systému

556 Státní správa v požární ochraně a integrovaném záchranném systému

558 Výzkum a vývoj v požární ochraně a integrovaném záchranném systému

559 Ostatní záležitosti požární ochrany a integrovaného záchranného systému

6 Všeobecná veřejná správa a služby

61 Státní moc, státní správa, územní samospráva a politické strany

611 Zastupitelské orgány

612 Kancelář prezidenta republiky

613 Nejvyšší kontrolní úřad

614 Všeobecná vnitřní státní správa (nezařazená v jiných funkcích)

615 Zahraniční služba a záležitosti (nezařazené v jiných funkcích)

617 Regionální a místní správa

- 618 Výzkum ve státní správě
- 619 Politické strany a hnutí
- 62 Jiné veřejné služby a činnosti
 - 621 Ostatní veřejné služby
 - 622 Zahraniční pomoc a mezinárodní spolupráce (jinde nezařazená)
- 63 Finanční operace
 - 631 Obecné příjmy a výdaje z finančních operací
 - 632 Pojištění funkčně nspecifikované
 - 633 Převody vlastním fondům v rozpočtech územní úrovně
 - 639 Ostatní finanční operace
- 64 Ostatní činnosti
 - 640 Ostatní činnosti

Příloha 4: Konsolidační třídění

- 023 Převody uvnitř peněžního fondu
- 024 Dotace přijaté z území jiného okresu
- 025 Splátky půjčených prostředků přijatých z území jiného okresu
- 026 Transfery poskytnuté na území jiného okresu
- 027 Půjčené prostředky poskytnuté na území jiného okresu
- 028 Dotace přijaté z území jiného kraje
- 029 Splátky půjčených prostředků přijaté z území jiného kraje
- 035 Transfery poskytnuté na území jiného kraje
- 036 Půjčené prostředky poskytnuté na území jiného kraje.

Příloha 5: Rozpočtové příjmy a rozpočtové výdaje v roce 2006

schváleno čj. 111/2006 234/2002

FIN 2 - 12 M

VÝKAZ PRO HODNOCENÍ PLNĚNÍ ROZPOČTU ÚZEMNÍCH SAMOSPRÁVNÝCH CELKŮ, REGIONÁLNÍCH RAD A DOBROVOLNÝCH SVAZKŮ OBCÍ

sestavený k 31.12.2006 v Kč

Rok	Měsíc	IČO
2006	12	00246093

Název nadřízeného orgánu :
Název a sídlo vykazující jednotky : **Obec Přídolí**
, 38101 Přídolí

I. ROZPOČTOVÉ PŘÍJMY

Paragraf	Položka	Schválený rozpočet	%	Rozpočet po změnách	%	Výsledek od začátku roku
a	b	-1-		-2-		-3-
0000	1111 Daň z příjmů fyz.osob ze záv.činnosti a funkčních požitků	700000.00	123.47	796000.00	108.58	864275.00
0000	1112 Daň z příjmů fyz.osob ze sam.vyděl.činnosti	150000.00	102.51	150000.00	102.51	153760.10
0000	1121 Daň z příjmů právnických osob	700000.00	134.79	840000.00	112.33	943559.00
0000	1122 Daň z příjmů právnických osob za obce	390000.00	0.00	0.00	0.00	0.00
0000	1211 Daň z přidané hodnoty	1111000.00	137.10	1523000.00	100.01	1523165.00
0000	1333 Poplatky za uložení odpadů	600000.00	631.68	3789200.00	100.02	3790091.10
0000	1337 Poplatek za likvidaci komunálního odpadu	130000.00	115.88	147000.00	102.48	150650.00
0000	1341 Poplatek ze psů	7000.00	105.43	7000.00	105.43	7380.00
0000	1342 Poplatek za lázeňský nebo rekreační pobyt	3000.00	36.00	3000.00	36.00	1080.00
0000	1343 Poplatek za užívání veřejného prostranství	500.00	297.60	1600.00	93.00	1488.00
0000	1344 Poplatek ze vstupného	300.00	50.00	300.00	50.00	150.00
0000	1345 Poplatek z ubytovací kapacity	1500.00	0.00	1500.00	0.00	0.00
0000	1361 Správní poplatky	1500.00	86.67	1500.00	86.67	1300.00
0000	1511 Daň z nemovitostí	450000.00	82.26	450000.00	82.26	370185.00
0000	4111 Neinvest.přij.transfery z všeob.pokl.správy stát.rozpočtu	0.00	0.00	41900.00	100.00	41900.00
0000	4112 Neinv.přij.transfery ze st.rozp.v rámci souhrn.dotač.vztah	62739.00	100.00	62739.00	100.00	62739.00
0000	4122 Neinvestiční přijaté transfery od krajů	0.00	0.00	37840.00	100.00	37840.00
0000	4222 Investiční přijaté transfery od krajů	0.00	0.00	180250.00	100.00	180250.00
000	**	4307539.00	188.73	8032829.00	101.21	8129812.20
1031	2111 Příjmy z poskytování služeb a výrobků	1900000.00	109.20	2069000.00	100.28	2074856.00
1031	2131 Příjmy z pronájmu pozemků	14000.00	125.79	14000.00	125.79	17611.00
1031	* Pěstební činnost	1914000.00	109.32	2083000.00	100.45	2092467.00
103	** Lesní hospodářství	1914000.00	109.32	2083000.00	100.45	2092467.00
2310	2111 Příjmy z poskytování služeb a výrobků	260000.00	88.38	223000.00	103.04	229789.30
2310	* Pitná voda	260000.00	88.38	223000.00	103.04	229789.30

231 **	Pitná voda	260000.00	88.38	223000.00	103.04	229789.30
3314 2111	Příjmy z poskytování služeb a výrobků	0.00	0.00	300.00	97.00	291.00
3314 *	Činnosti knihovnické	0.00	0.00	300.00	97.00	291.00
3319 2111	Příjmy z poskytování služeb a výrobků	4500.00	122.22	5500.00	100.00	5500.00
3319 *	Ostatní záležitosti kultury	4500.00	122.22	5500.00	100.00	5500.00
331 **	Kultura	4500.00	128.69	5800.00	99.84	5791.00
3612 2111	Příjmy z poskytování služeb a výrobků	20000.00	45.97	10000.00	91.94	9193.70
3612 2131	Příjmy z pronájmu pozemků	220000.00	0.00	0.00	0.00	0.00
3612 2132	Příjmy z pronájmu ostatních nemovitostí a jejich částí	0.00	0.00	220000.00	107.74	237023.00
3612 *	Bytové hospodářství	240000.00	102.59	230000.00	107.05	246216.70
361 **	Rozvoj bydlení a bytové hospodářství	240000.00	102.59	230000.00	107.05	246216.70
3632 2131	Příjmy z pronájmu pozemků	5000.00	273.12	15000.00	91.04	13656.00
3632 *	Pohřebnictví	5000.00	273.12	15000.00	91.04	13656.00
363 **	Komunální služby a územní rozvoj	5000.00	273.12	15000.00	91.04	13656.00
3722 2111	Příjmy z poskytování služeb a výrobků	1500.00	814.67	11500.00	106.26	12220.00
3722 *	Sběr a svoz komunálních odpadů	1500.00	814.67	11500.00	106.26	12220.00
372 **	Nakládání s odpady	1500.00	814.67	11500.00	106.26	12220.00
6171 2111	Příjmy z poskytování služeb a výrobků	4000.00	327.23	13000.00	100.68	13089.00
6171 2131	Příjmy z pronájmu pozemků	13000.00	170.17	21600.00	102.41	22121.50
6171 2132	Příjmy z pronájmu ostatních nemovitostí a jejich částí	50000.00	100.51	49000.00	102.56	50254.00
6171 2141	Příjmy z úroků (část)	30000.00	218.92	65000.00	101.04	65675.67
6171 2324	Přijaté nekapitálové příspěvky a náhrady	0.00	0.00	200.00	117.50	235.00
6171 2329	Ostatní nedaňové příjmy jinde nezařazené	92000.00	0.00	0.00	0.00	0.00
6171 3111	Příjmy z prodeje pozemků	50000.00	277.80	137600.00	100.94	138899.00
6171 *	Činnost místní správy	239000.00	121.45	286400.00	101.35	290274.17
617 **	Regionální a místní správa	239000.00	121.45	286400.00	101.35	290274.17
6401 2329	Ostatní nedaňové příjmy jinde nezařazené	0.00	0.00	1500.00	100.00	1500.00
6401 *	Transfery všeobecné povahy jiným úrovním vlády	0.00	0.00	1500.00	100.00	1500.00
640 **	Ostatní činnosti	0.00	0.00	1500.00	100.00	1500.00
PŘÍJMY celkem: *****		6971539.00	158.10	10889029.00	101.22	11021726.37

II. ROZPOČTOVÉ VÝDAJE

Paragraf	Položka	Schválený rozpočet	%	Rozpočet po změnách	%	Výsledek od začátku roku
a	b	-1-		-2-		-3-
1031	5011 Platy zaměstnanců v pracovním poměru	336000.00	92.77	334000.00	93.33	311715.00
1031	5021 Ostatní osobní výdaje	10000.00	96.00	12000.00	80.00	9600.00
1031	5031 Povinné pojistné na soc.zab.a příspěvek na st.politiku zaměs	89000.00	92.98	87000.00	95.12	82756.00
1031	5032 Povinné pojistné na veřejné zdravotní pojištění	29000.00	104.17	31000.00	97.45	30210.00
1031	5136 Knihy, učební pomůcky a tisk	1200.00	55.00	1200.00	55.00	660.00
1031	5139 Nákup materiálu jinde nezařazený	60000.00	141.92	82000.00	103.84	85152.50
1031	5162 Služby telekomunikací a radiokomunikací	3000.00	45.75	3000.00	45.75	1372.41
1031	5166 Konzultační, poradenské a právní služby	300000.00	12.69	50000.00	76.12	38060.00
1031	5169 Nákup ostatních služeb	1250000.00	65.44	1228000.00	66.61	818010.50
1031	5171 Opravy a udržování	16000.00	0.00	16000.00	0.00	0.00
1031	5173 Cestovné (tuzemské i zahraniční)	53000.00	92.73	53000.00	92.73	49147.50
1031	6119 Ostatní nákup dlouhodobého nehmotného majetku	95000.00	142.49	136000.00	99.53	135362.50
1031	6130 Pozemky	1180000.00	98.08	1158000.00	99.95	1157399.00
1031	* Pěstební činnost	3422200.00	79.46	3191200.00	85.22	2719445.41
103	** Lesní hospodářství	3422200.00	79.46	3191200.00	85.22	2719445.41
2212	5139 Nákup materiálu jinde nezařazený	0.00	0.00	15000.00	88.32	13248.00
2212	5169 Nákup ostatních služeb	0.00	0.00	60000.00	87.74	52646.00
2212	5171 Opravy a udržování	200000.00	123.22	247000.00	99.78	246449.00
2212	* Silnice	200000.00	156.17	322000.00	97.00	312343.00
221	** Pozemní komunikace	200000.00	156.17	322000.00	97.00	312343.00
2310	5137 Drobný hmotný dlouhodobý majetek	0.00	0.00	20000.00	71.40	14280.00
2310	5139 Nákup materiálu jinde nezařazený	7000.00	68.92	7000.00	68.92	4824.50
2310	5151 Studená voda	500.00	550.40	3000.00	91.73	2752.00
2310	5154 Elektrická energie	4000.00	201.75	8500.00	94.94	8070.00
2310	5166 Konzultační, poradenské a právní služby	65000.00	0.00	0.00	0.00	0.00
2310	5169 Nákup ostatních služeb	90000.00	88.05	140000.00	56.61	79247.40
2310	5171 Opravy a udržování	60000.00	90.80	60000.00	90.80	54479.30
2310	5362 Platby daní a poplatků státnímu rozpočtu	124000.00	35.12	44000.00	98.96	43544.00
2310	6121 Budovy, haly a stavby	0.00	0.00	310000.00	92.28	286076.00
2310	* Pitná voda	350500.00	140.73	592500.00	83.25	493273.20
231	** Pitná voda	350500.00	140.73	592500.00	83.25	493273.20
2321	5139 Nákup materiálu jinde nezařazený	1000.00	0.00	1000.00	0.00	0.00
2321	5154 Elektrická energie	40000.00	103.13	41500.00	99.40	41250.00
2321	5169 Nákup ostatních služeb	30000.00	127.48	40000.00	95.61	38244.50
2321	5171 Opravy a udržování	5000.00	0.00	0.00	0.00	0.00
2321	* Odvádění a čištění odpadních vod a nakládání s kaly	76000.00	104.60	82500.00	96.36	79494.50
232	** Odvádění a čištění odpadních vod	76000.00	104.60	82500.00	96.36	79494.50
2399	5169 Nákup ostatních služeb	0.00	0.00	3000.00	100.00	3000.00
2399	5171 Opravy a udržování	50000.00	0.00	0.00	0.00	0.00
2399	* Ostatní záležitosti vodního hospodářství	50000.00	6.00	3000.00	100.00	3000.00

239 **	Ostatní činnost a nespecifikované výdaje	50000.00	6.00	3000.00	100.00	3000.00
3113 5137	Drobný hmotný dlouhodobý majetek	90000.00	3.97	3500.00	102.03	3571.00
3113 5169	Nákup ostatních služeb	10000.00	745.03	95000.00	78.42	74503.00
3113 5171	Opravy a udržování	60000.00	109.09	75000.00	87.27	65454.00
3113 5321	Neinvestiční transfery obcím	160000.00	110.60	177000.00	99.98	176957.00
3113 5331	Neinvestiční příspěvky zřízeným příspěvkovým organizacím	200000.00	278.50	557000.00	100.00	557000.00
3113 *	Základní školy	520000.00	168.75	907500.00	96.69	877485.00
311 **	Zařízení předškolní výchovy a základního	520000.00	168.75	907500.00	96.69	877485.00
3314 5021	Ostatní osobní výdaje	8000.00	73.99	8000.00	73.99	5919.00
3314 5139	Nákup materiálu jinde nezařazený	1800.00	0.00	1800.00	0.00	0.00
3314 *	Činnosti knihovnické	9800.00	60.40	9800.00	60.40	5919.00
3319 5021	Ostatní osobní výdaje	9000.00	25.11	9000.00	25.11	2260.00
3319 5136	Knihy, učební pomůcky a tisk	0.00	0.00	0.00	0.00	5200.00
3319 5139	Nákup materiálu jinde nezařazený	5000.00	184.60	10000.00	92.30	9230.00
3319 5169	Nákup ostatních služeb	18500.00	30.24	13500.00	41.44	5594.00
3319 5175	Pohoštění	0.00	0.00	800.00	61.63	653.00
3319 5194	Věcné dary	25000.00	65.11	25000.00	65.11	16276.50
3319 *	Ostatní záležitosti kultury	57500.00	68.20	58300.00	67.26	39213.50
331 **	Kultura	67300.00	67.06	68100.00	66.27	45132.50
3322 5171	Opravy a udržování	40000.00	0.00	0.00	0.00	0.00
3322 *	Zachování a obnova kulturních památek	40000.00	0.00	0.00	0.00	0.00
332 **	Ochrana památek a péče o kult. dědictví a	40000.00	0.00	0.00	0.00	0.00
3419 5222	Neinvestiční transfery občanským sdružením	18000.00	100.00	18000.00	100.00	18000.00
3419 5492	Dary obyvatelstvu	10000.00	100.00	10000.00	100.00	10000.00
3419 6322	Investiční transfery občanským sdružením	80000.00	150.00	120000.00	100.00	120000.00
3419 *	Ostatní tělovýchovná činnost	108000.00	137.04	148000.00	100.00	148000.00
341 **	Tělovýchova	108000.00	137.04	148000.00	100.00	148000.00
3612 5137	Drobný hmotný dlouhodobý majetek	75000.00	101.89	90000.00	84.91	76420.50
3612 5139	Nákup materiálu jinde nezařazený	6000.00	182.19	12000.00	91.10	10931.50
3612 5154	Elektrická energie	4500.00	117.78	6500.00	81.54	5300.00
3612 5169	Nákup ostatních služeb	2800.00	252.39	12800.00	55.21	7067.00
3612 5171	Opravy a udržování	550000.00	123.52	750000.00	90.58	679351.32
3612 *	Bytové hospodářství	638300.00	122.05	871300.00	89.41	779070.32
361 **	Rozvoj bydlení a bytové hospodářství	638300.00	122.05	871300.00	89.41	779070.32
3631 5154	Elektrická energie	60000.00	107.27	65000.00	99.02	64360.00
3631 5169	Nákup ostatních služeb	9000.00	73.02	9000.00	73.02	6572.00
3631 5171	Opravy a udržování	50000.00	56.98	45000.00	63.32	28492.00
3631 *	Veřejné osvětlení	119000.00	83.55	119000.00	83.55	99424.00
3632 5139	Nákup materiálu jinde nezařazený	0.00	0.00	120000.00	97.18	116621.50
3632 5154	Elektrická energie	2000.00	30.00	2000.00	30.00	600.00
3632 5169	Nákup ostatních služeb	6000.00	3669.53	221000.00	99.63	220172.00
3632 5171	Opravy a udržování	470000.00	18.89	90000.00	98.64	88778.00
3632 *	Pohřebnictví	478000.00	89.16	433000.00	98.42	426171.50

3721 5169	Nákup ostatních služeb	9000.00	0.00	0.00	0.00	0.00
3721 *	Sběr a svoz nebezpečných odpadů	9000.00	0.00	0.00	0.00	0.00
3722 5137	Drobný hmotný dlouhodobý majetek	0.00	0.00	15800.00	99.42	15708.00
3722 5139	Nákup materiálu jinde nezařazený	0.00	0.00	15000.00	91.15	13673.00
3722 5164	Nájemné	8500.00	67.32	6500.00	88.03	5722.00
3722 5169	Nákup ostatních služeb	145000.00	190.01	277000.00	99.46	275512.00
3722 *	Sběr a svoz komunálních odpadů	153500.00	202.36	314300.00	98.83	310615.00
372 **	Nakládání s odpady	162500.00	191.15	314300.00	98.83	310615.00
3745 5169	Nákup ostatních služeb	180000.00	69.44	125000.00	100.00	125000.00
3745 *	Péče o vzhled obcí a veřejnou zeleň	180000.00	69.44	125000.00	100.00	125000.00
374 **	Ochrana přírody a krajiny	180000.00	69.44	125000.00	100.00	125000.00
5512 5169	Nákup ostatních služeb	5000.00	0.00	5000.00	0.00	0.00
5512 *	Požární ochrana - dobrovolná část	5000.00	0.00	5000.00	0.00	0.00
551 **	Požární ochrana	5000.00	0.00	5000.00	0.00	0.00
6112 5023	Odměny členů zastupitelstev obcí a krajů	552000.00	131.39	745000.00	97.35	725294.00
6112 5031	Povin.pojistné na soc.zab.a příspěvek na st.politiku zaměs	94000.00	103.56	98000.00	99.33	97347.00
6112 5032	Povinné pojistné na veřejné zdravotní pojištění	33000.00	164.08	54500.00	99.35	54148.00
6112 5162	Služby telekomunikací a radiokomunikací	8000.00	20.38	8000.00	20.38	1630.52
6112 5167	Služby školení a vzdělávání	4000.00	7.50	4000.00	7.50	300.00
6112 5173	Cestovné (tuzemské i zahraniční)	28000.00	129.64	38000.00	95.52	36298.50
6112 5492	Dary obyvatelstvu	10000.00	175.50	20000.00	87.75	17550.00
6112 *	Zastupitelstva obcí	729000.00	127.92	967500.00	96.39	932568.02
6114 5021	Ostatní osobní výdaje	0.00	0.00	7219.00	98.61	7119.00
6114 5139	Nákup materiálu jinde nezařazený	0.00	0.00	3852.50	100.00	3852.50
6114 5161	Služby pošt	0.00	0.00	19.00	100.00	19.00
6114 5173	Cestovné (tuzemské i zahraniční)	0.00	0.00	505.00	100.00	505.00
6114 5175	Pohoštění	0.00	0.00	632.00	100.00	632.00
6114 *	Volby do Parlamentu ČR	0.00	0.00	12227.50	99.18	12127.50
6115 5021	Ostatní osobní výdaje	0.00	0.00	8000.00	88.06	7045.00
6115 5139	Nákup materiálu jinde nezařazený	0.00	0.00	3800.00	74.34	2825.70
6115 5173	Cestovné (tuzemské i zahraniční)	0.00	0.00	700.00	76.93	538.50
6115 5175	Pohoštění	0.00	0.00	700.00	71.57	501.00
6115 *	Volby do zastupitelstev územních samosprávných celků	0.00	0.00	13200.00	82.65	10909.50
611 **	Zastupitelské orgány	729000.00	131.08	992927.50	96.24	955605.02
6171 5011	Platy zaměstnanců v pracovním poměru	740000.00	78.67	660000.00	88.21	582189.00
6171 5021	Ostatní osobní výdaje	60000.00	151.35	95000.00	95.59	90808.00
6171 5031	Povin.pojistné na soc.zab.a příspěvek na st.politiku zaměs	180000.00	87.10	180000.00	87.10	156775.00
6171 5032	Povinné pojistné na veřejné zdravotní pojištění	70000.00	68.70	70000.00	68.70	48088.00
6171 5038	Povinné pojistné na úrazové pojištění	7500.00	69.15	7500.00	69.15	5186.00
6171 5132	Ochranné pomůcky	7000.00	59.27	7000.00	59.27	4148.80
6171 5136	Knihy, učební pomůcky a tisk	15000.00	103.89	15000.00	103.89	15584.00
6171 5137	Drobný hmotný dlouhodobý majetek	95000.00	47.55	95000.00	47.55	45176.70
6171 5139	Nákup materiálu jinde nezařazený	90000.00	140.99	172000.00	73.78	126894.48
6171 5154	Elektrická energie	55000.00	101.45	55000.00	101.45	55796.00
6171 5156	Pohonné hmoty a maziva	55000.00	112.15	90000.00	68.54	61684.20

6171 5101 Služby post	10000.00	64.49	10000.00	64.49	6449.00
6171 5162 Služby telekomunikací a radiokomunikací	42000.00	115.62	52000.00	93.38	48558.51
6171 5163 Služby peněžních ústavů	31000.00	77.58	31000.00	77.58	24049.81
6171 5166 Konzultační, poradenské a právní služby	50000.00	81.08	50000.00	81.08	40540.00
6171 5167 Služby školení a vzdělávání	11000.00	108.64	13000.00	91.92	11950.00
6171 5169 Nákup ostatních služeb	26000.00	181.12	61000.00	77.20	47091.80
6171 5171 Opravy a udržování	60000.00	75.97	120000.00	37.99	45583.81
6171 5173 Cestovné (tuzemské i zahraniční)	2000.00	47.27	2000.00	47.27	945.50
6171 5178 Nájemné za nájem s právem koupě	0.00	0.00	570000.00	99.89	569390.00
6171 5229 Ost.neinvestiční transfery neziskovým a podob. organizacím	2500.00	130.34	6000.00	54.31	3258.40
6171 5329 Ost.neinvest.transfery veřejným rozpočtům územní úrovně	600.00	426.83	2600.00	98.50	2561.00
6171 5361 Nákup kolků	4500.00	0.00	0.00	0.00	0.00
6171 5362 Platby daní a poplatků státnímu rozpočtu	30000.00	57.80	30000.00	57.80	17341.00
6171 5363 Úhrady sankcí jiným rozpočtům	500.00	0.00	500.00	0.00	0.00
6171 6119 Ostatní nákup dlouhodobého nehmotného majetku	38000.00	93.95	38000.00	93.95	35700.00
6171 6121 Budovy, haly a stavby	30000.00	97.18	30000.00	97.18	29155.00
6171 6122 Stroje, přístroje a zařízení	0.00	0.00	352000.00	99.98	351943.00
6171 * Činnost místní správy	1712600.00	141.71	2814600.00	86.22	2426847.01
<hr/>					
617 ** Regionální a místní správa	1712600.00	141.71	2814600.00	86.22	2426847.01
<hr/>					
6223 5511 Neinvestiční transfery mezinár. organizacím	2000.00	85.80	2000.00	85.80	1716.00
6223 * Mezinárodní spolupráce (jinde nezařazená)	2000.00	85.80	2000.00	85.80	1716.00
<hr/>					
622 ** Zahraniční pomoc a mezinárodní spolupráce	2000.00	85.80	2000.00	85.80	1716.00
<hr/>					
VÝDEJE celkem: *****	8860400.00	110.63	10991927.50	89.18	9802622.46

Příloha 6: Rozpočtové příjmy a rozpočtové výdaje v roce 2007

Ministerstvo financí
schváleno čj. 111/138 224/2002

FIN 2 - 12 M

VÝKAZ PRO HODNOCENÍ PLNĚNÍ ROZPOČTU ÚZEMNÍCH SAMOSPRÁVNÝCH CELKŮ, REGIONÁLNÍCH RAD A DOBROVOLNÝCH SVAZKŮ OBCÍ

sestavěný k 31.12.2007 v Kč

Rok	Měsíc	ÍČO
2007	12	00246093

Název nadřízeného orgánu :
Název a sídlo vykazující jednotky : **Obec Přídolí**
38101 Přídolí

I. ROZPOČTOVÉ PŘÍJMY

Paragraf	Položka	Schwálený rozpočet	%	Rozpočet po změnách	%	Výsledek od začátku roku
a	b	-1-		-2-		-3-
0000	1111 Daň z příjmů fyz.osob ze záv.činnosti a funkčních požitků	800000.00	123.25	986000.00	100.00	986036.15
0000	1112 Daň z příjmů fyz.osob ze sam.výděl.činnosti	150000.00	91.99	138000.00	99.99	137979.93
0000	1121 Daň z příjmů právnických osob	850000.00	127.82	1086000.00	100.05	1086495.79
0000	1211 Daň z přidané hodnoty	1500000.00	109.42	1641000.00	100.02	1641266.00
0000	1333 Poplatky za uložení odpadů	6500000.00	125.03	7399000.00	109.84	8126966.40
0000	1337 Poplatek za likvidaci komunálního odpadu	147000.00	105.14	154000.00	100.36	154556.00
0000	1341 Poplatek ze psů	7000.00	120.72	8300.00	101.81	8450.50
0000	1342 Poplatek za lázeňský nebo rekreační pobyt	3000.00	93.00	3000.00	93.00	2790.00
0000	1343 Poplatek za užívání veřejného prostranství	1000.00	72.20	1000.00	72.20	722.00
0000	1344 Poplatek ze vstupného	200.00	196.50	400.00	98.25	393.00
0000	1345 Poplatek z ubytovací kapacity	1500.00	12.00	1500.00	12.00	180.00
0000	1361 Správní poplatky	1500.00	260.00	3700.00	105.41	3900.00
0000	1511 Daň z nemovitosti	370000.00	98.74	365000.00	100.10	365351.62
0000	4112 Neinv.přij.transfery ze st.rozp.v rámci souhrn.dotač.vztah	76320.00	100.00	76320.00	100.00	76320.00
0000	4116 Ostatní neinvestič.přijaté transfery ze stát.rozpočtu	0.00	0.00	613555.00	100.00	613555.00
0000	4122 Neinvestiční přijaté transfery od krajů	0.00	0.00	30000.00	100.00	30000.00
000	**	10407520.00	127.17	12506775.00	105.82	13234962.39
1031	2111 Příjmy z poskytování služeb a výrobků	2500000.00	125.91	3130000.00	100.57	3147761.48
1031	2131 Příjmy z pronájmu pozemků	13000.00	120.55	13000.00	120.55	15671.00
1031	2329 Ostatní nedaňové příjmy jinde nezařazené	0.00	0.00	18000.00	100.00	18000.00
1031	* Pěstební činnost	2513000.00	126.60	3161000.00	100.65	3181432.48
103	** Lesní hospodářství	2513000.00	126.60	3161000.00	100.65	3181432.48
2310	2111 Příjmy z poskytování služeb a výrobků	230000.00	140.76	312000.00	103.76	323737.00
2310	2222 Ostat.přij.z fin.vypoř.předch.let od jiných vef.rozpočtů	67000.00	100.11	67000.00	100.11	67074.00
2310	* Pitná voda	297000.00	131.59	379000.00	103.12	390811.00

231 **	Pitná voda	297000.00	131.59	379000.00	103.12	390811.00
3314 2111	Příjmy z poskytování služeb a výrobků	300.00	0.00	300.00	0.00	0.00
3314 *	Činnosti knihovnické	300.00	0.00	300.00	0.00	0.00
3319 2111	Příjmy z poskytování služeb a výrobků	5000.00	115.00	5750.00	100.00	5750.00
3319 *	Ostatní záležitosti kultury	5000.00	115.00	5750.00	100.00	5750.00
331 **	Kultura	5300.00	108.49	6050.00	95.04	5750.00
3612 2111	Příjmy z poskytování služeb a výrobků	18000.00	146.01	24000.00	109.51	26282.00
3612 2132	Příjmy z pronájmu ostatních nemovitostí a jejich částí	243000.00	100.58	243000.00	100.58	244408.00
3612 2329	Ostatní nedaňové příjmy jinde nezařazené	0.00	0.00	3000.00	102.27	3068.00
3612 *	Bytové hospodářství	261000.00	104.89	270000.00	101.39	273758.00
361 **	Rozvoj bydlení a bytové hospodářství	261000.00	104.89	270000.00	101.39	273758.00
3632 2131	Příjmy z pronájmu pozemků	15000.00	54.16	15000.00	54.16	8124.00
3632 2321	Přijaté neinvestiční dary	0.00	0.00	109.00	100.00	109.00
3632 *	Pohřebnictví	15000.00	54.89	15109.00	54.49	8233.00
363 **	Komunální služby a územní rozvoj	15000.00	54.89	15109.00	54.49	8233.00
3722 2111	Příjmy z poskytování služeb a výrobků	11500.00	101.10	11500.00	101.10	11626.00
3722 *	Sběr a svoz komunálních odpadů	11500.00	101.10	11500.00	101.10	11626.00
372 **	Nakládání s odpady	11500.00	101.10	11500.00	101.10	11626.00
6171 2111	Příjmy z poskytování služeb a výrobků	8000.00	380.80	30000.00	101.55	30464.00
6171 2131	Příjmy z pronájmu pozemků	22000.00	107.86	23000.00	103.17	23729.00
6171 2132	Příjmy z pronájmu ostatních nemovitostí a jejich částí	50000.00	130.87	62000.00	105.54	65436.00
6171 2141	Příjmy z úroků (část)	60000.00	208.98	115000.00	109.03	125386.85
6171 2210	Přijaté sankční platby	0.00	0.00	3000.00	100.00	3000.00
6171 2310	Příjmy z prodeje krátkodob.majetku a drob.dlouhodob.majetk	10500.00	147.62	15500.00	100.00	15500.00
6171 2321	Přijaté neinvestiční dary	0.00	0.00	3600.00	100.00	3600.00
6171 2322	Přijaté pojistné náhrady	200000.00	103.74	207500.00	99.99	207479.00
6171 2324	Přijaté nekapitálové příspěvky a náhrady	0.00	0.00	7300.00	99.32	7250.50
6171 2329	Ostatní nedaňové příjmy jinde nezařazené	0.00	0.00	500.00	100.00	500.00
6171 3111	Příjmy z prodeje pozemků	330000.00	378.69	1249000.00	100.05	1249675.00
6171 *	Činnost místní správy	680500.00	254.52	1716400.00	100.91	1732020.35
617 **	Regionální a místní správa	680500.00	254.52	1716400.00	100.91	1732020.35
6401 2329	Ostatní nedaňové příjmy jinde nezařazené	32900.00	99.87	32900.00	99.87	32857.00
6401 *	Transfery všeobecné povahy jiným úrovním vlády	32900.00	99.87	32900.00	99.87	32857.00
640 **	Ostatní činnosti	32900.00	99.87	32900.00	99.87	32857.00
PRÍJMY celkem: *****		14223720.00	132.68	18098734.00	104.27	18871450.22

II. ROZPOČTOVÉ VÝDAJE

Paragraf	Položka	Schválený rozpočet	%	Rozpočet po změnách	%	Výsledek od začátku roku
a	b	-1-		-2-		-3-
1031	5011 Platy zaměstnanců v pracovním poměru	360000.00	92.85	360000.00	92.85	334252.00
1031	5021 Ostatní osobní výdaje	18000.00	52.32	18000.00	52.32	9418.00
1031	5031 Povin.pojistné na soc.zab.a příspěvek na st.politiku zaměs	89000.00	97.54	89000.00	97.54	86810.00
1031	5032 Povinné pojistné na veřejné zdravotní pojištění	35000.00	84.66	35000.00	84.66	29632.00
1031	5136 Knihy, učební pomůcky a tisk	1000.00	69.00	1000.00	69.00	690.00
1031	5139 Nákup materiálu jinde nezařazený	120000.00	68.97	120000.00	68.97	82768.00
1031	5162 Služby telekomunikací a radiokomunikací	3000.00	28.42	3000.00	28.42	852.50
1031	5166 Konzultační, poradenské a právní služby	90000.00	98.89	90000.00	98.89	89000.00
1031	5169 Nákup ostatních služeb	2200000.00	59.58	2200000.00	59.58	1310713.00
1031	5171 Opravy a udržování	100000.00	57.97	100000.00	57.97	57970.00
1031	5173 Cestovné (tuzemské i zahraniční)	60000.00	72.16	60000.00	72.16	43296.00
1031	* Pěstební činnost	3076000.00	66.50	3076000.00	66.50	2045401.50
103	** Lesní hospodářství	3076000.00	66.50	3076000.00	66.50	2045401.50
2212	5139 Nákup materiálu jinde nezařazený	20000.00	166.32	34000.00	97.83	33263.00
2212	5164 Nájemné	0.00	0.00	200.00	95.00	190.00
2212	5169 Nákup ostatních služeb	30000.00	19.95	6000.00	99.76	5985.40
2212	5171 Opravy a udržování	500000.00	24.50	190000.00	64.49	122523.00
2212	5179 Ostatní nákupy jinde nezařazené	0.00	0.00	24000.00	96.39	23134.00
2212	* Silnice	550000.00	33.65	254200.00	72.81	185095.40
221	** Pozemní komunikace	550000.00	33.65	254200.00	72.81	185095.40
2229	5139 Nákup materiálu jinde nezařazený	150000.00	1.81	7000.00	38.71	2710.00
2229	5179 Ostatní nákupy jinde nezařazené	35000.00	29.72	35000.00	29.72	10400.50
2229	6121 Budovy, haly a stavby	0.00	0.00	207000.00	99.89	206779.00
2229	* Ostatní záležitosti v silniční dopravě	185000.00	118.86	249000.00	88.31	219889.50
222	** Silniční doprava	185000.00	118.86	249000.00	88.31	219889.50
2310	5021 Ostatní osobní výdaje	0.00	0.00	11000.00	100.00	11000.00
2310	5139 Nákup materiálu jinde nezařazený	10000.00	299.54	28000.00	106.98	29953.50
2310	5151 Studená voda	1000.00	125.70	1300.00	96.69	1257.00
2310	5154 Elektrická energie	10000.00	99.40	10000.00	99.40	9940.00
2310	5164 Nájemné	0.00	0.00	26000.00	94.73	24631.00
2310	5169 Nákup ostatních služeb	90000.00	146.31	133000.00	99.01	131680.80
2310	5171 Opravy a udržování	168000.00	209.25	398000.00	88.33	351546.60
2310	5362 Platby daní a poplatků státnímu rozpočtu	50000.00	100.00	50000.00	100.00	50000.00
2310	6121 Budovy, haly a stavby	2105000.00	57.60	1605000.00	75.55	1212511.00
2310	6130 Pozemky	0.00	0.00	7000.00	91.80	6426.00
2310	* Pitná voda	2434000.00	75.14	2269300.00	80.60	1828945.90
231	** Pitná voda	2434000.00	75.14	2269300.00	80.60	1828945.90
2321	5139 Nákup materiálu jinde nezařazený	1000.00	5.50	1000.00	5.50	55.00
2321	5154 Elektrická energie	50000.00	99.30	50000.00	99.30	49649.00
2321	5169 Nákup ostatních služeb	50000.00	107.35	54000.00	99.40	53674.50

2321 5171	Opravy a udržování	5000.00	0.00	5000.00	0.00	0.00
2321 5179	Ostatní nákupy jinde nezařazené	80000.00	0.00	0.00	0.00	0.00
2321 *	Odvádění a čištění odpadních vod a nakládání s kaly	186000.00	55.58	110000.00	93.98	103378.50
232 **	Odvádění a čištění odpadních vod	186000.00	55.58	110000.00	93.98	103378.50
2341 5169	Nákup ostatních služeb	0.00	0.00	55000.00	54.05	29730.00
2341 5171	Opravy a udržování	0.00	0.00	619000.00	95.87	593441.00
2341 *	Vodní díla v zemědělské krajině	0.00	0.00	674000.00	92.46	623171.00
234 **	Voda v zemědělské krajině	0.00	0.00	674000.00	92.46	623171.00
2399 5171	Opravy a udržování	600000.00	0.00	0.00	0.00	0.00
2399 *	Ostatní záležitosti vodního hospodářství	600000.00	0.00	0.00	0.00	0.00
239 **	Ostatní činnost a nespecifikované výdaje	600000.00	0.00	0.00	0.00	0.00
3113 5139	Nákup materiálu jinde nezařazený	0.00	0.00	60000.00	83.83	50300.00
3113 5169	Nákup ostatních služeb	120000.00	43.47	120000.00	43.47	52165.00
3113 5171	Opravy a udržování	260000.00	163.14	423000.00	100.28	424169.00
3113 5321	Neinvestiční transfery obcím	210201.00	95.95	201701.00	99.99	201685.00
3113 5331	Neinvestiční příspěvky zřízeným příspěvkovým organizacím	435000.00	103.45	450000.00	100.00	450000.00
3113 6122	Stroje, přístroje a zařízení	176000.00	0.00	0.00	0.00	0.00
3113 *	Základní školy	1201201.00	98.10	1254701.00	93.91	1178319.00
311 **	Zařízení předškolní výchovy a základního	1201201.00	98.10	1254701.00	93.91	1178319.00
3314 5021	Ostatní osobní výdaje	8000.00	46.25	8000.00	46.25	3700.00
3314 *	Činnosti knihovnické	8000.00	46.25	8000.00	46.25	3700.00
3319 5021	Ostatní osobní výdaje	9000.00	28.61	9000.00	28.61	2575.00
3319 5139	Nákup materiálu jinde nezařazený	16000.00	112.81	21000.00	85.95	18050.00
3319 5169	Nákup ostatních služeb	7000.00	77.59	7000.00	77.59	5431.00
3319 5175	Pohoštění	1000.00	0.00	1000.00	0.00	0.00
3319 5194	Věcné dary	25000.00	63.32	20000.00	79.15	15830.50
3319 *	Ostatní záležitosti kultury	58000.00	72.22	58000.00	72.22	41886.50
331 **	Kultura	66000.00	69.07	66000.00	69.07	45586.50
3322 5139	Nákup materiálu jinde nezařazený	0.00	0.00	400.00	100.00	400.00
3322 5171	Opravy a udržování	40000.00	36.50	25000.00	58.40	14600.00
3322 *	Zachování a obnova kulturních památek	40000.00	37.50	25400.00	59.06	15000.00
3326 5171	Opravy a udržování	0.00	0.00	49000.00	97.98	48010.55
3326 *	Požizení, zachování a obnova hodnot míst. kultur, nar, a hist.	0.00	0.00	49000.00	97.98	48010.55
332 **	Ochrana památek a péče o kult. dědictví a	40000.00	157.53	74400.00	84.69	63010.55
3330 5223	Neinvestiční transfery církvím a náboženským společnostem	20000.00	100.00	20000.00	100.00	20000.00
3330 *	Činnosti registrovaných církví a náboženských společností	20000.00	100.00	20000.00	100.00	20000.00
333 **	Činnosti registrovaných církví a nábožen	20000.00	100.00	20000.00	100.00	20000.00
3419 5222	Neinvestiční transfery občanským sdružením	20000.00	124.86	26000.00	96.05	24972.50
3419 5492	Dary obyvatelstvu	10000.00	100.00	10000.00	100.00	10000.00
3419 6322	Investiční transfery občanským sdružením	120000.00	141.67	170000.00	100.00	170000.00
3419 *	Ostatní tělovýchovná činnost	150000.00	136.65	206000.00	99.50	204972.50

341 **	Tělovýchova	150000.00	136.65	206000.00	99.50	204972.50
3612 5137	Drobný hmotný dlouhodobý majetek	150000.00	62.46	105000.00	89.23	93693.50
3612 5139	Nákup materiálu jinde nezařazený	12000.00	21.64	12000.00	21.64	2597.00
3612 5154	Elektrická energie	6500.00	96.77	6500.00	96.77	6290.00
3612 5169	Nákup ostatních služeb	9000.00	25.90	9000.00	25.90	2331.00
3612 5171	Opravy a udržování	1200000.00	106.53	1270000.00	100.66	1278355.50
3612 5179	Ostatní nákupy jinde nezařazené	0.00	0.00	39000.00	98.20	38297.35
3612 5909	Ostatní neinvestiční výdaje jinde nezařazené	0.00	0.00	20500.00	98.38	20168.00
3612 *	Bytové hospodářství	1377500.00	104.66	1462000.00	98.61	1441732.35
361 **	Rozvoj bydlení a bytové hospodářství	1377500.00	104.66	1462000.00	98.61	1441732.35
3631 5137	Drobný hmotný dlouhodobý majetek	0.00	0.00	18000.00	95.45	17181.00
3631 5154	Elektrická energie	70000.00	89.09	70000.00	89.09	62360.00
3631 5169	Nákup ostatních služeb	10000.00	117.65	13000.00	90.50	11765.00
3631 5171	Opravy a udržování	60000.00	32.51	60000.00	32.51	19508.00
3631 6121	Budovy, haly a stavby	40000.00	244.89	98000.00	99.96	97956.00
3631 *	Veřejné osvětlení	180000.00	115.98	259000.00	80.61	208770.00
3632 5137	Drobný hmotný dlouhodobý majetek	0.00	0.00	13000.00	73.23	9520.00
3632 5139	Nákup materiálu jinde nezařazený	200000.00	1.98	10000.00	39.69	3969.00
3632 5154	Elektrická energie	2000.00	150.00	3000.00	100.00	3000.00
3632 5169	Nákup ostatních služeb	300000.00	10.05	30000.00	100.54	30162.00
3632 5171	Opravy a udržování	0.00	0.00	235000.00	91.48	214988.00
3632 *	Pohřebnictví	502000.00	52.12	291000.00	89.91	261639.00
363 **	Komunální služby a územní rozvoj	682000.00	68.97	550000.00	85.53	470409.00
3721 5169	Nákup ostatních služeb	10000.00	0.00	0.00	0.00	0.00
3721 *	Sběr a svoz nebezpečných odpadů	10000.00	0.00	0.00	0.00	0.00
3722 5139	Nákup materiálu jinde nezařazený	10000.00	41.10	10000.00	41.10	4110.00
3722 5169	Nákup ostatních služeb	300000.00	89.42	300000.00	89.42	268261.00
3722 *	Sběr a svoz komunálních odpadů	310000.00	87.86	310000.00	87.86	272371.00
372 **	Nakládání s odpady	320000.00	85.12	310000.00	87.86	272371.00
3745 5169	Nákup ostatních služeb	90000.00	2.78	10000.00	25.00	2500.00
3745 5171	Opravy a udržování	0.00	0.00	12000.00	92.23	11068.19
3745 *	Péče o vzhled obcí a veřejnou zeleň	90000.00	15.08	22000.00	61.67	13568.19
374 **	Ochrana přírody a krajiny	90000.00	15.08	22000.00	61.67	13568.19
5512 5169	Nákup ostatních služeb	5000.00	0.00	5000.00	0.00	0.00
5512 *	Požární ochrana - dobrovolná část	5000.00	0.00	5000.00	0.00	0.00
551 **	Požární ochrana	5000.00	0.00	5000.00	0.00	0.00
6112 5021	Ostatní osobní výdaje	20000.00	43.78	20000.00	43.78	8755.00
6112 5023	Odměny členů zastupitelstev obcí a krajů	580000.00	108.72	655000.00	96.27	630569.00
6112 5031	Povin.pojistné na soc.zab.a příspěvek na st.politiku zaměs	36000.00	366.16	136000.00	96.93	131818.00
6112 5032	Povinné pojistné na veřejné zdravotní pojištění	102000.00	48.39	54000.00	91.41	49361.00
6112 5139	Nákup materiálu jinde nezařazený	0.00	0.00	4000.00	99.63	3985.00
6112 5162	Služby telekomunikací a radiokomunikací	12000.00	137.55	27000.00	61.13	16505.79
6112 5167	Služby školení a vzdělávání	15000.00	185.28	28000.00	99.26	27792.00
6112 5173	Cestovné (tuzemské i zahraniční)	50000.00	125.08	63000.00	99.27	62540.00

611 **	Zastupitelské orgány	815000.00	114.27	987000.00	94.36	931325.79
6171 5011	Platy zaměstnanců v pracovním poměru	1507000.00	63.62	997765.00	96.09	958738.00
6171 5021	Ostatní osobní výdaje	90000.00	112.98	110000.00	92.44	101686.00
6171 5031	Povinné pojistné na soc.zab.a příspěvek na st.politiku zaměš	402000.00	62.67	261324.00	96.40	251928.00
6171 5032	Povinné pojistné na veřejné zdravotní pojištění	140000.00	60.22	89466.00	94.24	84312.00
6171 5038	Povinné pojistné na úrazové pojištění	10000.00	61.64	10000.00	61.64	6164.00
6171 5132	Ochranné pomůcky	25000.00	41.58	25000.00	41.58	10394.60
6171 5133	Léky a zdravotnický materiál	0.00	0.00	1000.00	35.60	356.00
6171 5136	Knihy, učební pomůcky a tisk	6000.00	148.14	11000.00	80.80	8888.20
6171 5137	Drobný hmotný dlouhodobý majetek	40000.00	166.36	70000.00	95.06	66543.00
6171 5139	Nákup materiálu jinde nezařazený	150000.00	109.43	164000.00	100.09	164142.60
6171 5154	Elektrická energie	65000.00	92.37	65000.00	92.37	60040.00
6171 5156	Pohonné hmoty a maziva	94000.00	78.64	105000.00	70.40	73919.00
6171 5161	Služby pošt	10000.00	78.78	10000.00	78.78	7877.50
6171 5162	Služby telekomunikací a radiokomunikací	40000.00	108.14	44000.00	98.31	43257.55
6171 5163	Služby peněžních ústavů	70000.00	81.05	70000.00	81.05	56733.00
6171 5164	Nájemné	2000.00	69.33	2000.00	69.33	1386.50
6171 5166	Konzultační, poradenské a právní služby	60000.00	33.83	60000.00	33.83	20297.00
6171 5167	Služby školení a vzdělávání	13000.00	41.38	13000.00	41.38	5380.00
6171 5169	Nákup ostatních služeb	150000.00	75.03	150000.00	75.03	112538.67
6171 5171	Opravy a udržování	60000.00	174.02	105000.00	99.44	104409.76
6171 5173	Cestovné (tuzemské i zahraniční)	2000.00	18.05	2000.00	18.05	361.00
6171 5178	Nájemné za nájem s právem koupě	186000.00	98.18	186000.00	98.18	182616.00
6171 5179	Ostatní nákupy jinde nezařazené	60000.00	31.73	60000.00	31.73	19040.00
6171 5222	Neinvestiční transfery občanským sdružením	0.00	0.00	1000.00	100.00	1000.00
6171 5229	Ost.neinvestiční transfery neziskovým a podob. organizacím	3500.00	92.74	3500.00	92.74	3245.80
6171 5329	Ost.neinvest.transfery veřejným rozpočtům územní úrovně	1500.00	39.13	1500.00	39.13	587.00
6171 5362	Platby daní a poplatků státnímu rozpočtu	15000.00	237.31	36000.00	98.88	35596.00
6171 5363	Úhrady sankcí jiným rozpočtům	500.00	0.00	500.00	0.00	0.00
6171 6111	Programové vybavení	0.00	0.00	75000.00	97.18	72887.00
6171 6121	Budovy, haly a stavby	2300000.00	0.25	6000.00	94.40	5664.00
6171 6122	Stroje, přístroje a zařízení	0.00	0.00	115200.00	99.92	115103.00
6171 6130	Pozemky	350000.00	81.57	288000.00	99.13	285500.00
6171 *	Činnost místní správy	5852500.00	48.88	3138255.00	91.15	2860591.18
617 **	Regionální a místní správa	5852500.00	48.88	3138255.00	91.15	2860591.18
6223 5511	Neinvestiční transfery mezinár. organizacím	2000.00	87.75	2000.00	87.75	1755.00
6223 *	Mezinárodní spolupráce (jinde nezařazená)	2000.00	87.75	2000.00	87.75	1755.00
622 **	Zahraniční pomoc a mezinárodní spoluprac	2000.00	87.75	2000.00	87.75	1755.00
6402 5366	Výdaje z fin.vypoř.min.let mezi krajem a obcemi	18863.00	100.00	18863.00	100.00	18863.00
6402 *	Finanční vypořádání minulých let	18863.00	100.00	18863.00	100.00	18863.00
640 **	Ostatní činnosti	18863.00	100.00	18863.00	100.00	18863.00
VÝDAJE celkem:	*****	17671064.00	70.90	14748719.00	84.95	12528385.86

Příloha 7: Rozpočtové příjmy a rozpočtové výdaje v roce 2008

Ministerstvo financí
schváleno čj. 11/138 224/2002

FIN 2 - 12 M

VÝKAZ PRO HODNOCENÍ PLNĚNÍ ROZPOČTU ÚZEMNÍCH SAMOSPRÁVNÝCH CELKŮ, REGIONÁLNÍCH RAD A DOBROVOLNÝCH SVAZKŮ OBCÍ

sestavený k 31.12.2008 v Kč

Rok	Měsíc	IČO
2008	12	00246093

Název nadřízeného orgánu :
Název a sídlo vykazující jednotky : **Obec Přídolí**
38101 Přídolí

I. ROZPOČTOVÉ PŘÍJMY

Paragraf	Položka	Schválený rozpočet	%	Rozpočet po změnách	%	Výsledek od začátku roku
a	b	-1-		-2-		-3-
0000	1111 Daň z příjmů fyz.osob ze záv.činnosti a funkčních požitků	1466000.00	97.56	1466000.00	97.56	1430277.94
0000	1112 Daň z příjmů fyz.osob ze sam.vyděl.činnosti	230000.00	52.66	130000.00	93.17	121115.03
0000	1121 Daň z příjmů právnických osob	1386000.00	131.26	1836000.00	99.09	1819267.88
0000	1211 Daň z přidané hodnoty	2434000.00	103.87	2534000.00	99.77	2528205.88
0000	1333 Poplatky za uložení odpadů	5000000.00	86.74	4340000.00	99.93	4337077.00
0000	1337 Poplatek za likvidaci komunálního odpadu	180000.00	110.57	200000.00	99.52	199034.50
0000	1341 Poplatek ze psů	8000.00	102.39	8000.00	102.39	8191.00
0000	1342 Poplatek za lázeňský nebo rekreační pobyt	3000.00	118.00	3500.00	101.14	3540.00
0000	1343 Poplatek za užívání veřejného prostranství	1000.00	44.00	1000.00	44.00	440.00
0000	1344 Poplatek ze vstupného	400.00	123.75	500.00	99.00	495.00
0000	1345 Poplatek z ubytovací kapacity	1500.00	19.33	300.00	96.67	290.00
0000	1361 Správní poplatky	2000.00	194.50	4000.00	97.25	3890.00
0000	1511 Daň z nemovitostí	360000.00	128.85	464000.00	99.97	463855.39
0000	4111 Neinvest.přij.transfery z všeob.pokl.správy stát.rozpočtu	0.00	0.00	20000.00	100.00	20000.00
0000	4112 Neinv.přij.transfery ze st.rozp.v rámci souhrn.dotač.vztah	85500.00	95.32	81500.00	100.00	81500.00
0000	4116 Ostatní neinvestič.přijaté transfery ze stát.rozpočtu	0.00	0.00	201564.00	100.00	201564.00
0000	4122 Neinvestiční přijaté transfery od krajů	0.00	0.00	1566439.00	100.00	1566439.80
0000	4134 Převody z rozpočtových účtů	0.00	0.00	0.00	0.00	10000000.00
0000	4222 Investiční přijaté transfery od krajů	830307.00	100.00	830307.00	100.00	830307.00
000	**	11987707.00	197.00	13687110.00	172.54	23615489.42
1031	2111 Příjmy z poskytování služeb a výrobků	2510000.00	56.78	1400000.00	101.80	1425257.50
1031	2131 Příjmy z pronájmu pozemků	15000.00	126.15	19000.00	99.59	18922.00
1031	* Pěstební činnost	2525000.00	57.20	1419000.00	101.77	1444179.50
103	** Lesní hospodářství	2525000.00	57.20	1419000.00	101.77	1444179.50
2310	2111 Příjmy z poskytování služeb a výrobků	300000.00	117.06	351000.00	100.06	351194.00
2310	2210 Přijaté sankční platby	0.00	0.00	5000.00	100.00	5000.00

231 **	↳ Pitná voda	300000.00	118.73	356000.00	100.05	356194.00
3314 2111	Příjmy z poskytování služeb a výrobků	300.00	0.00	0.00	0.00	0.00
3314 *	Činnosti knihovnické	300.00	0.00	0.00	0.00	0.00
3319 2111	Příjmy z poskytování služeb a výrobků	5000.00	100.00	5000.00	100.00	5000.00
3319 *	Ostatní záležitosti kultury	5000.00	100.00	5000.00	100.00	5000.00
331 **	Kultura	5300.00	94.34	5000.00	100.00	5000.00
3612 2111	Příjmy z poskytování služeb a výrobků	22000.00	118.85	27000.00	96.84	26147.00
3612 2132	Příjmy z pronájmu ostatních nemovitostí a jejich částí	250000.00	109.48	273000.00	100.25	273696.00
3612 2329	Ostatní nedaňové příjmy jině nezařazené	0.00	0.00	3300.00	70.70	2333.00
3612 *	Bytové hospodářství	272000.00	111.09	303300.00	99.63	302176.00
361 **	Rozvoj bydlení a bytové hospodářství	272000.00	111.09	303300.00	99.63	302176.00
3632 2131	Příjmy z pronájmu pozemků	10000.00	0.00	0.00	0.00	0.00
3632 *	Pohřebnictví	10000.00	0.00	0.00	0.00	0.00
363 **	Komunální služby a územní rozvoj	10000.00	0.00	0.00	0.00	0.00
3722 2111	Příjmy z poskytování služeb a výrobků	10000.00	103.76	10500.00	98.82	10376.00
3722 *	Sběr a svoz komunálních odpadů	10000.00	103.76	10500.00	98.82	10376.00
372 **	Nakládání s odpady	10000.00	103.76	10500.00	98.82	10376.00
6171 2111	Příjmy z poskytování služeb a výrobků	15000.00	22.05	7000.00	47.26	3308.00
6171 2119	Příjmy z vlastní činnosti jině nespecifikované(dále j.n.)	0.00	0.00	650.00	100.00	650.00
6171 2131	Příjmy z pronájmu pozemků	23000.00	206.46	47500.00	99.97	47485.50
6171 2132	Příjmy z pronájmu ostatních nemovitostí a jejich částí	60000.00	99.49	59500.00	100.33	59694.00
6171 2141	Příjmy z úroků (část)	100000.00	0.00	0.00	0.00	0.00
6171 2210	Přijaté sankční platby	0.00	0.00	3200.00	100.00	3200.00
6171 2321	Přijaté neinvestiční dary	0.00	0.00	11000.00	100.00	11000.00
6171 2329	Ostatní nedaňové příjmy jině nezařazené	6700.00	117.74	7900.00	99.85	7888.43
6171 3111	Příjmy z prodeje pozemků	288000.00	391.27	1127000.00	99.99	1126850.00
6171 *	Činnost místní správy	492700.00	255.75	1263750.00	99.71	1260075.93
617 **	Regionální a místní správa	492700.00	255.75	1263750.00	99.71	1260075.93
6310 2141	Příjmy z úroků (část)	0.00	0.00	143000.00	113.47	162266.49
6310 *	Obecné příjmy a výdaje z finančních operací	0.00	0.00	143000.00	113.47	162266.49
631 **	Obecné příjmy a výdaje z finančních oper	0.00	0.00	143000.00	113.47	162266.49
6402 2329	Ostatní nedaňové příjmy jině nezařazené	39700.00	100.00	39730.00	99.93	39701.50
6402 *	Finanční vypořádání minulých let	39700.00	100.00	39730.00	99.93	39701.50
640 **	Ostatní činnosti	39700.00	100.00	39730.00	99.93	39701.50
PŘÍJMY celkem: *****		15642407.00	173.86	17227390.00	157.86	27195458.84

II. ROZPOČTOVÉ VÝDAJE

Paragraf	Položka	Schválený rozpočet		Rozpočet po změnách		Výsledek od začátku roku
a	b	-1-	%	-2-	%	-3-
1031	5011 Platby zaměstnanců v pracovním poměru	370000.00	86.82	325000.00	98.84	321236.00
1031	5021 Ostatní osobní výdaje	20000.00	88.20	18000.00	98.00	17640.00
1031	5031 Povin.pojistné na soc.zab.a příspěvek na st.politiku zaměs	95000.00	93.59	90000.00	98.79	88908.00
1031	5032 Povinné pojistné na veřejné zdravotní pojištění	34000.00	86.11	30500.00	95.99	29278.00
1031	5136 Knihy, učební pomůcky a tisk	1000.00	72.00	1000.00	72.00	720.00
1031	5137 Drobný hmotný dlouhodobý majetek	0.00	0.00	15000.00	98.37	14756.00
1031	5139 Nákup materiálu jinde nezařazený	100000.00	83.04	84000.00	98.85	83037.00
1031	5162 Služby telekomunikací a radiokomunikací	3000.00	15.75	1000.00	47.25	472.50
1031	5166 Konzultační, poradenské a právní služby	20000.00	0.00	0.00	0.00	0.00
1031	5169 Nákup ostatních služeb	1915000.00	48.51	935000.00	99.36	929018.90
1031	5171 Opravy a udržování	100000.00	119.00	119000.00	100.00	119000.00
1031	5172 Programové vybavení	0.00	0.00	11000.00	96.35	10599.00
1031	5173 Cestovné (tuzemské i zahraniční)	60000.00	61.32	42000.00	87.60	36792.50
1031	* Pěstební činnost	2718000.00	60.76	1671500.00	98.80	1651457.90
1039	6202 Nákup majetkových podílů	0.00	0.00	20000.00	100.00	20000.00
1039	* Ostatní záležitosti lesního hospodářství	0.00	0.00	20000.00	100.00	20000.00
103	** Lesní hospodářství	2718000.00	61.50	1691500.00	98.82	1671457.90
2212	5021 Ostatní osobní výdaje	0.00	0.00	15000.00	98.80	14820.00
2212	5139 Nákup materiálu jinde nezařazený	50000.00	69.38	36000.00	96.36	34690.00
2212	5169 Nákup ostatních služeb	20000.00	545.10	110000.00	99.11	109019.50
2212	5171 Opravy a udržování	2270000.00	72.34	1645800.00	99.77	1642010.70
2212	6121 Budovy, haly a stavby	2200000.00	38.69	851700.00	99.94	851207.50
2212	6130 Pozemky	0.00	0.00	35000.00	99.27	34745.00
2212	* Silnice	4540000.00	59.17	2693500.00	99.74	2686492.70
221	** Pozemní komunikace	4540000.00	59.17	2693500.00	99.74	2686492.70
2229	5179 Ostatní nákupy jinde nezařazené	10000.00	65.93	7000.00	94.19	6593.00
2229	* Ostatní záležitosti v silniční dopravě	10000.00	65.93	7000.00	94.19	6593.00
222	** Silniční doprava	10000.00	65.93	7000.00	94.19	6593.00
2310	5021 Ostatní osobní výdaje	15000.00	80.00	15000.00	80.00	12000.00
2310	5139 Nákup materiálu jinde nezařazený	30000.00	39.86	13000.00	91.98	11957.90
2310	5151 Studená voda	2000.00	0.00	0.00	0.00	0.00
2310	5154 Elektrická energie	15000.00	60.49	10000.00	90.73	9073.00
2310	5164 Nájemné	0.00	0.00	500.00	40.00	200.00
2310	5169 Nákup ostatních služeb	140000.00	83.11	122000.00	95.38	116360.70
2310	5171 Opravy a udržování	1294000.00	145.93	1891828.00	99.82	1888341.40
2310	5179 Ostatní nákupy jinde nezařazené	0.00	0.00	20000.00	86.88	17375.00
2310	5362 Platby daní a poplatků státnímu rozpočtu	56000.00	100.53	57000.00	98.76	56296.00
2310	5363 Úhrady sankcí jiným rozpočtům	0.00	0.00	10000.00	100.00	10000.00
2310	6121 Budovy, haly a stavby	106000.00	187.86	200000.00	99.56	199129.00
2310	6130 Pozemky	10000.00	0.00	0.00	0.00	0.00
2310	* Pitná voda	1668000.00	139.13	2339328.00	99.21	2320733.00

231 **	Pitná voda	1668000.00	139.13	2339328.00	99.21	2320733.00
2321 5139	Nákup materiálu jinde nezařazený	2000.00	0.00	2000.00	0.00	0.00
2321 5154	Elektrická energie	60000.00	64.73	39000.00	99.59	38840.00
2321 5169	Nákup ostatních služeb	60000.00	32.45	20000.00	97.35	19470.80
2321 5171	Opravy a udržování	5000.00	0.00	0.00	0.00	0.00
2321 5179	Ostatní nákupy jinde nezařazené	142000.00	0.00	0.00	0.00	0.00
2321 6121	Budovy, haly a stavby	0.00	0.00	37000.00	99.70	36890.00
2321 *	Odvádění a čištění odpadních vod a nakládání s kaly	269000.00	35.39	98000.00	97.14	95200.80
232 **	Odvádění a čištění odpadních vod	269000.00	35.39	98000.00	97.14	95200.80
2341 5169	Nákup ostatních služeb	10000.00	216.30	22000.00	98.32	21630.00
2341 5171	Opravy a udržování	120000.00	97.54	120000.00	97.54	117043.00
2341 *	Vodní díla v zemědělské krajině	130000.00	106.67	142000.00	97.66	138673.00
234 **	Voda v zemědělské krajině	130000.00	106.67	142000.00	97.66	138673.00
3113 5139	Nákup materiálu jinde nezařazený	10000.00	381.00	40000.00	95.25	38100.00
3113 5169	Nákup ostatních služeb	150000.00	91.82	150000.00	91.82	137733.00
3113 5171	Opravy a udržování	1320000.00	100.69	1452000.00	91.53	1329071.30
3113 5179	Ostatní nákupy jinde nezařazené	0.00	0.00	65000.00	96.88	62975.00
3113 5321	Neinvestiční transfery obcím	266776.00	104.10	277776.00	99.98	277707.00
3113 5331	Neinvestiční příspěvky zřízeným příspěvkovým organizacím	445000.00	111.08	494320.00	100.00	494320.00
3113 *	Základní školy	2191776.00	106.76	2479096.00	94.39	2339906.30
311 **	Zařízení předškolní výchovy a základního	2191776.00	106.76	2479096.00	94.39	2339906.30
3314 5021	Ostatní osobní výdaje	9000.00	41.11	9000.00	41.11	3700.00
3314 *	Činnosti knihovnické	9000.00	41.11	9000.00	41.11	3700.00
3319 5021	Ostatní osobní výdaje	10000.00	78.37	10000.00	78.37	7837.00
3319 5139	Nákup materiálu jinde nezařazený	71000.00	55.68	39500.00	100.09	39534.00
3319 5167	Služby školení a vzdělávání	0.00	0.00	1000.00	90.00	900.00
3319 5169	Nákup ostatních služeb	7000.00	188.32	13500.00	97.65	13182.40
3319 5173	Cestovné (tuzemské i zahraniční)	0.00	0.00	500.00	75.00	375.00
3319 5175	Pohoštění	1000.00	661.20	11000.00	60.11	6612.00
3319 5179	Ostatní nákupy jinde nezařazené	0.00	0.00	5500.00	97.36	5355.00
3319 5194	Věcné dary	25000.00	62.20	17500.00	88.85	15549.00
3319 *	Ostatní záležitosti kultury	114000.00	78.37	98500.00	90.70	89344.40
331 **	Kultura	123000.00	75.65	107500.00	86.55	93044.40
3322 5171	Opravy a udržování	0.00	0.00	143000.00	99.40	142136.00
3322 *	Zachování a obnova kulturních památek	0.00	0.00	143000.00	99.40	142136.00
3326 5171	Opravy a udržování	70000.00	188.99	136000.00	97.27	132292.00
3326 *	Pořízení, zachování a obnova hodnot míst.kultur,nár,a hist.	70000.00	188.99	136000.00	97.27	132292.00
332 **	Ochrana památek a péče o kult.dědictví a	70000.00	392.04	279000.00	98.36	274428.00
3330 5223	Neinvestiční transfery církvím a náboženským společnostem	30000.00	100.00	30000.00	100.00	30000.00
3330 *	Činnosti registrovaných církví a náboženských společností	30000.00	100.00	30000.00	100.00	30000.00
333 **	Činnosti registrovaných církví a nábožen	30000.00	100.00	30000.00	100.00	30000.00
3419 5222	Neinvestiční transfery občanským sdružením	35000.00	88.57	31000.00	100.00	31000.00

3419 5492 Dary obyvatelstvu	10000.00	100.00	10000.00	100.00	10000.00
3419 6322 Investiční transfery občanským sdružením	250000.00	100.00	250000.00	100.00	250000.00
3419 * 9 Ostatní tělovýchovná činnost	295000.00	98.64	291000.00	100.00	291000.00
341 ** Tělovýchova	295000.00	98.64	291000.00	100.00	291000.00
3612 5137 Drobný hmotný dlouhodobý majetek	70000.00	78.40	55000.00	99.78	54877.00
3612 5139 Nákup materiálu jinde nezařazený	12000.00	0.95	1000.00	11.40	114.00
3612 5154 Elektrická energie	8000.00	101.75	8200.00	99.27	8140.00
3612 5166 Konzultační, poradenské a právní služby	5000.00	90.00	4800.00	93.75	4500.00
3612 5169 Nákup ostatních služeb	14000.00	184.80	26000.00	99.51	25871.50
3612 5171 Opravy a udržování	650000.00	43.39	283000.00	99.66	282047.76
3612 5179 Ostatní nákupy jinde nezařazené	0.00	0.00	14000.00	96.89	13565.00
3612 * 9 Bytové hospodářství	759000.00	51.27	392000.00	99.26	389115.26
361 ** Rozvoj bydlení a bytové hospodářství	759000.00	51.27	392000.00	99.26	389115.26
3631 5154 Elektrická energie	85000.00	146.66	125000.00	99.73	124658.00
3631 5169 Nákup ostatních služeb	15000.00	0.00	0.00	0.00	0.00
3631 5171 Opravy a udržování	60000.00	56.42	36000.00	94.04	33854.00
3631 * 9 Veřejné osvětlení	160000.00	99.07	161000.00	98.45	158512.00
3632 5154 Elektrická energie	4000.00	100.00	4000.00	100.00	4000.00
3632 5169 Nákup ostatních služeb	0.00	0.00	9000.00	91.27	8214.00
3632 5171 Opravy a udržování	150000.00	61.09	93000.00	98.54	91641.00
3632 * 9 Pohřebnictví	154000.00	67.44	106000.00	97.98	103855.00
363 ** Komunální služby a územní rozvoj	314000.00	83.56	267000.00	98.26	262367.00
3722 5139 Nákup materiálu jinde nezařazený	10000.00	8.96	1000.00	89.65	896.50
3722 5169 Nákup ostatních služeb	300000.00	121.39	365000.00	99.78	364179.00
3722 * 9 Sběr a svoz komunálních odpadů	310000.00	117.77	366000.00	99.75	365075.50
372 ** Nakládání s odpady	310000.00	117.77	366000.00	99.75	365075.50
3745 5169 Nákup ostatních služeb	60000.00	20.00	13000.00	92.31	12000.00
3745 5171 Opravy a udržování	0.00	0.00	5000.00	61.58	3079.00
3745 * 9 Péče o vzhled obcí a veřejnou zeleň	60000.00	25.13	18000.00	83.77	15079.00
374 ** Ochrana přírody a krajiny	60000.00	25.13	18000.00	83.77	15079.00
5512 5019 Ostatní platy	0.00	0.00	6075.00	90.45	5495.00
5512 5132 Ochranné pomůcky	0.00	0.00	26428.00	98.26	25968.89
5512 5137 Drobný hmotný dlouhodobý majetek	0.00	0.00	21189.00	100.00	21189.00
5512 5139 Nákup materiálu jinde nezařazený	0.00	0.00	78663.00	97.74	76883.10
5512 5154 Elektrická energie	0.00	0.00	2000.00	100.00	2000.00
5512 5156 Pohonné hmoty a maziva	0.00	0.00	7000.00	106.70	7469.00
5512 5169 Nákup ostatních služeb	50000.00	10.70	6000.00	89.17	5350.00
5512 5171 Opravy a udržování	0.00	0.00	31000.00	99.78	30931.00
5512 5173 Cestovné (tuzemské i zahraniční)	0.00	0.00	2000.00	75.15	1503.00
5512 5222 Neinvestiční transfery občanským sdružením	15000.00	166.67	25000.00	100.00	25000.00
5512 6119 Ostatní nákup dlouhodobého nehmotného majetku	100000.00	0.00	0.00	0.00	0.00
5512 * 9 Požární ochrana - dobrovolná část	165000.00	122.30	205355.00	98.26	201788.99
551 ** Požární ochrana	165000.00	122.30	205355.00	98.26	201788.99
6112 5021 Ostatní osobní výdaje	20000.00	58.61	16000.00	73.26	11722.00

6112 5023	Odměny členů zastupitelstev obcí a krajů	808000.00	103.00	833000.00	99.91	832273.00
6112 5031	Povin.pojistné na soc.zab.a příspěvek na st.politiku zaměř	187000.00	103.85	194500.00	99.85	194202.00
6112 5032	Povinné pojistné na veřejné zdravotní pojištění	72000.00	98.98	72000.00	98.98	71264.00
6112 5139	Nákup materiálu jinde nezařazený	3000.00	0.00	0.00	0.00	0.00
6112 5162	Služby telekomunikací a radiokomunikací	20000.00	157.95	33000.00	95.73	31589.61
6112 5167	Služby školení a vzdělávání	20000.00	54.35	11000.00	98.82	10870.00
6112 5169	Nákup ostatních služeb	0.00	0.00	2000.00	83.30	1666.00
6112 5173	Cestovné (tuzemské i zahraniční)	30000.00	110.64	33500.00	99.08	33191.00
6112 5175	Pohoštění	5000.00	0.00	0.00	0.00	0.00
6112 5179	Ostatní nákupy jinde nezařazené	0.00	0.00	5000.00	94.98	4749.00
6112 *	Zastupitelstva obcí	1165000.00	102.28	1200000.00	99.29	1191526.61
6115 5021	Ostatní osobní výdaje	0.00	0.00	12300.00	100.00	12300.00
6115 5032	Povinné pojistné na veřejné zdravotní pojištění	0.00	0.00	864.00	100.00	864.00
6115 5139	Nákup materiálu jinde nezařazený	0.00	0.00	3670.00	99.99	3669.50
6115 5161	Služby pošt	0.00	0.00	130.00	100.00	130.00
6115 5173	Cestovné (tuzemské i zahraniční)	0.00	0.00	556.00	100.00	556.00
6115 5175	Pohoštění	0.00	0.00	812.00	100.00	812.00
6115 *	Volby do zastupitelstev územních samosprávných celků	0.00	0.00	18332.00	100.00	18331.50
611 **	Zastupitelské orgány	1165000.00	103.85	1218332.00	99.30	1209858.11
6171 5011	Platy zaměstnanců v pracovním poměru	1595000.00	64.82	1048190.00	98.63	1033847.00
6171 5021	Ostatní osobní výdaje	100000.00	103.25	107000.00	96.50	103254.00
6171 5031	Povin.pojistné na soc.zab.a příspěvek na st.politiku zaměř	414000.00	65.17	271430.00	99.40	269798.00
6171 5032	Povinné pojistné na veřejné zdravotní pojištění	142000.00	69.61	101689.00	97.20	98841.00
6171 5038	Povinné pojistné na úrazové pojištění	10000.00	56.71	6500.00	87.25	5671.00
6171 5132	Ochranné pomůcky	25000.00	27.63	8000.00	86.34	6907.10
6171 5133	Léky a zdravotnický materiál	1000.00	0.00	0.00	0.00	0.00
6171 5136	Knihy, učební pomůcky a tisk	9000.00	60.82	6000.00	91.23	5473.93
6171 5137	Drobný hmotný dlouhodobý majetek	125000.00	59.88	74700.00	100.19	74845.00
6171 5139	Nákup materiálu jinde nezařazený	164000.00	59.79	104000.00	94.29	98061.81
6171 5154	Elektrická energie	75000.00	122.30	92000.00	99.70	91724.00
6171 5156	Pohonné hmoty a maziiva	120000.00	88.30	110000.00	96.33	105964.00
6171 5161	Služby pošt	12000.00	65.74	8000.00	98.61	7889.00
6171 5162	Služby telekomunikací a radiokomunikací	25000.00	93.82	25000.00	93.82	23454.31
6171 5163	Služby peněžních ústavů	80000.00	56.62	49500.00	91.50	45292.00
6171 5164	Nájemné	2000.00	145.86	3000.00	97.24	2917.20
6171 5166	Konzultační, poradenské a právní služby	60000.00	100.69	61000.00	99.04	60415.00
6171 5167	Služby školení a vzdělávání	13000.00	61.00	10000.00	79.30	7930.00
6171 5169	Nákup ostatních služeb	150000.00	125.71	190000.00	99.25	188569.01
6171 5171	Opravy a udržování	200000.00	151.74	315000.00	96.34	303472.00
6171 5172	Programové vybavení	0.00	0.00	5300.00	98.95	5244.09
6171 5173	Cestovné (tuzemské i zahraniční)	4000.00	49.30	2500.00	78.88	1972.00
6171 5178	Nájemné za nájem s právem koupě	183000.00	99.79	183000.00	99.79	182616.00
6171 5179	Ostatní nákupy jinde nezařazené	60000.00	0.00	0.00	0.00	0.00
6171 5229	Ost.neinvestiční transfery neziskovým a podob. organizacím	4000.00	81.78	4000.00	81.78	3271.00
6171 5329	Ost.neinvest.transfery veřejným rozpočtům územní úrovně	1500.00	208.13	3600.00	86.72	3122.00
6171 5362	Platby daní a poplatků státnímu rozpočtu	10000.00	263.04	30000.00	87.68	26304.00
6171 6121	Budovy, haly a stavby	1000000.00	137.88	1563000.00	88.21	1378798.37
6171 6123	Dopravní prostředky	450000.00	94.00	425000.00	99.53	423000.01
6171 6130	Pozemky	0.00	0.00	787000.00	99.86	785893.63
6171 *	Činnost místní správy	5034500.00	106.16	5594409.00	95.53	5344546.46
617 **	Regionální a místní správa	5034500.00	106.16	5594409.00	95.53	5344546.46
6223 5511	Neinvestiční transfery mezinár. organizacím	2500.00	73.56	2500.00	73.56	1839.00

6223 *	Mezinárodní spolupráce (jinde nezařazená)	2500.00	73.56	2500.00	73.56	1839.00
622 **	Zahraniční pomoc a mezinárodní spolupráce	2500.00	73.56	2500.00	73.56	1839.00
6310 5163	Služby peněžních ústavů	0.00	0.00	15500.00	70.42	10915.52
6310 *	Obecné příjmy a výdaje z finančních operací	0.00	0.00	15500.00	70.42	10915.52
631 **	Obecné příjmy a výdaje z finančních operací	0.00	0.00	15500.00	70.42	10915.52
6330 5345	Převody vlastním rozpočtovým účtům	0.00	0.00	0.00	0.00	10000000.00
6330 *	Převody vlastním fondům v rozpočtech územní úrovně	0.00	0.00	0.00	0.00	10000000.00
633 **	Převody vlastním fondům v rozp.územní úr	0.00	0.00	0.00	0.00	10000000.00
6409 5909	Ostatní neinvestiční výdaje jinde nezařazené	0.00	0.00	24750.00	100.00	24750.00
6409 *	Ostatní činnosti jinde nezařazené	0.00	0.00	24750.00	100.00	24750.00
640 **	Ostatní činnosti	0.00	0.00	24750.00	100.00	24750.00
VÝDAJE celkem: *****		19854776.00	139.88	18261770.00	152.08	27772863.94