

**JIHOČESKÁ UNIVERZITA V ČESKÝCH BUDĚJOVICÍCH**  
Ekonomická fakulta  
Katedra obchodu a cestovního ruchu

Studijní program: 6208 B Ekonomika a management  
Studijní obor: Obchodní podnikání

**Cestovní ruch a rekreace ve vybrané oblasti Novohradských hor  
a jejich podhůří**

Vedoucí bakalářské práce  
RNDr. Josef Navrátil, Ph.D.

Autor  
Markéta Smržová

2010

JIHOČESKÁ UNIVERZITA V ČESKÝCH BUDĚJOVICÍCH  
Ekonomická fakulta  
Katedra obchodu a cestovního ruchu  
Akademický rok: 2008/2009

**ZADÁNÍ BAKALÁŘSKÉ PRÁCE**  
(PROJEKTU, UMĚLECKÉHO DÍLA, UMĚLECKÉHO VÝKONU)

Jméno a příjmení: **Markéta SMRŽOVÁ**  
Studijní program: **B6208 Ekonomika a management**  
Studijní obor: **Obchodní podnikání**

Název tématu: **Cestovní ruch a rekreace ve vybrané oblasti  
Novohradských hor a jejich podhůří**

**Z á s a d y p r o v y p r a c o v á n í :**

**Cíl práce:**

Zhodnocení současného stavu cestovního ruchu ve vybrané oblasti Novohradských hor a jejich podhůří. Posouzení struktury předpokladů rozvoje cestovního ruchu ve vybrané oblasti. Zhodnocení struktury současných návštěvníků vybrané oblasti. Identifikace témat vhodných k optimalizaci využití oblasti cestovním ruchem a rekreací. Práce je zahrnuta do řešení výzkumného záměru ZF JU MSM 600 7665806.

**Metodický postup:**

1. Studium literatury
2. Sběr a utřídění sekundárních a primárních dat
3. Analýza nabídky a poptávky
4. Návrh témat k optimalizaci

**Rámcová osnova:**

1. Úvod. 2. Literární rešerše. 3. Cíle a metody. 4. Výsledky. 5. Diskuse. 6. Závěr. 7. Seznam pramenů a použité literatury. 8. Přílohy.

Rozsah grafických prací: dle potřeby  
Rozsah pracovní zprávy: 30 - 40 stran  
Forma zpracování bakalářské práce: tištěná

Seznam odborné literatury:

GOELDNER, CH. R., RITCHIE, J. R. B. *Tourism: Principles, Practices, Philosophies, 11th Edition*. New York: Wiley, 2008.

HORNER, S., SWARBROOKE, J. *Cestovní ruch, ubytování a stravování, využití volného času*. Praha: GRADA Publishing, 2003.


MARIOT, P. *Geografia cestovního ruchu*. Bratislava: Akadémia, 1983.

RITCHIE, J. R. B., CROUCH G. I. *The Competitive Destination: A Sustainable Tourism Perspective*. Oxon: CABI Publishing, 2003.

Vedoucí bakalářské práce: RNDr. Josef Navrátil, Ph.D.  
Katedra obchodu a cestovního ruchu

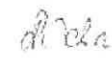
Datum zadání bakalářské práce: 15. února 2009

Termín odevzdání bakalářské práce: 15. dubna 2010

  
prof. Ing. Magdaléna Hrabánková, CSc.

děkanka

JIHOČESKÁ UNIVERZITA  
V ČESKÝCH BUDEJOVICÍCH  
EKONOMICKÁ FAKULTA  
L.S.  
Studená 13  
370 05 České Budějovice  
IČ 600 76 656, DIČ CZ60076656

  
Ing. Kamil Pícha, Ph.D.  
vedoucí katedry

V Českých Budějovicích dne 16. března 2009

## Prohlášení

Prohlašuji, že jsem bakalářskou práci na téma “Cestovní ruch a rekreace ve vybrané oblasti Novohradských hor a jejich podhůří“ vypracovala samostatně na základě vlastních zjištění a materiálů, které uvádím v seznamu použité literatury.

Prohlašuji, že v souladu s § 47b zákon č. 111/1998 Sb. v platném znění souhlasím se zveřejněním své bakalářské práce, a to v nezkrácené podobě elektronickou cestou ve veřejně přístupné části databáze STAG provozované Jihočeskou univerzitou v Českých Budějovicích na jejích internetových stránkách.

V Českých Budějovicích dne 17.3.2010

Markéta Smržová

## Poděkování

Děkuji vedoucímu práce za přípravu pracovních materiálů zveřejněných v kurzu Moodle EF JU v ČB „Navrátil – Bakalářská práce 2009“ a umožnění jejich využití v textu mé bakalářské práce. Dále bych chtěla poděkovat Martinu Kunzovi a Adéle Zlamšídlové a všem, kteří mi pomohli při realizaci podkladových materiálů této práce.

# OBSAH

1	Úvod.....	6
2	Literární rešerše.....	7
2.1	Cestovní ruch .....	7
2.2	System cestovního ruchu .....	8
2.3	Předpoklady cestovního ruchu .....	9
2.4	Účastník cestovního ruchu .....	10
2.5	Vybraná oblast .....	11
3	Cíle a metody .....	15
3.1	Cíle a hypotézy.....	15
3.1.1	Hlavní cíl:.....	15
3.1.2	Dílčí cíle a hypotézy: .....	15
3.2	Data a metody .....	15
3.2.1	Předpoklady cestovního ruchu .....	16
3.2.2	Návštěvníci.....	19
4	Výsledky .....	33
4.1	Diverzifikace struktury předpokladů cestovního ruchu.....	33
4.1.1	Fyziognomie (přírodní předpoklady).....	33
4.1.2	Kultura (kulturně historické předpoklady) .....	35
4.1.3	Akce .....	41
4.1.4	Zábava.....	46
4.1.5	Superstruktura .....	46

4.2	Rovnoměrnost rozmístění předpokladů cestovního ruchu.....	49
4.3	Návštěvníci atraktivit oblasti .....	52
4.3.1	Image.....	52
4.3.2	Zažívané emoce na lokalitách .....	54
4.3.3	Vnímání lokalit .....	57
4.3.4	Motivace k návštěvě.....	60
4.3.5	Aktivity provozované v rámci cesty .....	63
5	Návrhy optimalizace využití území cestovním ruchem.....	65
5.1	Potenciální možnosti dalšího rozvoje cestovního ruchu .....	65
5.2	Doporučení pro praxi .....	66
6	Závěr .....	68
7	Summary .....	69
8	Seznam pramenů a použité literatury .....	70
9	Seznam tabulek .....	76
10	Seznam obrázků .....	76

## 1. Úvod

Cestovní ruch tvoří významnou, dynamicky se rozvíjející součást světového hospodářství. Má vztah k celé řadě vědních disciplín, jako jsou zejména geografie, ekonomie, ekologie, sociologie, psychologie, ale i hydrologie, klimatologie a demografie. Zároveň úzce souvisí s řadou úsekových ekonomik, především s ekonomikou dopravy, obchodu, kultury a dalších. Uspokojení lidských potřeb, jako jsou poznání, zábava nebo odpočinek, se prostřednictvím turismu stává trendem moderního životního stylu. Česká republika se řadí mezi země s optimálními předpoklady pro rozvoj cestovního ruchu.

Práce je věnována vyhraněnému území ležícímu v oblasti Novohradských hor a jejich podhůří. Jižní Čechy jsou velice oblíbeným místem k návštěvě pro zahraniční i tuzemské návštěvníky. Jsou zde vhodné přírodní podmínky ve formě chráněných krajinných oblastí, velkého počtu rybníků a lesů a krásné krajiny. Právě Novohradsko, Trhvosvinensko a Borovansko patří k místům, jenž jsou lidskou činností ještě příliš nezasažena a disponují nejzachovalejší přírodou a nejčistším životním prostředím v celé republice. Může tato oblast dále využít svého přírodního potenciálu k rozvoji cestovního ruchu?

Práce je zaměřena na studium předpokladů cestovního ruchu ve vybrané oblasti, analýzu nabídky lokality a poptávky návštěvníků. Hodnocení poptávky daného území bylo provedeno pomocí terénního výzkumu v podobě dotazníkového šetření. Data byla získána na třech lokalitách a na jejich základě byla provedena analýza struktury návštěvníků, jejich motivů k návštěvě a vnímání lokalit. Dále byla vytvořena databáze představující kompletní souhrn přírodních, kulturně-historických a rekreačních atraktivit a ubytovacích zařízení na vymezeném území.

Cílem této práce je zhodnocení předpokladů cestovního ruchu vybrané oblasti s návrhem optimalizace využití území cestovním ruchem a potenciálních možností dalšího rozvoje cestovního ruchu.

Věřím, že tato práce přinese zajímavé, užitečné a důležité výsledky, splní tak všechny své stanovené cíle a bude přínosem pro rozvoj cestovního ruchu a rekreace v oblasti Novohradska.



## 2. Literární rešerše

### 2.1 Cestovní ruch

Cestovní ruch lze považovat za jeden z nejvýznamnějších mechanických pohybů lidstva, do kterého se každý rok zapojí miliony obyvatel po celé planetě (Třicátník 1996). To se týká zejména obyvatelstva vyspělých zemí, kde se v souvislosti s nárůstem životní úrovně a zvětšováním fondu volného času stává cestovní ruch masovým a sociologicky důležitým jevem (Hrala 2005).

Svůj význam mělo cestování již dříve, kdy lidé cestovali za účelem poznání nových zemí, měli svá rekreační centra, účastnili se námořnických výprav. Rozvoj novodobého cestovního ruchu je vázán na rozvoj společnosti, průmyslu a především dopravy (Zelenka et al 1995).

Cestovní ruch je tedy mnohostranným odvětvím, které zahrnuje dopravu, ubytovací a stravovací zařízení, turistický informační systém, služby cestovních kanceláří a mnoha dalších subjektů. Cestovní ruch přináší významný přínos pro hospodářství, oblasti kultury a ochrany životního prostředí (Maryáš & Vystoupil 2004). Dále cestovní ruch vytváří díky velkému multiplikačnímu efektu obrovské pracovní příležitosti (Hrala 2005).

Právě složitost a mnohooborovost cestovního ruchu činí obtíže při jeho přesném a jednotném definování. Definování cestovního ruchu tedy provází dlouhý vývoj (Malá 1999). Definice cestovního ruchu mají několik složek. Obecně je cestovní ruch definován jako krátkodobý přesun lidí na jiná místa, než jsou místa jejich obvyklého pobytu, za účelem pro ně příjemných činností. Definice ale není úplně výstižná (Horner & Swarbrooke 2003). Cestovní ruch je také systém navzájem propojených prvků a vztahů mezi nimi. Cestovní ruch tedy nelze posuzovat odděleně od prostředí, v němž se odehrává. Je proto nutné pokusit se o vícerozměrný přístup k problematice cestovního ruchu. Zde je posuzováno zejména sociální, technologické a ekologické prostředí cestovního ruchu (Vystoupil & Šauer 2006).

Doposud byl cestovní ruch vymezován v jeho obecné rovině. Ve skutečnosti ale nabývá zcela konkrétní podoby. Z tohoto hlediska můžeme v odborné literatuře nelézt nejrůznější členění cestovního ruchu v závislosti na tom, jak se projevuje ve skutečné konkrétní podobě, a to na straně poptávky i na straně nabídky (Indrová 2009).

Cestovní ruch je nejčastěji dělen na formy cestovního ruchu, které umožňují lépe specifikovat podstatu cestovního ruchu z hlediska potřeb a cílů účastníků, a na druhy cestovního ruchu, kde základním hlediskem je motiv účastníků na cestovním ruchu, tedy účel, za kterým cestují (Hesková et al 2006). Formy cestovního ruchu lze dělit dle místa realizace na domácí a zahraniční cestovní ruch, dle vztahu k platební bilanci státu na zahraniční cestovní ruch aktivní nebo pasivní, dle délky pobytu na krátkodobý a dlouhodobý, dle způsobu zabezpečení cesty na

organizovaný a neorganizovaný, dle počtu účastníků na individuální a skupinový, dle způsobu financování na komerční a sociální (Malá 1999). Druhy cestovního ruchu představují zejména rekreační, sportovní a dobrodružný, myslivecký a rybářský, kulturní a náboženský, lázeňský, zdravotní, obchodní, kongresový a stimulační cestovní ruch (Hesková et al 2006).

## 2.2 Systém cestovního ruchu

Cestovní ruch představuje v reálu socioekonomický volný systém, jehož základními elementy jsou subsystém nabídky, subsystém poptávky a subsystém realizační. Toky turistů, služeb, informací a finančních prostředků znázorňují vazby mezi nimi. Základní vlastností tohoto systému je vysoký stupeň komplexity. Vazby vznikající uvnitř systému cestovního ruchu dávají vznik složitému socioekonomickému procesu (Štěpánek et al 2001).

V těchto úvahách hovoříme především o interdisciplinární dimenzi sociálního, technologického a ekologického prostředí cestovního ruchu. Tyto souvislosti pomáhá strukturovat systémová teorie. Pro jasné a přehledné zobrazení vztahů mezi systémem cestovního ruchu a nadřazenými systémy a podsystémy bylo zredukováno množství vazeb především na ty nejdůležitější. K nadřazeným systémům patří: ekonomické prostředí, sociální prostředí, politické prostředí, technologické prostředí a ekologické prostředí. Jako podsystémy cestovního ruchu pak byly určeny subjekt cestovního ruchu a objekt cestovního ruchu (Vystoupil & Šauer 2006).

Ekonomické prostředí zkoumá cestovní ruch z hlediska výrobních sil, životní úrovně, fondu volného času, výše příjmů a úrovně cen (Francová 2003). Sociologické prostředí si všímá potřeb lidí, jejich vzájemných vztahů a hlavně vztahů mezi účastníky cestovního ruchu a místním obyvatelstvem cestovního ruchu (Malá 1999). Politické prostředí zkoumá otázky mírových podmínek života, války a konflikty, terorismus, bezpečí (Francová 2003). Technicko-technologickým prostředím se rozumí dopravní infrastruktura a jiná technická informačně-technologická vybavenost umožňující rozvoj cestovního ruchu (Hesková et al 2006). Ekologickým prostředím označujeme přírodní a životní prostředí, ovzduší a klima (Francová 2003).

Subjektem cestovního ruchu je účastník cestovního ruchu, nositel poptávky a spotřebitel produktu cestovního ruchu. Jako objekt je označeno vše, co se může stát cílem změny místa pobytu účastníka cestovního ruchu, tedy příroda, kultura, hospodářství apod. Tvoří tak nositele nabídky (Hesková et al 2006).

### 2.3 Předpoklady cestovního ruchu

Téměř bezprostředně po zaregistrování existence a rychlého tempa rozvoje cestovního ruchu se začalo pátrat po okolnostech a podmínkách, které ovlivnily jeho vznik, rozvoj a rozšíření. V této souvislosti byl vytvořen okruh problémů zaměřených na problematiku předpokladů cestovního ruchu. Při řešení této problematiky sehrály důležitou roli geografické výzkumy cestovního ruchu. Na půdě geografie se tak vytvořily podmínky pro studium celého komplexu vztahů, které podmiňují vznik, rozvoj a rozšíření cestovního ruchu, tj. pro studium předpokladů cestovního ruchu. Činitele rozvoje a rozmístění cestovního ruchu se z ekonomického i geografického hlediska dělí na selektivní, lokalizační a realizační předpoklady cestovního ruchu (Mariot 1983).

Selektivní předpoklady cestovního ruchu vyjadřují způsobilost společnosti k účasti na cestovním ruchu. Předpoklady společnosti pro tuto činnost specifikuje ekonomická a kulturní úroveň a politická situace. Rozdíly v aktivní účasti obyvatel na cestovním ruchu vyvolává úroveň urbanizace, demografické změny, sociologické a ekonomické předpoklady a politická situace v kontextu se světem. Selektivní předpoklady lze dále dělit na objektivní a subjektivní faktory. Objektivní faktory představují základní politické reality světového charakteru i místního významu, vnitropolitická situace odvozená z politické struktury, ekonomické a demografické předpoklady, a kvalita životního prostředí. Subjektivní předpoklady naopak znázorňují psychologické a jiné pohnutky ovlivněné kulturní úrovní obyvatel, reklamou, propagací apod. (Hrala 2005).

Lokalizační předpoklady cestovního ruchu vyjadřují schopnost krajiny poskytovat hodnoty vhodné pro jednotlivé formy cestovního ruchu. Všechny přírodní složky působí ve vzájemné interakci v daném rekreačním prostoru. Z prostorového hlediska je sledováno rekreační prostředí ve střediscích cestovního ruchu a ve velkých městech. Lokalizační předpoklady zahrnují přírodní podmínky a atraktivitu, klimatické poměry, hydrologické poměry, morfologické poměry, rostlinstvo a živočišstvo, společenské podmínky a atraktivitu, kulturně historické památky, kulturní zařízení, kulturní a jiné akce, sportovní zařízení a akce (Hrala 2005).

Realizační předpoklady cestovního ruchu zabezpečují účast na cestovním ruchu v rekreačních prostorech s vhodnými lokalizačními předpoklady. Význam těchto předpokladů je rovnocenný předpokladům selektivním a lokalizačním. Řadí se k nim dopravní předpoklady a předpoklady materiálně technické základny (Mirvald et al 1994).

Potenciál rozvoje cestovního ruchu tvoří souhrnnou hodnotu pro všechny předpoklady cestovního ruchu oceněné pomocí bodovací škály, snížené o zápornou hodnotu negativních faktorů rozvoje cestovního ruchu a konfliktní land-use daného území (Pásková & Zelenka 2002). Potenciál cestovního ruchu je také chápán jako formalizovaný výsledek zhodnocení komplexního okruhu lokalizačních podmínek a předpokladů pro možnost dalšího rozvoje cestovního ruchu (Bína 2002).

## 2.4 Účastník cestovního ruchu

Účastník cestovního ruchu je z hlediska cestovního ruchu hlavním předmětem zájmu. Vyslovuje přání cestovat, rekreovat se a využívat k tomuto účelu příslušné služby. Pro efektivní rozvinutí a využití marketingu v cestovním ruchu je nutné porozumět, jaká skupina zákazníků rozhoduje o nákupech produktů cestovního ruchu, služeb volného času a ubytovacích a stravovacích služeb. V tomto směru byla vytvořena celá řada modelů a segmentací (Šípek 2001).

Segmentace trhu je jednou ze základních technik, která se využívá k efektivnímu zaměření nabídky určitých výrobků a služeb na určité skupiny obyvatelstva. Demografická segmentace zkoumá životní cyklus rodiny. Socioekonomická segmentace zahrnuje příjmy, povolání, vzdělání a společenskou třídu. Vychází ze zásady, že tyto údaje určují, které produkty bude zákazník kupovat. Geografická segmentace vychází z faktu, že na potřeby zákazníků má velký vliv umístění jejich sídla. Proto bývají produkty zacíleny na národní či mezinárodní tržní segmenty. Psychografická segmentace nejčastěji zkoumá životní styl, postoje a názory účastníků cestovního ruchu a pokouší se je sloučit do skupin na základě sdílených postojů a názorů. Behavioristická segmentace se zabývá důvody nákupu, očekávanými výhodami, postoji k produktům a postavením uživatele (Horner & Swarbrooke 2003).

Cestování může být chápáno i jako rozvíjení osobních zkušeností i osobnosti jeho účastníka (Šípek & Štyrský 2005). Psychologie v oblasti cestovního ruchu je zaměřena na rozvoj sebepoznání a kultivaci osobností pracovníků, na efektivní komunikaci a na styl práce průvodců (Zelenka et al 1995).

Motivační faktory vedou lidi k potřebě rekreace nebo dovolené nebo k potřebě různých aktivit provozovaných ve volném čase. Lze je rozdělit na řadu kategorií. Fyzické (relaxace, klima, zdraví), emocionální (nostalgie, estetika), kulturní (památky, historie), postavení (módnost), osobní (návštěva přátel a známých), osobní rozvoj (učení, získávání nových poznatků) (Horner S. & Swarbrooke J. 2003). Motivaci u účastníků na cestovním ruchu dříve tvořila skutečná touha po poznání nových krajů, ta už je dnes nasycena a v motivech na cestování převládá kvalitní odpočinek se službami ve vysoké kvalitě. Zjištěno také bylo, že lidé dávají při svém rozhodování přednost možnostem poznání objektu, který předem znají z fotografií, internetu nebo informací od známých (Šípek & Štyrský 2005).

Determinující faktory určují, zda lidé vůbec mají možnost cestovat. Patří mezi ně disponibilní část příjmů, pracovní a rodinné závazky a množství volného času (Horner & Swarbrooke 2003).

## 2.5 Vybraná oblast

Sledované území se nachází na jihu Čech a zahrnuje severní oblast Novohradských hor, severovýchodní část Novohradského podhůří a jihozápadní část Třeboňské pánve. Lze jej rozdělit do tří hlavních oblastí – Borovansko, Trhvosvinensko a Novohradsko. Toto území oplývá svou rozmanitostí. Rybníčnatá krajina mezi Třeboní a Novými Hrady, prostoupená lesy plnými borůvek a hub, kontrastuje s drsnou, ale krásnou přírodou Novohradských hor, do jejichž hlubokých hvozdu se lidé po dlouhá století neodvážili proniknout. Spojnicí je členitý kraj starobylého Doudlebska, který ukrývá řadu tajemných míst a pověstmi opředené památky na dávné předky. Zaslouženě bývá tento kraj nazýván „krajem trojí tváře“ (Kovář & Koblasa).

Borovansko představuje klidný kout na území pomyslného trojúhelníku mezi Českými Budějovicemi, Třeboní a pohraničím Novohradských hor. Borovansko patří k oblastem pro cestovní ruch velmi nakloněným. Nabízí návštěvníkům možnost k odpočinku, poučení i prožití krásných dnů v malebném jihočeském venkovském prostředí. V názvu Borovan se ozývají hluboké borové lesy, rybníky lákají k rybolovu. V okolí se nachází značené cyklistické i pěší stezky vedoucí krajinou rybníků kolem starobylých jihočeských statků, božích muk a kapliček. Nalezneme zde řadu sportovních možností, od golfu, tenisu, přes sportovní rybolov až po sportovní střelnici. Město Borovany pořádá mnohé kulturní a společenské akce. Mezi nejdůležitější turistické lokality patří bývalý klášter augustiniánů s klášterním muzeem s expozicí o historii kláštera a poutnictví v regionu, park exotických zvířat ve Dvorci u Borovan, památník Jana Žižky v přírodním areálu Trocnov, naučná stezka Totalita rozděluje a venkovské muzeum v Kojákovcích (Marek 2001).

Novohradsko představuje kraj pro turistiku velmi příhodný. Historickým centrem Novohradska je starobylé město Nové Hrady. Rozkládají se na návrší nad říčkou Stropnicí. Nejvýznamnější památkou Nových Hradů je starý hrad. Má dvě brány, což nebývá obvyklé. Patří ke strážním hradům. Po mnohaleté rekonstrukci je hrad opět přístupný, v několika sálech je obrazová galerie a expozice hyalitového skla. Další zajímavé stavby jsou umístěny na náměstí. Mezi starými měšťanskými domy vyniká na náměstí renesanční radnice z pol. 16. století, později barokně upravovaná. V jihovýchodním rohu čtvercového náměstí s kašnou stojí farní a klášterní kostel svatých Petra a Pavla. Klášter servitů, Sluhů Panny Marie byl založen roku 1677 a tvoří jej čtyři křídla uzavírající nádvoří (Kočárek & Kočárek 1992).

Novohradské hory se patří do šumavské horské soustavy, ale svou tvářností i historií jsou zcela specifické. Jejich území je cenné zachovalým krajinným typem a je po právu rok od roku stále vyhledávanější turistickou oblastí. Klid, zchovalost krajiny, příroda s hlubokými lesy, čistými říčkami a potoky jsou důsledkem dlouholeté izolace kraje, za kterým se sem stále více návštěvníků vrací. Krajina Novohradských hor je typická má přírodními i estetickými hodnotami, zejména

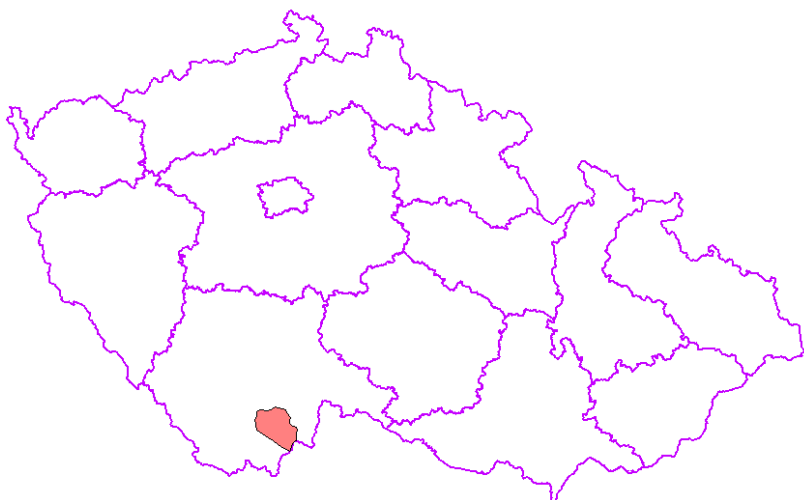
harmonicky utvářenou horskou a podhorskou krajinou s vysokým stupněm zachovalosti přírodního prostředí s lesními a lučními ekosystémy, rašeliništi, rybníky a prameništi. Na některých rašeliništích se zachovaly chráněné rašelinné smrčiny se specifickou flórou - rašeliníky, mechy, suchopýry, vřesy aj. (Hloušek et al 2004).

Za nejvýznamnější turistické atraktivity na Novohradsku lze označit blízký romantický park Terčino údolí, jednu z nejlépe zachovaných pozdně gotických tvrzí Cuknštejn, Čertův rybník, tvrz Žumberk, charakteristické přechodové rašeliniště Červené Blato a bývalou sklářskou osadu Jiříkovo údolí.

Trhvosvinensko je podobně jako jiné části Novohradského podhůří kraj plný pahorků a lesů (Kočárek & Kočárek 1992). Trhové Sviny se nachází pod kopci nazvanými Slepíčí Hory, okolo jsou vesnice Todně, Otěvěk, Mohuřice, Klačary a Kondrač a jedná se o oblast nejstarších osad v jižních Čechách. Město Trhové Sviny bylo od nepaměti střediskem obchodu nejjižnější části jižních Čech. Jak sám název vypovídá, proslavilo se zejména trhy (Portál Trhové Sviny 2010). K důležitým historickým památkám patří hlavně děkanský kostel Nanebevzetí Panny Marie, významné poutní místo kostel Nejsvětější Trojice z 18.století tvořící dominantu kraje, krásná tvrz Žumberk, osada Rejta s hamrem s původním zřízením a několika lomy a osada Hrádek, bývalá tvrz. Trhové Sviny jsou významným střediskem a mají velmi dobré autobusové spojení s okolím (Kočárek & Kočárek 1992). Trhové Sviny jsou centrem zaměstnanosti, vzdělanosti, kultury, turistiky i politického dění pro širokou spádovou oblast. Každoročně v srpnu se zde koná mezinárodní festival dechových hudeb na počest hudebního skladatele Karla Valdaufa. Město je východiskem turistických cest do Slepíčích hor, vzdálených necelých 10 km. Volný čas lze využít pro turistiku, cykloturistiku, sport a koupání, ve městě je možnost ubytování (Sdružení historických sídel Čech, Moravy a Slezska 2010).

Sledované území spadá do turistického regionu Jižní Čechy a do Euroregionu Silva Nortica. Turistickým regionem je označeno území, pro které je typický určitý druh cestovního ruchu. Euroregion slouží k posílení přeshraniční spolupráce regionálních organizací a obcí v Evropě. Silva Nortica byla založena v roce 2002 a tvoří jej více než 260 000 obyvatel členských měst a obcí. Sdružení je zaměřeno na spolupráci s obcemi, městy a vyššími celky veřejné správy příhraničního regionu Dolního Rakouska (Euroregion Silva Nortica 2009-2010).

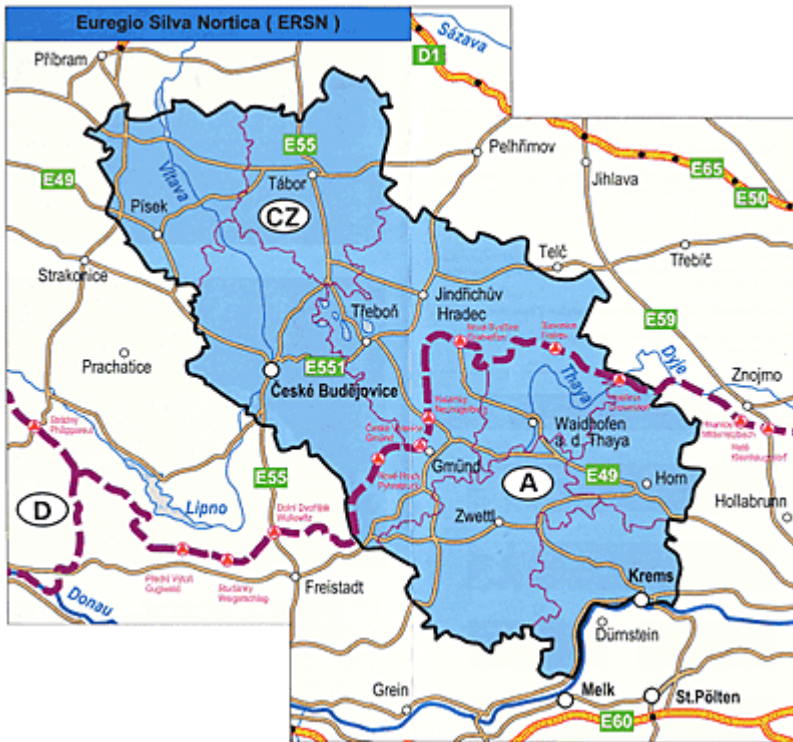
Obrázek č. 1.: Vymezení zvoleného území v rámci České republiky.



Obrázek č. 2.: Přiblížení vymezení území.



Obrázek č. 3.: Euroregion Silva Nortica.



Zdroj: Euroregion Silva Nortica



### **3. Cíle a metody**

#### **3.1 Cíle a hypotézy**

##### **3.1.1 Hlavní cíl**

Zhodnocení současného stavu cestovního ruchu ve vybrané oblasti.

##### **3.1.2 Dílčí cíle a hypotézy**

C1: Posouzení struktury předpokladů rozvoje cestovního ruchu ve vybrané oblasti.

H1.1: Ve vybrané oblasti existuje diverzifikovaná struktura předpokladů cestovního ruchu.

H1.2: Předpoklady cestovního ruchu jsou ve vymezené oblasti rozmístěny nerovnoměrně.

C2: Zhodnocení struktury současných návštěvníků vybrané oblasti.

H2.1: Existují rozdíly v návštěvnických charakteristikách mezi skupinami návštěvníků.

C3: Identifikace témat vhodných k optimalizaci využití oblasti cestovním ruchem a rekreací.

H3.1: Ve vymezené oblasti existují možnosti rozvoje cestovního ruchu.

#### **3.2 Data a metody**

Zpracování bakalářské práce je založeno na studiu literatury, získání primárních a roztřídění sekundárních dat. Primární data byla pořízena na základě sběru informací prostřednictvím dotazníkových šetření na lokalitách určených vedoucím práce, dohromady tvoří 192 dotazníků. Sekundární data představují kulturně-historické, přírodní a rekreační atraktivity a ubytovací zařízení v daném území a jejich zařazení do databáze založené na GIS.

Na základě důkladných statistických analýz je provedeno hodnocení všech získaných dat za pomoci grafů, tabulek a map. Jsou tak vymezeny veškeré předpoklady rozvoje cestovního ruchu na tomto území a jejich struktura včetně návrhů na optimalizaci využití dané oblasti cestovním ruchem a doporučení pro praxi.

Bibliografické záznamy, bibliografický soupis a citační odkazy na tištěné materiály se striktně drží pravidel daných časopisem *Tourism Management*. Bibliografické záznamy elektronických materiálů jsou založena na ČSN ISO 690-2. Tabulky a grafika jsou vypracovány podle pravidel daných Americkou psychologickou asociací (APA Style).

### 3.2.1 Předpoklady cestovního ruchu

Hodnocení předpokladů cestovního ruchu v této bakalářské práci vychází z modelu konkurenceschopnosti destinace (Goeldner & Ritchie 2009) na jehož základě analyzuje primární předpoklady motivace k návštěvě destinace, označované jako jádrové zdroje a atraktivity (Ritchie & Crouch 2003).

Jádrové zdroje atraktivity představují ekonomické, sociální, kulturní, politické, technologické a přírodní předpoklady.

#### A) fyziognomie (přírodní předpoklady)

1. předpoklady dané atmosférou – charakterizované klimatickými oblastmi kvalitou ovzduší
2. předpoklady dané hydrosférou – dané existencí vodních útvarů v krajině a jejich kvalitou, hodnotitelnými atraktivitami jsou: pramen, pramen minerální vody, ponor/vyvěračka, vodopád, povrchové vody využívané ke koupání
3. Předpoklady dané litosférou – charakterizované geomorfologií (typologií reliéfu), hodnotitelnými atraktivitami jsou: propast, krasový závrt, osamělá skála, osamělý balvan, skály
4. Předpoklady dané biosférou – charakterizované vegetačním pokryvem a výskytem živočichů, hodnotitelnými atraktivitami je výskyt maloplošně a velkoplošně chráněných území
5. Předpoklady dané krajinou – charakterizované využitím půdy podle údajů ČSÚ, hodnotitelnými atraktivitami je místo výhledu

#### B) kultura a historie (kulturně historické předpoklady)

charakteristika předpokladů ve smyslu výjimečnosti podle struktury předpokladů: gastronomie, umění včetně hudby, volnočasové aktivity, tradice, vzdělání, náboženství, jazyk, historie, řemesla, architektura, odívání, produkce. Hodnotitelnými nehmotnými atraktivitami je výskyt dějišť historických událostí a míst života významných osobností. Hodnotitelnými hmotnými atraktivitami jsou především historické památky mající charakter turistické superstruktury: poutní kostel, klášter, kaple, židovská památka, hrad, zámek, tvrziště, hradiště, zřícenina hradu či jiné památky, pomník významné osobnosti, pomník významné události, boží muka, kříž, smírčí kříž, historický hřbitov, vysídlené vesnice v pohraničí, hraniční kámen, památky lidové architektury, městská památková rezervace. Technické památky byly převzaty z vrstvy lokalizace technických památek (Katedra cestovního ruchu 2006).

### **C) aktivity**

charakterizované přehledem možností provozovaných aktivit založených na přehledu uváděném Bínou (Bína 2002).

### **D) akce**

charakterizované přehledem pořádaných akcí podle typů: kulturní, umělecké a zábavní, obchodní a podnikatelské, sportovní, vzdělávací a vědecké, rekreační, politické a veřejné, soukromé.

### **E) zábava**

charakterizované přehledem zábavních zařízení

### **F) superstruktura**

§ materiálně-technická základna cestovního ruchu – charakterizovaná existencí základních a doplňkových zařízení cestovního ruchu: ubytovací zařízení, stravovací zařízení, turistická/informační/návštěvnická centra; hodnotitelným ukazatelem je počet a struktura ubytovacích zařízení

§ zařízení umělých atraktivit - charakterizovaná existencí zařízení původně primárně určených k volnočasovým aktivitám s významem pro cestovní ruch, hodnotitelným ukazatelem je počet muzeí, skanzenů, galerií, divadel, hvězdáren a planetárií a existence dalších zařízení: rozhledna, ZOO, lyžařský můstek, jezdeckví, veřejné koupaliště, krytý bazén, lanovka, vlek, sjezdovka, agroturistika, golfové hřiště, tenisový kurt, lázně, půjčovna lodí, horolezecké stěny.

Hodnotitelé atraktivity a ukazatelé byly zpracovány do prostorově lokalizované databáze v prostředí Janitor2 (Pala 2008) na základě studia sekundárních zdrojů ([www.hrady.cz](http://www.hrady.cz), [www.jilovice.cz](http://www.jilovice.cz), [www.novehrady.cz](http://www.novehrady.cz), [www.mapy.cz](http://www.mapy.cz), [www.penzion-kaminek.cz](http://www.penzion-kaminek.cz), [www.penzionpodhradem.cz](http://www.penzionpodhradem.cz), [www.borovanskymlyn.cz](http://www.borovanskymlyn.cz), [www.hotelalf.cz](http://www.hotelalf.cz), [www.cerveneblato.cz](http://www.cerveneblato.cz), [www.renesanc.cz](http://www.renesanc.cz), [www.penzion-centrum.cz](http://www.penzion-centrum.cz), [www.klaster.cz](http://www.klaster.cz), [www.laznickynh.cz](http://www.laznickynh.cz), [www.uvaclava.eu](http://www.uvaclava.eu), [www.campveveri.ic.cz](http://www.campveveri.ic.cz), [www.chatatour.cz](http://www.chatatour.cz), [www.penzionbasta.cz](http://www.penzionbasta.cz), [www.hable.unas.cz](http://www.hable.unas.cz), [www.uduhy.cz](http://www.uduhy.cz), [www.pamatnikjz.cz](http://www.pamatnikjz.cz), [www.romantichouse.eu](http://www.romantichouse.eu), [www.penziony.cz](http://www.penziony.cz), [www.novohradsko.cz](http://www.novohradsko.cz), [www.mesta.obce.cz](http://www.mesta.obce.cz), [www.pametihodnosti.cz](http://www.pametihodnosti.cz), [www.ubytovani.cz](http://www.ubytovani.cz), [www.portaltrhovesviny.cz](http://www.portaltrhovesviny.cz), [www.e-kavarny.cz](http://www.e-kavarny.cz), [www.e-restaurace.cz](http://www.e-restaurace.cz), [www.e-vinary.cz](http://www.e-vinary.cz), [www.nipos-mk.cz](http://www.nipos-mk.cz), [www.zumberk.cz](http://www.zumberk.cz), [www.nove-hrady.cz](http://www.nove-hrady.cz), [www.hrad-novehrady.eu](http://www.hrad-novehrady.eu), [www.jiznicechy.org](http://www.jiznicechy.org), [www.zamky-hrady.cz](http://www.zamky-hrady.cz), [www.ubytovanivcr.cz](http://www.ubytovanivcr.cz), [www.novehrady.info](http://www.novehrady.info), [www.hotel-ubytovani.com](http://www.hotel-ubytovani.com), [www.spenziony.cz](http://www.spenziony.cz), [www.tsviny.cz](http://www.tsviny.cz), [www.portaltrhovesviny.cz](http://www.portaltrhovesviny.cz),

www.infocentrum.tsviny.cz, www.e-ubytovani.eu, www.novohradky.info, www.borovany-cb.cz, www.kulturak-borovany.cz, www.turistika.cz, www.kavarna-borovany.cz, www ledenice.cz, www.pruvodce.com, www.trebonsko.ochranaprirody.cz, www.tipynavylet.cz, www.e-dovolena.cz, www.stezka.cz, www.buskuv-hamr.cz, www.turistik.cz, www.zoodvorec.cz, www.ceskevylety.cz, www.zanikleobce.cz, www.maplandia.cz, www.trebonsko.cz, www.salmanovice.cz, www.obecjilovice.cz, www.mladosovice.cz)

Data byla ukládána do čtyř vrstev:

1) přírodní předpoklady – polygony, do atributové tabulky byly zaznamenávány:

jeskyně; pramen; pramen, minerální vody; ponor, vyvěračka; vodopád; propast; krasový závrť, osamělá skála; osamělý balvan; les; rašeliniště; louka; skály; živočich; rostlina

2) kulturně-historické předpoklady – body, do atributové tabulky byly zaznamenávány:

kostel, kaple, židovská památka, hrad, zámek, tvrz, zřícenina hradu, pomník, boží muka, kříž, smírčí kříž, hřbitov - historicky významný, muzeum, galerie, letopočet místní historické události, hraniční kámen, lidová architektura, městská památková rezervace, divadlo, přístupná rozhledna, strom s obrázkem, místo rozhledu

(včetně údajů k muzeím, skanzenům, galeriím a divadlům)

3) ubytovací zařízení – body, do atributové tabulky byly zaznamenávány:

apartmány, hotel, chalupa, chata, chatka, chatky, farma, hostel, hotel, kemp, konferenční centrum, motel, motorest, penzion, rekreační zařízení, rodinný dům, roubena, statek, tábořiště, ubytování v soukromí, ubytovna

4) ostatní superstruktura – body, do atributové tabulky byly zaznamenávány:

Rekreační atraktivita:

jezdeckví, lyžařský můstek, veřejné koupaliště, krytý bazén, lanovka, vlek, sjezdovka, agroturistika, golf, tenisový kurt, lázně, půjčovny lodí, ZOO, horolezectví, hvězdárny a planetária, koncentrace OIR, sportovní rybolov mimo ČRS

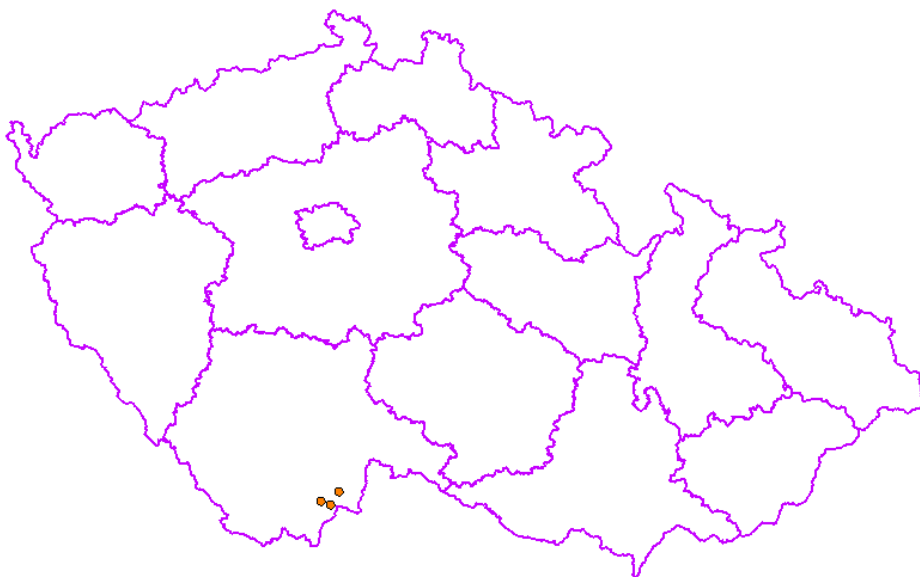
### 3.2.2 Návštěvníci

K dalším analýzám vedoucím k naplnění cíle práce byla data získána řízenými rozhovory prováděnými do standardizovaného formuláře (dotazníku). Jednotlivé části byly sestaveny vedoucím práce taktéž podle požadavků projektu GAČR 403/09/P053 a MSM 6007665806.

#### 3.2.2.1 Dotazníkové šetření

Dotazování bylo prováděno na třech lokalitách ve vymezeném území na základě rozhodnutí vedoucího práce.

Obrázek č. 4.: Umístění lokalit výzkumu v rámci České republiky.



Obrázek č. 5.: Umístění lokalit výzkumu v rámci sledovaného území.



Prvním místem je Terčino údolí u Nových Hradů. Dotazování v této lokalitě bylo prováděno u vyhlídkových laviček u vodopádu. Průzkum jsem prováděla v měsících červenec a srpen převážně v odpoledních hodinách ve všední dny i o víkendech.

Dalším místem je Červené Blato u Šalmanovic, kde výzkum byl prováděn na vyhlídkové terase zhruba uprostřed naučné trasy. Dotazování probíhalo z důvodu nižší návštěvnosti výhradně o víkendech.

Poslední lokalitou je Žumberk. Zde probíhalo dotazování na části hradbového opevnění s výhledem na rybník převážně v odpoledních hodinách v měsíci září.

Provést náhodný výběr vzorku mezi účastníky tak, aby jej šlo označit za náhodný (Ferjenčík 2000), je v cestovního ruchu prakticky nemožné (Navrátil et al. 2010). Použitý výběr lze označit za nahodilý. Jeho statistická věrohodnost byla posílena způsobem výběru konkrétních respondentů – dotazování bylo prováděno o víkendech i v pracovních dnech a přístupováno bylo vždy k 3. návštěvníku. Dotazování bylo prováděno dokud nebylo dosaženo stanoveného počtu dotazníků na každé lokalitě – 64. Dotazování probíhalo osobně v období červenec až září 2009.

### 3.2.2.2 Dotazovací nástroj

Pro každé místo byla zjišťována jeho image s využitím nestrukturovaného nástroje (Hsu et al. 2004). Respondenti byli vyzváni aby uvedli jediné slovo nebo slovní spojení, které je napadne ve spojení s navštíveným místem.

Emoční složka postojů návštěvníků k navštívenému místu byla zjišťována na základně standardizovaných sedmičlenných škál sémantického diferenciálu uváděných Mehrabianem a Russellem (Mehrabian & Russell 1974). Jsou jimi dvojice potěšený – naštvaný, důležitý – bezvýznamný, ovládající – ovládaný, uvolněný – znuděný, přeplněný – nenaplněný, divoký – líný, povzbuzený – uvolněný, nabuzený – nenabuzený, uspokojený – neuspokojený, šťastný – nešťastný, rozrušený – otupěný, svobodný – omezený, plný naděje – zoufalý, vzrušený – klidný, ovlivňující – ovlivněný, spokojený – sklíčený, bdělý – ospalý a dominantní – podřízený. Respondenti byli požádáni aby uvedli míru do jaké dané místo v dané škále působí. Do dotazovacího nástroje byly emoce zařazeny v náhodném pořadí.

Základní měřicí nástroj emoční složky postojů byl doplněn konfirmačním měřicím nástrojem na standardizované sedmičlenné škále sémantického diferenciálu s vypovídací schopností o vnímání konkrétního místa (Findlay & Sparks 2002). Ten je složen z dvojic maloměřítkové – velkoměřítkové, uspořádané – neuspořádané, souvislé – nesouvislé, známé – nové, vzdálené – blízké, jednotvárné – rozmanité, srovnatelné – odlišné, řídké – husté, stejnorodé – různorodé, běžné – vzácné, nenaplněné – přeplněné, jednoduché – složité, normální – překvapivé a symetrické – asymetrické. Taktéž tyto škály byly v náhodném pořadí.

Dalším významným sledovaným konceptem byly motivy k návštěvě daného místa. Motivы byly určeny vedoucím práce na základě studia literatury a zahrnují jako motivы „pull“, tak motivы „push“: Baví se. Byl jsem k tomu donucen (rodinou, zaměstnavatelem). Být na místě, kde nebyli známí. Být s přáteli. Být s rodinou. Dozvěděl jsem se, že toto místo je zajímavé. Jde o chráněné území/památkový objekt. Je to blízko k našemu ubytování/ domovu. Je to na cestě, kterou jsme si naplánovali. Je tu klid. Je tu zábava. Místo je kulturně/umělecky zajímavé. Místo je přírodovědecky zajímavé (rostliny, živočichové). Místo je přístupné. Místo je spojeno se zajímavou historií. Místo leží v zajímavé krajině. Možnost být tím, čím opravdu jsem. Možnost duchovní prožitku při kontaktu s přírodou, kulturou, historií, krajinou. Na místě vzpomínat na „staré dobré časy“. Na místě jsou zpřístupněny informace (naučnou stezkou, informační tabulí, průvodcem). Navštívit zajímavá místa. Nedělat nic a jen relaxovat. Něčemu se naučit. Po cestě si o zážitcích povídat s přáteli. Potkávat nové lidi. Poznávat nová místa. Prostředí je zde příjemné. Protože to je .....(následně doplněna konkrétní lokalita). Relaxovat fyzickou rekreační činností. Uvolnit se od stereotypu každodenního života a práce. Zažít dobrodružství. Změnit prostředí.

Respondenti byli požádáni, aby u každého motivu na 5-ti stupňové Likertově stupnici označili míru významu každého motivačního prvku k aktuální návštěvě (1 = zcela nevýznamný, 2 = spíše nevýznamný, 3 = nedokážu se rozhodnout, 4 = spíše důležitý, 5 = velmi důležitý důvod).

Význam jednotlivých rekreačních aktivit v rámci aktuálního pobytu byl sledován na bance aktivit používaných vedoucím práce při výzkumech cestovního ruchu (Navrátil et al. 2010). Banka zahrnuje: Cykloturistika. Hry s dětmi. Nakupování. Návštěvy historických zajímavostí (hrady, zámky, atd.). Návštěvy muzeí, galerií, historických slavností, apod. Odpočinek. Pěší turistika. Pozorování přírody. Pracovní aktivity. Wellness aktivity a lázeňské procedury. Zábava (včetně návštěv zábavních zařízení a akcí). Respondenti byli požádáni, aby u každé aktivity uvedli na 5-ti stupňové škále jak často se jednotlivým aktivitám věnovali (1 = nevěnuji se, 2 = věnuji se ojedinele, 3 = věnuji se občas, 4 = věnuji se často, 5 = věnuji se především).

Dotazník byl doplněn dotazy na obvyklá segmentační kritéria. Demografická segmentační kritéria byla zjišťována dotazy s výběrem odpovědí na pohlaví (muž, žena) a věk respondenta (18 – 25 let, 26 – 35 let, 36 – 45 let, 46 – 55 let, 56 – 65 let, 66 – 75 let a nad 75 let).

Socio – ekonomická segmentační kritéria byla zjišťována na základě otázky nejvyššího dosaženého vzdělání s výběry odpovědí (základní, střední bez maturity, střední s maturitou, vyšší odborné a vysokoškolské) a otázky na fáze životního cyklu s možností označení více odpovědí z výběru odpovědí (žiji s rodiči; svobodná/-ý (rozvedená/-ý) nežijící s rodiči; bezdětní novomanželé nebo pár; rodina s nejmladším dítětem do 6 let); rodina s nejmladším dítětem nad 6 let; děti odrostlé, ale na nás závislé; naše děti jsou na nás nezávislé; hlava rodiny je již v důchodu; pracující osamělý vdovec (vdova); osamělý vdovec (vdova) v důchodu).

Z geografických segmentačních kritérií byl použit dotaz s otevřenou možností odpovědí na místo trvalého bydliště, jež umožnilo zpracování odpovědí podle počtu obyvatel místa bydliště a vzdálenosti místa původu návštěvníka.

Pro psychografické segmentační kritérium byla zvolena otázka na preferenci výběru dovolené s možností výběru ze třech odpovědí (nejlevnější nabídku uspokojující jen Vaše minimální nároky; nabídku nejvyšší kvality; nabídku pro Vás nejlepšího poměru kvalita/cena).

Behavioristické segmentační kritérium jsme si rozdělili na dvě oblasti.

První z nich je behavioristické segmentační kritérium ve vztahu k cestování. Zde se požadovaného cíle dosahovalo pomocí otázek nejdříve na délku dovolené s možností otevřené odpovědi, kde bylo požadováno udat délku nocí na aktuální dovolené. Další byl dotaz na opakovanost návštěvy (otázka jste zde poprvé – ano či ne) a jako poslední byl sledován typ cestování pomocí otázek s možnostmi výběru. První byla „Jste zde v rámci...(výletu během dovolené; služební cesty; návštěvy příbuzných a známých; cesty na dovolenou nebo z dovolené;



exkurze; výletu z domova a otevřená odpověď „jiné“) a druhá zjišťovala, s kým bylo místo navštíveno (sám/-a; s rodinou; s přáteli).

Druhým z behavioristických segmentačních kritérií bylo kritérium ve vztahu k životnímu prostředí. U tohoto kritéria byla zjišťována pravdivost výroků (Dávám přednost výrobkům šetrným k životnímu prostředí. Dobrovolnický pracuji pro organizace starající se o životní prostředí. Sám aktivně vyhledávám informace o ochraně životního prostředí. Domácí odpad třídím.) na stupnici od jedné do pěti (1 = to jsem přesně já; 5 = to se mnou nemá nic společného).

Mimo jiné byl také zjišťován vztah spokojenosti návštěvníku a ceny, kterou pro ně návštěva měla. Toho bylo dosaženo pomocí otázky s možnostmi výběru (je o mnoho horší, je horší, splnilo moje očekávání, je lepší, je o mnoho lepší) na to, do jaké míry splnilo dané místo jejich očekávání a s pomocí otázky, zda stála návštěva místa za vynaložený čas, peníze a úsilí. Opět s možnostmi výběru odpovědí (určitě ano, asi ano, nevím, asi ne, určitě ne).

Zároveň nás zajímal vztah spokojenosti návštěvníků a dalšího chování. Prostředkem k tomuto byla stejná otázka jako u předchozího vztahu spokojenosti a ceny na splnění jejich očekávání a druhou otázkou bylo zjišťování, zda návštěvu daného místa doporučí svým známým, taktéž s možnostmi výběru odpovědí (určitě ano, asi ano, nevím, asi ne, určitě ne).

### 3.2.2.3 Zpracování výsledků

#### Četnostní zpracování

Často je užitečné pracovat s matematickým modelem skutečnosti, v němž působí nějakým způsobem náhoda. Naměřenou hodnotu lze pak chápat jako výsledky náhodného pokusu. Při zápisu výsledků náhodných pokusů se někdy můžeme setkat s číselným vyjádřením. Zejména u kvalitativních veličin se používají četnosti, tedy počty měření, v nichž nastala ta která hodnota kvalitativní veličiny.

Symbole  $x_1, \dots, x_n$  značí ve zvoleném měřítku hodnoty vyšetřované veličiny zjištěné u jednotlivých objektů. Může se stát, že veličina nabude opakovaně stejné hodnoty. V takovém případě je vhodné zavést pro jednotlivé vyskytující se hodnoty speciální označení, například  $x_1^*, \dots, x_m^*$ . Původních  $n$  hodnot pak můžeme vyjádřit pomocí tabulky, v níž jsou uvedeny jednotlivé zjištěné (nebo možné) hodnoty vyšetřované veličiny  $x_j^*$  a odpovídající četnosti  $n_j$ , které udávají kolikrát se ta která hodnota vyskytuje. Zejména u veličin kvalitativních lépe vypovídá relativní četnost  $n_j/n$  hodnoty  $x_j^*$ , mnohdy vyjadřovaná v procentech.

Možností, jak vyjádřit hodnoty  $x_1^*, \dots, x_m^*$  s jejich četnostmi  $n_1, \dots, n_m$ , je použít histogram,

který graficky znázorňuje zjištěné četnosti. V případě nominálního či ordinálního měřítka se často používá výsečový diagram, někdy také zvaný koláčový graf. Velikosti jednotlivých výsečí jsou úměrné zjištěným četnostem. Totéž platí u histogramu pro jednotlivé obdélníky. K vyjádření nominálních či ordinálních hodnot se používají také obdélníkové diagramy, které jsou vhodné zvláště k porovnání několika souborů dat. Znázorňují se tak buď absolutní četnosti, nebo v rámci jednotlivých souborů četnosti relativní. Tento druhý případ neumožní porovnat velikosti použitých souborů dat, nýbrž pouze jejich složení co do počtu hodnot sledované veličiny. Jinou možností, jak znázornit četnosti jednotlivých hodnot vyšetřované veličiny, případně třídní četnosti, je nakreslit četnostní polygon, v němž úsečkami spojíme body o souřadnicích  $[x_j^*, n_j]$ . Umístění jednotlivých bodů je tedy dáno zjištěnými četnostmi. V četnostním polygonu (podobně i v histogramu) se někdy znázorňují relativní četnosti, což znamená vlastně pouze volbu jiného měřítka na svislé ose.

## Míry polohy

Seznam všech naměřených hodnot je velice nepřehledný. Pro veličinu v měřítku aspoň ordinálním můžeme místo tohoto neuspořádaného seznamu  $x_1, \dots, x_n$  všech hodnot uvažovat uspořádaný seznam  $x_{(1)} \leq x_{(2)} \leq \dots \leq x_{(n)}$  udávající minimum  $x_{\min} = x_{(1)}$  a maximum  $x_{\max} = x_{(n)}$ .

V běžném životě používáme často průměr. Pomocí průměru

$$\bar{x} = \frac{1}{n} \sum_{i=1}^n x_i,$$

který má smysl jen u veličiny měřené v kvantitativním měřítku, charakterizujeme hodnotu, okolo níž kolísají jednotlivé prvky seznamu. Fyzikálně odpovídá průměr těžišti  $n$  stejně hmotných bodů umístěných na přímce se souřadnicemi danými  $x_i$ . Průměr závisí zcela stejným způsobem na všech hodnotách  $x_1, \dots, x_n$ , což je jistě výhoda, ale někdy také nevýhoda, když je mezi hodnotami nějaká zcela „netypická“ nebo chybná.

Velmi používanou charakteristikou polohy je medián, který udává prostřední hodnotu. V uspořádaném seznamu  $x_{(1)} \leq x_{(2)} \leq \dots \leq x_{(n)}$  musí počet hodnot menších nebo stejných jako medián činit alespoň tolik, jako počet hodnot větších nebo stejných jako medián. Hodnota mediánu se může vyskytnout několikrát. Tomu odpovídá definice mediánu

$$\tilde{x} = \begin{cases} x_{(\frac{n+1}{2})} \\ \frac{1}{2}(x_{(\frac{n}{2})} + x_{(\frac{n}{2}+1)}) \end{cases}$$

n liché, n sudé.

(Zvára & Štěpán 2002)

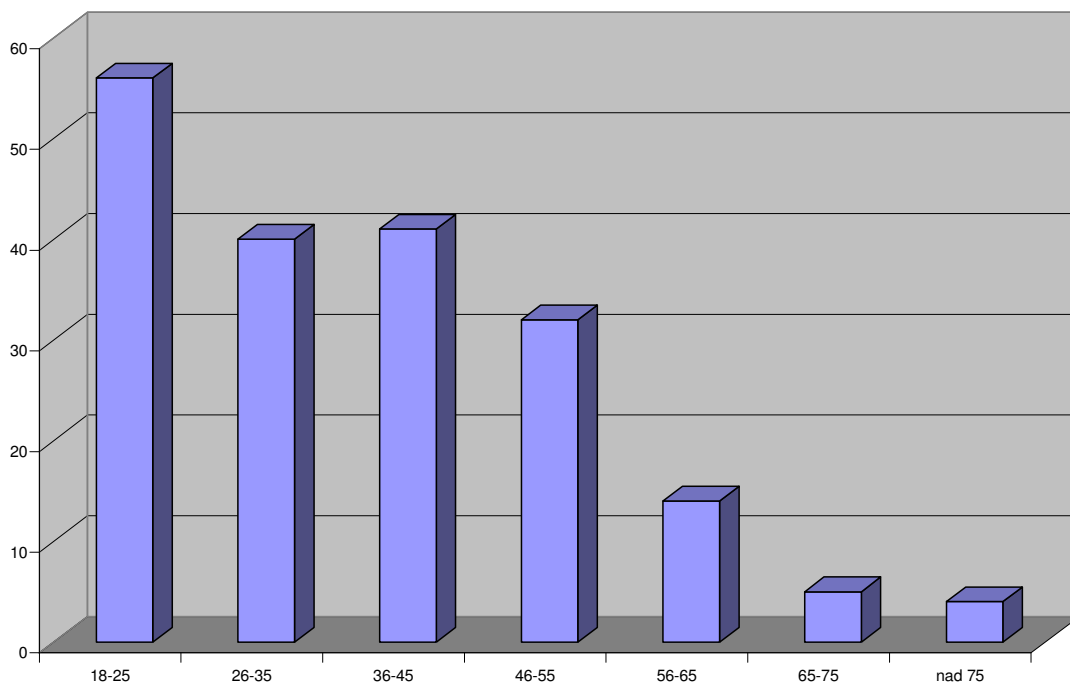
### 3.2.2.4 Výsledky marketingového výzkumu

Dotazovaný vzorek lze charakterizovat základními segmentačními kritérii (Horner & Swarbrooke, 2003) skupin demografické, socioekonomické, geografické, psychografické a behavioristické segmentace.

#### A. Demografická segmentace

Nejpočetnější skupinu návštěvníků tvoří lidé ve věku 18-25 let, tento jev může být vysvětlen prováděním dotazníků v době školních prázdnin. Následuje střední věk 36-45 let a těsně poté věková skupina 26-35 let. Většina návštěvníků je tedy mladší a střední věkové skupiny.

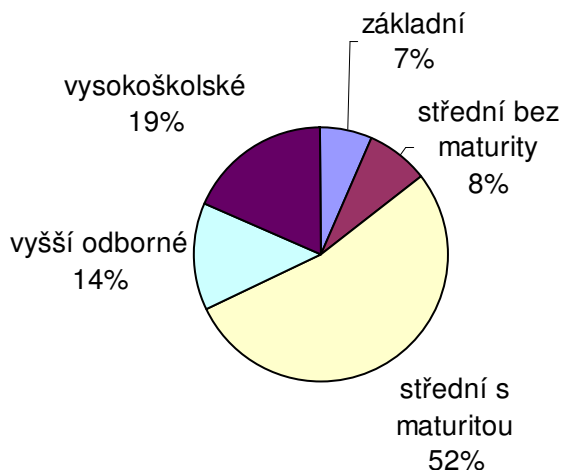
Obrázek č. 6.: Věkové skupiny návštěvníků.



## B. Socio-ekonomická segmentace

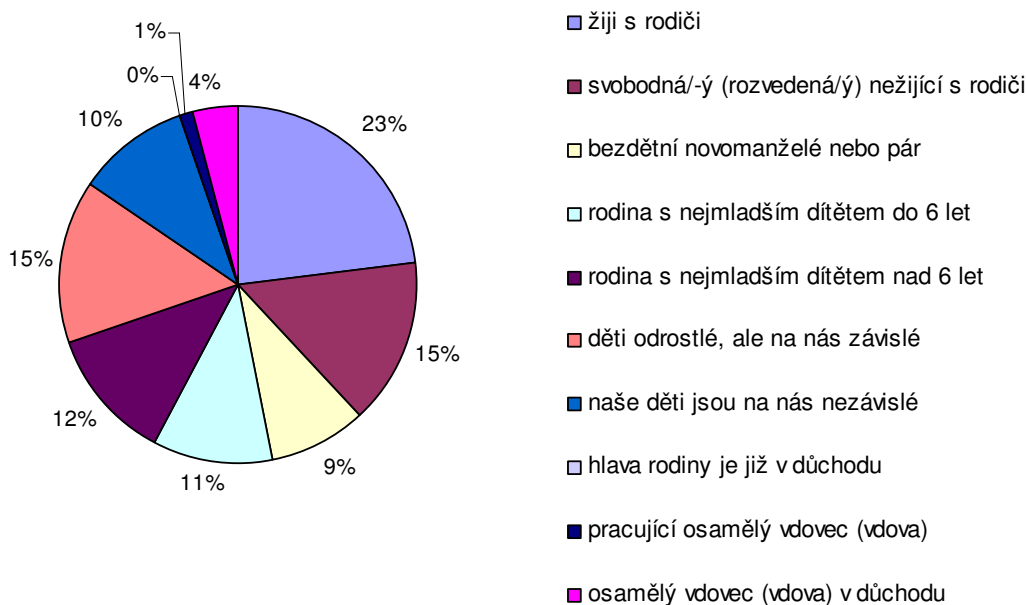
V rozdělení návštěvníků podle vzdělání převažuje střední vzdělání s maturitou s 52%, dále vysokoškolské – 19% a se 14% vyšší odborné.

Obrázek č. 7.: Vzdělání návštěvníků.



Vzhledem k tomu, že mezi účastníky výzkumu převládají spíše mladší věkové kategorie, většina návštěvníků ještě žije s rodiči (23%). Další kategorie jsou zastoupeny poměrně rovnoměrně.

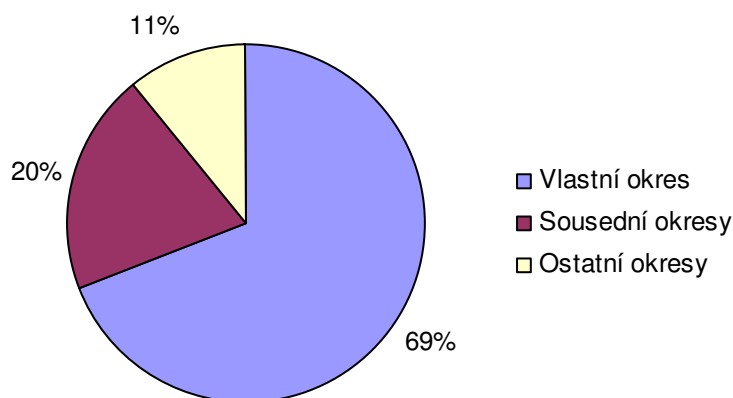
Obrázek č. 8.: Fáze životního cyklu návštěvníků.



### C. Geografická segmentace

Obrázek č. 9. ukazuje, že nejvíce návštěvníků (69%) přijelo z vlastního okresu. 20% tvoří návštěvníci lokalit ze sousedních okresů a pouhých 11% z okresů ostatních.

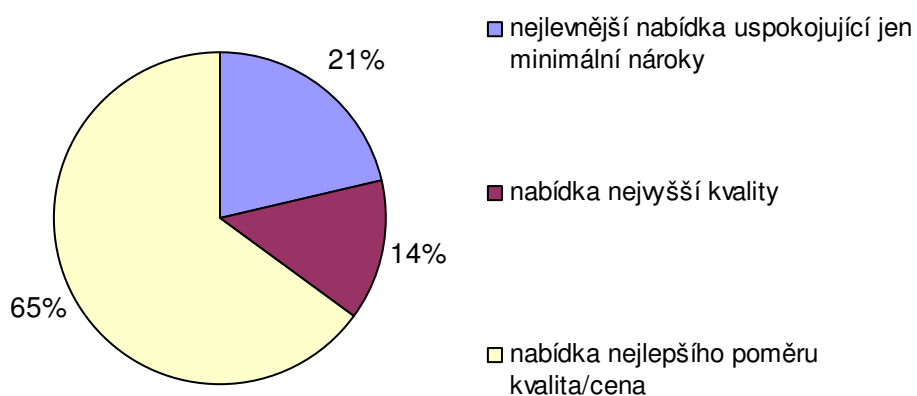
Obrázek č. 9.: Vzdálenost místa bydliště návštěvníků podle okresů.



### D. Psychografická segmentace

Pro návštěvníky vybraných atraktivit je při výběru dovolené jednoznačně nejlákavější nabídka nejlepšího poměru cena/kvalita (65%).

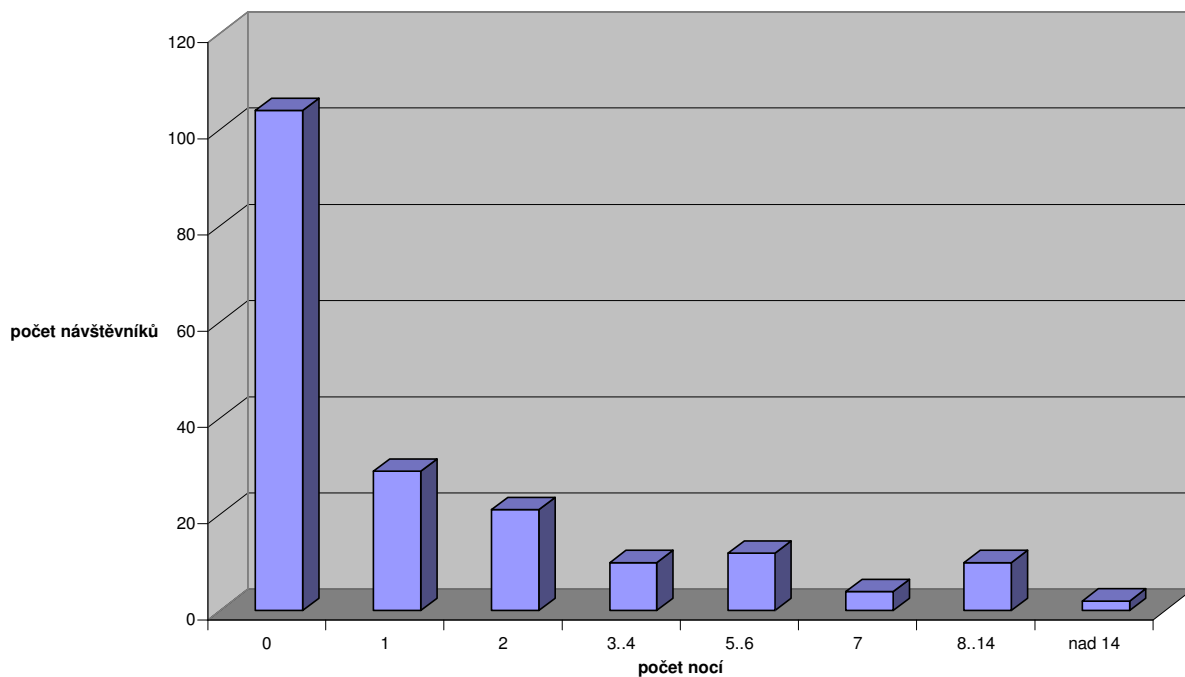
Obrázek č. 10.: Preference výběru dovolené.



### E. Behavioristická segmentace ve vztahu k cestování

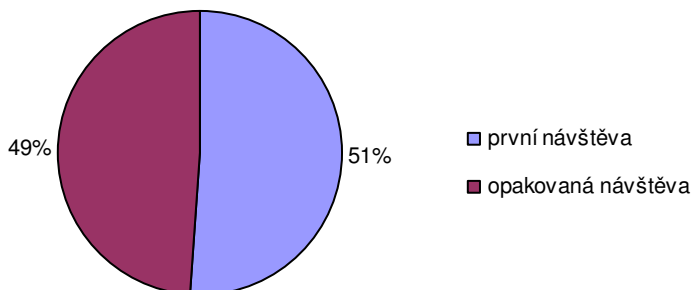
Jelikož se jedná spíše o atraktivitu ležící mimo dosah větších sídel, drtivá většina návštěvníků se jejich prohlídce účastnilo v rámci jednodenního výletu.

Obrázek č. 11.: Délka dovolené podle počtu nocí.



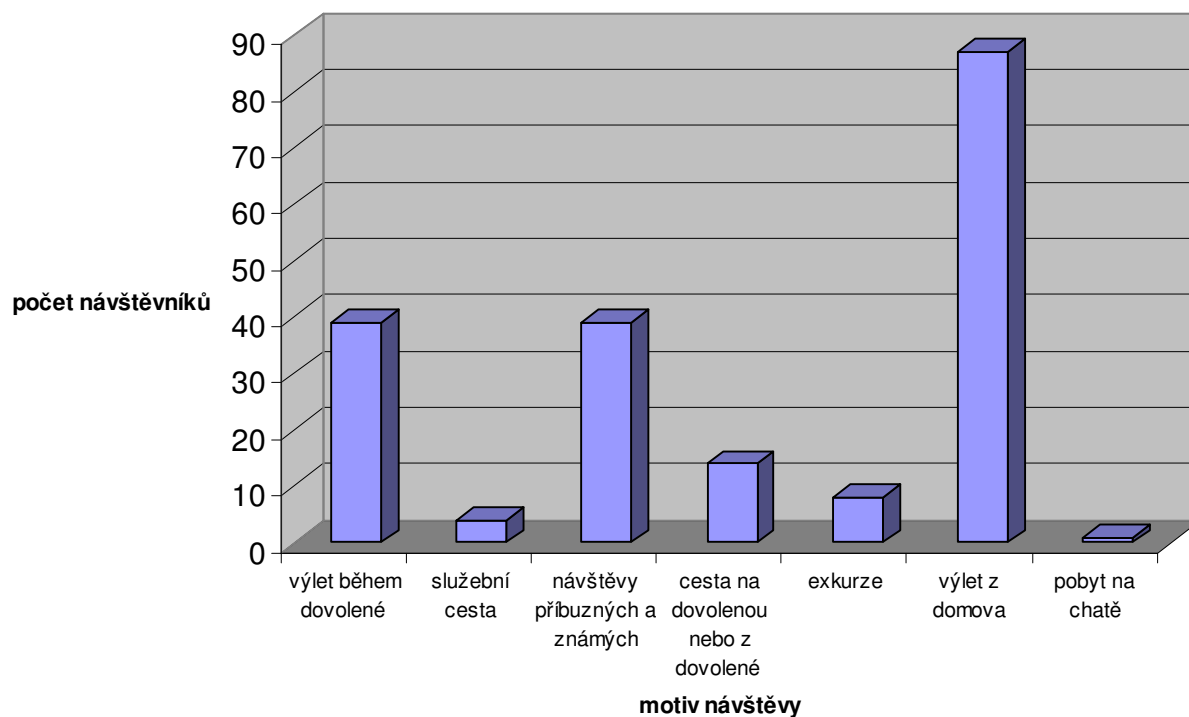
Zhruba polovina dotazovaných navštívila danou lokalitu poprvé, druhá polovina opakovaně.

Obrázek č. 12.: Opakovanost návštěvy lokalit.



V návaznosti na fakt, že většina účastníků jsou jednodenní návštěvníci, téměř polovina dotazovaných navštívila danou lokalitu v rámci výletu z domova. Dalšími častými důvody návštěv jsou výlet během dovolené a návštěva příbuzných nebo známých.

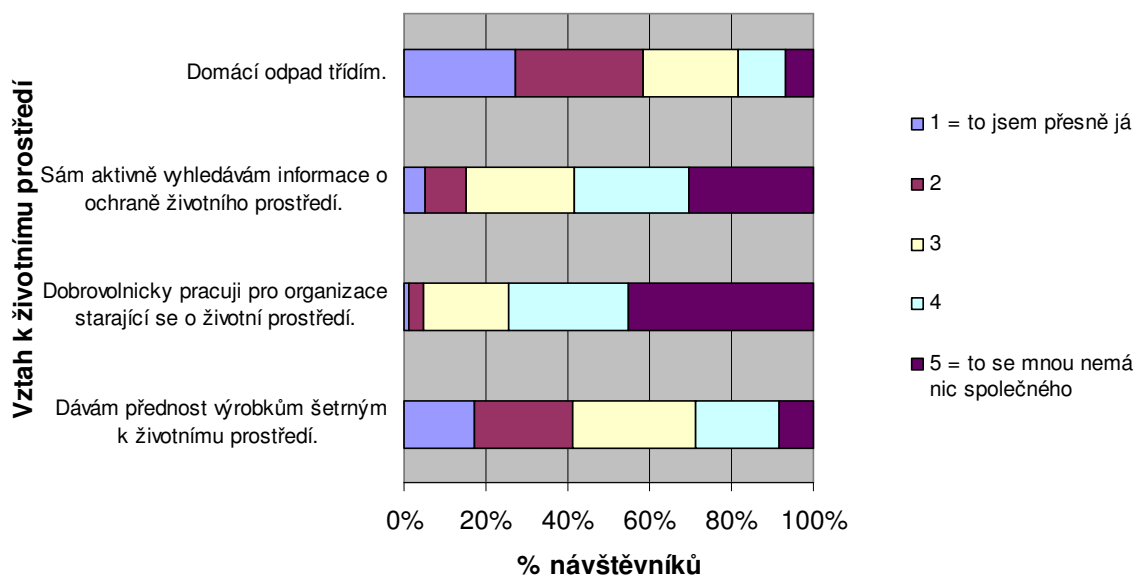
Obrázek č. 13.: Typ cestování.



## F. Behavioristická segmentace ve vztahu k životnímu prostředí

Na obrázku č. 14. je znázorněn vztah návštěvníků lokalit k životnímu prostředí. Vesměs kladný vztah mají dotazovaní ke třídění odpadu (cca 60%), téměř nikdo z nich už ovšem sám aktivně nepřispívá organizacím starajícím se o životní prostředí.

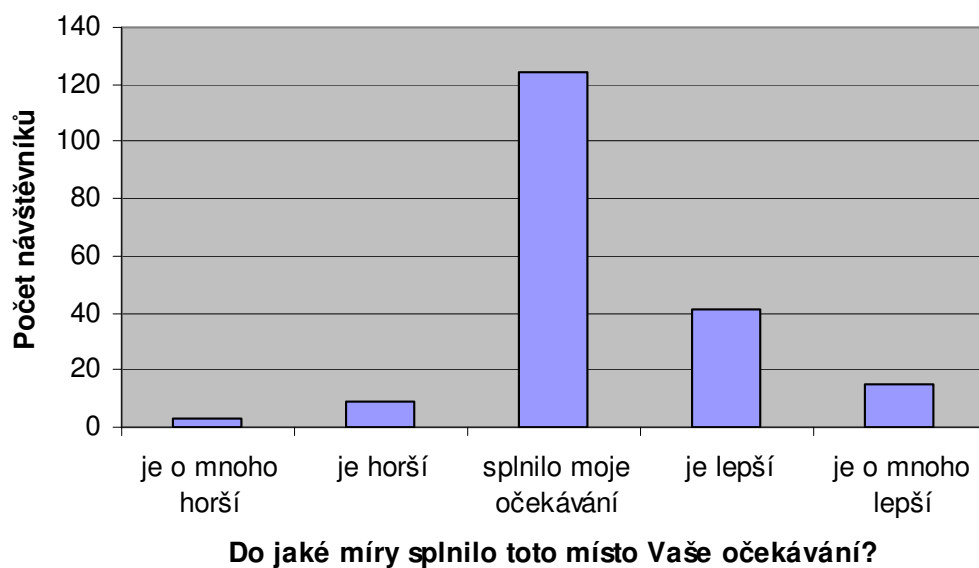
Obrázek č. 14.: Behavioristická segmentace ve vztahu k životnímu prostředí.



K dalším zásadním prvkům studovaným v případě chování zákazníků v cestovním ruchu ve vztahu k destinaci patří percepce spokojenosti s místem a jeho cena vyúsťující v proklamované další chování – vztah těchto tří prvků pro daný vzorek respondentů je na obrázcích č. 15., č. 16. a č. 17. Navštívená lokalita splnila očekávání 65% návštěvníků. Svě očekávání překonala u 29% návštěvníků.

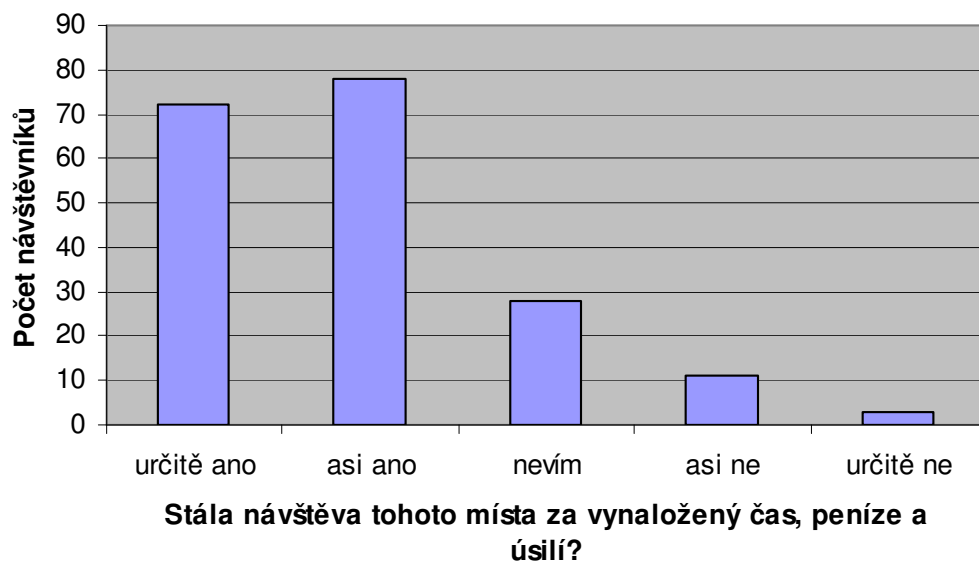


Obrázek č. 15.: Spokojenost s navštíveným místem.



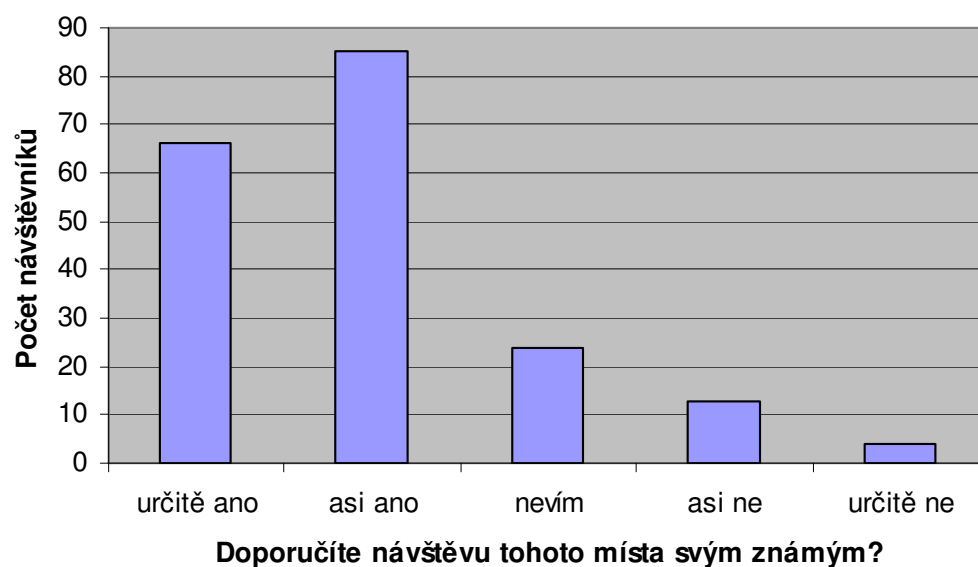
78% návštěvníků ve výzkumu uvádí, že návštěva místa stála za vynaložený čas, peníze a úsilí. 15% vzorku o smyslu návštěvy místa pochybuje a 7% se návštěva z hlediska vynaloženého času, peněz a úsilí nevyplatila.

Obrázek č. 16.: Cena vynaložená na návštěvu lokality.



4 z 5 návštěvníků atraktivit doporučí návštěvu svým známým.

Obrázek č. 17.: Další chování návštěvníka.



## 4. Výsledky

### 4.1 Diverzifikace struktury předpokladů cestovního ruchu

#### 4.1.1. Přírodní předpoklady

Oblast je významná vysokým stupněm zachovalosti přírodního prostředí, na jehož formování se podílí lesní a luční ekosystémy, rašeliniště, rybníky a prameniště. Nejvyšší podíl zauímají lesy- k největším patří les Kapinos, Kostelík a Dehetník. Turisticky atraktivní jsou především hory a místa rozhledu. Todeňská hora (608 m.n.m.), Strážkovický vrch (558 m n. m.), za zmínku jistě stojí rašeliniště, nacházející se většinou na malých plochách a ve výškách 600 - 1.100 m n.m. Přebírají drobná rašeliniště v údolích horních toků řek. Na nich jsou zachovány chráněné rašelinné smrčiny se specifickou flórou - rašelínky, mechy, suchopýry, vřesy aj.

Území Novohradsko horopisně patří do soustavy Šumavské hornatiny. Novohradské hory a jejich podhůří mají podnebí středoevropského typu, v němž se uplatňují oceánské a kontinentální vlivy. Roční teplotní průměry se pohybují od 4,5 °C k 7 °C v nejteplejších místech v sousedství Třeboňské pánve (Hloušek et al. 2004).

Pro území Borovanska jsou typické porosty borovice blatky, v národní přírodní rezervaci Červené Blato se nachází rašelinná vegetace a rojovník bahenný, připomínající severskou jehličnatou tajgu (Marek 2001). Krásné exempláře mnohdy i cizokrajných dřevin se nacházejí v zámeckých parcích v Nových Hradech, v Terčíně údolí a dalších místech. Mimořádnou podívanou poskytují květy leknínů na novohradských rybnících, cenná jsou i mokřadní rostlinná společenstva na jejich březích. Faunu oblasti tvoří plši, ježci, mýšivka horská, spatřen byl zde ale i rys a los. V rybnících a nádržích se chovají běžné druhy ryb. Na rašeliništích žije několik vzácných druhů motýlů, ale např. i zmije (Hloušek et al. 2004).

V národní přírodní rezervaci Brouskův mlýn, zahrnující úsek Stropnice meandrující říční nivou a mokřadní a luční ekosystémy s řadou pramenišť, lze nalézt desítky chráněných rostlinných a živočišných druhů. Masožravé rosnatky, suchopýry, kosatce sibiřské a další (Marek 2001).

Za hranicemi pramenící řeka Stropnice protéká Terčíným údolím, v oblasti Nových Hradů odvodňuje soustavu rybníků. Do Novohradského podhůří zasahují i její dva větší přítoky, Svinenský potok a Klenský potok. Stojaté vody na Novohradsku jsou zpravidla dílem lidských rukou. Nejstarší soustavy rybníků v tomto kraji vznikaly už ve 13.století zejména v podhůří podél řek jako chovné rybníky a k chovu ryb slouží dodnes. K nejstarším a největším patří Žárský rybník, počet menších rybníků dosahuje několika set. Zvláštností zdejší oblasti jsou klauzury budované kvůli plavení dřeva (Hloušek et al. 2004).

Tabulka č.1. znázorňuje využití půdy vybraných obcí podle ČSÚ. Vyjadřuje podíl půdy v procentech na celkové výměře.

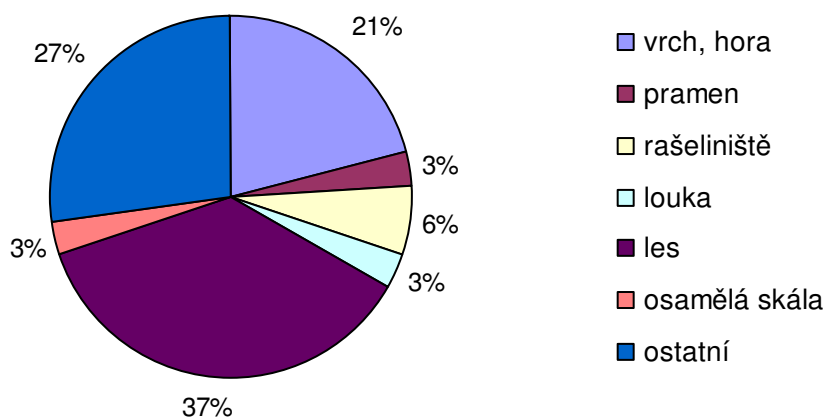
Tabulka č. 1.: Využití půdy vybraných obcí podle ČSÚ.

Obec	Počet obyvatel	Podíl zemědělské půdy	Podíl zastavěných ploch	Podíl vodních ploch	Podíl lesů
Borovany	3890	57,7	9	6	27,3
Jílovice	912	54	5,4	5,5	35,1
Ledenice	2284	55,8	9,5	2,6	32
Nové Hradky	2559	27,4	6,4	6,9	59,2
Trhové Sviny	4842	59,5	7,9	4	28,6
Olešnice	766	47,5	4,4	16,1	32,1
Ločenice	617	55,6	5,4	0,6	38,4
Petříkov	275	20,2	2,7	2,9	74,2

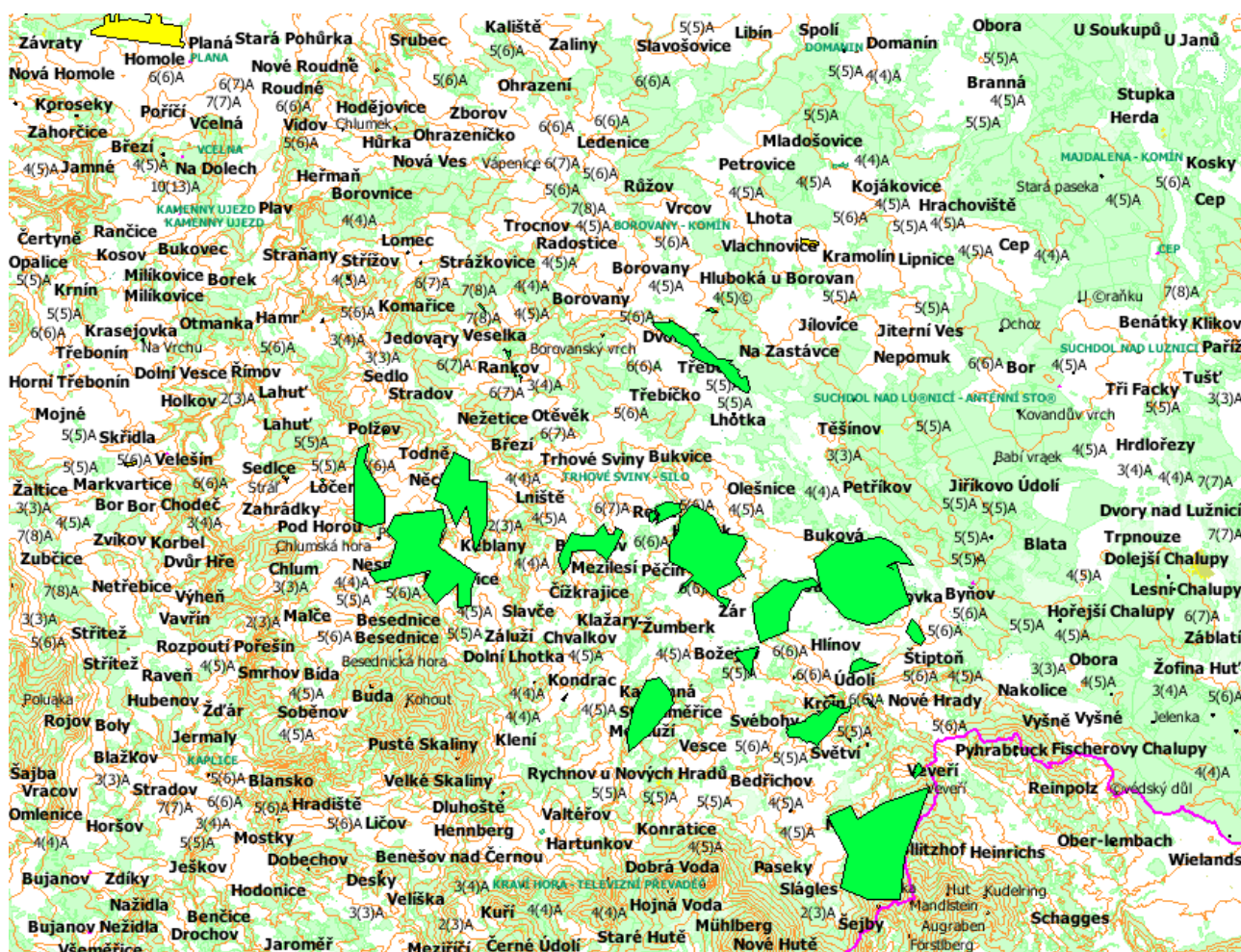
Zdroj: ČSÚ

Do databáze bylo zaznamenáno celkem 33 přírodních atraktivit. Na obrázku č. 18. je znázorněno jejich rozdělení dle typu. Největší podíl mají lesy (37%). Na obrázku č. 19. je patrné rozložení přírodních atraktivit.

Obrázek č. 18.: Rozdělení přírodních atraktivit podle jejich typu.



Obrázek č. 19.: Databáze přírodních atraktivit.

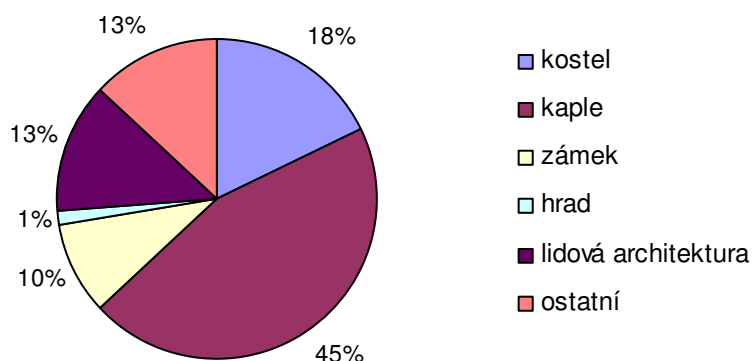


#### 4.1.2. Kulturně historické předpoklady

Kulturně historické předpoklady území lze rozdělit na hmotné a nehmotné. Hmotných kulturně - historických památek jsem ve své databázi zaznamenala 84, a to: 15 kostelů, 38 kaplí, 8 zámků, 1 hrad, 11 památek lidové architektury, 11 ostatních památek. Databáze je vyobrazena na obrázku č. 22.

Kaple (45%) a lidová architektura (13%) jsou situovány především na vesnicích, menší procento tvoří hojně navštěvované památky a hlavní turistická lákadla hrady a zámky (celkem 11%). Dle obrázku č. 21. představuje nejatraktivnější památku gotický hrad Nové Hradky.

Obrázek č. 20.: Rozdělení kulturně-historických atraktivit podle jejich typu.



Mezi nejvýznamnější patří:

§ gotický hrad Nové Hrady založený v roce 1279

Při prohlídce devíti místností jsou návštěvníci seznamováni s historií rodu Buquoyů od příchodu generála Karla Bonaventury do Čech až po výstavbu nového zámku v Nových Hradech, budování přílehlého krajinářského parku v Terezině údolí a proslulou sklářskou tradici, vedoucí k výrobě hyalitového skla.

Volná prohlídka areálu hradu umožňuje návštěvníkovi seznámit se s ojedinělým fortifikačním systémem průjezdného hradu se 17 metrů hlubokým hradním příkopem, obkružujícím hradní paláce.

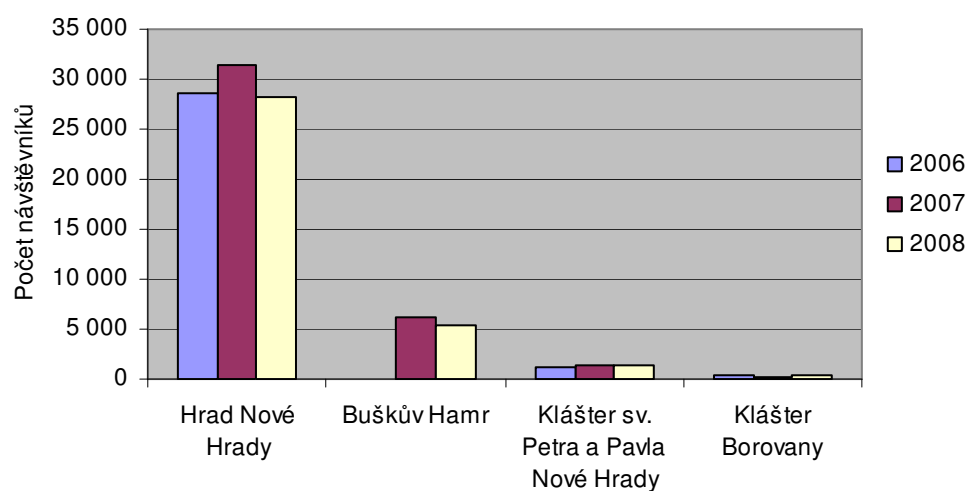
§ Buškův Hamr

Buškův hamr (tedy kovárna na vodní pohon) se nachází zhruba jeden kilometr jihozápadně od Trhových Svinů na toku Klenského potoka jižně od Českých Budějovic v podhůří Novohradských a Slepíčních hor. Byl založen v roce 1780 v těsném sousedství mlýna na kostní moučku. Hamr je jedním se tří zachovalých funkčních hamrů na území České republiky. Zdejší unikátní dubový buchar s názvem kobyla, jímž hamerníci opracovávali železné výkovky, je ovšem se svou hmotností kolem 300 kilogramů v republice největší. Dokáže kovat rychlostí až 150 úderů za minutu.

## § gotická tvrz Žumberk z 15.století

Ves Žumberk byla založena v polovině 13. století. V jejím držení se střídali opaté rožmberského kláštera ve Vyšším Brodě, sami Rožmberkové a zejména několik rodů nižší české šlechty. Koncem 15. století zde byla vystavěna rozložitá kamenná pozdně gotická tvrz, jež dalšími úpravami koncem 16. a počátkem 17. století získala vzhled renesančního zámku. Pravděpodobně v letech 1612-1618 nechal nový majitel žumberského panství Theobald Hock tvrz s historickým jádrem vesnice oběhnat hradební zdi se šesti baštami. Od roku 1618 však na Žumberku již šlechta nesídlila. Tvrz, bašty i celý areál začaly být využívány k jiným účelům a postupně se dostaly do téměř dezolátního stavu. Rozsáhlá památková rekonstrukce tvrze začala v roce 1969 a byla dokončena (spolu s obnovou jižního úseku hradebních zdí) v roce 1974, kdy byla tvrz také zpřístupněna veřejnosti. V roce 1997 byla dokončena rekonstrukce dvou z pěti doposud stojících bašt a o rok později bylo znovu obnoveno a napuštěno i jezero pod tvrzí.

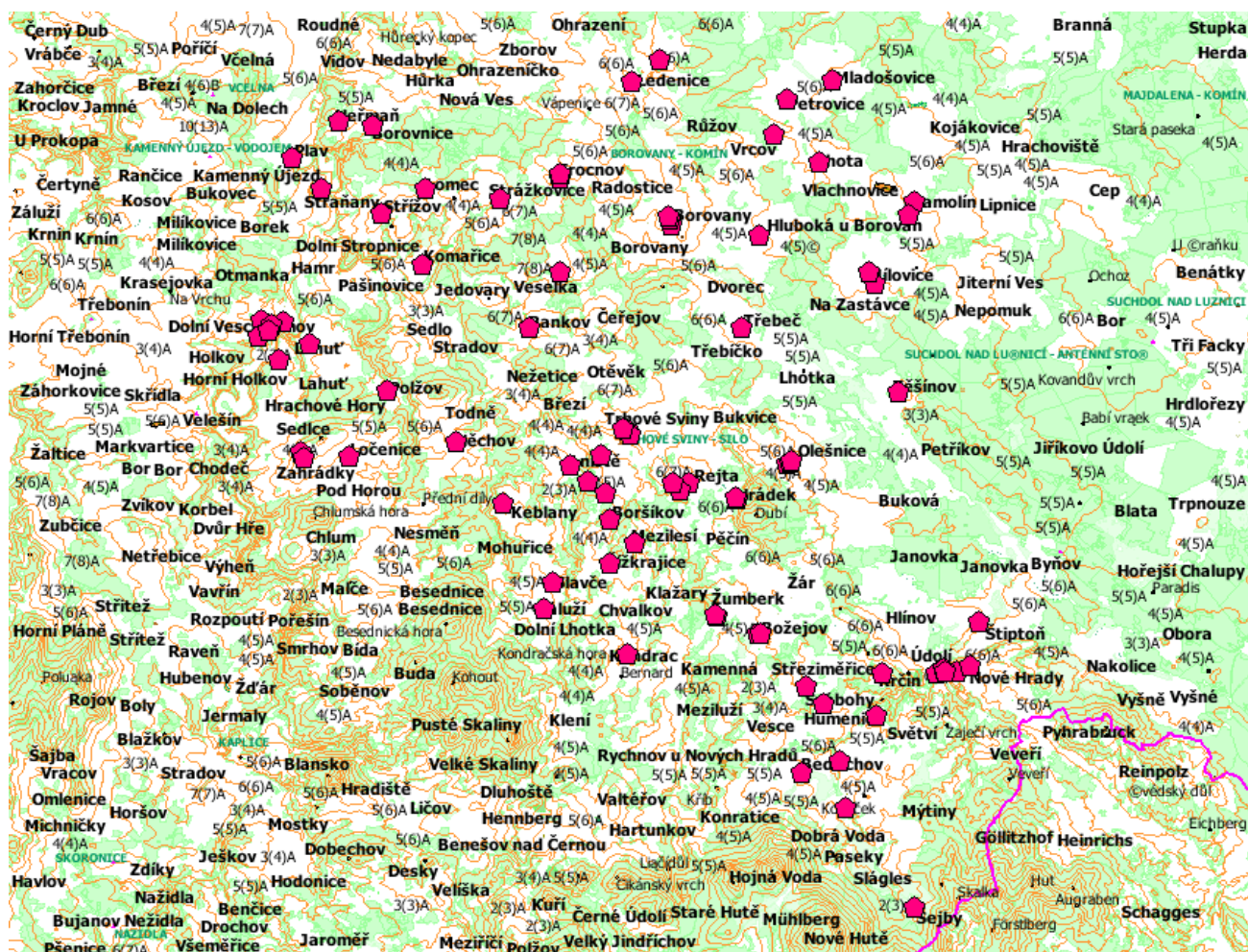
Obrázek č. 21.: Návštěvnost památek v letech 2006-2008.



Zdroj: Národní informační a poradenské středisko pro kulturu



Obrázek č. 22.: Databáze kulturně-historických atraktivit.



Nehmotné kulturně-historické památky

Novohradsko jsou i lidé kteří zde žijí a o své okolí se starají. Právě lidé zde udržují své kulturní a společenské tradice. Proto tu snad v každé víšce najdeme vystrojené májky, oslavíme Masopust, ale najdeme zde i další i novodobější tradice, koncerty i lidové veselice a jarmarky.

Masopust

Masopust je stále živý na Borovansku v Radosticích, v Hluboké u Borovan, ve Třebči a ve Vrcově. Koná se vždy o víkendů před Popeleční středou.



### Tradice řemesla – dílna Podzámčí Borovany

V chráněné dílně Podzámčí v Borovanech jsou po celý rok pořádány pravidelné kroužky či nepravidelné sobotní či víkendové řemeslné kurzy pro veřejnost – tkaní, pletení z proutí, keramické tvoření, drátování, paličkování, výroba šperků, šití panenek. V pracovních dnech zde vznikají originály keramických výrobků, tkaných koberců, malovaných a batikovaných triček. Členky místního Klubu tradic pečují o sbírku lidových krojů Doudlebska a pečou tradiční krajová jídla při nově vzniklých akcích, které se stávají tradičními.

### Truhlářská tradice Ledenice

Truhlářská tradice Ledenice má více než stoletou tradici. V roce 1968 vzniklo samostatné učiliště, kde se začala vyvíjet nová etapa lednických truhlářů pro výrobu v Lednickém nábytku.

### Kovárna Nové Hrady

Stálá výstavka kovářských výrobků doplňována ukázkami aktivního kování. Již tradičně se zde koná vánoční a velikonoční setkání s ukázkami lidových řemesel, folkloru a s ochutnávkou tradičních pokrmů.

### Venkovské muzeum Kojákovice

Muzeum se zaměřuje na dokumentaci a prezentaci života na venkově a fenoménu 19. století – vystěhovalectví do Ameriky, prezentaci regionálních řemesel, pořádání řemeslných víkendů a kurzů tradičních řemesel. Koncem září zde na závěr turistické sezóny již tradičně probíhá Kojákovické štrůdlování.

### Rod Buquoyů

K nehmotným kulturně historickým památkám na Novohradsku patří neodmyslitelně významný šlechtický rod Buquoyů. Šlechtický rod původem z Francie, z vesnice Longueval, kde patřili mezi nízkozemanskou šlechtu, později povýšeni na barony z Vauxu. Od roku 1618 usazeni v Čechách kde získávají švaberská panství Nové Hrady, Rožmberk a Libějice.

Po roce 1918 přišli Buquoyové o značnou část svého majetku, což nakonec vedlo k tomu, že se po obsazení Čech a Moravy přihlásili k německé národnosti a v roce 1945 jim byl zkonfiskován prakticky veškerý majetek.

## Významné osobnosti

Karel Valdauf (25.10.1913, Trhové Sviny – 4.7.1982)

Od roku 1930 sedm let působil u vojenské hudby. Od roku 1948 se zcela věnoval skladbě a vedení vlastního orchestru, který založil za druhé světové války v roce 1942. Své hudební znalosti, které mu v Trhových Svinech poskytl Štěpán Valter, prohloubil studiem skladby v letech 1950 až 1954 u J. Řídkého. Karel Valdauf je znám především svými populárními polkami, jako jsou *Berounská*, *Březnická*, *Pod jednou střechou* nebo *Kudy kam*. Psal také valčíky a pochody.

Antonín Homolka (20.7.1909, Jílovce – 17.2.1964)

Byl význačným akademickým malířem a grafikem. Vyučil se retušérem hlubotisku v pražské tiskárně, kde působil několik let. Později absolvoval Akademii výtvarných umění. Z jeho výtvarných prací je cítit jemnost, zamlklost a přemítavost. Rodným Jílovicům věnoval jeden ze svých obrazů, olejomalbu rybníka.

Josef Dietrich (narozen pravděpodobně 1677 v Trhových Svinech, zemřel 1753)

Byl významným barokním sochařem. S kameníkem Zachariášem Hornem vytvořili Samsonovu kašnu na českobudějovickém náměstí, patrně spolupracovali i na sloupu svatého Jana v Trhových Svinech.

Emil Hácha (12.7.1872, Trhové Sviny - 1945)

Absolvoval gymnázium v Českých Budějovicích, v roce 1895 promoval na Univerzitě Karlově, roku 1898 nastoupil k českému zemskému místodržitelství v Praze. Stal se dvorním radou Nejvyššího správního soudního dvora ve Vídni. Od roku 1918 byl členem Nejvyššího správního soudu, který pomáhal založit. V roce 1925 byl T. G. Masarykem jmenován prezidentem NSS, byl členem legislativní rady vlády ČSR, člen české akademie a České učené společnosti a přisedícím haagského rozhodčího soudu. 30. listopadu 1938 byl Emil Hácha zvolen prezidentem Česko-Slovenské republiky, po vzniku Protektorátu Čechy a Morava se stal státním prezidentem.

František Jan Kroiher (1871, Ledenice – 1948)

lednický děkan, který se stal za první republiky politikem a senátorem za lidovou stranu. Zasloužil se o rozvoj obce, byl zakladatelem místní kmpeličky. Uznáván jako spisovatel a národohospodář.

### 4.1.3 Akce

Nejrůznější typy akcí jsou pořádány především ve městech Borovany, Nové Hrady a Trhové Sviny. Velkou tradici mají masopusty a karnevaly. Největší podíl zastupují společenské akce, dále se v oblasti koná velké množství sportovních soutěží a vzdělávacích akcí.

Přehled akcí:

#### 1) Kultura

Nové Hrady:

- § Cestovatelská promítání a setkání s profesionálními průvodci, dobrodruhy a cestovateli
- § Novohradská flétna - soutěž mladých interpretů na hradě Nové Hrady
- § Masopust v Nových Hradech, Nakolický masopust
- § Zámecký ples
- § Tvůrčí aktivity v Koželužně - malování a orientální tance pro děti
- § Kulturní akce ZUŠ Trhové Sviny a Nové Hrady - koncerty
- § Městská knihovna
- § Kulturní a informační centrum Nové Hrady
- § Bramborování v kovárně v Nových Hradech
- § Čertovské kování v kovárně v Nových Hradech
- § Festival mladých blues rockových hudebníků
- § Divadlo pro děti a mini dětský den – zahradní slavnost

Trhové Sviny:

Kulturní činnost v Trhových Svinech je zastřešena Městským kulturním střediskem, jehož zřizovatelem je město. Vedle kina, které promítá průměrně čtyřikrát do týdne, se do trhovosvinenského kulturního domu mohou návštěvníci přijít podívat zhruba každý měsíc na divadelní představení, ve foyeru probíhají pravidelně výstavy. Hlediště pojme asi 350 diváků. V klubovně kulturního domu se odehrávají tradiční taneční setkání seniorů s muzikou a přednáškové a výchovné programy.

Ledenice:

- § knihovna s přístupem na internet
- § projekt Kulturní rok – rozvoj činností vedoucí k povzbuzení upevňování a kultivování

## sociálních vztahů mezi obyvateli

### Borovany:

- § Masopust v Hluboké u Borovan
- § Výstavy fotografií
- § Plesová sezona v KD
- § Koncerty Kruhu přátel hudby
- § Cestovatelská vyprávění
- § Knihovna Augustina Dubenského Borovany

### Horní Stropnice:

- § Dětský maškarní karneval
- § Setkání občanů Horní Stropnice
- § Koncerty
- § Výstavy fotografií
- § Karneval Horní Stropnice

### Jílovice:

- § Masopust Jílovice
- § Obecní bál
- § Myslivecký ples Šalmanovice
- § Bál spolků
- § Tříkrálová sbírka
- § Drakiáda
- § Lampiónový průvod
- § Kojákovické štrůdlování
- § Disko pro děti
- § Hasičské soutěže
- § Výstavy fotografií

### Strážkovice:

- § Dětský karneval
- § Masopust Strážkovice
- § Setkání helikonkářů

## Římov:

- § Výstavy
- § Expozice Římovské mašinky
- § Koncerty v ambitu kostela Sv. Ducha
- § Loutkové divadlo
- § Koncert pro Strom roku 2008

## Mladošovice:

- § Pouť na sv. Vojtěcha

## Ločenice:

- § Masopust – staročeská koleda s tradicí od 19. století
- § Tradiční hasičský bál

## Nesměň:

- § Koncerty Pavla Šporcla – organizuje Nadační fond obce Nesměň

## 2) Vzdělávání

- § Jarní keramický kurz - Borovany
- § Výroba ručního papíru - kurz - Borovany
- § Nebojte se internetu - kurs - Nové Hrady
- § nejružnější přednášky a besedy konané v přístavbě radnice a v klubovně Podzámčí v Borovanech a v Nových Hradech

## 3) Sport

- § Hojnovodská zlatá lyže - závod na běžkách na trase dlouhé 25 km
- § Půjčovna běžeckých lyží - Hojná Voda
- § Rybolov - Stropnice, Trhvosvinenský potok, Borovany – rybník Pražan, Hluboká u Borovan – rybník Linda, Ledenice – Adamovský rybník, Horní Jáma, Trhové Sviny – rybník Brigádník
- § Výuka tance - Nové Hrady

- § Cykloturistika - naučné stezky
- § Servis kol - Trhové Sviny, Nové Hrady
- § Půjčovna kol - Dobrá Voda, Borovanský mlýn
- § Jízda na koni - Pohorská Ves, Nesměň, Strážkovice
- § Sportovní střelnice - Borovany
- § Kuželky - Trhové Sviny
- § Fitness – Borovany, areál zámku
- § Golf – Borovany
- § Plavecký bazén Borovany
- § Tenis- Borovany – hřiště TJ, Ledenice – fotbalové hřiště, Trhové Sviny – nábř. Svatopluka Čecha
- § Rehabilitační a regenerační centrum – Borovany

Pro rozvoj cestovního ruchu a rekreace je velice přínosná činnost sdružení a organizací, jejichž snahou je zlepšení společenských, kulturních a jiných podmínek, ochrana životního prostředí, pořádání sportovních, společenských a kulturních akcí a propagace tomto území.

#### § Novohradská občanská společnost

Cílem činnosti sdružení je prostřednictvím realizace kulturních, společenských a sportovních projektů propagovat Novohradskou oblast a současně v ní posilovat základy občanské společnosti. Základem všech dosud dokončených projektů proto byla široká spolupráce s místními občany, samosprávou a podnikatelskými subjekty.

#### § Rosa o.p.s.

Hlavním posláním Rosy je přispívat k ochraně životního prostředí a přírody, napomáhat rozvoji trvale udržitelného života. Těžiště činnosti je zejména v preventivní péči o životní prostředí, propagaci a podpoře trvale udržitelného rozvoje a to jak v městském tak i venkovském prostoru, podpora a rozvíjení spolupráce a komunikaci mezi hlavními sektory ve společnosti, samosprávou a státní správou, výzkumným sektorem, veřejností i podnikatelskou sférou.

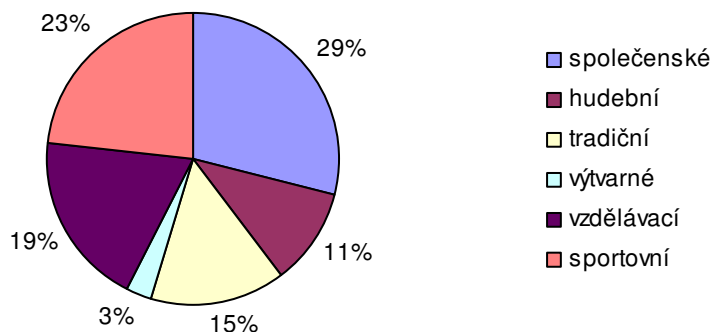
#### § Sdružení Růže

Sdružení 23 obcí vydává propagační publikace a mapy pro turisty, vydává Kulturní měsíčník, podílí se na organizaci cyklistických Jízd pro Růži, přispívá na festival dechových hudeb v Trhových Svinech, na dopravu na koncerty do Trhových Svinů, na chráněná pracoviště pro hendikepované v Borovanech a Trhových Svinech a jiné.

#### 4) Aktivity

Novohradsko nabízí ideální podmínky pro turistiku a cykloturistiku v neporušené přírodě Novohradských hor v bezprostřední blízkosti hranic s Rakouskem. Nejzajímavější místa vhodná pro procházky a vyjížďky na kolech jsou : zámecký park u nového zámku, přírodní rezervace a park Tereziino údolí, přírodní rezervace Červené Blato u Jiříkova údolí, Bažantnice a rybníky v polesí Kapinos. V celém regionu Novohradska je hustá síť značených cyklistických a turistických tras. V bezprostřední blízkosti města Nové Hrady je rodinný lyžařský areál Harmanschlag se 3 lyžařskými vleky. 15 minut od města se nachází 18-ti jamkové golfové hřiště a závodní golfový klub GC Weitra s nočním osvětlením na 9 jamkách. Společnost Rezidence a.s. zároveň připravuje společně s městem Nové Hrady dobudování sportovních areálů ve městě. Na tento projekt se počítá s čerpáním dotace ze strukturálních fondů EU. Po dokončení bude pro klienty hotelu v docházkové vzdálenosti cca 5 min k dispozici sportovní areál s plaveckým bazénem, tenisovými kurty a bowlingovými drahami.

Obrázek č. 23.: Rozdělení pořádaných akcí podle typu.

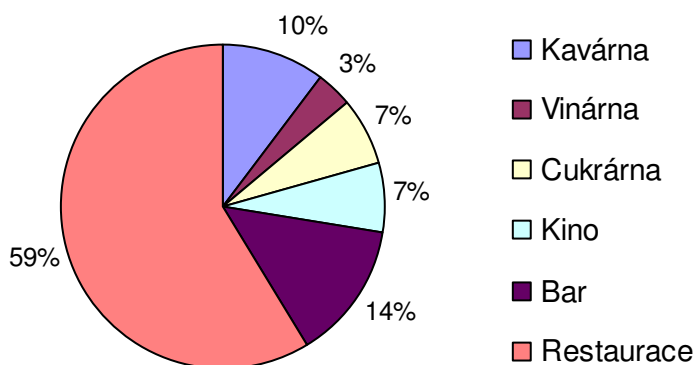


#### 4.1.4 Zábava

Charakteristika zábavních zařízení:

Převládají víceúčelová zařízení jako jsou především restaurace s nabídkou studené a teplé kuchyně, alkoholických a nealkoholických nápojů, spíše příležitostně možnost pořádání oslav, svateb atd. Zajímavostí je propojení posezení s alternativou poznávání kulturních a historických památek nebo místních gastronomických pokrmů. Zábavní zařízení jsou lokalizována především v městech Borovany, Ledenice, Trhové Sviny a Borovany.

Obrázek č. 24.: Rozdělení zábavních zařízení podle jejich typu.



#### 4.1.5 Superstruktura

§ materiálně-technická základna cestovního ruchu – ubytovací zařízení

Materiálně-technická základna tvořená ubytovacími zařízeními je ve vytvořené databázi poměrně silně zastoupena, jelikož penziony a možnosti ubytování v soukromí se nachází i v menších městech a vesnicích, kterých je v dané oblasti většina. Nalezeno bylo 85 ubytovacích zařízení.

Vzhledem k lokalizaci ubytovacích zařízení v menších městech a na vesnicích převládají typy penzion (31%) a ubytování v soukromí (21%). Chalupy, chaty a chatky tvoří souhrnně rovněž vysoký podíl (19%) na možnostech ubytování v daném území.

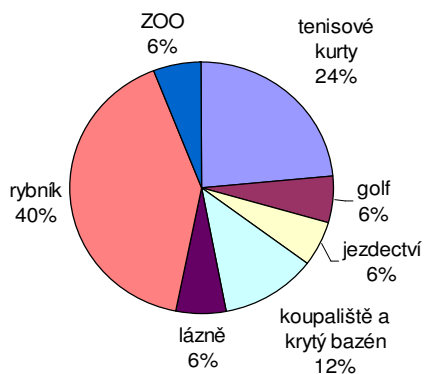




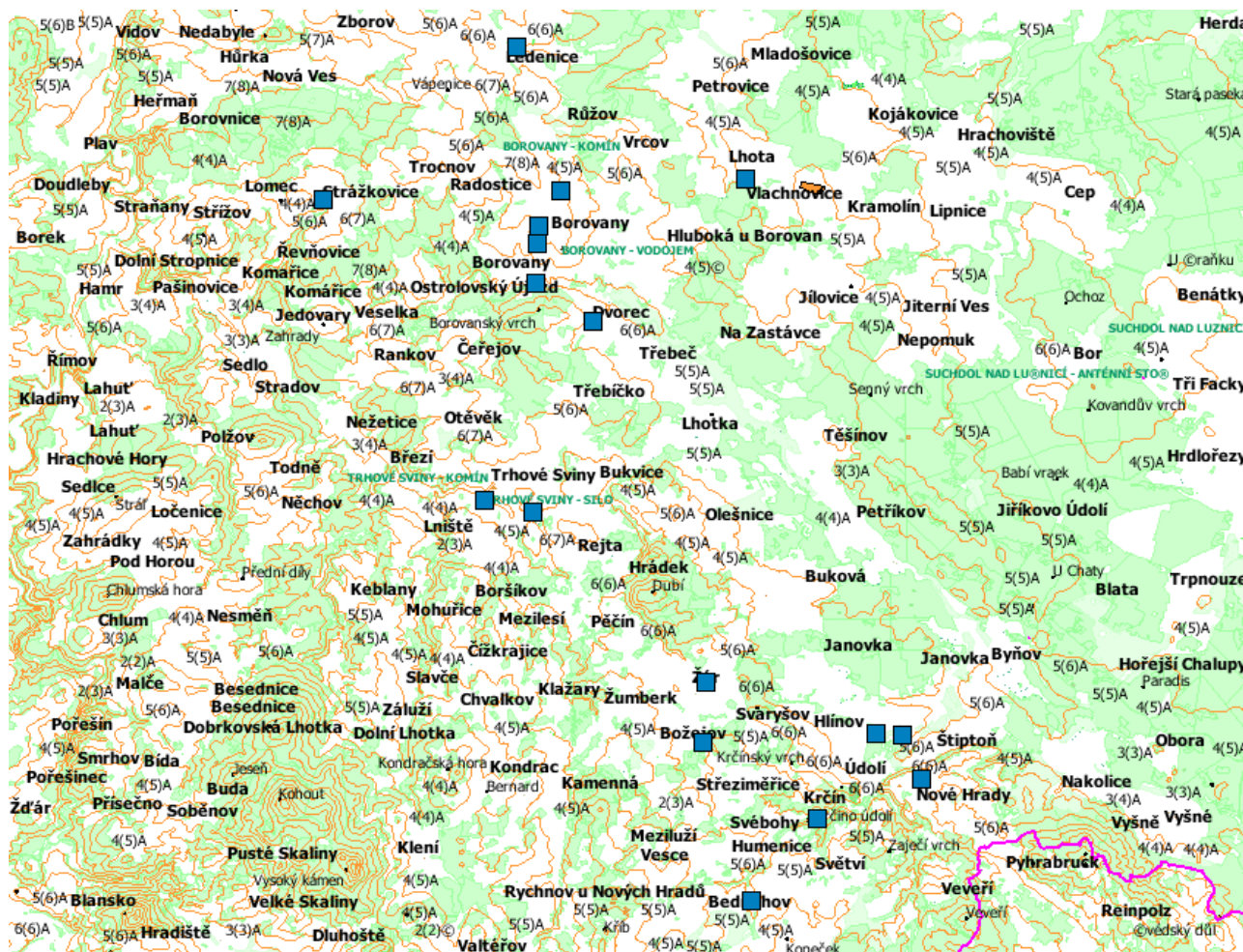
§ zařízení umělých atraktivit - rekreační atraktivita

Ve zvolené oblasti bylo zaznamenáno do databáze celkem 17 rekreačních volnočasových atraktivit. Nalezneme zde velký počet rybníků (40%), dále hlavně tenisové kurty a koupaliště.

Obrázek č. 27.: Rozdělení rekreačních atraktivit podle jejich typu.



Obrázek č. 28.: Databáze rekreačních atraktivit.



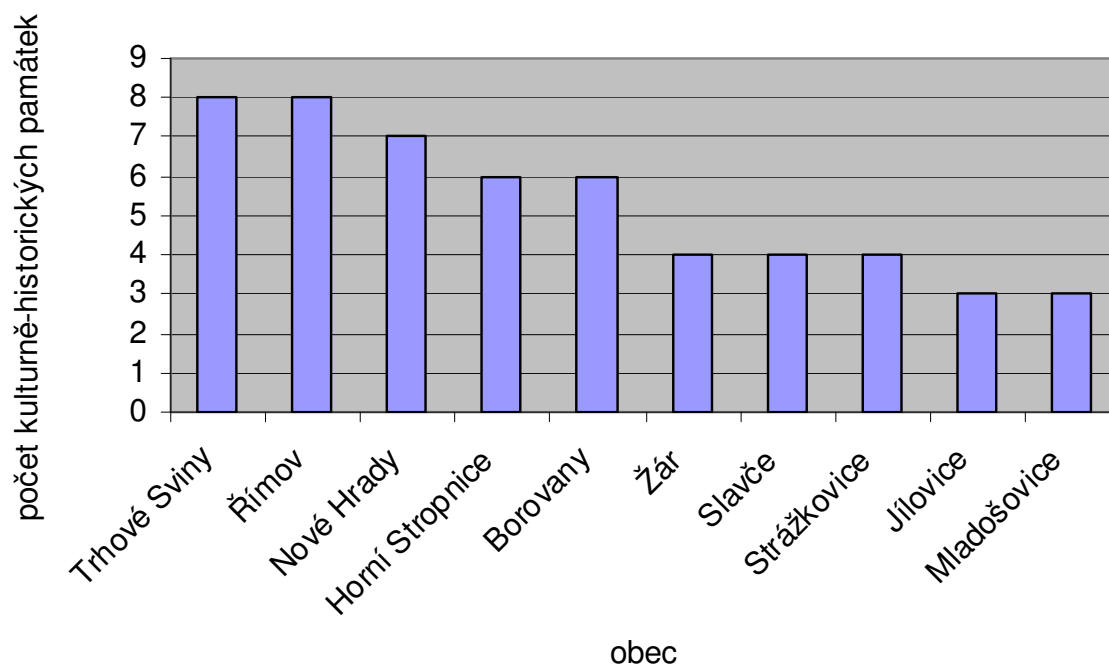
## 4.2 Rovnoměrnost rozmístění předpokladů cestovního ruchu

Posouzení zastoupení jednotlivých atraktivit v obcích rozlišené podle míry zastoupení předpokladů cestovního ruchu v jednotlivých obcích.

### 1. Kulturně historické předpoklady

Poměrně rovnoměrné zastoupení kulturně-historických atraktivit v jednotlivých obcích vděčí rozvinuté lidové architektuře, hojnému počtu kaplí a kostelů v obcích s menším počtem obyvatel. Oproti tomu významné historické památky v Nových Hradech a Trhových Svinech dosahují mnohanásobné návštěvnosti a tvoří tak pilíř turistické atraktivity pro zvolené území.

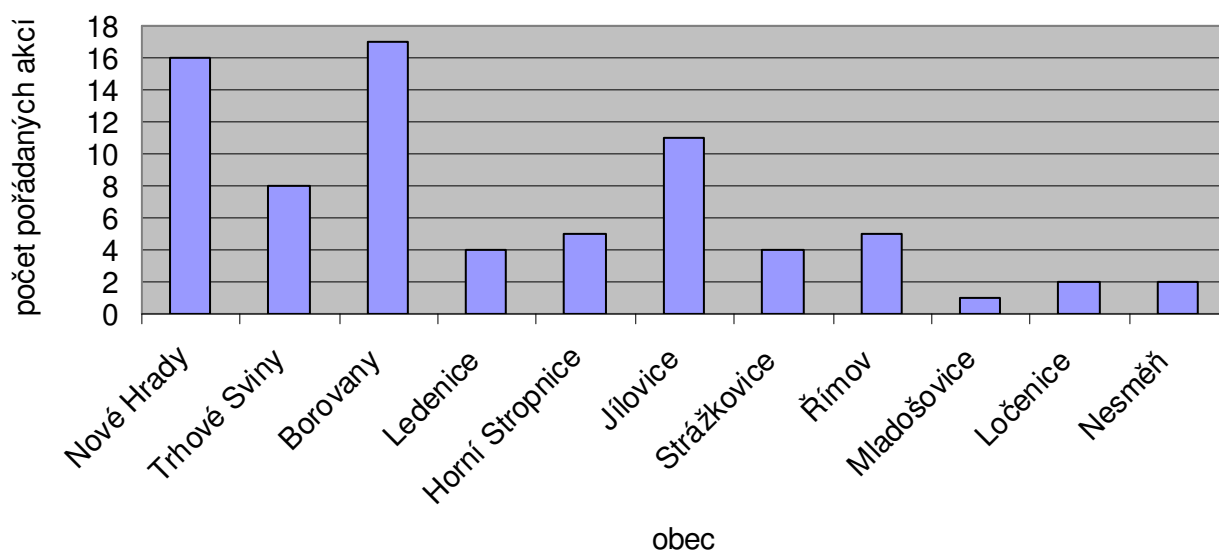
Obrázek č. 29.: Rozdělení kulturně-historických atraktivit podle největšího zastoupení v obcích.



### 2. Akce

Nejvíce kulturních, společenských, sportovních a jiných akcí pořádají města Borovany a Nové Hradce. V menších obcích jsou pořádány akce relativně rovnoměrně, jedná se zde především o tradiční a společenská setkání.

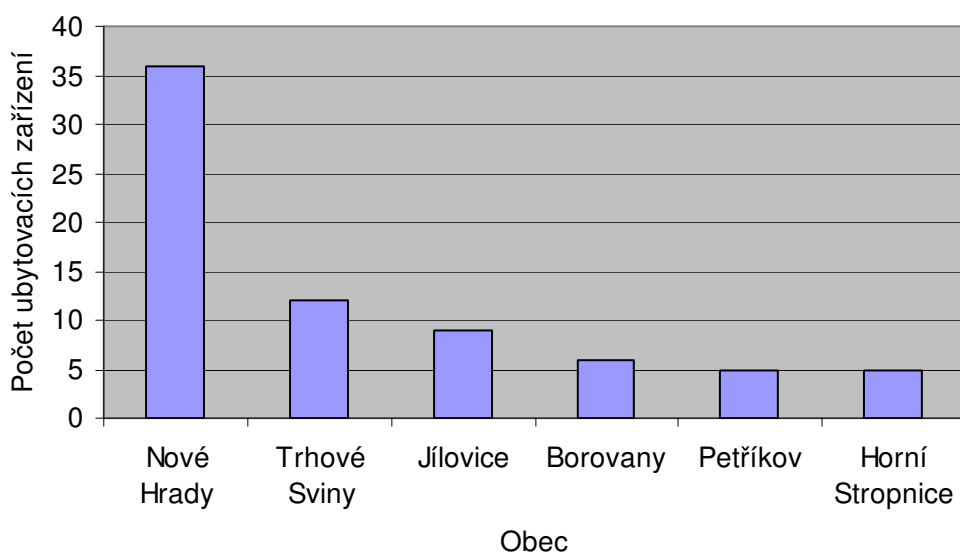
Obrázek č. 30.: Rozdělení akcí podle zastoupení v obcích.



### 3. Ubytovací zařízení

Nejvíce ubytovacích zařízení bylo díky turistické atraktivnosti zaznamenáno v obci Nové Hrady, celkově 36. Dále pak následuje obec Trhové Sviny, Jílovice, Borovany, Horní Stropnice, Petříkov a další. Rozložení ubytovacích atraktivit je znázorněno v tabulce č. 2.

Obrázek č. 31.: Rozdělení ubytovacích zařízení podle největšího zastoupení v obcích.



Tabulka č. 2.: Rozdělení ubytovacích zařízení podle největšího zastoupení v obcích.

Počet UZ	Obec	Počet obyvatel	Obyvatelé/UZ
36	Nové Hrady	2559	71
12	Trhové Sviny	4842	404
9	Jílovice	912	101
6	Borovany	3890	648
5	Petříkov	275	55
5	Horní Stropnice	1592	318

#### 4. Rekreační atraktivita

Největší koncentrace rekreačních atraktivit se nachází v obci Borovany. Zde nalezneme:

- ZOO Dvorec - Park exotických zvířat
- Krytý bazén Borovany
- Tenisové kurty Borovany
- Golf Borovany - pětijamkové hřiště

V dalších obcích je struktura rekreačních zařízení značně nedostatečná nebo žádná. Existující atraktivita mají chybějící propagaci, nespolupracují s ostatními subjekty, nebo nejsou dostupné prostředky na jejich zřízení. Toto představuje značnou nerovnoměrnost a nedostatek v oblasti rekreačních služeb návštěvníkům daného území.

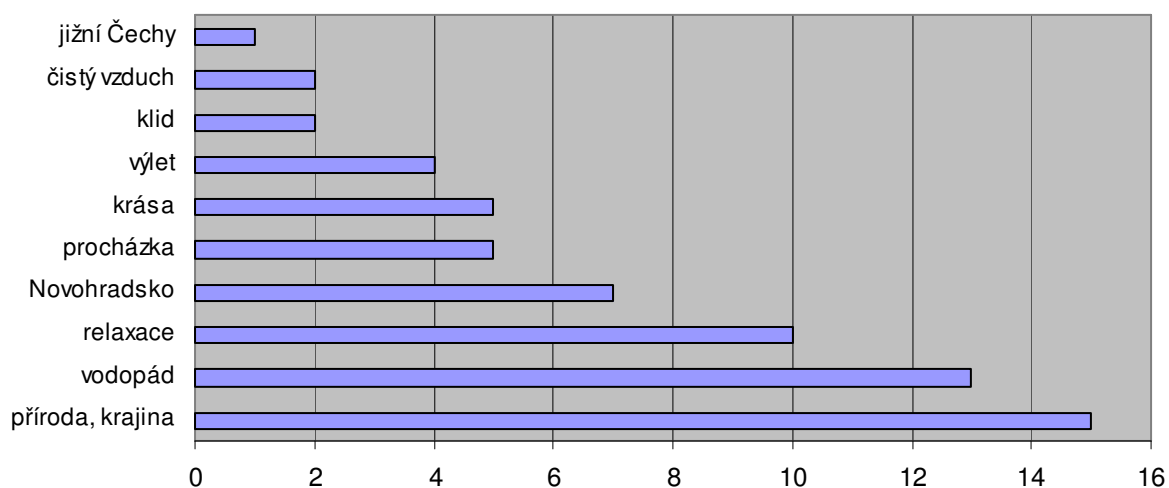


### 4.3 Návštěvníci atraktivit oblasti

#### 4.3.1 Image

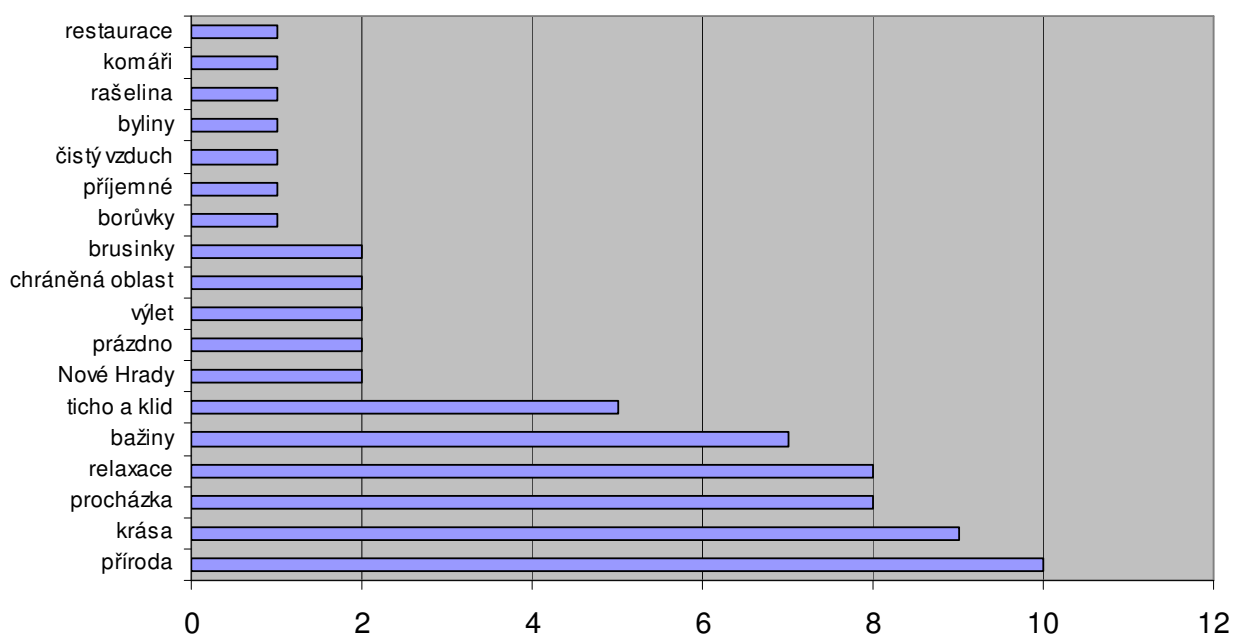
Lokalita Terčino údolí je nejčastěji spojována s pojmy příroda, krajina a vodopád. Následuje relaxace, oblast Novohradska a procházka.

Obrázek č. 32.: Asociace s Terčíným údolím, n=64.



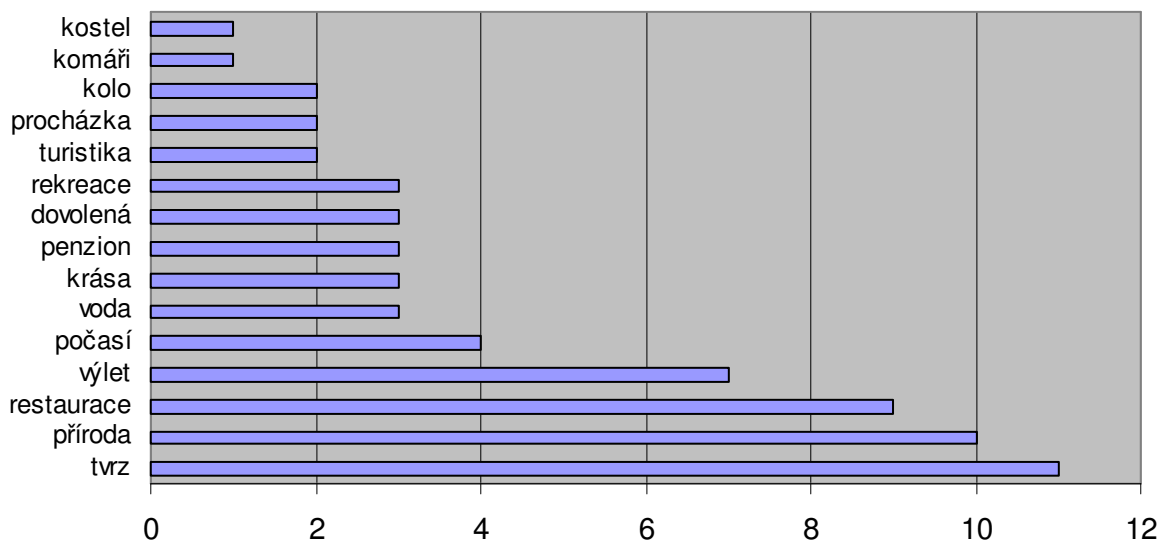
Nejsilnější asociaci s Červeným Blatem opět tvoří příroda. Dále návštěvníci uvádějí pojmy krása, procházka, relaxace, bažiny, ticho a klid.

Obrázek č. 33.: Asociace s Červeným Blatem, n=64.



Nejčastější asociací návštěvníků Žumberku je spojená se samotnou tvrzí, následuje příroda, restaurace, výlet.

Obrázek č. 34.: Asociace s Žumberkem, n=64.

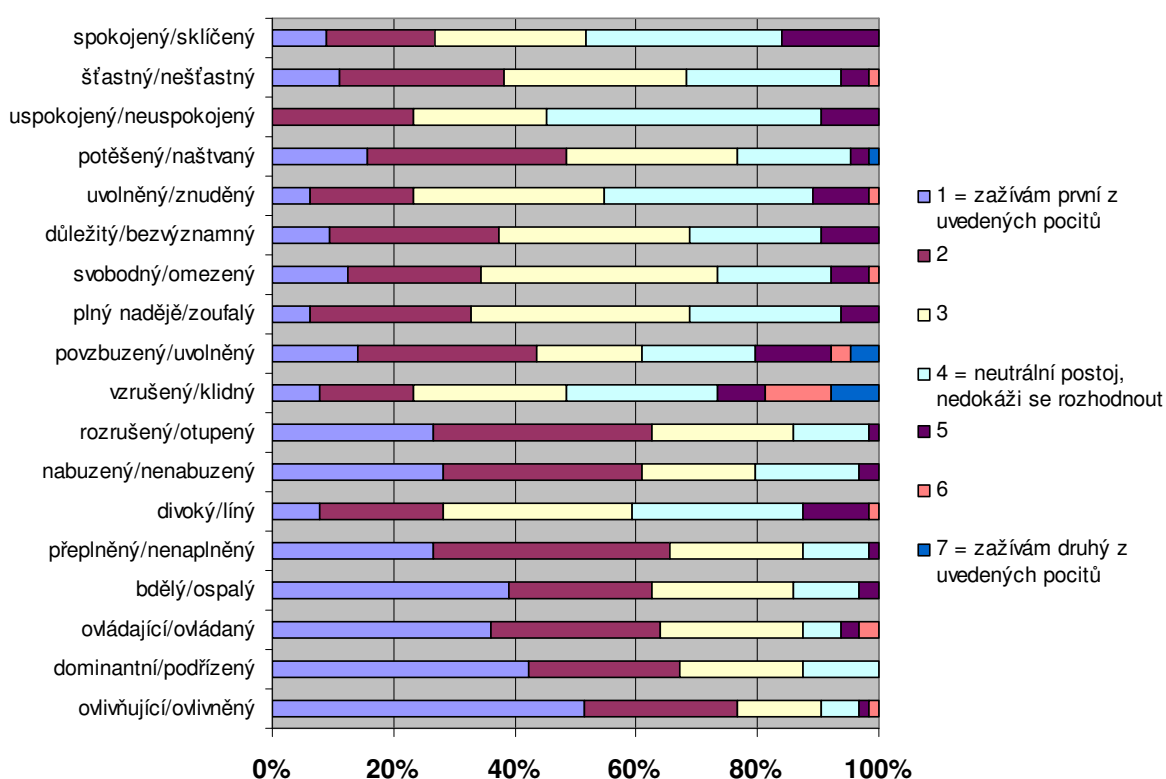


Na všech třech lokalitách bylo zjištěno, že návštěvníci si je spojují zejména s unikátní přírodou. Na druhých místech se objevuje relaxace, rekreace. Největší důraz je tedy kladen na přírodní a rekreační atraktivitu, odpočinek, procházky.

### 4.3.2 Zažívané emoce na lokalitách

Součástí řízených rozhovorů byla otázka na pocity návštěvníků vyvolané návštěvou lokality. Obrázek č. 35. znázorňuje zažívané emoce na lokalitě Terčino údolí. Stupnice 1-7 vyjadřuje intenzitu pocitů dle legendy. Nejvyšší hodnoty intenzity pocitu označené číslem 1 se vyskytují u pocitů ovlivňující, dominantní a bdělý. Dále byly zaznamenány vysoké hodnoty u pocitů rozrušený, nabuzený, přeplněný. Tyto pocity poukazují na aktivní prožívání návštěvy lokality účastníků. Místo vzbuzuje pozitivní a povzbuzující reakce.

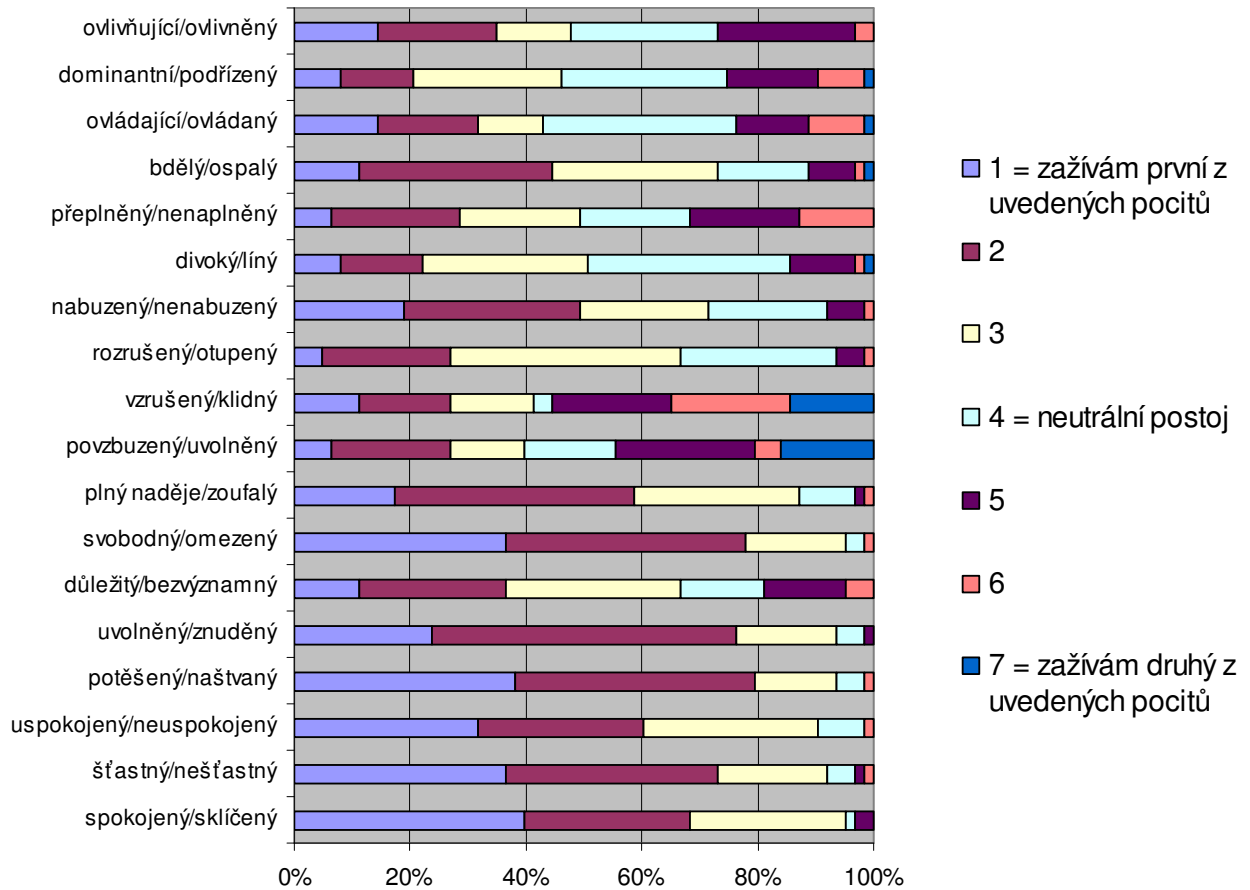
Obrázek č. 35.: Zažívané emoce na lokalitě Terčino údolí.





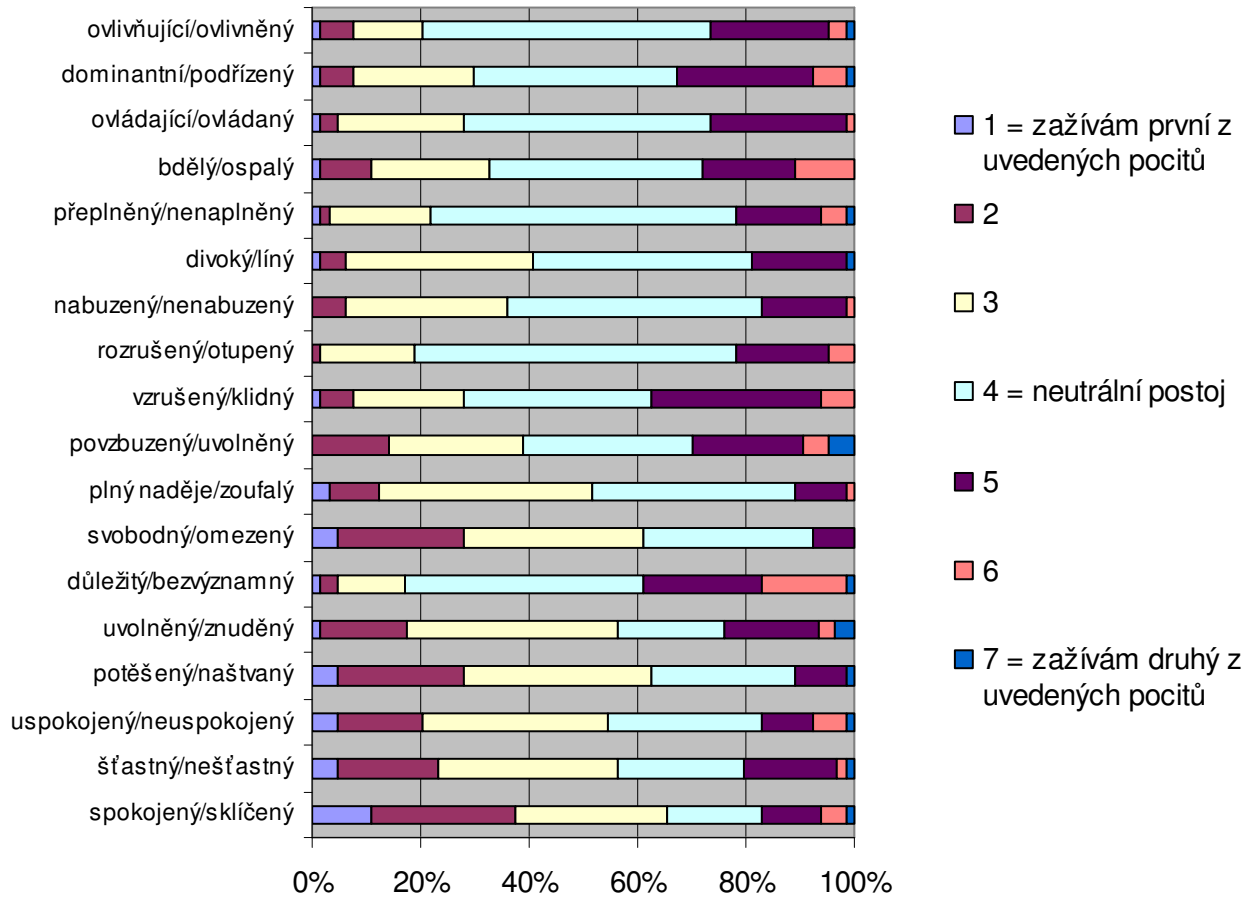
Lokalita Červené Blato působí na návštěvníky velmi kladně, neboť nejčastěji byly zaznamenány pocity spokojený, potěšený, šťastný, svobodný, uvolněný. Stupnice 1-7 vyjadřuje intenzitu pocitů dle legendy.

Obrázek č. 36.: Zažívané emoce na lokalitě Červené Blato.



Lokalita Žumberk působí na návštěvníky rozporupně, většina uvedených pocitů se nachází v neutrální části stupnice. Nicméně pocity spokojený, svobodný a potěšený uvádí v průzkumu více než 60% dotázaných. Stupnice 1-7 vyjadřuje intenzitu pocitů dle legendy.

Obrázek č. 37.: Zažívané emoce na lokalitě Žumberk.

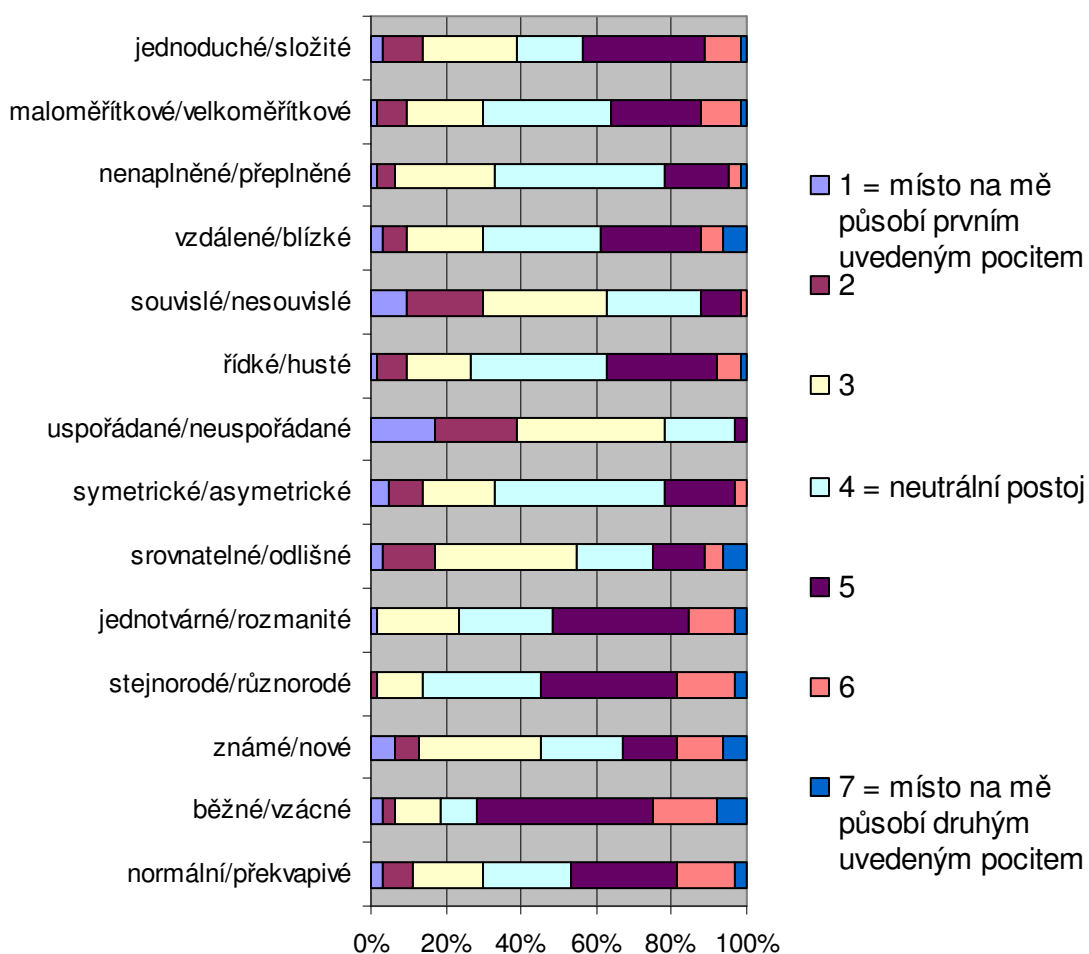


Při porovnání zažívaných emocí na všech třech atraktivitách zjistíme, že nejvíce spokojení se návštěvníci cítí na Červeném Blatě. Krásná příroda, ticho a klid zde působí povzbudivě na 60% dotázaných, na zbylých lokalitách pouze na 40%. 90% návštěvníků na Červeném Blatě uvádí pocit plný naděje, na Terčíně údolí je to 70% a na Žumberku 50% dotázaných.

### 4.3.3 Vnímání lokalit

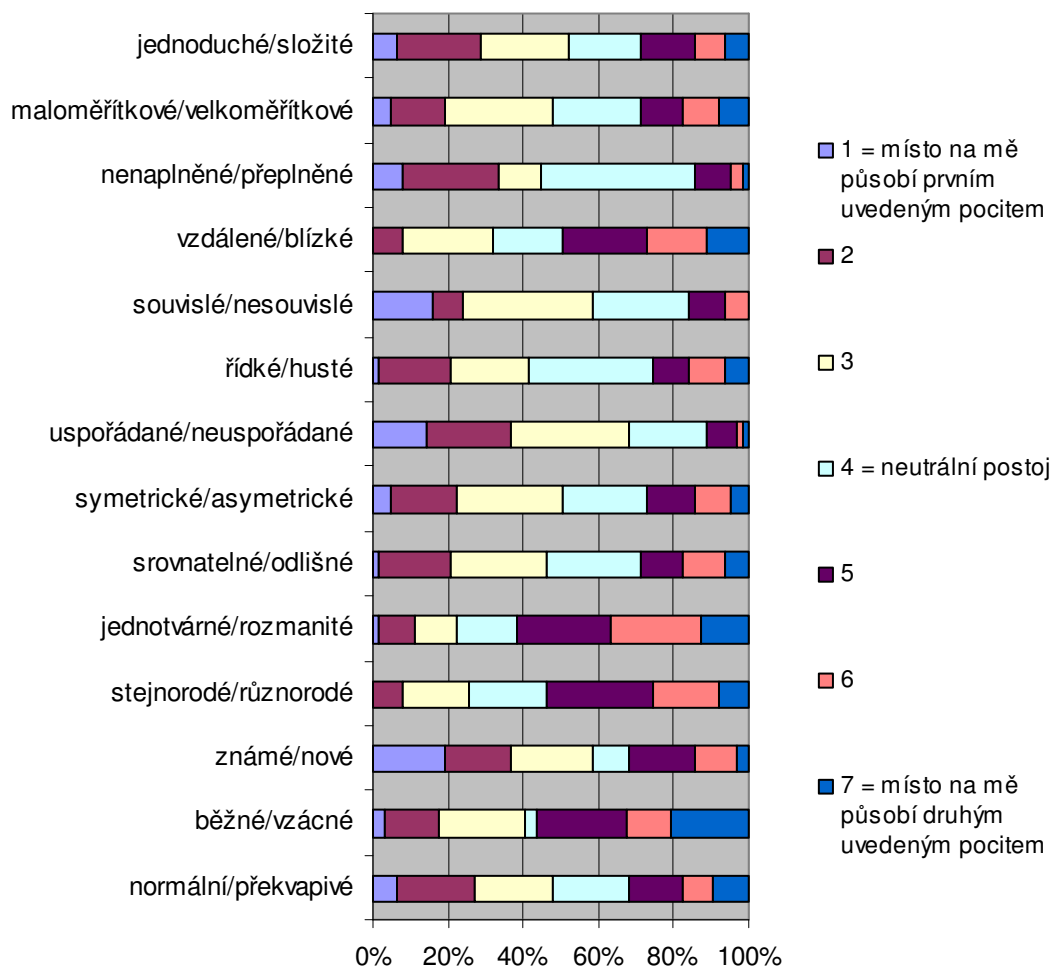
Další otázka se týká působení místa na dotázané. Na stupnici 1-7 návštěvníci označili charakter navštívené lokality podle legendy. Nejvíce rozhodných pocitů tedy panovalo u adjektiv uspořádané, souvislé, vzácné a překvapivé. Na více než polovinu dotázaných působí Terčino údolí rozmanitě a různorodě.

Obrázek č. 38.: Vnímání lokality Terčino údolí.



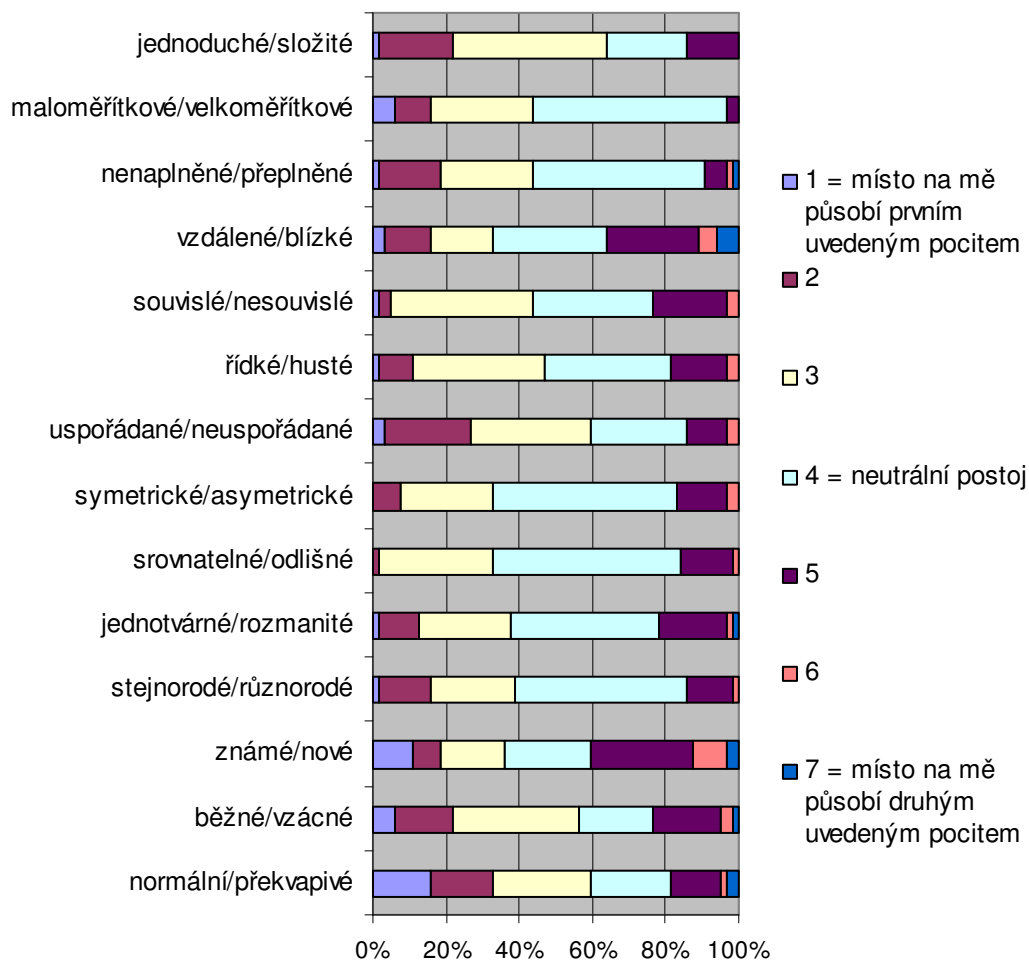
U lokality Červené Blato převládají uvedené charakteristiky: nenaplněné, uspořádané, známé, rozmanité, vzácné a blízké. Na stupnici 1-7 návštěvníci označili charakter navštívené lokality podle legendy.

Obrázek č. 39.: Vnímání lokality Červené Blato.



Atraktivita Žumberk působí na své návštěvníky uspořádaně, jednoduše a maloměřítkově. Byl zde zaznamenán velký počet nejednoznačných odpovědí s hodnotou 4. Na stupnici 1-7 návštěvníci označili charakter navštívené lokality podle legendy.

Obrázek č. 40.: Vnímání lokality Žumberk.

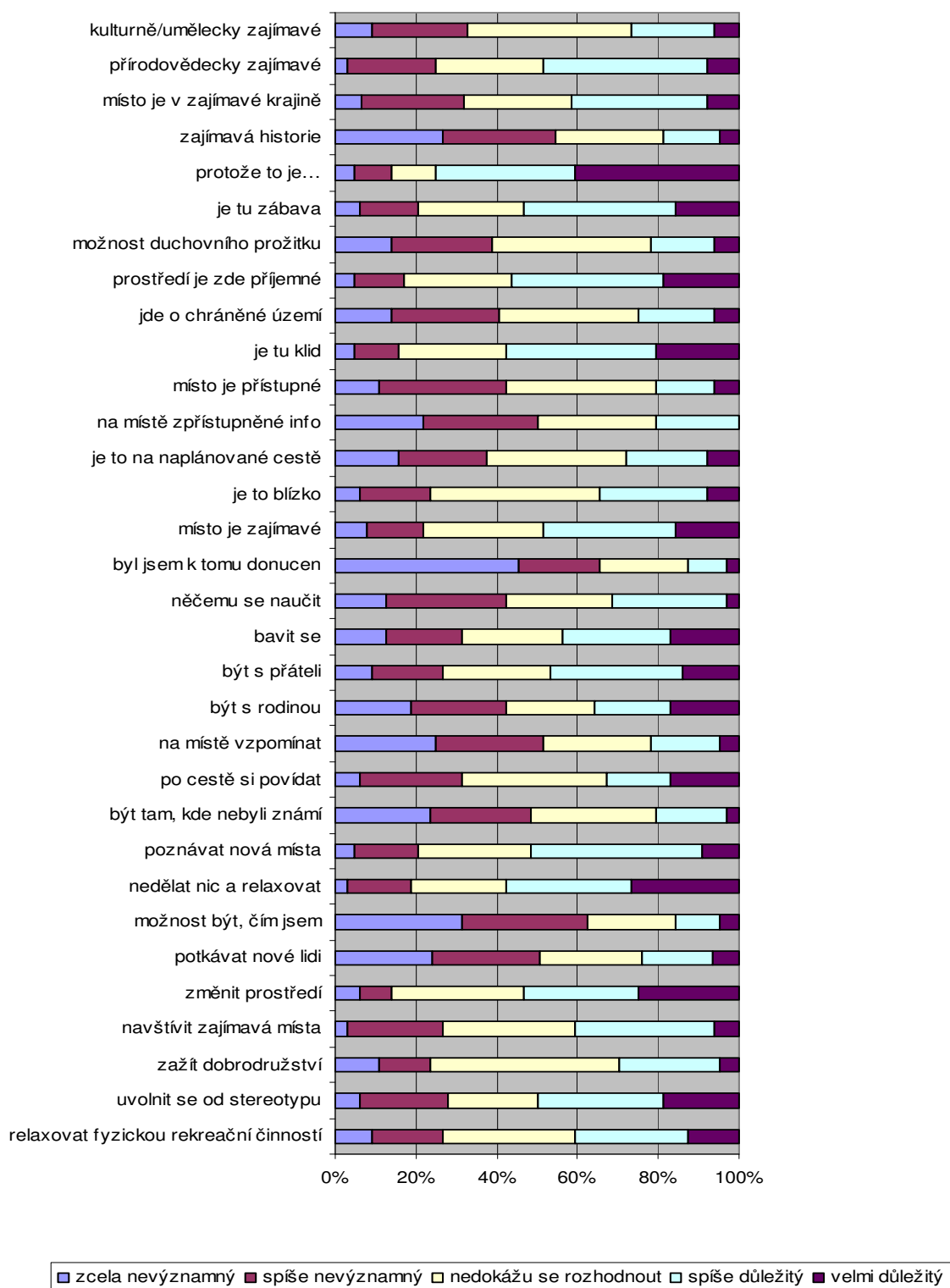


Za nejvíce vzácné a překvapivé považují návštěvníci dle provedeného výzkumu lokalitu Terčino údolí. Nejrozmanitější je Červené Blato, které rovněž 60% dotázaných považuje za známé.

### 4.3.4 Motivace k návštěvě

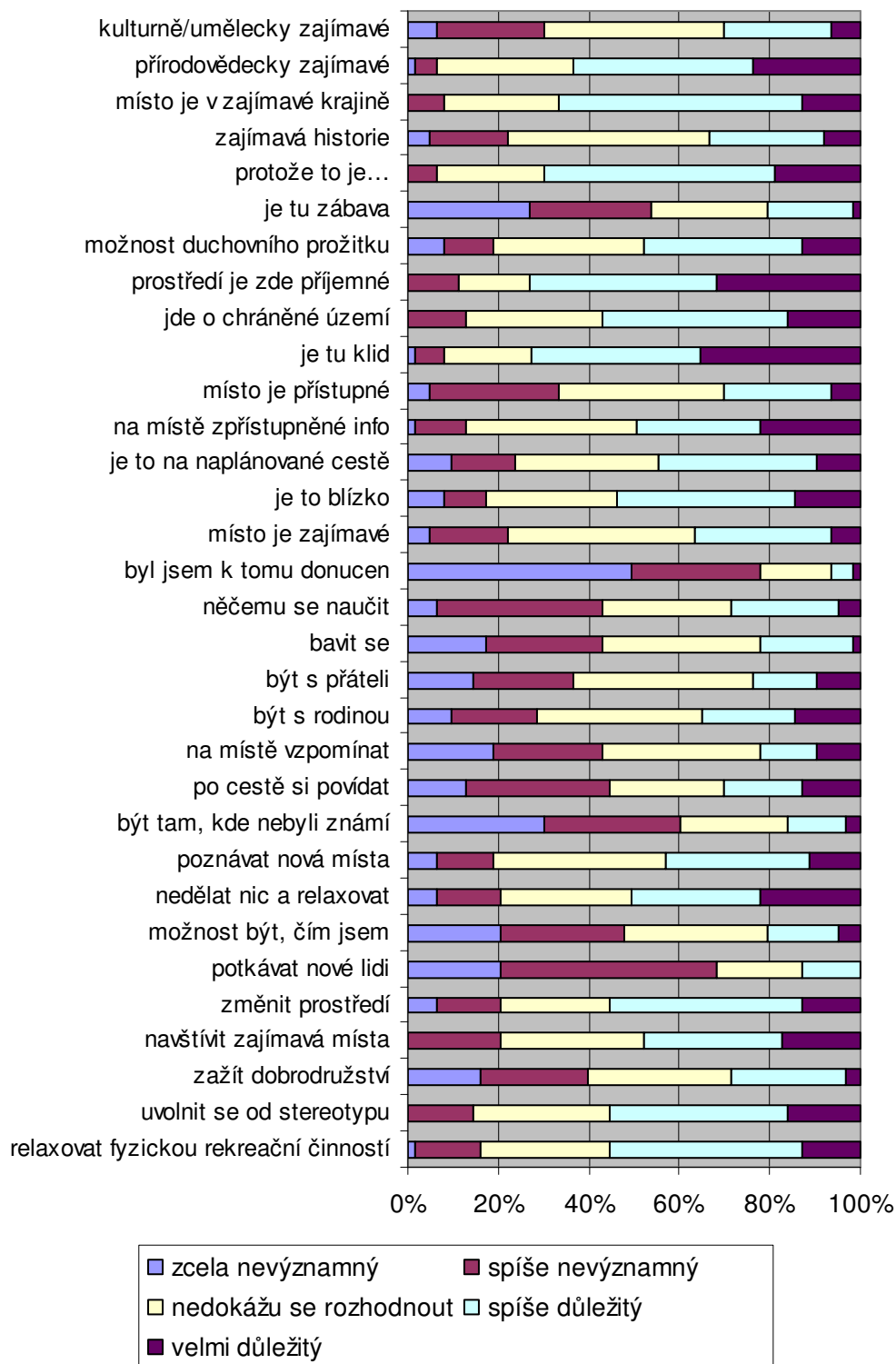
Největší motivaci k návštěvě Terčina údolí podle provedeného šetření představuje pro návštěvníky podnět „nic nedělat a jen relaxovat“ a „změnit prostředí“. Je pro ně tedy důležitá potřeba klidu a příjemného prostředí.

Obrázek č. 41: Motivace k návštěvě Terčina údolí.



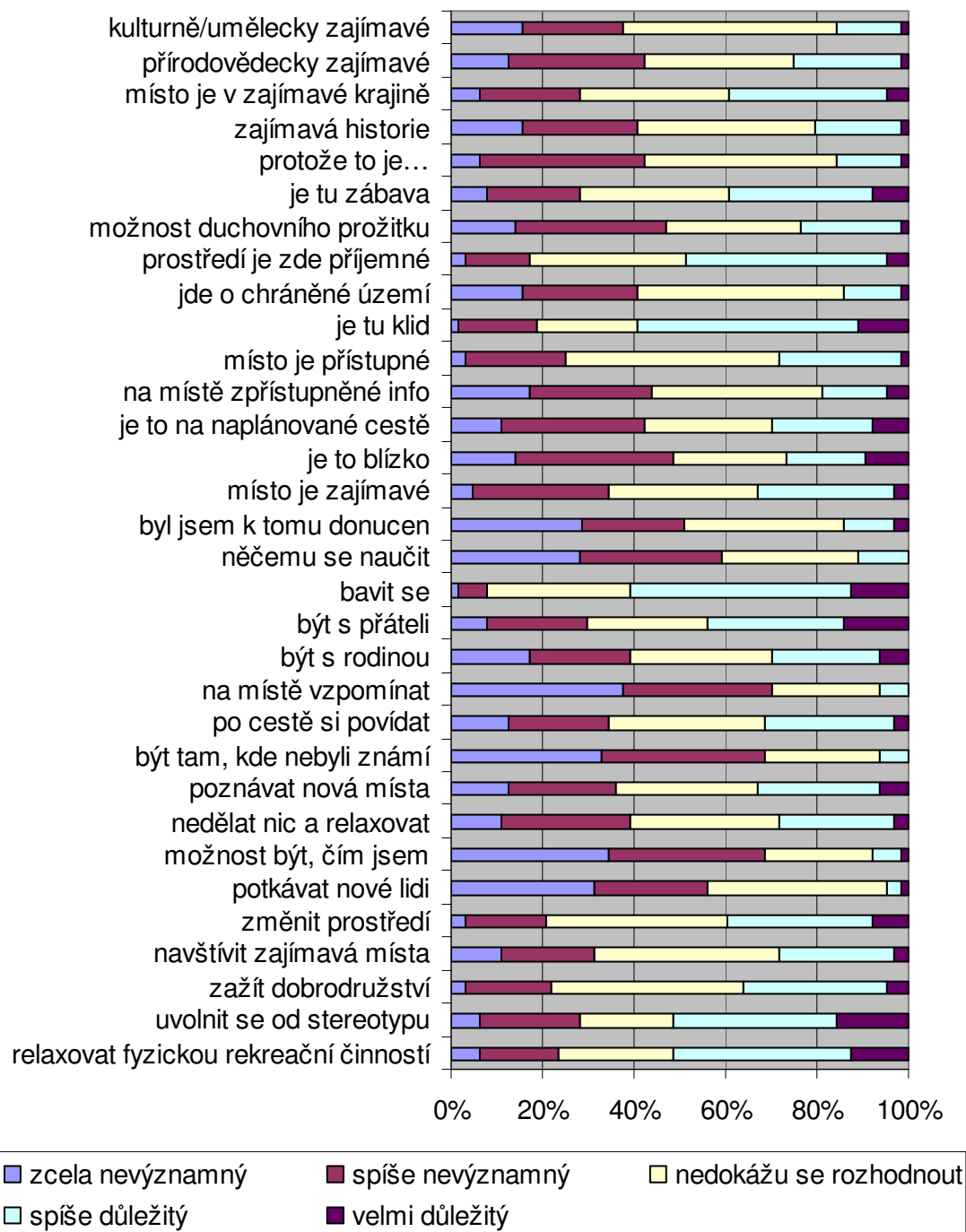
Obrázek č. 42. znázorňuje motivaci dotázaných k návštěvě Červeného Blata. Podobně jako u Terčina údolí jsou zde nejdůležitější motivační faktory k návštěvě potřeba klidu, relaxace a příjemného prostředí. Navíc představuje Červené Blato pro návštěvníky přírodovědecky zajímavé místo.

Obrázek č. 42.: Motivace k návštěvě Červeného Blata.



Hlavními motivačními faktory k návštěvě lokality Žumberk jsou pro návštěvníky „být s přáteli“, „uvolnit se od stereotypu“, „bavit se“ a „relaxovat fyzickou relaxační činností“. K nevýznamným faktorům se řadí „vzpomínat na místě“ nebo „možnost být, čím jsem“.

Obrázek č. 43.: Motivace k návštěvě Žumberku.



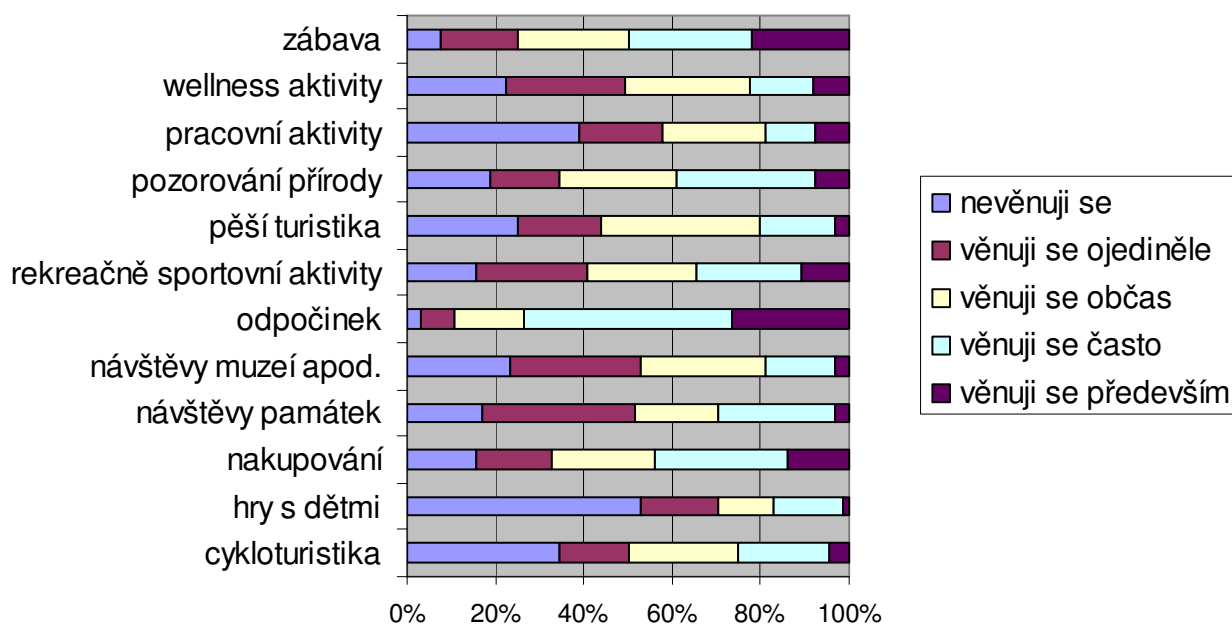
U všech třech lokalit je tedy patrné, že účastníci cestovního ruchu nyní nejvíce vyhledávají klid, odpočinek a pobyt na příjemném místě. Tyto efekty upřednostňují před historickou, informační či společenskou funkcí atraktivit.



### 4.3.5 Aktivity provozované v rámci cesty

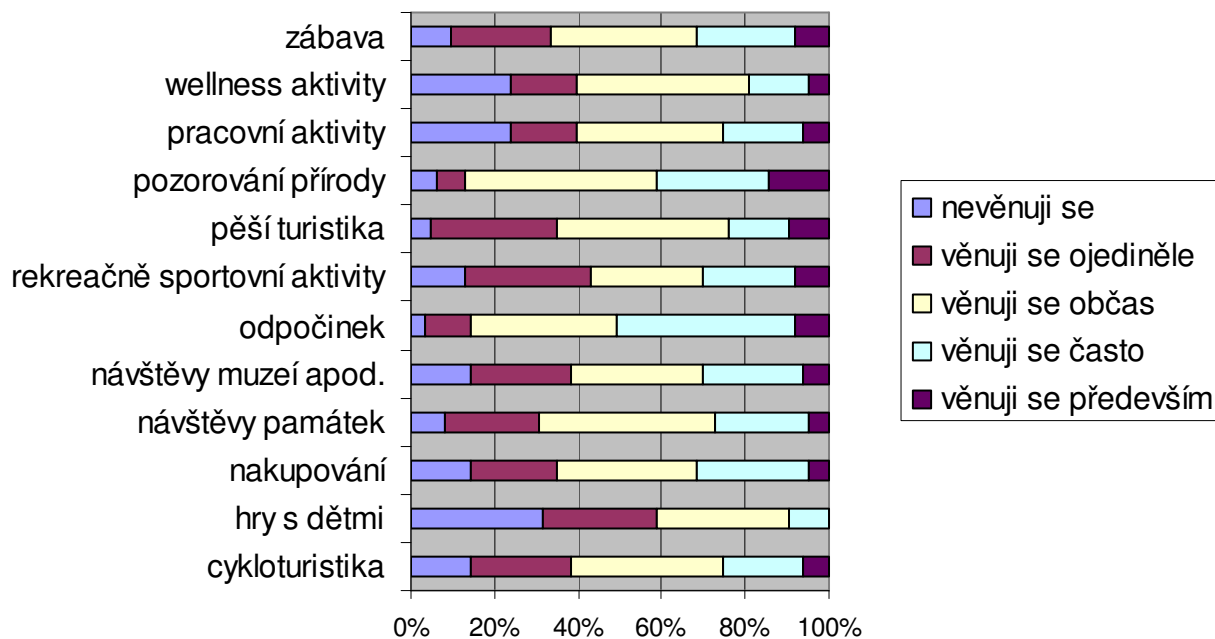
Převládající činnosti během návštěvy Terčina údolí jsou odpočinek a zábava. V návaznosti na blízkost města Nové Hradky návštěvníci rovněž často využívají možnost nákupů v tomto místě. Nejméně zastoupeny jsou hry s dětmi a pracovní aktivity.

Obrázek č. 44.: Aktivity provozované v rámci cesty – Terčino údolí.



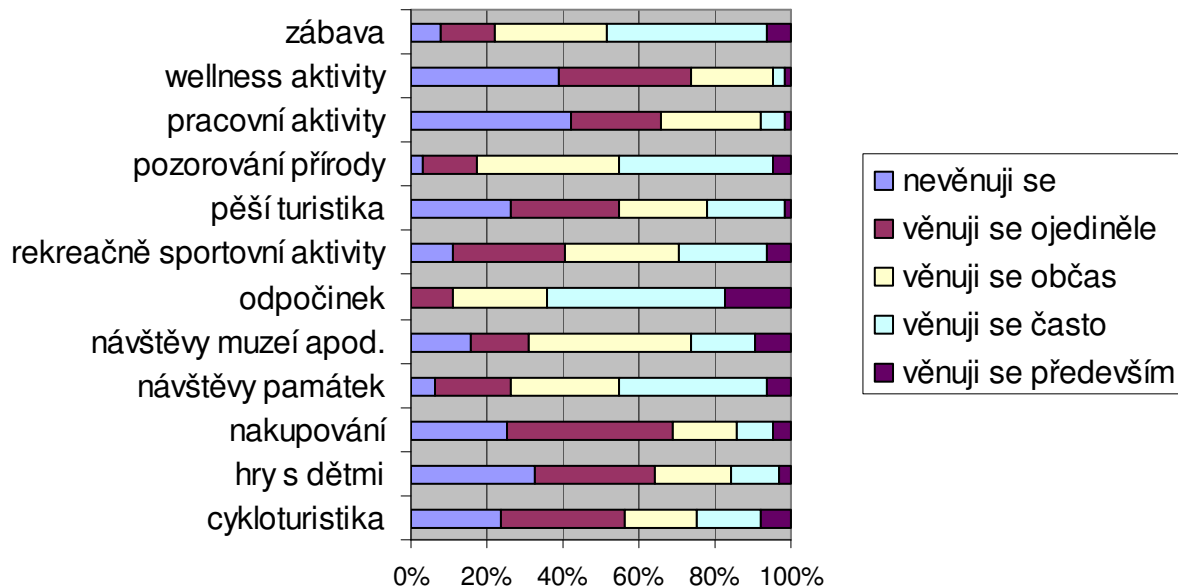
Na Červeném Blatu je nejvíce provozovanou aktivitou jednoznačně pozorování přírody, následuje pěší turistika, odpočinek a rekreačně sportovní aktivity. Wellness, pracovní aktivity a hry s dětmi zaujímají opět poslední pozice.

Obrázek č. 45.: Aktivita provozovaná v rámci cesty – Červené Blato.



Na lokalitě Žumberk jsou dominantní provozované aktivity odpočinek, zábava, návštěva památek.

Obrázek č. 46.: Aktivita provozovaná v rámci cesty – Žumberk.



Rámcově se tak všechny tři atraktivita shodují v preferenci účastníků činností odpočinku, pozorování přírody, zábavy. Aktivita provozovaná v rámci cesty tak korespondují s motivy k návštěvě.

## **5. Návrhy optimalizace využití území cestovním ruchem**

Na základě provedených výzkumů nabídky a poptávky cestovního ruchu ve vymezeném území lze nejen identifikovat potenciál rozvoje cestovního ruchu oblasti, ale i rámcově navrhnout doporučení pro podnikatelskou praxi cestovního ruchu ve vybraném území.

### **5.1 Potenciální možnosti dalšího rozvoje cestovního ruchu**

#### **1. Přírodní předpoklady**

Oblast Novohradska, Trhvosvinenska a Borovanska tvoří dohromady unikátní celek naplněný rozmanitou přírodou, množstvím národních přírodních rezervací a ojedinělou flórou a faunou. O kráse přírody a její čistotě mnozí turisté zatím neví a tato krajina jim zůstává dosud poměrně utajena. Pro cestovní ruch a rozvoj rekreace v této oblasti je proto nezbytná její propagace v turistických tištěných průvodcích, katalozích, na webových stránkách i v turistických informačních centrech. Cílem je zvýšení povědomí veřejnosti o Novohradsku jako o kraji vynikajícím přírodními krásami s bohatou historií.

#### **2. Zábavní zařízení**

Nedostatečná nabídka byla v průběhu analýzy předpokladů cestovního ruchu zaznamenána v oblasti zábavních atraktivit. Vzhledem k motivu odpočinku, relaxace a zábavy většiny dotázaných návštěvníků na lokalitách představuje struktura zábavních zařízení zcela nenaplněný potenciál cestovního ruchu ve zvoleném území. Chybí zde komplexní sportovní centrum s nabídkou dostačujících služeb pro návštěvníky i místní obyvatelstvo samotné. Dalším nedostatkem je absence večerního programu pro ubytované hosty. Řešení by přineslo vypracování sezónních programů pro návštěvníky jednotlivými obcemi.

#### **3. Rekreční atraktivita**

Z výzkumu bylo zjištěno, že až 60% účastníků na cestovním ruchu během návštěvy relaxuje fyzickou rekreační činností. Struktura a rozmístění rekreačních atraktivit na zkoumaném území jsou nerovnoměrné. V menších obcích chybí úplně, existující zařízení nejsou schopny plně uspokojit poptávku návštěvníků. Navrhují rozšíření rekreačních zařízení a zvýšení kvality v nich poskytovaných služeb tak, aby byly schopny pokrýt požadavky návštěvníků a zároveň dosahovaly standardu schopného uspokojit všechny skupiny turistů včetně rodin s dětmi.

#### 4. Zvýšení návštěvnosti

Oblast Novohradských hor a jejich podhůří patří k nejzachovalejším částem přírody v Čechách, avšak turisté jsou o oblasti špatně informováni. Za místa s malou návštěvností lze označit gotickou tvrz Žumberk, přírodní rezervaci Červené Blato a klášter v Borovanech. Tvorba produktů navštěvovaných míst a jejich propagace a prodej na internetových stránkách a prostřednictvím cestovních kanceláří a agentur by mohla vést k optimálnímu rozvoji cestovního ruchu a rekreace v dané oblasti.

#### 5. Spolupráce subjektů

Spolupráci nejrůznějších subjektů by bylo vhodné rozšířit s cílem poskytnout turistům komplexní služby na vysoké úrovni. Výsledkem této spolupráce by mohl být společný katalog ubytovacích a stravovacích zařízení, možností rekreace, sportovního vyžití, přírodních a historických zajímavostí celé oblasti.

### 5.2 Doporučení pro praxi

Na základě zhodnocení analýzy poptávky návštěvníků byl sestaven přehled doporučení pro zlepšení současného stavu cestovního ruchu na vybraných lokalitách.

#### 1. Terčino údolí

Hlavní asociací návštěvníků s tímto místem je příroda, krajina a vodopád. Bylo by vhodné využít obrovského přírodního potenciálu atraktivity a prohloubit jeho propagaci v tištěných katalozích, nabídce cestovních kanceláří a na internetových stránkách.

Návštěvníci zde hledají především odpočinek, ale i zábavu a nakupování, pro něž zde nejsou odpovídající podmínky. Řešením by tedy bylo vybudování všestranného obchodního centra v nedalekých Nových Hradech, které by ovšem nesmělo narušit ráz krajiny a zásadně lokalitu změnit. Součástí by byly nejen obchody, ale i sportovní a kulturní centrum, které by poskytlo uspokojení potřeb návštěvníkům vyhledávajícím zábavu a zajistilo by večerní program pro turisty. Pro rodiny s dětmi by bylo prospěšné vybudování dětského koutku.

#### 2. Červené Blato

Zde kromě nádherné a ojedinělé přírodní rezervace nalezneme nově zrekonstruovaný penzion a restauraci s vysokým standardem služeb. Problémem lokality je přesto nízká návštěvnost a malé povědomí lidí o ní. Ačkoli většina dotázaných zde vyhledává hlavně klid, odpočinek,

pozorování přírody a uvolnění se od stereotypu, návrhem pro přilákání turistů je propojení propagace a návštěvy Červeného Blata a jiných atraktivit, pořádání akcí, soutěží a setkání, pro jejichž účely lze výborně využít nejen přírodní rezervace, ale i penzion a restaurace s cílem nezatížit jimi unikátní a neporušenou krajinu.

### 3. Žumberk

Kromě odpočinku a návštěvy památek návštěvníky této lokality zajímá také zábava. Návrhem je vypracování sezónního doprovodného programu pro turisty, který by přilákal nové návštěvníky a zároveň obohatil jejich zážitky z pobytu. Obsahem jsou koncerty, vystoupení, expozice, dětské soutěže.

Dalším návrhem je tvorba interaktivních webových stránek, které by tvrz Žumberk přiblížily veřejnosti, návštěvníkům mladších věkových skupin a rodinám s dětmi, pro něž jsou doposud možnosti vyžití zcela nenaplněny.

Ke zvýšení návštěvnosti by mohlo přispět spojení návštěvy tvrze s jinou památkou, tedy například tvorba hromadných zvýhodněných vstupenek založená na spolupráci s památkovými objekty v nedalekých Nových Hradech nebo Trhových Svinech.

Seskupení služeb, tvorba produktů cestovního ruchu a propagace lokalit tvoří společný jmenovatel potřebný pro úspěšný rozvoj cestovního ruchu na všech uvedených místech. Na jedné straně tedy zvýšit návštěvnost atraktivit a poskytnout návštěvníkům komplexní nabídku uspokojující jejich potřeby, na straně druhé neporušit dosud ojedinělou čistotu a zachovalost krajiny Novohradska.

## 6. Závěr

Výchozím hlediskem pro posouzení možnosti rozvoje cestovního ruchu ve vybrané oblasti je posouzení struktury předpokladů cestovního ruchu. Zmíněná oblast je významná vysokým stupněm zachovalosti přírodního prostředí, velký potenciál pro návštěvníky představují rozmanité a zachovalé kulturně historické atraktivity. Novohradské hory lákají turisty na řadu kulturních, sportovních a jiných akcí, důraz je kladen na udržování místních společenských tradic. Vhodné by však bylo rovněž rozšíření zábavních a rekreačních zařízení, kterých je pro rozvoj rekreace na popisovaném území nedostatek. Rovnoměrná a dostatečná struktura je naopak charakteristická pro ubytovací zařízení, která odpovídají potřebám účastníků cestovního ruchu vyžadující průměrný standard a svou povahou výborně zapadají do krajiny Novohradských hor.

Dalším důležitým východiskem ve snaze o optimalizaci využití oblasti cestovním ruchem a rekreací je zhodnocení struktury současných návštěvníků dané oblasti. Na základě provedeného výzkumu bylo zjištěno, že zvolené území navštěvují především lidé mladšího a středního věku s převážujícím středním vzděláním s maturitou, jenž při výběru dovolené preferují optimální poměr kvality a ceny. Přijíždějí hlavně z vlastního okresu a to buď z domova na jednodenní výlet nebo v rámci návštěvy příbuzných s jedním přespáním. Příznivým a důležitým výsledkem se stává, že většina dotázaných byla s návštěvou místa spokojena a bude ji dále doporučovat.

V návaznosti na provedené analýzy současného stavu cestovního ruchu ve vybrané oblasti lze identifikovat několik témat vhodných k optimalizaci využití oblasti cestovním ruchem a rekreací. Pro oblast marketingu je to zejména zavedení zatím velmi opomíjené, propagace celého regionu Novohradských hor i jednotlivých atraktivit, vedoucí k výraznému nárůstu návštěvnosti a přílivu finančních prostředků potřebných ke zlepšení a zkvalitnění nabídky produktů cestovního ruchu zvoleného území. Přispět ke zlepšení společenských, kulturních a jiných podmínek, ochraně životního prostředí a propagaci by měla i činnost sdružení a organizací, jakož i spolupráce podnikatelských i nepodnikatelských subjektů. V neposlední řadě tvorba speciálních produktů navštěvovaných míst a jejich propagace a prodej by vedla k optimálnímu rozvoji cestovního ruchu a rekreace v dané oblasti.

Vybrané území Novohradských hor vytváří návštěvníky ještě příliš neobjevený, avšak progresivně rozvíjející se turistický region. Tomuto faktu vděčí jeho současná cenová přijatelnost a také využití středními vrstvami obyvatelstva. Pro docílení komplexnosti nabídky a uspokojení potřeb náročnější klientely jsou nutná opatření výše uvedená. Současný stav cestovního ruchu a rekreace je progresivně situován a je zde tudíž z mnoha zmíněných hledisek obrovský potenciál pro jeho další rozvoj.

## **7. Summary**

My bachelor thesis is focused on the preconditions of tourism development on Novohradsko, particularly Nové Hrady, Trhové Sviny, Borovany and the surrounding area. The work consists of several parts. The first part contains a literature survey, where you can find the theoretical information on the issue of tourism. In the next section was carried out situational analysis, and finally field investigation. Field investigation-I personally asked randomly selected respondents and their responses recorded in the pre-prepared questionnaire. The data was analyzed and evaluated. On the basis of that information was created an optimalization layout of area utilization by tourism. Opportunities for additional expansion by tourism and recommendation for practices were set.

## 8. Seznam pramenů a použité literatury

Odborné publikace:

- 1) Bičanová L. & Kučerová L. (2005): Naučná stezka Červené Blato. Novohradská občanská společnost.
- 2) Bína, J. (2002). Hodnocení potenciálu cestovního ruchu v obcích České republiky. Urbanismus a územní rozvoj.
- 3) Findlay, A. M., & Sparks, L. (2002): Retailing: critical concepts, retail practices and operations. London & New York, Routledge.
- 4) Francová, E. (2003): Cestovní ruch. Univerzita Palackého v Olomouci, Olomouc.
- 5) Goeldner, Ch. R., & Ritchie, J. R. B. (2009): Tourism: Principles, Practices, Philosophies. New York: Wiley.
- 6) Hesková M., Beránek J., Dvořák V., Novacká L. & Oriška J. (2006): Cestovní ruch. Fortuna, Praha.
- 7) Hloušek P., Jaroš J., Martínek J. & Štěpánek V. (2004): Českokrumlovsko a Novohradské hory. Kartografie Praha, Praha.
- 8) Horner S. & Swarbrooke J. (2003): Cestovní ruch, ubytování a stravování, využití volného času. Grada, Praha.
- 9) Hrala V. (2005): Geografie cestovního ruchu. Vysoká škola ekonomická v Praze, Praha.
- 10) Hsu, C. H. C., Wolfe, K., & Kang, S. K. (2004). Image assessment for a destination with limited comparative advantages. *Tourism Management*.
- 11) Indrová J. (2009): Cestovní ruch. Vysoká škola ekonomická v Praze, Praha.
- 12) Jarolímková K. (2005): Naučná stezka Tereziho údolí. Novohradská občanská společnost.
- 13) Katedra cestovního ruchu, (2006). Technické památky v produktech cestovního ruchu: vrstva lokalizace technických památek v měřítku 1 : 500 000, JTSK [CD-ROM]. Tábor: Katedra cestovního ruchu.
- 14) Kočárek E. & Kočárek E. jun. (1992): Novohradské hory, Český Krumlov, Třeboň a okolí. Kletr, Vimperk.
- 15) Kovář D. & Koblasa P.: Kraj trojí tváře. Borovansko, Trhvosvinensko, Novohradsko. Sdružení obcí a OkÚ, České Budějovice.



- 16) Kubeš J. et al. (2004): Krajina Novohradských hor. Fyzicko-geografické složky krajiny. Jihočeská univerzita v Českých Budějovicích, České Budějovice.
- 17) Malá, V. (1999): Cestovní ruch. Vysoká škola ekonomická v Praze, Praha.
- 18) Marek J. (2001): Krajinou okolo řeky Stropnice. Strom, Chvalkov.
- 19) Marek J. (2000): Průvodce krajem pod Slepíčími horami. Strom, Chvalkov.
- 20) Mariot P. (1983): Geografia cestovného ruchu. VEDA, Bratislava.
- 21) Maryáš & Vystoupil (2004): Ekonomická geografie. Masarykova univerzita, Brno.
- 22) Mehrabian, A., Russell, J. A. An Approach to Environmental Psychology. Cambridge, MA : MIT Press, 1974.
- 23) Mirvald S., Dokoupil J., Matušková A., Novotná M., Suda J. & Reitspies Z. (1994): Geografie cestovního ruchu. Pedagogická fakulta ZČU v Plzni, Plzeň.
- 24) Navrátil, J., Pícha, K., & Hřebcová, J. (2010). The importance of historical monuments for domestic tourists: The case of South-western Bohemia (Czech Republic). Moravian Geographical Reports.
- 25) Palatková M. (2006): Marketingová strategie destinace cestovního ruchu. Grada, Praha.
- 26) Pásková M. & Zelenka J. (2002): Cestovní ruch. Výkladový slovník. Ministerstvo pro místní rozvoj, Praha.
- 27) Ritchie, J. R. B., & Crouch G. I. (2003): The Competitive Destination: A Sustainable Tourism Perspective. Oxon: CABI Publishing.
- 28) Šípek J. (2001): Úvod do geopsychologie. ISV nakladatelství, Praha.
- 29) Škodová Parmová D. (2007): Agroturistika. Jihočeská univerzita v Českých Budějovicích, České Budějovice.
- 30) Štěpánek V., Kopačka L. & Šíp J. (2001): Geografie cestovního ruchu. Univerzita Karlova v Praze, Praha.
- 31) Třicátník J. (1996): Geografie cestovního ruchu České republiky I. Jihočeská univerzita, České Budějovice.
- 32) Vacek, P. (2002): Jílovice. Obecní úřad Jílovice. Nakladatelství Medea, Rudolfov.
- 33) Vystoupil J. & Šauer M. (2006): Základy cestovního ruchu. Masarykova Univerzita, Brno.
- 34) Zelenka J., Štýrský J., Minář P., Semrádová I. & Rusková D. (1995): Metodický a faktografický průvodce cestovním ruchem. Gaudeamus, Hradec Králové.
- 35) Zvára K. & Štěpán J. (2002): Pravděpodobnost a matematická statistika. Matfyzpress.

## Internetové zdroje:

- 36) Penzion Pod hradem [online]. 2010 [cit. 3. května 2009] Dostupné z WWW: <http://www.penzionpodhradem.cz>
- 37) Borovanský mlýn [online]. 2010 [cit. 1. května 2009] Dostupné z WWW: <http://www.borovanskymlyn.cz>
- 38) Hotel Alf [online]. 2010 [cit. 5. května 2009] Dostupné z WWW: <http://www.hotelalf.cz>
- 39) Červené Blato [online]. 2010 [cit. 11. dubna 2009] Dostupné z WWW: <http://www.cerveneblato.cz>
- 40) Renesanc [online]. 2010 [cit. 11. dubna 2009] Dostupné z WWW: <http://www.renesanc.cz>
- 41) Penzion Centrum [online]. 2009 [cit. 17. března 2009] Dostupné z WWW: <http://www.penzion-centrum.cz>
- 42) Klášter Božího Milosrdenství [online]. 2010 [cit. 17. března 2009] Dostupné z WWW: <http://www.klaster.cz>
- 43) Rezidence Nové Hrady a.s. [online]. 2010 [cit. 14. března 2009] Dostupné z WWW: <http://www.laznickynh.cz>
- 44) Restaurace a penzion U Václava [online]. 2010 [cit. 17. března 2009] Dostupné z WWW: <http://www.uvaclava.eu>
- 45) Autocamp Veveří u Nových Hradů [online]. 2010 [cit. 17. března 2009] Dostupné z WWW: <http://www.campveveri.ic.cz>
- 46) Chata Tour [online]. 2010 [cit. 17. března 2009] Dostupné z WWW: <http://www.chatatour.cz>
- 47) Pension Bašta [online]. 2010 [cit. 14. března 2009] Dostupné z WWW: <http://www.penzionbasta.cz>
- 48) Pension Hable [online]. 2010 [cit. 17. března 2009] Dostupné z WWW: <http://www.hable.unas.cz>
- 49) U Duhy [online]. 2010 [cit. 26. května 2009] Dostupné z WWW: <http://www.uduhy.cz>
- 50) Památník Jana Žižky [online]. 2010 [cit. 25. dubna 2009] Dostupné z WWW: <http://www.pamatnikjz.cz>
- 51) Romantic House [online]. 2010 [cit. 14. března 2009] Dostupné z WWW: <http://www.romantichouse.eu>
- 52) Penziony.cz [online]. 2010 [cit. 13. března 2009] Dostupné z WWW: <http://www.penziony.cz>
- 53) Portál Trhové Sviny cz [online]. 2010 [cit. 16. března 2010] Dostupné z WWW: <http://www.portaltrhovesviny.cz>

- 54) E-kavárny [online]. 2010 [cit. 16. března 2010] Dostupné z WWW: <http://www.e-kavarny.cz>
- 55) E-restaurace [online]. 2010 [cit. 16. března 2010] Dostupné z WWW: <http://www.e-restaurace.cz>
- 56) E-vinárny [online]. 2010 [cit. 16. března 2010] Dostupné z WWW: <http://www.e-vinarny.cz>
- 57) Národní informační a poradenské středisko pro kulturu [online]. 2010 [cit. 1. března 2010] Dostupné z WWW: <http://www.nipos-mk.cz>
- 58) Žumberk [online]. 2010 [cit. 13. března 2009] Dostupné z WWW: <http://www.zumberk.cz>
- 59) Český statistický úřad [online]. 2010 [cit. 15. ledna 2010] Dostupné z WWW: <http://www.csu.cz>
- 60) Zámek Nové Hrady [online]. 2010 [cit. 18. ledna 2010] Dostupné z WWW: [www.novehrady.cz](http://www.novehrady.cz)
- 61) Hrad Nové Hrady [online]. 2010 [cit. 11. června 2009] Dostupné z WWW: [www.hrad-novehrady.eu](http://www.hrad-novehrady.eu)
- 62) Jižní Čechy [online]. 2010 [cit. 5. ledna 2010] Dostupné z WWW: [www.jiznicechy.org](http://www.jiznicechy.org)
- 63) Hrady a zámky [online]. 2010 [cit. 18. dubna 2009] Dostupné z WWW: [www.zamky-hrady.cz](http://www.zamky-hrady.cz)
- 64) Ubytování v ČR [online]. 2010 [cit. 2. března 2009] Dostupné z WWW: [www.ubytovanivcr.cz](http://www.ubytovanivcr.cz)
- 65) Ubytování Novohradské hory [online]. 2010 [cit. 29. ledna 2010] Dostupné z WWW: [www.novehrady.info](http://www.novehrady.info)
- 66) Ubytování [online]. 2010 [cit. 18. dubna 2009] Dostupné z WWW: [www.hotel-ubytovani.com](http://www.hotel-ubytovani.com)
- 67) Penziony [online]. 2010 [cit. 14. února 2009] Dostupné z WWW: [www.spenziony.cz](http://www.spenziony.cz)
- 68) Trhové Sviny [online]. 2010 [cit. 17. března 2009] Dostupné z WWW: [www.tsviny.cz](http://www.tsviny.cz)
- 69) Portál Trhové Sviny [online]. 2010 [cit. 1. dubna 2010] Dostupné z WWW: [www.portaltrhovesviny.cz](http://www.portaltrhovesviny.cz)
- 70) Infocentrum Trhové Sviny [online]. 2010 [cit. 5. ledna 2010] Dostupné z WWW: [www.infocentrum.tsviny.cz](http://www.infocentrum.tsviny.cz)
- 71) E-ubytování [online]. 2010 [cit. 5. ledna 2010] Dostupné z WWW: [www.e-ubytovani.eu](http://www.e-ubytovani.eu)
- 72) Novohradské Hory [online]. 2010 [cit. 16. března 2009] Dostupné z WWW: [www.novohradky.info](http://www.novohradky.info)
- 73) Borovany [online]. 2010 [cit. 5. ledna 2010] Dostupné z WWW: [www.borovany-cb.cz](http://www.borovany-cb.cz)
- 74) KD Borovany [online]. 2010 [cit. 19. května 2009] Dostupné z WWW: [www.kulturakborovany.cz](http://www.kulturakborovany.cz)

- 75) Turistika [online]. 2010 [cit. 5. ledna 2010] Dostupné z WWW: [www.turistika.cz](http://www.turistika.cz)
- 76) Kavárna Borovany [online]. 2010 [cit. 5. ledna 2010] Dostupné z WWW: [www.kavarna-borovany.cz](http://www.kavarna-borovany.cz)
- 77) Ledenice [online]. 2010 [cit. 9. dubna 2009] Dostupné z WWW: [www.ledenice.cz](http://www ledenice.cz)
- 78) Průvodce po Česku [online]. 2010 [cit. 5. ledna 2010] Dostupné z WWW: [www.pruvodce.com](http://www.pruvodce.com)
- 79) Tipy na výlet [online]. 2010 [cit. 5. ledna 2010] Dostupné z WWW: [www.tipynavylet.cz](http://www.tipynavylet.cz)
- 80) CHKO Třeboňsko [online]. 2010 [cit. 5. ledna 2010] Dostupné z WWW: [www.trebonsko.ochranaprirody.cz](http://www.trebonsko.ochranaprirody.cz)
- 81) E-dovolená [online]. 2010 [cit. 9. dubna 2009] Dostupné z WWW: [www.e-dovolena.cz](http://www.e-dovolena.cz)
- 82) Naučné stezky [online]. 2010 [cit. 5. ledna 2010] Dostupné z WWW: [www.stezka.cz](http://www.stezka.cz)
- 83) Buškův Hamr [online]. 2010 [cit. 27. dubna 2009] Dostupné z WWW: [www.buskuv-hamr.cz](http://www.buskuv-hamr.cz)
- 84) Ubytování a dovolená v ČR [online]. 2010 [cit. 5. ledna 2010] Dostupné z WWW: [www.turistik.cz](http://www.turistik.cz)
- 85) Park exotických zvířat [online]. 2010 [cit. 5. ledna 2010] Dostupné z WWW: [www.zoodvorec.cz](http://www.zoodvorec.cz)
- 86) Výlety [online]. 2010 [cit. 5. ledna 2010] Dostupné z WWW: [www.ceskevylety.cz](http://www.ceskevylety.cz)
- 87) Zaniklé obce [online]. 2010 [cit. 5. ledna 2010] Dostupné z WWW: [www.zanikleobce.cz](http://www.zanikleobce.cz)
- 88) Satelitní mapa [online]. 2010 [cit. 18. března 2009] Dostupné z WWW: [www.maplandia.cz](http://www.maplandia.cz)
- 89) Třeboňsko [online]. 2010 [cit. 5. ledna 2010] Dostupné z WWW: [www.trebonsko.cz](http://www.trebonsko.cz)
- 90) Šalmanovice [online]. 2010 [cit. 8. dubna 2009] Dostupné z WWW: [www.salmanovice.cz](http://www.salmanovice.cz)
- 91) Jílovce [online]. 2010 [cit. 5. ledna 2010] Dostupné z WWW: [www.obecjilovice.cz](http://www.obecjilovice.cz)
- 92) Mladošovice [online]. 2010 [cit. 5. ledna 2010] Dostupné z WWW: [www.mladosovice.cz](http://www.mladosovice.cz)
- 93) Turistika na koni v jihočeském kraji [online]. 2010 [cit. 19. března 2009] Dostupné z WWW: [www.turistikanakoni.cz](http://www.turistikanakoni.cz)
- 94) Kojákovice [online]. 2010 [cit. 5. ledna 2010] Dostupné z WWW: [www.kojakovice.cz](http://www.kojakovice.cz)
- 95) Novohradsko [online]. 2010 [cit. 6. února 2010] Dostupné z WWW: <http://www.novohradsko.cz>
- 96) Pala, P. Manuál k aplikaci JanMap v.2.4.7 [online]. c2008 [cit. 27. dubna 2009]. Dostupné na: <http://janitor.cenia.cz/www/public/manual/janmap/index.html>.
- 97) Nové Hrady [online]. 2010 [cit. 18. února 2009] Dostupné z WWW: <http://www.novehrady.cz>
- 98) Města a obce online [online]. 2010 [cit. 17. ledna 2010] Dostupné z WWW:

- <http://www.mesta.obce.cz>
- 99) Jižní Čechy [online]. 2010 [cit. 18. ledna 2010] Dostupné z WWW:  
<http://jiznicechy.regiony24.cz>
- 100) Pamětihodnosti [online]. 2010 [cit. 22. ledna 2010] Dostupné z WWW:  
<http://www.pametihodnosti.cz>
- 101) Ubytování [online]. 2010 [cit. 5. ledna 2010] Dostupné z WWW:  
<http://www.ubytovani.cz>
- 102) Hrady [online]. 2010 [cit. 4. ledna 2010] Dostupné z WWW: <http://www.hrady.cz>
- 103) Jílovice [online]. 2010 [cit. 16. prosince 2009] Dostupné z WWW:  
<http://www.jilovice.cz>
- 104) Mapy [online]. 2010 [cit. 14. listopadu 2009] Dostupné z WWW:  
<http://www.mapy.cz>
- 105) Penzion Kamínek [online]. 2010 [cit. 3. května 2009] Dostupné z WWW:  
<http://www.penzion-kaminek.cz>
- 106) Sdružení Růže [online]. 2010 [cit. 1. dubna 2010] Dostupné z WWW:  
[www.sdruzeniruze.cz](http://www.sdruzeniruze.cz)
- 107) Euroregion Silva Nortica [online]. 2009 [cit. 1. dubna 2010] Dostupné z WWW:  
[www.silvanortica.com](http://www.silvanortica.com)
- 108) Sdružení historických sídel Čech, Moravy a Slezska [online]. 2010 [cit. 1. dubna 2010] Dostupné z WWW: [www.shscms.cz](http://www.shscms.cz)

## 9. Seznam tabulek

Tabulka č. 1.: Využití půdy vybraných obcí podle ČSÚ.	34
Tabulka č. 2.: Rozdělení ubytovacích zařízení podle největšího zastoupení v obcích.	51

## 10. Seznam obrázků

Obrázek č. 1.: Vymezení zvoleného území v rámci České republiky.	13
Obrázek č. 2.: Přiblížení vymezení území.	13
Obrázek č. 3.: Euroregion Silva Nortica.	14
Obrázek č. 4.: Umístění lokalit výzkumu v rámci České republiky.	19
Obrázek č. 5.: Umístění lokalit výzkumu v rámci sledovaného území.	20
Obrázek č. 6.: Věkové skupiny návštěvníků.	25
Obrázek č. 7.: Vzdělání návštěvníků.	26
Obrázek č. 8.: Fáze životního cyklu návštěvníků.	26
Obrázek č. 9.: Vzdálenost místa bydliště návštěvníků podle okresů.	27
Obrázek č. 10.: Preference výběru dovolené.	27
Obrázek č. 11.: Délka dovolené podle počtu nocí.	28
Obrázek č. 12.: Opakovanost návštěvy lokalit.	28
Obrázek č. 13.: Typ cestování.	29
Obrázek č. 14.: Behavioristická segmentace ve vztahu k životnímu prostředí.	30
Obrázek č. 15.: Spokojenost s navštíveným místem.	31
Obrázek č. 16.: Cena vynaložená na návštěvu lokality.	31
Obrázek č. 17.: Další chování návštěvníka.	32
Obrázek č. 18.: Rozdělení přírodních atraktivit podle jejich typu.	34
Obrázek č. 19.: Databáze přírodních atraktivit.	35
Obrázek č. 20.: Rozdělení kulturně-historických atraktivit podle jejich typu.	36
Obrázek č. 21.: Návštěvnost památek v letech 2006-2008.	37
Obrázek č. 22.: Databáze kulturně-historických atraktivit.	38
Obrázek č. 23.: Rozdělení pořádaných akcí podle typu.	45
Obrázek č. 24.: Rozdělení zábavních zařízení podle jejich typu.	46
Obrázek č. 25.: Rozdělení ubytovacích zařízení podle jejich typu.	47
Obrázek č. 26.: Databáze ubytovacích zařízení.	47
Obrázek č. 27.: Rozdělení rekreačních atraktivit podle jejich typu.	48

Obrázek č. 28.: Databáze rekreačních atraktivit.	48
Obrázek č. 29.: Rozdělení kulturně-historických atraktivit podle největšího zastoupení v obcích.	49
Obrázek č. 30.: Rozdělení akcí podle zastoupení v obcích.	50
Obrázek č. 31.: Rozdělení ubytovacích zařízení podle největšího zastoupení v obcích.	50
Obrázek č. 32.: Asociace s Terčíným údolím, n=64.	52
Obrázek č. 33.: Asociace s Červeným Blatem, n=64.	52
Obrázek č. 34.: Asociace s Žumberkem, n=64.	53
Obrázek č. 35.: Zažívané emoce na lokalitě Terčino údolí.	54
Obrázek č. 36.: Zažívané emoce na lokalitě Červené Blato.	55
Obrázek č. 37.: Zažívané emoce na lokalitě Žumberk.	56
Obrázek č. 38.: Vnímání lokality Terčino údolí.	57
Obrázek č. 39.: Vnímání lokality Červené Blato.	58
Obrázek č. 40.: Vnímání lokality Žumberk.	59
Obrázek č. 41.: Motivace k návštěvě Terčina údolí.	60
Obrázek č. 42.: Motivace k návštěvě Červeného Blata.	61
Obrázek č. 43.: Motivace k návštěvě Žumberku.	62
Obrázek č. 44.: Aktivity provozované v rámci cesty – Terčino údolí.	63
Obrázek č. 45.: Aktivity provozované v rámci cesty – Červené Blato.	64
Obrázek č. 46.: Aktivity provozované v rámci cesty – Žumberk.	64