

JIHOČESKÁ UNIVERZITA V ČESKÝCH BUDĚJOVICÍCH

Ekonomická fakulta

BAKALÁŘSKÁ PRÁCE

2010

Lucie Tomanová

JIHOČESKÁ UNIVERZITA V ČESKÝCH BUDĚJOVICÍCH

Ekonomická fakulta

Katedra obchodu a cestovního ruchu

Studijní program: B6208 Ekonomika a management

Studijní obor: Obchodní podnikání – cestovní ruch

**Typologie rekreačních středisek v turistické
oblasti Střední Čechy – jihovýchod**

Vedoucí bakalářské práce

RNDr. Blažena Gehinová

Autor

Lucie Tomanová

2010

JIHOČESKÁ UNIVERZITA V ČESKÝCH BUDĚJOVICÍCH
Ekonomická fakulta
Katedra obchodu a cestovního ruchu
Akademický rok: 2008/2009

ZADÁNÍ BAKALÁŘSKÉ PRÁCE
(PROJEKTU, UMĚLECKÉHO DÍLA, UMĚLECKÉHO VÝKONU)

Jméno a příjmení: **Lucie TOMANOVÁ**
Studijní program: **B6208 Ekonomika a management**
Studijní obor: **Obchodní podnikání**

Název tématu: **Typologie rekreačních středisek v turistické oblasti
Střední Čechy - jihovýchod**

Z á s a d y p r o v y p r a c o v á n í :

Cíl práce:

Analyzovat složky primární a sekundární nabídky cestovního ruchu ve zvoleném území. Na základě provedené analýzy potřeb a požadavků návštěvníků navrhnout nový produkt cestovního ruchu.

Metodický postup:

1. Studium teoretických východisek řešeného problému
2. Situační analýza území
3. Analýza potřeb a požadavků návštěvníků
4. Návrh optimální nabídky cestovního ruchu pro vybraná rekreační střediska

Rámcová osnova:

1. Úvod. 2. Cíle a metodika. 3. Literární rešerše. 4. Analýza a syntéza poznatků z vlastního zkoumání. 5. Vlastní návrhy. 6. Závěr. 7. Seznam literatury. 8. Přílohy.

Rozsah grafických prací: dle potřeby
Rozsah pracovní zprávy: 30 - 40 stran
Forma zpracování bakalářské práce: tištěná

Seznam odborné literatury:

GEHINOVÁ, B. *Geografie cestovního ruchu*. České Budějovice: Ekonomická fakulta JU, 2008.

HESKOVÁ, M. a kol. *Cestovní ruch*. Praha: Nakladatelství Fortuna, 2006.

HORNER, S., SWARBROOKE, J. *Cestovní ruch, ubytování a stravování, využití volného času*. Praha: GRADA Publishing, 2003.

KIRAL'OVÁ, A. *Marketing destinace cestovního ruchu*. Praha: Ekopress, 2003.

KOZEL, R. *Moderní marketingový výzkum*. Praha: GRADA Publishing, 2006.


Koncepce státní politiky cestovního ruchu v České republice na období 2007-2013. Praha: MMR ČR, 2006.

VYSTOUPIL, J. a kol. *Atlas cestovního ruchu České republiky*. Praha: MMR ČR, 2006.

Vedoucí bakalářské práce: **R.NDr. Blažena Gehinová**
Katedra obchodu a cestovního ruchu

Datum zadání bakalářské práce: **15. února 2009**

Termín odevzdání bakalářské práce: **15. dubna 2010**


prof. Ing. Magdalena Hrabánková, CSc.

děkanka

JIHOČESKÁ UNIVERZITA
V ČESKÝCH BUDEJOVICÍCH
EKONOMICKÁ FAKULTA
Studentská 13 (6)
370 05 České Budějovice
IČ 600 76 658, DIČ CZ60076658


Ing. Kamil Pícha, Ph.D.

vedoucí katedry

V Českých Budějovicích dne 16. března 2009

Prohlášení

Prohlašuji, že jsem bakalářskou práci na téma „Typologie rekreačních středisek v turistické oblasti Střední Čechy – jihovýchod“ vypracovala samostatně na základě vlastních zjištění a za použití materiálů, které uvádím v seznamu literatury a informačních zdrojů.

Dále prohlašuji, že v souladu s § 47 b zákona č. 111/1998 Sb. v platném znění, souhlasím se zveřejněním práce, a to v nezkrácené podobě elektronickou cestou na veřejně přístupné části databáze STAG provozované Jihočeskou univerzitou v Českých Budějovicích na jejích internetových stránkách.

V Českých Budějovicích

.....

Lucie Tomanová

Poděkování

Děkuji vedoucí práce RNDr. Blaženě Gehinové za její odborné konzultace a cenné rady a připomínky, které mi pomohly při zpracování bakalářské práce. Také těm, kteří mi ochotně pomáhali a poskytovali potřebné informace pro zpracování tématu a všem, kteří mi po celou dobu studia byli oporou.

OBSAH

1	Úvod	1
2	Cíl práce a metodika	2
2.1	Hlavní a vedlejší cíle práce, hypotézy	2
2.2	Metodika práce	2
3	Literární přehled	5
3.1	Cestovní ruch	5
3.2	Typologie cestovního ruchu	7
3.3	Destinace cestovního ruchu	8
3.4	Region, středisko cestovního ruchu	9
3.5	Marketingový výzkum	12
3.6	Produkt cestovního ruchu	13
4	Vymezení turistické oblasti Střední Čechy – jihovýchod	15
4.1	Vymezení a charakteristika Středočeského kraje	15
4.2	Vymezení a charakteristika turistické oblasti Střední Čechy – jihovýchod	16
5	Nabídka cestovního ruchu v turistické oblasti Střední Čechy – jihovýchod	17
5.1	Analýza složek primární nabídky	17
5.1.1	Přírodní předpoklady a atraktivity cestovního ruchu	17
5.1.2	Kulturně-historické a kulturně-společenské předpoklady a atraktivity cestovního ruchu	19
5.2	Analýza složek sekundární nabídky	24
5.2.1	Dopravní dostupnost	24
5.2.2	Základní a doplňková vybavenost a služby cestovního ruchu	26
5.3	Význam rekreační funkce a atraktivity	29
5.3.1	Historický vývoj a tradice rekreační funkce v turistické oblasti Střední Čechy – jihovýchod	29
5.3.2	Význam cestovního ruchu	29
5.4	Typologie středisek CR v turistické oblasti Střední Čechy – jihovýchod	30
5.4.1	Střediska letní rekreace u vody	30
5.4.2	Městská střediska	31
5.4.3	Turisticko-rekreační obce	32
5.4.4	Chatové lokality	33

5.4.5	Výletní místa	34
6	Analýza potřeb a požadavků návštěvníků	36
6.1	Slapská přehrada – charakteristika	36
6.2	Rekreační areál Nová Živohošť	36
6.3	Dotazníkové šetření u návštěvníků rekreačního areálu Nová Živohošť	37
6.4	Návrh optimální nabídky cestovního ruchu v rekreačním areálu Nová Živohošť	48
7	Závěr	56
8	Summary	
9	Seznam literatury a ostatních informačních zdrojů	
10	Seznam grafů, obrázků a tabulek	
11	Seznam příloh	
12	Přílohy	

1 Úvod

Cestovní ruch je dnes významnou, dynamicky se rozvíjející součástí světového hospodářství. Právem je také někdy považován za fenomén současné doby. Uspokojení lidských potřeb, jako jsou odpočinek, zábava nebo poznání, se prostřednictvím cestovního ruchu stává trendem moderního životního stylu.

Cestovní ruch každoročně představuje největší pohyb lidské populace nejen za účelem rekreace, ale i poznávání. Cestovní ruch zaujímá téměř stejně významné postavení ve světovém vývozu jako telekomunikace, ropný, chemický a automobilový průmysl. Teorie cestovního ruchu je novou a interdisciplinární vědou, jejímž předmětem zkoumání je cestovní ruch jako komplexní jev. Cestovní ruch představuje v současné době významnou oblast národního hospodářství řady vyspělých států světa, podílí se na zvyšování životní úrovně obyvatelstva a postupně se stává nedílnou součástí spotřeby. Cestovní ruch v jeho moderní podobě je odvětvím poměrně mladým, které ovšem v posledních několika desetiletích zažívá masivní rozmach.

Česká republika patří mezi země s vhodnými předpoklady pro rozvoj cestovního ruchu a zároveň pro něj vytváří i potřebné společensko-ekonomické podmínky. Území středních Čech je od nepaměti spjaté s historií a kulturou celé země a po právu se mu proto říká srdce Čech. Nepřeberné množství historických památek vypovídá nejen o historii českého státu, ale i o jeho rychlém rozvoji za vlády osvícených panovníků. Nejen obdivovatelé památek, ale i vyznavači sportů si v kraji přijdou na své. Protékají zde tradiční vodácké řeky Sázava a Berounka i turisticky velmi atraktivní řeka Vltava, jejíž kaskáda přehrad je hojně využívána k rekreaci. V kraji se nachází množství sportovních zařízení a turisticky značených tras a cyklotras.

Jihovýchod středních Čech je nabit historií. Nachází se zde Kutná Hora, kde se těžilo stříbro. Ve městě nalezneme nepřeberné množství památek budovaných předními mistry gotiky a baroka. Historické jádro Kutné Hory je zapsané v seznamu kulturního dědictví UNESCO. K významným církevním památkám kraje patří Sázavský klášter. Turisté mohou obdivovat velké množství hradů, půvabné zámky, historická města, židovské památky i legendární místa. Pozornost si zaslouží také CHKO Blaník s horou Velký Blaník, v jejímž nitru podle legendy spí kníže Václav s blanickými rytíři.

2 Cíl práce a metodika

2.1 Hlavní a vedlejší cíle práce, hypotézy

Hlavním cílem bakalářské práce je analyzovat složky primární a sekundární nabídky cestovního ruchu v turistické oblasti Střední Čechy - jihovýchod. Dále na základě provedené analýzy potřeb a požadavků návštěvníků navrhnout nový produkt cestovního ruchu, který by uspokojil potřeby a přání návštěvníků a zvýšil atraktivnost území.

Vedlejším cílem práce je zjistit potřeby a požadavky návštěvníků v turistické oblasti Střední Čechy – jihovýchod na základě vlastního dotazníkového šetření a analyzovat nabídku produktů cestovního ruchu ve vybraném středisku letní rekreace u vody Nová Živohošť na Slapské přehradě.

Na základě stanovených cílů budou potvrzeny či vyvráceny zvolené pracovní hypotézy.

- Hypotéza č. 1: Většina návštěvníků rekreačního areálu Nová Živohošť pochází ze středních Čech.
- Hypotéza č. 2: Kvalita ubytovacích zařízení ve středisku je nedostačující.

2.2 Metodika práce

Při zpracování bakalářské práce byly využity sekundární a primární zdroje informací.

Sekundární zdroje

Za sekundární informace označujeme údaje, které byly shromážděny zpravidla někým jiným původně pro jiný účel. Dostáváme se k nim zprostředkovaně. Obvykle slouží k jinému primárnímu účelu. Sekundární zdroje informací bývají k dispozici rychleji a bývají méně nákladné než primární zdroje údajů (Kozel, 2006).

Sekundární zdroje tvořila především odborná a naučná literatura zabývající se tématy cestovní ruch, typologie cestovního ruchu, region a středisko cestovního ruchu, marketingový výzkum a produkt cestovního ruchu. Další sekundární zdroje představovaly propagační materiály dané oblasti, knihy, turistické průvodce, atlasy a mapy získané

v místních knihovnách a turistických informačních centrech. Nezanedbatelným zdrojem byly i informace z internetových stránek, především z portálu Ministerstva pro místní rozvoj ČR a České centrály cestovního ruchu CzechTourism.

Primární zdroje

Primární informace jsou původní údaje, které musí být nově shromážděny pro specifický účel. Jsou získávány prostřednictvím našeho vlastního výzkumu a slouží výhradně nebo především potřebám tohoto výzkumu. Výhodou primárních údajů je jejich aktuálnost a konkrétnost. Sběr primárních údajů je nákladnější a jejich získání je pomalejší než při čerpání údajů ze sekundárních zdrojů (Kozel, 2006).

Při sběru primárních informací zpravidla využijeme jednu ze tří základních výzkumných metod – pozorování, dotazování či experiment.

Pozorování zpravidla probíhá bez přímého kontaktu mezi pozorovatelem a pozorovaným, bez aktivní účasti pozorovaného a bez aktivního zasahování pozorovatele do pozorovaných skutečností. Při experimentu provozujeme zpravidla testování, při kterém se pozoruje a vyhodnocuje chování a vztahy v uměle vytvořených podmínkách, kdy jsou dopředu nastaveny parametry, podle kterých následně experiment probíhá.

Dotazování je nejrozšířenější metodou sběru údajů. Smyslem dotazování je zadávání otázek respondentům. Jejich odpovědi jsou podkladem pro získávání požadovaných primárních údajů. Dotazování může probíhat různými způsoby. Každý typ dotazování má své výhody i nevýhody a jeho volba závisí na mnoha faktorech (téma a doba dotazování, cílová skupina respondentů). Využití jednotlivých typů také určuje strukturu dotazníku (Kozel, 2006).

Turistická oblast Střední Čechy – jihovýchod byla vymezena pomocí studia sekundárních informačních pramenů, především Atlasu cestovního ruchu České republiky a dalších. Byla provedena situační analýza území uvádějící změny i současný stav, čímž slouží k pochopení prostředí. Následuje analýza složek primární a sekundární nabídky. Syntetická analýza obsahuje celkovou charakteristiku a rozbor zkoumaného území.

Dále je představena typologie středisek cestovního ruchu v turistické oblasti a analýza potřeb a požadavků návštěvníků. Podkladem jsou především primární informační prameny. Primární zdroje představovalo především vlastní dotazníkové šetření. Cílem

dotazníkového šetření byl průzkum potřeb a požadavků návštěvníků rekreačního areálu Nová Živohošť. Dotazníkové šetření zahrnovalo sběr dat v terénu, zhodnocení získaných informací a možností rozvoje nových produktů, návrh optimální nabídky cestovního ruchu pro dané rekreační středisko a návrh nového produktu cestovního ruchu. Pro získání vzorku respondentů byl využit nahodilý výběr, dále byl proveden rozbor dat získaných z dotazníkového šetření.

Vyhodnocení dotazníků a grafické znázornění bylo provedeno v programech Microsoft Office (Word, Excel). Součástí je profil návštěvníka, který poskytuje ucelený obraz o cílovém segmentu návštěvníků. Vlastní dotazníkové šetření, analýza potřeb a požadavků návštěvníků a v neposlední řadě informace z územní a situační analýzy jsou podkladem pro návrh nového produktu cestovního ruchu, který uspokojuje potřeby a přání návštěvníků a zvyšuje atraktivnost území.

3 Literární přehled

3.1 Cestovní ruch

Cestovní ruch je významný společensko-ekonomický fenomén jak z pohledu jednotlivce, tak i společnosti. Začátek rozvoje moderního cestovního ruchu se datuje do období na přelomu 19. a 20. století, kdy se cestovní ruch začal formovat ve vyspělých krajinách jako odvětví společenské činnosti. Cestovní ruch je v současnosti předmětem zkoumání několika vědních disciplín – ekonomie, geografie, sociologie, psychologie, pedagogiky a dalších (Hesková, 2006).

Hesková (2006, s. 11) uvádí definici podle Světové organizace cestovního ruchu UNWTO, ve které se cestovním ruchem rozumí „činnost osoby cestující na přechodnou dobu do místa ležícího mimo její běžné prostředí (místo bydliště), a to na dobu kratší než je stanovená, přičemž hlavní účel cesty je jiný než výkon výdělečné činnosti v navštíveném místě“. Stanovenou dobou se v mezinárodním cestovním ruchu rozumí jeden rok, v domácím cestovním ruchu šest měsíců. Definice UNWTO vylučuje z cestovního ruchu cestování v rámci místa trvalého bydliště, pravidelné cesty do zahraničí, dočasné přestěhování se za prací a dlouhodobou migraci.

Cestovní ruch je rozsáhlým komplexem subjektů a jejich aktivit. Svým prostorovým rozsahem a intenzitou je významným jevem. Galvasová (2008, s. 17) uvádí úvodní slova Výkladového slovníku cestovního ruchu (Pásková, Zelenka, 2002), dle nichž „cestovní ruch vždy zahrnuje cestování, ale ne každé cestování je cestovním ruchem; cestovní ruch zahrnuje rekreaci, ale ne každá rekreace je cestovním ruchem; cestovní ruch se uskutečňuje ve volném čase, ale ne celý volný čas je věnován cestovnímu ruchu“.

Francová (2003) dodává, že cestovní ruch lze považovat za jiný výraz pro cestování. Cestovní ruch je spojován s využitím volného času, poznáváním a rekreací. Zahrnuje aktivity osob, které cestují a pobývají v místech mimo jejich obvyklé prostředí (bydliště) po dobu nepřesahující jeden rok, v převážné většině případů za účelem vyplnění volného času. Všeobecnými rysy cestovního ruchu jsou změna místa, dočasnost pobytu, nevýdělečná činnost v navštívené zemi.

Pro rozvoj cestovního ruchu je nezbytné splnit tři základní podmínky – zachovat bezpečnost v dané destinaci, vytvořit fond volného času a zajistit přiměřené disponibilní důchody obyvatelstva. V hierarchii potřeb člověka se cestovní ruch postupně přesunuje

z potřeb luxusních a zbytných do potřeb běžných, které jsou nedílnou součástí jeho spokojeného života (Indrová, 2008).

Průmysl cestovního ruchu je souhrn odvětví, jejichž produkce je charakteristická pro cestovní ruch. Jsou jimi hotelová zařízení, restaurace, letecká doprava, půjčovny dopravních prostředků, maloobchod, kulturní a zábavní podniky, rekreační zařízení apod. (Francová, 2003).

Cestovní ruch je otevřený a dynamický systém, který tvoří dva podsystemy, a to subjekt a objekt cestovního ruchu včetně vzájemných vazeb. Vazby existují i mezi cestovním ruchem jako systémem a jinými systémy, které tvoří jeho okolí – vnější prostředí (ekonomické, politické, sociální, technicko-technologické a ekologické) (Hesková, 2006).

Subjekt cestovního ruchu reprezentuje účastník cestovního ruchu. Z ekonomického hlediska je jím každý, kdo uspokojuje svoje potřeby spotřebou statků cestovního ruchu v době cestování a pobytu mimo místo trvalého bydliště a obvykle ve volném čase. Je nositelem poptávky a spotřebitelem produktu cestovního ruchu (Hesková, 2006). Mezi subjekty cestovního ruchu se řadí instituce, ale především lidé, kteří prezentují lidskou složku při poskytování (čerpání) služeb v rámci cestovního ruchu (Francová, 2003).

Objektem cestovního ruchu je všechno, co se může stát cílem změny místa pobytu účastníka cestovního ruchu (příroda, kultura, hospodářství). Objekt cestovního ruchu je tak nositelem nabídky. Tvoří ho cílové místo, podniky a instituce cestovního ruchu (Hesková, 2006). Objekt cestovního ruchu lze obecně charakterizovat jako neosobní předpoklady realizace cestovního ruchu (Francová, 2003).

Velmi důležitou roli v cestovním ruchu sehraávají služby. Királ'ová (2003) chápe službu jako A. Payne, a to tak, že služba je činnost, která má v sobě určitý prvek nehmatatelnosti a vyžaduje určitou interakci se zákazníkem nebo s jeho majetkem. Výsledkem služby není převod vlastnictví.

Pro služby jsou charakteristické čtyři vlastnosti:

- nehmatatelnost – služby jsou ve své podstatě nehmatatelné,
- proměnlivost – proces poskytování služeb závisí na lidech, což znamená, že jsou subjektivní a nelze je standardizovat,
- nedělitelnost – poskytování a spotřeba služeb je spjata s místem a časem poskytování a je vázána na přítomnost zákazníků,
- pomíjivost – služby nelze skladovat (Királ'ová, 2003).

Francová (2003) uvádí, že službu definujeme jako činnost, kterou může jedna strana nabídnout druhé. Je jednou z forem produktu (vedle hmotného výrobku, know-how, lokality a skupiny lidí). Je nehmataelná a nevytváří žádné nabyté vlastnictví. Její realizace může, ale nemusí být spojená s fyzickým výrobkem.

Služby v cestovním ruchu diferencujeme na služby cestovního ruchu a ostatní služby. Služby cestovního ruchu jsou výlučně nebo převážně určené na uspokojování potřeb účastníků cestovního ruchu, ostatní služby jsou určeny převážně místnímu obyvatelstvu s tím, že účastníkům cestovního ruchu je určena část jejich produkce (Hesková, 2006).

Primární nabídka cestovního ruchu zahrnuje základní složky produktu destinace cestovního ruchu, a to přírodní (geomorfologický, klimatický, hydrologický a biologický potenciál), kulturně-historický (uměle vytvořené, lokalizované složky produktu) a kulturně-společenský potenciál (uměle vytvořené, organizované složky produktu) (Királ'ová, 2003).

Sekundární nabídka cestovního ruchu představuje prostředky ke splnění tužeb a očekávání účastníka cestovního ruchu. Tvoří ji turistická suprastruktura (ubytovací a hostinská zařízení, vytváří podmínky pro využívání primární nabídky cestovního ruchu a dlouhodobý pobyt návštěvníka v destinaci), turistická infrastruktura (tour operátoři, cestovní kanceláře, cestovní agentury, informační kanceláře, směnárny a další) a všeobecná infrastruktura (zahrnuje dopravu a dopravní dostupnost, obchodní síť, síť služeb a jiné) (Királ'ová, 2003).

3.2 Typologie cestovního ruchu

Typologií cestovního ruchu rozumíme soubor různých účelových členění vztahů a jevů vyplývajících z cestování a pobytu osob. Smyslem těchto členění je systematické uchopení charakteristiky cestovního ruchu za nějakým účelem (rozvoj určitých znaků, marketing, tvorba produktů, statistika apod.) (Galvasová, 2008).

V každodenní praxi se cestovní ruch projevuje v různých druzích a formách, které se neustále vyvíjejí a obohacují v závislosti na poptávce účastníků cestovního ruchu a technicko-technologických možnostech nabídky. Druhy a formy cestovního ruchu se vyskytují v kombinacích tak, aby docházelo k optimálnímu uspokojování potřeb účastníků cestovního ruchu a spokojenosti podnikatelského prostředí (Hesková, 2006).

Druhy cestovního ruchu zohledňují převážně jevový průběh cestovního ruchu a způsob jeho realizace v závislosti na geografických, ekonomických, společenských či jiných podmínkách. Jde o členění založené na vnějších faktorech (Galvasová, 2008). Hesková (2006) naopak tvrdí, že o druzích cestovního ruchu hovoříme tehdy, když za základ posuzování cestovního ruchu vezmeme motivaci jejich účastníků (účel, pro který cestují a pobývají přechodně na cizím místě).

Formy cestovního ruchu jsou odvozeny zejména od motivace návštěvníků a vystihují charakter trávení času ze strany účastníka. Mezi primární motivy realizace cestovního ruchu patří motivy rekreační, kulturní, společenské, sportovní, ekonomické a specifické (Galvasová, 2008). O formách cestovního ruchu mluvíme, když jako za základ posuzování cestovního ruchu použijeme různé příčiny, které ho ovlivňují, a důsledky, které přináší. Formy cestovního ruchu umožňují blíže určit podstatu cestovního ruchu z hlediska potřeb a cílů jeho účastníků. Toto poznání dovoluje lépe připravit produkt a nabízet ho na trhu cílové skupině účastníků cestovního ruchu (Hesková, 2006).

Galvasová (2008) rozlišuje druhy a formy cestovního ruchu a přidává také typy cestovního ruchu. Tvrdí, že se neustále vymezují nové druhy, krystalizují nové formy a objevují se nové typy cestovního ruchu.

Typy cestovního ruchu se charakterizují jako soubor aktivit cestovního ruchu majících konkrétní podobu a určitý svébytný charakter. Odvíjí se od motivace účastníků a od druhů cestovního ruchu, jimž jsou podřaditelné, ale jsou obvykle spojeny již s menším okruhem typických činností. Nové typy cestovního ruchu neustále vznikají v souvislosti s nárůstem podílu volného času a lidskou touhou po nových způsobech trávení volného času, netradičních zážitcích a také díky technickému pokroku. (Galvasová, 2008)

3.3 Destinace cestovního ruchu

Hesková (2006, s. 153) uvádí definici destinace cestovního ruchu podle United Nation World Tourism Organisation (UNWTO), jež ji chápe „jako místo s vhodnými atraktivitami ve spojitosti se zařízeními a službami cestovního ruchu, které si účastník cestovního ruchu nebo skupina zvolil pro návštěvu“.

Kirářová, (2003) odkazuje na Výkladový slovník cestovního ruchu, který pod pojmem destinace cestovního ruchu rozumí v užším smyslu cílovou oblast v daném regionu, pro niž je typická významná nabídka atraktivit a infrastruktury cestovního ruchu

a v širším smyslu země, regiony, lidská sídla a další oblasti, které jsou typické velkou koncentrací atraktivit cestovního ruchu, rozvinutými službami a další infrastrukturou cestovního ruchu, jejichž výsledkem je velká dlouhodobá koncentrace návštěvníků. Pro mezinárodní návštěvníky je destinací buď celá navštívená země, nebo některý její region, případně město.

Hesková (2006) chápe destinaci jako geografický prostor, který host volí jako cíl účasti na cestovním ruchu. Destinace zahrnuje komplex služeb pro potřeby cestovního ruchu a obecně je chápána jako směrování, cíl cesty, místo navštívené účastníkem cestovního ruchu. Území destinace nemusí být vždy totožné s administrativním členěním států, regionů. V praxi, z hlediska plánování a realizace rozvoje cestovního ruchu, to bývá vedle administrativního určení území i členění podle dalších kritérií. Příkladem jsou marketingové regiony vymezené v českém prostředí Českou centrálou cestovního ruchu CzechTourism.

Destinace existují na různých geografických úrovních, které jsou spolu ve vzájemných vztazích. V evropském kontextu někteří turisté mohou považovat celý kontinent za jednu destinaci. Jiní hovoří o některé zemi jako o destinaci. Také regiony slouží jako destinace. Nakonec jsou zde jednotlivá střediska nebo města (Horner, Swarbrooke, 2003).

Kiráľová (2003, s. 16) uvádí, že je pro destinaci cestovního ruchu podle D. Buhalise charakteristických šest komponentů, nazývaných též „šest A“: „attractions (primární nabídka cestovního ruchu, která množstvím, kvalitou a atraktivitou vyvolává návštěvnost), accessibility a ancillary services (všeobecná infrastruktura, která umožňuje přístupy do destinace, pohyb za atraktivitami destinace, patří sem také služby využívané především místními obyvateli), amenities (suprastruktura a infrastruktura cestovního ruchu, které umožňují pobyt v destinaci a využití jejích atraktivit), available packages (připravené produktové balíčky) a activities (rozmanité aktivity).“

3.4 Region, středisko cestovního ruchu

V knize Geografie cestovního ruchu autorka uvádí, že region je oblast vykazující nějaký druh jednotnosti nebo vnitřního organizačního principu, který ji vyděluje oproti jiným regionům. Dodává, že region představuje územní celek vyznačující se společnou úrovní výskytu určitých znaků z hlediska zastoupení, rozmístění reprezentativních jevů nebo společenských procesů (Gehinová, 2008).

Hesková (2006) tvrdí, že region je obvykle vymezen jako územní celek vyznačující se společnou úrovní výskytu určitých znaků nebo společenskými procesy. Termín region je používán pro různé územní celky, může se shodovat s vymezením destinace, vymezení může být i z pohledu administrativního, statistického nebo pro plánovací účely.

Gehinová (2008) dodává, že problematiku regionů nelze zužovat na pouhé ohraničování nebo vymezení regionů, důležitý je vývoj formování regionů, integračních procesů, vztahů mezi středisky a zázemím, hierarchizaci středisek a funkční specializace regionů. Region cestovního ruchu je přirozený celek, který má z hlediska podmínek rozvoje cestovního ruchu společné charakteristické vlastnosti, ve spojení s přírodními i společenskými podmínkami. Regiony mohou být různě veliké. Rekreační funkce se v území postupně koncentrovaly a dnes můžeme vymezit několik typů velkých výrazně polarizovaných regionů cestovního ruchu (Gehinová, 2008).

Horner a Swarbrooke (2003, s. 335) uvádějí definici Torkildsen, který chápe rekreaci jako „činnost a zážitky obvykle prováděné a získávané v rámci volného času a obvykle dobrovolně zvolené pro vlastní uspokojení, potěšení nebo tvůrčí obohacení. Může být též chápána jako proces aktivní spoluúčasti. Fyzická rekreace je těsně spojená se sportem.“

Určujícím faktorem rozvoje cestovního ruchu jsou přírodní podmínky a přírodní prostředí. Vhodné přírodní prostředí je hlavní podmínkou rekreačního prostoru (geograficky ohraničené území s příznivými podmínkami pro realizaci aktivit spjatých s účastí na cestovním ruchu). Podle postavení a možností využívání území stanovujeme funkce rekreačního prostoru (podmíněné tzv. vnitřními faktory, které v rámci daného území působí) a společenský význam rekreačního prostoru (dán tzv. vnějšími faktory - polohou, napojením na dopravní síť, infrastrukturou, atraktivitou) (Francová, 2003).

Regiony cestovního ruchu jsou tvořeny různorodou skladbou rekreačních středisek. Specializace určitého rekreačního prostoru je výsledkem vlivu přírodních i společenských podmínek na přijímací území, mezi další podmínky patří masový rozvoj cestovního ruchu. Pól rozvoje cestovního ruchu v rámci střediska cestovního ruchu stimuluje rozvoj cestovního ruchu ve svém okolí a tím postupně rozvíjí infrastrukturu cestovního ruchu (Gehinová, 2008).

Gehinová (2008) dále uvádí, že středisko cestovního ruchu nabízí relativně komplexní infrastrukturu cestovního ruchu, umožňující návštěvníkovi realizaci variantních kombinací forem cestovního ruchu, a proto zvláště vysokou intenzitu aktivit cestovního

ruchu. Od konce 19. století se vykrystalizovaly čtyři základní typy středisek cestovního ruchu:

- lázeňská střediska (termální, klimatická),
- rekreační střediska (u vody, v horských a podhorských oblastech),

v druhé polovině 20. století k nim přistoupily další typy:

- městská střediska cestovního ruchu,
- rekreační obce.

Jedním z typů regionů jsou turistické marketingové regiony. Jde o oblasti, pro něž je typický určitý druh cestovního ruchu, který jednotlivé prvky dané oblasti spojuje a sjednocuje (zároveň odlišuje od ostatních regionů). Základem je existence produktů a souboru nabídky služeb cestovního ruchu (Hesková, 2006).

Turistická regionalizace České republiky

Členění turistického potenciálu České republiky na turistická území má poměrně dlouhou historii. V letech 1998 a 1999 bylo vytvořeno základní členění České republiky na turistické – marketingové regiony (Vystoupil, 2006). Výsledkem je členění České republiky na 15 marketingových turistických regionů a 43 marketingových turistických oblastí (Galvasová, 2008).

Toto členění z roku 1999 v současné době již neodpovídá potřebám, proto byla na základě strategií cestovního ruchu jednotlivých krajů připravena mapa nová. Nové rozdělení turistického potenciálu České republiky obsahuje 17 turistických regionů oproti 15 v mapě minulé a dále obsahuje 40 turistických oblastí. Došlo ke změně některých turistických regionů a oblastí. Bývalý turistický region Okolí Prahy je již nazýván turistickým regionem Střední Čechy. Také došlo ke změně turistických oblastí v rámci turistického regionu Střední Čechy. Bývalá turistická oblast Střední Čechy – jihovýchod je nyní oblastí Střední Čechy – jih (www.czechtourism.cz).

Uvedené regiony byly vymezeny v zájmu snadnější propagace České republiky v zahraničí a na základě přirozeného potenciálu regionů pro cestovní ruch. Turistické regiony jsou v této souvislosti oblasti, pro něž je typický určitý druh turistiky, který jednotlivé prvky dané oblasti spojuje a sjednocuje, ale zároveň i od ostatních regionů odlišuje. Hranice turistických regionů nejsou vymezeny striktně a většinou nekorrespondují s územněsprávním členěním státu (Kirářová, 2003).

Členění turistického potenciálu Česka na turistické regiony je určeno především pro propagaci v blízkém zahraničí a pro potřeby organizace cestovního ruchu. Z určitého pohledu je také vhodné pro domácí turisty. Ten však vnímá i daleko menší celky díky své znalosti republiky. Především z tohoto důvodu byly vyčleněny i turistické oblasti (Vystoupil, 2006).

3.5 Marketingový výzkum

Kozel (2006) uvádí, že různí autoři používají rozmanité definice marketingového výzkumu a obsahu celého výzkumného procesu. Např. podle Kotlera definuje marketingový výzkum jako systematické určování, shromažďování, analyzování a vyhodnocování informací týkajících se určitého problému, před kterým firma stojí. Je základním předpokladem uplatňování marketingového přístupu k řízení firmy ovlivňované proměnlivým marketingovým prostředím.

Charakteristikami marketingového výzkumu jsou na jedné straně jedinečnost, vysoká výpovědní schopnost a aktuálnost získaných informací, na straně druhé vysoká finanční náročnost získání těchto informací, dále vysoká náročnost na kvalifikaci pracovníků, čas a použité metody (Kozel, 2006). Účelem marketingového výzkumu je umožnit organizaci zhodnotit svoji současnou výkonnost, identifikovat příležitosti a vyvíjet produkty a komunikaci, které pomohou využít zjištěných příležitostí (Horner, Swarbrooke, 2003). Jedná se především o popis konkrétního stavu, vysvětlování příčin a vzájemných vztahů a odhad budoucího vývoje (Kozel, 2006).

Horner a Swarbrooke (2003) rozlišují dva typy marketingového výzkumu:

- kvantitativní výzkum (fakta a čísla), faktické údaje o vlastnostech trhu spolu se statistickými údaji o výkonnosti organizace včetně objemu prodeje a podílu na trhu,
- kvalitativní výzkum, který se převážně soustřeďuje na dojmy, názory a postoje zákazníků týkající se organizace, jejích produktů a jejích konkurentů.

Kozel (2006) tvrdí, že celý proces marketingového výzkumu se skládá z přípravné etapy (definování problémů a cílů, orientační analýza situace, plán výzkumného projektu) a realizační etapy (sběr údajů, zpracování shromážděných údajů, analýza údajů, interpretace výsledků výzkumu, závěrečná zpráva a její prezentace).

3.6 Produkt cestovního ruchu

Kiráľová (2003) uvádí definici Kotlera a Foxe, že produkt je cokoliv, co je možné nabízet na trhu k pozornosti, k získání, používání nebo ke spotřebě a co může uspokojit potřebu nebo požadavek. Patří sem fyzické předměty, služby, lidé, místa, organizace a myšlenky. Jiné pojmenování produktu může být nabídka, balík hodnot nebo svazek výhod. Z hlediska návštěvníka, který destinaci chápe jako komplex vhodný nebo nevhodný k uspokojení svých potřeb a požadavků, je produktem to, co si po návštěvě destinace může donést do místa svého bydliště, tj. splnění tužeb, zážitek, zkušenost. Kiráľová (2003) tvrdí, že produkt je všeobecný termín pro všechno, co sdružení cestovního ruchu nabízí současným i potenciálním návštěvníkům.

Produktem cestovního ruchu je vše, co je nabízeno na trhu cestovního ruchu a má schopnost uspokojit potřeby návštěvníků a vytvořit tak komplexní soubor zážitků. Z ekonomického hlediska je produkt cestovního ruchu souborem volných statků, služeb, zboží a veřejných statků, které jsou předmětem spotřeby účastníků cestovního ruchu (Hesková, 2006).

Autoři Horner a Swabrooke (2003) souhlasí s autory Dibbem, Simkinem, Pridem a Ferrellem, kteří produktem označují všechno, jak výhodné, tak nevýhodné, co získáváme nějakou výměnou. Je to složitá kombinace hmotných a nehmotných prvků, včetně funkčních, sociálních a psychologických užitných hodnot. Produktem může být myšlenka, služba, zboží nebo jakákoli kombinace těchto tří kategorií.

Specifika produktu služeb jsou spojena především s jeho nehmotným charakterem. Spotřebitelé kupují konkrétní užitek, celkovou spotřební hodnotu nabídky. Mezi formy produktu lze zařadit hmatatelné zboží, hmatatelné zboží s doprovodnými službami, službu s doprovodnými výrobky a službami a služby jako takové (Hesková, 2006).

Kiráľová (2003) tvrdí, že souborný produkt cestovního ruchu se sestává z různých komponentů. Produkt je závislý na přístupnosti destinace, kterou rozumíme náklady, rychlost a pohodlí návštěvníka při dosažení destinace, a dále na image destinace, který silně ovlivňuje výběr destinace jako i image zařízení v rámci něho. Je charakteristický přiměřenou cenou, která je pro návštěvníka sumou nákladů vynaložených na cestu, ubytování, stravování a ostatní služby v destinaci.

Hesková (2006) souhlasí s Kotlerem, který rozeznává čtyři úrovně produktu – základní produkt (základní vlastnosti), očekávaný produkt (základní produkt a dodatkové

užitky), rozšířený produkt (v této oblasti je možné provést diferenciaci nabídky) a potenciální produkt (přidané vlastnosti a soubor služeb).

Z hlediska tvorby produktu se v cestovním ruchu rozlišují tři úrovně:

- **Všeobecný produkt** je jádrem produktu a tvoří ho nabídka specializovaných služeb (dopravních, ubytovacích, stravovacích, případně dalších, které pokládají hosté za samozřejmost). Jeho součástí je také variabilní primární nabídka cílového místa, která je určující pro rozvíjení sekundární nabídky.
- **Očekávaný produkt** je ten, se kterým se ve skutečnosti setká zákazník a kterým se producent služeb odlišuje od konkurence. Jde o skutečný produkt, který vyplývá z očekávání hostů.
- **Širší produkt** poskytuje dodatečný užitek. Znamená něco navíc, co zákazník neočekává, např. poskytnutí slevy stálému hostu v ubytovacím zařízení, blahopřání k osobnímu svátku (Hesková, 2006).

Při tvorbě produktu cestovního ruchu je nevyhnutelné nejdříve poznat jádro zákaznickových potřeb, které má produkt uspokojit, potom navrhnout očekávaný produkt a najít způsoby jeho dalšího rozšíření a poskytnout cenu, kterou jsou zákazníci ochotni akceptovat (Hesková, 2006).

4 Vymezení turistické oblasti Střední Čechy – jihovýchod

Marketingová rajonizace

Koncem minulého tisíciletí proběhla jednání a diskuse s cílem vytvořit základní strukturu členění území České republiky pro potřeby marketingu. Tato marketingová území byla agenturou CzechTourism vymezena do podoby marketingových turistických regionů a marketingových turistických oblastí. Význam takto vymezených území tkví v možnosti ucelené prezentace země (Galvasová, 2008). Řešené území se nachází v turistickém regionu Okolí Prahy, dle nového rozdělení turistického potenciálu České republiky v turistickém regionu Střední Čechy a v turistické oblasti Střední Čechy – jihovýchod, která je nově pozměněna a nazývána Střední Čechy – jih.

Administrativní členění České republiky

Česká republika se dělí na 14 krajů, z nichž každý má své krajské město. Kraje jako samosprávné jednotky státu byly zřízeny zákonem 129/2000 Sb. o krajích (krajském zřízení), který nabyl účinnosti dne 1. ledna 2001. V tento den vzniklo 13 krajů a jeden zvláštní kraj – hlavní město Praha (Mlejnková, 2001). Rozdělení České republiky na kraje znázorňuje příloha č. 5. Turistická oblast Střední Čechy – jihovýchod se nachází na území Středočeského kraje.

4.1 Vymezení a charakteristika Středočeského kraje

Středočeský kraj má významný potenciál cestovního ruchu vycházející z přírodních a kulturně-historických předpokladů. Cestovní ruch ovlivňuje blízkost Prahy, což je v některých směrech využíváno jako výhoda, protože nad konkurenčními vztahy převažují vztahy spolupráce (Vystoupil, 2006). Velikostí, počtem obcí i obyvatel patří Středočeský kraj mezi největší kraje České republiky. Jeho rozloha (11 016 km²) zabírá téměř 14 % území České republiky (www.kr-stredocesky.cz).

Středočeský kraj má kromě Prahy nejhustší, ale také nejpřetíženější dopravní síť v republice. Přes území kraje vedou do hlavního města hlavní železniční i silniční tranzitní síť a své zastoupení v kraji má i vodní doprava (Labsko-vltavská vodní cesta).

Mezi nejvýznamnější druhy a formy cestovního ruchu patří letní rekreace a turistika u vody, pěší turistika a cykloturistika, letní městská turistika, veletržní a kongresová turistika. Velký význam má také lázeňství (Poděbrady a Lázně Toušeň).

Významnou skupinou cestovního ruchu ve Středočeském kraji jsou turisté cestující do Prahy, kteří preferují pobyt mimo hlavní město, a turisté projíždějící krajem, kteří jsou ochotni strávit v regionu určitý čas, dále pak obyvatelé Prahy vyhledávající krátkodobé pobyty. Samostatnými cílovými skupinami jsou návštěvníci přijíždějící z profesních důvodů, děti a mládež, senioři a lázeňští hosté. Střední Čechy jsou nejvýznamnějším příměstským rekreačním zázemím obyvatel Prahy a zároveň i celé ČR (Vystoupil, 2006).

V kraji nalezneme mnoho vzácných historických památek, jakými jsou hrady Karlštejn, Křivoklát, Konopiště či Český Šternberk. Také pozdější šlechtická sídla, renesanční a barokní zámky se svými výstavnými zahradami jsou příjemným lákadlem pro návštěvníky. Prakticky všechna města Středočeského kraje se mohou pochlubit starobylým historickým jádrem. Skutečnou perlou mezi nimi je Kutná Hora. Po zásluze je právě jádro Kutné Hory zapsáno v Seznamu světového kulturního a přírodního dědictví UNESCO. Ale i města Kolín, Mělník, Kladno, Beroun, Benešov a další nabízejí mnohé. Nejcennější přírodní oblast kraje představuje CHKO Křivoklátsko, které figuruje na seznamu biosférických rezervací. Mezi další významné oblasti patří CHKO Kokořínsko, Český kras, Český ráj a Blaník.

4.2 Vymezení a charakteristika turistické oblasti Střední Čechy – jihovýchod

Území turistické oblasti Střední Čechy – jihovýchod sahá od pravého břehu Vltavy až k levému břehu Labe. Oblast je členitá, nacházejí se zde rozlehlé roviny i vrchoviny. Osou oblasti je řeka Sázava, která pramení ve Žďárských vrších jako výtok rybníka Velké Dářko. Podél Sázavy jezdí oblíbený a turisticky vyhledávaný Sázavský Pacifik. Turistická oblast Střední Čechy – jihovýchod je charakteristická především řekou Vltavou a vodními díly na této řece, řekou Sázavou, Posázavím, velkou mírou zalesnění a také CHKO Blaník s posvátnou horou Velký Blaník.

Nejvýznamnějším městským střediskem je Kutná Hora, která je považovaná za jedno z nejkrásnějších měst v celé republice. Množství významných hradů a zámků, sakrálních památek a lidové architektury činí oblast významným turistickým cílem. Malebné vesnice a hustá síť venkovských silniček lákají k cykloturistice a k rodinné turistice. Velmi slušná je i nabídka pobytů na farmách, jízdy na koni, nabídka golfového vyžití a adrenalinu, např. při paintballových hrách.

5 Nabídka cestovního ruchu v turistické oblasti Střední Čechy – jihovýchod

5.1 Analýza složek primární nabídky

Primární nabídka cestovního ruchu zahrnuje základní složky produktu „destinace cestovního ruchu“, a to přírodní, kulturně-historický a kulturně-společenský potenciál (Királ'ová, 2003).

5.1.1 Přírodní předpoklady a atraktivita cestovního ruchu

Přírodní potenciál destinace představuje soubor podmínek, které jsou významným činitelem a vnějším motivačním faktorem determinujícím účast na cestovním ruchu. Patří k rozhodujícím činitelům rozvoje cestovního ruchu v destinaci (Királ'ová, 2003).

Morfologické předpoklady a reliéf

Podmínky Středočeského kraje jsou poměrně různorodé. V severovýchodní části se rozkládají rovinaté nížiny, na kterých najdeme rozsáhlejší lesy. Tato část je vhodná zejména pro turistiku. Naopak jihozápadní část pokrývá členitější a rozmanitější vrchovina s poli, loukami a mnoha rozsáhlými lesními komplexy, je hojně využívána pro cykloturistiku.

Větší nadmořské výšky dosahuje reliéf ve Středočeské pahorkatině (rozloha 6328 km²) s výraznější Vlašimskou pahorkatinou (1232 km², nejvyšší hora Javorová skála 723 m n. m.) a Benešovskou pahorkatinou (2401 km², nejvyšší hora Stráž, 638 m n. m.) s poměrně členitým reliéfem. Vlašimská pahorkatina, která se nachází v povodí řeky Vltavy a Sázavy, se pyšní také vrcholem Velký Blaník (638 m n. m.) (www.kr-stredocesky.cz).

Klimatické předpoklady

Středočeský kraj leží v mírně teplé podnebné oblasti. Celkově je srážkový průměr na území nižší než srážkový průměr České republiky. Větší srážky a nižší teploty vládnu na Benešovsku a Vlašimsku. Členitý terén často vytváří klimatické kontrasty a nezdá se, že bychom se mohli setkat s inverzními jevy. Značný vliv na počasí má také poloha krajiny. Letní měsíce jsou vhodným časem pro rekreaci u vody, návštěvu rozličných rekreačních

středisek a areálů především kolem řeky Sázavy a Vltavy. Během roku se střídá slunečné podnebí s oblačným a s obdobím srážek v několikadenních intervalech, dlouhodobé stavy a extrémy jsou výjimečné. Průměrná teplota se pohybuje okolo 0°C v zimních a 19°C v letních měsících. Srážkový úhrn se na většině území pohybuje mezi 500 až 600 mm. Největší podíl z ročního objemu srážek padá v letním období (až 40 %) a na jaře (25 %). V létě mívají srážky navíc často přívalový charakter (Toušek, 2005).

Hydrologické předpoklady

Středočeský kraj má nejen poměrně hustou hydrologickou síť vodních toků, ale i řadu rybníků a nádrží. Celá oblast patří k úmoří Severního moře. Vodní toky jsou téměř výhradně závislé na srážkové činnosti. Na řece Vltavě se nachází řada jezů a objektů pro plavbu. Slapská přehrada představuje kromě možnosti rybaření především jedno z nejvýznamnějších center individuální, rodinné i hromadné rekreace. Řeka Sázava spolu s úseky středního Povltaví patří mezi významné krajinářsky a rekreačně využívané oblasti nacházející se v bezprostředním pražském okolí. Největším přítokem Sázavy je řeka Želivka, na které se nachází vodní nádrž Švihov – naše největší nádrž sloužící vodárenským účelům. Voda z nádrže zásobuje nejen Prahu, ale i široké okolí. Na řadě potoků středních Čech se vyskytují menší rybníky (Vavřínecký rybník, Smikov, Podhrázský rybník), žádný nemá mimořádnou rozlohu. Většina z nich slouží jako oblíbená koupaliště.

Flóra a fauna

Oblast je jedinečná pro rozvoj velice rozdílné vegetace a druhově bohaté květeny. Výskyt fauny odpovídá rozmanitému charakteru oblasti. Téměř celá oblast se vyznačuje nevýživnými křemenitými podklady, které ovlivňují charakter rostlinstva i lesních porostů, dnes převážně smrkových. V menší míře než smrk se v lesích vyskytuje borovice, jedle nebo modřín. Na loukách rostou běžné luční rostliny. Velké lesní bohatství předurčuje celou oblast pro chov lesní zvěře. Ve větších lesních celcích je početná zvěř srnčí, na pobřežních pastvinách lze spatřit jelena, v oborách daňka nebo muflona a vzácností není ani černá zvěř. Místy je hojná také liška, lasička, kuna i tchoř. Ptactvo je zastoupeno všemi běžnými druhy. Z ryb se v celém toku řek a jejich přítocích vyskytují hlavně štika, bolen, kapr, cejn, lín, parma, tloušť, okoun, úhoř, sumec, karas a další. Svě zástupce zde má také hmyz. Nejnápadnější jsou některé druhy vážek a šídel, hojní jsou motýli a různí brouci. Ze šelem se vyskytují všeobecně běžné druhy jako liška, kuna skalní, tchoř tmavý, lasice

kolčava a lasice hranostaj, méně kuna lesní, sysel, ondatra pižmová a velmi vzácně jezevec. Z plazů můžeme spatřit slepýše křehkého, užovku, zmiji, ještěrku.

Chráněná území a jejich rekreační funkce

Území přírody, která nejsou tolik ovlivněná činností člověka a uchovala si co nejpřirozenější stav, nebo území něčím charakteristická či výjimečná, jsou chráněná podle zákonů na několika úrovních. Chráněné krajinné oblasti jsou rozsáhlá území s harmonicky utvářenou krajinou, charakteristickým reliéfem, s významným podílem přirozených ekosystémů, popř. s dochovanými památkami osídlení (Česká republika - Atlas pro volný čas, 2001).

Chráněná krajinná oblast Blaník byla vyhlášena za účelem ochrany harmonické středočeské krajiny nenarušené důsledky lidské činnosti. V jejím středu se zdvihá hora Velký Blaník, jejíž svahy jsou porostlé původními bučinami a suťovými lesy. Chráněná krajinná oblast má rozlohu 41 km² a na jeho území se nachází tři maloplošná zvláště chráněná území a jedna naučná stezka (Pohorský, 2002).

V turistické oblasti Střední Čechy – jihovýchod se vyskytují také další přírodní rezervace (přírodní rezervace Podhrázský rybník na Konopištském potoce, přírodní rezervace Štěpánovský potok) a přírodní památky (Křečovický potok, přírodní památka Na Stříbrné u Českého Šternberka a další). Státem jsou chráněné také některé parky, památné stromy (Kaplířova lípa - Neustupov u Benešova) a zahrady.

5.1.2 Kulturně-historické a kulturně-společenské předpoklady a atraktivita cestovního ruchu

Kulturně-historické předpoklady pro rozvoj cestovního ruchu tvoří kulturně historické památky a atraktivita, kulturní zařízení a kulturní akce, sportovní a zábavní zařízení a společenské akce. Kulturně-historickými atraktivitami se stává daná lokalita velmi komplexní a žádanou mezi návštěvníky (Galvasová, 2008). Příloha č. 16 zobrazuje kontaktní informace nejdůležitějších památek, muzeí a galerií v turistické oblasti Střední Čechy – jihovýchod.

Kulturně historické památky a atraktivita

V turistické oblasti Střední Čechy – jihovýchod se nachází množství historických územních celků, kulturních památek i národních kulturních památek, chrámů, katedrál,

kostelů i kaplí, významných soch, sloupů a dalších zajímavostí. Historické jádro Kutné Hory je od roku 1995 zapsané v seznamu památek UNESCO jako ojedinělý soubor středověké a barokní architektury. Město vznikalo kolem rozrůstajících se stříbrných dolů. Zdejší Vlašský dvůr se stal ústřední královskou mincovnou. Hrady, zámky a tvrze tvoří neodmyslitelnou kulisu středních Čech. Mezi nejvýznamnější zámky v turistické oblasti Střední Čechy – jihovýchod patří zámek Konopiště, Jemniště, Žleby, Kačina, Vrchotovy Janovice a hrad Český Šternberk.

Zámek Konopiště

Zámek Konopiště patří k nejznámějším v Čechách, v 19. století ho koupil arcivévoda František d'Este a nechal ho romanticky upravit. Mezi vyhlášené sbírky zámku patří na tři sta tisíc loveckých trofejí. Velkou proslulost si získal svými exteriéry, parkem, zbrojnicí a rozsáhlými sbírkami. Za prohlídku stojí i přilehlá Růžová zahrada a také zámecký přírodně krajinářský park s rozlohou 225 ha, osázený mnoha domácími i cizokrajnými stromy a keři (David, Soukup, 2003).

Zámek Jemniště

Prohlídková trasa návštěvníky zámku zavede do dobově zařízených interiérů se sbírkami rodu Sternbergů. Složitý komplex na půdorysu písmene H tvoří celkem sedm budov, na východní straně je anglický park, kde se nachází dva zahradní pavilony, kašna, množství soch a voliéra s bílými pávy. V areálu zámku Jemniště se na zámeckém nádvoří po celé letní prázdniny v rámci Divadelního léta pořádají divadelní představení.

Hrad Český Šternberk

V komnatách hradu najdeme nejen umělecky cenné rodové sbírky a zařízení, ale i u nás ojedinělý soubor více než pěti set mědirytin. K nejhezčím prostorám patří rytířský sál, jídelna, lovecký salon, ložnice, kaple sv. Šebestiána a jiné. Prohlídková trasa hradu vede patnácti bohatě zařízenými prostorami. Prohlídka trvá přibližně 50 minut a může se jí účastnit 50 osob. Samostatně lze navštívit hladomornu (www.hradceskysternberk.cz).

Zámek Žleby

K atraktivním exponátům zámku patří parohy prehistorického losa, množství pušek a kuší, místnosti vykládané koženými tapetami či dřevem nebo nábytek vykládaný

slonovinou. Kolem zámku je anglický park. Zámek je možné navštívit v dubnu a říjnu pouze o víkendech, od května do září každý den kromě pondělí.

Zámek Kačina

V 32 sálech nejhezčího a také nejvýznamnějšího empírového zámku najdeme Muzeum českého venkova věnované vývoji zemědělství a potravinářství, životu na venkově, dále si můžeme prohlédnout sbírku bicyklů, zámecké divadlo, knihovnu a v okolí anglický park.

Zámek Vlašim

V zámecké expozici se nacházejí původní zbraně, lovecké trofeje dřívějších majitelů, náradí a oděvy užívané v minulosti a mnoho dalších zajímavých historických exponátů. Roku 1775 byl u zámku založen anglický park, jeden z největších ve střední Evropě, v němž se nachází romantické stavby ze začátku 19. století. O jeho přírodě a historii se můžeme dozvědět na naučné stezce Vlašimským zámeckým parkem. V zámku se nachází Muzeum Podblanicka, pořádají se zde krátkodobé výstavy, přednášky, koncerty a řada akcí (Pohorský, 2002).

Technické památky

Hvězdárna Ondřejov dnes patří k nejdůležitějším vědeckým pracovištím v Evropě. Zabývá se pozorováním Slunce a dalších hvězd i meziplanetární hmoty. Je zde zřízeno muzeum, vystavující historické dokumenty a přístroje, dokumenty o historii a biografii jejího zakladatele a jiné. Je zde instalován obří dalekohled o průměru 2 m, vážící 8,7 tuny, největší v České republice (David, Soukup, 2002). Další zajímavá hvězdárna se nachází ve Vlašimi, má přednáškovou místnost pro šedesát osob, fotokomoru, pozorovací plošinu na střeše a pětimetrovou kopuli. Ve vybavení nechybí samozřejmě ani dalekohled. Hvězdárna je přístupná veřejnosti, s možností odborného výkladu.

Židovské památky

Židovský hřbitov v Kolíně a kolínská synagoga jsou zástupci židovských památek oblasti. O významu židovské komunity v Kolíně svědčí zejména skutečnost, že židovské hřbitovy tu najdeme hned dva - starý a nový. Vedle pražského Starého židovského hřbitova jde o nejvýznamnější hřbitov v Čechách. Synagoga v Kolíně je cenná především tím, že se

dochovala ve své původní barokní podobě. Je přístupná průchodem bývalou židovskou školou, kde je dnes informační centrum.

Církevní památky

Katedrála Nanebevzetí panny Marie je v současnosti ústřední stavbou sedleckého klášterního areálu v Kutné Hoře. Dále je k vidění torzo kostela Sv. Filipa a Jakuba a hřbitov s kaplí - Kostnicí a sousoším sv. Jana. Kostnice je tak dnes nejpopulárnější částí kláštera. V Sázavském klášteře se nachází expozice "Staroslověnská Sázava". Součástí prohlídky je barokní refektář a kapitulní síň s nástěnnými malbami ze 14. století. Návštěvník si může prohlédnout barokní kostel zasvěcený sv. Prokopovi. V severní zahradě kláštera se nachází odkryté základy kostela sv. Kříže z 11. století. Areál kláštera je Národní kulturní památkou, kde se prolínají různé styly od doby románské až po novorenesanční klasicismus (www.posazavi.com).

Muzea a galerie

České muzeum stříbra v Kutné Hoře je jedno z nejstarších a nejbohatších muzeí v republice. Sbírkou obsahují více než 170 000 předmětů. Galerie Felixe Jeneweina města Kutné Hory je městskou galerií výtvarného umění. Vedle správy uměleckých sbírek se systematicky věnuje výstavní činnosti. V prostorách Regionálního muzea v Kolíně je umístěna pro návštěvníky velmi atraktivní expozice o pravěku. Další expozice v jedinečných původních prostorách jednoho z nejstarších kolínských domů seznamuje s dějinami královského města Kolína.

Také muzeum Podblanicka ve Vlašimi patří k velmi významným. V roce 1984 byla zpřístupněna expozice Hudební tradice Podblanicka v zámku Růžkovy Lhotice. Muzeum umění v Benešově obsahuje reprezentační sbírky české i zahraniční tvorby 20. století. V expozici se vyjímají současné malby a plastiky, grafiky a kresby, představující naše osobnosti umění minulého století, a také české a slovenské fotografie od 19. století. Nachází se zde interaktivní didaktická expozice Laboratoř barev a tvarů se stálou výstavou. Muzeum motocyklů Konopiště zahrnuje reprezentativní expozice historie značky JAWA a výstavu prototypů a získaných trofejí ze závodů.

Divadla

Budova Městského Tylova divadla v Kutné Hoře má kapacitu 630 míst, z toho 6 bezbariérových. Kromě hlavního sálu má divadlo i menší sál. Tylovo divadlo bylo a je často využíváno pro natáčení televizních pořadů i filmů, konají se zde setkání např. firemní, charitativní, státních organizací, spolků. Kromě toho je Tylovo divadlo dějištěm různých festivalů, soutěží a přehlídek (<http://divadlo.kh.cz/>). Mezi objekty Dusíkova divadla v Čáslavi patří divadlo samotné, které má 441 míst, restaurace Beseda, místnosti banky, Malá scéna (99 míst) a dva menší víceúčelové sálky (www.kulturacaslav.cz). Městské divadlo v Kolíně se svou funkcionalistickou architekturou řadí mezi významné architektonické stavby na území města.

Kulturní zařízení, kulturní akce, festivaly

V turistické oblasti Střední Čechy – jihovýchod se nachází mnoho divadel, zděných i letních kin, navštívit můžeme hudební festivaly, kavárny i tradiční veletrhy.

Mezinárodní kytarové bienále v Kutné Hoře se řadí mezi největší hudební soutěže v Česku i Evropě. Celkovou atmosféru téměř týdenní akce dotvářejí večerní kytarové recitály. Na přelomu června a července se v Kutné Hoře v kulisách Vlašského dvora odehrává Festival nejslavnějších operních děl. Královské stříbření Kutné Hory je každoroční historická slavnost, která v červnu symbolicky otevírá turistickou sezonu města. Kmochův Kolín je největší festival dechové hudby u nás. Součástí festivalu je turistický pochod či pietní akt u hrobu Františka Kmocha. V září žije Kolín tradičním mezinárodním festivalem neverbálního divadla Mimoriál. Podblanický hudební podzim je jedna z nejrozsáhlejších kulturních akcí Středočeského kraje, sjíždějí se na něj interpreti z celé republiky, ale i soubory z Itálie, Francie či Německa. Koná se od konce září do konce listopadu v 17-20 městech a obcích regionu. Renomovaný evropský multikulturní festival SázavaFest nabízí to nejlepší z domácí scény, představuje vybrané zahraniční interprety, ale dává prostor i zajímavým mladým kapelám a projektům. Folkový kvítek se koná v přírodním divadle Konopiště u Benešova, vystupují zde ty nejlepší české skupiny a sólisté v žánrech folk, country, bluegrass a folk-rock.

Oblíbené jsou také Svatováclavské slavnosti v Louňovicích pod Blaníkem, hudební festival Jaro Josefa Suka v Benešově, Divadelní léto na Jemništi, Májové slavnosti ve Vlašimi, staročeské jarmarky a mnoho koncertů, sportovních akcí i karnevalů po celé turistické oblasti.

Sportovní a zábavní zařízení a společenské akce

Turistická oblast Střední Čechy - jihovýchod nabízí v zimě i v létě téměř nekonečné možnosti pro provozování všech druhů sportu a zároveň poskytuje mnoho příležitostí pro odpočinek a relaxaci. Vodní sporty se soustřeďují podél hlavních vodních toků, obzvláště vyhledávané jsou oblasti kolem vodní nádrže Slapy. Rájem vodáckých sportů je řeka Sázava. Bezmotorové a závěsné létání či paragliding umožňuje síť sportovních letišť (ve Vlašimi, Benešově a Kolíně), která často organizují i vyhlídkové lety. Z dalších možností sportovního využití stojí za zmínku golf, myslivost či motoristické sporty. Jeden z nejkrásnějších golfových areálů s ubytováním na zámku Konopiště nabízí dvě osmnáctijamková mistrovská hřiště, zasazená do mírně zvlněné krajiny, obklopená lesem a protkaná četnými vodními překážkami. Celý resort vznikl ve spolupráci s Evropskou asociací profesionálních golfistů. Pro milovníky dobrodružství jsou k dispozici potápěčské základny na Slapské přehradě, množství plaveckých bazénů, sportcenter a sportovních areálů. K oblíbeným patří S-centrum v Benešově, Sporthotel v Kácově, Green Walley poblíž obce Chotýšany.

Vzhledem k průměrným ročním teplotám je oblast méně vhodná pro lyžování. Přesto je možné provozovat tento oblíbený zimní sport v lyžařském areálu Monínec. Ski Relax Monínec nabízí plnohodnotné lyžařské středisko s 1 200 m dlouhou sjezdovkou a s čtyřsedadlovou lanovou dráhou a vlekem. Areál je umístěn na severní straně Javorové skály. Velmi atraktivní je bobová dráha v Kutné Hoře, která je umístěna ve sportovním areálu Klimeška. Dráha je unikátně položena na třech svazích a svou délkou 1 565 m je nejdelší v České republice a druhá nejdelší v Evropě (www.kudyznudy.cz).

5.2 Analýza složek sekundární nabídky

„Účastník cestovního ruchu přichází do vybrané destinace za účelem uspokojení svých potřeb a požadavků, za účelem splnění určité touhy, snu. Přichází za zážitkem, poznáním, oddechem. Sekundární nabídka cestovního ruchu představuje prostředky ke splnění uvedených tužeb a očekávání“ (Királ'ová, 2003, s. 42).

5.2.1 Dopravní dostupnost

Středočeský kraj má jednu z nejhustších a také nejvíc přetížených dopravních sítí v republice. Jeho územím vedou hlavní silnice i železniční tratě do české metropole.

Veřejnou dopravu zajišťuje ve středních Čechách téměř 1 350 autobusových linek a přes 1 700 vlakových spojů na 53 železničních tratích (www.centralbohemia.cz).

Železniční doprava

Česká republika vyniká vysokou hustotou železniční sítě, ale zaostává v elektrifikaci a v počtu dvou a vícekolejných tratí. Také technická úroveň železniční infrastruktury Českých drah není vyhovující, ať už po stránce traťových rychlostí, úrovně zabezpečování přejezdů, zabezpečovacího zařízení staničního i traťového (Toušek, 2005). Téměř na celé oblasti Střední Čechy – jihovýchod se nachází hustá železniční síť. Mezi významné tratě patří trať Praha – České Budějovice. Tato trať přes Benešov a Tábor umožňuje prostřednictvím spěšného vlaku napojení na Salzburg nebo Linec. Na trati Praha – Vrané – Čerčany a trati Čerčany – Kácov – Světlá nad Sázavou jezdí výletní Posázavský Pacifik.

Silniční doprava

Silniční síť je sice dostatečně hustá, má však nevyhovující technické parametry, špatnou kvalitu vozovek a značné množství dopravních závad. Silniční doprava se v cestovním ruchu uskutečňuje dvěma základními formami – autobusovou dopravou a individuální dopravou osobními automobily.

Autobusová doprava se v turistické oblasti Střední Čechy – jihovýchod vyznačuje kvalitním a častým spojením mezi většími městy, ale na druhou stranu nedostačujícími dopravními spoji do měst menších a malých obcí. Nedostatek autobusových spojů je také z města Benešov na Novou Živohošť, do významného rekreačního areálu na Slapské přehradě, kam převážně v letních měsících jezdí velké skupiny návštěvníků za účelem rekreace.

Automobilová doprava patří mezi nejčastější způsob silniční dopravy. Výhodou je pohodlnost a dosažení cílového místa v krátkém časovém úseku. V oblasti se nachází silnice II. a III. třídy. Dálnice D1, která prochází oblastí, spojuje města Praha a Brno. Výstavba dálnice D3 z Prahy přes Tábor a České Budějovice do Rakouska by měla zmírnit zatíženost dálnice D1.

5.2.2 Základní a doplňková vybavenost a služby cestovního ruchu

Ubytovací vybavenost a služby

Turistická oblast Střední Čechy – jihovýchod nabízí různé kategorie ubytovacích zařízení. Turisté si mohou vybrat ubytování s ohledem na své pohodlí, finanční situaci nebo životní styl. Ubytovat se mohou v hotelech od čtyř hvězdiček až po dvouhvězdičkové, hotelech garni, penzionech, kempech, turistických ubytovnách a apartmánech nebo je k dispozici ubytování v soukromí a chatových osadách. Především kempy a chatové osady poskytují pouze letní ubytování. Kvalita poskytovaných služeb v ubytovacích zařízení se zlepšuje, avšak v některých se i nadále vyskytují velké nedostatky. Některá ubytovací zařízení poskytují slevy pro různé segmenty návštěvníků (studenti, děti, senioři).

Jednotlivá ubytovací zařízení nabízejí odlišné kombinace a balíčky služeb, také různé vybavení pokojů a v neposlední řadě množství příslušenství a vybavení pro volný čas a zábavu. Penziony a ubytování rodinného charakteru nabízí klid a pohodlí, které ocení zejména rodiny s dětmi, stejně jako individuální turisté. Osobní přístup a často nestandardně vysoké vybavení překvapí zejména příznivými cenami. Kempy jsou určeny pro milovníky přírody, kteří obětují komfort za dobrodružství ve stanu pod širou oblohou. Součástí kempů bývají i obytné chatky, které poskytují daleko větší pohodlí než stan.

Významná hromadná ubytovací zařízení turistické oblasti Střední Čechy – jihovýchod se nacházejí v největších městech oblasti, dále při významných rekreačních střediscích, v blízkosti řek a vodních nádrží. Příloha č. 17 zobrazuje typy na ubytování v turistické oblasti Střední Čechy – jihovýchod. Z příloh č. 11, 12 a 13 je patrné, že se v oblasti k 31. 12. 2008 nachází 47 penzionů, 42 ostatních hromadných ubytovacích zařízení, 33 chatových osad a v neposlední řadě 30 tříhvězdičkových hotelů, motelů či hotelů. Celkový počet hromadných ubytovacích zařízení v oblasti je 198. Celkový počet lůžek v oblasti je 11 783.

Stravovací vybavenost a služby

V turistické oblasti Střední Čechy – jihovýchod se nacházejí různé druhy a kategorie zařízení poskytující stravovací služby. Jde o restaurace, hospody, rychlé občerstvení, pizzerie, vinárny, kavárny, bary, čajovny. Tato stravovací zařízení se liší kvalitou poskytovaných služeb, nabídkou pokrmů a nápojů i cenami. V některých restauracích je k dispozici posezení v letní zahradě, zahradní terase, u grilu či různé

hudební a zábavné doprovodné programy. Významná stravovací základna se nachází v Kutné Hoře, v Benešově i ostatních městech. Některá stravovací zařízení jsou součástí hotelů a penzionů.

Sportovně- rekreační vybavenost a služby

Zajímavé terény cykloturistům přináší Posázavská trasa, zasazená do romantického údolí Sázavy, a Pražská trasa spojující historická města Praha, Kutná Hora a Brno. Cyklistické stezky tvoří rozsáhlou síť, která je každým rokem rozšiřována o další zajímavé trasy. Vodáctví má dlouholetou tradici především na řece Sázavě. K tradičním sportovním akcím na řece patří březnové Odemykání Sázavy, květnové Sázavské pádlo či říjnové Zamykání Sázavy. Slapská přehrada láká rekreanty, rybáře i milovníky vodních sportů do řady lokalit. V letních měsících přehradu křižuje výletní parník, který ji spojuje s Prahou. Příloha č. 18 zobrazuje kontaktní informace o sportovním zařízení v turistické oblasti Střední Čechy – jihovýchod.

Naučné stezky

Blízkost hlavního města Prahy spojená s malebnou přírodou oblasti připravila jedinečné podmínky pro rozvoj pěší turistiky. Značené turistické stezky, vytvářené již v průběhu minulého století, se vinou krajem všemi směry. Již na počátku 20. století se oblast kolem řeky Sázavy stala tradičním turistickým cílem, který uspokojoval potřeby návštěvníků. Turistické značení pěších turistických tras v Posázaví je nejlepším značením v celé Evropě a také jedno z nejdelších turistických značení. Garantem tohoto značení je Klub českých turistů (www.posazavi.com).

Naučná stezka Velký Blaník je středně náročná naučná stezka, která na dvanácti informačních tabulích přibližuje přírodu a historii Velkého Blaníku, kde se nachází známá rozhledna. Naučná stezka Malý Blaník a Podlesí zpřístupňuje vrchol Malého Blaníku s romantickou zříceninou kaple. Stezka Po stopách blanických rytířů na kole, která je dlouhá 27 km, umožňuje navštívit nejkrásnější místa kolem Blaníku. Naučná stezka Vlašimským zámeckým parkem prochází rozsáhlým přírodně krajinářským parkem v okolí zámku ve Vlašimi. První část blíže zámku je více parková, odlehlejší klade důraz na přirozenější přírodní prostředí. Stezka Historie a příroda konopištského zámeckého parku seznamuje s historií parku a jeho jednotlivých částí, druhá část stezky naopak

s různorodými ekosystémy parku a jeho faunou a flórou. Lesní stezka Ferdinanda d'Este seznamuje s dobou Františka Ferdinanda d'Este, historií a současností zámeckého parku Konopiště, lesem ve všech jeho podobách, myslivostí, lesním hospodařením a různorodou flórou a faunou lesa.

Turistická informační centra

Turistická informační centra jsou důležitým článkem praktické propagace města, regionu i celého státu. Jejich úkolem je především poskytovat návštěvníkům (domácím i zahraničním) všechny důležité informace a navázat s nimi kontakt, aby byli při pobytu spokojeni a aby se do regionu opakovaně vraceli.

V turistické oblasti Střední Čechy – jihovýchod působí 10 turistických informačních center, které používají oficiální značení turistických center České republiky centrály cestovního ruchu CzechTourism. Jedná se o Informační centrum Benešov, Informační centrum Český Šternberk, Informační centrum Kutná Hora, Turistické informační centrum Mnichovice, Informační centrum Sdružení obcí Neveklovska, Turistické informační centrum Říčany, Regionální informační středisko Sedlčany, Informační centrum Sedlec-Prčice, Turistické informační centrum Týnec nad Sázavou a Informační centrum Votice. Veřejnosti slouží i informační centra bez oficiálního označení, a to například Turistické informační centrum Vlašim, Informační centrum Louňovice pod Bláníkem, Městské informační centrum Kolín, Infocentrum Zruč nad Sázavou a další. Příloha č. 15 zobrazuje kontaktní informace informačních center v turistické oblasti Střední Čechy – jihovýchod.

Téměř všechna informační centra poskytují kompletní informační servis o památkových objektech, stravovacím a ubytovacím zařízení, dopravě, informace o významných osobnostech města, o vstupném, dále pak veřejný přístup k internetu, kopírovací a telefonní služby, předprodej vstupenek, prodej suvenýrů, map, pohlednic a publikací, půjčovnu kol, zajištění taxi služby a další.

5.3 Význam rekreační funkce a atraktivity

5.3.1 Historický vývoj a tradice rekreační funkce v turistické oblasti Střední Čechy – jihovýchod

Turistická oblast Střední Čechy – jihovýchod je místo s rozmanitými přírodními krásami, s bohatou historií a kulturou. Nalezneme zde mnoho vzácných historických památek, jakými jsou například zámek Konopiště či hrad Český Šternberk. Ze scenerie kraje vystupují i majestátní zbytky dalších hradů. Také pozdější šlechtická sídla, renesanční a barokní zámky se svými zahradami jsou lákadlem pro návštěvníky.

Zájem o přírodu, historické památky, lidové tradice i kulturu vzrůstal v období romantismu v 2. polovině 19. století. Řada loveckých hradů a hrádků českých knížat a králů sloužila panovníkům jako honební revíry. Svá sídla si v oblasti stavěli i příslušníci mocných šlechtických rodů a církevní hodnostáři. Hrady postupně vystřídaly pohodlné renesanční a barokní zámky. Silné postavení a vliv mívala i církev, která si tady již od 10. století budovala kláštery, významná centra kultury a vzdělanosti. Výjimečné postavení v českých dějinách má klášter v Sázavě, ojedinelý svou snahou o zavedení slovanské liturgie (David, Soukup, 2003). Významná jsou také historická jádra měst. Oblastí protékají řeky Vltava či Sázava, jež vybízejí k odpočinku, rekreaci a strávení příjemných chvil. Nejrozsáhlejší oblastí soustředěné rekreace v okolí Prahy je Slapská přehrada, rozložená při březích řeky Vltavy.

5.3.2 Význam cestovního ruchu

Turistická oblast Střední Čechy – jihovýchod má výborné předpoklady pro rekreační, kulturní i sportovní cestovní ruch. V menší míře je možno provozovat lovecký, rybářský a venkovský cestovní ruch. Rekreační cestovní ruch je velmi oblíbený a v oblasti jsou pro něj vhodné předpoklady. Především Slapská přehrada s množstvím rekreačních středisek a řeka Sázava jsou vyhledávanými středisky cestovního ruchu pro dovolenou a poznání.

V oblasti Střední Čechy – jihovýchod se nachází mnoho kulturních a historických památek a významných a hojně navštěvovaných muzeí a festivalů (SázavaFest, Podblanický hudební podzim, Mezinárodní kytarové bienále v Kutné Hoře a Královské stříbření Kutné Hory). Areál Golf Resort Konopiště je vhodný pro hru a výuku golfu.

V zimních měsících je možnost lyžování v rekreačním Ski areálu Monínek. V oblasti nechybí ani množství naučných stezek.

Zápisem na Seznam světového přírodního a kulturního dědictví UNESCO se může pyšnit město Kutná Hora. Velký význam má chráněná krajinná oblast Blaník. V turistické oblasti Střední Čechy – jihovýchod se nachází také Želivka, jedna z největších úpraven vody v Evropě, která dodává téměř tři čtvrtiny pitné vody spotřebované v Praze a zásobuje i aglomerace středních Čech a Vysočiny.

5.4 Typologie středisek CR v turistické oblasti Střední Čechy – jihovýchod

5.4.1 Střediska letní rekreace u vody

Turistická oblast Střední Čechy – jihovýchod má příhodné podmínky k rekreaci, je to dáno především dobrou polohou, množstvím vyhledávaných vodních toků, kolem kterých se soustřeďují hlavní rekreační střediska. Na řece Vltavě je nejvýznamnější Slapská přehrada. V okolí nádrže je k dispozici řada kempů, hotelů a penzionů. V sezóně je tu v provozu pravidelná linka lodní dopravy, spojující většinu významných rekreačních osad. Ždán je nejlidnatější středisko na celé Slapské přehradě, s množstvím hotelů a stánků s občerstvením. Pro příznivce sportu je na Ždání k dispozici i několik tenisových kurtů. Živohošť charakterizuje spousta novějších chat, kempů, podnikových chat a velký hotel s přílehlou půjčovnou lodiček a šlapadel. Nová Živohošť poskytuje mnoho míst k ubytování – přístav U Kozla, stanové tábořiště, veřejné tábořiště, rekreační centrum Krakonoš, Juniorcamp Tobogán, Caravan club, Autokemp Jawa, rekreační středisko V Zátíší.

Vojenská zotavovna Měřín s celoročním provozem poskytuje služby nejen vojákům z povolání, ale také široké veřejnosti. Velká nabídka sportovních činností láká jednotlivce k víkendovým pobytům a k rodinným rekreacím. Ubytovací kapacita hotelu je 192 lůžek v pokojích, luxusních apartmánech či chatkách (www.vzmerin.cz).

Také v okolí řeky Sázavy se nachází několik rekreačních středisek. Ubytování v relaxačně-pobytové areálu Sázavský ostrov je možné v apartmánech, mobilních domech, halových pokojích, stanech či kempu. Rekreační středisko Cíl je vhodné jako centrum pro turistiku, cykloturistiku a milovníky historických a kulturních památek. K ubytování je možné využít 15 chat. Rekreační areál Lávka Chocerady má vlastní vstup

do řeky s možností kotvení lodí. K dispozici je ubytování hotelového typu s kapacitou 46 lůžek a 8 lůžek v chatách (www.lavkachocerady.cz).

Mezi menší střediska letní rekreace u vody můžeme zařadit rekreační středisko Na Žabkách v Kácově, chatový kemp V Rákosí ve Zručí nad Sázavou či rekreační středisko Jizbice pod Blaníkem, které tvoří prostorný areál uprostřed krásné přírody.

5.4.2 Městská střediska

Městská střediska patří v turistické oblasti Střední Čechy – jihovýchod k přirozeným centrům cestovního ruchu. V jejich blízkosti se obvykle nachází významná památka, krásná příroda, možnost sportovního vyžití a další.

Kutná Hora

Město Kutná Hora je v současné době jedno z mála měst České republiky, zapsaných do seznamu památek UNESCO. Představuje významnou ubytovací a stravovací základnu, patří k cílům cestovního ruchu z důvodu množství turistických atraktivit, jakými jsou například gotický kostel sv. Jakuba a chrám sv. Barbory, Vlašský dvůr či klášterní kostel v městské části Sedlec, v němž je umístěna kuriózní Kostnice. Město je významné také množstvím kulturně-společenských akcí.

Benešov

Mezi historické dominanty města patří gotický kostel sv. Mikuláše, piaristická kolej a chrám sv. Anny na Masarykově náměstí. Dále se ve městě nachází novobarokní komplex městského divadla, hotelu Pošta a spořitelny. Slohovou mozaiku doplňuje několik secesních domů, mezi nimiž vyniká budova Muzea umění. Sídlí zde také Muzeum Podblanicka, koná se zde Podblanický hudební podzim a hudební festival Jaro Josefa Suka.

Sázava

Sázava je známa jako oblíbené letovisko a také výrobou tepelně odolného skla ve Sklárnách Kavalier. Sázavský klášter se od ostatních liší v tom, že rozvíjel slovanskou liturgii. Proti klášteru se nachází bývalý farní kostel sv. Martina, který dnes slouží jako kulturní a výstavní síň. Ve městě se konají církevní obřady, proslavená pouť sv. Prokopa či závody v kanoistice.

Vlašim

V původně gotickém hradu dnes sídlí Muzeum Podblanicka s vlastivědnými sbírkami, kolekcí soch svatých, lidového baroka a s expozicí loveckého a sportovního střelectví. Anglický zámecký park je jedním z největších ve střední Evropě. O přírodě a historii se můžeme dozvědět na naučné stezce Vlašimským zámeckým parkem. Do parku a zámku se vstupuje Vlašimskou branou. Stejně jako Domašínská a Znosimská brána je postavena v novogotickém slohu. Významnou památkou je jednolodní kostel sv. Jiljí.

Zruč nad Sázavou

Dominantou města je novogotický zámek. Prohlídkou zámku můžeme spojit s návštěvou přilehlého anglického parku, v němž se nachází několik soch, bývalé konírny a stará bašta, jediný pozůstatek původního hradu.

Kolín

Centrem historického Kolína je Karlovo náměstí, na němž najdeme řadu domů s krásnými barokními štíty. Významný je kostel sv. Bartoloměje, synagoga a židovský hřbitov s náhrobky. Městská památková rezervace se pyšní i dalšími památkami, jako jsou někdejší hrad, později zámek přestavěný na pivovar, starý židovský hřbitov nebo soubor původně gotických domů. Každoročně se zde koná mezinárodní festival dechových hudeb Kmochův Kolín, Kolínské hudební podletí a mnoho dalších výstav a akcí.

Čáslav

Přirozeným centrem města Čáslav je rozlehlé náměstí s radnicí postavenou ve stylu pozdního baroka. V Husově ulici se nachází novoklasicistní budova Městského muzea Čáslav. Zajímavou stavbou je Dusíkovo divadlo, pojmenované po zdejším rodákovi.

5.4.3 Turisticko-rekreační obce

Turistická oblast Střední Čechy – jihovýchod je vyhledávaným místem pro rekreaci. Najdeme zde množství rekreačních oblastí a obcí, které se soustřeďují především kolem řeky Vltavy a Sázavy. Při březích Slapské přehrady vyrostly desítky nových rekreačních osad a obcí, využívaných především obyvateli hlavního města Prahy. K rekreačním osadám patří především Ždán, Královská, Živohošť, Častoboř, Oboz, Cholín, Županovice, Zvírotice, Zrůbek a Roviště. K vyhledávaným patří také rekreační

obec Štěchovice. Území obce Chocerady bylo v roce 1991 vyhlášeno rekreačním územím. Na území je 560 objektů individuální rekreace – tzn. chat – a 4 objekty hromadné rekreace – tzn. penzion a rekreační zařízení (www.chocerady.cz). Nedaleko od Chocerad se nachází obec Čtyřkoly a Hvězdovice, rekreační obce s možností ubytování v chatách. Na území obce Kaliště, kde žije zhruba 180 obyvatel, se nachází více než 750 rekreačních objektů. Díky své poloze a krásným lesům je nejen vyhledávaným cílem turistů a cykloturistů, ale stalo se i významnou rekreační oblastí (www.kaliste.eu).

5.4.4 Chatové lokality

Specifický a velmi významný potenciál v ubytovací turistické infrastruktuře České republiky představuje druhé bydlení, tedy zejména chataření a chalupaření. Turistická oblast Střední Čechy – jihovýchod má vhodné podmínky pro chataření, zejména v příměstských rekreačních oblastech, dále v oblastech převážně letní rekreace u vody, tj. kolem našich nejvýznamnějších „rekreačních“ řek (Vystoupil, 2006).

Nejatraktivnějšími úseky řeky Sázavy jsou Stvořidla a romantický dolní tok od Týnce nad Sázavou k ústí. Zvláště v tomto úseku řeku lemují doslova tisíce rekreačních chat. Nadměrná chatová zástavba se jako dlouhá nit téměř souvisle táhne od Ledče nad Sázavou až k ústí do Vltavy. Během sezóny je zde také v provozu mnoho letních táborů i rekreačních středisek. Chatová oblast Posázaví je hojně navštěvovaná zejména díky neporušené přírodě a vhodným podmínkám pro vodní sporty a chataření. Obec Vlastějovice na břehu řeky Sázavy patří mezi atraktivní chatové lokality.

U obce Kácov se nachází chatové rekreační středisko Na Žabkách, ideální místo pro turistické a cykloturistické výlety, houbaření a rybaření. Chatový rekreační areál Chocerady nabízí různorodé využití (letní tábory, školy a školky v přírodě, školení, svatby, oslavy či koncerty). Nedaleko se nachází chatová osada Hvězdovice, chatová osada Horka a chatová osada Hněvkovice.

Rekreační zařízení Penzion a chaty Sázava leží v údolí na břehu řeky Sázavy nedaleko města Sázava. Dokonalé zázemí zde najdou milovníci památek, turistiky, cyklistiky, houbaření a rybaření. Další chatové lokality tzv. Měsíční údolí či Poříčské Švýcarsko, romantické úseky se skalnatými stráněmi a několika chatovými osadami, se nacházejí na Konopištském potoce severně od zámku Konopiště.

Podél Slapské přehrady také nalezneme řadu velkých rekreačních středisek, chatových osad a tábořišť. Rekreační chatová osada Častoboř leží na pravém břehu Vltavy a chaty Ždán se nacházejí v lokalitě Slapské přehrady na poloostrově Ždán.

5.4.5 Výletní místa

Střední Čechy představují území nepřehledného množství rozmanitých přírodních krás i kulturních a historických památek. Můžeme navštívit a poznat starobylá města, městečka a obce, hrady, zámky a tvrze, muzea i galerie, ale i novodobé atrakce.

Velký Blaník, Malý Blaník

Uprostřed chráněné krajinné oblasti Blaník se tyčí hora Velký Blaník (639 m n. m.), z jehož vrcholu pochází jeden ze základních kamenů Národního divadla. Vedle nejvyššího bodu dnes stojí 32 m vysoká rozhledna ve tvaru husitské hlásky, z níž je daleký rozhled do okolní Vlašimské pahorkatiny. Necelé dva kilometry je od Velkého Blaníku vzdálený vrchol Malého Blaníku (576 m n. m.). Typický ráz oblasti dokresluje lidová architektura a mnoho sakrálních objektů (Pohorský, 2002).

Posázavský Pacifik

Legendární název Posázavský Pacifik získala trať Praha – Čerčany od trampů na počátku 20. století. S výjimkou krátkého úseku z Prahy-Vršovic do Prahy-Modřan vznikla tato železniční trať z Modřan přes Davli a pak podél Sázavy až do Světlé nad Sázavou na přelomu 19. a 20. století. Svou romantickou podobou a odvážným řešením je tato trať právem zařazována k nejhezčím v České republice. Dnes se na této trati kromě pravidelného provozu uskutečňuje řada historických a svátečních jízd. (www.posazavi.com).

Sedlecká Kostnice u Kutné Hory

Z lidských pozůstatků František Rint vyřezal erb rodu Schwarzenberků, kalich a především obrovský lustr, k vidění jsou také do pyramid vyskládané ostatky. Ve hřbitovní kostnici jsou shromážděny kosterní pozůstatky více než 30 000 obětí moru a válek uspořádané do nejrůznějších tvarů a podob (David, Soukup, 2003).

Pivovar Velké Popovice

Prohlídka pivovaru začíná krátkým filmem o historii pivovaru a výrobě piva Velkopopovický Kozel a pokračuje do prostor varny. Součástí návštěvnické trasy jsou ležácké sklepy a také stáčírna s plně automatizovanou lahvovou linkou. Prohlídka zahrnuje také ochutnávku Velkopopovického Kozla pro návštěvníky starší osmnácti let.

Konopištský zámecký park

Centrální část parku tvoří terasy a Růžová zahrada, ve které je více než 5 200 keřů růží. Nad Růžovou zahradou se nachází skleníky se zajímavou sbírkou rostlin. V celém parku je řada romantických staveb a soch. Na park navazují rozsáhlé honitby a bažantnice. V lovecké sezóně zde pořádá Lesní závod Konopiště množství honů. V parku se setkáváme i s pávy, ti zde ovšem nejsou na lov, ale pro okrasu.

6 Analýza potřeb a požadavků návštěvníků

Analýza potřeb a požadavků návštěvníků byla prováděna v rámci dotazníkového šetření v rekreačním areálu Nová Živohošť na Slapské přehradě.

6.1 Slapská přehrada – charakteristika

Slapská přehrada se nachází asi 40 km jižním směrem od Prahy na řece Vltavě. Vzhledem k velkému objemu vody je kolísání hladiny při jejím provozu malé, hodí se proto k rekreačnímu využití. V údolí byla zatopena řada stavení a mlýnů pamatujících vorařskou slávu a místo nich vyrostly chaty na všech jen trochu příhodných místech.

V roce 1949 byla schválena stavba Slapské přehrady a v dubnu 1954 se začala naplňovat. Význam nádrže je mnohoúčelový, především však ochrana před velkými vodami (www.slapy.cz). Přehradní nádrž je úzká s mnoha hlubokými zátokami, v sezóně je provozována lodní linka. Vzdálenostní a tím i časová dostupnost z Prahy i dalších městských aglomerací učinila z této lokality významné středisko jachtařů i přes to, že povětrnostní podmínky v této oblasti nepatří mezi ideální.

Celá údolní nádrž je rekreačním střediskem s množstvím hotelů, chatiček, chat, kempů a autokempů. Ubytování se značně liší nejen cenou, ale i množstvím nabízených služeb. Ceny se také mnohdy liší podle sezóny a umístění. Řádově levnější než hotely jsou kempy a autokempy, jako např. na Staré Živohošti, Nové Živohošti, Měříně, Cholíně, Častoboři a v Županovicích.

6.2 Rekreační areál Nová Živohošť

Nová Živohošť poskytuje širokou nabídku míst k ubytování. Večer celou Novou Živohoští prochází mladí na oblíbenou diskotéku v areálu Juniorcamp Tobogán. V areálu Juniorcampu také najdeme velký tobogán, který ocení zejména děti. ResortBeach Nová Živohošť se nachází přímo na břehu Slapské přehrady. Klidné a čisté prostředí rekreačního areálu umožňuje relaxaci a odpočinek. ResortBeach nabízí vysokou ubytovací kapacitu 170 lůžek. Juniorcamp Nová Živohošť nabízí ubytování v jednoduše zařízených pokojích a chatách. Ubytování je možné zařídit pouze se stravováním. Restaurace s terasou a výhledem na řeku se nachází v prvním patře nově zrekonstruované centrální budovy Juniorcampu, bary a gril se nachází v přízemí centrální budovy. Caravan club Nová

Živohošť je vhodnější pro rodiny s dětmi a mimo sezónu také pro školy v přírodě, sportovní soustředění nebo firemní školení. Je zde k dispozici celkem 68 lůžek ve čtyřlůžkových pokojích.

Rekreační středisko V Zátíší leží uprostřed lesů u Slapské přehrady. Celková ubytovací kapacita je 28 míst. Přístav U Kozla je jedno z nejznámějších center slapských jachtařů a dějiště každoroční Vánoční regaty. Od června do srpna zde jezdí přívoz. Veřejné tábořiště Nová Živohošť je rozděleno na místa k postavení stanů, karavanů a mobilních buněk k rekreaci. Je také možnost zapůjčit si lodě a šlapadla. Rekreační centrum Krakonoš má k dispozici celkem 150 lůžek ve 2 až 4 lůžkových pokojích, v samostatných pokojích i chatkách. Stravování je zajištěno v restauraci umístěné přímo ve středu areálu. Dále je možné využít široké škály občerstvení, zakoupit např. pizzu či speciality na grilu, které se připravují přímo na pláži (www.slapy.cz).

6.3 Dotazníkové šetření u návštěvníků rekreačního areálu Nová Živohošť

Dotazníkové šetření probíhalo od začátku července do konce srpna roku 2009 v rekreačním areálu Nová Živohošť, který se nachází na Slapské přehradě. Cílem tohoto šetření bylo zjistit potřeby a požadavky návštěvníků v turistické oblasti Střední Čechy – jihovýchod za pomoci vlastního dotazníkového šetření a zároveň analyzovat nabídku produktů cestovního ruchu v rekreačním areálu Nová Živohošť. Následný návrh nového produktu cestovního ruchu, který byl vytvořen na základě údajů zjištěných v dotazníkovém šetření, by měl uspokojit potřeby a přání návštěvníků a zvýšit atraktivnost území.

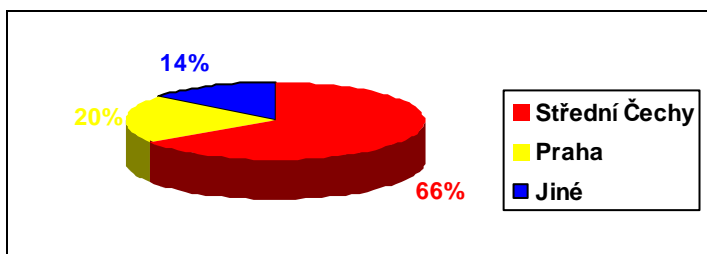
Celkem bylo vyhodnoceno 120 dotazníků. Metodou výběrového šetření byl prostý náhodný výběr. Celkem bylo osloveno 120 respondentů (77 žen a 43 mužů), z nichž 66 % bylo ze středních Čech. Nejvíce respondentů se pohybovalo ve věkové kategorii do 24 let (54 %). Otázky v dotazníku byly řazeny v logickém sledu od obecných ke konkrétním. Samotný dotazník obsahoval 17 otázek. Celkově se v dotazníku nacházelo 6 otázek uzavřených, 9 polouzavřených a 2 otázky otevřené.

V průběhu realizace dotazníkového šetření byla získávána primární data. Tyto údaje bylo nutné po zaznamenání zkontrolovat, shromáždit a poté zpracovat pomocí programu MS Excel. Při následné analýze údajů byl ke každé otázce vyhotoven graf a formulován závěr.

Otázka č. 1: Odkud pocházíte?

Místo svého bydliště uvedl každý ze 120 dotazovaných respondentů. Jelikož dotazníkové šetření probíhalo areálu nacházejícím se ve středních Čechách, není velkým překvapením, že 66 % respondentů má místo bydliště právě v této části republiky.

Graf 1: Místo bydliště respondentů



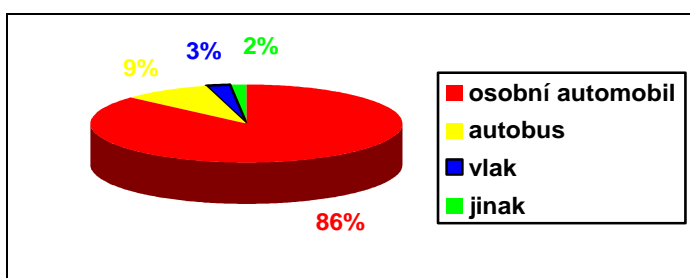
Zdroj: Vlastí dotazníkové šetření.

Další početná skupina dotazovaných uvedla jako své bydliště Prahu. Je to dáno tím, že návštěvníci z těchto krajů nemusí cestovat příliš daleko, pokud chtějí navštívit zmiňované rekreační středisko. Výrazným důvodem je i to, že střední Čechy poskytují zázemí pro Prahu. Naopak nejmenší skupiny respondentů, kteří uvedly jiné místo bydliště, pocházely z Vysočiny, východních Čech a jižních Čech, pouze jeden dotazovaný pocházel až z jižní Moravy.

Otázka č. 2: Jakým způsobem jste se dopravil/a do tohoto střediska?

Tato otázka odhalovala způsob dopravy návštěvníků do rekreačního areálu Nová Živohošť. Jedná se o otázku otevřenou.

Graf 2: Způsob dopravy



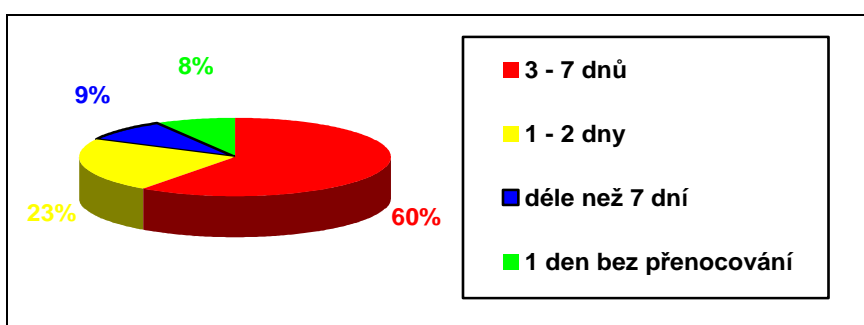
Zdroj: Vlastí dotazníkové šetření.

Podle očekávání nejvíce respondentů (86 %) uvedlo, že se do rekreačního střediska dopravili osobním automobilem. Je to dáno hlavně tím, že jsou nezávislí na dopravních linkách a jízdních řádech. Doprava je pohodlnější a rychlejší. Autobusem přicestovalo 9 % dotazovaných a vlakem pouze 3 % respondentů. S tím souvisí i skutečnost, že je do střediska špatné dopravní spojení. Varianta „jinak“ zahrnovala motocykl a vlastní dodávku.

Otázka č. 3: Délka Vašeho pobytu je:

Jedná se o uzavřenou otázku, u které mají turisté výběr z několika možností. Otázka byla položena všem respondentům s cílem zjistit, po jakou dobu se návštěvníci v rekreačním areálu zdržují.

Graf 3: Délka pobytu



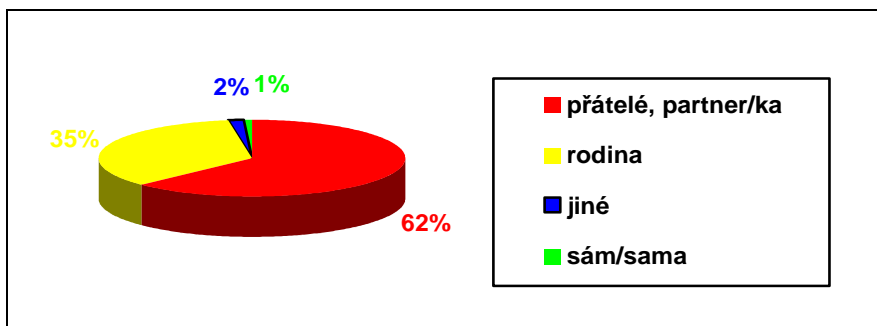
Zdroj: Vlastí dotazníkové šetření.

Nejvíce respondentů (60 %) tráví ve středisku 3 – 7 dnů. Dále z šetření vyplynulo, že 23 % dotazovaných tráví ve středisku pouze 1 – 2 dny. Ukázalo se, že návštěvníci v rekreačním středisku preferují delší dobu pobytu oproti návštěvě bez přenocování.

Otázka č. 4: S kým zde trávíte volný čas?

Jedná se o otevřenou otázku, která byla položena všem respondentům.

Graf 4: Společnost respondentů



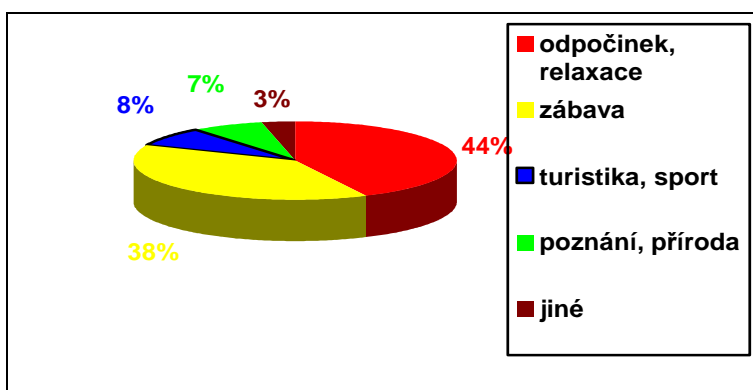
Zdroj: Vlastí dotazníkové šetření.

Odpovědi respondentů na tuto otázku potvrdily, že středisko je ideálním místem pro trávení výletu nebo dovolené s rodinou, přáteli i partnerem či partnerkou. Z celkového počtu zde s přáteli pobývalo 62 % návštěvníků a 35 % dotazovaných přicestovalo s rodinou.

Otázka č. 5: Z jakého důvodu jste toto středisko navštívili?

Dotazovaní odpovídali na tuto otevřenou otázku za účelem zjištění, proč tento rekreační areál navštívili.

Graf 5: Důvod návštěvy střediska



Zdroj: Vlastí dotazníkové šetření.

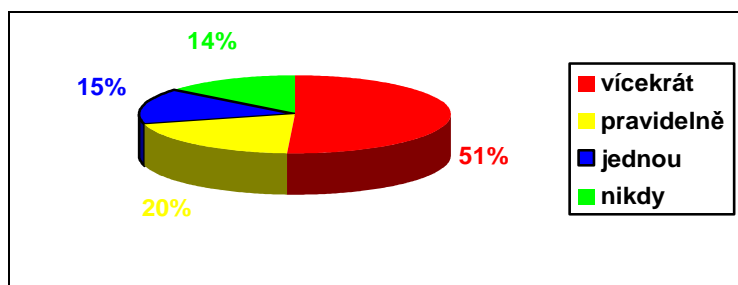
Nejčastěji respondenti navštívili středisko za účelem odpočinku a relaxace (44 % dotazovaných). Je to dáno hlavně tím, že se středisko nachází na Slapské přehradě.

V žebříčku důvodů k návštěvě Nové Živohoště dále následovala zábava, turistika a sport, za účelem poznání a pobytu v přírodě navštívilo středisko pouze 7 % respondentů. V kategorii „jiné“ respondenti nejčastěji uváděli, že přijeli navštívit rodinné přátele či brigádnicky pracovat přímo ve středisku.

Otázka č. 6: Navštívil/a jste již někdy předtím toto rekreační středisko?

Účelem této otevřené otázky bylo zjistit, jak často respondenti středisko navštěvují, zda jsou v areálu poprvé, zda už někdy předtím toto rekreační středisko navštívili, nebo zde tráví své dovolené pravidelně každý rok.

Graf 6: Frekvence návštěv respondentů



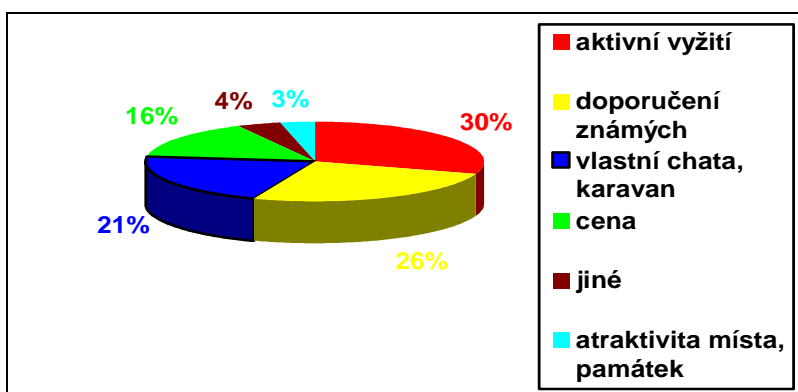
Zdroj: Vlastí dotazníkové šetření.

Více než polovina (51 %) návštěvníků odpověděla, že rekreační středisko již předtím navštívila vícekrát a dokonce 20 % dotazovaných dokonce navštěvuje středisko pravidelně. Je tedy velká pravděpodobnost, že středisko bude i nadále preferované. Návštěvníci se do střediska rádi vracejí, důvodem může být zejména snadný a pohodlný přístup k vodě a stále se rozvíjející škála služeb.

Otázka č. 7: Co vás ovlivnilo při výběru pobytu v tomto středisku?

Návštěvníci střediska měli za úkol vyjmenovat důvody, které je při výběru pobytu v areálu střediska ovlivnily.

Graf 7: Rozhodnutí o pobytu



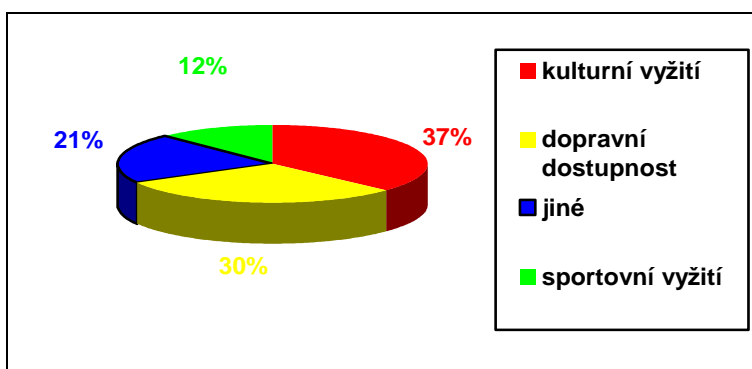
Zdroj: Vlastí dotazníkové šetření.

Z celkového počtu 120 dotazovaných přijelo do střediska za účelem aktivního vyžití 30 % respondentů. Více než čtvrtina dotazovaných odpověděla, že středisko navštívili po tom, co jim bylo známými či rodinou doporučeno. Pouze 3 % dotazovaných navštívila Novou Živohošť pro atraktivitu místa a památek. Větší propagací a informovaností by se středisko mohlo dostat do podvědomí širší veřejnosti a přilákat další účastníky cestovního ruchu k jeho návštěvě.

Otázka č. 8: Co ve středisku postrádáte?

Tato otevřená otázka byla položena všem respondentům. Důvodem bylo zjistit, co respondenti v areálu střediska postrádají.

Graf 8: Co návštěvníci postrádají



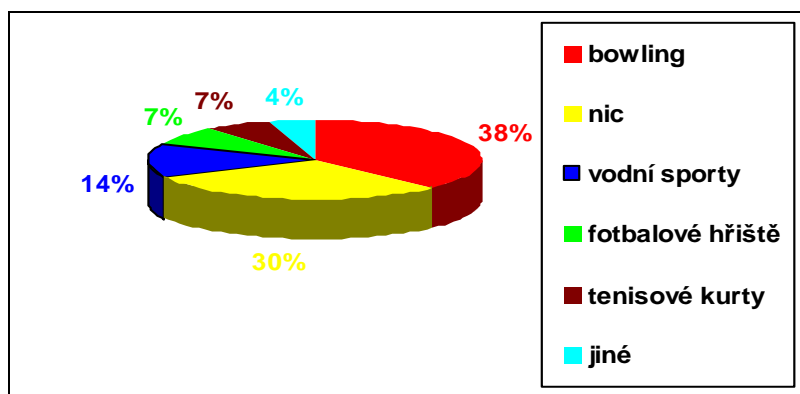
Nejvíce dotazovaných (37 %) ve středisku postrádá kulturní vyžití a přibližně stejný počet návštěvníků není spokojeno s dopravní dostupností do střediska. Z položek kategorie „jiné“ by respondenti ve středisku uvítali především větší parkoviště, lepší

hygienické zázemí, kvalitnější sociální zařízení a obchod s potravinami, větší bezpečnost a kvalitu ubytování. Sportovní vyžití ve středisku postrádá 12 % respondentů.

Otázka č. 9: Jakou sportovní aktivitu zde postrádáte?

V této otevřené otázce měli respondenti za úkol určit, jakou sportovní aktivitu v rekreačním areálu postrádají. Volba odpovědi „jiné“ dávala možnost pro vlastní nápady a vyjádření.

Graf 9: Chybějící sportovní aktivita



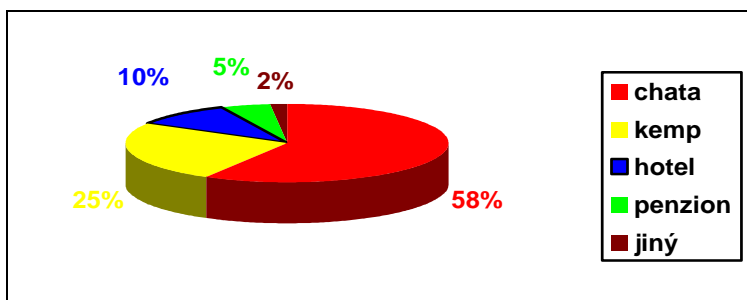
Zdroj: Vlastí dotazníkové šetření.

Z celkového počtu 120 dotazovaných 38 % respondentů postrádá ve středisku bowling. Přesně 30 % návštěvníků střediska je s nabídkou sportovních aktivit spokojena a nic jim zde nechybí. Z šetření vyplynulo, že škála sportovního vyžití ve středisku je dostačující. Více vodních sportů by uvítalo 14 % respondentů. Zanedbatelný počet respondentů postrádá fotbalové a tenisové kurty, lezeckou stěnu, čtyřkolky, závodní dráhu pro motocykly, cyklotrasu či fitness centrum.

Otázka č. 10: Jakému druhu ubytování dáváte přednost?

Další otevřená otázka, ve které měli respondenti rozhodnout, jaký druh ubytování preferují.

Graf 10: Upřednostňovaný způsob ubytování



Zdroj: Vlastí dotazníkové šetření.

Tento graf znázorňuje způsob ubytování dotazovaných návštěvníků. Více než polovina (58 %) respondentů uvedla, že upřednostňují ubytování v chatě. Ostatní respondenti nejčastěji volili ubytování v kempu, dále pak ubytování v hotelu a v penzionu. Ti, kteří uvedli ubytování jinde, byli ubytováni v karavanu a apartmánu. Tento fakt je dán především převládajícím počtem chat a chatek ve středisku oproti ostatním ubytovacím zařízením.

Otázka č. 11: Je kvalita ubytovacích zařízení ve středisku dostačující?

Jedná se o uzavřenou dichotomickou otázku, u které je výběr možný pouze ze dvou odpovědí, a to zda je kvalita ubytovacích zařízení v areálu střediska dostačující či nedostačující.

Tabulka 1: Kvalita ubytovacích zařízení

Kvalita ubytovacích zařízení	%
Dostačující	27
Nedostačující	73

Zdroj: Vlastí dotazníkové šetření.

Kvalitu ubytovacích zařízení považuje za nedostačující 73 % dotazovaných. Naopak 27 % návštěvníků střediska je s kvalitou spokojeno. Dotazovaní, kteří nejsou spokojeni s kvalitou ubytovacích zařízení, odpovídali na otázku č. 12.

Otázka č. 12: Co byste změnil/a?

Otázka č. 12 byla určena pouze těm, kteří odpověděli na otázku č. 11 záporně. Otázka je otevřená, respondenti mohli volně vyjádřit svůj názor. Mezi nejčastější odpovědi respondentů patří vyšší požadavky na kvalitu a množství sociálních zařízení, kapacitu a vybavení chatků a lepší hygienické zázemí. Tímto se jednoznačně potvrdila stanovená hypotéza, že kvalita ubytovacích zařízení a jejich hygienické zázemí je ve středisku nedostačující.

Otázka č. 13: Je kvalita stravovacích zařízení ve středisku dostačující?

Tato otázka je uzavřená dichotomická. Respondenti měli posoudit, zda je kvalita stravovacích zařízení ve středisku dostačující nebo nedostačující.

Tabulka 2: Kvalita stravovacích zařízení

Kvalita stravovacích zařízení	%
Dostačující	91
Nedostačující	9

Zdroj: Vlastní dotazníkové šetření.

Tato otázka je podobná otázce předcházející, týká se však kvality stravovacích zařízení ve středisku. Více než 90 % dotazovaných je spokojeno se stravováním ve středisku a kvalitu stravovacích zařízení požaduje za dostačující.

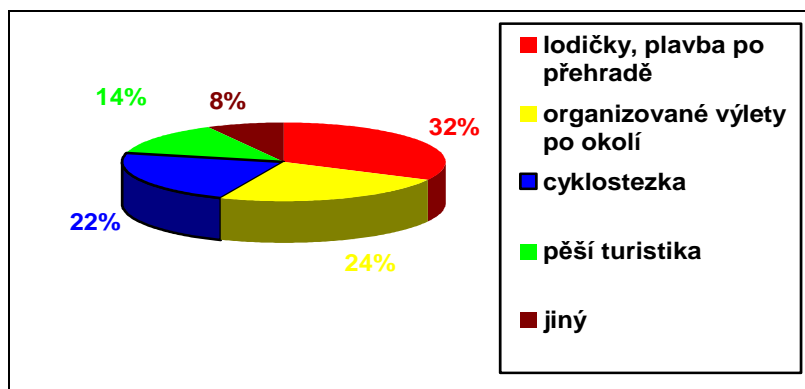
Otázka č. 14: Co byste doplnil/a, zlepšil/a?

Tato otevřená otázka byla určena pouze pro ty respondenty, kteří na otázku č. 13 odpověděli, že je kvalita stravovacích zařízení nedostačující. Necelých 10 % respondentů není spokojeno s kvalitou stravovacích zařízení. Tito dotazovaní požadují rozsáhlejší nabídku jídel, více stánků a zařízení s rychlým občerstvením a také další „kamenné“ restaurační zařízení.

Otázka č. 15: Co dalšího byste v areálu střediska uvítali?

Všech 120 dotazovaných návštěvníků se mělo zamyslet nad otevřenou otázkou týkající se návrhů na vylepšení areálu střediska.

Graf 11: Návrh vylepšení areálu



Zdroj: Vlastí dotazníkové šetření.

Plavbu po přehradě by uvítalo 32 % respondentů, dále by návštěvníci s nadšením uvítali organizované výlety po okolí a cyklostezku. Další by rádi provozovali pěší turistiku nebo by areál střediska vylepšili například adrenalinovými sporty, beach volejbalem či beach fotbalem, někteří by uvítali kino a kavárnu. Velký počet návštěvníků se zájmem o plavbu po přehradě souvisí s již zmíněnou absencí vodních sportů.

Otázka č. 16: Jakého jste pohlaví?

Jedná se o uzavřenou dichotomickou otázku, u které je výběr možný pouze ze dvou možností odpovědí: muž či žena.

Tabulka 3: Pohlaví respondentů

Pohlaví	%
Žena	64
Muž	36

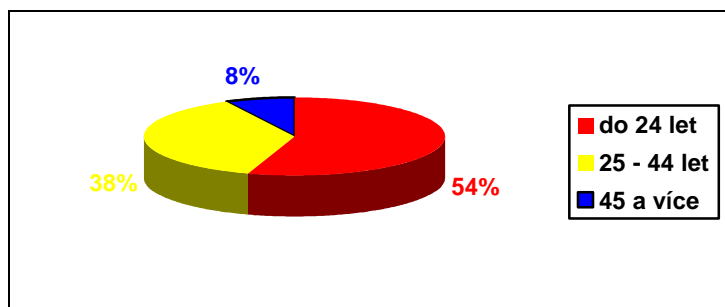
Zdroj: Vlastí dotazníkové šetření.

V rámci šetření bylo dotazováno 77 žen a 43 mužů. Z grafu 15 je zřejmé, že se zúčastnilo o 28 % více žen než mužů.

Otázka č. 17: Jaký je Váš věk?

Jedná se opět o uzavřenou otázku, v rámci které se respondenti zařadili do příslušné věkové skupiny. Na výběr měli ze tří věkových skupin.

Graf 12: Věkové kategorie respondentů



Zdroj: Vlastí dotazníkové šetření.

Nejvíce zastoupenou věkovou kategorií byli lidé ve věku do 24 let, a to přesně 54 % respondentů, následovala kategorie lidí ve věku 25 – 44 let (38 %). Nejméně oslovených bylo ve věku 45 let a více.

Vyhodnocení dotazníkového šetření

Z dotazníkového šetření vyplynulo, že návštěvníci jsou spokojeni především s kvalitou stravovacích zařízení v rekreačním areálu, ale naopak kvalita ubytovacích zařízení a jejich hygienického zázemí je podle jejich názoru nedostatečná. Za velký problém je také považována dopravní dostupnost areálu střediska.

Z odpovědí respondentů a výsledků dotazníkového šetření je možné určit profil návštěvníka rekreačního areálu.

Rekreační areál Nová Živohošť navštěvují především mladí lidé do 24 let. Ve velké míře přijíždí s přáteli nebo partnerem či partnerkou. Další významnou skupinou jsou lidé středního věku do 44 let, kteří zde tráví volný čas s rodinou. Více než polovina dotazovaných tráví ve středisku 3 – 7 dní. Téměř tři čtvrtiny návštěvníků jezdí do střediska pravidelně či středisko předtím vícekrát navštívili. Hlavním důvodem návštěvy střediska je odpočinek, relaxace a zábava. Více než 85 % respondentů přijelo do střediska vlastním osobním automobilem, což svědčí o špatné veřejné dopravní dostupnosti rekreačního střediska.

Dále lze na základě výsledků z dotazníkového šetření potvrdit, či vyvrátit zvolené pracovní hypotézy.

Hypotéza č. 1: Většina návštěvníků rekreačního areálu Nová Živohošť pochází ze středních Čech. Tuto hypotézu potvrzuje skutečnost, že 66 % návštěvníků střediska uvedlo jako místo svého bydliště právě střední Čechy.

Hypotéza č. 2: Kvalita ubytovacích zařízení ve středisku je nedostačující. I tato hypotéza se potvrdila. Kvalitu ubytovacích zařízení považuje za nedostačující 73 % dotazovaných. Mezi nejčastější reakce návštěvníků na otázku, co by ve středisku změnilo patří především vyšší požadavky na kvalitu a počet sociálních zařízení, kapacitu a vybavení chatek a lepší hygienické zázemí.

6.4 Návrh optimální nabídky cestovního ruchu v rekreačním areálu Nová Živohošť

Tvorba produktů a produktových balíčků je jedním z významných marketingových nástrojů pro podporu rozvoje cestovního ruchu v destinaci. Rozšiřují nabídku turistických možností v dané destinaci a svým tematickým zaměřením napomáhají odlišit se od ostatních destinací.

Na základě výsledků z provedeného dotazníkového šetření v rekreačním areálu a odpovědí návštěvníků je možno doporučit a navrhnout optimální nabídku cestovního ruchu v rekreačním areálu Nová Živohošť. Nabízí se více možností a několik návrhů na vylepšení areálu Nová Živohošť.

S ohledem na výsledky dotazníku tvoří rodiny s dětmi více než třetinu všech návštěvníků rekreačního areálu Nová Živohošť. Bylo by vhodné zaměřit se na uspokojování potřeb a přání také těchto skupin, aby se rády vracely a zaregistrovaly zlepšení. Spokojenost a dobré zkušenosti by předávaly svým známým, čímž by rozšiřovaly okruh lidí motivovaných k návštěvě rekreačního areálu. Více než polovinu návštěvníků areálu tvoří lidé do 24 let, vyskytují se zde také ostatní věkové skupiny, proto by se měl klást důraz nejen na programy pro děti a rodinné výlety, ale také na vylepšování naučných stezek, na společenské, kulturní či sportovní vyžití i pro ostatní segmenty návštěvníků. Vhodné by bylo postavit v areálu koncertní podium, kde by v letní sezóně alespoň jeden víkendový den koncertovala nějaká hudební skupina. Žánry kapel by se střídaly, aby

vyhověly vkusu všech návštěvníků a segmentů areálu střediska. Mohlo by jít o moderní hudbu, folk a country či rock, pop a podobně.

Zázemí pro malé děti, které hojně navštěvují areál střediska se svými rodinami, zde také není téměř vůbec vyřešeno. Vhodné by bylo vybudovat rozsáhlejší dětské hřiště s možností občerstvení, přístupem na pláž a v blízkosti sociálního zařízení. Děti by zde měly mnoho různých možností (pískoviště, prolézačky, kolotoče, houpačky, travnaté hřiště se sportovním vybavením – míče, švihadla, apod.), kde by si mohly hrát a trávit svůj volný čas.

Z dotazníků vyplynulo, že rekreační areál je navštěvován především lidmi ze středních Čech. Je to dáno především tím, že návštěvníci nemusí cestovat příliš daleko. Hlavním výrazným důvodem je také to, že střední Čechy poskytují zázemí pro Prahu. Více než dvě třetiny návštěvníků však do rekreačního areálu přicestovala vlastním osobním automobilem, což svědčí o špatné dopravní dostupnosti především z města Benešov na Novou Živohošť.

Bowling si přeje v areálu střediska 38 % lidí. Je zde možnost různých sportů, které lze provozovat venku na hřištích i na vodní hladině, avšak za špatného počasí není v rekreačním areálu žádná nabídka sportovního vyžití. Výstavba bowlingové haly spolu s krytým dětským brouzdalištěm by byla ideálním řešením pro případ špatného počasí.

Vhodné by také bylo poskytovat návštěvníkům informace o poznávání nových aktivit a umístit informační tabule ohledně lokalizace ubytovacích a stravovacích zařízení pro lepší přehlednost. Prezentační přehledů tipů na výlety, kulturních i přírodních památek v blízkosti či značených pěších stezek a cyklostezek, společenských akcí, koncertů a ostatního by návštěvníci také uvítali. Prospěšná by byla i spolupráce rekreačních středisek na Slapské přehradě a jejich jednotná prezentace např. na internetových stránkách.

Největším problémem se jeví kvalita ubytovacích zařízení, kde více než 70 % návštěvníků rekreačního areálu považuje kvalitu ubytovacích zařízení za nedostačující. Návštěvníci mají vyšší požadavky na kvalitu a počet sociálního zařízení, kapacitu a vybavení chat a lepší hygienické zázemí.

V neposlední řadě by bylo přínosné rozšířit nabídku vodních sportů a možnosti plavby po přehradě. Toto by uvítala téměř třetina návštěvníků areálu. Ostatní by se rádi účastnili organizovaných výletů po okolí, které nejsou ve středisku téměř vůbec nabízeny. Návrh další cyklostezky přímo z rekreačního areálu by byl také vhodný a vítaný.

Návrh nového produktu cestovního ruchu

Pro doplnění nabídky cestovního ruchu rekreačního areálu Nová Živohošť, ucelení optimální nabídky cestovního ruchu a v souladu s výsledky dotazníkového šetření mezi návštěvníky rekreačního areálu byl vytvořen návrh nového produktu cestovního ruchu v řešeném území. Návštěvníci rekreačního areálu často projeví zájem o organizované výlety po okolí a touhu po kulturním a zároveň aktivním vyžití.

Z rekreačního areálu Nová Živohošť vede pouze jedna cyklotrasa „Cesta Vodníka Kebule“ číslo 308. Tato trasa je náročná, kopcovitá a vhodná především pro zdatné sportovce. Produkt „Krásy Neveklovska na kole“ je určen nejen pro mladé zájemce do 24 let, ale pro všechny se zájmem o aktivní vyžití a touhou po krásné přírodě a poznání. S již existující cyklotrasou číslo 308 nemá společný žádný úsek cesty.

Terén cyklistického okruhu „Krásy Neveklovska na kole“ je mírně kopcovitý v první třetině trasy, poté má na zbývajícím úseku klesající charakter vhodný i pro rodiny s dětmi přibližně od 12 let. Trasa vede po zpevněných komunikacích II. a III. třídy a po místních komunikacích.

„KRÁSY NEVEKLOVSKA NA KOLE“

Délka trasy

33 km

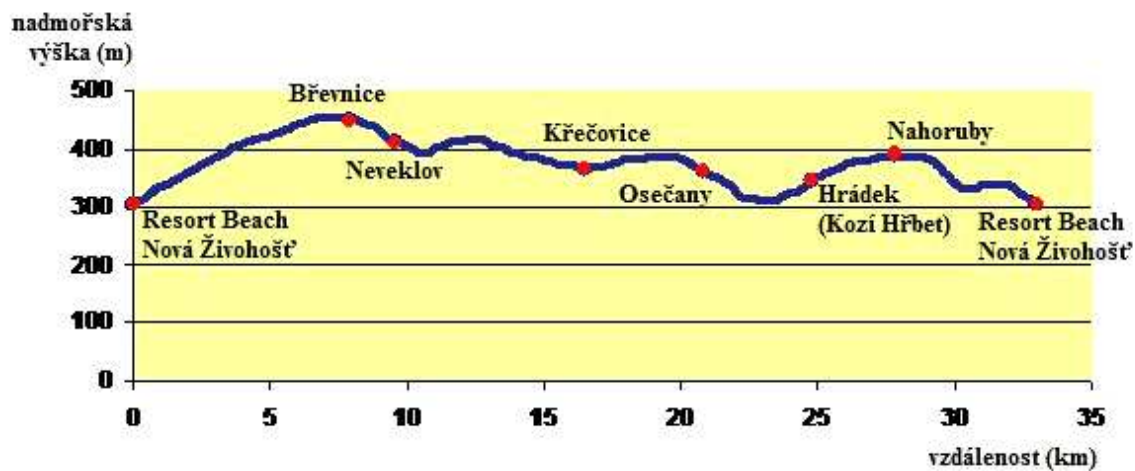
Průběh trasy

Resort Beach Nová Živohošť – Břevnice, Stranný – Neveklov – Křečovice – Osečany –
Hrádek (Kozí Hřbet) – Nahoruby – Resort Beach Nová Živohošť

Resort Beach Nová Živohošť	0	km
Břevnice, Stranný	7,9	km
Neveklov	9,6	km
Křečovice	16,5	km
Osečany	20,8	km
Hrádek (Kozí Hřbet)	24,8	km
Nahoruby	27,8	km
Resort Beach Nová Živohošť	33	km

Výškový profil cyklotrasy

Obrázek č. 1 Výškový profil cyklotrasy



Zdroj: vlastní tvorba

Mapa navržené cyklotrasy

Obrázek č. 2 Mapa navržené cyklotrasy



Zdroj: www.mapy.cz, vlastní tvorba

Popis trasy

Trasa „Krásy Neveklovska na kole“ je určena především pro cílovou skupinu návštěvníků, kteří se zajímají o místní pamětihodnosti, poznání a aktivní vyžití.

Po cestě je možnost zastavení za účelem odpočinku a načerpání sil, občerstvení nebo návštěvy kulturních památek. V Neveklově je k vidění např. kostel sv. Havla, kostel Československé církve husitské, kaple Panny Marie a náměstí s portrétem sv. Floriána a slunečními hodinami. Nedaleko Neveklova se nachází zámek Tloskov a rozhledna Neštětická hora. V Křečovicích stojí za zhlédnutí stálá expozice Památník Josefa Suka, život a dílo hudebního skladatele. V obci Osečany je možné navštívit barokní zámek a nedaleko se tyčící rozhlednu Drahoušek. Malebná zřícenina hradu Kozí hřbet, nazývaného také Hrádek stojí za navštívení a je také přímo při cestě.

Trasa začíná v rekreačním areálu Nová Živohošť, před budovou Resort Beach Nová Živohošť. Vyjíždí se ze silnice II. třídy č. 114 směr Neveklov. Po necelých 8 km přímým směrem pokračujeme přes Břevnici, Stranný až do města Neveklov, kam dojedeme po dalších 1,8 km. Z Neveklova najíždíme na silnici II. třídy č. 105, po které pokračujeme následujících 6,9 km do obce Křečovice. Po stejné silnici č. 105 se cesta ubírá přímo do Osečan, které jsou 4,3 km vzdálené od Křečovic. Z Osečan vjíždíme na silnici III. třídy č. 10520 a po 4 km přijíždíme ke Kozímu hřbetu, nazývanému též Hrádek. Z Hrádku vjíždíme na silnici III. třídy č. 11433 a pokračujeme rovně až do Nahorub vzdálených 3 km od Kozího hřbetu. Z Nahorub se vracíme zpátky před Resort Beach Nová Živohošť po silnici III. třídy č. 11432, kam dorazíme po závěrečných 4,8 km cesty.

Zajímavosti po cestě

Obrázek č. 3 Neveklov



V Neveklově se nachází kostel sv. Havla ze 13. století. Najdeme zde také drobnou barokní kapličku zasvěcenou Panně Marii, dále synagogu se sálem a půlkruhově zaklenutými okny, na náměstí pak morový sloup ve tvaru božích muk na náměstí s portrétem sv. Floriána a slunečními hodinami a v neposlední řadě také kostel Československé církve husitské v moderním slohu.

Zdroj: www.neveklov.cz

Obrázek č. 4 Zámek Tloskov u Neveklova



Zdroj: www.atlasceska.cz

V současné době sídlí v zámku Diagnostický ústav sociální péče a objekt je veřejnosti přístupný jen částečně, a to venkovní prostory a anglický park. Anglickým parkem se dostaneme až do 1 km vzdáleného městečka Neveklov.

Obrázek č. 5 Rozhledna Neštětická hora u Neveklova



Kamenná rozhledna na Neštětické hoře, která leží 4 km severovýchodně od města Neveklov v okrese Benešov, je současně také památníkem. Tento památník je vzpomínkou na selské povstání z roku 1627. Betonový objekt má zvláštní asymetrický tvar s půlkruhovým půdorysem a vyhlídkovou plošinou ve výšce 12 m nad zemí. V současnosti je rozhledna volně přístupná. Věž je vysoká 16 m.

Zdroj: www.atlasceska.cz

Obrázek č. 6 Křečovice – Památník Josefa Suka



V obci Křečovice můžeme navštívit expozici o životě a díle hudebního skladatele Josefa Suka. V současné době Památník Josefa Suka spravuje Národní muzeum v Praze. Od roku 2008 je otevřen pro veřejnost. Obsahuje dokumenty k jednotlivým fázím skladatelova uměleckého vývoje.

Zdroj: www.altasceska.cz

Obrázek č. 7 Zámek Osečany



Dominantou obce Osečany je zdejší barokní zámek. Osečanský zámek je trojkřídlá dvoupatrová budova s věžičkou na střeše v ose západního křídla. Severní fasáda je raně barokní, dvorní fasáda jižního křídla je zdobená dvěma barokními sochami po stranách portálu vedoucího do kaple. Zámek obklopuje zámecký park, na který navazuje les a rybník.

Zdroj: www.atlaseska.cz

Obrázek č. 8 Zřícenina hradu Kozí hřbet – Hrádek



Zřícenina hradu Kozí hřbet, nazývaného též Hrádek, stojí na skalnaté šíji u Slapské přehrady. Nedochovaly se žádné stopy zdí, stávala zde pouze dřevěná stavení. V hradním jádru se dochovaly zříceniny dvou bran a obytné věže. Hradní zříceniny jsou volně přístupné pěšky nebo na kole.

Zdroj: www.turistik.cz

Možnost zapůjčení jízdních kol

Virgo group, s. r. o.

Nová Živohošť

257 56 Nová Živohošť

Tel.: +420 774 868 926

www.virgogroup.cz

WS SKI RENT

Slapy – Nová Živohošť

Tel.: +420 602 562 256

www.ws-skirent.cz

otevírací doba: červenec-srpen

Občerstvení po cestě

Restaurace Na Radnici

náměstí Jana Heřmana 63

257 56 Neveklov

Tel.: +420 317 741 127

Cukrárna - Miroslava Bachová

náměstí Jana Heřmana 77

257 56 Neveklov

Tel.: +420 317 741 525

Juniorcamp Nová Živohošť
Nová Živohošť 98
257 56 Neveklov
Tel.: +420 317 791 182

Centrum Krakonoš
Nová Živohošť 99
257 56 Neveklov
Tel.: +420 775 090 903

Restaurace Na Růžku
Osečany 21
264 01 Osečany
Tel.: +420 317 864 256

Camp U Kapitána
Křečovice 68
257 56 Křečovice-Živohošť
Tel.: +420 721 744 046

Navržený produkt „Krásy Neveklovska na kole“ je regionální produkt, který bude nabízen především v Informačním centru Sdružení obcí Neveklovska. Dostupnost produktu a informace o něm budou k dispozici také na internetových stránkách města Neveklov a v každém ze středisek rekreačního areálu Nová Živohošť, především v místní informační budově přímo v areálu střediska. Propagace bude zajištěna prostřednictvím informačního centra, internetu a informací dostupných v regionálním tisku.

Kontakt

Informační centrum Sdružení obcí Neveklovska
Nám. Jana Heřmana 83
Tel.: +420 317 741 207
e-mail: info.neveklov@seznam.cz
www.posazavi.com

Pro zájemce z okolí od Benešova je možno tuto trasu začít přímo v Neveklově a poté pokračovat přes Křečovice do Osečan, navštívit Hrádek (Kozí Hřbet) a přes Nahoruby dojet do Resortu Beach Nová Živohošť.

7 Závěr

Turistická oblast Střední Čechy – jihovýchod se řadí mezi velmi atraktivní turistické cíle domácích i zahraničních návštěvníků. Mezi hlavní výhody patří bohatý přírodní a kulturní potenciál, čisté životní prostředí, krásná krajina s četnými lesy a vodními toky. Návštěvníci zde mohou najít velké množství kulturně-historických a přírodních zajímavostí, jsou zde také vynikající podmínky pro provozování rozličných druhů sportů, vodní turistiky, cykloturistiky a pěší turistiky.

Vodní turistika má v oblasti velmi dobré podmínky, dané zejména nabídkou sjízdných řek (Sázava, Vltava). Také přehradní nádrž Slapy patří k velmi vyhledávaným místům pro rekreaci. Výrazným fenoménem dnešní doby je především cykloturistika, která se silně podílí na návštěvnosti oblastí. Kulturní cestovní ruch v oblasti je soustředěn především do městských center. Jedinečné historické jádro Kutné Hory s chrámem sv. Barbory a katedrálou Nanebevzetí Panny Marie v Sedlci byly v roce 1995 zapsány do Seznamu světového dědictví UNESCO.

Dalšími významnými turistickými atraktivitami oblasti jsou různé kulturní a historické památky, zejména hrady a zámky. Přitažlivost turistické oblasti Střední Čechy – jihovýchod je dána také překrásnými zámeckými parky. Na území oblasti se pořádá mnoho společenských a kulturních akcí, hudebních festivalů, slavností a karnevalů.

Bakalářská práce byla zaměřena především na analýzu složek primární a sekundární nabídky cestovního ruchu v turistické oblasti Střední Čechy – jihovýchod. Vlastní dotazníkové šetření v rekreačním areálu Nová Živohošť potvrdilo dvě zvolené pracovní hypotézy - většina návštěvníků areálu pochází ze středních Čech a kvalita ubytovacích zařízení v areálu je nedostačující. Naopak návštěvníci jsou spokojeni s kvalitou stravovacích zařízení v areálu střediska. Hlavním důvodem návštěvy rekreačního areálu Nová Živohošť je odpočinek spojený s relaxací, poté zábava, turistika a sport. Návštěvníci ve středisku postrádají především kulturní vyžití a dopravní dostupnost. Posílit by se měly autobusové spoje z města Benešov na Novou Živohošť, a to alespoň v letní sezóně. Co se týče návrhů na zkvalitnění nabídky areálu, respondenti nejčastěji navrhovali organizované výlety po okolí a plavbu po přehradě.

Na základě výsledků vlastního dotazníkového šetření v rekreačním areálu byla navrhována optimální nabídka cestovního ruchu a vytvořeno několik návrhů na vylepšení rekreačního areálu Nová Živohošť, jde například o možnost sportování v případě špatného počasí (výstavba bowlingové haly a kryté dětské brouzdaliště), dále vybudování zázemí pro děti spolu s dětským hřištěm, možnost her a trávení volného času, postavení koncertního podia, umístění informačních tabulí ohledně lokalizace ubytovacích a stravovacích zařízení, prezentace přehledů tipů na výlety či rozšíření nabídky vodních sportů a plaveb po přehradě.

Pro doplnění a ucelení nabídky cestovního ruchu byl navržen nový produkt cestovního ruchu „Krásy Neveklovska na kole“. Tento produkt přibližuje okolí Neveklova. Jde o cyklotrasu především pro zájemce o poznání, aktivní a kulturní vyžití. Zájemci mohou při cestě navštívit mnoho kulturních památek, pamětihodností, mají možnost odpočinku i občerstvení.

Stanovené cíle bakalářské práce byly splněny. V první části práce byly analyzovány složky primární a sekundární nabídky cestovního ruchu v turistické oblasti Střední Čechy – jihovýchod a na základě provedené analýzy potřeb a požadavků návštěvníků byla navrhována optimální nabídka a nový produkt cestovního ruchu.

8 Summary

The tourist district of Central Bohemia – The South-East is ranked amongst the most attractive tourist destinations for native and foreign visitors as well. A clean environment, a nice countryside and the many cultural facilities are the biggest advantages.

There are good conditions for doing sports, touring by water, cycling and hiking there. There are some navigable rivers suitable for water sports in the area (the Sázava and Vltava River) and Slapy dam reservoir is a very popular holiday resort.

The cultural tourism of the region is concentrated into town centres. Thanks to the unique historical centre of Kutná Hora with its St. Barbara's Cathedral and to the monastic Church of the Assumption of Our Lady in Sedlec. Kutná Hora was inscribed on the UNESCO World Heritage List. Also other cultural and historical landmarks, especially castles and chateaux and their beautiful parks, as well as social and cultural life of the region, many musical festivals, feasts and carnivals attract the visitors attention most.

This bachelor thesis is focused in particular on the primary and secondary analysis of tourism in the tourist district of Central Bohemia – South-East. The questionnaire research confirmed two chosen hypotheses: most of the visitors of the Nová Živohošť vacation resort came from Central Bohemia and the quality of accommodation facilities there were bad in their opinion. On the other hand, the visitors were satisfied with the quality of the catering establishment in the resort. The main reasons for staying there was to relax, amusement, tourism and sport. The respondents suggested improving transport services, especially on the line from Benešov – Nová Živohošť, running more cultural facilities and organizing sight-seeing tours and voyages there.

On the basis of the questionnaire research the optimal offer of tourism was proposed. According to it, the Nová Živohošť vacation resort could be developed also by building a bowling centre, a children's playground, a concert stage, installing information boards etc. For completeness of the offer of tourism a new product was designed. It is the cycling route called "Beauty of Neveklovsko Region by Bike" which draws its user's attention to many cultural landmarks.

Given objectives of this bachelor thesis have been achieved. Following the primary and secondary offer analysis of tourism in the tourist district of Central Bohemia – South-East and the analysis of visitors needs and requirements the optimal offer and the new product of tourism was proposed.

9 Seznam literatury a ostatních informačních zdrojů

Odborné publikace:

1. FRANCOVÁ, E. *Cestovní ruch*. Olomouc: Univerzita Palackého, 2003. 119 s. ISBN 80-244-0719-1
2. GALVASOVÁ, I., BINEK, J. a kol. *Průmysl cestovního ruchu*. Praha: MMR ČR, 2008. 262 s. ISBN 978-80-87147-06-1
3. GEHINOVÁ, B. *Geografie cestovního ruchu*. České Budějovice: Jihočeská univerzita, 2008. 83 s. ISBN 978-80-7394-142-0
4. HESKOVÁ, M. a kol. *Cestovní ruch*. Praha: Fortuna, 2006. 222 s. ISBN 80-7168-948-3
5. HORNER, S., SWARBROOKE, J. *Cestovní ruch, ubytování a stravování, využití volného času*. Praha: GRADA Publishing, 2003. 486 s. ISBN 80-247-0202-9
6. INDROVÁ, J. a kol. *Cestovní ruch pro všechny*. Praha: MMR ČR, 2008. 89 s. ISBN 978-80-7399-407-05
7. KIRALOVÁ, A. *Marketing destinace cestovního ruchu*. Praha: Ekopress, 2003. 174 s. ISBN 80-86119-56-4
8. KOZEL, R. *Moderní marketingový výzkum*. Praha: GRADA Publishing, 2006. 277 s. ISBN 80-247-0966-X
9. ORIEŠKA, J. *Technika služeb cestovního ruchu*. Praha: IDEA SERVIS, 1999. 244 s. ISBN 80-85970-27-9
10. VYSTOUPIL, J. a kol. *Atlas cestovního ruchu České republiky*. Praha: MMR ČR, 2006. 157 s. ISBN 80-239-7256-1
11. VYSTOUPIL, J. a kol. *Návrh rajonizace cestovního ruchu ČR*. Brno: MMR ČR, 2007. 108 s. ISBN 978-80-210-4263-6

Ostatní informační zdroje a propagační publikace z oblasti cestovního ruchu:

12. DAVID, P., SOUKUP, V. *Velká cestovní kniha Česká republika*. Praha: Kartografie Praha, Soukup & David, 2002/2003. 375 s. ISSN 1213-3264
13. DAVID, P., SOUKUP, V. *Velká cestovní kniha Hrady, zámky a kláštery Česká republika*. Praha: Kartografie Praha, Soukup & David, 2003. 351 s. ISBN 80-86050-75-0

14. DAVID, P., SOUKUP, V. *999 turistických zajímavostí České republiky*. Praha: Kartografie Praha, Soukup & David, 2002. 392 s. ISBN 80-7011-706-0
15. DIBELKOVÁ, I., HOLUB, P. *300 nejkrásnějších výletů po České republice*. Praha: Reader's Digest Výběr, 2004. 440 s. ISBN 80-86196-75-5
16. ĐOUBALÍK, P. *Okolí Prahy – cykloprůvodce*. Zlín: SHOCart, 1999. 48 s. ISBN 80-7224-096-X
17. LANGEROVÁ, B. *Středočeský kraj*. Praha: ACR Alfa, 2005. 511 s. ISBN 80-86408-13-2
18. MLEJNKOVÁ, L. a kol. *Procházka po krajích České republiky*. Praha: MMR ČR a DaDa, 2001. 233 s. ISBN 80-903064-0-3
19. NOVÁK, I. *Sázava*. Vizovice: SHOCart, 2006. 75 s. ISBN 80-7224-013-7, vodácký průvodce
20. POHORSKÝ, M. *Středočeský kraj a Praha*. Praha: freytag & berndt, 2002. 194 s. ISBN 80-7316-031-5
21. PLEVA, F. *Sázava milovaná*. Pelhřimov: Nová tiskárna Pelhřimov, 2005. 365 s. ISBN 80-86559-38-6
22. SCHEINPFLUGOVÁ, S., NOVÁKOVÁ, M. *Navštivte...Hrady a zámky v Čechách, na Moravě, ve Slezsku*. Praha: Olympia, 1998. 197 s. ISBN 80-7033-494-0
23. TOUŠEK, V. a kol. *Česká republika - portréty krajů*. Praha: MMR ČR, 2005. 136 s. ISBN 80-239-6305-8
24. VONDRÁŠEK, D. *Slapy*. Praha: Grafa, 2001. 77 s. ISBN 80-902988-0-X
25. Česká republika – Atlas pro volný čas Měřítko 1:500 000. Vydala a zpracovala Kartografie Praha, 2001, ISBN 80-7011-680-3
26. Česká republika – atlas turistických zajímavostí. Měřítko 1:200 000. Vydala a zpracovala Kartografie Praha, 2002, ISBN 80-7011-703-6
27. Česká republika – atlas výletních cílů. Měřítko 1:200 000. Vydala a zpracovala Kartografie Praha, 2004, ISBN 80-7011-801-6
28. Česká republika – turistický autoatlas Měřítko 1:200 000 Vydala a zpracovala Kartografie Praha, 2000, ISBN 80-7011-630-7
29. Okolí Prahy – Průvodce po Čechách, Moravě, Slezsku s mapou 1:100 000. Kartografie Praha, 2000. ISBN 80-86050-40-8

30. Propagační materiály z turistických informačních center v turistické oblasti Střední
Čechy – jihovýchod

Internetové zdroje:

<http://www.atlasceska.cz>

<http://www.blanik.ochranaprirody.cz>

<http://www.centralbohemia.cz>

<http://www.centrumkrakonos.cz>

<http://www.cot.cz>

<http://www.czecot.com>

<http://www.czechtourism.cz>

<http://www.czso.cz>

<http://divadlo.kh.cz>

<http://www.divadlo-kolin.cz>

<http://www.gfj.kh.cz>

<http://www.hradceskysternberk.cz>

<http://www.chocerady.cz>

<http://www.jemniste.cz>

<http://www.kaliste.eu>

<http://www.klaster-sazava.cz>

<http://www.kr-stredocesky.cz>

<http://www.kudyznudy.cz>

<http://www.kulturacaslav.cz>

<http://www.lavkachocerady.cz>

<http://www.mesto-vlasim.info>

<http://www.mukolin.cz>

<http://www.muzeumpodblanicka.cz>

<http://www.neveklov.cz>

<http://www.penzionsazava.cz>

<http://www.pocechach.cz>

<http://www.posazavi.com>

<http://www.posazavim.cz>

<http://www.pruvodce.com>

<http://regiony.ic.cz>
<http://www.rekreacni-strediska.cz>
<http://www.resort-beach-novazivohost.com>
<http://www.sazavafest.cz>
<http://sazava.ngi.cz>
<http://www.slapy.cz>
<http://www.slapy-chaty.eu>
<http://www.slapy-zatysi.cz>
<http://www.stezky.info>
<http://www.stredoceska-priroda.cz>
<http://stredoceske-vylety.cz>
<http://www.tipynavylet.cz>
<http://www.turistik.cz>
<http://www.vlasimskypark.cz>
<http://www.vzdelavanivcr.cz>
<http://www.vzmerin.cz>
<http://www.zamek-konopiste.cz>
<http://www.zelivka.cz>
<http://www.zivohost.cz>

10 Seznam grafů, obrázků a tabulek

Graf 1: Místo bydliště respondentů

Graf 2: Způsob dopravy

Graf 3: Délka pobytu

Graf 4: Společnost respondentů

Graf 5: Důvod návštěvy střediska

Graf 6: Frekvence návštěv respondentů

Graf 7: Rozhodnutí o pobytu

Graf 8: Co návštěvníci postrádají

Graf 9: Chybějící sportovní aktivita

Graf 10: Upřednostňovaný způsob ubytování

Graf 11: Návrh vylepšení areálu

Graf 12: Věkové kategorie respondentů

Obrázek 1: Výškový profil cyklotrasy

Obrázek 2: Mapa navržené cyklotrasy

Obrázek 3: Neveklov

Obrázek 4: Zámek Tloskov u Neveklova

Obrázek 5: Rozhledna Neštětická hora u Neveklova

Obrázek 6: Křečovice – Památník Josefa Suka

Obrázek 7: Zámek Osečany

Obrázek 8: Zřícenina hradu Kozí hřbet - Hrádek

Tabulka 1: Kvalita ubytovacích zařízení

Tabulka 2: Kvalita stravovacích zařízení

Tabulka 3: Pohlaví respondentů

11 Seznam příloh

- Příloha č. 1 Turistické regiony České republiky (1999)
- Příloha č. 2 Turistické oblasti České republiky (1999)
- Příloha č. 3 Turistické regiony České republiky (2010)
- Příloha č. 4 Turistické oblasti České republiky (2010)
- Příloha č. 5 Kraje České republiky
- Příloha č. 6 Chráněná krajinná oblast Blaník
- Příloha č. 7 Mapa parku Vlašim
- Příloha č. 8 Kapacita hromadných ubytovacích zařízení ve Středočeském kraji
- Příloha č. 9 Návštěvnost hromadných ubytovacích zařízení ve Středočeském kraji
- Příloha č. 10 Počet hromadných ubytovacích zařízení v turistické oblasti Střední Čechy – jihovýchod
- Příloha č. 11 Počet lůžek v hromadných ubytovacích zařízení v turistické oblasti Střední Čechy – jihovýchod
- Příloha č. 12 Kapacity hromadných ubytovacích zařízení v turistických oblastech Středočeského kraje
- Příloha č. 13 Turistická oblast Střední Čechy – jihovýchod v obrazech
- Příloha č. 14 Celkový potenciál cestovního ruchu – Praha a Středočeský kraj
- Příloha č. 15 Přehled informačních center v turistické oblasti Střední Čechy – jihovýchod
- Příloha č. 16 Kontaktní informace nejdůležitějších památek, muzeí a galerií v turistické oblasti Střední Čechy – jihovýchod
- Příloha č. 17 Tipy na ubytování v turistické oblasti Střední Čechy – jihovýchod
- Příloha č. 18 Sportovní zařízení v turistické oblasti Střední Čechy – jihovýchod
- Příloha č. 19 Možnosti kulturních, sportovních a dalších akcí v turistické oblasti Střední Čechy – jihovýchod
- Příloha č. 20 Dotazník cestovního ruchu

12 Přílohy

Příloha č. 1 Turistické regiony České republiky (1999)



Zdroj: <http://www.czechtourism.com>

Příloha č. 2 Turistické oblasti České republiky (1999)



Zdroj: <http://www.czechtourism.com>

Příloha č. 3 Turistické regiony České republiky (2010)

Turistické regiony České republiky

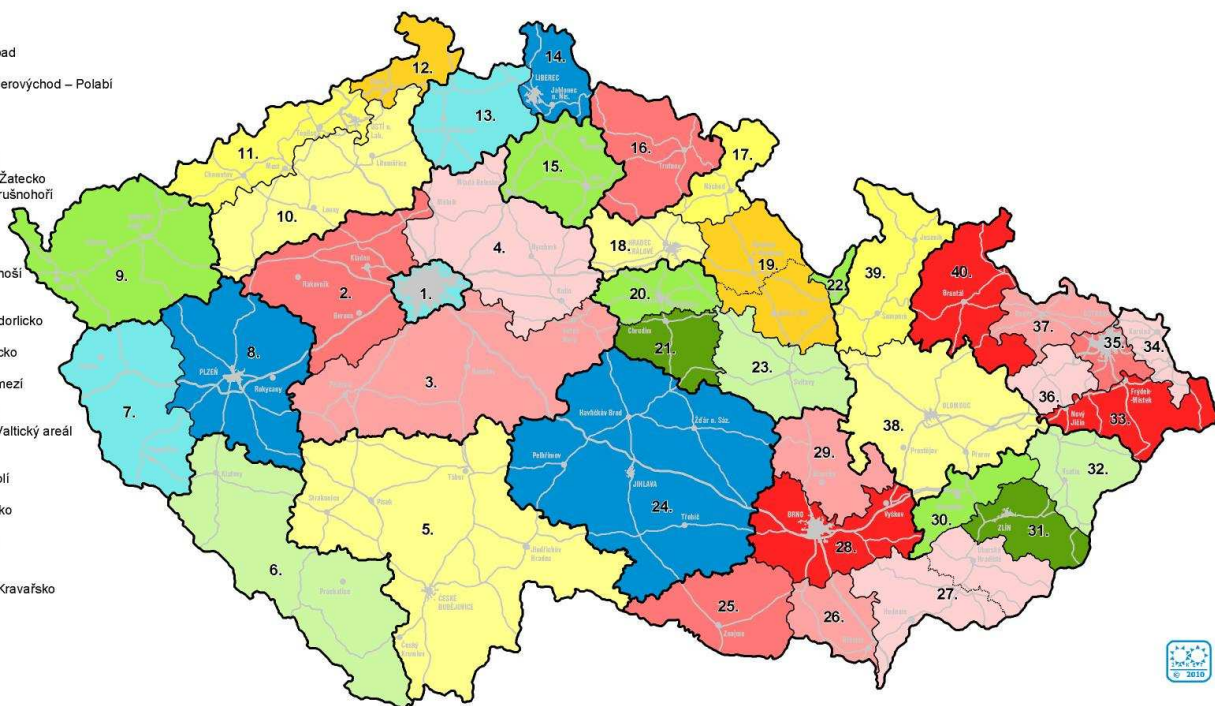


Zdroj: <http://www.czechtourism.cz>

Příloha č. 4 Turistické oblasti České republiky (2010)

Turistické oblasti České republiky

1. Praha
2. Střední Čechy – západ
3. Střední Čechy – jih
4. Střední Čechy – severovýchod – Polabí
5. Jižní Čechy
6. Šumava
7. Český les
8. Plzeňsko
9. Západočeské lázně
10. České Středohoří a Žatecko
11. Krušné hory a Podkrkonoší
12. České Švýcarsko
13. Českolipsko
14. Jizerské hory
15. Český ráj
16. Krkonoše a Podkrkonoší
17. Kladské pomezí
18. Hradecko
19. Orlického hory a Podorlicko
20. Pardubicko
21. Chrudimsko – Hlinecko
22. Králický Sněžník
23. Českomoravské pomezí
24. Vysočina
25. Znojemsko a Podýjí
26. Pálava a Lednicko-Valtický areál
27. Slovácko
28. Brno a okolí
29. Moravský kras a okolí
30. Kroměřížsko
31. Zlínsko a Luhačovičko
32. Valašsko
33. Beskydy – Valašsko
34. Těšínské Slezsko
35. Ostravsko
36. Poodří – Moravské Kravaňsko
37. Opavské Slezsko
38. Střední Morava
39. Jeseníky – západ
40. Jeseníky – východ



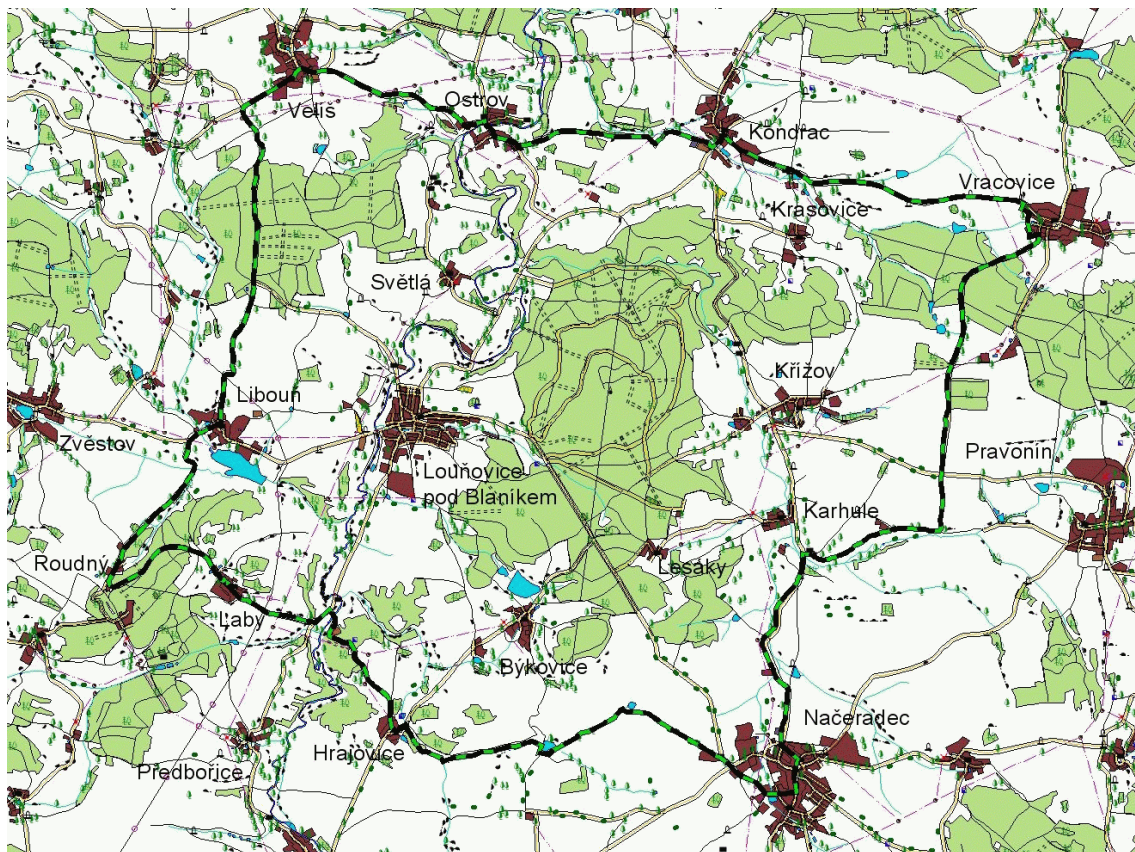
Zdroj: <http://www.czechtourism.cz>

Příloha č. 5 Kraje České republiky



Zdroj: <http://www.czechtourism.cz>

Příloha č. 6 Chráněná krajinná oblast Blaník



Zdroj: <http://www.blanik.ochranaprirody.cz>

Příloha č. 7 Mapa Zámeckého parku Vlašim



Zdroj: <http://www.vlasimskypark.cz>

Příloha č. 8 Kapacita hromadných ubytovacích zařízení ve Středočeském kraji

Rok	Středočeský kraj			
	počet zařízení	počet pokojů	počet lůžek	počet míst pro stany a karavany
Year	Středočeský Region			
	Number of Establishments	Number of Rooms	Number of Beds	Number of Places for Tents and Caravans
	11	12	13	14
2000	613	12 439	32 830	5 872
2001	631	12 654	33 913	6 101
2002	603	11 368	30 701	6 090
2003	587	11 327	30 717	6 267
2004	561	10 979	30 130	5 935
2005	553	10 315	28 217	6 389
2006	548	10 779	29 179	6 804
2007	566	10 995	29 969	6 741
2008	544	11 237	30 407	6 709

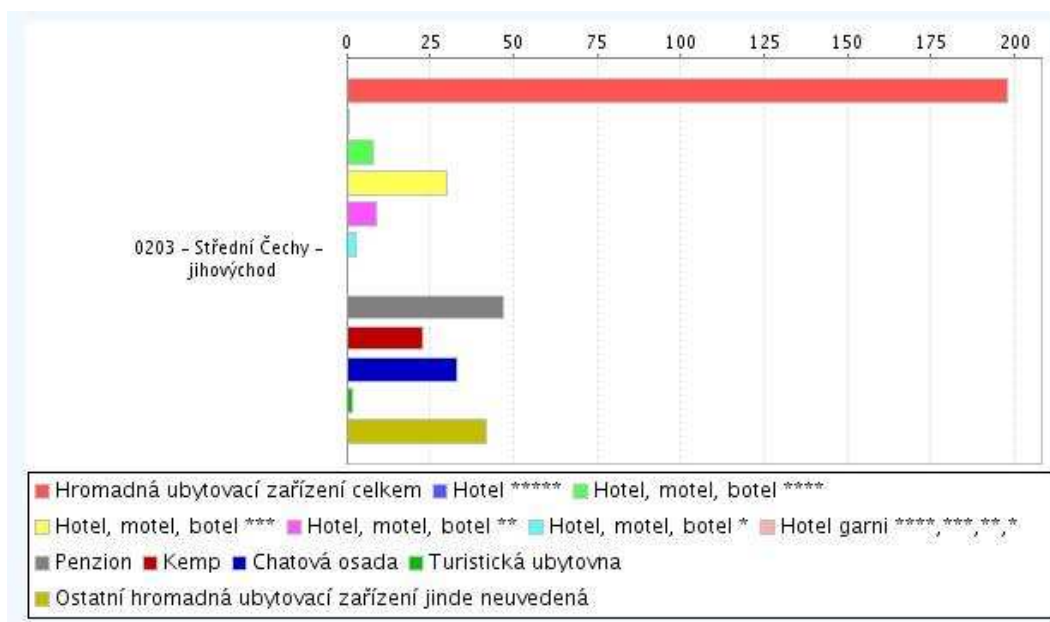
Zdroj: <http://www.czso.cz>

Příloha č. 9 Návštěvnost hromadných ubytovacích zařízení ve Středočeském kraji

Rok / Měsíc	Středočeský kraj					
	Počet hostů	nerezidenti	rezidenti	Počet přenocování	nerezidenti	rezidenti
Year / Month	Středočeský Region					
	Number of Guests	Non-residents	Residents	Number of Overnight stays	Non-residents	Residents
	13=14+15	14	15	16=17+18	17	18
2000	985 297	411 790	553 507	2 882 335	1 135 245	1 727 090
2001	885 732	369 374	516 358	2 549 758	1 073 691	1 476 067
2002	674 396	217 810	456 586	2 251 301	676 068	1 575 233
2003	834 559	238 132	596 427	2 532 992	642 261	1 890 731
2004	854 987	268 155	586 832	2 606 761	709 062	1 897 699
2005	770 670	230 857	539 813	2 166 842	587 993	1 578 849
2006	767 477	224 215	543 262	2 222 530	578 061	1 644 469
2007	713 507	204 600	508 907	2 064 921	559 230	1 505 691
2008	665 178	176 555	488 623	1 806 363	445 803	1 360 560
2009	641 105	152 961	488 144	1 708 385	383 946	1 324 439

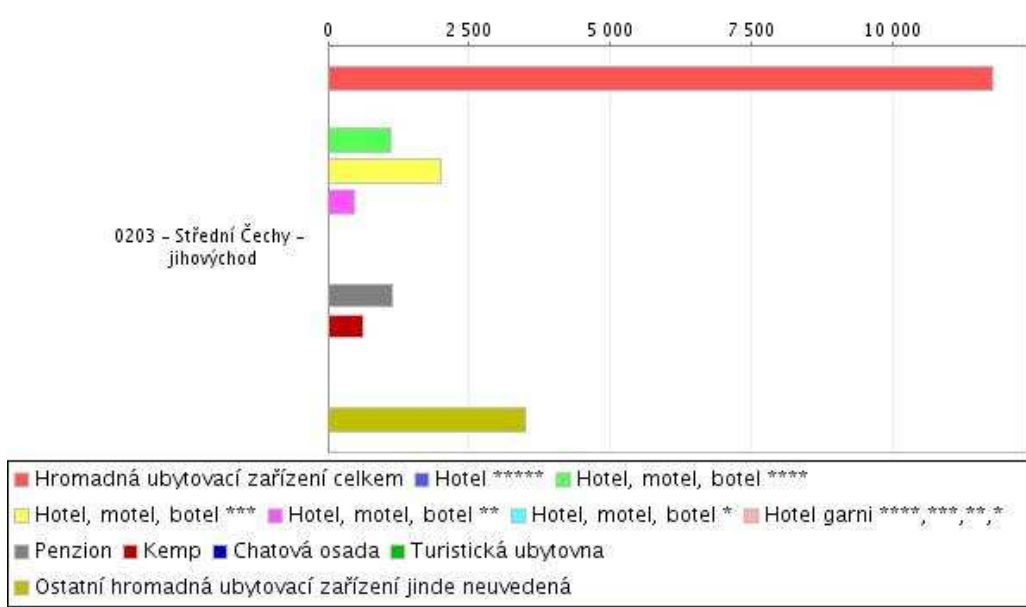
Zdroj: <http://www.czso.cz>

Příloha č. 10 Počet hromadných ubytovacích zařízení v turistické oblasti Střední Čechy – jihovýchod



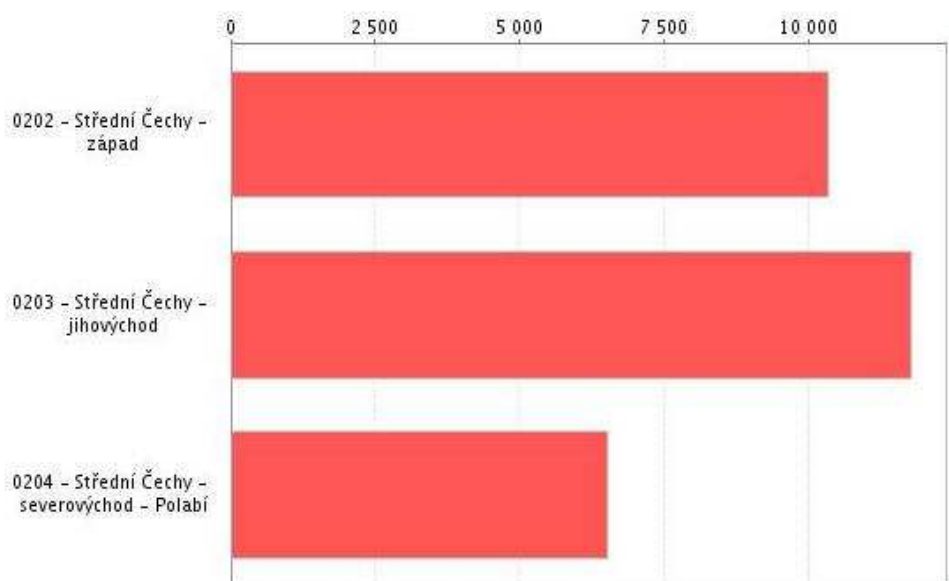
Zdroj: <http://www.czso.cz>

Příloha č. 11 Počet lůžek v hromadných ubytovacích zařízení v turistické oblasti Střední Čechy – jihovýchod



Zdroj: <http://www.czso.cz>

Příloha č. 12 Kapacity hromadných ubytovacích zařízení v turistických oblastech Středočeského kraje



Zdroj: <http://www.czso.cz>

Příloha č. 13 Turistická oblast Střední Čechy – jihovýchod v obrazech

Slapská přehrada - hráz



Zdroj: <http://www.stranypotapecske.cz>

Kutná Hora – chrám sv. Barbory



Zdroj: <http://www.czechtourism.com>

Sázava – klášter Sázava



Zdroj: <http://www.klaster-sazava.cz>

Zámek Konopiště – Růžová zahrada



Zdroj: <http://www.zamek-konopiste.cz>

Zámek Jemniště



Zdroj: <http://www.jemniste.cz>

Vlašim – Hvězdárna Vlašim



Zdroj: <http://www.mesto-vlasim.info>

Posázavský pacifik



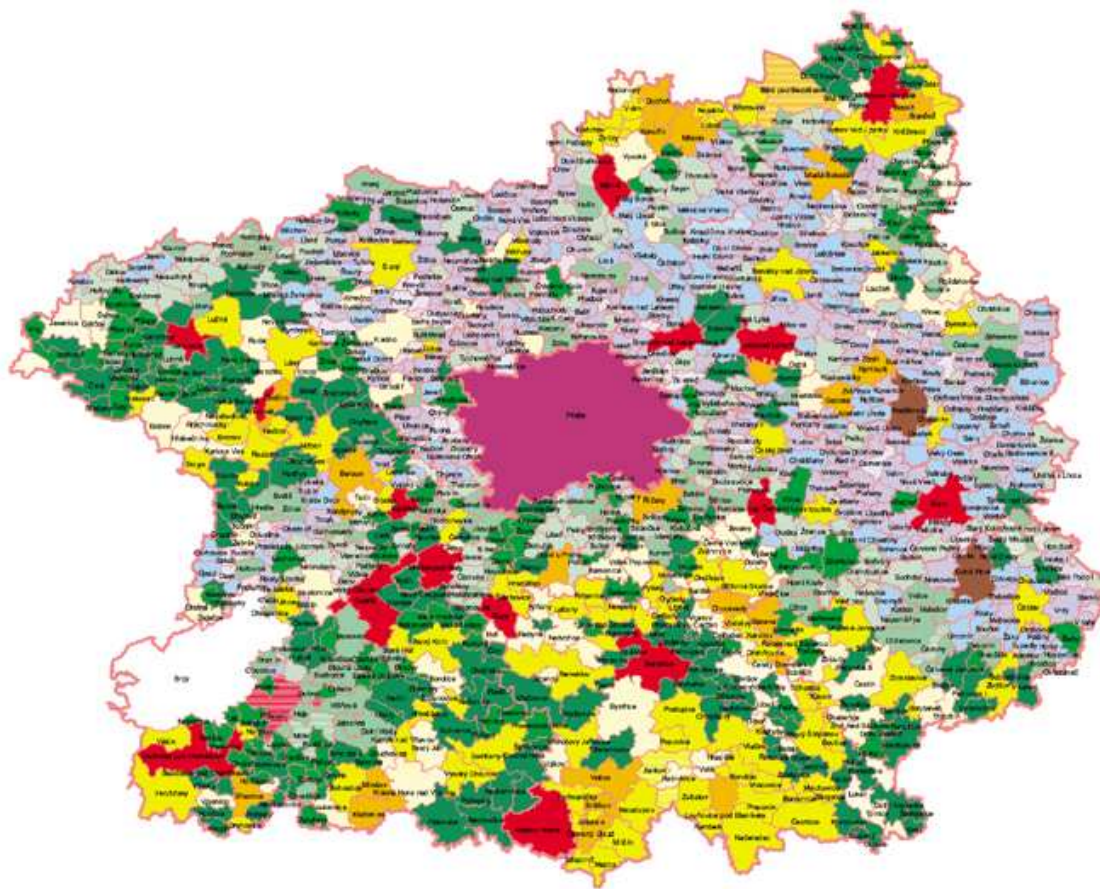
Zdroj: <http://www.posazavi.com>

Velký Blaník



Zdroj: <http://www.posazavim.cz>

Příloha č. 14 Celkový potenciál cestovního ruchu – Praha a Středočeský kraj



Bodová hodnota:

	0	bez potencionálu
	1-15	základní potencionál
	16-20	
	21-25	
	26-30	zvýšený potencionál
	31-35	
	36-40	
	41-50	
	51-60	vysoký potencionál
	61-80	
	81-100	
	101-150	velmi vysoký potencionál
	151-200	
	201 a více	výjimečný potencionál

Zdroj: <http://www.cot.cz>

Příloha č. 15 Přehled informačních center v turistické oblasti Střední Čechy - jihovýchod

Informační centra, které používají oficiální značení turistických center České republiky centrály cestovního ruchu CzechTourism:

Informační centrum Benešov

Malé náměstí 1700

Tel.: +420 317 726 004

e-mail: ic-benesov@posazavi.com

www.posazavi.com

Informační centrum Český Šternberk

Český Šternberk 27

Tel.: +420 317 855 046

e-mail: ic-sternberk@posazavi.com

www.posazavi.com

Informační centrum Kutná Hora

Palackého nám. 377

Tel.: +420 327 515 78

e-mail: infocentrum@kh.cz

<http://infocentrum.kh.cz>

Turistické informační centrum Mnichovice

Masarykovo nám. 83

Tel.: +420 323 666 311

e-mail: infocentrum@mnichovice.info

www.mnichovice.info

Informační centrum Sdružení obcí Neveklovska

Nám. Jana Heřmana 83

Tel.: +420 317 741 207

e-mail: info.neveklov@seznam.cz

www.posazavi.com

Turistické informační centrum Říčany

Masarykovo nám. 83

Tel.: +420 323 618 142

e-mail: jitka.bahenska@ricany.cz

www.ricany.cz

Regionální informační středisko Sedlčany

Nám. T.G.M. 32

Tel.: +420 318 821 158

e-mail: mu@sedlcany.cz

www.mu.sedlcany.cz

Informační centrum Sedlec-Prčice

Vítkovo nám. 69

Tel.: +420 317 834 328

e-mail: infoops@ceskymeran.cz

www.ceskymeran.cz

Turistické informační centrum Týnec nad Sázavou

Klusáčkova 2

Tel.: +420 317 729 050

e-mail: ic-tynec@posazavi.com

www.posazavi.com

Informační centrum Votice

Komenského náměstí 177

Tel.: +420 317 812 505

e-mail: infocentrum@votice.cz

www.votice.cz

Informační centra bez oficiálního označení:

Informační středisko Čáslav

Nám. Jana Žižky 197

Tel.: +420 327 300 265

e-mail: info@meucaslav.cz

www.cmuz.cz

Informační centrum Jemniště

zámek Jemniště 1, Postupice

Tel.: +420 317 796 575

e-mail: ic-jemniste@posazavi.com

www.posazavi.com

Informační centrum Kamýk nad Vltavou

Kamýk nad Vltavou 69

Tel.: +420 318 677 171

infokamyk@sedlcansko.cz

Městské informační centrum Kolín

Na Hradbách 157

Tel.: +420 321 721 021

e-mail: mic@mukolin.cz

www.mukolin.cz

Informační centrum Ledec nad Sázavou

Husovo nám. 60

Tel.: +420 569 721 471

e-mail: is@ledec-net.cz

www.ledec-net.cz

Informační centrum Louňovice pod Blaníkem

Zámek 1

Tel.: +420 317 862 022

e-mail: infopodbla@atlas.cz

www.lounovice.cz

Informační centrum Sázava

Nám. Voskovce a Wericha 280

Tel.: +420 327 320 763

e-mail: infocentrum@mestosazava.cz

www.mestosazava.cz

Informační centrum Uhlířské Janovice

Pečírková 168

Tel.: +420 327 542 197

e-mail: kic@uhjan.cz

www.posazavi.com

Podblanické informační centrum Vlašim

Zámek 4

Tel.: +420 317 847 847

e-mail: info@vlasimskypark.cz

www.vlasimskypark.cz

Informační centrum Zruč nad Sázavou

náměstí Dr. J. Svobody 60

Tel.: +420 327 531 572, +420 327 532 856

e-mail: infocentrum@mesto-zruc.cz

www.mesto-zruc.cz

Informační centrum mikroregionu Želivka

Náměstí Ludvíka Svobody 2, Dolní Kralovice

Tel.: +420 317 786 369

e-mail: info@zelivka.cz

www.zelivka.cz

**Příloha č. 16 Kontaktní informace nejdůležitějších památek, muzeí a galerií
v turistické oblasti Střední Čechy – jihovýchod**

- Benešov: *galerie* (ÚT-NE 9-12, 13-16)
muzeum Podblanicka (ÚT, ST, PÁ, SO 10-16, ČT 10-18)
e-mail: muzeum-podblanicka@quick.cz
www.muzeumpodblanicka.cz
Muzeum umění (Tel.: +420 317 724 601)
e-mail: muzeum.institut@iol.cz
www.muzeum-umeni-benesov.cz
- Český Šternberk: duben, říjen SO-NE 9-16, květen, září ÚT-NE 9-17,
červen-srpen ÚT-NE 9-18
prohlídka s průvodcem 45 minut (Tel.: +420 317 855 101)
e-mail: hradcs@iol.cz
www.hradceskysternberk.cz
- Jemniště: duben-květen, září-říjen SO-NE 9-17,
červen ÚT-NE 9-17, červenec-srpen ÚT-NE 9-18
prohlídka s průvodcem 45 minut (Tel.: +420 317 796 212)
e-mail: zamek@jemniste.cz
- Kačina: duben-říjen PO-NE 8-17
prohlídka samostatně nebo s průvodcem 60 minut
Tel.: +420 327 571 170
e-mail: kacina@kacina.cz
www.kacina.cz
- Kácov: Pivovar Kácov, s. r. o., V Podskalí 6
Tel.: +420 732 324 693
e-mail: pivovar@pivovarkacov.cz
- Kolín: *muzeum expozice Brandlova 27* (ÚT-PÁ 8-16, SO-NE 9-15)
expozice Brandlova 35 (ÚT-PÁ 8-12, 13-16, SO-NE 9-15)

- Komorní Hrádek: v současné době vojenský objekt
přístupný po dohodě (Tel.: +420 317 792 266)
e-mail: svk.kh@seznam.cz
- Konopiště: duben-srpen ÚT-PÁ 9-12:30, 13-15, SO-NE 9-12:30, 13-17,
září-říjen ÚT-NE 9-12:30, 13-16, listopad ÚT-NE 9-15
prohlídka s průvodcem 1. trasa 50 minut, 2. trasa 55 minut, 3. trasa
60 minut (Tel.: +420 317 721 366)
e-mail: konopiste@spusc.cz
www.zamek-konopiste.cz
muzeum motocyklů Konopiště 30
(317 799 963, 317 799 969)
e-mail: stiburek.j@eltsen.cz
www.eltsen.cz/jawa
- Kutná Hora: *muzeum, galerie Felixe Jeneweina* (9-12, 12:30-17)
Voršilský klášter - prohlídka 20 minut
(duben a říjen SO-NE a svátky 9-16, květen-září ÚT-NE 9-17)
Tylův dům (duben-říjen ÚT-SO 10-16)
Kamenný dům (duben-říjen ÚT-SO 10-16)
kostnice (prohlídka 20 minut, leden-únor PO-NE 9-16, březen PO-
NE 9-17, duben-září PO-NE 8-18, říjen PO-NE 8-17, listopad-
prosinec PO-NE 8-16)
Hrádek a České muzeum stříbra
(duben, říjen ÚT-NE 9-17, květen-červen, září ÚT-NE 9-18,
červenec-srpen ÚT-NE 10-18, prohlídka s průvodcem 90 minut)
Tel.: +420 327 561 143
e-mail: muzeum@kutnohorsko.cz
www.muzeum.kutnohorsko.cz
- Kutná Hora (Sedlec): listopad-březen PO-NE 9-12, 13-16,
duben-září PO-NE 8-18, říjen PO-NE 9-12, 13-17
prohlídka s průvodcem (Tel.: +420 327 561 143)
www.kostnice.cz

Kutná Hora (Vlašský Dvůr): listopad-únor PO-NE 10-16,
březen, říjen PO-NE 10-17, duben-září PO-NE 9-18
prohlídka s průvodcem 45 minut (Tel.: +420 327 512 873)
e-mail: guide@mu.kutnahora.cz

Ledeč nad Sázavou: duben, říjen SO-NE 9-16, květen-září ÚŽ-NE 9-16
prohlídka samostatně nebo s průvodcem 30 minut
Tel.: +420 569 721 128
e-mail: is@ledec-net.cz

Louňovice pod Blaníkem: celoročně ve všední dny na požádání na OÚ
prohlídka s průvodcem 20 minut (Tel.: +420 317 852 658)
e-mail: oulounovice@quick.cz

Ondřejov: *Astronomické muzeum* (květen-září SO-NE 9-17)
Tel.: +420 323 620 116, +420 323 620 117
e-mail: asu@asu.cas.cz
www.asu.cas.cz

Růžkovy Lhotice: duben-říjen po předchozí dohodě
prohlídka s průvodcem 30 minut (Tel.: +420 317 842 927)
e-mail: muzeum-vlasim@iol.cz

Sázava: duben, říjen SO-NE 9-16, květen-září ÚT-NE 9-17
prohlídka s průvodcem 60 minut (Tel.: +420 327 321 177)
e-mail: sazava@spusc.cz
www.spusc.cz/objekty/sazava

Vlašim: *Muzeum Podblanicka* (ÚT-ME 9-12, 13-16)
prohlídka samostatně
Tel.: +420 317 842 927
e-mail: muzeum-vlasim@iol.cz

Vrchotovy Janovice: duben, říjen SO-NE 9-12, 13-17,
květen-září ÚT-NE 9-12, 13-17
prohlídka samostatně nebo s průvodcem 60 minut
Tel.: +420 317 835 181
e-mail: vrchotovy.janovice@nm.cz

Zruč nad Sázavou: prohlídka po domluvě (Tel.: +420 327 532 294)
www.mesto-zruc.cz

Žleby: duben, říjen SO-NE 9-16:30, květen-srpen ÚT-NE 8-17:30,
září ÚT-NE 9-17:30
prohlídka s průvodcem 1. trasa 60 minut, 2. trasa 90 minut
Tel.: +420 327 398 226, +420 327 398 121
e-mail: zleby@stc.npu.cz.cz
www.spusc.cz/objekty/zleby

Příloha č. 17 Tipy na ubytování v turistické oblasti Střední Čechy - jihovýchod

Hotely a penziony

<i>Benešov</i>	hotel Karlov	(Tel.: +420 317 700 825)
	hotel Pošta	(Tel.: +420 317 721 071)
	hotel Atlas	(Tel.: +420 317 722 761)
	hotel Nová myslivna	(Tel.: +420 317 722 496)
	hotel Benica	(Tel.: +420 317 725 611)
	S-Centrum	(Tel.: +420 317 750 001)
	hotel Na Knížecí	(Tel.: +420 317 722 603)
	Zámecký hotel	(Tel.: +420 317 784 044)
	Amber Hotel Konopiště	(Tel.: +420 317 722 732)
	penzion Ouředník	(Tel.: +420 317 724 701)
<i>Český Šternberk</i>	hotel Parkhotel	(Tel.: +420 317 855 168)
	hotel Vesna	(Tel.: +420 317 855 151)
	hotel Simina	(Tel.: +420 317 855 143)

<i>Chotýšany</i>	Green Valley Hotel	(Tel.: +420 317 845 199)
<i>Jemniště</i>	apartmán Jemniště	(Tel.: +420 603 819 651)
<i>Kácov</i>	Sporthotel	(Tel.: +420 317 851 471)
<i>Kolín</i>	hotel Villa Romantica	(Tel.: +420 321 623 844)
	hotel Theresia	(Tel.: +420 321 711 117)
	hotel Černý kůň	(Tel.: +420 321 722 055)
	hotel American	(Tel.: +420 321 713 824)
	penzion U Rabína	(Tel.: +420 321 724 463)
	penzion Pod Věží	(Tel.: +420 321 723 877)
	penzion Harmonie	(Tel.: +420 321 712 058)
	penzion U Nováků	(Tel.: +420 321 726 081)
	penzion Prima	(Tel.: +420 321 717 283)
	penzion V Břízách	(Tel.: +420 321 722 010)
	penzion Tatranská	(Tel.: +420 321 722 990)
<i>Kutná Hora</i>	hotel Anna	(Tel.: +420 327 516 315)
	hotel Růže	(Tel.: +420 327 524 115)
	hotel Kréta	(Tel.: +420 603 874 745)
	hotel U Hrnčáře	(Tel.: +420 327 512 113)
	hotel Opat	(Tel.: +420 327 536 900)
	hotel Mědínek	(Tel.: +420 327 512 741)
	hotel U Kata	(Tel.: +420 327 515 096)
	hotel U Vlašského Dvora	(Tel.: +420 327 514 627)
	hotel Zlatá Stoupa	(Tel.: +420 327 511 540)
	hotel Garni	(Tel.: +420 327 515 773)
	penzion Na Havlíčku	(Tel.: +420 317 515 773)
	penzion Sedlec	(Tel.: +420 327 561 076)
	penzion Centrum	(Tel.: +420 327 514 218)
	penzion Křeček	(Tel.: +420 317 723 553)
<i>Načeradec</i>	hotel Klokočkův Mlýn	(Tel.: +420 731 446 067)
	hotel Štamberk	(Tel.: +420 317 852 819)
	penzion Petra	(Tel.: +420 317 852 165)

	penzion Pod Lipou	(Tel.: +420 317 791 132)
<i>Sázava</i>	hotel Sázava	(Tel.: +420 327 321 117)
	hotel Pošta	(Tel.: +420 327 322 163)
	penzion Osada	(Tel.: +420 327 321 920)
<i>Slapy nad Vltavou</i>	penzion Slapy	(Tel.: +420 257 750 476)
<i>Vlašim</i>	Sporthotel	(Tel.: +420 317 842 777)
	hotel Vorlina	(Tel.: +420 317 842 969)

Autokempy

<i>Benešov</i>	Konopiště	(Tel.: +420 317 722 732)
<i>Horka nad Sázavou</i>	Horka	(Tel.: +420 327 531 412)
<i>Chocerady</i>	Vaníček	(Tel.: +420 317 792 374)
<i>Kácov</i>	Kácov	(Tel.: +420 327 324 103)
<i>Kutná Hora</i>	Santa Barbara	(Tel.: +420 327 512 051)
	Transit	(Tel.: +420 327 523 785)
<i>Netvořice</i>	Měřín	(Tel.: +420 317 791 134)
<i>Sázava</i>	Budín	(Tel.: +420 327 321 131)
<i>Slapy nad Vltavou</i>	Ždán	(Tel.: +420 257 750 067)
	Nová Rabyně	(Tel.: +420 317 791 101)
	Nová Živohošť	(Tel.: +420 317 791 345)
	Sport Skalice	(Tel.: +420 257 750 185)

Chatové osady a turistické ubytovny

<i>Benešov</i>	turistická ubytovna Hubert	(Tel.: +420 603 827 780)
<i>Horka nad Sázavou</i>	chatová osada Janovský Jiří	(Tel.: +420 327 531 412)
<i>Chocerady</i>	chatová osada	(Tel.: +420 317 792 374)
<i>Sázava</i>	rekreační středisko U Kavalíra	(Tel.: +420 607 818 963)
	Atom rekreační středisko	(Tel.: +420 327 321 316)

Příloha č. 18 Sportovní zařízení v turistické oblasti Střední Čechy – jihovýchod

Golf Resort Konopiště

Tel.: +420 317 784 044

e-mail: gcko@gcko.cz

www.gcko.cz

Areál Pecínov (Benešov)

Tel.: +420 603 571 031

e-mail: pecinov@quick.cz

www.hotelpecinov.cz

Farma Heroutice Neveklov

Tel.: +420 317 741 292

e-mail: heroutice@heroutice.cz

www.heroutice.cz

Letiště Vlašim

Tel.: +420 317 842 852

e-mail: akvlasim@centrum.cz

www.akvlasim.webpark.cz

Letiště Bystřice u Benešova

Tel.: +420 317 793 330

e-mail: letiste.benesov@seznam.cz

Letiště Kolín

Tel.: +420 321 720 844

e-mail: aeroklub.kolin@seznam.cz

www.ak.ic.cz

Půjčovna lodí P. Kovačka (Sázava)

Tel.: +420 327 320 653

e-mail: pkovacka@volny.cz

www.sweb.cz/pujcovny

Linková výletní plavba

Praha – Slapy a Praha – Mělník (Pražská paroplavební společnosti, a. s.)

Tel.: +420 224 931 013

+420605 295 111

www.paroplavba.cz

Potápěčská základna Aquasport (Stará Živohošť)

Tel.: +420 737 382 264

e-mail: david@aquasport.cz

www.aquasport.cz

Potápěčská základna Slapy – Ždán (Poloostrov Ždán, Tomáš Vašíček)

Tel.: +420 777 236 393

+420 777 279 104

e-mail: info@seadvantures.cz

www.seadvanture.cz

Potápěčská základna KaprDivers (Juniorcamp Tobogan, Nová Živohošť)

Tel.: +420 272 739 456

e-mail: kaprdivers@iol.cz

www.kaprdivers.cz

Potápěčská základna TriggerDivers (Areál VZ Měřín)

Tel.: +420 777 758 425

e-mail: trigger@comp.cz

www.trigger.cz

Další sportovní zařízení

<i>Benešov</i>	Krytý plavecký bazén	(Tel.: +420 317 723 367)
	Zimní stadion	(Tel.: +420 317 723 191)
	Squash Trio	(Tel.: +420 317 724 891)
<i>Kolín</i>	Plavecký stadion	(Tel.: +420 321 721 359)
	Zimní stadion	(Tel.: +420 321 727 184)
<i>Kutná Hora</i>	Tenisové kurty	(Tel.: +420 327 513 736)
	Krytý plavecký bazén	(Tel.: +420 327 512 041)
	Zimní stadion	(Tel.: +420 327 513 272)
	Sport – centrum Kutná Hora	(Tel.: +420 327 511 333)
<i>Vlašim</i>	Sportovní hala a bazén	(Tel.: +420 317 842 466)
	Zimní stadion	(Tel.: +420 317 842 446)

Příloha č. 19 Možnosti kulturních, sportovních a dalších akcí v turistické oblasti Střední Čechy - jihovýchod

Benešov	Podblanický hudební podzim (od konce září do konce listopadu) Benešovské roráty (prosinec) Mikulášská jízda a štědrovečerní setkání lidí dobré vůle (prosinec) hudební festival Jaro Josefa Suka (duben)
Český Šternberk	noční prohlídky hradu, výstavy
Jemniště	výstavy, divadelní představení pro děti – Divadelní léto
Kácov	Sázava Fest (začátek srpna)
Kolín	Mezinárodní festival dechových hudeb Kmochův Kolín Kolínské hudební podletí Kašparův memoriál sprint motocyklů
Konopiště	víkendové minikoncerty Folkový kvítek (přírodní divadlo Konopiště)
Kutná Hora	Ortenova Kutná Hora (literární festival – září) Operní týden v Kutné Hoře – festival klasické hudby (červen) Hudební festival Kutná Hora – festival vážné hudby z 13. až 20. století v historických objektech města (září) Svatováclavské slavnosti (září) Mezinárodní kytarové bienále (začátek července)
Kutná Hora-Hrádek	Královské stříbření Kutné Hory (letní slavnosti)
Kutná Hora-Vlašský Dvůr	Pregře (možnost ukázky ražby grošů za příplatek)

Slapy	jachting na Slapech
Sázava	církevní obřady Velká pout' (sv. Prokop – červenec) kanoistika na řece Sázavě
Vlašim	koncerty a výstavy, Classic Rallye (červen)
Žleby	výstavy, koncerty v zámecké oboře bílí jeleni (od 1. 5. do 30. 8.) Rozloučení s prázdninami (šermíři, sokolníci, v oboře)

Příloha č. 20 Dotazník cestovního ruchu

Dotazník cestovního ruchu

Datum: **Rekreační areál** Nová Živohošť

Dobrý den, jmenuji se Lucie Tomanová a jsem studentkou Ekonomické fakulty Jihočeské Univerzity v Českých Budějovicích. Provádím výzkum, který se týká typologie rekreačních středisek v turistické oblasti Střední Čechy – jihovýchod do své bakalářské práce.

Cílem dotazníkového šetření je analyzovat nabídku produktů cestovního ruchu v rekreačním areálu Nová Živohošť a na základě provedené analýzy potřeb a požadavků návštěvníků navrhnout nový produkt cestovního ruchu ve středisku.

Získané informace budou použity výhradně pro vypracování bakalářské práce. Prosím o co nejpravdivější vyplnění mého dotazníku. Vyznačte pouze jednu odpověď, pokud není uvedeno jinak. Mé otázky nezaberou mnoho času a pro mou práci jsou zásadní. Vaše odpovědi jsou anonymní.

1) Odkud pocházíte?

Střední Čechy

Praha

Jiné

2) Jakým způsobem jste se dopravil/a do tohoto střediska?

Osobním automobilem

Autobusem

Vlakem

Jinak

3) Délka Vašeho pobytu je:

1 den bez přenocování

1 – 2 dny

3 – 7 dní

Déle než 7 dní

4) S kým zde trávíte volný čas?

S rodinou

S přáteli, s partnerem/kou

Sám/sama

Jiné

5) Z jakého důvodu jste toto středisko navštívili?

(možno vyznačit více odpovědí)

Odpočinek, rekreace

Zábava

Turistika a sport

Poznání, příroda

Jiný důvod

6) Navštívil/a jste již někdy předtím toto rekreační středisko?

Ano, jednou

Vícekrát

Pravidelně

Ne

7) Co vás ovlivnilo při výběru pobytu v tomto středisku?

(možno vyznačit více odpovědí)

Cena

Vlastní chata, karavan

Aktivní vyžití

Atraktivita místa, památek

Doporučení známých

Jiné

8) Co ve středisku postrádáte?

(možno vyznačit více odpovědí)

Kulturní vyžití

Sportovní vyžití

Dopravní dostupnost

Jiné

9) Jakou sportovní aktivitu zde postrádáte?

(možno vyznačit více odpovědí)

Žádnou

Fotbalové hřiště

Tenisové kurty

Vodní sporty

Bowling

Jiné

- 10) Jakému druhu ubytování dáváte přednost?
Hotel
Penzion
Chata
Kemp
Jiné
- 11) Je kvalita ubytovacích zařízení ve středisku dostačující?
Ano (*pokračujte otázkou č.13*)
Ne
- 12) Co byste změnil/a?
- 13) Je kvalita stravovacích zařízení ve středisku dostačující?
Ano (*pokračujte otázkou č. 15*)
Ne
- 14) Co byste doplnil/a, zlepšil/a?
- 15) Co dalšího byste v areálu střediska uvítali?
(*možno vyznačit více odpovědí*)
Cyklostezku
Pěší turistiku
Organizované výlety po okolí
Lodičky, plavba po přehradě
Jiné.....
- 16) Jakého jste pohlaví?
Muž
Žena
- 17) Jaký je Váš věk?
Do 24 let
25 – 44 let
45 a více

Děkuji za spolupráci a Váš čas strávený nad tímto dotazníkem.

Lucie Tomanová