

JIHOČESKÁ UNIVERZITA V ČESKÝCH BUDĚJOVICÍCH

Ekonomická fakulta

Katedra obchodu a cestovního ruchu

Studijní program: B6208 Ekonomika a management

Studijní obor: Obchodní podnikání

Typologie rekreačních středisek v turistické oblasti Podyjí

Vedoucí bakalářské práce

RNDr. Blažena Gehinová

Autor

Eliška Tuháčková

2010

JIHOČESKÁ UNIVERZITA V ČESKÝCH BUDĚJOVICÍCH
Ekonomická fakulta
Katedra obchodu a cestovního ruchu
Akademický rok: 2008/2009

ZADÁNÍ BAKALÁŘSKÉ PRÁCE

(PROJEKTU, UMĚLECKÉHO DÍLA, UMĚLECKÉHO VÝKONU)

Jméno a příjmení: **Eliška TUHÁČKOVÁ**
Studijní program: **B6208 Ekonomika a management**
Studijní obor: **Obchodní podnikání**

Název tématu: **Typologie rekreačních středisek v turistické oblasti Podují**

Z á s a d y p r o v y p r a c o v á n í :

Cíl práce:

Analyzovat složky primární a sekundární nabídky cestovního ruchu ve zvoleném území. Na základě provedené analýzy potřeb a požadavků návštěvníků navrhnout nový produkt cestovního ruchu.

Metodický postup:

1. Studium teoretických východisek řešeného problému
2. Situační analýza území
3. Analýza potřeb a požadavků návštěvníků
4. Návrh optimální nabídky cestovního ruchu pro vybraná rekreační střediska

Rámcová osnova:

1. Úvod. 2. Cíle a metodika. 3. Literární rešerše. 4. Analýza a syntéza poznatků z vlastního zkoumání. 5. Vlastní návrhy. 6. Závěr. 7. Seznam literatury. 8. Přílohy.

Rozsah grafických prací: dle potřeby
Rozsah pracovní zprávy: 30 - 40 stran
Forma zpracování bakalářské práce: tištěná

Seznam odborné literatury:

GEHINOVÁ, B. *Geografie cestovního ruchu*. České Budějovice: Ekonomická fakulta JU, 2008.

HESKOVÁ, M. a kol. *Cestovní ruch*. Praha: Nakladatelství Fortuna, 2006.

HORNER, S., SWARBROOKE, J. *Cestovní ruch, ubytování a stravování, využití volného času*. Praha: GRADA Publishing, 2003.

KIRAL'OVÁ, A. *Marketing destinace cestovního ruchu*. Praha: Ekopress, 2003.

KOZEL, R. *Moderní marketingový výzkum*. Praha: GRADA Publishing, 2006.

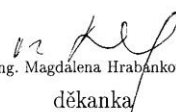
Koncepce státní politiky cestovního ruchu v České republice na období 2007-2013. Praha: MMR ČR, 2006.


PODHORSKÝ, M. *Jihomoravský kraj*. Praha: Freytag&Berndt, 2005.

VYSTOUPIL, J. a kol. *Atlas cestovního ruchu České republiky*. Praha: MMR ČR, 2006.

Vedoucí bakalářské práce: RNDr. Blažena Gehinová
Katedra obchodu a cestovního ruchu

Datum zadání bakalářské práce: 15. února 2009
Termín odevzdání bakalářské práce: 15. dubna 2010


prof. Ing. Magdaléna Hrabanková, CSc. **JIHOČESKÁ UNIVERZITA
V ČESKÝCH BUDEJOVICÍCH
EKONOMICKÁ FAKULTA**
Studentická 13 (6)
370 05 České Budějovice
Č 600 76 658, DIČ CZ60076658
děkanka


Ing. Kamil Pícha, Ph.D.
vedoucí katedry

V Českých Budějovicích dne 16. března 2009

PROHLÁŠENÍ

Prohlašuji, že jsem bakalářskou práci na téma „Typologie rekreačních středisek v turistické oblasti Podyjí“ vypracovala samostatně a použila jen pramenů, které cituji a uvádím v příloženém seznamu literatury.

Dále prohlašuji, že v souladu s § 47b zákona č. 111/1998 Sb. v platném znění souhlasím se zveřejněním své bakalářské práce, a to v nezkrácené podobě elektronickou cestou ve veřejně přístupné části databáze STAG provozované Jihočeskou univerzitou v Českých Budějovicích na jejích internetových stránkách. Dostupné na internetu: http://www.jcu.cz/education/zverej_kvalif_praci . Opatření rektora o zveřejňování disertačních, diplomových a bakalářských prací studentů JU (R 83 z 20. 4. 2007).

V Českých Budějovicích dne.....

Eliška Tuháčková

PODĚKOVÁNÍ

Děkuji vedoucí práce paní RNDr. Blaženě Gehinové za odborné vedení při zpracování mé bakalářské práce.

OBSAH

1	ÚVOD.....	1
2	CÍLE A METODIKA	2
2.1	Cíle.....	2
2.2	Metodika	2
2.2.1	Sekundární data.....	2
2.2.2	Primární data.....	3
3	LITERÁRNÍ REŠERŠE	4
3.1	Cestovní ruch	4
3.1.1	Subjekt a objekt cestovního ruchu	4
3.1.2	Druhy a formy cestovního ruchu	5
3.2	Destinace cestovního ruchu.....	6
3.3	Marketing	7
3.3.1	Marketing cestovního ruchu	8
3.3.2	Marketingový výzkum.....	8
3.4	Primární a sekundární nabídka cestovního ruchu	9
3.4.1	Lokalizační faktory a předpoklady cestovního ruchu.....	10
3.4.2	Realizační předpoklady cestovního ruchu	11
3.5	Základní typy středisek cestovního ruchu.....	11
3.6	Vymezení území řešeného území.....	12
3.6.1	Marketingový turistický region Jižní Morava	12
3.6.2	Marketingová turistická oblast Podyjí	13
4	ANALÝZA A SYNTÉZA POZNATKŮ VLASTNÍHO ZKOUMÁNÍ.....	14
4.1	Funkční typologie středisek cestovního ruchu v turistické oblasti Podyjí.....	14
4.1.1	Střediska letní rekreace u vody.....	14
4.1.2	Historická města a střediska mezinárodního a národního významu.....	14
4.1.3	Nejvýznamnější střediska druhého bydlení	15
4.2	Hodnocení lokalizačních předpokladů rozvoje cestovního ruchu v turistické oblasti Podyjí	15
4.2.1	Přírodní předpoklady a atraktivita cestovního ruchu v území.....	15

4.2.2	Kulturně-historické předpoklady a atraktivita	17
4.3	Realizační faktory a předpoklady cestovního ruchu v turistické oblasti Podyjí.....	19
4.3.1	Základní a doplňková vybavenost a služby cestovního ruchu.....	20
4.3.2	Lančov - středisko letní rekreace u vody	22
4.3.3	Bítov - středisko letní rekreace u vody	23
4.3.4	Štítary - středisko letní rekreace u vody	25
4.3.5	Vranov nad Dyjí - středisko letní rekreace u vody	27
4.3.6	Znojmo - historické město a středisko mezinárodního a národního významu.....	28
4.4	Vyhodnocení dotazníkového šetření	29
4.4.1	Místo realizace dotazníkového šetření.....	29
4.4.2	Vyhodnocení dotazníků podle jednotlivých otázek.....	30
4.4.3	Profil návštěvníka	42
4.4.4	Vyhodnocení hypotéz	43
4.5	Návrh optimální nabídky cestovního ruchu	43
4.5.1	Návrh produktu cestovního ruchu pro středisko letní rekreace Vranov nad Dyjí.....	44
5	ZÁVĚR	51
6	SUMMARY	52
7	PŘEHLED POUŽITÉ LITERATURY	
	SEZNAM GRAFŮ A TABULEK	
	SEZNAM PŘÍLOH	
	PŘÍLOHY	

1 ÚVOD

Za cestovní ruch jsou považovány převážně cesty obyvatel ve volném čase, ať už za odpočinkem, poznáním, vzděláním, či nějakou sportovní aktivitou. Cestovní ruch zahrnuje různé služby z mnoha odvětví, jako je například poskytování stravovacích a ubytovacích služeb, poskytování dopravy, nebo služby průvodce, který neznalému turistovi podá, většinou zajímavou formou, informace o konkrétním místě, budově či jiné atraktivitě.

Cestovní ruch je výrazným a nepostradatelným faktorem ekonomiky, jehož význam neustále stoupá. Význam cestovního ruchu je dán i tím, že současně rozvíjí další odvětví, jako jsou doprava, stavebnictví, obchod, bankovníctví, kultura, sport aj. Cestovní ruch je považován, za jeden z nejdynamičtější se rozvíjejících segmentů ekonomiky, avšak i ten v posledních několika čtvrtletích prodělal pokles díky vývoji světové ekonomiky. Propad se projevil jak v domácím, tak i v zahraničním cestovním ruchu.

Česká republika, patří díky svému klimatu, přírodnímu a kulturnímu bohatství mezi země s vhodným potenciálem pro rozvoj cestovního ruchu. Turistická oblast České republiky, která bude řešena v této práci, se nachází v turistickém regionu Jižní Morava a jedná se o turistickou oblast Podyjí.

Jižní Morava patří mezi jednu z nejvíce navštěvovaných oblastí České republiky, díky svým rozlehlým vinicím, památkám UNESCO, dodržováním zvyků, konáním akcí různého druhu a krásné krajině, kterou nabízí. Turistická oblast Podyjí je její nezanedbatelnou částí, kde se nachází pro cestovní ruch významné hrady a zámky, jako je např. Vranov nad Dyjí či Znojemský hrad, dále také Vranovská přehrada, významné letní rekreační středisko, nebo rozsáhlé vinice se sklípky lákající na výlety v letních měsících stejně jako v době vinobraní. Nachází se zde také nejmenší národní park České republiky, NP Podyjí. Tato turistická oblast se dle nového rozdělení (od roku 2010) agentury CzechTourism nazývá turistickou oblastí Znojensko a Podyjí, v jejím územním vymezení však žádné změny nejsou.

2 CÍLE A METODIKA

2.1 Cíle

Cílem bakalářské práce je analyzovat složky primární a sekundární nabídky cestovního ruchu v turistické oblasti Podyjí, analyzovat potřeby a požadavky návštěvníků a navrhnout nový produkt cestovního ruchu vhodný pro zvolené území, za pomoci shromáždění a nastudování primárních a sekundárních dat. Pro tento účel byly zvoleny 2 hypotézy:

1. Nabídka služeb v rekreačním středisku je dostatečně široká.
2. V oblasti jsou dostatečně využívány atraktivity.

2.2 Metodika

Pro dosažení cíle bude v této práci využito primárních dat získaných vlastním marketingovým šetřením a nastudování sekundárních dat z dostupné literatury, tisku, webových stránek nebo jiných zdrojů.

2.2.1 Sekundární data

Sekundární data budou získána studiem dostupné literatury, kterou budou především Cestovní ruch (Hesková, M., 2006), Marketing destinace cestovního ruchu (Királ'ová, A., 2003), Ubytování a stravování, využití volného času (Horner, S., Swarbrooke, J., 2003), Geografie cestovního ruchu (Hamarnerová, I., 2008) a další. Aktualizovaná data budou získána z internetových zdrojů, především z internetových stránek Českého statistického úřadu, z internetových stránek agentury CzechTourism a z internetových stránek týkajících se řešeného území a atraktivit, které se zde nachází.

Ze sekundárních dat bude vytvořen literární přehled, ale také z nich bude vytvořeno hodnocení lokalizačních a realizačních předpokladů cestovního ruchu v řešené oblasti. V práci bude představena typologie středisek cestovního ruchu v území. Syntetická analýza bude obsahovat situační analýzu území, analýzu složek primární a sekundární nabídky v území i v jednotlivých rekreačních střediscích.

2.2.2 Primární data

Dále bude provedena analýza potřeb a požadavků návštěvníků prostřednictvím navštívení území a provedení dotazníkového šetření ve vybraných místech rekreačních středisek.

Dotazníkové šetření probíhalo v měsíci srpnu roku 2009 ve vybraných místech rekreačního střediska Vranovská přehrada. Místa byla vybrána dle nejvyšší návštěvnosti a jsou jimi Camp Bítov v blízkosti stejnojmenného hradu a Vranovská pláž u hráze přehrady. Dotazování probíhalo z větší části osobně a malá část také elektronicky pomocí internetové aplikace Gogole Docs. Dotazníky byly následně vyhodnoceny a zpracovány do grafů v programu Microsoft Excel a na jejich základě byl sestaven profil návštěvníka.

3 LITERÁRNÍ REŠERŠE

3.1 Cestovní ruch

Autoři Foret a Foretová uvádí, že za cestovní ruch (tourism) se považuje činnost osoby, cestující na přechodnou dobu (u mezinárodního cestovního ruchu maximálně jeden rok, u domácího šest měsíců) do místa mimo své trvalé bydliště, přičemž hlavní účel její cesty je jiný než vykonávat výdělečnou činnost v navštíveném místě (trvalý či přechodný pracovní poměr). Může se však jednat o služební, obchodní či jinak pracovně motivovanou cestu, jejíž zdroj úhrady vyplývá z pracovního poměru u zaměstnavatele v místě bydliště nebo, v místě sídla firmy.(1)

Hornera a Swarbrooke uvádějí definici cestovního ruchu poněkud jednodušeji a to tak, že cestovní ruch je krátkodobý přesun lidí na jiná místa, než jsou místa jejich obvyklého pobytu, za účelem pro ně příjemných činností.(2)

Autoři Pásková a Zelenka ve svém Výkladovém slovníku cestovního ruchu ukazují zcela jiné a širší pojetí pojmu cestovní ruch. Vidí cestovní ruch jako komplexní společenský jev, jako souhrn aktivit účastníků cestovního ruchu, souhrn procesů budování a provozování zařízení se službami pro účastníky cestovního ruchu včetně souhrnu aktivit osob, které tyto služby nabízejí a zajišťují, aktiv spojených s využíváním, rozvojem a ochranou zdrojů pro cestovní ruch, souhrn politických a veřejně správních aktivit a reakce místní komunity a ekosystémů na uvedené aktivity.(3)

Cestovní ruch je ale mezinárodně definován pro účely statistik jako činnost osob cestujících do míst a pobývajících v místech mimo své obvyklé prostředí po dobu kratší než jeden ucelený rok, za účelem trávení volného času, obchodu a za jinými účely nevztahujícími se k činnosti, za kterou jsou z navštíveného místa odměňováni.(17)

3.1.1 Subjekt a objekt cestovního ruchu

Mezi základní pojmy v cestovním ruchu řadíme subjekt a objekt cestovního ruchu.

Subjekt cestovního ruchu

Podle Heskové a kol., subjekt cestovního ruchu reprezentuje účastník cestovního ruchu. Z ekonomického hlediska je jím každý, kdo uspokojuje svoje potřeby spotřebou statků cestovního ruchu v době cestování a pobytu mimo místo trvalého bydliště a obvykle ve volném čase. Je nositelem poptávky a spotřebitelem produktu cestovního ruchu. Mezi subjekty cestovního ruchu rozlišuje pojmy stálý obyvatel, návštěvník, turista a výletník.(4)

Na rozdíl od Heskové uvádí autorka Hladká, trochu jinou definici subjektu cestovního ruchu: Subjektem cestovního ruchu jsou orgány a organizace zabývající se cestovním ruchem, pracovníci v oblasti cestovního ruchu, účastníci cestovního ruchu.(5)

Objekt cestovního ruchu

Za objekt cestovního ruchu je všeobecně považováno vše, co přiměje subjekt cestovního ruchu ke změně místa pobytu. Mohou to tedy být přírodní nebo kulturní atraktivity oblasti, podniky či instituce cestovního ruchu atd. Objekt cestovního ruchu je považován za nositele nabídky v cestovním ruchu.

Dle Heskové a kol., je za objekt považováno všechno, co se může stát cílem změny místa pobytu účastníka cestovního ruchu. Jde o přírodu, kulturu, hospodářství apod. Objekt cestovního ruchu je tak nositelem nabídky.(4)

V této definici se Hesková a Hladká téměř shodují. Hladká uvádí, že objekt cestovního ruchu může být rekreační prostor nebo materiálně-technická základna.(5)

3.1.2 Druhy a formy cestovního ruchu

Druhy cestovního ruchu

Dle Heskové a kol., z hlediska motivace účasti na cestovním ruchu hovoříme zejména o rekreačním, sportovním a dobrodružném, mysliveckém a rybářském, kulturním a náboženském (poutním), lázeňském a zdravotním, obchodním, kongresovým a stimulačním cestovním ruchem.(4)

Autorky Drobná a Morávková však uvádí, že druhy cestovního ruchu berou v úvahu způsob jeho realizace. Druhy cestovního ruchu tedy můžeme členit z mnoha hledisek

např. z hlediska území, na kterém cestovní ruch probíhá, podle délky pobytu, vlivu na platební bilanci státu, podle způsobu zabezpečení cesty a pobytu apod.(6)

Zcela shodnou definici jako Drobná a Morávková uvádí Čertík a kol.(7)

Dle autorů Foret a Foretová druhů cestovního ruchu může být v závislosti na zvolených kritériích celá řada. Podle místa se bude jednat o domácí či zahraniční, podle času o krátkodobý nebo naopak dlouhodobý, podle způsobu organizace o skupinový nebo individuální atd. Za základní se považuje klasifikace podle účelu (motivů, cílů).(1)

Formy cestovního ruchu

Hesková a kol., uvádí, že formy cestovního ruchu umožňují blíže určit podstatu cestovního ruchu z hlediska potřeb a cílů jeho účastníků. Typologie forem cestovního ruchu využívá více klasifikačních kritérií. Např. z geografického hlediska, podle počtu účastníků, podle způsobu organizování apod.(4)

Podle autorek Drobné a Morávkové formy cestovního ruchu zkoumají motivy účasti lidí na cestovním ruchu. Motivace v cestovním ruchu představuje souhrn vnitřních i vnějších podnětů vedoucích k účasti na cestovním ruchu. Podle tohoto kritéria rozlišujeme rekreační cestovní ruch, kulturně-poznávací cestovní ruch, sportovně-turistický cestovní ruch, zdravotně-orientovaný cestovní ruch, přírodní cestovní ruch, venkovský cestovní ruch, kongresový cestovní ruch, vzdělávací cestovní ruch a cestovní ruch se společenskými motivy.(6)

Zatím co autoři Foret a Foretová formy cestovního ruchu žádným způsobem nedefinují, Čertík a kol říká, že podle zaměření aktivit cestovního ruchu rozlišujeme různé formy cestovního ruchu, při jejichž rozlišení je vždy zdůrazněn určitý prvek (např. záliby účastníka, motiv účasti, věk účastníka, způsob dopravy apod.), vycházejí ze zaměření se na uspokojení určitých konkrétních potřeb.(7)

3.2 Destinace cestovního ruchu

Pásková a Zelenka ve Výkladovém slovníku cestovního ruchu rozlišují pojmy destinace a destinace cestovního ruchu. Pod pojmem destinace obecně rozumí směřování cesty cestujícího, místo navštívené účastníkem cestovního ruchu. Pojem destinace cestovního

ruchu tento slovník vykládá v užším smyslu jako cílovou oblast v daném regionu, pro kterou je typická významná nabídka atraktivit a infrastruktury cestovního ruchu a v širším smyslu země, regiony, lidská sídla a další oblasti, které jsou typické velkou koncentrací atraktivit cestovního ruchu, rozvinutými službami a další infrastrukturou cestovního ruchu, jejichž výsledkem je velká dlouhodobá koncentrace návštěvníků. Pro mezinárodní návštěvníky je podle uvedeného slovníku, destinací buď celá navštívená země, nebo její region, případně město.(3)

Hesková a kol., označuje destinaci jako geografický prostor, který host volí jako cíl účasti na cestovním ruchu. Destinace zahrnuje komplex služeb pro potřeby cestovního ruchu. Destinaci cestovního ruchu definuje jako místo s vhodnými atraktivitami ve spojitosti se zařízeními a službami cestovního ruchu, které si účastník cestovního ruchu nebo skupina zvolila pro návštěvu.(4)

Autorka knihy Marketing destinace cestovního ruchu Királ'ová říká, že destinace cestovního ruchu je přirozeným celkem, který má z hlediska podmínek rozvoje cestovního ruchu jedinečné vlastnosti, odlišné od jiných destinací.(8)

3.3 Marketing

Autoři Horner a Swarbrooke citují definice marketingu od Levita z roku 1986, který říká, že poctivě a solidně pojatý marketing se snaží vytvořit hodnotné, uspokojivé zboží a služby, které zákazníci budou kupovat.(2)

Autorka Boučková a kol., ve své knize Marketing uvádí znovu trochu jiné pojetí marketingu a říká, že marketing je komplex činností, jejichž cílem je předvídat, zjišťovat, stimulovat a uspokojit potřeby zákazníka při současném dosažení dalších cílů subjektů, které jej uplatňují.(9)

Podle Philipa Kotlera marketing definujeme jako společenský a manažerský proces, jehož prostřednictvím uspokojují jednotlivci a skupiny své potřeby a přání v procesu výroby a směny produktů a hodnot.(10)

3.3.1 Marketing cestovního ruchu

Marketingem cestovního ruchu rozumíme v podstatě marketing služeb, právě kvůli tomu, že služby tvoří téměř 80-90% cestovního ruchu. Službou je poskytnutí hotelového pokoje, příprava pokrmu v restauraci pro hosta, prohlídka s výkladem průvodce stejně jako např. doprava.

Takovýto marketing by měl být podle Kotlera tzv. interaktivním marketingem, což je marketing prováděný firmou poskytující služby za účelem efektivního školení a motivace zaměstnanců, kteří jsou v kontaktu se zákazníky, a veškerého personálu, který je podporuje, aby pracovali jako tým zajišťující spokojenost zákazníka.(10)

V knize Marketing od autorky Boučkové je uvedeno, že marketing služeb musí počítat s určitými komplikacemi v rámci vlastního marketingového procesu, které vyplývají především z odlišných charakteristik, na rozdíl od výrobků, jakou jsou nehmotnost, nestálost, neoddělitelnost a neskladovatelnost.(9)

Autor Morrison ve vztahu k pohostinství a cestovnímu ruchu uvádí, že marketing je plynulý proces probíhající v dílčích krocích, prostřednictvím něhož management v odvětví pohostinství a cestovního ruchu plánuje, zkoumá, naplňuje, kontroluje a vyhodnocuje činnosti navržené k zajištění jak zákaznickových potřeb a skrytých přání, tak i cílů své vlastní organizace. K dosažení největší účinnosti vyžaduje marketing úsilí každého jednotlivce a jeho účinnost se dále může zvýšit či snížit činností dalších komplementárních organizací.(11)

3.3.2 Marketingový výzkum

Autoři Horner a Swarbrooke uvádějí, že účelem marketingového výzkumu je umožnit organizaci zhodnotit svoji současnou výkonnost, identifikovat příležitosti a vyvíjet produkty a komunikaci, které pomohou využít zjištěných příležitostí. Jinými slovy jde o zlepšování efektivity marketingu organizace.(2)

Ve Výkladovém slovníku cestovního ruchu je marketingový výzkum popsán jako systematické zkoumání a analýza různých aspektů trhu, marketingových aktivit vlastních i aktivit konkurence, chování spotřebitelů, distribučních kanálů apod.(3)

Dotazníkové šetření

Kotler v knize Marketing považuje metodu dotazování, za nejrozšířenější metodu shromažďování primárních dat. Je vhodná zejména k získávání popisných informací, např. vědomostí lidí o nějaké skutečnosti, jejich postojů, preferencích či nákupního chování.(12)

Ve své novější literatuře s názvem Moderní marketing Kotler definici dotazníkového šetření ještě rozšířil a uvedl, že dotazování může být strukturované nebo nestrukturované. Strukturované dotazování využívá formální seznam otázek, které jsou kladeny všem respondentům stejným způsobem. Nestrukturovaný průzkum dovoluje tazateli klást otázky a směřovat rozhovor podle reakcí respondenta.(10)

Pásková a Zelenka ve svém slovníku uvádějí, že dotazníkové šetření je metoda shromažďování dat o respondentech v rámci primárního výzkumu, založená na využití více či méně sofistikovaných dotazníků. Každý respondent odpovídá buď na stejnou sadu otázek pokládaných ve stejném pořadí a stejným způsobem školenými tazateli, anebo dotazníky vyplňují respondenti samostatně.(3)

3.4 Primární a sekundární nabídka cestovního ruchu

Cílové místo musí mít vhodný přírodní a kulturní potenciál pro cestovní ruch, který se označuje i jako primární nabídka (tu představují lokalizační faktory a předpoklady cestovního ruchu). Potenciál cestovního ruchu není v prostoru rozmístěn rovnoměrně a s ohledem na svoji jedinečnost může mít místní, regionální, celostátní až mezinárodní význam. Umožňuje naplnit cíle (motivy) účasti na cestovním ruchu (oddych, zdraví, poznávání, společenská komunikace apod.). Prostředkem k dosažení tohoto cíle je různorodá infrastrukturní vybavenost, která se označuje jako sekundární nabídka (realizační předpoklady rozvoje cestovního ruchu). Jde o podniky, zařízení a instituce cestovního ruchu, které umožňují návštěvníkům cílového místa přechodně se ubytovat, stravovat a vykonávat různé rekreační, sportovní, kulturní a jiné aktivity typické pro cestovní ruch. Druhá struktura zařízení cestovního ruchu závisí od primární nabídky, jejich funkcí, významu a délky využívání v průběhu roku.(4)

Slovník pojmů cestovního ruchu nerozlišuje primární a sekundární nabídku, ale primární a sekundární zdroje cestovního ruchu. Za primární zdroje považuje zdroje, které by v destinaci existovaly i bez existence cestovního ruchu. Zahrnují kulturní a přírodní atraktivitu. Za sekundární zdroje cestovního ruchu pak považuje druhotné zdroje, které jsou v destinaci vybudovány za účelem realizace cestovního ruchu. Zároveň za sekundární zdroje považuje infrastrukturu pro potřeby místních obyvatel a podnikatelů, vybavení pro rekreaci místních obyvatel. Sekundární zdroje cestovního ruchu zahrnují atrakce, turistická informační centra, hotely a další ubytovací zařízení, stravovací zařízení, obchody se suvenýry atd.(3)

3.4.1 Lokalizační faktory a předpoklady cestovního ruchu

Lokalizační předpoklady umožňují umístění (lokalizaci) aktivit cestovního ruchu do určité oblasti či lokality. Jejich příznivé hodnoty určují místo, kde se cestovní ruch může rozvíjet. Dělí se na předpoklady přírodní a přírodní atraktivitu (povrch, podnebí, vodstvo, flóra, fauna atd.), a na kulturní (kulturně-municipální-historické), které vyplývají z výsledků tvořivé činnosti člověka a souvisejí s historickým vývojem země.(6)

Autoři Pásková a Zelenka za předpoklady lokalizační považují předpoklady cestovního ruchu, zahrnující obvykle přírodní předpoklady a kulturně-municipální předpoklady – lidmi vytvořené atraktivitu, lidové tradice, folklór a umění, struktura institucí státní a místní správy a samosprávy.(3)

Autorka Hamarnerová ve své knize Geografie cestovního ruchu popisuje lokalizační činitele jako podmínky rozhodující o funkčním využití konkrétní oblasti cestovním ruchem z hlediska přírodních možností a z hlediska charakteru a kvality společenských a kulturně-historických podmínek a atraktivit, které jsou limitujícím faktorem rozvoje cestovního ruchu na daném místě. Přírodní podmínky tvoří – klimatické poměry, vodstvo, reliéf a morfologické poměry, rostlinstvo a živočišstvo.(13)

3.4.2 Realizační předpoklady cestovního ruchu

Podle autorek Drobné a Morávkové realizační předpoklady umožňují uskutečnit nároky účastníků cestovního ruchu v oblastech s příznivými lokalizačními podmínkami. Dělí se na dopravní předpoklady a materiálně-technické předpoklady, ty vyjadřují vybavení území ubytovacími, stravovacími, zábavními, kulturními, sportovními a dalšími zařízeními, které uspokojují potřeby účastníků cestovního ruchu.(6)

Autoři Pásková a Zelenka vysvětlují realizační předpoklady jako předpoklady cestovního ruchu zahrnující komunikační předpoklady (textura a struktura komunikační sítě, dostupnost území) a infrastrukturu cestovního ruchu (ubytovací zařízení, stravovací zařízení, kulturní zařízení, zábavní zařízení, sportovní zařízení, další zařízení infrastruktury).(3)

Dle autorky Hamarnerové, tyto podmínky mají dominující postavení pro konečnou fázi uskutečňování různých forem a druhů cestovního ruchu. Mezi takovéto činitele patří: komunikační zařízení (umožňují dosáhnout oblasti cestovního ruchu) a materiálně-technická základna (umožňuje využít oblasti cestovního ruchu).(13)

3.5 Základní typy středisek cestovního ruchu

Středisko cestovního ruchu nabízí relativně komplexní infrastrukturu cestovního ruchu, umožňující návštěvníkovi realizaci variantních kombinací forem cestovního ruchu, a proto zvláště vysokou intenzitu aktivit cestovního ruchu. Od konce 19. století se vykrytalizovaly čtyři základní typy středisek cestovního ruchu: lázeňská střediska (termální, klimatická), rekreační střediska (u vody, v horských a podhorských oblastech), v druhé polovině 20. století k nim přistoupily městská střediska cestovního ruchu a rekreační obce.

Chatové lokality a výletní místa nespĺňujú kritéria definice střediska cestovního ruchu (chatové oblasti uspokojují potřeby jejich vlastníků, ve výletních místech se nabídka redukuje na hlavní atraktivitu bez dalších služeb, nebo jenom s omezenými službami).(14)

V Atlasu cestovního ruchu České republiky jsou střediska cestovního ruchu rozdělena následujícím způsobem: na střediska letní rekreace u vody, horská střediska letní a

zimní rekreace, historická města a střediska mezinárodního a národního významu, historická města nadregionálního významu, ostatní města, přírodní atraktivity (jeskyně, skalní města), lázeňská střediska, ostatní turistická střediska, nejvýznamnější střediska druhého bydlení.(15)

3.6 Vymezení území řešeného území

3.6.1 Marketingový turistický region Jižní Morava

Dle vymezení turistických regionů definovaných agenturou CzechTourism je Jihomoravský kraj současně turistickým regionem Jižní Morava (viz Příloha 1, Obrázek 1). Jedná se o dosti rozsáhlý a různorodý turistický region, zahrnující různé krajinné a destinační typy (horské, destinace vinařské, krasové atd.). Dále se turistický region Jižní Morava dělí dle charakteru území a turistické nabídky do pěti turistických oblastí (Příloha 1, Obrázek 2), z nichž jedna přesahuje na území Zlínského kraje: Moravský kras a okolí, Brno a okolí, Znojemsko a Podyjí, Pálava a Lednicko-valtický areál, Slovácko (část oblasti zasahuje i do Zlínského kraje).(18)

Většinu území regionu tvoří nížiny a pahorkatiny s rozsáhlými plochami vinic. Při hranici s Rakouskem vystupují z nížiny vápencové Pavlovské vrchy, severně od Brna pak Moravský kras. Část česko-rakouské hranice tvoří meandry řeky Dyje, které jsou součástí Národního parku Podyjí. Východní hranice je tvořena hřebeny Bílých Karpat.

Jednou z prvních věcí, kterou si člověk vybaví při vyřčení pojmu Jižní Morava, je dozajista víno, vinice, vinné sklepy, vinobraní a další obměny tohoto vděčného a věčného tématu. Zvláštní půvab má Lednicko-valtický areál, který je zapsán do Seznamu světového kulturního a přírodního dědictví UNESCO. Centrem kraje je město Brno s řadou významných památek. K obrazu jižní Moravy neodmyslitelně patří bohatý folklor - lidové kroje, zdobená stavení, tradiční hudba i časté folklorní slavnosti, jež jsou velmi typické pro oblast Slovácka. Zdejší příroda vytváří podmínky pro množství nejrůznějších aktivit, od pěší turistiky a cykloturistiky po rekreaci u vody, rybaření, jezdectví či horolezectví. Národní park Podyjí je významnou biosférickou rezervací, CHKO Moravský kras, nejstarší chráněnou krajinnou oblastí na Moravě.(19)

3.6.2 Marketingová turistická oblast Podyjí

Za centrum této turistické oblasti by se dalo označit historické město Znojmo, druhé největší město Jihomoravského kraje a zároveň středisko vyhlášené vinařské oblasti.

Mezi významná lákadla v této turistické oblasti patří Znojemský hrad a zámek (ale také Znojemské podzemí), zámek Vranov nad Dyjí, hrad Bítov, zřícenina hradu Cornštejn, zámek v Moravském Krumlově, zámek v Miroslavi a zámky v Hrušovanech nad Jevišovkou a v Jaroslavicích, zámek Uherčice, zřícenina Nový Hrádek a další zříceniny (viz Příloha 1, Obrázek 3).

Kolem hraničního toku Dyje s četnými meandry se rozkládá nejmenší národní park České republiky, Podyjí, se skalnatými i zalesněnými svahy, vřesovišti, unikátními lesostepmi a hustou sítí značených turistických cest a cyklostezek. Významnou pro cestovní ruch je v oblasti také Vranovská přehrada, postavená ve 30. letech minulého století, která je důležitým letním rekreačním střediskem, jak pro místní obyvatele tak i ostatní návštěvníky Jižní Moravy.

4 ANALÝZA A SYNTÉZA POZNATKŮ VLASTNÍHO ZKOUMÁNÍ

4.1 Funkční typologie středisek cestovního ruchu v turistické oblasti Podyjí

Funkční typologie (specializace) středisek cestovního ruchu byla stanovena na základě dominující funkce daného střediska cestovního ruchu. Za střediska zahrnutá do funkční typologizace a do kartografického znázornění byly přitom používány obce s více než 300 lůžky v hromadných ubytovacích zařízeních, resp. obce s více než 200 objekty individuální rekreace – druhého bydlení (chaty, chalupy, rekreační byty).

Střediska byla rozdělena do devíti základních funkčních typů středisek cestovního ruchu, a to: střediska letní rekreace u vody; horská střediska letní a zimní rekreace, historická města mezinárodního a národního významu; historická města nadregionálního významu; ostatní města; přírodní atraktivity; lázeňská střediska; ostatní turistická střediska; nejvýznamnější střediska druhého bydlení.(15)

4.1.1 Střediska letní rekreace u vody

Pro letní rekreaci u vody je v oblasti významná Vranovská přehrada a povodí řeky Dyje. Nejvýznamnějším a nejrozsáhlejším rekreačním střediskem je přehrada samotná. U Vranovské přehrady jsou nejvýznamnějšími rekreačními místy Lančov, Bítov, Štíraty a Vranov nad Dyjí.

4.1.2 Historická města a střediska mezinárodního a národního významu

Znojmo je bývalé královské město a hraniční pevnost na pomezí jižní Moravy a Dolních Rakous, na staré císařské silnici z Prahy do Vídně. Po Brnu a Olomouci se jedná o třetí historické ústředí Moravy, dnes druhé největší sídlo v Jihomoravském kraji. Znojmo je město s bohatou historií, s velkou koncentrací chrámů a klášterů a s nejucelenější kolekcí renesančních měšťanských domů v rámci celé České republiky, město proslavené výrobou nakládaných okurek a pěstováním vinné révy a ovoce.(20)

4.1.3 Nejvýznamnější střediska druhého bydlení

V nejbližším okolí Vranovské přehrady se také nachází 2 střediska druhého bydlení, kde jsou umístěny chaty a chalupy, kam lidé jezdí na víkendy, prodloužené víkendy i na dovolené.

4.2 Hodnocení lokalizačních předpokladů rozvoje cestovního ruchu v turistické oblasti Podyjí

Tyto podmínky rozhodují o funkčním využití konkrétní oblasti cestovním ruchem z hlediska přírodních možností a z hlediska charakteru a kvality společenských a kulturně-historických podmínek a atraktivit, které jsou limitujícím faktorem rozvoje cestovního ruchu na daném místě.(13)

4.2.1 Přírodní předpoklady a atraktivita cestovního ruchu v území

Přírodní podmínky tvoří – klimatické poměry, vodstvo, reliéf a morfologické poměry, rostlinstvo a živočišstvo.

Klimatické poměry

Klima turistické oblasti Podyjí je téměř shodné s klimatem Jihomoravského kraje. Jihomoravský kraj leží v klimaticky mírném pásmu s typickým střídáním ročních období a podnebí zde má kontinentální charakter. Průměrná roční teplota se pohybuje v rozmezí 8 až 9°C. Nejteplejším měsícem je červenec s průměrnou roční teplotou 18 až 19°C, který je také nejdeštivější s úhrnem srážek 10 až 80 mm. Počet hodin slunečního svitu se ročně pohybuje v rozmezí 1800 až 1900. V oblasti převládají větry západních směrů, od podzimu do jara jsou časté jižní větry.(16)

Tyto klimatické podmínky vytváří oblast vysoce atraktivní v jarních a letních měsících, kdy jsou zde optimální podmínky pro cykloturistiku a turistiku, a následně v létě pro letní rekreaci. Oblast je atraktivní také na podzim, kdy zde má největší uplatnění vinařská turistika, v této době totiž probíhá vinobraní. Zimní rekreace se v oblasti nevyužívá, protože oblast nedisponuje žádným horským střediskem.

Vodstvo

Mezi nejvýznamnější vodní atraktivity oblasti lze zařadit Vranovskou přehradu, řeku Dyji a řeku Jevišovku s její přehradou.

Za nejdůležitější z výše uvedených je považována Vranovská přehrada, která v letních měsících slouží jako rozsáhlé rekreační středisko, a kde je v sezóně k dispozici lodní doprava (viz Příloha 2, Obrázek 4). Lodní doprava zde začala fungovat roku 2006 a je možné zde využít pravidelné linky, vyhlídkové plavby nebo speciální večerní plavby s živou hudbou či s ochutnávkou vín a sýrů.(21)

Další významnou vodní atraktivitou je povodí řeky Dyje, kolem které se tyčí několik hradů a zámků, vykreslujících romantickou atmosféru oblasti. Na jihu oblasti se kolem Dyje rozléhá NP Podyjí. Řeka Dyje také láká k návštěvě rybáře, je rozdělena přehradní hrází Vranovské přehradou na 2 typy rybářských revírů. Řeka pod přehradou je pstruhovým revírem Dyje č. 14 a ve spodním úseku pak pstruhovým revírem Dyje č. 13. Vlastní přehrada je vedena jako mimopstruhový revír Dyje č. 15 - ÚN Vranov. Další možnost rybolovu je na soukromém revíru "U Jejkala" (2 kvalitně zarybněné rybníky).(22)

Dále se zde nachází přehrada na řece Jevišovce, nejstarší přehrada na Moravě vybudovaná v letech 1894 – 1897 jako ochrana proti záplavám a pro potřeby cukrovaru v nedalekých Hrušovanech. Výška hráze je 25 metrů.

Reliéf a morfologické poměry

Jižní část kraje je převážně rovinatá oblast polí, luk a vinic, se zbytky lužních lesů podél řeky Dyje. Národní park Podyjí v jihozápadním cípu kraje je ukázkou výjimečně zachovalého říčního údolí v bohatě zalesněné krajině. Množství vodních ploch při řece Dyji mezi Znojmem a Břeclaví se stalo ideálním hnízdištěm vodního ptactva.(23)

Bilaterální Národní park Podyjí - Thayatal nabízí pěším turistům takřka po celý rok mimořádně příznivé podmínky pro provozování lehké až středně náročné turistiky. Trasy jsou voleny tak, aby turisté mohli navštívit všechny přírodní charakteristiky národního parku – říční údolí, atraktivní skalní vyhlídky, vřesoviště i četné historické památky na obou stranách státní hranice (Příloha 2, Obrázek 5). Dnes se návštěvníkům přímo v Národním parku Podyjí nabízí celkem 76 km značených, turistických tras, které

jsou označeny známým pásovým značením a směrovkami Klubu českých turistů. V zájmu zachování přírodních hodnot je nezbytné, aby se návštěvníci na území I. a II. zóny pohybovali pouze po značených turistických stezkách.(24)

Fauna a flóra

Důležitá fauna a flora se nachází především na území NP Podyjí. V celém území se výrazně projevuje tzv. údolní fenomén, v jehož důsledku pronikají západním směrem do údolí teplomilné živočišné a rostlinné druhy z jihovýchodní teplé panonské oblasti. Naproti tomu ze západu migrují údolím druhy podhorské, s kterými se pak můžeme setkat na chladnějších a stinných severních svazích údolí.(25)

4.2.2 Kulturně-historické předpoklady a atraktivita

Tyto předpoklady a atraktivita vyplývají z výsledků tvořivé činnosti člověka a souvisejí s historickým vývojem zemí.(6)

Znojemský hrad a zámek

Původní sídlo znojemských údělných přemyslovských knížat založil v 1. pol. 11. století kníže Břetislav. Na základech středověkého zeměpanského hradu byl na počátku 18. stol. vybudován barokní zámek. Nyní je zde instalována stálá expozice "Z dějin Znojemska", která prezentuje vývoj pravěkého osídlení regionu, památky středověkého a renesančního Znojma, umění jeho chrámů, sbírky slohového nábytku, starých tisků, zaniklých řemesel, vranovské a znojemské keramiky, vojenských a loveckých zbraní, ostrostřeleckých terčů. Součástí je i lapidárium a hradní podzemí.(26)

Hrad a zámek jsou zpřístupněny v sezóně (od 1. května do 4. října) od úterý do neděle, každý z těchto dní od 9:00 do 17:00 hod. Pro letošní rok je hrad z důvodu rekonstrukce v měsíci dubnu uzavřen, za normálních okolností bývá hrad v tomto měsíci přístupný každý víkend. Vstupné je zde bez rozdílu 20 Kč pro každého.(27)

Zámek Vranov nad Dyjí

Vznikl přestavbou ze zeměpanského románsko-gotického hradu, který je poprvé připomínáný k roku 1100. Současnou podobu mu vtiskli po ničivém požáru v roce 1665

hrabata Althannové. Na zámku jsou nabízeny čtyři prohlídkové okruhy, které umožňují návštěvu instalovaných interiérů, zámecké kaple, výstavy v bývalé kočárově a návštěvu zámecké zahrady.

Vstupné i otevírací doba veřejnosti se liší v závislosti na okruhu i na období v roce. Na všech prohlídkových trasách ale platí, že uzavíracím dnem je v sezóně vždy pondělí, nebo den následující po státním svátku.

Hrad Bítov

Bítov je jedním z nejstarších a nejromantičtějších hradů naší země (první písemná zmínka k letům 1061, 1067). Jedinečné je již jeho umístění v krajině: leží na ostrohu obtékaném ze tří stran řekou Želetavkou, nedaleko jejího soutoku s Dyjí, v malebném kaňonu tzv. Moravského Švýcarska. Dnes se zrcadlí ve vodách Vranovské přehrady (zbudované k r. 1935), které zatopily obec Bítov v podhradí a které násobí jeho přeludné kouzlo.(28)

Na hradě je nabízeno šest prohlídkových tras, které představují palác, zbrojnici, hradní vězení spolu s hladomornou a mučírnu, vodní svět (strašidla), hradní kapli a nakonec i hradní zahradu – ZOO. Cena jednotlivých okruhů se liší, ve všech okruzích platí, že děti do 6 let mají vstup zdarma. Otevírací doba hradu je pro všechny okruhy stejná: duben a říjen od 9,00 do 16,00 hodin. Pouze o sobotách, nedělích a svátcích. Květen, červen a září od 9,00 do 17,00 hodin. Červenec a srpen 9,00 do 18,00 hodin. Zavírací den je vždy pondělí.(29)

Zámek Uherčice

Rozlehlý zámecký areál zahrnující obytné a reprezentační prostory i hospodářské budovy tvoří, včetně zahrad a parků, významný krajinný soubor. Vznikl na místě původní gotické tvrze ze sklonku 15. století. Přibližně na tomtéž obdélném půdorysu proběhla kolem poloviny 16. století přestavba tvrze na renesanční zámek, dodnes v jádru dochovaný a tvořící východní část komplexu.

Díky různým stavebním a uměleckým epochám, které jsou do historie Uherčic vepsány dodnes ve větší míře či jen fragmentech, je zámek někdy označován jako "učebnice slohů".

Zpřístupněnými prostory jsou vstupní arkádové nádvoří, kde je v otevírací době umožněn volný pohyb návštěvníků, dále s průvodcem část hlavního nádvoří, zámecká kaple, pět místností západního reprezentačního křídla včetně barokního komorního divadla (s přístupem z 1. patra arkády), část severního křídla a banketní sál - to vše v různých fázích rekonstrukčních a restaurátorských zásahů.

Interiéry nabízejí ke zhlédnutí (krom mimořádně hodnotných štuků a zajímavých nástěnných maleb) prozatímni a jen náznakovou instalaci historického mobiliáře. Parky jsou volně přístupné bez časového omezení.(30)

Jevišovice

Malebné městečko Jevišovice leží v severní části znojemského okresu, v krásné a romantické krajině s rozlehlými lesy, členitým terénem a skalnatým údolím řeky Jevišovky. Leží v nadmořské výšce mezi 250-420 m. První zmínka o Jevišovicích pochází z roku 1289. V roce 1990 bylo historické jádro Jevišovic vyhlášeno městskou památkovou zónou.(31)

Zámek Moravský Krumlov

První zmínka pochází z roku 1279. Zámek byl renesančně přestavěn a doplněn arkádovým nádvořím. V zámku se v současné době nachází monumentální obrazy Slovanská epopěj od Alfonse Muchy. Zámek není plně zpřístupněn.

4.3 Realizační faktory a předpoklady cestovního ruchu v turistické oblasti Podyjí

Realizační předpoklady jako předpoklady cestovního ruchu zahrnují komunikační předpoklady (struktura komunikační sítě, dostupnost území) a infrastrukturu cestovního ruchu (ubytovací zařízení, stravovací zařízení, kulturní zařízení, zábavní zařízení, sportovní zařízení, další zařízení infrastruktury).(3)

4.3.1 Základní a doplňková vybavenost a služby cestovního ruchu

Komunikační předpoklady a dopravní dostupnost

Z hlediska dopravy má Jihomoravský kraj důležitou tranzitní funkci. Kostru dopravního systému tvoří dálnice D1, D2 a rychlostní komunikace R43 a R52. Významný dopravní uzel v případě silniční, dálniční a železniční dopravy a integrovaného dopravního systému Jihomoravského kraje představuje město Brno. Civilní letiště v Brně – Tuřanech je celoročně schopno přijímat všechny typy letadel. Krajem prochází dva hlavní železniční koridory propojující země EU a město Brno je členem sdružení evropských měst se zájmem o vybudování rychlé železnice.(23)

Ubytovací a stravovací vybavenost a služby

Ubytovací a stravovací služby jsou považovány za základní vybavenost střediska nebo oblasti. Tyto služby jsou poskytovány jak místním obyvatelům (rezidentům), tak i turistům (nerezidentům).

Sdružení podnikatelů v pohostinství a cestovním ruchu a Národní federace hotelů a restaurací (dnes Asociace hotelů a restaurací České republiky, AHR ČR) sestavily před dvěma lety (tedy v roce 2006) za výrazné podpory Ministerstva pro místní rozvoj ČR a České centrály cestovního ruchu oficiální jednotnou klasifikaci ubytovacích zařízení v České republice. Klasifikace ubytovacích zařízení není obecně závazným předpisem a je na provozovateli ubytovacího zařízení, zda certifikaci podstoupí, nebo ne.(32)

V České republice je v současnosti necelých 8000 ubytovacích zařízení (Příloha 3, Tabulka 12), různých kategorií, z toho v turistickém regionu Jižní Morava je pouhých 518 zařízení (viz Příloha 3, Tabulka 13).

Turistická oblast Podyjí je oblastí vinařství, vinařské turistiky, cyklistiky a rekreace u vody. Díky tomu v oblasti nejvíce převládají penziony, hotely typu standard tedy Hotely*** a ostatní hromadná ubytovací zařízení (viz Příloha 3, Graf 10). Zcela stejná situace je u počtu lůžek v ubytovacích zařízeních, zde se však velmi výrazně na kapacitě podílí také kempy (viz Příloha 3, Graf 11).

Sportovně rekreační vybavenost a služby

Pro celou Jižní Moravu je typická cykloturistika, která spojuje sportovní aktivitu s návštěvou zajímavých míst. Cyklistika se stává stále více oblíbeným způsobem trávení volného času, a proto neustále přibývají nové a nové cyklostezky. Jižní Morava drží krok s dobou a cykloturistika i cyklistika zde získaly vynikající zázemí. Specialitou kraje je vinařská cykloturistika. Celý region protkaly cyklistické vinařské stezky, které nevedou přímo, ale klikatí se mezi vinicemi tak, aby návštěvník opravdu poznal půvab krajiny a nejzajímavější místní vinařské cíle. Vinařská cykloturistika návštěvníka provede kolem vinohradů, sklípků, památkové rezervace vinných sklepů a archivů.(33) Oblastí také prochází několik významných cyklistických stezek, jako např. Česko-Rakouská příhraniční trasa, Green wals Praha – Vídeň, Jeseník – Znojmo nebo trasa Jihlava – Český Těšín. Nejvýznamnější cyklotrasy Jižní Moravy jsou vykresleny v Příloze 4, Obrázek 6.

Kulturně-společenská vybavenost a služby

Největší koncentrace nabídky kulturně-společenských služeb se nachází v nejvýznamnější měste oblasti – ve Znojmě. V kempu Vranovská pláž u hráze Vranovské přehrady v sezóně funguje letní kino, loutkové divadlo a diskotéky.

Mezi nejvýznamnější každoročně se konající akce, které lákají turisty k návštěvě Jižní Moravy a zejména Podyjí jsou např. Festival otevřených sklepů - Znojmo, Dobšice, Nový Šaldorf, Šatov (duben); hudební festival Louka Open - Znojmo (květen); Meruňkobraní s Jarmarkem u Floriána - Miroslav (červenec); Výlov sektu z Vranovské přehrady (srpen); Burčákobraní - Olbramovice (srpen) nebo Znojemské historické vinobraní (září).

Informační kanceláře

Mezi důležitá informační centra a kanceláře patří Turistické informační centrum Znojmo, TIC Vranov nad Dyjí a Moravský Krumlov. Jsou zde však ještě další, mezi něž patří také Přeshraniční informační centrum Hevlín.

4.3.2 Lančov - středisko letní rekreace u vody

Středisko na jižním břehu Vranovské přehrady, kde se nachází jedna ze zastávek Lodní přepravy Vranov. Nachází se zde letní tábor Lančovská zátoka, který kromě dětských letních táborů nabízí i letní jazykové tábory pro všechny věkové kategorie. V táboře se nachází nově postavené sociální zařízení, a nabízí se zde ubytování až 120 táborníkům. Během tábora je možno využít stravování plnou penzí, nebo polopenzí v místní jídelně. Dále se zde nachází chatová osada Pohádka Lančov, která je umístěna na poloostrově Vranovské přehrady, a je přístupná od obce Lančov. Vlastní rekreační středisko je vybaveno ubytovacím zařízením v chatkách a srubech. V areálu je ohniště, volejbalové hřiště, hřiště pro děti s prolézačkami, houpačkami a pískovištěm, stolní tenis, ruské kuželky a půjčovna sportovních potřeb. Vzdálenost k přehradě je cca 500 m. Je zde rovněž restaurace. Při nástupu každá rodina obdrží mapku okolí s doporučenými trasami jak pro pěší, tak pro cykloturistiku.

Dalším ubytovacím střediskem je Pohoda, která se nachází přímo v lese v klidné oblasti Stříbrné zátoky u obce Lančov. Ve středisku se hosté mohou plně věnovat odpočinku, nebo také sportovnímu vyžití jako různým míčovým hrám nebo turistice, cykloturistice s průvodcem, který hosty vezme na trasu pro začátečníky i pokročilé na jejich vlastním kole, nebo na zdarma zapůjčeném. Je zde možnost se věnovat rybaření nebo houbaření. Dále je zde k dispozici bar s venkovní terasou, ve kterém je bohatý výběr zboží za velmi příjemné ceny. Je zde možnost ochutnat dobrá moravská vína, nebo dát si dobře vychlazené pivo a přitom si zahrát biliár nebo šipky. Ubytovaní je ve dvoupokojových čtyřlůžkových chatkách s terasou, nebo ve čtyřlůžkových pokojích pro jednotlivce i skupiny. Sociální zařízení je společné, nově zrekonstruované. V ceně pobytu je zahrnuta plná penze; bazény s nočním osvětlením 16 × 5 m s nočním osvětlením; vířivá vana s ohřevem pro čtyři osoby; grilování masa a opékání špekáčků; hřiště a veškeré sportovní potřeby (volejbal, fotbal, basketbal, nohejbal); horská kola - výběr z 20 horských kol různé velikosti; posilovna 20 m²; skákací nafukovací hrad 5×5 m; táborové ohně s kytarou; společenská místnost - televize, video, satelit; půjčovna loďek a šlapadel; dětské hřiště s pískovištěm; dětský tobogánek; velká trampolína 4,3 m; stolní tenis, kromet, ruské kuželky.(33)

V okolí Lančovské zátoky je také k dispozici několik chat v soukromém vlastnictví, které jejich majitelé v průběhu letní sezóny pronajímají. Chaty bývají zpravidla vybaveny elektrickým vedením, vodovodním potrubím a odpadním potrubím, mají sociální a kuchyňská zařízení.

4.3.3 Bítov - středisko letní rekreace u vody

Nejvýznamnějším ubytovacím zařízením je zde Camp Bítov, který obepíná jednu ze zátok Vranovské přehrady ve 100m hlubokém údolí a kde se nachází další ze zastávek místní lodní dopravy. V areálu kempu se nachází restaurace s terasou (90+80 míst), která nabízí možnost polopenze i plné penze, rauty atd.; rychlé občerstvení; potraviny; cukrárna; trafika; prodej medoviny; prodejny se zbožím všeho druhu; cocteil bar a je zde možnost se zdarma připojit na bezdrátový internet. K dispozici jsou dvě nová moderní sociální zařízení s dostatečnou kapacitou pro provoz kempu. Obě dvě zařízení jsou bezbariérová. Teplá voda je k dispozici (24hodin) ve sprchách na mincovníky (20,-Kč), nebo je možno využít solární sprchy, které jsou zdarma. Zařízení jsou několikrát denně kontrolována a uklížena, aby byla zajištěna čistota a pořádek. Dále je zde k dispozici baby room; prostory na praní s umyvadly; pračka a sušička prádla; žehlička; kuchyňky s vařičem a mikrovlnou troubou; dřezy s teplou vodou (hrnce a nádobí má každý své vlastní); výlevka a možnost využití sanit boxu. V areálu se také nachází půjčovna sportovních potřeb, lodí a šlapadel; dětský bazének se skluzavkou; venkovní stolní tenis; plážový volejbal; trampolína; dětské pískoviště a prolézačky; společenská místnost s celodenním vysíláním pohádek; ohniště; pořádají se zde koncerty a dětské dny /animační programy pro děti zdarma/.

V přilehlém areálu Vojenské zotavovny je možno využít saunu, posilovnu, tenisové kurty a masáže.(34)

Hotel Bítov se nachází v samém závěru Vranovské přehrady, a to asi 350 metrů nad její Bítovskou zátokou. Hotel Bítov se svými třemi hvězdičkami patří ke střední kategorii hotelů. Hostům je k dispozici restaurace se sto místy a příjemnou letní terasou, dále několik salonků a vinárna s širokou nabídkou moravských, ale i světových vín. Přímou v hotelu lze využít tělocvičnu, stolní tenis, fitness, kulečník, venkovní vyhřívaný bazén s dětským brouzdalištěm a přírodní hřiště. Během sezóny se v hotelu konají

večery s živou taneční hudbou a pro děti jsou pořádány dětské diskotéky, během kterých si děti zasoutěží o drobné ceny. Hotel nabízí řadu služeb jako např. catering; grilování u bazénu, pracovní obědy, tematické hostiny, oslavy narozenin a výročí, degustace vín, ale také školení a semináře (100 míst) včetně vybavení audiovizuální technikou (dataprojektor, elektrické stahovací plátno, TV, SAT, DVD, video, ozvučení).(35)

Restaurant, penzion, rozhledna, školící středisko a sportovní areál Rumburak se nachází nad Bítovskou zátokou Vranovské přehrady, samostatně stojící v téměř nedotčené přírodě 600m před hradem Bítov. Areál je nově postaven s dominantním výhledem na vesničku Bítov, zříceninu hradu Cornštejn a údolí Vranovské přehrady. Ve společenském a sportovním areálu je k nalezení také nová restaurace se školícím střediskem s kapacitou 65 a 90 míst, na které navazují dvě venkovní terasy s krásným výhledem pro 70 osob. Kuchyně nabízí široký výběr jídel, snídaně, obědy, večeře, polopenze, rauty. V areálu je také možnost grilování na otevřeném ohništi pod pergolou pro 40 osob. Na objednání jsou v areálu zajišťovány různé společenské akce, svatební hostiny, oslavy narozenin, firemní večírky a školení. Parkování, úschovna kol a kočárků zdarma. V areálu je pro všechny návštěvníky přístupný internet zdarma. Sportovní areál nabízí tenisový kurt s umělým povrchem, víceúčelové hřiště také s umělým povrchem, dvě bowlingové dráhy, fitness, kulečnick, fotbálek a dětské hřiště. K relaxaci je zde umístěno několik masážních přístrojů, masážního křesla, hydromasážní vana pro dvě osoby či venkovní zastřešený bazén. Pro ubytované hosty je využití bazénu zdarma. Milovníci pohledů z výšin ocení novou rozhlednu, která sahá do výše 30 metrů a nabízí výhled z nadmořské výšky 504 metrů. Na její vrchol stačí vystoupat 146 schodů. U rozhledny lze využít v letních měsících občerstvení, posezení uvnitř i venku pro 40 osob, prodejnu upomínkových předmětů, toalety i možnost parkování kol.(36)

Dále se ve vesnici Bítov nad Bítovskou zátokou nachází několik malých penzionů, jako např. Chata Lucka, Apartmány Omicron, Chata U Rybáře, Penzion a restaurace u Tesařů a další.

4.3.4 Štítary - středisko letní rekreace u vody

Camp pláž - Vranovská přehrada s.r.o. je zde nejvýznamnějším zařízením a nabízí ubytování pro školy, turistické a sportovní oddíly, cykloturisty a rybáře v měsících květnu, červnu, září, říjnu a samozřejmě i v období hlavních letních prázdnin poskytuje ubytování pro jednotlivce a rodiny s dětmi ve svém rekreačním areálu na hlavní pláži Vranovské přehrady. Součástí Campu pláž je Autocamping ATC Vranovská pláž, dále Penzion Na Stráni, Ubytovna U Převozu, ale také Chatová osada U Tobogánu.

Kapacita autokempu Vranovská pláž na Vranovské přehradě je 80 karavanových míst s elektrickou přípojkou a 400 stanových míst také s možností elektrické přípojky. Pro stany je vyhrazen prostor jak na slunných místech, tak i ve stínu pod vzrostlými stromy. Parkování osobních vozidel je na určených místech a v některých částech kempu přímo u stanů a karavanů. Camp je rozdělen sektory na klidnější a rušnější zónu. Uprostřed areálu kempu se nachází nově postavená bezbariérová budova se sprchami, WC a kuchyňkami. Toalety jsou bezplatné a sprchy s teplou vodou je možno využít za poplatek 20,- Kč/ 7 minut. V kuchyňkách se nachází elektrické dvou-plotýnkové vařiče, mikrovlnná trouba, varná konvice, dřez na mytí nádobí, výlevka na bio odpad. Nádobí zde není. V této budově je dále k dispozici baby room, místnost s automatickou pračkou (za poplatek) a výlevkou chemických WC. Přímo v areálu se nachází dvě samoobsluhy s potravinami a se smíšeným zbožím, čtyři restaurace, stánky s rychlým občerstvením - míchané nápoje, zmrzlina, langoše, atd. K vodním radovánkám láká tobogán, nově vodní trampolína a škola windsurfingu, dále půjčovna loděk a vodních šlapadel, horských kol a nejrůznějších sportovních potřeb. Za příznivého počasí se návštěvníkům zdarma promítají filmy v letním kině přímo na pláži, a to 4x v týdnu. Nově je v areálu kempu vybudovaná společenská místnost, ve které možno si zahrát kulečnick, šipky, fotbálek, hokej atd., a TV SAT - velkoplošná projekce. Je zde možnost přístupu k internetu. Nejmenší rekreanti se mohou pobavit na pískovištích, prolézačkách a houpačkách. Během hlavní sezóny jsou zde organizovány jak pro dospělé, tak hlavně pro děti nejrůznější animační programy, z nichž nejatraktivnější jsou dovednostní soutěže. Sportovní nadšenci uvítají několik stolů na stolní tenis a několik víceúčelových hřišť, která se dají využít ke hraní volejbalu, nohejbalu, pétanque, basketbal, atd. Pro milovníky táborového ohně jsou připravena centrální táborová ohniště.

Penzion Na Stráni na Vranovské přehradě nabízí 6 dvou-lůžkových a 6 čtyř-lůžkových apartmánů, s možností 1 přistýlky, celkem pro 36 osob. Každý apartmán je vybaven 2 nebo 4 lůžky, skříní, stolem, židlemi, přímotopem, TV, SAT, lednicí, plně zařízenou kuchyňkou a sprchou s WC. Každý pokoj má svůj balkón situovaný na jižní stranu, s výhledem na jezero a hráz. Vzdálenost od pláže je cca 50 m. Snídani, oběd a večeři je možné si dokoupit. Stravování je v restauraci U Převozu, která je pod penzionem Na Stráni cca 20m. Parkování vozidel je přímo u objektu. Možnost ubytování je zde již od brzkých jarních měsíců až do podzimu (duben-říjen).

Ubytovna U Převozu na Vranovské přehradě nabízí 27 tří-lůžkových pokojů, celkem pro 81 osob. Vybavení pokojů obsahuje 3 lůžka, stůl, židle, skříň, umyvadlo se studenou vodou. Na pokojích není zásuvka na 220V a není zde možnost vlastního vaření. Zásuvky na 220V jsou na prosklené společné verandě. Pokoje jsou situovány uprostřed budovy, každý pokoj je samostatný. Na prosklené verandě je společné WC, sprchy jsou vzdálené cca 30 m za poplatek 20,-Kč/7 min. Ubytovna U Převozu je v těsné blízkosti přehradního jezera s výhledem na lávku pro pěší, která spojuje pláž s hrází. Ubytování je vhodné pro nenáročné, zejména pro školní výlety nebo cykloturisty. Pod ubytovnou je úschovna kol. Tato služba je placená. Snídani, oběd a večeři je možné si dokoupit. Stravování je v restauraci U Převozu, která se nachází přímo pod ubytovnou. Parkování vozidel je možné u objektu.

Chatová osada U Tobogánu je nedaleko hlavní vranovské pláže doslova s výhledem na tobogán. Odtud i jméno chatové osady, která je od pláže vzdálená cca 50 m, stejně tak od zmíněného tobogánu. Chatky jsou vhodné pro individuální rodinnou rekreaci, školní výlety, rybáře a v neposlední řadě i jako místo setkání přátel a různých firemních i soukromých akcí. Chaty jsou situovány přímo v areálu kempu vranovské pláže. Celý areál kempu nabízí spoustu již zmíněných volnočasových aktivit. K dispozici je celkem 14 chat, některé dvou-lůžkové a některé čtyř-lůžkové, všechny jsou vybaveny zásuvkami 220V, osvětlením, lůžky, lůžkovinami, skříní na šaty, stolkem, židlemi, ledničkou, jen WC a sprchy jsou společné v areálu. Parkování automobilů je za poplatek v blízkosti chatové osady.(37)

4.3.5 Vranov nad Dyjí - středisko letní rekreace u vody

V obci Vranov nad Dyjí a v jejím nejbližším okolí se nachází velké množství ubytovacích a stravovacích zařízení, z toho důvodu v této kapitole stejně jako v předchozích budou vybrána a specifikována jen ta nejvýznamnější.

Středisko Klatovka se nachází v těsné blízkosti obce Vranov nad Dyjí ve směru k přehradě. Koupání je vzdáleno 10 minut pěší chůze. Jedná se o rekreační areál se 2 ubytovny, objektem se stravovacími službami a chatičkami. Celková kapacita rekreačního střediska je 210 lůžek. Nacházejí se zde dvou, tří a šestilůžkové pokoje se společnými sociálními zařízeními pro každé patro ubytovny. Vybavení třílůžkových a čtyřlůžkových chatiček je jednoduché, voda, WC a umývárny se nacházejí ve společném objektu. V areálu je možné parkování vozidel a k dispozici je zde veřejné ohniště a salonek s TV (kapacita 30 míst). Stravování zde nabízí restaurace s kapacitou 150 míst. Areál je v provozu od 1. května do 30. října s možností pořádání hromadných akcí (školení) a slevami pro školní akce.

Chatová osada U Lesa se nachází těsně nad hlavní pláží u hráze přehrady v borovém lese. Areál je oplocen a nabízí naprosté soukromí pro ubytované. Parkování automobilů je možné uvnitř areálu. Většina chat je dvoupatrových s venkovním posezením pod krytou pergolou. V areálu je k dispozici celkem 15 chat od dvoulůžkových až po pětilůžkové, jedna apartmánová chata pro 5 osob a 4 ks mobilheimů (bungalovů), každý pro 4-6 osob. Bungalovy nabízí zásuvky 220V, osvětlení, 2 oddělené pokoje po 2 lůžkách, lůžkoviny, skříň na šaty, stolek, židle, ledničku s mrazáčkem, komplet zařízenou kuchyňku se sklokeramickou varnou deskou, mikrovlnou troubu, rychlovarnou konvici, základní nádobí, rádio, sprchu, WC a venkovní kryté posezení. Apartmánové chaty nabízí zásuvky 220V, osvětlení, lůžka, lůžkoviny, skříň na šaty, stolek, židle, ledničku s mrazáčkem, komplet zařízenou kuchyňku s elektrickým vaříčem, mikrovlnou troubu, rychlovarnou konvici, základní nádobí, rádio, TV, SAT, sprchu, WC, venkovní kryté posezení. Chatky mají zásuvku 220V, osvětlení, lůžka, lůžkoviny, skříň na šaty, stolek, židle, ledničku s mrazáčkem, vaříč, rychlovarnou konvici, základní nádobí, venkovní kryté posezení, WC a sprchy jsou zdarma společné v areálu. K celkovému vybavení areálu patří vlastní parkoviště, 2 otevřená ohniště, udírna, 3x zahradní gril, ruské kuželky, hřiště pro pétanque, stolní tenis, badminton,

softenis, dětský koutek s pískovištěm, společenská místnost s TV, SAT, automatická pračka, zapůjčení různých společenských her, úschovna kol, prodej omezeného množství sortimentu alko a nealko nápojů, cykloturistických map.

Penzion M stojí nad pláží Vranovské přehrady na okraji lesa, obklopen zelení s krásnou vyhlídkou na Vranovskou přehradu. Nabízí ubytování ve 2, 3 a 4lůžkových pokojích s možností přistýlky, v oploceném areálu s neplaceným parkovištěm. Hosté mají k dispozici venkovní posezení, ohniště, dětské hřiště (pískoviště, houpačky), na recepci půjčovnu sportovních potřeb, hračky, dětský koutek. Zdarma je zde poskytována úschova jízdního kola, parkování vozidel a autobusů přímo u penzionu v oploceném areálu, dětská postýlka, peřinky, vanička, stolní tenis, zapůjčení žehličky, žehlicího prkna, bezdrátové připojení na internet (na určitých pokojích a u venkovního posezení). Dále je zde poskytováno zapůjčení jízdního kola za poplatek 150,-Kč/den, po dohodě je možné ubytování s pejskem za poplatek 100,-Kč/den, dětský koutek s TV, vinotéka na recepci - vína od vinařské společnosti - Lechovice a.s..(38)

4.3.6 Znojmo - historické město a středisko mezinárodního a národního významu

Znojmo patří mezi vyhledávané turistické cíle a zároveň leží na hlavním silničním tahu Praha - Vídeň. Proto zde můžeme nalézt řadu hotelů v klidném prostředí města Znojma nebo v blízkosti hlavní silnice. Ubytování ve Znojmě je možné v 9 hotelech případně v dalších 3 hotelích v okolí. Nabídka hotelového ubytování je velmi pestrá, ať již preferujeme luxusní hotel s kompletním zázemím, nebo je naším kritériem blízkost historického centra. Znojmo také nabízí řadu penzionů, většinou se jedná o ubytování rodinného typu s dobrou úrovní služeb. Nabídka ubytování v penzionech je velmi široká, takže si vybere jak vášnivý cyklista či rodina s dětmi, tak i milovník dobrého vína. Některé penziony jsou totiž přímo spojeny s vinným sklepem. Znojmo také nabízí ubytování turistického typu v ubytovnách, kde je společné sociální zařízení a nízké ceny pro nenáročné turisty.

Znojmo je bezpochyby vinařské město první kategorie, takže zde na všechny jeho návštěvníky čeká široká nabídka znojemských vináren, sklípků ale i vinoték, což jsou specializované prodejny vín. Znojmo nabízí řadu restaurací a příjemných hospůdek,

kteří zaručují výborné jídlo, příjemnou obsluhu a útulné prostředí. Znojmo také má svůj vlastní pivovar, z jehož produkce pochází lahodné pivo Hostan. Tento chmelový nektar lze ochutnat v řadě z místních hospůdek. I když je město Znojmo považováno především za vinařské, nemusí se stydět ani za své hospody a hospůdky. Nabídka diskoték a disco klubů ve Znojmě se neustále mění, ale zůstávají zde stálice, jako jsou např. rockový klub, televizní klub, internetový klub a další. Nový fenomén Sportbarů zasáhl i Znojmo. Zajímavá možnost pro všechny milovníky sportu a dobrého piva. Sportbary ve městě rostou jako houby po dešti. Znojmo má díky své poloze v blízkosti hranice s Rakouskem řadu kasin, ale většinou se zde nachází pouze německy mluvící klientela.(39)

Znojmo také nabízí pro své návštěvníky a obyvatele řadu volnočasových aktivit, jako např. tenisové haly a kruty, kuželnu, fitness, zimní stadion nebo také různá kulturní zařízení, jako Městské divadlo, Kino Svět, nebo několik muzeí – Loucký klášter, Jihomoravské muzeum ve Znojmě (minoritský klášter Rotunda sv. Kateřiny, Dům umění, památník Prokopa Diviše), nebo Muzeum Pohádkový svět skřítků.

4.4 Vyhodnocení dotazníkového šetření

Dotazníkové šetření bylo provedeno v kempech Bítov a Vranovská pláž v době letních prázdnin roku 2009. Menší část dotazování, byla provedena prostřednictvím internetové aplikace Google Docs, kdy byly dotazníky rozeslány lidem, kteří vlastní chatku nebo bydlí u Vranovské přehrady, nebo jejich příbuzným. Dotazník je přiložen v Příloze 5.

Z více než 100 dotazníků se podařilo získat zpět vyplněných pouhých 60, ty byly poté zpracovány a vyhodnoceny v této kapitole.

4.4.1 Místo realizace dotazníkového šetření

Camp Bítov

Camp Bítov se rozkládá na příjemném místě. Obepíná jednu ze zátok Vranovské přehrady ve 100m hlubokém údolí. Nabídka aktivit v kempu: koupání je možné v areálu kempu (nachází se zde jedna ze zátok Vranovské přehrady); v areálu půjčovna sportovních potřeb, lodí a šlapadel; dětský bazének se skluzavkou; venkovní stolní

tenis; plážový volejbal; trampolína; dětské pískoviště a prolézačky; společenská místnost s celodenním vysíláním pohádek; ohniště; koncerty; dětské dny (animační programy pro děti zdarma).

V přilehlém areálu Vojenské zotavovny je možno využít saunu, posilovnu, tenisové kurty, masáže.(34)

Vranovská pláž

Kemp nabízí různé typy ubytování od jednoduše zařízených chatek, přes ubytovnu, až po komfortní ubytování v penzionu, v celkové kapacitě 300 lůžek. Dále je zde připraveno 400 stanových míst s možností elektrické přípojky a 80 míst pro karavany, také s elektrickou přípojkou.

K vodním radovánkám láká tobogán, nově vodní trampolína a škola windsurfingu, dále půjčovna loděk a vodních šlapadel, horských kol a nejrůznějších sportovních potřeb. Nově je v areálu kempu vybudovaná společenská místnost, ve které je možno si zahrát kulečnick, šipky, fotbálek, hokej atd., TV SAT - velkoplošná projekce, internet.

Nové je rovněž letní kino, vodní trampolína, vodní fotbal, waterbool, dětská nafukovací skluzavka, animační programy, loutkové divadlo.(37)

4.4.2 Vyhodnocení dotazníků podle jednotlivých otázek

Otázka 1: Trávíte svou dovolenou u Vranovské přehrady poprvé nebo opakovaně?

Největší množství dotazovaných navštívilo Vranovskou přehradu poprvé. Je pravděpodobné, že se takto projevuje hospodářská krize, která před dvěma lety zasáhla Spojené státy Americké a později v návaznosti na to i zbytek svět, a s ním i Českou republiku. Lidé mají menší finanční prostředky a tedy i méně peněz, které mohou uvolnit na svou letní dovolenou. Mnoho z českých občanů se v loňském roce rozhodlo pro letní dovolenou u českých vodních nádrží, řek nebo v českých pohořích, což je vyjde levněji než cesty do zahraničních destinací.

Tabulka 1: Pokolikáté tráví dotazovaný svou dovolenou u Vranovské přehrady

Odpověď	Počet odpovědí	% počet odpovědí
Poprvé	31	52%

Podruhé	10	17%
Poněkolkáté	19	32%

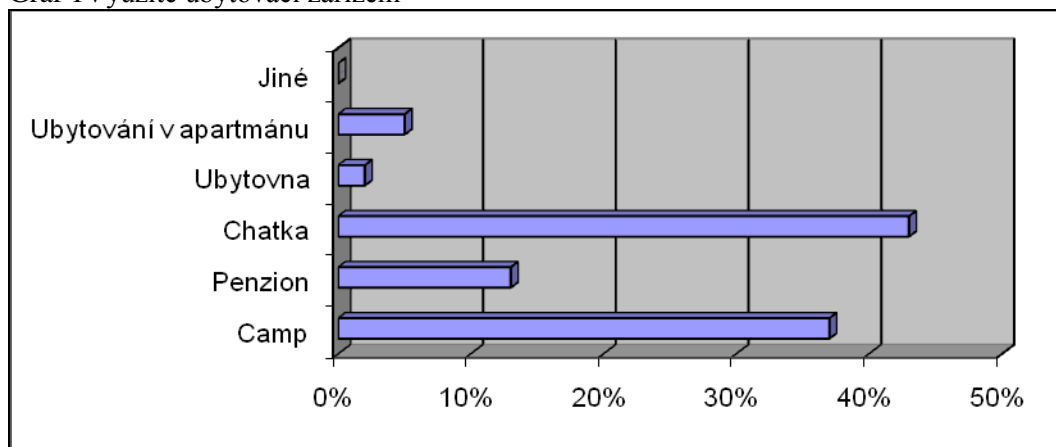
Zdroj: Vlastní šetření

Velká část lidí také navštěvuje Vranovskou přehradu pravidelně a to z mnoha rozličných důvodů. Jsou zde rodiny, které sem jezdí za rekreací už mnoho let a pořídily si zde chatku, nebo zde mají příbuzné. Jiní lidé sem jezdí pravidelně za vinařskou turistikou, nebo za bohatou historií oblasti Podyjí, kdy Vranovská přehrada je výhodným místem k ubytování díky své poloze v centru oblasti a čisté neprokvétající vodě v téměř celé sezóně.

Otázka 2: V jakém zařízení jste ubytováni?

Již zmíněná krize velmi ovlivňuje i výběr ubytovacího zařízení. Lidé často raději snížili komfort svého pobytu při snížení ceny. Díky tomu jsou kemp a chatka jedním z nejvyužívanějších ubytovacích zařízení. Ubytování sice nabízí menší komfort, ale také nižší cenu, což je výhodné jak pro rodiny s dětmi, tak pro skupiny studentů, či mladých lidí, kteří k přehradě jezdí za zábavou. Většina chatek je zde v soukromém vlastnictví a je hojně využívána během celého léta, častokrát lidé své chatky půjčují k rekreaci také svým příbuzným.

Graf 1 Využití ubytovací zařízení



Zdroj: Vlastní šetření

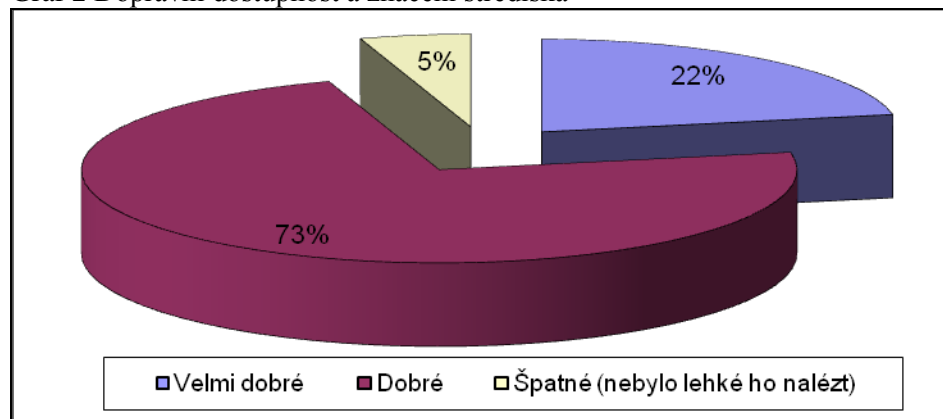
Penziony jsou zde také celkem dost preferovány, nabízejí vyšší komfort, většinou nabízejí s ubytováním zároveň i stravu, což je také z několika pohledů velmi výhodné. Cena tohoto druhu ubytování je však o něco vyšší než v kempu, nebo v chatce u příbuzných, což snižuje jejich atraktivitu.

Ubytování v ubytovně nebo v apartmánu je využíváno zcela minimálně, ubytovny nejsou cenově nikterak zvýhodněny oproti kempům a jejich komfort je minimální. Pro mnoho lidí je také odrazující společné sociální zařízení a více lůžek v jedné místnosti, kdy je potřeba mít všechny cenné věci neustále pod dohledem, protože kriminalita v současnosti je velmi vysoká.

Otázka 3: Nakolik Vám přijde středisko (Vranovská přehrada) dopravně dostupné a značené?

V rámci celé České republiky je velmi dobře vypracován systém dopravního, cyklistického i turistického značení, což nám dokazuje i vysoké množství kladných odpovědí.

Graf 2 Dopravní dostupnost a značení střediska



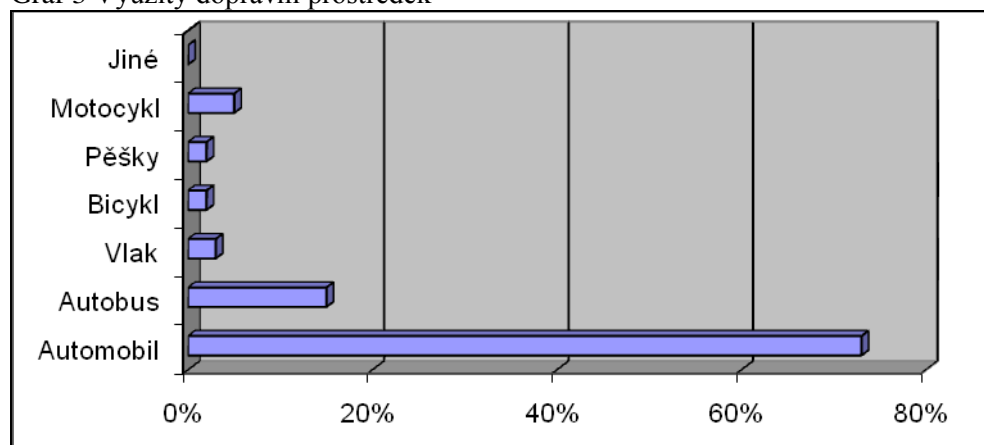
Zdroj: Vlastní šetření

Otázka 4: Jakým dopravním prostředkem jste přijeli?

V dnešní moderní době je v každé domácnosti průměrně jeden až dva automobily. Stále více mladých lidí si pořizuje vlastní automobil a díky tomu se zvyšuje i provoz na všech silničních komunikacích, dávno je pryč plné vytížení železniční dopravy mladými výletníky. V mnoha případech je cestování automobilem pro lidi finančně úspornější.

Rodiny, které přijíždí do kempu s dětmi si s sebou často přiváží potraviny, aby ušetřili své finanční prostředky a nemuseli nakupovat potraviny s vyšší příirážkou v kempech, stejně tak i lidé jezdící do chat. Mnohdy se cestování automobilem vyplatí i v případě, že chceme z kempu jezdit na výlety, je to pohodlnější a často také levnější.

Graf 3 Využitý dopravní prostředek



Zdroj: Vlastní šetření

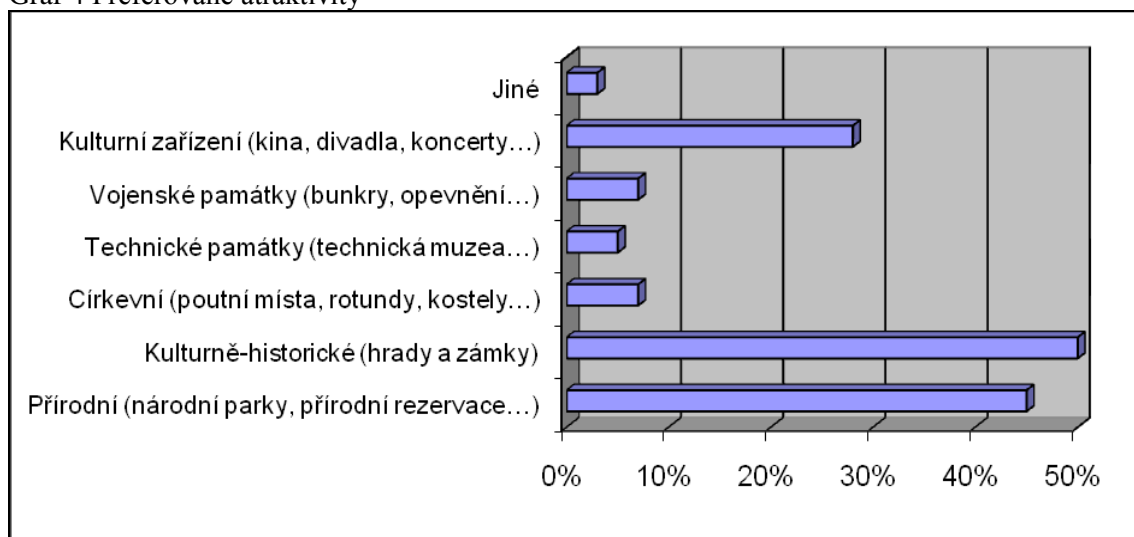
I v dnešní době však existují dobrodruzi, romantici či sportovci, kteří jezdí na dovolené po své vlasti na motocyklu, autobusem, vlakem, na kole nebo dokonce chodí pěšky (z bližších lokalit samozřejmě).

Otázka 5: Jaký typ atraktivity preferujete?

Nejvytíženějšími atraktivitami jsou kulturní, kulturně-historické a přírodní atraktivity. Kulturní zařízení jsou nejvíce využívána mladšími osobami, které jezdí na svou dovolenou se bavit a zapomenout na všední starosti. Nejčastěji těmito atraktivitami bývají sezónní diskotéky, letní či klasická kina, divadla a během letních měsíců také open air koncerty (koncerty pod širým nebem), nebo festivaly.

Kulturně-historickými atraktivitami jsou nejčastěji hrady a zámky. Česká republika má velmi bohatou kulturní historii a do dnešní doby se zde zachovala vysoká koncentrace kulturně-historických atraktivit. Tyto atraktivity jsou nejčastěji navštěvovány rodinami s dětmi a lidmi ve středním věku, mladší lidé mají jiné zájmy a postupně k těmto atraktivitám ‚dospívají‘.

Graf 4 Preferované atraktivity



Zdroj: Vlastní šetření

Přírodní atraktivity lákají převážně aktivní obyvatele, tedy převážně lidi v dobré fyzické kondici. Navštěvují je všechny věkové skupiny, jak rodiny s dětmi, tak starší lidé, i mladí aktivní sportovně založení lidé. V oblasti je nejvýraznější přírodní atraktivitou NP Podyjí spolu s povodím řeky Dyje.

Otázka 6: Na jak dlouho jste k Vranovské přehradě přijeli/ jezdíte?

Nejvíce lidí přijíždí k přehradě na víkend nebo na prodloužený víkend, jedná se převážně o lidi z bližšího okolí, kteří se ubytovávají v kempu, a o lidi, jejichž rodina vlastní některou z chat, a nemají to z domova příliš daleko.

Tabulka 2 Doba pobytu ve středisku

Odpověď	Počet odpovědí	% počet odpovědí
Víkend/ prodloužený víkend	28	47%
Týden	27	45%
Déle než týden	5	9%

Zdroj: Vlastní šetření

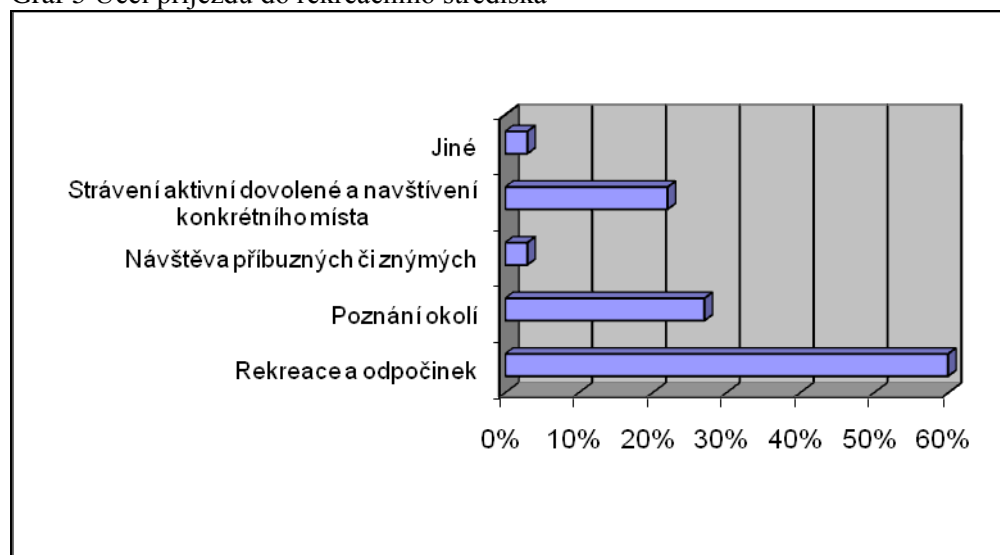
Na týden jezdí skupinky mladých lidí, nejčastěji studentů, nebo rodin s dětmi. Během týdne je dost času na návštěvu některé z okolních atraktivit, nějakého zábavního podniku a dostatek času na odreagování nebo hraní společenských her, tedy na ideální dovolenou.

Na delší dobu než jeden týden nejčastěji jezdí menší děti k příbuzným, které zde tráví prázdniny. Na delší dovolenou ale také přijíždějí chataři, někteří z nich ani nemají dovolenou, jen během léta bydlí v chatce a dojíždí odtud do zaměstnání.

Otázka 7: Za jakým účelem jste přijeli?

V dnešní hektické době lidé na své dovolené nejčastěji preferují rekreaci a odpočinek, kdy mohou naprosto zapomenout na všední starosti a kdy se dostanou pro ně do zcela atypického prostředí. Někteří z těchto lidí jsou mnohdy spokojeni jen s relaxací na sluníčku u vody a nevyžadují žádné speciální nadstandardní služby.

Graf 5 Účel příjezdu do rekreačního střediska



Zdroj: Vlastní šetření

Častokrát si lidé vybírají místo své dovolené podle okolních atraktivit jakými mohou být např. hrady, zámky, přírodní rezervace apod. Lidé pak každý den nebo několik dní z pobytu vyjíždějí na celodenní nebo půldenní výlety.

Otázka 8: Trávíte rádi aktivní dovolenou?

Za aktivní dovolenou zde je považována turistika, cyklistika, nebo jiný druh aktivního fyzického pohybu.

Tabulka 3 Trávení aktivní dovolené

Odpověď	Počet odpovědí	% počet odpovědí
Ano	27	45%
Spíše ano	22	37%
Spíše ne	10	17%
Ne	1	2%

Zdroj: Vlastní šetření

Životní styl dnešní doby udává jakýsi trend aktivním dovoleným, kdy je preferováno udržování fyzické kondice formou venkovních sportů (v letních měsících především). Tyto aktivity se na dovolených často spojují s návštěvami některých kulturních, kulturně-historických, nebo přírodních atraktivit. Jedná se např. o vinařské cyklostezky, vyjížděky na kole k hradům či zámkům nebo procházky (túry) po národním parku.

Otázka 9: Navštívili jste některý z okolních hradů či zámků?

Tabulka 4 Návštěva okolních kulturně-historických atraktivit

Odpověď	Počet odpovědí	% počet odpovědí
Ano	48	80%
Ne	12	20%

Zdroj: Vlastní šetření

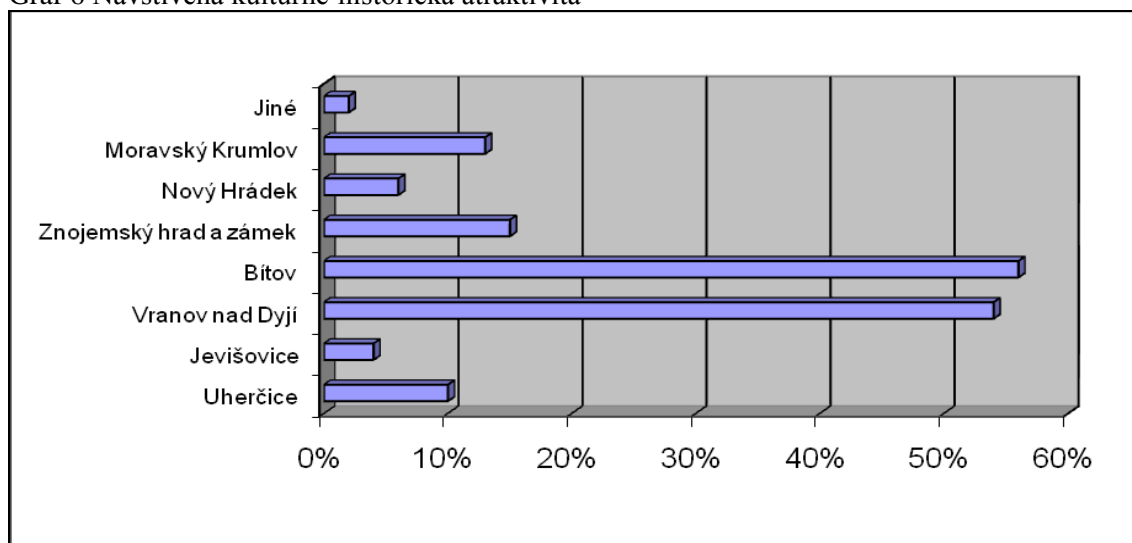
Většina lidí při svém pobytu u Vranovské přehrady navštívilo některý z okolních hradů a zámků. Je to pravděpodobně způsobeno dobrou dostupností těchto atraktivit. Přímo pod hradem Bítov je zastávka místní lodní přepravy a výletních lodí a k zámku ve Vranově nad Dyjí jezdí od hráze přehrad v pravidelných intervalech výletní vláček.

Otázka 10: Který ze zde uvedených (hradů, zámků či zřícenin) to byl?

Nejnavštěvovanějšími hrady a zámky jsou již zmíněný hrad Bítov a zámek Vranov nad Dyjí. Je to pravděpodobně způsobeno tím, že tyto dvě atraktivity jsou nejbliže a nejlépe dostupnými z obou kempů. V nabídce nebyla uvedena zřícenina hradu Cornštejn, ale jak se ukázalo, patří také mezi více známé a navštěvované atraktivity. Tato zřícenina je krásně viditelná při lodní přepravě z Bítova na hráz Vranovské přehrad.

Jedním z velkých lákadel, které není příliš vzdálené a je celkem dobře dopravně dostupné je Znojemský hrad a zámek, spolu se Znojemským podzemím a radniční věží.

Graf 6 Navštívená kulturně-historická atraktivita



Zdroj: Vlastní šetření

Otázka 11: Navštívili jste během svého pobytu vojenské opevnění v Šatově?

Tabulka 5 Návštěva vojenského opevnění v Šatově

Odpověď	Počet odpovědí	% počet odpovědí
Ano	13	22%
Ne	47	78%

Zdroj: Vlastní šetření

Návštěvnost opevnění v Šatově nám jen dokazuje, že vojenské památky nejsou příliš preferovanými atraktivitami. Může to však být způsobeno i tím, že nejsou tolik známé, jako atrakitivity kulturně-historické či zábavní. Velmi znevýhodňující je pro tuto památku také značná vzdálenost od přehrady a bez automobilu poněkud špatná dopravní dostupnost. Šatov je také více než pro vojenské opevnění známý jako vinařská obec.

Otázka 12: Navštívili jste během svého pobytu rozhlednu Rumburak u vesnice Bítov?

Tabulka 6 Návštěva rozhledny Rumburak

Odpověď	Počet odpovědí	% počet odpovědí
Ano	22	37%
Ne	38	63%

Zdroj: Vlastní šetření

Tato rozhledna je relativní novinkou v oblasti a zatím není příliš známá, znají ji převážně místní obyvatelé. Rozhledna byla postavena v roce 2009 a veřejnosti byla zpřístupněna v červenci téhož roku. Okolo rozhledny je zatím stále ještě rozestavěný sportovní areál s penzionem, kde je plánován bazén, tenisové kurty, posilovna a další. Toto nám prozatím může vysvětlovat její menší návštěvnost, která se pravděpodobně po dokončení sportovního areálu zvýší.

Otázka 13: Navštívili jste během svého pobytu Národní park Podyjí?

Tabulka 7 Návštěva NP Podyjí

Odpověď	Počet odpovědí	% počet odpovědí
Ano	20	33%
Ne	40	67%

Zdroj: Vlastní šetření

Návštěvnost NP je relativně nižší, než bychom očekávali. Je možné, že menší návštěvnost je způsobena větší vzdáleností mezi přehradou a NP, ale také ne pro každého je NP atraktivní a také ne každý si se svou fyzickou kondicí může procházku po NP dovolit.

Otázka 14: Využíváte/ využili jste někdy vyhlídkové plavby po přehradě, převoz lodí přes přehradu?

Tabulka 8 Využití lodní dopravy po přehradě

Odpověď	Počet odpovědí	% počet odpovědí
Ano (jedenkrát)	6	10%
Ano (pravidelně)	30	50%
Ne (nikdy)	24	40%

Zdroj: Vlastní šetření

Velká část dotázaných využívá tento druh přepravy pravidelně. Pravidelná linková doprava není příliš drahá, je rychlá, pohodlná a spolehlivá, hlavně v době sezóny. Na druhou stranu vyhlídkové plavby nejsou příliš cenově zvýhodněné a rodinám s dětmi se moc nevyplácí. Celkem vysoké procento lidí, lodní dopravu po přehradě nikdy nevyužilo, je možné, že to způsobuje automobilová doprava. Automobilem lidé nejsou nikterak časově vázáni, což pro rodiny s dětmi je velkou výhodou.

Otázka 15: Využili jste během svého pobytu rekreační vláček na trase Vranovská přehrada – Vranov nad Dyjí (zámek)?

Vláček je nejvíce využíván rodinami s malými dětmi a staršími lidmi, protože je zámek vzdálen od hráze přehrady cca 2 km, tedy paradoxně skupinami, které do tohoto dotazníkového šetření byly zahrnuty zcela minimálně. Mladší lidé na zámek vyrážejí raději pěšky, na kole nebo vlastním automobilem, než vláčkem.

Tabulka 9 Využití rekreačního vláčku během pobytu

Odpověď	Počet odpovědí	% počet odpovědí
Ano	9	15%
Ne	51	85%

Zdroj: Vlastní šetření

Vláček jezdí pouze z kempu Vranovská pláž, který se nachází u hráze přehrady, což např. při ubytování v kempu Bítov není příliš výhodné, museli bychom se napřed dopravit lodí k hrázi a pak teprve bychom mohli využít vláček. Vzhledem k tomu, že oba dopravní prostředky jezdí linkově, byli bychom tím velmi časově omezeni.

Otázka 16: Využíváte při svých výletech turistické nebo cyklistické značení?

Česká republika se vyznačuje kvalitními turistickými a cyklistickými stezkami a jejich značením. Díky tomu je pochopitelné, že většina lidí těchto stezek využívá. Jižní Morava je známá pro velké množství tzv. vinařských stezek, které vedou přes vinařské obce s mnoha sklípky, kde je dostatek příležitostí k zastávkám na odpočinek a ochutnávky tuzemských vín.

Tabulka 10 Využití turistického nebo cyklistického značení během výletů

Odpověď	Počet odpovědí	% počet odpovědí
Ano	15	25%
Spíše ano	19	32%
Spíše ne	16	27%
Ne	10	17%

Zdroj: Vlastní šetření

V případě, kdy lidé nevyužívají toto značení, jsou většinou využívány technologie GPS, kdy není výjimkou, že cyklisté mají svou vlastní navigaci připevněnou na řídítkách jako

tachometr, nebo turisté na ruce jako hodinky. Pouze minimum lidí využívá tištěné mapy a v případě, že jsou využívány, je to převážně v kombinaci se značením nebo s GPS systémem.

Otázky 17: Chybí Vám ve středisku nějaká konkrétní služba či atrakce?

Převážná většina lidí, jezdí na dovolenou k přehradě za odpočinkem a odreagováním, v kempech tedy nevyžadují mnoho nadstandardních služeb. Do kempů návštěvníci většinou jezdí s předpokladem nižšího komfortu a nejsou tedy příliš nároční.

Tabulka 11 Chybí ve středisku nějaká konkrétní služba či atrakce?

Odpověď	Počet odpovědí	% počet odpovědí
Ano	4	7%
Spíše ano	9	15%
Spíše ne	28	47%
Ne	19	32%

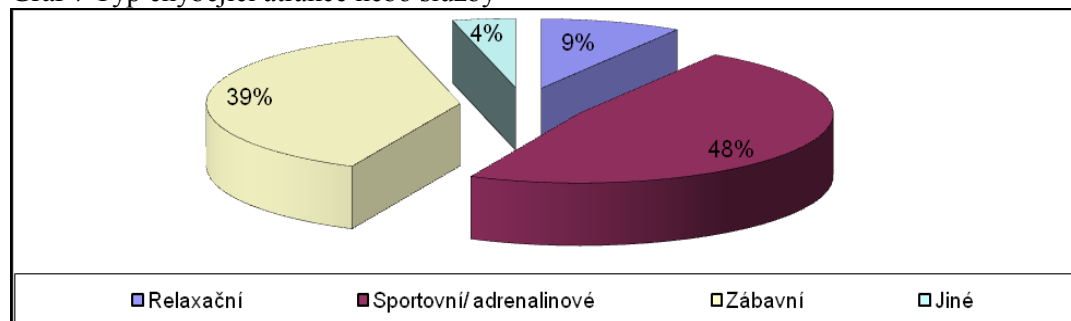
Zdroj: Vlastní šetření

Sortiment služeb by si přáli rozšířit hlavně mladí a energičtí lidé, kteří chtějí na své dovolené hrát sportovní hry, zažívat mnoho nového a rozšiřovat své obzory.

Otázka 18: Jaký typ atrakce či služby by to byl?

Lidé by zde uvítali rozšíření nabídky o některou z adrenalinových sportovních atrakcí, jakými by mohla být např. venkovní lezecká stěna, projížďka na vodních lyžích za člunem, půjčovna kol apod.

Graf 7 Typ chybějící atrakce nebo služby



Zdroj: Vlastní šetření

Dále by lidé rádi zvýšenou nabídku zábavních služeb, jako jsou např. venkovní projekce filmů, loutkové divadlo, ochotnická představení, tematické večery. Za zvýšení nabídky relaxačních služeb by si lidé představovali nabídku masáží na objednávku. Dále mezi jiné služby byly zahrnuty služby stravovací (údajně zde není moc vysoká kvalita nabízených pokrmů).

Kemp Vranovská pláž v sezóně většinu zmíněných služeb nabízí, rozšíření sortimentu služeb by se mělo týkat spíše kempu Bítov.

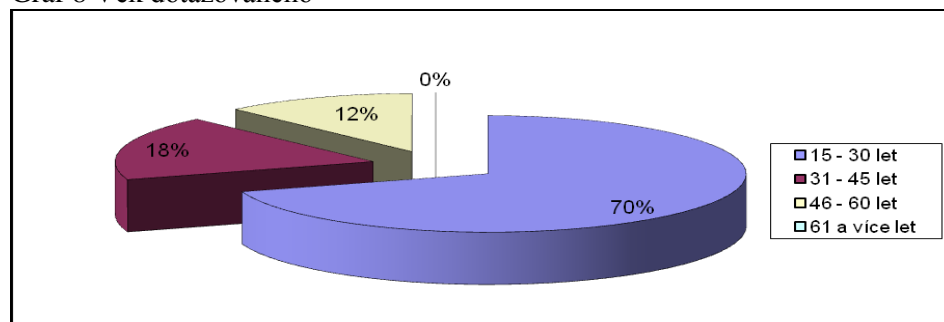
Otázka 19: Vaše pohlaví?

Častěji byly ochotny vyplnit dotazník spíše ženy (75%) než muži (25%).

Otázka 20: Váš věk?

Nejčastěji dotazovanými byly osoby ve věku 15-30 let, což je nejčastější věková skupina navštěvující středisko, dále bylo osloveno několik osob ve věku 31-45 a ve věku 46-60 let. A ve věku 61 a více let nebyl dotazován nikdo, ačkoli se v okolí hráze přehrady často pohybují prarodiče s vnoučaty.

Graf 8 Věk dotazovaného



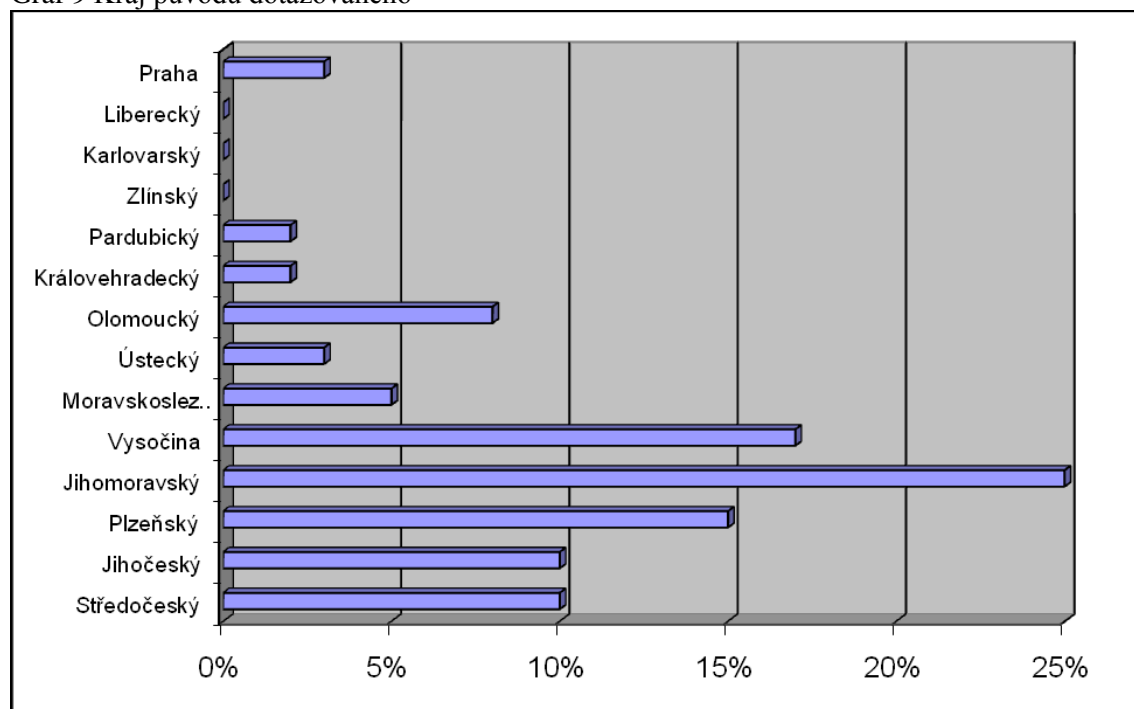
Zdroj: Vlastní šetření

Otázka 21: Z jakého kraje přijíždíte?

Nejvyšší počet návštěvníků tvoří obyvatelé Jihomoravského kraje a Vysočiny, tedy krajů blízkých. Jsou to většinou majitelé chat a chatků. Dále do střediska jezdí návštěvníci i z jiných krajů.

Pouze z Libereckého, Karlovarského a Zlínského kraje nebyl dotazován žádný návštěvník, což samozřejmě neznamená, že do oblasti nejedí. Jen je jich menší počet, který v tomto vzorku dotazovaných nebyl nikým reprezentován.

Graf 9 Kraj původu dotazovaného



Zdroj: Vlastní šetření

4.4.3 Profil návštěvníka

Mezi nejčastější návštěvníky rekreačních středisek patří obyvatelé České republiky ve věku 15-30 let. Návštěvníci rádi využívají ubytování v kempu, nebo v chatce, kde si mohou zaparkovat své automobily - nejčastější dopravní prostředky – poblíž, nebo přímo u svého ubytování. Tito návštěvníci nejvíce preferují kulturně-historické, přírodní a kulturní atraktivity a často přijíždějí na prodloužený víkend, nebo na týdenní pobyt. Návštěvníci se jezdí do středisek rekreovat, odpočinout si a často volí aktivní formu odpočinku prostřednictvím nějakého sportovního vyžití, např. jezdí na výlety na kolech, chodí na túry, nebo hrají různé míčové a společenské hry. Návštěvníci neočekávají od středisek nadstandardní komfort a služby ve střediscích považují většinou za dostačující.

4.4.4 Vyhodnocení hypotéz

V případě první hypotézy ‚Nabídka služeb v rekreačním středisku je dostatečně široká.‘ jsme díky dotazníkovému šetření a také navštívení vybraných míst, kde bylo prováděno dotazníkové šetření, zjistili, že nabídka služeb je široká dostatečně. Obě místa, jak Camp Bítov, tak Vranovská pláž, mají zcela odlišný charakter a každý z nich uspokojuje jiný segment zákazníků. Např. Camp Bítov je určen spíše pro klidnější a méně náročné návštěvníky, kteří si rádi vychutnávají romantiku a klid místa, kde se nachází. Jsou to spíše starší páry nebo rodiny s malými dětmi, mezi celkem časté návštěvníky zde ale také patří např. Holanďané, kteří zde ve stáří tráví se svými karavany celou letní sezónu. Ubytování na Vranovské pláži je téměř opakem Campu Bítov. Je to místo plné hudby, neustálého konání soutěží, animačních programů a spousty jiných zážitků. Pro letní sezónu 2010 zde byla nabídka ještě rozšířena o několik dalších služeb, jako např. vodní trampolína, vodní fotbal, waterbool a dětská nafukovací skluzavka. Vranovská pláž je určena spíše pro náročnější a živější návštěvníky, kterými mohou být např. rodiny s většími dětmi nebo skupiny mladých lidí.

U hypotézy druhé ‚V oblasti jsou dostatečně využívány atraktivita.‘ byla hypotéza potvrzena pouze částečně. Z dotazníkového šetření nám vyplývá, že některé atraktivita, jako např. hrad Bítov nebo zámek ve Vranově nad Dyjí jsou vysoce navštěvované (obě atraktivita mají průměrnou roční návštěvnost mezi 50 a 100 tisíci návštěvníky). Zatím co jiné atraktivita, jako např. rozhledna Rumburak, zřícenina hradu Cornštejn, nebo služby jako např. lodní doprava a rekreační turistický vláček nejsou dostatečně využívány. Mimo jiné to může vyplývat z malé informovanosti a minimální propagací těchto atraktivit či služeb. Proto je v poslední části bakalářské práce navrhován produkt, který by nám pomohl tuto nerovnováhu v návštěvnosti vyrovnat a tyto atraktivita zařadit do povědomí návštěvníků oblasti.

4.5 Návrh optimální nabídky cestovního ruchu

V první řadě je potřeba si uvědomit, proč lidé opouštějí své domovy a jezdí na dovolené, výlety nebo na prodloužené víkendy. Ať už se jedná o potřebu poznání, relaxace, sportovních aktivit, nebo o snahu o zlepšení dovedností, vždy se jedná

o zážitek. Zážitek vzniká spotřebou služeb cestovního ruchu v destinaci, návštěvou turistických atraktivit, vzájemnou interakcí návštěvníků a místních obyvatel, ale také charakterem celkové atmosféry místa návštěvy. Sestavený balíček služeb cestovního ruchu, představovaný pod jedním názvem, poté nazýváme produktem.

Tento produkt cestovního ruchu se většinou skládá ze sestavení primární a sekundární nabídky (lokalizačních a realizačních předpokladů) cestovního ruchu, potřebné přístupnosti destinace (komunikační infrastruktury) a image destinace.

4.5.1 Návrh produktu cestovního ruchu pro středisko letní rekreace Vranov nad Dyjí

Po zhodnocení nabídky cestovního ruchu v oblasti a po vyhodnocení dotazníkového šetření, nám vyšlo najevo, že nabídka služeb v oblasti je dostačující. V Campu Bítov mají zázemí především rodiny s dětmi, nebo starší páry, a to díky klidnější atmosféře, která zde panuje. Zatímco v kempu Vranovská pláž je nabídka dostatečně rozmanitá a atmosféra je zde živější a tedy lákavější pro mladší návštěvníky.

Jen využití místních atraktivit je poněkud nevyrovnané. Z tohoto důvodu je navržen letní (jarní) pětidenní pobytově - rekreační zájezd s polopenzí, který propojuje vysoce navštěvované památky s méně navštěvovanými atraktivitami.

Produkt s názvem ‚Krásy Vranovské přehrady pro každého‘

Hlavní cílovou skupinou produktu jsou zahraniční zprostředkovatelé prodeje, ale rovněž i domácí a zahraniční turisté, ve formě individuální i skupinové, kteří využívají vlastní dopravní prostředek. Turistickými cíly jsou památky a turistické zajímavosti, o které okolí přehrady rozhodně nemá nouzi. V průběhu zájezdu bude možnost návštěvy různých atraktivit, jako např. hrad Bítov, zřícenina Cornštějn, rozhledna Rumburak, NP Podyjí a také zámek Vranov nad Dyjí. Kromě návštěvy atraktivit mohou klienti v době svého volna využít nabídku blízké zotavovny - masáže, saunu s vířivkou, squash (nově vybudovaná squashová hala), posilovnu (kompletně vybavená, nově vybudovaná), tenisový kurt nebo minigolf - dále také mohou klienti využít nabídku 6 víceúčelových hřišť přímo na pláži, tenisových kurtů, půjčovnu loděk, půjčovnu kol, vodní trampolínu a tobogán, animační programy každý den, nebo letní kino přímo v areálu kempu Pláž.

Zájezd je koncipován pro maximální počet 25 osob, hlavně z důvodu omezené kapacity dopravních prostředků, které jsou během zájezdu využívány (lodní doprava, rekreační vláček), ale také kvůli možnosti individuálnějšího přístupu průvodce a poskytovatelů služeb k jednotlivým účastníkům zájezdu, což v dnešním trendu rostoucího počtu individuálních cest může být pro cestovní kanceláře výhodou a tvořit tento zájezd zajímavějším, než jsou zájezdy konkurence.

Během pobytu budou hosté bytováni v penzionu GAUDEO, kde bude také v blízké restauraci zařízena polopenze. Snídaně bude vždy v době od 7:30 do 9:30 hod a večeře v době od 18 do 19 30 hod.

K produktu jsou nabízeny rovněž doplňkové programy. Animace v kempu a večer s kytarou u táboráku jsou nabízeny zdarma a řízenou degustací vín v místní fonotéce, nebo večerní plavbu lodí s živou hudbou, si mohou zákazníci dopředu nebo na místě zaplatit, ve stylu animačních programů v přímořských oblastech.

První den

Mezi 10 a 12 hodinou zahájení zájezdu ubytováním v penzionu Gaudeo, kam se klienti dopraví sami, nebo prostřednictvím dopravy zajištěné jejich domácí cestovní kanceláří. Po nástupu do ubytovacího zařízení obdrží každý účastník od průvodce mapku, ve které budou vyznačena místa, kam se účastník bude moci během pobytu podívat. Ve 12 hod

Obrázek 1 Lodní doprava Vranov



Zdroj: Osobní lodní doprava - Vranovská přehrada (40)

následuje odchod na zastávku lodní dopravy Vranov, odkud v 12:15 hod odplouvá loď ve směru hrad Bítov, do cíle cesty loď dopluje přibližně v 13:40 hod (cesta je dlouhá 14,5 km a loď urazí za 1 hod a 25 min). Zde účastníci absolvují hlavní prohlídkovou trasu (prohlídku paláce), která trvá 50 min,

v případě budou-li si přát, mohou navštívit i jinou prohlídkovou trasu. Dále budou mít účastníci možnost prohlédnout si interiéry hradu, ve kterých je zpřístupněna i hradní kaple, a místní zoologickou zahradu, kterou zde vybudoval poslední majitel hradu baron Jiří Haase. Po prohlídce hradu, jeho exteriérů a zoologické zahrady, budou návštěvníci

Obrázek 2 Hrad Bítov



Zdroj: Státní hrad Bítov (41)

průvodcem odvedeni zpět k přístavišti lodní dopravy, odkud budou linkovou lodní dopravou (odjezd v 17:25 hod) přepraveni k hrázi Vranovské přehrady (příjezd v 18:50 hod). Zde vystoupí a přesunou se k penzionu GAUDEO, kde již bude připravena večeře. Po zbytek dne bude panovat volná zábava.

Druhý den

Návštěvníci si budou moci vybrat, zda chtějí vyrazit na prohlídku zříceniny hradu Cornštejn, nebo zůstat a rekreovat u vody.

Odjezd ke Cornštějnu cca v 9:00 hod od parkoviště penzionu, cesta je dlouhá cca 12 km a bude trvat cca 20 min.

Obrázek 3 Zřícenina hradu Cornštejn



Zdroj: Zdeněk Burda (42)

V době mezi 9:30 a 11 hodinou prohlídka zříceniny a jejího okolí s výkladem průvodce o historii hradu. Poté následuje návrat k hrázi Vranovské přehrady a volná zábava.

Třetí den

Návštěvníci si budou moci vybrat z rekreace u vody a návštěvy rozhledny Rumburak u obce Bítov. Rozhledna je od Vranovské pláže vzdálena cca 15 km. Výlet na rozhlednu bude probíhat jako pěší, kdy část cesty bude zabezpečena opět pravidelnou lodní dopravou Vranov.

V 8:00 hod bude sraz účastníků před penzionem, následuje odchod k zastávce „Vranov hráz“ odkud v 8:30 hod odjíždí loď. Vystupovat se bude v zastávce „Bítov camp“ v 9:40 hod, odkud budou účastníci s průvodcem pokračovat pěšky. Od zastávky je rozhledna vzdálena ještě cca 2,5 km, kdy cesta tam vede převážně do kopce, předpokládaná doba cesty je tedy cca 1 hod 30 min. Po prohlídce a návštěvě rozhledny je možno dát si oběd v místní restauraci. Odchod od rozhledny bude po 13 hodině, loď z campu Bítov odplouvá v 14:25 hod, na Vranovskou hráz připlouvá v 15:35 hod.

Obrázek 4 Rozhledna Rumburak



Zdroj: Rozhledny (43)

Čtvrtý den

Obrázek 5 NP Podyjí



Zdroj: NP Podyjí (44)

Účastníci zájezdu se přesunou k NP Podyjí, kde bude za doprovodu průvodce uskutečněna procházka po NP. Vstup do NP je zdarma. Odjezd ve směru NP Podyjí bude cca v 8 hod. cesta je dlouhá asi 19 km a trvá cca 25 minut.

Procházka bude začínat v obci Mašovice, odkud povede trasa přes Králův stolec, Znojmo, Konice, Sealsfieldův kámen a okruhem zpět až do obce Mašovice (délka trasy cca 25 km, doba trvání vč. zastávek cca 7 hod). Předpokládaný návrat k penzionu je mezi 16 a 17 hod. Mapa pěších tras po NP Podyjí je přiložena v Příloze 2, Obrázek 5.

Pátý den

Je posledním dnem zájezdu - dopoledne si účastníci zabalí věci a v 10:00 hod opustí ubytovací prostory. Všichni účastníci nasednou do rekreačního vláčku, který v 10:15 hod odjíždí k zámku Vranov nad Dyjí, kam přijíždí v 10:50 hod. Na zámku proběhne od 11:00 do

11:50 hod prohlídka instalovaných interiérů. Zdroj: Turistický portál CZeCOT.com (45)

Po prohlídce bude následovat 2 hodinový rozchod s možností zajít na oběd, či prohlédnout si zahrady zámku. V 14:15 hod se mohou účastníci stejným vláčkem na

Obrázek 6 Zámek Vranov nad Dyjí



vlastní náklady (cca 50 Kč / cca 2 €) přesunout zpět k penzionu, kde budou mít svůj dopravní prostředek, nebo se smluvenou přepravou přesunout zpět do místa výjezdu.

Cenová kalkulace zájezdu

Nepřímé náklady

- průvodce – cca 500 Kč/den => 5 dnů * 500 Kč = 2500 Kč

Přímé náklady

- ubytování mimosezóna - děti (do 12 let) 270 Kč * 4 noci = 1080 Kč
 - dospělí 330 Kč * 4 noci = 1320 Kč
- sezóna - děti (do 12 let) 330 Kč * 4 noci = 1320 Kč
 - dospělí 490 Kč * 4 noci = 1960 Kč
- stravování polopenzí – (snídaně 50 Kč + večeře 90 Kč) * 4 = 560 Kč
- vstupy zahrnuté v ceně zájezdu (cesta lodí k hradu a zpět; prohlídka hradu Bítov, jeho exteriérů a zoologické zahrady; cesta turistickým vláčkem od Vranovské pláže k zámku Vranov nad Dyjí, prohlídka zámku Vranov)
 - děti (do 12 let) 2*15 + 5 + 65 + 25 + 30 + 70 = 225 Kč
 - dospělí 2*25 + 5 + 95 + 50 + 50 + 100 = 350 Kč
 - povinné smluvní pojištění – cca 8 Kč na osobu/den => 5 dní * 8 Kč = 40 Kč

Přepokládaná cena zájezdu pro zahraniční cestovní kancelář:

Cena je spočítána za celý balíček služeb, tedy pro 25 osob a je přepočítána na euro dle kurzu 23,655 Kč za 1 €. Kurz byl stanoven dle nákupní ceny € kurzovního lístku společnosti Petra Tour s.r.o. platného k 26. 4 2010 snížený o 5% z důvodu možného kurzovního rizika. Cena se bude pohybovat mimosezóně v rozmezí 2740 - 3000 €, v sezóně mezi 3306 - 3800 €, v závislosti na počtu dětí účastnících se zájezdu.

Předpokládaná cena zájezdu pro individuální zákazníky

Mimosezóna

- děti do 12 let - 100 + 1080 + 560 + 225 + 40 = 2005 Kč + 20% marže = 2400 Kč
 - 23,655 Kč za 1 € => 100 €

- dospělí - $100 + 1320 + 560 + 350 + 40 = 2370 \text{ Kč} + 20\% \text{ marže} = 2850 \text{ Kč}$
 - $23,655 \text{ Kč za } 1 \text{ €} \Rightarrow 120 \text{ €}$

Sezóna

- děti do 12 let – $100 + 1320 + 560 + 225 + 40 = 2245 \text{ Kč} + 20\% \text{ marže} = 2700 \text{ Kč}$
 - $23,655 \text{ Kč za } 1 \text{ €} \Rightarrow 114 \text{ €}$
- dospělí – $100 + 1960 + 560 + 350 + 40 = 3010 \text{ Kč} + 20\% \text{ marže} = 3600 \text{ Kč}$
 - $23,655 \text{ Kč za } 1 \text{ €} \Rightarrow 152 \text{ €}$

V případě konání různých akcí, které mají za cíl zvýšit návštěvnost oblasti, může být z ceny poskytnuta určitá sleva. Zároveň v případě dlouhodobé spolupráce s ubytovacím zařízením a z toho vyplývajících možných slev může být cena taktéž snížena. Produkty tohoto typu mohou být zajímavé jak pro klienty cestující individuálně, tak pro zahraniční cestovní kanceláře, jelikož jich na našem trhu není dostatečně široká nabídka. Díky své ucelenosti a přitom vysoké možnosti si produkt dostatečně přizpůsobit svým představám o ideální dovolené, mohou být upřednostňovány před jinými obdobnými produkty.

5 ZÁVĚR

V bakalářské práci byla řešena typologie rekreačních středisek v turistické oblasti Podyjí, především byla řešena nabídka v těchto rekreačních střediscích. K řešení problematiky byla provedena situační analýza území, analýza lokalizačních a realizačních předpokladů cestovního ruchu v území, které by mohly vyvolávat zájem o návštěvu rekreačních středisek, nebo celého území. Bylo provedeno dotazníkové šetření ve vybraných místech vybraných rekreačních středisek za účelem získání primárních dat, která nám pomohla získat odpovědi na stanovené hypotézy.

Oblast nabízí širokou škálu přírodních i kulturně-historických atraktivit, což ji zvýhodňuje před jinými oblastmi, které nemají tak vysoký potenciál pro rozvoj cestovního ruchu. V oblasti jsou mimo jiné velmi dobře zpracované vinařské stezky, které propojují tyto atraktivity a zvyšují návštěvnost především v době vinobraní. V oblasti jsou ubytovací služby zastupovány především ***hotely a kempy, které svými kapacitami i nabídkou dostatečně pokrývají poptávku v oblasti. Nejvyšší procento na návštěvnosti rekreačních středisek vyplňují obyvatelé České republiky, mezi něž také patří místní obyvatelé, nebo jejich příbuzní, kteří zde mají chatky. Z toho také vyplývá, že středisko je využíváno hlavně v domácím cestovním ruchu a pro zahraniční cestovní ruch není tolik atraktivní.

Po vyhodnocení dotazníkového šetření se potvrdila první hypotéza ‚Nabídka služeb v rekreačním středisku je dostatečně široká.‘. Bylo zjištěno, že služby, které jsou ve střediscích nabízeny, již nepotřebují další rozšíření, ale spíše propojení s atraktivitami, které oblast nabízí. V případě druhé hypotézy ‚V oblasti jsou dostatečně využívány atraktivity.‘ již potvrzení nebylo úplné, ale jen částečné. Z dotazníkového šetření vyplynulo, že některé atraktivity jsou navštěvovány mnohem více, než jiné. V návaznosti na toto poznání byl vytvořen návrh produktu s názvem ‚Krásy Vranovské přehrady pro každého‘. Produkt je navržen tak, aby nenucenou formou přesvědčil zákazníky k návštěvě méně známých a navštěvovaných atraktivit, a tím vyrovnal rozdíly v návštěvnosti jednotlivých atraktivit. Produkt je koncipován jako zájezd zaměřený převážně na zahraniční klientelu, která by přinesla větší finanční obnosy do místních rozpočtů, díky kterým by se oblast mohla dále rozvíjet.

6 SUMMARY

The thesis dealt with typology of resorts in the tourist area of Podyjí, focussing on the offers in this resort. To address the issue, a situational analysis of the territory was conducted, as well as an analysis of localization and realization expectations of tourist trade in the area, which could provoke an interest in visiting recreational centres or the entire territory. Survey was carried out in selected locations of selected resorts in order to obtain primary data that helped us to get answers to the hypotheses.

The area offers a wide range of natural, cultural and historical attractions, giving it an advantage over other areas that do not have such a high potential for tourism development. There are also very well developed wine trails, in the area, that connect the attractiveness and increase traffic especially during the vintage. Accommodation services are represented mainly by ***hotels and campsites, which sufficiently cover the demand in the area with their capabilities as well as their offers. The highest percentage of attendance at recreation centres is composed of the inhabitants of the Czech Republic, including also local residents or their relatives who have weekend houses here. This shows that the area is used mainly in domestic tourism, making international tourism not so attractive.

After evaluating, the survey confirmed the first hypothesis, stating that “Offer of services in the recreation centre is wide enough.” It was found that the services offered in recreation centres do not require further expansion, but rather links to other attractions, offered in the area. The second hypothesis, that “The attractiveness of the area is well used” was only partially confirmed. The survey showed that some attractions are visited much more than others. Building on this knowledge, a product named “Vranov dam beauty for everyone” has been created. The product is designed to casually convince customers to visit the lesser known and visited attractions, thus compensating for variations in the number of visitors. The product is designed as a trip focused mainly on foreign clients, yielding greater amounts of money to local budgets and therefore further developing the area.

7 PŘEHLED POUŽITÉ LITERATURY

Knižní publikace

1. FORET M., FORETOVÁ V. *Jak rozvíjet místní cestovní ruch*. Praha: Grada Publishing, spol. s.r.o., 2001. 178 s. ISBN 80-247-0207-X.
2. HORNER, S., SWARBROOKE, J. *Cestovní ruch, ubytování a stravování, využití volného času*. Praha: GRADA Publishing, a.s., 2003. 486 s. ISBN 80-247-0202-9.
3. PÁSKOVÁ, M., ZELENKA, J. *Výkladový slovník cestovního ruchu*, Praha: Ministerstvo pro místní rozvoj, 2002. 448 s. ISBN 80-239-0152-4.
4. HESKOVÁ, M. a kol. *Cestovní ruch*. Praha: Nakladatelství Fortuna, 2006. 223 s. ISBN 80-7168-948-3.
5. HLADKÁ, J. *Technika cestovního ruchu*. Praha: Grada Publishing, spol. s.r.o. 1997. 168 s. ISBN 80-7169-476-2.
6. DROBNÁ D., MORÁVKOVÁ E. *Cestovní ruch*. Praha: Nakladatelství Fortuna, 2007. 205 s. ISBN 80-7168-901-7.
7. ČERTÍK M. a kol. *Cestovní ruchu – vývoj, organizace a řízení*. Praha: Nakladatelství OFF, s.r.o., 2001. 352 s. ISBN 80-238-6275-8.
8. KIRÁLOVÁ, A. *Marketing destinace cestovního ruchu*. Praha: Ekopress, s.r.o., 2003. 173 s. ISBN 80-86119-56-4.
9. BOUČKOVÁ, J. a kol. *Marketing*. Praha: Nakladatelství CH. Beck, 2003. 432 s. ISBN 80-7179-577-1
10. KOTLER., P. *Moderní marketing*. Praha: GRADA Publishing, a.s., 2007. 1041 s. ISBN 978-80-247-1545-2.
11. MORRISON, M. *Marketing pohostinství a cestovního ruchu*. Praha: Viktoria Publishing, a.s., 1995. 523 s. ISBN 80-85605-90-2.
12. KOTLER, P., ARMSTRONG, G. *Marketing*. Praha: GRADA Publishing, a.s., 2004. 855 s. ISBN 80-247-0513-3.
13. HAMARNEROVÁ, I. *Geografie cestovního ruchu – Evropa*. Plzeň: Vydavatelství a nakladatelství Aleš Čeněk s.r.o., 2008. 271 s. ISBN 978-80-7380-093-2.

14. GEHINOVÁ, B. *Geografie cestovního ruchu*. České Budějovice: Ekonomická fakulta JU, 2008. 83 s. ISBN 978-80-7394-142-0.
15. VYSTOUPIL, J. a kol. *Atlas cestovního ruchu*. Praha: MMR ČR, 2006. 157 s. ISBN 80-239-7256-1
16. PODHORSKÝ, M. *Jihomoravský kraj*. Praha: Freytag&Berndt, 2005. 200 s. ISBN 80-7316-143-5.

Internetové zdroje

17. Český statistický úřad, [online], [cit. 8. 12. 2009]. Dostupné na:
<[http://www.praha.czso.cz/csu/2008edicniplan.nsf/t/22003A4870/\\$File/921108m.pdf](http://www.praha.czso.cz/csu/2008edicniplan.nsf/t/22003A4870/$File/921108m.pdf)>
18. Jižní Morava, [online], [cit. 20. 1. 2010]. Dostupné na:
<<http://www.jizni-morava.cz/?tpl=30>>
19. Oficiální turistická prezentace ČR, [online], [cit. 20. 1. 2010]. Dostupné na:
<<http://www.visitczechia.cz/cze/cz/docs/what-to-see/tourist-regions/all/south-moravia/index.html>>
20. Znojmo město s přívlstkem, [online], [cit. 13. 3. 2010]. Dostupné na:
<http://www.znojmocity.cz/vismo/dokumenty2.asp?id_org=19341&id=3021&p1=4894>
21. Lodní doprava Vranov, [online], [cit. 17. 2. 2010]. Dostupné na:
<http://www.lodnidopravavranov.cz/zahajeni_provozu.html>
22. Region Vranov, [online], [cit. 17. 2. 2010]. Dostupné na:
<<http://www.vranov-region.cz/index.php?KM=24&PHPSESSID=2222d3a38adb8aa6106b5d2ac503d1c8>>
23. Český statistický úřad, [online], [cit. 17. 2. 2010]. Dostupné na:
<http://www.czso.cz/xb/redakce.nsf/i/charakteristika_jihomoravskeho_kraje>
24. NP Podyjí, [online], [cit. 13. 3. 2010]. Dostupné na:
<<http://www.nppodyji.cz/pesky>>
25. NP Podyjí, [online], [cit. 13. 3. 2010]. Dostupné na:
<<http://www.nppodyji.cz/pece-o-uzemi>>
26. Turistický informační server Znojmo, [online], [cit. 13. 3. 2010]. Dostupné na:
<<http://www.znojmo.biz/pamatky-turisticke-cile/znojemsky-hrad.html>>

27. Jihomoravské muzeum ve Znojmě, [online], [cit. 13. 3. 2010]. Dostupné na:
<<http://www.znojmuz.cz/vstupne/vstupne.htm> >
28. Průvodce po Česku, [online], [cit. 13. 3. 2010]. Dostupné na:
<<http://www.pruvodce.com/bitov>>
29. Státní hrad Bítov, [online], [cit. 13. 3. 2010]. Dostupné na:
<<http://www.hradbitov.cz/prohlidkove-okruhy.php>>
30. Zámek Uherčice, [cit. 10. 4. 2010]. Dostupné na:
<<http://www.zamek-uhercice.cz/>>
31. Město Jevišovice, [cit. 10. 4. 2010]. Dostupné na:
<<http://www.jevisovice.cz/>>
32. Cestovník, [online], [cit. 13. 3. 2010]. Dostupné na:
<<http://www.cestovnik.cz/clanek/88-jednotna-klasifikace-ubytovacich-zarizeni-cr.aspx>>
33. Středisko Pohoda, [online], [cit. 20. 4. 2010]. Dostupné na:
<<http://www.stredisko-pohoda.info/>>
34. Camp Bítov, [online], [cit. 20. 4. 2010]. Dostupné na:
<<http://www.camp-bitov.cz/>>
35. Hotel Bítov, [online], [cit. 20. 4. 2010]. Dostupné na:
<<http://www.hotelbitov.cz/>>
36. Restaurant Rumburak, [online], [cit. 20. 4. 2010]. Dostupné na:
<<http://www.restaurantrumburak.cz/>>
37. Vranovská pláž, [online], [cit. 10. 4. 2010]. Dostupné na:
<<http://www.vranovska-plaz.cz/>>
38. Vranov nad Dyjí, [cit. 20. 4. 2010]. Dostupné na:
<<http://www.vranov.info/>>
39. Znojmo - turistický informační server, [cit. 20. 4. 2010]. Dostupné na:
<<http://www.znojmo.biz/>>
40. Lodní doprava Vranov, [online], [cit. 26.4. 2010]. Dostupné na:
< http://www.lodnidopravavranov.cz/soucastnost_galerie.html >
41. Státní hrad Bítov, [online], [cit. 26. 4. 2010]. Dostupné na:
<<http://www.hradbitov.cz/photo/2.jpg>>
42. Zdeněk Burda, [online], [cit. 26. 4. 2010]. Dostupné na:

- <<http://www.zdenda.com/zricenina-cornstejn>>
43. Rozhledny, [online], [cit. 26. 4. 2010]. Dostupné na:
<<http://rozhledny.webzdarma.cz/bitov.htm>>
44. NP Podyjí, [online], [cit. 26. 4. 2010]. Dostupné na:
<<http://www.nppodyji.cz/uploads/gallery/original/217.jpg>>
45. CZECOT, [online], [cit. 26. 4. 2010]. Dostupné na:
<http://www.czecot.com/cz/turisticky-objekt/4746_vranov-nad-dyji-zamek>
46. Pardubický kraj, [online], [cit. 14. 3. 2010]. Dostupné na:
<http://projekty.vychodni-cechy.info/files/turisticke_regiony.gif>
47. Pardubický kraj, [online], [cit. 14. 3. 2010]. Dostupné na:
<http://projekty.vychodni-cechy.info/files/turisticke_oblasti.gif>
48. Doménová koule, [online], [cit. 14. 3. 2010]. Dostupné na:
<http://atic.cz/encyklopedie/objekty1.phtml?id=113906&id_t_oblasti=113906>
49. Osobní lodní doprava – Vranovská přehrada, [online], [cit. 14. 3. 2010]. Dostupné na:
<<http://www.lodnidopravavranov.cz/mapa.html>>
50. NP Podyjí, [online], [cit. 10. 4. 2010]. Dostupné na:
<http://www.nppodyji.cz/uploads/soubory/Mapy/pesimapa_web.jpg>
51. Český statistický úřad, [online], [cit. 14. 3. 2010]. Dostupné na:
<http://www.czso.cz/csu/redakce.nsf/i/cru_cr>
52. Český statistický úřad, [online], [cit. 14. 3. 2010]. Dostupné na:
<http://vdb.czso.cz/vdbvo/grafdetail.jsp?go_h_10=1&potvrd=Zobrazit+graf&go_h_9=1&go_h_6=1&go_h_1=1&go_1_31=1&cislotab=CRU6170PU_TO&vo=graf&cas_462516=20081231&go_h_5=1&str=grafdetail.jsp&kapitola_id=441&go_h_12=1&go_zobraz=1&go_h_3=1&go_h_7=1&childsel0=1&go_h_4=1&go_h_8=1&go_h_11=1&voa=graf&go_h_2=1>
53. Český statistický úřad, [online], [cit. 14. 3. 2010]. Dostupné na:
<http://vdb.czso.cz/vdbvo/grafdetail.jsp?go_h_10=1&potvrd=Zobrazit+graf&go_h_9=1&go_h_6=1&go_h_1=1&go_1_31=1&cislotab=CRU6170PU_TO&vo=graf&cas_462516=20081231&go_h_5=1&str=grafdetail.jsp&kapitola_id=441&go_h_12=1&go_zobraz=1&go_h_3=1>

54. Jihomoravský kraj, [online], [cit. 14. 3. 2010]. Dostupné na:
<<http://195.113.158.93/cyklostezky/>>

SEZNAM GRAFŮ A TABULEK

Tabulka 1: Pokolikáté tráví dotazovaný svou dovolenou u Vranovské přehrady	30
Graf 1 Využití ubytovací zařízení	31
Graf 2 Dopravní dostupnost a značení střediska	32
Graf 3 Využitý dopravní prostředek	33
Graf 4 Preferované atraktivity	34
Tabulka 2 Doba pobytu ve středisku	34
Graf 5 Účel příjezdu do rekreačního střediska	35
Tabulka 3 Trávení aktivní dovolené	36
Tabulka 4 Návštěva okolních kulturně-historických atraktivit.....	36
Graf 6 Navštívená kulturně-historická atraktivita	37
Tabulka 5 Návštěva vojenského opevnění v Šatově.....	37
Tabulka 6 Návštěva rozhledny Rumburak.....	37
Tabulka 7 Návštěva NP Podyjí	38
Tabulka 8 Využití lodní dopravy po přehradě	38
Tabulka 9 Využití rekreačního vláčku během pobytu	39
Tabulka 10 Využití turistického nebo cyklistického značení během výletů	39
Tabulka 11 Chybí ve středisku nějaká konkrétní služba či atrakce?	40
Graf 7 Typ chybějící atrakce nebo služby	40
Graf 8 Věk dotazovaného	41
Graf 9 Kraj původu dotazovaného.....	42

SEZNAM PŘÍLOH

Příloha 1

Obrázek 7 Turistické regiony České republiky

Obrázek 8 Turistické oblasti České republiky

Obrázek 9 Turistická oblast Podyjí

Příloha 2

Obrázek 10 Mapa osobní lodní dopravy Vranov

Obrázek 11 Pěší trasy na území NP Podyjí - Thayatal

Příloha 3

Tabulka 12 Kapacita hromadných ubytovacích zařízení ČR 2000-2008

Tabulka 13 Kapacita hromadných ubytovacích zařízení v Jihomoravském kraji 2000-2008

Graf 10 Kapacita hromadných ubytovacích zařízení v turistické oblasti Podyjí – Počet zařízení

Graf 11 Kapacita hromadných ubytovacích zařízení v turistické oblasti Podyjí – Lůžka

Příloha 4

Obrázek 12 Cyklostezky na území Jihomoravského kraje

Příloha 5

Dotazník

PŘÍLOHY

Příloha 1

Obrázek 7



Zdroj: Pardubický kraj (46)

Obrázek 8



Zdroj: Pardubický kraj (47)

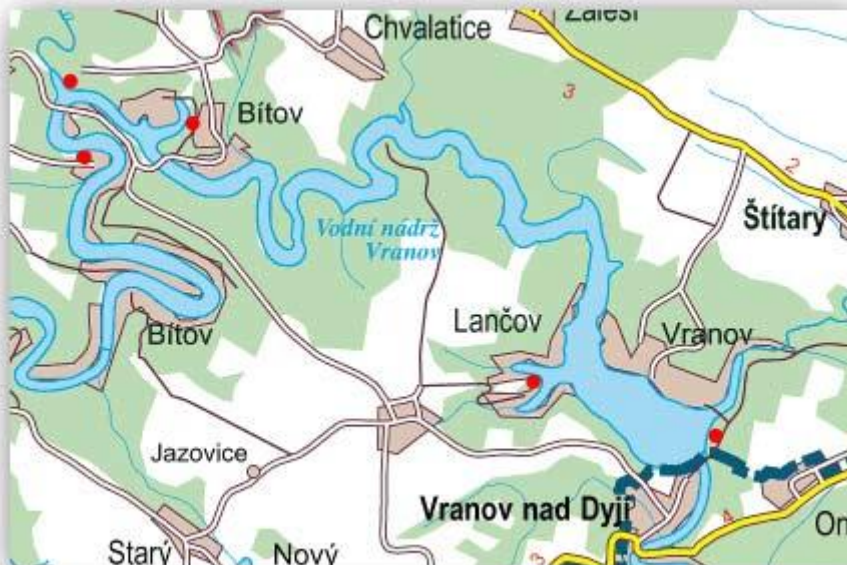
Obrázek 9 Marketingová turistická oblast Podýjí



Zdroj: Doménová koule (48)

Příloha 2

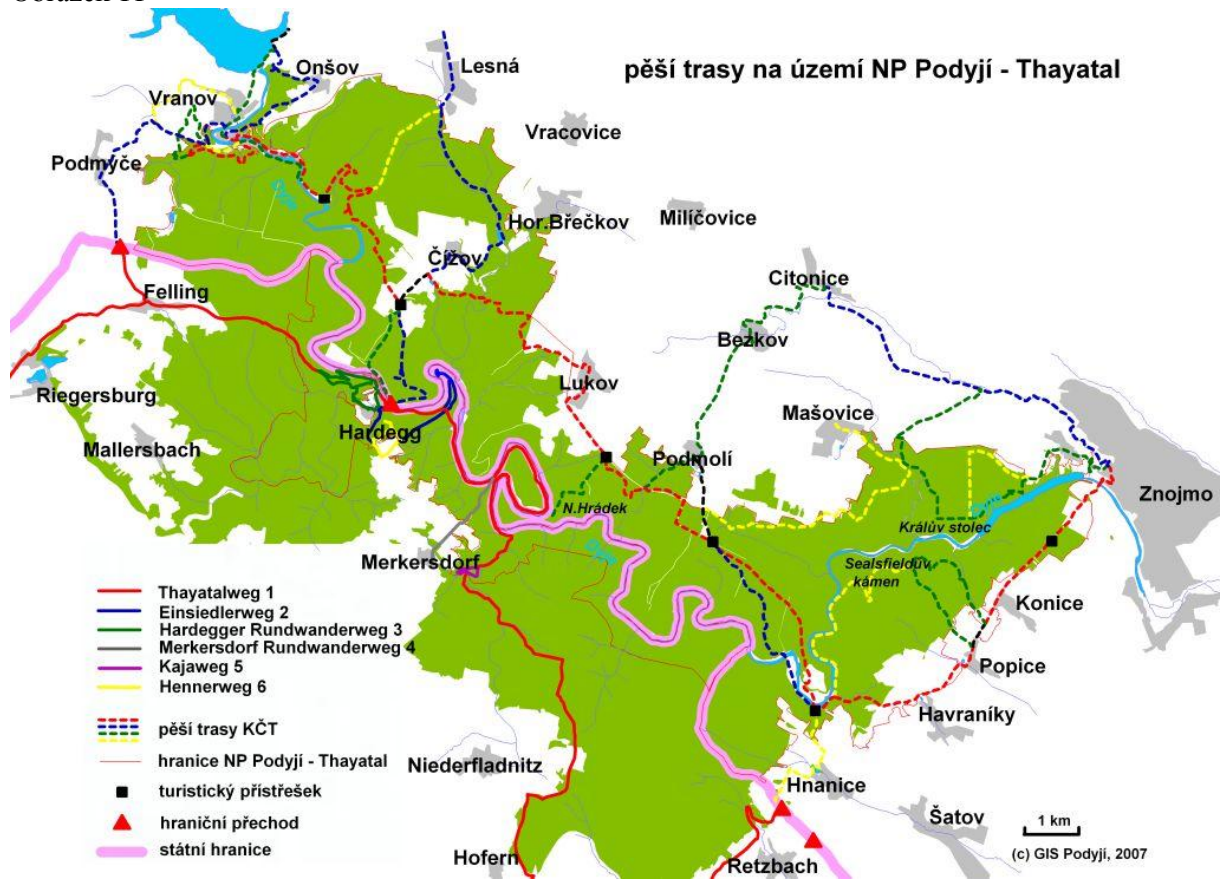
Obrázek 10 Mapa osobní lodní dopravy Vranov



Červeně jsou vyznačena přístaviště: Chmelnice, Hrad Bítov, Camp Bítov, Lančovská zátoka, Hráz.

Zdroj: Osobní lodní doprava – Vranovská přehrada (49)

Obrázek 11



Zdroj: NP Podyjí (50)

Příloha 3

Tabulka 12 Kapacita hromadných ubytovacích zařízení ČR 2000-2008

Rok	ČR celkem			
	Počet zařízení	Počet pokojů	Počet lůžek	Počet míst pro stany a karavany
2000	7 469	169 655	437 440	41 692
2001	7 703	169 395	440 314	42 737
2002	7 869	170 645	445 611	47 036
2003	7 926	170 717	446 096	45 294
2004	7 640	164 675	433 214	48 743
2005	7 605	164 516	433 211	51 798
2006	7 616	167 582	441 968	53 338
2007	7 845	172 560	451 707	53 967
2008	7 705	180 162	466 832	53 118

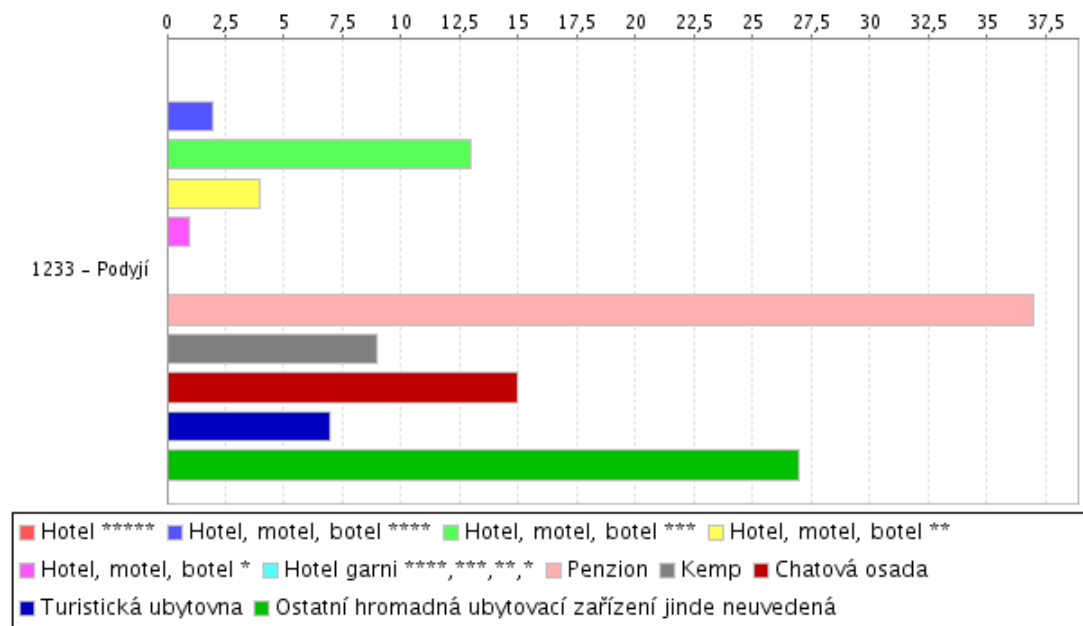
Zdroj: Český statistický úřad (51)

Tabulka 13 Kapacita hromadných ubytovacích zařízení v Jihomoravském kraji 2000-2008

Rok	Jihomoravský kraj			
	počet zařízení	počet pokojů	počet lůžek	počet míst pro stany a karavany
2000	482	13 855	35 072	5 551
2001	511	12 935	33 247	4 812
2002	522	12 763	32 185	6 152
2003	526	12 734	32 168	4 969
2004	490	11 910	30 168	4 473
2005	496	12 021	30 540	5 042
2006	489	11 863	30 319	5 118
2007	502	12 294	31 311	4 943
2008	518	12 831	32 212	5 267

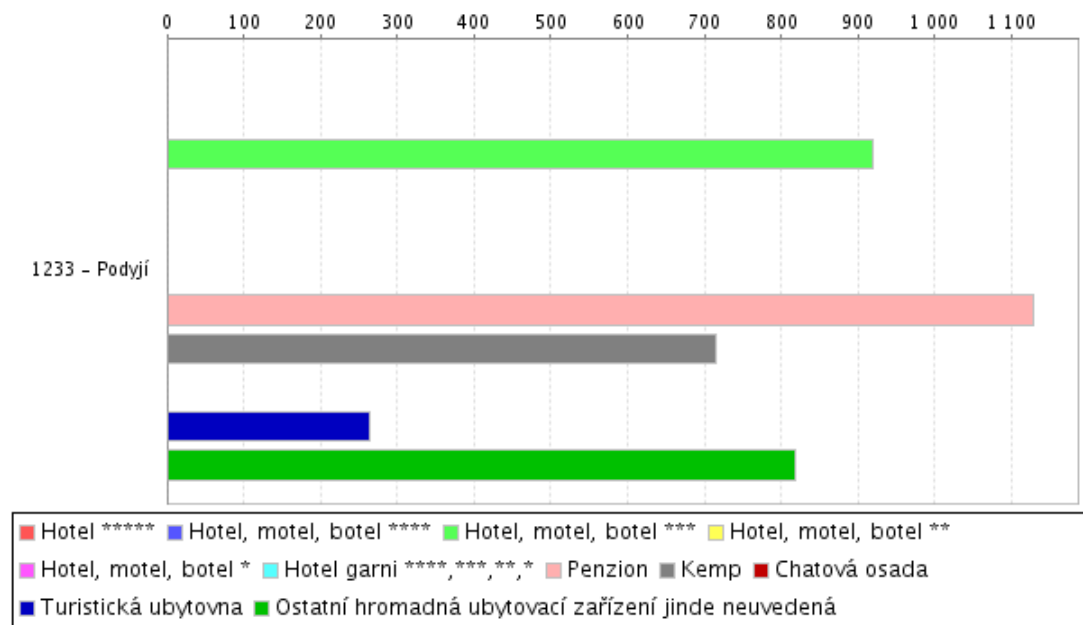
Zdroj: Český statistický úřad (51)

Graf 10 Kapacita hromadných ubytovacích zařízení v turistické oblasti Podyjí – Počet zařízení



Zdroj: Český statistický úřad (52)

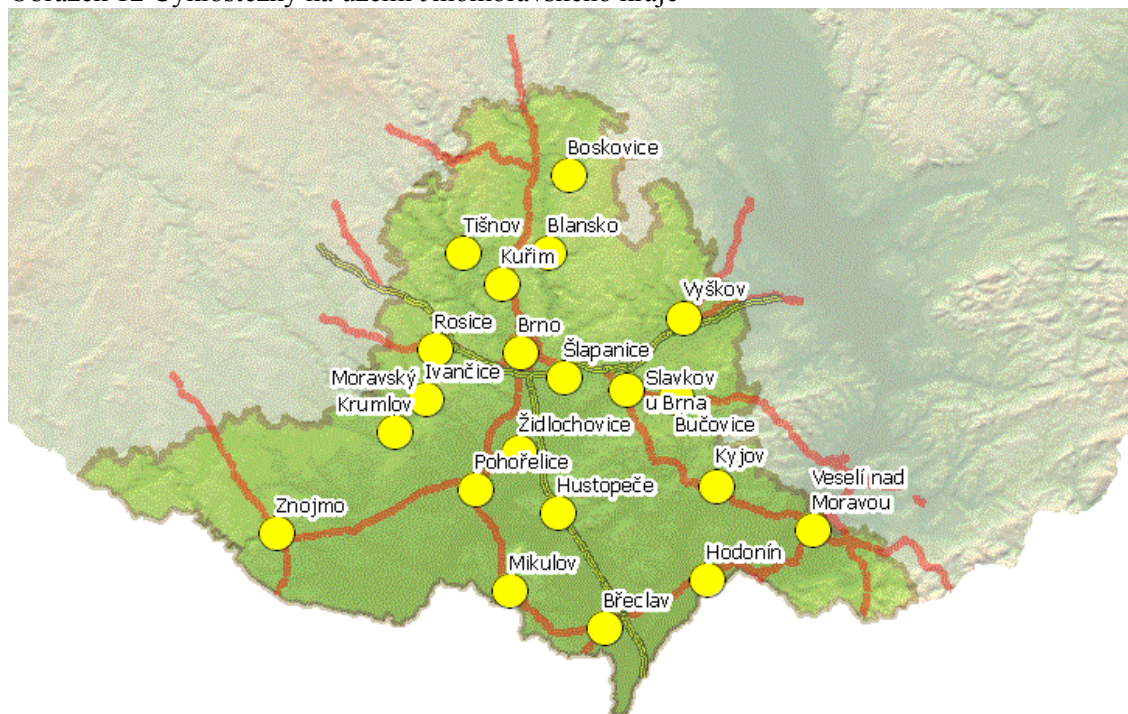
Graf 11 Kapacita hromadných ubytovacích zařízení v turistické oblasti Podyjí – Lůžka



Zdroj: Český statistický úřad (53)

Příloha 4

Obrázek 12 Cyklostezky na území Jihomoravského kraje



Zdroj: Jihomoravský kraj (54)

Příloha 5

Dotazník

Tento dotazník byl vytvořen studentkou Jihočeské univerzity v Českých Budějovicích a je součástí bakalářské práce. Veškerá data z tohoto dotazníku budou zobecněna a nebudou prezentována jinak než jako součást bakalářské práce. Všem předem děkujeme za vyplnění dotazníku a za pomoc, při zhodnocení služeb poskytovaných v rekreačním středisku Vranov.

Hodící se zaškrtněte křížkem.

1. Trávíte svou dovolenou u Vranovské přehrady poprvé nebo opakovaně?

Poprvé

Podruhé

Opakovaně

2. V jakém zařízení jste ubytováni?

Camp

Penzion

Chatka

Ubytovna

Ubytování v apartmánu

Jiné

3. Nakolik Vám přijde středisko (Vranovská přehrada) dopravně dostupné a značené?

Velmi dobře

Dobře

Špatně (nebylo lehké ho najít)

4. Jakým dopravním prostředkem jste přijeli?

Autem

Autobusem

Vlákem

Na kole

Pěšky

Na motocyklu

Jiné

5. Jaký typ atraktivity preferujete?

(atraktivita = typ výletního místa)

† Přírodní (národní parky, přírodní rezervace...)

† Kulturně-historické (hrady a zámky)

† Církevní (poutní místa, rotundy, kostely)

† Technické památky (technická muzea)

† Vojenské památky (bunkry, opevnění...)

† Kulturní zařízení (kina, divadla, koncerty...)

† Jiné

6. Na jak dlouho jste k Vranovské přehradě přijeli/ jezdíte?

† Víkend/ prodloužený víkend † Týden

† Déle než týden

† Jiné

7. Za jakým účelem jste přijeli?

† Rekreace a odpočinek

† Poznání okolí

† Návštěva příbuzných či známých

† Strávení aktivní dovolené a navštívení konkrétního místa

† Jiné

8. Trávíte rádi aktivní dovolenou?

(aktivní dovolená = turistika, cyklistika, jiné druhy sportů či fyzických aktivit)

† Ano

† Spíše ano

† Spíše ne

† Ne

9. Navštívili jste některý z okolních hradů či zámků?

† Ano

† Ne (pokračujte ot. č. 11.)

10. Který ze zde uvedených (hradů, zámků či zřícenin) to byl?

Uherčice

Jevišovice

Vranov nad Dyjí

Bítov

Znojemský hrad a zámek

Nový Hrádek

Moravský Krumlov

Jiné.....

11. Navštívili jste během svého pobytu vojenské opevnění v Šatově?

Ano

Ne

12. Navštívili jste během svého pobytu rozhlednu Rumburak u vesnice Bítov?

Ano

Ne

13. Navštívili jste během svého pobytu národní park Podyjí?

Ano

Ne

14. Využíváte/ využili jste někdy vyhlídkové plavby po přehradě, převoz lodí přes přehradu?

Ano (pravidelně)

Ano (jedenkrát)

Ne (nikdy)

15. Využili jste během svého pobytu rekreační vláček na trase Vranovská přehrada – Vranov nad Dyjí (zámek)?

Ano

Ne

16. Využíváte při svých výletech turistické nebo cyklistické značení?

Ano

Spíše ano

Spíše ne

Ne

17. Chybí Vám ve středisku nějaká konkrétní služba či atrakce?

Ano

Spíše ano

Spíše ne

Ne

18. Jaký typ atrakce či služby by to byl?

Relaxační

Sportovní/adrenalinové

Zábavní

Jiné

19. Vaše pohlaví?

Žena

Muž

20. Věk?

15 – 30 let

31 – 45 let

46 – 60 let

61 a více let

21. Z jakého kraje přijíždíte?

Jihočeský

Jihomoravský

Karlovarský

Králové-Hradecký

Liberecký

Moravskoslezský

Olomoucký

Pardubický

Plzeňský

Praha

Středočeský

Ústecký

Vysočina

Zlínský