

**JIHOČESKÁ UNIVERZITA V ČESKÝCH BUDĚJOVICÍCH**

Ekonomická fakulta

**BAKALÁŘSKÁ PRÁCE**

2010

Tomáš Kšír

# **JIHOČESKÁ UNIVERZITA V ČESKÝCH BUDĚJOVICÍCH**

Ekonomická fakulta

Katedra obchodu a cestovního ruchu

Studijní program: 6208 B Ekonomika a management

Studijní obor: Obchodní podnikání

## **Bakalářská práce**

### **Environmentální management v hotelovém řízení**

Vedoucí bakalářské práce  
prof. JUDr. Ludmila Novacká, CSc.

Autor  
Tomáš Kšíř

2010

## ZADÁNÍ BAKALÁŘSKÉ PRÁCE (PROJEKTU, UMĚLECKÉHO DÍLA, UMĚLECKÉHO VÝKONU)

Jméno a příjmení: **Tomáš KŠÍR**  
Studijní program: **B6208 Ekonomika a management**  
Studijní obor: **Obchodní podnikání**  
  
Název tématu: **Environmentální management aplikovaný v hotelovém zařízení**

### Z á s a d y p r o v y p r a c o v á n í :

#### **Cíl práce:**

Analýza zásad a uplatnění environmentálního managementu jako systematického přístupu k ochraně životního prostředí ve všech aspektech podnikání. Návrh zavedení environmentálního managementu do praxe v tříhvězdičkovém hotelu a následná analýza možných přínosů pro podnik.

#### **Metodický postup:**

1. Studium environmentálního managementu jako stylu řízení
2. Studium základních prvků hotelového managementu
3. Analýza proniknutí environmentálního managementu do hotelového managementu
4. Aplikace environmentálního managementu na konkrétní podnik

#### **Rámcová osnova:**

1. Úvod. 2. Literární rešerše. 3. Cíle a metodika. 4. Analýza poznatků z vlastního zkoumání. 5. Vlastní návrhy aplikace v praxi. 6. Závěr. 7. Seznam literatury. 8. Přílohy.

Rozsah grafických prací: **dle potřeby**  
Rozsah pracovní zprávy: **30 - 40 stran**  
Forma zpracování bakalářské práce: **tištěná**  
Seznam odborné literatury:

**Beránek, J., Kotek, P. Řízení hotelového provozu. Praha: Grada Publishing, 2003.**


**Fildán, Z. Příručka EMS podle ISO 14 001. Praha: Envigroup, 2008.**

**Ritschelová, I., Brauweiler, J., Kramer, M. Mezinárodní management životního prostředí II. Praha: C. H. BECK, 2005.**

Vedoucí bakalářské práce: **doc. JUDr. Ludmila Novacká, CSc.**  
Katedra obchodu a cestovního ruchu


Datum zadání bakalářské práce: **15. února 2009**

Termín odevzdání bakalářské práce: **15. dubna 2010**

  
prof. Ing. Magdalena Hrabánková, CSc.

děkanka

**JIHOČESKÁ UNIVERZITA  
V ČESKÝCH BUDĚJOVICÍCH  
EKONOMICKÁ FAKULTA  
Studentská 13 200  
370 05 České Budějovice**

  
Ing. Kamil Pícha, Ph.D.  
vedoucí katedry

V Českých Budějovicích dne 16. března 2009

Prohlašuji, že jsem svou bakalářskou práci na téma Environmentální management v hotelovém řízení vypracoval samostatně na základě vlastních zjištěných materiálů, které uvádím v seznamu použité literatury

Prohlašuji, že v souladu s § 47b zákona č. 111/1998 Sb. v platném znění, souhlasím se zveřejněním své bakalářské práce, a to v nezkrácené podobě elektronickou cestou ve veřejně přístupné části databáze STAG provozované Jihočeskou univerzitou v Českých Budějovicích na jejích internetových stránkách.

Ve Starém Městě pod Landštejnem 3. května.2010

Tomáš Kšíř

## Poděkování

Děkuji tímto vedoucí práce prof. JUDr. Ľudmile Novacké, CSc. a Mgr. Vladimíru Dvořákovi za odborné vedení, cenné rady a připomínky, které mi pomohly ke zdárnému dokončení bakalářské práce.

# OBSAH

<b>1. ÚVOD</b> .....	<b>7</b>
<b>2. LITERÁRNÍ PŘEHLED</b> .....	<b>11</b>
2.1. Cíle, principy a struktury hotelového řízení.....	11
2.2. Environmentální management .....	13
2.3. Dobrovolné environmentální aktivity v oblasti ubytovacích služeb.....	13
2.3.1. <i>Ekolabeling</i> .....	15
2.3.2. <i>EMS dle ISO 14001 a EMAS</i> .....	17
2.3.2.1. <i>EMS dle ISO 14001</i> .....	18
2.3.2.2. <i>EMAS</i> .....	20
2.3.3. <i>Dobrovolné aktivity nevyžadující vnější součinnost</i> .....	22
2.3.3.1. <i>Environmentální benchmarking</i> .....	23
2.3.3.2. <i>Monitoring a targeting</i> .....	23
2.3.3.3. <i>Environmentální manažerské účetnictví</i> .....	24
<b>3. CÍLE A METODIKA PRÁCE</b> .....	<b>26</b>
<b>4. KRITÉRIA EKOLABELINGU, JEJICH POŽADAVKY, ANALÝZA A SROVNÁNÍ VE VYBRANÉM ZAŘÍZENÍ</b> .....	<b>28</b>
4.1. Přehled a srovnání povinných kritérií .....	30
4.1.1. <i>Analýza povinných kritérií ve vztahu k hotelu Arkáda</i> .....	45
4.1.1.1. <i>Elektrická energie z obnovitelných zdrojů</i> .....	46
4.1.1.2. <i>Energetická účinnost budovy</i> .....	47
4.1.1.3. <i>Izolace oken</i> .....	47
4.1.1.4. <i>Třídění odpadu</i> .....	47
4.1.1.5. <i>Použití výrobků na jedno použití</i> .....	47
4.1.1.6. <i>Environmentální politika</i> .....	48
4.1.1.7. <i>Školení personálu</i> .....	49
4.1.1.8. <i>Informování hostů</i> .....	49
4.1.1.9. <i>Systematické přístupy</i> .....	50
4.2. Přehled a srovnání volitelných kritérií .....	50
4.2.1. <i>Analýza volitelných kritérií ve vztahu k hotelu Arkáda</i> .....	70
<b>5. ZÁVĚR</b> .....	<b>74</b>
<b>6. SUMMARY</b> .....	<b>76</b>

<b>7. PŘEHLED POUŽITÉ LITERATURY.....</b>	<b>78</b>
<b>8. SEZNAM TABULEK.....</b>	<b>80</b>
<b>9. SEZNAM OBRÁZKŮ .....</b>	<b>81</b>
<b>10. SEZNAM PŘÍLOH.....</b>	<b>82</b>



# 1. ÚVOD

Životní prostředí lze definovat jako: „vše, co vytváří přirozené podmínky existence organismů včetně člověka a je předpokladem jejich dalšího vývoje. Jeho složkami jsou zejména: ovzduší, voda, horniny, půda, organismy, ekosystémy a energie.“<sup>1</sup> Z této definice vyplývá, že z pohledu člověka je životním prostředím prakticky vše, co nás jako lidské jedince obklopuje a s čím přicházíme denně do styku. Již z tohoto důvodu je nutné věnovat problematice ochrany životního prostředí velikou pozornost.

Otázce ochrany životního prostředí však byla v minulosti kladena jen velmi malá pozornost. Vlastně díky pomalému rozvoji společnosti zejména ve starověku a středověku, nemusela být tato otázka řešena téměř vůbec. V té době nadbytky přírodních zdrojů plně uspokojovaly spotřebu společnosti, vyprodukované odpady nepřesahovaly asimilační schopnost přírody, neexistovaly výrazní znečišťovatelé ovzduší, vod a půdy. Teprve začátkem 18. století se v Anglii začíná rodit průmyslová revoluce, která má za následek hromadné zavádění strojů do výroby, přechod z dílenských manufaktur v tovární komplexy, a masovou těžbu a využívání přírodních zdrojů. I přes značné a postupné znečišťování složek životního prostředí, se jeho ochrana stále stavěla v 18. a 19. století mimo zájem společnosti. Teprve s příchodem vědecko-technické revoluce ve druhé polovině 20. století, spojené s exponenciálním růstem lidské populace, si lidstvo začíná poprvé uvědomovat nutnost a potřebu ochrany životního prostředí. V této době lidstvo pomalu zjišťuje, že některé činnosti a jevy, produkované lidskou činností, mají přímo katastrofální důsledek na stav jednotlivých složek životního prostředí, a tím i na kvalitu lidského zdraví. Problematika životního prostředí se stává disciplínou, která se dotýká nejen každého jednotlivce, firmy nebo státu, ale začíná nabírat nadnárodní charakter.

Z tohoto důvodu byla také roku 1983 ustanovena Světová komise pro životní prostředí při OSN, která roku 1987 předložila zásadní dokument ve vztahu k životnímu prostředí, s názvem „Naše společná budoucnost“, ve které uvádí hledat východisko ze

---

<sup>1</sup> zákon č.17/1992 Sb., o životním prostředí

vztahu ekonomického a ekologického vývoje ve formě „trvale udržitelného rozvoje“. Trvale udržitelný rozvoj „je takový rozvoj, který dokáže uspokojit potřeby současné generace, bez toho, že by ohrozil naplnění potřeb generací budoucích a jiných národů“.<sup>2</sup> Mezi nejvýznamnější celosvětové summity a konference týkající se ochrany životního prostředí a otázky trvale udržitelného rozvoje pak patřily:

- Konference o lidském životním prostředí, konaná v roce 1972 ve Stockholmu
- „Summit Země“ - Konference OSN o životním prostředí a rozvoji, konaná v roce 1992 v Rio de Janeiru
- Konference v japonském Kjótó, konaná v roce 1997
- Světový summit o udržitelném rozvoji, konaný v roce 2002 v Johannesburgu
- Světová konference OSN o klimatických změnách, pořádaná roku 2009 v dánské Kodani

Závěry těchto summitů byly shrnuty jako usnesení všech zúčastněných států a to ve formě protokolů, deklarací, cílů či termínů, které zavazují jednotlivé zúčastněné státy k jejich plnění a tím i ke globální ochraně životního prostředí.

Na zveřejněné výsledky z výše zmíněných mezinárodních konferencí a summitů v zápětí nereagovaly jen jednotlivé státy, ale také soukromí sektor, ať již dobrovolně, či nedobrovolně plněním jednotlivých legislativních opatření vydaným v rámci ochrany životního prostředí.

Ani sektor cestovního ruchu nebyl výjimkou. Dá se říci, že oblast novodobého cestovního ruchu až na drobné výjimky ochraně životního prostředí příliš neprospívá. A přitom právě kvalita životního prostředí a přírodní zajímavosti patří k základním prvkům zájmu turistů o danou destinaci. Zdravé a čisté životní prostředí je proto nezbytným předpokladem pro rozvoj cestovního ruchu. Základním předpokladem pro rozvoj cestovního ruchu v dané destinaci jsou však také hotely, penziony, motely, turistické ubytovny, atd. Provoz těchto hromadných ubytovacích zařízení však z velké části k ochraně životního prostředí také nepřispívá. Proto i v této oblasti se poslední

---

<sup>2</sup> Veber, J.; *Environmentální management*. Praha: Oeconomica, 2004.

dobou začínají čím dál tím více prosazovat přístupy vedoucí k efektivnější ochraně životního prostředí v souladu s principy trvale udržitelného rozvoje.

V dnešní době je také zavádění environmentálních přístupů a provádění různých činností vedoucích k efektivnější ochraně životního prostředí pro subjekty působící v oblasti cestovního ruchu podporováno z velké části různými státními i mezinárodními (zejména evropskými) fondy.

Z hlediska operačních programů spolufinancovaných ze Strukturálních fondů EU v období 2007 – 2013 může žadatel v České republice požadovat finanční podporu na svůj projekt zaměřený na ochranu a zlepšování životního prostředí a environmentální aktivity, a to zejména z programů:

- Operačního programu Životní prostředí - hlavními cíli tohoto programu je zlepšení stavu ovzduší, vody i půdy, řešení problematiky odpadů a průmyslového znečištění, podpora péče o krajinu a využívání obnovitelných zdrojů energie a budování infrastruktury pro environmentální osvětu. Z pohledu alokace finančních prostředků je tento program druhým největším českým operačním programem: z fondů EU je pro něj vyčleněno 4,92 mld. € , což činí přibližně 18,4 % veškerých prostředků určených z fondů EU pro Českou republiku.
- Regionální operační programy – tyto programy mají za cíl zvýšit konkurenceschopnost regionů a urychlit jejich rozvoj a zvýšení atraktivity pro investory. Území České republiky (s výjimkou hlavního města Prahy) je rozděleno na 7 regionálních operačních programů a téměř každý z těchto 7 programů má určeno za svůj specifický dílčí cíl "zlepšit využití primárního potenciálu území a posílit ekonomický význam udržitelného cestovního ruchu." Děje se tak formou prioritní osy "Rozvoj cestovního ruchu". Hlavními oblastmi těchto podpor jsou:
  - rozvoj infrastruktury cestovního ruchu
  - revitalizace památek a využití kulturního dědictví v cestovním ruchu

- rozvoj služeb cestovního ruchu, marketingu a produktu cestovního ruchu

Z národních programů zabývajících se otázkou podpory ochrany životního prostředí formou finančních dotací na projekty různých subjektů můžeme jmenovat Státní fond životního prostředí České republiky. Tento fond poskytuje dotace národních zdrojů na projekty, které nelze podpořit z peněz Evropské unie. Podpora je směřována především do oblastí ochrany přírody a péče o krajinu.

V souladu s Koncepcí státní politiky cestovního ruchu na období 2007 – 2013 připravilo Ministerstvo pro místní rozvoj ČR v Integrovaném operačním programu několik projektů, jejichž cílem je ve spolupráci s profesními sdruženími zavést v České republice nový systém standardizace a certifikace kvality poskytovaných služeb v cestovním ruchu. Hlavním sledovaným cílem Ministerstva pro místní rozvoj ČR je pomocí těchto programů budovat Národní systém kvality služeb v oblasti cestovního ruchu. Vzniklý systém by měl komplexním způsobem garantovat kvalitu poskytovaných služeb v celém spektru nabídky cestovního ruchu, a to pod jednou značkou a na celém území České republiky. Projekty realizované v první fázi tohoto programu jsou:

- Projekt 1 - Zavádění národních standardů kvality ve vybraných sektorech cestovního ruchu
- Projekt 2 - Kvalita služeb v segmentu venkovského cestovního ruchu
- Projekt 3 - Systém udržitelných modelů cestovního ruchu
  - cílem tohoto projektu je podpora udržitelných modelů cestovního ruchu, která by postihovala všechny aspekty udržitelnosti v udílení ekoznaček, udržitelnosti produktů, služeb a destinací v České republice. V tomto projektu budou vytvořeny standardy kvality pro služby, produkty a destinace.
- Projekt 4 - Zlepšení kvality turistických informačních center

## 2. LITERÁRNÍ PŘEHLED

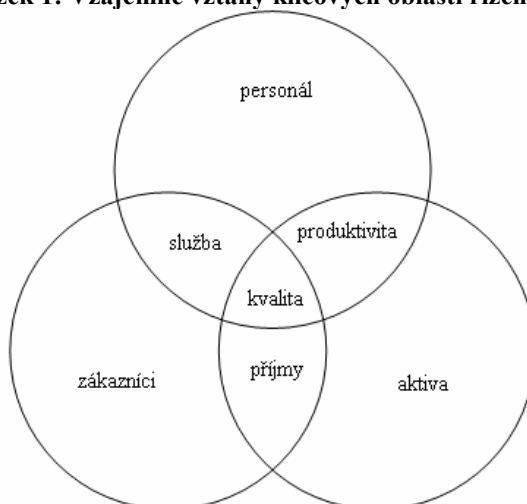
### 2.1. Cíle, principy a struktury hotelového řízení

Činnost hotelového managementu je z větší části orientována na tři klíčové složky hotelového podnikání. Klíčová oblast je v tomto smyslu chápána jako oblast, která musí být úspěšně řízena, aby mohl hotel dále fungovat a bylo dosaženo uspokojivých výsledků. Tyto tři klíčové oblasti jsou:<sup>3</sup>

- zákazníci
- personál
- aktiva

Tyto jednotlivé oblasti nelze řídit odděleně ani postupně, je třeba je vždy posuzovat komplexně, neboť se vzájemně doplňují a překrývají a jejich vzájemné vztahy tvoří hlavní cíle řízení každého hotelu. Vzájemným vztahem oblastí personálu a zákazníků vzniká oblast služeb, vztah personálu a aktiv má vliv na oblast produktivity a její maximalizaci, vzájemné působení aktiv a zákazníků vytváří oblast příjmů a podmínek pro dosažení zisku a vzájemným působením všech tří oblastí vzniká oblast kvality.<sup>4</sup>

Obrázek 1: Vzájemné vztahy klíčových oblastí řízení hotelu



Zdroj: Beránek, J., Kotek, P. *Řízení hotelového provozu*. Praha: Grada Publishing, 1996.

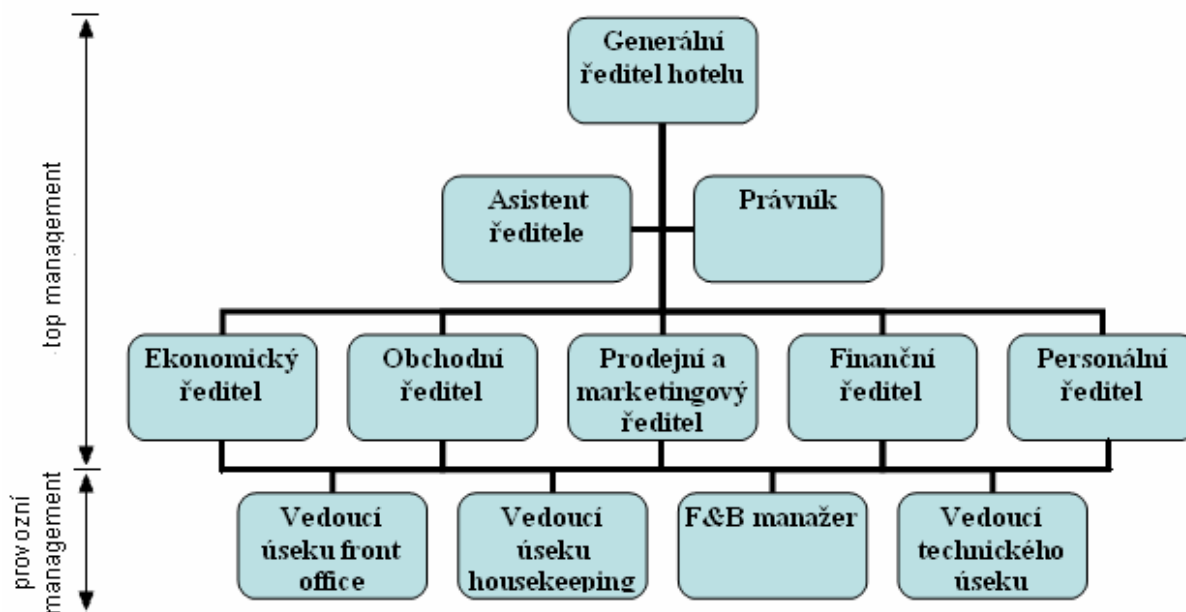
<sup>3</sup> Beránek, J., Kotek, P. *Řízení hotelového provozu*. Praha: Grada Publishing, 1996.

<sup>4</sup> Beránek, J., Kotek, P. *Řízení hotelového provozu*. Praha: Grada Publishing, 1996.

Základním krokem k poznání chodu a řízení hotelu je studium jeho organizační struktury. Pod tímto pojmem rozumíme soubor úkolů a formálních pracovních vztahů vytvořených k využití předností specializace. Jde vlastně o systém vertikální a horizontální koordinace navržený tak, aby sjednotil specializované části. Každá organizační struktura vychází z objemu a náplně hotelového provozu. Bude jednoduchá u malých hotelů, neboť zde dochází k větší kumulaci funkcí a organizační struktura odráží poměrně malý počet útvarů a jednoduché závislosti mezi nimi. V případě velkých hotelů bude organizační struktura složitější. Tato složitost vzniká velkým počtem útvarů s mnohačetnými propojeními mezi nimi. Cílem každého hotelu je vytvořit organizační strukturu co nejjednodušší, přehlednou, vyjadřující co nejpřesněji a jednoznačně dělbu práce, rozdělení odpovědností a pravomocí.<sup>5</sup>

Základní model organizační struktury a složek hotelového managementu ve větším hotelu lze vykreslit následovně:

Obrázek 2: Základní model organizační struktury a složek hotelového managementu



Zdroj: Beránek, J., Kotek, P. *Řízení hotelového provozu*. Praha: Grada Publishing, 1996.

<sup>5</sup> Beránek, J., Kotek, P. *Řízení hotelového provozu*. Praha: Grada Publishing, 1996.

## **2.2. Environmentální management**

Na pojem environmentální management nelze nahlížet jako na klasický pojem management ve smyslu „skupina řídicích pracovníků“, byť třeba i zaměřených na životní prostředí. Pojem management se dá vykládat i jako „specifická aktivita“ či „vědní disciplína“,<sup>6</sup> a právě z tohoto úhlu pohledu je nutno na environmentální management nahlížet.

Environmentální management je v zásadě filozofie a postup zaměřený na optimalizaci chodu hotelu vůči životnímu prostředí jako celku. Soustředí se zejména na šetrné zacházení s energií, přírodními zdroji a snaží se redukovat negativní dopady na životní prostředí. Cílem by mělo být propojení ekologie, ekonomiky i lidského povědomí a vytvoření integrální součásti filozofie a řízení podniku. Jedná se tedy o dlouhodobý závazek a soustavný proces.<sup>7</sup> Principem zavedení environmentálního managementu v hotelovém řízení není proto jen interakce určité vedoucí osoby či skupiny osob v otázkách životního prostředí a jeho ochrany. Na zavedení a udržování environmentálního managementu v organizaci se musí podílet veškerý personál. Vhodnou formou zavedení environmentálního managementu v hotelovém řízení je splnění kritérií a následné získání certifikace dle některé eko-značky pro toto zařízení, či zavedení systému environmentálního managementu.

## **2.3. Dobrovolné environmentální aktivity v oblasti ubytovacích služeb**

Dobrovolné environmentální aktivity jsou „takové aktivity (metody, postupy, způsoby chování, apod.), které jsou propracovávány a sjednocovány na mezinárodní úrovni a které podniky realizují dobrovolně, tj. nad rámec legislativních předpisů, s účelem snížit své negativní vlivy na životní prostředí a zároveň posílit své postavení na trhu, zvýšit konkurenceschopnost, dobrou pověst a v neposlední řadě i zvýšit zisk.“<sup>8</sup> Z

---

<sup>6</sup> Veber, J. a kol.: *Management - základy, moderní manažerské přístupy, výkonnost a prosperita - 2.* aktualizované vydání. Praha: Management press, 2009

<sup>7</sup> *Green management*: Praha: MMR ČR, 2008.

<sup>8</sup> Remtová, K.: *Dobrovolné environmentální aktivity. Orientační příručka pro podniky*. Planeta č. 6, ročník XIV, MŽP ČR, 2006.

této definice vyplývá, že základními principy dobrovolných environmentálních aktivit jsou:

- dobrovolnost - v legislativě není nikde uvedena povinnost jejich zavádění a dodržování
- systematický přístup - dobrovolné environmentální aktivity záměrně působí na ty složky a činnosti organizace, které mají na životní prostředí negativní vliv

Mezi další významné principy environmentálních aktivit patří také prevence, protože se podniky při jejich zavádění neorientují na odstraňování důsledků dosavadních činností organizace, ale snaží se soustředit na odstraňování příčin, které vznik environmentálních problémů způsobují.

Hlavní přínosy ze zavádění těchto aktivit můžeme hledat nejen ve vztahu k podniku samotnému (jako např. zvýšení konkurenceschopnosti, dobré pověsti, získání nových zákazníků, atd.), ale také ve vztahu k celé společnosti, neboť preventivní zaměření jednotlivých aktivit vede k rychlejšímu ozdravení životního prostředí, a tím i k dosažení trvale udržitelného rozvoje.

Jak již bylo výše uvedeno, oblast novodobého cestovního ruchu a provoz hromadných ubytovacích zařízení pro turisty ochraně životního prostředí příliš neprospívá. Mezi hlavními problémy ubytovacích zařízení ve vztahu k životnímu prostředí můžeme zařadit např. neúměrně vysokou spotřebu energií a vody, relativně vysokou produkci odpadu, používání nebezpečných chemikálií při úklidu, používání lahví, kelímků, toaletních potřeb na jedno použití a další. Kompromisem mezi provozováním ubytovacího zařízení a udržením trvale udržitelného rozvoje v okolí podniku, a tím i přispíváním k ochraně životního prostředí, je zavedení dobrovolných environmentálních aktivit v jednotlivých hromadných ubytovacích zařízeních.

Hlavní formy těchto aktivit v oblasti ubytovacích služeb si můžeme rozdělit na dvě hlavní skupiny (Remtová, K., 2006) a to podle toho, zda jednotlivé aktivity vyžadují či nevyžadují vnější součinnost:



a) dobrovolné aktivity vyžadující vnější součinnost

Pro užívání těchto nástrojů musí podnik splnit určité předem dané podmínky či pravidla. Zavádění těchto aktivit zkoumá a o jejich udělení rozhoduje třetí, nezávislá osoba (komise, instituce aj.). Výsledkem tohoto procesu a značkou splnění všech daných podmínek je udělení certifikátu. Mezi tyto nástroje použitelné v oblasti ubytovacích služeb řadíme především:

- Ekolabeling (Program environmentálního značení typu I)
- EMS dle ISO 14001 a EMAS

b) dobrovolné aktivity nevyžadující vnější součinnost

Používání těchto nástrojů je plně v kompetenci samotného podniku. Pro jejich použití není třeba splňovat žádné předepsané podmínky či pravidla, jejich aplikace není certifikovatelná žádnou nezávislou institucí. Mezi tyto nástroje použitelné v oblasti ubytovacích služeb řadíme především:

- Environmentální benchmarking
- Monitoring a targeting
- Environmentální manažerské účetnictví

### **2.3.1. Ekolabeling**

Je v současnosti nejpoužívanější, nejznámější, nejkompexnější a nejrozšířenější nástroj certifikace ubytovacích zařízení v oblasti ochrany životního prostředí. Ubytovací zařízení je nositelem evropského certifikátu „The Flower - Ekologicky šetrná služba“, nebo domácí české značky „Ekologicky šetrná služba“. Obě loga jsou si navzájem v České republice rovna. Kritéria pro splnění certifikace dle těchto nástrojů jsou totožná, záleží jen na ubytovacím zařízení, o kterou značku zažádá. Garantem těchto certifikátů je Ministerstvo životního prostředí České republiky, certifikát uděluje Agentura pro ekologicky šetrné výrobky. Po udělení certifikátu se ubytovací zařízení může pyšnit označením „ekohotel“.

Značku „The Flower - Ekologicky šetrná služba“ nebo českou značku „Ekologicky šetrná služba“ může získat podnik až po splnění přísných norem a kritérií, které jsou dané Rozhodnutím Komise č. 2009/578/ES ze dne 9. července 2009, kterým se stanoví ekologická kritéria pro udělování ekoznačky Společenství ubytovacím službám pro turisty (dále jen Rozhodnutí). Text tohoto Rozhodnutí již nebyl převáděn do podoby české technické směrnice Ministerstva životního prostředí, jako tomu bylo dříve. Důvodem tomu je, že požadavky na udělení obou ekoznaček jsou shodné a převážná většina zájemců z řad ubytovacích zařízení se zajímá skoro výhradně o ekoznačku Evropské unie, tedy "The Flower – Ekologicky šetrná služba."

Dle Rozhodnutí, aby mohla být ubytovacím zařízením udělena ekoznačka, musí splňovat následující kritéria:

- podnik musí spadat do skupiny výrobků "ubytovací služby pro turisty"
- podnik musí splňovat všechna kritéria stanovená v oddílu A přílohy Rozhodnutí (viz Tabulka 1)
- podnik musí splňovat dostatečný počet volitelných kritérií uvedených v oddílu B přílohy Rozhodnutí (viz Tabulka 2) tak, aby získal příslušný počet bodů:
  - nejméně 20 bodů za hlavní službu
  - počet bodů se zvyšuje o kterýkoliv z níže uvedených počtů bodů, pokud jsou pod správou nebo ve vlastnictví ubytovacích služeb pro turisty poskytovány tyto další služby:
    - o tři body za stravovací služby
    - o tři body za zelené/venkovní plochy volně přístupné hostům
    - o tři body za tělovýchovné/rekreační aktivity nebo pět bodů, pokud rekreační/tělovýchovné aktivity zajišťuje fitcentrum

Požadovaná kritéria jsou sestavována tak, aby omezovala hlavní negativní dopady ubytovacích služeb na životní prostředí. Jejich cílem je zejména<sup>9</sup>:

- omezit spotřebu energie

---

<sup>9</sup> Rozhodnutí komise 2009/578/ES ze dne 9. července 2009, kterým se stanoví ekologická kritéria pro udělování ekoznačky Společenství ubytovacím službám pro turisty

- omezit spotřebu vody
- omezit produkci odpadu
- upřednostnit využívání obnovitelných zdrojů a látek, které jsou méně nebezpečné pro životní prostředí
- podporovat komunikaci a vzdělávání v oblasti životního prostředí

Tyto kritéria a související požadavky jsou platné po dobu čtyř let ode dne přijetí Rozhodnutí. Pokud se ubytovací zařízení rozhodne ucházet o ekoznačku „The Flower - Ekologicky šetrná služba“, musí nejprve podat „Příhlašku k řízení pro uzavření smlouvy o poskytnutí práva k užívání ekoznačky Evropské unie“<sup>10</sup> na Agenturu pro ekologicky šetrné výrobky. S tímto úkonem jsou spojeny poplatky, a to přihlašovací ve výši 9.000,- Kč a roční ve výši 15.000,- Kč. V případě žádosti mikropodniku se snižuje poplatek za podání žádosti o 75 %.

V současné době získalo od roku 2006 tuto ekoznačku v České republice celkem 8 hromadných ubytovacích zařízení. Jsou to:<sup>11</sup>

- Autocamp Oasa - Staňkov u Třeboně
- Hotel Adalbert - Praha 6, Břevnov
- Sporthotel Zátoň - Zátoňské dvory u Českého Krumlova
- MaMaison Residence Belgická - Praha 2, Vinohrady
- Penzion Jelen - Vranov nad Dyjí
- Ekologické vzdělávací centrum Veronica - Hostětín
- Chateau Mcely - Mcely
- Hotel Irida - Plzeň

### **2.3.2. EMS dle ISO 14001 a EMAS**

„Environmentální manažerské systémy (Environmental management systems - EMS) představují přístup, který umožňuje komplexně posoudit stav životního prostředí

---

<sup>10</sup> text přihlášky viz Příloha 1

<sup>11</sup> zdroj: Cenia, *Zelený hotel* [online]. 2008 [cit. 21.02.2010]. Dostupný na WWW: <[http://www.cenia.cz/web/www/web-pub2.nsf/\\$pid/CENMSFNQ91O](http://www.cenia.cz/web/www/web-pub2.nsf/$pid/CENMSFNQ91O)>

a vliv činností, výrobků a služeb podniku na jeho jednotlivé složky (půda, voda, ovzduší, fauna a flora) a umožní stanovit priority a cíle v oblasti ochrany životního prostředí, způsoby dosažení těchto cílů, snadněji plánovat, řídit a sledovat rizika nebezpečí poškození životního prostředí, stanovovat nápravná opatření a prověřovat jejich vhodnost a reálnost uplatnění. Systémy environmentálního managementu zavádí pořádek a důslednost do snahy podniku zabývat se environmentálními problémy.<sup>12</sup>

Systém zaměřený na ochranu životního prostředí byl kodifikován v příloze nařízení EU 1836/93 v podobě nařízení EMAS (Eco-Management Audit Scheme) a následně v normě ISO 14000 vydané v roce 1996. Tyto systémy byly původně určeny pro podnikatelské subjekty zabývající se průmyslovou výrobou, zemědělstvím či dopravou. Jsou však natolik univerzální, že je možné je zavést i v oblasti nevýrobních činností, a tedy i ubytovacích služeb.

Oba systémy manažerského přístupu k ochraně životního prostředí se prolínají se systémy řízení podniku a vedou tak organizaci, aby v co největší možné míře respektovala otázky ochrany životního prostředí.

Certifikace systémů EMS provádění certifikační organizace vlastníci příslušnou akreditaci udělenou národním akreditačním orgánem.

Hlavní rozdíl mezi environmentálními manažerskými systémy a výše uvedeným ecolabelingem spočívá v tom, že EMS nenařizují organizaci přesná a závazná kritéria, činnosti a hodnoty, jakých se musí podnik pro úspěšnou certifikaci držet. Je tedy čistě v rukách managementu, aby analyzoval a zhodnotil svou současnou činnost a zaměřil se na ty environmentální aspekty, u nichž se domnívá že negativně ovlivňují životní prostředí a zároveň určil způsoby jejich nápravy.

### **2.3.2.1. EMS dle ISO 14001**

Norma ČSN ISO 14001:2005 - EMS - Požadavky s návodem pro použití - představuje základní a závaznou normu z norem „rodiny“ ISO 14000. Podle ní se provádí vlastní certifikace. Tato norma byla poprvé vydána v roce 1996 a má mezinárodní platnost.

---

<sup>12</sup> *Green management*: Praha: MMR ČR, 2008.

Základní osnova požadavků normy:<sup>13</sup>

- vytvoření environmentální politiky přiměřené rozsahu systému EMS
- za účelem identifikace významných environmentálních aspektů identifikovat všechny environmentální aspekty činností, výrobků a služeb, které jsou zahrnuty do systému EMS
- určit požadavky právních předpisů a jiných požadavků, které se na organizaci vztahují
- identifikovat priority a přiměřené environmentální cíle a jejich cílové hodnoty
- vybudovat strukturu a zpracovat programy pro realizaci přijaté politiky a dosažení stanovených cílů
- provádět plánování, řízení, monitorování, přezkoumávání, přijímání opatření tak, aby byla dosažena shoda s environmentální politikou a přiměřenost celého systému EMS
- systém musí být schopen přizpůsobovat se měnícím podmínkám a změnám

Zavedení EMS dle normy ISO 14001 by mělo vycházet z iniciativy top-managementu podniku. Měla by být určena osoba - manager - která bude zodpovědná za zavádění systému environmentálního managementu v organizaci a jeho následném fungování. Z výše uvedené osnovy požadavků poté vyplývá, jak by měl postup zavádění EMS v organizaci probíhat.

Nezbytným krokem v začátcích implementace EMS do řízení podniku by je stanovení Environmentální politiky. Jde o dokument, v němž firma vydává svá prohlášení, základní představy a chování celé organizace vůči životnímu prostředí. Závěry shrnuté v této E-politice by se měly týkat delšího časového horizontu.

V dalším kroku organizace přistoupí ke zmapování tzv. environmentálních aspektů, tj. veškerých prvků týkajících se činností, výrobků nebo služeb podniku, které mohou ovlivňovat životní prostředí a určí významné environmentální aspekty, tj. takové, které mohou mít na životní prostředí významný negativní dopad. V tomto kroku

---

<sup>13</sup> Fildán, Z., *Příručka EMS podle ISO 14001*. Tachov: Envi group s.r.o., 2008

je opravdu nezbytné zmapovat veškeré provozy, útvary a místa pracoviště a zaměřit se na možné dopady všech činností v těchto provozech - obzvláště na ty negativní.

Dále musí firma zmapovat veškeré požadavky a nařízení vycházející z národní legislativy a jiných předpisů, které se týkají činností firmy. Východiskem tohoto kroku je vypracování tzv. „registru legislativy“

Po zjištění významných environmentálních aspektů a příslušné legislativy přistoupí organizace k zformulování cílů, cílových hodnot a programů k jejich naplnění. Tyto cíle musí odpovídat environmentální politice organizace a musí reagovat na významné environmentální aspekty a případné zjištěné problémy s dodržováním legislativy. Programy k dosažení těchto cílů by měly být stanoveny z hlediska časového, finančního a odpovědnostního.

Po absolvování všech těchto kroků přistoupí organizace k zavádění EMS do praxe. Zavádějí se jednotlivé dokumentace, školí se pracovníci, stanovuje se dílčí zodpovědnost a formy komunikace v organizaci. Při tomto kroku se kompletuje Environmentální příručka (což je základní dokument EMS) a provádí se interní audity, aby se prověřilo dodržování předepsaných postupů.

Po zkušebním provozu se přistupuje k samotné certifikaci organizace. Nejprve probíhá tzv. předaudit a nejpozději do 3 měsíců vlastní certifikační audit a vystavení certifikátu.

Celý systém by měl být schopen přizpůsobit se změnám a měnícím se podmínkám. Organizace se také s přijetím EMS dle normy ISO 14001 zavazuje k neustálému zlepšování a iniciativy v oblasti ochrany životního prostředí. Z tohoto důvodu se zpravidla v ročních intervalech provádějí dohledy nad fungováním certifikovaných systémů.

#### **2.3.2.2. EMAS**

Systém EMAS (Eco-Management Audit Scheme) byl přijatý v červnu roku 1993 nařízením Rady č. 1836/93. Toto nařízení mělo za následek formování národního systému ověřování EMS v jednotlivých členských státech EU, které převedli toto nařízení do svých právních předpisů. Česká republika přistoupila k aplikaci EMAS

usnesením vlády č. 466 z 1. 7. 1998. Původní záměr byl vypracovat EMAS jako program EMS určený pouze pro výrobní podniky.

Protože se však ukázalo, že na životní prostředí nemají významný vliv pouze výrobní podniky, ale i ostatní ekonomické sektory, byla v roce 2001 provedena revize tohoto systému a novým Nařízením Evropského Parlamentu a Rady č. 761/2001 došlo k rozšíření tohoto systému, označovaného jako EMAS II. Mezi hlavní důvody a cíle této revize také patří:<sup>14</sup>

- širší účast zaměstnanců na zavádění EMS (EMAS) a na procesu zlepšování vlivu podniku na životní prostředí
- posílení kompatibility mezi EMAS a ISO 14001 využitím ISO 14001 jako nezbytného základu EMS. To zároveň umožní lépe rozlišit požadavky EMAS, které jdou nad rámec ISO 14001
- podpora účasti malých a středních podniků v programu
- zavedení loga programu EMAS, čímž se má umožnit společnosti, která zavedla EMAS tuto skutečnost využít ve své propagaci
- kvalitnější posuzování nepřímých vlivů činností podniku na životní prostředí (např. investic, administrativních rozhodnutí, zajišťování služeb apod.)

Podnik, který se rozhodne zařadit program EMAS do svého řízení, se stejně jako u normy ISO 14001 zavazuje hodnotit a zlepšovat důsledky veškerých činností uvnitř podniku, které mají vliv na životní prostředí, a přispívat tím k zlepšování kvality životního prostředí a principů trvale udržitelného rozvoje. V zásadě jsou EMS dle normy ISO 14001 a EMAS docela podobné, systém EMAS však klade přísnější požadavky na organizaci. Systém dle normy ISO 14001 zůstává jako základ pro zavedení firemního EMS, EMAS představuje jeho zpřísnění a rozšíření. Pro lepší pochopení systémů EMS dle ISO 14001 a EMAS uvedeme následující rozdíly:<sup>15</sup>

- EMAS vyžaduje úvodní přezkoumání stavu životního prostředí

---

<sup>14</sup> Veber, J.; *Environmentální management*. Praha: Oeconomica, 2004.

<sup>15</sup> *Green management*: Praha: MMR ČR, 2008.

- EMAS specifikuje četnost i metodologii provádění auditů
- EMAS vyžaduje publikaci a ověření prohlášení o stavu životního prostředí
- EMAS vyžaduje aktivní účast zaměstnanců na zavádění EMS, resp. na procesu zlepšování dopadů podniku na životní prostředí
- EMAS se zaměřuje spíše na zlepšování vlivu podniku na životní prostředí, zatímco ISO 14001 na fungování a zlepšování EMS
- zakončením procesu EMAS je ověření environmentálního prohlášení organizace pomocí akreditovaných ověřovatelů (verifikátorů), u ISO 14001 je to certifikace
- zavedení systému EMAS musí proběhnout v celém podniku, zavedení podle ISO norem i v části společnosti
- EMAS se využívá především ve výrobní činnosti (i když existují firmy ve sféře služeb, které mají EMAS zavedeny), ISO normy pro všechny typy činností
- EMAS se využívá pouze v rámci EU, normy ISO mají mezinárodní - světovou působnost.

V současné době v České republice žádné ubytovací zařízení, které by ve své environmentální politice uplatňovalo systémy EMS dle ISO 14001 nebo EMAS II, případně by bylo podle těchto norem certifikováno.

### ***2.3.3. Dobrovolné aktivity nevyžadující vnější součinnost***

Jak již bylo výše uvedeno, používání těchto nástrojů je plně v kompetenci samotné organizace. Pro zavedení a uplatňování těchto aktivit nejsou předepsány žádné závazné podmínky či pravidla, které by organizace musela splňovat. Tyto aktivity slouží převážně k interním účelům organizace. Jejich použití je většinou velice univerzální, dají se použít mnoha oborech a činnostech, proto se nebudu zabývat jejich příliš podrobnou analýzou. Mezi použitelné nástroje také v oblasti ubytovacích služeb můžeme zařadit:



- Environmentální benchmarking
- Monitoring a targeting
- Environmentální manažerské účetnictví

#### **2.3.3.1. *Environmentální benchmarking***

Benchmarking lze obecně charakterizovat jako srovnání různých činností, procesů, funkcí či výkonnosti organizace s nejlepšími organizacemi v příslušném oboru. Pojem environmentální benchmarking nezaručuje, že se tyto činnosti, procesy či funkce budou týkat oboru životního prostředí. Hlavním cílem tohoto srovnání není jen úsilí o dosažení stejných výsledků jako nejlepší organizace, ale snaha je překonat. Hlavní snahou je nalezení takových prvků a příčin, které způsobují hlavní rozdíly mezi organizací a nejlepším na trhu a jejich následném zavedení do praxe.

Environmentální benchmarking je nástroj pouze informativní. S jeho zavedením nedochází k omezení negativních dopadů organizace na životní prostředí, ani nedochází k prevenci ochrany životního prostředí. Environmentální benchmarking však přináší důležité informace a podněty, jak těchto věcí dosáhnout.

Environmentální benchmarking má velký rozsah použití a rozsáhlý výběr používaných metod. I přes nesporné přínosy existují u tohoto nástroje určité nevýhody. Hlavní problém můžeme spatřit v získávání potřebných dat od „nejlepší“ organizace.

#### **2.3.3.2. *Monitoring a targeting***

Jedná se o další univerzální nástroj, zaměřený především na energetické a materiálové toky. Tento systém se skládá ze dvou složek:

- informační (monitoring)
- regulační (targeting)

Monitoring se zabývá sběrem dat o energetických a materiálových tocích, resp. o spotřebě energií a materiálu a faktorech, které tyto toky ovlivňují. Úkolem targetingu je pak získaná data zpracovávat a analyzovat. Hlavním výsledkem těchto činností by mělo být neustálé zlepšování energetických a materiálových toků.

Hlavní podmínkou zavedení tohoto systému v praxi je jeho zařazení přímo do systému řízení a zapojení odpovědných pracovníků podniku do jeho aplikace. Mezi hlavní výhody tohoto systému patří:

- minimalizace nákladů na spotřebu energie a materiálů, tím pádem dochází ke zvýšení konkurenceschopnosti
- minimalizace negativních dopadů na životní prostředí
- častá kontrola vede k včasnému rozpoznání možných poruch, úniků nebo plýtvání.

Hlavní nevýhoda tohoto systému spočívá ve zvýšené náročnosti na kvalitu použitých měřicích nástrojů, rozsah systémů měření a následných použitých nástrojů systému sběru dat.

#### **2.3.3.3. *Environmentální manažerské účetnictví***

Environmentální manažerské účetnictví (Environmental Management Accounting, zkratka EMA) patří mezi další pomocné informační nástroje v oblasti řízení environmentálního managementu. Obecně lze EMA charakterizovat jako: „součást managementu, která se zabývá identifikací, shromažďováním, odhady, analýzami, vykazováním a předáváním informací o hmotných a energetických tocích, informacemi o environmentálních nákladech a dalších hodnotově vyjádřených informací, které jsou východiskem pro rozhodování v rámci daného podniku. Účelem EMA je zjistit, jak se aktivity spojené s environmentální problematikou projevují ve finančních tocích účetní jednotky.“<sup>16</sup> Toto účetnictví je univerzální a není normalizováno. Záleží čistě na potřebách organizace, v jakém rozsahu, jakých funkcích, na jakých útvarech a jakých činnostech se bude týkat. Může se týkat např. celé divize podniku, či pouze jedné části, jednotlivých procesů či jejich seskupení a nebo i jediného výrobku. Rozsah a forma EMA není dána, ale mělo by vždy poskytovat organizaci správné a plnohodnotné informace o environmentální činnosti dané organizace.

Výhodou tohoto systému je jedinečný přehled o nákladech a výnosech uvnitř organizace spojených s environmentální problematikou. Hlavní nevýhodou je složité

---

<sup>16</sup> Remtová, K.; *Dobrovolné environmentální aktivity. Orientační příručka pro podniky*. Planeta č. 6, ročník XIV, MŽP ČR, 2006.

zavádění do praxe, neboť většina potřebných údajů nelze zjistit z běžného účetnictví a většina dat se musí složitě vypočítat. EMA tedy vyžaduje značné administrativní nároky.

### 3. CÍLE A METODIKA PRÁCE

Základním cílem práce je analyzovat možnosti, zásady a uplatnění environmentálního managementu jako systematického přístupu řízení vedoucího k minimálním dopadům činnosti podniku na životní prostředí v oblasti ubytovacích služeb.

Vedlejší cíle práce jsou:

1. návrh zavedení vybraných systémů environmentálního managementu do praxe v konkrétním vybraném ubytovacím zařízení
2. analýza možných přínosů ze zavedení tohoto druhu řízení pro vybraný podnik.

Při analýze a aplikaci těchto cílů vycházím z následujících hypotéz:

1. Aplikací environmentálního managementu v konkrétním ubytovacím zařízení lze zmírnit negativní dopady tohoto podniku na životní prostředí.
2. Pomocí environmentální certifikace ubytovacího zařízení lze dosáhnout pozitivních přínosů pro toto zařízení.

V teoretické části této práce jsem se zabýval studiem odborné literatury zabývající se řízením hotelového provozu a dobrovolnými environmentálními aktivitami. Vyústěním této části je literární přehled. V úvodu praktické části jsem se zabýval obecnými otázkami hotelového řízení, jeho cíli a přístupy a otázkami přístupu environmentálního managementu. Následovala podrobná analýza postupů, pravidel a charakteristik těchto environmentálních aktivit, které mohou být certifikovány v oblasti hromadných ubytovacích zařízení. U každé této aktivity jsem uvedl stručný přehled jejích hlavních zásad, předpisů a přínosů. V závěru teoretické části jsem pak analyzoval možnosti neméně důležitých dobrovolných environmentálních aktivit, které nemohou být certifikovatelné, ale které by mohli být s velkým úspěchem použitelné v oblasti hotelového průmyslu.

V praktické části se zabývám návrhem možnosti zavedení vybraného environmentálního způsobu řízení do konkrétního ubytovacího zařízení. Pro návrh zavedení systému environmentálního managementu do vybraného ubytovacího zařízení v praxi, jsem si zvolil hotel Arkáda, který se nachází v turisticky velmi oblíbeném jihočeském městě Slavonice. Tento hotel jsem si vybral proto, že v něm již několik let sám pracuji na pozici provozního vedoucího. Úvodem této praktické části je krátké představení tohoto subjektu. Následuje konkrétní přehled požadavků na certifikaci podle "The Flower – Ekologicky šetrná služba" dle Rozhodnutí Komise 2009/578/ES. Tento přehled jsem si rozdělil na dvě části, a sice na kritéria povinná (uvedená v oddíle A Rozhodnutí) a kritéria volitelná (uvedená v oddíle B Rozhodnutí). Přehled je doplněn současnou analýzou požadovaných kritérií a srovnáním těchto požadavků se skutečným stavem ve vybraném podniku. Výsledkem této části je pak návrh opatření a změn, které by vedly ke zdárnému procesu environmentální certifikace hotelu Arkáda a současné zmapování a analýza možných přínosů vyplývajících ze splnění požadovaných kritérií pro tento subjekt.

## **4. KRITÉRIA EKOLABELINGU, JEJICH POŽADAVKY, ANALÝZA A SROVNÁNÍ VE VYBRANÉM ZAŘÍZENÍ**

Pro analýzu možností zavedení jednotlivých povinných a volitelných kritérií s cílem získat certifikaci dle ekoznačky „The Flower - Ekologicky šetrná služba“, jsem si vybral hotel Arkáda ve Slavonicích.

Hotel provozuje od roku 2003 firma Oskar - RS s.r.o., se sídlem v Neratovicích. Město Slavonice se nachází v jižních Čechách, okres Jindřichův Hradec, v přírodním parku Česká Kanada. Hotel Arkáda se nachází v centru tohoto města, přímo na renesančním náměstí. V tomto městě se též nalézá hraniční přechod s Rakouskem (Slavonice - Fratres), a je zde historická hranice trojmezí - Čechy, Morava, Rakousko. Hotel Arkáda disponuje 19 pokoji s kapacitou 39 pevných lůžek a možností dalších 26 přistýlek. Krom ubytovacích služeb je hostům k dispozici i hotelová restaurace s kapacitou 45 míst, nekuřácký salonek s kapacitou 20 míst a v letních měsících i předzahrádka přímo na historickém renesančním náměstí s kapacitou 65 míst. K samozřejmostem patří další bezplatné doplňkové služby pro hotelové hosty, jako např. služby recepce, uzamykatelné parkoviště, připojení k internetu a telefon na pokoji, úschovna a půjčovna kol a další. Jeden pokoj je dokonce upraven pro handicapované spoluobčany a je kompletně bezbariérový.

Přes svůj nesporný turistický potenciál města, se Slavonice stále potýkají s velkým vlivem sezónnosti. V letních měsících jsou Slavonice turisticky velmi vyhledávaným místem, kdežto v zimních měsících je jejich turistická návštěvnost velice nízká. Od tohoto se též odvíjí celková obsazenost hotelu a vytíženost lůžek. Zatímco průměrná vytíženost v letních (sezónních) měsících se pohybuje v rozmezí 65 - 80%, v zimních (nesezónních) měsících vytíženost rapidně klesá a nachází se v rozmezí 10 - 25%. Protože se dají za letní sezónu označit pouze tři měsíce v roce (polovina června až polovina září), pohybuje se celková průměrná roční vytíženost hotelu každoročně v rozmezí 22 až 30 %, což je velice nízké číslo vzhledem k potenciálu hotelu.

S tímto nepříznivým vlivem se snaží vedení hotelu bojovat různými marketingovými nástroji. Jednou z možností, jak docílit získání nových hostů, snížit

náklady na provoz zařízení a dosáhnout lepší celospolečenské prestiže hotelu je zavedení principů ekologicky šetrné služby a jejich následné certifikování dle příslušných ekoznaček.

Ekoznačku „The Flower - Ekologicky šetrná služba“ pro návrh zavedení certifikace v hotelu Arkáda jsem zvolil z několika hlavních důvodů. Nejdůležitějším z nich je fakt, že tato ekoznačka je v dnešní době mezi hromadnými ubytovacími zařízeními všeho typu nejrozšířenější a nejoblíbenější. Jsou na ni kladeny úplně stejné požadavky jako na domácí značku "Ekologicky šetrná služba", avšak jejich rozdíl je v rozsahu působnosti obou značek. Zatímco ekoznačka "Ekologicky šetrná služba" je používána a známá pouze v České republice, ekoznačka "The Flower – Ekologicky šetrná služba" je známá a rozšířená i za jejími hranicemi – je platná v celém Evropském společenství, a tudíž ji mají potenciální zahraniční hosté ve svém podvědomí, mají o certifikovaných zařízeních lepší přehled a v případě zájmu si je dokážou lépe vyhledat. Tyto fakta zajišťují certifikovaným ubytovacím zařízením jistý vedlejší přínos v podobě reklamy, neboť existují celoevropské databáze ubytovacích zařízení certifikovaných právě ekoznačkou "The Flower – Ekologicky šetrná služba".

Dalším důvodem zvolení zavedení environmentálního managementu v ubytovacím zařízení dle tohoto druhu certifikace je fakt, že certifikace dle "The Flower – Ekologicky šetrná služba" je mnohem obsáhlejší a klade mnohem specifitější požadavky a kritéria přímo na ubytovací zařízení, než certifikace dle ISO 14001 či EMAS. Prakticky lze říci, že po udělení ekoznačky "The Flower" by nemělo být pro ubytovací zařízení žádným problémem získání certifikátů dle ISO 14001 nebo EMAS, protože uvedené požadavky na tyto systémy by mělo certifikované ubytovací zařízení již splňovat. Na druhou stranu je registrace ubytovacího zařízení v systémech ISO 14001 či EMAS je jedním z bodovaných volitelných kritérií Rozhodnutí Komise č. 2009/578/ES, a přispívá tak k větším šancím dosažení certifikace dle "The Flower – Ekologicky šetrná služba".

#### 4.1. Přehled a srovnání povinných kritérií

Přehled a požadavky povinných kritérií jsme pro potřeby této práce zapsali do tabulky. Tabulka 1 udává přehled všech 29 povinných kritérií uvedených v oddílu A Rozhodnutí Komise č. 2009/578/ES. Splnění všech těchto kritérií je prvním předpokladem pro úspěšnou certifikaci. Tabulka je rozdělena na 4 sloupce, z nichž:

- první sloupec „kritérium“ označuje číslo a název povinného kritéria (vychází z Rozhodnutí Komise 2009/578/ES)
- druhý sloupec „požadavek“ obsahuje požadavky, které jsou vázány na úspěšné splnění příslušných kritérií (vychází z Rozhodnutí Komise 2009/578/ES)
- třetí sloupec „skutečnost“ obsahují aktuální stav zjištěný šetřením příslušného kritéria v hotelu Arkáda, zda odpovídá či neodpovídá daným požadavkům
- čtvrtý sloupec „návrh řešení“ obsahuje možnosti změn a návrhy řešení jednotlivých problémů v případě, že skutečnost nevyhovuje požadavkům Rozhodnutí

Tabulka 1: Analýza povinných kritérií dle Rozhodnutí Komise 2009/578/ES

kritérium	požadavek	skutečnost	návrh řešení
1. Elektrická energie z obnovitelných zdrojů	- alespoň 50% elektrické energie musí pocházet z obnovitelných zdrojů energie podle příslušné směrnice - toto kritérium se nevztahuje na ubytovací zařízení, která nemají přístup na trh nabízející elektrickou energii vyráběnou z obnovitelných zdrojů	- v ubytovacím zařízení neproudí elektrická energie z obnovitelných zdrojů	- změna dodavatele nabízející elektrickou energii z obnovitelných zdrojů - např. vstup do projektu Zelená energie Skupiny ČEZ
2. Uhlí a těžké	- jako zdroj energie se	- v ubytovacím	



oleje	nesmí používat těžké oleje s obsahem síry vyšším než 0,1% a uhlí - toto kritérium se nevztahuje na uhlí do krbů pro dekorativní účely	zařízení se nepoužívá uhlí a žádné těžké oleje k výrobě energie	
3. Energetická účinnost a výroba tepla	- v případě instalování nového zařízení na výrobu tepla během doby platnosti ekoznačky se musí jednat o vysoce účinnou kogenerační jednotku, tepelné čerpadlo nebo účinný kotel. Účinnost takového kotle musí odpovídat označení 4 hvězdičkami, měřeno podle směrnice Rady 92/42/EHS - stávající teplovodní kotle na kapalná nebo plynná paliva, musí splňovat normy účinnosti odpovídající označení nejméně 3 hvězdičkami podle uvedené směrnice	- v bytovacím zařízení jsou instalovány 2 kotle Thermona DUO 50 T na zemní plyn. Tyto kotle jsou označeny certifikátem přezkoušení typu podle ES směrnice na účinnost 92/42/EHS a zároveň jsou držiteli ochranné známky „Ekologicky šetrný výrobek č. 11 – 10.“	
4. Klimatizace	- každý klimatizátor vzduchu pro domácnost zakoupený v době platnosti ekoznačky musí mít energetickou účinnost	- v současné době nejsou v bytovacím zařízení používány žádné klimatizátory	- v případě rozhodnutí o zakoupení a umístění klimatizátoru

	alespoň třídy A - toto kritérium se nevztahuje na zařízení, která mohou využívat i jiné zdroje energie nebo pracují na principu vzduch-voda a voda-voda, případně na jednotky s chladicím výkonem vyšším než 12 kW	vzduchu	vzduchu v prostorách hotelu, zakoupit zařízení s energetickou účinností třídy A, či zařízení využívající jiné zdroje energie
5. Energetická účinnost budov	- ubytovací zařízení musí být v souladu s vnitrostátními právními předpisy a místními stavebními předpisy týkající se energetické účinnosti a energetické náročnosti budov	- ubytovací zařízení nemá vypracován energetický audit a nevlastní energetický certifikát podle směrnice Evropského parlamentu a Rady 2002/91/ES	- vypracování energetického auditu a na jeho základě provést doporučené úpravy vedoucí k získání energetického certifikátu o energetické náročnosti budovy
6. Izolace oken	- všechna okna ve vytápěných prostorech musí mít odpovídající stupeň tepelné izolace podle místních předpisů a klimatických podmínek a musí zajišťovat odpovídající stupeň	- v ubytovacím zařízení se nacházejí především dřevěná dvoukřídlá a střešní okna staršího typu. Lze s jistou určitostí	- výměna starších oken za okna s odpovídajícím stupněm tepelné a zvukové izolace

	hlukové izolace	předpokládat, že tyto okna nevyhovují směrnici 2002/91/ES	
7. Vypínání topení nebo klimatizace	<p>- pokud se při otevření oken topení a/nebo klimatizace automaticky nevypíná, musí být v místnosti hosta snadno dostupné upozornění, aby zavíral okna, je-li zapnuto topení nebo klimatizace</p> <p>- jednotlivé systémy vytápění nebo klimatizace pořízené po získání ekoznačky Společenství musí být opatřeny automatickým vypínáním při otevření oken</p>	<p>- ubytovací zařízení nedisponuje automatickým systémem vypínání topení při otevření okna.</p>	<p>- umístit v pokojích na přehledném místě upozornění pro hosty o nutnosti vypínání topení při otevření okna</p>
8. Zhasínání světel	<p>- jestliže místnosti nejsou vybaveny systémem automatického zhasínání světel, musí být v ubytovacím zařízení hostům snadno dostupné upozornění, aby při odchodu z místnosti zhasínali světla</p>	<p>- jednotlivé místnosti ubytovacího zařízení nedisponují automatickým systémem zhasínání světel</p> <p>- systém automatického zhasínání světel se</p>	<p>- umístit v pokojích na přehledném místě upozornění pro hosty o nutnosti zhasínání světel při odchodu z místnosti</p>

		nachází pouze na chodbách	
9. Energetická účinnost žárovek	<p>- alespoň 80% žárovek v ubytovacím zařízení pro turisty musí mít energetickou účinnost třídy A, jak je definována ve směrnici Komise 98/11/ES.</p> <p>- veškeré žárovky nainstalované v místech, kde se předpokládá, že budou svítit více než 5 hodin denně, musí mít energetickou účinnost třídy A, podle směrnice 98/11/ES</p> <p>- tyto upozornění se nevztahuje na svítidla, jejichž fyzikální vlastnosti neumožňují používání energeticky úsporných žárovek</p>	<p>- téměř všechna svítidla, kde je to technicky možné, jsou osazena úspornými žárovky energetické účinnosti třídy A"</p> <p>- výjimku tvoří světla v hotelové kuchyni a jejím zázemí, jejichž technická konstrukce nedovoluje použití energeticky úsporných žárovek</p>	<p>- skutečnost vyhovuje požadavku normy, zvýšením efektivity by však mohla být výměna svítidel v hotelové kuchyni a jejím zázemí za novější typy s možností použití energeticky úsporných žárovek</p>
10. Venkovní topidla	- k vytápění venkovních prostorů musí ubytovací zařízení využívat pouze přístroje napájené energií z obnovitelných zdrojů	- ubytovací zařízení nepoužívá žádná venkovní topidla	
11. Průtok vody z kohoutků a sprch	- průměrná hodnota průtoku vody z kohoutků a sprch s výjimkou	- průměrná naměřená hodnota průtoku vody ze	- naměřené hodnoty jsou průměrné, v

sprch	kuchyňských a vanových kohoutků nesmí překročit 9 litrů za minutu	sprchových hlavice je 7,5 litrů za minutu, průměrná naměřená hodnota průtoku vody z kohoutků je 10,1 litrů za minutu. Vzhledem k poměru počtu kohoutků (27) a sprch (20) v celém hotelu je předpokládán průměrný průtok vody z kohoutků a sprch 8,99 litrů za minutu	ubytovacím zařízení se nacházejí i kohoutky, které mají vyšší průtok vody než průměr 10,1 l/min. Vzhledem k principům lepší hospodárnosti s vodou by bylo vhodné tyto kohoutky vyměnit za úspornější
12. Odpadkové koše na toaletách	- na každé toaletě musí být umístěn vhodný odpadkový koš a hosté musí být vyzváni, aby jej pro určité druhy odpadů používaly namísto toalety	- na každé toaletě je umístěn odpadkový koš, chybí však výzva k používání pro určité druhy odpadů místo toalety	- umístění upozornění pro hosty na toaletách o nutnosti používání odpadkových košů pro určité druhy odpadů místo toalety
13. Splachování pisoárů	- všechny pisoáry musí být vybaveny automatickým (časovaným) nebo ručním	- v ubytovacím zařízení jsou umístěny celkem	

	splachováním tak, aby nedocházelo k nepřetržitému splachování	dva pisoáry, které jsou vybaveny automatickým systémem splachování	
14. Výměna ručníků a ložního prádla	- informace hostům musí zahrnovat vysvětlení, že ručníky a ložní prádlo se na pokojích mění na žádost hostů nebo standardně v takových intervalech, které stanoví zásady ochrany životního prostředí uplatňované v ubytovacím zařízení nebo které vyžaduje zákon a /nebo vnitrostátní předpisy	- ručníky a ložní prádlo se mění hostům na jejich žádost nebo standardně po 3 dnech	- skutečnost vyhovuje požadavku normy, chybí však zavedení systému informování hostů o zásadách ochrany životního prostředí, tedy i o hospodaření s ručníky a ložním prádlem
15. Správné zneškodňování odpadních vod	- ubytovací zařízení musí informovat hosty a personál o správném používání kanalizace, aby se do ní nevypouštěly látky, které by mohly bránit čištění odpadních vod v souladu s plánem nakládání s komunálními odpadními vodami a s	- v ubytovacím zařízení není vypracován plán nakládání s odpadními vodami ani celkový přehled látek, které se nesmějí vypouštět spolu s odpadními	- vypracování plánu nakládání s odpadními vodami a celkového přehledu látek, které se nesmějí vypouštět do odpadních vod. S těmito

	<p>nařízenými Společenství.</p> <p>- pokud není k dispozici obecní plán nakládání s odpadními vodami, musí ubytovací zařízení poskytnout celkový přehled látek, které se nesmějí vypouštět spolu s odpadními vodami podle směrnice Evropského parlamentu a Rady 2006/118/ES</p>	<p>vodami</p>	<p>materiály je nutno důkladně seznámit personál i hosty</p>
16. Dezinfekční prostředky	<p>- dezinfekční prostředky se smějí používat pouze v případech nezbytných ke splnění zákonem stanovených hygienických požadavků</p>	<p>- dezinfekční prostředky jsou používány pouze v nezbytných případech a dle zákonem stanovených hygienických požadavků</p>	<p>- nadále omezovat používání dezinfekčních prostředků na nezbytně nutnou míru</p>
17. Třídění odpadu prováděné hosty	<p>- hosty je nutno informovat, jak a kde mohou třídit odpad podle optimálních místních nebo vnitrostátních systémů v oblasti, do níž ubytovací zařízení patří. Nádoby na tříděný odpad musí být dostupné na pokojích nebo</p>	<p>- hosté v ubytovacím zařízení nejsou informováni o nutnosti třídění odpadu</p> <p>- v ubytovacím zařízení nejsou dostupné nádoby na</p>	<p>- vypracovat informační systém pro hosty ohledně nutnosti třídění odpadu a umístit v ubytovacím zařízení</p>

	ve snadno dosažitelné vzdálenosti	tříděný odpad, chybí též informace kde takové nádoby v nejbližším okolí hotelu nalézt	(nejlépe na pokojích či chodbách) nádoby na tříděný odpad
18. Třídění odpadu	- odpad se musí třídit do kategorií, které mohou být odděleně zpracovávány místními nebo vnitrostátními zařízeními na zpracování odpadu, a zvláštní péči je nutno věnovat nebezpečnému odpadu, který musí být tříděn, shromažďován a zneškodňován podle přehledu uvedeného v rozhodnutí Komise 2000/532/ES, přičemž je nutno zajistit jeho vhodné zneškodnění	- v ubytovacím zařízení je zvlášť tříděn a zneškodňován pouze elektroodpad, tonery do tiskárny a použité tuky a oleje	- zavést závazný systém třídění odpadu i pro ostatní složky odpadu, jako např. papír, sklo, plasty, ostatní složky nebezpečného odpadu atd.
19. Výrobky na jedno použití	- nevyžaduje-li to zákon, nesmí být v ubytovacím zařízení k dispozici toaletní potřeby na jedno použití. Pokud poskytování takových výrobků na jedno použití požaduje zákon, musí žadatel nabízet hostům obě varianty a	- v ubytovacím zařízení (až na drobné výjimky) nejsou poskytovány žádné toaletní potřeby na jedno použití. Naopak každý pokoj je vybaven	- při různých zajišťovaných akcích používat jednorázové potřeby na pití, talíře a přístroje vyrobené z obnovitelných surovin a



	vhodným způsobem hosty vyzývat k používání výrobků, které nejsou na jedno použití - jednorázové potřeby na pití, talíře a příbory lze používat pouze v případě, že jsou vyrobeny z obnovitelných surovin a že jsou biologicky rozložitelné a kompostovatelné podle normy EN 13432	zásobníkem s tekutým mýdlem - plastové kelímky, příbory a talíře se používají při různých nepravidelných nebo nahodilých akcích zajišťovaných hotelem mimo prostory hotelu. Jejich ekologická nezávadnost však není prokázána	biologicky rozložitelné a kompostovatelné, příp. se použití tohoto druhu jednorázových potřeb plně vyvarovat
20. Balení potravin podávaných k snídani	- nestanoví-li zákon jinak, nesmějí se k snídani nebo v rámci jiných stravovacích služeb podávat jednotlivě balené porce s výjimkou roztíratelných výrobků z mléčného tuku, pomazánek z čokolády a arašídového másla a dietních nebo diabetických džemů a zavařenin	- v ubytovacím zařízení jsou hostům k snídani podávány kromě jednotlivě balených másel i nediетní džemy a med	- nabízet hostům k snídani džem a med v servírovacích miskách namísto jednotlivého balení
21. Zákaz kouření ve společných prostorách	- ve všech společně užívaných vnitřních prostorech musí být k dispozici nekuřácká	- v hotelu je zakázáno kouřit na pokojích a hotelových	- nadále udržovat zákaz kouření ve společných

	oddělení	chodbách. V rámci restaurace je hostům k dispozici nekuřácký salonek	prostorech hotelu a na pokojích, zvažít možnost zákazu kouření i v hotelové restauraci
22. Veřejná doprava	- hostům i personálu musí být poskytovány snadno přístupné informace, jak se lze dostat do ubytovacího zařízení a z něho veřejnou dopravou. Pokud neexistuje vhodná veřejná doprava, musí být rovněž poskytovány informace o dalších, z hlediska životního prostředí vhodných, dopravních prostředcích	- hotelovým hostům jsou na přání vyhledávány a sdělovány informace o spojích veřejné dopravy	- zlepšit dostupnost informací ohledně veřejné dopravy a vhodným způsobem nabádat hosty k jejímu užívání místo individuální dopravy
<p>Žadatelé, kteří používají systém řízení a auditu z hlediska ochrany životního prostředí (EMAS) registrovaný na základě nařízení Evropského parlamentu a Rady (ES) č. 761/2001, nebo certifikovaný podle normy ISO 14001 automaticky splňují níže uvedená kritéria obecného řízení s výjimkou kritérií 27, 28 a 29. V takových případech je registrace EMAS nebo certifikace ISO 14001 potvrzením splnění těchto kritérií</p> <p>- hotel Arkáda Slavonice není držitelem výše uvedené registrace či certifikace</p>			
23. Údržba a opravy kotlů a klimatizačn	- údržba a opravy kotlů a klimatizačních systémů musí být prováděny kvalifikovanými odborníky	- údržba kotlů je v ubytovacím zařízení prováděna zpravidla jednou	

<p>ích systémů</p>	<p>podle norem IEC a podle použitelných vnitrostátních norem nebo podle pokynů výrobce, a to nejméně jednou ročně</p> <p>- u klimatizačních systémů je nutno provádět údržbu podle nařízení Evropského parlamentu a Rady (ES) č. 842/2006, a to v závislosti na množství fluorovaného skleníkového plynu obsaženého v daném systému</p>	<p>ročně, v případě potřeby i v kratších intervalech, o údržbě kotlů je vedena příslušná evidence</p> <p>- ubytovací zařízení nedisponuje klimatizačním systémem</p>	
<p>24. Environmentální politika a program</p>	<p>- vedení ubytovacího zařízení musí mít vypracovanou politiku ochrany životního prostředí a musí sestavit stručné prohlášení a přesný akční program, který zajistí uplatňování environmentální politiky</p> <p>- akční program musí stanovit environmentální cíle týkající se energie, vody, chemických látek a odpadu; tyto cíle musí být každé dva roky přezkoumány. V akčním programu musí být</p>	<p>- ubytovací zařízení nemá sestavenou svou environmentální politiku, stručné prohlášení ani přesný akční program</p> <p>- v ubytovacím zařízení není stanovená kompetentní osoba zodpovědná za oblast životního prostředí</p> <p>- v ubytovacím zařízení není</p>	<p>- sestavení environmentální politiky včetně stručného prohlášení a přesného akčního programu obsahujícího environmentální cíle</p> <p>- stanovení konkrétní kompetentní osoby v rámci hotelu zodpovědné za</p>

	<p>uvedena osoba zodpovědná v rámci ubytovacího zařízení za oblast životního prostředí, která je pověřena přijímáním opatření a dohledem nad plněním stanovených cílů. Environmentální politika musí být volně přístupná, aby se s ní mohla veřejnost seznámit. Je nutno zohlednit připomínky a informace od hostů získané prostřednictvím dotazníku nebo přehledu</p>	<p>vypracován systém sběru informací, připomínek a podnětů hostů ohledně ochrany životního prostředí</p>	<p>oblast životního prostředí</p> <ul style="list-style-type: none"> <li>- zavedení systému zohledňující podněty, připomínky a informace od hostů, nejlépe dotazníkovou formou</li> </ul>
25. Školení personálu	<ul style="list-style-type: none"> <li>- ubytovací zařízení musí personálu poskytnout informace a školení včetně písemných postupů nebo příruček, aby se zajistilo provádění environmentálních opatření a aby se zvýšilo povědomí zaměstnanců o chování šetrném k životnímu prostředí. Zejména je nutno vzít v úvahu činitele ohledně úspor energie, úspor vody, chemikálií, odpadu</li> <li>- novému personálu musí</li> </ul>	<ul style="list-style-type: none"> <li>- ubytovací zařízení v současné době neprovádí školení svých zaměstnanců ohledně environmentálních opatření a principů ochrany životního prostředí</li> </ul>	<ul style="list-style-type: none"> <li>- zajištění školení zaměstnanců ohledně úspor energie a vody, používání chemikálií, likvidace odpadů a ostatních environmentálních aspektů</li> <li>- nutnost zvýšení podvědomí zaměstnanců o</li> </ul>

	být poskytnuto odpovídající školení během prvních čtyř týdnů po nástupu do zaměstnání a veškerému personálu alespoň jednou ročně		šetrném chování k životnímu prostředí i mimo zaměstnání
26. Informování hostů	- ubytovací zařízení musí hostům poskytovat informace o své environmentální politice včetně bezpečnostních a protipožárních předpisů a vyzývat je, aby přispívali k jejímu provádění. Tyto informace musí být hostům podávány aktivní formou na recepci a spolu s nimi musí hosté obdržet dotazník, ve kterém budou moci vyjádřit své názory na environmentální aspekty ubytovacího zařízení. Na viditelném místě musí být umístěna upozornění vyzývající hosty, aby napomáhali plnění cílů v oblasti životního prostředí	- ubytovací zařízení v současné době neinformuje své hosty o environmentálních aspektech a nutnosti ochrany životního prostředí	- vypracování informačního systému pro hosty ohledně environmentální politiky zařízení a přístupů vedoucích k ochraně životního prostředí - tyto informace by měly být hostům dostupné již na recepci, dále by hosty měla provázet různá upozornění a informační tabulky v rámci celého objektu - nutnost zavedení dotazníkového

			<p>systemu, kde by hosté vyjádřili své názory a připomínky</p>
<p>27. Údaje o spotřebě energie a vody</p>	<p>- ubytovací zařízení musí stanovit postupy sběru a kontroly údajů o celkové spotřebě energie (v kWh), o spotřebě elektrické energie a dalších druhů energie (v kWh) a o spotřebě vody (v litrech)</p> <p>- sběr údajů se musí provádět každý měsíc, přičemž údaje musí být vyjádřeny také jako spotřeba za jeden nocleh a na 1 m<sup>2</sup> vnitřní plochy</p> <p>- ubytovací zařízení musí každoročně sdělovat výsledky příslušnému subjektu, který posuzoval žádost</p>	<p>- ubytovací zařízení nemá stanoveny postupy sběru a kontroly údajů o celkové spotřebě energií. Spotřeba energií se zpravidla kontroluje 1x ročně při vyúčtování služeb s příslušnými institucemi. Spotřeba energií se nepřevádí na spotřebu za jeden nocleh ani na spotřebu za 1 m<sup>2</sup> vnitřní plochy</p>	<p>- vypracování postupů o sběru údajů o spotřebě energií</p> <p>- vypracování postupů o analýze a kontrole zjištěných údajů a jejich přepočtu na spotřebu energie za jeden nocleh a na 1 m<sup>2</sup> vnitřní plochy</p> <p>- nutnost každoročního sdělování výsledků příslušným subjektům</p>
<p>28. Sběr dalších údajů</p>	<p>- ubytovací zařízení musí stanovit postupy sběru a kontroly údajů o spotřebě chemikálií vyjádřené v</p>	<p>- ubytovací zařízení nemá stanoveny postupy sběru a kontroly údajů o</p>	<p>- vypracování postupu o sběru informací ohledně</p>

	<p>kilogramech a/nebo litrech s uvedením, zda se jedná či nejedná o koncentrát, a s uvedením množství vzniklého odpadu</p> <p>- sběr údajů se musí provádět každý měsíc a údaje musí být vyjádřeny také jako spotřeba za jeden nocleh a na 1 m<sup>2</sup> vnitřní plochy</p> <p>- ubytovací zařízení musí každoročně sdělovat výsledky příslušnému subjektu, který posuzoval žádost</p>	<p>celkové spotřebě chemikálií.</p> <p>Spotřeba chemikálií se nepřevádí na spotřebu za jeden nocleh ani na spotřebu za 1 m<sup>2</sup> vnitřní plochy</p>	<p>spotřeby chemikálií</p> <p>- vypracování postupu o kontrole zjištěných údajů</p> <p>- přepočtení spotřeby chemikálií na spotřebu na jeden nocleh a na 1 m<sup>2</sup> vnitřní plochy</p>
29. Informace uvedené na ekoznačce	<p>- pole 2 ekoznačky musí obsahovat následující text: „Toto ubytovací zařízení pro turisty aktivně přijímá opatření k využívání obnovitelných zdrojů energie, úsporám energie a vody, omezení vzniku odpadů a zlepšení místního životního prostředí.“</p>	<p>- ubytovací zařízení v současné době nedisponuje ekoznačkou</p>	

Zdroj: Rozhodnutí Komise 2009/578/ES a autor

#### **4.1.1. Analýza povinných kritérií ve vztahu k hotelu Arkáda**

Z výše uvedeného průzkumu vyplývá, že hotel Arkáda splňuje pouze 10 povinných kritérií z celkového počtu 29. U 19 povinných kritérií je nutno udělat jisté

změny, aby toto ubytovací zařízení bylo v souladu s Rozhodnutím Komise 2009/578/ES a mohlo být blíže k certifikaci ekoznačkou Společenství „The Flower - Ekologicky šetrná služba“.

Hlavní změny, které by se měli provést v souladu s úspěšnou certifikací spočívají zejména v následujících oblastech:

#### ***4.1.1.1. Elektrická energie z obnovitelných zdrojů***

Rozhodnutí Komise 2009/578/ES kritérium 1 stanovuje, že alespoň 50% elektrické energie musí pocházet z obnovitelných zdrojů. Vhodným řešením je instalace zařízení, které by vyrábělo elektrickou energii z obnovitelných zdrojů přímo v hotelu nebo jeho těsné blízkosti. V úvahu by například přicházela instalace fotovoltaických článků na výrobu elektrické energie ze slunečního svitu nebo instalace speciální vrtule na výrobu elektrické energie z větru. Aby však takto získaná energie pokryla minimálně 50% spotřeby celého hotelu, muselo by se jednat o objemem i prostorově velmi rozsáhlá zařízení, která bohužel v centru historického města nejdou instalovat.

Jinou možností jak splnit toto kritérium je spolupráce s jedním s dodavatelů elektrické energie, kteří nabízejí tzv. „zelenou energii“. V současné době nabízejí v České republice ekologické tarify dva dodavatelé elektrické energie, a to společnosti ČEZ a Pražská energetika. Jde o projekt, kdy zákazník zaplatí za každou odebranou kilowatthodinu elektřiny 10 haléřů navíc ke své běžné ceně. Společnost přidá stejnou sumu ze svého a takto vybrané finanční prostředky jdou na podporu neziskových a všeobecně prospěšných ekologických projektů v oblasti výzkumu, vzdělávání a užití energie z obnovitelných zdrojů. Takto vybrané prostředky jsou pečlivě evidovány a sledovány, stejně jako výroba zelené energie. Společnosti garantují, že vyrobí vždy minimálně to množství elektřiny z obnovitelných zdrojů, jaké evidovaní zákazníci odeberou, zpravidla ji však vyrábějí i více. Každý spotřebitel, podílející se na tomto projektu tak má jistotu, že jím spotřebovaná elektrická energie pochází právě z obnovitelných zdrojů. Vstup do tohoto projektu je pro všechny ekologicky smýšlející subjekty volný, tedy i pro ubytovací zařízení.



#### **4.1.1.2. Energetická účinnost budovy**

Jedním z hlavních předpokladů při snaze přeměnit hotel Arkáda na ekohotel vlastníci ekoznačku „The Flower - Ekologicky šetrná služba“, je vypracování energetického auditu o energetické účinnosti budovy nezávislým odborníkem. Tento audit by měl komplexně zhodnotit budovu po stránce spotřeby energie a odhalit případné nedostatky. Výsledkem a cílem odstranění všech zjištěných nedostatků budovy v oblasti spotřeby energie by mělo být udělení Průkazu energetické náročnosti budovy. Tento certifikát se vydává dle směrnice Evropského parlamentu a Rady 2002/91/ES. V České republice byla tato směrnice převedena novelou č. 177/2006 Sb. do zákona č. 406/2006 Sb. o hospodaření s energií. Odstranění případných zjištěných nedostatků a získání Průkazu energetické náročnosti budovy je jedním z hlavních předpokladů úspěšné ekocertifikace.

#### **4.1.1.3. Izolace oken**

Protože je hotel Arkáda vybaven staršími typy oken, nelze u nich předpokládat požadovanou tepelnou a zvukovou izolaci. Veškerá okna ve všech vytápěných místnostech a společných prostorech hotelu je proto nutné vyměnit za okna nová, s požadovaným stupněm tepelné a zvukové izolace.

#### **4.1.1.4. Třídění odpadu**

V současné době má hotel Arkáda v oblasti třídění odpadu veliké mezery. Zvláště jsou shromažďovány a zneškodňovány pouze použité tuky a oleje a jednotlivé složky elektroodpadu. Nejen hosté, ale i personál však musí být informován a veden k třídění odpadu. S touto souvislostí je nutné v ubytovacím zařízení umístit nádoby na tříděný odpad. Tyto nádoby by se mohly nacházet buď přímo na hotelových pokojích, nebo ve společných prostorách hotelu. Nádoby by bylo nutné doplnit informačními tabulkami nabádajícími k třídění odpadu.

#### **4.1.1.5. Použití výrobků na jedno použití**

Hotel Arkáda již v dřívějších dobách upustil od používání toaletních potřeb na jedno použití, jako například toaletních mýdel a šamponů. Naopak v každé hotelové

koupelně byl nainstalován zásobník na tekuté mýdlo, které lze pravidelně doplňovat. Zvláštní kategorií tvoří používání papírových ubrousků a ručníků v hotelové restauraci. V souladu s principy ekohotelu by bylo vhodné vyměnit papírové ubrousky v restauraci za textilní, které se dají znovu použít. Papírové ručníky na toaletách by se rovněž daly nahradit textilními. Toto řešení však budí v některých hostech nedůvěru ohledně hygienických principů. Vhodným řešením by proto bylo umístění papírových ručníků spolu s textilními, doprovázené informační tabulkou o ekologickém zaměření hotelu a výzvou k používání textilních ručníků.

Pokud jde o ostatní výrobky na jedno použití (kelímky, plastové přibory a talíře atd.), hotel je v současné době využívá při zajištění různých společenských akcí a událostí zpravidla mimo vnitřní prostory hotelu. V některých případech lze nahradit používané plastové nádobí a kelímky běžným porcelánovým nádobím, nerezovými přibory a skleničkami, ne však ve všech. Problémem zůstává pořádání akcí pro větší množství lidí a ve větší vzdálenosti od ubytovacího zařízení. V tomto případě by bylo vhodné použít nádobí z obnovitelných surovin, které je biologicky rozložitelné a kompostovatelné.

Zvláštní skupinou zůstávají jednotlivě balené potraviny, zejména medy a džemy, podávané hostům k snídani. V souladu s požadavky ecolabelingu by bylo vhodné tyto druhy surovin nabízet hostům jednotlivě v servírovacích miskách.

#### **4.1.1.6. Environmentální politika**

Vedení hotelu Arkáda musí pro úspěšnou certifikaci vypracovat svou environmentální politiku. Environmentální politika obsahuje základní představu a nasměrování chování celého hotelu v oblasti ochrany životního prostředí v delším časovém horizontu. E-politika obsahuje prohlášení a akční program, tedy jakési způsoby a zásady chování a stanovení akčních cílů celého hotelu ve vztahu k životnímu prostředí, a dále postupy, jak těchto zásad a cílů dosáhnout a dále udržovat. Environmentální politika je jedním z hlavních pilířů ekohotelu.<sup>17</sup>

---

<sup>17</sup> vzor možného textu environmentální politiky hotelu Arkáda viz Příloha 2

#### **4.1.1.7. Školení personálu**

Před samotnou certifikací by měl být veškerý personál hotelu seznámen s tím, jakým směrem se hodlá hotel ubírat. Vedení hotelu by mělo vypracovat systém školení svých zaměstnanců, zaměřený na ochranu životního prostředí. V systému školení by měl být kladen důraz převážně na ty činnosti, které se v ubytovacím zařízení běžně provádějí a jejichž výsledek má vliv na jednotlivé prvky životního prostředí. Personál musí být seznámen zejména s environmentálními faktory, jako například úspora vody, úspora energie, nakládání s odpadem, používání chemikálií atd. Součástí školení je i písemné vypracování postupů chování zaměstnanců v jednotlivých krizových situacích a jejich následný nácvik v praxi. Hlavním cílem těchto školení by mělo být zvýšení podvědomí zaměstnanců o chování šetrném k životního prostředí nejen v zaměstnání, ale i v soukromém životě. Školení by mělo být systematické, doplněné brožurami a informačními letáky. O jednotlivých školeních musí být veden záznam a školení se musí v pravidelných intervalech opakovat, minimálně jednou ročně. Nově přichozímu personálu již v době platnosti certifikace musí být poskytnuto odpovídající školení během prvních čtyř týdnů po nástupu do zaměstnání.

#### **4.1.1.8. Informování hostů**

Nejen personál, ale samotní hosté by měli být informováni o zaměření hotelu a o základních činitelích v oblasti ochrany životního prostředí. Již po příjezdu do hotelu - na recepci, by měli být hosté aktivní formou seznámeni s environmentální politikou hotelu a ekoznačkou Společenství. Vedení hotelu by proto mělo vypracovat informační systém určený hostům, který se zaměřuje na jednotlivé environmentální aspekty, seznamuje hosty se zásadami ochrany životního prostředí a šetrně je vyzývá k jejich dodržování.

Dle uvedených kritérií musí být hosté vhodnou formou, například umístěním informačních tabulí na vhodných místech, informováni o:

- zásadách ochrany životního prostředí uplatňovaných v ubytovacím zařízení (dle kritéria 26)
- nutnosti vypínání topení při otevření okna (dle kritéria 7)
- nutnosti zhasínání světel při odchodu z místnosti (dle kritéria 8)

- výměně ručníků a ložního prádla ve tří denních intervalech (pokud si host nepřeje jinak) (dle kritéria 14)
- správném využívání kanalizace - aby se zamezilo vypouštění látek bránících čištění odpadních vod (dle kritérií 12 a 15)
- nutnosti třídění odpadu , snižování množství produkovaného odpadu a používání kvalitních alternativ namísto výrobků na jedno použití (dle kritérií 17 a 19)
- možnostech využití veřejné dopravy včetně jízdních řádů (dle kritéria 22)

Vedení ubytovacího zařízení by též mělo vypracovat dotazník, který by měl být rozdáván hostům a ve kterém budou moci hosté vyjadřovat své názory, podněty a připomínky na environmentální aspekty hotelu. Tento dotazník by pak měl sloužit nejen jako zpětná vazba, ale přispívat ke stále lepšímu přístupu hotelu v oblasti environmentálních aktivit.

#### ***4.1.1.9. Systematické přístupy***

Kromě vypracování systematického přístupu ohledně školení zaměstnanců a informování hostů, musí naše ubytovací zařízení pro úspěšnou certifikaci vypracovat ještě další závazné postupy, a to zejména:

- plán nakládání s odpadními vodami (dle kritéria 15)
- systém třídění veškerého odpadu (dle kritéria 18)
- systém sběru informací o spotřebě energie a vody (dle kritéria 27)
- systém sběru informací o spotřebě a nakládání s chemikáliemi (dle kritéria 28)

## ***4.2. Přehled a srovnání volitelných kritérií***

Přehled a požadavky volitelných kritérií jsme pro potřeby této práce zapsali rovněž do tabulky. Tabulka 2 udává přehled všech 61 volitelných kritérií uvedených v oddíle B Rozhodnutí Komise č. 2009/578/ES. Splnění každého tohoto kritéria je obodováno příslušným počtem bodů. Druhým předpokladem pro udělení ekoznačky je

proto získání alespoň 20 bodů. Protože hotel Arkáda poskytuje také stravovací služby, požadovaný počet získaných bodů pro toto ubytovací zařízení se zvyšuje na 23.

Tabulka 2 je opět rozdělena na 4 sloupce, z nichž:

- první sloupec „kritérium“ označuje číslo a název volitelného kritéria (vychází z Rozhodnutí Komise 2009/578/ES)
- druhý sloupec „počet bodů“ vyjadřuje maximum možných získaných bodů při úspěšném splnění daného kritéria (vychází z Rozhodnutí Komise 2009/578/ES)
- třetí sloupec „požadavek“ obsahuje požadavky, které jsou vázány na úspěšné splnění příslušných volitelných kritérií (vychází z Rozhodnutí Komise 2009/578/ES)
- čtvrtý sloupec „skutečnost“ obsahuj aktuální stav zjištěný šetřením příslušného kritéria v hotelu Arkáda, zda odpovídá či neodpovídá daným požadavkům

Tabulka 2: Analýza volitelných kritérií dle Rozhodnutí Komise 2009/578/ES

kritérium	počet bodů	požadavek	skutečnost
30. Výroba elektřiny z obnovitelných zdrojů	až 4	- ubytovací zařízení musí mít systém výroby elektrické energie využívající fotovoltaickou energii (sluneční panely), místní zdroje vodní energie, geotermální energii, energii z biomasy nebo větrnou energii, který dodává nebo bude dodávat alespoň 20 % celkové elektrické energie spotřebované za rok. (2 body) - ubytovací zařízení musí do rozvodné sítě dodávat čisté množství elektrické energie	- hotel Arkáda nedisponuje žádným systémem na výrobu elektrické energie z obnovitelných zdrojů

		vyrobené z obnovitelných zdrojů energie (2 body)	
31. Energie z obnovitelných zdrojů energie	až 2	- alespoň 70 % z celkové energie využívané k vytápění nebo chlazení místností nebo k ohřevu teplé užitkové vody musí pocházet z obnovitelných zdrojů. (1,5 bodu, 2 body v případě, že 100 % energie používané v bytovacím zařízení k tomuto účelu pochází z obnovitelných zdrojů)	- bytovací zařízení využívá k vytápění zemního plynu. Ohřev vody je v obytném středisku uskutečňován rovněž pomocí zemního plynu, na pokojích jsou instalované elektrické průtokové ohřívače vody
32. Energetická účinnost kotle	1,5	- bytovací zařízení musí být vybaveno čtyřhvězdičkovými kotli, jak jsou definovány ve směrnici 92/42/ES	- bytovací zařízení je vybaveno čtyřhvězdičkovými kotli značky Thermona DUO 50 T
33. Emise NO <sub>x</sub> z kotle	1,5	- kotle musí být třídy 5 podle normy EN 297/A3 o emisích NO <sub>x</sub> a musí emitovat méně než 60 mg NO <sub>x</sub> /kWh (kondenzační plynové kotle), respektive 70 mg NO <sub>x</sub> /kWh (nekondenzační plynové kotle o jmenovitém výkonu až 120 kW)	- kotle uvedené výše jsou nositeli ekoznačky „Ekologicky šetrný výrobek“
34. Dálkové vytápění	1,5	- vytápění bytovacího zařízení musí být zajištěno účinným dálkovým vytápěním, pro účely ekoznačky definovaným následovně:	- bytovací zařízení není vytápěno dálkovým vytápěním

		<p>- výroba tepla probíhá buď ve vysoce účinných kogeneračních jednotkách, jak jsou definovány ve směrnici 2004/8/ES a souvisejících rozhodnutích Komise, nebo v kotlích určených výhradně k vytápění, jejichž účinnost je stejná nebo vyšší než příslušná referenční hodnota stanovená rozhodnutím Komise 2007/74/ES</p> <p>- potrubí rozvodné sítě dálkového vytápění musí splňovat požadavky příslušných norem CEN pro taková potrubí</p>	
35. Kombinovaná výroba tepla z elektrické energie – kogenerace	1,5	<p>- elektrická energie a teplo pro ubytovací zařízení musí být zajištěny vysoce účinnou kogenerační jednotkou podle směrnice 2004/8/ES. Pokud má ubytovací zařízení takovou kogenerační jednotku, musí jí vyráběné teplo a elektřina pokrývat nejméně 70 % celkové spotřeby tepla a elektřiny v ubytovacím zařízení</p>	<p>- ubytovací zařízení nedisponuje kogenerační jednotkou na výrobu elektrické energie a tepla</p>
36. Tepelné čerpadlo	až 2	<p>- ubytovací zařízení musí být vybaveno tepelným čerpadlem, které zajišťuje vytápění a/nebo klimatizaci (1,5 bodu)</p> <p>- ubytovací zařízení pro turisty</p>	<p>- ubytovací zařízení není vybaveno tepelným čerpadlem. Ubytovací zařízení je vytápěno zemním</p>

		musí mít tepelné čerpadlo s ekoznačkou Společenství nebo jinou ekoznačkou ISO typu I (2 body)	plynem
37. Rekuperace tepla	až 1,5	- ubytovací zařízení musí mít systém rekuperace tepla pro jednu (1 bod) nebo dvě (1,5 bodu) z těchto kategorií: chladicí systémy, ventilátory, pračky, myčky nádobí, bazén(y), odpadní vody z hygienického zařízení	- ubytovací zařízení není vybaveno systémem rekuperace tepla
38. Regulace teploty	1,5	- musí být možnost samostatně regulovat teplotu v každém společném prostoru a místnosti ubytovacího zařízení	- součástí každého radiátoru v ubytovacím zařízení je samostatný regulační ventil pro nastavení požadované teploty
39. Audity energetické náročnosti budov	1,5	- ubytovací zařízení musí být každé dva roky podrobena auditu energetické náročnosti prováděnému nezávislým odborníkem a musí uskutečnit nejméně dvě z doporučení ke snížení energetické náročnosti vyplývajících z auditu	- ubytovací zařízení nebylo podrobena auditu energetické náročnosti budovy
40. Klimatizace	až 2	- všechny instalované klimatizátory vzduchu mají energetickou účinnost převyšující o 15 % minimální hodnotu	- v ubytovacím zařízení nejsou používány žádné klimatizátory



		potřebnou k zařazení do třídy A podle směrnice 2002/31/ES (1,5 bodu). Všechny instalované klimatizátory vzduchu mají energetickou účinnost převyšující o 30 % minimální hodnotu potřebnou k zařazení do třídy A podle směrnice 2002/31/ES (2 body)	vzduchu
41. Automatické vypínání klimatizace a vytápění	1,5	- ubytovací zařízení pro turisty musí mít automatický systém, který při otevření oken vypne klimatizaci a vytápění místností	- v ubytovacím zařízení nejsou instalovány automatické systémy vypínání topení při otevření oken
42. Bioklimatická architektura	3	- budovy v areálu ubytovacího zařízení pro turisty musí být postaveny podle zásad bioklimatické architektury	- stavební řešení hotelu Arkáda v současné době neodpovídá zásadám bioklimatické architektury
43. Energeticky účinné chladničky, trouby, myčky, pračky, sušičky, a kancelářské přístroje	až 8	- všechny chladničky musí mít energetickou účinnost třídy A+ nebo A++ a všechny mrazicí pulty a minibary musí mít energetickou účinnost alespoň třídy B (1 bod), všechny elektrické trouby mít energetickou účinnost třídy A (1 bod), všechny myčky nádobí musí mít energetickou účinnost třídy A	- protože spotřebiče, které se používají v hotelu a jejichž výčet je uveden v tomto kritériu, jsou staršího data výroby, neodpovídají požadované energetické

		<p>(1 bod), všechny pračky musí mít energetickou účinnost třídy A (1 bod), a všechny elektrické bubnové sušičky musí mít energetickou účinnost třídy A (1 bod). Vše dle příslušných směrnic Komise.</p> <p>- alespoň 80 % kancelářských přístrojů musí splňovat kritéria pro obdržení označení Energy Star (nejvýše 3 body)</p>	<p>účinnosti.a nesplňují požadavky pro zařazení do příslušných energetických tříd dle tohoto kritéria</p>
44. Elektrické sušiče rukou a vysoušeče vlasů s fotobuňkou	až 2	<p>- všechny elektrické sušiče rukou (1 bod) a vysoušeče vlasů (1 bod) musí být vybaveny fotobuňkou nebo jim musí být udělena ekoznačka ISO typu I.</p>	<p>- elektrickými sušiči rukou ani vysoušeči vlasů hotel nedisponuje</p>
45. Umístění chladniček	1	<p>- chladničky v kuchyních, restauraci a baru musí být umístěny a nastaveny podle zásad úspor energie, aby se omezilo plýtvání energií</p>	<p>- chladničky umístěné v kuchyni i baru jsou dostatečně vzdáleny od zdrojů tepla. Výjimku tvoří dvě lednice s nabídkou vín umístěné přímo v restauraci. U všech je však pravidelně prováděno odstraňování vnitřní námrazy a odprašování vnější</p>

			části výparníku
46. Automatické zhasínání světel v místnostech	1,5	- systém automatického zhasínání světel při odchodu hostů z místnosti musí být nainstalován v 95 % místností ubytovacího zařízení	- systém automatického zhasínání světel je instalován pouze na hotelových chodbách
47. Časový spínač v sauně	1	- všechny sauny a turecké lázně musí mít časový spínač nebo postup určující, jakým způsobem má personál provádět zapínání a vypínání	- ubytovací zařízení nedisponuje saunou ani tureckými lázněmi
48. Vyhřívání bazénu energií z obnovitelných zdrojů	až 1,5	- energie pro ohřev vody v bazénu musí pocházet z obnovitelných zdrojů energie. Nejméně 50 %: 1 bod, 100 %: 1,5 bodu	- ubytovací zařízení nedisponuje bazénem
49. Automatické zhasínání venkovních světel	1,5	- venkovní osvětlení, které není nezbytné z bezpečnostních důvodů, se musí po uplynutí určené doby zhasnout, případně se musí zapínat pomocí fotobuňky	- hotel Arkáda nevyužívá venkovního osvětlení, s výjimkou osvětlení venkovních nabídkových tabulí, které se zhasínají manuálně při ukončení provozu hotelové restaurace
50. Využívání dešťové vody a recyklovan	2 + 2	- dešťovou a/nebo recyklovanou vodu je nutno shromažďovat a používat k jiným účelům než jako užitkovou nebo pitnou vodu	- ubytovací zařízení nedisponuje systémem zadržování dešťové či

é vody			recyklované vody a jejím následném používání
51. Automatické systémy pro zavlažování venkovních ploch	1,5	- ubytovací zařízení musí používat automatický systém, který optimalizuje dobu zavlažování a spotřebu vody při zavlažování venkovních rostlin/zeleně	- u ubytovací zařízení se nenachází žádná venkovní zeleň
52. Průtok vody z kohoutků a sprchových hlavic	1,5	- průměrná hodnota průtoku vody ze všech kohoutků a sprchových hlavic s výjimkou vanových kohoutků nesmí překročit 8 litrů za minutu	- z výše uvedeného výzkumu (kritérium č. 11) vyplývá, že průměrná hodnota průtoku vody všech kohoutků a sprchových hlavic je 8,99 litrů vody za minutu
53. Splachování toalet	1,5	- alespoň 95 % toalet musí mít spotřebu nejvýše šesti litrů vody na jedno spláchnutí.	- všechny toalety umístěné v ubytovacím zařízení mají spotřebu 10 litrů vody na jedno spláchnutí
54. Spotřeba vody myčkami nádobí	1	- spotřeba vody u myček nádobí (vyjádřená jako W (naměřená)) musí být nižší nebo se rovnat prahové hodnotě definované v níže uvedené rovnici za použití téže zkušební metody podle normy EN	- v ubytovacím zařízení se používají celkem 2 myčky nádobí. Jedna je umístěna v hotelové kuchyni a druhá pod

		<p>50242 a téhož mycího cyklu, jaké jsou stanoveny ve směrnici 97/17/ES:</p> $W(\text{ naměřená } ) \leq (0,625 \times S) + 9,25$ <p>přičemž:</p> <p>S = příslušný počet standardních sad nádobí v myčce</p> <p>- toto kritérium se vztahuje pouze na myčky nádobí pro domácnost</p>	<p>barem v hotelové restauraci. Obě zařízení jsou však svým charakterem považovány za průmyslové myčky nádobí, proto se na ně toto kritérium nevztahuje</p> <p>- hotel nevyužívá žádné myčky nádobí pro domácnost</p>
55. Spotřeba vody pračkami	1	<p>- pračky používané v ubytovacím zařízení musí mít spotřebu nejvýše 12 litrů vody na kilogram prádla, měřeno podle normy EN 60456 s použitím téhož standardního cyklu pro bavlnu při 60 °C, který je stanoven ve směrnici 95/12/ES</p>	<p>- pračka používaná v hotelu Arkáda má vyšší spotřebu vody než požaduje toto kritérium (téměř 16 litrů vody na kilogram prádla)</p>
56. Teplota a průtok vody z kohoutků	1	<p>- alespoň 95 % kohoutků musí umožňovat přesné a rychlé nastavení teploty a průtoku vody</p>	<p>- krom jednoho kohoutku v hotelové kuchyni vybaveného fotobuňkou, jsou veškeré kohoutky vybaveny bateriemi umožňující rychlé nastavení průtoku a teploty vody</p>
57. Časové spínače u	1,5	<p>- všechny sprchy v zařízeních pro personál, jakož i ve venkovních a</p>	<p>- sprchy pro personál nejsou vybaveny</p>

sprch		společných prostorech musí být vybaveny časovým spínačem/fotobuňkou, které zajistí zastavení průtoku vody po uplynutí stanoveného času nebo v případě, že se sprcha nepoužívá	časovým spínačem ani fotobuňkou
58. Zakrytí bazénu	1	- v noci, nebo pokud se napuštěný bazén nepoužívá déle než jeden den, musí být bazén zakrytý, aby se zabránilo ochlazení vody v bazénu a snížilo se odpařování vody	- ubytovací zařízení nedisponuje bazénem
59. Odstraňování náledí	až 1,5	- pokud je nutné odstranit náledí z cest, musí se k tomu použít mechanické prostředky nebo písek či šterk, aby v případě náledí nebo sněhu byly cesty v areálu ubytovacího zařízení pro turisty bezpečné	- k odstraňování náledí před ubytovacím zařízením je používáno mechanických prostředků, popř. písku
60. Údaje o tvrdosti vody	až 2	- v blízkosti prádelen/práček/myček nádobí musí být umístěna oznámení o tvrdosti místní vody umožňující hostům a personálu lépe dávkovat prací, mycí a čisticí prostředky nebo se musí používat automatický dávkovací systém, který optimalizuje dávkování těchto prostředků podle tvrdosti vody	- v ubytovacím zařízení nejsou umístěny oznámení o tvrdosti vody - automatický dávkovací systém se používá pouze u myček nádobí v hotelové restauraci a kuchyni

61. Úsporné pisoáry	1,5	- všechny pisoáry musí používat systém bez vody nebo musí mít ruční nebo elektronický systém splachování, který umožňuje jednotlivé splachování každého pisoáru pouze po jeho použití	- pisoáry v hotelu Arkáda jsou vybaveny automatickým časovaným systémem, který ale zaručuje jejich splachování pouze po použití pisoáru
62. Místní druhy vegetace používané pro novou venkovní výsadbu	1	- veškerou výsadbu stromů a živých plotů na venkovních plochách musí tvořit místní druhy vegetace	- ubytovací zařízení nedisponuje venkovními prostory pro pěstování zeleně, neboť se nachází přímo v centru města na hlavním náměstí
63. Prací, mycí a čisticí prostředky	až 3	- alespoň 80% prostředků pro ruční mytí nádobí a/nebo mycích prostředků do myček nádobí a/nebo pracích prášků a/nebo univerzálních čisticích prostředků a/nebo speciálních čističů hygienického zařízení a/nebo mýdel a šamponů používaných ubytovacím zařízením musí mít ekoznačku Společenství nebo jinou vnitrostátní či regionální ekoznačku ISO typu I	- v současné době nejsou používány v ubytovacím zařízení až na občasné výjimky čisticí, mycí, prací či podobné prostředky s ekoznačkou
64. Vnitřní a venkovní	až 2	- alespoň 50% barev a laků použitých na vnitřní a/nebo	- v současné době nelze prokázat že

malby a nátěry		venkovní malby a nátěry budov ubytovacího zařízení pro turisty musí mít ekoznačku Společenství nebo jinou vnitrostátní či regionální ekoznačku ISO typu I	ubytovací zařízení pro venkovní a vnitřní malby použilo požadované barvy či laky
65. Podpora alternativ k umělým podpalovačům pro grilování	1	- namísto umělých podpalovačů pro grilování nebo ohniště se v areálu ubytovacího zařízení musí prodávat alternativní výrobky, jako je řepkový olej nebo výrobky z konopí	- hotel v současné době nenabízí svým hostům alternativní výrobky k umělým podpalovačům
66. Bazény: dávkování dezinfekčních prostředků nebo přírodní/ekologická koupaliště	1 + 1	- bazén musí být vybaven systémem automatického dávkování, který k dosažení optimálního hygienického výsledku spotřebuje co nejmenší množství dezinfekčního prostředku - nebo koupaliště musí být ekologického/přírodního typu, kde hygienu a bezpečnost koupajících se osob zaručují pouze přírodní prvky	- ubytovací zařízení nedisponuje bazénem, v jeho blízkosti se nenalézají ani přírodní ekologické koupaliště
67. Mechanické čištění	1	- ubytovací zařízení pro turisty musí mít přesné postupy čištění bez použití chemických prostředků, např. s použitím výrobků na bázi mikrovláken nebo jiných nechemických čisticích materiálů nebo postupy s podobnými účinky	- ubytovací zařízení nemá vypracovány přesné postupy čištění bez použití chemických prostředků



68. Ekologické zahrádky	2	- venkovní plochy je nutno udržovat buď bez použití pesticidů nebo podle zásad ekologického zemědělství	- ubytovací zařízení nedisponuje venkovními prostory pro pěstování zeleně
69. Prostředky odpuzující hmyz a škůdce	až 2	- architektonický návrh ubytovacích zařízení a hygienické zásady musí zajistit, aby používání prostředků odpuzujících hmyz a škůdce bylo v ubytovacím zařízení omezeno na skutečně nezbytné minimum - pokud se používají prostředky odpuzující hmyz a škůdce, musí se jednat pouze o látky, které jsou povoleny pro ekologické zemědělství nebo kterým byla udělena ekoznačka Společenství nebo jiné vnitrostátní či regionální ekoznačky ISO typu I	- v ubytovacím zařízení se používají prostředky odpuzující hmyz a škůdce jen v nezbytných situacích - používané prostředky však nejsou certifikovány ekoznačkou Společenství či jinou ekoznačkou ISO typu I
70. Kompostování	až 2	- ubytovací zařízení musí třídit organický odpad (zahradní a kuchyňský odpad) a musí zajistit, aby byl zkompostován podle předpisů místních orgánů	- ubytovací zařízení třídí kuchyňský odpad, nezajišťuje však jeho kompostování
71. Nápoje v jednorázových obalech	2	- v prostorech, které jsou ve vlastnictví ubytovacího zařízení nebo pod jeho přímou správou, se nesmějí nabízet nápoje v jednorázových obalech	- až na drobné výjimky (např. energetické nápoje) jsou veškeré nápoje v ubytovacím zařízení podávány ve vratných

			- znovunaplnitelných obalech
72. Zneškodňování tuků/olejů	až 2	<p>- v ubytovacím zařízení musí být instalovány odlučovače tuků a tuky nebo oleje se musí shromažďovat a vhodným způsobem zneškodňovat</p> <p>- hostům je případně nabízeno řádné zneškodnění tuků nebo olejů z vlastní spotřeby</p>	<p>- použité jedlé tuky a oleje jsou v hotelu shromažďovány v nádobách k tomu určeným a následně jsou likvidovány firmou MVDr. Ivan Hora - NAPRO. Použité tuky a oleje jsou touto firmou zpracovány tak, aby sloužili jako vstupní surovina pro výrobu technických olejů a mazadel, které se vyznačují 98% biologickou rozložitelností a jsou zařazeny do kategorie ekologických výrobků</p>
73. Použitý textil, nábytek a ostatní výrobky	až 2	<p>- použitý nábytek, textil a jiné výrobky, je nutno v souladu s příslušnými zásadami ubytovacího zařízení darovat charitativním organizacím nebo prodat jiným sdružením, jež tyto předměty shromažďují a znovu rozdělují</p>	<p>- ubytovací zařízení v současné době nemá vypracovány příslušné zásady, které by splňovaly toto kritérium</p>

74. Zelené střechy	2	- alespoň 50 % střech budov v ubytovacím zařízení, které se k tomu hodí a neslouží k jiným účelům, musí být zatravněno nebo osázeno rostlinami	- v ubytovacím zařízení se nenacházejí žádné střechy vhodné k zatravnění
75. Komunikace a vzdělávání v oblasti životního prostředí	až 3	- ubytovací zařízení musí hosty informovat o místních opatřeních v oblasti ochrany biologické rozmanitosti, krajiny a přírody. Vzdělávání v oblasti ekologie musí být součástí zábavního programu hostů	- v současné době ubytovací zařízení nemá vypracován informační systém pro hosty ohledně ochrany složek životního prostředí
76. Zakázání kouření ve společných prostorech a místnostech	až 1,5	- kouření musí být zakázáno ve 100 % vnitřních společných prostorů a nejméně v 70 % místností (1 bod) nebo nejméně v 95 % místností (1,5 bodu) ubytovacích zařízení	- kouření je zakázáno ve všech prostorech hotelu s výjimkou hotelové restaurace
77. Jízdní kola	1,5	- hostům musí být k dispozici jízdní kola. (Nejméně 3 jízdní kola na každých 50 pokojů.)	- hotel Arkáda disponuje 5 ks jízdních kol, které jsou plně k dispozici hotelovým hostům
78. Převoz hostů do ubytovacího zařízení	1	- hostům, kteří přicestují veřejnou dopravou, musí být nabízena možnost přepravy do ubytovacího zařízení pro turisty ekologickými dopravními prostředky	- hostům je nabízena přeprava do ubytovacího zařízení z místního autobusového či vlakového nádraží, nikoliv však

			ekologickými dopravními prostředky
79. Vratné nebo znovu naplnitelné láhve	až 3	- ubytovací zařízení musí nabízet nápoje ve vratných nebo znovu naplnitelných lahvích: nealkoholické nápoje (1 bod), pivo (1 bod), voda (1 bod)	- ubytovací zařízení nabízí svým hostům nealkoholické nápoje, vodu a pivo ve vratných lahvích
80. Používání dobíjecích a znovu naplnitelných výrobků	až 2	- ubytovací zařízení musí používat pouze dobíjecí baterie v dálkových ovladačích televizorů a/nebo znovu naplnitelné kazety na toner do tiskáren a fotokopírek	- hotel nepoužívá dobíjecí baterie do dálkových ovladačů televizorů, ani znovunaplnitelné kazety na toner do tiskáren
81. Papírové výrobky	až 3	- alespoň 80 % toaletního papíru a absorpčního papíru a/nebo kancelářského papíru a/nebo potištěného papíru používaného v ubytovacím zařízení musí mít ekoznačku Společenství nebo jinou vnitrostátní nebo regionální ekoznačku ISO typu I	- hotel používá v současné době toaletní papírové výrobky firmy Lotus Professional, které nemají ekoznačku - kancelářský papír používaný v současné době v hotelu také nedisponuje ekoznačkou
82. Předměty dlouhodobé spotřeby	až 3	- alespoň 30 % z každé skupiny předmětů dlouhodobé spotřeby, které se nacházejí v ubytovacích zařízeních, včetně nájemních	- toto kritérium hotel nespĺňuje. Až na drobné výjimky nevlastní žádné

		ubytovacích zařízení, musí mít ekoznačku Společenství nebo jinou vnitrostátní nebo regionální ekoznačku ISO typu I	předměty dlouhodobé spotřeby, které by měli jakoukoli ekoznačku
83. Místní potravinářské výrobky	až 3	- při každém jídle včetně snídaně musí být nabízeny alespoň dva potravinářské výrobky, které pocházejí z místních zdrojů a odpovídají danému ročnímu období (platí pro čerstvé ovoce a zeleninu) - případně musí být zakázána konzumace místních ohrožených druhů	- toto kritérium hotel nespĺňuje, neboť až na drobné občasné výjimky nejsou hostům pravidelně nabízeny potravinářské výrobky z místních zdrojů
84. Ekologické potraviny	až 2	- hlavní složky alespoň dvou jídel (1 bod) nebo všech nabízených jídel včetně snídaní (2 body) musí pocházet z ekologického zemědělství nebo musí být vyprodukovány v souladu s kritérii pro udělování ekoznačky ISO typu I.	- v současné době hotel nenabízí žádné pokrmy vyrobené z produktů ekologického zemědělství
85. Kvalita vzduchu v interiérech	až 4	- ubytovací zařízení musí zajistit optimální kvalitu vzduchu v místnostech s použitím těchto opatření: - místnosti a společné prostory musí odpovídat požadavkům stanoveným ve směrnici 89/106/EHS a musí obsahovat	- v současné době hotel Arkáda nespĺňuje uvedená kritéria a opatření, neboť nedisponuje barvami, nábytkem a ostatními materiály mající ekoznačku

		<p>pouze barvy, nábytek a další materiály mající ekoznačku Společenství nebo jinou ekoznačku ISO typu I (2 body).</p> <p>- vzduch v místnostech musí být bez vůní, textilie je nutno prát v neparfémovaných pracích prostředcích (1 bod) a úklid se musí provádět za použití neparfémovaných čisticích prostředků (1 bod)</p>	<p>Společenství nebo jinou ekoznačku ISO typu I</p> <p>- při praní textilií a úklidu je používáno parfémovaných prostředků</p>
86. Registrace EMAS nebo certifikace ISO ubytovacích o zařízení	3 nebo 2	<p>- ubytovací zařízení musí být zaregistrováno v systému řízení a auditu z hlediska ochrany životního prostředí (EMAS) Společenství (3 body) nebo musí mít certifikaci podle normy ISO 14001 (2 body)</p>	<p>- ubytovací zařízení není registrováno v systému řízení a auditu z hlediska ochrany životního prostředí (EMAS), ani není certifikováno dle normy ISO 14001</p>
87. Registrace EMAS nebo certifikace ISO dodavatelů	1,5 nebo 1	<p>- alespoň jeden z hlavních dodavatelů výrobků nebo poskytovatelů služeb ubytovacího zařízení musí být zaregistrován v systému EMAS (1,5 bodu) nebo musí mít certifikaci podle normy ISO 14001 (1 bod)</p>	<p>- z hlavních obchodních partnerů ubytovacího zařízení se v současné době snaží o získání certifikace dle ISO 14001 pouze podnik Prádelna a čistírna Jihlava s.r.o., který zajišťuje pro ubytovací zařízení</p>

			prádelní služby
88. Splnění povinných kritérií subdodavatelů	4	- pokud doplňkové stravovací služby nebo rekreační/tělovýchovné činnosti zajišťují subdodavatelé, musí tyto služby splňovat všechna povinná kritéria uvedená v této příloze, která se vztahují na danou konkrétní službu	- ubytovací zařízení nevyužívá subdodavatelů k provozu stravovacích či rekreačně/tělovýchovných činností
89. Elektroměry a vodoměry	1	- ubytovací zařízení musí být vybaveno doplňkovými elektroměry a vodoměry, aby bylo možné měřit spotřebu různých činností a/nebo zařízení, například jednotlivých místností, služeb prádelny a stravovacích služeb a/nebo konkrétních přístrojů	- ubytovací zařízení v současné době není vybaveno doplňkovými vodoměry a elektroměry pro měření spotřeby různých činností či zařízení
90. Doplňková opatření v oblasti životního prostředí	až 3	Buď: a) Doplňková opatření v oblasti životního prostředí - vedení ubytovacího zařízení pro turisty musí přijmout doplňková opatření, která nejsou zahrnuta v žádném z kritérií uvedených v tomto oddílu nebo v oddílu A, aby se zlepšilo působení ubytovacího zařízení pro turisty na životní prostředí nebo: b) Udělení ekoznačky -	- v současné době ubytovací zařízení neprovádí žádná doplňková opatření v oblasti ochrany životního prostředí, která by nebyla zahrnuta v žádném z výše uvedených kritérií - ubytovacímu zařízení v současné

		ubytovacímu zařízení musí být udělena některá vnitrostátní nebo regionální ekoznačka ISO typu I	době není udělena žádná vnitrostátní ani regionální ekoznačka ISO typu I
--	--	---	--

Zdroj: Rozhodnutí Komise 2009/578/ES a autor

#### 4.2.1. *Analýza volitelných kritérií ve vztahu k hotelu Arkáda*

Výše uvedenou analýzou a průzkumem provedeným v hotelu Arkáda bylo zjištěno, že v současné době by hotel obdržel 11 bodů, což je pro úspěšnou certifikaci málo, neboť požadavek je v našem případě stanoven na 23 bodů. Získané body by hotel obdržel za:

- energeticky účinné kotle s nízkou emisí NO<sub>x</sub>/kWh (splnění kritérií 32 a 33)
- možnost samostatně regulovat teplotu v každém společném prostoru (splnění kritéria 38)
- přesné a rychlé nastavení teploty a průtoku vody z kohoutků (splnění kritéria 56)
- shromažďování a ekologické zneškodňování použitých olejů a tuků (splnění kritéria 72)
- bezplatné propůjčování jízdních kol hotelovým hostům (splnění kritéria 77)
- nabídku nápojů ve vratných lahvích (splnění kritéria 79)

Dále pokud by hotel splnil veškerá povinná kritéria, která dosud nesplňuje tak, jak je uvedeno v kapitole 4.1.1., přibudou ubytovacímu zařízení další 4 body, a to za:

- podrobení se auditu o energetické náročnosti budovy - tento audit se však musí opakovat každé dva roky a ubytovací zařízení musí vždy uskutečnit nejméně dvě doporučení ke snížení energetické náročnosti z něho plynoucí (dle kritéria 39)
- informování hostů o místních opatřeních v oblasti ochrany životního prostředí (dle kritéria 75)
- instalování doplňkových elektroměrů a vodoměrů pro přesnější měření energetické náročnosti různých činností nebo zařízení (dle kritéria 89)



Zbývajících potřebný minimální počet 8 bodů by měl hotel získat provedením některých z níže uvedených opatření:

- instalování systému zařízení na výrobu elektrické energie z obnovitelných zdrojů (fotovoltaické panely, zařízení na výrobu elektřiny z biomasy či větrné energie), tak, aby zařízení dodávalo alespoň 20% celkové elektrické energie spotřebované za rok (2 body)
- instalování zařízení, které by využívalo na výrobu energie pro vytápění budovy a ohřev teplé užitkové vody obnovitelné zdroje místo zemního plynu (2 body)
- instalování kogenerační jednotky, jejíž vyráběné teplo a elektřina pokrývají nejméně 70% celkové spotřeby tepla a elektřiny v ubytovacím zařízení (1,5 bodu)
- instalování systému rekuperace tepla pro dvě z těchto kategorií: chladicí systémy, ventilátory, pračky, myčky nádobí a odpadní vody (1,5 bodu)
- nahradit stávající elektrické spotřebiče energeticky účinnými, zejména chladničky, mrazicí pulty, elektrické trouby, myčky nádobí, pračky a kancelářské přístroje (až 8 bodů)
- správné umístění chladničky podle zásad úspor energie (1 bod)
- instalování systému automatického zhasínání světel při odchodu hostů z místnosti alespoň v 95% místností (1,5 bodu)
- zachytávání a využívání dešťové vody například pro zalévání květin v hotelu (2 body)
- výměna kohoutků a sprchových hlavic za nové, jejichž hodnota průměrného průtoku vody nepřesahuje 8 litrů (1,5 bodu)
- výměna stávajících toalet za nové, jejichž spotřeba vody na jedno spláchnutí nepřesahuje 6 litrů (1,5 bodu)
- vybavení sprch pro personál časovým spínačem nebo fotobuňkou, které zajistí zastavení průtoku vody po uplynutí stanoveného času nebo v případě, že se sprcha nepoužívá (1,5)

- umístit v blízkosti pračky a myček nádobí informační tabulky o tvrdosti místní vody, což umožňuje personálu lepší dávkování pracích, mycích a čistících prostředků, popřípadě instalovat automatický dávkovací systém těchto prostředků (2 body)
- instalovat na pisoárech systém manuálního nebo elektronického splachování, který umožňuje jednotlivé splachování každého pisoáru pouze po jeho použití (1,5)
- používání alespoň z 80% takových mycích prostředků, pracích prášků, čistících prostředků, speciálních čističů, mýdel a šampónů, které mají ekoznačku Společenství nebo jinou vnitrostátní či regionální ekoznačku ISO typu I. (3 body)
- používání na vnitřní anebo venkovní malby a nátěry alespoň z 50% takové laky a barvy, které mají ekoznačku Společenství nebo jinou vnitrostátní či regionální ekoznačku ISO typu I (2 body)
- vypracování přesných postupů čištění bez použití chemických prostředků (1 bod)
- vyloučit z nabídky veškeré nápoje, které nejsou podávány ve vratných, znovunaplnitelných lahvích (2 body)
- vypracování takových postupů a zásad, které zajišťují, že veškerý vyřazený použitý nábytek, textil a jiné výrobky, budou darovány na charitativní účely (2 body)
- zakázat kouření i v hotelové restauraci (1,5 bodu)
- používat dobíjecí baterie v dálkových ovladačích a znovunaplnitelné kazety na toner do tiskáren (2 body)
- alespoň z 80% používat toaletní papír, papírové ubrousky a kancelářský papír s ekoznačkou Společenství nebo jinou vnitrostátní nebo regionální ekoznačkou ISO typu I (3 body)
- alespoň z 30% používat předměty dlouhodobé spotřeby, jako např. nábytek, matrace, ložní prádlo, elektroniku atd., mající ekoznačku Společenství nebo jinou vnitrostátní nebo regionální ekoznačku ISO typu I (3 body)

- nabízet hostům při každém jídle alespoň dva potravinářské výrobky z místních zdrojů (3 body). Hlavní složky alespoň dvou jídel (1 bod) nebo všech nabízených jídel (2 body) by mělo pocházet z ekologického zemědělství
- registrace ubytovacího zařízení v systému EMAS (3 body) nebo certifikace ubytovacího zařízení dle normy ISO 14001 (2 body)
- spolupracovat s takovými dodavateli, kteří jsou registrováni v systému EMAS (1,5 bodu) nebo jsou certifikováni dle normy ISO 14001 (1 bod)

Pokud hotel pomýšlý na úspěšnou certifikaci, měl by si vybrat z výše uvedených kritérií taková, aby celkový počet jejich ohodnocení dával osm bodů. Není to však maximum. Protože přijetí certifikace „The Flower - Ekologicky šetrná služba“ označuje nejen kladný vztah a postoj ubytovacího zařízení k ochraně životního prostředí, ale zavazuje též hotel k neustálému zlepšování a přijímání stále nových environmentálních opatření, mohou zbylá uvedená kritéria představovat jakýsi návod či závazné cíle hotelu ve snaze o zlepšování dopadu činností ubytovacího zařízení na životní prostředí v dalších obdobích.

## 5. ZÁVĚR

Cílem této práce bylo analyzovat možnosti zavedení environmentálního managementu jako systematického přístupu vedoucího k minimálním dopadům činností konkrétního subjektu působícím v oblasti ubytovacích služeb na životní prostředí; dále pak analýze možných přínosů pro tento konkrétní subjekt plynoucí ze zavedení environmentálního managementu do praxe.

Pro návrh zavedení environmentálního managementu v konkrétním ubytovacím zařízení jsem zvolil možnost certifikace dle ekoznačky „The Flower - Ekologicky šetrná služba“. Při analýze jednotlivých požadovaných kritérií dle této certifikace přímo v objektu hotelu jsem zjišťoval, jaké konkrétní kroky by musel tento hotel udělat, aby mohl být úspěšně certifikován. Porovnáním výsledků tohoto šetření jsem dospěl k závěru, že ubytovací zařízení by muselo provést rozsáhlé, mnohdy i ekonomicky náročné změny a rekonstrukce, aby mohlo být dle výše uvedené ekoznačky certifikováno. Zároveň je však zřejmé, že by případné změny a rekonstrukce provedené v tomto směru měly za následek mimo jiné výrazné snížení spotřeby energií a vody, a tím pádem i výrazné snížení celkových nákladů na provoz zařízení. Vynaložené finanční prostředky na rekonstrukci by se tedy zcela jistě po několika letech vrátily. Dalším nesporným přínosem certifikace hotelu dle ekoznačky „The Flower - Ekologicky šetrná služba“ je zvýšení celospolečenské prestiže v důsledku zvýšeného zájmu hotelu o ochranu životního prostředí. Tento fakt by v konečném důsledku mohl vést k větší návštěvnosti a vytíženosti hotelu i v období mimo sezóny.

Pokud by se subjekt rozhodl podstoupit certifikaci dle výše uvedené ekoznačky, doporučoval bych postupovat následujícími kroky: vedení hotelu by mělo určit jednu konkrétní osobu zodpovědnou za environmentální aspekty a průběh a závazky plynoucí z certifikace zařízení; tedy jakéhosi „environmentálního manažera“. Pro tuto funkci by se nemuselo v ubytovacím zařízení vytvářet zcela nové pracovní místo, naopak mnohem vhodnější by bylo svěřit výkon této funkce osobě již v hotelu pracující na nějaké vedoucí pozici, např. provoznímu vedoucímu. Tato osoba by pak měla mít hlavní slovo v otázkách prováděných změn v souladu s požadovanými kritérii, školení personálu a hostů, vypracování dílčích systémových přístupů, monitoringu veškerých

environmentálních aspektů a ostatních věcí souvisejících se zavedením a udržením environmentálních přístupů v praxi. Dalším nezbytným krokem by pak mělo být formulování a sestavení environmentální politiky hotelu. S touto politikou by měla být seznámena nejen široká veřejnost, ale hlavně hosté hotelu a hotelový personál. Dalším dílčím krokem by mělo být vypracování auditu energetické náročnosti budovy ubytovacího zařízení nezávislou firmou. Tento audit by měl odhalit chyby a nedostatky ve spotřebě energií, odhalit veškeré úniky energií a její plýtvání. V závěru tohoto auditu by měla být uvedena doporučení, jak výše zmíněným nedostatkům zabránit nebo alespoň co nejvíce omezit. Vedení ubytovacího zařízení by se mělo těmito doporučeními řídit a postupovat v plnění jednotlivých závazků vycházejících z tohoto auditu. Tím zajistí maximální plnění jednotlivých požadovaných kritérií certifikace v oblasti spotřeby energií.

Dle mého názoru; pokud by se současné vedení ubytovacího zařízení rozhodlo svůj stávající hotel přebudovat na ekohotel formou certifikace dle ekoznačky „The Flower - Ekologicky šetrná služba“, muselo by ze začátku vynaložit značné úsilí a značné finanční prostředky. Cesta k úspěšné certifikaci však není pro tento hotel zcela nerealizovatelná. Po úspěšné certifikaci by se měly finanční prostředky vynaložené na certifikaci vracet hotelu zpět, minimálně ve formě úspory nákladů na provoz, což by v konečném důsledku vedlo ke zvýšení zisku subjektu. Další možností ekonomického přínosu by mohla být větší návštěvnost hotelu a tím i vyšší výnosy, neboť označení „ekohotel“ vyjadřuje v dnešní době vysokou společenskou prestiž nejen v České republice, ale i v zahraničí, a ekohotelů v porovnání s konkurencí ostatních ubytovacích zařízení není mnoho.

## 6. SUMMARY

The area of modern tourism doesn't contribute to the environment very much. However it is the quality of the environment and natural attractions what is the most interesting for tourists and the destination is a prerequisite for tourism development. The necessity for tourism in the destination are also collective accommodation establishments, however those do not contribute to the environment either. Among the key issues there can be classified as abnormally high energy and water consumption, waste production is relatively high, the use of hazardous chemicals when cleaning, and others. That is the reason why in this area lately becomes more promoted environmental management to more effective environmental protection.

The main environmental approaches applied in the areas of accommodation services include Eco-labeling and environmental management systems (EMS ISO 14001 or EMAS).

The main difference between environmental management information systems and eco-labeling is in the fact that EMS does not require precise organization and binding criteria, activities and values, which must be firm for a successful certification. Eco-labeling in contrast is far more complex and poses a clear and specific criteria and requirements directly to the accommodation.

Eco-labeling is now between mass accommodation facilities in the Czech Republic and the European Union, most eco-certification according to "The Flower-Environmentally Friendly Service. Accommodation, which is seeking the label, must meet according to Commission Decision 578/2009/ES all 29 mandatory criteria and the total number of 51 optional criteria for ranking the firm must choose such that the total points gave 20-29 points (depending on hotel services). These criteria are prepared to restrict the main negative impacts of accommodation on the environment.

In the practical part I have analyzed the possible eco-certificates in particular accommodation according to the mentioned eco-label. In the analysis of the required criteria, I asked what specific changes would have to make this hotel to be successfully certified. I would suggest doing the following steps: The hotel management should

identify a specific person responsible for environmental aspects namely as an "environmental manager". Other necessary steps should then be written and designed the hotel's environmental policy and the energy performance of the building would be audited by independent company.

By comparison of the results of the investigation I have concluded that the accommodation would have to make extensive, often economically very difficult changes and reconstruction, but these changes have resulted in a significant reduction in energy and water consumption, and thus significantly reduce the total operational costs, which would ultimately lead to an increase in hotel profits. The recovery of funds would be expected in the next few years. Another economic benefit could be to get more tourists into the hotel and rising up revenues, in fact that the word "eco-hotel" has nowadays a high social prestige in the Czech Republic and abroad, and there are not very much of eco-hotels in comparison with the competition.

## 7. PŘEHLED POUŽITÉ LITERATURY

### Odborná literatura

Beránek, J., Kotek, P.: *Řízení hotelového provozu*. Praha: Grada Publishing, 1996.

*Green management*: Praha: MMR ČR, 2008

Fildán, Z.: *Příručka EMS podle ISO 14001*. Tachov: Envi group s.r.o., 2008

Remtová, K.: *Dobrovolné environmentální aktivity. Orientační příručka pro podniky*.

Planeta č. 6, ročník XIV, MŽP ČR, 2006

Veber, J.: *Environmentální management*. Praha: Oeconomica, 2004.

Veber, J. a kol.: *Management - základy, moderní manažerské přístupy, výkonnost a prosperit* - 2. aktualizované vydání. Praha: Management press, 2009

### Legislativní zdroje

*Rozhodnutí komise 2009/578/ES* ze dne 9. července 2009, kterým se stanoví ekologická kritéria pro udělování ekoznačky Společenství ubytovacím službám pro turisty

zákon č.17/1992 Sb., o životním prostředí

### Elektronické zdroje a internetové odkazy

Cenia, *Zelený hotel* [online]. 2008 [cit. 21.02.2010]. Dostupný na WWW: [http://www.cenia.cz/web/www/web-pub2.nsf/\\$pid/CENMSFNQR910](http://www.cenia.cz/web/www/web-pub2.nsf/$pid/CENMSFNQR910)

Cenia - Česká informační agentura životního prostředí - <http://www.cenia.cz/>

Fondy Evropské Unie - <http://www.strukturalni-fondy.cz/>

Green hotel association - <http://www.greenhotels.com/>

Ministerstvo životního prostředí - <http://www.mzp.cz/>

Ministerstvo pro místní rozvoj - <http://www.mmr.cz/>



Operační program životního prostředí - <http://www.opzp.cz/>

Státní fond životního prostředí České republiky - <http://www.sfzp.cz/>

The European Eco-label - <http://www.ecolabel-tourism.eu/>

The European Eco-label catalogue - <http://www.eco-label.com/>

Zelená energie Skupiny ČEZ - <http://www.zelenaenergie.cz/>

## **8. SEZNAM TABULEK**

Tabulka 1: Analýza povinných kritérií dle Rozhodnutí Komise 2009/578/ES.....30

Tabulka 2: Analýza volitelných kritérií dle Rozhodnutí Komise 2009/578/ES .....51

## **9. SEZNAM OBRÁZKŮ**

Obrázek 1: Vzájemné vztahy klíčových oblastí řízení hotelu.....	11
Obrázek 2: Základní model organizační struktury a složek hotelového managementu..	12

## **10. SEZNAM PŘÍLOH**

Příloha 1: Přihláška k řízení pro uzavření smlouvy o poskytnutí práva k užívání ekoznačky Evropské unie

Příloha 2: Vzor možné environmentální politiky hotelu Arkáda

## **PŘÍLOHA 1:**

**PŘIHLÁŠKA K ŘÍZENÍ PRO UZAVŘENÍ SMLOUVY O  
POSKYTNUTÍ PRÁVA K UŽÍVÁNÍ EKOZNAČKY EVROPSKÉ  
UNIE**

# Přihláška

k řízení pro uzavření smlouvy o poskytnutí práva k užívání ekoznačky  
Evropské unie



v rámci kategorie služeb Tourist Accomodation Service – Turistické ubytovací služby -  
pro kterou jsou stanovena kritéria hodnocení Rozhodnutím Komise 2003/287/EC

**Registrační číslo přihlášky:** \_\_\_\_\_  
(vyplní Agentura, odpovědný orgán programu ekoznačení EU)

## A) Přihlašovatel

Jméno společnosti: \_\_\_\_\_

Adresa: \_\_\_\_\_

Internetové stránky: \_\_\_\_\_

IČO: \_\_\_\_\_ Bankovní spojení: \_\_\_\_\_

DIČ: \_\_\_\_\_

Kontaktní osoba (jméno; adresa; telefon; e-mail): \_\_\_\_\_

\_\_\_\_\_

\_\_\_\_\_

## B) Ubytování

Registrované jméno ubytování: \_\_\_\_\_

Typ ubytování (hotel, pension, B&B ...): \_\_\_\_\_

Prosím výrazně zatrhněte typy nabízených služeb, které spadají pod vlastníka nebo vedení ubytovacího zařízení, přesahující rámec samotné ubytovací služby:

### a) Stravování

- pouze snídaně
- bar
- prodejní automat
- další restaurační služby
- další (prosím upřesněte):

b) Fitness a sportovní aktivity

- bazén
- sauna
- další (prosím upřesněte)

c) Zelené plochy

- zahrada
- park
- les
- farma
- další (prosím upřesněte)

Kategorie:

- Mikro-podnik
- SME (malý a střední podnik)
- národní řetězec
- mezinárodní řetězec
- jiná (prosím upřesněte)

Rozsah (pokud se jedná o řetězec kolik poboček tohoto řetězce se hodlá přihlásit):

---

---

Prosím popište jakoukoliv speciální službu nebo aktivitu, kterou poskytujete mimo služby výše zmíněné:

---

---

---

Prosím vypište všechny země EU, ve kterých je toto ubytovací zařízení nabízeno a prezentováno pod stejným jménem:

---

---

---

Hrubý odhad počtu noclehů v přihlašovaném zařízení za rok:

---

---

Hrubý odhad ročního zisku bez VAT za prodané noclehy v zemích EEA (tzn. EU plus Norsko, Island, Lichtenštejnsko) v EUR:

---

**C) Tato přihláška**

Je toto první ekoznačka o kterou žádáte ?

- ano
- ne
- současně žádáme o ekoznačku EU a národní ekoznačku

Prosím jmenujte jakékoliv další iniciativy environmentálního značení (tj. ekoznačky, programy a jiné), v rámci kterých je už toto ubytovací zařízení certifikováno nebo do

kterých je zařazeno nebo o které usiluje:

---

---

---

---

Kompetentní orgán účtuje žadateli nevratný přihlašovací poplatek.

V případě udělení ekoznačky účtuje kompetentní orgán žadateli roční poplatek, u kterého je možné uplatnit systém slev.

Žádáte o snížení poplatku na základě zařazení mezi SME ? Pokud ano, tuto skutečnost doložte.

Žádáte o snížení poplatku na základě certifikace EMAS nebo EN ISO ? Pokud ano, tuto skutečnost doložte.

#### **D) Prohlášení**

##### **Závazky přihlašovatele**

Jako přihlašovatel (statutární zástupce žadatele) o ekoznačku EU tímto prohlašuji, že jsem se seznámil s podmínkami programu ekoznačení EU, že:

1) Souhlasím a přijímám ustanovení podle Nařízení Evropského parlamentu a Rady (ES) č. 1980/2000, týkajícího se programu ekoznačení EU, a podle článku 2, ve kterém je uvedeno, že ekoznačka EU nesmí být udělena službě poskytované způsobem, který pravděpodobně významně škodí člověku a /nebo životnímu prostředí, nebo který by mohl být škodlivý pro zdraví zákazníka.

2) Souhlasím a přijímám standardní formu smlouvy o používání ekoznačky EU a smluvní postupy (práva a povinnosti) navržené Agenturou jako odpovědným a výkonným orgánem ekoznačení EU a beru na vědomí podmínky dohody platné po dobu trvání smlouvy.

3) Zavazuji se k tomu, že služba splňuje ve všech ohledech kritéria ekoznačení EU a k tomu, že okamžitě ohlásím Agentuře jako odpovědnému a výkonnému orgánu ekoznačení EU jakékoliv závažné změny týkající se plnění kritérií ekoznačení nebo postupů a způsobů poskytování služby.

4) Zavazuji se k poskytování pravdivých informací Agentuře, na jejichž základě se vypočte a hradí roční poplatek za užívání ekoznačky EU.

5) Přebírám zodpovědnost za správné a řádné užívání ekoznačky EU.

Jméno a příjmení (hůlkovým písmem): \_\_\_\_\_

Datum: \_\_\_\_\_ Místo: \_\_\_\_\_

Podpis a razítko:



## **Závazky Agentury**

1) Agentura se zavazuje, že žádné třetí osobě neposkytne, ani sama nijak nepoužije informace, které jsou obsaženy v této přihlášce nebo jejích přílohách; to se nevztahuje na informace potřebné ke zpracování posudku (souhrnné zprávy) o splnění kritérií. Pokud nedojde k uzavření licenční smlouvy, sdělí Agentura důvody výhradně přihlašovatel.

2) Agentura pro ekologicky šetrné výrobky potvrzuje, že dne \_\_\_\_\_ převzala přihlášku a tímto dnem zahajuje výběrové řízení.

Jméno a příjmení (hůlkovým písmem): \_\_\_\_\_

Datum: \_\_\_\_\_ Místo: \_\_\_\_\_

Podpis a razítko:

## Seznam příloh přihlášky

k řízení pro uzavření smlouvy o poskytnutí práva k užívání ekoznačky Evropské Unie:

Doklad o zaplacení přihlašovacího poplatku ve výši 9 000,- Kč za získání ekoznačky EU – The Flower. Poplatky jsou hrazeny v Kč a zasílány na účet: KB Praha 4, č.ú.: 19-9203510247.

(Příloha č. 1)

Doklady (protokoly, osvědčení, čestné prohlášení) o splnění ekologických kritérií a požadavků příslušného Rozhodnutí EU, stanovujícího kritéria pro hodnocení služeb.

(Přílohy č. 2 a, b, c ...)

Vyjádření České inspekce životního prostředí (oblastního inspektorátu) k poskytované službě, k plnění předpisů týkajících se životního prostředí, zejména v oblasti ochrany ovzduší, vod a odpadového hospodářství. Prohlášení provozovatele.

(Příloha č. 3)

Posudky příslušných kontrolních orgánů státní správy, pokud jsou pro kontrolu splnění kritérií a požadavků uvedených v Rozhodnutí EU žádoucí.

(Příloha č. 4 až \_\_)

Doplňující informace\*):

---

(Příloha č. \_\_)

---

(Příloha č. \_\_)

---

(Příloha č. \_\_)

---

(Příloha č. \_\_)

\*) prospekty, návody k použití, získaná ocenění, etikety apod.

CENIA, česká informační agentura životního prostředí

Agentura pro ekologicky šetrné výrobky

*odpovědný orgán pro program ekoznačení EU*

Litevská 8/1174, 100 05, Praha 10 – Vršovice

IČO: 45249130

Tel.: +420 267 225 289

Fax.: +420 271 742 306

[www.cenia.cz](http://www.cenia.cz)

[www.ekoznacka.cz](http://www.ekoznacka.cz)

**PŘÍLOHA 2**  
**VZOR MOŽNÉ ENVIRONMENTÁLNÍ POLITIKY**  
**HOTELU ARKÁDA**



## ENVIRONMENTÁLNÍ POLITIKA

**Hotel Arkáda\*\*\* Slavonice, jako subjekt působící v oblasti ubytovacích a stravovacích služeb pro turisty, ve svých podnikatelských aktivitách usiluje o to, aby všechny jeho činnosti a cíle byly realizovány s ohledem na co nejšetrnější dopad na životní prostředí.**

**Pro zajištění tohoto záměru se vedení hotelu zavazuje:**

1. Trvale dodržovat požadavky všech platných zákonů, nařízení a jiných požadavků na ochranu životního prostředí
2. Pravidelně prověřovat a neustále zlepšovat ekologicky orientovaný systém řízení a vytvářet tak podmínky pro postupné snižování environmentálních dopadů na životní prostředí.
3. Trvale hledat možnosti snižování spotřeby energií, vstupních surovin a materiálů.
4. Minimalizovat vlivy na životní prostředí v souladu s nejlepšími ekonomickými a technickými možnostmi.
5. Vyžadovat dodržování zásad ochrany životního prostředí od všech svých klíčových dodavatelů.
6. Zvyšovat a posilovat vědomí odpovědnosti zaměstnanců za stav životního prostředí, za šetrné chování hotelu k životnímu prostředí.
7. Posilovat otevřený přístup a dialog se zaměstnanci a veřejností přijímáním jejich podnětů a reagováním na ně. Zajistit dostupnost informací o všech významných vlivech výrobních a nevýrobních činnostech firmy na životní prostředí pro všechny zainteresované strany.

**Pro naplnění Environmentální politiky, cílů a programů se vedení hotelu zavazuje:**

- Zavést systém environmentálního managementu jako nedílnou součást systému řízení a usilovat o získání certifikace dle ekoznačky „The Flower - Ekologicky šetrná služba“ podle Rozhodnutí Komise 2009/578/ES.
- Vytvářet podmínky pro práci všech zaměstnanců při dodržování a rozvíjení systému ochrany životního prostředí
- Zajistit veškeré potřebné zdroje.

Ve Slavonicích dne .....

.....  
vedení hotelu