

JIHOČESKÁ UNIVERZITA V ČESKÝCH BUDĚJOVICÍCH

Ekonomická fakulta

Katedra obchodu a cestovního ruchu

---

Studijní program: B6208 Ekonomika a management

Studijní obor: Obchodní podnikání

## **BAKALÁŘSKÁ PRÁCE**

**Analýza druhů a forem cestovního ruchu ve zvolené  
oblasti – Veselsko**

Vedoucí bakalářské práce:

Mgr. Vladimír Dvořák

Autor:

Jitka Jiráňová

---

2010

## **PROHLÁŠENÍ**

Prohlašuji, že jsem svoji bakalářskou práci na téma Analýza druhů a forem cestovního ruchu ve zvolené oblasti – Veselsko vypracovala samostatně, pouze s použitím pramenů a literatury uvedených v seznamu citované literatury.

Prohlašuji, v souladu s §47 b zákona č. 111/1998 Sb., v platném znění, souhlasím se zveřejněním své bakalářské práce, a to v nezkrácené podobě elektronickou cestou ve veřejně přístupné části databáze STAG provozované Jihočeskou univerzitou v Českých Budějovicích na jejích internetových stránkách.

V České Budějovicích dne .....

.....

Jitka Jiráňová

## **PODĚKOVÁNÍ**

Děkuji Mgr. Vladimíru Dvořákovi, vedoucímu bakalářské práce, za odborné rady a vedení při zpracování této práce.

Dále bych ráda poděkovala Ing. Marii Hadravové, vedoucí informačního centra ve Veselí nad Lužnicí, za poskytnuté informace o oblasti.

# OBSAH

<b>1 ÚVOD.....</b>	<b>8</b>
<b>2 LITERÁRNÍ REŠERŠE.....</b>	<b>9</b>
2.1 CESTOVNÍ RUCH.....	9
2.2 CESTOVNÍ RUCH JAKO SYSTÉM.....	10
2.3 TYPOLOGIE CESTOVNÍHO RUCHU.....	11
2.4 PRODUKT VS. PRODUKT CESTOVNÍHO RUCHU.....	13
2.4.1 Tři roviny produktu.....	14
2.5 TRH CESTOVNÍHO RUCHU.....	15
2.5.1 Typologie účastníků cestovního ruchu.....	16
2.6 POTŘEBY A SPOTŘEBA.....	17
2.7 POVAHA A CHARAKTERISTICKÉ VLASTNOSTI SLUŽEB.....	17
2.7.1 Služby cestovního ruchu.....	19
2.8 MARKETING V CESTOVNÍM RUCHU.....	20
2.9 MARKETINGOVÝ VÝZKUM.....	23
2.10 MANAGEMENT CESTOVNÍHO RUCHU.....	27
<b>3 CÍLE A METODIKA.....</b>	<b>29</b>
3.1 HLAVNÍ CÍL.....	29
3.2 DÍLČÍ CÍLE.....	29
3.3 POUŽITÁ METODIKA.....	29
3.4 HYPOTÉZY.....	30
<b>4 SITUAČNÍ ANALÝZA.....</b>	<b>31</b>
4.1 MIKROREGION VESELSKO.....	31
4.1.1 Hrady a zámky nacházející se v okolí.....	32
4.1.2 Rybníční soustava.....	33
4.1.3 Přírodní krásy a architektonické památky.....	34
4.2 MĚSTO VESELÍ NAD LUŽNICÍ A SAMOSTATNÉ OBCE.....	36
4.2.1 Obce bez vlastního obecního úřadu.....	36
4.2.2 Charakteristika města Veselí n. L. a obcí na Veselsku.....	37
4.3 UBYTOVÁNÍ.....	45
4.3.1 Hotely.....	45
4.3.2 Penziony.....	46

4.3.3	Rekreační zařízení.....	46
4.3.4	Kempy.....	47
4.3.5	Ubytování v soukromí.....	47
4.4	STRAVOVÁNÍ.....	47
4.5	PŘEHLED SPORTOVIŠŤ VE VESELÍ NAD LUŽNICÍ A OKOLÍ.....	49
4.6	INFORMAČNÍ CENTRUM.....	50
4.7	MUZEUM A KINO.....	52
4.7.1	Blatské muzeum Weisův dům.....	52
4.7.2	Kino.....	52
<b>5</b>	<b>ANALÝZA DRUHŮ A FOREM CESTOVNÍHO RUCHU.....</b>	<b>53</b>
5.1	DRUHY CESTOVNÍHO RUCHU VYSKYTUJÍCÍ SE NA VESELSKU.....	53
5.2	FORMY CESTOVNÍHO RUCHU VYSKYTUJÍCÍ SE NA VESELSKU.....	59
<b>6</b>	<b>TERÉNNÍ ŠETŘENÍ.....</b>	<b>65</b>
6.1	VYHODNOCENÍ DOTAZNÍKOVÉHO ŠETŘENÍ.....	66
<b>7</b>	<b>NÁVRHY INOVACE.....</b>	<b>82</b>
<b>8</b>	<b>PŘÍPRAVA PRODUKTOVÉHO BALÍČKU.....</b>	<b>84</b>
8.1	NÁVRH CYKLISTICKÉ STEZKY.....	84
8.1.1	Jednotlivé délky trasy.....	85
8.1.2	Název stezky: „Na kole kolem rybníků“.....	85
8.1.3	Umístění a potřebný počet informačních tabulí.....	86
8.1.4	Odkud čerpat finance na vybudování stezky.....	87
8.2	OBSAH BALÍČKU.....	88
8.2.1	Prezentace balíčku.....	88
<b>9</b>	<b>ZÁVĚR.....</b>	<b>89</b>
9.1	VYHODNOCENÍ PRACOVNÍCH HYPOTÉZ.....	89
<b>10</b>	<b>SUMMARY.....</b>	<b>91</b>
<b>11</b>	<b>SEZNAM LITERATURY A POUŽITÝCH ZDROJŮ.....</b>	<b>93</b>
11.1	ODBORNÁ LITERATURA.....	93
11.2	OSTATNÍ ZDROJE.....	94
	<b>SEZNAM OBRÁZKŮ, TABULEK A GRAFŮ</b>	
	<b>SEZNAM PŘÍLOH</b>	
	<b>PŘÍLOHY</b>	

# 1 ÚVOD

Cestovní ruch a cestování mají velmi dlouhou historii a jsou spjaty s počátky naší civilizace. První výpravy vedly po souši i po vodě, později také vzduchem a nakonec i vesmírným prostorem. V posledních desetiletích se stal cestovní ruch významným celosvětovým fenoménem, zejména jako důležitá součást tzv. průmyslu volného času. Jeho ekonomické, ekologické, sociální, politické, kulturní a mnohé další dopady jsou neoddiskutovatelnou součástí proměn dnešního světa.

Dá se říci, že cestovní ruch plní ve společnosti následující funkce – ekonomickou, rekreačně-zdravotní, kulturně-poznávací, informační a výchovnou. Význam těchto funkcí a jejich naplňování lze sledovat v rámci rozvoje cestovního ruchu. Právě rozvoj cestovního ruchu je jedním z důvodů, kvůli kterým jsem si vybrala oblast Veselsko. Dle mého názoru má atraktivitu, které by návštěvníky přilákaly, avšak cestovní ruch je zde nedostatečně rozvinutý a mělo by mu být věnováno více pozornosti. Do oblasti by prostřednictvím cestovního ruchu mohly plynout peníze, kterých je stále zapotřebí, například na budování kulturních a sportovních zařízení, které jsou žádány jak návštěvníky, tak i místními obyvateli.

Paradoxem je však to, že místní obyvatelé chtějí, aby se oblast rozvíjela, ale nechťejí zde cestovní ruch. Samozřejmě ne všichni, ale většinou starší generace žijící v okolních vesničkách poblíž Veselí nad Lužnicí. Jak tedy oblast rozvíjet, když není součinnost místního obyvatelstva? Tuto otázku by si mohl položit každý a lze na ni odpovědět tím, že je zapotřebí místní obyvatele vzdělávat a vysvětlit jim, že cestovní ruch není nic, co by jim ublížilo či co by z větší míry omezilo jejich dosavadní život v této oblasti.

Bez spolupráce obyvatelstva není možné rozvíjet ani druhy a formy cestovního ruchu, které mikroregion Veselsko nabízí, a které by bylo zapotřebí stále rozšiřovat. Z druhů CR oblast postrádá dobrodružný cestovní ruch. Veselsko leží v rovinaté krajině, bylo by tedy možné provozovat vyhlídkové lety balónem a letadlem či tandemové seskoky padákem. Vhodné prostředí pro menší sportovní letiště se nachází na rozlehlých loukách před Veselím nad Lužnicí ze směru od Českých Budějovic. Nejbližšími letišti jsou letiště Soběslav, které nabízí pouze vyhlídkové lety a letiště Hosín, kde je možné zakoupit si jak vyhlídkový let, tak i tandemový seskok. V současné době lidé rádi zkusí něco nového, z čeho budou mít zážitek, proč jim to tedy neposkytnout právě v této oblasti.

Co se týče forem cestovního ruchu, na Veselsku je pokryta ta část, která přichází v úvahu z hlediska geografické polohy oblasti.

## 2 LITERÁRNÍ REŠERŠE

### 2.1 CESTOVNÍ RUCH, VOLNÝ ČAS, UBYTOVACÍ A STRAVOVACÍ SLUŽBY

**Cestovní ruch**, využití volného času a ubytovací a stravovací služby se tradičně do značné míry jak překrývají, tak odlišují. Všichni souhlasí s tím, že tyto tři sektory jsou propojené, ale nikdy se neshodnou na přesné povaze tohoto propojení (Horner & Swarbrooke, 2003: 53).

Definice cestovního ruchu mívají několik složek. Obecně se cestovní ruch definuje jako krátkodobý přesun lidí na jiná místa, než jsou místa jejich obvyklého pobytu, za účelem pro ně příjemných činností. Definice zní jednoduše, ale není plně výstižná. Nezahrnuje například lukrativní oblast služebních cest, kde hlavním smyslem cestování je práce, nikoli zábava. Je také nesnadné určit, jak daleko člověk musí cestovat nebo kolik nocí musí strávit mimo domov, abychom jej mohli považovat za turistu. Mezi cestovním ruchem a cestováním nepochybně existuje silná spojitost (Horner & Swarbrooke, 2003: 53-54).

Cestovním ruchem se rozumí soubor činností zaměřených na uspokojování potřeb souvisejících s cestou a pobytem osob mimo místo trvalého bydliště, zpravidla ve volném čase, za účelem zotavení, poznání, společenského kontaktu, kulturního a sportovního vyžití, lázeňského léčení a pracovních cest. Značnou část těchto potřeb lze uspokojit i mimo rámec cestovního ruchu, ale právě účast na cestovním ruchu představuje vyšší stupeň jejich uspokojení (Orieška, 1999: 5).

Mnozí lidé nepovažují cestovní ruch za samostatné odvětví, ale za činnost, která je výsledkem služeb jiných odvětví, jako jsou ubytování, stravování a doprava. Jestliže výslovně jde o nějaký průmysl cestovního ruchu, pravděpodobně se skládá ze služeb pořadatelů zájezdů, tj. cestovních kanceláří (touroperátorů), a cestovních agentur (prodejců) a neexistoval až do nástupu moderního cestovního ruchu založeného na souhrnné nabídce více služeb (Horner & Swarbrooke, 2003: 54).

Pásková a Zelenka (2002: 45) chápou cestovní ruch jako komplexní společenský jev, souhrn aktivit účastníků cestovního ruchu, souhrn procesů budování a provozování zařízení se službami pro účastníky cestovního ruchu včetně souhrnu aktivit osob, které tyto služby nabízejí a zajišťují.

Collin v roce 1994 uvádí, že je **volný čas** „časem, kdy můžete dělat, co chcete“. Tentýž autor definuje odvětví služeb pro využití volného času jako „firmy poskytující zboží a služby

využívané lidmi během jejich volného času (dovolené, kina, divadla, zábavní parky atd.)“.

Tyto definice jsou tak všeobecné, že mohou zahrnovat nesčetné množství různých činností a organizací, které na první pohled nemusí mít mnoho společného. Volný čas lze využít například horolezectvím, hraním společenských her, hazardními hrami nebo návštěvami kostela (Horner & Swarbrooke, 2003: 54).

Volný čas vymezují Pásková a Zelenka (2002: 315) jako čas, v němž člověk vykonává činnosti pod tlakem pracovních závazků či z nutnosti zachování svého biofyziologického či rodinného systému. Často je charakterizován svobodnou volbou, očekáváním příjemných prožitků apod. Spojují jej následující funkce: rekreační, zábavní, sociální kontakty, rozvoj vlastní osobnosti i fyzická a psychická regenerace. Další vymezení (časové): veškerý čas zbývající z 24 hodin dne po odečtení průměrné pracovní doby, průměrné doby na cestování do a z práce, průměrné doby věnované spánku, provádění nezbytných domácích prací a uspokojování nezbytných potřeb člověka.

Collin definuje původní podstatné jméno „**hospitality**“ jako „dobrou péči o hosty“. Výraz je charakteristický pro americkou angličtinu, ale začíná se stále více používat i v Evropě, kde nahrazuje tradiční frázi „**ubytování a stravování**“. Snad proto, že má i kvalitativní dimenzi díky slovu „dobrou“, což mu v nynější éře obliby pojmu řízení jakosti dodává na atraktivitě. Tentýž autor popisuje ubytovací a stravovací průmysl jako „všechny společnosti zúčastněné v poskytování služeb hostům (hotely, hospody, restaurace a další rekreační nebo zábavné aktivity)“. Jde tedy hlavně o poskytování noclehu, jídla a nápojů a ne všichni zákazníci jsou turisté, ale jejich určitou část tvoří místní lidé, navštěvující například své oblíbené bary nebo restaurace (Horner & Swarbrooke, 2003: 54).

## 2.2 CESTOVNÍ RUCH JAKO SYSTÉM

**Cestovní ruch** je často zkoumán s využitím systémové teorie jako formální vědy o struktuře, vazbách a chování nějakého systému - takto to v roce 1995 řešil prof. Kaspar. Systémem se přitom rozumí jednota různých prvků, mezi kterými jsou určité vztahy nebo mezi kterými je možné takovéto vztahy vytvořit.

Cestovní ruch je otevřený a dynamický systém, který tvoří dva podsystemy, a to **subjekt cestovního ruchu a objekt cestovního ruchu** včetně vzájemných vazeb. Vazby existují i



mezi cestovním ruchem jako systémem a jinými systémy, které tvoří jeho okolí – **vnější prostředí**. Jde o ekonomické, politické, sociální, technicko-technologické a ekologické prostředí.

- **Subjekt cestovního ruchu** - reprezentuje účastník cestovního ruchu. Z ekonomického hlediska je jím každý, kdo uspokojuje svoje potřeby spotřebou statků cestovního ruchu v době cestování a pobytu mimo místo trvalého bydliště a obvykle ve volném čase. Je nositelem poptávky a spotřebitelem produktu cestovního ruchu (Hesková a kolektiv, 2006: 12-13).
- **Objektem cestovního ruchu** – je všechno, co se může stát cílem změny místa pobytu účastníka cestovního ruchu. Jde o přírodu, kulturu, hospodářství apod. Objekt cestovního ruchu je tak nositelem nabídky (Hesková a kolektiv, 2006: 15).

## 2.3 TYPOLOGIE CESTOVNÍHO RUCHU

Specifikovat cestovní ruch jen ve všeobecné rovině by bylo nedostačující z důvodu, že v každodenní praxi se projevuje v různých druzích a formách, které se neustále vyvíjejí a obohacují v závislosti na poptávce účastníků cestovního ruchu a technicko-technologických možnostech nabídky (Hesková a kolektiv, 2006: 21).

**Účastník CR** = každá osoba, která pobývá přechodně mimo místo svého běžného pobytu, přičemž motivací pro cestu není výdělečná činnost v tomto místě, a účastní se tedy některého druhu nebo formy CR (Pásková & Zelenka, 2002: 301).

**O druzích cestovního ruchu** hovoříme tehdy, když za základ posuzování cestovního ruchu vezmeme motivaci jejich účastníků, tj. účel, pro který cestují a pobývají přechodně na cizím místě:

- rekreační
- sportovní
- dobrodružný
- myslivecký a rybářský

- náboženský (poutní)
- lázeňský
- zdravotní
- obchodní
- kongresový
- stimulační (incentivní)

(Hesková a kolektiv, 2006: 21)

**O formách cestovního ruchu** mluvíme, když jako základ posuzování cestovního ruchu vezmeme různé příčiny, které ho ovlivňují a důsledky, které přináší (Hesková a kolektiv, 2006: 21).

Formy cestovního ruchu umožňují blíže určit podstatu cestovního ruchu z hlediska potřeb a cílů jeho účastníků. Toto poznání dovoluje lépe připravit produkt a nabízet ho na trhu cílové skupině účastníků cestovního ruchu.

Typologie forem cestovního ruchu využívá více klasifikačních kritérií (kromě geografického hlediska se dělí CR podle počtu účastníků, podle způsobu organizování, podle věku účastníků, z hlediska délky účasti, podle převažujícího místa pobytu, podle ročního období, podle použitého dopravního prostředku, z hlediska dynamiky či ze sociologického hlediska) (Hamarnehová, 2008: 12-13).

#### Z geografického hlediska hovoříme o:

- domácím, zahraničním (*aktivní = incoming, pasivní = outgoing*) a mezinárodním cestovním ruchu; odvozenými formami jsou vnitřní, národní a regionální cestovní ruch

#### Podle počtu účastníků:

- individuální, skupinový, masový a ekologický cestovní ruch

#### Podle způsobu organizování:

- individuální cesty, organizovaný zájezd/ pobyt, klubový cestovní ruch

#### Podle věku účastníků:

- cestovní ruch dětí, mládežnický cestovní ruch, rodinný cestovní ruch, seniorský cestovní ruch

#### Z hlediska délky účasti:

- výletní, krátkodobý, víkendový a dlouhodobý cestovní ruch

#### Podle převažujícího místa pobytu:

- městský, příměstský a venkovský cestovní ruch, agroturistika (ekoagroturistika), horský, vysokohorský cestovní ruch, přímořský cestovní ruch

#### Dle ročního období:

- sezónní (zimní, letní), mimosezónní a celoroční cestovní ruch

#### Podle použitého dopravního prostředku:

- motorizovaný, železniční, letecký a lodní cestovní ruch

#### Z hlediska dynamiky:

- pobytový (statický) a putovní (dynamický) cestovní ruch

#### Ze sociologického hlediska:

- návštěvy příbuzných a známých, sociální, komerční a etnický cestovní ruch

(Hesková a kolektiv, 2006: 21-22)

## **2.4 PRODUKT VS. PRODUKT CESTOVNÍHO RUCHU**

Dle Kotlera & Armstronga (2004: 33) v sobě pojem „**produkt**“ zahrnuje něco více než jen zboží či služby. Spotřebitelé se rozhodují, kterých akcí se v souvislosti s podporou prodeje zúčastnit a kterých nikoliv, jakou zábavu sledovat na televizní obrazovce, která místa v průběhu prázdnin navštívit, které organizace finančně podpořit a které myšlenky přijmout. U spotřebitele jde stále o produkty. Kdykoliv se nám tento termín nezdá vhodný, můžeme jej zaměnit za takové pojmy jako „prvek uspokojení“, „zdroj“ či „marketingová nabídka“.

Lidé uspokojují své potřeby, touhy a přání prostřednictvím produktů. Produktem rozumíme jakýkoliv statek, který může být nabídnut na trhu, aby uspokojil potřebu, touhu nebo přání. Není omezen pouze na fyzické předměty – produktem je nazýván jakýkoliv statek, který je schopen uspokojit potřebu. Oproti hmotnému zboží produkty zahrnují i služby,

jimiž rozumíme aktivity či užitky nabízené k prodeji, které mají v podstatě nehmotnou povahu a nelze k nim převádět vlastnické právo. Máme tu na mysli například služby bank, aerolinií, hotelů, opravárenské služby a další. Šířeji definované produkty zahrnují i další prvky, jako jsou zkušenosti, osoby, místa, organizace, informace či myšlenky. Nabízením různých služeb a výrobků mohou firmy vytvářet, prezentovat či nabízet zážitky a zkušenosti spojené s určitými značkami. Disneyland je zcela jistě souborem zážitků, obdobně jako je tomu u jízdy na motocyklu Harley-Davidson (Kotler & Armstrong, 2004: 32).

Produkt je všechno, jak výhodné, tak nevýhodné. Je to složitá kombinace hmotných a nehmotných prvků, včetně funkčních, sociálních a psychologických užitných hodnot (Horner & Swarbrooke, 2003: 154).

**Produkt CR** je chápán renomovanými autory (Pásková & Zelenka, 2002: 225) jako souhrn veškeré nabídky soukromého či veřejného subjektu podnikajícího v CR nebo CR koordinujícího. Patří mezi kontrolovatelné faktory – součást marketingového mixu. Jedná se o zboží (suvenity, knižní průvodce, mapy apod.) či služby (ubytování, stravování, doprava, služby průvodců apod.), specifíkem služby je osobní poskytování, nemožnost skladovat služby, omezená životnost, častá je platba předem za produkt, který není možné předem vyzkoušet, ovlivňující faktory, které jednotlivě nebo v jejich kombinaci nelze nebo pouze omezeně lze ovlivnit – počasí, další účastníci zájezdu, sezónnost, komplexnost. Z pohledu návštěvníka je produktem CR kompletní zážitek od chvíle, kdy opustil domov, do doby návratu.

#### 2.4.1 Tři roviny produktu

Podle Hornera & Swarbrookeho (2003: 155) je o produktu při jeho plánování třeba přemýšlet ve třech úrovních. Tento tříúrovňový model se snaží vysvětlit skutečnost, že zákazník nenakupuje pouze produkt, ale také užitné hodnoty, jakými jsou obchodní značka, prvky služeb a poprodejní servis. Jádro produktu (**základní produkt**) je to, co zákazník skutečně kupuje. Skládá se z hlavní užitné hodnoty nebo hodnot, identifikovaných zákazníkem jako osobní potřeba, která bude produktem uspokojena. Pracovníci marketingu musí změnit základní produkt v **reálný produkt**. Reálný produkt zahrnuje provedení (charakteristické prvky), značku, kvalitu, styl (tvarování) a obal.

Nakonec je zde **rozšířený produkt**, který obsahuje všechny další služby a užitné hodnoty, které zákazník dostává. Rozšířený produkt je „celkový balík, který by měl vyřešit všechny

problémy zákazníka, a dokonce i některé z těch, na něž dosud nepomyslel“ (Lewis a Chambers, 1989).

## 2.5 TRH CESTOVNÍHO RUCHU

**Trh cestovního ruchu** tvoří podniky cestovního ruchu různých velikostí od globálních společností po malé podnikatelské organizace místního významu. Národní trhy zahrnují tři typy cestovního ruchu: trh směřující dovnitř, trh směřující ven a domácí trh.

Trh cestovního ruchu se skládá z celé řady společně působících organizací:

1. prodejci zájezdů (cestovní agentury) a cestovní kanceláře (touroperátoři)
2. dopravní společnosti
3. komerční ubytovací zařízení
4. stravovací zařízení
5. návštěvnické atraktivity
6. zábavní parky

(Hesková a kolektiv, 2006: 62)

Je to trh, který se velmi dynamicky mění. Působí na něj řada objektivních i subjektivních faktorů:

- politické a společenské změny
- právní úpravy
- vývoj ekonomiky a ekonomická situace různých společenských skupin
- demografická struktura populace
- technologický pokrok (zejména v dopravě, informatice a komunikacích)
- móda
- změny životního stylu
- množství volného času
- rozvoj materiálně-technické základny atd. (Hesková a kolektiv, 2006: 62-63)

### 2.5.1 Typologie účastníků cestovního ruchu

V odborné literatuře i praxi najdeme řadu typologií účastníků cestovního ruchu. Znalost jejich chování a nákupního rozhodování je základem pro úspěšné podnikání na trhu cestovního ruchu. Podle tohoto hlediska najdeme následující typy účastníků:

- **Turisté – objevitelé** hledají znalosti a objevy. Snaží se o množství kontaktů s místní společností. Jako dopravní prostředek obvykle odmítají letadlo a jejich cesta trvá často několik týdnů. Jejich počet je omezen.
- **Elitní turisté** se zpravidla zdržují v pobytovém místě déle než masoví turisté (i několik týdnů) a navštěvují místa po celém světě. Turisté, kteří hledají zážitky neobvyklé pro běžný život. Tito turisté se vyhýbají turistickým centrům, dobře se adaptují na místní podmínky a nevyžadují vysoký standard služeb.
- **Neobvyklí turisté** se sice zajímají o „primitivní“ kultury, přesto však při svých návštěvách využívají všech výhod civilizace. Může jít i o určitou formu ekoturistiky.
- **Individuální turisté** jsou skupinou, která cestuje buď individuálně nebo v malých skupinkách. Počet takových turistů roste. Využívají všech výhod civilizace, vyžadují vysoký standard služeb a jsou ochotni za něj zaplatit.
- **Masoví turisté** pocházejí z vrstvy obyvatelstva se středními příjmy. Řídí se heslem „dostaneš, co zaplatíš“. Očekávají, že zaměstnanci hotelu splní všechna jejich přání.
- **Charteroví turisté** jsou charakterističtí minimálním zájmem o kulturu a o obyvatele země, do které přijeli. Služby pro ně jsou spojeny s hotelem a jejich pobyt je obvykle krátký (Hesková a kolektiv, 2006: 63-64).

Jako **návštěvník** (visitor) se označuje každá osoba cestující do jiného místa, v němž nemá trvalé bydliště. Pokud přenocuje, stává se **turistou**. Bez přenocování se jedná o jednodenního návštěvníka považovaného za **výletníka**, který v novém místě pobyl méně než 24 hodin. Jestliže jeho pobyt překročí 24 hodin a alespoň jednou přenocuje, stává se **krátkodobě pobývajícím turistou**. Při větším počtu dnů (3 a více přenocování) se jedná o **turistu na dovolené** (Foret & Foretová, 2001: 16).

## 2.6 POTŘEBY A SPOTŘEBA

**Potřeby** účastníků cestovního ruchu jsou uspokojovány jednak volnými statky, jimiž rozumíme působení vlastností rekreačního prostoru (sluneční svit, čistý vzduch, vliv moře, klid atd.), jednak také hmotnými statky (zbožím) a užitnými efekty nehmotného charakteru (službami). V ekonomickém systému tržního hospodářství umožňuje uspokojování potřeb účastníků cestovního ruchu využívání zbožně-peněžních vztahů na trhu cestovního ruchu (Orieška, 1999: 5).

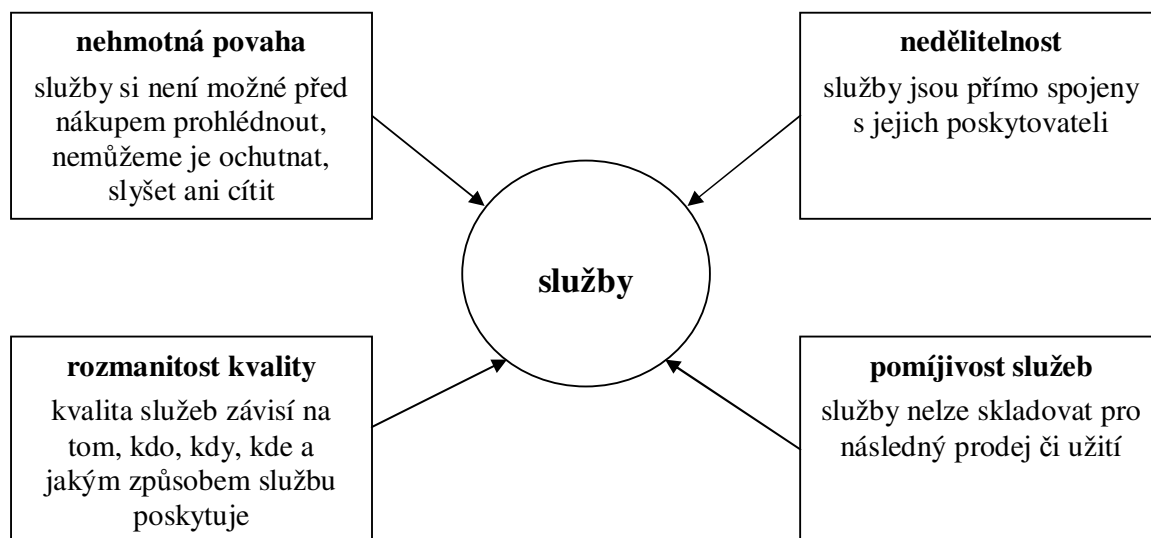
**Struktura služeb**, jimiž se uspokojují potřeby účastníků cestovního ruchu, je různorodá a uspokojuje **dvě skupiny potřeb**. Jde jednak o **primární** – cílové potřeby účastníků cestovního ruchu (například potřeba sportovního vyžití, poznávání kulturních a historických pozoruhodností, odpočinku, společenské komunikace, rozptýlení, zábavy apod.), jednak potřeby **sekundární** – realizační, které podmiňují efektivní uspokojování cílových potřeb (například potřebu přepravit se do rekreačního prostoru, potřebu výživy, přenocování, hygieny, zprostředkování služeb apod.). Z uvedeného vyplývá, že význam služeb cestovního ruchu během pobytu mimo místo trvalého bydliště vzrůstá, protože kromě každodenních existenčních potřeb (výživa, bydlení, hygiena) účastník cestovního ruchu chce, respektive musí uspokojovat i další potřeby, vyvolané rekreačními aktivitami (například lyžování, plavání, opalování atd.).

Rozsah uspokojení potřeb účastníků cestovního ruchu vyjadřuje **spotřeba**. Spotřeba v cestovním ruchu úzce souvisí s kategorií životní úrovně. Prostřednictvím spotřeby dochází k hodnotícímu posouzení, zda potřeba byla uspokojena, či nikoliv. Spotřeba je konečnou fází reprodukčního procesu a současně i předpokladem další produkce služeb (i zboží) cestovního ruchu (Orieška, 1999: 6).

## 2.7 POVAHA A CHARAKTERISTICKÉ VLASTNOSTI SLUŽEB

Čtyřmi charakteristickými vlastnostmi služeb z pohledu marketingu jsou jejich nehmotná povaha, nedělitelnost, rozmanitost kvality a pomíjivost. Obrázek 1.1 nabízí jejich přehled.

Obrázek 1: Hlavní charakteristické vlastnosti služeb



Zdroj: Kotler & Armstrong, 2004: 421

Růst významu a objemu služeb je jedním z hlavních ekonomických trendů v současném světě. Rostoucí blahobyt, více volného času, stále složitější výrobky a rostoucí náročnost na servis způsobily, že USA se staly první světovou ekonomikou založenou na službách. V celosvětovém pohledu je růst služeb ještě rychlejší. Služby se nyní podílejí 25 % na celkovém mezinárodním obchodu. Celkem se různá odvětví služeb (bankovníctví, pojišťovnictví, komunikace, cestování, zábava aj.) podílejí na ekonomice vyspělých zemí celého světa více než 60 %.

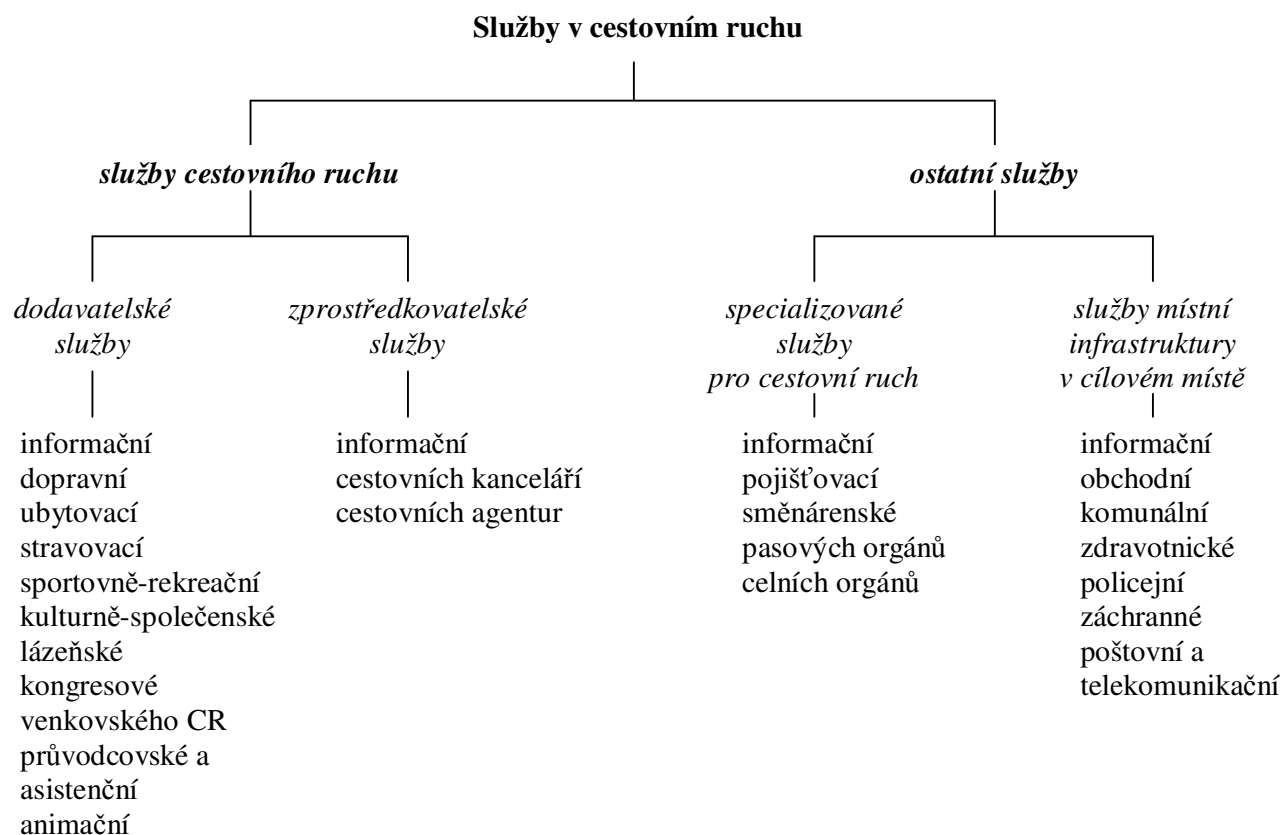
Služby můžeme rozdělit mimo jiné podle jejich poskytovatele. Státní orgány poskytují služby ve veřejném zájmu (zdravotnictví, soudnictví, podpora zaměstnanosti, regulace a podpora ekonomiky, armáda, policie, požární ochrana, pošta, školství). Pole působnosti neziskových organizací se místy se státem překrývá. Jde např. o muzea, charitativní organizace, církve, soukromé školy, nadace, či nemocnice. Další služby pak nabízejí komerční firmy – dopravní společnosti, banky, hotely, pojišťovny, poradenské firmy, zdravotnická zařízení, advokátní kanceláře, realitní a reklamní agentury, obchody aj. (Kotler & Armstrong, 2004: 420-421).



## 2.7.1 Služby cestovního ruchu

Různorodost služeb cestovního ruchu dle Oriěšky (1999: 7-8) umožňuje jejich klasifikování z více hledisek. Často se podle významu ve spotřebě účastníků cestovního ruchu rozlišují na **služby základní a doplňkové**. Do základních služeb se zařazuje přemístění účastníků cestovního ruchu z místa jejich trvalého bydliště do rekreačních prostorů a zpět a služby spojené s pobytem v rekreačním prostoru (dopravní služby, služby ubytovací a stravovací). Doplňkové (komplementární) služby jsou spojeny s využíváním atraktivit, vlastností charakteristických pro konkrétní rekreační prostor (například sportovně-rekreační služby, společensko-kulturní služby, lázeňské služby apod.).

Obrázek 2: Struktura služeb v cestovním ruchu



Zdroj: Hesková a kolektiv, 2006: 106

## 2.8 MARKETING V CESTOVNÍM RUCHU

Horáková (2003: 15) říká, že „marketing a jeho vývoj je nerozlučně spjat s trhem a jeho rozvojem a existence tržní ekonomiky je základní podmínkou uplatnění marketingové koncepce“. Marketingový proces vyžaduje existenci tržní ekonomiky. Ovšem samotná existence tržní ekonomiky ještě neznamena faktické uplatnění marketingu v podnicích. Tržní ekonomika umožňuje a předpokládá tržní orientaci podniku, a ta je přímo spojena s marketingovou koncepcí a jejím specifickým uplatněním v podnikové sféře. Podniková marketingová filozofie je výrazem pochopení a uznání marketingové koncepce a tržní orientace firmy.

Dále dle Horákové (2003: 15) tržní orientace firem představuje soustředění na trh, jeho potřeby a jejich uspokojení. Znamená vytříbenou citlivost na požadavky zákazníků a vědomí, že úspěch jakéhokoliv podnikání závisí na schopnosti jejich uspokojení. Přesvědčení o nutnosti co nejlépe uspokojovat potřeby trhu – to je podstata procesu podnikání v tržně zaměřených firmách. Předpokladem je komplexní práce s trhy, jejich poznání, pochopení, následné dosažení a splnění očekávání. Je třeba velmi pozorně sledovat nejen současné potřeby, ale i jejich změny a vývoj, zkoumat tržní příležitosti, identifikovat ty vhodné a atraktivní a udělat to dříve a lépe než tržní rival a zaměřit trvalou pozornost na komunikaci se spotřebitelem a uživatelem. Tržně zaměřená firma je firma, kde **základní hodnotou je zákaznická spokojenost**, protože právě zákaznické uspokojení znamená silnou tržní orientaci (myslet a jednat v souladu s potřebami zákazníka).

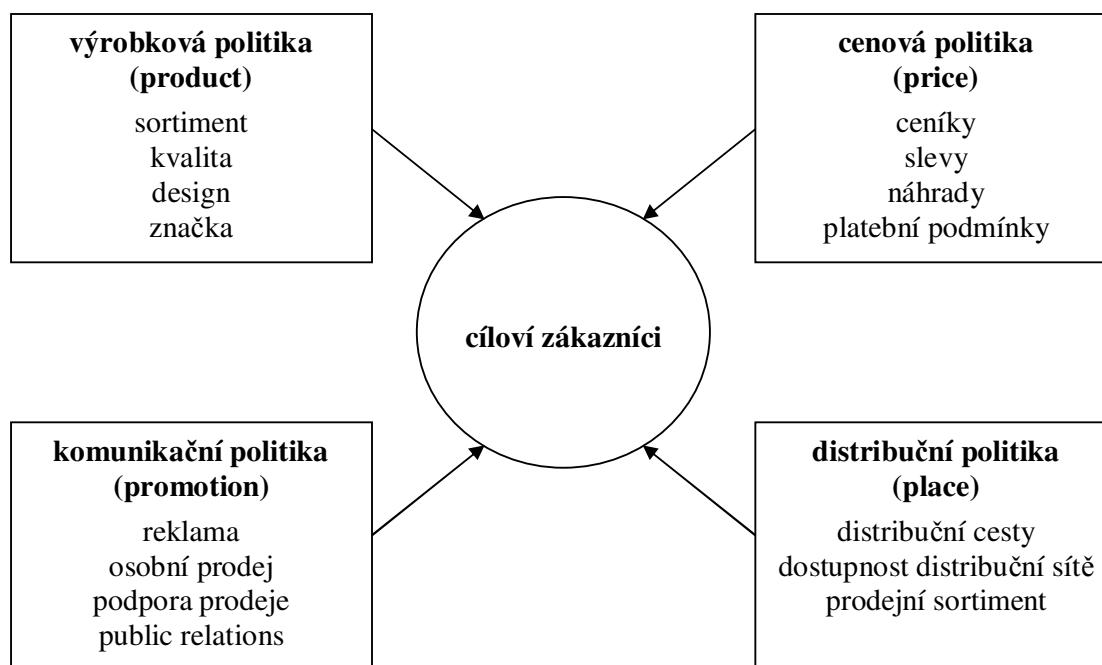
### Segmentace trhu

= rozčlenění trhu do homogenních skupin, které se vzájemně liší svými potřebami, charakteristikami a nákupním chováním, je možné na ně působit modifikovaným marketingovým mixem (Kotler & Armstrong, 2004: 325).

**Marketingový mix** je v podstatě koncepční kostra, která u každého marketingového problému pomůže připravit dobrý postup. K marketingovému mixu existuje mnoho různých přístupů, kupříkladu modely 4 P, 5 P a 8 P (Smith, 2000: 5-6).

Marketingový mix – je souborem taktických marketingových nástrojů – výrobní, cenové, distribuční a komunikační politiky, které firmě umožňují upravit nabídku podle přání zákazníků na cílovém trhu (Kotler & Armstrong, 2004: 105).

Obrázek 3: 4 P marketingového mixu



Zdroj: Kotler & Armstrong, 2004: 106

### Marketingový mix ve službách

„5 P“ → 4 P + PERSON (persóna – zaměstnanec)

### Marketingový mix v CR

„8 P“ → 4 P + PEOPLE (lidé)

PARTNERSHIP (spoluúčast, spolupráce)

PACKAGING (nabídka balíku služeb, komplex služeb)

PROGRAMMING (programová specifikace služeb, vytváření programů)

**Lidský faktor (people)** – referent, poskytovatel služby → je nezastupitelný (CR se pere o schopné pracovníky, neboť ti přivedou zákazníka). Je potřeba držet se etického kodexu CR (nepovinné, jen doporučené). Jedná se o celkové řízení lidských zdrojů ve firmě (od CK po hotel), aby se pracovník cítil dobře v kolektivu. Každý pracovník by měl znát svou náplň

práce a časový rozvrh + jasně stanovené kroky jak postupovat v zajištění služeb (slouží k tomu školení – většinou u velkých touroperátorů). Pracovníci musí působit profesionálně.

**Spolupráce (partnership)** – jasně vymezené partnerství mezi dodavateli a poskytovateli služeb. Jasně mantinely, jak bude služba placená (snížení, zvýšení ceny), podnikatelská etika. Nepodceňovat a nepomlouvat konkurenci – “chci žít, tak musím nechat žít”.

**Nabídka balíku služeb (packaging)** – komplex služeb, jedná se o tvorbu „balíku“ služeb, který zohledňuje individuální přání zákazníka. Vypracované balíčky jsou dále nabízeny v katalogích.

**„Balík“ služeb** (angl. package) – cestovního ruchu, termín používaný pro dvě nebo více služeb rezervovaných nebo zakoupených podle přání zákazníka za jednu cenu, resp. pro předem připravený soubor služeb. Je součástí marketingového mixu pro cestovní ruch, jedním z typů package je zájezd. Při nabídce package a jeho realizaci je typická vertikální kooperace i horizontální kooperace různých podnikatelských subjektů. Častým tvůrcem package jsou touroperátoři, letecké společnosti, hotely a hotelové řetězce.

Package jsou dle Páskové & Zelenky (2002: 205) typickou součástí masového CR. Mezi nejčastější package patří poznávací zájezdy a pobytové zájezdy.

**Programování (programming)** – podnik CR připravuje balíčky služeb; účastník chce mít zážitek (event). Neopakovatelnost služby CR.

Tvorba balíku služeb a programování mají za cíl:

- eliminovat působení faktoru času a místa
- zlepšovat rentabilitu poskytovaných služeb
- využívat segmentační strategii
- iniciovat kooperaci subjektů (Hesková a kolektiv, 2006: 147)

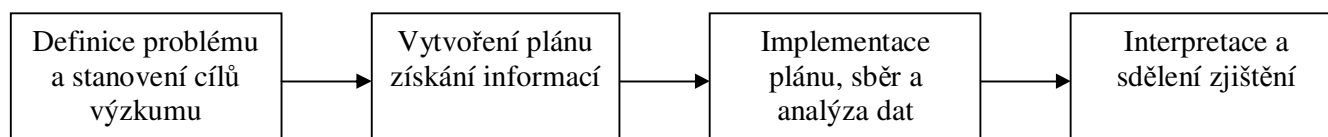
## 2.9 MARKETINGOVÝ VÝZKUM

Marketingový výzkum je funkce, jež propojuje spotřebitele, zákazníky a veřejnost s firmou pomocí informací, které jsou používány pro identifikaci a definici marketingových příležitostí a problémů, vytváření, zlepšení a hodnocení marketingových aktivit, monitoring marketingového výkonu a lepší porozumění marketingovému procesu. Pracovníci výzkumu určí, jaké informace potřebují, navrhnou metodu jejich získání, řídí a provádějí sběr dat, analyzují výsledky a sdělují zjištění a jejich důsledky (Kotler a kolektiv, 2007: 406).

Marketingový výzkum je disciplína vycházející z poznatků řady vědních oborů – matematiky, statistiky, ekonometrie, psychologie, sociologie, informatiky a dalších. Postupně si vybudovala svůj specifický systém metod a postupů pro práci s marketingovými informacemi, který se neustále obnovuje a aktualizuje v závislosti na vývoji těchto vědních oborů (Přibová a kolektiv, 1996: 13).

Proces marketingového výzkumu zahrnuje čtyři kroky:

Obrázek 4: Proces marketingového výzkumu



Zdroj: Kotler a kolektiv, 2007: 406 - 407

### 1. Definice problému a stanovení cílů výzkumu

Definice problému a stanovení cílů výzkumu často představuje nejtěžší krok v celém výzkumu. Čím více máme informací tím lépe a přesněji lze problém definovat. Projekt marketingového výzkumu může mít tři typy cílů. Cílem **informativního výzkumu** je získat předběžné informace, které pomohou lépe definovat problémy a navrhnou hypotézy. Cílem **deskriptivního výzkumu** je popsat například tržní potenciál určitého produktu, nebo demografické údaje a postoje zákazníků, kteří produkt kupují. Cílem **kauzálního výzkumu** je otestovat hypotézy o vztazích příčina/ následek (Kotler a kolektiv, 2007: 407).

## 2. Získávání informací

- **Sekundární údaje** jsou informace, které již někde existují a byly shromážděny k jinému účelu. Jde o zdroje komerčních údajů, on-line databáze a internetové zdroje. Výzkum obvykle začíná sběrem sekundárních údajů.
- **Primární údaje** jsou informace získané ke konkrétnímu současnému účelu. Informace lze získat z výzkumu:

**a.) kvalitativního** – informativní výzkum použitý pro zjištění motivací, postojů a chování zákazníka, běžné metody v tomto typu výzkumu zahrnují sledované skupinové rozhovory (focus groups), sledování reakcí a opakované dotazování;

**b.) kvantitativního** - výzkum zahrnující shromažďování údajů poštou nebo při osobních rozhovorech s dostatečným množstvím zákazníků, aby bylo možné provést statistickou analýzu (Kotler a kolektiv, 2007: 408 - 409).

## 3. Sběr dat

Typ výzkumu, jež byl použit v bakalářské práci → **DOTAZOVÁNÍ**

Smyslem dotazování je zadávání otázek respondentům. Jejich odpovědi jsou podkladem pro získání požadovaných primárních údajů. Vybraní respondenti, kteří budou dotazováni, musí odpovídat cíli a záměrům výzkumu.

Výběr vhodného typu dotazování závisí na různých faktorech, především na charakteru a rozsahu zjišťovaných informací, skupině respondentů, časových a finančních limitech, kvalifikaci tazatele atd. V praxi se většinou jednotlivé typy navzájem kombinují (Kozel, 2006: 141).

Dotazování:

- osobní
- písemné
- telefonické
- elektronické

## Typy dotazování, jež byly použity ve výzkumu v rámci bakalářské práce:

**1. osobní** - osobní styk je založen na přímé komunikaci s respondentem (Face to Face), je jedno, zda dotazník vyplňuje tazatel nebo respondent. Jeho hlavní výhodou je existence přímé zpětné vazby mezi tazatelem a respondentem. Tento typ dotazování je závislý na ochotě nebo schopnosti respondentů spolupracovat a také na časové náročnosti (Kozel, 2006: 142).

## Druhy rozhovorů (dle závaznosti pokynů):

- strukturovaný (standardizovaný) rozhovor
- polostrukturovaný (polostandardizovaný) rozhovor
- nestrukturovaný (nestandardizovaný) rozhovor

→ postupuje se u nich od přesného dodržování postupů, přesně stanoveného pořadí otázek, až k úplně volnému rozhovoru

**2. písemné** – nebo také dotazování poštou. Dotazník je zpravidla doručen respondentovi poštou a stejnou cestou od něj dostaneme odpovědi. Výhodou tohoto dotazování jsou relativně nízké náklady v porovnání s jinými typy dotazování, ale nevýhodou je nízká návratnost (Kozel, 2006: 143).

## Postup tvorby dotazníku:

1. Vytvoření seznamu informací, které má dotazování přinést
2. Určení způsobu dotazování
3. Specifikace cílové skupiny respondentů a jejich výběr
4. Konstrukce otázek ve vazbě na požadované informace
5. Konstrukce celého dotazníku
6. Pilotáž (Příbová a kolektiv, 1996: 24)

## Typy otázek:

### **Uzavřené otázky**

- otázky, které obsahují všechny varianty odpovědí a umožňují respondentovi, aby si zvolil odpověď. Typy uzavřených otázek:
  - Dichotomické – otázka nabízející dvě možné odpovědi

- Multiple choice (mnohovýběrové) – otázka nabízející výběr ze tří a více odpovědí
- Likertova škála – prohlášení, ke kterému respondent uvede míru souhlasu či nesouhlasu
- Sémantický diferenciál – stupnice mezi dvěma bipolárními slovy → respondent vybere bod, který nejlépe vystihuje směr a sílu jeho pocitů
- Škály důležitosti – stupnice, která uvádí důležitost určité vlastnosti od „nedůležitý“ po „velmi důležitý“
- Škály hodnotící – stupnice, která hodnotí určité vlastnosti od „špatné“ po „vynikající“
- Škály nákupního záměru – stupnice, která uvádí nákupní záměr respondenta (Kotler a kolektiv, 2007: 420 - 421)

### **Otevřené otázky**

- otázky, které respondentům umožňují odpovědět svými vlastními slovy. Typy otevřených otázek:
  - Zcela nestrukturované – otázka, na kterou mohou respondenti dát víceméně neomezené množství odpovědí
  - Slovní asociace – respondenti k jednotlivým slovům uvádějí první slovo, které je napadne
  - Dokončování vět – respondent dokončuje neukončené věty
  - Dokončování příběhů – respondent je požádán, aby dovyprávěl neukončený příběh
  - Dokončování obrázků – na obrázku jsou dvě postavy, z nichž jedna něco říká, respondent se má identifikovat se druhou postavou a doplnit její reakci
  - Psychologický test založený na hodnocení černobílých obrázků – respondentovi je předložen obrázek a respondent je požádán, aby vytvořil příběh o tom, co se na obrázku děje nebo může být (Kotler a kolektiv, 2007: 420 - 421)



Jiný způsob rozdělení otázek v dotazníku, s nímž se též můžeme setkat, je dle Heskové a kolektivu (2003: 66), tento:

- Úvodní otázky – slouží k navázání kontaktu s respondentem
- Filtrační otázky – třídí respondenty do skupin podle vhodnosti pro dané šetření
- Zahřívací otázky – lehčí, ale promyšlenější otázky
- Specifické otázky – zjišťují nezbytné informace k objasnění zkoumaného problému
- Identifikační otázky – zaměřují se na charakteristiky respondenta

## 2.10 MANAGEMENT CESTOVNÍHO RUCHU

### Definice destinace cestovního ruchu

Destinace cestovního ruchu je základní složkou systému cestovního ruchu. Destinace cestovního ruchu je většinou definována geograficky a hraje velmi významnou roli v celém systému cestovního ruchu, protože vyvolává vznik cestovního ruchu a motivuje návštěvnost v rámci cestovního ruchu (Petrů, 2007: 35).

Pásková & Zelenka (2002: 59) pod pojmem destinace cestovního ruchu rozumí, cílovou oblast v daném regionu, pro kterou je typická významná nabídka atraktivit a infrastruktury cestovního ruchu. Jde v širším slova smyslu o země, regiony, lidská sídla a další oblasti, typické velkou koncentrací atraktivit cestovního ruchu, rozvinutými službami a další infrastrukturou cestovního ruchu, jejichž výsledkem je velká dlouhodobá koncentrace návštěvníků.

Podle definice UNWTO (Světové organizace cestovního ruchu) je „destinace cestovního ruchu místo s atraktivitami a s nimi spojenými zařízeními a službami cestovního ruchu, které si účastník cestovního ruchu nebo skupina vybírá pro svou návštěvu a které poskytovatelé přinášejí na trh“ (Vystoupil, Šauer, Holešinská, Metelková, 2006: 78).

**Region** je obvykle vymezen jako územní celek vyznačující se společnou úrovní výskytu určitých znaků (atributů) nebo společnými procesy (vazbami). Region je používán pro různé územní celky, může se shodovat s vymezením destinace, vymezení může být i z pohledu administrativního, statistického nebo pro plánovací účely.

**Turistické regiony** (regiony cestovního ruchu) jsou dle Heskové a kolektivu (2006: 153) jedním z typů regionů. Jde o oblasti, pro něž je typický určitý druh cestovního ruchu, který jednotlivé prvky dané oblasti spojuje a sjednocuje, zároveň je odlišuje od ostatních regionů. Základem je existence produktů a souboru nabídky služeb cestovního ruchu. Regiony s charakterem homogenních předpokladů realizace cestovního ruchu (tj. typ atraktivity, úroveň infrastruktury apod.).

### **Destinační management**

Destinační management, nebo-li organizace cestovního ruchu, je chápán jako instituce, která pomocí souboru technik, nástrojů a opatření řídí (tj. provádí procesy řízení – plánuje, organizuje, komunikuje, rozhoduje a reguluje) cestovní ruch v regionu za účelem dosažení jeho udržitelného rozvoje a zachování konkurenceschopnosti na trhu.

V širším pojetí organizace cestovního ruchu zajišťuje kooperace a koordinace poskytovatelů služeb za účelem efektivnějšího řízení cestovního ruchu v území. Jednotlivé subjekty v systému jednají na bázi partnerů, nikoliv konkurentů. Stejně tak jako v jiných podnicích je středně a dlouhodobým cílem destinace zajištění konkurenceschopnosti na trhu (Vystoupil, Šauer, Holešinská, Metelková, 2006: 78).

## **3 CÍLE A METODIKA**

### **3.1 HLAVNÍ CÍL**

Hlavním cílem práce je analyzovat cestovní ruch na Veselsku z hlediska druhů a forem cestovního ruchu.

### **3.2 DÍLČÍ CÍLE**

Dílčími cíly jsou navrzení změn, které by napomohly k vyšší návštěvnosti Veselska a inovování stávající nabídky. Dále je to příprava produktového balíčku, jež by mohl být pro potenciální návštěvníky zajímavý.

### **3.3 POUŽITÁ METODIKA**

Existuje velké množství druhů a forem cestovního ruchu a každý autor k nim přistupuje jiným způsobem. Práce se bude zabývat analýzou těchto druhů a forem CR ve zvolené oblasti – Veselsko.

Celá práce je členěna do třech hlavních částí. První tři kapitoly se týkají analytické části, která seznamuje se zkoumaným tématem. Je zde analyzován výčet informací zjištěných ze studia literatury a odborných pramenů. V rámci této části je vypracována situační analýza, která popisuje místa, atraktivitu a současný stav cestovního ruchu ve zkoumané oblasti.

Druhou částí práce je část syntetická, k jejímuž vypracování bylo zapotřebí získat primární data, se kterými bude dále pracováno. V rámci terénního šetření byl zpracován dotazník. Nejdříve proběhlo pilotní šetření na 30 respondentech, na jehož základě bylo možné dovést dotazník do konečné podoby. Konečná verze dotazníku čítala 24 otevřených a uzavřených otázek, bylo možné jej vyplnit respondentem samostatně, či odpovídat na položené otázky výzkumníkovi, který si odpovědi zaznamenával.

Výzkum proběhl v měsících srpen – říjen 2009, aby pokryl letní sezónu a přelom letní sezóny na zimní. Intenzita návštěvníků byla nejvyšší v měsíci srpen, v září už postupně opadala a v měsíci říjnu nastala stagnace. Po konzultaci s vedoucí informačního centra ve Veselí n. L., paní Ing. Marií Hadravovou je zřejmý opětovný nárůst v prosinci a lednu, kdy návštěvníky láká zimní krajina a zamrzlé rybníky.

Dotazník byl rozvržen do několika částí, které tvořily otázky filtrační, zahřívací, specifické a identifikační. Díky filtračním otázkám bylo možné roztrždit respondenty na návštěvníky Veselska a rezidenty. Byl-li respondent návštěvníkem oblasti, odpovídal na 16 až 24 otázek, byl-li rezidentem, na 8 až 9 otázek. Počet respondentů byl 265, avšak po vyřazení nežádoucích dotazníků byl konečný počet 250. Jejich odpovědi bylo možné zpracovat v programu Microsoft Excel, ve kterém bylo terénní šetření vyhodnoceno formou výšečových, sloupcových a spojnicových grafů.

Třetí a zároveň poslední částí práce je aplikační část. V této části byly vypracovány návrhy inovace nabídky, které lze získat z terénního šetření. Na základě zjištěných informací bylo možné připravit produktový balíček.

### **3.4 HYPOTÉZY**

Hypotéza je tvrzení o vztahu dvou nebo více proměnných, které může být testováno za použití empirických dat.

1. Návštěvníci Veselska stráví v regionu nejvíce tři dny.
2. Návštěvníci Veselska využívají k přenocování převážně penziony.
3. Veselsko zaznamenává spíše tranzitní návštěvníky.

Tyto hypotézy budou v práci potvrzeny nebo vyvráceny.

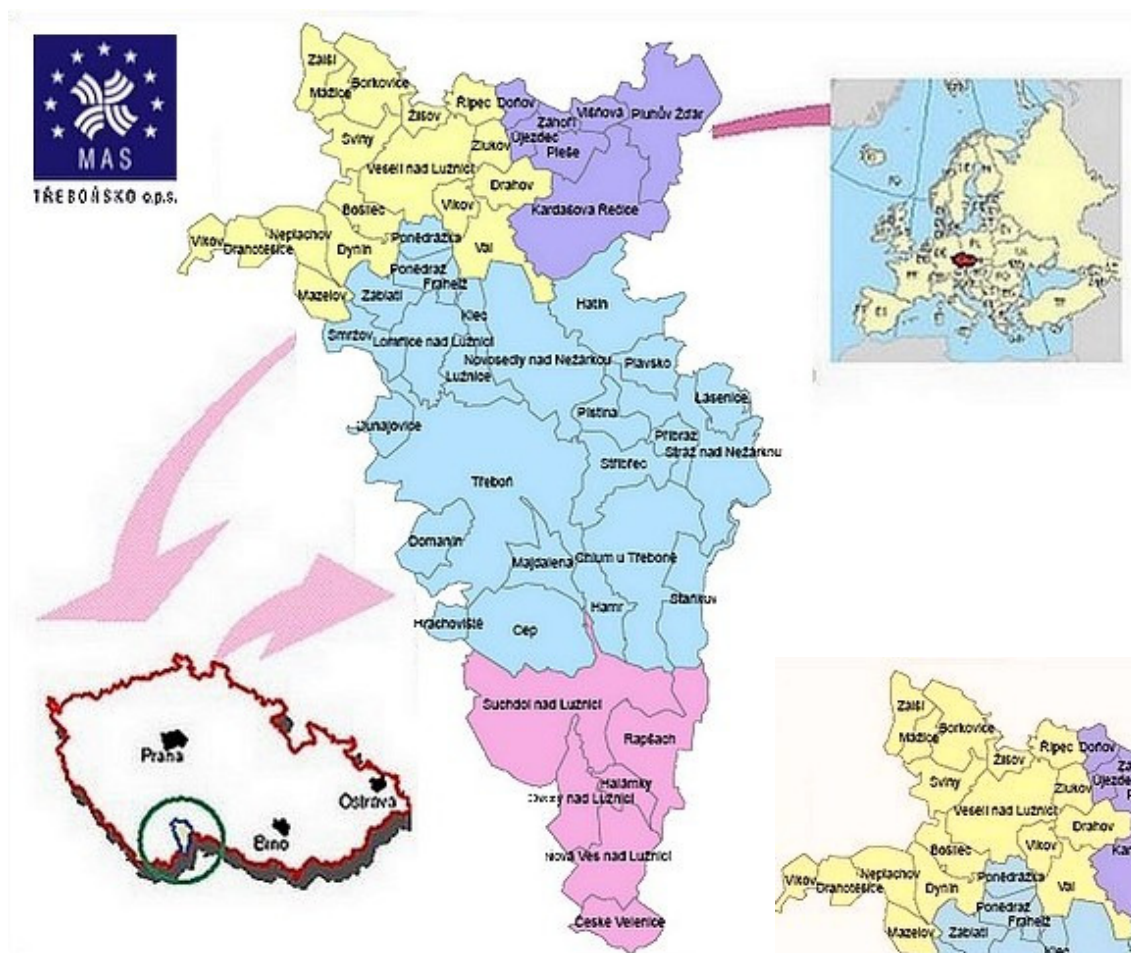
## 4 SITUAČNÍ ANALÝZA

*„Jihočeská krajina – pokud jsme náchylní uvažovat v podobenstvích – může připomínat půvabnou ženu oděnou do šatů krásy a ozdobenou nejpůvabnějšími šperky. A ta žena má nejružnější, ale vždy zajímavý věk.“*

Jiřina Doležalová

### 4.1 MIKROREGION VESELSKO

Obrázek 5: Mapa mikroregionu Veselsko a okolních oblastí



Zdroj: <http://mas-trebonsko.cz/index.php?uzemi-mas>, 2010

Mikroregion Veselsko vznikl v roce 2003 spojením dvanácti obcí ležících na území o rozloze 13 000 ha s více než 9 000 obyvateli. Vůdčí myšlenkou pro jeho založení bylo spojit

vzájemně své síly pro rozvoj zdejšího kraje. Koncem roku 2007 do mikroregionu kromě města Veselí nad Lužnicí patří obce Borkovice, Bošilec, Drahotěšice, Drahov, Dynín, Mazelov, Mažice, Neplachov, Řípec, Sviny, Újezdec, Val, Vlkov, Vlkov u Ševětína, Zálší, Zlukov, Žišov a obce Hamr, Horusice – jež jsou součástí města Veselí n. L. od roku 1980 (leží od Veselí čtyři kilometry jihozápadně), Klečaty a Lhota, které nemají vlastní obecní úřad.

*Na počátku roku 2008 sdružuje mikroregion Veselsko 18 samostatných obcí a další čtyři obce bez vlastního obecního úřadu. Má rozlohu 18 300 ha a počet obyvatel přesahuje deset tisíc.*

Centrem celé oblasti je Veselí nad Lužnicí, které bylo odedávna nejen hospodářským, ale také kulturním střediskem širokého okolí, rázovitého kraje, nazývaného Veselská, někdy i Velká nebo též Pšeničná blata. Veselsko je úrodná oblast s rozlehlými zemědělskými usedlostmi, ale i se svéráznou kulturou, typickými blatskými kroji i zdobnou architekturou tzv. selského baroka. Mnohé památky na dovednost prostých venkovských zedníků, kteří vytvářeli osobité štíty venkovských stavení, se ještě dochovaly.

Veselsko sousedí svým jižním okrajem s rybníčním krajem Třeboňska, kde se rozkládají rozsáhlé, převážně borové a lužní lesy. Velká část této roviny je zahrnuta do Chráněné krajinné oblasti Třeboňsko, která byla vyhlášena Biosférickou rezervací UNESCO.

Veselsko se sousedním Třeboňskem nabízí své jedinečné přírodní i historické krásy pěším turistům, cyklistům i vodákům. Bohatě meandrující řeky Lužnice a Nežárka s písečnými kosami, s poměrně klidným tokem, jen občas přerušeným menšími stupni a peřejemi, jsou odměnou všem, kdo se po nich vydají. Po celé trase najdou vodáci jak vhodné kempy, tak i četná místa s občerstvením. Přímo ve Veselí na soutoku Lužnice a Nežárky uvítá vodáky tábořiště Ostrov.

#### **4.1.1 Hrady a zámky nacházející se v okolí Veselska**

Výhodná poloha Veselí umožňuje podnikat řadu jednodenních výletů na hrady a zámky – Červená Lhota, Jindřichův Hradec, Třeboň, Hluboká nad Vltavou, Bechyně, Stráž nad Nežárkou, Jemčina, Český Krumlov.

### Přeměna hradu v zámek

Hrady vznikaly daleko dříve než zámky. Důvody, proč si je movitý šlechtic postavil byly především obranné. Ono už se tenkrát nosilo, že se občas našel kdosi, jenž dychtil po majetku druhých, a tak se vypravil dotyčnému jej sebrat. Mocí, samozřejmě. No a tak se potřeboval proti takovému vpádu pořádně zajistit. Samozřejmě nejen on, ale všichni s hradem spojení, ať byli z okolí. Ti se tam pak uchylovali i se svým dobytím – prostě se svým majetkem.

Ale i v dobách pokojných měl hrad ochranný úkol. Třeba když se poddaní na hradního pána naštváli a rozhodli se své věci sním vyřídit takříkajíc osobně. Pro tohle všechno bývaly hrady opevněné, opatřené věžemi, baštami, střílnami a často si je majitel stavěl na nelehce přístupném skalnatém vrchu nebo v obkroužení řek či potoků. No a když tam náhodou nic neteklo, dal vykopat hluboké příkopy.

Ale jak šel čas a kdeco se měnilo, začaly se měnit i hrady. Ne naráz, to bychom toho chtěli trochu moc – a vliv na přerod hradu v zámek měla celá řada událostí, ať už „vnitropolitických“ či souvisejících se změnou životního stylu.

Změny začaly už v pozdním středověku, někdy v patnáctém století. Měnil se charakter zmíněné „nemovitosti“, protože se přesunoval z charakteru obranného pozvolna k reprezentačně obytnému.

Když se začaly rozšiřovat renesanční prvky ve všem (a bylo to na samém konci patnáctého století), vývoj zámků se stal doslova trendem doby. Hrady moc dekorativní parády neobsahovaly, a tak to majitelé urychleně doháněli. Právě ony dekorativní prvky začaly růst přímo horečně.

Některé zámky zůstaly po přestavbě tam, kde stávaly hrady, jiné pak vznikly – jak by dnešní jazyk uvedl – jako „novostavba“ – jak se tehdy pravilo, vznikly „na novině“ (Doležalová, 2006: 6-9).

#### **4.1.2 Rybníční soustava**

Kraj kolem Veselí nad Lužnicí leží na rozsáhlém podzemním jezeře s nejkvalitnější pitnou vodou. Je posázen velkým množstvím rybníků. Většinu z nich spojuje **Zlatá stoka**, ústící do Lužnice na jižním okraji Veselí n. L. Zlatá stoka je umělý kanál, který byl budován od počátku 16. stol. a spojuje asi 60 rybníků. Hlavními tepnami celé oblasti jsou dvě krásné řeky – Lužnice a Nežárka, které se stékají v jednu na rozhraní Veselských a Třeboňských blat, v malebném městě – Veselí nad Lužnicí.

Rybníky, stavěné již od 12. století vynikajícími „fišmistry“, jsou upomínkou na dobu rozmachu rybníkářství v Rožmberském dominiu na místech bývalých bažin a močálů. Rybník Rožmberk, ležící přímo na řece Lužnici, je se svou rozlohou vodní plochy 489 ha největším českým rybníkem. Nejbližší městu Veselí nad Lužnicí rozprostírají své hladiny rybníky Horusický (třetí největší v ČR, rozloha 415 ha) a Bošilecký (190 ha). U Horusického rybníka se nachází národní přírodní rezervace Ruda. Vyhledávaných je pět rozsáhlých jezer veselských pískoven, vhodných ke koupání, která vznikla po bývalé těžbě písku. Navštěvují je v hojné míře i rybáři a surfaři. Návštěvníci zde najdou občerstvení i centrální parkoviště.

#### 4.1.3 Přírodní krásy a architektonické památky

- **Veselské pískovny** – v Chráněné krajinné oblasti a Biosférické rezervaci Třeboňsko se rozprostírá na 240 hektarech mezi městem Veselí nad Lužnicí a obcemi Horusice a Vlkov území Veselských pískoven. Pět oddělených štěrkových jezer vzniklo po těžbě štěrkopísku v letech 1952 až 1986. **Naučná stezka Veselské pískovny** vede po hrázcích bývalých pískoven. Na trase dlouhé sedm kilometrů najde návštěvník 14 zastavení s informačními tabulemi rozmístěnými na březích dvou jezer, upozorňujícími na výskyt jedinečných a většinou i chráněných druhů rostlin a živočichů. Seznamují návštěvníky s historií krajiny a okolních obcí, ale hlavně i s přírodou v oblasti štěrkových jezer. K pískovnam neodmyslitelně patří chráněná lokalita Pískový přesyp, což je téměř hektar pouště s jedinečnou faunou a flórou.
  
- **Borkovická blata** (zvaná též Soběslavsko-veselská blata anebo jen krátce Blata), ležící v nadmořské výšce 410 – 430 m, představují nejsevernější rašeliniště Třeboňské pánve. Blatská příroda se vyvíjela v atypických podmínkách, na zamokřených lokalitách, močálech a bahniskách. Dařilo se zde jen různým vlhkomilným rostlinám, mechům, rákosu, sítinám, ostřicím a pod. Jejich zbytky se nemohly v půdách chudých kyslíkem rychle rozkládat a mineralizovat, proto rašeliněly. Zdejší rašelinné ložisko se začalo vytvářet před více než 10 000 lety. Postupně vznikla vrstva rašeliny o mocnosti 2 – 6 (místa až 8) metrů. Nacházejí se tu **dvě přírodní rezervace**, které tvoří jádra rozsáhlé evropsky významné lokality – PR Borkovická blata a PR Kozohlůdky. Poznání první z nich umožňuje naučná stezka Borkovická blata, která prochází přírodní rezervací se zajímavou a svým obsahem i specifickou oblastí s rašeliništní flórou a s ukázkami mechanické těžby rašeliny, která zde před lety



probíhala. Trasa, vedoucí zčásti po povalových (dřevěných) chodnicích, je dlouhá 6 km. Lze zde nahlédnout do nitra rašelinných borů a regenerujících porostů po ruční i průmyslové těžbě. Zvědavé návštěvníky čeká 60 tabulí (12 velkých a 48 malých) s informacemi o místní flóře a fauně, těžbě a využití rašeliny i blatské lidové kultuře. Prohlídka naučné stezky trvá přibližně tři hodiny.

Kdo by hledal ve velkém naučném slovníku, co znamená slovo blata, dověděl by se především, že jde o bažinatou krajinu, kde je možné nejen dobývat rašelinu, ale také probořit se do nenávratných hlubin. Dověděl by se, že blata najdeme jednak v zemi české, a to na jihu, a jednak ještě v řadě zemí dalších, například v Anglii.

Jsou opravdu na jihu a v mírně zvlněné krajině tu najdeme nejen ona už zmíněná rašelinště, ale i řadu rybníků. A najdeme zde, což je v době současného chvatu, shonu, rámsu dopravních tepen, výfukových plynů, kouřů z továren a popílkového spadu nesmírně příjemné, klid, vlhosti vody prosycený vzduch a krajinu krásnou, již nesmírně sluší jinde nevídaná typicky blatská stavení.

Blata se táhnou od budějovické kotliny až k Netolicům a od Zlivi po Dívčice, a pak ještě dál až k Veselí a Soběslavi (Doležalová, 2006: 49).

- **Greenway selského baroka** prochází obcemi s nejkrásnějšími ukázkami selského baroka. Základní okruh měří 36 km a tvoří ho několik vesnic na severozápad od Veselí n. L. → Borkovice – Sviny – Mažice – Zálší – Klečaty – Komárov – Svinky – Vlastiboř – Záluží u Vlastiboře – Dráchov – Žišov – Veselí n. L. Tyto vesnice si nejvíce zachovaly původní ráz a majitelé většiny usedlostí udržují svá stavení v původní podobě. **Selské baroko** je označení pro jedinečnou architekturu jižních Čech. Domácí lidoví zedničtí mistři Martin Paták a František Šoch vytvořili v polovině 19. století nový typ jihočeského statku s bohatým členěním průčelí. Typickou stavbou tohoto stylu je mohutná selská usedlost se dvěma bohatě zdobenými štíty, které spojuje do oblouku klenutá brána s malými dvířky. Blatské štíty jsou krásně zdobeny, mají bohaté obrysy, plocha je často dělena náznakem ozdobných sloupců, doplněna obloučky, stylizací srdíček, čtyřlístků a lučních květů.

## 4.2 MĚSTO VESELÍ NAD LUŽNICÍ A SAMOSTATNÉ OBCE

Tabulka 1: Stručná charakteristika města Veselí n. L. a samostatných obcí

Město či obec	Počet obyvatel	Rozloha	Nadmořská výška	Poplatek za rekreační pobyt (osoba/den)
Borkovice	248	1538 ha	416 m	5 Kč
Bošilec	210	958 ha	419 m	2 Kč
Drahotěšice	210	740 ha	526 m	není stanoven
Drahov	155	1 097 ha	441 m	není stanoven
Dynín	349	1 314 ha	423 – 430 m	není stanoven
Mazelov	201	855 ha	435 m	není stanoven
Mažice	139	550 ha	419 m	není stanoven
Neplachov	375	1094 ha	433 m	není stanoven
Řípec	290	740 ha	455 m	15 Kč
Sviny	320	1 123 ha	420 m	není stanoven
Újezdec	68	422 ha	445 m	5 Kč
Val	233	1 486 ha	425 m	3 Kč
Vlkov	161	500 ha	420 m	12 Kč
Vlkov u Ševětína	24	500 ha	520 m	10 Kč
Veselí nad Lužnicí	6 600	2 956 ha	420 m	10 Kč
Zálší	183	475 ha	422 m	není stanoven
Zlukov	235	603 ha	440 m	5 Kč
Žišov	176	473 ha	410 – 430 m	15 Kč
Celkem	10 177	9 448 ha	-	-

Zdroj: Vlastní zpracování

### 4.2.1 Obce bez vlastního obecního úřadu

Tabulka 2: Obce bez vlastního obecního úřadu

Obec	Náleží k městu či obci
Hamr	Val
Horusice	Veselí nad Lužnicí

Klečaty	Zálší
Lhota	Dynín

Zdroj: Vlastní zpracování

#### 4.2.2 Charakteristika města Veselí nad Lužnicí a obcí na Veselsku

##### Veselí nad Lužnicí

Centrum mikroregionu leží na soutoku řek Lužnice, Nežárky a Bechyňského potoka. Dnešní město s 6 600 obyvateli vzniklo v roce 1943 sloučením se sousedním Mezimostím. Do té doby se obě města rozvíjela samostatně a jejich zastupitelé dlouho bránili spojení měst do jednoho celku.

Původně se toto město nazývalo pouze Veselí, bylo to odvozeno od různých veselic, které se zde často pořádali. Až později byl názvu Veselí přidán dovětek nad Lužnicí, a tak tedy v konečném znění Veselí nad Lužnicí.

Z dochovaných sakrálních památek stojí za zmínku kostelík sv. Floriána na Malém náměstí a kaple sv. Marka na jihozápadním okraji města. Na náměstí stojí tři historicky cenné renesanční domy ze 16. a 17. století, a sice budova bývalé radnice, sousední dům se sgrafity, který si dal postavit bývalý primátor a v němž nyní sídlí Blatské muzeum, a pak dům č. 22 se třemi výraznými štíty, kde je dnes umístěna Základní umělecká škola. Zde bývala kdysi pošta. Tato veselská poštovní stanice, kde se přepřahaly koňské potahy, byla od 16. do konce 18. století nejdůležitější poštovní přestupní stanicí v jižních Čechách. Později byla přeložena do Českých Budějovic (Hadravová, 2007: 9).

Bývalé Mezimostí stávalo podél delty řeky Nežárky, jejíž ramena byla později zasypaná a tok regulován. Město trpělo často záplavami. Již samo jméno sídla, které patřovalo Rožmberkům, dokládá přítomnost menších mostů a brodů. Současné mosty přes obě řeky jsou z doby daleko pozdější.

Postupně se rozšiřující důležitý železniční uzel na okraji města předznamenal i rozvoj několika průmyslových podniků, většinou založených v jeho blízkosti. Z nich můžeme jmenovat dosud prosperující potravinářské podniky, jimiž jsou proslulá mlékárna a sýrárna Madeta, podnik efko na zpracování ovoce, mlýn Vesco u jezu na Lužnici a sodovkárna Fontea na okraji Horusického rybníka, která používá nejkvalitnější čistou vodu z hlubinných vrtů.

## **Borkovice**

Obec dostala název od borků, čili rašelinišť. Odedávna se zde ručně těžily borky – odrýpnuté bloky rašeliny, které po usušení sloužily jako topivo. Po určitou dobu se na blatech těžila rašelina i pomocí strojové techniky. V této typicky zemědělské obci se dochovaly některé části kdysi velmi nákladné výstavby zemědělských usedlostí s překrásně zdobenými štíty a nadezdívkami vrat. Nejokázalejšími částmi selských statků bývaly špýchary, mnohdy honosnější než samotná obytná stavení. Tato **architektura „selského baroka“** byla ukázkou bohatství zdejších hospodářů. K nejhezčím dochovaným stavením patří statky č. 16 až 19 a č. 9 se sýpkou z r. 1841. V blízkosti obce se nachází naučná stezka Borkovická blata (Oficiální stránky města Veselí n. L., 2010).

## **Bošilec**

V rozsáhlé rovině jižně od Veselí je vklíněna mezi rybníky Horusický a Bošilecký obec Bošilec, která patřívala Rožmberkům. Obec i s okolím je začleněna do CHKO Třeboňsko.

Přes svou nevelkou rozlohu vešla do širšího povědomí svým klenutým mostem přes výpusť Bošileckého rybníka (200 ha), který je opěvován v žertovné lidové písni „Na tom bošileckém mostku“. Píseň vznikla v dobách, kdy se sem panstvo z Třeboně jezdilo bavit a mimo jiné i hrát vrhcáby, čili kostky. Avšak nikoli malý mostek, ale hlavně kostel sv. Martina je významnou historickou památkou. Prošel mnoha stavebními úpravami, při nichž byl objeven letopočet 1210. V 18. století byla do jeho interiéru umístěna rokoková kazatelna z postříbřeného dřeva, která má podobu mohutné velryby. Byla sem přenesena ze zrušeného kostela sv. Barbory v Třeboni.

**Bošilec je znám tradičním podzimním Martinským posvícením. Kapři z Bošileckého rybníka patří k nejchutnějším.**

## **Drahov**

Leží v mírně zvlněné krajině východně od Veselí nad Lužnicí. Obci dominuje kostel Nanebevzetí Panny Marie, který stojí na nejvyšším místě obce. V jeho blízkosti se nachází mariánská kaplička se studánkou, odpředanou pověstí o léčivé vodě. Vesměs vesnická stavení obklopují svažitou náves s rybníčkem a majestátní sochou vojáka, která je součástí památníku padlým v obou světových válkách. Silnice protínající obec je současně hranicí Chráněné krajinné oblasti Třeboňsko. Blízká řeka Nežárka a lesy v okolí obce lákají turisty k procházkám i sběru lesních plodů. V údolí pod vesnicí se leskne hladina Farářského

rybníka, na níž můžeme obdivovat lán vzácného leknínu bělostného. Každoročně první červencovou nedělí se v Drahově koná tzv. Senná pouť (Hadravová, 2007: 17).

K Drahovu patří nedaleká osada Vřesná se samotou Ovčín a bývalou myslivnou Baldýnkou.

### **Drahotěšice**

Drahotěšice jsou malebná vesnička ležící mezi Ševětínem a Dolním Bukovskem na okraji rozsáhlých lesů mezi Hlubokou nad Vltavou a Purkarcem.

Okolí obce bylo prokazatelně osídleno již v raném středověku, ačkoliv první písemná zmínka o Drahotěšicích pochází až z roku 1323. Z dochovaných památek lze uvést kapličku sv. Václava z první poloviny 19. století, budovu bývalé školy, která svou současnou podobu získala v roce 1912 a v neposlední řadě i nejstarší domy stojící na návsi, jejichž fasády obsahují prvky jihočeského selského baroka typické pro pšeničná Blata, například srdíčkovité a esovité průduchy. V minulosti v Drahotěšicích svou živnost provozovalo několik řemeslníků, obchodníků a dva hostinští. Ve vesnici rovněž bujel poměrně pestrý spolkový život, na němž se podíleli dobrovolní hasiči (založeni v roce 1895), spolek chalupníků a živnostníků či sokolové. V současnosti je v Drahotěšicích v provozu obchod a dvě hospody (Hadravová, 2007: 20).

Společenské organizace jsou zastoupeny Mysliveckým sdružením a Sportovním klubem, který má fotbalové hřiště zasazené do krásného lesního prostředí na okraji obce. Od roku 1995 zde má své sídlo nadace "Otevřená rodina", která pečuje o děti bez rodičů.

### **Dynín**

Výstavnou vesnici se vzorně udržovanými selskými staveními blatského typu najdeme za Bošileckým rybníkem uprostřed velké roviny táhnoucí se od Veselí n. L. směrem k Českým Budějovicím.

**V roce 1990 byla obec Dynín vyhlášena obcí s chráněnou památkovou zónou.** K významným památkám náleží romantická novobarokní kaple sv. Václava, kapličky na okraji Dynína a pomník padlým v 1. světové válce.

Zemědělské družstvo Dynín se stalo velkým agrocentrem po sloučení s okolními obcemi. Z tohoto období zůstává v Dyníně v provozu velkokapacitní obilní silo, dokončené v 70. letech, které se stalo největším objektem tohoto druhu na jihu Čech. Dále zde sídlí Mavela Dynín a při železniční stanici byl postaven nový závod na výrobu sádrokartonů DCD Ideal. Do současného katastru obce patří ještě osady Lhota a Lhotský Dvůr.

## **Lhota, Lhotský Dvůr**

Nejstarší písemné památky pocházejí ze 14. století. Zajímavostí obce Lhotský Dvůr je, že se při rozšiřování Záblatského rybníka v letech 1580 – 1582 ocitla celá, včetně hospodářských gruntů, tehdy pod názvem Německá Lhota, pod vodou.

**V obci Lhota se nachází zapsaná nemovitá kulturní památka – areál usedlosti Lhota čp. 11.** V katastrálním území Lhota u Dynína se nachází přírodní památka Hliníř, kde jsou na ploše 4, 6 ha chráněna cenná společenstva přechodového rašeliniště s řadou ohrožených druhů rostlin i živočichů, zejména bezobratlých.

## **Mazelov**

**Obec, jejíž jádro je vesnickou památkovou rezervací,** najdeme v Třeboňské pánvi, na západním okraji rozsáhlé soustavy velkých rybníků mezi Veselím nad Lužnicí a Třeboní.

Jméno nejbližšího rybníka Krčín připomíná známého rožmberského regenta, který většinu těchto vodních ploch, důmyslně propojených stokami, vybudoval a proměnil tak nehostinné bažiny v dnešní kulturní krajinu.

Ves, ležící ve starém sídelním území, se poprvé v písemných dokladech připomíná v r. 1396. Dochovalo se tu několik svěbytných prostorů s kvalitní a slohově čistou architekturou. Výtvarné řešení domů je výmluvným dokladem toho, jak silný byl vliv blízkého území veselských blat a jak typické prvky tamních staveb pronikaly i dál do širokého okolí. Zdejší statky působí úpravně a honosně, i když jejich pojetí není tak bohaté jako v samotném centru blat (Oficiální stránky města Veselí n. L., 2010).

## **Mažice**

Mažice najdeme mezi blatskými vesnicemi Borkovicemi a Zálším, na okraji tajemných, do široka se táhnoucích slatin. I samo jméno vesnice je odvozeno od mazlavé rašeliništní půdy.

Založení vesnice sahá do období středověké kolonizace těchto míst ve 14. století. Střed obce tvoří oválná náves s kapličkou a rybníkem na horním konci, přes jehož hráz vede cesta, zúžená mostkem. V roce 1995 byly Mažice vyhlášeny vesnickou památkovou rezervací pro svou typickou blatskou zástavbou, kterou představují honosné statky dvorcového typu s bohatě členěným a zdobeným průčelím nejen obytných domů, ale také špýcharů, tvořící rytmické řady. Některé štíty budov empírového stylu, jiné jsou zas plošší, méně zdobené a vynikají především čistou hladkou konturou.

Na okraji vesnice má své sídlo zelinářský podnik Sempra Mažice, který pěstuje na rozsáhlých polích zeleninu a zahradní jahody.

## Neplachov

Neplachov leží na okraji Veselských blat při silničním tahu E55, který dnes vede kolem vsi, což znamená zklidnění a zachování rázu vesnice.

Jako jinde na Pšeničných Blatech se zde vyskytuje řada krásných statků s bohatým dekorem, často dnes jen štukovým, nebarevným. Typické jsou průduchy ve tvaru srdíček, rostlinné motivy (čtyřlístek, typický pro celá tato Blata), vysoké a úzké niky. Dominantou obce je kaplička z roku 1928 a pomník padlým z 1. světové války.

První historická zpráva je z roku 1325, ale obec vznikla daleko dříve. Těžká pohroma dolehla na vesnici r. 1716, kdy zde vyhořelo 13 selských usedlostí, z nichž sedm patřilo poddanosti ke schwarzenberskému panství třeboňskému a šest k tamějšímu klášternímu statku (Hadravová, 2007: 23).

V současné době byla v obci dokončena plynofikace, úprava zeleně a chodníků. Neplachov má svou místní lidovou knihovnu. **Z tradic** se obci zachovalo každoroční stavění máje s pálením čarodějnic, Svatováclavská pouť, masopustní průvod, chození Barbor a Mikuláše a čerta.

## Řípec

Tuto obec, stojící na mírném návrší těsně za městem Veselí nad Lužnicí severním směrem, řadíme mezi nejstarší osady v této oblasti vůbec, protože se připomíná již v 10. století.

O velmi dávném osídlení této lokality najdeme doklady v lese zvaném Klobásná, který se nachází mezi Řípem a Zlukovem. V minulosti zde byly objeveny a částečně prozkoumány mohylové hroby, roztroušené po úbočí i vrcholu zalesněného vrchu.

Kopec, na jehož svazích Řípec stojí, se nazývá Strážka, což dokládá prapůvodní účel tohoto strážního místa. Jméno obce je odvozeno nejspíše od typu kopce, jakým se kdysi říkalo řípce. Koncem 18. století byl v obci postaven kostelík Nanebevzetí Panny Marie. V obci má svou tradici řípecká pouť, která se koná vždy v polovině srpna. **V roce 1996 byl Řípec vyhlášen „Jihočeskou vesnicí roku“.**

## Sviny

Sviny patří svým charakterem k typu „blatských vesnic“, kde se střídá obytný dům s patrovým špýcharem. Obec je charakteristická velkou prostornou návsi, oživenou dvěma rybníky a bohatou zelení lipových a březových parků. Uprostřed návsi stojí kostelíček sv. Vojtěcha z roku 1896, který byl po sto letech zrekonstruován do dnešní krásné podoby.

Zástavbu tvoří převážně velké zemědělské statky, ale i hodně rodinných domků. **Památkově chráněny jsou již jen jednotlivé objekty: špýchary čp. 7 a čp. 14 a statek čp. 13.**

Nedaleko od obce směrem na Veselí, na rozcestí ke Kundraticím, můžeme spatřit malý hřbitůvek, obehnaný nízkou kamennou zídou, doplněný kovovým křížem a kapličkou. Jedná se o morový hřbitov. První zmínky o něm pocházejí ze 17. století, kdy byl narychlo založen jako malý provizorní hřbitůvek, kam se pochovávaly oběti moru. Asi kilometr od obce Sviny leží malá obec Kundratice, která patří obecním úřadem k obci Sviny (Hadravová, 2007: 25).

### **Újezdec**

Vesnička Újezdec leží na okraji Kardašovořečické pahorkatiny, která se zvolna zvedá z rovinných Veselských blat.

První zmínka o obci Újezdec je z 15. století. V roce 1613 měl 13 stavení. Lidé se živili „Oujezdci“ skoro výhradně zemědělstvím a chovem hovězího dobytka a také ovcí.

V katastru Újezdce se nachází tři rybníky. Největší je Velká Ohrazenice s rozlohou 36 hektarů. Vesnice má krásnou kruhovou návěs. Tvoří ji, až na několik výjimek, ucelený soubor štítových domů z konce 19. století. Návěs vévodí dva rybníčky, mezi nimiž se nachází pozdně barokní kaple sv. Václava. Kamenná kaple pochází z přelomu 18. a 19. století, kdy nahradila dřevěnou zvonici. Uprostřed návěs je zachovalá budova vesnické kovárny, před níž byla v květnu 1919 vysazena lípa na počest vzniku samostatného Československa.

### **Zlukov**

Zlukov leží tři kilometry od Veselí n. L. směrem východním, a sice v údolí za zalesněným návrším Klobásná, o němž byla zmínka při popisu obce Řípec.

První záznamy o Zlukově jsou z r. 1200 a nejstarší selská stavení najdeme na návěs s rybníčkem a kaplí sv. Jana Nepomuckého. Ta bývala původně dřevěná. V obci jsou památkově chráněné objekty, a sice č. 28 a pomník Jakuba Vojty Slukova, kdysi slavného českého herce, jemuž byla r. 1937 odhalena pamětní deska na rodném domě č. 17 (Oficiální stránky města Veselí n. L., 2010).

Mezi **společenské a kulturní aktivity** patří stavění máje, masopustní maškary a babské hody, vítání jara, Velikonoce, poutě, zábavy.



## **Val a Hamr**

K obci Val náleží obec Hamr. Osudy obou osad, které se nacházejí ve vzdálenosti šesti kilometrů od Veselí nad Lužnicí směrem východním, jsou spolu neodmyslitelně spjaty již od dob svého vzniku, protože patřily stejným majitelům.

Ve Valu, který se připomíná r. 1413, stávala kdysi tvrz, z níž se zachovaly jen nepatrné zbytky jako součást selského dvora. Zato kamenná tvrz v blízkém Hamru stojí dodnes. Obec Val, Hamr a blízká obec Vlkov kdysi patřily farností do Hamru, kde na návrší stojí malebný kostelík Nejsvětější Trojice s dřevěnou věží, obklopen hřbitůvkem. V jeho interiéru byly odkryty a restaurovány nástěnné malby. Sgrafitová výzdoba na omítce je původní a celý kostelík je jedním z mála zachovalých a nepřestavěných renesančních staveb, která byla **prohlášena státní kulturní památkou**. Naproti kostelu stojí barokní fara z r. 1724, kde se v poschodí dochoval malovaný dřevěný strop s barokními ornamenty, který je rovněž **památkově chráněn**.

Val s blízkým jezem a bývalým mlýnem Metel, ale především Hamr, jsou vyhledávanou lokalitou turistů, vodáků, houbařů a rybářů. Po proudu směrem k Veselí se Nežárka již zařezává do mírně zvlněné krajiny a místy překonává skalnaté peřeje, zvláště pak u starého mlýna Krkavce, kde najdeme pěkné chatové tábořiště.

## **Vlkov**

Obec rekreačního rázu, ležící na pravém břehu řeky Lužnice, je první zastávkou na trati Veselí nad Lužnicí – České Velenice.

Je začleněna do CHKO Třeboňsko a je součástí Třeboňské pánve. Obklopují ji hluboké lesy a ze severovýchodu jezera vzniklá po vytěžení šterkopísku. Na vršku zvaném „Kozí“ se dochovaly zbytky přísně chráněného koniklece.

Nedaleko vesnice, na silnici z Veselí do Valu, stojí rozlehlý dvůr Dehetník, jehož název je odvozen od výroby dehtu. Ten se vypaloval ze smolných větví a kořenů, následně se míchal s voskem na kolomaz, jíž se mazaly nápravy kol selských vozů.

V širokém okolí obce se běhají v lukách a mezi lesíky roztroušené samoty bývalých selských usedlostí. Při řece v těsné blízkosti pískového jezera vítá turisty a vodáky vyhledávané tábořiště se zvláštním názvem Měruše. V obci stojí malá kaplička z r. 1856, zasvěcená Janu Nepomuckému. Uprostřed obce byla v roce 1935 vysazena Masarykova lípa. K společenskému vyžití slouží kulturní sál z r. 1956, nynější Vlkovská hospoda (Hadravová, 2007: 28).

## Vlkov u Ševětína

Nejvzdálenější obcí od Veselí nad Lužnicí a zároveň nejmenší obcí mikroregionu je se svými 24 obyvateli Vlkov poblíž Drahotěšic. Vesnice na rozlehlých lukách je celá ukrytá v lesích, kolem dokola ji obklopuje kopcovité Radonické polesí. Vlkov je opravdovou oázou klidu. Nevede sem autobusová linka.

Vlkov patřil v minulosti k panství Hluboká. Svědčí o tom první písemná zmínka, učiněná k roku 1443. Na rozdíl od nepřítli vzdálených blatských vsí tady význačnější blatská architektura schází. Některé chalupy jsou ale selským barokem poznamenány. Docela zajímavý kupříkladu je dům č. 4. Sýpka není umístěna běžným způsobem štítem do ulice, ale do dvora, což je kvůli na něm umístěným pilastrům a valutám škoda. Ve vlkově je velký, ale nevyužívaný rekreační areál, což je škoda, neboť zbytečně chátrá. V nedalekých Pořežanech je možné navštívit Muzeum historických vozidel v soukromých prostorách.

## Zálší

Na jihozápadním okraji mikroregionu Veselsko leží jedna z nejkrásnějších jihočeských blatských vsí, z níž je možno studovat postupný vývoj blatského selského stavení v průběhu celého 19. století. Proto také byla prohlášena památkovou rezervací.

Své jméno získala od rozsáhlejších porostů olší (za olší) podobně jako blízké Klečaty od zakrslých borovic – klečí. Obec urbanisticky patří mezi nejpravidelnější dochované vesnické sídelní celky s typickou návší, obestavěnou dnes ve velké míře památkově chráněnými objekty. Za pozornost stojí bývalý zámeček s panským dvorem, kostelem Navštívení Panny Marie a farou z první poloviny 18. století.

Zálší je rodištěm Jana a Františka Šochových, zručných zednických mistrů a známých lidových stavitelů a tvůrců charakteristického blatského stavebního stylu se zdobnými průčelími, jemuž se říká blatské selské baroko.

**Zálší zvítězilo v celostátní soutěži Zelená stuha 2006**, která navazuje na soutěž Vesnice roku. První místo obec získala za péči o zachování výjimečného krajinného rázu obce. Na základě výsledků poustoupili Záleští do evropské soutěže Entente Florale 2007 (Kvetoucí osada), což je soutěž podporující odpovědnost občanů za prostředí, ve kterém žijí a ke kterému mají citový vztah. Zde se umístili na vynikajícím třetím místě (Hadravová, 2007: 30).

Proslulost si v širokém okolí získal **jezdecký klub Dolli Zálší**, který nabízí jízdy na koních. Klub pořádá v létě akci „Prázdniny u koní“. K atrakcím patří i tzv. kočárové jízdy. Kulturní a sportovní vyžití tu nabízí i občanské sdružení Blatka.

## Klečaty

Jedna z nejhezčích a architektonicky nejcennějších vesnic veselských blat vznikla během středověké kolonizace tohoto kraje. První zmínka o ní je z r. 1379. Na východ od obce se rozprostírají rozsáhlé bažinaté louky, zvané od nepaměti blata, zbytky třetihorního sladkovodního jezera, obestřené pověstmi o bludičkách a zrádných světýlkách. Krajina v okolí blat je poměrně úrodná, daří se tu hlavně pšenici, proto se jí říká „pšeničná blata“. Jádrem Klečat je pravidelná obdélná náves, obklopená selskými usedlostmi, jejichž obytná stavení a špýchary mají bohatě zdobené štíty v typických formách selského baroka. **Klečaty jsou vesnickou památkovou rezervací.** Pozoruhodnou stavbou je kaple zasvěcená Nejsvatější Trojici, postavená kolem roku 1800.

## Žišov

Obec leží severně od města Veselí nad Lužnicí, má převážně starou vesnickou zástavbu. Kolem návsi jsou vystavěny selské grunty a ve zbylých dvou ulicích stojí menší rolnická stavení. Podle vyprávění nejstarších pamětníků obce byl název odvozen od jména Jana Žižky na jeho počest, neboť v 15. století v době husitů vesnici pomohl při útlaku náboženské sekty adamitů. Avšak první zmínka o Žišově pochází již z 12. století.

**V obci se obnovily staré zvyky:** masopustní reje masek, páteční společenské večery při harmonice, pouťová zábava, které předchází mše v místní kapliče, posvícení apod.

## 4.3 UBYTOVÁNÍ

### 4.3.1 Hotely

Tabulka 3: Charakteristika hotelů v oblasti

Název	Kategorie	Umístění	Počet pokojů	Počet lůžek	Stravování	Provoz
Hotel Lucia	***	Veselí n. L.	54	130	snídaně, možnost polopenze	celoroční
Hotel Trilobit	***	Veselí n. L.	14	51	snídaně	dočasně uzavřen

Hotel Sloup	***	Řípec	22	56	snídaně, možnost polopenze	celoroční
-------------	-----	-------	----	----	----------------------------------	-----------

Zdroj: Vlastní zpracování

#### 4.3.2 Penziony

Tabulka 4: Charakteristika vybraných penzionů v oblasti

Název	Umístění	Počet pokojů	Počet lůžek	Provoz
Penzion Na Soutoku	Veselí n. L.	9	20	celoroční
Penzion Nad Lékárnou	Veselí n L.	6	22	celoroční
Penzion Adamita	Hamr	8	26	celoroční
Penzion Blatský dvůr	Borkovice	8	27	celoroční
Penzion U Lávky	Veselí n. L.	6	25	celoroční
Country Saloon U Sloupu	Řípec	8	24	celoroční

Zdroj: Vlastní zpracování

#### 4.3.3 Rekreační zařízení

- Ubytovna Zvon
- Ubytovna TJ Lokomotiva (celoroční provoz)
- Rekreační středisko Al&Pa na Krkavci
- Domov mládeže při SOŠ OTŽP
- Ubytování Vávrovka (celoroční provoz)

#### 4.3.4 Kempy

- Vodácké tábořiště a autokemp Ostrov na Soutoku Lužnice a Nežárky (provozní doba duben – říjen)
- Camping Měruše u Vlkova (květen – září)
- Autocamping a chatový areál Karvánky na břehu Lužnice (provoz 15. 5. – 30. 9.)
- Minikemp v Zálší (u jezdeckého klubu)

#### 4.3.5 Ubytování v soukromí

→ celkem 31 možností ubytování v soukromí, především ve Veselí nad Lužnicí

*Ačkoli se na Veselsku nacházejí pouze tři hotely, v současné době dva, neboť hotel Trilobit je na delší dobu z důvodu rekonstrukce uzavřen, je zde ubytovacích kapacit dostatek v podobě jiných druhů ubytovacích zařízení – penzionů, rekreačních zařízení, kempů a ubytování v soukromí. Tyto druhy jsou dle dotazníkového výzkumu pro návštěvníky Veselska lákavější a častěji využívány. Podle mého názoru je to hlavně díky lepší cenové přístupnosti. Dalším aspektem může být také to, že návštěvník Veselska stráví v oblasti nejčastěji 2 noci, kdy celé dny tráví prohlídkou veselské krajiny a kultury, čili do ubytovacích zařízení chodí „jen přespat“ a tak nevyžaduje vysoký standard služeb.*

### 4.4 STRAVOVÁNÍ

#### 1.) ve Veselí nad Lužnicí

- Restaurace Lužnice v kulturním domě (85 míst)  
Otevřeno: NE - ČT 10 - 22 hod., PÁ - SO 10 – 24 hod.
- Restaurace LUCIA (restaurace 55 míst, pivnice 45 míst, salonek 25 míst) Oddělený prostor pro nekuřáky. Otevřeno: PO - NE 11 - 23 hod.
- Restaurace NA SOUTOKU (2 x 30 míst)  
Otevřeno: PO - NE 11.30 - 23 hod.
- Hotel Trilobit (restaurace 60 míst, pivnice 36, vinárna 55)  
Otevřeno: denně 10 - 02 hod., venkovní terasa - dočasně mimo provoz.

- Restaurace BESEDA (restaurace 65 míst, pub 40 míst)  
Otevřeno: PO - ČT 11 - 22 hod., PÁ, SO 11 - 24 hod., NE 11 - 22 hod.
- Pivovarský dvůr (součástí je pivnice, Caffé Arabella - nekuřácká jídelna pro 40 osob)  
Otevřeno: PO - PÁ 10 - 14 hod., venkovní posezení.
- Restaurace na Nádraží (salonek 25 - 30 míst a restaurace 45 - 55 míst), bezbariérový přístup.  
Otevřeno: PO - ČT 8 - 21 hod., PÁ 8 - 22 hod., SO 10 - 22 hod., NE 10 - 21 hod.

## 2.) v blízkém okolí

- Country Saloon U Sloupu, Řípec
- Hospoda U Koloušků v Hamru  
Otevřeno: PO - PÁ 16 - 22 hod., SO, NE 15 - 24 hod., červenec a srpen otevřeno od 12 hod.
- Hospoda Na Kovárně v Mažicích  
Otevřeno: PO - ČT 16 - 22 hod., PÁ 16 - 24 hod., SO 13 - 24 hod., NE 13 - 22 hod.
- Hospoda U Šesti strun v Zálší, nutno předem objednat
- Vlkovská hospoda, Vlkov (60 míst + 30 terasa)  
Celoročně otevřeno každý den PO - ČT 17 - 22 hod., PÁ 12 - 02 hod., SO 12 - 02 hod., NE 12 - 22 hod. Kulečník, fotbálek, šipky, juke-box, dětský koutek s pískovištěm.

## Občerstvení ve Veselí nad Lužnicí

- Růžová cukrárna (Otevřeno: PO - PÁ 7.30 - 17 hod., SO 8 - 11 hod.)
- Pekárna Kotyza (Otevřeno: PO - PÁ 6.30 - 18 hod., SO 7.30 - 18 hod., NE 8.30 - 18 hod.)
- Bufet HOKEJKA ve sportovním areálu (uvnitř 30 míst, venkovní posezení, taneční parket) Otevřeno: PO - ČT 15 - 22 hod., PÁ, SO 15 - 23 hod., NE 15 - 22 hod.
- Pizzerie SAHARA (Otevřeno: PO zavřeno, ÚT, ST, ČT 10.30 - 21 hod., s rozvozem domů)
- Občerstvení na pískovně (pouze v letním období)
- Občerstvení v kempu na ostrově (v provozu duben – říjen)
- Restaurace NA RŮŽKU (PO - ČT 14 - 23 hod., PÁ, SO 14 - 24 hod., NE 14 - 22 hod.)

*Na otázku položenou 250 respondentům v dotazníku, zda-li by ocenili v oblasti restauraci specializovanou na ryby či zvěřinu odpovědělo 39 % ano (ocenili by oba typy restaurace), 25 % by ocenilo restauraci specializovanou na ryby a 22 % restauraci specializovanou na zvěřinu. Pouze 14 % by zde takovou restauraci nechtělo. Výsledky svědčí o nedostatku restaurací, které by byly na tato jídla zaměřené. Je zvláštní, že ačkoli Veselsko sousedí s Třeboňskem a obě tyto oblasti jsou přímo „zaplavené“ rybníky, není v oblasti Veselska jediná restaurace specializující se na rybí speciality. A to samé, co se týče zvěřiny, lesy zaujímají v oblasti tak rozsáhlé plochy, že je lze zahlédnout kam jen oko dohlédne, ale po restauraci nabízející zvěřinu na všechny způsoby bychom jen těžko pátrali.*

#### **4.5 PŘEHLED SPORTOVIŠŤ VE VESELÍ NAD LUŽNICÍ A OKOLNÍCH OBCÍCH**

- Sportovní areál TJ Lokomotiva Veselí n. L. (sportovní hala, fotbalová hřiště – tráva, písek, volejbalová hřiště, beach volejbal, tenisové kurty, krytý zimní stadion, posilovna)
- Tělocvična u ZŠ Blatské sídliště
- Tělocvična u ZŠ Tř. Čs. armády
- Víceúčelové hřiště s umělým povrchem Grass-Park (tenis, nohejbal)
- Skate park za hotelem Lucia
- Bowlingové centrum Brunswick
- Fit club
- Hydroterapie v bazénu TEP (centrum sociálních služeb)
- Rekreační středisko Al&Pa jez Krkavec Veselí n. L. (hřiště na volejbal, nohejbal, basketbal a fotbal, ruské kuželky, petangue a kriket, stolní tenis, půjčovna lodí a vodáckých potřeb, půjčovna sportovních potřeb pro míčové hry, instruktor vodáctví a outdoorových aktivit)
- Střelnice Žišov (sportovně střelecký klub, český střelecký svaz)
- Tenisový kurt Sviny
- Jízdy na koni: Jezdecký oddíl Dolní Zálší (celoroční hipoturistika, výcvikové hodiny pro začátečníky i pokročilé, vyjíždky do terénu blatskou přírodou, projížďky se spřežením vhodné jako rodinné, slavnostní příležitosti – např. svatby apod., letní stanový tábor pro děti s jezdeckým výcvikem), Jezdecký oddíl Blatňák Mažice

„Ve Veselí nad Lužnicí a jeho okolí se nachází mnoho různých sportovišť, která nabízejí široké možnosti sportovního vyžití.“

*Tuto větu je možné nalézt ve všech průvodcích, kde jsou uvedené informace pro turisty o Veselsku, avšak dle mého názoru to není až tak pravdivé, neboť v této oblasti velmi chybí krytý bazén s tobogány či skluzavkami pro děti, který by bylo možné navštěvovat hlavně v zimních měsících. Město Veselí nad Lužnicí o vybudování kryté plovárny nikdy neuvažovalo, vyplývá tak z otázek položených vedoucí Infocentra ve Veselí n. L., paní Ing. Marii Hadravové. Veselí se hájí tím, že má dostatečně pokrytou, co se koupání týče, letní sezónu díky Veselským pískovněm, čili kryté plovárny není zapotřebí. Výzkum však dokazuje něco jiného – návštěvníci i místní obyvatelé by krytou plovárnu využívali celoročně s největší intenzitou v zimním období, kdy zde není tolik příležitostí jak trávit volný čas.*

*Dále je to otázka vhodně vybaveného víceúčelového dětského hřiště, město se tímto problémem již zabývá a získalo 1 milion korun z fondů Evropské unie na vybudování dětských hřišť v oblasti, hlavně v městě Veselí nad Lužnicí.*

## 4.6 INFORMAČNÍ CENTRUM

**INFOCENTRUM** ve Veselí nad Lužnicí

- je jediným infocentrem v oblasti

Umístění:

nám. T. G. Masaryka 25, e-mail: info@veseli.cz, www.veseli.cz

tel. 381 548 180, kontaktní osoba: Ing. Marie Hadravová

Otevírací doba:

září – červen: Po, St 8-11.30 a 12-17 hod.

Út 8-11.30 a 12-15.30 hod.

Čt, Pá 8-11.30 a 12-14.30 hod.

červenec – srpen: Po – Pá 8-11.30 a 12-17 hod.

So 9-12 hod.

Infocentrum Veselí nad Lužnicí bylo zřízeno městem v roce 1994. Je certifikované Asociací turistických informačních center České republiky do kategorie B, a zároveň splňuje podmínky, které Česká centrála cestovního ruchu - Czech Tourism stanovila pro zařazení do



databáze oficiálních turistických informačních center. Infocentrum je také jednou z jihočeských Pohádkových kanceláří.

#### Zajištění:

- obsahu, redakce a distribuce měsíčníku Veselsko
- propagace města prostřednictvím hromadných sdělovacích prostředků, účasti na výstavách a veletrzích cestovního ruchu a spoluúčasti na tvorbě informačních a reprezentativních materiálů a brožur
- aktivní spolupráce na nabídce akcí v rámci činnosti Jihočeské centrály cestovního ruchu s vazbou na propagaci regionu
- spoluúčasti na zajišťování kulturního života města
- akcí v oblasti družebních styků města
- vkládání kulturních a sportovních akcí na turistické internetové portály
- aktualizace webových stránek města - kulturních a sportovních akcí, programů kina a KD včetně nabídek a oznámení

#### Poskytování informací:

- památky, příroda, historie, současnost, kultura a muzea
- možnosti turistických výletů v mikroregionu Veselsko
- rekreační, sportovní a kulturní vyžití
- autobusové, vlakové spojení

#### Zprostředkování:

- ubytování - hotely, penziony, ubytování v soukromí, autokempy, tábořiště
- stravování
- nabídky turistických a kulturních informací
- vstupenky - na koncerty, festivaly

#### Prodej:

- turistických a cykloturistických map, automap, zahraničních průvodců, suvenýrů, upomínkových předmětů, pohlednic, turistických známek, videokazet, CD, DVD
- turistických prospektů, publikací a dalších propagačních materiálů o Veselí nad Lužnicí + měsíčníku Veselsko
- propagačních materiálů Pohádkové kanceláře v rámci projektu Jižní Čechy pohádkové

## **4.7 MUZEUM A KINO**

### **4.7.1 Blatské muzeum Weisův dům**

Stálá expozice z pokladů muzea představuje uměleckohistorické sbírky dokumentující život v malém městě v 16. – 19. století - cechovní malovýrobu, bytovou kulturu a vzdělanost, nechybí ani exponáty z církevního prostředí (barokní plastiky, malby, liturgické předměty, obleky) a kázky zbraní z 19. století. Pozornost je věnována také národopisu Blat a osobnosti hudebního skladatele a sběratele lidových písní Karla Weise.

Uvedenou nabídku doplňuje každoročně několik krátkodobých výstav (především výtvarných a přírodovědných) a koncertů, Blatské muzeum kromě toho pořádá také přírodovědné exkurze.

#### Adresa:

Náměstí T. G. Masaryka, Veselí nad Lužnicí, dům č. 111

#### Otevřeno:

květen – září (denně mimo Po) 8 – 12 a 12.30 – 16 hod., v mimosezóně otevřeno po domluvě  
Bezbariérový přístup do výstavních místností.

### **4.7.2 Kino**

V oblasti se nachází jen jedno kino a to ve Veselí nad Lužnicí. Promítání probíhá dle programu promítaných filmů, většinou 2x do týdne. Městské kino je organizační jednotkou kulturního domu, které zajišťuje kulturní potřeby obyvatel města v oblasti audiovizuálních produkcí. Poskytuje nebytové prostory pro konání schůzí zájmových organizací a pořádá kulturní pořady pro žáky škol.

#### Adresa:

Třída Čs. armády 552/II, Veselí nad Lužnicí

## 5 ANALÝZA DRUHŮ A FOREM CESTOVNÍHO RUCHU

### 5.1 DRUHY CESTOVNÍHO RUCHU VYSKYTUJÍCÍ SE NA VESELSKU

- **Rekreační** – realizovaný ve vhodném přírodním prostředí s cílem odpočinku, reprodukce a zlepšení fyzické a psychické kondice, zahrnuje také příměstskou rekreaci, zpravidla krátkodobější (víkendovou) na chatách, chalupách a zahrádkách (Hesková a kolektiv, 2006: 22). Tento druh cestovního ruchu se ve zkoumané oblasti vyskytuje vsutku hojně, neboť v každé obci spadající pod oblast Veselsko můžeme najít chalupy a malé penziony, do kterých se sjíždějí chalupáři z celých Čech. Z dotazníkového výzkumu můžeme říci, že se jedná hlavně o občany Jihočeského a Středočeského kraje (především Hl. m. Prahy), ale i jiných krajů.
- **Kulturně-poznávací** – zaměřený na poznávání historie, kultury, tradic a zvyků vlastního i jiných národů, základem jsou sakrální i světské stavební a architektonické památky, umělecká díla, přírodní zajímavosti (jeskyně, vodopády, pralesy), společenské události (festivaly, slavnosti). Bohužel, mohu konstatovat, že ve větších městech dodržování tradic postupně zaniká. Ano, jsou i výjimky, jako např. Moravský kraj, ale zde na jihu Čech už to tak časté nebývá – proto si myslím, že oblast Veselsko je pro turisty lákavým místem právě pro dodržování tradic typu: stavění máje s pálením čarodějnic, masopustního průvodu, dodržování podzimního Martinského posvícení, Svatováclavské poutě, ale i chození Mikuláše a čerta. Je to zřejmě i tím, že vesnice spadající do této oblasti mají počet obyvatel v rozmezí 24 – 375, což není moc – lidé se zde znají a chtějí tyto akce společně provozovat, dodržují je již po generace a učí to i své potomky.
- **Náboženský (poutní turistika)** – tento CR je součástí kulturního cestovního ruchu a je spojený s tradicemi světových náboženství. Jeho nejčastějším projevem jsou návštěvy poutních a posvátných míst, církevních památek a účast na církevních obřadech a oslavách (Hesková a kolektiv, 2006: 24).

## Pravidelné bohoslužby

### a.) ve Veselí nad Lužnicí

- Kostel Povýšení sv. Kříže – nedělní mše sv. od 9:30 hod. (bezbariérový přístup)
- Kaple sv. Floriána středeční mše sv. od 17:30 hod., v zimním období od 17 hod. (bezbariérový přístup)
- Penzion dům s pečovatelskou službou od 9 hod. v sobotu
- TEP centrum sociálních služeb, K zastávce 647 od 15 hod. sudé úterý
- Domov sv. Františka od 16 hod. liché úterý

### b.) v okolních obcích

- Hamr, kostel Nejsvětější Trojice, od 11 hod. v lichou neděli
- Zálší, kostel Navštívení Panny Marie, od 10:45 hod. v neděli
- Bošilec, kostel sv. Martina, od 11:30 hod. v neděli
- Drahov, kostel Nanebevzetí Panny Marie, od 17 hod. v sudé pondělí
- Zlukov, kaple sv. Jana Nepomuckého, od 17 hod. v sudý čtvrtek

- **Poznávání přírody** (flory a fauny) – v podobě návštěv přírodních rezervací, národních parků. V oblasti Veselska se v tomto případě jedná hlavně o Chráněnou krajinnou oblast Třeboňsko, jež do tohoto regionu zasahuje.

## Chráněná krajinná oblast Třeboňsko

Původně močálovitá krajina Třeboňska byla kolonizována až do 12. století. Od počátku byla využívána jako komplexní krajinný systém. V něm byl skloubeno zemědělství, lesní hospodářství a rybníkářství. Na místě původních souvislých lesů a močálů vznikala během staletí unikátní mozaika rybníků, lesů, vodních toků, luk i polních kultur a lidských sídel. Díky tomu dnes Třeboňsko představuje unikátní mozaiku velmi různorodých biotopů koncentrovaných na poměrně malé ploše. Tomu odpovídá i velká rozmanitost rostlinných a živočišných druhů. Proto bylo Třeboňsko, jako oblast mimořádně přírodovědného a kulturního významu, zařazeno v roce 1977 v rámci programu “Člověk a biosféra“ do sítě

biosférických rezervací UNESCO a v roce 1979 vyhlášeno chráněnou krajinnou oblastí o rozloze 700 km<sup>2</sup>.

Vesnice z oblasti Veselka, jejichž území zasahují do CHKO Třeboňsko:

- Bošilec
  - Drahov
  - Hamr
  - Horusice
  - Lhota
  - Val
  - Vlkov
- **Společenský** – kdy jde o setkávání příbuzných, vytváření přátelských vztahů a známostí lidí se stejnými zájmy a zálibami, o společenský život. Lze sem zahrnout i nejrůznější vzpomínkové akce pro veterány či příznivce významných historických událostí.
- **Sportovní** – kdy jde nejen o vlastní sportovní aktivity, ale i pasivní diváctví na sportovních akcích.

Kalendář významných akcí na Veselsku

VESELSKÝ POHÁR - duben

18. ročník závodu ve sportovní gymnastice

KRAJEM RYBNÍKŮ 24. 4.

34. ročník dálkového pochodu a cyklojízdy (10 - 125 km) po hrázích rybníků v Chráněné krajinné oblasti Třeboňsko. Start a cíl ve sportovním areálu U Hokejky ve Veselí nad Lužnicí.

Pořádá: Oddíl turistiky při TJ Lokomotiva Veselí nad Lužnicí

VESELSKÝ VODÁCKÝ MARATÓN 24. 4.

21. ročník vodácké soutěže navazující na závod Po třech řekách

Pořádá: Vodácký oddíl Kotva při Domu dětí a mládeže Veselí nad Lužnicí

Start: sobota 25. 4. 2009 v 8.30 až 9 hodin na vodáckém tábořišti v Suchdole nad Lužnicí

Trať: 55 km (Lužnice, Nová řeka, Nežárka)

Cíl: Veselí nad Lužnicí u loděnice

JARO NA BLATECH 29. 5.

10. ročník cykloturistické jízdy podmanivou blatskou krajinou vedoucí přes svérázné vesnice mikroregionu Veselsko s typickou blatskou architekturou, ukázkou blatských krojů. Trasy od 20 do 130 km.

Pořádá: Město Veselí nad Lužnicí

DEN KONÍ V ZÁLŠÍ 29. 5.

pořádá Jezdecký klub Dollí Zálší

VESELSKÉ SLAVNOSTI 18. – 19. 6.

Víkend ve městě plný zábavných her, soutěží, koncertů, sportovních klání, plavba netradičních plavidel po řece Lužnici.

Pořádá: Kulturní dům Města Veselí nad Lužnicí

BETONOVÝ MUŽ A ŽENA 21. 8.

27. ročník rekreačního triatlonu v oblasti veselských pískoven – 500 m plavání, 20 km jízda na kole, 7 km běh.

Hlavní pořadatel: Město Veselí nad Lužnicí

VESELSKÁ HODINOVKA 29. 8.

10. ročník - vytrvalostní plavecké závody na Vlkovské pískovně, součást Českého poháru dálkových plavců

Pořádá: Město Veselí nad Lužnicí ve spolupráci s Českým svazem plaveckých sportů

KRČÍNŮV LABYRINT 18. 9.

24. ročník orientační turistické a cykloturistické akce – obdoba jarního Kraje rybníků, trasy 10 - 125 km. Start a cíl ve sportovním areálu U Hokejky.

Pořádá: oddíl turistiky při TJ Lokomotiva Veselí nad Lužnicí

## VODÁCKÝ TRIATLON – 25. 9.

8. ročník rekreačního triatlonu navazujícího na nejstarší triatlon na světě Eppies Great Race v Sacramentu v Californii – 3 km běh, 12 km horské kolo, 2 km loď – tratě okolo pískovny ve Veselí nad Lužnicí v Chráněné krajinné oblasti Třeboňsko, jízda po jezeře.

Pořádá: Město Veselí nad Lužnicí

## BĚH KOLEM LUŽNICE 3. 10.

28. ročník běhu pro všechny věkové kategorie.

Pořádá: oddíl atletiky při TJ Lokomotiva Veselí nad Lužnicí

## Anketa

Na oficiálních stránkách města Veselí nad Lužnicí (<http://www.veseli.cz/>) probíhala v měsících únor až duben 2010 anketa, týkající se sportovních a kulturních akcí v této oblasti. Mohl hlasovat každý, kdo oficiální stránku města navštívil. Přesné znění otázky: „Na kterou sportovní nebo kulturní akci se v letošním roce těšíte nejvíce?“.

→ *O první dvě příčky se s velkým odstupem od ostatních, výše uvedených akcí, postaraly akce Krajem rybníků a Veselské slavnosti.*

- **Myslivecký** – má charakter sportovního a částečně i rekreačního cestovního ruchu. Jeho účastníci jsou motivováni možnostmi lovu zvěře a ptáků. **Jeho součástí je rybářský cestovní ruch** spojený s chytáním ryb na udici nebo s potápěním v řekách, jezerech, přehradách, rybnících a mořích. Organizátoři mysliveckého a rybářského cestovního ruchu musí respektovat platnou legislativu týkající se ochrany přírody a země, upravující podmínky myslivosti a rybářství. Odstřel zvěře nebo ptáků, podobně jako chytání ryb podléhá proto kontrole (kontrola počtu ulovených zvířat, ryb, termíny výlovů a honů) a poplatkům (Hesková a kolektiv, 2006: 24).

## Termíny výlovů vybraných rybníků (2009)

Tabulka 5: Termíny výlovů rybníků

Datum	Rybník	Kat. území	Výměra
12.10.-13.10.	Jezero	Sezimovo ústí	46 ha
19.10.-22.10.	Horusický velký	Horusice	438 ha

22.10.-23.10.	Špačkov	Staňkov	58 ha
26.10.- 27.10.	Spolský velký	Libín	137 ha
30.10.-2.11.	Dvořiště	Dolní Slověnice	387 ha
9.11.-11.11.	Vlkovický	Vlkovice	104 ha
9.11.- 12.11.	Bošilecký	Bošilec	200 ha

Zdroj: Rybářství Třeboň a. s.

### Rekreační rybaření 2010 - Sportovní rybolov

K rekreačnímu rybaření je pro rok 2010 určeno šest rybníků: Staňkovský, Hejtman, Nový Kanclíř, Podtrubí pod Ponědražským rybníkem a Táborský (Knížecí). V roce 2010 bude opět v provozu sportovní rybolov na rybníce Svět.

### Ceník pověření k lovu ryb

Společnost Rybářství Třeboň již řadu let nabízí zájemcům Petrova cechu, ale i ostatním návštěvníkům Třeboňska, Veselska a od letošního roku také Táborska, lov ryb na udici (sportovní rybolov) na vybraných rybnících.

K tomuto lovu potřebuje zájemce především chuť si zachytat ryby. Hlavní výhodou je, že zájemce nemusí být nikde organizován, vlastnit rybářský lístek, ale potřebuje pouze "pověření k lovu ryb na udici", jež spolu s dalšími formalitami vyřídí přímo na místě nebo u prodejce pověření k lovu. Tento jednoduchý způsob vyřízení potřebných formalit je označován pojmem „Rekreační rybaření“.

Pro každý rybník platí jiná pravidla provozování rekreačního rybaření. Rozdíly se týkají zejména prodeje pověření, pravidel lovu, způsobu nakládání s úlovky. Na některých prodejních místech zájemci mohou získat radu, zakoupit si návnady případně zapůjčit rybářské potřeby.

Rekreační rybaření na rybnících je průlomem do starých zvyklostí rybářů nejenom na Třeboňsku, Veselsku a Táborsku. Nejčastějšími úlovky na třeboňských rybnících jsou vyhlášení třeboňští kapři. Nutno připomenout, že Třeboňský kapr je mezinárodně chráněné označení původu. Dále je možné ulovit amury, štiky, candáty, sumce, cejny, plotice, líny, okouny, perlíny a v poslední době i boleny.

Rybníky určené k rekreačnímu rybaření jsou po celý rok průběžně zarybňovány (<http://www.trebon.rybarstvi.cz>, 2010).



## 5.2 FORMY CESTOVNÍHO RUCHU VYSKYTUJÍCÍ SE NA VESELSKU

### 5.2.1 Z geografického hlediska

Dle vlastního terénního šetření, které jsem v rámci bakalářské práce zpracovávala, mohu říci, že v oblasti Veselska převažuje **domácí cestovní ruch** nad zahraničním cestovním ruchem. Domácí cestovní ruch je cestovní ruch, při němž účastníci nepřekračují státní hranice své vlastní země.

Ale ani **zahraniční cestovní ruch**, který je spojený s cestováním a pobytem rezidentů v zahraničí vyloučit nemůžeme. Rozlišujeme přitom **aktivní a pasivní zahraniční cestovní ruch**. V aktivním zahraničním cestovním ruchu jde o příchod zahraničních návštěvníků do cílové země (příjezdový cestovní ruch – incoming), jejichž výdaje se v navštívené zemi projevují v aktivech bilance cestovního ruchu jako součásti platební bilance státu. V pasivním zahraničním cestovním ruchu jde o cestování rezidentů do cílové země (výjezdový cestovní ruch – outgoing), jejichž výdaje se v mateřské zemi projevují v pasivech bilance cestovního ruchu jako součásti platební bilance státu.

**Vnitřní cestovní ruch** zahrnuje domácí cestovní ruch a aktivní zahraniční cestovní ruch. **Národním cestovním ruchem** rozumíme domácí cestovní ruch a pasivní zahraniční cestovní ruch (Hesková a kolektiv, 2006: 27).

### 5.2.2 Podle počtu účastníků

Mohu konstatovat převahu **individuálního cestovního ruchu** nad cestovním ruchem skupinovým. V případě individuálního cestovního ruchu se jedná o účastníka, který cestuje sám či se svou rodinou – na Veselsku jde spíše o rodiny s dětmi než o jedince. **Skupinový cestovní ruch** zde nelze vyloučit, neboť se můžeme setkat s mnoha neformálními skupinami, většinou mladých lidí, kteří v oblasti sjíždějí řeky a táboří či do oblasti přijíždí za společenskou zábavou (velmi navštěvovaným místem v této oblasti je Vlkov – Vlkovská hospoda a Camping Měruše u Vlkova).

### 5.2.3 Podle způsobu organizování

Skupinový a individuální cestovní ruch může být organizovaný i neorganizovaný, záleží na tom, jak jsou zabezpečeny služby, u valné většiny účastníků cestovního ruchu na Veselsku jde však spíše o **neorganizovaný cestovní ruch**, což znamená, že účastníci pro cestu na Veselsko nevyužívají služeb touroperátorů či jiných organizátorů, ale zařizují si cestu sami. Z velké míry to bude ovlivněno tím, že existuje jen nepatrné množství organizátorů, kteří nabízejí Veselsko jako svou destinaci. Ve zkoumané oblasti je pouze jedna agentura, a to: CA HUŠEK sídlící ve Veselí nad Lužnicí v Budějovické ulici č. 305/ I. Tato agentura nabízí týdenní pobyty na Veselsku v chatách, chalupách, apartmánech a penzionech. Mimo to zajišťuje i pobyty v dalších oblastech Jižních Čech. Je tedy možné zajistit si pobyt v oblasti prostřednictvím této agentury, z výzkumu však vyplývá, že nadpoloviční většina návštěvníků si pobyt zajišťuje prostřednictvím internetu. Kontakty na ubytovací zařízení lze nalézt na oficiálních webových stránkách města Veselí nad Lužnicí či v průvodcích a informačních materiálech vydaných městem. Tyto tiskopisy jsou dostupné v Informačním centru, Kulturním domě ve Veselí n. L. a na ostatních kulturních místech.

### 5.2.4 Dle délky účasti

Co se týče délky účasti můžeme v této oblasti hovořit o výletním, krátkodobém a víkendovém cestovním ruchu. **Výletní cestovní ruch** je spojený s pobytem mimo místo trvalé bydliště, kratší než jeden den bez přenocování, s různou motivací – na Veselsku může jít o návštěvu příbuzných, náboženský motiv (návštěva bohoslužby – nejčastěji v neděli dopoledne), procházku v přírodě či rybaření, jež je zde velmi časté. Využívají se různé typy dopravních prostředků (kolo, autobus, auto, ale i vlak apod.). Může se jednat i o fakultativní výlet, při dotazování jsem zjistila, že jsou pravidelně pořádány výlety církevními organizacemi, kdy účastníci cestují na výjimečnou bohoslužbu mimo místo trvalého bydliště, např. v rámci Svatováclavské poutě či Velikonočních svátků.

**Krátkodobý cestovní ruch** nepřesahuje dvě až tři přenocování. Organizuje se za účelem odpočinku, poznávání, rozptýlení a zábavy, kulturního nebo sportovního vyžití. Nejčastěji jde o účast na cestovním ruchu koncem týdne, která se označuje jako **víkendový cestovní ruch**, do kterého můžeme zařadit i chataření a chalupaření, které je pro oblast Veselsko typické, neboť lze účastníky tohoto cestovního ruchu najít ve většině vesniček spadajících do této oblasti.

### 5.2.5 Dělení dle věku účastníků

Převažuje zde **rodinný cestovní ruch**, kdy rodiny s dětmi navštěvují tuto oblast především z důvodu cykloturistiky. Rodinný cestovní ruch je častěji označován jako rodinná rekreace, je určený zejména mladým rodinám ve věku 25 až 44 let, kteří žijí jako manželské páry s dětmi. Reprezentují životní styl, ve kterém hledají stabilitu a určitou kvalitu života. Její součástí je i příjemné trávení volného času mimo místo trvalého bydliště. Rodinnou rekreaci zajišťují zařízení cestovního ruchu, která jsou ochotná a schopná připravit produkt jak pro dospělé, tak i pro jejich děti (Hesková a kolektiv, 2006: 30-31).

Lze zde pozorovat i **mládežnický cestovní ruch**, který je spojený s cestováním mladých lidí ve věku 15 až 25 let. Účast na mládežnickém CR je ovlivněná sociálně-ekonomickou situací a fondem volného času mládeže. Mládež upřednostňuje kolektivní akce s možností sociálního kontaktu a hlučnější zábavy, turistiku, sportovní a kulturní soutěžení (Hesková a kolektiv, 2006: 31). K tomu oblast Veselsko nabízí vhodné, každoročně opakující se kulturní a společenské akce, jichž se mohou zúčastnit různé věkové kategorie, čili i mládež.

**Seniorský cestovní ruch** – účastníky jsou senioři (lidé v poproduktivním, tzv. třetím věku), pro které je typický dostatek volného času a dostatečný kupní fond. Mohou proto cestovat dlouhodoběji a častěji. Senioři mají svoje potřeby a cíle, jsou méně pohybliví, vyžadují osobní formu nabídky, zejména balíky služeb, speciální jídla a příjemnou atmosféru (Hesková a kolektiv, 2006: 31). Na Veselsku senioři často podnikají cesty zaměřené na návštěvu církevních míst a navracení se k rodným kořenům a místům, které jsou spjaté s jejich životy.

### 5.2.6 Podle převažujícího místa pobytu

Se zde jedná hlavně o **venkovský cestovní ruch**, účastníci zde mohou najít klid, který je v dnešní hektické a uspěchané době velmi vzácný. Venkovský cestovní ruch zahrnuje soubor činností spojených s cestováním a pobytem lidí ve venkovském prostředí. Obvykle jde o činnost spojenou s návratem k přírodě, s možností ubytování ve vesnických domech a různých ubytovacích zařízeních na venkově, kde je součástí nabídky i možnost stravování nebo vlastní přípravy stravy a možnost zapojit se do různých činností spojených s pobytem na venkově (Hesková a kolektiv, 2006: 32).

Rozmanitá příroda a široká škála zvířat žijících v této oblasti nabízí také vhodné podmínky pro **agroturistiku**, která je součástí venkovského cestovního ruchu. Spojuje se

s upokojováním potřeb účastníků cestovního ruchu na zemědělském hospodářství nebo na selské usedlosti (tzv. dovolená na farmě, selském dvoře). Jde o trend návratu do přírody a aktivní odpočinek (Hesková a kolektiv, 2006: 33). Z vlastní zkušenosti mohou říci, že není po náročném týdnu plného shonu a starostí nic krásnějšího než procházka či vyjížďka na koni jarní krajinou plnou lesů, rozkvetlých luk a třpytivých se hladin rybníků. Právě krajina a místní architektura vesnic nabízí účastníkům zajímavou podívanou. Mnoho ubytovacích zařízení v oblasti, vyjma Veselí nad Lužnicí, nabízí návštěvníkům kontakt s domácími zvířaty a po domluvě je možné i vyzkoušet si péči o tato zvířata. Jedná se především o koně, krávy, ovce, kozy a tur.

### 5.2.7 Podle použitého dopravního prostředku

Tato oblast je navštěvována především v letních měsících, kdy **je nejvíce využívaným dopravním prostředkem kolo**. Je tomu z toho důvodu, že Veselsko, ale i regiony v jeho okolí nabízí velké množství cyklostezek různých vzdáleností – hodí se tedy pro různé věkové kategorie. Značení těchto cyklostezek je zde velmi přehledné a Infocentrum ve Veselí nad Lužnicí nabízí dobře zpracované cyklistické mapy, které je možné si zakoupit i s informacemi o případném stravování či ubytování na trase. Z dopravních prostředků využívaných pro cestování v této oblasti dále nemůžeme vyloučit automobil, ale ani vlak, čili **motorizovaný a železniční cestovní ruch**.

### 5.2.8 Dle ročního období

Již z předešlých podkapitol můžeme usoudit, že se v oblasti jedná spíše o **sezónní** (respektive letní) **cestovní ruch**. Oblast nabízí sportovní, kulturní a společenské vyžití hlavně v letních měsících, kdy je hojně navštěvována z důvodu letních prázdnin. Jde o rovinatou krajinu, a tak se zde nenalézá žádné lyžařské středisko. Ze zimních sportů lze provozovat především běh na lyžích či bruslení na zamrzlých rybnících, avšak to velmi záleží na počasí, které je v posledních letech velmi střídavé a nestálé.

**Sezónností rozumíme** nepravidelnost a nerovnoměrnost vývoje sociálněekonomických jevů vlivem vnějších příčin v průběhu roku. V cestovním ruchu je sezónnost výsledkem působení přírodních a sociálních činitelů. Přírodní činitele mají vliv na střídání ročních období, klimatické a povětrnostní změny, délku dne. To podmiňuje období s příznivými (hlavní sezóna) a méně příznivými podmínkami pro cestovní ruch (vedlejší sezóna). Sociální

činitele, zejména tradice čerpání dovolené a doba školních prázdnin, vznikají sice působením přírodních činitelů, ale částečně jsou i subjektivní povahy. V cestovním ruchu se sezónnost projevuje ve změnách počtu účastníků CR, intenzitě využívání dopravních prostředků, obsazenosti ubytovacích a stravovacích kapacit apod. Na zmírnění sezónnosti se v CR využívá cenová politika, aktivní nabídka služeb, propagace a administrativní opatření (např. regulace dovolených a školních prázdnin) (Hesková a kolektiv, 2006: 34).

### 5.2.9 Z hlediska dynamiky

Můžeme hovořit jak o pobytovém, tak i o putovním cestovním ruchu. **Putovní cestovní ruch** je spojený s cestováním zpravidla organizované skupiny účastníků po určité trase, podle předem vypracovaného programu s určitým poznávacím cílem (poznávání přírody, společnosti, historie určité země, regionu nebo místa). Častěji se proto označuje jako poznávací cestovní ruch (Hesková a kolektiv, 2006: 36). Oblast Veselsko svou rozlohou 18 300 ha není v porovnání s jinými oblastmi příliš velká, čili putovní cestovní ruch zde můžeme najít v dostatečné míře, návštěvníci po oblasti putují, ale dlouho se na jednom místě nezdrží, po shlédnutí poznávacího cíle pokračují dál. Lze uvést příklad: sjíždění řek Lužnice či Nežárky, kdy účastníci proplouvají oblastí a navštěvují vytýčená místa, totéž se může vyskytovat i u účastníků cykloturistiky.

**Pobytový cestovní ruch** je dle Heskové a kolektivu (2006: 35) formou cestovního ruchu, jehož účastníci pobývají více dnů na jednom místě. V závislosti na druhu cestovního ruchu se v místě pobytu věnují určitým aktivitám. Program pobytu může být doplněný o výlety a exkurze do bližšího i vzdálenějšího okolí (hvězdicové pobyty). Nejčastější délka pobytu návštěvníků na Veselsku je dva až tři dny, kdy účastníci hvězdicově navštěvují kulturní a historické památky v oblasti a v jejím okolí.

### 5.2.10 Ze sociologického hlediska

Z tohoto hlediska se v oblasti jedná především o **návštěvu příbuzných a známých**, neboť v mnohých vesnicích žijí většinou rodiče, jejichž děti bydlí v krajských městech a do rodných domů se vrací na víkendy či jsou-li z delší vzdálenosti na svátky. Je to možné rozpoznat i tím, projíždíte-li touto oblastí v období svátků či víkendu, vidíte před velkými statky několik aut různých poznávacích značek – jedná se o příbuzné a známé, kteří přijeli navštívit svou rodinu a přátele. Podle Heskové a kolektivu (2006: 36) se návštěvy příbuzných a známých

uskutečňují z různých důvodů v tuzemsku i do zahraničí. Nejčastěji jde o upevňování rodinných vztahů, ale i o účast na rodinných společenských událostech (oslava narozenin, svatba, pohřeb, promoce apod.).

V malé míře se zde můžeme setkat i s **etnickým cestovním ruchem** – je to forma cestovního ruchu, která zahrnuje cestování s motivem návštěvy původní vlasti návštěvníků (rodičů, prarodičů) nebo návštěvy zajímavých národností s cílem seznámit se a poznat jejich zvyky a způsob života (Hesková a kolektiv, 2006: 36). V řešené oblasti jde například o „návrat“, lépe řečeno návštěvu rodné země, kterou lidé v minulosti opustili z důvodu emigrace.

*Poznámka:*

*Můžeme se setkat i s dalšími druhy a formami cestovního ruchu, jejichž názvy jsou uvedené v literární rešerši, avšak ty už se v dané oblasti nevyskytují vůbec nebo jen v nepatrné míře.*

## 6 TERÉNNÍ ŠETŘENÍ

Tabulka 6: Velikost výběrového souboru

<b>Počet respondentů</b>	265
<b>Počet nežádoucích dotazníků</b>	15
<b>Konečný počet relevantních dotazníků</b>	250

Zdroj: Vlastní zpracování

Na základě hlavních a dílčích cílů práce bylo zapotřebí zvolit formu, která bude použita pro výzkum. Jako nejvhodnější typ k získání potřebných informací se jevil výzkum formou dotazování, kvantitativní výzkum. Proto byl vytvořen dotazník, do kterého respondenti písemně vypisovali či zaškrtovali své odpovědi. Dotazník obsahoval 24 otázek, z nichž 22 otázek bylo uzavřených a na zbylé dvě otázky mohl respondent odpovědět svými vlastními slovy.

Nejdříve proběhlo pilotní šetření na 30 respondentech, jednalo se o návštěvníky a místní obyvatele města Veselí nad Lužnicí. Byla na něm ověřena srozumitelnost dotazníků a jejich vypovídací schopnost. Po menších úpravách bylo možné provést výzkum, který byl zrealizován na 265 respondentech. Dotazník byl tazatelem předkládán respondentům, kteří se nacházeli v oblasti Veselsko, jednalo se o návštěvníky oblasti, ale i o místní obyvatele.

Byl zvolen osobní styk při dotazování (Face to Face), u kterého je možná přímá zpětná vazba mezi tazatelem a respondentem. Tento typ je časově poměrně náročný a velmi záleží na ochotě respondentů. Vzhledem k tomu, že byl výzkum započat koncem letních prázdnin, čili mnozí respondenti u sebe při dotazování měli děti, byly použity motivační faktory ve formě sladkostí pro jejich ratolesti, což uvolnilo náladu a děti se zabavili. Tak bylo možné, aby rodiče na položené otázky v klidu odpověděli, aniž by je děti rozptylovaly.

Z větší míry dotazník vyplňovali respondenti, ale část dotazníků byla vyplněna tazatelem, který otázky respondentům pokládal a zaznamenával si je. Bylo tomu tak v případech, kdy u sebe lidé neměli brýle či neměli náladu něco vyplňovat a chtěli jen odpovídat.

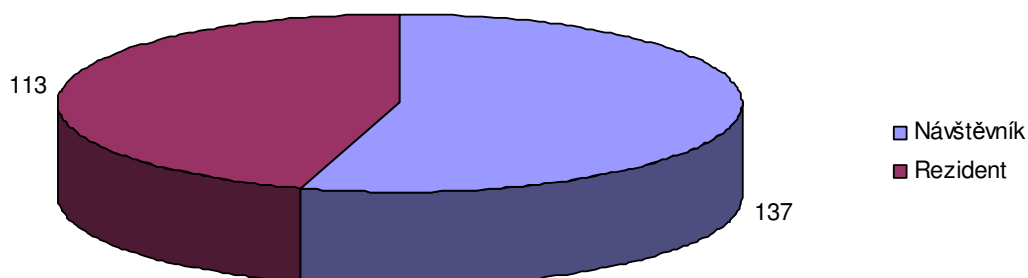
Po vyřazení nežádoucích dotazníků, v nichž se nacházeli odpovědi, které byly zcela scestné k řešenému problému, bylo možné pro konečné zpracování použít 250 řádně vyplněných dotazníků.

## 6.1 VYHODNOCENÍ DOTAZNÍKOVÉHO ŠETŘENÍ

### 6.1.1 Roztřídění respondentů na návštěvníky oblasti a rezidenty

První dvě otázky v dotazníku byly filtrační, v případě první otázky šlo o roztřídění, zda-li dotazník vyplnil návštěvník Veselska či místní obyvatel. Jednalo se o dichotomickou otázku, na kterou bylo možné odpovědět ano či ne. Její znění bylo následující: „Žijete trvale na Veselsku?“.

**Graf 1: Roztřídění respondentů**



Zdroj: Vlastní šetření

Z grafu je možné vidět, že 137 respondentů nebylo trvale žijícími obyvateli, ale návštěvníky oblasti. Zbýlých 113 respondentů bylo rezidenty. Na otázku odpověděli všichni respondenti, neboť na základě ní bylo možné ve vyplňování dotazníku pokračovat. Pokud se jednalo o místního obyvatele, přešel rovnou na otázku č. 17. Návštěvníci pokračovali otázkou č. 2.

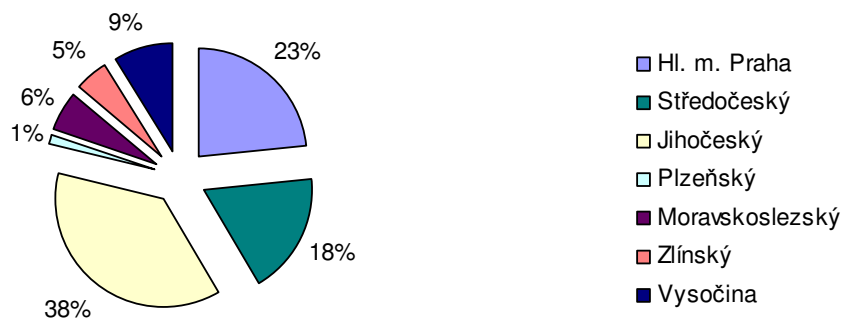
### 6.1.2 Struktura respondentů dle jejich trvalého bydliště

Jak už bylo řečeno na otázku č. 2 odpovídali jen návštěvníci Veselska, čili odpovídalo 137 respondentů. Pomocí této otázky bylo možné zjistit, odkud návštěvníci přijíždí. Po konzultaci s vedoucí Infocentra ve Veselí nad Lužnicí, paní Ing. Marií Hadravovou, bylo možné získat



informaci o struktuře návštěvníků z hlediska jejich národnosti a bylo zřejmé, že se jedná hlavně o české návštěvníky. Výzkum je tedy zaměřen na domácí cestovní ruch.

**Graf 2: Struktura návštěvníků dle kraje, ze kterého přijíždí**



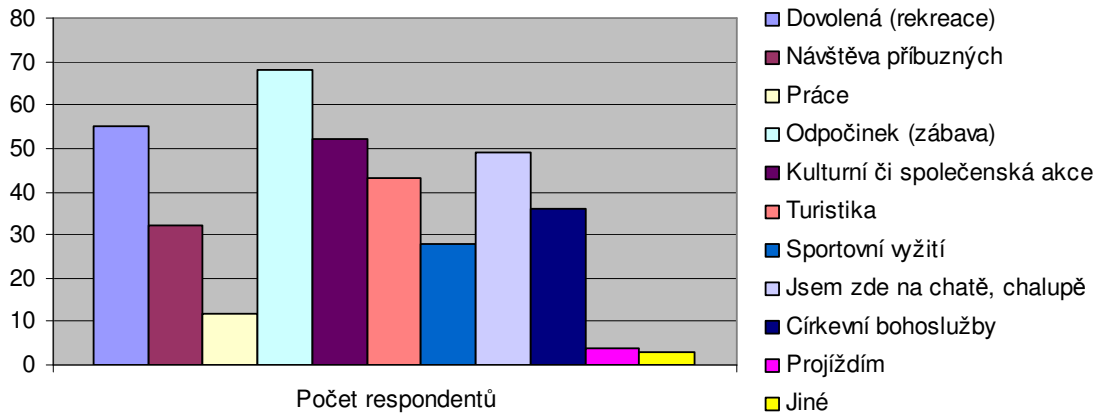
Zdroj: Vlastní šetření

Je tedy viditelné, že nejvíce návštěvníků v počtu 51 (38 %) přijíždí z Jihočeského kraje. Lze však sečíst kraj Středočeský s Hlavním městem Praha a získáme číslo 57 (41 %), které Jihočeský kraj o 3 % převyšuje. Návštěvníci do oblasti přijíždějí z těchto sedmi krajů, ostatní kraje zůstaly nezaškrtnuté. Kraje Jihočeský, Hl. m. Praha a Středočeský zbylé čtyři vyskytující se kraje v odpovědích, výrazně převyšují, což znamená, že návštěvníci přijíždějí do oblasti hlavně z těchto tří zmíněných krajů. Vysvětlení proč právě z nich získáme z další otázky a grafu, kde byl řešen účel cesty.

### 6.1.3 Struktura respondentů dle účelu jejich cesty

Zjištění účelu cesty proběhlo pomocí uzavřené otázky formou multiple choice, otázka nabízela výběr z 10 odpovědí. V poslední odpovědi bylo možné, aby respondenti odpověděli svými vlastními slovy. Bylo možné zaškrtnout více hodících se odpovědí.

**Graf 3: Účel cesty na Veselsko**



Zdroj: Vlastní šetření

Z grafu je možné vidět převládající účel cesty, kterým je odpočinek (zábava), odpovědělo tak 68 respondentů, hned za tímto účelem následují v počtu 55 odpovědí dovolená (rekreace), návštěva kulturní či společenské akce (52 odpovědí). Jako čtvrtý nejčastější účel cesty můžeme uvést odpověď: „jsem zde na chatě, chalupě“. Tuto odpověď zaškrtovali nejčastěji návštěvníci z Jihočeského kraje a Hl. m. Prahy, což nám z části vysvětluje strukturu návštěvníků dle kraje, ze kterého přijíždí, která byla řešena v předešlém grafu 2.

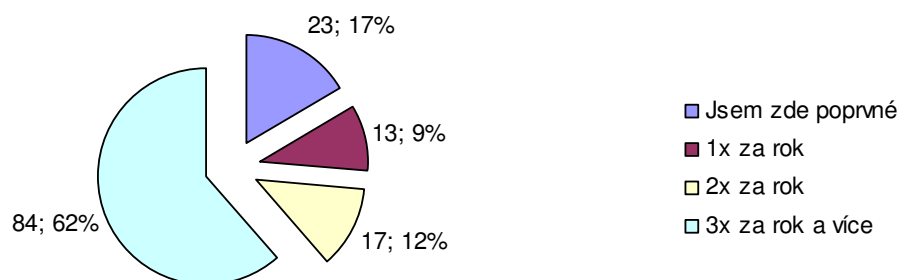
V případě odpovědí turistika a sportovní vyžití šlo u většiny respondentů o cykloturistiku, neboť oblast pro ni nabízí vhodné podmínky, ať už značenými cyklostezkami tak i krásnou přírodou, kterou mohou cyklisté při jízdě pozorovat.

Co se týče odpovědi „jiné“, návštěvníci mohli odpovědět svými slovy, využili toho pouze tři respondenti, jejich odpovědi byly zdravotní účel cesty, konkrétně návštěva lékaře a druhou odpovědí byla návštěva známých, neboť v nabízených odpovědích se nacházela pouze návštěva příbuzných, která byla výrazně častější.

#### 6.1.4 Četnost návštěvy oblasti

Jak často návštěvníci jezdí do oblasti bylo možné zjistit z otázky č. 4, respondenti si zde vybírali ze 4 odpovědí, které můžeme shlédnout v grafu 4.

**Graf 4: Četnost návštěvy oblasti**

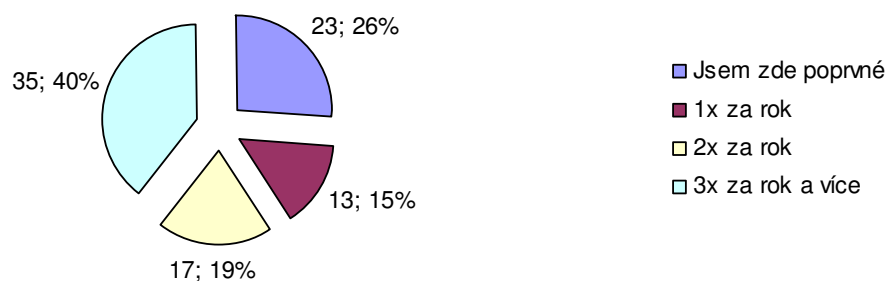


Zdroj: Vlastní šetření

Je tedy zřejmé, že návštěvníci se do oblasti navracejí opakovaně a několikrát do roka, počet návštěvníků, kteří tuto možnost zaškrtili je 84, což z celkového počtu respondentů činí 62 %.

Toto číslo je ovlivněno počtem chatařů a chalupářů, kteří dotazník vyplňovali, neboť ti se do oblasti vypravují téměř každý víkend, hlavně tedy v letních měsících. Počet chatařů a chalupářů, kteří dotazníky vyplnili je 49, toto číslo zjistíme z grafu 3. Všech těchto 49 respondentů odpovědělo na tuto otázku 3x za rok a více, tím jsou tedy odpovědi dost zkreslené. Proto chataře a chalupáře odečteme z počtu respondentů, kteří takto odpověděli (84 – 49), dostaneme číslo 35 a z něj vytvoříme nový graf, který bude mít větší vypovídací schopnost.

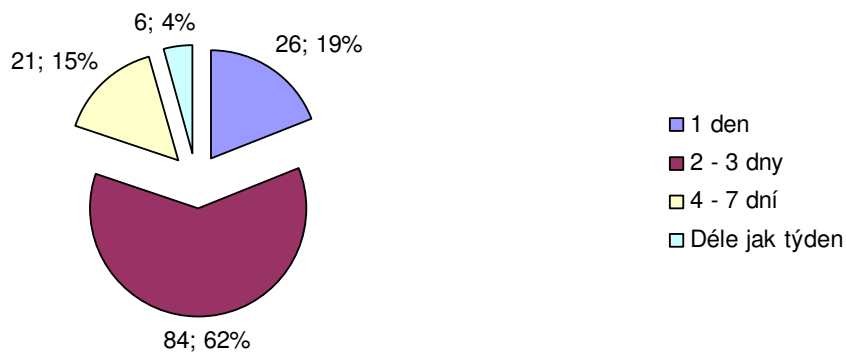
**Graf 5: Četnost návštěvy oblasti po vyřazení chatařů a chalupářů**



Zdroj: Vlastní šetření

### 6.1.5 Struktura návštěvníků podle délky jejich pobytu

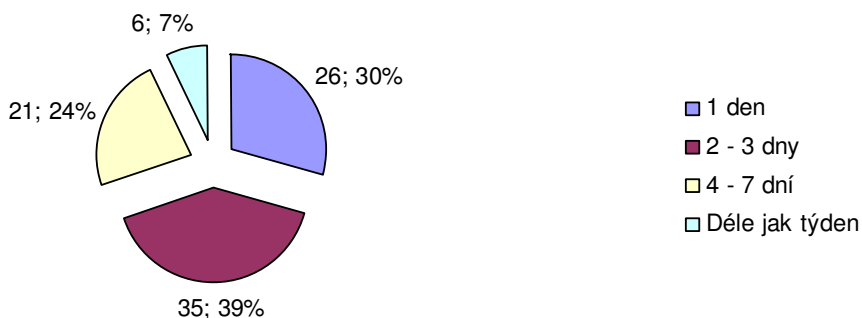
**Graf 6: Délka pobytu**



Zdroj: Vlastní šetření

Vzhledem k tomu že u odpovědi 2 – 3 dny je číslo naprosto totožné z číslem v grafu 4, kdy respondenti odpovídali 3x za rok a více z hlediska četnosti návštěvy, je tedy po podrobnějším rozboru dotazníku zřejmé, že takto opět odpovídali chataři a chalupáři, proto je zapotřebí je vyřadit, jak bylo uskutečněno již u předchozího grafu.

**Graf 7: Délka pobytu návštěvníků po vyřazení chatařů a chalupářů**



Zdroj: Vlastní šetření

Nyní je vypovídací schopnost dotazníků vyšší a lze s jistotou říci, že návštěvníci pobývají v oblasti nejčastěji 2 – 3 dny. Jedná se tedy hlavně o víkendové pobyty návštěvníků. Jednodenní návštěva oblasti bývá z důvodů návštěvy příbuzných či návštěvy bohoslužby, které jsou v oblasti časté. Objevují se i týdenní pobyty a jen zřídka přesahují týden, pouze výjimečně.

Oblast Veselsko není příliš velká a pokud se návštěvníci navracení vícekrát za rok, na procestování této oblasti 2 – 3 dny stačí. Na týdenním pobytu byli návštěvníci, kteří zde byli poprvé a jednalo se především o cykloturistický účel pobytu, kdy jsou návštěvníci v oblasti ubytování a hvězdicově vyjíždějí na různá cílová místa po vyznačených cyklistických stezkách.

### **6.1.6 Ubytování**

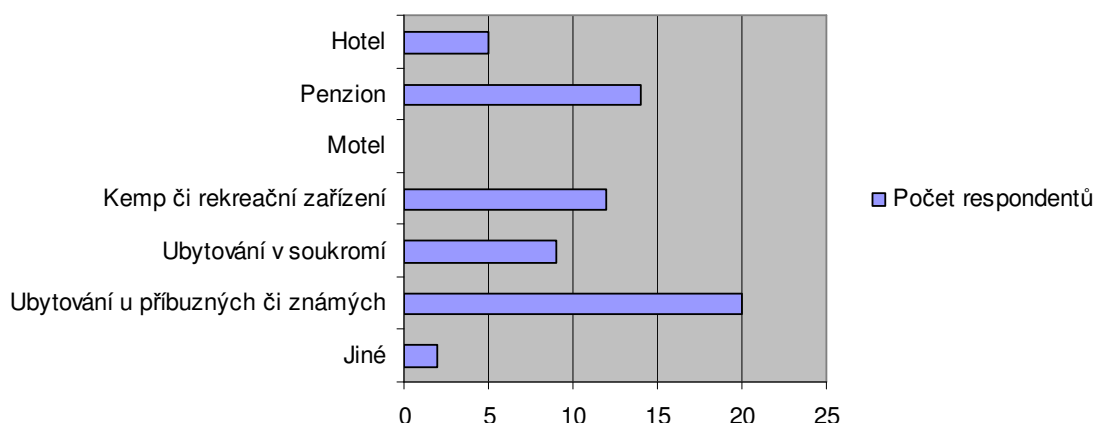
Na otázku šest odpovídali stále jen návštěvníci Veselska a byla počáteční otázkou k části dotazníku, která se zabývala ubytováním. Nejdříve bylo potřeba roztrždit, zda-li jsou návštěvníci v oblasti ubytování či nikoliv. Pokud odpověděli, že ne přešli na otázku č. 10. Návštěvníci ubytování v oblasti pokračovali hned následující otázkou. Z celkového počtu 137 návštěvníků bylo v oblasti ubytovaných pouze 62 respondentů, ostatní respondenti byli chataři či chalupáři nebo zde byli pouze na 1 den bez přespání, tím pádem se jednalo o výletníky.

Dále tedy bylo možné pracovat s výběrovým souborem 62 respondentů, kteří odpověděli na 3 otázky týkající se jejich ubytování v oblasti.

#### Typ ubytování, ve kterém byli návštěvníci nejčastěji ubytování

Poznámka: Z pilotáže vyplynulo, že mnoho návštěvníků je ubytovaných u příbuzných či známých, z tohoto důvodu byla do odpovědí zařazena i tato možnost, ačkoliv se nejedná o typ ubytování.

**Graf 8: Typ ubytování využívaný návštěvníky oblasti**



Zdroj: Vlastní šetření

Ubytování u příbuzných či známých je nejvyužívanějším způsobem, avšak jak již bylo řečeno, nemůžeme ho zařadit do typů ubytování. Proto se zaměříme spíše na penziony, kempy či rekreační zařízení a ubytování v soukromí, které zaujímají další příčky.

Penziony v oblasti jsou cenově dostupné a objevíme je téměř v každé obci, i v malé vsi Lhota, jejíž trvale žijící obyvatelé nepřesahují počet 12, spadá však pod obci Dynín, která je vzdálená 2 km. I malý penzion v této vesničce prosperuje, mohu tak říci na základě rozhovoru s majitelem tohoto penzionu čítajícího 6 pokojů. Důležité je opravdu to, že se nacházejí všude a vzhledem k tomu, že návštěvníci nejvíce využívají jako dopravní prostředek kolo, mohou se při jejich cestě ubytovat kde se jim zlíbí. Zhorší-li se počasí, či jsou-li unavení, penzion je výborným útočištěm a najde se zde zázemí i pro jejich kola.

Ubytování v soukromí je zapotřebí rezervovat předem, kontakty na osoby nabízející tento typ ubytování lze totiž nalézt jen na internetu či v informačních materiálech a průvodcích pro turisty, které vydává informační centrum. Veselsko nabízí 31 možností ubytování tohoto typu, je tedy též využíván, především z důvodu nízké ceny.

Kempy a rekreační zařízení jsou využívány v letním období vodáky, lesáky, dětskými tábory a dalšími. Jsou vhodnou formou pro návštěvníky, kteří mají rádi společenský život a určitou dávku dobrodružství.

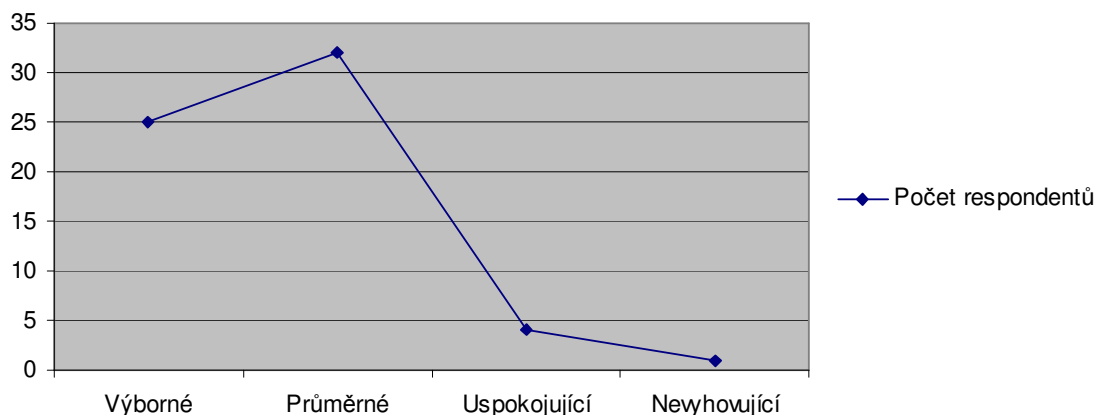
V oblasti jsou pouze 3 hotely, z toho jeden – Hotel Trilobit je z důvodu rekonstrukcí dočasně uzavřen. Jistě jsou využívány spíše v zimních měsících, ale přes léto se lidé do města, kde se hotely nachází, moc nehrnou a raději využívají předešlé druhy ubytovacích zařízení

umístěných blíže k přírodě. To samé můžeme říci o motelech, které využívají mototuristé, kteří oblastí většinou jen projíždí.

Do odpovědi jiné návštěvníci vyplnili stan postavený mimo kemp, jednalo se pouze o 2 návštěvníky.

### Ohodnocení ubytovacího zařízení

**Graf 9: Ohodnocení ubytování**

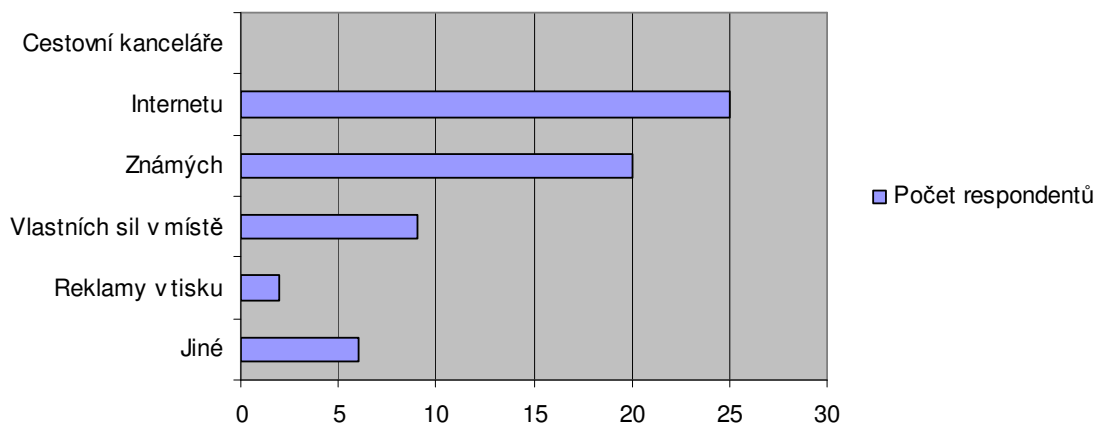


Zdroj: Vlastní šetření

Ubytování bylo hodnoceno vcelku kladně, nejvyššího počtu dosáhlo hodnocení průměrné (32 respondentů), hned za ním v počtu 25 výborné, což svědčí o spokojenosti ubytovaných návštěvníků. Pouze 1 respondent byl s ubytováním nespokojen.

### Zajištění ubytování

**Graf 10: Zajištění ubytování**



Zdroj: Vlastní šetření

Není divu, že je v dnešní době k zajištění ubytování hojně využívaný internet, většina ubytovacích zařízení umožňuje i rezervaci pokojů přes internet. Je možné si přes internet dostupná ubytovací zařízení v oblasti vyhledat, jsou zde uvedené kontakty na odpovědné osoby, adresy a další potřebné informace.

Zajištění ubytování prostřednictvím známých návštěvníci Veselska též využívají, což svědčí o tom, že návštěvníci často navštěvují své příbuzné či známé, lze tak říci i z grafu 3.

Můžeme zde vidět absenci zprostředkování ubytování přes cestovní kancelář, lze tedy usoudit, že cestovní kanceláře oblast Veselsko jako cílovou destinaci nezařazují do svých katalogů a lidé zjevně ani nemají potřebu si tuto oblast zajišťovat prostřednictvím CK.

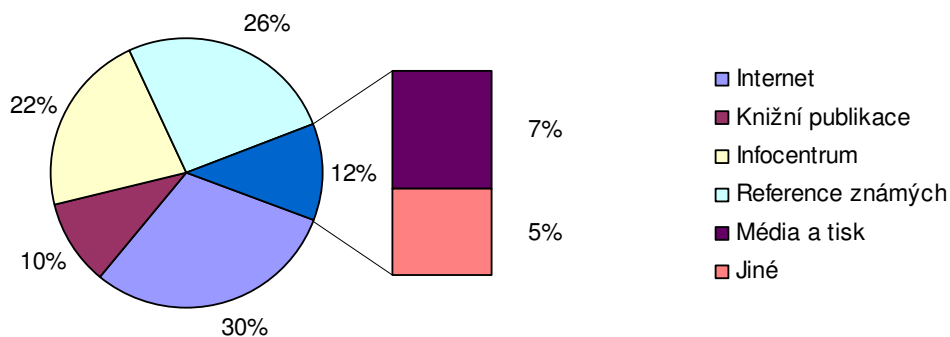
U odpovědi jiné se objevilo prostřednictvím rodičů, koupí objektu v oblasti a dědictvím, což považuji za kuriozitu, kterou nelze brát v potaz.

### 6.1.7 Informace

Další část dotazníku byla věnována informacím o oblasti a způsobu získávání těchto informací.

#### Získávání informací

**Graf 11: Získávání informací o oblasti**



Zdroj: Vlastní šetření

U této otázky bylo možné zaškrtnout více odpovědí. Nejvíce procent získal Internet, což je pochopitelné. Lze zde najít téměř všechny potřebné informace. 26 % respondentů získalo



informace od referencí známých, je to jen o 4 % méně od prvního internetu. Informační centrum je pro získávání informací též využíváno.

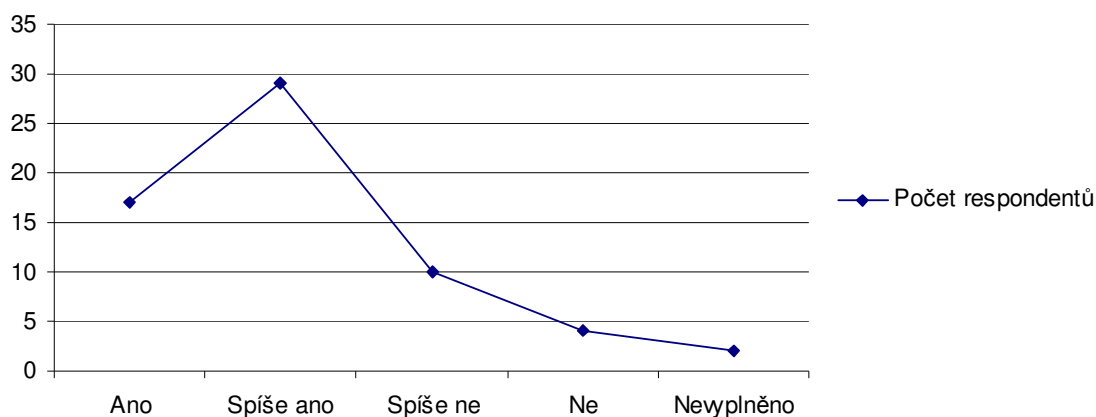
Hůře jsou na tom knižní publikace, média a tisk, lze sem zařadit i varianta odpovědí „jiné“. Veselsko je poměrně malá oblast a u většiny knižních publikací je zahrnuto spíše pod Tábořskem či je spojováno se Soběslavskem, někdy dokonce i s Třeboňskem. To může vysvětlovat, proč lidé z knižních publikací příliš nečerpají. O Veselsku je v nich vždy jen zmínka a není příliš podrobně popsáno.

V médiích a tisku se Veselsko vyskytuje zřídka, neboť na prezentaci v oblastech tohoto typu nemá dostatek finančních prostředků. Lze jej najít v novinách a někdy i v místním rozhlase, ale v televizních médiích ne.

Do odpovědi jiné návštěvníci zařadili získávání informací z vlastní zkušenosti, během celého života, od rodičů a vyskytla se i odpověď typu „narodila jsem se zde“. Na variantu jiné odpovědělo 8 respondentů.

#### Spokojenost s informacemi, které jsou o této oblasti k dispozici

**Graf 12: Spokojenost s informacemi**



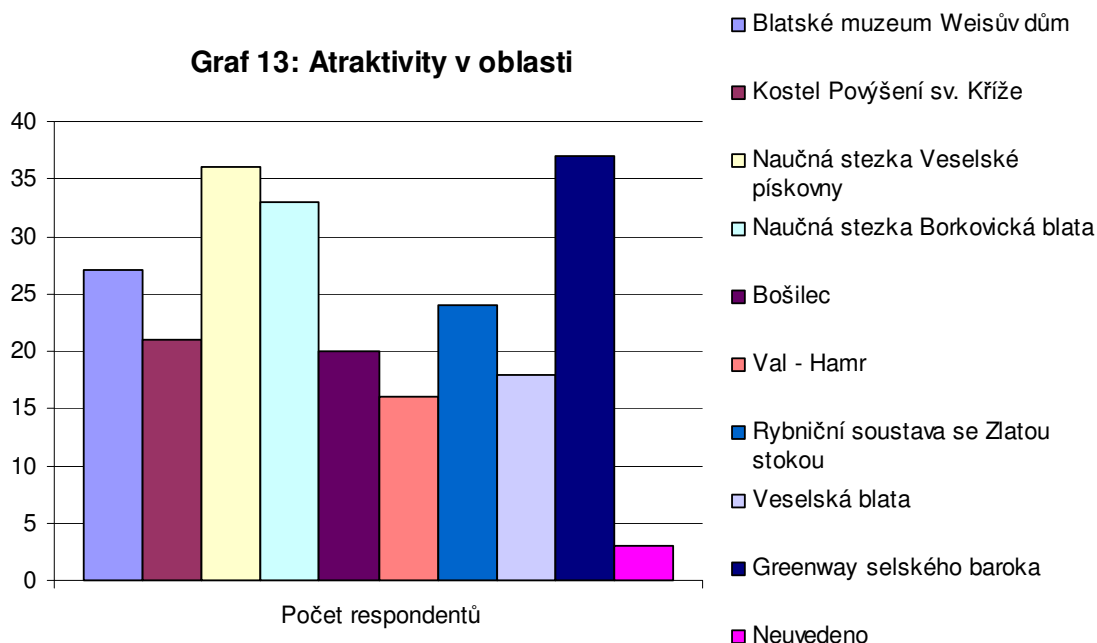
Zdroj: Vlastní šetření

Návštěvníci jsou s dostupnými informacemi spíše spokojeni, čímž se může zdát, že je informací o oblasti dostatek. Já jsem však po hlubším zkoumání této oblasti opačného názoru. Co se týče internetu, lze zde najít jen jednu oficiální stránku, která je zaměřena na město Veselí nad Lužnicí, ne však na celou oblast. Zhruba 1/3 obcí má své vlastní stránky, ve kterých jsou jen základní informace. Není žádná webová adresa, která by zahrnovala celou

oblast a informace o ní. Po zadání do vyhledávače nám z výsledků vyjde Veselsko.cz, ale tento portál je neoficiální a obsahuje mnoho klamných informací o této oblasti.

Jediné hlubší informace podává Infocentrum ve Veselí nad Lužnicí, kde jsou k zakoupení knižní průvodci oblastí. Zdarma je možné získat mapy a turistické trasy.

### 6.1.8 Potenciál oblasti



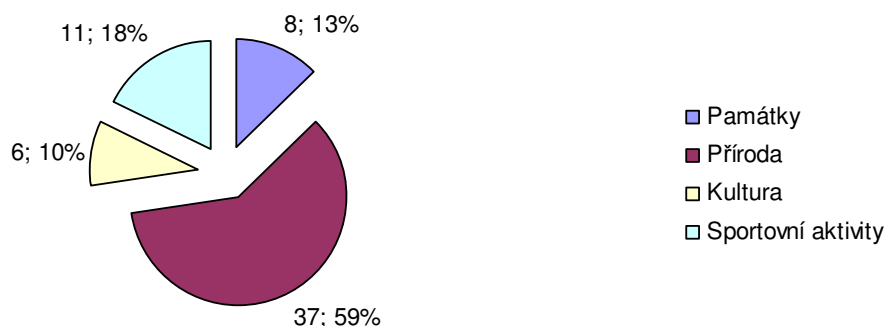
Zdroj: Vlastní šetření

Otázka, která byla položena respondentům je následující: „Jaká místa zde chcete navštívit?“. Bylo možné zaškrtnout více odpovědí. Z grafu vidíme, že návštěvníci mají největší zájem o navštívení Greenwaye selského baroka, které se nejčastěji projíždí na kole, dále o naučnou stezku Veselských pískoven a naučnou stezku Borkovická blata. U těchto třech atraktivit se jedná o přírodní krásy a architektonické památky, které jsou skutečně velmi zajímavé.

Dále můžeme vidět jaká místa a jak hojně chtějí návštěvníci ostatní atraktivity v oblasti navštívit.

Na tuto otázku navazovala otázka další, která měla zjistit, co návštěvníky v oblasti nejvíce zaujalo – odpoví nám na to následující graf.

**Graf 14: Co návštěvníky nejvíce zaujalo**

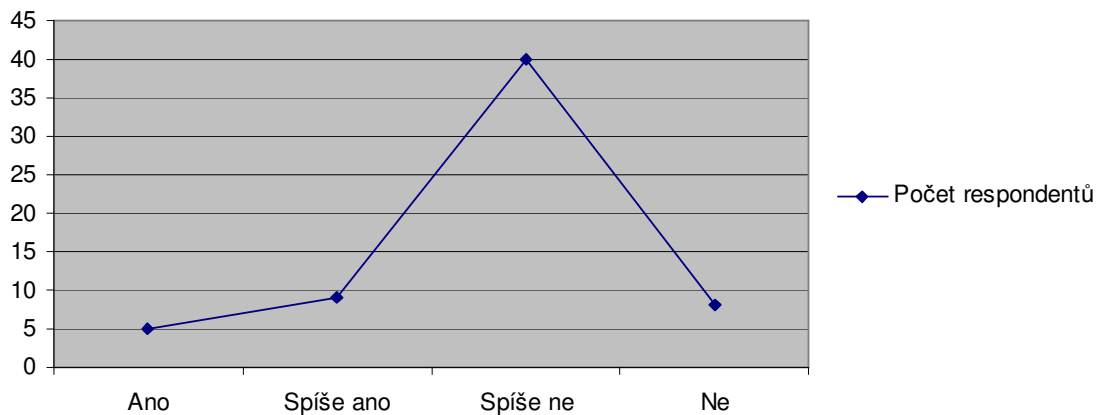


Zdroj: Vlastní šetření

Bylo možné zaškrtnout jen jednu odpověď, což činilo respondentům určité potíže, neboť se nemohli rozhodnout. Nakonec však zvítězila z 59 % příroda.

### 6.1.9 Fakultativní výlety

**Graf 15: Zájem o fakultativní výlety**

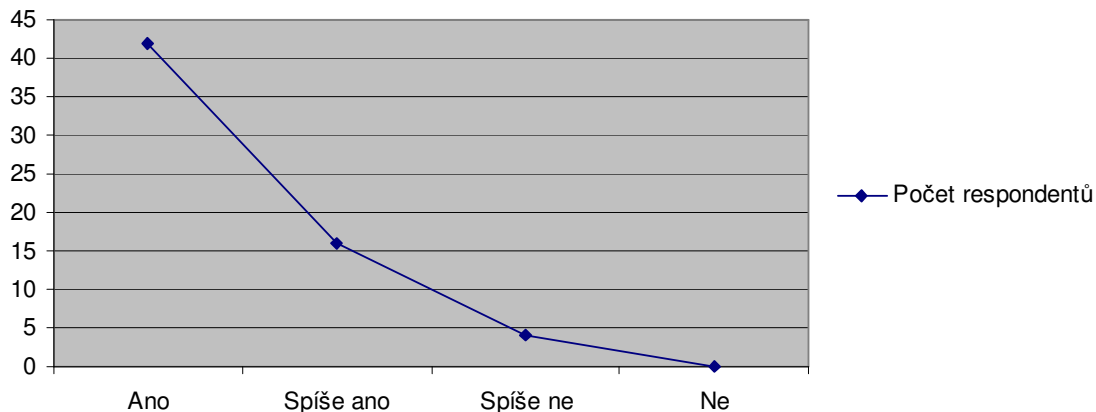


Zdroj: Vlastní šetření

Aniž bychom museli tento graf dlouze rozebírat, zájem o fakultativní výlety návštěvníci nemají. Návštěvníci si tedy raději své výlety plánují sami a nezávisle. V oblasti jsou nabízeny jen výlety lodí s průvodcem, které poskytuje půjčovna Veronica.

Zda-li by návštěvníci doporučili návštěvu Veselska přátelům zjistíme z grafu 16, kde můžeme vidět, že ano.

**Graf 16: Doporučení oblasti přátelům**



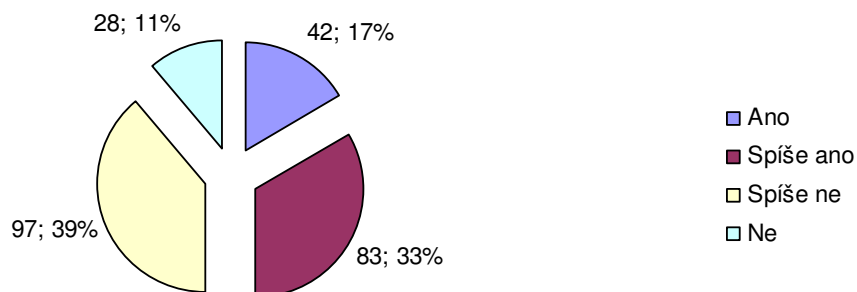
Zdroj: Vlastní šetření

### 6.1.10 Stravování

Nyní se dostáváme k otázce č. 17, na kterou už odpovídali nejen návštěvníci, ale i rezidenti, čili následující data jsou zpracována opět z počtu 250 respondentů.

#### Míra spokojenosti se stravovacími službami

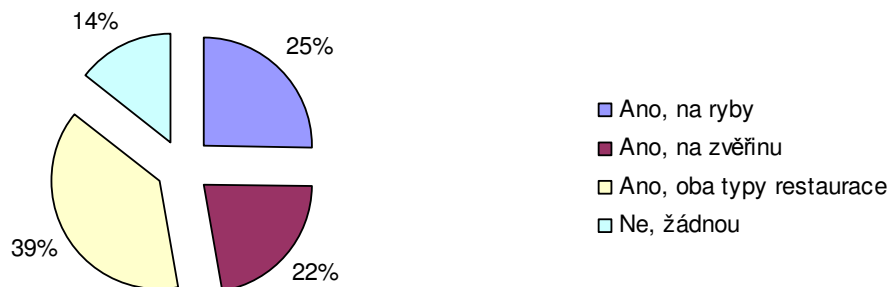
**Graf 17: Spokojenost se stravovacími službami**



Zdroj: Vlastní šetření

Vyřčení závěru zde není jednoduché, lze se přiklonit k tomu, že jsou respondenti se stravovacími službami spíše nespokojeni. Může nám to objasnit následující graf, který zjišťuje, zda-li by zde respondenti ocenili rybí restauraci či restauraci specializovanou na zvěřinu.

**Graf 18: Zájem o specializovanou restauraci**



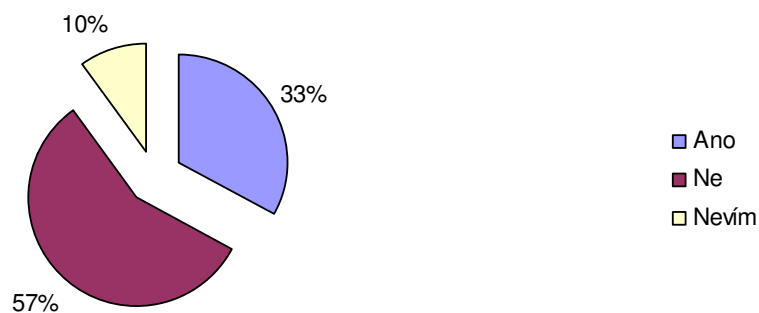
Zdroj: Vlastní šetření

Z grafu vyplývá velký zájem o specializované restaurace, které se v oblasti nenacházejí. Lidé by ocenili, jak restauraci specializovanou na ryby, tak i na zvěřinu. Může to tedy vysvětlit důvod, proč jsou respondenti se stravovacími službami v oblasti spíše nespokojeni. Od oblasti plné rybníků a lesů by se tyto restaurace očekávaly.

### 6.1.11 Kulturní a sportovní aktivity

V této části dotazníku se zaměříme na aktivity, které oblast nabízí a na jejich rozsah. Začneme tedy otázkou, zda-li je na Veselsku dostatek kulturních a sportovních aktivit.

**Graf 19: Dostatek aktivit**



Zdroj: Vlastní šetření

Je tedy naprosto zřejmé, že kulturních a sportovních aktivit je v oblasti nedostatek. Musela na to navazovat další otázka otevřeného typu, ve které se zjišťovalo, jaké aktivity zde respondenti postrádají. Z výzkumu vzešly tyto odpovědi:

### 1. sportovní aktivity

- fitness (posilovna, spinning)
- krytý bazén
- tenisové kurty
- squash
- víceúčelové dětské hřiště
- adrenalinové sporty
- skate park

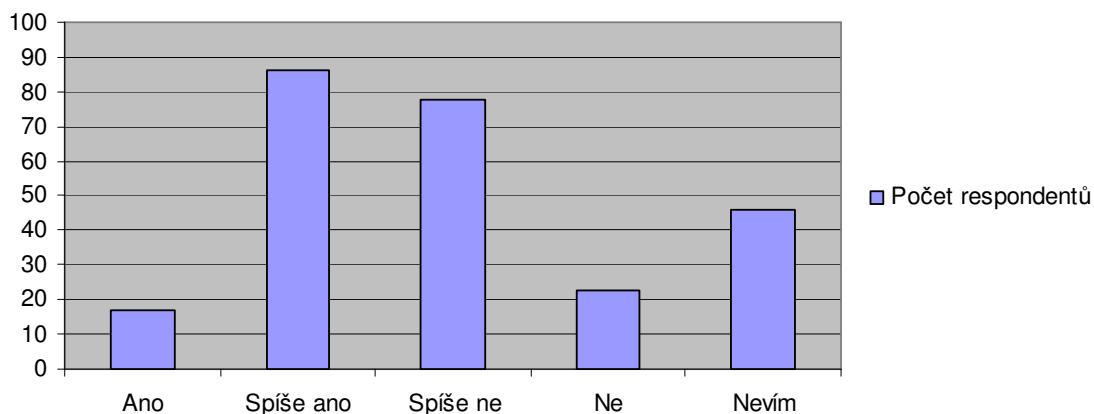
### 2. kulturní aktivity

- divadlo
- častější promítání filmů
- aktivity týkající se dětí a rodiny

Toto jsou nečastější odpovědi, které respondenti do dotazníku dopsali svými vlastními slovy.

Dále se nabízela otázka, zda-li je v oblasti dostatek aktivit pro děti, výsledky jsou uvedené v grafu 20.

**Graf 20: Dostatek aktivit pro děti**



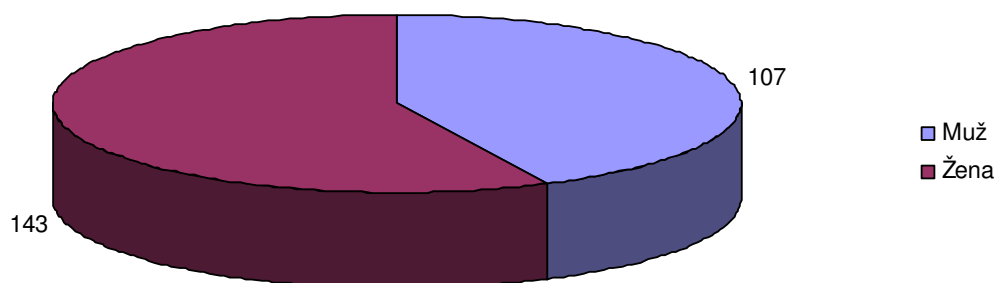
Zdroj: Vlastní šetření

Odpovědi nejsou příliš jasné a dle mého názoru se nelze přiklonit ani k jedné. Je to půl na půl, ale spíše v oblasti aktivity pro děti jsou. Odpovědi nevím odpovídali s největší pravděpodobností lidé, kteří nemají děti a tak o tom nemají ani přehled.

### 6.1.12 Identifikační otázky

#### Struktura respondentů podle pohlaví

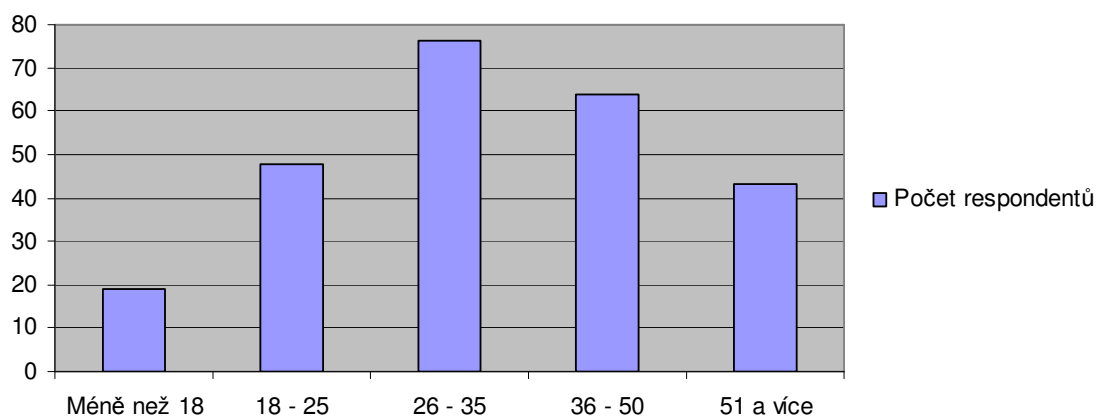
**Graf 21: Pohlaví respondentů**



Zdroj: Vlastní šetření

#### Struktura respondentů dle věkové kategorie

**Graf 22: Věková kategorie respondentů**



Zdroj: Vlastní šetření

## 7 NÁVRHY INOVACE

V jednotlivých částech bakalářské práce byly určité navrhované inovace již zmíněny, nyní je třeba jejich shrnutí. Oblast nabízí jen jedno kino, které má velmi omezenou promítací dobu, čili má-li návštěvník o takovýto program zájem, musí jet do jiné oblasti a tím pádem i v jiné oblasti utrací své finanční prostředky, které by jinak mohly zůstat v oblasti Veselsko.

Najdeme zde spíše zábavu pro mladou generaci, ve větších obcích jsou zpravidla pořádány diskotéky, hlavně o víkendu. V rámci tradic, oslav a svátků se uskutečňují taneční večírky a bály, kterých se zúčastňují i střední a starší generace, pouze však rezidenti. Málokdy se této akce zúčastní návštěvník oblasti, z důvodu, že společnost na večírcích bývá často uzavřená.

Ve zkoumané oblasti je dostatek restauračních zařízení, ale nenajdeme zde žádnou restauraci zaměřenou na rybí speciality či zvěřinu, což by mnozí návštěvníci vzhledem k poloze Veselska čekali. Pro oblast plnou rybníků a lesů by to mělo být samozřejmostí. Tento problém byl též řešen v dotazníkovém šetření a lze z něj říci, že respondenti, jak návštěvníci tak rezidenti by takovéto restaurace v místě rádi navštěvovali. Doposud zde bohužel žádná restaurace tohoto typu vybudována nebyla. Tyto restaurační zařízení by mohly pravidelně pořádát akce s ochutnávkou nových specialit a pokud by byla možnost větších prostor, dalo by se zde vybudovat taneční zázemí, čímž by byl vyřešen nedostatek kulturního vyžití pro návštěvníky. Lidé by zde strávili příjemné chvíle a ještě by si pochutnali na specialitách.

Dále je to otázka sportovního vyžití, ve výzkumu již byly některé nedostatky zmíněny. Návštěvníkům zde chybí zázemí zaměřené na fitness, které by zde provozovalo posilovnu, spinning, ale i squash. Z dalších sportovních aktivit zde skutečně velmi chybí krytý bazén na trávení volného času v zimních měsících. Návštěvníci jej musejí hledat v okolních oblastech, což je z Veselska odláká. Není potřeba zde budovat nějaké velké prostory, stačily by prostory na bazén s kapacitou 25 osob a menší vířivky.

Do oblasti jezdí mnoho návštěvníků za cykloturistikou, proto bych zde navrhovala rozšíření cyklostezek, které nejsou na vybudování až tak finančně náročné, na mnohých místech by jen stačilo cesty označit, umístit cyklistické tabule značící směr a informace o oblasti. Je zde zázemí pro přírodní cyklostezky. Tato záležitost bude ještě dále řešena v návrhu produktového balíčku.

Otázka víceúčelového dětského hřiště, které dle dotazníku respondenti v oblasti též postrádali je v současné době vyřešena, neboť město Veselí nad Lužnicí získalo 1 milion



korun z fondů Evropské unie a postupně buduje hřiště o různých velikostech a zaměřeních po celém městě.

Provozování adrenalinových sportů již bylo zmíněno v úvodu bakalářské práce, v rámci dobrodružného cestovního ruchu, který vyhledávají lidé, kteří jsou v práci upjatí a mají mnoho starostí, jedná se především o manažery firem, nejčastěji ženy, které mohou díky adrenalinu své starosti vypustit a uvolnit se. Na Veselsko nejedí mnoho návštěvníků za obchodem nebo v rámci obchodních cest, ale pokud by takovéto sporty byly nabízeny, mohli by se zde ubytovávat i obchodníci, kteří jinak přespávají ve větších, především krajských městech.

Veškeré navrhované inovace by byly lákavé, ale je jasné, že na vše je nejdříve potřeba prostředků, z kterých by bylo možné tyto změny financovat. Oblast Veselsko by se tedy mohla pokusit o zpracování projektů, na základě kterých by bylo možné žádat o finanční prostředky z Evropské unie.

## 8 PŘÍPRAVA PRODUKTOVÉHO BALÍČKU

Vzhledem k velkému zájmu návštěvníků Veselska o cykloturistiku bych navrhovala rozšíření cyklistických stezek v této oblasti. V současnosti lze nalézt převážně na jihozápadě mikroregionu, kde cyklisté vyhledávají cyklistickou stezku Greenway selského baroka, jejíž základní okruh měří 36 km a prochází vesnicemi s nejkrásnějšími ukázkami selského baroka. Jedná se o trasu: Veselí n. L., Borkovice, Sviny, Mažice, Zálší, Klečaty, Komárov, Svinky, Vlastiboř, Záluží u Vlastiboře, Dráčov, Žišov a zpět do Veselí n. L. Tato trasa navazuje na páteřní trasu Greenways Praha – Vídeň.

Dále oblast nabízí značené turistické cesty, které jsou rozmístěny téměř po celé oblasti, avšak jde spíše o pěší turistiku. Některé lze projíždět na kole, ale tyto trasy zasahují do okolních oblastí, trasy na Veselsku lze absolvovat z větší míry pěšky. Tyto trasy udržuje Jihočeská oblast Klubu českých turistů v okolí Veselí nad Lužnicí.

Oblastí většina tras spíše prochází, či započíná, ale často cyklisty odvádí do jiné oblasti. Je tomu tak i u trasy Tábor – Hluboká nad Vltavou, která je prezentována ve všech informačních centrech umístěných na této trase, čili i ve Veselí nad Lužnicí. Její prezentace je pod názvem Víkend na kole a zahrnuje i mnoho dalších tras v Jižních čechách.

### 8.1 NÁVRH CYKLISTICKÉ STEZKY

Vybudování nové cyklistické stezky bych navrhovala ve východní části oblasti, zasahující do Chráněné krajinné oblasti Třeboňsko, ve které je mnoho známých rybníků jako jsou Horusický a Bošilecký, z menších jsou to Hliníř či Vlkovský rybník. Většinu z nich je možné obejít dokola po hrázích a okolních cestách vedoucích lesy. Tyto cesty jsou velmi dobře sjízdné, nejedná se však o cyklistické stezky, znají je spíše místní lidé a chalupáři, kteří se do oblasti pravidelně vracejí.

Pro návštěvníky by tato místa byla jistě velmi lákavá a bylo by možné zde shlédnout půvab Chráněné krajinné oblasti se vším živým co zde žije či roste. Ve zmíněné části nevede žádná z cyklistických tras.

Návrh trasy je možné vidět na obrázku č. 6. Červenou barvou je zvýrazněna hlavní trasa a zelená barva určuje případné další trasy, kterých by mohli návštěvníci využívat, pokud by si chtěli okruh prodloužit. Oranžové body a šipky nám označují začátek a konec stezky.

### 8.1.1 Jednotlivé délky trasy

Délka trasy vyznačená červenou barvou: 13, 5 km

Délka zeleně vyznačených doplňkových tras: 11 km

**Celková délka trasy: 24, 5 km**

### 8.1.2 Název stezky: „Na kole kolem rybníků“

Předpokládaný začátek trasy by byl v obci Horusice, které vytyčuje vrchní bod s šipkou, vedla by kolem Horusického rybníka, při cestě by bylo možné shlédnout Podhrázský Mlýn a národní přírodní rezervaci Ruda. Z Horusic bychom se dostali do vesnice Bošilec, jež se pyšní významnou historickou památkou - kostelem sv. Martina s rokokovou kazatelnou z postříbřeného dřeva, která má podobu mohutné velryby. Návštěvníci by zde přejížděli přes kamenný klenutý mostek, o kterém se doposud zpívá lidová píseň „Na tom Bošileckém mostku, hrály čtyři panny kostku“.

Z Bošilce by trasa pokračovala dále kolem Bošileckého rybníka do malé obce Lhota s dominantní kapličkou sv. Floriána uprostřed návsi. Ze Lhoty vede nově upravená cesta do lesů, kde se nachází plno menších rybníčků s mnoha druhy ptactva, jedná se o rybníky Hliníř a Švambírek. U jmenovaných rybníků se nachází též rašeliniště Hliníř, trasa by vedla mezi hrázemi rybníků a okolo celého rybníka Bošilec. Částí trasy, konkrétně u rybníka Hliníř protéká Zlatá stoka, která spojuje všechny místní rybníky.

Bylo by možné shlédnout rybářskou Baštu ze 14. století, jež se nachází uprostřed lesů na hrázi Bošileckého rybníka. Trasa by byla završena opět v obci Bošilec, odkud je možné vrátit se zpět do Horusic po rychlostní komunikaci či stejnou cestou jako při cestě z Horusic do Bošilce. Parkovišť, kterých by mohli cyklisté využívat pro svá auta nalezneme jak v Horusicích, tak v Bošilci. Bylo by tedy možné započít trasu v jedné z těchto obcí.

Pro případné zájemce jsou zeleně vyznačené trasy, kterými je možné jet, pokud by si chtěli trasu prodloužit. Na zeleně vyznačenou trasu nacházející se v pravé části mapy navazuje cyklistická stezka k Vlkovu, která je již turisticky označena. Návštěvníci by se na ni tedy mohli napojit a shlédnou další zajímavá místa oblasti.

Navrhovaná trasa by mohla být absolvována nejen na kole, ale i pěšky, vzdálenost je možné si přizpůsobit dle potřeby, neboť je možné začít v kterékoli obci, kterými by stezka procházela. Jednalo by se o přírodní stezku a vzhledem k tomu, že cesty jsou již vybudovány, bylo by třeba stezku jen označit turistickými značkami a informačními tabulemi. Mohlo by se jednat i o naučnou cyklistickou stezku, neboť na trase se setkáme s místy, o kterých by měl být návštěvník informován.

Obrázek 6: Mapa oblasti s navrhovanou cyklistickou stezkou



Zdroj: Mapy.cz, 2010 + vlastní úprava

### 8.1.3 Umístění a potřebný počet informačních tabulí

1. v obci Horusice, zde by měla být umístěna počáteční tabule s informacemi o trase a mapou, dále by zde bylo vhodné napsat informace o oblasti
2. u Podhrázského mlýnu
3. v místě, kde se nachází národní přírodní rezervace Ruda
4. v obci Bošilec, kde by bylo potřeba upozornit na významné historické památky této vesnice
5. v malé vesničce jménem Lhota, zde by měla být popsána Chráněná krajinná oblast a zmíněna fauna a flóra v oblasti, neboť bude následovat část trasy projíždějící touto chráněnou krajinou (+ jak se zde mají návštěvníci chovat)
6. na hrázi rybníka Hliníř, s označením rašeliniště stejného názvu a představením Zlaté stoky s rybníční soustavou

7. u rybářské Bašty s informacemi o živočišných žijících v okolních rybnících, tato informační tabule by byla poslední, neboť pak se navracíme zpět do obce Bošilec

Oblast, kde by se cyklistická stezka nacházela je možné si prohlédnout i na turistické mapě, viz. obrázek 7, která nám nabízí i názvy obcí a rybníků, kterými by stezka vedla. Tlustá zelená čára vymezuje hranice CHKO Třeboňsko.

Obrázek 7: Turistická mapa oblasti navrhované cyklostezky



Zdroj: Mapy.cz, 2010

#### 8.1.4 Odkud čerpat finance na vybudování stezky

Potřebné peněžní prostředky na označení stezky a umístění informačních tabulí by bylo možné získat prostřednictvím investic z Evropského fondu regionálního rozvoje (ERDF). Město Veselí nad Lužnicí již těchto příspěvků z ERDF v minulosti využilo na rozvoj cestovního ruchu, čili s tím nějaké zkušenosti má. Pro orientaci, cena jedné turistické informační tabule se pohybuje mezi 5 000 Kč – 7 000 Kč.

## 8.2 OBSAH BALÍČKU

Projížďka na kole naučnou cyklistickou stezkou „Na kole kolem rybníků“. Na trase by se nacházela místa určená pro odpočinek s vyhlídkou na zdejší krajinu. V průběhu cesty informace pro účastníky formou naučných tabulí, které by seznamovaly s místní faunou a flórou, popřípadě historií.

Bošilecká hospoda v obci Bošilec nabízí polední menu od 12:00 do 14:00. Cena tohoto menu je 70 Kč a zahrnuje polévku dle denní nabídky, hlavní jídlo + desert, který je odvislý od hlavního jídla. Pokud by návštěvníci nestihli čas podávání menu, je možné si objednat dle jídelního lístku či zde jen posedět s vychlazeným drinkem.

Na trase se nachází rybářská bašta, která nabízí projížďku na koni v ceně 200 Kč/ 1 hod., jak pro začátečníky, tak pro pokročilé. Dále je zde možné shlédnout Nosály červené, kteří jsou na této baště chováni, s informacemi o tomto druhu. Bašta též nabízí kontakt s domácími zvířaty, které je možné si pohladit a dát jim pamlskek, jedná se o různé druhy koz a ovcí. Tato atraktivita je oblíbená především dětmi.

Cena na osobu, v případě využití všech nabízených služeb: **270 Kč**

### 8.2.1 Prezentace balíčku

O vzniku nové cyklistické stezky by bylo vhodné návštěvníky informovat v regionálním televizním vysílání. Jinak by tato stezka byla prezentována v Informačním centru ve Veselí nad Lužnicí, kde by návštěvníci dostali mapu s informacemi a umístěním této stezky. Tyto informační materiály by byly umístěny i do kulturních zařízení v oblasti, kde jsou prezentována i jiná místa nacházející se v oblasti.

## 9 ZÁVĚR

Oblast Veselsko má velký přírodní potenciál. Právě příroda je motivem proč tuto oblast lidé vyhledávají jako svou cílovou destinaci. Mohou zde najít potřebný klid, který dnes ve větších městech jen těžko naleznou. Domnívám se, že pokud by byla prezentace Veselska zaměřena více na tento motiv, mohlo by to přivést další potencionální návštěvníky do oblasti.

Po analýze druhů a forem cestovního ruchu vyskytujících se v oblasti, můžeme říci, že je zde obsažena zhruba polovina. Některé jsou provozovány jen okrajově, ale jiné se nacházejí v hojném počtu. Jak už bylo řečeno v předešlých částech práce, rozšíření druhů cestovního ruchu by nebylo na škodu, neboť čím více aktivit pro návštěvníky, tím déle se v oblasti zdrží a tím více zde utratí.

Širší nabídka dobrodružného cestovního ruchu by byla vhodnou příležitostí zábavy, která by mimo jiné přinesla návštěvníkům zážitek, který je stále více žádán. Zážitek v člověku zůstává a může si jej s oblastí spojovat při různých setkáních s rodinou či přáteli, kdy pomocí něj bude oblast prezentována. Vyhlídkové lety letadlem či balónem, tandemové seskoky a zorbing by tedy v nabídce služeb Veselska měly být obsaženy.

Z forem cestovního ruchu bych se zaměřila na agroturistiku. V oblasti je jen malý počet ubytovacích zařízení, které nabízí kontakt se zvířaty či přímé zapojení návštěvníků do pracovní činnosti spojené s péčí o tato domácí zvířata. Projíždíte-li však oblastí, v každé obci naleznete koně a dobytek, ať už krávy, ovce či kozy. Nebylo by tedy problémem tuto formu CR rozvíjet.

### 9.1 VYHODNOCENÍ PRACOVNÍCH HYPOTÉZ

#### 9.1.1 Návštěvníci Veselska stráví v regionu nejvíce tři dny.

Na základě výzkumu můžeme tuto první zvolenou hypotézu potvrdit, neboť bylo zjištěno, že návštěvníci zde nejčastěji tráví 2 – 3 dny.

#### 9.1.2 Návštěvníci Veselska využívají k přenocování převážně penziony.

Druhou pracovní hypotézu týkající se přenocování návštěvníků lze též potvrdit. Návštěvníci dle terénního šetření využívají skutečně k přenocování převážně penziony.

### **9.1.3 Veselsko zaznamenává spíše tranzitní návštěvníky.**

V dotazníkovém šetření bylo prokázáno malé množství návštěvníků, kteří oblastí Veselska jen projíždí. Musíme tedy tuto hypotézu vyvrátit, pro návštěvníky Veselska je tato oblast spíše konečným cílem.



## **10 SUMMARY**

Area Veselsko has the great natural potential. The nature itself is the motive for why people search Veselsko as their final destination. They may find here the necessary calm which is difficult to be found in larger cities these days. I believe that if the presentation of area Veselsko was more focused on this theme, it could bring more potential visitors to the area.

After analyzing the types and forms of tourism occurring in the area, we can say that there is included about 1/2. Some are operated only marginally, but others are found in large numbers. As already mentioned in previous parts of this work, extension of the types of tourism would not be detrimental, because the more activities for visitors you offer, the longer time they stay, and the more money they spend here.

Wider range of adventure tourism would be a good opportunity to entertain and would also give visitors an experience that is increasingly required. Experience in human remains and may be linked with the region in various meetings with family and friends, when it will be used for presentation of the area. Scenic flights and ballooning, tandem skydiving and zorbing should therefore be included in the offer of services of Veselsko.

From the forms of tourism I would focus on rural tourism. In the area there is only a small number of accommodation facilities, which offer contact with animals or direct involvement of visitors in the work associated with caring for these pets. However, when passing through the area in each municipality you can find horses and cattle, both cows, sheep or goats. It would not be a problem to develop this form.

## **9.1 EVALUATION OF WORKING HYPOTHESIS**

### **9.1.1 Visitors of the region Veselsko spend there maximum three days.**

Based on the research, we can confirm this first selected hypothesis, because it was found that the visitors usually spend here 2 – 3 days.

### **9.1.2 The visitors of Veselsko use primarily for overnight boarding houses.**

Another working hypothesis for overnight guests can also be confirmed. Visitors, according to a field survey, use for overnight mainly pensions.

### **9.1.3 Veselsko records mainly transit visitors.**

The survey showed a small amount of visitors who have just crossed Veselsko area. So we have to disprove this hypothesis, this area is the ultimate destination for the visitors.

# 11 SEZNAM LITERATURY A POUŽITÝCH ZDROJŮ

## 11.1 ODBORNÁ LITERATURA

- [ 1 ] DOLEŽALOVÁ, J. *Tajemné stezky Jižních Čech*. Praha: Regia, 2006. 207 s. ISBN 80-86367-56-8.
- [ 2 ] FORET, M., FORETOVÁ, V. *Jak rozvíjet místní cestovní ruch*. Praha: Grada Publishing, 2001. 180 s. ISBN 80-247-0207-X.
- [ 3 ] HAMARNEHOVÁ, I. *Geografie cestovního ruchu Evropa*. Plzeň: Vydavatelství a nakladatelství Aleš Čeněk, 2008. 271 s. ISBN 978-80-7380-093-2.
- [ 4 ] HESKOVÁ, M. a kolektiv. *Marketing*. České Budějovice: Jihočeská univerzita, 2003. 191 s. ISBN 80-7040-620-8.
- [ 5 ] HESKOVÁ, M. a kolektiv. *Cestovní ruch pro VOŠ a VŠ*. Praha: Fortuna, 2006. 224 s. ISBN 80-7168-948-3.
- [ 6 ] HORÁKOVÁ, H. *Strategický marketing*. 2. vyd. Praha: Grada Publishing, 2003. 204 s. ISBN 80-247-0447-1.
- [ 7 ] HORNER, S., SWARBROOKE, J. *Cestovní ruch, ubytování a stravování, využití volného času*. Praha: Grada Publishing, 2003. 488 s. ISBN 80-247-0202-9.
- [ 8 ] KOTLER, P., ARMSTRONG, G. *Marketing*. Praha: Grada Publishing, 2004. 856 s. ISBN 80-247-0513-3.
- [ 9 ] KOTLER, P. a kolektiv. *Moderní marketing*. 4. evropské vyd. Praha: Grada Publishing, 2007. 1048 s. ISBN 978-80-247-1545-2.

- [ 10 ] KOZEL, R. a kolektiv. *Moderní marketingový výzkum*. Praha: Grada Publishing, 2006. 280 s. ISBN 80-247-0966-X.
- [ 11 ] ORIEŠKA, J. *Technika služeb cestovního ruchu*. 1. vyd. Praha: Idea servis, 1999. 244 s. ISBN 80-85970-27-9.
- [ 12 ] PÁSKOVÁ, M., ZELENKA, J. *Cestovní ruch*. Praha: Ministerstvo pro místní rozvoj, 2002. 448 s. ISBN 80-239-0152-4.
- [ 13 ] PETRŮ, Z. *Základy ekonomiky cestovního ruchu*. 2. vyd. Praha: Idea servis, 2007. 124 s. ISBN 978-80-85970-55-5.
- [ 14 ] PŘIBOVÁ, M. a kolektiv. *Marketingový výzkum v praxi*. Praha: Grada Publishing, 1996. 248 s. ISBN 80-7169-299-9.
- [ 15 ] SMITH, P. *Moderní marketing*. 1. vyd. Praha: Computer Press, 2000. 518 s. ISBN 80-7226-252-1.
- [ 16 ] VYSTOUPIL, J., ŠAUER, M., HOLEŠINSKÁ, A., METELKOVÁ, P. *Základy cestovního ruchu*. Brno: Masarykova univerzita, Ekonomicko-správní fakulta, 2006. 119 s. ISBN 80-210-4167-6.

## 11.2 OSTATNÍ ZDROJE

### 11.2.1 Tištěné

- [ 1 ] HADRAVOVÁ, M., *Průvodce mikroregionem Veselsko*. Veselí nad Lužnicí, 2007. 34 s.
- [ 2 ] Infocentrum města Veselí nad Lužnicí, *Mikroregion Veselsko – Informace pro turisty*. Veselí nad Lužnicí, 2009. 23 s.

[ 3 ] Turistické informační materiály: Greenway selského baroka, Veselsko po značených turistických cestách, Veselská blata, Naučná stezka Borkovická blata, Ubytování na Veselsku

[ 4 ] Zpravodaj mikroregionu Veselsko – měsíce srpen 2009 – duben 2010

### 11.2.2 Internetové

[ 1 ] Město Veselí nad Lužnicí. *Oficiální stránky města Veselí nad Lužnicí* [online]. 2010. [cit. 2010-03-23]. Dostupné na World Wide Web: <<http://www.veseli.cz/>>.

[ 2 ] CHADT, J. *Regionální informační server Veselí nad Lužnicí a okolí* [online]. 2010. [cit. 2010-03-23]. Dostupné na World Wide Web: <<http://www.veselsko.cz/>>.

[ 3 ] MAS Třeboňsko, o.p.s. *Svazek obcí regionu Veselsko* [online]. 2008. [cit. 2010-03-26]. Dostupné na World Wide Web: <<http://mas-trebonsko.cz/index.php?svazek-obci-regionu-veselsko,113>>.

[ 4 ] Rybářství Třeboň a.s. *Termíny výlovů vybraných rybníků* [online]. 2009. [cit. 2010-03-26]. Dostupné na World Wide Web: <<http://www.trebon.rybarstvi.cz/vylovy-rybniku-trebon-podzim-2009.html>>.

# SEZNAM OBRÁZKŮ, TABULEK A GRAFŮ

## SEZNAM OBRÁZKŮ

	<b>Strana</b>
Obrázek 1: Hlavní charakteristické vlastnosti služeb	18
Obrázek 2: Struktura služeb v cestovním ruchu	19
Obrázek 3: 4 P marketingového mixu	21
Obrázek 4: Proces marketingového výzkumu	23
Obrázek 5: Mapa mikroregionu Veselsko a okolních oblastí	31
Obrázek 6: Mapa oblasti s navrhovanou cyklistickou stezkou	86
Obrázek 7: Turistická mapa oblasti navrhované cyklostezky	87

## SEZNAM TABULEK

	<b>Strana</b>
Tabulka 1: Stručná charakteristika města Veselí n. L. a samostatných obcí	36
Tabulka 2: Obce bez vlastního obecního úřadu	36
Tabulka 3: Charakteristika hotelů v oblasti	45
Tabulka 4: Charakteristika penzionů v oblasti	46
Tabulka 5: Termíny výlovů rybníků	57
Tabulka 6: Velikost výběrového souboru	65

## SEZNAM GRAFŮ

	<b>Strana</b>
Graf 1: Roztřídění respondentů	66
Graf 2: Struktura návštěvníků dle kraje, ze kterého přijíždí	67
Graf 3: Účel cesty na Veselsko	68
Graf 4: Četnost návštěvy oblasti	69
Graf 5: Četnost návštěvy oblasti po vyřazení chatařů a chalupářů	69
Graf 6: Délka pobytu	70
Graf 7: Délka pobytu návštěvníků po vyřazení chatařů a chalupářů	70
Graf 8: Typ ubytování využívaný návštěvníky oblasti	72
Graf 9: Ohodnocení ubytování	73
Graf 10: Zajištění ubytování	73

Graf 11: Získávání informací o oblasti	74
Graf 12: Spokojenost s informacemi	75
Graf 13: Atraktivita v oblasti	76
Graf 14: Co návštěvníky nejvíce zaujalo	77
Graf 15: Zájem o fakultativní výlety	77
Graf 16: Doporučení oblasti přátelům	78
Graf 17: Spokojenost se stravovacími službami	78
Graf 18: Zájem o specializovanou restauraci	79
Graf 19: Dostatek aktivit	79
Graf 20: Dostatek aktivit pro děti	80
Graf 21: Pohlaví respondentů	81
Graf 22: Věková kategorie respondentů	81

# SEZNAM PŘÍLOH

Příloha 1: Dotazník

Příloha 2: Naučná stezka Borkovická blata

Příloha 3: Veselské pískovny

Příloha 4: Rybníční soustava

Příloha 5: Naučná stezka Veselské pískovny

Příloha 6: Letecký pohled na centrum Veselí n. L.

Příloha 7: Muzeum Weisův dům

Příloha 8: Mapa města Veselí nad Lužnicí

Příloha 9: Náměstí T. G. Masaryka (č. p. 22)

Příloha 10: Kostel Povýšení sv. Kříže

Příloha 11: Stará radnice

Příloha 12: Nová radnice

Příloha 13: Mažice – Selské baroko

Příloha 14: Výlov

Příloha 15: Vodáci



# PŘÍLOHY

## Příloha 1: Dotazník

### Vážený respondente,

jmenuji se Jitka Jiráňová a jsem studentkou Ekonomické fakulty Jihočeské univerzity v Českých Budějovicích. V rámci zpracování své Bakalářské práce, bych Vás ráda požádala o vyplnění tohoto dotazníku, který by měl napomoci k vytvoření takového balíčku služeb, který by byl pro návštěvníky Veselska atraktivní. Data v něm uvedená budou použita pouze k potřebě zpracování Bakalářské práce a dotazník je zcela anonymní. V otázkách, ve kterých je možné vybrat si z kategorií prosím zakroužkujte správnou odpověď. U otázek označených \* je možné zakroužkovat více odpovědí. Předem děkuji za Vaši ochotu a čas věnovaný vyplnění dotazníku.

---

### 1. Žijete trvale na Veselsku?

- a.) ano (přejděte na otázku č. 17)                      b.) ne

### 2. Z jakého kraje přijíždíte?

- |                  |                     |
|------------------|---------------------|
| a.) Hl. m. Praha | h.) Královéhradecký |
| b.) Středočeský  | i.) Pardubický      |
| c.) Jihočeský    | j.) Olomoucký       |
| d.) Plzeňský     | k.) Moravskoslezský |
| e.) Karlovarský  | l.) Zlínský         |
| f.) Ústecký      | m.) Jihomoravský    |
| g.) Liberecký    | n.) Vysočina        |

### 3. Účel Vaší cesty na Veselsko: \*

- |                                  |                                |
|----------------------------------|--------------------------------|
| a.) dovolená (rekreace)          | g.) sportovní vyžití           |
| b.) návštěva příbuzných          | h.) jsem zde na chatě, chalupě |
| c.) práce                        | i.) církevní bohoslužby        |
| d.) odpočinek (zábava)           | j.) projíždím                  |
| e.) kulturní či společenská akce | k.) jiné: _____                |
| f.) turistika                    |                                |

### 4. Jak často jezdíte do této oblasti?

- |                     |                      |
|---------------------|----------------------|
| a.) jsem zde poprvé | c.) 2x za rok        |
| b.) 1x za rok       | d.) 3x za rok a více |

### 5. Jaká je délka Vašeho pobytu?

- |               |                    |
|---------------|--------------------|
| a.) 1 den     | c.) 4 – 7 dní      |
| b.) 2 – 3 dny | d.) déle jak týden |

**6. Jste ubytovaný/á v oblasti Veselka?**

- a.) ano  
b.) ne (přejděte na otázku č. 10)

**7. V jakém typu zařízení jste ubytovaný/á?**

- a.) hotel  
b.) penzion  
c.) motel  
d.) kemp či rekreační zařízení  
e.) ubytování v soukromí  
f.) ubytování u příbuzných či známých  
g.) jiné: \_\_\_\_\_

**8. Jak byste ohodnotil/a ubytovací zařízení, ve kterém jste ubytovaný/á?**

- a.) výborné  
b.) průměrné  
c.) uspokojující  
d.) nevyhovující

**9. Pobyt na Veselsku jste si zajistil/a prostřednictvím:**

- a.) Cestovní kanceláře  
b.) Internetu  
c.) známých  
d.) vlastních sil v místě  
e.) reklamy v tisku  
f.) jiné: \_\_\_\_\_

**10. Kde jste získával/a informace o oblasti Veselska? \***

- a.) internet  
b.) média a tisk  
c.) knižní publikace  
d.) Infocentrum  
e.) reference známých  
f.) jiné: \_\_\_\_\_

**11. Jste spokojený/á s informacemi, které jsou k dispozici o této oblasti?**

- a.) ano  
b.) spíše ano  
c.) spíše ne  
d.) ne

**12. Jaká místa zde chcete navštívit? \***

- a.) Blatské muzeum Weisův dům  
b.) Kostel Povýšení sv. Kříže  
ve Veselí nad Lužnicí  
c.) Naučnou stezku Veselské pískovny  
d.) Naučnou stezku Borkovická blata  
e.) Bošilec  
f.) Val – Hamr  
g.) část Třeboňských rybníků nacházejících se  
na Veselsku a Zlatou stoku  
h.) Veselská blata  
i.) Greenway selského baroka  
j.) jiné: \_\_\_\_\_

**13. Co Vás v této destinaci nejvíce zaujalo?**

- a.) památky  
b.) příroda  
c.) kultura  
d.) sportovní aktivity – cykloturistika, sjíždění  
řeky, jízda na koni, koupání, rybaření atd.  
e.) jiné: \_\_\_\_\_

**14. Měl/a byste zájem o fakultativní výlety?**

- |               |              |
|---------------|--------------|
| a.) ano       | c.) spíše ne |
| b.) spíše ano | d.) ne       |

**15. V jakém měsíci nejraději cestujete?**

---

**16. Doporučil/a byste návštěvu Veselska svým přátelům?**

- |               |              |
|---------------|--------------|
| a.) ano       | c.) spíše ne |
| b.) spíše ano | d.) ne       |

**17. Jste spokojený/á se stravovacími službami na Veselsku?**

- |               |              |
|---------------|--------------|
| a.) ano       | c.) spíše ne |
| b.) spíše ano | d.) ne       |

**18. Ocenil/a byste zde restauraci specializovanou na ryby či zvěřinu?**

- |                     |                              |
|---------------------|------------------------------|
| a.) ano, na ryby    | c.) ano, oba typy restaurace |
| b.) ano, na zvěřinu | d.) ne, žádnou               |

**19. Je na Veselsku dostatek kulturních a sportovních aktivit?**

- |                                             |        |                                               |
|---------------------------------------------|--------|-----------------------------------------------|
| a.) ano ( <i>přejděte na otázku č. 21</i> ) | b.) ne | c.) nevím ( <i>přejděte na otázku č. 21</i> ) |
|---------------------------------------------|--------|-----------------------------------------------|

**20. Jaké aktivity postrádáte?**

---

**21. Nabízí Veselsko dostatek aktivit pro děti?**

- |               |              |           |
|---------------|--------------|-----------|
| a.) ano       | c.) spíše ne | e.) nevím |
| b.) spíše ano | d.) ne       |           |

**22. Kterou z těchto každoročně opakujících se akcí jste měl/a možnost navštívit? \***

- |                              |                         |
|------------------------------|-------------------------|
| a.) žádnou                   | g.) Veselské slavnosti  |
| b.) Veselský pohár           | h.) Veselská hodinovka  |
| c.) Krajem rybníků           | i.) Betonový muž a žena |
| d.) Veselský vodácký maratón | j.) Krčínův labyrint    |
| e.) Jaro na Blatech          | k.) Vodácký triatlon    |
| f.) Den koní v Zálší         | l.) Běh kolem Lužnice   |

**23. Pohlaví:**

- |         |          |
|---------|----------|
| a.) muž | b.) žena |
|---------|----------|

## 24. Věková kategorie:

- a.) méně než 18
- b.) 18 – 25
- c.) 26 – 35

- d.) 36 – 50
- e.) 51 a více

### Příloha 2: Naučná stezka Borkovická blata



Zdroj: Oficiální web města Veselí n. L., Fotogalerie, 2010

### Příloha 3: Veselské pískovny



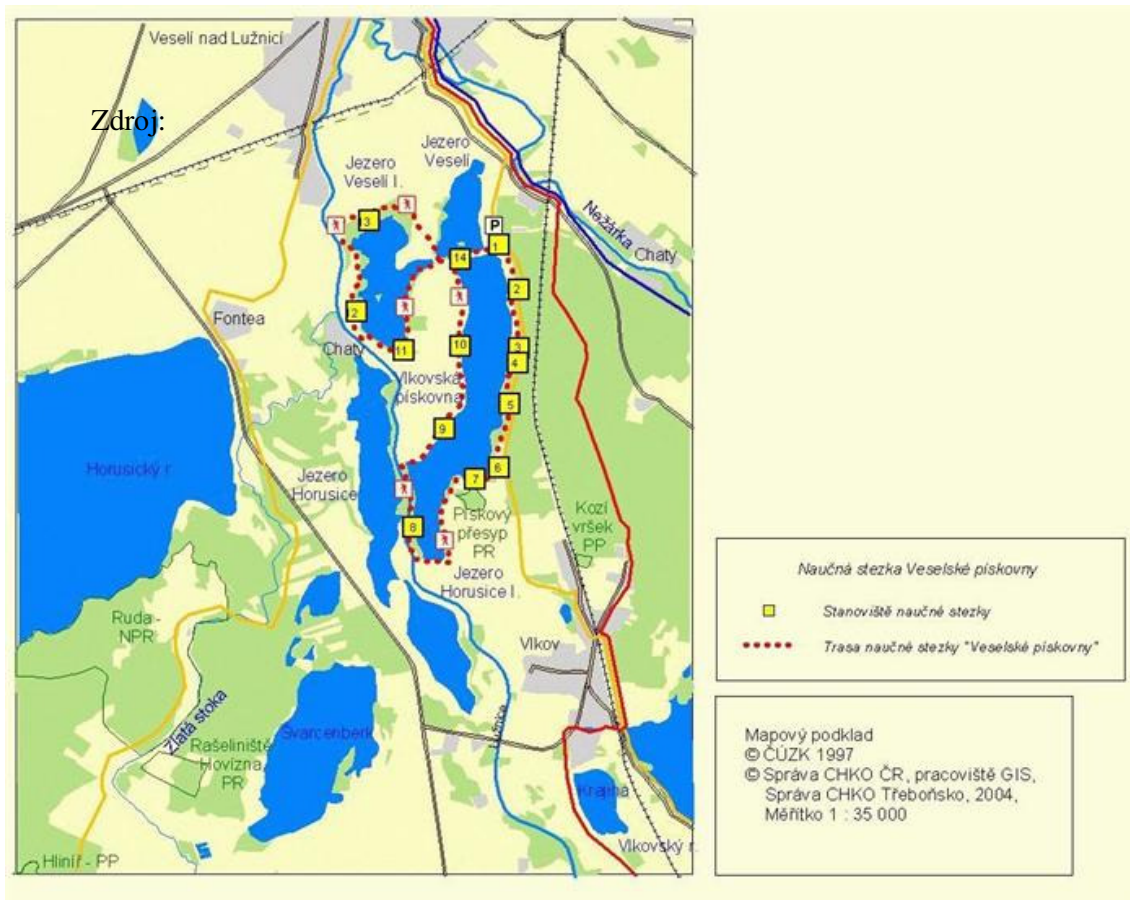
Zdroj: Oficiální web města Veselí n. L.  
Fotogalerie, 2010

### Příloha 4: Rybníční soustava



Zdroj: Oficiální web města Veselí n. L.  
Fotogalerie, 2010

## Příloha 5: Naučná stezka Veselské pískovny



Zdroj: Oficiální web města Veselí n. L.  
 Fotogalerie, 2010

## Příloha 6: Letecký pohled na centrum Veselí n. L.



Zdroj: Oficiální web města Veselí n. L.  
 Fotogalerie, 2010

## Příloha 7: Muzeum Weisův dům



Zdroj: Oficiální web města Veselí n. L.  
 Fotogalerie, 2010



### Příloha 11: Stará radnice



Zdroj: Oficiální web města Veselí n. L.  
Fotogalerie, 2010

### Příloha 12: Nová radnice



Zdroj: Oficiální web města Veselí n. L.  
Fotogalerie, 2010

### Příloha 13: Mažice – Selské baroko



Zdroj: Oficiální web města Veselí n. L.  
Fotogalerie, 2010

### Příloha 14: Výlov



Zdroj: Oficiální web města Veselí n. L.  
Fotogalerie, 2010

### Příloha 15: Vodáci



Zdroj: Oficiální web města Veselí n. L.  
Fotogalerie, 2010