

***JIHOČESKÁ UNIVERZITA V ČESKÝCH BUDĚJOVICÍCH***

***EKONOMICKÁ FAKULTA***

***BAKALÁŘSKÁ PRÁCE***

***2010***

***Jana Janutková***

**JIHOČESKÁ UNIVERZITA V ČESKÝCH BUDĚJOVICÍCH**

**EKONOMICKÁ FAKULTA**

*Katedra ekonomiky*

---

***Studijní program: B6208 Ekonomika a management***

***Studijní obor: Obchodní podnikání***

***„Účinnost aktivní politiky zaměstnanosti  
ve vybraném regionu“***

***»The efficiency of active labour market policy in a selected region«***

***Vedoucí bakalářské práce  
Ing. Tomáš Volek, Ph.D.***

***Autor  
Jana Janutková***

**2010**

JIHOČESKÁ UNIVERZITA V ČESKÝCH BUDĚJOVICÍCH  
Ekonomická fakulta  
Katedra ekonomiky  
Akademický rok: 2008/2009

**ZADÁNÍ BAKALÁŘSKÉ PRÁCE**  
(PROJEKTU, UMĚLECKÉHO DÍLA, UMĚLECKÉHO VÝKONU)

Jméno a příjmení: **Jana JANUTKOVÁ**  
Studijní program: **B6208 Ekonomika a management**  
Studijní obor: **Obchodní podnikání**

Název tématu: **Účinnost aktivní politiky zaměstnanosti ve vybraném regionu**

Z á s a d y p r o v y p r a c o v á n í :

Cíl práce:  
Posoudit účinnost aplikovaných nástrojů aktivní politiky zaměstnanosti ve vybraném regionu

Metodický postup:  
Trh práce  
Politika zaměstnanosti v ČR  
Trh práce ve vybraném regionu  
Analýza politiky zaměstnanosti ve zvolené oblasti  
Posouzení účinnosti nástrojů aktivní politiky zaměstnanosti ve vybraném regionu

Rozsah grafických prací:  
Rozsah pracovní zprávy: 40 - 50 stran  
Forma zpracování bakalářské práce: tištěná

Seznam odborné literatury:

- Jírová, H.: Trh práce a politika zaměstnanosti, Vysoká škola ekonomická Praha, 1999.  
Kotýnková, M. : Trh práce na přelomu tisíciletí. Oeconomica, Praha, 2006.  
Němec, O.: Lidské zdroje na trhu práce, Vysoká škola ekonomická Praha, 2002.  
Leitmanová, I.: Trh práce EU a ČR: Stav a vývoj, České Budějovice, 1999.  
Sirovátka , T.: Trh práce, nezaměstnanost, sociální politika. Masarykova univerzita, 2003.

Vedoucí bakalářské práce: Ing. Tomáš Volek, Ph.D.  
Katedra ekonomiky

Datum zadání bakalářské práce: 24. března 2009

Termín odevzdání bakalářské práce: 15. dubna 2010

  
prof. Ing. Magdalena Hrabánková, CSc.  
děkanka

JIHOČESKÁ UNIVERZITA  
V ČESKÝCH BUDĚJOVICÍCH  
EKONOMICKÁ FAKULTA  
Studentská 13 (25)  
370 05 České Budějovice

  
doc. Ing. Ivana Faitová Leitmanová, CSc.  
vedoucí katedry

V Českých Budějovicích dne 24. března 2009

## **PROHLÁŠENÍ**

*Prohlašuji, že jsem bakalářskou práci na téma*

**»Účinnost aktivní politiky zaměstnanosti ve vybraném regionu«**

*vypracovala samostatně na základě vlastních zjištění a použití pramenů a literatury uvedených v seznamu citované literatury.*

*Dále prohlašuji, v souladu s §47 b zákona č. 111/1998 Sb., v platném znění, že souhlasím se zveřejněním své bakalářské práce, a to v nezkrácené podobě elektronickou cestou ve veřejně přístupné části databáze STAG provozované Jihočeskou univerzitou v Českých Budějovicích na jejích internetových stránkách.*

*Ve Vitějovicích dne 3. dubna 2010*

  
.....  
*Jana Janutková*

## ***P O D Ě K O V Á N Í***

*Děkuji vedoucímu bakalářské práce **Ing. Tomáši Volkovi, Ph.D.***

*za metodické vedení a odborné rady.*

*Dále děkuji vedoucímu oddělení trhu práce Úřadu práce v Prachaticích*

***Ing. Josefu Láchovi** za poskytnuté informace a náměty.*

# **A N O T A C E**

## **»Účinnost aktivní politiky zaměstnanosti ve vybraném regionu«**

*Cílem této práce je analyzovat nezaměstnanost v okrese Prachatice v roce 2008 a posoudit účinnost aplikovaných nástrojů aktivní politiky zaměstnanosti. Práce by měla podat ucelený přehled o způsobu a možnostech řešení nezaměstnanosti na lokálním trhu práce. Posoudit vhodnost uplatňovaných nástrojů aktivní politiky zaměstnanosti pro jednotlivé skupiny uchazečů o zaměstnání a potvrdit jejich význam pro snižování nezaměstnanosti zejména pak u sledovaných skupin uchazečů o zaměstnání, které jsou nejvíce ohroženy na trhu práce.*

### **KLÍČOVÁ SLOVA**

*„trh práce“; „nezaměstnanost“; „nezaměstnaný“; „uchazeč o zaměstnání“;  
„aktivní politika zaměstnanosti“; „úřad práce“;*

# **A N N O T A T I O N**

*»The efficiency of active labour market policy in a selected region«*

*The aim of this thesis is to analyze the unemployment in the Prachaticice district in 2008 and to explore the efficiency of the applied instruments of active labour market policy. The thesis should provide a comprehensive overview of the methods and possibilities of solutions of the unemployment in the local labour market. To evaluate the suitability of the applied instruments of active labour market policy for individual groups of job applicants and to confirm their significance in reducing unemployment especially in observed groups of job applicants that are the most vulnerable in the labour market.*

## **K E Y   W O R D S**

*„labour market“; „unemployment“; „unemployed“; „job applicant“; „active labour market policy“; „Bureau of Labour“;*



# Obsah

<b>Úvod</b>	<b>1</b>
<b>I. Teoretická část</b>	<b>3</b>
<b>1. Vymezení základních pojmů</b>	<b>3</b>
<b>2. Politika zaměstnanosti</b>	<b>11</b>
2.1. Vymezení politiky zaměstnanosti	11
2.2. Vývoj a cíle evropské politiky zaměstnanosti	13
2.3. Politika zaměstnanosti České republiky	17
2.4. Vymezení aktivní politiky zaměstnanosti České republiky	19
<b>II. Metodika</b>	<b>27</b>
<b>III. Praktická část</b>	<b>28</b>
<b>1. Trh práce v okrese Prachatice v roce 2008</b>	<b>28</b>
1.1. Celková charakteristika okresu	28
1.2. Zaměstnanost a volná pracovní místa	30
1.3. Vývoj a toky nezaměstnanosti v okrese Prachatice v roce 2008	33
1.4. Struktura uchazečů o zaměstnání	36
<b>2. Analýza aktivní politiky zaměstnanosti v okrese Prachatice</b>	<b>37</b>
2.1. Analýza sledovaných skupin uchazečů o zaměstnání	37
2.2. Plán aktivní politiky zaměstnanosti v okrese Prachatice ve sledovaném období	43
2.3. Společensky účelná pracovní místa (SÚPM)	45
2.4. Veřejně prospěšné práce (VPP)	46
2.5. Překlenovací příspěvek (PP)	46
2.6. Rekvalifikace, pracovní rehabilitace	47
2.7. Chráněné pracovní dílny a chráněná pracovní místa (CHPD, CHPM)	48
2.8. Skupinové poradenství a projekty ESF	49
2.9. Zhodnocení účinnosti aktivní politiky zaměstnanosti v okrese Prachatice v roce 2008	50
<b>Závěr</b>	<b>53</b>
<b>Summary</b>	<b>58</b>
<b>Seznam použitých zdrojů</b>	<b>59</b>
<b>Seznam tabulek</b>	<b>62</b>
<b>Seznam grafických příloh</b>	<b>63</b>
<b>Ostatní přílohy</b>	<b>76</b>

# Ú v o d

Nezaměstnanost byla, je a vždy bude. Stoprocentní zaměstnanost neexistuje. Na trhu práce se vyskytnou odvětví, která budou poptávkou po práci přesycená a naopak i odvětví, která stále nemohou svou poptávku po pracovní síle uspokojit. Práce je nedílnou součástí života každého z nás. Abychom mohli uspokojit své základní životní potřeby je nezbytné mít na toto dostatek finančních prostředků. Tyto nám přináší právě práce za kterou dostáváme odměnu v podobě mzdy, platu či jiných hmotných statků. Práce není jen zdrojem peněz, ale dává nám současně i pocit seberealizace a společenské užitečnosti. Většina z nás má potřebu potkávat se s jinými lidmi a uzavírat nová přátelství což mu kolektiv v zaměstnání umožňuje.

Neočekávaná ztráta zaměstnání je pro většinu z nás velkým zásahem do života a v mnohých případech až traumatizujícím zážitkem. Opakem jsou ti, pro které ztráta zaměstnání není traumatem a v poklidu se nechají houpát v sociální síti, kterou náš stát nabízí. Pominu-li tyto spoluobčany musím konstatovat, že pro zbývající lidi, kteří přišli o své pracovní místo je toto velmi svízelná situace, která má dopad na celou rodinu. Vyřazení člověka z pracovního procesu má negativní sociální, psychologické ale bohužel i zdravotní důsledky.

Úřady práce nabízejí spoustu aktivit, které pomohou nezaměstnanému získat ztracenou sebedůvěru, zvýšit si sebevědomí, rozšířit znalosti a dovednosti a tím se lépe uplatnit na trhu práce. Mezi nejdůležitější činnosti patří právě „*Aktivní politika zaměstnanosti*“, která je předmětem mé bakalářské práce. Cílem této práce bylo zjistit zda-li realizovaná aktivní politika zaměstnanosti v okrese Prachatice v roce 2008 byla účinná.

Bakalářská práce je rozdělena na tři části, a to na část teoretickou, metodickou a praktickou. V teoretické části bych vás chtěla uvést do obecné politiky zaměstnanosti a seznámit s pojmy týkající se této oblasti.

Metodická část je věnována stanovení cíle bakalářské práce, k jehož posouzení jsou sestaveny hlavní a pracovní hypotézy. K potvrzení či vyvrácení hypotéz jsou zde též popsány metody a techniky, díky kterým bude v závěru práce hodnoceno, zda-li se cíle podařilo dosáhnout či nikoliv.

Praktická část je rozdělena na dva oddíly. Úvodní kapitola prvního oddílu nejprve pojednává o celkové charakteristice okresu Prachatice. V dalších kapitolách se věnují vývoji nezaměstnanosti a jejích tocích, rozboru volných míst a struktuře uchazečů o zaměstnání.

Druhý oddíl praktické části je věnován podrobné analýze uplatňování aktivní politiky zaměstnanosti ve sledovaném období v okrese Prachatice. Je zaměřena převážně na sledované (problémové) skupiny uchazečů o zaměstnání. Účinnost aktivní politiky zaměstnanosti v okrese Prachatice v roce 2008 hodnotím dle toho, zda bylo dosaženo stanovených cílů v *„Plánu aktivní politiky zaměstnanosti Úřadu práce v Prachaticích na rok 2008“*.

## I. Teoretická část

### 1. Vymezení základních pojmů

Slova nezaměstnanost či zaměstnanost jsou často skloňované pojmy se kterými se setkáváme v běžném životě, ať už v médiích, či při běžném rozhovoru s přáteli. Tato tematika obsahuje však řadu výrazů, které jsou pro ni specifické, a proto bych v této části práce některé z nejčastěji používaných, chtěla objasnit.

- **Trh práce** je trh, na němž se střetává nabídka práce s poptávkou po práci. Nedílnou součástí trhu práce je též cena práce – mzda či plat. **Nabídka práce** je tvořena „pracovní silou“. **Poptávku po práci** tvoří nejrůznější subjekty (právnícké osoby, orgány veřejné moci, organizační složky státu, příspěvkové organizace, osoby samostatně výdělečně činné apod.). Tyto dva faktory (nabídka a poptávka) se na trhu práce navzájem střetávají a je-li nabídka práce = poptávce po práci dochází k rovnovážnému stavu, který však není příliš častým jevem. Na lokálních trzích práce je tento vzájemný vztah různý. Někde převažuje nabídka práce a jinde zas poptávka po práci a tím dochází k disproporcím. Trh práce je ovlivněn mnoha faktory. Dle sdělení pracovníků Úřadu práce v Prachaticích jsou šance uplatnění se uchazečů o zaměstnání na trhu práce ovlivněny zejména: kvalifikací uchazeče, jeho schopnostmi a dovednostmi (zejména pak jazyková a počítačová gramotnost), věkem, pohlavím, rasou ale i bydlištěm. Trh práce není trhem homogenním, ale trhem segmentovaným. „*Celkový trh práce se dělí na **trh primární** (privilegovaný, charakteristický stabilitou pracovních míst, vyššími odměnami a možnostmi kariérního růstu) a **trh sekundární** (s menší stabilitou pracovního místa, vyšší fluktuací, nižšími odměnami a celkově horší perspektivou).*<sup>1</sup>

<sup>1</sup> DUDOVÁ, R., et al. *Nové šance a rizika: Flexibilita práce, marginalizace a soukromý život u vybraných povolání a sociálních skupin*. 2008. str. 17

- **Ekonomický status** vyjadřuje základní rozdělení obyvatelstva ve věku 15 let a více podle zařazení na trhu práce. Tato populace je členěna na **ekonomicky aktivní obyvatelstvo**, tj. **zaměstnané a nezaměstnané**, a **obyvatelstvo ekonomicky neaktivní**.<sup>2a</sup>
- **Pracovní síla** (Labour Force) zahrnuje všechny osoby 15leté a starší, které splňují požadavky na zařazení mezi zaměstnané nebo nezaměstnané. Podle okruhu zahrnutých zaměstnaných osob se rozlišuje **celková pracovní síla** (zaměstnaní v národním hospodářství + nezaměstnaní) a **civilní pracovní síla** (zaměstnaní v civilním sektoru + nezaměstnaní) viz. tabulka č. 1.

Tabulka č. 1 - Složení populace

<b>populace celkem</b>	populace 0-14 let	<b>ekonomicky neaktivní</b>			14,1%
	populace 15 a více let				35,5 %
		<b>ekonomicky aktivní (pracovní síla)</b>	zaměstnaní v NH	zaměstnaní v CS	48,0 %
				příslušníci armády	0,1 %
			nezaměstnaní		

Pozn. : NH = národní hospodářství

CS = civilní sektor

Zdroj: Český statistický úřad<sup>2b</sup>

- **Nezaměstnaný** je osoba:
  - schopná pracovat
  - chtějící zaměstnání, ale
  - jsoucí přes tuto snahu v daný okamžik bez zaměstnání<sup>3</sup>

<sup>2a a 2b</sup> Trh práce v ČR 1993 až 2008 : Metodické vysvětlivky [online]. 31.7. 2009 [cit. 2009-09-02]. Dostupný z WWW: <<http://www.czso.cz/csu/2009edicniplan.nsf/p/3103-09>>. Kód: w-3103-09.

<sup>3</sup> MAREŠ, P., *Nezaměstnanost jako sociální problém*. 1994. str. 16

Tyto tři požadavky jsou i obsahem definice nezaměstnanosti podle Mezinárodní organizace práce (ILO).<sup>4</sup>

Dle metodiky ILO se za **nezaměstnané** považují 15leté a starší osoby, které ve sledovaném období souběžně splňují níže uvedené tři podmínky:

- nejsou zaměstnané,
- aktivně hledají práci,
- jsou připraveny k nástupu do práce okamžitě nebo nejpozději do 14 dnů.

➤ **Nezaměstnanost** je důsledkem nedokonalostí na trhu práce. Je způsobována nepružností nabídky na trhu práce vůči poptávce po ní. Poruch na trhu práce je mnoho. Dle příčin vedoucích k nezaměstnanosti ji lze členit na:<sup>5</sup>

**1. Frikční (dočasná) nezaměstnanost** se v každé ekonomice bude vždy vyskytovat, neboť mezi pracovními místy dochází běžně k přesunům osob, ať už jsou tyto přesuny motivovány vlastními potřebami těchto osob, nebo potřebami ekonomického vývoje. Jsou to normální změny zaměstnání a doba nezaměstnanosti je ve většině případů pro nezaměstnané osoby jen krátkodobou záležitostí. Tato doba v určitých případech roste a to v závislosti na (výši mzdy, charakteru práce, pracovním prostředí, dobou dojíždění do zaměstnání, malé vzájemné informovanosti subjektů na straně poptávky po pracovní síle a nabídky pracovní síly apod.).

**2. Strukturální nezaměstnanost** je na rozdíl od frikční nezaměstnanosti složitější poruchou. Vzniká z důvodu strukturálních změn v ekonomice. Část průmyslových odvětví zaniká a na druhou stranu v důsledku technologického pokroku a rostoucího vývoje ekonomiky vznikají nová odvětví. Jak se odvětvově i územně mění struktura ekonomiky, nemusí charakteristiky propuštěných osob odpovídat požadavkům nových pracovních míst.

<sup>4</sup> **ILO (International Labour Organization)** byla založena v r. 1919, od r. 1946 je specializovanou agencí systému OSN. Sídli v Ženevě. Cílem ILO je zlepšování pracovních a životních podmínek přijímáním mezinárodních pracovních úmluv a doporučení stanovujících minimální standardy v oblastech jako jsou mzdy, pracovní doba a podmínky zaměstnání a sociální jistoty. ILO se zabývá rovněž výzkumem a aktivitami technické kooperace včetně přípravy na povolání a rozvoje managementu s cílem podpory demokracie a lidských práv, snížení nezaměstnanosti a chudoby, jakož i ochrany pracujících. [cit. 2009-09-01]

Dostupné z: [http://www.mzv.cz/jnp/cz/zahranicni\\_vztahy/multilateralni\\_spoluprace/ilo\\_mezinarodni\\_organizace\\_prace/index.html](http://www.mzv.cz/jnp/cz/zahranicni_vztahy/multilateralni_spoluprace/ilo_mezinarodni_organizace_prace/index.html)

<sup>5</sup> MAREŠ, P., *Nezaměstnanost jako sociální problém*, str. 17 - 22

Požadovány jsou nové profese, kvalifikace, dovednosti i jiná územní příslušnost. V důsledku toho se mění struktura poptávky po práci, které se struktura její nabídky velmi těžko přizpůsobuje. Indikátorem strukturální nezaměstnanosti je výskyt vysokého počtu nezaměstnaných a současně výskyt značného počtu volných míst, stejně jako například i růst průměrné délky nezaměstnanosti a současně prodlužování doby, během níž se nedaří obsadit značné množství volných pracovních míst. Je hlavní příčinou regionálních rozdílů v míře nezaměstnanosti.

**3. Cyklická nezaměstnanost** je spojena s cyklickým vývojem ekonomiky. Při recesi vzniká v důsledku nevyužití stávajících kapacit z důvodů odbytových potíží a při růstu ekonomiky je naopak potlačována.

**4. Sezónní nezaměstnanost** je nezaměstnanost spojená s přírodním cyklem. V závislosti na počasí je ovlivněna produkce některých odvětví. Toto se týká z velké části stavebnictví, zemědělství a služeb spojených s cestovním ruchem.

#### **Další typy nezaměstnanosti:**

**1. Skrytá nezaměstnanost** je formou nezaměstnanosti, kdy si nezaměstnaná osoba nehledá práci a ani se jako nezaměstnaná neregistruje. Jde o osoby, které na hledání práce rezignovali (eventuelně proto, že unikly do jiného statusu – mateřství, práce v domácnosti, studia apod.), nebo si práci vyhledávají pomocí neformálních sítí či přímo u zaměstnavatelů bez registrace na úřadech práce. Skrytá nezaměstnanost se týká i osob, které jsou sice v evidenci uchazečů o zaměstnání, ale jsou zařazeni do různých programů pro nezaměstnané jako jsou např. rekvalifikace, veřejně prospěšné práce apod.).

**2. Nepravá nezaměstnanost** se týká osob, které jsou sice nezaměstnanými, ale práci nehledají (eventuelně přijmout práci i odmítají) a snaží se vyčerpat v plném rozsahu nárok na podporu v nezaměstnanosti. Patří sem i osoby, které se zaregistrují na úřad práce jako uchazeč o zaměstnání, ale zároveň pracují nelegálně v neformální a šedé ekonomice.

V souvislosti s tímto je však nutné podotknout, že právní úprava konkrétně zákon o zaměstnanosti č. 435/2004 Sb., umožňuje určitý souběh evidence a výkonu činnosti.<sup>6</sup>

**3. Dobrovolná a nedobrovolná nezaměstnanost** je odvislá od mzdové sazby (ceny práce) a množství práce. V případě, že firmy omezí svou poptávku po práci v důsledku poklesu poptávky po jejich produkci, vznikne nerovnováha mezi poptávkou po práci a nabídkou práce. Tato nerovnováha povede bezprostředně k poklesu mzdové sazby, neboť někteří nezaměstnaní budou ochotni pracovat za nižší mzdovou sazbu. Avšak ne všichni pracovníci jsou ochotni pracovat za tuto sazbu a opustí takto placené zaměstnání, čímž si sami vybrali být nezaměstnanými, neboli jsou **dobrovolně nezaměstnanými**.

Opačným případem je, že při nerovnováze mezi poptávkou po práci a nabídkou práce nedojde ke snížení mzdy (př. z důvodů uzavření kolektivních smluv mezi zaměstnavatelem a zaměstnanci na delší časové období, které pokles mzdových sazeb neumožňují; obava zaměstnavatele, že snížením mezd dojde k odlivu té nejlepší (kvalifikované) pracovní síly z firmy atd.). Při této mzdové sazbě ale chce pracovat více lidí, než ve skutečnosti může (vzhledem ke snížení množství práce a s tím spojeným propouštěním zaměstnanců). Rozdíl mezi těmi, co chtějí pracovat při této mzdové sazbě, a těmi, kteří nakonec pracují, je **nedobrovolná nezaměstnanost**.<sup>7</sup>

<sup>6</sup> **Zařazení a vedení v evidenci uchazečů o zaměstnání nebrání:**

a) výkon činnosti na základě pracovního nebo služebního poměru, pokud je činnost vykonávána v rozsahu kratším než polovina stanovené týdenní pracovní doby a měsíční výdělek nepřesáhne polovinu minimální mzdy, nebo

b) výkon činnosti na základě dohod o pracích konaných mimo pracovní poměr, pokud za období, na které byly sjednány, měsíční odměna nebo průměrná měsíční odměna nepřesáhne polovinu minimální mzdy.

Uchazeč o zaměstnání je povinen úřadu práce výkon této činnosti, její rozsah a výši odměny ohlásit a doložit. V případě výkonu více činností se pro účely splnění podmínky měsíčního výdělku měsíční výdělek (odměny) sčítají.

Podmínkou pro zařazení a vedení v evidenci uchazečů o zaměstnání je, že výkon těchto činností není překážkou pro poskytování součinnosti úřadu práce při zprostředkování vhodného zaměstnání a pro přijetí nabídky vhodného zaměstnání.

Zdroj – Zákon o zaměstnanosti č. 435/2004 Sb., stav textu platný k 31.12.2008, § 25 odst. 3 a 4

<sup>7</sup> PAVELKA, T., *Makroekonomie, základní kurz*. 2007. str. 125-126



**4. Částečná nezaměstnanost** - o částečnou nezaměstnanost jde v případech, kdy zaměstnavatel nemůže přidělovat zaměstnanci práci v rozsahu týdenní pracovní doby z důvodu dočasného omezení odbytu jeho výrobků nebo omezení poptávky po jím poskytovaných službách. Je definována ustanovením § 209 odst. 1 zákona č. 262/2006 Sb., zákoník práce ve znění pozdějších předpisů a jedná se o jinou překážku v práci na straně zaměstnavatele. V případech, kdy u zaměstnavatele nepůsobí odborová organizace, má zaměstnavatel podle ustanovení § 209 odst. 3 zákoníku práce právo podat návrh, aby úřad práce rozhodl o tom, zda jsou dány důvody pro poskytování náhrady mzdy v nižší částce než ve výši průměrného výdělku. O tom, zda jsou nebo nejsou dány důvody částečné nezaměstnanosti rozhoduje úřad práce ve správním řízení podle zákona č. 500/2004 Sb., správní řád, na návrh zaměstnavatele. Místní příslušnost úřadu práce se řídí místem, kde je zaměstnání vykonáváno. V případě, že úřad práce shledá důvody pro částečnou nezaměstnanost, uvede v rozhodnutí dobu, po kterou bude zaměstnanci příslušet náhrada mzdy ve výši 60 % průměrného výdělku, nejdéle však po dobu 1 roku.<sup>8</sup>

**5. Dlouhodobá nezaměstnanost** – pod pojmem dlouhodobá nezaměstnanost zákon o zaměstnanosti č. 435/2004 Sb., uvádí dobu 6 měsíců a více, po kterou je občan bez vhodného zaměstnání. *„Základní otázkou u dlouhodobě nezaměstnaných není, jako v případě krátkodobě nezaměstnaných, proč práci ztratili, ale otázka, proč ji nemohou ani po delší době nalézt.“*<sup>9</sup> Dle metodiky ILO se dlouhodobá nezaměstnanost týká nezaměstnaných osob po dobu jednoho roku a déle.

<sup>8</sup> PETKOVÁ, P., *Zaměstnanost : Informace z úřadů práce* [online]. c2002-2009, 19. 2. 2009 [cit. 2009-09-02]. Dostupný z WWW: <[http://portal.mpsv.cz/sz/local/op\\_info/castecna\\_nezamestnanost](http://portal.mpsv.cz/sz/local/op_info/castecna_nezamestnanost)>.

<sup>9</sup> MAREŠ, P., SIROVÁTKA, T., *Trh práce, nezaměstnanost, sociální politika*. 2003. str. 139

- **Míra nezaměstnanosti** se uvádí v procentech a vyjadřuje vždy podíl nezaměstnaných (čítatel) na celkové pracovní síle (jmenovatel). Existuje však několik měr nezaměstnanosti viz. níže. Rozdíl mezi jednotlivými mírami nezaměstnanosti spočívá především v použité metodice stanovení čitatele a jmenovatele míry.<sup>10</sup>

**1. obecná míra nezaměstnanosti (ILO)** je ukazatel získaný z výsledků výběrového šetření pracovní síly dále jen „(VŠPS)“ podle mezinárodních definic a doporučení.

**Čítatel:** zahrnuje nezaměstnané podle ILO

**Jmenovatel:** zahrnuje pracovní síly podle ILO

**2. specifická míra nezaměstnanosti** jsou ukazatele popisující nezaměstnanost určité sociální, věkové nebo jiné skupiny obyvatelstva.

**Čítatel:** zahrnuje všechny nezaměstnané z dané skupiny obyvatelstva

**Jmenovatel:** zahrnuje pracovní síly, tj. zaměstnané a nezaměstnané z téže skupiny obyvatelstva.

**3. registrovaná míra nezaměstnanosti**, která je používána úřady práce.

**Čítatel:** v čitateli je uveden pouze počet tzv. **dosažitelných neumístěných uchazečů o zaměstnání**. Jsou to všichni uchazeči o zaměstnání, kteří mohou ihned nastoupit do zaměstnání. Tj. podle zákona o zaměstnanosti č. 435/2004 to nejsou osoby, které jsou ve výkonu trestu nebo ve vazbě, v dočasné pracovní neschopnosti, na mateřské dovolené. Dále jsou to též uchazeči o zaměstnání, kteří jsou zařazeni do rekvalifikace.

**Jmenovatel:** **počet zaměstnaných z VŠPS + počet pracujících cizinců** podle evidence MPSV a MPO<sup>11</sup> + **počet dosažitelných neumístěných uchazečů o zaměstnání** (vše klouzavý roční průměr).

<sup>10</sup> Zaměstnanost a nezaměstnanost v ČR podle VŠPS za 4. čtvrtletí 2008 : Metodické vysvětlivky [online]. 31.3. 2009 [cit. 2009-09-04]. Dostupný z WWW: <<http://www.czso.cz/csu/2008edicniplan.nsf/p/3101-08>>. Kód: w-3101-08.

<sup>11</sup> MPSV – Ministerstvo práce a sociálních věcí; MPO – Ministerstvo průmyslu a obchodu

- **Uchazeč o zaměstnání** je fyzická osoba, která osobně požádá o zprostředkování *vhodného zaměstnání*<sup>12</sup> úřad práce, v jehož správním obvodu má bydliště, a při splnění zákonem stanovených podmínek je úřadem práce zařazena do evidence uchazečů o zaměstnání.<sup>13</sup>
- **Zájemce o zaměstnání** je fyzická osoba, která má zájem o zprostředkování zaměstnání a za tím účelem požádá o zařazení do evidence zájemců o zaměstnání kterýkoliv úřad práce na území České republiky. Zájemci o zaměstnání úřad práce zprostředkovává vhodné zaměstnání a může mu zabezpečit rekvalifikaci.<sup>14</sup>

Na pomoc uchazečům o zaměstnání a zájemcům o zaměstnání slouží úřady práce, které jim prostřednictvím nejrůznějších nástrojů pomáhají změnit status „nezaměstnaný“ na „zaměstnaný“. Jedním z nejdůležitějších nástrojů pomoci, vedle pasivní politiky zaměstnanosti (tj. peněžité pomoci ve formě podpory v nezaměstnanosti či podpory při rekvalifikaci), je aktivní politika zaměstnanosti, která je předmětem této bakalářské práce.

<sup>12</sup> **Vhodné zaměstnání** je zaměstnání a) které zakládá povinnost odvádět pojistné na důchodové pojištění a příspěvek na státní politiku zaměstnanosti, b) jehož délka pracovní doby činí nejméně 80 % stanovené týdenní pracovní doby, c) které je sjednáno na dobu neurčitou, nebo na dobu určitou delší než 3 měsíce a d) které odpovídá zdravotní způsobilosti fyzické osoby a pokud možno její kvalifikaci, schopnostem, dosavadní délce doby zaměstnání, možnosti ubytování a dopravní dosažitelnosti zaměstnání. Pro uchazeče o zaměstnání, který je veden v evidenci uchazečů o zaměstnání po dobu delší než 1 rok, je vhodným zaměstnáním i takové zaměstnání, které splňuje podmínky a), b) a d), nebo splňuje podmínky a), c) a d) a délka jeho pracovní doby činí nejméně 50 % stanovené týdenní pracovní doby. .

<sup>13</sup> Zákon o zaměstnanosti č. 435/2004 Sb., stav textu platný k 31.12.2008, § 24

<sup>14</sup> Zákon o zaměstnanosti č. 435/2004 Sb., stav textu platný k 31.12.2008, § 22

## **2. Politika zaměstnanosti**

### **2.1. Vymezení politiky zaměstnanosti**

**Státní politika zaměstnanosti usiluje zejména o:**

- dosažení rovnováhy mezi nabídkou a poptávkou po pracovních silách,
- produktivní využití zdrojů pracovních sil,
- zabezpečení práva občanů na zaměstnání.

**Státní politika zaměstnanosti v České republice zahrnuje dle zákona o zaměstnanosti č. 435/2004 Sb., zejména:**

- a) zabezpečování práva na zaměstnání,
- b) sledování a vyhodnocování situace na trhu práce, zpracovávání prognóz a koncepcí zaměstnanosti a rozvoje lidských zdrojů na úseku trhu práce, programů a projektů pro pracovní uplatnění fyzických osob,
- c) koordinaci opatření v oblasti zaměstnanosti a rozvoje lidských zdrojů na úseku trhu práce v souladu s evropskou strategií zaměstnanosti a podmínkami pro čerpání pomoci z Evropského sociálního fondu,
- d) tvorbu a koordinaci jednotlivých programů a opatření k zajištění priorit v oblasti zaměstnanosti a rozvoje lidských zdrojů na úseku trhu práce,
- e) uplatňování aktivní politiky zaměstnanosti,
- f) tvorbu a zapojení do mezinárodních programů souvisejících s rozvojem zaměstnanosti a lidských zdrojů na úseku trhu práce,
- g) hospodaření s prostředky na politiku zaměstnanosti,
- h) poskytování informačních, poradenských a zprostředkovatelských služeb na trhu práce,
- i) poskytování podpory v nezaměstnanosti a podpory při rekvalifikaci,
- j) opatření na podporu a dosažení rovného zacházení s muži a ženami, s osobami bez ohledu na jejich rasový a etnický původ, s osobami se zdravotním postižením a s dalšími skupinami osob, které mají ztížené postavení na trhu práce, pokud jde o přístup

- k zaměstnání, rekvalifikaci, přípravu k práci a ke specializovaným rekvalifikačním kurzům, a opatření pro zaměstnávání těchto osob,
- k) opatření pro zaměstnávání fyzických osob se zdravotním postižením a dalších skupin fyzických osob, které mají ztížené postavení na trhu práce,
- l) usměrňování zaměstnávání pracovních sil ze zahraničí na území České republiky a z území České republiky do zahraničí.

**Státní politiku zaměstnanosti vytváří stát** a podílejí se na ní další subjekty činné na trhu práce, zejména zaměstnavatelé a odborové organizace; při provádění státní politiky zaměstnanosti spolupracuje stát s dalšími subjekty činnými na trhu práce, zejména s územními samosprávnými celky, profesními organizacemi, sdruženími osob se zdravotním postižením a organizacemi zaměstnavatelů.

**Státní správu v oblasti státní politiky zaměstnanosti v České republice vykonávají**

- a) Ministerstvo práce a sociálních věcí,
- b) úřady práce.

## 2.2. Vývoj a cíle evropské politiky zaměstnanosti

**Amsterdamská smlouva zavádí pojem evropská strategie zaměstnanosti.** Ta navazuje na integrovanou strategii zaměstnanosti vyhlášenou na zasedání *Evropské rady*<sup>15</sup> v Essenu v prosinci 1994. Na essenském zasedání Evropská rada požádala členské státy, aby vypracovaly víceleté programy zaměstnanosti (MAP) a aby *Evropskou komisi*<sup>16</sup> informovaly o jejich realizaci. V těchto zprávách se popisují hlavní opatření přijatá vládami jednotlivých členských států k realizaci víceletých programů zaměstnanosti vždy za předcházejících dvanáct měsíců; dále se ve zprávách v některých případech uvádí odhad dopadu přijatých opatření na zaměstnanost a oznamují se hlavní změny a nové iniciativy na podporu zaměstnanosti.

**Evropská strategie zaměstnanosti vychází z prioritních témat čtyř pilířů evropské politiky zaměstnanosti, jimiž jsou:**

- zaměstnatelnost
- soukromé podnikání
- přizpůsobivost
- rovné příležitosti.

Členské státy každoročně sestavují **národní akční plány zaměstnanosti**, ve kterých jsou tyto všeobecné pokyny konkrétně rozpracovány. Evropská komise provádí rozbor národních akčních plánů a výsledky rozboru, zahrnuté do společné zprávy o zaměstnanosti, pak slouží jako základ k přehodnocení priorit a k vypracování doporučení k politice zaměstnanosti v jednotlivých členských státech.

<sup>15</sup> Evropská rada vznikla na základě společného prohlášení zástupců členských států při jejich setkání v Paříži roku 1974. Do primárního práva EU (které zahrnuje veškeré mezinárodní smlouvy sjednané členskými státy) se začlenila po přijetí Jednotného evropského aktu v roce 1986. Smlouva o EU (1992) Evropské radě stanovuje úkol vymezovat politický směr EU. Evropská rada funguje jako strategický orgán, který je odpovědný za základní politická rozhodnutí a řešení závažných politických problémů. Evropská rada zasedá minimálně čtyřikrát ročně, v případě mimořádných událostí i vícekrát. Minimálně dvakrát ročně se setkává v Bruselu, případně další schůzky se pak konají v zemi, která právě Radě EU předsedá. [cit. 2009-09-04]. Dostupný z WWW: <<http://www.eu2009.cz/cz/about-the-eu/eu-institutions-and-bodies/european-council/evropska-rada-536/>>

<sup>16</sup> Evropská komise je nezávislým nadnárodním výkonným orgánem a ústřední institucí v centru rozhodovacího procesu Evropské unie (EU). Často se připodobňuje k evropské vládě či motoru evropské integrace. Sídlí v **Bruselu** a patří k ní celá řada pomocných úřadů a agentur, které se nachází ve všech členských státech. V Komisi působí **sedmadvacet komisařů**. V jejich čele stojí předseda Komise – v současné době **José Manuel Durão Barroso**. Komisaři se jmenují na pět let – v termínu do šesti měsíců po volbách do Evropského parlamentu. Vybírají se na základě dohody předsedů vlád a hlav členských států. Evropská komise má funkci výkonnou, zákonodárnou a kontrolní. [cit. 2009-09-04]. Dostupný z WWW: <<http://www.eu2009.cz/cz/about-the-eu/eu-institutions-and-bodies/european-commission/evropska-komise-543/>>

### **Pět let po svém vyhlášení vstupuje evropská strategie zaměstnanosti do fáze přehodnocení.**

V lednu 2003 přijala Komise sdělení, ve kterém se pro strategii zaměstnanosti prezentuje nový přístup lépe adaptovaný na potřeby stárnoucí populace, na větší uplatnění žen na pracovním trhu, na rozšíření a na rychlejší tempo hospodářských změn. **Hlavními prioritami nové strategie jsou plná zaměstnanost<sup>17</sup> a lepší pracovní podmínky.<sup>18</sup>**

**Zaměstnanost je jednou z klíčových oblastí zájmu členských států Unie<sup>19</sup>,** protože průměrná míra nezaměstnanosti je v Unii stále relativně vysoká (v současné době kolem 8,8 %). Navazujíc na Bílou knihu Komise „Růst, konkurenceschopnost a zaměstnanost“ z roku 1993, identifikovala Evropská rada na svém zasedání v Essenu (9. a 10. prosince 1994) **přednostní oblasti pro své aktivity na podporu zaměstnanosti:**

- zlepšení možností pro zaměstnanost podporováním investic do odborného vzdělávání;
- posilování růstu založeného na intenzivní zaměstnanosti;
- snížení nemzdových nákladů na pracovní sílu;
- zvýšení efektivity opatření na trhu práce;
- vylepšení pomoci skupinám, které jsou zvláště těžce zasaženy nezaměstnaností.

**Vstupem amsterdamské smlouvy** v platnost se zaměstnanost stala jedním z cílů Evropského společenství. Společenství byla přiznána nová zodpovědnost za vypracování koordinované strategie pro zaměstnanost společně s členskými státy.

<sup>17</sup> Plná zaměstnanost odpovídá stavu ekonomiky na úrovni potenciálního produktu, který může být vyroben při dané dlouhodobě udržitelné úrovni výrobních faktorů a technologie. Zdroj: <<http://business.center.cz/business/pojmy>>. [cit. 2009-09-05].

<sup>18</sup> *Evropská strategie zaměstnanosti*. [online]. 19/07/2008 [cit. 2009-09-05].

Dostupný z WWW: <[http://ec.europa.eu/ceskarepublika/information/glossary/term\\_65\\_cs.htm](http://ec.europa.eu/ceskarepublika/information/glossary/term_65_cs.htm)>.

<sup>19</sup> *Zaměstnanost*. [online]. 19/07/2008 [cit. 2009-09-05]. Dostupný

z WWW: <[http://ec.europa.eu/ceskarepublika/information/glossary/term\\_191\\_cs.htm](http://ec.europa.eu/ceskarepublika/information/glossary/term_191_cs.htm)>.

Do Smlouvy o Evropském společenství **byla vložena nová hlava o zaměstnanosti (hlava VIII), která stanoví:**

- Politika zaměstnanosti musí být zohledněna i ostatními politikami Společenství.
- Koordinační mechanismy vzniknou na úrovni Společenství (přijímání vývojových směrů pro zaměstnanost Radou a dohled nad jejich prováděním členskými státy, vznik poradního výboru pro zaměstnanost).
- Možnost, aby Rada přijímala na základě rozhodnutí kvalifikovanou většinou stimulační opatření, včetně pilotních projektů (jako doplnění strukturálních fondů).

Na zasedání Evropské rady v Lisabonu v roce 2000 dosáhly hlavy států a vlád dohody o novém strategickém cíli Unie pro následující desetiletí: **stát se ve světovém měřítku nejvíce konkurenceschopnou a dynamickou ekonomikou založenou na znalostech, schopnou udržitelného hospodářského růstu s větším počtem a lepší kvalitou pracovních míst a vyšší sociální soudržností.**

V březnu 2000 zahájila Evropská rada na zasedání v Lisabonu strategii, která se zaměřuje na udržitelný hospodářský růst při zvýšení počtu a kvality pracovních míst a větší sociální soudržnosti a která stanoví dlouhodobé cíle v oblasti zaměstnanosti, **avšak po pěti letech není cílů strategie zdaleka dosaženo.** Proto Evropská rada byla nucena předložit **integrovaný balíček hlavních směrů politiky zaměstnanosti a hlavních směrů hospodářské politiky**, které pomohou Lisabonskou strategii opětovně zaměřit na růst a zaměstnanost.<sup>20</sup>

**Hlavní úlohu při provádění cílů Lisabonské strategie týkajících se zaměstnanosti má evropská strategie zaměstnanosti.**

<sup>20</sup> Úřední věstník Evropské unie : Rozhodnutí rady ze dne 12. července 2005 o hlavních směrech politik zaměstnanosti členských států (2005/600/ES). [online]. 2006. 28.4.2006. [cit. 2009-09-05]. Dostupný z WWW: <[http://portal.mpsv.cz/sz/politikazamest/evropskastrateg/hlavni\\_smery\\_zamestnanosti\\_2005-2008.pdf](http://portal.mpsv.cz/sz/politikazamest/evropskastrateg/hlavni_smery_zamestnanosti_2005-2008.pdf)>.



**Cíle týkající se plné zaměstnanosti, kvality pracovních míst, produktivity práce a sociální soudržnosti musí být vyjádřeny v jasných prioritách:**

- přilákat více lidí do zaměstnání a udržet je v něm;
- zvýšit nabídku pracovních sil a modernizovat systémy sociální ochrany;
- zvýšit adaptabilitu pracovníků a podniků;
- a zvýšit investice do lidského kapitálu prostřednictvím lepšího vzdělávání a kvalifikace.

**Dále bylo stanoveno**, že hlavní směry zaměstnanosti by měly být v plném rozsahu přezkoumávány pouze jednou za tři roky a jejich aktualizace během tohoto období do roku 2008 by měla být přísně omezena.

**V příloze rozhodnutí rady (2005/600/ES) byly stanoveny následující směry zaměstnanosti:**

**Hlavní směry zaměstnanosti (2005 – 2008) – integrované hlavní směry č. 17-24**

- *Hlavní směr č. 17:* provádět politiky zaměstnanosti zaměřené na dosažení plné zaměstnanosti, zlepšení kvality a produktivity práce a posílení sociální a územní soudržnosti.
- *Hlavní směr č. 18:* podporovat celoživotní přístup k práci.
- *Hlavní směr č. 19:* zajistit inkluzivní trhy práce, zvýšit přitažlivost práce a zajistit, aby se práce vyplatila osobám hledajícím zaměstnání včetně osob znevýhodněných a neaktivním osobám.
- *Hlavní směr č. 20:* zlepšit přizpůsobování se potřebám trhu práce.
- *Hlavní směr č. 21:* podporovat pružnost kombinovanou s jistotou zaměstnání a omezit segmentaci trhu práce s náležitým zřetelem na úlohu sociálních partnerů.
- *Hlavní směr č. 22:* zajistit vývoj nákladů práce a mechanismy systémů stanovování mezd příznivé pro zaměstnanost.
- *Hlavní směr č. 23:* zvýšit a zlepšit investice do lidského kapitálu.
- *Hlavní směr č. 24:* přizpůsobit systémy vzdělávání a odborné přípravy novým kvalifikačním požadavkům.

### 2.3. Politika zaměstnanosti České republiky

Jak již bylo zmíněno v bodu 2.1. Vymezení politiky zaměstnanosti, státní správu v oblasti státní politiky zaměstnanosti v České republice vykonávají Ministerstvo práce a sociálních věcí (MPSV) a úřady práce (ÚP).

**Ministerstvo práce a sociálních věcí ČR** bylo zřízeno s účinností od 1. července 1990 zákonem České národní rady č. 203/1990 Sb., o změnách v organizaci a působnosti ministerstev České republiky jako ústřední orgán státní správy České republiky. **Jeho působnost je vymezena** v § 9 zákona č. 2/1969 Sb., o zřízení ministerstev a jiných ústředních orgánů státní správy České republiky, ve znění pozdějších předpisů, **takto:**

MPSV je ústředním orgánem státní správy pro pracovněprávní vztahy, bezpečnost práce, zaměstnanost a rekvalifikaci, kolektivní vyjednávání, mzdy a jiné odměny za práci, důchodové zabezpečení, nemocenské pojištění, úrazové pojištění, sociální péči, péči o pracovní podmínky žen a mladistvých, právní ochranu mateřství, péči o rodinu a děti, péči o občany, kteří potřebují zvláštní pomoc, a pro další otázky mzdové a sociální politiky.<sup>21</sup>

**Úřad práce** je správním úřadem, který v rámci své působnosti zpracovává koncepci vývoje zaměstnanosti, soustavně sleduje a vyhodnocuje situaci na trhu práce a přijímá opatření na ovlivnění poptávky a nabídky práce ve svém správním obvodu. Správní obvody úřadů práce jsou shodné s územními obvody okresů; správním obvodem Úřadu práce hlavního města Prahy je území obvodů hlavního města Prahy.<sup>22</sup> V současné době je zřízeno 77 úřadů práce. Seznam úřadů práce dle místní příslušnosti je k dispozici na WWW: <<http://portal.mpsv.cz/sz/local>>.

<sup>21</sup> MPSV, *Důvod a způsob založení povinného subjektu*. [online]. 13.3.2007. [cit. 2009-09-06]. Dostupný z WWW: <<http://www.mpsv.cz/cs/3359>>.

<sup>22</sup> MPSV SPZTP odbor 41, *Služby a činnosti úřadu práce*. [online]. 2009. 30. 9. 2009. [cit. 2009-09-06]. Dostupný z WWW: <[http://portal.mpsv.cz/sz/obecne/cinnosti\\_up](http://portal.mpsv.cz/sz/obecne/cinnosti_up)>.

V návaznosti na změny územního uspořádání České republiky (vznik krajů) byly provedeny změny v síti služeb trhu práce. S účinností od 01.07.2006 **bylo pověřeno 14 úřadů práce** (se sídlem v krajských městech) **výkonem činnosti krajských koordinátorů pro realizaci státní politiky zaměstnanosti.**

Koordinace státní politiky zaměstnanosti pověřeným úřadem práce se týká zejména:

- zpracování krajské statistiky, analýzy a prognózy trhu práce,
- zpracování jednotné koncepce i jejích dílčích segmentů - politiky zaměstnanosti v kraji,
- přípravy podkladů pro jednání se zahraničními investory o investičních pobídkách,
- případových studií, analýz i jednorázových šetření, nutných pro posouzení opatření krajských orgánů v oblastech, které podporují zaměstnanost (např. infrastruktura, dopravní obslužnost, alokace prostředků kraje do mikroregionů apod.).<sup>23</sup>

Česká republika se již od prvních dnů svého členství v EU plně zapojila do diskuse k revizi cílu Lisabonské strategie a uvítala návrh na vytváření **jednotných národních dokumentů – Národních programů reforem.** Národní programy reforem jsou koncipovány na tříleté období s tím, že mohou být v případě politických změn revidovány. **Pro vládu České republiky je zpracování Národního programu reforem** jednou z priorit, která je součástí jejího programového prohlášení z 10. května 2005. Národní program reforem České republiky byl vypracován na základě metodických vodítek - **Integrovaných směrů pro růst a pracovní místa (2005–2008),** které přijala Evropská rada v červnu roku 2005. Ty slučují Hlavní směry hospodářské politiky a **Směry zaměstnanosti EU** do jednotného dokumentu a představují významný krok v procesu nového nasměrování a pojmání Lisabonské strategie.<sup>24</sup>

<sup>23</sup> MPSV odbor 44, *Změny v síti služeb trhu práce.* [online]. 2005. 21. 8. 2006 [cit. 2009-09-06]. Dostupný z WWW: <<http://portal.mpsv.cz/sz/obecne/zmenyvsiti>>.

<sup>24</sup> *Národní Lisabonský program 2005 - 2008.* [online]. 28. 4. 2006 [cit. 2009-09-06]. Dostupný z WWW: <[http://portal.mpsv.cz/sz/politikazamest/narodni\\_akcni\\_plan/narodni\\_lisabonsky\\_program\\_2005-2008.pdf](http://portal.mpsv.cz/sz/politikazamest/narodni_akcni_plan/narodni_lisabonsky_program_2005-2008.pdf)>.

V prosinci roku 2007 Evropská komise zveřejnila svou Výroční zprávu o pokroku realizace strukturálních reforem, jejíž součástí byl, kromě pravidelných hodnocení členských států, také aktualizovaný návrh „**Integrovaných hlavních směrů pro růst a zaměstnanost**“ (tzv. **Integrated Guidelines – IG**) a návrh „**Lisabonského programu Společenství na období 2008-2010**“. Zpráva konstatovala, že Lisabonská strategie díky implementaci strukturálních reforem skutečně přispívá k výraznému zvýšení výkonnosti hospodářství Evropské unie.

Současně pak definovala klíčová opatření pro nové období 2008-2010 **v rámci čtyř prioritních oblastí, kterými jsou:**

- **investice do lidských zdrojů a modernizace trhu práce;**
- **podnikatelské prostředí;**
- **investice do oblasti vzdělávání, výzkumu, vývoje a inovací;**
- **energetika a změna klimatu.**

**České republice bylo v této zprávě mj. doporučeno, aby modernizovala ochranu zaměstnanosti a zvyšovala flexibilitu trhu práce.**<sup>25</sup>

#### **2.4. Vymezení aktivní politiky zaměstnanosti České republiky**

Při stanovování směrů státní politiky zaměstnanosti na rok 2008 vychází Ministerstvo práce a sociálních věcí z priorit vyplývajících z Evropské strategie zaměstnanosti se záměrem dosažení Lisabonských cílů do roku 2010 prostřednictvím revidovaných Integrovaných směrů politik z roku 2005, *jak již bylo zmíněno v části 2.3. Politika zaměstnanosti České republiky.*

**Základním dokumentem pro stanovení východisek a cílů aktivní politiky zaměstnanosti je považován Národní program reforem ČR na léta 2005 - 2008.**

##### **Aktivní politika zaměstnanosti (APZ)**

Aktivní politika zaměstnanosti je souhrn opatření směřujících k zajištění maximálně možné úrovně zaměstnanosti. APZ zabezpečuje ministerstvo a úřady práce; podle situace na trhu práce spolupracují při její realizaci s dalšími subjekty.

<sup>25</sup> *Národní program reforem ČR 2008-2010.* [online]. říjen 2008. 2.4. 2009. [cit. 2009-09-06]. Dostupný z WWW: <[http://portal.mpsv.cz/sz/politikazamest/narodni\\_akcni\\_plan/npr2008\\_2010.pdf](http://portal.mpsv.cz/sz/politikazamest/narodni_akcni_plan/npr2008_2010.pdf)>.

**Nástroje, jimiž je realizována aktivní politika zaměstnanosti, jsou zejména:**

- rekvalifikace,
- investiční pobídky,
- veřejně prospěšné práce,
- společensky účelná pracovní místa,
- překlenovací příspěvek,
- příspěvek na dopravu zaměstnanců,
- příspěvek na zapracování,
- příspěvek při přechodu na nový podnikatelský program.

**Součástí opatření aktivní politiky zaměstnanosti jsou rovněž:**

- **poradenství**, které provádějí nebo zabezpečují úřady práce za účelem zjišťování osobnostních a kvalifikačních předpokladů fyzických osob pro volbu povolání, pro zprostředkování vhodného zaměstnání, pro volbu přípravy k práci osob se zdravotním postižením a při výběru vhodných nástrojů aktivní politiky zaměstnanosti,
- **podpora zaměstnávání osob se zdravotním postižením,**
- **cílené programy k řešení zaměstnanosti.**<sup>26a</sup>

**Co jsou a k čemu slouží jednotlivé nástroje aktivní politiky zaměstnanosti?****Rekvalifikace**

Rekvalifikací se rozumí získání nové kvalifikace a zvýšení, rozšíření nebo prohloubení dosavadní kvalifikace, včetně jejího udržování nebo obnovování. Za rekvalifikaci se považuje i získání kvalifikace pro pracovní uplatnění fyzické osoby, která dosud žádnou kvalifikaci nezískala. Při určování obsahu a rozsahu rekvalifikace se vychází z dosavadní kvalifikace, zdravotního stavu, schopností a zkušeností fyzické osoby, která má být rekvalifikována formou získání nových teoretických znalostí a praktických dovedností v rámci dalšího profesního vzdělávání.

Rekvalifikaci může provádět pouze akreditované zařízení a vzdělávací nebo zdravotnické zařízení, které má akreditované vzdělávací programy.<sup>26b</sup>

**Rekvalifikace může být prováděna jak u uchazečů o zaměstnání a zájemců o zaměstnání, ale i u zaměstnavatele v zájmu dalšího pracovního uplatnění jeho zaměstnanců.** Rekvalifikace zaměstnanců se provádí na základě dohody uzavřené mezi zaměstnavatelem a zaměstnancem. Pokud je rekvalifikace zaměstnanců prováděna na základě dohody s úřadem práce, mohou být zaměstnavateli nebo rekvalifikačnímu zařízení, které pro zaměstnavatele rekvalifikaci zaměstnanců zajišťuje, úřadem práce hrazeny náklady rekvalifikace zaměstnanců a náklady s ní spojené. Jestliže pro zaměstnavatele zabezpečuje rekvalifikaci zaměstnanců rekvalifikační zařízení, uzavírá se dohoda mezi zaměstnavatelem a rekvalifikačním zařízením, popřípadě mezi úřadem práce, zaměstnavatelem a rekvalifikačním zařízením.<sup>26c</sup>

### **Investiční pobídky**

jsou nástrojem APZ, kterým se u zaměstnavatele, kterému bylo vydáno rozhodnutí o příslibu investiční pobídky, hmotně podporuje:

- vytváření nových pracovních míst,
- rekvalifikace nebo školení nových zaměstnanců.

### **Veřejně prospěšné práce (VPP)**

Veřejně prospěšnými pracemi se rozumí časově omezené pracovní příležitosti spočívající zejména v údržbě veřejných prostranství, úklidu a údržbě veřejných budov a komunikací nebo jiných obdobných činnostech ve prospěch obcí nebo ve prospěch státních nebo jiných obecně prospěšných institucí, které vytváří zaměstnavatel nejdéle na 12 po sobě jdoucích kalendářních měsíců, a to i opakovaně, k pracovnímu umístění uchazečů o zaměstnání. Pracovní příležitosti jsou vytvářeny na základě dohody s úřadem práce, který na ně může zaměstnavateli poskytnout příspěvek až do výše skutečně vyplacených mzdových nákladů na zaměstnance umístěného na tyto práce, včetně pojistného na sociální zabezpečení a státní politiku zaměstnanosti a pojistného na všeobecné zdravotní pojištění, které zaměstnavatel za sebe odvedl z vyměřovacího základu tohoto zaměstnance.<sup>27a</sup>

<sup>26</sup> Zákon o zaměstnanosti č. 435/2004 Sb., stav textu platný k 31.12.2008; a - § 104-105; b - § 108; c - §109-110

### Společensky účelná pracovní místa (SÚPM)

Společensky účelnými pracovními místy se rozumí pracovní místa, **kteřá zaměstnavatel zřizuje nebo vyhrazuje** na základě dohody s úřadem práce a obsazuje je uchazeči o zaměstnání, kterým nelze zajistit pracovní uplatnění jiným způsobem. SÚPM je i pracovní místo, které zřídil po dohodě s úřadem práce **uchazeč o zaměstnání za účelem výkonu samostatné výdělečné činnosti**. Na SÚPM může úřad práce poskytnout příspěvek.<sup>27b</sup> Na tento příspěvek však není právní nárok.

Příspěvek na SÚPM, které zaměstnavatel nově zřizuje a které bude obsazovat uchazeči o zaměstnání po dobu sjednanou v dohodě, nebo na společensky účelné pracovní místo vytvořené uchazečem o zaměstnání za účelem výkonu samostatné výdělečné činnosti, může být poskytnut jako:

- návratný příspěvek,
- příspěvek na úhradu úroků z úvěrů, nebo
- jiný účelově určený příspěvek.<sup>28</sup>

### Překlenovací příspěvek (PP)

Překlenovací příspěvek může úřad práce na základě dohody poskytnout osobě samostatně výdělečně činné, která přestala být uchazečem o zaměstnání a které byl poskytnut příspěvek na zřízení SÚPM za účelem výkonu samostatné výdělečné činnosti (SVČ). Příspěvek se poskytuje nejdéle po dobu 3 měsíců, v měsíční výši rovnající se výši 0,12násobku **průměrné mzdy**<sup>29</sup> v národním hospodářství za první až třetí čtvrtletí kalendářního roku předcházejícího kalendářnímu roku, ve kterém byla uzavřena dohoda. Příspěvek se poskytuje jako výpomoc při zahájení SVČ uchazečem o zaměstnání.<sup>30a</sup>

<sup>27</sup> Zákon o zaměstnanosti č. 435/2004 Sb., stav textu platný k 31.12.2008; a - § 112; b - § 113

<sup>28</sup> Prováděcí vyhláška k zákonu o zaměstnanosti č. 518/2004 Sb., § 25

<sup>29</sup> Výši průměrné mzdy za první až třetí čtvrtletí předcházejícího kalendářního roku vyhlásí ministerstvo na základě údajů Českého statistického úřadu sdělením uveřejněným ve Sbírce zákonů.

### **Příspěvek na dopravu zaměstnanců**

Příspěvek na dopravu zaměstnanců může úřad práce poskytnout zaměstnavateli, pokud zabezpečuje každodenní dopravu svých zaměstnanců do zaměstnání a ze zaměstnání v případech, kdy hromadnými dopravními prostředky prokazatelně není provozována doprava vůbec nebo v rozsahu odpovídajícím potřebám zaměstnavatele. Příspěvek může být poskytnut i v případě, kdy zaměstnavatel zajišťuje dopravu svých zaměstnanců s těžším zdravotním postižením, kteří vzhledem ke svému zdravotnímu stavu nemohou využít dopravy hromadnými dopravními prostředky.

Příspěvek se poskytuje maximálně ve výši 50 % nákladů vynaložených na dopravu zaměstnanců. U zvláštní dopravy zaměstnanců s těžším zdravotním postižením se příspěvek poskytuje ve výši 100 % nákladů.<sup>30b</sup>

### **Příspěvek na zapracování**

Příspěvek na zapracování může úřad práce poskytnout zaměstnavateli pokud přijímá do pracovního poměru uchazeče o zaměstnání, kterému úřad práce věnuje zvýšenou péči. Příspěvek lze poskytovat maximálně po dobu 3 měsíců. Měsíční příspěvek na jednoho zaměstnance pověřeného zapracováním může činit nejvýše polovinu minimální mzdy.<sup>30c</sup>

### **Příspěvek při přechodu na nový podnikatelský program**

Příspěvek při přechodu na nový podnikatelský program může úřad práce poskytnout tehdy, pokud zaměstnavatel přechází na nový podnikatelský program a z tohoto důvodu nemůže zabezpečit pro své zaměstnance práci v rozsahu stanovené týdenní pracovní doby. Příspěvek lze poskytovat na částečnou úhradu náhrady mzdy, která zaměstnancům přísluší podle pracovněprávních předpisů. Příspěvek lze poskytovat maximálně po dobu 6 měsíců. Měsíční příspěvek na jednoho zaměstnance může činit nejvýše polovinu minimální mzdy.<sup>31a</sup>

<sup>30</sup> Zákon o zaměstnanosti č. 435/2004 Sb., stav textu platný k 31.12.2008; a - § 114; b - § 115; c - § 116



**Dále v rámci APZ mohou úřady práce pomoci speciálními programy jedné ze sledovaných skupin čímž jsou osoby se zdravotním postižením.<sup>32</sup>**

### **Pracovní rehabilitace**

Osoby se zdravotním postižením mají právo na pracovní rehabilitaci. Pracovní rehabilitaci zabezpečuje úřad práce místně příslušný podle bydliště osoby se zdravotním postižením ve spolupráci s pracovně rehabilitačními středisky nebo může na základě písemné dohody pověřit zabezpečením pracovní rehabilitace jinou právnickou nebo fyzickou osobu.

Pracovní rehabilitace je souvislá činnost zaměřená na získání a udržení vhodného zaměstnání osoby se zdravotním postižením, kterou na základě její žádosti zabezpečují úřady práce a hradí náklady s ní spojené. Žádost osoby se zdravotním postižením obsahuje její identifikační údaje; součástí žádosti je doklad osvědčující, že je osobou se zdravotním postižením.

Pracovní rehabilitace zahrnuje zejména poradenskou činnost zaměřenou na volbu povolání, volbu zaměstnání nebo jiné výdělečné činnosti, teoretickou a praktickou přípravu pro zaměstnání nebo jinou výdělečnou činnost, zprostředkování, udržení a změnu zaměstnání, změnu povolání a vytváření vhodných podmínek pro výkon zaměstnání nebo jiné výdělečné činnosti.<sup>31b</sup>

### **Chráněné pracovní místo (CHPM)**

Chráněné pracovní místo je pracovní místo vytvořené zaměstnavatelem pro osobu se zdravotním postižením na základě písemné dohody s úřadem práce. CHPM musí být provozováno po dobu nejméně 2 let ode dne sjednaného v dohodě. Na vytvoření CHPM může poskytnout úřad práce zaměstnavateli příspěvek.

Příspěvek na vytvoření CHPM pro osobu se zdravotním postižením může činit maximálně osminásobek a pro osobu s těžším zdravotním postižením maximálně dvanáctinásobek průměrné mzdy v národním hospodářství za první až třetí čtvrtletí předchozího kalendářního roku.

<sup>31</sup> Zákon o zaměstnanosti č. 435/2004 Sb., stav textu platný k 31.12.2008; a - § 117; b - § 69

<sup>32</sup> Jsou to fyzické osoby, které jsou

a) orgánem sociálního zabezpečení uznány plně invalidními (dále jen "osoby s těžším zdravotním postižením"),

b) orgánem sociálního zabezpečení uznány částečně invalidními,

c) rozhodnutím úřadu práce uznány zdravotně znevýhodněnými (dále jen "osoby zdravotně znevýhodněné").

Zdroj: Zákon o zaměstnanosti č. 435/2004 Sb., stav textu platný k 31.12.2008, § 67

Vytváří-li zaměstnavatel na základě jedné dohody s úřadem práce 10 a více CHPM, může příspěvek na vytvoření jednoho CHPM pro osobu se zdravotním postižením činit maximálně desetinásobek a pro osobu s těžším zdravotním postižením maximálně čtrnáctinásobek výše uvedené průměrné mzdy.<sup>33a</sup>

### **Chráněná pracovní dílna (CHPD)**

Chráněná pracovní dílna je pracoviště zaměstnavatele, vymezené na základě dohody s úřadem práce a přizpůsobené pro zaměstnávání osob se zdravotním postižením, kde je v průměrném ročním přepočteném počtu zaměstnáno nejméně 60 % těchto zaměstnanců. CHPD musí být provozována po dobu nejméně 2 let ode dne sjednaného v dohodě. Na vytvoření CHPD poskytuje úřad práce zaměstnavateli příspěvek.

Příspěvek na vytvoření CHPD může maximálně činit osminásobek průměrné mzdy v národním hospodářství za první až třetí čtvrtletí předchozího kalendářního roku na každé pracovní místo v CHPD vytvořené pro osobu se zdravotním postižením a dvanáctinásobek této mzdy na pracovní místo pro osobu s těžším zdravotním postižením. Vytváří-li zaměstnavatel na základě jedné dohody s úřadem práce 10 a více pracovních míst v CHPD, může příspěvek na vytvoření jednoho pracovního místa pro osobu se zdravotním postižením činit maximálně desetinásobek a pro osobu s těžším zdravotním postižením maximálně čtrnáctinásobek výše uvedené průměrné mzdy.<sup>33b</sup>

### **Příspěvek na podporu zaměstnávání osob se zdravotním postižením**

Zaměstnavateli zaměstnávajícímu více než 50 % osob se zdravotním postižením z celkového počtu svých zaměstnanců se poskytuje příspěvek na podporu zaměstnávání těchto osob. Příslušným úřadem práce pro poskytování příspěvku je úřad práce, v jehož obvodu má sídlo zaměstnavatel, který je právnickou osobou, nebo v jehož obvodu má bydliště zaměstnavatel, který je fyzickou osobou. Příspěvek náleží zaměstnavateli měsíčně ve výši skutečně vynaložených mzdových nákladů na zaměstnance, který je osobou se zdravotním postižením, včetně pojistného na sociální zabezpečení a příspěvku na státní politiku zaměstnanosti a pojistného na veřejné zdravotní pojištění, které zaměstnavatel za sebe odvedl z vyměřovacího základu tohoto zaměstnance.

<sup>33</sup> Zákon o zaměstnanosti č. 435/2004 Sb., stav textu platný k 31.12.2008; a - § 75; b - § 76

Příspěvek však může dosahovat nejvýše:

- a) 9 000 Kč za každou zaměstnanou osobu s těžším zdravotním
- b) 6 500 Kč za každou jinou zaměstnanou osobu se zdravotním postižením.

Poskytuje se čtvrtletně zpětně na základě žádosti zaměstnavatele, která musí být úřadu práce doručena nejpozději do konce kalendářního měsíce následujícího po uplynutí příslušného kalendářního čtvrtletí.<sup>34</sup>

### **Cílené programy k řešení zaměstnanosti**

Problémy obecního, okresního, krajského a celostátního charakteru v oblasti zaměstnanosti mohou být řešeny prostřednictvím cílených programů, včetně mezinárodních programů s mezinárodní účastí a programů financovaných v rámci Strukturálních fondů Evropského společenství a dalších programů Evropského společenství.

Cíleným programem se rozumí soubor opatření zaměřených ke zvýšení možnosti fyzických osob nebo jejich skupin uplatnit se na trhu práce; součástí programu je stanovení podmínek pro jeho provádění a harmonogram čerpání. Cílené programy celostátního charakteru schvaluje vláda České republiky a programy obecního, okresního a krajského charakteru ministerstvo.

Cíleným programem je i program na podporu obnovy nebo technického zhodnocení hmotného investičního majetku, který slouží k pracovnímu uplatnění osob se zdravotním postižením; v rámci tohoto programu může být zaměstnavatelům zaměstnávajícím více než 50 % osob se zdravotním postižením poskytnut příspěvek až do výše 70 % pořizovací ceny tohoto majetku.

Při plnění cílených programů mohou úřady práce spolupracovat i s jinými subjekty nebo je mohou na základě smluvního vztahu zajišťovat prostřednictvím jiných právnických nebo fyzických osob. Součástí dohody o zajišťování cíleného programu je i ujednání o příspěvku právnické nebo fyzické osobě za zajištění cíleného programu.<sup>35</sup>

<sup>34</sup> Zákon o zaměstnanosti č. 435/2004 Sb., stav textu platný k 31.12.2008; § 78

<sup>35</sup> Zákon o zaměstnanosti č. 435/2004 Sb., stav textu platný k 31.12.2008; § 120

## ***II. Metodika***

### **Cíl práce:**

**Zhodnotit účinnost aktivní politiky zaměstnanosti v okrese Prachatice za rok 2008**

### **Hlavní cíl:**

1. Analyzovat trh práce v okrese Prachatice.
2. Zhodnocení přínosu jednotlivých nástrojů aktivní politiky zaměstnanosti k řešení nezaměstnanosti v okrese Prachatice.

### **Pracovní hypotézy:**

1. Zjistit, zda aktivní politika zaměstnanosti pomáhá uchazečům o zaměstnání zejména z ohrožených skupin na trhu práce.
2. Zjistit, zda Úřad práce v Prachaticích plní cíle stanovené v „Plánu aktivní politiky zaměstnanosti Úřadu práce v Prachaticích na rok 2008“.

### **Metody a techniky:**

1. Studium odborné literatury a pramenů souvisejících s danou problematikou, zjišťování dat ze sekundárních zdrojů, zejména:
  - statistická data o uchazečích o zaměstnání
  - dokumenty k problematice zaměstnanosti
  - interní dokumenty a interní databáze (OKpráce) Úřadu práce v Prachaticích
  - rozhovory s pracovníky Úřadu práce v Prachaticích (zejména z oddělení trhu práce a odboru poradenství, evidence a podpor)
2. Zhodnocení získaných informací.

### **III. Praktická část**

#### **1. Trh práce v okrese Prachatice v roce 2008**

##### **1.1. Celková charakteristika okresu**

**Okres Prachatice leží v jihozápadní části České republiky.** Na jihu okresu sousedí krátkou hranicí (6 km) s Rakouskem. V jihozápadní části sousedí (43 km) se Spolkovou republikou Německo. **Jednu třetinu územní rozlohy zaujímá Chráněná krajinná oblast Šumava a Národní park Šumava.**

**Rozloha okresu je 1 375 km<sup>2</sup>,** což je 13,7 % rozlohy Jihočeského kraje. **Počet obyvatel je 51,7 tisíc** (nejméně v Jihočeském kraji). **Hustota obyvatelstva je 37,6 obyvatel na km<sup>2</sup>.** Hustota osídlení je nízká zejména v pohraniční části okresu, kde po odsunu německého obyvatelstva nedošlo k plnému osídlení této oblasti. Obyvatelstvo okresu se na celkovém počtu obyvatelstva Jihočeského kraje podílí 8,2 % a počtu celé České republiky 0,3 %.

Větší část okresu tvoří podhorská vrchovina. **Převážná část okresu se nachází v nadmořské výšce 600-800 m.** Nejnižše nad mořem je oblast Netolicka (410-450 m), naopak nejvýše položená místa jsou na Vimpersku a Volarsku (většina sídel 700 m a výše). Nejvýše položenou obcí je Kvilda (1 062 m), nejnižše leží část obce Podeřístě v obci Malovice (410 m).

**Okres není bohatý na suroviny,** nejsou zde žádné zdroje energetických surovin. Významným přírodním bohatstvím jsou rozsáhlé lesy.

**Okres byl vždy spíše rekreační než průmyslovou oblastí.**

Okres je od 1.1.2003 rozdělen vyhláškou č. 388/2002 Sb. v platném znění na:

- správní obvody obce s pověřeným obecním úřadem
- správní obvody obce s rozšířenou působností

**Okres Prachatice lze rozdělit na 4 mikroregiony – Prachaticko, Vimpersko, Volarsko a Netolicko.**<sup>36</sup>

<sup>36</sup> Úřad práce v Prachaticích, *Zpráva Úřadu práce v Prachaticích o situaci na trhu práce za rok 2008*, Prachatice 2009. str. 4

### **Prachaticko**

je oblastí s největším zastoupením průmyslu, obchodu a služeb. Je zde vyhovující dopravní infrastruktura. Nejvýznamnější zaměstnavatelé v mikroregionu mají zaměření na elektrotechnickou, plastikářskou, strojírenskou, potravinářskou, textilní výrobu a poskytování služeb.

### **Vimpersko**

je druhým mikroregionem s větším zastoupením průmyslu. Nachází se zčásti na území Národního parku Šumava a Chráněné krajinné oblasti Šumava. Tato oblast značně přispívá pro rozvoj rekreační činnosti a turistického ruchu. Významní zaměstnavatelé působící v této části okresu jsou zaměřeni především na elektrotechnickou, plastikářskou, potravinářskou a polygrafickou výrobu. Výrazný podíl na zaměstnanosti má lesnická činnost.

### **Volarsko**

je zemědělskou oblastí s nejmenším zastoupením průmyslu. Velkou část tohoto mikroregionu pokrývají lesy. Charakteristická je velká rozloha, ale nízká hustota obyvatelstva. Dopravní infrastruktura je rozvinuta na nižší úrovni. Významní zaměstnavatelé jsou zaměřeni především na elektrotechnickou výrobu a zemědělství. Stejně jako v mikroregionu Vimpersko je i zde velký podíl zaměstnanosti na lesnické činnosti.

### **Netolicko**

je též zemědělskou oblastí jako Volarsko, avšak s větším zastoupením průmyslu. Od Volarska se liší menší rozlohou, ale větší hustotou obyvatelstva. Je zde vyhovující dopravní infrastruktura a dobrá dopravní obslužnost. Průmysl je zastoupen středními a malými firmami, které se zaměřují na silniční nákladní dopravu, strojírenskou a potravinářskou výrobu a zemědělství. Velká část obyvatel tohoto regionu dojíždí za prací do Prachatic a do Českých Budějovic. Poptávka po pracovní síle je zde minimální a je soustředěna do města Netolice.<sup>37</sup>

<sup>37</sup> Úřad práce v Prachaticích, *Zpráva Úřadu práce v Prachaticích o situaci na trhu práce za rok 2008*, Prachatice 2009, str. 61-63

Tabulka č. 2 – Nezaměstnanost v jednotlivých mikroregionech

Mikroregion	Ekonomicky aktivní obyvatelstvo	k 31.12.2007		k 31.12.2008	
		Uchazeči o zaměstnání	Míra nezaměstnanosti v %	Uchazeči o zaměstnání	Míra nezaměstnanosti v %
<b>Prachaticko</b>	12 079	543	3,78	604	4,60
<b>Vimpersko</b>	8 728	390	3,87	411	4,20
<b>Volarsko</b>	3 233	195	5,66	265	7,67
<b>Netolicko</b>	1 979	89	3,54	107	4,50

Zdroj: Zpráva Úřadu práce v Prachaticích o situaci na trhu práce za rok 2008, str. 61

Z výše uvedené **tabulky č. 2** vyplývá, že **nejvyšší míra nezaměstnanosti postihuje mikroregion Volarsko** a to jak v roce 2007, tak i v roce 2008. V roce 2008 navíc vzrostla o 2,01 % oproti roku 2007. Dále je z tabulky na první pohled viditelné, že **ve všech mikroregionech stoupla nezaměstnanost**. Nejvíce na Volarsku jak již bylo zmíněno, dále pak na Netolicku o 0,96 %, na Prachaticku o 0,82 % a nejméně na Vimpersku o 0,33 %.

## 1.2. Zaměstnanost a volná pracovní místa

### Zaměstnanost

Dle údajů úřadu práce bylo **k 31.12.2008** na okrese zaměstnáno **13 965 osob**, oproti roku **2007**, kdy bylo zaměstnáno **14 020 osob**, došlo k poklesu. Nejvíce osob (40 %) je zaměstnáno v odvětví zpracovatelského průmyslu. Z hlediska odvětví nelze provést meziroční srovnání, **neboť systém CZ – NACE 2008 neodpovídá členěním systému OKEČ v roce 2007**.

Pro přehlednost uvádím v **Příloze č. 1** zaměstnanost dle subjektů registrovaných úřadem práce s pracovištěm na okrese **podle odvětví ekonomické činnosti CZ NACE**.

Úřad práce v Prachaticích během roku 2008 **nově registroval 47 firem** a svou činnost za toto období **ukončila pouze jedna** firma. Tato firma z trhu práce nezmizela, naopak pomocí fúze se spojila se stabilnější firmou na okresním trhu, a to s firmou OTHERM s.r.o., Husinec.

**Tabulka č. 3 – Ukončení činnosti**

IČO	název	pracoviště na okrese	převažující činnost	komentář
25157981	OKNOMA spol. s r.o.	Husinec	Výroba plastových oken	Fúze se společností OTHERM s.r.o.

**Zdroj:** Zpráva Úřadu práce v Prachaticích o situaci na trhu práce za rok 2008, str. 10

### Volná pracovní místa

**Tabulka č. 4 – Vývoj počtu volných pracovních míst (VPM)**

	1 Měsíc	2 Počet VPM r. 2007	3 Počet VPM r. 2008
1	Leden	563	683
2	Únor	576	625
3	Březen	656	708
4	Duben	723	689
5	Květen	740	692
6	Červen	855	637
7	Červenec	813	620
8	Srpen	781	662
9	Září	724	626
10	Říjen	817	516
11	Listopad	707	439
12	Prosinec	738	317

Proměnná	Popisné statistiky (VOLNA-MISTA)				
	N platných	Průměr	Minimum	Maximum	Sm. odch.
Počet VPM r. 2007	12	724,4167	563,0000	855,0000	90,5382
Počet VPM r. 2008	12	601,1667	317,0000	708,0000	118,6675

Tabulka vlastní – vytvořena v programu Statistica 6,1

**Zdroj dat:** Zpráva Úřadu práce v Prachaticích o situaci na trhu práce za rok 2008, str. 11

Z výše uvedené **tabulky č. 4** vyplývá, že **v roce 2007** se průměrný počet volných pracovních míst pohyboval kolem **724 míst** a **v roce 2008** pouze kolem **601 místa**. Nejméně VPM v roce 2007 bylo v měsíci lednu a to 563 míst a v roce 2008 to bylo v měsíci prosinci a to pouhých 317 míst.



Tabulka č. 5 – Struktura volných pracovních míst dle požadavku na vzdělání

	31.12.2007		31.12.2008	
	volná místa	v %	volná místa	v %
<b>volná pracovní místa celkem</b>	738	100	<b>317</b>	100
<i>z toho:</i>				
<i>Bez vzdělání</i>	0	0,0	<b>0</b>	0,0
<i>Neúplné základní</i>	0	0,0	<b>0</b>	0,0
<i>Základní vzdělání</i>	314	42,6	<b>103</b>	32,5
<i>Nižší střední vzdělání</i>	3	0,4	<b>0</b>	0,0
<i>Nižší střední odborné</i>	0	0,0	<b>0</b>	0,0
<i>Střední odborné (vyučen)</i>	355	48,1	<b>146</b>	46,1
<i>Střední, SO bez maturity a vyučení</i>	0	0,0	<b>0</b>	0,0
<i>USV</i>	9	1,2	<b>7</b>	2,2
<i>ÚSO (vyučení s maturitou)</i>	3	0,4	<b>7</b>	2,2
<i>USO s maturitou (bez vyučení)</i>	38	5,1	<b>42</b>	13,2
<i>Vyšší</i>	2	0,3	<b>4</b>	1,3
<i>Bakalářské vzdělání</i>	0	0,0	<b>1</b>	0,3
<i>Vysokoškolské</i>	14	1,8	<b>7</b>	2,2
<i>Doktorské (vědecká výchova)</i>	0	0,0	<b>0</b>	0,0

Zdroj: Zpráva Úřadu práce v Prachaticích o situaci na trhu práce za rok 2008, str. 12

Z výše uvedené **tabulky č. 5** vyplývá, že **nejvíce VPM** pro rok 2008 bylo registrováno Úřadem práce v Prachaticích **pro uchazeče se základním vzděláním a pro vyučené uchazeče**. Naopak **nejméně VPM** bylo registrováno pro uchazeče s **vyšším vzděláním**.

Tabulka č. 6 – Struktura volných pracovních míst dle tříd KZAM (klasifikace zaměstnání)

	31.12.2007		31.12.2008	
	volná místa	v %	volná místa	v %
<b>volná pracovní místa celkem</b>	738	100	<b>317</b>	100
<i>z toho:</i>				
1 zákonodárci, vedoucí a řídicí pracovníci	8	1,1	<b>4</b>	1,3
2 vědečtí a odborní duševní pracovníci	16	2,2	<b>16</b>	5,0
3 techničtí, zdravotničtí, pedagogičtí pracovníci	47	6,4	<b>48</b>	15,1
4 nižší administrativní pracovníci /úředníci/	20	2,7	<b>14</b>	4,4
5 provozní pracovníci ve službách a obchodě	68	9,2	<b>42</b>	13,2
6 kvalifikovaní dělníci v zemědělství, lesnictví a příbuzných oborech	8	1,1	<b>3</b>	0,9
7 řemeslníci a kvalifikovaní výrobci, zpracovatelé, opraváři	316	42,8	<b>125</b>	39,4
8 obsluha strojů a zařízení	168	22,8	<b>45</b>	14,2
9 pomocní a nekvalifikovaní pracovníci	87	11,8	<b>20</b>	6,3
0 osoby bez pracovního zařazení	0	0,0	<b>0</b>	0,0

Zdroj: Zpráva Úřadu práce v Prachaticích o situaci na trhu práce za rok 2008, str. 13

Dle KZAM byla v prosinci největší poptávka po profesích skupiny 7 - řemeslníci a kvalifikovaní výrobci, zpracovatelé, opraváři.

### 1.3. Vývoj a toky nezaměstnanosti v okrese Prachatice v roce 2008

#### Vývoj nezaměstnanosti

Míra nezaměstnanosti se v roce 2008 (viz tabulka č. 7) průměrně pohybovala kolem 3,88 % což je oproti roku 2007 o 0,21 % méně. Minimální míra nezaměstnanosti se v obou letech téměř rovná a maximální míra nezaměstnanosti je naopak o více než 1 % vyšší v roce 2007 než v roce 2008. Nejméně uchazečů o zaměstnání bylo evidováno v červnu 2008 a nejvíce uchazečů o zaměstnání bylo evidováno v lednu 2007.

Tabulka č. 7 – Vývoj míry nezaměstnanosti a počtu uchazečů o zaměstnání

1	2	3	4	5
Měsíc	Počet uchazečů r. 2007	Počet uchazečů r. 2008	Míra nezaměstnanosti r. 2007 v %	Míra nezaměstnanosti r. 2008 v %
1 Leden	1773	1306	5,76	4,19
2 Únor	1681	1317	5,43	4,30
3 Březen	1462	1274	4,63	4,09
4 Duben	1256	1190	3,94	3,76
5 Květen	1162	1064	3,62	3,49
6 Červen	1145	1020	3,63	3,37
7 Červenec	1161	1080	3,80	3,60
8 Srpen	1162	1099	3,79	3,66
9 Září	1130	1129	3,57	3,75
10 Říjen	1090	1120	3,32	3,65
11 Listopad	1141	1211	3,54	3,93
12 Prosinec	1246	1422	3,97	4,75

Proměnná	Popisné statistiky (Vyvoj-nezamestnanosti)				
	N platných	Průměr	Minimum	Maximum	Sm. odch.
Počet uchazečů r. 2007	12	1284,083	1090,000	1773,000	228,9623
Počet uchazečů r. 2008	12	1186,000	1020,000	1422,000	122,2858
Míra nezaměstnanosti r. 2007 v %	12	4,083	3,320	5,760	0,7796
Míra nezaměstnanosti r. 2008 v %	12	3,878	3,370	4,750	0,3930

Tabulka vlastní – vytvořená v programu Statistica 6,1

Zdroj dat: Zpráva Úřadu práce v Prachaticích o situaci na trhu práce za rok 2008, str. 14

Tabulka č. 8 – Vývoj míry nezaměstnanosti a počtu uchazečů o zaměstnání dle pohlaví

	1 Rok 2008 Měsíc	2 Muži	3 Ženy	4 Míra nezaměstnanosti muži v % *	5 Míra nezaměstnanosti ženy v % *
1	Leden	669	637	4,3	5,6
2	Únor	683	634	4,4	5,6
3	Březen	636	638	4,1	5,6
4	Duben	561	629	3,6	5,5
5	Květen	478	586	3,1	5,1
6	Červen	439	581	2,8	5,1
7	Červenec	450	630	2,9	5,4
8	Srpen	472	627	3,0	5,4
9	Září	490	639	3,2	5,5
10	Říjen	492	628	3,2	5,3
11	Listopad	575	636	3,8	5,3
12	Prosinec	731	691	4,8	5,8

\* pro výpočet celkové míry nezaměstnanosti je použito hodnoty stanovené pracovní síly v okrese na odpovídající období

Proměnná	Popisné statistiky (Tabulka3)				
	N platných	Průměr	Minimum	Maximum	Sm. odch.
<b>Muži</b>	12	556,3333	439,0000	731,0000	101,2758
<b>Ženy</b>	12	629,6667	581,0000	691,0000	27,4966
Míra nezaměstnanosti muži v % *	12	3,6000	2,8000	4,8000	0,6688
Míra nezaměstnanosti ženy v % *	12	5,4333	5,1000	5,8000	0,2103

Tabulka vlastní – vytvořená v programu Statistica 6,1

Zdroj dat: Zpráva Úřadu práce v Prachaticích o situaci na trhu práce za rok 2008, str. 14

Z tabulky č. 8 vyplývá, že průměrná výše registrované nezaměstnanosti je **u žen 5,4 % a u mužů 3,6 %**.

Ve *Zprávě úřadu práce v Prachaticích o situaci na trhu práce za rok 2008* je uvedeno, že **uchazeči s nárokem** na podporu v nezaměstnanosti tvoří v průměru **45,0 %** z celkového počtu evidovaných uchazečů o zaměstnání. Dále že nejvíce uchazečů o zaměstnání (**24,8 %**) **pobíralo podporu v nezaměstnanosti** ve výši **2 501 – 3 500,- Kč** a průměrná výše měsíčního nároku na podporu v nezaměstnanosti v roce 2008 činila **5 046,- Kč**, tj. o 414,- Kč více než v roce minulém, ve kterém činila 4 632,- Kč. **Na jedno volné pracovní místo** připadalo v průměru **2,1** uchazeče.

Tabulka č. 9 – Porovnání míry nezaměstnanosti - ČR, kraj, okres (v %)

	1 Měsíc r. 2008	2 ČR	3 Jihočeský kraj	4 okres Prachatice
1	Leden	6,1	4,7	4,2
2	Únor	5,9	4,6	4,3
3	Březen	5,6	4,2	4,1
4	Duben	5,2	3,8	3,8
5	Květen	5,0	3,6	3,5
6	Červen	5,0	3,5	3,4
7	Červenec	5,3	3,7	3,6
8	Srpen	5,3	3,9	3,7
9	Září	5,3	3,9	3,8
10	Říjen	5,2	3,9	3,7
11	Listopad	5,3	4,1	3,9
12	Prosinec	6,0	4,8	4,8

Proměnná	Popisné statistiky (Tabulka1)				
	N platných	Průměr	Minimum	Maximum	Sm. odch.
ČR	12	5,433333	5,000000	6,100000	0,377391
Jihočeský kraj	12	4,058333	3,500000	4,800000	0,433712
okres Prachatice	12	3,900000	3,400000	4,800000	0,393123

Tabulka vlastní – vytvořená v programu Statistica 6,1

Zdroj dat: Zpráva Úřadu práce v Prachaticích o situaci na trhu práce za rok 2008, str. 15

Z tabulky č. 9 je patrné, že ve všech sledovaných měsících roku 2008 dosáhl okres Prachatice nejnižších měr nezaměstnanosti v porovnání s mírami nezaměstnanosti dosaženými v celé České republice, ale i v Jihočeském kraji.

Dále v porovnání průměrné míry nezaměstnanosti okresů Jihočeského kraje byl okres Prachatice s průměrnou mírou 4,1 % v roce 2007 (na druhém místě) hned za okresem České Budějovice (3,7 %). Na třetím místě byly shodně okresy Tábor a Jindřichův Hradec (4,8 %). V roce 2008 byl okres Prachatice s průměrnou mírou nezaměstnanosti (3,9 %) na třetím místě. Na druhém místě byl okres Jindřichův Hradec (3,6 %) a na prvním místě byl opětovně okres České Budějovice (3,2 %). Viz zdroj dat: [http://portal.mpsv.cz/sz/stat/nz/casove\\_rady/prumer\\_mn\\_od\\_97\\_portal.xls](http://portal.mpsv.cz/sz/stat/nz/casove_rady/prumer_mn_od_97_portal.xls)

## ***Toky nezaměstnanosti***

V roce 2008 požádalo o zprostředkování zaměstnání **3 042 osob**. Nejvíce **nově evidovaných** osob bylo zaznamenáno v lednu – **356**. V **průměru** bylo měsíčně **nově evidováno 254** uchazečů o zaměstnání. Naopak **vyřazeno** z evidence uchazečů o zaměstnání bylo celkem **2 857**, z toho **1 965** uchazečů nastoupilo do nového zaměstnání, **tj. 68,8 %**. Nejvíce vyřazených uchazečů bylo v březnu a nejméně v prosinci. **Průměrně** bylo měsíčně **vyřazeno 238** uchazečů o zaměstnání.

### ***1.4. Struktura uchazečů o zaměstnání***

**Největší průměrný podíl na celkovém počtu uchazečů o zaměstnání (34,4 %) v roce 2008** tvořila skupina osob dlouhodobě nezaměstnaných, na druhém místě to byla skupina uchazečů o zaměstnání z věkové kategorie nad 50 let (**27,9 %**) a na třetím místě to byli uchazeči se zdravotním postižením (**23,7 %**).

**Největší míra nezaměstnanosti k 31.12.2008** byla u věkové kategorie 55 – 59 let (10,4 %), naopak nejmenší míra nezaměstnanosti byla u kategorie 45 – 49 let (4,0 %). Druhá nejnižší míra nezaměstnanosti byla u kategorií 25 – 29 let a 35 – 39 let a to shodně ve výši 4,1 %.

*Viz příloha č. 3*

**Nejvíce uchazečů o zaměstnání** bylo z řad vyučených uchazečů (603) a uchazečů se základním vzděláním (419).

*Viz příloha č. 4*

**Průměrná délka evidence uchazečů**, kteří byli k 31.12.2008 v evidenci byla **229 dní** (k 31.12.2007 to bylo **267 dní**). Kategorie dlouhodobě nezaměstnaných (délka evidence nad 6 měsíců) se k 31.12.2008 podílela na celkové nezaměstnanosti **28,1 %**.

*Viz příloha č. 5*

## **2. Analýza aktivní politiky zaměstnanosti v okrese Prachatice**

### **2.1. Analýza sledovaných skupin uchazečů o zaměstnání**

Zákon o zaměstnanosti č. 435/2004 Sb., stav textu platný k 31.12.2008 uvádí v § 33 **okruh osob, kterým je poskytována úřady práce zvýšená péče.**

**Jsou to zejména:**

- fyzické osoby se zdravotním postižením,
- fyzické osoby do 25 let věku,
- absolventi vysokých škol po dobu 2 let po úspěšném ukončení studia, nejdéle však do 30 let věku,
- těhotné ženy, kojící ženy a matky do devátého měsíce po porodu,
- fyzické osoby pečující o dítě do 15 let věku,
- fyzické osoby starší 50 let věku,
- fyzické osoby, které jsou vedeny v evidenci uchazečů o zaměstnání déle než 6 měsíců,
- fyzické osoby, které potřebují zvláštní pomoc; těmito osobami se rozumí zejména fyzické osoby, které se přechodně ocitly v mimořádně obtížných poměrech nebo které v nich žijí, fyzické osoby společensky nepřizpůsobené, fyzické osoby po ukončení výkonu trestu odnětí svobody a fyzické osoby ze sociokulturně znevýhodněného prostředí.

#### **2.1.1. Osoby se zdravotním postižením (OZP)**

Seznam osob, které jsou dle zákona o zaměstnanosti považovány za osoby se zdravotním postižením (OZP) je již uveden v odkazu č. 32 na str. 24 této práce. Z hlediska zaměstnanosti patří uchazeči se zdravotním postižením mezi tzv. sledované (problémové) skupiny. Délka evidence této skupiny je vyšší nežli délka evidence ostatních sledovaných skupin. Dobu setrvání těchto uchazečů o zaměstnání v evidenci z velké části ovlivňuje typ a míra zdravotního postižení.

Zařazení těchto osob do pracovního procesu je dle dlouhodobého pozorování Úřadu práce v Prachaticích obtížné zejména proto, že tyto osoby:

- se výrazně soustředí na svůj zdravotní stav a očekávají jeho opětovné přehodnocení, především ve vztahu k plné invaliditě
- mají osobní uspokojení s příjmem částečného invalidního důchodu a z toho plynoucí malá motivace k „nalezení práce“
- mají vysoký podíl nemocnosti v době evidence

**Tabulka č. 10 – Vývoj počtu uchazečů se zdravotním postižením**

	1 Měsíc	2 Počet uchazečů celkem r. 2007	3 Počet uchazečů celkem r. 2008	4 Uchazeči OZP r. 2007	5 Uchazeči OZP r. 2008	6 Podíl OZP na celkovém počtu uchazečů v % r. 2007	7 Podíl OZP na celkovém počtu uchazečů v % r. 2008	
1	Leden	1773	1306	345	285	19,5	21,8	
2	Únor	1681	1317	342	288	20,3	21,9	
3	Březen	1462	1274	333	294	22,8	23,1	
4	Duben	1256	1190	311	288	24,8	24,2	
5	Květen	1162	1064	299	281	25,7	26,4	
6	Červen	1145	1020	298	271	26,0	26,6	
7	Červenec	1161	1080	285	273	24,5	25,3	
8	Srpen	1162	1099	281	271	24,2	24,7	
9	Září	1130	1129	266	256	23,5	22,7	
10	Říjen	1090	1120	276	267	25,3	23,8	
11	Listopad	1141	1211	281	281	24,6	23,2	
12	Prosinec	1246	1422	277	289	22,2	20,3	
Proměnná				Popisné statistiky (Tabulka OZP)				
				<b>N platných</b>	Průměr	Minimum	Maximum	Sm. odch.
<b>Počet uchazečů celkem r. 2007</b>				12	1284,083	1090,000	1773,000	228,9623
Počet uchazečů celkem r. 2008				12	1186,000	1020,000	1422,000	122,2858
Uchazeči OZP r. 2007				12	299,500	266,000	345,000	27,3180
Uchazeči OZP r. 2008				12	278,667	256,000	294,000	11,1464
Podíl OZP na celkovém počtu uchazečů v % r. 2007				12	23,629	19,459	26,026	2,0742
Podíl OZP na celkovém počtu uchazečů v % r. 2008				12	23,660	20,323	26,569	1,8878

Tabulka vlastní – vytvořená v programu Statistica 6.1

**Zdroj dat:** Zpráva Úřadu práce v Prachaticích o situaci na trhu práce za rok 2008, str. 21-22

**Z tabulky č. 10 je vidět pokles průměrného počtu uchazečů se zdravotním postižením v roce 2008 oproti roku 2007 (o 20,80 uchazečů). Podíl OZP na celkovém počtu uchazečů je ale v obou letech téměř vyrovnaný.**

Dále ze statistik Úřadu práce v Prachaticích vyplývá, že **87,9 %** uchazečů se zdravotním postižením pobíralo v roce 2008 **částečný invalidní důchod**. Dále **11,1 %** bylo **osob zdravotně znevýhodněných** a **pouhé 1,0 % plně invalidní**.

Statistiky též **dokazují závislost** délky evidence na typu a míře zdravotního postižení. K 31.12.2008 bylo 57,5 % uchazečů o zaměstnání se zdravotním postižením v evidenci déle než 6 měsíců.

### 2.1.2. Dlouhodobě nezaměstnaní (uchazeči s evidencí nad 6 měsíců)

Dlouhodobě nezaměstnaní uchazeči tvoří další sledovanou (problémovou) skupinu. Dlouhodobě nezaměstnaní se na trhu práce potýkají zejména s následujícími problémy:

- pokles fyzické výkonnosti u manuálně pracujících a ztráta pracovních návyků
- pokles konkurenceschopnosti způsobený nevyužíváním svých znalostí a dovedností a dále nevyužíváním své kvalifikace u kvalifikovaných uchazečů o zaměstnání
- problémy s adaptací na výkon a kvalitu
- potíže se zařazením do pracovních týmů u zaměstnavatelů

**Tabulka č. 11 – Vývoj počtu dlouhodobě nezaměstnaných uchazečů**

	1 Měsíc	2 Uchazeči celkem r. 2007	3 Uchazeči celkem r. 2008	4 Dlouhodobě nezaměstnaní r. 2007	5 Dlouhodobě nezaměstnaní r. 2008	6 Podíl na celkovém počtu v % r. 2007	7 Podíl na celkovém počtu v % r. 2008
1	Leden	1773	1306	609	415	34,3	31,8
2	Únor	1681	1317	587	396	34,9	30,1
3	Březen	1462	1274	570	404	39,0	31,7
4	Duben	1256	1190	535	416	42,6	35,0
5	Květen	1162	1064	503	395	43,3	37,1
6	Červen	1145	1020	464	370	40,5	36,3
7	Červenec	1161	1080	488	417	42,0	38,6
8	Srpen	1162	1099	461	434	39,7	39,5
9	Září	1130	1129	423	406	37,4	36,0
10	Říjen	1090	1120	395	397	36,2	35,4
11	Listopad	1141	1211	417	398	36,5	32,9
12	Prosinec	1246	1422	432	399	34,7	28,1
Proměnná	Popisné statistiky (TabulkaDlouhodobá_evidence)						
		<b>N platných</b>	Průměr	Minimum	Maximum	Sm. odch.	
	<b>Uchazeči celkem r. 2007</b>	12	1284,083	1090,000	1773,000	228,9623	
	Uchazeči celkem r. 2008	12	1186,000	1020,000	1422,000	122,2858	
	Dlouhodobě nezaměstnaní r. 2007	12	490,333	395,000	609,000	71,2809	
	Dlouhodobě nezaměstnaní r. 2008	12	403,917	370,000	434,000	15,8083	
	Podíl na celkovém počtu v % r. 2007	12	38,438	34,349	43,287	3,1997	
	Podíl na celkovém počtu v % r. 2008	12	34,362	28,059	39,490	3,4882	

Tabulka vlastní – vytvořená v programu Statistica 6,1

**Zdroj dat:** Zpráva Úřadu práce v Prachaticích o situaci na trhu práce za rok 2008, str. 23-24



Z tabulky č. 11 vyplývá **průměrný pokles** dlouhodobě nezaměstnaných uchazečů o zaměstnání v roce 2008 (**o 86 uchazečů**) oproti roku předešlému. Průměrný podíl dlouhodobě nezaměstnaných uchazečů na celkovém počtu uchazečů o zaměstnání však není tak výrazný, oproti loňskému roku se liší **o 0,4 %**.

Ze statistik úřadu práce dále vyplývá, že dlouhodobě nezaměstnané uchazeče tvoří **z 59,4 % ženy a z 57,5 % uchazeči se zdravotním postižením**. Nejvíce dlouhodobě nezaměstnaných uchazečů je se středním odborným vzděláním – vyučen (**37,1 %**), dále se základním vzděláním (**36,8 %**) a s úplným středním odborným vzděláním s maturitou – bez vyučení (**13,0 %**). Ostatní kategorie uchazečů dle vzdělání se podílejí na dlouhodobé nezaměstnanosti **nejvýše do 3,3 %**. V neposlední řadě k 31.12.2008 bylo nejvíce dlouhodobě nezaměstnaných ve věku nad 55 let (**17,8 %**), na druhém místě to byla věková kategorie 50 – 54 let (**16,3 %**) a na třetím místě to byli uchazeči ve věku do 25 let (**13 %**).

### ***2.1.3. Fyzické osoby do 25 let věku a absolventi vysokých škol***

Další sledovanou (problémovou) skupinou jsou fyzické osoby do 25 let věku (absolventi škol a mladiství uchazeči) a absolventi vysokých škol po dobu 2 let po úspěšném ukončení studia, nejdéle však do 30 let věku.

Absolventi představují na trhu práce specifickou skupinu, která má na jedné straně nedostatek praktických zkušeností a pracovních návyků, na druhé straně je většinou poměrně flexibilní a často je lépe než starší generace vybavena počítačovými a jazykovými dovednostmi. Z důvodu nedostatečné praxe se absolventi při vstupu na trh práce potýkají s vyšší mírou nezaměstnanosti, ta pak během několika let postupně klesá a vyrovnává se s ostatní populací.<sup>38</sup>

<sup>38</sup> ÚLOVCOVÁ, H., et al. *Uplatnění absolventů škol na trhu práce - 2008* [online]. Praha : © 2008 NÚOV. [cit. 2009-10-21]. Dostupný z WWW: <<http://www.nuov.cz/uplatneni-absolventu-skol-na-trhu-prace-2008>>. ISBN 978-80-87063-21-7. str. 46.

### **Problémy FO do 25 let věku a absolventů vysokých škol na trhu práce jsou:**

- neochota pokračovat v dalším vzdělávání a specializaci
- v některých případech záporný vztah k absolvovanému oboru profesní přípravy
- přílišná očekávání ve vztahu k finančnímu ocenění své práce
- značná část mladistvých získala pouze základní vzdělání
- disproporce mezi potřebami trhu práce a profesní skladbou absolventů škol

Ze sledování Úřadu práce v Prachaticích vyplývá, že uplatnění se na trhu práce v dosažené odbornosti se stává pro část mladých lidí obtížné. Jedná se zejména o obory s administrativním a ekonomickým zaměřením. Z tohoto důvodu stále častěji tyto skupiny uchazečů nalézají uplatnění v odlišné odbornosti od svého původního studijního zaměření. Z oborů, které jsou zaměřeny na poskytování služeb, například kadeřník a kosmetička, se mladí lidé uplatňují obtížně, neboť trh práce je již těmito profesemi zaplněn. Relativně dobře nalézají mladí lidé uplatnění v profesích ve stavebnictví a strojírenství. Příkladem lze uvést tyto profese: zedník, tesař, zámečnick, technik, programátor, operátor NC – strojů, elektrotechnik, elektromechanik.<sup>39</sup>

#### **2.1.4. Uchazeči nad 50 let věku**

Příčinami dlouhodobě nezaměstnaných skupin uchazečů starších 50 let je postoj části firem k jejich zaměstnávání. **Velmi často je určen obavami především s ohledem na:**

- neochotu se dále vzdělávat a rozšiřovat tak svůj odborný potenciál
- složitější a delší přizpůsobování se změnám ať již technologickým nebo v organizaci práce
- menší jazyková a počítačová vybavenost
- častěji se vyskytující zdravotní problémy

<sup>39</sup> Úřad práce v Prachaticích, *Zpráva Úřadu práce v Prachaticích o situaci na trhu práce za rok 2008*, Prachatice 2009, str. 28

**Tabulka č. 12 – Vývoj počtu uchazečů nad 50 let**

	1 Měsíc	2 Počet uchazečů r. 2007	3 Počet uchazečů r. 2008	4 Uchazeči nad 50 let věku r. 2007	5 Uchazeči nad 50 let věku r. 2008	6 Podíl na celkovém počtu r. 2007	7 Podíl na celkovém počtu r. 2008
1	Leden	1773	1306	473	379	26,7	29,0
2	Únor	1681	1317	461	386	27,4	29,3
3	Březen	1462	1274	413	372	28,2	29,2
4	Duben	1256	1190	380	347	30,3	29,2
5	Květen	1162	1064	357	314	30,7	29,5
6	Červen	1145	1020	343	305	30,0	29,9
7	Červenec	1161	1080	333	307	28,7	28,4
8	Srpen	1162	1099	325	297	28,0	27,0
9	Září	1130	1129	318	286	28,1	25,3
10	Říjen	1090	1120	323	290	29,6	25,9
11	Listopad	1141	1211	342	319	30,0	26,3
12	Prosinec	1246	1422	364	366	29,2	25,7

Proměnná	Popisné statistiky (Vývoj-nad_50let)				
	N platných	Průměr	Minimum	Maximum	Sm. odch.
Počet uchazečů r. 2007	12	1284,083	1090,000	1773,000	228,9623
Počet uchazečů r. 2008	12	1186,000	1020,000	1422,000	122,2858
Uchazeči nad 50 let věku r. 2007	12	369,333	318,000	473,000	52,9654
Uchazeči nad 50 let věku r. 2008	12	330,667	286,000	386,000	36,9726
Podíl na celkovém počtu r. 2007	12	28,908	26,678	30,723	1,2465
Podíl na celkovém počtu r. 2008	12	27,905	25,332	29,902	1,7025

Tabulka vlastní – vytvořená v programu Statistica 6,1

**Zdroj dat:** Zpráva Úřadu práce v Prachaticích o situaci na trhu práce za rok 2008, str. 29

Z tabulky č. 12 vyplývá, že v průměru bylo v roce 2008 v evidenci 331 uchazečů nad 50 let, což je o 39 méně než v roce 2007, kdy bylo v evidenci v průměru 369 uchazečů nad 50 let. Podíl uchazečů nad 50 let se v roce 2008 snížil, kdy dosáhl hodnoty 27,9 %, což znamená snížení o 1,0 % oproti roku 2007, kdy dosahoval hodnoty 28,9 %.

### 2.1.5. Ženy

Nepříznivé postavení žen na trhu práce je způsobené tím, že zaměstnavatelé upřednostňují mužskou pracovní sílu pro její větší územní mobilitu a nezatíženost starostmi o domácnost. S nadměrnou celodenní zaměstnaností žen souvisí řada dalších problémů. Ženy s malými dětmi mají časté pracovní absence narušující plynulost pracovního procesu, což způsobuje jejich negativní hodnocení a snižuje ochotu je zaměstnávat bez ohledu k jejich schopnostem a výkonnosti.<sup>40</sup>

<sup>40</sup> VÝROST, J., SLAMĚNÍK I., et. al. *Aplikovaná sociální psychologie II.* 2001. str. 105

## **2.2. Plán aktivní politiky zaměstnanosti v okrese Prachatice ve sledovaném období**

**Pro realizaci aktivní politiky zaměstnanosti (APZ) Úřad práce v Prachaticích zpracoval Program APZ na rok 2008.** Při stanovení cílů APZ na rok 2008 bylo vycházeno zejména z prognóz a analýz situace na regionálním trhu práce. APZ se zaměřila na snižování nezaměstnanosti vybraných sledovaných skupin uchazečů o zaměstnání a dále na snižování nezaměstnanosti v jednotlivých mikroregionech okresu. **Za pomoci jednotlivých nástrojů APZ chtěl Úřad práce v Prachaticích zajistit návrat na trh práce co největšímu počtu uchazečů o zaměstnání, kteří patří do skupin nejvíce ohrožených na trhu práce.**

Vedle plnění cílů Programu APZ na rok 2008 pokračoval úřad práce v realizaci programů financovaných z prostředků Evropského sociálního fondu a to v Operačním programu Rozvoje lidských zdrojů a od poloviny roku 2008 byla zahájena realizace Operačního programu Lidské zdroje a zaměstnanost.

*Úřad práce v Prachaticích si pro rok 2008 stanovil následující cíle aktivní politiky zaměstnanosti:*

### **a) cíle zaměřené na skupiny nezaměstnaných:**

- minimálně **5 % osob** podporovaných nástroji a opatřeními APZ z rizikové skupiny **mladí do 25 let** (zejména s kumulací znevýhodnění),
- minimálně **20 % osob** podporovaných nástroji a opatřeními APZ z rizikové skupiny **starší 50 let věku**, přičemž minimálně polovina této skupiny bude ve věku nad 55 let,
- minimálně **40 % osob** podporovaných nástroji a opatřeními APZ z rizikové skupiny **dlouhodobě nezaměstnaných** (uchazeči o zaměstnání, kteří jsou vedeni v evidenci úřadu práce déle než 6 měsíců a zejména s kumulací dalších znevýhodnění např. nízká úroveň vzdělání, zdravotní postižení),
- minimálně **45 % žen** podporovaných nástroji a opatřeními APZ zejména se zaměřením na ženy vracející se z mateřské nebo rodičovské dovolené.

Do sledovaných skupin se zahrnují všechny osoby, které jsou podporovány nástroji a opatřeními APZ v roce 2008 včetně osob, které jsou umístěné na již v minulosti zřízená nebo vyhrazená pracovní místa. *Osoby, které lze zahrnout do více kategorií, jsou vyčísleny ve všech kategoriích – statistické sledování je zajištěno informačním systémem OKpráce.*

**b) cíle zaměřené na nástroje APZ:**

Z disponibilního objemu finančních prostředků určených na realizaci APZ (bez závazků z předchozích let) vynaložit:

➤ **15 – 25 % na rekvalifikace, poradenské činnosti a pracovní rehabilitaci.**  
Do tohoto podílu se budou započítávat vynaložené finanční prostředky v následující skladbě:

**rekvalifikace:** uchazečů o zaměstnání, zájemců o zaměstnání, zaměstnanců. Finanční prostředky se započítávají pouze jednou na základě první uzavřené dohody o rekvalifikaci, nemění se v případě změny statutu účastníka rekvalifikace (z uchazeče o zaměstnání na zájemce nebo naopak),

**pracovní rehabilitace:** poradenské činnosti, příprava k práci, specializované rekvalifikační kurzy,

**poradenské činnosti:** pracovní a bilanční diagnostika, poradenské programy.

➤ **25 – 35 % na zřízení a vyhrazení společensky účelných pracovních míst** pouze pro skupiny:

- ❖ žen vracejících se z mateřské nebo rodičovské dovolené,
- ❖ mladých do 25 let bez kvalifikace,
- ❖ osob se zdravotním postižením,
- ❖ starších 50 let věku,
- ❖ dlouhodobě nezaměstnaných,
- ❖ ostatní individuálně odůvodněné nástupy uchazečů o zaměstnání – zejména
- ❖ absolventů škol, uchazečů z oblastí se špatnou dopravní obsluhností apod.

- **30 – 40 %** na vytvoření pracovních příležitostí v rámci **veřejně prospěšných prací**,
- **5 – 15 %** na vytvoření a provoz **chráněných pracovních míst a chráněných pracovních dílen** a ostatní.

V případě potřeby po vyhodnocení aktuální situace na regionálním trhu práce mohly být finanční prostředky mezi jednotlivými nástroji přesouvány. Všechny takovéto změny však musely být projednány na nejbližším jednání Poradního sboru ředitele ÚP.

Při naplnění výše uvedených cílů vycházel úřad práce z objemu finančních prostředků určených k realizaci APZ a z aktuální i z očekávané situace na trhu práce. Prioritou pro poskytování finančních prostředků na nástroje APZ bylo dosažení maximální efektivity, účelnosti a hospodárnosti.

### 2.3. Společensky účelná pracovní místa (SÚPM)

V roce 2008 bylo vytvořeno v rámci APZ celkem **41 míst SÚPM** na která bylo umístněno **60 uchazečů** o zaměstnání.

**Tabulka č. 13 – Přehled nákladů na SÚPM, počtu míst a počtu umístněných osob**

Nástroj APZ	Výdaje v Kč	Počet míst	Počet umístněných osob	Průměrné náklady na 1 místo v Kč
SÚPM - vyhrazené	1 563 443	33	34	47 377
SÚPM - zřízení	0	0	18*	0
SÚPM - SVČ	254 994	8	8	31 874
<b>Celkem</b>	<b>1 818 437</b>	<b>41</b>	<b>60</b>	<b>44 352</b>

Tabulka vlastní

\* uchazeči umístněni na místa zřízená před rokem 2008

**Zdroj dat:** Zpráva Úřadu práce v Prachaticích o situaci na trhu práce za rok 2008, str. 48

**Tabulka č. 14 - Rozdělení nákladů v Kč na SÚPM dle regionů**

Nástroj APZ	Prachaticko	Vimpersko	Volarsko	Netolicko
SÚPM - vyhrazené	1 192 545	213 954	124 944	32 000
SÚPM - zřízení	0	0	0	0
SÚPM - SVČ	224 994	30 000	0	0
<b>Celkem</b>	<b>1 417 539</b>	<b>243 954</b>	<b>124 944</b>	<b>32 000</b>

Tabulka vlastní

**Zdroj dat:** Zpráva Úřadu práce v Prachaticích o situaci na trhu práce za rok 2008, str. 52

**Tabulka č. 15 – Zařazení uchazečů ze sledovaných skupin na SÚPM**

Nástroj APZ	Počet míst	Umístnění uchazeči	Z toho				
			Ženy	Do 25 let	Nad 50 let	Evidence nad 6 měsíců	OZP
Vyhrazená	33	34	21	13	11	14	7
Zřízená	0	18	4	2	10	6	5
SVČ	8	8	0	0	0	0	0
<b>Celkem</b>	<b>41</b>	<b>60</b>	<b>25</b>	<b>15</b>	<b>21</b>	<b>20</b>	<b>12</b>

Tabulka vlastní

**Zdroj dat:** Interní materiál Úřadu práce v Prachaticích, data získána z softwarového programu OKpráce.

## 2.4. Veřejně prospěšné práce (VPP)

V roce 2008 bylo vytvořeno celkem **41 míst VPP** a na tato byla zařazena **44 uchazečů** o zaměstnání.

**Tabulka č. 16 – Přehled nákladů na VPP, počtu míst a počtu umístěných osob**

Nástroj APZ	Výdaje v Kč	Počet míst	Počet umístěných osob	Průměrné náklady na 1 místo v Kč
VPP	<b>2 035 287</b>	41	44	49 641

Tabulka vlastní

**Zdroj dat:** Zpráva Úřadu práce v Prachaticích o situaci na trhu práce za rok 2008, str. 48

**Tabulka č. 17 - Rozdělení nákladů v Kč na VPP dle regionů**

Nástroj APZ	Prachaticko	Vimpersko	Volarsko	Netolicko
VPP	713 367	721 068	539 985	60 867

Tabulka vlastní

**Zdroj dat:** Zpráva Úřadu práce v Prachaticích o situaci na trhu práce za rok 2008, str. 52

**Tabulka č. 18 – Zařazení uchazečů ze sledovaných skupin na VPP**

Nástroj APZ	Počet míst	Umístnění uchazeči	Z toho				
			Ženy	Do 25 let	Nad 50 let	Evidence nad 6 měsíců	OZP
VPP	41	44	18	8	33	20	16

Tabulka vlastní

**Zdroj dat:** Interní materiál Úřadu práce v Prachaticích, data získána z softwarového programu OKpráce.

## 2.5. Překlenovací příspěvek (PP)

V roce 2008 byly poskytnuty **2 překlenovací příspěvky**.

**Tabulka č. 19 – Přehled nákladů na PP, počtu míst a počtu umístěných osob**

Nástroj APZ	Výdaje v Kč	Počet míst	Počet umístěných osob	Průměrné náklady na 1 místo v Kč
PP	<b>15 206</b>	2	2	7 603

Tabulka vlastní

**Zdroj dat:** Zpráva Úřadu práce v Prachaticích o situaci na trhu práce za rok 2008, str. 48

**Tabulka č. 20 - Rozdělení nákladů v Kč na PP dle regionů**

Nástroj APZ	Prachaticko	Vimpersko	Volarsko	Netolicko
Překlenovací příspěvek	15 206	0	0	0

Tabulka vlastní

**Zdroj dat:** Zpráva Úřadu práce v Prachaticích o situaci na trhu práce za rok 2008, str. 52

**Tabulka č. 21 – Zařazení uchazečů ze sledovaných skupin na PP**

Nástroj APZ	Počet míst	Umístění uchazeči	Z toho				
			Ženy	Do 25 let	Nad 50 let	Evidence nad 6 měsíců	OZP
PP	2	2	0	0	0	0	0

Tabulka vlastní

**Zdroj dat:** Interní materiál Úřadu práce v Prachaticích, data získána z softwarového programu OKpráce.

## 2.6. Rekvalifikace, pracovní rehabilitace

V roce 2008 bylo **do rekvalifikací** zařazeno celkem **43 uchazečů** o zaměstnání. Ve stejném období zařadil Úřad práce v Prachaticích do jedné z forem pracovní rehabilitace „přípravy k práci“ s předmětem zácvičku na dělnické profese 7 uchazečů o zaměstnání, 1 zájemce o zaměstnání, 2 zaměstnance a 1 osobu evidovanou jako OZP. Délka přípravy k práci byla zpravidla určena na dobu 6 měsíců. U 8 z nich, byla příprava k práci již v roce 2008 řádně ukončena, u 1 účastníka byla předčasně ukončena pro neplnění pracovních povinností, porušování předpisů a řádů zařízení. Ostatním 2 účastníkům pokračuje příprava k práci do roku 2009.

**Tabulka č. 22 – Přehled nákladů na rekvalifikaci a pracovní rehabilitaci, počtu míst a počtu umístěných osob**

Nástroj APZ	Výdaje v Kč	Počet míst	Počet umístěných osob	Průměrné náklady na 1 místo v Kč
Rekvalifikace	327 332	43	43	7 612
Pracovní rehabilitace	741 137,65	11	11	67 376

Tabulka vlastní

**Zdroj dat:** Zpráva Úřadu práce v Prachaticích o situaci na trhu práce za rok 2008, str. 48

**Tabulka č. 23 – Rozdělení nákladů v Kč na rekvalifikaci a pracovní rehabilitaci dle regionů**

Nástroj APZ	Prachaticko	Vimpersko	Volarsko	Netolicko
Rekvalifikace	157 445,80	97 802	38 241,80	33 842,40
Pracovní rehabilitace	235 804,95	427 036,70	57 356,00	20 940,00

Tabulka vlastní

**Zdroj dat:** Zpráva Úřadu práce v Prachaticích o situaci na trhu práce za rok 2008, str. 52



**Tabulka č. 24 – Zařazení uchazečů ze sledovaných skupin na rekvalifikaci a pracovní rehabilitaci**

Nástroj APZ	Počet míst	Umístění uchazeči	Z toho				
			Ženy	Do 25 let	Nad 50 let	Evidence nad 6 měsíců	OZP
Rekvalifikace	43	43	21	11	1	10	23
Pracovní rehabilitace	11	6	4	3	0	2	1

Tabulka vlastní

**Zdroj dat:** Interní materiál Úřadu práce v Prachaticích, data získána z softwarového programu Okpráce.

## 2.7. Chráněné pracovní dílny a chráněná pracovní místa (CHPD, CHPM)

V roce 2008 přispíval Úřad práce v Prachaticích na provoz chráněných pracovních dílen, ve kterých bylo celkem **zařazeno 279 uchazečů** o zaměstnání. Dalšíh **9 uchazečů** o zaměstnání obsadilo zřízená chráněná pracovní místa.

**Tabulka č. 25 – Přehled nákladů na CHPD a CHPM, počtu míst a počtu umístěných osob**

Nástroj APZ	Výdaje v Kč	Počet míst	Počet umístěných osob	Průměrné náklady na 1 místo v Kč
CHPM – zřízení	<b>0</b>	0	9*	0
CHPD - provoz	<b>4 270 000</b>	279	279	15 305

Tabulka vlastní

\* uchazeči umístění na místa zřízená před rokem 2008

**Zdroj dat:** Zpráva Úřadu práce v Prachaticích o situaci na trhu práce za rok 2008, str. 48

**Tabulka č. 26 - Rozdělení nákladů v Kč na CHPM a CHPD dle regionů**

Nástroj APZ	Prachaticko	Vimpersko	Volarsko	Netolicko
CHPD – zřízení	0	0	350 000	0
CHPD - provoz	1 900 000	1 500 000	765 000	120 000

Tabulka vlastní

**Zdroj dat:** Zpráva Úřadu práce v Prachaticích o situaci na trhu práce za rok 2008, str. 52

**Tabulka č. 27 – Zařazení uchazečů ze sledovaných skupin na CHPM a CHPD**

Nástroj APZ	Počet míst	Umístění uchazeči	Z toho				
			Ženy	Do 25 let	Nad 50 let	Evidence nad 6 měsíců	OZP
CHPM - zřízení	0	9*	3	2	6	6	9

Tabulka vlastní

\* uchazeči umístění na místa zřízená před rokem 2008

**Zdroj dat:** Interní materiál Úřadu práce v Prachaticích, data získána z softwarového programu OKpráce.

## 2.8. Skupinové poradenství a projekty ESF

### Skupinové poradenství

Nedílnou součástí poradenských služeb Úřadu práce v Prachaticích je skupinové poradenství. Jedná se o formu speciálního poradenství, která vede nezaměstnaného k lepší orientaci v místním a regionálním trhu práce a následně by měla vést ke změně pohledu nezaměstnaného na svou konkrétní situaci.

#### **Speciální poradenství může být realizováno ve třech podobách:**

- formou přímé poradenské činnosti pracovníků úřadu práce
- formou objednávky služeb u organizací zabývajících se poradenskou činností
- jako nedílná součást projektů Evropského sociálního fondu (dále jen ESF).

V roce 2008 byly realizovány pracovníky úřadu práce dva typy Klubu práce. Program „**Start**“ se zaměřením na skupinu mladých nezaměstnaných pro 13 zařazených uchazečů o zaměstnání (10 mladistvých, 2 absolventi škol, 1 do 25 let věku,). Klub práce úspěšně dokončili 4 uchazeči o zaměstnání (tj. 31 % účastníků). Dále program „**Help**“ se zaměřením na skupinu nezaměstnaných osob zdravotně postižených. V roce 2008 byl dokončen jeden Klub práce Help zahájený na konci roku 2007 a byly realizovány další tři nové. **Celkem bylo do těchto 4 klubů zařazeno 53 uchazečů o zaměstnání, úspěšně program absolvovalo 37 uchazečů (70 %).** Z těchto úspěšných absolventů klubu Help nastoupilo celkem 14 uchazečů (38 %) do 6 měsíců po skončení programu do zaměstnání.

V podstatné části roku 2008 spočívala část poradenské činnosti v individuálních rozhovorech a skupinovém poradenství s uchazeči a zájemci o zaměstnání o nabídce projektů ESF. V rámci skupinových aktivit se uskutečnilo pro uchazeče a zájemce z cílových skupin **10 informačních schůzek s cílem nabídnout a doporučit zařazení do projektů ESF.** Na tyto schůzky bylo pozváno 168 osob a účastnilo se a mohlo tak být jednáno oběma formami s 129 uchazeči a zájemci o zaměstnání.

**Přehled projektů ESF, jejichž aktivit se účastnili uchazeči a zájemci o zaměstnání v průběhu roku 2008:**

“Návrat do práce v Jihočeském kraji“; “Cesta ke změně“; “Integrace Husinec“; “Odrazový můstek pro mladé“; “Myš není pro kočku“; “Pracovní příležitosti pro všechny“; “Dům sv.Petra pro muže v Prachaticích“ a “Podpora a vedení k sebezaměstnávání osob obtížně zaměstnatelných“.

### ***2.9. Zhodnocení účinnosti aktivní politiky zaměstnanosti v okrese Prachatice v roce 2008***

V roce 2008 byla APZ zaměřena na snižování nezaměstnanosti vybraných sledovaných skupin uchazečů o zaměstnání a dále na snižování nezaměstnanosti v mikroregionech. Cílem realizace APZ bylo efektivně řešit konkrétní problémy, které se na trhu práce vyskytly. **K 31.12.2008** bylo v rámci APZ a ESF podpořeno **634 míst** (vč. rekvalifikačních kurzů) a na tato místa bylo zařazeno **celkem 657 osob**.

***Při realizaci APZ se Úřad práce v Prachaticích zaměřil na plnění následujících cílů:***

#### **a) cíle zaměřené na skupiny nezaměstnaných:**

- minimálně **5 % osob** podporovaných nástroji a opatřeními APZ z rizikové skupiny **mladí do 25 let** (zejména s kumulací znevýhodnění),
  - ✓ *od počátku roku zařazeno 39 osob, tj. 23,8 % z celkového počtu osob zařazených do APZ*
- minimálně **20 % osob** podporovaných nástroji a opatřeními APZ z rizikové skupiny **starší 50 let věku**, přičemž minimálně polovina této skupiny bude ve věku nad 55 let,
  - ✓ *od počátku roku zařazeno 44 osob, tj. 26,8 % z celkového počtu osob zařazených do APZ, z tohoto počtu bylo 17 osob z kategorie nad 55 let, tj. 38,6 %*

- minimálně **40 % osob** podporovaných nástroji a opatřeními APZ z rizikové skupiny **dlouhodobě nezaměstnaných** (uchazeči o zaměstnání, kteří jsou vedeni v evidenci úřadu práce déle než 6 měsíců a zejména s kumulací dalších znevýhodnění např. nízká úroveň vzdělání, zdravotní postižení),
  - ✓ *od počátku roku zařazeno 58 osob, tj. 35,4 % z celkového počtu osob zařazených do APZ*
- minimálně **45 % žen** podporovaných nástroji a opatřeními APZ zejména se zaměřením na ženy vracející se z mateřské nebo rodičovské dovolené.
  - ✓ *od počátku roku zařazeno 71 žen, tj. 43,3 % z celkového počtu osob zařazených do APZ.*

*Příčinu nesplnění podílu 40 % osob (o 4,6 % méně) zařazených z rizikové skupiny osob dlouhodobě nezaměstnaných a minimálně 45 % žen (o 1,7 %) spatřuje Ing. Josef Lácha (vedoucí oddělení trhu práce) zejména v těchto důvodech:*

- u osob dlouhodobě nezaměstnaných se kumulují faktory, které je znevýhodňují na trhu práce: nízká nebo žádná kvalifikace, vyšší věk a s tím spojené zdravotní problémy,
- časté úniky dlouhodobě nezaměstnaných do nemoci před aktivitami APZ
- při umisťování žen Úřad práce v Prachaticích musel často zohledňovat jejich péči o děti do 15 let a nemožnost nastoupit do směnných provozů.

**b) cíle zaměřené na nástroje APZ:**

Z disponibilního objemu finančních prostředků určených na realizaci APZ (bez závazků z předchozích let) vynaložit:

- **15 - 25 % na rekvalifikace, poradenské činnosti a pracovní rehabilitaci,**

Do tohoto podílu se započítávaly vynaložené finanční prostředky v následující skladbě:

- **rekvalifikace** - uchazečů o zaměstnání, zájemců o zaměstnání, zaměstnanců. Finanční prostředky se započítávají pouze jednou na základě první uzavřené

dohody o rekvalifikaci, nemění se v případě změny statutu účastníka rekvalifikace (z uchazeče o zaměstnání na zájemce nebo naopak),

- **pracovní rehabilitace** - poradenské činnosti, příprava k práci, specializované rekvalifikační kurzy,
- **poradenské činnosti** - pracovní a bilanční diagnostika, poradenské programy.

✓ *od počátku roku 2008 bylo vyplaceno 766 655,70 Kč, tj. 20,6 % z úhrad dohod uzavřených v tomto roce,*

- **25 - 35 %** na zřízení a vyhrazení **společensky účelných pracovních míst** pouze pro skupiny:

- žen vracějících se z mateřské nebo rodičovské dovolené,
- mladých do 25 let bez kvalifikace,
- osob se zdravotním postižením,
- starších 50 let věku,
- dlouhodobě nezaměstnaných,
- ostatní individuálně odůvodněné nástupy uchazečů o zaměstnání – zejména absolventů škol, uchazečů z oblastí se špatnou dopravní obslužností apod.,

✓ *od počátku roku 2008 bylo vyplaceno 1 015 600,- Kč, tj. 27,3 % z úhrad dohod uzavřených v tomto roce,*

- **30 – 40 %** na vytvoření pracovních příležitostí v rámci **veřejně prospěšných prací**,

✓ *od počátku roku 2008 bylo vyplaceno 1 735 023,- Kč, tj. 46,5 % z úhrad dohod uzavřených v tomto roce,*

- **5 – 15 %** na vytvoření a provoz **chráněných pracovních míst a chráněných pracovních dílen** a ostatní.

✓ *od počátku roku 2008 bylo vyplaceno 210 000,- Kč, tj. 5,6 % z úhrad dohod uzavřených v tomto roce*

***Cíle zaměřené na výdaje na jednotlivé nástroje APZ byly u všech sledovaných skupin splněny.***

## ***Závěr***

Cílem mé práce bylo analyzovat nezaměstnanost v okrese Prachatice v roce 2008 a posoudit účinnost aplikovaných nástrojů aktivní politiky zaměstnanosti (APZ). Zjistit jaké jsou možnosti k řešení nezaměstnanosti na lokálním trhu práce pro jednotlivé skupiny uchazečů o zaměstnání, zejména pak pro sledované skupiny uchazečů o zaměstnání, které jsou nejvíce ohroženy na trhu práce.

Hlavní pozornost APZ byla věnována aktivním a preventivním opatřením pro nezaměstnané. Zvláštní zřetel byl věnován lidem s největšími potížemi na trhu práce, a to uchazečům **dlouhodobě nezaměstnaným**, kteří se v roce 2008 průměrně podíleli na celkovém počtu uchazečů o zaměstnání (**34,4 %**). Dále pak skupině uchazečů o zaměstnání **z věkové kategorie nad 50 let** jejíž podíl byl **27,9 %**. A v neposlední řadě to byli **uchazeči se zdravotním postižením** s podílem na celkovém počtu uchazečů o zaměstnání (**23,7 %**). Zvýšená pozornost byla věnována též mikroregionu Volarsko, kde stejně jako v předešlém roce dosahovala míra nezaměstnanosti nejvyšších hodnot.

V roce 2008 bylo Úřadem práce v Prachaticích podpořeno prostřednictvím nástrojů APZ celkem **417 míst** (včetně rekvalifikačních kurzů) což je o 67 aktivit více oproti předpokladu pro rok 2008, kdy bylo plánováno 350 míst. Ve sledovaném období prošlo jednotlivými nástroji APZ **celkem 448 osob, což je 128 % očekávaného celkového ročního počtu** (viz příloha č. 6).

Počet podpořených míst v rámci APZ byl za posledních 5 let nejnižší. Příčinou tohoto byl zejména fakt, že souběžně s nástroji APZ úřad práce v roce 2008 realizoval i projekty financované z evropských sociálních fondů (ESF) a to z Operačního programu Rozvoj lidských zdrojů (OP RLZ) a Operačního programu Lidské zdroje a zaměstnanost (OP LZZ). **Díky těmto projektům bylo vytvořeno dalších 122 míst.** Kladně působil také fakt, že **situace na regionálním trhu práce byla po celý rok 2008 příznivá.** Nebyly zaznamenány žádné výrazné výkyvy v nezaměstnanosti, které by vyžadovaly zvláštní zřetel. Nevznikla tudíž potřeba výrazně situaci na trhu práce regulovat.

**K příznivému vývoji zaměstnanosti v okrese přispěla i řada dalších faktorů:**

- ✓ geografická poloha okresu
- ✓ společná hranice se Spolkovou republikou Německo, část obyvatel okresu denně dojíždí do zaměstnání do SRN
- ✓ dostupnost hraničního přechodu Strážný je jeden z rozhodujících faktorů pro potenciální investory
- ✓ dobrá dopravní dostupnost do Českých Budějovic, kam část obyvatel, zejména z oblasti Netolicka, dojíždí do zaměstnání mimo okres
- ✓ nízká průměrná měsíční mzda

Pro realizaci APZ byly počátkem roku přijaty cíle aktivní politiky zaměstnanosti na rok 2008, které vycházely z prognóz a analýz situace na regionálním trhu práce. V roce 2008 se APZ zaměřila na snižování nezaměstnanosti vybraných sledovaných skupin uchazečů o zaměstnání a dále na snižování nezaměstnanosti v jednotlivých mikroregionech okresu. *Cíle byly zaměřeny na skupiny nezaměstnaných a to zejména:*

- mladé do 25 let věku
- ženy
- dlouhodobě nezaměstnané
- uchazeče starší 50 let věku

Z cílové skupiny **mladí do 25 let** prošlo aktivitami APZ celkem **39 osob**, tj. **23,8 %**. Stanovený cíl byl překročen o **18,8 %**. A to i přes to, že v roce 2008 se zvýšil počet evidovaných uchazečů o zaměstnání z této skupiny (**318**) oproti roku 2007 (**235**).

**Nejvíce uchazečů** o zaměstnání zařazených do programů APZ bylo z cílové skupiny **žen**. Celkem bylo zařazeno do programů **71 žen**, což činilo **43,3 %** z celkového počtu osob zařazených do APZ. Cíle s hodnotou **45 %** nebylo dosaženo o (**1,7 %**). Přestože cíl nebyl splněn považuji to za velký úspěch, neboť uvedená cílová skupina má na trhu práce velmi těžkou pozici. Předně ženy vracující se z rodičovské dovolené často ztratily svou kvalifikaci (v důsledku péče o dítě trvající několik let), čímž je uplatnění na trhu práce pro ně obtížnější. **Stejně tak jako fakt**, že tyto uchazečky o zaměstnání

z velké části nemohou nastoupit na směnný provoz (právě z důvodu péče o dítě) a tím jsou pro zaměstnavatele méně atraktivní, nežli jiní uchazeči. **A také skutečnost**, že ženy v roce 2008 tvořily v průměru **59,4 %** dlouhodobě nezaměstnaných uchazečů o zaměstnání.

Z cílové skupiny **dlouhodobě nezaměstnaní** bylo do programu APZ zařazeno **58 osob, tj. 35,4 %** oproti plánovaným **40 %**. Také tento cíl nebyl splněn, a to o **4,6 %**. Jak již bylo řečeno *Ing. Josefem Láchou* v části 2.9., důvodem nesplnění tohoto cíle byly zejména kumulující se faktory, které tyto osoby znevýhodňují na trhu práce, a to:

- ✓ nízká nebo žádná kvalifikace,
- ✓ vyšší věk a s tím spojené zdravotní problémy,
- ✓ časté úniky dlouhodobě nezaměstnaných do nemoci před aktivitami APZ.

I přes nesplnění tohoto cíle **se podařilo** v roce 2008 snížit průměrný počet dlouhodobě nezaměstnaných - evidence nad 6 měsíců (**404**) v porovnání s rokem 2007 (**490**).

Z cílové skupiny **uchazeči starší 50 let věku** bylo do programu APZ zařazeno **44 osob, tj. 26,8 %** z celkového počtu osob zařazených do APZ (cílem bylo stanoven na minimálně 20 %). Dále z tohoto objemu měla být minimálně polovina zařazených osob z kategorie uchazečů **starších 55 let**. Tento dílčí cíl byl splněn pouze na **38,6 %**, neboť z této sledované skupiny bylo do programů APZ zařazeno **17 osob**.

Jako hlavní důvod spatřuji fakt, že **nejvíce dlouhodobě nezaměstnaných** bylo z řad **uchazečů starších 50 let**. Tato skupina se v průměru podílela na celkovém počtu uchazečů o zaměstnání **34,4 %**. Dochází zde k již zmiňované kumulaci faktorů, které ovlivňují zaměstnatelnost této skupiny uchazečů. Stejně tak jako u předchozí sledované skupiny **se podařilo** v roce 2008 snížit průměrný počet evidovaných uchazečů starších 50 let (**331**) v porovnání s rokem 2007 (**369**).

*Přestože se na první pohled zdá, že cíle nebyly ve většině sledovaných skupin splněny je nutné uvést **velmi důležitý fakt** a to, že souběžně s aktivitami APZ úřad práce v roce 2008 realizoval i **projekty financované z ESF, které měly značnou prioritu**. Proto byli uchazeči ze sledovaných skupin zařazováni na společensky účelná pracovní místa (SÚPM), místa veřejně prospěšných prací (VPP) a rekvalifikační kurzy právě*



prostřednictvím (OP RLZ) a (OP LZZ) a dalších programů ESF. **V rámci projektů ESF bylo vytvořeno 81 míst SÚPM, 41 míst VPP a 95 rekvalifikačních kurzů.** Na tato nově vytvořená místa bylo zařazeno celkem 114 osob a dalších 95 osob se účastnilo nejrůznějších rekvalifikačních kurzů (viz příloha č. 7). Uchazeči ze sledovaných skupin zařazení na výše uvedená místa se však **nezapočítávali do sledovaných cílů APZ.** Kdyby tyto uchazeči byli zařazení na sledovaná místa skrze APZ a nikoliv ESF je **velmi reálný předpoklad, že všechny stanovené cíle by byly Úřadem práce v Prachaticích splněny.** Za rok 2008 bylo celkem podpořeno 634 míst (vč. ESF a rekvalifikací).

**Při plnění cílů zaměřených na podíl finančních prostředků na jednotlivé nástroje APZ** upřednostnil Úřad práce v Prachaticích řešení regionální nezaměstnanosti v roce 2008 zejména prostřednictvím veřejně prospěšných prací. Se starosty vytypovaných obcí byly sjednávány dohody o nástupu na veřejně prospěšné práce pro konkrétní uchazeče o zaměstnání. Cílem bylo zabránit jejich sociálnímu vyloučení, obnovit pracovní návyky a pokusit se je vrátit na trh práce. **Všechny stanovené cíle byly Úřadem práce v Prachaticích splněny.**

Dále hodnotím ekonomickou náročnost jednotlivých nástrojů APZ. Na začátek však předestírám, že srovnatelnost těchto dat je velmi komplikovaná, neboť každý z nástrojů je orientován na odlišnou skupinu nezaměstnaných, má jiné cíle a tudíž i jiné nároky na finanční zdroje. Úřad práce v Prachaticích v roce 2008 zařadil do **rekvalifikačních kurzů 43 uchazečů** o zaměstnání a náklady na tyto kurzy hradil ze svých prostředků. V průměru vynaložil na rekvalifikaci jednoho uchazeče o zaměstnání **7 612,- Kč.** Na **pracovní rehabilitaci** bylo umístěno **11 uchazečů** o zaměstnání a náklady s ní spojené činily v průměru **67 376,- Kč/uchazeč.** Dále úřad práce vyhradil **33 společensky účelných pracovních míst,** na která umístil **34 uchazečů** o zaměstnání. V průměru vynaložil na jedno takto vyhrazené místo **47 377,- Kč.** V neposlední řadě bylo vytvořeno **41 míst veřejně prospěšných prací,** na která bylo zařazeno **44 uchazečů** o zaměstnání na něž úřad práce ze svých prostředků poskytl v průměru **49 641,- Kč/místo.** Co do celkového objemu vynaložených finančních prostředků patří mezi ekonomicky nejnáročnější nástroj aktivní politiky zaměstnanosti zřizování

chráněných pracovních míst a chráněných pracovních dílen. V roce 2008 poskytl úřad práce **4 270 000,- Kč** na částečnou úhradu provozních nákladů již zřízených **279 míst v chráněných pracovních dílnách**, což činí v průměru **15 305,- Kč** na jedno místo a rok.

Závěrem mohu říci, že ze struktury a počtu zařazených osob do APZ a projektů ESF, z vývoje celkové nezaměstnanosti i z vývoje nezaměstnanosti cílových skupin v roce 2008 *není pochyb o významném přínosu realizace nástrojů APZ* na regionálním trhu práce.

Do budoucna bych pro vyšší účinnost aktivní politiky zaměstnanosti navrhla následující: úřady práce by měly mít větší prostor při stanovování cílů zaměřených na skupiny nezaměstnaných.

Trhy práce v jednotlivých regionech České republiky jsou natolik odlišné, že nelze účinně plnit centrálně nastavené cíle a zároveň efektivně řešit lokální problémy. Takto nastavený systém vede k tomu, aby byly předně plněny nastavené cíle. Bez ohledu na skutečnou potřebu a zaměření v dané lokalitě. Tím dochází k nenaplnění některých cílů a naopak u některých k přeplnění. Centrálně zadané úkoly by měly jen rámcově nastavovat prostor a úřady práce ve svém regionu by tak měly větší možnost pružně reagovat na problémy lokálních trhů práce.

## *Summary*

The aim of my thesis was to analyze the unemployment in the Prachatice district in 2008 and to explore the efficiency of the applied instruments of active labour market policy. To determine the possible solutions for unemployment in the local market for individual groups of job applicants especially for observed groups of job applicants that are the most vulnerable in the labour market.

Bureaus of Labour offer many activities that should help the unemployed to gain their lost self-reliance, to enhance their self-confidence, to improve their knowledge and skills and thereby assert better in the labour market. Among the most important activities belongs „*Active labour market policy*“, that is also the topic of my thesis. I evaluated the efficiency of the active labour market policy in the Prachatice district in 2008 based on the accomplishment of the goals defined in the „*Bureau of Labour in Prachatice: Active labour market policy plan for 2008*“.

After evaluating all activities that the Bureau of Labour in Prachatice adopted in 2008, I can say that from the structure and the number of people included in the individual instruments of the active labour market policy and projects of the European Social Fund, from the overall unemployment development and also from the overall unemployment development of the target groups in 2008 there is no doubt that the implementation of the active labour market policy has made a remarkable contribution to the regional labour market.

## Seznam použitých zdrojů

1. DUDOVÁ, R., et al. *Nové šance a rizika: Flexibilita práce, marginalizace a soukromý život u vybraných povolání a sociálních skupin*. 1. vyd. Praha: Sociologický ústav Akademie věd České republiky, v.v.i., 2008. 308 s. ISBN 978-80-7330-138-5
2. KOL. autorů, *Zpráva Úřadu práce v Prachaticích o situaci na trhu práce za rok 2008*. Prachatice: Úřad práce v Prachaticích, 2009. 100 s.
3. MAREŠ, P., *Nezaměstnanost jako sociální problém*. 1. vyd. Praha: Sociologické nakladatelství, 1994. 151 s. ISBN 80-901424-9-4
4. MAREŠ, P., SIROVÁTKA, T., *Trh práce, nezaměstnanost, sociální politika*. 1. vyd. Brno: Masarykova univerzita, 2003. 272 s. ISBN 80-210-3048-8.
5. PAVELKA, T., *Makroekonomie, základní kurz*. 3. vyd. Praha: Melandrium, 2007. 278 s. ISBN 80-86175-58-4
6. PETKOVÁ, P., *Zaměstnanost : Informace z úřadů práce* [online]. c2002-2009, 19.2. 2009 [cit. 2009-09-02]. Dostupný z WWW: <[http://portal.mpsv.cz/sz/local/op\\_info/castecna\\_nezamestnanost](http://portal.mpsv.cz/sz/local/op_info/castecna_nezamestnanost)>.
7. ÚLOVCOVÁ, H., et al. *Uplatnění absolventů škol na trhu práce - 2008* [online]. Praha: © 2008 NÚOV. [cit. 2009-10-21]. Dostupný z WWW: <<http://www.nuov.cz/uplatneni-absolventu-skol-na-trhu-prace-2008>>. ISBN 978-80-87063-21-7.
8. VÝROST, J., SLAMĚNÍK I., et. al. *Aplikovaná sociální psychologie II*. 1. vyd. Praha: Grada Publishing, 2001. 260 s. ISBN 80-247-0042-5
9. »Důvod a způsob založení povinného subjektu«  
MPSV, *Důvod a způsob založení povinného subjektu*. [online]. 13.3.2007. [cit. 2009-09-06]. Dostupný z WWW: <<http://www.mpsv.cz/cs/3359>>.
10. »Evropská rada«  
Dostupný z WWW: <<http://www.eu2009.cz/cz/about-the-eu/eu-institutions-and-bodies/european-council/evropska-rada-536/>>
11. »Evropská komise«  
Dostupný z WWW: <<http://www.eu2009.cz/cz/about-the-eu/eu-institutions-and-bodies/european-commission/evropska-komise-543/>>

12. *Evropská strategie zaměstnanosti*. [online]. 19/07/2008 [cit. 2009-09-05].  
Dostupný z WWW:  
<[http://ec.europa.eu/ceskarepublika/information/glossary/term\\_65\\_cs.htm](http://ec.europa.eu/ceskarepublika/information/glossary/term_65_cs.htm)>.
13. »ILO«  
Dostupné z:  
[http://www.mzv.cz/jnp/cz/zahranicni\\_vztahy/multilateralni\\_spoluprace/ilo\\_mezi\\_narodni\\_organizace\\_prace/index.html](http://www.mzv.cz/jnp/cz/zahranicni_vztahy/multilateralni_spoluprace/ilo_mezi_narodni_organizace_prace/index.html)
14. »Národní Lisabonský program 2005 - 2008«  
*Národní Lisabonský program 2005 - 2008*. [online]. 28.4.2006 [cit. 2009-09-06].  
Dostupný z WWW:  
<[http://portal.mpsv.cz/sz/politikazamest/narodni\\_akcni\\_plan/narodni\\_lisabonsky\\_program\\_2005-2008.pdf](http://portal.mpsv.cz/sz/politikazamest/narodni_akcni_plan/narodni_lisabonsky_program_2005-2008.pdf)>.
15. »Národní program reforem ČR 2008-2010«  
*Národní program reforem ČR 2008-2010*. [online]. říjen 2008. 2.4.2009  
[cit. 2009-09-06]. Dostupný z WWW:  
<[http://portal.mpsv.cz/sz/politikazamest/narodni\\_akcni\\_plan/npr2008\\_2010.pdf](http://portal.mpsv.cz/sz/politikazamest/narodni_akcni_plan/npr2008_2010.pdf)>.
16. Prováděcí vyhláška k zákonu o zaměstnanosti č. 518/2004 Sb., Dostupný  
v interním systému ASPI verze 10+, COPYRIGHT ASPI, a.s. 2007
17. »Služby a činnosti úřadu práce«  
MPSV SPZTP odbor 41, *Služby a činnosti úřadu práce*. [online]. 2009.  
30.9.2009 [cit. 2009-09-06]. Dostupný z WWW:  
<[http://portal.mpsv.cz/sz/obecne/cinnosti\\_up](http://portal.mpsv.cz/sz/obecne/cinnosti_up)>.
18. »Trh práce v ČR 1993 až 2008«  
*Trh práce v ČR 1993 až 2008 : Metodické vysvětlivky* [online]. 31.7.2009  
[cit. 2009-09-02]. Dostupný z WWW:  
<<http://www.czso.cz/csu/2009edicniplan.nsf/p/3103-09>>. Kód: w-3103-09.
19. »Trh práce v ČR 1993 až 2008«  
*Trh práce v ČR 1993 až 2008 : Metodické vysvětlivky* [online]. 31.7.2009  
[cit. 2009-09-04]. Dostupný z WWW:  
<<http://www.czso.cz/csu/2009edicniplan.nsf/p/3103-09>>. Kód: w-3103-09.
20. *Úřední věstník Evropské unie : Rozhodnutí rady ze dne 12. července 2005 o hlavních směrech politik zaměstnanosti členských států (2005/600/ES)*. [online].  
2006. 28.4.2006 [cit. 2009-09-05]. Dostupný z WWW:  
<[http://portal.mpsv.cz/sz/politikazamest/evropskastrateg/hlavni\\_smery\\_zamestnanosti\\_2005-2008.pdf](http://portal.mpsv.cz/sz/politikazamest/evropskastrateg/hlavni_smery_zamestnanosti_2005-2008.pdf)>.

21. Zákon o zaměstnanosti č. 435/2004 Sb., stav textu platný k 31.12.2008, Dostupný v interním systému ASPI verze 10+, COPYRIGHT ASPI, a.s. 2007
22. *Zaměstnanost*. [online]. 19/07/2008 [cit. 2009-09-05]. Dostupný z WWW: <[http://ec.europa.eu/ceskarepublika/information/glossary/term\\_191\\_cs.htm](http://ec.europa.eu/ceskarepublika/information/glossary/term_191_cs.htm)>.
23. *Zaměstnanost a nezaměstnanost v ČR podle VŠPS za 4. čtvrtletí 2008 : Metodické vysvětlivky* [online]. 31.3.2009 [cit. 2009-09-04]. Dostupný z WWW: <<http://www.czso.cz/csu/2008edicniplan.nsf/p/3101-08>>. Kód: w-3101-08.
24. »Změny v síti služeb trhu práce«  
MPSV odbor 44, *Změny v síti služeb trhu práce*. [online]. 2005. 21.8.2006 [cit. 2009-09-06]. Dostupný z WWW: <<http://portal.mpsv.cz/sz/obecne/zmenyvsiti>>.

## Seznam tabulek

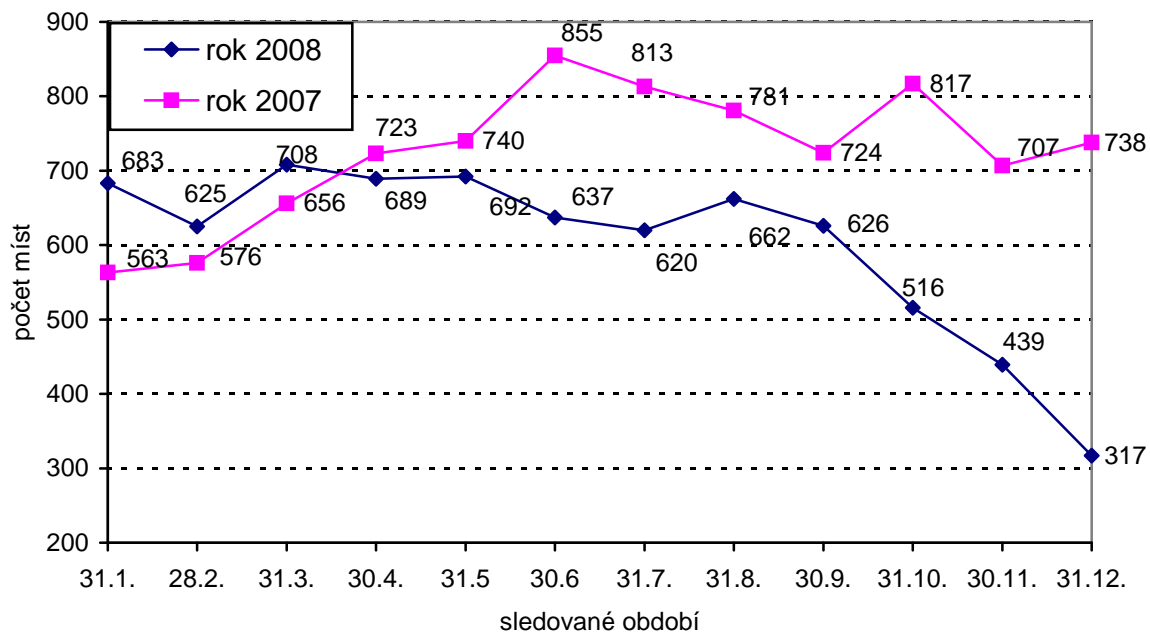
Tabulka č. 1 - Složení populace	4
Tabulka č. 2 – Nezaměstnanost v jednotlivých mikroregionech	30
Tabulka č. 3 – Ukončení činnosti	31
Tabulka č. 4 – Vývoj počtu volných pracovních míst (VPM)	31
Tabulka č. 5 – Struktura volných pracovních míst dle požadavku na vzdělání	32
Tabulka č. 6 – Struktura volných pracovních míst dle tříd KZAM (klasifikace zaměstnání)	32
Tabulka č. 7 – Vývoj míry nezaměstnanosti a počtu uchazečů o zaměstnání	33
Tabulka č. 8 – Vývoj míry nezaměstnanosti a počtu uchazečů o zaměstnání dle pohlaví	34
Tabulka č. 9 – Porovnání míry nezaměstnanosti - ČR, kraj, okres (v %)	35
Tabulka č. 10 – Vývoj počtu uchazečů se zdravotním postižením	38
Tabulka č. 11 – Vývoj počtu dlouhodobě nezaměstnaných uchazečů	39
Tabulka č. 12 – Vývoj počtu uchazečů nad 50 let	42
Tabulka č. 13 – Přehled nákladů na SÚPM, počtu míst a počtu umístněných osob	45
Tabulka č. 14 - Rozdělení nákladů v KČ na SÚPM dle regionů	45
Tabulka č. 15 – Zařazení uchazečů ze sledovaných skupin na SÚPM	46
Tabulka č. 16 – Přehled nákladů na VPP, počtu míst a počtu umístněných osob	46
Tabulka č. 17 - Rozdělení nákladů v KČ na VPP dle regionů	46
Tabulka č. 18 – Zařazení uchazečů ze sledovaných skupin na VPP	46
Tabulka č. 19 – Přehled nákladů na PP, počtu míst a počtu umístněných osob	46
Tabulka č. 20 - Rozdělení nákladů v KČ na PP dle regionů	47
Tabulka č. 21 – Zařazení uchazečů ze sledovaných skupin na PP	47
Tabulka č. 22 – Přehled nákladů na rekvalifikaci a pracovní rehabilitaci, počtu míst a počtu umístněných osob	47
Tabulka č. 23 – Rozdělení nákladů v KČ na rekvalifikaci a pracovní rehabilitaci dle regionů	47
Tabulka č. 24 – Zařazení uchazečů ze sledovaných skupin na rekvalifikaci a pracovní rehabilitaci	48
Tabulka č. 25 – Přehled nákladů na CHPD a CHPM, počtu míst a počtu umístněných osob	48
Tabulka č. 26 - Rozdělení nákladů v KČ na CHPM a CHPD dle regionů	48
Tabulka č. 27 – Zařazení uchazečů ze sledovaných skupin na CHPM a CHPD	48

## **Seznam grafických příloh**

<i>Graf č. 1 – Vývoj počtu volných pracovních míst</i>	64
<i>Graf č. 2 - Vývoj míry nezaměstnanosti</i>	65
<i>Graf č. 3 – Vývoj počtu uchazečů</i>	66
<i>Graf č. 4 - Uchazeči s nárokem podle výše měsíčního příspěvku (31.12.2008)</i>	67
<i>Graf č. 5 – Věková struktura uchazečů (31.12.2008)</i>	68
<i>Graf č. 6 - Vzdělanostní struktura uchazečů (31.12.2008)</i>	69
<i>Graf č. 7 - Porovnání skupin KZAM uchazeči / volná pracovní místa (31.12.2008)</i>	70
<i>Graf č. 8 - Uchazeči podle délky evidence (31.12.2008)</i>	71
<i>Graf č. 9 - Místa APZ podle jednotlivých nástrojů (1.1.2008 - 31.12.2008)</i>	72
<i>Graf č. 10 - Výdaje na státní politiku zaměstnanosti</i>	73
<i>Graf č. 11 - Podíl vybraných skupin na celkovém počtu uchazečů</i>	74
<i>Graf č. 12 – Uchazeči se ZP podle délky evidence (31.12.2008)</i>	75

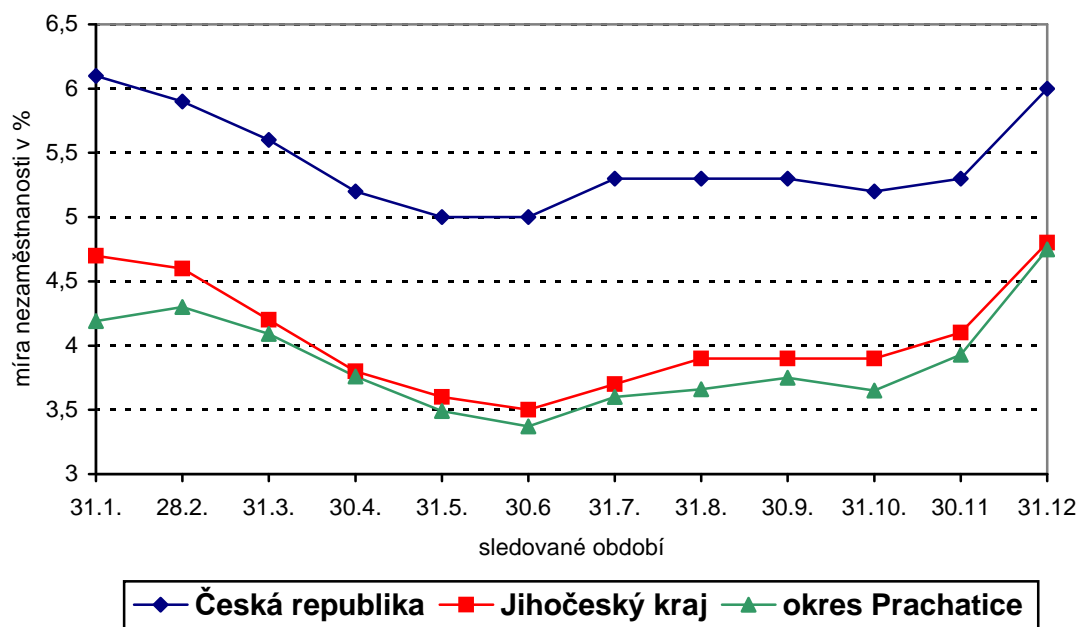


*Graf č. 1 – Vývoj počtu volných pracovních míst*



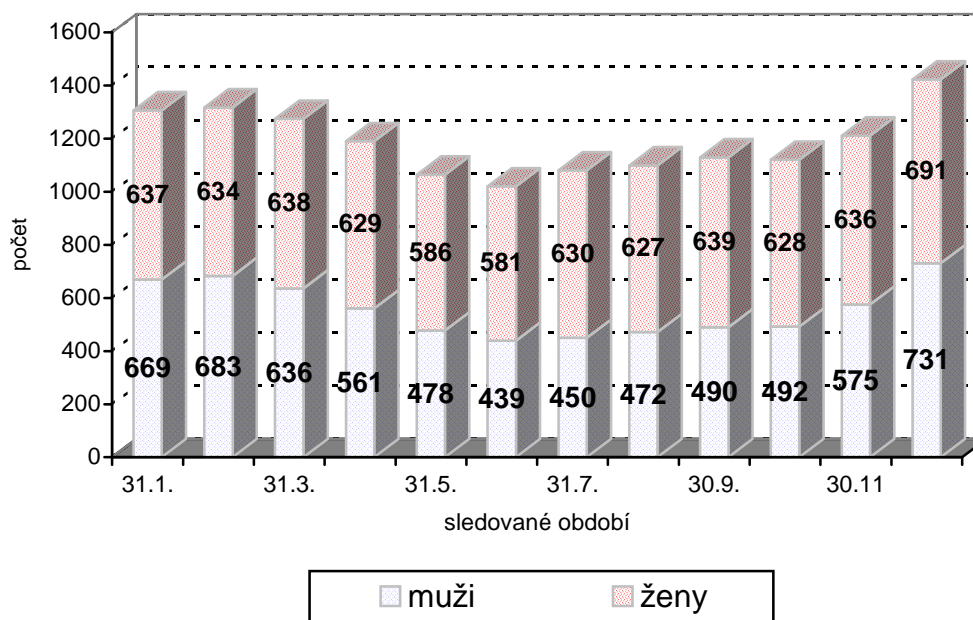
**Zdroj:** Zpráva Úřadu práce v Prachaticích o situaci na trhu práce za rok 2008, str. 95

Graf č. 2 - Vývoj míry nezaměstnanosti



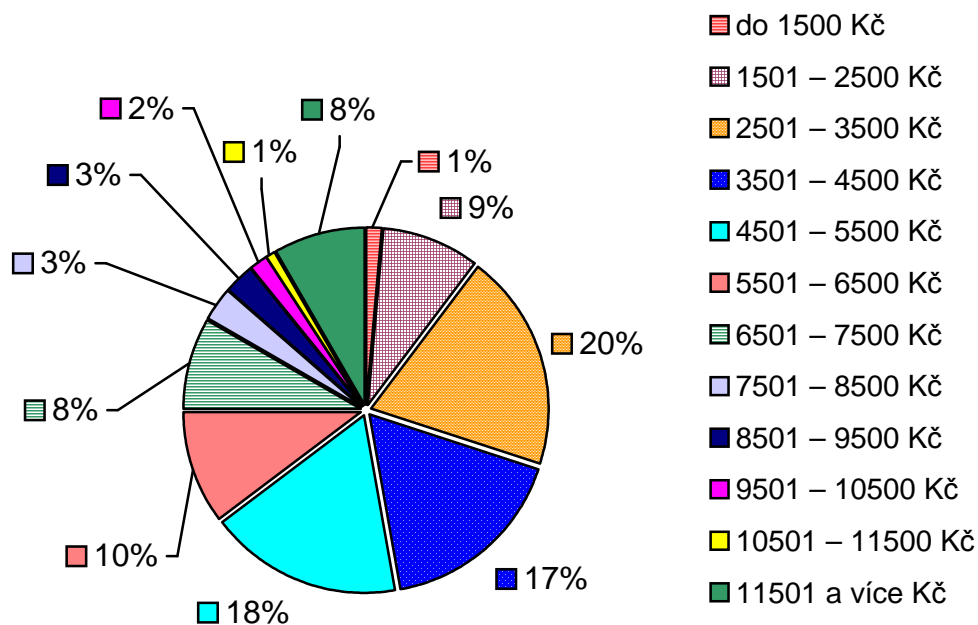
Zdroj: Zpráva Úřadu práce v Prachaticích o situaci na trhu práce za rok 2008, str. 95

Graf č. 3 – Vývoj počtu uchazečů



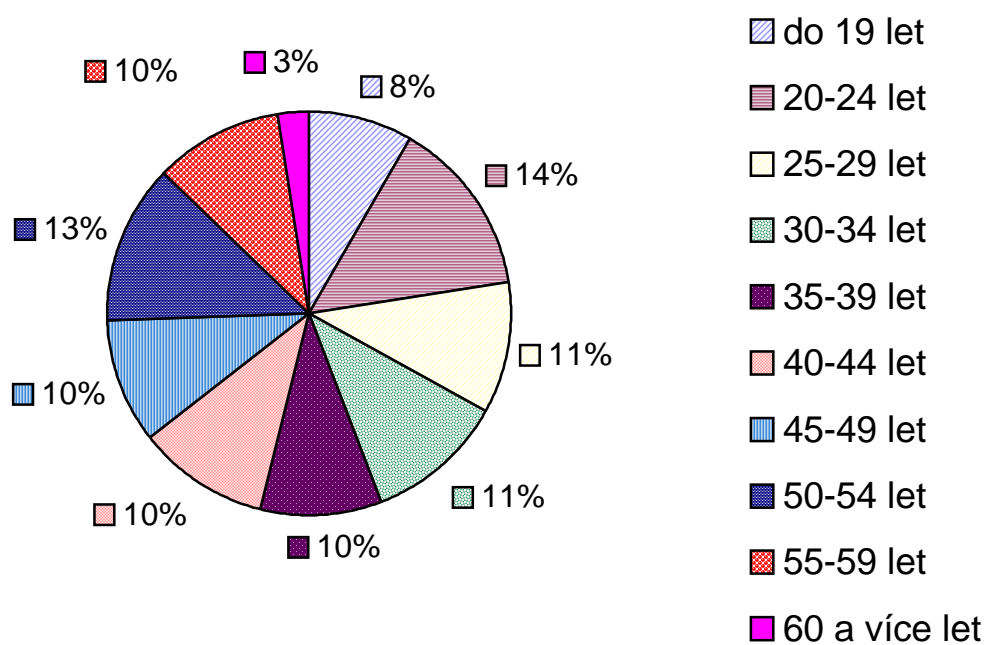
Zdroj: Zpráva Úřadu práce v Prachaticích o situaci na trhu práce za rok 2008, str. 96

Graf č. 4 - Uchazeči s nárokem podle výše měsíčního příspěvku (31.12.2008)



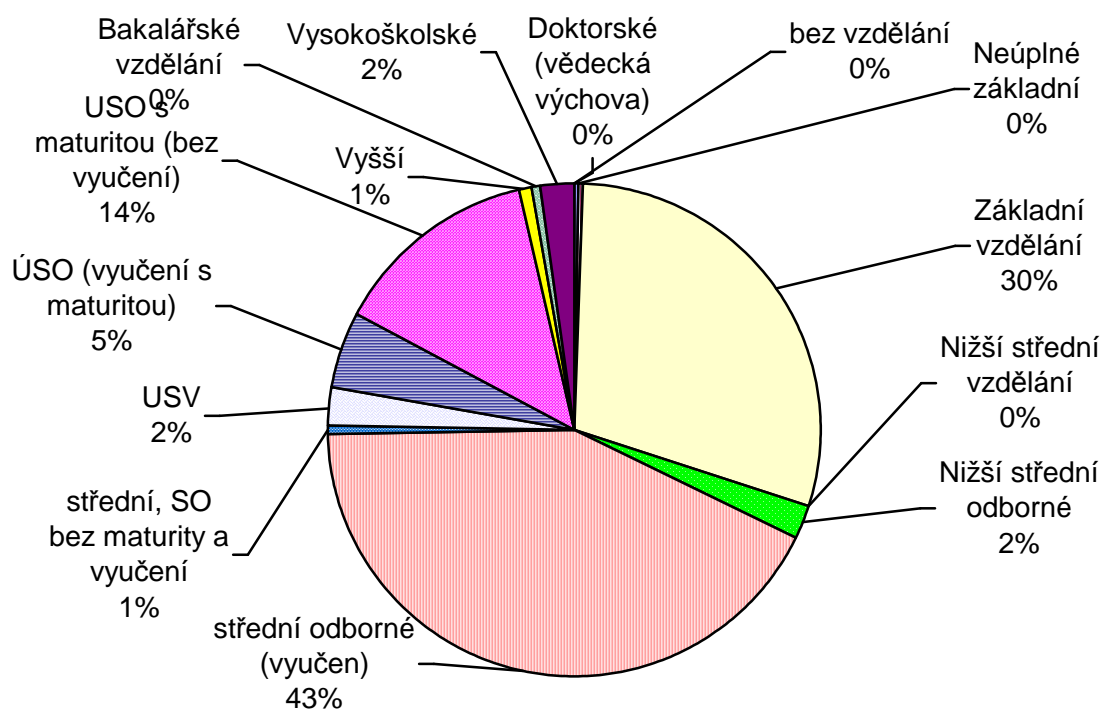
Zdroj: Zpráva Úřadu práce v Prachaticích o situaci na trhu práce za rok 2008, str. 96

Graf č. 5 – Věková struktura uchazečů (31.12.2008)



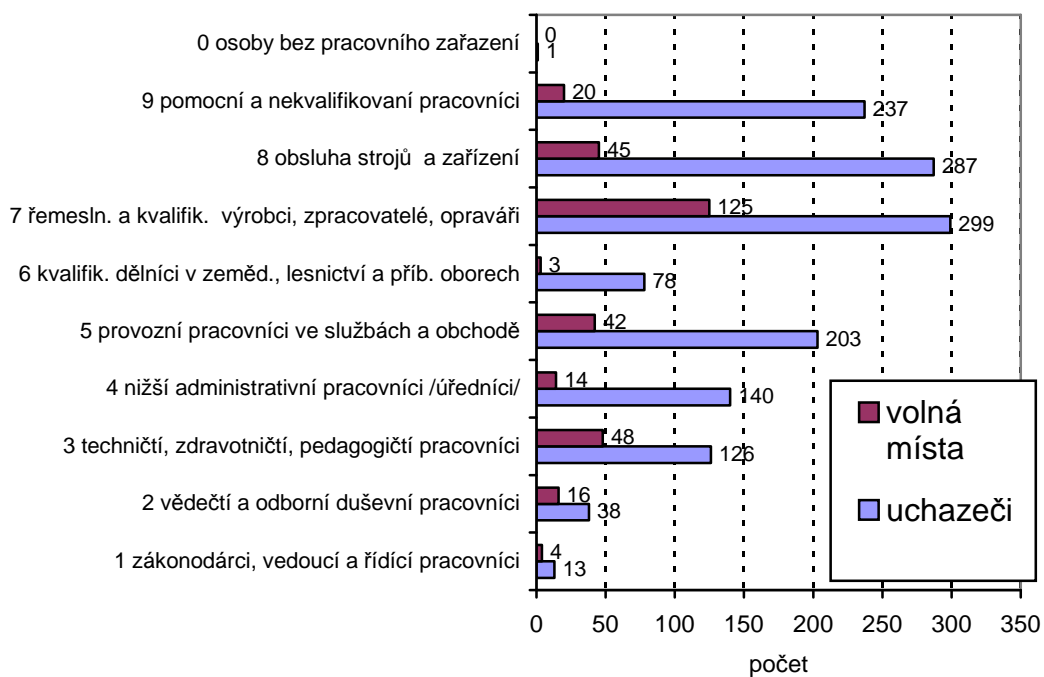
Zdroj: Zpráva Úřadu práce v Prachaticích o situaci na trhu práce za rok 2008, str. 97

**Graf č. 6 - Vzdělanostní struktura uchazečů (31.12.2008)**



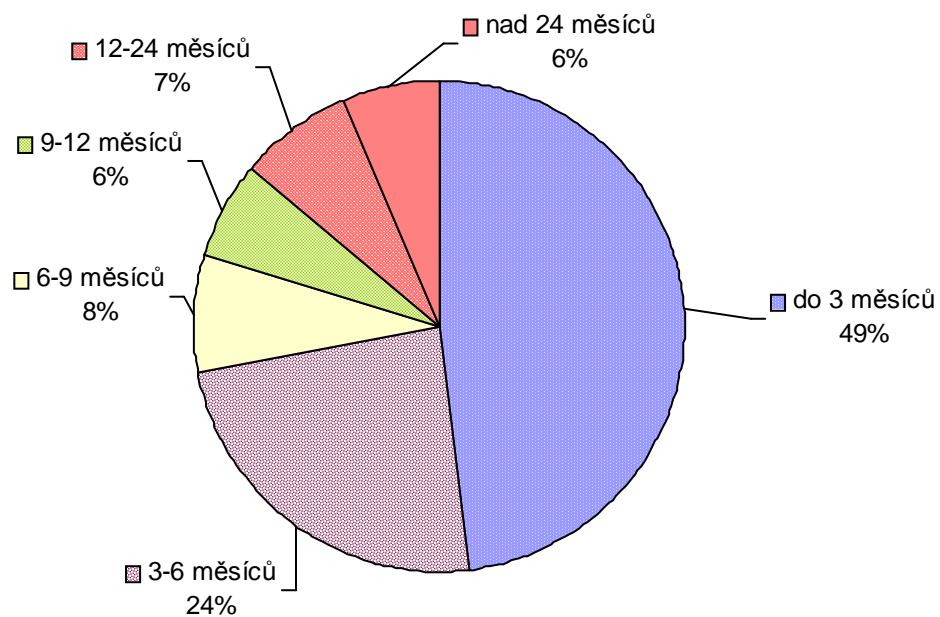
**Zdroj:** Zpráva Úřadu práce v Prachaticích o situaci na trhu práce za rok 2008, str. 97

**Graf č. 7 - Porovnání skupin KZAM uchazeči / volná pracovní místa (31.12.2008)**



**Zdroj:** Zpráva Úřadu práce v Prachaticích o situaci na trhu práce za rok 2008, str. 98

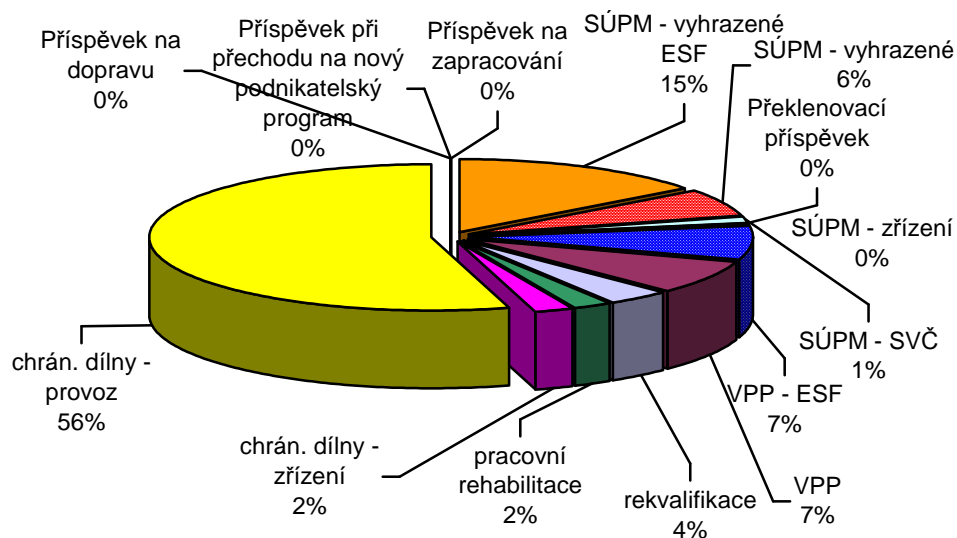
*Graf č. 8 - Uchazeči podle délky evidence (31.12.2008)*



**Zdroj:** Zpráva Úřadu práce v Prachaticích o situaci na trhu práce za rok 2008, str. 98



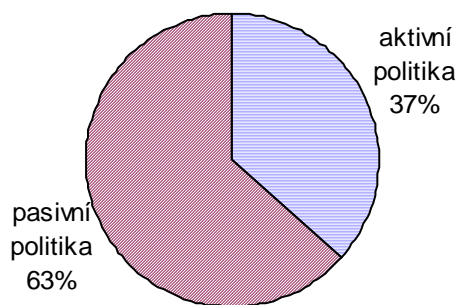
**Graf č. 9 - Místa APZ podle jednotlivých nástrojů  
(1.1.2008 - 31.12.2008)**



**Zdroj:** Zpráva Úřadu práce v Prachaticích o situaci na trhu práce za rok 2008, str. 99

*Graf č. 10 - Výdaje na státní politiku zaměstnanosti*

1.1.2007 - 31.12.2007

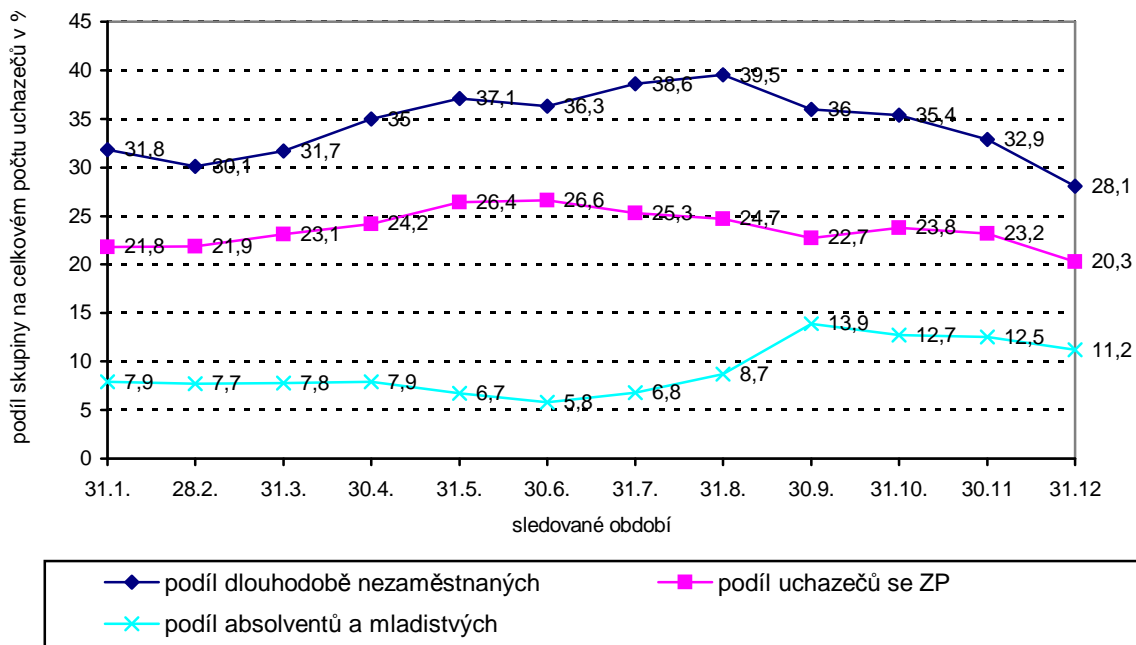


1.1.2008 - 31.12.2008



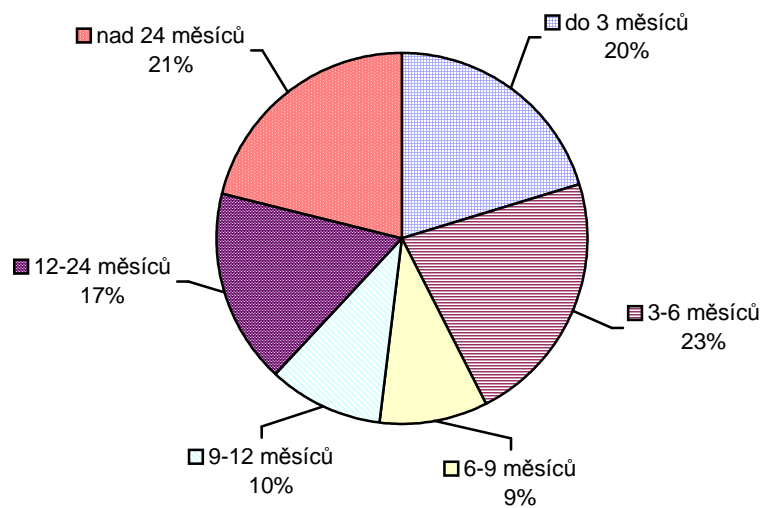
**Zdroj:** Zpráva Úřadu práce v Prachaticích o situaci na trhu práce za rok 2008, str. 99

**Graf č. 11 - Podíl vybraných skupin na celkovém počtu uchazečů**



**Zdroj:** Zpráva Úřadu práce v Prachaticích o situaci na trhu práce za rok 2008, str. 100

**Graf č. 12 – Uchazeči se ZP podle délky evidence (31.12.2008)**



**Zdroj:** Zpráva Úřadu práce v Prachaticích o situaci na trhu práce za rok 2008, str. 100

## Ostatní přílohy

### Příloha č. 1

#### Počet zaměstnaných dle klasifikace ekonomických činností CZ-NACE

Odvětví		31.12.2008	
		počet zaměstnaných	v %
<b>A</b>	Zemědělství, lesnictví a rybnářství	1 389	9,9
<b>B</b>	Těžba a dobývání	118	0,8
<b>C</b>	Zpracovatelský průmysl	5 544	40,0
<b>D</b>	Výroba a rozvod elektřiny, plynu, tepla a klimatizovaného vzduchu	37	0,3
<b>E</b>	Zásobování vodou; činnosti související s odpadními vodami, odpady a sanacemi	164	1,2
<b>F</b>	Stavebnictví	987	7,1
<b>G</b>	Velkoobchod a maloobchod; opravy a údržba motorových vozidel	749	5,4
<b>H</b>	Doprava a skladování	691	4,9
<b>I</b>	Ubytování, stravování a pohostinství	447	3,2
<b>J</b>	Informační a komunikační činnosti	126	0,9
<b>K</b>	Peněžnictví a pojišťovnictví	102	0,7
<b>L</b>	Činnost v oblasti nemovitostí	75	0,5
<b>M</b>	Profesní, vědecké a technické činnosti	287	2,0
<b>N</b>	Administrativní a podpůrné činnosti	271	1,9
<b>O</b>	Veřejná správa a obrana; povinné sociální zabezpečení	711	5,1
<b>P</b>	Vzdělávání	1 073	7,6
<b>Q</b>	Zdravotní a sociální péče	894	6,4
<b>R</b>	Kulturní, zábavní a rekreační činnosti	129	0,9
<b>S</b>	Ostatní činnosti	171	1,2
	<b>celkem</b>	<b>13 965</b>	<b>100</b>

Tabulka vlastní.

Zdroj dat: Zpráva Úřadu práce v Prachaticích o situaci na trhu práce za rok 2008, str. 6

## Příloha č. 2

### Věková struktura – procentní podíl na celkovém počtu uchazečů o zaměstnání

	31.12.2007			31.12.2008			Rozdíl % podílu 08/07
	Uchazeči		% podíl na celkovém počtu	Uchazeči		% podíl na celkovém počtu	
	Celkem	Z toho ženy		Celkem	Z toho ženy		
Uchazeči celkem	1246	658	100	1422	691	100	x
<i>Z toho:</i>							
Do 19 let	75	30	6,0	119	51	8,4	2,4
20 - 24 let	160	65	12,8	199	71	14,0	1,2
25 - 29 let	128	69	10,3	150	67	10,5	0,2
30 - 34 let	130	84	10,4	161	97	11,3	0,9
35 - 39 let	133	84	10,7	137	83	9,6	-1,1
40 - 44 let	134	90	10,8	148	83	10,4	-0,4
45 - 49 let	122	68	9,8	142	79	10,0	0,2
50 - 54 let	169	96	13,6	183	92	12,9	-0,7
55 - 59 let	165	68	13,2	145	63	10,2	-3,0
60 a více let	30	4	2,4	36	5	2,5	0,1
Průměrný věk	39,7	39,5	-	38,3	38,5	-	-

Tabulka vlastní.

**Zdroj dat:** Zpráva Úřadu práce v Prachaticích o situaci na trhu práce za rok 2008, str.18

### Příloha č. 3

#### Věková struktura – míra nezaměstnanosti

	Ekonomicky aktivní *	31.12.2007		31.12.2008		% rozdíl míry nezam. 08/07
		Uchazeči	Míra nezam..	Uchazeči	Míra nezam.	
Uchazeči celkem	27003(4.Q 2007) 27244(4.Q 2008)	1246	3,97	1422	4,75	0,8
<i>Z toho:</i>						
Do 19 let	595	75	5,9	119	8,0	2,1
20 - 24 let	3359	160		199		
25 – 29 let	3629	128	3,5	150	4,1	0,6
30 – 34 let	3079	130	4,2	161	5,2	1,0
35 – 39 let	3315	133	4,0	137	4,1	0,1
40 – 44 let	3331	134	4,0	148	4,4	0,4
45 – 49 let	3578	122	3,4	142	4,0	0,6
50 – 54 let	3185	169	5,3	183	5,7	0,4
55 – 59 let	1394	165	11,8	145	10,4	-1,4
60 a více let	554	30	5,4	36	6,5	1,1

Tabulka vlastní.

**Zdroj dat:** Zpráva Úřadu práce v Prachaticích o situaci na trhu práce za rok 2008, str.18

\* pro výpočet celkové míry nezaměstnanosti je použito hodnoty stanovené pracovní síly v okrese a odpovídající období, pro jednotlivé kategorie hodnota ekonomicky aktivních obyvatel k 31.12.2002

## Příloha č. 4

### Dle kvalifikace – procentní podíl na celkovém počtu uchazečů o zaměstnání

	31.12.2007			31.12.2008			Rozdíl % podílu 08/07
	Uchazeči		% podíl na celk. počtu	Uchazeči		% podíl na celk. počtu	
	Celkem	Z toho ženy		Celkem	Z toho ženy		
Uchazeči celkem	1246	658	100	1422	691	100	-
<i>Z toho:</i>							
<i>Bez vzdělání</i>	4	2	0,3	3	2	0,2	-0,1
<i>Neúplné základní</i>	3	2	0,2	6	3	0,4	0,2
<i>Základní vzdělání</i>	341	202	27,4	419	213	29,5	2,1
<i>Nižší střední vzdělání</i>	1	0	0,1	0	0	0,0	-0,1
<i>Nižší střední odborné</i>	32	14	2,6	31	14	2,2	-0,4
<i>Střední odborné (vyučení)</i>	538	249	43,2	603	252	42,4	-0,8
<i>střední, SO bez maturity a vyučení</i>	14	12	1,1	10	10	0,7	-0,4
<i>Úplné střední všeobecné (ÚSV)</i>	26	16	2,1	35	19	2,5	0,4
<i>ÚSO (vyučení s maturitou)</i>	57	31	4,6	69	36	4,9	0,3
<i>USO s maturitou (bez vyučení)</i>	178	110	14,3	194	113	13,6	-0,7
<i>Vyšší vzdělání</i>	10	4	0,8	13	8	0,9	0,1
<i>Bakalářské vzdělání</i>	4	2	0,3	7	3	0,5	0,2
<i>Vysokoškolské</i>	37	14	3,0	31	18	2,2	-0,8
<i>Doktorské (vědecká výchova)</i>	1	0	0,1	1	0	0,1	0,0

Tabulka vlastní.

**Zdroj dat:** Zpráva Úřadu práce v Prachaticích o situaci na trhu práce za rok 2008, str.19



## Příloha č. 5

**Dle délky nezaměstnanosti – procentní podíl na celkovém počtu uchazečů o zaměstnání**

	31.12.2007		31.12.2008		rozdíl % podílu 08/07
	celkem	v %	celkem	v %	
Uchazeči celkem	1246	100	1422	100	-
Z toho:					
Do 3 měsíců	543	43,6	685	48,2	4,6
3 – 6 měsíců	271	21,7	338	23,8	2,1
6 – 9 měsíců	129	10,4	112	7,9	-2,5
9 – 12 měsíců	94	7,5	91	6,4	-1,1
12 – 24 měsíců	118	9,5	104	7,3	-2,2
Nad 24 měsíců	91	7,3	92	6,5	-0,8
Průměrná délka evidence (dny)	267	-	229	-	-

Tabulka vlastní.

**Zdroj dat:** Zpráva Úřadu práce v Prachaticích o situaci na trhu práce za rok 2008, str. 20

## Příloha č. 6

### Předpoklad a realizace APZ (bez ESF) ve sledovaném období

Nástroj APZ	Předpoklad na rok 2008		Zrealizováno k 31.12.2008		
	Počet míst	Finanční prostředky v Kč	Počet míst	Počet umístěných uchazečů	Vynaložené finanční prostředky
SÚPM - vyhrazené			33	34	1 563 443,00
SÚPM - zřízení	14	420 000,00	0	18	0,00
SÚPM - SVC	5	200 000,00	8	8	254 994,00
Překlenovací příspěvek	0	0,00	2	2	15 206,00
VPP	31	620 000,00	41	44	2 035 287,00
Rekvalifikace	12	100 000,00	43	43	327 332,00
Pracovní rehabilitace	7	350 000,00	11	11	741 137,65
CHPM - zřízení	2	85 000,00	0	9	0,00
CHPD - provoz	279	4 270 000,00	279	279	4 270 000,00
<b>Celkem</b>	<b>350</b>	<b>6 045 000,00</b>	<b>417</b>	<b>448</b>	<b>9 230 255,65</b>

Tabulka vlastní.

**Zdroj dat:** Zpráva Úřadu práce v Prachaticích o situaci na trhu práce za rok 2008, str. 48

## Příloha č. 7

### Celkový přehled podpořených míst ve sledovaném období

Nástroj APZ	Počet míst	Počet umístěných uchazečů
SÚPM - vyhrazené	33	34
SÚPM – vyhrazené ESF	81	71
SÚPM - zřízení	0	18
SÚPM - SVČ	8	8
Překlenovací příspěvek	2	2
VPP	41	44
VPP - ESF	41	43
Rekvalifikace	43	43
Rekvalifikace - ESF	95	95
Pracovní rehabilitace	11	11
Poradenské služby	0	0
CHPD - zřízení	0	9
CHPD - provoz	279	279
Příspěvek na dopravu	0	0
Příspěvek na zapracování	0	0
Nový podnikatel. program	0	0
<b>Celkem</b>	<b>634</b>	<b>657</b>

Tabulka vlastní.

**Zdroj dat:** Statistiky Úřadu práce v Prachaticích, program OKpráce