

**JIHOČESKÁ UNIVERZITA V ČESKÝCH  
BUDĚJOVICÍCH**

**EKONOMICKÁ FAKULTA  
KATEDRA EKONOMIKY**

Studijní program: 6208 N Ekonomika a management

Studijní obor: Účetnictví a finanční řízení podniku

**EFETKIVNOST VYUŽITÍ PRŮMYSLOVÝCH  
ZÓN V JIHOČESKÉM KRAJI**

Vedoucí diplomové práce

Ing. Tomáš Volek, Ph.D.

Autor

Bc. JANA PEČMANOVÁ

2010

JIHOČESKÁ UNIVERZITA V ČESKÝCH BUDĚJOVICÍCH  
Ekonomická fakulta  
Katedra ekonomiky  
Akademický rok: 2007/2008

**ZADÁNÍ DIPLOMOVÉ PRÁCE**  
(PROJEKTU, UMĚLECKÉHO DÍLA, UMĚLECKÉHO VÝKONU)

Jméno a příjmení: **Bc. Jana PEČMANOVÁ**

Studijní program: **N6208 Ekonomika a management**

Studijní obor: **Účetnictví a finanční řízení podniku**

Název tématu: **Efektivnost využití průmyslových zón v Jihočeském kraji**

Z á s a d y p r o v y p r a c o v á n í :

Cíl práce:

Posoudit efektivnost vybrané průmyslové zóny se zaměřením na nově vytvořená pracovní místa

Osnova:

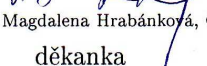
1. Vymezení základních pojmů
2. Měření efektivnosti využití průmyslových zón
3. Průmyslové zóny a jejich podpora v ČR
4. Průmyslových zón v Jihočeském kraji
5. Posouzení efektivnosti vybrané průmyslové zóny

Rozsah grafických prací:  
Rozsah pracovní zprávy: 40 - 50 stran  
Forma zpracování diplomové práce: tištěná


Seznam odborné literatury:

- Blažek, J., Uhlíř, D.: Teorie regionálního rozvoje. Praha: Karolinum, 2002.  
Fotr, J., Souček, I.: Podnikatelský záměr a investiční rozhodování. Grada, Praha 2005.  
Valach, J.: Investiční rozhodování a dlouhodobé rozhodování. Ekopress 2005.  
Liška, V.: Makroekonomie. Professional Publishing, Praha 2004.

Vedoucí diplomové práce: Ing. Tomáš Volek, Ph.D.  
Katedra ekonomiky  
Datum zadání diplomové práce: 14. března 2008  
Termín odevzdání diplomové práce: 30. dubna 2009

  
prof. Ing. Magdalena Hrabánková, CSc.  
děkanka

JIHOČESKÁ UNIVERZITA  
V ČESKÝCH BUDĚJOVICÍCH  
EKONOMICKÁ FAKULTA  
Studentská 13 (1)  
370 05 České Budějovice

  
doc. Ing. Ivana Faltová Leitmanová, CSc.  
vedoucí katedry

V Českých Budějovicích dne 26. března 2008

## **Anotace**

### **Efektivnost využití průmyslových zón v Jihočeském kraji**

Tato diplomová práce se věnuje hodnocení efektivnosti vybrané průmyslové zóny se zaměřením na nově vytvořená pracovní místa. Nejprve se věnuje uvedení do problematiky získání finančních prostředků na průmyslovou zónu a jejich výhody a nevýhody. Dále podrobně popisuje programy průmyslových zón podporovaných státem a programy z Evropské unie. Následně zahrnuje trh práce a daňovou kvótu. Praktická část je zaměřena na průmyslové zóny v Jihočeském kraji, jež byly podpořeny ze státních programů, na hodnocení efektivnosti vybrané průmyslové zóny se zaměřením na nově vytvořená pracovní místa a jako na nástroj ovlivňující míru nezaměstnanosti v dané lokalitě.

## **Annotation**

### **Efficiency of utilization of industrial zones in the South Bohemia**

This thesis attends to the valuation the effectiveness of selected industrial zone focus on newly created jobs. Firstly, it attends to the problems of the funding for the industrial zone and its advantage and disadvantage. Then recount programs of industrial zones supported by the government and from the European Union. Subsequently it includes the labour market and the tax quota. The practical part is focused on industrial zones in the South Bohemia which were supported by government programs to assess the effectiveness of selected industrial zones focus on the newly created jobs as an instrument for influencing the rate of unemployment in the locality.

## **Prohlášení**

Předkládám tímto k posouzení a obhajobě diplomovou práci zpracovanou na závěr studia na Ekonomické fakultě Jihočeské univerzity v Českých Budějovicích.

Prohlašuji, že jsem tuto diplomovou práci vypracovala samostatně s použitím odborné literatury a pramenů uvedených v seznamu, který je součástí diplomové práce.

V Českých Budějovicích dne 30. dubna 2010

.....

## **Poděkování**

Děkuji svým rodičům za jejich dlouholetou trpělivost a všestrannou podporu při studiu. Děkuji vedoucímu diplomové práce Ing. Tomášovi Volkovi, Ph.D., z katedry ekonomiky JČU České Budějovice, za rady a pomoc při řešení diplomové práce. Dále děkuji ochotnému řediteli regionální kanceláře CzechInvest Ing. Robertovi Bártů a Ing. Petrovi Matouškovi, ze Severní průmyslové zóny Písek, za zpřístupnění vnitřních informací.

Bc. Jana Pečmanová

# OBSAH

<b>SEZNAM POUŽITÝCH ZKRATEK</b>	9
<b>1 ÚVOD</b>	10
<b>2 VYMEZENÍ ZÁKLADNÍCH POJMŮ</b>	12
2.1 Investice	12
2.1.1 Hrubé investice	12
2.1.2 Čisté investice	12
2.2 Veřejné výdaje	13
2.3 Zahraniční investice	13
2.4 Přímé zahraniční investice	13
2.4.1 Základní formy přímých zahraničních investic	14
2.4.2 Výhody PZI	15
2.4.3 Nevýhody PZI	15
<b>3 INVESTIČNÍ POBÍDKY</b>	16
3.1 Historie investičních pobídek	16
3.2 Typy investičních pobídek	17
3.2.1 Sleva na dani	18
3.2.2 Hmotná podpora na vytvoření nových pracovních míst a rekvalifikací nebo školení zaměstnanců	18
3.2.3 Převod technicky vybaveného území za zvýhodněnou cenu	19
3.3 Všeobecné podmínky pro poskytnutí investiční pobídky	19
<b>4 PROGRAM NA PODPORU ROZVOJE PRŮMYSLOVÝCH ZÓN</b>	22
4.1 Účel podpory	22
4.2 Základní pojmy	23
4.3 Správce programu	24
4.4 Podprogramy Programu na podporu rozvoje průmyslových zón	24
4.4.1 Podprogram Příprava průmyslových zón	24
4.4.2 Podprogram Regenerace průmyslových zón	25
4.4.3 Podprogram Výstavba a rekonstrukce nájemních objektů	26
4.4.4 Podprogram Akreditace průmyslových zón	26
4.5 Program podpory subdodavatelů	27

<b>5</b>	<b>PROGRAM NA PODPORU PODNIKATELKÝCH NEMOVITOSTÍ A INFRASTRUKTURY</b>	<b>28</b>
5.1	Účel programu	28
5.2	Cíl programu	28
5.3	Příjemce podpory	29
5.4	Základní pojmy	29
5.5	Správce programu	30
5.6	Podprogramy Programu na podporu podnikatelských nemovitostí a infrastruktury	30
5.6.1	<i>Podprogram Příprava a rozvoj podnikatelských zón</i>	30
5.6.2	<i>Podprogram regenerace nevyužívaných území – brownfieldů</i>	31
5.6.3	<i>Podprogram Výstavba a rekonstrukce objektů</i>	31
5.6.4	<i>Podprogram Marketing a management podnik. nemovitostí</i>	32
<b>6</b>	<b>OPERAČNÍ PROGRAMY</b>	<b>33</b>
6.1	Operační program Průmysl a podnikání 2004 – 2006	33
6.2	Operační program Podnikání a inovace 2007 – 2013	34
<b>7</b>	<b>INSTITUTE V OBLASTI REGIONÁLNÍHO ROZVOJE</b>	<b>35</b>
7.1	Ministerstvo financí ČR	35
7.2	Ministerstvo průmyslu a obchodu ČR	35
7.3	CzechInvest	36
7.4	RERA a.s.	37
<b>8</b>	<b>TRH PRÁCE</b>	<b>38</b>
8.1	Zaměstnanost	38
8.1.1	<i>Druhy nezaměstnanosti</i>	39
<b>9</b>	<b>ZDANĚNÍ</b>	<b>40</b>
9.1	Daňová kvóta	40
<b>10</b>	<b>METODIKA</b>	<b>41</b>
<b>11</b>	<b>CzechInvest</b>	<b>43</b>
11.1	Součinnost s RERA a.s.	44



<b>12 PRŮMYSLOVÉ ZÓNY V JIHOČESKÉM KRAJI</b>	45
12.1 Průmyslová zóna Blatná – Sádlov	45
12.2 Průmyslová zóna Český Krumlov – Domoradice	45
12.3 Průmyslová zóna Písek – Čížovská	46
12.4 Průmyslová zóna Prachatice – Krumlovská ul.	46
<b>13 STÁTNÍ PODPORA ROZVOJE PRŮMYSLOVÝCH ZÓN</b>	49
13.1 Rok 2009	52
<b>14 SEVERNÍ PRŮMYSLOVÁ ZÓNA PÍSEK – ČÍŽOVSKÁ</b>	54
14.1 Podniky působící v průmyslové zóně	55
14.1.1 AISIN EUROPE MANUFACTURING CZECH s.r.o.	56
14.1.2 BROTEX Z & J s.r.o.	56
14.1.3 CSS spedition s.r.o.	56
14.1.4 ČMO – České a moravské obalovny, s.r.o.	57
14.1.5 FAURECIA Components Písek, s.r.o.	57
14.1.6 HEYCO WERK ČR s.r.o.	57
14.1.7 Kunststoff-Fröhlich GmbH	58
14.1.8 Schneider Electric a.s.	58
14.1.9 SMOM CZ s.r.o.	59
14.1.10 s.n.o.p. cz a.s.	59
14.2 Analýza Severní průmyslové zóny Písek	60
<b>15 POSOUZENÍ EFEKTIVNOSTI PRŮMYSLOVÉ ZÓNY SE ZAMĚŘENÍM NA NOVĚ VYTVOŘENÁ PRACOVNÍ MÍSTA</b>	63
15.1 Dopad na nezaměstnanost	63
15.2 Daňový dopad	66
<b>16 ZÁVĚR</b>	68
<b>17 SUMMARY</b>	71
<b>PŘEHLED POUŽITÉ LITERATURY</b>	72
<b>PŘÍLOHY</b>	74

## SEZMAN POUŽITÝCH ZKRATEK

ČR	- Česká republika
DHM	- dlouhodobý hmotný majetek
DNM	- dlouhodobý nehmotný majetek
EU	- Evropská Unie
HDP	- hrubý domácí produkt
IP	- investiční pobídky
MF	- Ministerstvo financí v ČR
MPO	- Ministerstvo průmyslu a obchodu v ČR
PPPNI	- Program na podporu podnikatelských nemovitostí a infrastruktury
PPRPZ	- Program na podporu rozvoje průmyslových zón
PZ	- průmyslová zóna
PZI	- přímé zahraniční investice
SR	- státní rozpočet

# 1 ÚVOD

Počátek 90. let 20. stolení přinesl řadu významných změn, které se odrážejí ve změnách využívání krajiny. Podstatnou transformací prochází hlavně příměstská krajina, kde je původně zemědělské území nahrazováno zejména ke komerčním nebo obytným účelům. Jednotlivé transformační procesy neprobíhají ve stejném sledu, a tudíž mají rychlejší dynamiku vývoje v čase.

Vznik průmyslových zón není jen trendem současné doby, ale zejména ekonomickou nutností. Mají velký přínos nejen pro velká krajská města, ale i města s menším počtem obyvatel na území celé České republiky. Důkazem je rychlost výstavby, jakou roste počet jednotlivých průmyslových areálů v republice. Areály s sebou totiž přináší významný ekonomický přínos v podobě nově vytvořených pracovních míst a dalších možností odvíjejících se z výše investovaného kapitálu nově příchozích investorů. Vytvořená pracovní místa mají podstatný význam obzvláště v regionech s vysokou mírou nezaměstnanosti. Investovaný kapitál a nově vzniklá pracovní místa na sebe váží další synergické efekty, jež mohou být například v podobě nových pracovních příležitostí u subdodavatelů a navazujících služeb pro nově příchozí investory.

Největší zájem o vznik, vybudování a růst většiny průmyslových zón má zpravidla místní správa, která má za cíl přilákat nové investory vytvářející nová pracovní místa pro obyvatele ze samotného města či nejbližšího okolí. V těchto zónách vznikajících na okrajích měst se zpravidla angažují místní malé firmy nebo menší zahraniční partneři.

Další skupinou s velkým podílem na celkovém počtu průmyslových zón tvoří zóny obsazované jen jedním strategickým investorem podporovaným vládou, kterými se tato diplomová práce zabývá. A to hlavně z důvodu přístupnosti informací. Je nutné zmínit, že přesný počet průmyslových zón v naší republice je velice složité určit, díky neexistujícím limitům určující vymezení průmyslové zóny.

Všeobecně za průmyslovou zónu lze pokládat ucelený komplex univerzálních objektů vhodných pro lehkou, hygienicky a ekologicky nezávadnou výrobu s účelně vyřešenou dopravou a velkým podílem zeleně mezi jednotlivými objekty. Dá se říci, že objekty v provozech průmyslových zón zpravidla nejsou oploceny a tudíž je zde možnost volného pohybu návštěvníků. Tímto je napomáháno vzájemné podpoře jednotlivých firem, poradenství, společné prezentaci a využívání mezinárodních kontaktů. Toto vše má za úkol vézt k dosažení lepších výsledků.

Tato diplomová práce se věnuje hodnocení efektivnosti vybrané průmyslové zóny se zaměřením na nově vytvořená pracovní místa. Nejprve se věnuje uvedení do problematiky získání finančních prostředků na průmyslovou zónu a jejich výhody a nevýhody. Dále podrobně popisuje programy průmyslových zón podporovaných státem a programy z Evropské unie. Následně zahrnuje trh práce a daňovou kvótu. Praktická část je zaměřena na průmyslové zóny v Jihočeském kraji, jež byly podpořeny ze státních programů, na hodnocení efektivnosti vybrané průmyslové zóny se zaměřením na nově vytvořená pracovní místa a jako na nástroj ovlivňující míru nezaměstnanosti v dané lokalitě.

## 2 VYMEZENÍ ZÁKLADNÍCH POJMŮ

### 2.1 Investice

Investice se z makroekonomického hlediska charakterizují jako použití úspor k výrobě kapitálových statků, eventuálně k vývoji technologií a k získání lidského kapitálu. Znamenají obětování dnešní (jisté) hodnoty za účelem získání budoucí (zpravidla méně jisté) hodnoty. Kvantitativně představují rozdíl mezi hrubým domácím produktem a součtem spotřeby, veřejných výdajů a čistých vývozů. [7]

Členění investic:

- hrubé investice,
- čisté investice.

#### 2.1.3 *Hrubé investice*

Znázorňují přírůstek investičních statků za dané období. V současnosti lze do hrubých investic zahrnout pořízení a úbytky hmotných fixních aktiv, pořízení a úbytky nehmotných fixních aktiv a v neposlední řadě změna stavu zásob.

#### 2.1.4 *Čisté investice*

Čisté investice představují hrubé investice snížené o znehodnocení kapitálu, zejména odpisy. Obvykle čisté investice tvoří necelou jednu polovinu hrubých investic.

## **2.2 Veřejné výdaje**

Jsou souhrnné peněžní prostředky vynaložené vládou daného státu na různé účely, jako je např. bezpečnost, obrana, policie, zdravotnictví, sociální politika apod.

## **2.3 Zahraniční investice**

Zahraniční investice lze chápat jako mobilizovatelné vnější zdroje, které je možné tak říkajíc „dodatečně“ získat k vlastním zdrojům pro zajištění rychlejšího růstu HDP. To má velký význam obecně pro všechny země, zejména však pro ty, kde úroveň HDP na obyvatele je nízká. Získání těchto dodatečných vnějších zdrojů umožňuje posílit nedostačující, v tuzemsku vytvořené, zdroje. Tím se na jedné straně posiluje investiční tempo – tedy zajišťuje se bezprostřední či budoucí růst HDP – a zprostředkovaně se pak vytváří větší disponibilní zdroje i pro spotřebu. Zahraniční investice jsou tak významným potenciálním faktorem hospodářského růstu i zvyšování životní úrovně obyvatel. [7]

Postupný příliv zahraničního kapitálu zvyšuje celkový objem kapitálu v ekonomice, což zvyšuje produktivitu práce, zaměstnanost i mzdy.

## **2.4 Přímé zahraniční investice**

PZI rozumíme kapitálový výdaj, při němž investor podle doporučení mezinárodních finančních institucí dosahuje minimálně 10% podíl kmenových akcií, resp. hlasovacích práv pro zahraniční společnost, jež mu umožňuje ovlivňovat řízení firmy a podílet se na její kontrole.

Přímé zahraniční investice dále přispívají k rozvoji znalostí ekonomiky. Kapitálově silné zahraniční podniky nabízí akademické sféře, zejména vysokým školám, možnost spolupráce v oblasti inovací a výzkumu a vývoje. Pro domácí dodavatelské firmy zase

kontrakt se zahraničním investorem znamená šanci zapojit se do globálních produkčních řetězců a získat tak přístup k dalším zakázkám. Z makroekonomického hlediska přispívají zahraniční firmy vzhledem ke své výrazné exportní orientaci ke zlepšování platební bilance a tím ke zvyšování tempa hospodářského růstu. [13]

Stále rostoucí světová ekonomika významně ovlivňuje investování jak finančních, ale i nefinančních organizací. Přičemž dochází k nárůstu jak poskytovaných, tak i přijímaných PZI v průmyslově vysoce vyspělých i méně vyspělých zemích.

Česká republika patří mezi země s nejvyšším podílem organizací pod zahraniční kontrolou. Činnosti nadnárodních firem se odráží v makroekonomických ukazatelích a významnou měrou omezují prostor pro domácí podniky.

#### ***2.4.1 Základní formy přímých zahraničních investic***

- Greenfield investment neboli investice na zelené louce, u něhož je charakteristickým rysem výstavba nových podniků, výrobních ploch, vysoký počáteční příliv investic a v neposlední řadě vytváření nových pracovních míst.
- Brownfield investment tvoří investice do koupě nebo pronájmu existujících objektů a výrobních prostor, většinou znamená rychlejší realizaci investice než greenfield investment.
- Fúze a akvizice představuje změnu vlastníka podniku, obvykle spojenou s restrukturalizací a optimalizací procesů v převzatém podniku.
- Joint venture neboli vytváření společných podniků umožňuje spolupráci výhodnou pro všechny zúčastněné organizace, jako například průnik na tuzemský trh pro jeden podnik a získání odbytiště na zahraničních trzích pro druhý.

### **2.4.2 Výhody PZI**

- tvorba nových pracovních příležitostí,
- vstup na nové trhy a do nových sítí,
- zajištění restrukturalizace z kapitálového hlediska,
- vznik nových výrobních technologií,
- ovlivnění rozvoje infrastruktury,
- zlepšení produktivity pracovní síly a rozšíření kvalifikace,
- nárůst konkurence a konkurenceschopnosti,
- růst exportu a tudíž zlepšení platební bilance,
- tvorba daňových přínosů na místní a zároveň národní úrovni.

### **2.4.3 Nevýhody PZI**

- zásah do místního trhu,
- dodatečné finanční prostředky na investiční pobídky,
- zvýšení míry závislosti na zahraničních investorech,
- repatriace zisku,
- averze místních obyvatel,
- pravděpodobnost odchodu se všemi důsledky.



### **3 INVESTIČNÍ POBÍDKY**

Investiční pobídky jsou jednou z forem veřejné podpory, podléhající režimu nařízení vlády. Ministerstvo průmyslu a obchodu v součinnosti s Úřadem pro ochranu hospodářské soutěže stanoví přípustnou míru a hodnotu veřejné podpory. MPO vymezuje i přípustnou míru veřejné podpory z hlediska investičních nákladů vhodných na poskytnutí veřejné podpory a vztahujících se k investičnímu projektu zadavatele.

Investiční pobídky jsou nástrojem ke zvýšení konkurenceschopnosti českého průmyslu. Systém investičních pobídek v ČR je navržen tak, aby ho mohli využívat zahraniční i domácí investoři za stejných podmínek.

Investiční pobídky jsou navrženy tak, aby měly maximální dopad na počáteční etapy projektu, kdy jsou pozitivní přínosy v peněžních tocích nejvíce patrné. IP jsou nabízeny s podmínkou splnění následujících kvalifikačních kritérií, která jsou jasně stanovena v zákoně o investičních pobídkách. [8]

#### **3.1 Historie investičních pobídek**

Poskytování investičních pobídek investorům bylo zahájeno na základě usnesení vlády č. 298 ze dne 29. dubna 1998, a to cestou pilotních projektů do zpracovatelského průmyslu. Tento systém byl v následujících dvou letech na základě získaných zkušeností rozvinut a zdokonalen ve vládních usneseních č. 844 ze dne 16. 12. 1998 a č. 544 ze dne 31. 5. 1999. Vyvrcholením celé snahy o ucelený systém investičních pobídek bylo schválení zákona č. 72/2000 Sb., o investičních pobídkách, který nabyl účinnosti dne 1. května 2000 a jeho následné aktualizace ve znění zákona č. 453/2001 Sb., zákona č. 320/2002 Sb., zákona č. 438/2003 Sb., zákona č. 19/2004 Sb. A zákona č. 280/2004 Sb. Právní úprava investičních pobídek je obsažena v dalších zákonech, zejména zákoně č. 586/1992 Sb., o daních z příjmů, ve znění pozdějších předpisů,

a zákoně č. 9/1991 Sb., o zaměstnanosti a působnosti orgánů České republiky na úseku zaměstnanosti, ve znění pozdějších předpisů. [16]

### 3.2 Typy investičních pobídek

#### *IP se rozumí*

- a) slevy na daních z příjmů podle zvláštního právního předpisu, <sup>1a)</sup>
- b) převod technicky vybaveného území za zvýhodněnou cenu,
- c) hmotná podpora vytváření nových pracovních míst podle zvláštního právního předpisu, <sup>3)</sup>
- d) hmotná podpora rekvalifikace nebo školení zaměstnanců podle zvláštního právního předpisu, <sup>3)</sup>
- e) převod pozemků podle zvláštního právního předpisu, <sup>2)</sup> evidovaných v katastru nemovitostí <sup>2a)</sup> jako zemědělské pozemky a převod ostatních druhů pozemků, a to za ceny zjištěné podle zvláštního právního předpisu <sup>2b)</sup> účinného ke dni uzavření smlouvy o převodu. Zvláštní zákony omezující převody pozemků ve vlastnictví České republiky tím nejsou dotčeny.

1a) § 35a a 35b zákona č. 586/1992 Sb., o daních z příjmů ve znění zákona č. 72/2000 Sb.

2) § 17 odst. 3 zákona č. 229/1991 Sb., o úpravě vlastnických vztahů k půdě a jinému zemědělskému majetku, ve znění zákona č. 183/1993 Sb.

2a) § 2 odst. 3 zákona č. 344/1992 Sb., o katastru nemovitostí České republiky (katastrální zákon), ve znění pozdějších předpisů.

2b) § 11 zákona č. 151/1997 Sb., o oceňování majetku a o změně některých zákonů (zákon o oceňování majetku).

3) § 111 zákona č. 435/2004 Sb., o zaměstnanosti. [11]

### **3.2.1 Sleva na dani**

Poplatník, kterému byl poskytnut příslib investiční pobídky, jež zahájil podnikání, registroval se jako poplatník a splnil-li všeobecné podmínky, může uplatnit slevu na dani. Tuto slevu lze uplatňovat po dobu pěti let po sobě bezprostředně následujících zdaňovacích obdobích.

Současná sazba daně z příjmu právnických osoba činí 20 %.

Sleva na dani je poskytována maximálně do výše stropu veřejné podpory po odečtení hmotné podpory na vytváření nových pracovních míst a rozdílu tržní a kupní ceny pozemku. [14]

### **3.2.2 Hmotná podpora na vytvoření nových pracovních míst a rekvalifikací nebo školení zaměstnanců**

IP jsou nástrojem aktivní politiky zaměstnanosti, jež hmotně podporuje zaměstnavatele, kterému bylo vydáno rozhodnutí o příslibu investiční pobídky, na:

- vytvoření nových pracovních míst,
- rekvalifikací nebo školení nových zaměstnanců.

Hmotná podpora na vytvoření nových pracovních míst může být poskytnuta zaměstnavateli, jež vytvoří nová pracovní místa v územní oblasti, ve které je průměrná míra nezaměstnanosti za dvě ukončená pololetí předcházející datu předložení záměru zaměstnavatele získat investiční pobídky nejméně o 50% vyšší než průměrná míra nezaměstnanosti v České republice. Do počtu míst se započítávají i místa vytvořená ode dne předložení záměru získat investiční pobídku.

Hmotná podpora na školení se rozumí teoretické a praktické vzdělání, získání znalostí a dovedností pro pracovní zařazení zaměstnanců, které odpovídají požadavkům stanoveným zaměstnavatelem, jež může být zaměstnavatelem i zajišťováno.

Hmotná podpora na vytvoření pracovního místa může činit až 50 000 Kč na zaměstnance. Hmotná podpora na rekvalifikaci nebo školení nových zaměstnanců se rovná až 45% nákladů.

### ***3.2.3 Převod technicky vybaveného území za zvýhodněnou cenu***

System investičních pobídek umožňuje realizovat zvýhodněný převod pozemku nebo pozemku vybaveného infrastrukturou vlastněného státem, nebo jeho organizačními složkami, nejčastěji však Pozemkovým fondem ČR, či obcemi. Vše v závislosti na souhlasu vlastníků pozemku s takovýmto zvýhodněným převodem.

## **3.3 Všeobecné podmínky pro poskytnutí investiční pobídky**

***Právnícká nebo fyzická osoba prokáže, že splnila tyto podmínky:***

- zavedení nové výroby nebo rozšíření stávající výroby,
- vynaložení prostředků do oborů zpracovatelského průmyslu, za což se nepovažuje dobývání nerostných surovin, výroba a rozvod elektřiny, plynu a vody, stavebnictví, opravy motorových vozidel, obchod a ostatní služby, doprava a zemědělství,
- pořízení strojního zařízení za tržní cenu, jehož hodnota musí tvořit nejméně 60% hodnoty pořízeného DHM a DNM,
- strojní zařízení musí být určeno pro výrobní účely a vyrobeno ne víc než 2 roky před pořízením,
- pořízení dlouhodobého hmotného a nehmotného majetku činí minimálně částku 100 000 000 Kč,
- nejméně 50% výše uvedené částky musí být financována z vlastního kapitálu,

- splnění výše uvedených podmínek nejdéle do 3 let od vydání rozhodnutí o příslibu IP,
- výroba, činnost procesů, stavby nebo zařízení musejí být šetrné k životnímu prostředí,
- zahájení stavebních prací či pořízení DHM a DNM v rámci investiční akce je možné nejdříve od dne vydání potvrzení o registraci záměru CzechInvestem.

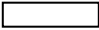
Pokud se celá investiční akce měla realizovat v místě, kde je v době předložení záměru míra nezaměstnanosti nejméně o 25% vyšší než průměrná míra nezaměstnanosti v České republice uvedené ve statistických údajích Ministerstva práce a sociálních věcí za uplynulá dvě pololetí, ministerstvo sníží částku na pořízení hmotného a nehmotného majetku na částku 60 000 000 Kč, přičemž platí, že polovina částky musí být kryta vlastním kapitálem.


Pokud se celá investiční akce měla realizovat v místě, kde je v době předložení záměru míra nezaměstnanosti nejméně o 50% vyšší než průměrná míra nezaměstnanosti v České republice uvedené ve statistických údajích Ministerstva práce a sociálních věcí za uplynulá dvě pololetí, ministerstvo sníží částku na pořízení hmotného a nehmotného majetku na částku 50 000 000 Kč, a zároveň platí, že nejméně polovina částky musí být kryta vlastním kapitálem.




Zdroj: CzechInvest

Legenda:

 100 mil. Kč

 60 mil. Kč

 50 mil. Kč

## Doprovodné programy

*V rámci systému investičních pobídek byly přijaty dva programy, a to:*

- Program na podporu rozvoje průmyslových zón,
- Program podpory subdodavatelů.

## **4 PROGRAM NA PODPORU ROZVOJE PRŮMYSLOVÝCH ZÓN**

Program na podporu rozvoje průmyslových zón čerpá finanční prostředky pouze ze státního rozpočtu, podporuje zóny spojené s investorem, jež získal IP nebo strategické projekty. Tento program byl schválen na období 1998 – 2005 a byl považován za startovací čáru v téhle oblasti.

Průmyslovou zónou se v tomto Programu rozumí ucelené souvislé území přibližně obdélníkového tvaru, vymezené v závazné části schváleného územního plánu velkého územního celku či schváleného územního plánu obce jako území současně zastavěné převážně objekty pro průmyslovou výrobu, obchod, služby nebo jako zastavitelné území vhodné převážně pro umístování průmyslové výroby, obchodu, služeb. Nejednalo-li se o průmyslovou zónu připravenou pro vážného nebo významného investora, musí její výměra činit alespoň 10 ha, jednalo-li se o projekt realizovaný v nezastavěném území, nebo alespoň 5 ha, jednalo-li se o projekt realizovaný v zastavěném, ale nevyužívaném území. Za průmyslovou zónu se v tomto Programu považuje též území, na kterém lze umístit objekty pro průmyslovou výrobu, obchod a služby na základě pravomocného rozhodnutí o umístění stavby. Průmyslovou zónou se rozumí též území určené pro vědeckotechnický park. [15]

### **4.1 Účel podpory**

PPRPZ definuje pravidla a podmínky pro poskytování podpory obcím, svazkům obcí, krajům, rozvojovým společnostem a významným investorům formou přímých dotací, dotací úroků a návratných finančních výpomocí z prostředků státního rozpočtu a formou bezúplatných či zvýhodněných převodů státního majetku za účelem podpory rozvoje průmyslových zón.

Program přispívá ke zvyšování konkurenceschopnosti investičního prostředí zejména v hospodářsky slabých či strukturálně postižených regionech a k vytváření předpokladů pro vznik nových pracovních míst. [15]

## **4.2 Základní pojmy**

Rozvojová společnost se rozumí akciová společnost nebo společnost s ručením omezeným podnikající na území České republiky, jejímž stěžejním předmětem podnikání je inženýrská činnost v investiční výstavbě a soustavně realitní činnost.

Za váženého investora se pokládá podporovaný investor, kterému bylo vydáno kolaudační rozhodnutí o povolení užívání stavby, stavební povolení na stavbu nebo rozhodnutí o umístění stavby výrobní haly na území průmyslové zóny opatřené doložkou nabytí právní moci nebo kterému na základě smlouvy mezi ním a příjemcem podpory bude vydáno rozhodnutí o umístění stavby výrobní haly na území průmyslové zóny, přičemž výrobní plocha haly musí činit minimálně 1 000 m<sup>2</sup>, a to nejpozději do data podání žádosti o souhlas s realizací.

Významný investor je ten, který předložil záměr získat investiční pobídku a splňuje všeobecné a zvláštní podmínky podle § 3 a § 2 zákona č. 72/2000 Sb, o investičních pobídkách. Dále předložil žádost o poskytnutí dotace na základě Rámcového programu pro podporu technologických center a center strategických služeb a splňuje všeobecné a zvláštní podmínky podle tohoto programu.

Strategickým investorem se v Programu chápe jako významný nebo vážený investor, který na území průmyslové zóny vytvoří pracovní místa v oborech zpracovatelského průmyslu vyjma oborů zaměřených na prvotní zpracování surovin, a jež předložil záměr vynaložit finanční prostředky na pořízení hmotného a nehmotného majetku dlouhodobé povahy nejméně v částce 4 000 000 000 Kč a současně vytvořit více než 1 000 nových pracovních míst.



Kromě toho se za strategického investora považuje takový významný nebo vážený investor, jež vytvoří pracovní místa v oborech strategických služeb, technologických center, vědy a výzkumu, a který předložil záměr vydat finanční prostředky na pořízení DHM a DNM nejméně v částce 1 000 000 000 Kč a současně nutnost vytvořit víc než 500 nových pracovních míst.

### **4.3 Správce programu**

Hlavním správcem Programu je Ministerstvo průmyslu a obchodu ČR. Další figurující organizací je agentura vytvořená Ministerstvem průmyslu a obchodu ČR, jejíž název je CzechInvest.

### **4.4 Podprogramy Programu na podporu rozvoje průmyslových zón**

- Příprava průmyslových zón
- Regenerace průmyslových zón
- Výstavba a rekonstrukce nájemních objektů
- Akreditace průmyslových zón

#### ***4.4.1 Podprogram Příprava průmyslových zón***

##### ***Cíl podpory***

Cílem podpory je příprava podmínek pro rozvoj projektů investiční výstavby ve zpracovatelském průmyslu, strategických službách a technologických centrech. Dále v oblasti výzkumu a vývoje, zesílit schopnost České republiky, obstát v konkurenci mezinárodního trhu přímých zahraničních investic, pomoci k procesu restrukturalizace průmyslu v České republice otevřením moderních výrobních provozů s nízkou surovinovou a energetickou závislostí, značným exportním potenciálem a předpokladem vzniku pracovních příležitostí.

### ***Předmět podpory***

Předmětem podpory je příprava projektu, kde je průmyslová zóna definovaná jako nezastavěné území či strategická průmyslová zóna o výměře nejméně 200 ha stanovená usnesením Vlády ČR nebo průmyslová zóna připravovaná pro strategického investora.

### ***Příjemce podpory***

Příjemcem je v tomto případě obec, svazek obcí, kraj, významný investor či rozvojová společnost.

## ***4.4.2 Podprogram Regenerace průmyslových zón***

### ***Cíl programu***

Hlavním cílem programu je přispět k procesu restrukturalizace průmyslu v České republice obměnou starých výrobních provozů moderními typy výroby s nízkou surovinovou a energetickou závislostí, významnou přidanou hodnotou, velkým exportním potenciálem a v neposlední řadě podpořit rekultivaci životního prostředí a vznik nových pracovních příležitostí.

### ***Předmět podpory***

Předmětem podpory je příprava projektu, jímž je průmyslová zóna v rámci zastavěného, ale nevyužívaného území nebo strategická průmyslová zóna o výměře nejméně 100 ha stanovená správcem Programu nebo průmyslová zóna připravovaná pro strategického investora v rámci zastavěného, ale nevyužívaného území. Předmětem podpory je také revitalizace území postižených rušením vojenských posádek. [15]

### ***Příjemce podpory***

Příjemce podpory je totožný s příjemcem podpory v podprogramu Příprava průmyslových zón a to obec, svazek obcí, významný investor nebo rozvojová společnost.

#### **4.4.3 Podprogram Výstavba a rekonstrukce nájemních objektů**

##### ***Cíl podpory***

Cílem podpory je stimulovat výstavbu a rekonstrukci výrobních hal a objektů na území průmyslových zón za účelem jejich pronájmu moderním výrobním podnikům, které zde vytvoří pracovní místa. Dalším cílem je rozšířit nedostatečnou nabídku volných objektů v České republice vhodných pro moderní typy průmyslové výroby, zvýšit schopnost vstřebat přímé investice do výrobních odvětví a zintenzivnit podporu průmyslových zón využitím kapitálových zdrojů soukromého sektoru.

##### ***Předmět podpory***

Stěžejním předmětem podpory je příprava a realizace projektu, čímž je výstavba či rekonstrukce nájemního objektu na území průmyslové zóny o výměře minimálně 5 ha.

##### ***Příjemce podpory***

Jediným příjemcem podpory v podprogramu Výstavba a rekonstrukce nájemních objektů je rozvojová společnost.

#### **4.4.4 Podprogram Akreditace průmyslových zón**

##### ***Cíl podpory***

Zásadním cílem je vytvoření kvalifikačních a technických předpokladů pro zabezpečení profesionální správy průmyslových zón a tím přispět ke zvýšení konkurenceschopnosti. To vše přispěje k lepšímu zhodnocení prostředků státního rozpočtu. Příprava technické infrastruktury průmyslových zón již vynaložených. Zároveň ke tvorbě předpokladů pro korektní výběr dalších lokalit již ve fázi přípravy investičního záměru tak, aby průmyslové zóny splňovaly náročné požadavky, které jsou na ně kladeny v prostředí mezinárodní konkurence.

### ***Předmět podpory***

Předmětem je školení zajišťované příslušnou organizací, pořízení technického a programového vybavení, nákup a příprava marketingových materiálů průmyslových zón.

### ***Příjemce podpory***

V tomto podprogramu existují tři hlavní typy příjemců. Hlavními jsou obce, svazky obcí, kraje nebo rozvojové společnosti, jež připravují nebo spravují průmyslovou zónu. Dalšími jsou právnické či fyzické osoby, které pro obec, svazky obcí, kraje nebo rozvojové společnosti připravují nebo spravují průmyslovou zónu. Posledním typem příjemce je právnická nebo fyzická osoba. Tento na základně smluvního vztahu zajišťuje na úrovni krajů pro určenou organizaci činnosti spojené s podporou rozvoje průmyslových zón.

## **4.5 Program podpory subdodavatelů**

Program podpory subdodavatelů je realizován agenturou CzechInvest již od roku 1999. Cílem programu je zintenzivnit a prohloubit kontakty mezi nadnárodními firmami, které plánují investovat v ČR nebo zde již působí, a domácími dodavateli. Neposlední důležitou funkcí toho programu je zvýšení konkurenceschopnosti českých dodavatelů a zprostředkováním informací mezi nimi a investory.

## **5 PROGRAM NA PODPORU PODNIKATELKÝCH NEMOVITOSTÍ A INFRASTRUKTURY**

Jedním z dalších programů Národního programu podpory průmyslových zón je zmiňovaný Program na podporu podnikatelských nemovitostí a infrastruktury, který byl schválen na období 2006 – 2010. Pokračuje tak podpora výstavby a rozvoje podnikatelských nemovitostí a regenerace lokalit brownfieldů.

### **5.1 Účel programu**

Hlavním účelem je přispět ke zvyšování konkurenceschopnosti investičního prostředí především v hospodářsky slabých nebo strukturálně postižených regionech, k vytváření vzniku nových pracovních příležitostí zejména prostřednictvím regenerace nevyužitých nemovitostí k zajištění trvale udržitelného rozvoje v ČR.

Dále přispívá ke tvorbě funkčního trhu nemovitostí pro podnikání, zkvalitnění podnikatelské infrastruktury a ke zkvalitnění investičního a životního prostředí.

Program na podporu podnikatelských nemovitostí a infrastruktury definuje pravidla a určuje podmínky pro poskytování podpory obcím, krajům, podnikatelským subjektům případně jiným subjektům stanoveným usnesením vlády ČR.

### **5.2 Cíl programu**

Stěžejním cílem je zabezpečit dispozice a podmínky pro realizaci strategických projektů v oblasti zpracovatelského průmyslu, strategických služeb, technologických center a výzkumu.

### **5.3 Příjemce podpory**

V tomto Programu je příjemce podpory obec, kraj či podnikatel čímž rozumíme fyzickou či právnickou osobu.

### **5.4 Základní pojmy**

Podnikatelská nemovitost je pozemek či budova včetně příslušné infrastruktury, která je určena k podnikání a zahrnuje podnikatelské zóny či podnikatelské objekty.

Podnikatelskou zónu lze chápat jako ucelená zastavitelná plocha nebo zastavěné území, na níž lze umisťovat podnikatelské objekty nebo takovou průmyslovou zónu definovanou výše v Programu na podporu rozvoje průmyslových zón.

Podnikatelským objektem se rozumí výrobní hala nebo administrativní budova včetně případných funkčních souvisejících objektů, zpravidla určená převážně pro uživatele nemovitosti.

Uživatel nemovitosti je fyzická či právnická osoba podnikající většinou v oboru zpracovatelského průmyslu nebo v oblasti strategických služeb a právnická osoba působící v oblasti výzkumu a vývoje.

Strategického investora v Programu na podporu podnikatelských nemovitostí a infrastruktury můžeme chápat jako uživatele nemovitostí, jež předložil záměr k vynaložení finančních prostředků za účelem podnikání ve zpracovatelském průmyslu, na pořízení hmotného a nehmotného majetku v částce 4 000 000 000 Kč a vytvořit nejméně 1 000 pracovních míst.

Dále se za strategického investora považuje uživatel nemovitosti podnikající v oboru strategických služeb či technologických center, který předložil záměr vynaložit finanční

prostředky na pořízení hmotného a nehmotného majetku v částce 1 000 000 000 Kč a vytvořit minimálně 500 pracovních míst.

Poslední členěním strategického investora se rovná uživateli nemovitosti působící ve výzkumu a vývoji, jež předložil záměr vydat finanční prostředky na pořízení hmotného a nehmotného majetku v částce 100 000 000 Kč a vytvořit více než 50 pracovních míst.

Strategickým projektem se rozumí podnikatelská zóna o výměře nejméně 200 ha, v případě brownfieldu 100 ha, podnikatelská nemovitost určená pro strategického investora a podnikatelská nemovitost označena na strategickou.

## **5.5 Správce programu**

Hlavním správcem Programu je Ministerstvo průmyslu a obchodu ČR. Další zúčastněnou organizací je agentura, vytvořená Ministerstvem průmyslu a obchodu ČR, CzechInvest.

## **5.6 Podprogramy Programu na podporu podnikatelských nemovitostí a infrastruktury**

- Příprava a rozvoj podnikatelských zón
- Regenerace nevyužívaných území
- Výstavba a rekonstrukce objektů
- Marketing a management podnikatelských nemovitostí

### ***5.6.1 Podprogram Příprava a rozvoj podnikatelských zón***

#### ***Cíl podpory***

Cílem je zajištění dostačující nabídky podnikatelských nemovitostí a infrastruktury pro uživatele nemovitostí a zvýšení kvality současných podnikatelských nemovitostí

a infrastruktury. Tudiž je cílem připravit podmínky pro rozvoj projektů investiční výstavby ve zpracovatelském průmyslu, strategických službách, výzkumu a v oblasti technologických center a tím zvýšit schopnost České republiky obstát v konkurenci mezinárodního trhu přímých zahraničních investic, přispět k restrukturalizaci průmyslu a vytvořit nové pracovní příležitosti.

### ***Předmět podpory***

Významným předmětem podpory je příprava a realizace projektu výstavby nebo rozvoje průmyslové zóny.

## ***5.6.2 Podprogram regenerace nevyužívaných území – brownfieldů***

### ***Cíl podpory***

Nejvýznamnějším cílem podpory je přispět k procesu restrukturalizace průmyslu v České republice náhradou starých výrobních provozů moderními typy výroby s nízkou surovinovou a energetickou závislostí, velkým exportním potenciálem. Podporovat obnovení životního prostředí, odstranění ekologických škod a tvorby nových pracovních příležitostí.

### ***Předmět podpory***

Předmětem podpory je příprava a uskutečnění projektu regenerace brownfieldu.

## ***5.6.3 Podprogram Výstavba a rekonstrukce objektů***

### ***Cíl podpory***

Cílem je podpořit výstavbu či rekonstrukci podnikatelských objektů pro strategické investory.

### ***Předmět podpory***

Nejdůležitějším cílem podpory je příprava a realizace projektu výstavby nebo rekonstrukce podnikatelského objektu.



#### ***5.6.4 Podprogram Marketing a management podnikatelských nemovitostí***

##### ***Cíl podpory***

Hlavním cílem podpory je vytvořit kvalifikační a technické předpoklady pro zabezpečení profesionální správy podnikatelských parků, a tím přispět ke zvýšení konkurenceschopnosti a jejich vyšší obsazenosti. Dále podpora tímto efektem přispěje k lepšímu zhodnocení prostředků státního rozpočtu a přípravu technické infrastruktury podnikatelských zón již vynaložených a zároveň k tvorbě předpokladů pro výběr následujících lokalit tak, aby podnikatelské nemovitosti splňovaly náročné požadavky, jež jsou na ně v prostředí mezinárodní konkurence kladeny.

##### ***Předmět podpory***

Předmětem podpory je školení zajišťované určenou organizací, nákup technického vybavení, programového vybavení, pořízení a příprava marketingových materiálů podnikatelských nemovitostí. [15]

## 6 OPERAČNÍ PROGRAMY

MPO ČR schválilo 2 operační programy, jež se týkají průmyslových zón:

- Průmysl a podnikání 2004 – 2006,
- Podnikání a inovace 2007 – 2013.

### 6.1 Operační program Průmysl a podnikání 2004 – 2006

Program využívá finanční prostředky strukturálních fondů EU a podporuje především malé a střední podnikatele. Program Průmysl a podnikání je základem hospodářské a sociální soudržnosti Evropské unie, jejímž cílem je minimalizovat rozdíly mezi ekonomickou a sociální vyspělostí jednotlivých regionů, podpora jejich rozvoje a strukturálních změn.

Operační program Průmysl a podnikání zahrnuje mnoho dalších programů. Jedním z nich je program REALITY, který se týká rozvoje podnikatelské infrastruktury z hlediska rozvoje průmyslových zón či rekonstrukce podnikatelských nemovitostí. Správcem programu je MPO ČR. Implementační agenturou je příspěvková organizace CzechInvest.

Cílem programu je vytvoření podmínek pro:

- vznik kvalitního a fungujícího trhu Podnikatelských nemovitostí,
- zlepšení podnikatelského prostředí v České republice prostřednictvím podpory investic do moderních výrobních provozů s vysokou přidanou hodnotou a velkým exportním potenciálem,
- rychlejší rozvoj hospodářsky slabých či strukturálně postižených regionů prostřednictvím zvýšení jejich atraktivnosti pro tuzemské i zahraniční investory a odstranění negativních následků restrukturalizace průmyslové výrobní základny,

- zvýšení schopnosti České republiky obstát v konkurenci mezinárodního trhu přímých zahraničních investic,
- zlepšení životního prostředí. [17]

## **6.2 Operační program Podnikání a inovace 2007 – 2013**

Operační program byl schválen vládou ČR dne 15. listopadu 2006 a následně pak dne 3. prosince 2007 Evropskou komisí. Stejně tak jako první operační program, tak i tento čerpá finanční prostředky ze strukturálních fondů EU v letech 2007 – 2013. Operační program Podnikání a inovace navazuje na operační program Průmysl a podnikání. Z čehož vyplývá, že nový operační program bude dbát na hospodářskou a sociální soudržnost, v tomto případě v sektoru průmyslu.

Program Podnikání a inovace je hlavně zaměřen na zvýšení konkurenceschopnosti v oblasti průmyslu a podnikání, udržení atraktivnosti ČR, jednotlivých regionů a měst pro investory.

Operační program Podnikání a inovace obsahuje téměř dvě desítky programů. Z hlediska průmyslových zón se zde nachází program NEMOVITOSTI. Orientace programu je na podporu projektů realizovaných ve všech fázích životního cyklu nemovitosti. A to projektů přípravy, výstavby, rozvoje i regenerace nemovitosti. Správcem programu je MPO ČR a zprostředkujícím subjektem je agentura CzechInvest.

Cíle programu:

- stimulovat vznik a rozvoj podnikatelských nemovitostí včetně související infrastruktury,
- zvýšení funkčnosti trhu nemovitostí,
- zlepšení investičního a životního prostředí,
- podpora znalostní a informační báze pro rozvoj regionální podnikatelské infrastruktury a podpora podnikání v oblasti podnikatelských nemovitostí.

## **7 INSTITUTE V OBLASTI REGIONÁLNÍHO ROZVOJE**

### **7.1 Ministerstvo financí ČR**

MF je ústředním orgánem státní správy. Funkci ministra zastává od roku 2009 Ing. Eduard Janota.

*Působnost ministerstva v ohledu státní správy pro:*

- státní rozpočet České republiky,
- státní závěrečný účet České republiky,
- státní pokladnu České republiky,
- finanční trh s výjimkou věci devizové včetně pohledávek a závazků státu vůči zahraničí,
- ochranu zahraničních investic,
- hospodaření s majetkem státu,
- privatizaci majetku státu,
- věci pojišťoven,
- dohled penzijních fondů,
- činnosti zaměřené proti legalizaci výnosů z trestné činnosti.

Dále ministerstvo zabezpečuje členství v mezinárodních finančních institucích a finančních orgánech a řídí příjem zahraniční pomoci.

### **7.2 Ministerstvo průmyslu a obchodu ČR**

Ministerstvo průmyslu a obchodu je ústředním orgánem státní správy. Jejímž ministrem je od roku 2009 Ing. Vladimír Tošovský.

Ministerstvo průmyslu a obchodu ČR zastává funkci správce zmíněného Programu na podporu rozvoje průmyslových zón a zároveň Programu na podporu podnikatelských nemovitostí a infrastruktury

***Působnost ministerstva:***

- státní průmyslová politika, obchodní politika, zahraničně ekonomická politika, tvorba jednotné surovinové politiky, využívání nerostného bohatství, energetika, teplárenství, plynárenství, těžba tuhých paliv a radioaktivních surovin, úprava a zušlechťování ropy a zemního plynu,
- hutnictví, strojírenství, elektrotechnika a elektronika, chemický průmysl a zpracování ropy, gumárenský a plastikařský průmysl, průmysl skla a keramiky, textilní a oděvní, kožedělný a polygrafický, papíru a celulózy a působnost pro výrobu stavebních hmot, stavební výrobu, zdravotnickou výrobu, sběrné suroviny a kovový odpad,
- vnitřní obchod a ochrana zájmů spotřebitelů, zahraniční obchod a podpora exportu,
- záležitosti malých a středních podniků, s výjimkou regionální podpory podnikání a věci živností,
- technická normalizace, metrologie a státní zkušebnictví,
- průmyslový výzkum, rozvoj techniky a technologií.

### **7.3 CzechInvest**

CzechInvest je agentura pro podporu podnikání a investic, jež je státní příspěvkovou organizací podřízenou Ministerstvu průmyslu a obchodu ČR.

Agentura CzechInvest bude přiblížena později.

## **7.4 RERA a.s.**

Regionální a rozvojová agentura jižních Čech RERA a.s. zahájila svou činnost v roce 1999 za účelem podporovat a koordinovat hospodářský, sociální a kulturní rozvoj jihočeského regionu.

Agentura disponuje týmem odborných pracovníků se zaměřením na administraci prostředků Evropské unie a dotačních titulů České republiky, tvorbu strategických plánů a rozvojových koncepcí, přípravu a realizaci projektů, podporu přílivu tuzemských i zahraničních investic, zpracování projektových záměrů, zpracování studií proveditelnosti, koncepcí rozvoje venkovských oblastí, zemědělství, podporu podnikání a ochranu životního prostředí. [18]

RERA a.s. tím vytváří zázemí, na jehož základě je schopna poskytnout své služby na úrovni mezinárodních standardů, což napomáhá k častějšímu zapojení agentury do mezinárodních projektů a do projektů s celostátním významem.

## 8 TRH PRÁCE

Trh práce je určován tržní poptávkou po práci a tržní nabídkou práce, na kterém existuje konkurence na straně poptávky a i na straně nabídky. Tudíž práci poptává mnoho firem a nabízí jí mnoho lidí. Součet individuálních nabídek práce tvoří tržní nabídku práce. Celková poptávka všech firem v dané ekonomice představuje tržní poptávku po práci.

Trh práce, půdy a kapitálu tvoří společně trh výrobních faktorů. [2]

### 8.1 Zaměstnanost

Jedním z klíčových problémů ve vývoji ekonomiky jako celku je situace na trhu práce. Makroekonomie tudíž potřebuje ke svému zkoumání ukazatele, které jsou schopny popsat stav a vývoj tohoto trhu. Jedním ze základních ukazatelů používaných ke sledování trhu práce na makroekonomické úrovni je míra nezaměstnanosti. [5]

Zaměstnanost se hodnotí a posuzuje implicitně podle nezaměstnanosti, resp. podle míry nezaměstnanosti. Ta může mít dvě roviny – tzv. přirozená míra nezaměstnanosti a reálná míra nezaměstnanosti. [1]

Míra nezaměstnanosti se vyjadřuje podílem nezaměstnaných a ekonomicky aktivních obyvatel.

Nezaměstnaní jsou ti, kteří nejsou zaměstnaní, práci však hledají nebo byli z práce vysazeni a čekají na výzvu k návratu do práce. Ekonomicky aktivní obyvatelstvo tvoří ta část fondu pracovních sil, která je zaměstnaná a dále ta část fondu pracovních sil, která sice zaměstnaná není, ale aktivně o nalezení práce usiluje (a může to předepsaným způsobem dokázat). [4]

### **8.1.1 Druhy nezaměstnanosti**

Existují 3 základní druhy nezaměstnanosti:

- Frikční,
- Strukturální,
- Cyklická.

#### ***Frikční nezaměstnanost***

Úzce spojeno s přechodem z jednoho zaměstnání do jiného. Může to být způsobeno například absolvováním školy, stěhováním, zvýšením kvalifikace. Hlavním znakem tohoto druhu nezaměstnanosti je krátkodobost. Odstraněním frikční nezaměstnanosti by mohlo mít negativní dopad na snížení výkonnosti ekonomiky, protože tento již zmíněný druh nezaměstnanosti zabezpečuje potřebnou mobilitu pracovních sil.

#### ***Strukturální nezaměstnanost***

Vzniká jako důsledek strukturálních změn v ekonomice, daných omezením či zánikem některých činností a rozvojem či vznikem odvětví, oborů nebo profesí. Je spojena s technologickým pokrokem a potřebou rekvalifikace. Povaha strukturální nezaměstnanosti je spíše dlouhodobá.

#### ***Cyklická nezaměstnanost***

Rozvíjí se v souvislosti se vznikem recese hospodářského cyklu, čímž dopadá na různé profese současně, není řešena rekvalifikací a má dlouhodobý charakter. Tento druh nezaměstnanosti vzniká spíše proto, že mzdy nejsou pružné a nedokážou se rychle přizpůsobit přebytku či nedostatku práce.



## 9 ZDANĚNÍ

Zdanění se liší od ostatních peněžních transakcí tím, že její účastníci jsou nuceni se transferu účastnit. Nejde tedy o dobrovolnou směnu. Daň tvoří prakticky nezbytný základ jakékoliv formy organizování lidské společnosti. Jednotlivec, který je povinen odevzdat státu řekněme jednu čtvrtinu svých příjmů, stráví vlastně jednu čtvrtinu svého pracovního času prací pro stát. [9]

Celková daňová povinnost představuje souhrn všech plateb, které je subjekt povinen podle zvláštních zákonů přispívat veřejnoprávní soustavě. S celkovou daňovou povinností úzce souvisí další pojem, a to daňová kvóta. [6]

### 9.1 Daňová kvóta

Při snaze o eliminaci vlivu inflace na celkovou výkonnost ekonomiky bylo přistoupeno při měření daňového zatížení obyvatel k používání poměrových ukazatelů. Nejznámějším je ukazatel daňové kvóty. [10]

Je to jeden z ukazatelů, který slouží k mezinárodnímu srovnání, a vypovídá o tom, jak velký dík nezůstává těm, kdo důchod vytvořili, ale rozděluje se prostřednictvím veřejných fondů na daňovém principu. [6]

Při hodnocení daňové kvóty a její struktury si musíme uvědomit, že vypovídací hodnota tohoto ukazatele má některé nedostatky. Vzhledem k tomu, že daňová kvóta má vzorec

Daňový výnos / HDP

bude výsledné číslo záviset jednak na tom, co zahrneme pod ukazatel „daň“ a dále na tom, jak dobře bude v dané zemi proveden odhad hrubého domácího produktu. [3]

## 10 METODIKA

Cílem této diplomové práce je posouzení efektivnosti vybrané průmyslové zóny se zaměřením na nově vytvořená pracovní místa. Takto zformulovaný cíl obsahuje následující dílčí činnosti:

- popis agentury CzechInvest,
- průmyslové zóny v Jihočeském kraji podpořené z PRPPZ,
- popis Severní průmyslové zóny Písek,
- stav pracovních míst v PZ s ohledem na dopad míry nezaměstnanosti v okrese Písek,
- posouzení efektivnosti PZ se zaměřením na nově vytvořená pracovní místa.

Po ujednání, v Severní průmyslové zóně Písek o spolupráci, byla oslovena agentura CzechInvest, která umožnila nahlédnutí do interních materiálů týkajících se souhrnných dat o průmyslových zónách v České republice. Pro získání informací bylo zapotřebí pečlivého studia dokumentů agentury CzechInvest.

Pro další postup v práci bylo nutné získat informace o vývoji stavu zaměstnanců v jednotlivých organizacích lokalizovaných v Severní průmyslové zóně Písek s přihlédnutím k rostoucímu počtu investorů. Údaje poskytlo vedení Severní průmyslové zóny Písek. V této fázi diplomové práce byla pro získání informací uplatněna metoda šetření, což se týká dotazování a interview.

Severní průmyslová zóna Písek byla vystavěna pomocí programu Ministerstva průmyslu a obchodu České republiky, jehož příspěvkovou organizací je agentura CzechInvest.

Nově vytvořená pracovní místa v Severní průmyslové zóně Písek efektivně působí na trh práce a má rozsáhlý dopad na příjmy státu.

Pro zpracování práce byla použita data z výročních zpráv a interních dokladů z let 2000 až 2009.

Komparativní metoda a Metody analýzy a syntézy na posouzení průmyslových zón v jednotlivých krajích ČR, srovnanými dle počtu PZ a počtu investorů, dále pak na míru nezaměstnanosti.

#### **Výpočet daňového dopadu:**

Z průměrných hrubých měsíčních nominálních mezd v letech 2000 až 2008 byl vypočten koeficient růstu pro předpověď roků 2009 a 2010, jenž se vypočte podílem průměrné hrubé měsíční nominální mzdy v daném roce a průměrné hrubé měsíční nominální mzdy v roce předchozím.

Násobením průměrné hrubé měsíční nominální mzdy, počtem zaměstnanců dostaneme celkový objem hrubých měsíčních nominálních mezd.

Pro posouzení efektivnosti nově vytvořených pracovních míst vynásobíme objem hrubých měsíčních nominálních mezd daňovou kvótou, kdy získáme objem finančních prostředků plynoucích pro stát. Ovšem toto číslo je nutné vynásobit číslem 12, abychom dostali roční objem.

Dále jsou v diplomové práci použity funkce a graficky zpracované údaje v MS Excel.

## 11 CzechInvest

Jak bylo okrajově zmíněno výše, agentura CzechInvest je příspěvkovou organizací MPO ČR.

CzechInvest byl založen v roce 1992. Prvotním cílem bylo podporovat příliv zahraničních investic do České republiky. Nabízet klientům informace, poradenství, získávat kontakty. Pomáhat realizovat projekty nejdříve v oblasti výroby a výzkumu, zpracovatelského průmyslu jako je výroba automobilů, chemický průmysl nebo farmacie. Posléze se k těmto oblastem přidal letecký průmysl, zdravotnická technika a biotechnika.

Agentura pomáhá posílit konkurenceschopnost české ekonomiky prostřednictvím podpory malých a středních podnikatelů, podnikatelské infrastruktury, inovací a získáním zahraničních investic z oblasti výroby, strategických služeb či technologických center.

CzechInvest je výhradní organizací, která smí nadřízeným orgánům předkládat žádost o investiční pobídky a podporuje české firmy se zájmem o zapojení se do dodavatelských řetězců nadnárodních společností a tím přispívá k rozvoji domácích firem, českých i zahraničních investorů a celkového podnikatelského prostředí.

V roce 2004 agentura založila třináct regionálních kanceláří ve všech krajských městech. Tyto regionální kanceláře vznikly z důvodu rozšíření nabídky služeb, osvětlení možností podpory podnikání ze strukturálních fondů Evropské unie a pomoci zájemcům realizovat investice v příslušném regionu.

## **11.1 Součinnost s RERA a.s.**

Od roku 1999 byla každoročně podepisována mandátní smlouva mezi agenturou CzechInvest a zmíněnou akciovou společností. Podstatou smlouvy bylo, že RERA, a.s. jednala jménem CzechInvestu v obchodních záležitostech týkajících se průmyslových zón.

Hlavním účelem vzniku smlouvy mezi společnostmi byl velký zájem o výstavbu průmyslových zón.

Spolupráce mezi agenturou CzechInvest a akciovou společností RERA zanikla s koncem Programu na podporu rozvoje průmyslových zón, který byl platný do roku 2005.

## **12 PRŮMYSLOVÉ ZÓNY V JIHOČESKÉM KRAJI**

Na základě Programu na podporu rozvoje průmyslových zón byly v letech 1998 - 2005 podpořeny 4 průmyslové zóny v Jihočeském kraji:

- Blatná - Sádlov,
- Český Krumlov - Domoradice,
- Písek - Čížovská,
- Prachatice – Krumlovská ul..

### **12.1 Průmyslová zóna Blatná - Sádlov**

Na výstavbu této PZ byla poskytnuta podpora ze SR již v roce 1999 a byla první podpořenou průmyslovou zónou v Jihočeském kraji. Výše dotace byla 2 mil. Kč. Výměra průmyslové zóny byla původně 10 ha a v budoucnu se již nerozšiřovala.

V současné době je průmyslová zóna v majetku soukromých vlastníků. Lokalizované firmy působí zejména v oblastech výroby bytového nábytku a výroby předmětů do domácností. Umístění PZ je možné vidět v příloze 1 a satelitní snímek největší firmy v PZ v příloze 2.

### **12.2 Průmyslová zóna Český Krumlov – Domoradice**

V roce 2005 získala tato PZ dotaci ve výši 22,616 mil. Kč jako poslední průmyslová zóna podpořená z Programu na podporu rozvoje průmyslových zón. Původní velikost zóny byla 48,1 ha a nyní již čítá výměru téměř 62 ha, rozmístění ukazuje příloha 3.

Proinvestované pozemky jsou ve vlastnictví jednotlivých firem. Stěžejním oborem v této zóně je výroba obrazových lišt a rámu, výroba a distribuce dřevěných a plastových psacích potřeb, jejichž výrobní hala je znázorněna v příloze 4, a výroba

kosmetických produktů. Dále pak výroba kovových okapových systémů, kovových střech a opláštění budov, obrábění a montáž komponentů pro vysokozdvizné vozíky, výroba a montáž nábytkového kování a elektrotechnika.

### **12.3 Průmyslová zóna Písek - Čížovská**

Do této zóny byla přislíbena a poskytnuta dotace v roce 2000, následně v roce 2002, dále pak v letech 2003 a 2004. Celkový objem finančních prostředků byl 16,552 mil. Kč. Počáteční rozloha byla 41,5 ha a v současné době je její výměra 64 ha.

Mapu s lokalizací PZ představuje příloha 5. V příloze 6 je zaznamenán letecký snímek jednoho z největších podniků v PZ.

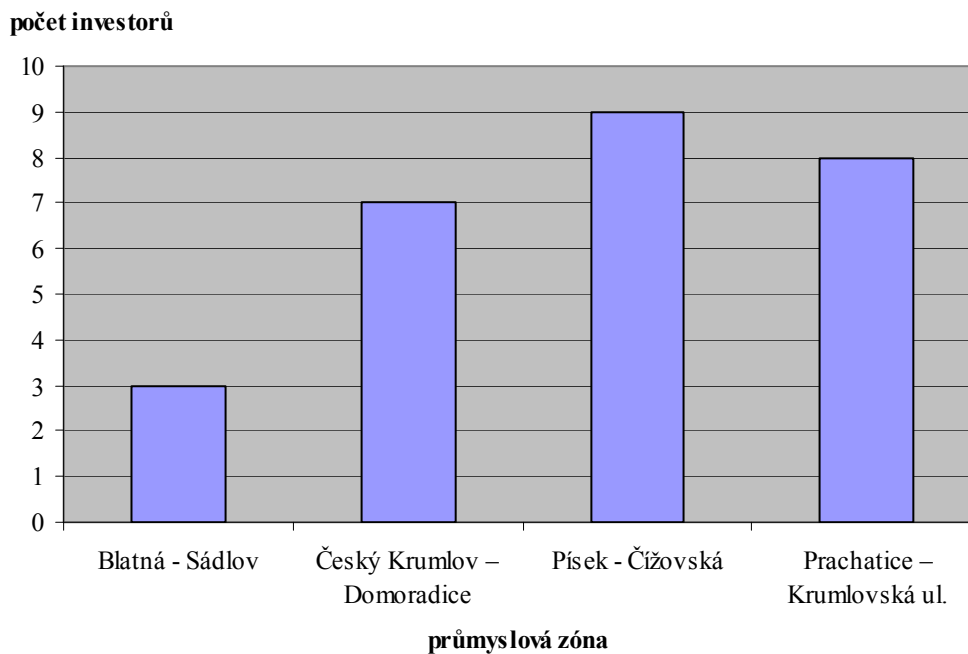
O této průmyslové zóně bude podrobněji zmíněno níže.

### **12.4 Průmyslová zóna Prachatice – Krumlovská ul.**

Z Programu na podporu rozvoje průmyslových zón bylo toto území podpořeno dvakrát a to v letech 2000 a 2001. Dotace činila 8,234 mil. Kč. Výměra průmyslové zóny je 10,25 ha, letecká fotografie s vyznačenou polohou je uvedena v příloze 7.

Teritorium průmyslové zóny je plně využito. Firmy zde produkující se zaměřují hlavně na výrobu podvozků automobilových závěsů, výrobu elektronických součástek, příprava výroby klempířství a pokrývačství, truhlářství, výroba vratových systémů a brusírna nástrojů. Výstavbu výrobní haly největší firmy sídlící v PZ znázorňuje příloha 8.

Ve všech čtyřech průmyslových zónách působí celkem 27 investorů, rozdělení je čitelné na grafu.



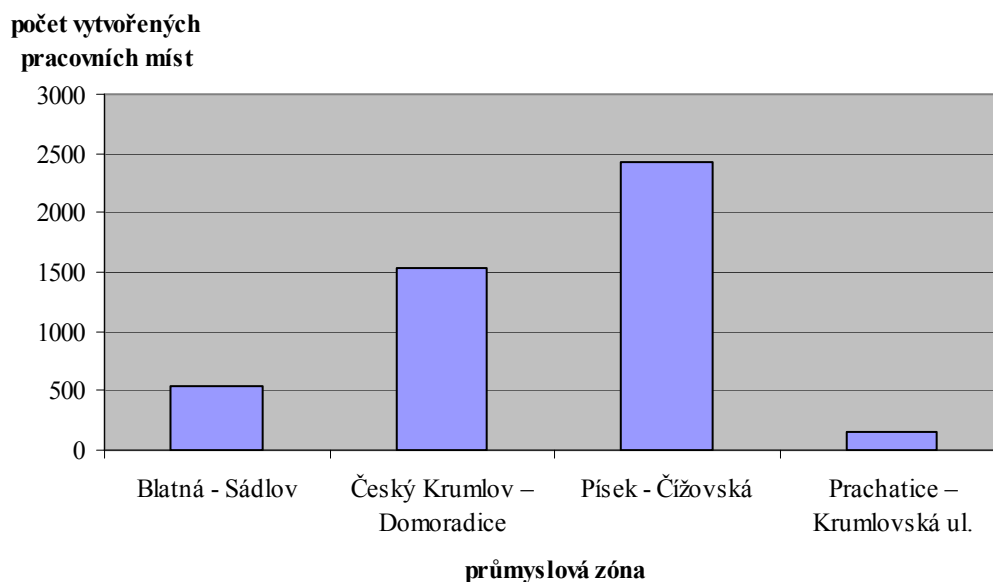
Zdroj: Vlastní výpočet

**Graf 1: Počet investorů v PZ v Jihočeském kraji k 1. 1. 2010.**

Prvenství v počtu investorů zaujímá PZ Písek. Velká četnost investorů je i v PZ Prachatice, ovšem vytváří pouze 6,4% pracovních míst, které vytváří PZ Písek, což je udáno i 6krát menší rozlohou. Naopak PZ Český Krumlov, jež má téměř stejnou rozlohu i počet investorů jako PZ Písek vytváří jen 63% pracovních míst oproti 100% PZ Písek.



Současný stav vytvořených pracovních míst v průmyslových zónách v Jihočeském kraji udává následující graf.



Zdroj: Vlastní výpočet

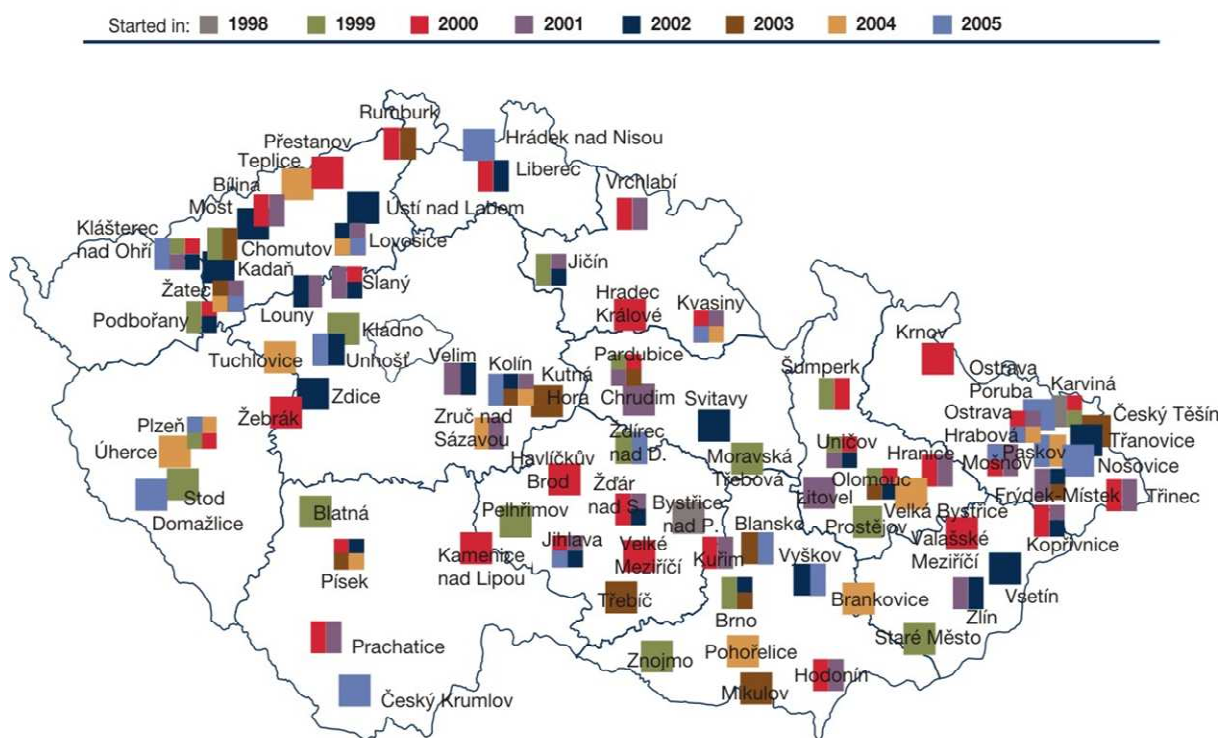
**Graf 2: Počet vytvořených pracovních míst k 1. 1. 2010.**

Z grafu je zřetelné, že více než polovinu všech pracovních míst tvoří PZ Písek, i když má téměř stejně velkou plochu jako PZ Český Krumlov s tím rozdílem, že je plně obsazena. Minimální počet vytvořených míst je registrován v PZ Prachovice, což je udáno velkým počtem malých firem.

# 13 STÁTNÍ PODPORA ROZVOJE PRŮMYSLOVÝCH ZÓN

Do konce roku 2009 bylo v ČR podpořeno 90 průmyslových zón rozkládajících se na 2 360 ha plochy ČR, jež stát podpořil 9,2 mld. Kč. Z celkové rozlohy PZ je obsazeno přibližně 66% a dosud vytvořeno zhruba 94 tis. pracovních míst.

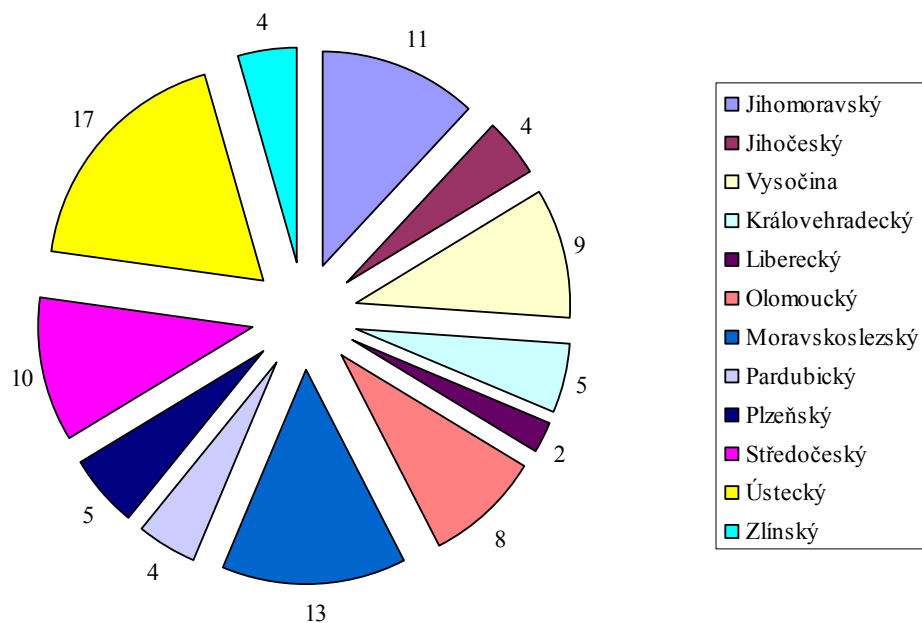
Lokace a rok začátku investování do PZ lze vidět na následující mapě ČR.



Zdroj: CzechInvest

Mapa ČR s vyznačenými průmyslovými zónami ukazuje, že do roku 2005 bylo nejvíce podpořených zón v Ústeckém, Moravskoslezském a Středočeském kraji. Dále pak podél dálnice D5 v Plzeňském kraji. V neposlední řadě v Jihomoravském kraji a kraji Vysočina kolem dálnice D1.

Četnost průmyslových zón je naznačena na následujícím grafu.

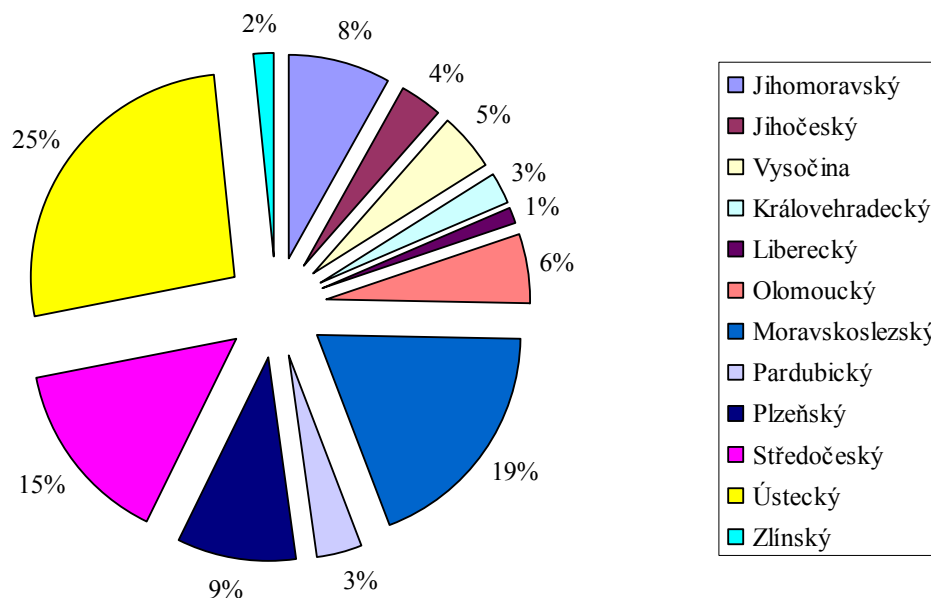


Zdroj: Vlastní výpočet

**Graf 3: Četnost průmyslových zón v ČR podpořené v rámci Programu na podporu rozvoje průmyslových zón v letech 1998-2005.**

Jak již bylo zmíněno, nejčetnější průmyslové zóny jsou v Ústeckém, Moravskoslezském, Středočeském a Jihomoravském kraji. Jak lze zjistit Karlovarský kraj nevytvořil žádnou průmyslovou zónu. Z tohoto grafu je patrné, že v Jihočeském kraji jsou za pomoci Programu na podporu rozvoje průmyslových zón podpořeny pouze 4 průmyslové zóny.

Následující hledisko pro rozdělení průmyslových zón je rozloha průmyslových zón v jednotlivých krajích.



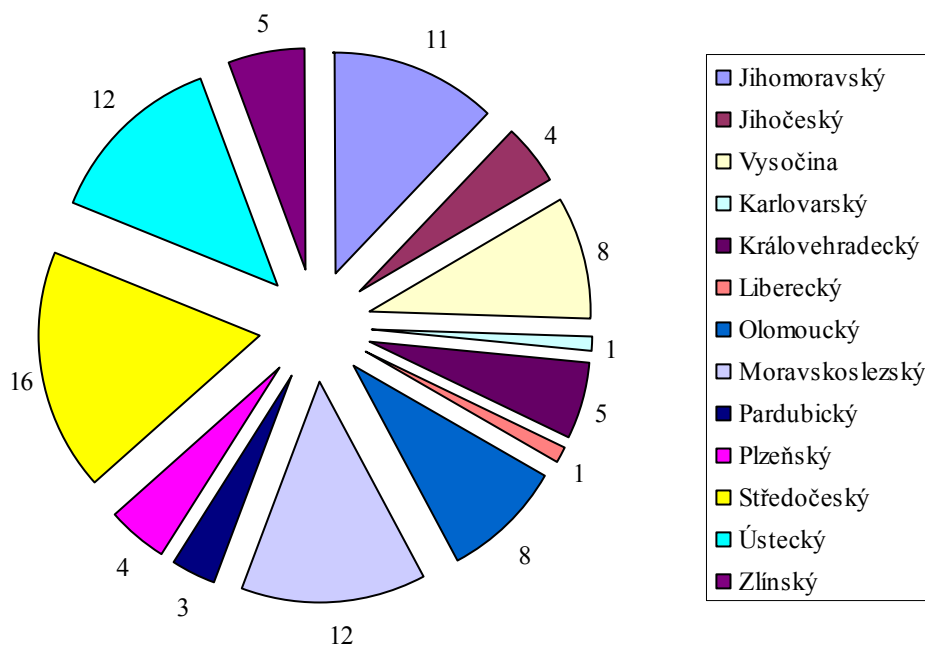
Zdroj: Vlastní výpočet

**Graf 4: Rozloha průmyslových zón podpořených v rámci Programu na podporu rozvoje průmyslových zón v letech 1998-2005.**

Největší rozloha průmyslových zón v ČR je v Ústeckém kraji a to 25%. Toto čtvrtinové prvenství je způsobeno vysokým počtem průmyslových zón. Druhou největší rozlohu průmyslových zón má Moravskoslezský kraj, který zastává 19%. Z celkové rozlohy průmyslových zón v ČR Jihočeský kraj zastává jen 4%, což je dáno malým počtem průmyslových zón v tomto kraji.

### 13.1 Rok 2009

Současná situace v oblasti průmyslových zón podpořených z Programu na podporu rozvoje průmyslových zón se změnila, jak naznačuje graf:

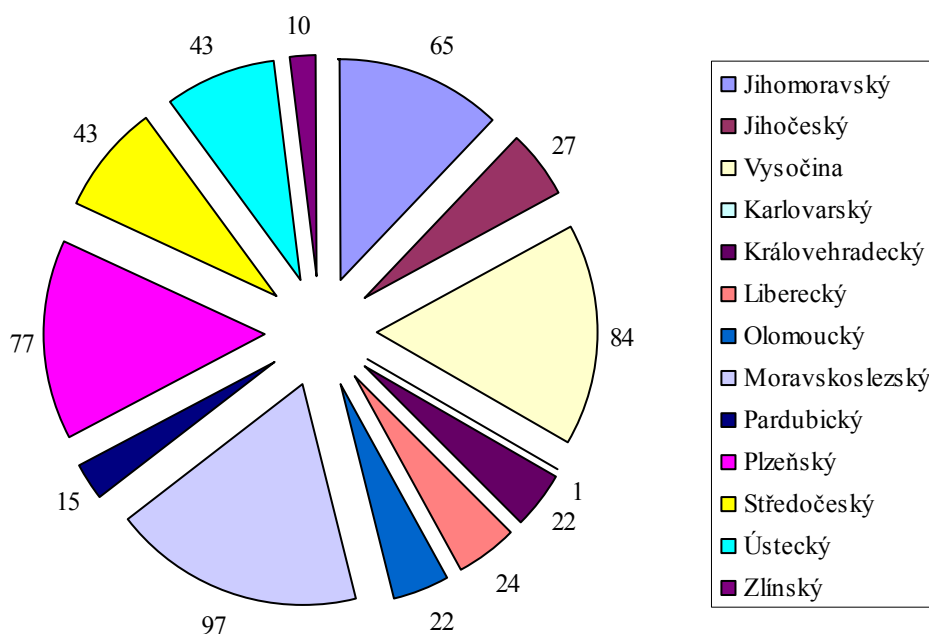


Zdroj: Vlastní výpočet

**Graf 5: Počet průmyslových zón v jednotlivých krajích ČR platné v roce 2009.**

Největší četnost průmyslových zón je ve Středočeském kraji a to téměř 20% všech průmyslových zón. Oproti výše znázorněnému grafu je patrný úbytek průmyslových zón v Ústeckém kraji a nárůst průmyslových zón ve Středočeském kraji, avšak celkový počet se nijak rapidně nezměnil.

Průmyslové zóny lze rozdělit podle počtu investorů v jednotlivých krajích ČR, jak naznačuje následující graf.



Zdroj: Vlastní výpočet

**Graf 6: Rozdělení průmyslových zón v jednotlivých krajích ČR podle počtu investorů platné v roce 2009.**

Téměř pětina všech investorů figuruje v Moravskoslezském kraji, který však nezastává prvenství v četnosti průmyslových zón. Další vysoký počet investorů vzhledem k počtu průmyslových zón je v kraji Vysočina, kde se vyskytuje přesně 15% všech investorů. Naopak ve Středočeském kraji, jež má největší počet průmyslových zón, je pouze 8% investorů.

Z celkového počtu průmyslových zón a počtu investorů vychází v průměru na jednu průmyslovou zónu bezmála 6 investorů, což značí, že v Jihočeském kraji je situace vyvážená.

## 14 SEVERNÍ PRŮMYSLOVÁ ZÓNA PÍSEK - ČÍŽOVSKÁ

Toto území se nachází v severo-západní části Jihočeského kraje. Jak již bylo zmíněno a vyobrazeno výše. Průmyslové zóně Písek byla poskytnuta dotace z Programu na podporu rozvoje průmyslových zón, a to čtyřikrát.

Podnětem pro využití řešeného území především pro průmyslovou výrobu, technickou vybavenost, výrobní, nevýrobní a motoristické služby byla jednak okamžitá potřeba místního závodu Schneider Electric a.s., který uvolnil důležitou plochu ve vnitřní části města a jednak fakt, že předmětné území v souvislosti s výstavbou přeložky silnice I/20 Praha – České Budějovice získává výrazně na významu svou snadnou přístupností a atraktivní polohou na příjezdu od Prahy. [12]

Původní rozloha PZ byla 41,5 ha, s ohledem na obsazenost a stálý zájem investorů bylo v roce 2004 schváleno zvýšení rozlohy téměř o dalších 23 ha. Současná rozloha činí 64 ha, z čehož plyne, že je nerozsáhlejší průmyslovou zónou v Jihočeském kraji, která má téměř 100% obsazenost. Nyní město Písek připravilo změnu územního plánu a hodlá PZ rozšířit o dalších 30 ha, čímž se celková rozloha PZ bude blížit 100 ha. Nově připravované pozemky nejsou nabízeny k prodeji, ale mají sloužit jako rezerva pro stávající podniky například k vybudování technologických center nebo zázemí služeb pro zaměstnance.

Tato PZ je výbornou spojnicí s Německem a Rakouskem. Průmyslová zóna je vzdálena přibližně 150 km od hraničního přechodu Rozvadov, 75 km od hraničního přechodu Strážný a 90 km od hraničního přechodu Dolní Dvořiště. Od hlavního města Prahy je vzdálena zhruba 100 km. K dopravě mezi těmito městy lze použít rychlostní silnici R4, která je stále ve výstavbě.

Ke spojení s krajským městem Jihočeského kraje lze využít silnici I. třídy I/20. Mezinárodní letiště Ruzyně je vzdálené 100 km. Místní letiště se nachází asi 1 km od

Písku v obci Krašovice. Železniční nádraží je v dostupnosti 2 km. V městě Písek je funkční městská hromadná doprava a neexistující možnost vodní cesty.

Průmyslová zóna se nenachází v zátopovém území, v oblasti památkové ochrany, v biokoridoru či v ochranném pásmu železnice či letiště.

V roce 2000 vyhrála třetí místo v ocenění Průmyslová zóna roku, jež bylo pod záštitou MPO ČR a agenturou CzechInvest. Dne 8. června 2004 získala tato PZ „Certifikát o akreditaci průmyslové zóny“ v rámci programu MPO ČR a její příspěvkové organizace CzechInvest a taktéž ve stejném roce obdrželo město Písek ocenění „Akreditovaný manažer průmyslové zóny“. Toto ocenění bylo vydáno současně s programem „Akreditace průmyslových zón“ pořádaným MPO ČR a agenturou CzechInvest. Současným manažerem Severní průmyslové zóny Písek – Čížovská je Ing. Petr Matoušek

## **14.1 Podniky působící v průmyslové zóně**

V Severní průmyslové zóně Písek - Čížovská lze nalézt tyto firmy:

- AISIN EUROPE MANUFACTURING CZECH s.r.o.
- BROTEX Z & J s.r.o.
- CSS spedition s.r.o.
- ČMO – České a moravské obalovny, s.r.o.
- FAURECIA Components Písek, s.r.o.
- HEYCO WERK ČR s.r.o.
- Kunststoff-Fröhlich GmbH
- Schneider Electric a.s.
- SMOM CZ s.r.o.
- s.n.o.p. cz a.s.



#### ***14.1.1 AISIN EUROPE MANUFACTURING CZECH s.r.o.***

Dceřiný výrobní závod společnosti AISIN EUROPE S.A., patřící do globální skupiny AISIN SEIKI Co., LTD. Firma dodává díly motorů do závodů japonských a evropských výrobců automobilů. Portfolio výrobků se skládá z olejových a vodních čerpadel, krytů hlav válců, krytů rozvodových řetězů, olejových van, vedení vačkového hřídele, sacího potrubí a další.

Společnost s ručením omezeným byla založena 6. listopadu 2002. Výstavbu v PZ Písek zahájila v březnu 2003 a následně zahájila provoz v srpnu 2003. Rozloha pozemku ve vlastnictví investora je 15 ha, z toho závod zabírá 25% pozemku. V současné době firma vyvábí 320 pracovních míst.

#### ***14.1.2 BROTEX Z & J s.r.o.***

Společnost s ručením omezeným se zabývá textilním průmyslem. Zejména výrobou a prodejem protialergického a zdravotně nezávadného ložního bytového textilu jako jsou příkrývky, polštáře a ložní soupravy.

BROTEX Z & J s.r.o. začal v PZ investovat v listopadu roku 2001 a v následujícím roce zahájil výrobu. Rozloha pozemku vlastněné společností je pouhý 1 ha a rozloha závodu je 0,2 ha. Nyní společnost zaměstnává 32 lidí.

#### ***14.1.3 CSS spedition s.r.o.***

Vlastníkem této společnosti je sesterská společnost CSS invest s.r.o. CSS spediton s.r.o. má v rámci ČR 4 pobočky a to v Praze, Ostravě, Č. Budějovicích a Písku. Společnost poskytuje své služby v oblasti logistiky včetně řízeného skladování, vnitrostátní i mezinárodní spedice a celní deklarace.

CSS spedition s.r.o. vznikla v roce 1997. Investování v PZ Písek se uskutečnilo v říjnu 2005 a v tomtéž roce vytvořila 2 pracovní místa. Pozemek vlastněný investorem se rozkládá na 1 ha a závod na necelých 25% pozemku. Do této chvíle společnost vytvořila 38 pracovních míst.

#### ***14.1.4 ČMO – České a moravské obalovny, s.r.o.***

Společnost zahájila výstavbu závodu v roce 1995, což je ještě dříve než vznikla samotná průmyslová zóna. Druhem činnosti firmy v PZ je obalovna živičných směsí. ČMO není evidována u agentury CzechInvest, ani v seznamech města Písek a to z toho důvodu, že nebyla podpořena žádným způsobem z PPRPZ a z PPPNI. V současné době firma čítá kolem 20 zaměstnanců. Vyloučení této firmy by výrazným způsobem nezměnilo konečnou vypovídací hodnotu efektivnosti celé PZ.

#### ***14.1.5 FAURECIA Components Písek, s.r.o.***

Předmětem podnikání této společnosti je design, výroba a dodávky automobilových modulů. Dále pak nabídka sedadel, kokpitů, vnitřních protihlukových obložení dveří a předních částí karoserií. Společnost vyniká zajímavostí, že do průmyslové zóny v Písku přesunula 3 své divize z Evropy.

Společnost s ručením omezeným vznikla v roce 2006, kdy v únoru téhož roku začalo i samotné investování v PZ a taktéž výroba. Rozloha pozemku, jež vlastní investor je 13 ha a velikost zastavěné plochy je 4,46 ha. Nyní společnost vytváří 750 pracovních míst a je největší společností v průmyslové zóně Písek.

#### ***14.1.6 HEYCO WERK ČR s.r.o.***

Společnost je právním nástupcem společnosti Heytec spol. s r.o., jež vznikla v roce 1995. HEYCO WERK ČR s.r.o. je součástí skupiny podniků se zahraniční ovládací osobou Heyco Werk Heynen GmbH & KG. Společnost se zabývá výrobou dílů

z termoplastu vstřikováním do forem, montáží kovových či plastových doplňkových dílů na vyrobené plastové díly. Vyrobené produkty se ze ¾ vyváží do zahraničí. Doplňkovou činností je kompletace sad palubního nářadí pro osobní a malé užitkové automobily, sestavení podle druhu, balení podle předpisů a expedice.

V srpnu roku 1998 společnost zahájila výstavbu závodu z důvodu nevyhovujícího objektu pronajatého v jiné lokalitě a získání nové zakázky. Plocha pozemku ve vlastnictví investora je 2 ha. Do roku 2003 byla zastavěná plocha 0,23 ha. V tomtéž roce začala výstavba nové haly a nyní je velikost zastavěné plochy 0,35 ha. V tuto chvíli má společnost vytvořeno 65 pracovních míst.

#### ***14.1.7 Kunststoff-Fröhlich GmbH***

Společnost se zabývá výrobou plastových a pryžových výrobků pro automobilový průmysl formou vstřikování plastů. Závod v PZ Písek není jediným, společnost má další v ostatních státech Evropy a Číně.

V únoru roku 2007 společnost začala investovat a v tomtéž roce zahájila výrobu. Rozloha pozemku vlastněného investorem je 1 ha a zastavěná plocha činí 33%. V současné době společnost zaměstnává 72 lidí.

#### ***14.1.8 Schneider Electric a.s.***

Akciová společnost se zaměřuje na rozvody elektrické energie, průmyslovou automatizaci, automatizaci a zabezpečení budov i domácností. Dále pak na energetický monitoring, úspory energie, napájení a chlazení kritických aplikací. Společnost vznikla privatizací podniku Elektropřístroj Písek společností Group Schneider, jež se dál rozdělila na 2 samostatné obchodní společnosti.

Společnost zahájila investování v září 1997 a v prosinci 1998 dokončila výrobní halu na území průmyslové zóny. Plocha ve vlastnictví investora je 4 ha, z toho výrobní objekt

tvoří 1,35 ha. Společnost vytvořila 590 pracovních míst a je druhou největší společností v průmyslové zóně Písek.

#### ***14.1.9 SMOM CZ s.r.o.***

Druh činnosti podle oborové klasifikace je nespécializovaný velkoobchod, pronájem a správa vlastních nebo pronajatých nemovitostí, obrábění, povrchová úprava a zušlechťování kovů a ostatní odborné, vědecké a technické činnosti.

V lednu roku 2008 společnost začala investovat do výstavby závodu a do konce téhož roku vytvořila 50 pracovních míst. Celková plocha ve vlastnictví investora činí 2 ha a zastavěná plocha přibližně 0,25 ha. V současnosti má společnost vytvořeno 43 pracovních míst.

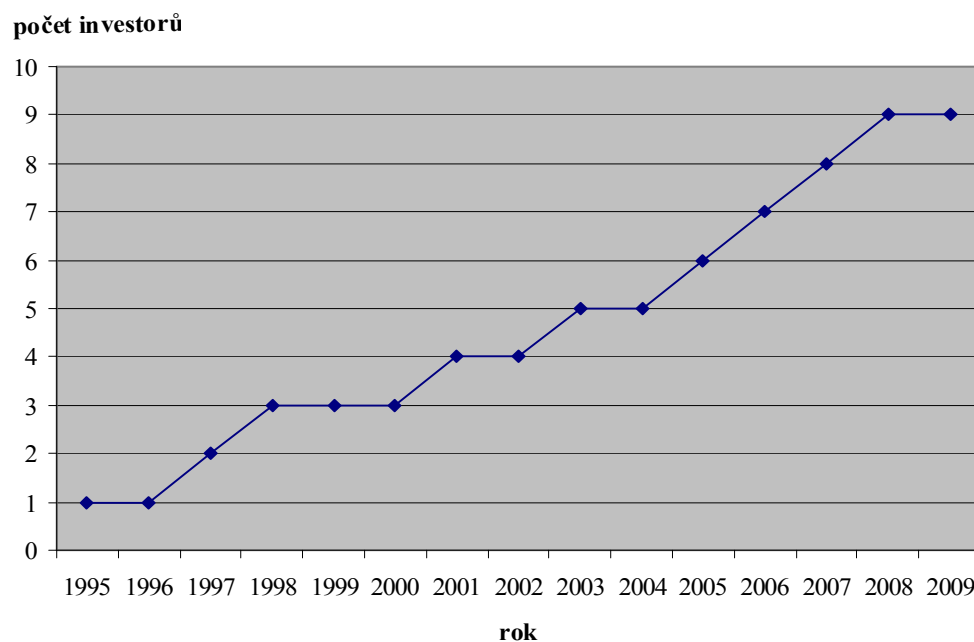
#### ***14.1.10 s.n.o.p. cz a.s.***

Hlavní činnost podnikání je lisování a svařování ocelových dílů pro automobilový průmysl. Tato francouzská společnost má celkem 10 výrobních závodů, sídlící v Evropě.

Akciová společnost zahájila investování v prosinci roku 1995. V září 2000 otevřela tento nový závod s 200 pracovními místy. Rozloha pozemku, jež je ve vlastnictví investora je téměř 4 ha a z toho se zastavěná plocha rovná 0,59 ha.

## 14.2 Analýza Severní průmyslové zóny Písek

V PZ působí celkem 9 investorů. Jsou to nejen české firmy, ale například i francouzské firmy, německá a japonská firma. Vývoj počtu investorů je znázorněn na grafu.

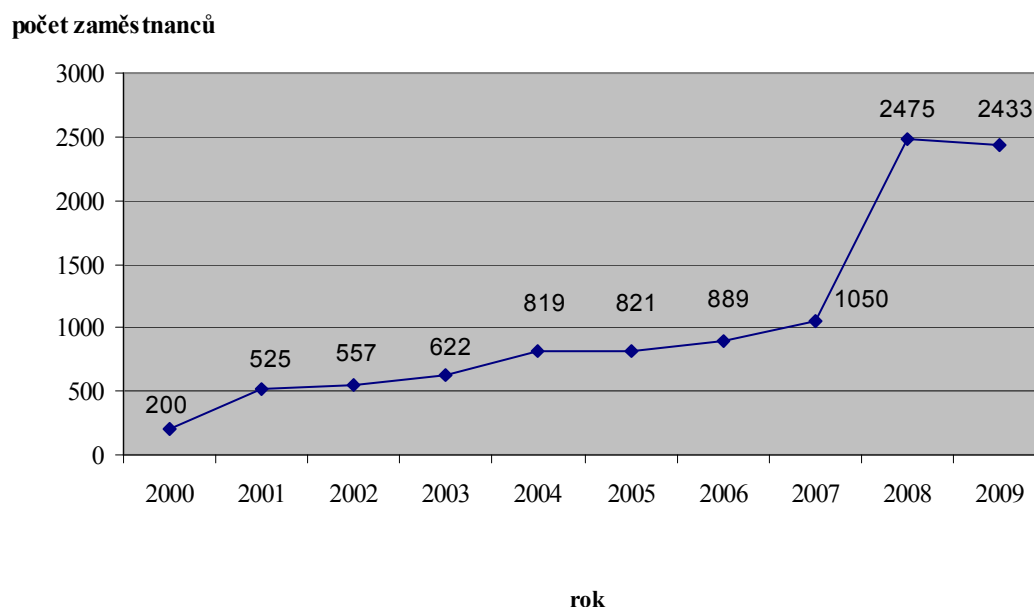


Zdroj: Vlastní výpočet

**Graf 7: Vývoj investorů v Severní průmyslové zóně Písek – Čížovská v letech 1995 – 2009.**

Z grafu je patrné, že v období 1998 – 2000 vývoj v oblasti nově příchozích firem do PZ stagnoval. Naopak proti tomu v období 2004 – 2008 do PZ vstoupil každý rok další nový investor a tím se začala PZ opět plně obsazovat. Což bylo způsobeno hlavně tím, že v roce 2004 se PZ rozšířila.

Dále je vhodné na PZ nahlížet z hlediska počtu vytvořených pracovních míst, jak naznačuje graf.



Zdroj: Vlastní výpočet

**Graf 8: Vývoj počtu vytvořených pracovních míst v období 2000 – 2009.**

Pozvolný vývoj nárůstu počtu pracovních míst odpovídá mírnému zvyšování se počtu investorů v PZ. Zajímavostí je vývoj v období 2007 – 2008, kdy lze pozorovat více než 100% nárůst počtu pracovních míst. Tento prudký nárůst je způsoben tím, že každá ze třech největších firem v PZ v jednom roce vytvořila minimálně 250 nových pracovních míst. Naprosto prudký rozmach pracovních míst byl zaznamenán u firmy FAURECIA Components Písek, s.r.o., jež vytvořila přibližně 700 míst.

Oproti tomu v období 2008 – 2009 je patrný mírný pokles zhruba 45 pracovních míst. Tento pokles není z pohledu tohoto grafu důležitý, ale ve skutečnosti ano. Již výše zmíněná firma v tomto období byla postižena v rámci celosvětové hospodářské krize zejména v automobilovém průmyslu, kdy došlo ke snížení poptávky a firma byla nucena ukončit jednu ze svých tří divizí, a tudíž počet pracovních míst klesl o 150.

Další pokles vykazovala firma AISIN EUROPE MANUFACTURING CZECH s.r.o., kde se počet pracovních míst snížil o 50. Tato ztráta byla vyrovnána nárůstem počtu pracovních míst ve firmě Schneider Electric a.s. a ve firmě s.n.o.p. cz a.s.

## **15 POSOUZENÍ EFEKTIVNOSTI PRŮMYSLOVÉ ZÓNY SE ZAMĚŘENÍM NA NOVĚ VYTVOŘENÁ PRACOVNÍ MÍSTA**

### **15.1 Dopad na nezaměstnanost**

Okres Písek hraničí s okresy Příbram, Tábor, České Budějovice a Strakonice. Rozlohou je druhým nejmenším okresem v Jihočeském kraji a má spíše rekreační charakter než průmyslově rozvinuté oblasti. Z průmyslové oblasti zde převládá strojírenství, textilní, elektrotechnický, kovodělný a dřevozpracující průmysl, což je soustředěno do největších měst okresu.

Počet obyvatel s trvalým bydlištěm v okrese Písek čítá k 31. 12. 2009 celkem 70 550. Z tohoto počtu zastává téměř 51% žen. Z úhrnu všech obyvatel je v píseckém okrese téměř 70% ekonomicky aktivních obyvatel. Do konce roku 2009 jen samotná Severní průmyslová zóna Písek obstarávala 5% pracovních míst pro obyvatelstvo, což tvoří necelých 2500 pracovních míst.

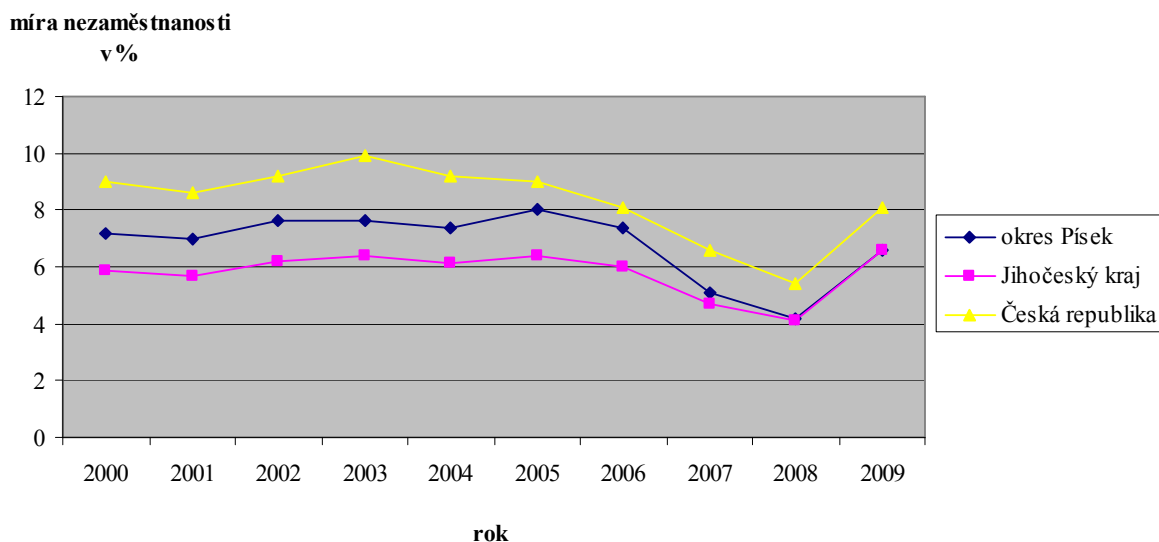
Prognózy do konce roku 2010 počítají s navýšením pracovních míst téměř o 18%, a tudíž PZ bude zastávat 6% celkových pracovních míst v okrese Písek.

Značná část obyvatel je koncentrována ve městech a větších obcích okresu jako například ve městě Písek, Milevsko, Protivín a Mirovice, což čítá přibližně 67% obyvatel. Zbýlých 33% obyvatel žije na venkově.

Značnou část zaměstnavatelů v okrese Písek tvoří firmy s počtem do 50 zaměstnanců. V současné době k největším zaměstnavatelům patří Nemocnice Písek a dále firmy s.n.o.p. cz a.s. a Schneider Electric a.s. situovány v Severní průmyslové zóně Písek.



Následující graf naznačuje míru nezaměstnanosti udanou v procentech za celou ČR, v Jihočeském kraji a v okrese Písek.



Zdroj: Vlastní výpočet

**Graf 9: Vývoj míry nezaměstnanosti ve vybraných oblastech ČR v letech 2000 – 2009.**

Podle grafu je patrné, že míra nezaměstnanosti v okrese Písek je větší než míra nezaměstnanosti v Jihočeském kraji, tudíž zvyšuje tuto míru. Na druhou stranu míra nezaměstnanosti v celé ČR je mnohem vyšší než míra nezaměstnanosti v Jihočeském kraji.

V roce 2004 si můžeme všimnout poklesu míry nezaměstnanosti v okrese Písek, jež byl zčásti způsoben vytvořením nových pracovních míst v Severní průmyslové zóně Písek. Snížení míry nezaměstnanosti mohl mít větší efekt, bohužel v tomtéž roce došlo k organizačním změnám v podniku Jitex Písek a.s., které tuto míru zvyšoval.

Následující rok lze hovořit o významném nárůstu míry nezaměstnanosti v okrese Písek vyvolaný opět organizačními změnami v podniku Jitex Písek a.s., Kovosvit DS a.s.

a Kovosvit Mas a.s. V roce 2005 Severní průmyslová zóna Písek nezaznamenala výrazný přírůstek pracovních příležitostí, proto neovlivňovala míru nezaměstnanosti.

V roce 2006 v píseckém okrese ukončili svou činnost dvě velké firmy. A to Kovosvit DS a.s. a Abakus CZ s.r.o., jež zvýšily míru nezaměstnanosti v okrese. Na druhou stranu Severní průmyslová zóna Písek vytvořila téměř 70 nových pracovních míst a došlo k výstavbě obchodního domu Tesco. Celkový dopad byl snížení míry nezaměstnanosti.

Výrazný pokles míry nezaměstnanosti byl v roce 2007, kdy neproběhly žádné důležité organizační změny ani žádný z větších podniků okresu Písek neukončil svou činnost. Nezaměstnanost byla snížena hlavně pomocí nových pracovních příležitostí v Severní průmyslové zóně Písek, tudíž se míra nezaměstnanosti v okrese Písek téměř vyrovnala míře nezaměstnanost v Jihočeském kraji.

Rok 2008 byl významný pro Severní průmyslovou zónu Písek, která v tomto roce vytvořila téměř 1500 nových pracovních míst. Dalo by se předpokládat, že míra nezaměstnanosti v okrese Písek klesne velmi nápadným způsobem. Pokles nezaměstnanosti v tomto roce byl zaznamenán, ale ne tak, jak by se dalo očekávat. Zmírnění dopadů bylo doprovázeno ukončením činnosti mnoha menších podniků v rámci celosvětové hospodářské krize.

V roce 2009 byl opět registrován neobyčejný růst míry nezaměstnanosti, jenž byl důsledkem doznívající hospodářské krize. Jak je již výše popsáno, toto značně postihlo PZ Písek, kde byl zaznamenán pokles pracovních míst téměř o 45. Svou činnost však ukončili i podniky nevyskytující se v lokalitě Severní průmyslové zóny Písek.

Jako každý projekt má i výstavba PZ své negativní i pozitivní externality. Mezi negativní se dá zahrnout dopad na životní prostředí, které se projeví v nárůstu dopravy a s tím spojenou zvýšenou hladinou hluku a zesílením emisí v ovzduší. Další negativní externalitou je nenávratný úbytek zeleně podporující čistotu vzduchu a tím dojde i k narušení protierozní funkce půdy. Hlavní pozitivní externalitou můžeme rozumět

ekonomický rozvoj města a celého okresu. Dále pak zvýšení životní úrovně obyvatelstva například z hlediska nárůstu počtu služeb. Nespornou pozitivní externalitu lze vidět i v lokaci výrobních hal v PZ.

## 15.2 Daňový dopad

Pro výpočet tohoto dopadu byla zvolena celková daňová kvóta, která je nástavbou nad jednoduchou daňovou kvótou a bere v úvahu i finanční prostředky zaplacené na sociálním zabezpečení a zdravotním pojištění.

Mezi roky 1995 až 2005 byla celková daňová kvóta v ČR v podstatě stabilizována (36,2 resp. 36,3% HDP). [19]

Rok	Průměrná hrubá měsíční nominální mzda (Kč) <sup>2)</sup>	Koeficient růstu <sup>1)</sup>	Počet zaměstnanců <sup>3)</sup>	Objem mezd zaměstnanců	Objem mezd x daňová kvóta ČR
2000	12 258	-	200	2 451 600	889 931
2001	13 201	1,0769	525	6 930 525	2 515 781
2002	14 039	1,0635	557	7 819 723	2 838 559
2003	14 883	1,0601	622	9 257 226	3 360 373
2004	15 760	1,0589	819	12 907 440	4 685 401
2005	16 647	1,0563	821	13 667 187	4 961 189
2006	17 735	1,0654	889	15 766 415	5 723 209
2007	19 107	1,0774	1 050	20 062 350	7 282 633
2008	20 384	1,0668	2 475	50 450 400	18 313 495
2009	21 722	1,0657	2 433	52 850 682	19 184 798
2010	23 149	1,0657	2 862	66 252 438	24 049 635
<b>Součet</b>	-	-	-	<b>258 415 986</b>	<b>93 805 003</b>

Pozn.: 1) v roce 2009 a 2010 jsou použity průměry koeficientů růstu z let 2000 až 2008.

2) v roce 2009 a 2010 jsou údaje vypočteny odhadem pomocí 1) a údajů z předchozích let.

3) hodnota počtu zaměstnanců v 2010, kterou předpokládá vedení Severní průmyslové zóny Písek.

Zdroj: ČSÚ, vlastní výpočet

**Tabulka 1: Výpočet daňové efektivity se zaměřením na vytvořená pracovní místa v Severní průmyslové zóně Písek v letech 2000 až 2010.**

Jak již bylo zmíněno výše, do Severní průmyslové zóny Písek bylo ze státního rozpočtu investováno bezmála 17 milionů Kč. Pokud se podíváme na vývoj průměrné hrubé mzdy v Jihočeském kraji násobenou počtem pracovníků v PZ v jednotlivých letech, dostaneme celkový objem hrubých mezd, jež byly zaznamenány v PZ. Aby byl zhodnocen dopad pro státní příjmy, zohledňuji daňovou kvótu ČR. Podle odhadu téměř všech figurujících ukazatelů je jasné, že v Severní průmyslové zóně bylo zapláceno v rozmezí let 2000 až 2010 téměř 94 milionů Kč.

Toto číslo je ovšem výpočet pouze za jeden měsíc v každém roce, proto je nutné ještě provést krátkou úpravu, a to:

$$93\ 805\ 003 * 12 = \mathbf{1\ 125\ 660\ 036\ Kč}$$

Pro posouzení efektivnosti ovšem nemůžeme opomenout ještě další příjmy, které plynou státu z této PZ. A to v podobě podpor v nezaměstnanosti a sociálních dávek, jež nemusí stát vyplácet lidem pracujícím v PZ. Na druhou stranu dotace od státu na průmyslovou zónu není jediným výdajem. Jako další můžeme uvést výdaje na nově vytvořená pracovní místa, jež byla podnikům sídlícím v PZ poskytnuta a taktéž sleva na dani z příjmu.

Nyní vezmeme v úvahu velice pesimistický odhad. Každá firma v PZ Písek dostala na jedno nově vytvořené pracovní místo příspěvek v maximální výši 80 000 Kč. Stát by podpořil tuto zónu částkou 229 mil. Kč. I v této extrémní situaci je zřejmé, že příjmy mnohonásobně převýšily výdaje.

Dle vypočtených údajů vyplývá, že státní výdaje poskytnuté Severní průmyslové zóně Písek s porovnáním příjmů plynoucích do SR jsou zanedbatelné. Tudíž výstavba této PZ byla pro stát přínosem.

## 16 ZÁVĚR

Cílem této diplomové práce bylo posoudit efektivnost vybrané průmyslové zóny se zaměřením na nově vytvořená pracovní místa.

Za celou ČR se v rozmezí let 1998 až 2005 dá shrnout, že nejvíce vytvořených průmyslových zón z PPRPZ bylo zejména v Ústeckém, Moravskoslezském a Jihomoravském kraji. Prvenství největší rozlohy zastával již zmíněný Ústecký kraj, který tvoří 25% celkové rozlohy vytvořených průmyslových zón. Následně Moravskoslezský kraj zastávající 19%. Jihočeský kraj se nevyznačuje velkým počtem vytvořených průmyslových zón, a proto reprezentuje pouhých 4% rozlohy průmyslových zón v ČR. Stav k roku 2009 vykazuje na území České republiky 90 PZ. V této době je na prvním místě v počtu kraj Středočeský, jenž tvoří téměř 20% všech PZ. Dále pak kraje Ústecký, Moravskoslezský. Situace v Jihočeském kraji se nijak výrazně nezměnila.

Zaměřím-li se v roce 2009 na počet investorů v průmyslových zónách v jednotlivých krajích, zjistím, že z celkového počtu 530 je téměř pětina všech investorů situována do Moravskoslezského kraje. Dalším významným počtem investorů figuruje v Ústeckém kraji, kde se nachází téměř 15% všech investorů. Z celkového počtu průmyslových zón a počtu investorů vychází v průměru na jednu průmyslovou zónu bezmála 6 investorů, což značí, že v Jihočeském kraji je situace vyvážená. V Jihočeském kraji v roce 2009 působí 27 investorů.

V Jihočeském kraji byly z PPRPZ podpořeny 4 průmyslové zóny. Z nichž největší a nejefektivnější je Severní průmyslová zóna Písek - Čížovská, ve které je situováno nejvíce investorů a vytvořeno nejvíce pracovních míst v Jihočeském kraji. Do této průmyslové zóny byla poskytnuta dotace v roce 2000, následně v roce 2002, dále pak v letech 2003 a 2004. Celkový objem finančních prostředků byl 16,552 mil. Kč. Počáteční rozloha byla 41,5 ha. S ohledem na obsazenost a stálý zájem investorů bylo v roce 2004 schváleno zvýšení rozlohy téměř o dalších 23 ha

a v současné době je její výměra 64 ha. Severní průmyslová zóna je nyní plně využita a vedení města jedná o rozšíření stávajícího území na velikost 100 ha.

V Severní průmyslové zóně Písek působí 10 firem, jež jsou jak zahraniční, tak tuzemské. Přísun investorů do PZ se buďto každým rokem zvyšoval nebo stagnoval. Největší nárůst investorů bylo možno zaznamenat mezi roky 2004 až 2008 a to zejména díky tomu, jak již bylo výše zmíněno, se PZ v roce 2004 rozšířila.

V letech 2000 až 2007 zaznamenávala PZ pozvolný nárůst pracovních míst. Zajímavostí je vývoj v období 2007 až 2008, kdy lze zpozorovat více než 100% nárůst počtu pracovních míst. Tento prudký nárůst je způsoben tím, že každá ze třech největších firem v PZ v jednom roce vytvořila minimálně 250 nových pracovních míst.

Oproti tomu v období 2008 až 2009 byl registrován pokles, který se na Grafu 9 neprojevil, ale ve skutečnosti ano. Dvě z firem sídlící v PZ v tomto období byly postiženy v rámci celosvětové hospodářské krize a snížily tím počet pracovních míst o 200. Tato ztráta byla vyrovnána nárůstem počtu pracovních míst ve firmách, jež expandovaly.

Pro posouzení efektivnosti PZ se zaměřením na nově vytvořená pracovní místa můžeme využít dvě významná hlediska a to ovlivnění míry nezaměstnanosti a daňový dopad.

V letech 2000 až 2009 byla vždy míra nezaměstnanosti v ČR vyšší než v Jihočeském kraji. Na druhou stranu míra nezaměstnanosti v okrese Písek v tomto časovém období téměř vždy zvyšovala míru nezaměstnanosti v Jihočeském kraji. PZ Písek nijak výrazně neovlivnila výkazy míry nezaměstnanosti. Do roku 2007 je vývoj nových pracovních příležitostí v PZ dorovnáván organizačními změnami či ukončením činnosti firem v okrese Písek.

Rok 2008 byl významný pro PZ Písek, která v tomto roce vytvořila téměř 1500 nových pracovních míst. Dalo by se předpokládat, že míra nezaměstnanosti v okrese Písek

klesne velmi nápadným způsobem. Pokles nezaměstnanosti v tomto roce byl zaznamenán, ale ne tak, jak by se dalo očekávat. Zmírnění dopadů bylo doprovázeno ukončením činnosti mnoha menších podniků v rámci celosvětové hospodářské krize.

V roce 2009 byl opět registrován neobvyklý růst míry nezaměstnanosti, jenž byl důsledkem doznívající hospodářské krize. Jak je již výše popsáno, toto značně postihlo PZ Písek, kde byl zaznamenán pokles pracovních míst téměř o 45. Svou podnikatelskou aktivitu však ukončily i podniky nevyskytující se v lokalitě Severní průmyslové zóny Písek.

Počet obyvatel s trvalým bydlištěm v okrese Písek čítá k 31. 12. 2009 celkem 70 550. Z úhrnu všech obyvatel je v píseckém okrese téměř 70% ekonomicky aktivních obyvatel. Do konce roku 2009 jen samotná Severní průmyslová zóna Písek obstarávala 5% pracovních míst pro obyvatelstvo, což tvoří necelých 2500 pracovních míst. Prognózy do konce roku 2010 počítají s navýšením pracovních míst téměř o 18%, a PZ bude zastávat 6% celkových pracovních míst v okrese Písek.

Z vypočtených údajů je jasné, že finanční prostředky vypočtené pomocí daňové kvóty, zaplacené v rámci Severní průmyslové zóny v letech 2000 až 2010, plynoucí státu činí zhruba 1 126 milionů Kč. K příjmům státního rozpočtu můžeme dále zahrnout podpory v nezaměstnanosti a další sociální dávky. Tyto příjmy mnohonásobně převýší výdaje státního rozpočtu, které jsou dotace na vybudování průmyslové zóny ve výši téměř 16,552 mil. Kč, výdaje na nově vytvořená pracovní místa, která tvoří necelých 229 mil. Kč a slevy na dani.

Z hlediska posouzení Severní průmyslové zóny Písek je zřejmé, že působení externalit má negativní dopad na životní prostředí, ale lze nalézt i pozitivní v rámci ekonomického rozvoje a životní úrovně. Závěrem můžeme konstatovat, že výstavba této průmyslové zóny byla velice efektivní a přínosná pro stát, město Písek, tak i pro investory v průmyslové zóně.

## 17 SUMMARY

The aim of this thesis was to evaluate the effectiveness of selected industrial zones with a focus on new jobs created.

In Czech Republic is located 90 industrial zones with a total of 530 investors, supported by the Program to support the development of industrial zones. South Bohemia takes 4 industrial zones where operate 24 investors. The largest and most efficient industrial zone, “Severní průmyslová zóna Písek – Čížovská” which is situated most investors and created the most jobs in the South Bohemia. In “Severní průmyslová zóna Písek – Čížovská” is 10 companies and was 4 times granted almost CZK 17 million. The present area is 64 ha, which is now fully utilized and the city leaders discuss about future expansion of the existing territory of the size of 100 ha.

The construction of industrial zone to be affected labour market and creating new jobs. At the same time reducing unemployment rate which is not directly recognizable as they are reflected as other influences. Now provides the industrial zone of 5% of jobs from a total of 70 550 people in the region Písek.

In the practical part are presented the calculated data from which is clear that financial resources from tax policy flows to state is around CZK 1 126 million. The revenue of the state budget can also include unemployment and other social benefits. These revenues far outweigh the costs of state budget. In this case are costs to build industrial zone of CZK 16,552 million, costs on new jobs created which is less than CZK 229 million and tax abatement.

The assessment of “Severní průmyslová zóna Písek – Čížovská” is evident that the effect of externalities has a negative impact on the environment but can also be found in the positive economic development and living standards. Finally we can submit that the construction if the industrial zone was very effective and beneficial for the state, the town of Písek, as well as for investors in the industrial zone.



## PŘEHLED POUŽITÉ LITERATURY

- [1] HLADKÝ, J., LEITMANOVÁ, I. Makroekonomie I. 1. vydání. JU ZF České Budějovice, 1997. 92 s. ISBN 80-7040-223-7.
- [2] HLADKÝ, J., LEITMANOVÁ, I. Mikroekonomie I. 1. vydání. JU ZF České Budějovice, 1997. 93 s. ISBN 80-7040-201-6.
- [3] KUBÁTOVÁ, Květa. Daňová teorie a politika. 1. vydání. Praha: Euralex Bohemia, 2000. 225 s. ISBN 80-902752-2-2.
- [4] PAČESOVÁ, Hana. Makroekonomická teorie. 2. vydání. Praha: Vydavatelství ČVUT, 2000. 181 s. ISBN 80-01-02259-5.
- [5] RUSMICOVÁ, L., SOUKUP, J. a kol. Makroekonomie – základní kurz. 4. vydání. Slaný: Melandrium, 1997. 166 s. ISBN 80-901801-8-3.
- [6] VANČUROVÁ, A., LÁCHOVÁ, L. Daňový systém ČR 2006 aneb učebnice daňového práva. 8. vydání. Praha: Vox, 2006. 324 s. ISBN 80-86324-60-5.
- [7] VALACH, Josef. Investiční rozhodování a dlouhodobé financování. 2. vydání. Praha: Express, 2006. 465 s. ISBN 80-86929-01-9.
- [8] VITURKA, M. a kol. The case study: Případová studie k problémům regionálního rozvoje v ČR. 1. vydání. Brno: Vydavatelství MU, Brno – Kraví hora, 2001. 123 s. ISBN 80-210-2572-7.
- [9] STIGLITZ, Joseph, E. Ekonomie veřejného sektoru. 1. vydání. Praha: Grada Publishing, 1997. 661 s. ISBN 80-7169-454-1.
- [10] ŠIROKÝ, Jan. Daňové teorie s praktickou aplikací. 1. vydání. Praha: C. H. Beck, 2003. 249 s. ISBN 80-7179-413-9.
- [11] Zákon 72/2000 Sb., o investičních pobídkách a změně některých zákonů
- [12] Interní materiály města Písek.

### *Elektronické zdroje*

- [13] *Www.czechinvest.org* [online]. 2010 [cit. 2010-03-30]. Dostupný z WWW: <<http://www.czechinvest.org/vliv-pzi>>.
- [14] *Www.czechinvest.org* [online]. 2010 [cit. 2010-03-30]. Dostupný z WWW: <<http://www.czechinvest.org/data/files/resume-investicni-pobidky-pro-zpracovatelsky-prumysl-42-cz.pdf>>.
- [15] *Www.czechinvest.org* [online]. 2010 [cit. 2010-03-30]. Dostupný z WWW: <<http://www.czechinvest.org/pz>>.
- [16] *www.mfcr.cz* [online]. 2010 [cit. 2010-03-30]. Dostupný z WWW: <[http://www.mfcr.cz/cps/rde/xchg/mfcr/xsl/inv\\_pob\\_vyvoj.html](http://www.mfcr.cz/cps/rde/xchg/mfcr/xsl/inv_pob_vyvoj.html)>.
- [17] *www.mpo.cz* [online]. 2010 [cit. 2010-03-30]. Dostupný z WWW: <<http://www.mpo.cz/cz/podpora-podnikani/opp/#category171>>.
- [18] *www.rera.cz* [online]. 2010 [cit. 2010-03-30]. Dostupný z WWW: <<http://www.rera.cz/index.php?documentID=5>>.
- [19] *www.sfinance.cz* [online]. 2007 [cit. 2010-03-30]. Dostupný z WWW: <<http://www.sfinance.cz/zpravy/finance/121559-cr-v-danovem-srovnani-s-okolnimi-zememi/>>.

# PŘÍLOHY

## Seznam příloh

*Příloha 1* – Mapa PZ Blatná – Sádlov.

*Příloha 2* – Satelitní snímek firmy Leifheit v PZ Blatná – Sádlov.

*Příloha 3* – Mapa PZ Český Krumlov – Domoradice.

*Příloha 4* – Letecký snímek firmy Schwan-STABILO ČR, s.r.o. v PZ Český Krumlov –  
Domoradice.

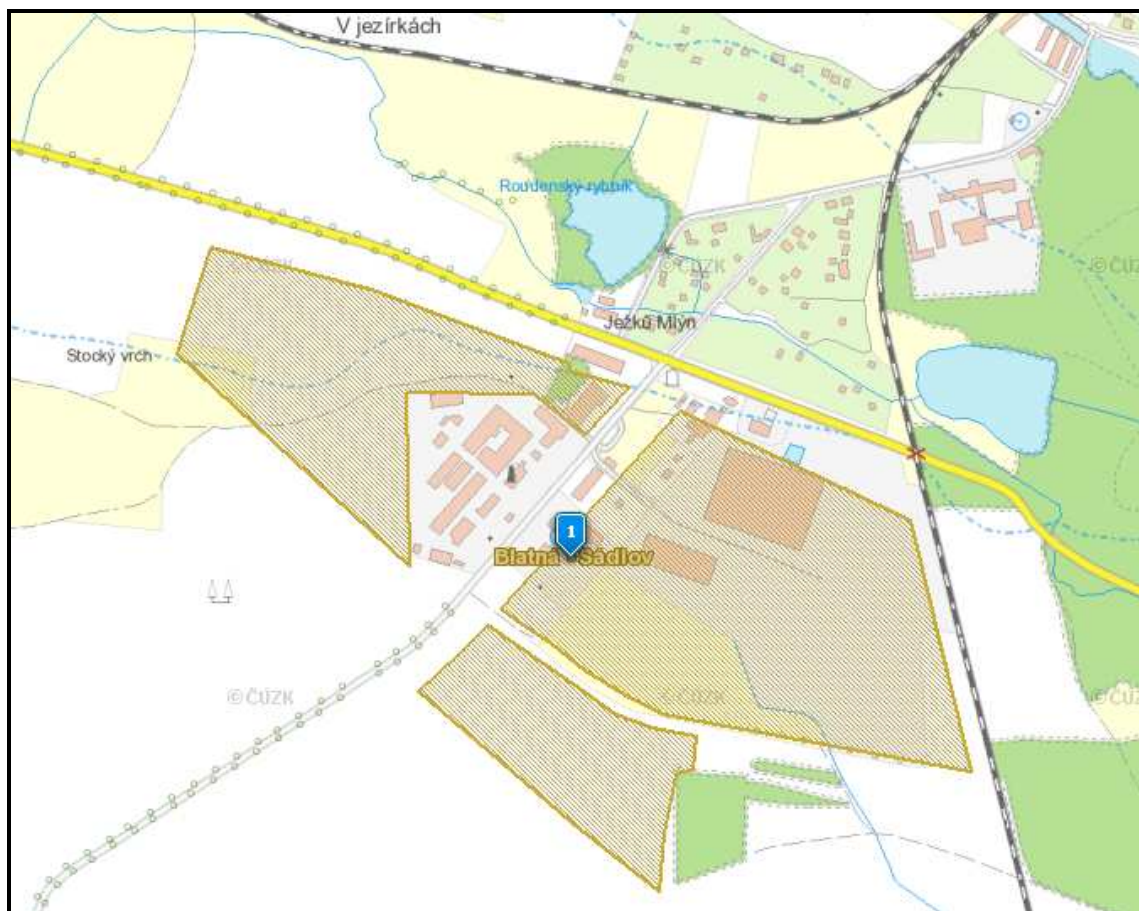
*Příloha 5* – Mapa PZ Písek – Čížovská.

*Příloha 6* – Letecký snímek firmy s.n.o.p. cz a.s. v PZ Písek – Čížovská.

*Příloha 7* – Letecký snímek PZ Prachatice – Krumlovská ul.

*Příloha 8* – Snímek výrobního areálu firmy InTiCom Components Tschechien s.r.o.  
v PZ Prachatice – Krumlovská ul.

*Příloha 1 – Mapa PZ Blatná – Sádlov.*



*Příloha 2 – Satelitní snímek firmy Leifheit s.r.o. v PZ Blatná – Sádlov.*

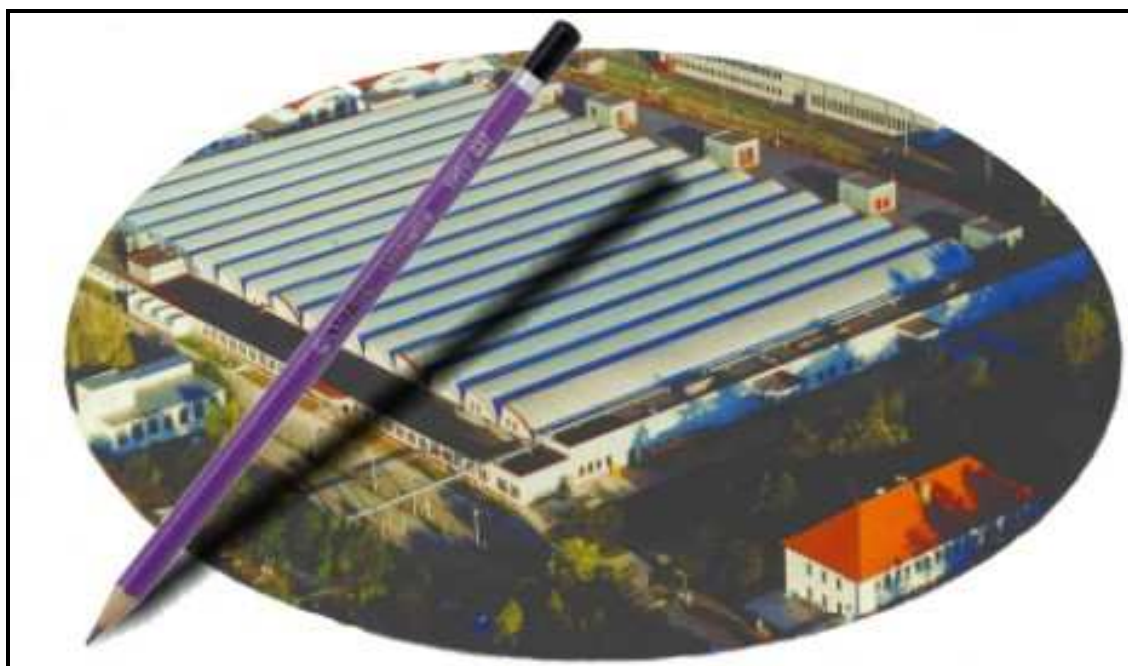


Příloha 3 – Mapa PZ Český Krumlov – Domoradice.





*Příloha 4 – Letecký snímek firmy Schwan-STABILO ČR, s.r.o. v PZ Český Krumlov –  
Domoradice.*



Příloha 5 – Mapa PZ Písek – Čížovská.





*Příloha 6 – Letecký snímek firmy s.n.o.p. cz a.s. v PZ Písek – Čížovská.*



Příloha 7 – Letecký snímek PZ Prachatice – Krumlovská ul.



*Příloha 8* – Snímek výrobního areálu firmy InTiCom Components Tschechien s.r.o.  
v PZ Prachatice – Krumlovská ul.

