

**JIHOČESKÁ UNIVERZITA V ČESKÝCH
BUDĚJOVICÍCH**

EKONOMICKÁ FAKULTA

DIPLOMOVÁ PRÁCE

2010

Radek Červený

**JIHOČESKÁ UNIVERZITA V ČESKÝCH BUDĚJOVICÍCH
EKONOMICKÁ FAKULTA**

Katedra strukturální politiky a rozvoje venkova

Studijní program: Ekonomika a Management

Studijní obor: Strukturální politika EU a rozvoj venkova

Název diplomové práce:

Vybudování golfového hřiště s využitím Evropských fondů

Vedoucí diplomové práce:
prof. Ing. Magdalena Hrabánková, CSc.

Autor:
Bc. Radek Červený

2010

Prohlášení

Prohlašuji, že jsem svou diplomovou práci na téma: „Vybudování golfového hřiště s využitím Evropských fondů“ vypracoval samostatně na základě vlastních zjištění a materiálů, které uvádím v příloze

Prohlašuji, že v souladu s § 47b zákona č. 111/1998 v platném znění souhlasím se zveřejněním své diplomové práce, a to v nezkrácené podobě elektronickou cestou ve veřejně přístupné části databáze STAG provozované Jihočeskou univerzitou v Českých Budějovicích na jejich internetových stránkách.

V Českých Budějovicích, dne 3. května

Bc. Radek Červený

Poděkování

Děkuji vedoucí diplomové práce paní prof. Ing Magdaleně Hrabánkové, CSc. za pomoc, vstřícný přístup a odborné vedení při tvorbě diplomové práce. Současně bych touto cestou rád poděkoval mým rodičům, kteří mne po celou dobu studia podporovali.

V Českých Budějovicích, dne 3. května

Bc. Radek Červený

OBSAH

1. ÚVOD	10
2. CÍL PRÁCE.....	12
3. METODIKA PRÁCE	13
4. TEORETICKÁ ČÁST DIPLOMOVÉ PRÁCE.....	15
4.1 CHARAKTERISTIKA EVROPSKÉ UNIE.....	15
4.1.1 <i>Obecná politika Evropské unie</i>	18
4.2 EVROPSKÉ INSTITUCE.....	18
4.2.1 <i>Rada Evropské unie</i>	18
4.2.2 <i>Evropský parlament</i>	20
4.2.3 <i>Evropská komise</i>	21
4.2.4 <i>Ostatní instituce EU</i>	22
4.3 SPOLUROZHODOVÁNÍ	23
4.3.1 <i>První čtení</i>	23
4.3.2 <i>Druhé čtení</i>	23
4.3.3 <i>Třetí čtení</i>	23
4.4 REGIONÁLNÍ POLITIKA EVROPSKÉ UNIE	23
4.4.1 <i>Národní rozvojový plán (NRP)</i>	25
4.4.2 <i>Národní strategický referenční rámec (NSRR)</i>	26
4.4.3 <i>Operační programy (OP)</i>	26
4.4.3.1 <i>Tématické operační programy</i>	27
4.4.3.2 <i>Regionální operační programy (ROP)</i>	27
4.4.3.3 <i>Programy přeshraniční spolupráce</i>	27
4.4.3.4 <i>Operační programy - Praha</i>	28
4.4.4 <i>Cíle regionální politiky v programovacím období 2007-2013</i>	28
4.4.4.1 <i>Cíl konvergence</i>	28
4.4.4.2 <i>Cíl Regionální konkurenceschopnost a zaměstnanost</i>	28
4.4.4.3 <i>Cíl Evropská uzemní spolupráce</i>	29
4.4.5 <i>Územní jednotky pro strukturální a regionální politiku v Evropské unii</i>	29

4.4.5.1 Územní členění České republiky podle regionální politiky Evropské unie	29
4.5 FONDY EVROPSKÉ UNIE	31
4.5.1 <i>Strukturální fondy</i>	32
4.5.1.1 Evropský fond regionálního rozvoje (ERDF).....	33
4.5.1.2 Evropský sociální fond (ESF)	34
4.5.2 <i>Fond soudržnosti (CF)</i>	35
4.5.3 <i>Evropský zemědělský fond pro rozvoj venkova (EAFRD)</i>	36
4.5.4 <i>Evropský rybářský fond (EFF)</i>	36
4.5.5 <i>Komunitární programy</i>	37
4.5.6 <i>Fond předvstupní pomoci (IPA)</i>	38
4.5.7 <i>Fond solidarity (EUSF)</i>	38
4.5.8 <i>Finanční nástroje regionální politiky</i>	38
4.5.8.1 JASPERS	39
4.5.8.2 JEREMIE	39
4.5.8.3 JESSICA	39
4.6 FINANČNÍ NÁSTROJE VHODNÉ PRO PODPORU CESTOVNÍHO RUCHU	39
4.6.1 <i>Integrovaný operační program (IOP)</i>	39
4.6.2. <i>Regionální operační program NUTS II Jihozápad (ROP JZ)</i>	41
4.6.3 <i>Operační program Přeshraniční spolupráce ČR – Rakousko</i>	43
4.6.4 <i>Program rozvoje venkova</i>	45
5. ANALÝZA GOLFU V ČESKÉ REPUBLICE.....	48
6. CHARAKTERISTIKA OBLASTI REALIZOVANÉHO PROJEKTU.....	52
6.1 CHARAKTERISTIKA REGIONU TŘEBOŇSKO	52
6.2 POPIS OBCE TŘEBOŇ A DOMANÍN	52
6.3 POPIS AREÁLU GOLFOVÉHO CLUBU TŘEBOŇ	53
6.4 KLIMATICKÉ FAKTORY	56
7 PRAKTICKÁ ČÁST DIPLOMOVÉ PRÁCE.....	57
7.1 ZÁKLADNÍ ÚDAJE PROJEKTU.....	57
7.1.1 <i>Žadatel</i>	57

7.1.1.1 Žadatel	57
7.1.1.2 Zpracovatel projektu	58
7.2 POPIS PROJEKTU	59
7.2.1 Cíle projektu	59
7.2.1.1 Hlavní cíl projektu	59
7.2.1.2 Cíle na trhu	59
7.2.1.3 Ekonomické cíle	59
7.2.1.4 Majetkové cíle.....	60
7.2.1.5 Sociální cíle a cíle v oblasti kvalifikace a motivace	60
7.2.2 Zdůvodnění projektu	60
7.2.3 Realizace projektu	61
7.2.3.1 Časový harmonogram realizace projektu	62
7.2.3.2 Místo realizace projektu	64
7.3 TECHNICKÉ ŘEŠENÍ PROJEKTU	64
7.4 HODNOCENÍ PROJEKTU	65
7.4.1 Analýza specifických předností podniku	65
7.4.2 Vize podniku - základní hypotéza a scénář budoucího vývoje	66
7.4.2.1 Pesimistická varianta.....	66
7.4.2.2 Optimistická varianta.....	66
7.4.2.3 Realistická varianta	67
7.4.3 Analýza konkurence.....	67
7.4.3.1 GOLF club Hluboká nad Vltavou.....	67
7.4.3.2 Golf resort monachus (Nová Bystřice).....	69
7.4.3.3 Golf Club Český Krumlov.....	70
7.4.3.4 1. Jihočeský Golfový Klub Bechyně	72
7.4.4 Analýza poptávky (cílové skupiny)	73
7.4.4.1 Faktory poptávky, které podnik může ovlivnit.....	73
7.4.4.2 Faktory poptávky, které podnik nemůže ovlivnit.....	73
7.4.5 Analýza ekonomického a právního systému	74
7.4.6 Ekologie a životní prostředí	75
7.4.7 Analýza vědecko – technického rozvoje	75

7.4.8	<i>Analýza personálního obsazení podniku</i>	76
7.4.9	<i>Sociální a ekonomické důsledky</i>	76
7.4.10	<i>Dopravní dostupnost</i>	76
7.4.11	<i>SWOT analýza projektu</i>	77
7.5	VÝSLEDKY PROJEKTU	78
7.6	ROZPOČET PROJEKTU	80
7.6.1	<i>Celkové výdaje – rozpočet projektu</i>	80
7.6.1.1	<i>Celkové způsobilé výdaje projektu</i>	81
7.6.1.2	<i>Nezpůsobilé výdaje</i>	82
7.6.2	<i>Limity</i>	82
7.7	OSTATNÍ FINANČNÍ UKAZATELE	83
7.7.1	<i>Náklady</i>	83
7.7.1.1	<i>Náklady na mzdy</i>	83
7.7.1.2	<i>Náklady na provoz centra</i>	83
7.7.1.3	<i>Odpisy</i>	84
7.7.1.4	<i>Struktura financování projektu a splátkový kalendář</i>	84
7.7.1.5	<i>Celkové náklady</i>	85
7.7.2	<i>Příjmy</i>	86
7.7.2.1	<i>Odhad poptávky a ceník služeb</i>	86
7.7.2.2	<i>Tržby z prodeje služeb</i>	88
7.7.3	<i>Výkaz zisků a ztrát</i>	89
7.8	REALIZOVANÉ PROJEKTY	89
8.	ZÁVĚR	90
9.	SUMMARY	92
10.	SEZNAM POUŽITÉ LITERATURY	93
11.	KLÍČOVÁ SLOVA	97
12.	SEZNAM POUŽITÝCH ZKRATEK	98
13.	SEZNAM OBRÁZKŮ A TABULEK	100

1. ÚVOD

Evropská unie, jejíž je Česká republika od 1. května roku 2004 součástí, se snaží podporovat méně vyspělé oblasti s cílem přiblížit úroveň vyspělosti všech zemí Evropské unie. Česká republika, mimo hlavního města Prahy, patří k méně vyspělým regionům (80 % HDP/obyv. průměru EU). Právě takovými regionům poskytuje Evropská unie pomoc formou dotace z Evropských fondů. Povinností České republiky je dostatečně informovat potenciální žadatele o možnostech, které jim Evropská unie přináší a plně tak využít rozpočtu, který jí byl poskytnut.

Pokud se žadatel rozhodne využít příležitosti čerpat dotaci, je postaven před nelehký úkol, tj. podání žádosti. Může si samozřejmě zaplatit specializovanou firmu, která mu žádost vypracuje nebo může postupovat samostatně. Pro více spořivé a možná i více odvážné žadatele je přijatelnější druhý způsob, tj. vlastnoruční vypracování žádosti. Právě pro tyto žadatele je určena tato diplomová práce, která se pokusí čtenáři poskytnout veškeré potřebné informace a představit projekt, který by se mohl o dotaci ucházet.

Diplomová práce je rozdělena na dvě části – teoretickou a praktickou. Teoretická část poskytne čtenáři základní informace o Evropské unii, její historii, fungování a politice. Rovněž zde jsou představeny nejdůležitější instituce, které jsou pro chod Společenství nezbytné. Dále bude čtenář informován o regionální politice Evropské unie. Na závěr teoretické části budou popsány fondy Evropské unie a finanční nástroje vhodné pro podporu cestovního ruchu.

Stěžejní částí práce je praktická část – projekt s názvem: „Vybudování golfového hřiště s využitím Evropských fondů“. Autor zde čtenářům představí fiktivní projekt, který by se mohl ucházet o dotaci z fondů. Projekt postupuje dle osnovy, kterou vypracovala a doporučuje agentura Státního zemědělského intervenčního fondu.

Golfové hřiště by mělo být vybudováno u obce Domanín, která je vzdálená přibližně 5 km od turisticky oblíbeného města Třeboň v krásném prostředí jihočeských rybníků. Golfový areál by z tohoto důvodu mohl využít oblíbenost města Třeboň (které bylo čtenáři časopisu Travel zařazeno na 3. místo v anketě nejkrásnější místa ČR) a jeho okolí a poměrně lehce upozornit na sebe a získat tak nové hráče. Na druhou stranu hřiště zvýší atraktivitu regionu a podpoří podnikatele v obci Domanín a jeho okolí.

Autor si vybral projekt golfového hřiště, neboť se domnívá, že tento sport zažívá momentálně v České republice boom, a proto se dá očekávat, že v nejbližších letech bude ve zvoleném regionu podobný projekt realizován. Optimistické očekávání autora je podpořeno blížící se propagační akcí, kterou Česká golfová federace v nadcházejících čtyřech letech uskuteční – bude se jednat o největší sportovní propagaci na určité sportovní odvětví v ČR.

2. CÍL PRÁCE

Hlavním cílem je vypracování kvalitního projektu na vybudování golfového areálu, který by napomohl rozvoji turismu a volno-časových aktivit v regionu Třeboňsko. Projekt by měl být zpracován takovým způsobem, aby se mohl ucházet o dotaci z Evropských fondů.

Dílčím cílem práce je analýza jednotlivých fondů Evropské unie a finančních nástrojů, které jsou vhodné pro oblast podpory cestovního ruchu. Dalším dílčím cílem je analýza golfového prostředí v České republice.

V samotném projektu bude potřeba popsat prostředí, ve kterém bude golfový areál umístěn a zhodnotit jednotlivé oblasti, které jsou pro realizaci projektu a pro odhad budoucího vývoje nezbytné.

3. METODIKA PRÁCE

Diplomová práce je rozdělena na teoretickou a praktickou část. Teoretická část poskytuje základní informace o Evropské unii a Evropských fondech. Autor si je vědom, že daná tematika je značně rozsáhlá, proto se převážně zaměřil na problematiku, která je v určitém vztahu s praktickou částí diplomové práce. Při psaní teoretické části bylo nejdříve nutné posbírat dostatečné informace k prostudování. V práci jsou použity jak sekundární informace (takové, které již byly někde prezentovány), tak i primární informace (informace získané konkrétně k řešení určité problematiky). Při samotném studiu získaných dat byla použita metoda indukce, tj. pochopení jednotlivých úseků problematiky a vytvoření finálního celku.

V diplomové práci jsou rovněž analyzovány golfové podmínky v České republice, které jsou posléze porovnány (s využitím komparativní metody) s vybranými státy Evropské unie.

Stěžejní částí diplomové práce je praktická část projektu s názvem: „Vybudování golfového hřiště s využitím Evropských fondů“. V první fázi projektu bylo vhodné uskutečnit řízený rozhovor se zaměstnancem agentury Státního zemědělského intervenčního fondu, který autorovi poskytl cenné rady nutné k vypracování samotného projektu. Další řízený rozhovor byl s odborníky na golfovou problematiku – s majitelem golfového klubu a golfovým trenérem. Během těchto rozhovorů byly poskytnuty důležité informace, které s golfovou tematikou souvisejí, především s vybudováním samotného golfového areálu. Veškeré získané informace bylo dále potřeba zpracovat a blížeji vyhodnotit. Před realizací rozhovorů s jednotlivými odborníky na určitou tematiku bylo důležité si stanovit, proč je nezbytné s danou osobou komunikovat a jaké spektrum informací je třeba dotazovanému sdělit, aby konzultace byla přínosem a přinesla všechna potřebná fakta a sdělení, která jsou k vypracování práce nezbytná a rozhodující. Důležité je také minimalizovat či úplně odstranit veškeré komunikační šумы, které by mohly vést ke zkresleným výsledkům.

Užitečné informace získal autor i metodickým přístupem – pozorováním. Pozorování bylo realizováno v jednotlivých golfových areálech a přineslo cenné informace o poptávce po jednotlivých službách či produktech. Pro odhad přibližně

poptávky po zboží a služeb Golfového Clubu Třeboň bylo nutné použít metodu – analogie.

Jak již bylo zmíněno v úvodu práce, při zpracování samotného projektu bylo postupováno dle osnovy, kterou vypracovala agentura Státního zemědělského intervenčního fondu.

Použité metody řešení problému:

- Metoda indukce
- Analýza zdrojů, dat a dokumentů
- Abstrakce
- Syntéza
- Komparace
- Analogie

Metody získávání informací:

- Sběr informací
- Studium dokumentů
- Řízený rozhovor
- Pozorování

4. TEORETICKÁ ČÁST DIPLOMOVÉ PRÁCE

4.1 Charakteristika Evropské unie

Evropská unie je ekonomické a politické uskupení států, které v nynější době (do 30.04. 2010) čítá 27 demokratických členů. Nejedná se přímo o uskupení, jehož cílem by bylo nahradit státy současné, ale je více než jakákoliv jiná mezinárodní organizace. Evropská unie se snaží o sjednocování celé Evropy bez dobývání a násilí, tedy o něco, co předtím nikdo nezkoušel.¹

Členské státy Evropské unie vytvořily společné instituce, na něž delegují část své suverenity tak, aby rozhodnutí o konkrétních otázkách společného zájmu bylo možné přijímat demokraticky na evropské úrovni. Tato sdílená suverenita je podstatou evropské integrace.²

První vážné snahy o vytvoření spojené Evropy sahají k poválečným rokům, kdy se čelní představitelé některých evropských velmocí snažily zabránit vzniku extremismu a nacionalismu vedoucích k nedůvěře, nenávisti a válkám mezi národy. Prvním krokem k tomu bylo zajištění výroby základní suroviny pro válku - oceli – v Německu a Francii pod společnou kontrolu 6 zemí (Francii, Německo, Belgie, Nizozemí, Lucembursko a Itálii). Toto společenství se nazývalo Evropské společenství uhlí a oceli (ESUO) a bylo založeno roku 1952.

Zakladatelské státy si byly vědomy, že teprve trvalé odstranění obchodních bariér a zajištění rovného přístupu k surovinám a trhům může zajistit hospodářský růst a zároveň odstranit rizika vzájemných konfliktů. Proto pokračovaly v dalších jednáních a sblížování pozic. Jednání byla úspěšně završena v roce 1957, kdy uvedených šest zakládajících států podepsalo v Římě smlouvu ustanovující Evropské hospodářské společenství (EHS) a Evropské společenství pro atomovou energii – Euratom. Posláním EHS bylo vytvořit společný trh, zatímco posláním Euratomu bylo regulovat obchod se štěpným materiálem pro mírové účely a dohlížet na něj.³

¹ BARTÁK, K. Průvodce Evropskou unií. 2. vyd. Praha: Ministerstvo zahraničních věcí: ediční oddělení Ústav mezinárodních vztahů, 2000. 88 s. ISBN 80-85864-92-4

² Portál Finance: www.finance.cz

³ Ministerstvo zahraničních věcí: www.mzv.cz

V roce 1960 vznikl Evropský sociální fond a o 2 roky později přijalo Společenství pravidla pro společnou zemědělskou politiku, na jejíž podporu byl vytvořen speciální fond. Dalším důležitým milníkem byl rok 1968, kdy zakládající státy zrušily vzájemné celní poplatky a zavedly stejné celní poplatky na zboží ze třetích zemí. Vytvořily tím celní unii, která se postupem času stala největším obchodním blokem na světě.

Jako projev solidarity zřizují představitelé Evropský fond pro regionální rozvoj. Jeho účelem jsou převody peněz z bohatých regionů na chudé, ke zlepšení cest a komunikací, podpoře investic a vytvoření pracovních míst. Na tento druh podpory bude později připadat třetina všech výdajů EU.⁴

V roce 1986 byly za účelem jednotného vnitřního trhu přijaty 2 významné dokumenty a to: Bílá kniha (dokument, který prezentoval, že k cestě ke skutečnému jednotnému trhu stojí tři skupiny překážek – fyzické, technické a daňové) a Jednotný evropský akt (JEA). JEA byla první významná novelizace Římské smlouvy. Hlavním cílem tohoto dokumentu bylo odstranění zbývajících překážek obchodu tak, aby mohl vzniknout společný trh a posílení role Evropského parlamentu. Druhá zásadní novelizace byla podepsána v Maastrichtu v roce 1992. Jedná se o největší mezník v dějinách Evropské unie. Smlouva o Evropské unii (Maastrichtská smlouva) stanovuje jasná pravidla pro budoucí jednotnou měnu a pro zahraniční a bezpečnostní politiku a užší spolupráci v oblasti spravedlnosti a sociálních věcí. Rovněž se zde poprvé objevuje název Evropská unie, který nahrazuje název Evropské společenství. O rok později členské státy unie vytvořily jednotný trh založený na čtyřech svobodách. Jde o svobodný pohyb zboží, služeb, osob a kapitálu. Mezi další důležité smlouvy (dokumenty), které silně ovlivnily vývoj Evropské unie, patří Amsterodamská smlouva, Niceská smlouva a Lisabonská smlouva.

V roce 1973 došlo k prvnímu rozšíření Společenství o Dánsko, Irsko a Spojené království Velké Británie a Severního Irska, následované Řeckem (vstup do EU v roce 1981), Portugalskem a Španělskem (1986) a Rakouskem, Švédskem a Finskem (1995). Česká republika vstoupila do společenství spolu s dalšími devíti zeměmi (Slovensko, Slovinsko, Maďarsko, Polsko, Litva, Lotyšsko, Estonsko, Malta, Kypr) v roce 2004.

⁴ Portál Evropské unie: europa.eu

Poslední rozšíření proběhlo v roce 2007, kdy do Společenství vstoupilo Rumunsko společně s Bulharskem.

V budoucnu dojde s největší pravděpodobností k rozšíření Evropské unie. Mezi kandidátské země k 30.4. 2010 patří Chorvatsko, Turecko a Makedonie, se kterými EU zahájila vstupní pohovory. Podmínkou pro přijetí kandidátských zemí do EU jsou zejména politické a ústavní reformy, které zemi přiblíží ke standardům členských zemí EU. Evropská unie rovněž uděluje status potenciální kandidátské země. Jsou to země, kterým Evropská unie potvrdila svůj příslib konečného členství v EU pod podmínkou splnění kritérií pro přístup. Mezi tyto země patří Albánie, Černá Hora, Kosovo, Srbsko a Island.

Obr. 1: Mapa Evropské unie



Pramen: www.google.com (mapa platná k 7.2.2010)

4.1.1 Obecná politika Evropské unie

Evropská unie bývá často přirovnávána k antickému chrámu, který musí být postaven na pevných základech (společné hodnoty a cíle), ze kterých vyrůstají tři pilíře:

- První „pilíř“ – Evropské společenství
- Druhý „pilíř“ – Společná zahraniční a bezpečnostní politika
- Třetí „pilíř“ – policejní a justiční spolupráce v trestních věcech

4.2 Evropské instituce

Evropská unie není federací jako Spojené státy americké. Není ani pouze organizací pro spolupráci mezi vládami jako OSN. Je ve své podstatě jedinečná. Země, které tvoří EU, zůstávají nezávislými suverénními národy, spojují však svojí suverenitu, aby získaly sílu a světový vliv, který by žádný z nich sám mít nemohl. Spojování suverenity v praxi znamená, že členské státy delegují některé ze svých rozhodovacích pravomocí na jimi vytvořené a vzájemně sdílené instituce, aby rozhodování o specifických otázkách společného zájmu na evropské úrovni mohlo probíhat demokraticky.⁵

Na procesu spolurozhodování se podílejí tři hlavní instituce – Rada Evropské unie, Evropská komise a Evropský parlament. Tyto instituce jsou rovněž známy jako tzv. institucionální trojúhelník. Rada Evropské unie zastupuje zájmy členských zemí a je považována za relativně nejvlivnější instituci. Evropská komise usiluje o obranu zájmů Evropské unie a Evropský parlament, který zastupuje občany EU a funguje jako kontrolní orgán.

4.2.1 Rada Evropské unie

Rada Evropské unie, nazývaná také Radou ministrů, je hlavním střediskem politického rozhodování Evropské unie. Její sídlo se nalézá v Bruselu a Lucemburku, ale neformální jednání se mohou konat v kterémkoliv z členských států. Její hlavní činností je přijímání legislativy společně s Evropským parlamentem, jako reprezentantem občanů Unie. Předsednictví Rady vykonává vždy po dobu šesti měsíců postupně každý členský stát. Právě v Radě Evropské unie se scházejí ministři členských států. Kteří

⁵ Portál Evropské unie: europa.eu

ministři se účastní kterého jednání, je závislé na předmětu jednání. Pokud tedy Rada EU projednává otázky týkající se zemědělství, pak se jednání zúčastní ministři zemědělství jednotlivých členských států a schůzka se jmenuje Rada ministrů zemědělství. Zároveň tedy může zasedat několik Rad.

Existuje tedy několik formací, rad různého složení. V minulosti jich bylo až 22, ale v současnosti platí rozhodnutím zasedání Evropské rady v Seville v červnu 2002, které ustanovuje pouze 9 formací Rady EU.⁶

- Rada pro všeobecné záležitosti a vnější vztahy
- Rada pro hospodářské a finanční záležitosti
- Rada pro spravedlnost a vnitro
- Rada pro zaměstnanost, sociální politiku, zdravotnictví a spotřebitelské záležitosti
- Rada pro konkurenceschopnost
- Rada pro dopravu, telekomunikace a energetiku
- Rada pro zemědělství a rybolov
- Rada pro životní prostředí
- Rada pro školství, mládež a kulturu

Každý ministr v radě je zmocněn k závaznému jednání jménem své vlády. Podpis ministra je tím pádem i podpisem celé vlády. Každý ministr v radě navíc nese zodpovědnost vůči svému vnitrostátnímu parlamentu a vůči občanům, které parlament zastupuje. Tímto je zajištěna demokratická legitimita rozhodnutí rady.⁷

Může se stát, že se projednává agenda, která spadá pod více ministerstev, tj. jsou přítomni ministři z několika Rad. V takovém případě se takováto schůzka nazývá JUMBO Rada.

⁶ Portál Euroskopu: www.euroskop.cz

⁷ Portál Evropské unie: europa.eu

4.2.2 Evropský parlament

Evropský parlament je jediným nadnárodním parlamentním shromážděním na světě, jehož členové jsou voleni ve všeobecných volbách, a jediným orgánem Evropské unie, který je od roku 1979 volen v přímých volbách. Volby se konají každých 5 let, přičemž počet poslanců roste v závislosti na každém rozšíření EU. V roce 2009 se parlament skládal ze 736 poslanců pocházejících z 27 zemí. Tito poslanci jsou zařazeni do skupin podle své politické příslušnosti, a nikoliv v závislosti na národnosti.⁸

Tab.1: Počet křesel v Evropském parlamentu podle zemí

Členská země EU	Počet křesel v parlamentu	Členská země EU	Počet křesel v parlamentu
Německo	99	Finsko	13
Francie	72	Polsko	50
Itálie	72	Česko	22
Belgie	22	Slovensko	13
Nizozemí	25	Maďarsko	22
Lucembursko	6	Slovinsko	7
Velká Británie	72	Lotyšsko	8
Dánsko	13	Litva	12
Irsko	12	Estonsko	6
Řecko	22	Malta	5
Španělsko	50	Kypr	6
Portugalsko	22	Rumunsko	33
Švédsko	18	Bulharsko	17
Rakousko	17	Celkem	836

Zdroj dat: europa.eu (platné k 7.2.2010)

⁸ Úřad pro úřední tisky Evropských společenství. Evropský parlament. Lucemburk: Generální ředitelství pro komunikaci Evropského parlamentu, 2008. 51 s. ISBN 928232283-1.

Tab. 2: Počet křesel v Evropském parlamentu podle politických frakcí

Politická skupina	Zkratka	Počet křesel
Skupina Evropské lidové strany (Křesťanských demokratů)	EPP	265
Skupina progresivní aliance socialistů a demokratů v Evropském parlamentu	S&D	184
Skupina Aliance liberálů a demokratů pro Evropu	ALDE	84
Skupina Zelených/Evropské svobodné aliance	Greens/EFA	55
Evropská konzervativní a reformní skupina	ECR	55
Skupina konfederace Evropské sjednocené levice a Severské zelené levice	GUE/ NGL	35
Evropa Svobody a Demokracie	EFD	32
Nezařazení poslanci	NA	26
Celkem		736

Zdroj dat: www.europarl.europa.eu (platné k 7.2.2010)

Ústřední sídlo Evropského parlamentu je ve Štrasburku, kde se také konají zasedání všech členů parlamentu (známá také jako „plenární zasedání“). Další pracoviště tohoto orgánu nalezneme rovněž v Lucemburku, kde sídlí administrativní složky a v Bruselu, kde se mohou konat schůze parlamentního výboru.

Změny postavení Evropského parlamentu v institucionální struktuře EU odrážejí jednu z jejích podstatných charakteristik, kterou je neustálá proměnlivost celé soustavy v závislosti na rozhodnutí členských zemí. V průběhu svého vývoje, který započal v roce 1952, se evropský parlamentní orgán – sestavený původně z delegátů parlamentů členských zemí – stal přímo volenou institucí a postupně získal také možnost spolurozhodovat po boku Rady ministrů. Změna postavení Parlamentu v legislativní oblasti, kde zpočátku působil jako konzultativní orgán, se odehrávala postupně a neměla jednoduchý průběh. To platí také o posilování parlamentních pravomocí při schvalování rozpočtu EU a při procesu přijímání nových členských států.⁹

4.2.3 Evropská komise

Evropská komise ztělesňuje a brání zájmy Evropské unie jako celku. Sestavuje návrhy nových evropských právních předpisů, které pak předkládá Evropskému

⁹ FIALA, P., PITROVÁ, M. Evropská unie. 1. vyd. Brno: Centrum pro studium demokracie a kultury, 2003. 743 s. ISBN 80-7325-015-2

parlamentu a Radě Evropské unie. Komise má dále prováděcí, řídicí a kontrolní pravomoci. Zajišťuje totiž plánování a provádění společných politik, plní rozpočet a řídí se programy Společenství. Společně se soudním dvorem vymáhá evropské právo. Rovněž zastupuje EU na mezinárodní scéně, např. při vyjednávání dohod mezi EU a ostatními zeměmi.

Členové EK jsou jmenováni na pětileté období, v čele Komise stojí předseda. Komise a všichni její členové musejí respektovat výhradně zájmy Unie jako celku a nesmějí přijímat žádné směrnice či doporučení od svých národních vlád.¹⁰

Komise je politicky odpovědná Parlamentu, který má právo vznést návrh na odvolání a vyzvat Komisi k rezignaci.

4.2.4 Ostatní instituce EU

Kromě výše zmíněných institucí má Evropská unie několik dalších orgánů se specifickými úkoly:

- Evropská centrální banka – jejímž úkolem je řídit měnovou politiku členských zemí v oblasti eura.
- Evropská investiční banka – má za úkol posilovat hospodářskou, sociální a územní soudržnost prostřednictvím vyváženého rozvoje území Společenství.
- Evropský hospodářský a sociální výbor – jenž zastupuje jak občanskou společnost, tak i zaměstnance a zaměstnavatele.
- Evropský účetní dvůr – který kontroluje, zda jsou příjmy a výdaje Evropské unie zákonné a řádné, a dohlíží na řádné rozpočtové hospodaření.
- Výbor regionů - jenž se snaží prosazovat postoje a názory místních a regionálních úřadů.
- Evropský veřejný ochránce práv – který prošetřuje stížnosti na administrativní nedostatky institucí a orgánů EU.
- Evropský úřad pro boj proti podvodům.

¹⁰ ZLÝ, B. Evropská unie a integrační procesy od A až do Z. Ostrava: MONTANEX a.s., 1997, 268 s. ISBN 80-85780-86-0

4.3 Spolurozhodování

Spolurozhodování se nyní uplatňuje u dvou třetin evropských právních aktů, především v oblasti životního prostředí, dopravy, ochrany spotřebitelů, vnitřního trhu, volného pohybu pracovníků a programů vzdělávání, zdraví a kultury.

Postup spolurozhodování může zahrnovat jedno, dvě nebo tři čtení.

4.3.1 První čtení

Evropská komise předloží Evropskému parlamentu a Radě EU návrh právního předpisu. Pokud parlament neprovede změny návrhu a pokud poté i Rada návrh Komise přijme, je legislativní návrh schválen. Stejně tak je tomu, pokud Parlament předloží pozměňovací návrhy a Rada tyto změny schválí.

4.3.2 Druhé čtení

Pokud Rada neschválí všechny pozměňovací návrhy Parlamentu, předloží návrh alternativního znění. Parlament pak postoupí spis ke druhému čtení. Legislativní postup končí, jakmile poslanci schválí stanovisko Rady nebo odmítnou společný postoj.

4.3.2 Třetí čtení

Pokud naopak poslanci předloží pozměňovací návrhy ke společnému postoji, hledá se konsenzus ve třetím čtení. Tato úloha se svěřuje zvláštnímu výboru nazvanému dohodovací výbor, ve kterém jsou rovnoměrně zastoupeni představitelé obou orgánů, Rady EU (za zájmy členských států) a Evropský parlament (za zájmy občanů EU). Do tohoto jednání je také zapojena Evropská komise. Dohodovací výbor přijme společný návrh vycházející ze společného postoje a pozměňovacích návrhů Evropského parlamentu ve druhém čtení. Pokud jej Rada a Parlament schválí, je legislativní text přijat. Pokud dohodovací výbor nedospěje ke společnému postoji, návrh není přijat.

4.4 Regionální politika Evropské unie

Regionální politika Evropské unie, nazývaná taktéž politikou hospodářské a sociální soudržnosti (HSS), se řadí mezi tzv. koordinované politiky. Pro tento typ

politiky je charakteristické, že její těžiště spočívá v členských státech, zatímco orgány Evropské unie dbají na její koordinaci a harmonizaci. Regionální politika patří mezi relativně mladé aktivity Evropské unie, ale její význam v posledních letech neustále roste. Zvýšený důraz na regionální politiku vychází ze Smlouvy o Evropské unii (Maastrichtské smlouvy), která si stanovila posílení ekonomické a sociální soudržnosti za základní cíl EU. Jinými slovy jde o snahu snížit ekonomické, sociální a životní rozdíly mezi jednotlivými regiony Evropské unie.¹¹

Prostřednictvím regionální politiky se podporují především konkurenceschopné, rozvojové a inovativní aktivity, což je dlouhodobě účinnější než například přímé dotace pro ohrožená odvětví. Strukturální fondy jsou nástrojem regionální politiky a měly by přispívat k ekonomické a sociální soudržnosti.

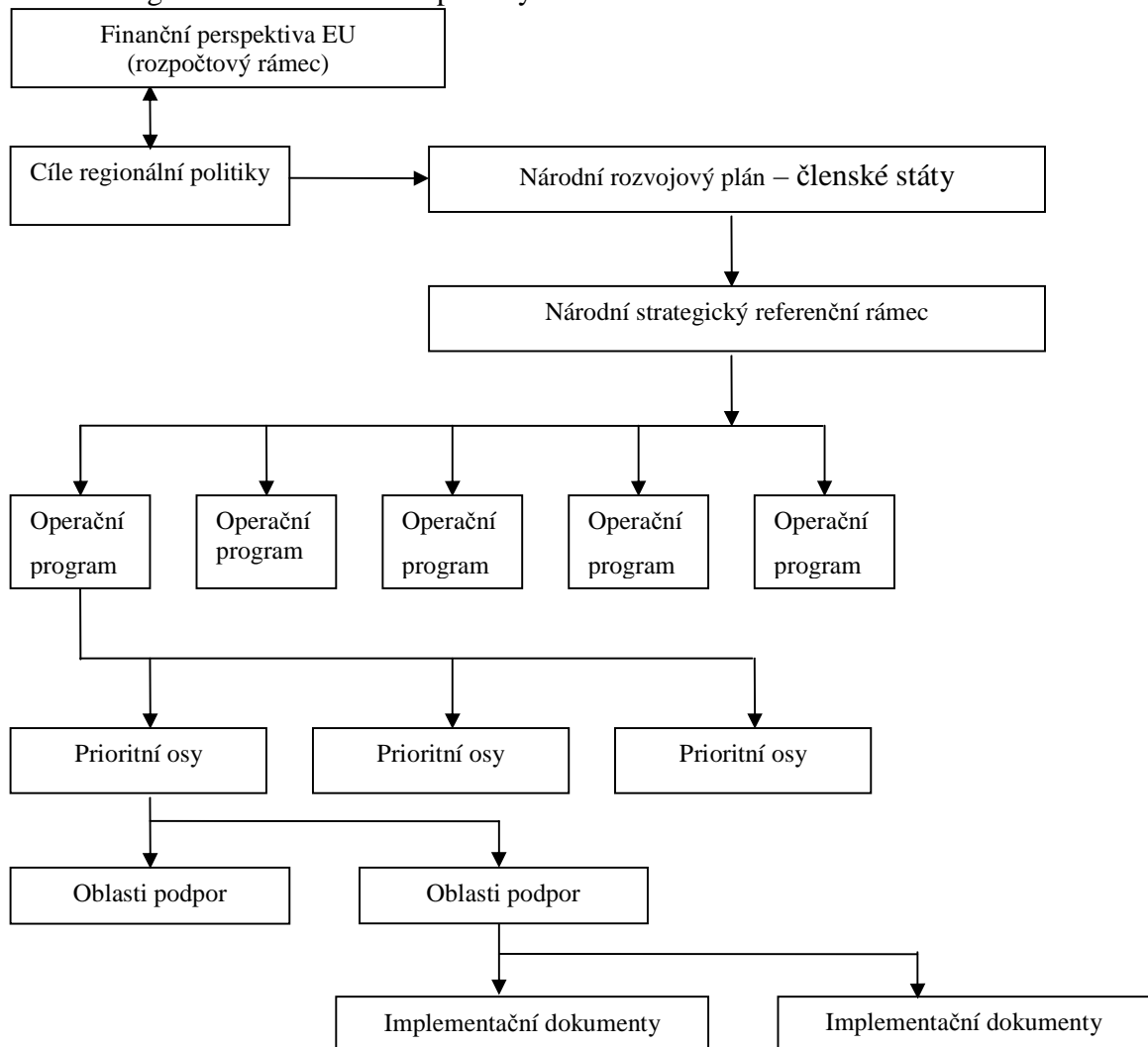
Regionální politiku charakterizují cykly, které se shodují s rozpočtovými obdobími EU. Tyto cykly jsou v současné době sedmileté. Celý programovací mechanismus začíná u Evropské komise (EK), který vytyčí před každým obdobím tzv. cíle regionální politiky, které obecným způsobem definují, jakým způsobem, jakými prostředky a do kterých regionů budou směřovat finanční prostředky. Zároveň definuje výši jednotlivých příspěvků a jejich rozložení v průběhu programového období.

Jakmile jsou definovány jednotlivé cíle na úrovni EU, postupuje jednání k nalezení shody mezi EU a jednotlivými členskými státy. Za tímto účelem mohou členské státy zpracovat tzv. **Národní rozvojový plán (NRP)**. Na základě NRP a cílů EU je zpracován **Národní strategický referenční rámec (NSRR)** jako základní rozvojová strategie ČR.¹²

¹¹ Portál Euractiv: www.euractiv.cz

¹² CHVOJKOVÁ, A., KVĚTOŇ, V. Finanční prostředky fondů EU v programovacím období 2007-2013. 1. vydání. Praha: IRAS Institut pro strukturální politiku, o.p.s., 2007. 183 s. ISBN 987-80-86684-43-7.

Obr. 2: Programování strukturální politiky



Zdroj: BOHÁČKOVÁ, I., HRABÁNKOVÁ, M. Strukturální politika Evropské unie. 1. vyd. Praha: C. H. Beck. 2009, 188 s. ISBN 978-80-7400-111-6

4.4.1 Národní rozvojový plán (NRP)

Národní rozvojový plán představuje výchozí strategický dokument pro budoucí období realizace programů fondů EU a to včetně návrhu struktury a zaměření jednotlivých programů pomoci a způsobu jejich realizace na národní úrovni.¹³

NRP je tedy pohledem daného státu na možnosti veřejných podpor, ve kterém byly definovány priority daného státu v oblasti politiky hospodářské a sociální soudržnosti,

¹³ Portál Businessinfo: www.businessinfo.cz

a který prošel schválením ve vládě. Jedná se o dokument, který Česká republika zpracovává dobrovolně a není ze strany Evropské unie po nás požadován.¹⁴

4.4.2 Národní strategický referenční rámec (NSRR)

NSRR je dokument, bez kterého by Česká republika nemohla vyjednávat o operačních programech a čerpat z fondů Evropské unie. Tento dokument, který vypracovává každá členská země EU, navazuje na Národní rozvojový plán. Je to základní programový a strategický dokument obsahující priority a opatření, na který by členská země chtěla v daném programovacím období využít prostředky ze strukturálních fondů EU a Fondu soudržnosti. V NSRR je popsán celkový mechanismus a struktura čerpání fondů EU včetně popisu jednotlivých operačních programů. Dokument je připomínkovaný a schvalován ze strany Evropské komise. Až po vyjednání NSRR může dojít k vyjednávání jednotlivých operačních programů.¹⁵

4.4.3 Operační programy (OP)

Operační programy jsou strategické dokumenty rámcově vymezené pro konkrétní oblast podpory (např. průmysl, infrastruktura) a tak poskytují žadatelům základní informace, na co lze prostředky EU žádat. Operační programy ale nejsou izolované sektorové nebo regionální dokumenty, nýbrž jsou nástrojem realizace NRP/NSRR a politik jednotlivých států. Jejich působnost se vztahuje k jednotlivým cílům regionální politiky.

Každý operační program pro programovací období 2007-2013 je rozpracován do tzv. prioritních os. Tyto osy představují hlavní směry intervence, které vycházejí z NRP, NSRR, Lisabonské strategie a dalších strategických dokumentů. Jejich naplňování povede ke splnění specifických cílů, které má každý operační program stanoven. Každá prioritní osa je dále rozpracována do několika oblastí podpory, které se

¹⁴ CHVOJKOVÁ, A., KVĚTOŇ, V. Finanční prostředky fondů EU v programovacím období 2007-2013. 1. vydání. Praha: IRAS Institut pro strukturální politiku, o.p.s., 2007. 183 s. ISBN 987-80-86684-43-7.

¹⁵ Vláda ČR: www.vlada.cz

stávají nástrojem realizace operačních programů. Právě tyto oblasti podpory vymezují jednotlivé intervence, ale také hlavní aktivity, konečné příjemce, způsob realizace aj.¹⁶

Operační programy, můžeme dělit podle cílů do následujících 4 skupin.

4.4.3.1 Tématické operační programy

V současném programovacím období existuje 8 tématických operačních programů (OP Technická pomoc, Integrovaný OP, OP vzdělání pro konkurenceschopnost, OP Lidské zdroje a zaměstnanost, OP Výzkum a vývoj pro inovace, OP Podnikání a inovace, OP Životní prostředí, OP Doprava). Každý z těchto programů má tedy specifické tématické zaměření a je určen pro celé území České republiky s výjimkou Hlavního města Prahy.

4.4.3.2 Regionální operační programy (ROP)

Oproti tématickým operačním programům nejsou ROP zpracovány pro celé území České republiky, naopak jsou zpracovány pro jednotlivé regiony soudržnosti NUTS II s výjimkou Hlavního města Prahy. Logicky tedy existuje tolik regionálních operačních programů kolik je regionů na úrovni NUTS II (ROP NUTS II Jihozápad, ROP NUTS II Jihovýchod, ROP NUTS II Moravskoslezsko, ROP NUTS II Severovýchod, ROP NUTS II Severozápad, ROP NUTS II, Střední Čechy, ROP NUTS II Střední Morava)

4.4.3.3 Programy přeshraniční spolupráce

Operační program přeshraniční spolupráce se týká vždy hraničních regionů NUTS III sousedících s regiony v jiném členském státu. Pro Českou republiku tak existuje operační program pro přeshraniční spolupráci s Polskem, Slovenskem, Sazkem, Bavorskem a Rakouskem.¹⁷

¹⁶ CHVOJKOVÁ, A., KVĚTOŇ, V. Finanční prostředky fondů EU v programovacím období 2007-2013. 1. vydání. Praha: IRAS Institut pro strukturální politiku, o.p.s., 2007. 183 s. ISBN 987-80-86684-43-7.

¹⁷ Fondy Evropské unie: www.strukturalni-fondy.cz

4.4.3.4 Operační programy - Praha

Operační programy Praha jsou určeny na podporu investičních i neinvestičních projektů zaměřených především na podporu veřejné dopravy a dopravní dostupnosti v Praze, podporu inovací, informačních a komunikačních technologií, podnikání, zlepšování životního prostředí, vzdělávání, sociální integraci, podporu zaměstnanosti a rozvoj lidských zdrojů v Praze. Realizace projektů musí probíhat na území hlavního města Prahy. Patří sem OP Praha Konkurenceschopnost (investiční projekty) a OP Praha Adaptability (neinvestiční projekty)

4.4.4 Cíle regionální politiky v programovacím období 2007-2013

4.4.4.1 Cíl konvergence

Smyslem tohoto cíle je zlepšení podmínek a podpora aktivit, které povedou ke sbližování nejméně rozvinutých regionů EU s ostatními regiony EU. Jedná se o podporu těch regionů, jejichž HDP na osobu je nižší než 75 % průměru Společenství. V současné době se tento cíl týká 84 regionů z 18 členských států o počtu 154 milionů obyvatel.¹⁸

Státy, jejichž hrubý národní důchod (HND) je nižší než 90 % průměru EU jsou rovněž způsobilé k čerpání peněžních prostředků z tohoto cíle. Tento cíl je financován z ERDF, ESF a FS a v České republice do něj spadají všechny regiony soudržnosti s výjimkou Hlavního města Prahy.

4.4.4.2 Cíl Regionální konkurenceschopnost a zaměstnanost

Smyslem tohoto cíle je pokračování v posilování konkurenceschopnosti, přitažlivosti a zaměstnanosti těch regionů, jejichž HDP převyšuje 75 % průměru EU. V České republice spadá do tohoto cíle pouze region Hl. města Prahy. Tento cíl je financován z ERDF a ESF.

¹⁸ Portál Evropské komise. [online]. [citováno v lednu 2010]. dostupné na WWW: <<http://ec.europa.eu>>

4.4.4.3 Cíl Evropská územní spolupráce

Podpora přeshraniční spolupráce regionů prostřednictvím společných místních a regionálních iniciativ, jejichž cílem je integrovaný územní rozvoj. Mezi hlavní priority tohoto cíle patří podpora rozvoje vědy a výzkumu a výměna zkušeností mezi regiony. Tento cíl je financován z ERDF a spadá pod něj celá ČR.

4.4.5 Územní jednotky pro strukturální a regionální politiku v Evropské unii

V Evropské unii se pro nejrůznější vzájemná porovnání používá tzv. nomenklatura územních statistických jednotek – NUTS. Zásadní význam má jejich vymezení, jak pro statistické potřeby EU, tak pro účely zařazení regionů různé úrovně pod jednotlivé Cíle strukturální politiky EU.¹⁹

Od roku 1988 se klasifikace NUTS používá v legislativě zejména pro úkoly spojené s čerpáním ze Strukturálních fondů EU.

4.4.5.1 Územní členění České republiky podle regionální politiky Evropské unie

Klasifikace má 6 úrovní s následujícím významem:

NUTS 0 – je jednotkou označující stát

NUTS I – je územní jednotkou typu velkých oblastí daného státu, je obvykle tvořena několika jednotkami v úrovni NUTS II. V Česku jsou jednotky NUTS 0 a NUTS I shodné, tj. celá Česká republika. Například ale v sousedním Německu spadá pod NUTS I 16 regionů.

NUTS II – je jednotkou řádově nižší, obvykle odpovídá úrovni středního článku územně správního členění daného státu. V České republice sdružuje vždy jeden či více krajů do 8 regionů soudržnosti.

- NUTS II Praha – hlavní město Praha
- NUTS II Střední Čechy – Středočeský kraj

¹⁹ WOKOUN, R. Příprava České republiky na využívání strukturálních fondů. 2. aktualizované vyd. Praha: Ministerstvo pro místní rozvoj ČR, 1998. 81 s.

- NUTS II Jihozápad - Jihočeský a Západočeský kraj
- NUTS II Severozápad – Karlovarský a Ústecký kraj
- NUTS II Severovýchod – Liberecký, Královéhradecký a Pardubický kraj
- NUTS II Jihovýchod kraj - Vysočina a Jihomoravský kraj
- NUTS II Střední Morava – kraj Olomoucký a Zlínský
- NUTS II Moravskoslezsko – kraj Moravskoslezský

Obr. 3.: Oblasti NUTS II a NUTS III v ČR

Oblasti (NUTS 2) a kraje (NUTS 3) České republiky



Pramen: www.czso.cz (platný k 7.2.2010)

NUTS III – je jednotkou odpovídající převážně úrovni nejnižšího územně správního regionu státní správy. V České republice se jedná regiony na úrovni krajů

NUTS IV – představuje úroveň okresů, případně mikroregionů

NUTS V – obce

4.5 Fondy Evropské unie

Evropské fondy jsou fondy financované z peněz daňových poplatníků všech členských států EU a zahrnují širokou škálu nástrojů finanční a technické pomoci. Slouží především k podpoře hospodářského růstu členských států, zlepšování vzdělanosti jejich obyvatel a snižování sociálních nerovností. Některé nástroje také pomáhají kandidátským zemím při přípravě na jejich vstup do EU.²⁰

V současné době, tj. 2007-2013, tvoří Evropské fondy 8 fondů: Evropský fond regionálního rozvoje (ERDF) a Evropský sociální fond, které bývají souhrnně nazývány strukturálními fondy. Dále do těchto fondů řadíme fond soudržnosti (CF), Evropský zemědělský fond pro rozvoj venkova (EARDF), Evropský rybářský fond (EFF), komunitární programy, Fond předvstupní pomoci – IPA, Fond solidarity a Finanční nástroje regionální politiky – JASPERS, JEREMIE, JESSICA.

Česká republika, během svého členství v Evropské unii, prochází již druhým programovacím obdobím. Programovací období, které je v sedmiletých cyklech, je postaveno na programových dokumentech, ve kterých je stanoven rozpočet a jsou definovány nové cíle a priority, jenž se členské státy snaží dosáhnout a naplňovat.

²⁰ Ministerstvo pro místní rozvoj ČR. Abeceda fondů EU. Praha: Odbor vnějších vztahů

Tab. 3: Fondy Evropské unie v programovacím období 2004-2006 a 2007-2013

Fondy EU		
Fondy EU	Programovací období	Programovací období
	2004-2006	2007-2013
Strukturální fondy	Evropský fond regionálního rozvoje (ERDF)	Evropský fond regionálního rozvoje (ERDF)
	Evropský sociální fond (ESF)	Evropský sociální fond (ESF)
	Evropský zemědělský podpůrný a záruční fond (EAGGF)	X
	Finanční nástroj pro řízení rybolovu (FIFG)	X
Fond soudržnosti (CF)	+	+
Evropský zemědělský fond pro rozvoj venkova (EAFRD)	X	+
Evropský rybářský fond (EFF)	X	+
Komunitární programy	+	+
Fondy předvstupní pomoci	PHARE SAPARD ISPA	IPA
Fond solidarity	+	+
Finanční nástroje regionální politiky	X	JASPERS JEREMIE JESSICA

Zdroj dat: Ministerstvo pro místní rozvoj ČR. Abeceda fondů EU. Praha: Odbor vnějších vztahů.

4.5.1 Strukturální fondy

Strukturální fondy pozitivně přispívají ke snižování rozdílů a ke zlepšování životního prostředí mezi regiony členských států. Různou měrou se podílejí na výstavbě infrastruktury, investují do lidských zdrojů a podporují podnikatelské prostředí. Jejich význam pro hospodářskou a sociální soudržnost je v rámci EU nezastupitelný. Peníze ze SF jsou čerpány v rámci několikaletých cyklů (programovacích období) a na základě definování jasných cílů a priorit.

Strukturální politika a v podstatě i využívání Strukturálních fondů vychází z několika základních (operačních) programů:

- Princip koncentrace - koncentrace úsilí do takových projektů, které pokud možno přinášejí maximální užitek

- Princip partnerství – spolupráce mezi Evropskou komisí, odpovídajícími orgány na národní, regionální a místní úrovni a příjemců podpory (regiony, města, obce, soukromé subjekty)
- Princip programování – komplexní přístup k řešení problémových regionů, namísto individuálního přístupu
- Princip adicionality – prostředky z evropských fondů jsou doplňujícími výdaji členských států
- Princip monitorování a vyhodnocování – sledování a vyhodnocení prováděných opatření a celkové efektivnosti vynakládaných prostředků (příprava ČR na využívání SF)
- Princip solidarity – hospodářsky vyspělejší státy financují rozvoj méně hospodářsky vyspělých států (členů) Evropské unie
- Princip subsidiarity – jednotlivé cíle by měly být plněny na co možná nejnižším možné úrovni rozhodování

Od 1. ledna 2007 odstartovalo v Evropské unii další sedmileté programovací období. V oblasti strukturálních fondů došlo v této souvislosti ke změnám. Nejdůležitější změnou je počet strukturálních fondů. V minulém období (2000-2006) do strukturální politiky spadaly čtyři strukturální fondy (Evropský fond regionálního rozvoje, Evropský sociální fond, Evropský zemědělský garanční a podpůrný fond a Finanční nástroje na podporu rybolovu). V současném programovacím období (2007-2013) byl snížen počet strukturálních fondů na dva – ERDF a ESF. Zbylé dva fondy se transformovaly v Evropský rybářský fond (EFF) a Evropský zemědělský fond pro rozvoj venkova (EAFRD) a současně se staly součástí společné zemědělské politiky. Druhou změnou je zapojení Fondu soudržnosti do systému programování.²¹

4.5.1.1 Evropský fond regionálního rozvoje (ERDF)

Evropský fond regionálního rozvoje byl založen v roce 1975 (1974) a jedná se o nejdůležitější a objemem peněz i největší ze strukturálních fondů, jehož posláním je plnění všech cílů regionální a strukturální politiky EU, tj. cílů konvergence a regionální

²¹ Portál Euractiv: www.euractiv.cz

konkurenceschopnosti a zaměstnanosti a cílu Evropské územní spolupráce. Základním posláním ERDF je pomoc snížit socioekonomickou nerovnováhu mezi regiony členů Evropské unie a posilovat jejich trvale udržitelný rozvoj a přispět k vytváření perspektivních pracovních míst.

Nejvíce peněz z ERDF plyne do zlepšení infrastruktury, aktuálním tématem je budování čističek odpadních vod či instalace obnovitelných zdrojů energie. Mezi podporované projekty patří např. výstavba silnic a železnic, odstraňování ekologických zátěží, regenerace „brownfields“, úpravy koryt řek, podpora inovačního potenciálu podnikatelů či podpora začínajícím podnikatelům. V regionech směřuje podpora více na projekty rozvoje obcí a měst, zlepšení infrastruktury nebo zvýšení cestovního ruchu, takže je možné podpořit např. turistické cesty, zakoupit vozidla veřejné dopravy, rekonstruovat kulturní památky, zvýšit kapacitu ubytování či materiálně vybavit školy.²²

4.5.1.2 Evropský sociální fond (ESF)

Evropský sociální fond je nejstarším strukturálním fondem. Už od roku 1957 na principu společného financování podporuje aktivity členských zemí Evropské unie směřující ke zlepšení perspektiv lidí při hledání práce a získávání potřebných kvalifikací. ESF spolufinancuje pomoc členskými státy při plnění odsouhlasených cílů, které směřují k získání většího počtu a lepších pracovních míst. Jeho posláním je předcházet nezaměstnanosti a bojovat s ní, umožnit pracovní síle v EU a evropským podnikům takové zázemí, které by jim umožňovalo využít nových příležitostí a zároveň by je ochránilo před problémy na trhu práce. Pomáhá rozvíjet schopnosti lidí, zejména těch, kteří mají zvláštní problémy s hledáním práce, udržením zaměstnání nebo návratem na pracoviště po delší nepřítomnosti. Může také poskytnout potřebnou pomoc, když se lidé s těmito změnami vyrovnávají. Rovněž poskytuje podporu členskými státy při zavádění nových aktivních politik a systémů určených k boji se základními příčinami nezaměstnanosti a pro zvýšení kvalifikace. Podporu také poskytuje podle konkrétních požadavků regionů, jež čelily mimořádným problémům. Od roku 2000 poskytuje

²² Portál Euroskop: www.euroskop.cz

Evropský sociální fond významnou politickou a finanční podporu při uvádění Evropské strategie zaměstnanosti do života.²³

Evropský sociální fond se tedy převážně orientuje na rekvalifikaci nezaměstnaných, speciální programy pro osoby se zdravotním postižením, děti a mládež etnických menšin a dalších znevýhodněných skupin obyvatel. Dále se podílí na tvorbě inovativních vzdělávacích programů pro zaměstnance, rozvoji institucí služeb zaměstnanosti a rozvoji vzdělávacích programů včetně distančních forem vzdělávání. Nedílnou součástí je i podpora školství, tj. zlepšování podmínek pro využívání informačních technologií pro žáky a učitele, zavádění a modernizace kombinované a distanční formy studia, stáže studentů, pedagogů a vědeckých pracovníků v soukromém a veřejném sektoru. Další výraznou činností je i podpora rovných příležitostí na trhu práce a to nejen v případě lidí na okraji společnosti, ale i podpora rovných příležitostí pro ženy a muže.

4.5.2 Fond soudržnosti (CF)

Fond soudržnosti, jinak také Kohezní fond, byl založen v roce 1993 k poskytování pomoci vybraným zemím EU. Oproti strukturálním fondům je jeho pomoc určena na přímé financování konkrétních velkých projektů. Z Fondu soudržnosti jsou financovány tři druhy projektů:

- Projekty zaměřené na problematiku životního prostředí a trvale udržitelného rozvoje
- Projekty společného zájmu ve sféře dopravní infrastruktury (transevropské dopravní sítě, podpora veřejné dopravy)
- Podpora v oblasti energetické účinnosti a obnovitelných zdrojů energie

Kohezní fond může také financovat průběžné studie a opatření technické pomoci, které podporují projekty. Jedná se zejména o přípravné studie, propagační a informační kampaně a úpravy a změny nezbytné pro realizaci projektů.

²³ WOKOUN, R., MALINOVSKÝ J. a kol. Regionální rozvoj. Praha: Linde Praha a.s., 2008, 322 s. ISBN 978-80-7201-699-0.

V Maastrichtské smlouvě je stanoveno, že finanční prostředky z Fondu soudržnosti budou poskytovány členským státům Evropské unie s hrubým národním produktem (HNP) nižším než je 90 % průměru Společenství (měřeno paritou kupní síly).²⁴

Řídícím orgánem Fondu soudržnosti je v České republice Ministerstvo pro místní rozvoj, které koordinuje dva zprostředkující orgány fondu – Ministerstvo životního prostředí a Ministerstvo dopravy.²⁵

4.5.3 Evropský zemědělský fond pro rozvoj venkova (EAFRD)

EAFRD je finanční nástroj na podporu rozvoje venkova, který nepatří mezi strukturální fondy EU a nespadá tak do politiky hospodářské a sociální soudržnosti, nýbrž spadá do společné zemědělské politiky EU. V České republice jsou z něj hrazeny projekty, které spadají do tzv. Programu rozvoje venkova ČR, jehož řídicím orgánem je Ministerstvo zemědělství ČR, zprostředkujícím subjektem Státní zemědělský intervenční fond (SZIF).

Program EAFRD se zaměřuje na financování čtyř hlavních os:

OSA 1 – Zlepšení konkurenceschopnosti zemědělství a lesnictví

OSA 2 – Zlepšení životního prostředí a krajiny (převážně AGRO-ENVI opatření)

OSA 3 – Kvalita života ve venkovských oblastech a diverzifikace hospodářství venkova

OSA 4 – Leader

4.5.4 Evropský rybářský fond (EFF)

Evropský rybářský fond je v období 2007-2013 finančním nástrojem na podporu rybolovu, který spadá do společné rybářské politiky EU. Od roku 2007 nahradil předchozí Finanční nástroj na řízení rybolovu (FIFG).

Hlavním cílem fondu je zajištění trvale udržitelného rozvoje evropského rybolovu a akvakultury. V rámci fondu byly určeny následující priority:

OSA 1 – Přizpůsobení rybářského loďstva: pomoc loďstvu přizpůsobovat lovnou kapacitu

²⁴ WOKOUN, R. Česká regionální politika v období vstupu do Evropské unie. Praha: Oeconomica, 2003, 326 s. ISBN 80-245-0517-7

²⁵ Portál Evropské komise: ec.europa.eu

OSA 2 – Akvakultura, zpracování a prodej produktů rybolovu a akvakultury

OSA 3 – Opatření ve společném zájmu: podpora organizací, které reprezentují společné zájmy odvětví

OSA 4 – Udržitelný rozvoj pobřežních rybářských zón: trvale udržitelný rozvoj oblastí závislých na rybolovu

OSA 5 – Technická pomoc

EFF podporuje projekty vedoucí k vyšší konkurenceschopnosti a k ochraně a zlepšování životního prostředí. Jsou z něj financovány aktivity týkající se mořského i vnitrozemského rybolovu (např. odbahňování rybníků), podporovány investice na modernizaci zpracovatelského průmyslu, modernizace plavidel, podpora likvidace už nedostačujících plavidel, zlepšování akvakultury a uvádění na trh.²⁶

4.5.5 Komunitární programy

Komunitární programy jsou finanční nástroje Evropské unie, které jsou financovány přímo ze společného evropského rozpočtu. Jejich hlavním cílem je prohlubování spolupráce mezi jednotlivými členskými státy na řešení společných problémů v oblastech spojených s politikami Společenství. Na rozdíl od strukturálních fondů jsou komunitární programy určeny pro všechny členské státy Společenství nezávisle na výši dosaženého HDP a pro Českou republiku tak představují trvalý zdroj finančních prostředků i v dalších rozpočtových obdobích.²⁷

Druhý zásadní rozdíl oproti SF je ten, že peníze u komunitárních programů nejsou většinou určeny pro členský stát, ale pro konkrétní program. Žadatelé z České republiky nemají tedy automatický nárok na část prostředků v rozpočtu daného programu.

Z komunitárních programů jsou podporovány aktivity z oblasti vzdělávání, výzkumu a inovace, kultury, podnikání, životního prostředí, sociální politiky, informační společnosti, zdraví a svobody a bezpečí.

²⁶ Portál Euroskop: www.euroskop.cz

²⁷ Úřad vlády ČR. Komunitární programy_Jak úspěšně žádat z finančních prostředků Evropské komise. Regionální Eurocentra: Odbor: informování o evropských záležitostech Úřadu vlády ČR, leden 2009. 12 s.

Komunitární programy jsou vždy víceleté a poskytují pouze neinvestiční podporu. Nutnou podmínkou pro získání podpory je u většiny komunitárních programů vytvoření partnerství mezi několika subjekty z jednotlivých států.²⁸

4.5.6 Fond předvstupní pomoci (IPA)

Nástroj předvstupní pomoci je nástrojem pomoci kandidátským zemím a potencionálně kandidátským zemím. Vznikl v roce 2007 sjednocením předchozích programů a finančních nástrojů jako byly PHARE, PHARE CBC, SAPARD, ISPA, CARDS a finanční nástroje pro Turecko²⁹.

Pomoc je poskytována v rámci pěti složek:³⁰

- Pomoc při transformaci a budování institucí
- Přeshraniční spolupráce
- Regionální rozvoj
- Rozvoj lidských zdrojů
- Rozvoj venkova

4.5.7 Fond solidarity (EUSF)

Fond solidarity založily členské státy v roce 2002 jako reakci na mohutné záplavy ve střední Evropě. Tento fond byl tedy zřízen, aby bylo možné v případě přírodních katastrof pomoci postiženým regionům a vyjádřit jim určitou míru solidarity. Doposud členské státy podpořily postižené regiony z Fondu solidarity částkou přesahující 1,5 mld. EUR.

4.5.8 Finanční nástroje regionální politiky

Tyto nové nástroje regionální politiky pomáhají členským státům a regionům zavést řádné a účinné řízení fondů a lépe využívat nástroje finančního inženýrství (tím se rozumí kombinace různých forem financování, včetně přímých dotací).³¹

²⁸ Úřad vlády ČR. Komunitární programy_Jak úspěšně žádat z finančních prostředků Evropské komise. Regionální Eurocentra: Odbor: informování o evropských záležitostech Úřadu vlády ČR, leden 2009. 12 s.

²⁹ Portál Euroskop: www.euroskop.cz

³⁰ Portál Euroskop: www.euroskop.cz

³¹ Ministerstvo pro místní rozvoj ČR. Abeceda fondů EU. Praha: Odbor vnějších vztahů

4.5.8.1 JASPERS

Iniciativa JASPERS nabízí pomoc při přípravě velkých projektů, které žádají o finanční podporu. Nejedná se o finanční podporu, ale o bezplatnou technickou pomoc pracovníků Evropské komise, Evropské banky pro obnovu a rozvoj a Evropské investiční banky, která je určena novým členskými státy Evropské unie.

4.5.8.2 JEREMIE

Společné evropské zdroje pro mikropodniky až střední podniky – je společná iniciativa Evropské komise, Evropské investiční banky (EIB) a Evropského investičního fondu (EIF) v zájmu zlepšování přístupu k financování rozvoje mikropodniků, malých a středních podniků v regionech EU.³²

4.5.8.3 JESSICA

Společná evropská podpora udržitelných investic do městských oblastí – je iniciativa Evropské komise ve spolupráci s EIB a Rozvojovou bankou Rady Evropy na podporu investic s dlouhodobým přínosem do městských oblastí.³³

4.6 Finanční nástroje vhodné pro podporu cestovního ruchu

4.6.1 Integrovaný operační program (IOP)

Integrovaný operační program doplňuje operační a regionální operační programy. Definuje intervence v oblastech **cestovního ruchu**, kultury, informační společnosti, péče o zdraví, bydlení a veřejné správy a vytváří jednotný přístup těchto intervencí pro posílení atraktivnosti, konkurenceschopnosti a kvality života ve venkovských a městských regionech České republiky.³⁴

Globálním cílem tohoto programu je posílení veřejné správy, veřejných a navazujících služeb na území ČR s cílem zvýšit kvalitu života obyvatel a atraktivitu pro investory. Z tohoto cíle vycházejí následující prioritní osy (viz.tab. 4)

³² Ministerstvo pro místní rozvoj ČR. Abeceda fondů EU. Praha: Odbor vnějších vztahů

³³ Ministerstvo pro místní rozvoj ČR. Abeceda fondů EU. Praha: Odbor vnějších vztahů

³⁴ CHVOJKOVÁ, A., KVĚTOŇ, V. Finanční prostředky fondů EU v programovacím období 2007-2013. 1. vydání. Praha: IRAS Institut pro strukturální politiku, o.p.s., 2007. 183 s. ISBN 987-80-86684-43-7.

Tab. 4: Prioritní osy (IOP) a jejich financování

Prioritní osa	Název Prioritní osy	Alokace – v mil. EUR
Prioritní osa 1a	Modernizace veřejné správy - cíl konvergence	310
Prioritní osa 1b	Modernizace veřejné správy (RKaZ)	24
Prioritní osa 2	Zavádění ICT v územní veřejné správě - cíl konvergence	170
Prioritní osa 3	Zvyšování kvality a dostupnosti veřejných služeb	545
Prioritní osa 4a	Národní podpora cestovního ruchu - cíl konvergence	60.5
Prioritní osa 4b	Národní podpora cestovního ruchu (RKaZ)	4.6
Prioritní osa 5	Národní podpora územního rozvoje - cíl konvergence	420
	Technická pomoc - cíl konvergence	45
	Technická pomoc (RKaZ)	0.8
	Celkem	1580

Zdroj dat: Ministerstvo pro místní rozvoj ČR. (www.mmr.cz)

Integrovaný operační program je z 85 % financován z ERDF, zbylých 15 % tvoří Národní veřejné zdroje. Financování IOP zahrnuje v omezeném rozsahu i financování ze soukromých zdrojů.

Příjemci dotace

Příjemci dotace mohou být orgány veřejné správy (stát, kraje, obce, svazky obcí) a jimi zřizované či zakládané organizace. V omezené míře se na realizaci projektů IOP mohou podílet nestátní neziskové organizace, podnikatelské subjekty a zájmová sdružení právnických osob.

Řídící orgán

Ministerstvo pro místní rozvoj – odbor řízení operačních programů

Typ podpory:³⁵

- Zavedení národního informačního a rezervačního systému
- Zavedení a informační podpora národních a mezinárodních standardů výslužbách cestovního ruchu (zahrnující zejména certifikace, manuály, metodiky, systémy, kontroly)

³⁵ Ministerstvo pro místní rozvoj ČR. Prováděcí dokument IOP 2007-2013. Praha, prosinec 2007. 253 s.

- Podpora marketingu na národní úrovni a tvorby zdrojových databází
- Prezentace a propagace kulturního a přírodního bohatství, kulturního průmyslu a služeb s využitím pro cestovní ruch na národní úrovni
- Podpora prezentace ČR jako destinace cestovního ruchu

Podpora cestovního ruchu

Podpora cestovního ruchu spadá pod prioritní osy 4a a 4b. Cílem těchto prioritních os je podpora vytvoření základního prostředí a nezbytných podmínek pro rozvoj CR na národní úrovni. Ve prospěch jeho efektivního rozvoje je nezbytné řídit a koordinovat některé aktivity CR z národní úrovně, což přispívá k vytváření vhodných podmínek pro rozvoj podnikání, růstu konkurenceschopnosti a zaměstnanosti v této oblasti. Prioritní osy se zaměřují především na aktivity podmiňující další růstový potenciál cestovního ruchu na území České republiky, preferovány přitom budou aktivity se synergickým a multiplikačním efektem.³⁶

Na základě podporovaných aktivit (viz. typ podpory) je patrné, že IOP je pouze částečně vhodný pro financování projektu „Vybudování golfového hřiště“

4.6.2. Regionální operační program NUTS II Jihozápad (ROP JZ)

Regionální operační program NUTS II Jihozápad je určen pro region soudržnosti jihozápad sestávajícího z Jihočeského a Západočeského kraje. Zaměřuje se na zlepšení dopravní dostupnosti a propojení regionů vč. modernizace prostředků veřejné dopravy, podpory rozvoje infrastruktury i služeb cestovního ruchu, přípravu menších podnikatelských ploch a zlepšování podmínek k životu v obcích a na venkově především prostřednictvím zkvalitnění vzdělávací, sociální a zdravotnické infrastruktury.

Regionální operační program NUTS II Jihozápad spadá mezi regionální operační programy v cíli Konvergence.³⁷

Globálním cílem ROP JZ je zvýšení konkurenceschopnosti a atraktivity regionu v zájmu dlouhodobě udržitelného zvyšování kvality života obyvatel. Tento globální cíl se dále dělí na 4 specifické cíle, od kterých se odvíjejí jednotlivé prioritní osy (viz. tabulka).

³⁶ Ministerstvo pro místní rozvoj ČR. Prováděcí dokument IOP 2007-2013. Praha, prosinec 2007. 253 s.

³⁷ Fondy Evropské unie: www.strukturalni-fondy.cz

Tab. 5: Prioritní osy ROP JZ a jejich financování

Prioritní osa	Název Prioritní osy	Alokace - v mil. EUR
Prioritní osa 1	Dostupnost center	275.7
Prioritní osa 2	Stabilizace a rozvoj měst a obcí	201.4
Prioritní osa 3	Rozvoj cestovního ruchu	123.9
	Technická pomoc	18.6
	Celkem	619.6

Zdroj dat: Regionální rada regionu soudržnosti Jihozápad; Informační publikace o ROP JZ

ROP JZ je financován z ERDF a je pro něj vyčleněno téměř 620 mil. EUR. Dalších téměř 110 mil. EUR pochází z národních zdrojů. I zde platí, že ROP JZ je z 85 % financován z ERDF.

Příjemci dotace

Příjemcem dotace mohou být kraje, obce a dobrovolné svazky obcí, obce se statutem města, organizace zřizované nebo zakládáné kraji a obcemi, nestátní neziskové organizace, obecně prospěšné společnosti, podnikatelské subjekty, vlastníci nemovitostí v památkových zónách, regionální rady regionů soudržnosti, hospodářské komora, veřejné výzkumné instituce, školská a vzdělávací zařízení s právní subjektivitou, zdravotnická zařízení.³⁸

Řídící orgán

Regionální rada regionu soudržnosti Jihozápad

Typ podpory

- Výstavba a rekonstrukce turistických cest (pěší stezky, cyklostezky, hipostezky, vodní cesty, přístavy či přístaviště) včetně doprovodné infrastruktury a značení
- Výstavba a rekonstrukce sportovně – rekreační a kulturní vybavenosti,
- Rekonstrukce, modernizace a rozvoj ubytovacích kapacit, zařízení pro kongresovou turistiku, zařízení určených pro lázeňské a další ozdravné pobyty

³⁸ Ministerstvo pro místní rozvoj ČR. Abeceda fondů EU. Praha: Odbor vnějších vztahů

- Oprava a rekonstrukce památek včetně aktivit pro nové využití v oblasti cestovního ruchu a kultury
- Zavádění ICT v oblasti řízení a propagace cestovního ruchu
- Budování doprovodných informačních systémů
- Příprava a realizace cílených marketingových kampaní

Podpora cestovního ruchu

Podporovány jsou takové projekty, které směřují ke zlepšení využití primárního potenciálu území a k posílení ekonomického významu udržitelného cestovního ruchu.

Podpora cestovního ruchu spadá pod prioritní osy 3.1 – Rozvoj infrastruktury cestovního ruchu, 3.2 – Revitalizace památek a využití kulturního dědictví v cestovním ruchu a 3.3 – Rozvoj služeb cestovního ruchu, marketingu a produktů cestovního ruchu.³⁹

Tento program je poměrně vhodný pro financování projektu „Vybudování golfového hřiště“, neboť je mimo jiné přímo zaměřen na podporu sportovně – rekreační vybaveností.

4.6.3 Operační program Přeshraniční spolupráce ČR – Rakousko

Program přeshraniční spolupráce mezi Rakouskem a Českou republikou vychází z předcházející přeshraniční spolupráce zabezpečované v rámci Iniciativy Společenství INTERREG III A. Tento program je určen pro kraj Jihočeský, Jihomoravský a Vysočina. Z Rakouské strany jde o regiony Waldviertel, Weinviertel, Wiener Umland Nordteil, Muhlviertel a město Vídeň.

Globálním cílem je rozšíření a prohloubení spolupráce mezi přeshraničními regiony České republiky a Rakouska a s tím související podpora udržitelného ekonomického rozvoje.

³⁹ ROP Jihozápad. Informační publikace o regionálním operačním programu regionu soudržnosti Jihozápad. 18 s.

Tab. 6: Prioritní osy a jejich financování

Prioritní osa	Název Prioritní osy	Alokace – v mil. EUR
Prioritní osa 1	Socioekonomický rozvoj, cestovní ruch a transfer know-how	60.9
Prioritní osa 2	Regionální dostupnost a udržitelný rozvoj	57.9
	Technická pomoc	7.5
	Celkem	126.3

Zdroj dat: Ministerstvo pro místní rozvoj ČR. (www.mmr.cz)

Tento program je financován z ERDF částkou téměř 107, 5 mil. EUR, který je doplněn z českých a rakouských veřejných zdrojů o částku téměř 19 mil. EUR. Z celkového rozpočtu, připadne české straně přes 69 mil. EUR, tj. 54.7%.

Příjemci dotace

Program je zaměřen především na veřejnoprávní instituce nebo jim rovnocenné subjekty nikoliv k dosažení zisku. Příjemcem dotace může být i a.s. nebo s.r.o., ale pouze v případě, že minimálně 80 % kapitálu a hlasovacích práv náleží veřejnoprávním osobám.

Řídící orgán:

Úřad spolkové vlády Dolního Rakouska – Odbor územního plánování a územní politiky

Typ podpory:⁴⁰

- Infrastruktura a služby související s podnikáním a inovacemi
- Cestovní ruch, kultura a hospodářské aktivity v oblasti volného času
- Rozvoj lidských zdrojů, trh práce, vzdělávání a kvalifikace
- Prevence zdravotních a sociálních rizik, sociální integrace
- Doprava a regionální dostupnost
- Životní prostředí a prevence rizik
- Udržitelné sítě, institucionální spolupráce a územní plánování

⁴⁰ Portál Businessinfo: www.businessinfo.cz

Podpora cestovního ruchu

V cestovním ruchu by se měl využívat společný potenciál (přírodní bohatství a kulturní dědictví) za účelem vzniku udržitelných forem cestovního ruchu, přeshraniční nabídky cestovního ruchu a příslušných organizačních struktur. Přeshraniční oblast nabízí potenciál svého efektivního využití odvětvím cestovního ruchu i pro rekreaci. Podpora rozvoje cestovního ruchu coby odvětví slibujícího nové pracovní příležitosti je možností, jak zvýšit dynamický potenciál celého příhraničního regionu. Cílem projektů by mělo být přitáhnout nové návštěvníky z oblastí mimo příhraniční region a lépe využít existující potenciál pro ekonomické oživení regionu.⁴¹

Program je zaměřen převážně na veřejnoprávní instituce, nebo instituce jim podobné, které nejsou založené za účelem dosahování zisku. Na základě toho je patrné, že tento program není vhodný pro financování projektu.

4.6.4 Program rozvoje venkova

Existence a realizace Programu rozvoje venkova ČR přispěje k dosažení cílů stanovených Národním strategickým plánem rozvoje venkova, tj. k rozvoji venkovského prostoru České republiky na bázi trvale udržitelného rozvoje, zlepšení stavu životního prostředí a snížení negativních vlivů intenzivního zemědělského hospodaření. Program dále umožňuje vytvořit podmínky pro konkurenceschopnost České republiky v základních potravinářských komoditách. Program také podporuje rozšiřování a diverzifikaci ekonomických aktivit ve venkovském prostoru s cíle rozvíjet podnikání, vytvářet nová pracovní místa, snížit míru nezaměstnanosti na venkově a posílit soudržnost obyvatel na venkově.⁴²

⁴¹ Operační program Přeshraniční spolupráce Rakousko – Česká republika.

⁴² Portál Ministerstva zemědělství ČR: <http://eagri.cz/public/eagri/>

Tab. 7: Prioritní osy programu rozvoje venkova a jejich financování

Prioritní osa	Název Prioritní osy	Alokace – v mil. EUR
Prioritní osa 1	Zlepšení konkurenceschopnosti zemědělství a lesnictví	858.4
Prioritní osa 2	Zlepšování životního prostředí a krajiny	1945.7
Prioritní osa 3	Kvalita života ve venkovských oblastech a diverzifikace hospodářství venkova	645.9
Prioritní osa 4	LEADER	202
	Technická pomoc	18
	Celkem	3670

Zdroj dat: ministerstvo zemědělství ČR (www.eagri.cz)

Na spolufinancování tohoto programu se 78 % podílí Evropský zemědělský fond pro rozvoj venkova (EAFRD), tj. 2 857, 5 mil. EUR.

Příjemci dotace

Příjemcem dotace může být zemědělský podnikatel (FO i PO), ostatní FO či PO, podnikatelský subjekt, mladý zemědělec, výrobce potravin a krmiv, skupina producentů mající společný odbyt, nestátní neziskové organizace, zájmová sdružení právnických osob a církve, obce či svazky obcí, místní akční skupiny (MAS) atd.

Řídící orgán

Ministerstvo zemědělství

Typ podpory⁴³

- Modernizace zemědělských podniků
- Investice do lesů a pozemkových úprav
- Přidávání hodnoty zemědělským a potravinářským produktům
- Zahájení činnosti mladých zemědělců
- Předčasné ukončení zemědělské činnosti
- Platby za přírodní znevýhodnění poskytované v horských oblastech a jiných znevýhodněných oblastech

⁴³ Portál Státního zemědělského intervenčního fondu. [online]. [citováno v březnu 2010]. dostupné na WWW: <<http://www.szif.cz>>

- Platba v rámci oblastí NATURA 2000
- Agroenvironmentální opatření
- Zalesňování zemědělské půdy a obnova lesního potenciálu po kalamitách
- Diverzifikace činností nezemědělské povahy
- Podpora zakládání podniků a jejich rozvoje
- **Podpora cestovního ruchu**
- Obnova a rozvoj vesnic; občanská vybavenost
- Ochrana a rozvoj kulturního dědictví venkova
- Místní akční skupina
- Realizace místní rozvojové strategie a projektů spolupráce
- Odborné vzdělávání a informační činnost

Podpora cestovního ruchu

Opatření je zaměřeno na rozvoj aktivit v rámci rozvoje venkovské ekonomiky směrem k činnostem v cestovním ruchu. Dotace jsou určeny na vybudování:

- a. pěších a lyžařských tras a stezek, hipostezek, vinařských stezek a dalších tématických stezek
- b. malokapacitních ubytovacích a stravovacích zařízení, půjčoven sportovního vybavení a objektů a ploch pro sportovní využití

Tento program nejlépe vyhovuje projektu golfového hřiště a z tohoto důvodu bude v praktické části použit jako nástroj pro čerpání peněz z Evropských fondů.

5. ANALÝZA GOLFU V ČESKÉ REPUBLICE

Golf dnes hraje na celé planetě přes 60 milionů lidí, a to na více než 35 000 hřištích rozestých po všech kontinentech. Čím více se západní civilizace vzdaluje od života spjatého s přírodou, tím více se do přírody chceme vracet kvůli odpočinku. I to je příčinou, proč je golf v mnoha zemích čím dál populárnější. Nejpopulárnější je golf v zemích tzv. anglosaského světa. Za jeho Mekku je považováno Skotsko, kde jde téměř o národní sport; na 5 milionů obyvatel tu připadá více než 600 hřišť. Skutečně masovou popularitu má ve Spojených státech Amerických; golf tu hraje okolo 30 milionů lidí a je tu přes 16 000 hřišť. Golf se ovšem hraje ve velké míře i např. ve Velké Británii, Irsku, Austrálii, Japonsku, JAR. Obrovský nárůst zaznamenal v posledních třiceti letech v celé západní Evropě a to i v chladných zemích, jako je Švédsko (cca 450 hřišť na 9 milionů obyvatel).⁴⁴

Tab. 8: Počet golfových hráčů ve vybraných zemích

Stát	Hráči celkem	z toho: muži	z toho: ženy	z toho: junioři	penetrace - počet golfistů na 100 obyv.	Počet golfových hřišť
Anglie	872665	675190	125234	72241	1,442	1960
Belgie	48351	26465	16221	5665	0,469	78
Bulharsko	125	112	8	5	0,003	3
Česká republika	29133	17091	7285	4757	0,283	69
Francie	378275	239961	100602	37712	0,625	559
Německo	527427	285193	186193	56190	0,639	677
Řecko	1339	865	176	298	0,013	6
Maďarsko	2140	1700	200	240	0,021	8
Island	15865	10601	3460	1804	5,288	61
Irsko	287000	190000	60000	37000	6,833	409
Portugalsko	13835	9813	2803	1219	0,132	77
Rumunsko	590	410	80	100	0,003	4
Polsko	1726	1358	230	138	0,004	24
Slovensko	3016	1864	693	459	0,056	6
Švédsko	539637	313537	146573	79527	5,996	442
Švýcarsko	50578	27746	17186	5646	0,674	88

Zdroj dat: European Golf Association a Národní golfová federace

Pozn.: údaje platné k r. 2007

⁴⁴ HALADA, A. Golf křížem krázem po Česku. 1. vyd. Havlíčkův brod: Fragment, 2007. 152 s. ISBN 978-80-253-0377-1

Z uvedené tabulky je patrné, že co do počtu registrovaných hráčů a golfových hřišť, Česká republika společně s ostatními postkomunistickými státy značně zaostává za zbytkem Evropy. Jako pozitivní můžeme hodnotit, že právě naše republika dosahuje z těchto postkomunistických zemí nejlepší výsledky. Za pozornost stojí hodnoty, které udává Švédsko - země s podobným počtem obyvatel a téměř totožným počtem hratelných dnů – počet dnů, kdy je možné hrát golf (dle ČGF 220 – 230 dnů). Tato země vykazuje přibližně 11násobek golfových hráčů a téměř 6násobek počtu golfových hřišť.

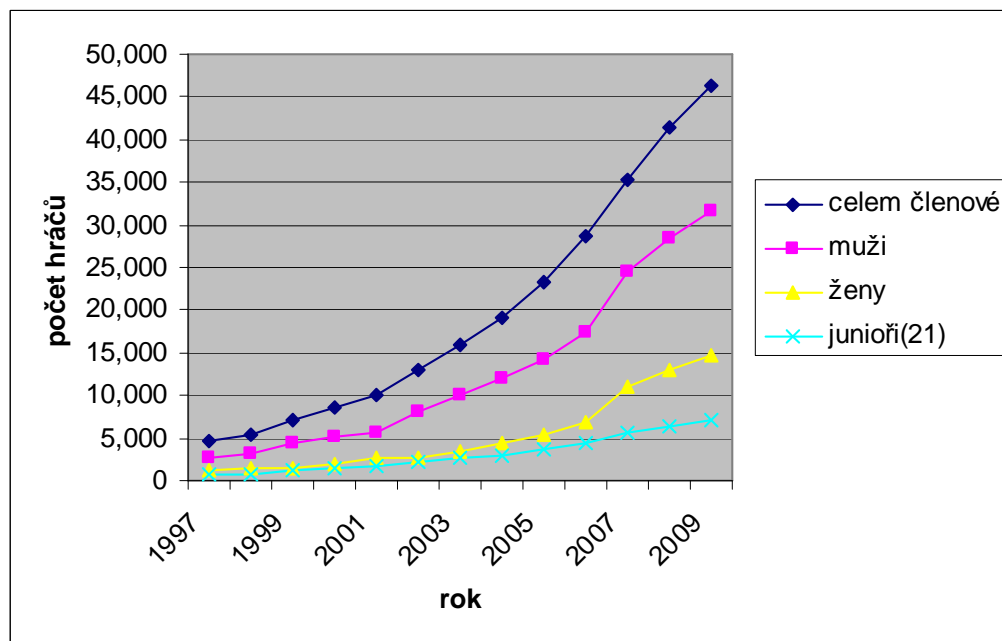
Tab. 9: Vývoj golfových hráčů v ČR

Rok	celkový počet členů k 31.12.	z toho muži	z toho ženy	z toho junioři (do 21 let)	z toho mládež (do 18 let)
1990	2000	-	-	-	-
1996	4159	-	-	-	-
1997	4582	2728	1185	669	-
1998	5461	3176	1438	847	-
1999	7124	4521	1476	1127	-
2000	8589	5114	1927	1548	-
2001	10003	5602	2726	1675	-
2002	12928	7985	2708	2235	-
2003	16023	10002	3411	2610	-
2004	19240	12015	4371	2854	-
2005	23366	14240	5513	3613	-
2006	28726	17413	6915	4398	-
2007	35369	24443	10926	5254	4155
2008	41393	28430	12922	6402	5181
2009	46331	31542	14783	7035	5636
2013*	100000	-	-	-	-

Zdroj dat: Česká golfová federace

Pozn.: * odhad ČGF

Obr. 4: Vývoj golfových hráčů v ČR



Zdroj dat: Česká golfová federace

V současné době je v České republice cca 47 000 golfových hráčů. Toto číslo bude ve skutečnosti o několik procent vyšší, neboť Česká golfová federace (ČGF) do tohoto výsledku započítává pouze registrované hráče. Z obr. 4 je patrné, že obliba golfu v České republice stále stoupá, za posledních deset let stoupl počet golfistů přibližně pětinašobně.

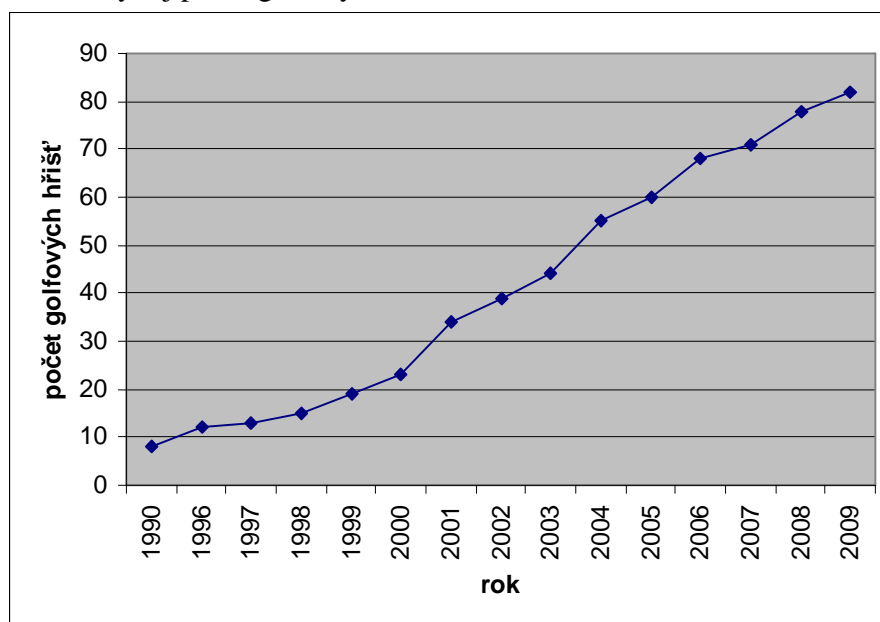
Majitelé golfových areálů hledí do budoucnosti se značným optimismem, neboť ČGF v letošním roce spouští největší propagaci na určitý druh sportu – golf v dějinách samostatné České republiky. Cílem této propagace je docílení hranice 100 000 golfových hráčů a to do konce roku 2013.

Tab. 10: Vývoj počtu golfových hřišť v ČR

Rok	36jamkové hřiště	27jamkové hřiště	18jamkové hřiště	9jamkové hřiště	Celkem	Hřiště ve výstavbě	Počet klubů
1990	-	-	3	5	8	1	12
1996	-	-	4	8	12	8	29
1997	-	-	4	9	13	9	26
1998	-	-	4	11	15	10	28
1999	-	-	4	18	22	11	34
2000	-	-	5	17	22	12	42
2001	-	-	7	25	32	8	52
2002	-	1	9	29	39	14	58
2003	1	1	10	32	44	15	71
2004	1	2	13	39	55	20	82
2005	2	2	13	43	60	12	103
2006	2	2	19	45	68	cca 10	112
2007	2	4	22	46	74	cca 10	124
2008	2	4	30	42	78	cca 10	132
2009	2	4	34	42	82	cca 10	140

Zdroj dat: Česká golfová federace

Obr. 5: Vývoj počtu golfových hřišť v ČR



Zdroj dat: Česká golfová federace

V České republice je momentálně přes 80 golfových hřišť a přibližně 10 dalších je ve výstavbě. Z tabulky je patrné, že investoři se začínají více zaměřovat na výstavbu luxusních golfových areálů, jehož součástí je alespoň jedno 18jamkové hřiště.

6. CHARAKTERISTIKA OBLASTI REALIZOVANÉHO PROJEKTU

6.1 Charakteristika regionu Třeboňsko

Svazek obcí regionu Třeboňsko (SORT), skládající se z 29 obcí, leží při hranicích s Rakouskem. Charakteristickým rysem území je Třeboňská pánev, která díky svému charakteru zaujímá v jižních Čechách zvláštní místo. Místní mírně zvlněná krajina s množstvím lesů a rašelinišť je proložena velkým počtem rybníků. Na více než polovině Třeboňské pánve byla vyhlášena v roce 1979 Chráněná krajinná oblast Třeboňsko, jejíž rozloha je přibližně 700 km². Necelá polovina oblasti Třeboňska je pokryta lesy, zbytek tvoří tzv. kulturní krajina, tj. pole, louky, sídla a komunikace.

Typickými hospodářskými odvětvími jsou lesnictví a rybnářství. Dalším významným odvětvím, které využívá místních zdrojů rašeliny, je lázeňství s více než 100 letou historií. Mezi významné podniky můžeme například zařadit Bohemia Regent a.s., Otavan a.s., Lesostavby a.s.⁴⁵

6.2 Popis obce Třeboň a Domanín

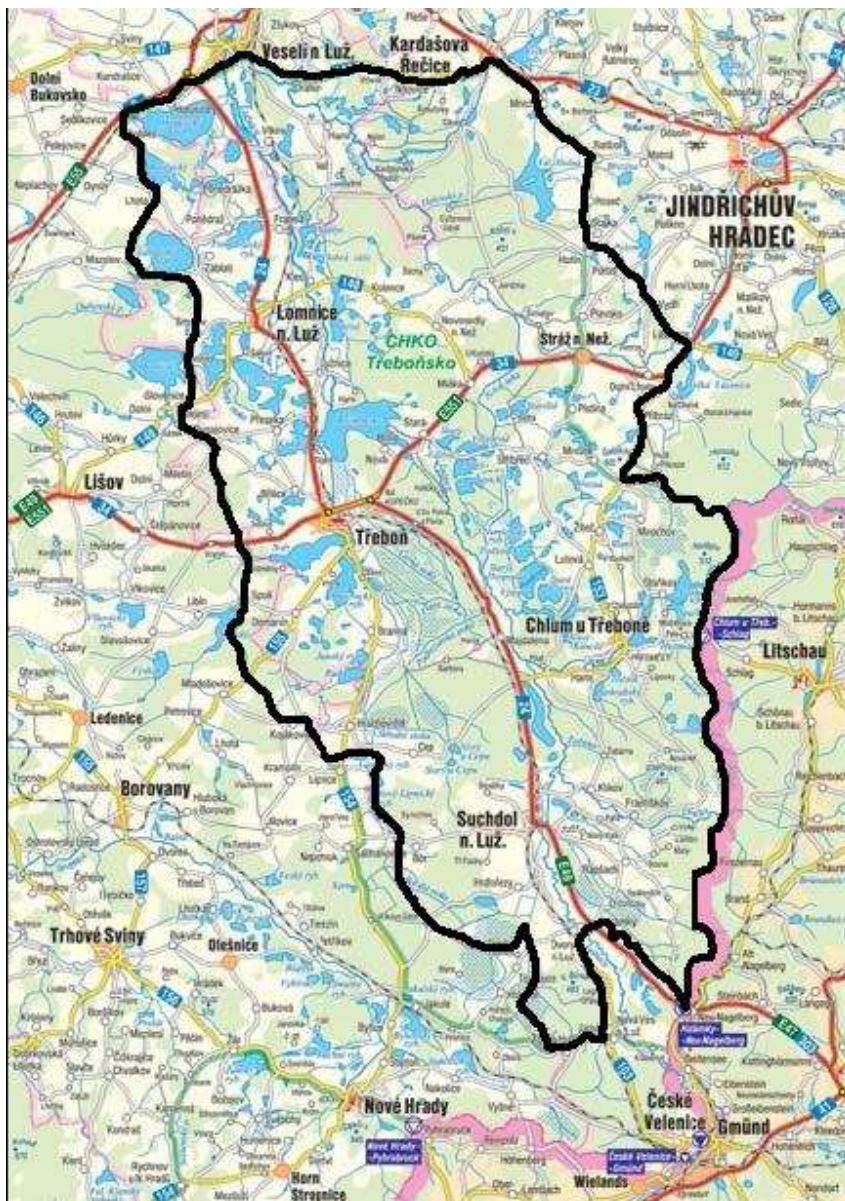
V městě Třeboň žije přibližně 8750 obyvatel. K městu patří místní části Branná, Břilice, Nová a Stará Hlína, Přeseka a Holičky. Centrum města tvoří náměstí s měšťanskými domy a stará radnice s věží. Uprostřed náměstí stojí barokní mariánský sloup, který byl v roce 2008 restaurován a kamenná kašna, která se restauruje v současné době. Město Třeboň i celé Třeboňsko patří dlouhodobě k turisticky významným místům a svědčí o tom i ocenění časopisu Travel, kde město získalo třetí místo v kategorii Nejatraktivnější místo ČR. Ve městě najdeme lázně Aurora a Bertiny lázně.

Domanín je dynamicky se rozvíjející obec s vrcholící přípravou na výstavbu lázeňských objektů na břehu Opatovického rybníka. V obci je přihlášeno 321 obyvatel.

Mezi obcemi Třeboň a Domanín se nachází Schwanzenberská hrobka a oblíbený kemp Třeboňský ráj.

⁴⁵ MAS Třeboňsko: www.mas-trebonsko.cz

Obr. 6: Region Třeboňsko



Zdroj: www.mas-trebonsko.cz

6.3 Popis areálu Golfového Clubu Třeboň

Golfový Club Třeboň bude vybudován na “zelené louce” mezi obcemi Třeboň a Domanín, konkrétně mezi Obecním velkým rybníkem a severní částí obce Domanín (západní část hřiště bude ohraničena příjezdovou komunikací a lesem). Pozemky navrhovaného areálu jsou ve vlastnictví obce Domanín a spadají do II. a III. oblasti

CHKO; konkrétně se jedná o pozemkové parcely ZE 213/1 a ZE 212 (orná půda) a KN 215/11 (neplodná půda). Golfový areál, jehož součástí bude 9-ti jamkové hřiště, 6-ti jamková golfová akademie, tréninkové prostory a místní klubovna s parkovištěm, se bude rozkládat na území cca 12,5 ha.

Samotné golfové hřiště má velice vzdušný a otevřený charakter. Hra bude probíhat většinou na rovině a z tohoto důvodu by tedy neměla být fyzicky náročná. Délka a výměra hřiště je plánovaná na 2395 m, resp. 83 685 m². Par hřiště, udávající jeho obtížnost, stanovil architekt na 35 úderů. Nadmořská výška hřiště je v rozmezí 442 až 462 m.n.m.

Tab. 11: Výměry hracích ploch

Název	par	délka v m	výměra dráhy v m ²
Jamka č. 1 – KAPR	4	305	12085
Jamka č. 2 – PLOTICE	3	110	3359
Jamka č. 3 – ŠTIKA	4	331	13114
Jamka č. 4 – SUMEC	5	423	15759
Jamka č. 5 – LÍN	4	206	8162
Jamka č. 6 – KARAS	3	153	5061
Jamka č. 7 – OKOUN	3	92	2645
Jamka č. 8 – ÚHOŘ	5	436	12956
Jamka č. 9 – CANDÁT	4	339	10544
celkem hřiště	35	2395	83685
golfová akademie	x	x	7950
driving range	x	x	23688
puttig green	x	x	560
chipping a pitching green	x	x	1252
ostatní	x	x	6461
retenční nádrže	x	x	738
celkem areál	x	x	124334

Obr. 7: Mapa navrhovaného areálu Golf Club Třeboň



Zdroj: www.mapy.cz

6.4 Klimatické faktory

Celý region Třeboňsko patří do klimatické oblasti MT4*, která je charakterizována krátkým létem, mírně suchým přechodným obdobím, mírným jarem a podzimem a průměrně dlouhou zimou s krátkým trváním sněhové pokrývky.

Tab. 12: Klimatická charakteristika oblasti MT4

Klimatické charakteristiky	MT4
Počet letních dnů	20 - 30
Počet dnů s průměrnou teplotou 10°C a více	140 - 160
Počet mrazových dnů	110 - 130
Počet ledových dnů	40 - 50
Průměrná teplota v lednu	-2.5°C
Průměrná teplota v červenci	16.5°C
Průměrná teplota v dubnu	6.5°C
Průměrná teplota v říjnu	6.5°C
Průměrný počet dnů se srážkami 1 mm a více	110 – 120
Srážkový úhrn ve vegetačním období	350 – 450
Srážkový úhrn v zimním období	250 – 300
Počet dnů se sněhovou pokrývkou	60 – 80
Počet dnů zamračených	150 – 160
Počet dnů jasných	40 – 50

Zdroj: Quitt, 1971

* QUITT, 1971

7 PRAKTICKÁ ČÁST DIPLOMOVÉ PRÁCE

7.1 Základní údaje projektu

Název projektu:	Golf Club Třeboň
Program:	Program rozvoje venkova – PRV
OSA:	OSA III – Kvalita života ve venkovských oblastech a diverzifikace hospodářství venkova
Opatření:	III.1.3. Podpora cestovního ruchu
Záměr:	III. 1.3.b) Ubytování a sport

7.1.1 Žadatel

7.1.1.1 Žadatel

Název žadatele:	Golf Club Třeboň s.r.o.
Právní forma žadatele:	společnost s ručením omezeným
Kontaktní údaje:	Golf Club Třeboň s.r.o. Budějovická 21 379 01 Třeboň
IČO:	283391437

Telefon: + 420 605 510 420

Email: gctrebon@gctrebon.cz

Základní přehled činností žadatele

- Organizování sportovních soutěží
- Pronájem a půjčování věcí movitých
- Koupě zboží za účelem jeho dalšího prodeje a prodej
- Výuka golfu
- Reklamní činnost a marketing
- Provozování sportovních zařízení

7.1.1.2 Zpracovatel projektu

Kontaktní údaje: Bc. Radek Červený

Adresa: Litvínovice 123
České Budějovice
37001

Telefon: 603 107 512

Email: radek.cerveny@post.cz

7.2 Popis projektu

7.2.1 Cíle projektu

7.2.1.1 Hlavní cíl projektu

Hlavním cílem projektu je vybudovat kvalitní normované 9 jamkové golfové hřiště mezi obcemi Třeboň a Domanín, jehož součástí bude klubovna a tréninkové prostory, tzv. putting green, chipping a pitching loučka a draving range. Součástí golfového hřiště bude rovněž golfová akademie. Golfová akademie bude nenáročná 6 jamkové hřiště, kde se může každý začátečník seznámit s krásou tohoto sportu. Tato akademie, kterou povede kvalifikovaný golfový cvičitel, bude také sloužit jako tréninkové hřiště pro děti a mládež.

7.2.1.2 Cíle na trhu

- Prosadit se na regionálním trhu
- Svést konkurenční boj o aktivní hráče z nejbližších golfových rezortů (Hluboká nad Vltavou, Nová Bystřice, Český Krumlov)
- Aktivně oslovit „negolfisty“
- Nabídnout alternativní druh zábavy pro návštěvníky města Třeboň a nejbližšího okolí
- Aktivně oslovit zahraniční klientelu

7.2.1.3 Ekonomické cíle

- První 2 roky se předpokládá, že firma bude vykazovat ztrátu
- Zejména v prvním roce bude ztráta značná, neboť klub nepočítá s velkým vytížením hřiště; ve druhém roce se situace zlepšší, ale předpokládá se, že podnik bude stále v ztrátě
- Od třetího roku bude realizován zisk, který se bude postupně navyšovat
- Od sedmého roku se počet členů a rekreačních návštěvníků stabilizuje; výše zisku bude od tohoto roku konstantní

7.2.1.4 Majetkové cíle

- Během prvních pěti let se nepředpokládá významné navýšení dlouhodobého majetku

7.2.1.5 Sociální cíle a cíle v oblasti kvalifikace a motivace

- Zaškolení jednotlivých zaměstnanců golfového klubu
- Udržení dlouhodobé spolupráce s těmito zaměstnanci
- Motivace zaměstnanců

7.2.2 Zdůvodnění projektu

Smyslem navrhovaného záměru je zkvalitnění a rozšíření nabídky sportovně – rekreačních možností v turisticky oblíbeném regionu Třeboňsko. Vybudování golfového areálu tak reaguje na potřebu rozšíření množství a pestrosti nabídky sportovně – rekreačního zařízení a snížení její sezónnosti. V tomto regionu momentálně není žádný areál, který by nabízel podobné služby jako Golfový Club Třeboň. Golfový areál bude možné využívat po většinu roku - samotná hra na hřišti se odhaduje na 8 měsíců v roce, využívání tréninkových prostor pak prodlouží golfovou sezónu o další 2 měsíce; v zimních měsících bude možné, využívat golfové hřiště pro běžkování.

V okrese Jindřichův Hradec, jehož součástí je i region Třeboňsko, je patrný především vyšší podíl zemědělství. Proti průměru kraje je zde zastoupení téměř dvojnásobné a samozřejmě nejvyšší. Naproti tomu zhruba poloviční (a tím pádem nejnižší) je podíl tržních služeb.⁴⁶

Zdůvodnění projektu vychází z tvorby nových pracovních míst (4 pracovních míst na stálý pracovní úvazek + 3 pracovní místa v období plné sezóny) v tržních službách, kam sportovně – rekreační činnost patří a snížení tím vyššího podílu zemědělství v ekonomické struktuře oblasti. Projekt rovněž nabídne pracovní příležitosti pro místní podnikatele (ubytování, stravování, cvičitelé golfu)

⁴⁶ Český statistický úřad: www.czso.cz

Realizace projektu povede k zatraktivnění místního regionu pro tuzemské i zahraniční turisty, nastartování golfové turistiky, zvýšení prestiže regionu, zvýšení počtu pracovních míst a tím pádem i zvýšení kvality života v obci Domanín a jeho okolí.

Plánovaný a předpokládaný záměr žadatele je v souladu s těmito strategickými a rozvojovými dokumenty:

- Strategii rozvoje obce
- Rozvoj mikroregionu Třeboňsko
- Program rozvoje Jihočeského kraje
- Strategii rozvoje cestovního ruchu Jihočeského kraje
- Manuálem pro rozvoj cestovního ruchu v Jihočeském kraji

7.2.3 Realizace projektu

Předpokládaný výsledek realizací

- Vybudování 9-ti jamkového hřiště
- Vybudování cvičného odpaliště (driving range)
- Vybudování cvičných patovacích greenů (putting green)
- Vybudování ostatních tréninkových prostor (pitching a chipping greenů)
- Vybudování golfové akademie
- Instalace místní klubovny, včetně malého stravovacího zařízení
- Modernizace příjezdové komunikace
- Vytvoření nových parkovacích míst
- Umístění doprovodné zeleně
- Vytvoření 5-ti nových pracovních pozic
- Zatraktivnění místní lokality
- Podpora ostatního podnikání v obci a okolí
- Využití a podpora cestovního ruchu v regionu Třeboňsko
- Zpřístupnění golfu místním lidem, pro které je tento sport prozatím nedostupný (z finančních či časových důvodů)
- Zvýšení kvality života a rozvoj v obci Domanín a okolí

- Zkvalinění nabídky sportovně-rekreačních možností
- Zvýšení ekonomicky ziskového segmentu cestovního ruchu

7.2.3.1 Časový harmonogram realizace projektu

Realizace projektu, která proběhne v časovém intervalu 19-ti měsíců, je rozdělena na administrativní (viz. tab. 13) a technickou část (viz. tab. 14). Technická část projektu bude zahájena v VII. měsíci a bude rozdělena na 2 etapy (1. etapa – VII. - XI. měsíc; 2. etapa XV. – XVIII. měsíc). Na konci 1. etapy bude podána první žádost o proplacení. Druhá žádost o proplacení bude podána poslední měsíc.

Tab. 13: Administrativní realizace projektu

Fáze projektu	časový harmonogram realizace projektu																		
	I.měsíc	II.měsíc	III.měsíc	IV.měsíc	V.měsíc	VI.měsíc	VII.měsíc	VIII.měsíc	IX.měsíc	X.měsíc	XI.měsíc	XV.měsíc	XVI.měsíc	XVII.měsíc	XVIII.měsíc	XIX.měsíc			
Administrativní realizace projektu																			
Technická dokumentace - tvorba projektu																			
Vydání potřebných povolení																			
Příprava žádosti o dotaci																			
Předložení žádosti o dotaci																			
Schválení žádosti o dotaci																			
Realizace výběrového řízení																			

Tab. 14: Technická realizace projektu

Fáze projektu	časový harmonogram realizace projektu																		
	I.měsíc	II.měsíc	III.měsíc	IV.měsíc	V.měsíc	VI.měsíc	VII.měsíc	VIII.měsíc	IX.měsíc	X.měsíc	XI.měsíc	XV.měsíc	XVI.měsíc	XVII.měsíc	XVIII.měsíc	XIX.měsíc			
Technická realizace projektu																			
I. etapa																			
Příprava území																			
Zemní práce																			
Napojení na inženýrské sítě																			
Výstavba parkoviště a příjezdové cesty																			
Modelování hřiště																			
Instalace odvodňovacího systému																			
Vybudování retenční nádrže																			
Podání průběžné žádosti o proplacení																			
II. etapa																			
Instalace zavlažovacího systému																			
Konečná úprava terénu																			
Vybudování chodníku – pěšin																			
Výsadba doprovodné zeleně																			
Zatravění																			
Stavba a zařízení klubovny																			
Stavba garáže																			
Nákup zařízení potřebného k provozu hřiště																			
Podání žádosti o proplacení projektu																			

7.2.3.2 Místo realizace projektu

Parcelní čísla:	ZE 213/1 ZE 212 KN 215/11
Obec:	Domanín PSČ: 379 01
Obec s rozšířenou působností	Třeboň
Okres (NUTS IV)	Jindřichův Hradec
Kraj (NUTS III)	Jihočeský kraj
Region (NUTS II)	Jihozápad

7.3 Technické řešení projektu

V první fázi bude nutné zpracovat technickou dokumentaci, která bude požadována pro vydání potřebných povolení, a která bude rovněž sloužit jako příloha k podávání žádosti o dotaci.

Druhá fáze, tj. technická realizace projektu, bude zahájena přípravou území, která bude spočívat v odtěžení části lesa a následném odstranění biologického odpadu. Samotné odtěžení bude uskutečněno mimo vegetační období a za použití techniky šetrné k životnímu prostředí. Odtěžení dřevin bude provádět specializovaná firma. Součástí přípravy území budou i zemní práce. Zemní práce budou zaměřeny na přípravu pro modelování greens a fairways a instalaci odvodňovacího systému, který bude sloužit k odvodnění povrchové a spodní vody.

Dalším krokem bude vybudování a oprava příjezdové komunikace a parkovacích prostor (25 parkovacích míst) a napojení areálu na inženýrské sítě.

Specifický charakter získá golfové hřiště modelováním fairways a greens, vybudování retenční nádrže a výsadbou doprovodné zeleně. Vše bude probíhat dle zásad pro tvorbu ÚSES a vhodného řešení pro soužití volně žijících živočichů a planě rostoucích rostlin. Hřiště bude samozřejmě respektovat krajinný ráz, který je definován znaky tvořící jeho jedinečnost a odlišnost. Po dokončení modelování hřiště bude instalován kombinovaný zavlažovací systém, nutný pro udržení perfektního stavu hřiště v „suchých“ měsících. Na závěr se uskuteční konečné úpravy profilu hřiště, spočívající

ve válcování a zatravnění. Druh zatravnění bude specifický pro jednotlivé části golfového hřiště, tzn. jiný druh zatravnění bude použit pro fairways, greens, driving range atd. Podobný postup realizace bude použit při výstavbě tréninkových ploch a golfové akademie.

Součástí projektu bude výstavba malé klubovny (85 m²) s recepcí, půjčovnou sportovního vybavení a hygienickým zařízením. Před klubovnou bude rovněž terasa, kde budou instalovány stoly a lavičky.

Posledním krokem bude výsadba doprovodné zeleně v okolí klubovny a parkoviště, instalace odpočinkových laviček na golfovém hřišti a finální úpravy celého areálu (instalace informačních tabulí atd.).

7.4 Hodnocení projektu

7.4.1 Analýza specifických předností podniku

Touto předností rozumíme osobitou vlastnost podniku, kterou se podnik odlišuje od jiných, zejména konkurenčních podniků.

Za velkou přednost podniku se považuje zaměření se na začínající či mírně pokročilé hráče, z kterých by si klub mohl vybudovat silnou hráčskou základnu. Hřiště bude navrženo tak, aby nebylo příliš záludné pro rekreační hráče, ale zároveň, aby zde nebylo snadné zahrát vynikající výsledek.

Golfový klub bude spolupracovat se zahraničními cestovními agenturami a bude svoje hřiště prezentovat na mezinárodních veletrzích. Tato aktivní prezentace bude probíhat ve spolupráci s ostatními podnikatelskými subjekty (např. lázně v Třeboni) a také s místním regionem. Takováto spolupráce přinese zvýšený zájem nejen o návštěvnost regionu, ale i o návštěvnost golfového klubu.

Za další přednost investor považuje organizování sportovně výchovných táborů, které budou mít za cíl přilákat co nejvíce mladých a nadějných hráčů a ukázat rodičům, že golf nemusí být elitářským sportem.

Rovněž vybudováním, v České republice jedinečné, tréninkové akademie se bude klub pozitivně odlišovat od ostatních. Toto hřiště bude sloužit začínajícím golfistům či zájemcům o tento sport, kde si budou moci vyzkoušet hraní golfu na „skutečném“ hřišti.

Investor si je vědom, že v okolí je celá řada kempů a právě tímto způsobem chce nalákat turisty, kteří ještě nepřišli do kontaktu s tímto sportem.

Největší předností budou ale přijatelné hrací poplatky, které budou mít za cíl nalákat co nejvíce hráčů a plně tak využít kapacitu hřiště.

7.4.2 Vize podniku - základní hypotéza a scénář budoucího vývoje

7.4.2.1 Pesimistická varianta

- v počátcích investice bude těžké sehnat tak vysoký úvěr na počáteční zařízení
- po vybudování hřiště klienti neprojeví žádný nebo jen velice malý zájem o takovýto způsob trávení volného času a podnik se dostane do bankrotu dříve, než začal s plným provozem
- podnik se sice dostane do podvědomí potenciálních klientů, ale pro nepřízeň počasí (které se stává více nepředvídatelné a nevyzpytatelné) nebudou využity kapacity hřiště a podnik se dostane do vážných finančních problémů
- výsledkem takového scénáře bude to, že podnik téměř ani nezahájí provoz a investice se stane prodělečnou

7.4.2.2 Optimistická varianta

- na počátku investice nebude obtížné získat úvěr na vybudování golfového hřiště a místní klubovny
- po zahájení činnosti klienti projeví dostatečný zájem, kapacita hřiště bude maximálně využita
- spolupráce s regionem a aktivní prezentace přinese velký zájem o hřiště ze strany zahraničních turistů
- sportovně výchovné tábory bude velký zájem a investor tak bude moci plně využívat hřiště i v dopoledních hodinách, kdy hřiště nebývá plně využíváno
- počasí bude příznivé – dlouhá golfová sezóna (8-9 měsíců)
- výsledkem takovéto varianty je zahájení provozu, ale po cca 5 letech zjištění, že existující kapacity nestačí uspokojit poptávku a bude potřeba klub rozšířit,

popř. si vzít opět úvěr, ale jeho získání pro již existující, obecně známý a prosperující podnik bude snadné

7.4.2.3 Realistická varianta

- získání úvěru na počáteční investici bude relativně jednoduché vzhledem k ručení zástavou daného hřiště
- v prvních 2 letech golfové hřiště nebude ještě v podvědomí velkého množství potenciálních klientů, tudíž na počátku provozu nebude plně využita celková kapacita objektu
- sportovně výchovný tábor budou využívat rodiče jako jednu z variant kam umístit děti během letních prázdnin
- spolupráce s regionem a aktivní prezentace způsobí zvýšení návštěvnosti ze zahraničí
- počasí ovlivnit nelze, ale předpokládá se přiměřené, bez extrémních výkyvů teplot a extrémních dešťových a sněhových srážek
- do budoucna bude hřiště natolik prosperující, že se budou muset zvětšit kapacity hřiště a bude k tomu potřeba získání dalšího úvěru
- do budoucna se také očekává zvýšení počtu zaměstnanců

7.4.3 Analýza konkurence

Za největší konkurenci jsou považovány 4 nejbližší golfové hřiště v Hluboké nad Vltavou, Nové Bystřici, Českém Krumlově a Bechyni.

7.4.3.1 GOLF club Hluboká nad Vltavou

GOLF club Hluboká nad Vltavou se nachází 35 km od plánovaného hřiště Golf Club Třeboň. V tomto areálu je k dispozici jedno mistrovské 18-ti jamkové hřiště a jedno veřejné 9-ti jamkové hřiště. Hřiště se nalézají v těsném sousedství dalších sportovišť (tenisové kurty, fotbalové hřiště, softbalové hřiště atd.).

Aktivity a zajímavosti v okolí

- zámek Hluboká s parkem a zámek Ohrada s malou ZOO
- možnost koupání v přílehlých rybnících
- cyklostezky
- historické a kulturní památky v Českých Budějovicích
- tenisové kurty, letní plovárna, “opičí” stěna, fotbalové a softbalové hřiště

Poplatky

Tab. 15: Ceník ročního členství (uvedeno v Kč)

	dospělá osoba	student	mládež do 18-ti let	senioři nad 60 let
9-ti jamkové hřiště	8000	8000	8000	8000
18-ti jamkové hřiště	16900	9900	6900	11900
vstupní členský poplatek	0	0	0	0
udržovací členství	0	0	0	0

Zdroj: www.golfhluboka.cz

Pozn.: platné k 1.4.2010

Tab. 16: Ceník green fee (uvedeno v Kč)

	dospělá osoba	student	mládež do 18-ti let	senioři nad 60 let
9-ti jamkové hřiště (Po-Pá)	250	250	175	250
18-ti jamkové hřiště (Po-Pá)	750	750	525	750
9-ti jamkové hřiště (So-Ne)	350	350	245	350
18-ti jamkové hřiště (So-Ne)	950	950	665	950

Zdroj: www.golfhluboka.cz

Pozn.: platné k 1.4.2010; děti do 12-ti let mají 50% slevu

Ostatní služby

- při zakoupení členství v hodnotě 16 900 Kč možnost využívání zdarma dalších dvou golfových areálů v GC Weitra a GC Bohmerwald (Rakousko)
- speciální golfové balíčky pro začínající hráče (1 rok neomezená hra na hřišti)
- půjčovna sportovních potřeb
- golf shop
- restaurace
- driving range (cvičná loučka)
- placený trenér

- využití slev na jiných golfových hřištích

Golf club Hluboká nad Vltavou patří k nejdéle provozovaným areálům v jižních Čechách. Svoji kvalitou se v České republice řadí k nejlepšímu průměru, nicméně v jižních Čechách se jedná o jedno z nejlépe vybavených areálů, ať už nabízenými službami, či kvalitou upraveného hřiště.

7.4.3.2 Golf resort monachus (Nová Bystřice)

Golf resort monachus tvoří 2 golfová hřiště – veřejné 9-ti jamkové hřiště Nová Bystřice a mistrovské 18-ti jamkové hřiště Mnich. Obě hřiště jsou vedle sebe, asi 2 kilometry od centra Nové Bystřice. Hřiště má zdařilý design, je charakteristické tichou lesní atmosférou.

Aktivity a zajímavosti v okolí

- zřícenina hradu Landštejn, městská rezervace Slavonie a zámek a historické centrum v Jindřichově Hradci
- cyklostezky
- okolí České Kanady

Poplatky

Tab. 17: Ceník ročního členství (uvedeno v Kč)

	dospělá osoba	student	mládež do 18-ti let	senioři nad 60 let
9-ti jamkové hřiště	8500	8500	4500	8500
18-ti jamkové hřiště	13500	13500	9500	13500
vstupní členský poplatek	10000	10000	5000	10000
udržovací členství	4500	4500	4500	4500

Zdroj: www.golfmonachus.cz

Pozn.: platné k 1.4.2010

Tab. 18: Ceník green fee (uvedeno v Kč)

	dospělá osoba	student	mládež do 18-ti let	senioři nad 60 let
9-ti jamkové hřiště (Po-Čt)	500	450	250	500
18-ti jamkové hřiště (Po-Čt)	1000	1000	500	1000
9-ti jamkové hřiště (Pá-Ne)	700	600	350	700
18-ti jamkové hřiště (Pá-Ne)	1400	1400	700	1400

Zdroj: www.golfmonachus.cz

Pozn.: platné k 1.4.2010

Ostatní služby

- využití slev na jiných golfových hřištích
- půjčovna sportovních potřeb
- golf shop
- restaurace
- driving range (cvičná loučka)
- placený trenér

Golfový resort Monachus patří k nejlepším golfovým areálům v České republice, v jižních Čechách se jedná o nejlépe vybavený areál. Jak je vidět z tabulky č. 18 ceny za vstup jsou značně vyšší než u konkurence. Tato vyšší cena je způsobena kvalitní údržbou hřiště, resp. vyššími náklady na údržbu.

7.4.3.3 Golf Club Český Krumlov

Golfový Club Český Krumlov reprezentuje jedno mistrovské 18-ti jamkové hřiště. Nalézá se v obci Svachova Lhotka asi 5 kilometrů od Českého Krumlova. Hřiště je charakterizováno menší náročností, z tohoto důvodu je vhodné pro rekreační hráče.

Aktivity v okolí

- historické centrum Českého Krumlova, zámek se zahradou
- otáčivé divadlo
- hora Klet' s rozhlednou
- historické a kulturní centrum Českých Budějovic

Poplatky

Tab. 19: Ceník ročního členství (uvedeno v Kč)

	dospělá osoba	student	mládež do 15-ti let	senioři nad 55 let
9-ti jamkové hřiště	11500	3500	1500	10000
18-ti jamkové hřiště	11500	3500	1500	10000
vstupní členský poplatek	3000	3000	3000	3000
udržovací členství	1500	1500	1500	1500

Zdroj: www.golfck.cz

Pozn.: platné k 1.4.2010

Tab. 20: Ceník green fee (uvedeno v Kč)

	dospělá osoba	student	mládež do 18-ti let	senioři nad 55 let
9-ti jamkové hřiště (Po-Čt)	500	500	500	500
18-ti jamkové hřiště (Po-Čt)	700	350	350	350
9-ti jamkové hřiště (Pá-Ne)	700	700	700	700
18-ti jamkové hřiště (Pá-Ne)	1000	500	500	700

Zdroj: www.golfck.cz

Pozn.: platné k 1.4.2010

Ostatní služby

- využití slev na jiných golfových hřištích
- půjčovna sportovních potřeb
- golf shop
- restaurace
- driving range (cvičná loučka)
- placený trenér
- indoor centrum

Golfový areál Český Krumlov je provozován jako nízkonákladové hřiště. Nicméně nabízenou kvalitou služeb nezaostává příliš za nejlepšími areály v jižních Čechách. Jelikož se jedná o poměrně mladé hřiště, které je stále ve výstavbě, dá se očekávat, že poskytované služby a údržba hřiště se budou měnit k lepšímu a v nejbližších letech bude srovnatelné s top jihočeskými kluby.

7.4.3.4 1. Jihočeský Golfový Klub Bechyně

Mistrovské 9ti jamkové hřiště se nachází 7 kilometrů od obce Bechyně. Je charakteristické svým umístěním, část areálu se nachází v lese.

Aktivity v okolí

- cesty pro pěší a cykloturistiku
- nejstarší elektrická železnice v ČR (trať Bechyně-Tábor)
- zámek v Bechyni

Tab. 21: Ceník ročního členství (uvedeno v Kč)

	dospělá osoba	student	mládež do 15-ti let	senioři nad 60 let
9-ti jamkové hřiště	8000	5900	3800	5900
18-ti jamkové hřiště	8000	5900	3800	5900
vstupní členský poplatek	2900	2900	2700	2900
udržovací členství	2900	2900	2700	2900

Zdroj: www.golf-bechyne.cz

Pozn.: platné k 1.4.2010

Tab. 22: Ceník green fee (uvedeno v Kč)

	dospělá osoba	student	mládež do 18-ti let	senioři nad 60 let
9-ti jamkové hřiště (Po-Čt)	300	150	150	150
18-ti jamkové hřiště (Po-Čt)	500	250	250	250
9-ti jamkové hřiště (Pá-Ne)	500	300	300	300
18-ti jamkové hřiště (Pá-Ne)	700	500	500	500

Zdroj: www.golf-bechyne.cz

Pozn.: platné k 1.4.2010

Ostatní služby

- využití slev na jiných golfových hřištích
- půjčovna sportovních potřeb
- golf shop
- restaurace
- driving range (cvičná loučka)
- placený trenér

Z analyzovaných areálů nabízí 1. Jihočeský golfový klub Bechyně nejnižší kvalitu služeb. Svoji podstatou se jedná spíše o „rodinný“ podnik, který se snaží zaujmout golfové hráče nižší cenou.

7.4.4 Analýza poptávky (cílové skupiny)

Golfový Club Třeboň očekává své klienty zejména z regionu Třeboňsko a nejbližšího okolí. Právě na tyto klienty se klub chce z počátku nejvíce zaměřit, neboť tito klienti by se mohli stát stálými návštěvníky klubu – členy, kteří by do pokladny přinášeli stálý příjem. Další potenciální klienti budou návštěvníci regionu Třeboňsko (zejména lázeňského města Třeboň), a to jak z tuzemska, tak i ciziny (převážně z Rakouska a Německa). Výstavba golfové akademie bude vhodná pro začínající hráče, kteří se prozatím s golfovou hrou blíže neseznámili a děti, kterým tato akademie poskytne možnost pravidelně hrát na golfovém hřišti.

Samotné golfové hřiště a vlastně i politika golfového klubu se bude zaměřovat převážně na rekreační a začínající hráče, což bude vyjádřeno nastavením příznivé ceny za hru a vybudováním nenáročného hřiště.

7.4.4.1 Faktory poptávky, které podnik může ovlivnit

- kvalita nabízených služeb
- cena nabízených služeb
- kvalita vybudovaného hřiště
- goodwill
- reklama (vliv na potenciální klienty)

7.4.4.2 Faktory poptávky, které podnik nemůže ovlivnit

- nezájem o golfové služby
- ekonomická situace zákazníků
- nepříznivé vlivy: počasí, povodně, přírodní katastrofy, atd
- nízký zájem turistů o region Třeboňsko

7.4.5 Analýza ekonomického a právního systému

Provozovatel golfového hřiště by se měl převážně zaměřit na znalosti v oblasti:

- Obchodní zákoník (zákon č.513/1991 Sb.): určuje subjekty a objekty obchodně-právních vztahů, upravuje vztahy v obchodních společnostech a vyjasňuje kapitálové vztahy
- Stavební zákon (zákon č.183/2006 Sb.): posuzuje vliv stavby na životní prostředí a také záměr žadatele
- Živnostenský zákon (zákon č.455/1991 Sb.): obsahuje ustanovení týkající se živností
- Občanský zákoník (zákon č.40/1964 Sb.): definuje smlouvu o ubytování a odpovědnost za škodu způsobenou hostům ztrátou věcí uložených v místnostech, kde jsou ubytováni
- Zákon o dani z příjmů (zákon č.586/1992 Sb.): obsahuje informace o dani z příjmů fyzických a právnických osob, o metodice výpočtu daní, atd.
- Zákon o dani z přidané hodnoty (zákon č.235/2004 Sb.): informuje např. o daňových subjektech, o základu a výpočtu daně, uvádí sazby, atd. V souvislosti s agroturistikou je třeba upozornit na seznam zboží podléhajícího snížené sazbě – např. živá zvířata, semena a rostliny, krmiva, stromy, zákrsky, keře, atd.
- Zákon o dani silniční (zákon č.16/1993 Sb.): platí pro všechny podnikatele, kteří užívají vozidlo pro svou podnikatelskou činnost a odepisují vozidlo jako hmotný statek nebo cestovné do nákladů
- Zákon o dani z nemovitosti (zákon č.338/1992 Sb.): se vztahuje na všechny stavby, které poplatník využívá k dosažení a udržení příjmů podléhajících dani z příjmů
- Zákon o správních (zákon č.634/2004 Sb.) a soudních poplatcích (zákon č.549/1991 Sb): sazebník uvádí výši poplatků např. za vydání živnostenského listu
- Zákon o předcházení ekologické újmy a její nápravě (zákon č.167/2008 Sb.): stanovuje podmínky, které musí být dodržovány tak, aby nedošlo k ekologické újmě

- Zákon o životním prostředí (zákon č. 17/1992 Sb.)
- Zákoník práce (262/2006 Sb.): týká se podnikatelů, kteří vytvářejí pracovní příležitosti. Zákoník mj. informuje o podmínkách bezpečnosti práce či právech zaměstnanců.
- Zákon o pojištění na všeobecné zdravotní pojištění (zákon č.592/1992) a Zákon o pojištění na sociálním zabezpečení a příspěvku na státní politiku zaměstnanosti (zákon č.589/1992 Sb.) : v zákonech jsou uvedeny vyměřovací základy pojistného a informace o zdravotní a sociální ochraně zaměstnance i zaměstnavatele.
- Zákon o sdružování občanů (zákon č. 83/1990 Sb.): platí pro sdružení, která chtějí sdružovat členy a podává informace, které jsou potřeba pro vznik sdružení

7.4.6 Ekologie a životní prostředí

Golfový areál se nachází v CHKO II a III a z tohoto důvodu bude při výstavbě areálu potřeba postupovat citlivěji, než by se tak činilo na jiném území. Golfový areál (modelování hřiště, klubovna, atd.) bude respektovat krajinný ráz oblasti a tak nebude snižovat estetickou a přírodní hodnotu. Celý projekt bude realizován se souhlasem orgánu ochrany přírody.

Investor si je vědom, že nesprávný provoz golfového hřiště může negativně zatížit životní prostředí. Veškeré stavební činnosti a dále i provoz hřiště budou postupovat dle zákona o životním prostředí (zákon č. 17/1992 Sb.), zákona o ochraně přírody a krajiny (zákon č. 114/1992 Sb.) a zákona o předcházení ekologické újmy a její nápravě (zákon č. 167/2008 Sb.)

7.4.7 Analýza vědecko – technického rozvoje

Golfové hřiště bude vybaveno moderní technologií zajišťující kvalitní poskytované služby. Během příštích několika let se nepočítá s výraznější inovací a rekonstrukcí. Investor bude sledovat trendy ve vývoji nabídky a poptávky u nových technologiích.

7.4.8 Analýza personálního obsazení podniku

Golfový Club Třeboň bude zaměstnávat 4 zaměstnance (správce objektu – Marshal, hlavní zahradník – Greenkeeper, zahradník a golfový cvičitel) na stálý pracovní poměr v průběhu celého roku a 3 zaměstnance v období letní sezóny (recepční 1, recepční 2, zahradník). V případě potřeby si investor v letních měsících bude najímat brigádníky. Tito zaměstnanci a brigádníci budou pracovat v poměru DPČ – dohoda o provedené činnosti.

7.4.9 Sociální a ekonomické důsledky

Uvažovaný záměr bude mít příznivý dopad na podnikání v obci a nejbližším okolí. Pozitivní dopad bude mít realizace golfového hřiště zejména na následující činnosti:

- Hostinská činnost
- Ubytovací služby
- Specializovaný maloobchod
- Sportovní činnost
- Činnost cestovních agentur a cestovních kanceláří

7.4.10 Dopravní dostupnost

Nejméně náročný způsob dopravy je vlastním automobilem. Město Třeboň se nachází u mezinárodní silnice E 49, ovšem v okolí obce Domanín, kde se golfové hřiště bude nalézat, je kvalita komunikace na nižší úrovni. Samotné hřiště bude velice dobře značeno, takže nová klientela nebude mít problém se k hřišti dopravit.

Do obce Domanín je rovněž možné se dostat autobusovou dopravou – vzdálenost autobusové zastávky od místní klubovny je cca. 600 m. V případě většího zájmu o využívání takovéto dopravy je investor rozhodnut podniknout patřičné opatření ke zlepšení poskytované služby (vytvoření autobusové zastávky v blízkosti místní klubovny, alternativní doprava z města Třeboň, Domanín a jiných obcí).

Využít železniční dopravu je možné pouze do města Třeboň, poté je nutné přestoupit na autobus či využít alternativní dopravu.

Tab. 23: Dopravní dostupnost z vybraných lokalit

počáteční destinace	cílová destinace	vzdálenost	autobus		vlak		auto*
			doba jízdy	přestup	doba jízdy	přestup	doba jízdy
České Budějovice	Třeboň	28 km	30	NE	100	ANO	26
Jindřichův Hradec	Třeboň	28 km	34	NE	100	ANO	22
Veselý nad Lužnicí	Třeboň	24 km	82	ANO	23	NE	20
České Budějovice	Domanín	21 km	61	ANO	x	x	27
Jindřichův Hradec	Domanín	34 km	63	ANO	x	x	28
Veselý nad Lužnicí	Domanín	29 km	105	ANO	x	x	25

Zdroj: www.idos.cz a www.mapy.cz

Pozn.: Doba jízdy uvedena v minutách; * automobil

7.4.11 SWOT analýza projektu

Silné stránky – Strengths

- Dlouhodobá tradice cestovního ruchu v regionu
- Dlouhodobá tradice lázeňství ve městě Třeboň
- Velká atraktivita města Třeboň (3. místo v anketě časopisu TRAVEL o nejatraktivnější město ČR)
- Výhodná geografická poloha poblíž rakouských hranic
- Umístění projektu v CHKO
- Čisté životní prostředí v regionu
- 1. místo v anketě o nejlepší neprozkoumanou golfovou destinaci za rok 2007 (Českou republiku) v Evropě
- Nejsilnější golfová pozice mezi nově příchodními státy EU ve střední Evropě

Slabé stránky - Weaknesses

- Vysoké náklady při zahájení činnosti
- Umístění projektu v CHKO
- Nedostatečná kvalita a kapacita ubytovacích prostor
- Nižší kvalita místních komunikací

Příležitosti – Opportunities

- Spolupráce s jinými podnikatelskými subjekty v Třeboni (např. lázněmi)
- Spolupráce s ostatními golfovými kluby v Česku a Rakousku
- Společné projekty s krajem
- Vysoká úroveň služeb
- Zvyšující se zájem o tento sport (viz.příloha)
- Zahájení čtyřleté golfové propagace ze strany České golfové federace ve spolupráci s golfovými areály
- Provozování sportovně výchovných táborů

Hrozby – Threats

- Vnímání golfu jako elitářského sportu
- Nízký počet hratelných dnů
- Konkurenční golfová hřiště v kraji
- Nepříznivé počasí
- Možné legislativní změny vedoucí k omezení či zastavení činnosti projektu

7.5 Výsledky projektu

Výsledkem realizace projektu dojde k vybudování golfového areálu o rozloze téměř 12,5 ha. Součástí areálu bude 9-ti jamkové hřiště, golfová akademie, tréninkové prostory a místní klubovna s garáží pro skladování veškerého potřebného vybavení. Klubovna bude sloužit především jako recepce, obchod a půjčovna sportovního vybavení.

Investor rovněž počítá s opravou místní komunikace a vybudováním parkovacích prostor v blízkosti klubovny. V celém areálu bude vysázena doprovodná zeleň.

Dalším výsledkem realizace projektu je vytvoření nových pracovních míst. 4 zaměstnanci (správce projektu, hlavní zahradník, zahradník 1, golfový cvičitel) budou zaměstnáni celoročně, zbylí 3 zaměstnanci v letní sezóně. Faktický počet pracovníků vztahených k celému roku je dle pravidel Programu rozvoje venkova 5,5.

Tab. 24: Pracovní místa vzniklá realizací projektu

Nový zaměstnanec č.	Datum nástupu	Náplň práce	Mzda v Kč
1. Správce objektu - Marshal	zahájení činnosti areálu	správce areálu	19 000
2. Hlavní zahradník - greenkeeper	zahájení činnosti areálu	údržba golfového hřiště	25 000
3. Zahradník 1	zahájení činnosti areálu	údržba golfového hřiště, další pomocné práce	15 000
4. Golfový cvičitel*	zahájení činnosti areálu	trenérská činnost	9 000
5. Recepční 1**	k 1.4. daného roku	obsluha hostů, prodej a půjčování sportovních potřeb, prodej občerstvení, úklid	13 000
6. Recepční 2***	k 1.6. daného roku	obsluha hostů, prodej a půjčování sportovních potřeb, prodej občerstvení, úklid	13 000
7. Zahradník 2**	k 1. 4. daného roku	údržba golfového hřiště + další pomocné práce	15 000

Pozn.: * druhá část mzdy bude tvořena na základě odučených hodin

** zaměstnán od 1.4. do 30.9.

*** zaměstnán od 1.6. do 31.8.

V prvních letech po ukončení realizace projektu se neplánují významné změny ať už v ekonomických či majetkových cílech. Na Golfový Club Třeboň je nahlíženo jako na dlouhodobý projekt, který se v budoucnu bude rozšiřovat, tj. 9-ti jamkové hřiště bude rozšířeno na mistrovské 18-ti jamkové hřiště. Tím dojde ke zvýšení atraktivity areálu a rovněž ke zvýšení počtu pracovních míst o 2 až 4 zaměstnance.

Realizace projektu povede k zatraktivnění místního regionu pro tuzemské i zahraniční turisty, nastartování golfové turistiky, zvýšení prestiže regionu, zvýšení počtu pracovních míst a tím pádem i zvýšení kvality života v obci Domanín a jeho okolí.

7.6 Rozpočet projektu

7.6.1 Celkové výdaje – rozpočet projektu

Celkové výdaje projektu	18 477 000 Kč
Celkové nezpůsobilé výdaje projektu	850 000 Kč
Celkové způsobilé výdaje projektu	17 627 000 Kč
Celkové způsobilé výdaje ze kterých je stanovena dotace	10 000 000 Kč
Procento dotace (56 %)	5 600 000 Kč
Podíl žadatele na financování projektu	12 877 000 Kč

Tab. 25: Celkové výdaje projektu

Číslo	Rozpis jednotlivých činností	Kód	Výdaje - v Kč
1	Stavba půjčovny sportovních potřeb - klubovny	002	1.750.000
2	Stavba golfového hřiště s technickým zázemím	003	11.335.000
3	Instalace odvodňovacího a zavlažovacího systému	003	1.350.000
4	Vybavení klubovny	005	480.000
5	Sportovní a jiné vybavení areálu	005	865.000
6	Náklady na pozemní komunikaci a parkoviště	006	365.000
7	Výsadba doprovodné zeleně	008	290.000
8	Nákup výpočetní techniky	009	45.000
9	Nákup pozemků golfového areálu	011	777.000
10	Projektová dokumentace	012	45.000
11	Technická dokumentace	013	325.000
12	Nákup mobilních prostředků		850.000
	Celkem		18.477.000

7.6.1.1 Celkové způsobilé výdaje projektu

Tab. 26: Celkové způsobilé výdaje projektu

Číslo	Rozpis jednotlivých činností	Kód	Výdaje - v Kč
1	Stavba půjčovny sportovních potřeb - klubovny	002	1.750.000
2	Stavba golfového hřiště s technickým zázemím	003	11.335.000
3	Instalace odvodňovacího a zavlažovacího systému	003	1.350.000
4	Vybavení klubovny	005	480.000
5	Sportovní a jiné vybavení areálu	005	865.000
6	Náklady na pozemní komunikaci a parkoviště	006	365.000
7	Výsadba doprovodné zeleně	008	290.000
8	Nákup výpočetní techniky	009	45.000
9	Nákup pozemků golfového areálu	011	777.000
10	Projektová dokumentace	012	45.000
11	Technická dokumentace	013	325.000
	Celkem		17.627.000

Tab. 27: Způsobilé výdaje ze kterých je stanovena dotace

Číslo	Rozpis jednotlivých činností	Kód	Výdaje - v Kč
1	Stavba půjčovny sportovních potřeb - klubovny	002	1.000.000
2	Stavba golfového hřiště s technickým zázemím	003	12.685.000
3	Instalace odvodňovacího a zavlažovacího systému	003	
4	Vybavení klubovny	005	1.345.000
5	Sportovní a jiné vybavení areálu	005	
6	Náklady na pozemní komunikaci a parkoviště	006	365.000
7	Výsadba doprovodné zeleně	008	290.000
8	Nákup výpočetní techniky	009	45.000
9	Nákup pozemků golfového areálu	011	777.000
10	Projektová dokumentace	012	20.000
11	Technická dokumentace	013	80.000
	Celkem		16.607.000
	Maximální způsobilé výdaje ze kterých je stanovena dotace		10.000.000

Způsobilé výdaje, ze kterých je stanovena dotace čítají sice 16 607 000 Kč, ale investor je omezen limitem 10 000 000 Kč na jeden projekt (viz.tab. 29). Právě tento limit tedy tvoří hodnotu způsobilých výdajů, ze kterého bude vypočítána výše dotace.

Dotace pro rok 2010 činní 56 %, tj. investor vyinkasuje 5 600 000 Kč. Od roku 2011 bude výše procentuální dotace „pouze“ 50%, tj. 5000 000 Kč.

7.6.1.2 Nezpůsobilé výdaje

Tab. 28: Nezpůsobilé výdaje

Číslo	Nezpůsobilé výdaje	Výdaje - v Kč
12	Nákup mobilních prostředků	850.000
	Automobil (použitý)	700.000
	Prívěs	150.000

7.6.2 Limity

Tab. 29: Limity

Číslo	Způsobilý výdaj	Kód	Limit*	Způsobilý výdaj, ze kterého je stanovena dotace - v Kč
1	1.750.000	002	1.000.000 Kč	1.000.000
2	11.335.000	003	Limit není stanoven	12.685.000
3	1.350.000	003		
4	480.000	005		
5	865.000	005	500.000 Kč	1.345.000
6	365.000	006	Limit není stanoven	365.000
7	290.000	008	Limit není stanoven	290.000
8	45.000	009	Limit není stanoven	45.000
9	777.000	011	10 % z celkových způsobilých výdajů, ze kterých je stanovena dotace	777.000
10	45.000	012	20.000 Kč	20.000
11	325.000	013	80.000 Kč	80.000
celkem	17.627.000		10.000.000 Kč	10.000.000

Pozn.: * vztahuje se na měrnou jednotku, či na celý kód

7.7 Ostatní finanční ukazatele

7.7.1 Náklady

7.7.1.1 Náklady na mzdy

Tab. 30: Celkové náklady na mzdy (uvedeno v Kč)

Nový zaměstnanec č.	Hrubá mzda	Odvody	Celkové mzdové náklady za měsíc	Celkové mzdové náklady za rok
1. Správce objektu - Marshal	19.000	6.650	25.650	307.800
2. Hlavní zahradník - greenkeeper	25.000	8.750	33.750	405.000
3. Zahradník 1	15.000	5.250	20.250	243.000
4. Golfový cvičitel	9.000	3.150	12.150	145.800
5. Recepční 1**	13.000	4.550	17.550	105.300
6. Recepční 2***	13.000	4.550	17.550	52.650
7. Zahradník 2**	15.000	5.250	20.250	121.500
celkem	109.000	38.150	147.150	1.381.050

** zaměstnán od 1.4. do 30.9.

*** zaměstnán od 1.6. do 31.8.

7.7.1.2 Náklady na provoz centra

Tab. 31: Náklady na provoz centra

Náklady	Celkem za rok – v Kč
Vodné stočné	165.000
Elektrická enregie	15.000
Odvoz odpadů	5.400
Pojištění	35.000
Administrativa	5.000
Ostatní (nákup surovin, apod.)	400.000
Celkem	625.400

Náklady na provoz centra jsou přibližně poloviční nákladům na zaměstnance. Náklady na mzdy mohou být ještě navýšeny najmutím dalších brigádníků, kteří by

vypomáhali v silných letních měsících. Investor odhaduje, že toto navýšení nepřekročí částku 150 000 Kč.

7.7.1.3 Odpisy

Odpisová skupina 1 – doba odepisování 3 rok **645 000 Kč**

- nákup výpočetní techniky a zahradních strojů.

Odpisová skupina 2 – doba odepisování 5 let **1595 000 Kč**

- vybavení klubovny, sportovní vybavení, automobil s přívěsem.

Odpisová skupina 5 – doba odepisování 30 let **15 460 000 Kč**

- stavba klubovny, golfového hřiště, výsadba doprovodné zeleně, pozemní komunikace a parkoviště, technická dokumentace.

Tab. 32: Odpisy hmotného majetku (uvedeno v Kč)

Odpisová skupina	1.rok	2.rok	3.rok	4.rok	5.rok	6.-30.rok
1	129.000	258.000	258.000			
2	175.450	354.888	354.888	354.888	354.888	
5	216.440	525.640	525.640	525.640	525.640	525.640
celkem	520.890	1.138.528	1.138.528	880.528	880.528	525.640

7.7.1.4 Struktura financování projektu a splátkový kalendář

Investor vloží při zahájení do Golfového Clubu Třeboň 250 000 Kč (základní kapitál). Zbytek financí si bude muset půjčit u banky formou úvěru. Tato částka vyplývá z celkových výdajů (viz. tab. 25) a činí 18 477 000 Kč.

Tab. 33: Splátkový kalendář (uvedeno v Kč)

Rok	počáteční stav úvěru	anuita	úrok	úmor	konečný stav úvěru
1	18.477.000,00	1.780.116,45	923.850,00	856.266,45	17.620.733,55
2	17.620.733,55	1.780.116,45	881.036,68	899.079,77	16.721.653,78
3	16.721.653,78	1.780.116,45	836.082,69	944.033,76	15.777.620,02
4	15.777.620,02	1.780.116,45	788.881,00	991.235,45	14.786.384,57
5	14.786.384,57	1.780.116,45	739.319,23	1.040.797,22	13.745.587,35
6	13.745.587,35	1.780.116,45	687.279,37	1.092.837,08	12.652.750,26
7	12.652.750,26	1.780.116,45	632.637,51	1.147.478,94	11.505.271,33
8	11.505.271,33	1.780.116,45	575.263,57	1.204.852,88	10.300.418,44
9	10.300.418,44	1.780.116,45	515.020,92	1.265.095,53	9.0353.22,91
10	9.035.322,91	1.780.116,45	451.766,15	1.328.350,30	7.706.972,61
11	7.706.972,61	1.780.116,45	385.348,63	1.394.767,82	6.312.204,79
12	6.312.204,79	1.780.116,45	315.610,24	1.464.506,21	4.847.698,58
13	4.847.698,58	1.780.116,45	242.384,93	1.537.731,52	3.309.967,06
14	3.309.967,06	1.780.116,45	165.498,35	1.614.618,10	1.695.348,96
15	1.695.348,96	1.780.116,45	84.767,45	1.695.348,96	0

7.7.1.5 Celkové náklady

Tab. 34: Celkové náklady (uvedeno v Kč)

Náklady	1. rok	2. rok	3. rok	4. rok	5. rok
Mzdy	1.381.050	1.381.050	1.381.050	1.381.050	1.381.050
Provozní náklady	625.400	625.400	625.400	625.400	625.400
Úroky	923.850	881.037	836.083	788.881	739.319
Odpisy	520.890	1.138.528	1.138.528	880.528	880.528
Celkem	3.451.190	4.026.014	3.981.060	3.675.859	3.626.297

Celkové náklady se v prvních pěti letech budou pohybovat v rozmezí cca 3 500 000 Kč a 4000 000 Kč.

7.7.2 Příjmy

7.7.2.1 Odhad poptávky a ceník služeb

Tab. 35: Odhad poptávky

služba	počet prodaných služeb (v jednotkách za rok)				
	1. rok	2.rok	3.rok	4.rok	5.rok
vstupní poplatek	37	56	92	116	138
roční hrací fee	17	24	31	38	45
roční hrací fee (student)	10	13	16	19	22
roční hrací fee (děti do 18 let)	6	8	10	12	14
roční hrací fee (důchodce nad 65)	2	3	4	5	6
roční hrací fee - partnerské	0	2	4	6	8
roční hrací fee rodinné (max. 4 členové)	0	2	4	6	8
udržovací členství	2	4	23	30	35
roční pronájem tréninkové loučky	12	25	35	45	55
denní fee 18 jamek	900	1080	1260	1440	1620
denní fee 18 jamek (student)	360	540	720	900	1080
denní fee 18 jamek (děti do 18 let)	180	360	900	1080	1260
denní fee 18 jamek (důchodce do 65 let)	180	360	540	720	900
víkendové fee 18 jamek	1440	1620	1800	1980	2160
víkendové fee 18 jamek (student)	720	900	1080	1260	1440
víkendové fee 18 jamek (děti do 18 let)	540	720	900	1080	1260
víkendové fee 18 jamek (důchodce do 65 let)	540	720	900	1080	1260
denní fee 9 jamek	1080	1260	1440	1620	1800
denní fee 9 jamek (děti do 18 let)	540	720	900	1080	1260
víkendové fee 9 jamek	540	720	900	1080	1260
víkendové fee 9 jamek (děti do 18 let)	360	540	720	900	1080

* fee – poplatek za pronájem hřiště

Dá se předpokládat, že poptávka po golfových službách bude v prvních 2 letech nižší, neboť velké množství potenciálních zákazníků ještě nebude osloveno. Od 5. roku se dá očekávat ustálení poptávky. Ustálení poptávky je způsobeno určitými omezeními hřiště, jeho kapacitou.

Tab. 36: Ceník služeb

služba	cena - v Kč (1. a 2. rok)	cena - v Kč (další roky)
vstupní poplatek	0	1000
roční hrací fee	4000	5500
roční hrací fee (student)	2000	3500
roční hrací fee (děti do 18 let)	1000	2500
roční hrací fee (důchodce nad 65)	2500	4000
roční hrací fee - partnerské	8000	11000
roční hrací fee rodinné (max. 4 členové)	10000	14000
udržovací členství	1500	1500
roční pronájem tréninkové loučky	1500	2500
Denní fee 18 jamek	290	390
Denní fee 18 jamek (student)	200	300
Denní fee 18 jamek (děti do 18 let)	150	210
Denní fee 18 jamek (důchodce do 65 let)	200	300
víkendové fee 18 jamek	400	530
víkendové fee 18 jamek (student)	290	390
víkendové fee 18 jamek (děti do 18 let)	190	260
víkendové fee 18 jamek (důchodce do 65 let)	290	390
Denní fee 9 jamek	180	230
Denní fee 9 jamek (děti do 18 let)	130	160
víkendové fee 9 jamek	220	300
víkendové fee 9 jamek (děti do 18 let)	150	190

* fee – poplatek za pronájem hřiště

V prvních dvou letech budou v golfovém areálu stanoveny nižší ceny, které mají jednoznačný cíl, tj. přivést do klubu větší množství hráčů. Ve 3. roce budou ceny navýšeny o cca 30 %. I po navýšení cen budou nabízené služby převážně levnější než u konkurence.

7.7.2.2 Tržby z prodeje služeb

Tab. 37: Tržby z prodeje služeb

služba	počet prodaných služeb - v Kč				
	1. rok	2.rok	3.rok	4.rok	5.rok
vstupní poplatek	0	19.000	36.000	24.000	22.000
roční hrací fee	68.000	96.000	170.500	209.000	247.500
roční hrací fee (student)	20.000	26.000	56.000	66.500	77.000
roční hrací fee (děti do 18 let)	6.000	8.000	25.000	30.000	35.000
roční hrací fee (důchodce nad 65)	5.000	7.500	16.000	20.000	24.000
roční hrací fee - partnerské	0	16.000	44.000	66.000	88.000
roční hrací fee rodinné (max. 4 členové)	0	20.000	56.000	84.000	112.000
udržovací členství	3.000	6.000	34.500	45.000	52.500
roční pronájem tréninkové loučky	18.000	37.500	87.500	112.500	137.500
Denní fee 18 jamek	261.000	313.200	491.400	561.600	631.800
Denní fee 18 jamek (student)	72.000	108.000	216.000	270.000	324.000
Denní fee 18 jamek (děti do 18 let)	27.000	54.000	189.000	226.800	264.600
denní fee 18 jamek (důchodce do 65 let)	36.000	72.000	162.000	216.000	270.000
víkendové fee 18 jamek	576.000	648.000	954.000	1.049.400	1.144.800
víkendové fee 18 jamek (student)	208.800	261.000	421.200	491.400	561.600
víkendové fee 18 jamek (děti do 18 let)	102.600	136.800	234.000	280.800	327.600
víkendové fee 18 jamek (důchodce do 65 let)	156.600	208.800	351.000	421.200	491.400
Denní fee 9 jamek	194.400	226.800	331.200	372.600	414.000
Denní fee 9 jamek (děti do 18 let)	70.200	93.600	144.000	172.800	201.600
víkendové fee 9 jamek	118.800	158.400	270.000	324.000	378.000
víkendové fee 9 jamek (děti do 18 let)	54.000	81.000	136.800	171.000	205.200
tržby z občersvení a pro-shopu	229.500	328500	585.000	810.000	1.125.000
celkem	2.226.900	2.926.100	5.011.100	6.024.600	7.135.100

V prvních 2 letech se dají očekávat nižší tržby, tj. do 3 000 000 Kč. To je způsobené především zavedením „akčních“ cen v prvních 2 letech provozu a rovněž předpokladem nižší poptávky po službách.

7.7.3 Výkaz zisků a ztrát

Tab. 38: Výkaz zisků a ztrát (uvedeno v Kč)

	1. rok	2.rok	3.rok	4.rok	5.rok
Tržby za prodej služeb	2.226.900	2.926.100	5.011.100	6.024.600	7.135.100
Náklady vynaložené na prodej služeb	3.451.190	4.026.014	3.981.060	3.675.859	3.626.297
Odpisy dlouhodobého hmotného majetku	520.890	1.138.528	1.138.528	880.528	880.528
Ostatní náklady	2.930.300	2.887.486	2.842.532	2.795.331	2.745.769
Provozní výsledek	-1.224.290	-1.099.914	1.030.040	2.348.741	3.508.803

Investor předpokládá, že první 2 roky bude podnik ztrátový, tj. bude nutné ho dotovat. Od 3. roku se očekává, že tržby budou vyšší nákladům a bude se realizovat zisk.

7.8 Realizované projekty

Žadatel projektu Golf Club Třeboň s.r.o. se vyjadřuje, že v posledních třech letech nerealizoval žádné projekty, které by byly financovány v rámci opatření III.1.3. – Podpora cestovního ruchu, či jiných dotačních titulů.

8. ZÁVĚR

Hlavním cílem diplomové práce bylo připravit kvalitní projekt pro výstavbu golfového hřiště, který by se mohl ucházet o dotaci z Evropských fondů.

K úspěšnému dovršení tohoto cíle bylo nutné splnit jednotlivé dílčí cíle, které si autor vytyčil. Nejdříve bylo nutné si zvolit finanční nástroj, který by byl pro realizovaný projekt nejvhodnější, tj. finanční nástroj vhodný pro podporu cestovního ruchu. Ze všech představených finančních nástrojů nejvíce odpovídalo požadavkům projektu opatření Programu rozvoje venkova – osa III.1.3. Podpora cestovního ruchu, který zajišťuje působení Evropského zemědělského fondu pro rozvoj venkova. Jak je z uvedeného názvu patrné, budou podporovány takové projekty, které zvýší úroveň kvality cestovního ruchu ve venkovských oblastech. A právě projekt golfového hřiště přesně spadá do této kategorie.

Golf je u nás relativně nový, ale již dosti oblíbený sport, k němuž si každým rokem najde cestu přibližně 7 000 nových hráčů. Ještě v roce 1996 se golfu věnovalo okolo 2 000 nadšenců na 5 hřištích, dnes je to již téměř 50 000 lidí na více jak 80 „nizkostřížených loukách“. Stále se ještě nemůžeme srovnávat se západní Evropou, kde jsou tato čísla několikanásobně vyšší, ale musíme si uvědomit, že celou řadu let byl tento sport zakázaným. Je tedy vidět, že golf je ve světě populárním sportem a že se tato popularita postupně dostává i k nám. Největší optimisté tvrdí, že Česká republika v budoucnu může dosáhnout stejných výsledků jako severské státy, konkrétně Švédsko, které čítá okolo 500 000 golfových hráčů. S přibývajícími hráči se bude zvyšovat i počet golfových areálů, který v nejbližších letech bude atakovat „magickou“ 100. Aby golfové areály uspěly mezi čím dál větší konkurencí, budou muset nabídnout svým zákazníkům špičkové služby za odpovídající ceny. Ke zvyšování kvality poskytovaných služeb budou nuceni rovněž zahraniční klientelou, která je zvyklá na vysoký standart služeb.

Projekt bude umístěn u obce Domanín, která se nachází 5 km od turisticky oblíbeného města Třeboň v oblasti jihočeských rybníků. Golfový areál tak může využít oblíbenosti města a přilákat tak nejen tuzemské zájemce o tento sport, ale i zahraniční klientelu. V nejbližším okolí se nenachází žádný podobný projekt, který by mohl značným způsobem ovlivnit fungování areálu.

Aby byl samotný projekt schopen ucházet se o finanční dotaci, musí splňovat formální stránku projektu. Proto bylo vhodné postupovat dle osnovy, kterou vypracovala agentura Státního zemědělského intervenčního fondu. V projektu musí být definován žadatel, potřeba a zdůvodnění projektu, časový harmonogram a technické řešení projektu. Další nedílnou součástí je hodnocení projektu – vize, specifické přednosti, analýza ochrany životního prostředí, ekonomicko – právní analýza a např. analýza personálního obsazení podniku.

Celkové náklady na vybudování golfového hřiště přesáhnou 18 mil. Kč, z toho způsobilé výdaje jsou 16,6 mil Kč. Maximální způsobilé výdaje, ze kterých může být stanovena dotace jsou 10 mil. Kč na projekt. Z toho vyplývá, že při míře dotace 56 %, bude celková podpora na projekt golfového hřiště činit 5,6 mil. Kč.

Výsledkem realizace projektu dojde k vybudování golfového areálu o rozloze téměř 12,5 ha. Součástí areálu bude 9-ti jamkové hřiště, golfová akademie, tréninkové prostory a místní klubovna s garáží pro skladování veškerého potřebného vybavení. Klubovna bude sloužit především jako recepce, obchod a půjčovna sportovního vybavení.

Investor rovněž počítá s opravou místní komunikace a vybudováním parkovacích prostor v blízkosti klubovny. V celém areálu bude vysázena doprovodná zeleň.

Dalším výsledkem realizace projektu je vytvoření nových pracovních míst. 4 zaměstnanci (správce projektu, hlavní zahradník, zahradník 1, golfový cvičitel) budou zaměstnáni celoročně, zbylí 3 zaměstnanci v letní sezóně. Faktický počet pracovníků vztahených k celému roku je dle pravidel Programu rozvoje venkova 5,5.

Projekt by měl začít realizovat zisk v 3. roce svého fungování.

Diplomová práce může posloužit jako předloha všem potenciálním žadatelům, kteří chtějí využít opatření Programu rozvoje venkova, především osu III.1.3. – Podpora cestovního ruchu. Zájemce o dotaci se z této práce může dozvědět základní informace o Evropských fondech a jejich finančních nástrojích. V praktické části se dozví, jakým způsobem postupovat při tvorbě projektu, který by uspěl před komisí o přiznání finančního grantu.

Z diplomové práce je patrné, že vypracovaný projekt by měl být schopný obdržet dotaci z Evropských fondů a tím pádem pomoci investorovi získat důležité finanční prostředky.

9. SUMMARY

The topic of this thesis is “Development of a golf course with the support of European funds”. The main objective of the thesis is to prepare a quality project of a golf complex which would help to the promotion of tourism and leisure time activities in the region of Třeboň. The project should be in a form which would allow to apply for a subsidy from the European funds.

The thesis is divided into theoretical and practical parts. The theoretical part provides the basic information about the European Union, European funds and financial tools suitable for the support of tourism. The most important part of the thesis is the practical part in which the author presents a fictional golf course project. The project follows an outline developed and recommended by an agency of the State Agricultural Intervention Fund.

From among all the presented financial tools the one which meets best the project requirements is the measure Rural development program – axis III. 1.3. Promotion of tourism, which implements the European Agricultural Fund for Rural Development. As indicated by the title, the fund supports projects that may improve the quality of tourism in rural areas. The golf course is exactly the project that fits this category.

The result of the implemented project will be a golf complex with the area of nearly 12.5 ha that will start up golf tourism in the region of Třeboň, increase the attractiveness and prestige of the region and create new jobs. All the positive changes will result in an improved quality of life in the region and its surroundings.

Key words: golf, development of tourism, EAFRD, European funds, EU regional policy

10. SEZNAM POUŽITÉ LITERATURY

1. BARTÁK, K. Průvodce Evropskou unií. 2. vyd. Praha: Ministerstvo zahraničních věcí: ediční oddělení Ústav mezinárodních vztahů, 2000. 88 s. ISBN 80-85864-92-4
2. BOHÁČKOVÁ, I., HRABÁNKOVÁ, M. Strukturální politika Evropské unie. 1. vyd. Praha: C. H. Beck. 2009, 188 s. ISBN 978-80-7400-111-6
3. DEFARGAS, P.M., Evropské instituce. přel. KARLICKÁ, M. Praha: Univerzita Karlova v Praze, 2002. 221 s. ISBN 80-246-0086-2
4. FIALA, P., PITROVÁ, M. Evropská unie. 1. vyd. Brno: Centrum pro studium demokracie a kultury, 2003. 743 s. ISBN 80-7325-015-2
5. HRABÁNKOVÁ, M., MOUDRÝ, J., ŠTYS, D. Metodika zavádění výsledků do praxe s podporou fondů EU. 1. vydání
6. HALADA, A. Golf křížem krážem po Česku. 1. vyd. Havlíčkův brod: Fragment, 2007. 152 s. ISBN 978-80-253-0377-1
7. CHVOJKOVÁ, A., KVĚTOŇ, V. Finanční prostředky fondů EU v programovacím období 2007-2013. 1. vydání. Praha: IRAS Institut pro strukturální politiku, o.p.s., 2007. 183 s. ISBN 987-80-86684-43-7.
8. VILAMOVÁ, Š., Čerpáme finanční zdroje Evropské unie. Praha: GRADA Publishing a.s., 2005, 200 s. ISBN 80-247-1194-X
9. WOKOUN, R. Česká regionální politika v období vstupu do Evropské unie. Praha: Oeconomica, 2003, 326 s. ISBN 80-245-0517-7

10. WOKOUN, R. Příprava České republiky na využívání strukturálních fondů. 2. aktualizované vyd. Praha: Ministerstvo pro místní rozvoj ČR, 1998. 81 s.
11. WOKOUN, R., MALINOVSKÝ J. a kol. Regionální rozvoj. Praha: Linde Praha a.s., 2008, 322 s. ISBN 978-80-7201-699-0.
12. QUITT, E. Klimatické oblasti Československa. Studia Geographica. Brno. Academia, GÚ ČSAV, 1975, 73str.
13. ZAHRADNÍK, P. Vstup do Európskej únie. Prínosy a náklady konvergencií. 1. vyd. Praha: C. H. BECK, 2003, 359 s. ISBN: 80-7179-472-4
14. ZLÝ, B. Evropská unie a integrační procesy od A až do Z. Ostrava: MONTANEX a.s., 1997, 268 s. ISBN 80-85780-86-0
15. Ministerstvo pro místní rozvoj ČR. Abeceda fondů EU. Praha: Odbor vnějších vztahů. MMR ČR, květen 2007. 29 s.
16. MAS Třeboňsko. [online]. [citováno v dubnu]. Dostupné na WWW: www.mas-trebonsko.cz
17. Ministerstvo zemědělství ČR, PRAVIDLA, kterými se stanovují podmínky pro poskytování dotace na projekty programu rozvoje venkova na období 2007-2013, Opatření III.1.3. Podpora cestovního ruchu. 7. kolo. Praha: Ministerstvo zemědělství ČR, 2009. 64 s.
18. ROP Jihozápad. Informační publikace o regionálním operačním programu regionu soudržnosti Jihozápad. 18 s. Dostupné na WWW: http://www.rr-jihozapad.cz/vismo/zobraz_dok.asp?id_org=200047&id_ktg=1070&p1=1303

19. Ministerstvo pro místní rozvoj ČR. Prováděcí dokument IOP 2007-2013. Praha, prosinec 2007. 253 s.
20. Úřad pro úřední tisky Evropských společenství. Evropský parlament. Lucemburk: Generální ředitelství pro komunikaci Evropského parlamentu, 2008. 51 s. ISBN 928232283-1.
21. Úřad vlády ČR. Komunitární programy_Jak úspěšně žádat z finančních prostředků Evropské komise. Regionální Eurocentra: Odbor: informování o evropských záležitostech Úřadu vlády ČR, leden 2009. 12 s.

Informační zdroje z internetu

22. Český statistický úřad. [online]. [citováno v lednu 2010]. Dostupné na WWW: <<http://www.czso.cz>>
23. Fondy Evropské unie. [online]. [citováno v průběhu února 2010]. Dostupné na WWW: <<http://www.strukturalni-fondy.cz>>
24. Ministerstvo pro místní rozvoj ČR. [online]. [citováno v únoru 2010]. Dostupné na WWW: <<http://www.mmr.cz>>
25. Ministerstvo zahraničních věcí ČR. [online]. [citováno v průběhu února a března 2010]. Dostupné na WWW: <<http://www.mzv.cz>>
26. Portál Businessinfo. [online]. [citováno v průběhu února 2010]. Dostupné na WWW: <<http://www.businessinfo.cz>>
27. Portál Euractiv. [online]. [citováno v průběhu února]. Dostupné na WWW: <<http://www.euractiv.cz>>

28. Portál Euroskopu. [online]. [citováno v průběhu února a dubna 2010]. Dostupné na WWW: <<http://www.euroskop.cz>>
29. Portál Evropské komise. [online]. [citováno v lednu 2010]. dostupné na WWW: <<http://ec.europa.eu>>
30. Portál Evropského parlamentu. [online]. [citováno v průběhu února 2010]. Dostupné na WWW: <<http://www.europarl.europa.eu>>
31. Portál Evropské unie. [online]. [citováno v průběhu února 2010]. Dostupné na WWW: <<http://europa.eu>>
32. Portál Finance. [online]. [citováno v průběhu února a března 2010]. Dostupné na WWW: <<http://www.finance.cz>>
33. Portál Státního zemědělského intervenčního fondu. [online]. [citováno v březnu 2010]. dostupné na WWW: <<http://www.szif.cz>>
34. Portál Vlády ČR. [online]. [citováno v lednu 2010]. Dostupné na WWW: <<http://www.vlada.cz>>
35. Vyhledávač Gogole. [online]. [citováno v únoru 2010]. Dostupné na WWW: <<http://www.google.com>>
36. Operační program Přeshraniční spolupráce Rakousko – Česká republika. [online]. Prosinec 2009. 95 s. Dostupné na http://www.at-cz.eu/at-cz/downloads/Programmdokumente/Prirucka-pro-zadatele_prosinec-2009.pdf
37. Ministerstvo zemědělství ČR. [online]. [citováno v dubnu]. Dostupné na WWW: <<http://eagri.cz/public/eagri/>>

11. KLÍČOVÁ SLOVA

GOLF

ROZVOJ CESTOVNÍHO RUCHU

EAFRD

EVROPSKÉ FONDY

REGIONÁLNÍ POLITIKA EU

12. SEZNAM POUŽITÝCH ZKRATEK

CF (FS)	Fond soudržnosti
CR	Cestovní ruch
ČR	Česká republika
ČGF	Česká golfová federace
DPČ	Dohoda o provedené činnosti
EARDF	Evropský zemědělský fond pro rozvoj venkova
EIB	Evropské investiční banky
EIF	Evropského investičního fondu
EFF	Evropský rybářský fond
EK	Evropská komise
EU	Evropská unie
ERDF	Evropský fond regionálního rozvoje
ESUO	Evropské společenství uhlí a oceli
EHS	Evropské hospodářské společenství
ESF	Evropský sociální fond
EUSF	Fond solidarity
FIFG	Finanční nástroj na řízení rybolovu
FO	Fyzická osoba
GC	Golf Club
ha	Hektar
CHKO	Chráněná krajinná oblast
HDP	Hrubý domácí produkt
HSS	Hospodářská a sociální soudržnost
IOP	Integrovaný operační program
IPA	Fond předvstupní pomoci
JEA	Jednotný evropský pakt
KN	Katastr nemovitostí
MAS	Místní akční skupina
MMR	Ministerstvo pro místní rozvoj

MZV	Ministerstvo zemědělství
NRP	Národní rozvojový plán
NSRR	Národní strategický referenční rámec
NUTS	Nomenclature des Unites Territorialesstatistique (statistická územní jednotka podle metody EU)
OP	Operační program
OSN	Organizace spojených národů
PO	Právnícká osoba
PRV	Program rozvoje venkova
ROP	Regionální operační program
ROP JZ	Regionální operační program Jihozápad
SF	Strukturální fondy
SORT	Svazek obcí regionu Třeboňsko
SWOT	Analýza silných a slabých stránek, příležitostí a hrozeb
SZIF	Státní zemědělský intervenční fond
ÚSES	Územní system ekologické stability
ZE	Základní evidence

13. SEZNAM OBRÁZKŮ a TABULEK

Tabulky:

Tab. 1:	Počet křesel v Evropském parlamentu podle zemí
Tab. 2:	Počet křesel v Evropském parlamentu podle politických frakcí
Tab. 3:	Fondy Evropské unie v programovacím období 2004-2006 a 2007-2013
Tab. 4:	Prioritní osy (IOP) a jejich financování
Tab. 5:	Prioritní osy ROP JZ a jejich financování
Tab. 6:	Prioritní osy a jejich financování
Tab. 7:	Prioritní osy programu rozvoje venkova a jejich financování
Tab. 8:	Počet golfových hráčů ve vybraných zemí
Tab. 9:	Vývoj golfových hráčů v ČR
Tab. 10:	Vývoj počtu golfových hřišť v ČR
Tab. 11:	Výměry hracích ploch
Tab. 12:	Klimatická charakteristika oblasti MT4
Tab. 13:	Administrativní realizace projektu
Tab. 14:	Technická realizace projektu
Tab. 15:	Ceník ročního členství:
Tab. 16:	Ceník green fee
Tab. 17:	Ceník ročního členství
Tab. 18:	Ceník green fee
Tab. 19:	Ceník ročního členství
Tab. 20:	Ceník green fee
Tab. 21:	Ceník ročního členství
Tab. 22:	Ceník green fee
Tab. 23:	Dopravní dostupnost z vybraných lokalit
Tab. 24:	Pracovní místa vzniklá realizací projektu
Tab. 25:	Celkové výdaje projektu
Tab. 26:	Celkové způsobilé výdaje projektu

Tab. 27:	Způsobilé výdaje, ze kterých je stanovena dotace
Tab. 28:	Nezpůsobilé výdaje
Tab. 29:	Limity
Tab. 30:	Celkové náklady na mzdy
Tab. 31:	Náklady na provoz centra
Tab. 32:	Odpisy hmotného majetku
Tab. 33:	Splátkový kalendář
Tab. 34:	Celkové náklady
Tab. 35:	Odhad poptávky
Tab. 36:	Ceník služeb
Tab. 37:	Tržby z prodeje služeb
Tab. 38:	Výkaz zisků a ztrát

Obrázky:

Obr. 1:	Mapa Evropské unie
Obr. 2:	Programování strukturální politiky
Obr. 3:	Oblasti NUTS II a NUTS III v ČR
Obr. 4:	Vývoj golfových hráčů v ČR
Obr. 5:	Vývoj počtu golfových hřišť v ČR
Obr. 6:	Region Třeboňsko
Obr. 7:	Mapa navrhovaného areálu Golf Club Třeboň